

Rodina jako základní stavební kámen společnosti

Bc. Nikola Štachová

Bakalářská práce
2011



Univerzita Tomáše Bati ve Zlíně
Fakulta humanitních studií

Univerzita Tomáše Bati ve Zlíně

Fakulta humanitních studií

Ústav pedagogických věd

akademický rok: 2010/2011

ZADÁNÍ BAKALÁŘSKÉ PRÁCE

(PROJEKTU, UMĚLECKÉHO DÍLA, UMĚLECKÉHO VÝKONU)

Jméno a příjmení: **Nikola ŠTACHOVÁ**
Osobní číslo: **H08218**
Studijní program: **B 7507 Specializace v pedagogice**
Studijní obor: **Sociální pedagogika**

Téma práce: **Rodina jako základní stavební kámen společnosti,
rodina v minulosti a rodina dnes**

Zásady pro vypracování:

Analýza literárních pramenů
Vymezení teoretických pojmů
Příprava výzkumu, výběr a charakteristika výzkumného souboru
Provedení výzkumu
Zpracování a vyhodnocení výsledků výzkumu
Přijetí odpovídajících závěrů

Rozsah bakalářské práce:

Rozsah příloh:

Forma zpracování bakalářské práce: **tištěná/elektronická**

Seznam odborné literatury:

DE SINGLY, F. Sociologie současné rodiny. Praha: Portál, 1999. ISBN 80-71-78-249-1.

GJURIČOVÁ, Š. Podoby násilí v rodině. Praha: Vyšehrad, 2000. ISBN 80-7021-416-3.

MATĚJČEK, Z. Rodiče a děti. Praha 1: Avicenum, 1986.

MOŽNÝ, I. Sociologie rodiny. Praha: Sociologické nakladatelství, 1999. ISBN 80-85850-75-3.

SALADIN-GRIZIRATT, C. Rodičovská autorita. Praha: Portál, 2002. ISBN 80-7178-676-4.

SATIROVÁ, V. Kniha o rodině. Praha: Práh, 1994. ISBN 80-901325-0-2.

ŠKOVIERA, A. Dilemata náhradní výchovy. Praha: Portál, 2007. ISBN 978-80-7367-318-5.

ŠRAJER, J. Etické kontexty. Olomoučany: Albert, 2008. ISBN 978-807326-145-0.

Vedoucí bakalářské práce: **Mgr. Milan Smola**

Datum zadání bakalářské práce: **25. ledna 2011**

Termín odevzdání bakalářské práce: **6. května 2011**

Ve Zlíně dne 25. ledna 2011

prof. PhDr. Vlastimil Švec, CSc.
děkan



Mgr. Soňa Vávrová, Ph.D.
ředitelka ústavu

PROHLÁŠENÍ AUTORA BAKALÁŘSKÉ PRÁCE

Beru na vědomí, že

- odevzdáním bakalářské práce souhlasím se zveřejněním své práce podle zákona č. 111/1998 Sb. o vysokých školách a o změně a doplnění dalších zákonů (zákon o vysokých školách), ve znění pozdějších právních předpisů, bez ohledu na výsledek obhajoby¹⁾;
- beru na vědomí, že bakalářská práce bude uložena v elektronické podobě v univerzitním informačním systému dostupná k nahlédnutí;
- na moji bakalářskou práci se plně vztahuje zákon č. 121/2000 Sb. o právu autorském, o právech souvisejících s právem autorským a o změně některých zákonů (autorský zákon) ve znění pozdějších právních předpisů, zejm. § 35 odst. 3²⁾;
- podle § 60³⁾ odst. 1 autorského zákona má UTB ve Zlíně právo na uzavření licenční smlouvy o užití školního díla v rozsahu § 12 odst. 4 autorského zákona;
- podle § 60³⁾ odst. 2 a 3 mohu užít své dílo – bakalářskou práci – nebo poskytnout licenci k jejímu využití jen s předchozím písemným souhlasem Univerzity Tomáše Bati ve Zlíně, která je oprávněna v takovém případě ode mne požadovat přiměřený příspěvek na úhradu nákladů, které byly Univerzitou Tomáše Bati ve Zlíně na vytvoření díla vynaloženy (až do jejich skutečné výše);
- pokud bylo k vypracování bakalářské práce využito softwaru poskytnutého Univerzitou Tomáše Bati ve Zlíně nebo jinými subjekty pouze ke studijním a výzkumným účelům (tj. k nekomerčnímu využití), nelze výsledky bakalářské práce využít ke komerčním účelům.

Prohlašuji, že

- elektronická a tištěná verze bakalářské práce jsou totožné;
- na bakalářské práci jsem pracoval samostatně a použitou literaturu jsem citoval. V případě publikace výsledků budu uveden jako spoluautor.

Ve Zlíně24.3.....

Bc. Nikola Hradí
.....

1) zákon č. 111/1998 Sb. o vysokých školách a o změně a doplnění dalších zákonů (zákon o vysokých školách), ve znění pozdějších právních předpisů, § 47b Zveřejňování závěrečných prací:

(1) Vysoká škola nevydělečně zveřejňuje disertační, diplomové, bakalářské a rigorózní práce, u kterých proběhla obhajoba, včetně posudků oponentů a výsledku obhajoby prostřednictvím databáze kvalifikačních prací, kterou spravuje. Způsob zveřejnění stanoví vnitřní předpis vysoké školy.

(2) Disertační, diplomové, bakalářské a rigorózní práce odevzdané uchazečem k obhajobě musí být též nejméně pět pracovních dnů před konáním obhajoby zveřejněny k nahlížení veřejnosti v místě určeném vnitřním předpisem vysoké školy nebo není-li tak určeno, v místě pracoviště vysoké školy, kde se má konat obhajoba práce. Každý si může ze zveřejněné práce pořizovat na své náklady výpisy, opisy nebo rozmnoženiny.

(3) Platí, že odevzdáním práce autor souhlasí se zveřejněním své práce podle tohoto zákona, bez ohledu na výsledek obhajoby.

2) zákon č. 121/2000 Sb. o právu autorském, o právech souvisejících s právem autorským a o změně některých zákonů (autorský zákon) ve znění pozdějších právních předpisů, § 35 odst. 3:

(3) Do práva autorského také nezasahuje škola nebo školské či vzdělávací zařízení, užije-li nikoli za účelem přímého nebo nepřímého hospodářského nebo obchodního prospěchu k výuce nebo k vlastní potřebě dílo vytvořené žákem nebo studentem ke splnění školních nebo studijních povinností vyplývajících z jeho právního vztahu ke škole nebo školskému či vzdělávacího zařízení (školní dílo).

3) zákon č. 121/2000 Sb. o právu autorském, o právech souvisejících s právem autorským a o změně některých zákonů (autorský zákon) ve znění pozdějších právních předpisů, § 60 Školní dílo:

(1) Škola nebo školské či vzdělávací zařízení mají za obvyklých podmínek právo na uzavření licenční smlouvy o užití školního díla (§ 35 odst.

3). Odpírá-li autor takového díla udělit svolení bez vádného důvodu, mohou se tyto osoby domáhat nahrazení chybějícího projevu jeho vůle u soudu. Ustanovení § 35 odst. 3 zůstává nedotčeno.

(2) Není-li sjednáno jinak, může autor školního díla své dílo užít či poskytnout jinému licenci, není-li to v rozporu s oprávněnými zájmy školy nebo školského či vzdělávacího zařízení.

(3) Škola nebo školské či vzdělávací zařízení jsou oprávněny požadovat, aby jim autor školního díla z výdělku jim dosaženého v souvislosti s užitím díla či poskytnutím licence podle odstavce 2 přiměřeně přispěl na úhradu nákladů, které na vytvoření díla vynaložily, a to podle okolností až do jejich skutečné výše; přitom se přihlídá k vyšší výdělku dosaženému školou nebo školským či vzdělávacím zařízením z užití školního díla podle odstavce 1.

ABSTRAKT

Bakalářská práce se zabývá tématem rodiny, jako základního stavebního kamene společnosti. Skládá se ze dvou částí, část teoretická a část praktická. Teoretická část seznamuje se základními pojmy, týkající se tématu rodina, jako je charakteristika a základní funkce rodiny, historie rodiny a rodina v právní úpravě. V neposlední řadě se zmiňuje také o trendech v odkládání mateřství, které jsou dále rozebrány v části praktické.

Praktická část se zabývá kvantitativním výzkumem, ve které byla použita metoda dotazníku. Hlavním účelem výzkumu bylo zjistit potenciální příčinu dnešního trendu v odkládání mateřství.

Klíčová slova: rodina, základní funkce rodiny, historie rodiny, trendy v odkládání mateřství

ABSTRACT

This bachelor thesis is dealing with the family as the basic building block of society. It consists of two parts, theoretical and practical part. The theoretical part introduces the basic concepts related with the family as the basic characteristics and functions of the family, family history and family in the legislation. Finally, it also makes reference to trends in the postponement of motherhood, which are further discussed in the practical part.

The practical part is dealing with quantitative research, which used the questionnaire method. The main purpose of the research was to identify a potential cause of today's trend of delaying motherhood.

Keywords: family, the basic function of the family, family history, trends in the postponement of motherhood

PODĚKOVÁNÍ

Touto cestou bych ráda poděkovala Mgr. Milanu Smolovi za odborné vedení, cenné rady, ochotu a podporu při psaní bakalářské práce.

Mé poděkování patří dále mé rodině, přátelům a spolupracovníkům za nekonečnou trpělivost, pomoc a podporu.

Prohlašuji, že odevzdaná verze bakalářské práce a elektronická verze, nahraná do IS/STAG jsou totožné.

Ve Vizovicích, 11. dubna 2011

OBSAH

ÚVOD	12
I TEORETICKÁ ČÁST	13
1 RODINA, STAVEBNÍ KÁMEN SPOLEČNOSTI	14
1.1 ZÁKLADNÍ FUNKCE RODINY	15
1.1.1 Biologicko reprodukční funkce rodiny.....	15
1.1.2 Emocionální funkce rodiny	15
1.1.3 Ekonomická funkce.....	15
1.1.4 Socializační funkce.....	16
1.1.4.1 Tradiční pojetí.....	16
1.1.4.2 Demokratické pojetí.....	16
1.1.4.3 Liberální pojetí.....	17
1.1.4.4 Důsledně liberální pojetí.....	17
1.2 DĚLENÍ RODIN.....	18
1.2.1 Rodina atomární.....	18
1.2.2 Rodina měšťanská.....	18
1.2.3 Rodina neúplná	18
1.2.4 Rodina nevlastní.....	18
1.2.5 Rodina orientační neboli primární.....	19
1.2.6 Rodina prokreační.....	19
1.2.7 Rodina reprodukční.....	19
1.2.8 Rodina rozšířená	19
1.3 PORUCHY RODINY	19
1.3.1 Entiopatogenetický přístup.....	19
1.3.2 Symptomatický přístup.....	20
1.3.3 Terapeutický přístup	20
1.3.4 Funkční rodina	20
1.3.5 Problémová rodina.....	20
1.3.6 Dysfunkční rodina	21
1.3.7 Afunkční rodina	21
1.4 VLIV PORUCH NA DÍTĚ	21
1.4.1 Narušení fyzického zdraví	21
1.4.2 Narušování psychického zdraví, vznik maladaptáčních poruch.....	21
1.4.3 Trestná činnost páchaná na dětech.....	22
2 HISTORIE A SOUČASNOST.....	23
2.1 RODINA V PRAVĚKU 10 TISÍC LET PŘ.N.L	23
2.2 RODINA V OBDOBÍ PŘEDKLASICKÉM, 1000-700 PŘ.N.L.	23
2.3 RODINA VE STAROVĚKÉM ŘÍMĚ, 450 PŘ.N.L.....	24
2.4 RODINA VE STŘEDOVĚKU 5. STOL. N. L.	24
2.4.1 Vliv křesťanství.....	25

2.5	RODINA NA POČÁTKU 20. STOLETÍ	26
2.6	RODINA NA POČÁTKU 20. STOLETÍ ZE ČTYŘ ÚHLŮ POHLEDU	28
2.6.1	Konzervativní pohled	28
2.6.2	Nekonzervativní pohled.....	28
2.6.3	Fundamentální postoj.....	28
2.6.4	Egalitární přístup.....	29
2.6.5	Dvougariérová rodina	29
2.6.6	Dvouosobní kariéra.....	29
2.7	RODINA DNES.....	29
3	POSTAVENÍ RODINY V PRÁVNÍ ÚPRAVĚ	32
3.1	PRÁVNÍ ÚPRAVA	32
3.1.1	Právo rodičovské	32
4	TRENDY V ODKLÁDÁNÍ MATEŘSTVÍ.....	34
4.1	VZDĚLANOST A ZAMĚSTNANOST ŽEN	34
4.2	FORMY RODINNÉHO ŽIVOTA	35
4.3	OBĚTI RODIČOVSTVÍ.....	35

II	PRAKTICKÁ ČÁST.....	37
5	METODOLOGIE A CÍL VÝZKUMU.....	38
5.1	CHARAKTERISTIKA VÝZKUMNÉHO VZORKU.....	38
5.2	POPIS METODY	39
5.3	STANOVENÍ VÝZKUMNÝCH OTÁZEK	39
5.3.1	Výzkumná otázka č.1.....	39
5.3.2	Výzkumná otázka č. 2.....	39
5.3.3	Výzkumná otázka č. 3.....	39
5.3.4	Výzkumná otázka č. 4.....	40
6	VÝZKUM.....	41
6.1	OTÁZKA Č. 1: MYSLÍTE SI, ŽE 25 LET JE VĚK PRO ZALOŽENÍ RODINY?	41
6.2	OTÁZKA Č. 2: JAK BY PODLE VÁS MĚLI BÝT MANŽELÉ ZAJIŠTĚNI, NEŽ ZALOŽÍ RODINU?	42
	MOŽNOSTI ODPOVĚDÍ BYLY:	42
6.3	OTÁZKA Č. 3: PLÁNUJETE JÍT NA VYSOKOU ŠKOLU?.....	44
6.4	OTÁZKA Č. 4: MYSLÍTE SI, ŽE TREND „MÍT VZDĚLÁNÍ A DOKONČIT VYSOKOU ŠKOLU“ POSOUVÁ HRANICI MATEŘSTVÍ?	45
6.5	OTÁZKA Č. 5: MYSLÍTE SI, ŽE HONBA ZA KARIÉROU POSOUVÁ HRANICI MATEŘSTVÍ?.....	46
6.6	OTÁZKA Č. 6: MYSLÍTE SI, ŽE TOUHA PO HMOVNÉM ZAJIŠTĚNÍ POSOUVÁ HRANICI MATEŘSTVÍ?	46
6.7	OTÁZKA Č. 7: MYSLÍTE SI, ŽE VĚTŠÍ INFORMOVANOST A POUŽÍVÁNÍ ANTIKONCEPCE MAJÍ VLIV NA POSOUVÁNÍ HRANICE MATEŘSTVÍ?	47
6.8	OTÁZKA Č. 8: MYSLÍTE SI, ŽE MLADÍ LIDÉ DNES RADĚJI CESTUJÍ NEŽ ZAKLÁDAJÍ RODINU?	47
6.9	OTÁZKA Č. 9: MŮŽE BÝT DLE VÁS PŘÍČINOU ODKLÁDÁNÍ MATEŘSTVÍ SOCIÁLNÍ PODPORA STÁTU? (NAPŘ. NIŽŠÍ PORODNÉ, MALÉ SOCIÁLNÍ DÁVKY).....	48
6.10	OTÁZKA Č. 10: MYSLÍTE SI, ŽE ODKLÁDÁNÍ MATEŘSTVÍ MŮŽE ZPŮSOBIT I POSTOJ ZAMĚSTNAVATELE? (NAPŘ. DISKRIMINACE KDY ŽENA NEMŮŽE PRACOVAT NA SMĚNY, PROTOŽE JÍ NEMÁ KDO VYZVEDNOU DĚTI ZE ŠKOLKY, DĚTI JSOU TAKÉ ČASTO NEMOCNÉ)	49
6.11	OTÁZKA Č. 11: DOKÁŽETE SI PŘEDSTAVIT, ŽE BYSTE V BUDOUCNU VYCHOVÁVALI DÍTĚ SÁM/SAMA?	49
6.12	OTÁZKA Č. 12: POVAŽUJETE DÍTĚ ZA OMEZENÍ?	50
6.13	OTÁZKA Č. 13: PŘIPADÁ VÁM VHODNÉ MATEŘSTVÍ SPÍŠE V 17 LETECH NEBO V 45 LETECH?.....	50
6.14	POTVRZENÍ ČI VYVRÁCENÍ VÝZKUMNÝCH OTÁZEK.....	51
6.14.1	Výzkumná otázka č. 1.....	51
6.14.2	Výzkumná otázka č. 2.....	51
6.14.3	Výzkumná otázka č. 3.....	52

6.14.4 Výzkumná otázka č. 4.....	52
7 SHRnutí VÝzkUMU.....	53
ZÁVĚR	55
SEZNAM POUŽITÉ LITERATURY	56
SEZNAM POUŽITÝCH WWW.....	57
SEZNAM POUŽITÝCH SYMBOLŮ A ZKRATEK.....	58
SEZNAM PŘÍLOH	59

ÚVOD

„Náš nejzákladnější instinkt, není o přežití, ale o rodině. Většina z nás by dala svůj vlastní život za přežití člena rodiny, přesto vedeme až příliš často, náš každodenní život, jako bychom považovali svoji rodinu za samozřejmost“

Paul Pearshall (FEDERACE RODIN

ZA SVĚTOVÝ MÍR A SJEDNOCENÍ [online]. 2011 [cit. 2011-03-20]. Dostupný z WWW: <<http://www.federacerodin.cz/index.php/citaty-o-rodine>>).

Jakkoli se může zdát, že rodina je v současné moderní společnosti považována za přežitek, čím dál více jsou publikovány hrozby, které plynou z nemanželských vztahů a narůstající rozvodovosti, rodina stále zůstává základním a jedním z nejdůležitějších opěrných bodů pro člověka.

Tvář rodiny se mění stejně jako se mění společnost. Mění se hodnoty člověka, některé narůstají a jiné klesají v našem žebříčku priorit. Avšak sloupy, o které je možné se opřít v rodinné životě, zůstávají. Současná rodina vzniká na základě vzájemných vztahů mezi manželi či partnery, ale důraz se oproti minulosti klade více na rozvoj individuality každého z nás.

Bakalářskou práci je rozdělena na dvě části, část teoretickou a praktickou. Teoretická část se věnuje vymezení základních pojmů, charakteristiky a funkcí rodiny, zejména vymezení základních funkcí – biologicko reprodukční funkce, emocionální a ekonomická. Je důležité také zmínit pojetí rodiny z několika úhlů pohledu, a to tradiční, demokratické a liberální pojetí.

Je důležité také vědět, jak dnes rodinu můžeme dělit, a to do několika skupin, které vznikaly v průběhu staletí a ustálily se na několika základních dělení, jako je např. rodina atomární, nukleární nebo neúplná, dále historie rodiny a poté je také důležité věnovat se poruchám v rodině. Teoretická část bude zakončena zmínkou o dnešních trendech odkládání mateřství, vzdělaností a zaměstnaností žen a formami rodinného života.

V praktické části bude zvolena metoda kvantitativní a výzkum založený na dotazníku. Skupinu respondentů budou tvořit studenti ve věku mezi 18 – 19 lety a jejich názor na to, jaké dle nich mohou být příčiny v odkládání mateřství.

I. TEORETICKÁ ČÁST

1 RODINA, STAVEBNÍ KÁMEN SPOLEČNOSTI

Rodina je instituce, která je formovaná civilizací, společností a kulturou. Slogan rodina je základním stavebním kamenem společnosti, má však v každé kultuře jiný význam. Ve všech známých společnostech je rodina hlavním činitelem socializace, tvorby společnosti z nedospělých jedinců. Rozmanitost kultur se vyznačuje přístupem k výchově dětí. Při hodnocení výchovy dětí je třeba přihlížet ke kulturním zvyklostem. (Matoušek, 2010)

„Rodina je malá, primární, neformální sociální skupina, kterou tvoří jedinci spojení pokrevními, manželskými a adoptivními vztahy. Je to specifická biosociální skupina, ve které se uskutečňují některé společensky i osobně potřebné činnosti a vztahy, které nemohou v plné míře přebírat jiné instituce. Rodina je lidskému jedinci prvním přirozeným společenským prostředím do něhož vstupuje na začátku své existence. Rodinná socializace je pouze z části naplňována záměrným, výchovným působením. Probíhá především jako bezprostřední kontextuální vliv sociálního prostředí, které je závislé na osvojeném životním způsobu především dospělých členů rodiny“ (Klapilová, 1996, str. 24).

Rodina je nejdůležitější společenská skupina a instituce, která je základním článkem sociální struktury avšak i základní ekonomickou jednotkou a jejími hlavními funkcemi je reprodukce a trvání lidského biologického druhu a výchova, načež i socializace potomstva, ale i přenos kulturních vzorů a zachování kulturního vývoje (Havlík, 2002).

Dle Jandourka je rodina forma dlouhodobého solidárního soužití osob spojených příbuzenstvím a zahrnujícím přinejmenším rodiče a děti. Dalšími znaky jsou například společné bydlení, příslušnost ke společné příbuzenské linii, konzumování statků a společná produkce. Jejími základními funkcemi je zejména reprodukce lidského rodu a výchova potomků. Od počátku novověku mnohé funkce předává státním a jiným institucím, což může také vést ke krizi rodiny, například vysoká míra rozvodovosti. Nadále však rodina zůstává prostředím socializace jedince, intimity a zejména podpory (Jandourek, 2001).

Dle Rousseauova dilematu „hlavní smysl rodiny je reprodukční. Rodina usnadňuje lidem péči o děti a jejich výchovu. Kromě toho, že je rodina biologicky důležitá pro udržení lidstva, je také jednotkou společnosti. Reprodukce člověka jako organismus i jako bytost kulturní. Zprostředkovává tradici dalším generacím. Rodina je prvním a dosti závazným modelem společnosti, s jakým se dítě setkává. Formuje jeho osobní vývoj i postoj ke všem dalším skupinám. Rodina se snaží formovat dítě podle svého hodnotového schématu, podle

vlastní tradice. Rodinné normy se vždycky nějak odchyľují od norem ve společnosti průměrných. Rodina chce, aby dítě vstoupilo do společnosti s určitým druhem orientace, s určitým programem“ (Matoušek, 1993, str.10)

1.1 Základní funkce rodiny

Dle Havlíka současná rodina plní několik základních funkcí, a to biologicko reprodukční, emocionální, ekonomickou a socializační.

1.1.1 Biologicko reprodukční funkce rodiny

Již po staletí byla manželská rodina v kulturním okruhu tzv. legitimním rámcem sexuálních vztahů. Při současném předpokladu je hlavním smyslem početí dětí. Sexuální revoluce v 60. letech 20. století a zejména rozvoj antikoncepce zbavily sex následků těhotenství, tudíž oddělily sexualitu od manželského života. Novou tvář dostala také předmanželská sexualita, která je dokonce sexuology doporučována (Havlík, 2002). Porucha biologicko reprodukční funkce se může jevit jako bezdětnost nebo neplánované rodičovství, v jiných případech velký počet dětí, který vede k nemožnosti plnit následující tedy ekonomickou a socializační funkci (Klapilová, 1996).

1.1.2 Emocionální funkce rodiny

Význam této funkce roste a dnes patří k nejzásadnějším. Je i historicky podloženo, že rodina byla po staletí především hospodařící domácností a místo, které zaručovalo každodenní přežití jejich členů. Ekonomický zájem spíše převyšoval. Modernizační procesy kladou důraz na osobní vztahy, na ideje liberalismu a romantismu. Postupně se manželský svazek změnil na vztah, který vznikl vzájemnou volbou partnerů, vztah založený na sympatiích a lásce. Dnes se může člověk v prostředí domova odreagovat a vyčistit si hlavu od problému, které vznikají mimo domov, mimo rodinu. Požadavky vnějšího světa zvýrazňují význam rodiny a tímto také kladou na rodinu zvláštní emocionální a morální nároky (Havlík, 2002).

1.1.3 Ekonomická funkce

Tato funkce po staletí patřila k nejvýznamnějším. Široká rodina byla prostorem, ve kterém fungovala dělba práce a produkce statků, které byly nutné pro přežití. Průmyslová revoluce a rozvoj technologie a zejména ekonomický rozvoj postupně likvidoval hospodářství a

proměnil většinu mužů z hospodářů na živnostníky nebo zaměstnance. Je možné také říci, že z hospodáře se stal živitel rodiny a z hospodyně žena v domácnosti. Oddělením pracovní aktivity se z rodiny vyděluje významná část každodennosti každého z jejích členů. Scházejí se stále méně, jejich zájmy jsou čím dál více spojené s profesí a s volným časem, kterého je stále méně (Havlík, 2002). Poruchy této funkce vycházejí z hmotného nedostatku a nouze (Klapilová, 1996).

1.1.4 Socializační funkce

Do této funkce zahrnujeme i funkci výchovnou a vzdělávací. K nejvýznamnějším změnám patří převzetí zodpovědnosti vzdělávání školou a stále více i předškolními a mimoškolními institucemi, zejména také médii. Jednou z garancí úspěšné socializace je pevný svazek rodičů, jehož narušení mívá negativní důsledky (Havlík, 2002). Porucha socializační funkce vychází ze tří možných situací:

- rodiče nejsou schopni se o dítě starat, jsou nemocní nebo jim v tom brání pracovní překážky
- rodiče se nedovedou o dítě postarat, nejsou dostatečně zralí nebo mentálně či sociálně způsobilí
- rodiče se nechtějí o dítě starat, brání jim v tom mravní nebo charakterové nedostatky (Klapilová, 1996).

1.1.4.1 Tradiční pojetí

Rodiče mají povinnost předat dítěti svůj hodnotový systém a představu o dobrém životě. Rodiče mají svůj zažitý úhel pohledu o tom, co je dobré a co ne. Mnohdy dítě jejich pohled neakceptuje, protože vše vidí jinak a má na věci svůj názor, který se od rodičovského odlišuje (Havlík, 2002).

1.1.4.2 Demokratické pojetí

Rovněž počítá s tím, že dítě má povinnost držet se hodnot rodičů, dává však prostor pro diskuzi o jiných hodnotách (Havlík, 2002).

1.1.4.3 Liberální pojetí

Je to typ umírněné koncepce a předpokládá právo rodičů snažit se o to, aby dítě převzalo jejich hodnotový systém, ale současně tehdy, kdy potomek dosáhne optimálního věku, se může seznámit i s jinými hodnotovými systémy (Havlík, 2002).

1.1.4.4 Důsledně liberální pojetí

Pojetí rodičovské autonomie je čistě ponecháno na dítěti, jaké hodnoty si samo vybere. Rodiče mají povinnost dítě chránit před vlivy, které by jeho volbu omezovaly. Toto pojetí tímto dává volný prostor pro dynamický vývoj dítěte, avšak na druhé straně jeho důsledné uplatňování rozvolňuje vztahy v rodině (Havlík, 2002).

Funkce rodiny v Evropě se až do 18. století vztahovala na ekonomické zajištění, vzdělání a péči v době nemoci a stáří. Rodina byla jedním z naprosto obyčejných prostředí a natolik samozřejmým, že se o ní nevedl téměř žádný významnější diskurz. Samozřejmě bez rodiny a mimo společenství bylo zřídka kdy možné přežít.

Muži, kteří nebyli ženatí a ženy, které nebyly vdané, žili v rodinách jako strýčkové a tety. Kdo nežil v rodině, se označoval jako člověk nepříslušný a dle středověkého názoru měl blízko k psanci a postavení na okraji společnosti.

Dnes, ve 21. století, některé funkce rodiny nabývají na významu, význam jiných je oslaben. Dle současných trendů má rodina v západních zemích zejména tyto funkce:

1. vychovávání dětí – podpora socializace potomků
2. podpora rodičů
3. ekonomická podpora všech členů rodiny

Již od starověku byly učiněny pokusy vychovat děti v jiném nežli v rodinném prostředí, právě díky těmto pokusům byla prokázána nenahraditelnost rodiny. Ziegelerovy metody z roku 2002 poukazují na to, že mozek dětí, vyrůstajících v dětských domovech, funguje jinak než u dětí, vyrůstajících v rodinách. Poukazuje na to, že tyto děti mají špatnou schopnost vcítit se do nějaké osoby, jejich orientace v interpersonálních vztazích je špatná a neumějí řešit konflikty bez špetky agresivity. Jsou to nejlepší kandidáti na to stát se kriminálníky, prostitutkami, nejsou schopni dosáhnout vyšší vzdělání a špatně se uplatňují

na trhu práce. Celkově mají nižší kvalitu života, než děti vychovávané v rodinách (Matoušek, 2010).

1.2 Dělení rodin

1.2.1 Rodina atomární

Především městská rodina, jejíž hlavními znaky jsou individualizace a dezintegrace. Vzniká jako důsledek upadání vlivu příbuzenství a jejího tradičního systému. Je tvořena pouze rodiči a dětmi. Je možné ji také nazývat jako rodinu nukleární nebo manželskou. Emilé Durkheim ji označuje jako rodinu párovou (Jandourek, 2001).

Tento typ rodiny nás dnes nejvíce ovlivňuje. Termín rodina atomární neboli nukleární zavedl T. Parsons. Razil teorii, že v moderních společnostech se rozpadá soužití více generací, které žijí pod jednou střechou. Mladí odcházejí od rodičů a zakládají si vlastní domácnost. Významné funkce zůstávají zachované zejména v obcích, nebo v období krize rodiny (Havlík, 2002).

1.2.2 Rodina měšťanská

Tento druh rodiny vznikl zejména v době rozmachu měšťanstva. Je to výrazně patriarchální typ, otcova autorita je založena na jeho výkonu v roli podnikatele a jeho vlastnictví, které zdědil. V tomto případě analýzy hovoří o útlaku žen a dětí, o pokrytecké vnějškové monogamii a atmosféře úzkosti, ve které někteří příslušníci rodin museli žít (Jandourek, 2001).

1.2.3 Rodina neúplná

Rodina redukována buď smrtí jednoho nebo obou rodičů nebo rozvodem. Mnohdy je tvořena pouze svobodnou matkou a dítětem (Jandourek, 2001).

1.2.4 Rodina nevlastní

„Rodina, ve které má aspoň jeden z partnerů děti z předchozího vztahu a tyto s ním žijí v jedné domácnosti s jeho novým partnerem“ (Jandourek, 2001, 207).

1.2.5 Rodina orientační neboli primární

Druh rodiny ve které jedinec vyrůstá (Jandourek, 2001). Nejprve se rodíme a vyrůstáme v rodině orientační, kde jsme objektem výchovy a s níž většina z nás zůstává v kontaktu i proto, abychom se postarali o stárnoucí rodiče (Havlík, 2002).

1.2.6 Rodina prokreační

Rodina, kterou jedinec v dospělém věku zakládá tím, že uzavře manželství a ve které se mu narodily děti (Jandourek, 2001).

1.2.7 Rodina reprodukční

V období dospělosti zakládáme rodinu reprodukční, kde sami přebíráme rodičovskou roli (Havlík, 2002).

1.2.8 Rodina rozšířená

Rodina, zahrnující příbuzenstvo z obou stran rodičů, přičemž všichni žijí ve společné domácnosti nebo aspoň velmi blízko sebe. Skládá se tedy z více než dvou generací, čímž se naprosto liší od rodiny nukleární (Jandourek, 2001).

1.3 Poruchy rodiny

V životě rodiny vzniknou situace, kdy rodina neplní základní požadavky a úkoly, které jsou dané společenskou normou. Je možné, že člen rodiny selže a projevuje se to v nedostatečném plnění nebo vůbec neplnění některých nebo všech základních funkcí.

1.3.1 Entiopatogenetický přístup

Tento přístup se dělí na tři roviny: objektivní, kdy rodiče za vzniklou situaci nemohou, subjektivní, kdy rodiče jsou odpovědní za vzniklou situaci a smíšený, který je kombinací objektivní i subjektivní roviny.

- rodiče MOHOU X NEMOHOU se o dítě náležitě postarat
- rodiče CHTĚJÍ X NECHTĚJÍ se o dítě náležitě postarat
- rodiče DOVEDOU X NEDOVĚDOU (neumějí) se o dítě náležitě postarat

- rodiče mají přílišnou starost o dítě a nadměrně jej ochraňují x hostinní vztah rodičů k dítěti, který vede ke zneužívání nebo k jeho fyzické likvidaci
- nezájem dítěte, dítě k vlastní rodině nechce, tzv. děti ulice (RODINA, základní charakteristika [online]. 2011 [cit. 2011-03-20]. Dostupný z WWW: <<http://www.sos-ub.cz/prevence/hyp24a.pdf>>.)

1.3.2 Symptomatický přístup

Takto označujeme projevy, jejich charakter, stupeň a vliv na dítě, nebo na jiné členy rodiny (RODINA, základní charakteristika [online]. 2011 [cit. 2011-03-20]. Dostupný z WWW: <<http://www.sos-ub.cz/prevence/hyp24a.pdf>>.)

1.3.3 Terapeutický přístup

Nutnosti a opatření, které vedou k odstranění nebo překonání poruch rodiny (RODINA, základní charakteristika [online]. 2011 [cit. 2011-03-20]. Dostupný z WWW: <<http://www.sos-ub.cz/prevence/hyp24a.pdf>>.)

1.3.4 Funkční rodina

Tento typ zajišťuje dobrý vývoj dítěte a jeho prospěch. Takových rodin je v běžné populaci většina (RODINA, vzdělávání dospělých [online]. 2011 [cit. 2011-03-20]. Dostupný z WWW: <<http://www.viod.cz/editor/assets/download/rodina2.pdf>>.)

1.3.5 Problémová rodina

Rodina, ve které se vyskytuje závažnější poruchy některých a nebo rovnou všech funkcí, ale neohrožují nijak významně rodinný systém nebo vývoj dítěte. Rodiče jsou schopni vlastními silami bez pomoci tyto problémy řešit nebo také kompenzovat krátkými intervencemi zvenčí. Dnes se problémových rodin vyskytuje v populaci okolo 12 %– 13% (RODINA, vzdělávání dospělých [online]. 2011 [cit. 2011-03-20]. Dostupný z WWW: <<http://www.viod.cz/editor/assets/download/rodina2.pdf>>.)

1.3.6 Dysfunkční rodina

V této rodině se vyskytují vážné poruchy některých nebo dokonce i všech funkcí, ohrožují a poškozují rodinu jako celek, obzvláště ve vývoji a v prospěchu dítěte. Rodiče tyto poruchy už sami nezvládají, je nutné udělat opatření zvenčí. Tento typ je v populaci zastoupen asi 2% (RODINA, vzdělávání dospělých [online]. 2011 [cit. 2011-03-20]. Dostupný z WWW: <<http://www.viod.cz/editor/assets/download/rodina2.pdf>>).

1.3.7 Afunkční rodina

Poruchy dosáhly tak velkého rázu, rodina přestala plnit základní úkol a dítěti škodí závažným způsobem nebo jej ohrožuje v samotné existenci. Jediným řešením v tomto případě je odebrání dítěte a umístění jej do náhradní rodiny nebo institucionální péče. V populaci se vyskytuje 0,5% tohoto typu (RODINA, vzdělávání dospělých [online]. 2011 [cit. 2011-03-20]. Dostupný z WWW: <<http://www.viod.cz/editor/assets/download/rodina2.pdf>>).

1.4 Vliv poruch na dítě

1.4.1 Narušení fyzického zdraví

- aktivní narušení – během těhotenství matky, např. nikotinismus, týrání a zneužívání dětí, fyzické přetěžování dětí např. prací
- pasivní – zanedbávání, přenosné choroby, podvyživení, nedostatečná hygiena, nedodržení léčebných postupů u akutně či chronicky nemocných dětí, avitaminóza
- psychosomatické nemoci – koktání, neschopnost udržet stolici, pomočování, bolesti břicha, mentální anorexie, bolesti hlavy (RODINA, základní charakteristika [online]. 2011 [cit. 2011-03-20]. Dostupný z WWW: <<http://www.sos-ub.cz/prevence/hyp24a.pdf>>).

1.4.2 Narušování psychického zdraví, vznik maladaptivních poruch

- nová morbidita v oblasti psychických poruch – agrese, poruchy komunikace
- školní obtíže – neurotické projevy, hyperaktivita, sociální izolace, neklid

- psychické deprivace – vznikají častěji u dětí, které jsou vychovávány v ústavním zařízení – plachost, agresivní chování, sociální izolace, provokativní chování k dospělým, častější žalování, přejídání, narcismus a ubližování zvířatům
- psychické subdeprivace – symptomatologie je výrazně menší, vyskytuje se v rodinách s problémovými vztahy, alkoholismus, workoholismus rodičů, neúplná rodina a nechtěné děti
- poruchy chování – krádeže, šikanování, lhavost, útoky z domova
- asociální chování – únikové reakce, kouření, drogy, delikvence, kriminalita, rasismus, vandalismus, předčasná sexuální promiskuita
- sebevražedné pokusy a sebevraždy (RODINA, základní charakteristika [online]. 2011 [cit. 2011-03-20]. Dostupný z WWW: <<http://www.sos-ub.cz/prevence/hyp24a.pdf>>).

1.4.3 Trestná činnost páchaná na dětech

- ohrožování mravní výchovy
- sexuální zneužívání a prostituce dětí
- únosy dětí a obchod s dětmi (RODINA, základní charakteristika [online]. 2011 [cit. 2011-03-20]. Dostupný z WWW: <<http://www.sos-ub.cz/prevence/hyp24a.pdf>>).

2 HISTORIE A SOUČASNOST

2.1 Rodina v pravěku 10 tisíc let př.n.l

Podle doložených archeologických důkazů žil člověk ve skupinách, které byly pokrevně spřízněné. Tyto pokrevně spřízněné skupiny se nazývaly klany a společně se živily lovem a sbíráním rostlin a plodů. Klany sdílely stejný kult, tudíž i obývaly společné místo. Platí pro ně vnitřní pravidla, jsou řízeni radou starších.

Otevřenou otázkou je, zda-li ženy hrály vůbec někdy významnější roli v rodinách. Oporou teorie, že opravdu hrály, je například soška Venuše nebo nálezy dlouhých domů, kde žilo několik spřízněných žen po mateřské linii. Některé z žen byly pohřbívány velmi výpravně, šlo o tzv. Pramatky.

V závěru šlo o rodiny malé, jejichž počet byl stabilizován, porodnost byla malá, ale ženy kojily dlouhou dobu. Matka mívala na starost pouze jedno dítě, transport s více dětmi by jistě nevládla. Kojení a životní podmínky přispívaly jako regulace počtu potomků. (HISTORIE RODINY [online]. 2011 [cit. 2011-03-20]. Dostupný z WWW:

<http://ipo.antee.cz/ipo/file.php?nid=6697&oid=1215153>>).

2.2 Rodina v období předklasickém, 1000-700 př.n.l.

Společnost v tomto období je organizována do širších rodů. Dle rodu, což byl soubor rodin, odvozovali muži svůj původ od společného předka. Rod měl krále, který byl představitelem kultu, jeho nejvyšší politik a soudce.

Rodina byla patriarchálního typu, tudíž hlavní slovo měl muž, ale ženy měly i přes to větší volnost. Mohly se pohybovat na veřejnosti bez doprovodu, účastnily se rozmluv a dělaly obvyklé domácí práce, kromě přípravy masa. Muži se oddělovali od žen při jídle, po skončení jídla si mohly ženy přisednout.

Mužům byly tolerovány konkubíny, které byly většinou otrokyně. Levobočci mohli být uznáni za legitimní pouze tehdy, když manželka neporodila syna. Slušelo se, že před svatbou se o nevěstu ucházelo větší množství nápadníků. Pořádaly se pro ně soutěže v řečnictví, tanci, atletice a zpěvu. Otec dívky poté vybral toho nejlepšího. Věno, které dívce otec dal, mohl dostat zpět, pokud byla manželem zavržena.

Například řecká společnost nutila muže ke sňatku. Ve Spartě hrozil muži trest, pokud se odmítl oženit. Muž se ženil kolem třicítky, kvůli udržení kultu. Musel zplodit mužského potomka. Ženy se naopak vdávaly v pubertě. Muž se mohl rozvést bez formalit, pokud mu žena byla nevěrná nebo byla neplodná. Žena se mohla rozvést pouze s povolením úředníka a jen tehdy, pokud ji muž bil nebo s ní špatně zacházel. Potraty nebyly stíhány, avšak musely být realizovány pouze se souhlasem otců. Nechtěné či postižené děti se odkládaly na veřejná místa (HISTORIE RODINY [online]. 2011 [cit. 2011-03-20]. Dostupný z WWW: <ipo.antee.cz/ipo/file.php?nid=6697&oid=1215153>).

2.3 Rodina ve starověkém Římě, 450 př.n.l.

V kodexu tzv. Dvanáct desek byl první právní kodex, ve kterém bylo prohlášení o důležitosti rodiny. Staré římské právo dle kodexu rozlišovalo dva druhy sňatků. Přísný sňatek, kdy přechází žena z péče otce do rukou manžela, Tento sňatek se buď vykonával obřadně, a to snědením koláče v přítomnosti kněží nebo neformálně, a to ročním soužitím ženicha a nevěsty nebo prodejem nevěsty ženichovi. Při volném sňatku žena zůstávala v péči otce i s majetkovými, dědičnými nebo jinými právními následky.

Ženy pracují jako švadlenky, písařky, dokonce i jako lékařky. Mohly se prosazovat i v politice. Nemohou pracovat v oblasti bankéřství a práva, to bylo zakázáno zákonem. Pouze majetné ženy spravovaly samy svůj majetek.

Dochází k postupnému zánikání starých forem manželství, čili demoralizace. Císař Augustus se snažil o vydání legislativy, která by měla upravit dobu, kdy sňatek musí být uzavřen. Rodina, ve které bylo více dětí, je zvýhodněna. Císař chce trestat cizoložství. Snaha o emancipaci ženy se setkává s ostrou reakcí mužů. Ženy mohly být pokutovány nebo vypovídány do vyhnanství. Rozvodů bylo více než v Řecku, zakládala se krátká manželství za politickým nebo ekonomickým zájmem. Potomků bylo také málo (HISTORIE RODINY [online]. 2011 [cit. 2011-03-20]. Dostupný z WWW: <ipo.antee.cz/ipo/file.php?nid=6697&oid=1215153>).

2.4 Rodina ve středověku 5. stol. n. l.

Rodiny žily v malých vesnicích a hradištích, která byla chráněna dřevěnými palisádami. Zemědělství bylo hlavní formou obživy. Slovanská rodina byla patriarchální, v pohanské

době mohli mít muži více žen. Příkladem byl slovanský vůdce Sámo, měl 22 synů, 15 dcer s 12ti manželkami. Mnohoženství bylo povoleno, ale vesměs bylo spíše výsadou majetných a mocných.

U východních Slovanů je doloženo soužití ženy s více muži. Je doloženo tzv. Snachočestvo, což je sňatek vykonaný otcem ženicha v zastoupení až do jeho plnoletosti. Existují také zprávy o jarních oslavách sil přírody, což byly pohanské svátky s volnou sexuální morálkou.

Rodina v tomto období má dva významy, a to jako domácnost, která žije pod jednou střechou a vládne jí jedna autorita a jako systém pokrevního příbuzenství u šlechty.

Rodiny jsou malé, ale mají úzké vztahy s příbuznými a komunitou. Rodina už není středem citového uspokojení, což dříve bylo společenskou normou, tudíž pohlavní styk byl nutností. Volba partnera u ženy byla podřízena zájmům rodičů a komunity. I mimo šlechtu byla láska považována za něco nemorálního.

Rodina tedy byla otevřenou, prestižní a autoritářskou institucí. Neměla ale dlouhé trvání, lidé umírali častěji a v poměrně mladém věku, děti odcházely, aby se staly součástí jiných domácností.

Porodnost byla vysoká, byla rozložena do celého věku ženy, avšak vztah k dětem byl méně láskyplný, často byly zanedbávané a proto umíraly jako malé. Lidé všeobecně do rodiny mnoho neinvestovali, proto také od ní nic neočekávali (SOCIOLOGIE RODINY [online]. 2011 [cit. 2011-03-20]. Dostupný z WWW: k161.unas.cz/texty/Soc_rodiny/Soc_rodiny.doc>).

2.4.1 Vliv křesťanství

Křesťanství bojuje proti mnohoženství. Dokonce Břetislav II. vydal nařízení, které zapovídalo mnohoženství. Od nevěst se sice panenství neočekávalo, ale po svatbě se očekávala absolutní věrnost. Cizoložství s vdanou ženou mohlo být potrestáno znetvořením, prodáním do otroctví nebo v horším případě smrtí.

Křesťanství podporuje rodinu, ale na druhé straně může být křesťanská víra důvodem k rozchodu. Boží království je totiž rodině nadřazeno, ten, kdo se zasvětil Bohu, má žít v celibátu. Celá rodina je orientována na Krista, hlavním úkolem rodiny je zplodit

děti. Sexuální obcování bez účelu rozšíření rodiny je hřích a stejně tak vše, co reguluje počet dětí (HISTORIE RODINY [online]. 2011 [cit. 2011-03-20]. Dostupný z WWW:

<ipo.antee.cz/ipo/file.php?nid=6697&oid=1215153>).

Křesťanské pojetí manželské lásky je postaveno na předpokladu lásky mezi manžely, je dáno Starým zákonem, ale myšleno jinak, než jak to vnímáme dnes. Nejednalo se totiž o city, nelze totiž stavět manželství na něčem tak křehkém, jako jsou city. Církev vytěsnila lásku, aby udržela stabilitu společnosti a celkové funkční uspořádání rodiny. Toto uspořádání rozbila až reformace, erotika a láska si přece jen našly prostor v rodině.

Rodiny jsou závislé zejména na zemědělství, většina populace žije na venkově. Živelné pohromy se starají o to, že často redukuje počet obyvatel na polovinu. Navíc také průměrný věk lidí je poloviční.

Potraty jsou hojné, proto církev vydává protipotratové prohlášení. Děti se připravují na svá povolání v jiných rodinách. Dětství proto trvá tak do osmi let. Rodiny jsou velké, vícegenerační. Vzdělání dívek je minimální. Muži mají vedoucí postavení, žena roli podřadnou a často umírá při porodu (HISTORIE RODINY [online]. 2011 [cit. 2011-03-20]. Dostupný z WWW: <ipo.antee.cz/ipo/file.php?nid=6697&oid=1215153>).

Ve 2. pol. 17. stol. a na počátku 18. stol. se zřetelněji vymezuje pojem nukleární rodiny, hranice jsou jasnější, roste také důraz na rodinnou lásku a zvyšuje se autorita otce. Manželství postupně opouští formu svátosti a rodina pomalu ztrácí svůj význam i sílu. Autonomie v rámci rodiny se zvyšuje. Vliv církve je oslaben a do popředí se dostává sociální hodnota individua (SOCIOLOGIE RODINY [online]. 2011 [cit. 2011-03-20]. Dostupný z WWW: <k161.unas.cz/texty/Soc_rodiny/Soc_rodiny.doc>).

2.5 Rodina na počátku 20. století

Existovaly dva světy, první byl pro muže a ten druhý pro ženy. Svět mužů, jak jej známe, byl pokládán za nadřazený a pro ženy nedostupný. Byl to svět plný soupeření, sexuální zdatnosti, nadvlády, tvrdosti, fyzické odolnosti, moci a síly. Muži byly učeni tomu, aby ovládali a potlačovali své city a přeháněli fyzickou zdatnost a statečnost jen proto, aby do tehdejší vize mužského světa dobře zapadli. Muži, na rozdíl od žen, byli povzbuzováni k dosažení co nejlepšího vzdělání. Při vstupu do manželství bylo od muže očekáváno, že mají dostatečné sexuální zkušenosti. Avšak stávali se zranitelnými a postihovali je neduhy.

Dle tehdejších statistik umírají muži dříve než ženy. Role mužů a žen byly pevně dány proto, aby jejich světy zůstaly oddělené.

Svět žen byl světem slušnosti, jemnosti, rození dětí, jejich následná výchova a péče o manžela. Mezi jejich hlavní povinnosti byla řazena péče o dům tak, aby manžel i děti cítily, že je to jejich domov. Měly být dobrými kuchařkami a hospodyňkami. Co horšího se mohlo ženě tehdy stát, než je to, že zůstala starou pannou, což bylo tehdy ve společnosti bráno, jako být společenským psancem, proto mnoho žen volilo raději nešťastný sňatek jako menší zlo. Ženy na počátku tohoto století byly nuceny potlačovat svou intelektuální stránku, protože mužům bylo kladeno na srdce, aby si nebrali za ženy intelektuálky. Jen ty nejdovůlejší ženy pokračovaly ve vyšším vzdělání. Od žen se očekávalo, že při vstupu do manželství budou pannami. Většinou šla žena z rodičovského domu přímo do manželovy ložnice. Měla přijmout skutečnost, že manžel bude mít úplnou vládu nad rodinou a bude pro ni nejvyšší autoritou. Pokud se mluvilo o financích, ženy byly závislé na manželovi, bratřech nebo synech.

Na přelomu století muži doslova vlastnili své ženy a děti. Žena měla milovat, ctít a poslouchat svého muže. Muž toto pouto sliboval, o jeho plnění by se dalo polemizovat.

Jak již bylo zmíněno výše, ženy při vstupu do sňatku měly být pannami a muži je měli sexuálně vychovávat. Ne všichni muži měli však dostatek znalostí k tomu, aby svým ženám sex udělali příjemným. Ženy se sice odvolávaly na zákon, ale neměly legální právo odmítat svému muži pohlavní styk a manželské znásilnění bylo postaveno mimo zákon až od roku 1970.

Plánování rodiny a regulace porodů závisela pouze na sexuální zdrženlivosti. Neexistovala forma antikoncepce jak ji známe dnes a potraty byly nebezpečné a samozřejmě hlavně díky katolické víře považovány za nemorální. Rodiny kolem roku 1900 byly velké, ale spousta dětí umíralo, nebo se rodily mrtvé a ženy často umíraly při porodech. Muži umírali na úrazy nebo na nemoci v mladém věku a zanechávali za sebou opuštěnou ženu se spoustou dětí a nebo rovnou sirotky. Pokud jeden z manželů zemřel, od druhého se očekávalo, že se vdá nebo ožení co nejdříve, aby rodina opět mohla fungovat.

Za vážné společenské stigma bylo na počátku století považováno to, když se dítě narodilo svobodné matce bez manžela. Jedním z mála řešení bylo dát dítě k adopci a zajistit mu lepší start do života. Okolnosti adopce bývaly většinou utajeny.

Když shrneme pohled na muže a ženy na počátku 20. století, získáme dojem, že muži byli dominantní a ženy byly podřízené a závislé, a tak se s nimi i jednalo. Ale i přesto byly ženy srdcem a duší rodiny, i když se cítění a srdeční záležitosti příliš necenily. Mezi muži a ženami vládlo tvrdé dvojí měřítko (Satirová, 1994).

2.6 Rodina na počátku 20. století ze čtyř úhlů pohledu

2.6.1 Konzervativní pohled

Vdané ženy nemají pracovat, obzvláště ne matky. Vyhraněný konzervativní názor říká, že žádná žena nemá pracovat mimo svou domácnost, tedy být zaměstnána. Děvčata jsou tedy v rodině vychovávána jinak než chlapci. Od děvčat se očekává, že budou své matce k ruce, zůstávají v domácnosti, dokud se neprovdají a samy se nestanou matkami. Do své nové domácnosti poté přijmou i matku, pokud ovdoví a nemá se sama o koho starat, samozřejmě i pokud není schopná se postarat sama o sebe. Chlapci jsou naopak vychováni tak, aby svou rodnou domácnost opustili, našli si zaměstnání a založili si vlastní rodinu, ovšem až poté, kdy si jsou jistí, že užijí svou manželku, případně i děti. V praxi je to tak, že ženy prostě nemají mužům konkurovat v utkání o pracovní místa, protože na mužích leží břemeno odpovědnosti živitele rodiny (Možný, 1999).

2.6.2 Nekonzervativní pohled

Tento pohled považuje za samozřejmou pouze práci bezdětných žen. Předpokladem je také to, že než se žena provdala, získala kvalifikaci v určitém zaměstnání, tento status si drží i jako vdaná, dokud se nestane matkou. Pokud se dostane do jiného stavu, zaměstnání opouští, vrací se do něj až poté, kdy děti dorůstají a její péči už tolik nepotřebují (Možný, 1999).

2.6.3 Fundamentální postoj

Je podobný nekonzervativnímu pohledu, avšak zkracuje druhou fázi zaměstnání. Příkladem může být, když se žena stará o vnoučata, o její nebo manželovy rodiče (Možný, 1999).

2.6.4 Egalitární přístup

Tento přístup upozorňuje na devalvací kvalifikované ženy v době péče o děti. Pokud je mateřská fáze delší, například žena má dvě děti za sebou, výpadkem z profese ztrácí kontakt s dynamikou procesu a je tedy tím pádem odsouzena k méně kvalifikované práci. Může také dojít i k tomu, že žena z oboru vypadne úplně. Pokud je žena schopná s extrémním úsilím si kvalifikaci udržet a obnovit přístup k lépe placené práci, několikaleté věnování se dětem způsobí i tak zpoždění, proto v soutěži s muži stejných schopností o místo nahoře většinou prohrává (Možný, 1999).

2.6.5 Dvoukariérová rodina

Je možné, že je ve výchově úspěšná, pokud dokáže mobilizovat houževnatost i schopnost jako v profesi do organizace výchovy a vztahů v rodině. Je zde ale vyšší riziko nezvládnutelnosti, pokud nejsou využity i další zdroje jako úloha babiček, jeslí, školek nebo zvýšená ochota muže (Havlík, 2002).

2.6.6 Dvouosobní kariéra

Oba partneři řeší rozpor úspěchu v práci a ve výchově podporou kariéry jednoho, ne vždy to bývá muž. Je zde zvýšené riziko toho, že nositel kariéry zradí tuto solidaritu (Havlík, 2002).

2.7 Rodina dnes

Tak jak byly role mužů a žen v roce 1900 pevně dány, dnes je vidíme úplně jinak. Mnoho žen už se nestává psanci, pokud nejsou provdány, naopak pokud mají volit mezi nešťastným sňatkem a svobodou, volí raději svobodu. Dnešní ženy totiž nechtějí být až druhé v pořadí.

Ženy se nemusejí bát, že se neprovdají proto, že jsou to inteligentně myslící osoby a ne osoby bez ducha sedící v koutě a přikyvující. Dnes mají svobodu povolání a jejich rodiče jim kladou již v raném mládí na srdce to, aby řádně studovaly, protože vzdělání a následné zabezpečení rodiny jak mužem i ženou, je dnes na prvním místě.

Bylo řečeno, že sexuální zkušenost před svatbou byla výhradně jen pro muže. Pohlavní zkušenost před svatbou je dnes ve většině zemí již normou. Pokud jde ale o ovládnutí množství partnerů, stále ještě nebyla nalezena rovnováha.

Dnes existuje více smíšených rodin, než kdy dříve. Spíše než důsledek úmrtí, je to důsledek rozvodu. Ženy se stávají hlavami rodiny a musí být schopné ji i finančně zajistit. Když pomíneme některá místa na světě, kde stigma zrození dítěte neprovdané matce ještě existuje, v západních zemích i v Evropě se ženy samy snaží o to, aby byly svobodnými matkami.

Stereotypy mezi muži a ženami, kdy muž měl být dominantní a žena poddajná se začínají měnit a dnešní vztahy fungují na základě rovnováhy mezi mužem a ženou. Mnoho mužů je šťastnější, protože se mohou o svá břemena podělit se ženou a jak žena, tak i muž mají více svobody. Dokonce i lékaři a psychologové doporučují mužům, aby ženy i muži byli ve svých citech a pocitech k partnerovi otevření a poctiví, protože nové poznatky jasně ukazují, že sdílení pocitů je v zájmu dlouhověkosti a zdraví. (Satirová, 1994).

Znamená tedy to, že ještě nikdy v Česku nebylo tolik rozvodů jako nyní a zároveň se nikdy neženilo a nevdávalo méně lidí než teď to, že rodina je přežitek? Sociolog Ivan Šotkovský tvrdí, že model rodiny je silně nabourán, protože rodiny dnes neplní žádnou ze svých základních funkcí, což je funkce reprodukční, výchovná a sociální, protože se rodí méně lidí, než umírá, rodiny se nestarají o své příbuzné a dávají přednost přátelům.

Šotkovský nadále tvrdí, že průzkumy však ukazují opak, protože lidé rodinu řadí ve svých prioritách velmi vysoko. Bohužel je to však teorie a praxe silně pokulhává. Výsledky vycházejí z toho, že generace prarodičů a rodičů si stále rodiny velmi váží a něco z toho zůstalo i mladých lidech. Ti ale žijí dnes v naprosto jiném světě. Jedním z důkazů zániku rodina jsou také domácnosti jednotlivců. V 60. letech 20. století domácnosti jednotlivců byly zastoupeny pouze 16%, dnes je to celá 1/3 všech domácností.

Psycholog Josef Zeman oponuje, že žádná krize rodiny není. Lidé se jen pouze mění, ale to neznamená, že k horšímu. Rodina už totiž není důležitá proto, že by bez ní člověk nepřežil, ale lidé zakládají rodinu ne z ekonomických důvodů, ale proto že se mají rádi. Svazky jsou tedy stavěny na citech, což je labilní, proto je i tolik rozvodů.

Petr Weiss argumentuje, že většina zdravých lidí má potřebu předat svou genetickou informaci dál, a proto sexuální pud bude patřit k nejsilnějším lidským potřebám bez ohledu na to, jaký rok se bude psát. Dle něj se typická rodina pouze mění. Je možné, že přibude

párů, které jsou složeny ze dvou mužů nebo žen a těch, kteří se o dítě starají, aniž by měli partnera.

Spisovatelka Irena Obrmanová tvrdí, že v budoucnu přibude lidí, kteří budou dobrovolně tvořit rodinu, kteří se budou mít rádi a nebude jim vadit, že společně vychovávají děti, které vznikly v předešlých svazcích (IDNES.CZ Rodina nezanikne, ale změní se [online]. 2011 [cit. 2011-04-10]. Dostupný z WWW: <http://zpravy.idnes.cz/domaci.asp?r=domaci&c=A050320_221609_domaci_pol&t=A050320_221609_domaci_pol&r2=domaci>).

3 POSTAVENÍ RODINY V PRÁVNÍ ÚPRAVĚ

„Jedna stará pravda říká, že rodina je „základem státu“. Nebo také základní biologicko-sociální jednotkou. Přestože se hovoří o krizi „současné“ rodiny, přestože se tzv. absolutní sňatečnost dřívějších let pozvolna snižuje, stále ještě představuje rodina základní a pravděpodobně dlouho nepřekonanou formu soužití muže a ženy, rodičů a jejich dětí.“ (Bůžek, Michalík, 2000, str. 29)

3.1 Právní úprava

Především je obsažena v zákoně o rodině. Platným předpisem zůstává předpis č. 91/1963 Sb. Byl však novelizován v roce 1998. Pramenem právní úpravy vztahů v rodině je také i úmluva o právech dítěte. Mezi vztahy, které jsou upraveny rodinným právem, řadíme zejména:

- vztahy mezi manželi
- vztahy rodičů a dětí, následně vztahy mezi dalšími příbuznými
- vztahy náhradní rodinné výchovy
- vztahy sociálně právní ochrany dětí a mládeže

Za základní principy, na kterých je postaveno rodinné právo, je třeba považovat principy stanovené Úmluvou o právech dítěte. Jde o princip blaha, ochrany dítěte a zájmu dítěte. Dále zde řadíme princip vzájemné pomoci (Bůžek, Michalík, 2000).

3.1.1 Právo rodičovské

Označujeme takto ucelenou část práva rodinného, které se zabývá vztahem mezi rodiči a dětmi.

- péče o nezletilé dítě zahrnuje péči o jeho zdraví, tělesný, rozumový, citový a mravní vývoj
- pokud je nezletilé dítě zastupováno
- správa jmění dítěte

Nezletilým přiznává občanský zákoník pouze částečnou způsobilost k právním úkonům, je potřeba, aby úkony, ke kterým způsobilost zatím nemají, za ně činil jiný subjekt. Obecně

vzato, zástupci dítěte jsou rodiče. Dítě může zastoupeno kterýmkoli z rodičů. Pokud se nemohou dohodnout nebo neučiní-li tak, může za dítě rozhodnout soud. Změna společenských vztahů přinesla i skutečnost, že dítě je také subjektem majetkových vztahů, zde je předmětem značné jmění. Majetková podstata jmění může být dotčena pouze v případě, že by vznikl, ne vinou osob výživy povinných, nepoměr mezi poměry nezletilého dítěte a jimi.

Péčí o dítě je rozuměna jeho výchova a právo mít dítě u sebe. Bez této možnosti by byla výchova bezpředmětná. Zákon také zmocňuje rodiče vynutit si přiměřenými prostředky jisté chování dítěte. Jak již bylo uvedeno výše, nesmí dojít ke snížení důstojnosti dítěte a k ohrožení jak psychické, tak i tělesné integrity.

Rodiče také mají právo určit místo pobytu dítěte nebo svěřením dítěte péče třetí osoby. V tomto případě se ale nezbavují zodpovědnosti za jeho výchovu. Mají také právo rozhodovat o povolání, pokud je to ovšem v zájmu dítěte. Zásahem do rodičovské zodpovědnosti je oprávněn pouze soud, a to pouze tehdy pokud:

- rodiči brání ve výkonu jeho zodpovědnosti závažná překážka
- rodič nevykonává řádně povinnosti, které vyplývají z rodičovské zodpovědnosti, pokud to vyžaduje zájem dítěte, soud omezí zodpovědnost rodiče a vymezí rozsah práv a povinností
- rodič zneužívá svou odpovědnost nebo ji závažným způsobem zanedbává

Novela zákona také pamatuje na rodiče, kteří by se závažným způsobem dopustili úmyslného trestného činu proti svému dítěti, nebo by použili své dítě mladší patnácti let ke spáchání trestného činu (Bůžek, Michalík, 2000).

4 TRENDY V ODKLÁDÁNÍ MATEŘSTVÍ

Mateřství starších žen sice není žádný nový jev, ale jeho příčiny jsou na přelomu 20. a 21. století zcela jiné než na počátku 20. století. Termín starší matka označuje matku, rodící po 35 roku věku. Průkopnicemi studie o starších matkách jsou britské autorky Julia Berrymanová, Karen Thorpeová a Kate Windridgeová. Všechny tři autorky se touto problematikou zabývaly dlouhá léta. Do výzkumu o starších matkách byly zapojeny země jako USA, Řecko nebo Austrálie v roce 1995.

Pokud se podíváme na statistiky z 60. let 20. století v Anglii, průměrný věk narození prvního dítěte vdané ženě byl 24 let. V 90. letech 20. století už je průměrný věk posunut až na 29 let. 10 % porodů v Anglii a Walesu připadá na matky starší 35 let. U nás je tento trend také zřejmý, ale je opožděnější než u vyspělejších zemí, 6% porodů připadá na matky starší 35 let. Bohužel i při zvyšujícím se počtu rodících matek po 35 roku věku, se v České republice snižuje počet obyvatel.

Když se obrátíme do minulosti, kde bylo méně antikoncepčních prostředků, porody starších žen byly obvyklé i ve 42 roku věku, avšak žena nerodila první dítě, ale několikáté. U žen ve 35 letech je to obvykle jejich první dítě. Je nutné také podotknout, že reprodukční období ženy se prodlužuje, první menstruace přichází kolem 12 let a menopauza se posunuje až na 50 rok věku. Pokud dnes žena zvažuje mít dítě v pozdějším věku, je jistě v lepší fyzické kondici než žena ve stejném věku na počátku 20. století (Sobotková, 2001).

4.1 Vzdělanost a zaměstnanost žen

„Zaměstnání jako všeobecně převažující způsob produkce statků a obživy člověka a jeho rodiny se vynořilo historicky poměrně nedávno a těsná asociace práce se zaměstnáním se ustavila až nějaký čas po průmyslové revoluci. Tato asociace zastírá skutečnost, že podstatný díl práce je vykonáván mimo zaměstnání a většinu z ní že vykonávají ženy. Podle odhadů Světové organizace práce připadají na ženy, které tvoří zhruba polovinu lidstva, dvě třetiny odpracovaných hodin, deset procent vyplacených mezd a jedno procento vlastnictví majetku. Ten nepoměr mezi prací a příjmem i majetkem je dán právě povahou rozdílu mezi prací a zaměstnáním“ (Možný, 1999, str. 151-152).

U žen, které odkládají mateřství, se dá předpokládat, že mají vyšší vzdělání. Žijí a pracují ve městě, budují kariéru a mateřství odkládají na pozdější dobu. Samozřejmě i pro

dítě a pro celou rodinu je toto smýšlení lepší, matka se snaží vybudovat pro svou rodinu co nejlepší zázemí a přivést dítě do rodiny, kde mu nebude nic chybět a matka si svou mateřskou dovolenou bude moci užít.

Při pohledu na britské statistiky, 5% žen nad 40 let uvedlo, že jim bránily kariérové důvody založit rodinu dříve. Ženy, které jsou zaměstnané ve školství, vědě a výzkumu, mají dost problematické rozhodování, kdy chtějí založit rodinu, protože je obecně známo, že přestávky v kariéře jsou považovány za brzdy profesního vývoje. Dle Margaret Matlinové průzkumy na vysokých školách prokázaly, že 55% žen do 40 let nemají děti (Sobotková, 2001).

4.2 Formy rodinného života

Jak již bylo zmíněno výše, v současnosti existuje mnoho rozvedených a znovu uzavřených manželství a jejich počet je stále navyšován. Např. v Anglii jednu třetinu manželství tvoří manželství opakovaná. Studie starších matek však přinesla i další překvapivý výsledek a to, že rozvedená starší matka má často velmi mladšího partnera. V populaci je manžel průměrně o 2,5 roku starší než jeho žena, ale u starších matek bývá partner až o tři roky mladší.

Kromě rozvedených a opakovaných manželství existuje také spousta nesezdaných párů a počet svobodných matek. V minulosti představa pod pojmem svobodná matka, byla žena, která udělala chybu, ale dnes je nutné tuto představu přehodnotit, protože existuje spousta žen, které si velmi přejí mít dítě, i když ještě nenašly vhodného partnera do manželství. Navíc každá pátá žena rodičí v Evropě po 35 roce je svobodná matka (Sobotková, 2001).

4.3 Oběti rodičovství

1. kariéra matky se rapidně zpomalí
2. finanční ohodnocení mateřské dovolené je pro matku znevýhodnění
3. omezuje se osobní svoboda, péče o dítě znamená vysoké nároky na životní styl matky – v britské studii dokonce ztráta osobní svobody byla uváděna jako hlavní důvod odkládání mateřství

4. negativní dopad na manželský vztah, ten uvedlo v průměru 50% párů, dále vyčerpání a emocionální labilita ženy na sexuální život
5. rodičovství je rozhodnutí, které je nezvratné a nelze vzít zpět (Sobotková, 2001).

II. PRAKTICKÁ ČÁST

5 METODOLOGIE A CÍL VÝZKUMU

V teoretické části byla věnována kapitola ženám a odkládání mateřství. Téma odkládání mateřství je v současné společnosti aktuálním trendem. Ženy dnes odkládají mateřství a rodí později, než tomu bylo ve zvyku v minulém století.

Zvolena byla metoda dotazníku. Dle Chrásky (2007, str.163) je dotazník „způsob písemného kladení otázek a získávání písemných odpovědí“. Tyto kladené otázky se vztahují buď k jevům vnějším, mezi které můžeme zařadit např. názory obyvatel na aktuální dění v politice, nebo k jevům vnitřním, jako jsou postoje, citové stavy a motivy.

Dotazník může být vytvořen s otázkami otevřenými či uzavřenými. Výhodou otevřených otázek je to, že se dotyčná osoba může vyjádřit svými slovy. Příkladem takovýchto otázek mohou být otázky asociační, kdy respondent odpovídá dle bezprostřední asociace na daný pojem. Dále také může dokončovat předložené věty, nebo mohou být otázky otevřené s volným koncem. Mezi hlavní výhody patří odpovědi respondentů, které by tvůrce dotazníku nemusely napadnout, také věrněji zachycují pohled respondenta na položky, podněcují jej k hlubšímu zamyšlení se nad tématem. Otevřené otázky mají ale také své nevýhody, znesnadňují totiž zpracování a může být obtížné tyto odpovědi prezentovat (DOTAZNÍK – ONLINE [online]. 2011 [cit. 2011-04-28]. Dostupný z WWW:

<http://www.dotaznik-online.cz/otevrene-otazky.htm>).

Cílem bylo zjistit, co je příčinou tohoto odkládání mateřství a co mladí lidé upřednostňují před zakládáním rodiny.

5.1 Charakteristika výzkumného vzorku

Zpracováno bylo celkem sto dotazníků. Dotazníky vyplnilo celkem sto studentů neboli respondentů. Studenti byli ve věku od 18 do 19 let. Finální výzkumný vzorek se skládal ze 32 mužů a 68 žen. Přístup respondentů k vyplňování dotazníku byl zcela individuální. Zejména ženy se o toto téma velmi zajímaly. Nebyl zaznamenán případ, kdy by vyplnění dotazníku bylo z nějakého důvodu odmítnuto, nejspíše proto, že téma odkládání mateřství je velmi aktuální.

5.2 Popis metody

Dotazník sám o sobě je soustavou předem připravených a formulovaných otázek, které jsou promyšleně seřazeny a na které dotazovaná osoba odpovídá písemně. Za výzkumný vzorek byli vybráni studenti středních škol ve Zlínském kraji. Dotazník se skládal ze 13 otázek s uzavřenými strukturovanými odpověďmi s možností výběru předem daných odpovědí. Otázky byly voleny tak, aby byly jednoduché, jasné a srozumitelné. Nenastal případ, že by respondent nepochopil nebo jinak nerozuměl otázce či otázkám. Zejména pro respondenty je velkou výhodou to, že je dotazník veden anonymně, tudíž je prakticky nemožné je zpětně dohledat, tudíž je zaručena jejich anonymita.

Mezi výhody této metody patří zejména její nenáročnost a relativně rychlé zjištění požadovaných informací. Samozřejmě mezi nevýhody je možno zařadit uvedení nepravdivých údajů a pokud dotazník vyplňuje více osob na jednom místě, např. studenti ve třídě, nelze zde verbálně komunikovat a uspokojit všechny v jejich dotazech.

Pro zajímavost jsem rozdělila mužskou a ženskou populaci a jejich odpovědi. V jistých odpovědích se velmi lišili svými prioritami, avšak v jiných byly jejich názory stejné nebo podobné.

5.3 Stanovení výzkumných otázek

5.3.1 Výzkumná otázka č.1

Předpokládám, že 90% respondentů ženského pohlaví si myslí, že informovanost a používání antikoncepce posouvá hranici mateřství.

5.3.2 Výzkumná otázka č. 2

Předpokládám, že ženy preferují při zakládání rodiny naspořené peníze.

5.3.3 Výzkumná otázka č. 3

Předpokládám, že 60% mužů si nedokáže představit, že by v budoucnu vychovávali dítě sami.

5.3.4 Výzkumná otázka č. 4

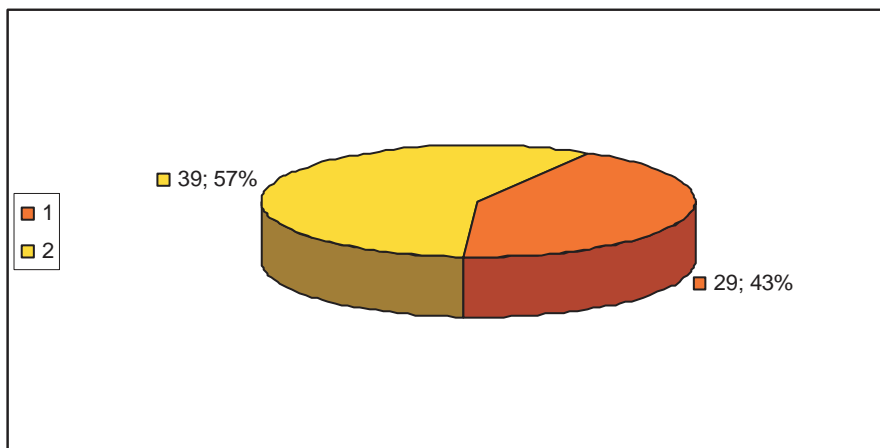
Předpokládám, že muži při zakládání rodiny preferují vlastnictví auta.

6 VÝZKUM

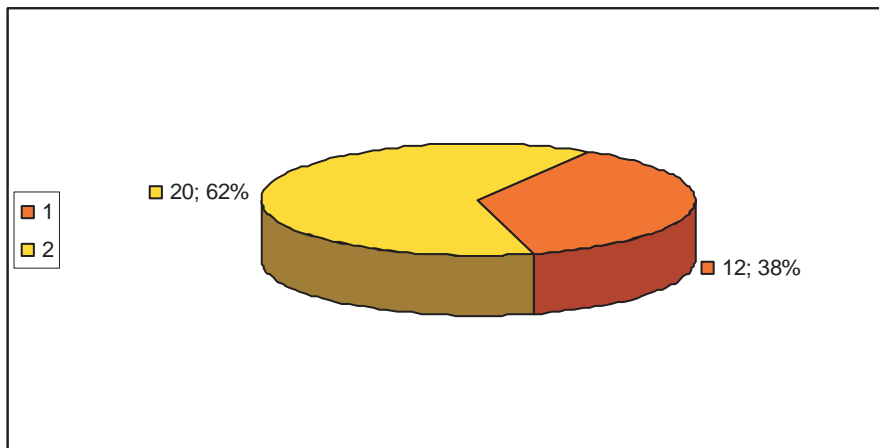
U výzkumných otázek bylo hlavním snahou zjistit jak moc se liší názory a priority mužů a žen v otázkách o budoucím zakládání rodiny.

6.1 Otázka č. 1: Myslíte si, že 25 let je věk pro založení rodiny?

<u>ŽENY</u>	Počet 68	%
ANO	29	43%
NE	39	57%



<u>MUŽI</u>	Počet 32	%
ANO	12	38%
NE	20	62%



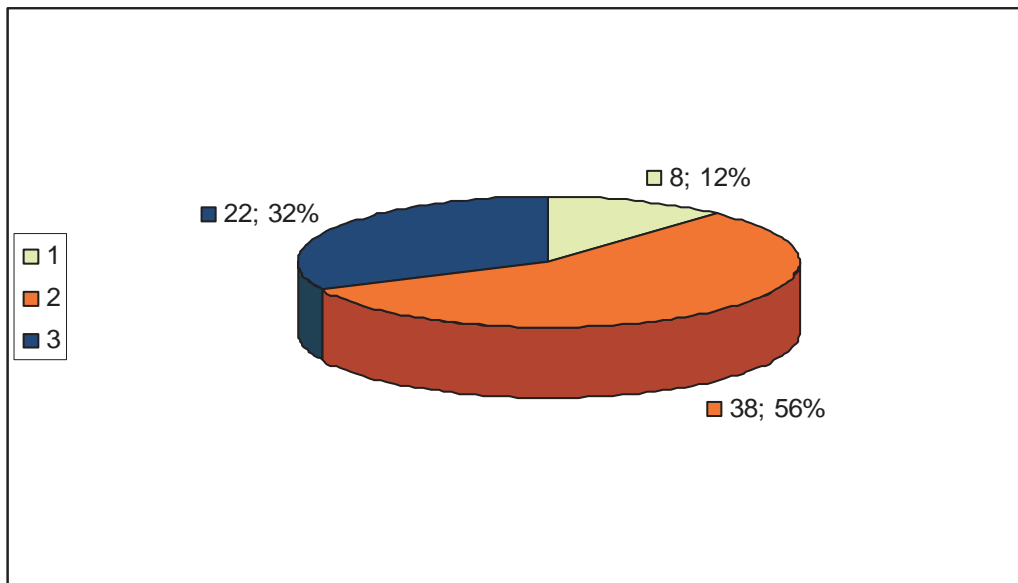
U výsledků této otázky je jasně vidět, že mladí lidé ve věku 18-19 let, si ve 25 letech nedokáží představit zakládat rodinu nebo vůbec mít děti. Výsledek výzkumu mezi pohlavími je skoro vyrovnaný. Až 62% dospívajících mužů si nedokáže představit, že by ve 25 letech měli rodinu.

6.2 Otázka č. 2: Jak by podle Vás měli být manželé zajištěni, než založí rodinu?

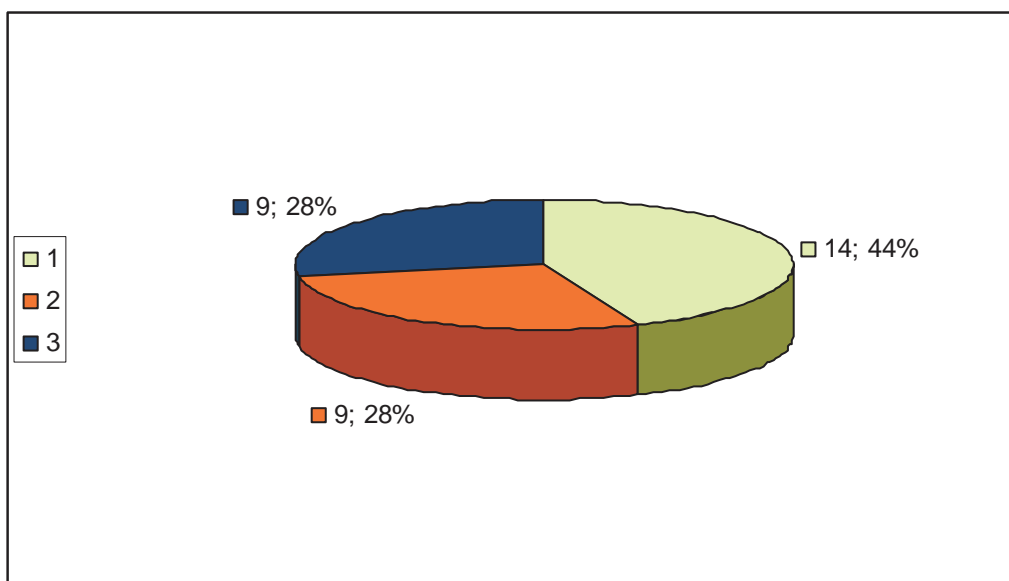
Možnosti odpovědí byly:

- a) mít auto
- b) mít byt v osobním vlastnictví
- c) mít naspořeno

<u>ŽENY</u>	Počet 68	%
Mít auto	8	12%
Mít byt	38	56%
Mít naspořeno	22	32%



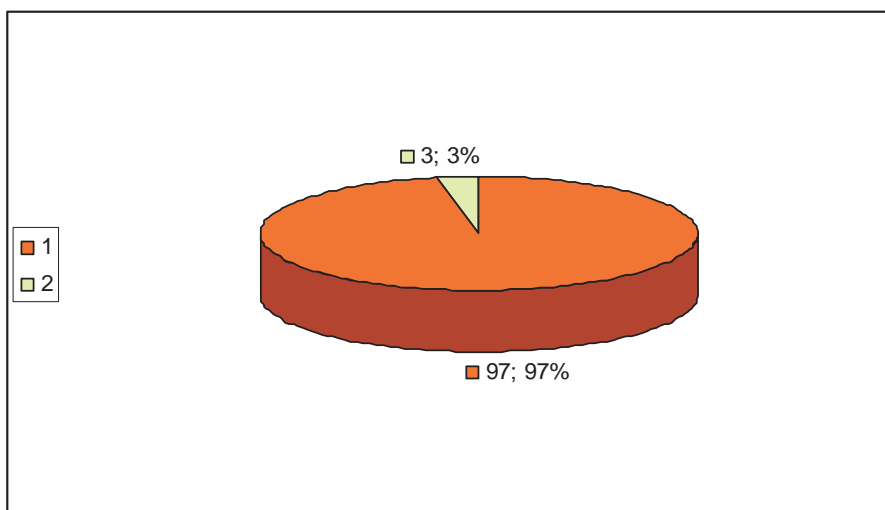
MUŽI	Počet 32	%
Mít auto	14	44%
Mít byt	9	28%
Mít naspořeno	9	28%



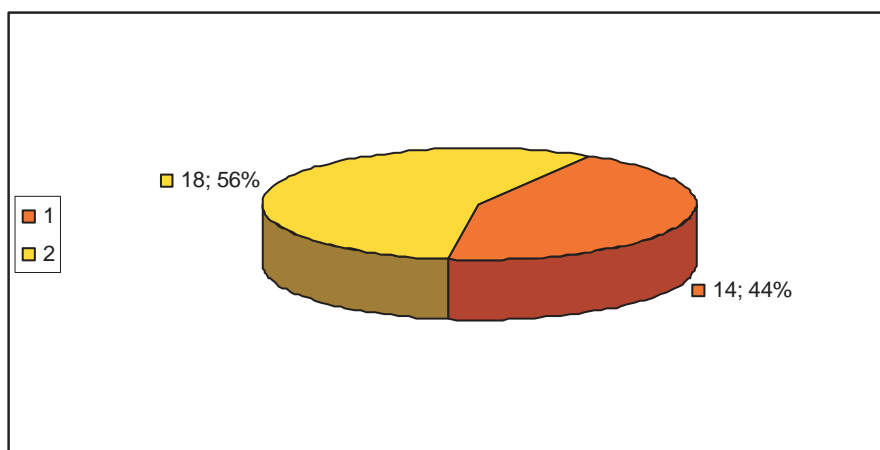
U odpovědi na tuto položku v dotazníku jsem se setkala s jedním ze tří nejvyšších rozdílů odpovědí. Ženy by si představovaly jako základ pro založení rodiny mít byt v osobním vlastnictví, muži naopak by měli rádi své auto. Je možné, že tato položka byla ovlivněna tím, že ve věku 18-19 let mladí lidé mají čerstvě řidičský průkaz, zejména muži. Avšak u obou pohlaví se položka „mít naspořeno“ ocitla na podobném místě. Z odpovědí na tuto položku jasně vyplývá, že obě pohlaví si k zakládání rodiny představují docela jiné priority. Žena předpokládá, že pokud se rozhodne založit rodinu, měla by mít byt, ve kterém bude moci své děti vychovávat. Byt pro ni představuje domov. Avšak muž preferuje auto, se kterým se lehce dostane všude tam, kam potřebuje a není nijak omezován. Auto by zde mohlo být také symbolem zachování si jistý druh svobody.

6.3 Otázka č. 3: Plánujete jít na vysokou školu?

<u>ŽENY</u>	Počet 68	%
ANO	58	97%
NE	10	3%



<u>MUŽI</u>	Počet 32	%
ANO	14	44%
NE	18	56%



Třetí položkou v dotazníku byla otázka, která směřovala k tomu zjistit, kolik žen a kolik mužů plánuje po střední škole se hlásit na vysokou školu. Přijetí a úspěšné dokončení vysoké školy zejména u žen prodlužuje dobu, kdy se stávají matkami nebo zakládají rodinu. Po vysoké škole si jistě každá žena přeje nějakou dobu pracovat, aby zúročila svá studia a vytvořila si kariéru. Z počtu 68 žen se 97% plánuje hlásit na vysokou školu, naopak z 32 mužů plánuje vysokou školu pouze 44%. Ostatní ji neplánují, ale samozřejmě je možné, že svůj názor ještě do budoucna změní. V tomto případě zejména u ženského pohlaví, pokud opravdu budou chtít vysokou školu úspěšně dokončit, se jistě hranice mateřství posune.

6.4 Otázka č. 4: Myslíte si, že trend „mít vzdělání a dokončit vysokou školu“ posouvá hranici mateřství?

<u>ŽENY</u>	Počet 68	%	<u>MUŽI</u>	Počet 32	%
ANO	48	71%	ANO	24	75%
NE	20	29%	NE	8	25%

V tomto případě ženy i muži odpovídali podobně, pouze s rozdílem 4%. Obě pohlaví si myslí, že odkládání mateřství je posouváno do pozadí díky tomu, že mladí lidé jsou vychováni k tomu, aby měli vzdělání a budovali kariéru. Dnes se rodiče snaží své děti vést touto cestou, zejména kvůli tomu, aby byly děti v dospělosti nezávislé, uměly se o sebe postarat, aby si mohly užívat mládí a života, aby nestrádaly či neměly nějaký nedostatek.

6.5 Otázka č. 5: Myslíte si, že honba za kariérou posouvá hranici mateřství?

<u>ŽENY</u>	Počet 68	%	<u>MUŽI</u>	Počet 32	%
ANO	50	74%	ANO	20	63%
NE	18	26%	NE	12	37%

U hodnocení této položky je také vidět rozdíl. Obě pohlaví si myslí, že honba za kariérou posouvá hranici mateřství, avšak ženy se ztotožňují s odpovědí ANO o 9% více než muži. Tento fakt, že ženy si více myslí, že kariéra je posouvá hranici mateřství, může být ovlivněn fakty, které byly zmíněny výše v teoretické části, a to např. postavení ženy ve společnosti se mění. Žena už není vychovávána k tomu, aby stála u plotny a vychovávala děti a eventuelně pečovala o manžela. Žena má dnes naprosto stejné postavení jako muž a také se od ní očekávají stejné výkony, jako od muže. Samozřejmě již není jen na muži, aby zabezpečil rodinu, ale také na ženě, proto dnes žena odkládá mateřství, aby si vybuodovala kariéru a v budoucnu mohla svou rodinu lépe zajistit.

6.6 Otázka č. 6: Myslíte si, že touha po hmotném zajištění posouvá hranici mateřství?

<u>ŽENY</u>	Počet 68	%	<u>MUŽI</u>	Počet 32	%
ANO	49	72%	ANO	21	66%
NE	19	28%	NE	11	34%

Až 72% žen si myslí, že hranicí, která výrazně posouvá mateřství, je touha po hmotném zajištění, která je samozřejmě spojena i s touhou po realizaci. Pouze o 6% mužů méně si myslí, že tato honba by mohla mít za následek posouvání mateřství.

6.7 Otázka č. 7: Myslíte si, že větší informovanost a používání antikoncepce mají vliv na posouvání hranice mateřství?

<u>ŽENY</u>	Počet 68	%	<u>MUŽI</u>	Počet 32	%
ANO	45	66%	ANO	20	63%
NE	23	34%	NE	12	37%

I u této položky se muži i ženy shodují, pouze o 3% více žen si myslí, že používání antikoncepce, vědomí a informace o tom, jak se chránit před nechtěným otěhotněním může také posouvat hranici mateřství. Je však pravdou, že jsem zejména u této otázky očekávala u odpovědi ANO vyšší procentuální zastoupení. Je možné, že respondenti odpovídali tímto způsobem proto, že sami ve svém okolí viděli, že antikoncepce není vždy 100% a někomu z jejich blízkých, i přesto, že antikoncepci používali, čímž se chránili proti nechtěnému početí, se i tak narodilo dítě.

6.8 Otázka č. 8: Myslíte si, že mladí lidé dnes raději cestují než zakládají rodinu?

<u>ŽENY</u>	Počet 68	%	<u>MUŽI</u>	Počet 32	%
ANO	41	60%	ANO	18	56%
NE	27	40%	NE	14	44%

U mužů se v tomto případě odpovědi ANO i Ne blížily téměř k 50% na 50%, u žen 60% ku 40%. Tudíž ženy si více myslí, že mladí lidé dnes raději cestují, než zakládají rodinu. Pokud dnes mladí lidé cestují, je to většinou různý druh zahraniční dovolené. Mohou také vyjždět do zahraničí za prací. Na ženy respondenty mohlo mít vliv i to, že mají zkušenost samy nebo

se známými ze svého okolí s au-pair prací v zahraničí. Avšak cestování bych dle výsledků nepovažovala za hlavní příčinu odkládání mateřství.

6.9 Otázka č. 9: Může být dle Vás příčinou odkládání mateřství sociální podpora státu? (např. nižší porodné, malé sociální dávky)

<u>ŽENY</u>	Počet 68	%	<u>MUŽI</u>	Počet 32	%
ANO	50	74%	ANO	23	72%
NE	18	26%	NE	9	28%

Za téměř 100% shodu je možné posuzovat odpovědi na tuto otázku. Kladné odpovědi respondentů mužského pohlaví a ženského pohlaví se u této otázky liší pouze o 2%. Dle mého názoru je možné tuto odpověď považovat za jednu z nejrelevantnějších, zejména díky téměř stejným výsledkům u obou pohlaví. Je nanejvýš možné, že tedy za jednu z hlavních příčin odkládání mateřství je zodpovědný stát se svou střídavou politikou. Je proto jisté, že mladí lidé se vlastně bojí založit rodinu, protože podpora státu v té chvíli je malá. Se změnou politiky, se mění i porodné a snižuje se. Mladí lidé proto čekají na vhodnou chvíli, kdy se stát opět postaví čelem situaci, kdy narozených dětí bude méně než 100 000 a zvedne opět porodné i dávky na mateřskou dovolenou, aby právě mladé lidi motivoval k tomu založit si rodinu.

Praktickým příkladem je babyboom od roku 2007. V tomto roce se narodilo 114 000 dětí, což bylo o 8,8 tisíce více než v roce 2006 a nejvíce od roku 1995, kdy poprvé počet narozených dětí klesl pod 100 000. pokud srovnáme období 1991 – 1999 a období 1999 – 2007 nalezneme velké odlišnosti. U prvního období klesl počet narozených dětí téměř o 40 000, u následného narostl počet narozených o 25 tisíc (STATISTIKA PORODNOSTI V ČR, Mudr. Zbyněk Mlčoch [online]. 2011 [cit. 2011-03-20]. Dostupný z WWW:

<http://www.zbynekmlcoch.cz/info/ruzne/statistika_porodnosti_v_cr_dle_ceskeho_statistick_eho_uradu.html>.

Porody se v roce 2007 vyplatily, protože porodné se zvýšilo až na 18 000 Kč. V roce 2008 ale kleslo o 5 000 Kč, tedy na 13 000 Kč. Snižilo se také porodné při porodu

vícerčat. Každé dítě se oceňuje jednotlivě, tedy 13 000 Kč. V roce 2007 bylo porodné v případě dvojčat 53 000 Kč. U trojčat dokonce až 80 000 Kč (MĚŠEC.CZ, změny pro pečující rodiče [online]. 2011 [cit. 2011-04-10]. Dostupný z WWW:

<<http://www.mesec.cz/clanky/zmeny-pro-pecujici-rodice-materska-dovolena/>>.

6.10 Otázka č. 10: Myslíte si, že odkládání mateřství může způsobit i postoj zaměstnavatele? (např. diskriminace kdy žena nemůže pracovat na směny, protože jí nemá kdo vyzvednou děti ze školky, děti jsou také často nemocné)

<u>ŽENY</u>	Počet 68	%	<u>MUŽI</u>	Počet 32	%
ANO	40	59%	ANO	20	63%
NE	28	41%	NE	12	37%

U této dotazníkové položky mě překvapil postoj žen, je možné, že je zkreslený tím, že dívky v 18 – 19 letech zatím nemají podobnou zkušenost se zaměstnavatelem. Rozdíl mezi pohlavími u odpovědi ANO byl 4%, při tom muži se s touto odpovědí ztotožňují více, než ženy.

6.11 Otázka č. 11: Dokážete si představit, že byste v budoucnu vychovávali dítě sám/sama?

<u>ŽENY</u>	Počet 68	%	<u>MUŽI</u>	Počet 32	%
ANO	31	46%	ANO	11	34%
NE	37	54%	NE	21	66%

Ani jedno pohlaví z respondentů si v budoucnu nedokáže představit, že by v budoucnu vychovávali dítě sami, bez pomoci druhého partnera. Muži se s odpovědí NE ztotožňují více, dokonce o 11%. Zatímco u žen se odpovědi blížily k 50% u každé, avšak odpověď NE vyhrála.

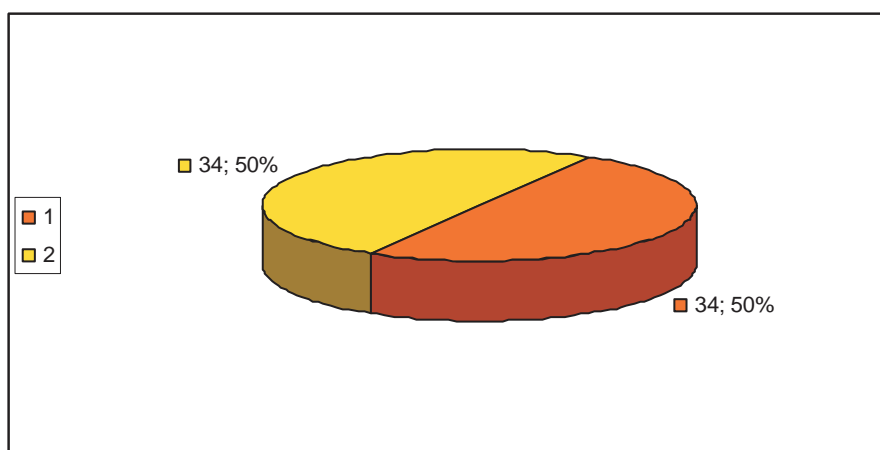
6.12 Otázka č. 12: Považujete dítě za omezení?

<u>ŽENY</u>	Počet 68	%	<u>MUŽI</u>	Počet 32	%
ANO	24	35%	ANO	13	41%
NE	44	65%	NE	219	59%

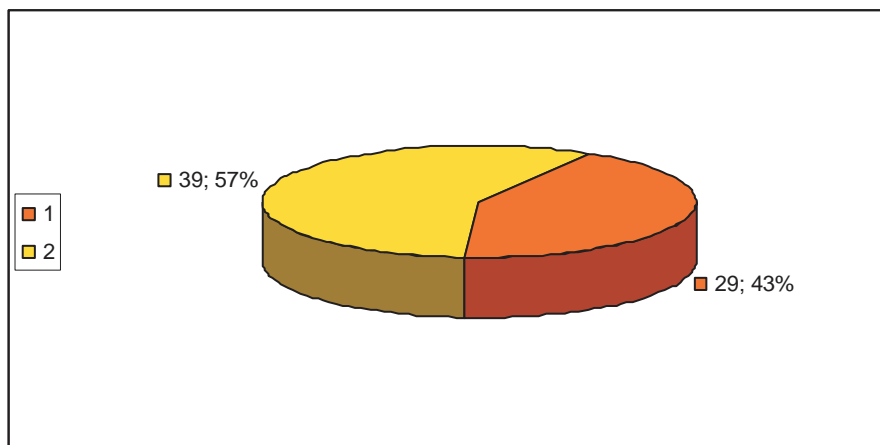
Dítě nepovažuje za omezení obě dotázaná pohlaví. Odpověď ANO však převyšuje u mužů o 6%. Ženy se v 65% nacházejí v odpovědi ANO, muži pouze v 59%, tím pádem pro muže ve věku 18 – 19 let by dítě představovalo větší omezení, než pro ženy.

6.13 Otázka č. 13: Připadá Vám vhodné mateřství spíše v 17 letech nebo v 45 letech?

<u>ŽENY</u>	Počet 58	%
17	34	50%
55	34	50%



<u>MUŽI</u>	Počet 32	%
17	29	43%
55	39	57%



U této poslední dotazníkové položky je možné vidět třetí největší rozdíl v odpovědích respondentů. Ženy se střetly v polovině 50% a 50% u odpovědí, avšak muži volili spíše tu odpověď, že jim přijde vhodné spíše mateřství u starších žen, a to v 45 letech. Možná v mužích vyvolává věk 45 let představu muže, který má svou práci, kariéru a vybudovaný život, tím pádem si klidně může dovolit založit rodinu, nebo mít další dítě. Naopak 17 let vyvolává pocit nezralosti, nejistoty, samozřejmě mladý člověk je závislý na rodičích, pokud studuje nemůže se sám o sebe postarat, natož aby se staral o své vlastní dítě. Bez pomoci rodičů nebo ústavu to jistě nelze.

6.14 Potvrzení či vyvrácení výzkumných otázek

6.14.1 Výzkumná otázka č. 1

Předpokládala jsem, že 90% respondentů ženského pohlaví si myslí, že informovanost a používání antikoncepce posouvá hranici mateřství

Vyvrácení předpokladu: Tento předpoklad se nepotvrdil, protože pouze 66 % žen si myslí, že větší informovanost a používání antikoncepce posouvá hranici mateřství.

6.14.2 Výzkumná otázka č. 2

Předpokládala jsem, že ženy preferují při zakládání rodiny naspořené peníze

Vyvrácení předpokladu: Tento předpoklad se nepotvrdil, protože dle dotazníkového výzkumu si ze 68 dotázaných žen pouze 32% preferuje mít naspořené peníze, ale 56% preferuje mít byt v osobním vlastnictví.

6.14.3 Výzkumná otázka č. 3

Předpokládala jsem, že 60% mužů si nedokáže představit, že by v budoucnu vychovávali dítě sami.

Potvrzení předpokladu: Dokonce 66% mužů si nedokáže představit v budoucnu vychovávat dítě sami.

6.14.4 Výzkumná otázka č. 4

Předpokládala jsem, že muži při zakládání rodiny preferují vlastnictví auta.

Potvrzení předpokladu: Ze 32 mužů 44% volilo možnost vlastnictví auta. Obě možnosti vlastnictví bytu a mít naspolečeno volilo stejně 28% a 28 % mužů.

7 SHRNU TÍ VÝZKUMU

Ke splnění výzkumného šetření byla použita metoda kvantitativní, dotazník. Respondenti byli mladí lidé, studenti ve věku 18 – 19 let. Dotazník vyplnilo celkem 68 žen a 32 mužů.

Ke každé dotazníkové položce byla vytvořena přehledná tabulka s čísly a procenty, aby bylo vidět, kolik respondentů odpovědělo na otázku ANO a kolik na otázku NE. U otázek, ve kterých docházelo k rozporům, nebo se odpovědi zásadně lišily, byly vytvořeny grafy pro větší přehlednost.

Jedním z největších rozporů mezi pohlavími se ukázala být otázka č. 2, a to „Jak by podle Vás měli být manželé zajištěni, než založí rodinu?“ Možnosti odpovědí byly a) mít auto, b) mít byt v osobním vlastnictví a c) mít naspořeno. Ženy v počtu 68 volily mít byt v osobním vlastnictví 56%, kdežto muži v počtu 32 volili mít auto ve 44 %. K této otázce byl vytvořen graf pro přehlednost.

Dalším rozporem byla také otázka č. 3 „Plánujete jít na vysokou školu?“ Ze 68 žen 97% zvolilo možnost ANO, avšak ze 32 mužů zvolilo 56% odpověď NE.

Za zmínku stojí také poslední otázka č. 13 „Připadá Vám vhodné spíše mateřství v 17 letech nebo 45?“ Ženy respondenty volily napůl, takže ze 68 žen, zvolilo odpověď 17 50% a odpověď 45 také 50%. Kdežto muži se odklonili od odpovědi 17 let a zvolili v 57% odpověď 45 let.

Za nejvyšší shodu v odpovědích je možno považovat otázku č.9 „Může být dle Vás příčinou odkládání mateřství sociální podpora státu? (např. nižší porodné, malé sociální dávky)“. Ženy odpovídaly na možnost ANO 74% a muži 72%. Tento výsledek považuji za aktuální a velmi relevantní. Proč byla zde taková shoda jsem se snažila dopodrobna rozebrat.

Volila jsem čtyři výzkumné otázky

1. Předpokládala jsem, že 90% respondentů ženského pohlaví si myslí, že informovanost a používání antikoncepce posouvá hranici mateřství – tento předpoklad byl po vyhodnocení musela vyvrátit, protože pouze 66% žen si myslí, že informovanost a používání antikoncepce posouvá hranici mateřství.

2. Předpokládala jsem, že ženy preferují při zakládání rodiny naspořené peníze – tento předpoklad byl opět vyvrácen, protože ženy volily v 56% odpověď „mít byt v osobním vlastnictví“.
3. Předpokládala jsem, že 60% mužů si nedokáže představit, že by v budoucnu vychovávali dítě sami – tento předpoklad byl po vyhodnocení dotazníku potvrzen, protože dokonce 66% mužů volilo odpověď ANO.
4. Předpokládala jsem, že muži při zakládání rodiny preferují vlastnictví auta – předpoklad byl potvrzen. 44% mužů preferuje při zakládání rodiny vlastnictví auta. Možnost mít naspořeno volilo 28% mužů a taktéž 28% mužů volilo možnost mít byt v osobním vlastnictví 28%.

ZÁVĚR

Bakalářská práce s názvem „rodina jako základní stavební kámen společnosti“ je rozdělena na dvě části. Část teoretická a část praktická.

První kapitola teoretické části byla zaměřena na vymezení pojmů základních funkcí rodiny, dále na to, jak mohou být funkce pojaty ve společnosti. Dále dělení rodin a jejich specifikaci. Jako již každé téma, i téma rodina může mít poruchy a problémy, ty byly popsány v první kapitole, oddíl třetí. Nebylo opomněno také to, jak tyto poruchy mohou ovlivňovat děti.

Druhá kapitola byla věnována tématu historie rodiny a rodině v současnosti. Zmíněn byl také vliv křesťanství, který měl na vývoj rodiny ve společnosti nemalý dopad. V této kapitole byla historie zmíněna jen okrajově, snahou bylo vybrat zajímavosti, ale je jasné, že nelze obsáhnout veškeré informace. U podkapitoly „rodina dnes“ byly uvedeny aktuální problémy rodiny tak, jak je vidí odborníci.

Zvláštní kapitolu byla věnována také rodině v právní úpravě, se zaměřením na rodičovské právo.

Závěrečná kapitola teoretické části je nazvána „trendy v odkládání mateřství“. Je zde uvedena proto, že celá praktická část byla vytvořena v duchu tohoto tématu.

V praktické části byla specifikována metodologie a cíl výzkumu, charakterizován výzkumný vzorek a stanoveny výzkumné otázky.

Celá šestá kapitola je zaměřena na výsledky výzkumu, v každé podkapitole byl popsán výsledek každé otázky, u kterých byly vytvořeny jak tabulky, které byly rozděleny dle pohlaví, tak i grafy pro větší přehlednost. Pokud byly respondenti v rozporu nebo výsledky byly u obou pohlaví silně podobné, snahou bylo je podrobněji rozebrat, proč tomu tak může být. Dle výsledků byly potvrzeny dvě výzkumné otázky, další dvě byly vyvráceny. V konečné části byl výzkum shrnut.

SEZNAM POUŽITÉ LITERATURY

- Bůžek, A. Michalík J. *Informatorium nejen o právech dítěte*. Olomouc: Univerzita Palackého v Olomouci, 2000. 170s. ISBN 80-224-0054-5
- De Singly, F. *Sociologie současné rodiny*. Praha: Portál, 1999. 126 stran. ISBN 80-71-78-249-1.
- Gjuričová, Š. *Podoby násilí v rodině*. Praha: Vyšehrad, 2000. 101 stran. ISBN 80-7021-416-3.
- Havlík, R. *Sociologie výchovy a školy*. Praha: Portál, 2002. 174 stran. ISBN 80-7178-635-7.
- Chráska, M. *Metody pedagogického výzkumu*. Praha: Grada Publishing, 2007. 265 stran. ISBN 978-80-247-1369-4
- Jandourek, J. *Sociologický slovník*. Praha: Portál, 2001. 285 stran. ISBN 80-7178-535-0
- Klapilová, S. *Kapitoly ze sociální pedagogiky*. Olomouc: Vydavatelství Univerzity Palackého, 1996. 63 stran. ISBN 80-7067-669-8
- Kohoutek, R. *Základy sociální psychologie*. Brno: Akademické nakladatelství CERM, 1998. 181 stran. ISBN 80-7204-064-2
- Matějček, Z. *Rodiče a děti*. Praha 1: Avicenum, 1986. 335 stran.
- Matoušek, O. *Hodnocení ohroženého dítěte a rodiny*. Praha: Portál, 2010. 184 s. ISBN 978-80-7367-739-8
- Matoušek, O. *Rodina jako instituce a vztahová síť*. Praha: Sociologické nakladatelství, 1993. 124 stran. ISBN 80-901424-7-8.
- Možný, I. *Sociologie rodiny*. Praha: Sociologické nakladatelství, 1999. 250 stran. ISBN 80-85850-75-3.
- Satirová, V. *Knih o rodině*. Praha: Práh, 1994. 357 stran. ISBN 80-901325-0-2.
- Sobotková, I. *Psychologie rodiny*. Praha: Portál, 2001. 173 stran. ISBN 80-7178-559-8.

SEZNAM POUŽITÝCH WWW

DOTAZNÍK – ONLINE [online]. 2011 [cit. 2011-04-28]. Dostupný z WWW:

<<http://www.dotaznik-online.cz/otevrene-otazky.htm>>.

FEDERACE RODIN ZA SVĚTOVÝ MÍR A SJEDNOCENÍ [online]. 2011 [cit. 2011-03-20]. Dostupný z WWW:

<<http://www.federacerodin.cz/index.php/citaty-o-rodine>>.

HISTORIE RODINY [online]. 2011 [cit. 2011-03-20]. Dostupný z WWW:

<ipo.antee.cz/ipo/file.php?nid=6697&oid=1215153>.

IDNES.CZ Rodina nezanikne, ale změní se [online]. 2011 [cit. 2011-04-10]. Dostupný z WWW:

<http://zpravy.idnes.cz/domaci.asp?r=domaci&c=A050320_221609_domaci_pol&t=A050320_221609_domaci_pol&r2=domaci>.

MĚŠEC.CZ, změny pro pečující rodiče [online]. 2011 [cit. 2011-04-10]. Dostupný z WWW:

<<http://www.mesec.cz/clanky/zmeny-pro-pecujici-rodice-materska-dovolena/>>.

RODINA, vzdělávání dospělých [online]. 2011 [cit. 2011-03-20]. Dostupný z WWW:

<<http://www.viod.cz/editor/assets/download/rodina2.pdf>>.

RODINA, základní charakteristika [online]. 2011 [cit. 2011-03-20]. Dostupný z WWW:

<<http://www.sos-ub.cz/prevence/hyp24a.pdf>>.

SOCIOLOGIE RODINY [online]. 2011 [cit. 2011-03-20]. Dostupný z WWW:

<k161.unas.cz/texty/Soc_rodiny/Soc_rodiny.doc>.

STATISTIKA PORODNOSTI V ČR, Mudr. Zbyněk Mlčoch [online]. 2011 [cit. 2011-04-10]. Dostupný z WWW:

<http://www.zbynekmlcoch.cz/info/ruzne/statistika_porodnosti_v_cr_dle_ceskeho_statistickeho_uradu.html>.

SEZNAM POUŽITÝCH SYMBOLŮ A ZKRATEK

př.n.l. před našim letopočtem

tzv. takzvaně

např. například

SEZNAM PŘÍLOH

PŘÍLOHA PI: DOTAZNÍK

PŘÍLOHA P I: DOTAZNÍK

TRENDY V ODKLÁDÁNÍ MATEŘSTVÍ

JSTE MUŽ X ŽENA (ZAKROUŽKUJTE)

1. Myslíte si, že 25 let je věk pro založení rodiny?
 - a) ano
 - b) ne

2. Jak by podle Vás měli být manželé zajištěni než založí rodinu?
 - a) mít auto
 - b) mít byt v osobním vlastnictví
 - c) mít naspořeno

3. Plánujete jít na vysokou školu?
 - a) ano
 - b) ne

4. Myslíte si, že dnešní trend „mít vzdělání a vysokou školu“ posouvá hranici mateřství?
 - a) ano
 - b) ne

5. Myslíte si, že honba za kariérou posouvá hranici mateřství?
 - a) ano
 - b) ne

6. Myslíte si, že touha hmotného zajištění posouvá hranici mateřství?
 - a) ano
 - b) ne

7. Myslíte si, že větší informovanost a používání antikoncepce má vliv na posouvání hranice mateřství?
 - a) ano
 - b) ne

8. Myslíte si, že mladí lidé dnes raději cestují než zakládají rodinu?
 - a) ano
 - b) ne

9. Může být příčinou odkládání mateřství sociální podpora státu? (např. nižší porodné, malé sociální dávky..)

- a) ano
- b) ne

10. Myslíte si, že odkládání mateřství může způsobit také postoj zaměstnavatele? (např. diskriminace, žena nemůže pracovat na směny, protože jí nemá kdo vyzvednou děti ze školky, děti jsou často nemocné..)

- a) ano
- b) ne

11. Dokážete si představit, že byste v budoucnu vychovávali dítě sám/sama?

- a) ano
- b) ne

12. Považujete dítě za omezení?

- a) ano
- b) ne

13. Případá Vám vhodné mateřství spíše v 17ti letech nebo v 45ti?

- a) 17
- b) 45