

Projekt založení a fungování domova pro seniory ve městě Brně

Bc. Eva Kotoučová

Diplomová práce
2011



Univerzita Tomáše Bati ve Zlíně
Fakulta managementu a ekonomiky

Univerzita Tomáše Bati ve Zlíně
Fakulta managementu a ekonomiky
Ústav regionálního rozvoje, veřejné správy a práva
akademický rok: 2010/2011

ZADÁNÍ DIPLOMOVÉ PRÁCE

(PROJEKTU, UMĚLECKÉHO DÍLA, UMĚLECKÉHO VÝKONU)

Jméno a příjmení: **Bc. Eva KOTOUČOVÁ**
Osobní číslo: **M09453**
Studijní program: **N 6202 Hospodářská politika a správa**
Studijní obor: **Veřejná správa a regionální rozvoj**

Téma práce: **Projekt založení a fungování domova pro seniory
ve městě Brně**

Zásady pro vypracování:

Úvod

I. Teoretická část

- Nastudujte legislativu a literární prameny týkající se oblasti založení a fungování neziskového zařízení sociální péče.
- Analyzujte problematiku založení a fungování neziskového zařízení sociální péče.

II. Praktická část

- Provedte analýzu současného stavu v domovech pro seniory ve městě Brně.
- Vypracujte návrh projektu založení a dalšího fungování domova pro seniory ve městě Brně.

Závěr


Rozsah diplomové práce: **cca 70**
Rozsah příloh:
Forma zpracování diplomové práce: **tištěná/elektronická**

Seznam odborné literatury:


- [1] BOUKAL, P. *Ekonomika a financování neziskových organizací*. Praha: Oeconomica, 2007. 89 s. ISBN 978-80-245-1293-8.
[2] HANNAGAN, T. J., NOVOTNÁ, J. *Marketing pro neziskový sektor*. 1. vyd. Praha: Management Press, 1996. 205 s. ISBN 80-85943-07-7.
[3] KREBS, V. et al. *Sociální politika*. 3. vyd. Praha: ASPI, 2005. 504 s. ISBN 80-7357-050-5.
[4] NOVOTNÝ, J. et al. *Ekonomika a řízení neziskových organizací*. Praha: Oeconomica, 2006. 156 s. ISBN 80-245-0792-7.
[5] REKTOŘÍK, J. et al. *Organizace neziskového sektoru*. 2. vyd. Praha: EKOPRESS, 2007. 187 s. ISBN 978-80-86929-25-5.

Vedoucí diplomové práce: **JUDr. Libor Šnédar, Ph.D.**
Ústav regionálního rozvoje, veřejné správy a práva
Datum zadání diplomové práce: **20. června 2011**
Termín odevzdání diplomové práce: **15. srpna 2011**

Ve Zlíně dne 20. června 2011


prof. Dr. Ing. Drahomíra Pavelková
děkanka




RNDr. Oldřich Hájek, Ph.D.
ředitel ústavu

PROHLÁŠENÍ AUTORA BAKALÁŘSKÉ/DIPLOMOVÉ PRÁCE

Beru na vědomí, že:

- odevzdáním bakalářské/diplomové práce souhlasím se zveřejněním své práce podle zákona č. 111/1998 Sb. o vysokých školách a o změně a doplnění dalších zákonů (zákon o vysokých školách), ve znění pozdějších právních předpisů, bez ohledu na výsledek obhajoby¹;
- bakalářská/diplomová práce bude uložena v elektronické podobě v univerzitním informačním systému dostupná k nahlédnutí:
 - bez omezení;
 - pouze prezenčně v rámci Univerzity Tomáše Bati ve Zlíně;
- na mou bakalářskou/diplomovou práci se plně vztahuje zákon č. 121/2000 Sb. o právu autorském, o právech souvisejících s právem autorským a o změně některých zákonů (autorský zákon) ve znění pozdějších právních předpisů, zejm. § 35 odst. 3²;
- podle § 60³ odst. 1 autorského zákona má UTB ve Zlíně právo na uzavření licenční smlouvy o užití školního díla v rozsahu § 12 odst. 4 autorského zákona;

¹ zákon č. 111/1998 Sb. o vysokých školách a o změně a doplnění dalších zákonů (zákon o vysokých školách), ve znění pozdějších právních předpisů, § 47b Zveřejňování závěrečných prací:

- (1) Vysoká škola nevydělečně zveřejňuje disertační, diplomové, bakalářské a rigorózní práce, u kterých proběhla obhajoba, včetně posudků oponentů a výsledku obhajoby prostřednictvím databáze kvalifikačních prací, kterou spravuje. Způsob zveřejnění stanoví vnitřní předpis vysoké školy.
- (2) Disertační, diplomové, bakalářské a rigorózní práce odevzdané uchazečem k obhajobě musí být též nejméně pět pracovních dnů před konáním obhajoby zveřejněny k nahlížení veřejnosti v místě určeném vnitřním předpisem vysoké školy nebo není-li tak určeno, v místě pracoviště vysoké školy, kde se má konat obhajoba práce. Každý si může ze zveřejněné práce pořizovat na své náklady výpisy, opisy nebo rozmnoženiny.
- (3) Platí, že odevzdáním práce autor souhlasí se zveřejněním své práce podle tohoto zákona, bez ohledu na výsledek obhajoby.

² zákon č. 121/2000 Sb. o právu autorském, o právech souvisejících s právem autorským a o změně některých zákonů (autorský zákon) ve znění pozdějších právních předpisů, § 35 odst. 3:

- (3) Do práva autorského také nezasahuje škola nebo školské či vzdělávací zařízení, užije-li nikoli za účelem přímého nebo nepřímého hospodářského nebo obchodního prospěchu k výuce nebo k vlastní potřebě dílo vytvořené žákem nebo studentem ke splnění školních nebo studijních povinností vyplývajících z jeho právního vztahu ke škole nebo školskému či vzdělávacímu zařízení (školní dílo).

³ zákon č. 121/2000 Sb. o právu autorském, o právech souvisejících s právem autorským a o změně některých zákonů (autorský zákon) ve znění pozdějších právních předpisů, § 60 Školní dílo:

- (1) Škola nebo školské či vzdělávací zařízení mají za obvyklých podmínek právo na uzavření licenční smlouvy o užití školního díla (§ 35 odst. 3). Odpírá-li autor takového díla udělit svolení bez vážného důvodu, mohou se tyto osoby domáhat nahrazení chybějícího projevu jeho vůle u soudu. Ustanovení § 35 odst. 3 zůstává nedotčeno.

- podle § 60⁴ odst. 2 a 3 mohu užít své dílo – bakalářskou/diplomovou práci - nebo poskytnout licenci k jejímu využití jen s předchozím písemným souhlasem Univerzity Tomáše Bati ve Zlíně, která je oprávněna v takovém případě ode mne požadovat přiměřený příspěvek na úhradu nákladů, které byly Univerzitou Tomáše Bati ve Zlíně na vytvoření díla vynaloženy (až do jejich skutečné výše);
- pokud bylo k vypracování bakalářské/diplomové práce využito softwaru poskytnutého Univerzitou Tomáše Bati ve Zlíně nebo jinými subjekty pouze ke studijním a výzkumným účelům (tj. k nekomerčnímu využití), nelze výsledky bakalářské/diplomové práce využít ke komerčním účelům.

Prohlašuji, že:

- jsem bakalářskou/diplomovou práci zpracoval/a samostatně a použité informační zdroje jsem citoval/a;
- odevzdaná verze bakalářské/diplomové práce a verze elektronická nahraná do IS/STAG jsou totožné.

Ve Zlíně 15.8. 2011

.....


⁴ zákon č. 121/2000 Sb. o právu autorském, o právech souvisejících s právem autorským a o změně některých zákonů (autorský zákon) ve znění pozdějších právních předpisů, § 60 Školní dílo:

- (2) Není-li sjednáno jinak, může autor školního díla své dílo užít či poskytnout jinému licenci, není-li to v rozporu s oprávněnými zájmy školy nebo školského či vzdělávacího zařízení.
- (3) Škola nebo školské či vzdělávací zařízení jsou oprávněny požadovat, aby jim autor školního díla z výdělku jím dosaženého v souvislosti s užitím díla či poskytnutím licence podle odstavce 2 přiměřeně přispěl na úhradu nákladů, které na vytvoření díla vynaložily, a to podle okolností až do jejich skutečné výše; přitom se přihlédne k výši výdělku dosaženého školou nebo školským či vzdělávacím zařízením z užití školního díla podle odstavce 1.

ABSTRAKT

Cílem této diplomové práce je vytvoření projektu založení a fungování domova pro seniory ve městě Brně.

Diplomová práce je rozdělena do dvou částí. Teoretická část přibližuje čtenáři základní fungování neziskového sektoru, popisuje problematiku sociálních služeb a také zpracovává poznatky ohledně legislativního zakotvení sociálních služeb v České republice.

V praktické části je rozvedena charakteristika města Brna z pohledu obecného, demografického, sociálního a z hlediska konkurenčního prostředí. Projektová část se zabývá postupem založení a fungování domova pro seniory ve městě Brně.

Klíčová slova: neziskový sektor, sociální služby, zákon o sociálních službách, příspěvek na péči, projekt

ABSTRACT

The main aim of my thesis is to create project of founding and running process of retirement home in Brno.

This thesis is divided into two parts. Theoretical part introduce readers to non-profit sphere and its running, it describes social services issues and also deals with social services law in Czech republic.

There are two section in practical part of thesis for better understanding - analytical section and project section. There are demografic and social analysis of Brno in analytical part. Analytical section also deals with competitors analysis. Project section is aimed on founding and running process of retirement home.

Keywords: non-profit sphere, social services, social services law, care allowance, project

Tímto bych chtěla poděkovat vedoucímu mé práce JUDr. Liboru Šnédarovi, PhD., za odborné vedení a připomínky při zpracování diplomové práce.

Také děkuji za podporu mému příteli.

Prohlašuji, že odevzdaná verze bakalářské/diplomové práce a verze elektronická nahraná do IS/STAG jsou totožné.

Současně prohlašuji, že jsem svou diplomovou práci zpracovala samostatně a použitou literaturu jsem citovala.

„Každý chce žít dlouho, ale nikdo nechce být starý“

Jonathan Swift

OBSAH

ÚVOD	11
I TEORETICKÁ ČÁST	13
1 NEZISKOVÝ SEKTOR	14
1.1 NEZISKOVÉ ORGANIZACE	14
1.2 ČLENĚNÍ NEZISKOVÝCH ORGANIZACÍ	15
1.2.1 Kritérium zakladatele	16
1.2.2 Kritérium globálního charakteru poslání	16
1.2.3 Kritérium právně organizační normy	16
1.2.4 Kritérium financování	17
1.2.5 Kritérium charakteristiky realizovaných činností (oborové členění).....	17
1.3 TYPY NEZISKOVÝCH ORGANIZACÍ	18
1.3.1 Neziskové soukromoprávní organizace vzájemně prospěšné	18
1.3.2 Neziskové soukromoprávní organizace veřejně prospěšné.....	19
1.3.3 Neziskové veřejnoprávní organizace rozpočtového a příspěvkového typu.....	20
1.3.4 Významné rozpočtové organizace s celostátní působností	20
1.3.5 Ostatní neziskové veřejnoprávní organizace.....	21
1.3.6 Neziskové organizace typu obchodních společností.....	21
1.4 FINANCOVÁNÍ NEZISKOVÝCH ORGANIZACÍ.....	21
2 SOCIÁLNÍ SLUŽBY	23
2.1 KATEGORIZACE SOCIÁLNÍCH SLUŽEB	23
2.2 TYPOLOGIE SOCIÁLNÍCH SLUŽEB PODLE CÍLOVÝCH SKUPIN	25
2.3 SLUŽBY PRO STARÉ LIDI	29
2.3.1 Domovy pro seniory.....	30
2.3.2 Moderní trendy v bydlení pro seniory.....	30
2.4 POSKYTOVATELÉ SOCIÁLNÍCH SLUŽEB	31
2.4.1 Registrace poskytovatelů sociálních služeb a inspekce	32
2.4.2 Předpoklady pro výkon povolání sociálního pracovníka a pracovníka v sociálních službách.....	33
2.4.3 Smlouva o poskytování sociálních služeb.....	34
2.5 FINANCOVÁNÍ SOCIÁLNÍCH SLUŽEB	34
3 LEGISLATIVNÍ ZAKOTVENÍ SOCIÁLNÍCH SLUŽEB V ČR	36
3.1 HISTORIE PRÁVNÍ ÚPRAVY SOCIÁLNÍCH SLUŽEB V ČR	36
3.2 ZÁKON O SOCIÁLNÍCH SLUŽBÁCH 108/2006 Sb.	37
3.2.1 Příspěvek na péči.....	38
II PRAKTICKÁ ČÁST	41
4 ANALYTICKÁ ČÁST	42
4.1 VŠEOBECNÁ CHARAKTERISTIKA ÚZEMÍ MĚSTA BRNA	42
4.1.1 Historie	42
4.1.2 Sociálně demografická analýza.....	43
4.2 ANALÝZA SOCIÁLNÍ OBLASTI ÚZEMÍ MĚSTA BRNA.....	46
4.2.1 Domovy pro seniory.....	48

4.3	ANALÝZA POSKYTOVATELŮ SOCIÁLNÍCH SLUŽEB PRO SENIORY NA ÚZEMÍ MĚSTA BRNA	49
4.3.1	Domov pro seniory Věstonická.....	51
4.3.2	Domov pro seniory Kociánka	51
4.3.3	Domov pro seniory Nopova.....	51
4.3.4	Domov pro seniory Mikulášskovo náměstí	52
4.3.5	Domov pro seniory Holásecká.....	52
4.3.6	Domov pro seniory Kosmonautů	53
4.3.7	Domov pro seniory Foltýnova	53
4.3.8	Domov pro seniory Vychodilova	54
4.3.9	Domov pro seniory Koniklecová	54
4.3.10	Domov pro seniory Okružní.....	54
4.3.11	Domov pro seniory Podpěrova.....	55
4.3.12	Sdružení Naděje	55
4.3.13	Concordia Bonum – Domov sv. Ludmily.....	56
4.3.14	Oblastní charita Brno – Dům pokojného stáří Kamenná	56
4.3.15	Betánie – Dům důstojného stáří	56
5	PROJEKTOVÁ ČÁST.....	58
5.1	VÝCHODISKA PROJEKTU.....	58
5.1.1	Lokalizace	58
5.1.2	Okruh osob, kterým je služba určena, cíle a poslání projektu	61
5.1.3	Forma organizace	62
5.1.4	Organizační struktura	63
5.1.5	Předmět činnosti a cílová skupina.....	66
5.1.6	Vybavení objektu	72
5.2	POSTUP ZALOŽENÍ DOMOVA PRO SENIORY.....	77
5.2.1	Zakladatelská smlouva	77
5.2.2	Registrace sociální služby	78
5.3	FINANCOVÁNÍ, NÁKLADY A VÝNOSY	81
5.3.1	Ceník služeb	81
5.3.2	Počáteční náklady.....	83
5.3.3	Náklady na provoz	84
5.3.4	Mzdové náklady	85
5.3.5	Výnosy z ubytovacích služeb.....	87
5.3.6	Výnosy ze stravovacích služeb	87
5.3.7	Celkové náklady a výnosy	87
5.4	ČASOVÝ HARMONOGRAM.....	92
5.5	PROPAGACE.....	93
5.5.1	Propagační materiály.....	93
5.5.2	Prezentace na webových stránkách	93
5.5.3	Spolupráce.....	94
5.6	SWOT ANALÝZA	94
5.6.1	Silné stránky	95
5.6.2	Slabé stránky	95
5.6.3	Příležitosti	95
5.6.4	Hrozby.....	95
	ZÁVĚR	97

SEZNAM POUŽITÉ LITERATURY.....	99
SEZNAM POUŽITÝCH SYMBOLŮ A ZKRATEK.....	101
SEZNAM OBRÁZKŮ	102
SEZNAM TABULEK.....	103
SEZNAM PŘÍLOH.....	104

ÚVOD

O stárnutí se říká, že je to jeden z nejspřavedlivějších dějů na světě. Stárneme všichni a není nic, co by tomu zabránilo. Stárnutí je nemilosrdné a nevybírá si. Stárneme všichni bez ohledu na pohlaví, etnikum či národ. Přesto lze mezi jednotlivými národy zpozorovat rozdíly. Liší se stárnutí v tzv. bohaté části světa a chudé části světa.

Západní svět totiž trápí problém celkového stárnutí populace. Zjednodušeně lze říci, že více lidí umírá, než přichází na svět. Čím je tento stav způsoben? Lidé dnes mají k dispozici lepší vzdělávání, pracovní podmínky, zdravotní péči, věda a výzkum jde neustále kupředu a přichází s novými léky či léčebnými postupy. Více lidí tak má možnost prožít delší život, než jak tomu bylo v historii. Zvyšuje se počet lidí v poproduktivním věku a senioři tvoří významnou část populace. Tento demografický jev se bude nadále prohlubovat.

Je velmi důležité, abychom se na zvyšování počtu starších lidí v populaci připravili a situaci včas řešili. Řešení spočívá nejen v důchodových reformách, politice zaměstnanosti či v podpoře služeb pro seniory v sociální oblasti, ale také v samotném přístupu k seniorům, k větší ohleduplnosti a toleranci.

Senioři často dožívají opuštění, bez potřebné péče a sociálního kontaktu. V současnosti je seniorům v České republice nabízeno široké spektrum sociálních služeb, avšak v nedostačující kvantitě. Domovy pro seniory například nemohou vyhovět všem seniorům žádajícím o umístění do domova, z důvodu naplněné kapacity.

Má diplomová práce je proto zaměřena na založení a fungování nového domova pro seniory, který by mohl sloužit jako návod případným zakladatelům tohoto typu zařízení.

Teoretická část práce přináší čtenáři informace týkající se neziskového sektoru včetně členění a typů neziskových organizací. Druhá část je seznamuje s kategorizací a typologií sociálních služeb podle cílových skupin a dvě kapitoly jsou věnovány oblasti poskytovatelů sociálních služeb a financování. Posledním tématem, kterým se v teoretické části diplomové práce zabývám, je problematika legislativního zakotvení sociálních služeb v České republice.

Praktická část je pro lepší přehlednost rozdělena do dvou bloků - analytické a projektové části. Analytická část, jak již název napovídá, přináší analýzu statutárního města Brna z několika hledisek. Nejprve popisuji všeobecnou charakteristiku, dále se zabývám analýzou sociální oblasti a analýzou poskytovatelů sociálních služeb pro seniory na území města

Brna. V projektové části podrobně popisují východiska projektu, způsob financování a propagace, a samozřejmě část práce věnují samotnému procesu založení a fungování tohoto typu zařízení. Projektová část je zakončena SWOT analýzou.

Při zpracování diplomové práce vycházím z odborné literatury, odpovídajících právních předpisů, čerpám také ze statistik ČSÚ či dokumentů a zpráv města Brna.

I. TEORETICKÁ ČÁST

1 NEZISKOVÝ SEKTOR

„Ziskový (tržní) sektor je ta část národního hospodářství, která je financována z prostředků získaných subjekty ziskového sektoru z prodeje statků, které buď produkují, nebo distribuují, a to za tržní cenu, která se na trhu vytváří na základě vztahu nabídky a poptávky. Cílovou funkcí ziskového sektoru a tudíž i organizací, které v jeho rámci fungují (podnikají) je zisk.

Neziskový (netržní) sektor je ta část národního hospodářství, ve které subjekty v ní fungující a produkující statky, získávají prostředky pro svoji činnost cestou tak zvaných přerozdělovacích procesů. Cílovou funkcí neziskového sektoru není zisk ve finančním vyjádření, ale přímé dosažení užitku, zpravidla má tento podobu veřejné služby.“ [7, str. 7]

1.1 Neziskové organizace

Charakteristickým rysem všech neziskových organizací je skutečnost, že hlavním předmětem jejich činnosti není podnikání. Pojem „nezisková organizace“ je běžně používán, aniž by byl definován nějakým platným právním předpisem. Vznik, činnost, hospodaření a případný zánik jednotlivých neziskových organizací je totiž legislativně upraven řadou zvláštních zákonů a ne vždy panuje shoda, co lze za neziskovou organizaci považovat a co nikoli. V České republice se ustálila dvě základní vymezení neziskových organizací.

Podle širšího vymezení se za neziskové organizace (lze se také setkat s pojmem nevýdělečné organizace) považují subjekty, které jsou:

- a) *Institucionalizované*, mají jistou institucionální strukturu, jistou organizační skutečnost, bez ohledu na to, zda jsou formálně nebo právně registrovány,
- b) *Soukromé*, jsou institucionálně odděleny od státní správy, ani jí nejsou řízeny,
- c) *Neziskové* (ve smyslu nerozdělování zisku), nepřipouští se u nich žádné přerozdělování zisků vzniklých z činnosti organizace mezi vlastníky nebo vedení organizace. Neziskové organizace mohou svou činností vytvářet zisk, ovšem ten musí být použit na cíle dané posláním organizace,

- d) *Samosprávné a nezávislé*, jsou vybaveny vlastními postupy a strukturami, které umožňují kontrolu vlastních činností, tzn., že neziskové organizace nejsou ovládané zvenčí, ale jsou schopny řídit samy sebe.
- e) *Dobrovolné*, využívají dobrovolnou účast na svých činnostech. Dobrovolnost se může projevovat jak výkonem neplacené práce pro organizaci, tak formou darů nebo čestné účasti ve správních radách. [9]

Mezi takto vymezené subjekty lze zařadit celou škálu právnických osob:

- a) občanská sdružení včetně odborů,
- b) politické strany a politická hnutí,
- c) církve a náboženské společnosti včetně jimi zakládaných právnických osob,
- d) obecně prospěšné společnosti,
- e) zájmová sdružení právnických osob,
- f) organizace s mezinárodním prvkem,
- g) nadace a nadační fondy,
- h) společenství vlastníků jednotek,
- i) veřejné vysoké školy,
- j) honební společenstva,
- k) profesní a jiné komory,
- l) jiné subjekty, které nebyly založeny a zřízeny za účelem podnikání.

Vedle toho se v České republice často používá užší vymezení neziskových organizací (někdy nazývaných jako „nestátní neziskové organizace“ nebo „organizace občanské společnosti“), které je dáno právními formami občanských sdružení, obecně prospěšných společností, nadací a nadačních fondů a církevních právnických osob. [9]

1.2 Členění neziskových organizací

„Bohatost poslání a cílů neziskových organizací a prorůstání jejich činností napříč celou občanskou společností, vyvolává potřebu jejich systematizace podle následujících třídících znaků:

- podle kritéria zakladatele
- podle kritéria globálního charakteru poslání

- podle kritéria právně organizační normy
- podle kritéria způsobu financování
- podle kritéria charakteristiky realizovaných činností“ [7, str. 18]

1.2.1 Kritérium zakladatele

- a) organizace založené veřejnou správou, tj. státní správou, nebo samosprávou (obec, magistrát), které se z uvedeného důvodu také nazývají *veřejnoprávní organizace*,
- b) organizace založené soukromou fyzickou nebo právnickou osobou (mohou být i spoluzakladateli) nazývané *soukromoprávní organizace*,
- c) organizace, jež vznikly jako *veřejnoprávní instituce* (výkon účelu veřejné služby jako veřejné povinnosti) ze zákona.

1.2.2 Kritérium globálního charakteru poslání

- a) *organizace veřejně prospěšné*, které jsou založeny za účelem poslání spočívající v produkci veřejných a smíšených statků, které uspokojují potřeby veřejnosti - společnosti (např. charita, ekologie, zdravotnictví, vzdělávání, veřejná správa),
- b) *organizace vzájemně prospěšné*, které jsou založeny za účelem vzájemné podpory skupin občanů (i právnických osob), které jsou spjaty společným zájmem. Jejich posláním je tedy uspokojování svých vlastních zájmů a veřejná správa dbá, aby se jednalo o takové zájmy, které jsou ve vztahu k veřejnosti korektní, tedy neodporují zájmů druhých občanů a právnických osob. Jde například o realizaci aktivit v kultuře, tělesné kultuře, konfesních profesních zájmů, ochrany zájmů skupin apod.

1.2.3 Kritérium právně organizační normy

- a) organizace založené podle zákona č. 576/90 Sb. o hospodaření s rozpočtovými prostředky státního rozpočtu ČR a o finančním hospodaření rozpočtových a příspěvkových organizací,
- b) organizace založené podle ostatních zákonů platných pro neziskové organizace,
- c) organizace založené podle zákona č. 513/91 Sb. – obchodní zákoník

1.2.4 Kritérium financování

- a) organizace financované *zcela z veřejných rozpočtů* (rozpočtové organizace),
- b) organizace financované *zčásti z veřejných rozpočtů* – na příspěvek mají legislativní nárok (příspěvkové organizace, vybraná občanská sdružení, církve a náboženské společnosti a politické strany a politická hnutí),
- c) organizace financované *z různých zdrojů* (dary, sbírky, sponzoring, granty, vlastní činnost),
- d) organizace financované především *z výsledků realizace svého poslání*. [7]

1.2.5 Kritérium charakteristiky realizovaných činností (oborové členění)

Pro členění podle tohoto kritéria je použit systém *Mezinárodní klasifikace neziskových organizací (ICNPO)*, který se v České republice zavádí od roku 1996, a který oficiálně převzaly soukromé (nevládní) organizace pro svoji činnost i pro identifikaci vůči veřejné správě:

Skupina 1	Kultura, mládež, tělovýchova, volný čas (rekreace)
Skupina 2	Vzdělávání a výzkum včetně vědy
Skupina 3	Zdraví
Skupina 4	Sociální služby
Skupina 5	Životní prostředí
Skupina 6	Regionální rozvoj
Skupina 7	Právo, prosazování a obhajoba práv, politika
Skupina 8	Rozvoj a podpora neziskových aktivit
Skupina 9	Mezinárodní aktivity
Skupina 10	Náboženské aktivity
Skupina 11	Obchodní a profesní komory, svazy, odbory
Skupina 12	Ostatní (např. výkon veřejné správy) [7, str. 20]

1.3 Typy neziskových organizací

Neziskové organizace působící v České republice lze členit do několika skupin: neziskové soukromoprávní organizace vzájemně prospěšné, neziskové soukromoprávní organizace veřejně prospěšné, neziskové veřejnoprávní organizace rozpočtového a příspěvkového typu, významné rozpočtové organizace s celostátní působností, ostatní neziskové veřejnoprávní organizace a neziskové organizace typu obchodních společností. Jednotlivé typy jsou podrobněji popsány dále.

1.3.1 Neziskové soukromoprávní organizace vzájemně prospěšné

- a) *Občanská sdružení* – občané mají právo se svobodně sdružovat bez povolení státního orgánu. Občanské sdružení registruje ministerstvo vnitra. Občanské sdružení je samostatnou právnickou osobou s přiděleným identifikačním číslem od ČSÚ. Příklady občanských sdružení: odborové organizace, tělovýchovné jednoty, zahrádkáři, rybářské spolky, chovatelé včetně včelařů, spolky žen, Český červený kříž, myslivecká sdružení a Český myslivecký svaz, Obec architektů, Sdružení pro správu bytového fondu a bytů převzatých do vlastnictví občanů apod.
- b) *Zájmová sdružení právnických osob* – právnické osoby zakládají sdružení k ochraně svých zájmů nebo k dosažení jiného účelu. Tento typ sdružení může být ustaven i jako zisková organizace. Právní způsobilosti sdružení nabývá zápisem do registru sdružení, který vede okresní úřad dle sídla sdružení.
- c) *Sdružení bez právní subjektivity, tj. sdružení na základě smlouvy o sdružení osob* – toto sdružení nemá způsobilost k právům a povinnostem a může se sdružovat i za účelem dosažení zisku na základě vloženého majetku.
- d) *Profesní komory* – jde většinou o komory, které mají většinou povinné členství. Mají charakter vzájemně prospěšných společností, ale u některých z nich se projevuje významně i prvek veřejné prospěšnosti. Jde o: Komoru daňových poradců, Českou stomatologickou komoru, Českou lékařskou komoru, Českou lékárnickou komoru, Komoru auditorů, Českou komoru architektů, Českou komoru autorizovaných inženýrů a techniků činných ve výstavbě, Notářskou komoru ČR, Notářské komory, Hospodářskou komoru České republiky a Agrární komoru České republiky. [7]

1.3.2 Neziskové soukromoprávní organizace veřejně prospěšné

- a) *Obecně prospěšná společnost (o.p.s.)* – jde o právnickou osobu založenou dle zákona 231/2010 Sb., která poskytuje veřejnosti obecně prospěšné služby za předem stanovených a pro všechny uživatele stejných podmínek. Její hospodářský výsledek (zisk) nesmí být použit ve prospěch zakladatelů, členů jejích orgánů nebo zaměstnanců. Zakladatelé mohou být fyzické osoby, Česká republika nebo právnická osoba (včetně obce). O.p.s. by měly fungovat především v sociální oblasti (stravování pro důchodce, sociální ústavy, penziony pro důchodce apod.), ve zdravotnictví (léčebny pro dlouhodobě nemocné), ve školství a v kultuře (kina, muzea, galerie, divadla). [7]

Právní úprava problematiky obecně prospěšných společností je s účinností od 1. ledna 2011 dotčena některými podstatnými změnami provedenými zákonem č. 231/2010 Sb., kterým se mění zákon č. 248/1995 Sb., o obecně prospěšných společnostech a o změně a doplnění některých zákonů, ve znění pozdějších předpisů. [14]

- b) *Nadace a nadační fondy* – zákon č. 227/97 Sb. o nadacích a nadačních fondech uvádí tyto instituty jako účelová sdružení majetku, zřízená a vzniklá podle uvedeného zákona pro dosahování obecně prospěšných cílů. Tím se rozumí zejména rozvoj duchovních hodnot, ochrana lidských práv nebo jiných humanitních hodnot, ochrana přírodního prostředí, kulturních památek a tradic a rozvoj vědy, vzdělání, tělovýchovy a sportu. Majetek nadace tvoří nadační jmění a ostatní majetek nadace, kdežto nadační fond používá k dosahování poslání všechny svůj majetek.
- c) *Politické strany a politická hnutí* – zákon č. 424/91 Sb. o sdružování v politických stranách a politických hnutích dává občanům republiky právo se sdružovat v politických stranách a v politických hnutích. Strany a hnutí jsou dobrovolná sdružení členů starších 18 let. Jsou právnickými osobami. Návrh na registraci předkládá přípravný výbor, musí ho doložit požadavkem minimálně tisíce lidí na založení strany a stanovami.
- d) *Registrované církve a náboženské společnosti* – zákon č. 308/91 Sb. o svobodě náboženské víry a postavení církví a náboženských společností upravuje kromě práva na svobodné rozhodnutí ohledně náboženství, také pravidla dobrovolného sdružování osob stejné náboženské víry v organizace s vlastní strukturou, orgány, vnitřními předpisy a obřady. Výkon činnosti je zpracován ve stanovách, nesmí být

v rozporu s ústavou, nesmí ohrožovat bezpečnost občanů a veřejný pořádek, zdraví a mravnost nebo práva a svobody druhých, nezávislost a územní celistvost státu.

- e) *Organizace s cizím prvkem* – jedná se o organizaci s mezinárodní účastí či organizaci cizích státních příslušníků na území ČR. [7]

1.3.3 Neziskové veřejnoprávní organizace rozpočtového a příspěvkového typu

- a) *Rozpočtová organizace* – jde o právnickou osobu, která hospodaří s rozpočtovými prostředky, jež jí přidělí zřizovatel v rámci svého rozpočtu formou pevně stanovených limitů nebo nákladových druhů. Čerpání prostředků je časově omezeno. Nevyčerpané finanční prostředky za plánovací období se vrací do rozpočtu zřizovatele. Příklady rozpočtových organizací: ministerstva, ústřední orgány státní správy, Vězeňská služba ČR, Grantová agentura ČR, nemocnice, základní školy atd.
- b) *Příspěvková organizace* – jde o právnickou osobu, pro kterou platí finanční vztahy určené zřizovatelem v rámci jeho rozpočtu. Tento vztah je dán rozdílem mezi náklady a výnosy příspěvkové organizace, který má vždy charakter úhrady této ztráty. Příklady příspěvkových organizací: muzea, galerie, knihovny, památníky, sportovní zařízení, všechny stupně škol a školská zařízení, zoologické zahrady, nemocnice, sociální zařízení a další.
- c) *Obce* – území obce (města) tvoří jedno katastrální území nebo soubor katastrálních území, jestliže se obec člení na části. Obec je právnická osoba, má vlastní majetek a finanční zdroje, hospodaří s nimi samostatně za podmínek stanovených zákony. Obce se mohou slučovat nebo rozdělovat. Pro výkon samostatné působnosti i přenesené působnosti je zřízen obecní úřad.
- d) *Dobrovolné svazky obcí* – Obce mohou vytvářet dobrovolné svazky obcí. Svazek sestavuje svůj rozpočet a hospodaří podle něj, dále vede účetnictví o stavu a pohybu majetku, o svých příjmech a výdajích a o finančních vztazích k rozpočtu obcí, které svazek založily. [7]

1.3.4 Významné rozpočtové organizace s celostátní působností

- a) *Akademie věd ČR* – Akademie je rozpočtovou organizací s postavením ústředního orgánu České republiky. Uskutečňuje výzkum prostřednictvím svých pracovišť.

- b) *Vězeňská služba a justiční stráž České republiky* – Služba je ze zákona zřízena jako rozpočtová organizace napojená na rozpočet ministerstva spravedlnosti. Posláním je izolace občanů, kteří se provinili proti přijatému řádu společnosti.
- c) *Grantová agentura ČR* – Rozpočtová organizace, poskytující účelové finanční prostředky na základě výsledků veřejné soutěže. [7]

1.3.5 Ostatní neziskové veřejnoprávní organizace

Pod tento typ organizace jsou například zahrnovány:

- *Český rozhlas a Česká televize*
- *Nejvyšší kontrolní úřad*
- *Státní podnik*
- *Český statistický úřad*
- *Česká národní banka*
- *Všeobecná zdravotní pojišťovna ČR*
- *Státní fondy*

1.3.6 Neziskové organizace typu obchodních společností

Činnost tohoto typu neziskových organizací je vymezena zákonem č. 513/91 Sb. - obchodní zákoník §56 pro a.s. a s.r.o. a §221 pro družstva. [7]

1.4 Financování neziskových organizací

Zdroje financování je možné rozdělit do těchto základních skupin:

- státní instituce a samospráva
- nadace tuzemské i zahraniční
- podniky a podnikatelé
- individuální dárci tuzemští i zahraniční
- vlastní činnost
- členské příspěvky
- loterie
- daňové úlevy

Nejdůležitějším zdrojem z této skupiny jsou jednotlivá *rezortní ministerstva*. Mají své grantové systémy a pravidelně, většinou jednou za rok, vyhlašují soutěž, kde se občanská sdružení, nadace a obecně prospěšné společnosti mohou ucházet o dotace. Některé typy organizací mají nárok na státní příspěvek ze zákona (církve a náboženské společnosti, politické strany apod.). V neposlední řadě existují i nejrůznější podpory od *městských úřadů*.

S žádostí o grant je možné obrátit se i na české, zahraniční, či ze zahraničních zdrojů založené *nadace*. Některé *podniky* si vybudovaly svůj grantový systém. Pro většinu z nich je jednodušší poskytnout zdarma své služby či své výrobky. *Individuální dárci* se pro neziskové organizace stávají stále zajímavějším zdrojem peněz a jen na nich záleží, zda-li se jim podaří je oslovit a získat pro spolupráci. Prostředky lze získat také vlastní činností. Sem lze zařadit jednak prodej vlastních výrobků a každou další hospodářskou činnost (např. poradenství, kurzy). U neziskových organizací, které jsou konstituovány na členském principu, tj. především občanská sdružení, profesní komory, politické strany, i některé církve a družstva, tvoří členské příspěvky pravidelný, předem plánovatelný finanční zdroj. [7]

2 SOCIÁLNÍ SLUŽBY

Sociální služby se částečně překrývají s širší kategorií veřejných služeb. Veřejné služby jsou služby poskytované v zájmu veřejnosti. Na rozdíl od služeb komerčních jsou financovány z veřejných rozpočtů, jsou podrobněji definovány legislativou než jiné služby a díky tomu jsou více závislé na politickém rozhodování státu, krajů a obcí. Sociální služba však může být poskytována i jako služba komerční, a to na základě obchodního kontraktu mezi poskytovatelem a uživatelem.

Sociální služby jsou poskytovány lidem společensky znevýhodněným, a to s cílem zlepšit kvalitu jejich života, případně je v maximální možné míře do společnosti začlenit, nebo společnost ochránit před riziky, jejichž jsou tito lidé nositeli. Sociální služby proto zohledňují jak osobu uživatele, tak jeho rodinu, skupiny, do nichž patří, případně zájmy širšího společenství. [5]

2.1 Kategorizace sociálních služeb

Zákon o sociálních službách přinesl novou kategorizaci sociálních služeb, do určité míry převzatou z německé právní úpravy. Sociální služby se podle nové právní úpravy dělí takto:

- sociální poradenství,
- služby sociální péče,
- služby sociální prevence.

Zákon obsahuje rovněž dělení forem, v jakých se tyto služby mohou poskytovat:

- pobytové,
- ambulantní,
- terénní.

Sociální poradenství zákon rozděluje na základní a odborné. Zatímco základní poradenství zahrnuje „poskytování potřebných informací přispívající k řešení nepříznivé situace“, odborné sociální poradenství „je poskytováno se zaměřením na potřeby jednotlivých okruhů sociálních skupin ve specializovaných poradnách“.

Služby sociální péče definuje zákon jako služby, které „napomáhají osobám zajistit jejich fyzickou a psychickou soběstačnost s cílem umožnit jim v nejvyšší možné míře zapojení

do běžného života společnosti a v případech, kdy toto vylučuje jejich stav, zajistit jim důstojné prostředí a zacházení.“

Mezi služby sociální péče řadí zákon následující:

- osobní asistence,
- pečovatelská služba,
- tíšňová péče,
- průvodcovské a předčitatelské služby,
- podpora samostatného bydlení,
- odlehčovací služby,
- centra denních služeb,
- denní stacionáře,
- týdenní stacionáře,
- domovy pro osoby se zdravotním postižením,
- domovy pro seniory,
- domovy se zvláštním režimem,
- chráněné bydlení,
- sociální služby poskytované ve zdravotnických zařízeních ústavní péče.

Služby sociální prevence jsou rovněž zákonem vymezeny jako služby, jež „napomáhají zabránit sociálnímu vyloučení osob, které jsou tímto ohroženy pro krizovou sociální situaci, životní návyky a způsob života vedoucí ke konfliktu se společností, pro sociálně znevýhodňující prostředí a ohrožení práv a oprávněných zájmů trestnou činností jiné fyzické osoby. Cílem služeb sociální prevence je napomáhat osobám k překonání jejich nepříznivé sociální situace a chránit společnost před vznikem a šířením nežádoucích společenských jevů. [5]

Zákon upravuje následující druhy služeb sociální prevence:

- raná péče,
- telefonická krizová pomoc,
- tlumočnické služby,
- azylové domy,
- domy na půl cesty,
- kontaktní centra,

- krizová pomoc,
- nízkoprahová denní centra,
- nízkoprahová zařízení pro děti a mládež,
- noclehárny,
- služby následné péče,
- sociálně aktivizační služby pro rodiny s dětmi,
- sociálně aktivizační služby pro seniory a osoby se zdravotním postižením,
- sociálně terapeutické dílny,
- terapeutické komunity,
- terénní programy,
- sociální rehabilitace. [5]

2.2 Typologie sociálních služeb podle cílových skupin

Tato část diplomové práce se zabývá jednotlivými typy služeb rozdělenými podle cílových skupin, které jsou v současné době v České republice poskytovány.

Služby pro staré lidi

Vzhledem k důležitosti této problematiky, je kapitola týkající se služeb pro staré lidi samostatně popsána v kapitole 2.3.

Služby pro nezaměstnané, služby reagující na chudobu a bezdomovectví

Nezaměstnaností jsou nejvíce ohroženi starší lidé, lidé vstupující na trh práce, lidé s nízkou kvalitací, příslušníci etnických menšin, lidé se zdravotním postižením a také ženy. Státní služby pro nezaměstnané zajišťují v západoevropských zemích specializované orgány státní správy. V ČR jsou těmito orgány *úřady práce*, řízené MPSV. Osobami společensky znevýhodněnými se zabývají tzv. *sociální kurátoři*, pracující v odborech sociálních věcí na obecních nebo magistrátních úřadech.

Služby pro děti a rodiny

Státními orgány péče o dítě jsou v ČR *oddělení sociálně právní ochrany dětí v obcích* s rozšířenou působností. Ústavní výchova je v ČR dětem poskytována v *kojeneckých ústavech*, od 3 let pak v *dětských domovech*. Službou navazující na dětské domovy jsou tzv. *domy na půl cesty*. Některé děti přecházejí do *pěstounské péče*, jiné do *péče adoptivní*. Některé nestátní organizace provozují v ČR tzv. *zařízení pro děti vyžadující okamžitou pomoc*. V nestátních *SOS dětských vesničkách* u nás poskytují trvalou péči dětem vybrané ženy, jež nemají zájem o život s mužem. V ČR existují také *azylové domovy pro matky s dětmi*. V současnosti je v ČR několika specializovanými nestátními organizacemi ve velkých městech poskytována *psychoterapeutická pomoc dětským obětem nevhodného zacházení*. Nestátní organizace začínají v malém měřítku zkoušet programy tzv. *sanace rodiny*, v jejichž rámci se na rodinu napojují zaškolení dobrovolníci, pomáhající zvládat domácí provoz a výchovu dětí. Služby pro rodiny s dětmi s postižením a s dětmi, které mají poruchy učení a chování zajišťují *pedagogicko-psychologické poradny* a *speciálně-pedagogická centra*. V každé základní škole působí *výchovný poradce*. Školy mohou navíc využívat k zajištění potřeb znevýhodněného dítěte *osobních asistentů*.

V ČR poskytují manželskou terapii *poradny pro rodinu, manželství a mezilidské vztahy*.

Služby pro rizikové děti a mládež

Kurátor pro děti a mládež je v ČR úředníkem státu. Jeho povinností je starat se o děti a mladistvé obtížně vychovatelné, o mladistvé páchající trestnou činnost a jejich rodiny. Systém státních školských zařízení pro tuto skupinu tvoří *diagnostické ústavy, dětské domovy se školou* a *výchovné ústavy pro mládež*. Ve větších městech existují ještě *střediska výchovné péče*, poskytující péči v docházkových programech. *Projekty podporující vzdělávání a uplatnění na trhu práce* v ČR organizují některé nestátní organizace. V ČR se pokusně zavádějí i tzv. *výrobní školy*. Významnou úlohu při prevenci asociálního chování mohou sehrát *nízkoprahová komunitní centra*.

Služby pro etnické menšiny

Soužití „domácí“ většiny a etnicky odlišné „menšiny“ je v současnosti v ČR nejproblematičtější v místech, kde se koncentruje romské obyvatelstvo. Školy působící v místech, kde

žije mnoho Romů, mohou zaměstnávat *asistenty učitele*. Některé nestátní organizace poskytují *individualizované předškolní, vzdělávací a doučovací programy*. Obecní úřady zaměstnávají *romské poradce*. V ČR působí *nestátní organizace*, mezi nimiž má prominentní postavení Sdružení Romů ČR.

Služby pro uprchlíky

Na území našeho státu existují tři typy pobytových zařízení pro uprchlíky. *Přijímací střediska, pobytová střediska a integrační azylová střediska*. Azylantům poskytují informační a poradenské služby speciální nevládní organizace. V rámci *státního integračního programu* jsou azylantům nabízeny kurzy českého jazyka.

Služby pro lidi s postižením

Zákon o sociálních službách definuje dvě kategorie ústavních zařízení. Jsou to *domovy pro osoby se zdravotním postižením* a *domovy se zvláštním režimem*. Lidé s postižením mohou využívat služeb *chráněného bydlení*, zřízených mimo ústavní prostředí. Další již u nás rozvinutou formou služby jsou *denní, případně týdenní stacionáře*. Lidem žijícím ve vlastních domácnostech je poskytována služba nazvaná *podpora samostatného bydlení*. Zdravotně postižení mohou využívat i *centra denních služeb*. Nejrozšířenější neústavní služba poskytovaná v ČR lidem se zdravotním postižením a také seniorům je *pečovatelská služba*. Osoba se zdravotním postižením může také využít *odlehčovací služby*. Lidem, jejichž schopnosti v oblasti komunikace a orientace snížilo zdravotní postižení, jsou určeny *průvodcovské a předčitatelské služby*. *Osobní asistence* je forma služby rozvinutá nestátními organizacemi po roce 1989. *Sociálně terapeutické dílny* je název pro službu, která se až dosud označovala jako chráněné dílny. Podporované zaměstnávání je forma služby, kterou nová legislativa zahrnuje pod titul *sociálně aktivizační služby*. Významným druhem podpory jsou *svépomocné skupiny*. Obvykle se zaměřují na psychickou pomoc při zpracovávání sociálních a jiných důsledků postižení. V některých krajích ČR jsou jako nestátní organizace zřizovaná *poradenská centra pro zdravotně postižené*.

Služby reagující na krize a služby pro lidi trpící duševními nemocemi

V období akutní nemoci se využívá lůžkových nebo ambulantních zdravotnických zařízení. Dále tu existuje *ústavní péče v psychiatrickém zařízení*, péče formou docházky do *denního stacionáře*. Kromě těchto služeb lze provádět soustavnou *terapeutickou práci s rodinou*. *Podporované bydlení* by mělo být metodou první volby u pacientů, kteří nechtějí nebo nemohou bydlet s rodinou a jejich stav jim umožňuje samostatný život. *Podporované zaměstnávání* se uplatňuje u pacientů, kteří se nemohou bez pomoci uplatnit na volném trhu práce. Psychiatrickí pacienti si u nás po roce 1989 začali organizovat svépomocné skupiny, tzv. *pacientské kluby*. V ČR jsou už od šedesátých let 20. století budována *pracoviště pro krizovou intervenci a telefonickou krizovou intervenci*.

Služby pro nemocné

Nemocným lidem slouží *zdravotnická zařízení*, kde pracují zdravotně sociální pracovníci a sociální pracovníci. Po roce 1989 počet sociálních pracovníků v nemocnicích klesl. Některé nemocnice sociální pracovníky nemají.

Služby pro lidi se závislostmi

Systém služeb budovaný po r. 1989 v ČR nestátními organizacemi zahrnuje *kontaktní centra, denní sanatoria, léčebné komunity, domy na půl cesty a ambulantní doléčovací programy*. *Preventivní programy* mají v ČR obvykle podobu besed odborníků s dětmi ve školách. Okresní a magistrátní úřady zaměstnávají *terénní pracovníky* (streetworkery).

Služby související s výkonem spravedlnosti

Od roku 2001 byla v ČR zřízena *Probační a mediační služba*. Ta vykonává soudem uložený dohled nad obviněnými a odsouzenými a vytváří podmínky pro rozhodnutí o zastavení trestního stíhání nebo pro narovnání. V ČR se začíná zavádět tzv. *probační programy pro mladistvé*. Zaměřují se na rozvoj sociálních dovedností, vzdělávání, rekvalifikace, sekundární prevenci závislosti na návykových látkách aj. Existují tu také *návštěvní a korespondenční programy* organizované církvemi. V ČR také *fungují poradenské organizace poskytující pomoc obětem trestných činů* (např. Bílý kruh bezpečí).

Služby pro občany

Základní sociální poradenství u nás poskytují všem občanům nestátní neziskové organizace, tzv. *občanské poradny*. Existují v krajských městech a v některých bývalých okresních městech, nyní definovaných jako obce s rozšířenou působností. [5]

2.3 Služby pro staré lidi

V ČR existovaly do roku 2006 tyto typy rezidenčních služeb: domovy důchodců, domovy s pečovatelskou službou a domovy - penzióny pro důchodce. Všechny tyto typy služeb nová legislativa zahrnuje do kategorie *domov pro seniory*. *Hospice* jsou v našich podmínkách nestátní zdravotnická zařízení fungující na principu paliativní medicíny. Sociální práce v nich se může soustřeďovat nejen na potřeby umírajícího, ale také na potřeby jeho rodiny, a to i v době po úmrtí pacienta. Takové širší zaměření je však u nás zatím výjimkou. Specializovaná zdravotnická zařízení poskytují péči dlouhodobě nemocným, tzv. *léčebny dlouhodobě nemocných*, jsou místy, kde jsou díky nedostatečné kapacitě návazných ústavních služeb dlouhodobě hospitalizováni pacienti, u nichž sociální problematika může převažovat nad zdravotní. Tito tzv. nepropustitelní pacienti představují pro nemocnice zátěž i finanční.

V některých nemocnicích se zavádějí systémy tzv. *návratné péče*. Sociální pracovník je pak členem týmu, který hodnotí, do jakých podmínek se bude pacient z nemocnice vracet, a pokouší se jeho situaci komplexně řešit. Základní službou ambulantního typu pro staré lidi je u nás stejně jako jinde v Evropě *pečovatelská služba*. U nás je tato služba většinou zřizována obcemi, výjimečně i nestátními neziskovými organizacemi. Spočívá obvykle v dovážce jídla a v pomoci s obstaráváním domácnosti. Po roce 1989 vznikly *agentury domácí péče*. Většina těchto agentur poskytuje jen ošetrovatelskou péči, protože pro péči jiného typu nenachází finanční zdroje. Po roce 1989 se rozšířila síť *denních center pro seniory*, která se před rokem 1989 označovala jako „domovinky“. Poskytují různé druhy aktivizačních programů. Několik neziskových organizací poskytuje *služby úlevové (respitní) péče*. Některé neziskové organizace a také některé městské úřady mají *služby tísňového volání*. Začínají se také rozvíjet *svépomocné skupiny pro rodiny pečující o seniory*, které mohou účinně snižovat tzv. pečovatelskou zátěž člena rodiny. Seniorům je také některými nestátními organizacemi poskytována *osobní asistence*. Ta poskytuje zhruba stejnou po-

moc jako pečovatelská služba, ale rozšířenou o doprovázení klienta k úředním jednáním, na cestách apod. Po roce 1989 se významným způsobem na vzniku nových zařízení pro staré lidi podílejí církve.

V systému služeb pro staré lidi chybí depistáž, tj. cílené vyhledávání starých lidí, kterým hrozí sociální vyloučení. Chybějí terénní služby specializované na problematiku týrání, zanedbávání a špatného zacházení se seniory. Chybějí komunitní centra, u nichž by byly seniorům dostupné programy různého typu a příležitosti k tomu, aby si staří lidé aktivity mohli domlouvat a realizovat podle vlastní volby. [5]

2.3.1 Domovy pro seniory

Domovy pro seniory poskytují dlouhodobou péči občanům vyššího věku, závislých na pomoci jiných fyzických osob (občané, kteří mají přiznaný některý stupeň závislosti - příspěvek na péči).

Dříve tyto domovy fungovaly jako penziony pro důchodce a domovy důchodců. Domovy pro seniory zabezpečují trvalé ubytování, pečovatelské a hygienické služby včetně úklidu. Součástí je zprostředkování zdravotní péče, sociálního poradenství a pomoc při vyřizování soukromých, úředních a rodinných záležitostí.

Některé z domovů pro seniory poskytují službu domova se zvláštním režimem. Domov se zvláštním režimem poskytuje pobytové služby občanům, kteří v důsledku svého věku a zdravotního stavu (zejména chronická duševní onemocnění, osoby se stařeckou, Alzheimerovou demencí nebo jinými typy demencí) potřebují pravidelnou péči jiné osoby. Režim domova je přizpůsoben specifickým potřebám těchto osob. Není určen pro osoby, jejichž zdravotní stav vyžaduje poskytování zdravotní péče v lůžkovém zdravotnickém zařízení. [10]

2.3.2 Moderní trendy v bydlení pro seniory

Nejnovější poznatky vyvozují, že péče o staré občany musí zahrnovat čtyři podstatné složky: individuální, sociální, zdravotní a hmotnou. Výsledky výzkumů potvrzují, jak vysoce pozitivně jsou vnímány kategorie respektující vedle sociálního a zdravotnického pečování především soukromí, důstojnost seniora. Nejžádanější zařízení by mělo být komunitního charakteru, malé, se zajištěným soukromím, vzájemně komunikující s obcí, kde je umístě-

no, s možností krátkodobých i dlouhodobých návštěv příbuzných či přátel a respektující lidskou důstojnost obyvatel. Samozřejmostí by měla být variabilita, umožňující při zhoršování zdravotního stavu plynulou změnu péče na zdravotnický, případně až hospicový typ bez nutnosti opustit svůj pokoj. [2]

2.4 Poskytovatelé sociálních služeb

Zřizovateli zařízení poskytujících sociální služby v rezortním pojetí mohou být v ČR obce, kraje a Ministerstvo práce a sociálních věcí (MPSV).

Obce mohou zřizovat v rámci své samostatné působnosti sociální služby buď jako vlastní organizační složky bez právní subjektivity, nebo jako příspěvkové organizace, které mají samostatnou právní subjektivitu. První možnost, forma organizační složky obce, se využívá spíše v případech, kdy jde o službu nenáročnou na personál, prostory a techniku. Pokud má obec zřizovat službu v těchto ohledech náročnou, je vhodnější forma samostatné příspěvkové organizace.

Také *kraje* mohou zřizovat sociální služby v rámci své samostatné působnosti, a to stejně jako obce buď ve formě svých organizačních složek, nebo jako příspěvkové organizace. Po roce 2002 se kraje staly zřizovateli většiny zařízení sociální péče, kterou do té doby zřizovaly okresy.

MPSV také může zřizovat zařízení sociální péče. V současnosti je ministerstvo zřizovatelem specializovaných ústavů s celostátní působností.

Financování služeb, jejichž zřizovatelem je některý z výše uvedených subjektů, je buď plně, nebo zčásti kryto z rozpočtu tohoto subjektu.

Zřizovatelem a poskytovatelem sociálních služeb mohou být v ČR i *nestátní neziskové organizace*. Tyto subjekty mohou dostávat dotace na svou činnost z veřejných rozpočtů, tj. z rozpočtů obcí, krajů a ministerstev. Na tyto dotace nemají právní nárok.

Nestátní poskytovatelé sociálních služeb vznikají jako *právnícké osoby* od roku 1990, do té doby nebylo poskytování sociálních služeb ze strany nestátních subjektů možné – nestátní subjekty v podstatě neexistovaly. V roce 1990 bylo nicméně zřejmé, že k rozvoji občanské společnosti jsou potřeba rovněž nestátní subjekty, jež mohou pracovat na neziskové bázi.

Celou první polovinu devadesátých let vznikaly téměř všechny tyto subjekty ve formě občanských sdružení.

Díky dalšímu vývoji legislativy v druhé polovině devadesátých let je nicméně v současné době možné zakládat poskytovatele sociálních služeb v následujících právních formách:

1. občanská sdružení
2. obecně prospěšné společnosti
3. církevní právnické osoby

Dalším zvláštním druhem neziskového nestátního subjektu jsou nadace. Ty však mohou činnost poskytovatelů sociálních služeb pouze financovat, nemohou samy služby poskytovat.

Poskytovateli sociálních služeb mohou být v ČR vedle organizací také fyzické osoby. [5]

2.4.1 Registrace poskytovatelů sociálních služeb a inspekce

Sociální služby lze poskytovat pouze na základě oprávnění k poskytování sociálních služeb, jež vzniká rozhodnutím o registraci, vydaným příslušným krajským úřadem. Krajský úřad vede rovněž registr poskytovatelů sociálních služeb, který v jeho elektronické podobě spravuje MPSV. Registrace se vyžaduje nejen u fyzických nebo právnických osob (občanská sdružení, obecně prospěšné společnosti), ale rovněž u organizační složky státu, nebo územně samosprávného celku, jehož jménem bude sociální služby poskytovat organizační složka územně samosprávného celku.

Jako podmínky registrace jsou v § 79 zákona o sociálních službách stanoveny tyto:

- podání písemné žádosti o registraci,
- bezúhonnost a odborná způsobilost všech fyzických osob, které budou přímo poskytovat sociální služby,
- zajištění hygienických podmínek, pokud budou služby poskytovány v zařízení,
- vlastnické nebo jiné právo k objektu či prostorám, v nichž budou sociální služby poskytovány,
- zajištění materiálních a technických podmínek odpovídajících druhu poskytovaných sociálních služeb,

- skutečnost, že na majetek žadatele nebyl prohlášen konkurz.

Registraci může registrující orgán také zrušit, a to zejména pokud poskytovatel sociálních služeb přestane splňovat podmínky registrace, nebo zvláště závažně porušil své povinnosti a v důsledku toho mu byla uložena sankce za správní delikt, nebo nesplňuje standardy kvality poskytovaných služeb a tento nedostatek neodstranil. O zrušení registrace může rovněž požádat sám poskytovatel sociálních služeb v případě, že se rozhodne svou činnost ukončit. Inspekci provádí registrující orgán, tedy ve většině případů krajský úřad. Předmětem inspekce je plnění podmínek stanovených pro registraci poskytovatelů sociálních služeb a kvalita poskytovaných sociálních služeb. Negativní výsledek inspekce může vést až ke zrušení registrace, pokud poskytovatel nenapravil nežádoucí stav prostřednictvím opatření, jež mu byla uložena právě při inspekci sociálních služeb. [5]

2.4.2 Předpoklady pro výkon povolání sociálního pracovníka a pracovníka v sociálních službách

Sociální pracovník vykonává sociální šetření, zabezpečuje sociální agendy včetně řešení sociálně právních problémů v zařízeních poskytujících služby sociální péče, sociálně právní poradenství, analytickou, metodickou a koncepční činnost v sociální oblasti, odborné činnosti v zařízeních poskytujících služby sociální prevence, depistážní činnost, poskytování krizové pomoci, sociální poradenství a sociální rehabilitace. [15]

Sociální pracovník je tedy osobou, která sociální služby přímo poskytuje. Jeho úkolem je také služby koordinovat, vyhledávat klienty, případně služby plánovat a hodnotit. [5]

Předpokladem k výkonu povolání sociálního pracovníka je způsobilost k právním úkonům, bezúhonnost, zdravotní způsobilost a odborná způsobilost. [15]

Činnost sociálního pracovníka nelze vykonávat bez minimálně vyššího odborného vzdělání specializovaného na sociální práci.

Zákon navíc stanoví sociálním pracovníkům povinnost dalšího vzdělávání tím, že absolvují specializační vzdělání zajišťované vysokými a vyššími odbornými školami, účastní se akreditovaných kurzů, odborných stáží a školicích akcí. [5]

2.4.3 Smlouva o poskytování sociálních služeb

Osoba, která potřebuje sociální služby, a poskytovatel jsou podle zákona povinni uzavřít o poskytnutí sociální služby smlouvu, přičemž v některých případech, především jde-li o poskytování služeb sociální péče, jsou subjekty povinny tuto smlouvu uzavřít v písemné formě. Povinná písemná forma smlouvy chrání oba subjekty, které ji uzavírají.

Poskytovatel, jenž požadovanou službu provozuje a má dostatečnou kapacitu pro její zajištění, je povinen smlouvu s osobou, která o poskytnutí služby požádala, uzavřít.

Pro uzavírání takové smlouvy a pro právní vztahy vzniklé z ní se použijí ustanovení občanského zákoníku. [5]

2.5 Financování sociálních služeb

Zákon o sociálních službách upravuje způsob, jakým lze sociální služby financovat. Nejdůležitějším zdrojem příjmů pro poskytovatele sociálních služeb by měly být prostředky poskytované formou *dotací ze státního rozpočtu*.

Zákon stanoví, že „dotace ze státního rozpočtu se poskytuje na zajištění poskytování sociálních služeb poskytovatelům sociálních služeb, kteří jsou zapsáni v registru.“ Tyto dotace se poskytují prostřednictvím rozpočtu kraje. O dotaci se musí žádat, a tuto žádost překládá MPSV krajský úřad. Zákon blíže nespecifikuje, jak vysoká má dotace být, resp. jakou část nákladů na sociální služby má pokrývat. Stanoví se pouze, že dotace se poskytuje k financování běžných výdajů souvisejících s poskytováním sociálních služeb v souladu se zpracovaným střednědobým plánem rozvoje sociálních služeb.

Tato koncepce financování sociálních služeb představuje zrovnoprávnění poskytovatelů sociálních služeb, neboť o dotaci musí žádat každý poskytovatel sociálních služeb, nikoli pouze nestátní subjekt.

Ze státního rozpočtu se poskytují rovněž *účelové dotace*. Dotaci poskytuje MPSV na podporu sociálních služeb, které mají celostátní či nadregionální charakter, na činnosti rozvojové povahy, nebo v případě mimořádných situací (např. živelné pohromy).

Dalším zdrojem financování sociálních služeb jsou úhrady od samotných klientů těchto služeb. Předpokládá se, že z větší části by měl *úhradu za sociální služby* pokrýt právě příspěvek na péči. Zákon stanoví, jaké služby se poskytují bez úhrady (sociální poradenství,

raná péče, telefonická krizová pomoc, tlumočnické služby, krizová pomoc, služby následné péče, sociálně aktivizační služby pro rodiny s dětmi i pro seniory a osoby se zdravotním postižením, terénní programy, sociální rehabilitace, sociální služby v kontaktních centrech a nízkoprahových zařízeních pro děti a mládež a služby sociálně terapeutických dílen) a jaké se poskytují za úhradu.

Služby poskytované za úhradu se dělí na služby:

- *pobytové* (služby poskytované v týdenních stacionářích, v domovech pro osoby se zdravotním postižením, pro seniory, v domovech se zvláštním režimem, v chráněném bydlení, ve zdravotnických zařízeních ústavní péče, v centrech sociálně rehabilitačních služeb) – v těchto pobytových zařízeních se hradí za ubytování, stravu a péči poskytovanou ve sjednaném rozsahu,
- *asistenční* (osobní asistence, pečovatelská služba, tísňová péče, průvodcovské a předčitatelské služby, podpora samostatného bydlení, odlehčovací služby, služby v centrech denních služeb a denních stacionářů), kde se hradí za základní činnosti v rozsahu stanoveném smlouvou,
- *azylové* (azylové domy, domy na půl cesty, terapeutické komunity), kde se hradí za ubytování a stravu a za poskytování sociálních služeb v sociálně terapeutických dílnách, rovněž v rozsahu stanoveném smlouvou. [5]

3 LEGISLATIVNÍ ZAKOTVENÍ SOCIÁLNÍCH SLUŽEB V ČR

Následující kapitola se zabývá historickým vývojem legislativní úpravy sociálních služeb v ČR až po současnost.

3.1 Historie právní úpravy sociálních služeb v ČR

V období vlády komunistické strany v naší zemi byl v padesátých letech do naší právní úpravy převzat tzv. sovětský model sociálního zabezpečení, a tedy i sociálních služeb. Zatímco za první republiky byly sociální služby provozovány obcemi a dobročinnými spolky, od roku 1956 přešla kompetence k poskytování sociálních služeb do rukou státu.

V prvním zákoně o sociálním zabezpečení byla ještě stanovena možnost, aby sociální služby poskytovaly církve a církevní řády. V šedesátých letech však byla i tato možnost zrušena. Sociální péče nebyla individualizována, ale uniformně poskytována určitým skupinám osob. Bylo nutné, aby ten, kdo hodlal dávky či služby sociální péče nárokovat spadl do jedné z následujících skupin:

- rodiny s dětmi
- občané těžce zdravotně postižení
- staří občané
- občané, kteří potřebují zvláštní pomoc
- občané společensky nepřízpůsobení

Kategorizace osob, které mohly sociální služby nárokovat, se v průběhu devadesátých let ukázala jako nevhodná, především proto, že s sebou nesla stigmatizaci klientů systému.

Do roku 1989 i v průběhu devadesátých let byl i v praxi kladen důraz na celodenní ústavní péči. Alternativní služby především před rokem 1989 kromě pečovatelské služby v podstatě neexistovaly. Služby terénní a jiné začaly poskytovat až nestátní subjekty, jež vznikly po roce 1989.

Samotný vznik nestátních subjektů poskytujících alternativní sociální služby představoval právní problém, protože právo existenci takových sociálních služeb nepředpokládalo, a tedy jejich poskytování ani neregulovalo.

V devadesátých letech začaly spontánně vznikat nestátní organizace, zprvu především zájmové, které začaly poskytovat alternativní sociální služby a sledovaly rovněž nové, moderní trendy ve vývoji sociálních služeb.

Protože nebyla k dispozici žádná zvláštní právní úprava, vznikaly tyto organizace nejdříve jako občanská sdružení, později jako obecně prospěšné společnosti. K registraci kteréhokoli z uvedených forem organizace poskytující sociální služby nebylo třeba splnit žádné zvláštní podmínky. Ze strany státu neexistoval žádný systém požadavků na vznikající organizaci, ani žádný dohled nad úrovní poskytovaných služeb.

Nestátní organizace, které vznikaly, se však na druhou stranu potýkaly s neustálým nedostatkem finančních prostředků na poskytované služby. Ze strany státu mohly očekávat finanční podporu pouze tehdy, pokud uspěly v tzv. dotačním řízení, díky němuž bylo možné získat státní dotace na činnost nestátní organizace, avšak pouze na jeden rok a bez jakékoli jistoty, že v dalším roce se v dotačním řízení podaří opět uspět. V nestátním sektoru v oblasti sociálních služeb tak existovala značná nejistota.

Teprve v roce 2006 byl přijat nový zákon o sociálních službách, který spolu s dalšími právními předpisy (zákon č. 110/2006 Sb., o životním a existenčním minimu, a zákon č. 111/2006 Sb., o pomoci v hmotné nouzi) přinesl očekávanou změnu systému sociální péče. [5]

3.2 Zákon o sociálních službách 108/2006 Sb.

Zákon o sociálních službách byl přijat v květnu 2006 a byl vydán ve Sbírce zákonů pod číslem 108/2006 Sb.

Zákon přinesl několik konkrétních pozitivních koncepčních změn. Jedná se o následující změny:

1. V zákoně byl upraven tzv. *příspěvek na péči*, jehož prostřednictvím si má ten, kdo potřebuje sociální služby, tyto obstarat a uhradit.
2. Byla přijata nová kategorizace sociálních služeb. Sociální služby jsou děleny na *služby sociální péče* (služby pečovatelské, jejichž prostřednictvím se pečuje o osobu, která není schopna se plně postarat sama o sebe) a *služby sociální prevence* (služby pro osoby se sociálními problémy, jejichž prostřednictvím se má klientovi napomáhat znovu se integrovat do společnosti).

3. Do vztahu mezi poskytovatelem a příjemcem sociálních služeb byl zaveden *smluvní princip* – o poskytování sociálních služeb se uzavírá smlouva.
4. Pro poskytovatele sociálních služeb byl zaveden systém *registrace* u krajských úřadů, bez níž není možné sociální služby provozovat. Tento tzv. registrující orgán má rovněž pravomoc provádět inspekci poskytování sociálních služeb, při níž se hodnotí především kvalita poskytovaných služeb.
5. Zákon stanoví rovněž *předpoklady pro výkon povolání sociálního pracovníka*, aby byla zaručena standardní kvalita poskytovaných sociálních služeb přímo ze strany sociálního pracovníka. [5]

3.2.1 Příspěvek na péči

Příspěvek na péči je v systému sociální ochrany zcela nová dávka. Jeho koncepce odpovídá koncepci tzv. dotace na hlavu, která se v devadesátých letech zaváděla i v jiných evropských státech.

Osobě, která je vzhledem ke svému zdravotnímu stavu hodnocena jako osoba, jež potřebuje od jiné osoby pomoc při zvládnání běžných životních úkonů, bude přidělován určitý finanční příspěvek z veřejného rozpočtu a bude pak na rozhodnutí příjemce, jak tento příspěvek použije a které služby a od jakého subjektu si za něj „koupí“.

Závislost na pomoci jiné fyzické osoby se stanoví ve čtyřech stupních:

- lehká závislost,
- středně těžká závislost,
- těžká závislost,
- úplná závislost.

Míra závislosti se určí počtem úkonů vyjmenovaných v zákoně, které osoba není schopna samostatně zvládat. Přitom se hodnotí:

- schopnost péče o vlastní osobu,
- soběstačnost.

Míra závislosti se stanoví na základě lékařského vyšetření a sociálního šetření, které provádí úřad práce. K posouzení zdravotního stavu zpravidla postačí nález ošetřujícího lékaře.

Výše příspěvku je stanovena přímo v zákoně. Určuje se podle stupně závislosti a podle věku.

O příspěvek je třeba požádat u obecního úřadu obce s rozšířenou působností, který prostřednictvím sociálních pracovníků provádí terénní šetření, v jehož rámci se zjišťuje, zda je žadatel schopen samostatného života, a pokud nikoli, do jaké míry. [5]

V roce 2011 došlo v rámci úsporných opatření vlády k výraznému snížení příspěvku na péči v 1. stupni závislosti. Z 2000,- Kč se měsíční dávka snižuje na 800,- Kč. U mladistvých do 18 let zůstává ve výši 3 000,- korun.

Vyšší částka příspěvku na péči pro děti je dána zejména tím, že děti nemají obvykle svůj vlastní příjem (mzda, plat, důchod či jiné příjmy) a současně má motivovat rodiny k tomu, aby děti zůstávaly v domácí péči. [11]

Tab. 1: Výše příspěvku na péči

Stupeň závislosti	Výše příspěvku na péči (Kč/měsíc)	
	pro osobu mladší 18 let	pro osobu starší 18 let
I. - Lehká závislost	3 000	2 000
II. - Středně těžká závislost	5 000	4 000
III. - Těžká závislost	9 000	8 000
IV. - Plná závislost	11 000	11 000
Od ledna 2011		
I. - Lehká závislost	3 000	800
II. - Středně těžká závislost	5 000	4 000
III. - Těžká závislost	9 000	8 000
IV. - Plná závislost	12 000	12 000

Zdroj: [11]

Orgán, který příspěvek přiznává, tedy obecní úřad obce s rozšířenou působností, kontroluje, zda se příspěvek skutečně využívá k účelu, na který byl poskytnut. Nejedná se však o kontrolu příjemce příspěvku, ale poskytovatele sociálních služeb, jemuž příjemce z příspěvku služby hradí. Pokud jsou shledány nedostatky, může dokonce dojít i k tomu, že poskytovateli sociálních služeb bude odebrána registrace. Kontrola využívání příspěvku tedy směřuje na toho, jehož činnost je prostřednictvím příspěvku financována. Jedná se o prostředek ochrany klienta sociálních služeb.

Této kontrole však v podstatě nepodléhají osoby blízké nebo jiné osoby, které s oprávněným žijí ve společné domácnosti a poskytují mu péči. Tyto osoby (příbuzní, druh, družka apod.) totiž neposkytují sociální služby na základě registrace, ale na základě tzv. neformální výpomoci.

Zákon o sociálních službách zavedl rovněž tzv. *informační systém o příspěvku*. Tento systém spravuje MPSV, jedná se tedy o centrální registr, v němž jsou vedeny údaje o příjemcích příspěvku a výši příspěvku. [5]

II. PRAKTICKÁ ČÁST

4 ANALYTICKÁ ČÁST

Analytická část diplomové práce podrobněji rozebírá a analyzuje charakteristiku města Brna z hlediska obecného, demografického, sociálního a z pohledu konkurenčního prostředí.

4.1 Všeobecná charakteristika území města Brna

Statutární město Brno je druhým největším městem České republiky, zároveň je centrem Moravy, jedné z historických zemí Koruny české. Na území města Brna žije téměř třetina obyvatel celého Jihomoravského kraje.

Z územně správního pohledu se statutární město Brno člení na 29 městských částí. Největší co do počtu obyvatel je městská část Brno-střed, nejmenší městská část Brno-Útěchov. Rozloha města se na současný stav zvětšovala postupným připojováním předměstských obcí. V roce 1919 vzniklo tzv. Velké Brno připojením 23 předměstských obcí, v roce 1944 byla k Brnu připojena Líšeň, v roce 1960 Bystrc, v letech 1961 až 1980 bylo připojeno dalších 11 obcí. Městské části v dnešní podobě vznikly v roce 1990. [13]

4.1.1 Historie

Jméno dala městu osada, dnešní Staré Brno, která kolem roku 1000 vznikla u brodu přes řeku Svratku. Od 11. století zde stál hrad, sídlo přemyslovskeho údělného knížete. V roce 1243 udělil český král Václav I. městu tzv. větší a menší privilegium, které se stalo právní oporou pro jeho rozvoj. Město se ohradilo hradbami s pěti městskými branami – Měnin-skou, Židovskou, Starobrněnskou, Veselou a Běhounskou. Již ve 14. století bylo Brno sídlem moravských markrabat a moravských zemských sněmů. Tehdy mělo asi 1 000 domů a 11 000 obyvatel a prožívalo svůj rozkvět.

Díky své výhodné poloze se Brno stalo v průběhu staletí důležitou křižovatkou obchodních cest. V 18. století dochází k rozvoji průmyslu a obchodu. Soustřeďuje se zde především textilní průmysl, v němž pracovalo v té době kolem 10 000 lidí. S rozvojem průmyslu rostou předměstí a město postupně ztrácí charakter pevnosti. Bourají se hradby a roku 1850 je k městu připojeno 32 okolních obcí, takže počet obyvatel dosáhl 46 tisíc. Je zavedeno plynové osvětlení, pouliční dráha, v roce 1839 přijíždí do Brna první vlak. Jsou zakládána

gymnázia, reálky i vysoké školy, nejprve německé a posléze i české. V 19. století vzrostl význam strojírenství a v průběhu 20. století se začíná rozvíjet i dřevařský, nábytkářský, papírenský, potravinářský a chemický průmysl. Město se stalo nejen střediskem průmyslu a obchodu, školství a kultury, ale také i přirozeným administrativním centrem Jižní Moravy.

Hospodářský, společenský i politický význam města Brna přesahuje hranice Jihomoravského kraje. Má širokou síť bank, pojišťoven a advokátních kanceláří. Je sídlem Nejvyššího soudu ČR, Nejvyššího správního soudu, Ústavního soudu ČR, Nejvyššího státního zastupitelství, Úřadu na ochranu hospodářské soutěže a Kanceláře veřejného ochránce práv (ombudsmana). [13]

4.1.2 Sociálně demografická analýza

Jedním z postupů, který umožňuje odhadnout aktuální potřebu sociálních služeb je tzv. sociálně demografická analýza.

K 31. 12. 2010 mělo město Brno 371 371 obyvatel, z toho 178 567 mužů a 192 804 žen. Největší přírůstek zažilo obyvatelstvo Brna v období let 1850–1919 (za průmyslové revoluce), především připojením okolních obcí, do roku 1940 pak počet obyvatel stagnoval, a od 50. let 20. století opět rostl. Mírný pokles po roce 1989 kopíruje trend velkých měst v celé republice vlivem tzv. suburbanizace. Lidé se stěhují za administrativní hranice města, kde však nadále pracují a využívají služby. Statisticky tak v Brně lidí ubývá, fakticky jejich počet roste, což indikuje rostoucí počet obyvatel okresu Brno-venkov, zvláště v prstenci obcí sousedících s Brnem.

V Brně dlouhodobě klesá počet obyvatel v předproduktivním věku a zvyšuje se počet osob ve věku nad 65 let. Situace z hlediska věkové struktury je v Brně ve srovnání s ostatními městy v ČR daleko méně příznivá. Vzdělanostní struktura obyvatel nad 15 let je naopak podstatně lepší ve srovnání se zbytkem ČR díky husté síti středních a vysokých škol.

Z přibližně 194,4 tisíc ekonomicky aktivních obyvatel Brna bylo podle údajů ze sčítání lidu v roce 2001 jen 1,0 % osob zaměstnáno v primárním sektoru (zemědělství), dále 28,5 % v sekundárním sektoru (průmysl a stavebnictví) a 63,6 % v terciárním sektoru (služby). Míra registrované nezaměstnanosti ve srovnání s ostatními okresy Jihomoravského kraje patří spíše k nižší. [13]

V tabulce č. 2 je přehledně zobrazena struktura složení obyvatel města Brna k 31. 12. 2010. Pokud bychom brali v úvahu skupinu obyvatelstva v poproduktivním věku, pak bychom došli k závěru, že počet obyvatel ve věku nad 65 let je 66 299. Tito občané tedy podle údajů ČSÚ k 31. 12. 2010 tvořili 18 % z celkového počtu obyvatel města Brna. V porovnání s ostatními okresy v ČR jde o nejvyšší podíl obyvatel nad 65 let na celkové populaci. Je však také nutné brát v úvahu další skupinu obyvatelstva, která v příštích několika letech přestoupí do důchodového věku. Pokud bychom takto uvažovali o obyvatelstvu v rozmezí 50 – 64 let, činí jejich počet 75 848, což je 20 % z celkového počtu 371 371 obyvatel

*Tab. 2: Složení obyvatelstva města Brna
dle pohlaví a věku, stav ke dni 31. 12. 2010*

Věková skupina	Celkem	Muži	Ženy
0	4 417	2 259	2 158
1-4	15 794	8 094	7 700
5-9	15 385	7 833	7 552
10-14	12 986	6 598	6 388
15-19	17 413	8 922	8 491
20-24	23 272	11 957	11 315
25-29	28 266	14 727	13 539
30-34	33 797	17 363	16 434
35-39	30 280	15 574	14 706
40-44	23 476	11 813	11 663
45-49	24 138	11 841	12 297
50-54	23 874	11 511	12 363
55-59	26 196	12 333	13 863
60-64	25 778	11 350	14 428
65-69	21 731	9 651	12 080
70-74	14 820	6 285	8 535
75-79	12 426	4 835	7 591
80-84	10 114	3 602	6 512
85-89	5 696	1 666	4 030
90-94	1 267	307	960
95+	245	46	199
celkem	371 371	178 567	192 804

Zdroj: ČSÚ

Nepříznivou věkovou strukturu města Brna ovlivňuje kromě trendu stárnutí obyvatelstva i fakt, že město ztrácí určitou část svých mladších obyvatel kvůli jejich stěhování za hranice města do okresu Brno – venkov.

Hrozbou do budoucnosti je přesouvání vyšších věkových kategorií, po roce 2010 dojde k přesunu silných poválečných ročníků do důchodového věku, po roce 2035 se do produktivního věku přesunou silné ročníky narozené v průběhu 70. let 20. století, a zároveň se do produktivního věku budou dostávat slabší ročníky narozené v průběhu 80. a 90. let 20. století a na začátku 21. století. Kromě nárůstu indexu stáří se bude zvyšovat i index ekonomického zatížení, což je nezbytné řešit důchodovými reformami.

V příloze PI je přiložena tabulka srovnávající jednotlivé okresy České republiky dle věkového složení obyvatelstva. Jako srovnávací ukazatel je použitý mimo jiné index stáří, který vyjadřuje, kolik je v populaci obyvatel ve věku nad 60 let na 100 dětí ve věku 0 - 14 let. Město Brno má ukazatel indexu stáří 136,5, což je nejvyšší hodnota ze všech okresů ČR.

Tab. 3: Pohyb obyvatelstva ve městě Brně,

stav k 31. 12. 2009 a 31. 12. 2010

Ukazatel	Údaje k	
	31. 12. 2009	31. 12. 2010
Muži	178 429	178 567
Ženy	192 970	192 804
Celkem	371 399	371 371
na 1000 obyvatel		
Živě narození	4 578	4 511
Zemřelí	3 915	3 814
Sňatky	1 869	1 764
Rozvody	987	1 250
Přirozený přírůstek	663	697
Přistěhovalí	8 101	8 061
Vystěhovalí	7 957	8 786
Přírůstek stěhováním (migrační saldo)	144	-725
Celkový přírůstek	807	-28

Zdroj: ČSÚ

Trend stárnutí obyvatelstva, tedy zvyšování počtu obyvatel v poproduktivním věku (65 a více let) a snižování počtu obyvatel v produktivním věku (15 – 65 let), se neobjevuje pouze v rámci Brna-města, ale také celé České republiky, potažmo i celého západního světa.

Podstatné je nebrat tento jev na lehkou váhu, nýbrž řešit jej co nejdříve. Je vhodné dostatečně zajistit starším spoluobčanům široké spektrum sociálních služeb a jejich dostupnost. V souvislosti se stárnutím obyvatelstva a zvyšováním počtu seniorů je také důležité zvýšit počet organizací poskytující sociální služby pro seniory, jako například domovy pro seniory, denní stacionáře, centra denních služeb a odlehčovací služby.

Ve srovnání s ostatními okresy ČR přetrvává ve městě Brně tradičně nejvyšší podíl žen z počtu obyvatel, což souvisí s vyšším podílem osob ve věku nad 65 let. Co se týká porodnosti, obsadilo Brno-město 5. místo mezi 76 okresy republiky (kromě Prahy). [12]

Z tabulky je patrné snížení přírůstku obyvatel v roce 2010 oproti roku 2009. Tento jev je značně ovlivněn migračním saldem. V posledních letech dochází k odlivu zejména mladšího obyvatelstva do zázemí v okolí města Brna. Suburbanizace je značně podpořena výstavbou tzv. satelitních sídel v okolních obcích.

4.2 Analýza sociální oblasti území města Brna

Sociální služby jsou na území města Brna poskytovány prostřednictvím zařízení Odboru sociální péče Magistrátu města Brna (MMB), středisek pečovatelských služeb při úřadech městských částí a prostřednictvím příspěvkových organizací zřizovaných městem (11 domovů pro seniory, Centrum sociálních služeb), krajem či státem (Domov pro zdravotně postiženou mládež Kociánka, Domov pro osoby se zdravotním postižením Chrlice).

Nabídku sociálních služeb pak výrazně doplňují nestátní neziskové organizace, jimž město přispívá formou dotací na jejich činnost. Podmínky poskytování pomoci a podpory osobám v nepříznivé sociální situaci prostřednictvím sociálních služeb, příspěvku na péči, podmínky pro vydání oprávnění k poskytování sociálních služeb, výkon veřejné správy v oblasti sociálních služeb, inspekci poskytování sociálních služeb a předpoklady pro výkon činnosti v sociálních službách a povolání sociálního pracovníka upravuje zákon č. 108/2006 Sb. o sociálních službách.

Tab. 4: Přehled poskytovatelů sociálních služeb ve městě Brně v roce 2010

Typ poskytovatele	Počet poskytovatelů	%	Počet sociálních služeb	%
Statutární město Brno	1	1	21	9
Příspěvkové organizace města Brna + 1 organizační složka státu	15	17	46	21
Nestátní neziskové organizace	70	82	156	70

Zdroj: ČSÚ

Sociální dávky a sociální služby pro seniory a zdravotně postižené občany zajišťuje město Brno prostřednictvím Odboru sociální péče Magistrátu města Brna, 24 úřadů městských částí, Centra sociálních služeb p. o. a nestátních neziskových organizací.

Tab. 5: Příspěvek na péči poskytnutý Odborem sociální péče MMB,

údaje k roku 2010

2010	Počet příjemců	Vyplaceno v Kč	Nové žádosti	Provedená šetření
leden	11 028	61 383 000	426	442
únor	11 129	60 270 000	447	488
březen	11 174	58 433 000	470	631
duben	11 176	58 668 000	372	465
květen	11 203	59 123 000	386	470
červen	11 304	59 934 000	358	435
červenec	11 254	57 590 000	322	405
srpen	11 369	59 801 000	370	361
září	11 316	58 107 000	416	390
říjen	11 291	57 480 000	438	426
listopad	11 297	58 531 000	401	572
prosinec	11 170	56 754 000	309	356
celkem	134 711	706 074 000	4 715	5 441

Zdroj: [12]

Příspěvek na péči je poskytován prostřednictvím Odboru sociální péče Magistrátu města Brna na základě zákona 108/2006 Sb. o sociálních službách lidem, kteří potřebují z důvodu snížené míry soběstačnosti pomoc jiné osoby. Výše příspěvku se v roce 2010 pohybovala v rozmezí od dvou tisíc do dvanácti tisíc korun podle stupně závislosti žadatele na pomoci jiné osoby (k 1. 1. 2011 byla výše příspěvku v prvním stupni snížena z 2 000 na 800 Kč, a ve 4. stupni se zvýšila z 11 000 na 12 000 Kč). Posuzování pro tyto účely zajišťují posudkoví lékaři správy sociálního zabezpečení, sociální šetření v přirozeném prostředí žadatele provádějí sociální pracovníci Odboru sociální péče MMB, a to oddělení ekonomiky a sociálních služeb.

Za rok 2010 přibýlo 4 715 nových žádostí o příspěvek na péči a bylo provedeno 5 441 šetření (předána na Městskou správu sociálního zabezpečení). Průměrný počet příjemců této dávky se pohyboval kolem jedenácti tisíc a celkově bylo za rok 2010 na příspěvky na péči ze státního rozpočtu vynaloženo 706 miliónů Kč. [12]

4.2.1 Domovy pro seniory

V městě Brně bylo k 31. 12. 2010 jedenáct domovů pro seniory, jež jsou příspěvkovými organizacemi města s vlastní právní subjektivitou. Pět z těchto domovů je také zaregistrováno jako poskytovatel služby „domov se zvláštním režimem“ určené osobám s demencí a Alzheimerovou chorobou a tři mají zaregistrováno poskytování služby „centrum denních služeb“.

Pobytové služby jsou poskytovány seniorům, kteří jsou významně závislí na pomoci dalších osob při běžných každodenních činnostech a vyžadují komplexní celodenní péči. Domovy pro seniory mají celkovou kapacitu 1 917 lůžek. Součástí domova pro seniory Kociánka p.o. je i budova na Štefánikově ulici s 63 lůžky, k domovu pro seniory Vychodilova p.o. patří budova na ulici Tábor s kapacitou 48 míst.

Pobytové služby v domovech pro seniory jsou financovány vícezdrojově: ze státního, krajského i městského rozpočtu, úhradami od klientů i příspěvkem na péči.

V domovech pro seniory je poskytováno ubytování v jedno, dvou i více lůžkových pokojích, stravování, úklid, výměna ložního prádla i praní osobního prádla. Dále je zajišťována lékařská péče, nepřetržitá ošetrovatelská péče a rehabilitace. Pro obyvatele jsou pořádány besedy, přednášky, hudební představení, taneční zábavy a zájezdy.

4.3 Analýza poskytovatelů sociálních služeb pro seniory na území města Brna

Na území města Brna působí v současnosti 11 domovů pro seniory, jež fungují ve formě příspěvkových organizací města. Celková kapacita těchto domovů je 1917 lůžek, z toho 1295 lůžek v domovech pro seniory. V domovech pracuje 1052 zaměstnanců. Pro přehlednost jsou údaje o domovech a počet lůžek zobrazeny v tab. 6.

Tab. 6: Přehled domovů pro seniory působící ve městě Brně

Název domova pro seniory	Celková kapacita (počet lůžek)	Z celkové kapacity:		Centra denních služeb (počet míst)	Počet zaměstnanců
		Domov pro seniory	Domov se zvláštním režimem		
Věstonická	404	204	200		225
Kociánka	394	346	48		210
Nopova	225		225		136
Mikuláškovo náměstí	120	90	30		79
Holásecká	105	105			72
Kosmonautů	119		119		61
Foltýnova	213	213			97
Vychodilova	130	130		250	71
Koniklecová	70	70			34
Okružní	68	68		10	32
Podpěrova	69	69		120	35
Celkem	1 917	1 295	622	380	1 052

Zdroj: [12]

Na území města Brna dále působí nestátní neziskové organizace, které rovněž poskytují sociální služby pro seniory, a to v rámci domovů pro seniory, denních stacionářů, center denních služeb a formou odlehčovacích služeb. Celkem je v domovech pro seniory a v domovech se zvláštním režimem provozovaných nestátním neziskovými organizacemi 283 lůžek

Přehled neziskových organizací (NNO), typů služeb a kapacita lůžek je přehledně uveden v tabulce č. 7.

Tab. 7: Přehled NNO, které poskytují sociální služby seniorům ve městě Brně

Název nestátní organizace	Zařízení (služba)	Kapacita (lůžka)
Domovy pro seniory		
Sdružení Naděje	Dům pokojného stáří Brno-Královo pole	26
	Domov Naděje Brno-Vinohrady pro dlouhodobé pobyty seniorů a s pokročilými formami demence, vč. Alzheimerovy choroby (domov se zvláštním režimem)	30
	Dům Naděje Brno-Bohunice	27
	Dům Naděje Brno-Řečkovice	31
Concordia Bonum	Domov sv. Ludmily	40
Oblastní charita Brno	Domov pokojného stáří Kamenná	43
Betánie	Dům důstojného stáří	69
	Villa Martha	17
Denní stacionáře		
Sdružení Naděje	Dům Naděje Brno-Bohunice	10
	Dům Naděje Brno-Řečkovice	10
	Dům Naděje Brno-Vinohrady	10
	Dům pokojného stáří Brno-Královo pole	10
Centra denních služeb		
Diakonie českobratrské církve evangelické v Brně	Centrum denních služeb Brno	8 klientů /1 den
Občanské sdružení LOGO	Centrum denních služeb pro seniory s poruchou hybnosti a komunikace	7 a více klientů /1 den
Odlehčovací služby		
Gabriela o.s.	Hospic sv. Alžběty	1 lůžko
Oblastní charita Brno	Denní a přechodný pobyt pro seniory	15 lůžek
Sanus o.s.	Pobyty pro seniory a osoby se zdravotním postižením	2 lůžka

Zdroj: [12]

Z tabulek č. 6 a 7 vyplývá, že celková kapacita lůžek v domovech pro seniory, provozovaných jak formou příspěvkových organizací města, tak nestátních neziskových organizací, je 1578 lůžek. S přihlédnutím k celkovému počtu osob nad 65 let žijících ve městě Brně, který činí 66 299, je tato kapacita nedostačující. Počet seniorů se bude nadále zvyšovat a z tohoto důvodu bude nutné zvýšit počet zařízení poskytujících sociální služby seniorům.

V následující části diplomové práce jsou podrobně popsány domovy pro seniory působící na území města Brna.

4.3.1 Domov pro seniory Věstonická

Domov byl uveden do provozu v r. 1996. Domov pro seniory Věstonická je pobytové zařízení sociální péče, které poskytuje celoroční ubytování, celodenní stravování, ošetrovatelskou, zdravotní a aktivační péči pro seniory. Domov se nachází v městské části Brno - Vinohrady. Předností je i velmi vhodné situování do blízkosti městské hromadné dopravy, která však nepůsobí rušivě na pohodlí klientů, protože k domovu náleží rozsáhlá zahrada. Cena ubytování v Domově pro seniory činí měsíčně celkem 310,- Kč x počet dní v příslušném měsíci + příspěvek na péči v přiznané výši.

4.3.2 Domov pro seniory Kociánka

Objekt na ulici Kociánka se nachází na rozhraní katastrálního území Králova Pole. Objekt je dostupný městskou hromadnou dopravou autobusem od vlakového nádraží Královo Pole. Je situován v 5,5 ha lesoparku a je plně bezbarierový. Většina pokojů je orientována na jih s výhledem na Brno a hrad Špilberk. Umístění domova do lesoparku nabízí od jara do podzimu možnost odpočinku a procházek. Součástí objektu jsou pobytové terasy, bufet s televizí, společenské odpočinkové místnosti s televizí a videem atd. Objekt na ulici Štefánikova se nachází na křižovatce ulic Štefánikova a Reissigova na území Králova Pole a je dostupný městskou tramvajovou dopravou. Je situován v městské zástavbě s vlastní malou zahradou a je plně bezbarierový. Součástí objektu je pobytová terasa, společenské odpočinkové místnosti s televizí atd. Služby v obou objektech jsou specificky odborně zaměřeny na ošetrovatelsko-zdravotnickou péči o klienty se sníženou mobilitou. Cena ubytování včetně stravování je 272,- Kč až 278,- Kč/den podle počtu lůžek na pokoji + příspěvek na péči v přiznané výši.

4.3.3 Domov pro seniory Nopova

Posláním domova umístěného v městské části Brno – Židenice je poskytovat kvalitní profesionální službu osobám trpícím Alzheimerovou chorobou, všemi typy stařeckých demen-

cí, osobám po cévní mozkové příhodě a osobám s degenerativním onemocněním mozku, jejichž situace vyžaduje stálou pomoc a péči jiné fyzické osoby. Zařízení je akreditováno Ministerstvem zdravotnictví České republiky k uskutečňování praktické části specializovaného vzdělávacího programu „Komunitní ošetrovatelská péče“. Jedná se o domov se zvláštním režimem - tato služba je poskytována na všech 7 stanicích domova. Částka za ubytování a služby je stanovena jako denní sazba v rozpětí 115 - 160,- Kč. Denní sazba za stravu činí 145,- Kč. Tyto částky se hradí jako násobek počtu kalendářních dnů v příslušném měsíci.

4.3.4 Domov pro seniory Mikuláškovo náměstí

Uvedení domova do provozu se uskutečnilo 1. 12. 2003. Budova Domova pro seniory Mikuláškovo náměstí je citlivě zakomponována do stávající zástavby městské části Brno - Starý Lískovec. Předností je i její velmi vhodné situování do blízkosti městské hromadné dopravy, která však nepůsobí rušivě na pohodlí klientů, protože domov je zbudován uprostřed zahradního komplexu. Předmětem činnosti Domova pro seniory Mikuláškovo náměstí je Domov pro seniory, Domov se zvláštním režimem a Centrum denních služeb. Výše úhrady za ubytování a stravování se odvíjí od počtu kalendářních dnů v měsíci. Úhrada za ubytování a stravování v jednolůžkovém pokoji činí 309,- Kč/den, v dvoulůžkovém pokoji za den činí 304,- Kč/den. V zařízení je možno odebírat tři druhy stravy (normální, šetřící a diabetickou stravu).

4.3.5 Domov pro seniory Holásecká

Domov pro seniory Holásecká je moderní zařízení, jehož provoz byl slavnostně zahájen 4. 6. 2009. Domov se nachází v klidné lokalitě na okraji městské části Brno – Tuřany. Budova je situována na jihovýchod. Z pokojů umístěných na jižní stranu mají uživatelé výhled do přilehlých sadů a polí, z pokojů umístěných na východní stranu mají uživatelé výhled na obec Tuřany, kostel, obecní úřad, letiště a v obzoru památník Mohyla míru. Součástí domova je také malá zahrada a terasa, která umožňuje uživatelům vycházky. V blízkosti domova se nalézají zastávky městské hromadné dopravy, park a drobné obchody. Součástí objektu je pobytová terasa v druhém patře budovy, společenské odpočinkové

místnosti a společná jídelna. Celková úhrada činí měsíčně celkem 330,- Kč x počet dní v příslušném měsíci + příspěvek na péči v plné výši.

4.3.6 Domov pro seniory Kosmonautů

Domov je umístěn v panelovém domě v sídlištní zástavbě Brno - Starý Lískovec, na ulici Kosmonautů 21. Jedná se o standardní sedmipodlažní panelový dům, ve kterém byly provedeny úpravy splňující nároky na provoz domova - vybudování zvláštního bezbariérového vstupu do budovy i do jednotlivých místností, přístavba atrií apod. Okolí objektu je upraveno jako oddychová zóna pro klienty - je zde altán, lavičky, provedeny sadbové úpravy, které zpříjemňují venkovní posezení. Domov má svoji prádelnu a údržbu, není zde stravovací provoz - strava se dováží z nedalekého Domova pro seniory Mikulášskovo náměstí. Celodenní strava je v rozsahu snídaně, oběd, svačina, večeře, je možnost dietního stravování. V blízkosti domova je městská hromadná doprava (tramvajové, autobusové i trolejbusové linky), nákupní středisko, pošta a lékárna. Výše úhrady za 1 kalendářní den činí celkem 290,- Kč + příspěvek na péči v plné výši. V ceně je jak ubytování, tak stravování.

4.3.7 Domov pro seniory Foltýnova

Domov je umístěn v příjemném, klidném prostředí nedaleko brněnské přehrady v městské části Brno-Bystrc. Domov v roce 2011 prošel úspěšně inspekci kvality poskytování sociální služby prováděné dle zákona č. 108/2006 o sociálních službách, kdy získal jedno z nejvyšších bodových hodnocení v rámci ČR. Každý zájemce o naši sociální službu si sám zvolí, zda si přeje vybavit obytnou jednotku, ve které bude umístěn, nábytkem domova či vlastním zařízením. Zajištěna pomoc a podpora kvalifikovaných pracovníků v nepřetržitém provozu. Výše platby za bydlení se odvíjí od počtu kalendářních dnů v konkrétním měsíci, pohybuje se v rozmezí 170 – 180,- Kč/den. Cena za stravování se určuje dle typu, celodenní stravování činí 138,- Kč/den, dia stravování 147,- Kč/den.

4.3.8 Domov pro seniory Vychodilova

Domov pro seniory Vychodilova leží uprostřed zeleně v klidném prostředí městské části Žabovřesky s přímým spojením do středu města. Celý areál je prostorný a prosvětlený, obklopený zahradami. Vzhledem k bezbariérovým úpravám je vhodný i pro handicapované klienty. Celá budova je bezbariérová, s půdorysem ve tvaru písmene L. Obě křídla v přízemí spojuje prostorná hala. V domově je klientům k dispozici knihovna, internetová učebna, výtvarná a keramická dílna. Každé podlaží má svoji denní společenskou místnost, kde se stejně jako v prostorné hale budovy mohou obyvatelé domova scházet. Pro kulturní a společenské akce pořádané domovem slouží prostory jídelny. V zadním traktu přiléhá k budově menší zahrada s altánkem a lavičkami k posezení. V prvním patře slouží klientům ke stejnému účelu také venkovní terasa. Cena ubytování činí 180,- Kč/den + příspěvek na péči v plné výši. Cena stravování se liší dle typu, v rozmezí 123 – 132,- Kč/den.

4.3.9 Domov pro seniory Koniklecová

Domov se nachází v klidné lokalitě sídliště na Kamenném vrchu, v části Nový Lískovec, v blízkosti městské hromadné dopravy. Nedaleko se nachází nákupní středisko, lékárna a pošta, před vchodem do domova je parkoviště. Budova byla postavena v roce 1992, provoz byl zahájen 22. března 1993. Seniorům, trpícím stařeckou demencí, lze službu poskytnout pouze v případě, že jejich zdravotní stav nevyžaduje pobyt v domově se zvláštním režimem. Cena ubytování se pohybuje v rozmezí od 165 – 180,- Kč/den. Cena stravování činí 132 – 150,- Kč/den dle typu.

4.3.10 Domov pro seniory Okružní

Zařízení je v městské části Brno-sever jediné svého druhu, a poskytuje dvě sociální služby: pobytovou - Domov pro seniory, a ambulantní - Centrum denních služeb. Domov se nachází uprostřed zeleně v městské části Brno - Lesná, s výhodným autobusovým spojením do centra města. Byl postaven v letech 1992 - 93 a uveden do provozu 6. května 1994. Architektonicky zajímavě řešená budova je obklopena zahradou s altánkem. Nedaleko je nákupní středisko. Každý má možnost si přinést a vybavit byt vlastním nábytkem, aby se cítil opravdu jako doma. Denní platba zahrnuje ubytování ve výši 180,- Kč a celodenní stravování ve výši 130,- Kč, celkem tedy 310,- Kč + příspěvek na péči.

4.3.11 Domov pro seniory Podpěrova

Domov pro seniory Podpěrova poskytuje sociální služby v budově postavené v obytné zástavbě městské části Brno-Medlánky od roku 1996. Zařízení sociálních služeb poskytuje dva základní druhy služeb: domov pro seniory a centrum denních služeb. Sociální služba je poskytována v Brně v budově se zastavěným pozemkem, přílehlými pozemky a zahradou. Objekt domova pro seniory se nachází v obytné zástavbě v blízkosti nákupního centra, na dosah zastávky městské hromadné dopravy a s dobrou možností parkování vozidel. Objekt domova pro seniory je třípodlažní, řešený bezbariérově, s vlastní plynovou kotelnou a kuchyní pro přípravu stravy včetně diet diabetické, racionální a šetřící. Úhrada za pobyt je stanovena výši 160 Kč/osobu/den nebo 180 Kč/osobu/den. Cena za stravování se liší dle typu, v rozmezí 130 – 150,- Kč/den.

4.3.12 Sdružení Naděje

Domy pokojného stáří poskytují celoroční pobyt trvalého nebo přechodného charakteru. Ubytování je navrženo v pokojích s vlastním hygienickým zázemím a s možností vlastního vybavení. Kromě ubytování a stravování včetně dietního nabízejí domy pokojného stáří stálou zdravotní službu a další služby, např. rehabilitaci, masáže, pedikúru. Velká pozornost se věnuje aktivizaci seniorů a využití jejich volného času.

Brno–Vinohrady:

Domov se zvláštním režimem poskytuje osobám s demencí dlouhodobé pobyty. Smlouva je uzavírána na dobu určitou (1 rok) s možností prodloužení. Režim domova je přizpůsoben specifickým potřebám cílové skupiny uživatelů. Cena za stravování činí 170 – 180,- Kč/den, dle typu. Stravování je placeno ve výši 140 – 143,- Kč/den, opět dle typu.

Brno – Bohunice a Brno-Řečkovice:

Domov poskytuje seniorům nad 65 let dlouhodobé pobyty na dobu 12 měsíců s možností dalšího prodloužení. Domov nabízí komplexní péči v rekonstruovaném objektu. Péče o klienty je nepřetržitá a zahrnuje sociálně-zdravotní služby, terapeutické, aktivizační a vzdělávací činnosti, pravidelné pastorační služby. Zařízení má k dispozici zahradu s altánem a zákoutími k posezení a odpočinku. Objekty jsou bezbariérové, vybavené výtahem.

Dům pokojného stáří Brno-Královo Pole:

Domov poskytuje trvalý pobyt seniorům nad 65 let se sníženou soběstačností a změnami zdravotního stavu. Péče o klienty je nepřetržitá a zahrnuje sociálně-zdravotní služby, terapeutické, aktivizační a vzdělávací činnosti. Objekt je bezbariérový, vybavený výtahem a schodišťovou pojízdnou plošinou. K dispozici jsou prostorné terasy a venkovní zelený vnitroblok.

4.3.13 Concordia Bonum – Domov sv. Ludmily

Domov pro seniory - Domov sv. Ludmily, sídlí v Brně-Židenicích. Jde o menší zařízení, které provozuje občanské sdružení Concordia Bonum Brno. Toto zařízení je s místní působností, v případě zájmu však vychází vstříc zájemcům z celého Jihomoravského kraje. Domov sv. Ludmily má za cíl zajištění kvalitní péče a pomoci potřebným občanům vyššího věku – seniorům. Pracovníci domova zabezpečují trvale ubytovaným klientům nepřetržitou pečovatelskou službu, hygienické služby, celodenní stravu, podávání lékařem předepsaných léků, doprovod do zdravotnických zařízení a převoz služebním vozidlem.

4.3.14 Oblastní charita Brno – Dům pokojného stáří Kamenná

Domov pokojného stáří Kamenná sídlí v Brně-Štýřicích a je určen pro seniory, jejichž soběstačnost v uspokojování základních životních potřeb je snížena a v důsledku toho jsou závislí na podpoře a pomoci jiné osoby. Průměrný věk uživatelů služby zařízení se pohybuje okolo 84 let. Do konce roku 2007 využívaly služby pouze ženy. Po provedené rekonstrukci dvou pokojů spojené s vestavbou hygienického zařízení byl v lednu 2008 uvolněn jeden pokoj pro muže. V budově současného domova sídlil od začátku 20. století dívčí útulek, později bylo zařízení přeměněno na domov důchodců. Od roku 1990 domov provozuje Charita.

4.3.15 Betánie – Dům důstojného stáří

Dům důstojného stáří postavilo a provozuje občanské sdružení BETANIE – křesťanská pomoc, nestátní nezisková organizace. Dům umístěný v Brně-Maloměřicích je navržen bezbariérově a je přizpůsoben individuálním potřebám obyvatel, kteří zde na jedné straně

mají své vlastní soukromí, na druhou stranu však nejsou izolováni. Dům umožňuje propojení života seniorů s veřejností. Z jedné strany navazuje na menší park, který může užívat i veřejnost. Výhodou je také spojení s městskou komunikací a obchodními středisky. Cena ubytování činí 120 – 180,- Kč/den, v závislosti na typu pokoje. Cena stravování je 140,- Kč/den. K ceně se připočte příspěvek na péči.

5 PROJEKTOVÁ ČÁST

V projektové části diplomové práce jsou podrobně popsány jak východiska projektu, lokalizace, cílová skupina osob, forma organizace a organizační struktura, vybavení objektu, tak postup založení domova pro seniory, dále financování, časový harmonogram projektu a část je věnovaná problematice propagace.

5.1 Východiska projektu

Z důvodu vyššího počtu obyvatel ve věku nad 65 let žijících ve městě Brně, s přihlédnutím k budoucímu demografickému vývoji a také s ohledem na nedostatečné zajištění sociálních služeb určených seniorům, se jeví jako vhodné vytvořit další subjekty poskytující sociální služby pro seniory. V návaznosti na fakta v analytické části mé práce, zejména s ohledem na malou konkurenci, a po zhodnocení demografických ukazatelů města Brna, bude založen domov pro seniory, na nějž vytvořím projekt.

5.1.1 Lokalizace

Navrhovaný domov pro seniory bude alokovan na území města Brna, konkrétně v oblasti Brno-Bystrc.



Obr. 1: Zobrazení domova pro seniory na mapě

(měřítko 1:190 000) [www.mapy.cz]

Bystrc se rozkládá na severozápadě Brna a svojí rozlohou je vůbec největší městskou částí na území města Brna. Na území Bystrce se nachází řada brněnských rekreačních objektů – Brněnská přehrada, Zoologická zahrada Brno, Údolí oddechu, rozsáhlé Podkomorské lesy s areálem Pohádky máje či hrad Veverčí.

V městské části Bystrc je v současnosti umístěn pouze jeden domov pro seniory s kapacitou 213 lůžek. S přihlédnutím k počtu obyvatel této městské části čítající 30 580 obyvatel (údaj k datu 15. 11. 2010) a s předpokladem, že obyvatelstvo města Brna je tvořeno cca z 18% osobami starších 65 let, lze říci, že v městské části Brno - Bystrc žije cca 5500 obyvatel v poproduktivním věku. Toto číslo lze brát v úvahu jako počet potenciálních žadatelů o služby domova pro seniory.

Navrhovaný domov pro seniory by mohl být umístěn v několika lokalitách. Avšak nejvíce v úvahu připadá areál bývalého nákupního centra Letná, umístěný v ulici Černého č.p. 832, v katastrálním území Bystrc 611778, které je momentálně v dezolátním stavu a chátrá. Pozemky pod budovou o výměře 1779 m² patří Statutárnímu městu Brnu, spravuje je městská část, samotná stavba však patří pražské firmě Manhattan Development s.r.o. Ta má pozemky pronajaté do roku 2015. Bystrčtí radní zamítli žádost o prodloužení nájmu o pět let. Existuje tedy možnost zřízení domova pro seniory v této lokalitě. Nejlepší možností, ať už z hlediska statického, či estetického, je demolice celého objektu a nahrazení novou stavbou.

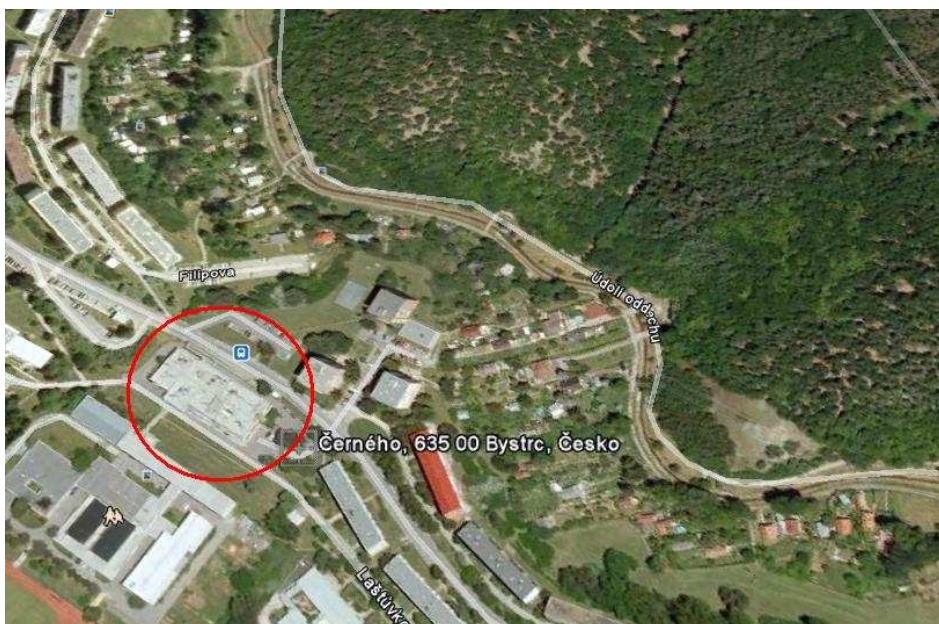


Obr. 2: Objekt chátrajícího bývalého nákupního centra Letná

[<http://brnensky.denik.cz>]



*Obr. 3: Objekt chátrajícího bývalého nákupního centra Letná
[<http://brnensky.denik.cz>]*



*Obr. 4: Zobrazení chátrajícího nákupního centra Letná na mapě
[Google Earth]*

Výhodou umístění domova pro seniory v lokalitě bývalého nákupního centra Letná je mimo jiné výborná dostupnost MHD. Zastávka Filipova je umístěna v podstatě v těsném sousedství objektu. Dalším kladem zvolené lokality je blízkost Údolí oddechu s kopcem Holesná, viz obrázek č. 4. Jedná se o zalesněnou oblast velmi vhodnou k vycházkám. V této lokalitě se nachází například kančí obora, vyskytují se tu vzácné druhy živočichů či rostlin. V blízkosti se nachází Brněnská přehrada s možností vyjížděky parníkem na hrad Veveří nebo zoologická zahrada. V lokalitě je mimo jiné výborná občanská vybavenost (obchody, pošta atd.).

Předpokládá se varianta, kdy by Statutární město Brno objekt od firmy Manhattan Development s.r.o. odkoupilo, na své náklady zdemolovalo a postavilo novou budovu, vhodnou pro umístění sociálního zařízení pro seniory. Tento objekt by byl pronajat zájemci, který by na místě provozoval domov pro seniory. S touto variantou pracuji v dalších částech mé diplomové práce.

5.1.2 Okruh osob, kterým je služba určena, cíle a poslání projektu

Sociální služby v domově pro seniory budou určeny seniorům, kteří dosáhli věku rozhodného pro přiznání starobního důchodu, mají sníženou soběstačnost zejména z důvodu věku, nejsou schopni zůstat v domácím prostředí, terénní služby jsou pro ně nedostačující a jejich situace vyžaduje pravidelnou pomoc a podporu jiné fyzické osoby.

Posláním domova pro seniory bude zajištění důstojného, kvalitního a plnohodnotného života seniorů při zachování běžných společenských aktivit a samostatnosti. Domov pro seniory bude klientům vycházet co nejvíce vstříc a jeho snahou bude vytvořit co nejpříjemnější prostředí pro prožití spokojeného stáří.

Cílem poskytování jednotlivých služeb je zachování aktivity a nezávislosti seniorů v maximální míře, kterou dovoluje jejich zdravotní stav. K tomu bude mimo jiné výrazně napomáhat také široké spektrum aktivizačních programů.

Posláním domova pro seniory bude poskytování pobytové služby jako důstojné náhrady za běžné domácí prostředí těm seniorům, kteří s ohledem na svůj věk a zdravotní stav nemohou trvale žít ve svém přirozeném sociálním prostředí. Pomoc a podpora bude vycházet z individuálně určených potřeb uživatelů, bude respektovat základní lidská práva a svobody, důstojnost, a bude usilovat o sociální začleňování uživatelů.

Poskytování služeb se bude řídit vnitřními směrnicemi, metodikami poskytovaných sociálních služeb v zařízení a Etickým kodexem sociálních pracovníků ČR.

5.1.3 Forma organizace

V rámci systematizace neziskových organizací podle třídících znaků bude navrhovaný projekt domova pro seniory spadat do těchto skupin:

1. krok: Podle kritéria zakladatele:

V tomto případě se bude jednat o organizaci založenou fyzickými osobami, označovanou jako soukromoprávní organizace.

2. krok: Podle poslání:

Z hlediska poslání půjde o organizaci veřejně prospěšnou, která se zakládá za účelem poslání spočívající v produkci veřejných a smíšených statků, které uspokojují potřeby veřejnosti.

3. krok: Z hlediska právně organizační normy:

Dle tohoto třídění bude navrhovaný projekt založen dle zákonů platných pro neziskové organizace, konkrétně dle zákona o obecně prospěšných společnostech – zákon 231/2010 Sb., který s účinností ke dni 1. ledna 2011 nahradil zákon č. 248/1995 Sb.

4. krok: Z hlediska financování:

Organizace bude financovaná zčásti z veřejných rozpočtů. Největší část příjmů bude tvořit úhrada služeb od klientů. Organizace se bude v rámci grantových systémů ucházet o dotace od Ministerstva práce a sociálních věcí ČR, statutárního města Brna a Jihomoravského kraje. V případě vyhlášení vhodné výzvy pak také o dotace z EU.

5. krok: Oborové členění:

Pro členění podle tohoto kritéria je použit systém Mezinárodní klasifikace neziskových organizací (ICNPO). Projekt domova pro seniory spadá do skupiny 4 - Sociální služby.

Jako nejvhodnější typ organizace pro navrhovaný domov pro seniory se jeví obecně prospěšná společnost (o.p.s.). Jde o právnickou osobu založenou dle zákona 231/2010 Sb., která poskytuje veřejnosti obecně prospěšné služby za předem stanovených a pro všechny

uživatelé stejných podmínek. Hospodářský výsledek (zisk) nebude použit ve prospěch zakladatelů, členů jejích orgánů nebo zaměstnanců.

Název obecně prospěšné společnosti musí obsahovat označení "obecně prospěšná společnost" nebo jeho zkratku "o. p. s.". Z tohoto důvodu bude název navrhovaného domova znít: „Domov pro seniory Sedmikráska, o.p.s.“.

5.1.4 Organizační struktura

O.p.s. bude mít povinně stanovené 3 orgány, a to správní radu, dozorčí radu a ředitele. Organizační struktura domova pro seniory je zobrazena v příloze PIII.

Správní rada

Správní rada musí mít nejméně 3 členy. Může mít i více, ale počet členů musí být dělitelný třemi. Maximální počet členů již není omezen. Členem správní rady může být jen fyzická osoba, bezúhonná, způsobilá k právním úkonům, přitom platí neslučitelnost funkce člena správní a dozorčí rady. Funkční období člena správní rady je tříleté. Správní radu bude jmenovat zakladatel. Správní rada se schází minimálně 2x ročně a rozhoduje většinou přítomných členů. V případě rovnosti hlasů rozhoduje hlas předsedy správní rady. Základním úkolem správní rady je rozhodovat o zásadních záležitostech týkajících se vnitřního fungování společnosti a vydávat předchozí souhlas k některým právním úkonům, kterými dochází k dispozicím s majetkem společnosti. V pracovněprávním poměru k o.p.s. může být na nejvýše jedna třetina členů správní rady. Navrhovaný domov pro seniory bude mít tříčlenou správní radu, přičemž zaměstnancem domova bude pouze jeden z nich.

Dozorčí rada

Dozorčí rada je povinně zřizovaným orgánem o.p.s., který plní kontrolní funkci. Je nejméně tříčlenná, maximální počet členů není omezen, musí však být vždy dělitelný třemi. Členové dozorčí rady volí ze svého středu předsedu, který svolává a řídí jednání dozorčí rady. Členy dozorčí rady bude jmenovat zakladatel. V případě, že dozorčí rada zjistí porušení zákonů, ustanovení zakládací listiny nebo statutu, nevhodných postupů, popřípadě dalších nedostatků v činnosti o.p.s., pak je povinna neprodleně informovat o zjištěných nedostacích zakladatele. Ten je oprávněn situaci řešit.

Ředitel

Statutárním orgánem o.p.s. je ředitel, jenž řídí její činnost a jedná jejím jménem. Ředitele jmenuje a odvolává správní rada. Ředitelem může být pouze fyzická osoba, která je bezúhonná a má způsobilost k právním úkonům. Nemůže být členem správní rady ani dozorčí rady, je však oprávněn účastnit se jednání správní rady a dozorčí rady s hlasem poradním. Ředitel vykonává funkci ve smluvním poměru. Ředitel bude zodpovídat za veškerou činnost a provoz celého zařízení podle platné legislativy.

Personál domova pro seniory

Personál domova pro seniory bude zařazen do různých pracovních skupin dle charakteru pozice a náplně práce. Zaměstnanci budou zaměstnáni na plný úvazek. Počet pracovníků domova se bude měnit dle aktuálních potřeb a počtu klientů. V případě nedostatečné kapacity pracovníků bude ve větší míře využíváno pomoci dobrovolníků či praktikantů z vyšších odborných a vysokých škol. Se zaměstnanci bude uzavřena pracovní smlouva na dobu určitou, která bude v případě spokojenosti prodlužována.

Zdravotní úsek

Zdravotní úsek bude vést vrchní sestra, která bude zastupovat ředitele organizace v jeho nepřítomnosti. Dále bude mít na starosti řízení, organizaci a kontrolu práce na zdravotnickém úseku, za který bude zodpovídat. Vrchní sestra bude mít také na starosti příjem a výdej zásob ze skladu, objednávání materiálů apod. Bude spolurozhodovat o přijetí či odmítnutí žadatele. Spolu se staniční sestrou bude tvořit nejdůležitější článek provázanosti a spolupráce všech úseků.

Staniční sestra bude organizovat denní práci na zdravotním úseku, zodpovídat za optimální rozsah a kvalitu péče svých podřízených pracovníků na základě individuálních plánů klientů, za plnění zdravotních a ošetřovatelských úkonů a za dodržování protiepidemiologických a hygienických zásad. Bude také zastupovat vrchní sestru v čase její nepřítomnosti. Staniční sestře bude podřízeno 12 zdravotních sester a 12 pracovníků sociální péče.

Zdravotní sestry budou poskytovat komplexní základní a specializovanou odbornou ošetřovatelskou péči.

V domově bude také zaměstnán nutriční specialista a dva fyzioterapeuti, kteří budou klientům poskytovat rehabilitační péči.

Do domova pro seniory bude 1x týdně docházet lékař a v případě potřeby také psychoterapeut.

Sociální úsek

Pracovníci sociální péče budou klientům poskytovat přímou a komplexní obslužnou péči. Budou vést klienty k soběstačnosti a zároveň jim pomáhat v situacích, kdy je jejich pomoc a podpora nezbytná. Také budou vykonávat činnost, která spočívá v podpoře při provádění volnočasových aktivit dle přání a potřeb klientů. Minimálně jeden pracovník sociální péče bude mít absolvovaný masérský kurz. Celkem bude v domově pro seniory pracovat 12 pracovníků sociální péče.

Sociální pracovníci se budou při výkonu pracovních činností řídit etickým kodexem zaměstnance vydaným Domovem pro seniory Sedmikráska, o.p.s., a v rámci zdokonalování péče o klienty se budou účastnit různých seminářů a školení.

Ekonomický úsek

- 1) Recepční – bude mít na starosti telefonickou komunikaci, evidenci návštěv, poskytování informací návštěvníkům, atd. Na této pozici se budou střídat dva zaměstnanci.
- 2) Ekonom – bude zajišťovat především účtování, evidenci majetku, styk s bankou, sledování pohybů finančních prostředků na účtech, proplácení faktur, účtování a vyplácení mezd, evidenci zaměstnanců a činnosti s tím spojené.

Technicko-hospodářský úsek

- 1) Pradleny - náplní jejich práce bude praní, sušení, žehlení, třídění a provádění drobných oprav prádla i oděvů. Celkem budou zaměstnány 4 pradleny.
- 2) Uklízečky – budou provádět denní úklid všech prostor domova, odstraňovat odpadky, mýt okna apod. V domově pro seniory bude uzavřen pracovní poměr se 4 uklízečkami.

- 3) Údržbář – náplní práce budou hlavně opravářské, údržbářské, zednické, zahradnické a instalatérské práce v souvislosti s údržbou budovy a jejího okolí a činnost řidiče motorových vozidel. V rámci organizace budou zaměstnáni 2 údržbáři.

Stravovací úsek

Stravovací úsek budou tvořit: vedoucí kuchyně, kuchař a dva pomocní kuchaři. Pracovníci tohoto úseku budou zajišťovat poskytování kvalitní stravy, přípravu a podávání teplých a studených jídel ve spolupráci s nutričním specialistou.

Dobrovolníci

V domově pro seniory budou vypomáhat s péčí o seniory dobrovolníci. Dobrovolníci budou dělat klientům společnost, povídat si s nimi, číst, hrát společenské hry a jiným způsobem podporovat duševní aktivitu a společensko-sociální vazby. Garanci pro provozování dobrovolnické činnosti poskytne Národní dobrovolnické centrum Hestia.

Stážisté a studenti

Na praxi do domova pro seniory budou pravidelně docházet studenti vyšších odborných a vysokých škol, kteří si tímto způsobem budou moci ověřit a prohloubit své praktické dovednosti a znalosti. Budou se podílet na poskytování rehabilitační, zdravotní a ošetrovatelské péče.

5.1.5 Předmět činnosti a cílová skupina

V domově pro seniory bude poskytována dlouhodobá péče občanům v poproduktivním věku, kteří jsou závislí na pomoci jiných fyzických osob (jedná se o občany, kterým je přiznaný příspěvek na péči). Primárně budou služby domova nabídnuty obyvatelům žijícím v městské části Bystrc. V případě volné kapacity však budou přijímáni klienti i z jiných lokalit.

Služba nebude poskytována zájemcům:

- kteří by svým chováním z důvodů duševní poruchy výrazně narušovali klidné soužití s ostatními uživateli,
- kteří by ze zdravotních důvodů vyžadovali trvalou a intenzivní zdravotní péči,
- kteří trpí akutní infekční chorobou,
- kteří jsou závislí na alkoholu, návykových a omamných látkách,
- kteří by chtěli svým pobytem v zařízení řešit pouze bytovou situaci svou nebo svých blízkých, přičemž se neocitli v sociálně nepříznivé situaci.

Snahou domova bude poskytovat klientům zázemí, pocit jistoty a bezpečí, podporovat je v udržení soběstačnosti a samostatnosti, pomáhat udržet sociální vztahy mezi klientem, rodinou a přáteli a umožnit důstojné dožití života. Senioři budou moci prožívat svůj život navyklym stylem dle svých přání a potřeb, s individuálními zvyklostmi, při zachování lidských práv a svobod.

Domov pro seniory bude klientům zabezpečovat ubytování, pečovatelské a hygienické služby včetně úklidu. Samozřejmostí je zprostředkování zdravotní péče, sociálního poradenství a pomoc při vyřizování soukromých, úředních a rodinných záležitostí. Domovní řád bude klientům umožňovat neomezené návštěvní hodiny a senioři budou moci kdykoliv domov opustit za svými soukromými účely.

Domov bude respektovat důstojnost svých obyvatel, nabídne jim dostatečné soukromí, avšak také vazbu na společenský život. Bude podporována duševní činnost klientů formou různých aktivit, společenských akcí, besídek, výletů, výtvarných činností apod.

Celkový ráz domova a styl zařízení bude směřovat k vytvoření útulného, rodinného prostředí, s ohledem na požadavky seniorů a s cílem navození pocitu pohody. Tohoto bude dosaženo jak kvalitním výběrem personálu s profesionálním, ale zároveň lidským přístupem, ale také formou citlivého zařizování domova. Stěny ve společných prostorech i bytových jednotkách budou barevně vymalovány, instalují se různé dekorační předměty, například obrazy, květiny atd. Domov nabídne přívětivé prostředí, které umožní klientům příjemně prožít poslední roky života.

Klienti se budou moci aktivně podílet na chodu domova. V objektu bude umístěna schránka přání a stížností. S pravidelností 1x týdně se bude konat porada ředitele s pracovníky

domova, kteří budou tlumočit přání a stížnosti klientů. Z těchto schůzek se budou pořizovat záznamy. Vedení domova bude také organizovat setkání s klienty za účelem sdělení zásadních realizovaných a připravovaných změn. Zde se budou moci klienti ke změnám vyjádřit a diskutovat s vedením domova.

Ubytovací služby

Ubytování bude zajištěno v jedno a dvoulůžkových bytech. V případě volné kapacity bude mít klient možnost volby, který typ ubytování využije. Dvoulůžkové byty budou přednostně určeny pro manželské páry. Bytová jednotka bude rozdělena do čtyř částí – předsíně, kuchyňského koutu, koupelnu s WC a obytné části. Byt bude účelně vybaven nábytkem, koberci, světlou, nádobím, lůžkovinami, záclonami apod. Obyvatelé domova budou mít možnost dovybavit si byt přiměřeným množstvím vlastního nábytku, což navodí příjemný pocit z důvěrně známého prostředí. Každá bytová jednotka bude vybavena komunikačním systémem mezi zdravotní sestrou či sociálním pracovníkem a klientem. Návštěvy klientů nebudou nijak omezovány. Na základě individuálního posouzení bude klientům umožněno vzít si do domova domácího mazlíčka. Cílem je maximální spokojenost klientů, proto bude snahou domova vytvořit klientům domácí prostředí, tak, aby se cítili co nejlépe.

Stravovací služby

V objektu domova pro seniory budou poskytovány stravovací služby, které budou zajištěny formou vlastního zařízení s kuchyní a jídelnou. Imobilním klientům bude strava dovážena na pokoj. Při poskytování stravovacích služeb bude zohledněn věk a zdravotní stav klienta. Klientům bude poskytována strava racionální, diabetická, bez tuku, bezmasá atd. Stravovací plán bude vypracován nutričním specialistou, jenž bude současně zaměstnancem domova. Strava bude nabízena formou snídaní, obědů a večeří s jednou dopolední a jednou odpolední svačinou. V domově bude umístěn obchod, kde si klienti v případě potřeby budou moci nakoupit potraviny, drogerii a jiné zboží. Domov bude dále zajišťovat klientům pitný režim. Není povinností klienta odebírat stravu v objektu domova, ale může si zajistit vlastní stravování.

Zdravotní péče

Zdravotní péče bude zajišťována praktickým lékařem, který bude domov navštěvovat 1 x týdně. K ostatním odborným lékařům bude zajištěn odvoz a v případě potřeby i doprovod. Bude respektována svobodná volba lékaře, klient má možnost zůstat i nadále v péči svého dosavadního lékaře. Léky předepsané lékařem na recepty budou hrazeny zdravotní pojišťovnou buď plně, nebo částečně a pak si zbytek klient doplatí ze svého.

Ošetrovatelská a rehabilitační péče

Samozřejmostí bude poskytování ošetrovatelské služby na základě diagnóz lékařů. Ošetrovatelská a rehabilitační péče bude poskytována prostřednictvím personálu domova, který má odbornou způsobilost k výkonu zdravotnického povolání, jedná se tedy o registrované všeobecné sestry. Zdravotní a ošetrovatelská péče bude hrazena na základě uzavřených smluvních vztahů se zdravotními pojišťovnami. Ošetrovatelská péče bude poskytována 24 hod denně, tedy v nepřetržitém provozu. V případě potřeby bude klientům ihned k dispozici. Sociální pracovníci budou seniorům pomáhat s osobní hygienou, sebeobsluhou, s nácvikem chůze, s obsluhou při jídle apod. Zdravotnická péče bude poskytována prostřednictvím zdravotnického zařízení. Pro zkvalitnění života seniorů lze v případě zájmu využít služeb psychoterapeuta a psychologa, kteří napomáhají integraci do kulturního a společenského života.

Doplňkové služby

Domov bude mimo zákonem stanovené služby poskytovat i jiné, doplňkové služby, jako například kadeřnictví, manikúru a pedikúru, knihovnu s internetovou kavárnou, masáže, aromaterapii, canisterapii atd. Výčet doplňkových služeb současně s cenami je uveden v příloze PIII.

Domov pro seniory bude motivovat klienty k aktivnímu stylu života formou různých volnočasových aktivit. Účast v těchto programech bude zcela dobrovolná. Uživatelé domova se budou moci zúčastnit různých kulturních vystoupení, tanečních zábav, promítání celovečerních filmů, návštěv divadelních představení a koncertů. Dále jim budou nabízeny výlety a různé zájezdy. V domově budou pořádány přednášky týkající se mnoha oblastí života. Témata budou volena dle zájmu klientů.

V rámci aktivizačních programů budou klientům v objektu domova sloužit výtvarné dílny. V dílnách se budou moci uživatelé věnovat širokému spektru činností, jako například pletení košíků, drátování, malování na sklo, batikování atd. V dalším časovém horizontu je předpoklad vytvoření různých zájmových kroužků, například pěveckého, karetního, internetového atd. Dalším záměrem domova je aktivizace duševních činností klientů formou jazykových kurzů.

Aktivizace duševních činností seniorů bude dále podporována formou návštěv dobrovolníků. Během těchto návštěv si budou moci senioři popovídat, zahrát různé hry, chodit na procházky apod. Podobně budou do domova přicházet děti z mateřských a základních škol s připravenými kulturními vystoupeními. Děti se společně se seniory budou moci v dílnách věnovat výtvarným činnostem.

V objektu bude pro uživatele domova zpřístupněna knihovna s internetovou kavárnou. Knižní fond bude průběžně doplňován. V tomto případě se bude domov co nejvíce vycházet vstříc klientům a tituly budou vybírány s ohledem na přání uživatelů. Internetová kavárna bude vybavena několika počítači s připojením na internet. Snahou domova bude seznámit klienty s užíváním počítače a internetu.

Klienti budou moci využít relaxačních a odpočinkových služeb. Domov proto bude nabízet například aromaterapii a masáže (aromaterapeutické, masáž lávovými kameny, reflexní masáž, či baňkování). Do budoucna se spektrum služeb tohoto typu bude dále rozšiřovat. Masáže bude provádět pracovník sociální péče s absolvovaným masérským kurzem.

Uživatelům domova bude pravidelně poskytována služba s názvem Canisterapie, což je jedna z mnoha forem zooterapie, která využívá pozitivního působení psa na zdraví člověka, přičemž pojem zdraví je myšlen jako stav psychické, fyzické a sociální pohody. Tuto službu ve městě Brně poskytuje Canisterapeutické sdružení Jižní Morava sponzorované Mendelovou univerzitou v Brně.

Domov pro seniory bude věřícím klientům 1x týdně zajišťovat konání bohoslužby ve společenské místnosti.

Fakultativní služby

Podle zákona č. 108/2006 Sb. o sociálních službách, mohou být uživateli kromě základních činností poskytovány nebo zprostředkovány fakultativní služby. Jedná se o činnosti posky-

tované nad rámec běžných služeb a potřeb uživatele, z kterých poskytovateli plynou vyšší náklady. Výčet fakultativních služeb a výše úhrad jsou uvedeny v ceníku (příloha PIV).

Smlouva

Poskytování služeb bude založeno na smluvním principu. Sjednávání druhu a rozsahu poskytovaných služeb bude uskutečňováno podle individuálních potřeb klientů. S každým klientem bude uzavřena smlouva o poskytování služeb v písemné formě při nástupu do domova.

Náležitosti smlouvy budou následující:

- označení smluvních stran,
- druh sociální služby, pro kterou je uzavírána,
- rozsah činností a úkonů v rámci poskytování sociální služby,
- místo a čas poskytování sociální služby,
- výši úhrady za sociální služby a způsob jejího placení,
- ujednání o dodržování vnitřních pravidel stanovených poskytovatelem pro poskytování sociálních služeb,
- výpovědní důvody a výpovědní lhůty,
- doba platnosti smlouvy.

Úhrada nákladů

Úhradu nákladů za poskytování sociálních služeb bude klient hradit ve výši sjednané ve smlouvě. Maximální výši úhrady za ubytování a stravu stanoví zákon 108/2006 Sb a vyhláška č. 505/2006 Sb. Po úhradě za ubytování a stravu musí klientovi zůstat alespoň 15 % jeho příjmu. Příjmem se v tomto případě rozumí příjmy podle zákona o životním a existenčním minimu, s výjimkou příspěvku na péči.

V případě, že je uživatel příjemcem příspěvku na péči, stává se tento příspěvek v celé výši příjmem domova.

5.1.6 Vybavení objektu

Domov pro seniory bude umístěn v lokalitě bývalého obchodního centra Letná na ulici Černého v městské části Brno-Bystrc. Objekt domova pro seniory bude poskytovat ubytování v 75 bytových jednotkách, z toho 50 jednolůžkových, 25 dvoulůžkových. Dvoulůžkové byty budou určeny zejména pro ubytování manželských párů. Viz tabulka č. 8.

*Tab. 8: Plánovaný počet bytových jednotek
a ubytovaných osob*

Typ ubytování	Počet ubytovaných osob	Cena ubytování/noc
1lůžkový	50	180
2lůžkový	50	170

Zdroj: vlastní zpracování

Ubytovací kapacita domova bude čítat 100 klientů. Bytové jednotky budou vybaveny s ohledem na věkovou strukturu uživatelů, tzn. již při projektování objektu budou zohledněny zvýšené požadavky na bydlení u seniorů. V rámci výstavby objektu bude zohledněna cílová skupina obyvatel domova, tedy senioři, a z tohoto důvodu bude celý objekt bezbariérový, včetně bytových jednotek. Bude se postupovat v souladu s vyhláškou č. 398/2009 Sb. o obecných technických požadavcích zabezpečujících bezbariérové užívání staveb. Budova bude dvoupodlažní se suterénem, umístěna v mírném svahu. V suterénu bude umístěno technické zázemí budovy. V přízemí budovy se bude nacházet vstupní vestibul, kanceláře a recepce, dílny, společenská místnost, promítací a přednáškový sál, obchod, manikúra a pedikúra, rehabilitace, kadeřnictví a kuchyně s jídelnou. Horní patro bude sloužit k samotnému bydlení, tzn. v tomto patře budou umístěny bytové jednotky. Na patře bude také sesterna a pokoje sociálních a zdravotních pracovníků.

Domov bude vybaven dvěma výtahy a vstupní rampou pro vozíčkáře.

Střecha domova pro seniory bude zatravněná, s vysazenými dřevinami, trvalkami a na její ploše bude umístěno větší množství laviček. Střešní terasa bude zabezpečena proti pádu formou zvýšeného zábradlí.

Bytová jednotka

Prostory bytu budou, stejně tak jako budova, navrženy s ohledem na vyhlášku č. 398/2009 Sb. Bytová jednotka bude členěna do čtyř částí – obytné části, kuchyňského koutu, prostor koupelny s WC a předsíně. Předsíň bude vybavena vestavěnými skříněmi, zrcadlem, věšáky a místem na sezení pro usnadnění obouvání. Koupelna bude zařízena sprchovým koutem s instalovaným sedátkem, který byl zvolen z důvodu ohledu na sníženou mobilitu lidí staršího věku. Použití vany bylo s ohledem na sníženou pohyblivost seniorů označeno jako nevyhovující. WC bude umístěno ve zvýšené poloze vhodné pro osoby se sníženou pohyblivostí, po obou stranách bude opatřeno pomocnými madly. Koupelna bude zařízena také umyvadlem, zrcadlem a skříňkou pro úschovu předmětů. Sanita a zařizovací předměty budou umístěny tak, jak stanoví výše uvedená vyhláška. Celková plocha koupelny bude v minimálním rozměru 160 x 180 cm, aby bylo umožněno snadné manévrování invalidního vozíku.

Součástí kuchyňského koutu bude plynový vaříč, lednice a mikrovlnná trouba. Kuchyňská linka bude vybavena nádobím. V prostorách kuchyně bude umístěn menší jídelní stůl s dvěma židlemi. V obytné části bude obyvatelům domova k dispozici dvoumístná pohovka s křeslem, konferenční stůl, skříň, stůl s televizí a pevnou telefonní linkou, polohovatelné jednolůžko či dvoulůžko a noční stůl. Součástí bytové jednotky bude přípojka k TV a telefonu. Prostor kuchyně a obytné části budou také navrženy v souladu s vyhláškou č. 398/2009 Sb.

Obyvatelům domova budou v rámci ubytování poskytovány lůžkoviny, ručníky a jiné textilie.

Každá bytová jednotka bude opatřena systémem, který bude sloužit k případné komunikaci klienta se zdravotní sestrou či sociálním pracovníkem.

Pokoje pro zdravotní sestry a sociální pracovníky

Z důvodu nepřetržitého provozu domova pro seniory je nutné zajistit sociálnímu a zdravotnickému personálu zázemí, tedy pokoje, kde budou mít umístěný psací stůl s počítačem, pohovku, skříňky, pracovní pomůcky atd.

Sesterna

Sesterna je důležitou a nezbytnou součástí navrhovaného domova. Bude umístěna v prvním patře, tedy co nejbližší bytovým jednotkám. Sesterna bude vybavena základním zdravotnickým vybavením, léky, lůžkem, skříňkami, stolem, počítačem a židlemi atd. V případě potřeby bude klient ošetřen na sesterně, pokud se bude jednat o stav vyžadující lékaře, bude sestrami přivolán, popřípadě bude zajištěn odvoz klienta do zdravotnického zařízení.

Kuchyně s jídelnou

Objekt domova bude disponovat moderně zařízenou kuchyní vyhovující veškerým hygienickým požadavkům. V zařízení bude mimo jiné samozřejmostí zajištění pitného režimu po celý den (například voda, čaj s citronem, bílá káva, vitamínové nápoje). Z tohoto důvodu budou v jídelně umístěny nádoby s vyjmenovanými nápoji, kde si klienti budou moci kdykoliv během dne natočit požadovaný nápoj. Kuchyně bude poskytovat uživatelům domova stravu s ohledem na jejich zdravotní stav a věk. Na každý týden bude nutričním specialistou sestavován jídelníček s několika druhy pokrmů – klasické, diabetické, nízkotučné atd. Domov pro seniory nebude klientům nabízet klasickou českou stravu, ale bude se snažit sledovat moderní trendy v oblasti stravování a bude tedy připravovat zdraví prospěšnější pokrmy.

Společenská místnost

Společenská místnost bude sloužit uživatelům k vzájemnému setkávání s ostatními obyvateli domova a tím i k posilování sociálních vazeb. V prostorách společenské místnosti bude pro klienty připraveno velké množství různých společenských her, karty, hlavolamy apod. V místnosti bude klientům sloužit i společná televize s DVD přehrávačem a rádio s CD přehrávačem. Obyvatelé domova si zde po vzájemné domluvě budou moci pouštět filmy či hudbu dle libosti. Nosiče bude zajišťovat domov formou půjčování z DVD půjčoven. Co se týče vybavenosti, pak bude v místnosti umístěna knihovna, stoly, křesla atd.

Promítací a přednáškový sál

Tato místnost bude určena k setkávání seniorů za účelem účasti na přednáškách, setkání s vedením domova, či besedách vedených externími odborníky. Další funkce sálu bude spočívat v poskytnutí zázemí při konání různých představení organizovaných obyvateli domova, soutěží nebo besídek. Místnost bude vybavena promítacím plátnem, stolkem na PC, projektorem a křesly na sezení.

Rehabilitace

Prostory určené k rehabilitačním účelům budou sloužit pro aromaterapii, různé typy masáží a samotnou rehabilitaci. Celkem budou v objektu těmto službám vyhrazeny tři místnosti. První místnost bude klientům poskytovat služby spojené s vodoléčbou. V místnosti budou umístěny speciální vany s vodními tryskami. Druhá místnost bude sloužit klientům pro využívání masážních služeb a aromaterapie. Na tomto základě bude místnost vybavena masážním lůžkem a skříňkami pro uchování masážních a aromaterapeutických potřeb. Třetí místnost poskytne zázemí pro výkon rehabilitačních služeb. Klientům budou poskytnuta rehabilitační lůžka, míče, gumy, rotopedy a jiné rehabilitační pomůcky.

Dílny

V domově pro seniory bude několik dílen, které budou sloužit k různým výtvarným činnostem, jež mají za úkol aktivizovat duševní činnost uživatelů. Dílny budou vybaveny dostatečným počtem stolů, židlí, regálů a skříní pro úschovu výtvarných potřeb. Vytvořená díla budou vystavována ve společných prostorách domova.

Administrativní zázemí

V domově pro seniory bude několik místností sloužit administrativním účelům. Bude se jednat zejména o kanceláře určené řediteli domova a ekonomovi. Prostory budou vybaveny kancelářským nábytkem, počítači, tiskárnou, kopírovacím zařízením atd. Poblíž bude recepce, která bude umístěná ve vestibulu v přízemí budovy. V zázemí těchto prostor bude umístěna menší kuchyňka a WC.

Obchod

V prostorách domova pro seniory bude fungovat obchod, nebo-li kantýna. Tato bude poskytovat základní sortiment potravin, drogistické zboží, časopisy, noviny a jiné zboží běžné potřeby. V prostorách kantýny bude klientům sloužit i několik míst k posezení. Prostory obchodu budou statutárním městem Brno pronajímány soukromé osobě.

Manikúra, pedikúra, kadeřnictví

Tyto prostory budou rovněž pronajímány soukromé osobě. Nájemní smlouvu uzavře statutární město Brno s vhodným provozovatelem těchto služeb.

Terasa

Součástí navrhovaného domova je i společná terasa orientovaná směrem k Údolí oddechu a kopci Holedná. Pohled do zeleně bude mít pozitivní vliv na duševní rozpoložení obyvatel domova.

Technické zázemí

Místnosti, které budou určeny technickým účelům jsou: úklidová místnost, místnost pro správce, sklad, serverová místnost, prádelna a žehlírna. Úklidové místnosti budou v domově celkem dvě, každá pro jedno patro budovy. Místnost pro uskladnění materiálu bude umístěna v prvním patře. Serverová místnost a místnost pro správce budou umístěny v suterénu domu. V suterénu domu budou místnosti sloužící jako prádelna s žehlírnou.

WC

V blízkosti společenské místnosti a přednáškového sálu v přízemí budovy bude umístěno několik WC. Tyto budou zařízeny dle vyhlášky č. 398/2009 Sb., budou tedy dodrženy normy pro osoby pokročilého věku.

Střešní zahrada

Z důvodu, že k objektu nepřiléhá pozemek, který by se dal využít jako zahrada, bude střecha domova osazena trávničkem, dřevinami a trvalkami. Realizace zatravnění střechy nebude mít pouze estetický a odpočinkový význam, ale díky pozitivním tepelněizolačním vlastnostem vegetace a substrátu bude uplatněna i její izolační funkce. Střešní zahrada bude osazena lavičkami a vodními prvky v podobě jezírek. Samozřejmostí bude dokonalé zajištění bezpečnosti a zamezení případného pádu.

Parkoviště

V těsné blízkosti domova pro seniory bude umístěno parkoviště sloužící návštěvám klientů, pracovníkům a dalším návštěvníkům domova.

V průběhu roku budou prováděny běžné opravy v obytných jednotkách a provozních místnostech, revize a servis výtahů, vzduchotechniky, technologie kuchyně, plynových a elektrických spotřebičů a elektrorozvodů dle časového harmonogramu. V souladu s požární dokumentací bude prováděna kontrola hasicích přístrojů a požárních hydrantů.

5.2 Postup založení domova pro seniory

Prvním a zásadním krokem v rámci založení domova pro seniory je založení obecně prospěšné společnosti. Domov pro seniory o.p.s. bude založen zakladatelskou smlouvou podepsanou oběma zakladateli. Dalším krokem ve fázi založení organizace je získání oprávnění k poskytování služeb.

5.2.1 Zakladatelská smlouva

Zakladatelská smlouva je základním stavebním kamenem celého procesu založení a fungování o.p.s. Zakladatelů o.p.s. může být více nebo pouze jeden. V tomto případě bude o.p.s. založena dvěma zakladateli. Zakladatelskou listinu opatří svými podpisy, které budou notářsky ověřeny.

Zakladatelská smlouva bude obsahovat:

- a) jména a příjmení, rodná čísla a trvalý pobyt zakladatelů,
- b) název a sídlo obecně prospěšné společnosti
- c) druh obecně prospěšných služeb, které má obecně prospěšná společnost poskytovat,
- d) podmínky poskytování jednotlivých druhů obecně prospěšných služeb,
- e) dobu, na kterou se obecně prospěšná společnost zakládá, pokud není založena na dobu neurčitou
- f) jména a příjmení, rodná čísla a trvalý pobyt členů správní rady,
- g) jméno a příjmení, rodné číslo a trvalý pobyt ředitele obecně prospěšné společnosti,
- h) jména a příjmení, rodná čísla a trvalý pobyt členů dozorčí rady
- i) hodnotu a označení majetkových vkladů jednotlivých zakladatelů, jsou-li vkládány, u nepeněžitého vkladu určení jeho předmětu a ocenění odborným odhadcem,
- j) možnost odměňování a způsob stanovení výše odměny členů správní rady, členů dozorčí rady a ředitele

Zakladatelé pak u soudu podají návrh na zápis do rejstříku. Návrh na zápis musí zakladatelé podepsat a podpisy nechat ověřit. K návrhu na zápis o.p.s. do rejstříku je nutné doložit doklady prokazující splnění podmínek stanovených zákonem. Návrh na zápis musí být u rejstříkového soudu podán do 90 dnů od podpisu zakládací listiny. Řízení před soudem trvá od několika týdnů do několika měsíců.

5.2.2 Registrace sociální služby

Oprávnění k poskytování sociálních služeb je možné získat při splnění tří podmínek. V rámci registrace sociálních služeb budou použity elektronické formuláře pro registr poskytovatelů sociálních služeb, umístěné na <https://formulare.mpsv.cz/oksluzby-registr/cs/welcome>.

Domov nejprve požádá o schválení provozního řádu zařízení sociálních služeb. Místně příslušný orgán rozhodující o schválení, kterým je v tomto případě Krajská hygienická

stanice se sídlem v Brně, může provést místní šetření v objektu určeném k provozování služby. Tato žádost nemá žádnou předepsanou formu ani náležitosti, přikládá se současně s provozním řádem zařízení. Podle ustanovení §15 zákona o ochraně veřejného zdraví, bude provozní řád obsahovat hygienická opatření k předcházení vzniku a šíření nemocničních nákaz a protiepidemická opatření k předcházení vzniku a šíření nemocničních nákaz. Krajská hygienická stanice by měla rozhodnout do 30 dnů.

Dalším krokem je registrace sociální služby. Na základě rozhodnutí o této registraci, které vydává krajský úřad, vznikne oprávnění k poskytování sociálních služeb. Domov pro seniory bude žádat o registraci sociální služby u místně příslušného krajského úřadu, tedy krajského úřadu Jihomoravského kraje se sídlem na Žerotínově nám. 3/5, v Brně. K registraci sociální služby bude použito již existujícího formuláře z výše zmiňovaných webových stránek MPSV.

Podmínkou registrace je doložení těchto dokumentů:

- 1) písemná žádost o registraci, která bude obsahovat:
 - obchodní firmu, sídlo, identifikační číslo a statutární orgán,
 - název a místo zařízení nebo místo poskytování sociálních služeb,
 - druhy poskytovaných sociálních služeb,
 - okruh osob, pro které je sociální služba určena,
 - popis realizace poskytování sociálních služeb,
 - popis personálního zajištění poskytovaných sociálních služeb,
 - časový rozsah poskytování sociálních služeb,
 - kapacita poskytovaných sociálních služeb,
 - finanční rozvaha k zajištění provozu,
 - způsob zajištění zdravotní péče.
- 2) doklady o bezúhonnosti fyzických osob, které budou přímo poskytovat sociální služby (výpisy z rejstříku trestů, ne starší než 3 měsíce)
- 3) zajištění hygienických podmínek
- 4) doklad o vlastnickém nebo jiném právu k objektu nebo prostorám, v nichž budou sociální služby poskytovány. V případě tohoto projektu bude doložena nájemní

smlouva mezi statutárním městem Brnem a Domovem pro seniory Sedmikráska, o.p.s.

- 5) zajištění materiálních a technických podmínek,
- 6) čestné prohlášení, že na majetek žadatele nebyl prohlášen konkurz nebo proti němu nebylo zahájeno konkursní nebo vyrovnávací řízení anebo nebyl návrh na prohlášení konkursu zamítnut pro nedostatek majetku,
- 7) úředně ověřené kopie dokladů prokazující odbornou způsobilost a osvědčení o absolvování akreditovaných kvalifikačních kurzů fyzických osob, které budou přímo poskytovat sociální služby,
- 8) úředně ověřené kopie zakladatelských dokumentů a dokladů o registraci podle zvláštních právních předpisů,
- 9) doklad, že žadatel nemá nedoplatky (originál nebo úředně ověřené kopie dokladů):
 - daňové (prostřednictvím potvrzení z finančního úřadu a celního úřadu),
 - na pojistném a na penále na veřejné zdravotní pojištění (prostřednictvím potvrzení všech zdravotních pojišťoven ČR),
 - na pojistném a na penále na sociální zabezpečení a příspěvku na státní politiku zaměstnanosti (prostřednictvím potvrzení správy sociálního zabezpečení)

K žádosti zakladatelé doloží popis, jak bude poskytování sociální služby probíhat, jakým způsobem budou naplňovány jednotlivé základní činnosti daného druhu služby, jakým způsobem bude služba zajištěna personálně, a také po materiálně – technické stránce a jakým způsobem bude plánováno financování předpokládaných nákladů na tuto službu. Na základě všech výše vyjmenovaných podkladů rozhodne krajský úřad Jihomoravského kraje o registraci, a to do 30 dnů.

Třetím krokem je ještě před započítáním poskytování sociálních služeb povinnost uzavřít pojistnou smlouvu pro případ odpovědnosti za škodu způsobenou při poskytování sociálních služeb. Toto pojištění bude sjednáno po celou dobu, po kterou bude domov poskytovat sociální služby. Zakladatelé do 15 dnů ode dne uzavření pojistné smlouvy zašlou její úředně ověřenou kopii registrujícímu orgánu, tedy krajskému úřadu Jihomoravského kraje.

5.3 Financování, náklady a výnosy

S účinností zákona o sociálních službách se od 1. 1. 2007 změnil systém financování sociálních služeb. Je uplatňován systém vícezdrojového financování. U služeb sociální péče jsou nejdůležitějším finančním zdrojem úhrady od uživatelů služeb. Toto se samozřejmě týká i navrženého domova pro seniory. Největším zdrojem příjmů domova budou úhrady od uživatelů služeb. V případě, že klientovi bude přiznán příspěvek na péči, stane se tento příspěvek v celé výši příjmem domova.

Úhradu nákladů za poskytování sociálních služeb bude klient hradit ve výši sjednané ve smlouvě. Po úhradě za ubytování a stravu musí klientovi zůstat alespoň 15 % jejího příjmu. Příjmem se v tomto případě rozumí příjmy podle zákona o životním a existenčním minimu, s výjimkou příspěvku. V roce 2011 je existenční minimum pro samostatnou osobu ve výši 2020,- Kč na jeden měsíc, životní minimum pak 3126,- Kč na měsíc.

5.3.1 Ceník služeb

Největší podíl na financování domova pro seniory budou mít úhrady poskytovaných služeb od klientů. Ceník, který je součástí přílohy PIV, stručně nastiňuje spektrum poskytovaných služeb a výši úhrady.

Při stanovení výše úhrad v domově pro seniory je nutné vycházet z maximálních výší úhrad za poskytování sociálních služeb stanovených zákonem č. 106/2008 Sb. o sociálních službách a také dle vyhlášky MPSV č. 505/2006 Sb.

Maximální výše úhrad v domovech pro seniory činí:

- a) 180 Kč denně celkem za poskytnutí ubytování (ubytování, úklid, praní a drobné opravy ložního a osobního prádla a ošacení, žehlení), včetně provozních nákladů souvisejících s poskytnutím ubytování,
- b) za poskytnutí stravy (tzn. zajištění celodenní stravy odpovídající věku, zásadám racionální výživy a potřebám dietního stravování, minimálně v rozsahu 3 hlavních jídel):
- 150 Kč denně za celodenní stravu, včetně provozních nákladů souvisejících s přípravou stravy.

Co se týká stravovacích služeb, ty budou domovem nabízeny formou plné penze. Výše úhrady bude činit 150,- Kč. V případě, že si klient zajistí vlastní stravování, nebude mu tato částka účtována.

Cena ubytování se liší dle počtu lůžek v bytové jednotce a činí 170,- nebo 180,- Kč/noc. V případě volné kapacity bude mít klient možnost výběru určitého typu ubytování.

Zákon mimo jiné uvádí, které služby jsou poskytovány zdarma. Jedná se o pomoc při zvládnutí běžných úkonů péče o vlastní osobu, pomoc při osobní hygieně, aktivizační činnosti, zprostředkování kontaktů se společenským prostředím, sociálně terapeutické činnosti a pomoc při uplatňování práv. Tyto služby budou hrazeny z příspěvku na péči klienta. Rozsah služeb je určen dle typu závislosti:

I. stupeň – lehká závislost:

- příprava stravy a servírování stravy mimo jídelní prostory, podávání a porcování stravy, koupání nebo sprchování s dohledem a podporou, mytí těla s podporou, provedení jednoduchých ošetření nevyžadujících odborné ošetření, zapojení do sociálních aktivit, podpora při chůzi po schodech, dodržování léčebného režimu, udržování pořádku, ohřívání jednoduchého jídla, běžný úklid pokoje, péče o lůžko,

II. stupeň – středně těžká závislost:

- podpora při chůzi po rovině, pomoc při oblékání, svlékání a obouvání, přemísťování předmětů denní potřeby, zapojení do sociálních aktivit, uspořádání času, obstarávání osobních záležitostí,

III. stupeň – těžká závislost:

- přijímání stravy, dodržování pitného režimu, pomoc při výkonu fyziologické potřeby včetně hygieny, vstávání z lůžka, uléhání a změna poloh, stání a schopnost vydržet stát, celková koupel na lůžku, orientace v přirozeném prostředí,

IV. stupeň – úplná závislost:

- sezení, schopnost vydržet v poloze a vsedě, podpora při změně polohy, komunikace slovní, písemná a verbální, orientace vůči jiným fyzickým osobám v čase a mimo přirozené prostředí, komplexní péče o klienta – ošetrovatelská péče, pečovatelské činnosti.

Součástí ceníku, který je uveden v příloze PIV je další výčet doplňkových a fakultativních služeb poskytovaných v objektu domova. Ceny kadeřnických služeb, manikúry a pedikúry budou stanoveny podnikatelskými subjekty, které budou tyto služby v domově poskytovat.

5.3.2 Počáteční náklady

Mezi počáteční náklady související se založením domova pro seniory lze zařadit náklady na právní poradenství a náklady na samotné založení o.p.s., náklady spojené s registrací sociální služby, náklady na propagace či náklady spojené s vybavením domova.

Právní poradenství

Bude nutné dodat výpis z rejstříku trestů pro každého člena statutárního orgánu, při ceně 50 Kč za 1 výpis lze počítat s částkou 350,-Kč (7*50). Ve stejném počtu bude nutné nechat úředně ověřit podpisy na čestných prohlášeních. Při ceně 30 Kč za 1 úřední ověření lze předpokládat částku 210,- Kč (7*30). Dále bude nutné připočítat cenu za notářský zápis. Při dvou stejnopisech o 5 stranách pak lze počítat s částkou cca 3500 Kč.

Celková předpokládaná finanční suma vydaná na právní poradenství související se založením domova činí cca 4 000,- Kč.

Náklady na samotné založení o.p.s.

Za sepsání zakládací listiny jsou rozdíly při využití právnických konzultací od advokáta či některé neziskové organizace. V případě druhé varianty a za předpokladu, že by sepsání zakládací listiny zabralo 2 hodiny času, lze počítat s částkou cca 2 000,- Kč. Za sepsání ostatních podkladů, například čestných prohlášení či podpisových vzorů by se částka pohybovala cca kolem 1 000,- Kč. Stejnou částku si nezisková organizace bude účtovat za přípravu návrhu na zápis do rejstříku o.p.s. Náklady na samotné založení o.p.s. by tedy činily 4 000,- Kč.

Náklady spojené s registrací sociální služby

Další finanční prostředky, jež budou vynaložené během založení domova pro seniory, budou náklady spojené s registrací sociální služby, například za úředně ověřené kopie dokladů prokazující odbornou způsobilost a osvědčení o absolvování akreditovaných kvalifikačních kurzů fyzických osob, které budou přímo poskytovat sociální služby, či úředně ověřené kopie nebo originály potvrzení o nedoplatecích z finančního úřadu, popřípadě potvrzení zdravotní pojišťovny o nedoplatecích na pojistném a na penále na veřejné zdravotní pojištění. Celková předpokládaná částka vynaložená na získání těchto podkladů je ve výši cca 3 000,-.

Propagace

Do vstupních nákladů budou zahrnuty i náklady spojené s propagací domova, zejména se bude jednat o finanční prostředky vynaložené na vytvoření a zprovoznění webových stránek a tisk informačních letáků. Předpokládaný objem prostředků je ve výši 20 000,- Kč.

Vybavení objektu

V rámci projektu je počítáno s variantou, kdy město Brno pronajme nově postavený objekt v lokalitě bývalého nákupního centra Letná osobám, které v daném místě budou provozovat domov pro seniory. Statutární město Brno pro tento případ objekt zařídí základním vybavením, avšak počítá se s tím, že by bylo do zařízení domova navíc investováno z vlastních prostředků, popřípadě z prostředků některého z peněžních ústavů, a to formou bankovního úvěru. Celková částka investice je odhadována na 200 000,- Kč.

5.3.3 Náklady na provoz

V rámci projektu je nutné vyčíslit přibližné finanční prostředky vynaložené na provoz domova. Předpokládané částky jsou uvedeny v tabulce č. 9.

Tab. 9: Předpokládaná výše nákladů v Kč

Typ nákladu	V Kč/měsíc
Nájem	20 000
Energie, internet, telefon	130 000
Vodné a stočné	25 000
Spotřební materiál, potraviny	300 000
Údržba	5 000
Pohonné hmoty, údržba vozidla	3 000
Cestovné, náklady na reprezentaci	1 500
Ostatní náklady	10 000
CELKEM	494 500

Zdroj: vlastní zpracování

Jedná se například o energie, vodné a stočné, nákup spotřebního a zdravotnického materiálu, nájem, náklady na údržbu či pohonné hmoty atd. Jelikož přesné částky nelze v tuto chvíli vyčíslit, jedná se o odhadované výše nákladů v Kč za měsíc.

5.3.4 Mzdové náklady

Předpokládá se, že největší částí tvořící náklady budou náklady na mzdy a s tím související odvody na sociálním a zdravotním pojištění. Následující tabulka zobrazuje strukturu zaměstnanců domova, uvádí přepočtený počet klientů na jednoho pracovníka a její součástí jsou vyčíslené předpokládané hrubé a superhrubé mzdy. Součet superhrubých mezd pak tvoří celkové mzdové náklady domova na 1 měsíc. Částky jsou uvedeny v Kč.

Tab. 10: Struktura zaměstnanců a mzdové náklady

Pracovní zařazení	Plánovaný počet pracovníků	Počet klientů připadajících na 1 pracovníka	Předpokládaná hrubá mzda	Hrubá mzda celkem	Superhrubá mzda
vedení					
Ředitel	1		35 000	35 000	46 900
ekonomický úsek					
Ekonom	1		25 000	25 000	33 500
Recepční	2		15 000	30 000	40 200
zdravotní úsek					
Vrchní sestra	1	100	23 000	23 000	30 820
Staniční sestra	1	100	21 000	21 000	28 140
Zdravotní sestra	12	8	20 000	240 000	321 600
Nutriční terapeut	1	100	17 000	17 000	22 780
Fyzioterapeut	2	50	20 000	40 000	53 600
sociální úsek					
Pracovník sociální péče	12	8	17 000	204 000	273 360
stravovací úsek					
Vedoucí kuchyně	1	100	15 000	15 000	20 100
Kuchař	1	100	14 000	14 000	18 760
Pomocný kuchař	2	50	13 000	26 000	34 840
technicko-hospodářský úsek					
Údržbář	2	50	15 000	30 000	40 200
Uklízečka	4	25	12 000	48 000	64 320
Pradlena	4	25	12 000	48 000	64 320
CELKEM	46	x	x	816 000	1 093 440

Zdroj: vlastní zpracování

Za předpokladu, že v domově pro seniory bude pracovat 46 zaměstnanců, jejichž složení je podrobně rozepsáno v tabulce č. 9, a při stanovených výších mezd uvedených tamtéž, lze očekávat celkové měsíční mzdové náklady ve výši 1 093 440,- Kč. Tato suma bude tvořit největší procento z celkových nákladů organizace.

5.3.5 Výnosy z ubytovacích služeb

Domov pro seniory Sedmikráska, o.p.s. bude klientům zajišťovat ubytování v jedno a dvoulůžkových pokojích. V obou typech bytových jednotek lze ubytovat maximálně 50 osob. V případě, že cena ubytování/noc v jednolůžkovém pokoji činí 180,-Kč, pak celkové měsíční tržby budou 273 750,- Kč (180*50). U dvoulůžkového pokoje, kde je cena stanovena ve výši 170,- Kč/noc, budou celkové měsíční tržby 258 542,- Kč (170*50). Dohromady tedy lze očekávat celkové měsíční výnosy z ubytování ve výši 532 292,- Kč. Viz tabulka č. 11.

Tab. 11: Přehled výnosů z ubytování/měsíc (v Kč)

Typ ubytování	Počet ubytovaných osob	Cena ubytování/noc	Výnosy z ubytování celkem/noc	Výnosy z ubytování celkem/měsíc
1lůžkový	50	180	9 000	273 750
2lůžkový	50	170	8 500	258 542
CELKEM	100	x	17 500	532 292

Zdroj: vlastní zpracování

5.3.6 Výnosy ze stravovacích služeb

V domově pro seniory bude klientům nabízena strava ve formě plné penze, s výší úhrady 150,- Kč/den. Za předpokladu, že stravovacích služeb využije každý klient, lze počítat s denním výnosem ve výši 15 000,- Kč (100*150). Za měsíc tedy budou výnosy ze stravovacích služeb činit 456 250 Kč.

5.3.7 Celkové náklady a výnosy

V tabulce č. 12 je přehledně zobrazena struktura nákladů a výnosů Domova pro seniory Sedmikráska, o.p.s., s členěním na vstupní, měsíční a roční náklady/výnosy. Nejsou zde uvedeny finanční částky tvořící úhradu z příspěvků na péči, výnosy z doplňkových a fakultativních služeb, dále peněžní objem z přiznaných dotací a darů.

Tab. 12: Přehled celkových nákladů a výnosů v Kč

	Vstupní	Měsíční	Roční
NÁKLADY			
Počáteční náklady			
- založení o.p.s.	4 000		
- právní poradenství	4 000		
- registrace sociální služby	3 000		
- propagace	20 000		
- vybavení objektu	200 000		
Provozní náklady			
- nájemné		20 000	240 000
- energie, internet, telefon		130 000	1 560 000
- vodné a stočné		25 000	300 000
- spotřební materiál, potraviny		300 000	3 600 000
- údržba		5 000	60 000
- pohonné hmoty, údržba vozidla		3 000	36 000
- cestovné, náklady na reprezentaci		1 500	18 000
- ostatní náklady		10 000	120 000
Mzdové náklady			
- hrubé mzdy		816 000	9 792 000
- odvody na SZP za zaměstnavatele		277 440	3 329 280
CELKEM	231 000	1 587 940	19 055 280
VÝNOSY			
Stravování		456 250	5 475 000
Ubytování		532 292	6 387 504
CELKEM		988 542	11 862 504

Zdroj: vlastní zpracování

Z tabulky č. 12 vyplývá, že rozdíl mezi výnosy a náklady, který je ve výši 7 192 776,- Kč, bude nutné nějakým způsobem pokrýt, ať už příspěvkem na péči, výnosy z doplňkových či fakultativních služeb, dotací či darů.

Příspěvek na péči

Částka tvořící přiznané příspěvky na péči není uvedena z toho důvodu, že v současné chvíli nelze odhadnout, jaké bude složení obyvatel domova a především jaké stupně příspěvku na péči jim bude přiznán. Maximálně možná vybraná částka by činila 1 200 000,-

Kč/měsíc, tedy pokud by byl každému klientovi přiznaný příspěvek na péči v plné výši, tzn. v částce 12 000,- Kč. Avšak tato varianta není pravděpodobná, proto ji nelze brát jako relevantní údaj.

Dotace

Jelikož se předpokládá, že příjmy Domova pro seniory Semikráska, o.p.s. nebudou schopny pokrýt výdaje, bude organizace žádat o spolufinancování prostřednictvím dotací u MPSV ČR, Jihomoravského kraje a Statutárního města Brna. Výše dotace nelze předběžně odhadnout, jelikož její přiznání závisí na mnoha faktorech, především pak na objemu finančních prostředků, které budou na dotace vyčleněny v rozpočtech.

A) Dotace z MPSV

O dotace na poskytování sociálních služeb lze žádat ze státního rozpočtu, prostřednictvím Ministerstva práce a sociálních věcí. Celkový objem finančních prostředků určených na podporu poskytování sociálních služeb je dán objemem prostředků, který bude na tyto účely pro příslušný rok vyčleněn ve státním rozpočtu v kapitole MPSV. Na tuto dotaci není právní nárok. Dotace ze státního rozpočtu se poskytovateli sociální služby poskytuje jen na úhradu nezbytně nutných nákladů provozované sociální služby. Při stanovení výše dotace se zohledňuje úhrada ze strany uživatelů sociální služby a výše finančních transferů poskytovaných z rozpočtů samospráv a dalších zdrojů. Přidělená dotace je MPSV vyplácena ve splátkách na běžné účty poskytovatelů sociálních služeb.

Z poskytnuté dotace lze hradit (tzv. uznatelné náklady/výdaje):

- a) osobní náklady včetně odvodů sociálního a zdravotního pojištění, které hradí zaměstnavatel za své zaměstnance,
- b) provozní náklady, které jsou nezbytné pro poskytování sociální služby, které jsou identifikovatelné, účetně evidované, ověřitelné, podložené originálními dokumenty a uvedené v rozpočtu schválené žádosti a jejich výše nepřesahuje obvyklou výši v daném místě a čase, například na:

- nákup drobného DHM s dobou použitelnosti více než 1 rok, do výše 40 000,- Kč,

- nákup drobného DNM s dobou použitelnosti více než 1 rok do výše 60.000,- Kč,
- spotřebované nákupy (spotřeba materiálu – kancelářské potřeby, pohonné hmoty, potraviny v souvislosti se zajištěním základní činnosti – poskytnutí stravy nebo pomoc při zajištění stravy, čisticí prostředky apod.),
- služby (energie, telefony, internet, poštovné, ostatní spoje, nájemné, právní a ekonomické služby, opravy a udržování, školení a kurzy v oblasti dalšího vzdělávání sociálních pracovníků a pracovníků v sociálních službách,
- cestovní náhrady v souvislosti s poskytováním sociální služby,
- ostatní služby pokud souvisejí s poskytováním základních činností sociální služby.

V rámci žádosti je posuzována například finanční náročnost poskytované sociální služby vzhledem k příslušnému druhu sociální služby, a to zejména při přepočtu na 1 jednotku (v tomto případě na 1 lůžko) s přihlédnutím ke specifickým podmínkám poskytování sociální služby (územní dostupnost, forma služby, personální zabezpečení, cílová skupina, atd.), přiměřenost a hospodárnost jednotlivých položek rozpočtu poskytované sociální služby, využití kapacity poskytované sociální služby apod.

B) Dotace od Jihomoravského kraje

Dotační titul je primárně určen k financování sociálních služeb poskytovaných osobám nacházejícím se v nepříznivé sociální situaci, kterou se rozumí ztráta soběstačnosti z důvodu věku, nemoci, zdravotního postižení, v krizové sociální situaci, sociálně znevýhodněném prostředí nebo osobám, které si svými vlastními silami ani jiným způsobem nejsou schopny zabezpečit základní životní potřeby.

Dotace se poskytuje účelově, lze ji použít pouze na úhradu nezbytně nutných výdajů provozované sociální služby. Nezbytností pro poskytnutí dotace je zajištění vícezdrojového financování služby, a to minimálně ze tří zdrojů financování.

C) Dotace od statutárního města Brna

Domov pro seniory bude žádat prostřednictvím dotačního řízení o prostředky nejen ze státního rozpočtu a rozpočtu kraje, ale také z rozpočtu statutárního města Brna. Tato dotace je

poskytována na zajištění sociálních služeb pro obyvatele města Brna, které nejsou v dostatečné míře zajišťovány orgány státní správy nebo územní samosprávy. Objem finančních prostředků poskytovaných v rámci dotačního řízení je opět limitován celkovým objemem prostředků, který je pro tyto účely v daném roce vyčleněn v rozpočtu města Brna. Na přiznání dotace není právní nárok.

Neinvestiční dotace je určena k úhradě nákladů spojených s poskytováním sociálních služeb dle typologie uvedené v zákoně č. 108/2006 Sb. o sociálních službách, ve znění pozdějších předpisů, zejména občanům města Brna a lze ji použít na úhradu provozních a mzdových nákladů předložené žádosti.

Z poskytnuté neinvestiční finanční dotace nelze hradit náklady (výdaje) na pořízení nebo technické zhodnocení dlouhodobého hmotného a nehmotného majetku (dlouhodobým hmotným majetkem se rozumí majetek, jehož doba použitelnosti je delší než jeden rok a vstupní cena vyšší než 40.000,-Kč; dlouhodobým nehmotným majetkem se rozumí majetek, jehož doba použitelnosti je delší než jeden rok a vstupní cena vyšší než 60.000,-Kč); na reprezentaci (tj. na pohoštění, dary a obdobná plnění); náhrady při pracovní cestě, vč. zahraniční cesty; na mzdy funkcionářů (např. odměny statutárních orgánů právnických osob); na členské příspěvky v mezinárodních institucích; na splátky finančních závazků a leasingové splátky; na odpisy majetku; na tvorbu kapitálového jmění (zisku); na rekonstrukční a rehabilitační pobyty; na pokuty a sankce; na výzkum a vývoj; na nespecifikované výdaje (tj. výdaje, které nelze účetně doložit); na dotaci jiným fyzickým nebo právnickým osobám.

D) Dotace z Evropských fondů

Výhledově bude domov pro seniory moci žádat o dotace z evropských fondů. Lze využít možnosti čerpání v rámci operačního programu Lidské zdroje a zaměstnanost (OPLZZ). Prostřednictvím tohoto operačního programu lze žádat na projekty zaměřené na vzdělávání personálu domova. Projekt, jehož prostřednictvím bude žádáno o dotaci, se bude odvíjet od vyhlášených výzev v rámci OPLZZ.

Dary

Další možností jak financovat domov pro seniory jsou peněžní prostředky získané formou darů. Jejich výši však taktéž nelze předem předvídat. Domov bude přijímat jak peněžní, tak nepeněžní dary od fyzických i právnických osob. Dary budou předávány prostřednictvím darovací smlouvy. V případě zájmu budou jména dárců uvedena na dárcovské tabuli ve vestibulu domova. Již ve fázi založení Domova pro seniory Sedmikráska, s.r.o. se budou zakladatelé domova angažovat v navazování kontaktů s potenciálními sponzory.

5.4 Časový harmonogram

Tab. 13: Časový harmonogram činností

2010 / 2011	říjen	listopad	prosinec	leden	únor	březen	duben	květen
Sepsání zakladatelské smlouvy, podání návrhu na zápis do rejstříku	■							
Podání žádosti o schválení provozního řádu Krajskou hygienickou stanicí v Brně. Lhůta na vyjádření 30 dní.		■						
Podání žádosti k registraci sociální služby u Krajského úřadu Jihomoravského kraje v Brně. Lhůta na vyjádření 30 dní.			■					
Uzavření pojistné smlouvy, zaslání krajskému úřadu Jihomoravského kraje				■				
Registrace k daním				■				
Sjednání bankovního úvěru na vybavení objektu				■	■			
Personální zajištění - výběrová řízení, podepsání pracovních smluv				■	■	■		
Propagace (webové stránky, letáky)				■	■	■	■	■
Vybavení prostor					■	■		
Spolupráce se sponzory a dárci						■	■	
Žádost o dotaci z MPSV ČR							■	
Žádost o dotaci u Statutárního města Brna							■	
Žádost o dotaci z JMK							■	
Nákup surovin, kancelářského vybavení								■
Zahájení provozu domova pro seniory, slavnostní otevření, nábor klientů								■

Zdroj: vlastní zpracování

V tabulce č. 13 je grafickou formou znázorněn přibližný časový harmonogram projektu. Předpokladem je zahájení činností v měsíci říjnu. Prvotním krokem je sepsání zakladatelské smlouvy a podání návrhu na zápis do rejstříku a krokem posledním, samotné zahájení provozu domova pro seniory. Jednotlivé činnosti jsou znázorněny ve výše zmíněné tabulce.

5.5 Propagace

Nezbytnou činností nutnou pro úspěšné fungování domova pro seniory je dostatečná propagace a informovanost uživatelů, a to prostřednictvím různých forem.

Do informovanosti o domově budou zapojeni pracovníci úřadů, především z oblasti sociální péče, dále pak lékaři, psychologové, zdravotníci a rehabilitační pracovníci apod. V domově budou pro veřejnost pořádány dny otevřených dveří, v rámci kterých si budou moci potenciální žadatelé prohlédnout prostory domova a přesvědčit se o kvalitě nabízené péče. Zájemcům budou zodpovídány dotazy a předány informační brožury o domově a poskytované péči.

5.5.1 Propagační materiály

Domov pro seniory bude mimo jiné propagován také formou informačních letáků a brožur, které budou distribuovány dobrovolníky do míst, kde se soustřeďují lidé staršího věku, tzn. například v ordinacích lékařů, v nemocnicích, na ulicích, v parcích, na odborech sociální péče Magistrátu města Brna, či odborech sociální péče jednotlivých městských částí. Propagace domova bude také zajištěna formou inzerce a článků, zejména v lokálním tisku, např. v Bystrckých novinách, Brněnském deníku a jiných periodikách vycházejících ve městě Brně.

5.5.2 Prezentace na webových stránkách

Součástí propagace bude i prezentace domova na internetu. Domov bude mít založenou vlastní webovou stránku s veškerými důležitými informacemi, fotografiemi, kontakty, ceníkem a dalšími údaji. K internetové propagaci budou sloužit nejen tyto stránky, ale infor-

mace o domově budou pro potřeby potenciálních zájemců zveřejněny na internetových stránkách jako například www.brno.cz, www.horni-namesti.cz (webová stránka věnující se dění v městské části Bystrc) apod. Tato forma propagace bude použita v menší míře z důvodu malé počítačové gramotnosti seniorů. Větší důraz bude kladen na osobní formu propagace.

5.5.3 Spolupráce

Domov bude ve fázi provozování sociálních služeb usilovat o co největší míru spolupráce se všemi typy škol. Zařízení budou navštěvovat děti mateřských a základních škol s cílem navázání a posílení mezigeneračních sociálních vazeb.

Studenti středních, vyšších odborných a vysokých škol budou rovněž vítáni. Studentů zejména humanitních oborů bude nabídnuta možnost zpracování diplomových či bakalářských prací, absolvování stáží či jiných studijních praxí.

Domov pro seniory by v budoucnu mohl spolupracovat s těmito školami: Masarykova Univerzita Brno – Lékařská fakulta či Fakulta sociálních věd, UP Olomouc – obor Speciálně pedagogická andragogika, Vyšší odborná škola sociální Brno, SŠZ Merhautova – obor Nutriční terapeut, Vyšší odborná škola sociálních služeb Brno, apod.

Domov pro seniory bude také spolupracovat a udržovat pravidelný kontakt s bystrckým Senior klubem a Svazem důchodců města Brna.

Do společných prostor domova pro seniory budou mít volný přístup i senioři z blízkého okolí, například do společenské místnosti, knihovny či internetové kavárny. Tato skutečnost přispěje k navazování kontaktů s klienty domova a jejich vzájemnému obohacování. Senioři z blízkého okolí budou také zváni na společné akce a výlety.

5.6 SWOT analýza

Následující SWOT analýza znázorňuje silné a slabé stránky Domova pro seniory Sedmikráska, o.p.s. a současně příležitosti a hrozby.

5.6.1 Silné stránky

- kvalifikovaný personál s lidským přístupem
- atraktivní lokalita s přílehlými lesy
- poskytování doplňkových služeb a širokého spektra aktivizačních činností
- domácí atmosféra v objektu domova
- výborná dopravní dostupnost
- veškerá občanská vybavenost
- příznivé klimatické podmínky v rámci Brna a okolí
- možnost turistického vyžití v blízkém okolí (ZOO, přehrada, hrad Veveří, údolí oddechu, kopec Holedná)

5.6.2 Slabé stránky

- k objektu nepřiléhá zahrada
- větší vzdálenost nemocničního zařízení
- Bystrc jako okrajová část Brna

5.6.3 Příležitosti

- možnost čerpání dotací z evropských fondů
- vysoká poptávka po daném typu zařízení
- zvyšování počtu obyvatel v důchodovém věku
- rozšiřování doplňkových služeb (kurzy cizích jazyků, hipoterapie)
- možnost poskytnutí služeb zájemcům z širšího okolí
- další vzdělávání pracovníků

5.6.4 Hrozby

- změna dotační politiky

- nedostatečná spolupráce mezi institucemi
- vypovězení nájemní smlouvy ze strany statutárního města Brna
- změna územního plánu – hrozba výstavby rychlostní silnice

ZÁVĚR

Cílem diplomové práce bylo vytvoření projektu založení a fungování domova pro seniory ve městě Brně. Jelikož je toto zařízení neziskovou organizací, popsala jsem v teoretické části práce neziskový sektor, členění a typy neziskových organizací. Ze získaných informací jsem dále čerpala v projektové části práce.

Podstatou domova pro seniory je poskytování sociálních služeb seniorům. Z tohoto důvodu přináším v teoretické části práce informace týkající se oblasti sociálních služeb včetně jejich kategorizace a typologie. Podrobně popisuji systém fungování sociálních služeb pro seniory v České republice a seznamuji čtenáře s informacemi ohledně registrace poskytovatelů sociálních služeb, inspekcí sociálních služeb, předpokladů pro výkon sociálního pracovníka a také financováním výše uvedených služeb. Posledním tématem v teoretické části je problematika legislativního zakotvení sociálních služeb v ČR.

Veškeré poznatky získané v teoretické části práce jsem využila pro potřeby části praktické.

Praktickou část jsem pro větší přehlednost rozdělila do dvou bloků – analytické části a projektové části.

Pro úspěšné vytvoření projektu založení a fungování domova pro seniory bylo nutné zvážit potřebnost daného typu zařízení. Z tohoto důvodu jsem věnovala analytickou část práce několika různým analýzám, které mi mimo jiné poskytly důležité informace týkající se demografického složení města Brna a jeho možného vývoje. Nutno podotknout, že věková struktura obyvatelstva města Brna je mnohem méně příznivá než ve zbytku ČR. Index stáří je nejvyšším v rámci ČR.

Dále jsem analyzovala současnou situaci statutárního města Brna v sociální oblasti. Brno formou příspěvkových organizací provozuje 11 domovů pro seniory, dalších 7 domovů pro seniory funguje na bázi nestátních neziskových organizací. Celková kapacita činí 1578 lůžek, což je s přihlédnutím k celkovému počtu obyvatel vyššího věku žijících na území města Brna, dosti nízké číslo. Tento stav by se dal označit jako další faktor, který hraje ve prospěch založení nového domova pro seniory.

Projektová část práce vychází z faktu, který byl potvrzen v analytické části práce, tedy že založení domova pro seniory je nejen žádoucí z důvodu nízké kapacity domovů pro seniory fungujících na území města Brna, ale dokonce i nutné s přihlédnutím k dalšímu demografickému vývoji a stárnutí populace.

V projektové části diplomové práce se zabývám samotným procesem založení domova pro seniory. Nejprve jsem určila vhodnou lokalitu pro umístění domova. Za tu byl určen pozemek nacházející se v městské části Brno – Bystrc. Lokalita byla zvolena s ohledem na dobrou dopravní dostupnost, občanskou vybavenost a přírodní předpoklady, ale zároveň s ohledem na vysoký počet potenciálních uživatelů nabízených sociálních služeb. Dále jsem specifikovala okruh osob, kterým je služba určena a na základě poznatků z teoretické části práce stanovila formu organizace a personální zajištění domova. Jako vhodnou formu organizace jsem zvolila obecně prospěšnou společnost založenou soukromou osobou. V další části podrobně popisují vnitřní vybavení objektu domova pro seniory, které bylo zvoleno zejména s ohledem na funkčnost. Celý objekt je navržen jako bezbariérový.

V další kapitole podrobně zkoumám jednotlivé kroky a potřebné náležitosti vedoucí ke zdárnému založení domova pro seniory. Jedná se o založení o.p.s. a registraci sociální služby. Kapitola informuje mimo jiné o tom, které podklady je nutné k žádostem přiložit.

Důležitou součástí práce je část věnující se finančnímu zaopatření celé akce. V kapitole „Financování, náklady a výnosy“ s pomocí tabulek nastiňuji způsob financování organizace, jsou zde podrobně popsány vstupní, provozní a mzdové náklady či výnosy ze stravovacích a ubytovacích služeb. Kapitola se rovněž zabývá možnostmi financování z veřejných zdrojů formou dotací či financování domova formou sponzorských darů. Součástí kapitoly je vzor ceníku služeb, který je uveden v příloze PIV.

V projektové části práce se dále věnuji popisu časového harmonogramu založení domova pro seniory, uvádím možné způsoby propagace a závěrem přikládám SWOT analýzu daného projektu.

Smyslem diplomové práce bylo poukázat na potřebnost tohoto typu zařízení a zároveň poskytnout návod případným zájemcům, kteří by tento typ zařízení měli v úmyslu založit.

Vzhledem k současné demografické situaci na území města Brna a dalšímu očekávanému stárnutí populace a současně s ohledem na nedostačující kapacity domovů pro seniory, je velmi žádoucí daný typ zařízení založit.

SEZNAM POUŽITÉ LITERATURY

Knižní zdroje:

- [1] BOUKAL, Petr. *Ekonomika a financování neziskových organizací*. Praha : Oeconomia, 2007. 89 s. ISBN 978-80-245-1293-8.
- [2] GLOSOVÁ, Dagmar, et al. *Bydlení pro seniory*. Brno : Vydavatelství ERA, 2006. 179 s. ISBN: 80-7366-057-1.
- [3] HANNAGAN, Tim J. *Marketing pro neziskový sektor*. 1. vyd. Praha : Management Press, 1996. 205 s. ISBN 80-85943-07-7.
- [4] KREBS, Vojtěch, et al. *Sociální politika*. 3. vyd. Praha : ASPI, 2005. 504 s. ISBN 80-7357-050-5.
- [5] MATOUŠEK, Oldřich, et al. *Sociální služby : Legislativa, ekonomika, plánování, hodnocení*. Vyd. 1. Praha : Portál, 2007. 184 s. ISBN 978-80-7367-310-9.
- [6] NOVOTNÝ, Jiří, et al. *Ekonomika a řízení neziskových organizací*. Praha : Oeconomia, 2006. 156 s. ISBN 80-245-0792-7.
- [7] REKTOŘÍK, Jaroslav. *Ekonomika a řízení neziskových organizací*. Brno : Masarykova univerzita, 1998. 118 s. ISBN 80-210-1810-0.
- [8] REKTOŘÍK, Jaroslav, et al. *Organizace neziskového sektoru*. 2. vyd. Praha : EKOPRESS, 2007. 187 s. ISBN 978-80-86929-25-5.

Elektronické zdroje:

[9] *Http://portal.gov.cz* [online]. 2011 [cit. 2011-07-23]. Neziskový sektor. Dostupné z WWW: <http://portal.gov.cz/wps/portal/_s.155/17214?ks=1582>.

[10] *Portál sociální péče ve městě Brně* [online]. 2009 [cit. 2011-07-23]. Domov pro seniory. Dostupné z WWW: <<http://socialnipece.brno.cz//texty/0/podmenu/263/domov-pro-seniory-co-si-mohu-pod-timto-nazvem-predstavit-/>>.

[11] *Finance.cz* [online]. 2011 [cit. 2011-07-23]. Stanovení výše příspěvku na péči. Dostupné z WWW: <<http://www.finance.cz/socialni-podpora/informace/prispevek-na-peci/vyse/>>.

[12] Magistrát města Brna - Odbor sociální péče. Zpráva o sociální péči ve městě Brně za rok 2010. In *Zpráva o sociální péči ve městě Brně za rok 2010* [online]. Brno : Magistrát města Brna, 2011 [cit. 2011-07-23]. Dostupné z WWW: <http://www.socialnipece.brno.cz/useruploads/files/2010_zprava_nahled.pdf>.

[13] *Český statistický úřad Jihomoravský kraj* [online]. 2010 [cit. 2011-07-23]. Charakteristika okresu Brno-město. Dostupné z WWW: <http://www.czso.cz/xb/redakce.nsf/i/charakteristika_okresu_brno_mesto>.

[14] *Neziskovky.cz* [online]. 2011 [cit. 2011-08-07]. Změna právní úpravy obecně prospěšných společností od 1. 1. 2011. Dostupné z WWW: <http://www.neziskovky.cz/clanek/1583/601/aktuality_homepage/zmena-pravni-upravy-obecne-prospesnych-spolocnosti-od-1-1-2011/>.

Právní předpisy a dokumenty:

[15] Zákon o sociálních službách, 108/2006 Sb.

SEZNAM POUŽITÝCH SYMBOLŮ A ZKRATEK

ČSÚ	Český statistický úřad
DHM	Dlouhodobý hmotný majetek
DNM	Dlouhodobý nehmotný majetek
JMK	Jihomoravský kraj
MMB	Magistrát města Brna
MPSV	Ministerstvo práce a sociálních věcí
NNO	Nestátní nezisková organizace
o.p.s.	Obecně prospěšná společnost
OPLZZ	Operační program Lidské zdroje a zaměstnanost
p.o.	Příspěvková organizace

SEZNAM OBRÁZKŮ

<i>Obr. 1: Zobrazení domova pro seniory na mapě (měřítko 1:190 000).....</i>	<i>58</i>
<i>Obr. 2: Objekt chátrajícího bývalého nákupního centra Letná.....</i>	<i>59</i>
<i>Obr. 3: Objekt chátrajícího bývalého nákupního centra Letná.....</i>	<i>60</i>
<i>Obr. 4: Zobrazení chátrajícího nákupního centra Letná na mapě.....</i>	<i>60</i>

SEZNAM TABULEK

<i>Tab. 1: Výše příspěvku na péči.....</i>	<i>39</i>
<i>Tab. 2: Složení obyvatelstva města Brna dle pohlaví a věku, stav ke dni 31. 12. 2010.....</i>	<i>44</i>
<i>Tab. 3: Pohyb obyvatelstva ve městě Brně, stav k 31. 12. 2009 a 31. 12. 2010.....</i>	<i>45</i>
<i>Tab. 4: Přehled poskytovatelů sociálních služeb ve městě Brně v roce 2010.....</i>	<i>47</i>
<i>Tab. 5: Příspěvek na péči poskytnutý Odborem sociální péče MMB, údaje k roku 2010....</i>	<i>47</i>
<i>Tab. 6: Přehled domovů pro seniory působící ve městě Brně.....</i>	<i>49</i>
<i>Tab. 7: Přehled NNO, které poskytují sociální služby seniorům ve městě Brně.....</i>	<i>50</i>
<i>Tab. 8: Plánovaný počet bytových jednotek a ubytovaných osob.....</i>	<i>72</i>
<i>Tab. 9: Předpokládaná výše nákladů v Kč.....</i>	<i>85</i>
<i>Tab. 10: Struktura zaměstnanců a mzdové náklady.....</i>	<i>86</i>
<i>Tab. 11: Přehled výnosů z ubytování/měsíc (v Kč).....</i>	<i>87</i>
<i>Tab. 12: Přehled celkových nákladů a výnosů v Kč.....</i>	<i>88</i>
<i>Tab. 13: Časový harmonogram činnost.....</i>	<i>92</i>

SEZNAM PŘÍLOH

PŘÍLOHA PI: Tabulka věkového složení obyvatel dle okresů k 31. 10. 2010

PŘÍLOHA PII: Fotografie domovů pro seniory poskytujících služby ve městě Brně

PŘÍLOHA PIII: Organizační schéma Domova pro seniory Sedmikráska, o.p.s.

PŘÍLOHA PIV: Ceník poskytovaných služeb v Domově pro seniory Sedmikráska, o.p.s.

**PŘÍLOHA P I: TABULKA VĚKOVÉHO SLOŽENÍ OBYVATEL DLE
OKRESŮ, K 31. 10. 2010**

Okres	Počet obyvatel celkem	Základní věkové skupiny				Index stáří	Průměrný věk
		0 - 14 let	15 - 64 let	65 a více let	skupina 65 a více let v %		
Česká republika	10 532 770	1 518 142	7 378 802	1 635 826	16	107,8	40,8
Hlavní město Praha	1 257 158	161 294	889 974	205 890	16	127,6	41,6
Benešov	94 652	13 929	65 996	14 727	16	105,7	40,9
Beroun	85 081	13 182	58 908	12 991	15	98,6	40,4
Kladno	160 742	24 337	111 723	24 682	15	101,4	40,5
Kolín	95 764	14 276	66 122	15 366	16	107,6	40,9
Kutná Hora	75 004	10 318	52 392	12 294	16	119,2	41,5
Mělník	102 628	15 492	72 138	14 998	15	96,8	40,1
Mladá Boleslav	122 816	17 970	87 260	17 586	14	97,9	40,1
Nymburk	92 679	14 715	63 824	14 140	15	96,1	40,1
Praha-východ	146 403	26 135	101 594	18 674	13	71,5	38,3
Praha-západ	120 990	22 391	83 554	15 045	12	67,2	38,1
Příbram	112 578	16 161	78 945	17 472	16	108,1	41,0
Rakovník	55 641	7 801	39 367	8 473	15	108,6	40,9
České Budějovice	187 799	27 185	132 144	28 470	15	104,7	40,7
Český Krumlov	61 706	9 814	44 007	7 885	13	80,3	39,2
Jindřichův Hradec	93 180	13 431	65 338	14 411	15	107,3	41,0
Písek	70 673	9 912	48 564	12 197	17	123,1	41,9
Prachatice	51 471	7 763	36 413	7 295	14	94,0	40,1
Strakonice	70 807	10 089	49 250	11 468	16	113,7	41,2
Tábor	103 070	14 521	71 274	17 275	17	119,0	41,7
Domažlice	60 780	9 084	42 770	8 926	15	98,3	40,5
Klatovy	88 641	12 513	61 526	14 602	16	116,7	41,5
Plzeň-město	184 885	24 126	127 972	32 787	18	135,9	42,1
Plzeň-jih	61 655	8 962	42 894	9 799	16	109,3	41,1
Plzeň-sever	75 470	11 616	52 825	11 029	15	94,9	40,1
Rokycany	47 207	6 507	32 832	7 868	17	120,9	41,6
Tachov	53 407	8 028	38 686	6 693	13	83,4	39,3
Cheb	95 321	14 366	67 815	13 140	14	91,5	40,1
Karlovy Vary	119 289	16 574	84 094	18 621	16	112,4	41,2
Sokolov	92 834	14 176	66 158	12 500	13	88,2	39,6
Děčín	135 238	21 011	95 162	19 065	14	90,7	40,1
Chomutov	127 218	19 363	91 809	16 046	13	82,9	39,4
Litoměřice	117 941	17 799	82 166	17 976	15	101,0	40,7
Louny	87 220	13 441	61 594	12 185	14	90,7	40,0
Most	116 797	17 482	83 135	16 180	14	92,6	39,9
Teplice	129 932	19 988	91 494	18 450	14	92,3	40,0

Ústí nad Labem	121 699	19 128	85 483	17 088	14	89,3	39,9
Česká Lípa	104 278	16 491	74 803	12 984	12	78,7	39,2
Jablonec nad Nisou	90 569	13 289	63 448	13 832	15	104,1	40,8
Liberec	170 410	25 805	119 708	24 897	15	96,5	40,3
Semily	74 685	10 762	51 244	12 679	17	117,8	41,4
Hradec Králové	163 378	22 848	112 296	28 234	17	123,6	41,8
Jičín	80 165	11 330	55 750	13 085	16	115,5	41,3
Náchod	112 294	16 902	76 614	18 778	17	111,1	41,1
Rychnov nad Kněžnou	79 152	11 992	54 550	12 610	16	105,2	40,7
Trutnov	119 814	17 552	83 547	18 715	16	106,6	41,1
Chrudim	104 395	15 295	72 431	16 669	16	109,0	40,9
Pardubice	168 446	23 559	117 163	27 724	16	117,7	41,4
Svitavy	105 209	15 889	73 369	15 951	15	100,4	40,4
Ústí nad Orlicí	139 114	21 272	96 795	21 047	15	98,9	40,3
Havlíčkův Brod	95 679	13 738	66 307	15 634	16	113,8	41,1
Jihlava	112 707	16 517	78 906	17 284	15	104,6	40,6
Pelhřimov	72 875	10 149	50 057	12 669	17	124,8	41,8
Třebíč	113 590	16 323	79 698	17 569	15	107,6	40,6
Žďár nad Sázavou	119 718	17 971	83 045	18 702	16	104,1	40,2
Blansko	106 884	15 511	74 025	17 348	16	111,8	40,9
Brno-město	371 371	48 582	256 490	66 299	18	136,5	42,2
Brno-venkov	203 216	31 750	139 816	31 650	16	99,7	40,2
Břeclav	113 842	15 917	81 118	16 807	15	105,6	40,7
Hodonín	156 524	21 173	110 819	24 532	16	115,9	41,1
Vyškov	89 097	12 999	62 436	13 662	15	105,1	40,5
Znojmo	113 720	16 633	80 695	16 392	14	98,6	40,3
Jeseník	41 095	5 811	29 329	5 955	14	102,5	40,8
Olomouc	232 226	33 341	162 763	36 122	16	108,3	40,8
Prostějov	110 182	15 893	76 174	18 115	16	114,0	41,1
Přerov	133 932	18 834	93 237	21 861	16	116,1	41,1
Šumperk	124 246	17 916	87 104	19 226	15	107,3	40,9
Kroměříž	108 055	14 776	75 734	17 545	16	118,7	41,4
Uherské Hradiště	144 203	20 046	100 574	23 583	16	117,6	41,2
Vsetín	145 464	21 006	101 570	22 888	16	109,0	40,7
Zlín	192 639	26 923	134 026	31 690	16	117,7	41,4
Bruntál	97 369	14 231	69 673	13 465	14	94,6	40,3
Frýdek-Místek	212 100	30 986	149 136	31 978	15	103,2	40,5
Karviná	270 412	37 409	191 128	41 875	15	111,9	40,8
Nový Jičín	152 524	22 871	107 668	21 985	14	96,1	40,0
Opava	177 236	25 983	124 629	26 624	15	102,5	40,5
Ostrava-město	333 579	46 987	233 725	52 867	16	112,5	41,0

PŘÍLOHA P II: FOTOGRAFIE DOMOVŮ PRO SENIORY POSKYTUJÍCÍCH SLUŽBY VE MĚSTĚ BRNĚ

Domov pro seniory Holásecká



Domov pro seniory Kociánka



Domov pro seniory Kociánka
- středisko Štefánikova



Domov pro seniory Koniklecova



Domov pro seniory Kosmonautů



Domov pro seniory Mikuláškovo nám.



Domov pro seniory Nopova



Domov pro seniory Okružní



Domov pro seniory Podpěrova



Domov pro seniory Věstonická



Domov pro seniory Vychodilova



Dům důstojného stáří Betanie



Dům pokojného stáří Kamenná



Sdružení Naděje - Bohunice



Sdružení Naděje – Královo pole



Sdružení Naděje - Řečkovice



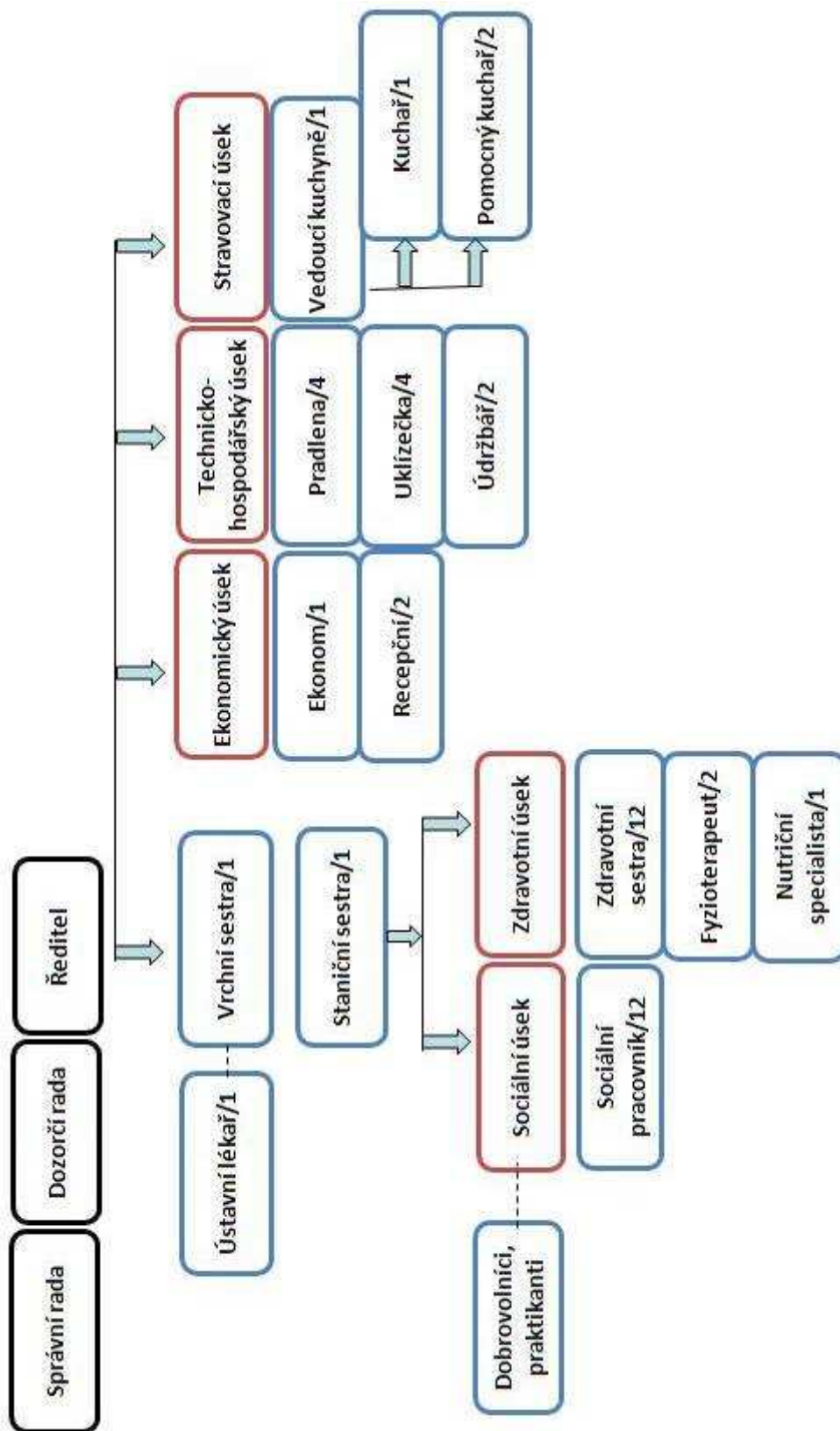
Sdružení Naděje – Vinohrady



Concordia Bonum



PŘÍLOHA P III: ORGANIZAČNÍ STRUKTURA DOMOVA



PŘÍLOHA P IV: CENÍK POSKYTOVANÝCH SLUŽEB

Domov pro seniory Sedmíkráska o.p.s.



Ceník služeb

Ubytování

- | | |
|---------------------|-------------|
| 1. jednolůžkový byt | 180,-Kč/noc |
| 2. dvoulůžkový byt | 170,-Kč/noc |

V ceně ubytování je zahrnut úklid, mytí oken, praní záclon, praní a žehlení prádla, vodné a stočné, teplá voda, topení, spotřeba elektrické energie.

V ceně není zahrnut poplatek za TV a rozhlas, kabelová televize, telefon, poplatek za odvoz odpadu.

Stravování

- | | |
|-------------------------------------------------------------------|-------------|
| Plná penze (snídaně, oběd, večeře, dopolední a odpolední svačina) | 150,-Kč/den |
|-------------------------------------------------------------------|-------------|

Fakultativní služby

- | | |
|---------------------------------------------------------|--------------------------|
| • zajištění externích služeb, časová náročnost do 1 hod | 10,-/hod |
| • zajištění externích služeb, časová náročnost do 2 hod | 20,-/hod |
| • zajištění externích služeb, časová náročnost do 3 hod | 50,-/hod |
| • doprava osobním automobilem | 8,-Kč/km+100,-Kč/hod |
| • používání vlastních elektrospotřebičů | 20-30,-Kč/měsíc/dle typu |
| • kopírování A4 | 2,-Kč/strana |

Doplňkové služby

- | | |
|--------------------------------------------|--------------------------|
| • masáže: | |
| ○ aromaterapeutická | 55,-Kč/hod |
| ○ masáž lávovými kameny | 65,-Kč/hod |
| ○ reflexní | 60,-Kč/hod |
| ○ baňkování | 67,-Kč/hod |
| • aromaterapie | 50,- Kč/hod |
| • výlety, kulturní a divadelní představení | individuálně dle nákladů |
| • pedikúra | smluvní ceny |
| • kadeřnictví | smluvní ceny |

Domov pro seniory Sedmikráska o.p.s.



Sociální služby hrazené z příspěvku na péči

- pomoc při zvládnání běžných úkonů péče o vlastní osobu
- pomoc při osobní hygieně
- aktivizační činnosti
- zprostředkování kontaktů se společenským prostředím
- sociálně terapeutické činnosti
- pomoc při uplatňování práv

Celková úhrada je stanovena v souladu s ustanovením §73 odst. 3 zákona o sociálních službách, kdy musí uživatel zůstat alespoň 15% z příjmu.

Zdravotní péče je hrazena ze zdravotního pojištění uživatele.