

UNIVERZITA TOMÁŠE BATI VE ZLÍNĚ
FAKULTA HUMANITNÍCH STUDIÍ
Institut mezioborových studií Brno

**Pěstounská péče a její finanční zajištění dávkami
státní sociální podpory**

BAKALÁŘSKÁ PRÁCE

Vedoucí bakalářské práce:
Mgr. Jana Fadrná

Vypracoval:
Ondřej Fadrný

Brno 2011

Prohlášení

Prohlašuji, že jsem bakalářskou práci „Pěstounská péče a její finanční zajištění dávkami státní sociální podpory“ vypracoval samostatně s využitím uvedených pramenů a literatury.

Elektronická a tištěná verze bakalářské práce jsou totožné.

V Blansku dne 20. dubna 2011

Ondřej Fadrný

Poděkování

Těmito slovy bych chtěl poděkovat všem, kteří mi jakýmkoliv způsobem pomohli k vypracování této bakalářské práce. Díky patří především mé vedoucí Mgr. Janě Fadrné za poskytnutí mnoha cenných rad a podnětů. Rovněž také za poskytnutí materiálů, vztahujících se k problematice náhradní rodinné péče.

Ondřej Fadrný

OBSAH

ÚVOD	6
I. TEORETICKÁ ČÁST	8
1 HISTORIE PĚSTOUNSKÉ PÉČE	9
2 PĚSTOUNSKÁ PÉČE	12
2.1 DRUHY PĚSTOUNSKÉ PÉČE.....	16
2.1.1 Klasická pěstounská péče.....	16
2.1.2 Příbuzenská pěstounská péče	17
2.1.3 Pěstounská péče v tzv. zvláštních zařízeních	18
2.1.4 Pěstounská péče na přechodnou dobu	20
2.1.5 Poručnická péče.....	21
2.2 POSTUP PŘI SVĚŘENÍ DÍTĚTE DO PĚSTOUNSKÉ PÉČE	23
2.2.1 Podání žádosti.....	23
2.2.2 Odborné posouzení žadatelů	24
2.2.3 Odborná příprava fyzických osob k přijetí dítěte do rodiny	26
2.2.4 Poradní sbor.....	28
2.2.5 Předpěstounská péče.....	29
3 FINANČNÍ ZAJIŠTĚNÍ PĚSTOUNSKÉ PÉČE	33
3.1 DÁVKY STÁTNÍ SOCIÁLNÍ PODPORY.....	33
3.1.1 Dávky pěstounské péče	35
3.1.2 Dávky SSP poskytované v závislosti na výši příjmu	38
3.1.3 Ostatní dávky.....	39
3.2 DÁVKY Z NEMOCENSKÉHO POJIŠTĚNÍ	41
3.2.1 Peněžité pomoci v mateřství.....	41
3.2.2 Ošetřovné.....	42
3.3 OSTATNÍ DÁVKY	42
3.3.1 Sirotčí důchod.....	42
3.3.2 Příspěvek na péči.....	42
3.3.3 Odměna pěstouna v zařízení pro výkon pěstounské péče	43
II. PRAKTICKÁ ČÁST	44
4 STATISTIKA	45
4.1 STATISTIKA OSPOD	45
4.2 STATISTIKA SSP.....	51
5 PRAKTICKÉ PŘÍKLADY VÝPLATY DÁVEK SSP	54
5.1 KONKRÉTNÍ PŘÍKLADY VYPLÁCENÝCH DÁVEK SSP RODINÁM S DĚTMI SVĚŘENÝMI DO PP.....	55
ZÁVĚR	59
RESUMÉ	61
ANOTACE	62
SEZNAM POUŽITÉ LITERATURY	63
SEZNAM OBRÁZKŮ	66

SEZNAM TABULEK.....	67
SEZNAM ZKRATEK	68
SEZNAM PŘÍLOH.....	69

ÚVOD

Tato práce je určena laické veřejnosti, která se zajímá o problematiku náhradní rodinné péče - především pěstounské péče a studentům, kteří by v budoucnu chtěli pracovat v sociální oblasti, např. na orgánu sociálně právní ochrany dětí.

Motivem pro zpracování této práce pro mne bylo to, že mnohdy ve sdělovacích prostředcích byly uváděny jiné informace než v odborné literatuře zaměřené na toto téma. Informace v tisku jsou často neúplné a mnohdy mylně veřejnost informují i o poskytování sociálních dávek a jejich zneužívání.

Nyní, po prostudování mnoha odborných statí, metodických pokynů a literatury zaměřené na uvedenou problematiku, se mi mnoho věcí objasnilo a utřídil jsem si jednotlivé otázky a odpovědi.

Téma, které jsem si vybral, je pro mne velice zajímavé, je však velmi rozsáhlé. Postihuje nejen finální část, kterou mám uvedenu v závěru práce - finanční zabezpečení dávkami SSP, ale především práci sociální a psychologickou, která trvá po celou dobu života dítěte – od převzetí dítěte do NRP až po jeho odchod z náhradní rodiny.

Tato práce je zaměřena teoreticky. Při jejím zpracování jsem vycházel především z bibliografie, kterou uvádím v závěru práce a částečně také ze svých zkušeností z praxe na orgánu sociálně-právní ochrany dětí. Získané informace jsem zpracoval a vyhodnotil deduktivní metodou. Práce je zpracovaná na podkladu současných zákonných norem.

Vycházel jsem především ze zákona č. 359/1999 Sb., o sociálně-právní ochraně dětí, ve znění pozdějších předpisů, zákona č. 94/1963 Sb., o rodině, ve znění pozdějších předpisů, zákona č. 99/1963 Sb., občanský soudní řád, ve znění pozdějších předpisů a dále z ostatních zákonů, předpisů a literatury, která je uvedena v použité bibliografii .

Cílem práce je stručně popsat pěstounskou péči, postupy při svěřování dětí do pěstounské péče a také jak se stát stará o děti, které jsou svěřeny do péče osob, které nejsou jejich rodiči a jak finančně pomáhá pěstounům.

Práce je rozdělena celkem do pěti kapitol, které mají za cíl čtenáři přiblížit problematiku náhradní rodinné péče, konkrétně pěstounskou péči.

V první kapitole jsem krátce shrnul historii pěstounské péče v ČR od konce 18. století až po současnost. K tomuto tématu jsem čerpal materiál především z literatury Zdeňka Matějčka.

Ve druhé kapitole jsem popsal druhy pěstounské péče a proces zprostředkování pěstounské péče, tj. postup při svěřením dítěte do pěstounské péče. Podrobně jsou popsány dílčí kroky žadatelů o NRP, obecního úřadu obce s rozšířenou působností a krajského úřadu. Z této kapitoly vyplývá, že se jedná o velmi náročný proces, ve kterém se angažují nejen instituce státu jako jsou obecní úřady obcí s rozšířenou působností, kraje a Ministerstvo práce a sociálních věcí, ale i odborníci a organizace z neziskové sféry, které mohou po získání pověření vykonávat odbornou přípravu žadatelů. Pro žadatele je tento proces velmi důležitý, protože v celém jeho průběhu se připravují na novou roli – roli pěstouna. Seznamují se s prostředím, ze kterých děti pocházejí. Často se jedná o děti, u kterých se objevují nějaké problémy. A na ně musí být pěstouni připraveni a schopni vhodně reagovat. Za důležité považuji vyzdvihnout princip, na kterém funguje proces zprostředkování pěstounské péče a to, že se hledá dítěti vhodný pěstoun, který zabezpečí jeho potřeby. Nikoli tedy, že by se dle přání pěstouna hledalo vhodné dítě.

Ve třetí kapitole se zaměřuji na finanční zabezpečení pěstounů a dětí v PP. Zde jsou definovány jednotlivé dávky pěstounské péče, které plynou především ze státní sociální podpory, jsou uvedeny i podmínky pro výplatu dávky a konkrétní výše dávky.

Ve čtvrté kapitole s názvem „Statistika“ uvádím některé statistické údaje související s náhradní rodinnou péčí - např. počty žadatelů o NRP, počty dětí umístěných do náhradní rodinné péče a také počty vyplacených dávek SSP v letech 2005 - 2009.

V páté kapitole jsem krátce vyhodnotil dotazníky, které jsem zadal několika pěstounům, kteří byli ochotni se mnou spolupracovat a na konkrétních příkladech pěstounských rodin jsem po konzultaci s pracovníci zabývající se agendou SSP podrobně vyčíslil možnou výplatu jednotlivých dávek ze SSP.

V průběhu zpracování této práce jsem měl možnost seznámit se s mnoha informacemi týkajícími se náhradní rodinné péče. Z mého pohledu je publikací o NRP dostatek, z čehož vyplývá, že se jedná o problematiku, které je ve společnosti věnována značná pozornost.

Byl bych rád, kdyby tato práce pomohla čtenáři získat přehled o problematice NRP a o jejím zákonném ukotvení.

I. TEORETICKÁ ČÁST

1 HISTORIE PĚSTOUNSKÉ PÉČE

Za předchůdce placené pěstounské péče je možno považovat spíše instituci placených kojných a chův. V době renesance bylo např. ve Francii běžné, že městska rodina svěřovala své dítě na 2 roky najaté kojné na venkově. Pokud přežilo, přijala ho zpět.

V období konce 18. století dochází k hromadnému zřizování nalezinců, placené kojné a chůvy existují i nadále. Děti z nalezinců odcházejí brzy po narození na venkov ke kojné, tam jsou 6 let.

V 19. století sotva 15% nalezenců se dožije 10 let věku. Ze zemské porodnice přichází dítě do péče pěstounky 8. den po narození. Pěstounka má být zdravá, „poněkud majetná“, mravně zachovalá. Často to ale je žena chudá, mající i 4 – 6 dětí vlastních. Plat pěstounky byl vzhledem k věku dítěte sestupný. Farář nejdříve každý měsíc potvrdil, že dítě žije a pak si mohla jít pro peníze do pokladny nalezince.

V 6 letech bývalo dítě vráceno ústavu, pokud se pěstounka o něj nechtěla dál starat, ale již bezplatně. Přechnodně pak byly děti umístěny v klášteře šedých sester v Karlíně, odkud byly odesílány do své domovské obce, kde bylo dítě svěřeno rodině, která se o něj přihlásila. Ta ho měla posílat do školy a vést k práci a k řemeslu. Často ale dítě skončilo v pastoušce, kde pomáhalo pastýři nebo bylo živeno střídavě po domech nebo chodilo po žebrotě. Byly zřizovány okresní sirotčince.

V roce 1902 byl zřízen sirotčí fond, od roku 1904 vznikaly v jednotlivých okresech Okresní komise pro péči o mládež, jejichž úkolem bylo starat se o opuštěné a osiřelé děti. V roce 1908 v Praze vznikla Česká zemská komise pro péči o mládež při Zemské školní radě – sdružovala dobrovolné pracovníky různých oborů. V roce 1931 okresy spravovaly 24 okresních sirotčinců, stát 60 dětských domovů určených k dočasnému, spíše „ozdravnému“ pobytu opuštěných či ohrožených dětí. Kapacita nepřesahovala 20 míst. Po krátkém pobytu se děti buď vrátily do své rodiny, hledala se pěstounská či adoptivní rodina nebo šly do ústavu pro starší děti nebo do zařízení pro „mládež úchylnou“.¹

¹ Matějček, Z., a kol. Náhradní rodinná péče, Praha, 1999, s. 28-29

Pěstounská péče nalezenecká - navazovala na pobyt dítěte v nalezinci či sirotčinci, dítě bylo svěřeno manželům, do určitého věku dítěte (nejdříve do 10 let, pak do 16 let), pak se vracelo zpět do ústavu.

Pěstounská péče řízená a kontrolovaná Okresními péčemi o mládež - sociální pracovníci vyhledávali pěstouny, kteří museli být mravně bezúhonní, v dobrém zdravotním i psychickém stavu, s trvalým zaměstnáním, stálým bydlištěm, schopní zajistit dítěti řádnou výchovu. V roce 1932 byla zajišťována PP pro více než 15 000 dětí, za protektorátu v roce 1942 bylo 3000 dětí opatrováno bez nároku na plat, 4000 dětí za plat.

Pěstounská péče v tzv.koloniích - v určitých obcích v sousedství se rodiny staraly o děti. Byla zde lepší kontrola a také snazší pomoc např. s výchovou. Ve 20.letech bylo 16 rodinných kolonií, v roce 1937 již 24. Tyto pěstounské kolonie představovaly určitý zárodek SOS vesniček a dalších zařízení pro výkon PP.

Pěstounská péče na základě soukromé dohody mezi rodiči dítěte a pěstouny - bez soudního jednání. Tento způsob se později měnil ve svěřování dětí příbuzným. Tento typ přetrval jako jediný z dob první republiky až do 70.let.

Zvláštní zákonná úprava platila pro náhradní výchovu cikánských dětí. Zákonem o potulných cikánech mohly být potulným cikánům odňaty děti mladší 18 let, jestliže o ně nemohli řádně pečovat a dát jim potřebnou výchovu. Cikánské děti mohly být umístovány do péče ústavů nebo „řádných rodin“, ve kterých mělo být postaráno o jejich řádnou výchovu a také o vhodnou přípravu pro praktický život.

Negativní zlom pro PP znamenal nástup komunistického režimu v Československu v roce 1948. V roce 1950 byla zrušena pěstounská péče, nastala doba rozkvětu tzv. kolektivní výchovy a dětských domovů. „Pěstounských rodin bylo u nás do té doby hodně. V některých krajích byly dokonce jakési „pěstounské kolonie“, které celkem dobře plnily svou funkci a měly už svou tradici.“²

V souladu s principy komunistické ideologie byla výslovně zakotvena přednost ústavní péče před náhradní rodinou. Jako formy náhradní rodinné péče byla zákonem připuštěny pouze osvojení a poručenství. V důsledku toho děti musely být přemístěny do dětských domovů, 2. možnost byla, že pěstouni dítě adoptovali, ale nedostávali od státu žádný příspěvek, dítě mělo jejich jméno, dědilo i bylo vázáno nezrušitelným svazkem jako dítě vlastní.

² Matějček, Z. a kol. Náhradní rodinná péče, Praha, 1999, s. 11

SOS dětské vesničky u nás vznikaly na přelomu 60. a 70. let.

Po listopadu 1989 nastaly dalekosáhlé změny. V oblasti sociálně-právní ochrany dětí plnily jednotlivé úkoly obce, okresní úřady a Ministerstvo práce a sociálních věcí. Základními normami pro PP byl zákon o rodině a zákon o pěstounské péči.

Ke dni 1. 4. 2000 nabyl účinnosti zákon č. 359/1999 Sb., o sociálně-právní ochraně dětí a současně s ním byl zrušen zákon č. 50/1973 Sb., o pěstounské péči. Právní úprava PP byla integrována do zákona o rodině. Základní podmínky pro výkon PP zůstaly nezměněny, tzn. zájem dítěte na svěřeni do této péče a záruka řádné výchovy dítěte. Byly zpřesněny podmínky pro svěřeni dítěte do předpěstounské péče.

V důsledku systémové reformy veřejné správy byly k datu 1. 1. 2003 zrušeny okresní úřady a jejich úkoly byly svěřeny do přenesené působnosti obcím a krajům.³

Většina zařízení pro výkon PP, jejichž zřizovatelem byly okresní úřady, přešla pod správu krajských úřadů.

V souvislosti s informacemi o vývoji pěstounské péče je třeba zmínit i vývoj hmotného zabezpečení dětí svěřených do pěstounské péče a pěstounů, neboť na tomto úseku došlo k výrazným zákonným změnám.

Zákon o pěstounské péči (z roku 1973) upravoval hmotné zabezpečení tak, že dítěti svěřenému do pěstounské péče náležel příspěvek na úhradu potřeb dítěte v pěstounské péči. Dítě mělo nárok na výživné od rodičů, kteří je museli poukazovat příslušnému okresnímu národnímu výboru (později okresnímu úřadu), který vyplácel příspěvek na úhradu potřeb dítěte. Pěstoun měl nárok na odměnu pěstouna. Tato odměna nebyla vyplácena v případě, kdy bylo dítě svěřeno do pěstounské péče prarodičům.

Výrazné změny ve hmotném zabezpečení dětí i pěstounů nastaly až v letech 1993 a zejména 1995, kdy byl přijat zákon o státní sociální podpoře, který do systému dávek státní sociální podpory začlenil také dávky pěstounské péče.

³ Novotná, V., K problematice pěstounské péče, Právo a rodina, Praha, 2010, s. 6-10

2 PĚSTOUNSKÁ PÉČE

Pěstounská péče (dále PP) je forma státem řízené, garantované a kontrolované dlouhodobé náhradní rodinné výchovy zabezpečované též z jeho strany hmotnou podporou.

Hlavním cílem PP je poskytovat náhradní rodinné prostředí dětem, které z nejrůznějších důvodů nemohou dlouhodobě žít a vyrůstat ve vlastní biologické rodině, nemohou vyrůstat v ústavní péči, která je neosobní, nebo nemohou být z nejrůznějších důvodů (právních, zdravotních, sociálních či psychologických) svěřeny do osvojení. Jedná se o osobní péči o nezletilé dítě po dobu, po kterou nemohou rodiče o dítě osobně pečovat. Není-li možné, aby tato péče byla dočasná, pak musí pěstounská péče plnit účel dlouhodobější osobní péče o dítě s cílem zajistit dítěti zdravé a stabilní rodinné prostředí a umožnit mu osobní kontakty s rodiči.

Důvodů objektivních nebo subjektivních, kdy je možné umístit dítě do PP je mnoho - na straně rodičů např. tehdy, kdy rodiče nemohou, neumí nebo nechtějí s dítětem žít, dítě není „osvojitelné“ - tzv. neatraktivní - je starší, handicapované, má sourozence,.....

Při rozhodování o svěřením dítěte do NRP je třeba se vždy opírat o Úmluvu o právech dítěte, zejména o zájem dítěte, který je předním hlediskem při jakékoli činnosti ve věci dítěte, je třeba zachovat právo dítěte na jeho vlastní názor a také právo na jeho vyjadřování (přímo nebo prostřednictvím jiné osoby).⁴

PP vzniká rozhodnutím soudu. Soud může svěřit dítě do PP osobě (dále jen pěstoun), jestliže to vyžaduje zájem dítěte a jestliže tato osoba poskytuje záruku jeho řádné výchovy a se svěřením dítěte souhlasí. Při výběru vhodné osoby dá soud přednost zpravidla příbuznému dítěte. Dítě je možno svěřit i do společné výchovy manželů. Zemře-li jeden z manželů - pěstounů, zůstává dítě ve výchově druhého manžela. Pokud se manželé - pěstouni chtějí rozvést, musí rozhodnout soud o výchově dítěte na dobu po rozvodu manželství. Soud může svěřit nezletilé dítě do výchovy jen jednoho z manželů pouze se souhlasem druhého manžela, neboť tento se bude podílet také na jeho výchově (za předpokladu, že žijí ve společné domácnosti).⁵

⁴ Úmluva o právech dítěte

⁵ Bubleová, V. et al., Pěstouni mají právo na služby – praktický průvodce pro náhradní rodinnou péči, Praha, 2007, s. 69-71

Před rozhodnutím o svěřením dítěte do pěstounské péče je soud povinen vyžádat si vyjádření orgánu sociálně-právní ochrany dětí o tom, zda ten, kdo se má stát pěstounem, je osobou vhodnou pro výkon této péče.⁶

Pěstoun je povinen o dítě osobně pečovat, nemá vyživovací povinnost k dítěti. Mezi dítětem a pěstounem a jeho příbuznými nevzniká příbuzenský vztah. Dítě automaticky nepřebírá pěstounovo příjmení, ale zůstane mu příjmení po biologické rodině. Změna příjmení u dítěte svěřeného do pěstounské péče je možná pouze za předpokladu, že jeho biologičtí rodiče s tímto souhlasí a nebo soud na základě návrhu pěstounovi udělí souhlas se změnou příjmení za biologické rodiče.

Pěstoun při péči o dítě vykonává přiměřeně práva a povinnosti rodičů. Právo zastupovat dítě a spravovat jeho záležitosti má jen v běžných věcech. Zákonnými zástupci dítěte jsou i nadále jeho rodiče, pokud nebyli zbaveni rodičovské zodpovědnosti, omezení nebo její výkon pozastaven. V případě svěřením dítěte do PP není vyloučen styk rodičů s dítětem. Pokud by bylo rozhodnutí zákonných zástupců v kolizi se zájmem dítěte, má pěstoun možnost domáhat se v dané věci rozhodnutí soudu. Biologičtí rodiče dítěte mají k dítěti vyživovací povinnost, je jim známa adresa bydliště, kde dítě v pěstounské péči pobývá. Dítě je povinno pomáhat podle svých schopností v domácnosti pěstouna; pokud má vlastní příjem a žije ve společné domácnosti s pěstounem, je povinno přispívat i na úhradu společných potřeb rodiny.

K zániku pěstounské péče dochází úmrtím pěstouna či dítěte, dosažením zletilosti dítěte, na základě rozhodnutí soudu ze závažných důvodů nebo v případě, že odpadly důvody, pro které byla PP nařízena. Lze ji zrušit i tehdy, pokud o to požádá pěstoun. V případě společné PP zanikne tato forma náhradní rodinné výchovy rozvodem pěstounů (dítě je pak většinou svěřeno do individuální péče jednoho z pěstounů).

Do pěstounské péče jsou nejčastěji umísťovány především děti sociálně osiřelé, které potřebují nejen trvalou individuální péči, ale i dlouhodobou výchovu v náhradní rodině. Jedná se především o děti s různými zdravotními či psychomotorickými obtížemi, děti starší, sourozenecké skupiny nebo děti jiného etnika. Patří sem i skupina dětí, u kterých brání jejich svěřením do osvojení překážky právní, především nesouhlas rodičů s umístěním dítěte do osvojení a jejich projevovaný zájem o dítě, byť jen formální.

⁶ Plecítý, V., Zákon o rodině, Praha, 2007, s. 76

Přijetí staršího dítěte, dítěte s postižením nebo jiného etnika je velice náročný úkol a vyžaduje od budoucích pěstounů především laskavost, trpělivost, ale i znalost problematiky postižení, informovanost o zdravotním stavu a vývoji, reálné představy o jeho specifických potřebách,.....

Zákon č. 359/1999 Sb., o sociálně právní ochraně dětí, ve znění pozdějších předpisů, věnuje pozornost i zajišťování podpůrných služeb pro náhradní rodiče.

Krajské úřady jsou povinny zajišťovat přípravu fyzických osob vhodných stát se pěstouny k přijetí dítěte do rodiny a poskytují těmto osobám poradenskou pomoc související se svěřením dítěte do pěstounské péče včetně speciální přípravy k přijetí dítěte pěstounem na přechodnou dobu.

Obecní úřady poskytují osobám vhodným stát se pěstouny poradenskou pomoc související se svěřením dítěte do pěstounské péče, zejména v otázkách výchovy dítěte.

V současné době dochází k rozvoji návazných služeb pro náhradní rodiny s možností individuálního doprovázení rodin po převzetí dítěte. Vznikají také kluby náhradních rodičů s bohatým programem, který zahrnuje zajímavé přednášky, moderované diskuse, pobyty rodin apod. V klubech mají náhradní rodiče možnost sdílet vzájemně své zkušenosti s náhradní rodinnou péčí a zároveň se zde mohou v případě potřeby obrátit na odborníky.

Podmínky pro výkon pěstounské péče

- Pěstounem může být fyzická osoba, která zaručuje svým způsobem života, že pěstounská péče bude ku prospěchu dítěte.
- Před rozhodnutím o svěřením dítěte do pěstounské péče si soud vyžádá vyjádření orgánu sociálně-právní ochrany dětí o tom, zda budoucí pěstoun je osobou vhodnou pro výkon této péče.
- Dítě může být svěřeno do společné pěstounské péče manželům. Dávky pěstounské péče ale náleží jen jednomu z nich.
- Je-li dítě svěřeno do pěstounské péče ve věku, kdy je schopno posoudit její obsah, je zapotřebí jeho vyjádření.

Práva a povinnosti pěstouna

- Pěstoun je povinen o dítě osobně pečovat.
- Pěstoun nemá vyživovací povinnost k dítěti.
- Právo zastupovat dítě a spravovat jeho záležitosti má jen v běžných věcech. Může se domáhat soudu, pokud se domnívá, že rozhodnutí zákonného zástupce dítěte není ve prospěch dítěte.
- Pěstouni jsou povinni nejméně jednou za šest měsíců podávat soudu zprávu o výkonu pěstounské péče, zda stále trvají důvody pro nařízení tohoto opatření. V této zprávě se uvádí, jak dítě prospívá ve škole, jaký je jeho zdravotní stav a další informace týkající se dítěte.

Důsledky pěstounské péče

- nezanikají vazby na přirozenou rodinu
- jde pouze o osobní péči o dítě
- vztah rodič a dítě zůstává zachován
- právní vazby na širší rodinu jsou také zachovány
- rodič má zásadně rodičovskou zodpovědnost
- rodič je zákonným zástupcem
- rodič je správcem jmění dítěte
- rodič má právo se s dítětem stýkat
- rodič platí výživné na své dítě (státu)

Zánik pěstounské péče

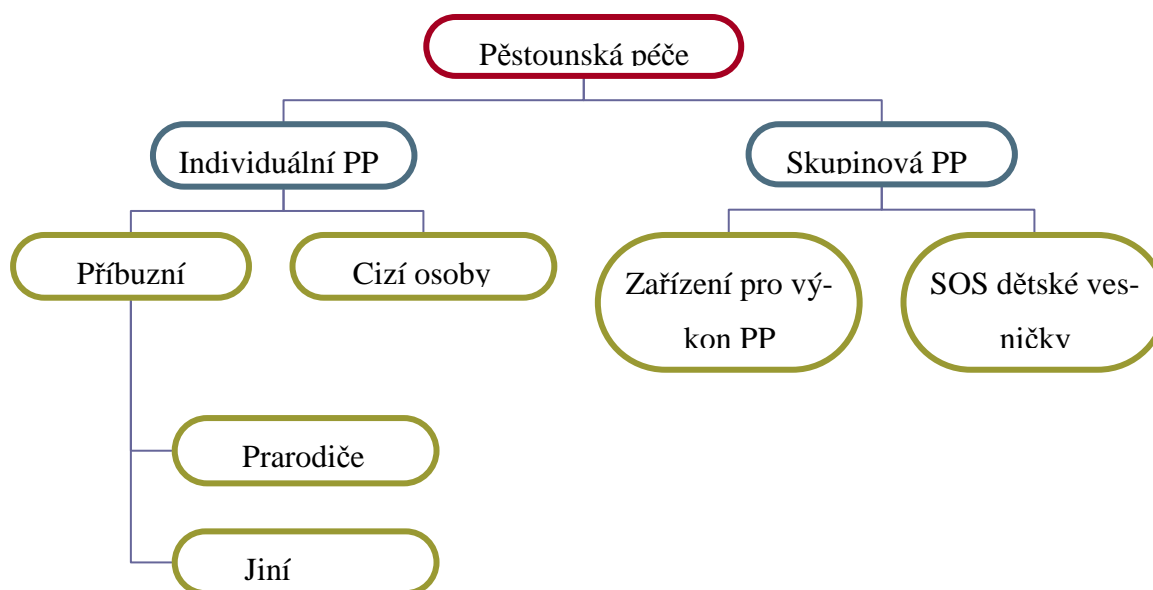
Pěstounskou péčí nevzniká vztah mezi pěstounem a dítětem trvale, nýbrž je možné, že tento vztah zanikne. Právní řád ČR umožňuje zánik z těchto důvodů:

- Dítě dosáhlo zletilosti.
- Na základě rozhodnutí soudu. Soud PP ukončí jen z vážných důvodů (např. odpadly důvody, pro které bylo dítě do PP umístěno). Pokud požádá o zrušení pěstoun, musí mu soud vyhovět vždy.
- Úmrtí pěstouna či dítěte.

2.1 Druhy pěstounské péče

Pěstounskou péči lze rozlišovat podle toho, zda je dítě k pěstounovi v příbuzenském vztahu či nikoliv. V těchto případech hovoříme o pěstounské péči klasické nebo příbuzenské. Další členění je možné na individuální PP, společnou a skupinovou. Od roku 2006 je nově zaveden pojem pěstounská péče na přechodnou dobu.

Obr. 1 Druhy pěstounské péče.



2.1.1 Klasická pěstounská péče

Klasická PP je rozdělena na PP individuální, společnou a skupinovou.

Individuální pěstounská péče nastává v případech, kdy o svěřením dítěte do PP žádá jedna osoba a dítě je této osobě soudem svěřeno do péče.

U společné pěstounské péče o svěřením dítěte žádají manželé společně a dítě je jim soudem svěřeno do společné pěstounské péče. V tomto případě musejí být žadateli pouze manželé, nelze toto praktikovat např. u partnerských dvojic druh - družka.

Třetím případem je pěstounská péče skupinová, která probíhá v zařízeních určených pro výkon PP. Tento druh PP nastává tehdy, pokud je dítě umístěno do velké pěstounské rodiny v čele s manželským párem nebo je dítě umístěno do SOS dětské vesničky, kde v čele

stojí matka-pěstounka. Hlavním rysem tohoto typu je to, že pěstouni pracují na základě pracovní smlouvy či dohody o pracovní činnosti, které jsou uzavřené s institucí, která zařízení zřídila či která je spravuje.

2.1.2 Příbuzenská pěstounská péče

Dochází k ní nejčastěji, když vlastní rodiče z jakéhokoliv důvodu nejsou schopni se o dítě sami postarat. Tato péče je vykonávána buď prarodiči nebo jinými příbuznými.

Orgán sociálně-právní ochrany je povinen oslovit především příbuzné při vyhledávání nového prostředí, ve kterém by mohlo dítě vyrůstat s ohledem na zdůraznění a respektování blaha dítěte.

Prarodiče a nejbližší příbuzní dítěte a členové širší rodiny se zpravidla sami fakticky ujímají osobní péče o dítě, o které nemohou, nechtějí nebo nedokáží jeho rodiče osobně pečovat.

Prarodiče vidí ve svých vnucích pokračování svého rodu a jsou silně motivováni k jejich řádné výchově. Nebezpečí je tu spíše v přemíře lásky a shovívavosti než v jejich nedostatku. Babičky a dědečkové bývají však celkově méně ochotni vyhledávat pro svěřené děti odbornou pomoc, bývají méně připraveni přijmout poučení a zkušenosti jiných.⁷

Pro umístění dětí do příbuzenské pěstounské péče vybízejí následující faktory, kdy děti:

- zažívají více stability,
- mají méně „přechodů“ než děti z jiné formy PP,
- zůstávají se svými sourozenci,
- mají méně změn školy, než když jsou „umístěny“ v jiné formě PP,
- prožívají pocit trvalosti a bezpečí,
- mají méně problémů s chováním,
- mnohem méně utíkají,
- učitelé a pečovatelé zaznamenávají méně problémů s chováním u dětí v PPP než u jiných forem PP.

⁷ Matějček, Z. a kol. Náhradní rodinná péče, Praha, 1999, s.51-52

Příbuzenská pěstounská péče je stabilnější než jiná forma PP.

2.1.3 Pěstounská péče v tzv. zvláštních zařízeních

Zařízení pro výkon pěstounské péče

Pěstounská péče vykonávaná v zařízeních pro výkon pěstounské péče je zvláštní formou náhradní rodinné péče o děti, při níž pěstoun vykonává pěstounskou péči jako své povolání. Je určena zvláště pro větší skupiny sourozenců, u nichž je žádoucí výchova ve stejném výchovném prostředí. Podstatným rozdílem mezi pěstounskou péčí individuální a pěstounskou péčí v zařízeních je skladba rodiny daná především větším počtem svěřených dětí, maximálně šest dětí. Jsou to děvčata i chlapci, přičemž věkové rozvrstvení odpovídá rodinné situaci, dnes již vzácné rodiny s větším počtem dětí. Takováto velká rodina přináší každému jednotlivému dítěti specifický, bohatý a členitý vzor podnětů. Svěřeným dětem přináší obohacení počtem osob „blízkých“, které se násobí i vztahem k rodičům a dalším příbuzným pěstounů i k jejich často již ženatým a provdaným dětem. Tento poměrně velký kolektiv se však podstatně liší od kolektivu dětí v zařízení pro výkon ústavní výchovy právě jedinečností vzájemných vztahů mezi dětmi a pěstouny, kteří se stali trvalými „vychovateli“ dětí a jen na nich (nikoliv jen na právní úpravě) bude záležet, jaké citové vazby se mezi nimi vytvoří. Výběr pěstounů pro výkon pěstounské péče je proto zvláště náročný, stejně jako je náročné stát se dobrým rodičem – matkou a otcem většímu počtu dětí.

Zařízení se zřizuje zpravidla v samostatném objektu nebo v prostorách, které zřizovatel vybaví jako byt pro rodinu s větším počtem dětí, může však být vykonávaná i v bytě (domku) pěstouna. S pěstounem se uzavírá písemná dohoda o výkonu pěstounské péče v zařízení, která musí obsahovat výčet nákladů na domácnost a způsob úhrady jejich poměrné části zřizovatelem, nejnižší a nejvyšší počet dětí v zařízení, přičemž celkový počet dětí v zařízení nesmí překročit šest dětí, včetně vlastních dětí pěstouna. Výjimka z tohoto počtu dětí platí pouze pro případy svěřením sourozenecké skupiny do péče pěstouna v zařízení. Pěstounovi je uložena povinnost doplňovat si průběžně odborné znalosti a dovednosti vztahující se k péči o dítě a jeho výchově. Jsou zde uvedeny i důvody pro vypovězení dohody zřizovatelem, ...⁸

⁸ Novotná, V., Burdová, E., Zákon o sociálně-právní ochraně dětí, Praha, 2007, s. 212-222

SOS dětské vesničky

SOS vesničky jsou zvláštním zařízením pěstounské péče, kde v čele velké rodiny stojí matka-pěstounka sama. Skladba rodiny je dána především větším počtem dětí - obvykle 6. Jsou tu děvčata i chlapci, přičemž věkové rozvrstvení přibližně odpovídá rodinné situaci.⁹

Náhradní matky jsou osoby, které se rozhodly zasvětit svůj život svěřeným dětem, dávající jim nejen běžnou péči, ale především lásku. Matkou je žena ve věku 24 - 40 let, s minimálně středoškolským vzděláním, bez vlastních dětí. Matce - pěstounce pomáhá další žena - tzv. „teta“.

Matka-pěstounka považuje svou úlohu zpravidla jako životní roli, neměnnou a definitivní.

Sourozenci se nikdy neoddělují. U dětí se podporuje dělba práce a úkolů.

Je zde patrná absence otce rodiny. SOS vesnička je převážně ženskou záležitostí a vztahy jsou velice stabilní. Ze zkušeností však vyplývá, že v dnešní době vysoké rozvodovoti odpadá nepříjemná atmosféra spojená s rozvodovými a porozvodovými komplikacemi.

V současnosti se na území České republiky nachází tři SOS dětské vesničky. V roce 2009 tam bylo umístěno celkem 82 dětí.

1. Nejstarší je vesnička v Karlových Varech – Doubí, která vznikla v roce 1970. V současné době tam žije 7 matek - pěstounek, které se starají celkem o 23 dětí v pěstounské péči. Kromě 12 domů pro matky-pěstounky, mají v blízkém okolí 2 domy pro matky - pěstounky v důchodu a 1 dům pro odrostlou mládež v Dalovicích. Matka-pěstounka se stará o 4 - 7 dětí, má k dispozici plně zařízený rodinný dům. Jsou tam umístovány děti z registru MPSV nebo krajů, jedná se o sourozenecké skupiny.¹⁰
2. V roce 1973 byla zprovozněna SOS vesnička ve Chvalčově poblíž vrchu Hostýn ve Zlínském kraji. V této době žije v SOS dětské vesničce Chvalčov 6 matek – pěstounek v opravených domech a starají se celkem o 24 dětí v pěstounské péči, kapacita vesničky je 55 dětí. Děti žijí s SOS matkami – pěstounkami jako v běžné rodině, to znamená že chodí do škol a starají se o chod domácnosti. SOS dětská vesnička navíc poskytuje

⁹ Matějček, Z. a kol. Náhradní rodinná péče, Praha, 1999, s. 47

¹⁰ Matějček, Z., O rodině vlastní, nevlastní a náhradní, Praha, 1999, s. 47

odborný pedagogicko-technický servis, který zajišťuje pedagog, psycholog, rodinná asistentka, sekretářka, sociální pracovníce, hospodářská pracovníce, správce a dvě tzv. „tety“ (pomocnice v domácnosti pěstounek).

3. Třetí vesnička byla otevřena v roce 2003 v Brně – Medlánkách. Bylo zde zkolaudováno 10 rodinných domů a administrativní zázemí vesničky. Tým vesničky je tvořen ředitelem, psychologem, dvěma pedagogy a sociální pracovnící, sekretářkou, správcem. Kapacita vesničky je 60 dětí.

2.1.4 Pěstounská péče na přechodnou dobu

Pěstounská péče na přechodnou dobu je využívána v případech, kdy rodiče nemohou po určitou dobu pečovat o dítě, ale je zde perspektiva návratu do původní rodiny nebo se pro dítě hledá dlouhodobější řešení jeho situace, například pěstounská péče nebo osvojení. Jedním z důvodů může být i dlouhodobá hospitalizace rodiče v nemocnici. Dítě může být svěřeno do přechodné PP také na dobu než je rodiči dán souhlas s jeho osvojením bez vztahu k určitým osvojitelům.¹¹

Tento institut umožňuje, aby dítě mohlo vyrůstat v náhradním rodinném prostředí u proškolených pěstounů i krátkodobě a nemuselo trávit čas v ústavním prostředí.

Pro účely pěstounské péče na dobu přechodnou vede krajský úřad evidenci osob, které jsou vhodné pro výkon tohoto druhu pěstounské péče.

Tito pěstouni by měli mít předpoklady pro zvládání psychických zátěží vyplývajících z krátkodobosti této péče. S ohledem na zvýšenou náročnost péče o děti v přechodné PP budou tito pěstouni absolvovat přípravu na přijetí dítěte do rodiny ve větším rozsahu.

O svěřením dítěte do přechodné PP rozhoduje výhradně soud - na návrh. Soud může na návrh orgánu sociálně-právní ochrany dětí svěřit dítě do pěstounské péče na dobu přechodnou osobám, které jsou zařazeny do evidence osob vhodných k výkonu pěstounské péče na přechodnou dobu.

¹¹ Bubleová, V., et al., Pěstouni mají právo na služby – praktický průvodce pro náhradní rodinnou péči, Praha, 2007, s. 73-74

Je-li dítě svěřené do pěstounské péče na dobu přechodnou, je soud povinen nejméně jedenkrát za tři měsíce přezkoumat, zda důvody vzniku pěstounské péče na dobu přechodnou již pominuly.

Soud PP na přechodnou dobu zruší z vážných důvodů, nebo jestliže již splnila svůj účel či sami pěstouni o to požádali.¹²

2.1.5 Poručnická péče

Tohoto institutu se využívá za předpokladu, že:

- rodiče dítěte zemřeli
- byli zbaveni rodičovské zodpovědnosti
- byl pozastaven výkon rodičovské zodpovědnosti
- nemají způsobilost k právním úkonům v plném rozsahu

Rodičovská zodpovědnost je souhrn práv a povinností při péči, zastupování a správě jmění dítěte. Rodičovskou zodpovědnost mají oba rodiče. V případě, že jeden z nich zemře nebo nemá způsobilost tato práva a povinnosti vykonávat, vykonává tato práva druhý z rodičů. V tomto případě není třeba ustanovovat poručníka.¹³

Hlavním účelem je ochrana nezletilého dítěte pro jeho specifické postavení, kdy nemá plnou způsobilost k právním úkonům vzhledem ke svému věku.

Ustanovit poručníka může pouze soud, poručník s touto funkcí musí souhlasit.

Zákon o rodině upřesňuje osobu, která se může stát poručníkem. Přednost se dává především osobě, kterou vytipovali sami rodiče, pokud to není v rozporu se zájmem dítěte. V případě, že rodiče nikoho nedoporučili, ustanoví soud poručníkem někoho z příbuzných nebo blízkých dítěti nebo jinou fyzickou osobu, která splňuje podmínky - má plnou způsobilost k právním úkonům a způsobem svého života zaručuje, že bude jednat v zájmu dítěte. Jeho péče má na-

¹² Plecítý, V., Zákon o rodině, Praha, 2007, s. 75

¹³ Plecítý, V., Zákon o rodině, Praha, 2007, s. 49

hradit plně péči rodičů. Jestliže nemůže být dítěti ustanovena poručníkem fyzická osoba, ustanoví soud poručníkem osobu orgán sociálně-právní ochrany dětí.

V případě poručenství je vyloučen zásah biologických rodičů. Pokud se poručník musí rozhodovat o podstatných záležitostech dítěte, stačí mu souhlas pouze soudu, nikoli rodičů.

Jestliže poručník vykonává péči o dítě osobně, vzniká mu nárok na hmotné zabezpečení jako pěstounovi. Osobní péče není nutnou součástí poručenství. Funkce poručníka nezakládá vyživovací povinnost k dítěti.

Poručník je odpovědný soudu, který jej ustanovil. Tomuto soudu je poručník povinen podávat ve stanovených intervalech zprávy o svěřeném dítěti. Jakákoliv rozhodnutí, která poručník učiní v podstatné věci, musí být schválena soudem.¹⁴

Poručnictví zaniká:

- nabytím zletilosti dítěte,
- smrtí dítěte či poručníka,
- obnovením rodičovské zodpovědnosti biologických rodičů na základě rozhodnutí soudu
- pokud o to poručník požádá.

Srovnání poručnictví a pěstounské péče

Zdánlivě se tyto dva typy péče sobě velice podobají. Na rozdíl od pěstouna, je ale poručník zákonným zástupcem dítěte, i přestože v podstatných věcech musí žádat o povolení soudem. V případě poručenství je vyloučen zásah biologických rodičů. Poručníkovi totiž v podstatných záležitostech dítěte stačí souhlas soudu, kdežto pěstoun potřebuje souhlas biologických rodičů, což nesčetněkrát přináší komplikace.

¹⁴ Bubleová, V. a kol. Pěstouni mají právo na služby – praktický průvodce pro náhradní rodinnou péči, Praha, 2007, s. 77-78

2.2 Postup při svěřeni dítěte do pěstounské péče

Zprostředkování pěstounské péče mohou provádět pouze krajské úřady, Ministerstvo práce a sociálních věcí a Úřad pro mezinárodněprávní ochranu dětí se sídlem v Brně (viz. Příloha P I).¹⁵

Ostatní právnické či fyzické subjekty mohou pouze na základě pověření z MPSV nebo KrÚ vyhledávat osoby nebo děti vhodné pro NRP.

2.2.1 Podání žádosti

Žadatelé, kteří chtějí získat dítě do PP, si musí na příslušný obecní úřad obce s rozšířenou působností podat žádost, ve které vyjádří své představy o dítěti (viz. příloha P III). Vyplní tiskopisy a předloží požadované doklady. Po zkompletování všech dokladů je rodina navštívena sociální pracovnící odboru sociálních věcí k provedení sociálního šetření v rodině. Nejdůležitějším kritériem pro vhodnost žadatelů o PP je přirozený věkový rozdíl mezi přijatým dítětem a žadatelem, dobrý zdravotní stav, bezúhonnost a vyhovující bytové, sociální a majetkové poměry.

Žadatelé musejí splňovat několik kritérií:

- musí se jednat o osoby, které poskytují záruku řádné výchovy dítěte,
- jsou bezúhonní
- mají plnou způsobilost k právním úkonům
- mají uspokojivý zdravotní stav a osobní dispozice (duševní, fyzické, smyslové)
- mají zájem vytvořit stabilní a harmonický domov

K žádosti je nutno přiložit následující doklady:

- žádost, v níž jsou obsaženy osobní údaje
- dotazník žadatelů o svěřeni dítěte do NRP
- příloha k dotazníku /požadavek na dítě/

¹⁵ Novotná, V., Burdová, E., Zákon o sociálně-právní ochraně dětí, Praha, 2007, s.79-81

- zprávu o zdravotním stavu předloženou žadatelem
- opis z rejstříku trestů
- doklad o státním občanství, nebo o povolení k dlouhodobému nebo trvalému pobytu na území ČR
- zpráva z místa bydliště
- údaje o ekonomických a sociálních poměrech
- stanovisko obecního úřadu obce s rozšířenou působností k žádosti o zprostředkování osvojení nebo pěstounské péče
- fotografie jednotlivého žadatele /formát OP/
- fotografie domu, bytu, případně pokoje /kde bude mít přijaté dítě svoje místo/
- souhlas s účastí na přípravě fyzických osob k přijetí dítěte do rodiny
- souhlas se zjišťováním osobních údajů
- souhlas se zařazením žadatele do evidence pro osvojení dítěte z ciziny
- souhlas s výlučným zařazením do evidence o osvojení dítěte z ciziny

Poté, co sociální pracovnice shromáždí potřebné podklady, provede sociální šetření v místě bydliště žadatelů. Sociální šetření probíhá u uchazečů v jejich přirozeném prostředí, tedy v jejich bytě či domě, ve kterém bydlí. Cílem tohoto šetření je zjistit, zda by dítě, o které uchazeči žádají, mělo příznivé podmínky pro rozvoj a zda informace uvedené žadateli jsou pravdivé. Zpráva z tohoto šetření by měla obsahovat také informace z osobní a rodinné anamnézy žadatelů, informace o bytových podmínkách a o místě, kde bydlí, o manželském soužití a o náboženské orientaci a názoru na svět.

Kopie kompletně zpracované žádosti je zaslána na krajský úřad, originál zůstává na městském úřadu.

2.2.2 Odborné posouzení žadatelů

Odborné posouzení pro účely zprostředkování osvojení a pěstounské péče je zakotveno v § 27 zákona č. 359/1999 Sb., o sociálně právní ochraně dětí, ve znění pozdějších předpisů. K tomuto posouzení je oprávněn krajský úřad, jedná-li se o žadatele, které do evidence

žadatelů zařazuje krajský úřad nebo MPSV ČR, pokud se jedná o žadatele, které zařazuje do evidence ministerstvo.

Cílem je zjistit do jaké míry jsou žadatelé psychicky a výchovně způsobilí pro určitou formu náhradní rodinné péče. Hlavním úkolem je vyloučit závažné rizikové faktory v psychice žadatelů. Posuzuje se charakteristika osobnosti žadatelů, jejich celková psychická vybavenost, tedy silné i slabé stránky, výchovné zkušenosti a předpoklady žadatelů, stabilita a prognóza jejich partnerského vztahu, kvalita a podnětnost rodinného prostředí, životní styl, apod.

Úkolem psychologů je také zjistit do jaké míry jsou žadatelé připraveni k převzetí dítěte, jaké mají představy o dítěti a nároky na ně, jaká je jejich motivace, jaké mají materiální podmínky, jaký je aktuální zdravotní stav, míra zpracování případné vlastní neplodnosti, způsob a stupeň zpracování nepříznivých či tragických událostí v životě žadatelů a krizových období, jak se k žádosti staví stávající děti v rodině a její další členové, atd.

Psychologové zjišťují, pro které dítě by žadatelé byli vhodní, jaké tolerance k odlišnostem dítěte jsou ochotni a schopni, jak moc náročně vychovatelné dítě by zvládli, zda a jaké již mají výchovné zkušenosti s vlastními dětmi, případně v rámci svého zaměstnání či volnočasových aktivit, zhodnocení informovanosti žadatelů o problematice výchovy dětí deprivovaných, zanedbávaných, případně týraných či sexuálně zneužívaných, posouzení předpokladů stávajících dětí v rodině přijmout dalšího „sourozence“, doporučení vhodného věku a pohlaví požadovaného.

Rizikové prvky na straně žadatelů

Při posuzování žadatelů o pěstounskou péči se odborníci řídí kritérií rizikových prvků. To ovšem neznamená, že vyskytne-li se jeden rizikový prvek, žádost je okamžitě zamítnuta. Je totiž nutné zvažovat jejich intenzitu, kumulaci a možné následky, které by ohrozily soužití nové rodiny s přijatým dítětem a jeho výchovu.

Přihlíží se k následujícím prvkům:

- Věk žadatelů
- Zdravotní stav
- Manželství, partnerský vztah
- Vztah k dětem a péče o ně
- Společenská kritéria

2.2.3 Odborná příprava fyzických osob k přijetí dítěte do rodiny

Význam odborné přípravy je v procesu zprostředkování pěstounské péče nezastupitelný. Na prvním místě stojí zájem dítěte svěřovaného do náhradní rodiny. Pro něj je nepochybně důležité, aby přišlo do rodiny, která rozumí jeho potřebám, ví s jakými problémy se při jeho výchově může setkat, jak se může projevit vliv jeho biologické rodiny a nepříznivé podmínky, ve kterých kratší nebo delší dobu žilo. Čím informovanější bude jeho nová rodina, tím je menší pravděpodobnost, že se bude muset někdy vrátit zpátky do ústavu. Budoucí pěstouni by se měli připravit na přijetí biologicky cizího dítěte tak, aby byli co nejméně překvapeni a zaskočení komplikacemi, se kterými se mohou setkat, a byli schopni se vyrovnat s odlišnostmi mezi biologickým a náhradním rodičovstvím.¹

O absolvování odborné přípravy rozhoduje krajský úřad. Ve výjimečných případech může psycholog krajského úřadu navrhnout, aby byli žadatelé zařazeni do evidence žadatelů aniž by se odborné přípravy museli účastnit.

Odbornou přípravu zajišťují krajské úřady ve spolupráci s organizacemi, které mají v oblasti náhradní rodinné péče dlouhodobé zkušenosti. Jedná se o organizace, kterým bylo uděleno pověření k výkonu sociálně-právní ochrany. Mohou to být manželské a rodinné poradny, občanská sdružení, nestátní instituce apod.

Odbornou přípravu vede multidisciplinární tým odborníků s praxí v oblasti náhradní rodinné péče. Součástí tohoto týmu je především sociální pracovník a psycholog, který bude žadatele vyšetřovat a posuzovat vhodnost či nevhodnost pro zařazení do evidence. Součástí této přípravy by měla být i spolupráce s žadatelovou širší rodinou, se kterou by bylo dítě po přijetí v kontaktu.

Cílem celé přípravy je poskytnout žadatelům přístupnou a pozitivní formou dostatek odborných informací o specifikách náhradní rodinné péče, vnitřně připravit žadatele na příchod dítěte a s tím související změnu života rodiny a poskytnout jim reálný pohled na jejich možnosti a zdroje k přijetí nové role a v neposlední řadě získat kvalifikované informace o žadatelích, jejich chování a prožívání a vyhodnotit je ve vztahu k možnému přijetí dítěte.

Odborná příprava probíhá formou skupinového setkání, která jsou buď jednodenní nebo i vícedenní o víkendech. Jednodenní setkání jsou především vzdělávacího charakteru a víkendová setkání poskytují příležitost pro zážitkově orientované programy, které jsou zaměřené na silné i rizikové osobnostní stránky účastníků a možnosti jejich změny. Vícedenní

setkání probíhají v klidném prostředí rekreačního střediska či penzionu mimo bydliště účastníků. Součástí obou setkání mohou být i individuální konzultace.

Smyslem přípravy je vytvořit mezi připravujícími a připravovanými dlouhodobý vztah důvěry, který bude budoucí pěstouny motivovat k dalšímu využívání odborných služeb při péči o svěřené dítě.

Vhodný počet osob v jedné skupině je deset párů. Přesný rozsah odborné přípravy není stanoven, ale průměrně se počet hodin pohybuje kolem padesáti hodin.

Příprava má budoucím pěstounům rozšířit vědomosti z různých oblastí. Mezi tématické okruhy odborné přípravy patří sociálně-právní aspekty náhradní rodinné péče, psychologicko-medicínské aspekty, psychologie rodiny a rodičovství, vývojová psychologie a citová deprivace, základy pozitivní komunikace.³

Během přípravy jsou otevřena i témata jako dítě separované od rodičů – disfunkční rodiny, ústavní výchova a její důsledky, zdravotní hlediska náhradní rodinné péče, „náhradní“ rodičovství – přijetí role pěstouna, zdroje pro rodičovské role, dvojí rodičovství z hlediska biologického, sociálně-psychologického, právního, přechod dítěte do náhradní rodiny – adaptační fáze, postoj širší rodiny a okolí k přijatému dítěti, zpracování rodinné historie dítěte v jednotlivých vývojových fázích, rizika a úskalí.

Během těchto setkání se mají uchazeči o PP možnost seznámat s odborníky i se stávajícími pěstouny, kteří jim sdělují své zkušenosti. Tato příprava předpokládá, že dojde k navázání kontaktů mezi účastníky a odborníky i pro další spolupráci po ukončení odborné přípravy.

Po absolvování odborné přípravy by měli být pěstouni schopni porozumět potřebám dětí, které se ocitly mimo vlastní rodinu. Měli by umět vhodně zvolit výchovné metody k přijímanému dítěti vzhledem k jeho minulosti.

Naplnit tento cíl předpokládá, že uchazeči porozumí potřebám dětí, které se ocitly mimo vlastní rodinu a rozdílům ve výchově v přirozeném a náhradním rodinném prostředí, že porozumí procesu zprostředkování náhradní rodinné péče z hlediska zájmu dítěte, to znamená, že zprostředkování není nástrojem státní byrokracie, ale je způsobem, jak minimalizovat riziko špatného výběru náhradního rodinného prostředí pro dítě s ohledem na jeho individuální situaci a specifické potřeby. Dále by měli být budoucí pěstouni schopni zhodnotit vlastní rodinnou situaci s ohledem na rozhodnutí o přijetí dítěte do náhradní rodinné péče. Měli by provést osobní reflexi rozhodnutí o přijetí dítěte se sdělenými informacemi o náhradní rodinné péči.

Příprava budoucích pěstounů je specifická v tom, že se zaměřuje na opravdové přijetí dítěte a zvnitřnění skutečnosti, že dítě má své biologické rodiče, kteří jsou pro něj významní. Proto odborná příprava klade velký důraz na to, aby si budoucí pěstouni uvědomovali, že pěstounská péče není natrvalo, ale že délka pobytu dítěte v rodině pěstouna je závislá na důvodech, pro které bylo dítě od rodičů separováno. Pěstouni si musí být vědomi, že dítě, které jim bude svěřeno do pěstounské péče, má své biologické rodiče, kteří jsou oprávněni toto dítě navštěvovat. Kontakty a vztahy dítěte k původní rodině jsou žádoucí a pro vývoj prospěšné.

Jakmile je ukončeno úplné psychologické vyšetření žadatelů a tito absolvovali odbornou přípravu fyzických osob k přijetí dítěte do rodiny, vydá krajský úřad rozhodnutí o zařazení žadatelů do evidence žadatelů vhodných stát se pěstouny.

2.2.4 Poradní sbor

Hejtman kraje zřizuje pro účely zprostředkování osvojení nebo pěstounské péče jako zvláštní orgán kraje poradní sbor. Poradní sbor doporučuje pro určité dítě vedené v evidenci krajského úřadu vhodného žadatele vedené krajským úřadem nebo ministerstvem v evidenci žadatelů.¹⁶

Poradní sbor na krajských úřadech zasedá pravidelně (většinou) 1x za měsíc (v případě potřeby i dříve) a vybírá k určitému dítěti do náhradní rodinné péče vhodného žadatele. Členy poradního sboru jsou pracovníci KrÚ, lékaři, ředitelé dětských domovů, psychologové ústavů, a sociální pracovníci příslušných obecních úřadů obcí s rozšířenou působností.

Z evidence krajského úřadu jsou poradním sborem k danému dítěti vytipováni nejvhodnější žadatelé, u nichž je předpoklad, že poskytnou dítěti vše potřebné. Ti jsou osloveni, seznamují se s informacemi o dítěti či dětech a jeho rodině, a rozhodují se, zda je převezmou do své péče.

Pokud se nedaří k dítěti najít vhodnou rodinu v evidenci místně příslušného kraje, je spis dítěte po třech měsících postoupen na MPSV, které vede celostátní evidenci žadatelů zprostředkování NRP. Žadatelé tedy mohou do své péče přijmout i děti z jiné části republiky.

Žadatelé jsou místně příslušnou sociální pracovníci obecního úřadu obce s rozšířenou působností zkontaktováni a jsou informováni o dítěti. Pokud mají zájem o vybrané dítě, je jim nabídnuto co nejdříve seznámení s dítětem v kolektivním zařízení, kde se dítě právě nachází.

¹⁶ Novotná, V., Burdová, E., Zákon o sociálně-právní ochraně dětí, Praha, 2007, s.174-175

Rozhodnou-li se vzít si dítě do své péče, požádají příslušný městský úřad o svěřeni dítěte do péče osob, které mají zájem stát se pěstouny - tzv. předpěstounské péče.

2.2.5 Předpěstounská péče

Vybraní žadatelé obdrží z krajského úřadu nebo magistrátu oznámení o vhodnosti stát se pěstouny k určitému dítěti. Na základě tohoto oznámení mají povinnost se seznámit s dítětem v zařízení, v němž je dítě umístěno. Jsou vyzváni krajským úřadem, oddělením sociálně-právní ochrany dětí, ke konzultaci o tomto konkrétním dítěti. Při této konzultaci jsou budoucím pěstounům sděleny všechny informace, které jsou úřadu známy o zdravotním a psychickém stavu dítěte, o jeho původu, informace o biologické rodině dítěte a sociálně-právních otázkách.

V případě, že žadatelé projeví skutečný zájem a odhodlání konkrétní dítě navštívit, bude dohodnuto, kdy a kam se mají dostavit. V těchto zařízeních hovoří s lékaři, psychology, sociálními pracovníky a vychovateli, kteří dítě důvěrně znají. Tato návštěva je velice důležitá jak pro budoucí pěstouny, tak pro pracovníky určitého zařízení, neboť jejich stanovisko a hodnocení celkové situace musí být respektováno.

Pokud se žadatelé po seznámení s dítětem rozhodnou, že o ně mají zájem, pak musejí podat na oddělení sociálně-právní ochrany dětí místně příslušnému dle trvalého bydliště dítěte žádost o svěřeni tohoto dítěte do péče osob, které mají zájem stát se pěstouny (viz. Příloha P IV).¹⁷¹⁸

Orgán sociálně-právní ochrany dětí zahájí řízení ve věci svěřeni dítěte. Musí postupovat dle správního řádu. V praxi to znamená, že ustanoví dítěti pro toto řízení opatrovníka, vyzve účastníky řízení, aby se před vydáním rozhodnutí (usnesení) vyjádřili k podkladům, vydá rozhodnutí o svěřeni dítěte do péče osob, které mají zájem stát se pěstouny (viz. Příloha P V).

Účastníky v tomto řízení jsou rodiče dítěte, nezletilé dítě a žadatelé. Jelikož je dítě nezletilé a dochází zde ke střetu v zájmu práv dítěte a rodičů, nemohou rodiče dítě zastupovat a musí mu být ustanoven opatrovník (obdobně jako při soudních jednáních).

V rozhodnutí o svěřeni dítěte do péče budoucích pěstounů je nezbytné, aby bylo uvedeno datum převzetí dítěte. Na toto datum se později váže poskytování sociálních dávek. Na rozdíl

¹⁷ Plecítý, V., Zákon o rodině, Praha, 2007, s. 76

^{18 18} Novotná, V., Burdová, E., Zákon o sociálně-právní ochraně dětí, Praha, 2007, s.71-77

od vydání rozhodnutí o svěření dítěte do péče budoucích osvojitelů, je zde delší časová prodleva, neboť je nutné obesílat i biologické rodiče a vyčkat na doručení jednotlivých písemností všem účastníkům řízení. Dítě si mohou budoucí pěstouni převzít teprve až je rozhodnutí o svěření dítěte do péče budoucích pěstounů vykonatelné. Vykonatelné je doručením rozhodnutí všem účastníkům řízení.

Je možné, aby dítě bylo v rodině budoucích pěstounů ještě před vykonatelností rozhodnutí, a to na základě uděleného písemném souhlasu obecního úřadu obce s rozšířenou působností, pokud je dítě v ústavním zařízení umístěno na základě předběžného opatření nebo rozhodnutí soudu o nařízení ústavní výchovy.

Žadatelé musí do tří měsíců od právní moci rozhodnutí o svěření dítěte do péče budoucích pěstounů podat k soudu návrh na svěření dítěte do pěstounské péče. Nebude-li do tří měsíců od právní moci tohoto rozhodnutí u soudu zahájeno řízení o svěření dítěte do pěstounské péče, rozhodnutí o dočasném svěření dítěte pozbude právní účinky.¹⁹

Postup při převzetí dítěte je velmi náročný a závislý na mnoha okolnostech, především na věku dítěte, průběhu jeho dosavadního vývoje, zdravotním stavu a na důvodu umístění dítěte.

Přijímají-li žadatelé dítě z kojeneckého ústavu či dětského centra, je tento postup s ohledem na nízký věk dítěte jednodušší než když budoucí pěstouni přijímají dítě starší. Konkrétní dítě navštěvují v kojeneckém ústavu, kde jim je poskytnuta dostupná anamnéza dítěte. Období od první návštěvy až po přijetí dítěte do rodiny je různě dlouhé.

Pokud žadatelé přijímají starší dítě, které je v dětském domově, jsou návštěvy dohodnuty s tímto domovem. Žadatelé mají možnost dítě zcela nezávazně a neformálně vidět, hovořit s lidmi, se kterými je dítě v kontaktu, například s ředitelem, dětským lékařem, psychologem, sociální pracovníci a vychovateli. Rozhodnou-li se přijmout toto dítě, mohou je po dohodě s ředitelem zařízení opakovaně navštěvovat. Tyto návštěvy by měly respektovat především individuální požadavky a potřeby dítěte. Pokud se vzájemné vztahy zdárně vyvíjejí, je možné přistoupit k dalšímu kroku – k předání dítěte do rodiny. Je velice důležité, aby nedošlo k předčasnému a neváženému rozhodnutí. Proto jsou vždy budoucí pěstouni upozorňováni, aby byli trpěliví a nevynucovali si okamžité předání dítěte. Teprve tehdy, když je odstraněna

¹⁹ Plecítý, V., Zákon o rodině, Praha, 2007, s. 76

počáteční nedůvěra, nesmělost a odtažitost dítěte a je vytvořena oboustranná citová náklonnost, může být dítě svěřeno do nové rodiny.

Není vhodné, aby návštěv a kontaktů s dítětem bylo mnoho, neboť dítě je v nejistotě, zda do rodiny půjde, nebo zda zůstane v domově. Mohlo by to brát tak, že k žadatelům jezdí "jen" na návštěvy. Na tom, kolikrát navštíví dítě budoucí pěstouni v domově, se domlouvá ředitel zařízení spolu s dětským psychologem a budoucími pěstouny. Počet návštěv je vždy individuální, proto nelze jednoznačně uvést počet.

Pěstounská péče vzniká rozhodnutím soudu. Před tímto rozhodnutím je dítě dočasně svěřeno rozhodnutím orgánu sociálně-právní ochrany dětí do péče budoucího pěstouna. Období, po které je dítě svěřeno do péče budoucího pěstouna na základě rozhodnutí městského úřadu, se nazývá předpěstounská péče. Po dobu trvání předpěstounské péče náleží budoucím pěstounům stejné hmotné dávky plynoucí ze státní sociální podpory jako pěstounům.

V období předpěstounské péče musí sociální pracovník obecního úřadu obce z rozšířenou působností provést nejméně jedenkrát za tři měsíce místní šetření v rodině, kam bylo dítě svěřeno. Příslušný sociální pracovník je s žadatelem v neustálém kontaktu. Žadatelé mají možnost se na něj obrátit při vzniklých potížích nebo jej žádat o radu.

V období předpěstounské péče jsou budoucí pěstouni pozváni s dítětem na krajský úřad, kde je provedeno kontrolní psychologické vyšetření, ve kterém se posuzuje psychomotorický vývoj dítěte a úroveň vytvořených vazeb k novému prostředí.

Návrh k okresnímu soudu na svěřeni dítěte do pěstounské péče podávají žadatelé. K návrhu je třeba doložit lékařskou zprávu od praktického lékaře žadatelů i dětského lékaře, zprávu ze základní nebo mateřské školy, psychologické vyšetření, ve kterém je prokázáno, že byly navázány vztahy mezi dítětem a budoucími pěstouny. Dalším důkazem je např. výpis z rejstříku trestů, zpráva orgánu sociálně-právní ochrany dětí.

Soud na základě podaného návrhu na svěřeni dítěte do pěstounské péče zahájí řízení. Účastníky jsou obdobně jako u svěřeni do péče budoucích pěstounů, biologičtí rodiče dítěte (pokud nebyli zbaveni rodičovské zodpovědnosti), žadatelé a nezletilé dítě.

Soud musí nezletilému dítěti ustanovit kolizního opatrovníka, který jej u soudního jednání zastupuje. Kolizním opatrovníkem dítěte soud ustanovuje orgán sociálně-právní ochrany dětí. Opatrovník při jednání u soudu hájí práva a zájmy dítěte, může činit návrhy na doplnění dokazování.

Před rozhodnutím o svěřením dítěte do pěstounské péče je soud povinen vyžádat si vyjádření orgánu sociálně právní ochrany dětí o tom, zda ten, kdo se má stát pěstounem, je osobou vhodnou pro výkon této péče. Je-li dítě s ohledem na svůj věk a rozumovou vyspělost samo schopno vyjádřit svůj názor, je třeba na jeho názor a poznatky vzít zřetel. Názor nezletilého dítěte soud zjistí výslechem dítěte. Názor dítěte může soud ve výjimečných případech zjistit též prostřednictvím jeho zástupce, znaleckého posudku nebo příslušného orgánu sociálně právní ochrany dětí. Výslech dítěte může soud provést i bez přítomnosti dalších osob, lze-li očekávat, že by jejich přítomnost mohla ovlivnit dítě tak, že by nevyjádřilo svůj skutečný názor. K názoru dítěte soud přihlíží s přihlédnutím k jeho věku a rozumové vyspělosti.

Výchova dítěte v rodině je pravidelně sledována, sociální pracovníce je povinna minimálně jedenkrát za šest měsíců provádět v místě bydliště pěstouna šetření a to až do zletilosti dítěte, tedy do věku osmnácti let věku. Pěstoun má právo žádat sociální pracovníci o pomoc při řešení výchovných nebo jiných problémů, které souvisejí s péčí o dítě (viz. Příloha P II).

3 FINANČNÍ ZAJIŠTĚNÍ PĚSTOUNSKÉ PÉČE

Stát zajišťuje hmotné zabezpečení dítěte i přiměřenou odměnu pěstounům. Financování PP je dle zákona č. 117/1995 Sb., o státní sociální podpoře, ve znění pozdějších předpisů.

Pěstouni, kteří vykonávají PP v zařízeních pro výkon PP, jsou odměňováni podle zákona č. 359/1999 Sb., o sociálně právní ochraně dětí, ve znění pozdějších předpisů.

Pěstouni mají také nárok na dávky ze systému nemocenského pojištění. Lze je uplatnit na základě rozhodnutí o „předpěstounské péči“ dle podmínek stanovených zákonem č. 187/2006 Sb., o nemocenském pojištění a zákonem č. 582/1991 Sb., o organizaci provádění sociálního zabezpečení, ve znění pozdějších předpisů.

3.1 Dávky státní sociální podpory

Žádosti o poskytování dávek SSP vyřizují kontaktní místa příslušných úřadů práce podle místa trvalého pobytu osoby, která má na dávku nárok. Dávky jsou vypláceny úřadem práce na základě řádně vyplněného formuláře.

S výjimkou sociálního příplatku může pěstounovi a dítěti svěřenému do pěstounské péče vzniknout nárok i na další dávky státní sociální podpory, např. na přídavek na dítě, rodičovský příspěvek,

Ze systému státní sociální podpory plyne pěstounům nárok na výplatu čtyř dávek pěstounské péče:

- příspěvek na úhradu potřeb dítěte (opakující se dávka)
- odměna pěstouna (opakující se dávka)
- příspěvek při převzetí dítěte (jednorázová dávka)
- příspěvek na zakoupení motorového vozidla (jednorázová dávka).

Na výši dávek pěstounské péče má vliv nezaopatřenost dítěte, jeho věk, jeho zdravotní stav a výše částek životního minima.

Pro poskytování dávek pěstounské péče se nezjišťuje příjem rodiny.

Nezaopatřené dítě

Za nezaopatřené dítě se pro účely zákona o státní sociální podpoře považuje dítě do skončení povinné školní docházky, a poté, nejdéle však do 26. roku věku, jestliže se soustavně připravuje na budoucí povolání, nebo se nemůže soustavně připravovat na budoucí povolání nebo vykonávat výdělečnou činnost pro nemoc nebo úraz, anebo z důvodu dlouhodobě nepříznivého zdravotního stavu je neschopno vykonávat soustavnou výdělečnou činnost.

Po skončení povinné školní docházky se do 18. roku věku považuje za nezaopatřené dítě také dítě, které je vedeno v evidenci úřadu práce jako uchazeč o zaměstnání a nemá nárok na podporu v nezaměstnanosti nebo podporu při rekvalifikaci.

Životní minimum (ŽM)

Za životní minimum je považována minimální hranice peněžních příjmů fyzických osob k zajištění výživy a ostatních základních osobních potřeb.

Částka životního minima dítěte závisí na věku a na zaopatřeni dítěte. Výše částek životního minima je dána nařízením vlády.²⁰

Pokud dítě žije v rodině pěstounů, pak je považováno za osobu posuzovanou společně s jinými osobami a platí pro něj následující částky.

*Tab. 1 Částky životního minima k 1. 1. 2011
v Kč za měsíc*

Zaopatřené dítě	od 15 let	2 600
Nezaopatřené dítě	do 6 let	1 600
	6 až 15 let	1 960
	15 až 26 let	2 250

²⁰ Zákon č. 110/2006 Sb., o životním a existenčním minimu

3.1.1 Dávky pěstounské péče

1) Příspěvek na úhradu potřeb dítěte

Nárok na příspěvek má dítě svěřené do pěstounské péče, trvá do dosažení jeho zletilosti. Déle může být vyplácen maximálně do dvaceti šesti let v případě, že jde o nezaopatřené dítě, které se připravuje na výkon budoucího povolání a trvale žije ve společné domácnosti s osobou, která byla do dosažení zletilosti jeho pěstounem. Do dosažení zletilosti je tento příspěvek vyplácen pěstounovi, poté dítěti.

Pro výpočet výše příspěvku je důležité vědět, zda se jedná o dítě zaopatřené či nezaopatřené, a dále zda se jedná o dítě se zdravotním postižením, neboť se užívá různého koeficientu.

Jestliže dítě požívá důchod z důchodového pojištění, náleží příspěvek na úhradu potřeb dítěte, jen je-li vyšší, a to ve výši rozdílu mezi tímto příspěvkem a částkou důchodu.²¹

Tab. 2 Příspěvek na úhradu potřeb dítěte v Kč za měsíc

Nezaopatřené dítě ve věku	Zdravé dítě		Dlouhodobě nemocné	Dlouhodobě zdravotně postižené	Dlouhodobě těžce zdravotně postižené
	koeficient 1,40	koeficient 2,3	koeficient 2,35	koeficient 2,90	koeficient 3,10
do 6 let	x	3 680	3 760	4 640	4 960
od 6 do 15 let	x	4 508	4 606	5 684	6 076
od 15 do 26 let	x	5 175	5 288	6 525	6 975
zaopatřené nezletilé dítě od 15 do 18 let	3 640	x	x	7 540	8 060

Je-li dítě svěřeno do pěstounské nebo poručnické péče, podává úřad práce, odbor SSP, který vyplácí příspěvek na úhradu potřeb dítěte návrh soudu na stanovení výživného rodičům na toto dítě. Pokud povinná osoba (rodič) neplatí stanovené výživné, podává ÚP návrh k soudu na výkon rozhodnutí.²²

²¹ Zákon č. 117/1995 Sb., o státní sociální podpoře

²² Novotná, V., Burdová, E., Zákon o sociálně-právní ochraně dětí, Praha, 2007, s.71-76

Tzn., že rodiče mají k dítěti, i když jej nemají ve své péči, vyživovací povinnost.

2) Odměna pěstouna

Tato dávka náleží osobě, které bylo dítě svěřeno do pěstounské péče. Dávka se vyplácí až do dosažení zletilosti dítěte a poté po dobu, po kterou má dítě svěřené do pěstounské péče nárok na příspěvek na úhradu potřeb dítěte. Nárok na odměnu za výkon pěstounské péče má i pěstoun, jestliže dítě, které mu bylo svěřeno do pěstounské péče, nemá nárok na příspěvek na úhradu potřeb dítěte jen proto, že požívá důchod z důchodového pojištění, jehož výše je stejná nebo vyšší než uvedený příspěvek.

Pokud je dítě v péči manželů, dávka se vyplácí jen jednomu z nich.

Výše odměny pěstouna je stanovena jako součin životního minima jednotlivce a koeficientu 1,00 za každé dítě svěřené do pěstounské péče.²³

Pro účely tohoto zákona se za jednotlivce považuje osoba, která není společně posuzována s jinými osobami - tzn. nyní 3 126,- Kč.

Odměna pěstouna ve zvláštních případech

Podmínky nároku odměny pěstouna ve zvláštních případech:

- pečuje-li pěstoun alespoň o 3 děti svěřené mu do pěstounské péče
- pečuje-li pěstoun alespoň o jedno dítě svěřené mu do pěstounské péče, které je osobou závislou na pomoci jiné fyzické osoby ve stupni II a III a IV

Odměna pěstouna ve zvláštních případech se pro účely zvláštních právních předpisů (např. zákon o nemocenském pojištění zaměstnanců) posuzuje jako plat, není zdanitelná, ale provádí se z ní zdravotní a sociální odvody.²⁴

Odměna pěstouna ve zvláštních případech náleží pouze tehdy, jestliže pěstoun nebyl po celý kalendářní měsíc výdělečně činný. Tato dávka je považována za plat. Pobírání této dávky zakládá na zdravotním a sociálním pojištění. Je možný souběh této dávky s rodičovským příspěvkem a invalidním nebo starobním důchodem.

²³ Zákon č. 117/1995 Sb., o státní sociální podpoře

²⁴ Zákon č. 117/1995 Sb., o státní sociální podpoře

Výše odměny pěstouna činí za kalendářní měsíc součin částky životního minima jednotlivce a koeficientu 5,50. Za každé další dítě v pěstounské péči se odměna pěstouna zvyšuje o 0,5 násobek životního minima jednotlivce za každé svěřené dítě a o 0,75 násobek životního minima jednotlivce, jde-li o další dítě s II., III. nebo IV. stupněm závislosti.

Tab. 3 Výše odměny pěstouna v Kč za měsíc

Počet dětí v pěstounské péči	Výše odměny pěstouna
1	3 126
2	3 252
3	17 193
4	18 756
1 dlouhodobě těžce zdravotně postižené	17 193

3) Příspěvek při převzetí dítěte

Účelem příspěvku při převzetí dítěte je přispět na nákup potřebných věcí pro dítě přicházející do náhradní rodinné péče.

Tato dávka je jednorázová. Vyplácí se při převzetí dítěte pěstounem. Výše příspěvku je stanovena pevnými částkami podle věku dítěte.²⁵

Tab. 4 Výše příspěvku při převzetí dítěte v Kč za měsíc

Věk dítěte	Příspěvek při převzetí dítěte
do 6 let	8 000
6 – 15 let	9 000
15 – 26 let	10 000

4) Příspěvek na zakoupení motorového vozidla

Příspěvek se vyplácí pěstounovi za podmínek, že má v pěstounské péči minimálně čtyři děti, a toto vozidlo nepoužívá ke své výtěžné činnosti.

²⁵ Zákon č. 117/1995 Sb., o státní sociální podpoře

Příspěvek na zakoupení motorového vozidla mohou pěstouni získat ve výši 70 % pořizovací ceny osobního motorového vozidla nebo prokázaných výdajů na opravy. Maximální získaná částka může být však 100 000,- Kč. Součet těchto příspěvků poskytnutých pěstounovi v období posledních deseti kalendářních let před dnem podání žádosti nesmí přesáhnout 200 000,- Kč.²⁶

3.1.2 Dávky SSP poskytované v závislosti na výši příjmu

Přídavek na dítě

Nárok na přídavek na dítě má nezaopatřené dítě, jestliže rozhodný příjem v rodině nepřevyšuje součin částky životního minima rodiny a koeficientu 2,40.

Pro výpočet dávky se posuzuje příjem za předchozí kalendářní rok.

Výše přídavku na dítě činí za kalendářní měsíc, jde-li o nezaopatřené dítě ve věku:

- do 6 let 500 Kč,
- od 6 do 15 let 610 Kč,
- od 15 do 26 let 700 Kč.

Přídavek na dítě náležející nezletilému nezaopatřenému dítěti se vyplácí osobě, která má dítě v přímém zaopatření, a to do konce kalendářního měsíce, v němž nezaopatřené dítě dovršilo zletilosti, poté se vyplácí zletilému nezaopatřenému dítěti.

Je-li nezletilé nezaopatřené dítě v plném přímém zaopatření ústavu (zařízení) pro péči o děti nebo mládež, vyplácí se přídavek na dítě tomuto ústavu (zařízení).²⁷

Příspěvek na bydlení

Nárok na příspěvek na bydlení má vlastník nebo nájemce bytu, který je v bytě hlášen k trvalému pobytu, jestliže jeho náklady na bydlení přesahují částku součinu rozhodného příjmu v rodině a koeficientu 0,30.²⁸

²⁶ Zákon č. 117/1995 Sb., o státní sociální podpoře

²⁷ Zákon č. 117/1995 Sb., o státní sociální podpoře

²⁸ Zákon č. 117/1995 Sb., o státní sociální podpoře

3.1.3 Ostatní dávky

Porodné z důvodu převzetí dítěte do péče

Budoucí pěstounka (pěstoun), která převzala dítě do jednoho roku jeho věku do trvalé péče nahrazující péči rodičů má nárok na porodné. Podmínkou je, že se jedná o první dítě v rodině a rozhodný příjem v rodině této osoby nepřevyšuje součin částky životního minima rodiny a koeficientu 2,40.

Nárok na porodné má budoucí pěstoun i v případě, že před převzetím dítěte do trvalé péče nahrazující péči rodičů vznikl nárok na porodné matce nebo otci dítěte.

Výše porodného činí 13 000,- Kč na každé narozené dítě.

Tato dávka je jednorázová a lze ji žádat do roku po narození dítěte.²⁹

Rodičovský příspěvek

Stát se touto dávkou podílí na krytí nákladů potřebných k zajištění výživy a ostatních osobních potřeb rodiče v době, kdy celodenně osobně a řádně pečuje alespoň o jedno dítě do věku 4 let nebo do věku 7 let, je-li dítě dlouhodobě zdravotně postižené.

Touto podporou rodiny se naplňuje předpoklad psychologů, sociologů a pedagogů, že dítě se nejlépe rozvíjí ve společnosti a při maximální péči svých rodičů, především v prvních letech svého života, kdy se utváří základní volní a morální vlastnosti a předpoklady vychovávaného dítěte.

Nárok na rodičovský příspěvek má rodič, jestliže po celý kalendářní měsíc osobně celodenně a řádně pečuje o nejmladší dítě v rodině do 2, 3, 4 nebo do 7 let věku dítěte, je-li dítě dlouhodobě zdravotně postižené. Dávka se přiznává vždy na nejmladší dítě v rodině, a to i při narození dvojčat a vícčet.

Rodič si může zvolit čerpání rodičovského příspěvku po dobu 2, 3 nebo 4 let.³⁰

²⁹ Zákon č. 117/1995 Sb., o státní sociální podpoře

³⁰ Zákon č. 117/1995 Sb., o státní sociální podpoře

Volbou doby čerpání si rodič zároveň volí i k ní příslušnou výši příspěvku, a to:

- **rychlejší čerpání** rodičovského příspěvku – po vyčerpání peněžité pomoci v mateřství nebo peněžité pomoci poskytované mužům (dále jen PPM) ve zvýšené výměře (11 400 Kč) do 24 měsíců věku dítěte; o tuto formu čerpání však může požádat pouze rodič, který má nárok na PPM ve výši alespoň 380 Kč za kalendářní den;
- **klasické čerpání** - po PPM v základní výměře (7 600 Kč) do 36 měsíců věku dítěte; o tuto formu čerpání může požádat pouze rodič, který má nárok na PPM;
- **pomalejší čerpání** - po PPM nebo od narození dítěte (nevznikl-li nárok na PPM) v základní výměře (7 600 Kč) do 21 měsíců věku dítěte a dále ve snížené výměře (3 800 Kč) do 48 měsíců věku dítěte.

U zdravotně postižených dětí má rodič nárok ode dne posouzení dítěte jako dítěte dlouhodobě zdravotně postiženého nebo dlouhodobě těžce zdravotně postiženého na rodičovský příspěvek v základní výměře (7 600 Kč) do 7 let věku dítěte, a to bez ohledu na dříve zvolenou možnost čerpání rodičovského příspěvku (před posouzením).

Volbu je oprávněn provést jen ten rodič, který splňuje podmínky nároku na dávku a měl by tak učinit písemně nejlépe na předepsaném tiskopise. Volbu nároku nelze měnit (s výjimkou zdravotně postižených dětí), a to ani rodičem, který převzal dítě do péče (na základě rozhodnutí příslušného orgánu nebo soudu) poté, kdy už byla volba nároku provedena. Volbu nároku lze provést pouze do budoucna, nikoli zpětně.

Do rodiny se poskytuje v kalendářním měsíci jen jeden rodičovský příspěvek.

Nezbytnou podmínkou nároku na rodičovský příspěvek je splnění osobní celodenní péče o dítě po celý kalendářní měsíc, a to i v případě, pokud dítě do 3 let navštěvuje jesle, mateřskou školu nebo jiné obdobné zařízení nejvýše 5 kalendářních dnů v kalendářním měsíci nebo dítě, které dosáhlo 3 let věku, navštěvuje v tomtéž kalendářním měsíci mateřskou školu nebo jiné obdobné zařízení v rozsahu nepřevyšujícím 4 hodiny denně nebo nejvýše 5 kalendářních dnů.

3.2 Dávky z nemocenského pojištění

3.2.1 Peněžité pomoci v mateřství

Pěstouni mají právo na mateřskou a rodičovskou dovolenou, pokud byli zaměstnáni v trvalém pracovním poměru a převzali dítě do péče nahrazující péči rodičů na základě rozhodnutí příslušného orgánu. Tzn., že žena (muž) musí být ke dni převzetí dítěte do péče účastna nemocenského pojištění po dobu alespoň 270 dnů v posledních dvou letech přede dnem převzetí dítěte do péče.

Peněžité pomoci v mateřství se poskytují zaměstnankyni ode dne převzetí dítěte po dobu 22 týdnů, a převzala-li zaměstnankyně 2 nebo více dětí, pak po dobu 31 týdnů, došlo-li k převzetí do sedmi let věku dítěte.³¹

Za převzaté do trvalé péče na základě příslušného orgánu se považuje dítě, které bylo převzato do péče na základě:

- rozhodnutí soudu o svěřeni dítěte do pěstounské péče
- rozhodnutí soudu o ustanovení fyzické osoby poručníkem, pokud poručník o dítě rovněž osobně pečuje
- rozhodnutí soudu o předběžném opatření
- rozhodnutí orgánu vykonávajícího sociálně-právní ochranu dětí o svěřeni dítěte do péče osob, které mají zájem stát se pěstouny

Bylo-li dítě svěřeno do společné pěstounské péče manželů, pak peněžité pomoci náleží jen jednomu z nich. Je věcí dohody, kdo z nich si na ni uplatní nárok. V případě, že manželé pečují o více svěřených dětí, může každý z nich uplatnit nárok na peněžitou pomoc z důvodu péče o jiné dítě, než na které uplatnil nárok jeho partner.

Výše peněžité pomoci v mateřství za kalendářní den činí 70 % denního vyměřovacího základu.

³¹ Zákon č. 187/2006 Sb., o nemocenském pojištění

3.2.2 Ošetřovné

Na ošetřovné (dříve podpora při ošetřování člena rodiny) má nárok zaměstnanec, který nemůže pracovat z důvodu, že musí ošetřovat dítě, které onemocnělo nebo utrpělo úraz, nebo pečovat o zdravé dítě mladší 10 let, protože školské nebo dětské zařízení bylo uzavřeno (z důvodu havárie, epidemie, jiné nepředvídané události) anebo dítěti byla nařízena karanténa.

Výše ošetřovného za kalendářní den činí 60 % denního vyměřovacího základu.

Žádost o dávky nemocenského pojištění podá žadatel na okresní správu sociálního zabezpečení.

3.3 Ostatní dávky

3.3.1 Sirotčí důchod

Zemřel-li nezaopatřenému dítěti rodič (osvojitel) dítěte, nebo osoba, která převzala dítě do péče nahrazující péči rodičů, a dítě na ni bylo v době její smrti převážně odkázáno výživou, kterou nemohli ze závažných důvodů zajistit jeho rodiče, má toto dítě nárok na sirotčí důchod.

Žádost o sirotčí důchod podá žadatel na okresní správu sociálního zabezpečení.

3.3.2 Příspěvek na péči

Má-li dítě zdravotní problémy a je na základě lékařského posouzení osobou závislou na pomoci jiné fyzické osoby, pak má nárok na příspěvek na péči za účelem zajištění potřebné pomoci.

Nárok na příspěvek nemá osoba mladší jednoho roku.

O příspěvku rozhoduje obecní úřad obce s rozšířenou působností.

Výše příspěvku pro osoby do 18 let věku činí za kalendářní měsíc:

- a) 3 000 Kč, jde-li o stupeň I (lehká závislost),
- b) 5 000 Kč, jde-li o stupeň II (středně těžká závislost),
- c) 9 000 Kč, jde-li o stupeň III (těžká závislost),
- d) 12 000 Kč, jde-li o stupeň IV (úplná závislost).

3.3.3 Odměna pěstouna v zařízení pro výkon pěstounské péče

Děti, u nichž se vykonává pěstounská péče v zařízení pro výkon pěstounské péče, jsou zabezpečeny dávkami státní sociální podpory jako jiné děti svěřené do pěstounské péče. Pěstoun vykonávající pěstounskou péči v zařízení je zajištěn odměnou pěstouna, nikoliv však podle zákona o státní sociální podpoře, ale podle § 46 zákona o SPO, a tato odměna se pro účely zvláštních právních předpisů (např. zákona o daních z příjmů, zákona o důchodovém pojištění) posuzuje jako plat.

Tab. 5 Výše odměny pěstouna v zařízení pro výkon PP v Kč za měsíc

Počet dětí v pěstounské péči	Výše odměn pěstouna Kč/měsíčně
1 až 3 děti	17 193
4 děti	18 756
5 dětí	20 319
1 těžce zdravotně postižené dítě	18 006
2 těžce zdravotně postižené děti	18 819
2 děti, z toho 1 těžce zdravotně postižené	18 006
4 děti, z toho 1 těžce zdravotně postižené	19 569

Odměna za výkon pěstounské péče se poskytuje i po dobu dočasné pracovní neschopnosti pěstouna, nejdéle však po dobu jednoho měsíce. Poté má stejně jako pěstoun, kterému náleží odměna pěstouna ve zvláštních případech podle zákona o státní sociální podpoře, nárok na nemocenské podle zákona o nemocenském pojištění zaměstnanců.

Tuto dávku vyplácí zřizovatel zařízení pro výkon pěstounské péče (většinou krajský nebo městský úřad).³²

³² Novotná, V., Burdová, E., Zákon o sociálně-právní ochraně dětí, Praha, 2007, s.218-220

II. PRAKTICKÁ ČÁST

4 STATISTIKA

V této kapitole budou uvedeny statistické údaje vyplývající z činnosti orgánů sociálně právní ochrany dětí, např. počty dětí umístovaných do péče budoucích pěstounů, dětí svěřených do pěstounské péče nebo poručnictví, počet pěstounských rodin, ... a dále některé údaje o vyplacených dávkách úřadem práce - státní sociální podporou. Všechna čísla zde uvedená vychází ze statistik, které zpracovalo Ministerstvo práce a sociálních věcí - statistické ročenky z oblasti práce a sociálních věcí a roční výkazy o výkonu SPOD.

4.1 Statistika OSPOD

Roční statistiky se provádějí vždy k 31. 12. v každém roce. Obecní úřady obcí s rozšířenou působností a magistráty zpracovávají požadované informace do ročního výkazu o sociálně právní ochraně dětí č. V(MPSV) 20-01. MPSV ČR je během ledna - února prostřednictvím krajských úřadů shromáždí a po celkovém vyhodnocení vydá v tištěné podobě a také na svých webových stránkách. Statistiky za rok 2010 zatím nejsou zpracovány, a proto je nemám ve své práci uvedeny.

Tab. 6 Umístování dětí do péče budoucích pěstounů v letech 2005 – 2009

Místo/Rok	2005	2006	2007	2008	2009
MěÚ Blansko (obec s rozšířenou působností)	0	0	0	1	2
Kraj Jihomoravský (21 obcí s rozšířenou působností)	42	22	21	29	26
ČR (13 krajů + hl. město Praha)	376	298	317	438	338

V tabulce jsou uvedeny počty dětí, které byly svěřeny do péče budoucích pěstounů. O svěřením dětí do péče osob, které mají zájem stát se pěstouny rozhodují pověřené obecní úřady s rozšířenou působností a magistráty. Jedná se o svěřením na přechodnou dobu, do 3 měsíců musejí žadatelé podat návrh k okresnímu soudu na svěřením do pěstounské péče.

Z uvedených čísel nelze vyvozovat jednoznačné závěry o poklesu či nárůstu případů.

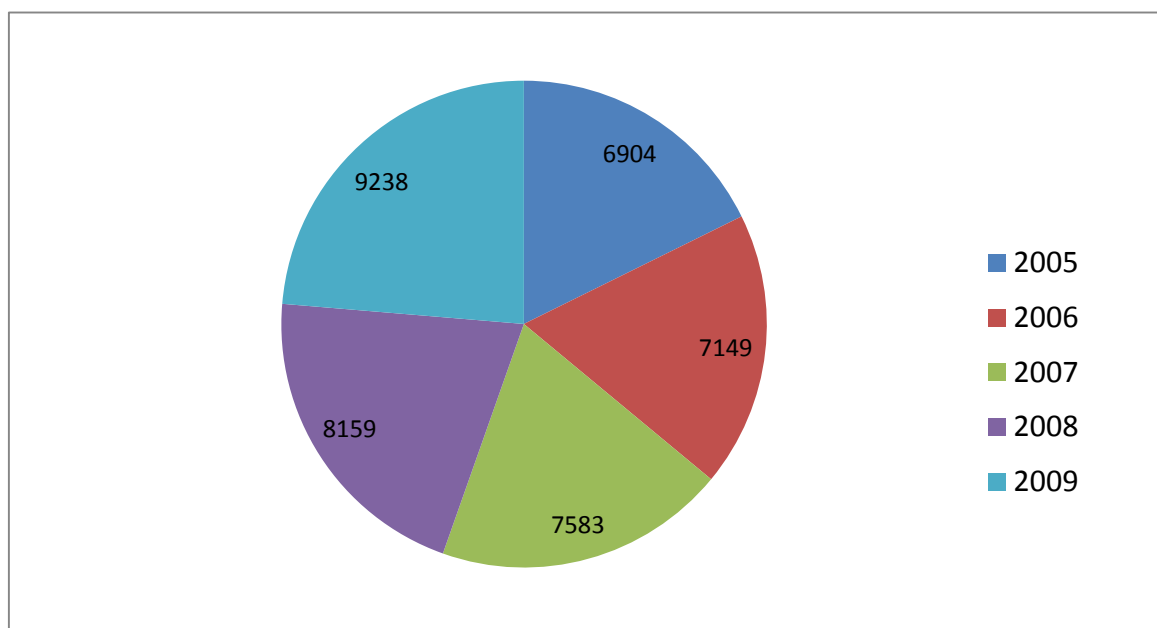
Tab. 7 Děti svěřené do pěstounské péče a poručenství v letech 2005 – 2009

Místo/Rok	2005 nové/ celkem	2006 nové/ celkem	2007 nové/ celkem	2008 nové/ celkem	2009 nové/ celkem
MěÚ Blansko	5	4	17	12	9
(obec s rozšířenou působností)	8	13	29	32	35
Kraj Jihomoravský	128	132	181	134	136
(21 obcí s rozšířenou působností)	696	735	792	827	841
ČR	1 258	1 233	1 561	1 780	2 097
(13 krajů + hl. město Praha)	6 904	7 149	7 583	8 159	9 236

V této tabulce jsou v horní části řádků uvedeny počty dětí, které byly ve sledovaném roce svěřeny rozhodnutím soudu do pěstounské péče nebo poručnické péče a v dolní části řádků pak celkový počet dětí, které jsou k 31. 12. celkem evidovány v dané obci, kraji a celé ČR. Jedná se o děti ve věku do 18 roků.

Lze vysledovat, že celkový počet dětí svěřených do pěstounské nebo poručnické péče stále narůstá.

Obr. 2 Děti svěřené do pěstounské péče a poručenství v ČR v letech 2005 – 2009.



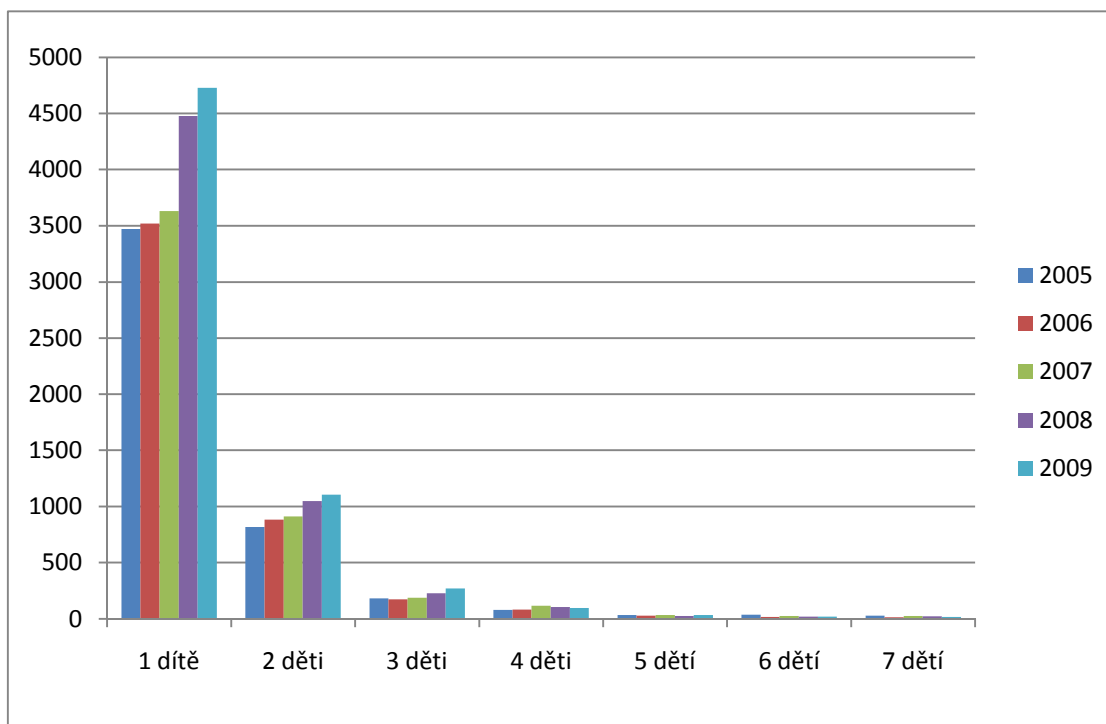
Tab. 8 Počet pěstounských rodin vzhledem k počtu dětí (ČR)

Rok/Počet dětí	1 dítě	2 děti	3 děti	4 děti	5 dětí	6 Dětí	7 a více dětí
2005	3473	817	182	78	33	35	27
2006	3521	883	174	81	28	15	13
2007	3631	911	186	117	33	24	26
2008	4478	1050	227	106	26	20	23
2009	4729	1103	270	97	32	18	15

V jednotlivých sloupcích jsou uvedeny počty pěstounských rodin podle počtu dětí, které mají svěřeny do pěstounské péči nebo poručenství.

Jednoznačně je vidno, že převládá počet rodin s jedním dítětem v pěstounské péči, následují rodiny se dvěma dětmi, třemi atd.

Obr. 3 Počet pěstounských rodin vzhledem k počtu dětí (ČR)



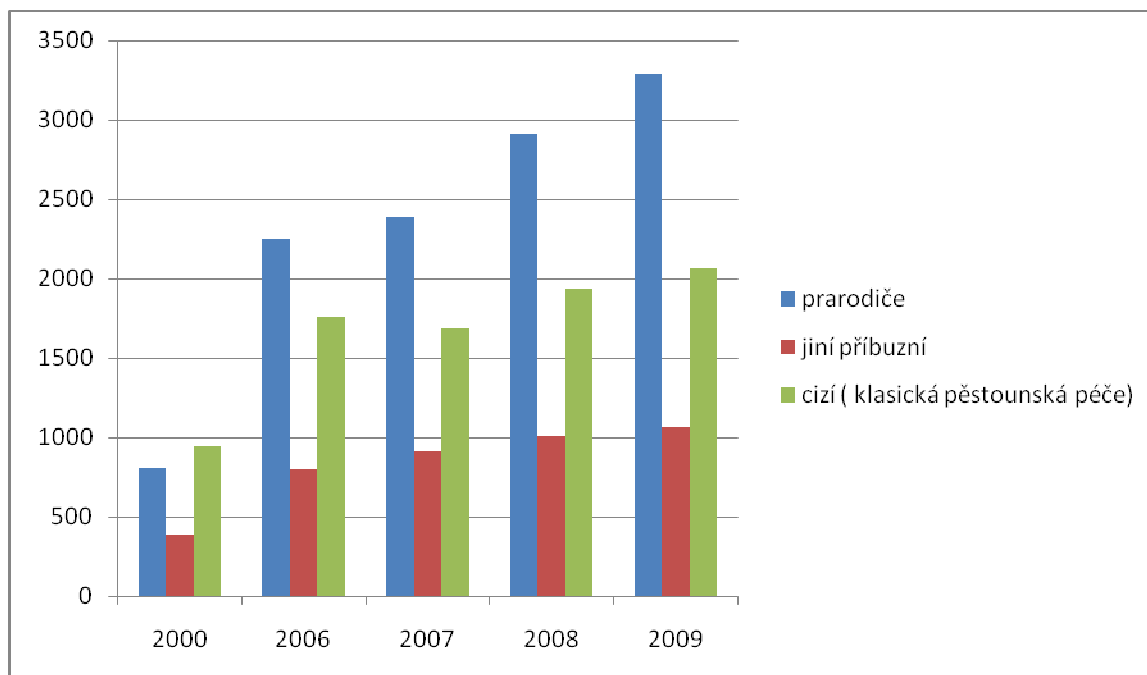
Tab. 9 Vztah pěstounů k dítěti (ČR)

Rok/Počet dětí	prarodiče	jiní příbuzní	cizí (klasická pěstoun- ská péče)
2005	2016	720	1984
2006	2250	800	1761
2007	2391	914	1688
2008	2913	1009	1935
2009	3290	1063	2068

V jednotlivých sloupcích je uveden příbuzenský vztah pěstouna nebo poručníka k dítěti svěřenému do pěstounské péče nebo poručenství bez ohledu na rok svěřením do této péče.

I zde můžeme pozorovat, že stále dochází k nárůstu počtu rodin, které přijaly dítě do pěstounské péče bez ohledu na biologické vazby.

Obr. 4 Vztah pěstounů k dítěti (ČR).



Tab. 10 Počet pěstounských rodin v letech 2005 – 2009

Místo/Rok	2005 nové/ celkem	2006 nové/ celkem	2007 nové/ celkem	2008 nové/ celkem	2009 nové/ celkem
MěÚ Blansko (obec s rozšířenou působností)	3 8	4 10	15 22	6 25	9 28
Kraj Jihomoravský (21 obcí s rozšířenou působností)	88 445	100 480	95 453	151 558	108 589
ČR (13 krajů + hl. město Praha)	837 4 715	845 4 845	946 4 927	1 361 5 790	1 326 6 313

V horní části řádků jsou uvedeny počty nových rodin, které ve sledovaném roce přijaly na základě rozhodnutí soudu do pěstounské péče nebo poručnické péče nezhl. dítě a v dolní části řádku pak celkový počet rodin, které jsou k 31.12. celkem evidovány v dané obci, kraji a celé ČR.

Z uvedené statistiky je patrné, že i když nedochází k rovnoměrnému nárůstu nových pěstounských rodin, přesto celkový počet pěstounských rodin se stále zvyšuje.

Tab. 11 Žadatelé o NRP - pěstounskou péči v letech 2005 – 2009

Místo/Rok	2005 nové/ celkem	2006 nové/ celkem	2007 nové/ celkem	2008 nové/ celkem	2009 nové/ celkem
MěÚ Blansko (obec s rozšířenou působností)	2 7	3 4	4 6	8 6	2 3
Kraj Jihomoravský (21 obcí s rozšířenou působností)	79 106	71 83	60 92	76 91	50 87
ČR (13 krajů + hl. město Praha)	493 704	510 682	568 677	612 734	543 656

V horní části řádků jsou uvedeny počty podaných nových žádostí na svěřeni dítěte do pěstounské péče ve sledovaném roce a v dolní části řádku pak celkový počet žadatelů, kteří jsou k 31. 12. celkem evidováni v dané obci, kraji a celé ČR.

V tomto případě nelze jednoznačně tabulku vyhodnotit, neboť nelze vysledovat ani nárůst a ani pokles hodnot.

Tab. 12 Počty zařízení pro výkon pěstounské péče a počty dětí v nich

Místo/Rok	2005	2006	2007	2008	2009
	počet zařízení/ počet dětí	počet zařízení/ počet dětí	počet zařízení/ počet dětí	počet zařízení/ počet dětí	počet zařízení/ počet dětí
MěÚ Blansko (obec s rozšířenou působností)	0	0	0	0	0
Kraj Jihomoravský (21 obcí s rozšířenou působností)	8 45	6 34	4 24	5 41	5 50
ČR (13 krajů + hl. město Praha)	53 269	58 270	53 266	59 373	53 289

V tabulce jsou uvedeny počty zařízení pro výkon pěstounské péče a počet dětí žijících v těchto zařízeních.

4.2 Statistika SSP

Statistická ročenka, kterou každý rok vydává Ministerstvo práce a sociálních věcí, popisuje pomocí tabulek a grafů sociální situaci a stav na trhu práce. Publikace se skládá ze čtrnácti tematických oddílů. Zahrnuje základní demografické ukazatele a statistické informace, které popisují hlavní dávkové systémy resortu, tedy důchodové a nemocenské pojištění, státní sociální podporu, pomoc v hmotné nouzi, podporu v nezaměstnanosti, dávky pro zdravotně postižené a příspěvek na péči. Smyslem publikace je uvést informace v detailnějších strukturách.

Tab. 13 Vyplacené dávky SSP - příspěvek na úhradu potřeb dítěte

	2005 počet dá- vek/Kč	2006 počet dá- vek/Kč	2007 počet dá- vek/Kč	2008 počet dá- vek/Kč	2009 počet dávek/Kč
Okres Blansko	710 3 073 802	838 3 614 412	846 3 785 246	1 054 4 789 098	1 132 5 270 076
Kraj Jihomoravský	8 123 32 532 653	8 972 36 305 938	9 829 41 215 784	10 307 43 499 000	10 721 46 124 000
ČR	86 222 343 284 072	91 078 368 670 896	95 737 402 114 135	102 383 433 038 000	109 960 472 139 000

Tab. 14 Vyplacené dávky SSP - odměna pěstouna

	2005 počet dávek/Kč	2006 počet dávek/Kč	2007 počet dávek/Kč	2008 počet dávek/Kč	2009 počet dá- vek/Kč
Okres Blansko	652 1 093 468	977 2 472 700	979 3 545 768	1 178 4 356 002	1 238 4 593 657
Kraj Jihomoravský	6 524 10 074 132	8 409 19 617 710	9 480 35 015 563	10 412 39 154 000	11 153 41 773 000
ČR	73 636 111 663 388	89 309 203 034 632	96 512 353 413 811	105 947 392 682 000	116 676 432 470 000

Tab. 15 Vyplacené dávky SSP - převzetí dítěte do PP

	2005 počet dávek/Kč	2006 počet dávek/Kč	2007 počet dávek/Kč	2008 počet dá- vek/Kč	2009 počet dá- vek/Kč
Okres Blansko	18 133 600	9 70 640	19 174 240	23 207 855	16 139 000
Kraj Jihomoravský	119 977 400	122 1 009 760	117 975 744	133 1 187 000	148 1 300 000
ČR	1 112 9 221 744	1 165 9 900 376	1 196 10 153 389	1 631 14 377 000	1 695 14 966 000

Ve všech třech výše uvedených tabulkách jsou v horních částech řádků uvedeny počty vyplacených dávek a v dolních částech řádku pak celková finanční suma, která byla v daném roce vyplacena.

Jednoznačně lze konstatovat, že jak počty dávek tak i výše finančních hodnot stále rostou. Tato skutečnost se odvíjí od nárůstu počtu dětí umístěných v pěstounské péči.

Tab. 16 Vyplacené dávky SSP - příspěvek na zakoupení motorového vozidla

	2005 počet dávek/Kč	2006 počet dávek/Kč	2007 počet dávek/Kč	2008 počet dávek/Kč	2009 počet dá- vek/Kč
Okres Blansko	0 0	1 100 000	1 9 240	0 0	1 57 944
Kraj Jihomoravský	7 168 093	4 400 000	7 599 540	1 23 000	6 344 000
ČR	27 2 513 755	32 3 783 803	52 4 880 952	59 3 997 000	52 3 384 000

V tabulce jsou uvedeny počty vyplacených dávek na zakoupení motorového vozidla a dále celková finanční suma, která byla v daném roce vyplacena.

Jelikož na tuto dávku mají nárok pouze pěstouni, kteří mají v PP 4 a více dětí a těchto rodin není mnoho, pak sledujeme, že počty v jednotlivých letech jsou různé, nejedná se o žádnou číselnou řadu.

5 PRAKTICKÉ PŘÍKLADY VÝPLATY DÁVEK SSP

(pro rodiny s dětmi v pěstounské péči)

Vzhledem k tomu, že v druhé části názvu práce mám uvedeno zabezpečení PP dávkami státní sociální podpory, bylo nutné čerpat praktické příklady od konkrétních pěstounů a pro přesnost i na úřadu práce, oddělení státní sociální podpory.

Pro tuto část práce jsem s hovořil s 10 pěstouny, kteří byli ochotni mi sdělit základní informace potřebné pro poskytnutí dávek SSP a pro výpočet jejich výše. Číslo 10 se může zdát nízké, ale zde je třeba podotknout, že se jedná o velice citlivé téma a je dosti složité nakontaktovat se na pěstounské rodiny za účelem zjišťování informací týkajících se financí.

Tito konkrétní lidé měli již po nějakou dobu jedno nebo více dětí v pěstounské nebo poručnické péči a tudíž disponovali mnoha informacemi a zkušenostmi. Bylo velice zajímavé seznámat se s důvody proč se rozhodli vzít si dítě do NRP, kde získávali informace, jak se k nim stavěli v počátcích jejich příbuzní, známí i okolí. Hovořili jsme i o vlastním procesu zprostředkování PP, o jednotlivých krocích a fázích. Někteří hodně podrobně rozebírali i psychologické vyšetření, jiní období čekání na dítě, ke kterému byli vybráni. Zde je třeba připomenout, že vždy k danému dítěti jsou vybíráni vhodní žadatelé a že tomu není tak, že by si budoucí pěstouni sami vybírali dítě v dětském domově. Období očekávání hodnotili ze svého pohledu jako velice dlouhé. Jako nejvíce zásadní a současně stresující uvedli okamžik vlastního seznámení se s konkrétním dítětem.

V dotazníku jsem se zaměřil pouze na zjišťování základních informací souvisejících s výplatou sociálních dávek. Volil jsem jednoduché otázky, na které budou respondenti odpovídat jen zaškrtnutím nabídnutých variant anebo jednoduchým doplňováním. Jsem si vědom toho, že pokud má kdokoli odpovídat na dotazník samostatnými větami a popisovat něco vlastními slovy, pak mnohdy na toto raději nereagují anebo odmítnou spolupráci.

Základní otázky mého dotazníku byly zaměřeny především na:

- počet osob v rodině
- počet dětí vlastních + svěřených do PP
- věk dětí
- zdravotní stav dětí
- příjem rodiny (v případě, že pobírali přídavek na dítě nebo příspěvek na bydlení)
- druh a výši poskytované dávky SSP

Po zpracování dotazníků jsem využil možnosti zkonzultovat získané informace bez konkrétních dat o pěstounech a jejich rodinách na oddělení SSP.

V níže popsaných příkladech výplaty dávek SSP jsem se snažil popsat co možná nejvíce variant, které by se v případech PP mohly vyskytnout. Neměl jsem možnost navštívit a hovořit se všemi reprezentanty níže uvedených příkladů (varianta f + g), přesto jsem tyto možnosti uvedl a výši dávek konzultoval na SSP.

5.1 Konkrétní příklady vyplácených dávek SSP rodinám s dětmi svěřenými do PP

a) pěstounka + 2 nezletilé nezaopatřené děti v pěstounské péči (klasický příklad)

Dávky pěstounské péče

- 1. dítě 14 roků úhrada potřeb dítěte v PP - zdravé dítě 4 508,- Kč
- 2. dítě 17 roků úhrada potřeb dítěte v PP - zdravé dítě 5 175,- Kč,
- pěstounka - odměna pěstouna (2 x 3 126,-) 6 252,- Kč

Jiné dávky SSP

- přídavek na dítě (610,- + 700,-) 1 310,- Kč
(v případě, že příjem rodiny je nižší než 2,4 násobek životního minima rodiny)
- eventuálně příspěvek na bydlení

b) pěstounka + 1 zaopatřené nezletilé dítě v pěstounské péči

(dítě nestuduje a není v evidenci ÚP)

Dávky pěstounské péče

- dítě 17 roků - úhrada potřeb dítěte v PP - zdravé dítě 3 640,- Kč
- pěstounka - odměna pěstouna 3 126,- Kč

c) pěstounka + 1 nezaopatřené nezletilé dítě v pěstounské péči

(dítě pobírá sirotčí důchod)

Dávky pěstounské péče

- dítě 15 roků - úhrada potřeb dítěte v PP - zdravé dítě (5 175 – 4 166) 1 009,- Kč
- pěstounka - odměna pěstouna 3 126,- Kč

Jiné dávky SSP

- přídavek na dítě 700,- Kč
(v případě, že příjem rodiny je nižší než 2,4 násobek životního minima rodiny)
- eventuálně příspěvek na bydlení

Jiné dávky

- dítě - sirotčí důchod 4 166,- Kč

d) pěstounka má 1 nezaopatřené zletilé dítě v pěstounské péči

(dítě studuje)

Dávky pěstounské péče

- dítě 21 roků - úhrada potřeb dítěte v PP - zdravé dítě 5 175,- Kč
- pěstounka - odměna pěstouna 3 126,- Kč

Jiné dávky SSP

- přídavek na dítě 700,- Kč
(v případě, že příjem rodiny je nižší než 2,4 násobek životního minima rodiny)
- eventuálně příspěvek na bydlení

e) pěstounka nepracuje + 3 nezaopatřené nezletilé děti v pěstounské péči

(odměna pěstouna ve zvláštním případě)

Dávky pěstounské péče

- 1. dítě 16 roků - úhrada potřeb dítěte v PP - zdravé dítě 5 175,- Kč,
- 2. dítě 15 roků - úhrada potřeb dítěte v PP - zdravé dítě 5 175,- Kč
- 3. dítě 10 roků - úhrada potřeb dítěte v PP - zdravé dítě 4 508,- Kč
- pěstounka - odměna pěstouna 17 193,- Kč (hrubá)
15 043,- Kč (čistá)

Jiné dávky SSP

- přídavek na dítě (2 x 700 + 1 x 610) 2 010,- Kč
(v případě, že příjem rodiny je nižší než 2,4 násobek životního minima rodiny)

f) pěstounka má 2 nezaopatřené nezletilé děti v pěstounské péči

(odměna pěstouna ve zvláštním případě - 1 dítě zdravé + 1 dítě zdravotně postižené
- IV. stupeň závislosti - úplná závislost)

Dávky pěstounské péče

- dítě 8 roků - úhrada potřeb dítěte v PP - dlouhodobě těžce zdravotně postižené dítě) 6 076,- Kč
- 2. dítě 10 roků - úhrada potřeb dítěte v PP - zdravé dítě 4 508,- Kč
- pěstounka - odměna pěstouna 18 756,- Kč (hrubá)
16 691,- Kč (čistá)

Jiné dávky SSP

- přídavek na dítě (2 x 610,-) 1 220,- Kč
(v případě, že příjem rodiny je nižší než 2,4 násobek životního minima rodiny)

g) pěstounka má 4 nezaopatřené nezletilé dítě v pěstounské péči v zařízení pro výkon PP

(odměna pěstouna ve zvláštním případě - 2 děti zdravé, 1 dítě dlouhodobě nemocné, 1 dítě zdravotně postižené IV. stupeň závislosti - úplná závislost)

Dávky pěstounské péče

- 1. dítě 3 roky - úhrada potřeb dítěte v PP - dlouhodobě nemocné dítě 3 760,- Kč
- 2. dítě 8 roků - úhrada potřeb dítěte v PP - zdravé dítě 4 508,- Kč,
- 3. dítě 10 roků - úhrada potřeb dítěte v PP - zdravé dítě 4 508,- Kč
- dítě 16 roků - úhrada potřeb dítěte v PP - dlouhodobě těžce zdravotně postižené dítě 6 975,- Kč
- pěstounka - odměna pěstouna 21 882,- Kč (hrubá)
19 474,- Kč (čistá)

Jiné dávky SSP

- přídavek na dítě (1 x 500 + 2 x 610 + 1 x 700) 2 420,- Kč

(v případě, že příjem rodiny je nižší než 2,4 násobek životního minima rodiny)

Poznámka

Odměna pěstouna je vyplácena zřizovatelem zařízení pro výkon PP.

ZÁVĚR

Hlavním cílem této práce bylo podat ucelený přehled o procesu zprostředkování pěstounské péče a finančním zabezpečení pěstounských rodin sociálními dávkami, především dávkami státní sociální podpory. Dílčím cílem potom bylo v rámci těchto dávek rozebrat podmínky, za nichž jsou tyto dávky poskytovány.

V průběhu zpracování této práce jsem měl možnost seznámit se s mnoha informacemi týkajícími se pěstounské péče a také několika pěstouny a pěstounkami. Tito lidé, se kterými jsem hovořil měli již dostatečné množství informací, které získali z mnoha zdrojů - literatury, internetu, od sociální pracovníce a také z odborné přípravy, kterou organizoval krajský úřad. Nejvíce ze všeho vyzdvihovali spolupráci se sociální pracovnící na městském úřadu, se kterou jsou v pravidelném kontaktu a která jim pomáhá s vyřizováním všech věcí souvisejících s PP.

Z mého pohledu je publikací o náhradní rodinné péči dostatek, z čehož vyplývá, že se jedná o problematiku, které je ve společnosti věnována značná pozornost.

Problematice rodiny, především prevenci a sanaci narušených funkcí rodiny, je nutno věnovat zvýšený zájem, protože rodina je základní společenskou jednotkou, která by měla být schopna plnit svou úlohu ve společnosti, tedy vytvářet bezpečné zázemí, ve kterém se budou děti plnohodnotně vyvíjet. V případě, že se tak neděje, dostává se tato rodina do evidence orgánu sociálně-právní ochrany dětí.

Z pohledu tohoto orgánu je na odebrání dítěte z biologické rodiny pohlíženo pouze jako na krajní řešení, které vychází z toho, že dítěti je nejlépe v jeho biologické rodině. Proto je úkolem sociálního pracovníka při práci s rodinou problémům rodiny předcházet, zmírňovat je nebo eliminovat příčiny ohrožení dítěte, aby dítě v rodině mohlo zůstat a rozvíjet se.

Pokud je nutné odebrání dítěte z rodiny, pak je třeba v první řadě zvažovat možné umístění dítěte do některé z forem náhradní rodinné péče, která má přednost před ústavní výchovou. Přesto je stále mnoho dětí v ústavní výchově, a proto by společnost měla usilovat o to, aby děti bylo v zařízeních pro výkon ústavní výchovy co nejméně. A aby pobyt dětí v těchto zařízeních byl co nejkratší a pro dítě co nejméně stresující.

Problematika pěstounské péče není v našich podmínkách ničím novým, jedná se o věc, která zde již několik desetiletí funguje. A přestože v posledních letech byly podniknuty kroky, které měly systém celé náhradní rodinné péče zkvalitnit, je třeba v této činnosti pokračovat. I přes

několik reforem a novel zákonů má tento systém stále řadu nedostatků a bílých míst, které je třeba překlenout.

Na základě prostudování výše uvedené oblasti jsem dospěl k závěru, že systém finančního zabezpečení pěstounských rodin v České republice poskytuje řadu dávek, které jsou určeny na podporu rodin s nezaopatřenými dětmi. Jedná se především o dávky státní sociální podpory, dávky poskytované ze systému nemocenského pojištění a další.

Na závěr své práce považuji za nutné uvést, že je potřeba, aby celá společnost věnovala dostatečnou pozornost rodinám s dětmi, protože to budou právě tyto děti, kdo bude vytvářet hodnoty např. prostředky na důchody a zajišťovat další všestranný rozvoj naší společnosti.

RESUMÉ

Pěstounská péče je téma, které je v současné době naší společnosti značně diskutované. Proto se moje práce věnuje problematice pěstounské péče a jejího finančního zabezpečení dávkami státní sociální podpory. Je rozdělena na část teoretickou a praktickou.

V teoretické části jsem zkráceně popsal historii pěstounské péče, její definici, obecná fakta o pěstounské péči a základní druhy pěstounské péče. Dále jsem rozebral především druhy dávek státní sociální podpory, které jsou pěstounům poskytovány. Rozebral jsem podrobně také výše jednotlivých dávek, které jsou pěstounům a dětem umístěným v pěstounské péči, vypláceny.

Práce je doplněna i příklady z praxe. V části, kde jsou uvedena některá konkrétní čísla ze statistických údajů za roky 2005 - 2009, je vypracováno několik tabulek a grafů.

V praktické části jsem na základě rozhovorů a dotazníků, které vyplnili konkrétní pěstouni, vyčíslil na 7 příkladech výši všech možných dávek vyplácených pěstounským rodinám.

Bakalářská práce je zpracována formou analýzy literatury, podkladů ze statistik MPSV ČR, ze získaných vlastních poznatků a informací od pěstounů.

ANOTACE

Tato práce se zabývá problematikou pěstounské péče v České republice. Nejprve je v teoretické části definována pěstounská péče, základní druhy pěstounské péče a jsou rozebrány druhy dávek státní sociální podpory, které jsou pěstounům poskytovány. Praktická část je zaměřena na konkrétní příklady pěstounských rodin včetně finančního zabezpečení dávkami SSP. V přílohách bakalářské práce jsou uvedeny konkrétní podoby žádostí pěstounů.

Cílem této práce je podat ucelený přehled o procesu zprostředkování pěstounské péče a finančním zabezpečení pěstounských rodin sociálními dávkami, především dávkami státní sociální podpory.

Klíčová slova: náhradní rodinná péče, pěstounská péče, pěstouni, nezletilé dítě, dávky státní sociální podpory

ANNOTATION

This thesis focuses on the questions surrounding foster care in the Czech Republic. The theoretical part defines foster care, its primary types and the types of social benefits that are provided to foster parents. The practical part focuses on specific examples of foster families and also financial security of the state social support benefits. The conclusion of the bachelor thesis gives particular foster application forms.

The aim of this thesis is to provide a comprehensive overview of the processes involved throughout the stages of foster care and financial security of families receiving foster social benefits and the social benefits of aid.

Keywords: alternate family care, foster care, foster parents, minor children, welfare benefits

SEZNAM POUŽITÉ LITERATURY

Právní předpisy, zákony, vyhlášky

- Zákon č. 43/2010 Sb., o důchodovém pojištění, ve znění pozdějších předpisů
- Zákon č. 94/1963 Sb., o rodině, ve znění pozdějších předpisů
- Zákon č. 99/1963 Sb., občanský soudní řád, ve znění pozdějších předpisů
- Zákon č. 108/2006 Sb., o sociálních službách ve znění pozdějších předpisů
- Zákon č. 110/2006 Sb., o životním a existenčním minimu, ve znění pozdějších předpisů
- Zákon č. 117/1995 Sb., o státní sociální podpoře, ve znění pozdějších předpisů
- Zákon č. 187/2006 Sb., o nemocenském pojištění, ve znění pozdějších předpisů
- Zákon č. 359/1999 Sb., o sociálně-právní ochraně dětí, ve znění pozdějších předpisů
- Zákon č. 582/1991 Sb., o organizaci a provádění sociálního zabezpečení, ve znění pozdějších předpisů

Knihy a monografie

- ARCHEROVÁ, C., *Dítě v náhradní rodině*, Praha, Portál, 2001, 119 str., ISBN 80-7178-578-4
- BUBLEOVÁ, V. A KOL, *Pěstouni mají právo na služby – praktický průvodce pro náhradní rodinnou péči*, Občanské sdružení Rozum a Cit, Praha, 2007, 241 str.
- KODÝM, M., *Úmluva o právech dítěte*, Brno, TEOFAKT, 1991, 32 str., ISBN BO-900569-0-3
- KOLUCHOVÁ, J., *Psychický vývoj dětí v pěstounské péči*, Praha, MPSV ČR, 1992, 139 str., ISBN 80-85-529-01-7
- KOVAŘÍK, J. a kol., *Náhradní rodinná péče v praxi*, Praha, Portál, 2004
- LANGMEIER, J., MATĚJČEK, Z., *Psychická deprivace v dětství*, 3. vyd. Praha, Avicenum, 1974
- MATĚJČEK, Z., *Co děti nejvíc potřebují*, Praha, Portál, 1994, 108 str., ISBN 80-7178-006-5

- MATĚJČEK, Z. a kol., *Náhradní rodinná péče*, Praha, Portál, 1999, 184 str, ISBN 80-7178-304-8
- MATĚJČEK, Z., *O rodině vlastní, nevlastní a náhradní*, Praha, Portál, 1999, 98 str., ISBN 80-85282-83-6
- MATĚJČEK, Z., *Výbor z díla*, Praha, Nakladatelství Karolinum, 2005, 445 str., ISBN 80-246-1056-6
- MATĚJČEK, Z., et al., *Osvojení a pěstounská péče*, Praha, Portál, 2002, 152 str., ISBN 80-7178-637-3
- NOVOTNÁ, V., BURDOVÁ, E., *Zákon o sociálně-právní ochraně dětí, Komentář*, 3. aktualizované a doplněné vydání, Praha, Linde, 2007. 471 str. ISBN 978-80-86131-72-6
- NOVOTNÁ, V., *Sociálně-právní ochrana dětí*, Praha, Institut pro místní správu, 2001, 82 str.
- PLECITÝ, V., *Zákon o rodině-komentář, judikatura, prováděcí předpisy, související předpisy*, Praha, Eurounion, 2007, 521 str., ISBN 978-80-7317-063-9
- RADVANOVÁ, S., Koluchová, J., Dunovský, J., *Výchova dětí v náhradní rodinné péči*, Praha, SPN, 1980, 132 str.
- SOBOTKOVÁ, I., *Pěstounské rodiny – jejich fungování a odolnost*, Praha, MPSV, 2003

Časopisy a jiné zdroje

- Aktuální otázky náhradní rodinné péče, Sborník z IV. celostátního semináře NRP – Brno 2004, Trialog Brno, Orlí 20, Brno 2004, 70 str., <http://www.trialog-brno.cz/PC>
- Aktuální otázky náhradní rodinné péče, Sborník z V. celostátního semináře NRP - Brno 2005, Trialog Brno, Orlí 20, Brno 2005, 51 str., <http://www.trialog-brno.cz/PC>
- Aktuální otázky náhradní rodinné péče, Sborník ze VII. celostátního semináře NRP - Brno 2007, Triada Brno, Orlí 20, Brno 2007, 63 str., <http://www.triada-centrum.cz>
- Kol. autorů, *Náhradní rodinná péče a transformace systému péče o ohrožené děti v České republice*, Triada Brno, Orlí 20, Brno 2008, 68 str., <http://www.triada-centrum.cz>
- Kol. autorů, *Finanční rádce pro pěstouny*, Informační středisko Mikuláš, o.p.s., Kliment-ská 1246/1, Praha 2011, 58 str., <http://www.mikulasops.cz>

- Motejl O., Černá I...., Rodina a dítě, Sborník stanovisek veřejného ochránce práv, ASPI, a.s., U Nákladového nádraží 6, Praha 2007, 215 str., <http://www.aspi.cz>
- Právo a rodina, Praha nakladatelství LINDE 2009 - měsíčník, 24 str., ISSN 1212-866X, <http://www.linde.cz>
- Právo a rodina, Praha nakladatelství LINDE 2010 - měsíčník, 24 str., ISSN 1212-866X
- Roční výkaz o výkonu SPOD za rok 2005, <http://www.MPSV.cz>
- Roční výkaz o výkonu SPOD za rok 2006, <http://www.MPSV.cz>
- Roční výkaz o výkonu SPOD za rok 2007, <http://www.MPSV.cz>
- Roční výkaz o výkonu SPOD za rok 2008, <http://www.MPSV.cz>
- Roční výkaz o výkonu SPOD za rok 2009, <http://www.MPSV.cz>
- Statistická ročenka z oblasti práce a sociálních věcí rok 2005, MPSV Praha 2006, 227 str.
- Statistická ročenka z oblasti práce a sociálních věcí rok 2006, MPSV Praha 2007, 228 str.
- Statistická ročenka z oblasti práce a sociálních věcí rok 2007, MPSV Praha 2008, 196 str.
- Statistická ročenka z oblasti práce a sociálních věcí rok 2008, MPSV Praha 2009, 180 str.
- Statistická ročenka z oblasti práce a sociálních věcí rok 2009, MPSV Praha 2010, 156 str.

SEZNAM OBRÁZKŮ

Obr. 1	Druhy pěstounské péče	16
Obr. 2	Děti svěřené do pěstounské péče a poručenství v ČR v letech 2005 – 2009	46
Obr. 3	Počet pěstounských rodin vzhledem k počtu dětí (ČR)	47
Obr. 4	Vztah pěstounů k dítěti (ČR)	48

SEZNAM TABULEK

Tab. 1	Částky životního minima k 1. 1. 2011 v Kč za měsíc	34
Tab. 2	Výše příspěvku na úhradu potřeb dítěte v Kč za měsíc	35
Tab. 3	Výše odměny pěstouna v Kč za měsíc	37
Tab. 4	Výše příspěvku při převzetí dítěte v Kč za měsíc	37
Tab. 5	Výše odměny pěstouna v zařízení pro výkon PP v Kč za měsíc	43
Tab. 6	Umíst'ování dětí do péče budoucích pěstounů v letech 2005 - 2009	45
Tab. 7	Děti svěřené do pěstounské péče a poručenství v letech 2005 - 2009	46
Tab. 8	Počet pěstounských rodin vzhledem k počtu dětí (ČR)	47
Tab. 9	Vztah pěstounů k dítěti (ČR)	48
Tab. 10	Počet pěstounských rodin v letech 2005 - 2009	49
Tab. 11	Žadatelé o NRP - pěstounskou péči v letech 2005 - 2009	49
Tab. 12	Počty zařízení pro výkon pěstounské péče a počty dětí v nich	50
Tab. 13	Vyplacené dávky SSP - příspěvek na úhradu potřeb dítěte	51
Tab. 14	Vyplacené dávky SSP - odměna pěstouna	51
Tab. 15	Vyplacené dávky SSP - převzetí dítěte do PP	52
Tab. 16	Vyplacené dávky SSP - příspěvek na zakoupení motorového vozidla.	52

SEZNAM ZKRATEK

KrÚ	krajský úřad
MěÚ	městský úřad
MPSV	ministerstvo práce a sociálních věcí
NRP	náhradní rodinná péče
OSPOD	orgán sociálně právní ochrany dětí/oddělení sociálně právní ochrany dětí
PP	pěstounská péče
SSP	státní sociální podpora
ÚP	úřad práce
ŽM	životní minimum

SEZNAM PŘÍLOH

- PŘÍLOHA P I: Postup při podání žádosti o svěření dítěte do NRP
- PŘÍLOHA P II: Doklady potřebné k žádosti o osvojení nebo pěstounskou péči
- PŘÍLOHA P III: Žádost o zařazení do evidence žadatelů vhodných stát se pěstouny
- PŘÍLOHA P IV: Žádost o svěření dítěte do péče budoucích pěstounů
- PŘÍLOHA P V: Vzor rozhodnutí městského úřadu o svěření dítěte do péče osob, které mají zájem stát se pěstouny

PŘÍLOHA P I: POSTUP PŘI PODÁNÍ ŽÁDOSTI O SVĚŘENÍ DÍTĚTE DO NRP

Před přijetím dítěte:

- formuláře - vyplnění žadatelé
- vyžádání opisu z rejstříku trestů MěÚ
- místní šetření MěÚ
- zpráva z místního šetření MěÚ
- zaslání kopie celého spisu na krajský úřad MěÚ
- psychologické vyšetření žadatelů na krajském úřadu KrÚ
- příprava žadatelů KrÚ
- vydání rozhodnutí o zařazení do evidence žadatelů KrÚ

Rozhodování o dítěti:

- projednání v poradním sboru KrÚ
- oznámení o vhodnosti KrÚ
- seznámení se s dítětem žadatelé

Přijetí dítěte:

- žádost o svěření dítěte do NRP žadatelé
- rozhodnutí o svěření do péče budoucích pěstounů MěÚ
- převzetí dítěte ze zařízení žadatelé

Po přijetí dítěte:

- vyřízení dávek SSP, PPM, zaměstnavatel žadatelé
- místní šetření (1x za 3 měsíce) MěÚ
- návrh k OS na PP (do 3 měsíců) žadatelé
- rozsudek o PP OS
- šetření v bydlišti (1x za 6 měsíců) MěÚ

PŘÍLOHA P II: DOKLADY POTŘEBNÉ K ŽÁDOSTI O OSVOJENÍ NEBO PĚSTOUNSKOU PÉČÍ

- 1) vlastní žádost - žadatelé
- 2) žádost - formulář - žadatelé
- 3) fotokopie oddacího listu - žadatelé
- 4) fotokopie rozsudku o rozvodu - žadatelé
- 5) fotografie jednotlivého žadatele (formát OP) - žadatelé
- 6) rodné listy dětí (žijících v rodině) - žadatelé
- 7) foto domu nebo bytu (2-3) - žadatelé
- 8) dotazník žadatelů - část A - žadatelé
- 9) příloha k dotazníku - část B - žadatelé
- 10) dotazník - vlastní zhodnocení zdravotního stavu - žadatelé
- 11) dotazník - lékařská zpráva - žadatelé
- 12) posudek od zaměstnavatele - žadatelé
- 13) potvrzení o příjmech za poslední rok - žadatelé
- 14) posudek z místa bydliště - žadatelé
- 15) doklad o státním občanství - MěÚ
- 16) opis z rejstříku trestů - MěÚ
- 17) zpráva ze sociálního šetření - MěÚ

**PŘÍLOHA P III: ŽÁDOST O ZAŘAZENÍ DO EVIDENCE ŽADATELŮ
VHODNÝCH STÁT SE PĚSTOUNY**

Městský úřad v , odbor sociálních věcí

Žadatelka:

Žadatel:

R.Č:

R.Č:

Trv. bydl.:

Trv. bydl.:

Č. OP (č. pasu):

Č. OP (č. pasu):

tel. č.

tel. č.

Žádáme o zařazení do evidence žadatelů vhodných stát se pěstouny a o zprostředkování pěstounské péče podle § 20 zák. č. 359/1999 Sb., o sociálně-právní ochraně dětí, ve znění pozdějších předpisů.

Pokud Krajský úřad Jihomoravského kraje nezprostředkuje pěstounskou péči do 3 let od nabytí právní moci rozhodnutí o zařazení do evidence žadatelů, zašle kopii údajů z evidence žadatelů Ministerstvu práce a sociálních věcí.

Podle ustanovení §21 odst. 5 zákona č. 359/1999 Sb., ve znění pozdějších předpisů:

Souhlasíme - nesouhlasíme s tím, že orgán sociálně-právní ochrany dětí je oprávněn zjišťovat další potřebné údaje pro zprostředkování, zejména o tom, zda způsobem svého života budeme zajišťovat pro dítě vhodné výchovné prostředí, a dále je oprávněn kdykoliv zjišťovat, zda nedošlo ke změně rozhodných skutečností uvedených ve spisové dokumentaci.

Souhlasíme - nesouhlasíme s účastí na přípravě fyzických osob k přijetí dítěte do rodiny.

Souhlasíme - nesouhlasíme s tím, že smluvní lékař Krajského úřadu Jihomoravského kraje v Brně, je oprávněn zjišťovat všechny potřebné údaje o našem zdravotním stavu, dále je oprávněn vyžádat si kompletní zdravotní dokumentaci u našich ošetřujících lékařů

V dne

podpis žadatelky

podpis žadatele

**PŘÍLOHA P IV: ŽÁDOST O SVĚŘENÍ DÍTĚTE DO PÉČE BUDOU-
CÍCH PĚSTOUNŮ**

Městský úřad , odbor sociálních věcí

podle § 45b odst. 2 zákona č. 94/1963 Sb., o rodině, ve znění pozdějších předpisů a § 19 odst. 1 písm. b) zákona č. 359/1999 Sb., o sociálně-právní ochraně dětí, ve znění pozdějších předpisů

Žadatelka:

Žadatel:

R.Č:

R.Č:

Trv. bydl.:

Trv. bydl.:

Č. OP (č. pasu):

Č. OP (č. pasu):

tel. č.

tel. č.

Žádáme o svěření do péče fyzických osob, které mají zájem stát se pěstouny nezl. , nar. , který je v současné době umístěn v Dětském centru Brno, Hlinky 132/136.

Krajský úřad JM kraje nás vyrozuměl o tom, že jsme osoby vhodné stát se pěstouny tohoto dítěte. Na základě toho jsme se s nezl. seznámili a rozhodli jsme se převzít jej do své péče za účelem svěření do pěstounské péče.

V dne

.....

podpis žadatelky

.....

podpis žadatele

Příloha P V: Vzor rozhodnutí městského úřadu o svěření dítěte do péče osob, které mají zájem stát se pěstouny (2 strany)

Městský úřad v _____, odbor sociálních věcí

Č. j. :

Dne

Vyřizuje :

Žadatelé:

Rodiče:

Rozhodnutí

Městský úřad příslušný podle ustanovení § 19 odst. 1 písmeno b) zákona č. 359/1999 Sb., o sociálně-právní ochraně dětí, ve znění pozdějších předpisů a podle § 45b), odst. 2 zákona č. 94/1963 Sb., o rodině, ve znění pozdějších předpisů, v souladu s příslušnými ustanoveními zákona č. 500/2004 Sb., správní řád, ve znění pozdějších předpisů

r o z h o d l t a k t o :

nezletilá _____, nar. _____, trvale bytem umístěna t. č. v DC Brno, Hlinky 132/136

se s účinností od _____ svěřuje do péče osob, které mají zájem stát se pěstouny:

paní _____ nar. _____, bytem

a

pana _____ nar. _____, bytem

Odůvodnění:

Nezletilá je umístěna v Dětském Centru Brno, Hlinky 132/136. Okresní soud v rozudkem č. j. ze dne , který nabyl právní moci dne nařídil u nezl. ústavní výchovu. Matka nezl. nemá osobnostní předpoklady k zabezpečení řádné výchovy dcery. O nezl. projevuje zájem tím způsobem, že ji v ústavním zařízení 1x za měsíc navštěvuje na dobu max. 1 hodiny, popřípadě tam zatelefonuje. Otec v rodném listě není uveden. Matka se svěřením nezletilé dcery do pěstounské péče souhlasí.

Budoucí pěstouny doporučil jako osoby vhodné stát se pěstouny tohoto dítěte Krajský úřad Jihomoravského kraje v Brně. Podle dosavadních zjištěných skutečností manželé zaručí způsobem svého života, že svěřením do péče osob, které mají zájem stát se pěstouny bude ku prospěchu dítěte a prokázali pro to potřebné psychické, zdravotní, sociální i ekonomické předpoklady a rovněž byli seznámeni se zdravotním stavem dítěte. Mezi nimi a dítětem je přiměřený věkový rozdíl.

Svěření nezletilé do pěstounské péče je v jejím zájmu, a proto Městský úřad rozhodl, jak je výše uvedeno.

Poučení:

Proti tomuto rozhodnutí lze podat odvolání do 15 dnů ode dne jeho oznámení ke Krajskému úřadu Jihomoravského kraje v Brně prostřednictvím odboru sociálních věcí Městského úřadu . Odvolání proti tomuto rozhodnutí nemá odkladný účinek.

Mgr.

vedoucí odboru sociálních věcí