

Proměny rozhlasového trhu v ČR

Radim Koziel

Bakalářská práce
2011

 Univerzita Tomáše Bati ve Zlíně
Fakulta multimediálních komunikací

Univerzita Tomáše Bati ve Zlíně
Fakulta multimediálních komunikací
Ústav marketingových komunikací
akademický rok: 2010/2011

ZADÁNÍ BAKALÁŘSKÉ PRÁCE

(PROJEKTU, UMĚLECKÉHO DÍLA, UMĚLECKÉHO VÝKONU)

Jméno a příjmení: **Radim KOZIEL**
Osobní číslo: **K08441**
Studijní program: **B 7202 Mediální a komunikační studia**
Studijní obor: **Marketingové komunikace**

Téma práce: **Proměny rozhlasového trhu v ČR**

Zásady pro vypracování:

1. V teoretické části bakalářské práce kriticky zhodnoťte literaturu a zdroje k českému rozhlasovému trhu, objasněte platné právní předpisy České republiky týkající se rozhlasového vysílání a charakterizujte vývoj rozhlasového trhu před rokem 1989. Na základě shrnutí stanovte cíle práce, hypotézy a metody jejich ověřování.
2. V praktické části zpracujte přehled vývoje rozhlasového trhu po roce 1989 a objasněte základní typy rozhlasových profesí.
3. Na praktickém příkladu projektu rozhlasové stanice demonstруйте základní poznatky z předchozích kapitol.
4. Závěrem shrňte dosažené výsledky práce a naznačte další možný vývoj rozhlasového trhu a zkoumání tohoto tématu.

Rozsah bakalářské práce:

Rozsah příloh:

Forma zpracování bakalářské práce: **tištěná/elektronická**

Seznam odborné literatury:

OSVALDOVÁ, B., HALADA, J. (a kol.): Encyklopedie praktické žurnalistiky. Libri, Praha 1999. ISBN 80-85983-76-1 a novější vydání, zejména 3. přepracované Encyklopedie praktické žurnalistiky a marketingové komunikace. Libri, Praha 2007, ISBN 978-80-7277-266-7.

REIFOVÁ, I. (a kol.): Slovník mediální komunikace. Portál, Praha 2004. ISBN 80-7178-926-7.

HANKUSOVÁ, Veronika: Vývoj výzkumu rozhlasových posluchačů v Československu a České republice. Karolinum, Praha 2006. ISBN 80-246-1092-2

JIRÁK, Jan, KÖPPLOVÁ, Barbara: Masová média. Portál, Praha 2009. ISBN 978-80-7367-466-3.

McQUAIL, D.: Úvod do teorie masové komunikace. Praha, 2. rozšířené vyd. Portál 2009. ISBN 978-80-7367-574-5

Vedoucí bakalářské práce:

Mgr. Svatava Navrátilová, Ph.D.

Ústav marketingových komunikací

Datum zadání bakalářské práce:

1. prosince 2010

Termín odevzdání bakalářské práce:

13. května 2011

Ve Zlíně dne 1. prosince 2010

doc. MgA. Jana Janíková, ArtD.

děkanka



Mgr. Ing. Olga Jurášková, Ph.D.

ředitelka ústavu

PROHLÁŠENÍ AUTORA BAKALÁŘSKÉ/DIPLOMOVÉ PRÁCE

Beru na vědomí, že

- odevzdáním bakalářské/diplomové práce souhlasím se zveřejněním své práce podle zákona č. 111/1998 Sb. o vysokých školách a o změně a doplnění dalších zákonů (zákon o vysokých školách), ve znění pozdějších právních předpisů, bez ohledu na výsledek obhajoby ¹⁾;
- beru na vědomí, že bakalářská/diplomová práce bude uložena v elektronické podobě v univerzitním informačním systému a bude dostupná k nahlédnutí;
- na moji bakalářskou/diplomovou práci se plně vztahuje zákon č. 121/2000 Sb. o právu autorském, o právech souvisejících s právem autorským a o změně některých zákonů (autorský zákon) ve znění pozdějších právních předpisů, zejm. § 35 odst. 3 ²⁾;
- podle § 60 ³⁾ odst. 1 autorského zákona má UTB ve Zlíně právo na uzavření licenční smlouvy o užití školního díla v rozsahu § 12 odst. 4 autorského zákona;
- podle § 60 ³⁾ odst. 2 a 3 mohu užit své dílo – bakalářskou/diplomovou práci - nebo poskytnout licenci k jejímu využití jen s předchozím písemným souhlasem Univerzity Tomáše Bati ve Zlíně, která je oprávněna v takovém případě ode mne požadovat přiměřený příspěvek na úhradu nákladů, které byly Univerzitou Tomáše Bati ve Zlíně na vytvoření díla vynaloženy (až do jejich skutečné výše);
- pokud bylo k vypracování bakalářské/diplomové práce využito softwaru poskytnutého Univerzitou Tomáše Bati ve Zlíně nebo jinými subjekty pouze ke studijním a výzkumným účelům (tj. k nekomerčnímu využití), nelze výsledky bakalářské/diplomové práce využít ke komerčním účelům.

Ve Zlíně 11.5.2011


.....
Jméno, příjmení, podpis

1) zákon č. 111/1998 Sb. o vysokých školách a o změně a doplnění dalších zákonů (zákon o vysokých školách), ve znění pozdějších právních předpisů, § 47b Zveřejňování závěrečných prací;

(1) Vysoká škola nevydělečně zveřejňuje disertační, diplomové, bakalářské a rigorózní práce, u kterých proběhla obhajoba, včetně posudků oponentů a výsledku obhajoby prostřednictvím databáze kvalifikačních prací, kterou spravuje. Způsob zveřejnění stanoví vnitřní předpis vysoké školy.

(2) Disertační, diplomové, bakalářské a rigorózní práce odevzdané uchazečem k obhajobě musí být též nejméně pět pracovních dnů před konáním obhajoby zveřejněny k nahlédnutí veřejnosti v místě určeném vnitřním předpisem vysoké školy nebo není-li tak určeno, v místě pracoviště vysoké školy, kde se má konat obhajoba práce. Každý si může ze zveřejněné práce pořizovat na své náklady výtisky, opisy nebo rozmnoženiny.

(3) Platí, že odevzdáním práce autor souhlasí se zveřejněním své práce podle tohoto zákona, bez ohledu na výsledek obhajoby.

2) zákon č. 121/2000 Sb. o právu autorském, o právech souvisejících s právem autorským a o změně některých zákonů (autorský zákon) ve znění pozdějších právních předpisů, § 35 odst. 3.

(3) Do práva autorského také nezahrnuje škola nebo školské či vzdělávací zařízení, užije-li nikoli za účelem přímého nebo nepřímého hospodářského nebo obchodního prospěchu k výuce nebo k vlastní potřebě dílo vytvořené žákem nebo studentem ke splnění školních nebo studijních povinností vyplývajících z jeho právního vztahu ke škole nebo školskému či vzdělávacímu zařízení (školní dílo).

3) zákon č. 121/2000 Sb. o právu autorském, o právech souvisejících s právem autorským a o změně některých zákonů (autorský zákon) ve znění pozdějších právních předpisů, § 60 Školní dílo:

(1) Škola nebo školské či vzdělávací zařízení mají za obvyklých podmínek právo na uzavření licenční smlouvy o užití školního díla (§ 35 odst. 3). Odpírá-li autor takového díla udělit svolení bez vážného důvodu, mohou se tyto osoby domáhat nahrazení chybějícího projevu jeho vůle u soudu. Ustanovení § 35 odst. 3 zůstává nedotčeno.

(2) Není-li sjednáno jinak, může autor školního díla své dílo užit či poskytnout jinému licenci, není-li to v rozporu s oprávněnými zájmy školy nebo školského či vzdělávacího zařízení.

(3) Škola nebo školské či vzdělávací zařízení jsou oprávněny požadovat, aby jim autor školního díla z výdělku jim dosaženého v souvislosti s užitím díla či poskytnutím licence podle odstavce 2 přiměřeně přispěl na úhradu nákladů, které na vytvoření díla vynaložil, a to podle okolností až do jejich skutečné výše; přitom se přihlídí ke větší výdělku dosaženého školou nebo školským či vzdělávacím zařízením z užití školního díla podle odstavce 1.

ABSTRAKT

Předkládaná práce se ve formě přehledové studie zabývá proměnami rozhlasového trhu v ČR od jejího počátku v roce 1923 až po současnost. V teoretické části práce je zpracován přehled historie rozhlasového trhu před rokem 1989 formou přehledové studie, doplněn o chronologii vývoje legislativy již od předrevoluční doby. Práce je pokusem ukázat, jak složitý byl proces vývoje rozhlasového trhu, jaká úskalí samotný vývoj postihla. Čerpá jednak z druhotných zdrojů, jako jsou specializované internetové zdroje, využívá dále knižních publikací, kde se podobná tematika již objevuje, přestože řada jejich autorů uvádí, že pro komplexnost celého tématu je ještě zapotřebí dalších analýz historických materiálů. V praktické části je zpracován v kontextu s tehdejšími událostmi chronologicky počátek fungování duálního modelu rozhlasového vysílání od r. 1989. Autor zde zapracoval jednak řadu vlastních zkušeností a znalostí rozhlasového prostředí, jednak taky čerpal z rozhovorů a emailové korespondence s několika zkušenějšími odborníky pro tuto oblast soukromého podnikání v ČR. Pro další komplexnost je potom práce doplněna o řadu historických zajímavostí a praktických atributů, například o reflexi událostí, které porevoluční rozhlasový trh ovlivnily. Nechybí reflexe zákonných norem a srovnání některých z nich s praktickými příklady skutečného dění na rozhlasové scéně po roce 1989. Autor se také snaží se kriticky poukázat na skutečnosti legislativních nedostatků vysílacího zákona optikou vidění samotných provozovatelů, zatímco regulační orgán vidí celou problematiku zcela v jiném světle a možnosti dialogu byly velmi omezené. V projektové části práce na praktickém příkladu projektu rozhlasové stanice pro mladé demonstruje, jaká fakta a informace musí obsahovat životaschopný projekt v současné době.

Klíčová slova:

Český rozhlas, Blaník, Čas, Evropa 2, Impuls, Frekvence 1, rozhlasové vysílání, duální vysílání, vysílací zákon, Rada, hudební formát.

ABSTRACT

Submitting essay in form of advances considers the transformations of broadcast market in Czech republic. In the theoretical part of this essay is the abstract of history of broadcast market of the year of 1989 processed by form of advances, coupled with chronology of legislative progression since the prerevolutionary time.

This essay is trying to show, how difficult was the process of progression of broadcast market and which difficulties affected this market. It has been drawn in part from secondary sources, like specialized internet sources, using books along, where similar problems come up already, although some of their authors mention, that for the complexity of whole theme is still needed another analyses of historical substances.

In the practical part is processed the beginning of functioning of the broadcast transmission in dual model in context with that time events in chronological sequences since the year of 1989. Author has used here partly some of his own experiences and knowledge of broadcast background, partly has used information from interview and e-mail correspondence with some more adept experts for this area of business enterprising. For the next complexity is the essay completed by some interesting things from history and practical attributes, for example by the reflection of events, which influenced the broadcast market in the period after revolution.

There is not missing the reflection of rule of law and comparing some of them with practical examples of real happening on the broadcast scene after the year of 1989. Author is also trying to refer critically to facts of legislative faults of the broadcasting law and thinking of them from the users side, whereas the regulatory body takes whole problem in completely different way and that is why the opportunities for a dialogue have been very limited.

In the project part of this essay is demonstrated on practical example of radio station project for young people, which facts and informations must be contained in viable project in the present.

Keywords:

Český rozhlas, Blaník, Čas, Evropa 2, Impuls, Frekvence 1, sound broadcasting, dual broadcasting, broadcasting law, Executive

Autor práce děkuje především Mgr. Svatavě Navrátilové, PhD., za cenné rady, informace, trpělivost a skvělé vedení bakalářské práce. Dále rodině a synovi Matyáškoví za množství energie, které mu dodával, Marušce Kaňové za vydatnou pomoc, Janu Zilvarovi, Michalu Zelenkovi, Michelu Fleischmanovi, Marku Bergerovi, Milanu Pytlíkovi, Janu Zrzavému, Martinu Kudličkovi, Milanu 105 kg Krajčímu, Lukáši Texlovi, Miroslavu Albrechtovi, Radimu Pařízkovi, Petru Dvořákovi, Petru Královi a mnoha dalším kolegům, bez kterých by nikdy nenačerpal tolik vynikajících zkušeností v rozhlasové profesi.

Prohlašuji, že jsem bakalářskou práci zpracoval samostatně a použitou literaturu jsem citoval.

Ve Zlíně dne 12.května 2011

Radim Koziel

OBSAH

ÚVOD.....	12
I TEORETICKÁ ČÁST	14
1 CÍL PRÁCE, METODY ZPRACOVÁNÍ A TEORETICKÁ VÝCHODISKA PRO ZPRACOVÁNÍ STRUKTURY KOMPLEXNĚJŠÍHO VÝVOJE ROZHLASOVÉHO TRHU PŘED I PO ROCE 1989	15
2 HISTORIE ROZHLASU PŘED ROKEM 1989	18
2.1 PRVNÍ POKUSY ROZHLASOVÉHO VYSÍLÁNÍ	18
2.2 PRVNÍ KONCEPČNÍ POŘADY	20
2.2.1 Leden 1924.....	20
2.2.2 Prosinec 1924.....	20
2.2.3 Jaro 1925 ve znamení přímých přenosů	21
2.3 TŘICÁTÁ LÉTA VE ZNAMENÍ INOVACÍ (1926 A DÁLE).....	21
2.3.1 Zlatý věk rozhlasu v našich zemích.....	21
2.3.2 Rozhlas za války	22
2.3.3 Květnového povstání 1945.....	22
2.3.4 Padesátá léta	23
2.3.5 60. léta	23
2.3.6 1970 až 1989.....	24
2.3.7 Listopad 1989 a co dál?.....	24
3 PRÁVNÍ PŘEDPISY ČESKÉ REPUBLIKY	26
3.1 ZÁKON Č.17/1964 SB.....	26
3.2 ZÁKON Č.468/1991 SB.....	27
3.3 ZÁKON Č.483/1991 A 484/1991SB.....	29
3.4 ZÁKON Č.103/192 SB.....	29
3.5 OBDOBÍ PLATNOSTI ZÁKONA 468/1991 SB.	32
3.5.1 Rozhlasová scéna v letech 1992 až 1993	32
3.5.2 Období mezi lety 1994 až leden 1995	35
3.5.3 Období mezi lety 1995 až leden 1996	36
3.5.4 Období mezi lety 1996 až 2000 (novela zákona)	37
3.6 ZÁKON Č.231/2001 SB.....	41
3.6.1 Zákon č. 196/2011 Sb., „Rozhlasová diginovela“	43
3.7 SHRNUTÍ TEORETICKÉ ČÁSTI PRÁCE	44
II PRAKTICKÁ ČÁST	46
4 1989 AŽ PO SOUČASNOST, SOUKROMMÁ RÁDIA	47
4.1 1989 – 1991 ZAČÁTKY	48
4.1.1 Program	52
4.1.2 Zajímavosti.....	52
4.2 1991 – 1994 NÁSTUP SOUKROMÉHO VYSÍLÁNÍ	53
4.2.1 Program	53
4.2.2 Obchod	54
4.2.3 Zajímavosti.....	54

4.3	1994 – 1999 VLIV VZNIKU TV NOVA	55
4.3.1	Program	56
4.3.2	Obchod	56
4.3.3	Zajímavosti.....	57
4.4	ROK 2000 AŽ PO SOUČASNOST (KONSOLIDACE).....	57
4.4.1	Program	60
4.4.2	Zajímavosti.....	60
4.5	SHRNUTÍ	60
5	ČESKÝ ROZHLAS PO ROCE 1989	62
5.1	OBDOBÍ PO REVOLUCI	62
5.1.1	Politická scéna	62
5.1.2	Mediální scéna	63
5.1.3	Český rozhlas ve faktech.....	64
5.1.4	Program	64
5.1.5	Další významné změny	64
5.2	DEVADESÁTÁ LÉTA	65
6	PROJEKT ROZHLASOVÉ STANICE.....	68
6.1	ÚVOD.....	68
6.2	ZÁKLADNÍ ANALÝZA TRHU.....	68
6.3	ZÁKLADNÍ CHARAKTERISTIKA STANICE.....	69
6.4	PROGRAM	70
6.4.1	Program detailní charakteristika	71
6.4.2	Návrh a specifikace dalších programových podmínek	72
6.4.3	Programová východiska	73
6.4.4	Programová charakteristika.....	74
6.4.5	Základní denní časová charakteristika programu	74
6.4.6	Příklady jednotlivých programových prvků	75
6.4.7	Lokalizace programu, blízkost s mladým posluchačem.....	75
6.4.8	Hudební formát	76
6.4.9	Zpravodajství a informace	78
6.4.10	Informační zdroje	80
6.4.11	Informační servis	80
6.4.12	Víkendové vysílání	81
6.5	ÚDAJE O PŘEBÍRÁNÍ PROGRAMU OD JINÉHO PROVOZOVATELE.....	82
6.6	SOUHRNNÁ INFORMACE O PŘÍNOSU PROGRAMOVÉ SKLADBY K ROZMANITOSTI STÁVAJÍCÍ NABÍDKY ROZHLASOVÝCH FORMÁTŮ PROGRAMŮ V LOKALITĚ BRNO A OKOLÍ.....	82
6.7	DALŠÍ NEPROGRAMOVÉ ČÁSTI PROJEKTU ROZHLASOVÉ STANICE	84
6.7.1	Personální plán.....	85
6.7.2	Rozhlasové profese, potřebné pro uvedený projekt stanice	87
6.8	OBCHODNÍ PLÁN, FINANČNÍ ZABEZPEČENÍ VYSÍLÁNÍ	90
6.8.1	Rozbor finančního zabezpečení vysílání.....	91
6.8.2	Náklady spojené se spuštěním vysílání:	91
6.8.3	Vysílač.....	94

6.9	TECHNICKÁ PŘIPRAVENOST K ZAJIŠTĚNÍ VYSÍLÁNÍ	94
6.9.1	Vysílací pracoviště	94
6.9.2	Redakční pracoviště.....	95
6.10	SEZNAM PŘÍLOH PROJEKTU ROZHLASOVÉ STANICE	95
6.11	SHRNUTÍ A ZHODNOCENÍ PŘEDLOŽENÉHO PROJEKTU	96
ZÁVĚR		100
SEZNAM POUŽITÉ LITERATURY.....		102
SEZNAM POUŽITÝCH SYMBOLŮ A ZKRATEK		105
SEZNAM TABULEK.....		107
SEZNAM PŘÍLOH.....		108

ÚVOD

Někdy v roce 1907 bylo zjištěno, že určité typy minerálů dokážou přijímat rozhlasové vlny. Jednoduchému principu, který se dá techniky zvládnout i s minimální znalostí problematiky, se dodnes říká krystalka¹ (Čábelová, str. 16).

Hledat skutečná fakta rozhlasové historie, chronologicky seřadit sled všech událostí z dob již dávno minulých by bylo v tomto kontextu však asi velmi složité. Jak píše dále Čábelová, sepsání českých rozhlasových dějin není snadnou záležitostí. Nejzávažnější příčinou je totiž stále velmi nízká míra zpracování tématu a také jeho značná komplexnost. Je potřeba si taktéž uvědomit, že rozhlas jako médium není pouze to, co slyšíme a co o něm víme. Je to velmi složitý proces fungování něčeho, co nám zprostředkovaně za pomoci rozhlasových vln dodává například informace, proud hudby a celkově doplňuje mikroklima řady domácností, kanceláří, dílen, automobilových kokpitů, reproduktorů osobních počítačů, sluchátek nebo hlasitých odposlechů mobilních telefonů a řady dalších, dnes již moderních zdrojů přijímání rozhlasového signálu.² Je de facto dostupný všude, jeho vnímání není nijak složité. Stačí mít v dosahu místa, kde se právě nacházíme, pouze „krystalku“ a v tom okamžiku jej vnímáme. V mnoha případech spíše podvědomě. Aniž bychom si to primárně uvědomovali, dovoluji si tvrdit, že řada lidí si dnes nedokáže například pracovní činnost vůbec představit bez zvukové kulisy, povětšinou to bývá právě rozhlas a jeho poslech.

Přes výše uvedené skutečnosti a v kontextu s historií jako takovou, se dochovaly informace z přelomu 18. a 19. století, které mohou být považovány za skutečné začátky. Jména jako Michael Faraday, Joseph Henry³, Heinrich Hertz, který dal světu již v roce 1888 elektromagnetické vlnění, ale už na základě teorie elektromagnetických vln Jamesa C. Maxwella, nejsou světu neznámá. Počátky rozhlasového vysílání jsou spojovány také s Davidem Sarnoffem, americkým telegrafistou. Ten se zapsal do dějin tehdy nepoznané nově se rodící komunikace již v roce 1912, když z radiové stanice v americkém New Yorku tři dny a tři noci dekódoval zprávy z místa potopení slavného Titanicu a tím udržel publikum v pří-

¹ Tento termín se přežil až do současnosti, i když doba již dávno pokročila směrem k elektronickým médiím. Starší generace ale tento termín velmi dobře pamatuje.

² Je potřeba mít na paměti, že v současnosti (2011) je již potřeba počítat i moderními zdroji příjmu rozhlasového signálu. (M. Berger, osobní rozhovor, 2011)

³ Vyvinuli teorii elektromagnetické indukce

mém kontaktu s tragickými událostmi.⁴ Výčet jmen a analýza celé historie, by mohl pokračovat dále, lze s jistotou hledat další průkopníky rádiového vysílání v různých historických kontextech a obdobích. Budeme se však v této práci striktně držet historického kontextu skutečně rozhlasových vln a tedy rozhlasového vysílání tak, jak hovoří zadání této bakalářské práce. Možná právě toto byla jakási předzvěst prvních definicí hlavních rysů rozhlasu jako masového média. Jeho plány byly smělé, a jak se naštěstí později i ukázalo, uskutečnitelné a hlavně uskutečněné. Je zajímavé, že počáteční záměr Davida Sarnoffa byl jiný, totiž vyrobit původně domácí zařízení podobné klavíru nebo fonografu. Co však lze považovat za mnohem smělejší byla skutečnost, že autor měl v plánu přinést hudbu do domů prostřednictvím bezdrátového vysílání. To lze považovat za skutečnou původní a z dnešního pohledu optikou doby i unikátní myšlenku rozhlasu. Možná by mohla právě uvedená část historie být základem či dokonce společným jmenovatelem všech existujících definic rozhlasu. Bylo by to minimálně vhodné a dovolím si tvrdit i morální.⁵

⁴ S největší pravděpodobností se zde jednalo o historicky první skutečně přímý přenos. Bohužel z události, která se nesmazatelně negativně zapsala do historie lidstva. Že by již předzvěst budoucí komercializace a tedy témat, která lidi šokují a ti je primárně konzumují?

⁵ Kdyby totiž tehdy Sarnoff dodal ještě komerční písně a pořady na pokračování, jeho popis rozhlasu, jak se rozvinul do systému masové komunikace, by byl téměř perfektní.(DeFleur, 1996: 110).

I. TEORETICKÁ ČÁST

1 CÍL PRÁCE, METODY ZPRACOVÁNÍ A TEORETICKÁ VÝCHODISKA PRO ZPRACOVÁNÍ STRUKTURY KOMPLEXNĚJŠÍHO VÝVOJE ROZHLASOVÉHO TRHU PŘED I PO ROCE 1989

Cílem předmětné bakalářské práce je snaha o zpracování historie proměn rozhlasového vysílání před, ale zejména po roce 1989. Pro uvedené, poměrně rozsáhlé a zatím dostatečně historicky nezpracovávané téma, je zde užito jakési chronologie časového sledu událostí vždy v různých kontextech, které jsou považovány autorem práce za zásadní pro danou, tematicky zpracovávanou historickou oblast zkoumání vývoje rozhlasového vysílání. Lze s určitostí říct, že je zde provedeno několik zásadních zkoumání a analýz dostupných historických dat pro ucelení přehlednosti celé šíře tématu a to tak, aby bylo co možná nejjednodušeji zaznačeno a popsáno.⁶

V teoretické části je zpracována nejen samotná historie rozhlasu před rokem 1989, ale aby bylo možno lépe ilustrovat rozhlasová média obecně u nás v České republice, autor analyzuje i historii mediální politiky po roce 1989 až po současnost v mnoha zásadních kontextech a v neposlední řadě taktéž za pomoci odborné literatury zpracovává přehled rozhlasových formátů, protože na těchto faktech již lze přesněji ilustrovat proměny rozhlasového trhu jako takové. Autor se taktéž domnívá, že poněkud rozsáhlejší zpracování tematiky celé práce co do rozsahu počtů znaků ve více než předepsaném rozsahu bakalářské práce, je zde na místě, protože omezit se pouze na jednoduchá data a fakta, by i pro takto řešené téma, nebylo dostatečně relevantní bez řady doprovodných vjemů a skutečností, které mohly a jistě i ovlivnily řadu aspektů ve vývoji rozhlasového vysílání u nás.

Pro doplnění předmětného úvodu celé práce je potřeba se objektivně podívat rovněž směrem k dosažitelné teorii a tedy odbornému tisku a literatuře. Nutno podotknout, že celý proces realizace zpracovávání práce, byl často naplňován i díky množství odborných rad a konzultací, rozhovorů, telefonických rozhovorů, emailů s některými českými mediálními odborníky. Je potřeba objektivně přiznat, že v takovém rozsahu zřejmě ještě nebyla dostatečně zpracována odborná literatura, nelze však jednoznačně tvrdit, že není možno pro její

⁶ Autor práce se zde domnívá, že na hlubší zpracování bude ještě v budoucnu větší časový prostor.

teoretickou část řadu takových zdrojů užít a pracovat s nimi. Štěstím současné doby je bezesporu existence již poměrně rozsáhlých internetových portálů, kde lze snadno dohledávat řadu cenných dat a poměrně relevantních informací.

Pro zpracování první části bakalářské práce byly použity následující zdroje⁷:

- **Běžné internetové zdroje**, kde bylo nutno čerpat zejména informace pro zpracování tématu historie rozhlasu v ČR před rokem 1989. Řada těchto informací je k dispozici v poměrně rozsáhlém měřítku, jak jsem ale zjistil, de facto všechny pocházejí pouze z několika hlavních zdrojů. Často se informace opakují a to dokonce ve znění, které je již dle soudu autora na hranici únosnosti.
- **Specializované internetové zdroje** s obsahem informací potřebných již pro úzce odborně obsahovou náplň. V této práci zejména pro zpracování analytických informací, dále například výroční zprávy regulačního orgánu, tedy RRTV, vývoj legislativy v našich zemích před i po roce 1989 a další již úzce specializovaná odborná data a témata, potřebná pro další analogii zpracování tématu.⁸
- **Knižní zdroje**, kde se bylo díky poměrně nízké obsahové dostupnosti relevantních informací pro celé téma práce, nutno omezit pouze na mnohdy základní definice z oblasti rozhlasu a jeho historie.
- **Osobní rozhovory** s mediálními odborníky, kteří jsou uznávanými persónami ve zpracovávané oblasti, řada z nich se i v současnosti aktivně zapojuje do dění v mediální oblasti,⁹ díky mnohaleté zkušenosti předmětného oboru se autor mohl o jejich cenné rady opřít v řadě mně sporných dat a nejasných informací i z jiných zdrojů, které jsou často zpracovány velmi nepřesně.
- **Odborné práce**, zejména na příbuzná a již řešená témata. Zpravidla se jedná o některé bakalářské nebo diplomové práce či jiné vědecké práce, kde však k danému

⁷ Přesná data o jednotlivých zdrojích se nachází na konci práce v části zdrojové. Tato část je věnována pouze jakémus obecnému zhodnocení dostupnosti literatury v kontextu se zpracovávaným tématem.

⁸ Autor práce má zde na mysli například vstupní data pro přehlednější tabulkové zpracování například počtů udělených licencí, které nejenže čerpá již de facto zpracovaná, ale taktéž zde provedl samostatnou analýzu a doplňování dat pro takové grafické výstupy, zejména v části projektu rozhlasové stanice, kde čerpal prakticky pouze z vlastních zdrojů.

⁹ Toto je nutno chápat taky tak, že historie některé profesionály „zavála“ postupem času jinam, než do médií. Čerpalo se tedy i se zkušeností a zejména ze setkání s nimi.

tématu bylo často užito prakticky stejných informačních zdrojů a dovolím si tvrdit, že jejich užití nebylo mnohdy efektivně řešeno s odkazem pro téma práce této. Přesto však z některých jejich závěrů bylo možno čerpat.

2 HISTORIE ROZHLASU PŘED ROKEM 1989

V úvodní kapitole této bakalářské je nastíněn jakýsi „neformální dotek“ dřevní historie tak, jak je popisována v odborné literatuře. Hlavním cílem je zde analyzovat vývoj od počátku vysílání rozhlasového programu u nás, shrnout a obsáhnout rádio jako mocné médium optikou české, respektive československé historie v mnoha proměnách, a to až do současnosti. Autor si dovoluje tvrdit, že základním pojítkem všeho, co je obsahem předmětné bakalářské práce, je láska k tomuto řemeslu, obdiv k jeho historii a zejména všem zmiňovaným aktérům, kteří svým konáním přivedli rozhlas jako takový až k jeho dnešní podobě. Evoluce rozhlasu v českých, vlastně československých zemích je vskutku pozoruhodná. Pomineme-li fakt, že v běžném životě jsme obkloповání neuvěřitelným množstvím různých průmyslových aktivit, kde dáváme za vzor zejména západní země a pomalu začínáme respektovat země asijské, které mnohdy spíše pouze kopírujeme, pak rozhlas jako takový jsme rozhodně profesně a odborně historicky „zvládli“ na výbornou a naše historie je impozantní, technicky i programové excelentní a velmi nezávislá.

2.1 První pokusy rozhlasového vysílání

První pokusy rozhlasového vysílání jsou datovány ke dni 28. říjnu 1919, tedy těsně po první světové válce. Vysílalo se z vojenské vysílací stanice, která byla umístěna na pražské Petřínské rozhledně. Vysílal se první rozhlasový pořad, ten byl dramaturgicky složen z mluveného slova a proudu hudby.

Až 18. květen 1923 dřevní historie lze potom považovat za skutečné datum zahájení regulérního rozhlasového vysílání. Ve 20.15 ve vojenském stanu v Praze-Kbelích se v ten večer vysílalo asi hodinu na dlouhé vlně. Součástí vysílání bylo krátké ohlášení a koncert. Československo se tak stalo po Velké Británii druhou evropskou zemí s pravidelným rozhlasovým vysíláním. Průkopníky rozhlasového vysílání byli novinář Miloš Čtrnáctý, člen Spolku českých žurnalistů, Eduard Svoboda, podnikatel v oblasti radiotelefonie a Ladislav Šourek, ředitel firmy pro výrobu rozhlasových přijímačů Radioslavia. Tito muži dali vzniknout společnosti Radiojournal, československé zpravodajství radiotelefonické, spol. s r.o., v níž většinu kapitálu držela firma Radioslavia. Společnost Radiojournal získala příslušnou licenci k provozování vysílání od Ministerstva pošt. Miloš Čtrnáctý se stal ředitelem programu, Alois Svoboda technickým ředitelem. Hlavním zdrojem zisku společnosti Radiojournal byly koncese, poplatky z vlastnictví rozhlasových přijímačů. První koncese byla udělena v září 1923. K propagaci rozhlasového vysílání a získávání nových koncesio-

nářů byly pořádány veřejné poslechy na různých místech v Praze. V roce 1923 také začal vycházet měsíčník Radiojournal, který informoval o rozhlasovém vysílání.¹⁰ (Rozhlas, 2011, [online])

Některé zdroje uvádějí jako nejdůležitější osobnosti této části historie zejména jména jako:

- Eduard Svoboda (podnikatel a elektrotechnik, později technický ředitel)
- Miloš Čtrnáctý (novinář a zároveň programový ředitel)
- Ladislav Šourek (ředitel společnosti Radioslavia)¹¹

Velmi často je první skutečné vysílání vzpomínáno mnoha autory z Prahy-Kbel, kde se jako v několika dalších, dokonce i soukromých stanicích po roce 1989, vysílalo z maringotek a jiných podobných, alternativních stanovišť.¹²

Je potřeba se taky odkázat na dobu a technické možnosti. Pomineme-li úvod této práce, kde je ve stručnosti popsáno, co to vlastně bylo v historickém kontextu rozhlasové vysílání, pak je potřeba si uvědomit, že pro příjem rozhlasového programu bylo potřeba mít také přijímač. A zde narážíme na další groteskní fakt, že totiž například první a tedy v tehdejší době jediný rozhlasový přijímač, byl umístěn v Praze v kině Sanssouci. To byla tehdy velká sláva a všichni lidé byli zděšení, cože to z toho podivného „pudélka“, hranatého tvaru leze. Ano, byla to hudba tak, jak už ji možná někteří znali, přesto však v takovém „balení“ asi nikoliv.

Začátky byly asi potom logicky spíše v kontextu s jakousi propagací novinky, nebylo možno očekávat nějaké zásadní programové atributy.¹³

Mnoho lidí nechápalo, jak se může zvuk přenášet vzduchem. Mysleli si, že v tom je nějaký „švindl“. První pokusy veřejného vysílání byly podle pamětníků opravdovou atrakcí.

„Na tisíc posluchačů s velkou pozorností sledovalo celou hodinu zpěvní a hudební

¹⁰ Rozhlasová historie, (http://www.rozhlas.cz/rozhlasovahistorie/historie/_zprava/682506)

¹¹ Radiojournal byla soukromou stanicí, což se z dnešního historického pohledu zdá být poněkud groteskní, když je zde navíc popisována de facto historie státního rozhlasu. Tím se však stala předmětná stanice až později.

¹² Bývalý dlouholetý ředitel rádia Morava Milan Pytlík vzpomíná, jak dnešní Kiss Morava zahajovalo vysílání z lesní maringotky a „taky to šlo“. (Milan Pytlík, osobní rozhovor, 1999)

¹³ Musíme si zde uvědomit, že jsme stáli na prahu jakési nové rozhlasové doby. (Karel Čáslavský, historie času, 1992)

přenosy, vysílané z Kbel, a bylo uspokojeno jak jejich čistotou, tak i hlasitostí reprodukce. Leckdo nad tím kroutil hlavou, že je možno celý koncert chytati ze vzduchu, ale skutečnost ho poučila, že rádio nepotřebuje ani drátů, ani gramofonových desek, a že se stane významným činitelem v moderním životě jak obchodním, tak i kulturním. Píše Miloš Čtrnáctý, redaktor Národní Politiky a první programový ředitel Radiojournalu.“¹⁴

Z uvedených faktů vyplývá, že tato novinka byla spíše pouze pro bohaté. Málokdo si totiž mohl dovolit zaplatit 60 korun vstupní poplatek za povolení od Ministerstva pošt a telegrafů, které taková povolení vydávalo a dále každý měsíc dalších 100 korun měsíčně za užívání rozhlasového aparátu, který ještě navíc museli vždy přijet nainstalovat technici Radiojournalu.

2.2 První koncepční pořady

V této kapitole se již soustředíme v historických faktech na dřevní historii rozhlasové problematiky, jak jí známe z dnešní doby. I zde je však nutné na vše pohlížet s nadhledem. Pro potřeby této práce jsou ale data dostatečně relevantní a lze v nich dedukovat žánrové charakteristiky.

2.2.1 Leden 1924

Byl odvysílán první pořad, určený posluchačům v zahraničí, vysílalo se anglicky a v esperantu. V květnu téhož roku se v českém tisku poprvé objevilo slovo "rozhlas", do té doby se užívalo výrazů "radiofonie", případně anglický výraz "broadcasting".¹⁵

2.2.2 Prosinec 1924

Bylo ukončeno vysílání ve stanu v Praze-Kbelích, studio se přesunulo do budovy poštovní nákupny na Fochově třídě (dnes Vinohradská) v Praze.

¹⁴ (Iveta Záleská, bakalářská práce - Historie Radia Panag, 2009 [online])

¹⁵ Z anglického překladu. Dodnes velmi užívaný výraz v rozhlasové profesi, který se zažil.

2.2.3 Jaro 1925 ve znamení přímých přenosů

Prvním přímým přenosem, který odvysílal Radiojournal, byl přenos z koncertu České filharmonie, poté také přímý přenos bohoslužby a rovněž projev prezidenta republiky T.G.Masaryka. V tomto roce také dochází k převzetí vlastnictví stanice Radiojournal státem a to prostřednictvím Ministerstva pošt.

2.3 Třicátá léta ve znamení inovací (1926 a dále)

Předně se začal vysílat časový signál, který de facto z vysílání českého rozhlasu známe dodnes a který prošel mnoha modifikacemi, dále se začaly objevovat pravidelné zprávy, což je prakticky dodnes jedna ze zásadních silných stránek nástupnické společnosti v historickém kontextu a řada posluchačů tuto stanici vyhledává právě pro kvalitu a pravidelnost jejího zpravodajství. Tyto programové prvky vyráběla pro Radiojournal někdejší Československá tisková kancelář. Ve stejném období pak dochází k dalšímu rozvoji a vzniku zcela nových programových prvků rozhlasové profese, objevuje se například první rozhlasová hra. Co je ale z uvedeného období asi nejzajímavější, je fakt, že poprvé dochází v historii rozhlasu k jevu, který ze současné perspektivy lze dnes nazvat regionalizací.¹⁶ Jinými slovy, vznikla regionální studia, a to nejdříve v Brně a Bratislavě, koncem 20. let potom vznikla studia v Ostravě a východoslovenských Košicích. Ve stejném roce pak došlo k založení orchestru Radiojournalu, který lze považovat za legitimního předchůdce dnešního Symfonického orchestru dříve Československého, nyní již Českého rozhlasu.

2.3.1 Zlatý věk rozhlasu v našich zemích

Třicátá léta jsou v historickém kontextu jednou z nejdůležitějších epoch optikou vidění ekonomicko-statisticko-programovou. Jednak prudce rostl počet koncesionářů, v roce 1937 byl zaregistrován dokonce miliónový majitel rozhlasového přijímače. Mimochodem, na vlastnictví takového přijímače, byla potřebná speciální koncese.

Historie vysílání Radiojournalu je zajímavá taktéž z pohledu vlastnictví, protože ačkoli se z dnešní perspektivy může koncesionářství tak, jak jej popisuje historie zdát úsměvné, je

¹⁶ O mnoho let později a také v současnosti zcela běžný režim vysílání i u komerčních stanic. V novodobé historii nazýváme tento vysílací režim „odpojováním“.

zde neopomenutelný fakt, že právě Radiojournal financoval své podnikání pomocí prodeje rozhlasových koncesí, umožňujících vlastnit radiopřijímač a poslouchat rozhlas vůbec. Získané finanční prostředky tvořily největší příjmovou část jeho rozpočtu. V prvních letech měl navíc Radiojournal povolení zřizovat, kupovat a najímat radiotelegrafní a radiotelefonní stanice vysílací i přijímací a na vlastní účet je provozovat a prodávat svým předplatitelům přijímací stanice. (Podlešák, 2009, disertační práce, [online]).

Radiojournal byl totiž až do roku 1925 de facto zcela soukromou společností, která byla jejími spoluzakladateli vlastněna. Až v uvedeném roce 1925 se stal majoritním vlastníkem společnosti stát, a to prostřednictvím ministerstva pošt, které dva roky před tímto datem udělilo RJ vysílací licenci. Dovolím si říct skutečnou první vysílací licenci v českých a slovenských zemích.

Právem je tak celá éra třicátých let nazývána zlatým věkem, protože dala rozhlasu nejenom změny ve vlastnictví, ale taktéž prazáklad mnoha programových prvků, které dodnes slycháváme v rozhlasových médiích, aniž bychom si jejich archaičnost uvědomovali. Miroslav Krupička ve své historii rozhlasu například uvádí, že právě třicátá léta jsou epochou prvních skutečných sportovních reportáží, naučných pořadů, kabaretů a pořadů vážné hudby. Neopomenutelná je dále skutečnost, že již v této době bylo zcela normálním jevem vysílání některých pořadů v esperantu, němčině, angličtině, učené pro naše krajany žijící v cizích zemích. (Krupička, historie rozhlasu, [online])

2.3.2 Rozhlas za války

Tak jako všechny právní instituce, i rozhlas spadal v této době pod protektorátní řízení a nesměli v něm pracovat lidé židovského původu.

Co je ale zajímavějším atributem, byl fakt, že ze zahraničí se k nám vysílalo z Moskvy, Washingtonu a Londýna, kde sídlila naše exilová vláda. Poslech těchto vysílání byl zpravidla stíhán smrtí.

2.3.3 Květnového povstání 1945

V květnu roku 1945 se rozhlas nesmazatelně zapsal do historie osvobozování naší země. Byl to právě rozhlas, který vydal signál k zahájení Pražského povstání. Dodnes nelze vymazat z historie lité boje právě o rozhlas, v mnoha učebnicích najdeme řadu informací z té doby. Bojovalo se v jeho okolí, velké množství lidí přišlo o život, bylo potřeba rozhlas ubránit za každou cenu.

Zásadní změny v programu přišly těsně po válce, kdy se začalo opět vysílat do zahraničí na krátkých vlnách, a zpravodajství si v rozhlasu začali vyrábět sami, do té doby se produkovalo v Československé tiskové kanceláři.

V roce 1948 byl rozhlas zestátněn, ostatně jako řada dalších podniků a na mnoho dalších let začala podléhat silnému vlivu vládnoucích komunistů, nevyjímaje cenzuru, která byla dokonce později zakotvena v poněkud kulantní formě i v zákonech. Po převzetí moci komunisty v roce 1948 byl Československý rozhlas zestátněn.¹⁷

2.3.4 Padesátá léta

V tomto období již plnohodnotně vystupuje do popředí extrémní vliv komunistické partaje na veškerá média v našich zemích. Rozhlas počal vysílat na dvou okruzích a to Praha a na Slovensku v Bratislavě. Příkazem z nejvyšších stranických míst byl rozhlas postaven před úkol, rušit vysílání Svobodné Evropy, a to od roku 1952. Cenzuru již plnil orgán, který vznikl ve stejném roce a kontroloval veškerý informační tok dovnitř i ven.¹⁸ O rok později došlo k dalšímu historickému momentu, totiž začala vysílat Československá televize. Na začátku šedesátých let bylo spuštěno vysílání v takzvané východní normě, přesněji v pásmu 60-80 MHz na okruhu Československo 2. Jak uvádějí zdroje, byla to jen spíše jakási odpověď na normu západní na vlnách VKV, abychom západnímu světu po vzoru Sovětského svazu dokázali, že technicky jsme na tom jaksí „mnohem lépe“. Vyráběla se rádia pro příjem takových vln, zahraniční stanice tedy nebylo možno zachytit vůbec v těchto „jejich“ VKV pásmech.¹⁹

2.3.5 60. léta

Šedesátá léta lze nazvat i v kontextu s rozhlasem jako období Pražského jara. Došlo k jakémusi informačnímu uvolnění, média začala ihned reagovat na tuto skutečnost a o něco objektivněji informovat veřejnost o skutečném dění v zemi a v západním světě. Bohužel ani toto období netrvalo dlouho a de facto bylo zastaveno okupací naší země vojsky

¹⁷ V roce 1948 proběhla v Praze mezinárodní rozhlasová výstava MEVRO, kde byla předvedena první československá televize.

¹⁸ Tento útvar se nazýval „Hlavní tiskový dozor“.

¹⁹ Později se jednoduchým technickým zásahem do každého přijímače dalo vložit určitý modul a rádio přijímalo bez problémů VKV v normě západní.

Varšavské smlouvy v roce 1968. Málokdo si dodnes uvědomuje, že prakticky začala válka a vše bylo opět definitivně ztraceno. Tak jako na konci druhé světové války i zde došlo na střet vojáků o rozhlas. Jak uvádí řada historických pramenů, střet Pražanů a pracovníků rozhlasu se sovětskými vojáky si vyžádal 15 obětí. Sovětští vojáci nakonec budovu rozhlasu obsadili, ale pracovníkům rozhlasu se podařilo pokračovat ve vysílání z jiných objektů. Z budovy Československého rozhlasu bylo vysílání obnoveno 9. září. V následném období, označovaném jako normalizace, musely pro své politické názory z rozhlasu odejít stovky redaktorů. (Krupička, rozhlasová historie, [online])

2.3.6 1970 až 1989

Sedmdesátá léta jsou v historii rozhlasu u nás již poznamenána jednak vznikem nám velmi známé stanice Hvězda, přesněji celonárodního okruhu Hvězda, jednak taky stereo vysíláním na vlnách VKV. To byla další odpověď na technický pokrok zahraničních vysílaček, které samozřejmě stereo zvuk také šířily. Hvězda už vysílal celý den zpravodajství, v roce 1972 se potom přidala stanice Vltava, jejíž hudební program byl koncipován dramaturgicky směrem k vážné hudbě a literární dramatizaci.²⁰

2.3.7 Listopad 1989 a co dál?

Sametová revoluce znamenala jednak konec cenzury a tedy nastupující demokratizaci státního rozhlasu, ale taky nástup nezávislosti veřejnoprávních médií na státu. Bohužel v neprospěch veřejnoprávního rozhlasu sehrál významnou roli nástup privátních vysílatelů, tedy duálního vysílání. Jak se vyvíjel veřejnoprávní rozhlas a vedle něj soukromá rozhlasová média, o tom již hovoří praktická část této bakalářské práce a tedy epocha po roce 1989 poměrně obsáhle.

²⁰ Rovněž bylo zahájeno vysílání Interprogramu Radia Praha. Šlo pětihodinový hudební program, každých 15 minut přerušovaný zprávami v češtině/slovenštině, němčině, francouzštině a angličtině. Vysílání Interprogramu bylo určeno cizincům na území Československa a v sousedních státech. V 70. letech kulminovala produkce Radia Praha na krátkých vlnách. Vysílalo se v deseti jazycích 37 hodin denně. V tomto duchu Československý rozhlas fungoval až do pádu komunistického režimu. Krátce před tím (v roce 1988) bylo pod vlivem perestrojky a s ní související glasností ukončeno rušení zahraničních rozhlasových stanic.

Jen pro zajímavost:

Po sametové revoluci v listopadu 1989 se vysílání Československého rozhlasu postupně oprostilo od ideologického balastu a vrátilo se k cílům, které rozhlasu náleží: nezájatě informovat, vzdělávat a bavit. Radio Praha znovu zavedlo původní znělku z Novosvětské symfonie Antonína Dvořáka, kterou používalo od roku 1936. V roce 1990 se Československý rozhlas stal členem Evropské vysílací unie EBU. V roce 1991 byl zřízen zákonem Československý rozhlas jako veřejná instituce, nezávislá na státu a financovaná z rozhlasových poplatků. Generálního ředitele jmenuje Rada, volená parlamentem. Zákon rovněž umožnil vznik privátních rozhlasových stanic, zejména na komerční bázi.²¹

²¹ Po zániku Československa 1. ledna 1993 vznikl Český rozhlas. Jeho součástí byly tři celoplošné stanice a síť regionálních studií. Mezi stanice s celonárodním dosahem patří Radiožurnál (hudebně-zpravodajská stanice), stanice Praha (rodinná stanice - naučné a zábavné pořady) a Vltava (stanice literatury a vážné hudby). V roce 1995 vznikl nový celoplošný kanál Český rozhlas 6/Rádio Svobodná Evropa, zaměřený na politickou publicistiku, analýzy a komentáře. Šlo o stanici, jejíž program byl sestaven z pořadů Českého rozhlasu, českého vysílání Svobodné Evropy, BBC, Deutsche Welle a Hlasu Ameriky. Partnerské rozhlasové stanice však postupně ustoupily od spolupráce. Od roku 2002 stanice funguje jako Český rozhlas 6 a veškerý program je vyráběn v Českém rozhlase. V roce 2000 byl uveden do provozu "studiový dům" Českého rozhlasu s moderními digitálními studii. <http://www.rozhlas.cz/17listopad/portal>

3 PRÁVNÍ PŘEDPISY ČESKÉ REPUBLIKY

Zejména o porevolučním vývoji legislativy pojednává tato kapitola, která chronologicky popisuje vývoj zákonů po roce 1989 tak, jak jej politická scéna generovala. Nutno podotknout, že pro zmapování vývoje je tento úhel pohledu nesmírně důležitý. Kapitola ukazuje nejen optikou teorie jednotlivé zákonem dané aspekty, ale zároveň již hodnotí přesah některých vybraných zákonů a paragrafů na praktické dění tehdejší doby. Věnujeme se zde tedy globálnímu pohledu na mediální politiku²² optikou vidění historie po revoluci a snažíme se vyvodit, jaký vliv měly legislativní atributy na provozování rozhlasového vysílání v České republice.

Na právní rámec, umožňující vysílat rozhlasový program v České republice je potřeba nahlížet totiž z jakési historické perspektivy. Protože i zde po roce 1990 vznikla řada aspektů, které zejména soukromé vysílání výrazně ovlivnily. Bylo potřeba dát celému systému řád, celý mechanismus regulovat a řídit, demokratizovat jej, dát možnost v nastalé situaci začít podnikat v této profesi, rozvíjet pluralitu, ale taky začít regulovat a významně podporovat do té doby nový druh podnikání v naší zemi. Zákony jsou seřazeny chronologicky.

3.1 Zákon č.17/1964 Sb.

První paradoxem celé mediální politiky byl fakt, že až do roku 1991 se prakticky vysílalo dle starého rozhlasového zákona, přesněji dle **Zákona o Československém rozhlase**²³. Je taky pravdou, že už první federální vláda dostala za úkol tento zákon zrušit a změnit a vytvořit tak legislativní prostředí pro vstup demokratického, tedy především z politického hlediska, způsobu vysílání rozhlasu jako takového. Pro úplnost výčtu celé „mediální legislativy“ je tedy potřeba začít právě z uvedeného „výchozího bodu“, kterým bezesporu předmětný zákon byl. Tento zákon byl skutečně jakýmsi prvním momentem ve světle pozdějších demokratických změn po roce 1989 v naší mediální legislativě, kterým je třeba začít.

²² Tento pojem je často v rozhlasové branži užíván i v jiných významech než ji chápe teorie veřejné politiky.

²³ Už ze dne 31. ledna 1964!!! Až první demokratická vláda Mariána Čalfy jej zrušila a změnila.

3.2 Zákon č.468/1991 Sb.

Legislativní rámec pro rozhlasové a televizní v České republice byl po revoluci vytvořen v roce 1991. **Zákon č. 468/1991 Sb., o provozování rozhlasového a televizního vysílání** umožnil vytvoření duálního systému vysílání, jinými slovy koexistenci veřejnoprávního a privátního sektoru, což mělo za následek mimořádně dynamický rozvoj v oblasti médií.²⁴

Díky tomuto aktu tak poprvé po mnoha letech oficiálně vstupují na rozhlasový trh soukromé subjekty. Nastupuje éra duálního vysílání rozhlasu v našich zemích.²⁵ Michal Zelenka, prezident APSV vcelku zajímavě před léty na jedné z mnoha našich společných konzultací připomněl, že počátek devadesátých let byl bohužel dobou velmi „neplodnou“ pro veřejnoprávní rozhlas už z historické perspektivy.²⁶ (M.Zelenka, osobní rozhovor, 2011)

Michel Fleischman zašel ještě dále. Jeho slova z počátku devadesátých let o „konci československé hudby v českém rozhlasovém éteru“ jsou z dnešního pohledu již pouze úsměvná.²⁷ (M. Fleischman, e-mailová korespondence, 2011)

Podle vysílacího zákona již tedy bylo možno vysílat duálně za splnění určitých podmínek. Tím se de facto otevřel český rozhlasový éter soukromému podnikání. Zákon již specifikoval přesněji:

- § 5 Povinnosti provozovatelů
- § 6 Povinnosti při vysílání reklam
- § 7 Časový rozsah vysílaných reklam
- V § 10 již podmínky pro udělení licence, v § 15 potom její odnětí
- § 16 specifikoval postavení Federální rady pro rozhlasové a televizní vysílání²⁸

²⁴ Zákon byl schválen 30.11.1991, do té doby se vysílalo ještě dle starého zákona z roku 1964.

²⁵ Znamená to skutečnost, že vedle sebe existují a „vysílají“ jak veřejnoprávní, tak i soukromá média.

²⁶ Po mnoha letech cenzury výrazně opadnul zájem o poslech státního rozhlasu. Co víc, nájezd soukromých subjektů, přinášejících v hojné míře do té doby „tabuizovanou“ hudbu, zejména anglo-americké produkce, byl hojně konzumován českým posluchačem. Bylo to jakési „terno“.

²⁷ V pozdějších letech totiž právě Fleischman jako prezident Lagardere Active kontroluje stanici Frekvence 1 s formátem výrazně akcentujícím původní českou a slovenskou hudební tvorbu, ve které navíc české skladby mají velmi výrazné zastoupení v hudebním playlistu. Jeho slova z počátku let devadesátých se tedy v historické perspektivě zcela minula účinkem. Objevení formátu rádia Blaník je toho dokladem (viz příloha č 1 „hudební formáty rohlas.stanic“).

- § 17 specifikuje její činnost a § 18 její složení (Končelík, Zákon č. 468/1991 Sb., [online]).

Pochopitelně je zde celá řada dalších paragrafů, pro potřeby této práce jsem však uvedl pouze ty z mého soudu nejdůležitější, které se de facto staly základním stavebním materiálem pro pozdější úpravy a změny v zákonech.

Poznámka:

Je zde potřeba doplnit ale i velmi závažná data, totiž že ještě před zřízením Federální rady pro rozhlasové a televizní vysílání a Rady bylo v tomto „novém období“ již společensky velmi neúnosné odkládat možnost provozovat nezávislé rozhlasové a televizní vysílání. Pro tyto účely byly zřízeny takzvané meziresortní komise²⁹, které bez legislativního zázemí a jasného definování licenčního mechanismu přidělily celkem 36 licencí k provozování rozhlasového vysílání.

Meziresortní komise vlády ČSFR přidělila 8 licencí pražským uchazečům a jednomu mimopražskému, meziresortní komise ministerstva kultury ČR přidělila 5 licencí pražským a 22 licencí mimopražským žadatelům. Zákony č. 468/91 Sb. a č. 103/92 Sb. už toto legislativní zázemí i licenční mechanismus definují³⁰ Zákon č. 468/91 Sb. však zároveň dle znění § 25 ustanovuje, že **držitelé licencí udělených oběma meziresortními komisemi se považují za držitele licencí dle už nově stanovených pravidel**. Tyto dřívější licence byly však zcela nekompatibilní s tehdejšími licenčními pravidly. Z uvedené skutečnosti vyvstávaly v mnoha případech potíže, chtěla-li Rada zachovat faktickou kontinuitu vysílání a zároveň vyhovět tehdejší právním normám.³¹

V hodnocení vysílání za rok 1992 dokonce Rada ve svých materiálech uvedla, že první měsíce vysílání nezávislých držitelů licencí byly zásadním přínosem pro rozvoj plurality informací, kulturní nabídky a pro vznik konkurenčního prostředí v této oblasti. Byly získávány první poznatky na bázi soukromého a tedy již nezávislého rozhlasového vysílání.

²⁸ Její zřízení a funkci částečně později suplovala i rada nová, která vznikla o rok později. Tím vzniknul na legislativním prostředí dokonalý zmatek.

²⁹ Nejdříve při vládě ČSFR, později při Ministerstvu kultury ČR.

³⁰ Viz. níže v této kapitole.

³¹ Rada nikdy v historii tento problém nedokázala zcela vyřešit. Byl to neustálý boj mezi provozovateli a regulátorem.

Bohužel již tehdy bylo jasné, že mezi hlavní nedostatky nových provozovatelů patřily například problémy se samotným chápáním licence a jejího naplnění například v kontextu lokálních vysílacích licencí, protože jakési skutečné lokální vysílání si tehdy provozovatelé moc neosvojili. I díky již poměrně velké konkurenci a to zejména v Praze, nedošlo u mnoha provozovatelů k výrazné diverzifikaci a tedy k cílenému zaměření na jednotlivé okruhy respondentů. Rada si to vysvětlovala například skutečností, že řada provozovatelů dočerpávala vstupní investice a taktéž státní dotaze, ze kterých čerpali a kontrolní mechanismy prakticky neexistovaly³²(Jan Zilvar, osobní rozhovor, 2011). Radní se dále domnívali, že za takových okolností mnozí provozovatelé produkují takové programy, které si produkovat přejí oni sami, a ne ty, které vycházejí ze společenské objednávky. (RRTV, výroční zprávy[online])

3.3 Zákon č.483/1991 a 484/1991Sb

Aby chronologie a zejména její zkoumání bylo přesné, není možno v časové posloupnosti opomenout výše uvedení dva zákony.

Jedná se v první řadě o **Zákon 483/1991 Sb o České televizi**, kdy tato byla oficiálně zřízená se sídlem v Praze, vyvazuje se již jako suverénní subjekt ze závislosti na státu a stát neodpovídá taktéž za její závazky.³³V zákoně je dále například specifikováno, že Česká televize poskytuje službu veřejnosti České republiky tvorbou a šířením televizních programů na celém území České republiky.(Končelík, Zákon 483/1991 Sb.[online])

Ve druhém případě se jedná o **Zákon 484/1991 Sb o Českém rozhlasu**, ze dne 7. listopadu 1991. I v tomto případě ustanovil tento právní předpis tentokrát rozhlas, jako veřejnoprávní subjekt se všemi atributy, jako tomu bylo u České televize, včetně vyvázání se ze všech závazků vůči státu i naopak.(Končelík, Zákon 484/1991 Sb.[online])

3.4 Zákon č.103/1992 Sb.

Dalším zákonem, který již přesněji doplnil mediální legislativu, byl v roce 1992 zákon **č.103/1992 Sb., o Radě České republiky pro rozhlasové a televizní vysílání**, ve znění

³² Proto si řada nových provozovatelů vystavěla rodinné domy, do kterých umístěovaly velmi skromná vysílací studia a později již doslova přežívali do doby, než byli pohlceni nebo jejich vysílání bylo ukončeno.

³³ Zákon České národní rady ze dne 7.11.1991 o České televizi.

pozdějších předpisů.³⁴ Tento zákon zřídil Radu ČR pro rozhlasové a televizní vysílání, byl potřebný ke zpřesnění formy regulace a specifikoval postavení nově zřízeného právního a regulačního orgánu, jeho postavení a zejména působnost. Rada byla tedy zřízena jako orgán státní správy ve věcech rozhlasového a televizního vysílání.³⁵

Paradoxem však byla skutečnost, že vedle nově zřízeného regulátora zde byl ještě jiný regulační orgán, jak již bylo dříve uvedeno. Působily zde tedy Rady dvě. Federální a tato nově zřízená.³⁶

Ve výroční zprávě Rady za rok 1992 je uvedeno, že Zákonem č. 468/91 Sb. byl v ČSFR legislativně ustanoven **system duálního vysílání**. Rada působila nejprve do konce roku 1992 ve věcech rozhlasového a televizního vysílání s výjimkou působnosti ohledně subjektů, jejichž činnost podstatně překračovala území České republiky. Po zániku federace a tím i Federální rady pro rozhlasové a televizní vysílání ke dni 31. prosince 1992 působí Rada jako jediný orgán státní správy ve věcech rozhlasového a televizního vysílání v systému státní správy ČR.³⁷ Při spoluvytváření duálního systému vysílání je Rada nezastupitelná především jako orgány dohlížející na dodržování norem vymezujících oblast rozhlasové a televizní vysílání a jako orgán, který vytváří a realizuje licenční politiku.³⁸ Není bez zají-

³⁴ Byl schválen Českou národní radou dne 21. února 1992. Účinnosti nabyl dne 5. března 1992.

³⁵ Zpráva o stavu vysílání a o činnosti Rady České republiky pro rozhlasové a televizní vysílání za rok 1992. In *Zprávy o stavu vysílání a činnosti Rady pro rozhlasové a televizní vysílání* [online]. Praha: RRTV, 1993 [cit. 2011-05-05]. Dostupné z WWW: <http://www.psp.cz/eknih/1993ps/tisky/t0147_01.htm>

³⁷ Federální Rada fungovala bez přijatého statutu, přidělila dvě licence k provozování vysílání zahraničním subjektům (Radio Svobodná Evropa a BBC World Service). Do té doby vysílaly tyto subjekty na základě usnesení předsednictva vlády ČSFR č. 53 ze dne 14. června 1990 (RFE) a usnesení vlády ČSFR č. 708 ze dne 18. října 1990 (BBC). Dohledem nad dodržováním zákonnosti, především monitorovací činností, se nezabývala.

³⁸ Přesnější činnost Rady specifikoval § 2, který hovořil o činnosti Rady: podílet se ve spolupráci s Federální radou pro rozhlasové a televizní vysílání (dále jen „Federální rada“) svými stanovisky a návrhy na vytváření zásad státní politiky České a Slovenské Federativní republiky ve vztahu k vysílání a koncepci jeho rozvoje, podílet se ve spolupráci s Federální radou na vypracování plánů využití kmitočtů pro vysílání, podílet se svými stanovisky a návrhy na vytváření zásad státní politiky České republiky ve vztahu k vysílání a stanovit koncepci jeho rozvoje, vyjadřovat se k udělování a odnímání licencí, které je v působnosti Federální rady, udělovat a odnímat licence k vysílání, pokud jde o subjekty působící jen na území České republiky nebo pokud jejich činnost podstatně nepřekračuje území České republiky stanovit lhůty k nápravě a ukládat pokuty držitelům licencí, které udělila, provozovatelům, kteří získali oprávnění k vysílání zákonem České národní rady,⁵) nebo subjektům vysílajícím bez licence, k jejímž udílení je příslušná, zaujímat stanoviska k návrhům a plnění mezinárodních smluv, které souvisejí s vysíláním, a svá stanoviska předkládat Federální radě, vést evidenci licencí, které udělila, a jejich změn, informovat Federální radu o licencích, které udělila, a jejich změnách. Rada je povinna předkládat České národní radě zprávu o stavu vysílání a o své činnosti, a to

mavosti, že členy tehdejší Rady volila Česká národní rada a první tři mandáty získali právník Milan Jakobec, známý hudební publicista Vojtěch Lindaur, dodnes velmi aktivní v hudební publicistice a velmi respektovaný zejména v rockově formátovaných rádiích (Vlček J., Rozhlasové formáty, příloha č.1 této práce) a vědecký pracovník ing. Antonín Vaněček, DrSc.³⁹

Českou národní radou byli potom 19.3.1992 zvoleni: ekonom Jiří Brož, psycholog Josef Josefík, novinář Jiří Koubek, technik Miroslav Pýcha, dále byla Rada doplněna 14. dubna od technika Bohuše Hanuše a filologa Daniela Korte. První „vysílací rada“ byla kompletní de facto až ke konci roku, protože prvním třem členům skončil mandát a na další období byli místo nich zvoleni, již Poslaneckou sněmovnou a tedy jaksí nově, Leopold Hájíček, podnikatel Vladimír Mlateček historik Oldřich Tomek. Stalo se 3. února 1993 na řádné schůzi sněmovny 7. května byl poté jejím předsedou zvolen PhDr. Daniel Korte a místopředsedou Rady Josef Josefík.

Výčet členů zde autor uvádím záměrně, protože se domnívá, že z historického hlediska řada uvedených jmen má pro historii a taktéž tuto práci velký význam.

Poznámka

Je potřeba si v tomto přehledu mediální politiky říct, že právě momentem zřízení Rady a existencí již platného zákona 468/91 Sb., včetně zákonů o veřejnoprávních médiích, byl de facto legislativní rámec teoreticky připraven a bylo možno tento druh podnikatelské činnosti realizovat. V praxi se ale velmi brzy ukázalo, že zákon je skutečně naprosto nedostačující, je v něm mnoho nejasností, přesněji zcela v něm chybí řada základních rozhlasových definic.⁴⁰ (Petr Dvořák, osobní rozhovor, 2011)

nejméně jednou ročně nebo vždy, když o to Česká národní rada požádá. Rada pravidelně uveřejňuje přehled žádostí o licence a přehled udělených licencí a jejich změn, a plány využití kmitočtů pro vysílání.

³⁹ Všichni tři získali svůj mandát na základě ustanovení §3, odst.2, zákona 303/92 Sb jako členové Federální rady pro rozhlasové a televizní vysílání zvolení Českou národní radou. (RRTV, výroční zpráva za rok 1992, [online])

⁴⁰ Jak uvedl dále Dvořák a je taktéž zaneseno i ve výroční zprávě r za rok 1992 (RRTV, výroční zpráva, 1992, [online]), 468-osmička, jak se jí kdysi mezi provozovateli slangově říkalo, hovořila nejen o tehdejší Federální Radě, ale taktéž a její úloze, ale i o orgánech republik (§ 10, odst. 3) udělujících licence. Na základě tohoto ustanovení byl Českou národní radou přijat zákon č. 103/92 Sb., jímž byla zřízena Rada v souladu s ustanovením § 2, písm. b, zákona č. 136/91 Sb. o rozdělení působnosti mezi ČSFR, ČR a SR v oblasti tisku a jiných informačních prostředků. Oblast výkonu státní správy týkající se rozhlasového a televizního vysílání nepřímo vymezoval i zákon č. 110/64 Sb. o telekomunikacích, novelizovaný zákonem č. 150/92 Sb. ze dne

3.5 Období platnosti zákona 468/1991 Sb.

Jak již bylo naznačeno v časových pásmech, pod tímto zákonem se vysílalo prakticky až do roku 2001, kdy byl schválen zákon zcela nový. Bylo to tedy v porevoluční éře nejdelší období platnosti rozhlasového zákona. Je potřeba jej tedy zkoumat popsat podrobněji v historických datech a faktech.

Předně, jednalo se a dlouho se čekalo, jak se situace po roce 1992 vyvine, jak a kam se bude celé rozhlasové dění ubírat, zdali bude legislativa dynamicky kopírovat potřeby trhu a především relevantně regulovat nově se tvořící trh. Z praxe již víme, že se tak bohužel nestalo, neboť boj provozovatelů s regulátorem, by vydal na samostatnou kapitolu a není předmětem této bakalářské práce.

Významné ukazatele, které ukazuje tato samostatná kapitola, však jako autor práce považuji za zajímavé a pro ucelenost rozhlasové historie a její důkladnější prozkoumání zásadní.

3.5.1 Rozhlasová scéna v letech 1992 až 1993

Cílem této kapitoly je rovněž chronologicky analyzovat skutečnosti, co se v na rozhlasové scéně dělo v různých úhlech pohledu.

Provozovatelé vysílání v uvedeném období⁴¹

Provozovatelé vysílání v ČR		
<i>typ vysílání</i>	<i>počet provozovatelů</i>	
	k 1. 3.1993	ke 4. 2.1994
celoplošné televizní vysílání	1(ČT)	2 (ČT, NOVA)
regionální televizní vysílání	-	1(Premiéra)
celoplošné rozhlasové vysílání	2 (ČRo, RFE)	4 (ČRo, RFE, F1, Alfa)
rozhlasové vysílání v regionech	42	59
vysílání v rozhlase po drátě	2 (ČRo, Radio Vajgar)	11
televizní teletext	2 (ČT, Image)	2

12. 3. 1992, a zákon č. 474/92 Sb. (tzv. malý kompetenční), který mj. novelizoval zákon č. 103/91 Sb. Tyto normy se týkaly výkonu státní správy kmitočtového spektra využívaného pro potřeby rozhlasového a televizního vysílání. Dalšími zákony vymezujícími oblast rozhlasového a televizního vysílání byly v době zřízení Rady zákony č. 483/91 Sb. a č. 484/91 Sb., jimiž byli s účinností dne 1. ledna 1992 zřízení provozovatelé vysílání ze zákona, tedy Český rozhlas a Česká televize.

⁴¹ K datu předložení zprávy nenabýlo dosud právní moci 19 licencí (rozhlasové, kabelové) udělených v rámci posledních licenčních řízení (RRTV, 1993, [online])

televizní kabelové rozvody	-	28
vysílání do zahraničí v pásmu krátkých vln	1(ČRo)	3

Tabulka 1 – provozovatelé vysílání 1993 až 1994(RRTV,1995,[online])

Celoplošné rozhlasové vysílání

V uvedeném období se v reportingu regulačního orgánu objevují ještě další fakta, a to zejména k rozvoji duálního vysílání, když tento cíl ovlivnily zejména následující skutečnosti:⁴²

- a) postupný přechod vysílání Českého rozhlasu z pásma VKV I do pásma VKV II (FM),
- b) zahájení vysílání celoplošných soukromých stanic, kterým byla udělena licence v únoru 1993 (Radio Alfa a Frekvence 1)
- c) licenční řízení vyhlášená v souladu s uvolňováním a zprovozňováním kmitočtů v jednotlivých regionech.(RRV,1993. [online])

Jistě zajímavá je další skutečnost, že v tomto prvním zkoumaném časovém období již vedle sebe vysílají v duálním modelu 2 celoplošné soukromé rozhlasové stanice, a to uvedené **Rádio Alfa**⁴³, když vysílání této stanice bylo zahájeno **13.9.1993** a **Rádio Frekvence 1**, které zahájilo vysílání **18.10.1993**. Krom uvedených soukromých subjektů je objektivita „duálu“ zajištěna společně se čtyřmi programovými a tedy veřejnoprávními okruhy Českého rozhlasu.

Regionální rozhlasové vysílání

Jak již bylo uvedeno, regionální vysílání v této době zajišťují veřejnoprávně studia Českého rozhlasu v Praze, Českých Budějovicích, Plzni, Ústí nad Labem, Hradci Králové, Ostravě, Brně a nově v Olomouci.

⁴² V souladu se zákonem č. 36/1993 Sb. Rada přidělila Českému rozhlasu dvě celoplošné sady kmitočtů v pásmu VKV II, na kterých se Český rozhlas rozhodl provozovat okruhy Radiožurnál a Vltava. Dále Rada přidělila Českému rozhlasu 27 kmitočtů pro regionální vysílání Tyto kmitočty rovněž zajišťují prakticky celoplošné pokrytí a spolu s dalšími přidělenými kmitočty v pásmu středních vln je využívá osm regionálních studií Českého rozhlasu. (RRTV,1993, [online])

⁴³ Rádio Alfa pokrývalo na počátku vysílání 50% území, Frekvence 1 40% území. V souladu s podmínkami udělení licence musely obě stanice zasáhnout signálem 70% do konce roku 1997, což se i stalo v případě Frekvence 1. Alfa později ukončila vysílání.

Udělené licence k rozhlasovému vysílání v_ regionech		
Region	název stanice	výkon
Liberec	Rádio Triangl	20 kW
Brno	Rádio Hády, Rádio Nonstop	obě 10 kW
Zlín	Rádio A - Z	10 kW
Ostrava	Rádio Hellax	40 kW
Valašské Meziříčí	Rádio Orion	10 kW
Jeseník	Rádio Jaramo, Rádio Attack	obě 10 kW
Praha	Rádio VOX, Rádio Classic, Rádio Lion	100 kW
Plzeň	Rádio ProTon, Rádio Color	10 kW

Tabulka 2 – udělené licence k vysílání v regionech v roce 1993 až 1994, (RRTV,1995,[online])

Dalším výrazným aktem licenčních procesů i na bázi regionálních povolení, byla úloha Rady rozdělit vysílací frekvence a tedy licence na takzvaných **Ženevských kmitočtech**, v rámci tohoto celoevropského přerozdělení.⁴⁴

Lokální rozhlasové vysílání

Zajímavým faktem v tehdejší rozdělování licencí byla skutečnost, jak silný je vyzařovaný výkon daného vysílače nosné frekvence dané rozhlasové stanice.⁴⁵ Faktem však zůstává, že **ke 28.2.1993** již působilo na území ČR **35** stanic s licencemi k experimentálnímu vysílání udělenými meziresortními komisemi, s výkonem do 1 kW, dále **6 stanic** s obdobným výkonem, kterým udělila licenci již nová Rada. Dále v šesti lokalitách vysílala BBC. Počet provozovatelů narostl za necelý rok, přesněji k datu **31.1.1994** na **49** subjektů.⁴⁶

⁴⁴ Ženevské frekvence byly vysokovýkonné kmitočty, regulované mezinárodními telekomunikačními úřady napříč Evropou tak, aby se jednotlivé státy vzájemně nerušily. Jednalo se o silné vysílače od 10 KW do 100kW. Tyto licence byly udílány pro jednotlivé regiony v časové posloupnosti odpovídající zprovoznování ženevských kmitočtů budováním anténních systémů na stanovištích, pro které jsou mezinárodně notifikovány. Vzhledem k tomu, že tento proces pokračoval, Rada plánovala další regionální licenční řízení v souladu s časovým harmonogramem zprovoznování vysílačů v dalších lokalitách. Výjimku tvořily Radia Hády a Orion, která již zahájila vysílání.

⁴⁵ Nosná, jinak taky „hlavní“ vysílací frekvence rozhlasové stanice. Zpravidla ta, která byla udělena jako první. K ní se poté mohly přidávat další pro takzvané „dokrytí“.

⁴⁶ U těchto licencí, vydaných zejména v lokacích, kde soukromé rozhlasové vysílání ještě nebylo dostupné tehdejší meziresortní komisí, byly postupně odstraněny některé formální nedostatky a vydána nová osvědčení o licenci. V mnoha případech byly upraveny zápisy do obchodního rejstříku nebo pořízeny nové tak, aby odpovídaly dikci zákona. Někteří z provozovatelů lokálního vysílání se stali držiteli licence k vysílání v regionu. Byli to zejména ti úspěšní provozovatelé, kteří vysílali v souladu se zákonem, dosahovali vysokého stupně poslechnovosti a představovali podstatný přínos z hlediska diverzifikace stanic (Radio Hády Brno, Radio Orion Ostrava, Radio Zlín, Radio Dragon Karlovy Vary, Radio Vox Praha, Radio Cobra - Classic Praha). Dvěma lokálními provozovateli rozhlasového vysílání Rada licenci v průběhu r. 1993 odebrala. Šlo o roz-

V období po roce 1992 již bylo zřejmé, že řadě tehdejších provozovatelů bude končit ke konci roku 1995 licence. Tehdejší legislativa ještě automatické prodlužování neřešila a řada povolení měla mnoho formálních nedostatků.⁴⁷

Další typy vysílání

Rozhlasové vysílání se uskutečňovalo také do zahraničí, a to v pásmu krátkých vln. V uvedeném období taktéž fungoval rozhlas po drátě, kde veškerá síť přešla pod správu a.s. SPT TELECOM.

3.5.2 Období mezi lety 1994 až leden 1995

V roce 1993 dochází k prvním dílčím novelám vysílacích zákonů, tedy zákona 468 a 103 Sb., které však de facto nic neřešily. Za povšimnutí asi stojí novela zákona č.368/92 Sb., o správních poplatcích zákonem 85/94 Sb., kdy tyto byly výrazně zvýšeny.

Držitelé licencí v provozování rozhlasového vysílání			
typ vysílání	počet držitelů licencí		
	k 1.2.1994	k 9.7.1994	k 31.1.1995
celoplošné rozhlasové	3	4	4
regionální a lokální rozhlasové	59	71	87
rozhlas po drátě	10	10	10
rozhlasové do zahraničí (pásmo KV)	2	2	2
Celkem	74	87	103

Tabulka 3 – držitelé licencí do ledna 1995, (RRTV,1996,[online])

Charakteristické v tomto období již bylo značně expanzivní snažení o tento druh podnikání. Důkazem toho již bylo také zamítnutí 18 žádostí v kontextu s rozhlasových a TV vysí-

hlasové stanice Ekol.S a Radio Euro K. Zatímco v prvním případě Rada nesouhlasila se změnami majetkových podílů ve společnosti držitele licence (a nevyslovila s nimi souhlas ani ve svém novém rozhodnutí po soudním řízení), u společnosti Radio Euro K byl podstatným důvodem k odnětí licence nesoulad mezi původním držitelem licence a novým společníkem, který vedl k doslova skandálnímu poměrům v rozhlasové stanici a byl zjevným porušením platných právních předpisů. (RRTV, 1993, [online])

láním, Rada jednu licenci odňala. Dá se tedy krátkou analogií odvodit, že došlo asi k největšímu rozvoji rozhlasového vysílání ve sledovaném období pod v souvislosti se zákonem 469/1991Sb. Nutno dodat, že již byly uděleny licence na do té doby obsazených frekvencích, které se uvolnily.⁴⁸ Ve druhé polovině roku 1994 a dále již Rada překvalifikovala podmínky udělování licencí a počala spolupráci s APSV, což byl i jeden z jejich předem definovaných úkolů. Taky možná vnikaly první výrazné třecí plochy mezi zkušenými provozovateli, zastoupenými právě v APSV a členy Rady.

3.5.3 Období mezi lety 1995 až leden 1996

Toto období je potřebné specifikovat také jako období změn v legislativě, a to novelami roce 1995, kdy byl přijat zákon č.40/1995 Sb., o regulaci reklamy a v prosinci 1995 zákonem č.301/1995 Sb.⁴⁹

Držitelé licencí v provozování rozhlasového vysílání			
typ vysílání	počet držitelů licencí		
	k 31.1.1994	k 31.1.1995	k 31.1.1996
celoplošné rozhlasové	3	4	3
regionální a lokální rozhlasové	59	87	74 ⁵⁰
rozhlas po drátě	2	2	7
rozhlasové do zahraničí (pásmo KV)	2	2	0
celkem	66	95	84

Tabulka 4 – držitelé licencí do roku 1996, (RRTV,1997,[online])

V uvedeném období nastupuje do praxe další, zcela nový fakt. Totiž Rada již uděluje licence i díky jakémusi procesu restrukturalizace a i díky již značnému pokroku v procesu dokrývání. Potom taky skutečnost, že již není potřeba tolika licencí pro jednu stanicí na více kmitočtů, stačí již pouze licence jedna. Proto dochází matematicky, jak ukazuje tabul-

⁴⁸ Jednalo se o Rádio Prácheň a Ladislavu Faktorovi pro Rádio Faktor

⁴⁹ Tímto zákonem se měnil a doplňoval zákon 468/91 Sb, vešel v platnost 1.1.1996.

⁵⁰ Pokles počtu provozovatelů s licenci je způsoben vydáním nových licencí některým provozovatelům, a to na rozdíl od předchozího období jedné licence na více lokalit. Rovněž vysílání BBC je pro stav k 31. 1. 1996 počítáno pouze 1x (tj. všechny lokality ČR).

ka, ke snížení počtu licencí, ale rozhlasová média dále expandují na českém rozhlasovém trhu.

3.5.4 Období mezi lety 1996 až 2000 (novela zákona)

Bezmála pětileté období až do roku 2000, přesněji do přelomu let 2000 a 2001 bylo nazváno některými mediálními činovníky, obdobím „tuhého boje“ mezi regulátorem a provozovateli. Na začátku tohoto období totiž došlo k výrazné změně legislativy, a to zejména zákonem č. 301/1995 Sb., kterým se mění a doplňuje zákon č. 468/1991 Sb., o provozování rozhlasového a televizního vysílání, zákon č. 103/1992 Sb., o Radě České republiky pro rozhlasové a televizní vysílání, zákon č. 483/1991 Sb., o České televizi, zákon č. 484/1991 Sb., o Českém rozhlasu, a zákon č. 368/1992 Sb., o správních poplatcích.

V celém uvedeném období Rada získávala zkušenosti s jeho uplatňováním v praxi, průběžně jej analyzovala a řešila řadu praktických otázek plynoucích z takto založené nové právní situace. Problémy, plynoucí z výkladu a aplikace novely, vyvolaly nespokojenost některých provozovatelů vysílání.⁵¹

Ke zkoumanému období je potřeba ještě dodat zákon č. 40/1995 Sb., o regulaci reklamy, který byl rovněž schválen v roce 1995 a jeho platnost potom od 1.1.1996.

Zdálo by se tedy, že jakési právní úpravy zde již nastaly, bohužel stále častější kolize v celém popisovaném období, volby v roce 1996 a další potřeba zákona, řekněme evropského rozměru a parametrů zde stále chyběl.

Poznámka:

Pro jasnou specifikaci zákona č.301/1995 nutno exaktně definovat, že Zákon č. 301/1995 Sb., který novelizoval zákon o vysílání a některé další předpisy, nově upravil postavení provozovatelů vysílání prostřednictvím satelitů a kabelových rozvodů.

Novela č. 301/95 Sb. dále přinesla významnou změnu v oprávnění Rady stanovit konkrétní podmínky v licenci. Tato úprava obsažená v ustanovení § 10 odst. 1 a § 12 odst. 3 dosavadního zákona byla pro Radu významným institutem pro individualizaci jednotlivých

⁵¹ Postup Rady byl zřejmě proto předmětem zářijového jednání speciálního parlamentního orgánu - Stálé komise pro sdělovací prostředky. Komise svým usnesením č.3 z 25.9.96 Radě uložila řadu úkolů definovaných v 11 bodech (viz příloha č. 9) a plénu doporučila vyžádat si tuto zprávu. To se pak, v souvislosti s projednáváním výroční zprávy Rady za r. 1995, skutečně stalo. (RRTV, 1996, [online])

licenci stanovením podmínek dle postupujících zkušeností s nově zavedeným duálním systémem v ČR, dle konkrétní situace v dané oblasti a rozdílného postavení jednotlivých žadatelů o licenci. Tím též sloužila jako určitá pojistka proti obcházení zákona o vysílání ze strany provozovatelů za situace, kdy k takové možnosti prostor zákon dával. Tento institut vyskytující se i v zahraničních úpravách umožňoval Radě specifikovat zákonem rámcově stanovené podmínky k vysílání a prohlubovat pluralitu vysílání. Uvedenou úpravu umožňující stanovit podmínky v licenci novela ze zákona v podstatě vypustila, ponechala ji v omezené podobě pouze u programové skladby, kterou Rada může, avšak pouze na základě údajů uvedených žadatelem o licenci, učinit zcela nebo zčásti závaznou.

Provozovatel vysílání je dále dle novely č. 301/95 Sb. povinen mj. zajistit, aby vysílané pořady neobsahovaly podprahová sdělení, uvádět označení televizní stanice (logo) u provozovatelů televizního vysílání, informovat orgán udělující licenci o tom, že mu bylo uděleno oprávnění k vydávání periodického tisku nebo že došlo ke spojení jeho podniku s podnikem jiné osoby vydávající periodický tisk nebo provozující televizní resp. rozhlasové vysílání.

Provozovatelům ze zákona byl snížen čas vyhrazený reklamám. U televizního vysílání ze 3 % na 1 % denního vysílacího času a u rozhlasového vysílání z 5 % na 0,2 % denního vysílacího času.⁵²

Držitelé licencí v provozování rozhlasového vysílání			
typ vysílání	počet držitelů licencí		
	<i>k 31.1.1996</i>	<i>k 31.1.1997</i>	<i>k 31.1.1998</i>
celoplošné rozhlasové	3	4	3
regionální a lokální rozhlasové	74	74	75
rozhlas po drátě	7	7	7
rozhlasové do zahraničí (pásmo KV)			
celkem	84	85	85

Tabulka 5 – držitelé licencí do roku 1998, (RRTV,1999,[online])

⁵² Aby bylo zcela jasné, co vlastně přinášela novela vysílacího zákona, je pro potřeby této práce nutno ponechat v plném znění fragmenty z výročních zpráv Rady, protože právě její pohled na celou věc, byl jakýmsi pojítkem mezi zákonem a jeho výkladem ze strany regulátora. (RRTV,1997,[online])

Velmi zajímavou změnou v chápání novely zákona a její praktickým výkladem, byly také zcela nově řešeny a zpřísněny náležitosti žádostí o udělení licence, jak se prakticky dochovaly dodnes a podobně se tyto atributy dodržují. Rada si to ve svých reportech a výročních zprávách vysvětlovala tak, že po zkušenostech s nedostatečnou průhledností společnosti provozovatele vysílání se požadují nově doklady o výši obchodních podílů společníků společnosti, společenská nebo zakladatelská smlouva, stanovy a seznam akcionářů. Dále je provozovatel ve smyslu nově koncipovaného § 14 povinen požádat Radu o souhlas se změnou týkající se údajů uvedených v žádosti nebo plnění podmínek stanovených v rozhodnutí o udělení licence předem, tj. princip oznamování do 15 dnů od vzniku změn byl nahrazen principem předchozího schvalování změn všech údajů uvedených v žádosti o licenci. Rada je povinna rozhodnout o změně do 60 dnů ode dne, kdy jí byla doručena žádost provozovatele. Pokud Rada v této lhůtě nerozhodne, má se za to, že se změnou vyslovila souhlas. V praxi se ale tato lhůta ukázala jako nedostatečná, protože řada žádostí byla nekompletní a nedostatečně formulována se všemi potřebnými aspekty.

Novela ještě upravovala časový rozsah odvysílaného reklamního času u vysílatelů ze zákona, tedy u veřejnoprávních médií a taktéž byl rozšířen poprvé počet členů Rady z 9 na 13. Jak ale nakonec ukazují data, v roce 1998 se již počet provozovatelů rozhlasového vysílání výrazně nezvyšoval. Vysílací prostor se již technicky zahustil natolik, že další kmitočty již byly velmi problematicky dosažitelné. Přesto však další vývoj ukázal, že další stanice, možná i velmi významné, ještě čekal vstup na českou rozhlasovou scénu.

Sít'ování

Tato problematika je velmi obsáhlá a vydala by na samostatnou kapitolu. O sítích se podrobněji hovoří mj. v autorově ročníkové práci, která však zatím nebyla publikována. Pro potřeby této práce však postačí stručný náznak toho, jak tento pojem chápala Rada již na přelomu analyzovaných let.

Poprvé se objevil pojem síťový program (**propojení programové**), jak jinak než u stanice Evropa 2.⁵³ Pojem se postupně jaksi vžil do terminologie rozhlasového podnikání a síťování později přineslo další změny na české rozhlasové scéně.

⁵³ Ve výroční zprávě je definováno následující znění: Propojení programové - síť Evropy 2. Programové propojení spočívá v přebírání většinové části panelového programu stanice Evropa 2, „zesíťovanými“ lokálními a regionálními rádii podle shodného schématu. Přebíraný program je doplňován vlastním programem

Dalším příkladem v předemtných letech byly stanice Kiss. Rada si toto spojení vysvětlovala jako „**propojení v oblasti know-how**“⁵⁴

Třetím modelem bylo „**propojení obchodní**“⁵⁵

Jak již název napovídá, jednalo se zde o seskupování obchodních aktivit pod jeden subjekt. Z dnešního hlediska lze toto chápat jako prodej reklamy v celonárodním měřítku velkým klientům.

Síťování rozhlasových stanic vnímala Rada jako logický důsledek vývoje české mediální krajiny. Co se týče sítí programových, k přebírání programu jiné stanice bylo třeba souhlasu Rady. Totéž platí o propojování vlastnickém, nikoliv však již obchodním. (RRTV,1998, [online])

Posledním jevem bylo potom „**propojování vlastnické**“. Pro příklad postačí následující schéma:

- Radio Investments, s.r.o. měla 100 % podíl v Radiu Bohemia,s.r.o. (Kiss 98 FM) a v Radiu ProTon,s.r.o. (Radio Kiss ProTon), 90 % podíl v Radiu Morava,s.r.o. (Radio Kiss Morava) a 75 % podíl v Radiu Station Brno (Radio Kiss Hády);
- Evropa 2,s.r.o. (Evropa 2) má 25% podíl v R.G.Evropa 1,a.s. (Frekvence 1) a 35% podíl v Lion Praha,s.r.o. (Radio Lion); Europe Développement má 59% podíl v R.G.Evropa 1,a.s. (Frekvence 1) a 95% podíl v Evropě 2,s.r.o. (Evropa 2).

V roce **1998** vypsal Rada licenční řízení pro udělení licence na končící celoplošné kmitočty, které se měly uvolnit ke dni 24.2.1999 a to po 6 letech, kdy byla v platnosti licence

dané stanice. Vlastní program tvoří většinou několikaminutové zpravodajské a reklamní vstupy mezi 6.00 - 23.00 hod. denně a dále souvislé hodinové bloky v poledním a večerním čase.

⁵⁴ Na přelomu let 1997 a 1998 dochází k programovému sjednocení pražského radia Kiss 98 FM Praha se stanicemi v jiných městech. To však bylo poměrně citlivou a obtížnou záležitostí a ne každý mimopražský posluchač byl ochoten akceptovat pražský program. Pražský Kiss 98 FM nakonec dosáhl oficiální spolupráce s Radiem KISS Hády (Brno), Radiem KISS ProTon (Plzeň) a Radiem KISS Morava (Frýdek-Místek). Ta probíhá prakticky dodnes ve formě sjednocené propagace a know-how. Po obchodní stránce má tato síť název Kiss radio a je součástí širší sítě Radio Net. Došlo i k masívnímu vlastnickému propojení, které se promítlo i do názvu participujících stanic (Radio Kiss Hády, Radio Kiss Morava, Radio Kiss Proton).

⁵⁵ První obchodní síťování se objevilo v letech 1992-93, kdy mediální zastupitelství RRM začalo zastupovat více stanic. Těsně poté zahájilo činnosti mediální zastupitelství IP Praha (později Multimédia), v r. 1996 vzniklo MMS.

pro stanice Frekvence 1 a Rádio Alfa. Jak již dnes víme, licence se ještě v té době automaticky neprodložovaly a Rada tedy vždy vypisovala nové licenční řízení. Významným historickým mezníkem tedy bylo neudělení licence Rádiu Alfa a vstup nového investora na tento trh, zastupovaného společností Londa s.r.o., dnešním provozovatelem Rádia Impuls.⁵⁶ Pro rozhlasovou branži to byl veliký šok, nicméně zasvěcení již věděli, že Alfa vykazovala delší dobu problémy v kontextu s nedodržením programových podmínek, byla často Radou vyzývána k jejich odstranění, poměrně pozdě začala žádat Radu o jejich změny. Nejen tyto aspekty zřejmě přiměly Radu ke znovu-neudělení licence jako u Frekvence 1. Dalším významným ukazatelem celého zkoumaného období jsou počty udělených licencí.

Držitelé licencí v provozování rozhlasového vysílání			
typ vysílání	počet držitelů licencí		
	<i>k 31.1.1998</i>	<i>k 31.12.1998</i>	<i>k 31.12.1999</i>
celoplošné rozhlasové	3	3	3
regionální a lokální rozhlasové	75	73	66
rozhlas po drátě	7	7	0
rozhlasové do zahraničí (pásmo KV)			
celkem	85	83	69

Tabulka 6 – držitelé licencí do konce roku 1999 (RRTV,2000,[online])

V analyzovaném období jednak došlo k úbytku provozovatelů lokálních a regionálních a jednak přestal již vysílat rozhlas po drátě. Je potřeba tato fakta vzít v úvahu, protože kdybychom se snažili graficky roklíčovat celou éru po roce 1989, nebylo by to z mnoha hledisek tak jednoznačné. Proto v teoretické části zde uvádíme počty držitelů licencí v daných časových pásmech pro lepší ilustraci jednak jejich počtu a jednak taky aspektů, které měly v celkových číslech významný vliv na jejich změny.

3.6 Zákon č.231/2001 Sb.

Nastupuje nové období vysílání. S novým právním předpisem, po kterém volali jak provozovatelé, taky regulátor, přichází řada změn. Jak již název zákona napovídá a dnešní praxe

⁵⁶ Mezi tehdejšími neúspěšnými žadateli byl i populární Jaromír Jágr s projektem stanice zaměřené na sport.

toto i potvrzuje, zákon ve znění pozdějších změn, je platný dodnes a dodnes se podle něj vysílá. Postupem času samozřejmě doznal změn, o kterých se hovoří jednak této části kapitoly a jednak taky v části praktické celé práce.

Nejvýznamnější atributy

V tomto zákonu se již objevují přesnější terminologie, jako například definice provozovatele rozhlasového a televizního vysílání, definice programu, pořadu, teletextu, reklamy, teleshopingu, sponzorování. Pro účely této práce se zde zaměříme pouze na fakta, týkající se rozhlasového vysílání.

Pro rozhlasové podnikání to v praxi znamenalo:

- Žádost může nyní podat i zahraniční právnická osoba⁵⁷
- Platnost licence na dobu 8 let
- Převoditelnost licence na jinou osobu
- Možnost jednoho prodloužení licence na 8 let po předchozím podání žádosti
- Větší kontrolu obsahu sdělení v reklamních spotech⁵⁸
- Jejich jasné zvukové označení v blocích
- Čas určený pro vysílání reklamy nesmí přesáhnout 25% denního vysílacího času
- Stále zde zůstala podmínka 70% pokrytí o síti, respektive do 70% jednou fyzickou nebo právnickou osobou majetkově ovládané stanice⁵⁹
- Zajištění plurality vysílání⁶⁰

⁵⁷ Zákon 231/2001, § 12

⁵⁸ Zákon 231/2001, § 48

⁵⁹ Protože pak by se dalo usuzovat, že je-li tomu více než 70% a majetkově je v několika stanicích významných podílníkem jedna právnická nebo fyzická osoba, bylo by to Radou posuzováno jako síťové spojení majetkové, ale v kontextu s výše než 70% pokrytím celkového počtu obyvatel by již došlo k porušení zákona. Toto se změnilo až v novele o několik let později. (Zákon 231/2001 Sb., § 56)

⁶⁰ Zákon určuje přípustnou míru a způsob koncentrace vlastnictví a vlivu v celoplošném i v místním rozhlasovém a televizním vysílání. Zamezuje se vlastnictví většího počtu licencí a slučování provozovatelů vysílání. Zákon se snaží zabránit i nepřímé koncentraci personální, kdy tytéž osoby nebo osoby blízké zastávají

- Sankční ustanovení

Od roku 2001, kdy v červnu vešel v platnost uvedený zákon, pracovala již Rada jako regulátor, ale i provozovatelé s jakýmsi evropskými parametry. Konec této dekády byl potom poznamenán novelou předmětného zákona, která již přesněji definovala zejména % pokrytí celoplošným vysíláním, dále rozhlasové sítě, o nichž se již hovořilo delší dobu, jak nakonec tato časová analýza ukazuje.

3.6.1 Zákon č. 196/2011 Sb., „Rozhlasová diginovela“⁶¹

Velmi populární mezi provozovateli se jeví tento akt. Už taky proto, že původně měl ukázat jakýsi „právní směr“ v kontextu s novými médii. Zákon vzešel z poslaneckého návrhu na změnu zákona, nebyl to tedy zákon připravený vládou. Mezi jeho nejzajímavější změny patří například:

1. Navýšení procentní hranice v definici celoplošného rozhlasového vysílání a to na alespoň 80% obyvatel České republiky pokrytých rozhlasovým vysíláním jednoho programu, počítaných dle údajů vyplývajících z posledního sčítání lidu
2. Zákon nově vymezuje také programové sítě jako:
 - Společné sestavování programů nebo jejich podstatných částí
 - Vzájemné přejímání programů nebo jejich podstatných částí
 - Současné šíření programů více provozovateli⁶²
3. Upravena byla rovněž definice regionálního rozhlasového vysílání tak, že ho může přijímat více než 1% a méně než 80% obyvatel ČR počítaných podle údajů vyplývajících z posledního sčítání lidu.⁶³

funkce ve statutárních nebo kontrolních orgánech několika společností provozovatelů sdělovacích prostředků. Dodnes není jednoznačné, jak Rada na tento aspekt pohlíží. (Zákon 231/2001 Sb., § 55)

⁶¹ Viz příloha této bakalářské práce – přepis nejdůležitějších změn, 2009.

⁶² Přičemž postačuje jeden z těchto znaků. Zákon č. 106/2009 Sb, § 2

⁶³ Původně 70%

Paradoxem je zde skutečnost, že Rada díky této definici prakticky může považovat a do budoucna i považovat bude za programovou síť stanice jako Radio Beat, Country Radio, Rádio Krokodýl, Rádio Jih, Proglas.⁶⁴

Praxe by tedy vykazovala v současnosti následující model:

Možné programové sítě dle Rady⁶⁵

- Hitrádia; Fajn rádia; Rádia Blaník; Rock Rádia
- EVROPA 2 + Rádia Evropa 2; radioDJ+Info DJ
- Radia Hey
- Kiss rádia; Radio Beat; COUNTRY RADIO
- Radio Proglas
- Rádio Krokodýl

Na závěr je ještě potřeba doplnit jednu zákonnou normu, totiž v prosinci roku 2009 uplynula bohužel bez právního důsledku lhůta pro transpozici **směrnice o audiovizuálních mediálních službách (dále jen směrnice AVMS)** do národního právního řádu.⁶⁶

3.7 Shrnutí teoretické části práce

V předcházejících kapitolách autor práce popisuje, jak složitý byl vývoj rozhlasového vysílání v ČR od jejího počátku v roce 1923 až do roku 1989 formou přehledové studie. Čerpá především z druhotných zdrojů, ve větší míře internetových, protože se domnívá, že sice lze teoreticky historii rozhlasového vysílání zpracovat podrobněji, pro potřeby této práce je však uvedený přehled postačující. V navazující kapitole potom chronologicky zpracovává

⁶⁴ V předchozí zákonné úpravě tyto programy nebyly programovou sítí – nesplňovaly podmínku současného šíření více provozovateli.

⁶⁵ Zákon č.106/2009 Sb., § 57 odst.1

⁶⁶ Po uvedeném datu tedy přichází možný přímý účinek směrnice, kdy orgány veřejné moci jsou vázány povinnostmi, které jim směrnice ukládá, a naopak soukromé osoby se mohou dovolávat svých práv vyplývajících ze směrnice, pokud jim jejich výkon Česká republika neumožní. Po tomto datu vznikl zákon alespoň audiovizuální média <http://www.sbirka.cz/POSL4TYD/NOVE/10-132.htm>, který přináší pravidla např. používání tzv. product placementu a pro internet.

vývoj mediální politiky po roce 1989, což považuje za klíčový atribut porevolučního vývoje rozhlasového trhu. Právě legislativa je častým terčem kritiky odborné veřejnosti po mnoho let. V navazující praktické části bakalářské práce autor pokračuje ve studii již optikou vidění dostupné mediální legislativy po roce 1989, ukazuje celkový vývoj v dalších několika kontextech. Na praktickém příkladu projektu rozhlasové stanice potom demonstruje, jak úzce je provázána teorie s praxí ve smyslu platné legislativy a regulačního orgánu, kterým je RRTV. Ta rozhoduje o tom, jaká data a fakta musí každý přijatý projekt obsahovat, co je pro českého regulátora přijatelné a co konkrétně splňuje všechny parametry pro udělení licence k provozování rozhlasového vysílání v České republice.

II. PRAKTICKÁ ČÁST

4 1989 AŽ PO SOUČASNOST

Máme-li nějak logicky popsat dobu od konce roku 1989 do současnosti očima vývoje rozhlasového trhu, musíme začít obdobím před tímto rokem. Představte si, že můžete poslouchat oficiálně pouze dva typy rozhlasu. Československý resp. Český rozhlas zejména na středovlnných frekvencích a ti šťastnějších na velmi krátkých vlnách v rozsahu tzv. "východní normy". A pak také v továrnách, závodech i kancelářích rozhlas po drátě. To byl výběr programů státního rozhlasu dodávaný drátem až do domu. Neoficiálně pak s větším či menším štěstím chytáte české vysílání BBC, Hlas Ameriky a Svobodnou Evropu, Radio Luxemburg a další. Ty ovšem rušeně na krátkých vlnách.

Z toho, co jsem uvedl, je doufám zřejmé, co s sebou přinesla první opravdová možnost spustit i u nás soukromé vysílání rádií, které jsme mohli vnímat pouze omezeně a to zejména technicky. Jde o unikátní, naprosto neopakovatelné období, které přineslo nový řád do rozhlasového vysílání, přineslo spoustu chtěných i nechtěných novinek a nastolilo úplně nová pravidla rozhlasové práce u nás.

Otevřeně je potřeba přiznat, že s větším odstupem bude tato doba určitě vnímána daleko střídmeji, nejspíš asi jako jedna informace typu: „1990 – vznik duálního systému v rozhlasových a televizních médiích u nás.“ My máme proto dnes ještě šanci si tuto dobu připomenout se všemi klíčovými okamžiky, chybami, které komplikovaly další vývoj i bizarnostmi, které přinášela hlavně nezkušenost.

Po roce 1989 nastala u nás masivní negace státních médií. Lidé vnímali téměř cokoliv jiného, jakýkoliv letáček, než by věřili médiu, které je mnoho let obelhávalo, klamalo a cíleně dezinformovalo. Tehdejší Československý i Český rozhlas se nacházely v období hledání nové identity a logiky. A právě možnost vstoupit do rozhlasového vysílání přišla s takzvanou první generací broadcasterů. Jinými slovy se jednalo o lidi, kteří vstoupili v té době do naprosto neprozkoumaného terénu a investovali všechny své prostředky do něčeho, co se dnes zdá jako celkem jednoduchá továrna na zábavu a peníze. Vznikla úplně nová legislativa, nové instituce, Rady.

Pojďme si celé období rozdělit na několik etap:

[1] **etapa 1989 – 1991**

[2] **etapa 1991 – 1994**

[3] **etapa 1994 – 1999**

[4] **etapa 2000 – současnost**

V každé etapě se pak soustředíme na nejdůležitější prvky, které autor práce rozdělil na licence respektive legislativu, program, vývoj obchodních aktivit a přidává několik zajímavostí té doby.

4.1 1989 – 1991 Začátky

Pokud v některém odvětví předběhly události dobu a legislativní proces, tak to bylo rozhodně v rozhlasovém vysílání. V době, kdy se teprve rozhodovalo o budoucí podobě rozhlasového trhu, už v České republice existovaly první privátní rozhlasové začátky. Tím bezesporu prvním bylo vysílání rádia Evropa 2 na pronajatých frekvencích Československého rozhlasu a vysílání „pirátských stanic“. Tehdy ještě ryze francouzská Europe 2 začala šířit nejdříve ryze francouzský program. Poprvé se taky stalo 21. března 1990 na uvolněném kmitočtu 88,2 MHz a to na základě dohody s Československým rozhlasem, uzavřené právě v lednu 1990. Některé zdroje uvádějí, že celá éra začátků devadesátých let, byla skutečným startem do světa nepoznaného podnikání a lidé, vybavení jakousi „západní“ zkušeností měli tak trochu výhodu. K prolomení ledů skutečně došlo i v této profesi, a to podepsáním dohody o spolupráci mezi někdejším ředitelem francouzské soukromé rozhlasové stanice Europe 2 Martinem Brisacem a ředitelem ČSRo Karlem Starým. Jak píše Václav Moravec, došlo tak k jakémusi obejití oficiálního povolení vlády, které se tento krok samozřejmě nelíbil.⁶⁷ Státní rozhlas se totiž tímto aktem vzdal jedné ze svých velmi kvalitních frekvencí a začal tak fakticky spolupracovat se soukromým subjektem.

10. června 1991 již Evropa 2 vysílá čtrnáct hodin programu v jazyce českém (Moravec, 2000, str.8). Jak dále uvádí Moravec, samotnou dohodou o spolupráci s Československým rozhlasem sice obešla oficiální povolení vlády, o rok později však již dostala od meziresortní komise federální vlády licenci a mohla tak konečně pokračovat ve vysílání pod názvem Evropa 2 oficiálně a bez zákonných problémů. Jakýmsi marketingovým paradoxem byl na samotném začátku celého uvedeného procesu také fakt, že dnešní prezident Lagarde Active ČR a provozovatel stanice Evropa 2 Michel Fleischman, tehdy vůbec netušil,

⁶⁷ Václav Moravec, publicista, pedagog a moderátor politických pořadů

jestli se stanice bude i nadále identifikovat uvedenou značkou. (Michell Fleischman, emailová korespondence, 2011)

Předmětné období potom lze dále z marketingového hlediska vnímat již jako začátek „vědeckého“ přístupu k programování, možná spíše řízení rádií obecně. Je potřeba si uvědomit, že tato „dřevní doba“ jen velmi ztěžka mohla nasáknout něčím, co bylo jistě v roce 1991 v českých, teprve rodících se nebo přesněji tvořících se rozhlasových vodách, možno pojmenovat přídatným jménem „marketingový“ přístup. Slovo marketing bylo pro našince zcela cizím pojmem a tak nezbyvalo, než se nechat unášet na vlně intuice a toho, co a kdo kde pochytí a zkopíruje, či implementuje do svých interních dealů ve firmách a nejen podnikajících organizacích. Byla to právě francouzská Evropa 2, respektive její provozovatel, který si nechal zadat jako jeden z prvních subjektů v naší zemi průzkum na vnímání samotného názvu stanice, tedy značky. Jak uvedl dále Michel Fleischmann, tímto průzkumem bylo zjištěno, že znalost značky Evropa 2 dosahovala v Praze a okolí hodnoty 75 procent, což bylo zřejmě velmi neočekávané zjištění, marketingově však jistě velmi příjemné. A protože Fleischman jako již zkušený rozhlasový pracovník s letitými zvyklostmi z francouzského rozhlasu, navíc vzdělán na prestižní Sorboně, byl jako jeden z mála rozhlasových pracovníků té doby navnímat tehdejší stav a bezpochyby nejlepším možným způsobem, možná nejefektivněji aplikovat všechna tato, ale i další poznání do praxe. Fleischman se tak již na počátku devadesátých let zařadil mezi nejvýznamnější průkopníky soukromého rozhlasového vysílání porevoluční éry v českých zemích.

Michal Zelenka, předseda Asociace provozovatelů soukromého rozhlasového vysílání v jednom z rozhovorů, který jsme spolu absolvovali i díky této práci, s nostalgií vzpomíná na další významné osobnosti porevolučního vývoje rozhlasového vysílání v naší zemi. Jsou to po Fleischmannovi především:

Daniel Sedláček (předseda představenstva a generální ředitel skupiny Media Bohemia),

Ladislav Faktor (zakladatel Radia Faktor v Českých Budějovicích),

Vladimíra Wintř (pirátské rádio Stalin, klub Bunkr, Radio 1),

Václav Ježek (rádio FM + Plzeň),

Jaroslav Král (Rádio Orion Ostrava),

Petr Dvořák (zakladatel a někdejší majitel rádií City a tvůrce jednoho ze dvou nejúspěšnějších českých rozhlasových formátů rádia Blaník),

Jiřího Hrabáka (stál u zahájení vysílání Evropy 2, mediazastupitelství RRM a dnešní generální ředitel rádia Impuls),

Dále je potřeba vzpomenout také na jména jako jsou to **Jan Dobeš** (otec zakladatel mediazastupitelství RRM),

Pavel Ťahan (Radionet),

Eva Ličková (měla zásadní vliv na vznik mediálních výzkumů).

Zelenka dále vyzdvihuje s velkou úctou pana **Bohuslava Hanuše**, kterého považuje za jediného rozumného předsedu regulačního orgánu RRTV za celou éru fungování této instituce. Jako jeden z mála odborníků však vyzdvihuje i řadu politiků a poslanců s mediálními znalostmi, jako jsou **Petr Pleva, Ivan Langer, Jan Kasal, Miloslav Kučera, Slávek Jandák** a taktéž oba předsedové ČTÚ.

Zásadní je z pohledu autora práce nutnost hodnotit nejen konkrétní jména, je potřeba vzít zcela jistě v úvahu i historické milníky, které významně ovlivnily celou porevoluční éru rozhlasové profese v soukromé sféře. Zde potom Zelenka hodnotí jako nejzásadnější například:

- Začátek vysílání stanice Kiss 98 fm,
- Vznik měnových výzkumů (Mediaprojekt 1993, Peoplemetry 1996 a Radioprojekt 2005),
- Neúspěch rádia Alfa (rádiu Alfa nebyla v roce 2000 prodloužena licence k rozhlasovému vysílání a na rozhlasový trh se tak dostala nová společnost se zahraničním kapitálem, která dodnes provozuje nejposlouchanější soukromou, celoplošnou stanici Impuls. V licenčních „hodech“ v roce 2000, které byly velice sledovaných aktem v historii přidělování vysílacích licencí RRTV, mimo jiné neuspěl legendární hokejista Jaromír Jágr, který se se svým týmem ucházel na celoplošnou licenci s formátem sportovně-informačního rádia, což by v případě úspěchu byl de facto unikátní projekt v rámci Evropy),
- Vznik nejúspěšnější TV „na světě“ TV NOVA (Zelenka zde shoduje s názory dalších mediálních expertů porevolučních časů, například s Janem Zilvarem viz níže,

dlouholetým ředitelem velmi úspěšného Country rádia, které bylo svým způsobem taktéž unikátní v České republice a dodnes je jedním z nejúspěšnějších rozhlasových formátů u nás.⁶⁸ Autor práce vyzdvihuje zejména úspěch v jakési „derivaci“ typicky amerických hudebních rozhlasových country formátů, které byly velmi dobře „odladěny“ někdejším týmem Zilvara směrem k českému posluchači,⁶⁹

- Velmi zásadně akcentuje taktéž fungování mediálních zastoupení (v Evropě nenajdete trh, kde jsou skoro všechny lokální stanice zastupovány na národním trhu),
- Objevení formátu rádia Blaník („schlager hits“ formát je řadu let populární v německy mluvících zemích, autor práce se tedy právem domnívá, že se Petr Dvořák inspiroval právě zde. Po „zásluze“ byl jeho formát prakticky „zkopírován“ provozovateli rádií Čas, Jih, OK a dalšími. Jak uvedl Dvořák v roce 1999 v jednom ze soukromých rozhovorů s autorem práce, nebyla a není v této zemi právní norma, která by zajišťovala ochranu před plagiátorstvím formátů stanic. Dvořák později své podíly v obou svých stanicích prodává (City a Blaník) mediální skupině Media Bohemia. Dodnes je však činný na rozhlasovém trhu jako spoluvlastník Oldies rádia v Praze. Ustoupil tak částečně do pozadí.
- Téměř dvacetiletá nepoučitelnost RRTV⁷⁰

Připomenu také to, že celý proces první takzvané „federální fáze“ vysílání probíhal až do konce roku 1992 jako program vystavený na kooperaci Československého rozhlasu a francouzské Europe 2 a teprve od 1.1.1993 jako výhradně český.

Dříve než vznikly zákony: **484/91 Sb. O Českém rozhlasu, 468/91 Sb. O rozhlasovém a televizním vysílání a 103/92 Sb. O Radě ČR pro rozhlasové a televizní vysílání**, bylo potřeba vytvořit a stanovit kmitočtové spektrum pro nový rozhlasový trh. V souladu s Evropou bylo zavedeno tzv. západní pásmo v kmitočtovém rozpětí 87 – 108 MHz a to bylo později zákonem rozděleno na dva druhy provozovatelů vysílání :

⁶⁸ Rozhlasové formáty jsou přílohou této bakalářské práce

⁶⁹ Odladěno ve smyslu přizpůsobení country formátu pro českého posluchače, protože nebylo prakticky možné formátovat stanici jako ve spojených státech, odkud tento formát pochází.

⁷⁰ Zelenka je jedním z největších kritiků tohoto regulačního orgánu a není zdaleka sám.

1. Provozovatelé ze zákona – stanice veřejnoprávního rozhlasu

2. Provozovatelé s licenci – všechna ostatní privátní rádia.

K uvedenému rozdělení je potřeba ještě dodat, že první skupina byla upravena samostatným zákonem, té druhé byla vymezena lhůta pro tzv. dobu trvání licence. Důležitý dodatek - na licenci nevznikal právní nárok!!

Už jsem uvedl, že musely vzniknout rady. A to, Českého rozhlasu i ta hlavní Rada České republiky pro rozhlasové a televizní vysílání. Správcem kmitočtového spektra byl určen Český telekomunikační úřad.

Před přijetím těchto klíčových norem existovala „Vyhláška místopředsedy federální vlády Jozefa Mikloška, která upravovala způsob spuštění prvních rozhlasových stanic. První stanice tak zahajovaly své vysílání na základě ministerské výjimky a navíc s nevratnou půjčkou na zahájení provozu. S těmito penězi bylo naloženo různě. Např. tehdejší Rádio Bonton za ně pořídilo první soukromý vysílač a anténní systém u nás. Jiná rádia pořizovala technické vybavení podobně. Kupovaly se ale i doby, pod kterými se budovala skromná rozhlasová studia.

4.1.1 Program

První období můžeme pojmenovat jako období okouzlení rozhlasem a v tomto transu vydržel český éter jistě do roku 1994 po vzniku prvních rádií. Téměř všichni byli okouzleni anglo-americkou hudbou. Čím více stanice mluvila „anglicky“ tím lépe. Programové formáty nesly všechny známky „pirátských“ stanic. Obchodní vazby známé z dneška neexistovaly.

4.1.2 Zajímavosti

Připomeňme si už zmiňované spuštění vysílání Evropy 2 na pronajatých frekvencích Československého rozhlasu. Nevím, co bychom se dnes dozvěděli, kdybychom si přišli na Vinohrady půjčit frekvenci k novému rádiu.

Určitě je potřeba připomenout legendární pirátské stanice Rádio Stalin, Radio Podzemí, později Radio Faktor. Zejména prvně jmenovaná stanice na sebe upoutala pozornost nejen svým vysíláním z prostor bývalého Stalinova pomníku, jejichž zpřístupnění v té době mělo

obrovský ohlas, ale i způsob a lehkost s jakou tuto věc realizovala. K Rádiu Podzemí lze pak dodat to, že název získalo toto první jihočeské rádio podle umístění v podzemních prostorech rodinného domku v Českých Budějovicích. Tam, mezi kompoty a zavařeninami, vzniklo první rádio na jihu.

4.2 1991 – 1994 Nástup soukromého vysílání

Rok 1991 s sebou přinesl první zákon o rozhlasovém a televizním vysílání. Stanovil kvóty pro množství reklamy ve vysílání privátních rádií, součástí řádné licence byly tzv. licenční podmínky, licenční období bylo čtyřleté. Licenční řízení bylo dvoukolové neveřejné a veřejné. Vznikla Rada pro rozhlasové a televizní vysílání, spustila se privátní rádia 1. generace. V každém regionu vznikla nějaká stanice a jména jako Rádio Bonton, už zmiňovaná Evropa 2 a Rádio Faktor, Rádio Orion, Hády, Dragon, FM Plus, Radioklub, Zlín a další jistě každému toto období připomenou. Celý proces vyvrcholil spuštěním vysílání TV NOVA. Tato televize ovlivnila nejen další vývoj na televizním trhu, ale měla vliv i na rádia. Rok 1993, kdy se udělovaly nejen televizní, ale i celoplošné rozhlasové licence byl mimořádný i z jiného důvodu. Je potřeba v této souvislosti připomenout, že udělení licence Nově symbolicky nastartovalo éru nestandardního chování regulátora. Po té co Rada udělila uvedenou televizní licenci, odstoupil její tehdejší předseda Daniel Korte z funkce. „Rada v té době také slibovala transparentní postup v dalším rozvoji rozhlasových stanic a stanovení „koncepte“ tohoto rozvoje. Pozdější zkušenost ukázala, že nejen na žádnou koncepci nedošlo, ale proces licencí pro nové i staronové rozhlasové stanice, dále éra dokrývacích kmitočtů a další nesystémové kroky tohoto regulátora, bezpochyby způsobily pozdější problémy privátní rozhlasové scény.“ (Jan Zilvar, osobní rozhovor, 2011)

Rok 1993 byl významný ještě jedním okamžikem. Vznikla Česká republika jako nástupnický stát po Česko-Slovenské federativní republice. Všechny zákony musely projít úpravami na český právní systém samozřejmě včetně těch mediálních.

Toto období bylo klíčové pro vznik a etablování Českého rozhlasu.

4.2.1 Program

Celé první období bylo ve znamení už řečené naivity, ale i prvních nesporně novátorských aktivit. Hudební inspirace vycházela ze zahraniční produkce. Popularita angloamerické scény byla až v nekritickém rozměru v kontrastu s totálním odmítáním naší popmusic

zejména 70. a 80. let. Mnoho interpretů se odmlčelo, aby se později s velkou slávou vrátilo. Byl prostor pro nástup nových kapel, které se prosazovaly výhradně v nových soukromých rozhlasích.

Pro privátní rádia byl největším konkurentem ten subjekt, který tady byl po léta sám, tedy Český rozhlas. Nová rádia měla jednu nespornou kladnou vlastnost a to totální flexibilitu. Najednou nebyl problém cokoliv, co se dělo teď, říct lidem v příštích minutách. Začalo se s aktuálním zpravodajstvím z terénu formou živých vstupů.

Na druhou stranu byla to také doba technické laickosti, technických chyb a výpadků ve vysílání. To ale dnes patří spíše do kategorie veselých historek té doby.

4.2.2 Obchod

Obchodování reklamním časem v této době vznikalo za pochodu. Neexistovala žádná pravidla, ceník, manuál. Všechny uvedené, dnes klíčové atributy vznikaly v prostředí zvláštní diskuse jednak mezi rádii, jednak v komunikaci přímo s klienty. Ano, obchodování rozhlasové reklamy bylo postaveno na přímé komunikaci mezi médiem a klientem. Vývoj ale samozřejmě přinesl velice rychle systém obchodního zastoupení rozhlasových stanic. Připomeňme si první dvě agentury. Těmi byly RRM a IP / dnes ARBO /

4.2.3 Zajímavosti

Pokud jde o zajímavosti té doby, tak je potřeba připomenout, že vznikly kromě těch úspěšných také neúspěšné projekty, které měly ale zajímavé základy. Příkladem bylo třeba rádio Klub VOA – později rádio Metropolis. To bylo rádio, ve kterém se mimochodem sešla zajímavá skupina osob. Řada z nich dodnes působí na špičce zpravodajství u nás. Šlo o vstup českých zpráv a aktualit do živého vysílání VOA z Washingtonu. Později stanice přišla jako první s dýdžejingem a vysíláním v angličtině, jak jsme na to dnes zvyklí třeba u rádia Expres.⁷¹

⁷¹ Projekt, u jehož zrodu stáli pánové Pokorný a Ondráček – Těžký Pokondr. Rádio však nikdy nedosahovalo významné poslechového.

Můžeme ještě zmínit Rádio Rio vysílající z budovy Národního technického muzea nebo tým stanice Interprogram Rádio Praha, který požádal a získal licenci pro Rádio Zlatá Praha. Tato stanice měla na počátku vysílání zcela jiné, než později taneční zaměření.

Zajímavou perličkou byla také výměna kmitočtu pro Rádio Orion. Praktickým vysláním se totiž zjistilo, že původně udělený kmitočet ruší letecký provoz na letišti Mošnov a to zejména v období přistávacího manévru.

4.3 1994 – 1999 Vliv vzniku TV NOVA

Druhá polovina 90. let přinesla do rozhlasových médií nový fenomén a tím byl „rozhlasový podnikatel.“ První léta totiž ukázala, že provozování rozhlasové stanice může být velice výnosné podnikání při relativně malé a rychle návratné investici. A tak vznikl tlak na vznik nových stanic, prodej stávajících a podobně. Už si nikdo nevzpomněl na sliby koncepcí rozvoje rozhlasových stanic. Všude začaly růst jako houby po dešti nová rádia, která zahustila kmitočtové spektrum do dnešní podoby. Velký tlak vznikl zejména v Praze, ale i v ostatních regionech. Svůj hlavní díl odpovědnosti má určitě tajemný kmitočtový odbor tehdejší Rady pro rozhlasové a televizní vysílání. Právě tady se objevovaly nové a nové kmitočty, které nakonec ČTÚ tu více tu méně ochotně schválil. Rozvoj kmitočtové sítě České republiky tak sice de iure garantoval ČTÚ, fakticky ale vše koordinoval zmiňovaný odbor RRTV.

Novela zákona o rozhlasovém a televizním vysílání nepřinesla očekávané změny v podstatě nastavené trhem a až teprve nový zákon z roku 2001 pomohl s jejich řešením. Vysílatelé v té době měli tři základní problémy. Část z nich měla licence vedené na fyzickou osobu, a proto případná spolupráce s investory nemohla probíhat přímo. Navíc zákon tento moment zprvu neřešil a tak u akciových společností nebo společností s ručením omezeným nešlo nikdy dopředu odhadovat, zda Rada případný převod podílu umožní anebo ne. Objevil se fenomén servisních společností i díky TV NOVA, které byly částečným řešením této situace.

Druhým problémem byly licenční podmínky. V nadšení a snaze o získání licence většina broadcasterů opomněla ohlídat, co Rada vtěluje do licenčních podmínek. Ta navíc dělala to, že kopírovala vlastně vítězný projekt. Docházelo tak k tomu, že některá rádia měla v licenčních podmínkách rozepsané podrobné programové schéma i se jmény moderátorů. Pokud chtělo toto rádio vysílat něco jiného, muselo správně požádat nejdříve Radu o souhlas se změnou licenčních podmínek, což přinášelo různé zvláštnosti.

Třetím problémem pak byl dramatický nárůst stanic, konkurenční prostředí a boj o posluchače a zejména inzerenta. Dumpingové nabídky, kopírování úspěšných formátů bylo běžným „pracovním“ postupem.

Pro Český rozhlas toto období znamená definitivní ukotvení v duálním systému. Už bylo řečeno, že od roku 1994 se vlastně ČRo nezměnil. Přesto je zajímavý jeden moment. A sice „někdy v polovině 90. let si nechal Český Rozhlas vypracovat analýzu a navrhnout ideální většinové hudební schéma pro ČRo 1 Radiožurnál. Dnes by se řeklo odborně „mapping study“. Tehdejší analýzy předpověděly dramatický nárůst oblíbenosti českého hudebního formátu a české hudby vůbec. Zůstává záhadou, proč tohoto velice hodnotného výzkumu nevyužil. Později „hezky český a pohodový“ formát rádia Blaník ukázal, že to udělat měl.

Druhá polovina 90. let přinesla ještě jeden zásadní moment, totiž konec neúspěšného projektu Rádia Alfa, resp. Nová Alfa, který zaznamenal největší finanční ztrátu v dějinách privátních rozhlasových stanic. Rok 1999 proto mohl znamenat zahájení vysílání nejúspěšnějšího rádia, Rádia Impuls.

4.3.1 Program

2.polovina 90.let byla ve znamení postupného návratu k české produkci. Důvody byly celkem jednoduché a zřejmé. Přetlak a stejnost rádií znamenala potřebu klidu a schopnosti se orientovat v jednotlivých programech. Český formát se ukázal v tomto ohledu jako nevděčnější. Textu rozumíte a i když se začaly objevovat nové verze dávno zavržených hitů 70. a 80. let, šlo vlastně o hudbu, na kterou s tímto odstupem spousta lidí ráda vzpomínala a vzpomíná, protože se k ní váže nějaká osobní zkušenost nebo událost. Tady taky můžeme hledat příčiny velkého comebacku řady interpretů.

4.3.2 Obchod

Prodejní systémy, rozdělení trhu na národní a lokální, obchodní zastoupení rozhlasových stanic, reklamní a mediální agentury. Toto vše se v druhé polovině 90.let dělo. Pomalu ale jistě se prosazují zájmy rozhlasových podnikatelů. V roce 1995 vznikla firma Media Marketing services, spojením tehdejšího Rádia Nová Alfa a sítě rozhlasových stanic.

Na jednu stranu se projevují první snahy o systémovost v uvedených činnostech, na druhou stranu se projevují ne úplně čisté obchodní praktiky. Jednak dané nepřehledným konkurenčním prostředím, druhá určitou svévolí samotných agentur. Příklad - většina peněz klienta končí na cestě mezi agenturami.

Konec 90. let sebou přináší první snahy o konsolidaci trhu a zvýšení přehlednosti a ve výsledku ceny reklamy.

4.3.3 Zajímavosti

Konec 90. let už prezentuje rozhlasový trh jako průmysl. Jsou zaváděny metody a metodiky. Projevují se snahy vlivových obchodních subjektů, které pochopily, že provozování rozhlasu může být zajímavý byznys.

Kapitolou samou pro sebe je chování regulátora, zánik některých stanic a například odchod společnosti RTL z našeho trhu.

Souběžně probíhají masivní investice do soukromých stožárů a tak tradiční poskytovatel té doby České radiokomunikace musejí na tuto realitu reagovat změnou priorit.

Sečteno a podtrženo, rádio už není taková legrace jako dřív.

4.4 Rok 2000 až po současnost (konsolidace)

Pro toto období byl zřejmě nejkřičivějším okamžikem nový zákon 231/2001 Sb, kterému předcházela rozsáhlá diskuse a odborná práce různých zainteresovaných týmů. Viděno s odstupem času, přinesl několik klíčových novinek. Nejdůležitějším a klíčovým momentem byl ale „klid na práci“. Licenční období je osmileté s možností jednoho mimolicenčního prodloužení za předpokladu včasné žádosti a formálního dodržení zákona. Přibyla spousta dalších změn, která reagovala na reálný stav doby a přinesla transparentnější chování. Dnes již historicky analyzováno, nutno doplnit taktéž jeho poslední novelizaci, kterou poslanecká sněmovna schválila 13.května 2009, kde se tato významně dotýká budoucnosti terestrického, tedy klasicky pozemního analogového vysílání a zejména potom budoucnosti rádií v digitálním režimu. Uvedená novela specifikuje získání takzvané transformační licence, na jejichž základě lze vysílat až do 10. října 2025. Doslova před pár dny této možnosti využil provozovatel celoplošné stanice Impluls, když regulátor takovou licenci právě společnosti Londa s.r.o. přidělil. V praxi to znamená, že broadcasteři mohou vysílat až o

12 let déle než dle stávajících licencí (ČTK, 13.5.2009). Samotná problematika digitalizace rozhlasového vysílání by vydala na samostatnou kapitolu, nicméně nutno konstatovat, že celý proces digitalizace rozhlasu se posunul výrazně v čase dále oproti televizi, která již svůj proces prakticky dokončuje, postupně jsou analogové frekvence vypínány. Novela však způsobila na rozhlasovém trhu další nevoli, a to zejména z řad menších provozovatelů rozhlasového vysílání. Zásadním zlomem bylo totiž zvýšení rozsahu celoplošného pokrytí rozhlasovým vysíláním z původních 70% na nyníjších 80% obyvatel zasaženým rozhlasovým signálem a zároveň omezení spojování stanic vlastněných jedním vlastníkem do jedné společnosti. Nebezpečí pro výše zmiňované provozovatele bylo možno hledat taktéž v původním návrhu novely, která dokonce počítala až s 90% pokrytím pro celoplošné vysílání dle nové metodiky výpočtu regulačního orgánu⁷² Před touto „hrozbou“ se však menší stanice „ubránily“ taky proto, že se sdružily do „Národní rozhlasové asociace“, jejímž předsedou byl provozovatel rádia Haná Pavel Foretník.(Marek Berger, osobní rozhovor – ředitel Rádio Haná, 2011).

Problematickou pro menší rozhlasové stanice pak byla rovněž regionalizace celoplošných stanic, kdy novela umožňovala těmto stanicím takzvané regionální odpojování, tedy separované vysílání reklam a jiných programových prvků do regionů, což de facto výrazně narušuje původní dosavadní suverenitu ryze regionálních stanic. Největší hrozbou podle Bergera je tak nástup monopolizace rozhlasového trhu v České republice, navíc pod zákonným dohledem regulačního orgánu - Rady pro rozhlasové a televizní vysílání (RRTV, www.rrtv.cz).

V kontextu s rozhlasovou digitalizací se však zdají být velmi optimistické odhady serveru Digizone, který tvrdí, že přechod na digitální vysílání nastane dříve, neboť samotný Český rozhlas a jeho aktivity v oblasti DAB⁷³, které mohou celý proces značně zrychlit. Digizone dále uvádí, že pak už to bude jen otázkou času, kdy se k novému digitálnímu rozhlasu připojí největší soukromé mediální skupiny. „Vlastník rádia Evropa 2 a Frekvence 1 již dnes provozuje několik tematických hudebních kanálů na internetu, které může postupně překloupat do digitálu.“

⁷² RRTV, www.rrtv.cz

⁷³ Digital Audio Broadcasting - http://cs.wikipedia.org/wiki/Digital_Audio_Broadcasting

Podobně uvažuje i konkurenční skupina Media Bohemia, která vlastní nejvíc rozhlasových stanic na českém trhu. Všichni největší provozovatelé si uvědomují, že digitalizace je neodvratná a jakmile se objeví na trhu první celoplošné digitální sítě, budou se muset myšlenkou digitálu vážně zabývat.⁷⁴

Velmi zajímavým příkladem rozhlasového podnikání té doby je Rádio Čas, které spustilo své vysílání na přelomu století. Stanice využila osvědčených a vyzkoušených formátů z jiných lokalit, prověřených obchodních postupů, neoptimálnějšího technického vybavení a velice rychle na našem trhu začala dominovat a dominuje dodnes.

Dalším důležitým prvkem celého období je vznik rádií nového typu vysílajících prostřednictvím internetu. Rádio Akropolis, které bohužel již zaniklo, a později třeba Dance rádio ukázali cestu dalším. Proto můžeme v záplavě streamů „kamenných“ stanic stále více sledovat daleko osobněji laděné stanice šířené formou webové prezentace.

Zmiňovaný klid na práci znamenal také definitivní fázi konsolidace rozhlasového trhu.

Došlo k rozdělení mezi 3 subjekty:

1. Je zde Český rozhlas jako představitel veřejnoprávní části duálního systému
2. Je zde již suverénní Lagardere, respektive RRM, jako zástupce celoplošných formátů a malé skupinky lokálních rozhlasových stanic.
3. Dominuje Media Bohemia, dříve MMS později Stamford Managing, jako skupina sítí rozhlasových stanic, které postupně přecházejí na síťové hudební a programové formáty.

To s sebou přináší několik novinek.

1. Historicky poprvé se rozhlasový trh tváří jako transparentní a předvídatelný
2. Vzniká tlak na úpravu zákona, protože některé ukazatele se přežily
3. Dochází k efektivizaci rozhlasového vysílání

Už dávno neplatí, že pokud máte rádio v Ostravě, musí být studio v Ostravě, zaměstnanci z Ostravy a podobně. I toto je však téma na samostatnou práci.

⁷⁴ www.digizone.cz, 20.9.2009

4.4.1 Program

První desetiletí je jednoznačnou dominancí tuzemských formátů. Připomenou Rádio Impuls a Rádio Blaník, nástup Rádía Čas. Dále tvorba síťových formátů⁷⁵, taktéž změna způsobu odbavení programů z center mediálních domů.⁷⁶

Popisované období je však také definitivním koncem skutečné zábavy v rozhlasových médiích. Vše se řídí analyticky, ekonomicky, zmizel autentický duch kdysi populárních lokálních rádií. To je odvrácená strana ceny za přehlednost a transparentnost rádií, která fungují jako reklamní nástroj, ale nepřinášejí svým posluchačům žádnou přidanou hodnotu.

4.4.2 Zajímavosti

Pro uvedené období to taktéž znamená masivní odchod „otců zakladatelů“⁷⁷, rádia se konsolidují do programových sítí a vzniká základ pro nové celoplošné stanice. V tomto okamžiku se naplňuje ten moment, který měl nastat v prvních letech privátního broadcastingu. Nepřinesla jej legislativa, ale vývoj trhu. Takto vzniklé mediální skupiny dnes usilují o zachování statu quo. Jen to jim zajišťuje další klidný život do budoucna.

4.5 Shrnutí

Patrně další epochou vývoje rozhlasového trhu bude aplikace digitálního rozhlasového vysílání, jak se již autor zmiňoval v předchozích kapitolách. Je až smutné, že právě samotný vývoj trhu přivedl tento druh podnikání do stavu, v jakém mohl být již před mnoha lety. Neustálé problémy s nedostatečnou kompetentností Rady, dostávají stále častěji investory a vlastníky rozhlasových stanic do svízelných situací. Posuzování a interpretace některých zákonných norem se ze strany regulátora tu a tam náhle změní a odborná veřejnost na takové změny nedokáže reagovat. V poslední části bakalářské práce autor představuje projekt rozhlasové stanice v takovém znění, jak jej Rada přijala k dalšímu projednání ve ve-

⁷⁵ Evropa 2, rádia sítě Hit, Fajn, Rock, rádio Blaník

⁷⁶ Mediálními domy byla v tomto období nazývána centra výroby a mnohdy už i vysílání programů do regionů formou odpojování.

⁷⁷ Autor zde má na mysli původní vlastníky rádií, kteří stáli u zrodu rozhlasového trhu u nás, později své podíly prodávají. Např. J.Král(Orion), Petr Dvořák (Blaník, City) a další.

řejném slyšení. Snaží se zde demonstrovat, co vše je tedy potřeba mít nejen formálně zpracováno a v přibližně jaké kvalitě.

5 ČESKÝ ROZHLAS PO ROCE 1989

Nejen soukromá rádia se rozvíjela po roce 1989 v novém duálním režimu vysílání. Také veřejnoprávní rozhlas doznal řady změn. Na některé již autor této práce poukázal v předchozí kapitole.

Transformace do tohoto modelu nebyla jednoduchá. Je potřeba si uvědomit, že v samotném roce 1989 prakticky neexistoval zákon, který by přesně specifikoval státní rozhlas, jak ho známe dnes nebo alespoň přibližně. Bylo nutno řešit právě legislativu, která by zajistila jasně dané mantinely pro tuto instituci, která v devadesátých letech bezpochyby doznala velmi radikálních změn a to nejenom v oblasti jakéhosi vnitřního uspořádání, programu, ale také poslechovosti. Lze vyvodit skutečnosti, že nástup privátních rádií do rozhlasového prostoru, dokonce ve stereofonním zvuku, to bylo to té doby něco nevídaného a velmi atraktivního. Představme si desítky let cenzury, příšerně kostrbatých a neustále po mnoho let se opakujících stejných frází, ideologicky značně omšelých tématech a dalších aspektech, které zejména ve zpravodajství prakticky nedoznaly žádných změn. Ani to nebylo možné. Co se tedy změnilo.

5.1 Období po revoluci

U státního rozhlasu je potřeba se podívat nejen na programová hlediska, obchod, majetkového vlastnictví, o kterém v tomto případě nemůže být řeč, jako tomu bylo v případě privátních médií. Je potřeba vzít v úvahu také vývoj na politické scéně, který sehrál roli v celé genezi vývoje rozhlasu po sametové revoluci.

5.1.1 Politická scéna

Předně, v listopadu 1989 nastává období minimálního zájmu o státní rozhlas. Valná většina posluchačů této země upřeně poslouchá necenzurované zprávy, stanice jako BBC, Hlas Ameriky, Rádio Svobodná Evropa. 19. listopadu byla studentská revoluce potlačena silou, bylo ustaveno Občanské fórum, dvacátého listopadu již stávkovaly školy a divadla, rezignuje generální tajemník ÚV KSČ Milouš Jakeš, z Ústavy ČSSR je vypuštěn článek o vedoucím postavení strany KSČ ve státě. V prosinci odstupuje předseda vlády ČSSR Ladislav Adamec, prezident Husák jmenuje novou vládu v čele s Mariánem Čalfou. Konec roku 1989 potom nastává další významný okamžik na naší politické scéně a tím je volba nového federálního shromáždění v čele s Alexanderem Dubčekem následně volba nového prezidenta ČSSR, kterým se stává Václav Havel.

Nastává rok 1990, který byl ve znamení prvních svobodných voleb, do čela politiky se dostává Občanské fórum a Verejnost' proti nasiliu. Prezident Havel v červnu jmenuje první demokratickou vládu, v říjnu však již Klausovo OF pocítuje krizi a štěpí se na dva proudy. Vyvrcholení krize je v roce 1991 vznik Klausovy ODS a Dientsbierovy OH. I Slovensko zaznamenalo krizi v nejsilnější straně VPN, později dochází ke štěpení na dva směry. VPN pod předsednictvím Fedorá Gála a HZDS Vladimíra Mečiara.

V červnu po volbách se setkávají v Bratislavě jejich vítězové Václav Klaus a Vladimír Mečiar, dochází k prvním vážným neshodám v představě „funkční federace“ a následně k dohodě o rozdělení, jejich příprava trvala celé druhé pololetí roku 1992. Od 1.1.1993 potom již ČSR.

5.1.2 Mediální scéna

V prosinci 1989 dochází k prvním zásadním personálních změnám v někdejší Federálním úřadu pro tisk a informace (FÚTI), tento byl v červenci 1990 definitivně zrušen, když přestal plnit zcela svou funkci, totiž kontrolní a zejména censurní!

V březnu dochází ke schválení novely tiskového zákona, vypuštěno je vše týkající se cenzury a zasahování státních orgánů proti svobodě slova, vzniká oddělení státní informační politiky při odboru vzdělanosti a připravují se podmínky pro demonopolizaci rozhlasového a televizního vysílání v zemi.

Na povrch vyplouvají fakta o státních informačních prostředcích a zejména o jejich naprosto neobjektivní informovanosti listopadových událostí 1989. V samotném nitru rozhlasu dochází taktéž k názorovému rozkolu mezi pracovníky a 23.11.1989 vzniká Občanské fórum Českého rozhlasu (OFČsRo) vedené Karlem Weinlichem s požadavky na okamžité odstoupení ústředního ředitele Karla Kvapila a všech zkompromitovaných lidí z Rozhlasu. 1.12. nastupuje na tento post zpravodaj Čs.rozhlasu ve Francii pan Karel Starý.

OFČsRo zahajuje vlastní pravidelné vysílání na okruhu Hvězda, vysílají se již objektivní zprávy, necenzurovaná publicistika, pod vedením nového ředitele dochází k reorganizaci a přihlášení se požadavkům veřejnosti, k podpoře stávky studentů a tak dále.

Přelom roku 1991/1992 byl potom ve znamení hromadné privatizace státních podniků, dochází k prolomení státního monopolu a toto se odráží i na mediální scéně, kdy do panenského prostoru rozhlasového trhu vstupuje první soukromý subjekt a to již zmíněna francouzská stanice Europe 2. Stalo se tak na základě podpisu smlouvy tehdejšího ředitele

státního rozhlasu Karla Starého a ředitele právě francouzské Europe 2 Martina Brisaca. Vysílání bylo zpuštěno 21.3.1990 a to bez již zmiňovaného jakéhokoliv právního rámce k soukromému rozhlasovému vysílání. Netrpělivost některých zájemců a tedy žadatelů o povolení k soukromému rozhlasovému vysílání způsobuje vznik pirátského vysílání. Protože stále není legislativa jednoznačná, vzniká tlak na její rychlé vytvoření a díky tomu dochází ke vzniku zákona o ČRo 484/91Sb.

5.1.3 Český rozhlas ve faktech

Počátek devadesátých let a duální vysílání, zejména vstup soukromého subjektu, vznik legislativy, všechny tyto atributy lze považovat za milníky a zásadní akty dalšího vývoje na rozhlasové scéně. V Českém rozhlasu docházelo i nadále k zásadním změnám, vývoj se ukázal být velmi rychlý a řada lidí tehdejší doby nakonec nebyla schopna pružně reagovat na požadavky doby.

5.1.4 Program

V programu dochází k výrazným změnám, mění se znělka Rozhlasových novin, do programu se vrací zakázaní autoři a díla, například Audience Václava Havla, vysílací okruh Hvězda se mění na Československo, přichází nový ředitel Slovenského rozhlasu, mění se náměstek ústředního ředitele, ředitele vysílání zpráv a publicistiky, kterým se mimo jiné stává Václav Vrabc. Vzniká redakce pro věci církevní, jejímž vedoucím je jmenován Jiří Zajíc, objevují se první pořady s náboženskou tematikou, například později populární pořad „Hovory o víře“. Samotné téma víry bylo de facto tabu mnoho let a i toto lze považovat za historický milník v porevoluční éře rozhlasu jako takového.

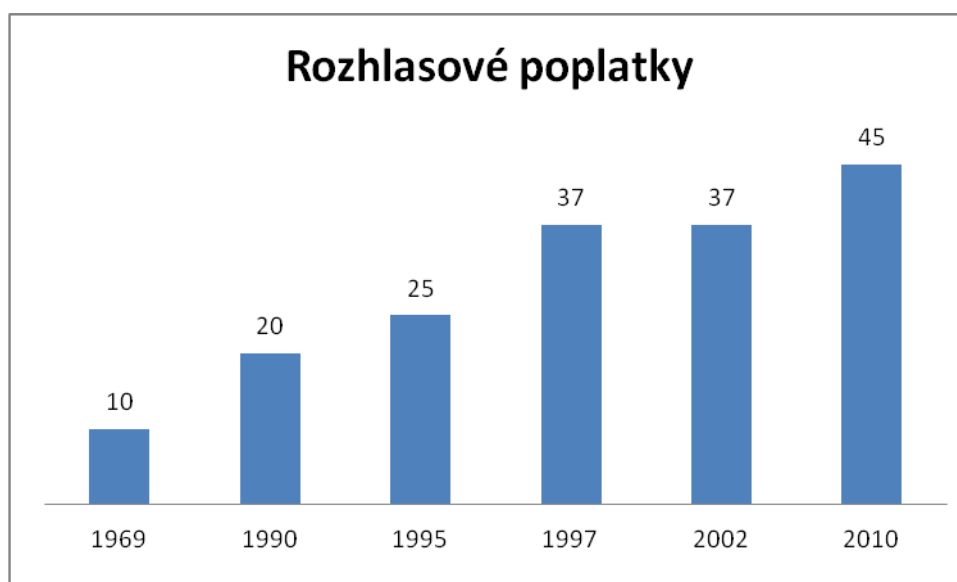
5.1.5 Další významné změny

V lednu 1990 je Karel Starý ze své funkce ústředního ředitele odvolán a na jeho místo nastupuje František Pavlíček. Ten přichází s novou koncepcí zejména zahraničního vysílání. Úkolem rozhlasu je například v roce 1990 příprava prvních svobodných voleb, kdy je dán prostor všem politickým stranám v programu vysílání veřejnoprávního rozhlasu, zaniká samostatné vysílání OF z etických důvodů a vzniká například nový pořad Radioforum, což je jeden z nejstarších rozhlasových pořadů veřejnoprávního rozhlasu v porevoluční éře.

Nutno podotknout, že v prvním polistopadovém období, přesněji zhruba do poloviny roku 1990 nedošlo k žádným změnám v právním pojetí rozhlasu jako takového. Rozhlas zůstal

i nadále financován ze státního rozpočtu, ústředního ředitele jmenovala i odvolávala vláda a to vše dle zákona už z roku 1964.

Rozhlas se však již v tomto období potýkal s výrazným nedostatkem financí ke svému provozování. Nový ředitel František Pavlíček významně apeloval na zvýšení poplatků za rozhlas, což by umožnilo mnohem větší soběstačnost rozhlasu vůči vládě samotné.



7 – rozhlasové poplatky⁷⁸

5.2 Devadesátá léta

Na výše uvedené období je potřeba nahlížet nejen jako na období významných změn ve veřejnoprávním rozhlase, ale taky jako na jakousi hlavní epochu vývoje veřejnoprávní rozhlasové služby v porevoluční éře vůbec.

Politicky začalo toto období jednoznačně v roce 1992 přípravou na rozdělení republiky. To se odrazilo i v řadě změn v zákonech, například o převodech majetku ČRo. Po té již samotný vznik oddělené České republiky jako by předznamenával další vývoj v tomto odvětví. Myšlenka volného trhu i ve vztahu k médiím byla jednou z klíčových změn

⁷⁸ https://zis-ext.rozhlas.cz/docs/zakon_348_2005.pdf

v budování samostatné republiky tehdejších zákonodárců. Bylo potřeba již regulovat duální systém vysílání veřejnoprávního a soukromých subjektů v naší zemi.

V březnu roku 1992 vzniká tak zvaná „velká rada“, přesněji Rada ČR pro rozhlasové a televizní vysílání. Pro veřejnoprávní rozhlas měl však její vliv i neblahý účinek. Dochází ke sjednocení do jednoho jediného subjektu, který uděloval od tohoto období licence žadatelům, ale právě díky velkému počtu udělovaných licencí soukromým subjektům, zaznamenává Český rozhlas výrazný úbytek posluchačů, kteří se tak dostávají do nové situace, kdy mohou vybírat. Je potřeba mít na paměti, že právě Český rozhlas si sebou celé toto období a ještě po mnoho let později nesl dědictví svého socialistického předchůdce a nyní se proti němu staví soukromá média, příliv zcela nové, zejména anglofonní hudby, vysílané stereofonním zvukem, mluvené slovo mírně ustupuje do pozadí. Socialistická hudba, kterou po mnoho let bylo možno slyšet na jedné naladěné frekvenci domácího rádia najednou střídá hudba zahraniční, do té doby tabuizovaná a jaksi cenzurovaná politickými orgány socialistického Československa.

Co víc, proti velkému, stále ještě velmi kostnatému kolosu, jakým byl Český rozhlas, se najednou postavili zahraniční investoři se zkušenostmi a dostatečnými znalostmi rozhlasové profese, zejména z tolik obdivovaných západních zemí. Zde je nutno uvést skutečnost, že řeč byla v prvním „tažení“ o stanicích, které vstoupily jako jedny z prvních na náš trh v soukromé sféře a již tehdy byly financovány ze zahraničí. Nejen Europe 2, která však ještě v počátcích nemohla konkurovat rozhlasu, protože vznikla jako původně regionální pražská stanice. Soupeři zde již byli:

- Zář 1993 vysílání 1. soukromého celoplošného rádia Alfa
- Říjen 1993 druhá soukromá stanice Frekvence 1
- Únor 1994 první celoplošná Tv stanice Nova

Proč jsou zde tyto historické milníky uvedeny? Protože došlo k prudkému poklesu posluchu veřejnoprávního rozhlasu, bylo potřeba hledat nové mechanismy jak získat posluchače, respektive jak nepřicházet masivně o další. Český rozhlas se v pozdější době transformoval do několika tematicky separovaných okruhů a to tak, aby již naplňoval funkci veřejné služby. Vznikají regionální studia, která jednak dramaturgicky, také regionálně vysílají

svůj program pro daná teritoria a také pro posluchače, oblíbené menšinové žánry⁷⁹. Autor práce se domnívá, že až mnoho let po sametové revoluci si veřejnoprávní rozhlas získal zpět řadu posluchačů i díky programovému zaměření, serióznímu zpravodajství a zachoval si přízeň posluchačů až do současné doby. Vykazuje vysokou poslechovou a je konkurenceschopným médiem vedle dominujících privátních rozhlasových subjektů.

⁷⁹ Wawe pro mladé, Vltava vážná hudba, regionální studia Brno, Olomouc, Ostrava.

6 PROJEKT ROZHLASOVÉ STANICE

Předně je si potřeba definovat, že v tomto případě se jedná o projekt, který byl řešen na přelomu let 2008 a 2009 a dodnes není zcela jasné, zda-li bude nebo nikoliv, uveden v život. Jedná se zde totiž o skutečnosti, že totiž ve velkém množství žadatelů o níže uvedený vysílač, bylo nakonec sice rozhodnuto regulačním orgánem, tedy RRTV v jeho neprospěch a přednost dostal jiný uchazeč, který dokonce již i zpustil na předmětném kmitočtu vysílání, jiným uživatelem však byl projekt zastaven díky jeho žádosti o zrušení rozhodnutí Rady, toto bylo soudem nakonec potvrzeno a povolení RRTV zrušeno a bylo nařízeno nové veřejné slyšení, do kterého se opět přihlásili všichni účastníci, kteří byli účastni i ve slyšení prvním. Ve dvou případech se řízení účastní nástupnické subjekty, původní žadatelé totiž zanikli, anebo vstoupili majetkově právě do nástupnického subjektu.

Záměrně zde nejsou uvedeny detaily projektu a to taky z důvodu veřejné prezentace celé práce a možnosti zneužití know-how autora původního projektu. Pro studijní účely však tato verze bohatě postačuje a velmi dobře ilustruje praktickou ukázkou toho, jak se dnes rozhlasové stanice projektují, jak rozhoduje tolik kritizovaný regulační orgán.

6.1 Úvod

Předně. Projekt vznikl za významné podpory mnoha mladých lidí z Brna a širokého okolí ať už středních nebo vyšších a vysokých škol. V rámci několika veřejných setkání se studenty a provedených „focus groups“, které jsme realizovali po ukončení vysílání rozhlasové stanice AZ rádio v Brně, kde došlo k majetkovému vstupu společnosti Media Bohemia s.r.o. a přeformátování rockové stanice AZ rádio na Hit Rádio Magic, programově cílicí na zcela jinou cílovou kohortu jsme se domnívali, že se zde otevřel prostor pro rockovou nebo rockově znějící stanici mladých lidí, kteří byli de facto ze dne na den postaveni před hotovou věc. Vzhledem k letitým zkušenostem autora práce v této profesi, totiž projektování spíše rockových stanic a vcelku dobré znalosti brněnského teritoria, nás skutečně mladí lidé oslovovali v hojné míře. AZ rádio bylo totiž celou dobu pro nás konkurencí.

6.2 Základní analýza trhu

Na brněnském rozhlasovém trhu existovaly dvě rockové rozhlasové stanice, a to:

- **AZ rádio**, které se profilovalo jako progresivnější stanice spíše pro mladší rockové nebo rockově smýšlející posluchače,
- **Rádio Hey Brno**, stanice, která díky positioningu byla dle výzkumů vnímána již jako stanice pro střední a středně starší cílové kohorty, hudebně oscilující spíše v klasickém rocku se všemi hudebními přesahy.

Výchozí stav

Vzhledem k navrhovanému hudebnímu formátu v níže předloženém projektu nebylo potřeba více zkoumat tržní prostředí, protože stanice pro mladé s rockovým nebo rockově znějícím hudebním formátem prakticky v Brně a okolí zanikla, zůstala pouze stanice jedna, a to s hudebním formátem a programem, který oslovoval spíše starší cílové skupiny a jehož hudební dramaturgie byla rockově mnohem konzervativnější, tempo vysílání klidnější.

Rozdílly byly tedy patrné již při prvním poslechu obou stanic. Vzhledem k tomu, že jsem jaksí „zakládal“ brněnskou mutaci zlínského AZ rádia, ze začátku jsme vysílali tuto mutaci ze Zlína, později se celá redakce stěhovala do Brna, věděl jsem se svým týmem, kde jsou slabiny a kterým směrem jaksí uzmout bonitní posluchače a tedy i klienty.

Po zhruba měsíc trvajících vlastních průzkumech jsme dospěli k názoru, že prostor zde evidentně byl, co víc, tato dosti čerstvá událost v brněnském rozhlasovém éteru mohla i pozitivně působit na finální rozhodnutí RRTV ve smyslu eventuálního kladného vyjádření v konečném rozhodování. Šťěstí nám přálo také díky skutečnosti, že v předmětném období, tedy v roce 2008 bylo vypsáno taktéž veřejné slyšení na nově zkoordinovaný kmitočet 105,1fm , který i díky silnému výkonu 500W mohl být dostačující pro solidní pokrytí města Brna. Situace jsme tedy využili a projekt ihned začali tvořit. Žádost samotnou jsme podali dne 3. září 2008.

Autor práce se domnívá, že projektový tým vytvořil svým způsobem zcela nový, unikátní projekt rozhlasové stanice. Přepisy z žádosti o udělení licence jsou uvedeny níže pro přesnější ilustraci tak, aby byly jasně čitelné.

6.3 Základní charakteristika stanice

Název stanice vyplýval z předmětného kmitočtu, a tedy Rádio 105,1 Brno.

- Metropolitní hudebně – zpravodajské rádio určeno pro mladé posluchače s rockovým cítěním primárně ve věkové kohortě 15 – 26 let
- Přináší informace pro mladé z Brna a okolí nejen formou zpravodajství, ale i jako součást hlavního programového toku
- Má svébytný a originální progresivní rockový hudební formát, kde zastoupeny jsou téměř všechny subžánry, kterými se mládež intenzivně zabývá⁸⁰
- Oproti ostatním stanicím je svým projevem a obsahem nekomerční
- Aktivně spolupracuje s kulturními a společenskými subjekty pro mladé ve městě a širém okolí
- Rozšiřuje žánrovou pestrost rozhlasového vysílání v Brně a okolí
- Má ambici stát se „kultovním“ rádiem pro mladé s rockovým cítěním
- Má osvědčené a zkušené personální zázemí, technické možnosti, i dostatek finančních prostředků pro úspěšnou realizaci projektu

6.4 Program

Komentář

Zde se dostáváme do fáze projektu, kde je nutno na základě přesnějšího a jasně čitelného popisu představit regulačnímu orgánu, tedy RRTV programovou stránku jako takovou a to co nejjasněji a nejpřehledněji tak, jak po mnoho let samotná Rada vyžaduje. Autor si dovoluje podotknout, že řada použitých termínů byla v rámci projektového týmu konzultována s některými radními tak, aby vyhovovala přesně požadavkům členů RRTV.

Hypotéza:

Představit Radě stručně v základních rysech stanici, pro kterou je určena celá prezentace a předmětný materiál tak, aby při první čtení bylo jasné, kterým směrem se bude celý projekt ubírat. Vyzdvihnout takové atributy projektu, o kterém je jeho autor přesvědčen, že mohou

⁸⁰ Autor má zde na mysli jednotlivé rockové nebo rockově znějící hudební žánry, zastoupeny v programu uvedené stanice. Je to jeden z nejdůležitějších atributů, které Rada při udělování licencí analyzuje.

významně ovlivnit rozhodnutí Rady o případném udělení licence a tedy vítězného verdiktu projektu.

Rádio 105,1 Brno

Ryze metropolitní rádio pro mladé působící v Brně s progresivním „rockovým“ formátem určeným pro posluchače primárně ve věku 15 – 26let s hudebním těžištěm zejména v progresivních - nekomerčních sub-žánrech rockové hudby(PUNK, SKA, METAL, DANCE-METAL, POP-ROCK, PUNK-ROCK, HARD-CORE aj.), ale i v dalších příbuzných alternativních směrech SE SILNÝM AKCENTEM NA MLADOU ČESKOU A SLOVENSKOU HUDEBNÍ TVORBU. Důraz bude kladen na hudbu mladých, méně známých kapel, kterým se tak otevře dostatek prostoru v samotném vysílání stanice RÁDIO 105,1 BRNO.

6.4.1 Program detailní charakteristika

Rádio 105,1 Brno doplní svým programovým pojetím a zaměřením „mezeru na trhu“ jako ryze metropolitní rádio pro mladé s vysílacím těžištěm ve městě Brně a blízkém okolí. Zaměřeno bude primárně na mladé posluchače, tj. zejména studenty a jejich již pracující vrstevníky s progresivním rockovým cítěním. Rádio 105,1 Brno bude intenzivně sledovat životní styl mladých ve městě Brně a reagovat tak na stále nové a nové životní priority a zájmy mladých, kteří po nedávném zániku podobné stanice přišli o „svoje“ mladé rockové - progresivní rádio. Řada členů týmu zmiňované progresivní brněnské rockové stanice přišla o práci, což je ovšem pro případnou novou kvalitně naformátovanou stanici RÁDIO 105,1 BRNO deviza, které by bylo případně využito, neboť mnozí z bývalých pracovníků jsou samotnými studenty a tedy již i tato skutečnost zaručuje zajímavé vysoce kvalifikované zejména personální zázemí a dokonalou znalost mladé hudební scény města Brna a okolí, logicky potom znalostí životních preferencí a zájmů mladé, mnohdy aktivně studující generace ve městě Brně.

Rádio 105,1 Brno nabídne mladým ve městě Brno vysoký podíl informací z oblasti vzdělání, dále kulturního, sportovního a společenského vyžití ve městě Brně, aktivní spoluprací se studentskými kluby a samotnými středními a vysokými školami pak posílí žánrovou pestrost na trhu rozhlasových stanic v Brně a okolí. Produkční centrum vysílání programu RÁDIO 105,1 BRNO bude v prostorách mateřské stanice Rádio Hey Brno, čímž bude zajištěna vysoká profesionální úroveň samotného odbavení programu a navíc vznikne špič-

kové nejen produkční, ale zejména „školící“ centrum mladých, kteří by se případně chtěli v budoucnu zabývat rozhlasovou praxí a prací. Již mnoho let totiž spolupracuje mateřská stanice Rádio Hey Brno zejména se středními, vyššími odbornými a vysokými školami, kde studenti studují mediální a jiné příbuzné obory. Centrum vysílání stanice RÁDIO 105,1 BRNO by tedy bylo jakýmsi unikátním „školním“ centrem praktické výuky studentů – moderátorů a redaktorů a nabídne pak i další možnosti praktického vzdělávání v tomto oboru.

RÁDIO 105,1 BRNO nabídne nejméně **10% mluveného slova** v prime-time formou širokého a obsáhlého lokálního zpravodajského a informačního servisu z Brna a okolí, vyváženého jemným bulvárem a doplněného o informační servis ze sjednocené **Evropy a Euroregionu**. Dále bude ve svých zpravodajských blocích nabízet informace ze života národnostních a etnických menšin, žijících v tomto regionu.

RÁDIO 105,1 BRNO má ambici dosáhnout nejpozději do 3 let průměrné týdenní poslouchatelnosti až **40.000** posluchačů a stát se kultovním rádiem pro mladé v Brně a okolí.

RÁDIO 105,1 BRNO chce získat a udržet postavení stabilního a úspěšného metropolitního rádia pro mladé v Brně a okolí. Nabídnout velmi zajímavý hudební formát, který je **unikátní a ryze nekomerční**, neboť obsáhne kombinaci hudebních subžánrů, které žádné jiné stanice v ČR nenabízí. Má tedy ambici stát se kultovním rádiem pro mladé, vyhledávaným pojítkem všem mladých ve městě, jejich nástrojem zábavy, ale i vzdělávacím prvkem.

6.4.2 Návrh a specifikace dalších programových podmínek

Uvedená část projektu rozhlasové stanice je RRTV rovněž často vyžadována a to taktéž na základě inspirace jednotlivých radních pro případné doplňující dotazování při veřejném slyšení. Po mnoha zkušenostech je toto de facto předzvěstí a již přípravou na dotazování řady pravidelně se opakujících připomínek členů Rady a postupem času, zejména ve druhé dekádě po roce 2000, se již řada žadatelů snažila tuto specifikaci umístit do žádostí a tedy všech předkládaných projektů. Uvedené skutečnosti Rada kvitovala vždy s povděkem,

celá veřejná slyšení se tak časově omezila jen na programové prezentace, které jsou rozhodujícím faktorem pro udělení či neudělení licence k provozování vysílání.

6.4.3 Programová východiska

Program stanice měl být utvářen na základě těchto základních východisek:

- výše mluveného slova minimálně 10% (bez reklamy) v prime time
- zábava jako nedílná součást odlehčující vysílání
- důraz na pocitovou volnost mluveného slova vzhledem k formátu stanice
- vzdělávací pořady pro mladé posluchače
- rádio jako pojítka kultury, zábavy, sportu a vzdělávání mladých ve městě
- vlastní hudební tvorba mladých seskupení
- vlastní tvorba a prezentace studentských projektů ve všech sférách jejich vzdělání, kultury a zábavy ve městě Brně
- aktivní spolupráce se vzdělávacími, kulturními a sportovními centry ve městě
- akcent na neustále se měnící životní priority mladých
- aktivní účast mladých na tvorbě hudebních playlistů⁸¹
- vlastní autorské pořady mladých v programu stanice
- informační servis určený zejména mladým, komunikující jejich zájmy
- primárně prvky pro mladé z oblasti sportu, elektroniky, mobilních a elektronických komunikací a dalších neustále se měnících témat pro mladé
- rádio jako nedílná součást života mladých města Brna a okolí
- Euro informace
- Progresivní hudební formát je kompilován ze všech oblastí - subžánrů rockové hudby, kterými se mladá generace zabývá, s těžištěm v hudbě vzniklé po roce 2000 a mladší

⁸¹ Skladba jednotlivých po sobě jdoucích nahrávek, řazených zpravidla do denních, večerních a nočních skupin na základě výstupů z hudebních testů.

6.4.4 Programová charakteristika

Rádio 105,1 Brno bude přinášet svým mladým posluchačům tok programových prvků nepřetržitě 24 hodin denně.

Program rádia je založen na poměrně širokém nekomerčním formátu pro mladé s rockovým cítěním, na pečlivém výběru témat, která budou odrážet především aktuální dění života mladých v Brně a okolí. Dále se bude zabývat problematikou Brna jako součásti euroregionu, vzdělávání mladých, zdravím, životním stylem mladých, problematikou EU, problematikou národnostních a etnických menšin žijících ve městě.

6.4.5 Základní denní časová charakteristika programu

06:00-08:00

Ranní blok - show a posluchačský informační servis zejména pro mladé, kteří vstávají a cestují do školy a do práce, stručné dopravní informace z města, přehledné info do nového dne-počasí, přesný čas, téma dne, práce-brigády, finance, kalendář, hudba a další aktuální témata

08:00-12:00

Dopolední blok - zábava, pohoda, publicistika, kultura, rubriky

12:00-14:00

Popolední dvouhodinovka - pestrý kaleidoskop zajímavostí a zábavy k obědu, otázky životního stylu, novinky ze světa hudby a vzdělávání mladých

14:00-19:00

Odpolední blok - publicistické a vzdělávací programové prvky, kulturní a společenské rubriky, témata jako práce, brigády, problémy mladých ve městě, sportovní vyžití mladých ve městě, problematika mládeže národnostních menšin ve městě a okolí, právo, euroinformatika, volný čas, životní styl mladých, hudební servis, komentáře k očekávaným událostem a další jsou zařazovány v prime time (všední dny 6.00-18.00) v pravidelných rotacích. Jejich témata se mění průběžně postupně podle aktuálnosti a důležitosti

19:00-24:00

Večerní blok - hudební večery, autorské pořady, hudební relax, alternativa TV

00:00-06:00

Noční blok - jenom hudba

6.4.6 Příklady jednotlivých programových prvků

- **Ranní stopět-jednička** – rychlá ranní dvouhodinovka, spojená s bleskovým ranním informačním servisem a stručným zpravodajstvím každých 30 minut pro všechny, kteří vstávají a cestují do školy a práce
- **Dopolední stopět-jednička** - dopoledne plné zábavy a informací, aktuality z dopravy, hudební novinky, jemný bulvár z oblasti hudby a všeobecného kulturního dění a života mladých ve městě a okolí
- **Bussines na stopětjedna** - Informace z oblastí financí, ekonomiky a politiky doma, v Evropě a ve světě.
- **Hudební servis** – pravidelné informace z domova i ze světa hudby
- **Free-Time** – pravidelné info o tom, jak a kde racionálně trávit volný čas
- **Stopět-jednička radí** – informace z oblasti počítačů a dalších informačních technologií
- **Burza** – interaktivní pořad pro ty, kteří potřebují něco prodat, koupit nebo vyměnit
- **Internet** – informace z oblasti internetu
- **Job Servis** – nabídka práce pro posluchače
- **Evropa na dlani** – Publicistické vstupy věnované v jednotlivých dnech rozdílným kulturním a společenským tématům sjednocené Evropy

6.4.7 Lokalizace programu, blízkost s mladým posluchačem

Rádio 105,1 Brno vychází z faktu, že pro úspěšný vstup na rozhlasový trh v Brně je pro nově vznikající stanici nutným požadavkem blízkost k cílovému posluchači.

Blízkosti s mladým posluchačem se dá docílit lokalizací programu na problematiku samotné mladé generace. Tato lokalizace není dána jen hudebním formátem nebo moderátorským projevem, který spojuje jednotlivé prvky vysílání v dramaturgicky jednotný celek. Tvoří ji ale také informace, které mají přímý vztah ke každodennímu životu mladých v lokalitě vysílání:

- regionální zpravodajství
- regionální předpověď počasí
- informace z kulturních, sportovních a společenských center pro mladé
- informace z oblasti životního stylu mladých
- informace z oblasti vzdělávání mladých, všech typů škol a jiných vzdělávacích zařízení
- informace o možnostech zaměstnání a brigád pro mladé
- informace z oblasti regionálního i světového hudebního dění
- regionální servisní informace
- regionální publicistika

Nejen tyto atributy zajistí blízkost s mladým posluchačem v metropoli, ale i samotný podíl mladých lidí na vysílání například na pozicích moderátorů, redaktorů, promo manažera a dalších nově vzniklých pracovních pozic doplní zajímavé spojení v cílových skupinách mladých.

6.4.8 Hudební formát

Hypotéza:

Nedílnou součástí každého projektu rozhlasové stanice je hudební formát. Ten je potřeba charakterizovat tak, aby byl řádně nadefinován a představen členům RRTV. Měl by být svým způsobem dále unikátní tak, aby vyplňoval mezeru na trhu, pro který je určen. Rada sice posuzuje celý projekt komplexně, z praxe však víme, že akcentuje zejména hudební

formát a jeho jednotlivé složky. Je jen škoda, že při veřejném slyšení není prostor pro akustickou demonstraci takového kompilátu tak, aby i samotní členové měli přesnější představu, jak takové rádio může v praxi znít a tedy hudebně „vypadat“.⁸²

Projekt:

K ryze metropolitnímu rádiu pro mladé patří z hlediska programové a hudební pestrosti ve městě Brně a okolí hudební žánry, které mladé generace oblibují a intenzivně vnímají, jsou pro ně tzv. „cool“ a ztotožňují se s touto hudbou. Jedná se tedy zejména o žánry pro primárně věkovou kohortu 15 – 26 let s přesahy na kohortu 25 až 35 let, a to zejména:

- Ska
- Punk
- Metal
- Elektro
- Industrial
- Hard-Core
- Pop-Rock
- Techno-Pop
- Techno-Punk
- Progresivní rock s charakteristickým zvukem kytary
- Alternativní hudební směry
- Regionální hudební tvorba

Má-li být rádio řádně zformátováno, tj. zaměřené na konkrétní a jasně danou cílovou skupinu posluchačů, musí být veškerá hudba pečlivě vybírána a řazena do vysílacích bloků a jednotlivých hodin podle pečlivě připravených hudebních scénářů. To je pak možné jedině

⁸² Rada se zpravidla rozhoduje u hudebního formátu stanice v souladu s rozšířením žánrové pestrosti danému regionu, pro který má stanice vysílat. Samozřejmě ale projekt posuzuje jako celek, přesto si autor dovoluje tvrdit, že zejména hudební formát hraje nejvýznamnější roli v přidělování povolení k rozhlasovému vysílání.

při použití výpočetní techniky a software na podporu řízení a kontroly hudby. V našem případě se jedná zejména o programy Selektor a Sephia.

Hudební archiv mladého Radia 105,1 Brno je tvořen asi z 10 tisíc skladeb všech zmiňovaných žánrů. Z nich budou v aktivní rotaci asi 3 tisíce. Tato skupina bude postupně aktualizována dle potřeb mladých a dle samotného vývoje hudební scény.

Aktivní denní hudební formát stanice vzhledem k mladé cílové skupině tvoří hudební produkce, která vznikla zpravidla po roce 2000 a je tedy mladá a přesně cílená na primární věkovou skupinu. Mladá hudba tedy tvoří základ hudebního skeletu stanice, nicméně nutno počítat se skutečností, že i mladé generace oblibují hudbu starší, a to dokonce i ze 70-tých až 90-tých let, kdy se z mnoha dřívějších hvězd staly pro ně mnohé kultovními persónami, např. Jimi Hendrix, Curt Cobain, Janis Joplin, Dimebag Darrel a mnoho dalších, dnes již i mnohdy nežijících interpretů z těchto hudebních oblastí.

Hudební výběr bude dále tedy doplňován skladbami staršími resp. mladšími – novinkami, zejména z mladé české a **regionální hudební produkce**.

Nezastupitelné místo v programu má tedy domácí hudební produkce. **Nejméně 30% hudební složky programu bude zaujímat právě česká hudební tvorba. Zde se vzhledem k velkému záběru hudby, kterou poslouchají mladé generace, nabízí obrovská škála mladých hudebních kapel, které nemají šanci jinde v rádiích „prorazit,“ neboť ostatní stanice nemají zájem hrát jejich nahrávky. Stanice Rádio 105,1 Brno nabízí jako jediná stanice v Brně a okolí právě tuto možnost nikoliv jen pouze omezeně ve speciálních autorských pořadech, ale v běžném day-partu, kde bude tato hudební tvorba akcentována a preferována. Toto považujeme za velmi zásadní součást tvorby hudebních playlistů stanice Rádio 105,1 Brno.**

6.4.9 Zpravodajství a informace

Komentář

Dostáváme se k další, velmi zásadní části projektu. Zpravodajství, zdroje a dopravní informace jsou opět velmi ceněným prvkem každého projektu rozhlasové stanice. S odstupem času se dá říct, že jejich neuvedení v projektech je zárukou neúspěchu ve veřejném slyšení a tedy samotné žádosti o udělení vysílací licence. S odstupem času, zejména v posledních pět letech je sice dopravní zpravodajství jako na ústupu z programových podmínek zejména hudebně zaměřených stanic s nižším procentem mluveného slova, přes-

to stále nedochází k úplnému k jeho vylučování z projektů samotných nebo pozdějších změn licenčních podmínek stanic již vysílajících na základě platných licencí.

Projekt:

Zpravodajský a informační servis bude stručný, ale vyčerpávající z pohledu potřeb mladého posluchače metropole. V případě důležitých zpráv a zpráv majících přímý dosah na lokalitu města a jeho okolí, budou průběžně zařazovány i národní, EURO či mezinárodní informace.

Základní zpravodajská relace má následující strukturu:

- krátký přehled
- zprávy
- sport
- předpověď počasí

Dopravní servis má separátní postavení ve struktuře vysílání stanice a je řazen průběžně dle potřeby a vývoje.

Charakter zpravodajství obecně se potom v průběhu dne bude vyvíjet od ranních kratších intervalů, přes souhrnné a delší zpravodajské relace až po večerní souhrn informací z celého dne. Vývoj se bude přizpůsobovat potřebám posluchačů v průběhu celého dne.

ČAS	CHARAKTER ZPRAVODAJSKÉHO SERVISU
06:00 - 08:00	Rychlý zpravodajský či informační servis každých 30minut (ve všední dny).
08:00 - 12:00	Dopolední zprávy každou hodinu, včetně dopoledního servisu (doprava, přehled tisku, počasí)
12:00 - 18:00	Odpolední zpravodajský servis (vývoj událostí, servis zaměřený na dopravu, počasí a kulturu) a závěrečný souhrn událostí a komentáře.

Tabulka 8 – charakter zpravodajského servisu (vlastní zdroj)

Ranní vysoká frekvence zpravodajského a informačního servisu vyplývá z potřeby mladých posluchačů být aktuálně informován, a rovněž z průměrné délky poslechu rádia. Krátké komentáře či reportážní vstupy s názory lidí a kompetentních osob jsou doporučené, nepovinné u každých zpráv či jejich souhrnu.

Po 18. hodině už stanice nevysílá žádné zpravodajství, ale pokračuje v informacích o vývoji počasí.

V případě událostí mimořádného významu je zpráva zařazena do vysílání bezprostředně po zpracování kdykoliv v průběhu dne nebo noci jako horká aktualita. V průběhu dne je pak tato událost a informace o ní zařazena do řádného zpravodajství.

6.4.10 Informační zdroje

Rádio 105,1 Brno bude pro své vysílání a přípravu programu (zejména zpravodajství) využívat široké spektrum informačních kanálů:

- Servis ČTK – plnohodnotný servis 24 hodin denně
- Monitoring tiskových médií s podobnou cílovou skupinou
- Vlastní informační síť
- Vlastní redaktoři
- Internet jako zdroj informací z celého světa, interaktivní komunikace prostřednictvím webových stránek, sociálních sítí a elektronické pošty
- Městské úřady, policie, hasiči, informační a kulturní centra
- Hraniční přechody a meteorologické stanice

6.4.11 Informační servis

Servisní relace budou v programu Rádía 105,1 Brno řazeny vždy v celou hodinu po nebo před zprávami, v půl po titulkových zprávách, ale také mimo zpravodajské relace jako samostatné bloky, nebo jako součást vstupů moderátora. Budou zaměřeny trojím směrem.

- **Běžná všednodenní témata** – zábava, hudba, životní styl, sport, auto-moto, kultura, dovolená, cestování, volný čas, zdravá výživa, móda, peníze, kosmetika, práce, bydlení a hobby, adrenalinová témata atd.
- **Metropole a okolí** – zaměstnání - brigády, studium, cestování do zemí EU, cla, hranice, právní, zákonné, sociální, zdravotní a bankovní předpisy, vše, čím členství v EU ovlivňuje život mladých

- **Veřejná sdělení** – týkají se všeho, co je všeobecné a společensky prospěšné a co by nikomu z mladých v regionu nemělo uniknout. Aktuální změny zasahující do života, ochrana zdraví, bezpečnost silničního provozu, charitativní akce atd. Mohou posloužit zejména jako forma informace o dlouhodobých omezeních, o blížících se termínech zápisu do škol, zkouškového období, úprav zákonů týkajících se vzdělávání, úprav městských vyhlášek, placení pojistného, změny letního a zimního času, státních svátků a dnů pracovního volna, prostě čehokoliv, co se týká většiny lidí, zejména definované mladé cílové skupiny.

6.4.12 Víkendové vysílání

I mladí mají odlišnou náplň dne v pracovní - školní části týdne a jinou o víkendech. Odlišnost ve zvycích a chování ve dnech volna musí respektovat i program rádia 105,1 Brno. Stanice má proto pro sobotu a neděli modifikovanou programovou strukturu, která respektuje:

- jinou dobu začátku aktivní části dne (vstávání)
- pomalejší rytmus volného dne
- pohodu a relaxaci
- nahrazení práce jinými aktivitami a odpočinkem
- o víkendech a svátcích se program neřídí programovými schémata pro prime time (všední dny 6.00-18.00 hod.), je jednodušší a volnější, zaměřený hlavně na volný čas, zábavu, hudbu a odpočinek
- pozitivní koncept vysílání a větší počet zábavných prvků v programu

Struktura programu se v uvedené době liší od pracovního prime-time zejména snížením množství informačních prvků v programu. Prostor zde dostávají kontaktní rubriky, kterých se telefonicky účastní posluchači rádia 105,1 Brno, zejména potom informace zaměřené na aktivní trávení volného času, adrenalinové a jiné sporty, informace z oblasti elektronických médií a dalších, neustále se rozvíjejících aktivit, které jsou neustále monitorovány a komunikovány s posluchačem.

6.5 Údaje o přebírání programu od jiného provozovatele

Rádio 105,1 Brno nebude vysílat program převzatý od jiného provozovatele rozhlasového vysílání.

Komentář:

Výše uvedená informace je zcela zásadním sdělením Radě a to proto, že s přijetím novely vysílacího zákona se již hovořilo dosti hlasitě o programových sítích a bylo potřeba tuto skutečnost uvádět do žádostí. Hypoteticky totiž mohli členové RRTV posuzovat existenci rádia jako stanice zařazené do programové sítě rádií Hey a mohlo to současně ovlivnit jejich případné rozhodování a posuzování celé situace. Pokud by tomu totiž tak skutečně bylo, musel by žadatel přesněji specifikovat které části nebo programové prvky, či hudební playlist a podobně budou přebírány, v jakém rozsahu a zdůvodnit tyto skutečnosti dostatečně kvalitně a srozumitelně v kontextu se všemi, zejména přínosnými atributy nové rozhlasové stanice daného regionu. Nebylo tedy v zájmu žadatele jakkoliv vstupovat do programové sítě. Jednalo se zde pouze o využití technického a personálního a samozřejmě ekonomického zázemí „mateřské“ stanice Hey v Brně, která by naopak poskytla vysoce profesionální zázemí pro samotné vysílání a to technicky, programově pouze v kontextu zkušeností a taktéž marketingově a obchodně. Jako žadatelé autoři projektu tuto skutečnost řádně představili na veřejném slyšení a akcentovali jí jako jeden z výrazných pozitivních faktorů celého projektu. Domnívali se totiž, že na základě zkušeností před časem neúspěšného vysílání „studentské“ stanice v Brně, členové Rady mohli použít tento argument jako fakt eventuálního zamítnutí naší žádosti, proto bylo potřeba takto koncipovanou stanici ekonomicky, technicky, ale i částečně programově a marketingově zajistit z prostředků silného jakoby „dozorčího“ partnera, kterým právě stanice Hey v Brně bezesporu byla dodnes i je.

6.6 Souhrnná informace o přínosu programové skladby k rozmanitosti stávající nabídky rozhlasových formátů programů v lokalitě Brno a okolí

Komentář:

Stejně jako v předchozím bodě je tato část projektu nejen nesmírně důležitá, ale je to zároveň velmi zásadní faktor při rozhodování Rady o udělení licence. Prakticky v každém konečném rozhodnutí Rady je samotný přínos detailně rozpracován a na jeho základě se poté Rada rozhoduje a rozhodně, který projekt se nakonec stává vítězným.

Hypotézou by v tomto případě mohla být skutečnost, zdali žadatel dostatečně vysvětlil přínos samotné programové skladby a opřel se o skutečnosti, které by mohly být natolik dostačující v kontextu se samotnou rozmanitostí rozhlasových formátů daného teritoria, že právě on bude nakonec s projektem vítězným.

Projekt:

Přínos programové skladby

Rádio 105,1 Brno přinese do regionu, který by měl být pokryt jeho rozhlasovým signálem, zcela nový, **progresivní a mladý hudební – nekomerční a nezávislý progresivně převážně rockově znějící formát** obsahující zejména subžánry jako SKA, PUNK, METAL, INDUSTRIAL, JAZZ-ROCK, BLUES-ROCK, KYTAROVÝ POP, HARD-CORE, TECHNO POP a další subžánry oblíbené mladými posluchači v koncentraci, jakou jiné rádio v regionu nenabízí.

Rádio 105,1 Brno doplní svým programovým pojetím a zaměřením „mezeru na trhu“ jako ryze **metropolitní rádio pro mladé s vysílacím těžištěm ve městě Brně a blízkém okolí**. Zaměřeno bude primárně na mladé posluchače, tj. zejména **studenty a jejich již pracující vrstevníky s progresivním rockovým cítěním**. Mladí lidé nemají rádi uniformitu a komerčnost, Rádio 105,1 Brno bude proto **intenzivně sledovat jejich životní styl a preference** a reagovat tak na stále nové a nové životní priority a zájmy této mladé generace, která navíc po nedávném zániku podobné stanice přišli o „svoje“ mladé rockové - progresivní rádio. Řada členů týmu zmiňované progresivní brněnské rockové stanice přišla o práci, což je ovšem pro případnou novou kvalitně a nekomerčně formátovanou stanici RÁDIO 105,1 BRNO deviza, které by bylo případně využito, neboť mnozí z bývalých pracovníků jsou samotnými studenty a tedy již i tato skutečnost zaručuje zajímavé vysoce kvalifikované zejména personální zázemí a dokonalou znalost mladé hudební scény města Brna a okolí, logicky potom znalostí životních preferencí a zájmů mladé, mnohdy aktivně studující generace ve městě Brně.

Rádio 105,1 Brno nabídne ve svém programu **minimálně 30% české a slovenské hudební tvorby**. Zde se vzhledem k velkému záběru hudby, kterou poslouchají mladé generace, **nabízí obrovská škála mladých hudebních kapel, které nemají šanci jinde v rádiích „prorazit,“ neboť ostatní stanice nemají zájem hrát jejich nahrávky**. Stanice Rádio 105,1 Brno nabízí jako jediná stanice v Brně a okolí právě tuto možnost **nikoliv jen pouze omezeně ve speciálních autorských pořadech, ale v běžném day-partu, kde bude tato nekomerční hudební tvorba akcentována a preferována**. Toto považujeme za velmi zásadní součást tvorby hudebních playlistů stanice Rádio 105,1 Brno.

Nezbytnou součástí programu mladého Rádía 105,1 Brno velmi zásadně samotný pečlivý výběr témat, která odrážejí především aktuální dění ze života mladých lidí, nechybí problematika Euroregionu, financí, vzdělávání mladých, zdraví, lokální politiky, životního stylu, EU, **problematika života mladých z národnostních a etnických menšin regionu**. Důraz je potom kladen na odlišnosti jednotlivých ročních období v průběhu roku a především v časové odlišnosti v průběhu jednotlivých dnů a týdnů. V kontextu samotných dnů je kladen důraz na programové prvky a témata dle posluchačů, kteří v daném čase mají k programu přístup.

6.7 Další neprogramové části projektu rozhlasové stanice

Komentář:

U veřejného slyšení před RRTV, kde se prezentují jednotlivé projekty všech potenciálních žadatelů, se představují projekty pouze optikou programu a všech jeho součástí. Poslední léta ukazují, že právě tato skutečnost je rozhodujícím faktorem v rozhodování regulačního orgánu, protože se jaksi předpokládá a zpravidla se takových licenčních „hodů“ účastní zkušení provozovatelé, že část projektu, ve které se hovoří a definuje se technické, administrativní, personální a ekonomické zajištění, je samozřejmou a zajištěnou sounáležitostí všech uchazečů. Přesto se občas stane, že na veřejném slyšení se objeví uchazeč s minimálními zkušenostmi v rozhlasové oblasti, ale zato s obrovským nadšením pro danou věc, rozhlasové vysílání. Zpravidla zkušení radní však danou skutečnost objeví a již při první prezentaci uchazeče informují o tom, že neprogramová část projektu je jaksi nedostačující, majetková propojení nebo zajištění nejsou dostatečně relevantně transparentní a tudíž se žadatel prakticky připravuje předem o možnost být úspěšný. Pravda, i toto je jedna z věcí, pro kterou je Rada jako regulační orgán často odbornou veřejností kritizová-

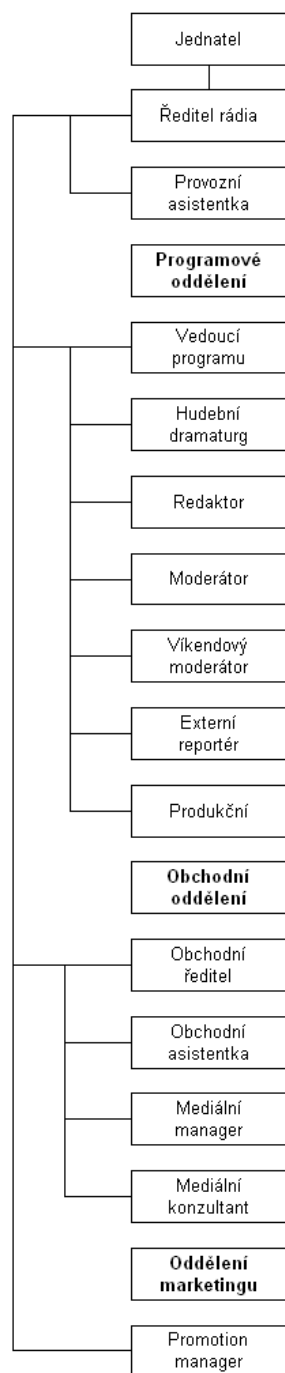
na. Měla by i díky svému dobře fungujícímu „předvoji“, kterým je Úřad Rady pro rozhlasové a televizní vysílání, který všechny žádosti žadatelů přijímá a zpracovává, být nejen regulátorem, ale i jakýmsi poradcem v podnikatelské činnosti.

6.7.1 Personální plán

Komentář:

Součástí rozhlasových projektů je dále personální plán, na kterém je v této práci vysvětleno a doplněno rozložení všech pracovních i statutárních a manažerských pozic v rozhlasové stanici tak, aby bylo dostatečně zřetelné, jak takový subjekt v praxi funguje nebo může fungovat, dále stručný obchodní plán, finanční zabezpečení stanice, jeho podrobný rozbor, který není součástí předmětné práce ve formě, v jaké je potřeba jej prezentovat Radě, provozní výdaje a stručný plán výdajů a příjmů. Pro účely bakalářské práce se však autor domnívá, že uvedená data jsou dostačující.

Projekt



Na personálním schématu projektu stanice Rádio 105,1 Brno je patrné, které pozice je potřeba obsadit pro funkčnost celého komplexu tak, aby byl životaschopný. Autoři projektu zde nepočítají, že stanice bude součástí některé z programových sítí, avšak je zde existující fakt, že bude vysílat z prostor „mateřské“ stanice Hey Brno, když žadatel, tedy právní subjekt, je zároveň držitelem platné vysílací licence stanice Hey Brno nebo je s ní bezprostředně majetkově propojen. Byla by to poté pouze otázka posouzení Rady, zdali taková skutečnost ovlivní její případné rozhodnutí.

Vysílání Rádio 105,1 Brno budou zajišťovat tyto pracovníci:

Jednatel, ředitel rádia, vedoucí programu, hudební dramaturg a obchodní ředitel pracují centrálně pro skupinu Rádií Hey. Provozní a obchodní asistentka bude společná pro Radio Hey Brno i Rádio 105,1 Brno.

6.7.2 Rozhlasové profese, potřebné pro uvedený projekt stanice

Komentář

Pro potřeby rozhlasových stanic se zde prolínají současné rozhlasové profese, díky nimž dnes v podmínkách odbavovacích programů, které jsou realizovány pomocí výpočetní techniky a postupem času výrazně snížily náklady na provoz stanic i díky výraznému snížení počtu pracovníků odbavovacích pracovišť rozhlasových stanic. Součástí fungování menších stanic jsou užívané takzvané kumulované funkce, kdy například ředitelem stanice nebo vedoucím vysílání je zároveň i moderátor nebo promo manažerem stanice je i moderátor nebo redaktor zpravodajství a podobně. Tato praxe se přežila až do současnosti a je výrazným prvkem právě menších, zpravidla síťových stanic. U stanic, zařazených do programové sítě potom bývají profese jako programový ředitel, promo nebo marketingový manažer, hudební dramaturg, dnes již i moderátor či redaktor dle organizační struktury nastavení dané sítě společní. Oproti projektu stanice Rádio 105,1 Brno, která není součástí žádné z existujících sítí, ale hypoteticky zde některé poznávací znaky mohou vykazovat síťové prvky, protože ředitel stanice, jednatel nebo i asistentky jsou de facto společní i pro mateřskou stanici Hey Brno, nelze však s určitostí identifikovat právě tyto faktory jako programové propojení nebo programovou síťovou stanici!

Programový ředitel

Je zodpovědný za celý chod vysílání, dodržování zákonných norem a licenčních podmínek stanice. Navrhuje změny v těchto licenčních podmínkách, spolupracuje na vysílání s hudebním dramaturgem a obchodním ředitelem, promo nebo marketingovým managerem stanice. V moderním modelu stanic může být i tento pracovní post kumulován například s vysílajícím moderátorem nebo redaktorem. V současnosti se již ale kombinace takových zařazení prakticky nepoužívá.

Hudební dramaturg

Zpracovává hudební náplň rozhlasové stanice, projektuje každodenní hudební playlisty tak, aby korespondovaly s licenčními podmínkami stanice a její marketingovou filozofií. Poslední dva jmenované atributy by v moderním pojetí stanice měly být v naprosté symbióze. V síťových stanicích se uvádí ještě vedle hudebního dramaturga také profese hudebního programátora a hudebního ředitele. V praxi to potom znamená, že celá rozhlasová síť má hudebního ředitele nebo dramaturga a jemu jsou podřízeni hudební programátoři, kteří programují hudební playlisty pro jednotlivě zaměřené stanice sítě. Typickým příkladem takového modelu je společnost Media Bohemia s.r.o., která provozuje několik formátů rozhlasových stanic, sdružených v programových sítích a jejich struktura profesí tomu odpovídá.

Vedoucí vysílání

Připravuje operativně vysílání, projektuje vysílací frekvence na další období, kontroluje práci celého vysílacího týmu, provádí takzvané air-checky⁸³, spolupracuje s hudebním dramaturgem a reportuje programovému řediteli. Může být zároveň i moderátorem nebo redaktorem vysílání, případně v rámci kumulovaného funkce promo manažerem.

Promotion manager/marketingový manager

⁸³ Každodenní kontrola vysílání jednotlivých moderátorů a redaktorů.

Postupem času, zejména v posledních pěti letech zesílil tlak na obsazování pozice marketingových specialistů v této oblasti. A to taky proto, že doba extrémní atraktivit rozhlasového vysílání dávno pominula, rádia se musejí chovat jako firmy, úspěšné ve svých předmětech podnikání a musejí marketingově komunikovat na stále vyšší a profesionálnější úrovni. Pro stanici Rádio 105,1 Brno by tuto pozici zajišťoval pravděpodobně některý ze studujících zaměstnanců stanice.

Moderátor/víkendový moderátor

Moderuje vysílání Rádía 105,1 Brno, informuje posluchače o zajímavostech z regionu, představuje další části vysílání, udržuje vysílání dle daného denního schématu, supluje dřívější roli zvukového režiséra, odbavuje pomocí vysílacího PC celé vysílání sám, je schopen vlastním zásahem operativně změnit například reklamní blok, odvysílat mimořádnou relaci, změnit hudební playlist, vložit do vysílání předem neprojektovanou hudební skladbu nebo jinou programovou náplň.⁸⁴

Produkční

Často též nazývaný traffic. Všechny součásti kompilace vysílání kompletuje a všechna potřebná data zasílá do odbavovacího systému stanice a tedy celého vysílání. Dále zpracovává požadavky obchodního oddělení pro vysílání stanice, zařazuje do vysílání reklamy, hudební playlisty, může operativně změnit některé fragmenty i ve vysílání.

Redaktor

Připravuje zpravodajské informace dle programové charakteristiky, zpravidla nahrává jednotlivé zpravodajské příspěvky, reportáže nebo i celé zpravodajství, včetně dopravního servisu, pokud tento není součástí bloků právě vysílajících moderátorů, vstupuje za pomoci moderátora nebo odbavovacího PC systému operativně do vysílání a to i v případném odpojovaném bloku, pokud stanice takové odpojování realizuje například do regionu, kde je potřeba zpravodajskou informaci posluchačům sdělit za určitým účelem a tato není relevantní pro posluchače z regionů jiného

⁸⁴ Více v části projektu programová charakteristika

Externí reportér/redaktor

Zabezpečuje stálý přísun informací pro stanici a provádí vlastní informační, zpravodajské a informační vstupy do vysílání stanice (živě nebo ze záznamu). Komunikuje se zdroji informací, zabezpečuje sběr zajímavých informací v terénu, jejich zpracování a zařazení do vysílání.

Zvukový mistr/stříhač/sound designer

Vyrábí, kompletuje veškerou zvukovou grafiku stanice, to znamená reklamní spoty, znělky, jingly a další zvukové prvky potřebné pro vysílání, případně zvukovou image stanice. V případě stanice Rádio 105,1 Brno by oddělení mateřské stanice Hey Brno zpracovávalo výrobu i pro ni.

Obchodní ředitel

Je zodpovědný za všechny obchodní a marketingové aktivity stanice. Spolupracuje a tvorbu provozních a ekonomických plánů stanice. Dodržuje platné právní předpisy.

Mediální manager/mediální konzultant

Zajišťuje reklamní služby stanice klientům, vede s nimi jednání, zpracovává podklady a smlouvy pro vysílání reklamy, podílí se na vyhledávání nových klientů, kontroluje kvalitu poskytovaných služeb

6.8 Obchodní plán, finanční zabezpečení vysílání

Společnost žádající o licenci k provozování rozhlasového vysílání disponuje částí finančních prostředků pro realizaci tohoto projektu. Další finanční prostředky získá od mateřské

společností GES MEDIA ASSET, a.s. smlouva o půjce od společnosti GES MEDIA ASSET, a.s., dokládající zabezpečení financování projektu⁸⁵

6.8.1 Rozbor finančního zabezpečení vysílání

Zabezpečení stanice je počítáno z následujících zdrojů:

- a) zvýšením příjmů z národního trhu
- b) vlastní obchodní aktivity v regionu pokrytí

Národní prodej bude zabezpečován prostřednictvím media zastupitelství.

6.8.2 Náklady spojené se spuštěním vysílání:

- c) náklady na zaváděcí kampaň
- d) investiční výdaje do vysílače
- e) vybavení kanceláře
- f) provozní výdaje

Tisková konference	25 000 Kč
Inzerce tisk	100 000 Kč
Výroba reklamních předmětů	100 000 Kč
Billboardová a plakátovací kampaň včetně tisku	100 000 Kč
Letáková kampaň – MHD	50 000 Kč
Celkem v Kč	375 000 Kč

Tabulka 9 – zaváděcí kampaň, předpoklad

Investiční výdaje - vysílač a doprava modulace	
Komplet vysílače dB Elektronica, včetně budiče	150.000,-

⁸⁵ Tvořila přílohu původní žádosti o udělení vysílací licence.

Vertikální anténní systém Katrhein včetně kabeláže	95.000,-
SMS hlásič provozu vysílače	18.000,-
Náhradní zdroj modulace včetně automatického přepínače	6.000,-
Nosič anténního systému	20.000,-
Výstavba místa pro vysílač, včetně revize	50.000,-
Celkem v Kč	339.000,-

Tabulka 10 - Investiční výdaje pro vysílač

Investiční výdaje – technické vybavení kanceláře a studia

- počítače, nábytek, úpravy, atd. 200 000,- Kč
- vybavení vysílacího studia a redakce 300 000,- Kč

Položka	Měsíčně	ročně
Nájem vysílače	10 000 Kč	120 000 Kč
Poplatky ČTÚ	2 250 Kč	27 000 Kč
Doprava signálu	3 000 Kč	36 000 Kč
Poplatky OSA, Intergram	26 000 Kč	312 000 Kč
Mzdové náklady	150 000 Kč	1 800 000 Kč
Celkem	191 250 Kč	2 295 000 Kč

Tabulka 11 - Měsíční nákladové položky - bez investic

Rok	Výdaje		
	Jednorázové	Měsíční	Roční
2009	1 214 000 Kč	191 250 Kč	3 509 000 Kč

2010	30 000 Kč	200 813 Kč	2 439 756 Kč
2011	45 000 Kč	210 854 Kč	2 575 248 Kč
2012	50 000 Kč	221 396 Kč	2 706 752 Kč
2013	80 000 Kč	232 466 Kč	2 869 952 Kč
2014	40 000 Kč	244 089 Kč	2 969 068 Kč
2015	45 000 Kč	256 294 Kč	3 120 528 Kč
2016	50 000 Kč	269 108 Kč	3 279 296 Kč

Tabulka 12 - Provozní výdaje vč. investic – plán na roky 2009 - 2016

Rok	Výdaje	Příjmy	Rozdíl výdajů a příjmů	
			Roční	celková
2009	3 509 000 Kč	1 500 000 Kč	-2 009 000 Kč	-2 009 000 Kč
2010	2 439 756 Kč	2 000 000 Kč	-439 756 Kč	-2 448 756 Kč
2011	2 575 248 Kč	2 500 000 Kč	-75 248 Kč	-2 524 004 Kč
2012	2 706 752 Kč	3 000 000 Kč	293 248 Kč	-2 230 756 Kč
2013	2 869 952 Kč	3 500 000 Kč	630 408 Kč	-1 600 348 Kč
2014	2 969 068 Kč	4 500 000 Kč	1 530 932 Kč	-69 416 Kč
2015	3 120 528 Kč	5 500 000 Kč	2 379 472 Kč	2 310 056 Kč
2016	3 279 296 Kč	6 000 000 Kč	2 720 704 Kč	5 030 760 Kč

Tabulka 13 - Porovnání plánovaných výdajů a příjmů pro období 2009 – 2016

Poznámka:

Příjmy jsou počítány z regionální i národní reklamy. Jak je uvedeno dříve, příjmy z národní reklamy plánuje stanice získat ze spolupráce s media zastupitelstvím.

6.8.3 Vysílač

Požadavky na vysílač Rádia 105,1 Brno:

- polovodičový vysílač výstupní výkon 500W
- moderní vertikální anténní systém splňující požadavky vyzařovacího diagramu
- zvukový procesing (úprava zvuku stanice na sytější a plnější) včetně rozšíření stereo-báze
- více prvková ochrana proti výpadkům elektrické energie a poruchám zařízení
- SMS hlásič případných poruch nebo provozních problémů vysílače
- automaticky aktivovaný náhradní zdroj modulace v případě výpadku primární modulace

6.9 Technická připravenost k zajištění vysílání

Pro technické zajištění vysílání jsou k dispozici následující pracoviště:

6.9.1 Vysílací pracoviště

Mixážní pult:	Soundcraft RM 100	
Odbavovací HD systém	DAD32 Pro-ENCO	1 stanice
CD player	Sony CDP-XE270	2 kusy
HD player	DIGICART Iplus	1 kus
Telefonní hybrid	Phobos Audio TH02RD	1 kus
Mikrofony	Beyerdynamic DT297	1 kus
	AKG C1000	2 kusy
Tuner	Sony ST-S A5 ES RDS	1 kus
Voice processor	Symetrix 528E	3 kusy

Tabulka 14 – vybavení vysílacího stanoviště

6.9.2 Redakční pracoviště

Mixážní pult	Soundcraft – SPIRIT F1	
Odbavovací HD systém	DAD32 Pro-ENCO	1 stanice
CD player	Sony CDP-XE270	1 kus
MD Minidisc	Sony MDS-J 470	1 kus
Telefonní hybrid	Phobos Audio TH02RD	1 kus
Mikrofon	RODE NT2	1 kus
Tuner	Sony ST-S A5 ES RDS	1 kus
Voice processor	Symetrix NT2	3 kusy

Tabulka 15 – vybavení redakčního pracoviště

6.10 Seznam příloh projektu rozhlasové stanice

Komentář:

V závěrečné části projektu je uveden pouze stručný výčet dokumentů a příloh, které jsou nezbytnou součástí každého projektu rozhlasové stanice. Rada a zejména Úřad Rady pro rozhlasové a televizní vysílání jej velmi pečlivě posuzuje a analyzuje tak, aby vše bylo v kontextu s požadavky všechny žadatele a dokumentace byla kompletní a vyčerpávající. Je tedy nutno uvedenou část projektu rozhlasové stanice Rádio 105,1 Brno považovat rovněž pouze jako ilustrační, avšak poměrně přesně kopírující projekt originální a původní.

Jedná se o následující:

- a) Příloha č.1 projekt Rádio 105,1 Brno
- b) Příloha č.2
 - výpis z obchodního rejstříku Star Promotion, s.r.o.
 - údaje o všech společnících a osobách, které jsou statutárním orgánem anebo členem statutárního anebo kontrolního orgánu žadatele na území ČR – viz.OR
 - údaje o základním kapitálu a podílech na hlasovacích právech a vkladech společníků – viz.OR

- c) Příloha č.3 - doklad o trvalém pobytu jednatele společnosti
- d) Příloha č.4 - zakladatelská listina o založení společnosti Star Promotion, s.r.o.
- e) Příloha č.5 - čestné prohlášení, že společnost nemá splatný nedoplatek pojistného na veřejném zdravotním pojištění. Čestné prohlášení na neexistenci nedoplatků u ostatních zdravotních pojišťoven.
- f) Příloha č. 6 - výpis z evidence Rejstříků trestů jednatele společnosti
- g) Příloha č. 7 - potvrzení Finančního úřadu ne starší než tři měsíce o tom, že žadatel nemá v evidenci daní zachyceny daňové nedoplatky
- h) Příloha č. 8 - potvrzení Pražské správy sociálního zabezpečení ne starší než tři měsíce o tom, že žadatel nemá splatný nedoplatek pojistného na sociální zabezpečení nebo příspěvku na státní politiku zaměstnanosti
- i) Příloha č. 9 – čestná prohlášení 4x
- j) Příloha č. 10 - doklad o zaplacení správního poplatku

Celkový počet příloh: 10

6.11 Shrnutí a zhodnocení předloženého projektu

I přes to, že brněnský rozhlasový éter dokázal bez problémů absorbovat, jako je tomu například v Praze, dvě rockově koncipované vysílající stanice, domnívali jsme se, že zde s předkládaným formátem je možno licenci získat, což se ale nakonec nestalo a dodnes se vedou soudní spory o tuto velmi lukrativní frekvenci, která byla nakonec za prapodivných skutečností udělena provozovateli pro vysílání programu Čas rádio – country.⁸⁶

Řada mediálních odborníků dodnes velmi hlasitě a otevřeně kritizuje politiku Rady za její nekompetentní rozhodování a to nejen v přidělování vysílacích licencí. Problematika posuzování, neodbornost a nevzdělanost v tomto směru, jakož i v samotném soukromém

⁸⁶ Prapodivné proto, že Rada mnoho let velmi zvláštěně přidělovala a dodnes přiděluje lukrativní kmitočty prakticky jedněm a těm samým provozovatelům, dokonce v několika případech vůbec nebrala ohled na to, který subjekt provedl koordinaci kmitočtu, to znamená, že si jí sám vyhledal a technicky ošetřil všechny potřebné atributy, aby na základě rozhodnutí ČTÚ Radu požádal o její přidělení. Není zde důležité, měl li by uvedený kmitočtet sloužit pouze pro územní rozšíření programu nebo na něj Rada vyhlásila veřejné licenční řízení, kde již se ale mohou hlásit další žadatelé.

podnikání generuje v posledních letech řadu soudních rozepří, kdy soudy ruší rozhodnutí Rady o udělení licence, ta poté musí celou věc znovu zkoumat a v několika případech i znovu zahájit veřejná slyšení. Celý proces se poté značně prodlužuje a prodražuje, zvláště pokud původně úspěšný subjekt již zahájil vysílání nebo investičně vstoupil do takového projektu. Není výjimkou, kdy na veřejných slyšeních dochází k velmi nepříjemným situacím, Rada je otevřeně kritizována z nekorektního a neprofesionálního přístupu k takovým rozhodným záležitostem.

Rada sice shledala celý projekt v původním rozhodnutí o udělení licence jako přínosný pro daný region, ocenila i rozvoj plurality a žánrové pestrosti v hudebním formátu, celý tento projekt prošel v rozhodovacím procesu až do posledního kola dle metodiky Rady, která je odborné veřejnosti v kontextu optiky vidění jednotlivých členů dodnes velkou neznámou, přesto však nakonec udělila licenci jinému provozovateli. Co je tristní, tento provozovatel vůbec nenaplňoval a to poměrně dlouhou dobu licenční podmínky v kontextu s hudebním formátem, když zahájil vysílání a po delší dobu také vysílal hudební program, který vůbec nekorespondoval s „country“ formátem, pro který tento subjekt licenci získal. Zarážející je dále fakt, že Rada takovému počínání na české rozhlasové scéně přihlížela dlouho a de facto až na upozornění žadatele, který původně kmitočet koordinoval, zahájila kontrolní činnost vysílání této stanice. Právem se tedy můžeme domnívat a vyslovit souhlas s Michalem Zelenkou, Janem Zilvarem, Markem Bergerem, že ačkoliv legislativa, přesněji vysílací zákon má jasné parametry, Rada má metodiku práce v těchto případech svou, za posledních deset let se až příliš často řeší konečná rozhodnutí o udělení vysílacích licencí u soudu a provozovatelé je nechtějí respektovat.⁸⁷

⁸⁷ Na Slovensku tamější Rada sice také vypisuje licenční řízení na udělení licence nově zkoordinovaného kmitočtu, přihlásí se však do něj zpravidla pouze ten subjekt, který jej koordinoval. Došlo tam před časem k jakési nepsané dohodě mezi provozovateli.

ZÁVĚR

Předložena bakalářská práce je výsledkem popisu historie rozhlasového trhu až po současnost. Zatímco do roku 1989 je zde řada informačních zdrojů a je tedy možno z nich čerpat a sestavovat dále předrevoluční vývoj z druhotných informačních zdrojů, po roce 1989 již je to poněkud komplikované. Zde bylo nutno pracovat v mnoha směrech jednak s vlastní zkušeností a dostupností dokumentů, poznámek a popisků autora práce, dále se znalostmi řady mediálních odborníků, kteří výraznou měrou přispěli svými příspěvky ke kompletaci porevolučního vývoje na českém rozhlasovém trhu. Je potřeba objektivně říct, že jsme jako jeden z mála rozhlasových trhů v Evropě již poměrně zásadně majetkově přerozdělení, další volné vysílací frekvence jsou již velkým problémem v terestrickém vysílání⁸⁸. Zajímavým úkazem je taktéž fakt, že rozhlasový trh se v posledních letech v České republice transformoval převážně do sítí a struktura rozhlasového vysílání majetkově, ale i programově je de facto dokonána a přehledná. Zbylo jen několik menších provozovatelů.

Autor práce se taktéž domnívá, že na příkladu projektu rozhlasové stanice je možno demonstrovat fakta, jak takové stanice vznikají, jaká důležitá kritéria je potřeba naplnit, aby byl projekt uskutečnitelný a akceptovatelný pro Radu, která jej před časem přijala a autor se jak člen projektového týmu zúčastnil veřejného slyšení. Je škoda, že dodnes (2011) není zcela jasné, zda nebude nakonec prezentovaný projekt tím, který uslyší posluchači na Brněnsku nebo až v některém z digitálních multiplexů. V roce 2009 již totiž Rada přidělila první transformační licenci. Ta umožňuje všem stávajícím rádiím pokračovat v analogovém vysílání až do roku 2025, byť by jejich původní licence dávno skončila. Výměnou za tuto výhodu se každé rádio zaváže, že bude spolupracovat v přechodu na digitální vysílání.⁸⁹

Lze se taktéž domnívat, že velkou měrou k budoucímu rozvoji rozhlasového trhu přispějí internetové obdoby rozhlasových stanic. Je-li právě toto cesta budoucnosti nebo se budou nová média orientovat ještě více směrem k pohodlnějším způsobům přenosu dat, například moderní mobilní telefony, tablety nebo i jiné nosiče, to ukáže samozřejmě až čas. Autor práce si však dokáže představit celou zemi již pokrytou digitálním signálem, což by gene-

⁸⁸ Jedná se o klasické vysílání, jak jej známe. Není zde ještě brán ohled na digitální vysílací režim.

⁸⁹ V současné době již vlastní tuto licenci provozovatel Rádía Impuls a Beat. Další velké stanice se připravují na vstup do tohoto prostoru.

rovalo mnoho kvalitních rozhlasových stanic v nejvyšší možné dosažitelné digitální kvalitě, prakticky dokonalou a dokonanou v kontextu s přerozdělením, pluralitu, jak se často zmiňuje Rada ve svých argumentech, k tomu připočten vysokorychlostní internet takové kvality a intenzity signálu, pokrytí nevyjímaje, že nebude potřeba řešit příjem, dosah a podobně, a to ze strany dodavatele rozhlasového vysílání. Nastane boj o každého posluchače - zákazníka. Marketing prostoupí mnohem intenzivněji projektováním rozhlasových stanic a stane se naprosto dominantním aspektem v komunikaci rádií s posluchačem. Ten jej bude muset nejdříve dobře znát tak nějak na povrchu, poté jej teprve vyzkouší a bude-li mu vyhovovat, zařadí si jej do svého již tak obsáhlého seznamu konzumovaných médií.

SEZNAM POUŽITÉ LITERATURY

- [1] *Dějiny českých médií v datech: Rozhlas - Televize - mediální právo*. 1. vyd. Praha: Karolinum, 2003. ISBN 80-246-0632-1. Dějiny rozhlasového vysílání v datech, s. 11. (dále jen Dějiny českých médií v datech...)
- [2] PACOVSKÝ, J. *Na vlnách rozhlasu /1923-1993/*. 1.vyd. Český rozhlas, 1993.
- [3] ČÁBELOVÁ, Lenka. *Radiojournal, rozhlasové vysílání v Čechách a na Moravě v letech 1923 - 1939*. 1. vyd. Praha: Karolinum, 2003. 199 s. ISBN 80-246-0624-0.
- [4] CLEMENTE, Mark N. *Slovník marketingu*. 1. vyd. Brno : Computer Press, 2004. 378 s. ISBN 80-251-0228-9.
- [5] HANKUSOVÁ, Veronika. *Vývoj výzkumu rozhlasových posluchačů v Československu a České republice*. 1. vyd. Praha: Karolinum, 2006. 152 s. ISBN 80-246-1092-2.
- [6] JIRÁK, Jan; KÖPPLOVÁ, Barbara. *Masová média*. Praha: Portál, s.r.o., 2009. 413 s. ISBN 978-80-7367-466-3.
- [7] MCQUAIL, Denis. *Úvod do teorie masové komunikace*. 2. vyd. Praha: Portál, 2002. 448 s. ISBN 80-7178-714-0.
- [8] MORAVEC, Václav. *Deset let duálního systému rozhlasového vysílání (1989–1999)*. 1. vyd. Praha: Český rozhlas a Sdružení pro rozhlasovou tvorbu, 2000. 159 s. Dostupný z WWW: <www.rozhlas.cz>.
- [9] MORAVEC, V. in: „*Vývoj koncepce rozhlasového vysílání v České republice (1990-2000)*“ Svět rozhlasu (04/00)
- [10] KONČELÍK, J., *Mediální legislativa, (2011)*, Studijní materiály a texty, Dostupný z WWW: <www.koncelik.eu/zakon-231-2001-vysilani/>.
- [11] Zprávy o stavu vysílání a činnosti Rady České republiky pro rozhlasové a televizní vysílání. In *Výroční zprávy* [online]. Dostupné z WWW: <http://www.rrtv.cz/cz/static/o-rade/vyrocnizpravy/index.htm>
- [12] Zpráva o stavu vysílání a činnosti Rady České republiky pro rozhlasové a televizní vysílání (od dubna 1992 do února 1993). In *Zpráva o stavu vysílání a o činnosti Rady České republiky pro rozhlasové a televizní vysílání* [online]. 1. Praha: RRTV, 1993 [cit. 2011-02-07]. Dostupné z WWW: <http://www.psp.cz/eknih/1993ps/tisky/t0147_01.htm>.
- [13] Zpráva o stavu vysílání a o činnosti Rady České republiky pro rozhlasové a televizní vysílání za rok 1992. In *Zprávy o stavu vysílání a činnosti Rady pro rozhlasové a televizní vysílání* [online]. Praha: RRTV, 1993 [cit. 2011-05-05]. Dostupné z WWW: <http://www.psp.cz/eknih/1993ps/tisky/t0147_01.htm>.
- [14] Rozhlasové a televizní vysílání v ČR. *Ministerstvo kultury: Ministerstvo* [online]. 2007, 1, 1, [cit. 2011-02-07]. Dostupný z WWW: <<http://www.mkcr.cz/scripts/detail.php?id=357>>.
- [15] VLČEK, J.: *Formát vysílání rozhlasových stanic a jeho proměny v ČR*. In: Zpráva Rady pro rozhlasové a televizní vysílání za rok 1999. RRTV, Praha 2000.
- [16] PODLEŠÁK, P.: *Československá rozhlasová propagace v letech 1923 – 1991, jako významný nástroj ovlivňování spotřebitelského chování*. Fakulta multimediálních komunikací, Univerzita Tomáše Bati, Zlín 2009 (disertační práce).
- [17] OSVALDOVÁ, Barbora, HALADA, Jan. *Praktická encyklopedie žurnalistiky*. 2. dopl. vyd. Praha : Libri, 2004. 240 s. ISBN 80-7277-108-6.

- [18] KOIŠ, Juraj. *Rádia dostanou nové dlouhodobé licence. Kdy přejdou na digitál?*. Digizone [online]. 20.9.2009, [cit. 2011-03-12]. Dostupný z WWW: <<http://www.digizone.cz/clanky/radia-dostanou-nove-dlouhodobé-licence/>>.
- [19] KRUPÍČKA, Miroslav. *Historie rozhlasu v kostce*. Rozhlas [online]. [cit. 2010-02-12]. Dostupný z WWW: <http://www.rozhlas.cz/rozhlasovahistorie/historie/_zpra-va/682506>.
- [20] ČTK. *Sněmovna chce usnadnit digitalizaci rádií prodloužením licencí*. ČTK. 13.5.2009
- [21] FLÉGL, Václav. *Internetové rádio*. Muzikus [online], 10.11.2009. Dostupný z WWW:<<http://www.muzikus.cz/publicistika/Internetove-radio~10~listopad~2004/>>.
- [22] Osobní rozhovor, Jan Zilvar, Praha, 2011
- [23] Osobní rozhovor, Petr Dvořák, Praha 2001 a 2004
- [24] Osobní rozhovor, Marek Berger, Olomouc, 2011
- [25] Osobní rozhovor, Milan Pytlík, F-M, 1999
- [26] E-mailová korespondence, Michell Fleischman, 2011, nezveřejněno
- [27] E-mailová korespondence, Michal Zelenka, 2.2.2011, nezveřejněno

SEZNAM POUŽITÝCH SYMBOLŮ A ZKRATEK

APSV	Asociace provozovatelů rozhlasového vysílání
RRTV	Rada pro rozhlasové a televizní vysílání
MMS	Media marketing services
ČTÚ	Český telekomunikační úřad
RRM	Regie radio music
OF	Občanské fórum (někdejší polická strana)
OFČsRo	Občanské fórum Českého rozhlasu
OR	Obchodní rejstřík
ČRo	Český rozhlas
ČTÚ	Český telekomunikační úřad
PSP	Poslanecká sněmovna Parlamentu České republiky
Rada	Rada České republiky pro rozhlasové a televizní vysílání
Telekomunikační zákon	zákon č. 110/1964 Sb., o telekomunikacích
Úmluva	Úmluva Rady Evropy o televizi přesahující hranice států
zákon o reklamě	zákon č. 40/95 Sb., o regulaci reklamy
Stálá komise	Stálá komise pro sdělovací prostředky PSP
zákon o Radě	zákon č. 103/1992 Sb., o Radě České republiky pro rozhlasové a televizní vysílání

SEZNAM TABULEK

<i>Tabulka 1 – provozovatelé vysílání 1993 až 1994 (RRTV,1995,[online])</i>	33
<i>Tabulka 2 – udělené licence k vysílání v regionech v roce 1993 až 1994, (RRTV,1995,[online])</i>	34
<i>Tabulka 3 – držitelé licencí do ledna 1995, (RRTV,1996,[online])</i>	35
<i>Tabulka 4 – držitelé licencí do roku 1996, (RRTV,1997,[online])</i>	36
<i>Tabulka 5 – držitelé licencí do roku 1998, (RRTV,1999,[online])</i>	38
<i>Tabulka 6 – držitelé licencí do konce roku 1999 (RRTV,2000,[online])</i>	41
<i>Tabulka 8 – charakter zpravodajského servisu (vlastní zdroj)</i>	79
<i>Tabulka 9 – zaváděcí kampaň, předpoklad</i>	91
<i>Tabulka 10 - Investiční výdaje pro vysílač</i>	92
<i>Tabulka 11 - Měsíční nákladové položky - bez investic</i>	92
<i>Tabulka 12 - Provozní výdaje vč. investic – plán na roky 2009 - 2016</i>	93
<i>Tabulka 13 - Porovnání plánovaných výdajů a příjmů pro období 2009 – 2016</i>	93
<i>Tabulka 14 – vybavení vysílacího stanoviště</i>	94
<i>Tabulka 15 – vybavení redakčního pracoviště</i>	95

SEZNAM PŘÍLOH

PŘÍLOHA Č. 1: Rozhlasové formáty⁹⁰

1. AC - Adult Contemporary

Hudebně je tento formát naplněn melodickým popstandardem posledního desetiletí, žádné rušivé monotónní nebo tvrdé skladby. Cílovou skupinou je posluchačstvo v rozmezí 25-49 let. Moderace je nenásilná, nevtíravá, redukováná jen na krátké servisní vstupy, osobnosti moderátora by měla být jen v ranní show (např. Leoš Mareš s Patrikem Hezuckým na Evropě 2).

2. Oldie Based AC

V tomto formátu uslyšíme skladby z let 60-tých, 70-tých a 80-tých. Tomu odpovídá cílová skupina 30-60 let. Moderace je taktéž jako v předchozím nenásilná, nevtíravá, redukováná jen na krátké servisní vstupy, osobnosti moderátora by měly být jen v ranní show.

3. Euro AC

Vedle známých popstandardů (GB a USA) uslyšíme i německé, italské a francouzské skladby. Cílová skupina je 25-49 let. Moderace je nenásilná, nevtíravá, redukováná jen na krátké servisní vstupy, osobnost moderátora by se měla projevit jen v ranní show.

4. Hot AC

Těžištěm hudební náplně tohoto formátu jsou aktuální hity a příležitostně i hudba 70, 80. a 90.let. Uslyšíme progresivní AC tituly, ale i konzervativní CHR tituly (viz dále). Cílová skupina je 18-49 let. Moderátoři moderují rychle, hlasitě a dynamicky.

5. Soft AC

Pokud chceme stanovit cílovou skupinu tímto formátem, „naservírujeme“ jim klidné a jemné Lovesongy. cílová skupina je tedy 25-49 let, především ženské posluchačstvo. Akceptabilní moderace je procítěná a klidná.

6. CHR - Contemporary Hit Radio

⁹⁰ (Josef Vlček, Rozhlasové formáty, Praha 2000, [online])

Vysílání těchto formátů je typické hraním aktuálních top hitů s vysokou rotací (opakováním, 5x-8x za den), omezeným playlistem (sestavené schéma, program vysílání) sestávající jen ze 50-100 aktuálních hitů, především v Up-tempu (rychlejších, dynamičtějších sonzích), žádné oldies, žádné sestupující hity. Stáří hitů je pro tento formát akceptabilní max. 3-6 měsíců. Cílová skupina takto určená je 14-24 let. Moderátor moderuje krátce, kompaktně a mladistvě, vtipně.

7. Dance Oriented CHR

Hudební náplň obsahuje aktuální hity, které jsou známé především z klubů a diskoték. Cílová skupina 14-24 let. Moderuje se chladně nebo horce, implicitně dle právě hrané skladby.

8. Rock Oriented CHR

Tento formát používá rockově orientované hity, pouze singlové verze známých interpretů (např. Bryan Adams). Cílová skupina je 14-24 let, moderace rychlá, pokud možno vtipná, jako při srovnání v pomalejším formátu AOR (viz dále).

9. EHR – European Hit Radio

Hrají se regionálně přizpůsobené skladby z oblasti "mainstream" popu a rockového mixu aktuálních hitů. Cílová skupina mužská populace 18-29 let, moderace je rychlá a dynamická.

10. AOR – Album Oriented Rock

Využívají se rockově orientované skladby, které nerotují v hitparádách, skladby z LP desek včetně ještě neznámých umělců, rotace vcelku vysokého množství 300-700 skladeb, které zabraňuje pocitu „ohranosti“. Cílová skupina mužská populace 18-34 let, moderace je klidná a o hudbě informačně vypovídající. Tento formát je formátem, který nabízí více hudby a méně slova.

11. MOR – Middle of the Road

Do tohoto formátu se zařazují národní a mezinárodní tituly harmonického a melodického charakteru, nepřiliš nové, ale ani příliš staré, neagresivní, ale také nikoliv příliš klidné (které „nikomu neuškodí“). Cílovou skupinou jsou posluchači ve věku 40-60 let. Tomu je uzpůsobená i věcná a přátelská moderace. Tento formát patří mezi formáty, které mají vysoký podíl mluveného slova.

12. Easy Listening

Zde zařazujeme jemné instrumentální skladby a staré známé evergreeny (tzv. "Light, soft and lazy"), hudba je používána pro podkres, jako pozadí. Cílovou skupinou jsou posluchači staří 35-60 let. Pro vhodnější akceptaci cílovou skupinou by moderace měla znít seriózně a využívat starší hlasy a krátkých vstupů.

13. Oldies

Tento formát charakterizují skladby z hitparádových žebříčků z let 50., 60., 70. a 80. Cílová skupina je proto převážně určena věkem 30-60 let. Moderace je živá, která odpovídá hrané hudbě. Pro tento formát je vhodné využít známé osobnosti z radio oblasti.

14. Classic

Hudba – pestrobarevná směsice klasické hudby. Zde je zajímavá cílová skupina 30-60 let – ale dobře situovaní. Moderace je tedy kultivovaná, náročná a informačně vysoce hodnotná.

15. Jazz

Uslyšíme jazz ze všech hudebních oblastí, cílovou skupinou je mladé dobře situované publikum s vyšším vzděláním. Moderace je věcná a informačně hodnotná z hudebního prostředí.

16. News/Talk

Tento formát je charakteristický tím, že ve vysílání rádia, které zastává tento formát, nezazní žádná hudba, snad kromě hudby v reklamě nebo jinglů (jednotlivé předěly ve vysílání). Cílová skupina je 25-50 let, moderace kompetentní a zábavná. Zde je vhodné pro moderaci využít známé osobnosti.

17. Info

Místo hudebních titulů rotují zprávy: nejdůležitější zpráva rotuje nejrychleji, jednotlivé informace jsou krátké a přesné, několikrát za hodinu jsou top-zprávy měněny. Cílová skupina je 25-50 let s vyšším vzděláním. Moderace věcná, bez emocí (mediální prostředí v USA se v tomto liší: moderace je přátelská, hektická a euforická).

PŘÍLOHA Č. 2

ORGANIZACE ZASTUPUJÍCÍ SOUKROMÉ ROZHLASOVÉ STANICE

APSV – Asociace provozovatelů soukromého vysílání

APSV ČR založilo 22.3.1992 v Chebu 19 provozovatelů, kteří začali vysílat již v průběhu roku 1991 na základě tzv. "experimentálních licencí". Je to organizace s dobrovolným členstvím a principem výběrovosti. Členství musí být schváleno nejvyšším orgánem APSV - Kongresem. APSV sdružuje jinak konkurenční subjekty za účelem společného postupu při jednáních s Orgány státní správy (RRTV, Parlamentní komise, Výbory Parlamentu, Český telekomunikační úřad), Českými radiokomunikacemi, ochrannými organizacemi (OSA, Intergram), evropskými strukturami souvisejícími se soukromým vysíláním, nadacemi a fondy. APSV ČR je členem SKMO, Sdružení podnikatelů ČR, Rady pro Reklamu a Telekomunikační a mediální sekce České obchodní komory. APSV má 63 řádných členů, v ČR jsou jen 2 soukromé rozhlasové stanice, které odmítly členství. Dlouholetým prezidentem APSV mnohokrát zmiňovaný mediální expert Michal Zelenka.

SKMO – Sdružení komunikačních a mediálních organizací

Sdružení komunikačních a mediálních organizací v ČR (rozhlasová sekce). Členskými organizacemi SKMO jsou UVDT (Unie vydavatelů), AKA (Asociace komunikačních agentur), APSV (Asociace provozovatelů soukromého vysílání), MMS (Media Marketing Services), RRM (Regie Radio Music), Český rozhlas a IP Praha

MMS – Media Marketing Services

MMS patřící do mediální skupiny Stamford Managing je největším poskytovatelem reklamního prostoru na české rozhlasovém trhu. Své výhradní postavení si pojistila v červnu 2005 převzetím zastoupení rádií Kiss a některých dalších od RadioNet National.

RRM – Regie Radio Music

RRM – druhé největší zastupitelství patří francouzskému gigantu Lagardere, poskytuje reklamní servis celoplošným stanicím (kromě „domovských“ Frekvence 1 a Evropy 2 také Rádiu Impuls.

ARBOMedia

Dříve IP Praha. Tato skupina vytvořila první síť rozhlasových stanic. V roce 1992 je iniciátorem prvního výzkumu médií v ČR. Tato síť zastupovala některá pražská rádia

a Český rozhlas. IP Praha pro ostatní skupiny příliš relevantním konkurentem nebylo, protože ČRo má ze zákona omezený reklamní čas a jeho podíl na investicích do reklamy ani zdaleka neodpovídá podílu na mediální spotřebě (share). V roce 2000 v souvislosti se strategickým rozvojem své mateřské společnosti mění společnost název na ARBOmedia. V současné době zastupuje veřejnoprávní Český rozhlas a Českou televizi. 100% společnosti ARBOmedia.net vlastní mnichovská ARBOmedia AG.

PŘÍLOHA.3:

ZÁKON Č.196/2009 SB., PŘEPIS NEJDŮLEŽITĚJŠÍCH ZMĚN

□ V ustanovení § 2 odst. 1 písm. c) došlo k navýšení procentní hranice v definici celoplošného rozhlasového vysílání, a to na alespoň 80 % obyvatel České republiky počítaných podle údajů vyplývajících z posledního sčítání lidu. Předchozí úprava vyžadovala alespoň 70 % (tak jako tomu zůstává u provozovatelů celoplošného televizního vysílání). Vzhledem k tomu, že nejde o vládní návrh zákona, není novela doprovázená důvodovou zprávou, a není tak jasný důvod, proč byl za hraniční mez použit zrovna podíl ve výši 80 %.

□ V ustanovení § 2 odst. 1 písm. d) byla nahrazena spojka a (v kontextu „... a jejich současné šíření...“) spojkou nebo. Nově tak zákon vymezuje programové sítě jako:

- společné sestavování programů nebo jejich podstatných částí,
- vzájemné přejímání programů nebo jejich podstatných částí,
- současné šíření programů více provozovateli,

přičemž postačuje jeden z těchto znaků (předchozí úprava byla postavena jako společné sestavování programů nebo jejich podstatných částí a současné šíření programů více provozovateli, resp. vzájemné přejímání programů nebo jejich podstatných částí a současné šíření programů více provozovateli – tedy první a zároveň třetí znak, resp. druhý a zároveň třetí znak). To konkrétně znamená, že se nově za programové sítě budou považovat vysílání programů RADIO BEAT, COUNTRY RADIO, Rádio Krokodýl, Rádio Jih, Radio Proglas (v předchozí zákonné úpravě tyto programy nebyly programovou sítí – nesplňovaly podmínku současného šíření více provozovateli).

□ V ustanovení § 2 odst. 1 písm. e) je [ve shodě se změnou ustanovení § 2 odst. 1 písm. c)] upravena definice regionálního rozhlasového vysílání, a to tak, že ho může přijímat více než 1 % a méně než 80 % (původně 70 %) obyvatel České republiky počítaných podle údajů vyplývajících z posledního sčítání lidu.²⁰

□ V ustanovení § 2 odst. 1 písm. j) zmizela část za tečkou („v rámci jednoho vysílaného programu“) – nově je tedy programem záměrné časové uspořádání jednotlivých rozhlasových nebo televizních pořadů a dalších částí vysílání a v rozhlasovém vysílání i toku programových prvků. Také tato úprava bude pravděpodobně souviset se změnami týkajícími se ustanovení o programových sítích (a bude se dotýkat těch sítí, které nemají program identický zcela).

□ V ustanovení § 20 se doplnil celý nový odstavec 5 – provozovatelům celoplošného vysílání nevzniká přednostní právo na změnu souboru technických parametrů vysílání s cílem vyhovět ustanovení § 2 odst. 1 písm. c). Toto ustanovení je zcela nadbytečné, dotýká se pouze provozovatelů celoplošného rozhlasového vysílání s licencí (provozovatel ze zákona má odlišnou úpravu pokrytí,

a to min. 95 % podle zvláštního zákona). Oba provozovatelé celoplošného rozhlasového vysílání s licenci (Frekvence 1 a LONDA) mají pokrytí vysoce přes 90 %.

□ Změna v ustanovení § 21 odst. 2 jednak připojuje vedle oznamovací povinnosti provozovatele o změně, kde byla prodloužena lhůta z 15 na 30 dnů, také povinnost předložit doklady o schválených změnách do 30 dnů ode dne změny, resp. ode dne zápisu změn v obchodním rejstříku – došlo tak ke kumulaci povinností, které původně byly v odstavcích 2 a 4. Vzhledem ke skutečnosti, že odstavec 4 nebyl upraven ani zrušen, mohla tak zde vzniknout duplicita povinností předkládání dokladů.

Dále se do § 21 doplňují tři nové odstavce – 8, 9 a 10.

□ Odstavec 8 umožňuje fúzi sloučením nebo splynutím právnické nebo fyzické osoby, která je společníkem více než jedné právnické osoby/provozovatele vysílání s licenci, a to za podmínky 100% majetkové účasti a právní formy nástupnické společnosti s r. o. nebo a. s. Zde byla vypuštěna povinnost akcií na jméno (tedy zřejmě by mohlo jít i o akcie na doručitele/držitele)! Stávající znění neumožňovalo fúzovat vůbec, resp. po fúzi a zániku původního držitele licence nedošlo k přechodu licence na společnost nástupnickou.

□ Odstavec 9 umožňuje převod licence fyzické osoby na osobu právnickou, ovšem pouze v případě, že nová právnická osoba je se 100% majetkovou účastí původní fyzické osoby s licenci (tím odpadají právní formy kombinované – v. o. s. a k. s.).

Stávající zákonná úprava umožňovala změnu právní formy provozovatele v rámci řízení o prodloužení licence (§ 12 odst. 9: „V žádosti o prodloužení licence může provozovatel vysílání s licenci zároveň požádat o souhlas se změnou právní formy společnosti; Rada žádosti vyhoví, půjde-li o změnu na akciovou společnost s akciemi znějícími na jméno.“). Vedle toho také existuje přechodné ustanovení spojené s účinností zákona č. 231/2001 Sb., tedy dnes již obsolentní, (§ 68 odst. 6: „Fyzická osoba, která je provozovatelem vysílání s licenci nebo provozovatelem převzatého vysílání, může do 6 měsíců od účinnosti tohoto zákona požádat, aby licence nebo registrace, která jí byla udělena, byla převedena na právnickou osobu; Rada žádosti vyhoví pouze v případě, že půjde o právnickou osobu, v níž má fyzická osoba 100% majetkovou účast“). Ustanovení nového odstavce 9 tak tuto možnost opět oživuje, a to způsobem obdobným, s tím, že tato možnost není do budoucna omezena lhůtou.

□ Odstavec 10 pak nově umožňuje provozovateli rozhlasového vysílání přejímat program jiného provozovatele rozhlasového vysílání s licenci, a to včetně identifikace přejímaného programu. Jedním omezením je, že nesmí dojít ke změně základní programové specifikace. V situaci, kdy velké množství programů má tuto specifikaci v obecné podobě hudební stanice, je zde prostor pro velké množství přebírání programu. Druhé omezení se pak týká přebírání programu od provozovatele vysílání ze zákona. Toto omezení se však nedotýká programových licenčních podmínek platných před účinností této novely (viz přechodná ustanovení čl. II bod 8).

□ Také do ustanovení § 31 byl doplněn nový odstavec 5, který upravuje možnost odpojování (zařazování pořadů, programových prvků a dalších částí vysílání, zejména reklamy a teleshoppingu, s regionálně odlišným obsahem). Nově je zde upraveno odpojování u provozovatelů celoplošného rozhlasového, ale i televizního vysílání, a to tak, že provozovatel musí vysílat nejméně 85 % týdenního vysílacího času celoplošně, tedy bez zařazování regionálně odlišného programu do vysílání.

Tato úprava se do budoucna může stát poměrně velkou komplikací. Prvním problémem budiž skutečnost, že jde o odstavec, který se nedotýká pouze rozhlasového, ale také televizního vysílání! Většina provozovatelů celoplošného vysílání (všichni provozovatelé rozhlasového, ale jen někteří televizního) má časový rozsah vysílání 24 hodin denně, tedy týdenní vysílací část je pro ně 7 × 24 hodin, tedy 168 hodin týdně. Z toho musí nejméně 142 hodin a 48 minut vysílat celoplošně, po zbývajícím čase (tedy maximálně 25 hodin a 12 minut týdně) mohou vysílat regionálně odlišný obsah. Je třeba si uvědomit, že to znamená odlišný program být na jediném vysílači (celoplošní rozhlasová

provozovatelé mají v současnosti 23 a 24 vysílačů). Rozsudky soudu (např. 9 Ca 420/2007), které potvrdily rozhodnutí Rady o zákazu odpojování celoplošných rozhlasových provozovatelů, se tak ve velké části stávají překonanými, zůstává z nich platný snad jen charakter celoplošnosti (podmínky celoplošnosti neumožňují na většině vysílačů vysílat neodpojeně – celoplošně – a na zbylých regionálně odlišný program).

□ V § 56 došlo ke vložení dvou nových odstavců (2 a 3), úpravě dvou stávajících (1 a nově číslovaného odstavce 4) a přečíslování posledního odstavce (původně 3, nově odstavec 5). V podstatě se jedná o odlišení výpočtu povoleného pokrytí u držitelů více licencí, resp. u majetkově propojených provozovatelů v rozhlasovém a v televizním vysílání. Zatímco u televizi k žádné změně nedošlo, u provozovatelů rozhlasového vysílání s licenci k provozování jiného než celoplošného vysílání nesmí pokrytí České republiky přesáhnout 300 % celkového počtu obyvatel České republiky, počítáno podle údajů vyplývajících z posledního sčítání lidu, přičemž do celkového počtu obyvatel České republiky 21

se započítává vždy každý pokrytý obyvatel tolikrát, kolik programů vysílaných na základě všech licencí jednoho provozovatele, resp. všech majetkově propojených provozovatelů jiných než celoplošných, může přijímat.

- Nový odstavec 2 tak směřuje k jednomu provozovateli s licencemi k více neceloplošným programům a nový odstavec 3 k osobám majetkově se podílejícím na podnikání více provozovatelů jiného než celoplošného rozhlasového vysílání.

- V rámci výpočtu maximálního pokrytí obyvatel podle odstavce 2 a 3 je třeba ještě odlišovat, zda se jedná o programové síť, či nikoli. Nově upravený § 57 stanovuje v odstavci 1 pro programovou síť rozhlasového vysílání hranici 80% pokrytí obyvatel (dříve 70%). Nově vložené odstavce 2 a 3 pak zamezují možnosti změny programové sítě nebo provozovatele, od kterého se program přijímá, a to jak pro provozovatele s licenci, tak pro jejich případné právní nástupce (tedy po fúzi).

□ Součástí novely jsou dále přechodná ustanovení (článek II o osmi bodech).

- V bodě 1 se upravuje možnost udělení transformační licence pro stávajícího provozovatele, který se písemně zaváže, že bude ve svém vysílání podporovat přechod na zemské digitální rozhlasové vysílání a na základě usnesení vlády o přechodu na zemské digitální rozhlasové vysílání ukončí analogové vysílání (úprava obdobná televizní diginovele, byť upravující zcela odlišnou oblast). Součástí řízení o udělení transformační licence je správní poplatek ve výši 15 000 Kč. Na tomto místě je dobré upozornit, že nejen že dané usnesení ještě neexistuje, avšak není ani jisté, že přechod by měl probíhat tímto způsobem (pripomeňme, že v případě televizní diginovely šlo o nařízení, nikoli o usnesení vlády) – tedy zdá se, že toto ustanovení představuje jistou ingerenci legislativní moci do moci exekutivní.

- Body 2 až 5 pak upravují žádost a její náležitosti, řízení o udělení transformační licence, resp. její zánik. Období pro podání žádosti o transformační licenci je odlišné od období v současnosti platného pro prodlužování licencí. Také spolu s žádostí o transformační licenci přichází do úvahy možnost změny právní formy společnosti (zde na společnost s ručením omezeným nebo akciovou společnost s akciemi na jméno). Lhůta pro vyřízení žádosti je 60 dnů spolu s možností pozitivní právní fikce v případě, že Rada nerozhodne v této lhůtě. Licenční podmínky platné do udělení transformační licence zůstávají platné i nadále (otázka je, jakým způsobem a v jakém rozsahu je poté možné tyto licenční podmínky měnit). Transformační licence zaniká dnem 10. října 2025 [což je zdvojené ustanovení, § 24 zná v písm. a) zánik licence uplynutím doby, na kterou byla udělena] nebo z důvodů obsažených v § 24 zákona.

- V bodě 6 je stanoveno omezení pro udělování nových analogových licencí tak, aby včetně prodloužení skončila platnost těchto analogových licencí nejpozději k 10. říjnu 2025. To zřejmě znamená, že by Rada na tuto skutečnost mohla upozorňovat v rámci vyhlášení nebo v průběhu licenč-

ního řízení o udělení nové analogové licence (nejde o nutnost – omezení je dané zákonem a neznalost zákona neomlouvá, avšak zásada dobré správy by směřovala k tomuto upozornění).

- Bod 7 opravňuje Radu k odebrání transformační licence, pokud provozovatel poruší svůj písemný závazek podle bodu 1 nebo neukončí analogové vysílání v termínu podle usnesení vlády. Otázkou ovšem zůstává, jakým způsobem bude Rada prokazovat, že provozovatel tento závazek (podpora přechodu na zemské digitální rozhlasové vysílání) porušil, resp. nenaplnil.

- Bod 8 stanoví platnost dřívějších programových licenčních podmínek, platných již před účinností novely, které ze zákona umožňují přebírat program nebo jeho části od provozovatele vysílání.

Novela také přináší další změny, které se již netýkají zákona o vysílání, ale dalších zákonů. Změny těchto dalších zákonů však ani nevyplývají z textu novelizace zákona o vysílání, tedy je možno na ně hledět jako na tzv. přílepek.

Z hlediska celkového pohledu na novelu zákona o vysílání je třeba dodat, že tato norma je jako celek nekoncepční, některá ustanovení jsou zde vřazena neorganicky a nesystematicky [v § 21 týkajícím se změn licencí je nově odstavec o registracích, aniž by fungoval zpětný odkaz k § 29, tedy změnám registrací; současná možnost fúze a přechodu licence na nástupnickou společnost podle § 21 odst. 8 a zároveň zánik platnosti licence dnem zániku právnické osoby, které byla licence udělena podle § 24 písm. b); současná nutnost právních forem společností s ručením omezeným a akciových společností, kdy se někdy výslovně vyžadují akcie na jméno, ale jindy tato povinnost ze zákona jednoznačně nevyplývá]. Vzhledem k těmto i dalším ustanovením (oprávnění odpojování bez souhlasu Rady – tedy bez zobrazení v licenčních podmínkách) novela výrazně omezuje možnosti regulace rozhlasového vysílání a do značné míry tak znamená rezignaci státu na možnost zásahu do rozhlasového trhu.