

POSTOJ VEŘEJNOSTI K DOBROČINNÝM SBÍRKÁM

Karel Adámek

Bakalářská práce
2011



Univerzita Tomáše Bati ve Zlíně
Fakulta humanitních studií

Univerzita Tomáše Bati ve Zlíně

Fakulta humanitních studií

Ústav pedagogických věd

akademický rok: 2010/2011

ZADÁNÍ BAKALÁŘSKÉ PRÁCE

(PROJEKTU, UMĚLECKÉHO DÍLA, UMĚLECKÉHO VÝKONU)

Jméno a příjmení: **Karel ADÁMEK**

Osobní číslo: **H08067**

Studijní program: **B 7507 Specializace v pedagogice**

Studijní obor: **Sociální pedagogika**

Téma práce: **Postoj veřejnosti k dobročinným sbírkám**

Zásady pro vypracování:

Analýza literárních pramenů a zpracování teoretických východisek

Příprava výzkumu, výběr a charakteristika výzkumného souboru

Provedení výzkumu

Zpracování a vyhodnocení výsledků výzkumu

Přijetí odpovídajících závěrů

Doporučení pro praxi

Rozsah bakalářské práce:

Rozsah příloh:

Forma zpracování bakalářské práce: **tištěná/elektronická**

Seznam odborné literatury:

NAKONEČNÝ, M.: Motivace lidského chování. Praha: Academia, 1996.

ISBN 80-200-0592-7.

NAKONEČNÝ, M.: Sociální psychologie, Praha: Academia, 2009.

ISBN 978-80-2001679-9

TOŠNĚR, J. SOZANSKÁ, O.: Dobrovolníci a metodická práce s nimi v organizacích. Praha:

Portal, 2002. ISBN 80-7178-514-8

KRAUS, B. POLÁČKOVÁ, V.: Člověk prostředí výchova. Brno: Paido, 2001.

ISBN 80-7315-004-2

Vedoucí bakalářské práce:

Mgr. Eva Machů, Ph.D.

Ústav pedagogických věd

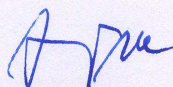
Datum zadání bakalářské práce:

25. ledna 2011

Termín odevzdání bakalářské práce:

6. května 2011

Ve Zlíně dne 25. ledna 2011



prof. PhDr. Vlastimil Švec, CSc.
děkan



Mgr. Soňa Vávrová, Ph.D.
ředitelka ústavu

PROHLÁŠENÍ AUTORA BAKALÁŘSKÉ PRÁCE

Beru na vědomí, že

- odevzdáním bakalářské práce souhlasím se zveřejněním své práce podle zákona č. 111/1998 Sb. o vysokých školách a o změně a doplnění dalších zákonů (zákon o vysokých školách), ve znění pozdějších právních předpisů, bez ohledu na výsledek obhajoby ¹⁾;
- beru na vědomí, že bakalářská práce bude uložena v elektronické podobě v univerzitním informačním systému dostupná k nahlédnutí;
- na moji bakalářskou práci se plně vztahuje zákon č. 121/2000 Sb. o právu autorském, o právech souvisejících s právem autorským a o změně některých zákonů (autorský zákon) ve znění pozdějších právních předpisů, zejm. § 35 odst. 3 ²⁾;
- podle § 60 ³⁾ odst. 1 autorského zákona má UTB ve Zlíně právo na uzavření licenční smlouvy o užití školního díla v rozsahu § 12 odst. 4 autorského zákona;
- podle § 60 ³⁾ odst. 2 a 3 mohu užít své dílo – bakalářskou práci - nebo poskytnout licenci k jejímu využití jen s předchozím písemným souhlasem Univerzity Tomáše Bati ve Zlíně, která je oprávněna v takovém případě ode mne požadovat přiměřený příspěvek na úhradu nákladů, které byly Univerzitou Tomáše Bati ve Zlíně na vytvoření díla vynaloženy (až do jejich skutečné výše);
- pokud bylo k vypracování bakalářské práce využito softwaru poskytnutého Univerzitou Tomáše Bati ve Zlíně nebo jinými subjekty pouze ke studijním a výzkumným účelům (tj. k nekomerčnímu využití), nelze výsledky bakalářské práce využít ke komerčním účelům.

Prohlašuji, že

- elektronická a tištěná verze bakalářské práce jsou totožné;
- na bakalářské práci jsem pracoval samostatně a použitou literaturu jsem citoval. V případě publikace výsledků budu uveden jako spoluautor.

Ve Zlíně 20.4.2011.



.....

1) zákon č. 111/1998 Sb. o vysokých školách a o změně a doplnění dalších zákonů (zákon o vysokých školách), ve znění pozdějších právních předpisů, § 47b Zveřejňování závěrečných prací:

(1) Vysoká škola nevydělčně zveřejňuje disertační, diplomové, bakalářské a rigorózní práce, u kterých proběhla obhajoba, včetně posudků oponentů a výsledku obhajoby prostřednictvím databáze kvalifikačních prací, kterou spravuje. Způsob zveřejnění stanoví vnitřní předpis vysoké školy.

(2) Disertační, diplomové, bakalářské a rigorózní práce odevzdané uchazečem k obhajobě musí být též nejméně pět pracovních dnů před konáním obhajoby zveřejněny k nahlížení veřejnosti v místě určeném vnitřním předpisem vysoké školy nebo není-li tak určeno, v místě pracoviště vysoké školy, kde se má konat obhajoba práce. Každý si může ze zveřejněné práce pořizovat na své náklady výpisy, opisy nebo rozmnoženiny.

(3) Platí, že odevzdáním práce autor souhlasí se zveřejněním své práce podle tohoto zákona, bez ohledu na výsledek obhajoby.

2) zákon č. 121/2000 Sb. o právu autorském, o právech souvisejících s právem autorským a o změně některých zákonů (autorský zákon) ve znění pozdějších právních předpisů, § 35 odst. 3:

(3) Do práva autorského také nezasahuje škola nebo školské či vzdělávací zařízení, užije-li nikoli za účelem přímého nebo nepřímého hospodářského nebo obchodního prospěchu k výuce nebo k vlastní potřebě dílo vytvořené žákem nebo studentem ke splnění školních nebo studijních povinností vyplývajících z jeho právního vztahu ke škole nebo školskému či vzdělávacího zařízení (školní dílo).

3) zákon č. 121/2000 Sb. o právu autorském, o právech souvisejících s právem autorským a o změně některých zákonů (autorský zákon) ve znění pozdějších právních předpisů, § 60 Školní dílo:

(1) Škola nebo školské či vzdělávací zařízení mají za obvyklých podmínek právo na uzavření licenční smlouvy o užití školního díla (§ 35 odst.

3). Odpírá-li autor takového díla udělit svolení bez vážného důvodu, mohou se tyto osoby domáhat nahrazení chybějícího projevu jeho vůle u soudu. Ustanovení § 35 odst. 3 zůstává nedotčeno.

(2) Není-li sjednáno jinak, může autor školního díla své dílo užít či poskytnout jinému licenci, není-li to v rozporu s oprávněnými zájmy školy nebo školského či vzdělávacího zařízení.

(3) Škola nebo školské či vzdělávací zařízení jsou oprávněny požadovat, aby jim autor školního díla z výdělku jim dosaženého v souvislosti s užitím díla či poskytnutím licence podle odstavce 2 přiměřeně přispěl na úhradu nákladů, které na vytvoření díla vynaložily, a to podle okolností až do jejich skutečné výše; přitom se přihlédne k výši výdělku dosaženého školou nebo školským či vzdělávacím zařízením z užití školního díla podle odstavce 1.

ABSTRAKT

Bakalářská práce se věnuje dobročinným sbírkám a jejich vnímání současnou společností. Práce obsahuje teoretickou a praktickou část. Teoretická část vysvětluje pojmy spojené s dobročinností, popisuje legislativní úpravu veřejných sbírek v ČR, jednotlivé typy realizace, jejich vývoj po roce 1989 a prezentuje dlouhodobé a známé veřejné sbírky. Dále se práce zabývá neziskovými organizacemi, jakožto organizátory veřejných sbírek a finančními zdroji neziskových organizací. Praktická část bakalářské práce je zaměřena na kvantitativní výzkum týkající se postojů české veřejnosti k dobročinným sbírkám. Výzkum byl proveden dotazníkovým šetřením.

Klíčová slova: filantropie, dobročinnost, charita, veřejná sbírka, neziskové organizace, dar, dárcovství, sponzoring, fundraising, právnická osoba.

ABSTRACT

The thesis deals with non-profit organizations and how they are perceived in contemporary society. The work includes theoretical and practical parts.

The theoretical part explains:

the concepts associated with charity

describes the legislative regulation of them in the Czech Republic,

the implementation of various types,

their development since 1989, and

presents very, well-known public benefits.

The thesis deals with charitable organizations, such as fundraising organizers and resources of non-government organizations.

The practical part of this thesis is focused on quantitative research on the attitudes of the Czech public toward charitable collections. The research was conducted by questionnaire survey in printed and electronic form.

Keywords: philanthropy, charity, charity, public collections, non-profit organization, gifts, donations, sponsorship, fundraising, legal entity.

Chtěl bych poděkovat své rodině a přítelkyni za podporu při studiu. Dále bych chtěl poděkovat paní Mgr. Evě Machů Ph.D. za rady, ochotu a její čas, který mně poskytla při konzultacích na mé bakalářské práci.

Prohlašuji, že odevzdaná verze bakalářské práce a verze elektronická nahraná do IS/STAG jsou totožné.

OBSAH

| | |
|--|-----------|
| ÚVOD | 11 |
| I TEORETICKÁ ČÁST | 12 |
| 1 FILANTROPIE, DOBROČINNOST, CHARITA | 13 |
| 1.1 FILANTROPIE – DOBROČINNOST..... | 14 |
| 1.1.1 Firemní filantropie | 14 |
| 1.2 CHARITA | 15 |
| 1.3 HISTORIE DOBROČINNÉ ČINNOSTI V ČR..... | 15 |
| 2 VEŘEJNÉ SBÍRKY | 17 |
| 2.1 VYMEZENÍ A DEFINICE VEŘEJNÝCH SBÍREK | 17 |
| 2.1.1 Dobročinné sbírky | 17 |
| 2.2 TYPY VEŘEJNÝCH SBÍREK | 17 |
| 2.2.1 Veřejná sbírka pořádaná pronájmem telefonní linky | 18 |
| 2.3 ORGANIZACE VEŘEJNÝCH SBÍREK | 19 |
| 2.3.1 Vznik veřejné sbírky | 19 |
| 2.3.2 Průběh veřejné sbírky..... | 21 |
| 2.3.3 Zánik veřejné sbírky..... | 23 |
| 2.3.4 Změna účelu sbírky | 23 |
| 2.4 VEŘEJNÉ SBÍRKY V ČR..... | 24 |
| 2.4.1 Tříkrálová sbírka | 24 |
| 2.4.2 Bílá pastelka | 25 |
| 2.4.3 Světluška | 25 |
| 2.4.4 Pomozte dětem | 25 |
| 3 NEZISKOVÉ ORGANIZACE | 27 |
| 3.1 PRÁVNÍ FORMY NNO | 28 |
| 3.1.1 Občanské sdružení | 28 |
| 3.1.2 Nadace a nadační fondy | 28 |
| 3.1.3 Obecně prospěšná společnost..... | 28 |
| 3.1.4 Církevní právnické osoby | 29 |
| 3.2 FINANČNÍ ZDROJE NEZISKOVÝCH ORGANIZACÍ | 29 |
| 3.2.1 Fundraising..... | 29 |
| 3.2.2 Přímé a nepřímé zdroje | 30 |
| 3.2.2.1 Dar, dárcovství (firemní) | 30 |
| 3.2.2.2 Sponzorský dar, sponzoring..... | 31 |
| 3.2.3 Transparentnost financí neziskových organizací | 31 |
| II PRAKTICKÁ ČÁST | 33 |
| 4 CHARAKTERISTIKA VÝZKUMU ZABÝVAJÍCÍ SE POSTOJEM VEŘEJNOSTI K DOBROČINNÝM SBÍRKÁM | 34 |

| | | |
|----------|---|-----------|
| 4.1 | VÝZKUMNÝ PROBLÉM A CÍL VÝZKUMU | 34 |
| 4.2 | DÍLČÍ CÍLE VÝZKUMU | 34 |
| 4.3 | HYPOTÉZY..... | 35 |
| 4.4 | DRUH VÝZKUMU | 36 |
| 4.5 | METODA VÝZKUMU..... | 36 |
| 4.6 | VÝZKUMNÝ VZOREK | 36 |
| 4.7 | REALIZACE VÝZKUMU | 37 |
| 5 | VÝSLEDKY ŠETŘENÍ | 38 |
| 5.1 | OTÁZKA Č. 1 - POHLAVÍ RESPONDENTŮ..... | 38 |
| 5.2 | OTÁZKA Č. 2 - VĚK RESPONDENTŮ | 39 |
| 5.3 | OTÁZKA Č. 3 - NEJVYŠŠÍ DOSAŽENÉ VZDĚLÁNÍ | 40 |
| 5.4 | OTÁZKA Č. 4 - STATUT | 41 |
| 5.5 | OTÁZKA Č. 5 - NÁBOŽENSTVÍ..... | 42 |
| 5.6 | OTÁZKA Č. 6 - PŘISPÍVÁTE NA VEŘEJNÉ SBÍRKY? | 43 |
| 5.6.1 | Vyhodnocení obecné..... | 43 |
| 5.6.2 | Vyhodnocení dle věku..... | 44 |
| 5.6.3 | Vyhodnocení dle vzdělání..... | 45 |
| 5.6.4 | Vyhodnocení dle statutu..... | 46 |
| 5.6.5 | Vyhodnocení dle pohlaví | 47 |
| 5.6.6 | Vyhodnocení dle náboženství | 48 |
| 5.7 | OTÁZKA Č. 7 - JAK ČASTO PŘISPÍVÁTE NA VEŘEJNÉ SBÍRKY?..... | 49 |
| 5.8 | OTÁZKA Č. 8 - CO VÁS MOTIVUJE K TOMU, ABYSTE PŘISPĚLI?..... | 50 |
| 5.9 | OTÁZKA Č. 9 - JAKOU FORMOU OBVYKLE PŘISPÍVÁTE? | 51 |
| 5.10 | OTÁZKA Č. 10 - NA JAKÉ ÚČELY PŘISPÍVÁTE? | 52 |
| 5.11 | OTÁZKA Č. 11 - MÁTE DŮVĚRU KE VŠEM VEŘEJNÝM SBÍRKÁM, NEBO SI CÍLENĚ VYBÍRÁTE K DÁRCOVSTVÍ JEN TY, KTERÉ ZNÁTE? | 53 |
| 5.12 | OTÁZKA Č. 12 - ODRAZUJE VÁS NĚCO NA VEŘEJNÝCH SBÍRKÁCH?..... | 54 |
| 5.13 | OTÁZKA Č. 13 - Z JAKÉHO DŮVODU NEPŘISPÍVÁTE? | 56 |
| 5.14 | OTÁZKA Č. 14 - CO BY MOHLO ZMĚNIT VÁŠ POSTOJ K VEŘEJNÝM SBÍRKÁM DO TÉ MÍRY, ŽE BYSTE PŘISPĚLI? | 57 |
| 5.15 | OTÁZKA Č. 15 - JAK REAGUJETE NA ČLOVĚKA, KTERÝ VÁS ZASTAVÍ NA ULICI A ŽÁDÁ O PŘISPĚNÍ? | 58 |
| 5.16 | OTÁZKA Č. 16 - ZNÁTE NĚJAKÉ VEŘEJNÉ SBÍRKY?..... | 59 |
| 5.17 | OTÁZKA Č. 17 - JSOU PODLE VÁS VEŘEJNÉ SBÍRKY UŽITEČNÉ? | 59 |
| 5.18 | OVĚŘENÍ HYPOTÉZ | 60 |
| 6 | SHRNUTÍ VÝSLEDKŮ PRÁCE..... | 62 |
| 6.1 | SPLNĚNÍ DÍLČÍCH CÍLŮ PRÁCE..... | 62 |
| | ZÁVĚR..... | 66 |

| | |
|---|-----------|
| SEZNAM POUŽITÉ LITERATURY..... | 68 |
| SEZNAM POUŽITÝCH SYMBOLŮ A ZKRATEK | 71 |
| SEZNAM GRAFŮ | 72 |
| SEZNAM PŘÍLOH..... | 73 |
| Příloha PI : Dotazník | 73 |
| PŘÍLOHA PI: DOTAZNÍK..... | 74 |

ÚVOD

Veřejné sbírky, které jsem si vybral jako téma své bakalářské práce, bezpochyby patří k fenoménům 21. století. Zejména díky internetu se dnes téměř „ihned“ dozvídáme o přírodních i jiných katastrofách ve světě, televizní stanice nám přinášejí reportáže z domova o postižených, týraných, vážně nemocných lidech, o chudých, okradených... V lidech se často probouzí solidarita a chtějí pomoci. Nejrychlejší (a možná i nejpohodlnější) možností je finanční dar – do kasičky, DMS zprávou, na bankovní účet.

K pomoci druhým jsme vedeni již od dětství – „Pomoz mamince!“, „Běž k babičce a pomoz jí!“, „Slabším se musí pomáhat!“ – je to jiný druh pomoci, než ten, o kterém budeme mluvit v této práci, ale takto v nás rodiče a okolí vychovávají k solidaritě a soucitu s druhými.

Co se týká mých osobních zkušeností s veřejnými sbírkami, měl jsem možnost spolupracovat s pobočkou Charity České Republiky v Luhačovicích při organizaci každoroční Tříkrálové sbírky. Prošel jsem tak téměř celým procesem organizace sbírky – přes místní propagaci, zajištění dobrovolníků, rozdání propagačních předmětů, složenek, pokladniček, koordinaci skládání skupinek, až po předání pokladniček, a počítání finanční hotovosti. Skrze toto jsem zjistil, jak náročná je práce koordinátora či vedoucího sbírky, a pokusím se touto prací (v teoretické části) popsat jednotlivé kroky při organizaci veřejné sbírky - kdy „vznikly“ veřejné sbírky, kdo je může pořádat a jak jsou ošetřeny zákonem.

S rostoucím počtem veřejných sbírek se objevují i podvodné sbírky, které neslouží k pomáhání, ale k vlastnímu obohacení. Budu se proto zabývat také tím, jak může veřejnost zjistit, jestli má sbírka všechny náležitosti řádné sbírky, a kde může najít informace o sbírkách probíhajících na území České Republiky. V praktické části zjišťuji, jaká je důvěryhodnost české veřejnosti ve veřejné sbírky a jaká je informovanost o nich.

Cílem mého výzkumu je zjistit, jaká je důvěra lidí ke sbírkám, zda lidé přispívají na veřejné sbírky a co je motivuje k přispění. Dalším cílem je zjistit – pokud lidé na sbírky nepřispívají – co je odrazuje od toho, aby přispěli, a co by zvýšilo jejich důvěru ke sbírkám. V závěru se pokusím navrhnout postup pro uspořádání ideální veřejné sbírky.

I. TEORETICKÁ ČÁST

1 FILANTROPIE, DOBROČINNOST, CHARITA

Filantropie, charita, pomáhání, dobročinnost – všechny tyto pojmy jsou synonymní a představují pomoc bližnímu, která je založena na altruismu, tedy neočekává za pomoc odměnu nebo protislužbu. Všechny uvedené pojmy obsahují dvě formy: dobrovolnictví, tedy přímou pomoc, a dárcovství, pomoc skrze prostředky – finanční nebo hmotné.

Pomineme-li nejstarší civilizace jako řeckou či antickou, byl úkol pomáhat vždy v rukou církve. V životě však považujeme za slušné pomoci druhému člověku bez říkání, když to potřebuje, a to bez ohledu na to, jsme-li věřící nebo ne. V Bibli se o pomoci druhým mluví na mnoha místech, např. v Matoušově evangeliu:

*„Neboť jsem měl hlad, a dali jste mi najíst,
měl jsem žízeň, a dali jste mi napít,
byl jsem cizí, a ujali jste se mě,
byl jsem nahý, a oblékli jste mě,
byl jsem nemocen, a navštívili jste mě,
byl jsem ve vězení, a přišli jste ke mně.“¹*

O pomoci bližnímu vypráví i příběh o Samaritánovi v evangeliu podle Lukáše: *Zákoník se však chtěl ospravedlnit, a proto Ježíšovi řekl: „A kdo je můj bližní?“ Ježíš mu odpověděl: „Jeden člověk šel z Jeruzaléma do Jericha a padl do rukou lupičů; ti jej obrali, zbili a nechali tam ležet polomrtvého. Náhodou šel tou cestou jeden kněz, ale když ho uviděl, vyhnul se mu. A stejně se mu vyhnul i levita, když přišel k tomu místu a uviděl ho. Ale když jeden Samařan na své cestě přišel k tomu místu a uviděl ho, byl pohnut soucitem; přistoupil k němu, ošetřil jeho rány olejem a vínem a obvázal mu je, posadil jej na svého meška, zavezl do hostince a tam se o něj staral. Druhého dne dal hostinskému dva denáry a řekl: „Postarej se o něj, a bude-li tě to stát víc, já ti to zaplatím, až se budu vracet.“²*

¹ Bible: *Písmo svaté Starého a Nového zákona: Nový zákon*. Ekumenický překlad. 12. vydání. Praha: Česká biblická společnost, 2006. ISBN: 80-85810-42-5. str. 40n.

² Bible: *Písmo svaté Starého a Nového zákona: Nový zákon*. Ekumenický překlad. 12. vydání. Praha: Česká biblická společnost, 2006. ISBN: 80-85810-42-5. str. 95n.

Někdy je však individuální mezilidská pomoc nedosažitelná nebo dokonce nemožná, a proto nastupuje tzv. pomoc profesionální, organizovaná, která je dnes v rukou nestátních neziskových organizací.

Na úvod je nutné podrobněji si popsat jednotlivé pojmy.

1.1 Filantropie – dobročinnost

„Filantropie“ pochází z řeckého slova *philantropos*, do češtiny překládané jako dobročinné pomáhání sociálně slabým. Filantropie má k dnešním neziskovým organizacím blíže než charita, je to „*snaha pomoci, motivovaná láskou k bližním.*“³ Českým ekvivalentem k pojmu filantropie je dobročinnost. V roce 1847 definoval dobročinnost německý filozof, matematik a kněz žijící v Praze Bernard Bolzano ve svém díle O pokroku a dobročinnosti jako ctnost ze všech ctností nejrozšířenější. Snaha pomoci vždy vycházela z nitra člověka, nebylo potřeba nějaké vnější intervence. Až s vývojem civilizace přichází na řadu role neziskových organizací – potřebných je mnoho a pomoc jednotlivce by nebyla tak účinná jako pomoc skupiny.

1.1.1 Firemní filantropie

V současnosti se často objevuje i termín firemní filantropie. Jedná se o pojem velmi široký, zahrnuje možnosti dárcovství. Firemní filantropii můžeme rozdělit na dva přístupy: proaktivní a reaktivní. V případě reaktivního přístupu je firma pasivní, nevyvíjí aktivitu v oblasti filantropie, ale v případě, že je požádána o příspěvek organizací či jednotlivcem, dle svého uvážení projekt podpoří či nikoliv. Proaktivní přístup předpokládá vypracovanou dárcovskou strategii, na jejímž základě rozděluje finanční prostředky do určitých oblastí.

Oblast firemní filantropie zahrnuje:

- „*dárcovství (finanční nebo nefinanční – věcné dary, zboží, služby, čas...)*“
- *vlastní firemní nadace nebo nadační fond*
- *sbírka mezi zaměstnanci*

³ REKTOŘÍK, Jaroslav, a kol.: *Organizace neziskového sektoru. Základy ekonomiky, teorie a řízení*. Praha: EKOPRESS, s. r. o., 2010. str. 26. ISBN 978-80-86929-54-5.

- *cause related marketing (sdílený marketing – nezisková organizace získá předem určenou částku z prodaných výrobků – např. za každý prodaný jogurt odvede firma 1,- Kč)*
- *matchingový fond (zaměstnanci věnují určitou částku, takto shromážděnou sumu firma za určité období znásobí ze svých prostředků)*
- *dobrovolnictví zaměstnanců.*“⁴

1.2 Charita

Slovo „charita“ pochází z latinského *caritatem*, což znamená dobročinnost, lidumilnost nebo láska (v křesťanském pojetí) k bližnímu.

V současnosti se setkáváme s pojmem charita jako s nestátní neziskovou organizací Římskokatolické církve Charita Česká Republika⁵.

1.3 Historie dobročinné činnosti v ČR

Jak již bylo zmíněno výše, dobročinnost byla vždy především v rukou církve. „*Ve 20. století se charitativní činnost církve nezastavuje, naopak je obohacena novými prvky podle potřeb doby. Jestliže v minulosti přinášela charitativní činnost bezprostřední a dočasnou pomoc, nyní se při nových možnostech techniky a při nové sociální citlivosti snaží zapojit do společenského života osoby, které žijí tím či oním způsobem na okraji společnosti: bývalé i současné vězně, prostitutky, Romy, nejruznější ubožáky, osoby společensky nepřizpůsobivé a duševně zaostalé.*“⁶

V Československu za vlády T. G. Masaryka vzniká velké množství spolků, které se dělí do tří skupin: spolky egoistické, které jsou zaměřeny na naplnění tužeb účastníků, spolky mutualistické, které jsou zakládány k určitému prospěchu, k němuž se dá dojít skrze promoci druhým, a altruistické spolky, které slouží výlučně prospěchu druhým. Prvním z altruistických spolků byl Spolek českých lékařů založený J. E. Purkyně již v roce 1859, během první republiky vznikla Společnost Československého Červeného kříže, v níž se

⁴ *Jak jsme na tom s firemní filantropií v České republice? : Výsledky výzkumu firemní filantropie.....* [online]. 2004 [cit. 2011-04-17]. Dostupné z WWW: <<http://nno.ecn.cz/index.stm?x=213666>>. str. 1.

⁵ Do r. 2006 Česká katolická charita.

⁶ MESSINA, Rosario: *Dějiny charitativní činnosti*. Terezie Brichtová. 1. Kostelní Vydří: Karmelitánské nakladatelství, 2005. 148 s. ISBN 80-7192-859-3, str. 135.

v roce 1930 angažovalo 35 000 dobrovolníků z řad mužů i žen. Založena byla také dnešní Charita ČR, tehdy pod názvem Česká katolická charita. Fungování těchto organizací bylo narušeno nejprve Druhou světovou válkou, po roce 1945 komunistickou vládou. V naší zemi byla tradice pomoci a dárcovství vlivem společenských a politických událostí na dlouhou dobu přerušena a znovu se začala rozvíjet až po převratu v roce 1989. S nástupem demokratického režimu v České Republice přišla nová vlna touhy pomáhat. Zakládají se nadace, občanská sdružení a církevní organizace, které chtějí dohnat ztracené půlstoletí. Rozvíjí se dobrovolnická práce. Dobročinné organizace se věnují domácím problémům, ale rozbíhá se i pomoc do zahraničí – např. do Rumunska, do Jugoslávie. Během 90. let přicházejí nové společenské problémy, které společnost příliš neznala - propuštění vězni po amnestii prezidenta v roce 1990, bezdomovci, drogově závislí, alkoholici apod. Odborné znalosti pracovníků praxí v neziskovém sektoru vzrůstaly a začaly vznikat i tzv. preventivní programy.

Postupně se novelizují zákony týkající se nestátních neziskových organizací a jejich činnosti: v roce 1990 je upravena činnost občanských sdružení zákonem č.83/1990 Sb., zpřísněny byly podmínky pro vznik a fungování nadací zákonem o nadacích a nadačních fondech č.227/1997 Sb., který přerušil masové zakládání nadací, z nichž některé byly podvodné a fiktivní a poškodili tak celkově obraz nadací v očích české společnosti. Novelizací prošel i zákon o veřejných sbírkách, k tomu však došlo až v roce 2001, další novela tohoto zákona se připravovala v letech 2004 a 2005. V letech 2008 a 2009 proběhly novely zákona, které se však netýkaly přímo definice a průběhu veřejné sbírky.

2 VEŘEJNÉ SBÍRKY

Každá veřejná sbírka musí být organizována v souladu se zákonem o veřejných sbírkách číslo 117/2001 Sb. Zákon jednoznačně vymezuje pojem veřejná sbírka, podmínky organizace a průběhu sbírky. Naposledy byl tento zákon novelizován v roce 2009, změna souvisela se změnou daňového řádu.

2.1 Vymezení a definice veřejných sbírek

Podle českého zákona č. 117/2001 Sb. je veřejná sbírka „*získávání a shromažďování dobrovolných peněžitých příspěvků od předem neurčeného okruhu přispěvatelů pro předem stanovený veřejně prospěšný účel, zejména humanitární nebo charitativní, rozvoj vzdělání, tělovýchovy nebo sportu, nebo ochrana kulturních památek, tradic nebo životního prostředí.*“⁷ Dále zákon uvádí, že „*sbírku není možné pořádat k účelu, který je v rozporu s bezpečností státu, ochranou veřejného pořádku, ochranou majetku nebo ochranou práv a svobod druhých.*“⁸ Sbírkou v České Republice může organizovat pouze kraj, obec nebo právnická osoba.

2.1.1 Dobročinné sbírky

Do výše uvedené zákonné definice tedy nepatří sbírání materiálních věcí – např. oblečení, obuv nebo dioptrické brýle. Mezi veřejné sbírky nepatří finanční akce pořádané politickými stranami, hnutími, spolky, odborovými organizacemi za účelem plnění svých úkolů. Mezi veřejné sbírky rovněž nepatří tzv. „sbírky“ v kostelech a modlitebnách, apod.

2.2 Typy veřejných sbírek

Zákon o veřejných sbírkách definuje šest typů veřejných sbírek z hlediska způsobu jejich provedení, a to:

- a) shromažďováním příspěvků na zvláštní bankovní účet, který je předem vyhlášen a je zřízen na celou dobu trvání sbírky;

⁷ § 1 (1) zákon č. 117/2001 Sb., o veřejných sbírkách

⁸ § 1 (2) zákon č. 117/2001 Sb., o veřejných sbírkách

- b) sběracími listinami, které musí být jednotlivě očíslovány, označeny razítkem a podepsány zástupcem statutárního orgánu; dále musí být na listině uveden název právnické osoby, účel sbírky, datum a místo průběhu sbírky; každá listina musí obsahovat sloupec pro uvedení výše příspěvku a podpis přispěvatele;
- c) pokladničkami v místech určených k přijímání příspěvků, přičemž organizátor sbírky musí na příslušném úřadě uvést počet pokladniček a jejich rozmístění, úřad provádí zapečetění všech pokladniček; organizátor je povinen zabezpečit pokladničky před odcizením a násilným vniknutím;
- d) prodejem předmětů, jestliže je příspěvek zahrnut v jejich ceně; v místě konání prodeje je pořadatel povinen poskytnout informace o organizátorovi sbírky, účelu sbírky a název a adresu úřadu, na kterém byla sbírka schválena; povinností je uvést i celkový počet prodávaných předmětů a informace o tom, jaká částka z celkové ceny prodejního předmětu připadá ve prospěch sbírky;
- e) prodejem vstupenek na veřejná kulturní nebo sportovní vystoupení anebo jiné všeobecně přístupné akce pořádané za účelem získání příspěvku, jestliže je příspěvek zahrnut v ceně vstupenek; u tohoto typu veřejné sbírky je povinností organizátora poskytnout informace o místě konání a dále stejné informace jako v předcházejícím případě;
- f) pronájmem telefonní linky určené ke shromažďování příspěvků z telefonního účtu, a to po dobu uvedenou v oznámení o konání sbírky.

2.2.1 Veřejná sbírka pořádaná pronájmem telefonní linky

V posledních letech roste obliba sbírek, které využívají moderní technologie - prostřednictvím tzv. DMS (Donors Message Service), nebo též dárcovských SMS. Kompletní informace o fungování DMS přináší internetový portál www.darcovskasms.cz, podle kterého využití DMS přináší výhody jak organizátorům sbírky, tak darujícím. DMS umožňují rychlý průběh sbírky, organizátoři získají komunikační podporu ze strany projektu DMS a nemusí se starat o technické, ani právní zabezpečení. DMS jsou jednoduché a snadno zapamatovatelné pro dárce, ti na internetových stránkách projektu naleznou informace o celkové vybrané částce a jejím využití. DMS fungují v České Republice od roku 2004

a jejich cena je jednotná pro všechny sbírky – 30 Kč, z toho výše daru je 27 Kč. Od 1. ledna 2006 jsou DMS díky novele zákona o DPH osvobozeny od daně z přidané hodnoty.

DMS je projektem občanského sdružení Fórum dárců a Asociace provozovatelů mobilních sítí. „Cílem služby DMS je pak nabídnout nestátním neziskovým organizacím (NNO) možnost získávat příspěvky od jednotlivců prostřednictvím mobilního telefonu formou SMS zpráv. A vytvořit tak dlouhodobý mechanismus, který bude transparentní a srozumitelný. Mechanismus, který bude přispívat k rozvoji individuálního dárcovství přes SMS a minimalizovat náklady na jeho provoz.“⁹ Projektu se podařilo sjednotit všechny české mobilní operátory, což je v celosvětovém měřítku ojedinělé, takže pro DMS funguje jediné telefonní číslo ve tvaru 87777 a odesílá se ve tvaru DMS HESLO (stanovené pořádající organizací). V současnosti projekt nabízí i tzv. DMS Roční podporu – přihlášeným uživatelům umožňuje pravidelně každý měsíc přispět na vybraný projekt. Na správné fungování dohlíží Rada DMS, která mimo jiné stanovila etické principy DMS, které je nutné dodržovat. V případě, že organizace zajišťující sbírku nezveřejní do tří měsíců od ukončení sbírky informace o využití vybraných (skrzes DMS) finančních prostředků, je tato skutečnost uveřejněna na internetových stránkách projektu www.darcovskasms.cz. Na těchto stránkách je zveřejněn seznam všech aktuálně probíhajících veřejných sbírek, které využívají služby DMS.

2.3 Organizace veřejných sbírek

2.3.1 Vznik veřejné sbírky

Vznik veřejné sbírky opět upravuje zákon č.117/2001 Sb. o veřejných sbírkách. Prvním krokem právnické osoby, obce či kraje k založení veřejné sbírky, je návštěva příslušného krajského úřadu a žádost o povolení konání veřejné sbírky, a to nejpozději 30 dnů před plánovaným zahájením sbírky. Na příslušném krajském úřadě má právnická osoba ze zákona (117/2001 Sb.) povinnost předložit žádost obsahující informace:

a) pokud je organizátorem obec nebo kraj předkládá se:

⁹ <<http://www.darcovskasms.cz/darcovska-sms/co-je-dms.html>> [cit. 2.4.2011]

1. název, sídlo a usnesení příslušného orgánu obce nebo kraje o souhlasu s konáním sbírky ne starší než 60 dnů,

2. dále jméno, příjmení, datum narození a místo trvalého pobytu starosty obce, nebo hejtmana kraje, popřípadě osob jimi pověřených jednat jménem příslušného územního samosprávného celku ve věci sbírky,

b) pokud je organizátorem jiná právnická osoba předkládá se:

1. název (obchodní jméno), sídlo a identifikační číslo právnické osoby a jména, příjmení, data narození a místa trvalého pobytu osob, které jsou statutárními orgány právnické osoby nebo členy statutárního orgánu právnické osoby; dále se předkládá originál nebo úředně ověřená kopie výpisu z obchodního (nebo jiného zákonem stanoveného) rejstříku ne starší než 90 dnů,

2. jméno, příjmení, datum narození a místo trvalého pobytu fyzické osoby, která je pověřena jednat ve věci sbírky jménem právnické osoby, a připojí doklad o bezúhonnosti této fyzické osoby a její čestné prohlášení o tom, že proti ní není v okamžiku oznámení vedeno trestní stíhání, což se prokazuje originálem nebo úředně ověřenou kopií výpisu z rejstříku trestů ne starším než 1 měsíc.

Právnické osoby dále předkládají:

- a) potvrzení o tom, že nemají splatný daňový nedoplatek, a o tom, že nemají splatný nedoplatek na pojistném a na penále na veřejném zdravotním pojištění, na pojistném a na penále na sociální zabezpečení a na příspěvku na státní politiku zaměstnanosti,
- b) čestné prohlášení o tom, že nevstoupily do likvidace, nebyl na ně prohlášen konkurs nebo nebylo zahájeno vyrovnací řízení nebo nebyl návrh na prohlášení konkursu zamítnut pro nedostatek majetku anebo na ně nebyla vyhlášena nucená správa.

Jakoukoliv změnu údajů uvedených v oznámení nebo dokladů k němu připojených je právnická osoba povinna nahlásit na příslušném krajském úřadě do 5 pracovních dnů. Nemá-li oznámení stanovené náležitosti, vyzve příslušný krajský úřad právnickou osobu k doplnění chybějících náležitostí. Na doplnění je vyhrazena úměrná časová lhůta, nejméně však 5 pracovních dní.

Koná-li se sbírka sběracími listinami, je povinností předložit vzor sběrací listiny. Pokud bude výtěžek sbírky věnován do zahraničí, vyžaduje se souhlas Ministerstva zahraničních věcí s konáním sbírky.

V žádosti se dále uvádí účel sbírky, typ sbírky, způsob realizace sbírky, území konání a datum zahájení a ukončení sbírky.

Příslušný úřad vydá do 30 dnů povolení, na jehož základě je sbírka povolena. Sbírka se může zahájit nejdříve den následující po 30. dnu uvedeném v osvědčení a nejpozději do 120 dnů od oznámení krajskému úřadu. V případě výjimečné situace jako je ozbrojený konflikt, ekologická, průmyslová nebo přírodní katastrofa je možné tuto lhůtu zkrátit - obvykle je sbírka vyhlášena do druhého dne po podání žádosti. Rozhodnutí o konání sbírky je vyvěšeno na úřední desce příslušného krajského úřadu. Jedna právnická osoba nesmí konat více sbírek souběžně k jednomu účelu. Pro každou veřejnou sbírku je nutné zřídit samostatný bankovní účet, na který se převádí hrubý výtěžek sbírky a vést o něm samostatné přesné účetnictví.

2.3.2 Průběh veřejné sbírky

Realizace sbírky probíhá nejčastěji díky pomoci dobrovolníků,

- a) kteří navštěvují konkrétní domácnosti a tam vysvětlují účel sbírky, tzv. fundraising, „ode dveří ke dveřím“
- b) kteří oslovují lidi na ulici,

Druhý typ realizace není závislý na dobrovolnících, jedná se o sbírky do pokladniček, realizaci skrze DMS a bankovní účty.

Průběh veřejné sbírky může doprovázet i jiná fundraisingová aktivita, která může podle Škarabelové (2005) významně ovlivnit úspěšnost sbírky, a to:

- a) benefiční akce (výzva předem neurčenému okruhu dárců) vyžaduje divácky a publicisticky zajímavý program, minimálně jednu známou osobnost v programu, bezchybný průběh akce dostatečnou prezentací dobročinného účelu celé akce;
- b) kampaň - má všechny atributy veřejné sbírky, jen má větší rozsah, má rysy benefice;

- c) hromadný (formální) adresný nebo neadresný dopis, někdy s vloženou obálkou pro odpověď nebo s poštovní poukázkou – tzv. direct mail, resp. přímý poštovní styk;
- d) osobní dopis či telefonický rozhovor (tzv. telefonní fundraising), jehož předpokladem je předcházející znalost dárce, který již dar poskytl a nyní je žádán o obnovení daru;
- e) osobní návštěva předem vytipovaných možných dárců představuje nejúčinnější způsob.

Podle Polačkové (2005) úspěch jakékoliv veřejné sbírky záleží na více faktorech:

- a) načasování sbírky – připravujeme-li sbírku, je vhodné zjistit, jestli se v daném období nekoná i jiná veřejná sbírka, to se týká zejména sbírek probíhajících prodejem předmětů na ulici, probíhá-li několik sbírek souběžně, je větší riziko neúspěchu sbírky;
- b) legalizace sbírky – je důležité mít připravené ke zveřejnění všechny právní náležitosti sbírky, tím se zvýší její důvěryhodnost;
- c) identifikace dobrovolníků – která taktéž přispívá k důvěryhodnosti sbírky, identifikace spočívá jednak v označení dobrovolníků průkazem, jednak ve sjednocení vzhledu – oblečení s logem sbírky, propagační stánky, apod.;
- d) vytipování oblastí pro sbírku – souvisí s účelem sbírky, pokud vyhlásíme veřejnou sbírku, jejíž výtěžek bude využit v daném místě, je zbytečné vybírat v celém regionu;
- e) výcvik dobrovolníků – ti musí být schopni odpovědět na otázky týkající se organizace a účelu sbírky, ale měli by být proškoleni i v oblasti komunikace s lidmi;
- f) příprava materiálu – je vhodné přichystat informační materiály a drobné upomínkové předměty pro darující;
- g) spolupráce s médii – na lokální úrovni můžeme oslovit místní rozhlasové stanice, vyvěsit plakáty na frekventovaných místech (nákupní střediska, školy, pošty);
- h) poděkování dobrovolníkům – to je motivuje k další dobrovolnické spolupráci;
- i) vyhodnocení – spolu s dobrovolníky je vhodné prodiskutovat pozitiva i negativa sbírky, jejich dojmy a navrhnout, co by se příště mohlo či mělo změnit.

Chceme-li sbírku každoročně opakovat, měli bychom zprostředkovat darujícím zpětnou vazbu např. poděkování od obdarovaných v podobě dopisů, fotografií, emailů, apod.

Organizátor sbírky si může z hrubého výtěžku odečíst částku spojenou s náklady na uspořádání a průběh sbírky, tato částka však nesmí přesáhnout 5 % hrubého výtěžku. Čistý výtěžek musí být použit pouze ke stanovenému účelu sbírky.

2.3.3 Zánik veřejné sbírky

Sbírka podle zákona končí datem určeným právnickou osobou, toto datum se uvádí na žádosti o povolení sbírky. Není-li toto datum uvedeno, sbírka končí nejpozději do tří let ode dne oznámení. „*Nejpozději do 3 měsíců ode dne ukončení sbírky je právnická osoba povinna předložit příslušnému krajskému úřadu ke kontrole a schválení celkové vyúčtování sbírky. Ve vyúčtování sbírky uvede výši jejího hrubého výtěžku, skutečných nákladů spojených s jejím konáním a čistého výtěžku sbírky a prokáže, zda a jakým způsobem bylo použito tohoto čistého výtěžku ke stanovenému účelu sbírky.*“¹⁰ Právnická osoba má zákonem stanovenou povinnost informovat veřejnost o konečném vyúčtování sbírky a jejím využití.

2.3.4 Změna účelu sbírky

Změnit účel po zahájení sbírky umožňuje zákon pouze v případě, že původní účel zanikl. Pokud účel zanikne již před zahájením, sbírka se nekoná. Pokud se právnická osoba rozhodne ve sbírce pokračovat, je povinna sbírku pozastavit, změny nahlásit na příslušném úřadě, který do 30 dnů sbírku schválí nebo zruší. O změně účelu sbírky je organizátor povinen informovat veřejnost, a to stejným způsobem, jakým sbírku propagoval, není-li to možné, tak alespoň způsobem srovnatelným.

Zanikl-li účel sbírky a právnická osoba nemá v úmyslu pokračovat změněním účelu, je povinna sbírku bez zbytečného odkladu ukončit a oznámit to příslušnému úřadu. Zároveň oznámí využití dosud nepoužitého čistého výtěžku sbírky nebo jeho zbytku. Tato částka může být využita na jiné účely pouze se souhlasem příslušného úřadu. Nelze-li částku využít pro účel oznámený právnickou osobou, rozhodne o účelu využití příslušný úřad.

¹⁰ § 24 (3) zákon č. 117/2001 Sb., o veřejných sbírkách

2.4 Veřejné sbírky v ČR

Centrální evidenci veřejných sbírek v ČR vede Ministerstvo vnitra. „*Příslušné krajské úřady oznamují ministerstvu všechny právnické osoby konající sbírku, účel a způsob konání sbírky, název banky a číslo bankovního účtu, na kterém jsou příspěvky shromažďovány, a to ve lhůtě do 1 měsíce od zahájení konání sbírky. Ve stejné lhůtě oznamují příslušné krajské úřady ministerstvu všechna rozhodnutí o tom, že sbírku nelze konat, nebo o jejím dočasném zastavení anebo o změně účelu sbírky.*“¹¹ Ministerstvo zajišťuje zpřístupnění informací z centrální evidence způsobem umožňujícím dálkový přístup. Evidence se nachází na internetovém portále Ministerstva vnitra <http://www.mvcr.cz/>. Aktualizace seznamu probíhá přibližně jednou za dva měsíce. K dispozici je seznam sbírek aktuálně probíhajících i ukončených. Z evidence je možné zjistit název sbírky a pořádající právnické osoby, sídlo, IČO, územní rozsah sbírky, dobu konání, způsob provádění, účely sbírky a číslo bankovního účtu. Jedná-li se o sbírku ukončenou, je uvedeno i datum ukončení sbírky.

K datu 7.3.2011 probíhalo v České Republice 4 186¹² veřejných sbírek. Sbírkou, které patří k „tradičním“ – tedy dlouhodobým, stabilním a známým, stručně představím.

2.4.1 Tříkrálová sbírka

Jednou z nejznámějších veřejných sbírek v ČR je bez pochyby Tříkrálová sbírka pořádaná Charitou České Republiky. Poprvé u nás proběhla v roce 2000 (ale pouze v Olomouckém kraji), přičemž podobné sbírky existovaly již dříve v Německu a Rakousku. „*Výtěžek charitní Tříkrálové sbírky je tradičně určen především na pomoc nemocným, handicapovaným, seniorům, matkám s dětmi v tísní a dalším jinak sociálně potřebným skupinám lidí a to zejména v regionech, kde se sbírka koná. Přibližně desetina výnosu sbírky je určena na humanitární pomoc do zahraničí.*“¹³ Sbírka probíhá koledováním v jednotlivých domech nebo na ulici. Skupinku tvoří děti v roli bájných Tří králů a dospělý doprovod (vybavený průkazem) se zapečetěnou kasičkou, opatřenou charitním logem. V celé ČR se sbírky účastní až 40 tisíc koledníků. Sbírka probíhá vždy v prvních dvou týdnech v lednu. Od

¹¹ § 26 (2) zákon č. 117/2001 Sb., o veřejných sbírkách

¹² Údaj dostupný na <<http://aplikace.mvcr.cz/seznam-verejnych-sbirek/Default.aspx>> [cit. 3.4.2011]

¹³ <<http://www.trikralovasbirka.cz/o-sbirce/historie-sbirky/>> [cit. 21.3.2011]

roku 2008 je sbírka doprovázena Tříkrálovým koncertem, který probíhá v Brně. Lze přispět také na bankovní účet, poštovní složenkou nebo prostřednictvím DMS.

2.4.2 Bílá pastelka

Veřejná sbírka Bílá pastelka se taktéž koná od roku 2000, je organizována při příležitosti Mezinárodního dne bílé hole, který je vždy 15. října. Organizátorem je Sjednocená organizace nevidomých a slabozrakých ČR. Sběrka probíhá pouličním prodejem bílých pastelek, cena je 20 Kč, přičemž částka je vždy vhozena do zapečetěné pokladničky, označené registračním číslem. Prodej je realizován dobrovolníky, nejčastěji z řad studentů, kteří jsou označeni bílým tričkem se symbolem sbírky. Je možné přispět i DMS. Výtěžek je věnován *„na speciální výukové programy pro nevidomé a slabozraké, kteří se učí zvládat samostatnou chůzi s bílou slepeckou holí, číst braillovo slepecké písmo a jiné speciální dovednosti, např. práci s PC, které jim napomáhají přiblížit se normálnímu životu.“*¹⁴

2.4.3 Světluška

Veřejná sbírka Světluška je projektem Nadačního fondu Českého rozhlasu a pomáhá dětem i dospělým s těžkým zrakovým postižením. Projekt funguje již od roku 2003. Každoročně lze přispět na bankovní konto, DMS a koupit prodejních předmětů. V průběhu celého roku probíhají doprovodné benefiční akce, např. koncert Světlo pro Světlušku. *„Výtěžek sbírky se rozděljuje ve veřejném grantovém řízení. Jednotlivec, který se ocitne v tíživé životní situaci, může požádat o příspěvek ze sbírky po celý rok bez ohledu na vyhlašovaná grantová řízení. Vyúčtování jednotlivých ročníků probíhá vždy ke konci kalendářního roku.“*¹⁵

2.4.4 Pomozte dětem

Sběrka Pomozte dětem je dlouhodobým celonárodním projektem České televize a Nadace rozvoje občanské společnosti, která má za cíl pomáhat znevýhodněným a ohroženým dětem do 18 let a zvýšit kvalitu jejich života. Možností, jak přispět, je opět několik – bankovní konto, DMS, složenkou, zakoupením dárkových předmětů. K úspěchu sbírky napo-

¹⁴ <<http://www.bilapastelka.cz/realizace.php>> [cit. 21.3.2011]

¹⁵ <<http://svetluska.centrum.cz/pro.phtml>> [cit. 27.3.2011]

máhá velká televizní show na České televizi s názvem Pomozte dětem vysílaná vždy na Velikonoční pondělí. Za 12 let fungování sbírka rozdělila 150 309 383 Kč.

3 NEZISKOVÉ ORGANIZACE

Dobročinnost je zpravidla úkolem pro nevládní neziskové organizace (NNO). Termín nevládní nezisková organizace má však spoustu synonym, setkáváme se tedy i s označením nevládní organizace (NO), nestátní neziskový sektor (NNS) nebo překlad anglického Third Sector – třetí sektor. Nezisková organizace je definována jako organizace, která nevytváří zisk pro obohacení vlastníků, zakladatele nebo správce, nýbrž pro rozvoj organizace a plnění jejích cílů. Z historického hlediska existují v Evropě organizované neziskované organizace už od středověku, kdy hlavním aktérem byla církev. Vznikaly spolky, které podporovaly chudé, pečovaly o nemocné, vychovávaly sirotky. Na našem území bylo obdobím největšího rozmachu dobročinných neziskových organizací v době první republiky. Myšlenka založit organizaci celostátního rozsahu přišla už v roce 1919 a v roce 1922 začala fungovat Česká katolická charita, jejíž činnost však byla během komunismu potlačena a znovu mohla začít svobodně pracovat až po roce 1989. Od 90. let se oblast neziskového sektoru rychle rozvíjí, podrobné informace o neziskových organizacích poskytuje internetový portál www.neziskovky.cz. Dnes je oblast působení NNO velmi široká: zahrnuje kulturu, ochranu památek, podporuje umění, výzkum a vzdělávání, zajišťuje zdravotní péči a sociální služby, angažuje se v ochraně životního prostředí, ekologické výchově, ochraně lidských práv, rovných příležitostech, podporuje komunitní rozvoj, práci s dětmi a mládeží, rekreaci, sport, tělovýchova, dále podporuje fungování neziskového sektoru, jeho PR, informační služby, podporuje dárcovství a dobrovolnictví. Dle zákona mezi základní typy NNO patří:

- a) *„občanská sdružení (registrovaná podle zákona č. 83/1990 Sb., o sdružování občanů);*
- b) *nadace a nadační fondy (registrované podle zákona č. 227/1997 Sb., o nadacích a nadačních fondech);*
- c) *obecně prospěšné společnosti (registrované podle zákona č. 248/1995 Sb., o obecně prospěšných společnostech);*

d) církevní právnické osoby (registrované podle zákona č. 3/2002 Sb., o církvích a náboženských společnostech).“¹⁶

3.1 Právní formy NNO

3.1.1 Občanské sdružení

Občanské sdružení je nejčastější formou NNO v České Republice, podle internetových stránek ministerstva vnitra v současnosti aktivně pracuje 84 323¹⁷ občanských sdružení. Podle zákona č. 83/1990 Sb. se jedná o spolek fyzických, nebo právnických osob, které realizují společný zájem. Aktivity sdružení musí být zapsány v zakládacích stanovách. Návrh na registraci podávají nejméně tři osoby, z nichž alespoň jedna musí být starší 18 let. Sdružení nemůže být založeno za účelem podnikání. Občanským sdružením je např. i Český červený kříž.

3.1.2 Nadace a nadační fondy

Nadace a nadační fondy jsou sdružením majetku za účelem dosahování veřejně prospěšného cíle. Nadace a nadační zákony jsou definovány zákonem č. 227/1997 Sb. Jedná se o právnické osoby, jejich název musí obsahovat i slovo „nadace“ či „nadační fond“. Nadace a nadační fond vzniká písemnou smlouvou mezi zřizovateli, zakládací listinou nebo závětí. Nadace i nadační fondy jsou zaregistrovány v obchodním rejstříku. Jméno nadace musí být nejméně 500 000 Kč v okamžiku založení i po celou dobu jejího fungování. Účel, pro který byla nadace založena, je neměnný. Nadační fond nemá stanovenou výši minimálního vkladu.

Jedná se tedy o organizace, které mohou být jinými neziskovými organizacemi požádány o příspěvek.

3.1.3 Obecně prospěšná společnost

Obecně prospěšná společnost je také právnickou osobou založenou za účelem poskytování obecně prospěšné činnosti všem za stejných podmínek, popisuje ji zákon č. 248/1995 Sb.

¹⁶ <<http://neziskovky.cz/cz/fakta/neziskovy-sektor-v-cr/co-to-je-neziskovy-sektor/>> [cit. 3.4.2011]

¹⁷ K datu 2.4.2011; <<http://aplikace.mvcr.cz/seznam-obcanskych-sdruzeni/>> [cit. 3.4.2011]

Zakládá se smlouvou mezi zakladateli a registrací v obchodním rejstříku. Obecně prospěšná společnost může realizovat doplňkovou podnikatelskou činnost, díky které dosahuje účinnějšího využití majetku, ale nesmí při tom být narušena kvalita, dostupnost a rozsah obecně prospěšných služeb.

3.1.4 Církevní právnické osoby

Církevní a náboženskou právnickou osobou jsou církve, což je dobrovolné společenství osob s vlastní strukturou, založené za účelem vyznávání vlastní víry. Seznam registrovaných církví a náboženských společností je přílohou zákona č. 3/2002 Sb. O církvích a náboženských společnostech. Registrované církevní a náboženské subjekty mohou zakládat další právnické osoby pro poskytování charitativních (dobročinných) služeb, výdělečná činnost může být pouze doplňkovou činností.

3.2 Finanční zdroje neziskových organizací

I když se na počátku fungování NNO zdá, že dostatečným zdrojem k fungování je osobní nadšení a dobrovolná práce, po čase zjistíme, že k naplnění cílů a k celkovému zabezpečení chodu organizace je potřeba mít zajištěné finanční prostředky, skrze které může organizace vykonávat svoji činnost.

3.2.1 Fundraising

Získávání finančních prostředků, též fundraising nebo management zdrojů, je součástí každé NNO. Osoba fundraisera, která tuto aktivitu vykonává, musí organizaci zajistit v první řadě fundraisingový plán, který obsahuje přípravu rozpočtu, sledování jeho plnění a přípravu komunikace s dárci. Dále se fundraiser stará o veškerou administrativu spojenou s realizací fundraisingového plánu a o komunikaci s dárci. Fundraiser tedy musí umět komunikovat s lidmi, vyjednávat, přesvědčovat, argumentovat a samozřejmě musí být zapálený pro poslání a činnost NNO. Fundraiser spolupracuje s NNO buď interně, tzn. pracuje přímo v organizaci, nebo externě, tzn. je najímaný organizací.

Organizace díky fundraiserovi získávají finance z více zdrojů, nejčastěji z veřejných prostředků, z darů a z vlastní činnosti.

3.2.2 Přímé a nepřímé zdroje

Finanční zdroje NNO pocházejí z více zdrojů, mají tzv. vícezdrojový charakter. Můžeme je rozdělit na zdroje přímé a nepřímé.

Zdroje přímé můžeme dělit dále do dvou skupin:

„1. Systém veřejného financování, na kterém se podílejí instituce veřejné správy, tj. státní správy a samosprávy. Zde se tedy jedná o financování z veřejných rozpočtů.

2. Finance z neveřejných zdrojů (tuzemských i zahraničních), kam patří:

- *nadace tuzemské i zahraniční,*
- *podnikatelská sféra (firemní dárcovství)*
- *individuální dárci tuzemští i zahraniční (individuální dárcovství)*
- *příjmy z vlastní činnosti¹⁸*
- *členské příspěvky (týká se především členských korporací, tj. hlavně občanských sdružení)*
- *část příjmů z loterií a her.¹⁹*

Jako nepřímý zdroj můžeme označit daňové úlevy vůči NNO (a to u daně z příjmů, daně dědické a darovací, daně z nemovitostí a daně silniční) práci dobrovolníků, symbolický nájem, apod.

Pojmy, které je v souvislosti s finančními zdroji nutné rozlišovat, jsou sponzoring a firemní dárcovství.

3.2.2.1 Dar, dárcovství (firemní)

Dárcovství, tedy poskytování darů, může být hmotné i nehmotné. Nemusí jít nezbytně o finanční dar, ale například i o ideu, dovednost, čas nebo výrobek. Proces daru upravuje darovací smlouva, přičemž dárci nevyžaduje od obdarovaného žádné přímé protiplnění. Dárce dává a obdarovaný přijímá. Firma si může dar odečíst ze základu daně, pokud hod-

¹⁸ Zde se řadí i veřejné sbírky.

¹⁹ HYÁNEK, V., ŠKARABELOVÁ, S., ŘEŤUCHOVÁ, M. *Rozbor financování nestátních neziskových organizací z vybraných veřejných rozpočtů*, str. 9, Brno: CNVS 2005. [online]: <http://www.e-cvns.cz/soubory/Rozbor_metody_problemy_reseni.pdf> [cit. 10.4.2011]

nota jednoho daru (nebo všech darů jedné organizaci) bude činit alespoň 2000 Kč. Základ daně však lze snížit nejvýše o 5 % ročně. Darovat samozřejmě může i jednotlivec.

3.2.2.2 Sponzorský dar, sponzoring

Sponzoring je peněžní nebo jiná forma podpory, poskytnutá za dohodnutou protislužbu. Sponzoring je tedy „příspěvek s protiplněním“. Cílem není jen poskytnutí daru, ale i prezentace firmy. Proces sponzoringu upravuje smlouva o reklamě nebo smlouva o sponzoringu, kde příjemce vykáže činnosti směřující k naplnění marketingových cílů sponzora.

3.2.3 Transparentnost financí neziskových organizací

Veřejnost i firmy přispívající finančním obnosem žádají po neziskových organizacích transparentnost při využívání získaných financí. Transparentnost je žádoucí i z pohledu státu: umožňuje kontrolovat nelegální zacházení s cizími prostředky, nelegální činnost placenou z prostředků veřejných sbírek, daňové úniky. Organizace proto zakládají tzv. transparentní účty, které – jak už stojí v názvu – pomáhají zvyšovat důvěryhodnost hospodaření tím, že umožňují komukoliv nahlédnout do finančních transakcí, ale zároveň dávají darujícím možnost zpětné vazby tím, že darující mohou sami ověřit, jak bylo s finančním darem naloženo. *„Transparentní účet navíc umožňuje velmi snadný způsob, jak podpořit jeho majitele – přímo na webových stránkách je umožněno zaslat příspěvek. Vzhledem k faktu, že transakční systém eBanky pracuje v reálném čase, svůj příspěvek také každý dárci ihned na účtu organizace uvidí.“*²⁰ Tento produkt od roku 1998 poskytuje Raiffeisen Bank, dříve eBanka, člen finanční skupiny České pojišťovny. Transparentní účet je určen právnickým osobám neziskového charakteru, a to: církvím a náboženským společnostem, družstvům, fondům, nadacím, občanům ČR – podnikatelům, občanským sdružením, uniím, spolkům, obcím, obecně prospěšným společnostem, odborovým organizacím, politickým stranám, sdružením právnických osob, společenstvím vlastníků jednotek, společnost s ručením omezeným, společností zřízeným ze zákona a zahraničními právnickými osobami. Jeden majitel může mít několik Transparentních účtů. *„Zveřejnit je možné až 700 pohybů*

²⁰ <<http://www.mesec.cz/tiskove-zpravy/transparentni-ucet-nastroj-k-posileni-duveryhodnosti-neziskovych-organizaci/>> [cit. 16.4.2011]

*na měnové složce CZK s historií až 100 dní.*²¹ V současnosti nabízí transparentní účet i jiné banky, např. Fio banka a GE Money bank.

²¹ < <http://www.rb.cz/firemni-finance/firmy/firemni-ucty/ucty-pro-neziskove-org-spol-vlastniku-a-bytova-druzstva/transparentni-ucet/>> [cit. 16.4.2011]

II. PRAKTICKÁ ČÁST

4 CHARAKTERISTIKA VÝZKUMU ZABÝVAJÍCÍ SE POSTOJEM VEŘEJNOSTI K DOBROČINNÝM SBÍRKÁM

Praktická část mé bakalářské práce bude zkoumat postoj občanů k veřejným sbírkám. V dnešní době není jednoduché získat finanční dar. Osobně jsem se jako dobrovolník zúčastnil např. Tříkrálové sbírky – zpočátku jako koledník, později jako vedoucí skupinky, který se stará o zapečetěnou pokladničku a odpovídá na případné otázky. Jak jsem sám poznal, společnost se ke sbírkám staví různým způsobem, jsou lidé, kteří vždy přispějí, ale jsou i pesimisté, kteří v dobré využití sbírek nevěří a přispívat odmítají. Někdy si zkrátka neuvědomujeme, že jsou lidé, kteří jsou odkázáni pouze na druhé a spoléhají jen na tuto pomoc. Pomoc skrze veřejnou sbírku je určitě jeden z možných způsobů, jak člověk může pomoci druhým lidem a nebýt k nim lhostejný.

Nejprve představím cíl výzkumu, výzkumný problém, hypotézy, druh výzkumu, metodu, výzkumný vzorek a realizaci výzkumu. V druhé části vyhodnotím jednotlivé otázky dotazníku a pokusím se o interpretaci výsledků výzkumu. Ke zpřehlednění výsledků výzkumu využiji grafy a tabulky. V závěru praktické části se pokusím navrhnout postup pro organizaci veřejné sbírky.

4.1 Výzkumný problém a cíl výzkumu

V dnešní době existuje velké množství veřejných sbírek, které se snaží získat finanční příspěvky na podporu určitého projektu. Lidé by určitě měli myslet na druhé a snažit se podporovat tyto veřejné projekty, avšak postoj přispívajících je vždy ovlivněn různými faktory. Aby mohla nezisková organizace úspěšně fungovat, je velice důležitá důvěryhodnost této instituce. Výzkumný problém této práce tedy zní: jaký postoj občané zaujímají k veřejným sbírkám?

Hlavním výzkumným cílem této práce je analýza postoje občanů k veřejným sbírkám.

4.2 Dílčí cíle výzkumu

Při formulaci cíle výzkumu vyvstali i jiné otázky týkající se veřejných sbírek, na které jsem se taktéž pokusil nalézt odpověď. Dílčí cíle práce jsou:

- zjistit, jaká je důvěra občanů k veřejným sbírkám

- zjistit, co občany odrazuje od přispění na veřejné sbírky a co by zvýšilo jejich důvěru;
- zjistit, zda občané přispívají na veřejné sbírky a jakou formou;
- zjistit, co občany motivuje k přispění na veřejnou sbírku;
- návrh doporučení pro pořádání veřejné sbírky.

4.3 Hypotézy

Na základě výše stanovených cílů jsem si formuloval tyto hypotézy:

H1 – Ženy přispívají na veřejné sbírky více než muži

Hypotéza H1 předpokládá, že ženy jsou od přírody solidárnější a vnímavější k potřebám druhých než muži. Ženy více soucítí se žádostmi svých bližních a jsou ochotnější pomoci a přispět.

H2 – Občanům, kteří přispívají na veřejné sbírky, více vyhovuje přispění na bankovní účet než přispění formou zakoupení předmětů.

Hypotéza H2 předpokládá, že odeslání příspěvku na bankovní účet lidem zajistí transparentnost. Dále tato forma odeslání občanům zaručí, že se příspěvek nedostane do nepravých rukou, nebude darovaný obnos zneužit a bude použit na účel, za kterým byl odeslán.

H3 – Věřící občané přispívají na veřejné sbírky více než nevěřící.

Hypotéza H3 předpokládá, že věřící je tolerantnější a všímavější ke svému okolí. Je k tomu nabádán a vychováván. Věřící občan řídicí se příkázáním „Miluj bližního svého“ je ochotný pomoci a přispívá na veřejné sbírky. Společnost od věřícího člověka očekává model soucitnějšího chování k potřebným lidem.

H4 - Občany nepřispívající na veřejné sbírky více ovlivňuje nedostatek vlastních financí než málo informací o sbírce.

Hypotéza H4 předpokládá, že lidé s nízkým nebo průměrným příjmem mají rozložený finanční rozpočet v jiných pro ně důležitějších oblastech (děti, chod domácnosti, auto, volný

čas) a na dobročinnost jim finance už nezbyvají. I když by někteří z nich rádi pomohli bez ohledu na informace, které se o veřejných sbírkách dozvídají, nemohou už přispět, jelikož nemají finance navíc.

H5 – Touha pomoci druhým lidem je pro občany, kteří přispívají na veřejnou sbírku větším motivem, než jejich dobrý pocit.

Hypotéza H5 předpokládá, že motivem lidí, kteří přispívají na veřejnou sbírku, je především touha pomoci druhým lidem, kteří jsou v nouzi nebo se o sebe sami nedokáží nebo nemohou postarat. Přispívající člověk je naplněn dobrým pocitem, že se zachoval ušlechtilě a udělal dobrou věc, ale prioritním motivem by měla zůstat pomoc bližnímu.

4.4 Druh výzkumu

Pro svou práci jsem zvolil kvantitativní druh výzkumu. Kvantitativní výzkum bývá v literatuře označován též jako klasický a vychází z filozofie novopozitivismu, která předpokládá existenci objektivní reality. Kvantitativně orientovaný výzkum se snaží vysvětlit daný jev a zobecnit ho. K jeho provedení je zapotřebí velké množství lidí.

4.5 Metoda výzkumu

Jako výzkumnou metodu jsem si vybral dotazník, který umožňuje rychlý a efektivní sběr dat. Dotazník jsem sestavil na základě vlastních zkušeností, ale také studia odborné literatury. Respondentům byly pokládány otázky uzavřené, polootevřené i otevřené. Dotazník umožňuje přehledné statistické zpracování výsledků. Do dotazníku byly zařazeny tzv. položky kontaktní, funkcionálně-psychologické, filtrační a kontrolní. Na úvod byly položeny otázky demografického charakteru, což podpořilo objektivitu výsledků šetření. Dotazník předkládám v příloze PI.

4.6 Výzkumný vzorek

Sběr dat jsem se rozhodl provést náhodným výběrem.

Výzkumný vzorek tvoří 75 respondentů, z nichž je 31 mužů a 44 žen.

4.7 Realizace výzkumu

Dotazníkové šetření jsem prováděl v měsíci lednu 2011. Svůj výzkum jsem prováděl v Luhačovicích na Zlínsku.

Získal jsem celkem 75 vyplněných dotazníků, z čehož asi jednu třetinu jsem rozdál známým a další dvě třetiny jsem vyplnil osobně s lidmi, které jsem náhodně oslovil na ulici. Předtím než jsem začal s dotazníkovým šetřením, byl proveden nejprve předvýzkum, kterého se účastnilo 18 osob. Předvýzkum jsem prováděl proto, abych zjistil, zda splní můj dotazník daný účel, tedy zda jsou otázky v něm položené správně formulované a srozumitelné. Před začátkem vytváření dotazníku, jsem přemýšlel, jak nejlépe otázky formulovat, abych vyzkoumal daný problém, a to postoj veřejnosti k veřejným sbírkám, důvěra lidí v takovéto akce a ochota pomoci.

Dotazník je tvořen sedmnácti otázkami, přičemž první část je zaměřena na identifikaci respondentů, a to zejména kvůli tomu, abych zjistil, v jakém složení jsou jednotlivé skupiny zastoupeny. Otázky č. 1 – č. 5 zjišťují pohlaví a věk respondentů, dosažené vzdělání, povolání a náboženské vyznání (pozn. respondenti, kteří se hlásí k určitému náboženskému proudu nebo respondenti bez náboženského vyznání).

V druhé části jsem zjišťoval postoj občanů k veřejným sbírkám. Na otázky č. 7 – č. 12 odpovídali pouze respondenti, kteří uvádí, že na veřejné sbírky přispívají. Otázky č. 13 a č. 14 byly zaměřeny pro respondenty, kteří uvedli, že na veřejné sbírky nepřispívají.

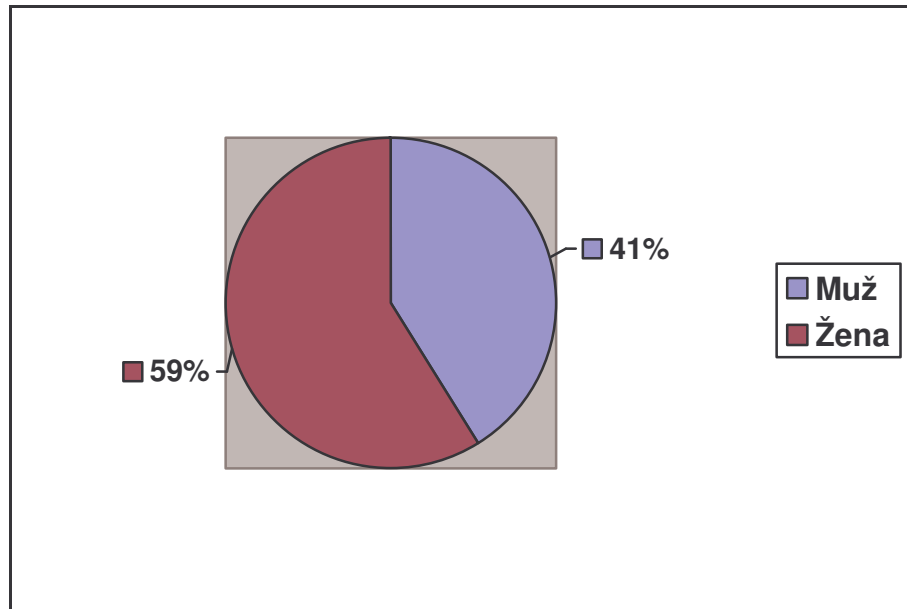
Třetí část dotazníku, otázky č. 15 – č. 17, byla společná.

Zpracování dat proběhlo v několika fázích:

1. rozdání dotazníků,
2. sesbírání dotazníků,
3. sečtení jednotlivých odpovědí,
4. zpracování do grafů a tabulek
5. vyhodnocení.

5 VÝSLEDKY ŠETŘENÍ

5.1 Otázka č. 1 - Pohlaví respondentů

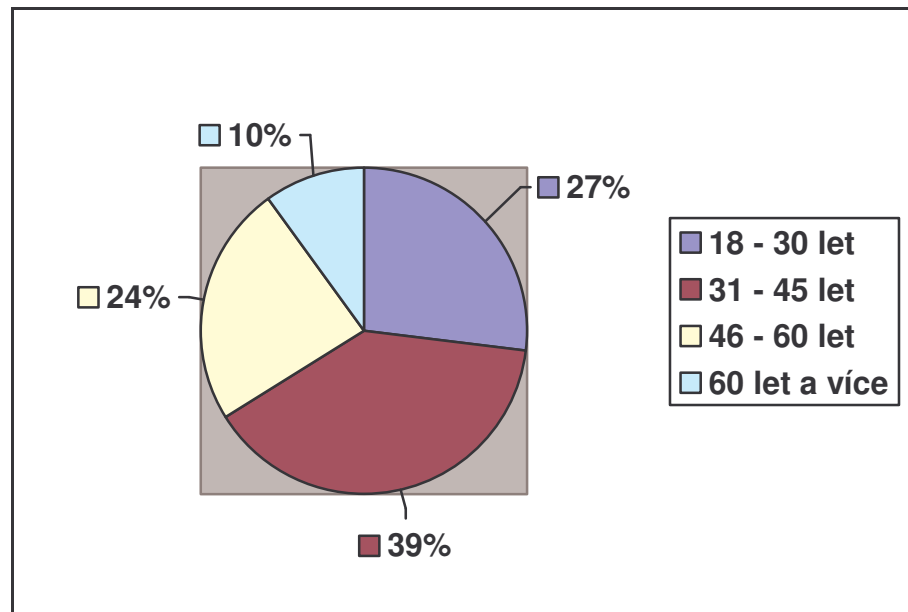


graf č. 1: Rozložení dle pohlaví

Z celkového počtu 75 respondentů odpovídalo 31 mužů (41 %) a 44 žen (59 %), viz graf č. 1.

5.2 Otázka č. 2 - Věk respondentů

Rozdělení dle věkové skupiny je zaznamenáno v následujícím grafu:

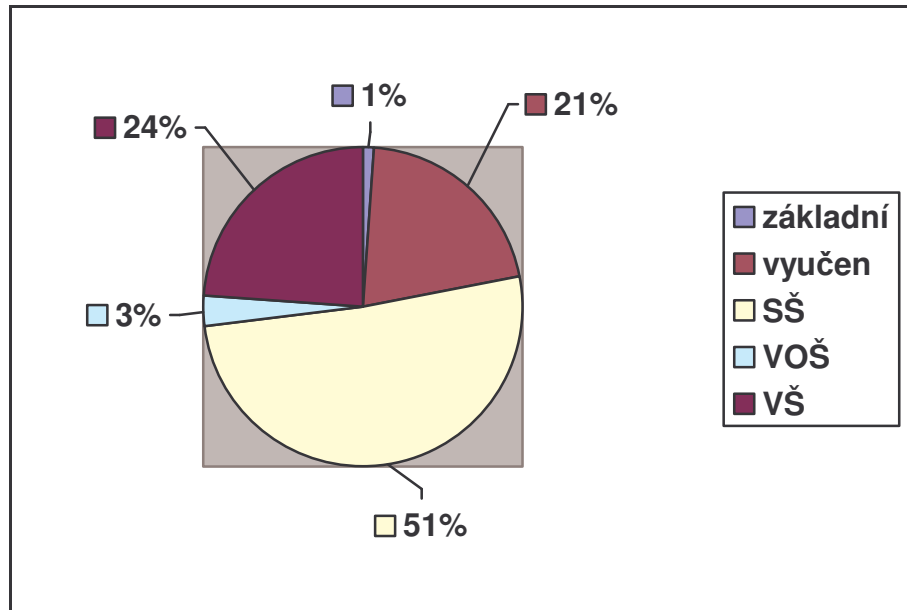


graf č. 2: Rozložení dle věkových skupin

Z grafu můžeme vidět, že největší zastoupení měla věková skupina 31 - 45 let, tvořilo ji 29 respondentů (39 %), pak následuje věková skupina 18 let – 30 let, zde se zúčastnilo 20 respondentů (27 %). 18 respondentů spadalo do věkové skupiny 46 let – 60 let (24 %) a nejmenší zastoupení měla věková skupina 61 let a více - činilo ji 8 respondentů (10 %). Tudíž nejvíce odpovídali lidé v produktivním věku.

5.3 Otázka č. 3 - Nejvyšší dosažené vzdělání

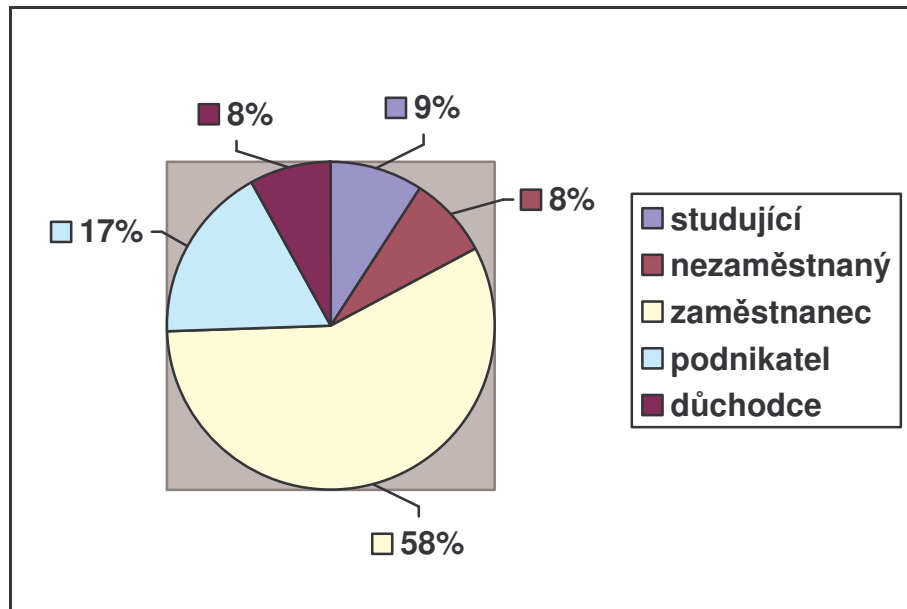
Cílem další otázky bylo zjistit zastoupení respondentů dle nejvyššího dosaženého vzdělání.



graf č. 3: Rozdělení dle získaného vzdělání

Zde měla největší zastoupení, a to více než poloviční, skupina respondentů se středoškolským vzděláním (51 %). Druhé nejvyšší zastoupení měli občané s vysokoškolským vzděláním (24 %), hned po nich následovali respondenti s výučním listem (21 %). Velmi málo dotázaných bylo s titulem vyšší odborné školy (3 %) a nejméně bylo občanů se základním vzděláním, a to pouze 1 % z celkového počtu dotázaných.

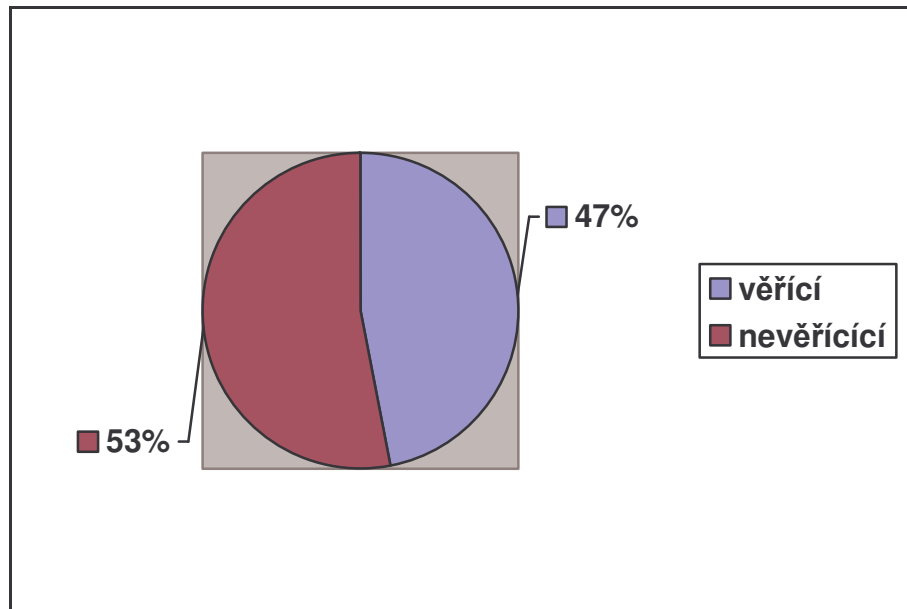
5.4 Otázka č. 4 - Statut



graf č. 4: Rozdělení dle statutu

Zde měli největší zastoupení respondenti, kteří pracují jako zaměstnanci (56 %), poté následují podnikatelé (17 %) a studující (9 %). Nezaměstnaných a respondentů v důchodu byl stejný počet (8 %). Vzhledem k tomu, že nejvyšší zastoupení mají lidé pracující, dal by se očekávat kladný výsledek přispívajících respondentů.

5.5 Otázka č. 5 - Náboženství



graf č. 5: Rozdělení dle náboženství

Z hlediska náboženství bylo o něco málo více respondentů nevěřících (53 %) než věřících (47 %). Cílem dané otázky bylo zjistit, zda se respondent hlásí k víře či nikoliv, a jak se to odráží na jejich postoji k veřejným sbírkám. Výsledný graf ukazuje, že nevěřících občanů (53 %) odpovídalo ve výzkumu o něco více než věřících (47 %).

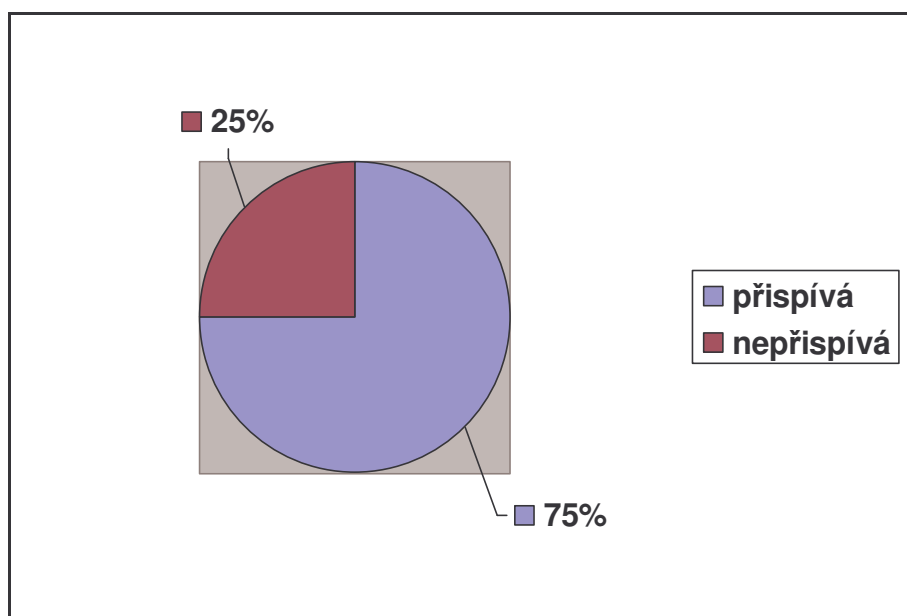
V druhé části dotazníku jsem u respondentů zjišťoval, jaký postoj zaujímají k veřejným sbírkám, co je motivuje a co je odrazuje od příspěví a co by naopak zvýšilo důvěru občanů k veřejným sbírkám.

5.6 Otázka č. 6 - Přispíváte na veřejné sbírky?

Respondenti měli možnost odpovědi ano / ne.

Tuto otázku jsem vyhodnocoval ve vztahu ke všem identifikačním otázkám, jelikož jedním z cílů výzkumu je navrhnout řešení, jakým způsobem je ideální pořádat veřejnou sbírku a zde jsem považoval za důležité zjistit, jaké skupiny nejčastěji přispívají.

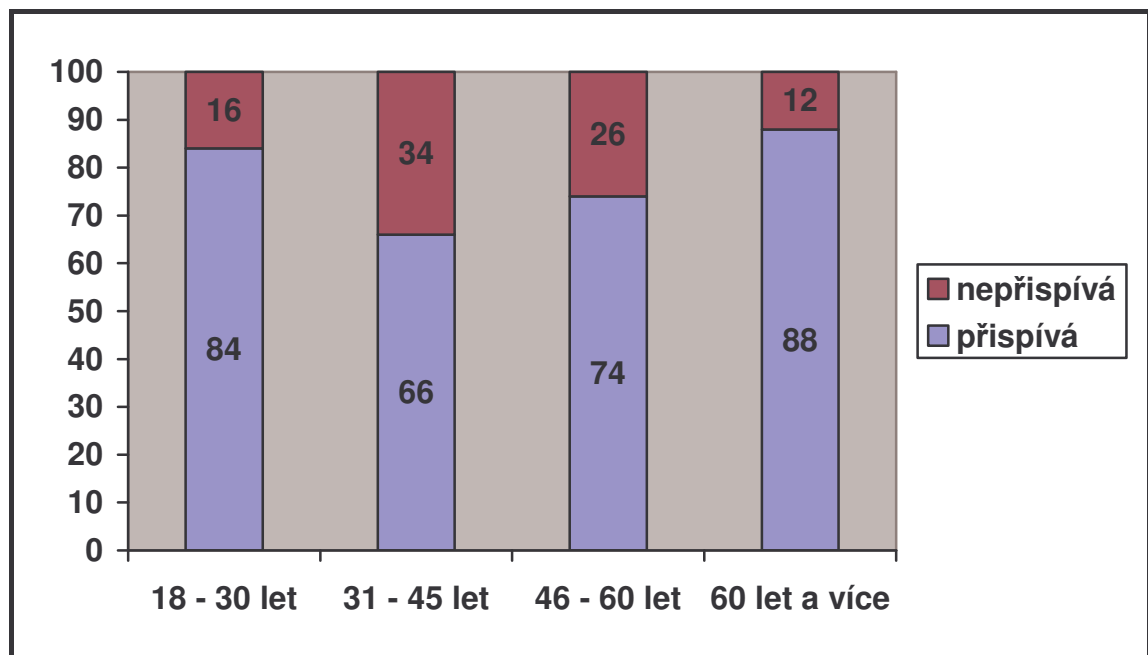
5.6.1 Vyhodnocení obecné



graf č. 6: Rozložení občanů – přispívá/nepřispívá na veřejné sbírky

Z celkového počtu 75 respondentů uvedlo 56 osob, že přispívá a 19 osob, že nepřispívá na veřejné sbírky. Přispívajících občanů je tedy $\frac{3}{4}$ z celkového počtu dotázaných, což dokazuje, že lidé si veřejných sbírek všímají, znají je a podle finančních možností jsou ochotní přispět.

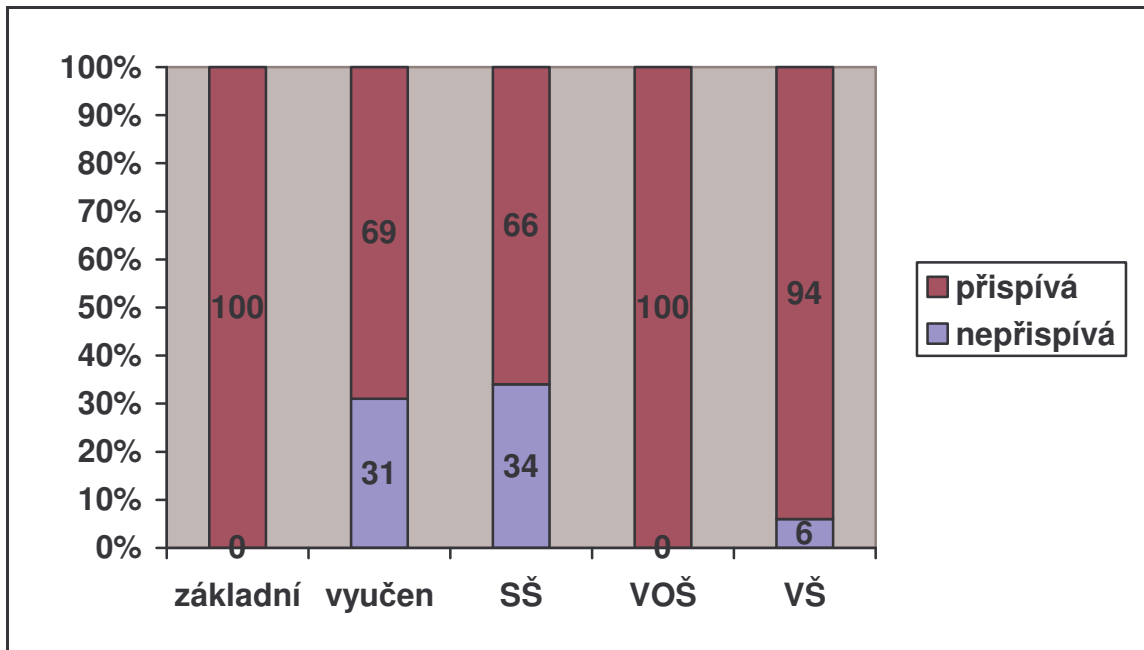
5.6.2 Vyhodnocení dle věku



graf č. 7: Rozložení občanů – přispívá/nepřispívá dle věkových skupin

Z pohledu věkových skupin vyšlo, že nejvíce přispívá skupina od 61 let a více (88 %) pak následuje věková skupina 18 – 30 let (84,2 %), poté věková skupina 46 - 60 let (74 %) a nejméně přispívají občané ve věku 31 let - 45 let (66 %).

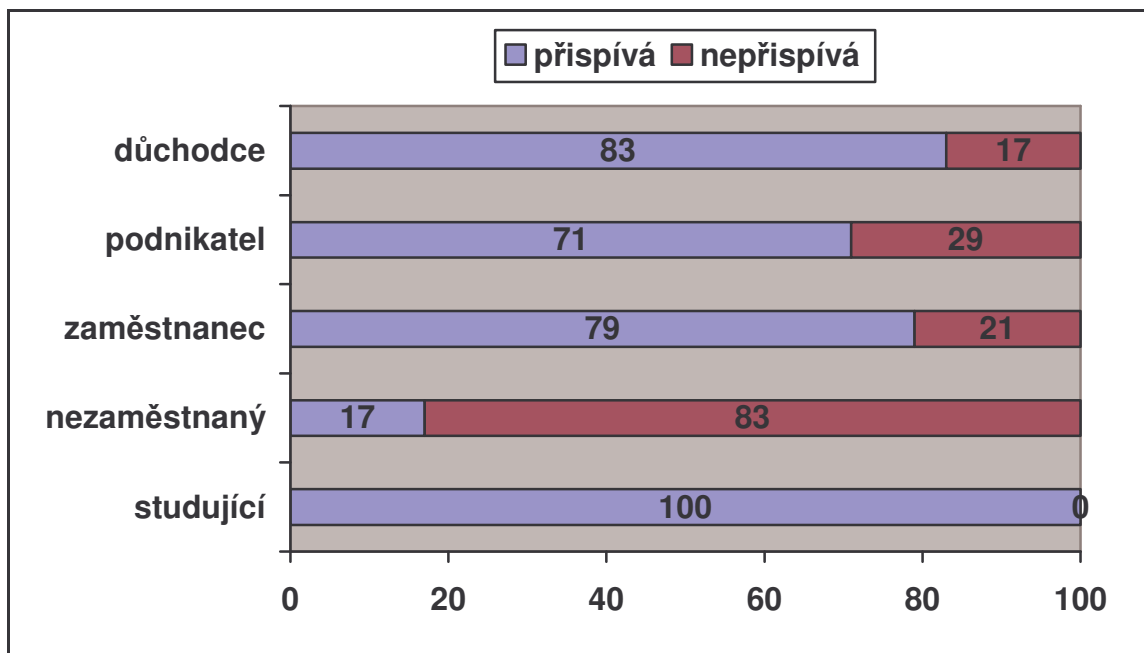
5.6.3 Vyhodnocení dle vzdělání



graf č. 8: Rozložení občanů – přispívá/nepřispívá dle vzdělání

Podle získaného vzdělání respondentů jsme zjistili, že nejvíce přispívá skupina s titulem VOŠ a lidé, kteří mají základní vzdělání, tento výsledek je ale ovlivněn nejspíš tím, že máme velmi malé zastoupení daných dvou skupin, a proto nám vyšlo, že obě tyto skupiny přispívají na veřejné sbírky (100 %). Poté následovali respondenti s vysokoškolským vzděláním (94 %), pak následovali občané s vyučným listem (69 %). Nejméně přispívá skupina respondentů s maturitou (66 %).

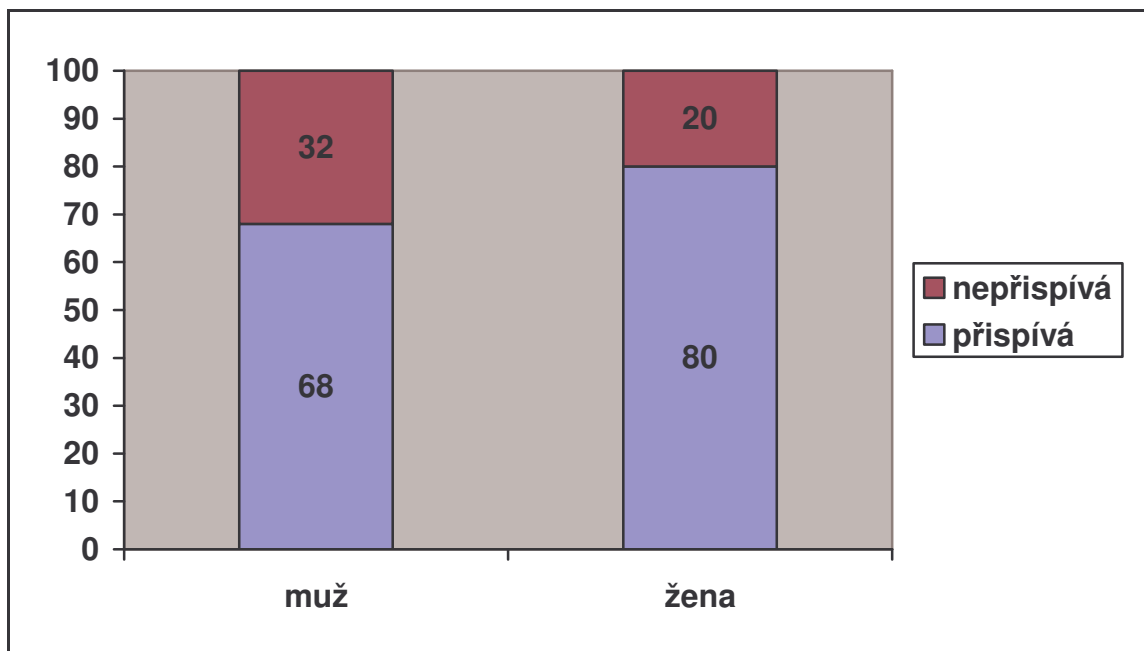
5.6.4 Vyhodnocení dle statutu



graf č. 9: Rozložení občanů přispívá/nepřispívá dle statutu

U tohoto hodnocení vyšlo, že nejvíce přispívá skupina lidí, která studuje (100 %), dále pak lidé v důchodu (83 %), následují zaměstnanci (79 %), poté podnikatelé (71 %) a nejméně přispívají lidé, kteří aktuálně nemají práci (17 %).

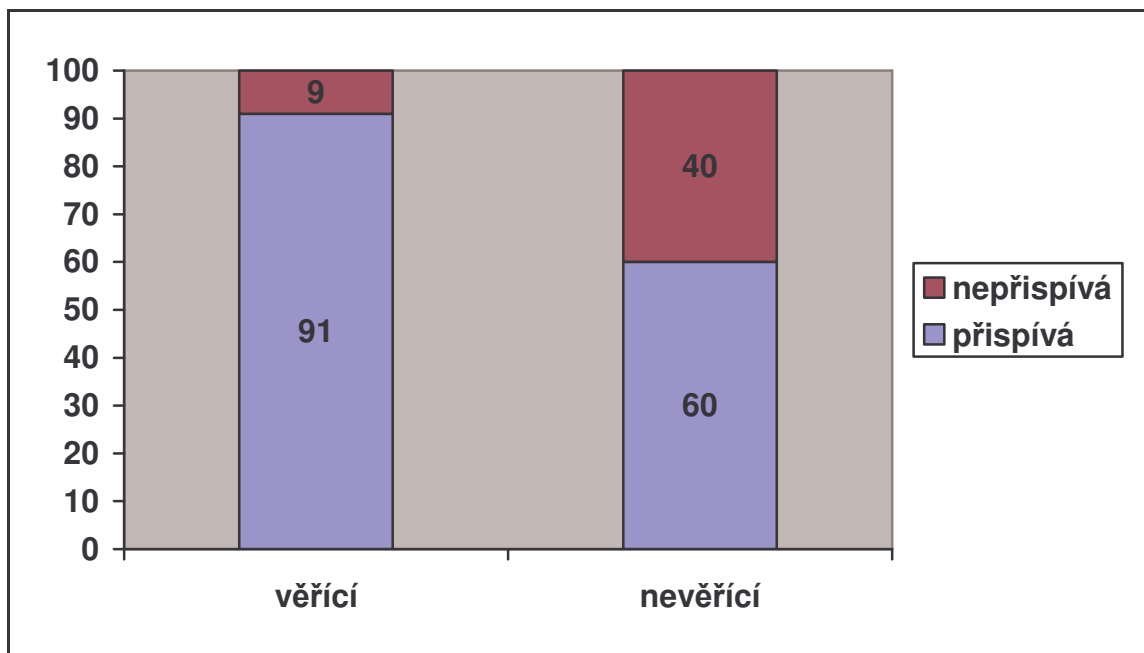
5.6.5 Vyhodnocení dle pohlaví



graf č. 10: Rozložení občanů přispívá/nepřispívá dle pohlaví

Z pohledu skupiny přispívající podle pohlaví vyšlo, že ženy přispívají na veřejné sbírky více než muži. Celkově nám vyšlo (viz graf), že mužů nepřispívá 32 % a žen z celkového počtu dotázaných byla pouze pětina, která nepřispívá (20 %).

5.6.6 Vyhodnocení dle náboženství



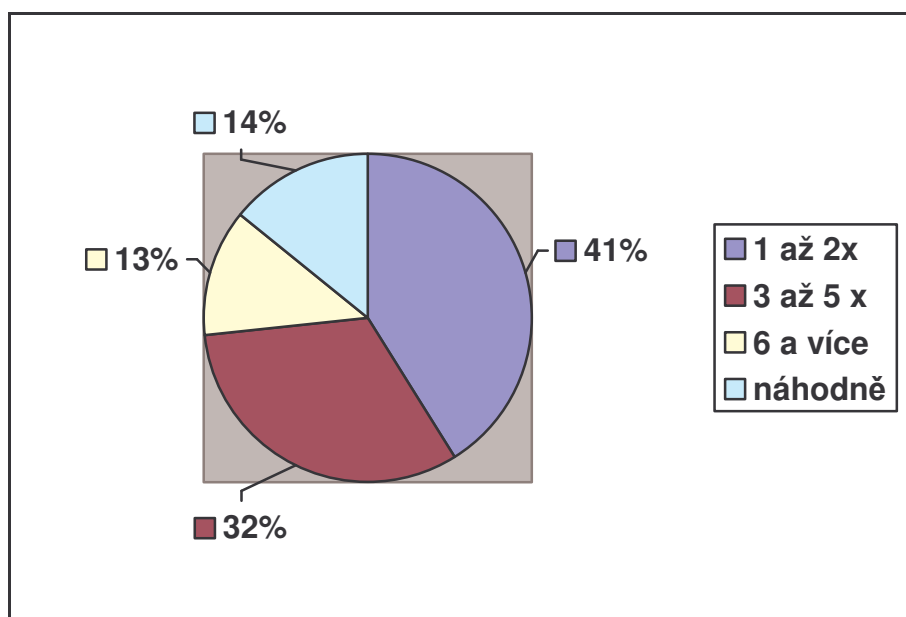
graf č. 11: Rozložení občanů přispívá/nepřispívá dle náboženství

Z celkové počtu věřících přispívá 91 % respondentů, u nevěřících je to pouze 60 %. Z průzkumu, který jsem provedl vyplývá, že z celkového počtu 35 občanů, hlásících se k náboženskému vyznání, přispívá 91 %, což činí 32 respondentů. Ze 40 dotázaných lidí, kteří jsou bez vyznání, přispívá na veřejné sbírky 60 %, to znamená 24 dotázaných.

5.7 Otázka č. 7 - Jak často přispíváte na veřejné sbírky?

Otázky č. 7 - 12 byly určeny pro ty respondenty, kteří uvedli, že na veřejné sbírky přispívají. Z vyhodnocených odpovědí na tyto otázky by mělo vyplynout, jaký způsob pořádání veřejné sbírky by byl ideální, jehož stanovení je jedním z cílů této práce. První z otázek – „Jak často přispíváte na veřejné sbírky?“ – byla uzavřena s výběrem ze čtyř možností.

Vyhodnocení sedmé otázky je rozepsáno v následujícím grafu.

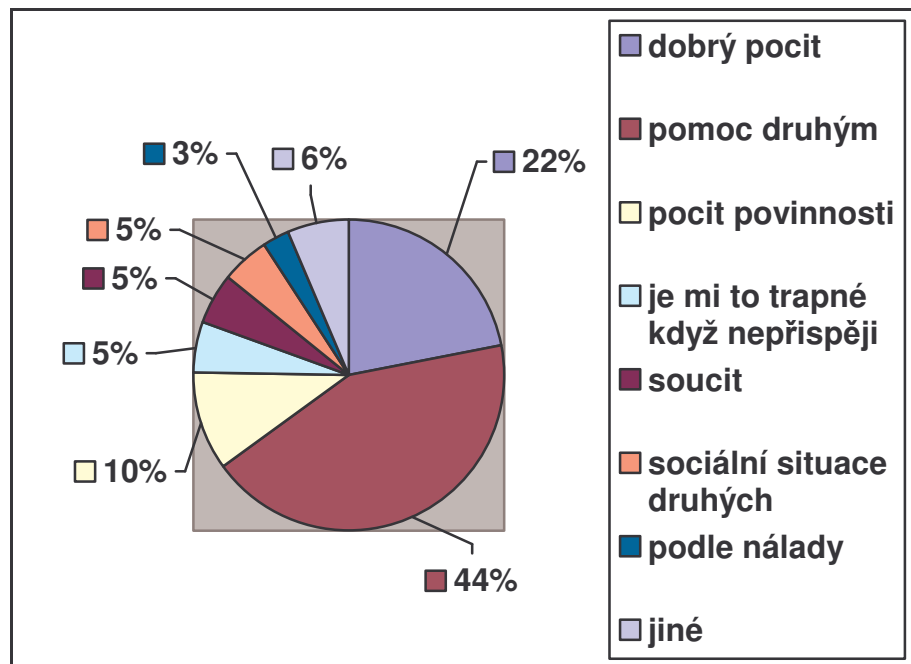


graf č. 12: Jak často respondenti přispívají

Z 56 respondentů, kteří přispívají, jich nejvíce odpovědělo, že přispívají 1x až 2 x do roka (41 %), další skupinou jsou respondenti přispívající 3x až 5x do roka (32 %), pak následují respondenti, kteří přispívají náhodně (14 %). Poslední skupina tvořená 7 respondenty (13 %) přispívá 6x a více do roka.

5.8 Otázka č. 8 - Co vás motivuje k tomu, abyste přispěli?

V další otázce jsem zjišťoval, co občany motivuje k přispění. Respondenti měli na výběr několik uzavřených odpovědí, přičemž mohli v poslední možnosti využít otevřenou odpověď s vlastním doplněním. Respondenti mohli označit více odpovědí. V hypotézách jsem předpokládal, že lidé jsou k přispění motivováni touhou pomoci svým bližním.

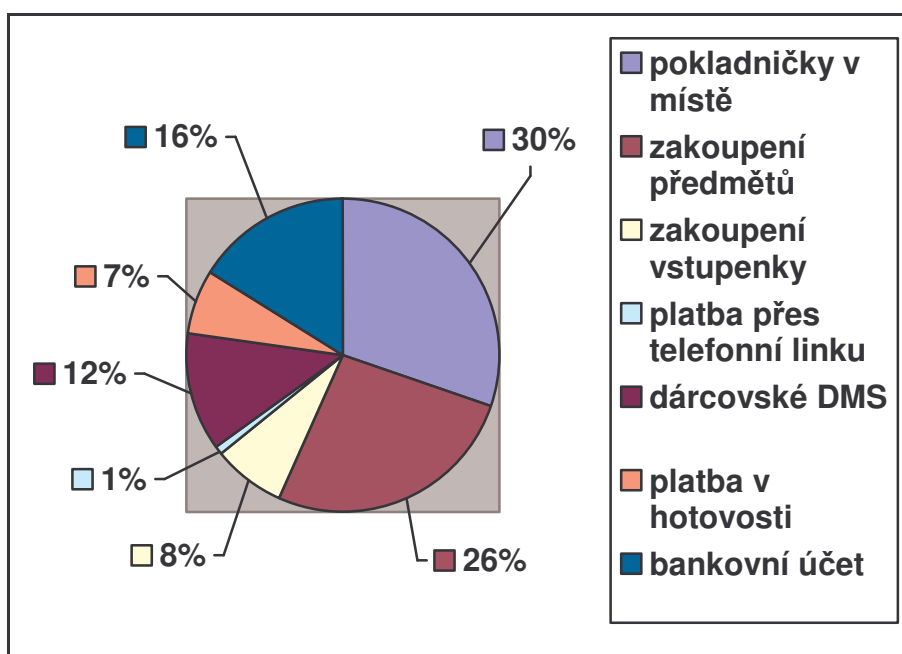


graf č. 13: Co občany motivuje k přispění

Nejvíce respondentů zvolilo odpověď, že je k přispění motivuje pomoc druhým lidem (44 %), dále přispívají pro svůj dobrý pocit (22 %), následuje pocit povinnosti vůči druhým lidem (10 %), dále lidé shodně uvedli, že přispívají ze soucitu vůči druhým a že je jim trapné nepřispět, když je někdo zastaví. Rádi také přispějí, když vidí špatnou sociální situaci druhých (5 %). Podle nálady přispívá nejmenší množství respondentů (2 %) a zbytek respondentů uvedlo z jiných důvodů (6 %).

5.9 Otázka č. 9 - Jakou formou obvykle přispíváte?

V otázce č. 9. jsem zkoumal, jakým způsobem lidé přispívají nejraději. Respondenti si mohli vybrat ze šesti uzavřených možností a mohli označit více odpovědí. Jedna z mých hypotéz předpokládá, že občané nejraději využívají odeslání darovaného příspěvku na bankovní účet.

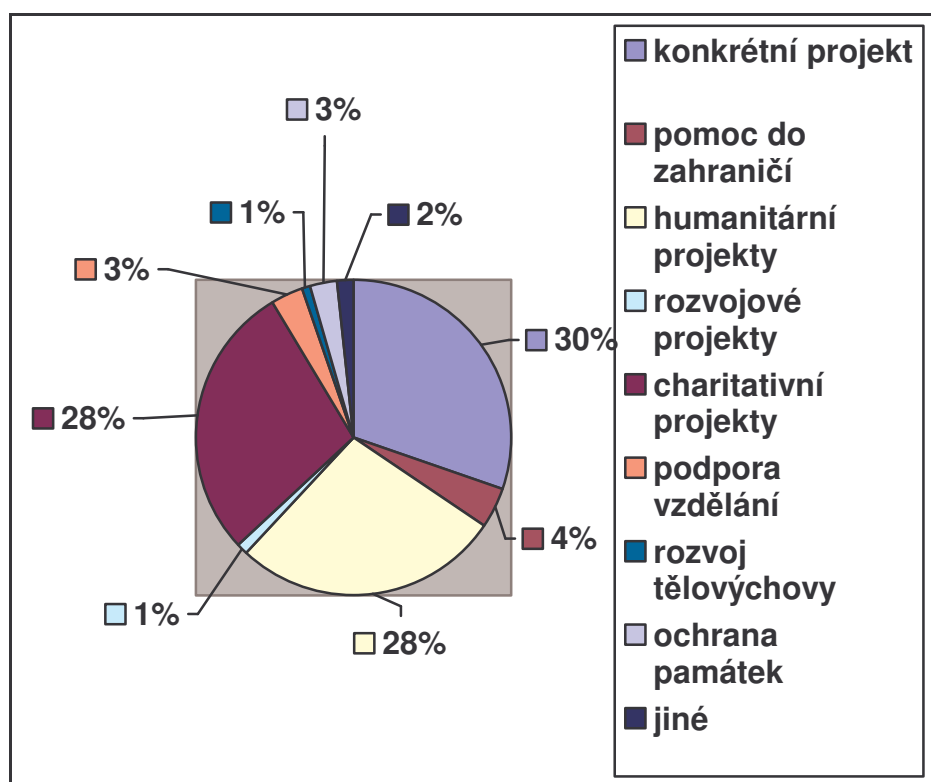


graf č. 14: Jakou formou občané přispívají

U respondentů bylo zjištěno, že nevíce přispívají formou příspěvku do pokladniček v místě určených pro veřejnou sbírku (30 %), hned po ní následuje přispění formou zakoupení předmětů (26 %) z kterých jsou finance použity na účely sbírky, dále lidem vyhovuje možnost zaslání částky na bankovní účet (16 %), a o něco méně zaslání dárcovské DMS (12 %), poté následuje možnost zakoupení vstupenky na kulturní, sportovní nebo jinou veřejně přístupnou atrakci (8 %), dále občané využívají možnost platby v hotovosti a zápisem na sběrací listinu (7 %) a nejméně je využívána možnost platby přes telefonní linku (1 %). Zde mě překvapila nízká oblíbenost dárcovských DMS, domníval jsem se, že bude vyšší také proto, že lidé takto pořádané sbírky díky mediální reklamě znají lépe. Veřejné sbírky využívající DMS jsou často určeny zemím zasaženým katastrofou – živelnou, ekologickou, průmyslovou, takže lidé mají skrze média zprostředkované dění v místě a vědí tedy, kam jdou jimi darované peníze.

5.10 Otázka č. 10 - Na jaké účely přispíváte?

U občanů, kteří odpověděli, že přispívají na veřejné sbírky, jsem se také dotazoval, na jaký účel přispívají. Tuto otázku jsem respondentům pokládal především proto, abych mohl vyhodnotit, na co lidé darují peníze nejčastěji. Dotazovaní měli na výběr několik uzavřených odpovědí, přičemž v poslední odpovědi mohli využít i otevřenou variantu s vlastním doplněním. Respondenti mohli označit i více odpovědí.

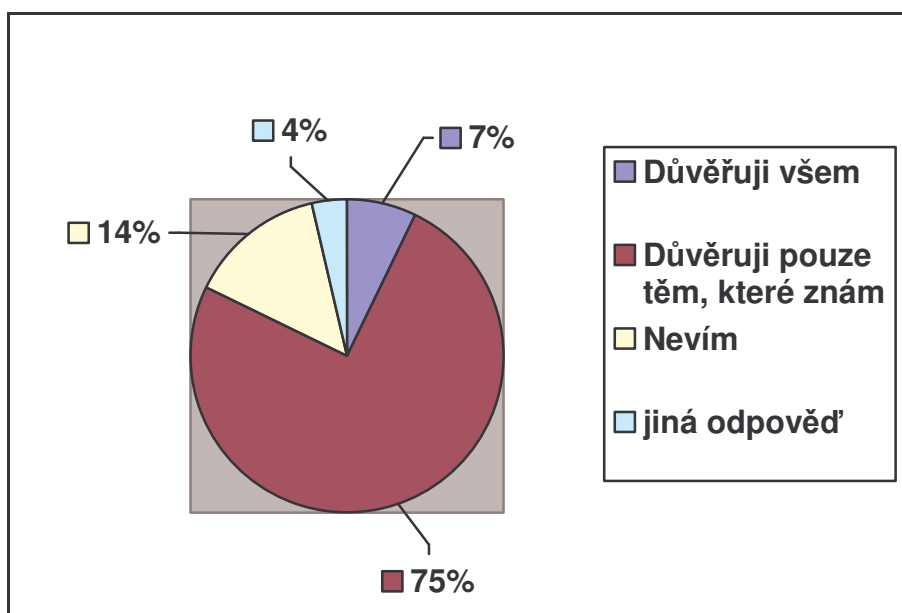


graf č. 15: Na jaký účel občané přispívají

Nejvíce respondentů uvedlo, že přispívají na konkrétní projekt dané organizace (30 %), shodně respondenti odpověděli, že přispívají na charitativní a humanitární projekty (28 %). S velkým procentuálním rozdílem následuje pomoc do zahraničí (4 %), podpora vzdělání a ochrana kulturních památek (3 %), jiné účely (2 %) a nejméně lidé přispívá na rozvojové projekty a rozvoj tělovýchovy (1 %).

5.11 Otázka č. 11 - Máte důvěru ke všem veřejným sbírkám, nebo si cíleně vybíráte k dárcovství jen ty, které znáte?

Cílem další otázky bylo zjistit, jaká je míra důvěry občanů ve veřejné sbírky, zda důvěřují všem organizacím pořádajícím sbírky, nebo jen vybraným. Občané měli na výběr ze tří uzavřených odpovědí a jednu možnost otevřené odpovědi. Pro výzkum a správné vyhodnocení mé práce je důležité vědět, jaký postoj občané zauímají k veřejným sbírkám. Zda mají důvěru k lidem, kteří tyto sbírky pořádají a jsou prostředníky, kteří mají darované finance doručit potřebným lidem, na místa postižená katastrofou či na jiný konkrétní projekt. Výsledek označených odpovědí je uveden v následujícím grafu.

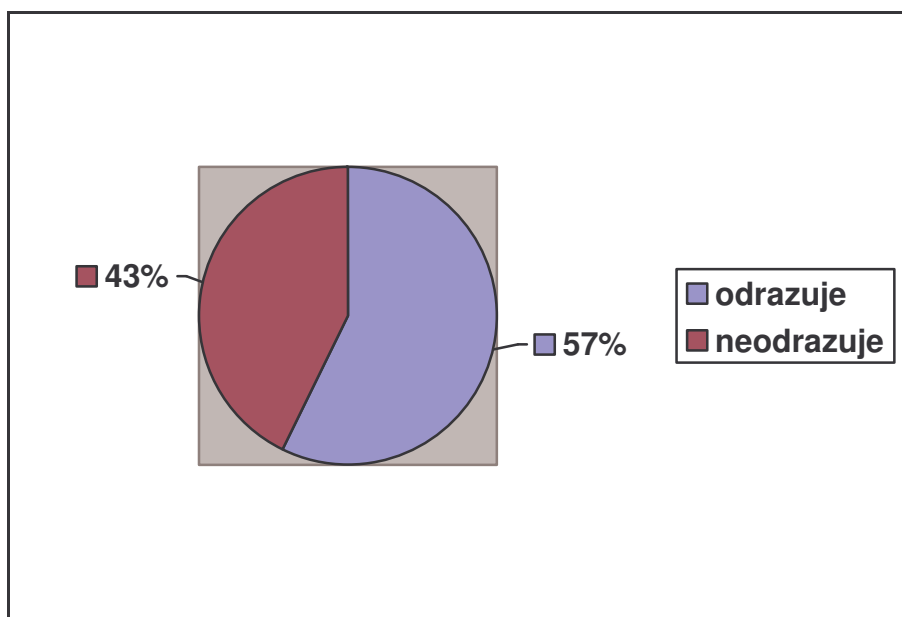


graf č. 16: Zjištění důvěry k veřejným sbírkám

Tři čtvrtiny respondentů odpovědělo, že důvěřují pouze těm sbírkám, které znají (75 %), malá část respondentů uvedla, že neví, zda důvěřují (14 %), ještě méně bylo lidí, kteří odpověděli, že důvěřují všem veřejným sbírkám (7 %), a nejméně bylo respondentů, kteří uvedli, možnost jiné odpovědi (4 %), kde dva respondenti uvedli, že mají důvěru k veřejným sbírkám dle toho, jak vystupují.

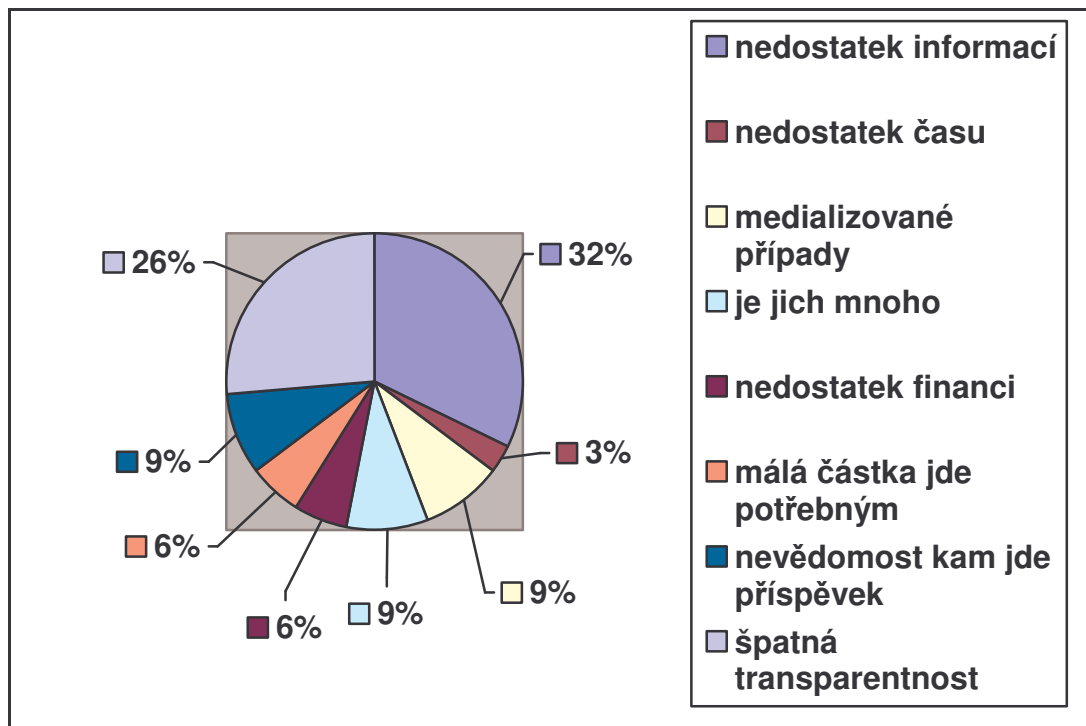
5.12 Otázka č. 12 - Odrazuje Vás něco na veřejných sbírkách?

Cílem této otázky bylo vyzkoumat, zda občany na veřejných sbírkách něco odrazuje. Otázka byla zjišťovacího charakteru (v této otázce měli občané na výběr ze dvou uzavřených odpovědí – ano / ne), podle toho jak odpověděli, měli možnost vyjádřit se konkrétněji v otázce následující.



graf č. 17: Zjištění, jestli občany něco odrazuje

Menší polovina občanů, která přispívá na veřejné sbírky, uvedla, že je od přispění neodrazuje nic (43 %). Více než polovina respondentů (57 %) však uvedla, že je něco odrazuje (57 %). Tito respondenti měli možnost v doplňující podotázce upřesnit, co přesně je na veřejných sbírkách odrazuje. Zde měli na výběr z několika uzavřených odpovědí, přičemž v poslední odpovědi mohli využít i otevřenou variantu s vlastním doplněním. Respondenti mohli označit i více odpovědí. Výsledek odpovědí je zaznamenán v grafu č.18.

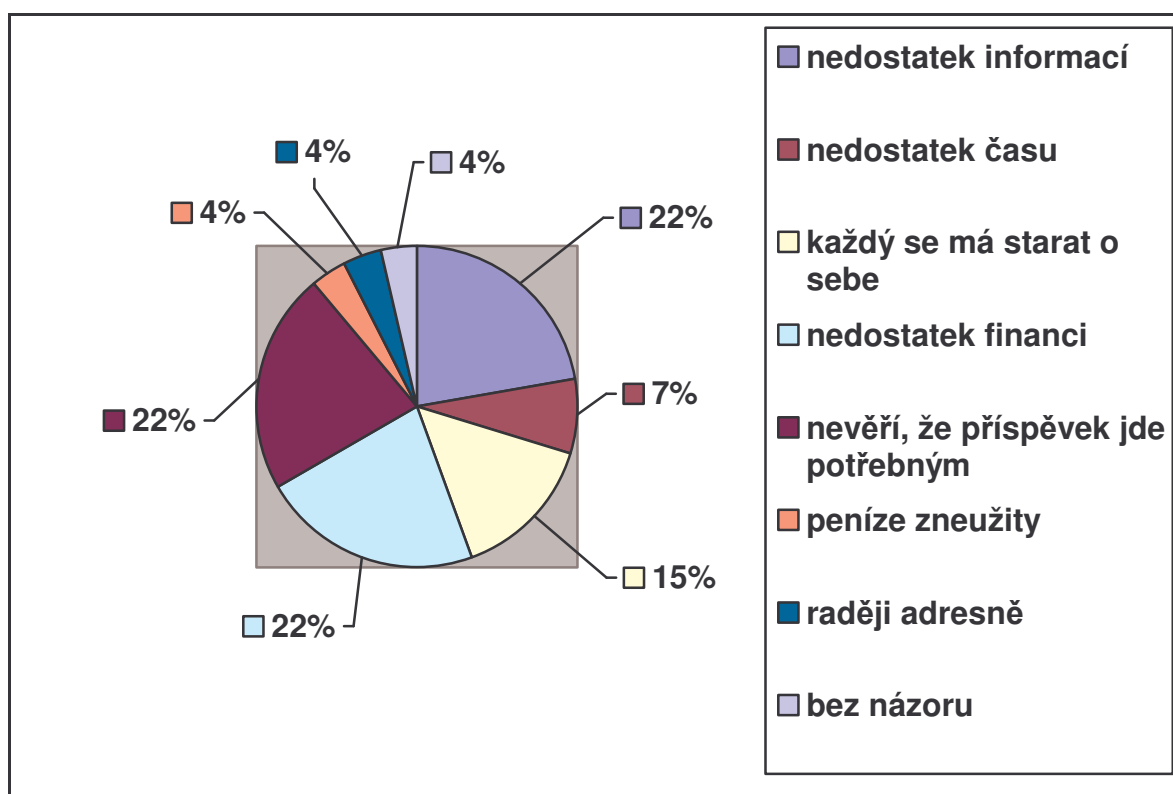


graf č. 18: Zjištění, co občany odrazuje č.1

Touto doplňující otázkou bylo zjištěno, že největším problémem je nedostatek informací o sbírce (32 %), dále občanům vadí špatná transparentnost, tzn. není jasné kam jdou peníze, kdo je dostane a jestli jdou opravdu na pomoc potřebným a zda nejsou peníze zneužity (26 %), dále respondenty na sbírkách shodně odrazují medializované případy z televize, nevědomost zda jdou peníze na daný účel, dále to, že je sbírek mnoho (9 %), další respondenty odrazuje nedostatek financí a to, že jen malá částka jde potřebným (6 %), a nejméně jim vadí, že by na sbírku neměli čas (3 %).

5.13 Otázka č. 13 - Z jakého důvodu nepřispíváte?

Další část dotazníku byla věnována těm respondentům, kteří uvedli, že na veřejné sbírky nepřispívají. Zajímá mě se o to, z jakého důvodu nepřispívají. Zda problém tkví v nedostatku času, informací o sbírce, nedůvěře v dobročinnou akci či nedostatku financí. Celkem odpovídalo 19 respondentů, kteří měli na výběr několik uzavřených odpovědí a pokud si nevybrali ani jednu z nich, tak byla ještě možnost otevřené odpovědi. Zde mohli respondenti uvést více odpovědí.

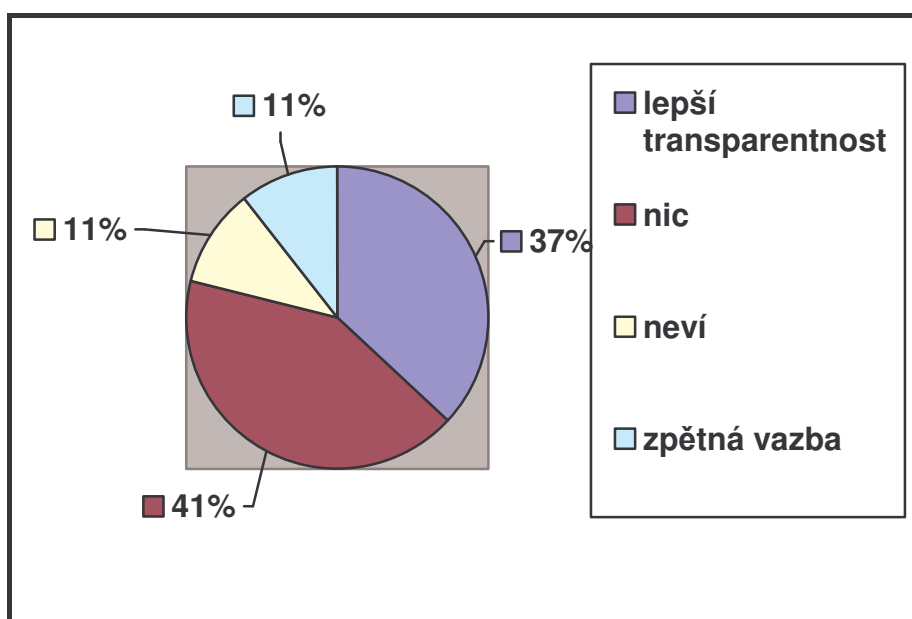


graf č. 19: Zjištění, co občany odrazuje č.2

Z výzkumu vyplývá, že největším problémem není u nepřispívajících občanů pouze nedostatek financí, ale mají k veřejným sbírkám mnoho dalších výhrad. Odrazuje je zejména nedostatek informací o sbírce, na kterou by měli přispět. Dále se obávají, že jejich příspěvek nepůjde potřebným (22 %), dále respondenti odpovídali, že by se měl každý starat pouze sám o sebe (15 %), poté lidé uvedli, že nemají dostatek času na příspěvní (7 %), a dále občané uváděli, že by raději přispěli adresně, že jsou peníze zneužity (4 %). Někteří respondenti nemají na tuto otázku žádný názor (4 %).

5.14 Otázka č. 14 - Co by mohlo změnit váš postoj k veřejným sbírkám do té míry, že byste přispěli?

U občanů, kteří odpověděli, že nepřispívají na veřejné sbírky, jsem se ještě snažil zjistit, jestli by něco mohlo změnit jejich názor do té míry, že by přispěli. Tuto otázku, jsem respondentům pokládal proto, že je klíčová pro návrh, jak ideálně pořádat veřejnou sbírku. Celkem odpovídalo 19 respondentů, kteří odpovídali otevřenou odpovědí. Výsledky jsem se snažil rozdělit do určitých kategorií tak, abych je pro lepší přehlednost mohl vyhodnotit v grafu.

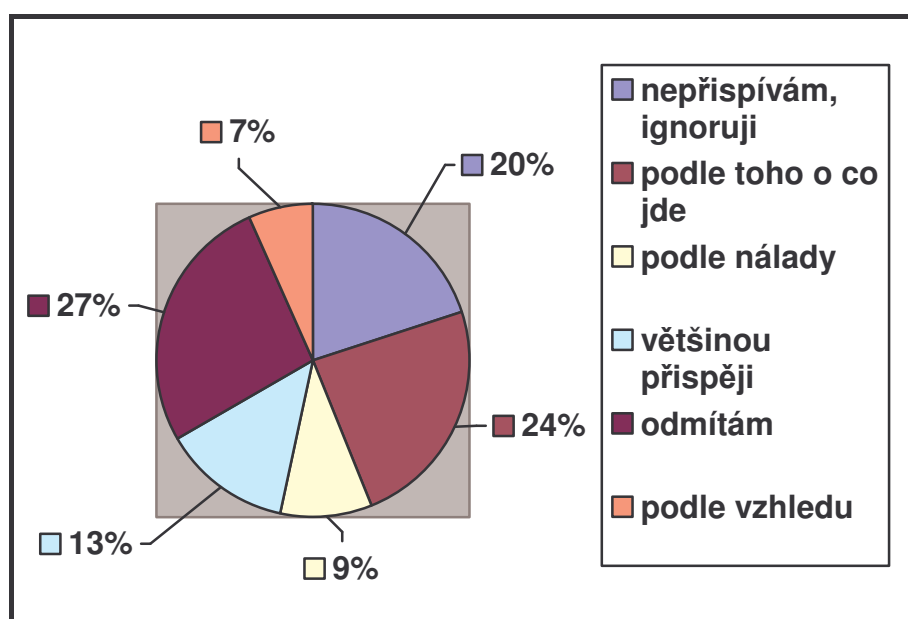


graf č. 20: Zjištění, čím by občané změnili názor

Z průzkumu vyšlo, že největší počet respondentů by svůj názor na veřejné sbírky neměnilo a nic by je nepřimělo k přispění (41 %), následují respondenti, kteří uvedli, že pokud by byla lepší transparentnost sbírek, tak by změnili názor a přispěli by (37 %), a shodný počet respondentů uvedlo, že by přispěli, kdyby viděli, kam šel konkrétně příspěvek a kolik se dostalo přímo potřebným. Přínosná by pro dáorce byla i zpětná vazba od obdarovaných. Stejný počet lidí odpovědělo, že neví, co by je mohlo ovlivnit (11 %).

5.15 Otázka č. 15 - Jak reagujete na člověka, který vás zastaví na ulici a žádá o příspěví?

U všech respondentů, jelikož předpokládám, že se většina z nich setkává se sbírkou na ulici, jsem se dotazoval, jak reagují na člověka, který je zastaví na ulici a žádá o příspěví. Respondenti měli možnost pouze otevřené odpovědi, výsledky jsem se opět pokusil rozdělit do určitých kategorií, abych je pro lepší přehlednost mohl vyhodnotit v grafu.



graf č. 21: Zjištění, reakce na sbírku na ulici

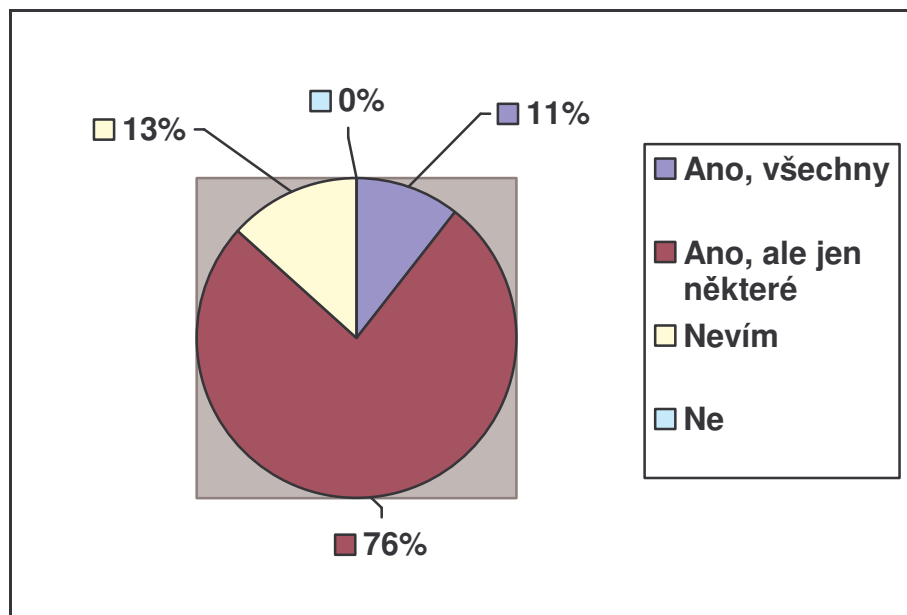
Touto otázkou se ukázalo, že sbírky na ulici mají určitě svůj smysl. Největší část respondentů uvedla, že přispějí podle toho, o jakou sbírku se jedná (24 %), druhou skupinu tvoří ti, kteří většinou přispějí (13 %), dále ti, kteří se rozmyšlí podle nálady (9 %) a podle vzhledu (7 %). Ti, co uvedli, že nepřispívají (20 %), ignorují vybírající a respondenti (27%), kteří odmítají dobrovolníky na ulici, tvoří nejmenší skupinu.

5.16 Otázka č. 16 - Znáte nějaké veřejné sbírky?

V otázce, zda respondenti znají nějakou veřejnou sbírku, byla možnost otevřené odpovědi, přičemž 85 % dotázaných nějakou veřejnou sbírku uvedlo. Zbýlých 15 % dotázaných odpovědělo, že si nemůže vzpomenout, nebo že nezná. Z toho vyplývá, že lidé tyto akce už v podvědomí mají. K nejčastěji uváděným patří jednoznačně Tříkrálová sbírka, což ale může být ovlivněno tím, že v době mého průzkumu tato sbírka právě probíhala. Dále mezi uváděnými figurovaly sbírky Kuře, Bílá pastelka, Světluška, Kapka naděje a Adopce na dálku, UNICEF atd.

5.17 Otázka č. 17 - Jsou podle Vás veřejné sbírky užitečné?

Poslední otázkou, kterou jsem pokládal, jsem se snažil zjistit, jak veřejnost vnímá veřejné sbírky a jestli jsou podle nich prospěšné. U této otázky měli respondenti možnost uzavřené odpovědi a mohli zaškrtnout pouze jednu z možných odpovědí.



graf č. 22: Zjištění, zda jsou sbírky užitečné

Z grafu jasně vyplývá, že nejvíce respondentů si myslí, že veřejné sbírky jsou užitečné, ale ne všechny, takže by na nich ještě bylo co napravovat. 13 % respondentů uvedlo, že neví, jestli jsou veřejné sbírky prospěšné a o něco málo méně respondentů si myslí, že jsou užitečné všechny. Pozitivně hodnotím to, že žádný respondent neuvedl, že by byly veřejné sbírky neužitečné.

5.18 Ověření hypotéz

H1 – Ženy přispívají na veřejné sbírky více než muži.

K potvrzení této hypotézy H1 jsem využil otázky č. 6. Z celkového počtu dotázaných odpovědělo kladně o 12 % více žen než mužů. Tudíž se potvrdila větší tolerantnost nebo soucítění žen s potřebnými než mají muži. Většina žen, která přispívá na veřejné sbírky, uvedla, že je k přispění vede soucit s potřebnými a snaha pomoci jim. Ženy projevují větší ochotu přispět do sbírky, jež má za cíl zlepšit nebo napravit prezentovaný problém. Hypotéza H1 se **potvrdila**.

H2 – Občanům, kteří přispívají na veřejné sbírky, více vyhovuje přispění na bankovní účet než přispění formou zakoupení předmětů.

K ověření této hypotézy byla v dotazníku otázka č. 9. Z celkového počtu občanů, kteří přispívají na veřejné sbírky, uvedlo 30 % dotázaných respondentů, že přispívá formou pokladničky v místě určeném pro veřejnou sbírku, až poté následovalo přispění formou zakoupení předmětů, jejíž výtěžkem se získávají finance pro daný účel. Vzhledem k výše uvedenému z mého výzkumu vyplynulo, že přispívající volí formu přispění do fyzicky viditelných sbírek (zaplombovaná pokladnička, konkrétní zakoupení předmětu) před anonymitou bankovního účtu, který využívá pouze 16 % respondentů. Zbylá procenta připadají na DMS, sběrací listinu a telefonní linku.

Hypotéza H2 **nebyla potvrzena**.

H3 – Věřící občané přispívají na veřejné sbírky více než nevěřící.

Tuto hypotézu jsem ověřoval v dotazníku otázkou č. 7. Z průzkumu, který jsem provedl, vyplývá, že více než 9 z 10 věřících občanů přispěje na veřejnou sbírku, zatímco pokud oslovíme nevěřící občany, tak přispěje pouze 6 lidí z 10. Myslím, že tento výsledek je ovlivněn tím, že věřící jsou ke sbírkám vedeni a jsou na ně upozorňováni představiteli církve.

Hypotéza H3 se **potvrdila**.

H4 - Občany nepřispívající na veřejné sbírky více ovlivňuje nedostatek vlastních financí než málo informací o sbírce.

K ověření této hypotézy sloužila otázka č. 13. Výzkum ukázal, že občané, kteří nepřispívají na veřejné sbírky, neovlivňuje pouze nedostatek financí, ale vadí jim také, že nemají dostatek informací o sbírce a nevěří, že darovaný obnos půjde na pomoc potřebným. Z toho vyplývá, že lidem vadí především neprůhlednost veřejných sbírek. Nemohou si ověřit, kam nebo komu jimi darované peníze jdou. A v neposlední řadě jejich finanční situace též ovlivňuje rozhodnutí, zda přispět či nikoliv.

Hypotéza H4 **nebyla potvrzena.**

H5 – Touha pomoci druhým lidem je pro občany, kteří přispívají na veřejnou sbírku větším motivem, než jejich dobrý pocit.

K potvrzení této hypotézy sloužila otázka č. 8. Z výzkumu vyplývá, že občany k přispění motivuje hlavně pomoc druhým lidem. Občanů, kteří uvedli, že přispívají na sbírky, aby pomohli druhým lidem, bylo 44 % z celkového počtu odpovědí. Až pak následovali s 22 % občané, kteří přispívají pro svůj dobrý pocit. Myslím, že lidé si stále všímají ostatních lidí kolem sebe a mají snahu pomoci druhým. Je dobré vědět, že i přes každodenní shon, který každého provází, se spousta lidí dokáže zastavit a uvědomit si, že v jejich blízkosti se vyskytují lidé potřebující jejich pomoc.

Hypotéza H5 **byla potvrzena.**

6 SHRnutí VÝSLEDKŮ PRÁCE

6.1 Splnění dílčích cílů práce

1. Jaká je důvěra občanů, k veřejným sbírkám.

Z dotazníku vyplynulo, že jsou veřejné sbírky pro společnost užitečné, ale na druhou stranu jen 7 % respondentů uvedlo, že důvěruje všem sbírkám. 75 % přispívajících občanů důvěruje pouze sbírkám, které zná. Z toho můžeme usuzovat, že pro příspěvní je velice důležitá dobrá organizace sbírek, tradice a z toho vyplývající důvěryhodnost sbírek, která je důležitá pro občany.

2. Co občany odrazuje od příspěvní na veřejné sbírky a co by zvýšilo jejich důvěru.

Respondenty odrazuje

1. málo informací o sbírce:

Občané v dotazníku uváděli příklad toho, že je třeba i třikrát zastaví na ulici lidé a žádají na nich příspěvek na nemocnice, dětskou obrnu atd., ale přitom už nikde nevidí kasičku s číslem účtu, informací o účelu a názvu sbírky.

2. nízká transparentnost při využití jejich příspěvku:

Způsob, jakým se poskytnutý obnos dostává na určitý účel, je dle názoru respondentů neprůhledný, zejména proto, že organizátoři nejsou schopni vysvětlit základní otázky týkající se pořádané sbírky: jaká výše příspěvku se dostane ke konečnému uživateli, kolik stojí organizace sbírky, provoz neziskové organizace, kdo je cílová skupina, jak je sbírka chráněna před zneužitím. Při nejasných informacích ze strany vybírajících ztrácí sbírka důvěryhodnost v legalitu sbírky a účelného vynaložení poskytnutých prostředků.

Důvěru občanů ve veřejné sbírky by tedy zvýšila:

lepší informovanost o konané sbírce,

přívětivé a profesionální vystupování organizátorů,

viditelně umístěná zapečetěná kasička s názvem o konané sbírce.

Organizátoři by měli být schopni zodpovědět otázky týkající se konané akce a vystupovat sebevědomě. Měli by mít snahu svým sympatickým vystupováním získat důvěru občanů.

3. Zjistit, zda občané přispívají na veřejné sbírky a jakou formou.

Z dotazníku vyplynulo, že většina dotazovaných má k veřejným sbírkám kladný vztah a přispívá na ně.

I přesto, že si lidé stěžují na nepřehlednost a nedokonalou informovanost, nejvíce přispívají formou příspěvků do místní pokladničky. Myslím, že pokud by se zlepšila úroveň pořádání veřejných sbírek na ulici, zlepšila by se důvěra občanů a motivovalo by je to k přispění.

Dále občané hodně využívají formu zakoupení předmětů, zde je jasnější, za jakým účelem bude příspěvek použit. Tato forma přispívání je pro lidi přijatelná, jelikož zde existuje zpětná vazba - přispějí a něco za to dostanu. Předměty většinou vyrábí lidé zdravotně postižení či sociálně slabší jedinci a daný příspěvek jde například na zakoupení vybavení do těchto zařízení či nemocnic. Vyrobené předměty slouží jako poděkování za příspěvek. Přispění do pokladničky nebo zakoupení předmětu je pro občany nejjednodušší způsob pomoci.

4. Zjistit, co občany motivuje k přispění na veřejnou sbírku.

Nejvíce respondentů uvedlo, že je k přispění motivuje dobrý pocit a pocit povinnosti k potřebným lidem. To dokazuje, že lidé, přestože jsou neustále v médiích prezentováni jako sobečtí jedinci žijící pro konzumní společnost, mají v sobě vrozený cit a jsou vnímaví a pozorní ke svým bližním. Někteří občané dobře vědí, že je mnoho těch lidí, kteří jsou odkázáni na druhé a berou přispění na tuto pomoc jako svoji povinnost.

Z dotazovaných občanů, kteří nepřispívají, někteří uvedli, že by se jejich postoj k veřejným sbírkám změnil, kdyby bylo průhlednější a jasnější, zda jdou peníze na konkrétní daný účel. Z toho vyplývá, že lidé se o tuto problematiku zajímají a chtějí pomoci, ale chybí jim důvěra v organizaci veřejných sbírek. Občané, pokud jim to finanční situace dovoluje, rádi pomohou, ale žádají nějakou zpětnou vazbu, větší informovanost, která jim zaručí, že přispěli na dobrou věc. Je třeba, aby organizátoři dané akce působili věrohodněji, aby občané věřili, že daný obnos nebude zneužit.

5. Návrh doporučení pro pořádání veřejné sbírky

Velkým problémem, se kterým se při organizaci veřejné sbírky setkáme, je neinformovanost lidí. Chceme-li uspět, bude nutné intenzivněji pracovat na propagaci. Nebudeme se zabývat organizací sbírky celonárodní, ale pouze regionálního charakteru. A co je tedy nutné sdělit?

Velký důraz musí být kladen na prezentaci toho, komu se dostane pomoci. Můžeme vytvořit počítačové prezentace, které elektronicky rozešleme, můžeme vytvořit informační letáky, uspořádat doprovodnou akci, kde bude přednáška o problémech jedinců, na které je sbírka zaměřena. Zde navrhuji též vytvořit listinu, na kterou by zájemci (kteří přispěli) napsali své emailové adresy, a po použití výtěžku sbírky by organizátoři mohli rozeslat informační zprávy s fotografiemi z daného místa. Tak by se darujícím dostalo zpětné vazby a viděli by, že jejich příspěvek byl plnohodnotně využit. Z výzkumu jednoznačně vyplývá, že lidé sbírkám důvěřují, pokud jsou známé, je tedy velmi důležité propagaci (třeba i celé organizace, ne jen veřejné sbírky) nepodceňovat. Taktéž je vhodné cíl sbírky formulovat hodně konkrétně – ne tedy „veřejná sbírka na rozvoj venkova“, ale spíše „veřejná sbírka na výstavbu dětského hřiště v obci Biskupice“.

I u menších sbírek je vhodné dát darujícím na výběr typ příspěví – jako nejoblíbenější se ve výzkumu jeví příspěví do pokladniček a zakoupení předmětů, na třetí pozici se objevilo příspěví na bankovní účet. Při „kontaktním příspěví“, potkáváme-li se s prostředníkem, je důležité dbát i na sebezprezentaci (i vnější), prezentaci organizace. Tato osoba, většinou dobrovolník, by měla být dostatečně seznámena s cílem sbírky, aby mohla odpovídat na případné otázky. Chceme-li získat peníze na bankovní účet, je vhodné pro zájemce přichystat lístečky s názvem sbírky a číslem účtu, apod.

Problematické jsou sbírky konané vybíráním na ulici. Jak vyplynulo z dotazníků, největší část respondentů tyto žádosti o příspěví odmítá, velké procento žádající ignoruje. V případě těchto sbírek je vhodné i to, co již bylo řečeno výše. Vhodné také je, aby vybírající byli dva, aby byli viditelně označeni – např. tričko výrazné barvy s logem organizace, je nutné mít zapečetěné kasičky.

Objevují se i názory, že organizátoři sbírky by si přece neměli brát žádné peníze, že organizace sbírky musí být vytvořena zdarma, když je pořádána neziskovou organizací. Je sa-

mozřejmě, že náklady by měly být minimální. Je vhodné připravit finanční rozpis, který je možné umístit na informační letáky či emaily. Rozpis by měl sdělit jaká částka je nutná pro organizaci sbírky – kolik procent z ní jde koordinátorům, kolik je potřeba na technické zabezpečení, apod.

Důležité je i načasování sbírky, organizátor musí zjistit, jestli neprobíhá v současnosti i jiná veřejná sbírka. Respondenti dotazníkového průzkumu nejčastěji uvedli, že přispívají 2x do roka, budou-li tedy probíhat dvě sbírky zároveň, je velmi nepravděpodobné, že by přispěli na obě sbírky.

ZÁVĚR

V této práci jsem se zabýval důvěrou občanů v dobročinné sbírky. V teoretické části jsem popsal zákonné vymezení veřejných sbírek – co je to veřejná sbírka, jaké jsou její typy, jak se připravuje, jak probíhá atd. Dále jsem se věnoval nestátním neziskovým organizacím, jakožto častým organizátorům veřejných dobročinných sbírek. Nastínil jsem i možnosti získávání financí – oblast fundraisingu.

V praktické části jsem svůj zájem zúžil na důvěru občanů ve veřejné sbírky. K výzkumu jsem zvolil kvantitativní metodu, kterou jsem realizoval pomocí dotazníkového šetření.

Výsledky výzkumu ukázaly, že většina dotázaných má povědomí o veřejných sbírkách, přispívá na ně průměrně čtyřikrát do roka, a to především kvůli potřebě pomoci druhým lidem. Lidé preferují příspěvní na konkrétně formulovaný účel nejčastěji humanitárně a charitativně orientovaný. Oblasti podpory vzdělání, rozvoje tělovýchovy a ochrany památek nejsou u přispívajících příliš vyhledávané, což může být způsobeno tím, že tyto oblasti spadají do kompetencí státního sektoru. Nejoblíbenější formou příspěvní je do pokladničky na veřejném místě, což vyvrátilo můj předpoklad, že nejoblíbenější formou příspěvní je bankovní účet. Tato forma sbírky má své uplatnění v případě velkých celonárodních sbírek, ale chtějí-li občané přispět na sbírku malého rozsahu, upřednostňují osobní kontakt s vybírajícím dobrovolníkem, který může na místě podat podrobné informace o sbírce a jejím využití.

Hlavním výzkumným cílem byla analýza postoje občanů k veřejným sbírkám. Tímto výzkumem bylo zjištěno, že lidé důvěřují především sbírkám, které znají. Pozitivním zjištěním je, že ani jeden z respondentů neuvedl, že by sbírky nebyly užitečné. Dotazovaní uváděli, že jim chybí podrobné informace o sbírkách a vadí jim netransparentnost sbírek, tzn. nemají jistotu, že jejich peníze nebudou zneužity. Téměř polovina respondentů uvedla, že pokud by se informovanost a transparentnost sbírek zlepšila, změnili by svůj postoj a na sbírku přispěli. Menší polovina z těch, kteří uvedli, že nepřispívají na veřejné sbírky, by za žádných podmínek nebyli ochotní svůj názor změnit a na sbírku přispět. Důležitým zjištěním tohoto výzkumu je, že více než polovina nepřispívajících občanů je ochotna změnit svůj názor a na sbírky přispívat. Toto zjištění by mělo být motivací pro pořadatele veřejných sbírek, aby se pokoušeli o neustálé zdokonalování veřejných sbírek. Proto jsem

dle nejčastěji uváděných nedostatků v závěrečné části této práce sestavil doporučení pro pořádání veřejné sbírky.

SEZNAM POUŽITÉ LITERATURY

Tištěné publikace:

Bible: Písmo svaté Starého a Nového zákona. Ekumenický překlad. 12.vydání. Praha: Česká biblická společnost, 2006. ISBN: 80-85810-42-5.

BOLZANO, Bernard: *O pokroku a dobročinnosti.* Vladimír Hořejší. 1951.

CHRÁSKA, Miroslav: *Metody pedagogického výzkumu. Základy kvantitativního výzkumu.* Praha: Grada, 2007. ISBN: 978-80-247-1369-4.

MESSINA, Rosario: *Dějiny charitativní činnosti.* Terezie Brichtová. Kostelní Vydří: Karmelitánské nakladatelství, 2005. ISBN 80-7192-859-3.

NAKONEČNÝ, Milan.: *Sociální psychologie.* Praha: Academia, 2009. ISBN: 978-80-200-1679-9.

POLAČKOVÁ, Zuzana.: *Fundraisingové aktivity: jak získat finanční prostředky od místní komunity.* Praha: Portál, 2005. ISBN 80-7178-694-2.

REKTOŘÍK, Jaroslav, a kol.: *Organizace neziskového sektoru. Základy ekonomiky, teorie a řízení.* 3. Praha: EKOPRESS, s. r. o., 2010. ISBN 978-80-86929-54-5.

ŠKARABELOVÁ, Simona.: *Marketing ve veřejném sektoru, Distanční studijní opora,* Brno: Masarykova univerzita, 2005. ISBN 80-210-3745-8

Elektronické dokumenty:

ANDERLE, Petr. *Máme na čem stavět* [online]. [s.l.] : [s.n.], 2002 [cit. 2011-04-17]. Dostupné z WWW: <<http://neziskovky.cz/cz/fakta/neziskovy-sektor-v-cr/historie-ns-v-cr/>>.

Průvodce firemní filantropií [online]. Praha : Fórum dárců, o.s., 2005 [cit. 2011-04-17]. Dostupné z WWW:

<<http://www.donorsforum.cz/dokumenty/PruvodceFiremniFilantropii.pdf>>.

Jak jsme na tom s firemní filantropií v České republice? : Výsledky výzkumu firemní filantropie..... [online]. 2004 [cit. 2011-04-17]. Dostupné z WWW: <<http://nno.ecn.cz/index.stm?x=213666>>.

Měšec.cz [online]. 2003 [cit. 2011-04-17]. Transparentní účet - nástroj k posílení důvěryhodnosti neziskových organizací. Dostupné z WWW: <<http://www.mesec.cz/tiskove-zpravy/transparentni-ucet-nastroj-k-posileni-duveryhodnosti-neziskovych-organizaci/>>.

Internetové portály:

Bílá pastelka [online]. 2010 [cit. 2011-04-17]. Dostupné z WWW: <<http://www.bilapastelka.cz/>>.

Centrum pro výzkum neziskového sektoru [online]. 2010 [cit. 2011-04-17]. Dostupné z WWW: <<http://www.e-cvns.cz/>>.

DMS dárcovská sms [online]. 2008 [cit. 2011-04-17]. Dostupné z WWW: <<http://www.darcovskasms.cz/>>.

Fórum dárců. Czech Donors Forum [online]. 2010 [cit. 2011-04-17]. Dostupné z WWW: <<http://www.donorsforum.cz/>>.

Charita Česká Republika [online]. 2004 [cit. 2011-04-17]. Dostupné z WWW: <<http://old.charita.cz/>>.

Ministerstvo vnitra České Republiky [online]. 2010 [cit. 2011-04-17]. Dostupné z WWW: <<http://www.mvcr.cz/ministerstvo-vnitra-ceske-republiky.aspx>>.

Neziskovky.cz [online]. 2008 [cit. 2011-04-17]. Dostupné z WWW: <<http://neziskovky.cz/>>.

Světluška [online]. 2011 [cit. 2011-04-17]. Dostupné z WWW: <<http://svetluska.centrum.cz/sbirka.phtml>>.

Tříkrálová sbírka [online]. 2011 [cit. 2011-04-17]. Dostupné z WWW: <<http://www.trikralovasbirka.cz/>>.

Veřejné sbírky [online]. 2005 [cit. 2011-04-17]. Dostupné z WWW: <<http://www.verejnesbirky.cz/>>.

Zákony:

Zákon č. 117/2001 Sb., o veřejných sbírkách.

Zákon č. 83/1990 Sb., o sdružování občanů.

Zákon č. 227/1997 Sb., o nadacích a nadačních fondech.

Zákon č. 248/1995 Sb., o obecně prospěšných společnostech.

Zákon č. 3/2002 Sb., o církvích a náboženských společnostech.

SEZNAM POUŽITÝCH SYMBOLŮ A ZKRATEK

- DMS Dárcovská textová zpráva
- NNO Nestátní neziskové organizace
- NNS Nestátní neziskový sektor
- NO Nevládní organizace

SEZNAM GRAFŮ

| | |
|---|----|
| graf č. 1: Rozložení dle pohlaví..... | 38 |
| graf č. 2: Rozložení dle věkových skupin..... | 39 |
| graf č. 3: Rozdělení dle získaného vzdělání | 40 |
| graf č. 4: Rozdělení dle statutu | 41 |
| graf č. 5: Rozdělení dle náboženství..... | 42 |
| graf č. 6: Rozložení občanů – přispívá/nepřispívá na veřejné sbírky | 43 |
| graf č. 7: Rozložení občanů – přispívá/nepřispívá dle věkových skupin | 44 |
| graf č. 8: Rozložení občanů – přispívá/nepřispívá dle vzdělání | 45 |
| graf č. 9: Rozložení občanů přispívá/nepřispívá dle statutu | 46 |
| graf č. 10: Rozložení občanů přispívá/nepřispívá dle pohlaví..... | 47 |
| graf č. 11: Rozložení občanů přispívá/nepřispívá dle náboženství..... | 48 |
| graf č. 12: Jak často respondenti přispívají..... | 49 |
| graf č. 13: Co občany motivuje k přispění..... | 50 |
| graf č. 14: Jakou formou občané přispívají..... | 51 |
| graf č. 15: Na jaký účel občané přispívají | 52 |
| graf č. 16: Zjištění důvěry k veřejným sbírkám..... | 53 |
| graf č. 17: Zjištění, jestli občany něco odrazuje | 54 |
| graf č. 18: Zjištění, co občany odrazuje č.1 | 55 |
| graf č. 20: Zjištění, čím by občané změnili názor..... | 57 |
| graf č. 21: Zjištění, reakce na sbírku na ulici..... | 58 |
| graf č. 22: Zjištění, zda jsou sbírky užitečné | 59 |

SEZNAM PŘÍLOH

Příloha PI : Dotazník

PŘÍLOHA PI: DOTAZNÍK

Jsem studentem bakalářského kombinovaného studia oboru Sociální pedagogika na Univerzitě Tomáše Bati ve Zlíně. Cílem dotazníku je zjistit, jaký postoj veřejnost zaujímá k veřejným sbírkám, a popř. navrhnout dle zjištěných informací, ideální způsob pro pořádání veřejných sbírek. Dotazník je zcela anonymní. Na následující otázky prosím odpovídejte zaškrtnutím pouze jedné odpovědi (není-li uvedeno jinak).

1. Pohlaví:

muž

žena

2. Věk:.....

3. Dosažené vzdělání

základní

vyučen

SŠ

VOŠ

VŠ

4. Současné povolání:

studující

nezaměstnaný

zaměstnanec

živnostník (OSVČ)

důchodce

5. Náboženství:

věřící

nevěřící

6. Přispíváte na veřejné sbírky?

ano

ne

Pokud jste odpověděl ANO pokračujte otázkou č.7, pokud jste odpověděl NE, tak pokračujte otázkou č. 13.

7. Jak často přispíváte na veřejné sbírky?

Uved'te:

8. Co vás motivuje k tomu, abyste přispěli? (možné označit více odpovědí)

- Dobrý pocit
- Pocit povinnosti
- Pomoc druhým lidem
- Je mi trapné nepřispět, když mě někdo na ulici zastaví
- Jiné; uveďte:

.....
.....

9. Jakou formou obvykle přispíváte? (možné označit více odpovědí)

- bankovní účet
- pokladničky v místech určených ke sběru příspěvků
- zakoupení předmětů
- zakoupení vstupenky na kulturní, sportovní nebo jinou veřejně přístupnou akci
- platba přes telefonní linku
- dárcovské DMS
- platba v hotovosti a zápis na sběrací listinu

10. Na jaké účely přispíváte? (možné označit více odpovědí)

- | | |
|--|---|
| <input type="checkbox"/> Konkrétní projekt dané organizace | <input type="checkbox"/> Rozvoj tělovýchovy nebo sportu |
| <input type="checkbox"/> Pomoc do zahraničí | <input type="checkbox"/> Ochrana kulturních památek |
| <input type="checkbox"/> Humanitární projekty | <input type="checkbox"/> Jiné; uveďte: |
| <input type="checkbox"/> Rozvojové projekty | |
| <input type="checkbox"/> Charitativní projekty | |
| <input type="checkbox"/> Podpora vzdělání | |

11. Máte důvěru ke všem veřejným sbírkám, nebo si cíleně vybíráte k dárcovství jen ty, které znáte?

- Důvěřuji všem
- Důvěřuji pouze těm, které znám
- Nevím
- Jiná odpověď; uveďte:

12. Odrazuje Vás něco na veřejných sbírkách?

Ano

Ne

Pokud jste označili možnost **ANO**, upřesněte co. (možné označit více odpovědí)

Nedostatek financí

Nedostatek času

Nedostatek informací

Negativní zkušenost, uveďte:

Jiné; uveďte:

.....
.....

Nyní pokračujte otázkou č. 15.

(Na otázky č.13 a č.14 odpovídají jen ti respondenti, kteří uvedli v otázce č. 6, že nepřispívají na veřejné sbírky).

13. Z jakého důvodu nepřispíváte? (možné označit více odpovědí)

Nedostatek financí

Nedostatek času

Nedostatek informací

Každý se má starat jen o sebe

Negativní zkušenost s veřejnými sbírkami, uveďte:

.....
.....

Jiné; uveďte:

.....
.....

14. Co by mohlo změnit váš postoj k veřejným sbírkám do té míry, že byste přispěli?

.....
.....
.....

15. Jak reagujete na člověka, který vás zastaví na ulici a žádá o příspěví?

.....
.....
.....

16. Znáte nějaké veřejné sbírky? Uved'te:

.....
.....

17. Jsou podle Vás veřejné sbírky užitečné?

- Ano, všechny
- Ano, ale jen některé
- Nevím
- Ne
- Jiné; uved'te:.....

Děkuji za Váš čas