

Koncepční řešení „filmového bulváru“ v areálu zlínských filmových ateliérů

BcA. Vojtěch Paskuda

Diplomová práce
2011



Univerzita Tomáše Bati ve Zlíně
Fakulta multimediálních komunikací

Univerzita Tomáše Bati ve Zlíně
Fakulta multimediálních komunikací
Ústav prostorového a produktového designu
akademický rok: 2010/2011

ZADÁNÍ DIPLOMOVÉ PRÁCE

(PROJEKTU, UMĚLECKÉHO DÍLA, UMĚLECKÉHO VÝKONU)

Jméno a příjmení: **BcA. Vojtěch PASKUDA**
Osobní číslo: **K09320**
Studijní program: **N 8206 Výtvarná umění**
Studijní obor: **Multimedia a design – Prostorová tvorba**

Téma práce: **Koncepční řešení "filmového bulváru" v areálu
zlínských filmových ateliérů**

Zásady pro vypracování:

Teoretická část práce:

- rešerše a analýza dané problematiky (exteriérové řešení veřejného prostoru, fenomén výstavnictví, formy a způsoby prezentace, propagace)
- funkční a prostorová analýza vybraného prostoru, na který bude návrh aplikován
- východiska vedoucí k návrhu praktické části práce
- vypracování scénáře – návrh koncepce prezentace
- popis koncepce řešení, průvodní zpráva popisující řešení praktické části práce

Praktická část práce:

- vypracování koncepce řešení vycházející z analýz a rešerší teoretické části práce
- vypracování výtvarně prostorového návrhu v návaznosti na funkci, konstrukci a prostor
- technické řešení včetně forem prezentace (konstrukce, materiál, osvětlení, technické vybavení)
- koncepce barevného a materiálového řešení

Rozsah práce:

Teoretická část práce: min.30 normostran + obrazová příloha

Forma odevzdání: formát A4 pevná vazba

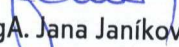
Praktická část práce:

- A. Situace stávajícího stavu, měřítko dle obsahu
 - B. Půdorysy, pohledy, řezy – stávající stav, měřítko dle obsahu
 - C. Situace navrhovaného stavu, měřítko dle obsahu
 - D. Půdorysná schémata, včetně materiálové skladby, osvětlení, vybavení (měřítko 1:50, 1:100 dle obsahu)
 - E. Schematické řezy, měřítko dle půdorysu
 - F. Pohledová schémata, měřítko dle půdorysu
 - G. Detaily /půdorys, řez, pohled, měřítko dle obsahu
 - H. Prostorové zobrazení (perspektiva, axonometrie)
 - J. Model, měřítko 1:50, 1:100 dle obsahu
- Forma odevzdání:** A3 paré 2x, plakát 700/1000mm (počet dle vlastního uvážení)

Rozsah diplomové práce:
Rozsah příloh:
Forma zpracování diplomové práce: **tištěná/umělecké dílo**
Seznam odborné literatury: **viz příloha**

Vedoucí diplomové práce: **Ing. arch. Lucie Delongová**
Ústav prostorového a produktového designu
Datum zadání diplomové práce: **1. prosince 2010**
Termín odevzdání diplomové práce: **20. května 2011**

Ve Zlíně dne 12. dubna 2011


doc. MgA. Jana Janíková, ArtD.
děkanka




MgA. Petr Stanický, MFA
ředitel ústavu

PROHLÁŠENÍ AUTORA BAKALÁŘSKÉ/DIPLOMOVÉ PRÁCE

Beru na vědomí, že

- odevzdáním bakalářské/diplomové práce souhlasím se zveřejněním své práce podle zákona č. 111/1998 Sb. o vysokých školách a o změně a doplnění dalších zákonů (zákon o vysokých školách), ve znění pozdějších právních předpisů, bez ohledu na výsledek obhajoby ¹⁾;
- beru na vědomí, že bakalářská/diplomová práce bude uložena v elektronické podobě v univerzitním informačním systému a bude dostupná k nahlédnutí;
- na moji bakalářskou/diplomovou práci se plně vztahuje zákon č. 121/2000 Sb. o právu autorském, o právech souvisejících s právem autorským a o změně některých zákonů (autorský zákon) ve znění pozdějších právních předpisů, zejm. § 35 odst. 3 ²⁾;
- podle § 60 ³⁾ odst. 1 autorského zákona má UTB ve Zlíně právo na uzavření licenční smlouvy o užití školního díla v rozsahu § 12 odst. 4 autorského zákona;
- podle § 60 ³⁾ odst. 2 a 3 mohu užít své dílo – bakalářskou/diplomovou práci – nebo poskytnout licenci k jejímu využití jen s předchozím písemným souhlasem Univerzity Tomáše Bati ve Zlíně, která je oprávněna v takovém případě ode mne požadovat přiměřený příspěvek na úhradu nákladů, které byly Univerzitou Tomáše Bati ve Zlíně na vytvoření díla vynaloženy (až do jejich skutečné výše);
- pokud bylo k vypracování bakalářské/diplomové práce využito softwaru poskytnutého Univerzitou Tomáše Bati ve Zlíně nebo jinými subjekty pouze ke studijním a výzkumným účelům (tj. k nekomerčnímu využití), nelze výsledky bakalářské/diplomové práce využít ke komerčním účelům.

Ve Zlíně18.5 2011.....



.....
Jméno, příjmení, podpis

1) zákon č. 111/1998 Sb. o vysokých školách a o změně a doplnění dalších zákonů (zákon o vysokých školách), ve znění pozdějších právních předpisů, § 47b Zveřejňování závěrečných prací:

(1) Vysoká škola nevýdělečně zveřejňuje disertační, diplomové, bakalářské a rigorózní práce, u kterých proběhla obhajoba, včetně posudků oponentů a výsledku obhajoby prostřednictvím databáze kvalifikačních prací, kterou spravuje. Způsob zveřejnění stanoví vnitřní předpis vysoké školy.

(2) Disertační, diplomové, bakalářské a rigorózní práce odevzdané uchazečem k obhajobě musí být též nejméně pět pracovních dnů před konáním obhajoby zveřejněny k nahlázení veřejnosti v místě určeném vnitřním předpisem vysoké školy nebo není-li tak určeno, v místě pracoviště vysoké školy, kde se má konat obhajoba práce. Každý si může ze zveřejněné práce pořizovat na své náklady výpisy, opisy nebo rozmnoženiny.

(3) Platí, že odevzdáním práce autor souhlasí se zveřejněním své práce podle tohoto zákona, bez ohledu na výsledek obhajoby.

2) zákon č. 121/2000 Sb. o právu autorském, o právech souvisejících s právem autorským a o změně některých zákonů (autorský zákon) ve znění pozdějších právních předpisů, § 35 odst. 3:

(3) Do práva autorského také nezasahuje škola nebo školské či vzdělávací zařízení, užije-li nikoli za účelem přímého nebo nepřímého hospodářského nebo obchodního prospěchu k výuce nebo k vlastní potřebě dílo vytvořené žákem nebo studentem ke splnění školních nebo studijních povinností vyplývajících z jeho právního vztahu ke škole nebo školskému či vzdělávacího zařízení (školní dílo).

3) zákon č. 121/2000 Sb. o právu autorském, o právech souvisejících s právem autorským a o změně některých zákonů (autorský zákon) ve znění pozdějších právních předpisů, § 60 Školní dílo:

(1) Škola nebo školské či vzdělávací zařízení mají za obvyklých podmínek právo na uzavření licenční smlouvy o užití školního díla (§ 35 odst. 3). Odpírá-li autor takového díla udělit svolení bez vážného důvodu, mohou se tyto osoby domáhat nahrazení chybějícího projevu jeho vůle u soudu. Ustanovení § 35 odst. 3 zůstává nedotčeno.

(2) Není-li sjednáno jinak, může autor školního díla své dílo užít či poskytnout jinému licenci, není-li to v rozporu s oprávněnými zájmy školy nebo školského či vzdělávacího zařízení.

(3) Škola nebo školské či vzdělávací zařízení jsou oprávněny požadovat, aby jim autor školního díla z výdělku jím dosaženého v souvislosti s užitím díla či poskytnutím licence podle odstavce 2 přiměřeně přispěl na úhradu nákladů, které na vytvoření díla vynaložily, a to podle okolností až do jejich skutečné výše; přitom se přihlídnou k výši výdělku dosaženého školou nebo školským či vzdělávacím zařízením z užití školního díla podle odstavce 1.

ABSTRAKT

Cílem práce bylo navrhnout takové prostorové uspořádání pěšího bulváru, amfiteátru a kavárny, kterého by se v areálu využívalo především k propagačním účelům a odpočinku. Všechny části zpracovávané oblasti mají na sebe vzájemně navazovat, vyznačovat se tvarovou příbuzností a odkazovat na interaktivní expozice uvnitř jednotlivých objektů.

Klíčová slova: filmový bulvár, amfiteátr, filmová kavárna

ABSTRACT

The goal of this work were to figure out layout of the movie boulevard, amphitheatre and café which could make used of for promotional purpose and relax. All parts of the area should be linked together in the forms and refer to interiors exhibitions.

Keywords: movie boulevard, amphitheatre, café

Nikdo nezačíná dílo od prvopočátku, nýbrž se chápe nitky z minulosti a spřádá ji dál.

Adolf Dygasinski

Děkuji rodičům, babičce, tetě

a každému, kdo mi přispěl svou radou, připomínkou nebo konzultací ke tvorbě této práce.

OBSAH

ÚVOD	11
I TEORETICKÁ ČÁST	12
1 REŠERŽE FILMOVÝCH ATELIÉRŮ	13
1.1 HISTORIE VZNIKU FILMU	13
1.2 NEJSLAVNĚJŠÍ FILMOVÉ ATELIÉRY SVĚTA.....	14
1.3 FILMOVÉ ATELIÉRY BARRANDOV	15
2 ZLÍNSKÉ FILMOVÉ ATELIÉRY	16
2.1 ANALÝZA ŠIRŠÍCH VZTAHŮ	16
2.2 HISTORIE ZLÍNSKÝCH FILMOVÝCH ATELIÉRŮ	19
2.3 MEZINÁRODNÍ FESTIVAL PRO DĚTI A MLÁDEŽ.....	22
2.4 NOVÝ ARCHITEKTONICKÝ NÁVRH	23
3 DEFINICE POJMŮ	26
3.1 BULVÁR	26
3.2 AMFITEÁTR	28
II PRAKTICKÁ ČÁST	31
4 ZHODNOCENÍ SOUČASNÉHO STAVU	32
4.1 PŘEHLED OBJEKTŮ V AREÁLU	32
4.2 ZÁZEMÍ PRO NÁVŠTĚVNÍKA	35
4.2.1 Pohyb v areálu	35
4.2.2 Výstavní expozice	35
4.2.3 Mobiliář a informační systém.....	36
5 PROBLEMATIKA A ZADÁNÍ	38
6 NÁVRH	40
6.1 FILMOVÝ BULVÁR	40
6.1.1 Úvodní část bulváru	40
6.1.2 Prostranství před objektem 27	41
6.1.3 Amfiteátr	42
6.1.4 Prostranství před objekty 01-04	44
6.1.5 Bezbariérová rampa.....	45
6.1.6 Materiály	45
6.1.7 Osvětlení	46
6.2 FILMOVÁ KAVÁRNA.....	48
6.2.1 Design kavárny.....	48
6.2.2 Bar	49
6.2.3 Výstavní expozice	50
6.2.4 Materiály	50

6.2.5	Mobiliář.....	51
ZÁVĚR	53
SEZNAM OBRÁZKŮ	54
SEZNAM POUŽITÉ LITERATURY	56

ÚVOD

Film je vlivným druhem umění, jenž předkládá obraz světa z více či méně subjektivního hlediska s využitím hereckých výkonů, animace, loutek, audiovize nebo dnes již velmi užívaných počítačových a digitálních animací a simulací. Základní a nejpravoplatnější aspirací tohoto druhu umění by mělo být vedle vzbuzení estetického zážitku také připomenutí či budování pozorovatelova osobního postoje k nejrůznější problematice.

Výše sepsaná definice tedy vyzdvihuje úlohu filmu. To proto, že se jedná o definici idealistickou. Z dnešního úhlu pohledu dosti iluzorní a romantickou, neboť všichni víme, že podstatná část filmové produkce, možná i její nadpoloviční většina jde na ruku konzumní společnosti a pomalu spadá do kategorie „brak“. Nehledě na fakt, že film absorbuje velké množství nákladů, u kterých není jistota že budou pozitivně zhodnoceny.

Jistě by se dalo namítnout že členění na kvalitní a nekvalitní můžeme provést v každém uměleckém odvětví. V malířství, sochařství nebo architektuře jistě existuje mnoho počínů jenž ničím nepřispívají k prospěšnému rozvoji společnosti nebo individuality. Nevýhodou filmového odvětví je nicméně skutečnost, že při natáčení byť jen jednoho filmu se dává do pohybu celá mašinerie, - velké množství lidí a prostředků jejichž nasazení přichází v případě nekvalitního a oportunistického projektu nazmar.

Odhlédneme-li ale od takové škarohlídství, tak je film a jeho svět něčím, kde se lidské fantazie uvádějí ve virtuální život, a je tak pro pozemšťana magickým prostředím. S tím je spjatý i obrovský vliv filmu, kterého mohou ostatní umělecké odvětví jen stěží dosáhnout. Vysvětlení takového vlivu je skutečnost, že se člověk rád nechává bavit. Takovou službu, jakou je zábava, jak jistě každý uzná, nemůžou při vší snaživosti namísto filmu obstarat žádné jiné umělecké odvětví.

Toto zadání bylo pro mne, jako filmařského laika exkluzivní. Cítil jsem a cítím respekt k místu, kde se psala po desetiletí československá filmová historie. Takový druh respektu jsem necítil ke každému zadání. S etapou samotného navrhování bylo třeba počkat dokud jsem si nenastudoval historii filmových ateliérů, a to hned z několika zdrojů. Vždyť v historii tohoto areálu se obráží dobrodružné pionýrství při jeho zakládání, válečná drama či světové prosazení se v politicky nelehké době totality. Navrhovat cokoli do takto osudem zkoušeného i opěvovaného místa kladlo vyšší nároky na zodpovědný přístup v poznávání problematiky a jejich možných designérských východisek.

I. TEORETICKÁ ČÁST

1 REŠERŽE FILMOVÝCH ATELIÉRŮ

1.1 Historie vzniku filmu

Než se stalo sledování pohyblivých obrázků realitou musel přispět dlouhý zástup vynálezců svými znalostmi a objevy, které lidstvo stále přibližovalo k uskutečnění této skvělé podívané. Osobnosti jenž se o to zasloužili žili takřka v každé době - od dob antiky a vynálezení camery obscury až na práh 20. století. V následujících řádcích tak zmíním ty, jejichž přínos byl něčím mimořádný a zlomový. Jedná se nicméně jen o hrstku z těch co se o realizování filmu a kinematografie zasloužili:

Britský průkopník Eadweard Muybridge (1830-1904), dříve fotograf a vynálezce, se na konci 19. století stal slavným díky jeho fotografické loco-motion studie (lidí i zvířat, např. 1882 je zveřejněno "Kůň v pohybu").

Na konci 80. let 19. století si slavný americký vynálezce Thomas Alva Edison a jeho mladý britský asistent William Kennedy Laurie Dickson ve své laboratoři ve West Orange (New Jersey, USA) vypůjčili dřívější práci Muybridgeho, Mareyho, Le Princeho a Eastmana. Jejich cílem bylo vytvořit zařízení pro záznam pohybu na film a další zařízení pro sledování filmu. Na začátku května 1893 v brooklynském Institutu umění a věd Edison provedl vůbec první veřejnou demonstraci filmů přes kinetoskop.

V polovině dubna roku 1894 bylo uskutečněno první komerční promítání na newyorské Broadway. Návštěvníci zaplatili 25 centů za vstupné a posadili se do salónu, kde bylo ve dvou řadách umístěno pět kinetoskopů. Young Griffon v. Battling Charles Barnett byl první film promítaný publiku. Čtyřminutový černobílý film byl natočen Woodvillem Lathamem a jeho syny Otwayem a Greyem. Hraný boj byl natočen kamerou Eidoloskop ze střechy Madison Square Garden a zachycoval australské boxery Alberta Griffithse a Charlese Barnetta. Krátce na to přišlo dohromady téměř 500 diváků na promítání filmů Holičství, Kováři, Kohoutí zápasy a Wrestling. Edisonovo filmové studio bylo použito pro tvorbu filmů - populární novou formu zábavy. Kinetoskop se brzy na to objevil i v jiných městech (San Francisco, Atlantic City a Chicago).

Inovativní francouzští bratři Lumiérové, Louis a Auguste (často nazýváni jako "otcové moderního filmu"), pracovali v továrně, která v Lyonu vyráběla fotografické vybavení a záso-

by. Inspirovali se prací Edisona a vytvořili si vlastní společnou filmovou kameru a projektor, lépe ručně přenosné a lehké zařízení, které mohlo promítat film více než jednomu diváku. Stroj byl pojmenován jako kinematograf a patentován byl v únoru 1895.

První veřejná zkouška a demonstrace lumiérové kamery (kinematografu) byla provedena 22. března 1895 v suterénu Lumiérů. Způsobili senzaci díky jejich prvnímu filmu *Dělníci opouštějí továrnu Lumière v Lyonu (La Sortie des Ouvriers de L'Usine Lumiere Lyon)*, a to i přesto že zobrazoval pouze každodenní rutinu - dělníci na oběd opouštějí bránou továrnu Lumière.¹

1.2 Nejslavnější filmové ateliéry světa

Společnost	Podíl na trhu	Počet filmů
1. Warner Bros.	20%	36
2. 20th Century Fox	13,7%	22
3. Paramount Pict.	13,7%	16
4. Sony Pictures	13,3%	22
5. Buena Vista	11,3%	23
6. Universal	8,4%	21
7. Summit Entert.	4,5%	11
8. Lions Gate	3,8%	12
9. Fox Searchlight	2,3%	11
10. Weinstein Co.	1,7%	9
11. Focus Features	1,5%	10
12. Overture Films	1,5%	8
13. Paramount V.	0,6%	5
14. Miramax	0,5%	8
15. Sony Pic. Class.	0,5%	26
18. MGM	0,2%	4

Obr.1: Přehled největších filmových studií světa

¹ www.wikipedia.org

1.3 Filmové ateliéry Barrandov

Pro srovnání uvádím historii našich největších filmových studií – Filmových studií Barrandov v Praze:

Barrandov Studio (do 1945 Filmové továrny AB na Barrandově, do 1991 Filmové studio Barrandov) je komplex filmových studií v Praze. Tyto filmové ateliéry jsou největší v České republice a jedny z největších v Evropě.

Od jara 2010 je navíc zájem o natáčení (a využívání dalších služeb s tím spojených) v ČR ze strany zahraničních produkcí opět na vzestupu díky finančním pobídkám schváleným českou vládou.

V roce 1921 založil Miloš Havel akciovou společnost A-B spojením distribučních společností. Na počátku 30. let 20. století jeho bratr Václav plánoval vystavět luxusní komplex rezidencí 5 km od Prahy. Miloš navrhl, že k tomu začlení i moderní filmové studio včetně podpůrných zařízení. Jako místo byl zvolen Barrandov. Stavba byla založena na návrzích Maxe Urbana a začala 28. listopadu 1931. O 14 měsíců později zde byl točen první film Vražda v Ostrovní ulici. Objem vyráběných filmů se záhy zvedl – studia měla 300 stálých zaměstnanců, produkovala 80 filmů ročně a začala zajímat zahraniční producenty.

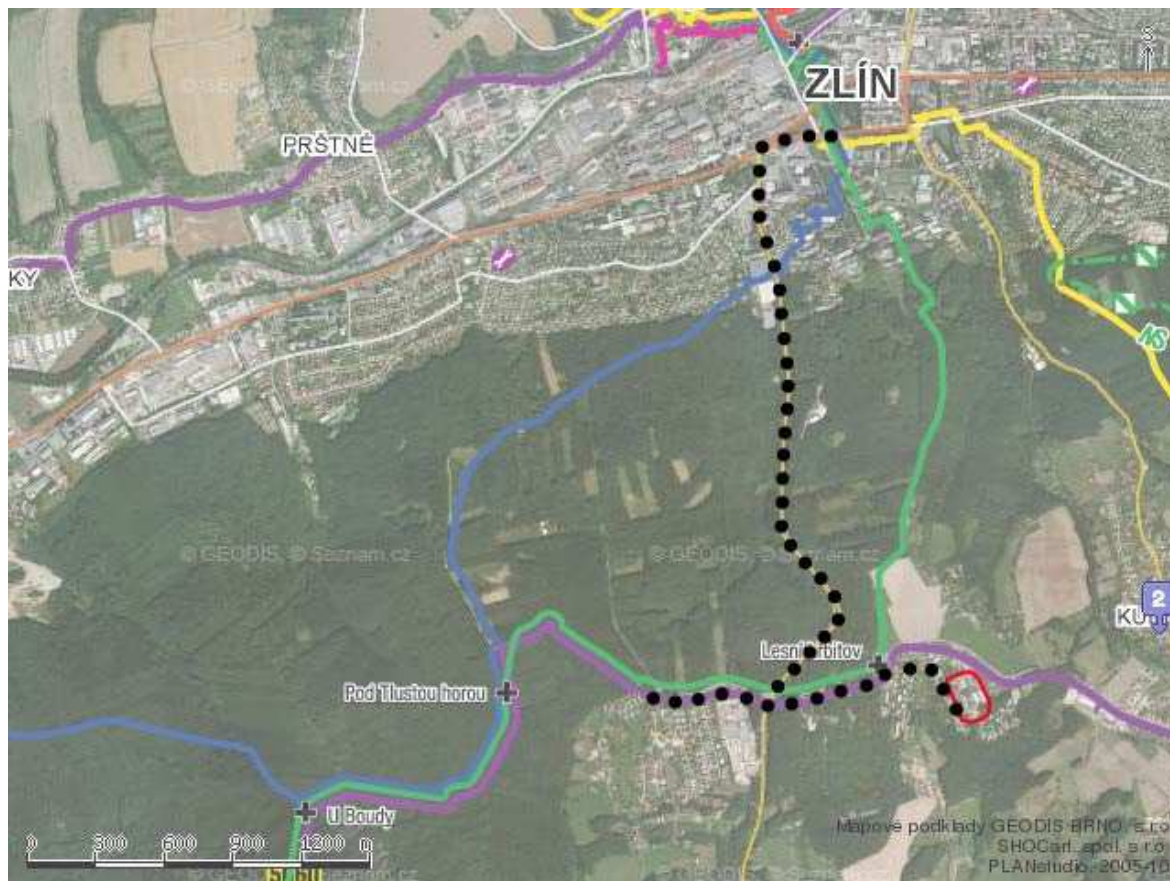
Po druhé světové válce byla barrandovská studia (vč. studií v pražské Hostivaři) znárodněna a zůstala pod vlastnictvím státu do roku 1991, organizačně spadala pod podnik s názvem Československý státní film. Během tohoto období byly na Barrandově vystavěny filmové laboratoře, trikové studio, dabingové studio, stejně jako speciální efektové studio se zpětnou projekcí a vodní nádrž pro točení podvodních záběrů.

V současné době Barrandovská studia nabízejí kompletní služby, schopné pokrýt vše, co se pojí s filmovým natáčením, pro filmové produkce z Česka i zahraničí. V prosinci 2006 zde bylo navíc otevřeno velké Studio MAX. Barrandov tak dnes nabízí 14 natáčecích hal (některé z nich v trvalém pronájmu), dále služby filmových laboratoří, stavby dekorací, dabinu, hudebního nahrávacího studia nebo jedné z nejrozsáhlejších sbírek kostýmů.²

² www.barrandov.cz

2 ZLÍNSKÉ FILMOVÉ ATELIÉRY

2.1 Analýza širších vztahů



— Filmové Ateliéry
Bonton Zlín

— cyklostezka

— turistická trasa

● ● ● linka autobusu č. 31

— turistická trasa

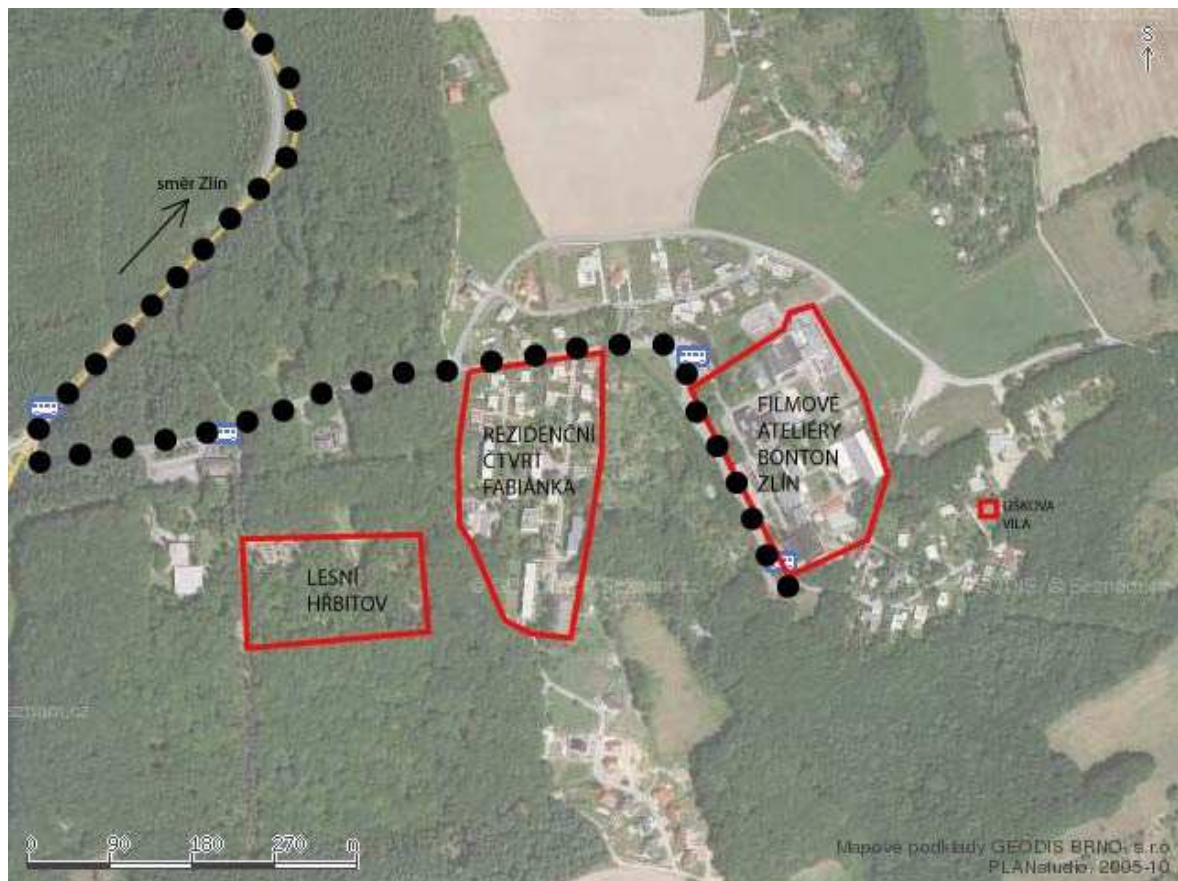
— turistická trasa

Obr.2: Dostupnost areálu Zlínských filmových ateliérů

Areál Filmových ateliérů je spolu s obytnou čtvrtí Fabiána samostatnou zastavěnou enklávou Zlína. Lokalita leží vzdušnou čarou 2.5 km jižně od centra Zlína při místní komunikaci spojující silnici č. II/497 (Zlín-Březolupy-Uherské Hradiště), Lesní Hřbitov a místní část Kudlov. Katastrální území je Kudlov. Místní názvy v lokalitě a jejím bezprostředním okolí jsou Filmové ateliéry, Fabiána, Kudlovské paseky.

Oplocený areál má výměru 4.6 ha. Rozloha areálu a přilehlých pozemků ve vlastnictví ABZ a.s. je 10.7 ha.

V areálu leží dva hlavní komplexy budov a řada vedlejších a provizorních staveb společnosti ABZ a.s.. Třetí komplex budov vlastní farmaceutická společnost INTERCAPS spol. s.r.o.. Stavebně technický stav hlavních i vedlejších objektů je převážně dobrý, část budov vyžaduje dílčí opravy vnějších plášťů či rekonstrukce vnitřních prostorů. Provizorní objekty jsou převážně v dožívajícím technickém stavu.³



● ● ● autobusová linka č.31

Obr.3: Okolí areálu Zlínských filmových ateliérů

³ Pasport architekta Tomáše Pejpka



	Areál Filmových Ateliérů Bonton Zlín	E	Ateliér 2
A	Ateliéry Bonton Zlín a.s. Filmové Ateliéry s.r.o. Ateliéry Datax s.r.o. Studio Reklamy s.r.o. Filmfest s.r.o. Studio A.15 s.r.o. Česká televize Produkční Dům s.r.o. Film Accounting s.r.o.	F	Ateliér 1
B	Esprint Zlín s.r.o. Videopublikace Zlín s.r.o. Ateliéry Bonton Zlín a.s. Ing. Jiří Lutonský Pixel Box s.r.o. Manta Technologie a.s. Samuel Transport Spedition s.r.o.	G	F1A Development s.r.o. Vyšší odborná škola Filmová Zlín s.r.o.
C	Noventis s.r.o.	H	Vyšší odborná škola Filmová Zlín s.r.o. Univerzita Tomáše Bati ve Zlíně
D	Radio Zlín Media s.r.o. AZ Media a.s.	I	Filmreal s.r.o.
		J	J. Šiška - AI Construct
		K	Sklad rekvizit
		L	K. Vymazal - autoagregáty

Obr.4: Areál Zlínských filmových ateliérů

2.2 Historie Zlínských filmových ateliérů

K roku 1928 je datován počátek vzniku filmové produkce coby podpora prodeje Baťovských závodů. Od tohoto roku do roku 1932, než tragicky zahynul Tomáš Baťa, si zlínské závody objednávali reklamní filmovou tvorbu v pražském Barrandově. Až po smrti Tomáše Baťi, kdy se vedení podniku ujal jeho bratr Jan, se rozhodlo o vybudování vlastních filmových ateliérů, ve kterých by si Baťovy závody vyráběli filmovou propagaci sami.

Bylo tak rozhodnuto o tom že se postaví prozatím jedna budova s ateliéry, a to v příměstské části Kudlov. Stavba byla započata pod vedením architekta Vladimíra Karfíka v roce 1935. Mezitím se v nejtěsnější blízkosti této stavby, na vršině zvané „Fabiána“, stávala i rezidenční čtvrť pro ubytování personálu filmových ateliérů.

Vedle krátkých reklamních filmů se v ateliérech natáčely i velmi populární krátké instruktažní a vzdělávací filmy, většinou určené pro školy.

V roce 1937 u příležitosti světové výstavy se zlínská filmová tvorba představila v Paříži, kde zaznamenala značný ohlas. I tento impuls měl za následek rozrůstání filmových ateliérů, zvaných „kudlovská stodola“ o další budovu s filmovými laboratořemi. Dokonce se ještě před válkou realizovaly plány na tvorbu celovečerních filmů, které měly ovšem z důvodu kapacitního nedostatku areálu na Kudlově vznikat v Praze-Hostivařích, za spolupráce s filmovými ateliéry Barrandov.

Okupace Československa nacisty, vyhlášení Protektorátu Čechy a Morava a následné vypuknutí 2.světové války nicméně zapříčinilo i zmar těmto plánům. Zlínská filmaři se museli všichni navrátit do Zlína.

Ovšem ani za války zlínské filmové ateliéry neskomírali. Patrně největšími filmovými událostmi válečného období byly ve Zlíně dvě sezóny „filmových žní“(1940, 1941), které se staly velmi populární a sjížděla se za nimi celá široká filmová veřejnost, od obyčejných filmových fanoušků po nejslavnější herce tehdejší doby.

S válečným obdobím se pojí i příchod Karla Zemana do zlínských filmových ateliérů v roce 1942. Ten později uplatní své výtvarné a scenáristické mistrovství v mnoha filmových projektech a stane se tak již za svého života nepřekonatelnou legendou. Při své první filmové práci pro zlínské ateliéry spolupracoval s Hermínou Týrlovou na filmu „Vánoční sen“. V roce 1944 nicméně ateliéry na Kudlově zachvátil požár, který mimo jiné zničil už i

tento takřka dokončený film. Zeman i přesto sebral všechny své síly a film natočil již bez spolupráce s Hermínou Týrlovou celý znovu. Posléze s ním sklídl velký úspěch u nás i v zahraničí. Hermína Týrlová tak nebyla u tohoto filmu uvedena jako autorka, což negativně ovlivnilo její vztah k Zemanovi, který takové rozhodnutí o nepublikování jejího jména prosadil, a to i přesto že námět a nosné myšlenky pro tento film pocházeli od ní. Každý z nich tak dále pracoval s vlastním týmem a panovala mezi nimi velká rivalita.

Hermína Týrlová se proslavila mnoha filmy kde kombinovala obživlé loutky se živými herci. Jedná se například o filmy „Vzpoura hraček“(1946), kde se obživlé loutky v hračkářství snaží zabránit příslušníkovi Gestapa aby zatknul jejich majitele nebo „Uzel na kapesníku“, kde je hlavní hrdina malý chlapec, jenž si udělal uzel na kapesníku aby si nezapomněl připomenout opravu kapajícího kohoutku. Kapesník mu však při jedné z venkovních procházek vyleze z kapsy a zažívá sám ve městě všelijaká dobrodružství.

Zatímco se filmy Hermíny Týrlové prosadily díky své jednoduchosti s až všedními motivy, tvorba Karla Zemana je často doplňovaná o přívlastky přízračný, fantaskní, neuvěřitelný... Karel Zeman byl opravdu průkopníkem české trikové kinematografie, které ji zařídil světový věhlas. Jeho film „Cesta do pravěku“(1955) byl do té doby filmově nebývale přesvědčivým vyobrazením Země, obývané ještě Dinosaury. Tento snímek, kromě toho že obdržel četná tuzemská a zahraniční ocenění a byl prodán do sedmdesáti dvou zemí světa, byl i po vědecké stránce co do autentičnosti vyobrazení dávnověké fauny a flory uznáván i odborníky přes paleontologii, coby vhodný studijní materiál do škol. Filmem „Vynález zkázy“(1958) Zeman definitivně potvrdil své mistrovství a znovu na sebe strhl světový ohlas. Zejména ve Francii jej oslavovali jako druhého Georgese Méliése, jehož filmová díla dvacátých let se vztahovala také k povídkám Julesa Verna a jejichž filmové provedení bylo na tu dobu neméně fantaskní jako to Zemanovo. Zeman ve vynálezu zkázy mistrovsky prokázal cit pro výtvarnou zkratku a trikové záběry, díky nimž plochá filmová dekorace působí trojrozměrně. Specifický výraz všech dekorací je nezastupitelně vytvořen „kanelurováním“ všech jejích ploch, podle originálních kreseb z Verneových povídek podle kreslířů Rioua a Benneta. Právě díky inspiraci knižními ilustracemi ve filmové dekoraci může působit shlédnutí filmu i jako četba knihy.

Film „Ferda mravenec“ byl první animovaný film u nás a vznikl v režii Hermíny Týrlové ve zlínských filmových ateliérech v roce 1943. Tento počín tak odstartoval budoucnost animovaného filmu na kudlovském kopci, která byla korunovaná pravidelným pořádáním filmových

festivalů pro děti a mládež ve Zlíně, a to od roku 1963 až do dnešních dnů. Zlínská filmová tvorba se významně zapojila i do produkce večerníčků, u nás tak tradičního a populární pohádkového formátu pro děti. V současnosti Filmové ateliéry Bonton Zlín disponují právy na kreslené seriály „Pat a Mat se vracejí“ nebo „Bob a Bobek na cestách“.

V poválečném období a znárodnění zlínských filmových ateliérů, je světlým obdobím vedení ateliérů Aleš Bosákem, který v 60. letech pomohl mimo jiné založit i již zmíněný filmový festival pro děti a mládež. Toto období je spjato i s působením dvou schopných režisérů jenž pozvedávali prestiž kudlovských ateliérů, byly jimi Radim Cvrček a Josef Pinkava. Druhý jmenovaný stojí za zrodem takových snímků jako „Metráček“(1971) nebo „Terezu bych kvůli žádné holce nevyměnil“(1976). Radim Cvrček zase režíroval známe pohádkové filmy jako jsou „Za humny je drak“(1982) nebo „Strašidla z vikýře“(1987). Z těch nejznámějších filmových pohádek stojí za zmínku „Nebojsa“(1979) v režii Juliuse Matuly nebo podobně laděnou pohádku Petra Švédy „O statečném kováři“(1983).

Je třeba dále zmínit, že v kudlovských ateliérech vznikaly kopie filmů Jiřího Hanzelky a Miroslava Zikmunda z jejich dvou cest kolem světa.

Po pádu ke komunismu se v roce 1992 dosavadní podniky ve filmovém areálu sloučily ve společnost Ateliéry Zlín, a.s.. V roce 1993 je ve zlínských ateliérech založena Vyšší odborná škola filmová Zlín s.r.o.. V roce 1998 dochází k privatizaci 60-i % státního podílu v Ateliérech Zlín. Vlastníkem se stává společnost BONTON a.s..⁴

Ateliéry Bonton Zlín mají dodnes ve správě (v některých případech jsou držiteli filmových práv) okolo 1000 českých hraných a dokumentárních filmů vyrobených v letech 1965-1991. Mezi tyto filmy patří i filmy slavných režisérů, jako je Jan Svěrák, Miloš Forman, Jiří Menzel, kteří jsou držiteli filmové ceny Oscar a dobře známé tituly jako Ostře sledované vlaky, Lásky jedné plavovlásky, Skřivánci na niti, Obchod na korze, Hoří má panenko!, Obecná škola, které byly o oceněny mezinárodními cenami. Ateliéry Bonton Zlín jsou filmovou produkční společností a jsou správcem největšího archívu českých hraných filmů a také držiteli filmových práv okolo 250 animovaných filmů.⁵

⁴ Katalog „70 let filmového studia ve Zlíně“

⁵ www.ateliery.cz

2.3 Mezinárodní festival pro děti a mládež

Ucelená historie tohoto projektu je k nalezení např. na jeho oficiálních webových stránkách (www.zlifest.cz): *Založení tradice pravidelné filmové přehlídky ve Zlíně bylo logickým vyústěním snah zdejších filmařů o prezentaci vlastní tvorby i v domácích podmínkách. První ročník festivalu v roce 1961 se konal přesně 20 let od uskutečnění jiné zlínské filmové přehlídky, kterou byly Filmové žně (nebo též Zliennale). Ačkoliv se tyto předchůdkyně pozdějších zlínských filmových festivalů konaly ve válečných letech 1940 – 1941, přitahovaly na sebe značnou pozornost diváků i samotných tvůrců. Filmové žně ozdobila svou přítomností většina hvězd tehdejší nesmírně produktivní a mezinárodně úspěšné české a slovenské kinematografie. Hlavní program hostilo zlínské Velké kino s tehdy největším kinosálem ve střední Evropě. Kapacita budovy, dokončené v roce 1932, byla v té době více než 2.500 diváků! Ve Velkém kině se promítá dodnes, pravidelně se v něm rovněž koná zahajovací ceremoniál festivalu, stejně jako projekce na festivalu nejnavštěvovanějších snímků.*

V posledních letech se festivalové filmové projekce uskutečňují nejen v samotném Zlíně, ale například i v hlavním městě Praze a v řadě dalších měst České republiky. Návštěvnost zlínského festivalu má stále vzrůstající tendenci. Například počet návštěvníků 50. ročníku festivalu v roce 2010 překročil magickou hranici 100.000 dětí i dospělých. V rámci bohatého doprovodného programu patří mezi nejpozoruhodnější projekty známý Kinematovlak, tedy železniční vůz upravený do podoby projekčního sálu, brázdící po několik týdnů před a po filmovém festivalu území České republiky. Mezinárodní festival filmů pro děti a mládež tak „vyvází“ filmy dětem do desítek malých obcí, která nemají vlastní kinosály. Velkých ohlasů se každoročně dočká také dražba Filmových klapků, což je projekt generující finanční prostředky pro filmovou tvorbu studentům zlínské filmové školy. Přední nejen čeští umělci či jinak významné osobnosti v průběhu roku vytvoří výtvarné dílo na filmovou klapku. Následně je kolekce vystavena a v průběhu filmového festivalu vydražena. Získané prostředky poté umožňují mladým filmařům točit.

Na přelomu května a června 2011 se bude se bude Zlín Film Festival konat již po jednapadesáté. Nápaditá dramaturgie filmového i doprovodného programu, jakož i neopakovatelná atmosféra celého festivalu by měly být zárukou, že zlínská přehlídka bude i nadále lídrem mezi festivaly svého druhu v celosvětovém měřítku. Programová struktura festivalu se nesusoustředí jen na cílovou skupinu dětí a mládeže, v poslední době Zlín Film Festival při-

*náší mnoho zajímavých zážitků z oblasti kultury a především filmu též dospělému publiku. Hlavní soutěžní sekce jsou zaměřeny na hrané filmy pro děti a mládež, animované filmy pro děti, pozornost je věnována také začínajícím evropským filmařům v sekci celovečerních evropských debutů. Hlavní cenou Mezinárodního festivalu filmů pro děti a mládež Zlín je Zlatý střevíček.*⁶

2.4 Nový architektonický návrh

O záměru vedení Filmových ateliérů revitalizovat a zčásti i vystavět komplex nových více-
lových budov byl uveřejněn článek na serveru **zpravy.idnes.cz** z 11.4 2010:

Zlínské filmové ateliéry čekají největší změny za několik desetiletí. Majitelé chystají zaplatit 800 milionů korun za velkolepou modernizaci, po níž by na místním kopci Fabiánka vznikla obdoba amerického Hollywoodu.

Chtějí ve Zlíně vybudovat filmařské městečko. Obdoba amerického Hollywoodu vyroste na kopci, kterému místní říkají Fabiánka, během nejbližších let. Už letos na podzim vzniknou v areálu ateliérů nové budovy. Vedení filmových studií chce totiž zachovat baťovskou tradici, kterou na kopci založili Vladimír Karfík, František Gahura nebo Zdeněk Plesník.

Vedení ateliérů staví svou vizi především na tom, že odborníkům nabídne veškerý servis na jednom místě. "To je každopádně výhoda. Dnes už nikdo nenatočí film sám. Potřebuje k tomu servisní firmy a producenty," vysvětluje ředitel společnosti Zdeněk Skaunic.

Vedení plánuje, že po modernizaci bude v ateliérech namísto současných 350 pracovat asi dvakrát tolik zaměstnanců. Velká většina z nich se bude věnovat audiovizuální tvorbě, aby filmovým štábům, které se rozhodnou ve Zlíně natáčet, poskytli veškerý servis.

Kromě toho tady filmaři i pedagogové místní Filmové školy Zlín najdou přechodný nocleh, restauraci, podzemní parkoviště a další zázemí.

⁶ www.zlinfest.cz

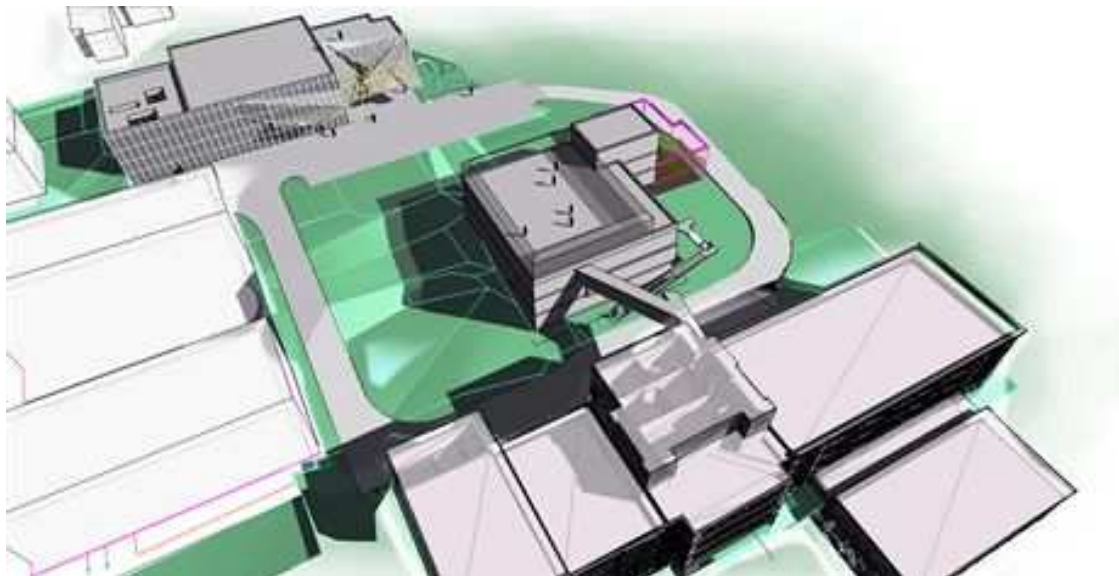
Štáby budou mít k dispozici třeba špičkově vybavené laboratoře se specializací na archivnictví a digitalizaci, budou tady grafici, odborníci přes animace, filmoví architekti nebo kostyméři.

"Chceme, aby ateliéry byly atraktivní pro filmaře, veřejnost i studenty filmové školy," popsal ředitel společnosti Zdeněk Skaunic. Návštěvníkům proto nabídne interaktivní prohlídky, kde se seznámí s jejich osobnostmi i historií.⁷

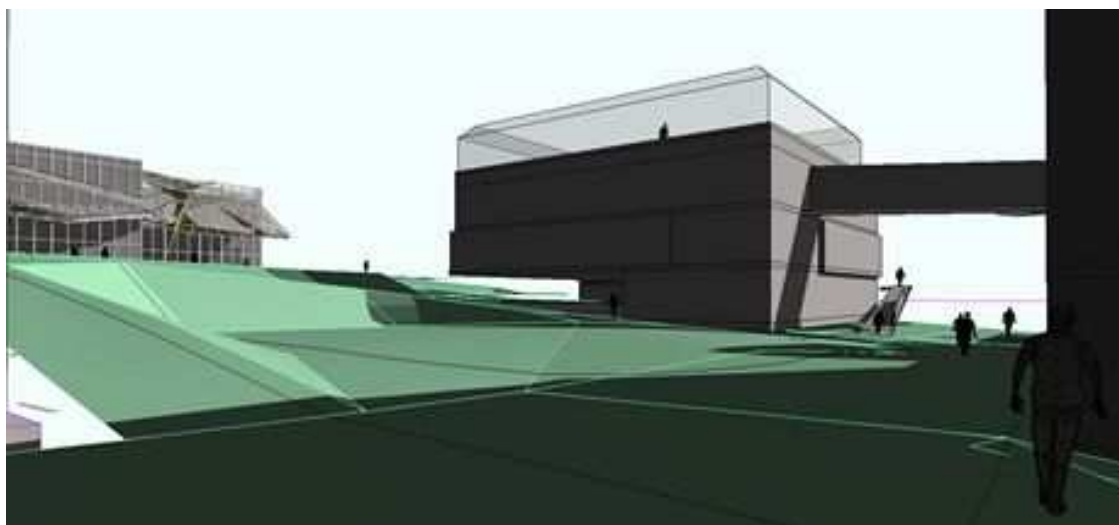


Obr.5: Nový pavilon při vstupu do areálu zlínských filmových ateliérů

⁷ www.zpravy.idnes.cz



Obr.6: Architektonická studie - dvě nové multifunkční budovy



Obr.7: Architektonická studie - Vizualizace vzdělávacího pavilonu

3 DEFINICE POJMŮ

3.1 Bulvár

Slovo Boulevard(z francouzštiny) se vyvinulo ze slov Boloard či Bolwerk, což znamená Bastion. V dnešní mezinárodní mluvě se za Bulvár(český výraz) označuje široká městská ulice, která bývá často postavena na místech bývalých městských hradeb(zvláště v Paříži).

Za bulvár se mohou nicméně označovat i:

- středový pás(zeleně, dláždění) mezi jednotlivými proudy dopravy
- široké pěší trasy ve městě, někdy označované jako promenády
- pás země mezi soukromým pozemkem a dopravní komunikací
- zatravněný pás mezi chodníkem a vozovkou

Šestice slavných světových městských bulvárů(boulevard):

Oxford Street - Londýn

Fifth Avenue - New York

Avenue des Champs-Élysées - Paříž

Via del Corso - Řím

Mariahilfer Straße - Vídeň

Václavské náměstí - Praha



Obr.8: Bulvár Champs Élysées v Paříži



Obr.9: Bulvár Nemajica v Niši v Srbsku



Obr.10: Bulvár v Zandvoortu v Nizozemsku



Obr.11: Bulvár v Oak Parku ve státě Illinois

3.2 Amfiteátr

Amfiteátr (řecky *amfi* - kolem a *theatron* – divadlo; latinsky *amphitheatrum*) je starověká římská stavba s elipsovým půdorysem, která sloužila ke sledování gladiátorských zápasů, štvanic na dravá zvířata a námořních bitev (tzv. *naomachií*). Tyto aktivity probíhaly v její prostřední části, aréně, kolem níž se na vyvýšeném stupni nacházely řady sedadel pro diváky.

Dnešní amfiteátry představují prostory s výjimečnou akustikou vhodnou zejména pro koncerty a divadelní představení. Mnoho z nich již nemá původní oválný charakter, ale je polokruhový.⁸



Obr.12: Vespašiánův amfiteátr v Římě

V současnosti se pojem amfiteátr vžil pro tu část městského nebo veřejného prostoru, který byl navržen pro odehrávání hudební či jiné kulturní produkce za účasti publika, sedícího na vyvýšených stupních (schodech, terasách) kolem dějiště (pódia). Design a dispozice takového hlediště přitom pro zařazení do kategorie amfiteátr není podstatná, stejně jako akustické podmínky.

⁸ www.wikipedia.org



Obr.13: Návrh novodobého pojetí amfiteátru v areálu Jezuitské koleje v Kutné Hoře

Existují ale i amfiteátry přírodní, tedy takové jenž jsou vybudovány v přírodě. Vyznačují se jednoduchostí (pole s pravidelně rozmístěnými sedacími stanovišti) a respektováním přirozeného profilu terénu, i se zachováním travnaté plochy. Dost často plní funkci letních a festivalových kin, nebo dějišť hudebních festivalů.



Obr.14: Amfiteátr v podhradí hradu Loket



Obr.15: Přírodní amfiteátr pod Likavou

II. PRAKTICKÁ ČÁST

4 ZHODNOCENÍ SOUČASNÉHO STAVU

4.1 Přehled objektů v areálu



Obr.16: Číselné značení všech objektů v areálu



Obr.17: Objekt filmových laboratoří č. 27

Objekt č.27 je provozně administrativní budova se dvěma nadzemními a jedním podzemním podlažím. Její stáří je 64 let a jejím autorem je Vladimír Karfík. Technický stav je dobrý, objekt je po částečné rekonstrukci. Jeho dřívější využití bylo laboratorní - zpracování kinematografických filmů. V současnosti se zde částečně zachovala filmová laboratoř, je zde kinosál, kancelářské prostory a pronájem.



Obr.18: „Krček“ spojující objekt č.27 a 28



Obr.19: Objekt č. 29 - jídelna

Objekt č. 29 je dvoupodlažní montovaná železobetonová stavba, jejíž dřívější i současné využití je jídelna a centrální kuchyně. Staří objektu je 21 let. Technický stav je dobrý



Obr.20: Číselné označení objektu filmových ateliérů 01-04(pohled ze SZ)

Objekt 01-04 je halová stavba se servisními plochami v bočním traktu. Jejím autorem je Vladimír Kafík. Stáří stavby je 68 let. Technický stav je vyhovující až zhoršený, odpovídá stáří a zajištěné základní údržbě. Hlavní využití objektu je filmový ateliér. Zachovali se a využívají se zde pracoviště po takových tvůrcích jako byli Karel Zeman či Hermína Týrlová.⁹



Obr.21: Objekt č. 02, 03, 04 a 16(pohled z hl.komunikace v areálu)

⁹ Pasport architekta Tomáše Pejpka

4.2 Zázemí pro návštěvníka

4.2.1 Pohyb v areálu

V současné době může navštívit bezplatně areál filmových studií kdokoli, a to bez toho, aniž by byl někým u vstupu kontrolován. Návštěvník se tak může procházet areálem a vstup je dokonce možný i do objektu č. 27-28(první objekt nalevo viditelný od vrátnice). Bohužel tam ale návštěvník nenalezne žádnou expozici referující o historii areálu nebo aktuální filmové produkci. Jedná se o objekt s filmovými laboratořemi, sklady a kanceláři. V celém areálu filmových ateliéru chybí místo, které by důvtipnou formou připomínalo jeho bohatou historii a zároveň bylo veřejnosti kdykoliv přístupné.

4.2.2 Výstavní expozice

Místa, kde se nacházejí nástěnky a vitríny s autentickými artefakty se nachází až v objektu 01-04, kde sídlí z větší části Filmová škola.

V části budovy nesoucí označení 04, ve čtvrtém nadzemním podlaží, lze navštívit expozice o Karlu Zemanovi. Expozice je součástí ateliéru kde sám Karel Zeman tvořil a natočil tam svá nejpůsobivější díla. Tato výstava je instalovaná asi na patnáct metrů dlouhé a čtyři metry vysoké zdi a její součástí jsou tištěné plakáty, modely(nejčastěji dinosaurů) z natáčení či autorova bysta(ta se nachází i v úvodní části areálu, hned za bývalou vrátnicí). Bez ohlášení se ale návštěvník do tohoto objektu jen těžko dostane, jelikož jsou jeho vstupní dveře průchozí na čipovou kartu.



Obr.22: Výstavní expozice o Karlu Zemanovi(objekt 04, 4.n.p.)

Bývalý ateliér pravděpodobně druhé nejvýznamnější tvůrkyně Zlínských filmových ateliérů – Hermíny Týrlové, se nachází o podlaží níže. V tomto ateliéru ale Týrlová nemá výstavu jako Zeman, a to ani v jiných částech areálu. Nicméně chodby v podlaží kolem tohoto ateliéru i v jiných podlažích a na schodišti(objekty 01-04) jsou bohaté na nástěnky a vitríny s modely loutek i jiných rekvizit z natáčení loutkových a animovaných filmů, jimiž se Zlínské filmové ateliéry nejvíce proslavily. Kvalita provedení těchto expozic nicméně není valná, připomínají spíše nedůvtipné „výstavky“ z ordinací a čekáren.



Obr.23: Vitrína na chodbě(objekt 04)

4.2.3 Mobiliář a informační systém

Přestože se návštěvník může svobodně pohybovat po areálu filmových ateliérů, chybí tu i to nejzákladnější zázemí – není kam se posadit. Absence laviček tak obráží skutečnost, že v areálu kromě sice početných ale nekvalitně provedených vitrínek a nástěnek na návštěvníka nic nečeká. Bohužel by tak návštěvník v současnosti po prohlédnutí areálu nenabyl dojmu že tady o něj stojí.

Po výše sepsaném tak jistě není překvapením, že kvalitní informační systém v areálu prakticky neexistuje. Lapidární orientační mapu areálu najdeme před jeho vstupem. Jedná se o plechovou tabuli (zhruba 2.7m x 2 m), na níž jsou s legendou schématicky znázorněny a očíslovány jednotlivé objekty.



Obr.24: Orientační schéma v areálu



Obr.25: Zákoutí s lavičkou

5 PROBLEMATIKA A ZADÁNÍ

Filmový areál na Kudlově má po stránce architektonické, designové i grafické kvalitativní deficit. Architektura Vladimíra Karfíka je jistě kvalitní ale podepisuje se na ni stáří i nedostatek investic a prostředků, což platí i o celém areálu. Současný ředitel Zdeněk Skaunic má nicméně smělé investiční plány do budoucna. Existuje nejedna zpracovaná architektonická studie pro tento areál(viz. str.23). V souvislosti této problematiky jsme byli osloveni i my, pátý ročník specializace Prostorová tvorba abychom přispěli k tomuto rozvoji svými návrhy a zpracovali je tak coby naši Diplomovou práci.



Obr.26: Komunikace na níž má být vybudovaný filmový bulvár

Při schůzce s ředitelem ateliérů se dospělo k bližší formulaci zadání, jímž je navrhnout filmový bulváru s amfiteátre uvnitř filmového areálu. Jako základní prostor pro tento záměr má být využita hlavní komunikace s přilehlým prostorem mezi objekty 27,29, 01,02,03,04, a 16. Amfiteátr by se měl stát homogenní součástí pěšího bulváru a vedle každodenního využití jako komunikačního prostoru a posezení by měl sloužit i k příležitostným filmovým projekcím. V zadání se počítá s odklonem automobilové dopravy před objektem 27. Pěší zóna by měla být rozšířena o překrytí stávajícího pochůzného tepelného

kanálu. Součástí pěší zóny má být i několik stavišť připomínající bohatou a úspěšnou minulost Zlínských filmových tvůrců. Součástí projektu je i návrh souboru expozic umístěných zejména v interiéru. Tématické okruhy expozic jsou definovány následujícím způsobem: zakladatelé, klíčoví tvůrci, architekti, hraná tvorba pro děti, animovaná tvorba pro děti, studentská tvorba, filmové festivaly, filmové laboratoře, Hanzelka a Zikmund, reklamní tvorba, fantastický svět Karla Zemana, Hermína Týrlová.

Návrh pěšího bulváru s amfiteátre i expozice v interiéru by měly být koncipovány tak, aby spolu navzájem korespondovaly tvaroslovím a barvami.

Protože se jedná o zadání velmi komplexní a časově náročné, rozhodl jsem se pojednat svým návrhem jen tuto část zadání: Pěší bulvár jako místo odpočinku a interaktivních instalací, přilehlý amfiteátr sloužící pro příležitostné promítání filmů i odpočinek, kavárna s výstavními expozicemi v přízemí objektu 01.



- prostor vyhrazený pro pěší bulvár
- prostor vyhrazený pro amfiteátr
- architektky navržené multifunkční objekty

Obr.27: Zákres do fotomapy s vytyčením prostoru určeného pro bulvár a amfiteátr

6 NÁVRH

6.1 Filmový bulvár

V rámci pěšího bulváru jsem svým návrhem stanovil více provozních tras. Chtěl jsem tak dostat definici bulváru ve které se charakterizuje jako uskupení několik směrových proudů s různými stupni provozu, ať už pěšími či motorovými. Jeho nezbytnou součástí je z mého pohledu i vegetace, ať už zatravněný pás oddělující jednotlivé trasy tak i dřeviny. Tvary a formy jenž jsem chtěl bulváru s amfiteátre propůjčit by se měly vyznačovat homogenností a plynulým navazováním jedné etapy na druhou.

Nejzásadnější úlohu v návrhu hraje pěší 2.8 m široká tartanová trasa. Ta počíná v místech vstupu do areálu, vymezuje prostranství před objektem 27, dále obepisuje hranici amfiteátru, ubíhá prostranstvím před objekty 01-04 a ústí pryč z areálu jako bezbariérová rampa. Tato trasa globálně vymezuje hlavní design celého návrhu, propůjčuje mu organický vzhled a oblé křivky. Kromě toho je na ni umístěno celkem dvanáct tématických světelných panelů. Tato hlavní trasa se klikatí v areálu a přetíná i dva lineární proudy jenž jsou také součástí bulváru. Jedná se o 1m široký pás zeleně a 3 m širokou asfaltovou komunikaci. Všude tam kde nezasahuje ani jedna z tras bulváru je pochozí plocha navržena v barevné kostkové dlažbě. Protože má zpracovávaná oblast na délku 190m rozhodl jsem se ji rozdělit na pět základních etap. Ty budu popisovat v samostatných kapitolách.

6.1.1 Úvodní část bulváru

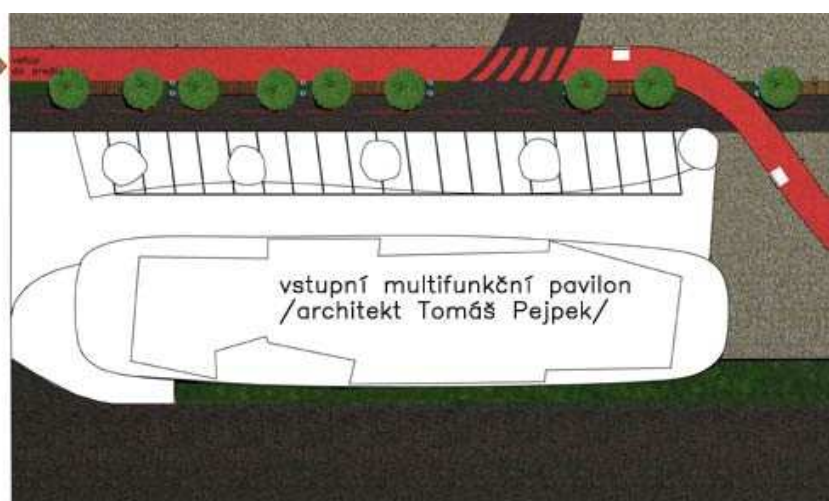
Tato část etapy je dlouhá zhruba 54 m a bulvár se v ní skládá z celkem dvou provozních směrů – pěší tartanové trasy a asfaltové komunikace pro příležitostnou motorovou dopravu. Tartanová trasa je široká 2.8 m a asfaltová cesta 3 m. Oba tyto proudy jsou oddělené 1m širokým pásem zeleně, na němž jsou vysázeny 3-4 m vysoké dřeviny(katalpa obecná).

Dřeviny jsou v pásu zeleně navrženy mezi lavičkami a jeden metr vysokými osvětlovacími prvky. Lavičky jsou vyskládány z 4 cm silných dubových plátů mezi nimiž jsou rozestupy 2 cm. Toto pravidelná rytmizace tak utváří hlavní design lavičky. Zároveň ale nejsou rozestupy mezi pláty tak široké aby se mezi nimi usazovaly ve větší míře nečistoty. Pro lepší

komfort sezení jsou do povrchu laviček vyřezány čočkovité výdutě do nichž je možné se usadit. Celková délka lavičky 2.5 m, šířka 1 m a sedací výška 40-50 cm.

Navržené osvětlení u laviček jsou 1 m vysoké sloupky na nichž jsou připevněny 40 cm široké disky. Ty mají na své svrchní ploše instalované solární kolektory a v noci ze své dolní části vydávají přes den nasbírané světlo. Design tohoto osvětlení je odvozen od designu „solárního stromu“ (viz.dále).

Celá tato úvodní část je navržena před vstupním multifunkčním pavilonem (architekt Tomáš Pejpek), který zatím existuje jen ve formě studie.



Obr.28: Úvodní část bulváru

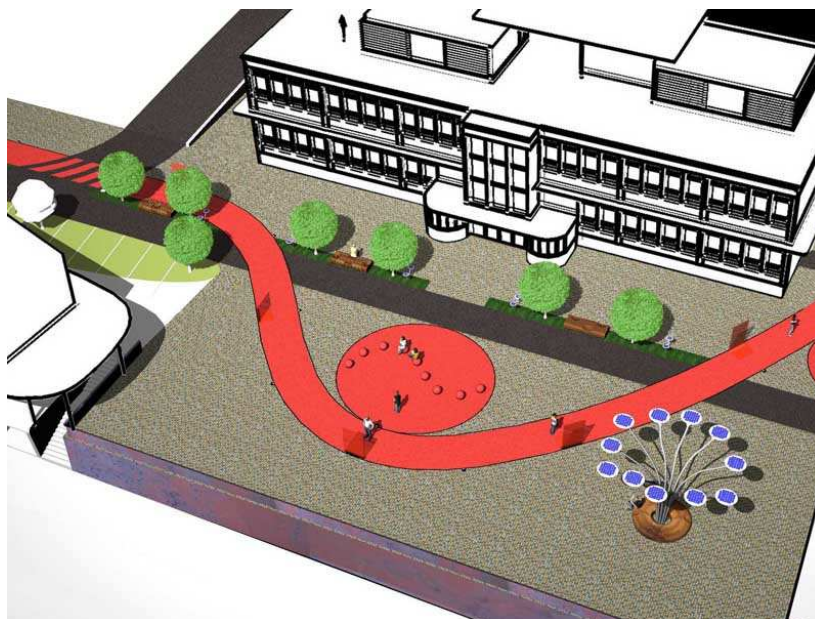
6.1.2 Prostranství před objektem 27

Před tímto objektem hlavní pěší tartanová trasa vytváří zákrutinu která vymezuje jistý druh "naměstíčka".

Uvnitř tohoto prostranství je v zemi vytyčená tartanová kružnice o průměru 10.6 m s devíti pryžovými koulemi. Každá koule má průměr 60cm, slouží k sezení a je stabilizovaná do dolíku v zemi o hloubce 20 cm. Koule je možné i z důlku odvalit a sedět na nich volně. Díky tomu že je koule plná, je i poměrně těžká, což velmi snižuje riziko odvátní větrem ale zároveň nijak nebrání návštěvníkovi s ní manipulovat.

V této etapě bulváru je dále na pěší tartanové trase instalováno celkem 12 tématických panelů. Díky jejich povrchu z akrylátového skla a vnitřnímu osvětlení LED diodami ve tmě svítí plným zabarvením. Na každém z panelů bude k vidění jedna obrazová informace (provedena technikou pískování) a název tématu kterého se konkrétní panel týká. Každý z nich by také měl odkazovat na konkrétní výstavu uvnitř jednotlivých objektů. Panel je 8 cm silný, jeho výška je 2.2 m a šířka 1.2 m.

V této části návrhu se poprvé objevuje „solární strom“ jenž v tomto místě zastává úlohu osvětlení. Další dva solární stromy se nacházejí nad amfiteátrům po jeho obou stranách. Jedná se o design veřejného osvětlení jenž navrhnul designér Rose Lovegrove a v současnosti je tento typ osvětlení využíván ve Vídni. Jeho návrh jsem pro svou vlastní potřebu nepatrně modifikoval (viz kapitola 6.1.7). Pod každým z těchto „stromů“ se nachází lavička kruhového uspořádání seskládaná z dubových desek. (viz. výše). Design tohoto světelného prvku působí dosti organicky a proto myslím že dobře doplňuje celkový návrh.

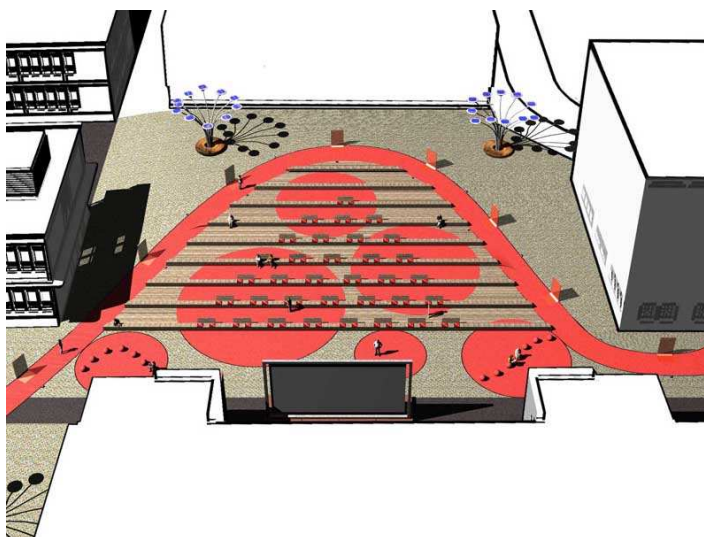


Obr.29: Prostranství před objektem 27

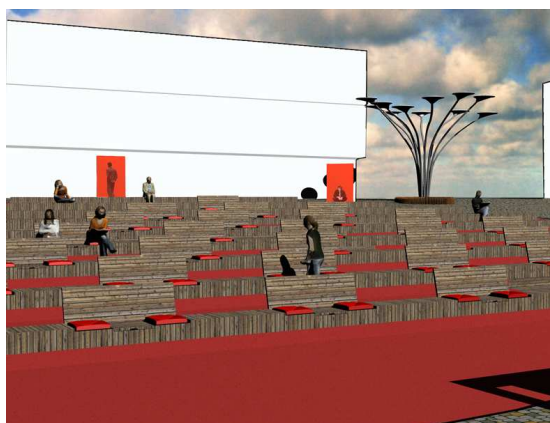
6.1.3 Amfiteátr

V další etapě pěší tartanová trasa vymezuje hranice amfiteátru (mezi objekty 27 a 01). Amfiteátr je 49.5m dlouhý a 28m hluboký, má celkem 9 stupňů s výškou 20 cm a hloubkou

3m. Převýšení mezi jeho prvním a posledním stupněm je 2.2 m. Každý ze stupňů disponuje lavičí (v příčném řezu 50x50 cm) jenž se táhne v celé jeho délce. V centrální části amfiteátru se nachází celkem 34 lavic u kterých je možné si z vestavěných boxů vytáhnout čalouněné sedáky nebo lampičku a zpříjemnit si tak zážitek ze sledování filmové nebo divadelní produkce. Po skončení programu se sedáky nebo lampičky vloží zpátky do boxu a víko lavičky které sloužilo jako opěrák se sklopí dolů. Lavice a pochůzný povrch amfiteátru je navržen z dubových palubek o šířce 10 cm. Do povrchu amfiteátru a prostranství před ním je dále vepsáno celkem šest kružnic jejichž povrch je navržen v tartanu totožného odstínu jakou má přilehlá pěší trasa. Mezi dvěma vstupy do objektu 29-jídelna se počítá s instalací pódia pro filmovou nebo divadelní produkci. Vzdálenost pódia od prvního stupně amfiteátru může být 8.9-10 m. Amfiteátr by měl sloužit k příležitostnému promítání filmů, divadlu ale i odpočinku. Jeho kapacita je 200-250 lidí.



Obr.30: Amfiteátr

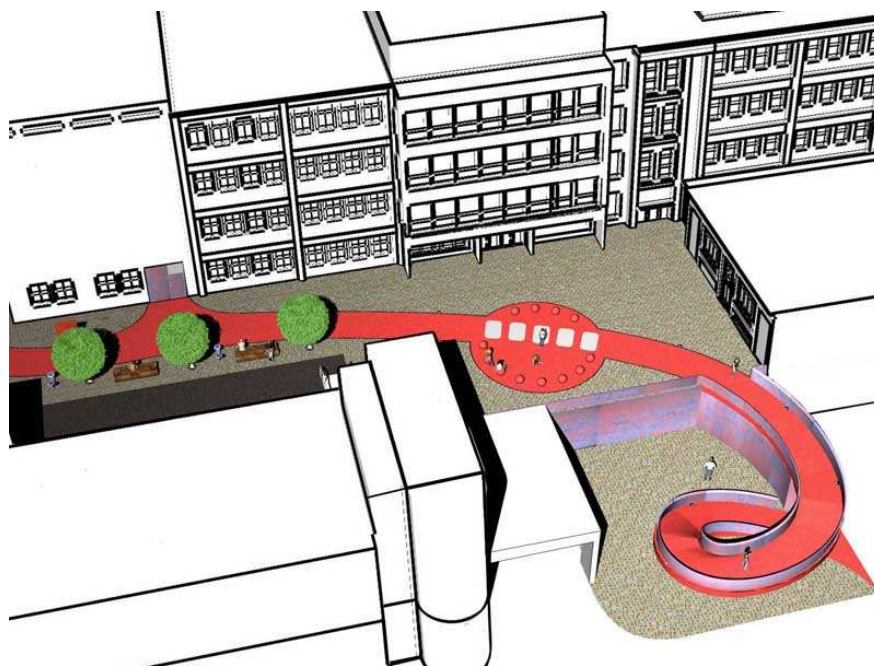


Obr.31: Amfiteátr - lavice

6.1.4 Prostranství před objekty 01-04

Ve další etapě návrhu bulváru, která počíná v místech u objektu 01 si může návštěvník vybrat zda-li se po trase vydá doleva a zamíří tak do filmové kavárny(součástí návrhu, viz. dále) v přízemí objektu 01 anebo bude pokračovat rovně a přiblíží se tak východu z areálu.

Naproti vchodu do filmové kavárny se nachází poslední z 12-i světelných panelů odkazujících na historii filmových ateliérů. Mezi tartanovou a asfaltovou komunikací se v těchto místech nachází ještě tři nízké dřeviny mezi nimiž se počítá s lavičkami osvětlením. Ještě před východem z areálu je pro návštěvníka připraveno jedno stanoviště s 12-i pryžovými koulemi jenž jsou situovány na tartanové kružnici(průměr 9.4m) před objektem 03. Toto stanoviště se nachází blízko vstupu do objektu 04 kde tvořili svá nejvýznamnější díla umělci jako Hermína Týrlová a Karel Zeman. Z tohoto důvodu je součástí tohoto prostranství také grafika připomínající jejich tvorbu i je samotné. Připomenuti budou za pomoci pěti filmových okének vsazených do povrchu pěší trasy na nichž budou vykresleny obrazy(laserem) vztahující se k těmto dvěma osobnostem. Každé z okének je v noci podsvětleno LED diodami.



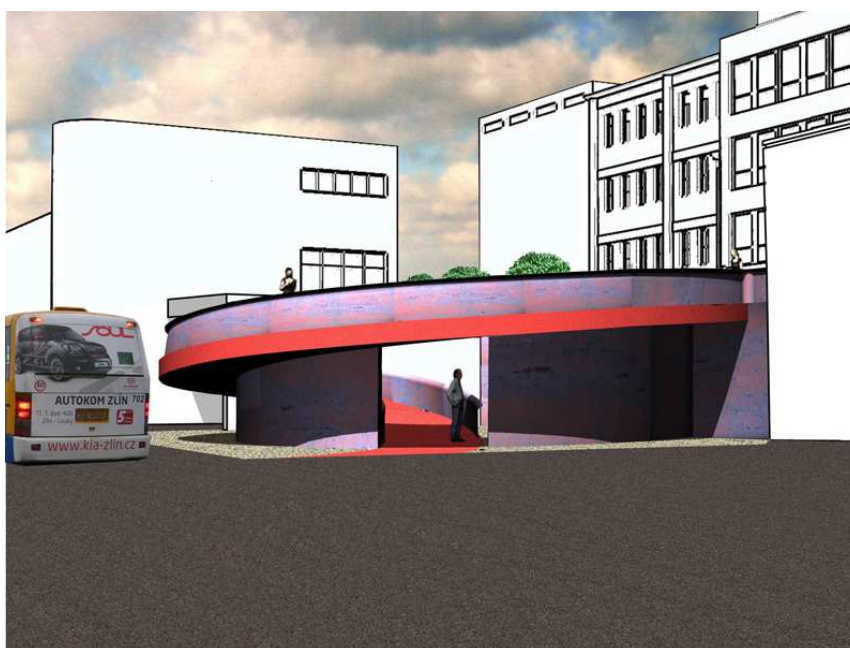
Obr.32: Prostranství před objekty 01-04

6.1.5 Bezbariérová rampa

U objektu č. 16 může návštěvník sestoupit po 36 m dlouhé rampě a opustit tak areál. Převýšení rampy je 3m. Její sklon je tak 8°. Široká je stejně jako pěší bulvár(2.8m) na který plynule navazuje.

Pochůzný povrch je stejně tak z tartanu. Zábradlí rampy je navrženo z kortenového plechu, je plné a vysoké 1 m. Abych se vyhnul instalaci sloupků mezi jednotlivými pláty plechu, počítám s usazením plechu do drážek v zemi.

Betonová rampa je nesena za pomoci pěti pilířů na kterých jsou upevněny traverzy. Tato konstrukce by byla nicméně zrakům skryta. Pilíře vztyčené pod vnitřní hranou rampy by byly zakryté dvojím plátek kortenového plechu táhnoucím se od dolní hrany zábradlí až po zem. Rampa ústí do těsné blízkosti "točny", kde se obrací autobusová linka č. 34, jenž spojuje filmové ateliéry s městem.



Obr.33: Bezbariérová rampa

6.1.6 Materiály

Hlavní trasa bulváru je pěší a je navržena z tartanu. Na této trase je umístěno celkem 12 panelů. Každý z nich je slepen z plátů červeného akrylátového skla do nějž je laserováním

vykreslena jedna konkrétní obrazová informace. Uvnitř konstrukce jsou zabudované LED diody. V noci tak panel svítí plným zabarvením.

Součástí bulváru je i přímá asfaltová komunikace. Lavice umístěné na pásu zeleně mezi tartanovou a asfaltovou trasou jsou navrženy z dubových, lakovaných, 4 cm silných desek.

Tzv. „solární stromy“ (viz níže) jenž mají v areálu plnit funkci světelných prvků mají hliníkovou konstrukci na jejichž svrchní části jsou upevněny solární kolektory.

Povrch amfiteátru je navržen z 10 cm širokých dubových palubek vedoucích v návrhu v příčném i podélném směru. Součástí vybavení amfiteátru jsou i červené čalouněné sedáky nebo lampičky umístěné ve vestavěných boxech lavic amfiteátru.

Kolem tras bulváru a amfiteátru je pochůzný povrch navržen v barevné kostkové dlažbě.

Rampa na konci areálu je složená z betonu. Její konstrukci tvoří pět pilířů s příčnými travzami. Pilíře nejsou vidět, jsou obaleny pláty kortenového plechu. Jeden metr vysoké zábradlí rampy je taktéž z kortenového plechu, stejně jako zábradlí před objekty 03 a 27.



Obr.34: Barevná kostková dlažba

6.1.7 Osvětlení

Nejmasivnějším druhem osvětlení v návrhu jsou celkem tři „solární stromy“. Jejich předlohou mi byl návrh a realizace designéra Rose Lovegrove. V areálu se tento typ osvětlení nachází celkem třikrát – nalevo před objektem 27 a po obou stranách nad amfiteátre.

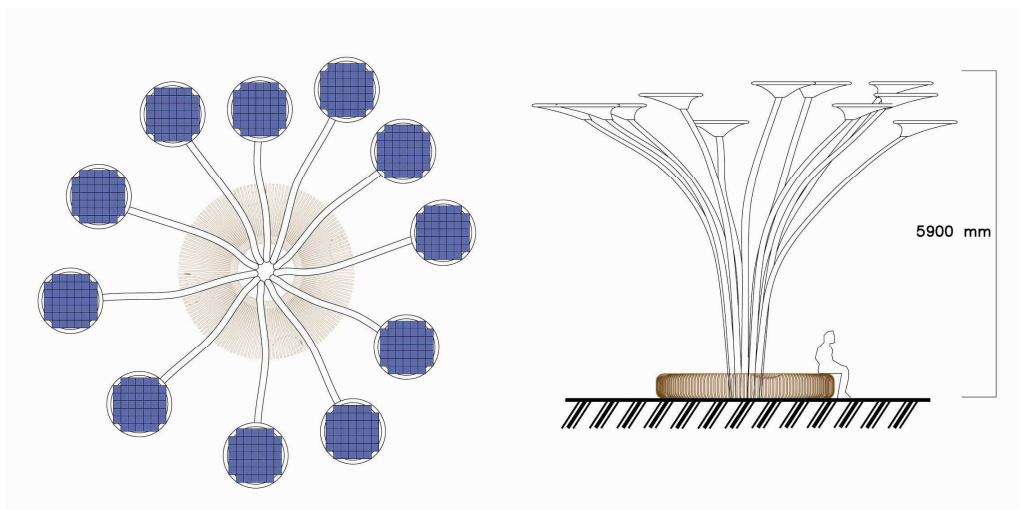
Každý jeden „solární strom“ je vysoký 5.9 m s rozpětím až 7 m. Je tvořen celkem jedenácti stožáry na jejichž konci jsou upevněny 1 m široké disky. Na svrchní straně každého disku

jsou instalovány solární kolektory a ze své spodní části disky v noci vydávají světlo. Konstrukce osvětlení je hliníková.

Od tohoto designu osvětlení jsem odvodil jeho menší modifikaci. Jedná se o 1 m vysoké osvětlení jenž se skládá z hliníkové trubice na jejímž konci je obdobně upevněn 40 cm široký disk se slunečními kolektory. Tento typ osvětlení se nachází na centrální ose návrhu, v pásu zeleně mezi vysázenými stromy a lavičkami.

Tartanovou trasu dále nasvětluje celkem 37 zemních svítidel(ROCK). Každé o průměru disku 26 cm vrhá na trasu kružnicové osvětlení.

Mimo to v noci svítí celkem 12 panelů z červeného akrylátového skla vnitřním LED osvětlením.



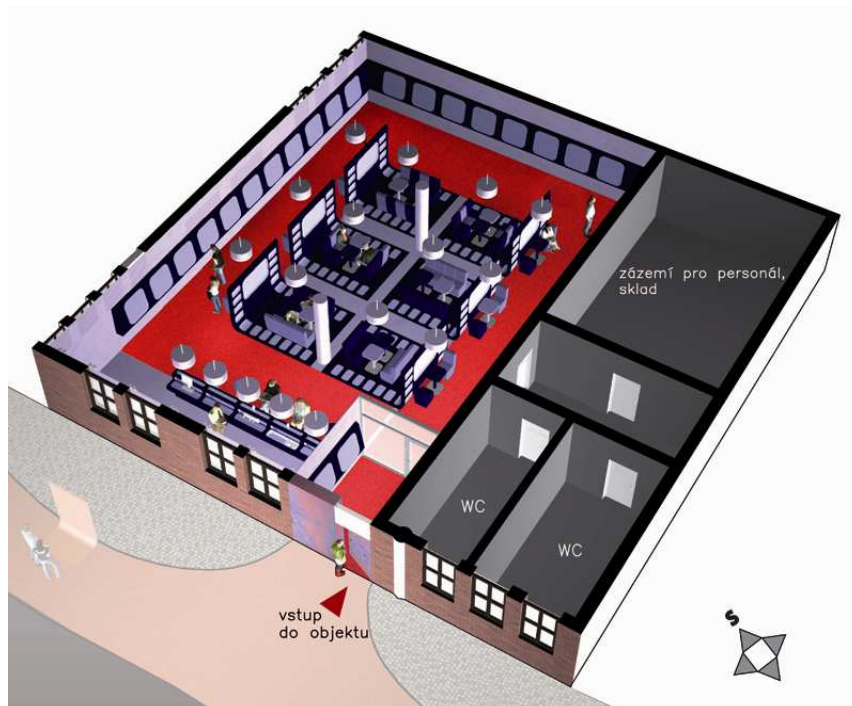
Obr.35: „Solární strom“ – náčrt



Obr.36: „Solární strom“ – předloha

6.2 Filmová kavárna

Kavárna se nachází v přízemí objektu 01 a dá se do ni dostat přímo z pěšího bulváru. Prostor vyhrazený pro kavárnu má rozměry 15x12 m. Výška podhledu je 3 m. Vedle těchto prostor(napravo od vstupu)se ještě nachází místnost(8.8mx5.9m) sloužící jako zázemí pro personál a sociální zařízení(6.85x5.9m).



Obr.37: Kavárna – celkový náhled

6.2.1 Design kavárny

V centrální části kavárny(9.75mx6.55m) se nachází celkem šest rohových profilů z pryže sytě modré barvy. Při jeho návrhu jsem se nechal inspirovat motivem filmové pásky. Každý z těchto rohových profilů je 2 m vysoký a v půdorysu má rozměry 3.24x2.77 m. Jedna polovina tělesa je zabudovaná v podlaze a druhá vertikálně ční v prostoru a vymezuje tak vždy jedno sezení pro 4-6 lidí. Tloušťka profilu je 15cm a má ve svém těle zabudováno celkem 23 polí. Největší z polí(slouží jako oboustranná obrazovka) má vertikální stěna ve svém středu. Rozměr pole pro obrazovku je 1.5x1m. Ostatní menší pole jsou ze skla a jsou

transparentní. Z druhé strany pryžových profilů se ještě nachází vždy jedno sezení pro dvě osoby. Celková kapacita kavárny je tak čtyřicet sedm míst k sezení (včetně baru).



Obr.38: Kavárna – sezení a výstava

6.2.2 Bar

Po levé straně od vstupu se nachází bar. Ten se vyznačuje oblými tvary a je navržen z pryže syté modré barvy. Jeho celková délka je 6.3m, výška konzumní plochy 115 cm, výška pracovní plochy 88cm. Jeho součástí je několik polí z akrylátového skla s vnitřním LEDosvětlením. Ve frontálním pohledu je těchto polí pět a na každé z nich připadá jedna barová židle. K technickému zázemí baru patří výčepní zařízení, dřez, zásobník na led, chladicí box, 1m dlouhá pracovní deska, několik polic nebo stojany na skleničky a láhve.

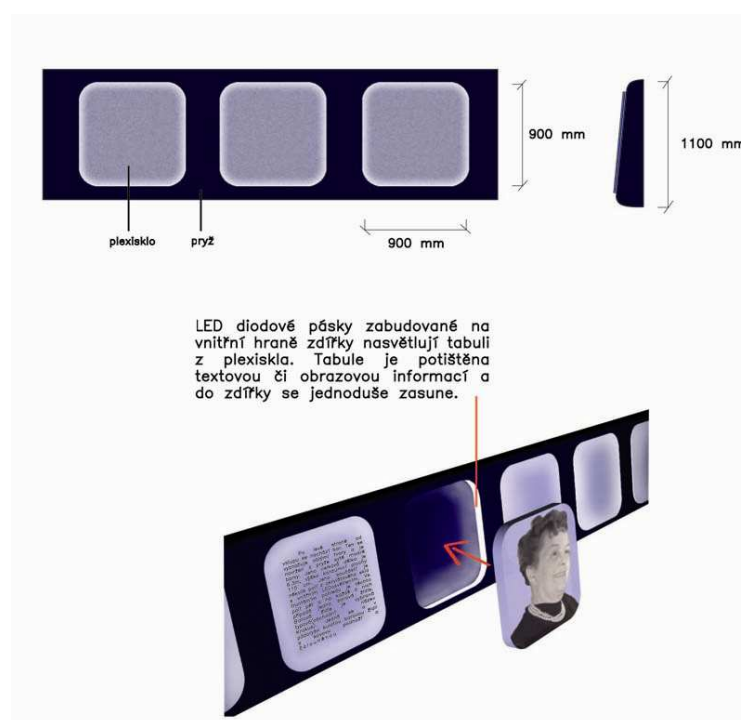


Obr.39: Kavárna – bar

6.2.3 Výstavní expozice

Po vstupu do objektu se ocitneme v zádveří kavárny. Zde je na levé stěně instalovaný 10cm silný pás z pryže sytě modré barvy. Jeho šířka je 0.5 m a je upevněn ve výšce 1.5 – 2m. V jeho dvou 10 cm hlubokých zdířkách jsou zasunuty tabule referující o obsahu výstavy v kavárně. Každá zdířka má po své vnitřní 9 cm široké hraně instalovány LED diodové pásy. Ty zevnitř osvětlují po zasunutí plexisklovou tabuli s informacemi(0.9x0.9m).

Na obvodových stěnách samotné kavárny je možno shlédnout výstavu na dané téma. Způsob instalace je stejný jako v prostoru zádveří(viz.výše).



Obr.40: Výstavní expozice

6.2.4 Materiály

Ústředním materiálem který jsem si zvolil pro klíčové části kavárny je pryž neboli guma. Právě z ní jsem se rozhodl navrhnout bar, rohové profily vymezující sezení a pás instalovaný na obvodových stěnách kavárny, sloužící jako výstavní expozice. Tento materiál jsem si vybral díky tomu že může být vyroben 100% ekologicky a je i příjemný na dotek.

Plexisklo je materiál který jsem zvolil pro tabule(90x90cm) jenž se zasouvají do 15 cm silného pryžového pásu na stěnách kavárny. Tabulí je celkem dvacet sedm. Do každé z nich je laserovací technikou vykreslený obraz vztahující se k tématu expozice v kavárně.

V pryžové barové konstrukci je vbudováno celkem deset tabulí z akrylátového skla navíc podsvícených LED diodami. LED diody mohou měnit barvu prosvětlení tabule v pravidelných cyklech nebo podle potřeby. K zapotřebí je k tomu nicméně PC s příslušným softwarem.

V kavárně se nachází celkem čtyři velká okna(1.7x1m) orientovaná na západ a několik menších(85x85cm) na sever. Všechny okna jsou vybaveny stahovatelnými roletami v odstínu barvy stěn(bledě fialová)

Materiál vybraný pro pochůzkou vrstvu podlahy je cementová stěrka. Uprostřed kavárny mezi stolečky a sedacím nábytkem je v barevném provedení světle fialové. Na stěnách a v podhledu je odstín totožný a je ho docíleno nátěrem. Prostor mezi obvodovými zdmi a centrální částí kavárny je na podlaze navržen v odstínu červené. Materiál tohoto povrchu je sytě červeně probarvená pryž.

6.2.5 Mobiliář

V každé ze šesti pryžových stěn je zabudovaná oboustranná obrazovka určená pro audiovizuální produkci vztahující se k tématu filmové výstavy či areálu ateliérů vůbec. Obrazovka je vsazená do okna s rozměry 1.5x1m.

Každé ze šesti sedacích stanovišť je vybaveno dvěma stolečky(rozměr desky40x40cm) s výškou 70 cm a sedacím čalouněným nábytkem(Dilm-modular seating). Design sezení se vyznačuje oblými rohy a kompoziční skladebností. V návrhu je v provedení sytě modro-fialové a bledě modro-fialové.

Barová židle nese obchodní název Krokus. Jedná se o v půdorysu kulatou barovou židli s kovovou podnoží a čalouněnou sedací částí. Její sedací výška je 78 cm a bar jich má k dispozici celkem pět. Barevností provedení je totožné jako u předešlého typu sezení.

Nad každým sezením svítí jedna zářivka vsazená do tubusu o průměru 60cm a výšce 35cm. Tubus má drátěnou kostru a je potažený textilií v odstínu barvy stěn. Toto osvětlení

se nachází v počtu pěti kusů i nad barem. Pro účely úklidu je kavárna vybavena ještě technickým osvětlením skládající se z několika zářivek zabudovaných v podhledu.



Obr.41: Čalouněné sezení – dilim-modular seating



Obr.42: Barová židle Krokus



Obr.43: Kavárenské osvětlení

ZÁVĚR

Když jsem se dozvěděl že budu moci zpracovávat areál filmových ateliérů byl jsem nadmíru spokojený a plný očekávání jak se tohoto prestižního zadání zhostím. Filmové prostředí je pro laiky něčím nevšedním. I já jsem tak na sobě vnímal zvýšenou motivaci najít si výtvorný motiv který by reprezentoval onu výlučnost, která je ze své podstaty vlastní filmovému odvětví.

Zadání bylo velmi komplexní a rozsáhlé. A tak můj vlastní přístup k němu zněl: Pochopit hierarchii objektů v areálu a adekvátně využít prostor které se mezi nimi naskýtají. Bez toho aniž bych k tomu nějak cíleně směřoval, ve finále můj návrh působí množstvím oblín a zákrutin poměrně organicky. Nepravidelné situování prostranství mezi objekty v areálu mne vedly ke snaze „protkat“ těmito místy dějovou linku celého návrhu. Jsem přesvědčen že jsem tak dosáhl homogenního zcelení hlavní osy areálu. V mých představách tak má návštěvníka touto částí areálu provázet nejpříznačnější prvek celého návrhu – červené trasa, jenž se line od vstupu do areálu u autobusové zastávky až po jeho výstup z areálu po rampě.

Vím že jsem k této práci přistupoval zodpovědně a tak mne i její výsledek těší. Přesto si uvědomuji, že můj návrh je jen jedním v dlouhé řadě ostatních, jenž byly pro zadání Zlínských filmových ateliérů již zpracovány a mnoho dalších bude jistě ještě i následovat.

SEZNAM OBRÁZKŮ

- 1/ Přehled největších filmových studií světa
- 2/ Dostupnost areálu Zlínských filmových ateliérů
- 3/ Okolí areálu Zlínských filmových ateliérů
- 4/ Areál Zlínských filmových ateliérů
- 5/ Nový pavilon při vstupu do areálu zlínských filmových ateliérů
- 6/ Architektonická studie - dvě nové multifunkční budovy
- 7/ Architektonická studie - Vizualizace vzdělávacího pavilonu
- 8/ Bulvár Champs Élysées v Paříži
- 9/ Bulvár Nemajica v Niši v Srbsku
- 10/ Bulvár v Zandvoortu v Nizozemsku
- 11/ Bulvár v Oak Parku ve státě Illinois
- 12/ Vespasiánův amfiteátr v Římě
- 13/ Návrh novodobého pojetí amfiteátru v areálu Jezuitské koleje v Kutné Hoře
- 14/ Amfiteátr v podhradí hradu Lohotky
- 15/ Přírodní amfiteátr pod Likavou
- 16/ Číselné značení všech objektů v areálu
- 17/ Objekt filmových laboratoří č. 27
- 18/ „Krček“ spojující objekt č. 27 a 28
- 19/ Objekt č. 29 - jídelna
- 20/ Číselné označení objektu filmových ateliérů 01-04(pohled ze SZ)
- 21/ Objekt č. 02, 03, 04 a 16(pohled z hl.komunikace v areálu)
- 22/ Výstavní expozice o Karlu Zemanovi(objekt 04, 4.n.p.)
- 23/ Vitrína na chodbě(objekt 04)
- 24/ Orientační schéma v areálu

- 25/ Zákoutí s lavičkou
- 26/ Komunikace na níž má být vybudovaný filmový bulvár
- 27/ Zákres do fotomapy s vytyčením prostoru určeného pro bulvár a amfiteátr
- 28/ Úvodní část bulváru
- 29/ Prostranství před objektem 27
- 30/ Amfiteátr
- 31/ Amfiteátr - lavice
- 32/ Prostranství před objekty 01-04
- 33/ Bezbariérová rampa
- 34/ Barevná kostková dlažba
- 35/ „Solární strom“ – náčrt
- 36/ „Solární strom“ – předloha
- 37/ Kavárna – celkový náhled
- 38/ Kavárna – sezení a výstava
- 39/ Kavárna – bar
- 40/ Výstavní expozice
- 41/ Čalouněné sezení – dilim-modular seating
- 42/ Barová židle Krokus
- 43/ Kavárenské osvětlení

SEZNAM POUŽITÉ LITERATURY

¹ www.wikipedia.org

² www.barrandov.cz

³ Pasport architekta Tomáše Pejčka

⁴ Katalog „70 let filmového studia ve Zlíně“

⁵ www.ateliery.cz

⁶ www.zlifest.cz

⁷ www.zpravy.idnes.cz

⁸ www.wikipedia.org

⁹ Pasport architekta Tomáše Pejčka

