

Strukturální fondy jako faktor rozvoje mikroregionů

Bc. Iva Hrtoňová

Diplomová práce
2011



Univerzita Tomáše Bati ve Zlíně
Fakulta managementu a ekonomiky

Univerzita Tomáše Bati ve Zlíně
Fakulta managementu a ekonomiky
Ústav regionálního rozvoje, veřejné správy a práva
akademický rok: 2010/2011

ZADÁNÍ DIPLOMOVÉ PRÁCE

(PROJEKTU, UMĚLECKÉHO DÍLA, UMĚLECKÉHO VÝKONU)

Jméno a příjmení: **Bc. Iva HRTOŇOVÁ**
Osobní číslo: **M09775**
Studijní program: **N 6202 Hospodářská politika a správa**
Studijní obor: **Veřejná správa a regionální rozvoj**

Téma práce: **Strukturální fondy jako faktor rozvoje mikroregionů**

Zásady pro vypracování:

Úvod

I. Teoretická část

- Definujte cíle a metody práce.
- Provedte rešerši odborného tématu.
- Uvedte legislativní rámce práce.

II. Praktická část

- Analyzujte cíle strategií rozvoje mikroregionů.
- Zhodnoťte relevanci uvedených cílů vzhledem k tematickému zaměření Operačního programu a Regionálního operačního programu.
- Navrhněte strategii rozvoje vybraného mikroregionu.

Závěr

Rozsah diplomové práce: cca 70
Rozsah příloh:
Forma zpracování diplomové práce: tištěná/elektronická

Seznam odborné literatury:

- [1] PROVÁZNIKOVÁ, M. Financování měst, obcí a regionů. 2. akt. a rozš. vyd. Praha: Grada Publishing, 2009. 304 s. ISBN 978-80-247-2789-9.
- [2] VILAMOVÁ, Š. Čerpáme finanční zdroje Evropské unie. 1. vyd. Praha: Grada Publishing, 2005. 200 s. ISBN 80-247-1194-X.
- [3] WOKOUN, R. et al. Regionální rozvoj: východiska regionálního rozvoje, regionální politika, teorie, strategie a programování. 1. vyd. Praha: Linde, 2008. 480 s. ISBN 978-80-7201-699-0.

Vedoucí diplomové práce: RNDr. Oldřich Hájek, Ph.D.
Ústav regionálního rozvoje, veřejné správy a práva
Datum zadání diplomové práce: 20. června 2011
Termín odevzdání diplomové práce: 15. srpna 2011

Ve Zlíně dne 20. června 2011


prof. Dr. Ing. Drahomíra Pavelková
děkanka




RNDr. Oldřich Hájek, Ph.D.
ředitel ústavu

PROHLÁŠENÍ AUTORA DIPLOMOVÉ PRÁCE

Beru na vědomí, že:

- odevzdáním diplomové práce souhlasím se zveřejněním své práce podle zákona č. 111/1998 Sb. o vysokých školách a o změně a doplnění dalších zákonů (zákon o vysokých školách), ve znění pozdějších právních předpisů, bez ohledu na výsledek obhajoby¹;
- diplomová práce bude uložena v elektronické podobě v univerzitním informačním systému dostupná k nahlédnutí:
 - bez omezení;
 - pouze prezenčně v rámci Univerzity Tomáše Bati ve Zlíně;
- na mou diplomovou práci se plně vztahuje zákon č. 121/2000 Sb. o právu autorském, o právech souvisejících s právem autorským a o změně některých zákonů (autorský zákon) ve znění pozdějších právních předpisů, zejm. § 35 odst. 3²;
- podle § 60³ odst. 1 autorského zákona má UTB ve Zlíně právo na uzavření licenční smlouvy o užití školního díla v rozsahu § 12 odst. 4 autorského zákona;

¹ zákon č. 111/1998 Sb. o vysokých školách a o změně a doplnění dalších zákonů (zákon o vysokých školách), ve znění pozdějších právních předpisů, § 47b Zveřejňování závěrečných prací:

- (1) Vysoká škola nevydělčně zveřejňuje disertační, diplomové, bakalářské a rigorózní práce, u kterých proběhla obhajoba, včetně posudků oponentů a výsledku obhajoby prostřednictvím databáze kvalifikačních prací, kterou spravuje. Způsob zveřejnění stanoví vnitřní předpis vysoké školy.
- (2) Disertační, diplomové, bakalářské a rigorózní práce odevzdané uchazečem k obhajobě musí být též nejméně pět pracovních dnů před konáním obhajoby zveřejněny k nahlázení veřejnosti v místě určeném vnitřním předpisem vysoké školy nebo není-li tak určeno, v místě pracoviště vysoké školy, kde se má konat obhajoba práce. Každý si může ze zveřejněné práce pořizovat na své náklady výpisy, opisy nebo rozmnoženiny.
- (3) Platí, že odevzdáním práce autor souhlasí se zveřejněním své práce podle tohoto zákona, bez ohledu na výsledek obhajoby.

² zákon č. 121/2000 Sb. o právu autorském, o právech souvisejících s právem autorským a o změně některých zákonů (autorský zákon) ve znění pozdějších právních předpisů, § 35 odst. 3:

- (3) Do práva autorského také nezasahuje škola nebo školské či vzdělávací zařízení, užitje-li nikoli za účelem přímého nebo nepřímého hospodářského nebo obchodního prospěchu k výuce nebo k vlastní potřebě dílo vytvořené žákem nebo studentem ke splnění školních nebo studijních povinností vyplývajících z jeho právního vztahu ke škole nebo školskému či vzdělávacího zařízení (školní dílo).

³ zákon č. 121/2000 Sb. o právu autorském, o právech souvisejících s právem autorským a o změně některých zákonů (autorský zákon) ve znění pozdějších právních předpisů, § 60 Školní dílo:

- (1) Škola nebo školské či vzdělávací zařízení mají za obvyklých podmínek právo na uzavření licenční smlouvy o užití školního díla (§ 35 odst. 3). Odpírá-li autor takového díla udělit svolení bez vážného důvodu, mohou se tyto osoby domáhat nahrazení chybějícího projevu jeho vůle u soudu. Ustanovení § 35 odst. 3 zůstává nedotčeno.

- podle § 60⁴ odst. 2 a 3 mohou užít své dílo – diplomovou práci - nebo poskytnout licenci k jejímu využití jen s předchozím písemným souhlasem Univerzity Tomáše Bati ve Zlíně, která je oprávněna v takovém případě ode mne požadovat přiměřený příspěvek na úhradu nákladů, které byly Univerzitou Tomáše Bati ve Zlíně na vytvoření díla vynaloženy (až do jejich skutečné výše);
- pokud bylo k vypracování diplomové práce využito softwaru poskytnutého Univerzitou Tomáše Bati ve Zlíně nebo jinými subjekty pouze ke studijním a výzkumným účelům (tj. k nekomerčnímu využití), nelze výsledky bakalářské/diplomové práce využít ke komerčním účelům.

Prohlašuji, že:

- jsem diplomovou práci zpracoval/a samostatně a použité informační zdroje jsem citoval/a;
- odevzdaná verze diplomové práce a verze elektronická nahraná do IS/STAG jsou totožné.

Ve Zlíně 15. 8. 2011

Obdrženo

⁴ zákon č. 121/2000 Sb. o právu autorském, o právech souvisejících s právem autorským a o změně některých zákonů (autorský zákon) ve znění pozdějších právních předpisů, § 60 Školní dílo:

(2) Není-li sjednáno jinak, může autor školního díla své dílo užít či poskytnout jinému licenci, není-li to v rozporu s oprávněnými zájmy školy nebo školského či vzdělávacího zařízení.

(3) Škola nebo školské či vzdělávací zařízení jsou oprávněny požadovat, aby jim autor školního díla z výdělku jím dosaženého v souvislosti s užitím díla či poskytnutím licence podle odstavce 2 přiměřeně přispěl na úhradu nákladů, které na vytvoření díla vynaložily, a to podle okolností až do jejich skutečné výše; přitom se přihlédne k výši výdělku dosaženého školou nebo školským či vzdělávacím zařízením z užití školního díla podle odstavce 1.

ABSTRAKT

Tato práce se zabývá možnostmi rozvoje mikroregionů a jejich projektů, které mohou být financovány ze strukturálních fondů. Je rozdělena na dvě části, teoretickou a praktickou.

V teoretické části jsou nejprve definovány stanovené cíle, na které navazují metody a zdroje práce. Poté je popsán regionální rozvoj, současně jsou uvedeny důvody jeho realizace a regionální politika jako celek. V poslední kapitole teoretické části je definován pojem mikroregion a také jsou nastíněny důvody vzniku mikroregionů.

Praktická část je zaměřena na přínosy vzniku mikroregionů, hlavní cíle strategií rozvoje mikroregionů, překážky realizace projektů a zdroje financování. Součástí je vyhodnocení dotazníkového šetření ve vybraných mikroregionech. Následně je zpracována SWOT analýza Mikroregionu Matice Slezská a v závislosti na současných slabých stránkách byla navržena opatření pro období 2011 – 2020, která lze financovat ze strukturálních fondů Evropské unie.

Klíčová slova: strategické plánování, mikroregion, strukturální fondy, SWOT analýza

ABSTRACT

This piece of work deals with possibilities of development of micro regions and their projects, which can be financed from structural funds. It is divided into two parts, theoretical and practical.

In the theoretical part, there are firstly defined fixed goals and then there are methods and sources of this work, which are connected with these targets. Thereafter, there is a description of the regional development and at the same time there are mentioned reasons for its realization and the regional politics as the unit. In the last part of the theoretical section, there is a definition of the term of micro region. Finally, there are also mentioned the reasons for the origins of micro regions.

The practical part is concentrated on benefits of formation of micro regions, the main targets of strategies of development of micro regions, barriers of realization of projects and sources of finances. There is also a part where can be found the results of questionnaire from the chosen micro regions. Then, there is SWOT analysis of the micro region called

Matice Slezská and in connection with current weaknesses there was suggested steps for the period 2011 – 2020, which can be financed from the structural funds of European Union.

Keywords: strategic planning, micro region, structural funds, SWOT analysis

Na tomto místě bych ráda poděkovala svému vedoucímu diplomové práce RNDr. Oldřichu Hájkovi, Ph.D. za cenné rady, odborné vedení a podněty, které mi ochotně poskytl při zpracování této práce.

Motto: “ Když všichni mluví o nemožnostech, hledej možnosti.“

Tomáš Bařa

Prohlašuji, že odevzdaná verze diplomové práce a verze elektronická nahraná do IS/STAG jsou totožné.

OBSAH

ÚVOD	10
I TEORETICKÁ ČÁST	11
1 CÍL PRÁCE	12
2 METODY A ZDROJE PRÁCE	13
2.1 ROZHOVOR.....	13
2.2 DOTAZNÍK	14
2.3 STUDIUM DOKUMENTŮ	14
2.4 SWOT ANALÝZA.....	15
3 REŠERŠE ODBORNÉ LITERATURY	17
3.1 DŮVODY REALIZACE REGIONÁLNÍHO ROZVOJE.....	18
3.2 ZÁKLADNÍ POJMY	19
4 REGIONÁLNÍ POLITIKA V ČR	21
4.1 LEGISLATIVNÍ RÁMEC REGIONÁLNÍ POLITIKY.....	23
4.2 ZÁKON O PODPOŘE REGIONÁLNÍHO ROZVOJE.....	23
4.3 ÚZEMNÍ ÚROVNĚ REGIONÁLNÍHO ROZVOJE V ČR	25
4.3.1 Aktéři v regionálním rozvoji	26
4.4 NÁSTROJE REGIONÁLNÍ POLITIKY V ČR.....	29
4.5 PROGRAMOVACÍ OBDOBÍ 2007-2013.....	30
4.5.1 ROP Moravskoslezsko	33
5 MIKROREGION	34
5.1 VZNIK MIKROREGIONŮ	34
5.2 DŮVODY VZNIKU MIKROREGIONŮ	36
5.3 PLÁNOVACÍ NÁSTROJE MIKROREGIONŮ	37
5.3.1 Plánování, plány	37
5.3.2 Strategické plánování mikroregionů	38
5.3.3 Rysy strategického plánování.....	39
5.4 FINANCOVÁNÍ MIKROREGIONŮ	42
II PRAKTICKÁ ČÁST	44
6 MIKROREGIONY MORAVSKOSLEZSKÉHO KRAJE	45
6.1 PROBLÉMY MIKROREGIONŮ PŘI TVORBĚ SPOLEČNÝCH PROJEKTŮ.....	46
6.2 CÍLE STRATEGIÍ MIKROREGIONŮ	54
6.2.1 Mikroregion Hvozdnice	54
6.2.2 Sdružení obcí mikroregionu Hlučínska.....	55
6.2.3 Mikroregion Krnovsko	56
6.2.4 Mikroregion Matice Slezská	57

6.3	ZHODNOCENÍ UVEDENÝCH CÍLŮ VZHLEDEM K TEMATICKÉMU ZAMĚŘENÍ OP A ROP	59
7	MIKROREGION MATICE SLEZSKÁ.....	61
7.1	CHARAKTERISTIKA MIKROREGIONU.....	61
7.2	CHARAKTERISTIKA A STRUČNÁ HISTORIE JEDNOTLIVÝCH OBCÍ MIKROREGIONU	62
7.3	INFRASTRUKTURA	67
7.3.1	Silniční doprava	67
7.3.2	Železniční doprava	68
7.3.3	Zásobování vodou	68
7.3.4	Zásobování plynem	68
7.3.5	Telekomunikace, datové sítě.....	68
7.3.6	Integrovaný informační systém	69
7.4	EKONOMIKA A NEZAMĚSTNANOST.....	69
7.4.1	Zemědělství	69
7.4.2	Podnikání.....	69
7.4.3	Nezaměstnanost.....	70
7.5	SOCIÁLNÍ INFRASTRUKTURA.....	70
7.5.1	Školství.....	70
7.5.2	Zdravotnické služby	71
7.5.3	Sociální služby	71
7.5.4	Bydlení	71
7.6	TURISTIKA, CESTOVNÍ RUCH.....	72
7.7	ŽIVOTNÍ PROSTŘEDÍ.....	72
8	SWOT ANALÝZA MIKROREGIONU MATICE SLEZSKÁ.....	73
9	NÁVRH STRATEGIE ROZVOJE MIKROREGIONU MATICE SLEZSKÁ.....	75
9.1	STRATEGICKÝ CÍL Č. 1: DOBUDOVÁNÍ INFRASTRUKTURY.....	75
9.2	STRATEGICKÝ CÍL Č. 2: PODPORA A ROZVOJ CESTOVNÍHO RUCHU	77
9.3	STRATEGICKÝ CÍL Č. 3: ROZVOJ A PODPORA PODNIKÁNÍ, ZAMĚSTNANOST A LIDSKÉ ZDROJE	78
9.4	STRATEGICKÝ CÍL Č. 4: OCHRANA A PÉČE O ŽIVOTNÍ PROSTŘEDÍ.....	80
	ZÁVĚR	83
	SEZNAM POUŽITÉ LITERATURY	84
	SEZNAM POUŽITÝCH SYMBOLŮ A ZKRATEK	88
	SEZNAM GRAFŮ	90
	SEZNAM OBRÁZKŮ	91
	SEZNAM TABULEK.....	92
	SEZNAM PŘÍLOH.....	93

ÚVOD

Regionální rozvoj a regionální politika je aktuálním tématem nejen na úrovni státu, ale především na úrovni krajské, tj. regionální. Neméně se tato problematika dotýká obcí, měst a mikroregionů, které hledají možnosti a nástroje, jak zlepšit svou situaci, a to nejen ekonomickou, ale i demografickou či sociodemografickou.

České republice a jejím regionům přináší členství v Evropské unii od května 2004 řadu příležitostí. Mezi nejvýznamnější z nich patří především regionální politika EU a její strukturální fondy, které jsou hlavním finančním zdrojem, který máme k dispozici. Cílem této podpory je posílit rozvoj našich regionů tak, aby se co nejvíce přiblížily ekonomické úrovni vyspělejších regionů EU.

Při zapojení ČR do EU jsme vstoupili doprostřed sedmiletého plánovacího období, proto jsme mohli realizovat projekty pouze v rámci zkráceného programového období 2004 - 2006. V tomto krátkém časovém horizontu docházelo především k poznání metod, které umožňují čerpání financí ze strukturálních fondů EU. V současném sedmiletém programovém období 2007-2013 bude moci Česká republika čerpat asi 750 miliard korun. Tato příležitost je pro naše regiony neopakovatelná, proto je vhodné, abychom tyto zdroje plně a efektivně využili. Záleží na schopnosti připravit dostatečné množství kvalitních projektů.

I. TEORETICKÁ ČÁST

1 CÍL PRÁCE

Hlavním cílem mé práce bude návrh strategie rozvoje Mikroregionu Matice Slezská. K navržení strategie je nutné charakterizovat mikroregion a vypracovat SWOT analýzu, která je jednou z metod analýzy výchozího stavu pro tvorbu strategického plánu rozvoje daného území. Jednotlivá opatření jsou navržena v rámci financování z evropských fondů.

Pro dosažení tohoto cíle je nutné se důkladně zorientovat v dané problematice, proto jsem si stanovila více dílčích cílů.

Úkolem prvního dílčího cíle bude objasnění základních terminologických pojmů z oblasti regionálního rozvoje, regionální politiky včetně legislativního a institucionálního zabezpečení regionální a strukturální politiky Evropské unie a zmapování vybrané odborné literatury zabývající se regionálním rozvojem a regionální politikou.

Druhý dílčí cíl má za úkol objasnit přínosy vzniku mikroregionů, plánování a financování mikroregionů.

Třetím dílčím cílem bude v praktické části analyzovat a zhodnotit strategické cíle vybraných mikroregionů Moravskoslezského kraje vzhledem k tematickému zaměření operačního programu a regionálního operačního programu.

Úkolem čtvrtého dílčího cíle bude charakterizovat Mikroregion Matice Slezská a současně bude zpracována SWOT analýza.

Finálním a zároveň nejdůležitějším cílem práce bude v závislosti na současných slabých stránkách navržena opatření pro období 2011 – 2020, která lze financovat ze strukturálních fondů Evropské unie.

2 METODY A ZDROJE PRÁCE

Informace pro svou diplomovou práci jsem získala částečně z odborné literatury zabírající se všeobecně regionálním rozvojem a dále z literatury věnované již konkrétním mikroregionům.

V praktické části jsem využívala převážně webové stránky věnované konkrétním mikroregionům Moravskoslezského kraje. Tyto stránky jsou určeny nejen obyvatelům konkrétního mikroregionu, ale také široké veřejnosti za účelem případné návštěvy zajímavých kulturních památek.

Mnoho informací mi také poskytla manažerka Mikroregionu Matice Slezská paní Jana Galvasová.

Poté jsem si utřídila jednotlivé informace o mikroregionech a písemně je zpracovala. K získání potřebných informací jsem využila následující metodologické techniky.

2.1 Rozhovor

Rozhovor neboli interview je technika, která je poměrně hojně využívána na výzkumné půdě řady oborů. Aplikuje se jak při kvalitativních, tak kvantitativních přístupech. Konkrétní podoby rozhovorů se liší především mírou své standardizace. Rozhovory v kvalitativním zkoumání provádí většinou jedna jediná osoba, zatímco při kvantitativních šetřeních, které pracují s předepsanými (formalizovanými) podobami interview, se do sběru dat běžně zapojuje skupina tazatelů. Variant interview existuje, hlavně v kvalitativních přístupech, mnoho. V podstatě se liší podle toho, do jaké míry je v nich závazný jak soubor pokládaných otázek, tak jejich pořadí. V kvalitativním zkoumání se můžeme nejčastěji setkat s těmito podobami: volný rozhovor, polostrukturovaný rozhovor a strukturovaný rozhovor. Volný rozhovor je neformální, prezentuje relativně nejvyšší stupeň volnosti při dotazování. Otázky nejsou předem dány, vznikají během přirozené komunikace s informantem, který někdy ani nemusí vědět, že je objektem výzkumného zájmu. Polostrukturovaný rozhovor se vyznačuje tím, že tazatel má připraven soubor témat/otázek. Pořadí otázek není striktně stanoveno, ale je nezbytné, aby byly probrány všechny. Třetím aplikačním typem interview je rozhovor strukturovaný, v němž jsou již určeny jak otázky, které je třeba položit, tak jejich pořadí. Jsou to většinou otázky volné, často ovšem v předem určené, a tedy závazné formulaci. Jistou nevýhodou zde je, že tento stupeň formalizace brání, aby rozhovor probě-

hl v přirozené komunikační atmosféře, aby byly akceptovány zvláštnosti informanta a případně také získaná bohatší paleta údajů. Takto pořízena data se ale lépe vyhodnocují, neboť mají vzájemně srovnatelnou tématickou strukturu i rozsah. [6]

V kvantitativních přístupech se nejčastěji používá rozhovor standardizovaný. U něj jsou předepsány nejen přesné formulace dotazů a jejich pořadí, ale také varianty odpovědí. Tvoří jej především plně standardizované, tj. plně uzavřené otázky, jen občas několik málo otázek polozavřených a velice zřídka pár otevřených, volných. Časový rozsah je rámcově určen. Standardizované interview nemá ani pro tazatele, ani pro respondenta takový stupeň volnosti jako u předchozích forem, proto nepřináší pestré či hlubinné odpovědi. [6]

2.2 Dotazník

Dotazník stejně jako rozhovor je velice rozšířenou a v některých vědních oborech přímo tradiční metodologickou technikou. Jedná se o písemný způsob dotazování. Používá se jak při kvalitativních, tak kvantitativních přístupech. Různé aplikační varianty jsou analogické jako u rozhovoru, tj. volný (nestrukturovaný) dotazník, polostrukturovaný a strukturovaný dotazník.

V rámci kvalitativního přístupu se nejčastěji setkáváme se strukturovaným dotazníkem, ve kterém jsou hlavně otázky volné, popř. několik málo polootevřených a uzavřených. Informant dostává většinou dotazník prezenčně, takže návratnost je poměrně vysoká. Dotazník není mnohdy jediným způsobem zkoumání, ale jedná se například o doplněk rozhovorů apod.

V kvantitativním šetření se užívá nejčastěji standardizovaný dotazník, který představuje převážně soubor uzavřených, několik polozavřených a pouze výjimečně několik málo otevřených otázek. Údaje z této formy dotazníku lze kvantitativně zpracovat, velmi dobře utřídit, srovnat atd. Problémem je návratnost, která nám může zkreslit zastoupení sledovaných znaků na základě náhodnosti. [6]

2.3 Studium dokumentů

Základním předpokladem studia jakéhokoliv dokumentu je schopnost mu porozumět a interpretovat jej. Práce s dokumentem spočívá v hledání určitých znaků, prvků, vztahů

v něm, aspektů v okolnostech jeho vzniku apod., popřípadě v jejich srovnávání s dalšími dokumenty.

Studium dokumentů znamená sledovat u zkoumaných fenoménů hlavně rozsáhlé i minulé časové úseky jejich vzniku a existence na příčinách a tvůrcích nezávislé. Přes difference různých pramenů lze druhy dokumentů shrnout na následující:

- dokumenty úřední – protokoly, matriky, zápisy z porad, úřední korespondence a dokumentace, kvalifikační doklady (tj. vysvědčení, diplomy), vyhlášky, zákony, oficiální statistické a jiné výkazy, výroční zprávy atd.
- veřejné dokumenty (masmediální, zveřejněné) – noviny, knihy, časopisy, rozhlasové a televizní pořady atd.
- dokumenty osobní – soukromá korespondence, deníky, účetnictví domácnosti, nezveřejněné tvůrčí produkty a projekty atd.
- předmětné dokumenty – jde o projevy a výsledky lidského užívání určitých předmětů a nástrojů – ohmatanost knih ve veřejných knihovnách, věcná skladba charitativních sbírek atd.

Významné je dělení dokumentů dle jejich vzniku na primární a sekundární. Za dokumenty primární se považují ty, v nichž jsou údaje o určitých jevech, prvcích a fenoménech zaznamenávány přímo, např. protokoly. Za dokumenty sekundární se považují ty, které vznikly na základě prvotní dokumentace, např. ročenky, statistiky. Od primárních dokumentů se podstatně liší tím, že se do nich může v nepoznatelné míře promítat přístup jejich autora, způsob jeho náhledu, popřípadě hodnocení, proto je třeba při práci s nimi počítat s částečným zkreslením získaných informací. [6]

2.4 SWOT analýza

SWOT analýza představuje komplexní metodu kvalitativního vyhodnocení veškerých relevantních stránek definovaného tématu, problému, projektů na úrovni celostátní, regionální, podnikové apod., a to ve vztahu k současnému, resp. budoucímu stavu. Vzhledem k tomu, že v sobě zahrnuje postupy technik strategické analýzy, bývá SWOT analýza součástí všech důležitých strategických dokumentů. [9]

SWOT analýza nám umožňuje přehledným způsobem zobrazit silné a slabé analyzované oblasti a v logické vazbě jim přiřadit možnosti (příležitosti) dalšího rozvoje vedoucího ke zlepšení či vyřešení problému. Naproti tomu zobrazíme ohrožení, která mohou nastat, pokud příležitosti nebudou využity. Toto uspořádání dat při správné a logické koncepci umožní efektivně identifikovat projekty, které by měly být realizovány, aby byly příležitosti využity a posíleny silné stránky. [9]

Základ metody spočívá v definování a ohodnocení jednotlivých faktorů, které jsou definovány čtyřmi proměnnými: silné a slabé stránky jako vnitřní faktory a příležitosti a hrozby jako faktory vnější. Silné a slabé stránky můžeme ovlivňovat. Působení na příležitosti nebo hrozby je již složitější a někdy je nelze kontrolovat vůbec. Stanovená strategie, pokud má být efektivní, musí umět využívat existující nebo předpokládané příležitosti, maximalizovat definování silné stránky a zároveň dokázat za pomoci odhalení slabých stránek minimalizovat nejzávažnější hrozby. [9]

Tato moderní metoda je v evropských podmínkách běžně používaná v oblasti státní správy a územní samosprávy v regionálním rozvoji a plánování. SWOT analýza je zkratka z anglických slov:

Strengths (síla = silné stránky)

Weaknesses (slabost = slabé stránky)

Opportunities (příležitost = možnosti)

Threats (ohrožení = hrozby) [11]

3 REŠERŠE ODBORNÉ LITERATURY

Ústředním orgánem státní správy ve věcech regionální politiky je Ministerstvo pro místní rozvoj ČR, které formuluje zásady regionální politiky ČR a podniká základní koncepční a realizační kroky k jejich naplnění. Základním dokumentem zabývajícím se regionální politikou ČR je *Strategie regionálního rozvoje*, která ve svém pojetí respektuje cíle regionální politiky Evropské unie a předpokládá maximální míru využití všech možností, které České republice z členství v Evropské unii vyplývají. V dokumentu jsou formulovány souhrnně cíle, problémové okruhy a priority, které bude třeba zabezpečovat při zajišťování politiky regionálního rozvoje v České republice a přesahey mezi evropskou regionální politikou a regionální politikou ČR. Strategií navržené rozvojové aktivity budou realizovány podle principu subsidiarity na místní, regionální a resortní úrovni. Financovány budou v rámci národních rozvojových programů nebo v rámci operačních programů s využitím prostředků strukturálních fondů Evropské unie. [25]

Regionálním rozvojem se zabývá velké množství odborné literatury, neboť je v současné době významným mezinárodním tématem, k čemuž přispívá také význam regionální politiky nejen v České republice, ale zejména v EU.

Kniha *Regionální rozvoj, východiska regionálního rozvoje, regionální politika, teorie, strategie a programování* (WOKOUN, 2008) podává celkový pohled na teorii i praxi regionálního rozvoje od základních východisek až po oblast programování a tvorby strategií v rámci managementu regionálního rozvoje. Publikace je rozdělena do čtyř kapitol. V první kapitole nazvané *Základní východiska regionálního rozvoje* autor vysvětluje mimo jiné vztah meziregionálního rozvoje k vybraným vědním oborům. Následující kapitola *Aktuální témata regionálního rozvoje* popisuje současné procesy v regionálním rozvoji, např. urbanizaci, tvorbu klastrů, difúzi inovací nebo migrací. *Regionální politikou v Evropské unii a v České republice* se zabývá třetí kapitola, která představuje nejen pojetí současných uvedených politik, ale i jejich vývoj. Poslední kapitola *Strategie a programování regionálního rozvoje* je věnována strategickému řízení a plánování, programování v managementu regionů a obcí a managementu regionálního rozvoje.

Úvod do regionálních věd a veřejné správy (WOKOUN, 2007) patří podle počtu vydání dle mého názoru k velmi žádaným publikacím. Kniha reaguje na změny, které probíhají v oblasti regionální a správní problematiky, a to jak v ČR, tak v Evropské unii. Podává

přehled institutů souvisejících s regionálními strukturami a veřejnou správou jak v České republice, tak i státech Evropské unie. Pomyslná druhá část se zabývá metodologií regionálního rozvoje, programy obcí, měst a regionů. Sleduje, jak je zajištěno jejich fungování po stránce finanční, a to i s členstvím České republiky v EU. Poslední část je věnována zejména organizaci veřejné správy, správním řízením, kontrole výkonu veřejné správy a reformám veřejné správy.

Následující publikace *Management regionální politiky a reforma veřejné správy* (WOKOUN, 2006) reaguje na řešení problémů spojených s řízením regionálního rozvoje, regionální politiky a modernizaci veřejné správy, které jsou nezbytné pro optimální chod demokratické společnosti v ČR. Zaměřuje se zejména na potřeby regionů. Jsou zde popsány nástroje regionální politiky Evropské unie a jejich aplikace v České republice. Dále se zabývá postavením a fungováním regionálních rad v souvislosti s regionální politikou, problematikou daňové autonomie obcí, subsidiaritou, strategickým řízením atd.

Regionálním rozvojem se zabývá rovněž spousta odborných časopisů.

3.1 Důvody realizace regionálního rozvoje

Velké rozdíly v sociálněekonomické úrovni jednotlivých regionů mohou významně ovlivňovat celkový rozvoj daného státu, proto vlády mnohých států začaly uplatňovat regionální politiku. Cílem bylo vytvořit předpoklady pro postupné snižování či zmirňování rozdílů a současně přispět ke zvýšení konkurenceschopnosti regionální a národní ekonomiky. [8]

Regionální politika EU vychází ze dvou základních principů, jimiž jsou solidarita a soudržnost. Solidarita představuje pomoc občanům a regionům hospodářsky slabým nebo sociálně znevýhodněným ve srovnání s průměrnou situací členských zemí. Soudružnost odráží skutečnost, že snižování rozdílů představuje výhodu pro všechny zúčastněné. Za primární cíl regionální politiky se tedy klade snižování regionálních disparit členských zemí. Z hlediska finančních prostředků vynakládaných na realizaci svých cílů zaujímá tato politika dlouhodobě druhou pozici, hned za společnou zemědělskou politikou. [8]

3.2 Základní pojmy

Pojem **region** je v různých regionálních pracích používán v různých smyslech. Region je území s definovanými prvky, v němž existuje specifická funkční a související infrastruktura a prosazuje se společný zájem na rozvoji regionu a na zlepšení blahobytu občanů. Existuje mnoho dělení regionů. Jako podstatné se jeví dělení na přirozený a administrativní region. [8]

Přirozený region

Přirozeným regionem se označuje vztahově uzavřený územní celek s územní dělbou funkcí mezi jádrem a zázemím. Vztahová uzavřenost k územnímu celku je pouze relativní pojem, neboť žádný územní celek není vztahově plně uzavřen, tzn. bez vztahu k jiným regionům. [8]

Administrativní region

Administrativní regiony jsou vymezovány pro výkon veřejné správy, což s sebou nese požadavek podobné velikosti. Jedná se o regiony uměle vytvořené, mnohdy neodpovídající skutečným procesům a vztahům probíhajícím v území. [8]

Hospodářsky slabý region

K vymezení se používají tyto ukazatele: míra nezaměstnanosti, počet uchazečů o zaměstnání na jedno volné pracovní místo, výše mzdových příjmů a příjmů ze zemědělství, úroveň daňových příjmů místních rozpočtů, podíl a rozsah útlumu primárních odvětví (zemědělství, lesnictví) na struktuře zaměstnanosti a hustota osídlení. [11]

Strukturálně postižený region

Tento typ představují regiony procházející útlumem tradičních hospodářských odvětví s koncentrací negativních projevů strukturálních změn. Jsou charakteristické vysokou mírou nezaměstnanosti, vysokým počtem uchazečů o zaměstnání na jedno volné pracovní

místo a vysokou intenzitou útlumu průmyslových odvětví ve vztahu k zaměstnanosti a rozvoji podnikání. [3]

Mikroregion

Mikroregiony můžeme charakterizovat jako územní celky, ve kterých jsou relativně uzavřeny nejintenzivnější regionální procesy, tj. především dojížděka do zaměstnání a za základními druhy služeb. [11]

Regionální politika

Regionální politika představuje koncepční i výkonnou činnost státních i regionálních institucí zaměřenou na stanovení hlavních směrů a strategických cílů v regionálním rozvoji a vytváření metod a postupů a zdrojů pro jejich realizaci. Za hlavní cíle regionální politiky je možno pokládat podporu regionálního rozvoje orientovaného na vyrovnaní regionálních disparit a dosahování růstu blahobytu regionů. [7]

Regionální rozvoj

Regionální rozvoj je komplexem procesů, které probíhají uvnitř regionů a jež se týkají pozitivních ekonomických, sociálních, enviromentálních a jiných proměn regionu. Obecně můžeme rozvoj označit jako proces pozitivních změn, obvykle jde o zlepšení kvantitativních, ale zejména kvalitativních charakteristik dané oblasti. [20]

Konkurenceschopnost regionů

Konkurenceschopnost regionů lze definovat jako výsledek společného úsilí o co nejproduktivnější využívání vnitřních zdrojů rozvoje v interakci s využíváním vnějších zdrojů a rozvojových příležitostí, které jsou cílené na trvale udržitelné zvyšování produkčního potenciálu regionů. V Evropské unii se za konkurenceschopnost regionu považuje schopnost regionu produkovat výrobky a služby, které obstojí na mezinárodních trzích, a současně je zajištěno udržení vysokých a stabilních příjmů obyvatel. [8]

4 REGIONÁLNÍ POLITIKA V ČR

V první polovině devadesátých let nehrála regionální politika tak významnou roli, jako je tomu ve většině zemí Evropské unie. Vlády ČR v této době věnovaly hlavní pozornost transformačním problémům na úrovni celého státu, neboť tyto problémy měly převážně makroekonomickou podstatu, a zasahovaly plošně celé území. Mezuregionální socioekonomické diference v České republice i přes postupné prohlubování po zahájení transformace nebyly zpočátku tak výrazné jako ve většině zemí EU. [11]

V prvních letech po „sametové revoluci“ nebyla otázka regionálního rozvoje prioritou. Tehdejší vlády nevěnovaly tomuto odvětví příliš velkou pozornost a regionální politika byla vždy pouze součástí ostatních politik a ne samostatnou oblastí zájmů. Vzhledem k ne příliš výrazným a viditelným meziregionálním disparitám, které byly bezesporu výsledkem politiky bývalého komunistického režimu a s ním spojeného systému centrálního plánování, nebyli zákonodárci tedy nuceni se zabývat jakýmkoli reformami zásadnějšího charakteru. [2]

V průběhu transformačního období v 90. letech 20. století došlo v důsledku otevírání ekonomiky a restrukturalizace k růstu regionálních disparit, které ovlivňují mnohem intenzivněji úroveň života v regionech. Hlavní tendence regionálních rozdílů jsou následující:

- V české republice jsou rozdíly v úrovni rozvoje regionů (kraje, okresů nebo menších teritoriálních seskupení).
- Mezuregionální disparity jsou silně polarizovány mezi Prahou na straně jedné a zbytkem republiky na straně druhé. Disparity mezi ostatními kraji mimo Prahu nejsou již tak výrazné.
- Regionální disparity se po otevření ekonomiky po roce 1989 v krátkém i střednědobém období prohlubují, což ukazuje na rozdílné modely růstu v jednotlivých oblastech a na nerovnost procesů, které v zemi probíhají. [7]

Postupný nárůst meziregionálních rozdílů v socioekonomickém rozvoji v druhé polovině 90. let, postupující procesy demokratizace a decentralizace rozhodování a zároveň potřeba vytvořit systém regionální politiky i v návaznosti na proces přípravy na strukturální fondy EU vedly k zásadnímu obratu i v regionální politice ČR. [12]

Významným impulsem byla „Dohoda o přidružení České republiky k Evropské unii“, která vstoupila v platnost 1. 2. 1995. Tato dohoda měla za následek mimo jiné uvědomění si důležitosti regionální politiky, především v souvislosti s budoucím čerpáním finančních prostředků z předvstupních fondů EU a následným vstupem ČR do EU. [2]

Počátek aktivní regionální politiky lze datovat do roku 1998, kdy vláda ČR přijala svým usnesením č. 235 Zásady regionální politiky a zároveň stanovila úkoly v oblasti legislativní, institucionální a programové. Na základě jejich plnění byla vypracována na národohospodářské a regionální úrovni řada strategických a programových dokumentů. Zásadním strategickým dokumentem regionální politiky ČR, který vláda přijala usnesením č. 682 v roce 2000, je Strategie regionálního rozvoje. V návaznosti na tento dokument byly na úrovni krajů – regionů NUTS 3 vypracovány Programy rozvoje krajů ČR a z nich byly následně ve věcné rovině odvozovány operační programy na úrovni regionů NUTS 2 a Společný regionální operační program. Tato Strategie regionálního rozvoje vytvořila základní rámec pro formování regionální politiky České republiky komplementární s regionální politikou Evropské unie. [11]

V současnosti je regionální politika chápána jako koncepční činnost státu, regionálních a místních orgánů, jejímž cílem je přispívat k vyváženému a harmonickému rozvoji jednotlivých regionů ČR, ke snižování neodůvodněných rozdílů mezi úrovněmi rozvoje jednotlivých regionů a ke zlepšení regionální hospodářské struktury. Regionální politika tedy:

- představuje koncepční a výkonnou činnost státu a územních samosprávných orgánů
- stanoví hlavní směry a strategické cíle regionálního rozvoje na jednotlivých úrovních, tj. národní a regionální
- navrhuje metody a postupy k zajištění realizace stanovených cílů a priorit
- se uskutečňuje především prostřednictvím systémových opatření na podporu regionálního rozvoje

Cílem regionální politiky není zajistit stejný rozvoj ve všech regionech, ale dohlédnout, aby vývoj v celém státě byl proporcionální, nekrizový, aby byla vytvořena rovnost šancí regionů a plnohodnotně byl využíván jejich demografický, přírodní, hospodářský a případně i další potenciál. [22]

4.1 Legislativní rámec regionální politiky

Základní systémový, legislativní a institucionální rámec regionální politiky v České republice byl vytvořen v roce 2000 souborem zákonů, které byly přijaty v souvislosti se zaváděním krajského zřízení v ČR. Pro regionální politiku ČR jsou klíčové především tyto zákony:

- Zákon č. 2/1969 Sb., o zřízení ministerstev a jiných ústředních orgánů státní správy České republiky ve znění zákona č. 110/2007 Sb.
- Zákon č. 128/2000 Sb., o obcích (obecní zřízení)
- Zákon č. 129/2000 Sb., o krajích (krajské zřízení)
- Zákon č. 132/2000 Sb., o změně a zrušení některých zákonů souvisejících se zákonem o krajích, zákonem o obcích, zákonem o okresních úřadech a zákonem o hlavním městě Praze
- Zákon č. 248/2000 Sb., o podpoře regionálního rozvoje (změna 2006 – zákon č. 138/2006 Sb.)
- Zákon č. 314/2002 Sb., o stanovení obcí s pověřeným obecním úřadem a stanovení obcí s rozšířenou působností
- Ústavní zákon č. 347/1997 Sb., o vytvoření vyšších územních samosprávných celků

4.2 Zákon o podpoře regionálního rozvoje

Přijetím tohoto zákona se Česká republika významně přiblížila k legislativní úpravě regionální politiky obvyklé v rámci EU a podařilo se tak vytvořit její právní a administrativní rámec. [13]

Zákon o podpoře regionálního rozvoje odstraňuje všechny hlavní nedostatky regionální politiky, která byla v České republice uplatňována jen omezeně, a zároveň obsahuje všechny základní principy regionální politiky EU (např. princip koncentrace, partnerství, programování, doplňkovosti, atd.) [12]

V zákoně o podpoře regionálního rozvoje je regionální politika chápána jako koncepční činnost státu, regionálních a místních orgánů, jejímž cílem je přispívat k vyváženému a harmonickému rozvoji jednotlivých regionů v ČR, ke snižování neodůvodněných rozdílů

mezi úrovněmi rozvoje jednotlivých regionů a ke zlepšení regionální hospodářské struktury. [11]

Jsou zde stanoveny podmínky pro poskytování podpory regionálnímu rozvoji s cílem vyváženého rozvoje státu nebo územního obvodu kraje, s tím související působnost správních úřadů, krajů a obcí a vytváří podmínky pro koordinace hospodářské a sociální soudržnosti.

Podpora regionálního rozvoje je zaměřena na tyto oblasti:

- rozvoj podnikání s cílem zlepšení hospodářské struktury a vytváření nových nebo stabilizací ohrožených pracovních míst
- rozvoj lidských zdrojů a další opatření v oblasti trhu práce, např. zvyšování kvalifikace, zabezpečování vzdělávání a rekvalifikací, zajišťování souladu dosaženého vzdělání a kvalifikace s potřebami trhu práce a hospodářského a sociálního rozvoje regionu
- výzkum a technologický vývoj přispívající k celkovému rozvoji regionu se zřetelem na podporu zavádění nových technologií a inovací a posilování kapacit výzkumu a vývoje tam, kde je to pro rozvoj regionu nutné
- rozvoj cestovního ruchu
- zlepšování vybavení regionu infrastrukturou a zajištění dopravní obslužnosti
- rozvoj tělovýchovných, sportovních a mládežnických aktivit a kultury včetně památkové péče, pokud vytváří nová pracovní místa
- rozvoj občanské vybavenosti včetně zařízení pro tělovýchovu, sport, mládež a aktivity občanů v jejich volném čase, rozvoj služeb s cílem uspokojování potřeb občanů v únosné dostupné vzdálenosti
- rozvoj sociálních služeb
- zajištění dostupnosti a zlepšování úrovně poskytování zdravotnických služeb
- opatření k ochraně životního prostředí, omezování vlivů narušujících krajinu a udržení kulturní krajiny
- vznik právnických osob a tvorbu programů v regionu sloužících k jeho celkovému rozvoji

- provádění pozemkových úprav
- dosažení jiných cílů stanovených v programu rozvoje územního obvodu kraje u regionů v tomto programu vymezených [46]

4.3 Územní úrovně regionálního rozvoje v ČR

V České republice jsou v regionálním rozvoji po dohodě s Eurostatem stanoveny tyto základní statistické územní jednotky NUTS:

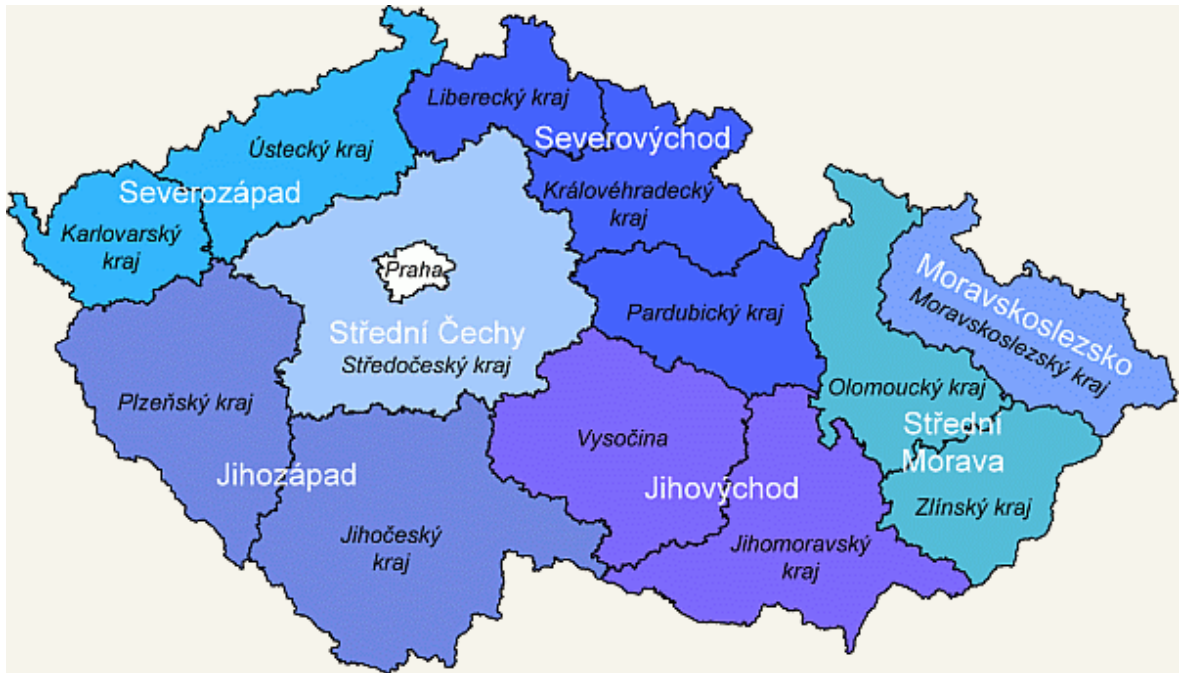
- NUTS 1 - 1 jednotka – celé území České republiky
- NUTS 2 – 8 regionů soudržnosti: Praha (pouze území hlavního města Prahy), Střední Čechy (jenom Středočeský kraj), Jihozápad (Jihočeský a Plzeňský kraj), Severozápad (Karlovarský a Ústecký kraj), Severovýchod (Liberecký, Královehradecký a Pardubický kraj), Jihovýchod (Jihomoravský a kraj Vysočina), Střední Morava (Olomoucký a Zlínský kraj) a Moravskoslezsko (jenom Moravskoslezský kraj)
- NUTS 3 – 14 nových krajů (VÚSC)
- NUTS 4 (LAU 1) - Pověřený obecní úřad 3. typu se svým územím (původně to byl okres, dočasné funkce do konce r. 2002)
- NUTS 5 (LAU 2) - 6259 obcí [14]

Úlohou státní úrovně je koncepční a výkonná činnost zákonodárných a výkonných složek státu v oblasti regionální politiky a podpory regionálního rozvoje včetně zabezpečení prostředků státního rozpočtu a odpovídajících legislativních opatření. [11]

Pro potřeby strukturální a regionální politiky jsou důležité NUTS 2 (regiony soudržnosti), kterých je v České republice celkem 8 a zhruba odpovídají území s 1 milionem obyvatel, a NUTS 3, kterých je v ČR celkem 14 (kraje). Přijímání pomoci ze strukturálních fondů je předem podmiňováno vytvořením uvedených regionů soudržnosti. Tyto regiony soudržnosti jsou deklarovány v zákoně č. 248/2000 Sb., kde se uvádí: „.....pro potřeby spojené s koordinací a realizací hospodářské a sociální soudržnosti, spočívající zejména ve využívání finančních prostředků, z předvstupních a strukturálních fondů Evropských společenství se zřizují regiony, jejichž územní vymezení je totožné s územními statistickými jednotkami NUTS 2...“.[10]

Úroveň NUTS 2, tzv. regiony soudržnosti, je reprezentována regionálními radami.

Obrázek 1: NUTS 2 (regiony soudržnosti) a NUTS 3 v České republice



Zdroj: [16]

Základní jednotku regionálního rozvoje v ČR tvoří kraje (NUTS 3), které spolupracují s ústředními úřady státní správy a koordinují zájmy obcí ve věcech rozvoje nadobecního významu. Činnost dřívější okresní úrovně byla nahrazena úrovní pověřených obcí nebo krajů. Úlohou obecní úrovně je koncepční a výkonná činnost samosprávných orgánů obcí v oblasti místního rozvoje a jejich participace na řešení regionálních problémů. [12]

4.3.1 Aktéři v regionálním rozvoji

Hlavními aktéry na jednotlivých úrovních regionálního rozvoje České republiky jsou následující složky:

- zákonodárné složky státu (Poslanecká sněmovna, Senát)
- výkonné složky státu (vláda, ústřední správní úřady a jimi řízené organizace)
- regionální rady (na úrovni regionů NUTS 2) pro realizace politiky hospodářské a sociální soudržnosti
- orgány samosprávy (na krajské a obecní úrovni)

- poradní a koordinační orgány (Řídící a koordinační výbor, Výbory regionálního rozvoje)
- rozvojové agentury s celostátní či regionální působností (např. Agentura pro rozvoj podnikání, Česká centrála cestovního ruchu, CzechInvest)
- hospodářské a agrární komory, zájmová sdružení, zaměstnanecké a zaměstnavatelské organizace, agentury
- instituce veřejného sektoru (školy, zdravotní a sociální zařízení aj.), nestátní neziskové organizace
- subjekty soukromého sektoru [15]

Vedle přímého realizátora opatření regionální politiky je nutné rozlišit a stanovit relevantní aktéry regionálního rozvoje, jejich vzájemné vztahy, práva a povinnosti. Tyto sítě se liší dle úrovně pojetí regionální politiky, přičemž se předpokládá jistá prostorová či věcná skladebnost, tj. klíčové subjekty krajské regionální politiky jsou jedněmi z aktérů celostátní regionální politiky. Regionální politika se svými dopady a působením odvíjí od situace v obci, proto je nejvhodnější postupovat při stanovení okruhu aktérů regionálního rozvoje směrem „zdola nahoru“. Pro regionální rozvoj či konkrétně pro řešení disparit je důležité vytvoření flexibilního systému aktérů regionálního rozvoje v závislosti na úrovni a typu řešení.

Hlavní typy aktérů jsou ustanoveny dle základních prostorových úrovní. Členění je spíše orientační a inspirativní a v praxi zejména dynamické. Členění vychází ze „skladebnosti“ aktérů, kdy je možné účinně přímo spolupracovat pouze s určitým počtem subjektů. Je proto nezbytné, aby na vyšších a územně nejednoznačných úrovních existovaly funkční reprezentace jednotlivých typů aktérů. [20]

Aktéři regionálního rozvoje na obecní úrovni

- obec
- obcí zřizované organizace (školy, kulturní a sportovní zařízení aj.)
- významní podnikatelé: možná různá kritéria výběru, např. dle počtu zaměstnanců, dle vlivu na krajinu (např. počet ha u zemědělců), klíčovým prvkem však je bezesporu ochota zapojit se do rozvoje obce či regionu

- zájmová sdružení

Akteři regionálního rozvoje na mikroregionální úrovni

- management svazků obcí
- obce
- místní akční skupiny

Akteři regionálního rozvoje na krajské úrovni

- kraj
- svazky obcí
- místní akční skupiny
- územní orgány státní správy
- podnikatelská sdružení
- nezisková sdružení
- vysoké školy

Akteři regionálního rozvoje na státní úrovni

- ministerstvo pro místní rozvoj
- ostatní ministerstva
- kraje
- svaz měst a obcí
- celostátní zájmová uskupení (Hospodářská komora ČR, Agrární komora ČR) [20]

Podle vztahu k řešenému problému či k připravenému projektu můžeme v obecné rovině z věcného hlediska rozlišit několik typů subjektů:

- **podílejší se (Shareholders)** - subjekty, které jsou hlouběji zapojeny do procesu řešení či přípravy, podílí se na něm (např. spolupracující obce a podnikatelé)
- **zainteresovaní (Stakeholders)** - subjekty, na které bude jistá aktivita působit (např. občané a jejich sdružení, návštěvníci aj.)

- **dotčení (Placeholders)** – myšleno na územním principu, tj. subjekty, v jejichž zájmovém území se aktivita realizuje (např. krajský úřad, správa chráněné krajinné oblasti či národního parku, ministerstvo)

Zařazení subjektů do jedné ze zmíněných skupin závisí na tématu či situaci. Dochází také k prolínání jednotlivých pozic. Aktéry můžeme dále rozlišit na veřejný sektor, komerční sektor a sektor občanský. Spolupráce aktérů z různých sektorů je motivována zejména jejich rozdílnými předpoklady pro poskytování služeb, a tedy vhodností pro výkon jednotlivých společenských úloh. Dochází tak k většímu využití silných stránek a eliminaci stránek slabých. Rozvoj souvisí s možnostmi a „silou“ jednotlivých aktérů. Významní aktéři mají obvykle dostatek kapacit lidských či finančních pro podporu vlastního rozvoje, ostatní subjekty, např. malé obce, neziskové organizace, drobní podnikatelé jsou v řadě oblastí silně limitováni. Pro tyto aktéry se spolupráce stává klíčovou příležitostí pro zlepšení vlastní situace. [20]

4.4 Nástroje regionální politiky v ČR

V obecní rovině můžeme nástroje rozvoje označit jako pomůcky k výkonu či podpoře nějaké činnosti. V kontextu regionálního rozvoje lze označení nástroj vymezit jako obecný pojem pro všechny prostředky vedoucí k dosažení rozvojových cílů daného území. Existuje velké množství pohledů na nástroje rozvoje regionů, nicméně základní klasifikace dle charakteru nástrojů je obecně přijímána. Hlavními dvěma skupinami nástrojů rozvoje jsou nástroje finanční a nástroje nefinanční, případně regulativní. Východiskem pro klasifikaci nástrojů regionální politiky jsou obecné přístupy veřejné politiky, jejímž konkrétním typem regionální politika je. Veřejná politika je zde chápána jako souhrn činností „vlády“. Vládou v širším kontextu můžeme rozumět jak vládu státu, tak radu kraje či radu, resp. zastupitelstvo obce. [20]

Česká regionální politika si žádné vlastní specifické nástroje nevytvořila, spíše využívá standardní ekonomické a finanční nástroje. Charakteristické znaky nástrojů české regionální politiky jsou následující:

- doplňková funkce, tj. omezenost váhy regionální politiky v celkovém kontextu hospodářské politiky
- dočasný charakter konkrétních podpůrných opatření limitovaných buď časově nebo trváním podmínek

- katalytický charakter podpůrných opatření aplikovaných v zájmu urychlení sociálněekonomických procesů
- regionální diferenciací podpůrných prostředků dle vyznačených regionů nebo dle intenzity působení [15]

Klíčovou složkou regionální politiky je pobídková politika, která zajišťuje v souladu se zákonem o podpoře regionálního rozvoje finanční podporu subjektům ve státem stanovených regionech, zpravidla v okresech či mikroregionech, s cílem tyto subjekty přesvědčit, aby se přemístily do těchto regionů anebo se v těchto regionech rozvíjely. [15]

Autorský tým Reného Wokouna zpracoval detailní srovnání uplatňování nástrojů regionální politiky v evropských zemích včetně souvisejících teoreticko-metodologických klasifikací a na základě zkoumání uplatňovaných klasifikací nástrojů regionální politiky nově navrhl následující strukturu nástrojů:

Nástroje nefinanční:

- administrativní nástroje (zejména legislativa)
- institucionální nástroje (instituce, strategické plánování, programování, řízení rozvoje)
- věcné a jiné nefinanční nástroje (poradenství, propagace)

Nástroje finanční:

- neinvestiční a investiční pobídky (dotace, granty, úvěry, záruky)
- kapitálové podílnictví
- daňová zvýhodnění (daňové prázdny, slevy na daních)
- rozpočtová zvýhodnění (dotace) [20]

4.5 Programovací období 2007-2013

EU realizuje regionální a strukturální politiku prostřednictvím cílů stanovených na příslušné programovací období. Na období 2007 – 2013 považuje za prioritní oblasti, které jsou zahrnuty v následujících cílech:

Cíl 1 – Konvergence – smyslem je podpora hospodářského a sociálního rozvoje regionů na úrovni NUTS II v nejméně rozvinutých členských státech a oblastech, jejich HDP na osobu je nižší než 75 % průměru EU. Tento cíl je financován z fondů ERDF, ESF a Fondu soudržnosti.[5]

V České republice pod něj spadají **všechny regiony soudržnosti s výjimkou hlavního města Prahy** a je realizovaný prostřednictvím osmi tematických operačních programů a sedmi regionálních operačních programů. Na cíl Konvergence připadá v České republice 25,89 miliard eur. [16]

Cíl 2 – Regionální konkurenceschopnost a zaměstnanost – tento cíl podporuje regiony, které nečerpají z Konvergence a jejichž HDP je vyšší než 75 % průměru EU. Zaměřuje se na posílení konkurenceschopnosti a přitažlivosti regionů a rovněž zaměstnanosti v nich pomocí dvojího přístupu. První přístup se týká rozvojových programů, které pomohou regionům urychlit a podpořit hospodářské změny prostřednictvím inovací a podporou znalostní společnosti podnikavosti, ochrany životního prostředí a zlepšení jejich dostupnosti. Druhý přístup se týká přizpůsobení se pracovní síly a investice do lidských zdrojů, čímž podpoří vznik většího počtu kvalitnějších pracovních míst. Tento cíl je financován z fondů ERDF a ESF. [5]

V České republice spadá pod tento cíl **hlavní město Praha** se dvěma operačními programy – OP Praha Konkurenceschopnost a OP Praha Adaptabilita. Na cíl Regionální konkurenceschopnost a zaměstnanost připadá v České republice 0,42 miliardy eur. [16]

Cíl 3 – Evropská územní spolupráce – tento cíl je zaměřen na podporu vyváženého harmonického a trvale udržitelného rozvoje evropského území. Jedná se o podporu přeshraniční spolupráce regionů na úrovni NUTS III nacházejících se podél všech vnitřních a některých vnějších pozemních hranic a všech regionů úrovně NUTS III podél námořních hranic, které jsou od sebe obecně vzdáleny nejvýše 150 kilometrů. Dále je podporována mezi-regionální a nadnárodní spolupráce regionů. Tento cíl je financovaný z ERDF. [5]

V České republice pod něj spadají **všechny regiony** a prostředky lze čerpat z devíti operačních programů. V České republice na cíl Evropská územní spolupráce připadá 0,39 miliard eur. [16]

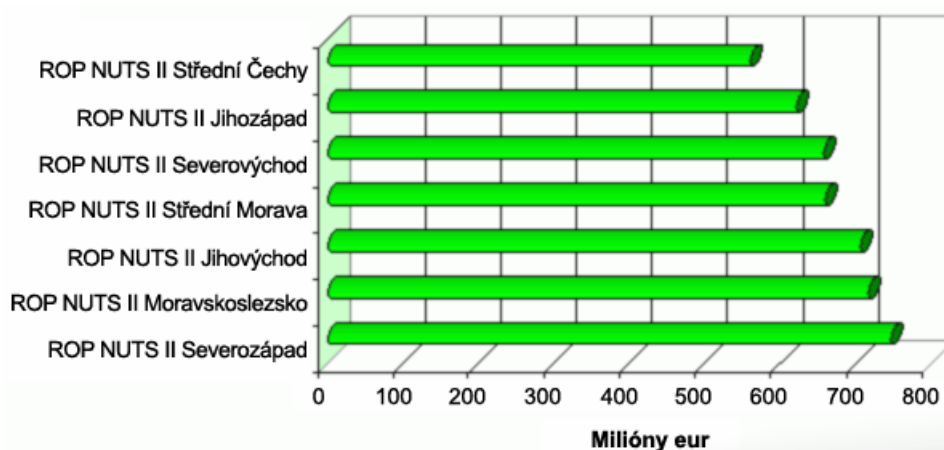
Tabulka 1: Rozdělení operačních programů podle cílů EU

Cíle EU 2007 - 2013		
Konvergence	Regionální konkurenceschopnost a zaměstnanost	Evropská územní spolupráce
<i>Tematické operační programy</i>	OP Praha - Konkurenceschopnost	INTERACT II
OP Podnikání a inovace	OP Praha - Adaptabilita	ESPON 2013
OP Životní prostředí		OP Mezuregionální spolupráce
OP Vzdělávání pro konkurenceschopnost		OP Nadnárodní spolupráce
OP Doprava		OP Přeshraniční spolupráce ČR-Bavorsko
OP Výzkum a vývoj pro inovace		OP Přeshraniční spolupráce ČR-Polsko
OP Lidské zdroje a zaměstnanost		OP Přeshraniční spolupráce ČR-Rakousko
Integrovaný operační program		OP Přeshraniční spolupráce ČR-Sasko
OP Technická pomoc		OP Přeshraniční spolupráce ČR-Slovensko
<i>Regionální operační programy Sedm regionů soudržnosti</i>		

Zdroj: [5]

Regionální operační programy podporují několik tematických oblastí s cílem zvýšení konkurenceschopnosti regionů, urychlení jejich rozvoje a zvýšení atraktivity regionů pro investory. Zejména se jedná o dopravní dostupnost a obslužnost, rozvoj cestovního ruchu a obecně regionálního podnikání. Každý regionální operační program je řízen samostatně regionální radou příslušného regionu soudržnosti. [1]

Graf 1: Alokace finančních prostředků určená na ROP



Zdroj: [16]

Na regionální operační programy cíle Konvergence je z fondů EU vyčleněno 4,66 mld. eur. tj. cca 131,4 mld. Kč, tedy přibližně 17,46 % z finančních prostředků určených pro Českou republiku v období 2007-2013. U Regionálních operačních programů je možné žádat o podporu prostřednictvím dvou typů projektů, jsou to individuální projekty a jednotlivé akce v rámci tzv. grantových schémat. Výzvy pro předkládání žádosti o individuální projekty vyhlašuje Regionální rada regionu soudržnosti NUTS II, výzvy k předkládání akcí do grantových schémat vyhlašují jednotlivé kraje. [5]

4.5.1 ROP Moravskoslezsko

Regionální operační program Regionu soudržnosti NUTS II Moravskoslezsko formou výzev a dotací podporuje projekty, které usilují zejména o vytváření podmínek pro zvyšování vzdělanosti obyvatelstva a kvalifikaci pracovní síly, zlepšování zdravotního stavu populace, umožňující mj. i delší pracovní věk, a v neposlední řadě zvyšování atraktivity prostředí měst a venkova podporující stabilizaci obyvatelstva v území. To vše, společně s nabídkou pracovních příležitostí, může pak zároveň působit i jako impulz pro příliv nové populace do regionů. Naplnění této vize je možné pouze spolupůsobením různých finančních zdrojů, ať již z krajských a národních rozpočtů, tak zejména z Evropského sociálního fondu. Pro období 2007-2013 je ROP Moravskoslezsko ze strukturálních fondů EU vyčleněno 716,09 mil eur, což činí přibližně 2,68 % veškerých prostředků určených z fondů EU pro Českou republiku. [1]

Tabulka 2: ROP Moravskoslezsko

Regionální operační program NUTS 2 Moravskoslezsko 2007-2013				
Prioritní osy	1. Regionální infrastruktura a dostupnost	2. Podpora prosperity regionu	3. Rozvoj měst	4. Rozvoj venkova
Oblasti podpory	1.1 Rozvoj regionální silniční dopravní infrastruktury	2.1 Infrastruktura veřejných služeb	3.1 Rozvojové póly regionu	4.1 Rozvoj venkova
	1.2 Rozvoj a dostupnost letiště Ostrava	2.2 Rozvoj cestovního ruchu	3.2 Subregionální centra	
	1.3 Rozvoj dopravní obslužnosti	2.3 Podpora využívání brownfields		
	1.4 Infrastruktura integrovaného záchranného systému a krizového řízení	2.4 Marketing regionu		

Zdroj: [43]

5 MIKROREGION

Mikroregion zůstává v právním a správním smyslu neurčitým pojmem. Z hlediska územně-správního uspořádání je mikroregion vymezován územím několika obcí. Svůj právní výraz získávají mikroregiony jednak spontánně při spolupráci obcí, jednak v rámci iniciativy k efektivnějšímu výkonu státní správy. O mikroregionu v právním a správním kontextu má patrně smysl uvažovat především v případech, kdy místní společenství spolupracují při výkonu svých pravomocí s ostatními subjekty i přes hranice svého území a realizují právo se sdružovat k plnění úkolů společného zájmu s jinými společenstvími. [13]

5.1 Vznik mikroregionů

V 90. letech 20. století v České republice nebyl vytvořen právní rámec pro sdružování obcí do větších celků, tj. mikroregionů. Proto tak obce činily na základě občanského zákoníku. V roce 2000 byl přijat zákon č. 128/2000 Sb. o obcích, který mimo jiné právně vymezil základní formy spolupráce mezi obcemi při výkonu samostatné působnosti. Vedle spolupráce obcí, na základě smlouvy ke splnění konkrétních úkolů a založení právnických osob dvěma a více obcemi podle zvláštního zákona, existuje možnost spolupráce jako vznik dobrovolného svazku obcí. Zákon o obcích současně stanovil, že se obce nemohou sdružovat na základě občanského zákoníku, proto mikroregiony, které vznikly před přijetím tohoto zákona, se většinou transformovaly v dobrovolné svazky obcí. Další fungování a činnost mikroregionů jako zájmového sdružení právnických osob dle občanského zákoníku je možná pouze jako smluvní spojení s fyzickou či právnickou osobou. Takovéto sdružení však nemá způsobilost k právům a povinnostem. [42]

Platné obecní zřízení rozlišuje několik právních forem, v nichž můžeme vytvářet mikroregiony.

I. Sloučením obcí

První varianta je poněkud extrémní. Obce v mikroregionu, které si chtějí do budoucna usnadnit svou situaci a vytvořit plně integrovaný správní aparát, se mohou sloučit s jinými obcemi. Právní nástupce sloučených nebo připojených obcí je obec vzniklá jejich sloučením nebo obec, která při připojení další obce nezaniká. Na tuto obec rovněž přechází majetek včetně finančních prostředků zaniklých obcí, ostatní práva a závazky těchto obcí včetně

jejich práva zakladatele a zřizovatele právnických osob a také organizační složky těchto obcí.

II. Na základě smlouvy uzavřené ke splnění konkrétního úkolu

Dvě nebo více obcí uzavře smlouvu ke splnění konkrétního úkolu na dobu určitou nebo neurčitou. Smlouva musí mít písemnou formu a musí být předem schválena zastupitelstvy obcí, jinak je neplatná. Musí obsahovat kromě obecných náležitostí zejména vymezení práva a povinností jednotlivých účastníků smlouvy, způsob využití stavby po jejím dokončení, je-li stavba předmětem smlouvy, způsob odstoupení účastníků od smlouvy a vypořádání části jejich majetku.

III. Svazky obcí

Obce mohou vytvářet svazky obcí a mohou vstupovat do svazků obcí již vytvořených. Členy svazků obcí nemohou být jiné subjekty než obce jako takové. Svazek obcí je právnickou osobou, která je zřizována pro účely veřejnoprávních funkcí samosprávného charakteru. Předmětem svazku obcí mohou být zejména úkoly v oblasti:

- sociální péče
- školství
- kultury
- zdravotnictví
- požární ochrany
- veřejného pořádku
- ochrany životního prostředí
- cestovního ruchu
- péče o zvířata
- zabezpečování čistoty obce
- správy veřejné zeleně
- správy veřejného osvětlení

- shromažďování a odvozu komunálních odpadů a jejich nezávadného zpracování, využití nebo zneškodnění
- zásobování vodou
- odvádění a čištění odpadních vod
- zavádění, rozšiřování a zdokonalování sítí technického vybavení a systému veřejné osobní dopravy k zajištění dopravní obslužnosti daného území [13]

5.2 Důvody vzniku mikroregionů

Mikroregiony jsou z hlediska organizační struktury a cílů velmi nesourodou skupinovou organizací veřejné správy. Spojují je jen některé společné znaky. Důvody jejich vzniku a existence jsou různé a v čase se mění. V devadesátých letech minulého století, kdy proběhla první vlna zakládání mikroregionů, se tyto celky orientovaly především na společné řešení specifických problémů. V současné době se více zaměřují na problematiku obecného rozvoje. Mikroregiony, které vznikly za účelem řešení konkrétního specifického problému, např. plynofikace, řešení problému nakládání s odpady atd., dnes rozšiřují své aktivity k dalším rozvojovým cílům.

Na základě fungování mikroregionů v ČR a především pak šetřením mezi mikroregiony a MAS ve třech NUTS II. (Střední Morava, Střední Čechy, Severozápad) byly určeny tři společné cíle u většiny zkoumaných mikroregionů.

1) Podpora spolupráce v regionech

Základní myšlenkou pro vznik a fungování mikroregionů je sdružování sil a prostředků malých obcí, případně dalších aktérů rozvoje venkova, pro řešení společných otázek. Pokud je území mikroregionu příliš rozrůzněné a jeho části, které se vzájemně nepotkávají, mají různé priority, nemůže tento mikroregion fungovat efektivně. Společné řešení vybraných problémů nelze realizovat bez spolupráce a vzájemné koordinace, neboť podpora spolupráce napříč regionem je základním cílem pro vznik a fungování mikroregionů.

2) Zvýšení informovanosti/lepší komunikace

Spolupráce rovněž není možná bez dostatečně kvalitní komunikace. Jedním ze znaků mikroregionů je jejich snaha o aktivizaci obyvatelstva a jejich zapojení do regionálního rozvoje. Ne zcela vyjasněná a často nepochopená role mikroregionů klade velké nároky na ko-

munikaci uvnitř i vně struktur regionu. Dalším důvodem, proč se otázka komunikací v souvislosti s mikroregiony považuje za významnou, je fakt, že veřejná správa má tendenci tyto otázky podceňovat.

3) Naplňování cílů strategie – přes získávání finančních prostředků

Posledním ze společných znaků mikroregionů je snaha o řešení regionálních problémů a naplnění strategických cílů. K tomu, aby byly naplněny, je zpravidla potřeba investice finančních prostředků. V našem prostředí se jedná především o získávání různých dodací a podpor. Nemusí jít nutně o získávání veřejných finančních zdrojů, ale tento typ zdrojů oproti zdrojům soukromým převládá. [19]

5.3 Plánovací nástroje mikroregionů

5.3.1 Plánování, plány

Jednou ze všeobecně přijímaných definic plánování je, že se jedná o kvalifikovaný odhad budoucnosti. Jde o prostředek k odhadování budoucího vývoje, jehož výsledkem je plán, který lze charakterizovat jakou soustavu více či méně závazných opatření, postupů a podmínek vedoucích k dosažení vytyčených cílů.

Existují různá kritéria, podle nichž se plány dělí. Všeobecně (tedy bez návaznosti na mikroregiony) lze plánovací dokumenty rozdělit na čtyři základní typy:

- technické plánování pro využití území (územní plán)
- plánování pro funkční oblasti (energetický generel, koncepce rozvoje cestovního ruchu)
- technické plánování opatření - detailnější forma plánování (investiční záměry, návrhy realizačních projektů)
- sociálněekonomické plánování (koncept rozvoje území)

Na úrovni mikroregionů rozlišujeme tyto typy plánování: strategické, územní a ekonomické. Dle časového hlediska je dále dělíme do tří úrovní: dlouhodobý, střednědobý a operativní. Aplikace strategického plánování je velmi často spojena se sdružováním. Složitější a méně jednoznačná je již aplikace územního a ekonomického plánování, proto nejsou na úrovni mikroregionů nástroje územního plánování aplikovány. [42]

5.3.2 Strategické plánování mikroregionů

Hovoříme-li o plánování na úrovni mikroregionů, v převážné míře máme na mysli plánování strategické, a to hlavně v podobě přípravy programů rozvoje svazků obcí. Je to především proto, že tvorba strategického dokumentu (často jako prostředku k dosažení na tuzecké a především evropské dotační prostředky) byla od 90. let 20. století významným impulzem pro sdružování obcí. Strategický plán představuje nejen klíčový nástroj rozvoje území, ale současně i platformu pro komunikaci rozhodujících účastníků sociálního a ekonomického rozvoje. [42]

Strategické plánování na rozdíl od územního není v zákoně jasně definováno, proto je proces projednávání a schvalování nezávazný a jeho organizace je pouze na zpracovateli a těch, kteří strategický plán pořizují. Z tohoto důvodu nemůže být strategický plán závazný ve smyslu vymahatelný. Strategický plán nemůže nikoho zavazovat (závazně stanovovat způsob chování, způsob rozhodování) nebo třeba vymezovat ekonomické či sociální regulativy činnosti. Tento právně neurčitý charakter schválení dokumentu umožňuje velmi různorodé přístupy jednotlivých představitelů veřejné správy ke schvalování strategických dokumentů. Specifickým problémem je schvalování jednotlivých dokumentů mikroregionálního rozvoje, kde by se na přípravě, a tedy i realizaci navržených kroků mělo podílet více obcí. Dokument by měla z logiky věci proto schvalovat každá obec ve svém zastupitelstvu a tím se politicky zavázat k naplnění jednotlivých částí programu. Tato procedura je organizace velmi obtížná, ale často i politicky nepraktická, proto dokument, i když je vypracován pro území složené z více obcí, není obcemi, kterých se týká, takto formálně přijímán. [44]

Role a význam strategického plánu jsou často zaměňovány s územním plánem. Rozdíly mezi oběma dokumenty jsou však velmi výrazné. Územní plány mají restriktivní charakter, tzn. formulují především regulativy využití území a přejímají nepřekročitelné limity využití území. Strategické plány mají za cíl iniciovat jednotlivé vnitřní i vnější předpoklady sociálního a ekonomického rozvoje. Územní plány mají za úkol jasně vymezit podmínky výstavby nebo přestavby v konkrétní ploše. Strategické plány jsou orientovány na formulování předpokladů pro potencionální sociálněekonomický rozvoj. [44]

Tabulka 3: Hlavní rozdíly mezi strategickým a územním plánem

Oblast	Strategický plán	Územní plán
Legislativa	nepřímo	zákon č.183/2006 Sb.
Zaměření	sociálněekonomický rozvoj	využití plochy
Charakter	iniciační	regulační
Postup zpracování	volný	předem definovaný vyhláškou
Projednávání	nespecifikováno	jasná a závazná pravidla
Schvalování	obecní zastupitelstvo	obecní zastupitelstvo
Závaznost	nezávazný, orientační	závazný
Vyhlášení	nevyhlašuje se	vyhláška obce, kraje
Řešené území	sídlo, obec, mikroregion	obec, kraj
Časové horizonty	10 -15 let	do 15 let
Rychlost zpracování	1 - 2 roky	2 - 3 roky
Změny, aktualizace	průběžně bez procedurálního postupu	předepsaný procedurální postup

Zdroj: [44]

5.3.3 Rysy strategického plánování

Strategický plán musí splňovat některá zásadní kritéria. Přestože není strategický plán jednoznačně definován v zákoně, je možné definovat obecní podmínky pro strukturu strategického plánu. V obecné rovině by měl být strategický plán složen ze čtyř základních částí:

- 1) analýza řešeného území
- 2) identifikace klíčových problémů
- 3) strategie vedoucí k dosažení cílového stavu
- 4) programy, které vedou k naplnění strategie [20]

Analýza, tj. zhodnocení dosavadního vývoje a hledání dosavadních trendů, je relativně snadná, proto je dominující ve většině strategických plánů. Vzájemně propojené zhodnocení dosažených výsledků, stanovení jejich významu a navržení základních strategických cílů je již obtížnější. Zdaleka nejtěžší, ale pro strategický plán klíčové, je nalezení reálných kroků, které povedou k uskutečnění strategických vizí a plánů. Tato část bývá ve většině strategických plánů podceňována až zanedbávána, v některých dokonce chybí. Strategický

plán by měl splňovat následující kritéria: dlouhodobost, systematicčnost, selektivnost, provázanost, soustavnost, otevřenost a reálnost.

Kritérium dlouhodobost - strategický plán by měl být připravován na delší časové období. Za delší časové období je možné považovat minimálně jedno volební období, tedy období 4 let. Většina dobře zpracovaných strategických plánů však uvažuje ve dvou nebo více časových horizontech. Po vstupu do Evropské unie je častěji využíván evropský model 6 letého plánovacího období. Delší horizont 10 let je uplatňován pouze pro obecněji formulované strategické plány. Horizont 15 let je při zpracovávání strategických plánů obce nebo mikroregionů spíše výjimkou. Je vyhrazen pouze pro dlouhodobé a postupně naplňované strategické vize. Dlouhodobé dokumenty jsou vhodné spíše pro hodnocení dopadů jednotlivých velkých zásahů do území, které vyplývají z napojení města či regionu na celý sociálněekonomický systém, např. napojení regionu na letiště.

Kritérium systematicčnost – každý strategický plán by měl systematicky mapovat všechna podstatná odvětví nebo obory, které mohou mít vliv na budoucí rozvoj řešeného území. Rovněž je nutné systematicčnost chápat i ve smyslu systematického postupu práce při hledání jednotlivých strategických cílů a cest rozvoje.

Kritérium selektivnost – strategický plán musí stanovit selektivně pouze některé prioritní osy rozvoje, prioritní směry nebo prioritní problémy, na které se chce jednoznačně zaměřit a podrobně je řešit. V jednotlivých krocích postupu práce strategický plán stanovuje a upřesňuje priority řešení a hledá nástroje na zlepšení stanovených cílů.

Kritérium provázanost – jedna z klíčových podmínek. Jednotlivé kroky ve strategickém plánu je nutné vždy velmi pečlivě hodnotit z hlediska jejich vnitřní provázanosti, nikoliv pouze samy o sobě. Řada takových zásahů na území obce či regionu vyvolá odezvu v okolí, které již v dokumentu není zpracováno, proto je třeba řadu opatření konzultovat i s okolními obcemi nebo regiony.

Kritérium soustavnost – je velmi často ve veřejné správě opomíjeno. Součástí strategického plánování je trvalé hodnocení dosavadních výsledků procesu strategického plánu. Stálé a opakované hodnocení změn vstupních podmínek, výsledků jednotlivých dílčích kroků nebo třeba změněné ekonomické situace obce nutí všechny aktéry strategického plánu pravidelně se vracet k vlastnímu dokumentu a prověřovat, doplňovat nebo upravovat

jednotlivé vstupní údaje a tím i modifikovat postup jednotlivých dílčích cílů, aniž bychom měnili základní strategický směr.

Kritérium otevřenost – je v zásadě dvojí. Prvním významem je otevřenost strategických dokumentů vůči veřejnosti, jejím podnětům a jejich kritice. Proces přípravy dokumentu je v nejširším slova smyslu věcí veřejnou a nelze kohokoliv, kdo má zájem nebo chuť, z procesu přípravy projednávání a schvalování dokumentu vyřazovat. Druhým významem je otevřenost vůči novým podnětům, a to jak v době přípravy a projednávání, tak po schválení v době realizace některých strategických směrů. Nejedná se o rigidní dokument, ve kterém je jednou provždy naplánováno, jak se bude obec či mikroregion vyvíjet po dobu 5-10 let. Takový dokument by neměl smysl. Je vhodné při změně některých vstupních podmínek opravovat i některé závěry strategického plánu měnit dílčí kroky rozvoje. Strategický dokument musí být vytvořen v přijatelném jazyku, aby byl srozumitelný jak okruhu zpracovatelů, tak i těm, pro které je určen.

Kritérium realnost – je velmi významnou podmínkou úspěšnosti jakéhokoliv strategického dokumentu. Stanovení cílů, které jsou nejen lákavé, ale i reálné, je zdánlivě jednoduché, přesto se velké množství strategických plánů velmi často pohybuje spíše v kategoriích zbožných přání a nikoliv v reálných mezích, a tedy i v dosažitelných cílech pro další rozvoj. Realnost je nutné hodnotit nejen z finančního hlediska, ale i z hlediska ekonomických a sociálních podmínek. Častou chybou strategického plánu je opakovaná strategie v případě venkovských mikroregionů, které ztratily velkou část své původní populace, s cílem návratu k dřívějším hodnotám počtu obyvatel. Tento postup je nejen nereálný, ale i nezodpovědný.

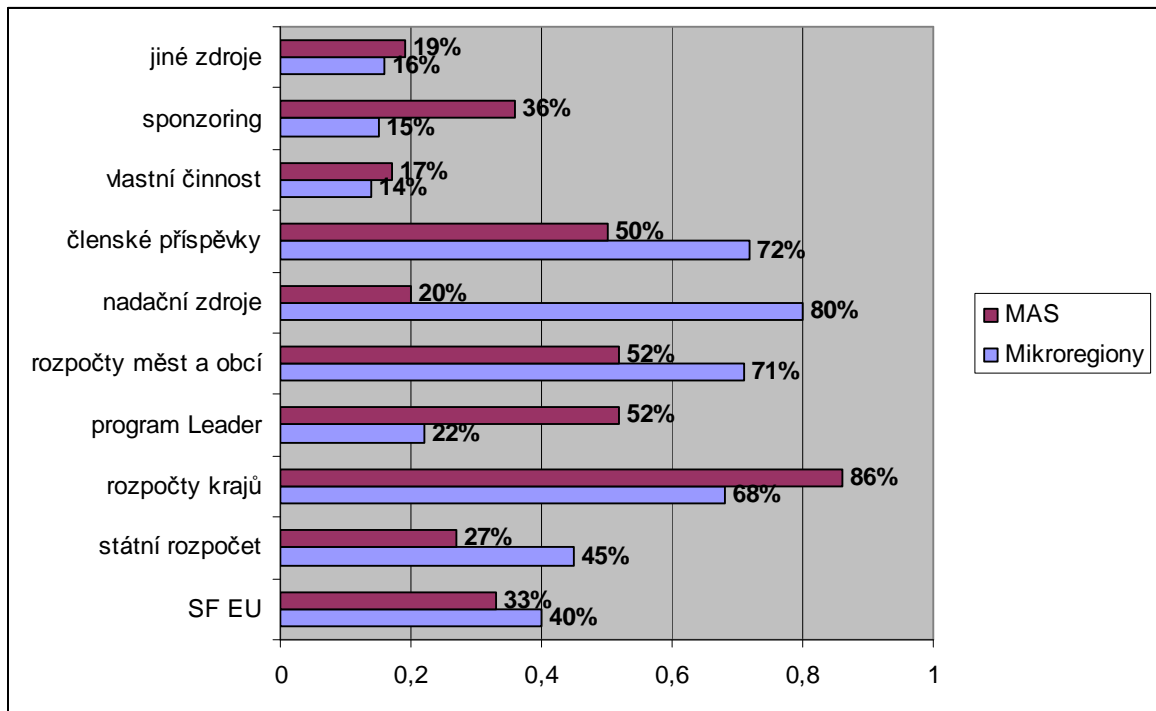
Závěrem můžeme shrnout, že strategický plán je tedy programem mikroregionu, který je zaměřen na identifikaci a využití místních zdrojů a směřuje k podpoře požadovaných nebo chybějících aktivit v regionu ze zdrojů regionu. Nutno dodat, že strategický plán není dokument potřebný pro čerpání prostředků z fondu Evropské unie. [44]

5.4 Financování mikroregionů

Členství v Evropské unii umožňuje České republice již ve druhém programovém období se podílet na společných politikách EU včetně politiky hospodářské a sociální soudržnosti. Možnost čerpat finanční prostředky ze strukturálních fondů a Fondu soudržnosti se otevřela i subjektům územní samosprávy – krajům, obcím, svazkům obcí a jimi zřizovaným a zakládaným organizacím. Programové období 2007-2013 je pro Českou republiku zásadní, neboť může čerpat finanční pomoc ze strukturálních fondů v plném rozsahu. [5]

Financování mikroregionů a místních akčních skupin (MAS) probíhá z vlastních i cizích zdrojů. Vlastní zdroje tvoří příspěvky, které mikroregiony a MAS vybírají od svých členů. Tyto příspěvky jsou častěji využívány mikroregiony než MAS, ale i tak je využívá více než 80 % všech subjektů mikroregionů a více než 60 % MAS. V případě, že MAS vybírají členské příspěvky, jsou obvykle nižší než ty, které předepisují mikroregiony. To je zapříčiněno především rozdílným způsobem fungování obou typů organizací a také odlišným způsobem financování rozvojových záměrů. MAS mají možnost oproti mikroregionům získávat finanční prostředky z různých programů častěji i na svůj provoz a fungování organizace. Výše členských příspěvků se u mikroregionů určuje nejčastěji podle počtu obyvatel v členských obcích. MAS využívají častěji kombinaci počtu obyvatel a pevné částky dle druhu subjektu. Členské příspěvky však u většiny subjektů tvoří jen malou část celkových příjmů a výdajů (maximálně 25%). [24]

Graf 2: Zkušenosti s čerpáním finančních zdrojů v %



Zdroj: [24]

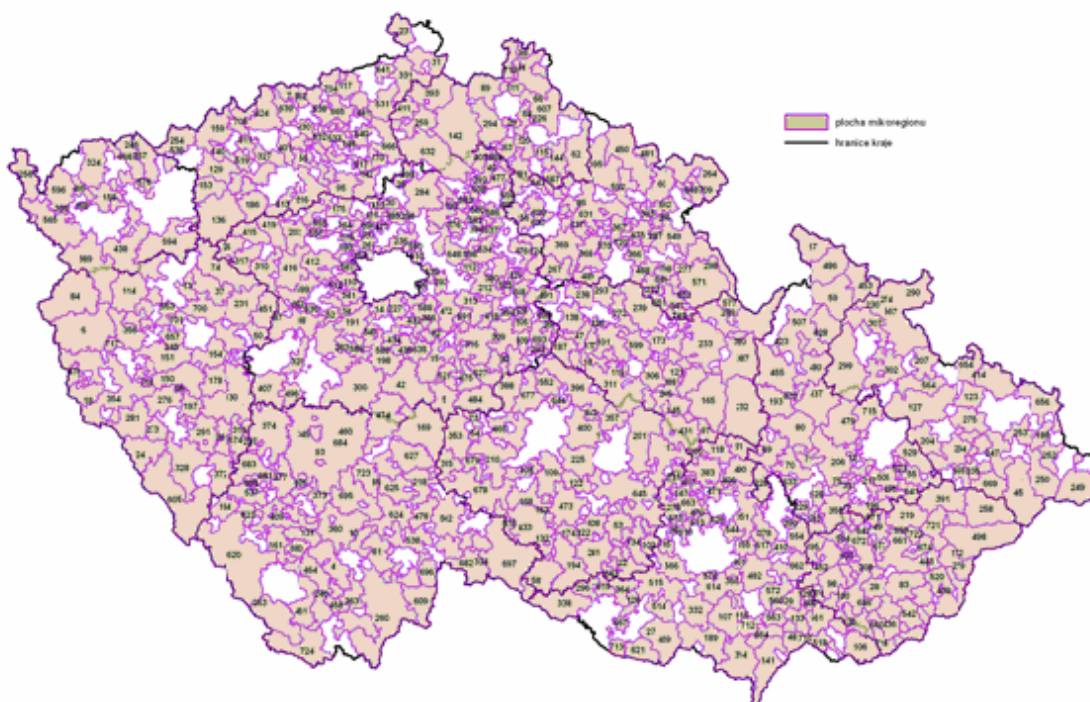
Dle grafu č. 2 je zřejmé, že jednotlivé subjekty mají velmi pestré zkušenosti s čerpáním externích finančních zdrojů (dotace, granty) na svůj rozvoj. Jednoznačně však převažují zkušenosti s čerpáním financí z krajských zdrojů, které jsou spojeny převážně s čerpáním v rámci Programu obnovy venkova. [24]

II. PRAKTICKÁ ČÁST

6 MIKROREGIONY MORAVSKOSLEZSKÉHO KRAJE

Obecně se uvádí, že venkov tvoří $\frac{3}{4}$ území České republiky a žije zde $\frac{1}{4}$ obyvatel našeho státu. V ČR v současnosti působí více než 500 mikroregionů, převážně dobrovolných svazků obcí, a téměř 150 místních akčních skupin založených na principu metody Leader, které umožňují obcím, zvláště venkovským, zapojit se do péče o prostředí regionu a uvažovat nad rozvojem v širších souvislostech. [21]

Obrázek 2: Mikroregiony v České republice (stav k 1. 1. 2009)



Zdroj: [17]

Pro účely praktické části diplomové práce jsem se zaměřila na mikroregiony v Moravskoslezském kraji. Dle webových stránek Krajského úřadu Moravskoslezského kraje zde působí 23 vesnických mikroregionů. Z uvedených mikroregionů jsem písemně (a některé i telefonicky) oslovila a požádala o zaslání strategického plánu, neboť ne všechny mikroregiony mají tyto dokumenty zveřejněny na webových stránkách. Rovněž jsem požádala o vyplnění dotazníku. Z oslovených 22 mikroregionů jej zaslalo pouze 16. Od některých jsem získala strategické plány a vyplněný dotazník obsahující akce, jež byly zahrnuty do programu rozvoje, a zdroje, ze kterých byly tyto akce financovány.

6.1 Problémy mikroregionů při tvorbě společných projektů

Pracovníkům vybraných mikroregionů Moravskoslezského kraje jsem v dotazníku č. 1 položila 11 otázek. Ty mimo jiné směřovaly ke zjištění, zda má mikroregion zřízenou funkci manažera, zda je zpracována aktuální strategie dalšího rozvoje a jaké jsou hlavní problémy při tvorbě společných projektů.

Otázky č. 1 a 2 byly pouze informativní. V první otázce bylo potřeba uvést přesný název mikroregionu a ve druhé webové stránky, pokud je mikroregion má.

Třetí otázka se týkala počtu členských obcí, čtvrtá právní formy a pátá průměrného rozpočtu mikroregionů. Zjištěné údaje z 1. až 5. otázky shrnuje tabulka č. 4.

Kromě tří z níže uvedených mikroregionů mají všechny mikroregiony své webové stránky, na kterých seznamují své občany s aktuálními událostmi v obcích. Na těchto stránkách jsou rovněž uvedeny informace o založení mikroregionů, charakteristika územní oblasti, kde se mikroregion rozprostírá, také jsou zde uvedeny kulturní akce a významné osobnosti mikroregionu. Rovněž zde zjistíme kulturní či přírodní památky obcí. Ne vždy mají na svých stránkách zveřejněny rozpočty mikroregionů a jejich strategie dalšího rozvoje. Obvykle jsou tyto údaje zveřejněny na úřední desce některé členské obce, např. Mikroregion Opavsko severozápad a Mikroregion Krnovsko mají návrhy rozpočtu zveřejněny na stránkách obce Úvalno, neboť je zde zaměstnán předseda těchto mikroregionů.

Počet obcí, které jsou členy jednotlivých mikroregionů, se pohybuje v rozmezí od 5 do 27. Není výjimkou, že obce jsou členy více mikroregionů, např. téměř všechny obce Svazku obcí mikroregionu Hlučínska a Svazku obcí mikroregionu Hlučínska západ jsou členy Sdružení obcí Hlučínska, který je tzv. velkým sdružením. Výjimku tvoří pouze obce Děhylov a Dobroslavice, které nejsou členy Sdružení obcí Hlučínska, ale pouze Svazku obcí mikroregionu Hlučínska, neboť tento svazek sdružuje všechny obce v rámci obvodu obce s rozšířenou působností Hlučín.

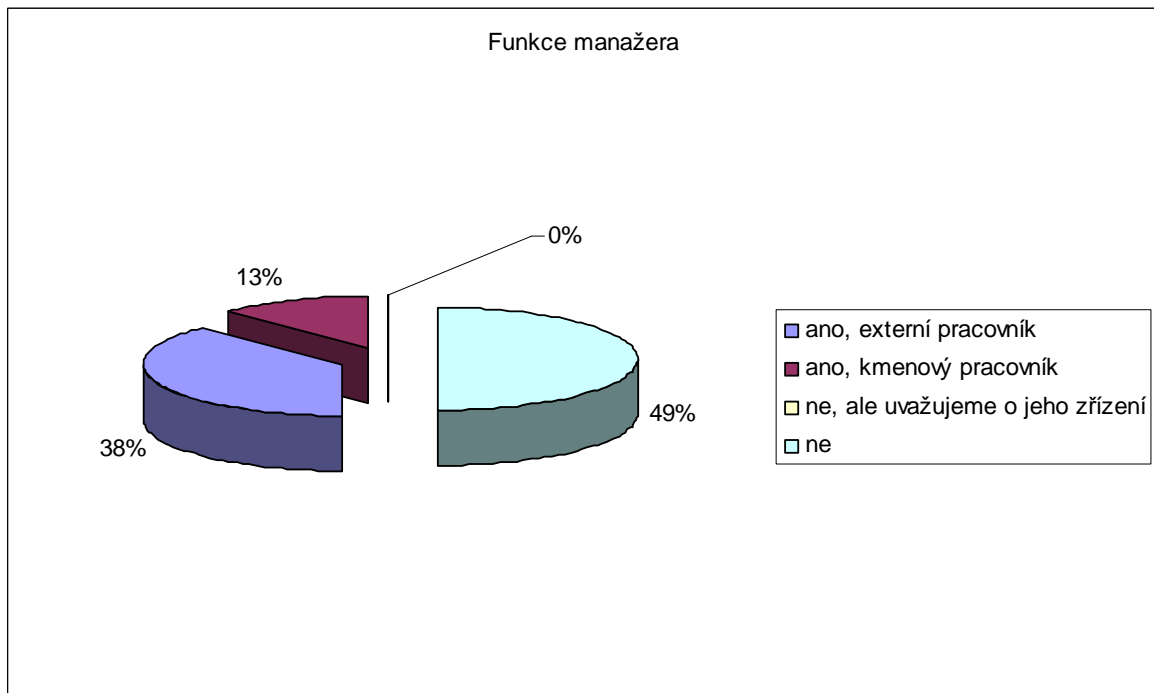
Tabulka 4: Shrnutí 1.-5. otázky dotazníku č. 1

Oficiální název mikroregionu	www stránky	Počet členských obcí	Právní forma	Průměrná výše rozpočtu (tis. Kč)
Sdružení obcí Rýmařovska	www.rymarovsko.cz	14	svazek obcí	750
Mikroregion Matice Slez- ská	www.maticeslezska.cz	14	svazek obcí	700-800
Mikroregion Hvozdnice	www.mikroregionhvozdnice.cz	11	svazek obcí	100
Mikroregion Krnovsko	www.mikroregionkrnovsko.cz	25	svazek obcí	508
Mikroregion Opavsko severozápad	X	9	svazek obcí	155
Sdružení obcí Vrbenska	www.jeseniky-vrbensko	5	svazek obcí	340
Mikroregion - Sdružení obcí Osoblažska	www.mikroregion-osoblazsko.cz	14	dobrovolný svazek obcí	1081
Mikroregion Slezská Harta	www.slezskaharta.eu	13	svazek obcí	350
Zajmové sdru- žení Frýdlan- sko-Beskydy	www.beskydy-obce.cz	13	dobrovolný svazek obci	1000
Sdružení obcí Jablunkovska	www.jablunkovsko.cz	14	svazek obcí	2000
Sdružení obcí povodí Stonávky	www.stonavka.cz	10	svazek obcí	120
Sdružení obcí Hlučínska	www.hlucinsko.com www.hlucinsko.eu www.hlucinsko.info	27	svazek obcí	1500-2000
Svazek obcí mikroregionu Hlučínska	X	15	svazek obcí	848
Mikroregion Odersko	www.odersko.cz	10	svazek obcí	350
Venkovský mikroregion Moravice	X	16	svazek obcí	15
Region Poodří	www.regionpoodri.eu	21	svazek obcí	neuvedeno

Zdroj: [vlastní zpracování]

Otázkou číslo 6 jsem zjišťovala, zda má mikroregion zřízenou funkci manažera, případně obdobnou funkci. Dotazovaný pracovník si mohl vybrat ze 4 možností. V posledním bodě představujícím zápornou odpověď se měl rovněž uvést důvod. Výsledky znázorňuje následující graf:

Graf 3: Má váš mikroregion zřízenou funkci manažera nebo obdobnou funkci?

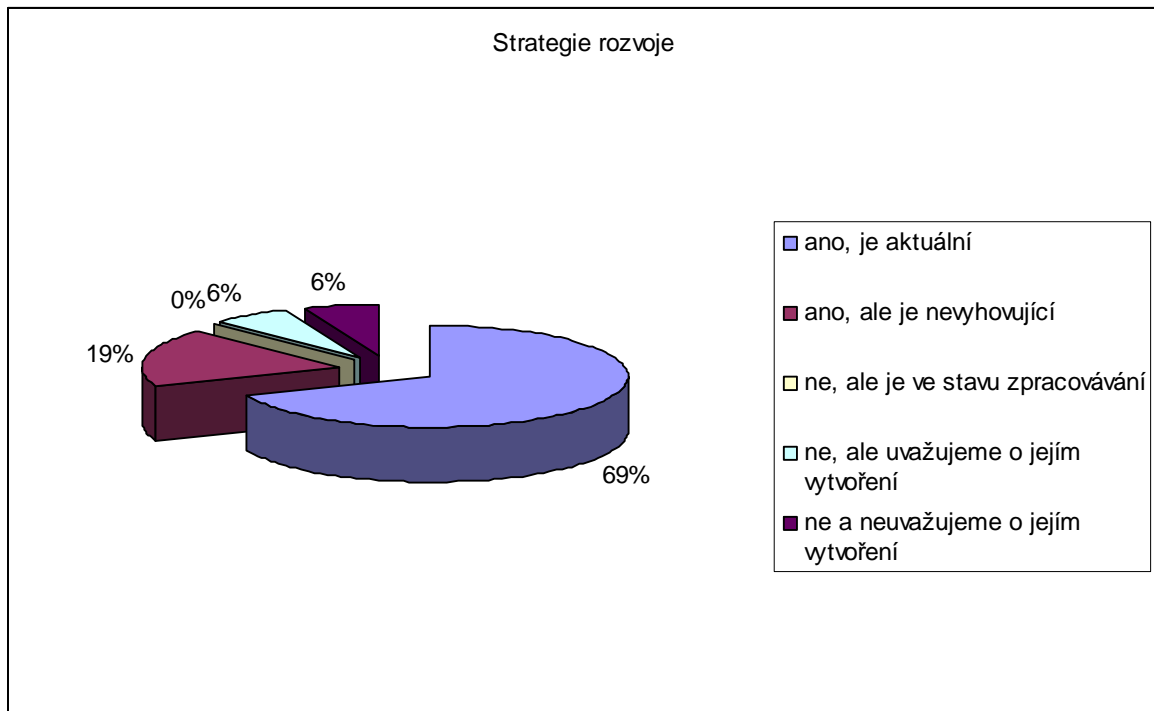


Zdroj: [vlastní zpracování]

Z grafu vyplývá, že většina mikroregionů funkci manažera nemá. Pokud touto funkcí disponují, tak pouze externě. Důvody, proč nemají zřízenou tuto funkci a ani o ní neuvažují, byly následující:

- ukončení pracovního poměru před 2 roky
- činnost na zkrácený úvazek vykonávají zapisovatel, projektový manažer a ekonom
- činnost vykonávají předseda, místopředseda, tajemník a jednatel mikroregionu
- funkci v případě potřeby a dostatečné kapacity zastávají zaměstnanci městského či obecního úřadu
- nedostatečné finance na zřízení této funkce
- jeden rok bylo místo s pomocí dotace zřízeno, ale po roce a vyčerpání dotace bylo zrušeno, protože se mikroregionu nepodařilo získat další dotaci

Graf 4: Má váš mikroregion zpracovanou strategii rozvoje?

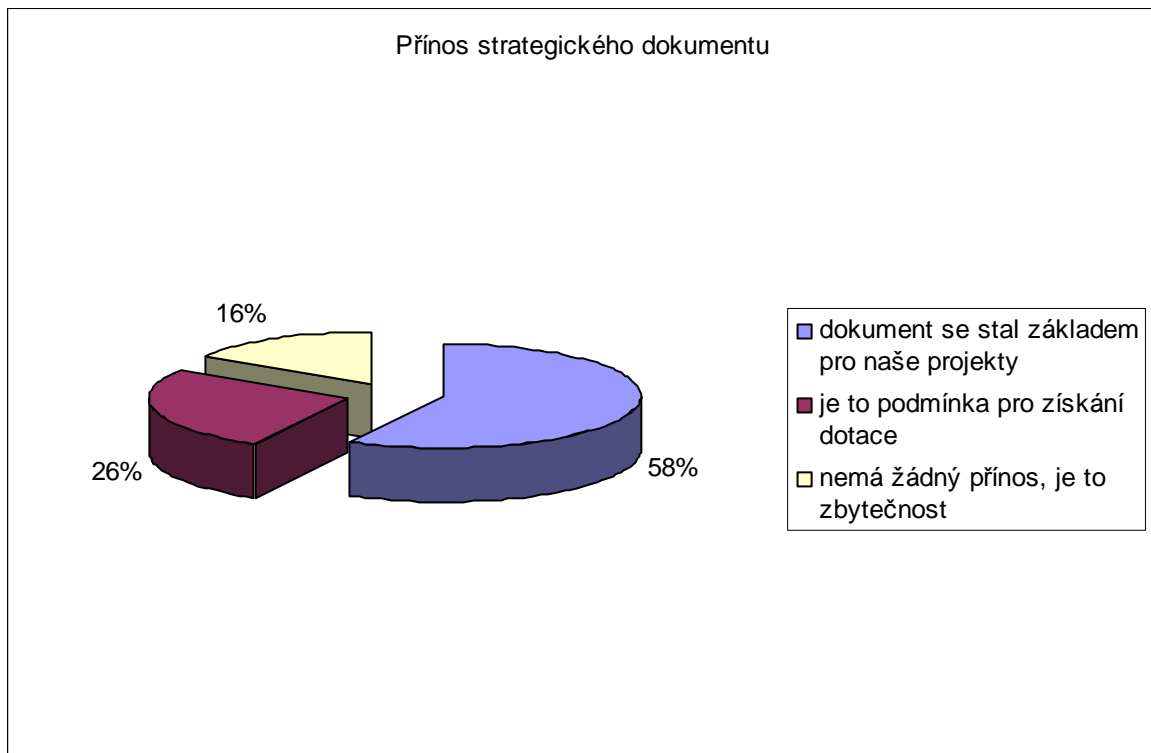


Zdroj: [vlastní zpracování]

Ze zjištěných výsledků vyplývá, že 69% mikroregionů disponuje aktuální rozvojovou strategií, což se s největší pravděpodobností pozitivně odrazí v dosažení stanovených strategických cílů na daném území. Ani jeden respondent neuvedl, že by neuvažoval o nepořízení tohoto rozvojového dokumentu. Bohužel 19% uvedlo, že strategii rozvoje má, ale je nevyhovující.

Na otázku č.8 „Jaký přínos má pro váš mikroregion strategický dokument?“ odpovědělo více než 1/2 dotazovaných, že dokument se stal základem pro jejich projekty. Z tohoto lze vyvodit, že většina mikroregionů si uvědomuje důležitost tohoto dokumentu jako podpůrného nástroje pro rozvoj území, nikoliv pouze jako splněnou položku při žádostech o dotace. V minulosti se strategické plány pořizovaly hromadně hlavně jako nutné formality pro splnění náležitostí dotačních programů, což se negativně projevilo na kvalitě dokumentů. Některé jsou totiž nevyhovující. Bohužel 3 respondenti uvedli, že strategický dokument nemá žádný přínos a že je to zbytečnost.

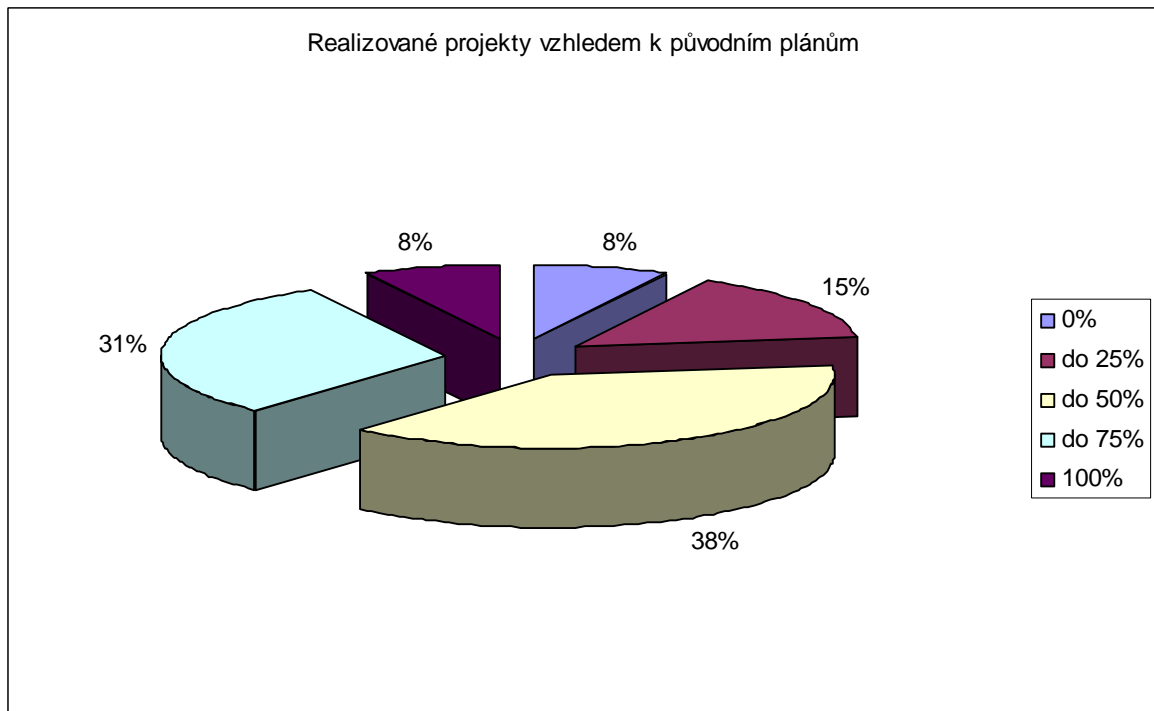
Graf 5: Jaký přínos má pro váš mikroregion strategický dokument?



Zdroj: [vlastní zpracování]

Následující graf č. 6 znázorňuje procentuální úspěšnost realizovaných projektů vzhledem k původním plánům. Z výsledků je patrné, že 38% mikroregionů realizovalo maximálně 50% původně zamýšlených projektů. Tři respondenti na otázku neodpověděli, jeden z nich k otázce připsal dovětek: „projekty se vytváří podle vyhlášených programů a jejich kritérií, na to se „napasovávají“ projekty svazků (ale též jednotlivých obcí).“ Tato otázka měla vést ke zjištění kvantity, nikoliv kvality uskutečněných projektů. Šlo pouze o posouzení efektivnosti dosažených cílů.

Graf 6: Jaké procento projektů se vám podařilo realizovat vzhledem k původním plánům?



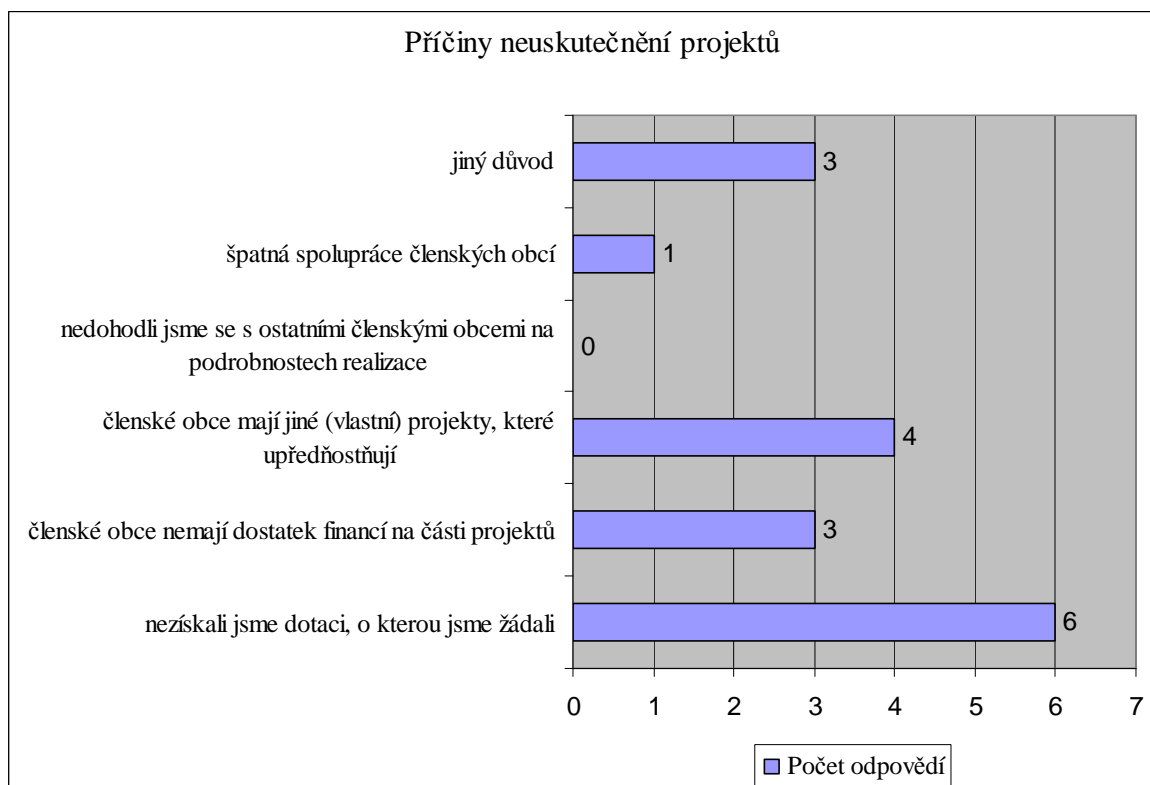
Zdroj: [vlastní zpracování]

Předmětem otázky č. 10 bylo zjištění nejčastějších příčin nulové realizace projektů. Za nejvýznamnější příčinu byl označen fakt, že mikroregion nezískal dotaci, o kterou žádal. Druhým nejčastěji uváděným důvodem byla skutečnost, že členské obce upřednostňují vlastní projekty, čímž už jim nezbývají finance na části projektů v rámci mikroregionů. Z výsledků lze usuzovat, že rozvojové projekty jsou zpravidla uskutečňovány na základě získaných dotací, nikoliv z vlastních zdrojů.

Jiné příčiny, které byly uvedeny:

- žádosti jsou podávány pouze do programů, kde se předpokládá úspěšnost
- projekty vyžadují časově náročnou přípravu, jejich příprava a následná realizace je záležitostí několika let
- nedostatek dotačních financí (jen z vlastních peněz se projekty nedají realizovat)
- obce by chtěly realizovat, ale nemají finance
- nebyly vyhlášeny optimální výzvy

Graf 7: Jaké jsou nejčastější příčiny neuskutečnění projektů mikroregionů?



Zdroj: [vlastní zpracování]

Otázkou č. 11 jsem navazovala na předcházející otázku a zjišťovala, co mikroregiony považují při realizaci společných projektů za největší překážku. Téměř všechny mikroregiony uvedly získání prostředků na spolufinancování.

Třetí nejčastější komplikací dle zjištěných údajů je koordinace účastníků projektů, neboť některé mikroregiony jsou tvořeny až 27 členskými obcemi. Koordinování obcí vyžaduje výborné schopnosti manažera či jiné osoby pověřené výkonem této činnosti.

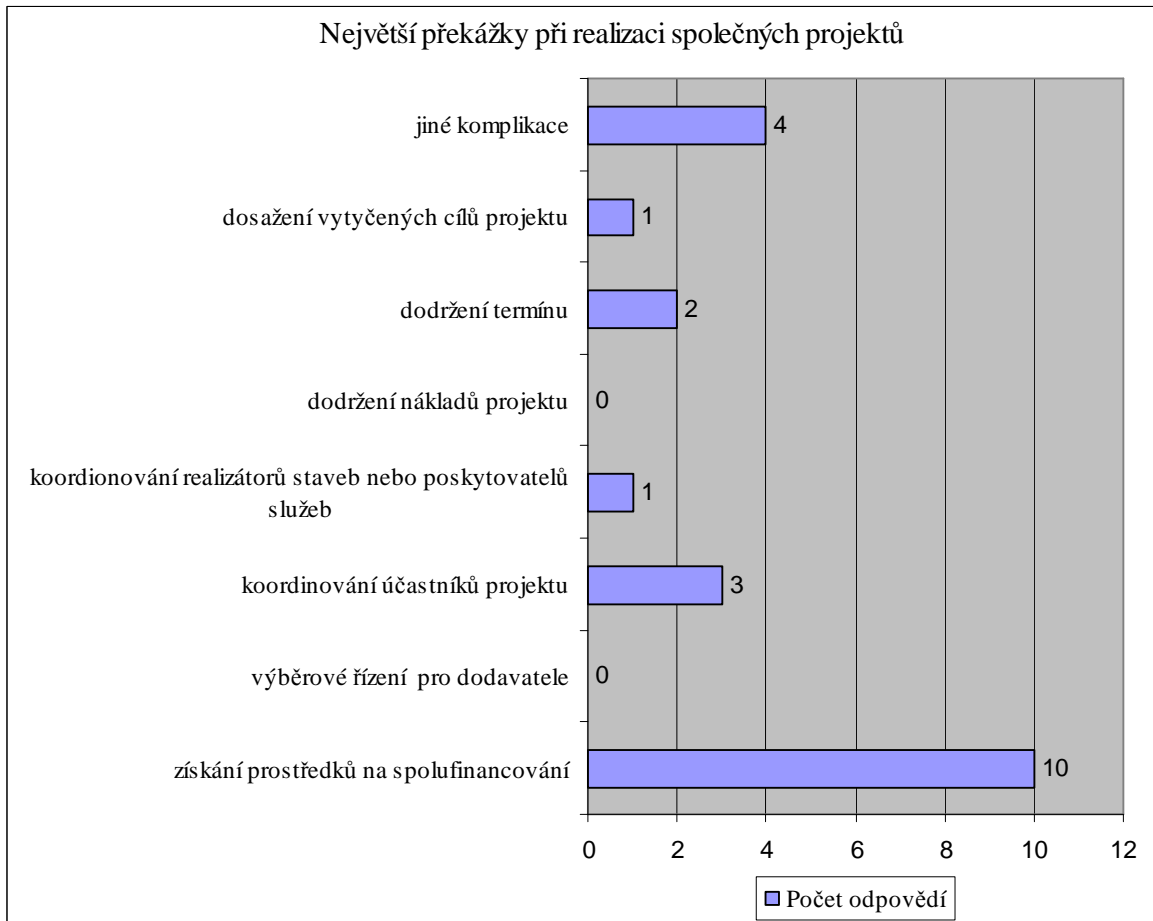
Jiné komplikace při realizaci projektů, které byly uvedeny:

- nevhodně nastavené dotační programy
- složitost implementace dotačních projektů (od žádosti přes realizaci a vyhodnocení po udržitelnost)
- byrokracie
- narůstající počet potřebných formulářů k vyřízení žádosti o dotaci
- velký počet žadatelů

- Mikroregion získal dotaci na projekt s podmínkou, že budou jednotlivé části navazovat. Bohužel podmínku nemohl dodržet z důvodu nevyhlášení výzvy a získanou dotaci musel vrátit zpět.

Zjištěné odpovědi znázorňuje následující graf č. 8.

Graf 8: Co považujete za největší překážky při realizaci společných projektů?



Zdroj: [vlastní zpracování]

Mikroregion realizoval od roku 2007 tyto projekty, které byly zahrnuty do programu rozvoje:

Tabulka 5: Projekty Mikroregionu Hvozdnice v období 2007-2013

Název akce	Rok zahájení	Předpokládané náklady (v tis. Kč)	Doba realizace	Skutečné náklady (v tis. Kč)	Zdroj financí (investor)
Mapování kulturních a přírodních hodnot Mikroregionu Hvozdnice (dále MH)	2010	190	12 měs.	190	MAS Opavsko, program LEADER Obce MH
Studie proveditelnosti k realizaci přírodě blízkých protipovodňových opatření na území obcí MH	2010	2210	18 měs. - projekt je z poloviny hotov		Obce MH, OP ŽP
Rekonstrukce chodníků a zastávek autobusů	2008	1000	4mės.	1150	MSK, Obce MH

Zdroj: [Mikroregion Hvozdnice]

6.2.2 Sdružení obcí mikroregionu Hlučínka

Sdružení obcí Mikroregionu Hlučínka má vypracován Program rozvoje v roce 2002 firmou RPIC, s.r.o. v Opavě. Na základě analýzy vybraných oblastí a SWOT analýzy byly vybrány následující priority rozvoje mikroregionu:

- 1) výstavba průmyslových zón a podnikatelské infrastruktury
- 2) výstavba silnice I/56 v nové trase
- 3) silniční síť, místní komunikace a parkoviště
- 4) polní cesty, stezky pro cyklisty, chodce a jezdce
- 5) dopravní obslužnost
- 6) čištění odpadních vod
- 7) snižování půdní eroze, rizika povodní a zlepšení životního prostředí
- 8) zlepšení vzhledu obcí a bytová výstavba
- 9) volný čas a sociální služby
- 10) podpora cestovního ruchu a jeho propagace

Od roku 2007 dosud byly mikroregionem realizovány tyto projekty:

Tabulka 6: Projekty Sdružení obce mikroregionu Hlučínska v období 2007-2013

Název akce	Rok zahájení	Předpokládané náklady (v tis. Kč)	Doba realizace	Skutečné náklady (v tis. Kč)	Zdroj financí (investor)
„Cyklostezkami po linii objektů opevnění“ (zpracování projektové dokumentace pro území a stavební řízení)	2011	650	2011-2012	?	Fond mikroprojektů Euroregionu Silesia, spolufinancování SOMH
Studie technického zázemí pro Areál čs. opevnění Hlučín – Darkovičky	2008	40	2008	40	SOMH

Zdroj: [Sdružení obce mikroregionu Hlučínska]

6.2.3 Mikroregion Krnovsko

Mikroregion Krnovsko vznikl na základě smlouvy o vytvoření dobrovolného svazku obcí v roce 2003. Tvoří jej 25 obcí s celkovým počtem 43173 obyvatel. Územně se „Mikroregion Krnovsko“ shoduje se správním územím obce s rozšířenou působností města Krnov.

Tento svazek obcí má zpracovaný Strategický plán rozvoje Mikroregionu Krnovska, který je aktuální.

Obrázek 4: Mapa Mikroregionu Krnovsko



Zdroj: [27]

Strategické cíle jsou následující:

- 1) ekonomika a podnikání
- 2) infrastruktura
- 3) lidské zdroje
- 4) životní prostředí
- 5) cestovní ruch
- 6) zemědělství a venkov

Tabulka 7: Projekty Mikroregionu Krnovsko realizované s dotací v období 2007 - 2011

Název akce	Rok zahájení	Předpokládané náklady (v tis. Kč)	Doba realizace	Skutečné náklady (v tis. Kč)	Zdroj financí (investor)
Obnova veřejného osvětlení I. etapa	2007	1000	2007	1000	50% MRK 50% MSK
Vzdělávání a poradenství pro rozvoj aktivit MRK	2007	265	2007	265	36% MRK 64% MSK
Kontejnery na tříděný odpad	2007	594	2007	594	100% MRK
Služby pro rozvoj venkova Mikroregionu Krnovsko	2008	640	2008-2009	640	45% MRK 55% MSK
Víceúčelová hřiště Mikroregionu Krnovsko I.	2007	7982	2007-2009	7982	9% MRK 91% ROP
Víceúčelová hřiště Mikroregionu Krnovsko II.	2007	7927	2007-2009	7927	9% MRK 91% ROP
Hasičské zbrojnice Mikroregionu Krnovsko	2008	470	2008-2009	470	50% MRK 50% MSK
Příprava projektů na obnovu místních komunikací Mikroregionu Krnovsko	2008	220	2008-2009	220	50% MRK 50% MSK
Příprava projektů Mikroregionu Krnovsko	2008	349	2008-2009	349	26% MRK 74% ROP
Poradenství a podpora občanských aktivit v MRK	2009	568	2009-2010	568	45% MRK 55% MSK
Modernizace veřejných prostranství	2009	920	2009-2010	920	46% MRK 54% ROP
Poradenství a podpora společných akcí MRK	2010	700	2010-2011	700	45% MRK 55% MSK

Zdroj: [Mikroregion Krnovsko]

6.2.4 Mikroregion Matice Slezská

Mikroregion Matice Slezská na základě SWOT analýzy a profilu členských obcí, které zpracovala firma EKOTOXA s.r.o. v Brně, vytvořil Integrovanou rozvojovou strategii na období 2007 - 2013. Stanovil v ní strategické cíle, které představují cesty, jichž dosáhne

v jednotlivých prioritních oblastech pomocí určitých opatření. Prioritní oblasti podle Mikroregionu Matice Slezská jsou následující:

- 1) dobudování infrastruktury
- 2) realizace programu rozvoje lidských zdrojů
- 3) podnikání
- 4) zemědělství

Mikroregion Matice Slezská realizoval od roku 2007 do dnešní doby ve výše uvedených prioritních oblastech několik projektů spolufinancovaných z fondů Evropské unie. Žádosti však podávají a následně jsou i příjemci jednotlivé členské obce. Mikroregion jako celek uskutečnil pouze níže uvedené projekty:

Tabulka 8: Projekty Mikroregionu Matice Slezská v období 2007-2013

Název akce	Rok zahájení	Předpokládané náklady (v tis. Kč)	Doba realizace	Skutečné náklady (v tis. Kč)	Zdroj financí (investor)
Manažer Mikroregionu Matice Slezská	2007	340	2007	340	60% MSK 40% MMS
Manažer Mikroregionu Matice Slezská	2008	340	2008	340	60% MSK 40% MMS
Manažer Mikroregionu Matice Slezská	2009	340	2009	340	60% MSK 40% MMS
Manažer Mikroregionu Matice Slezská	2010	340	2010	340	60% MSK 40% MMS
Manažer Mikroregionu Matice Slezská	2011	340	2011	340	60% MSK 40% MMS

Zdroj: [Mikroregion Matice Slezská]

O dotace z fondů Evropské unie žádaly pouze členské obce, proto se v poslední kapitole praktické části pokusím o návrh strategie Mikroregionu Matice Slezská, jejíž realizace bude podmíněna spolufinancováním ze strukturálních fondů. Návrhům bude předcházet SWOT analýza současného stavu tohoto mikroregionu. Dle dotazníku č. 1 bylo zjištěno, že sice mají vypracovanou rozvojovou strategii, ale ta je nevyhovující.

6.3 Zhodnocení uvedených cílů vzhledem k tematickému zaměření OP a ROP

Většina starostů venkovských obcí má již se strategickým plánováním nějaké zkušenosti. Snaží se hledat cesty rozvoje obce nebo mikroregionu, pokoušejí se přilákat do obce některé podnikatele, podpořit cestovní ruch či řešit bytové problémy. Než se stanoví cíle strategií, je nutné, aby si zastupitelstvo jednotlivých členských obcí mikroregionu ujasnilo existující problémy, které se v obci opakovaně vyskytují a nelze je řešit běžnými postupy, např. operativním rozhodnutím zastupitelstva. Často bývají takové problémy spojeny s četností autobusových a železničních spojů, zásobováním plynem nebo výstavbou kanalizace.

Z dotazníkového šetření bylo zjištěno, že 49% všech zúčastněných mikroregionů nedisponuje funkcí manažera ani obdobnou funkcí. Veškeré činnosti spojené s touto funkcí zastávají převážně pracovníci obecních či městských úřadů. Ke své hlavní náplni zaměstnanců úřadu tedy vykonávají i činnost, kterou by měli vykonávat právě již zmiňovaní manažeři. Jak kvalitně vykonávají „vedlejší činnost“, záleží na jejich vytížení úřadem ve své hlavní náplni.

Dokumenty strategického rozvoje má celých 69% z oslovených mikroregionů. Mnohdy jsou tyto dokumenty již neaktuální a dle mého názoru nekvalitní. Nutno však uvést, že strategický plán rozvoje není podmínkou k získání dotací, což neví celých 26% dotazovaných mikroregionů.

Strategický dokument by měl stanovovat strategická témata mikroregionu na zvolené období a dále je naplňovat ve formě konkrétních strategických projektů s přesnou specifikací jejich realizace. Strategický plán má být v souladu s národními strategiemi, zejména se Strategií regionálního rozvoje České republiky pro léta 2007-2013, která je základním rozvojovým dokumentem na národní úrovni. Dále by měl strategický plán zohledňovat Regionální operační program regionu soudržnosti Moravskoslezsko 2007-2013 a tematické strategické dokumenty na úrovni Moravskoslezského kraje, samotného mikroregionu a jeho jednotlivých členských obcí. Strategické dokumenty mikroregionu byly z velké většiny zpracovány před rokem 2007, a proto chybí jejich návaznost.

Dle seznamu příjemců podpory z fondů EU obdrželo v rámci ROP Moravskoslezsko k 30.6.2011 dotaci na své projekty pouze 7 mikroregionů (Mikroregion - Sdružení obcí Osoblažska, Mikroregion Krnovsko, Mikroregion Opavsko severozápad, Mikroregion Slezská Harta, Region Slezská brána, Sdružení obcí Rýmařovska, Venkovský mikroregion Moravice). Nejúspěšnější z nich byl Mikroregion Krnovsko, který obdržel v rámci tohoto programu 4 dotace.

Z fondů EU obdržely v rámci tematických operačních programů dotaci pouze Sdružení obcí Rýmařovska na projekt „Drobná sběrná místa odpadů v Mikroregionu Rýmařovsko“, který je financován z kohezního fondu, a Mikroregion Hvozdnice na projekt „Studie proveditelnosti k realizaci přírodě blízkých protipovodňových opatření na území Mikroregionu Hvozdnice“, financován z ERDF. Oba projekty spadaly pod Operační program Životní prostředí.

7 MIKROREGION MATICE SLEZSKÁ

7.1 Charakteristika mikroregionu

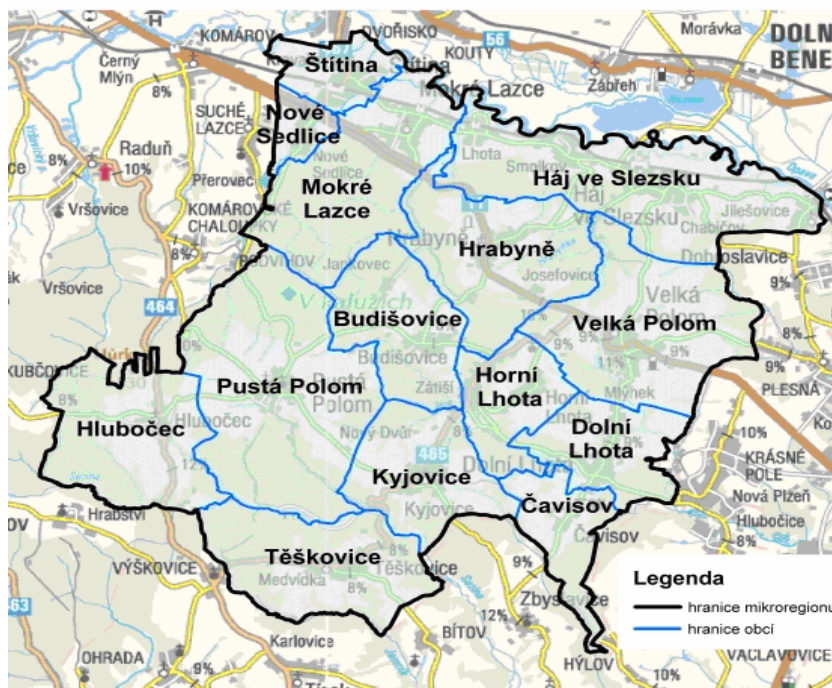
Mikroregion Matice Slezská se nachází v Moravskoslezském kraji a je tvořen 14 obcemi bývalého okresu Opava, které tvoří souvislé území mezi Opavou a Ostravou.

Mikroregion je tvořen těmito obcemi: Budišovice, Čavisov, Dolní Lhota, Háj ve Slezsku, Hlubočec, Horní Lhota, Hrabyně, Kyjovice, Mokré Lazce, Nové Sedlice, Pustá Polom, Štítina, Těškovice a Velká Polom. Na západě území bezprostředně navazuje na mikroregion Moravice.

Většina obcí spadá pod pověřený správní úřad obce s rozšířenou působností Opava. Čavisov, Dolní Lhota a Horní Lhota spadají pod pověřený správní úřad obce s rozšířenou působností Ostrava.

Celkem na území výše uvedených obcí bydlí 16 150 obyvatel a celková rozloha mikroregionu činí 121,15 km². Rozlohou největší jsou obce Pustá Polom, Háj ve Slezsku, Velká Polom, Mokré Lazce a Hrabyně, které dohromady tvoří téměř 52% rozlohy mikroregionu. [23]

Obrázek 5: Mapa Mikroregionu Matice Slezská



Zdroj: [45]

7.2 Charakteristika a stručná historie jednotlivých obcí mikroregionu

Budišovice

Obec leží na jihovýchodě mikroregionu nad říčkou Srdnicí. Již v roce 1282 byla součástí majetkového komplexu kláštera Hradisko u Olomouce. Většinou nebyla samostatným statkem, v 16. stol. byla součástí hrabynského, pak hradeckého panství.¹ V roce 1702 zakoupil ves Jindřich Vilém Vlček z Dobré Zemice a připojil ji k panství Klimkovice. Po zrušení patrimoniálního zřízení se obec stala součástí okresu Opava. Zajímavými historickými objekty jsou zde kaple sv. Víta, smírčí kříž ze 16. nebo 17. stol. V Budišovicích se narodil geolog a paleontolog František Bartonec.

Katastrální výměra obce je 701 ha, počet obyvatel je 477. [28]

Čavisov

Leží na úpatí kopce Horník nad říčkou Porubkou. První zmínky o obci pocházejí z roku 1377, kdy došlo k dělení Opavska mezi syny knížete Mikuláše II. V 15. stol. byl Čavisov připojen k velkopolskému panství, na konci 17. stol. přešel do vlastnictví Vlčků z Dobré Zemice a stal se součástí panství Klimkovice. Po zrušení patrimoniálního zřízení se stal součástí okresu Opava, od r. 1896 do r. 1960 patřil k okresu Bílovec. V letech 1960 – 1969 byl spojen s Dolní Lhotou pod názvem Dolní Lhota – Čavisov. Od r. 1975 měl MNV společný s Velkou Polomí a v roce 1982 se stal její místní částí. V roce 1990 se opět osamostatnil.

Katastrální výměra je 404 ha, počet obyvatel 460. [29]

Dobroslavice

Nacházejí se na severním úbočí Hrubého Jeseníku, spadají do údolí řeky Opavy. Leží v nadmořské výšce 340 m. Obec se poprvé připomíná v roce 1377 při dělení opavského knížectví. V této době náležela k hrabynskému panství Jindřicha z Bítova. V 15. stol. zde byla postavena tvrz, později přebudovaná na renesanční zámek. V této době náleželo panství pánům z Vrbna, kteří se později vystřídali s řadou jiných šlechtických rodů. V 18. stol.

¹ Pozn.: Majiteli byl rod Tvorkovských z Kravař, Šípů z Bránice, Cetrysů z Kynšperka a Pražmů z Bílkova.

je vlastnila hrabata Giannini. Na počátku 19. stol. byl u zámku založen rozsáhlý francouzský park, dodnes se v něm dochoval kamenný most a váza. Naproti parku jsou dva smírčí kříže ze 16. stol. V průběhu druhé světové války byla obec téměř zničena a s ní i zámek, který nebyl obnoven. Obec patřila po zrušení patrimoniálního zřízení střídavě k okresům Opava, Bílovec a Hlučín. V roce 1976 byly Dobroslavice městskou částí Hlučina, k 1. 1. 1992 se staly opět samostatnou obcí.

Katastrální výměra je 723 ha, počet obyvatel 673. [30]

Dolní Lhota

Leží v údolí potoka Porubky. Poprvé se s touto obcí setkáváme v pramenech z roku 1424, kdy byla součástí velkopolského panství Donátů a poté byla začleněna na konci 17. stol. do panství Klimkovic. V dalším období patřila do opavského okresu, pak do okresu Bílovec. V obci se dochoval památník obětem 1. světové války z roku 1924, dva památníky věnované 2. světové válce a hrob příslušníků 1. čs. tankové brigády. V obci se narodil František Myslivec, slezský národopisec a kulturní pracovník. V letech 1960 - 1969 byla Dolní Lhota sloučena s Čavisovem. Od roku 1975 měla společný MNV s Velkou Polomí, k osamostatnění došlo v roce 1990.

Katastrální výměra je 536 ha, počet obyvatel 1215. [31]

Háj ve Slezsku

Obec je rozložena spolu s obcemi Lhota, Smolkov, Chabičov a Jilešovice na úpatí severního rozhraní Nízkého Jeseníku, místy až v údolí a nivě řeky Opavy.

Vlastní osada Háj vznikla teprve v 80. letech 18. stol. parcelací vrchnostenského dvora na katastru Chabičova, vsi připomínané v pramenech již v r. 1366. Původně statek opavského kláštera klarisek byl po jeho zrušení připojen k panství Melč, později se stal součástí hrabyňského panství Mitrových, s nímž v r. 1837 přešel do rukou Řádu německých rytířů. [4]

V obci se nachází novorománský kostel sv. Valentina s historizujícím vybavením, novogotická kaple s barokní sochou sv. Jana Nepomuckého. V katastru obce se nachází také návrší Ostrá Hůrka, památné místo konání táborů lidu od roku 1869. Samostatná obec Háj byla vytvořena sloučením s Chabičovem a Smolkovem v r. 1922. V Háji se narodil Antonín Vašek, slezský národní buditel, redaktor Opavského besedníku. Dalším rodákem je Vladi-

slav Vančura, kterému je věnován i pomník v obci. Úřední název Háj ve Slezsku byl zaveden v roce 1970.

Katastrální výměra je 1378 ha, počet obyvatel 3314. [32]

H l u b o č e c

Obec se rozprostírá mezi lesními komplexy v nejvyšších polohách Hrubého Jeseníku. V obci pramení potok Setina. První zmínky o obci pocházejí z roku 1487, kdy byla součástí oldřišovského panství kláštera Hradisko u Olomouce. Od roku 1526 byla v držení šlechtické rodiny Kryštofa Tvorkovského z Kravař. Po roce 1577 byla připojena k raduňskému panství. V roce 1607 zde bylo zákupní fojtství. Po zrušení patrimoniálního zřízení náležela obec k okresu Opava, pak k okresu Bílovec. V roce 1979 se stala součástí Pusté Polomi, od roku 1990 je opět samostatnou obcí.

Katastrální výměra je 937 ha, počet obyvatel 543. [33]

H o r n í L h o t a

Obec obklopená lesními komplexy se poprvé připomíná v roce 1447, kdy patřila s Budišovicemi k hrabyňskému panství. V závěru 17. stol. se spojila s klimkovickým panstvím Vlčků z Dobré Zemice. V dalším období byla součástí okresu Opava, do roku 1960 součástí okresu Bílovec. V obci se narodil biolog Ludvík Drastich. Od roku 1982 byla Horní Lhota místní částí Velké Polomi, v roce 1990 se opět osamostatnila.

Katastrální výměra je 484 ha, počet obyvatel 540. [34]

H r a b y n ě

Hrabyně leží na rovinatém území, od něhož východně pramení Hrabyněka a několik dalších potůčků tekoucích do řeky Opavy. První zmínky o obci pocházejí z roku 1377, z období dělení opavského knížectví. V této době zde sídlil Jindřich z Bítova. Dalšími vlastníky byli páni z Fulštejna, Šípové z Bránice a od roku 1565 Tvorkovští z Kravař. V průběhu třicetileté války byla obec zpusťována. V roce 1687 se vlastníky stali Mitrovští z Nepomyšle. Ve 20. letech 18. stol. byl postaven kostel, v němž je umístěn deskový obraz Madony z 15. - 16. století. Hrabyně se stala vyhledávaným poutním místem a toto poslání si udržela do současnosti.

Až do roku 1852, kdy došlo ke spojení, tvořily Hrabyně dvě samostatné obce, městečko Hrabyně a dědina Hrabyně. Dosavadní tvrz byla přestavěna Mitrovskými na barokní zámek

obklopený francouzským parkem. Od roku 1832 do roku 1939 byla obec vlastněna Řádem německých rytířů.

Katastrální výměra je 1003 ha, počet obyvatel 1186. [35]

K y j o v i c e

Leží na vyvýšené Polanské plošině Jesenického podhůří. Podle názvu obce jsou pojmenovány tamější geologické útvary Slezsko-kyjovickým souvrstvím jílových břidlic Moravsko-slezského kulmu.

Kyjovice patřily k majetku kláštera Hradisko u Olomouce, poté je držel Vladyka z Čochendorfu. V dalším období, od 16. století, je vlastnili Tvorkovští z Kravař, Pražmové z Bílkova, rod Kalkreuthů. V roce 1783 zde nechal Quido Antonín z Kalkreuthu postavit barokní zámek, rozšířený a upravený v empírovém stylu. K zámku náleží krajinářský park, ve kterém najdeme sochy sv. Floriána a sv. Jana Nepomuckého. V zámecké kapli sv. Víta jsou obrazy sv. Martina a sv. Jiří z přelomu 18. a 19. stol. Po zrušení patrimoniálního zřízení patřily Kyjovice do okresu Bílovec. V roce 1979 byly připojeny k Pusté Polomi, od roku 1990 opět získaly samostatnost. Narodila se zde spisovatelka, malířka a folkloristka Helena Salichová.

Katastrální výměra je 693 ha, počet obyvatel 837. [36]

M o k r é L a z c e

Obec je rozložena na nejnižších úbočích Nízkého Jeseníku a svazích ležících v severním údolí řeky Opavy. Od roku 1377 patřily ke štítinskému panství. Na konci 16. století zde byl vystavěn kostel sv. Jana Křtitele s renesanční klenbou a věží. Autorem nástěnných maleb je G. Příčka. V roce 1626 daroval Mikuláš Hynek z Tvorkova mokrolazecký dvůr opavským dominikánům. Obec patřila trvale do okresu Opava.

Katastrální výměra je 1051 ha, počet obyvatel 1083. [37]

P u s t á P o l o m

Rozprostírá se na nejvyšších místech Polomské plošiny Jesenického podhůří. Je obklopena rozsáhlými lesními porosty s přírodními rezervacemi. V roce 1238 ves Polom daroval markrabí Přemysl klášteru Hradisko u Olomouce. Ve 2. polovině 15. století vesnice zpustla, počátkem dalšího století byla pod názvem Nová Polom znovu osazena. Ve 2. polovině 16. stol. zde Tvorkovští z Kravař nechali postavit tvrz a dřevěný kostel. Poté, co tvrz přestala

sloužit jako šlechtické sídlo, se z ní stala selská usedlost. Dnešní farní kostel sv. Martina má hlavní oltář s obrazem sv. Martina od A. Gebhardta. Po zrušení patrimoniálního zřízení patřila obec do okresu Bílovec.

Katastrální výměra je 1658 ha, počet obyvatel 1311. [38]

Štítina

Obec leží na území svažujícím se do údolí řeky Opavy, jižně od Kravař. Původně se jmenovala Troubky, jméno Štítina náleželo pouze tvrzi, která je připomínána v souvislosti s bratry ze Štítiny z panského rodu pánů z Benešova (v Čechách). Název Troubky zanikl v 18. století. Po vymření štítinské větve Benešoviců se majitelé panství střídali. V období vlastnictví Tvorkovských z Kravař byla tvrz přestavěna na čtyřkřídlový renesanční zámek, obklopený vodním příkopem. V roce 1785 byl zámek přestavěn na pivovar. S příchodem Řádu německých rytířů v roce 1837 došlo k ekonomickému rozvoji obce. Ze Štítiny bylo vybudováno správní centrum panství a výrobní objekty zaměřené na zemědělskou výrobu. Od zrušení patrimoniální správy náležela Štítina k opavskému okresu. V letech 1974 - 1997 byla obec spojena s Novými Sedlicemi.

V obci se narodil literární historik Josef Vašica, slezský zemský prezident Josef Šrámek a generál Heliodor Píka, organizátor zahraničního odboje, popravený po nástupu komunistického režimu.

Katastrální výměra je 460 ha, počet obyvatel 1617. [39]

Těškovice

Jsou umístěny v lesnaté Polomské plošině v jižní hranici Opavska. Obec je pramennou oblastí přítoků Seziny a na jihu potoka Janíku. Od roku 1440 patřila obec ke kyjovickému panství, které držel Václav Felkl z Čochendorfu. V roce 1607 se zde připomíná zákupní fojtství. Mezi historické památky patří kostel Nanebevzetí P. Marie z roku 1863, který má soudobé vybavení. Po zrušení patrimoniálního zřízení byla obec součástí opavského okresu, pak bíloveckého. V roce 1979 byly Těškovice připojeny k Pusté Polomi, od roku 1990 se opět osamostatnily.

Katastrální výměra je 921 ha, počet obyvatel 894. [40]

Velká Polom

Obec leží na Polomské plošině Jesenického podhůří v jihovýchodní části Opavska. Obcí prochází hlavní silnice z Opavy do Ostravy. První písemné zmínky o obci pocházejí z roku 1288. Ves tvořila dlouho samostatný statek, který drželi Donátové z Velké Polomě. Ti vybudovali tvrz, která byla později přebudována na renesanční zámek s vodním opevněním. Kostel sv. Václava pochází z konce 16. stol.. Další majitelé Bruntálští z Vrba prodali Velkou Polom velehradskému klášteru. Poté bylo panství opět prodáno a připojeno ke klimkovičskému statku. Kolem roku 1800 byl zámek přeměněn na sýpku. Po zrušení patrimoniálního zřízení obec náležela k okresu Bílovec, pak k opavskému okresu. Významným rodákem je Valentin Držkovic, malíř slezské krajiny a portrétista.

Katastrální výměra je 1166 ha, počet obyvatel 1520. [41]

7.3 Infrastruktura

Infrastrukturou rozumíme životně dlouhodobé zařízení a vybavení materiálního (technického), institucionálního i personálního charakteru potřebného pro ekonomické fungování z hlediska prostoru a dělby práce. Zpravidla do infrastruktury zahrnujeme:

- infrastrukturu technickou, kterou tvoří např. silnice, železnice, vodní a letecké cesty, odpadové hospodářství, energetické sítě, telekomunikace a informační sítě
- infrastrukturu institucionální tvořenou sítí veřejných i soukromých institucí v daném prostoru
- infrastrukturu podnikatelskou tvořenou podnikatelskými subjekty a subjekty na podporu podnikání
- infrastrukturu sociální, která zahrnuje vzdělávací, kulturní, sociální a rekreační zařízení regionu [7]

7.3.1 Silniční doprava

Hlavní dopravní osou mikroregionu je silnice I. třídy, která je současně hlavní trasou z Opavy do Ostravy. Tato silnice přímo prochází obcemi Mokré Lazce, Hrabyně a Velká Polom. Ostatní obce jsou v její těsné blízkosti (např. Štítina, Budišovice, Háj ve Slezsku) a jsou na ni napojeny silnicemi druhé a třetí třídy. S přihlédnutím k vytíženosti a stavu této

silniční trasy je však potřebné její rozšíření a modernizace. Technický stav této silnice není na dobré úrovni a její závady jsou již dlouho diskutovaným problémem.

Středem obce Štítina prochází také silnice první třídy I/46, která napojuje mikroregion na Kravaře a dále pak na hraniční přechod do Polska. Dalšími důležitými dopravními osami mikroregionu jsou silnice druhé třídy II/465 vedoucí z Velké Polomi přes Dolní Lhotu, Kyjovice a Těškovice směrem do Bílovce a silnice druhé třídy II/464 vedoucí z Opavy do Bílovce, která prochází Hlubočcem.

7.3.2 Železniční doprava

Mikroregionem prochází i železniční trasa Opava – Ostrava č. 316. Z Ostravy je pak návaznost na důležité celostátní a mezinárodní tratě. V roce 2007 proběhla elektrifikace a rekonstrukce železniční trasy v úseku Opava-východ – Ostrava-Svinov, kde nyní cestující vozí moderní vlakové soupravy CityElefant. Tato trasa vede těmito obcemi mikroregionu: Štítina, Mokré Lazce, Háj ve Slezsku (Lhota, Jilešovice). Z hlediska perspektivních dopravních tras má mikroregion výhodnou polohu.

7.3.3 Zásobování vodou

Zdrojem pitné vody pro mikroregion je vodárenská nádrž Kružberk. Všechny obce mají vodovodní síť a pitná voda je distribuována zejména prostřednictvím Ostravského oblastního vodovodu. Kromě tohoto centrálního systému existují obecní vodovody v obcích Kyjovice, Hrabyně, Hlubočec, Mokré Lazce. [23]

Čističku odpadních vod má pouze Háj ve Slezsku. V současné době probíhá připojování některých okolních obcí na tuto čističku. Pro příští roky je připraven projekt na připojení na čističku vod a odkanalizování dalších obcí mikroregionu.

7.3.4 Zásobování plynem

Plynofikovány jsou všechny obce kromě obcí Hlubočec a Těškovice.

7.3.5 Telekomunikace, datové sítě

Telefonní a datovou síť provozují Telefónica (dříve Telecom) a.s. a mobilní operátoři. Pokrytí je považováno za vyhovující.

7.3.6 Integrovaný informační systém

V rámci mikroregionu je vybudována mikroregionální počítačová síť. Byla založena místní informační centra s připojením k internetu.

V rámci projektu Integrovaného informačního systému bylo připojeno pět webových kamer, které přenášejí dění na určených místech v Háji ve Slezsku, Mokřích Lazcích, Velké Polomi a Těškovicích.

7.4 Ekonomika a nezaměstnanost

7.4.1 Zemědělství

Mikroregion Matice Slezská není výrazně zemědělským regionem, ve srovnání s oblastí Opavska má podprůměrný podíl zemědělské půdy. Vyznačuje se však nadprůměrně vysokým zalesněním. Nejvíce zastoupenými druhy stromů jsou smrk (63,1%), borovice (8,52%), buk (6,87%), následují modřín, lípa, javor, bříza a jedle. Vyšším podílem zemědělské aktivity se vyznačují pouze Hlubočec a Pustá Polom. V mikroregionu je dostatečná kapacita potravinářského a zpracovatelského průmyslu.

7.4.2 Podnikání

V mikroregionu jsou zastoupeni většinou tzv. malí podnikatelé. Objevují se zde tradiční řemeslnické služby jako truhlářství, zámečnictví, elektroslužby, autoopravy. Dále se zde vyskytují subjekty nabízející kosmetické služby, květinářství, služby v oboru zahradní architektury, restaurační služby, keramiku apod.

Významnými ekonomickými subjekty jsou také Lihovar a likérka ve Velké Polomi a Ulmer s.r.o., dodavatel dílů a systémů pro stavbu strojů sídlící v Mokřích Lazcích.

7.4.3 Nezaměstnanost

Nezaměstnanost v jednotlivých obcích mikroregionu je ve většině případů pod průměrnou hranicí míry nezaměstnanosti okresu Opava.

Tabulka 9: Nezaměstnanost v obcích mikroregionu a okresu Opava za červen 2011

Obec	Dosažitelní uchazeči celkem	EAO	Míra nezaměstnanosti (v %)
Budišovice	30	218	13,8
Čavisov	16	218	7,3
Dobroslavice	25	346	7,2
Dolní Lhota	42	635	6,6
Háj ve Slezsku	122	1587	7,7
Hlubočec	32	253	12,6
Horní Lhota	33	292	11,3
Hrabyně	41	541	7,6
Kyjovice	25	363	6,9
Mokré Lazce	34	524	6,5
Pustá Polom	67	665	10,1
Štítina	56	588	9,5
Těškovice	23	422	5,5
Velká Polom	59	778	7,6
Okres Opava	8605	91707	9,4

Zdroj: [18]

7.5 Sociální infrastruktura

7.5.1 Školství

Školství v mikroregionu zahrnuje předškolní a povinnou školní docházku. Mateřské školy jsou v obcích Budišovice, Dolní Lhota, Háj ve Slezsku, Hlubočec, Horní Lhota, Hrabyně, Mokré Lazce, Pustá Polom, Velká Polom a Štítina. Základní školy jsou pak ve většině obcí mimo Budišovice, Čavisov a Horní Lhotu. Některé ze základních škol nabízejí pouze 1. stupeň povinné školní docházky, tzn. výuku v ročnících 1. – 5. Výuka na nižším i vyšším stupni ZŠ je v obcích Štítina, Velká Polom, Pustá Polom a Háj ve Slezsku. V Háji ve Slezsku nabízí služby také Základní umělecká škola.

Střední školy a odborná učiliště navštěvují studenti zpravidla v Opavě a Ostravě.

7.5.2 Zdravotnické služby

Zdravotní péče je zabezpečována státními i privátními zdravotnickými zařízeními. V mikroregionu je vybudována síť praktických lékařů a stomatologů. V některých obcích jsou ordinace odborných lékařů. V Háji ve Slezsku působí rovněž lékárna a Léčebné centrum Harmonie, ve kterém jsou soustředěny ambulance odborných lékařů.

Hrabyně:

Specifickou částí obce je Rehabilitační centrum, které tvoří Ústav sociální péče pro tělesně postižené občany, Rehabilitační ústav se specializovanou rehabilitační léčebnou péčí po úrazech a operacích pohybového a nervového ústrojí, dům Stavebního bytového družstva invalidů se sty bytovými jednotkami pro zdravotně postižené občany a obecní dům se 42 bytovými jednotkami pro zdravotně postižené občany a podnik Eurometa. Jde o moderní, plně bezbariérový komplex svého druhu jediný v České republice. [35]

7.5.3 Sociální služby

V mikroregionu chybí koncepce rozvoje sociálních služeb, např. formou komunitního plánování. V Háji ve Slezsku – Smolkově a Kyjovicích jsou domovy důchodců. Zřizovatelem Domova důchodců v Kyjovicích je Krajský úřad Moravskoslezského kraje v Ostravě, který je od 1. 1. 2007 je příspěvkovou organizací. Domov důchodců v Háji ve Slezsku – Smolkově je již zařízením obce, z tohoto důvodu může obec více přihlížet k potřebám vlastních občanů při posuzování žádostí o umístění.

Na území mikroregionu není poskytovatel pečovatelské služby kromě Hrabyně, kde je ovšem pečovatelská služba poskytována pouze v rámci speciálního objektu pro zdravotně postižené v Hrabyni 3. Donedávna fungující agentura Harmonie v Háji ve Slezsku již není v provozu. Hlavními poskytovateli pečovatelské služby i dalších sociálních služeb jsou v současné době Charita Ostrava, Charita Opava a Oáza v Raduni.

7.5.4 Bydlení

Vzhledem k venkovskému charakteru mikroregionu se neobjevují větší problémy s nedostatkem bytů jako ve městech. Obce jsou tvořeny většinou vícegeneračními rodin-

nými domky, v menší míře bytovkami. V posledních letech dochází k rozšiřování výstavby rodinných domků.

7.6 Turistika, cestovní ruch

V mikroregionu jsou výborné podmínky pro pěší turistiku i cykloturistiku. Chodcům je určena především trasa Přerovec – Hrabyně - Háj ve Slezsku - Ostrá Hůrka – Dobroslavice - Děhylov. Cyklisty je hojně využívána trasa přes Raduň na Hlubočec a v současné době také cyklostezka vedoucí z Mokřých Lazců vedoucí směrem do Kravař nebo Dolního Benešova.

Na několika místech jsou vybudovány lyžařské vleky, např. v Mokřých Lazcích, Pusté Polomi, Háji ve Slezsku, Horní Lhotě apod.

Zvláštní formou je tzv. agroturistika, která je definována jako doplňková činnost farem s maximální kapacitou 12 lůžek. Od roku 1989 vznikla celá řada agroturistických zařízení. Mají různorodé zaměření a bohaté vybavení. Farmy s částí služeb pro agroturisty existují prakticky po celém území okresu, např. Tvarůžka – Pustá Polom, Řemelka – Hlubočec, Ludvík – Velká Polom atd. [23]

Region má dobré předpoklady i pro využití cestovního ruchu. Ten se může vyvíjet zejména v oblasti mimosezónní rekreace jako základna pro turistiku v širším okolí. Důležitým prvkem je i vysoká zalesněnost oblastí. V přilehlém okolí jsou i intenzivně využívány vodní plochy. Ke koupání slouží i řeka Opava. V případě dobrých sněhových podmínek jsou turistické trasy velmi využívány i běžkaři.

7.7 Životní prostředí

Konkrétní údaje o jednotlivých položkách životního prostředí chybí. Vzhledem k převažujícímu venkovskému prostředí lze předpokládat, že kvalita životního prostředí je na dobré úrovni. Nevyskytuje se zde žádný velký zdroj znečištění.

Obce mikroregionu zajišťují pravidelný odvoz odpadu, plastů a některé i odvoz nebezpečného odpadu. Místní vyhlášky v jednotlivých obcích upravují znění zákazu pálení plastů a biologických materiálů. Problémem může být nevyužívání ekologického vytápění a nahrazení spalováním tuhých paliv v důsledku cenového vývoje zemního plynu.

8 SWOT ANALÝZA MIKROREGIONU MATICE SLEZSKÁ

SWOT analýza	
<i>Silné stránky</i>	<i>Slabé stránky</i>
<ul style="list-style-type: none"> • poměrně dobrá dopravní dostupnost • plynofikace v téměř celém mikroregionu • vybudování informačního integrovaného systému • příznivá poloha mikroregionu • v obcích mikroregionu nedochází k podstatnému zvyšování míry nezaměstnanosti • rozvíjející se síť drobných živnostníků • možnost pracovního uplatnění zdravotně postižených občanů (Hrabyně) • zajišťování odvozu tříděného odpadu • dobré přírodní podmínky pro rozvoj turistiky • vysoké zalesnění území 	<ul style="list-style-type: none"> • špatný technický stav hlavní dopravní tepny probíhající středem mikroregionu • téměř ve všech obcích chybí vlastní čističky odpadních vod • nedostatek zaměstnavatelů přímo v rámci mikroregionu • malý zájem investorů • velká část zaměstnanců je vázána na ostravské velké podniky • chybějící analýza a koncepce plánování sociálních služeb • nedostatečná propagace mikroregionu
<i>Příležitosti</i>	<i>Ohrožení</i>
<ul style="list-style-type: none"> • vytváření společných projektů v rámci mikroregionu • financování zlepšování infrastruktury z evropských fondů a dotací Ministerstva místního rozvoje • rostoucí zájem společnosti o rozvoj venkova 	<ul style="list-style-type: none"> • odkládání problému nadměrného zatížení silnice I. třídy • údržba silnic II. třídy jen v krizových situacích • odchod pracovních sil za prací z venkova do větších měst • zhoršování zdravotního stavu lesů způsobeného

<ul style="list-style-type: none">• dobrá dopravní dostupnost škol pro studenty• místní vyhlášky předcházející zhoršení životního prostředí• podmínky pro zimní sporty (sjezdové tratě)• podmínky pro venkovskou turistiku (cyklistické tratě, jezdecký klub)	<p>bené škůdci a emisemi (blízkost Ostravska)</p> <ul style="list-style-type: none">• obnovování neekologického vytápění (tuhá paliva)• vznik černých skládek• ekologická negramotnost občanů• nedostatek financí pro další rozvoj cestovního ruchu
--	--

9 NÁVRH STRATEGIE ROZVOJE MIKROREGIONU MATICE SLEZSKÁ

Při sestavování strategie Mikroregionu Matice Slezská bylo základní myšlenkou přesvědčení, že rozvoj území by měl být udržitelný a harmonický. Udržitelný rozvoj je založen na respektu práva budoucích generací na vlastní rozvoj. Princip harmonie je založen na respektu k různorodosti zájmů, které mají jednotlivci i subjekty. Za stěžejní lze považovat rozvoj regionu prostřednictvím stimulace vnitřního potenciálu území. Především by se mělo pečovat o lidské zdroje a vhodně je rozvíjet. Aktivita rozvoje musí být orientovány tak, aby po nich existovala poptávka ze strany cílových skupin, tj. obyvatel, návštěvníků apod. Tuto poptávku je potřeba neustále sledovat a reagovat na změny.

Hlavní vizí Mikroregionu Matice Slezská je: „Mikroregion Matice Slezská bude atraktivním místem pro zdravý život, práci i odpočinek“. Tato vize vychází ze skutečnosti, že území mikroregionu má příznivou polohu, vyznačuje se nadprůměrně vysokým zalesněním a kvalitním životním prostředím. Do budoucna se chce stát regionem nejen se svými občany, ale i regionem přitahujícím investory a návštěvníky.

K naplnění vize rozvoje Mikroregionu Matice Slezská byly stanoveny tyto následující prioritní oblasti:

- dobudování infrastruktury
- podpora rozvoje cestovního ruchu
- rozvoj a podpora podnikání, zaměstnanost a lidské zdroje
- ochrana a péče o životní prostředí

Strategickým cílem Mikroregionu Matice Slezská je do roku 2020 odstranění jednotlivých slabých stránek prostřednictvím projektů, které jsem navrhla v další části a jejichž realizace je podmíněna spolufinancováním ze strukturálních fondů Evropské unie.

9.1 Strategický cíl č. 1: dobudování infrastruktury

Z provedené analýzy mikroregionu patří infrastruktura mezi nejvýznamnější problémy mikroregionu. Modernizace infrastruktury zejména dopravní by zlepšila atraktivitu mikroregionu, podpořila by rozvoj cestovního ruchu a rovněž i rozvoj podnikání.

Priorita č. 1: Modernizace dopravní infrastruktury

Mikroregion má dostatečnou silniční i železniční síť. Železniční trať z Opavy - východ do Ostravy - Svinov prošla v roce 2007 rekonstrukcí, byla zmodernizována a elektrifikována. Silniční síť je přetížena a je potřeba jí zmodernizovat. Kvalitní dopravní propojení mezi významnými průmyslovými uzly Ostravou a Opavou měla vyřešit výstavba dálnice I/11, která byla k nevýhodě mikroregionu pozastavena. Mikroregion má vcelku hustou síť cyklostezek, ale chybí propojení mezi jednotlivými trasami. Kvalitnější a delší cyklostezky by zvýšily atraktivitu mikroregionu a byly by lákadlem pro návštěvníky.

Opatření priority č. 1:

- rozšíření dopravní obslužnosti mikroregionu
- oprava komunikací, budování chodníků a bezpečnostních prvků
- obnova a rozvoj cyklistických a turistických tras

Priorita č. 2: Zajištění řešení nakládání s odpadními vodami

Čistička odpadních vod je pouze v obci Háj ve Slezsku. Mikroregion má již vypracován projekt, dle kterého budou vybudovány čističky v obci Mokré Lazce, Štítina, Hrabyně a Velká Polom. Na tyto obce se napojí i ostatní menší obce. Na tento projekt nebyla zatím podána žádost o dotaci.

Opatření priority č. 2:

- vybudování čističek odpadních vod
- napojení menších obcí na stávající čističku v Háji ve Slezsku

Priorita č. 3: Zajištění bezpečnosti obyvatel

Větší provoz na silnici, zvláště neohleduplní řidiči, ohrožuje obyvatele obcí, proto je nutné zajistit jejich bezpečnost.

Opatření priority č. 3:

- monitorování rychlosti na místních komunikacích

9.2 Strategický cíl č. 2: Podpora a rozvoj cestovního ruchu

Mikroregion má vzhledem k umístění a vysoké kvalitě životního prostředí dobré předpoklady k rozvoji turistiky a cestovního ruchu. V celém mikroregionu je nadprůměrné zastoupení zeleně a lesních porostů. Venkovská turistika představuje ideální trávení volného času v přírodě, především pro obyvatele průmyslových center. Rovněž lidé s velkým pracovním nasazením vyhledávají pro odpočinek příjemné prostředí přírody. Mikroregion Matice Slezská má svým obyvatelům i návštěvníkům co nabídnout, ale chybí dostatečná propagace mikroregionu, kvalitní ubytovací a stravovací zařízení, a také by se mohly zlepšit podmínky pro aktivní společenské a sportovní vyžití.

Priorita č. 1: Propagace mikroregionu

Informace o Mikroregionu Matice Slezská lze získat z webových stránek, které jsou již neaktuální. V srpnu 2011 je naplánováno spuštění nové prezentace mikroregionu v rámci projektu Integrovaný informační systém Mikroregionu Matice Slezská. Projekt dotací podpořilo Ministerstvo pro místní rozvoj ČR. Prostřednictvím propagace historických památek, zajímavostí a příjemného prostředí přírody se zvýší zájem o mikroregion jak ze strany samotných obyvatel, tak i návštěvníků.

Opatření priority č. 1:

- tvorba a aktualizace nových webových stránek
- vydání vlastních propagačních materiálů
- vybudování infoboxů

Priorita č. 2: Zvýšení ubytovací kapacity, nabídka netradičních sportů a nových služeb

V současné době chybí v mikroregionu dostatečná ubytovací kapacita s navazujícími doprovodnými službami v podobě stravování, sportovního využití a rekreace pro návštěvníky. Dostatečná ubytovací kapacita může zvýšit počet návštěvníků mikroregionu a prodloužit jejich pobyt. Příliv většího počtu turistů pak bude mít pozitivní vliv na rozvoj malého a středního podnikání v mikroregionu.

Opatření priority č. 2:

- vytvoření sportovně relaxačního centra

Priorita č. 3: Vytvořit obyvatelům a návštěvníkům podmínky pro aktivní společenské, kulturní a sportovní vyžití

V současné době jsou v mikroregionu zastoupeny zejména cyklotrasy, které spojují jen některé obce. Chybí však návaznost jednotlivých úseků cyklotras. Cykloturistika přitom v posledních letech nabývá na oblibě, takže se dá předpokládat, že se bude zvyšovat poptávka po tomto druhu dopravní infrastruktury.

Další rozvojovou formou cestovního ruchu jsou hipostezky. Patří mezi ekologicky šetrnou formu dopravy, která může přispět k atraktivitě území a zároveň může být využita pro terapeutické účely.

Opatření priority č. 3:

- vybavení, propagace sítě cyklotras, cyklostezek a naučných stezek
- zřízení půjčovny kol
- výstavba dětských a multifunkčních hřišť
- rozvoj agroturistiky

9.3 Strategický cíl č. 3: Rozvoj a podpora podnikání, zaměstnanost a lidské zdroje

V oblasti ekonomického rozvoje nejsou v mikroregionu vybudovány větší průmyslové zóny, obyvatelé převážně dojíždějí do zaměstnání do blízkých měst, zejména Opavy nebo Ostravy, v rámci mikroregionu není větší možnost pracovního uplatnění. Uplatňují se zde především menší živnostníci.

Tento cíl navazuje na cíl č. 2: Podpora a růst cestovního ruchu. Dostatečná propagace mikroregionu, kvalitní ubytovací a stravovací služby, příznivé podmínky pro aktivní společenské a sportovní vyžití přiláká větší počet turistů, což bude mít pozitivní vliv na rozvoj malého a středního podnikání v mikroregionu.

Priorita č. 1: Podpora malých a středních podnikatelů v regionu

Rozvoj podnikatelského prostředí i soukromých aktivit by měl v nejvyšší možné míře respektovat zájmy životního prostředí a životních podmínek obyvatel. V mikroregionu se v současné době nachází plochy a objekty (např. bývalé budovy zemědělských družstev),

kteřé nejsou využívány a chátrají. Tyto plochy a objekty by mohly být nabízeny potencionální podnikatelům.

Opatření priority č. 1:

- poradenská činnost pro začínající podnikatele
- vytvoření databáze nepoužívaných ploch a objektů
- podpora podnikání v obcích mikroregionu

Priorita č. 2: Zvýšit zaměstnanost obyvatel regionu

Moravskoslezský kraj dlouhodobě patří k regionům s vysokou nezaměstnaností ve srovnání s jinými kraji. Zvyšování znalostí a dovedností je obvykle prováděno formou kurzů celoživotního vzdělávání bez věkového omezení, jejichž nabídka v mikroregionu chybí.

Mikroregion má dostatečnou síť školských zařízení, které bude možno využít k rozvoji mimoškolního vzdělání pro všechny věkové kategorie. Vzdělávání v podobě kurzů a zájmových kroužků (např. tvorba projektu, hledání financování, propagace, komunikace s úřadem práce atd.) napomůže cílovým skupinám jejich zaměstnatelnosti a ke zvýšení vzdělanosti obyvatel. Mezi priority patří rovněž dovybavení učeben základních škol informačními technologiemi, která přispěje ke zvýšení úrovně a efektivnosti vzdělávání.

Opatření priority č. 2:

- rozvoj aktivit mimoškolního vzdělávání mikroregionu
- rozvoj využívání informačních technologií při vzdělávání obyvatel mikroregionu
- rozvoj infrastruktury pro vzdělávání

Priorita č. 3: Rozvoj volnočasových aktivit

Ve venkovském prostředí je intenzita mezilidských vztahů, vzájemná důvěra a míra spolupráce mezi obyvateli vyšší než ve městech. Snaha o uchování místního kulturního dědictví a tradic prostřednictvím pořádání společenských aktivit podpoří soudržnost mikroregionu a posílí vazby mezi obyvateli.

Opatření priority č. 3:

- podpora místních tradic, kulturních a společenských akcí
- podpora činnosti místních spolků

Priorita č. 4: Doplnění a zkvalitnění zařízení sociálních služeb

Průměrný věk obyvatel se trvale zvyšuje, populace stárne. Množství ubytovacích kapacit pro seniory (domy s pečovatelskou službou, domy pro seniory atd.) je dlouhodobě plně vytíženo. Do budoucna lze očekávat, že tlak na sociální služby bude dále stoupat. V mikroregionu není vytvořena koncepce rozvoje sociálních služeb, např. formou komunitního plánování.

Opatření priority č. 4:

- vytvoření komunitního plánu
- rekonstrukce budov pro seniory
- zřízení terénních sociálních služeb

9.4 Strategický cíl č. 4: Ochrana a péče o životní prostředí**Priorita č.1: Zkvalitnění systému sběru, třídění a nakládání odpadu**

Obce mikroregionu zajišťují pravidelný odvoz odpadu, plastů a některé i odvoz nebezpečného odpadu. V oblasti druhotného využití obecně existují velké rezervy. Odpady přitom za určitých předpokladů mohou být ekonomicky zajímavý zdroj surovin a finančních prostředků. Optimálnímu využití odpadu brání nedostatek skladovacích ploch. Výstavbou sběrných dvorů se umožní obyvatelům mikroregionu zbavit se ekologicky šetrným způsobem vyprodukovaných odpadů, které mohou být následně druhotně využity či ekologicky likvidovány.

Opatření priority č. 1:

- sběrné dvory
- druhotné využití odpadu

Priorita č. 2: Zvýšit kvalitu životního prostředí v obcích mikroregionu

Cílem této priority je zkvalitnění životního prostředí a péče o krajinu. Důležitou roli v ochraně životního prostředí hraje prevence – ekologická osvěta. Mikroregion se vyznačuje nádhernou přírodou, ale na některých místech je patrný negativní vliv lidské činnosti (např. černé skládky, nelegální těžba dřeva). Na těchto místech je potřeba obnovit ekologickou stabilitu.

Opatření priority č. 2

- vytvoření a údržba uceleného systému zeleně a estetického vzhledu obce
- obnova obecních lesů
- odstranění černých skládek
- environmentální vzdělávání

PROJEKT

Název projektu: Sportovně relaxační centrum

Strategický cíl: Podpora a rozvoj cestovního ruchu

Priorita: Zvýšení ubytovací kapacity, nabídka netradičních sportů a nových služeb

Nositel projektu: Mikroregion Matice Slezská

Stručná charakteristika projektu: Cílem projektu je vybudování sportovně relaxačního zařízení, které bude návštěvníkům nabízet sportovní vyžití a relaxaci po celý rok. Zároveň bude výchozím bodem pro turistické a kulturní poznání mikroregionu. Jako vhodná lokalita pro vybudování tohoto zařízení se jeví území mezi obcemi Hlubočec a Pustá Polom. Obě obce se rozprostírají mezi lesními komplexy v nejvyšších polohách Hrubého Jeseníku. Potok Setina, který v obci Hlubočec pramení, vytváří zajímavá a přírodně hodnotná území. Obce Hlubočec i Pustá Polom patří mezi vyhledávané rekreační oblasti s krásnými lesy a kvalitním životním prostředím. Blízké okolí obce Hlubočec patří k přírodnímu parku Moravice.

Sportovně relaxační centrum bude mít 50-60 lůžek, 28-30 pokojů a bude poskytovat tyto služby: stravování, relaxace, masáže, psychoterapie, relaxační techniky, teambuildingové zimní a letní programy. Kompletní teambuildingový program bude zahrnovat materiál, práci instruktorů, ubytování a plnou penzi.

Součástí zařízení bude půjčovna kol a lyžařského vybavení.

Hlavní atrakcí bude paintball, který se hraje rekreačně na přírodních hřištích nebo na hřištích postavených z nafukovacích překážek. Tento adrenalinový sport lze provozovat celoročně. Další předností obou obcí je dostatek cyklistických i turistických tras. Milovníci

zimního lyžování mohou využít lyžařského vleku „Za Sýkorou“ s možností občerstvení. Rovněž běžkaři mají k dispozici několik kilometrů udržovaných běžeckých tras. Návštěvníci mohou také navštívit ekologickou farmu Šťastná planeta v obci Hlubočec a vyzkoušet si jízdu na koni.

Cílové skupiny: obyvatelé obcí i návštěvníci, podnikatelé, zaměstnanci firem

Časový harmonogram projektu: 2013-2020

Náklady : 70-80 milionů Kč

Financování: 92 % ROP Moravskoslezsko (Prioritní osa 2: Podpora prosperity regionu, Dílčí oblast 2.2.1: Výstavba, revitalizace a modernizace turistické infrastruktury, doprovodných služeb a atraktivit cestovního ruchu), 8% Mikroregion Matice Slezská

Záměr projektu: Výběr této lokality je záměrný, neboť obce Hlubočec i Pustá Polom mají vyšší míru nezaměstnanosti. Zvýšení atraktivnosti těchto obcí zajistí větší příliv návštěvníků a prodlouží jejich pobyt. Příliv většího počtu turistů pak bude mít pozitivní vliv na rozvoj malého a středního podnikání v obcích, jehož následkem bude snížení nezaměstnanosti obyvatel.

ZÁVĚR

Mikroregiony se dnes stávají důležitým komunikačním článkem samospráv v rámci kraje, státu i Evropské unie. Rozvoj mikroregionů je podporován politikou státu i Evropské unie vypláním vhodných dotačních programů. Spojení více obcí spjatých geograficky, ekonomicky, dopravně či jinak do jednoho většího uskupení s nalezením společných zásad, priorit a vize rozvoje území poskytuje daleko větší možnosti pro realizaci akcí a záměrů, než samostatná obec, která by měla problémy především s financemi.

S přihlédnutím ke vstupu naší země do Evropské unie je zřejmé, že malá obec nebude mít šanci dosáhnout na zdroje různých strukturálních fondů, protože se předpokládá realizace projektů o objemu desítek miliónů korun. Aby obce tuto šanci mohly využít, je nezbytné aby se spojily a připravovaly projekty společně.

Mikroregiony zpracovávají pro svá území strategické plány. Tyto dokumenty přispívají k vytvoření lepší konkurenceschopnosti mikroregionu při řešení konkrétních rozvojových projektů, které umožní ekonomický a územní rozvoj a přispěje ke zvýšení kvality života jeho občanů. Do jeho tvorby by měli být zapojeni nejen zástupci členských obcí, ale také podnikatelé a samotní občané mikroregionu. Zapojením soukromého sektoru a ostatních institucí v mikroregionu se vytváří partnerství a zlepšuje spolupráce nejenom při hledání shody na tom, co je pro mikroregion nejdůležitější při vypracování strategie, ale zejména při následné realizaci konkrétních strategických projektů tohoto dokumentu. Cílem jeho tvorby je identifikovat priority socioekonomického rozvoje mikroregionu a zvolit taková opatření a aktivity, která povedou k jeho naplňování.

Aby mikroregiony mohly lépe naplňovat jejich budoucí plány, musí kromě formulace příštích plánů hledat cesty, jak těchto plánů dosáhnout. Postupnými dílčími kroky tak splní cíl, který si předsevzaly.

Programové období 2007-2013 je pravděpodobně poslední, kdy bude České republice umožněno čerpat finanční prostředky ze strukturálních fondů EU v takovém rozsahu, proto je vhodné tuto časově omezenou možnost využít a získat co největší množství evropských peněz.

SEZNAM POUŽITÉ LITERATURY

Monografie

- [1] BAJER, P. – MATYÁŠ, J. Praktický průvodce dotacemi z fondů Evropské unie. 1.vyd. Brno: Eurospolečnosti a.s., 2009. 122 s. ISBN 978-80-254-4017-9.
- [2] DOČKAL, V. et al. Regionální politika EU a naplňování principu partnerství. 1. vyd. Brno: Masarykova univerzita, 2006. 153 s. ISBN 80-210-4012-2.
- [3] HÁJEK, O. – NOVOSÁK, J. Kohezní politika v širších souvislostech. 1. vyd. Žilina: GEORG, 2010. 216 s. ISBN 978-80-89401-19-2.
- [4] KOLEKTIV AUTORŮ. Opavsko zblízka. 3. vyd. Opava: NADATUR a AVE CENTRUM, 2005. 80 s. ISBN 80-7270-024-3.
- [5] PROVÁZNIKOVÁ, R. Financování měst, obcí a regionů: teorie a praxe. 2. akt. a rozšiř. vyd. Praha: Grada Publishing, 2009. 304 s. ISBN 978-80-247-2789-9.
- [6] REICHEL, J. Kapitoly metodologie sociálních výzkumů. 1. vyd. Praha: Grada Publishing, 2009. 192 s. ISBN 978-80-247-3003-6.
- [7] SKOKAN, K. Konkurenceschopnost, inovace a klastry v regionálním rozvoji. 1. vyd. Ostrava: Repronis, 2004. 159 s. ISBN 80-7329-059-6.
- [8] STEJSKAL, J. – KOVARNÍK, J. Regionální politika a její nástroje. 1. vyd. Praha: Portál, 2009. 216 s. ISBN 978-80-7367-588-2.
- [9] TAUER, V. – ZEMÁNKOVÁ, H. – ŠUBRTOVÁ, J. Získejte dotace z fondů EU. 1.vyd. Brno: Computer Press: 2009. 160 s. ISBN 978-80-251-2649-3.
- [10] VILAMOVÁ, Š. Čerpáme finanční zdroje Evropské unie. 1. vyd. Praha: Grada Publishing, 2005. 200 s. ISBN 80-247-1194-X.
- [11] WOKOUN, R. et al. Úvod do regionálních věd a veřejné správy. 4. vyd. Plzeň: Aleš Čeněk, s.r.o.: 2004. 447 s. ISBN B 80-86473-80-5.
- [12] WOKOUN, R. a kol. Regionální rozvoj: východiska regionálního rozvoje, regionální politika, teorie, strategie a programování. Praha: Linde, 2008. 244 s. ISBN 978-80-7201-699-0.

- [13] WOKOUN, R. et al. Management regionální politiky a reforma veřejné správy. Praha: Linde, 2006. 351 s. ISBN 80-7201-547-8.
- [14] WOKOUN, R. et al. Úvod do regionálních věd a veřejné správy. Praha: IFEC 1, 2001. 264 s. ISBN 80-86412-08-3.
- [15] WOKOUN, R. Česká regionální politika v období vstupu do Evropské unie. Praha: Oeconomica, 2003, 328 s. ISBN 80-245-0517-7.

Internetové zdroje

- [16] Fondy Evropské Unie. *Programy 2007 – 2013*. [online]. [cit. 2011-07-05]. Dostupný z WWW: <<http://www.strukturalni-fondy.cz/Programy-2007-2013/>>.
- [17] *Grafické výstupy z monitoringu mikroregionů v ČR (2009)*. [online]. [cit. 2011-07-02]. Dostupný z WWW: <<http://www.uur.cz/default.asp?ID=3781/>>.
- [18] Integrovaný portál MPSV ČR. *Statistiky nezaměstnanosti z územního hlediska*. [online]. [cit. 2011-07-17]. Dostupný z WWW: <<http://portal.mpsv.cz/sz/stat/nz/uzem/>>.
- [19] *Manuál pro Ehomer*. [online]. [cit. 2011-06-19]. Dostupný z WWW: <http://www.ehomer.cz/files/manual_ehomer_verze2010.pdf/>.
- [20] *Metodická podpora regionálního rozvoje*. [online]. [cit. 2011-06-10]. Dostupný z WWW: <<http://www.regionaldevelopment.cz/index.php/akteri-regionalni-politiky.html/>>.
- [21] *Metodika zavádění managementu rozvoje mikroregionů*. [online]. [cit. 2011-06-19]. Dostupný z WWW: <http://www.cpkp.cz/index.php?template=cpkp&page=document&document_id=911/>.
- [22] *Metody regionálního rozvoje pro potřeby strategického rozvoje regionů*: [online]. [cit. 2011-05-25]. Dostupný z WWW: <<http://www.mmr-vyzkum.cz/INFOBANKA/wa-003-05-z12-metody-regio-1726.aspx/>>.
- [23] *Mikroregion Matice Slezská*. [online]. [cit. 2011-07-02]. Dostupný z WWW: <<http://www.maticeslezska.cz/udaje/index.php/>>.

- [24] *Mikroregiony a místní akční skupiny*. [online]. [cit. 2011-07-02]. Dostupný z WWW: <<http://www.mvcr.cz/clanek/mikroregiony-a-mistni-akcni-skupiny.aspx>>.
- [25] Ministerstvo pro místní rozvoj ČR. *Strategie regionálního rozvoje pro roky 2007-2013*. [online]. [cit. 2011-07-06]. Dostupný z WWW: <<http://www.mmr.cz/Regionalni-politika/Koncepce-Strategie/Strategie-regionalniho-rozvoje-Ceske-republiky-na/>>.
- [26] Oficiální stránky Mikroregionu Hvozdnice. [online]. [cit. 2011-07-26]. Dostupný z WWW: <<http://www.mikroregionhvozdnice.cz/>>.
- [27] Oficiální stránky Mikroregionu Krnovsko. [online]. [cit. 2011-07-26]. Dostupný z WWW: <<http://www.mikroregionkrnovsko.cz/>>.
- [28] Oficiální stránky Obce Budišovice. [online]. [cit. 2011-07-16]. Dostupný z WWW: <<http://www.budisovice.cz/>>.
- [29] Oficiální stránky Obce Čavisov. [online]. [cit. 2011-07-16]. Dostupný z WWW: <<http://www.cavisov.cz/>>.
- [30] Oficiální stránky Obce Dobroslavice. [online]. [cit. 2011-07-16]. Dostupný z WWW: <<http://www.obec-dobroslavice.cz/>>.
- [31] Oficiální stránky Obce Dolní Lhota. [online]. [cit. 2011-07-16]. Dostupný z WWW: <<http://www.dolnilhota.cz/>>.
- [32] Oficiální stránky Obce Háj ve Slezsku. [online]. [cit. 2011-07-16]. Dostupný z WWW: <<http://www.hajveslezsku.cz/>>.
- [33] Oficiální stránky Obce Hlubočec. [online]. [cit. 2011-07-16]. Dostupný z WWW: <<http://www.hlubocec.cz/>>.
- [34] Oficiální stránky Obce Horní Lhota. [online]. [cit. 2011-07-16]. Dostupný z WWW: <<http://www.hornilhota.cz/>>.
- [35] Oficiální stránky Obce Hrabyně. [online]. [cit. 2011-07-16]. Dostupný z WWW: <<http://www.hrabyne.cz/>>.
- [36] Oficiální stránky Obce Kyjovice. [online]. [cit. 2011-07-18]. Dostupný z WWW: <<http://www.kyjovice.cz/>>.

- [37] Oficiální stránky Obce Mokré Lazce. [online]. [cit. 2011-07-18]. Dostupný z WWW: <<http://www.mokrelazce.cz/>>.
- [38] Oficiální stránky Obce Pustá Polom. [online]. [cit. 2011-07-18]. Dostupný z WWW: <<http://www.pustapolom.cz/>>.
- [39] Oficiální stránky Obce Štítina. [online]. [cit. 2011-07-18]. Dostupný z WWW: <<http://www.stitina.cz/>>.
- [40] Oficiální stránky Obce Těškovice. [online]. [cit. 2011-07-18]. Dostupný z WWW: <<http://www.teskovice.cz/>>.
- [41] Oficiální stránky Obce Velká Polom. [online]. [cit. 2011-07-18]. Dostupný z WWW: <<http://www.velkapolom.cz/>>.
- [42] *Problémy mikroregionů při tvorbě společných projektů.* [online]. [cit. 2011-06-11]. Dostupný z WWW: <<http://www.civitas-group.cz/nakladatelstvi/>>.
- [43] Regionální rada regionu soudržnosti Moravskoslezsko. *Možnosti finanční podpory.* [online]. [cit. 2011-07-05]. Dostupný z WWW: <<http://www.rr-moravskoslezsko.cz/moznosti-financni-podpory/>>.
- [44] *Strategický plán mikroregionu.* [online]. [cit. 2011-06-19]. Dostupný z WWW: <[http:// http://fondyeu.kr-stredocesky.cz/index.asp?thema=285354&category=](http://http://fondyeu.kr-stredocesky.cz/index.asp?thema=285354&category=)>.

Ostatní zdroje

- [45] Integrovaná rozvojová strategie Mikroregionu Matice Slezská. Leden 2007.
- [46] Zákon č. 248/2000 Sb., o podpoře regionálního rozvoje, ve znění pozdějších předpisů

SEZNAM POUŽITÝCH SYMBOLŮ A ZKRATEK

Aj.	A jiné
Apod.	A podopně
Atd.	A tak dále
Č.	Číslo
ČR	Česká republika
HDP	Hrubý domácí produkt
EAO	Ekonomicky aktivní obyvatelstvo
ESF	Evropský sociální fond
ERDF	Evropský fond regionálního rozvoje
EU	Evropská unie
Eur.	Euro
Euratom	Evropské společenství pro atomovou energii
Ha	Hektar
Kč	Korun českých
Km ²	Kilometry čtvereční
LAU	Local Administrative Units = Místní samosprávné jednotky
m	Metr
MAS	Místní akční skupina
MNV	Místní národní výbor
Mld.	Miliarda
MMS	Mikroregion Matice Slezská
MRK	Mikroregion Krnovsko
MSK	Moravskoslezský kraj
Např.	Například

NUTS	Nomenklatura územních statistických jednotek
OP	Operační program
r.	Rok
ROP	Regionální operační program
s.	Strana
Sb.	Sbírka
SF	Strukturální fondy
s.r.o.	Společnost s ručením omezeným
Stol.	Století
Sv.	Svatý
SWOT	Silné a slabé stránky, příležitosti a rizika
Tis.	Tisíc
Tj.	Tj.
Tzn.	To znamená
Tzv.	Takzvaný

SEZNAM GRAFŮ

<i>Graf 1: Alokace finančních prostředků určená na ROP.....</i>	<i>32</i>
<i>Graf 2: Zkušenosti s čerpáním finančních zdrojů v %.....</i>	<i>43</i>
<i>Graf 3: Má váš mikroregion zřízenou funkci manažera nebo obdobnou funkci?.....</i>	<i>48</i>
<i>Graf 4: Má váš mikroregion zpracovanou strategii rozvoje?</i>	<i>49</i>
<i>Graf 5: Jaký přínos má pro váš mikroregion strategický dokument?</i>	<i>50</i>
<i>Graf 6: Jaké procento projektů se vám podařilo realizovat vzhledem k původním plánům?</i>	<i>51</i>
<i>Graf 7: Jaké jsou nejčastější příčiny neuskutečnění projektů mikroregionů?.....</i>	<i>52</i>
<i>Graf 8: Co považujete za největší překážky při realizaci společných projektů?</i>	<i>53</i>

SEZNAM OBRÁZKŮ

<i>Obrázek 1: NUTS 2 (regiony soudržnosti) a NUTS 3 v České republice</i>	<i>26</i>
<i>Obrázek 2: Mikroregiony v České republice (stav k 1. 1. 2009).....</i>	<i>45</i>
<i>Obrázek 3: Mapa Mikroregionu Hvozdnice</i>	<i>54</i>
<i>Obrázek 4: Mapa Mikroregionu Krnovsko.....</i>	<i>56</i>
<i>Obrázek 5: Mapa Mikroregionu Matice Slezská</i>	<i>61</i>

SEZNAM TABULEK

<i>Tabulka 1: Rozdělení operačních programů podle cílů EU</i>	<i>32</i>
<i>Tabulka 2: ROP Moravskoslezsko</i>	<i>33</i>
<i>Tabulka 3: Hlavní rozdíly mezi strategickým a územním plánem</i>	<i>39</i>
<i>Tabulka 4: Shrnutí 1.-5. otázky dotazníku č. 1</i>	<i>47</i>
<i>Tabulka 5: Projekty Mikroregionu Hvozdnice v období 2007-2013</i>	<i>55</i>
<i>Tabulka 6: Projekty Sdružení obce mikroregionu Hlučínska v období 2007-2013</i>	<i>56</i>
<i>Tabulka 7: Projekty Mikroregionu Krnovsko realizované s dotací v období 2007 - 2011</i>	<i>57</i>
<i>Tabulka 8: Projekty Mikroregionu Matice Slezská v období 2007-2013</i>	<i>58</i>
<i>Tabulka 9: Nezaměstnanost v obcích mikroregionu a okresu Opava za červen 2011</i>	<i>70</i>

SEZNAM PŘÍLOH

P I Dotazník – problémy mikroregionů při tvorbě společných projektů

P II Dotazník - akce, které byly zahrnuty do programu rozvoje mikroregionu v období 2007-2013

PŘÍLOHA P I: DOTAZNÍK - PROBLÉMY MIKROREGIONŮ PŘI TVORBĚ SPOLEČNÝCH PROJEKTŮ

1. Uved'te prosím oficiální název mikroregionu, jehož jste členem.

2. Má-li váš mikroregion webové stránky, uved'te je prosím níže.

3. Kolik členských obcí má váš mikroregion?

4. Jaká je právní forma vašeho mikroregionu?

5. Jaká je průměrná výše rozpočtu vašeho mikroregionu?

6. Má váš mikroregion zřízenou funkci manažera nebo obdobnou funkci?

ano, externí pracovník/firma

ano, kmenový zaměstnanec

ne, ale uvažujeme o jejím zřízení

ne, uved'te prosím důvod

7. Má váš mikroregion zpracovanou strategii rozvoje?

ano, je aktuální

ano, ale je nevyhovující

ne, ale je ve stavu zpracovávání

ne, ale uvažujeme o jejím vytvoření

ne a neuvažujeme o jejím vytvoření

8. Jaký přínos má pro váš mikroregion strategický dokument?

- dokument se stal základem pro naše projekty
- je to podmínka pro získání dotace
- nemá žádný přínos, je to zbytečnost

9. Odhadněte prosím, jaké procento projektů se vám podařilo zrealizovat vzhledem k původním plánům?

- 0 %
- do 25 %
- do 50 %
- do 75 %
- 100 %

10. Uveďte nejčastější příčinu toho, že vaše projekty nebyly zrealizovány?

- nezískali jsme dotaci, o kterou jsme žádali
- členské obce nemají dostatek financí na části projektů
- členské obce mají jiné (vlastní) projekty, které upřednostňují
- nedohodli jsme se s ostatními členskými obcemi na podrobnostech realizace
- špatná spolupráce členských obcí
- jiný důvod (uveďte prosím jaký)

11. Uveďte, co považujete za největší překážky při realizaci společných projektů?

- získání prostředků na spolufinancování
- výběrové řízení pro dodavatele
- koordinování účastníků projektu
- koordinování realizátorů staveb nebo poskytovatelů služeb
- dodržení nákladů projektu
- dodržení termínu

dosažení vytyčených cílů projektu

jiné komplikace (uved'te prosím jaké)

