

**UNIVERSITA TOMÁŠE BATI VE ZLÍNĚ**

**FAKULTA HUMANITNÍCH STUDIÍ**

**Institut mezioborových studií Brno**

**Prevence sociálně patologických jevů  
prožitkovou výchovou**

**BAKALÁŘSKÁ PRÁCE**

Vedoucí bakalářské práce:  
PhDr. Alena Plšková

Vypracoval:  
Milan Daněk

Brno 2011

## **Prohlášení**

Prohlašuji, že jsem bakalářskou práci na téma „Prevence sociálně patologických jevů prožitkovou výchovou“ zpracoval samostatně a použil jsem literaturu uvedenou v seznamu použitých pramenů a literatury, který je součástí této bakalářské práce.

Elektronická a tištěná verze bakalářské práce jsou totožné.

V Blansku dne 15. dubna 2011

.....

Podpis

## **Poděkování**

Děkuji paní PhDr. Aleně Plškové za velmi užitečnou metodickou pomoc, kterou mi poskytla při zpracování mé bakalářské práce.

Dále děkuji J. Foglarovi a E. T. Setonovi za to, že mě přivedli na cestu k pedagogické a sociální práci, kolegům realizátorům popisovaného projektu za nadšení, trpělivost a pomoc a samozřejmě svým blízkým za morální podporu a shovívavost.

## **OBSAH:**

<b>ÚVOD</b>	2
<b>1. Sociálně patologické jevy u dětí a mládeže</b>	4
1.1. Vymezení vybraných pojmů z oblasti sociálně patologických jevů	4
1.2. Členění sociálně patologických jevů	6
1.3. Rizikové faktory a příčiny vzniku	7
<b>2. Prevence sociálně patologických jevů u dětí a mládeže</b>	10
2.1. Vymezení pojmu prevence a její členění	10
2.2. Efektivita programů primární prevence	13
<b>3. Zážitkové programy a výchova prožitkem</b>	15
3.1. Prožívání, prožitek, zkušenost a zážitková pedagogika	15
3.2. Dobrodružství	17
3.3. Kořeny a současnost výchovy prožitkem, využitelnost z pohledu prevence a sociální pedagogiky	18
<b>4. Projekt „Dobrodružství 2010“</b>	21
4.1. Východiska pro realizaci projektu	21
4.2. Participující subjekty, sestavení organizačního týmu	23
4.3. Programová skladba obsahu projektu	26
4.4. Použité přístupy, aktivity, okruhy her	28
<b>5. Poznatky z realizace projektu „Dobrodružství 2010“</b>	30
5.1. Výběr dětí, struktura účastníků z hlediska věku a důvodů k zařazení	30
5.2. Průběh jednotlivých akcí	35
5.3. Sledované změny, nástroje a způsoby hodnocení úspěšnosti projektu, zpětné vazby účastníků	38
<b>6. Kasuistiky některých účastníků</b>	40
<b>7. SWOT analýza realizace projektu</b>	47
<b>ZÁVĚR</b>	49
<b>Resumé</b>	51
<b>Anotace a klíčová slova</b>	53
<b>Seznam použité literatury</b>	54
<b>Seznam příloh</b>	56

## ÚVOD

*Nelze hnát lidi klackem do ráje. (T.G. Masaryk)*

Nevím, kdy a při jaké příležitosti pronesl velikán naší historie výše uvedenou větu. Případá mi však vhodným mottem pro téma této bakalářské práce a současně i pro mé zaměstnání. V oblasti pedagogické a později sociální práce s dětmi a mládeží se profesionálně pohybuji již více než dvě desítky let. Ještě dříve, ovlivněn četbou „foglarovek“, jsem se věnoval vedení tábornických oddílů ve svém volném čase. Později, už při profesionální pedagogické práci na odborném učilišti, jsem působil jako vychovatel a sportovní instruktor. V oblasti sociální práce působím od roku 1993, v současnosti jako kurátor pro mládež na Městském úřadě v Blansku.

Nikdy jsem nebyl příznivcem administrativních a represivních metod. Proto jsem se také při svém „úřednickém“ zaměstnání v práci s dětmi a mládeží s výchovnými problémy pokusil využít své zkušenosti a začal realizovat preventivní program krátkodobých pobytových akcí v přírodě. Jejich náplň a zaměření vychází z propojení mé profese a mých koníčků (sport, pobyt v přírodě, cestování), přičemž využívá mnoha neformálních kontaktů s lidmi, kteří se aktivně věnují sportovnímu pojetí pobytu v přírodě (outdoorovým aktivitám). Prevenci považuji za součást sociální pedagogiky, a proto jsem si tuto problematiku vybral jako téma bakalářské práce. Vycházím z předpokladu, že praktický význam tohoto oboru je právě tam, kde rodina a škola přestává plnit své funkce.

Název projektu „Dobrodružství“ vyjadřuje skutečnost, že touha po neobyčejných zážitcích často vede děti a mládež i k páchání trestné činnosti či zneužívání návykových látek. Současně se v pojmenování odráží skutečnost, že na akcích probíhají, pod vedením kvalifikovaných instruktorů, také alternativní aktivity obsahující určitý prvek rizika a dobrodružství, například horolezectví, speleologie, vodáctví.

Během několikaleté kontinuální realizace tohoto projektu, která se v počátcích pochopitelně nevyhnula řadě dílčích chyb, se program stal cíleně zaměřeným na ovlivňování postojů dětí s rizikovým chováním, přičemž často využívá dobrodružné aktivity a výchovu prožitkem. Jeho základní myšlenkou je usilovat o sociální začlenění

děti, snižovat potencionální rizikovost v oblasti kriminality a vzniku dalších sociálně patologických jevů. Projekt je realizován za spolupráce oddělení sociálně právní ochrany dětí Městského úřadu Blansko a občanského sdružení Horizont. Bakalářská práce popisuje možnost spolupráce kurátora pro mládež s NGO v oblasti primární prevence vzniku sociálních patologií u dětí školního věku při realizaci konkrétního projektu prevence. Klade si za cíl popsat východiska, přípravu a realizaci tohoto projektu a snaží se vyhodnotit jeho smysluplnost a účinnost.

Kapitoly 1.-3. uvádí do teorie problematiky sociálně patologických jevů, prevence a prožitkové výchovy. Zabývají se obecnými teoretickými východisky a vymezením pojmů, přičemž je čerpáno z dostupných materiálů (literatura, legislativa, odborné časopisy, webové stránky). V případech, kdy se poznatky týkají činnosti kurátora pro mládež, je projevena snaha o doplnění aktuálních poznatků z praxe. V kapitolách 4.-6. se zabývám popisem vlastního projektu a jeho průběhem. Využity jsou využity metody pozorování, zpracování statistických dat a kasuistik. Kapitola 7. obsahuje provedenou SWOT analýzu realizace projektu, na jejíž sestavení spolupracovali zejména organizátoři její outdoorové části.

Jsem si vědom, že předkládaná problematika je obsahově omezena svým zadáním a není zpracována v plném možném rozsahu. Současně vlastní popis konkrétní realizace projektu nepovažuji za model jediného možného a správného přístupu. Jsem si vědom možných chyb a sporných situací, které obsahuje. Nicméně jsem přesvědčen, že i chyby mohou přispět (a často vedou) k nalezení správného řešení.

Hlavním motivem a důvodem ke zpracování této bakalářské práce je její možná praktická využitelnost. Vedle možného příkladu konkrétního přístupu, se může stát materiálem pro objasňování smysluplnosti a potřebnosti popsaného projektu při jednání s partnery a institucemi (mj. i při získávání finančních prostředků k jeho realizaci) a samozřejmě i pro jeho případnou obhajobu vůči možným kritikům.

# 1. Sociálně patologické jevy u dětí a mládeže

## 1.1. Vymezení vybraných pojmů z oblasti sociálně patologických jevů

Různé vědní obory mají pro **děti a mládež** odlišná vymezení a názvosloví. Jako nejvhodnější vymezení se pro sociální práci jeví právní přístup. Zákon o soudnictví ve věcech mládeže vymezuje pojmy v §2 následovně: dítětem se rozumí, ten kdo nedovrší patnáctý rok věku a **mladistvým** ten, kdo nepřekročil osmnáctý rok svého věku. Dítětem je myšlen člověk od narození do patnácti roků, nemá trestní odpovědnost, orgány činné v trestním řízení pro něj používají též označení **nezletilý**. Výraz mladistvý je používán v souladu s naší trestně právní úpravou, je to člověk od 15 do 18 let, který má na rozdíl od dospělého sníženou trestní odpovědnost. Pojem mládež je (v souladu s mezinárodními dokumenty) používán pro mladé lidi do doby dovršení osmnáctého roku a bez vymezení dolní hranice věku.<sup>1</sup>

**Kurátor pro mládež** provádí komplexní sociálně právní poradenství a sociální terapii v problémových rodinách a s problémovými skupinami nebo jedinci. Vyhledává děti, jejichž rodiče nebo jiné osoby zodpovědné za jejich výchovu, neplní své povinnosti, nezabezpečují dostatečně péči o ně nebo jejich výchovu či zdárný vývoj ohrožují, případně narušují. Působí tak, aby došlo k odstranění příčin i důsledku takového chování. V oblasti sociálně patologických jevů u dětí a mládeže analyzují ve svěřeném územním obvodu situaci, podílí se na organizování a realizaci preventivních opatření směřujících proti kriminalitě mládeže, alkoholismu a drogové závislosti.

Práce kurátora pro mládež je výkonem **sociálně právní ochrany dětí**, která je zaručena v České republice zákonem číslo 359/1999Sb., o sociálně-právní ochraně dětí, ve znění pozdějších předpisů. Na její realizaci se významným dílem podílí obecní úřady obcí s rozšířenou působností, zejména odbory sociálních věcí, oddělení sociálně právní ochrany.<sup>2</sup>

**Sociálně patologický jev** je obecně takové chování jedince, které je charakteristické především nezdravým životním stylem, nedodržováním nebo porušováním sociálních

---

<sup>1</sup> MATOUŠEK, O., KROFTOVÁ, A., Mládež a delikvence, 2.vyd. Praha, Portál 2003, s.315-316

<sup>2</sup> Zákon č.359/2006 Sb., o sociálně-právní ochraně dětí, Sbírka zákonů, Česká republika 2006

norem, zákonů, předpisů a etických hodnot; je to chování a jednání, které vede k poškozování zdraví jedince, prostředí, kde žije a pracuje, a ve svém důsledku potom k individuálním, skupinovým či celospolečenským poruchám a deformacím. K oblastem výskytu sociálně patologických jevů patří mezilidské vztahy, návyky, agresivita, sekty, kulty, kriminalita, hráčství, sex, rasová problematika.<sup>3</sup>

Termín „sociálně patologické jevy“ je v současné praxi vžitý a užívaný. Přesto v odborných pracích je od tohoto termínu postupně upouštěno a zřejmě časem bude nahrazen termínem jiným.

„Pojem sociální patologie je souhrnným označením nezdravých, abnormálních a obecně nežádoucích společenských jevů. V současné době je tento termín také nahrazován pojmem sociální deviace nebo sociální dezorganizace. Pojem sociální patologie se od pojmu sociální deviace i sociální dezorganizace liší. Jevy, které jsou označovány za deviantní, nemusí být vždy patologické. Sociálně patologické jevy jsou vždy pro společnost či jednotlivce negativní, což v případě deviantních jevů platit nemusí. Proto je při vymezování pojmů nezbytné uvedené pojmy rozlišovat.“<sup>4</sup>

**Sociální patologie** (z lat. pathos = utrpení, choroba) se zabývá projevy chování, které hodnotí společnost jako nežádoucí, protože porušují její sociální, morální nebo právní normy.

**Sociální deviace** (z lat. devatio = odchylka, úchylka) je způsob jednání, která není konformní vůči společenské normě, jež je akceptována většinovou populací.<sup>5</sup>

**Kriminalita** (z lat. criminalis = zločinný; crimen = zločin) je chování, které je v dané společnosti trestné. Jedná se o souhrn trestných činů, které se u konkrétní společnosti vyskytly a vyskytují. Jedná se o činy a chování sankcionovatelné podle trestního zákona, a to jak zjevné, tak latentní.

---

<sup>3</sup> POKORNÝ, V., TECLOVÁ, J., TOMKO, A. Prevence sociálně patologických jevů. Manuál praxe. Brno: Nakladatelství a vydavatelství Ústavu psychologického poradenství a diagnostiky, 2003, s.9-25

<sup>4</sup> FISCHER, S., ŠKODA, J., Sociální patologie, Analýza příčin a možnosti ovlivňování závažných sociálně patologických jevů, 1.vyd. Praha: Grada Publishing, a.s. 2009, s.18

<sup>5</sup> FISCHER, S., ŠKODA, J., Sociální patologie, Analýza příčin a možnosti ovlivňování závažných sociálně patologických jevů, 1.vyd. Praha: Grada Publishing, a.s. 2009, s 13-14



**Delikvence** (z lat. delinquere = provinit se) je z hlediska společenského chování širším pojmem. Jedná se o chování, které se týká nejen kriminality. Zahrnuje také činy, které nejsou tzv. jinak trestné. Patří sem např. přestupky, dále trestná činnost osob mladších než 15 let, kdy nelze trest z důvodu věku uložit. Velmi často bývá pojem delikvence používán v souvislosti s nežádoucím a nepřijatelným chováním dětí a mládeže.<sup>6</sup>

## 1.2. Členění sociálně patologických jevů

Také členění sociálně patologických jevů je z pohledu různých autorů odlišné. Výstižný přehled sociálně patologických jevů například uvádí Mühlpachr:

- **Závislosti:** tabakismus, alkoholismus, nealkoholové drogy, patologické hráčství, gambling, sektářství.
- **Patologické jednání vůči sobě:** tetování, vypalování do kůže, automutilace, piercing, sebevražda a sebevražedný pokus.
- **Jednání asociální:** záškoláctví, úteky z domova, agresivita a šikanování, graffiti a vandalismus, rasismus a xenofobie, týrání dětí, brutalita v rodině, pohlavní zneužívání, sexuální deviace, kriminalita, ostatní poruchy chování.
- **Jednání pseudosociální** (spojené s partou): závadové party, patologické názorové proudy (punk, anarchismus, skinheads, neofašismus, ekoterorismus, atd.), pohlavní promiskuita, pohlavně přenosné choroby, squatteři, rowdies (fanouškové), hackeři (internetoví piráti), náboženské sekty.<sup>7</sup>

Podle Strategie prevence rizikových projevů chování u dětí a mládeže v působnosti resortu školství, mládeže a tělovýchovy na období 2009 – 2012 se za rizikové projevy chování u žáků považuje:

- záškoláctví,
- šikana, násilí,
- divácké násilí,
- kriminalita, delikvence, vandalismus,

---

<sup>6</sup> FISCHER, S., ŠKODA, J., Sociální patologie, Analýza příčin a možnosti ovlivňování závažných sociálně patologických jevů, 1.vyd. Praha: Grada Publishing, a.s. 2009, s.156

<sup>7</sup> MÜHLPACHR, P., Sociopatologie, 1.vyd. Brno: Masarykova universita, 2008, s.93

- závislost na politickém a náboženském extremismu,
- rasismus, xenofobie,
- užívání návykových látek (tabák, alkohol, omamné a psychotropní látky)
- onemocnění HIV/AIDS a další šířící se krevní cestou,
- poruchy příjmu potravy,
- netolismus (virtuální drogy) a patologické hráčství (gambling),
- domácí násilí,
- týrání a zneužívání dětí, včetně komerčního sexuálního zneužívání,
- ohrožování výchovy mládeže,
- poruchy příjmu potravy (mentální bulimie, mentální anorexie)<sup>8</sup>

Praxe sociálního kurátora pro mládež se v posledních letech setkává se zhruba stejným stavem výskytu delikvence, kriminality a záškoláctví. Stupňuje se však agresivita, výskyt šikany a je zaznamenáván výskyt a nárůst nových typů závislostí (netolismus), mentální bulimie a anorexie a záměrné sebepoškozování zejména řezáním a pálením (často pod vlivem subkultury Emo).

### **1.3. Rizikové skupiny a příčiny vzniku**

„Etiologie jevů a chování, které je považováno za deviantní a sociální patologii, je multifaktoriální. Toto jednání je výsledkem působení řady různých vnitřních a vnějších faktorů, které působí v inkriminovaném čase ve vzájemné interakci.

Pro účinnost práce při řešení sociálně patologických jevů je nezbytná znalost zdrojů a příčin, které vedou k jejich vzniku a rozvoji. Přímo souvisí s účinností práce s nositeli patologických vzorců chování, zcela pochopitelně i s výběrem účinných metod a postupů pro prevenci, působení a ovlivňování (intervenci) těchto osob.“<sup>9</sup>

„K problematickému psychosociálnímu vývoji dítěte dochází nejen v rodinách kriminálních, alkoholiků, toxikomanů a lidí, kteří principiálně nemají zájem pracovat,

---

<sup>8</sup> Strategie prevence rizikových projevů chování u dětí a mládeže v působnosti resortu školství, mládeže a tělovýchovy na období 2009 – 2012, Praha, MŠMT 2009

<sup>9</sup> FISCHER, S., ŠKODA, J., Sociální patologie, Analýza příčin a možnosti ovlivňování závažných sociálně patologických jevů, 1.vyd. Praha: Grada Publishing, a.s. 2009, s.41

ale všude tam, kde chybí láska, pocit bezpečí, kde výchovu provází nedůslednost nebo nezdravé ochránářství nabízející dítěti vše, na co si vzpomene. Klíčovým činitelem zdravého vývoje dítěte je kvalita vztahu mezi ním a matkou, později mezi ním a otcem a samozřejmě i mezi dalšími členy rodiny.“<sup>10</sup>

„Pro rizikovou mládež z dysfunkčních rodin je vrstevnická skupina důležitější, než pro mladé lidi vyrůstající v rodinách, jež dětem poskytují přiměřenou míru podpory a vedle toho jim přiměřeně vytyčují meze dovoleného chování.“<sup>11</sup>

Neexistuje přesné universální vymezení podmínek vzniku sociálních patologií, lze ale zobecnit praktické poznatky pro stanovení **rizikových skupin**. Prvořadou úlohu pro formování životního stylu hraje rodina. Pozornost je třeba věnovat demografickým aspektům, sociálnímu postavení rodiny, povahovým vlastnostem rodičů, funkci rodiny jako celku, výchovnému přístupu rodičů, vztahu a přístupu k dítěti a dítěte k rodičům.

Například můžeme vymezit rizikové skupiny v oblasti vzniku závislostí:

Obecně lze označit za rizikovou skupinu celou populaci dětí a mladistvých. Při **vzniku abúzu drog** je jedna z nejdůležitějších příčin dysfunkční rodina vedle patologické komunikace a hledání sociální identity. Skupiny vrstevníků a kamarádů, se kterými se biologicky, psychologicky a sociálně oslabení jedinci stýkají, mají nesporný vliv na to, že dochází k experimentování s návykovými látkami.

Nepříznivý vliv na děti pro **vznik závislosti na alkoholu** je přisuzován životnímu stylu rodiny a způsobu konzumu alkoholu u rodičů. V případě závislosti na alkoholu u jejich rodičů či vychovatelů, lze předpokládat nepříznivý vliv na děti. Nevhodné utváření základních sociálních vztahů v rodině se závislostí, nedostatečné vytváření základní potřeby životní jistoty, nedostatek vhodných identifikačních vzorů a posunutý model rodinného soužití jsou poruchy způsobené konzumem alkoholu a vedou k vážným důsledkům ve vývoji osobnosti dítěte.

---

<sup>10</sup> JEDLIČKA, R., KLÍMA, P., et al., Děti a mládež obtížných životních situací, 1. vyd. Praha: Themis 2004, s.322

<sup>11</sup> MATOUŠEK, O., KROFTOVÁ, A., Mládež a delikvence, 2.vyd. Praha, Portál 2003, s.83

V oblasti **vzniku nikotinové závislosti** se prokázalo, že kuřáctví je spojeno se školním prospěchem. U žáků základních škol je kouření hromadnějším negativním jevem ve srovnání s alkoholem. Mezi děvčaty je zřetelně více nekuřáček, než mezi chlapci. S vyššími ročníky narůstá množství kuřáků. U chlapců 8. tříd se špatným prospěchem lze najít již návykové kouření.<sup>12</sup>

---

<sup>12</sup> MÜHLPACHR, P., Kapitoly ze sociální patologie, Brno: Institut mezioborových studií 2003, s.18-32

## 2. Prevence sociálně patologických jevů u dětí a mládeže

### 2.1. Vymezení pojmu prevence a její členění

Obecně se termínem prevence rozumí předcházení něčemu a ochrana před něčím. Z hlediska sociální práce je prevence definována následovně:

„Prevence je souborem opatření, jimiž se předchází sociálnímu selhání, a to zejména těm typům selhání, které ohrožují základní hodnoty společnosti (kriminalita, prostituce, toxikomanie, xenofobie, rasismus, sociální parazitismus, násilí apod.). Primární prevence je cílena na celou populaci (nespecifická prevence) nebo na určitou skupinu (specifická prevence) v době, kdy se očekávaný problém této skupiny ještě nemanifestoval. Sekundární prevence (některými autory označovaná také jako prevence indikovaná) má jako cílovou skupinu osoby se zvýšeným rizikem sociálního selhání, případně osoby, u nichž už k selhávání dochází, ale jeho míra se ještě nedá indikovat. Terciární prevence by se měla provádět u osob, u kterých již k sociálnímu selhání došlo.“<sup>13</sup>

Zajímavou tzv. „ekonomicko negativní definicí“ programů prevence uvádí Strategie prevence rizikových projevů chování u dětí a mládeže v působnosti resortu školství, mládeže a tělovýchovy na období 2009 – 2012: „Programy specifické primární prevence jsou všechny takové programy, které by neexistovaly, kdyby neexistoval problém rizikových projevů chování, tj. tyto programy by za neexistence fenoménu sociální patologie nevznikaly a nebyly rozvíjeny.“<sup>14</sup>

Preventivní působení by mělo:

- vycházet z analýzy jevu, kterému je třeba předcházet, nebo výskyt kterého je třeba omezovat, z poznání jeho příčin a podmínek,
- přistupovat analyzovanému jevu z hodnotícího hlediska individuálního, skupinového, celospolečenského,
- orientovat se do budoucnosti a uvažovat s prognózou pravděpodobnosti výskytu uvažovaného jevu,

---

<sup>13</sup> MATOUŠEK, O., Slovník sociální práce, Praha, Portál 2003, s.164

<sup>14</sup> Strategie prevence rizikových projevů chování u dětí a mládeže v působnosti resortu školství, mládeže a tělovýchovy na období 2009 – 2012, Praha, MŠMT 2009, s.8

- být záměrným působením z pohledu cílů a výběru metod a forem působení.<sup>15</sup>

Prevence bývá členěna i dle oblasti negativního jevu, jehož výskytu má předcházet nebo jeho dopady mírnit. Setkáváme se tak například s pojmy: prevence zneužívání návykových látek, prevence kriminality, prevence rizikového chování, prevence sociálně patologických jevů apod. Pojmenování se liší od resortu, který tuto problematiku řeší. V působnosti ministerstev vnikají k oblasti prevence koncepční a strategické materiály.

Tato bakalářská práce se zabývá projektem, který je částečně podpořen z prostředků na prevenci kriminality. Jedná se o projekt sociální prevence, přičemž jeho zpracování a realizace vychází z následujícího:

Ministerstvo vnitra zpracovalo k řešení specifických kriminálně rizikových jevů a k předcházení sociálně patologickým jevům koncepční materiál „Strategie prevence kriminality na léta 2008 až 2011“, který byl schválen usnesením vlády České republiky č.1150/2007. Na jeho základě zastupitelstvo JMK schválilo „**Strategii prevence kriminality Jihomoravského kraje na období 2009-2011**“.

Zmíněná strategie uvádí následující členění:

„Prevence kriminality představuje komplex opatření sociální prevence, situační prevence, včetně informování veřejnosti o možnostech ochrany před trestnou činností a pomoci obětem trestných činů. Cílem preventivní politiky je snížení míry a závažnosti trestné činnosti a zvýšení pocitu bezpečí občanů. Preventivní aktivity se uskutečňují na celostátním, regionálním i místním stupni a v každém tomto případě na primární, sekundární a terciární úrovni. Okruh subjektů preventivní politiky zahrnuje mimo orgány činné v trestním řízení – systém justice, policie, státní zastupitelství, soudy a vězeňství, i další instituce (např. nerepresivní orgány veřejné správy, zájmová sdružení občanů, církve, podnikatelské subjekty a jednotlivé občany). Objekty prevence kriminality jsou kriminogenní faktory (sociální prostředí, příčiny a podmínky kriminality), potenciální či skuteční pachatelé trestné činnosti a potenciální či skutečné oběti trestných činů.

---

<sup>15</sup> EMMEROVÁ, I., Prevencia sociálnopatologických javov v školskom prostredí, 1.vyd. Banská Bystrica: Pedagogická fakulta UMB 2007, s.64-65

Sociální prevence se snaží pozitivně působit na chování potencionálních pachatelů trestné činnosti a vyvolat žádoucí změnu v jejich sociálním prostředí (v rodině, škole, komunitě apod.). Zaměřuje se zejména na rizikové skupiny dětí a mládeže s již zaznamenanými kriminálními delikty, s výchovnými problémy, ze sociálně nevyhovujícího prostředí, bez sociálního zázemí (např. 18 letí opouštějící dětské domovy či výchovné ústavy), experimentující s drogou, sociálně handicapované skupiny jako jsou bezdomovci, drogově závislí, osoby provozující prostituci, osoby propuštěné z výkonu trestu odnětí svobody. Do okruhu sociální prevence jsou řazeny projekty nabízející sportovní aktivity, zájmové a vzdělávací aktivity, krizová a poradenská zařízení a také osvětová činnost.“<sup>16</sup>

Prevenici můžeme také rozlišovat dle cílové skupiny a preventivních strategií. Například autoři knihy *Mládež a delikvence* uvádí členění do pěti skupin:

- „Předškolní programy pro děti,
- programy určené rodičům,
- programy vázané na školu,
- vrstevnické programy a
- komunitní programy.“<sup>17</sup>

Kurátor pro mládež ve své praxi dochází ke shodě s autory k přesvědčení, že nejdůležitějším prostředkem sociální prevence je výchova dětí v rodinách a školní výchova. Z pozice kurátora je důležitá včasná intervence ihned po zjištění rizikového chování dítěte nebo prostředí, v němž se nachází.

Nejednotné vymezení, členění a pojmenování, může vést v oblasti zajištění finančních prostředků na primární prevenci ze strany předkladatele k účelovému začlenění (pojmenování programu), a to dle aktuální možnosti získat na jeho realizaci podporu tzn. obsahově téměř totožný program pro děti a mládež jde nazvat (a uplatnit žádost o podporu) jako prevence kriminality, prevence zneužívání návykových látek, prevence sociálně patologických jevů či prevence rizikového chování u dětí a mládeže. V životě

---

<sup>16</sup> Strategie prevence kriminality Jihomoravského kraje na období 2009-2011, Krajský úřad Jihomoravského kraje, Odbor školství, s.6

<sup>17</sup> MATOUŠEK, O., KROFTOVÁ, A., *Mládež a delikvence*, 2.vyd. Praha, Portál 2003, s.269-285

uvedené jevy souvisí, takže je přirozené, že musí být řešeny podle obdobné strategie.

## 2.2. Efektivita programů primární prevence

Hodnocení efektivity působnosti programů primární prevence je problematické. Není možné provést objektivnější hodnocení obdobně jako u programů sekundární a terciární prevence (například můžeme vyhodnotit kolik procent uživatelů drog se rozhodlo pro abstinenci, léčení apod.). Lze však vycházet z názorů odborníků, které obsahují poznatky z dlouhodobé praxe:

„Je třeba přiznat, že za protidrogovou prevencí se u nás vydávalo všelicos včetně např. rockových koncertů, kde se kouřila marihuana a žádala její legalizace. Ke kuriózním a nebezpečným experimentům, které mohou vzbudit zájem a fascinovat, patří zvaní na drogách těžce závislých lidí do školy nebo na „preventivní“ akce, aby hovořili o svých zkušenostech. Ani přednáška nebo beseda, kterou uspořádá profesionál „odborník na drogy“, i když může být dobře míněna, většinou žádný pozitivní účinek nemá. Někdy naopak budí zájem a chuť vyzkoušet to zajímavé a nebezpečné, o čem přednášející tak poutavě hovořil. V žádném případě nemůže jakákoliv jednorázová akce nahradit systematickou a soustavnou preventivní práci.“<sup>18</sup>

„Účinná primární prevence nespočívá ve varováních a zákazech, ale v podpoře prosociálních postojů a chování.“<sup>19</sup>

K obecnému hodnocení smysluplnosti a efektivnosti preventivních programů lze použít formu položení tří základních otázek:

- Splňuje program očekávání, která byla jeho realizací vymezena?
- Poskytuje (realizuje) program skutečně to, co uvádí?
- Má program na klienty vliv, jaký slibuje mít?

Na základě zkušeností s realizací různých přístupů k primární prevenci, lze vymezit pojmy efektivní primární prevence a neúčinná primární prevence. Například „Metodický pokyn k primární prevenci sociálně patologických jevů u dětí, žáků a studentů ve školách a školských zařízeních“ vymezuje pojmy následovně:

**„Efektivní primární prevence:** kontinuální a komplexní programy, interaktivní

---

<sup>18</sup> NEŠPOR, K., CZÉMY, L., PERNICOVÁ, H., Jak předcházet problémům s návykovými látkami na základních a středních školách, Praha, Sportpropag 1996, s.30

<sup>19</sup> MATOUŠEK, O., Slovník sociální práce, Praha, Portál 2003, s.164



programy, především programy pomáhající čelit žákům sociálnímu tlaku, zaměřené na zkvalitnění komunikace, nenásilné zvládnání konfliktů, odmítání návykových látek, zvyšování zdravého sebevědomí, zvládnání úzkosti a stresu apod.

**Neúčinná primární prevence:** zastrašování, citové apely, pouhé předávání informací, samostatně realizované jednorázové akce, potlačované diskuse. Hromadné aktivity nebo promítání filmu by mělo být pouze doplňkem, na který by měl vždy navazovat rozhovor v malých skupinkách.“<sup>20</sup>

Zkušenost kurátora pro mládež, který se při své práci účastní (nebo se i stává součástí) represivních i preventivních opatření, hovoří o **nutnosti vyváženého působení prevence a represe**. Toto platí zejména u jevů tykajících se kriminality, delikvence a zneužívání návykových látek. Pokud přístupy prevence a represe vyvážené nejsou, obecně a výrazně klesá šance na očekávanou efektivitu specifických preventivních programů. Také ve Strategii prevence kriminality Jihomoravského kraje na období 2009-2011 je zdůrazněno: „Kriminalitě je vždy lépe předcházet, než nadměrně užívat represivních opatření, přičemž systém trestů a systém prevence kriminality by měl být v rovnováze.“<sup>21</sup>

---

<sup>20</sup> Metodický pokyn k primární prevenci sociálně patologických jevů u dětí, žáků a studentů ve školách a školských zařízeních, Praha, MŠMT ČR č.j.: 20 006/2007-51, s.2

<sup>21</sup> Strategie prevence kriminality Jihomoravského kraje na období 2009-2011, Krajský úřad Jihomoravského kraje, Odbor školství, s.97

### 3. Zážitekvé programy a výchova prožitkem

#### 3.1. Prožívání, prožitek, zkušenost a zážitková pedagogika

Pro objasnění koncepce zážitkových programů a výchovy prožitkem je důležité seznámení s nejčastěji zmiňovanými pojmy. Přístupy různých autorů jsou odlišné, česká zážitková pedagogika zdůrazňuje především slova prožitek, zážitek a zkušenost.

Význam pojmu **zkušenost** je i pro laika zřejmý. Můžeme ho popsat například: „Je to výsledný otisk, který má v každém jedinci jinou dimenzi, a především je to výsledek procesů uvědomování a jednání ze situací, které měly značnou emoční působivost.“<sup>22</sup>

Slova **zážitek** a **prožitek** jsou v běžném užití významově zaměnitelná, ale z hlediska zážitkové pedagogiky mají významovou odlišnost. K přesnějšímu vymezení existuje několik teorií. Jako výstižné vymezení lze citovat Jiráskovo vymezení zveřejněné ve sborníku konference „Kontexty prožitku a kvality života“:

„Slovem prožitek bychom rádi akceptovali více aktivitu než pasivitu prožívání a především na jeho přítomnostní charakter. Pro okamžik přítomné aktivity (tělesné i myšlenkové) tedy vyhrazujeme slovo „prožitek“ (a proto taky praktické působení jako „výchovu prožitkem“). Jestliže tento prožitek uplyne do minulosti a my se k němu vracíme (ve vzpomínce, v racionální analýze apod.), můžeme tento modus označit jako zážitek a teoretické postižení oboru jako „zážitkovou pedagogiku“. Cílem výchovy prožitkem je získání určité trvalejší podoby prožité události, jejíž výsledky můžeme uplatnit i v jiných situacích. Tuto formu pak nazýváme „zkušeností“ (zkušenosti nezískáváme pouze přímým prožíváním; naopak, většina zkušeností i poznatků pramení ze sociálního sdílení a komunikace, z přejímání zkušeností druhých).“<sup>23</sup>

**Zážiteková pedagogika** je přístup, který vychází ze schopnosti lidské paměti vstřebávat informace hlouběji, když je vnímání provázáno intenzivní emocí. Spočívá v záměrném vytváření situací s intenzivním prožíváním a v následné pedagogické práci s těmito

---

<sup>22</sup> HANUŠ, R., CHYTILOVÁ, L., Zážitekově pedagogické učení, 1.vyd. Praha: Grada Publishing, a.s. 2009, s.88

<sup>23</sup> Kontexty prožitku a kvality života, sborník příspěvků mezinárodní konference konané na UK FTVS 22.-23.4. 2004, Ústí nad Labem: UJEP a Asociace psychologů sportu 2005, s.14

prožitky (reflexí, zpětnou vazbou). Jedná se záměrné působení, kdy směr ovlivňování prožitkem je určen cílem pedagogického působení.

Základem zážitkové pedagogiky je vlastní aktivita, prostřednictvím které vychovávaný člověk získává zážitky. Čím víc vlastní energie musí člověk vynaložit, tím je zážitek intenzivnější, zapamatovanější a využitelnější pro výuku. V tomto směru působení se jedná o systémové pojetí pedagogiky, která se snaží působit na celého člověka, a to včetně jeho emociální složky.<sup>24</sup>

„V naší ani zahraniční literatuře prozatím neexistuje v této oblasti pojmová shoda a jednotnost. Každý z autorů akcentuje z celé této oblasti a z celého výchovného procesu vždy něco jiného. Hovoří se tu o „zážitkové pedagogice, pedagogice prožitku, výchově prožitkem, dobrodružné výchově, zkušenostní výchově, výchově výzvou, o programování“ atd. Vyjdeme-li z výsledků vzájemného srovnávání (komparace) jednotlivých metod, prostředků, cílů a pojmů, tak pod nejrůznějšími pojmy a termíny objevíme téměř shodné, anebo velmi podobné koncepty, které se skutečně liší pouze výrazným akcentováním jednoho prvku, prostředku nebo celé soustavy.

U všech autorů jde především o výchovu a o proces učení, kterému jde jednoznačně o rozvoj, růst osobnosti (s důraznou orientací na budoucnost a výchovu pro život). V celém procesu je zdůrazňována emoční působivost (hluboký vnitřní otisk, prožitek) procesu, která je vyvolávána prostředím (nejčastěji přírodním), zvolenými prostředky (sporty, hry, umělecké aktivity) a metodou (týmová spolupráce, jedinec versus problém, akční učení, příběhová dramata) osobnostmi (pedagoga/pedagogů a žáků, studentů, účastníků), které ve vzájemném působení a vlivech vytvářejí v čase jedinečná a originální pedagogické situace (rolové, tvorby, výzvovery) vedoucí k jednání a přes proces uvědomování (významná je v tomto směru metoda zpětné vazby) jsou zvnitřněny jako jedinečná a neopakovatelná zkušenost (nová, trvalá a hluboká), která pozitivně ovlivňuje postoje, hodnoty, orientaci, smysl a chování jedince a skupiny (žáků, studentů a účastníků, ale i instruktorů, vedoucích a učitelů). Při přijetí teoretických poznatků a modelů mnohočetné inteligence, přirozených schopností jedince, emoční inteligence a stavu plynutí, při zdůrazňování orientace výchovy jakožto

---

<sup>24</sup> PELÁNEK, R., Příručka instruktora zážitkových akcí, 1.vyd. Praha, Portál 2008, s.21

„výchovy pro život“ a „výchovy pro budoucnost“ získáme lepší orientaci v celém problému a pojmovém rozuzlení. V celém tomto rozuzlení se jakožto nadřazený a jedinečný pojem jeví zážitek.“<sup>25</sup>

„Má-li být ve výchově prožitkem dosaženo výchovných cílů a jejich uplatnění v praktickém životě, musíme sestavovat program tak, aby obsahoval tyto důležité rysy:

- ujasnit si s účastníky cíle akce i způsoby, jakými bude cíle dosahováno,
- vybírat cíle a program s ohledem na složení skupiny s uvědomováním si rozdílů práce s homogenní (třída, pracovní skupina atp.) a diferencovanou (různé profese i různé stáří atp.) skupinou,
- nabídnout širokou paletu aktivit, vytvářejících možnosti pro získávání prožitků a zkušeností a obsahující určitý stupeň rizika a dobrodružství,
- propojit pohybové aktivity s činnostmi vyžadujícími rozhodování a přemýšlení,
- zajistit vyvážené šance na úspěch pro všechny zúčastněné,
- zařazovat do programu ekologickou tematiku,
- zprostředkovat i aktivity, které naznačí možný transfer poznatků do života,
- volit odpovídající metodické postupy k reflexi,
- zajistit všestrannou bezpečnost účastníků (tělesnou, emoční, sociální),
- zajistit vedení kvalifikovaným vedoucím,
- pracovat se skupinou i po skončení akce.“<sup>26</sup>

### 3.2. Dobrodružství

Pojem **dobrodružství** v současné době nejčastěji spojujeme s cestováním do dalekých míst, divoké přírody a překonáváním přírodních nástrah. Dobrodružstvím je označován vzrušující zážitek, mající v sobě prvky určité rizikovosti, vyžadující odvahu a mající nejistý výsledek. Termín v podstatě odkazuje na každý podnik, který potencionálně obsahuje fyzické, psychické nebo i finanční nebezpečí jako je obchodní podnikání, milostný vztah nebo různé významné životní kroky. Termín dobrodružství je spojován a úzce souvisí s pojmy jako výzva, strach, problém, zvládání, ale i vyprávění, odolnost, atd.

---

<sup>25</sup> HANUŠ, R., CHYTILOVÁ, L., Zážitkově pedagogické učení, 1.vyd. Praha: Grada, 2009, s.87-88

<sup>26</sup> NEUMAN, J. a kol., Překážkové dráhy, lezecké stěny a výchova prožitkem, Praha, Portál 1999, s.40

Smysl výchovy pomocí dobrodružství výstižně vyjadřuje Neumann:

„Zůstává prožitek ze společného konání ve skupině lidí, kteří se navzájem podporovali. Zažili dobrodružství. Hloubka takového prožitku je znásobena prožíváním napětí při překonávání překážek. Hluboce v aktérech akce zůstane pocit jejich vlastní důležitosti – mnozí si říkají: Netušili jsme, co je v nás skryto, překonali jsme vlastně své možnosti. To je hlavním smyslem výchovy pomocí dobrodružství, podstupovat a překonávat překážky či rizika stojící na cestě k růstu každého z nás. Aktivně objevovat svět lidí i svět přírody.“<sup>27</sup>

Je zřejmé, že u pojmů „dobrodružství“ a potažmo i „dobrodruh“ došlo k v posledních letech k výraznému významovému posunu. Při vyslovení slova **dobrodruh** si člověk již v naprosté většině případů nevybavuje něco negativního. Zřejmě nejčastěji byl v poslední době takto uváděn Američan Steve Foset, miliardář, pilot, námořník a dálkový plavec. Celý svět sledoval jeho opakované pokusy obletět v létajícím balónu zeměkouli. Z Čechů jsou takto běžně označováni horolezci, polárníci, cestovatelé apod. Někteří z nich se stávají celebritami a jsou prostřednictvím médií v obecné známosti. Pro určitou skupinu dětí se tedy mohou stát osobním vzorem. Na rozdíl od povrchní mediální prezentace je však při případném využití pro výchovnou práci, potřebné zdůrazňovat, co vše stálo za jejich případným úspěchem. To znamená upozornit na skutečnosti, jaké úsilí museli věnovat do přípravy, co vše se museli naučit, jaké morální vlastnosti museli prokázat apod.

Dobrodružství se v pojetí zážitkově pedagogických prostředků, metod a situací jeví jako jeho dílčí součást. Z pohledu kurátora pro mládež nabývá vedle zvýšení atraktivity preventivního programu ještě nového významu, a to nabídnuté alternativy. Děti hledají prožitek dobrodružství také proto, aby o něm mohly vyprávět – zviditelnit se před vrstevníky. Bohužel často vyprávěním o tom jak se někde opily, něco počmáraly, kde je pronásledovala policie. Alternativa spočívá v nabídce jiných dobrodružství a potažmo vyprávění např., jak vysokou skálu slanily, jak sjely nebezpečný jez, jak úzkou jeskyní prolezly apod.

---

<sup>27</sup> NEUMAN, J., Dobrodružné hry a cvičení v přírodě, Praha, Portál 2000, s.28

### 3.3. Kořeny a současnost výchovy prožitkem, využitelnost z pohledu prevence a sociální pedagogiky

Při hledání kořenů výchovy prožitkem lze dosáhnout až na úplné počátky lidské společnosti. Takové tvrzení dokládají poslední svědkové dávné minulosti, dosud žijící na izolovaných místech naší planety způsobem lovců a sběračů. Během jejich tradičních iniciačních ceremoniálů a rituálu musí mladíci překonávat zkoušky odříkání, odvahy, vytrvalosti, odloučení, snášení bolesti. Často i překonáním šoku a traumat tak přechází od minulosti do současnosti - k dosud nepoznané budoucnosti, k dospělosti.

V současném pojetí zážitkově pedagogických koncepcí se setkáváme v teorii i praxi s řadou pojetí, které vyplývají se specifických podmínek svého rozvoje. Stručný a výstižný přehled přístupů uvádí autoři publikace „Zážitkově pedagogické učení“:

- **„Německá linie** a zdroje zážitkové pedagogiky: venkovské výchovné ústavy H.Lietze, salemská škola K. Hahna, Waisenhaus-Kurzschulen, W. Neubert, M. Šlechtová.
- **Britská linie** a zdroje zážitkové pedagogiky: Gordonstounská škola k. Hahna, City Challenge, City Bound, Aberdovey – Short Term Schoul, The Mountains Speak for Themselves, Outward Bound.
- **Americká linie** a zdroje zážitkové pedagogiky: Projekt Adventure, Adventure Based Counseling, Adventure in the Classroom, Adventure Programming.
- **Severská linie** a zdroje zážitkové pedagogiky: Fridtjop Nansen a Frilufsliv.
- **Česká linie** a zdroje zážitkové pedagogiky: Junák – český skaut, Lesní moudrost, Tramping, Foglarovy čtenářské kluby, Tábornické školy, P. Tajovský, A. Gintel – experimentální období, Prázdninová škola Lipnice.“

Koncept českého přístupu se ve specifických podmínkách doby a okolností vyvíjel samostatně a originálně. Vychází z bohatých tradic a zkušeností výchovy v přírodě a vlivem zvláštních okolností (mj. i polických specifíků období totality) se vyvinul v originální český příspěvek do společenského duchovního hnutí evropské výchovy. <sup>28</sup>

---

<sup>28</sup> HANUŠ, R., CHYTILOVÁ, L., *Zážitkově pedagogické učení*, 1.vyd. Praha: Grada Publishing, a.s. 2009, s. 11

„Primární prevence sociálně patologických jevů se překrývá, pokud se někdy zcela nekryje, s výchovou. Dítě má v sobě zakotvenou potřebu stát se osobností, i když si to ještě vůbec neuvědomuje. K tomu musí splnit řadu vývojových úkolů a najít svou identitu. Určitý tzv. nežádoucí jev je výsledkem mnoha okolností, vyrůstá z mnoha zvláštností ve vývoji a je součástí celého komplexu chování a prožívání i faktorů situačních.“<sup>29</sup>

Jestliže zážitkovou pedagogiku chápeme jako přístup k výchově, je zřejmé, že může být využívána k preventivnímu působení zejména u dětí a mládeže. Vhodnost a význam využití metod zážitkové pedagogiky k prevenci je úměrná k dodržení zásad efektivní primární prevence tj, jedná-li se o: kontinuální a komplexní programy pomáhající čelit žákům sociálnímu tlaku, zaměřené na zkvalitnění komunikace, nenásilné zvládání konfliktů, odmítání návykových látek, zvyšování zdravého sebevědomí, zvládání úzkosti a stresu apod.

Různorodost a mnohočetnost obtíží, které provázejí životní růst a dospívání jednoho mladého člověka, s sebou přinesly zkušenost, že tradiční „institucionalizované“ způsoby ovlivňování mládeže nemohou samy naplňovat výchovné a vzdělávací cíle. Vedle rodiny (rodinná výchova) a školy i dalších školských institucí (školská pedagogika) vystupuje do popředí třetí prvek, označovaný jako **sociální pedagogika**. Použití přístupu zážitkové pedagogiky je vhodné i k naplňování preventivního obsahu sociální pedagogiky, a to zejména k rozšiřování existujících socializačních cest, doplňování chybějících výchovných postupů a kompenzace rizikových procesů, jimiž děti procházejí v konkrétních životních a sociálních situacích.<sup>30</sup>

---

<sup>29</sup> MŮHLPACHR, P. Sociopatologie. 1. vyd. Brno: Masarykova universita, 2008, s.70

<sup>30</sup> JEDLIČKA, R., KLÍMA, P., et al., Děti a mládež obtížných životních situacích, 1. vyd. Praha, Themis 2004, s.358-359

## 4. Projekt „Dobrodružství 2010“

### 4.1 Východiska pro realizaci projektu

Realizace programu vychází ze snahy o řešení nepříznivého stavu v oblasti kriminality a dalších sociálně patologických jevů dětí a mládeže v regionu Blanenska. Jeho historie se píše od roku 2001. Nejde o projekt (viz příloha č.1) realizovaný pouze jeden rok, jak by mohl napovídat název, ale o **program kontinuálně probíhající** nepřetržitě od jeho vzniku. Uváděný rok souvisí se sestavováním finančního rozpočtu realizátora respektive s vyhlašováním řízení k získání možné dotační podpory.

Za dobu jeho kontinuální realizace bylo uskutečněno 35 akcí, kterými prošla více než stovka dětí z evidence kurátorů pro mládež. Do doby ukončení činnosti okresních úřadů bylo jeho organizátorem oddělení prevence referátu sociálních věcí Okresního úřadu Blansko. Program byl z rozhodující části financován přímo z rozpočtu tehdejšího OkÚ Blansko a byly do něj zařazovány děti žijící na území celého okresu. Od roku 2003 pokračuje bez větších změn stejný organizační tým v jeho realizaci pro spádovou oblast Města Blanska. Finanční zabezpečení se skládá z vlastních zdrojů realizátora, příspěvků rodičů zařazených dětí a z velké části se daří získávat prostředky ze státních účelových dotací na základě „Žádosti o poskytnutí dotace v oblasti prevence kriminality, poskytnuté ze státní účelové dotace prostřednictvím Jihomoravského kraje“. Po celou dobu je realizace projektu úzce vázána na spolupráci s občanským sdružením Horizont, které zabezpečuje programovou část probíhající na akcích v přírodě.

Program je určen dětem **vyžadujícím zvýšenou pozornost**, tak jak je označuje zákon č. 359/2006 Sb., o sociálně - právní ochraně dětí v platném znění (dětí s problémovým chováním typu záškoláctví, vandalismus, krádeže, útěky z domova, zneužívání návykových látek a podobně). Jedná se tedy o cílovou skupinu dětí běžně označovanou jako „rizikovou“, „ohroženou“ nebo taky pejorativně jako „problémovou“. Základní ideou projektu je usilovat o sociální začlenění rizikových skupin dětí, poskytovat jim sociální pomoc, a tím snižovat potencionální rizikovost v oblasti kriminality, omezit riziko vzniku dalších sociálně patologických jevů a v neposlední řadě zvýšení uvědomění o důsledcích rizikového chování.



Projekt uvádí cíle:

- změna postojů dítěte,
- pomoc při hledání místa v rodině, mezi vrstevníky, ve škole, společnosti,
- nabídka pozitivní alternativu vzoru,
- inspirace k aktivnímu trávení volného času a překonávání jednotvárnosti všedních dnů,
- sebepoznávání, rozšiřování horizontů.

Programovým obsahem této preventivní aktivity je, v návaznosti na běžnou činnost kurátorů pro mládež, zrealizovat krátkodobé pobyty se zážitkovým programem cíleně pro děti ohrožené zvýšeným rizikem vzniku poruch chování nebo s rizikovým chováním. Akce se zaměřují na změny jejich postojů a zvládání zátěžových situací. Projekt zahrnuje průběžnou práci s účastníkem a jeho rodinou (i mimo vlastní průběh krátkodobých pobytových akcí).<sup>31</sup>

Z hlediska věku dítěte je vstup do programu ohraničen školní docházkou na základní školu (případně školu praktickou). Absolvent posledního ročníku je zařazen pouze pokud se jedná o stávajícího a neproblémového účastníka projektu. Upřednostněni jsou děti ze sociálně slabých rodin. V naprosté většině se jedná o děti z rodin, kde by rodiče svým dětem obdobnou běžnou aktivitu (například pobyt na táboře, horách...) finančně nebyli ochotni či nemohli hradit.

Blansko řeší v posledních letech specifickou situaci s početnou komunitou Mongolů, kteří sem přijíždějí za prací a snaží se zde usadit natrvalo s celou rodinou. Dospělí však neprojevují snahu naučit se český jazyk a u jejich dětí se vyskytuje stále častěji záškoláctví. Problémem je nedostatečná znalost českých zákonů a z ní pramenící i nedostatečná motivace posílat děti do školy a zejména špatná komunikace rodičů dětí se školou. Tím se některé mongolské děti zařazují do cílové skupiny „dětí vyžadujících zvýšenou pozornost“. Jejich zařazení je přínosné hned ze dvou pohledů. Mongolské děti mají příležitost poznání alternativ jejich tradičního trávení volného času v minoritní komunitě a příležitost dalšího (mimoškolního) osvojení znalosti českého jazyka, zvyklostí a legislativy. Pro ostatní dětské účastníky znamená jejich účast nutnost s nimi

---

<sup>31</sup> DANĚK, M., Dobrodružství 2010, projekt prevence kriminality, Blansko 2009

spolupracovat a současně příležitost je v neformálním prostředí poznávat, porozumět jim a respektovat je. Toto je důležitou skutečností pro úspěšnou prevenci nežádoucích rasistických projevů, které v nedávné minulosti v Blansku proběhly a v mírnější podobě jsou stále zaznamenávány.

Důležité východisko pro realizaci projektu je existence týmu organizátorů outdoorové části projektu (dobrovolných pracovníků občanského sdružení Horizont), který získal za dobu realizace cenné zkušenosti a je i odborně kvalifikovaný. Je nutno zmínit i specifika prostředí, ve kterém se činnost odehrává. Příroda je místem, kde lze zažít pocit odstupu od moderní civilizace, které umí člověka prověřit i odměnit a pozměnit. Dobrodružstvím jsou v projektu pojmenovány specifické, komplexní aktivity jako například horolezectví, speleologie, vodáctví nebo jízda na koních. Za součást tohoto prostředí lze považovat i komunity vodáků, speleologů, trempů a horolezců. Jsou to komunity s dlouhou historií, které mají své symboly, legendy, hrdiny, příběhy, pravidla a zvyky. Přesto je jejich základním principem respektování jednotlivce, individuality.

#### **4.2 Participující subjekty, sestavení organizačního týmu**

**Město Blansko** (jako právní subjekt obce s rozšířenou působností) je realizátorem projektu. Program zabezpečují profesionální pracovníci oddělení sociálně právní ochrany dětí odboru SOC Městského úřadu Blansko ve spolupráci s dobrovolníky občanského sdružení Horizont. [www.blansko.cz](http://www.blansko.cz)

**Sdružení Horizont, o.s.** je nestátní nezisková organizace, která sdružuje lidi společného zájmu o cestování, kulturu a outdoorové sporty. Stěžejní aktivitou je nekomerční expediční činnost a její následná prezentace. Škála dalších aktivit směřuje od extrémních sportů až po práci s dětmi vyžadujícími zvýšenou pozornost. [www.horizont.bk.cz](http://www.horizont.bk.cz)

Další spolupracující subjekty:

**STAN - Special Team for Adventure** je profesionální organizace zaměřující se na aktivní využití volného času, vzdělávání, cestování, zážitkové pobyty a outdoor prakticky ve všech jeho podobách. Všechny aktivity jsou testovány instruktorským

týmem a podřízeny bezpečnostním standardům motivovaných zásadami Outward Bound. STAN provozuje 3 střediska s vlastními adrenalin parky a jedno virtuální - vodácké a expediční středisko. [www.istan.cz](http://www.istan.cz)

**Česká speleologická společnost** je občanským sdružením zájemců o speleologii. Do spolupráce jsou zapojeni členové různých skupin působících v Moravském krasu, zejména z ZO 6-16 Tartaros. [www.speleo.cz](http://www.speleo.cz)

**Klub vodáku Havlíčkův Brod** je registrovaným členem Svazu vodáku České republiky, vlastní táborovou základnu na řece Sázavě (Soběšín, nedaleko Českého Šternberka). [www.sobesin.cz](http://www.sobesin.cz)

**Ranč Kameňák**, leží o samotě mezi obcemi Rájec - Jestřebí a Doubravice, ustájeno 16 koní různých plemen a různého sportovního zaměření, poskytuje ubytování a využití prostor ve westernovém stylu, vyjížděky v sedle po okolí a jezdecký výcvik v ohradě a jízdárně. [www.ranc-kamenak.cz](http://www.ranc-kamenak.cz)

Realizace projektu probíhá ve dvou rovinách a to při běžné práci pracovníků kurátorů (viz. příloha č. 4), případně dalších pracovníků odboru SOC na úřadě (tzv. **indoor** část projektu) a na vlastních krátkodobých akcích v přírodě (tzv. **outdoor** část projektu). Provázanost obou rovin je zabezpečena přímou účastí kurátora pro mládež i v outdoorové části projektu tzn. kurátor je zároveň i součástí dobrovolnického organizačního týmu.

Pro část projektu krátkodobých akcí je sestavován **organizační tým**. Ten se vytváří aktuálně na každou akci oslovením a výběrem spolupracovníků z širšího okruhu lidí zapojených do projektu (nebo projevujících zájem o tuto práci). Specifika jednotlivé akce určují velikost týmu i složení. Při jeho sestavení je nutno dbát na vyváženost z mnoha stran například: mužský a ženský prvek, věková struktura (tzn. zkušenost a autorita staršího věku a vrstevnický přístup mladých) a také o specifické dovednosti a vlastnosti pro zvládnutí očekávaných rolí a funkcí. Na víkendovou akci je tým 3-4 členný, tým na letní tábor tvoří 7 pracovníků.

V průběhu roku 2010 se do vedení a zabezpečení projektu zapojili následující dobrovolní pracovníci:

- **Dany**, 48 roků, kurátor pro mládež, funkce v projektu: hlavní vedoucí, zájmy související s náplní projektu: outdoorové sporty, cestování, filmový dokumentarista,
- **Žákajda**, 47 roků, vysokoškolský pedagog, funkce v projektu: zdravotník, zájmy související s náplní projektu: ultramaratón, cestování, foto, hra na flétnu a kytaru,
- **Zdenál Oskeruše**, 23 roků, student, funkce v projektu: programový vedoucí, zájmy souvisejícím s náplní projektu: ekologie, horský průvodce
- **Radka**, 24 roků, studentka, funkce v projektu: vedoucí, zájmy související s náplní projektu: horolezkyně,
- **Mart'a**, 24 roků, studentka, funkce v projektu: zájmy související s náplní projektu: horolezkyně,
- **Jirka**, 30 roků, policista, zájmy související s náplní projektu: skauting, turistika, běh,
- **Robert**, 35 roků, mechanik, funkce v projektu: vedoucí, zájmy související s náplní projektu: speleolog, horolezec,
- **Tadeáš**, 20 roků, student, funkce v projektu: vedoucí, zájmy související s náplní projektu: filmová tvorba,
- **Kuba**, 35 roků, instruktor STAN, funkce v projektu: odborný instruktor, zájmy související s náplní projektu: outdoorové sporty, jachting,
- **Ratata**, 45 roků, krejčová, funkce v projektu: kuchařka, zájmy související s náplní projektu: speleologie, cestování.

Vzhledem k dosavadním zkušenostem členové organizačního týmu dobře znají cílovou skupinu, znají hodnoty a vzory této cílové skupiny a se zachováním autority se snaží o jednání na partnerské úrovni. Tým má během realizace programu zájem udržet atmosféru důvěry s prostorem pro tvořivou aktivitu a předávat informace, které jsou spojeny s realitou světa. Účastníci krátkodobých akcí tráví téměř všechen čas společně. Děti jsou s dospělými nepřetržitě v kontaktu, neustále se na něco ptají, stravují se společně s vedoucími, všichni **tráví čas ve společné komunitě**. Z tohohle

hlediska je potřeba, aby si dospělí (nejen vedoucí, ale stejně tak kuchař, zdravotník...) uvědomovali své individuální **role pedagogické a role osobního vzoru**.

Specifikem projektu je přímé zastoupení veřejně známých osobností v organizačním týmu. Roli výrazného osobního vzoru zde tak může sehrát mediálně známý dobrodruh a sportovec **Robert Šamonil**. Je držitelem několika českých rekordů ve vytrvalostní cyklistice a ultramaratónu a znám pro své extrémní výkony během sólových cyklistických jízd po Asii a Africe a zimních přechodů hor (více příloha č.5 ). Neméně známou osobností je **Alena Žáková**, reprezentantka ČR v běhu na 100 km, účastnice mnoha extrémních expedic do nejdívočejších míst světa (pralesy a hory Nové Guineje, Borneo, Amazonie, Kongo atd., více příloha č.6). Oba byli za dlouholetou úspěšnou reprezentaci města a regionu opakovaně vyhlášeni „Sportovcem města Blansko“. Účast takto atraktivních osob a neformální setkání s nimi může naplňovat potřebu získání osobního vzoru a identifikovat se s ním.

### **4.3 Programová skladba obsahu projektu**

Programový obsah navazuje na běžnou činnost kurátorů pro mládež. Předpokládá uskutečnění krátkodobých pobytových akcí se zážitkovým programem cíleně pro děti s problémovým chováním se zaměřením na změny jejich postojů a zvládání zátěžových situací. Zahrnuje průběžnou práci s účastníkem a jeho rodinou, a to i mimo vlastní průběh krátkodobých pobytů. Výchova a preventivní působení se promítá do celé činnosti, nejde jen o aplikaci konkrétní metody.

**Indoor část** projektu probíhá v rámci běžné pracovní doby kurátorů pro mládež a je součástí výkonu sociálně právní ochrany dětí. Zahrnuje:

- Stanovení kritérií pro realizaci projektu a zařazení dětí,
- výběr dětí vhodných pro zařazení do programu, motivaci těchto dětí (současně i jejich zákonných zástupců) k účasti,
- stanovení požadavků na zabezpečení outdoorové části programu a vytvoření podmínek její realizace,
- sledování změn v chování dětí zařazených do programu a využití poznatků získaných v průběhu akcí pro další sociální práci.

**Outdoor část** projektu zahrnuje uskutečnění čtyř akcí v období jaro, léto, podzim, zima:

- **Víkendovka v Moravském krasu**, Vilémovice, doba trvání pátek - neděle, účast max. 16 dětí, zaměřeno na speleologii a turistiku - květen 2010

Program: Poznávání blízkého, ale přesto dětem často neznámého okolí. Hry v přírodě, seznámení s historií objevování krasového podzemní (mimo jiné i v amatérském muzeu ve Vilémovicích) a především sestup do podzemního labyrintu jeskyní za doprovodu zkušených amatérských speleologů.

- **Vodácký tábor na Sázavě**, Soběšín, doba trvání 7 dní, účast max. 24 dětí, zaměřeno na vodácký výcvik - červenec 2010

Program: K týdnu ve stanech na břehu řeky nedaleko Českého Šternberka patří pramice, kanoe, celotáborová etapová hra, sportovní a taktické hry na vodě i na souši, večerní ohně a písničky. Stejně tak nechybí zkoušky vodáckých a tábornických dovedností, noční hlídky a povinnosti služby: např. škrábat brambory, umýt nádobí, nachystat dřevo, jít pro nákup, zajet lodí pro pitnou vodu či odvést odpadky – prostě vše, co k táboru v přírodě patří.

- **Víkendovka Jeseníky**, RS Relaxa, doba trvání pátek - neděle, max. 16 dětí, zaměřeno na lanové aktivity, horskou turistiku a horolezectví - říjen 2010

Program: Lanové aktivity na lanovém centru nejsou jen moderní adrenalinovou zábavou. Je to prostředek, který umožňuje člověku překonat jistou dávku strachu a zažít pocity nezapomenutelného vzrušení a napětí. Dále turistika do skalní oblasti Rabštejn, výcvik lezení a slaňování na skalách.

- **Víkendovka u koní**, Ranč Kameňák, Doubravice, doba trvání pátek - neděle, max. 16 dětí, zaměřeno na jezdecký výcvik – prosinec 2010

Program: Cílem není dosáhnout pokroku v jezdeckém výcviku, ale zažít radost z jízdy a komunikace s živým tvorem. Kromě jízdy se děti učí postarat se o koně, seznamují se v praxi, co vše k životu na ranči patří – úklid stájí, čištění koní, krmení, péče o výstroj.

32

---

<sup>32</sup> DANĚK, M., Dobrodružství 2010, projekt prevence kriminality, Blansko 2009

#### 4.4 Použité přístupy, aktivity, okruhy her

Mezi **zásady** realizace projektu Dobrodružství 2010 v průběhu krátkodobých akcí patří především:

- bezpečnost dětí i vedoucích,
- kvalita, smysluplnost a naplnění cílů programu,
- zpětné vazby, reflexe.

Na akcích jsou využívány přístupy **výchovy prožitkem**. Tyto krátkodobé pobyty pro specifické skupiny zúčastněných dětí lze pojmenovat též jako **zážitkové akce**. Probíhají v prostředí přírody a jednotlivé akce se zaměřují na praktické seznámení s turistickými a outdoorovými aktivitami: speleologie, vodáctví, horolezectví, jízda na koních.

Pro svou propracovanou metodiku má specifické postavení využití **nízkých a vysokých lanových drah**. Smyslem této činnosti je poznání sama sebe, svých vloh, hranic a limitů. Umožňují aktivně řešit vzniklé situace, poznat úlohu vzájemné mezilidské spolupráce, "zkoušet" věci, o kterých jsme si mysleli, že je nikdy nedokážeme. Účastníkům tak pomáhají zvyšovat jejich sebedůvěru, sebepojetí a sebevědomí.

#### **Okruhy her:**

- seznamovací hry,
- zahřívací a kontaktní hry,
- hrátky a zábavné soutěžení,
- hry na důvěru,
- iniciativní a týmové hry,
- hry na rozvoj komunikace a spolupráce,
- hry a cvičení v přírodě,
- ekohry,
- závěrečné hry a rituály,
- hry pro reflexi a závěrečné hodnocení.

**Etapová hra** (zvaná též celotáborovka, etapovka) probíhá každoročně na letním táboře. Celou hru sjednocuje jeden stěžejní příběh. Motiv v roce 2010 „Putování Marco Pola do Velké říše mongolské“ (viz. příloha č. 2) reagoval na přítomnost mongolských dětí na táboře a tradiční programová naplň byla tímto obohacena o prvky multikulturní výchovy. Cílem této hry nebylo jen prosté seznámení s životem lidí z různých etnik, národů, rasových a náboženských skupin, ale i přímé učení žít spolu, vzájemně se respektovat a spolupracovat.

Důležitou součástí programu je získávání **zpětné vazby účastníků**. Probíhá jednak jako součást dílčích postupů zážitkové pedagogiky závěrem některých typů her a aktivit tj. bezprostředně po uskutečnění. Stejně tak jsou velmi důležité zpětné vazby na průběh jednotlivých akcí. Každá z víkendových akcí (tábor má jiný předem stanovený režim) je proto zahájena úvodním setkáním, kde děti i vedoucí veřejně sdělují svá očekávání. Děje se např. formou hry, kdy koluje pomyslný mikrofon a každý řekne proč přijel a co od víkendu očekává. Délka projevu není omezena, každý nejmíň jednu větu např. setkání s kamarády, jezdit na lodi atd. Vše se zapisuje. Poté je nutno stanovit pravidla, abychom toho stihli (děti i vedoucí) společně a v pohodě co nejvíc. Na stanovení pravidel se také podílí děti (včetně času budíčku, večerky a dalších nepopulárních věcí). Společné stanovení a odsouhlasení pravidel je výhodné pro případnou argumentaci jejich dodržování. Akce končí společným setkáním, kde se rekapituluje, zda byla očekávání naplněna. Opět dostane každý možnost se vyjádřit, a to nejen na téma naplnění prvotních očekávání, ale k případným problémům, návrhům na zlepšení apod.



## **5. Poznatky z realizace projektu „Dobrodružství 2010“ za sledované období**

### **5.1 Výběr dětí, struktura účastníků**

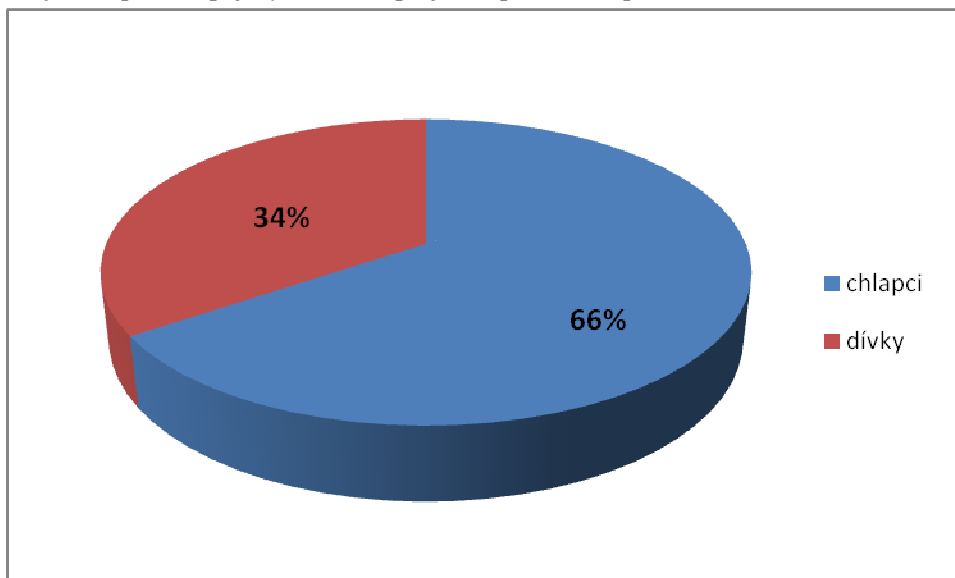
Výběr dětí vhodných pro oslovení k účasti na programu probíhá celoročně během běžné práce kurátorů pro mládež. Pokud dítě splňuje kritéria programu (zejména věková a zdravotní), motivuje pracovník dítě a zákonného zástupce k účasti. Pokud tito projeví zájem, je dohodnuto, že obdrží písemně informace a přihlášku. Ta je rozeslána hromadně dostatečně v předstihu před konáním akce. Pro nově zařazené děti je první akcí (možno říci náborovou) letní tábor, a to z důvodů kapacitních možností i vhodného režimu a programu pro nováčky.

Kurátor oslovuje s nabídkou možné účasti děti, které se právě nachází v konfliktní společenské situaci (trestná činnost, konflikty s rodiči, s autoritami, záškoláctví), v komplikovaných životních situacích (psychické obtíže spojené s dospíváním, zapojení se ve vrstevnické skupině, rozpad rodiny, nové partnerské vztahy rodičů, problémy se zvládnutím školy). U dětí, které mají již rozsáhlejší negativní zkušenosti a rizikové chování (např. předčasné sexuální zkušenosti, šikana, škodlivé užívání návykových látek) je důsledně zvažováno, zda-li jejich účast na programu nebude mít nežádoucí negativní vliv na ostatní vrstevníky. Stejně tak nejsou zařazeny děti s mentálním a zdravotním postižením takového rozsahu, které znemožňuje bezpečný pohyb v přírodě a při outdoorových aktivitách.

Specifický přístup vyžadovala komunikace s mongolskými dětmi a hlavně s jejich rodiči, kteří nemluví česky. Velká část domluvy probíhala formou spolupráce s třídním učitelem nebo výchovným poradce školy. Také setkání s rodiči proběhla ve škole, z důvodu zkušenosti, že Mongolové mají z jednání s úřady obavy a školnímu prostředí důvěřují. Na úspěšnosti jednání měl velký podíl vstřícný postoj pedagogů. Pokud jsme měli na škole již dříve do projektu zapojeného žáka, využili jsme ho. Taková pomoc se osvědčila pokud bylo třeba dořešit nějaké drobnosti (objasnit jak akce obvykle probíhá, nebo např. co je to „ešus“ apod.).

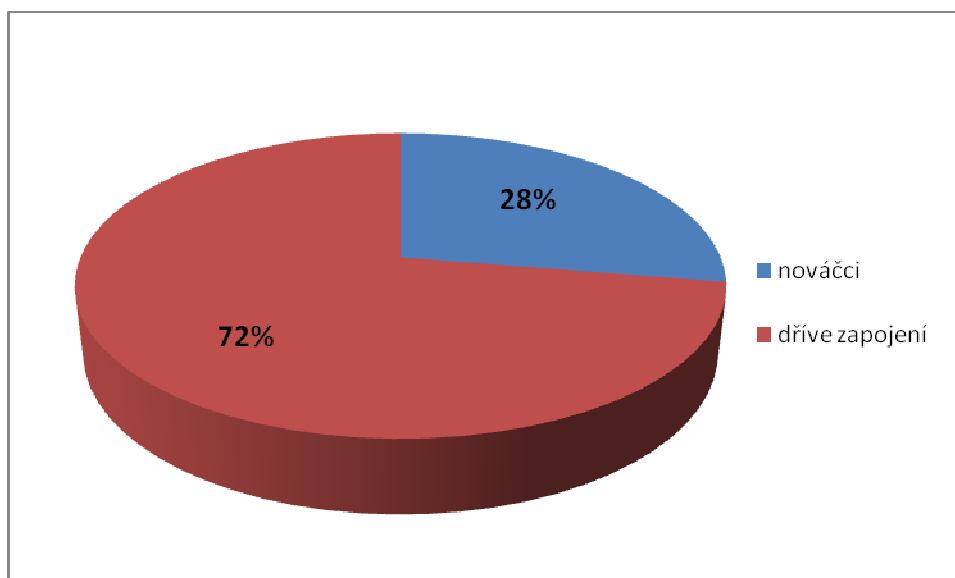
Do projektu se v roce 2010 zapojilo **celkem 29 dětí** (graf č.1). Z tohoto počtu bylo 19 chlapců a 10 dívek. Vzhledem k programu akcí by ideální poměr předpokládal stejný počet chlapců jako děvčat, ale výběr dětí je podmíněn evidencí v kartotéce kurátora pro mládež. Zde dívky mají zastoupení přibližně třetinové. Přes snahu o rovnoměrné zastoupení, také účast v projektu zhruba odpovídá tomuto stavu.

*Graf č.1 - počet zapojených dětí do projektu, poměr chlapců a dívek*



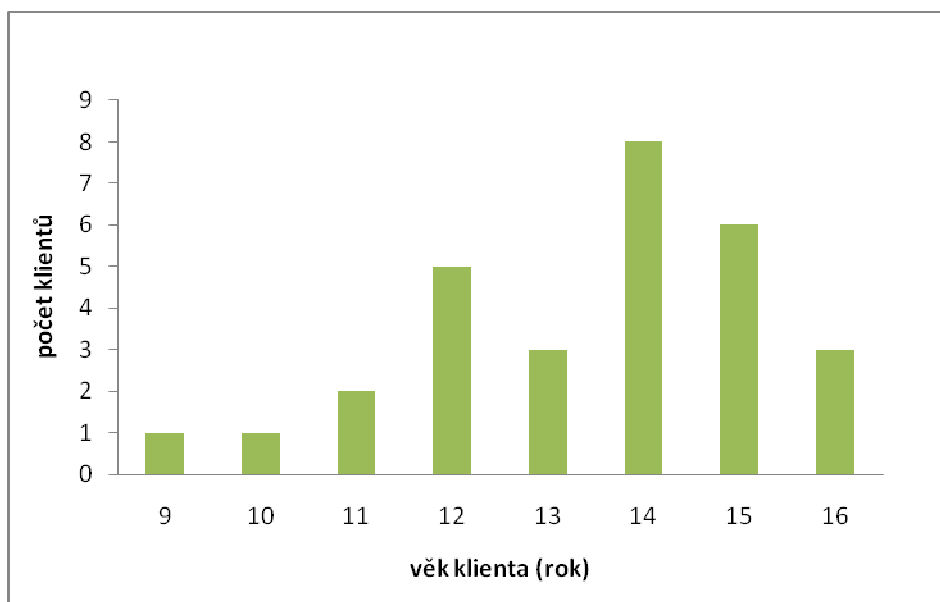
**Nově** se v průběhu sledovaného roku do projektu zapojilo 8 dětí, což činí cca 28 % celkového počtu (graf č.2). Takový poměr je výhodný pro neformální předávání zaběhlých zvyklostí režimu a programu. V případě nováčků se často jedná o mladší sourozence již zařazených dětí.

*Graf č.2 - počet nově zapojených účastníků*



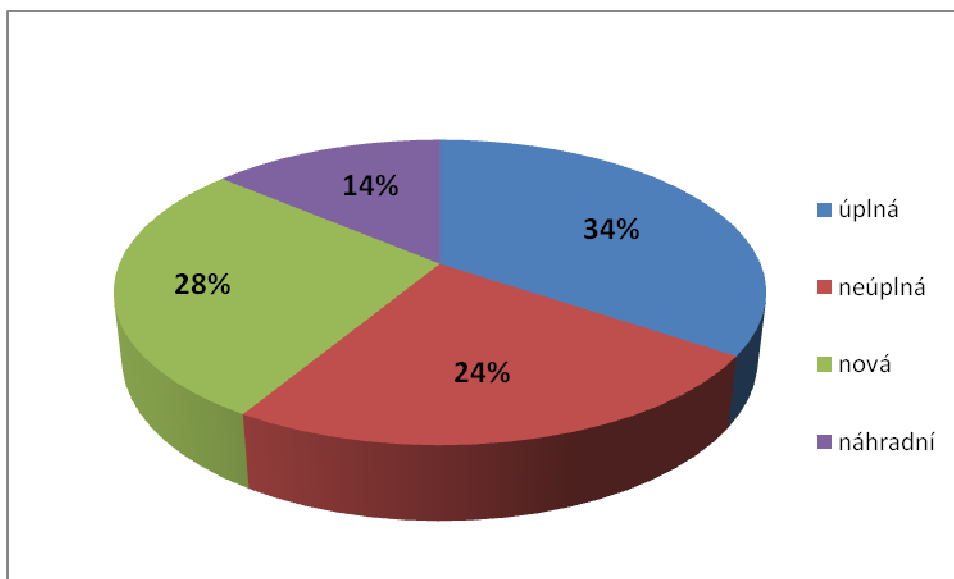
Zařazení dítěte do projektu je **z hlediska věku** limitováno docházkou na základní (případně praktickou) školu. Široký věkový rozsah je sice pro organizaci některých her a činností nevýhodný, přesto nečiní větších problémů. Naopak, při systému soutěžení družinek je věkový rozsah vhodný pro učení týmové spolupráce (družiny jsou tvořeny záměrně tak, aby byly přibližně stejně „silné“ tj. stejný poměr dívek, menších dětí, ohledy na specifické dovednosti). Je zajímavé, že doposud nebyl zaznamenán problém v chování starších směrem k mladším. Zřejmě je to tím, že účastníci ve větší míře pochází z početných, sociálně slabších rodin, kde je samozřejmostí starat se a chránit mladšího sourozence. Převažující je účast starších dětí ve věku 14-15 let (graf č.3).

**Graf č.3 - věková struktura účastníků**



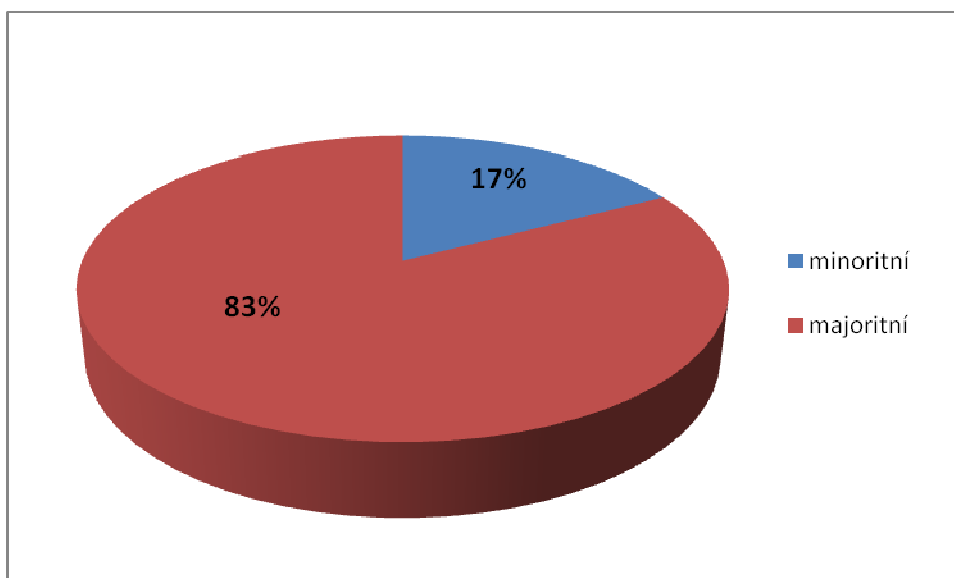
Z hlediska **rodiny účastníka** (graf č.4) je nejčastěji (10x, tj. 34 %) zastoupena rodina úplná tzn., kde výchovu zabezpečují oba rodiče. V 8 případech (28 %) se jedná o rodinu novou (sloučenou) tzn. rodina, která vznikla manželstvím dvou lidí, z nichž alespoň jeden přináší do manželství dítě nebo děti. O neúplnou rodinu tzn., kde výchovu zabezpečuje jeden z rodičů, jde v 7 případech (24 %) a ve 4 případech (14 %) se jedná o rodinu náhradní, kde výchovu zabezpečují pěstouni (3x) nebo adoptivní rodiče (1x).

Graf č.4 - rodiny účastníků



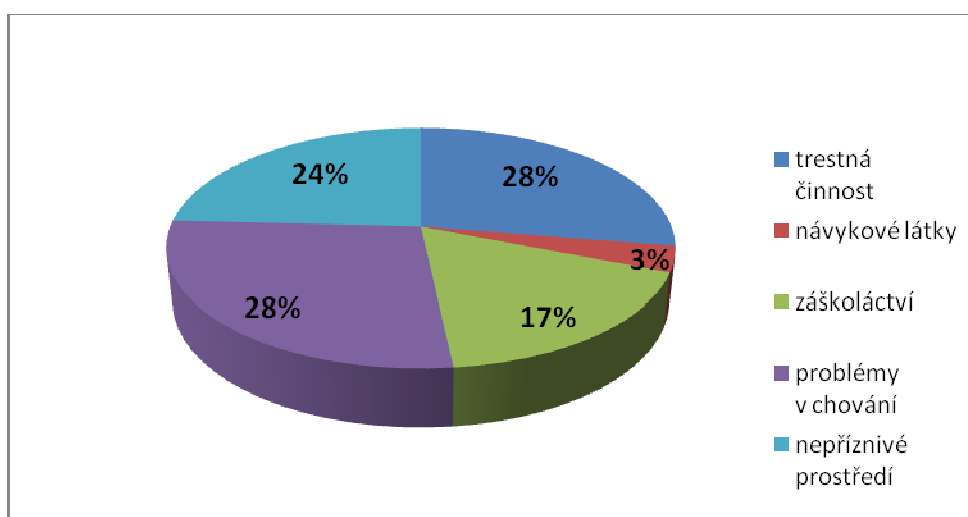
Účast dětí z rodin **národnostních menšin** (graf č.5) odpovídá rozsahu této problematiky v našem regionu. Ve spádové oblasti Blanska není výraznější zastoupení Rómů, ale specifickou problematiku představují mongolské rodiny, které do Blanska přijíždějí za prací a z velké části se záměrem zůstat žít v ČR natrvalo. U jejich dětí často zaznamenáváme problém ve školní docházce. Děti zneužívají skutečnosti, že rodiče nemluví česky a obtížně komunikují se školou (rodičům nezbyvá než věřit tomu, co a jak jim děti přeloží). Do projektu bylo zapojeno 5 mongolských dětí, což v celkovém počtu představuje 17 %.

Graf č.5 - národností složení účastníků



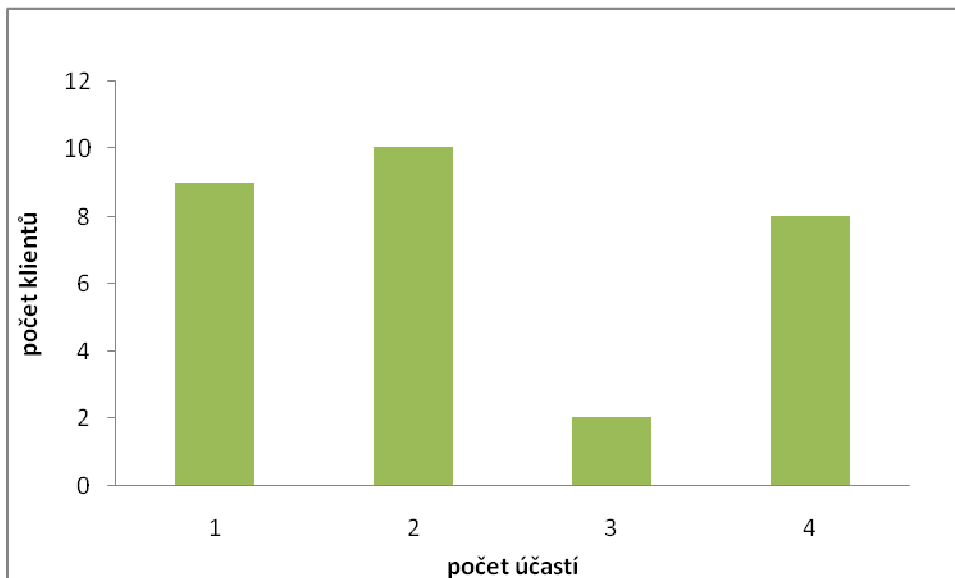
**Specifika důvodů k zařazení** (graf č.6) nelze jednoduše popsat a graficky znázornit, protože u některých účastníků se jedná o více důvodů současně. V takových případech je uveden ten nejvýraznější (nejzávažnější). Například problémy v chování ve škole a na veřejnosti (8x, tzn. 28 %) mají děti, které jsou současně z nepříznivého rodinného a sociálního prostředí. Počet zaznamenávající nepříznivé rodinné a sociální prostředí (7x, 24 %) potom zahrnuje jen děti, které dosud nemají závažnější problémy v chování. Dále je uvedeno záškoláctví (5x, tzn. 17 %), trestná činnost (8x, tzn. 28 %) a návykové látky (1x, tzn. 3 %)

*Graf č.6 - důvody k zařazení dětí do projektu*



**Účast na akcích** (graf č.7) potvrzuje, že program si dokáže (až na výjimky) účastníky získat k opakovanému tj. trvalejšímu zájmu. Nutno přihlédnout, že dochází ke zkreslení situace skutečností, že náborová akcí pro nové účastníky není ta první ve sledovaném roce (novaček může mít tedy účast ve sledovaném období pouze na třech akcích tj. 75 %) a naopak pro děti končící základní školní docházku je druhá akce (letní tábor) jejich poslední účastí (tzn. pro nesoulad kalendářního a školního roku se mohou zúčastnit pouze dvou akcí 50 %). I za této situace byla 100 % účast (tzn. na všech čtyřech akcích v přírodě) u osmi dětí, tří akcí se zúčastnily 2 děti, dvou akcí 10 dětí a jediné 9 dětí. K opakované účasti se daří motivovat více než dvě třetiny dětí, což lze považovat za velmi příznivé hodnocení.

**Graf č.7 - účast na akcích**



## **5.2 Průběh jednotlivých akcí**

Popsání podrobného průběhu (fotodokumentace v příloze č.3) není záměrem bakalářské práce. Níže uvedený popis je limitován rozsahem zadání bakalářské práce, proto se omezuje pouze na stručné údaje o místě, termínu, počtu zúčastněných a výběru zajímavých poznatků a postřehů:

**Víkendovka v Moravském krasu, Vilémovice, 14.-16.5.2010, počet dětí 14, počet dospělých 4.**

Pojetí programu akce je náročnější, protože mezi účastníky není nováčků a všichni (tzn. děti i vedoucí) vědí, co od společně prožitého víkendu mohou očekávat. Spaní bylo zajištěno v tělocvičně ve vlastních spacích pytlích, na přípravě jídla v místní kuchyňce se podílely dle možností i děti. Vzhledem k programové náplni a cílům akce sehráli významné role v týmu vedení speleolog Robert a botanik - ekolog Zdenál. Na této tradiční akci je opakovaně zjištěno, že děti neznají své blízké okolí a že lze relativně snadno u většiny z nich takový zájem vzbudit. Obecným cílem bylo seznámení s krasem a speleologií (komunitou speleologů), včetně návštěvy dvou nepřístupných jeskyní. V jedné z nich byly využity techniky jištění na laně, což zvyšovalo atraktivitu nepřístupnosti a jedinečnosti. Do programu pod zemí nejsou děti nuceny, u některých se projeví strach či fobie z uzavřeného prostoru. Vybavení je zapůjčeno na jeskyňářské

základně. Děti zde mají možnost poznat atmosféru prostředí, a to včetně informace, že v případě dalšího zájmu, jsou mladí zájemci o speleologii vítáni. Zejména Robert dokázal děti naplno získat, neustále měl kolem sebe někoho, kdo se vyptával nebo chtěl něco ukázat z jeho výbavy. Lze tedy hovořit o naplnění úlohy pozitivního osobního vzoru.

**Vodácký tábor na Sázarvě, Soběšín, 18.-24.7.2010, počet 24 dětí, počet dospělých 7.**

Týden mimo civilizaci u řeky ve stanovém táboře není z pohledu starší generace nic mimořádného, ale současnost je taková, že jen málo dnešních dětí takovou tradiční prázdninovou formu trávení prázdninového času prožije. Program se výrazně neliší od běžného (např. skautského) tábora, specifická je pouze skladba dětských účastníků. Průběh (denní režim, služby atd.) a rituály (nástup, pasování, ohně atd.) jsou léty zaběhlé, takže není třeba nic dlouze vysvětlovat a nováčci se rychle vše naučí od zkušenějších kamarádů.

Vždy jiná je **motivace etapové hry**. Ta letošní záměrně reagovala na přítomnost pětice mongolských dětí (a samozřejmě na celou problematiku mongolských přistěhovalců). Příběh „Putování Marco Pola do Velké říše mongolské“ provázel historií tohoto národa (příloha č.2). Děti byly rozděleny do tří karavan, které spolu zápolily v získávání táborové měny „tugrik“ a drahokamů. Soupeření proběhlo v úrovni týmové i osobnostního růstu každého účastníka. Každý jednotlivec (poutník) po prokázání požadované vědomosti či dovednosti získal pás hodnosti. Do tábora tak všichni přijeli jako „tupci“ a postupně získali pás „kupce“, ti šikovnější i pás „světoborce“. Rituální stvrzení splnění stanovených podmínek přeříznutím pásu dýkou vůdce karavany mělo pro dítě váhu stejně uznání od party kamarádů. Práce i zábava tvořily dynamičnost programu v promyšlené režii Zdenála alias Marco Pola. Stylové oblečení vedoucích a například chov skutečných housenek bourců morušových (poskytla Přírodovědecká fakulta MU Brno) tvořily kulisu příběhu obohaceného o prvky multikulturní výchovy.

Průběh tábora byl filmově dokumentován a děti se těšily na večerní projekce hrubých záznamů jednotlivých dnů (i to byla pro ně výborná motivace). V profesionálním studiu vznikla následně jedenáctiminutová **filmová reportáž** (příloha č.7), kterou odvysílala blanenská kabelová televize.

Za nesporný úspěch lze považovat zapojení pětice mongolských dětí (3 chlapci a dvě dívky, rozdělení do všech tří karavan). Uznání si získaly svou pracovitostí i šikovností, kde vesměs převyšovaly své české vrstevníky. Národnostních rozdílů však nebylo vůbec znát (Mongolci i mezi sebou bez nějakého příkazu mluvili česky). Ze začátku dokonce jakoby měli ostych či nechuť prezentovat svou původní vlast, ale během posledního večera překvapivě připravili všem nevšední zážitek svým zpěvem mongolské hymny.

Nelze samozřejmě tvrdit, že celý průběh tábora se obešel bez nutnosti řešit kázeňské přestupky, a to nejčastěji s kouřením, vyskytly se krádeže a projevy agresivity. Nově se projevila problematika záměrného sebepoškozování, které se v krátké době (než byl problém vedoucími zjištěn) rychle rozšířilo. Situace byla řešena jednak individuálními pohovory a jednak neformálním hovorem (jakoby neplánovaně) u ohně na téma sebepoškozování a vlivu subkultur.

**Víkendovka - Jeseníky**, RS Relaxa, 1.-3.10.2010, počet 14 dětí, počet dospělých 3.

Tato akce byla připravena v úzké spolupráci s provozovatelem pobytové základny - organizací STAN (Special Team for Adventure). Součástí zařízení je lezecká stěna, lanové centrum, trampolína a další „atrakce“ s činností pod dohledem odborného instruktora zážitkových programů. Současně však bylo snahou, co nejvíc využít atraktivitu okolní horské přírody. Celodenní túra do skalní lezecké oblasti Rabštějn plně splnila záměr seznámení s horskou turistikou a skalním lezením.

**Víkendovka u koní**, Ranč Kameňák, Doubravice nad Svitavou, 3.-5.12.2010, počet 14 dětí, počet dospělých 4.

Poslední akce v roce má obvykle volnější program ve specifické atmosféře umocněné Mikulášskou nadílkou. Samotný pobyt na ranči je výbornou ukázkou alternativního způsobu života v tradičním pojetí sepětí života člověka s přírodou. Tento záměr doplnila i exkurze na nedalekou pštosí farmu. Jízda dětí na koni a seznámení s ošetřováním koní zde má i návaznou nabídku dostupné volnočasové aktivity (ranč se nachází v regionu Blanenska, majitel umožňuje zapojení dětí do pravidelné činnosti).



### 5.3 Sledované změny, nástroje a způsoby hodnocení úspěšnosti projektu, zpětné vazby účastníků

Sledování změn v chování dětí zařazených do programu a využití poznatků získaných v průběhu akcí pro další sociální práci probíhá zejména při běžné práci kurátorů pro mládež (případně dalších pracovníků oddělení sociálně právní ochrany dětí) a zaměřuje se i na případné posilování dosažených cílů. Sleduje očekávané změny např. v oblastech:

- zvýšení důvěry v práci kurátora pro mládež, dalších soc. pracovníků a odborníků,
- nárůst sociálních dovedností,
- zvýšení schopnosti vlastními silami uplatňovat svá práva a nároky, dostát svým povinnostem,
- aktivizaci životního způsobu k prosociálním činnostem, plnění úkolů a každodenních povinností,
- zlepšení normy chování mezi vrstevníky, užívání drog, sexuální debut,
- omezení vzniku a výskytu sociálně patologických jevů v důsledku uvědomění si rizik takového chování.<sup>33</sup>

Změny lze pozorovat i přímo na akcích, a to zejména v rozestupech termínů jejich konání. Toto sledování je subjektivní, změny nelze změřit a zejména nelze kalkulovat o tom, jak by se situace vyvinula, kdyby dítě do projektu zapojeno nebylo. Objektivní hodnocení realizace lze provést z hlediska kvantitativních kritérií počtu uskutečněných akcí a zájmu dětí o další účast na akcích.

Pozitivní změny v chování byly zaznamenány u některých dětí i za toto sledované období. Zejména u těch trvalejších změn však nelze jednoduše stanovit, jak velký podíl na nich má zařazení do projektu. Pozorovatelný vliv byl zaznamenán v bezprostředním zlepšení chování na další následující akci (větší angažovanost, důvěra, spolupráce atd.). Samozřejmě nelze očekávat, že při krátkodobém působení (během čtyř akcí) dojde k pozorovatelným pozitivním změnám u všech účastníků. U některých jedinců nezbývá než konstatovat, že se nepodařilo zastavit jejich nepříznivý vývoj. Úspěšnost realizace

---

<sup>33</sup> DANĚK, M., Dobrodružství 2010, projekt prevence kriminality, Blansko 2009

projektu za sledované období lze objektivně spatřit ve splnění plánovaného počtu akcí a vysokým zájmem o opakovanou účast.

Původní očekávání o mnoho předčila oblast práce s mongolskými dětmi. Zde je možné vyjmenovávat samá pozitiva: nedošlo k žádnému náznaku rasismu, děti se plnohodnotně zapojily do kolektivních činností, došlo k rozvoji komunikace v češtině, k seznámení s možnostmi trávení volného času (pro ně zcela novými), k navázání spolupráce s jejich rodiči (tzn. v získání jejich důvěry), k vytvoření důležitých neformálních kontaktů směrem do jejich uzavřené komunity a další. V dalším průběhu roku několikrát využil kurátor pro mládež získanou důvěru při řešení záškoláctví jiných mongolských dětí.

Za pozitivní lze považovat působení v oblasti motivace k zájmu o volnočasové aktivity. Děti poznaly, o co jde a vědí, kam se obrátit v případě hlubšího zájmu. Lze oprávněně usuzovat, že k naplnění záměru došlo i v oblasti pozitivního osobního vzoru obsaženého v týmu organizátorů a v rozvoji dětí v oblasti spolupráce a dalších sociálních dovedností.

Vyjmenovaná pozitiva výrazně převyšují rizika a nedostatky realizace programu. Za největší riziko lze považovat nebezpečí kumulace dětí s výchovnými problémy, kdy zde dochází k novým kontaktům, které mohou být dále rozvíjeny i v rizikových prostředích mimo konané akce.

Zpětné vazby jsou získávány od dětí závěrem každé akce hromadně (většinou veřejně, což má své výhody i nevýhody), dále formální cestou (při individuálním jednání s kurátorem) a také neformálně (během běžných i nahodilých rozhovorů včetně komunikace na facebooku). Organizační tým se těší důvěře dětí, takže se většinou zpětně dozví i o negativních věcech, které se udály a může na ně do budoucna reagovat. Za pozitivní zpětnou vazbu lze považovat i zájem dítěte o účast na příští akci. Zpětné vazby se dostává i z reakcí rodičů. Praxe ukazuje, že z jejich strany však není vždy účel realizace pochopen. Často berou účast jako příležitost dítěte na víkend za laciný peníz „odložit“ (hradí jen symbolický účastnický poplatek). Nevhodným aspektem také je, když rodiče použijí neúčast na příští akci jako trest (dítě o účast stojí, proto možnost zákazu je pro něj účinná hrozba).

## 6. Kasuistiky některých vybraných účastníků

Dvě vybrané kasuistiky účastníků záměrně ukazují, že práce v oblasti prevence sociálně patologických jevů nemusí být vždy úspěšná. Je vybrán případ chlapce Davida, na kterého mělo zařazení do projektu prokazatelně pozitivní vliv. U druhého chlapce Pavla se nepodařilo příznivě ovlivnit jeho další vývoj.

### **David, věk 14 roků**

#### ***Zdůvodnění zařazení do projektu:***

V kartotéce kurátora pro mládež je David veden od roku 2009, kdy Policie ČR požádala kurátora pro mládež o zjištění poměrů nezletilého v souvislosti s podezřením ze spáchání činu jinak trestného. Jednalo se o případ školní šikany. Během šetření v rodině a škole kurátor zjistil rozporuplné informace a další navazující problémy. Od prvního setkání bylo zřejmé, že se jedná o komplikovanou situaci, gradující v oboustranně předpojatém přístupu rodiny a školy, neboť se informace v souvislosti s incidentem ve škole a jeho důvody značně rozcházel. Šlo o situaci, kdy během potyčky byl poraněn jeden ze spolužáků. David byl označen za agresora, vyšetřován policií a potrestán třetím stupněm z chování. Nabídku k zařazení do projektu David (za souhlasu matky) se zájmem přijal.

#### ***Rodinná anamnéza:***

Matka (42), částečná invalidní důchodkyně, v domácnosti.

Otec (46), mechanik.

Rodiče se rozvedli, když Davidovi bylo 5 roků. David žije společně s matkou, sestrou a prarodiči v jedné z větších obcí na okraji okresu Blansko. David rozchod rodičů těžce nesl, zvláště pak následnou situaci, kdy otec nejevnil zájem, aby se s ním častěji stýkal. Tuto problematiku rodina řešila ve spolupráci s klinickým psychologem. Pro nemoc matky na sebe z velké části zodpovědnost za výchovu převzali prarodiče. Rodina se do obce přistěhovala, dědeček v minulosti pracoval na vedoucích pozicích v jednom z podniků v regionu. Koupil rozbořenou zemědělskou usedlost a přebudoval ji na reprezentativní rodinné sídlo. David je vychováván ke smysluplnému využívání volného času, hraje kopanou za žákovské mužstvo v sousední vesnici, navštěvuje uměleckou školu, kde se věnuje hře na klavír a bicí nástroje.

### ***Osobní anamnéza:***

David se těžce vyrovnával s odchodem otce. Během řešení této situace navštěvoval klinického psychologa v letech docházky 3. a 4. ročníku ZŠ. I později se projevovaly problémy, obtížně si hledal kamarády, zřejmě se stal i obětí šikany. Projevoval se u něho školní stres, lži a výmluvy, disociální chování ve škole. Po incidentu vyšetřovaného policií se těžce srovnával s nálepkou agresora a problémového žáka hodnoceného trojkou z chování. Skutečnost, že nemá kamarády u něj provází pocit méněcennosti, nevěří si a cítí se opuštěně. Bohužel hledá cesty, jak na sebe upozornit, takovými prostředky, které nepříznivou situaci ještě prohlubují. Je důvodná i úvaha, že situaci stěžuje postavení rodiny s nálepkou „bohatých přistěhovalců“. Napětí se promítlo do zdravotního stavu. Má problémy se spánkem, ve škole se soustředěním, je zvýšeně unavitelný a má zhoršený kognitivní výkon. Pro depresivní onemocnění je sledován dětskou psychiatrickou ambulancí v Brně, kde navštěvuje také individuální psychoterapii.

### ***Popis výchovných problémů:***

Z pohledu školy se nejednalo o první výchovný problém žáka. David svým vyrušováním, nekázní v hodinách a dalšími prohřešky soustavně porušoval školní řád. Jednalo se o konflikty s vrstevníky i učiteli, vedené zejména nevhodnou snahou získat si kamarády. Po incidentu se zraněním si škola pozvala specialistku na šikanu. Tato odborná pracovnice nestátní organizace po šetření spleti komplikovaných vztahů, konfliktů a šikany ve třídě označila za jednoho z hlavních viníků právě Davida. Dle sdělení školy, při následném projednávání kázeňských přestupků, matka obhajovala chování svého syna a neztotožňovala se s přijatými opatřeními školy.

David se snažil o přijetí do party skupiny hochů a aby se předvedl, zapojil se nejaktivněji do vandalského rozbíjení světel veřejného osvětlení. V jiné věci se kurátor zúčastnil společně Davidem výslechu na policii. Jeho spolužák se doma svěřil, že byl Davidem vydírán a také, že doma pěstuje marihuanu. Tato tvrzení se nepotvrdila, výpověď údajně poškozeného se ukázala jako nevěrohodná, šlo pravděpodobně o pokus využít špatné pověsti Davida ke zdůvodnění ztráty peněz doma. Ve věci pěstování marihuany David přiznal, že to opravdu o sobě před vrstevníky řekl, aby byl zajímavý, ale že si to vymyslel.

### ***Poznatky o průběhu zařazení do projektu:***

David projevil zájem o zařazení do projektu. Také matka souhlasila, aby o prázdninách jel na vodácký tábor. Zde se mu tentokrát podařilo rychle zařadit do kolektivu. V celotáborové hře se stal se platným a užitečným (dobré výkony ve sportu, využití hudebních vloh), což mu dodávalo sebedůvěry, v některých oblastech se stal přirozeným lídrem svého oddílu. David se zúčastnil i dvou následujících víkendových akcí, kde také patřil k aktivním účastníkům, bez závažných výchovných problémů. V neformálním prostředí byla možnost hovořit i o jeho problémech mimo tábor a ovlivňovat tím jeho postoje.

### ***Zaznamenané změny o prognostická úvaha:***

Zařazení do projektu mělo na řešení problematiky jednoznačně příznivý vliv, a to zejména ve výrazném posílení jeho sebedůvěry. Navázání kontaktu s rodinou dopomohlo i k řešení dalšího problému v nejednotném výchovném působení rodiny a školy. Kurátor měl možnost využít osobní znalost Davida a prostředí jeho rodiny pro nezaujatý postoj při následných jednáních, které mely cíl snížit napětí na straně matky i školy a dohodnout pravidla spolupráce. Lze konstatovat, že i toto se následně podařilo a postavení Davida ve školním prostředí se začalo výrazně zlepšovat, jak ve vztahu k vrstevníkům, tak k pedagogům a vedení školy. Všechny přicházející informace byly a jsou dosud příznivého charakteru a je předpoklad, že k opakování či vzniku dalších problémů nedojde. David se aktivně zajímá o účast na dalším pokračování programu.

### **Pavel, věk 13 roků**

#### ***Zdůvodnění zařazení do projektu:***

Do evidence kurátora pro mládež zařazen od roku 2009 na podnět ředitelky PPP Blansko. Klientem této poradny se stal Pavel na doporučení školy z důvodů výchovných problémů, zejména agresivity vůči spolužákům. Ředitelka poradny požádala o pomoc při řešení dosavadní špatné spolupráce s rodiči na jednání Komise pro sociálně právní ochranu dětí při MěÚ Blansko. K důvodům projednání uvedla narůstající problémy ve škole a opakované omluvy matky v poradně na smluvené termíny. Matka má tendence vše řešit za zády otce, který je údajně velmi rázný a prohřešky syna řeší bitím.

Kurátor během jednání komise nabídl zařazení do projektu prevence kriminality, matka i Pavel projevíli zájem. Důvodem byly výchovné problémy a špatná sociální situace rodiny.

### ***Rodinná anamnéza:***

Matka (41 roků), invalidní důchodkyně (pro následky omrzlin - amputace pŕlky chodidel, neověřený údaj je, že k omrzlinám došlo, když byla pod vlivem drog), dříve pracovala jako kuchařka.

Otec (37 roků), invalidní důchodce (pro opakovanou luxaci ramene), dříve pracoval jako dělník.

Mladší bratr Petr (9 roků), žák ZŠ, zatím bez výraznějších výchovných problémů.

Rodina žije v malém starším rodinném domku na okraji města Adamov. Domek postupně, v závislosti na finančních prostředcích, opravují V minulosti byl již také v evidenci kurátora pro mládež starší syn matky René (21 roků). Ten měl výchovné problémy, trestnou činnost a byla mu nařizena ústavní výchova. Nyní je plnoletý, žije u babičky a s rodinou matky se nestýká.

### ***Osobní anamnéza:***

Pavel je žákem 7.ročníku ZŠ. Poslední dva roky se stále prospěchově zhoršuje (z trojek na čtyřky), školní příprava je nepravidelná, z chování hodnocen dvojkou, k dětským nesrovnalostem přistupuje agresivně, kdy „neváhá a praští“, jedné spolužačce způsobil zranění nosu.

Jeho ústní projev má vyšší úroveň než písemný. Pavel je veden v PPP pro poruchy učení, byla diagnostikována dysgrafie a dysortografie. Zdravotní záznamy uvádí třes prstů, víček, neustále diskutuje o nesmyslných věcech s matkou, dominuje impulsivita a agresivita, dysgrafie s dysortografickými rysy, nadání je v dolním pásmu průměru, projevy lability, rozvoje migrény. V MŠ proběhla logopedie. Je agresivní, popudlivý, vznětlivý, nerozlišuje děti a dospělé, nerespektuje, co si může dovolit, je verbálně vulgární. Celkově motoricky neobratný, hyperaktivní puntičkář. Vykřikuje ze spaní, dříve se vyskytovalo časté pomočování, nyní zřídka.

Speciálně pedagogické vyšetření uvádí, že je lehce unavitelný, nesoustředěný. Dochází u něj ke zhoršení prospěchu z více vyučovacích předmětů. Písemný projev je dysgrafického charakteru, písmo je drobné, špatně udržitelné na lince, nedodrhuje okraje sešitů, často škrta, občas se projevují specifické chyby - zapomínání

interpunkčních znamének, nedodržování hranic slov, záměna a vynechávání písmen. Úchop psací potřeby je nízký a křečovitý. U specifických zkoušek mu činí potíže sluchová syntéza a analýza - rozklad slov na hlásky a zpět, mírné potíže jsou u cvičení jemné motoriky a v reprodukci rytmu, značná chybovost se projevuje ve vizuální diferenciaci - zrcadlově obrácené tvary, vyhledávání detailů apod.

### ***Popis výchovných problémů:***

Zpráva školy uvádí soustavné porušování školního řádu, neplnění základních povinností a celkově značně problematické chování. Pavel nerespektuje pokyny vyučujících, jak v hodinách tak i přestávkách. O přestávkách často agresivně napadá spolužáky a používá vůči nim velmi hrubé výrazy. Při projednávání jednotlivých problémů ve většině případů tvrdí, že to neudělal, lže a svádí na spolužáky. Vedení školy i třídní učitel jsou ve velmi častém osobním styku s matkou, ta slibuje nápravná opatření, ale k žádným pozitivním změnám nedochází.

Pavel je kuřák, byl zachycen kamerovým systémem jak krade v obchodě krabičku cigaret, dále usvědčen z podpálení odpadkového koše, stýká se staršími kamarády, kteří kouří marihuanu a údajně berou i další drogy.

### ***Poznátky o průběhu chování během akcí projektu:***

Pavel se zúčastnil jedné víkendové akce již roku 2009. Zde se mu sice plně nepodařilo zařadit do kolektivu vrstevníků. Patřil mezi děti vyžadující opravdu zvýšenou pozornost a neustálý dohled, ale nedošlo k zásadním problémům. Do programu ze zapojoval, jeho zájem činnost byl však vždy pouze krátkodobý. Přistižen při kouření, kdy bylo řešeno zabavením cigaret a oznámením matce. Z další akce se omluvil pro úraz během autonehody (vjel na kole pod auto, tři týdny hospitalizován na chirurgii).

Do projektu Dobrodružství 2010 se zapojil až účastí na letním táboře. Od počátku měl velké rozpěří se všemi účastníky. Problémy začaly již cestou na tábor. Během přestávky na dálnici se mu „podařilo“ na benzínové stanici odcizit láhev fernetu. Zřejmě se tak chtěl „dostat“ do party. Reakcí vrstevníků však nebylo přijetí, ale jeho odmítnutí a oznámení této krádeže vedoucím. Bylo řešeno zabavením láhve, individuálním pohovorem a večer u ohně projednáno celým táborem. Jinak se Pavel relativně dokázal podřídit táborovému režimu, do programu se zapojoval někdy samostatně, častěji pod nátlakem kolektivu a vedoucího. Podařilo se v něm vzbudit aktivitu pro zapojení

do dramatických aktivit při nacvičování večerních scének. Toto ho očividně bavilo a alespoň částečně si získal hledanou autoritu u dětí. Úspěšně a poměrně zdařile dokázal repovat texty, které sám improvizovaně skládal. V těchto textech však byla obsažena vulgarita a přehnané často nelogické projevy protestů, které většinou neměly ani žádný vztah a souvislost s děním na táboře.

Pavel se často dostával do sporu s ostatními dětmi, bylo nutné neustále zasahovat, aby nedošlo k rozvinutí jeho agresivity. Během výletu do městečka Kácov (první příležitost na táboře, jak se dostat do obchodu) provedl další pokus o krádež alkoholu. Tentokrát byl prodavačem přistižen, vykázán z prodejny a vyvolal zákaz návštěvy prodejny pro všechny účastníky tábora (ze strany majitele). Za tento skutek byl podmíněčně vyloučen z tábora, což bylo podpořeno souhlasem dětí. Od přijetí trestu okamžitého vyloučení z tábora bylo upuštěno z organizačních důvodů (místo konání je vzdáleno cca 200 km od bydliště).

Po skončení tábora bylo konstatováno, že jeho účast byla ve smyslu projevů agresivity „časovanou bombou“ a že jeho další účast na akcích projektu není žádoucí.

#### ***Zaznamenané změny o prognostická úvaha:***

Účast Pavla na projektu neměla pozorovatelný vliv na pozitivní změny jeho chování. Jedním z mála pozitiv je skutečnost, že alespoň po dobu týdne na táboře byl vytržen z prostředí daleko problematičtějšího. Přibližně měsíc po návratu z tábora se potvrdily informace, že Pavel je častým kuřákem marihuany. Požití marihuany s neobvykle vysokým obsahem THC u něho souviselo s nastartováním těžkého stavu, pro který byl hospitalizován na psychiatrii (a později se potvrdila diagnóza F20.0 paranoidní schizofrenie). Po propuštění do domácího léčení v současnosti není schopen řádné školní docházky a je mu povoleno individuální studium. Přestože by měl být pod stálým dohledem a je medikován, množí se případy, kdy někoho ohrožuje nožem, vyhrožuje a podobně. Agresivní je i doma k matce, tu fyzicky napadá, rozbíjí nábytek. Při zhoršení situace je vždy hospitalizován, jeho stav nemá příznivou prognózu. Neudrží pozornost, nedokáže se soustředit k učení. Školní přípravě se vydrží věnovat asi 10 minut denně, není předpoklad, že by byl schopen pokračovat ve studiu po skončení povinné školní docházky.



**Dílčí závěr těchto příkladů kasuistik:**

Příběh **David**a popisuje téměř ideální případ, kdy došlo k pozorovatelnému zlepšení nepříznivého vývoje situace v souvislosti na jeho zapojení do preventivního projektu. David se zapojil, došlo k očekávaným příznivým změnám a poznatky z přímého kontaktu byly velmi prospěšné v další práci kurátora pro mládež.

Přestože lze účast **Pavla** na projektu považovat za neúčinnou, je tato pro organizátory cennou zkušeností. To zejména pro další obecnou úvahu o stanovení kritérií zdravotních podmínek pro zařazení klientů do projektu a o případných rizicích. Před nástupem na tábor bylo předáno souhlasné potvrzení od dětského lékaře o jeho zdravotní způsobilosti k účasti. Asi vhodnější variantou bylo požadovat i potvrzení od odborného lékaře např. z neurologie, jejíž byl Pavel klientem. Je však možné, že i takové vyjádření by bylo kladné. Pavlova účast sice nebyla pro samotný průběh akce přínosná a značně zvýšila náročnost práce vedoucích, nicméně i takové poznatky o chování klienta mohou být pro další práci kurátora cenné při rozhodování o případných dalších opatřeních.

## 7. SWOT analýza realizace projektu

SWOT analýza je strukturovaná metoda rychlého zhodnocení situace, která charakterizuje definovanou oblast a mapuje vnější a vnitřní faktory, které tuto oblast ovlivňují. Zkratka SWOT pochází z angličtiny a je složena z počátečních písmen, kde S („Strengths“) popisuje identifikované silné stránky definované oblasti, W („Weaknesses“) popisuje slabé stránky, O („Opportunities“) definuje, jaké jsou v definované oblasti ve výhledu do budoucna příležitosti, a T („Threats“) definuje, co do budoucna danou oblast ohrožuje.

Níže uvedená SWOT analýza byla provedena týmem realizátorů uvedeného projektu:

<b>SWOT analýza realizace projektu DOBRODRUŽSTVÍ 2010</b>
<u>silné stránky</u> – tj. to, co pozitivně ovlivnilo vývoj realizace projektu v období 2010
<u>slabé stránky</u> – tj. to, co je považováno za negativní faktor a co je tudíž třeba zlepšit
<u>příležitosti</u> – tj. to, co je vnímáno jako příležitosti, které mohou do budoucna ovlivnit realizaci projektu
<u>hrozby</u> – tj. vše, co je vnímáno jako jednoznačná hrozba budoucnosti pro další realizaci projektu

silné stránky	slabé stránky
<ul style="list-style-type: none"> <li>• dobrá spolupráce pracovníků OSPO a pracovníků NGO</li> <li>• organizačně – technické zázemí pro realizaci programu</li> <li>• legislativní ukotvení prevence (zákon o sociálně-právní ochraně dětí č..359/2006 Sb. a další)</li> <li>• dobrý tým</li> <li>• vzdělání a praxe pracovníků</li> <li>• znalost a orientace v problémech dětí</li> <li>• důvěra dětí a jejich aktivní zapojení</li> <li>• tradice a zkušenosti s realizací projektu</li> </ul>	<ul style="list-style-type: none"> <li>• nevýhody práce dobrovolníků (časová zaneprázdněnost atd.)</li> <li>• nesoulad kalendářního a školního roku</li> <li>• nebezpečí kumulace problémových dětí</li> <li>• stereotyp akcí (v místech konání, v programovém schématu)</li> <li>• ne vždy dobrá komunikace s rodiči</li> <li>• nerovnoměrné rozložení akcí v průběhu roku</li> </ul>
příležitosti	hrozby
<ul style="list-style-type: none"> <li>• snaha o vyrovnanější termínové rozložení akcí</li> <li>• sledovat rozvoj trendů volnočasových aktivit</li> <li>• zapojení dětí do organizace např. prostřednictvím facebooku</li> <li>• vyhledat nová místa konání akcí</li> <li>• spolupracovat při výběru instruktorů s některou pedagogickou školou</li> <li>• pečlivý výběr a posouzení vhodnosti zařazení dítěte do projektu</li> </ul>	<ul style="list-style-type: none"> <li>• nejistota finančního zabezpečení projektu (nesystematická podpora preventivních aktivit)</li> <li>• negativní pohled veřejnosti (případně institucí)</li> <li>• nebezpečí syndromu vypálení u hlavního organizátora</li> <li>• problémy s legislativou v oblasti práce s dětmi (zákoník práce)</li> <li>• nebezpečí přenosu rizikového chování (vzniku tzv. delikventního gangu)</li> </ul>

## ZÁVĚR

Projekt Dobrodružství 2010 je vhodnou preventivní činností v oblasti vzniku sociálně patologických jevů. Takové tvrzení je opodstatnělé už skutečností, že program nabízí zajímavou alternativu pasivnímu nebo jinak nevhodnému trávení volného času (z velké většiny by obdobné aktivity zúčastněné děti jinak vůbec nezažily). Jeho cílené zaměření a efektivita je ovlivněna především vhodným výběrem účastníků programu a kontinuálním průběhem s provázaností práce profesionálních sociálních pracovníků a dobrovolníků nestátní neziskové organizace.

Cílovou skupinu účastníků tvoří děti školního věku, které jsou reálně nebo potencionálně nositeli rizikového chování a mají snížené psychosociální dovednosti vlivem nepříznivých rodinných a sociálních prostředí, pasivních životních stereotypů a malých možností a příležitostí k aktivnímu uplatnění v sociálně akceptovaných činnostech. Je téměř pravidlem, že se jedná o děti, které se nemohou nebo nechtějí zapojit do standardních volnočasových aktivit, dávají přednost pasivnímu trávení volného času a vyhýbají se standardním formám institucionalizované pomoci a péče.

Do projektu se úspěšně podařilo zapojit také mongolské děti. To mělo a má kladný dopad pro jejich osobní rozvoj a začlenění. Současně také sehrává důležitou úlohu v získání důvěry a navázání komunikace s mongolskou menšinou. Kurátor pro mládež si zde získal neformální pomocníky pro řešení dalších možných problémů v komunitě mongolských rodin v Blansku.

Realizace programu nese samozřejmě i určitá rizika. Jedním z nejvýznamnějších je riziko nezamýšleného vedlejšího důsledku programu ve formě vzniku delikventní skupiny. Takové riziko je vysoké u všech skupinových preventivních programů pro rizikové skupiny mládeže a je nutné brát ho v potaz už při výběru vhodných účastníků.

Specifickou problematiku přináší rovněž práce organizačního týmu akcí v přírodě. Jeho slabší stránka souvisí se skutečností, že je tvořen dobrovolníky, kteří vykonávají tuto

činnost ve svém volném čase. Mají své prvořadě povinnosti a je někdy těžké (až nemožné) na ně delegovat další úkoly související s přípravou akce. Důsledkem je nerovnoměrné rozložení úkolů a zapojení do příprav před odjezdem na akci. Naštěstí se dosud nestalo, aby toto nerovnoměrné rozdělování úkolů v přípravné fázi vyvolalo nesváry, které by se přenesly i do fáze vlastní realizace akce. Lze konstatovat, že forma dobrovolnické práce přináší naopak mnohá pozitiva a to zejména v neformálním přístupu a v poskytnutí osobního vzoru. V případě popisovaného projektu je úloha pozitivního vzoru umocněna přímou účastí veřejně a mediálně známých osobností.

Působení specifické prevence zaměřené pouze na jeden určitý negativní sociálně patologický jev není do programu akcí pevně strukturováno. Většinou neprobíhá předem připravenou organizovanou formou, ale reaguje na průběh nenaplánovaných situací. Děti po získání důvěry chtějí mluvit o svých problémech (i problémech svých třeba zde nepřítomných kamarádů) s přítomnými organizátory akcí. Vedoucí (svou profesí např. policista, kurátor pro mládež nebo pedagogický pracovník) do neformálních hovorů, nenásilně a přirozeně vkládají informace a zastává názory, které jsou přijímány zcela jinak, než kdyby obsahově totožné informace zazněly během formálního jednání. Vybudování emočního vztahu k dospělým účastníkům programu, tak může i ovlivnit další orientaci života dětí.

Bylo by naivní od účasti dítěte v projektu očekávat stoprocentně trvalé pozitivní změny v jeho chování. Důležité je, že zde získané prožitky především mohou vytvářet a nabízet vhodnou alternativu negativním či kriminálním jevům. V prostředí přírody a kolektivu se stává takto koncipovaný program nevšedním prožitkem a prostorem pro sociální učení, pro získání důvěry v sebe i ostatní lidi. Má nesporně i nemalý vliv a význam pro dospělé účastníky. Těm je za jejich náročnou práci odměnou především radost a důvěra dětí, které často bývají vděčné za jakýkoliv pozitivní zájem.

## Resumé

Cílem práce je představit reálně probíhající projekt prevence sociálně patologických jevů u dětí a mládeže jako jeden z příkladů možného přístupu k řešení nepříznivé situace v této oblasti. Jedná se o zavedenou aktivitu, která propojuje práci kurátora pro mládež s přístupem nestatní neziskové organizace a využívá postupy prožitkové výchovy.

V kapitolách 1 a 2 se práce obecně zabývá problematikou a prevencí vzniku sociálně patologických jevů u dětí a mládeže. Objasňuje vybrané pojmy, pokouší se o uvedení přehledu nejčastěji se vyskytujících jevů a zamýšlí se nad rizikovými faktory jejich vzniku. V kapitole 2 se věnuje vlastnímu vymezení pojmu prevence a efektivitou její realizace. Pokud se poznatky týkají činnosti kurátora pro mládež, je projevena snaha o doplnění aktuálních poznatků z praxe.

Kapitola 3 se zabývá teorií zážitkových programů a výchovy prožitkem. Zaměřuje se na výklad pojmů „prožívání“, „prožitek“ a „zkušenost“ a také na současné pojetí významu slova „dobrodružství“, které je stěžejní pro popisovaný projekt. Krátce se zmiňuje o pramenech výchovy prožitkem a zamýšlí se nad možnostmi jejího využití z pohledu prevence a sociální pedagogiky.

Východisky a vlastní realizací projektu „Dobrodružství 2010 se zabývají kapitoly 4 a 5. Jsou zde zmíněny postupy výběru účastníků, sestavení organizačního týmu a programová skladba projektu. Na základě popisovaného průběhu akcí se práce zmiňuje o sledovaných změnách a způsobech hodnocení úspěšnosti projektu.

Příklady dvou vybraných kasuistik účastníků v kapitole 6 záměrně ukazují, že práce v oblasti prevence sociálně patologických jevů nemusí být vždy úspěšná. Je vybrán případ chlapce, na kterého mělo zařazení do projektu prokazatelně pozitivní vliv i případ jiného chlapce, kdy se nepodařilo příznivě ovlivnit jeho další vývoj.

Kapitola 7 přináší záznam využití strukturované metody rychlého zhodnocení situace SWOT analýzy, která byla provedena kolektivně týmem realizátorů projektu. Jsou zde zaznamenány vnější a vnitřní faktory, které oblast realizace ovlivňují. Jedná se o silné

stránky a slabé stránky programu projektu, ale současně i příležitosti a hrozby, které mohou do budoucna ovlivnit jeho realizaci.

Přílohou bakalářské práce je také filmový dokument, který zachycuje část jeho realizace během letního tábora na vodácké základně. Při zpracování tohoto filmu byl sledován obdobný motiv a cíl jako při zpracování této práce. Tím je další praktické využití, kdy vedle poskytnutí možného příkladu konkrétního přístupu, může být práce použita pro objasňování smysluplnosti a potřebnosti tohoto projektu. Příležitost k tomu bude při jednání s partnery a institucemi, kde mimo jiné půjde o získání finanční podpory k jeho další realizaci.

## **Anotace a klíčová slova**

Bakalářská práce se zabývá využitím postupů prožitkové výchovy při prevenci sociálně patologických jevů na příkladě konkrétního realizovaného projektu „Dobrodružství 2010“. Autor při jejím zpracování shrnuje teoretické poznatky a při popisu realizace projektu využívá svých osobních zkušeností s prací kurátora pro mládež a v neziskových organizacích pracujících s dětmi a mládeží.

### **Klíčová slova:**

prevence, sociálně patologické jevy, prožitková výchova, projekt, rodina, děti, kurátor pro mládež, nestátní nezisková organizace, dobrodružství, příroda, zážitková akce, letní tábor

## **Annotation**

This thesis deals with the use of experiential education practices in the prevention of socially pathological phenomena at a specific example of this project "The Adventure of 2010". While working on the author summarizes the theoretical findings. During the description of the project realization his personal experiences with social work for young people in nonprofit organizations working with children and youth are used.

### **The keywords:**

prevention, socio-pathological phenomena, experiential education, project, family, children, curator for youth, non governmental organization (NGO), adventure, nature, experiential events, summer camp



## Seznam použité literatury

1. Zákon č.359/2006 Sb., o sociálně-právní ochraně dětí, Sbírka zákonů, Česká republika 2006
2. Zákon č.218//2003 Sb., o soudnictví ve věcech mládeže, Sbírka zákonů, Česká republika 2003
3. Metodický pokyn k primární prevenci sociálně patologických jevů u dětí, žáků a studentů ve školách a školských zařízeních, Praha, MŠMT 2007
4. Strategie prevence kriminality Jihomoravského kraje na období 2009-2011, Krajský úřad Jihomoravského kraje, Odbor školství, 104 s.
5. Strategie prevence rizikových projevů chování u dětí a mládeže v působnosti resortu školství, mládeže a tělovýchovy na období 2009 – 2012, Praha, MŠMT 2009
6. BARGEL, M., MÜHLPACHR, P. a kolektiv, Inkluze versus exkluze – dilema sociální patologie, 1.vyd. Brno: Institut mezioborových studií, 2010, 184 s. ISBN 978-80-87182-12-3
7. DANĚK, M., Dobrodružství 2010, projekt prevence kriminality, Blansko 2009
8. EMMEROVÁ, I., Prevencia sociálnopatologických javov v školskom prostredí, 1.vyd. Banská Bystrica: Pedagogická fakulta UMB 2007, 129 s. ISBN 978-80-8083-440-1
9. FISCHER, S., ŠKODA, J., Sociální patologie, Analýza příčin a možnosti ovlivňování závažných sociálně patologických jevů, 1.vyd. Praha: Grada Publishing, a.s. 2009, 224 s. ISBN 978-80-247-2781-3
10. HANUŠ, R., CHYTILOVÁ, L., Zážitkově pedagogické učení, 1.vyd. Praha: Grada Publishing, a.s. 2009, 192 s. ISBN 978-80-247-2816
11. JANDOUREK, J., Sociologický slovník, 2. vyd. Praha: Portál 2007, 288 s. ISBN 978-80- 7367-269-0
12. JEDLIČKA, R., KLÍMA, P., et al., Děti a mládež obtížných životních situacích, 1. vyd. Praha: Themis 2004, 478s. ISBN 80-7312-038-0
13. KRAUS, B., Základy sociální pedagogiky, Praha: Portál, 2008, ISBN 978-80-7367-383-3
14. KRIEGELOVÁ, M., Záměrné sebepoškozování v dětství a adolescenci, 1.vyd. Praha: Grada Publishing,a.s. 2008, 176 s. ISBN 978-80-247-2333-4
15. MATOUŠEK, O., KROFTOVÁ, A., Mládež a delikvence, 2.vyd. Praha: Portál 2003, 340 s. ISBN 80-7178-771-X

16. MATOUŠEK, O., Slovník sociální práce, Praha: Portál 2003, 288 s. ISBN 80-7178-549-0
17. MÜHLPACHR, P., Kapitoly ze sociální patologie, Brno: Institut mezioborových studií 2003, 84 s.
18. MÜHLPACHR, P. Sociopatologie, 1.vyd.Brno: Masarykova universita, 2008.194 s. ISBN 978-80-210-4550-7.
19. NEŠPOR, K., CZÉMY, L., PERNICOVÁ, H., Jak předcházet problémům s návykovými látkami na základních a středních školách, Praha, Sportpropag 1996, 156 s.
20. NEUMAN, J. a kol., Překážkové dráhy, lezecké stěny a výchova prožitkem, Praha: Portál 1999, 320 s. ISBN 80-7178-292-0
21. NEUMAN, J., Dobrodružné hry a cvičení v přírodě, Praha, Portál 2000, 325 s. ISBN 80-7178-405-2
22. PELÁNEK, R., Příručka instruktora zážitkových akcí, 1.vyd. Praha: Portál 2008, 208 s. ISBN 978-80-7367-353-6
23. POKORNÝ, V., TECLOVÁ, J., TOMKO, A. Prevence sociálně patologických jevů. Manuál praxe. Brno: Nakladatelství a vydavatelství Ústavu psychologického poradenství a diagnostiky, 2003, 186 s. ISBN 80-86568-04-0
24. PRŮCHA, J., Multikulturní výchova. Příručka (nejen) pro učitele, 1.vyd. Praha: Nakladatelství Triton 2006, 263 s. ISBN 80-7254-866-2
25. VÁGNEROVÁ, M. Vývojová psychologie: dětství, dospělost, stáří. Praha: Portál, 2000, 524 s. ISBN 80-7178-308-0.
26. ZOUNKOVÁ, D., MARTIN, A., FRANC, D. Učení zážitkem a hrou - Praktická příručka instruktora. Computer Press, 2007, 200 s. ISBN 978-80-251-1701-9
27. ZOUNKOVÁ, D., Zlatý fond her III, Praha, Portál 2007, 152 s. ISBN 978-80-7367-198-3
28. Kontexty prožitku a kvality života, sborník příspěvků mezinárodní konference konané na UK FTVS 22.-23.4.2004, Ústí nad Labem: UJEP a Asociace psychologů sportu, 2005, 217 s.

## **Seznam příloh**

Příloha č.1 - Textová část projektu „Dobrodružství 2010“

Příloha č.2 - Dopis pro děti k celotáborové hře

Příloha č.3 - Fotodokumentace průběhu realizace projektu

Příloha č.4 - Popis práce kurátora pro mládež

Příloha č.5 - Kdo je Robert Šamonil

Příloha č.6 – Kdo je Alena Žáková

Příloha č.7 - Filmová reportáž z letního vodáckého tábora

## Příloha č.1 - textová část projektu „Dobrodružství 2010“



# DOBRODRUŽSTVÍ 2010

projekt prevence kriminality u dětí a mládeže vyžadujících zvýšenou pozornost

### Podrobný popis projektu

#### **cíl a obsah projektu:**

Realizace projektu, jehož základní ideou je usilovat o sociální začlenění rizikových skupin dětí, poskytovat jim sociální pomoc a tím snižovat potencionální rizikovost v oblasti kriminality, omezit riziko vzniku dalších sociálně patologických jevů, zvýšení uvědomění o důsledcích rizikového chování, sleduje cíle:

- změna postojů dítěte
- pomoc při hledání místa v rodině, mezi vrstevníky, ve škole, společnosti
- nabídnout pozitivní alternativu vzoru
- inspirovat k aktivnímu trávení volného času a překonávání jednotvárnosti všedních dnů
- sebepoznávání, rozšiřování horizontů

Programovým obsahem této preventivní aktivity je, v návaznosti na běžnou činnost kurátorů pro mládež, zrealizovat krátkodobé resocializační pobyty se zážitkovým programem cíleně pro děti s problémovým chováním se zaměřením na změny jejich postojů a zvládání zátěžových situací. Zahrnuje průběžnou práci s účastníkem a jeho rodinou (i mimo vlastní průběh krátkodobých resocializačních pobytových akcí).

#### **stanovení cílové skupiny:**

Děti vyžadující zvýšenou pozornost dle z.č. 359/1999 Sb., o sociálně-právní ochraně dětí, ve znění pozdějších předpisů (§6), z rodin klientů odboru sociálních věcí Městského úřadu Blansko.

Jedná se o kontinuální pokračování práce s dětmi věkové skupiny staršího školního věku (10-16 roků), zejména z evidence kurátorů pro mládež (problémové chování typu trestná činnost, záškoláctví, vandalismus, krádeže, útoky z domova, zneužívání návykových látek apod.)

### **stručný popis aktuálního stavu problematiky:**

Realizace programu vychází ze snahy o řešení nepříznivého stavu v oblasti kriminality a dalších sociálně patologických jevů dětí a mládeže. Zvláště ve věkové kategorii dětí do 15 let nelze očekávat efektivitu pouze od řešení založeného na administrativních a represivních metodách. Město Blansko si uvědomuje potřebu alternativních opatření a od roku 2003 převzalo (po zániku Okresního úřadu Blansko, který stál u zrodu realizace projektu) realizaci projektu (spolu s o.s. HORIZONT, který zabezpečuje vlastní realizaci jednotlivých akcí a je nositelem *know how* náplně jednotlivých akcí) zaměřeného do oblasti sociální prevence a intervence.

Touha po zážitcích končí často pácháním trestné činnosti či zneužíváním návykových látek. Programový obsah předkládaného projektu je zážitkovým programem pro děti s problémovým chováním zaměřený na změnu jejich postoje a zvládání zátěžových situací.

### **výběr prostředků a metod k dosažení cíle (cílů):**

Obsah předkládaného projektu je programem prevence pro děti s problémovým chováním zaměřený na změnu jejich postoje a zvládání zátěžových situací.

Jeho realizace probíhá ve dvou „rovinách“ :

#### **A) indoor (na úřadě)**

Tato část probíhá v rámci běžné pracovní doby kurátorů pro mládež, případně i dalších pracovníků oddělení OSPO. Je součástí výkonu sociálně právní ochrany dětí.

- výběr dětí vhodných pro zařazení do programu , stanovení kritérií pro zařazení

Spočívá ve vytipování vhodných klientů pro zařazení do programu a v následné motivaci dětí a zákonných zástupců k účasti. Jde o to oslovit nabídkou možné účasti na zajímavé aktivitě děti, které se právě nachází v konfliktní společenské situaci (trestná činnost, konflikty s rodiči, s autoritami, záškoláctví), v komplikovaných životních situacích (psychické obtíže spojené s dospíváním, zapojení se ve vrstevnické skupině, rozpad rodiny, nové partnerské vztahy rodičů, problémy se zvládáním školy) nevyjímaje děti, které mají již negativní zkušenosti a rizikové chování (např. předčasné sexuální zkušenosti, šikana, škodlivé užívání návykových látek).

Jedná se tedy o děti, které jsou již reálně nebo potencionálně nositeli rizikového chování:

- mají snížené psychosociální dovednosti nepříznivým rodinným a sociálním prostředím, pasivními životními stereotypy a malými možnostmi a příležitostmi k aktivnímu uplatnění v sociálně akceptovaných činnostech.

- nemohou nebo nechtějí se zapojit do standardních volnočasových aktivit, dávají přednost pasivnímu trávení volného času

- vyhýbají se standardním formám institucionalizované pomoci a péče

Do cílové skupiny nepatří (mimo věkové omezení) děti s mentálním a zdravotním postižením takového rozsahu, které znemožňuje bezpečný pohyb v přírodě a při outdoorových aktivitách.

- stanovení požadavků na zabezpečení outdoorové části programu a vytvoření podmínek její realizace

Probíhá formou konzultace vedoucí SOC a OSPO s osobou odpovědnou za průběh jednotlivých akcí. K závěrům patří zejména:

- výběr dětí (včetně stanovení max. počtu účastníků)
- programová náplň
- personální zabezpečení
- finanční zabezpečení

- sledování změn v chování dětí zařazených do programu a využití poznatků získaných v průběhu akcí pro další sociální práci

Probíhá při činnosti kurátorů pro mládež (případně dalších pracovníků OSPO) a zaměřuje na sledování a posilování dosažených cílů. Sleduje očekávané změny např. v oblastech:

- zvýšení důvěry v práci kurátora pro mládež, dalších soc. pracovníků a odborníků

- nárůst sociálních dovedností

- zvýšení schopnosti vlastními silami uplatňovat svá práva a nároky, dostát svým povinnostem apod.

- aktivizaci životního způsobu k prosociálním činnostem, plnění úkolů a každodenních povinností.

- zlepšení normy chování v oblastech jako je např.: chování mezi vrstevníky, škodlivé užívání drog, sexuální debut a první partnerské vztahy....

- omezení sociálně patologických jevů v důsledku uvědomění si rizik takového chování

## **B) outdoor (aktivity v přírodě)**

Tato část realizace je pro naplnění cílů stěžejní, přesahuje běžnou činnost kurátorů a probíhá během akcí v přírodě. V součinnosti s pracovníky odboru sociálních věcí

Městského úřadu Blansko ji zabezpečuje občanské sdružení HORIZONT o.s.. Provázanost je zabezpečena přímou účastí kurátora pro mládež, který je součástí týmu dobrovolných pracovníků sdružení.

Nad rámec běžné programové náplně obdobných akcí probíhají aktivity (pod vedením kvalifikovaných instruktorů) vytvářející možnosti prožitků a zkušeností obsahující určitý prvek rizika a **DOBRODRUŽSTVÍ** (například horolezectví, speleologie). Získané prožitky tak vytváří alternativu negativním či kriminálním jevům. V prostředí přírody a kolektivu je takto koncipovaný program pro zúčastněné nevšedním zážitkem a prostorem pro sociální učení a často potřebným získáním důvěry v sebe i ostatní lidi. Obdobné cíle jsou kladeny i při programech probíhajících „pod střechem“ (ve večerních hodinách, v případě nepříznivého počasí (psychohry, ucelený program „zvládnání konfliktů“ apod.). Skupinu účastníků tvoří na víkendových akcích 12-16 dětí, na letním táboře 20-24 dětí. Dalším častým specifíkem je skutečnost, že by rodiče vybraným dětem obdobnou běžnou aktivitu (například pobyt na táboře, horách..) finančně nebyli ochotni či nemohli hradit. V některých případech se dokonce tento pobyt stává důležitý i k získání základních hygienických návyků.

V posledních letech se osvědčilo následující pojetí 3 víkendových akcí a letního tábora. Uvádíme výčet, rozsah a časový plán jednotlivých aktivit:

- Víkendovka v Moravském krasu, Vilémovice, 3 dny, účast max. 16 dětí, zaměřeno na speleologii a turistiku - květen 2010

*Poznávání blízkého, ale přesto dětem často neznámého okolí. Kromě her v přírodě, také například seznámení s historií objevování krasového podzemní ve vilémovickém muzeu. Pravé dobrodružství děti zažijí při sestupu do podzemního labyrintu jeskyní za doprovodu zkušených amatérských speleologů.*

- Vodácký tábor na Sázavě, Soběšín, 7 dní, účast max. 24 dětí, zaměřeno na vodácký výcvik - červenec 2010

*K týdnu ve stanech na břehu řeky nedaleko Českého Šternberka patří pramice, kanoe, celotáborová etapová hra, sportovní a taktické hry na vodě i na souši, večerní ohně a písničky. Ale také zkoušky vodáckých a tábornických dovedností, služby v kuchyni, noční hlídky, nachystat dřevo, jít pro nákup, zajet lodí pro pitnou vodu či odvést odpadky...*

- RS Relaxa, Jeseníky 3 dny, max. 16 dětí, zaměřeno na lanové aktivity a horskou turistiku - říjen 2010

*Lanové aktivity nejsou jen moderní adrenalinová zábava. Je to prostředek, který umožňuje člověku překonat jistou dávku strachu a zažít pocity nezapomenutelného vzrušení a napětí. Jejich smyslem je umožnit poznání sama sebe, svých schopností, vloh, hranic a limitů. Umožňují aktivně řešit vzniklé situace, poznat kouzlo vzájemné mezilidské spolupráce, "zkoušet" věci, o kterých jsme si mysleli, že je nikdy nedokážeme. Účastníkům tak pomáhají zvyšovat jejich sebedůvěru, sebepojetí a sebevědomí.*

- Víkendovka u koní, Ranč Kameňák, Doubravice, 3 dny, max. 16 dětí, zaměřeno na jezdecký výcvik a keramickou dílnu – prosinec 2010

*Cílem jezdeckého „výcviku“ je radost z jízdy a komunikace s živým tvorem. Kromě ježdění se děti učí postarat se o koně se vším, co patří k životu na ranči – úklid stájí, čištění koní, krmení, péče o výstroj. Formou cvičení se seznámí s koňmi nejen v sedle, ale i ze země, což je i pro dodržení bezpečnosti všech zúčastněných velmi důležité. Dlouhý večer využijeme k seznámení s prací v keramické dílně.*

Uvedená místa konání uvádíme jako osvědčená. Jejich změnu, na základě aktuální situace, nevylučujeme. I v případě změny místa konání, by však programové zaměření zůstalo zachováno.

### **personální zabezpečení projektu:**

V části A) indoor je realizace projektu zabezpečena pracovníky odboru SOC Městského úřadu Blansko:

Mgr. Ludmila Sedláková, vedoucí SOC

Mgr. Jana Fadrná, vedoucí OSPO

Mgr. Zdeňka Hlaváčková, kurátorka pro mládež

Milan Daněk, kurátor pro mládež

Během doby kontinuální realizace projektu (od roku 2001) se vytvořil sehraný a odborně kvalifikovaný tým organizátorů složený z profesionálních pracovníků Městského úřadu Blansko a dobrovolníků občanského sdružení HORIZONT o.s. Pro rok 2010 předpokládá do části B) outdoor zapojení následujících pracovníků:

Milan Daněk (kurátor pro mládež, předseda Sdružení Horizont, o.s., vedoucí outdoorové části projektu, dlouholetá praxe v tvorbě a realizaci obdobných programů),

Doc.RNDr. Alena Žáková (vysokoškolský pedagog MU, zdravotník)

Bc.Jakub Hroch, DiS. (student UK Praha, obor sociální práce)

Ing. Martina Bolechová (studentka VUT Brno, zážitkové programy, horolezec)

Ing. Radka Bachratá (studentka VUT Brno, zážitkové programy, horolezec)

Bc.Zdeněk Špíšek (student UJEP Olomouc, zážitkové programy)

Robert Šamonil (speleolog, horolezec)

Tadeáš Daněk (student, vrstevnické programy)

Ing. Bc. Jakub Krška (STAN, instruktor akreditovaných programů MŠMT ČR)



Vzhledem k dosavadním zkušenostem realizační tým dobře zná cílovou skupinu, zná jazyk, hodnoty a vzory cílové skupiny, se zachováním autority se snaží o jednání na partnerské úrovni. Program probíhá v atmosféře důvěry s prostorem pro tvořivou aktivitu, poskytované informace jsou spojeny s realitou světa.

#### **materiální zabezpečení projektu:**

Materiální zabezpečení zajišťuje Sdružení HORIZONT, o.s.. V převažující části je řešeno formou zápůjček a pronájmů.

#### **nástroje a způsoby měření úspěšnosti projektu:**

Z hlediska kvalitativních kritérií: sledované pozitivní změny klientů v chování, posuny v životních hodnotách, zpětné vazby od účastníků a rodičů

Z hlediska kvantitativních kritérií: počet uskutečněných akcí, zájem o účast v příštích programech

#### **partneři projektu podílející se na jeho realizaci:**

Hlavním partnerem je Sdružení HORIZONT o.s.,



sídlo: Sdružení HORIZONT, o.s., Oblá 69, Brno 634 00,  
statutární zástupce: Milan Daněk, předseda sdružení, registrace:  
MV ČR č.j.VS/1-1/44 106/00-R ze dne 27.6.2000,  
IČO: 70843040

Významným partnerem je STAN – Special Team for Adventure in Nature, organizace zaměřená na práci s mládeží, vzdělávání pedagogů a pedagogických pracovníků .

Realizace předpokládá navázání na stávající osvědčenou spolupráci s dílčími partnery: Obecní úřad Vilémovice, ZO ČSS 6-16 Tartaros, Vodácký klub Havlíčkův Brod, Ranč Kameňák Doubravice a další.

## Příloha č.3 – dopis pro děti k celotáborové hře

### S MARCO POLEM DO ŘÍŠE MONGOLSKÉ



Ve 13. století byli mongolští jezdci z asijských stepí nejlepšími válečníky. Pod velením Čingischána a jeho dědiců vytvořili ohromnou říši, která svět uvedla do moderní doby a sahala od Koreje a Číny až k hranicím východní Evropy.

### SALUTEN TÁBORNÍCI!

Jako každým rokem nás čeká velká táborová hra. Tu letošní jsem vám přichystal já, MARCO POLO, cestovatel a kupec benátský.

Hledám odvážné, na které se mohu spolehnout a kteří by se mnou podnikli takovou cestu, jakou ještě dosud nikdo nepodniknul. Poté, co se rozdělíme na tři karavany, se v čase přesuneme zpět do 13. století a začne tradiční zápolení. Pod mým vedením naše karavany vyrazí vstříc dobrodružství přes Středozeví a Persii dál na východ. Vezměte si s sebou píšťalku, protože v pustých pouštích se člověk lehko ztratí.

Že nyní nevíte o čem je řeč? Nevadí, vše potřebné se na táboře dozvíte.

Samozřejmě, že se po všechen čas nebude odehrávat stále jen tato velká hra. Čeká nás spousta dalších soutěží a závodů, výlety do okolí, radosti, ale i povinnosti – tak, jak je většina z vás už zná z předcházejících akcí. A těšíme se, že se do naší party brzy zapojí i ti, kteří letos pojedou poprvé.

*Sain bainuu* - Buďte zdraví a ahoj na táboře!

Marco Polo



### **Příloha č.3 – fotodokumentace**



**Dobrodružství v podzemí Moravského krasu ...**

**(Vilémovice, 14.-16.5.2010)**



**...v létě na Sázavě**

**(Soběšín, 18.-24.7.2010)**



...na skále Rabštejn, Jeseníky

(RS Relaxa, 1.-3.10.2010)



... a v zimě na koních.

(Ranč Kameňák, 3.-5.12.2010)

## **Příloha č.4 – popis práce kurátora pro mládež**

### **Popis práce kurátora pro mládež**

Sociální práce s dětmi, které spáchaly trestný čin nebo čin jinak trestný a s dětmi páchajícími přestupky. Plnění úkolů orgánu sociálně-právní ochrany dětí (kurátor pro děti a mládež).

---

1. Vykonává činnost kurátora pro děti a mládež.
2. Vyhledává děti, jejichž rodiče nebo jiné osoby zodpovědné za jejich výchovu neplní své povinnosti a ohrožují tak či narušují jejich výchovu a zdárný vývoj, působí k odstranění příčin a důsledků těchto nedostatků.
3. Poskytuje sociálně právní ochranu dětem, jejímž předním hlediskem je zájem a blaho dítěte, ve svém stanoveném územním obvodu dle zákona č. 359/1999 Sb., o sociálně-právní ochraně dětí, ve znění pozdějších předpisů, a to v rámci samostatné i přenesené působnosti MěÚ Blansko.
4. Sleduje vývoj dětí a mladistvých s poruchami chování, u nichž byla uložena výchovná opatření, vede evidenci těchto dětí, provádí kontrolní návštěvy v rodinách
5. Podává (sepisuje) okresnímu soudu návrhy a podněty na úpravu poměrů nezletilých, včetně návrhů na vydání předběžného opatření a nařízení, prodloužení nebo zrušení ústavní výchovy, na upuštění, propuštění a na prodloužení ochranné výchovy a účastní se řízení před soudem v souladu s o.s.ř. a trestním řádem.
6. Poskytuje sociálně právní poradenství při zajištění výkonu rozhodnutí. Na základě žádosti soudu se účastní provádění výkonu rozhodnutí soudu ve věcech o výchově nezletilých a úpravě styku.
7. Zprostředkovává umístění problémových a nezvladatelných dětí do diagnostických ústavů a středisek výchovné péče, včetně zajištění komplexní dokumentace.
8. Na základě zvláštního písemného oprávnění sleduje vývoj dětí svěřených do výchovy jiných osob než rodičů, dětí s nařízenou ústavní nebo ochrannou výchovou a dětí umístěných v zařízení pro děti vyžadující okamžitou pomoc. Navštěvuje je v rodině i jiném prostředí, kde se zdržují v časových intervalech dle zákona č. 359/1999 Sb., o sociálně-právní ochraně dětí, ve znění pozdějších předpisů a ve spisech vede záznamy o provedených návštěvách. Navštěvuje rodiče dětí, kterým byla nařízena ústavní nebo ochranná výchova.
9. Poskytuje sociálně právní ochranu zejména dětem, které vedou zahálčivý nebo nemravný život, nebo se opakovaně dopouští útěků od rodičů nebo osob, které jsou odpovědné za jejich výchovu, mladistvým, kteří spáchali trestný čin a dětem mladším 15-ti let, které spáchaly čin, jenž by byl jinak trestným činem.
10. Spolupracuje s orgány policie v přípravném řízení, věznicemi a státním zastupitelstvím a účastní se trestních soudních řízení ve věcech nezletilých dětí.
11. Pro účely přípravného řízení a soudního řízení vypracovává komplexní výchovné zprávy, spolupracuje se školami, obecními úřady, zdravotnickými zařízeními, zaměstnavateli apod. s cílem získat objektivní informace k podání zpráv a k zastupování zájmů nezletilých dětí.
12. Navštěvuje na základě zvláštního písemného oprávnění mladistvé ve výkonu vazby č. trestu odnětí svobody v režimu dle zákona č. 359/1999 Sb., o sociálně-právní ochraně dětí, ve znění pozdějších předpisů.

13. Účastní se přestupkového řízení vedeného proti mladistvým v souladu se zákonem o přestupcích.
14. Pečuje o to, aby děti nebo mladistvé osoby, které byly propuštěny z ústavní či ochranné výchovy nebo výkonu trestu odnětí svobody, byly přijaty do škol, vhodných učebních oborů a zaměstnání. Spolupracuje při tomto snažení s příslušnými orgány a organizacemi.
15. Podává podněty příslušným orgánům k prošetření, zda nedošlo ke spáchání trestného činu proti rodině a mládeži nebo přestupku dle zákona č. 359/1999 Sb., o sociálně-právní ochraně dětí, ve znění pozdějších předpisů.
16. Přípravuje podklady pro jednání Komise pro sociálně právní ochranu dětí.
17. Analyzuje situaci v oblasti sociálně patologických jevů u dětí a mládeže ve svěřeném územním obvodu, podílí se na organizování a realizaci preventivních opatření, směřujících proti kriminalitě mládeže, alkoholismu a drogové závislosti.
18. V návaznosti na uzavřenou dohodu o pracovní pohotovosti se podílí na zabezpečení součinnosti s Okresním soudem Blansko, orgány Policie a zdravotnickými zařízeními tak, aby v zájmu dítěte, které se ocitne v kritické situaci, byla nepřetržitě zabezpečena realizace okamžité pomoci kompetentních orgánů.
19. Vykonává poradenskou činnost a poskytuje pomoc rodičům a osobám odpovědným za výchovu nezletilého dítěte při praktickém výkonu jejich práv a povinností včetně sepsu návrhů soudu na zahájení řízení v opatrovnických věcech.
20. Věnuje náležitou pozornost žádostem nezletilých o poskytnutí sociálně právní ochrany a pomoci i bez vědomí osob odpovědných za jejich výchovu.
21. Spolupracuje s Úřadem pro mezinárodně právní ochranu dětí v Brně při plnění úkolů na úseku sociálně právní ochrany dětí ve vztahu k cizině.
22. Vede spisovou dokumentaci, rejstříky a další písemnosti v opatrovnickém spise dětí, kterým poskytuje sociálně právní ochranu.
23. Provádí průběžnou aktualizaci ročních rejstříků vedených na oddělení sociálně právní ochrany.
24. Podílí se na skartaci a archivaci materiálů oddělení sociálně právní ochrany.
25. Zachovává mlčenlivost o skutečnostech, se kterými přišla do styku při výkonu své pracovní činnosti.
26. Dodržuje platné obecně závazné právní předpisy a normy, bezpečnostní a protipožární předpisy, vnitřní předpisy, směrnice a pokyny.
27. Pečuje o zvyšování své odborné úrovně.
28. Plní další úkoly uložené vedoucí oddělení a vedoucí odboru.

## Příloha č.5 – Kdo je Robert Šamonil



*\*1974 Výkonnostnímu sportu se začal věnovat až v relativně pozdním věku. Přesto se vypracoval mezi absolutní elitu české vytrvalostní cyklistiky, což potvrdil vítězstvím v prestižním závodě 1111 km okolo České republiky. Drží několik traťových rekordů ze závodů na 24 hodin v terénu i na silnici. V současné době pro něj kolo však představuje pouze jeden ze způsobů jak trávit čas v přírodě. Ve svých pětatřiceti letech patří mezi respektované outdoorové sportovce.*

### **Robert Šamonil = kolo, běh, příroda a extrém ...**

Extrém a hledání hranice vlastních možností. To je život všestranného sportovce a dobrodruha Roberta Šamonila, lídra extrém týmu HORIZONT KOLA NOVÁK BLANSKO.

Do povědomí sportovní a později i široké veřejnosti se dostal jako **vytrvalostní cyklista**. Roku 2000 zvítězil v nonstop cyklistickém závodě „1111 km kolem České republiky“ a následujícího roku ve vytrvalostním závodě na 24 hodin (výkonem 620 ujetých km). V roce 2001 tento výkon dokázal vylepšit na 778 km. Tyto traťové rekordy dosud nebyly překonány.

Po období extrémní cyklistiky zkouší běhy na delších tratích a končí opět u extrému. Roku 2003 se intenzivně začal věnovat **ultramaratónu** a přípravu zúročil v dresu oficiální reprezentace České republiky na Mistrovství světa v běhu na 100 km konaném na Taiwanu. Účastnil se řady dalších závodů na ultramaratónských tratích konaných v ČR i zahraničí (nejdelší na 100 mil = 161 km, 2 místo v absolutním pořadí).

V následujících letech hledal další výzvy: **osamělé zimní přechody hor** v rumunských Karpatech, skialp, extrémní štafetové běhy (např. z Blanska na pobřeží Baltského moře 757 km za 4 dny 11 hodin a 5 minut), **outdoorové závody, horolezectví, speleologie**.

Za dosažené výkony v roce 2007 získal ocenění **Sportovec města Blansko - český halový rekord v běhu na šest hodin výkonem 74.499m** a sólo jízda z Blanska na kole (bez podpory 4500km, denní průměr 180 km) k nejvyšší asijské sopce **Damavand** zakončeno výstupem **na vrchol 5.671 m**. V roce 2010, kdy podnikl sólo jízdu na kole z Blanska na **Kilimandžáro**, s přihlédnutím k jeho dlouholeté reprezentaci města a regionu, byl podruhé vyhlášen **Sportovcem města Blansko**.



## Příloha č.6 – Kdo je Alena Žáková



*v roce 1992 a 1. místa na mistrovství ČR v běhu na 100 km v roce 2009).*

*Zakládající členka a lídr extrém týmu HORIZONT KOLA NOVÁK BLANSKO, reprezentantka ČR v atletice (ultramaratón), všestranná sportovkyně (atletika, duatlon, horolezectví, vytrvalostně-silový pětiboj), která během své pestré sportovní kariéry (dříve Univerzita Brno, AAC Brno a od roku 2003 Horizont Kola Novák Blansko) zaznamenala pestrou škálu významných úspěchů (sama si nejvíce cení 2. místa na mistrovství ČR v duatlonu*

V posledních létech má svou nejúspěšnější disciplínu **ultramaratónský běh**. Zdařilý start při běhu na 50 km v kopcích italské Castel Bolognese v čase 4 hodiny 36minut 14sekund jí roku 2006 otevřel cestu do oficiální české reprezentace. Nyní ve svých 48 letech zůstává oporou českého družstva a v roce 2010 se účastnila již svého čtvrtého **MS 2010 v běhu na 100 km v Gibraltaru**. Doběhla nejrychleji z našich závodnic na 42.místě absolutního pořadí žen v čase **9:34:32**. V roce 2010 z taktických důvodů vynechala účast na domácím mistrovství neboť nominaci na MS měla již zajištěnu vynikajícím výkonem z předchozího MS 2009 v běhu na 100 km v Belgii, kde si vytvořila skvělý **osobní rekord časem 9:28:13. Tento čas zůstává zapsán v dlouhodobých historických tabulkách na konci roku 2010 stále jako třetí nejrychlejší čas dosažený českou závodnicí.**

Druhou její velkou disciplínu je **vytrvalostně silový pětiboj „Ocelová žena“**. Sbírkou úspěchů zdobí dva tituly mistryně ČR. V roce 2010 skončila na mistrovství ČR v **absolutním pořadí žen druhá**, když Bench press s činkou o váze 32,5kg zdvihla 47x, shyb na hrazdě provedla 19x, leh-sed bez držení nohou za 2 minuty provedla 105 x, v terénním běhu na 5,5km dosáhla času 24:21 a silniční cyklistice na 40 km času 1:34:50

I přes zařazení do veteránské kategorie zůstává statistická četnost účastí (a tím reprezentace oddílu, města i České republiky) obdivuhodná. Během roku **2010** stihla absolvovat neuvěřitelných **36 závodů** (většinou běh a víceboj), **kde celkem 26x stanula na stupních vítězů!** V r.2010 potřetí vyhlášena **Sportovcem města Blanska.**



**Doc. RNDr. Alena Žáková, PhD** \*1962, pedagog Přírodovědecké fakulty MU Brno (obor molekulární biologie, imunologie). Po ukončení studií využívá změny politické situace a začíná cestovat. Po státech Evropy následuje Asie, Jižní Amerika, Afrika... Účastnila se expedic do divokých a těžce přístupných míst světa (např. 4x Nová Guinea, dále Borneo, brazilská Amazonie, Ruwenzori v Ugandě, prales Ituri v Kongu, Taman Negara v Malajsií), na cestách ji lákají vrcholy hor (Mount Blanc 4.807 m, Elbrus 5.642 m, Cotopaxi 5.900 m, Damavand 5.671 m, Margherita 5.109 m, Chan Tengri 6.990 m) a sopky na ostrovech Indonésie. Domluví se anglicky, německy, rusky, zvládá základní komunikaci v dalších jazycích (španělsky, francouzsky..)