

**UNIVERZITA TOMÁŠE BATI VE ZLÍNĚ**  
**FAKULTA HUMANITNÍCH STUDIÍ**  
**Institut mezioborových studií Brno**

**Zvláštnosti výslechu seniorů**

**DIPLOMOVÁ PRÁCE**

**Vedoucí diplomové práce:**  
**PhDr. Ivan Nedoma**

**Vypracoval:**  
**Bc. Miroslav Pintner**

**Brno 2012**

### **Prohlášení**

Prohlašuji, že jsem diplomovou práci na téma „Zvláštnosti výslechu seniorů“ vypracoval samostatně a použil jsem literaturu uvedenou v seznamu použitých pramenů a literatury, který je součástí této diplomové práce.

Tištěná i elektronická verze diplomové práce jsou totožné.

V Kolíně dne 11.03.2012

.....

Bc. Miroslav Pintner

## **Poděkování**

Děkuji panu PhDr. Ivanu Nedomovi za velmi užitečnou metodickou pomoc, kterou mi poskytl při zpracování mé diplomové práce.

Také bych chtěl poděkovat své manželce Janě za morální podporu, mé dceři Štěpánce za pomoc, kterou mi poskytla při zpracování mé diplomové práce, a kterých si nesmírně vážím.

Bc. Miroslav Pintner

## **Obsah**

Úvod.....	2
1. Historie výslechu .....	2
2. Teoretická část .....	5
2.1 Výslech jako metoda.....	5
2.2 Vztah k dalším vědním oborům.....	5
2.3 Podmínky uplatnění kriminalisticko–taktických metod .....	6
2.4 Výslech jako dílčí metoda.....	7
2.5 Definice výslechu.....	7
2.6 Podstata výslechu.....	8
2.7 Cíl výslechu .....	8
2.8 Výpověď – produkt výslechu.....	9
2.9 Aspekty formování výpovědi.....	9
2.10 Etapy procesu formování výpovědi .....	11
2.10.1 I. Etapa - získání, shromažďování a zpracování informace.....	11
2.10.2. II. Etapa - fixace, podržení a přepracování informace.....	13
2.10.3 III. Etapa - vybavení a reprodukování informace .....	15
2.10.4 IV. Etapa - přejímání, přepracování a procesního podchycení informace.....	17
2.11 Kvalitativní faktory výslechu.....	20
2.11.1 Na schopnosti a kvalitě vnímání .....	20
2.11.2 Na schopnosti a míře zapamatování vnímané události .....	21
2.11.3 Na schopnosti reprodukovat vnímanou událost .....	21
2.12 Kvantitativní faktory výslechu.....	21
2.13 Psychologie výslechu.....	21
2.14 Konstrukce výslechu.....	23

2.14.1	Úvodní stádium.....	23
2.14.2	Monolog:.....	23
2.14.3	Dialog:.....	24
2.15	Verbální komunikace .....	25
2.16	Neverbální komunikace .....	27
2.17	Psychologické působení na hodnotu výslechu.....	28
2.18	Způsoby vedení výslechu.....	29
2.19	Stupně vedení výslechu.....	31
2.20	Podněcování při výslechu .....	32
2.21	Ukončení výslechu.....	33
3.	Starý člověk .....	34
3.1.	Stárnutí.....	35
3.1.1.	Biologické stárnutí .....	35
3.1.2.	Stárnoucí tělo .....	36
3.1.3.	Stárnoucí smyslové orgány .....	36
3.1.3.1.	Zrak.....	36
3.1.3.2.	Sluch .....	37
3.1.3.3.	Paměť.....	37
3.1.4	Zapamatování.....	39
3.1.5	Poruchy paměti .....	40
3.1.6.	Stárnutí inteligence a její změny.....	41
3.1.7.	Životní pozice a pracovní aktivity .....	41
3.1.8	Sociální interakce.....	41
3.1.9	Stařecké psychózy.....	42
3.1.10	Paranoidní preasenilní psychózy.....	42

3.1.10.1 Depresivní praesenilní psychóza.....	43
3.1.10.2 Stařecká demence.....	43
3.1.10.3 Paranoidní bludy .....	43
4. Výslech starého člověka.....	45
4.1 Obecné vymezení pojmů.....	45
4.2 Druhy výslechů ve ztahu k seniorům.....	46
4.2.1 Výslech osoby staré .....	46
4.2.2 Výslech osoby nemocné .....	46
4.2.3 Výslech osoby umírající.....	47
4.3 Jednotlivá stadia u výslechu starých osob.....	47
4.3.1 Úvodní stadium výslechu.....	47
4.3.2 Stadium souvislého líčení .....	48
4.3.3 Stadium otázek a odpovědí .....	48
4.4 Zvláštnosti při výslechu seniorů .....	49
4.5 Komunikace se seniory .....	51
4.6 Jak jednat se starými jedinci .....	52
4.7 Konkretizace trestné činnosti seniorů a trestné činnosti páchané na seniorech .....	53
5. Empirická část.....	55
5.1 Cíle výzkumu a hypotézy.....	55
5.2 Proměnné ve výzkumu.....	56
5.2.1 Nezávislé proměnné.....	56
5.2.2 Závislé proměnné.....	56
5.2.3 Intervenující proměnné .....	56
5.3 Použité metody.....	57
5.3.1 Sociologický průzkum .....	57

5.3.2	Addebrooský kognitivní test .....	57
5.4	Výzkumný soubor .....	57
5.5	Vyhodnocení sociologického průzkumu.....	59
5.6	Zhodnocení sociologického průzkumu. ....	82
5.7	Výsledek a zhodnocení Addenbrooského testu .....	83
5.8	Hodnocení hypotéz .....	88
	Závěr .....	90
	Resumé.....	91
	Anotace.....	92
	Seznam použité literatury.....	94
	Seznam příloh	

## Úvod

Ve své práci nemám v úmyslu vést rozsáhlé právní úvahy a citovat paragrafová znění s komentáři, která vymezují postavení úkonu - výslech v právním systému naší země. Vycházím z faktu, že právní systém ČR je založen na demokratickém zřízení a není v rozporu s Ústavním zákonem č.1/1993 Sb.,- Ústavou ČR, a Ústavním zákonem č.2/1993 Sb.,- Listinou základních práv a svobod. Považuji za vhodné, abych zejména s ohledem na zkušenosti z mé dosavadní policejní praxe komisaře kriminální policie jednak provedl charakteristiku metody zvané výslech, obecně popsal její využití a pokusil se okrajově popsat a stručně pojmenovat rozdíly u jednotlivých druhů výslechu a být velmi konkrétní u výslechu osob dříve narozených, osob přestárlých či seniorů a právě zde poukázat na zvláštnosti výslechu těchto osob. Výslech seniorů je velmi specifická metoda a vedení tohoto výslechu vyžaduje vysokou specializaci a zejména i životní zkušenosti a také znalosti z mnoha společensko-vědních oborů. Ne nadarmo se říká, a tato moudrost stále platí, že každý policista, který chce dostát svým úkolům, měl by být nejen dobrým právníkem, psychologem, pedagogem, někdy i hercem, ale hlavně kvalitním člověkem.

### 1. Historie výslechu

Počátky výslechu jsou takřka tak staré jako je lidstvo samo, v podstatě vznik výslechu lze datovat do doby, kdy mezi v lidské společnosti mezi jedinci vznikl konflikt, který musel někdo další řešit a pochopitelně vyřešit. Již stařešinové řešili spory porovnáváním výpovědí obou sporných stran. Po rozdělení společnosti na třídy vznikl stát a právo a jako nezbytné se ukázalo zřízení zvláštního aparátu lidí, který by chránil zájmy vládnoucí třídy. Zřejmě v této etapě vývoje začal výslech nabývat na významu a po dlouhou dobu byl nejen jedním z hlavních prostředků nalézání pravdy. Mnohdy byl jen prostředkem jediným.

Pokud jde o výslechovou praxi v Československu, bylo již od jeho vzniku ze zákona zakázáno jakékoliv používání násilí, úskoků, lží a sugestivního ovlivňování, popřípadě obdobných metod, kterými by byla výpověď vynucována a ovlivňována.



Přesto jak známo, docházelo k neomluvitelným zločinům ve výslechové praxi v padesátých letech minulého století. Nechvalně známé kauzy Rudolfa Slánského, Dr. Horákové a další jsou důkazem toho, že nevinný člověk dokáže zdánlivě věrohodně vyprávět a to i veřejně, smyšlenou verzi o své údajné trestné činnosti. V sedmdesátých letech minulého století, zejména v důsledku rehabilitačních procesů padesátých let, se ukázalo, že tyto postupy jsou v rozporu s platným právem a s morálkou moderní společnosti, ale i se zásadou zjištění objektivní pravdy a zjištění skutkového stavu věci. Použití různých forem fyzického a psychického násilí je tedy protizákonné, ponižuje lidskou důstojnost a vede pouze k tomu, že vyslýchaný řekne prakticky cokoliv, ač je to v rozporu se skutečností a to jen proto, aby se zbavil tíživé situace. Proto také doznání nemůže být v žádném případě cílem a v souladu s našimi zákony nezabavuje orgány činné v trestním řízení povinnosti přezkoumat a ověřit pravdivost každého doznání a podpořit jej či vyvrátit uceleným řetězcem přímých a nepřímých důkazů. Za zhruba 200 let, které uplynuly od prvních úvah o využití psychologie při řešení kriminálních případů, prodělaly názory na předmět a obsah forenzní psychologie složitý vývoj. Projevilo se to jak v charakteru řešených praktických problémů, tak v různorodosti teoretických přístupů i metod vztahujících se k předmětu forenzní psychologie a v neposlední řadě v charakteru zjištění, k nimž dospěla. Během vývoje vykrytalizovaly dvě hlavní linie, které se liší co do předmětu zájmu a obsahového zaměření (Čírtková, 2001; Matiašek, Bárta, Soukup, 1966). Umíněné pohledy existují paralelně, vzájemně se prolínají, v jednotlivých etapách vývoje význam té které z nich narůstá, či klesá.

První přístup reprezentují kriminalisticky zaměřené autoři, orientovaní na hledání možností využití psychologie při vyšetřování a objasňování trestné činnosti. Konkrétně jde o otázky spojené s dokazováním, usvědčováním, se získáváním výpovědi, vedením výslechu apod. V rámci této linie vystupuje forenzní psychologie jako pomocný nástroj kriminalistiky s těsnými vazbami na trestní právo procesní.

Druhý přístup se zaměřuje na psychologické zkoumání pachatelů. Zabývá se především otázkami jejich psychických zvláštností. Protože jde o otázky, které spadají do zájmové sféry kriminologie, představuje tato větev kriminologicky orientovanou forenzní psychologii. Zmíněné trendy ve vývoji forenzní psychologie se odrážejí v názorech na využívání psychologických poznatků při provádění výslechů.

Psychologická nauka o výslechu se původně profilovala jako psychologie výpovědi. Výpověď byla zkoumána jako určitý mentální výkon jedince rozložený v časovém intervalu, počínaje okamžikem vnímání předmětné události a konče jejím vylíčením při výslechu. Zkoumání vlivu poznávacích procesů na utváření výpovědi (zejména svědecké) je trendem, který zaujal dominující postavení v období experimentálního rozvoje forenzní psychologie. Psychologie výpovědi začíná na přelomu 19. a 20. století, kulminuje v prvních dvou dekádách a odeznívá v době před vypuknutím druhé světové války. Zhruba za čtyřicet let bylo nashromážděno úctyhodné množství detailních poznatků. Zjišťovaly se parametry přirozeného vnímání, zapamatování a vybavování svědků. Byly stanoveny faktory a okolnosti ovlivňující kvalitu výpovědi, znaky autentických očitých svědectví, příznaky nepravdivých výpovědí vzniklých sugescí či fantazijních produkcí. Studium psychologie výpovědi sloužilo, a i dnes slouží, především pro znaleckou činnost samotných psychologů při posuzování speciální věrohodnosti. V praxi může jít např. o problém křivého obvinění, o předstírání trestného činu, o smyšlené svědectví. Základním nedostatkem tohoto přístupu bylo nedocenění vlivu dalších psychických procesů a stavů (motivačních, emocionálních) a situačních faktorů na utváření výpovědi. Současná psychologická nauka o výslechu je odlišná ve dvou ohledech, změnila předmět svého zájmu a potenciálního uživatele.

Zajímá se totiž o samotný výslech jako zvláštní situaci mezilidského styku (jednání člověka s člověkem) a navíc usiluje o produkci poznatků, které může použít nejen odborník-psycholog (při znalecké a konzultační činnosti), ale i sám vyslýchající. Stručně řečeno, v současné forenzní psychologii dominují praktické otázky vedení výslechu. Výslech i přes existenci značného množství poznatků, které byly dosud shromážděny, představuje pro psychologii nesmírně složitý problém, i na současné úrovni poznání přetrvávají obtíže při získávání psychologických poznatků plynoucích z přirozených omezení při zkoumání autentických výslechových situací. Rovněž zobecnování dostupných poznatků je komplikované, především kvůli velkému množství intervenujících proměnných, které se v každé výslechové situaci objevují v jedinečných kombinacích. Výstupy psychologického zkoumání mají proto povahu širokých, obecných doporučení. Obvykle „pouze“ upozorňují na významné okolnosti výslechu, které podporují, či naopak brzdí komunikaci mezi vyslýchajícím a vyslýchaným.

## **2. Teoretická část**

### **2.1 Výslech jako metoda**

Na počátku úvahy o významu a postavení výslechu obecně, jako kriminalisticko-taktické metody, je třeba nejprve vnímat vztah této metody k jiným vědním oborům, kdy kriminalistická taktika je neodmyslitelnou součástí kriminalistické vědy, čímž je pochopitelně spojena s dalšími vědními obory.

### **2.2 Vztah k dalším vědním oborům**

Vůbec nejsilnější pouto se projevuje ve vztahu k trestnímu právu a v rámci něho zejména pak k trestnímu právu procesnímu. Trestní právo totiž stanoví určitá pravidla pro provádění procesních úkonů a mnohdy i způsoby a chování osoby, která konkrétní úkon či metodu provádí.

Další významný styčný bod kriminalistické taktiky lze nalézt se soudní psychologií, soudní psychiatrií a dalšími, z čehož přirozeně pramení i poznatky týkající se psychicky významných jevů u osob zúčastněných na trestním řízení a otázek chorobných duševních stavů právně významných.

Kriminalistická taktika také významně souvisí s takovými společenskými obory jako je etika a logika. Zejména logika dokazování řeší celou řadu taktických otázek, které slouží při sestavování pořadí použití jednotlivých taktických postupů. Pokud jde o etiku kriminalistické a policejní práce, patří tato k základním podmínkám uplatňování kriminalisticko-taktických metod a nelze ji ani podceňovat, ani omezovat. Důsledným uplatňováním policejní etiky je určován způsob práce a chování všech policistů. Kriminalisticko-taktické metody bezpodmínečně musí odpovídat určitým podmínkám.

### **2.3 Podmínky uplatnění kriminalisticko–taktických metod**

Nejdůležitější podmínkou uplatňování kriminalisticko-taktických metod je zejména zákonnost, vědeckost, odůvodněnost, účelnost, dostupnost a již zmiňována etika postupu.

Zákonnost je nejdůležitější podmínkou uplatňování jakékoliv metody. Za zákonné a tedy pro kriminalistickou a policejní práci jedině přípustné, lze označit pouze ty metody, včetně dílčích metod, které splňují následující přísná kritéria:

- jsou vyjádřením demokratického základu trestního řízení,
- vycházejí z trestně procesního zákona,
- získávají se jimi nové, nebo se prověřují již získané, důležité skutečnosti,
- při jejich aplikaci jsou dodržovány zákonné normy,
- je možno hodnověrnost jimi dokazovaných skutečností kdykoliv prověřit,
- mají přísně vědecký charakter, což znamená, že jsou schopné vést k poznání skutkového stavu věci,

Vědecká odůvodnitelnost musí být zárukou objektivnosti výsledků konkrétní kriminalisticko-taktické metody, což v sobě skrývá zejména

- vědeckost postupu,
- soulad mezi taktickým postupem a současnými vědeckými poznatky, tedy zejména stavem těch vědních oborů, z nichž je čerpáno při aplikaci metody,

Další podmínkou, bez které si nelze představit uplatňování kriminalisticko-taktických metod, je účelnost této metody, jinými slovy řečeno také praktická odůvodněnost této metody s přihlédnutím k možnému výsledku ve srovnání s vynaložením sil, prostředků a času k jeho dosažení.

Dostupnost aplikovaných prostředků, postupů a doporučení je možností použití kriminalisticko-taktických metod každým kriminalistou, policistou v praxi.

V neposlední řadě nelze opomenout zásadní podmínku uplatnění metod, a to etiku postupu, tedy zda použití konkrétního postupu nebude v rozporu s obecnými etickými normami, což také znamená, že použití toho konkrétního postupu a při vlastní

„aplikaci“ tohoto postupu nesmí v žádném případě dojít k urážkám, snižování lidské důstojnosti a cti účastníka procesního úkonu, tedy kriminalisticko-taktické metody. Samozřejmě nemůže dojít ani k ohrožení jeho zdraví či dokonce života apod.

#### **2.4 Výslech jako dílčí metoda**

**Výslech** tedy zaujímá významnou a nenahraditelnou pozici ve struktuře kriminalistické taktiky. **Je zařazen mezi dílčí kriminalisticko-taktické metody**, které nám dávají jasný návod, jak aplikovat kriminalisticko-taktickou metodu co nejefektivněji, tedy jak splnit konkrétní úkol s co nejmenším vynaložením sil a prostředků, byť v obecnější rovině, protože každý případ, kterým se kriminalista zabývá, je přísně individuální. Byl totiž spáchán za individuálních podmínek, tím konkrétním pachatelem a v určitém čase. Každá kriminalisticko-taktická metoda musí být nejen vždy pečlivě připravena a tedy i provedena a zejména fixována do podoby důkazního prostředku, včetně komplexní dokumentace všemi dostupnými prostředky.

Příkladně lze uvést spolu s výslechem jako další dílčí kriminalisticko-taktické metody zejména ohledání, konfrontaci, prohlídku, rekognici a další metody, které jednotlivě a mnohdy v širokém portfoliu tvoří spolu s výslechem ucelený řetězec důkazů, které vedou k dopadení a potrestání původce protiprávního jednání.

#### **2.5 Definice výslechu**

Zejména v období sedmdesátých a osmdesátých let dvacátého století, kdy došlo k výraznému posílení vědeckého potencionálu kriminalistiky, vznikla, či byla z jiných zemí přejata celá řada definic a pojmů.

Definice významných autorů J. Musila, Z. Konráda a J. Suchánka uvádí, že výslech v kriminalistice je kriminalistickou metodou, kterou se na základě zákona získávají formou výpovědi kriminalisticky a právně významné informace z paměťových stop obsažených ve vědomí vyslychaných osob, za přísného dodržení daných práv a povinností vyslychaného i vyslychajícího. Tato definice výstižně zdůrazňuje zákonnost uvedené metody, která by však měla být naprosto samozřejmá.

Někteří autoři, jako například Doc. JUDr. Miroslav Němec, Ph.D. uvádí další definici, kterou považuje za definici ideální a tato definice byla podána kolektivem autorů Bělkin a Pješčak. Dle těchto autorů **je výslech specifická metoda kriminalistické činnosti, kterou se získávají o událostech trestných činů či kriminalisticky relevantních skutečnostech informace zafixované do vědomí člověka.** Tato definice vyjadřuje podstatu výslechové činnosti zcela optimálně, neboť vědomí člověka je právě prostřednictvím tzv. paměťových stop nositelem významných informací. Paměťová stopa týkající se kriminalisticky relevantní skutečnosti vzniká ve vědomí každého člověka v souvislosti s vnímáním kriminalisticky významné události a je tedy ideálním obrazem vnímaného, dokud není překryta novými paměťovými stopami. Tato definice samozřejmě předpokládá provádění kriminalistko-taktické metody výslechu v intencích platného právního řádu, a proto tento požadavek zvláště neakcentuje.

## **2.6 Podstata výslechu**

Podstatou výslechu je tedy získání zafixovaných informací z vědomí člověka. Je samozřejmé, že se bude jednat o informace, které souvisejí s událostmi spáchaných trestných činů.

## **2.7 Cíl výslechu**

Cílem výslechu je získání úplné a věrohodné výpovědi v zájmu zjištění skutkového stavu věci, o němž nejsou důvodné pochybnosti. Je pochopitelné, že tyto úplné a věrohodné informace získáváme a zjišťujeme na základě zákona, v souladu se zákonem, tj. za dodržení zákonných požadavků a etiky policejní práce. Věrohodné informace o prošetřované trestní věci mohou být podle svého charakteru jednak důkazními prostředky /důkazy/ nebo jen pouhým pramenem informací, které jsou v průběhu prošetřování použitelné k orientaci orgánu činného v trestním řízení. Aby byly výslechem získány skutečně hodnověrné poznatky, je nutné splnit již shora citované základní podmínky, a to zákonnost a respektování vědeckých doporučení.

## **2.8 Výpověď – produkt výsledku**

Výpověď, jako produkt výsledku, představuje složitou psychickou činnost, kterou si člověk mnohdy ani sám neuvědomuje. Vztahuje se vždy k jevům minulým, které byly vyslychaným zachyceny poznávacími procesy. V důsledku určité události, například trestného činu, vzniká ve vědomí člověka, ať již jde o poškozeného (například přepadeného), obviněného (pachatele), podezřelého (domnělého pachatele) či svědka, tzv. paměťová stopa. Tato paměťová stopa, či ještě lépe řečeno informace obsažená v paměťové stopě může být dekódována pouze jejím nositelem, a to buď reprodukcí, tedy výpovědí, anebo rekognicí, tedy znovupoznáním. Proto lze říci, že psychologickým základem výsledku je reprodukce informací obsažených v paměťové stopě.

Při výpovědi nejde o přesný, slovně reprodukováný obraz dříve vnímané události, ale o obraz zprostředkovaný, u kterého při vnímání a dalších psychických procesech mohlo dojít k různým chybám a tím také ke snížení, popřípadě až k vyloučení věrohodnosti výpovědi, nebo některé její části. Z výše popsaného tedy vyplývá, že vyslychaná osoba:

- netlumočí vnímání události, ale pouze vzpomínky na tuto událost, které prošly sítí jejího vědomí,
- vyslychaná osoba tyto vzpomínky interpretuje
- informace získaná vyslychajícím může být v rozporu s objektivními skutečnostmi, tedy v rozporu s původním vnímáním situace vyslychaným, a to zejména v důsledku působení různých subjektivních vlivů,

## **2.9 Aspekty formování výpovědi**

Velmi výrazný vliv na formování vlastní výpovědi má **osobnostní aspekt**, tedy skutečnost, že každá výpověď je ve svém průběhu formována a ovlivňována osobností vyslychaného. Vznik výpovědi jako produktu výsledku nelze posuzovat bez přihlídnutí k tomu, kdo tuto výpověď podává, tedy kdo vypovídá. Formování výpovědi ovlivňují zejména psychické, ale také fyzické vlastnosti a stavy osoby, která vypovídá.

Významnou roli sehrává mimo jiné úroveň morálních zásad, vyšších morálních zásad a mravních citů, emocí, znalostí, ale také životních zkušeností apod.

Dalším aspektem je situační aspekt, což znamená, že na výpověď má značný vliv bezprostřední situace při výslechu, tj. souhrn podmínek, za nichž se výslech uskutečňuje. Je podstatný rozdíl v tom, zda se výslech koná přímo na místě činu, na útvaru Policie ČR, v bydlíšti vyslýchaného nebo na pracovišti v zaměstnání. Zcela rozdílné podmínky výslechu jsou i v rámci klasického výslechu v běžně zařízené kanceláři vyslychajícího nebo ve speciální výslechové místnosti. Dalším dílčím ovlivňujícím jevem je skutečnost, zda jde o výslech v rámci přípravného řízení, které je neveřejné či v řízení před soudem, které je naopak převážně veřejné. Tyto situační aspekty jsou významné i z toho důvodu, že větší množství osob přítomných u výslechu, kdy často postačuje jen přítomnost zapisovatelky, navozuje u vyslýchaného trému, či pocit studu, což se pak může negativně projevat na jeho výpovědi. V neposlední řadě je situační aspekt dán i vystupováním vyslychajícího, způsobem, jakým jsou kladeny otázky, dále přísností či familiérností a dalšími okolnostmi.

Vzhledem k tomu, že vyslýchaný podává svou výpověď ústně, má podstatný význam i skutečnost, zda je schopen v rámci svého intelektu vypovídat dostatečně srozumitelně. Tento aspekt výpovědi nazýváme aspektem sémantickým. Určité problémy v tomto směru bývají u výslechu dětí a také u výslechu některých dospělých osob s nižším stupněm vzdělání a zejména pak osob ve vyšším věku, osob seniorského věku, dle jiných pramenů, osob starých.

Jde v podstatě o to, zda vyslýchaný je schopen porozumět otázce, tak jak ji vyslychající mínil a také obráceně, zda vyslychající rozumí obsahu výpovědi tak, jak ji mínil vyslýchaný. Je to velmi důležité, neboť ve výpovědi, jakožto produktu výslechu zůstane pouze to, co bylo zaprotokolováno, bez dalších okolností, z nichž lze zjistit intonaci hlasu, ironický tón, důraz na určitou pasáž výpovědi či projevy bojácnosti, skleslosti či agrese apod. V řadě výpovědí není bohužel zaprotokolováno jen to, co vyslýchaný skutečně řekl, ale zejména to, co vyslychající pochopil a zapsal do protokolu.



## **2.10 Etapy procesu formování výpovědi**

Každá z předcházejících etap procesu formování výpovědi přímo ovlivňuje i kvalitu etapy, které následují. Jestliže tedy dojde k narušení jedné z etap, například etapy získání, shromažďování a zpracování informace v našem vědomí, logicky musí být, a je narušena i etapa fixace, podržení a přepracování informace, či jestliže je narušeno vybavování a reprodukce informace, odpovídá tomu i etapa jejího přejímání. Kdyby bylo možné pochopit, že toto rozčlenění procesu formování výpovědi není samoúčelné, ale má právě v procesu získávání výpovědi a tedy při výslechu svůj význam, je třeba brát v úvahu některá fakta.

### **2.10.1 I. Etapa - získání, shromažďování a zpracování informace**

V této etapě jde především o proces poznání objektivní reality, lépe řečeno o proces odrazu určitých skutečností ve vědomí konkrétního člověka / v našem případě například svědka-seniora, který byl přepaden a okraden na ulici/.

Základem poznání je vždy vnímání, které představuje odražení jevů v myšlení člověka a jeho psychologických procesech. Vnímáním začíná zejména proces formování výpovědi. Na jeho kvalitě závisí především kvalita poznatků, tedy jejich úplnost či zkreslenost. Probíhá za určitých podmínek, které podstatně ovlivňují jeho kvalitu. Jedná se zejména o následující podmínky :

- fyzikální - jinak též popudové či podnětové podmínky, tj, akustické, termické, optické, podnětové situace, které jsou při hodnocení výpovědi velmi důležité, a proto je velmi nutné a potřebné je při výslechu zjišťovat,
- fyziologické - které vyplývají z úrovně smyslových funkcí a činností analyzátorů, například smyslové defekty, jako je krátkozrakost, nahluchlost, anosmie apod.,
- subjektivní, kterými jsou psychické složky osobnosti jako pozornost, selektivnost, citová a emoční složka, zaměřenost, dovednost, psychická a tělesná kondice a v neposlední řadě také profesní minulost jedince,

Pokud jde o vnímání, je značně závislé na dosavadním způsobu života toho

kterého člověka, zejména na jeho životních zkušenostech. Ve vědeckých výzkumech je opakovaně zjišťováno, že vnímání nemůže být chápáno jako prosté jen fotografování objektivní reality. Odráží se v něm osobnostní jedinečnost konkrétního jedince a jeho životní zkušenost, ale také zkušenost předcházejících generací. Různá životní zkušenost také různě ovlivňuje i vnímání shodného jevu u téhož člověka v různých časových obdobích.

Člověk vnímá věci a události jako určité vjemové bloky, příkladem může být hořící objekt, přirozeně evokující sálání tepla, barvu ohně, praskot, hoření, činnost a chaos kolem této události, přičemž nejsilnější vjemy z této události vždy dominují, zranění či zemřelí lidé. Hořící objekt slouží jako příklad vybavení jednotlivých vjemů v myšlení člověka, daleko častěji se člověk v běžném životě setkává například s dopravní nehodou, kde dominuje nářek zraněných, tratoliště krve, úmrtí lidí a další případné následky vyplývající z této a podobných událostí. Ostatní, nepřevládající bloky či prvky v mnoha případech mohou unikat pozornosti člověka, který vnímá určitou událost.

Proto také dominující prvky té konkrétní události mohou být při líčení události u každého vyslychaného jiné a další mohou být zatlačeny do pozadí. S touto skutečností je třeba při hodnocení výpovědi vždy počítat. Velmi důležitou a nezastupitelnou roli při vnímání události sehraje i zaměření toho konkrétního člověka. Hlavní roli zde hraje především „významnost“ vnímané události pro konkrétního jedince. Člověk-jedinec vnímá především to, co je pro jeho život a práci, zájmy a záliby, tj. pro uspokojování jeho životních potřeb důležité a nezbytné. Vnímaná událost je kvalitně uchována, pokud byla v souladu s jeho sociálním postojem. Na podkladě těchto uvedených skutečností je velmi důležité si uvědomit rozdíl především mezi právním a pragmatickým zaměřením vyslychané osoby při posuzování výpovědi.

#### Pragmatická zaměření

je dána významem vnímané události či jevu pro pozorovatele. Vyznačuje se výběrovým charakterem, což znamená, že z množství pozorovaných jevů (podnětů) si pozorovatel utváří určitou figuru toho, co je v popředí na současně vytvořeném pozadí.

### Právní zaměřenost

spočívá ve vybrání z množství podnětů takových prvků, které jsou právně důležité, tj. mají důkazní význam. Při vnímání je vyčleňován souhrn faktů právně relevantních na pozadí faktů právně irelevantních.

Při hodnocení výpovědi je nezbytné si uvědomit, že člověk vnímá událost především s ohledem na své zájmy, ve vztahu ke své profesi, tzn., že při vnímání té které události převládá pragmatičnost nad právní zaměřeností vnímání události. Tato skutečnost může mnohdy při hodnocení výsledku vést vyslychajícího k tomu, že začne pochybovat o pravdivosti výpovědi, je tomu tak, když člověk například při výsledku uvádí celou řadu podrobností, ale nezná a unikají mu okolnosti právně významné. Pokud jde o vnímání prostoru, vnímání a hodnocení času, má zde značný vliv nejen profesionální a osobní zkušenost, ale, a to zcela rozhodující vliv, věk a celková místní a okolní situace na místě samém.

### **2.10.2. II. Etapa - fixace, podržení a přepracování informace**

v této etapě sehrává důležitou roli paměť jedince, tj., schopnost podržet v paměti to, co bylo vnímáno a zaznamenáno v mysli člověka. Paměť je v podstatě rozumová činnost spočívající v upevňování vjemů a prožitků, jejich uchovávání a konečně ve vybavení toho, co se vtisklo do vědomí toho konkrétního jedince. Velmi tedy závisí na činitelích, které měli vliv na proces vnímání. Na rozsah a kvalitu informací, které byly vtisknuty do paměti jedince má vliv to, zda šlo o záměrné, úmyslné zapamatování, tj. zapamatování s cílem a snahou si vnímané zapamatovat a později tento vjem interpretovat, anebo zda jde o vnímání bezděčné, tedy nahodilé, bez předem vytčeného cíle, které je charakterizované značnými nedostatky, lépe řečeno neúplnostmi, kde si zpravidla průměrný jedinec zapamatuje odhadem 35% vnímaného jevu.

Při výsledku je důležité se zabývat, jaký druh paměti má vyslychaný, což slouží zejména k poskytnutí vhodné pomoci vybavit si zdánlivě již zapomenuté detaily vnímaného jevu a události. Pro vyslychajícího to znamená nelehký úkol při zjišťování, zda u vyslychaného jde o paměť motorickou, slovně logickou, emocionální nebo názornou. Každý jedinec disponuje některým z typů pamětí, ve kterém se projevuje

právě individualita vyslychané osoby.

Pokud jde o proces zapominání, probíhá zákonitě v každém případě již v souvislosti se zapamatováním a platí, že co se již jednou v paměti uchovalo, není v paměti uchováno navždy, ale s časem se uchovaný vjem mění, slábne až s postupem času zcela z paměti vymizí.

## **Aspekty, které ovlivňují proces zapominání**

### Intenzita prožitku

zde platí, že výrazně je uchováno v paměti to, co se bezprostředně týkalo vnímání samotného subjektu.

### Úsilí uchovat si prožitek v paměti

zde platí, že pokud si chceme uchovat záměrně nějaký prožitek v paměti, většinou v paměti bude uchován déle než ostatní prožitky

### Věk vyslychaného jedince

z praxe a dostupných údajů provedených výzkumů je zjištěno, že nejlépe si vybavují uložené jevy a události z paměti jedinci středního věku, jedinci staršího středního věku a staří lidé obecně rychleji zapominají

### Vliv času

slábnutí intenzity konkrétního vjemu postupuje spolu s plynutím času. U výrazně emocionálního zážitku se někdy projevuje špatné vybavování i bezprostředně po události, kdy je nanejvýš vhodné a policejní praxe dnes a denně ukazuje, vyčkat, až je paměť jedince očištěna od emocionálních nánosů, které vlastní vjem, zejména jeho právní zaměřenost a právní důležitost zatlačují do pozadí a jak již bylo řečeno shora, často chybné hodnocení výsledku ze strany vyslychajícího mohou vést k zpochybňování obsahu výsledku a také i věrohodnosti vyslychaného, tedy jedince, který interpretuje událost či vjem, který má uložen ve své paměti.

### Vliv následných dojmů

následné dojmy vytlačují z paměti to, co bylo vnímáno a do paměti zaznamenáno dříve a tak tyto následné vjemy podstatným způsobem ovlivňují proces zapomínání.

### **2.10.3 III. Etapa - vybavení a reprodukování informace**

Je známo, že vybavený zážitek, vjem či událost není kopií toho, co jedinec prožil a na základě tohoto prožitku toto uložil do paměti.

Zejména pro policejní práci a praxi je velice důležité, aby si vyslychající policista uvědomil, že:

#### vybavování předpokládá proces vzpomínání

Tento proces je ovlivněn úkoly, potřebami, zájmy, emocionálním stavem a ostatními zvláštnostmi působícími na jedince v procesu vybavování si informace. Vlastní upamatování je v podstatě aktivováno již předvoláním si osoby například k podání vysvětlení. Po předvolání se totiž okamžitě svědek vrací k tomu, co dříve vnímal v konkrétní věci a snaží se co nejrychleji vzpomenout na všechny okolnosti. Při vzpomínání však zjišťuje mezery, které při vzpomínání na jev či událost vyplňuje vlastními představami, domněnkami či zkušenostmi, ale také a to se stává bohužel velmi často tím, co o věci slyšel od jiných osob. V těchto případech dochází často ke zkreslování při reprodukci vybavovaného jevu či události a to často i neuvědoměle.

Nebezpečí při reprodukci může zvýšit i vyslychající a to nesprávnými, zkomolenými či nepřesnými formulacemi, nejistými, popřípadě i nesprávně formulovanými otázkami. Mnozí vyslychaní, kteří chtějí vypovídat úplně pak vzhledem k těmto otázkám formuluje odpovědi, snaží se vypovídat k jednotlivým otázkám co nejúplněji a tak doplňuje původní zážitek i o to, co původně vůbec nevnímal.

#### reprodukcí významně ovlivňují také city

Například při silném vzrušení si osoba nemůže vzpomenout ani na to, co bezpečně zná. K získání objektivní pravdy o skutkovém stavu věci ve formě výpovědi,

hraje významnou roli i vliv klamných vzpomínek, či jinak „vzpomínkových chyb“.

Sem patří vzpomínkové chyby, z nichž pro účely této práce vyčlením sedm základních druhů, které by měly být brány v úvahu. Mezi tyto vzpomínkové chyby patří zejména :

- **neuvědomělá vzpomínková mezera** – část vnímané situace z paměti vymizí, vymizelá část není ničím nahrazena a tedy pouze chybí, přičemž vyslýchaný o tom neví,
- **uvědomělá vzpomínková mezera** – část vnímané situace vymizí a vyslýchaný o ní ví. K odstranění této mezery je vhodné změnit téma rozhovoru a vyslýchaný si poté zpravidla vzpomene,
- **neuvědomělá vzpomínková mezera nahrazena jiným obsahem**- tato mezera představuje podstatné zkreslení, neboť mezera je vyplněna doplněným obsahem na základě zkušeností či znalostí vyslýchaného,
- **časové přesuny vzpomínky** – kde sled zážitků je uváděn v jiném pořadí, což se v praxi provádění výslechu projevuje zejména při prověrce například alibi, neboť taková osoba se domnívá, že uváděný čas je přesný, leč tomu tak není,
- **částečná obsahová změna vzpomínky**- část situace vypadne osobě z kontextu a mezera je vyplněna částí vzpomínky na jinou, většinou podobnou situaci,
- **obsahové rozšíření vzpomínky**- původní vzpomínka je bez mezer, ale vlivem fantazie je doplněna, přibarvena atp., například o příčiny události. Toto vybavení a reprodukce se vyskytuje zejména u hysteriků, dětí, nevyrovnaných osob. Je neuvědomělé a je typické u osob, které si rády vymýšlejí,
- **snové vzpomínky** - jsou vysněné představy, které jsou spojovány se skutečností a obojí je tedy uváděno jako celková vzpomínka na původní zážitek. Snové vzpomínky jsou poměrně lehce odhalitelné, neboť většinou jde o naprosto nevěrohodnou výpověď. Ve výslechové praxi se tyto snové, klamné vzpomínky vyskytují jak jednotlivě, tak i v různých kombinacích a projevují se jako rozpory ve výpovědích jednotlivých osob. Proto je mimořádně důležité tyto vzpomínky včas odhalit a odstranit je,

- **obranný postoj vyslychaného** – projevuje se tak, že vyslychaný i v úmyslu vypovídat pravdu při vybavování si nepříznivých a odsouzeníhodných okolností se snaží tyto skutečnosti ve své výpovědi utlumit. Tento postoj se vyskytuje zejména při popisu a uvádění motivu činu, kde působí zejména vliv studu, strach ze zostouzení atp.,
- **vliv sugesce** - by se mohl objevit zejména v případě nesprávné pomoci při vybavování zdánlivě zapomenutých faktů vyslychajícím vyslychanému. Zde zpravidla dochází k nekritickému přejímání myšlenky vyslychajícího vyslychaným a to jak verbálně, tak i nonverbálně. Nebezpečí sugesce je dáno především zvýšenou sugestibilitou vyslychaného a dále různými stavy zeslabení organismu jedince v důsledku choroby, únavy či strádání, případně momentální tíživou životní situací. Sugestibilita jedince je tím větší, čím méně se může sugerovaná osoba přesvědčit o pravosti dané sugesce, případně čím méně se taková osoba o to snaží (o kontrolu pravdivosti), popřípadě, čím výraznější je efekt sugesce.

#### **2.10.4 IV. Etapa - přejímání, přepracování a procesního podchycení informace**

Vlastní výslech je interpersonálním komunikačním procesem, ve kterém se informace přenáší od vyslychaného jako zdroje informace, k vyslychanému. Velmi důležitou a nezastupitelnou úlohu v tomto procesu hraje řeč, která zde vystupuje nejen jako nástroj myšlení, ale plní i komunikativní funkci, tedy je prostředkem dorozumívání. Ke správnému pochopení a přijetí informace tedy nestačí pouze pochopení doslovného významu použitých slov, nýbrž je třeba také pochopit vnitřní stránku řeči, tzv. emociální vyjadřovací stránku, která se projevuje například v modulaci řeči, v rytmu řeči, a v dalších momentech. Lze tak vyjádřit strach, lítost, zlost, ironii, či například cynismus. Je pochopitelné, že zde hraje důležitou úlohu také úroveň zvládnutí bohatství jazyka, tj. schopnosti správně a srozumitelně vyjadřovat své myšlenky. To má nesmírný vliv na rozsah a přesnost sdělení.

Na přesnost přijetí informace má vliv i schopnost vyslýchaného správně vyjádřit myšlenku, ale i schopnost vyslychajícího obsah této myšlenky správně pochopit. Zde se hovoří o problému shody repertoáru vyslýchaného a vyslychajícího, který je ovlivňován zejména úrovní vzdělání, odborností, věkem obou aktérů, ale i momentální dispozicí.

V rámci této poslední etapy formování výpovědi působí i vliv výběrovosti, a to jak při sdělování informace, tak při jejím přejímání vyslychajícím. Vyslýchaný zpravidla při výslechu uvede pouze část informací, které o předmětu věci zná, a to většinou jen to, co on sám považuje za podstatné. Proto je nutné při výslechu vhodnou formou přivést vyslýchaného k tomu, aby uvedl i další okolnosti

Rovněž tak i vyslychající, přestože se jedná o školenou osobu, si mnohdy, si mnohdy z předávané informace přebírá jen to, co on sám považuje za potřebné k objasnění věci. Zbytek předávaných informací – podle modelu, který si o vyšetřované věci vytvoří - buď vůbec nepřevzme, nebo je z podchycení vypustí.

V důsledku působení těchto vlivů nakonec dochází k tzv. „střední míře informací“, která je podchycena do protokolu o výslechu. Mimo to, že v protokolu je podchycena jen střední míra informací, předaných vyslychajícím, není v protokolu uvedeno také to, co vyšetřovatel nepostřehl v důsledku vnějších a vnitřních příčin. Tak protokol odráží pouze určitý souhrn výpovědí, nikoli samotnou výpověď. Je v něm uvedeno pouze to, co vyslychající z předané informace přijal, přepracoval a také zformuloval do protokolu.

K zpřesnění protokolace výpovědi je tedy vhodné a v mnoha případech také nutností, používat při výslechu i dalších fixačních prostředků, jako je zvukový záznam, obrazový záznam či videozáznam či fixace záznamem speciální technikou nainstalovanou ve speciální místnosti pro výslechy.

Pokud jde o druhy výslechů, můžeme v kriminalistické literatuře najít celou řadu různých kritérií, podle nichž pak výslechy různí autoři dělí různě. Z hlediska současně platných norem existují dvě základní formy získávání právně relevantních informací z vědomí člověka. Jedná se o vysvětlení a výslech.



Pro taktiku výslechu mají význam následující hlediska:

- **trestní minulost vyslýchaného** – osoba dosud netrestaná, v minulosti trestaná a recidivisté
- **procesní postavení vyslýchaného** – vysvětlení, svědek, svědek-poškozený, utajený svědek, znalec, podezřelý, obviněný a obžalovaný
- **fyzický a psychický stav vyslýchaného** – výslech nezletilce, mladistvého, výslech **osoby staré**, nemocné, zraněné, umírající, osoby psychicky defektní a výslech těhotné ženy
- **úplnost a věrohodnost výpovědi vyslýchaného** - výslech nelhoucího svědka, výslech lhoucího svědka, výslech mýlícího se svědka, výslech nelhoucího obviněného, výslech lhoucího obviněného, výslech obviněného lživě obviňujícího sama sebe, výslech obviněného lživě obviňujícího jiné osoby, výslech obviněného, který nechce vypovídat vůbec.

Z pohledu procesního postavení vyslýchané osoby (jednoho z kritérií, podle kterých lze výslechy členit) můžeme výslechy klasifikovat následovně:

1.vysvětlení, k sepsání protokolu o podání vysvětlení může být policistou vyzvána každá osoba, která může přispět k objasnění skutečností důležitých pro odhalení trestného činu, nebo přestupku a jeho pachatele, vypátrání hledaných nebo pohřešovaných osob a věcí.<sup>1</sup> Záznam o podaném vysvětlení nemá důkazní hodnotu, k jeho obsahu v dalších stádiích trestního řízení není přihlíženo.

2.výslech svědka,

3.výslech poškozeného, někdy spojováno s procesním postavením svědka,

4.výslech znalce,

5.výslech podezřelého,

6.výslech obviněného,

7.výslech obžalovaného.

---

<sup>1</sup> Zákon číslo 283/1991Sb., o Policii České republiky, Praha, 2006

Výslech má na rozdíl od podání vysvětlení důkazní hodnotu. Lze ho definovat jako *metodu kriminalistické praktické činnosti, kterou se na základě zákona (z. č. 283/1991 Sb., o Policii ČR, z.č. 141/1961 Sb., trestní řád) získávají formou výpovědi kriminalisticky a právně relevantní informace z paměťových stop vyslýchaných osob, za přísného dodržení zákonem daných práv a povinností vyslýchaného i vyslýchajícího.*<sup>2</sup> Má mimořádné postavení i význam k dalším důkazním prostředkům jako jsou konfrontace, rekognice, проверка výpovědi na místě, rekonstrukce, vyšetřovací experiment a další. Informace získané výslechem jsou základním zdrojem informací pro trestní řízení.

Cílem výslechu je dosažení objektivních informací o vyšetřované události. Ze strany vyslýchajícího jde o cílevědomé motivování vyslýchané osoby k tomu, aby vypovídala pravdu a vypověděla vše, co v souvislosti s daným trestným činem pozorovala a vnímala. Tento velice složitý a náročný proces vyžaduje ze strany vyslýchajícího individuální a diferencovaný přístup s vědomím toho, že získaná výpověď slouží v trestním řízení jako významný důkaz. Výslech je z pohledu četnosti důkazních prostředků nejčtetnější a nejméně významný.

## **2.11 Kvalitativní faktory výslechu**

Kvalita informací získaných v průběhu výslechu je z psychologického hlediska závislá mimo jiné na třech základních faktorech.

### **2.11.1 Na schopnosti a kvalitě vnímání:**

vnímání je charakterizováno jako proces subjektivního odrazu reálné události, děje, okolností a souvislostí v lidském vědomí. Je založeno na poznání, že lidské smyslové orgány odrážejí tyto objektivní skutečnosti reálně, lidské myšlení je však přetváří do té míry, že mohou být reprodukovány rozdílně.

---

<sup>2</sup> Konrád. Z., *Vysvětlení – zvláštní druh výslechu?*, časopis Kriminalistika č. 4, Praha, 1999, ISSN

### **2.11.2 Na schopnosti a míře zapamatování vnímané události:**

zapamatování je důležitý faktor pozdější reprodukce vnímané události. Lidská paměť automaticky působí selektivně a automaticky třídí vnímané události. Nepodstatné vjemy vylučuje, ty významnější jsou v paměti ukládány. Jen část takto vytříděných vjemů je přitom ukládána dlouhodobě nebo trvale.

### **2.11.3 Na schopnosti reprodukovat vnímanou událost:**

reprodukce je třetí a velmi významnou složkou formování výpovědi. Jde o aktualizovanou informaci vyvolanou z paměti, která může být opět ovlivněna pozitivně nebo negativně samotným vyslychajícím. Pro objektivní výpověď je důležitá vlastní kvalita vybavení si minulých vjemů, pokud možno bez deformací, které vznikají zpravidla překrytím jinými zážitky, vlastní fantazií nebo i procesem zapomínání.<sup>3</sup>

## **2.12 Kvantitativní faktory výsledku**

Kvantitativní stránku výsledku představuje především osoba vyslychajícího, tedy vyšetřovatele. Zejména u velice závažných trestných činů se nejedná o osobu pracující samostatně, ale o specializovaný tým složený z vyslychajícího policisty (nebo vyslychajících policistů), policejních psychologů a také soudních znalců z oboru psychologie, kteří pomáhají vytvořit základní osnovu výsledku.

## **2.13 Psychologie výsledku**

Výslech jako vyšetřovací úkon, je složitým tvůrčím procesem, který je určován aktivní činností vyslychajícího i vyslychaného s cílem získání informací jak důkazního, tak i orientačního charakteru. Výslech má tedy vždy bezprostřední charakter a v jeho průběhu získává vyslychající od vyslychaného potřebné informace výpovědí, přímo po vzájemné interakci. Lze říci, že se jedná o komunikaci mezi vyslychaným a vyslychajícím, která představuje přímý přenos předání informací vyslychaným a jejich převzetí vyslychajícím.

---

<sup>3</sup> Chmelík, J., et.al., *Rukověť kriminalistiky*, 1. vydání, Plzeň, 2005, ISBN 80–86898-36–9

## **Tento komunikační proces má tři základní etapy a to:**

### **- vyžádání si informace vyslychajícím od vyslychaného**

již zde vzniká poměrně značný problém, totiž aby vyslychající předal vyslychanému oboustranně optimální rozsah informace. Jestliže v položené otázce předá vyslychající vyslychanému více informací, než je žádoucí, může dojít k nevhodnému ovlivnění výsledku právě touto nadměrnou informací. Vyslychaný by se zde mohl dozvědět například to, co sám nevnímal a tuto nadměrnou informaci, či její část, by pak mohl vydávat za svůj zážitek.

### **- předání informace vyslychaným vyslychajícímu**

předání prvotní informace vyslychajícím vyslychanému je dán vyslychanému myšlenkový úkol, který vyslychaný zpracuje. Po zpracování prvotní informace předá vyslychaný informaci vyslychajícímu. Takto probíhá proces předání informace vyslychaného vyslychajícímu při situaci nekonfliktní, kterou lze charakterizovat jako úplnou shodu zájmů obou stran. Vyslychaný chce tedy sdělit vyslychajícímu veškeré informace, které zná.

Problémy však vznikají v případě, kdy dochází k situaci opačné, konfliktní, kdy v podstatě dochází k soupeření dvou stran.

V konfliktní situaci jedna strana imituje myšlení a jednání druhé strany (reflexe), dochází k vzájemnému odrážení v úsudcích obou partnerů, tj. v podstatě jeden přemýšlí za druhého, imituje myšlení druhého k dosažení určitých výhod pro sebe. Takto oba partneři předvídají rozhodnutí a jednání druhé strany, které se snaží usměrňovat a korigovat. Jedná se v podstatě o šachovou partii.

### **- pochopení předané informace vyslychajícím**

zde spočívá problém zejména v tom, aby vyslychající pochopil skutečně a co nejúplněji předanou informaci, kterou poté také co nejúplněji zaprotokoluje, aby nedocházelo ke ztrátám na kvalitě informace v této třetí etapě vzájemné komunikace. Vyžaduje to naprostou soustředěnost od vyslychajícího a provádění výslechu v naprosto nerušeném prostředí.

## **2.14 Konstrukce výsledku**

Jak již bylo uvedeno, výsledek je složitým procesem, a proto také jeho konstrukce nemůže být libovolná. Rámcově je určena trestním řádem, a to v ustanovení § 90 a 98 trestního řádu, pokud jde o předvolání §§ 92 a 101, pokud jde o zjišťování totožnosti, vztahu k věci, seznámení s předmětem výsledku a poučení o právech a povinnostech a § 92 odst.2 a 3, kde se hovoří jednak o souvislé výpovědi, tedy o monologu a kladení otázek, tedy dialogu. Z těchto ustanovení trestně procesního zákona také vychází kriminalistická taktika, která doporučuje tři stádia výsledku v tomto pořadí:

**- úvodní stádium**

**- monolog – (souvislé líčení předmětného děje - vyprávění)**

**- dialog (kladení otázek a odpovídání na ně)**

### **2.14.1 Úvodní stádium**

Cílem tohoto prvního stádia výsledku je nejen splnění základních trestně procesních náležitostí, zejména jeho poučení podle postavení v procesu, ale seznámení se s vyslychaným vůbec, poznat ho a stanovit, popř. upřesnit psychologické a taktické záměry pro další vedení výsledku. Do tohoto stádia spadá zejména :

- a) způsob a forma předvolání osoby, kterou hodlá vyslychající vyslychat
- b) zjištění totožnosti osoby vyslychané
- c) poučení o právech a povinnostech podle postavení osoby vyslychaného v trestním řízení, včetně vysvětlení významu výpovědi
- d) seznámení osoby s předmětem výsledku

### **2.14.2 Monolog:**

je volná, spontánní a nepřerušovaná výpověď vyslychaného k předmětnému ději. Má být vyslychajícím přerušována pouze v nejnútnejším případě, zejména tehdy odchyluje-li se vyslychaný podstatně od předmětu výsledku, popřípadě, má-li určitý děj, o kterém vypovídá, upřesnit. V průběhu monologu si vyslychající připravuje otázky pro vedení dialogu.

### **2.14.3 Dialog:**

následuje po ukončení monologické části výslechu a to v případě, že tato část výslechu není dostačující, je nutné ji doplnit či upřesnit. Dialog spočívá v kladení otázek vyslýchajícím vyslýchanému a odpovídání na ně vyslýchaným. Cílem dialogické části výslechu je rovněž odstranit rozpory jak ve výpovědi samé, tak i rozpory ve výpovědích různých osob v téže věci, popřípadě odstranit rozpory mezi výpovědí a dalšími důkazy. Výsledkem výslechu je zaprotokolovaná výpověď vyslýchaného, která je stvrzena v protokole podpisem jak vyslýchajícího tak vyslýchaného, popřípadě dalších přítomných osob.

Předmětem výslechu mohou být všechny skutečnosti, které přímo či nepřímo souvisejí s kriminalistickou událostí. Výslech může mít důkazní nebo jenom informativní charakter. Je založen na komunikaci dvou subjektů, z nichž jeden je v postavení vypovídajícího (vyslýchaný), druhý v úloze vyžadujícího informace (vyslýchající, vyšetřovatel). Vzájemné vnímání dvou subjektů výslechu je ovlivněno hned v počáteční fázi komunikace tzv. „*interpersonální percepce*“,<sup>4</sup> a to samovolně, bez racionální úvahy, ovšem s možností významně ovlivnit celý průběh a výsledek výslechu. Interpersonální percepce v sobě skrývá několik okolností vnímání člověka člověkem, které mohou působit jako negativní okolnosti na průběh a výsledek výslechu, mezi ně patří např.:

*první dojem* - na začátku komunikace, v tomto případě výslechu, si obě strany vytvoří o tom druhém úsudek, např. o sympatiích či antipatiích, na kterém pak setrvávají po celou dobu komunikace.

*profesní zkreslení (tzv. referenční rámeček)* - vlivem dlouhodobé profesionální zkušenosti s určitým druhem trestné činnosti vede vyslýchajícího, že z výpovědi osoby vnímá tu část informace, která souvisí s danou trestnou činností. Vede výslech podle zažitých zkušeností, na které se soustřeďuje. Tyto ovšem působí, že vnímá pouze určité okolnosti výpovědi vyslýchané osoby. Důsledkem může být odmítnutí podstatných informací, které nezapadají do stereotypního schématu výslechu.

---

<sup>4</sup> Čírtková, L., *Kriminální psychologie*, Praha, 1998, ISBN 80-85858-70-3

*předsudky a přecitlivělost (idiosynkrazie = jedinečnost, odlišující prvek chování nebo projevu; přecitlivělost, nepřekonatelný odpor vůči něčemu nebo někomu<sup>5</sup>)* - jedná se o abnormální reakce vyslychajícího na určité podněty vyvolávané vyslychanou osobou. Typické jsou reakce u věkově starších na styl oblékání a módní doplňky mládeže, nebo na styl chování vyslychané osoby. To může vyprovokovat u vyslychající osoby odpor k vyslychané osobě a neadekvátní reakce projevující se zpravidla zvyšováním hlasu, zvýšená podrážděnost a dávání najevo antipatií vůči vyslychané osobě.

Komunikace s vyslychanou osobou probíhá ve dvou základních formách. První je *verbální komunikace* a druhá je označována jako *neverbální (tzv. nonverbální) komunikace*. Tyto formy komunikace jsou do značné míry ovlivňovány typem vyslychané osoby.

### **2.15 Verbální komunikace**

**Verbální komunikace** (z lat. *verbum*, slovo) znamená komunikaci prostřednictvím jazyka a řeči. Verbální komunikace charakterizuje člověka vůči jiným společensky žijícím živočichům, a s nimiž ho naopak spojuje komunikace **neverbální (nonverbální)** - komunikace gesty, mimikou a podobně.

Ve verbální komunikaci je zahrnuta stránka obsahová a stránka formální. Obsahová stránka se vyznačuje určitým sdělením, určitým obsahem. Formální nebo-li způsobová stránka se nejčastěji označuje jako tzv. paralingvistika. Patří k ní tón, zbarvení a intenzita řečového projevu.

Typy vyslychaných subjektů:

- 1. hovorný a otevřený:** spontánně reaguje na situaci i kladené otázky, není ho třeba příliš pobízet k výpovědi ani významně usměrňovat,
- 2. upovídaný (mluvka):** odbíhá od tématu ke zcela nesouvisejícím problémům. To vyžaduje velkou trpělivost a schopnost citlivě usměrňovat jeho myšlenky. Přerušování a necitlivé usměrňování zpravidla vede ke komunikačnímu bloku, který

---

<sup>5</sup> *ABZ slovník cizích slov*, <http://slovník-cizich-slov.abz.cz/web.php/slovo/idiosynkrazie-idiosynkrazie>, 20. 1. 2007

se negativně odrazí na výsledku výslechu.

3. **nedůvěřivý:** velmi důležité navázání kontaktu. Jedná se zpravidla o děti a seniory, nebo také osoby s negativní zkušeností s policií.
4. **ostýchavý:** nutná pečlivá volba vyslychajícího. Těmito subjekty jsou obvykle dívky a ženy, které byly znásilněny nebo pohlavně zneužity. U těchto osob je také potřeba velmi pečlivě zvažovat přítomnost druhé osoby při výslechu.

Strategie psychologického předcházení problémům v průběhu výslechu:

1. **Strategie protireakce.** Vyslýchaná osoba je neustále nabádána, aby vypovídala pravdu, protože stejně nemá co zakrývat ani ztratit.
2. **Strategie nejistoty.** Vyšetřovatel záměrně navozuje a udržuje dojem, že disponuje všemi informacemi k případu a očekává, zda je vyslychaný uvede.
3. **Strategie opakování.** Vyslýchající se opakovaně vrací k téže otázce, na kterou vyslychaný již odpověděl, ne však zcela.
4. **Strategie diskrepance (nepoměr, nesoulad, rozpor; podstatný rozdíl).<sup>6</sup>** Je založena na odkrývání rozporů ve výpovědi samotné a na předkládání rozporů mezi výpovědí a jinými důkazy. Cílem je odstranit rozpory, ale i přimět vyslychanou osobu, aby sdělila i další informace, které zatím zamlčovala.
5. **Strategie využití vlastní lži.** Vyslýchanému se dá dostatečný prostor pro výpověď, o které je předem známo, že bude lživá. Postupným rozkrýváním lži a nepravdivých informací se vyslychaná osoba zpravidla zaplete do „své lži“, že pak uvede pravdu.
6. **Strategie zpochybňování důvěry.** Vyslýchající dává očividně najevo pochybnosti o pravdivosti výpovědi s cílem vyprovokovat její k nekontrolovatelným výrokům.<sup>7</sup>

---

<sup>6</sup> *ABZ slovník cizích slov*, [http://slovník-cizich-slov.abz.cz/web.php/hledat?typ\\_hledani=prefix&typ\\_hledani=prefix &cizi\\_slovo=diskrepance](http://slovník-cizich-slov.abz.cz/web.php/hledat?typ_hledani=prefix&typ_hledani=prefix &cizi_slovo=diskrepance), 20. 1. 2007

<sup>7</sup> Chmelík, J., et.al., *Rukověť kriminalistiky*, 1. vydání, Plzeň, 2005, ISBN 80-86898-36-9



## 2.16 Neverbální komunikace

Sledujeme především reakce vyslychané osoby, podle nichž lze usoudit, zda je výpověď pravdivá či nikoliv. Pozornost věnujeme zejména reakcím vyslychané osoby je např. těkavý pohled, mimika, neklid, nervozita, způsob řeči apod. Za nejdůležitější složku neverbální komunikace považujeme mimiku, která má velkou vypovídací hodnotu o osobě, která je vyslychána. Z mimiky lze „vyčíst“ emocionální stav vyslychané osoby, např. překvapení, strach, zlobu, smutek, nezájem nebo naopak zájem o problém. Z výrazu obličeje lze vyčíst, zda vyslychaná osoba např. předstírá určitý projev, zda jde o osobu agresivní apod. Např. příjemná atmosféra výslechu a úsměv na tváři vyslychajícího podstatně eliminuje agresi u vyslychané osoby i mění její postoje.

Další složkou neverbálního projevu je pohled vyslychané osoby. Pozornost je třeba zaměřit na zaměřenost pohledu vyslychané osoby, tj. na co se dívá, zda utíká s pohledem, nebo se dívá do očí zpřímá, zda je pohled roztěkaný, nebo klidný, soustředěný, vnímavý, na opakovanost pohledů na jedno místo. To je velmi důležité např. při domovních prohlídkách, kdy opakované, soustředěně či roztěkané pohledy na jedno místo předesílá podezření, že právě zde je ukryta věc, která je předmětem domovní prohlídky.

Neméně důležitou součástí neverbálního projevu jsou tělesné pohyby, zejména končetin, trupu a hlavy. Do této kategorie ovšem nejsou míněna gesta, která jsou přirozeným neverbálním projevem každého jednotlivce. Pro vyslychajícího je velmi důležité sledovat reakce vyslychaného při zvyšování tlaku na rozsah požadovaných informací, které se blíží „kritické informaci“ o případu, o které vyslychaná osoba nechce mluvit. Se vzrůstajícím tlakem a blízkostí této informace se kinematika projevu vyslychané osoby zvyšuje, zvyšuje se celkový neklid, zvyšuje se napětí a úzkost osoby.

V souvislosti s neverbálními projevy je nutné se zmínit o jejich interpretaci a jejich vědomé kontroly a účelové produkce. V úvahu přichází pokus o simulaci. Pod pojmem simulace si představíme předstírání psychického stavu. Se simulací souvisí další pojmy, kterými jsou zejména disimulace (vědomé zakrývání psychického stavu) a agravace (úmyslné zveličování zdravotních potíží).

## **2.17 Psychologické působení na hodnotu výsledku**

Na celkový průběh i výsledek výsledku má zásadní vliv psychologické působení vyslychajícího na vyslychaného. V psychologické praxi se rozlišuje několik základních prvků (prostředků) psychologického působení, které lze modifikovat v závislosti na dané výsledkové situaci.

- 1. Navázání kontaktu a udržení kontaktu s vyslychanou osobou.** Rozhodující a nejdůležitější prvek pro průběh a výsledek výsledku. Úspěch této „taktiky“ závisí pouze na zkušenostech a na osobnosti vyslychajícího jak dokáže navázat kontakt a udržet jej. Je nezbytné pro překonání „komunikačního bloku“ mezi vyslychanou a vyslychající osobou. Dokáže odstranit bariéry a v některých případech až stresy ze strany vyslychané osoby, obavy z následujícího apod.
- 2. Atmosféra výsledku.** Je do značné míry vytvořen prostředím, v němž je výsledek veden, např. u dětí se zásadně doporučuje vést výsledek v prostředí jim známém, blízkém, v žádném případě se nedoporučuje strohá úřední místnost. Za problematický u výsledku svědků a zásadně u dětí, je považován strohý úřední přístup vyslychajícího, který obvykle navozuje komunikační bariéru. Na druhé straně u obviněného je doporučováno zvolit takový přístup, ze kterého je patrná převaha vyslychajícího nad vyslychaným. Je nežádoucí a vede to k neúspěchu v kvalitě i rozsahu informací, jestliže dominantní postavení ve výsledku získá podezřelá nebo obviněná osoba.
- 3. Způsob, styl komunikace.** Je závislý na několika faktorech, zejména pak na tom, zda vyslychaná osoba je způsobilá vypovídat a zda chce vypovídat.

Psychologie v této souvislosti hovoří o čtyřech základních typech výsledkových situací:

- 1. Vyslychaná osoba může a chce vypovídat.** Jde o ideální výsledkovou situaci, která vede k získání zásadních, pro další postup rozhodných, informací.
- 2. Vyslychaná osoba si nevzpomíná, ale chce vypovídat.** Hlavním úkolem

vyslýchajícího je vhodným způsobem navést a pomoci vyslýchané osobě v obnovení paměťových stop a reprodukce vnímané události. Riziko, které je potřebné eliminovat, jsou sugestivní otázky a dále potom otázky podsouvající.

3. ***Vyslýchaná osoba může, je schopná vypovídat, ale nechce.*** Rozhodující je schopnost vyslýchajícího psychologicky působit na vyslýchanou osobu a přimět ji vypovídat. Důležitou roli hraje strategie komunikace mezi vyslýchajícím a vyslýchaným. Nesprávné je obviněného orientovat téměř výhradně na doznání k činu. Správným postupem je kladení otázek zahrnujících činnost podezřelého nebo obviněného v kritickém okamžiku. Co a jaké činnosti mu předcházely a následovaly.
4. ***Vyslýchaná osoba nemůže a ani nechce vypovídat.*** Zpravidla se jedná o osoby mentálně retardované, s intelektovým či osobnostním defektem. Jde o situaci, kterou nelze překlenout žádným psychologickým působením na vyslýchanou osobu.

## **2.18 Způsoby vedení výslechu**

Na správné vedení výslechu má vliv celá řada zdánlivě nepodstatných faktorů, ke kterým je třeba bedlivě přihlížet

**Důvěra vyslýchaného k vyslýchajícímu.** Na vytvoření důvěry má vliv řada faktorů, např. věkový poměr mezi vyslýchaným a vyslýchajícím. Snáze je navázána důvěra mezi věkově blízkými osobami, než mezi osobami se značným věkovým rozdílem na té či oné straně. Různost pohlaví je rovněž důležitý faktor k navození důvěry. Více si věří a spíše se pochopí, když vyslýchaný i vyslýchající jsou stejného pohlaví. Markantně se tato zásada projeví u mravnostních deliktů. Osobnostní rysy rovněž ovlivňují pocit důvěry. Lze očekávat bariéru v důvěře, jestliže vyslýchající hovoří vulgárně. Správně navázaný kontakt mezi vyslýchajícím a vyslýchaným.

**Převaha vyslýchajícího nad vyslýchaným.** Převahy lze docílit v zásadě vlastním postojem vyslýchajícího k vyslýchané osobě, jeho zkušeností, erudovaností a znalostí

problému. Tomu předchází pečlivá příprava výslechu spočívající ve velmi dobré znalosti vyšetřované věci, znalosti rozporů mezi výpověďmi osob, předvídání možných reakcí vyslychané osoby na položené otázky, pečlivá příprava otázek a jejich sledu, ve kterém budou předkládané.<sup>8</sup>

Pro každý výslech platí několik základních pravidel, které je vhodné dodržovat:

- ◆ **Cílevědomost výslechu.** Vyslýchající musí vědět, co chce výslechem dosáhnout, co chce prověřit a jaké rozpory chce vyjasnit.
- ◆ **Zjištění objektivní pravdy.** Smyslem každého úkonu v trestním řízení musí být objasnění objektivní pravdy ve vyšetřované věci.
- ◆ **Ofenzivnost výslechu.** Vyslýchající musí dbát na úplnost výpovědi.
- ◆ **Zaměřenost výslechu.** Vyslýchající musí být schopen usměrňovat výpověď vyslychané osoby, musí být schopen reagovat na její tvrzení a dokázat výslech usměrnit žádoucím směrem
- ◆ **Psychologická zralost vyslychajícího.** Vyslýchající musí být znalý základních psychologických postupů při výslechu. Musí být schopen řešit lživou výpověď vyslychané osoby, trvat na odpovědi na položenou otázku.
- ◆ **Iniciativní přístup.** Iniciativa musí být na naší straně a nikoliv na straně vyslychané osoby. Dochází pak ke změně rolí, ztrátě autority a v konečném důsledku ke zkreslené výpovědi.
- ◆ **Stručnost kladených otázek.** Rozvláčné otázky odvrací pozornost vyslychané osoby, jsou nepřehledné a vytrácí se z nich jejich smysl a cíl.

---

<sup>8</sup> Němec, M., *Výslech a taktika jeho provádění ve speciální výslechové místnosti*, 1. vydání, Praha, 2003, ISBN 80-7251-141-6 (brož.)

Otázky musí být stručné, jasné a výstižné. To ovšem předpokládá naši velmi dobrou znalost problému a analytickou schopnost.<sup>9</sup>

### **2.19 Stupně vedení výslechu**

Podle stupňů (stadií) můžeme rozlišit tři základní stadia výslechu:

- 1. Úvodní stadium,** ve kterém po ověření osobních dat vyslychané osoby, seznámení vyslychané osoby s předmětem výslechu, její poučení o právech a povinnostech při výslechu souběžně navazujeme kontakt s vyslychaným. V tomto stadiu získáváme základní informace o vyslychané osobě, o jejích osobnostních a charakteristických zvláštlostech. Utváříme si představu o jejích možných reakcích v průběhu výslechu, získáváme informace o postojích vyslychané osoby. Na základě těchto informací pak hledáme vhodný model realizování výslechu a přístupu k vyslychané osobě.
- 2. Monologické stadium.** Po seznámení s předmětem a cílem výslechu je osoba vyzvána k samostatnému vyjádření. Pokud neví jak začít, k čemu a jak vypovídat, je vhodné, aby vyslychající navrhnul vyslychané osobě scénář její výpovědi, tj. čím má začít, k čemu se vyjadřovat, jaké okolnosti objasnit apod. V žádném případě však v této fázi nezabíháme do podrobností. Naopak, musí se jí dát dostatečný prostor ke spontánní výpovědi. Monolog přerušujeme zcela výjimečně, pouze když se ve své výpovědi výrazně odchyluje od věci a zabíhá do podrobností zcela nesouvisejících s událostí. V případě, že vyslychaná osoba ztratí souvislosti, nebo nemůže navázat na další děj událostí, vhodným způsobem ji usměrníme. Pečlivě přitom sledujeme obsah výpovědi, sledujeme její reakce a chování a provádíme analýzu informací získaných výpovědí z pohledu:

- ◆ rozporů v samotné výpovědi,
- ◆ rozporů mezi výpovědí a již známými fakty, důkazy,
- ◆ zjistit informace, které vyslychaný neměl nebo nemohl znát

---

<sup>9</sup> Matiašek, J., Soukup, J., *Psychologie a výslechová praxe*, 1. vydání, Praha, 1968

(týká se zejména obviněných),

- ◆ zjistit, zda vyslýchaná osoba má snahu podat objektivní informace nebo má snahu zastírat fakta a důkazy a připravit doplňující a zpřesňující otázky do následujícího stadia výslechu.

**3. Stadium dialogu.** V tomto stadiu klademe vyslýchanému otázky, kterými upřesňujeme a odstraňujeme rozpory v jeho výpovědi, odstraňujeme rozpory mezi výpovědí a dalšími známými fakty a důkazy. V tomto stadiu vyslýchaný klade otázky, které také zaznamenává do protokolu a vyslýchaný na ně reaguje. Při kladení otázek je zakázáno klást otázky *sugestivní* a *kapciózní*. Sugestivní otázky jsou takové, které v již samotné otázce předjímají způsob a obsah odpovědi osoby. Kapciózní jsou takové, které dezorientují vyslýchanou osobu, otázky klamavé, úskočné, lstivé, předstírající umělý fakt, který neexistuje apod.<sup>10</sup>

Každý výslech je zpravidla průběžně zaznamenáván do protokolu, který musí být věrným obrazem průběhu i obsahu výslechu. Výpověď se zaznamenává v přímé řeči, není upravována (včetně vulgarismů). Pokud je volena forma výslechu *otázka – odpověď*, jsou zaznamenány otázky, jak byly položeny a reakce vyslýchaného na ně.<sup>11</sup>

## **2.20 Podněcování při výslechu**

V běžném rozhovoru podporujeme hovornost vyslýchaného tím, že mu dáváme najevo náš zájem (např. krátkými povzbuzujícími poznámkami, příkyvováním, otázkami). Spontánní, vyčerpávající sdělení vyslýchaného je přímo úměrné naší připravenosti tlumit vlastní řečové projevy (neskákat do řeči, nepřerušovat druhého, nechat ho vymluvit). Obecně platí, že příkyvování a povzbuzování v podobě citoslovcí „hmm“ zvyšuje ochotu vypovídat. Zároveň je však věnovat této taktice pozornost, protože pomlky a mlčení se totiž mohou stát problematickými u plachých, nedůvěřivých a neurotických jedinců. U takto založených jedinců vede mlčení a

<sup>10</sup> *ABZ slovník cizích slov*, <http://slovník-cizich-slov.abz.cz/web.php/slovo/kapciozni>, 20. 1. 2007

<sup>11</sup> Bárta, B., Matiašek, J., Soukup, J., *Výslech a psychologie*, 1. vydání, Praha, 1966

vyčkávání vyslychajícího spíše k pocitům strachu a úzkosti, čímž se zhoršují podmínky pro spolehlivou výpověď. Velký úspěch s touto „taktikou“ lze se značnou pravděpodobností očekávat u sebejistých, emocionálně stabilních anebo agresivních osob.<sup>12</sup>

### **2.2.1. Ukončení výslechu**

V závěru výslechu musí být dána možnost vyslychané osobě, aby si protokol přečetla a uplatnila případné opravy a doplnění obsahu protokolu. Opravy se neprovádějí do textu, ale pokračuje se za ukončenou protokolací, kdy se opět doslova poznamenají požadavky vyslychané osoby na opravy chyb a obsahu výpovědi. V závěru protokolu o výslechu se poznamená závěrečné vyjádření vyslychané osoby, že jí byla dána možnost s protokolem se seznámit, učinit výhrady k jeho obsahu, na základě kterých byl protokol zpřesněn. Závěrečná věta zpravidla zní: „Protokol o mém výslechu jsem si přečetl (učinil výhrady na změnu a doplnění, které byly poznamenány v závěru protokolu), s jeho zněním souhlasím a nemám žádné požadavky na jeho opravu nebo doplnění“. V závěru se poznamená čas, kdy byl výslech ukončen a podpisová doložka.

---

<sup>12</sup> Čírtková, L., *Kriminální psychologie*, Praha, 1998, ISBN 80–85858-70–3

### **3. Starý člověk**

V roce 1800 byl za starého běžně označován člověk čtyřicetiletý, v roce 1890 byl jako kmet vnímán padesátník. V současnosti je pak zpravidla dolní hranice stáří v rozvinutých zemích udávána věkem 65 let. Zájem dnešní gerontologie se ovšem již nyní soustřeďuje spíše až na věk od 75 let. Pod pojmem stárnutí se zpravidla rozumí souhrn změn ve struktuře a funkcích organismu, které podmiňují jeho zvýšenou zranitelnost a pokles schopností a výkonnosti jedince a které kulminují v terminálním stadiu a ve smrti. Biologické znaky stárnutí lze pozorovat ve všech tkáních a v jejich buňkách, nejzávažnější jsou však v nervové a endokrinní soustavě, které zajišťují neurohumorální regulaci všech tělesných a duševních pochodů. Nejčastěji bývají popisovány různé degenerativní změny a pokles základního metabolismu. Relativně přibývá vaziva místo funkčních tkání; v nervových buňkách mizí Nissiova tělíska, neurony odumírají a jsou nahrazovány gliovými buňkami. Biologické projevy stárnutí jsou nápadné: snižuje se odolnost vůči infekcím, zvyšuje se sklon k nádorovým onemocněním, zpomaluje se hojení ran, ztrácí se pružnost vaziva, sklerotizují cévy apod. Byl navržen velký počet teorií, které se pokoušejí vysvětlit podstatné příčiny změn (Růžička - hysteréza protoplazmy, Mečnikov - intoxikace jedy střevních bakterií, Bogomolec - pokles obranných schopností mezenchymových buněk v tkáních, Delong a Poplin - spontánní racemizace aminokyselin v bílkovinách, a mnoho jiných). Všechny teorie však postihují nejvýše jednu stránku velmi složitého procesu. Pacovský a Hermanová (1981) rozdělují teorie stárnutí do tří skupin:

1. teorie o působení zevních vlivů (ekologické podmínky, vliv bakterií a virů aj.),
2. teorie o působení vnitřních vlivů (genetický program, hromadění omylů při proteinové syntéze, specifické metabolické změny příčné vazby),
3. teorie porušené integrace a organizace. Nemoci v dětství i v pozdějším věku zřejmě stárnutí urychlují, stejně jako k němu přispívá nesprávná životospráva, životní zátěže. Stejně tak i sklon k různým nemocem typickým pro stáří je založen celým předchozím životem: ukazuje se například, že zvýšená lomivost kostí (jejich snížená



denzita) je sice podmíněna hormonálními změnami po klimakteriu, ale do jaké míry se tento faktor projeví, závisí na tom, jak pevnou kostru si žena „postavila“ mezi pubertou a dvacátým rokem věku. Je přitom zřejmé, že pochod stárnutí je u každého druhu geneticky zakódován a že také pro každý druh existuje určitá maximální hranice délky života, po ní jako by příroda „ztrácela zájem“ na dalším udržování individuálního života (u člověka bývá za tuto hranici nejčastěji pokládán věk 125 let). Je však také zřejmé, že limit v naprosté většině případů dosahován není a že ani smrt zpravidla není přirozená, ale je způsobena často méně účinnou imunitní odpovědí na běžná infekční onemocnění nebo ztíženým hojením při náhodných úrazech malého rozsahu. Pro makrobiotiku čili „umění, jak možno lidský život prodloužit“ (Hufeland, 1796)

### **3.1. Stárnutí**

Existuje celá řada způsobů jak definovat stárnutí. Je možné se zaměřit na specifické znaky stárnutí nebo ve znaku univerzální, které sdílejí všichni staří lidé. Stárnutí je závěrečnou fází lidského vývoje a je třeba ho posuzovat jako součást kontinuální proměny, jelikož se jedná o proměnu kontinuální, je třeba najít hranici, kdy končí střední věk a začíná stáří. V průběhu života dochází ke změně lidských fyzických a psychologických znaků, které charakterizují střední věk a znaky charakterizující stáří. Znamky stárnutí jak tělesné i duševní jsou posuzovány měřítky biologického věku nebo-li psychologického věku.

#### **3.1.1. Biologické stárnutí**

*„Biologický věk poukazuje na objektivní stav fyzického vývoje či degenerace. Biologický věk můžeme specifikovat konkrétními znaky“*<sup>13</sup> Těmito znaky jsou:

- anatomický věk - vyjadřuje stav kosterní soustavy
- karpální věk - vyjadřuje stav karpálních (zápěstních) kůstek

---

<sup>13</sup> Stuart-Hamilton, I., Psychologie stárnutí. Praha: Portál, 1999, s.22

- fyziologický věk - vyjadřuje stav fyziologických procesů organismu

Stárnutí je poslední fází vývoje, kterou prožívá každý i zdravý jedinec. Proces stárnutí probíhá dvěma směry, jedním směrem je proces stárnoucího těla a proces stárnutí inteligence

### **3.1.2. Stárnoucí tělo**

Změn, které provázejí stárnoucí tělo, je mnoho a každý jedinec tyto změny na sobě pozoruje. Dochází ke zhoršení výkonnosti mitochondrií, které jsou pro buňku místem získávání energie, také tělesné tkáně, jako jsou pokožka a svaly začínají ztrácet elasticitu. K doplnění charakteristiky staršího člověka patří i další měnící se vnější znaky a celkový vzhled postavy. Zatímco na počátku stadia nejsou vnější involuční změny tak zjevné, ke konci stadia jsou výrazné. Výrazně se to postupuje na postupném mohutnění postavy. Na zvyšování hmotnosti a sklonu k tloušťnutí se nejvíce podílejí systémy hormonální činnosti, respektive jejich vyhasínání. Stále zřetelnější jsou i vrásky na obličeji a krku, různé převisy kůže pod bradou v důsledku menší elasticity kůže. Vlasy ztrácejí svou pigmentaci a šedivějí. Vypadávání vlasů je velmi individuální. Involuční změny pokračují i v sensorickém vnímání jako je snižování zrakové ostrosti, oslabování sluchu a nastávají i méně znatelné změny kinetické jako je chuť a čich.

### **3.1.3. Stárnoucí smyslové orgány**

Smysly slouží mozku jako nástroje kontaktu s okolním prostředím, z tohoto vyplývá, že jakýkoliv úpadek smyslů ovlivňuje přímo funkci mozku. Stárnutím podmíněné zhoršování vnímání zbavuje mozek možnosti plně prožívat okolní svět.

#### **3.1.3.1. Zrak**

Staří lidé si často stěžují na zhoršení zraku, stěžují si vlastně na zhoršení akomodace, tedy na schopnosti zaostřovat na různé vzdálenosti, především na blízko, toto vše vede ke stařecké dalekozrakosti, ta je pravděpodobně způsobena tím, že

stárnoucí oční čočka postupně ztrácí pružnost, a tedy i schopnost zaostřovat. Nejzávažnější zrakovou vadou, kterou trpí většina starých lidí, je ztráta zrakové ostrosti, což je schopnost zaostřit určitý detail.

Věk má vliv i na vnímání intenzity světla, staří lidé vidí pouze intenzivnější světlo. To je pravděpodobně způsobeno celou řadou faktorů, včetně snížení maximální velikosti zornice. S věkem se snižuje rychlost, jakou se lidé dokážou přizpůsobit horším světelným podmínkám, neboli schopnost adaptace oka na vidění šera. Další závažnou změnou je posun vnímání barev, starší lidé vidí v nažloutlejších odstínech. Barvy v blízkosti žluté rozpoznávají poměrně dobře, ale zelenou, modrou a fialovou již rozlišují obtížněji.

### **3.1.3.2. Sluch**

Sluch v průběhu dospělosti postupně slábne, a to jak v důsledku stárnutí, tak i vlivem okolního prostředí. Pro mnoho starých lidí se největším problémem sává obtížné vnímání řeči, někdy je její percepce znemožněna úplně. Jiným problémem, který se týká sluchu starých lidí, je další projev protikladu věk versus složitost, čím složitější je jazykový signál, tím jsou starší lidé v porovnání s mladými znevýhodněni.

Důsledky byť i jen mírného oslabení sluchu mohou mít velice nepříznivý vliv na sociální život starého člověka.

### **3.1.3.3. Paměť**

Pod pojmem paměti spadá schopnost zachycení prožité zkušenosti, její uchování a reagování s jejím využitím v budoucnosti. Jde o jednu ze základních vlastností živé hmoty, jejíž podstatou je tvorba individuálních spojení mezi funkčními buňkami nervového systému. Existuje paměť krátkodobá a dlouhodobá. Krátkodobá zahrnuje úsek několika vteřin, pak se nepotřebné informace zapomínají. Důležité, nové, emočně nabyté zážitky jsou převáděny do paměti dlouhodobé.

U paměti rozeznáváme schopnost zachycení, uchování a znovuvybavení. Mohou být postiženy všechny složky nebo jen jednotlivé. Při nedostatečné koncentraci

pozornosti některé jevy nezachytíme pamětí vůbec, při organických mozkových poruchách je sice zachytíme, ale neuchováme, a konečně vlivem trémy nebo jiných psychických.

Můžeme rozeznávat též paměť sémantickou, epizodickou a praktickou, podle způsobu, který při zapamatování převládá, paměť mechanickou, uchovávající informace, tak jak přicházejí a logickou, pomáhající se při zapamatování souvislostmi uchovávaných informací.

Od paměti požadujeme přesnost, jistotu, pocit známosti nebo novosti a časovou lokalizaci.

Vývoj paměti dospělého člověka je výsledkem biologického a sociálního vývoje., to znamená, že je spojen nejen s věkem, ale i se způsobem životní činnosti a se zátěží, která je na paměť kladena. Podstatným faktorem, který má vliv na rozvoj paměti dospělého, je její specializace, k níž dochází během pracovní činnosti. Organizuje se v ní jeho paměťová činnosti podle zvláštností jeho povolání. Proto se často setkáváme s lidmi, kteří aniž by v ostatních směrech vynikali mimořádnou pamětí, spolehlivě si až do nejvyššího věku vybavují vše, co má spojitost s jejich profesní činností.

Největší pokles paměti je zaznamenávám u těch druhů a typů paměti, které jedinec v průběhu života nepoužívá. Všeobecně je však pokles zaznamenáván u úloh, které vyžadují změny pozornosti, změny strategie a volné asociační vybavování. Více potíží s pamětí se vyskytuje při zrakovém příjmu než při příjmu sluchovém. Hodně záleží na druhu úkolu a na organizaci látky, která má být zapamatována. S věkem ubývá na výkonnosti krátkodobé paměti, ale existují zde výrazné individuální rozdíly.

Pro pochopení vlastností paměti jsou důležité tři zákony:

- Jacksonův zákon říká, že úpadek funkcí u člověka postupuje opačným směrem, než postupoval jeho vývoj: čím starší nebo nemocnější je jedinec, tím spíše zapomíná běžné věci, ale vzpomíná si na to, co se odehrálo před delší dobou, například v jeho mládí.

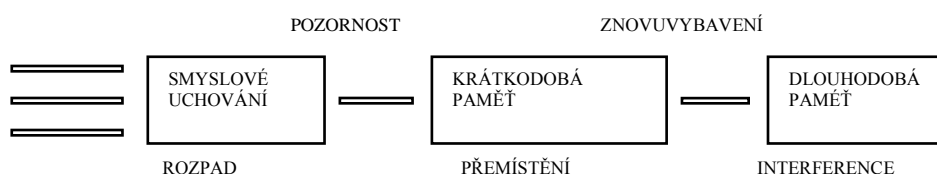
- Jostův zákon říká, že existují-li ve vědomí jedince dvě asociace stejné síly, které však vznikly v různém věku člověka, pak opakování zážitku znamená posílení starší asociace.

- Ribotův zákon říká, že pamětní obsahy se ztrácejí v opačném pořadí, než byly osvojeny.

Průběh funkce paměti je znázorněn na následujícím schématu: informace je zprvu krátce uchována v některém smyslovém orgánu, např. Sluchová informace v uchu (echolická paměť), zraková informace v oku (ikonická paměť) aj. Jestliže je prostřednictvím pozornosti vyvolána dříve, než se ve smyslovém orgánu rozpadne, nebo je podpořena dalším podnětem, přechází na časově omezenou dobu do krátkodobé paměti. Opakování podnětu má za následek přesun informace do relativně stálé dlouhodobé paměti.

Rozlišení tří druhů paměti je dáno rozdíly v kapacitě, ve včleňovacích procesech, v míře a mechanismu zapomínání.

#### Schéma paměti (dle: Murdock 1974)



#### 3.1.4 Zapamatování

Zapamatování je proces, v němž se účinek minulého učení projeví v přítomnosti. Dochází k tomu dvěma způsoby, znovupoznáním a vybavením.

K znovupoznání dochází, když se dospělý setká s předmětem, osobou nebo informací, které již zná. Schopnost poznávat známé věci na základě předchozího učení tvoří největší část paměti dospělých. K vybavení dochází, když člověk reprodukuje dříve naučený materiál, aniž by ho právě vnímal. Nejběžnějším případem je psaná nebo mluvená řeč. Oboje předpokládá zapamatování a vybavování slov potřebných k vyjádření myšlenek.

I když vybavení a znovupoznání jsou dvě nejdůležitější stránky pamatování, existují ještě další dva procesy, vzpomínka a rekonstrukce.

Vzpomínka je proces upamatování se na souhrn událostí, které provázely učení, zatímco rekonstrukce znamená reprodukci nikoli osvojené látky, ale pořadí, v jakém byla kdysi při učení předkládána.

Paměť založená na znovupoznání je nesrovnatelně větší než paměť založená na vybavování. Ukazuje to následující graf. Dobrou ilustrací je slovní zásoba dospělých. Mají daleko rozsáhlejší pasivní slovník, tzn. Počet slov, jejichž obsahu porozumějí, když se s nimi setkají, než slovník aktivní, tzn. Počet slov, která si vybavují, když ústně či písemně vyjadřují své myšlenky.

### **3.1.5 Poruchy paměti**

U paměti se mohou vyskytnout různé její poruchy, které do jisté míry ovlivňují výsledky u starých osob, mezi poruchy paměti patří<sup>14</sup>:

- **Hypomnézie** - značí sníženou výkonnost paměti. Ta přichází po úrazech hlavy a jiných organických mozkových poruchách.
- **Amnézie** - ztráta paměti, znamená úplný výpad paměti na určité období
- **Paramnézie** - se týká porušené přesnosti a jistoty
- **Fantastická pseudologie** (báje, lhavost) - znamená prezentaci vymyšlených zážitků, při nichž nejčastěji subjekt hraje hlavní úlohu.
- **Konfabulace** - znamená vyplňování chybějících úseků v paměti smyšlenými událostmi.
- **Vzpomínkový klam** - neskutečná událost je reprodukována jako prožitá ve skutečnosti.
- **Iluze** - jsou hrubě zkreslené vzpomínky

---

<sup>14</sup> Břichnín, S., Soudní psychiatrie a soudní sexuologie pro policisty a vyšetřovatele. Praha, 1997, s.40

### **3.1.6. Stárnutí inteligence a její změny**

*„V mnoha výzkumech bylo zjištěno, že obecná inteligence se zvyšuje zhruba do pětadvaceti let a poté již následuje pozvolný pokles.“*

Inteligenci můžeme obecně rozdělit na fluidní a krystalickou. Krystalická inteligence udává množství vědomostí, které člověk získal v průběhu života, zatímco fluidní inteligence, je schopnost řešit nové problémy a situace.

Zatímco fluidní inteligence s věkem slábne, tak krystalická inteligence zůstává téměř nedotčena. Je důležité zdůraznit, že úbytek fluidní inteligence není všeobecný v rámci jedné věkové skupiny, někteří jedinci mohou změnám podmíněným věkem velice dobře odolávat.

### **3.1.7. Životní pozice a pracovní aktivity**

Dobrou životní pozici a významné společenské uplatnění zabezpečují staršímu dospělému takové vlastnosti, jako vyvrálé a taktní chování, značné vědomosti, pracovní rutina, vysoká odbornost a prosazování svých názorů. Úspěšnost společenského postavení se udržuje, někdy i zvyšuje úpornou snahou, aby výsledky jeho společenských, pracovních a tvořivých aktivit byly výrazné a trvalé. Z hlediska optimálního uplatnění všech pozitivních hodnot starších dospělých lidí by bylo vhodné, aby byly v zaměstnání respektovány jejich individuální a hlavně věkové odlišnosti.

### **3.1.8 Sociální interakce**

Hlavním zdrojem sociální interakce staršího člověka je rodina. Nové kvality nabývají vztahy k dětem, které si založily rodiny a žijí v nových prostorových a rodinných podmínkách. Společenské kontakty starších lidí se postupně po kvantitativní stránce oslabují, ale přetrvávající kontakty s přáteli a známými se prohlubují, stávají se důvěrnějšími a z hlediska mentální hygieny velmi potřebnými. Morální cítění, jež je v tomto věku hluboké a stabilní, se promítá i do společenských kontaktů a dává pevný etický základ. V přátelských vztazích lze pozorovat nejen vzájemnou morální oporu, ale

také pozitivní prevenci vůči silícím stavům úzkosti a neuvědomělého strachu z budoucnosti. Nejsilnější přátelské vztahy bývají u lidí, kteří jsou povahově, zájmově a morálně velmi blízcí a které spojují nějaké společné zážitky v minulosti.

Starší jedinec redukuje počet a prohlubuje některé svoje zájmy. To souvisí s involučními procesy v oblasti psychiky a zmenšujícími se možnostmi pohyblivých aktivit v oblasti somatické.

### **3.1.9 Stařecké psychózy**

Stárnutím se snižuje resistence a schopnost organismu vyrovnávat, kompenzovat jednotlivé nedostatky a poruchy. Proto se zde mohou uplatnit spíše některé sklony k psychotickým reakcím.

Podstatou poruch je postupné zanikání funkce tkáně mozkové i ostatních tkání těla, žláz s vnitřní sekrecí, cév a z toho pramenící poruchy subjektivní obtíže.

Z praktických důvodů dělíme involuční psychózy na dvě skupiny:<sup>15</sup>

- předstařecké (preasenilní) psychózy bez hrubších známek demence
- stařecká psychóza, kde hlavním změnou je demence

### **3.1.10 Paranoidní preasenilní psychózy**

Paranoidní psychózy se vyskytují u osob, které obvykle již dříve měly sklon k vztahovačnosti. Nemocní si začínají vykládat chování druhých jako narážky. Mívají halucinace, nejčastěji sluchové, slyší různé výčitky, urážky, hrozby. Vyskytují se systémy bludů o pronásledování, ale nemocní na nich netrávají tak pevně jako příklad u schizofrenie. Po domluvě od nich upouštějí a zase se k nim vracejí.

---

<sup>15</sup> Knoblochová, J., Knobloch, F., Základy soudní psychiatrie pro právníky. Praha, 1969, s. 64



### **3.1.10.1 Depresivní praesenilní psychóza**

Jindy může být praesenilní psychóza charakterizována především depresivní náladou. Někdy se hovoří také o involuční depresi. Někdy má též nemocný hypochondrické bludy. Tento obraz je podobný depresivní fázi maniodepresivní psychózy a někdy je těžko obojí rozlišit.

### **3.1.10.2 Stařecká demence**

Stařecká demence je psychóza, nejen vystupňování známek fyziologického stárnutí, která se může náhle objevit u sterých lidí, kteří před tím nejevili žádných nápadných známek stárnutí. Podstatou je úbytek mozkové tkáně, zejména v kůře. Výskyt příznaků však závisí také na předchozích vlastnostech osobnosti.

Příznaky senilní demence jsou hlavně rychlé slábnutí paměti, ve směru ztráty vstřípivosti, přijímání nového i vybavování. Nemocní zapomínají důležité věci ze svého života, často i do dávné doby, jsou proto často desorientováni, mezery v paměti vyplňují někdy konfabulací.

Někdy si opět pamatují věci starší, na příklad z dětství lépe, než věci nové. Jsou často nedbalí na svůj zevnějšek. Zájem nemocných se zužuje často na jejich vlastní osobu, osobní pohodlí, jídlo, může se projevit i patologická lakomost, nemocní sbírají bezcenné věci a často si nedopřejí z lakotnosti dostatek jídla.

### **3.1.10.3 Paranoidní bludy**

Mezi další poruchy chování můžeme zařadit paranoidní bludy. Osoby, které trpí paranoidními bludy se snadno cítí poškozeni, okrádání a pronásledování, obviňují ostatní osoby kolem sebe. Tito lidé vyžadují nadměrné ohledy, v řeči jsou často rozvláční, nedovedou vystihnout podstatu věci a často hovoří frázovitě. Takto nemocní lidé jsou sugestibilní a dají se snadno přemluvit a zneužít, což může mít značný vliv na věrohodnost výpovědi a je proto nutné před výsledkem tuto osobu důkladně vyšetřit a vzít v potaz, že tato osoba není schopna podat pravdivou výpověď, aniž by výsledek

ovlivňovala záměrně.

- krátkozrakost, dalekozrakost, nahluchlost – tyto vady mají za následek
- neúplnost, zlomkovitost a mlhavost zapamatovaných faktů
- sníženou vstřípivost paměti – projevují se v neschopnosti zapamatovat, podržet a vybavit si nové současné skutečnosti, ve vzpomínání jsou nejméně narušeny staré vzpomínky, zvláště závažná je nesnadná asociace obličejů a jmen – staří lidé sice poznávají danou osobu, ale nevědí, kam ji mají zařadit
- ponořování se do starých vzpomínek – jejich reprodukce je zajímavá natolik, že jsou mnohem méně přístupni novým dojmům. Navíc k reprodukci připojují často své krajně osobní, subjektivní a nekritické názory
- klamy paměti – za nejzávažnější pro výslech pokládáme klamy o časové lokalizaci, časovém sledu a trvání jevu
- ztrácí se schopnost rychle reagovat na slovní podněty a pohotově chápat vazby mezi různými jevy
- stařecká rozvláčnost – odbíhají od předmětu výslechu, nechávají se unášet asociacemi, často nedokončí větu, neboť zapomenou souvislost. Staré osoby jsou snadno ovlivnitelné, zejména od těch, které uznávají jako autoritu (např. orgány činné v trestním řízení). Závažnou okolností u těchto osob je také jejich zdravotní stav, vnější podmínky výslechu, nezvyklost situace, délka trvání výslechu a způsob kladení otázek
- s ohledem na různé nemoci, rychle nastupující únavu u starých osob je třeba volit i dobu trvání výslechu a brát v úvahu možnost pokračování po přestávce a odpočinku

## **4. Výslech starého člověka**

U starých osob je nutno počítat s určitými odlišnostmi psychiky, které mají jednak vliv na věrohodnost a spolehlivost výpovědi, ale také vyžadují zvláštní přístup při výslechu. Změny vzniklé stářím ve sféře vnímání a paměti (oslabená ostrost vnímání a vstřípivost paměti).

### **4.1 Obecné vymezení pojmů**

krátkozrakost, dalekozrakost, nahluchlost – tyto vady mají za následek:

- neúplnost, zlomkovitost a mlhavost zapamatovaných faktů
- sníženou vstřípivost paměti – projevují se v neschopnosti zapamatovat, podržet a vybavit si nové současné skutečnosti, ve vzpomínání jsou nejméně narušeny staré vzpomínky, zvláště závažná je nesnadná asociace obličejů a jmen – staří lidé sice poznávají danou osobu, ale nevědí, kam ji mají zařadit
- ponořování se do starých vzpomínek – jejich reprodukce je zajímavá natolik, že jsou mnohem méně přístupni novým dojmům. Navíc k reprodukci připojují často své krajně osobní, subjektivní a nekritické názory
- klamy paměti – za nejzávažnější pro výslech pokládáme klamy o časové lokalizaci, časovém sledu a trvání jevu
- ztrácí se schopnost rychle reagovat na slovní podněty a pohotově chápat vazby mezi různými jevy
- stařecká rozvláčnost – odbíhají od předmětu výslechu, nechávají se unášet asociacemi, často nedokončí větu, neboť zapomenou souvislost. Staré osoby jsou snadno ovlivnitelné, zejména od těch, které uznávají jako autoritu (např. orgány činné v trestním řízení). Závažnou okolností u těchto osob je také jejich zdravotní stav, vnější podmínky výslechu, nezvyklost situace, délka trvání výslechu a způsob kladení otázek
- s ohledem na různé nemoci, rychle nastupující únavu u starých osob je třeba volit i dobu trvání výslechu a brát v úvahu možnost pokračování po přestávce a odpočinku

## **4.2 Druhy výsledků ve ztahu k seniorům**

Pro potřeby této práce jsem vyčlenil další dělení výsledku na výslech vyslýchaného podle fyzického a psychického stavu vyslýchaného.

Mimo výsledku nezletilce, osoby mladistvé, těhotné ženy, členíme tyto výsledky na:

### **4.2.1 Výslech osoby staré**

výslech osoby staré je atypickým druhem výsledku, kde musí být respektováno, že proti vyslýchajícímu stojí osoba často o několik desítek let starší, životně vyžralá a zkušená, často se však již cítí odstrčená a mnohdy i nemocná. Na to na všechno musí vyslýchající brát ohled, neboť staré osoby mají velmi často sklon k líčení událostí ze svých „plodných“ let či dokonce z mládí, kde velmi často přikrašlují dobu, ve které žili a zejména také svou úlohu v této době. Neuvědomují si, že vyslýchajícího zajímají pouze podstatná fakta k vyšetřovanému případu. I v této situaci vyslýchající nesmí v takové situaci za její projev či snahu o něj kárat, neboť osoba by poté ve většině případů již neměla k takovému vyslýchajícímu důvěru a vyslýchající by se již nic podstatného nedověděl. I když nelze stáří u každého člověka přesně definovat, neboť jeho projevy s ohledem na fyzické zdraví, způsob prožití dosavadního života, psychiku konkrétního jedince, uspořádání rodinných poměrů a další okolnosti je třeba přísně individualizovat a adekvátně ke konkrétnímu stavu jedince je třeba zvolit zvláštní, zvláštní, vždy však citlivý přístup. Především mladí, řídicí pracovníci na různých policejních součástech si často neuvědomují, že již jen skutečnost, že starou osobu nechají vyslýchat mladým a nezkušeným policistou bývá podstatnou zábranou k tomu, aby se vyslýchající od osoby staré cokoliv podstatného dověděl.

### **4.2.2 Výslech osoby nemocné**

pokud je prováděn výslech osoby staré, velmi často bývá tato osoba nemocná. Výslech osoby nemocné bývá prováděn v nestandardních podmínkách, je mnohdy prováděn v nemocnici či v jiném léčebném zařízení, vyslýchaná osoba je často upoutána

na lůžko a pod vlivem různých léků, výslechu je přítomen většinou zdravotnický personál. V takové situaci je velmi obtížné dosáhnout správného kontaktu vyslychajícího s vyslychaným. Výslech je mnohdy nutné zkrátit s ohledem na zdravotní stav vyslychaného na minimum a zaměřit se na podstatné informace. Je nezbytně nutné veškeré otázky pokládat po pečlivé přípravě a zejména klidně, jasně a srozumitelně, ale hlasitě a co nejvíce šetřit zdravotní stav osoby vyslychané.

### **4.2.3 Výslech osoby umírající**

jde o zcela mimořádnou nestandardní situaci, která vyžaduje výslech osoby, která umírá, ale zná určité okolnosti a skutečnosti nezbytné pro vyšetřovaný případ, osoba má tyto okolnosti a skutečnosti zafixované ve své mysli a pokud se vyslychajícímu nepodaří vhodným způsobem z vědomí osoby dekodovat, budou nenávratně zničeny. S takovou osobou, o které je známo, že bezprostředně umírá je nutno jednat s nejvyšší mírou taktu, je nezbytné projevit účast se stavem a starostmi, které tato osoba má. Je na místě vyslovit domněnku o brzkém zlepšení stavu. Osvědčilo se postupovat taktně a především tak, aby probíhajícím úkonem tato osoba nebyla zbytečně unavována či podrážděna. Účelem tohoto postupu je zjistit zejména podstatné informace k věci. Je vhodné takovýto výslech dokumentovat audiozáznamem či videozáznamem.

## **4.3 Jednotlivá stadia u výslechu starých osob**

### **4.3.1 Úvodní stadium výslechu**

Úvodní stadium souvisí s ověřováním totožnosti vyslychaného a dále také ke zjišťování podrobných informací. Takticky se zjišťují informace ze soukromého života staré osoby, vhodné je zjistit, zda stará osoba netrpí nějakými závažnými chorobami, které by mohly ovlivnit výslech.

Velmi důležité při začínajícím výslechu, navázání psychologického kontaktu

s vyslychanou osobou. „*Formování psychologického kontaktu mezi vyslychaným a vyslychající osobou je procesem vhodného působení na psychiku vyslychaného.*“<sup>16</sup> Účelem je vyvolat zájem vypovídat pravdivě. Slušné a korektní vystupování, stejně jako vhodné oblečení a vnější vzhled vyšetřující osoby patří k faktorům, které pozitivně přispívají k navázání takového psychologického kontaktu.

#### **4.3.2 Stadium souvislého líčení**

„*Začíná okamžikem, kdy po poučení a seznámení s předmětem výsledku je vyslychaný vyzván, aby uvedl všechno, co mu je o předmětné věci známo.*“<sup>17</sup>

Smyslem tohoto stadia je, aby vyslychaná osoba spontánně vypovídala o tom, co sama považuje za důležité, co vnímala a do se případně dozvěděla od jiných osob.

V průběhu spontánní výpovědi si vyšetřující vytváří představu o osobnosti o jeho inteligenci, typu paměti, což je u výsledku starých osob důležitým momentem, jelikož jejich paměť může mít určité nedostatky, většinou si staré osoby nejsou schopny zapamatovat podrobnosti o událostech, které proběhly v dřívější době.

Dalšímu zkoumání jsou podrobeny vyjadřující schopnosti, staří lidé mohou mít určité problémy s vyjádřením skutečností o průběhu události, tyto nedostatky mohou být v krajních událostech nahrazeny lží.

Ve stadiu monologu má zásadní význam analýza výpovědi v průběhu výsledku. Ta je uplatňována i v ostatních stádiích výsledku a umožňuje vyšetřovateli především zjistit rozpory a neúplnost ve výpovědi.

#### **4.3.3 Stadium otázek a odpovědí**

Stadium kladení otázek probíhá kladením otázek a získávání odpovědi na ně. Tímto se spontánní výpověď doplňuje, upřesňuje a ověřuje. Podle druhu výsledkové situace se buď uplatňují taktické postupy napomáhající překonávání subjektivních nedostatků reprodukce starých osob a chybných vzpomínek. Druhý způsob je

---

<sup>16</sup> Gillernová, I., a kolektiv, Vybrané kapitoly z kriminalistické psychologie, Praha:Karolinum, 2006,s.183

<sup>17</sup> Gillernová, I., a kolektiv, Vybrané kapitoly z kriminalistické psychologie, Praha:Karolinum, 2006,s.183

psychologické působení na vypovídající staré osoby, které lžou. Ve stadiu otázek a odpovědí vystupuje zvláště výrazně aktivní úloha vyšetřovatele. Pokud je výslech aplikovaný ve formě procesního úkonu, je nutné otázky zaznamenat do příslušného protokolu.

Používání určitého typu otázek se odvíjí od konkrétní situace. Nejvýhodnější je, když vyšetřovatel v průběhu výslechu klade staré osobě otevřené otázky, které jsou nesugestivní. Vypovídající osoba si z nich nemůže odvodit žádné informace pro svoji odpověď a je nucena spoléhat se jen na vlastní paměť. U výslechu starých osob může nastat situace, kdy je vypovídající osoba málo mluvná a v takovém případě je možné použít uzavřené otázky. Kromě otevřených a uzavřených otázek existuje kombinace těchto dvou typů, tyto otázky se nazývají alternativní otázky, které se používají u starých osob se sníženými rozumovými schopnostmi a s problémy odpovídat na otevřené otázky. Dalším používaným druhem jsou testovací otázky, pomocí kterých se ověřuje ochota vyslychaného vypovídat pravdivě a jeho náchylnost k sugesci.

Vhodné používání otázek může ovlivnit celý výsledek výslechu, proto je vhodné se vyvarovat otázek, na které zní odpověď ano-ne. *„Rovněž se také při dotazování nezaměřujeme na otázky typu „proč“, neboť ty směřují již k interpretaci“.*<sup>18</sup>

#### **4.4 Zvláštnosti při výslechu seniorů**

*„Staré osoby se vyznačují mnohými zvláštnostmi, které mají vliv na výslech a na věrohodnost jejich výpovědi.“*<sup>19</sup> Stáří je biologické údobí, které je spojeno s úbytkem tělesných a duševních sil. V průběhu života dochází ke snížení schopnosti si určité věci zapamatovat a zhoršuje se i schopnost vnímání. Ostrost vnímání je ztížena zhoršenou kvalitou smyslových orgánů a důsledkem tohoto snížené schopnosti vnímání je mlhavost zapamatovaných skutečností, jedná se o sníženou funkci smyslových orgánů. U starých osob je i oslabena schopnost reakcí a chápání souvislostí mezi určitými situacemi.

U výslechu starých lidí hraje také důležitou roli sugesce, což je zvláštní způsob

---

<sup>18</sup> Svoboda, M., Psychologická diagnostika dospělých, Praha: Portál, 1999, s.39

<sup>19</sup> Houbová, D., Psychologie pro právníky. Brno: Masarykova univerzita v Brně, 2004, s. 167

ovlivňování jedné osoby druhou. Stupeň sugesce se stářím zvyšuje, a proto jsou staré osoby stejně jako děti snadno ovlivnitelné.

Na rozdíl od dětí jsou staré osoby krajně nedůvěřivé, a proto je mnohem složitější jejich ovlivnění v určitých situacích. I přesto jsou velmi snadno přístupné sugestivním vlivům. Největší vliv na staré osoby mají lidé, kterým důvěřují, anebo osoby, které představují nějakou autoritu.

Určitý vliv mohou mít i opakované výsledky, staří lidé mají často strach, zda u předchozího výsledku neuvedli něco jiného, proto by staré osoby neměly být podrobeny opakovaným výsledkům. Nevhodné je také vyvíjet nátlak na seniory, takový nátlak může způsobit zhoršení psychického stavu a taková osoba poté není způsobilá k výsledku.

Ve stáří pokračuje proces zpomalování a úbytku přesnosti při zaznamenávání, ukládání a využívání informací. *„Zpracování informací a volba adekvátní reakce trvá čím dál delší dobu a v důsledku toho dochází k eliminaci některých adekvátních informací.“*<sup>20</sup>

Největší vliv na výsledek starých osob bude mít zřejmě jejich paměť a zapamatování si určitých událostí. V důsledku stárnutí organismu a jeho smyslových orgánů u starých osob, dochází často ve výsledkové praxi k získávání nevěrohodných a nepřesných informací. U starých osob postupem času dochází k oslabení funkce zapamatovat si důležité skutečnosti o určité události, u výsledku těchto osob poté dochází k tomu, že staré osoby podají klamavé a zavádějící údaje, i když ve většině případů jsou přesvědčeni o pravdivosti jimi podaných údajů, staří lidé nechtějí při výsledku připustit, že si určitou skutečnost nezapamatovali nebo zapomněli a dochází ke smyšleným domněnkám.

S postupnou ztrátou paměti u starých osob úzce souvisí jejich reprodukce a schopnost jejich vyjadřování, staré osoby postupně ztrácejí schopnost přesného vyjádření, obtíže mohou mít staré osoby s vyjádřením cizích slov a pochopením jejich významu. Proto je nevhodné u výsledku klást otázky s obsahem cizích slov.

Dalším aspektem, který je schopen ovlivnit výpověď je prostředí, v němž

---

<sup>20</sup> Vágnerová, M., Vývojová psychologie II: Dospělost a stáří, Praha: Karolinum, 2007, s. 407



výslech probíhá. Takové prostředí by mělo příznivě působit na vyslýchanou osobu a tato osoba by se měla cítit ve výslechové situaci přirozeně. Nejen prostředí může ovlivnit výslech, ale i celková atmosféra výslechu a zejména kladení otázek na staré osoby a způsob chování ke starým osobám. Staří lidé vyžadují, aby společnost se k nim chovala zdvořile, a tuto zdvořilost je nutné zachovat i u výslechu.

Často jsou seniorům kladeny otázky nevhodným způsobem, jako příklad lze uvést otázky zavádějící.

Určitý vliv na výslech starších seniorů mívá jejich uvažování, které se vykazuje typickými znaky, které jsou podmíněny stárnutím, ale i změnou životního stylu. Ve stáří se zvětšuje tendence k dogmatismu, k rigiditě přístupu k problémům i jejich řešení a k odmítání nových neověřených způsobů uvažování. Starší lidé využívají zafixované strategie za všech okolností, i ve zcela nových situacích, mnohdy bez ohledu na jejich vhodnost. Jejich rigidita se projevuje ulpívavostí a rozvlácností uvažování, popřípadě zabíhavostí od hlavního tématu.

Je důležité vzít v úvahu, že výslech je pro staršího jedince velmi stresová situace a může se stát, že taková osoba se bude chovat nepřírozeně a celkový účel výslechu bude zmařen.

#### **4.5 Komunikace se seniory**

U výslechu se můžeme setkat se starým občanem a tento výslech může být značně náročný. V seniorském věku se setkáváme s překvapivě velkou rozmanitostí typů a chování. Staré dámy a staří panové jsou po psychické stránce velmi rozmanití a navzájem se vzájemně liší, proto se nedají vtěsnat do několika málo psychologických znaků, z důsledku této rozmanitosti, nejde ve výslechové praxi určit jednoznačný postup výslechu. Je důležité si nejprve zmapovat nejčastější projevy stáří.

Z tohoto pohledu patří k nejdůležitějším obrazům stáří.<sup>21</sup>

- důvěřivé stáří
- podivínské stáří
- odbrzděné stáří
- osamělé stáří

#### **4.6 Jak jednat se starými jedinci**

Zpravidla se způsob, jakým reagují senioři v kontaktu s osobou, která provádí výslech, zakládá na povahových vlastnostech, které právě vlivem stárnutí vystupují více na povrch a stávají se i pro okolí nápadnými. Vyslýchající osoba se proto v živé situaci může setkat s velmi rozmanitými, pochopitelnými i méně srozumitelnými reakcemi seniorů. Pro postup vůči starším občanům neexistují žádné zvláštní předpisy.

Vyslýchající osoba při jednání se staršími jedinci, by měla postupovat korektně a slušně a dbát obecně závazných instrukcí. Při výslechu starých osob musíme především dodržovat určitá pravidla, jak již bylo uvedeno výše. Výslech starých osob se vyznačuje mnohými zvláštnostmi, které musí vyslýchající osoba dodržovat.

S porovnáním výslechu dětí, kdy dítě je schopno si zapamatovat určitou událost, která se přihodila, staré osoby tuto schopnost pomalu ztrácejí, nejsou schopny si zapamatovat události a jejich sled, staré osoby často nejsou schopny reprodukovat události a přesně je vysvětlit, tato neschopnost je dána postupným zapomínáním starých osob.

V důsledku toho, musí osoba, která provádí výslech pokládat otázky jednoznačně, na místě není pokládat otázky zavádějící zejména otázky sugestivní. Je obecně známo, že sugestivní působení na druhou osobu může nastat nejen určitým kategorickým tvrzením, ale i otázkou. Sugestivní otázky mohou svést výpověď na falešnou cestu.

Určité praxe vyplývá, že většina vyslýchajících si ani není vědoma, že takové otázky klade. Dalším typem otázek, které by neměly být pokládány při výslechu starých

---

<sup>21</sup> Čírtková, L., Policejní psychologie, 2006 s.26

osob je kladení úskočných otázek. Cílem úskočných otázek je „chytit“ vyslýchaného za slovo a operovat tím pak po celý výslech. „Chyták“ je nejčastěji obsažen v jiné otázce, která se týká neškodných neutrálních okolností téže události. Obě otázky, které spojí vyslýchající osoba v jednu, jsou osobě položeny současně.

Lze doporučit následující pravidla:

- nechovat se autoritativně, získat si důvěru
- nepoučovat a nemoralizovat
- dodržovat zásady korektního a slušného vystupování
- respektovat a chovat úctu ke staré osobě
- snažit se poznat vyslýchanou osobu, zejména její vlastnosti
- navázat dobrý kontakt a tento se snažit po celou dobu udržet
- myslet lidsky, při jednání se starými osobami, které se dostaly do krizové životní situace

#### **4.7 Konkretizace trestné činnosti seniorů a trestné činnosti páchané na seniorech**

Trestná činnost seniorů je ve společnosti tak řídká se vyskytující skutečností, že není ani statisticky sledovaná a proto k tomuto nelze uvést žádné konkrétní skutečnosti. K těm málo případům, kdy je senior pachatelem protiprávního jednání a to z hlediska méně společensky závažného ve formě přestupku nebo jiného správního deliktu anebo v závažnější formě tedy přečinu nebo zločinu lze pouze uvést, že se z velké části jedná o delikty proti občanskému soužití, zdraví nebo majetku anebo delikty mravní.

Daleko zásadnější a v České republice velmi rozšířenou je trestná činnost na seniorech. Důležitou složku majetkové trestné činnosti páchané na seniorech tvoří krádeže a podvody za využití různé legendy. V roce 2011 nedošlo k razantnímu zvýšení či poklesu této specifické trestné činnosti. Podařilo se zamezit nárůstu této trestné činnosti, ke kterému došlo v období 2007 a 2008 a který se dále udržel v letech 2009, 2010 a 2011. Tuto trestnou činnost provádí převážně organizované skupiny osob z rodinných klanů olašských Romů pocházejících z České republiky a Slovenské republiky. Pachatelé si účelově vybírají jako své oběti přestárlé osoby – seniory, u kterých po získaných zkušenostech z trestné činnosti zjišťují, že se jedná o pro ně velice

„vhodnou“ skupinu obyvatelstva. Senioři jsou důvěřiví, většinou jsou osamělí a uzavřeni ve „svém světě“. Záměrem pachatelů je za se použití různých legend dostat do domu seniora, kde následně zcizují finanční hotovost a dále za použití maskovacích prostředků (např. použití paruk, změna oblečení) znesnadnit činnost policie v zjišťování jejich totožnosti a následném dokazování trestné činnosti. V roce 2011 pachatelé používali přibližně stejné legendy jako v předcházejících letech. Tato společensky nepřijatelná trestná činnost páchaná na bezbranných lidech, je kriminologický fenomén, kde dochází k narůstání organizovanosti této kriminality. Přesto není výjimkou bagatelizování této trestné činnosti ze strany justičních orgánů, kdy pachatelé nejsou vzati do vazby a trestnou činnost páchají dál.

Zjištěný nápad sledované trestné činnosti převažuje v Praze a moravských krajích. Četnosti případů v jednotlivých krajích ČR odpovídá poměru součtů výše škod. Specifikou této trestné činnosti je využívání legend - záminek, pod kterými pachatelé vylákají od seniorů peníze, anebo zjistí, kde mají uloženy úspory a ty poté odcizí. V průběhu sběru, třídění a upravování poznatků bylo vytvořeno 20 základních kategorií legend, které se dále diferencují podobnými typy způsobu provedení (modus operandi). V roce 2009 použili pachatelé v 258 případech legendu SLUŽBY (jedná se o kategorii s nejvyšším počtem případů – kontroly plynu, vody, elektřiny, digitální televize, opravy atp.), v 152 případech byla použita legenda PŘÍJMY (většina finančně výhodných nabídek, přeplatky různých služeb, výhry v soutěžích, příspěvky různých institucí) a v 117 případech použili pachatelé legendy KAMION (specifická kategorie obsahující jediný modus operandi, kdy pachatelé pod záminkou havárie kamionu hledají nemocnici a potřebují zaplatit operaci řidiče, kamaráda atp.) Legendám s vysokým počtem případů odpovídá i vysoký součet výše škod. Pořadí se překvapivě mění srovnáním průměrné výše škody, která je nejvyšší u méně obvyklé legendy SOUCIT (pachatel apeluje na soucit poškozeného - hlad, bolesti, nemoc, přání k vánocům, finanční nouze, hledá zaměstnání atp.).

## **5. Empirická část**

### **5.1 Cíle výzkumu a hypotézy**

Empirická část práce je věnována výzkumu, jehož pomocí bude možné stanovit zvláštnosti, které je nutné zohlednit při výslechu seniorů, tak aby bylo co nejlépe dosaženo účelu sledovaného tímto procesním úkonem. V první řadě je nutné si uvědomit, že výslech seniora má dvě roviny, které vyslychající musí vzít v úvahu a to psychický a fyzický stav vyslychaného seniora. Z tohoto důvodu jsem svůj výzkum rozdělil do dvou částí a to na:

- sociologický výzkum, kde jsem se chtěl souborem 24 otázek dozvědět subjektivní pocity při výslechu a hodnocení sebe sama vyslychaných seniorů
- Addenbrookský kognitivní test, který se zabývá porovnáním vnímání, zapamatování a následné reprodukce informací u osob rozdělených do skupin podle věku, vzdělání a pohlaví, kdy na jeho základě by bylo možno stanovit zvláštnosti, které by bylo nutné zohlednit při výslechu seniorů.

Původně jsem chtěl ještě do tohoto výzkumu zařadit skupinu osob s různými druhy onemocnění, které mohou ovlivnit výsledek výzkumu, ale toto jsem vzhledem k nízkému počtu takovýchto osob neuskutečnil.

**Pro sociologický průzkum** jsem si sestavil soubor 23 otázek, ze kterých jsem chtěl zjistit všeobecnou povědomost respondentů o jejich vztahu k policii, jejich zkušenost s výslechem a praktikami jeho vedení a dále subjektivní názor respondentů na své kognitivní schopnosti a to ve vztahu k věku, pohlaví a vzdělání dotazovaných osob.

**Pro část kognitivních schopností** jsem využil Addebrookský kognitivní test (revidovaná verze 2010), který je rozdělen do 5 oddílů a to:

- pozornost a orientace
- paměť
- slovní produkce
- jazyk
- zrakově-prostorové schopnosti

Cílem bude posoudit rozložení výsledků z hlediska sledovaných kritérií, a to zejména ve vztahu k pohlaví, věku a vzdělání probandů.

Na základě výzkumného cíle a předpokládaných vztahů mezi proměnnými byly stanoveny následující hypotézy:

H1: Výkon bude významně korelovat s věkem probandů.

H2: Výkon bude významně korelovat s pohlavím probandů.

H3: Výkon bude významně korelovat s nejvyšším dokončeným vzděláním probandů.

## **5.2 Proměnné ve výzkumu**

### **5.2.1 Nezávislé proměnné**

Výsledky testů tohoto výzkumu by mohly být ovlivněny způsobem administrace testu, pohlavím, věkem a nejvyšším dosaženým vzděláním. Věkové rozpětí je 20-85 let, při zpracování dat je rozděleno do 3 intervalů (20-39, 40-59, 60-85) a v každý je zastoupen minimálně 3 probandy. Nejvyšší dosažené vzdělání má 4 varianty – 1. varianta: žádné a ZŠ, 2 varianta: odborné vzdělání ukončené výučním listem, třetí varianta: SŠ a 4. varianta: VŠ. Pohlaví je rozděleno do dvou klasických variant a to muži a ženy.

### **5.2.2 Závislé proměnné**

V tomto výzkumu je závislou proměnnou výkon v testech.

### **5.2.3 Intervenující proměnné**

Rušivými vlivy, které mohou ovlivnit výsledky při testování, jsou prostředí, mikroklima a denní doba, kdy k testování došlo, dále únava, potíže s pamětí a pozorností a motivace probandů, nebo v neposlední řadě i vlivy na straně examinátora.

## **5.3 Použité metody**

### **5.3.1 Sociologický průzkum**

Sestavil jsem dotazník obsahující 24 testových otázek zaměřených na subjektivní názory dotazovaných osob na jejich zkušenosti s výslechy a na sebehodnocení v souvislosti s výslechovým procesem. Tento dotazník jsem při své policejní praxi, po vzájemné domluvě předložil seniorům, kteří byli z nějakého důvodu vyslýcháni policisty.

### **5.3.2 Addebrookský kognitivní test**

Byla použita revidovaná verze 2010 (příloha č. 1). Testování probíhalo v době a na místě, které si jednotliví probandi sami určili. Většinou se jednalo o jejich domácí prostředí a vždy o denní dobu, většinou v odpoledních hodinách. Každému testování předcházel rozhovor, kde bylo zjišťováno, zda jsou probandi odpočatí a zdraví (u starších ročníků dle možností) a dále byli testování informováni, proč se tento výzkum provádí, že je anonymní a zpracovány budou jen nezbytné informace (věk, pohlaví a nejvyšší dosažené vzdělání). Každému probandovi byl po rozhovoru předložen AKT s tím, že mu nejprve bylo vysvětleno, co po něm bude požadováno (vzhledem k věku jednotlivých probandů i několikrát) a následně došlo k plnění již samotných úkolů.

## **5.4 Výzkumný soubor**

### **- pro sociologický průzkum**

Byl proveden záměrný výběr osob, které již v minulosti byly vyslýchány Policií ČR. Převážně se jednalo o seniory. V průběhu prověřování se všichni vyslýchání zúčastnili i rekognic případných pachatelů (jednalo se majetkovou trestnou činnost).

### **Metodologie:**

- ◆ Cíle výzkumu: výzkum názorů a postřehů seniorů na výslechový proces.
- ◆ Datum sběru: 2009 - 2011

- ◆ Počet respondentů: 49
- ◆ Metoda výzkumu: dotazník
- ◆ Cílová skupina: občané České republiky, výběr podle pohlaví a věku respondenta
- ◆ Zpracování dat: dotazníky byly podrobeny logické kontrole a následně manuálně vyhodnoceny.

#### **- pro Addenbrookský kognitivní test**

Pro každou skupinu respondentů byly vybrány 3 osoby, tedy pro skupinu osob 20 – 39 let 3 osoby, pro skupinu osob 40 – 59 let 3 osoby a pro skupinu osob 60 – 85 let taktéž 3 osoby, každá skupina se ještě dělila na muže (3 osoby) a ženy (3 osoby) a dále podle dosaženého stupně vzdělání na: žádné a základní (3 osoby), vyučen (3 osoby), středoškolské (3 osoby) a vysokoškolské (3 osoby). Celkově se tedy AKT zúčastnilo 72 osob.

#### **Metodologie:**

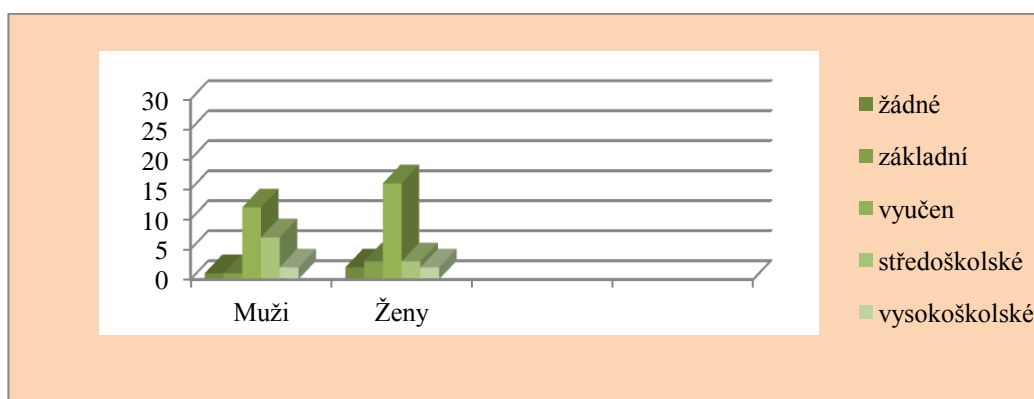
- ◆ Cíle výzkumu: výzkum kognitivních schopností probandů rozdělených do skupin podle věku, pohlaví a vzdělání
- ◆ Datum sběru: 2009 - 2011
- ◆ Počet probandů: 72
- ◆ Metoda výzkumu: Addenbrookský kognitivní test
- ◆ Cílová skupina: občané České republiky, výběr podle pohlaví, věku a vzdělání respondenta
- ◆ Zpracování dat: manuální vyhodnocení.



## 5.5 Vyhodnocení sociologického průzkumu

1) Jste muž nebo žena? Jaké je vaše vzdělání?

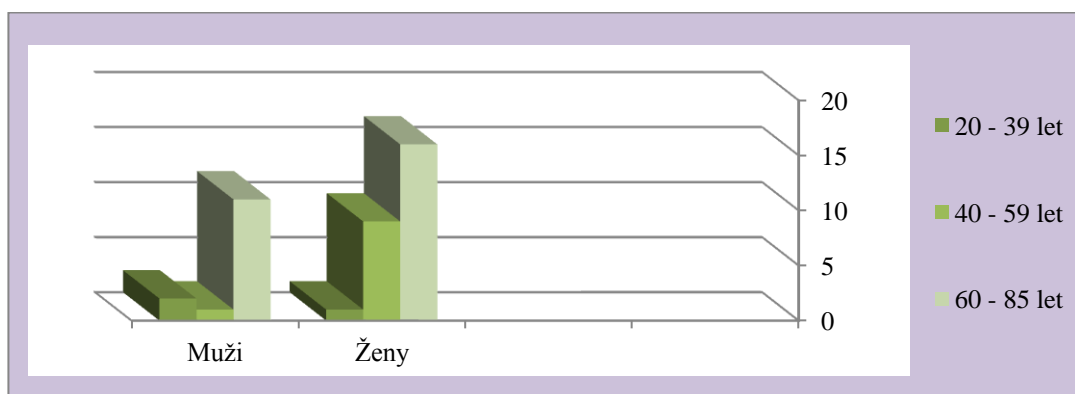
KATEGORIE	MUŽI	ŽENY
ŽÁDNÉ	1	2
ZÁKLADNÍ	1	3
VYUČEN	12	16
STŘEDOŠKOLSKÉ	7	3
VYSOKOŠKOLSKÉ	2	2
CELKEM	23	26



Z výše uvedeného je patrné, že obě skupiny jsou zhruba stejně rozděleny co do počtu respondentů, tak i jejich vzdělání. U obou skupin převažuje vzdělání – vyučen/a.

## Jaký je Váš věk?

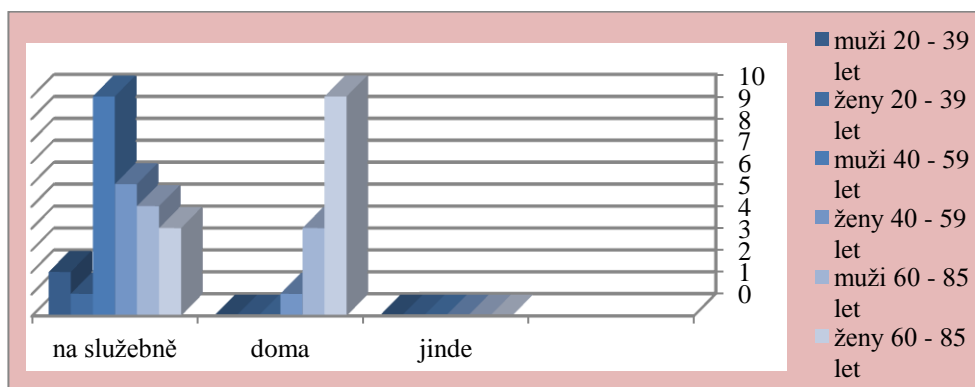
KATEGORIE	MUŽI	ŽENY
20 – 39 let	2	1
40 – 59 let	10	9
60 – 85 let	11	16



Zde je jasně vidět, že se průzkumu zúčastnilo nejvíce zástupců skupiny 60 – 85 let, což bylo účelem výzkumu.

## Kde jste byl vyslýchán?

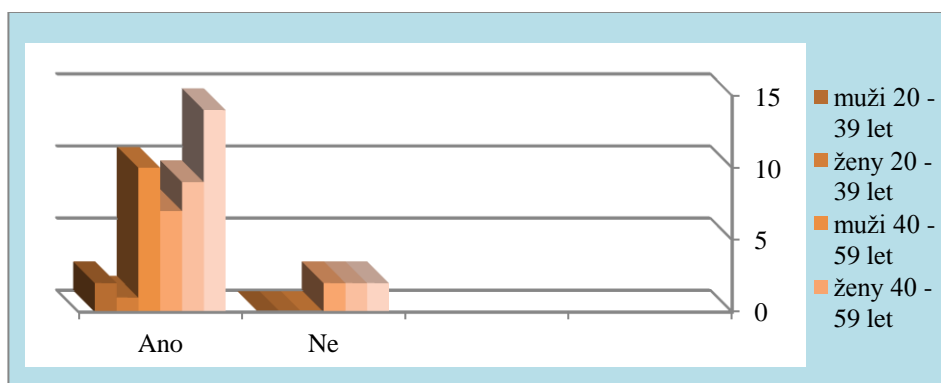
KATEGORIE		NA SLUŽEBNĚ	DOMA	JINDE
20 – 39 let	muži	2	0	0
	ženy	1	0	0
40 – 59 let	muži	10	0	0
	ženy	6	1	0
60 – 85 let	muži	5	4	0
	ženy	4	10	0



Muži i ženy ve skupinách 20 – 39 let a 40 – 59 let, se vždy účastnili výsledku na služebně  
Policie ČR, muži a ženy ve skupině 60 – 85 let byli vyslýcháni pokaždé doma.

## Byl jste někdy vyslýchán Policií ČR?

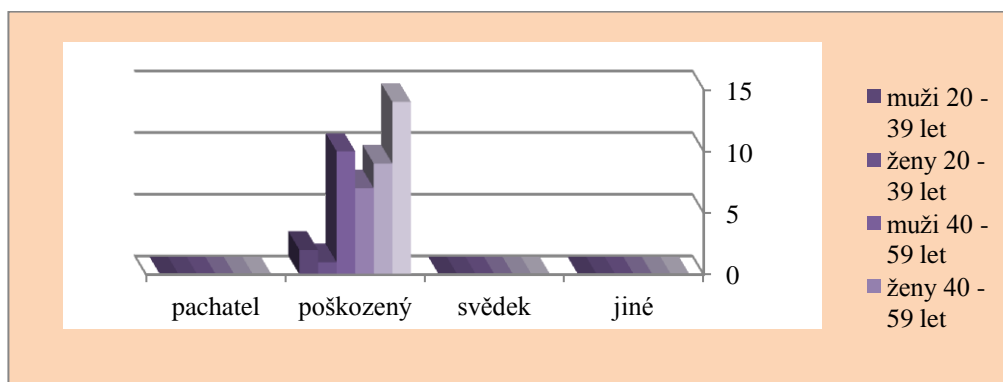
KATEGORIE		ANO	NE
20 – 39 let	muži	2	0
	ženy	1	0
40 – 59 let	muži	10	0
	ženy	7	2
60 – 85 let	muži	9	2
	ženy	14	2



Zde je vidět, že drtivá většina respondentů měla již zkušenost s Policií a byla vyslýchána. Tohoto jsem dosáhl tím, že jsem oslovil osoby, o kterých jsem věděl, že u výsledku na policii byly. Skupinou s nejvyšším počtem vyslýchaných byla skupina žen 60 – 85 let.

### Byl jste vyslýchán jako co?

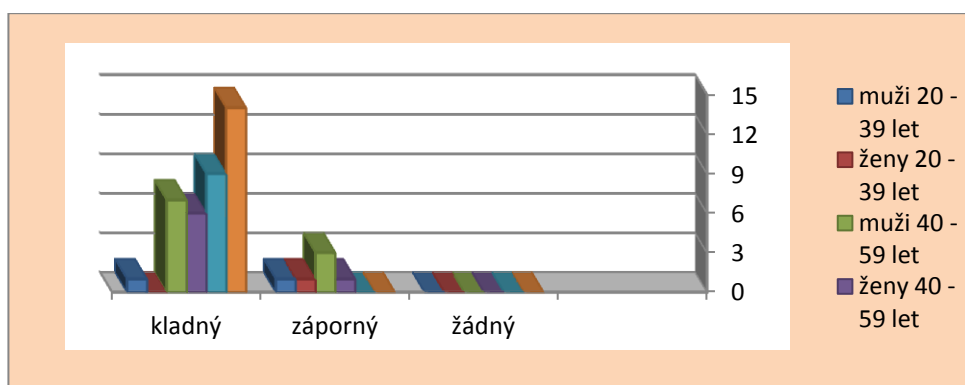
KATEGORIE		PACHATEL	POŠKOZENÝ	SVĚDEK	JINÉ
20 – 39 let	muži	0	2	0	0
	ženy	0	1	0	0
40 – 59 let	muži	0	10	0	0
	ženy	0	7	0	0
60 – 85 let	muži	0	9	0	0
	ženy	0	14	0	0



Zde je patrné, že všichni dotazovaní, kteří uvedli, že byli vyslýcháni, byli vyslýcháni jako poškození.

## Jaký je váš vztah k Policii ČR?

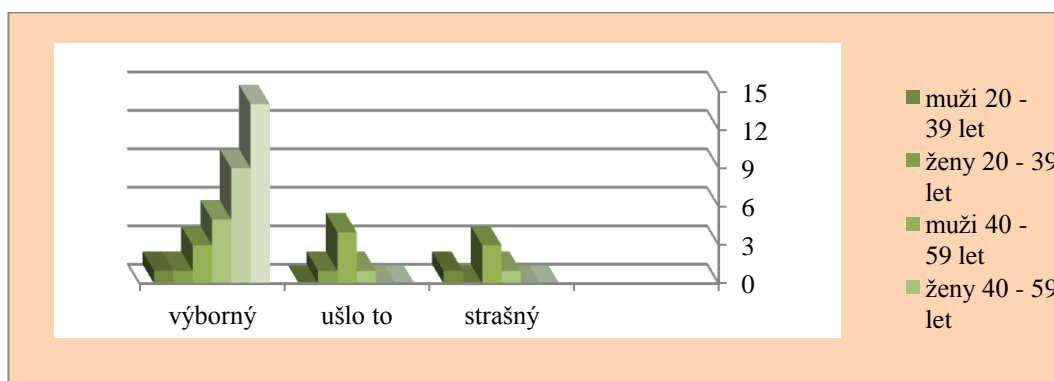
KATEGORIE		KLADNÝ	ZÁPORNÝ	ŽÁDNÝ
20 – 39 let	muži	1	1	0
	ženy	0	1	0
40 – 59 let	muži	7	3	0
	ženy	6	1	0
60 – 85 let	muži	9	0	0
	ženy	14	0	0



Skupina muži a ženy 20 – 39 let má největší procento záporných odpovědí vzhledem k počtu dotazovaných. U skupiny osob muži a ženy 60 – 85 let je 100% kladných odpovědí, z čehož lze dovozovat, že si jako „stará generace“ váží policie a mají ji v úctě.

## Jaký byl Váš pocit z vyslychajícího?

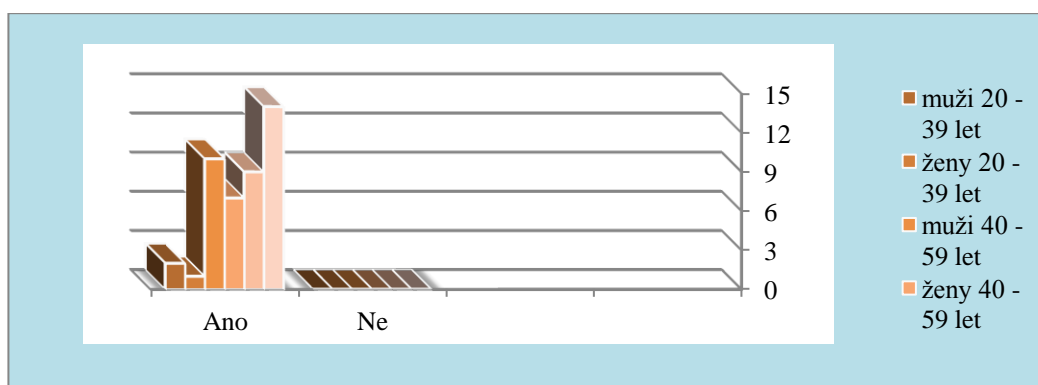
KATEGORIE		VÝBORNÝ	UŠLO TO	STRAŠNÝ
20 – 39 let	muži	1	0	1
	ženy	1	1	0
40 – 59 let	muži	3	4	3
	ženy	5	1	1
60 – 85 let	muži	9	0	0
	ženy	14	0	0



Většina dotazovaných měla dobré zkušenosti s vyslychajícím, to však bylo dáno tím, že skupina dotazovaných ženy a muži 60 – 85 let odpovídala 100% kladně. Nejvíce nespokojenou skupinou byla skupina muži a ženy 40 – 59 let.

Uznáváte autoritu státních orgánů (Policie ČR, Armáda ČR)?

KATEGORIE		ANO	NE
20 – 39 let	muži	2	0
	ženy	1	0
40 – 59 let	muži	10	0
	ženy	7	0
60 – 85 let	muži	9	0
	ženy	14	0

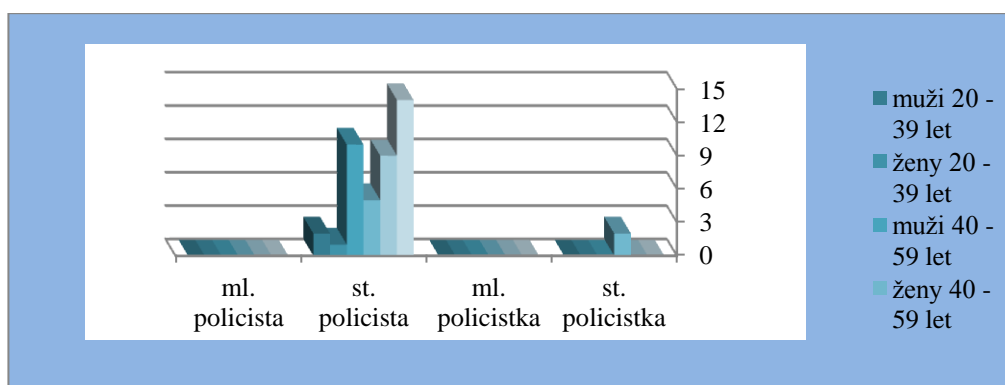


Zjistil jsem, že všichni respondenti shodně uvedli, že uznávají policii a další orgány státní správy.



Kdo je podle Vás schopnější kvalitně vést výslech?

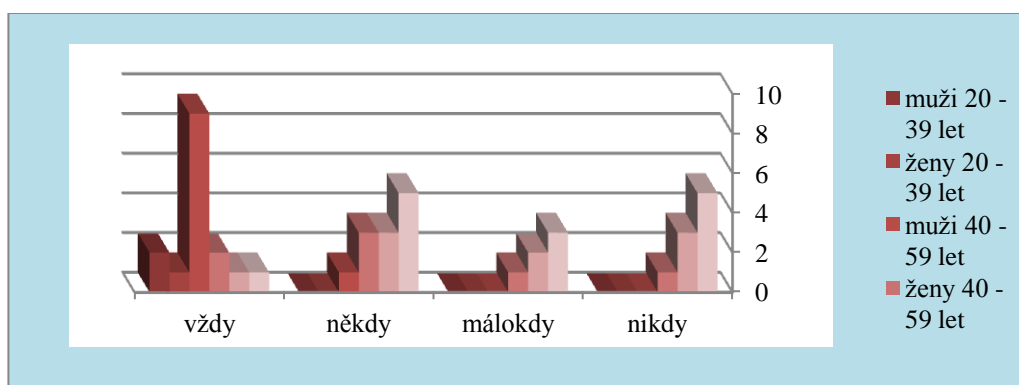
KATEGORIE		MLADŠÍ POLICISTA	STARŠÍ POLICISTA	MLADŠÍ POLICISTKA	STARŠÍ POLICISTKA
20 – 39 let	muži	0	2	0	0
	ženy	0	1	0	0
40 – 59 let	muži	0	10	0	0
	ženy	0	5	0	2
60 – 85 let	muži	0	9	0	0
	ženy	0	14	0	0



Z výzkumu vyplynulo, že v naprosté většině dávají všechny věkové skupiny přednost staršímu policistovi.

Rozuměl jste kladeným otázkám a tomu, co po Vás bylo požadováno?

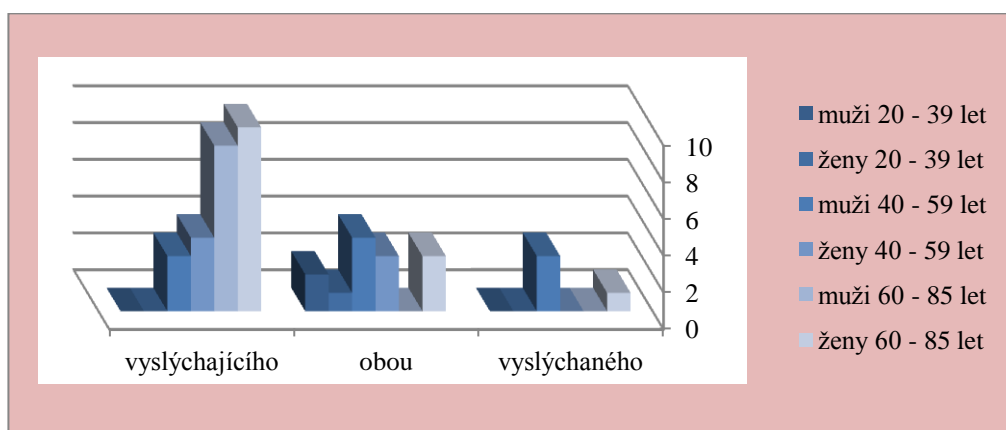
KATEGORIE		VŽDY	NĚKDY	MÁLOKDY	NIKDY
20 – 39 let	muži	2	0	0	0
	ženy	1	0	0	0
40 – 59 let	muži	9	1	0	0
	ženy	2	3	1	1
60 – 85 let	muži	1	3	2	3
	ženy	1	5	3	5



Z tabulky i grafu je jasně patrné, že mladší lidé dobře rozuměli tomu, co po nich bylo u výsledku požadováno u skupiny ve věku 60 – 85 let je zřejmé, že mají s pochopení toho, co je po nich požadováno, velmi velké problémy.

Myslíte si, že kvalitní výpověď je zásluhou vyslychajícího nebo vyslychaného?

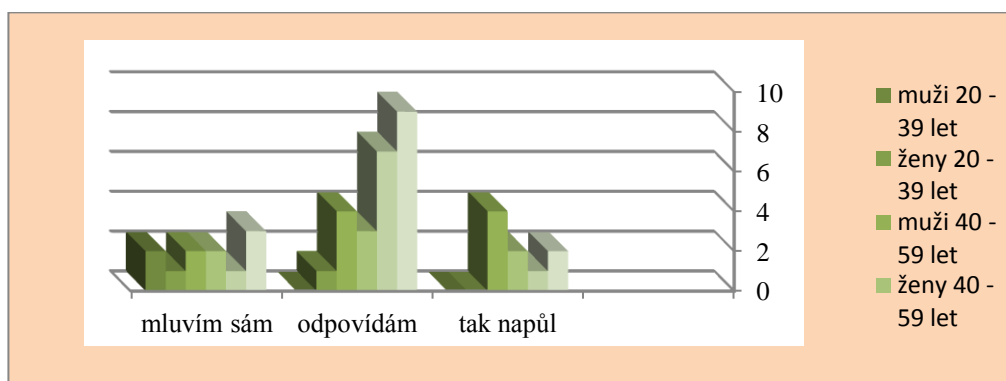
KATEGORIE		VYSLÝCHAJÍCÍHO	VYSLÝCHANÉHO	OBOU
20 – 39 let	muži	0	0	2
	ženy	0	0	1
40 – 59 let	muži	3	3	4
	ženy	4	0	3
60 – 85 let	muži	9	0	0
	ženy	10	1	3



Zde je opět vidět, že mladší skupiny se domnívají, že kvalitní výslech je zásluhou jak vyslychajícího, tak vyslychaného, zatím co skupina 60 – 85 let je přesvědčena, že kvalitní výslech je zásluhou vyslychajícího.

Při výslechu mluvíte sám, nebo radši odpovídáte na otázky?

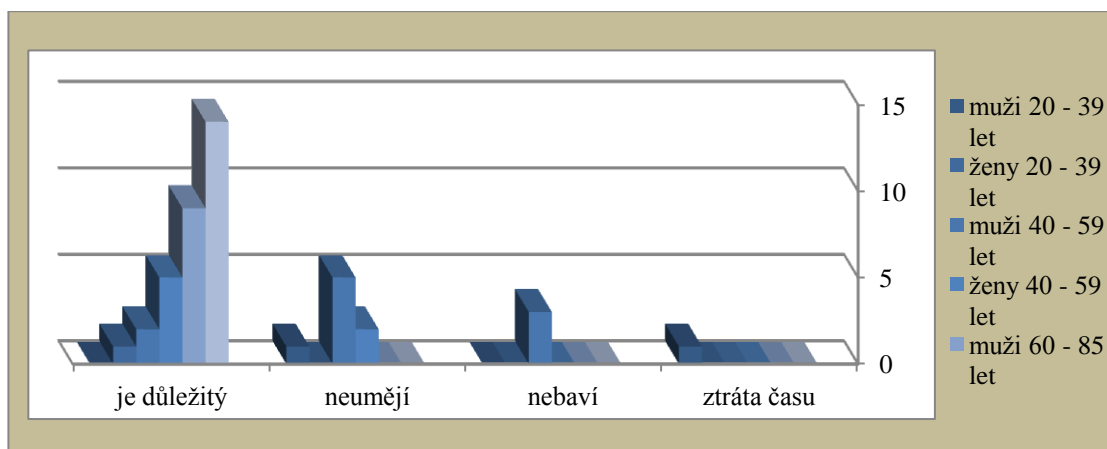
KATEGORIE		RADŠI MLUVÍM SÁM	RADŠI ODPOVÍDÁM	TAK NAPŮL
20 – 39 let	muži	2	0	0
	ženy	1	1	0
40 – 59 let	muži	2	4	4
	ženy	2	3	2
60 – 85 let	muži	1	7	1
	ženy	3	9	2



Z výsledků této otázky je zřejmé, že mladší lidé radši mluví sami, starší lidé se při výslechu nechají vést a radši pouze odpovídají.

Myslíte si, že je výslech důležitý nebo je to ztráta Vašeho času, protože Policie ČR stejně nic nezjistí?

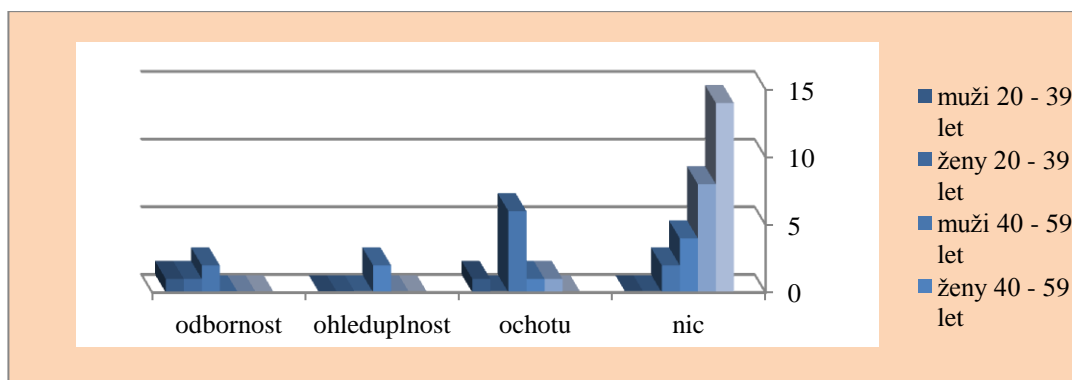
KATEGORIE		JE DŮLEŽITÝ	POLICISTÉ TO NEUMÍ	POLICISTY TO NEBAVÍ	JE TO ZTRÁTA ČASU
20 – 39 let	muži	0	1	0	1
	ženy	1	0	0	0
40 – 59 let	muži	2	5	3	0
	ženy	5	2	0	0
60 – 85 let	muži	9	0	0	0
	ženy	14	0	0	0



Bylo zjištěno, že většina respondentů se domnívá, že výslech je pro trestní řízení důležitý, nejstarší skupina bez výhrad, mladší skupiny s výhradami k odbornosti policistů.

Co jste při výslechu ze strany policistů postrádal?

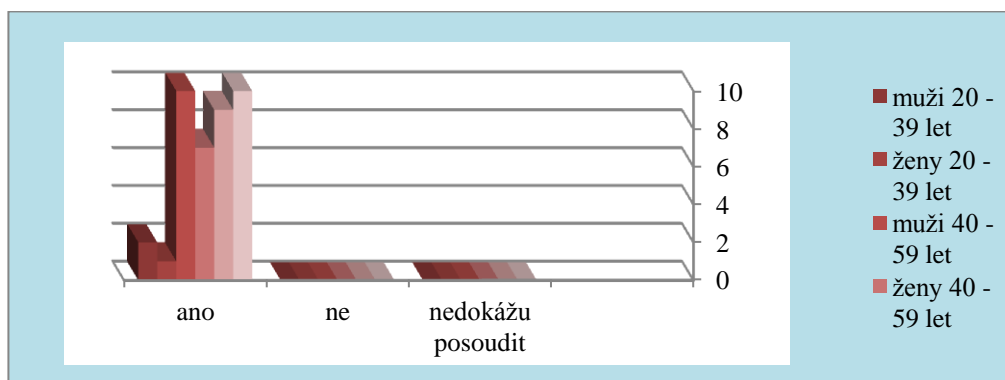
KATEGORIE		ODBORNOST	OHLEDUPLNOST	OCHOTU	NIC
20 – 39 let	muži	1	0	1	0
	ženy	1	0	0	0
40 – 59 let	muži	2	0	6	2
	ženy	0	2	1	4
60 – 85 let	muži	0	0	1	8
	ženy	0	0	0	14



Opět nejstarší skupina je bez výhrad, mladší skupiny u policistů postrádají odbornost a hlavně ochotu.

Měl jste za strany policistů na výslech dost času?

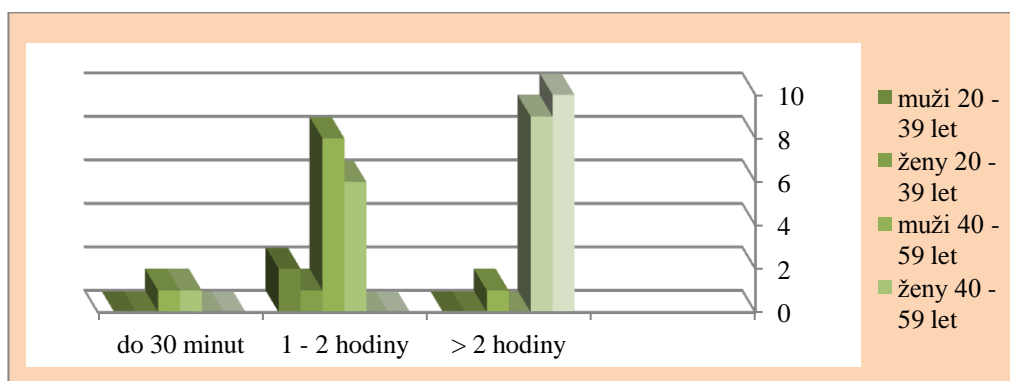
KATEGORIE		ANO	NE	NEDOKÁŽU POSOUDIT
20 – 39 let	muži	2	0	0
	ženy	1	0	0
40 – 59 let	muži	10	0	0
	ženy	7	0	0
60 – 85 let	muži	9	0	0
	ženy	14	0	0



Všechny skupiny odpověděly shodně, že měly při výslechu dostatek času na své odpovědi.

## Jak dlouho trval Váš výslech?

KATEGORIE		DO 30 MINUT	1 – 2 HODINY	VÍCE JAK 2 HODINY
20 – 39 let	muži	0	2	0
	ženy	0	1	0
40 – 59 let	muži	1	8	1
	ženy	1	6	0
60 – 85 let	muži	0	0	9
	ženy	0	0	14

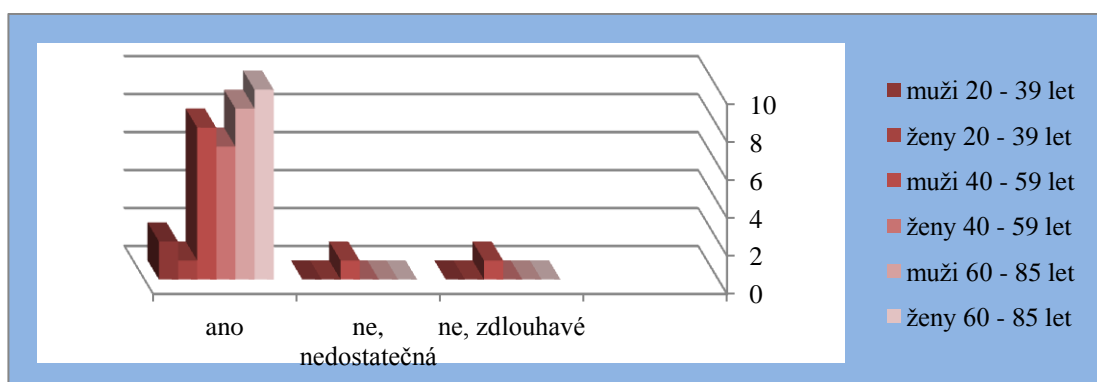


Zde je patrné, že u mladších skupin byla doba trvání výslechu 1 – 2 hodiny, ale u nejstarší skupiny byla doba výslechu delší než 2 hodiny. Toto je dáno zhoršenými paměťovými a vyjadřovacími schopnostmi starých lidí, což klade velké nároky na vyslýchajícího policistu.



Myslíte si, že byla tato doba přiměřená?

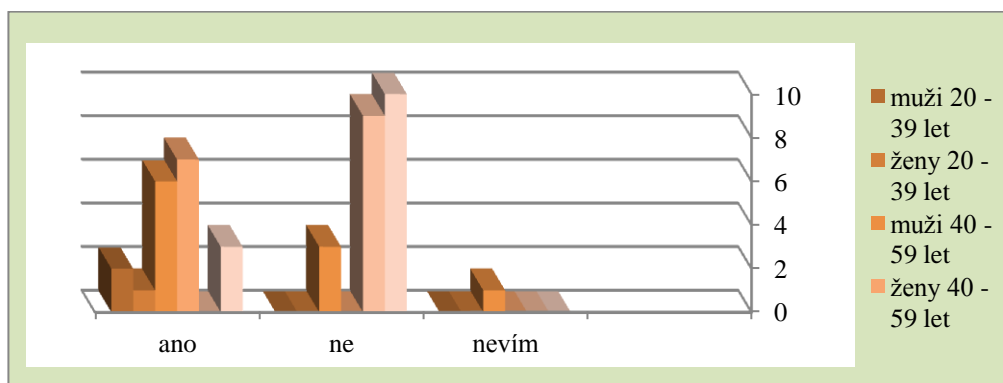
KATEGORIE		ANO	NE, BYLA NEDOSTATEČNÁ	NE, BYLO TO ZDLOUHAVÉ
20 – 39 let	muži	2	0	0
	ženy	1	0	0
40 – 59 let	muži	8	1	1
	ženy	7	0	0
60 – 85 let	muži	9	0	0
	ženy	14	0	0



Respondenti všech skupin, až dvě výjimky, uvedli, že podle nich byla doba, kterou policista věnoval jejich výslechu, dostatečná.

V případě, že jste jako poškozený nebo svědek někoho nebo něco na policii poznával, byl jste úspěšný?

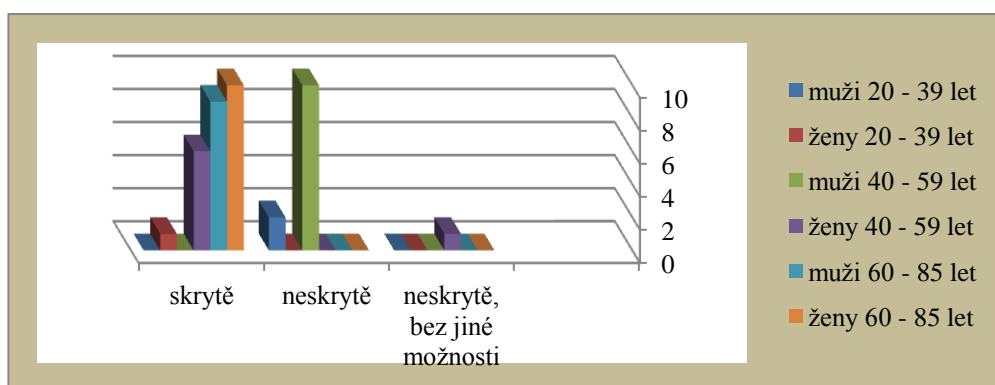
KATEGORIE		ANO	NE	NEVÍM
20 – 39 let	muži	2	0	0
	ženy	1	0	0
40 – 59 let	muži	6	3	1
	ženy	7	0	0
60 – 85 let	muži	0	9	0
	ženy	3	11	0



Zde je zřejmé, že daleko úspěšnější při poznávání osob byly skupiny 20 – 30 let a 20 – 59 let. U skupiny 60 – 85 let byla úspěšnost velmi nízká. Celkově jsou ženy úspěšnější než muži.

Poznával jste osobu skrytě nebo neskrytě?

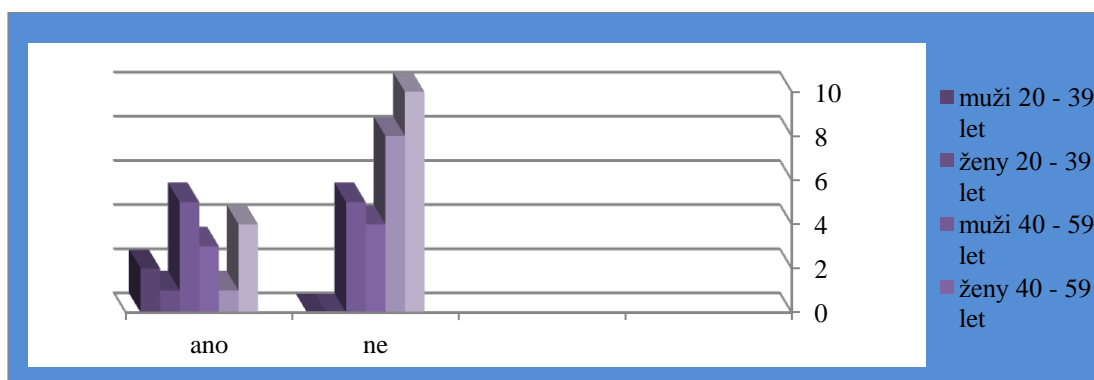
KATEGORIE		SKRYTĚ	NESKRYTĚ, NEVADILO MI TO	NESKRYTĚ, JINÁ MOŽNOST MI NEBYLA NABÍDNUTA
20 – 39 let	muži	0	2	0
	ženy	1	0	0
40 – 59 let	muži	0	10	0
	ženy	6	0	1
60 – 85 let	muži	9	0	0
	ženy	14	0	0



Muži v mladších skupinách poznávali neskrytě, ženy v těchto skupinách a muži i ženy v nejstarší skupině poznávali skrytě. Toto souvisí s odvahou, respektive se strachem o svoje zdraví, případně život ze strany poznávaných osob.

## Myslíte si, že máte dobrou paměť?

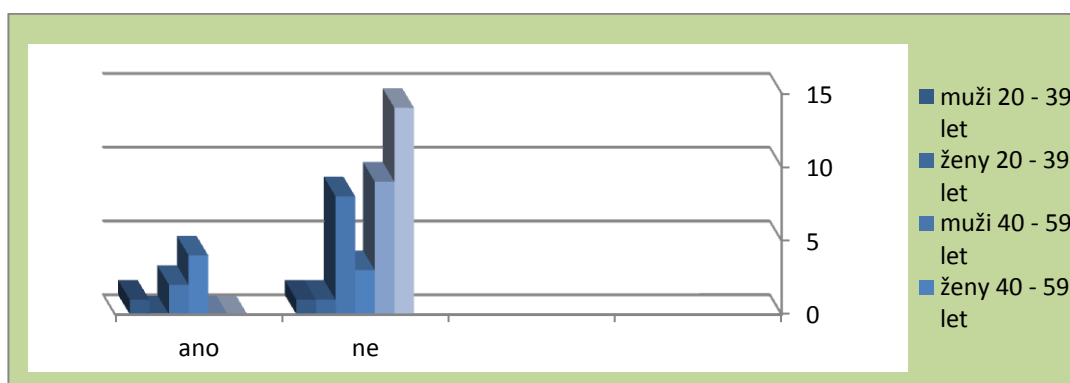
KATEGORIE		ANO	NE
20 – 39 let	muži	2	0
	ženy	1	0
40 – 59 let	muži	5	5
	ženy	3	4
60 – 85 let	muži	1	8
	ženy	4	10



Podle očekávání si osoby 20 – 39 let jednoznačně myslí, že mají výbornou paměť, osoby ve skupině 40 – 59 let si tak jisté již nejsou a osoby ve skupině 60 – 85 let si z velké části myslí, že mají paměť špatnou.

Setkal jste si s tím, že by Vám při výslechu policista řekl nebo naznačil, že ho svou výpovědí (délkou, věcností) obtěžujete?

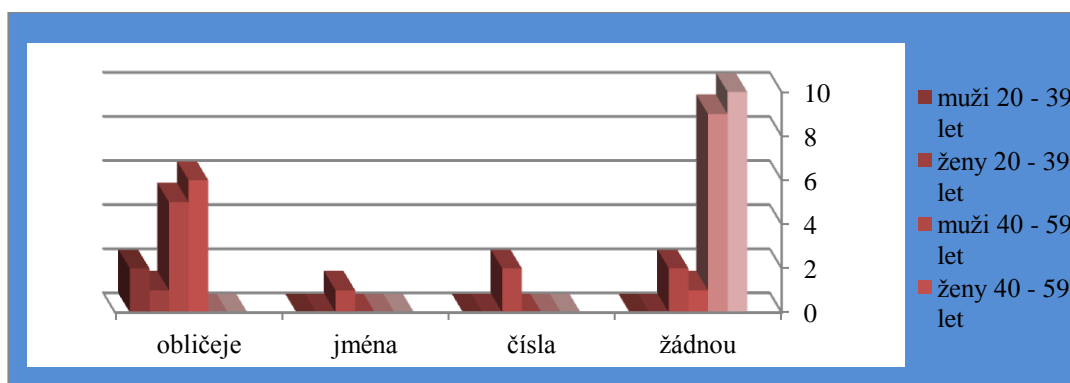
KATEGORIE		ANO	NE
20 – 39 let	muži	1	1
	ženy	0	1
40 – 59 let	muži	2	8
	ženy	4	3
60 – 85 let	muži	0	9
	ženy	0	14



Většina dotázaných uvedla, že se nesetkala s tím, že by jim při výslechu policista řekl nebo naznačil, že ho svou výpovědí (délkou, věcností) obtěžují. Pouze osoby ve skupině 40 – 59 let uvedly, že v necelé polovině případů se s tímto setkaly.

## Jakou máte paměť?

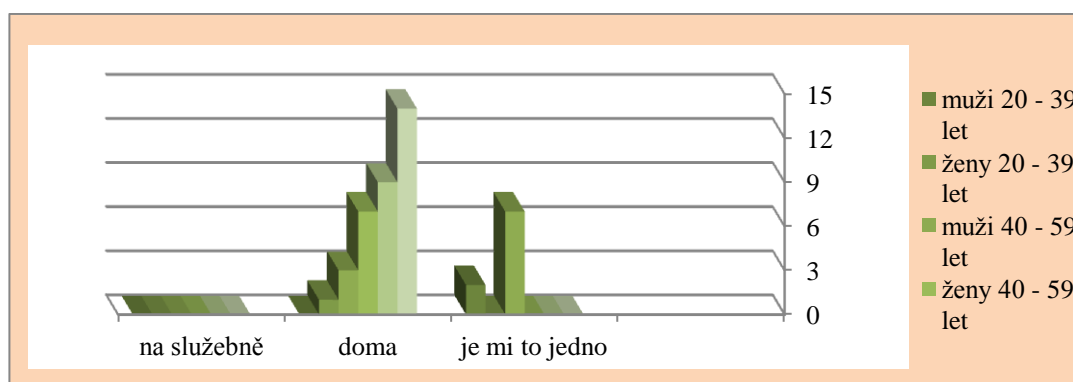
KATEGORIE		OBLIČEJE	JMÉNA	ČÍSLA	ŽÁDNOU
20 – 39 let	muži	2	0	0	0
	ženy	1	0	0	0
40 – 59 let	muži	5	1	2	2
	ženy	6	0	0	1
60 – 85 let	muži	0	0	0	9
	ženy	0	0	0	14



U mladších skupin převládá ze subjektivního pohledu názor, že paměť mají, nejvíce paměť na obličej, u dotazovaných nejstarší skupiny panuje názor, že žádnou paměť již nemají.

Máte radši při výslechu nebo jednání s policií úřední jednání na policejní služebně nebo osobní u Vás doma nebo na Vám známém místě?

KATEGORIE		NA POLICEJNÍ SKUŽEBNĚ	DOMA	JE MI TO JEDNO
20 – 39 let	muži	0	0	2
	ženy	0	1	0
40 – 59 let	muži	0	3	7
	ženy	0	7	0
60 – 85 let	muži	0	9	0
	ženy	0	14	0



Z průzkumu vyplývá, že pouze mužům prvních dvou skupin je jedno, kde jsou vyslýcháni, ženy celkově a muži ve skupině nejstarších osob se cítí lépe, když jsou vyslýcháni v domácím nebo jim známém prostředí.

## **5.6 Zhodnocení sociologického průzkumu.**

Bylo zjištěno, že starší a staré osoby oproti osobám mladším nemají vůči vyslychajícím a způsobu vedení výslechu žádných výhrad, dále bylo zjištěno, že senioři jsou raději vyslycháni v domácím prostředí nebo tam, kde to důvěrně znají. Ke způsobu komunikace při výslechu drtivá většina seniorů uvedla, že raději odpovídají na otázky, než aby sami hovořili bez pomoci vyslychajícího což souvisí s délkou výslechu, neboť mladší respondenti vždy uváděli dobu výslechu kratší než senioři, kteří si ale na délku výslechu nestěžovali, neboť to podle nich byla doba potřebná. Co se týče subjektivního hodnocení paměťových schopností se všichni senioři, až na výjimky, hodnotili velmi špatně s tím, že již žádnou paměť nemají. Dále z průzkumu vyplynulo, že senioři jako vyslychajícího preferují staršího policistu, což zřejmě souvisí se zkušenostmi, které u takového člověka očekávají a předpokládají. V neposlední řadě bylo zjištěno, že se senioři obávají setkání s pachatelem protiprávního jednání, kvůli kterému byli vyslycháni a to zejména z obavy o své zdraví a život.

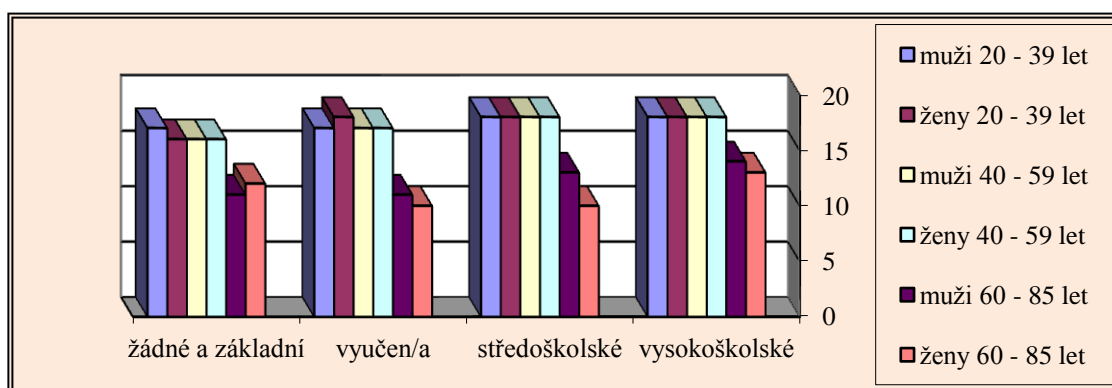
Z toho všeho je zřejmé, že výslech seniora je velmi komplikovaný proces, který od vyslychajícího vyžaduje již velkou profesní zkušenost, velkou dávku vcítění se a pochopení omezení, které stáří přináší. Jako doporučení lze uvést, že by se vyslychající na výslech seniora měl velmi dobře připravit, měl by být odpočatý, bez soukromých problémů a hlavně, pokud to je technicky možné, by měl výslech provádět na místech seniorovi blízkých a známých.



## 5.7 Výsledek a zhodnocení Addenbrookského testu

Pozornost a orientace - úloha 1, 2 , 3 (hodnocení v bodech)

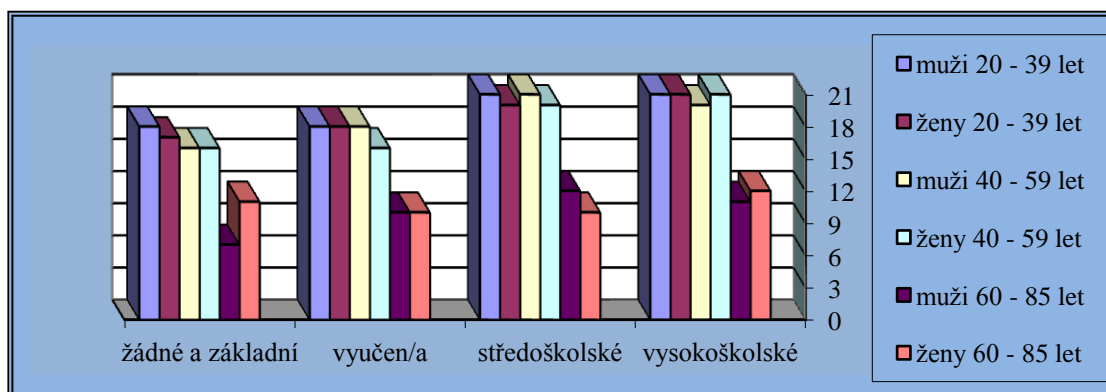
KATEGORIE		ŽÁDNÉ A ZÁKLADNÍ	VYUČEN/A	STŘEDO ŠKOLSKÉ	VYSOKO ŠKOLSKÉ
20 – 39 let	muži	17	17	18	18
	ženy	16	18	18	18
40 – 59 let	muži	16	17	18	18
	ženy	16	17	18	18
60 – 85 let	muži	11	11	13	14
	ženy	12	10	10	13



Pozornost a orientace u zkoumaných osob nezávisí ani tak na vzdělání a pohlaví, jako hlavně na věku, což je patrné z výsledkové tabulky.

Paměť – úloha č. 4, 5, 6, 17, 18 (hodnocení v bodech)

KATEGORIE		ŽÁDNÉ A ZÁKLADNÍ	VYUČEN/A	STŘEDO- ŠKOLSKÉ	VYSOKO- ŠKOLSKÉ
20 – 39 let	muži	18	18	21	21
	ženy	17	18	20	21
40 – 59 let	muži	16	18	21	20
	ženy	16	16	20	21
60 – 85 let	muži	7	10	12	11
	ženy	11	10	10	12



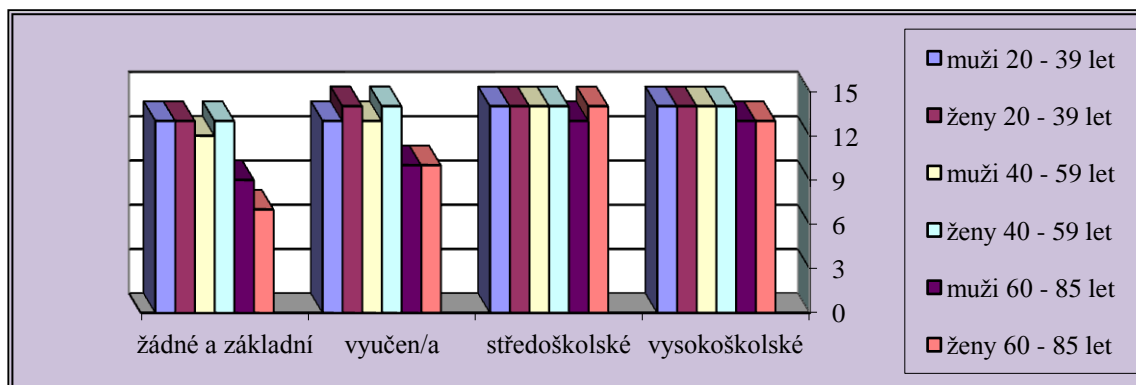
V paměťových úlohách je již zřetelný rozdíl u vzdělání, kdy osoby se základním a středoškolským vzděláním bez maturity dosáhly poměrně nízkého skóre oproti osobám středoškolsky a vysokoškolsky vzdělaným a to bez rozdílu v pohlaví. Toto platí u věkových kategorií 20-39 let a 40 – 59 let. Osoby ve věkové kategorii 60 – 85 let dosáhly opět slabých výsledků a to ještě s dopomocí examinátora.

U úlohy č. 4 - paměť vybavení – zcela bez problémů a hlavně bez chyb uspěla skupina osob věkové kategorie 20 – 39 let, u osob věkové kategorie 40 – 59 let došlo k několika chybám nebo si slovo vůbec nevybavily, ale toto bylo nepatrné oproti neúspěchu skupiny osob věkové kategorie 60 – 85 let. Ve výsledcích této úlohy nehrálo úlohu

vzdělání, ani pohlaví, ale jednoznačně věk respondentů. Stejně výsledky byly dosaženy i v úlohách 5, 6, 17 a 18. I zde bylo jasně patrné, že čím vyšší byl věk respondenta, tím horší měl výsledky a bylo v podstatě jedno, jaké má vzdělání a zda se jedná o ženu či muže.

Slovní produkce – úloha č. 7a a 7b (hodnocení v bodech)

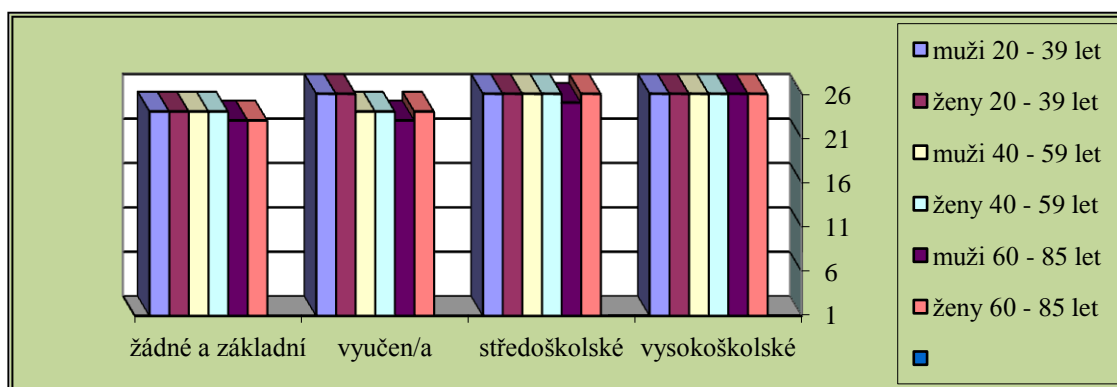
KATEGORIE		ŽÁDNÉ A ZÁKLADNÍ	VYUČEN/A	STŘEDO ŠKOLSKÉ	VYSOKO ŠKOLSKÉ
20 – 39 let	muži	13	13	14	14
	ženy	13	14	14	14
40 – 59 let	muži	12	13	14	14
	ženy	13	14	14	14
60 – 85 let	muži	9	10	13	13
	ženy	7	10	14	13



U slovní produkce je patrný pouze značný propad u osob se základním a středním vzděláním bez maturity u skupiny 60 – 85 let. Při této úloze měl věk malý vliv na výsledek.

Jazyk - úloha č. 8a, 8b, 9, 10a–c, 11, 12, 13 (hodnocení v bodech)

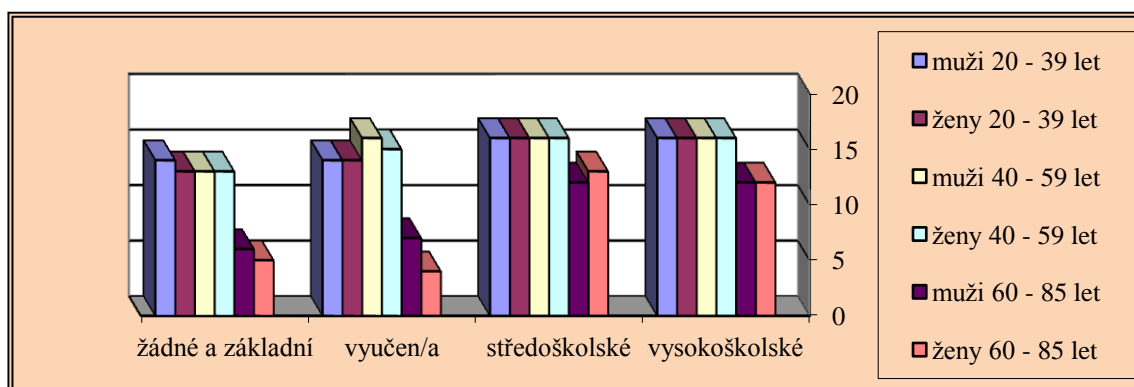
KATEGORIE		ŽÁDNÉ A ZÁKLADNÍ	VYUČEN/A	STŘEDO ŠKOLSKÉ	VYSOKO ŠKOLSKÉ
20 – 39 let	Muži	24	26	26	26
	Ženy	24	26	26	26
40 – 59 let	Muži	24	24	26	26
	Ženy	24	24	26	26
60 – 85 let	Muži	23	23	25	26
	Ženy	23	24	26	26



K mému překvapení jsem zjistil, že všechny tři věkové skupiny získaly prakticky stejný počet bodů. Malý rozdíl v získaných bodech byl mezi lidmi se základním a středním vzděláním bez maturity a lidmi se středoškolským a vysokoškolským vzděláním. Osoby se středoškolským a vysokoškolským vzděláním u skupiny 59 – 85 let dosáhly stejných výsledků jako dvě osoby obou mladších kategorií.

Zrakové a prostorové schopnosti – úloha č. 14a-c, 15, 16 (hodnocení v bodech)

KATEGORIE		ŽÁDNÉ A ZÁKLADNÍ	VYUČEN/A	STŘEDO ŠKOLSKÉ	VYSOKO ŠKOLSKÉ
20 – 39 let	muži	14	14	16	16
	ženy	13	14	16	16
40 – 59 let	muži	13	16	16	16
	ženy	13	15	16	16
60 – 85 let	muži	6	7	12	12
	ženy	5	4	13	12



V úloze zrakových a prostorových schopností zkoumaných osob opět nezávisí na vzdělání a pohlaví, ale na věku, což je patrné z výsledkové tabulky.

## **5.8 Hodnocení hypotéz**

H1: Výkon bude významně korelovat s věkem probandů.

Pozornost a orientace – ano, toto se jednoznačně potvrdilo, skupina osob 60 – 85 dosáhla oproti dvěma mladším skupinám o 4 až 8 bodů méně.

Paměť – Ano, obrovský rozdíl v počtu získaných bodů (až 14) mezi skupinou osob 60 – 85 let a osobami v mladších skupinách.

Slovní produkce – ano, ale pouze u skupiny osob se žádným a základním vzděláním a vyučenými (rozdíl 5 – 7 bodů) ve skupině osob 60 – 85 let

Jazyk – nepotvrdilo se, všechny věkové kategorie měly prakticky stejné výsledky.

Zrakové a prostorové schopnosti – ano, potvrdilo se rozdíl (9 – 12 bodů) mezi skupinou osob 60 – 85 let a osobami v mladších skupinách, ale pouze u osob se žádným a základním vzděláním a vyučenými. U osob se středoškolským a vysokoškolským vzděláním byl rozdíl pouze 3 – 4 body.

**Celkové hodnocení: věk probandů významně koreluje s výkonem – hypotéza se potvrdila**

H2: Výkon bude významně korelovat s pohlavím probandů.

Pozornost a orientace – toto se nepotvrdilo. Muži i ženy měli ve svých skupinách stejné výsledky

Paměť – nepotvrdilo se, muži i ženy měli opět stejné výsledky

Slovní produkce – opět se nepotvrdilo, muži i ženy v jednotlivých skupinách dosáhli stejných výsledků.

Jazyk – nepotvrdilo se, všechny věkové kategorie měly prakticky stejné výsledky.

Zrakové a prostorové schopnosti - toto se nepotvrdilo. Muži i ženy měli ve svých skupinách stejné výsledky

**Celkové hodnocení: pohlaví probandů nekoreluje s výkonem – hypotéza se nepotvrdila**

H3: Výkon bude významně korelovat s nejvyšším dokončeným vzděláním probandů.

Pozornost a orientace – potvrdilo se, byl zjištěn rozdíl 1 – 3 body mezi skupinou osob se žádným a základním vzděláním a vyučenými a skupinou osob se středoškolským a vysokoškolským vzděláním. Je tedy možné říci, že vzdělání má určitý vliv na výsledky v pozornosti a orientaci

Paměť – potvrdilo se, byl zjištěn rozdíl 3 – 5 bodů mezi skupinou osob se žádným a základním vzděláním a vyučenými a mezi skupinou osob se středoškolským a vysokoškolským vzděláním. Je jednoznačné, že vzdělání má velký vliv na výsledky v paměťových úlohách.

Slovní produkce – ano potvrdilo se, ale pouze u skupiny osob s žádným a základním vzděláním a vyučenými (rozdíl 5 – 7 bodů) ve skupině osob 60 – 85 let.

Jazyk – nepotvrdilo se, všechny věkové kategorie měly prakticky stejné výsledky.

Zrakové a prostorové schopnosti - ano, potvrdilo se, u skupin osob 20 – 39 let a 40 – 59 let byl rozdíl mezi osobami s žádným a základním vzděláním a vyučenými a osobami se středoškolským a vysokoškolským vzděláním až 3 body. Byl zjištěn velký rozdíl ( až 9 bodů) mezi osobami s žádným a základním vzděláním a vyučenými a osobami se středoškolským a vysokoškolským vzděláním ve skupině osob 60 – 85 let. Je tedy možné říci, že vzdělání má velký vliv na výsledky zrakových a prostorových schopností u seniorů.

**Celkové hodnocení: vzdělání probandů významně koreluje s výkonem (s výjimkou jazykových úloh) – hypotéza se potvrdila**

## Závěr

Má diplomová práce se zabývá postavením seniorů ve výslechové situaci. V teoretické části jsem se zabýval výslechem a jeho dalšími aspekty, zejména okolnostmi a zásadami výslechu ve vztahu k seniorům.

V praktické (empirické) části jsem uvedl dvě mnou provedené výzkumné práce a to sociologický průzkum, kterým jsem chtěl zjistit subjektivní hodnocení seniorů a jejich postřehů a připomínek k výslechové situaci a Addenbrookský kognitivní test, kterým jsem chtěl potvrdit či nepotvrdit mnou stanovené hypotézy a to zda má věk, pohlaví a vzdělání vliv na kognitivní schopnosti probandů, zejména s ohledem na seniory. U věku a vzdělání se mi podařilo potvrdit mou hypotézu, že tyto skutečnosti korelují s výkonem, u pohlaví si toto potvrdit nepodařilo, neboť výsledky probandů obou pohlaví byli prakticky totožné.

Z těchto výzkumů jsem vyvodil závěry a doporučení jako zvláštnosti výslechu seniorů. Při výslechu seniorů je nutno přihlížet k předmětu, ke kterému se výslech vztahuje. Pro výslech je velice důležité jeho vedení a navázání kontaktu s vyslychaným seniorem, senioři víc jak ostatní, vyžadují navázání vzájemně interakce. Pro úspěšné vládnutí výslechu je nutností získat si důvěru seniora. Tohoto lze, dle mé profesní zkušenosti, velice dobře většinou dosáhnout krátkým rozhovorem o soukromém životě seniora, neboť, až na výjimky, staří lidé nemají s kým mluvit a komu se „vypovídat“. Samotný výslech seniora je potřeba vést podobně jako výslech dítěte. Je potřeba skutečně výslech vést, tzn. ptát se a ptát se velice konkrétně. V případě potřeby seniorovi otázku zopakovat nebo vysvětlit, při výslechu umožnit seniorovi co nejlepší podmínky. Pokud nebude možné výslech seniora provést přímo u něho doma, je potřeba mu poskytnout osvětlenou a větranou místnost, nejlépe v přízemí budovy (kvůli imobilitě nebo zhoršené mobilitě). Dále je nutné poskytnout seniorům při výslechu dostatek času na přemýšlení a odpověď, a pokud o to požádají i přestávku na regeneraci sil, případně výslech přerušit a pokračovat v něm jindy. Z vlastní zkušenosti vím, že si většina seniorů nevěří a proto je velmi důležité je v průběhu procesního úkonu, tedy nejen při výslechu povzbuzovat, pochválit případně jinak motivovat, v tomto je výslech seniorů opět velmi podobný výslechu dětí. V hodně věcech si jsou tyto subjekty velmi



podobné. Výslech seniora je potřeba vést podle konkrétní situace a podle konkrétního seniora. Z výzkumu jsem zjistil, že všichni senioři preferují možnost být vyslýchán u sebe doma nebo tam, kde to znají. Toto by bylo potřeba také při volbě podmínek výslechu seniora zohlednit. Osoba vyslýchajícího a vyslýchané osoby a jejich vztah je v konkrétní výslechové situaci jedinečný a je velmi těžké určit univerzální pravidlo pro správné vedení výslechu. Vždy se, ale musí vyslýchající řídit pravidly, která jsou obsažena v trestním řádu, a také je vhodné aplikovat poznatky z kriminalistiky a zvláště z psychologie.

## **Resumé**

Předložená diplomová práce si klade za cíl konkretizovat a detailně rozebrat všeskeré skutečnosti, které ovlivňují seniory ve výslechových situacích. Výslech seniora má z pohledu vyslýchajícího značné množství zvláštností a to jak ve vztahu k individualitě vyslýcháného seniora, který je již v prvním momentu nedůvěřivý nebo naopak velmi důvěřivý, tak i k prostředí, kde samotný výslech probíhá a v neposlední řadě důvodu a způsobu samotného výslechu. V průběhu zpracování mé diplomové práce jsem zjistil, že problematiku zvláštností výslechu seniorů dosud nikdo samostatně nezpracoval, toto téma bylo vždy zpracováno pouze jako část nějakého jiného celku a tudíž jsem čerpal pouze kusé a z mého pohledu obecné. V teoretické části práce jsem teoreticky rozebral pojem a druhy výslechu, výslechových situací a subjektů výslechu. Dále jsem zde zmínil pojem senior a uvedl, vše co s tímto pojmem souvisí ve vztahu k výslechu.

V praktické části jsem uvedl výsledky sociologického průzkumu provedeného mezi vyslýchávanými seniory, kterým jsem chtěl zjistit jejich subjektivní názory na výslechovou situaci, které byli účastni. V druhé části praktické části jsem se pomocí AKT pokusil potvrdit či vyvrátit stanovené hypotézy o možné korelaci mezi výkonem a věkem, vzděláním a pohlavím.

## **Anotace**

Má diplomová práce se zabývá postavením seniorů ve výslechové situaci. V teoretické části jsem se zabýval výslechem a jeho dalšími aspekty, zejména okolnostmi a zásadami výslechu ve vztahu k seniorům. Ve stáří dochází k velkým změnám, a to jak fyziologickým, tak psychickým. Dochází k pozvolné ztrátě sluchu a zraku, obě dvě tyto fyziologické změny jsou schopny ovlivnit výslech, se zhoršujícím zrakem často dochází k tomu, že staří lidé nerozpoznají určité skutečnosti, které jsou důležité pro výslech a dokazování, dalším specifikem, se kterým je nutno počítat při výslechu starých osob, je paměť, staří lidé nejsou schopni si zapamatovat souvislosti celého případu a přesně reprodukovat události.

V praktické (empirické) části jsem uvedl dvě mnou provedené výzkumné práce a to sociologický průzkum, kterým jsem chtěl zjistit subjektivní hodnocení seniorů a jejich postřehů a připomínek k výslechové situaci a Addenbrookský kognitivní test, kterým jsem chtěl potvrdit či nepotvrdit mnou stanovené hypotézy a to zda má věk, pohlaví a vzdělání vliv na kognitivní schopnosti probandů, zejména s ohledem na seniory. U věku a vzdělání se mi podařilo potvrdit mou hypotézu, že tyto skutečnosti korelují s výkonem, u pohlaví si toto potvrdit nepodařilo, neboť výsledky probandů obou pohlaví byli prakticky totožné.

Z těchto výzkumů jsem vyvodil závěry a doporučení jako zvláštnosti výslechu seniorů.

### **Klíčová slova:**

Senior, výslech, kognitivní procesy, paměť, Addenbrookský kognitivní test,

## **Anotation**

My thesis deals with the position of seniors in the interrogation situation. In the theoretical part I deal with the interrogation and it's other aspects, particularly circumstances and the principles of questioning in relation to other seniors. Old age leads to big changes, both physiological and psychological. There is a gradual loss of hearing and sight, which are able to influence the interrogation, deteriorating eyesight often causes that old people can't recognize the facts that are important for

interrogation and proving, another specific feature that is necessary to count on in questioning old people is memory, old people aren't able to remember the connections of the whole case and can't accurately reproduce the events.

In the practical (empirical) part, I mentioned my two researches, sociological survey which I wanted to find out the subjective evaluation of seniors and their observations and comments to the interrogation situation and the Addenbrook cognitive test, which I wanted to confirm or not to confirm my hypothesis if age, gender or education has any affect on the cognitive abilities of probands, particularly with regard to seniors. For age and education I managed to confirm my hypothesis that these facts correlate with the performance. But for gender I couldn't confirm my hypothesis because the results of both groups of probands were almost identical.

And of these researches I drew the conclusions and recommendations as a specificities of the interrogation of seniors.

*Key words:*

Senior, interrogation (questioning), cognitive processes, memory, Addenbrook cognitive test

## **Seznam použité literatury**

- ABZ slovník cizích slov, <http://slovník-cizich-slov.abz.cz/web.php/slovo/> idiosynkrazie
- Bárta, B., Matiašek, J., Soukup, J., Výslech a psychologie, 1. vydání, Praha, 1966
- Čírtková, L., Kriminální psychologie, ISBN 80–85858-70–3, Praha, 1998
- Čírtková, L., Policejní psychologie, ISBN 80-86898-73-3, Praha, 2006
- Čírtková, L., Moderní psychologie pro právníky, ISBN 978-80-247-2207-8, Praha, 2008
- Hartl, P., Kompendium pedagogické psychologie dospělých, ISBN 80-7184-841-7, Praha, 1999
- Hayesová, N., Aplikovaná psychologie, ISBN 80-7178-807-4, Praha, 2003
- Chmelík, J., et.al., Rukověť kriminalistiky, ISBN 80–86898-36–91, 2005
- Janoušek, I., Gnozeologie komunikací, ISBN 80-246-0321-7, Praha, 2001
- Konrád, Z., Vysvětlení – zvláštní druh výslechu?, časopis Kriminalistika č. 4, Praha, 1999, ISSN
- Langmeier, J., Krejčířová, D., Vývojová psychologie, ISBN80-7169-195-X, Praha, 1998
- Matiašek, J., Soukup, J., Psychologie a výslechová praxe, 1. vydání, Praha, 1968
- Němec, M., Kriminalistická taktika pro policisty, ISBN 80-7317-036-1, Praha, 2004
- Němec, M., Výslech a taktika jeho provádění ve speciální výslechové místnosti, ISBN 80–7251-141–6, Praha, 2003
- Rosetree, R., Naučte se číst z tváře, ISBN 80-7205-907-6, Praha, 2005
- Spurný, J., Psychologie výslechu, ISBN 80-7178-846-5, Praha, 2003
- Stuart-Hamilton, I., Psychologie stárnutí, ISBN 80-7178-274-2, Praha 1999
- Záhorská, J. Psychologická intervence při vyšetřování trestných činů, ISBN 978-80-7367-236-2, Praha, 2007
- Zákon číslo 283/1991Sb., O policii České republiky, Praha, 2006

## Seznam příloh

Příloha č. 1

### **DOTAZNÍK k diplomové práci na téma: Zvláštnosti výslechu seniorů**

Vážení,

jmenuji se Miroslav Pintner a v současné době studuji Fakultu humanitních studií UTB Zlín a IMS Brno. Svou diplomovou práci zpracovávám na výše uvedené téma. Součástí mé práce je sociologický průzkum, který bych chtěl zpracovat formou dotazníku právě s Vaší pomocí. Jde samozřejmě o dotazník anonymní, odpovědi v něm uvedené budou použity pouze pro potřeby mé diplomové práce.

Chtěl bych Vás proto požádat o jeho vyplnění, pokud možno podle skutečnosti. Prosím zakroužkujte pouze jednu odpověď, pokud v nabídce nenajdete odpověď, která by Vás uspokojila, tak prosím, zakroužkujte odpověď, která je nejbližší Vámi míněné odpovědi. V případě, že i přesto k otázce nenajdete v nabídce pro Vás odpovídající odpověď, tak ji pod nabídnuté odpovědi dopište. Děkuji za Váš čas.

- 1) Jste muž nebo žena?
  - muž
  - žena
  
- 2) Je vám:
  - 20 – 39 let
  - 40 – 59 let
  - 60 – 85 let
  
- 3) Jaké je Vaše nejvyšší dosažené vzdělání?
  - žádné
  - základní
  - vyučen (bez maturity)
  - maturita
  - vysokoškolské

- 4) Byl jste někdy vyslýchán Policií ČR?  
(V případě, že ne, tak na zbytek otázek neodpovídejte).
- ano
  - ne
- 5) Kde jste byl vyslýchán?
- v budově Policie ČR
  - doma
  - jinde
- 6) Byl jste vyslýchán jako:
- pachatel
  - poškozený
  - svědek
  - jiné
- 7) Jaký je váš vztah k Policii ČR?
- kladný
  - záporný
  - žádný
- 8) Jaký byl Váš pocit z vyslýchajícího?
- výborný, byl klidný a věděl, co chce slyšet
  - ušlo to, ale nešlo mu to
  - strašný, byl otrávený a už to chtěl mít za sebou
- 9) Uznáváte autoritu státních orgánů (Policie ČR, Armáda ČR)?
- ano
  - ne

- 10) Kdo je podle Vás schopnější kvalitně vést výslech?
- mladší policista
  - starší policista
  - mladší policistka
  - starší policistka
- 11) Rozuměl jste kladeným otázkám a tomu, co po Vás bylo požadováno?
- vždy
  - někdy
  - málokdy
  - nikdy
- 12) Myslíte si, že kvalitní výpověď je zásluhou vyslychajícího nebo vyslychaného?
- vyslychajícího, protože ten vede výslech
  - vyslychaného, protože záleží na to, co ví
  - záleží to na obou
- 13) Při výslechu mluvíte sám, nebo radši odpovídáte na otázky?
- mluvím sám
  - radši odpovídám
  - tak napůl
- 14) Myslíte si, že je výslech důležitý nebo je to ztráta Vašeho času, protože Policie ČR stejně nic nezjistí?
- není to ztráta času, je to velice potřebné
  - je to potřebné, ale málokterý policista to umí
  - je to potřebné, ale policisty výslech nebaví
  - je to ztráta času, protože policie stejně nic nezjistí
- 15) Co jste při výslechu ze strany policistů postrádal?
- odbornost
  - ohleduplnost

- ochotu
- nic

16) Měl jste za strany policistů na výslech dost času?

- ano, byli chápaví
- ne, chvátali
- nedokážu posoudit

17) Jak dlouho trval Váš výslech?

- do 30 minut
- 1 – 2 hodiny
- víc, jak dvě hodiny

18) Myslíte si, že byla tato doba přiměřená?

- ano, bylo to potřeba
- ne, byla nedostatečná
- ne, bylo to zbytečně zdlouhavé

19) V případě, že jste jako poškozený nebo svědek někoho nebo něco na policii poznával, byl jste úspěšný?

- ano
- ne
- nevím, nikdo mi to neřekl

20) Poznával jste osobu skrytě nebo neskrytě?

- skrytě, vadilo by mi s ní přímo setkat
- neskrytě, nevadilo mi s ní osobně setkat
- neskrytě, vadilo mi se s ní setkat, ale policisté mi jinou možnost nenabídli



- 21) Myslíte si, že máte dobrou paměť?
- ano
  - ne
- 22) Setkal jste si s tím, že by Vám při výslechu policista řekl nebo naznačil, že ho svou výpovědí (délkou, věcností) obtěžujete?
- ano
  - ne
- 23) Jakou máte paměť? (Uveďte převládající složku).
- na obličej
  - na jména
  - na čísla
  - žádnou
- 24) Máte radši při výslechu nebo jednání s policií úřední jednání na služebně nebo osobní u Vás doma nebo na Vám známém místě?
- radši u mě doma
  - na služebně
  - je mi to jedno

To je vše, děkuji za spolupráci.

Miroslav Pintner

Příloha č. 2

## ADDENBROOKSKÝ KOGNITIVNÍ TEST (revidovaná verze 2010)

Jméno a příjmení	<input type="text"/>	Administrátor	<input type="text"/>
Datum narození	<input type="text"/>	Pracovní diagnóza	<input type="text"/>
Délka vzdělání (roky)	<input type="text"/>	Lateralita	pravák <input type="checkbox"/> levák <input type="checkbox"/> ambidexter <input type="checkbox"/>
Dosažený stupeň vzdělání	<input type="text"/>	DATUM VYŠETŘENÍ	
		<input type="text"/>	<input type="text"/>

SUBSKÓRE			
<b>Pozornost a orientace</b>	úloha č. 1, 2, 3	/18	/18
<b>Paměť</b>	úloha č. 4, 5, 6, 17, 18	/26	/26
<b>Slovní produkce</b>	úloha č. 7a, 7b	/14	/14
<b>Jazyk</b>	úloha č. 8a, 8b, 9, 10a–c, 11, 12, 13	/26	/26
<b>Zrakově-prostorové schopnosti</b>	úloha č. 14a–c, 15, 16	/16	/16
CELKOVÉ SKÓRE			
	<b>ACE-R</b>	/100	/100
	<b>MMSE</b>	/30	/30

SKÓRE

1. ORIENTACE			
<p>■ Zeptejte se pacienta:</p>			
1. Který je dnes den v týdnu?	<input type="text"/>	6. Ve kterém státě se nacházíme?	<input type="text"/>
2. Kolikátého je dnes?	<input type="text"/>	7. Ve kterém jsme městě?	<input type="text"/>
3. Který je měsíc?	<input type="text"/>	8. Ve kterém jsme kraji nebo oblasti?	<input type="text"/>
4. Který je rok?	<input type="text"/>	9. Jak se jmenuje tato nemocnice / budova?	<input type="text"/>
5. Které je roční období?	<input type="text"/>	10. Na kterém poschodí se nacházíme?	<input type="text"/>
		(Skóre 0–10)	(Skóre 0–10)
		ACE	ACE
		MMSE	MMSE
<p>■ U otázky č. 2 tolerujeme ± 2 dny v datumu. Otázku č. 5 hodnotíme následovně: jaro – březen, duben, květen; léto – červen, červenec, srpen; podzim – září, říjen, listopad a zima – prosinec, leden, únor. Nevyžadujeme tedy znalost přesných astronomických přechodů jednotlivých ročních období. U otázky č. 6 doporučujeme uznat odpověď Česká republika nebo Česko. U otázky č. 8 doporučujeme v případě testování v Praze uznat i Středočeský kraj. Každá správná odpověď se hodnotí 1 bodem.</p>			
2. PAMĚŤ – ZAPAMATOVÁNÍ			
<p>■ Řekněte pacientovi: „Můžeme si nyní vyzkoušet Vaši paměť? Řeknu Vám 3 slova. Pokuste se je po mně opakovat a zapamatovat si je. Za chvíli se Vás na tato slova znovu zeptám.“</p>			
lopata	<input type="text"/>	šátek	<input type="text"/>
		váza	<input type="text"/>
		(Skóre 0–3)	(Skóre 0–3)
		ACE	ACE
		MMSE	MMSE
<p>■ Slova vyslovujte zřetelně a pomalu rychlostí asi jedno slovo za vteřinu. Pokud si je pacient nevybaví, opakujte je nejvíce ještě 3×, než se je naučí. Jinak bude zkrácen výsledek položky výbavnost. Započítejte 1 bod za každé správně opakované slovo pouze při PRVNÍM opakování.</p>			

POZORNOST A ORIENTACE

### 3. POZORNOST A POČÍTÁNÍ

■ Požádejte pacienta:  
**„Nyní odečítejte od čísla 100 opakovaně číslo 7, tedy sto mínus sedm, mínus sedm atd., dokud Vám neřeknu dost.“**

100 M | 93  R | 86  K | 79  O | 72  P | 65

■ Instrukci se snažte vysvětlovat tak dlouho, dokud ji dotyčný nepochopí. V průběhu odečítání již není možné opakovat instrukci. Zastavte odečítání, až osoba odečte 5× za sebou. Jestliže posuzovaný tento úkol nedokáže nebo nechce provést, vyzvěte ho: **„Hláskujte slovo POKRM po jednotlivých písmenech. Nyní hláskujte slovo POKRM po jednotlivých písmenech pozpátku.“**  
*Za každou správnou odpověď přidělíme 1 bod. Pokud osoba udělá chybu a dále odečítá/ hláskuje správně, počítejte pouze jako jednu chybu. Maximum je 5 bodů. Např. MROKP = 3 body.*

(Skóre 0–5)  
  
ACE

(Skóre 0–5)  
  
ACE

MMSE

MMSE

POZORNOST

---

### 4. PAMĚŤ – VYBAVENÍ

■ Řekněte pacientovi:  
**„Nyní si pokuste vzpomenout na 3 slova, která jste si měl/a před chvílí zapamatovat.“**

lopata                       šátek                       váza

*Za každou správnou odpověď započítáte 1 bod. Na pořadí slov nezáleží.*

(Skóre 0–3)  
  
ACE

(Skóre 0–3)  
  
ACE

MMSE

MMSE

PAMĚŤ

---

### 5. PAMĚŤ – ANTEROGRÁDNÍ PAMĚŤ

■ Řekněte pacientovi:  
**„Nyní Vám řeknu jméno s adresou. Teprve až skončím, zopakujete po mně všechny údaje. Takto to provedeme 3×, abyste měl(a) možnost se vše dobře naučit. Na konci testování se Vás na všechny údaje budu ptát.“**

■ Přečteme celé jméno s adresou a necháme pacienta všechny údaje zopakovat. Tímto způsobem provedeme celkově 3×.  
*Za každou správnou odpověď přidělíme 1 bod. Do bodování započítáváme pouze třetí pokus.*

	1. pokus	2. pokus	3. pokus
Martin Dvořák			
Sadová třída 73			
Královice			
Soběslav			

(Skóre 0–7)  
  
ACE

(Skóre 0–7)  
  
ACE

PAMĚŤ

---

### 6. PAMĚŤ – RETROGRÁDNÍ PAMĚŤ

■ Zeptejte se pacienta:

**Kdo je současným předsedou vlády (premiérem)?**

**Kdo byl prvním prezidentem naší republiky po revoluci v roce 1989?**

**Kdo je současným prezidentem Spojených států amerických?**

**Který prezident Spojených států amerických byl zavražděn v roce 1963?**

*Za každou správnou odpověď přidělíme 1 bod.*

(Skóre 0–4)  
  
ACE

(Skóre 0–4)  
  
ACE

PAMĚŤ

---

### 7. SLOVNÍ PRODUKCE – slova začínající písmenem „P“

**7a Písmena**

■ Řekněte pacientovi:  
**„Nyní Vám řeknu jedno písmeno z abecedy a Vaším úkolem bude vyjmenovat co nejvíce slov, která tímto písmenem začínají. Nesmí to však být jména osob ani měst, ani nesmíte vyjmenovávat slova se stejným slovním základem. Například od písmena „B“ mají stejný slovní základ slova: bydlet, bydlíme, bydlíště, bydlí apod. Jste připraven(a)? Můžeme začít? Máte jednu minutu na to, abyste vyjmenoval(a) co nejvíce slov, která začínají na písmeno „P“. Ted!“**

1	8	15	22
2	9	16	23
3	10	17	24
4	11	18	25
5	12	19	26
6	13	20	27
7	14	21	28

(Skóre 0–7)  
  
ACE

(Skóre 0–7)  
  
ACE

*Počet SPRÁVNĚ vyjmenovaných slov převedeme na odpovídající skóre.*

SLOVNÍ PRODUKCE

## 7. SLOVNÍ PRODUKCE - zvířata

### 7b Zvířata

- Řekněte pacientovi:

„Nyní je Vaším úkolem vyjmenovat co nejvíce zvířat, která znáte. Slova mohou začínat jakýmkoliv písmenem. Na tuto úlohu máte opět jednu minutu. Jste připraven/a? Můžeme začít? Ted!“

1	9	17	25
2	10	18	26
3	11	19	27
4	12	20	28
5	13	21	29
6	14	22	30
7	15	23	31
8	16	24	32

Počet SPRÁVNĚ vyjmenovaných slov převedeme na odpovídající skóre.

Počet slov	Odpovídá skóre
>21	7
17–21	6
14–16	5
11–13	4
9–10	3
7–8	2
5–6	1
<5	0

(Skóre 0–7)	(Skóre 0–7)
<input type="text"/>	<input type="text"/>
ACE	ACE

SLOVNÍ PRODUKCE

## 8. JAZYK – POROZUMĚNÍ

- 8a Ukažte pacientovi nápis „Zavřete oči“ (na Listu pro pacienta) a vyzvěte ho k vykonání příkazu. Instrukci neopakujte.

„Pokud potřebujete brýle na čtení, tak si je nyní nasadte. Přečtěte tento pokyn a provedte ho.“

Započítáte 1 bod pouze tehdy, pokud vyšetřovaný skutečně zavře oči.

(Skóre 0–1)	(Skóre 0–1)
<input type="text"/>	<input type="text"/>
ACE	ACE
<input type="text"/>	<input type="text"/>
MMSE	MMSE

- 8b Položte před pacienta list papíru a vyzvěte ho k následujícímu úkolu:

„Nyní budete mít úkol, který si nejdříve vyslechnete a pak ho teprve budete provádět. Vezmete tento papír do pravé ruky, přeložíte ho oběma rukama na polovinu a položíte ho na zem.“

Za každou správně provedenou činnost započítáte 1 bod.

(Skóre 0–3)	(Skóre 0–3)
<input type="text"/>	<input type="text"/>
ACE	ACE
<input type="text"/>	<input type="text"/>
MMSE	MMSE

## 9. JAZYK – PSANÍ

- Dejte vyšetřovanému tužku, List pro pacienta a vyzvěte ho k napsání věty. „Napište do tohoto volného prostoru listu jakoukoli jednoduchou větu, která Vás napadne a která dává smysl.“

Jeden bod započítáte, pokud má věta podmět (i nevyjádřený) a přísudek a dává smysl. V textu mohou být pravopisné a interpunkční chyby.

(Skóre 0–1)	(Skóre 0–1)
<input type="text"/>	<input type="text"/>
ACE	ACE
<input type="text"/>	<input type="text"/>
MMSE	MMSE

## 10. JAZYK – OPAKOVÁNÍ

- Požádejte pacienta: „Opakujte po mně následující slova.“

Slova vyslovujeme zřetelně a jednotlivě. Pacient vždy opakuje pouze jedno slovo, ne všechna dohromady.

- 10a chobotnice  výstřednost  nesrozumitelný  statistik

Hodnotíme: 2 body, pokud jsou zopakována všechna slova správně  
1 bod, pokud jsou zopakována tři slova správně  
0 bodů, pokud jsou správně zopakována dvě a méně slov

(Skóre 0–2)	(Skóre 0–2)
<input type="text"/>	<input type="text"/>
ACE	ACE

- Požádejte pacienta: „Opakujte po mně následující věty.“

- 10b „Prostě tak a ne jinak.“

Přípustný je pouze 1 pokus. Za správnou odpověď započítáte 1 bod.

(Skóre 0–1)	(Skóre 0–1)
<input type="text"/>	<input type="text"/>
ACE	ACE
<input type="text"/>	<input type="text"/>
MMSE	MMSE

- 10c „Nahoře, vzadu a dole.“

Přípustný je pouze 1 pokus. Za správnou odpověď započítáte 1 bod.

(Skóre 0–1)	(Skóre 0–1)
<input type="text"/>	<input type="text"/>
ACE	ACE

JAZYK

### 11. JAZYK – POJMENOVÁNÍ PŘEDMĚTŮ

- Použijte List pro pacienta a požádejte pacienta: „**Pojmenujte předměty na obrázcích.**“

Místo prvních dvou obrázků (tužka a hodinky) na Listu pro pacienta doporučujeme pacientovi ukázat skutečné předměty. V následujícím textu jsou uvedeny názvy jednotlivých obrázků. Jiné názvy doporučujeme neuznávat.

1. Tužka nebo správný název ukazovaného předmětu.	<input type="checkbox"/>
2. Hodinky, náramkové hodinky	<input type="checkbox"/>
3. Klokan, klokanice, klokanice s mládětem	<input type="checkbox"/>
4. Tučňák, pingvin	<input type="checkbox"/>
5. Kotva	<input type="checkbox"/>
6. Velbloud, velbloudice, dromedár, jednohrbý velbloud	<input type="checkbox"/>
7. Harfa	<input type="checkbox"/>
8. Nosorožec	<input type="checkbox"/>
9. Sud, soudek, bečka	<input type="checkbox"/>
10. Královská koruna, koruna	<input type="checkbox"/>
11. Krokodýl, aligátor, ještěr, ještěrka	<input type="checkbox"/>
12. Harmonika, tahací harmonika, akordeon	<input type="checkbox"/>

Přidělíme 1 bod za každý správně pojmenovaný obrázek.

tužka + hodinky	
(Skóre 0–2)	(Skóre 0–2)
<input type="checkbox"/>	<input type="checkbox"/>
MMSE	MMSE

všech 12 obrázků	
(Skóre 0–12)	(Skóre 0–12)
<input type="checkbox"/>	<input type="checkbox"/>
ACE	ACE

### 12. JAZYK – POROZUMĚNÍ

- Použijte obrázky z Listu pro pacienta z úlohy č. 11 a zeptejte se pacienta:

- Ukažte jeden obrázek, který souvisí s královstvím.
- Ukažte jeden obrázek, na kterém je vačnatec.
- Ukažte jeden obrázek, který souvisí s Antarktidou.
- Ukažte jeden obrázek, který souvisí s námořnictvím.

U otázky dotazující se na souvislost s námořnictvím lze kromě kotvy uznat jako správné odpovědi i sud a harmonika.

Přidělíme 1 bod za každou správnou odpověď.

(Skóre 0–4)	(Skóre 0–4)
<input type="checkbox"/>	<input type="checkbox"/>
ACE	ACE

### 13. JAZYK – ČTENÍ

- Použijte List pro pacienta a požádejte pacienta: „**Nyní přečtete následující slova**“ (šít, lítr, saze, těsto, výška).

Přidělíme 1 bod, pokud pacient přečte správně VŠECHNA slova.

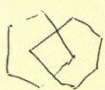
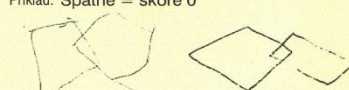
(Skóre 0–1)	(Skóre 0–1)
<input type="checkbox"/>	<input type="checkbox"/>
ACE	ACE

### 14. ZRAKOVÉ – PROSTOROVÉ SCHOPNOSTI

#### 14a Překrývající se pětiúhelníky

- Použijte List pro pacienta a požádejte pacienta: „**Překreslete obrázek co nejpřesněji podle předlohy.**“  
Dejte vyšetřovanému tužku a vyzvěte ho k překreslení obrázku. Třes ani rotace nevadí.

Započítáte 1 bod, jestliže jsou zachovány správné strany, počet úhlů a 2 překřížení.

<p>Příklad: Správně = skóre 1</p> 	<p>Příklad: Špatně = skóre 0</p> 
---	---

(Skóre 0–1)	(Skóre 0–1)
<input type="checkbox"/>	<input type="checkbox"/>
ACE	ACE
<input type="checkbox"/>	<input type="checkbox"/>
MMSE	MMSE

Úloha č. 14 pokračuje na další straně.

JAZYK

ZRAK. – PROST. SCHOPNOSTI

## 14. ZRAKOVÉ – PROSTOROVÉ SCHOPNOSTI (pokračování)

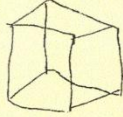
### 14b Kostka

- Použijte List pro pacienta a požádejte pacienta:

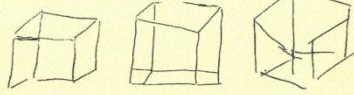
**„Nyní překreslete tento obrázek co nejpřesněji podle předlohy.“**

*U kostky by měly být rozpoznatelné všechny strany v adekvátních úhlech a vzájemných prostorových propojeních. Podle kvality provedení hodnotíme 0–2 body.*

Příklad: Skóre 2



Příklad: Skóre 1



(Skóre 0–2)

ACE

(Skóre 0–2)

ACE

### 14c Hodiny

- Použijte List pro pacienta a požádejte pacienta:

**„Nakreslete hodiny, ciferník s číslicemi, a poté dokreslete ručičky, které ukazují 5 hodin 10 minut.“**

*Zvlášť přidělujeme body za provedení kruhu, rozmištění číslic na ciferníku a umístění ručiček. Podle kvality provedení hodnotíme 0–5 body.*

#### Pravidla pro skórování hodin

##### Kruh

1 bod – za rozpoznatelné provedení kruhu

##### Číslice

2 body – pokud jsou napsány všechny číslice a současně jsou správně rozmístěny

1 bod – pokud ciferník zahrnuje všechny číslice, ale tyto jsou nekvalitně či chybně rozmístěné

##### Umístění ručiček

2 body – obě ručičky jsou správně umístěné, mají odlišnou délku („malá“ a „velká“ ručička) a směřují ke správným číslicím (můžete se pacienta zeptat a ujasnit si, která z ručiček je velká a která malá)

1 bod – pokud jsou ručičky správně nasměrovány k číslicím, ale mají špatnou délku

nebo 1 bod – pokud je jedna ručička nasměrována ke správné číslici a má také správnou délku

nebo 1 bod – pokud je alespoň jedna ručička nasměrována ke správné číslici

Příklady:

<p>Skóre 5</p>	<p>Skóre 4</p>	<p>Skóre 4</p>
<p>Skóre 4</p>	<p>Skóre 3</p>	<p>Skóre 3</p>
<p>Skóre 3</p>	<p>Skóre 2</p>	<p>Skóre 2</p>

(Skóre 0–5)

ACE

(Skóre 0–5)

ACE

ZRAKOVÉ – PROSTOROVÉ SCHOPNOSTI

### 15. PERCEPČNÍ SCHOPNOSTI

- Použijte List pro pacienta a požádejte pacienta:

**„Spočítejte všechny tečky v daném obrázku bez toho, aniž byste si na ně ukazoval.“**

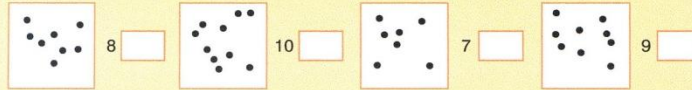
*Přidělíme 1 bod za každý správně určený počet teček ve čtverci.*

(Skóre 0–4)

ACE

(Skóre 0–4)

ACE



### 16. PERCEPČNÍ SCHOPNOSTI

- Použijte List pro pacienta a požádejte pacienta: **„Přečtěte následující písmena.“**

*Přidělíme 1 bod za každé správně rozpoznané písmeno.*

(Skóre 0–4)

ACE

(Skóre 0–4)

ACE



### 17. VYBAVENÍ (RECALL) – VYBAVENÍ ANTEROGRÁDNÍCH PAMĚTĚVÝCH INFORMACÍ

- Řekněte pacientovi:

**„Před chvílí jste se učil(a) a měl(a) si zapamatovat jméno s adresou. Zkuste mi nyní všechny údaje zopakovat.“**

*Přidělíme 1 bod za každou správně vybavenou položku.*

(Skóre 0–7)

ACE

(Skóre 0–7)

ACE

Martin  Dvořák   
 Sadová  třída  73   
 Královice   
 Soběslav

### 18. ZNOVUPOZNÁVÁNÍ (REKOGNICE)

Tato část je administrována, pokud pacient selže v předchozí zkoušce ve vybavení jedné nebo více položek. Testujeme pouze pacientem nevybavené položky. Pokud si pacient vybaví všechny položky předchozí zkoušky, přeskočíme tuto zkoušku a automaticky skórujeme 5 body.

(Skóre 0–5)

ACE

(Skóre 0–5)

ACE

- Pacientovi řekněte:

**„Dobře, nyní Vám budu trochu napovídat. Například, řeknu Vám tři jména a Vy z nich zkusíte vybrat to, které bylo uvedeno na adrese. Takto budeme pokračovat i v dalších položkách.“**

*Každá správně rozpoznaná položka je hodnocena jedním bodem, který připočteme k bodům případně získaným automaticky správným spontánním vybavením v minulé zkoušce.*

Pavel Dvořák	<input type="checkbox"/>	Martin Dvořák	<input type="checkbox"/>	Martin Doležel	<input type="checkbox"/>	vybaveno	<input type="checkbox"/>
Květinová ulice	<input type="checkbox"/>	Sadová třída	<input type="checkbox"/>	Sadová ulice	<input type="checkbox"/>	vybaveno	<input type="checkbox"/>
37	<input type="checkbox"/>	76	<input type="checkbox"/>	73	<input type="checkbox"/>	vybaveno	<input type="checkbox"/>
Pavlovice	<input type="checkbox"/>	Královice	<input type="checkbox"/>	Smíchov	<input type="checkbox"/>	vybaveno	<input type="checkbox"/>
Soběslav	<input type="checkbox"/>	Vsetín	<input type="checkbox"/>	Tachov	<input type="checkbox"/>	vybaveno	<input type="checkbox"/>

ZRAKOVÉ – PROSTOROVÉ SCHOPNOSTI

PAMĚŤ

# List pro pacienta

8.

## ZAVŘETE OČI

9.

11.



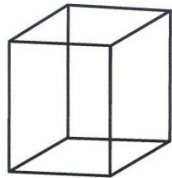
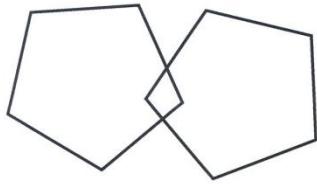
13.

## šít litr saze těsto výška

JAZYK

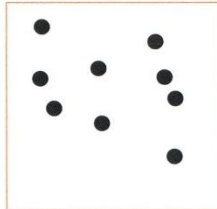
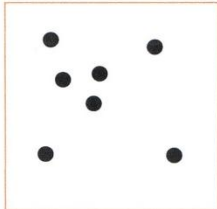
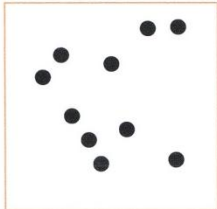
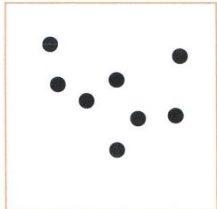


14.



Hodiny

15.



16.

