

UNIVERZITA TOMÁŠE BATI VE ZLÍNĚ

FAKULTA HUMANITNÍCH STUDIÍ

Institut mezioborových studií Brno

**Tolerance společnosti k užívání tabákových
a alkoholických výrobků mladistvými**

DIPLOMOVÁ PRÁCE

Vedoucí diplomové práce:

PhDr. Mgr. Zdeňka Vaňková

Vypracoval:

Bc. Pavel Vojáček

Brno 2012

Prohlášení

Prohlašuji, že jsem diplomovou práci na téma „Tolerance společnosti k užívání tabákových a alkoholických výrobků mladistvými“ zpracoval samostatně a použil jsem literaturu uvedenou v seznamu použitých pramenů a literatury, který je součástí diplomové práce.

Elektronická a tištěná verze diplomové práce jsou totožné.

V Brně dne 20. 3. 2012

.....

Bc. Pavel Vojáček

Poděkování

Děkuji paní PhDr. et Mgr. Zdeňce Vaňkové za velmi užitečnou metodickou pomoc, praktické rady a důvěru, které mi poskytla při zpracování mé diplomové práce.

Také děkuji své manželce Dáše za technickou pomoc při psaní diplomové práce a za morální podporu, kterou mi poskytovala v průběhu celého studia.

OBSAH

Úvod	2
1. Teoretická část	4
1.1 Tabákové a alkoholické výrobky	4
1.1.1 Kouření a jeho škodlivost	4
1.1.2 Alkoholické výrobky a jejich konzumace	7
1.1.3 Vymezení zkoumané problematiky	10
1.2 Exkurs do současné společnosti	11
1.2.1 Tolerance, společnost a mladiství	11
1.2.2 Globální situace	13
1.2.3 Socioekonomické souvislosti	19
1.2.4 Sociální patologie, prevence a mladiství	23
1.3 Opatření společnosti	28
1.3.1 Principy zákona	28
1.3.2 Klasifikace a působnost zákona	29
1.3.3 Pojmy	33
1.3.4 Dílčí závěr	36
2. Empirická část	38
2.1 Skutečná tolerance	38
2.1.1 Výzkumné metody	38
2.1.2 Metody získávání dat	41
2.2 Informace získané od Policie ČR	43
2.3 Informace získané od Městské policie Brno	49
2.4 Informace získané od Statutárního města Brna	54
2.5 Informace zjištěné od provozovatele pohostinství	56
2.6 Informace získané ze školského zařízení	58
2.7 Dílčí závěr	62
Závěr	64
Resumé	67
Anotace	68
Seznam použité literatury	69

Úvod

Práce si klade za cíl popisnou formou, za použití jednoduchých výzkumných metod zjistit, jaká je míra tolerance společnosti k užívání tabákových a alkoholických výrobků mladistvými. Z důvodu dobré místní znalosti, úspory času a finančních prostředků, je šetření zaměřeno na Statutární město Brno.

Společenské změny, které nastaly po roce 1989, nejsou jen politického a ekonomického charakteru. Tržní ekonomika vytváří za pomoci všech komunikačních prostředků, jako je např. tisk, rozhlas, televize a internet, mohutný tlak na lidskou populaci s cílem vyprovokovat potencionálního spotřebitele ke konzumnímu způsobu života. Pod tímto tlakem silných i méně úspěšných ekonomických subjektů, nadnárodních i národních korporací, dochází k devalvaci morálky a životních hodnot ve prospěch konzumního způsobu života, kde nejvyšším hodnocením úspěšnosti je zisk, který je vyjádřen ať už v přepočtu na jednotlivou měnu nebo na jiné hmotné i nehmotné benefity. Ve snaze zajistit společenskou prestiž a odpovídající životní úroveň sobě a svým nejbližším, dochází v mnoha případech ke změně osobních priorit rodičů a ke změně tradičního rodinného života směrem k „modernímu“ (resp. postmodernímu¹ - poznámka autora) způsobu fungování rodiny. Ekonomická náročnost rodinného života se neustále zvyšuje, nezpochybnitelnou nutností je časově náročná ekonomicky výdělečná činnost obou rodičů. Za běžný způsob fungování rodiny je považováno to, že ve výchově potomků se upřednostňuje liberální až benevolentní styl s minimem zákazů a příkazů, předpokládá se, že výchovu obstarávají běžné vzdělávací instituce (mateřské školy, základní a střední školy - poznámka autora), případně pak různé zájmové kroužky. V důsledku moderní výchovy je častým jevem situace, kdy rodiče nemají přehled o způsobu trávení volného času svých dětí a neznají ani prostředí, ve kterém děti tráví volný čas.

Nelze se proto divit, že lze pravidelně v prostředcích masové komunikace vidět zprávy typu: „*Na vinobraní ve Znojmě a Mikulově prodávali burčák i třináctiletým*“², nebo: „*Při kontrole brněnských diskoték odvedla policie 35 opilých dětí*“³.

¹ *Postmodernismus* – označení poslední fáze soudobé vědeckotechnické civilizace, jež kulturně propojuje celou naši planetu a relativizuje všechny hodnoty, jež jsou vymoženostmi modernismu a moderní doby v širokém, na Západě běžném, smyslu slova – Klimeš, L., *Slovník cizích slov*. Praha: 1994, str. 589.

² www.idnes.cz, 12. 9. 2011.

³ www.idnes.cz, 12. 9. 2011.

Z těchto stručných zpráv lze vyčíst, že v novinářském testu pěti prodejců alkoholických nápojů došlo k tomu, že v jednom městě všech pět testovaných prodejců prodalo v rozporu s obecně závazným právním předpisem⁴ alkoholický výrobek **třináctileté** dívce a v druhém městě tři z pěti testovaných prodejců prodalo alkoholický výrobek **čtrnáctiletému** chlapci. Na svou obhajobu pak prodejci prohlásili: *"Proč jsem si nevyžádal občanku? Nevím, asi nebyl čas"²*, nebo: *„Jak jsem měla poznat, že chlapec nepatří k lidem, kteří stojí za ním? Myslela jsem, že ho poslali pro burčák rodiče. A navíc mi připadal od pohledu starší"²*.

Ne jiná je situace v oblasti tabákových výrobků. Šetřením⁵ bylo zjištěno, že většině dotázaných osob mladších 18 let nečiní v případě jejich zájmu a potřeby potíže, zakoupit si tabákové výrobky v běžných provozovnách, kde je nabízen prodej těchto výrobků, přestože je takový prodej tabákových výrobků v rozporu s obecně závazným právním předpisem⁴.

Výše uvedené vytváří dojem, že společnost toleruje užívání tabákových a alkoholických výrobků mladistvými. Opak je však, dle mého názoru, pravdou, i když samotný zákaz užívání tabákových a alkoholických výrobků mladistvými kategoricky vyjádřený do věty: „Osobám mladším 18 let se zakazuje užívání tabákových a alkoholických výrobků“ bychom hledali v českém právním řádu marně. Společnost vytváří systém primární prevence, který má omezit (doufat v úplné zamezení dostupnosti by bylo utopií - pozn. autora) dostupnost tabákových a alkoholických výrobků mladistvým, a tím znesnadnit a snížit konzumaci těchto výrobků mladistvými.

⁴ Zákon číslo 379/2005 Sb., o opatřeních k ochraně před škodami působenými tabákovými výrobky, alkoholem a jinými návykovými látkami a o změně souvisejících zákonů, ve znění pozdějších předpisů.

⁵ Vojáček, P., *Společnost – tabákové výrobky a mládež*. Brno: 2010, s. 37.

1. Teoretická část

1.1 Tabákové a alkoholické výrobky

1.1.1 Kouření a jeho škodlivost

V běžném životě se setkáváme s užíváním tabáku formou kouření. Kouření je vdechování tabákového kouře, jímž se do organismu dostává více než 2000 různých chemických látek schopných dalších reakcí, které mají mnohdy významné účinky na lidský organismus.⁶

Hovoříme-li o kouření tabáku, pak nejrozšířenějším způsobem konzumace vdechování tabákového kouře, který vzniká hořením cigaret. Známý jsou ovšem i jiné tabákové výrobky, které se užívají obdobně, jako např. dýmkový tabák, doutníky, doutníčky cigarillos, tabák do vodních dýmek.

Nejznámější, ale ne jedinou látkou, kterou obsahuje tabákový kouř, je nikotin. Jedná se o jednu z nejnávykovějších a nejužívanějších drog, která je nám známa. Z jejích dalších vlastností lze uvést namátkově následující:

1. má schopnost uvolňovat dopamin⁷ a tím navozovat příjemné pocity,
2. u kuřáků zlepšuje schopnost soustředění a paměť,
3. při vysokých dávkách je smrtelný - útlum centrální nervové soustavy a z toho vyplývající zástava dýchání,
4. stažení cév, zrychlený dech, vzestup tlaku krve zabraňuje likvidaci patologických buněk imunitním systémem.⁸

⁶ www.kurakovaplice.cz, 19. 11. 2011.

⁷ dopamin–chemický název 4 - (2 - aminoethyl)benzen - 1, 2 - diol, v určitých částech mozku se uvolňuje při přirozených, příjemných aktivitách, jako je například příjem potravy, sex nebo fyzická aktivita, prekurzor při syntéze adrenalinu, neurotransmitter, Vokurka, M., et. al., *Velký lékařský slovník*. str. 214

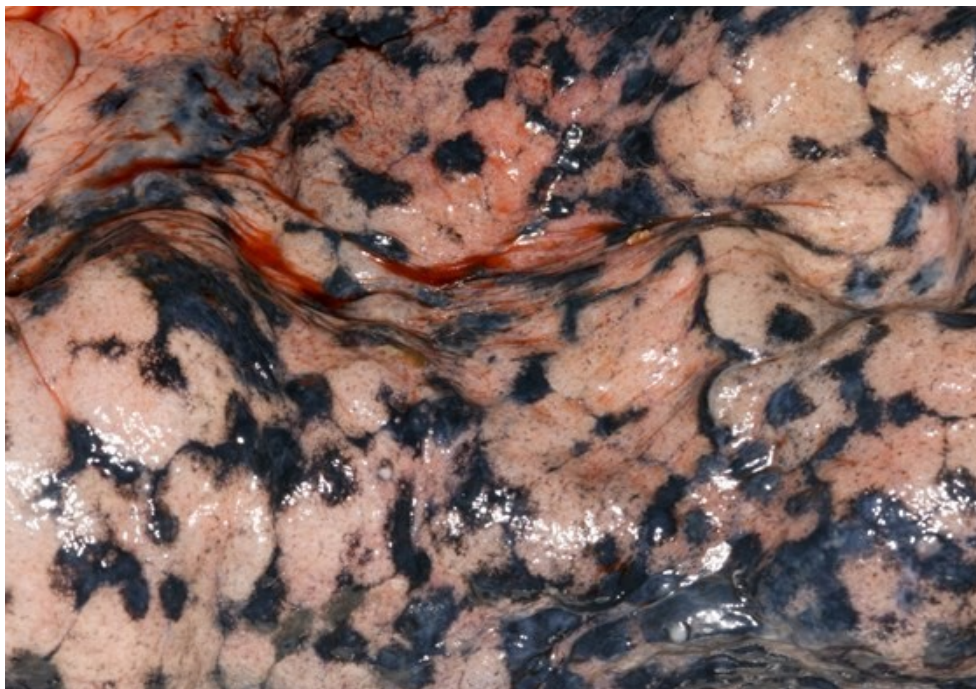
⁸ www.kurakovaplice.cz, 11. 10. 2011.

Dle studie⁹ profesora kardiologie Hrayra S. Karagueuziana nazvané: „Big Tobacco kept quiet on radioactivity in cigarettes“, která byla realizovaná na University of California a jejíž závěry byly publikovány 28. 9. 2011, věděli výrobci cigaret již v r. 1959 o tom, že vdechovaný cigaretový kouř obsahuje radioaktivní izotop polonium-210, který vydává rakovinou tvorné alfa záření.

Mezi další „rakovinotvorné látky“ obsažené v tabákovém kouři patří např.: vinylchlorid, dimethylnitrosamin, methylethylnitrosamin, N-Nitrosornicotine. Jejich nebezpečnost je zřejmá už ze zažitého a všeobecného pojmenování skupiny látek - „rakovinotvorné“.

Rakovina je onemocnění způsobené zhoubným nádorem, pro který je charakteristický nekontrolovaný růst s ničením okolních tkání.¹⁰

Obrázek č. 1 Plíce kuřáka. Rozšířené černé usazeniny jsou způsobeny kouřením.¹¹



O škodlivosti kouření v dnešní době nikdo nepochybuje. Vždyť už na počátku 20. století byla např. vydána krátká publikace s názvem: „O kouření a jeho účincích/abstinentům pro kuřáky podává J. J - K“, která krátce pojednává o problému kouření ve vztahu ke společnosti, ale i ve vztahu sociálním, dnes se dá říci sociálně- pedagogickém, konkrétně kouření mládeže.

⁹ <http://www.universityofcalifornia.edu/news/article/26385>, 28. 9. 2011.

¹⁰ Vokurka, M., et. al., *Velký lékařský slovník*. Praha: 2007, str. 813 a 814.

¹¹ www.idnes.cz, 3. 11. 2011.

Závěrem publikace vyslovuje autor následující myšlenku, která dle mého názoru jednoznačně spojuje problém kouření s oborem sociální pedagogika, kde uvádí: „...*Ale pokud není pro takové hochy zvláště v neděli nic než ulice, společnost výrostků, ničím nevedená, hospoda a špatný příklad dospělých, budou propadati vždy každému zlu, i nikotinismu. Ochrany v těchto letech nepotřebují jen učňové a hoši při hospodářství, ale i studenti jak za školního roku, tak zvláště o prázdninách. A mělo by býti péči všech, kdo zabývají se sociálními otázkami, k těmto potřebám přihlédnouti a brzy postarati se o nápravu*“.¹²

Zvláštní pozornost pak autor věnuje vlivům kouření na mládež, zejména pak vlivu kouření mládeže na úpadek jejich morálky. Dává do souvislostí tajné kouření mládeže, které je provázeno lhaním a přetvářkou s oslabením morálky a následným poklesem k dalším zakázaným věcem, např. alkoholu.

Autor se v publikaci dovolává zásahu státní moci, po vzoru jiných evropských i mimoevropských zemí, které zakázaly prodej tabákových výrobků osobám mladším 16 let (Norsko, od r. 1904 - poznámka autora), resp. zakázaly kouření osobám mladším 18/21 let (většina států Severoamerické Unie - poznámka autora). Současně volá po tom, aby společnost pro mládež a pro její volný čas obstarala jiné zábavy než kouření.¹³

¹² J. J – K, *O kouření a jeho účincích/abstinentům pro kuřáky podává J. J – K*, str. 24.

¹³ J. J – K, *O kouření a jeho účincích/abstinentům pro kuřáky podává J. J – K*, str. 23.

1.1.2 Alkoholické výrobky a jejich konzumace

Alkoholické výrobky jsou výrobky, které obsahují chemickou látku „alkohol“¹⁴. V běžném životě se pod pojmem „alkohol“ rozumí také alkoholické výrobky, a jelikož je alkohol chemickou sloučeninou z uhlovodíků (sloučenina tvořená z atomů uhlíku a vodíku - pozn. autora), jedná se vždy o tekutinu. Z tohoto důvodu je proto možné se spíše než s pojmem „alkoholické výrobky“ setkávat s pojmem alkoholické nápoje. Alkoholickým nápojem je z hlediska obecně závazného právního předpisu⁴:

- lihovina, víno a pivo; alkoholickým nápojem se rozumí též nápoj, který není uveden ve větě první, pokud obsahuje více než 0,5 objemového procenta alkoholu.¹⁵

Alkohol se získává kvašením cukrů spiritus vini, vinný líc. Má výrazný účinek na centrální nervový systém, vyvolává euforii, ale současně porušuje některé funkce - zhoršuje koordinaci pohybů, zpomaluje reakce a ve velkých dávkách může způsobit i silný útlum. Rychle a dobře se vstřebává ze zažívacího traktu do organismu a metabolizuje v játrech. K dalším účinkům patří rozšiřování cév, které zvyšuje ztrátu tepla z těla. Hladina koncentrace v krvi se udává v promilích. Požití větší dávky vede k opilosti¹⁶, dlouhodobé zneužívání vede k alkoholismu s řadou závažných důsledků.¹⁷

V roce 2009 uveřejnil profesor David Nutt, který byl v té době poradcem britské vlády pro léčiva, zprávu s názvem: „Alcohol 'more harmful than heroin“¹⁸ (alkohol je nebezpečnější než heroin - volný překlad autora), která zapůsobila více než pověstné píchnutí do vosího hnízda. Autor zprávy vyslovil názor, že alkohol a tabákové výrobky jsou škodlivější než heroin nebo crack. Nebezpečnost heroinu a cracku spočívá v jeho zničujícím účinku na jednotlivce. Počty uživatelů heroinu a cracku nelze, co do množství, srovnávat s absolutními počty uživatelů alkoholu a tabákových výrobků, jichž bude více v počtu řádů jednotek. Nebezpečnost alkoholu a tabákových výrobků tedy spočívá v jejich snadné

¹⁴ <http://lekarske.slovníky.cz/pojem/alkohol>, 11. 9. 2011, chem. látka shydroxylovou OH skupinou. Kromě ethanolu též např. methanol, glycerol, glykoly, sfingosin.

¹⁵ Ustanovení § 2 písm. g) zákona č. 379/2005 Sb., o opatřeních k ochraně před škodami působenými tabákovými výrobky, alkoholem a jinými návykovými látkami a o změně souvisejících zákonů, ve znění pozdějších předpisů.

¹⁶ Stav vznikající působením alkoholu na centrální nervový systém v závislosti na množství alkoholu v krvi a na individuální snášenlivosti, projevuje se: euforií, později poruchy nervové činnosti a útlum, narušení koordinace pohybů postižením funkce mozečku, zpomalená reaktivita, ztrátě sebekontroly, změny krevního oběhu, poruchy vědomí, v těžkých případech smrt, <http://lekarske.slovníky.cz/pojem/opilost>, 11. 9. 2011.

¹⁷ <http://lekarske.slovníky.cz/pojem/alkohol>, 11. 9. 2011.

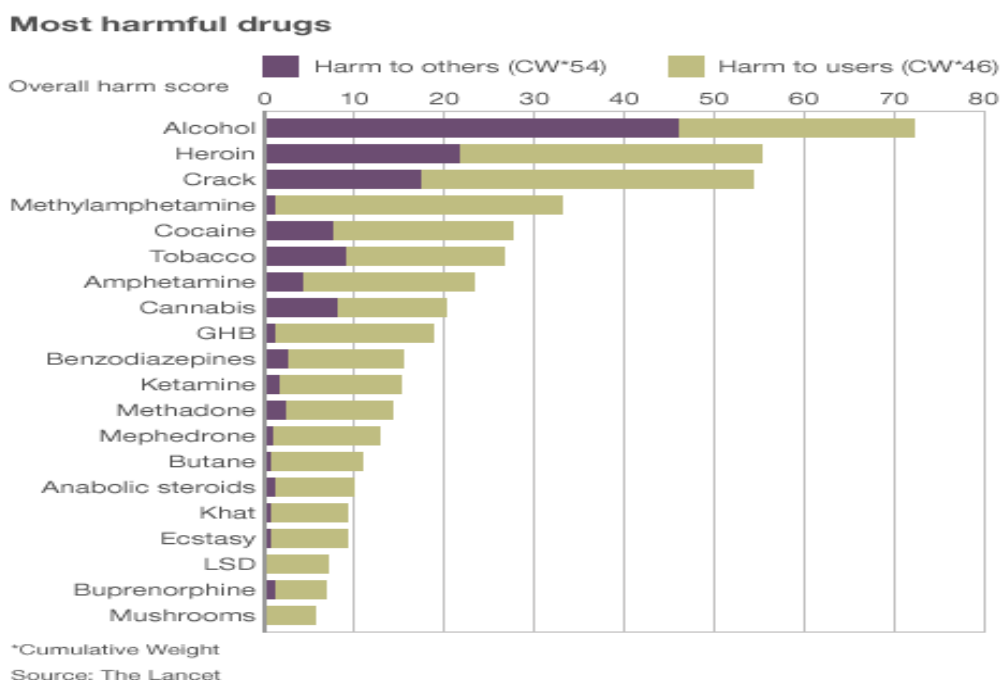
¹⁸ <http://www.bbc.co.uk/news/uk-11660210>, 11. 10. 2011.

dostupnosti a v množství lidí, kteří naprosto běžně tyto legální drogy užívají. Lze tedy konstatovat, že heroin a crack je nebezpečný pro jednotlivce, zatímco alkohol a tabák je nebezpečný pro společnost. K těmto závěrům dospěl profesor D. Nutt na základě studie, kdy byl zkoumán vliv látek na celkem 16 kritérií, mezi něž bylo zařazeno mimo jiné: vliv na fyzické a psychické zdraví uživatelů, společenské škody včetně zločinu, rodinné problémy, poškození životního prostředí, ekonomické náklady a škody v mezinárodních souvislostech.

Na obrázku č. 2 (viz níže - pozn. autora) je vyobrazeno, které drogy jsou z celkového hlediska považovány za nejvíce škodlivé. Lze z něj ale také vysledovat, jak se celková nebezpečnost té které drogy dělí na nebezpečné pro ostatní (fialová, harm to others - pozn. autora) a nebezpečné pro uživatele (zelená, harm to users - pozn. autora). Jednoduchým pozorováním lze vysledovat, že dle závěrů studie vyjádřených na obrázku, je nejnebezpečnější drogou alkohol, kdy nebezpečnost pro ostatní, můžeme také říci pro společnost, je větší než nebezpečnost pro samotného uživatele alkoholu.

Naopak u heroinu a cracku je společenská nebezpečnost jejich užívání oproti alkoholu poloviční a nebezpečnost pro uživatele dvojnásobná. Lze tedy konstatovat, že problém užívání alkoholu je problémem z velké části problémem společenským.

Obrázek č. 2 Nejvíce škodlivé drogy¹⁹



¹⁹ <http://www.bbc.co.uk/news/uk-11660210>, 11. 10. 2011.

Co se týče vlivu alkoholu na zdraví člověka, tak lze říci, že výzkumy ukázaly, že lidé, kteří pijí s mírou - to znamená muži maximálně dvě a ženy jednu skleničku alkoholu denně - jsou kardiovaskulárními chorobami ohroženi méně, než ti, kteří nepijí vůbec, nebo kteří pijí více. Malé množství alkoholu (hlavně u osob nad 50 let) chrání proti srdečním onemocněním tím, že ovlivňuje chemické prostředí krve a omezuje riziko vzniku sraženiny v artériích. Kardiovaskulárním onemocněním však můžete předcházet i cvičením a racionální výživou.²⁰

Pro většinu populace je výše uvedené konstatování velice příjemné, je ovšem nutné akcentovat část „pití s mírou“. V opačném případě, se nestřídmý piják vystavuje nebezpečí poškození zdraví. Nejčastějším onemocněním, které je dáváno do souvislosti s nestřídmým užíváním alkoholu, je nádorové onemocnění jater. Zhoubné onemocnění je definováno nekontrolovaným dělením pozměněných buněk.²¹ Onemocnění se odborně nazývá „hepatocelulární karcinom“ a jedná se o páté nejčastější maligní onemocnění na světě, u něhož se většina nemocných nedožije 1 roku od stanovení této diagnózy.²²

Obrázek č. 3 Játra s rakovinou. Hepatocelulární karcinom je nejčastější maligní nádor jater.²³



²⁰ http://www.alkoholik.cz/zavislost/nejcastejsi_otazky_o_alkoholu/, 11. 10. 2011.

²¹ <http://www.linkos.cz/nadory-jater-a-zlucniku-c22-24/o-nadorech-jater/>, 3. 11. 2011.

²² <http://hpb.cz/index.php?pld=5-02>, 3. 11. 2011

²³ www.idnes.cz, 3. 11. 2011.

1.1.3 Vymezení zkoumané problematiky

Z výše uvedeného vyplývá, že užívání tabákových výrobků a alkoholu je celospolečenským problémem globálního charakteru bez ohledu na dosažený vývojový stupeň jednotlivých uživatelů. Lze tedy předpokládat, že dnešní společnost, která se vyznačuje velmi snadným šířením informací (bez rozlišení jejich správnosti, přesnosti, objektivit - pozn. autora), zaměřením na neustálý vědeckotechnický pokrok a posedlostí vlastní osobní bezpečností jednotlivců, má zájem na eliminaci negativních vlivů tabákových výrobků a alkoholu. Práce si klade za cíl popsat jeden z nástrojů, který společnost na základě konsenzu užívá, ať už více či méně úspěšně, v primární prevenci negativních následků užívání tabákových výrobků a alkoholu. Z hlediska zaměření na určitou skupinu populace je šetření zaměřeno na mladistvé. Důvod zaměření na cílovou skupinu bude patrný z následujícího textu.

Z běžného laického pozorování každodenního života mě vyvstává otázka, zda je současná společnost tolerantní k tomu, že dnešní mládež (resp. mladiství - pozn. autora) běžně užívá tabákové výrobky a alkohol.

Na základě všeobecné znalosti českého právního řádu, na úrovni běžného občana České republiky a osobních zkušeností s běžným životem v České republice tvrdím, že: *„Formální tolerance české společnosti k užívání tabákových výrobků a alkoholu mladistvými je nižší než tolerance skutečná (reálná – pozn. autora)“*.

Rozvineme-li hypotézu do běžného jazyka, tak obsahem hypotézy je domněnka, že čistě z formálního hlediska česká společnost netoleruje užívání tabákových výrobků a alkoholu mladistvými. Za formální hledisko považuji to, že společnost zaujímá oficiálně k danému problému nějaké stanovisko, ať už politické, odborné nebo morální, a na základě všeobecného konsenzu je dále upraveno a regulováno chování občanů dané společnosti ve vztahu k danému problému. Skutečný stav je potom obrazem běžného života, kdy se jedinci tvořící společnost chovají a jednají v souladu se stanovenou úpravou a regulací.

1.2 Exkurs do současné společnosti

1.2.1 Tolerance, společnost a mladiství

Pro vyjasnění cíle práce je nezbytné vymezit základní pojmy, které jsou obsaženy ve formulované hypotéze. Je totiž naprosto běžné, že dochází k poruchám v komunikaci na základě toho, že každý člověk chápe význam určitého slova jinak než druhý člověk. Například slovo (pojem) „tolerance“. Význam slova z laického pohledu by mohl znamenat, že něco toleruji, tedy snáším. Ovšem nejde o snášení něčeho na určité místo, za účelem shromáždění něčeho, jde o snášení ve smyslu toho, že se děje „něco“, a já jako osoba, skupina, komunita nebo společnost k tomu nezaujímám žádné stanovisko, které by mě pudilo na danou věc jakkoliv reagovat (např. vyjádřit nesouhlasné stanovisko, opustit místo apod. - pozn. autora). Ovšem technicky založený člověk si může pod pojmem „tolerance“ představit toleranci měřicího přístroje. Tato tolerance se udává nejčastěji v jednotkách procent a znamená možnou odchylku měření u daného přístroje.

V různých slovnících pak můžeme nalézt význam pojmu tolerance jako:

- Respektování cizího přesvědčení, cizích názorů, snášenlivost.
- Schopnost organismu snášet určité látky.
- Rozsah přípustných úchylek určité veličiny.²⁴

Pro účel práce pak bude vhodnější definice z psychologického pohledu, kde je pojem tolerance rozveden jako:

- Postoj snášenlivosti k chování, přesvědčení, víře a postojům druhých lidí.²⁵

Definice z psychologického pohledu se mně subjektivně jeví jako nejvhodnější, protože práce je zaměřena na obor sociální pedagogika a součástí tohoto oboru je i stimulování jednotlivců a skupin směrem k žádoucímu chování, formování jejich charakteru, morálky, přesvědčení a postojů.

²⁴ Klimeš, L., *Slovník cizích slov*. Praha: 1994, str. 791.

²⁵ Hartl, P.; Hartlová H., *Psychologický slovník*. Praha: 2009, str. 622.

Ne jinak je to i s pojmem „společnost“. Člověk orientující se na právní disciplíny nás může překvapit dotazy na formu „společnosti“, o které hodláme pojednávat: veřejná obchodní, komanditní, s ručením omezeným, akciová?²⁶ Skutečnost je taková, že hodláme pojednávat o společnosti, která je popisována jako:

- Skupina jednotlivců, která patří ke stejnému druhu, organizovaná kooperativním způsobem, kdy základním hlediskem je existence vzájemné komunikace, nebo
- souhrn jedinců spojených historií, vztahy příbuzenskými, ekonomickými, sdílením společenských norem, hodnot a rolí, kulturních institucí, nejčastěji žijících v jedné územní lokalitě; soubor jedinců s určitými sociálními vztahy, předáváním informací a s prvky společného chování.²⁷

V užším slova smyslu je pak pro náš průzkum nejvhodnější definice s akcentem na právní aspekt oboru sociální pedagogika:

- Soubor lidských bytostí, jejichž vztahy jsou řízeny institucemi, eventuálně zajištěny sankcemi (explicitními či skrytými), které dávají každému členu společnosti pocítit váhu kolektivního momentu. Tato právní organizace individuí tvoří občanskou společnost.²⁸

Posledním všeobecným pojmem, který si zaslouží bližší specifikaci, je pojem „mladistvý“. Zde se nelze vyhnout pregnantnímu vymezení tohoto pojmu z toho důvodu, že osoba mladistvého člověka je „to“, na co je práce zaměřena. Stručnou, jasnou a nezpochybnitelnou definici můžeme nalézt v systému práva, které říká:

- Není-li zákonem stanoveno jinak, pak se rozumí mladistvým ten, kdo v době spáchání provinění dovršil patnáctý rok a nepřekročil osmnáctý rok svého věku.²⁹

Pro účel práce je však přesnější vymezení pojmu „mladistvý“ z psychologického hlediska. Období mezi 15 - 18 lety jedince je nazýváno adolescence, kdy horní hranice adolescence je většinou udávána jako 20(22) let³⁰. V české terminologii je pak používán pojem „mládí“.³¹

²⁶ Ustanovení § 34 a § 36 zákona č. 513/1991 Sb., Obchodní zákoník.

²⁷ Hartl, P.; Hartlová H., *Psychologický slovník*. Praha: 2009, str. 557.

²⁸ Durozoi, G., *Filozofický slovník*. Praha: 1994, str. 284.

²⁹ Ustanovení § 2 odst. 1 písm. c) zákona č. 218/2003 Sb., o odpovědnosti mládeže za protiprávní činy a o soudnictví ve věcech mládeže a o změně některých zákonů (zákon o soudnictví ve věcech mládeže).

³⁰ Macek, P., *Adolescence*. Praha: 2003, str. 9.

³¹ Tamtéž, str. 9.

1.2.2 Globální situace

Na místě je také krátké porovnání stavu v naší společnosti (za „naši společnost“ považují společenství lidí, které se nachází na území ohraničeném státní hranicí ČR - pozn. autora) se stavem ve světě.

Dle statistických informací³² National Institute on Alcohol Abuse and Alcoholism (Národní institut o zneužívání alkoholu a alkoholismu - volný překlad, pozn. autora)³³ lze například konstatovat, že ve Spojených státech amerických:

- Konzumace alkoholu a nebezpečné vzory pití jsou velmi rozšířené mezi adolescenty a pro nezletilé konzumenty alkoholu vede k mnoha nepříznivým následkům.
- Pití alkoholu je velmi rozšířené: odhaduje se, že v USA je 10,8 milionu nezletilých konzumentů (zletilost v USA je od 21 let - pozn. autora).
- Alkohol je nejčastěji volenou drogou mezi mladistvými: 3/4 posluchačů 4. ročníku střední školy, více než 2/3 posluchačů 2. ročníku střední školy a 2/5 posluchačů 8. ročníku základní školy konzumovaly alkohol (ve větší míře než pár doušků - pozn. autora). Přitom 45 % z posluchačů 4. ročníku střední školy, 34 % z posluchačů 2. ročníku střední školy a 17 % z posluchačů 8. ročníku základní školy udávají, že konzumují více alkoholu v porovnání s tabákem a marihuanou.
- Zvyšují se dávky alkoholu: 29 % z posluchačů 4. ročníku střední školy, 22 % z posluchačů 2. ročníku střední školy a 11 % z 8. ročníku základní školy nadměrně užívají alkohol. Za nadměrné užívání je považována konzumace 5 nebo více alkoholických nápojů při jedné příležitosti.
- Mladiství často dostávají alkohol od dospělých, nezletilí uvádějí, že je snadné získat alkohol: v nedávném průzkumu, více než 40 % nezletilých konzumentů (osoby ve věku 12 až 20, kteří pili v posledních 30 dnech) udává, že získali alkohol zdarma od dospělé osoby (starší 21 let - s pozn. autora). Průzkum také zjistil, že více než 6 % nezletilých konzumentů alkoholu dostalo alkohol od rodičů. Průzkum také zjistil, že čím mladší nezletilý konzument alkoholu, tím je pravděpodobnější, že on nebo ona dostal alkohol od rodičů, opatrovníka, nebo jiného člena rodiny.

³² <http://www.niaaa.nih.gov/AboutNIAAA/NIAAASponsoredPrograms/Pages/StatisticalSnapshotUnderageDrinking.aspx>, 4. 11. 2011.

³³ <http://www.niaaa.nih.gov/Pages/default.aspx>, 4. 11. 2011.

Například více než 30 % z 12 až 14 letých konzumentů alkoholu získalo alkohol z rodinných zdrojů, v porovnání s konzumenty ve věku 18 až 20 let, kteří uvedli, že pouze 12 % z nich získalo alkohol z domácích zdrojů.

- Mladiství pijí alkohol v menších dávkách než dospělí, ale pijí častěji než dospělí.
- Společenskými důsledky užívání alkoholu mladistvými jsou smrtelná zranění a celoživotní závislost: úrazy jsou nejčastější příčinou úmrtí mezi mladými v USA a alkohol je největším přispěvatelem ke zranění lidí. V USA se odhaduje, že 5000 osob do věku 21 let umírá každý rok na zranění způsobených pitím nezletilých. Mezi ně patří: havárie motorových vozidel - 1900 mrtvých, zabití - 1600 mrtvých, sebevraždy - více než 300 mrtvých.
- Závislost na alkoholu: předčasné užívání alkoholu, bez ohledu na další rizikové faktory, silně předpovídá vývoj závislosti na alkoholu. Ze všech lidí, kteří někdy splňují diagnostická kritéria pro závislost na alkoholu v životě, tak téměř polovina získala závislost věku 21 let a dvě třetiny do 25 let.
- Další četná rizika jsou spojená s pitím nezletilých: mezi nezletilými na střední škole v USA, kteří se opíjejí často, je vyšší výskyt negativních jevů, než pro studenty, kteří se zdrží užívání alkoholu: rizikové sexuální chování, útoky, sexuální napadení, zranění, studijními problémy, problémy se zákonem. **Nicméně, nebyla prokazatelně zjištěna žádná příčinná souvislost mezi uvedenými následky a nadměrným užíváním alkoholu.**

Situaci ohledně konzumace alkoholu a užívání tabákových výrobků mladistvými v Evropě lze posoudit na základě výročních zpráv studie ESPAD (The European School Survey Project on Alcohol and other Drugs). Hlavním cílem projektu ESPAD je shromažďovat srovnatelné údaje o užívání návykových látek mezi 15 - 16 roků starými evropskými studenty. Výsledné zprávy jsou vydávány ve čtyřletých cyklech od r. 1995.³⁴ Prvního sběru dat se zúčastnilo v r. 1995 23 evropských zemí, sběru dat pro zprávu za r. 2011 (bude vydána v květnu 2012 - pozn. autora) se zúčastnilo 38 evropských zemí³⁵. Na růstu kooperujících států lze ukázat, že význam studie neustále roste.

Projekt ESPAD je koordinován Švédskou radou pro informace o alkoholu a jiných drogách (CAN - pozn. autora), který má sídlo ve švédském Stockholmu.³⁶

³⁴ <http://www.espad.org/espad-reports>, 8. 11. 2011.

³⁵ <http://www.espad.org/participating-countries>, 8. 11. 2011

³⁶ <http://www.espad.org/organisation-and-contact>, 8. 11. 2011.

Ze zprávy ESPAD pro rok 2007³⁷ vyplývá, že 58 % žáků v zúčastněných zemích vyzkoušelo kouřit cigarety alespoň jednou a 29 % kouřilo cigarety během posledních 30 dnů. Dvě procenta všech studentů kouřilo nejméně balíček cigaret denně během posledních 30 dnů. Vysokou prevalenci³⁸ kouření cigaret v posledních 30 dnech jsou Rakousko, Bulharsko, Česká republika a Lotyšsko (40 - 45 %) a nízkou prevalencí jsou Arménie, Island, Norsko a Portugalsko (7 - 19 %). V zemích, kde více studentů kouří, je také více pravděpodobné, že se najde více studentů, kteří udávají, že cigarety jsou snadno dosažitelné. V průměru 7 % studentů uvedlo, že kouřili každý den ve věku 13 let nebo mladší. Denní kouření cigaret v tomto raném věku je nejvíce běžné mezi studenty v České republice, Estonsku, Lotyšsku a ve Slovenské republice (prevalence okolo 13 %) a nejméně častá mezi studenty v Řecku a Rumunsku (kolem 3 %).

Nejiná situace je v oblasti konzumace alkoholických nápojů, neboť ve všech zemích projektu ESPAD nejméně dvě třetiny studentů pili alkohol alespoň jednou během svého života.

Například 80 % studentů v Rakousku a Dánsku uvedlo v průběhu studie, že za posledních 30 dnů konzumovali alkohol oproti 31 % studentů na Islandu a 35 % v Arménii. Z průzkumu také vyplývá, že nejčastěji užívaným alkoholem je pivo - cca 80 %, následují lihoviny - cca 30 % a žebříček uzavírá s cca 13 % víno.³⁹

Alarmujícím zjištěním studie ESPAD 2007 je ta skutečnost, že Česká republika je v celkovém pořadí na druhém místě v hodnocení dostupnosti tabákových výrobků mladistvým - celkem 90 % českých studentů uvedlo, že jsou cigarety pro ně „velmi snadně dostupné“.⁴⁰ V oblasti konzumace alkoholických výrobků zaujímají čeští studenti, až na výjimky, místa v horní třetině příslušných žebříčků⁴¹, což vzhledem k tomu, že žebříčky jsou sestavovány sestupně s ohledem na nejčastější výskyt jevu, jež je výhradně spojen s konzumací alkoholu studenty, nelze hodnotit kladně.

³⁷ <http://www.espad.org/espad-reports>, str. 10, 8. 11. 2011.

³⁸ *Prevalance* je počet případů v určitém období v dané populaci, Klimeš, L., *Slovník cizích slov*. Praha: 1994, str. 597.

³⁹ <http://www.espad.org/espad-reports>, str. 11, 8. 11. 2011.

⁴⁰ <http://www.espad.org/espad-reports>, str. 61, 8. 11. 2011.

⁴¹ <http://www.espad.org/espad-reports>, str. 67, 69, 72, 73, 75, 76 a 78, 8. 11. 2011.

Výsledky studie ESPAD 2007 v ČR, v části zabývající se kouřením⁴², pak podávají informace, z nichž lze uvést následující:

- Kouřit někdy v životě zkoušelo 78 % studentů.
- Výskyt kuřáctví se lišil podle typu studované školy a podle struktury rodiny, ve které respondenti vyrůstali.
- Nejméně kuřáků bylo na gymnáziích, naopak nejvíce na učňovských školách.
- Více kuřáků je mezi dětmi, které vyrůstají v restrukturovaných nebo neúplných rodinách.
- Více než čtvrtina dotázaných získala zkušenost s kouřením ve věku 11 let nebo dříve.
- Kouření s denní frekvencí se objevuje mezi 14 - 15 rokem věku.
- Ukazuje se, že dřívější kouření vůbec a dřívější začátek denního kouření je spojen s vyšším výskytem silného kouření, tzn., že u těch, co začínají s kouřením v nižším věku, je větší pravděpodobnost, že se stanou silnými kuřáky.
- V rovině prevence kouření je tento náález podporou správnosti zachování vyššího věku dostupnosti cigaret. **Důsledné dodržování zákonné věkové hranice dostupnosti tabákových výrobků (18 let) je jedním z účinných činitelů ovlivňujících prevalenci kuřáctví mezi dospívajícími.**

Pokud se pak jedná o výsledky studie ESPAD 2007 v ČR, pro oblast užívání alkoholu⁴³, lze vybrat následující:

- Pro českou populaci je typické velmi nízké procento celoživotních abstinentů (2,6 %) oproti pravidelným konzumentům alkoholu (60 %).
- Nejoblíbenějším alkoholickým nápojem je pivo, následují lihoviny a nakonec víno. V poslední době se do popředí dostávají míchané nápoje tzv. alkopops s obsahem alkoholu okolo 5 %.
- Nadměrné pití alkoholu je indikováno u studentů učňovských škol. Vyšší četnost u studentů učňovských škol je dávana do souvislosti s větším množstvím volného času a ekonomickou soběstačností studentů učňovských škol - dostávají v průběhu praxe určitou odměnu za svoji práci.
- Nadužívání alkoholu je trvalý a závažný rizikový problém.

⁴² http://www.drogy-info.cz/index.php/publikace/vyzkumne_zpravy/evropska_skolni_studie_o_alkoholu_a_jinych_drogach_espad_2007, str. 21 a 22, 12. 11. 2011.

⁴³ http://www.drogy-info.cz/index.php/publikace/vyzkumne_zpravy/evropska_skolni_studie_o_alkoholu_a_jinych_drogach_espad_2007, str. 22, 23 a 24, 12. 11. 2011.

Situaci ve zkoumané oblasti na území Statutárního města Brna zkoumá obecně prospěšná společnost *A kluby ČR*, která usiluje o prevenci, zmírnění následků a léčbu škodlivého užívání či závislosti na alkoholu, jiných návykových látkách a hazardním hráčství.⁴⁴ Z její výzkumné zprávy „Mládež a drogy v Brně“⁴⁵ vyplývá:

- Nejčastější první návykovou látkou, se kterou se děti a mládež setkají, je **alkohol**, celkem 49,7 % respondentů přichází ze všech zkoumaných látek nejprve do kontaktu s alkoholem, celkem 31,4 % pak alkohol označuje jako druhou návykovou látku, s níž přichází do kontaktu.
- Druhou nejčastější látkou, se kterou se respondenti setkávají, jsou cigarety. Celkem 33,7 % respondentů přichází ze všech zkoumaných látek nejprve do kontaktu s cigaretami, třetina respondentů pak s cigaretami přichází do kontaktu na druhém místě.
- První osobní zkušenost s cigaretami se poprvé nejčastěji objevuje ve věku 12 let (16,3 %), okolo tohoto věku také první cigaretová zkušenost kulminuje.
- První kontakt s alkoholem se uskutečňuje nejčastěji ve věku 14 let (17,1 %), opět kolem tohoto věku první alkoholová zkušenost kulminuje.
- S pravidelným užíváním alkoholu má zkušenost 39,1 % respondentů. Z tohoto počtu **téměř 34 % uvádí, že pije 1x týdně a dalších 28,4 % uvádí, že pije alkohol vícekrát týdně, párkrát za měsíc pak pije 14,6 % a 1x měsíčně pak 12,2 %.**
- Cigarety pravidelně užívá 35,4 % dotázaných, přičemž z toho denně kouří **64,3 % respondentů. 22,7 % všech respondentů (tedy včetně nekuřáků) kouří denně.**
- Nejčastějším místem, kde děti a mládež přichází do kontaktu s návykovými látkami, jsou diskotéky, bary, kluby apod. 38,8 % se nejčastěji setkává s návykovými látkami právě tam.
- Co se týče alkoholu, 91,4 % respondentů uvedlo, že má dostatek informací o této návykové látce, 7,5 % uvedlo naopak, že nikoliv.
- Co se týče cigaret, 90,9 % respondentů uvedlo, že má dostatek informací o této návykové látce, 7,9 % uvedlo, že nikoliv.

⁴⁴ http://www.akluby.cz/?page_id=311, 12. 11. 2011.

⁴⁵ http://www.akluby.cz/?page_id=332, 12. 11. 2011.

Ze zprávy vyplynulo také, že u respondentů bylo zjišťováno, jaké množství u jednotlivých návykových látek považují týdně za rizikové. Respondenti velmi často tuto otázku vynechávali, nebo uváděli, že odpověď neznají. Případně uváděli velmi vysokou frekvenci užívání návykové látky. Z toho můžeme usuzovat, že byt' respondenti deklarovali vysokou informovanost o drogách, rizika jim jasná nejsou. Nejvíce respondentů považuje za rizikové množství více než 20 l alkoholu týdně (11,7 %). 11,4 % respondentů uvedlo za rizikové množství 5 - 10 l týdně. 10,9 % považuje za rizikové denní pití. 27,8 % respondentů otázku nezodpovědělo. V oblasti kouření celkem 18 % respondentů uvedlo množství do 5 krabiček týdně jako množství, které považují za rizikové, 12,9 % uvedlo 6 - 10 krabiček týdně, 12 % považuje za rizikové kouření denně a 26,3 % respondentů otázku nezodpovědělo.

Z informací shromážděných a publikovaných Ústavem zdravotnických informací a statistiky, jehož hlavní činností je statistická činnost vykonávaná podle zákona č. 89/1995, o státní statistické službě, ve znění pozdějších předpisů⁴⁶, zveřejněných ve Zdravotnické ročence Jihomoravského kraje 2010⁴⁷ vyplývá, že v Jihomoravském kraji jsou v ambulantních psychiatrických zařízeních evidováni 2 pacienti ve věkovém rozmezí 0 - 14 let užívající psychoaktivní⁴⁸ látku alkohol a 24 pacientů ve věkovém rozmezí 15 - 19 let, užívající psychoaktivní látku alkohol. V Jihomoravském kraji pak v roce 2010 nejsou evidováni v ambulantních psychiatrických zařízeních žádní pacienti mladší 19 let, kteří užívají psychoaktivní látku tabák.

Z podaných informací vyplývá, že kouření a konzumace alkoholu mladistvými je globálním problémem, kdy z celosvětového pohledu mladiství v České republice nijak nevybočují z celkového rámce.

⁴⁶ <http://www.uzis.cz/nas>, 13. 11. 2011.

⁴⁷ <http://www.uzis.cz/publikace/zdravotnicka-rocenka-jihomoravskeho-kraje-2010>, str. 70 a 71, 14. 11. 2011.

⁴⁸ *Psychoaktivní* - mající vliv na psychiku, <http://lekarske.slovníky.cz/pojem/psychoaktivni>, 14. 11. 2011.

1.2.3 Socioekonomické souvislosti

Jedním ze znaků postmoderní společnosti je to, že úspěch, životní úroveň a stanovené osobní a celoživotní cíle jsou poměřovány z ekonomického hlediska, nejčastěji penězi. Je proto nanejvýš vhodné zabývat se tím, kdo profituje ze skutečnosti, že nejen mladiství, ale i dospělí užívají tabákové výrobky a alkoholické nápoje. Alkoholické a tabákové výrobky mají z hlediska zdanění jeden společný rys, a tím je, že jsou kromě daně z přidané hodnoty zatížené také spotřební daní.

Předmětem spotřební daně jsou mimo jiné:

- líh (etanol) včetně neodděleného lihu vzniklého kvašením, obsažený v jakýchkoli výrobcích, nejde-li o výrobky uvedené pod kódy nomenklatury 2203, 2204, 2205, 2206, pokud celkový obsah lihu v těchto výrobcích činí více než 1,2 % objemových etanolu⁴⁹.
- pivo⁵⁰, přičemž pivem se rozumí: výrobek uvedený pod kódem nomenklatury 2203 obsahující více než 0,5 % objemových alkoholu, nebo směsi výrobku s nealkoholickými nápoji obsahující více než 0,5 % objemových alkoholu.
- vína a fermentované nápoje (dále jen "vína")⁵¹ a meziprodukty uvedené pod kódy nomenklatury 2204, 2205, 2206, které obsahují více než 1,2 % objemových alkoholu, nejvýše však 22 % objemových alkoholu.
- tabákové výrobky⁵², přičemž tabákovými výrobky se rozumí cigarety, doutníky, cigarillos a tabák ke kouření.

Předmětem daně z přidané hodnoty pak je:

- „...*dodání zboží* ...“⁵³, přičemž za „zboží“ se považují věci movité, elektřina, teplo, chlad, plyn a voda.⁵⁴

⁴⁹ Ustanovení § 67 odst. 1 zákona č. 353/2003 Sb., o spotřebních daních, ve znění pozdějších předpisů.

⁵⁰ Ustanovení § 81 odst. 1 zákona č. 353/2003 Sb., o spotřebních daních, ve znění pozdějších předpisů.

⁵¹ Ustanovení § 93 odst. 1 zákona č. 353/2003 Sb., o spotřebních daních, ve znění pozdějších předpisů.

⁵² Ustanovení § 101 odst. 1 a 2 zákona č. 353/2003 Sb., o spotřebních daních, ve znění pozdějších předpisů.

⁵³ Ustanovení § 2 odst. 1 zákona č. 235/2004 Sb., o dani z přidané hodnoty, ve znění pozdějších předpisů.

⁵⁴ Ustanovení § 4 odst. 2 zákona č. 235/2004 Sb., o dani z přidané hodnoty, ve znění pozdějších předpisů.

Na základě analýzy příslušných ustanovení zákona č. 353/2003 Sb., o spotřebních daních, ve znění pozdějších předpisů⁵⁵ a zákona 235/2004 Sb., o dani z přidané hodnoty, ve znění pozdějších předpisů⁵⁶, které určují příslušné sazby daně, lze jednoduchou matematikou určit přibližné částky vyjádřené v penězích, které případnou jednotlivým subjektům, které jsou zainteresovány na straně nabídky alkoholických nápojů a tabákových výrobků.

Příklad č. 1 Alkoholický nápoj „Tuzemák“, balení 1 l, obsah alkoholu 37,5 %, cena 169,-Kč.

Sazba daně z přidané hodnoty	20 %	částka	24,- Kč
Sazba spotřební daně	285/l etanolu	částka	107,- Kč
Daně celkem (příjem st. rozpočtu)			131,- Kč
Hrubý zisk výrobce a obchodníka			38,-Kč

Příklad č. 2 Pivo 11°, rozlévané, cena 24,- Kč.

Sazba daně z přidané hodnoty	20 %	částka	5,- Kč
Sazba spotřební daně	352,- Kč/hl	částka	2,- Kč
Daně celkem (příjem st. rozpočtu)			7,- Kč
Hrubý zisk výrobce a obchodníka			17,-Kč

Příklad č. 3 Cigarety Viceroy, 20 ks/krabička, 65,- Kč/krabička

Sazba daně z přidané hodnoty	20 %	částka	13,- Kč
Sazba spotřební daně	2,10 Kč/cigaretu	částka	42,- Kč
Daně celkem (příjem st. rozpočtu)			55,- Kč
Hrubý zisk výrobce a obchodníka			10,-Kč

Z výše uvedených příkladů, kdy ceny jednotlivých výrobků byly zjištěny každodenním laickým pozorováním, vyplývá, že daň z přidané hodnoty a spotřební daň tvoří významnou složku koncové ceny výrobku, kterou musí spotřebitel vydat, aby výrobek získal. U alkoholického nápoje konkrétně tvoří 3/4 ceny, u cigaret pak 4/5 ceny.

⁵⁵ www.aspi.cz, 16. 11. 2011.

⁵⁶ www.aspi.cz, 16. 11. 2011.

Z informací⁵⁷ (viz Obrázek č. 4) zveřejněných Českým statistickým úřadem pak vyplývá, že v české společnosti dochází od r. 2007 ke změně v přístupu ke konzumaci alkoholických nápojů a kouření cigaret. Od r. 2000 do r. 2007 docházelo v ukazateli celkové spotřeby alkoholických nápojů na jednoho obyvatele k meziroční oscilaci mezi nárůstem a poklesem, zatímco od r. 2007 dochází v tomto ukazateli k meziročnímu poklesu. Stejná situace potom panuje i v oblasti spotřeby piva a cigaret.

Obrázek č. 4 Tabulka spotřeby alkoholu, piva a cigaret.

	Měřicí jednotka	2000	2001	2002	2003	2004	2005	2006	2007	2008	2009	2010
ALKOHOLICKÉ NÁPOJE												
Alkoholické nápoje celkem	litry	184,3	181,3	184,4	186,4	184,6	188,1	184,3	185,8	183,2	177,6	170,9
Lihoviny (40%)	litry	8,3	8,2	8,3	8,4	7,6	7,8	8,0	8,2	8,1	8,2	7,0
Pivo	litry	159,9	156,9	159,9	161,7	160,5	163,5	159,1	159,1	156,6	150,7	144,4
CIGARETY												
Cigarety celkem	ks	1 882	1 664	1 893	2 192	2 243	2 275	2 338	2 345	2 107	2 071	2 028

Tento vývoj částečně potvrzují data Celní správy ČR, která je správcem spotřebních daní.⁵⁸ Ze zveřejněných údajů⁵⁹ za roky 2009 a 2010 vyplývá, že výběr spotřební daně z lihu poklesl, v porovnání roků 2009 a 2010, v r. 2010 o 6,1 %. V oblasti tabákových výrobků se už vývojové tendence rozcházejí, neboť výběr spotřební daně z tabákových výrobků meziročně vzrostl o 300 %. Výrazný nárůst výběru panuje i v oblasti spotřební daně z piva, kdy je zaznamenán meziroční zvýšení o 25 %.

Do celkové spotřeby je potřebné také zakalkulovat alkoholické nápoje a tabákové výrobky, které jsou spotřebované na území České republiky a které nejsou řádně zdaněné spotřební daní. Jedná se např. o výrobky pašované nebo vyráběné pokoutně mimo oficiální a legální výrobu. Že se jedná o nezanedbatelné množství nelegálních výrobků lze dokumentovat na úryvku: „...Z největšího záchyty v poslední době se mohou radovat ostravští kolegové z útvaru pátrání a dohledu. Přes 20 000 litrů lihu, téměř 10 000 litrů vyrobených alkoholických nápojů, stáček a plnicí linku (nelegální - pozn. autora) objevili na severu Moravy, a to v jedné z městských částí Ostravy“.⁶⁰

⁵⁷ http://www.czso.cz/csu/redakce.nsf/i/cr_od_roku_1989#03, 11. 12. 2011.

⁵⁸ Ustanovení § 1 odst. 3 zákona č. 353/2003 Sb., o spotřebních daních.

⁵⁹ *Clo douane*, Celní správa České republiky, Praha: 2011, str. 7.

⁶⁰ *Clo douane*, Celní správa České republiky, Praha: 2011, str. 5.

V oblasti tabákových výrobků pak není situace s nelegálním zbožím jiná, neboť se lze dočíst: „...Při silniční kontrole zaměřené na pátrání po zboží uniklém celnímu dohledu a přepravu vybraných výrobků zadržela hlídka ústeckých celníků dodávku s šesti a půl tisíci kartony (1 300 000 ks cigaret - pozn. autora) pašovaných cigaret...“.⁶¹

Ze zprávy Celní správy ČR lze odvodit, že na území České republiky se pohybuje určité množství nelegálních alkoholických nápojů a tabákových výrobků. Jejich podloudná výroba, distribuce a prodej je nebezpečná nejen z ekonomického pohledu, kdy je součástí tak zvané „šedé ekonomiky“, zdravotního hlediska, kdy alkoholické nápoje jsou vyráběny v nevyhovujících podmínkách, zastaralými technologiemi, a z lihu, který není určen pro potravinářskou výrobu (z denaturovaného lihu - pozn. autora), a tabákové výrobky vyráběné z tabáku, který není určen ke kouření, ale i proto, že nelze předpokládat, že takové výrobky jsou prodávány v legálních provozovnách, které jsou k takovému prodeji určeny a kde existuje byť jen malý předpoklad, že jsou tyto výrobky prodávány v souladu s právním řádem České republiky a morálními hodnotami české společnosti.

⁶¹ *Clo douane*, Celní správa České republiky, Praha: 2011, str. 4.

1.2.4 Sociální patologie, prevence a mladiství

Autorem pojmu „sociální patologie“ je Herbert Spencer⁶². Pojem „sociální patologie“ lze specifikovat různě. Pro obor sociální pedagogiky můžeme tento pojem vymezit jako: „... *souhrnný pojem na označení nemocných, nenormálních, všeobecně nežádoucích společenských jevů...*“⁶³ nebo: „...*takový druh jednání, takový typ instituce, takový typ fungování sociálního systému, který se nachází v základním protikladu k světonázorovým hodnotám, které jsou uznávány v dané společnosti...*“⁶⁴.

Lze říci, že na základě výsledků řady výzkumů, jsou rizikovou kategorií z hlediska konzumace alkoholu nepochybně děti, kdy jsou spatřována rizika zejména v tom, že v tomto věku se objevují zárodky postupně vznikající závislosti na alkoholu. Dalším rizikem pak je, že čím mladší jedinci pijí alkohol, tím větší je riziko pozdějšího přechodu na jiné drogy. V naší společnosti mladistvých pak existuje vysoká míra tolerance k pití alkoholických nápojů mladistvými, kdy jako nejčastější důvod konzumace uvádějí především zlepšení nálady a jako součást jakékoliv oslavy.⁶⁵

Z výzkumů vyplývá, že situace s kouřením mladistvých je obdobná jako v situaci s užíváním alkoholu, jenom se liší doba první zkušenosti s kouřením, kterou většina mladistvých uvádí ještě před prvními zkušenostmi s alkoholem.

Období, kdy se začíná běžně kouřit, se posouvá z hranice 16 - 18 let do intervalu 12 - 15 let a cigareta dospívajícím dětem dodává sebevědomí, pocit dospělosti. Jako důvody kouření uvádějí mladiství nejčastěji, že kouření je prostředek k uklidnění, k větší soustředěnosti, ale také že kouří z nudy.⁶⁶

Mezi nejčastější příčiny, pro které děti a mladiství sahají po drogách, patří nuda a zvědavost, problémy v rodině nebo škole, problémy puberty, nátlak a vliv skupiny vrstevníků či party, a v neposlední řadě je to touha po novém zážitku či dobrém pocitu. Mladí lidé chtějí tímto způsobem šokovat, chtějí riskovat, uniknout tlaku života a problémů. Nejzávažnější je však ta skutečnost, **že se dá k drogám (legálním i nelegálním - pozn. autora) lehce dostat.**⁶⁷

⁶² Ondrejkovič, P. In Hroncová, J., Kraus, B., *Sociálna patológia pre sociálnych pracovníkov a pedagógov*, Banská Bystrica: 2006, str. 6.

⁶³ Tamtéž.

⁶⁴ Tamtéž.

⁶⁵ Tamtéž str. 74 a 75.

⁶⁶ Tamtéž str. 76.

⁶⁷ Tamtéž str. 86.

Otázka prevence sociálně patologických jevů - kouření a užívání alkoholu mladistvými je vzhledem k výše uvedenému velmi aktuálním tématem. Za prevenci lze označit: „...*kontinuální proces zaměřený na kladné ovlivňování zdraví prostřednictvím utváření životního stylu, v rámci kterého člověk rovnoměrně uspokojuje svoje fyziologické, duševní a sociální potřeby...*“⁶⁸. Přičemž rozeznáváme tři úrovně prevence⁶⁹:

- Primární (generální): klade se důraz na ty skupiny, které ještě nepřišly do kontaktu s drogou, kdy prevenci realizuje zejména rodina, škola, masmédia a jiné instituce.
- Sekundární (selektivní, adresná): zaměřená na ohrožené skupiny, pracuje se s těmi, kteří už drogu zkusili, a cílem je vrátit jedince do původního stavu a systematicky ho kontrolovat kvůli riziku opětovného selhání, přičemž se má zabránit vzniku drogové závislosti. Prevenci realizují psychologické, zdravotnické, sociální a edukační instituce.
- Terciární (indikovaná): prevence zaměřená na jedince drogově závislé, kteří mají za sebou léčbu závislosti a má za cíl předcházet zhoršování stavu a eliminaci počtu recidiv. Je součástí dlouhodobého resocializačního procesu a uskutečňuje se na profesionální úrovni prostřednictvím odborných pracovníků resocializačních zařízení.

Jak vyplývá z dokumentu „Národní strategie protidrogové politiky na období 2010 - 2018“⁷⁰, tak jedním z přístupů k řešení problémů užívání drog v České republice, který by měl být uplatňován v období roků 2010 - 2018 je, mimo jiné, snižování nabídky drog (*kontrola prodeje a distribuce legálních drog* a potlačování nezákonné výroby a distribuce nelegálních drog) s cílem:

- Snižít míru experimentálního a příležitostného užívání drog zejména mladými lidmi.
- Snižít míru problémového a intenzivního užívání drog.
- Snižít potenciální rizika spojená s užíváním drog pro jedince a společnost.
- **Snižít dostupnost drog zejména pro mladé lidi.**

⁶⁸ Ondrejko, P. In Hroncová, J., Kraus, B., *Sociální patológia pre sociálnych pracovníkov a pedagógov*, Banská Bystrica: 2006, str. 87.

⁶⁹ Tamtéž str. 87 a 88.

⁷⁰ Národní strategie protidrogové politiky na období 2010 - 2018, Praha: 2011, str. 14 a 16.

Na otázku cílení primární prevence z hlediska věku potenciálních uživatelů alkoholu a tabákových výrobků je nelehké odpovědět. Z výše uvedeného textu by se mohlo zdát, že je vhodné primární prevenci směřovat k dětem okolo 10 roku věku. Skutečnost je ovšem taková, že primární prevence realizovaná zákonem⁴ je směřována ke všem osobám mladším 18 let, tzn. i ke kojencům a batolatům, jelikož:

- Zakazuje se prodej a výroba potravinářských výrobků nebo hraček napodobujících tvar a vzhled tabákových výrobků nebo tabákových potřeb.
- Zakazuje se dovoz potravinářských výrobků nebo hraček napodobujících tvar a vzhled tabákových výrobků nebo tabákových potřeb.⁷¹

A současně:

- Zakazuje se prodej a výroba hraček napodobujících tvar a vzhled alkoholických nápojů.
- Zakazuje se dovoz hraček napodobujících tvar a vzhled alkoholických nápojů.⁷²

Současně lze říci, že z hlediska primární prevence je: „...zdravý životní styl tou nejlepší nespecifickou prevencí, ve které jde o celkové formování osobnosti připravené na všechny složitosti a nástrahy současného světa a života a schopné jim odolávat...“⁷³. Pěstovat zdravý životní styl znamená rozvíjet tělesné, psychické a duchovní kultury osobnosti, mezi něž patří tělesná kulturní osobnost, zahrnující dovednosti a návyky osobní hygieny, životosprávy, stravovacích zvyklostí, ovládnutí touhy po škodlivých požitcích, jako jsou drogy, kouření, alkohol a samozřejmě přiměřený aktivní pohyb podle zásady „vytrvalost pro srdce, pružnost pro páteř“⁷⁴. Formování zdravého životního stylu pak bude probíhat od okamžiku narození každého jedince, kdy půjde o formování pomocí observačního učení. Jednoznačným příkladem v tomto období je pak vlastní rodina a rodiče. Půjde zejména o to, jaké kulturní hodnoty ta která rodina uznává a jakými se řídí, jakým způsobem se stravuje, jak tráví volný čas (zda sportuje, má kladný vztah k životnímu prostředí nebo volný čas tráví u televize, internetu, počítačových her - pozn. autora), zda rodiče kouří nebo pijí alkohol ve zvýšené míře.

⁷¹ Ustanovení § 5 odst. 1 a 2 zákona č. 379/2005 Sb., o opatřeních k ochraně před škodami působenými tabákovými výrobky, alkoholem a jinými návykovými látkami a o změně souvisejících zákonů.

⁷² Ustanovení § 11 odst. 1 a 2 zákona č. 379/2005 Sb., o opatřeních k ochraně před škodami působenými tabákovými výrobky, alkoholem a jinými návykovými látkami a o změně souvisejících zákonů.

⁷³ Kraus, B., *Základy sociální pedagogiky*, Praha: 2008, str. 172.

⁷⁴ Kraus, B., *Základy sociální pedagogiky*, Praha: 2008, str. 170 a 171.

Odborníci prokázali, že **rodiče podstatně ovlivňují** to, zda budou jejich děti kouřit nebo zneužívat jiné návykové látky. Jako zvláště důležité se ukázaly následující činitele:

- Vazba dítěte na rodinu měřitelná časem, který tráví rodiče s dítětem.
- Jasná a důsledně prosazovaná rodinná pravidla, přiměřený dohled a konsistentní disciplína.
- Schopnost konstruktivně řešit rodinné problémy.⁷⁵

Z hlediska období, ve kterém by se mělo začít s cílenou prevencí, je období mezi 7 a 12 rokem věku tím pravým. Informace poskytované dětem v tomto období by měly být konkrétní, je třeba zdůrazňovat důležitost zdraví. Účinnost prevence se zvýší, je-li zahájena 2 - 3 roky před prvním kontaktem s drogou.⁷⁶

V obecné rovině pak existuje několik oblastí, které mají prokázaný vliv na to, jestli děti budou užívat drogy nebo ne:

- Získat a udržet si důvěru dítěte.
- S dětmi je nutné mluvit o alkoholu a drogách, není možné se tomuto tématu vyhýbat.
- Je nutné předcházet nudě na straně dětí např. posílením vazby na rodinu, povzbuzováním ke kvalitním zálibám mimo rodinu a k nasměrování nadbytečné energie, která je typická pro adolescenci, na sporty, přiměřené tělesné a duševní práce.
- Nastavením zdravých pravidel v rodině a logických důsledků při jejich porušení.
- Pravidla neústupnosti vůči citovému vydírání.
- Pravidla práva na kontrolu toho, kde dítě je, co dělá.
- Rodič musí být nositelem hodnot a být vzorem pro dítě.
- Pomoci dítěti najít způsob, jak se bránit nevhodné společnosti a jak odmítnout v případě, že mu bude alkohol nebo droga nabídnuta.⁷⁷

⁷⁵ Nešpor, K., Csémy, L., *Alkohol, drogy a vaše děti*, Praha: 2005, str. 11.

⁷⁶ Tamtéž, str. 10.

⁷⁷ Tamtéž, str. 13-16.

Na těchto základech je pak možné stavět v období adolescence, které je dnes chápáno jako období pozvolné transformace vlastních pocitů, názorů a hodnot, lze ho tedy nazvat obdobím hledání a přehodnocení⁷⁸. Přijmeme-li za prokázané, že kouření má vedle sociálních souvislostí i vliv na subjektivní pocity jedince (uvolňování neurotransmiteru dopamin, který vyvolává pocit štěstí - pozn. autora) a konzumace alkoholu, která přináší pocity uvolnění a dobré nálady (viz výše - pozn. autora) je na místě se zeptat, zda neexistují jiné způsoby, jak navodit u mladistvých subjektivní pocity štěstí, uvolnění a dobré nálady a tím saturovat citové potřeby mladistvého. Z výše uvedeného pak vyplývá, že primární prevence by měla směřovat do období mezi 11 - 15 let, tedy pubescence⁷⁹.

⁷⁸ Macek, P., *Adolescence*, Praha: 2003, str. 33.

⁷⁹ Tamtéž, str. 9.

1.3 Opatření společnosti

Jedním z nástrojů, který má v souladu s „Národní strategií protidrogové politiky na období 2010 - 2018“ přispívat ke snížení dostupnosti legálních drog (alkoholu a tabákových výrobků - pozn. autora) je zákon č. 379/2005 Sb., o opatřeních k ochraně před škodami působenými tabákovými výrobky, alkoholem a jinými návykovými látkami a o změně souvisejících zákonů⁴.

1.3.1 Principy zákona

Hlavními principy zákona⁴ je vymezení systémových opatření zasahujících do prevence, ochrany veřejného zdraví, odstraňování škodlivých účinků, do zdravotní péče, systému sociálních služeb a řady dalších oblastí, a to zejména, cituji:

1. v souladu s výsledky reformy veřejné správy, přenesení odpovědnosti na orgány krajů a orgány obcí, zvýšení jejich pravomocí při realizaci preventivních opatření a při řešení problémů spojených s užíváním uvedených návykových látek,
2. upřesnění způsobu financování opatření ke snižování škod působených tabákovými výrobky, alkoholem a návykovými látkami zajišťujícího účelné a efektivní vynakládání finančních prostředků v celostátním měřítku,
3. minimalizaci nezbytného rozsahu zásahů do práv občanů,
4. snížení dostupnosti tabákových výrobků a alkoholu a poptávky po nich zavedením pravidel pro jejich prodej a šíření a opatření na ochranu veřejnosti včetně sankcí za jejich nedodržení,
5. mírnění škod působených užíváním návykových látek, na rozdíl od stávající právní úpravy zákon definuje efektivní strategie k odstraňování problémů spojených s užíváním návykových látek a upravuje podmínky provozu substituční léčby závislých osob, důraz na individuální odpovědnost jednotlivce a rodinných příslušníků osob ohrožených a závislých“.⁸⁰

Z uvedených principů lze dovodit, že zákon má v současnosti regulovat formou zákazů a sankcí chování prodejců tabákových výrobků a alkoholu, a v oblasti prevence přenáší odpovědnost na územní samosprávné celky - kraje a obce.

⁸⁰ <http://www.psp.cz/sqw/text/tiskt.sqw?O=4&CT=265&CT1=0>, 10. 10. 2010, sněmovní tisk 260/0 ročník 2003, vládní návrh zákona o opatřeních k ochraně před tabákovými výrobky, část „Důvodová zpráva“, bod III.

1.3.2 Klasifikace a působnost zákona

Z hlediska právní síly zákona⁴ se jedná o primární právní normativní akt.⁸¹ Prioritu před zákonem⁴ mají (dle čl. 10 Ústavy⁸² - poznámka autora) a bezprostředně závazné jsou ratifikované a vyhlášené mezinárodní smlouvy o lidských právech a základních svobodách, jimiž je Česká republika vázána.⁸³

Příkladem takové mezinárodní smlouvy je Rámcová úmluva o kontrole tabáku (Framework Convention on Tobacco Control - poznámka autora)⁸⁴, která byla sjednána v Ženevě dne 21. května 2003 pod záštitou Světové zdravotnické organizace. Česká republika podepsala dohodu dne 16. června 2003⁸⁵. Rámcová úmluva o kontrole tabáku není v České republice ratifikována (k dnešnímu dni, tj. 14. prosinci 2011, není vyhlášena ve Sbírce zákonů, ani ve Sbírce mezinárodních smluv - poznámka autora), není tedy součástí právního řádu České republiky.

Ve veřejně přístupné databázi zákonů provozované Ministerstvem vnitra prostřednictvím elektronického média⁸⁶ nebyl zjištěn právní předpis nižší právní síly, který by upravoval (prováděl) aplikaci zákona⁴.

V případě zákona⁴ se jedná o právní normu prvotní (originální - poznámka autora), tzn., že je vydána orgánem, který je vybaven zákonodárnou pravomocí, tvoří se jím nová pravidla chování, upravují se jím vztahy dosud neupravené.⁸⁷ Další formální znak - kvalifikované zveřejnění zákona, byl naplněn vyhlášením zákona ve Sbírce zákonů České republiky.⁸⁸

Zákon⁴ je normou kogentní (příkazovací, imperativní - pozn. autora) to znamená, že od ustanovení této právní normy se nemohou subjekty, kterým je právní norma adresována, odchýlit.⁸⁹

⁸¹ Dostálová, J., et al., *Základy teorie práva (pro BDS)*, Brno: 1997, str. 11.

⁸² Ústavní zákon č.1/1993 Sb., Ústava České republiky, v platném znění.

⁸³ Dostálová, J., et al., *Základy teorie práva (pro BDS)*, Brno: 1997, str. 12.

⁸⁴ www.who.int/fctc/en/, 8. 11. 2010.

⁸⁵ www.who.int/fctc/signatories_parties/en/index.html, 8. 11. 2010

⁸⁶ http://portal.gov.cz/wps/portal/_s.155/6966/_s.155/699/place, 11. 11. 2010.

⁸⁷ Kejdová, M., *Právo a bezpečnostní politika*, Brno: 2007, str. 36.

⁸⁸ Ustanovení § 1 odst. 1 zákona číslo 309/1999 Sb., o Sbírce zákonů a Sbírce mezinárodních smluv.

⁸⁹ Kejdová, M., *Právo a bezpečnostní politika*, Brno: 2007, str. 36.

Klasifikace zákona⁴ podle sankce je jednoznačná. Jedná se o právní normu perfektní, to znamená, že právní norma obsahuje hypotézu - jestliže, dispozici - pak a sankci - jinak⁹⁰.

Fyzická nebo právnická osoba se jako provozovatel dopustí správního deliktu tím, že:

- prodá tabákový výrobek, elektronickou cigaretu nebo alkoholický nápoj osobě mladší 18 let anebo podá alkoholický nápoj osobě mladší 18 let.⁹¹

Za porušení tohoto zákazu lze uložit sankci ve výši 50 000,- Kč až 500 000,- Kč, současně může být provozovateli uložen i zákaz činnosti až na dobu 2 let⁹².

Jelikož zákon⁴ zakotvuje bezprostřední práva a povinnosti subjektů, jedná se o normu hmotného práva, protože např. dle ustanovení § 5 zákona⁴, cituji: „...*Zakazuje se prodej a výroba potravinářských výrobků nebo hraček napodobujících tvar a vzhled tabákových výrobků nebo tabákových potřeb...*“ nebo ustanovení § 6 odst. 1 zákona⁴, který říká, cituji: „...*Prodávat tabákové výrobky, tabákové potřeby a elektronické cigarety osobám mladším 18 let se zakazuje...*“.

Naopak, jakým způsobem se má postupovat při samotném procesu provádění kontrol a při ukládání sankcí, je stanoveno v Hlavě VI, ustanovení § 24 odst. 5 zákona⁴, kde zákon odkazuje na použití zvláštních právních předpisů (lex specialis - poznámka autora), například na zákon č. 258/2000 Sb., o ochraně veřejného zdraví a o změně některých souvisejících zákonů, ve znění pozdějších předpisů, zákon č. 64/1986 Sb., o České obchodní inspekci, ve znění pozdějších předpisů, zákon č. 185/2004 Sb., o Celní správě České republiky, ve znění pozdějších předpisů.

Tamtéž, konkrétně v odst. 13 je stanoveno, že na řízení o správních deliktech se vztahuje správní řád⁹³, který je sám o sobě normou procesní.

⁹⁰ Tamtéž str. 35 a 36.

⁹¹ Hlava VI § 24 odst. 6 písm. h) zákona číslo 379/2005 Sb., o opatřeních k ochraně před škodami působenými tabákovými výrobky, alkoholem a jinými návykovými látkami a o změně souvisejících zákonů.

⁹² Ustanovení § 24 odst. 8 písm. d) zákona číslo 379/2005 Sb., o opatřeních k ochraně před škodami působenými tabákovými výrobky, alkoholem a jinými návykovými látkami a o změně souvisejících zákonů.

⁹³ Zákon číslo 500/2004 Sb., Správní řád, ve znění pozdějších předpisů.

Zákon⁴ je věcně působný v oblasti:

- a) „...opatření směřující k ochraně před škodami na zdraví působenými tabákovými výrobky, alkoholem a jinými návykovými látkami,
- b) opatření omezující dostupnost tabákových výrobků a alkoholu,
- c) působnost správních úřadů a orgánů územních samosprávných celků při tvorbě a uskutečňování programů ochrany před škodami působenými užíváním tabákových výrobků, alkoholu a jiných návykových látek...“⁹⁴.

Zákon⁴ se stal dne 1. října 2005 platnou součástí právního řádu České republiky, a to vyhlášením ve Sbírce zákonů České republiky⁹⁵. Účinnost zákona byla stanovena odlišně od obecné 15 denní lhůty stanovené v ustanovení § 3 odst. 4 zákona⁹⁶.

Legisvakanční lhůta (v doslovném překladu „*prázdny zákona*“, legis = zákon, vacatio = prázdniny), tzn. lhůta mezi platností a účinností zákona⁹⁷ byla stanovena na období od 1. října 2005 (vyhlášení zákona ve Sbírce zákonů České republiky - poznámka autora) do 1. ledna 2006 (počátek účinnosti zákona, stanovený v části sedmé, ustanovení § 33 zákona⁴ s výjimkou části první ustanovení § 4, § 5, ustanovení § 11 odst. 1 a ustanovení § 12 odst. 2, které nabývají účinnosti dnem 1. července 2006, a s výjimkou části páté, která nabývá účinnosti dnem 1. ledna 2007 - poznámka autora).

Zákon⁴ byl od okamžiku vyhlášení zákona ve Sbírce zákonů České republiky čtyřikrát novelizován.

V prvním případě se jedná o novelizaci provedenou zákonem číslo 225/2006 Sb., kterým se mění zákon č. 49/1997 Sb., o civilním letectví a o změně a doplnění zákona č. 455/1991 Sb., o živnostenském podnikání (živnostenský zákon - poznámka autora), ve znění pozdějších předpisů, a některé další zákony, s účinností od 1. července 2006.

Smyslem první novelizace bylo rozšíření výčtu oprávněných subjektů, kteří mají na základě zákona⁴ oprávnění provádět vyšetření, zda není osoba ovlivněna alkoholem nebo jinou návykovou látkou.

⁹⁴ Části první, Hlava I, ustanovení § 1 zákona číslo 379/2005 Sb., o opatřeních k ochraně před škodami působenými tabákovými výrobky, alkoholem a jinými návykovými látkami a o změně souvisejících zákonů.

⁹⁵ Ustanovení § 3 odst. 1 zákona číslo 309/1999 Sb., o Sbírce zákonů a o Sbírce mezinárodních smluv, v platném znění.

⁹⁶ Tamtéž, ustanovení § 3 odst. 3.

⁹⁷ Man V., et al., *Stručný slovník právních pojmů*, Brno: 2003, str. 67.

V pořadí druhá novelizace byla provedena zákonem číslo 274/2008 Sb., kterým se mění některé zákony v souvislosti s přijetím zákona o Policii České republiky, ve znění pozdějších předpisů, s účinností od 1. ledna 2009. Zjednodušeně lze říci, že se jedná o technickou novelu zákona⁴, protože obsahem novelizace je zpřesnění a výklad některých pojmů z oblasti provádění orientačního a lékařského vyšetření na přítomnost alkoholu u kontrolovaných osob.

Třetí novelizace byla uskutečněna zákonem č. 305/2009 Sb., kterým se mění zákon č. 379/2005 Sb., o opatřeních k ochraně před škodami působenými tabákovými výrobky, alkoholem a jinými návykovými látkami a o změně souvisejících zákonů, ve znění pozdějších předpisů, s účinností od 1. července 2010. Ve třetím případě novelizace zákona⁴ se jedná o zásadní novelu z pohledu kontrol dodržování zákazů stanovených zákonem⁴. Došlo ke změně kontrolních orgánů v oblasti prodeje alkoholu a tabákových výrobků.

V pořadí čtvrtou a zároveň poslední novelizací byla novelizace provedená zákonem č. 375/2011 Sb., kterým se mění některé zákony v souvislosti s přijetím zákona o zdravotních službách, zákona o specifických zdravotních službách a zákona o zdravotnické záchranné službě, s účinností od 1. 4. 2012. Tato novela se nedotkla ustanovení zákona⁴, která řeší konkrétní opatření k omezení dostupnosti alkoholu a tabákových výrobků mladistvým.

Z hlediska působnosti právní normy nutno uvést, že místní působnost zpravidla právní předpis neuvádí, jeví se nadbytečným uvádět z Ústavy vyplývající, že zákon České republiky platí jen v této republice.

Pro osobní působnost právní normy platí zásada obecného působení právní normy v rámci pomyslné množiny všech potenciálních adresátů, kteří jsou jejím prvkem. Skupina objektů se v podstatě kryje se všemi subjekty nacházejícími se na území daného státu s výjimkou osob, které jsou postiženy osobní působností výjimečnou⁹⁸. Osobní odpovědností výjimečnou jsou obdařeny např. poslanci a senátoři (čl. 26 Ústavy⁷⁴ - poznámka autora) a osoby, na které se vztahuje Vídeňská úmluva o diplomatických stycích (čl. 29 Vídeňské úmluvy o diplomatických stycích - poznámka autora), která se stala součástí právního řádu České republiky vyhlášením ve Sbírce zákonů ČSR⁹⁹.

⁹⁸ Dostálová, J., et al., *Základy teorie práva (pro BDS)*, Brno: 1997, str. 19.

⁹⁹ Vyhláška číslo 157/1964 Sb., o Vídeňské úmluvě o diplomatických stycích, www.beck-online.cz, 26. 11. 2009.

1.3.3 Pojmy

Tabákový výrobek

Tabákovým výrobkem je dle ustanovení § 2, písm. h) zákona⁴: „...výrobek určený ke kouření, šňupání, sání nebo žvýkání, pokud je vyroben zcela nebo zčásti z tabáku, včetně tabáku geneticky upraveného...“.

Alkoholický nápoj

Alkoholickým nápojem je dle ustanovení § 2, písm. k) zákona⁴: „...lihovina, víno a pivo; alkoholickým nápojem se rozumí též nápoj, který není uveden ve větě první, pokud obsahuje více než 0,5 objemového procenta alkoholu...“.

Prodejna

Pro účely zákona⁴ se rozumí prodejnou: „...provozovna určená k prodeji zboží a poskytování služeb kolaudačním rozhodnutím podle zvláštního právního předpisu...“.

Za zvláštní předpis je v odkazu pod čarou uveden zákon číslo 183/2006 Sb., o územním plánování a stavebním řádu, ve znění pozdějších předpisů.

Dle Hlavy II, ustanovení § 3 zákona⁴, lze tabákové výrobky prodávat pouze v prodejnách podle zvláštního právního předpisu¹⁰⁰, ve stáncích s prodejem denního a periodického tisku, v zařízeních společného stravování provozovaných na základě hostinské činnosti¹⁰¹ nebo v ubytovacích zařízeních výjimkou těch, které jsou určeny k ubytování dětí a mládeže.¹⁰²

Dle Hlavy III, ustanovení § 10 zákona⁴ lze prodávat alkoholické nápoje pouze ve specializovaných prodejnách alkoholických nápojů, ve specializovaných odděleních velkoplošných prodejen určených k prodeji alkoholických nápojů, v prodejnách potravin a smíšených prodejnách, nebo v zařízeních společného stravování provozovaných na základě hostinské činnosti, v ubytovacích zařízeních a kulturních zařízeních s výjimkou zařízení určených pro osoby mladší 18 let. Toto omezující ustanovení se nevztahuje na příležitostný prodej rozlévaných alkoholických nápojů při slavnostech, tradičních akcích, výročních trzích a jim podobných akcích.

¹⁰⁰ Zákon číslo 183/2006 Sb., o územním plánování a stavebním řádu, ve znění pozdějších předpisů.

¹⁰¹ Zákon číslo 455/1991 Sb., o živnostenském podnikání (živnostenský zákon), ve znění pozdějších předpisů.

¹⁰² Zákon číslo 561/2004 Sb., o předškolním, základním, středním, vyšším odborném a jiném vzdělávání (školský zákon).

Ubytovací zařízení

Dle ustanovení § 117 zákona⁹⁴ je *ubytovacím zařízením* zařízení, zajišťující dětem, žákům a studentům podle účelu, k němuž byla zřízena:

- Vzdělávání, sportovní a zájmové činnosti v době mimo vyučování.
- Celodenní výchovu, ubytování a stravování.
- Zotavovací pobyty dětí a žáků ve zdravotně příznivém prostředí bez přerušení vzdělávání.

Provozovatel

Provozovatelem je pro účely zákona⁴ (osobou odpovědnou za dodržování zákona v prodejnách - poznámka autora) dle ustanovení § 2 písm. b) zákona⁴ fyzická nebo právnická osoba, která splňuje podmínky stanovené zvláštními právními předpisy.

Za zvláštní předpisy jsou v odkaze pod čarou uvedeny:

- Zákon číslo 183/2006 Sb., o územním plánování a stavebním řádu, ve znění pozdějších předpisů.
- Nařízení vlády č. 361/2007 Sb., kterým se stanoví podmínky ochrany zdraví při práci.
- Zákon číslo 455/1991 Sb., o živnostenském podnikání (živnostenský zákon), ve znění pozdějších předpisů.

Provozovatelem tedy může být fyzická osoba podnikající na základě zákona číslo 455/1991 Sb., o živnostenském podnikání (živnostenský zákon), ve znění pozdějších předpisů, nebo právnická osoba dle zákona číslo 513/1991 Sb., Obchodní zákoník, ve znění pozdějších předpisů.

Kontrolní orgány

Kontrolou dodržování zákazu prodeje tabákových výrobků a alkoholických nápojů, stanovených zákonem⁴, jsou dle ustanovení § 24 odst. 1 písm. a), b) a c) zákona⁴ příslušní:

- obecní policie,
- Policie České republiky,
- obec v přenesené působnosti.

Sankce za správní delikty ukládají orgány obce v přenesené působnosti.

Koordinace kontrolní činnosti

Zákon⁴ obsahuje v ustanovení § 22 odst. 2 písm. d) zmocňovací ustanovení, kde dává obcím v samostatné působnosti možnost zřídit za účelem protidrogové politiky na svém území funkci místního protidrogového koordinátora, případně zvláštní iniciativní nebo poradní orgán. V případě zřízení této funkce pak zákon⁴ ukládá, mimo jiné úkoly, tomuto orgánu spolupracovat se státními a nestátními subjekty zabývajícími se programy prevence a léčby návykových nemocí.¹⁰³

Přístup k informacím

Prostředkem k získání potřebných informací od orgánů státní správy a samosprávy je zákon číslo 106/1999 Sb., o svobodném přístupu k informacím, ve znění pozdějších předpisů.

Dle ustanovení § 2 zákona o svobodném přístupu k informacím jsou povinnými subjekty, které mají na základě tohoto zákona poskytovat informace vztahující se k jejich působnosti, státní orgány a orgány územní samosprávy. Povinné subjekty poskytují informace na základě žádosti.

¹⁰³ Ustanovení § 23 odst. 2 písm c) zákon číslo 379/2005 Sb., o opatřeních k ochraně před škodami působenými tabákovými výrobky, alkoholem a jinými návykovými látkami a o změně souvisejících zákonů, ve znění pozdějších předpisů.

1.3.4 Dílčí závěr

O zákonu číslo 379/2005 Sb., o opatřeních k ochraně před škodami působenými tabákovými výrobky, alkoholem a jinými návykovými látkami a o změně souvisejících zákonů, ve znění pozdějších předpisů, jako o jednom z nástrojů primární prevence užívání alkoholu a tabákových výrobků mladistvými v České republice lze říci, že:

1. Naplňuje všechny formální znaky, které jsou podmínkou pro jeho právní závaznost - zákon je součástí právního řádu České republiky.
2. Jedná se o primární normativní právní akt, kterému jsou nadřazeny pouze formálně vyhlášené mezinárodní dohody, které se svým kvalifikovaným vyhlášením staly součástí právního řádu České republiky, dále je pak nadřazena Ústava České republiky.
3. Zákon je v současnosti platný ve znění pozdějších novelizací, a to na celém území České republiky. Jsou jím vázány všechny osoby, které se zdržují na území České republiky, s výjimkou osob s výjimečnou osobní odpovědností.
4. Jedná se o právní normu kogentní, od ustanovení tohoto zákona se nelze odchýlit.
5. Za dodržování povinností a zákazů stanovených tímto zákonem je odpovědný provozovatel, který provozuje místo, kde jsou tabákové výrobky prodávány; provozovatele lze zjistit z povinného označení, kterým má být každá prodejna dle zákona³⁶ vybavena.
6. Kontrolními orgány, na části územní působnosti zákona⁴ - území Statutárního města Brna, jsou *Městská policie Brno*, Štefánikova 112/43, 60200 Brno - Ponava¹⁰⁴; *Městské ředitelství Policie ČR Brno – město*, Cejl 4/6, 611 38 Brno¹⁰⁵; Statutární město Brno, *Magistrát města Brna*, Malinovského nám. 3, 602 00 Brno¹⁰⁶.
7. Orgánem stanoveným pro vedení řízení o správním deliktu a pro ukládání sankcí na části územní působnosti zákona⁴ - území Statutárního města Brna je Statutární město Brno, *Magistrát města Brna*, Malinovského nám. 3, 602 00 Brno¹⁰⁷.

¹⁰⁴ <http://www.mpb.cz/kontakty-mp-brno/>, 13. 11. 2010.

¹⁰⁵ <http://www.policie.cz/SCRIPT/imapa.aspx?area=jm&docid=727&nid=275&num=2>, 17. 11. 2010.

¹⁰⁶ <http://www.brno.cz/kontakty/>, 13. 11. 2010.

¹⁰⁷ <http://www.brno.cz/kontakty/>, 13. 11. 2010.

Dále lze konstatovat, že současná společnost, zastoupená mocí výkonnou, má dostatek relevantních informací o rizikovém jednání české mládeže, které spočívá v konzumaci alkoholu a užívání tabákových výrobků. Dobře jsou známa jak rizika zdravotní, tak rizika sociální. Lze také říci, že zákonodárná moc se v souladu s mezinárodními dohodami snaží pomocí právního řádu České republiky, se zakotvenými citelnými sankcemi, vytvořit zákonnou bariéru a omezit dostupnost tabákových výrobků a alkoholu osobám mladším 18 let. Dále lze uvést:

- Nejdůležitější skutečností, proč mladí lidé sahají po drogách (nejen ilegálních - pozn. autora), je ta, že je snadné se k nim dostat.
- Důsledné dodržování zákonné hranice dostupnosti tabákových výrobků je jedním z účinných činitelů ovlivňujících prevalenci kouření mezi dospívajícími.

Na základě analýzy obsahu výše uvedených informací tvrdím, že: **„Míra teoretické (formální) tolerance k užívání alkoholu a tabákových výrobků mladistvými v České republice je nízká“**. Tvrzení opírám o skutečnost, že společnost v České republice zakazuje prodej a podávání alkoholu osobám mladším 18 let a zakazuje prodej tabákových výrobků osobám mladším 18 let a v případě nedodržení tohoto zákona hrozí prodejci sankce.

2. Empirická část

2.1 Skutečná tolerance

Cílem práce, která může být nazývána také výzkumnou zprávou, je ukázat případný nesoulad mezi tolerancí „formální“, můžeme říci i teoretickou, a tolerancí „skutečnou“, chceme-li praktickou. Jde tedy o porovnání vzájemného vztahu mezi dvěma tolerancemi, z nichž každá zastupuje určité jevy, které se vyskytují v naší společnosti. Práce by měla kriticky nahlédnout na to, jaká naše společnost skutečně je a jaký zaujímá skutečný postoj k užívání alkoholických a tabákových výrobků mladistvými.

2.1.1 Výzkumné metody

Nutno poznamenat, že „tolerance“ nepatří mezi fyzikální veličiny, je tedy obtížně měřitelná, protože neexistují žádná měřicí zařízení. Vzhledem k tomuto faktu je patrné, že kvantitativní metoda výzkumu není příliš vhodná pro řešení daného tématu, i když ne zcela vyloučená. Pro dané téma se přímo nabízí kvalitativní výzkum, který je popisován jako: *„...proces hledání porozumění založený na různých metodologických tradicích zkoumání daného sociálního nebo lidského problému. Výzkumník vytváří komplexní holistický obraz, analyzuje různé typy textů, informuje o názorech účastníků a provádí zkoumání v přirozených podmínkách...“*¹⁰⁸.

Pro aplikaci kvalitativních metod svědčí i základní charakteristiky kvalitativního výzkumu a jeho výsledků, mezi něž patří:

- Výzkum se provádí pomocí delšího a intenzivního pozorování.
- Používají se relativně málo standardizované metody získávání dat, hlavním instrumentem je výzkumník sám.
- Hlavním úkolem je objasnit, jak se lidé v daném prostředí a situaci dobírají pochopení toho, co se děje, proč jednají určitým způsobem.
- Data se induktivně analyzují a interpretují. Kvalitativní výzkumník nesestavuje ze získaných dat skládku, jejíž tvar zná, spíše konstruuje obraz, který získává kontury v průběhu sběru dat a poznávání jeho částí.¹⁰⁹

¹⁰⁸ Creswell In. Hendl, J., *Kvalitativní výzkum*, Praha: 2005, str. 50.

¹⁰⁹ Hendl, J., *Kvalitativní výzkum*, Praha: 2005, str. 51-52.

Konkrétním cílem výzkumu v daném případě je potvrzení, resp. vyvrácení stanovené hypotézy. V obecném smyslu lze uvést, že se jedná o *aplikovaný výzkum* s částečnou akcentací na *explanaci*¹¹⁰, který má bezprostřední význam pro praxi, a který částečně hledá řešení praktických problémů.¹¹¹ Můžeme uvažovat i o tom, že tento konkrétní výzkum by mohl částečně nést i znaky *kritického výzkumu*, jelikož bude i kritikou stávajících společenských nerovností a útlaku a zároveň může vyvolat impulzy pro změnu.¹¹² Autor „výzkumu“ si je ovšem vědom toho, že není morální, vědeckou, společenskou ani jinak uznávanou autoritou, a tudíž účinek práce na vyvolání impulzů pro změnu v dané oblasti bude nevalný.

Při zpracování výzkumu budou použity obecné metody:

- Analýza/syntéza.
- Indukce/dedukce.

Analýza spočívá v rozdělení celku na jeho komponenty a zkoumání, jak tyto komponenty fungují jako relativně samostatné prvky a jaké jsou mezi nimi vztahy.¹¹³ Konkrétně se jedná o analýzu „společnosti“. Rozdělit společnost a posuzovat míru tolerance jednotlivých částí společnosti k užívání alkoholických a tabákových výrobků mladistvými je značně nelehké. Společnost tvoří neskutečně dlouhý výčet jednotlivců, skupin, orgánů a jiných subjektů. Pro zjednodušení a zúžení zkoumaných jednotlivých komponentů, které tvoří „společnost“, bude analyzována funkce těchto částí „společnosti“:

- Městská policie Brno.
- Policie ČR, Městské ředitelství Brno.
- Obec v přenesené působnosti - Magistrát města Brna.
- Školské zařízení - základní škola.
- Prodejci alkoholických a tabákových výrobků.

Na základě zpracování analytických dat bude poté za užití syntézy ve velmi zjednodušené formě popsáno, jaké hlavní organizační principy tento celek používá v dané problematice, s ohledem na závislosti jeho jednotlivých částí.¹¹⁴

¹¹⁰ Cílem explanačního výzkumu je snaha poznat „proč?“, Hendl, J., *Kvalitativní výzkum*, Praha: 2005, str. 38.

¹¹¹ Hendl, J., *Kvalitativní výzkum*, Praha: 2005, str. 39.

¹¹² Tamtéž.

¹¹³ Tamtéž str. 35.

¹¹⁴ Tamtéž.

Výběr jednotlivých zástupců společnosti, jejichž činností se bude zabývat výzkum, je veden těmito pohnutkami:

- Městská policie Brno, Policie ČR a Magistrát města Brna jsou zástupci moci výkonné, resp. samosprávné, zákon⁴ těmto subjektům dává určité pravomoci a současně jsou to subjekty, které mají v popisu své činnosti konání opatření v rámci primární prevence užívání legálních drog mladistvými.
- Školské zařízení - základní škola, bude posuzováno z toho důvodu, že bereme-li za své sociálně-pedagogické paradigma, že prostředí je jedním z vlivů, který má vliv na utváření osobnosti jednotlivce, a vzhledem k tomu, že běžné děti tráví ve škole cca 40/hodin týdně, je tedy významným „prostředím“, které má vliv na vytváření osobnosti dětí. Školské zařízení bude posuzováno i s přihlédnutím k tomu, že dnešní postmoderní společnost chápe čím dál více školu nejen jako vzdělávací zařízení, ale také za výchovné zařízení.
- Prodejci tabákových a alkoholických výrobků jsou do výzkumu zahrnuti proto, že zákon⁴ reguluje pod pohružkou sankce jejich chování v oblasti prodeje tabákových a alkoholických výrobků mladistvým.

Je zřejmé, že se jedná o pouhou výseč z celé společnosti, širší zaměření by však obnášelo nasazení výrazně větších personálních, finančních a časových zdrojů, kterými stávající autor výzkumu nedisponuje.

Deduktivní metoda, zkráceně pak dedukce, spočívá v logickém odvození závěru z množiny jiných tvrzení, která považujeme za pravdivá.¹¹⁵ Konkrétně pak bude dedukce využita k formulování celkového závěru s ohledem na tvrzení formulovaných na základě vyhodnocení výzkumu a při celkovém vyhodnocení pravdivosti nebo nepravdivosti stanovené hypotézy.

Induktivní metoda vychází z pravidelnosti zkoumaných událostí a lze za jejího užití odvodit obecné pravidlo o určité pravidelnosti platné pro další události na jiném místě nebo v jiném čase.¹¹⁶ Konkrétně pak půjde o to, zda lze daný zkoumaný jev považovat za obecný.

Pro posouzení správnosti získaných tvrzení budou posouzena dle kritérií validity podle Lincolna a Guby.¹¹⁷

¹¹⁵ Hendl, J., *Kvalitativní výzkum*, Praha: 2005, str. 36.

¹¹⁶ Tamtéž.

¹¹⁷ Tamtéž, str. 338.

2.1.2 Metody získávání dat

Při volbě metody získávání dat musí být zohledněno od koho a za jakých okolností jsou data získávána a jakým způsobem budou data zaznamenávána pro další vyhodnocení.

Při skupinové diskusi s mladistvými je nutné volit jiná slova než při rozhovoru s expertem, nesnadno se bude také vyhodnocovat dotazník s otevřenými otázkami vypracovaný mladistvými na rozdíl od dotazníku s otevřenými otázkami zodpovězenými školním metodikem prevence. Předpokládám, že při získávání dat budou použity následující metody.

Neformální rozhovor

Neformální rozhovor se spoléhá na spontánní generování otázek v průběhu komunikace¹¹⁸. Onu spontánnost nelze ovšem vykládat zcela rigidně, protože tato metoda je prakticky velmi obtížná v tom, že se těžko udržuje směr, kterým se má rozhovor ubírat. Vždy je tedy potřeba, aby se na tento rozhovor výzkumník připravil jak po odborné stránce, tak po stránce psychické, aby si včas stačil uvědomit, že rozhovor se ubírá nesprávným směrem. Informace získané v takovém rozhovoru budou zaznamenány pomocí audiotechniky (v dnešní době disponuje záznamem zvuku téměř každý moderní mobilní telefon - pozn. autora) a dodatečně zpracovány do písemné podoby a vyhodnoceny. Pomocná data typu: kdy, kde a s kým byl rozhovor veden, budou zaznamenány v písemné podobě.

Skupinová diskuze

V plánu výzkumu se předpokládá, že určité skutečnosti obsažené výše budou ověřeny skupinovou diskusí s mladistvými na základní škole. Skupinová diskuze je vhodná pro odhalení obsahů veřejného mínění a *kolektivních postojů*¹¹⁹. Pro záznam skupinové diskuze bude použito audiotechniky a dodatečně budou zpracovány do písemné podoby a vyhodnoceny. Pomocná data typu: kdy, kde a s kým byla diskuze vedena, budou zaznamenány v písemné podobě.

Dotazník s otevřenými otázkami

Předpokládám použití dotazníku s otevřenými otázkami v rámci dotazování u kontrolních orgánů na skutečnosti, které by osvětlovaly faktické a praktické využití zákona⁴. Tento dotazník bude osvětlovat interpretace získané jinou formou dotazování.¹²⁰

¹¹⁸ Hendl, J., *Kvalitativní výzkum*, Praha: 2005, str. 175.

¹¹⁹ Tamtéž str. 182.

¹²⁰ Tamtéž str. 186.

Rozhovor s expertem

Postup se uplatňuje při studiu znalostí lidí, kteří se danou problematikou zabývají na profesionální úrovni.¹²¹ V daném případě se bude jednat o rozhovory se školním metodikem prevence, koordinátorem prevence Policie ČR a pracovníkem oddělení prevence Městské policie Brno. Pro záznam skupinové rozhovoru bude použito audiotechniky a dodatečně budou zpracovány do písemné podoby a vyhodnoceny. Pomocná data typu: kdy, kde a s kým byl rozhovor veden, budou zaznamenány v písemné podobě.

Pozorování

Zúčastněné pozorování patří mezi nejdůležitější metody kvalitativního výzkumu.¹²² Lze jím popsat co se děje, kdo nebo co se účastní dění, kdy a kde se věci dějí, jak se objevují a proč.¹²³ Předpokládám využití pozorování při skupinové diskuzi, rozhovorech s experty a při rozhovorech s prodejci tabákových a alkoholických výrobků, které budou probíhat na místech obvyklého prodeje tabákových a alkoholických výrobků. Pozorované jevy a pomocná data typu: kdy, kde a co bylo pozorováno, budou zaznamenány v písemné podobě přímo na místě.

Dokumenty

Dokumenty mohou tvořit jediný datový podklad studie nebo doplňují data získaná pozorováním a rozhovory.¹²⁴ V daném případě výzkum čerpá z úředních dokumentů, archivních dat, výstupů masových médií a virtuálních dat, a to zejména v části práce, která bývá někdy označována za tzv. „teoretickou část“. Jedná se o část, ve které dochází ke shrnutí dosavadních poznatků k danému jevu.

Z výše uvedeného lze dovodit, že práce se z hlediska metodologie bude opírat o běžné výzkumné metody kvalitativního charakteru, které budou následně podrobeny komparaci s daty zjištěnými v průběhu terénního šetření.

¹²¹ Hendl, J., *Kvalitativní výzkum*, Praha: 2005, str. 189.

¹²² Jorgensen In. Hendl, J., *Kvalitativní výzkum*, Praha: 2005, str. 189.

¹²³ Tamtéž.

¹²⁴ Tamtéž str. 204.

2.2 Informace získané od Policie ČR

Informace k tématu byly od Policie ČR, Krajského ředitelství policie Jihomoravského kraje, získány dvěma způsoby. Jedním ze způsobů je dotazníkové šetření s otevřenými otázkami. Druhým způsobem je rozhovor s expertem.

V rámci dotazníkového šetření byly Policii ČR písemně položeny následující otázky:

1. Kolik provedla Policie ČR ve městě Brně v r. 2009 a 2010 kontrol se zaměřením na porušení zákazu prodeje a podávání alkoholu osobám mladším 18 let a zákaz prodeje tabákových výrobků osobám mladším 18 let?
2. Kolik zjistila Policie ČR ve městě Brně v r. 2009 a 2010 porušení v oblasti zákazu prodeje a podávání alkoholu osobám mladším 18 let a zákaz prodeje tabákových výrobků osobám mladším 18 let?
3. Kolik případů zjištěných Policíí ČR ve městě Brně v r. 2009 a 2010 bylo postoupeno obci v přenesené působnosti (Magistrát města Brna) ke správnímu řízení?
4. Je kontrolní činnost se zaměřením na kontrolu dodržování zákazu prodeje a podávání alkoholu osobám mladším 18 let a zákaz prodeje tabákových výrobků osobám mladším 18 let mezi Policíí ČR, Městskou policií Brno a obcí v přenesené působnosti (Magistrát města Brna) nějak koordinována? Např. pravidelné setkání, společné plánování kontrolních akcí, sdělování poznatků, koordinace ze strany místního protidrogového koordinátora?

Ze strany Policie ČR bylo poskytnuto velmi obecné sdělení, které ve své podstatě neodpovědělo na položené otázky anebo odpovědělo velmi mlhavě:

„...Městské ředitelství policie Brno v součinnosti a koordinaci s Městskou policií Brno provádí nepravdivé akce, zaměřené na porušování zákazu prodeje a podávání tabákových výrobků, alkoholu a jiných návykových látek osobám mladším 18 let, avšak nevede statistiky, které jsou předmětem vašeho dotazu...“¹²⁵.

¹²⁵ Odpověď na žádost o poskytnutí informace podle zákona č. 106/1999 Sb., o svobodném přístupu k informacím.

Z vlastní činnosti příslušníka jiného bezpečnostního ozbrojeného sboru, než je Policie ČR, mám poznatky o tom, že se statisticky evidují a nadřízeným orgánům pravidelně reportují i velmi málo závažné události, které mají vztah k výkonu a plnění služebních povinností sboru. O výše uvedeném tvrzení („nevedou se statistiky“ - pozn. autora) lze tedy oprávněně pochybovat, a domnívám se, že obsah sdělení je veden pouze neochotou konkrétního pracovníka sdělit v tomto případě požadované informace.

Formou rozhovoru s expertem, kdy „expertem“ je příslušník Policie ČR zastávající na plný úvazek funkci „metodik prevence“ (sociálně patologických jevů - pozn. autora) byly získány následující informace:

- Samotné zjišťování a dokazování porušení zákazu prodeje tabákových a alkoholických výrobků osobám mladším 18 let je velice nesnadné. Způsoby odhalování jsou v podstatě dva. Jedním z nich je skryté pozorování v místech prodeje výrobků, která mohou být vybrána na základě místní znalosti nebo náhodně, a v případě zjištění porušení zákona⁴ pak zadokumentování nezákonného jednání. Tento způsob je ve své podstatě hrou na náhodu, obnáší zpravidla nasazení operativně pátrací techniky, větší časovou a personální náročnost s nejistým výsledkem. Druhým způsobem je pak řízený kontrolní nákup tabákových a alkoholických výrobků osobami mladšími 18 let, jehož průběh skrytě monitoruje Policie ČR. Tento postup ovšem naráží na etický problém, protože jednak se v podstatě jedná o řízenou provokaci; a je zde i problém s osobami mladšími 18 let, protože ani v zájmu spravedlnosti a v boji proti nežádoucímu společenskému jednání by neměly být využívány děti. Navíc není radno dětem, i těm, které zatím nemají problémy s užíváním tabákových a alkoholických výrobků, ukazovat kde a jak je snadné si tyto výrobky pořídit.
- Ze strany Policie ČR není vnímána důsledná kontrola dodržování zákazu prodeje tabákových a alkoholických výrobků osobám mladším 18 let za zásadní v otázkách prevence sociálně patologických jevů.
- Policie ČR nedisponuje žádnou databází nebo evidencí, kde by byly evidovány provozovny, ve kterých je v souladu se zákonem⁴ možné prodávat tabákové a alkoholické výrobky.
- Primární prevence na území Statutárního města Brna, která by spočívala v plošné a soustavné kontrolní činnosti zaměřené na dodržování zákazu prodeje tabákových a alkoholických nápojů mladistvým, není uplatňována.

- Místní protidrogový koordinátor nevyvíjí žádnou aktivitu ve směru „koordinace“ kontrolní činnosti zaměřené na kontrolu dodržování zákazu prodeje tabákových a alkoholických nápojů mladistvým, na které by mohly participovat společně všechny kontrolní orgány - Policie ČR, Městská policie Brno a Statutární město Brno.
- Kontroly se zaměřením na dodržování zákazu prodeje tabákových a alkoholických výrobků osobám mladším 18 let jsou Policií ČR prováděny nesystematicky, náhodně, a to základními útvary Policie ČR, kterými jsou „Obvodní oddělení Policie ČR“. Tyto útvary provádí kontroly na základě výborné místní znalosti prostředí, kdy čerpají velmi často z informací poskytnutých rodiči, občany, školními metodiky prevence.

Zásadním sdělením je ovšem poskytnutí informace o tom, že kontroly dodržování zákazů prodeje tabákových a alkoholických výrobků osobám mladším 18 let jsou prováděny na základě obecného zákona č. 200/1990 Sb., o přestupcích, konkrétně pak dle ustanovení § 30 odst. 1 písm. a) respektive písm. p), kde je uvedeno, že přestupku se dopustí: „...ten, kdo **prodá**, podá nebo jinak umožní požití **alkoholického nápoje** osobě zjevně ovlivněné alkoholickým nápojem nebo jinou návykovou látkou, osobě **mladší osmnácti let**, osobě, o níž lze mít pochybnost, zda splňuje podmínku věku...“ a „...ten, kdo **prodá**, podá nebo jinak umožní užití **tabákového výrobku osobě mladší 18 let** nebo neodepře jejich prodej fyzické osobě, o níž lze mít pochybnost, že splňuje podmínku věku...“

Důvody pro použití obecného zákona o přestupcích namísto speciálního zákona⁴ jsou dle sdělení experta čistě praktické:

- Policie ČR je v praktické aplikaci zákona č. 200/1990 Sb., o přestupcích, velmi profesionální, každý uniformovaný příslušník je velmi pečlivě vzděláván v oblasti aplikace tohoto zákona.
- Řízení je vedeno s fyzickou osobou a zpravidla na místě zjištěného přestupku, což je zpravidla výhodné pro obě strany. Pro Policii ČR je to výhodné z toho důvodu, že v rámci komunikace s přestupcem lze vyjasnit co, proč a jak se stalo. Pro přestupce je tato situace výhodná v tom, že může hned na místě ústně uplatnit své připomínky. Skutečnost je taková, že v průběhu vzájemné komunikace dojde ke konsensu mezi kontrolním orgánem a pachatelem přestupku, kdy jsou splněny podmínky pro vyřešení věci blokovou pokutou. Mezi tyto podmínky, velmi zjednodušeně řečeno, patří: spolehlivě zjištěný skutkový stav, zákonná možnost řešení přestupku blokovou pokutou a *souhlas přestupce* s vyřízením přestupku blokovou pokutou. Z níže uvedených důvodů je komunikace kontrolním orgánem s přestupcem vedena velmi

často tak, aby přestupce sám naznal, že vyřešení věci blokovou pokutou je pro něj výhodnější.

- Zákon č. 200/1992 Sb., o přestupcích, umožňuje případný zjištěný přestupek vyřídit na místě blokovou pokutou, která je v maximální výši 3 000,- Kč¹²⁶, resp. 1 000,- Kč za prodej tabákových výrobků osobě mladší 18 let¹²⁷, zatímco zákon⁴ předpokládá řízení o správním deliktu dle zákona č. 500/2004 Sb., správní řád, které vede obec v přenesené působnosti. Takovému správnímu řízení ovšem musí nutně na straně Policie ČR předcházet úkony na místě zjištění správního deliktu, které směřují k zajištění důkazů a podkladů pro správní řízení, které jsou časově, technicky, personálně a administrativně velmi náročné.
- Pro pachatele správního deliktu je i finančně výhodné vyřídit věc na místě formou přestupku a zaplacením blokové pokuty, protože při prvním zjištění provinění je zpravidla ukládána sankce v 1/3 maximální sazby, tj. 1 000,- Kč zatímco při správním řízení ve věci správního deliktu hrozí sankce v minimální výši 50 000,- až 500 000,-Kč.

Dle sdělení experta Policie ČR se tato kontrolní složka podílí na prevenci užívání legálních i nelegálních drog mládeží i jinými způsoby. Jako příklady lze uvést:

- Na základě žádosti, nejčastěji školských zařízení (v rámci plnění Minimálního preventivního programu - pozn. autora), ale i nestátních organizací, pořádají besedy, v rámci kterých jsou děti a mladiství populární formou seznamováni s následky užívání tabákových a alkoholických výrobků mladistvými. Jednou z forem je film „Malá policejní akademie“ kde je na názorných a praktických případech školáků simulováno sociálně patologické jednání školáků a vzápětí je vysvětleno, jaký negativní vliv má znázorněné jednání na osobu školáka. Tato forma prezentace je vhodná zejména pro velké skupiny dětí typu třída, nebo několik tříd spojených dohromady. Z hlediska účinnosti této metody primární prevence, se jedná dle sdělení experta o nejméně účinnou metodu, protože je velmi těžké udržet pozornost dětí po celou dobu filmu.

¹²⁶ Ustanovení § 30 odst. 2 zákona č. 200/1990 Sb., o přestupcích.

¹²⁷ Ustanovení § 13 odst. 1 zákona č. 200/1990 Sb., o přestupcích.

- Vyšší účinnost mají akce, které se účastní menší počet „posluchačů“, mezi které lze zařadit besedy pořádané ve spolupráci s organizací DROM¹²⁸ nebo s nízkoprahovými centry na území Statutárního města Brna. V minulosti byla uskutečněna preventivně kontrolní akce v jedné z městských částí Statutárního města Brna za spolupráce organizace DROM, Policie ČR, Městské policie Brno, Hasičského a záchranného sboru a prodejců (majitelů prodejen, prodavačů, zástupců profesních sdružení - pozn. autora) za účelem omezení prodeje těkavých látek, které jsou užívány inhalací a které působí na centrální nervovou soustavu, osobám mladším 18 let. Výsledkem této akce bylo snížení výskytu osob mladších 18 let intoxikovaných těkavými látkami po řadu měsíců.
- Další forma aktivity Policie ČR v dané oblasti je ta, že se příslušníci Policie ČR účastní pravidelných pracovních setkání, která organizuje Pedagogicko-psychologická poradna Brno prostřednictvím Poradenského centra pro drogové a jiné závislosti¹²⁹. Mezi další účastníky jednání mimo pracovníky poradenského centra patří také: školní metodici prevence a zástupci Městské policie Brna.
- Účelem setkání je nejen výměna informací o současném stavu, ale i návrh pomoci v konkrétních případech, ze strany zúčastněných složek. Na základě takto získaných informací pak může dojít, a zpravidla i dochází, k zaměření běžné činnosti Policie ČR, jejímž výsledkem je buď částečné nebo úplné eliminování nežádoucího stavu.

Na základě získaných informací lze analyzovat, že Policie ČR při své činnosti, která se zaměřuje na kontrolu dodržování zákazu prodeje tabákových a alkoholických výrobků osobám mladším 18 let, nevyužívá ustanovení a postup dle speciálního zákona⁴, a z důvodu usnadnění si činnosti používá obecný zákon č. 200/1990 Sb., o přestupcích. Takto zvolený postup má tyto společenské důsledky, které lze považovat za hlavní:

- Výše uvedený postup je kladný v tom, že je vyřešen na místě, má tedy okamžitý „výchovní efekt“ na přestupce, protože trest ve formě sankce přichází bezprostředně po zjištění nežádoucího jednání a zpravidla bývá sankce na místě uhrazena. Tento postup není personálně ani finančně náročný na kontrolní orgány.

¹²⁸ Hlavním posláním je poskytovat sociální služby v souladu se zákonem č. 108/2006 Sb., o sociálních službách, zmírňovat rizika sociálního vyloučení a napomáhat zlepšení životní situace osob ohrožených sociálním vyloučením prostřednictvím nabídky sociálních služeb a dalších aktivit, <http://www.drom.cz/>, 2. 10. 2011.

¹²⁹ <http://www.poradenskecentrum.cz/>, 2. 10. 2011.

- Negativa lze spatřovat v relativně nízké sankci, která je zpravidla ukládána, takže v souvislosti s frekvencí kontrol, kterou nepředpokládám příliš vysokou (konkrétní údaje se nepodařilo zjistit - pozn. autora), je výše sankce s ohledem na regulaci žádoucího chování nevýznamná.
- Dalším negativem je i ta skutečnost, že při použití obecného přestupkového zákona se provozovatel (rozuměj prodejce tabákových a alkoholických výrobků - pozn. autora), kterým může být v souladu se zákonem⁴ buď právnická osoba, nebo fyzická osoba-podnikatel, v čistě teoretické rovině, nemusí dozvědět o tom, že v jeho zařízení se děje něco nezákonného, a nemůže tedy sjednat žádnou nápravu nezákonného stavu.

Na základě zjištěných informací lze také konstatovat, že Policie ČR není ve Statutárním městě Brně lhostejná k sociálně patologickým jevům jako celku, neboť se v mezích svých možností dlouhodobě, systematicky a odborně podílí na vytváření a realizaci primárně preventivních opatření s cílem omezit nebo úplně vymýtit výskyt sociálně patologických jevů na území Statutárního města Brna. Svou činnost v oblasti primární prevence však spatřuje jako činnost doplňkovou, která je konána nad rámec úkolů Policie ČR, za které považuje:

„... úkolem Policie ČR je chránit bezpečnost osob a majetku, chránit veřejný pořádek a předcházet trestné činnosti...“¹³⁰.

¹³⁰ <http://www.policie.cz/clanek/o-nas-policie-ceske-republiky-policie-ceske-republiky.aspx>, 5. 11. 2011.

2.3 Informace získané od Městské policie Brno

Informace od Městské policie Brno byly získány v průběhu rozhovoru s expertem, kterým byl pracovník odboru prevence Městské policie Brno, dále pak z dokumentů poskytnutých tímto expertem a z vizuálních zdrojů (internetu - pozn. autora).

Rozhovorem byly získány tyto informace:

- Městská policie Brno nedisponuje žádnou databází, ve které jsou evidována místa, na kterých mohou být v souladu se zákonem⁴ prodávány tabákové a alkoholické výrobky.
- Příslušníci Městské policie Brno provádějí kontroly dodržování zákazu prodeje tabákových a alkoholických výrobků osobám mladším 18 let nepravdělně, vychází při tom z vlastní znalosti jednotlivých revírů. Velmi často jsou takové kontroly prováděny na podnět ze strany rodičů, občanů, školních metodiků prevence orgánů sociálně-právní ochrany dětí nebo na základě vlastní negativní zkušenosti s provozovny, kde jsou takové výrobky nabízeny k prodeji a prodávány. Časté jsou i kontroly prováděné na základě anonymního podnětu.
- Ze strany místního protidrogového koordinátora nedochází k žádné „koordinaci“ ve smyslu spolupráce kontrolních orgánů v rámci společných pravidelných nebo jednorázových akcí se zaměřením na kontrolu zákazu prodeje tabákových a alkoholických výrobků osobám mladším 18 let.
- Městská policie Brno stejně jako Policie ČR provádí kontroly dodržování zákonem stanoveného zákazu prodeje tabákových a alkoholických výrobků na základě obecného zákona č. 200/1990 Sb., o přestupcích. Důvody pro praktickou aplikaci obecného zákona o přestupcích namísto speciálního zákona⁴ jsou naprosto totožné s důvody, které uvedl expert Policie ČR.
- Městská policie Brno řešila v roce 2009 celkem **462** přestupků z oblasti ochrany před alkoholismem a jinými toxikomaniemi, jejichž skutková podstata je uvedena v ustanovení § 30 odst. 1 zákona č. 200/1990 Sb., o přestupcích. Z tohoto počtu bylo **100** přestupků, jejichž skutková podstata je uvedena v ustanovení § 30 odst. 1 písm. a) zákona č. 200/1990 Sb., o přestupcích:

*„...přestupku se dopustí ten, kdo **prodá**, podá nebo jinak umožní požití alkoholického nápoje **osobě mladší osmnácti let**, osobě, o níž lze mít pochybnost, zda splňuje podmínku věku...“.*

Z celkového počtu 462 přestupků z oblasti ochrany před alkoholismem a jinými toxikomaniemi, jejichž skutková podstata je uvedena v ustanovení § 30 odst. 1 zákona č. 200/1990 Sb., o přestupcích, byly **3** přestupky, jejichž skutková podstata je uvedena v ustanovení § 30 odst. 1 písm. p) zákona č. 200/1990 Sb., o přestupcích:

*„...přestupku se dopustí ten, kdo **prodá**, podá nebo jinak umožní užití tabákového výrobku **osobě mladší 18 let** nebo neodepře jejich prodej fyzické osobě, o níž lze mít pochybnost, že splňuje podmínku věku...“*

V roce 2010 pak Městská policie Brno řešila **373** přestupků, jejichž skutková podstata je uvedena v ustanovení § 30 zákona odst. č. 200/1990 Sb., o přestupcích (viz výše - pozn. autora), kdy celkem **145** přestupků vykazovalo znaky skutkové podstaty dle ustanovení § 30 odst. 1 písm. a) zákona č. 200/1990 Sb., o přestupcích (viz výše - pozn. autora) a **3** přestupky vykazovaly znaky skutkové podstaty dle ustanovení § 30 odst. 1 písm. p) zákona č. 200/1990 Sb., o přestupcích (viz výše - pozn. autora).

O výhodách a nevýhodách postupu, kdy je prováděna kontrola dodržování zákazu prodeje tabákových a alkoholických výrobků osobám mladším 18 let na podkladě obecného zákona o přestupcích, a nikoliv podle speciálního zákona⁴, bylo pojednáno výše.

Pro posouzení množství zjištěných přestupků v oblasti ochrany před alkoholismem a jinými toxikomaniemi z hlediska významu zaměření Městské policie Brno na tuto oblast lze uvést, že v roce 2010 zjistila Městská policie Brno celkem 115 167 přestupků na území Statutárního města Brna. Z tohoto celkového počtu bylo 91 740 přestupků z oblasti dopravy, 9 178 přestupků z oblasti veřejného pořádku, 10 870 přestupků proti čistotě a veřejnému pořádku, 2 357 přestupků při chovu zvířat, 81 blíže nespecifikovaných přestupků a 424 přestupků z oblasti ochrany před alkoholismem a jinými toxikomaniemi¹³¹. Z údajů lze usoudit, že na území Statutárního města Brna je průměrně za kalendářní den odhalen přibližně 1 přestupek z oblasti ochrany před alkoholismem a jinými toxikomaniemi, ale 251 přestupků v oblasti dopravy, 25 přestupků v oblasti veřejného pořádku, 29 přestupků v oblasti veřejné čistoty a přibližně 6 přestupků v oblasti chovu zvířat. Z veřejně dostupných informací na internetových stránkách Městské policie Brno¹³² lze vysledovat, že četnost přestupků v jednotlivých oblastech byl v roce 2009 obdobný.

¹³¹ <http://www.mpb.cz/statistiky/>, 4. 11. 2011.

¹³² Tamtéž.

V průběhu rozhovoru byly zjištěny i další informace, které se týkají primární prevence užívání legálních i nelegálních drog, na které participuje na území Statutárního města Brna Městská policie Brno:

- Pracovníci odboru prevence se účastní pravidelných pracovních setkání, která organizuje Pedagogicko-psychologická poradna¹³³ Brno prostřednictvím Poradenského centra pro drogové a jiné závislosti. Na těchto akcích dochází k výměně informací se školními metodiky prevence a Policií ČR. Získané informace jsou poté využívány při plánování konkrétních opatření, které realizuje Městská policie při své každodenní činnosti.
- Dlouhodobá a pravidelná spolupráce v oblasti prevence sociálně patologických jevů probíhá také s nestátními organizacemi typu Podané ruce, které se zaměřují na děti a mládež ve věku od 6 do 26 let ohrožené společensky nežádoucími jevy, a osoby, které vedou rizikový způsob života nebo jsou tímto způsobem života ohroženy¹³⁴, nízkoprahovými centry a kontaktními kluby, kde jsou pořádány specifické preventivní programy se zaměřením na drogovou prevenci.
- Na internetových stránkách Městské policie Brno¹³⁵ je zveřejněna nabídka programu cílené prevence pro základní školy formou výukových programů, které jsou rozčleněny podle věkových kategorií žáků. Oblasti legálních drog se věnuje program „Z hlouposti do závislosti“: „...*Jedná se o speciální interaktivní cvičení zaměřené na prevenci závislostí na tzv. legálních návykových látkách - alkohol a tabák, jehož součástí jsou i praktické ukázky trojrozměrných modelů lidských orgánů poškozených těmito druhy závislostí. Projekt je koncipován do dvou úrovní. V první, právní oblasti, se děti a mládež seznamují s postavením návykových látek v zákoně a získají informace o tom, jaké jednání spojené s alkoholem a tabákem staví společnost mimo zákon. Ve druhé úrovni se děti a mládež seznamují s následky zneužívání těchto návykových látek, a dovídají se tak, proč alkohol a tabák poškozují zdraví* (ukázka viz Obrázek č. 5 - pozn. autora). *Cvičení je zakončeno dataprojekcí, kde dochází ke shrnutí všech získaných informací...*“¹³⁶

¹³³ Zřízena dle vyhlášky. č. 72/2005 Sb., o poskytování poradenských služeb ve školách a školských poradenských zařízeních.

¹³⁴ http://iregistr.mpsv.cz/socreg/detail_sluzby, 6. 11. 2011.

¹³⁵ <http://www.mpb.cz/pro-mladez/program-cilene-prevence-na-zakladnich-skolach/>, 6. 11. 2012.

¹³⁶ <http://www.mpb.cz/pro-mladez/program-cilene-prevence-na-zakladnich-skolach/>, 7. 11. 2012.

Obrázek č. 5 Praktická ukázka z programu „Z hlouposti do závislosti“.¹³⁷



Na obrázku je zobrazen brněnský „vynález“, na kterém je názorně demonstrován škodlivý účinek kouření. Kouř ze zapálené cigarety je pomocí balónku opakovaně vtažen na principu vývěvy do láhve, která je vzduchotěsně utěsněna tak, aby se do ní nasál pouze vzduch s cigaretovým kouřem. Vzduch s cigaretovým kouřem prochází do láhve přes čistě bílý filtrační papír. Po „vykouření“ celé cigarety jsou na původně čistě bílém filtračním papíru patrné šedé stopy po mikroskopických částicích obsažených v cigaretovém kouři.

- O výukové programy cílené prevence je ze strany brněnských základních škol velký zájem, ve školním roce 2010/2011 se do různých stupňů tohoto programu zapojilo celkem 20 základních škol¹³⁸ z celkového počtu 69 brněnských základních škol¹³⁹.

¹³⁷ <http://www.mpb.cz/pro-mladz/program-cilene-prevence-na-zakladnich-skolach/>, 8. 11. 2011.

¹³⁸ Tamtéž.

¹³⁹ <http://www.brno.cz/sprava-mesta/magistrat-mesta-bma/usek-socialne-kulturni/>, 11. 11. 2011.

Na základě získaných informací lze analyzovat, že Městská policie Brno při své činnosti, která se zaměřuje na kontrolu dodržování zákazu prodeje tabákových a alkoholických výrobků osobám mladším 18 let, nevyužívá ustanovení a postup dle speciálního zákona⁴, a z důvodu usnadnění si vlastní činnosti používá obecný zákon č. 200/1990 Sb., o přestupcích. O výhodách a nevýhodách postupu, kdy je prováděna kontrola dodržování zákazu prodeje tabákových a alkoholických výrobků osobám mladším 18 let na podkladě obecného zákona o přestupcích, a nikoliv podle speciálního zákona⁴, bylo pojednáno výše. Rozborem struktury a množství všech přestupků, zjištěných Městskou policií Brno na území statutárního města Brna v letech 2008 a 2009, lze dojít k závěru, že kontrola dodržování zákazu prodeje alkoholických a tabákových výrobků osobám mladším 18 let je na samém okraji zájmu, přestože jedním z hlavních úkolů Městské policie Brno je: **„...odhalování přestupků a jiných správních deliktů, jejichž projednávání je v působnosti obce...“**¹⁴⁰. Toto tvrzení opírám o dosud zjištěné skutečnosti, kdy 60 % z dotazovaných osob mladších 18 let běžně užívá tabákové a alkoholické výrobky, přičemž tabákové výrobky lze převážně získat koupí na místech, kde jsou tyto výrobky nabízeny k prodeji a prodávány, a celkový počet zjištěných přestupků Městskou policií Brno v oblasti ochrany před alkoholismem a jinými toxikomaniemi je v porovnání s jinými přestupky zcela zanedbatelný.

Nutno ovšem uvést, že Městská policie Brno prostřednictvím svého odboru prevence provádí pravidelně, dlouhodobě a na odborné úrovni cílenou primární prevenci sociálně patologických jevů zaměřenou na snížení množství případů užívání tabákových a alkoholických výrobků osobami mladšími 18 let.

¹⁴⁰ <http://www.mpb.cz/o-mestske-policii/>, 14. 11. 2011.

2.4 Informace získané od Statutárního města Brna

Informace ke zkoumanému tématu byly od dalšího z kontrolních orgánů, Statutárního města Brna, získány prostřednictvím Magistrátu města Brna. Informace byly získány na podkladě dotazníkového šetření s otevřenými otázkami. Byly položeny tyto otázky:

1. Kolik provedla obec v přenesené působnosti - Statutární město Brno ve městě Brně v r. 2009 a 2010 kontrol se zaměřením na porušení zákazu prodeje a podávání alkoholu osobám mladším 18 let a zákaz prodeje tabákových výrobků osobám mladším 18 let?
2. Kolik zjistila obec v přenesené působnosti - Statutární město Brno ve městě Brně v r. 2009 a 2010 porušení v oblasti zákazu prodeje a podávání alkoholu osobám mladším 18 let a zákaz prodeje tabákových výrobků osobám mladším 18 let?
3. Kolik případů zjištěných porušení (viz otázka č. 2) ve městě Brně v r. 2009 a 2010 bylo řešeno ve správním řízení obcí v přenesené působnosti - Statutárním městem Brno?
4. Je kontrolní činnost se zaměřením na kontrolu dodržování zákazu prodeje a podávání alkoholu osobám mladším 18 let a zákaz prodeje tabákových výrobků osobám mladším 18 let mezi Policií ČR, Městskou policií Brno a obcí v přenesené působnosti (Magistrát města Brna) nějak koordinována? Např. pravidelné setkání, společné plánování kontrolních akcí, sdělování poznatků, koordinace ze strany místního protidrogového koordinátora?

Na základě výše uvedeného byly získány následující informace:

- Obec v přenesené působnosti je jedním z více orgánů vybavených kontrolní pravomocí na daném úseku, vedle zejména Městské (obecní) policie a Policie ČR.
- V naznačeném směru je akcentována realizace kontrolní pravomoci policejními složkami, které mají operativní charakter a lépe tak umožňují naplňovat potřeby a cíle předvídané zákonem⁴. Kontroly v dané oblasti jsou tak realizovány především policejními složkami - Městskou policií Brno.
- Co se týče pravomoci obce v přenesené působnosti, v letech 2009 a 2010 proběhlo cca **10** tzv. systematických společných kontrol v součinnosti Živnostenského úřadu města Brna jakožto samostatného odboru Magistrátu města Brna a policejních složek, tj. Městské policie Brno, případně Policie ČR, zaměřených na komplexní dodržování

právních povinností, kdy kromě kontroly dodržování předmětného zákona⁴ byly kontrolovány i další povinnosti stanovené podnikatelům na úseku živnostenského podnikání, vyplývající zejména ze zákona č. 455/1991 Sb., o živnostenském podnikání (živnostenský zákon), ve znění pozdějších předpisů.

- Kompetence vedení správních řízení v dané oblasti je v Brně v I. instanci svěřena úřadům *městských částí*, odvolacím orgánem je pak Odbor sociální péče jakožto odbor Magistrátu města Brna. Odvolací řízení na daném úseku byla za uvedenou dobu na úrovni města vedena dle sdělení jmenovaného odboru celkem 3.
- koordinace společných kontrol mezi Živnostenským úřadem města Brna a policejními orgány, tzn. Městskou policií Brno nebo Policií ČR, byla v uvedeném období prováděna formou plánování společných kontrol, za využití společného předchozího jednání, a v rámci něj samozřejmě i vzájemného sdělování poznatků týkajících se předmětového zaměření kontrol apod.¹⁴¹

Z poskytnutých informací lze vyvodit, že provádění kontrol dodržování zákazu prodeje tabákových a alkoholických výrobků osobám mladším 18 let je zcela na okraji zájmu obce v přenesené působnosti - Statutárního města Brna. Obec v přenesené působnosti ponechává iniciativu na ostatních zákonem stanovených kontrolních orgánech, což je vzhledem k problematickému provádění kontrolních akcí, jak je uvedeno výše, zcela pochopitelné.

Je ale nepochybné, že obec v přenesené působnosti spolupracuje na provádění kontrolních akcí s Policií ČR a Městskou policií Brno, z prosté logiky je pak každému jasné, že celkový počet 10 společných kontrolních akcí v průběhu 2 let nebude mít žádný faktický vliv na snížení výskytu nežádoucího sociálně patologického jevu. Důkazem toho, že je na území Statutárního města Brna vykonávána kontrolní činnost podle speciálního zákona⁴, je to, že Magistrát města Brna vedl v průběhu let 2009 a 2010 tři odvolací řízení (druhoinstanční - pozn. autora). Z logiky věci pak vyplývá, že je-li vedeno řízení odvolací, tak muselo existovat řízení prvoinstanční.

¹⁴¹ Odpověď na žádost o poskytnutí informace podle zákona č. 106/1999 Sb., o svobodném přístupu k informacím.

2.5 Informace zjištěné od provozovatele pohostinství

Informace od provozovatele zařízení hostinského typu (restaurace - pozn. autora) byly získány v průběhu neformálního rozhovoru:

- Provozovatel provozuje jako fyzická osoba - podnikatel provozovnu hostinského typu na území Statutárního města Brna, poblíž jeho centra více než 10 let.
- Za celou tuto dobu **nebyla** v jeho provozovně, která se nachází v blízkosti centra města, **provedena žádná** kontrola se zaměřením na dodržování zákonem⁴ stanoveného zákazu prodeje tabákových a alkoholických výrobků osobám mladším 18 let.
- V jeho provozovně jsou prodávány, s jistými omezeními, tabákové a alkoholické výrobky osobám mladším 18 let, i když to není jeho hlavním cílem. Na otázku proč takto jedná, uvedl několik důvodů:
 1. Musí se chovat tak, aby jeho podnikání generovalo zisk. V dnešní době je konkurence v jeho oboru tak velká, že si nemůže dovolit, až na malé výjimky, odmítat žádné zákazníky. Mezi tyto výjimky patří „od pohledu“ ty osoby, které nedosahují blízkosti věku plnoletosti cca 16 - 17 let. Mladším osobám by alkohol neprodal, tabákový výrobek pak ano.
 2. V současné době rostou ceny fixních nákladů (nájem, energie, ceny výrobků - pozn. autora) vysokým tempem a současně tržní konkurence působí na zachování nízkých prodejních cen, že nemůže jednat jinak, zvláště když jeho zisk je v absolutním nepoměru s tím, co případně státu po té, co podnikatel vynaloží za úsilí a náklady, aby toto zboží prodal. Každé zvýšení spotřební daně u tabákového nebo alkoholického výrobku znamená snížení marže a jeho zisku, jelikož silné tržní prostředí nedovolí reagovat zvýšenou prodejní cenou.
 3. Ze stejných důvodů uvedených výše je nucen zaměstnávat převážně brigádníky/ce, kteří se rekrutují z řad studentů vysokých škol, kteří nejsou natolik morálně a osobnostně vyspělí, aby odmítli prodat tabákový nebo alkoholický výrobek osobě mladší 18 let i s ohledem na blízkost věku, názorů a způsobu života kupujícího - prodávajícího.

- K přehodnocení výše uvedeného postoje ho donutí jedině to, že by se mu výše uvedené jednání přestalo vyplácet, tzn., že případně uložené sankce by byly vyšší než generovaný zisk, nebo případné finanční náklady na vedení správních řízení ve věci porušení povinností stanovených zákonem⁴ by byly vyšší než dosažený zisk.

Přímým pozorováním v provozovně hostinského typu, které probíhalo přibližně v 15:00 hod. uprostřed běžného pracovního týdne, bylo ověřeno, že v provozovně se nachází několik osob, které byly evidentně mladší 18 let. Těmto osobám byly naprosto běžně prodávány alkoholické nápoje typu pivo, víno a míchané nápoje tzv. alkopops.

Pozorováním bylo také zjištěno, že ze strany provozovatele dochází záměrně k vytváření prostředí, které je dnes ze strany adolescentů vyhledáváno. V zařízení mají návštěvníci bezplatně k dispozici: místnost oddělenou od ostatních místností, kde je možno trávit čas v užší společnosti; volné připojení k internetu pomocí wi-fi pro on-line připojení k sociálním sítím typu Facebook, Twitter; juke box pro přehrávání moderní hudby; společenské hry typu šipky a stolní fotbal; projektor s plátnem pro sledování sportovních a hudebních pořadů typu kanál MTV. Bonusem pro mladistvé je pak ta skutečnost, že při krácení svého volného času formou užívání těchto moderních vymožeností jsou bez problémů obslouženi tabákovými a alkoholickými prostředky.

Na základě zjištěných informací lze říci, že sdělení provozovatele zařízení hostinského typu plně potvrzují dosavadní zjištění, které vyplývají z informací poskytnutých Policií ČR, Městskou policií Brno a Statutárním městem Brno. Je zřejmé, že hlavní motivací prodejců alkoholických a tabákových výrobků je dosažení zisku, a že v dnešní době jsou tyto prodejci v neustálém tlaku jak tržního prostředí, tak různých legislativních opatřeních ze strany státu, které jsou vnímána prodejci téměř vždy velmi negativně. Pokud prodejce fakticky zápasí o přežití vlastního podnikání, tak bude vždy velké riziko v tom, že se bude snažit obejít nějaké zákonné ustanovení, které mu „brání“ v podnikání, a o to méně se takový prodejce bude řídit „nějakými morálními pravidly“.

2.6 Informace získané ze školského zařízení

Informace ze školského zařízení byly získány formou rozhovoru s expertem, kterým byl pedagog působící na jedné z brněnských základních škol. Tento pedagog, vedle svých učitelských povinností, vykonává i funkci školního metodika prevence dle ustanovení § 7 vyhlášky č. 72/2005 Sb., o poskytování poradenských služeb ve školách a školských poradenských zařízeních. V průběhu rozhovoru byly zjištěny tyto informace:

- Činnost školního metodika prevence spočívá v každoročním vypracování minimálního preventivního programu, kterým je: „...*konkrétní dokument školy zaměřený zejména na výchovu a vzdělávání žáků ke zdravému životnímu stylu, na jejich osobnostní a emočně sociální rozvoj a komunikační dovednosti. Minimální preventivní program je založen na podpoře vlastní aktivity žáků, pestrosti forem preventivní práce s žáky, zapojení celého pedagogického sboru školy a spolupráci se zákonnými zástupci nezletilých žáků školy...*“¹⁴²
- Školní metodik prevence se významnou měrou podílí na plnění minimálního preventivního programu.
- Ve spolupráci s Poradenským centrem pro drogové a jiné závislosti, Policií ČR a Městskou policií Brno organizuje a zajišťuje primárně preventivní programy se zaměřením na nežádoucí sociálně patologické jevy, včetně alkoholismu a tabakismu.
- V rámci celé školy připravuje programy zaměřené na efektivní trávení volného času žáky základní školy, které jsou zajišťovány prostřednictvím různých grantů.

Z praktické činnosti školního metodika prevence pak zazněly následující informace:

- Primární prevence zaměřená na oblast kouření je převážně směřována na žáky 1. a 2. třídy, neboť na II. stupni základní školy už **mají všichni žáci** zkušenosti s kouřením, nebo pravidelně kouří.

¹⁴² Článek 2 odst. 6 Metodického doporučení k primární prevenci rizikového chování u dětí, žáků a studentů ve školách a školských zařízeních, Vydáno ministerstvem školství, mládeže a tělovýchovy pod č. j.: 21291/2010-28.

- Primární prevence zaměřená na oblast konzumace alkoholu je směřována na žáky 7. třídy, neboť žáci vyšších ročníků už **mají všichni žáci** zkušenosti s alkoholem nebo alkohol běžně užívají.
- Za posledních 5 let nezaznamenali na této základní škole situaci, kdy by žáci této školy kouřili nebo konzumovali alkohol v prostorách školy. Byl zaznamenán pouze jeden případ, kdy jeden z žáků se dostavil do školy pod vlivem alkoholu.
- Byl zaznamenán případ žáka této základní školy, který měl již na I. stupni základní školy problémy s kouřením, na II. stupni problémy s alkoholem a s inhalováním těkavých látek. Dle mladších sourozenců tohoto žáka, kteří navštěvují tuto základní školu, je onen žák v dnešní době (ve věku necelých 20 let - pozn. autora) zbaven způsobilosti k právním úkonům z důvodu nenávratného poškození centrální nervové soustavy - mozku.
- Dále pak byl zaznamenán případ žáka této školy, který zemřel na včas nediagnosticskou vrozenou vadu srdce ve věku 14 let. Tento žák měl také výrazné problémy s kouřením a užíváním alkoholu, dle sdělení lékaře nebyla vrozená vada srdce tak závažná, aby musel žák zemřít, ale kouření a alkohol nepochybně přispěly k zhoršení zdravotního stavu.
- Daleko nejhorší spolupráce, dá-li se pak o spolupráci vůbec hovořit, je s rodiči dětí, kde existuje nějaký problém. Rodiče nespolupracují, a jestliže spolupracují, tak buď pod pohrůzkou oznámení jejich přístupu orgánům sociálně-právní ochrany dětí¹⁴³ nebo orgánům činným v trestním řízení, nebo výměnnou za nějaký benefit, např. bezplatná účast na nějaké akci.
- Špatná zkušenost je i s organizováním volnočasových aktivit jako jsou různé kroužky, sportovní akce apod. Podmínkou pro úspěch takových akcí je naprostá bezplatnost, jestliže je potřeba nějaké finanční spoluúčasti rodičů, např. 50,- Kč za půl roku na keramickou hlínu, dítě se do kroužku nepřihlásí. V případě, že je kroužek zadarmo, tak se přihlásí, ale děti se ho neúčastní. V praxi to vypadá tak, že škola na základě grantu zajistí bezplatný kroužek např. volejbalu a slíbí rodičům a dětem, že v případě, že budou mít děti stoprocentní docházku do kroužku, na konci školního roku dostanou děti teplákovou soupravu nebo tenisky.

¹⁴³ Zákon č. 359/1999 Sb., o sociálně-právní ochraně dětí a mládeže.

- Velmi špatně je ohodnocena práce školního metodika co do finančního efektu na výši jeho platu. Vezmeme-li v úvahu, že školní metodik prevence řeší výchovné problémy dětí, které zpravidla pocházejí z neúplných, disfunkčních, sociálně vyloučených a nespolupracujících rodin, tak částka příplatku za tuto činnost v rozmezí 1 000,- až 2 000, Kč/měsíc¹⁴⁴, která je ve skutečnosti nastavena na nejnižší možnou úroveň, je naprosto neadekvátní a příliš nemotivuje k vysokému úsilí pedagoga v oblasti prevence.

V rámci schůzky se školním metodikem prevence, která probíhala přímo v základní škole, mě byla nabídnuta možnost, abych se zeptal přímo žáků 9. ročníku na jejich zkušenosti s tabákovými a alkoholickými výrobky. Přestože jsem nebyl na takové hromadné interview připraven, po krátkém zaváhání jsem této příležitosti využil.

Ve třídě bylo přítomno 14 žáků, z nichž všichni potvrdili, že mají vlastní zkušenost s užíváním tabákových a alkoholických výrobků. Na otázku, kde tyto výrobky berou, zazněly odpovědi typu: od kamarádů, od sourozenců, příbuzných. Raritní byla odpověď jednoho z žáků, že někdy dostane cigaretu od rodičů jako odměnu, když doma s něčím pomůže. Záhadně zněla odpověď, že když chtějí, tak si cigaretu nebo alkohol dokážou nějak „získat“. Na můj dotaz, co si mám pod tím „získáváním“ představit, jsem kromě úsměvů nedostal odpověď. Pouze z davu dětí zaznělo, že to někde ukradnou. Na dotaz, zda po škole mají nějaké volnočasové aktivity, ať v rámci školy nebo mimo ni, jsem dostal odpověď, že „nemají“. Na otázku, co dělají odpoledne po škole, jsem dostal odpověď, že „nic“, že „jsou venku“.

Je nutné poznamenat, že výše uvedené informace získané ze školského zařízení jsou velmi těžko přenositelné a nelze je v plném rozsahu zobecnit, protože toto školské zařízení se vymyká běžnému normálu tím, že školu navštěvují převážně děti ze sociálně vyloučených rodin. Výběr školského zařízení nebyl proveden náhodně, výběr byl ovlivněn tím, že mám osobní vazby na jednoho z pedagogů tohoto školského zařízení a bylo snazší získat informace z této školy, než z náhodně vybrané školy, na kterou nemám žádné osobní vazby.

¹⁴⁴ Článek 6 odst. 1 Metodického doporučení k primární prevenci rizikového chování u dětí, žáků a studentů ve školách a školských zařízeních, Vydáno ministerstvem školství, mládeže a tělovýchovy pod č. j.: 21291/2010-28.

Na jiném školském zařízení - brněnské základní škole, byly pozorováním zjištěny následující informace. Pozorování bylo realizováno na akci organizované školním metodikem prevence na téma „Rizikové chování dětí a mladých a jak je mohou ovlivnit rodiče“. Kromě širokého spektra informací, které byly předány formou přednášky a následné diskuse, stojí za zmínku následující:

- Přednáška, ačkoliv se konala ve večerních hodinách, se zúčastnilo relativně málo rodičů. Škola má řádově stovky žáků, zúčastnilo se 10 rodičů.
- Rodiče byli velmi překvapení z toho, že se na škole vyskytují sociálně patologické jevy jako: záškoláctví, šikana, kyberšikana, kouření, konzumace alkoholu, drobné krádeže.
- Rodiče neměli informace, kdy v obecné rovině dochází k prvnímu experimentování s cigaretami a alkoholem. Svorně udávali, že tyto problémy se svými dětmi očekávají kolem **15** roku věku.
- Měli velmi útržkovité informace o subjektech, na které se mohou obrátit v případě řešení nějakého výchovného problému, přestože kontaktní informace na výchovného poradce jsou volně přístupné na internetových stránkách školy a na nástěnce ve vestibulu školy.

Na základě rozboru a posouzení informací získaných ve školském zařízení lze říci, že tato zařízení vedle funkce vzdělávací zajišťují i činnosti, které lze z pohledu zaměření kvalifikovat jako funkci výchovnou, resp. výchovně-poradenskou. Tyto činnosti jsou zaměřeny do oblasti primární, ale i sekundární prevence sociálně patologických jevů a jsou zajišťovány ve spolupráci s odbornými institucemi. Lze říci, že v otázkách primární nespécifické i specifické prevence sociálně patologických jevů je nejobtížnější spolupráce s rodinou, ve které děti vyrůstají. Dále můžeme říci, že běžný rodič nemá informace o výskytu sociálně patologických jevů ve školském zařízení, které jeho děti navštěvují a nemají relevantní informace obecného charakteru o tom, v jakém věku mohou u svých dětí očekávat první experimentování s cigaretami a alkoholem. Rodiče také nejsou, zejména vlastní vinou, dostatečně informováni o poradenských možnostech, které jim může nabídnout základní škola. Lze ovšem předpokládat, že v případě potřeby si rodiče tuto informaci snadno zjistí, budou-li ovšem cítit takovou potřebu.

2.7 Dílčí závěr

Ze získaných informací lze vyvodit dílčí závěr, že kontrolní orgány stanovené zákonem⁴ nehýří na území Statutárního města Brna kontrolní aktivitou ve snaze kontrolovat zákonem stanovený zákaz prodeje tabákových a alkoholických výrobků osobám mladším 18 let. Policie ČR i Městská policie Brno využívá k provádění kontrol zaměřených na kontrolu prodeje obecný zákon o přestupcích, který je ve svém důsledku z pohledu výše sankcí pro přestupce výhodnější, z hlediska aplikace práva pak výhodnější pro kontrolní orgány. Pro jednu z kontrolních institucí je tato činnost tak okrajová, že provádění této činnosti statisticky nesleduje, i když je známo, že jinak je statisticky zaznamenávána snad každá běžná činnost této instituce. Pro druhou kontrolní instituci je počet zjištěných přestupků ve sledované oblasti ve výrazném nepoměru s jinými zjištěnými přestupky, a to zejména s ohledem na skutečnost, že velmi vysoký počet osob mladších 18 let uvádí, že běžně užívají tabákové a alkoholické výrobky, a že lze předpokládat, že si je tyto mladiství běžně nakupují na místech běžného prodeje těchto výrobků. Třetí konkrétní instituce eviduje velmi nízký počet kontrolních akcí se zaměřením na dodržování zákonem stanoveného zákazu prodeje tabákových a alkoholických výrobků osobám mladším 18 let.

Je ovšem nutné dodat, že Policie ČR a Městská policie Brno participuje, dlouhodobě, pravidelně a na odborné úrovni s organizacemi, které se zabývají primární prevencí sociálně patologických jevů, jako např. základní školy, podané ruce, DROM, Poradenské centrum pro drogové a jiné závislosti.

Z vyjádření provozovatele zařízení hostinského typu vyplývá, že tabákové a alkoholické výrobky jsou běžně prodávány mladistvým, dále pak verifikuje toto prohlášení ten fakt, že četnost kontrol se zaměřením na zkoumanou oblast je opravdu minimální. Současně odhaluje motivaci nežádoucího jednání provozovatele a nastiňuje možnosti, jak toto nežádoucí jednání minimalizovat.

Školní metodik prevence, který vykonává poradenství a primární prevenci sociálně patologických jevů vedle běžné pedagogické činnosti, spatřuje hlavní problém na straně rodiny, ve které dítě vyrůstá a kde má být „vychovááno“ tak, aby ve školském zařízení docházelo pouze k případným korekcím nežádoucího chování, zatímco dle současného stavu je snahou rodičů převést výchovu dětí na školu a organizace, které se zabývají organizováním volnočasových aktivit dětí. Je také patrné, že nejsou rodiče příliš dobře informováni o konkrétních rizicích, které na děti v jednotlivých vývojových stádiích jejich vývoje číhají.

Na základě velmi jednoduchého posouzení činnosti úzkého okruhu institucí, které jsou velmi malým výřezem naší společnosti, lze uvést, že posuzujeme-li míru faktické (reálné) tolerance společnosti k užívání tabákových a alkoholických výrobků mladistvými podle toho, jak tato společnost dodržuje zákonem⁴ stanovený zákaz prodeje tabákových a alkoholických výrobků mladistvým, respektive podle toho, v jakém rozsahu je dodržování tohoto zákazu kontrolováno ze strany zákonem⁴ stanovených kontrolních orgánů, že: ***„Naše společnost je ve skutečnosti velmi tolerantní k užívání tabákových a alkoholický výrobků mladistvými“***.

Závěr

Výše prezentovaný výzkum se zabývá jedním z celospolečenských problémů, kdy společností není myšlena pouze společnost nacházející se na území České republiky, ale je myšlena společnost globální, celosvětová.

Výzkum jednoznačně prokázal, že společnost má dostatek relevantních informací, zjištěných vědeckými metodami, o tom, že užívání tabákových a alkoholických výrobků má na člověka nejen zdravotní následky v podobě vzniku smrtelných nemocí, ale i řadu nežádoucích vlivů na společnost.

Lze také říci, že společnost vedena snahou po minimalizaci škodlivých následků vytváří pomocí právních norem adekvátní pravidla chování, která mají ve svém důsledku omezit dostupnost tabákových a alkoholických výrobků mladistvým. Lze tedy oprávněně tvrdit a zobecnit, že: **„česká společnost z formálního (teoretického) hlediska není tolerantní k užívání tabákových a alkoholických výrobků mladistvými“**.

V běžném životě je však situace odlišná od zamýšleného stavu. Jak je uvedeno výše, různé výzkumy, včetně toho právě zpracovávaného, hovoří o tom, že v praxi naprosto běžně dochází k prodeji tabákových a alkoholických výrobků osobám mladším 18 let. Proto lze tvrdit a zobecnit, že **„česká společnost je v reálném životě velmi tolerantní k užívání tabákových a alkoholických výrobků mladistvými“**.

Zde je na místě uvést, že hypotéza byla tímto výzkumem **potvrzena**.

Sluší se dodat, kde spatřuji příčiny nežádoucího stavu. Příčiny jsou dle mého názoru společenského rázu. V obecné rovině oplývá česká společnost vysokou tolerancí k užívání tabákových a alkoholických výrobků. Od tohoto postoje je pouze malý krok k tomu, aby společnost tolerovala kouření a pití alkoholu u mladistvých. Pokud přijmeme za správný fakt, že omezení dostupnosti těchto výrobků je tou správnou cestou, což je logické, tak nám do této strategie vstupují tři skupiny osob: prodejci, uživatelé a kontrolní orgány. Všechny skupiny ovlivňuje ve zkoumané oblasti nějakým způsobem, přímo nebo nepřímo, stát. Na prodejce působí tím, že zakazuje prodej mladistvým a stanovil za porušení zákazu sankce, kontrolním orgánům svěřil kontrolní pravomoci a mladistvým omezil dostupnost výrobku, po kterém baží. Stát ovšem celkem pravidelně nepřímo nutí prodejce, aby prodával čím dál tím více výrobků zatížených spotřební daní, protože z důvodu naplnění státního rozpočtu zvyšuje spotřební daně, kterými jsou tabákové a alkoholické výrobky zatíženy, veden deklarovanou snahou celkově omezit spotřebu těchto výrobků vlivem vysoké ceny.

Tento postup má prozatím takový účinek, že prodejce, nucen tržním prostředím, nemůže v závislosti na zvýšení spotřební daně reagovat prostým zvýšením prodejních cen, a snaží se co nejdéle udržet prodejní cenu za cenu snížení své marže - zisku. Aby zamezil fatálnímu výpadku na příjmové straně svého podnikání, je ochoten, až do té míry, pokud je jeho nezákonné jednání rentabilní, prodat tabákové a alkoholické výrobky osobám mladším 18 let. A zde se kruh uzavírá, protože jak vyplývá z výzkumu, kontrolou dodržování se dlouhodobě a systematicky kontrolní orgány nezabývají. Otázkou je také, jestli je vhodné odpovědnost za provádění kontrol dělit mezi tři kontrolní subjekty, protože vlivem toho, že jejich kontrolní činnost je minimálně koordinována, z pozice místního protidrogového koordinátora pak vůbec, nedochází k plošnému, pravidelnému a koordinovanému nasazení sil.

Je naprosto evidentní, že žádné zákony mladistvé přímo neochrání od nebezpečného prostředí, ale je také zřejmé, že dosavadní strategie specifické i nespecifické primární prevence, realizované prostřednictvím státních i nestátních organizací se v oblasti kouření a alkoholismu zcela míjí účinkem. Frontální zvýšení počtu a efektivity kontrol v dané oblasti může být impulsem pro změnu stavu. Zvýšení počtu kontrol může mít ve svém důsledku vliv na omezení dostupnosti tabákových a alkoholických výrobku mladistvých.

Jak je uváděno v odborných publikacích, každý kvalitativní výzkum má své „ale“. Přestože jsem vedl „výzkum“ dle mého nejlepšího vědomí, informací získaných studiem a praktických zkušeností, zdráhám se nazývat práci „výzkumem“, a to i s ohledem na její rozsah, odbornost, autora a význam, i když jsem byl mnohokrát přesvědčován o opaku. Dle mého názoru bych nazval práci „průzkumem“.

Předkládané výsledky výzkumu lze verifikovat provedením stejného výzkumu, třeba i ve větším rozsahu, na jakémkoliv území České republiky. Výsledkem takového výzkumu může být i falzifikace předkládaného výzkumu, jelikož může existovat místo, kde jsou kontroly dodržování zákazu prováděny dlouhodobě a pravidelně, přičemž by mohlo být zajímavé to, zda mají tyto kontroly nějaký vliv na četnost výskytu sociálně patologického jevu.

Dalším aspektem je kvalita výzkumu. Zde zejména vyvstává otázka, zda byla zvolena vhodná metoda k měření, a zda lze vůbec „toleranci“ měřit. Domnívám se, že ano. Vede mě k tomu prostá úvaha: je-li něco zakázáno, já jsem pověřen ke kontrole dodržování tohoto zákazu, vím, že se zákaz porušuje a já nekontroluji - tak tento stav *toleruji*.

Výsledky šetření samozřejmě mohou být a pravděpodobně jsou zkresleny chybami při komunikaci, která byla vedena zejména v rámci rozhovorů. Výsledky mohly být a opět

pravděpodobně i jsou ovlivněny poněkud nesprávnou interpretací zjištěných informací. Přesto si troufnu tvrdit, že výsledky výzkumu jsou důvěryhodné a hodnověrné, zásadní informace byly ověřeny z více zdrojů informací, za použití více metod a od různých tazatelů¹⁴⁵. Výzkum obsahuje taková data a závěry, aby byla zajištěna jeho přenositelnost na jiný případ, který se mu podobá¹⁴⁶. Závěrem lze pak uvést, že studie je potvrditelná a spolehlivá, jelikož obsahuje hrubá data, jejich sběr zobrazení, výsledky syntézy, metodologické poznámky¹⁴⁷.

¹⁴⁵ Hendl, J., *Kvalitativní výzkum*, Praha: 2005, str. 339.

¹⁴⁶ Tamtéž.

¹⁴⁷ Tamtéž, str. 340.

Resumé

Práce se zabývá otázkou, zda jsou, nebo nejsou plněny zákazy a omezení stanovené obecně závaznou právní normou, na základě které se zakazuje prodej tabákových a alkoholických výrobků osobám mladším 18 let. Dodržování a vymáhání dodržování zákazu je v souladu se státem navrženou protidrogovou politikou, neboť odborníci hovoří o tom, že důsledné dodržování zákazu prodeje tabákových a alkoholických výrobků je základním opatřením v primární prevenci sociálně patologického jednání - užívání tabákových a alkoholických výrobků mladistvými.

V první části práce dochází ke krátkému a názornému popisu účinků tabáku a alkoholu na lidský organismus a v závěru je pak vymezena problematika, kterou se práce zabývá, včetně vyslovení hypotézy, jejíž platnost bude vyvrácena nebo potvrzena.

Druhá část popisuje aktuální situaci v dané oblasti, a to nejen v České republice, ale i v zámoří a Evropě. Jsou zde také nastíněny společenské souvislosti a postoje, které na sebe váže užívání tabákových výrobků a konzumace alkoholu, a to nejen mladistvými.

Třetí část se zabývá tím, jak ve světle zjištěných negativních informací o zkoumaném sociálně patologickém jevu reaguje na tuto situaci společnost, jaká přijímá opatření k nápravě nežádoucího stavu.

Ve čtvrté části je pak kvalitativní formou šetřeno, zda dochází v praktickém každodenním životě k naplnění cílů a záměrů v oblasti snížení dostupnosti tabákových a alkoholických výrobků mladistvým, částečně verifikuje skutečnosti uvedené ve druhé části, zejména pak to, že prodejci běžně tabákové a alkoholické výrobky prodávají osobám mladším 18 let.

V závěru je pak vyhodnoceno, jak dopadlo testování zkoumané hypotézy, s možným nastíněním příčin stávajícího nežádoucího stavu.

Anotace

Pavel Vojáček: **Tolerance společnosti k užívání tabákových a alkoholických výrobků mladistvými**, Brno, IMS 2012, 72 stran.

Práce se zabývá vztahem mezi formální a skutečnou tolerancí, kterou uplatňuje společnost v oblasti sociálně patologického jednání mladistvých - užívání tabákových a alkoholických výrobků. Kvalitativní formou výzkumu je zjišťováno, kde lze hledat příčiny toho, že velmi velká část mladistvých běžně užívá tabákové a alkoholické výrobky, přestože český právní řád obsahuje právní normy, které prodej tabákových a alkoholických výrobků osobám mladším 18 let zakazují, a v případě zjištění takového prodeje kontrolními orgány i sankcionují.

Klíčová slova: tolerance, společnost, zákaz, zákon, mladiství, tabákové a alkoholické výrobky, kontrolní orgány.

Annotation

Pavel Vojáček: **Society tolerance of tobacco and alcoholic products usage by teenagers**, Brno, IMS 2012, p. 72.

The Thesis deals with the interaction between formal and real tolerance which the society applies towards social and pathologic behaviour of youths - their usage of tobacco and alcoholic products. The qualitative form of research analysis where are the roots of the situation that the very significant portion of youths regularly uses tobacco and alcoholic products despite the fact that Czech law system includes such laws which prohibit the sale of alcohol and tobacco products to people younger than 18 years and penalize such activity in case of detection by controls institutions.

Key words: tolerance, society, restriction, act, teenagers, tobacco and alcoholic products, control authorities.

Literatura a prameny

Právní předpisy

1. Zákon č. 379/2005 Sb., o opatřeních k ochraně před škodami působenými tabákovými výrobky, alkoholem a jinými návykovými látkami a o změně souvisejících zákonů, ve znění pozdějších předpisů.
2. Zákon č. 235/2004 Sb., o dani z přidané hodnoty, ve znění pozdějších předpisů.
3. Zákon č. 353/2003 Sb., o spotřebních daních, ve znění pozdějších předpisů.
4. Zákon č. 309/1999 Sb., o Sbírce zákonů a Sbírce mezinárodních smluv, ve znění pozdějších předpisů.
5. Zákon č. 500/2004 Sb., Správní řád, ve znění pozdějších předpisů.
6. Zákon č. 218/2003 Sb., o odpovědnosti mládeže za protiprávní činy a o soudnictví ve věcech mládeže a o změně některých zákonů (zákon o soudnictví ve věcech mládeže), ve znění pozdějších předpisů.
7. Zákon č. 513/1991 Sb., Obchodní zákoník, ve znění pozdějších předpisů.
8. Zákon č. 200/1990 Sb., o přestupcích, ve znění pozdějších předpisů.
9. Zákon č. 108/2006 Sb., o sociálních službách, ve znění pozdějších předpisů.
10. Zákon č. 225/2006 Sb., kterým se mění zákon č. 49/1997 Sb., o civilním letectví a o změně a doplnění zákona č. 455/1991 Sb., o živnostenském podnikání, ve znění pozdějších předpisů.
11. Zákon č. 359/1999 Sb., o sociálně-právní ochraně dětí a mládeže, ve znění pozdějších předpisů.
12. Zákon č. 183/2006 Sb., o územním plánování a stavebním řádu, ve znění pozdějších předpisů.
13. Zákon č. 455/1991 Sb., o živnostenském podnikání (živnostenský zákon), ve znění pozdějších předpisů.
14. Zákon č. 561/2004 Sb., o předškolním, základním, středním, vyšším odborném a jiném vzdělávání (školský zákon), ve znění pozdějších předpisů.

15. Zákon č. 106/1999 Sb., o svobodném přístupu k informacím, ve znění pozdějších předpisů.
16. Vyhláška č. 72/2005 Sb., o poskytování poradenských služeb ve školách a školských poradenských zařízeních, ve znění pozdějších předpisů.
17. Vyhláška č. 157/1964 Sb., o Vídeňské úmluvě o diplomatických stycích.
18. ÚZ č. 521 – *Ústava České republiky, Listina základních práv a svobod*. Ostrava: Sagit, 2005, 192 s.; ISBN 80–7208–525–5.

Literatura

19. Dostálová, J., Harvánek, J., *Základy teorie práva (pro BDS)*. Brno: Masarykova univerzita, 1997, 91 s.; ISBN: 80-210-1699-X.
20. Durozoi, G., *Filozofický slovník*. Praha: EWA, 1994, 352 s., ISBN: 80-85764-07-5
21. Hartl, P.; Hartlová H., *Psychologický slovník*. Praha: Portál, 2009, 774 s., ISBN: 978-80-7367-569-1
22. Hendl, J., *Kvalitativní výzkum*, Praha: Portál, 2005, 407 s., ISBN: 80-7367-040-2.
23. J. J - K., *O kouření a jeho účincích/abstinentům pro kuřáky podává J. J - K.* Praha: Dědictví Komenského, 1909, 24 s.
24. Klimeš, L., *Slovník cizích slov*. Praha: SPN, 1994, 855 s., ISBN: 80-04-26059-4.
25. Kraus, B., *Základy sociální pedagogiky*, Praha: Portál, 2008, 215 s., ISBN: 978-80-7367-383-3
26. Kejdová, M., *Právo a bezpečnostní politika*. Brno: Institut mezioborových studií Brno, 2007, 97 s.
27. Macek, P., *Adolescence*. Praha: Portál, 2003, 141 s., ISBN: 80-7178-747-7.
28. Man, V., Žák, P., *Stručný slovník právních pojmů*. Brno: Institut mezioborových studií Brno, 2003, 163 s.
29. Nešpor, K., Csémy, L., *Alkohol, drogy a vaše děti. Jak problémům předcházet, jak je rozpoznávat, jak je zvládat.*, 5. revidované vydání. Praha: Sportpropag, 2003, s. 104.

30. Hroncová, J., Kraus, B., *Sociálna patológia pre sociálnych pracovníkov a pedagógov*, Banská Bystrica: Pedagogická fakulta UMB v Banskej bystrici, 2006, 252 s., ISBN: 80-8083-223-4.
31. Vokurka, M., Hugo, J., *Velký lékařský slovník*. 7. akt. vyd. Praha: Maxdorf, 2007, 1069 s.; ISBN: 978-80-7345-130-1.
32. *Clo douane*, Praha: DTP, 2011, 18 s., ISSN: 0323-0023.
33. Národní strategie protidrogové politiky na období 2010 - 2018, Praha: Úřad vlády České republiky, 2011, 56 s., ISBN: 978-80-7440-045-2.
34. Vojáček, P., *Společnost - tabákové výrobky a mládež*. Brno: Institut mezioborových studií Brno, 2010, 50 s.

Informační zdroje

- | | |
|--|--|
| 35. www.alkoholik.cz | MUDr. Zbyněk Mlčoch |
| 36. www.akluby.cz | A Kluby ČR o.p.s. |
| 37. www.bbc.co.uk | Zpravodajský server |
| 38. www.brno.cz | Statutární město Brno |
| 39. www.beck-online.cz | Elektronický sborník právních předpisů |
| 40. www.czso.cz | Český statistický úřad |
| 41. www.drnespor.eu | MUDr. Karel Nešpor |
| 42. www.drogy-info.cz | Informační portál o drogách |
| 43. www.espad.org | Stránky projektu ESPAD |
| 44. http://hpb.cz/ | Česká společnost hepato-pankreato-biliární chirurgie |
| 45. www.idnes | Zpravodajský server |
| 46. http://iregistr.mpsv.cz | Registr poskytovatelů sociálních služeb |
| 47. www.kurakovaplice.cz | MUDr. Zbyněk Mlčoch |
| 48. http://lekarske.slovniky.cz | Velký lékařský slovník on-line |
| 49. www.linkos.cz | Česká onkologická společnost |
| 50. www.mpb.cz | Městská policie Brno |
| 51. www.msmt.cz | Ministerstvo školství, mládeže a tělovýchovy ČR |
| 52. www.niaaa.nih.gov | Národní institut zdraví USA |
| 53. www.policie.cz | Policie ČR |
| 54. www.poradenskecentrum.cz | Poradenské centrum pro drogové a jiné závislosti |

55. <http://portal.gov.cz> Portál státní správy
56. www.psp.cz Parlament České republiky, Poslanecká sněmovna
57. www.universityofcalifornia.edu University of California, USA
58. www.uzis.cz Ústav zdravotnických informací a statistiky ČR
59. www.who.int Světová zdravotnická organizace
60. www.drnespor.eu MUDr. Karel Nešpor