

Rodinný osobní strážce v podmínkách České republiky

Family Bodyguards in the Czech Republic

Bc. Hana Talandová

Diplomová práce
2012



Univerzita Tomáše Bati ve Zlíně
Fakulta aplikované informatiky

ZADÁNÍ DIPLOMOVÉ PRÁCE

(PROJEKTU, UMĚLECKÉHO DÍLA, UMĚLECKÉHO VÝKONU)

Jméno a příjmení: **Bc. Hana TALANDOVÁ**
Osobní číslo: **A10464**
Studijní program: **N 3902 Inženýrská informatika**
Studijní obor: **Bezpečnostní technologie, systémy a management**

Téma práce: **Rodinný osobní strážce v podmínkách České republiky**

Zásady pro vypracování:

1. Seznamte s problematikou rodinného osobního strážce (ROS) v podmínkách České republiky (profese, legislativa, úroveň bezpečnosti, možnosti).
2. Specifikujte úkoly obvykle plněné ROS (chránění, organizace bezpečnosti, technické prostředky, fyzická ochrana).
3. Analyzujte obvyklé úkoly ROS z hlediska času (kdy, kde), bezpečnosti (primární a sekundární), techniky (fyzická a zabezpečovací) a vztahů v chráněné rodině (primární a sekundární ochrana, konflikt se zaměstnavatelem, smluvní podmínky).
4. Vyhodnoťte úkoly plněné ROS dle důležitosti (prevence, doprovody, kontrola, organizace bezpečnosti, informace, návrhy na zlepšení).
5. Zpracujte návrh činnosti ROS v podmínkách ČR (plněné úkoly, hierarchie, organizace, praktické provedení, pozitiva a negativa).
6. V práci využijte osobní šetření a dostatek názorného materiálu (schémata, fotografie).

Rozsah diplomové práce:

Rozsah příloh:

Forma zpracování diplomové práce: **tištěná/elektronická**

Seznam odborné literatury:

1. **SÝKORA, M. Psychologie ve služební činnosti strážníka obecní(městské) policie a strážného civilní bezpečnostní služby. 1. Praha: Armex-Trivis Praha, 1997, 70 s. ISBN 80-902283-3-X.**
2. **MALÁNÍK, Z. Přednášky z předmětu Speciální tělesná příprava. 2000-2009.**
3. **THOMPSON, L. Manuál bodyguarda. Profesionální techniky ochrany osob. 1. Frýdek místek: Alpress, 2005, 358 s. ISBN 80-7362-078-2.**
4. **ROLLOVÁ, K. Staňte se svým bodyguardem. Praha: Albatros, 2005. ISBN 80-00-01714-8.**
5. **MCNAB, Ch a J RABIGEROVÁ. Naučte se chráníte sebe, svůj domov a rodinu. 1. Praha: Jan Vašut, 2005, 191 s. ISBN 80-7236-394-8.**

Vedoucí diplomové práce:

Ing. Zdeněk Maláník

Ústav bezpečnostního inženýrství

Datum zadání diplomové práce:

24. února 2012

Termín odevzdání diplomové práce:

15. května 2012

Ve Zlíně dne 24. února 2012



prof. Ing. Vladimír Vašek, CSc.
děkan



doc. RNDr. Vojtěch Křesálek, CSc.
ředitel ústavu

ABSTRAKT

Ve své diplomové práci se zabývám činností rodinného osobního strážce (dále ROS) v podmínkách ČR. Práce obsahuje popis osoby jako ROS, jeho přípravu na výkon této profese, co všechno daná práce obnáší, jak probíhá ochrana klienta a jeho rodiny. Jsou zde zmíněny informace k zakázce, mezi kterými je poučení klienta i ukázka Mandátní smlouvy. Dále je ukázka harmonogramu jednoho dne ROS, který zahrnuje ukázky a zároveň řešení určitých situací, do kterých se ROS při svém výkonu práce dostane. Tyto situace jsou popsány jak slovně, tak i názorně ukázané pomocí fotodokumentace. Na závěr je ukázána možnost, jak zle zabezpečit dům klienta. V diplomové práci je zmíněna osoba označována jako preventista a její spojení s ROS.

Klíčová slova: rodinný osobní strážce, preventista, klient, ochrana

ABSTRACT

In my diploma thesis i deal with the activities of the family bodyguard (the FB) in the Czech Republic (the CR). The work contains a description of a person as the FB, his preparation for the performance at this profession, what the assignment entails, how is the protection of the client and his family happening. There are also mentioned information about the contract, like instructions for the client and demonstration of the Mandate agreement. In the following part a work schedule of the FB is shown, which includes examples as well as solutions to certain situations in which the FB can get. These situations are described both verbally and visually shown by photographs. At the end a way how the client's house can be secured is presented. In the thesis is also mentioned a person called prevention specialist and his connection to the FB.

Keywords: family bodyguard, prevention specialist, client, protection

Na tomto místě bych ráda poděkovala vedoucímu mé diplomové práce panu Ing. Zdeňku Maláníkovi DCv za odborné vedení, připomínky, čas a trpělivost, kterou mi věnoval během vzniku této práce. Dále bych chtěla poděkovat slečně Ivaně Morongové za poskytnutí odborné konzultace. Poděkování za pomoc s tvorbou mé práce patří také Ing. Dorce Lapkové, Ing. Jiřímu Svobodovi, Bc. Haně Urbančokové, Bc. Tomáši Pavlicovi, Bc. Milanu Reichertovi, Bc. Lukáši Králíkovi a restauraci Vyhlídka. Dále bych chtěla poděkovat své rodině a přátelům za podporu, kterou mi věnovali během celé doby studia.

Prohlašuji, že

- beru na vědomí, že odevzdáním diplomové/bakalářské práce souhlasím se zveřejněním své práce podle zákona č. 111/1998 Sb. o vysokých školách a o změně a doplnění dalších zákonů (zákon o vysokých školách), ve znění pozdějších právních předpisů, bez ohledu na výsledek obhajoby;
- beru na vědomí, že diplomová/bakalářská práce bude uložena v elektronické podobě v univerzitním informačním systému dostupná k prezenčnímu nahlédnutí, že jeden výtisk diplomové/bakalářské práce bude uložen v příruční knihovně Fakulty aplikované informatiky Univerzity Tomáše Bati ve Zlíně a jeden výtisk bude uložen u vedoucího práce;
- byl/a jsem seznámen/a s tím, že na moji diplomovou/bakalářskou práci se plně vztahuje zákon č. 121/2000 Sb. o právu autorském, o právech souvisejících s právem autorským a o změně některých zákonů (autorský zákon) ve znění pozdějších právních předpisů, zejm. § 35 odst. 3;
- beru na vědomí, že podle § 60 odst. 1 autorského zákona má UTB ve Zlíně právo na uzavření licenční smlouvy o užití školního díla v rozsahu § 12 odst. 4 autorského zákona;
- beru na vědomí, že podle § 60 odst. 2 a 3 autorského zákona mohu užít své dílo – diplomovou/bakalářskou práci nebo poskytnout licenci k jejímu využití jen s předchozím písemným souhlasem Univerzity Tomáše Bati ve Zlíně, která je oprávněna v takovém případě ode mne požadovat přiměřený příspěvek na úhradu nákladů, které byly Univerzitou Tomáše Bati ve Zlíně na vytvoření díla vynaloženy (až do jejich skutečné výše);
- beru na vědomí, že pokud bylo k vypracování diplomové/bakalářské práce využito softwaru poskytnutého Univerzitou Tomáše Bati ve Zlíně nebo jinými subjekty pouze ke studijním a výzkumným účelům (tedy pouze k nekomerčnímu využití), nelze výsledky diplomové/bakalářské práce využít ke komerčním účelům;
- beru na vědomí, že pokud je výstupem diplomové/bakalářské práce jakýkoliv softwarový produkt, považují se za součást práce rovněž i zdrojové kódy, popř. soubory, ze kterých se projekt skládá. Neodevzdání této součásti může být důvodem k neobhájení práce.

Prohlašuji,

- že jsem na diplomové práci pracoval samostatně a použitou literaturu jsem citoval. V případě publikace výsledků budu uveden jako spoluautor.
- že odevzdaná verze diplomové práce a verze elektronická nahraná do IS/STAG jsou totožné.

Ve Zlíně

.....
podpis diplomanta

OBSAH

| | |
|---|-----------|
| ÚVOD..... | 9 |
| I TEORETICKÁ ČÁST | 11 |
| 1 PRÁVNÍ SOUVISLOSTI A TERMINOLOGIE | 12 |
| 1.1 RODINNÝ OSOBNÍ STRÁŽCE V ČESKÉ REPUBLICE | 12 |
| 1.2 LEGISLATIVA | 12 |
| 2 RODINNÝ OSOBNÍ STRÁŽCE..... | 14 |
| 2.1 ZÁKLADNÍ PŘÍPRAVA RODINNÉHO OSOBNÍHO STRÁŽCE | 14 |
| 2.1.1 Fyzická příprava | 15 |
| 2.1.2 Profesní příprava | 15 |
| 2.1.3 Střelecká příprava | 30 |
| 2.1.4 Taktická příprava | 33 |
| 2.1.5 Pozorování a naslouchání..... | 34 |
| 2.1.6 Krytí a skrývání | 35 |
| 2.1.7 Anticipace činnosti okolí | 36 |
| 2.1.8 Umění improvizovat..... | 36 |
| 2.1.9 Speciální řidičská příprava..... | 36 |
| 2.2 KVALIFIKACE RODINNÉHO OSOBNÍHO STRÁŽCE | 38 |
| 2.3 VYBAVENÍ RODINNÉHO OSOBNÍHO STRÁŽCE | 40 |
| 2.3.1 Oděv, obuv | 40 |
| 2.3.2 Pouzdro na zbraň..... | 42 |
| 2.3.3 Palné zbraně | 44 |
| 2.3.4 Obranné spreje | 46 |
| 2.3.5 Nože | 47 |
| 2.3.6 Kubotan | 48 |
| 2.3.7 Komunikační technika | 49 |
| 2.3.8 Neprůstřelná vesta | 49 |
| 2.4 ZÁSADY PŘI REALIZACI | 50 |
| 2.4.1 Zabezpečení domu a pracovního prostředí | 51 |
| 2.4.2 Obhlídka vozu před jízdou a znalost naplánované trasy | 51 |
| 2.4.3 Poučení klienta | 51 |
| 2.4.4 Mlčenlivost a kontrola informací | 52 |
| 2.4.5 Spolupráce se státními orgány | 52 |
| 3 INFORMACE O ZAKÁZCE | 53 |

| | | |
|-----------|--|-----------|
| 3.1 | INFORMACE O KLIENTOVI..... | 53 |
| 3.2 | DŮVODY NAJMUTÍ RODINNÉHO OSOBNÍHO STRÁŽCE | 53 |
| 3.3 | MANDÁTNÍ SMLOUVA | 54 |
| 3.4 | FINANČNÍ ODMĚNA DLE POŽADAVKŮ ZAKÁZKY..... | 54 |
| 3.5 | PERSONÁLNÍ BEZPEČNOST | 54 |
| 3.6 | OBJEKTOVÁ A TECHNICKÁ BEZPEČNOST | 55 |
| 3.7 | REŽIMOVÁ BEZPEČNOST | 55 |
| II | PRAKTICKÁ ČÁST | 56 |
| 4 | DENNÍ HARMONOGRAM RODINNÉHO OSOBNÍHO STRÁŽCE | 57 |
| 4.1 | PRŮBĚH DNE | 58 |
| 5 | ZABEZPEČENÍ DOMU KLIENTKY | 70 |
| 5.1 | CHARAKTERISTIKA DOMU | 70 |
| 5.2 | REALIZACE BEZPEČNOSTNÍHO SYSTÉMU | 71 |
| 5.2.1 | Bezpečnostní posouzení | 72 |
| 5.2.2 | Použité prvky zabezpečení a jejich rozmístění | 73 |
| 6 | VÝSLEDKY PROVEDENÉHO PRŮZKUMU | 74 |
| 6.1 | VÝSLEDEK PROVEDENÉHO PRŮZKUMU ZAMĚŘENÉHO NA VEŘEJNOST | 74 |
| 6.2 | VÝSLEDEK PROVEDENÉHO PRŮZKUMU ZAMĚŘENÉHO NA STUDENTY BTSM..... | 78 |
| 6.3 | VÝSLEDEK PROVEDENÉHO PRŮZKUMU ZAMĚŘENÉHO NA BEZPEČNOSTNÍ AGENTURY | 83 |
| | ZÁVĚR..... | 86 |
| | ZÁVĚR V ANGLIČTINĚ | 88 |
| | SEZNAM POUŽITÉ LITERATURY | 90 |
| | SEZNAM POUŽITÝCH SYMBOLŮ A ZKRATEK | 91 |
| | SEZNAM OBRÁZKŮ | 92 |
| | SEZNAM TABULEK..... | 97 |
| | SEZNAM PŘÍLOH..... | 98 |

ÚVOD

V průmyslu komerční bezpečnosti se často setkáváme s bodyguardy, detektivní činnostmi, fyzickou ostrahou majetku nebo převozu hotovosti a cenin. Když se řekne rodinný osobní strážce (dále jen ROS), mnoho lidí si už nedokáže přesně představit, co je přesně náplní jeho práce. Dalo by se to odůvodnit tím, že v České republice nenachází takové uplatnění jako v jiných zemích a proto se nedostal do podvědomí lidí.

Veškeré práce zabývající se osobní ochranu mluví o poskytování ochrany pomocí bodyguardů. Prozatím nebyla žádná práce zpracována na téma ROS, i když se jedná o velmi zajímavé téma. Z toho důvodu jsem si vybrala dané téma pro svoji diplomovou práci. Kdy zároveň její zpracování pomůže přiblížit danou problematiku širší veřejnosti. I když není veřejnost blíže seznámena s činností ROS, správně během průzkumu označovala vyššího podnikatele jako nejčastějšího klienta ROS. Dále pak už ale chybně určovali prezidenta, jako druhou nejčastějšího klienta, jelikož prezident má díky své pozici již poskytovanou ochranu státními složkami.

Cílem mé diplomové práce je seznámení s problematikou ROS v podmínkách ČR. Poté specifikovat úkoly, které ROS obvykle plní. Analyzovat obvyklé úkoly rodinného osobního strážce z hlediska času, bezpečnosti, techniky a vztahů v chráněné rodině a zpracovat návrh činnosti ROS.

Když se zeptáte širší veřejnosti na specifikaci práce vykonávané bodyguardem, tak dokáže bez problémů odpovědět. Jenže ve chvíli, kdy se zeptáte na specifikaci práce ROS, tak začne přemýšlet a zjistí, že nedokáže přesně odpovědět. Jejich odpovědi jsou odvozené od ochrany rodiny, ale neupřesní to. Proto sepsání této práce, umožní veřejnosti blíže se seznámit a získat představu o práci, kterou vykonává ROS.

Zpracování své diplomové práce jsem měla ovšem o to těžší, že jsem se na tuto problematiku zaměřila jako první a tím pádem jsem nemohla většinu znalostí čerpat z literatury, ale pouze od osob vykonávající tuto činnost. I když mají ROS a bodyguard určité aspekty své práce stejné v několika dalším se trochu liší.

Jak už bylo zmíněno, není zatím žádná literatura popisující činnost ROS. Proto jsem nejdříve prostudovala literaturu zaměřenou na bodyguarda, kde jsem získala základní údaje o poskytování osobní ochrany a poté jsem je mohla po konzultaci s osobou

vykonávající profesi ROS poupravit a upřesnit. Část informací jsem získala pomocí dotazníků, které byly zaslány bezpečnostním agenturám. Povědomí veřejnosti a studentů BTSM bylo také získáno pomocí dotazníků.

Diplomová práce je rozdělena do 6 kapitol. Kdy v první kapitole seznamuji čtenáře s osobou ROS a právními souvislostmi, které by měl znát, a zároveň se ho týkají. Druhá kapitola je už zaměřena na přípravu ROS k poskytování osobní ochrany. Tato příprava obsahuje základní výcvik obrany se zbraní, beze zbraně, s improvizovanými a obrannými prostředky. Dále pak střelecký výcvik, celkovou kvalifikaci ROS a postup při realizaci osobní ochrany. Část druhé kapitoly je zaměřena na výstroj a výzbroj ROS, která je potřebná během jeho výkonu práce. Ve třetí kapitole se zabývám problematikou přijetí zakázky, kde jsou uvedeny důvody, kvůli kterým si klient najímá ROS. Poté je poukázáno na potřebné informace o klientovi a jeho rodině, které musí ROS znát, když přijímá zakázku. Je zde ukázána mandátní smlouva ošetřující zakázku s poukázáním na určité aspekty, které by neměli ve smlouvě chybět, aby se předešlo pozdějším problémům. Na závěr této kapitoly jsou popsány další úkoly, které musí ROS zajistit, jako je personální bezpečnost, režimová bezpečnost, objektová a technická bezpečnost. Čtvrtá kapitola je zaměřena na ukázkou harmonogramu jednoho dne ROS, při poskytování osobní ochrany. Tato kapitola obsahuje postupy a fotodokumentaci při přesunu s klientkou nebo poskytování ochrany v práci a restauraci. Nalezneme zde několik modelových situací, kdy se dostane klientka do ohrožení a ROS musí zasáhnout. Jelikož je jedním z úkolů ROS zajistit zabezpečení domu klientky, je v páté kapitole umístěna ukáзка, jak by mohl být tento dům zabezpečen. V poslední kapitole jsou umístěny výsledky provedeného průzkumu, zaměřeného na širokou veřejnost a studentů BTSM, kde byla zkoumána jejich znalost dané problematiky. Je zde umístěn i dotazník, který byl určen pro bezpečnostní agentury, kde bylo cílem zjistit, zda poskytují osobní ochranu pomocí ROS. Jelikož se do práce nevešly všechny materiály, jsou v příloze umístěny vzorky dotazníků a mandátní smlouvy.

I. TEORETICKÁ ČÁST

1 PRÁVNÍ SOUVISLOSTI A TERMINOLOGIE

Základním problémem při výhovu profese ROS je, že nemá v ČR dostatečné právní zázemí. Jelikož ROS ale i osobní strážce má pravomoci jako běžný občan. Vezmeme-li v úvahu, že se ROS občas dostává do situace, kdy je v ohrožení života při ochraně klienta, nemá z právního hlediska moc dobré vyhlídky.

1.1 Rodinný osobní strážce v České republice

Úlohou ROS je chránit klienta a jeho rodinu, před případnými útoky či únosy. ROS je najímán převážně vyšší střední třídou. Ty si ho najímají buď na dobu krátkou, kdy pobývá s chráněnými osobami 24 hodin denně nebo na dobu delší, kdy nepobývá s chráněnými osobami 24 hodin denně, ale chrání je jen v určitých fázích dne, které byly stanoveny při podepsání smlouvy. Dále jsou ve smlouvě stanoveny bezpečnostní priority v případě, že se dostane klient s rodinou do nebezpečí, tak aby ROS věděl, koho přednostně ochraňovat.

Jelikož ROS chrání klienta s rodinnou, nezbývá mu moc času získávat všechny potřebné informace o místech a cestách k místu, kam má klient namířeno. V tuto dobu nastupuje na pomoc „preventista.“ Jedná se o člověka, který úzce spolupracuje s ROS a získává mu potřebné informace o různých trasách k místu určení, jako je např. nejbližší nemocnice, policii, ale i o místu samotném. I když preventista spolupracuje s ROS, nejedná se o osobního strážce. Ale pouze o fyzickou osobu s možností přístupu velkého množství informací.

1.2 Legislativa

Jelikož se ROS spadá do soukromého sektoru, nemá žádná zvláštní oprávnění k výkonu činnosti, jako by tomu bylo ve státním sektoru. Ale musí se řídit platnými zákony a nařízeními pro fyzickou osobu vykonávající danou činnost na základě živnostenského oprávnění. Nejdůležitějšími ustanoveními k provádění práce ROS, ale i jiných osobních strážců v soukromém sektoru jsou §28 o Nutné obraně a §29 o Krajiní nouzi Trestního zákoníku, §76 odst. 2 Trestního řádu, §2 odst. 2 zákona o přestupcích a §126 Občanský zákoník. A mezi další právní normy, patří:

- Listina základních práv a svobod, ústavní zákon č. 2/1993 Sb. ve znění pozdějších předpisů.
- Ústava České republiky, ústavní zákon č. 1/1993 Sb. ve znění pozdějších předpisů.
- Občanský zákoník č. 40/1964 Sb. ve znění pozdějších předpisů.
- Obchodní zákoník, zákon č. 513/1991 Sb. ve znění pozdějších předpisů.
- Zákoník práce, zákon č. 65/1965 Sb. ve znění pozdějších předpisů.
- Trestní řád, zákon č. 141/1961 Sb. ve znění pozdějších předpisů.
- Trestní zákon, zákon č. 140/1961 Sb. ve znění pozdějších předpisů.
- Zákon o přestupcích, zákon č. 200/1990 Sb. ve znění pozdějších předpisů.
- Zákon o ochraně osobních údajů, zákon č. 101/2000 Sb. ve znění pozdějších předpisů.
- Zákon o přístupu k informacím, zákon č. 106/1999 Sb. ve znění pozdějších předpisů.

Seznam právních norem uvedený výše není zcela kompletní, ale každý kvalifikovaný ROS je seznámen s celým seznamem právních norem, kterými se musí řídit. Dále nesmíme zapomínat, že ROS může pracovat pod záštitou agentury a ta má své interní předpisy, které je povinen dodržovat.

2 RODINNÝ OSOBNÍ STRÁŽCE

Podíváme-li se na úplný začátek, kdy se daná osoba teprve zajímá a hlásí na post ROS, je hlavním úkolem zjistit, zda má na to potřebné předpoklady. Je samozřejmostí, že musí být fyzicky zdatný, zdravotně způsobilý, ale co je důležitější, musí splňovat intelektuální a psychické nároky, jako je psychická vyrovnanost, trpělivost, osobní kázeň. Fyzickou zdatnost, pokud není dostatečná, lze pomocí pravidelného trénování získat, ale psychiku člověka nelze přetvořit, jen upevnit, proto je třeba zjistit, zda má pro tuto práci dané psychické předpoklady.

ROS musí sice zvládat fyzickou zátěž, ale mnohem více je namáhána jeho psychika. Neustále je vystavován stresovým situacím, je zapotřebí aby se byl schopný rychle se rozhodovat, každou vteřinu po celý den je ve střehu, ve chvíli kdy se zapomene, hrozí, že se něco přihodí. Psychická stránka ROS je podrobována různým psychologickým testům a stresovým situacím, aby se zjistilo, jestli je schopný na danou situaci správně reagovat a tím pádem dokáže chráněnou osobu za každé situace ochránit.

Z fyzické stránky je důležité, aby byl zdravý, netrpěl žádnými vrozenými vadami či některými indispozicemi. Pokud by některými z výše uvedených věcí trpěl, velmi by mu to znesnadnilo, případně až znemožnilo poskytovat potřebnou ochranu chráněné osobě. Co se týká fyzického vzrůstu, ten není pro ROS až tak důležitý i s menším vzrůstem může překvapit svou schopností, silou, hbitostí, atd. Můžeme se dočíst v knize pana Josefa Mádlu zaměřené na osobní strážce: „...pokud by byl nejbližší okruh tělesné stráže kolem osoby měřící 190 cm složen z bodyguardů se vzrůstem kolem 170 cm, byla by chráněná osoba pro odstřelovače spíše dvoupatrovým dortem s třešní.[2]“ To vše se zjišťuje při testování fyzické zdatnosti a její následné zdokonalování při výcviku.

2.1 Základní příprava rodinného osobního strážce

Aby mohl ROS dobře vykonávat svou práci, musí projít základním výcvikem. Ten ho připraví na základní situace a získá přehled jak v nich reagovat. Jedná se o celou řadu speciálních kurzů a výcviků. Tato základní příprava je nejen fyzicky namáhavá, ale zároveň i finančně nákladná. Proto je důležité dobře si rozmyslet, zda o takovou práci stojím a jestli má na to adept dostatečné předpoklady. Pokud by se v půlce výcviku rozhodl vzdát, byla by to velká finanční ztráta. V základní přípravě ROS nalezneme těchto

vybraných 6 výcviků: fyzický, profesní, střelecký, taktický, speciální řidičský. Jedná se pouze o malý výběr z mnoha dalších, které musí absolvovat, předtím než vstoupí do terénu.

Když tuto přípravu absolvuje, je zapotřebí aby ji stále trénoval a zdokonaloval. Samozřejmě je v jeho nejlepším zájmu absolvovat i další kurzy, které již pro něj nejsou povinné, ale pro něj víc než výhodné.

2.1.1 Fyzická příprava

Co se fyzické přípravy týká, jak jsem už zmínila výše, je zapotřebí aby svoji fyzickou zdatnost ROS neustále udržoval, popřípadě i zlepšoval. Obsahem fyzické přípravy není jen běh, plavání, posilování, ale zároveň si musí trénovat svoji hbitost, koncentraci, rychlou orientaci a reakci. Pro je dobré, aby se nezaměřil jen na jeden sport, ale vytvořil určitou kombinaci sportů a cvičení, které umožní dostatečný trénink všech předpokladů.

2.1.2 Profesní příprava

Během své přípravy a profesi ROS se musí naučit různé techniky boje. Mezi tyto techniky patří obrana s obrannými prostředky, obrana se zbraní, obrana s improvizovanými prostředky, obrana beze zbraně.

1. Obrana se zbraní - palná zbraň

Základem obrany pomocí plané zbraně je znalost bezpečné manipulace, kterou se učí v průběhu střeleckého výcviku. Tento výcvik je zaměřen na to, aby uměl ROS bezpečně manipulovat se zbraní, ale také na střelbu jen jednou rukou. Během ochrany nemá ROS možnost střílet obouruč. Jelikož v případě nebezpečí vstupuje ROS mezi klienta a útočníka (Obr. 1). Jednou rukou manipuluje se zbraní a střílí, kdežto druhou rukou odstrkuje klienta z místa nebezpečí za sebe, aby ho chránil svým tělem (Obr. 2) a později naznačil směr útěku do bezpečí (Obr. 3).



Obr. 1. Obrana se zbraní - palná zbraň



Obr. 2. Obrana se zbraní - palná zbraň



Obr. 3. Obrana se zbraní - palná zbraň

2. Obrana se zbraní - nožem

Mezi další techniky obrany klienta pomocí zbraně, patří obrana pomocí nože. Používá se v době, kdy nechceme použít palnou zbraň proti útočníkovi ohrožující klienta např. rozbitou láhví. Jedná se o techniku, při které opět jednou rukou odstrčí klienta za sebe, aby byl z dosahu letu rozbité láhve, druhou rukou mezitím připravuje nůž k útoku (Obr. 4). Poté co odstrčí klienta do dostatečné vzdálenosti, vstupuje mezi klienta a útočníka (Obr. 5). Jednou rukou vykryvá útok rozbitou lahví a druhou vede útok nožem, kdy vede řez od ruky se sklem přes hrud'. (Obr. 6, Obr. 7). Řez je veden tak, aby nešel přes tepny. Následně poraněného útočníka odstrkuje a odvádí klienta (Obr. 8) do bezpečí.



Obr. 4. Obrana se zbraní - nožem



Obr. 5. Obrana se zbraní - nožem



Obr. 6. Obrana se zbraní - nožem



Obr. 7. Obrana se zbraní – nožem



Obr. 8. Obrana se zbraní – nožem

3. Obrana obrannými prostředky – obranný sprej

Mezi nejrychlejší a nejsnazší obranu patří obrana pomocí obranného spreje. ROS opět vstupuje mezi klienta a útočníka. Mezitím vytáhne a namíří obranný sprej na útočníka (Obr. 9). Pomocí několika krátkých stisknutí vystříkne obsah spreje do obličeje útočníka (Obr. 10). Během této obrany ustupuje s klientem, aby nebyli sami zasaženi obsahem spreje (Obr. 11).



*Obr. 9. Obrana obrannými prostředky -
obranný sprej*



*Obr. 10. Obrana obrannými prostředky -
obranný sprej*



Obr. 11. Obrana obrannými prostředky - obranný sprej

4. Obrana obrannými prostředky – kubotan

Jedním z nejoblíbenějších obranných prostředků u žen je kubotan. Tuto náklonnost si získal díky své přívětivé velikosti, kdy se vleze do každé kabelky či kapsy a nepotřebnosti síly během jeho používání. Kubotan se používá pro zesílení úderu, tlaku na tlakové body a nervové zakončení.

V případě ochrany pomocí kubotanu je zapotřebí, aby ROS opět vstoupil a odstrčil klienta od útočnicka, kdy si mezitím připraví kubotan na útok (Obr. 12). První část útoku je vedena v podobě bodu kubotanem na útočnickovu hrud' (Obr. 13). Následuje útok na tlakový bod umístěný pod bradou (Obr. 14). Tím docílí záklonu útočnickovi hlavy, v tu dobu si přechytne a položí ruku přes jeho oči. Za stálého tlaku do zadu otočí hlavu do strany a podmetem strhne na zem (Obr. 15). Zde ho zafixuje pomocí kleku na krk a tlaku kubotanem na tlakový bod (Obr. 16).



Obr. 12. Obrana obrannými prostředky - kubotan



Obr. 13. Obrana obrannými prostředky - kubotan



*Obr. 14. Obrana obrannými prostředky -
kubotan*



*Obr. 15. Obrana obrannými
prostředky - kubotan*



Obr. 16. Obrana obrannými prostředky - kubotan

5. Obrana improvizovanými prostředky – kabelka

Ne vždy má ROS čas vytáhnout na obranu klienta zbraň nebo obranný prostředek a musí použít improvizovaný prostředek. Každá žena má u sebe pokaždé, když jde ven, kabelku. V případě obrany proti noži je kabelka vhodným obranným prostředkem. Pomineme-li fakt, že u každé ženy obsahuje kabelka předměty dostatečně tvrdé a těžké, kdy pro rychlou obranu postačí útočníka uhodit touto kabelkou. Po této prvotní fázi obrany ho bude hlava pořádně bolet a zároveň to získá dostatek času pro pokračování obrany pomocí dalších technik.

Další možností obrany pomocí kabelky, je vykrytí bodu nožem a následným vyražením nože z jeho ruky kabelkou (Obr. 17, Obr. 18). Poté pokračuje ROS chytnutím za citlivou část horního rtu, vedením hlavy opět do záklonu a stržením na zem pomocí podmetu (Obr. 19, Obr. 20). Zde ho zafixuje klenutím na krk a pákou na ruku (Obr. 21).



*Obr. 17. Obrana improvizovanými prostředky
- kabelka*



*Obr. 18. Obrana improvizovanými prostředky
- kabelka*



*Obr. 19. Obrana improvizovanými
prostředky - kabelka*



*Obr. 20. Obrana improvizovanými
prostředky - kabelka*



Obr. 21. Obrana improvizovanými prostředky - kabelka

6. Obrana improvizovanými prostředky – kniha

Mohou nastat případy, kdy je obtěžovaný sám ROS, který sedí sám. V tomto případě může použít k obraně knihu (Obr. 22). Natočí se k útočníkovi a přichystá knihu k úderu na útočnickovu hlavu (Obr. 23). Následně se zvedá směrem od něj a udeří útočníka knihou do hlavy (Obr. 24).



Obr. 22. Obrana improvizovanými prostředky - kniha



Obr. 23. Obrana improvizovanými prostředky - kniha



*Obr. 24. Obrana improvizovanými
prostředky - kniha*

7. Obrana improvizovanými prostředky – klíče

Jako další možnost rychlého odvrácení útoku je použití klíčů. Jednou rukou ROS odstrčí klienta z dosahu bodné dráhy nože (Obr. 25). Následně zablokuje ruku s nožem a udeří útočníka klíči (Obr. 26). Poté pokračuje některou z obranných technik k zražení na zem a zafixování na ní (Obr. 27).



*Obr. 25. Obrana improvizovanými prostředky
- klíče*



*Obr. 26. Obrana improvizovanými
prostředky - klíče*



*Obr. 27. Obrana improvizovanými
prostředky - klíče*

8. Obrana improvizovanými prostředky – židle

Jednou z nejnámáhavějších technik obrany pomocí improvizovaného prostředku je použití židle. Tato technika je velmi účinná a židle je často po ruce, ale z pohledu ženy, bývají židle často až příliš těžké pro možnost takové manipulace.

Jako první je třeba odrazit prvotní útok pomocí odkopnutí útočnicka (Obr. 28). Tím získá dostatečný prostor pro zvednutí se a obejití židle zezadu (Obr. 29, Obr. 30). Poté uchopí židli za opěradlo, kterou zvedne a zablokuje útočnickovu ruku s nožem (Obr. 31). Židle je pootočená tak, aby jedna noha židle směřovala na krk útočnicka a druhá zase na jeho intimní partie (Obr. 32). Na závěr útočnicka prudce pomocí židle odstrčí (Obr. 33).



*Obr. 28. Obrana improvizovanými
prostředky - židle*



*Obr. 29. Obrana improvizovanými
prostředky - židle*



*Obr. 30. Obrana improvizovanými
prostředky - židle*



*Obr. 31. Obrana improvizovanými prostředky
- židle*



*Obr. 32. Obrana improvizovanými
prostředky - židle*



*Obr. 33. Obrana improvizovanými
prostředky - židle*

9. Obrana improvizovanými prostředky – nápoj

Nejméně používanou obranou improvizovaným prostředkem je pomocí nápoje. Vychrtnutím na útočníka horký nápoj získá ROS dostatek času k realizaci další z obranných technik (Obr. 34, Obr. 35).



*Obr. 34. Obrana improvizovanými prostředky –
nápoj, voda*



*Obr. 35. Obrana improvizovanými prostředky
– nápoj, kafe*

10. Obrana beze zbraně – proti noži

Je zapotřebí aby se ROS uměl bránit proti noži i beze zbraně, jelikož tuto techniku použije, poté co odvrátí prvotní útok nožem pomocí z některých výše uvedených improvizovaných prostředků. Ze začátku opět odstrčí klienta ze směru vedení útoku nožem (Obr. 36). Vstupuje mezi ně a vykřívá rukama útok nožem (Obr. 37). Jednou rukou drží nůž od jejího těla a druhou rukou útočí na obličej (Obr. 38). Který následně od sebe odvrací a tlačí vzad (Obr. 39). Pomocí podmetu, dostává útočníka na zem (Obr. 40), kde ho zafixuje kleknutím na krk (Obr. 41). Aby byl útočník lépe zafixován, použije páku na ruku (Obr. 42, Obr. 43).



Obr. 36. Obrana beze zbraně - proti noži



*Obr. 37. Obrana beze
zbraně - proti noži*



Obr. 38. Obrana beze zbraně - proti noži



Obr. 39. Obrana beze zbraně - proti noži



Obr. 40. Obrana beze zbraně - proti noži



Obr. 41. Obrana beze zbraně - proti noži



*Obr. 42. Obrana beze zbraně -
proti noži*



Obr. 43. Obrana beze zbraně - proti noži

11. Obrana beze zbraně – proti palné zbrani

Obrana proti palné zbrani, patří mezi nejnebezpečnější a nejnepříjemnější. Už jen pocit, že člověk stojí proti zbrani, je velmi nepříjemný. Ve chvíli, kdy započne útok a ROS schová klienta za sebe (Obr. 44), musí se co nejrychleji dostat k útočníkovi a zachytit jeho zbraň ještě dříve než ji na něho namíří (Obr. 45). Poté s úkrokem do boku, otočí zbraň proti jeho prstům (Obr. 46). Na závěr, aby uvolnila zbraň, musí kopnout útočníka a trhnout zbraní směrem k sobě (Obr. 47, Obr. 48).



*Obr. 44. Obrana beze zbraně – proti palné
zbrani*



*Obr. 45. Obrana beze zbraně – proti palné
zbrani*



Obr. 46. Obrana beze zbraně – proti palné zbraně



Obr. 47. Obrana beze zbraně – proti palné zbraně



Obr. 48. Obrana beze zbraně – proti palné zbraně

12. Obrana beze zbraně

Pokud se jedná jen o menší obtěžování, může postačit pouze odstrčení dotyčného a tím mu naznačit aby nadále neobtěžoval klienta (Obr. 49, Obr. 50). V případě, že se dotyčný nepřestane nebo zaútočí, použije ROS některou z výše uvedených technik pro razantnější zákrok proti dotyčnému.



Obr. 49. Obrana beze zbraně



Obr. 50. Obrana beze zbraně

2.1.3 Střelecká příprava

Mezi základní kurzy, kterými musí ROS projít, patří i střelecká příprava. Jelikož do základní výbavy každého ROS patří zbraň, je nutné, aby dokonale zvládal všechny potřebné úkony. Střelecká příprava je rozdělena do několika částí výcviku, mezi ně patří - základní manipulace se zbraní, tasení zbraně a střelba.

V rámci bezpečné manipulace se učí, že předtím než použijí zbraň, musí ji nejdříve zkontrolovat, jestli není nabitá. Dále ve chvíli, kdy zacházejí se zbraně, musí mít na paměti, že vždy hlaveň zbraně musí směřovat do bezpečného prostoru, nesmí s ní na nikoho mířit a žádná z částí těla se nesmí dostat před ústí hlavně. Tato manipulace se „driluje“ tak dlouho, dokud se nestane zcela automatickou. V bezpečné manipulaci nalezneme i postup při předávání zbraně někomu jinému. Zbraň se předává tím stylem, že je rukou zakryta spoušť, aby se zamezilo jejímu nechtěnému stisknutí. Hlaveň opět musí mířit do bezpečného prostoru.

Je několik způsobů, jak může tasit zbraň. Jedním z nich je tasení zbraně z kabelky. Zbraň v kabelce je uložena rámem zbraně dolů (Obr. 51). Nesmí být uložena obráceně, kdy při tasení, by se musela nejdříve obrátit. Zbraň neustále směřuje na náš cíl, aby bylo možné v případě potřeby kdykoliv vystřelit (Obr. 52). Výcvik ROS je zaměřen převážně na střelbu jednou rukou (Obr. 53), jelikož málo kdy bude mít možnost střílet obouruč.



Obr. 51. Tasení palné zbraně z kabelky

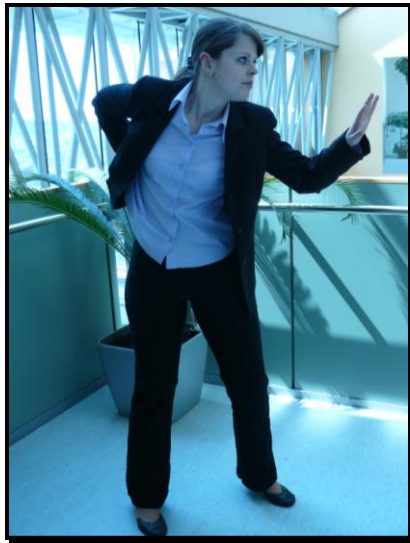


Obr. 52. Tasení palné zbraně z kabelky

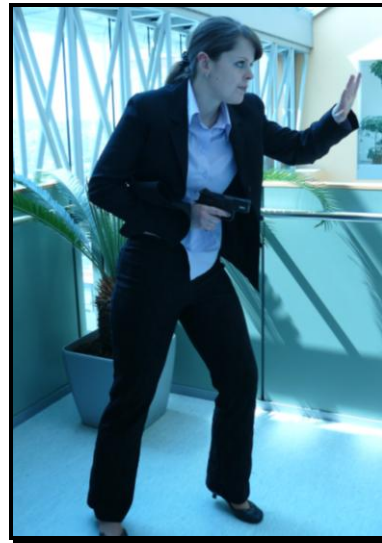


Obr. 53. Tasení palné zbraně z kabelky

Další možný způsob je tasení z pouzdra umístěného na zádech. U tohoto způsobu má ROS jednu ruku před sebou, aby čelil případným útokům nebo jak zastavovací technika a mezitím vytahuje zbraň z pouzdra (Obr. 54). Po vytažení zbraně, hlaveň opět celou dobu směřuje na cíl (Obr. 55), až do té doby než zaujme střelecký postoj (Obr. 56).



*Obr. 54. Tasení palné zbraně
z pouzdra na zádech*



*Obr. 55. Tasení palné zbraně
z pouzdra na zádech*



*Obr. 56. Tasení palné zbraně
z pouzdra na zádech*

Během střelecké přípravy se používají na střelbu „taktický cíl.“ Je to foto terč zaměřený na rozhodovací schopnosti střelce, během střelby přistupuje k různým terčům a musí se rozhodnout, zda vystřelí nebo ne. Na terčích jsou zobrazeny různé situace a ne vždy osoba na terči má u sebe zbraň (Obr. 57). U střelby je důležitá nejen rychlost a přesnost, ale i schopnost správně se rozhodnout, kdy vystřelit a případně kam. Tyto terče jsou dvě zóny označující zónu pro smrtící úder a zónu zranění (Obr. 58). Zóny jsou označeny linkami, které jsou zřetelné při bližším pohledu a slouží spíše pro usnadnění vyhodnocení střelby.



Obr. 57. Taktický cíl s různými možnostmi.



Obr. 58. Taktický cíl s viditelnými zónami

2.1.4 Taktická příprava

Taktická příprava je zaměřena na schopnost ROS okamžitě reagovat v případě vzniku nebezpečné situace. Zde je ROS učí skloubit prvky profesní obrany s předměty, které se nacházejí v okolí (improvizované prostředky) a které mu pomohou odvrátit hrozbu. Taktická příprava je zaměřena na situace, jako je rychlý útek z auta, přesuny, vyhrožování, atd. Aby ROS mohla správně vykonávat svou činnost, je zapotřebí aby dokonale ovládala následující taktiky. Proto je zapotřebí, aby se ROS seznámila s těmito taktikami:

- Pozorování a naslouchání
- Krytí a skrývání

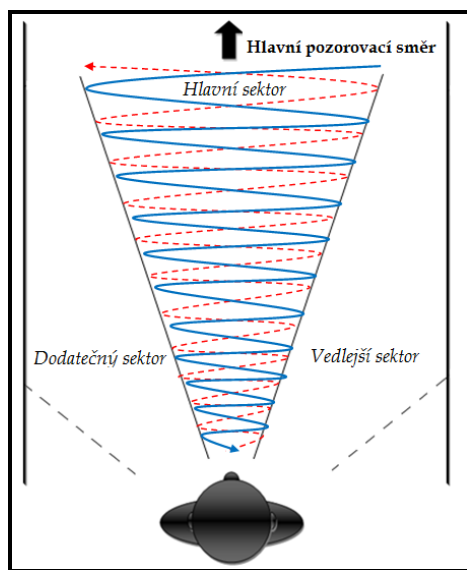
- Anticipace činnosti okolí
- Umění improvizovat

2.1.5 Pozorování a naslouchání

Základní úlohou ROS je mít kontrolu nad situací dějící se kolem chráněné osoby a to nejen zrakovou ale i sluchovou. Je důležité, aby věděl o všem co se okolí děje a tím mohl předvídat možný útok. Musí si zvolit správné místo, kde se bude nacházet, odkud bude mít dostatečný přehled a zároveň bude i v kontaktu s chráněnou osobou.

V případě taktiky pozorování je pozornost věnována převážně přítomným osobám a jejich činnosti s rukama, předměty, hledá se vše, co vybočuje z daného okolí. Jestli zacházejí jen s příručním zavazadlem, deštníkem, propisovací tužkou, případně jestli nemají u sebe skrytou palnou nebo nějakou jinou zbraň. Zda se nepokouší dorozumívat pomocí gestikulace. Mezi další věci, které pozoruje, patří i různé pachy, kouř, únik plynu, kdy může dojít k omámení chráněné osoby či změny intenzity světla. Přejíždí ze tmy do světla a opačně, tak nějakou dobu trvá, než si zrak zvykne na jinou intenzitu světla a poskytuje to vhodnou dobu na případný útok.

Podíváme-li se na to blíže, tak před ROS se nalézá pozorovací pásmo, které vede ve směru chůze. Toto pásmo je rozděleno do tří sektorů podle stupně hrozby nebezpečí. Hlavní sektor, ten je směřuje směrem hlavního pozorovacího směru. Pak na druhém místě co se týče důležitosti a možné hrozby nebezpečí je vedlejší sektor. Nakonec je dodatečný sektor, který se občas zkontroluje, zda se něco nezměnilo a nemohlo jít z toho směru nebezpečí. Každý sektor prohledáváme po vlnách (modrá a červená linie, Obr. 59). V případě, že se něco stane, každý člověk se hned podívá přímo na dané místo a nevyšmívá si okolí. Kdežto ROS začne okamžitě směrem k vzniklé události a následně zpět, prohledávat a hledat v hlavním sektoru možnou příčinu.



Obr. 59. Pozorovací pásmo

U taktiky naslouchání se hlavně zaměřuje na zvuky, které se vymykají obvyklému hluku daného prostředí. ROS je natočen směrem odkud se může něco stát, neotáčí se na všechny směry. Lidský sluch je uzpůsoben tak, že nejlépe slyší směrem vpředu, dozadu slyší o něco hůř, ale to neznamená, že by se měl otáčet. Ne že si jeho vnímání zvuku zhorší, ale nebude v tu chvíli schopen přesně určit, odkud ten zvuk přišel. Tyto neobvyklé zvuky mohou předcházet útoku, a proto je nutné, jim věnovat určitou pozornost, ale zase nesmí být tím zcela odvedena jeho pozornost. Jedná se převážně o zvuky jako je cvaknutí, skřípání brzd, rány, atd.

2.1.6 Krytí a skrývání

Skrývání a krytí používáme v případě vzniku ohrožení chráněné osoby, ale mnohem častěji během běžné ochrany. Kdy se během přesunu snaží o splynutí s okolím davem, sjednocení rychlosti chůze, případně se trochu snížit, je-li okolní dav o trochu nižší a zbytečně na sebe neupozorňovat. Pro útočníka se v tu chvíli stane jeho cíl jehlou v kupce sena. Může se však stát, že se chráněná osoba dostane do nebezpečí. S touto možností je třeba počítat již dopředu a informovat se o možných krytech, které lze použít v případě ohrožení chráněné osoby. Kryty umožňují zabránit průniku či zásahu. Kdežto skrývání zabraňuje vizuálnímu kontaktu útočníka s jeho cílem útoku a zmenšuje možnost zásahu chráněné osoby. A zároveň ROS umožňuje více času na identifikaci útočníka.

2.1.7 Anticipace činnosti okolí

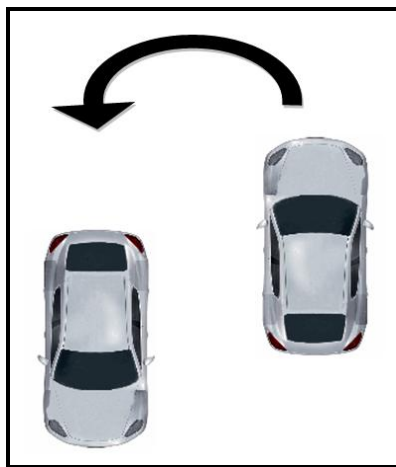
Anticipací činnosti okolí se rozumí předvídaní možné útoky, ať už mu předcházejí určité znaky, znamenající nebezpečnou situaci nebo se jedná o šestý smysl, který si ROS časem vybuduje. Výhoda, ženy jako ROS je, že ženy mají tento smysl mnohem více vyvinut než muži. Ti si ho musí postup času vybudovat. Ten se postupně jak u mužů, tak u žen se postupem času zlepšuje. Jedná se o pocit, že se něco děje, ale neví přesně co, proto se rozhodne improvizovat a změnit plán. Úkolem ROS je nalézt znaky, které nepatří mezi běžné činnosti osob v prostředí, ve kterém se chráněná osoba pohybuje. Mezi tyto činnosti patří skryté sledování chráněné osoby, skrývání či manipulování s předměty ohrožujícími chráněnou osobu. Dále je kromě lidí si třeba všimnout i terénu a prostředí jako jsou budovy nacházející se okolo či frekvence ulice pro případný únik před nebezpečím.

2.1.8 Umění improvizovat

Mezi jedny z nejdůležitějších schopností ROS je umění improvizovat. Umění improvizace se ROS postupně učí během tréninku, ale později i v praxi. Improvizaci se učí jak teoretickým způsobem, tak tréninkem, kde stále obměňuje varianty postupu. Postupem času se získáváním čím dál více znalostí a zkušeností se pomalu stává improvizace zcela automatickou činností. Takže neustále mění způsob, který ale vždy vede ke stejnému výsledku. U ROS je improvizace pevně spjata s anticipací. Ve chvíli když se ROS něco nezdá, i když přesně neví co, zapojí se automaticky improvizace a tím předejde možné hrozbě.

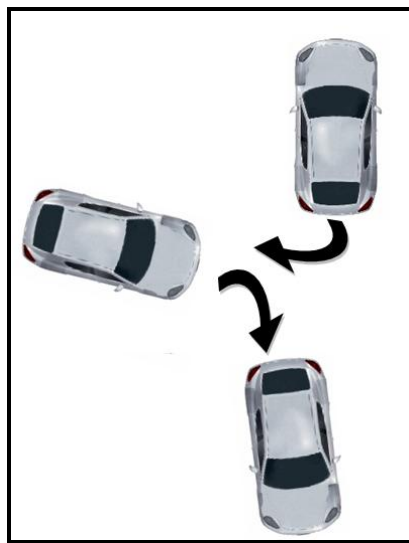
2.1.9 Speciální řídičská příprava

Během řídičské přípravy se ROS učí bezpečně zvládat jak běžnou jízdu, tak jízdu v době hrozícího nebezpečí. Učí se všimnout si neobvyklých situací a snažit se jim předcházet. Mezi hlavní část výcviku patří rychlé obraty, umožňující v případě zatarasení cesty otočit vůz a odjet do bezpečí. Používají se obraty do „U“, „Y“, „J“.



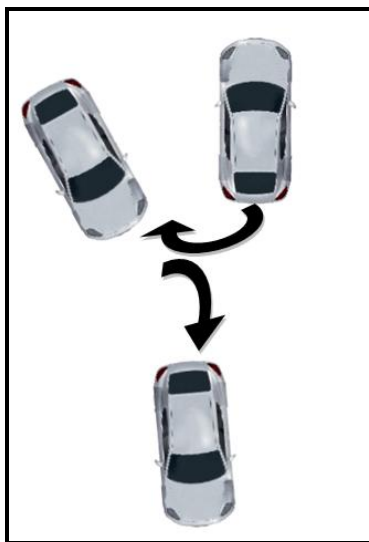
Obr. 60. Obrat ve tvaru písmene „U“

Jedná se o obrat, který se provádí pomocí zatáhnutí ruční brzdy a otočením volantu do požadovaného směru. Tímto dojde k požadovanému otočení automobilu a řidič může bezpečně odjet pryč. Tento obrat se provádí v době, kdy je okolo dost místa.



Obr. 61. Obrat ve tvaru písmene „Y“

Obrat ve tvaru písmene „Y“, patří mezi nejjednodušší způsoby obratu. Řidič zastaví, zařadí zpáteční rychlost a otočí se o během couvání o 90°. Poté opět zařadí první rychlostní stupeň a odjíždí.



Obr. 62. Obrat ve tvaru písmene „J“

K obratu ve tvaru písmene „J“, je zapotřebí velká zkušenost řidiče. Stejně jako u obratu ve tvaru písmene „U“ je automobil během jediného pohybu otočeno o 180°, což trhne posádkou v automobilu. Řidič zařadí zpáteční rychlost a smykem se obrátí o 180°, následně v době kdy se automobil otáčí do protisměru, zařadí řidič první rychlostní stupeň a vyráží vpřed.

2.2 Kvalifikace rodinného osobního strážce

Aby ROS mohl vykonávat osobní ochranu v rámci ČR, tak musí splňovat podmínky jako je minimální věk 18 let, bezúhonnost, způsobilost k právním úkonům, má dokončené úplné střední odborné případně úplné střední vzdělání a nemá žádné nedoplatky. Na základě těchto podmínek může získat koncesní listinu, která je jako jediný doklad vyžadována pro poskytování osobní ochrany. Pro získání koncesní listiny musí ROS složit zkoušku, která se provádí před komisí akreditovanou MVČR.

I když je v ČR požadována pro výkon osobní ochrany jen koncesní listina, je třeba pro poskytování ochrany na kvalitní úrovni, aby ROS prošel i dalšími výcviky a kurzy. Kde po jejich absolvování získá nejen potřebné zkušenosti a znalosti, ale i certifikáty dokládající jeho nabyté dovednosti. Je na každém z ROS kolik těchto kurzů absolvuje, čím více projde, tím více se bude zvyšovat jeho kvalifikace. Jediná věc, kterou je u absolvování kurzů ROS limitován, je jejich velká finanční náročnost.

Je mnoho kurzů, kterými by měl absolvovat, mezi ně patří kurzy:

- První pomoci
- Psychologie
- Diplomacie
- Etiky a etiketa
- Právní oblasti v PKB
- Defenzivní, ofenzivní a ochranné řízení vozidla
- Bezpečnostně technické prohlídky a pyrotechnické prevence
- Sebeobrany
- Obranné střelby
- Speciální výcvik pro osobní strážce
- Bojové sporty
- Zpravodajské VIP ochrany
- Sledování
- Taktika při pohybu v uzavřených objektech

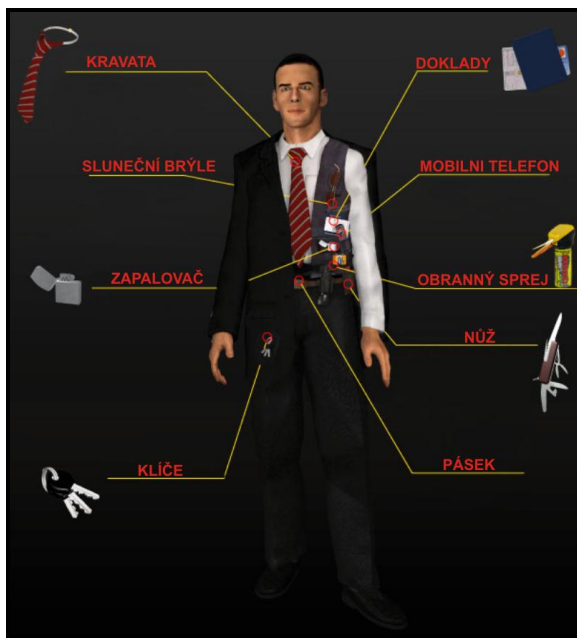
Jedna z firem zaměřená na výcvik osobních ochránců je World Class Bodyguard o. s. [9]. Najdeme zde výcvikový program rozdělený do tří výcvikových modulů (základní, specializovaný a doplňkový), kdy po jejich absolvování získá certifikát účasti na kurz a po složení všech těchto kurzů získá možnost získat mezinárodní certifikát WCB. Dále tato firma poskytuje získání několika certifikačních osvědčení, jako jsou:

- **Dílčí kvalifikace** - Strážný pro úspěšné složení zkoušky a získání koncesní listiny.
- **Rekvalifikace „Osobní Strážce“** – tato rekvalifikace je certifikována MŠMT ČR
- **Licence SIA Close Protection Operations** – jedná se o Britskou licenci pro osobní strážce pro možnost práce ve Velké Británii

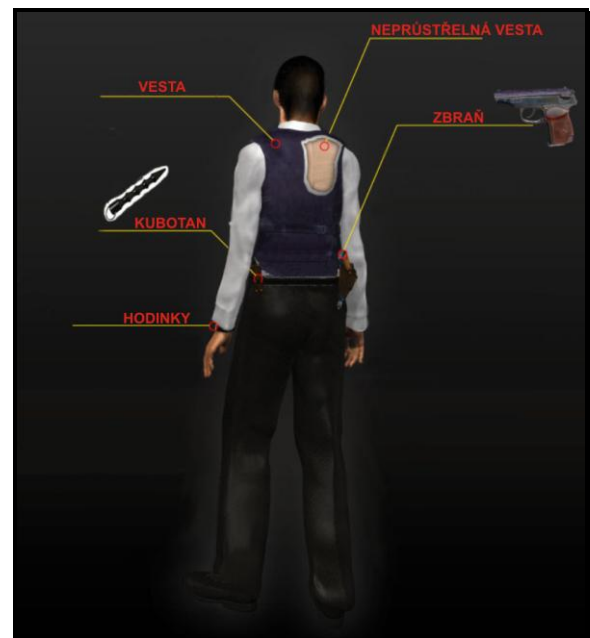
- **Certifikace World Class Bodyguard** – zde projde třemi výcvikovými moduly a získá mezinárodně uznávaný certifikát WCB

2.3 Vybavení rodinného osobního strážce

Aby mohl ROS dobře vykonávat svoji práci je velmi důležité, aby měl k tomu patřičné vybavení a hlavně pohodlné oblečení a obuv. Jedná se sice o velmi nákladný prvotní kapitál, ale vše se později zúročí v době služby, kdy se bude cítit pohodlně a nebude jeho myšlenky odvádět škrťící spodní prádlo, tlačící bota nebo pouzdro zbraně zarývající se do zad. Přehled vybavení, které může mít u sebe a jeho umístění, můžeme vidět na Obr. 63 a Obr. 64.



Obr. 63. Vybavení ROS – pohled zepředu



Obr. 64. Vybavení ROS – pohled zezadu

2.3.1 Oděv, obuv

Každý ROS by měl ve svém šatníku vlastnit rozsáhlou škálu oblečení. Jelikož je žádoucí, aby byl schopný dokonale splynout a nevyčníval ze společenského prostředí klienta. Především tak zbytečnému upozorňování okolí na přítomnost bodyguarda a zároveň zamezí naskytnutí sebe, jako prvního terče v případě útoku. Každý útočník totiž nejdříve útočí na obránce, pak až na cíl útoku. Je-li klient vyššího postavení a chodí všude v obleku, je třeba tomu přizpůsobit i svůj zevnějšek, tzn. chodit v obleku, případně v kostýmku (žena

jako ROS). Bylo by zcela nevhodné, kdyby se ROS pohyboval v jeho okolí v jeansech a tričku. Proto je důležité, aby byl šatník ROS dostatečně rozsáhlý a mohl se zevnějškem přizpůsobit dané události. Dále je také důležité, aby byl oděv z kvalitních materiálů, měly by být zároveň nepromokavé, prodyšné a pohlcující tělesnou vlhkost aby se předešlo nepříjemnému pachu z rozkládajícího se potu a pocitu nečistoty. Nemusí tu totiž být možnost se převléci a ROS pak musí zůstat v jednom oděvu celý den.

Žena jako ROS by měla nosit nenápadné barvy laděné do tmavších odstínů, jako je černá, modrá, šedá či zelená. Není vhodné, aby si oblékla jasně červené mini šaty s výstřihem a ve vysokých lodičkách. To by docílila pravého opaku než splynutí s okolím. V případě sukní a šatů měly by volit délku ke kolenům a žádné hluboké výstřihy. Styl oblečení můžeme rozdělit do třech kategorií společenské, sportovní a na běžné nošení. Pro společenské akce je vhodný kostým skládající se ze saka, kalhot a sukně, pro slavnostnější akce večerní šaty a dlouhý kabát, doplněný rukavicemi a kabelkou. V případě sportovního oblečení se volí oblečení volnějšího stylu a teplákové soupravy. Jedná-li se o oblečení pro běžné nošení, hraje zde hlavní roli pohodlnost a kvalita materiálu. ROS si proto může zvolit dle situace, jestli si obleče jeansy, kraťasy, kalhoty volnějšího střihu, tričko, halenku, košili nebo bundu.

Jelikož musí mít ROS u sebe po celou dobu celou řadu výstroje jako je zbraň, telefon, kobutan, pepřový sprej. Aby mohl mít všechny tyto věci vždy při sobě a skrytě umístěné, k tomu slouží oblečení se speciálními kapsami k tomu určené. Je ušito tak, že kopíruje přirozený tvar těla a nezamezuje přirozenému pohybu.



Obr. 65. Košile se skrytými kapsami¹



Obr. 66. Vesta se skrytou kapsou na zbraň¹

Co se týká obuvi opět hlavní kvalita, pevnost a pohodlnost. Jelikož se bude v botách pohybovat celý den, není vhodné, aby ji někde tlačily a byly nepohodlné. Na škodu není, pokud mají boty protiskluzovou podrážku, bude mít potom lepší stabilitu na skluzkém povrchu. Na společenských akcích si může dovolit boty s nižším a širším podpatkem, který ji nebude nijak omezovat v pohybu.

2.3.2 Pouzdro na zbraň

Aby ROS zbytečně neupozorňoval na to, že mám u sebe zbraň, tak se ji snaží nosit skrytě. K tomu ji pomáhají různé speciálně vyrobené doplňky uzpůsobené na uskladnění zbraně jako je lednivka při sportovních aktivit (Obr. 68), kabelka při společenských událostech (Obr. 69) a pouzdro, jež je možné připevnit na opasek na běžné nošení. Zároveň při použití speciálních doplňků zamezí se nechtěnému vypadnutí při razantnějších pohybech.

¹ <http://www.thefirestore.com>

Jelikož žena disponuje jinou postavou než muž, je pro ni o něco těžší nalézt místo pro pouzdro se zbraní, kde by ho nosila skrytě a bylo to pro ni pohodlné. Nejvhodnější umístění je ve spodní části roviny zad, kde je zároveň možné dobře ho skrýt pomocí svršku oděvu (Obr. 70). Tento způsob umístění, může být částečně nepříjemný při sezení, ale ženy si na to časem zvyknou. Při umístění pouzdra se zbraní na boku by zabraňovalo přirozenému pohybu a je skoro nemožné nosit skrytě. Samozřejmě nesmíme zapomínat na to, že při použití pouzdra na opasek je nutné si pořídit kvalitní opasek. Aby nedošlo k jeho přetrhnutí v situaci, kdy se bude snažit z nějakého důvodu rychle vytáhnout zbraň. Ne že by v danou situaci mohla přijít o spodní část oděvu, ale představa míření na útočníka se zbraní, na níž je pouzdro a opasek, není zrovna dvakrát příjemná.



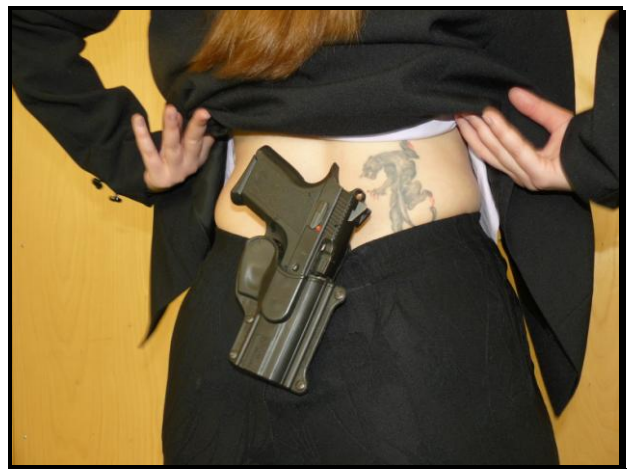
Obr. 67. Dámská kabelka upravená pro nošení zbraně[8]



Obr. 68. Lednivka pro skryté nošení zbraně



Obr. 69. Umístění zbraně v kabelce



Obr. 70. Pouzdro na zbraň pro nošení skrytě na zádech

2.3.3 Palné zbraně

Nedílnou součástí každé výzbroje ROS je palná zbraň. Převážně u sebe přechovává dvě zbraně, jednu hlavní a jednu záložní. Hlavní zbraň zpravidla bývá větší než zbraň záložní, ale je stále patřící do řady compact, záložní zbraň je spíše menší, protože je určena na krátkou vzdálenost. Je mnoho tvarů, velikostí a hmotností zbraní a dalších specifikací, ze kterých si ROS musí vybírat, právě dvě zbraně, jež mu nejvíce vyhovují.

Hlavní zbraň:

CZ 2075 RAMI

Jedná se o samonabíjecí ruční palnou zbraň z kategorie „Subcompact“ vycházející z konstrukce pistole CZ 75. CZ 2075 RAMI je vhodná pro skryté nošení, má nízký odpor spouště, vhodné pro dobré držení v každé ruce, na mířidlech nalezneme luminiscenční bodya je určená pro mířenou střelbu do 50 metrů. Tato zbraň vlastní dvouřadý zásobník, který pojme 10 nábojů ráže 9 mm Luger nebo 8 nábojů ráže .40 S&W + 1 náboj v komoře. Váha této zbraně s prázdným zásobníkem je 695g.

Parametry:

- **Ráže:** 9 mm Luger; .40 S&W
- **Kapacita zásobníku:** 10/14; 8/10
- **Výška:** 120 mm
- **Šířka:** 32 mm
- **Hmotnost:** 695 g



Obr. 71. CZ 2075 RAMI

TAURUS PT 111 MILLENNIUM

Pistole Brazílského původu z kategorie „subcompact“ od firmy Taurus. Pistole Taurus řady „Millennium“ je poměrně nový přírůstek do rozsáhlého sortimentu zbraní brazilské firmy Taurus. Tato pistole je určena pro skryté nošení nebo se může použít jako záložní zbraň. Taurus PT 111 Millennium je známá svou spolehlivostí a odpovídající palnou silou s ohledem na relativně malé rozměry. Rámy pistole jsou vyrobeny z odolného polymeru, závěr může být vyroben z titanu, uhlíkové nebo nerezavějící oceli. Tato zbraň vlastní dvouřadý zásobník, který pojme 12 nábojů ráže 9mm.

Parametry:

- **Ráže:** 9x19 mm
- **Kapacita zásobníku:** 12
- **Výška:** 156 mm
- **Hmotnost:** 542 g



Obr. 72. TAURUS PT 111 MILLENNIUM

Záložní zbraně:

RUGER LCP

Jedná se o lehkou kompaktní pistoli z kategorie „minicompact“ určenou primárně ke skrytému nošení a použití jako záložní zbraň. Zbraň má rám z tvrdého silonu vyztuženého skelným vláknem. Závěr a hlaveň jsou vyrobeny z uhlíkaté oceli. Zásobník je jednořadý pro 6 nábojů ráže 9 mm Browning.

Parametry:

- **Ráže:** 9 mm Browning
- **Kapacita zásobníku:** 6
- **Výška:** 91 mm
- **Šířka:** 19 mm
- **Hmotnost:** 266 g



Obr. 73. RUGER LCP

2.3.4 Obranné spreje

Pro okamžité odvrácení útoku z blízka a zneškodnění útočníka bez většího ublížení na zdravý se velmi často používá obranná sprej. Jedná se o velmi oblíbený prostředek na obranu proti útoku u žen. Je tomu tak z důvodu přijatelné ceny, malé hmotnosti a velikosti, takže se bez problémů dá permanentně nosit u sebe. Kdy se objemy nádob běžně pohybují od 15 ml do 40ml, v některých případech i do 63ml. Obranné spreje se vyrábějí v různých podobách, buď jako obyčejný sprej nebo mohou mít podobu výhodnější pro skryté nošení jako pera či rtěnky.

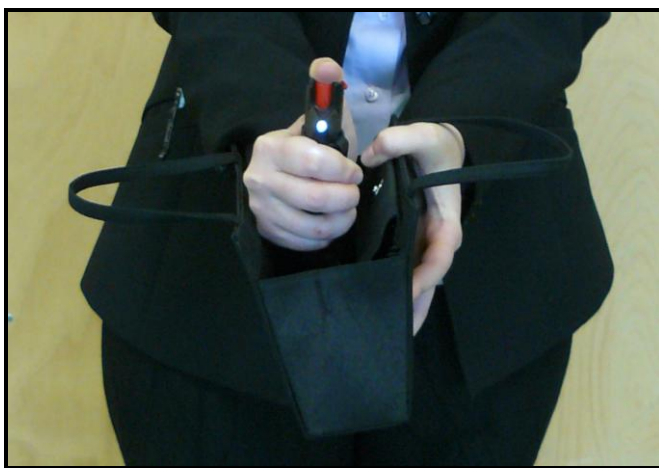
Obranné spreje bývají naplněné chemickou látkou Oleoresin capsicum označené OC. Jsou navrženy tak, aby měly ochromující účinky na oči, sliznice a dýchací cesty a tím zaručily několika minutové paralyzaci útočníka u OC dochází k paralyzaci na cca 30 minut. Obranné spreje dále dělíme podle trysek na tři typy – mlha, pěna a tekutá střela.

Typ trysky „mlha“ rozstříkuje chemickou látku do mlhy, dochází k většímu záběru plochy a větší šanci zasáhnout útočníka. Na druhou stranu je nevýhoda závislosti na povětrnostních podmínkách, kdy může dojít při větším větru k odvanutí látky mimo útočníka, v horším případě zásahu samotného obránce.

V případě trysky „tekutá střela“ se nemusíme tolik obávat povětrnostních podmínek, protože z trysky vychází úzký proud látky, který není tolik náchylný na odvanutí větrem. U této trysky je zase nevýhoda z nutnosti přesného míření na útočníka, z důvodu malé zasažené plochy.

Ze všech třech trysek je nejvýhodnější tryska „pěna“, jelikož není náchylná na povětrnostní podmínky, ale zároveň se s ní nemusí tak přesně mířit.

Na trhu můžeme nalézt obranné spreje v různých variantách, jednou z variant je obranný sprej se svítilnou, umožňující zamíření na útočníka a jeho oslnění během použití spreje (Obr. 74.). Během obranné situace vystříknete na útočníka sprej a zároveň ho oslníte jasným světlem. Dále mezi velmi oblíbené patří i skrytý obranný sprej ve formě psacího pera. Kdy až do chvíle použití při obraně nikoho nenapadne, že máte u sebe obranný sprej.



Obr. 74. Použití obranného spreje se svítilnou

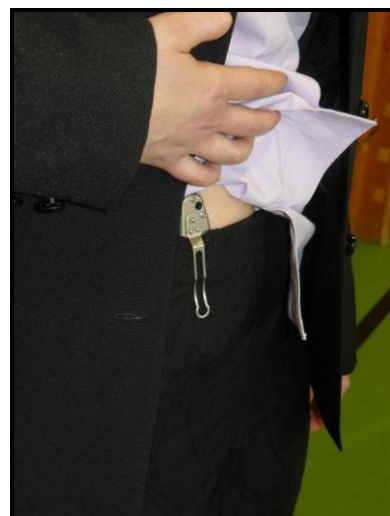
2.3.5 Nože

Na trhu se můžeme setkat se spoustou druhů nožů. To dává velkou výhodu Ros možnost si vybrat nůž, který jí bude nejvíce vyhovovat. Nože děláme na dva základní druhy otevřený a zavírací. Každý z nich má své výhody i nevýhody, avšak vezme-li se v úvahu použití pro ženu, která ho bude nejčastěji přechovávat v kabelce nebo jiném doplňku, bude pro ni vhodnější zavírací nůž. Nůž se skládá ze dvou částí čepele a rukojeti. V případě čepele ji opět můžeme vybírat mezi užší či širší čepelí a také mezi hladkým nebo vroubkovaným ostřím. Pro ženu jako ROS je vhodnější spíše hladká čepel, z důvodu

nutnosti vynaložení větší síly při řezání vroubkovaným ostřím a zároveň by se měla délka čepele pohybovat mezi 4-10 cm. Vroubkované ostří spíše trhá, kdežto hladká čepel snadněji projede řezaným předmětem. Co se týče rukojeti, zde máme mnohem větší výběr. Rukojeti jsou vyráběné ze dřeva, z plastu, parohu, atd. Zde je nevýhoda u dřeva, které když není dobře napuštěné, tak je citlivé na styk s vodou. Mezi oblíbené nože u žen patří ty, u kterých není na první pohled patrné, že jde o nůž. Jedná se především o nože ve formě rtěnek nebo propisovacích tužek.



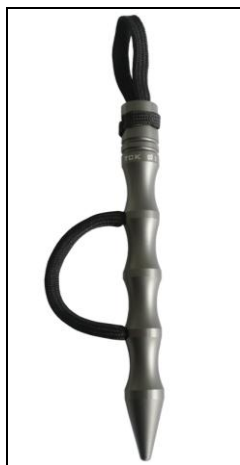
*Obr. 75. Zavírací nůž od firmy SOG security
KNIVES*



*Obr. 76. Umístění nože na
ROS*

2.3.6 Kubotan

Jedná se o obranný prostředek měřící 13-15 cm, která se využívá k zesílení tlaku v místě citlivých bodů či nervových zakončení. Takové ho můžeme použít pro zvýšení účinku údery, kdy veškerá energie ruky je soustředěna do jednoho bodu. Kubotan může být vyroben ze dřeva, hliníku, duralu nebo oceli.



Obr. 77. Kubotan²

2.3.7 Komunikační technika

Jednou z věcí potřebnou k výkonu služby je komunikační zařízení, v našem případě mobilní telefon. Jelikož ROS nespolupracuje s dalšími bodyguardy, ale pracuje sám. Jediný s kým je ROS převážně ve spojení je preventista, takže mu pro výkon služby postačí mobilní telefon s handsfree. Pomineme-li možnost nutnosti přivolání pomoci, jako je policie či záchranná služba, v případě výskytu nějakého problému. Jelikož ROS neustále komunikuje s preventistou, je zapotřebí aby byly mobilní telefony vybaveny kódovacím a dekódovacím systémem, znemožňující jejich odposlech.

2.3.8 Neprůstřelná vesta

I když ČR nepatří mezi země, ve kterých se často střílí, je vhodné, aby pro zvýšení ochrany jak klienta, tak ROS nosili oba skrytou neprůstřelnou vestu. Neprůstřelná vesta pokrývá trup těla, je zhotovena z několika vrstev, aby odolala střelám z ručních zbraní a zároveň se dala nosit skrytým způsobem. Neprůstřelná vesta zachytí většinu střel, ale např. proti průbojným střelám s ocelovým jádrem je zcela nedostačující.

² <http://www.outfit4events.cz>

Střela se při zásahu deformuje, rotuje. Při rotaci na sebe zachytává vlákna, proto je vesta vyrobena z extrémně pevných vláken. Jedna z vrstev je vyrobena s vodoodpudivou úpravou, jelikož voda působí na projektily jako mazivo. Vesta je také vybavena protišokovými vložkami, uloženými co nejbližší tělu. Ty mají za úkol absorbovat kinetickou energii a rozložit ji na co největší plochu povrchu těla. I tak je jakýkoliv zásah do neprůstřelné vesty velmi nebezpečný a zasaženému člověku je potřeba okamžitě poskytnout první pomoc a zajistit urychlený odvoz do nemocnice.



Obr. 78. Neprůstřelná vesta DIPLOMAT³

2.4 Zásady při realizaci

Tato profese vykonávána ROS představuje řadu povinností a úkolů, které je zapotřebí hned po přijetí zakázky provést. Tyto úkony výrazně ji zvětší a usnadní poskytování ochrany klientovi. Mezi tyto úkony patří:

- Zabezpečení domu a pracovního prostředí
- Obhlídka vozu a znalost plánované trasy
- Poučení klienta
- Kontrola informací a mlčenlivost
- Spolupráce se státními orgány

³<http://www.armytrade.cz>

2.4.1 Zabezpečení domu a pracovního prostředí

Když ROS přijme zakázku a přijde do domu klienta, musí se seznámit se všemi zákoutími domu, přilehlého pozemku i s pracovního prostředí klienta. Po důkladném prozkoumání a zhodnocení rizik navrhne klientovi bezpečnostní opatření a úpravy, které by měly být provedeny. Mezi tyto úpravy patří hlavně výměny zámků, zpevnění dveří, oken, doplnění oplocení okolo přilehlého pozemku kolem domu, doplnění osvětlení na tento pozemek, instalace případně doplnění bezpečnostních zařízení. Způsob zabezpečení domu si ukážeme v 5. kapitole.

2.4.2 Obhlídka vozu před jízdou a znalost naplánované trasy

Není v silách ROS provádět důkladnou prohlídku automobilu před každou cestou s klientem. Proto se provádí jen poprvé, než začne automobil používat a je nezbytné, aby daný automobil znal dokonale, tato prohlídka může trvat i několik hodin. Při prohlídce kontroluje technický stav, poškození, schopnost provozu na delší úsek cesty, nebo jestli se v automobilu nenachází uložena výbušná nálož. Poté co provede tuto prvotní prohlídku, je zapotřebí, aby nenechal automobil bez dozoru. Protože pokud se tak stane, je nutné tuto prohlídku opakovat. Proto musí zabezpečit automobil proti jakémukoliv zásahu, umístěním do garáže opatřené poplašným zařízením, ponecháním pod dohledem preventisty, doprovází-li klienta do objektu.

Před každou plánovanou cestou je zapotřebí, aby ji ROS důkladně prostudoval a znal nazpaměť všechny záchytné body jako je policie, zdravotní zařízení, případně hasičský záchranný sbor. Zároveň si vyhledá a uloží do telefonu všechny potřebné telefonní kontakty, aby když se dostane do nepříjemné situace, měl vše potřebné při sobě. Rovněž je mu dokonalá znalost trasy poskytne možnost improvizace a malé obměny trasy.

2.4.3 Poučení klienta

Ve chvíli kdy ROS přijme zakázku, je zapotřebí aby si sedl s klientem a probrali zásadní otázky týkající se ochrany. Rozhovor probíhá formou návrhu a určitých upozornění, jak se bude postupovat, kdy je nutné dojít ke shodě z obou stran. Aby byla ochrana účinná je potřebná spolupráce mezi klientem a ROS. Jedná se převážně o sdělení

postupů v daných situacích a nejlépe dohodnutí na ukázkovém tréninku, kde si klient, přesně vyzkouší, jak má reagovat.

2.4.4 Mlčenlivost a kontrola informací

Hned na začátku, kdy je podepsána smlouva a ROS se dostane do rodiny, patří mezi jeho první úkoly, seznámit rodinu s pravidly a upozornit, aby nikomu neposkytovali informace o tom, že si ho najali nebo kdy kam kdo z rodiny chodí. Jelikož i sebe méně užitečná informace může pomoci útočnickovi v přípravě útoku. Rodina je upozorněna na chyby, které by je mohli ohrozit, mezi ně patří neposkytování informací po telefonu o tom kde se, kdo pohybuje, upozornění dětí aby ve škole neříkali, kam mají s rodiči po škole namířeno nebo kam maminka pravidelně chodí, atd.

Mezi nejméně příjemné povinnosti ROS patří naprostá mlčenlivost. Ve chvíli, kdy ROS podepíše smlouvu s klientem a započne s ochranou, je svázán mlčenlivostí vůči klientovi. I když je ve smlouvě ustanoveno, že může ROS kdykoliv ukončit pracovní poměr, pokud se děje něco s čím nesouhlasí, musí i poté co odejde, zachovat naprostou diskrétnost, o všem co se během své práce pro klienta dozví. V každé rodině je nějaké tajemství, které se dříve či později dostane na povrch, ať už se jedná o nevěrnost, alkoholismus, drogová závislost, domácí násilí či protiprávní jednání, ROS se s tím musí vypořádat a zachovat diskrétnost. Stačí, aby porušil jen jednou svojí mlčenlivost a v této profesi navždy skončil, protože už by mu žádný další klient nedůvěřoval. Důvěra patří mezi důležité aspekty, této práce.

2.4.5 Spolupráce se státními orgány

Mohou se vyskytnout situace, kdy se ROS dostane do problematické situace nebo zadrží útočnicka a je nucen přivolat PČR. Pokud se v oboru nový, mohou mu tím vzniknout nemalé problémy, jelikož ROS během poskytování osobní ochrany přímo nespolupracuje s PČR ani jinými se státními orgány a tím pádem ho neznají a hrozí mu stejné zacházení jako s útočnickem. Trvá to několik měsíců, než ho všichni poznají a zjistí, že nepatří mezi osoby způsobující problémy, ale jen vykonává svou práci.

3 INFORMACE O ZAKÁZCE

V této kapitole se zabývám problematikou přijetí zakázky, kde jsou uvedeny důvody najmutí ROS. Poté je poukázáno na potřebné informace o klientovi a jeho rodině, které musí ROS znát, když přijímá zakázku. Také zde nalezneme ukázkou mandátní smlouvy ošetřující zakázku s poukázáním na určité aspekty, které by neměli ve smlouvě chybět, aby se předešlo pozdějším problémům. V dalších bodech této kapitoly jsou popsány úkoly, které musí ROS zajistit hned po přijetí zakázky, jako je personální bezpečnost, režimová bezpečnost, objektová a technická bezpečnost.

3.1 Informace o klientovi

Dříve než se přijme zakázka, je nutné získat potřebné informace o klientovi. Mezi základní zjišťované informace patří jméno klienta, datum narození, státní příslušnost, rodinný stav, psychický stav, vzdělání, jeho zaměstnání, případně postavení ve firmě, informace o konkurenci, jeho společenské postavení, místo bydliště, pracoviště rekreační objekty. Také ho bude zajímat jeho životní styl, zdravotní stav. Stejně informace bude potřebovat i o jeho rodině, kterou máme chránit a o přátelích, jež se s rodinou stýká. Tyto informace získává jednak od samotného klienta, rodiny, přátel, ale i z veřejných zdrojů. Získávání informací od klienta, jeho rodiny a přátel provádí ROS osobně, kdežto zbylé informace, ke kterým není snadný přístup, mu pomáhá sehnat preventista. Je vhodné, aby klient stvrdil svým podpisem, že nejedná za hranicí zákona a pokud se odhalí opak, ROS okamžitě odstupuje od smlouvy bez jakýchkoliv sankcí.

3.2 Důvody najmutí rodinného osobního strážce

Důvody najmutí ROS bývají různé. Někteří lidé si ho najmou, jen aby ukázali, že mají dostatek peněz a mohou si to dovolit. Jiní si ho najímají z bezpečnostního hlediska, kdy se bojí o bezpečnost svojí a své rodiny. Často je k tomu vedou anonymní telefonáty a dopisy s výhružným zaměřením, hrozící nebezpečí díky zaměstnání nebo v nejhorším případě, již dřívější únos některého z členů rodiny. Je důležité, aby ROS hned ze začátku, kdy se rozhoduje, jestli přijme zakázku, byl obeznámen s tímto důvodem. Aby se mohl dostatečně připravit na hrozící nebezpečí a věděl, jak moc do hloubky musí znát veškeré informace týkající se klienta a jeho rodiny.

3.3 Mandátní smlouva

Každá zakázka mezi klientem a ROS je ošetřena pomocí mandátní smlouvy o poskytnutí osobní ochrany. V této mandátní smlouvě musí být uvedeno, jméno, příjmení ROS, po jak dlouhou dobu bude ochrana poskytována, koho všechno bude chránit, na koho je zaměřena primární ochrana v případě ohrožení, práva a povinnosti obou zúčastněných stran, platební ohodnocení a další ustanovení. Mělo by zde být i uvedeno, že může ROS kdykoliv odstoupit od smlouvy bez jakýchkoliv sankcí, nastane-li situace, která by byla proti jeho přesvědčení nebo mu znemožňovala správně vykonávat svou činnost. Každá zakázka je jedinečná a proto se smlouvy vždy upravují na míru dané zakázky. V mandátní smlouvě by neměly být uvedeny přesné informace o tom, jak bude ochrana klienta prováděna, jelikož by se k ní mohl dostat případný útočník a zneužít je ve prospěch svého útoku. Vzor mandátní smlouvy je uveden v příloze.

3.4 Finanční odměna dle požadavků zakázky

Stejně jako je pro každou zakázku jedinečné mandátní smlouva, stejně se mění i rozpětí finančního rozpětí. Podle toho jak je uvedeno v mandátní smlouvě, jestli ochrana bude probíhat 24 hodin denně nebo jen v určitých částech dne, je zadaná výše základní finanční odměny, kterou bude ROS požadovat za své služby. K té se poté přičítají další částky, jako je cena vybavení, které musí ROS přizpůsobit podle dané zakázky, cena za spotřebovaný benzín při přesunech, finanční ohodnocení za zvýšené rizikové situace nebo za případné zranění, plus finanční odměna pro služby vykonané preventistou. S finanční odměnou pro preventistu není klient seznámen, je automaticky započítána do základní odměny ROS. Klient ani netuší, že ROS spolupracuje s preventistou. Všechny tyto položky nám nakonec dají výslednou finanční odměnu připadající na jeden den. Tato odměna za poskytování ochrany 24h/ denně se pohybuje kolem 3500 Kč.

3.5 Personální bezpečnost

Personální bezpečností se rozumí ověření a doplnění bezpečnostní způsobilosti osob, se kterými klient přichází do styku. Tuto prověrku provádí jak sám ROS tak mu s prověrkou pomáhá i preventista. Prověrka osob je zaměřena na ověření jejich kriminální minulosti, sociálních, rodinných a ekonomických poměrů, výše kriminality v místech, kde

se klient pohybuje. Poté co dojde k prověření osob z klientova okolí, je třeba, aby ROS poučil tyto osoby a případně zajistil výcvik rodinných příslušníků. Aby věděli, co dělat v případě ohrožení.

3.6 Objektová a technická bezpečnost

Úkolem ROS je zajistit zabezpečení všech budov, ve kterých se klient pohybuje. Jedná se především o dům, ve kterém klient bydlí s rodinou a kanceláře, případně objektu, kde pracuje. Tyto objekty by měly být zabezpečeny pomocí technické bezpečnostní ochrany nebo fyzické ostrahy. Ukázkou technické bezpečnostní instalace v klientově domě nalezneme v 5. Kapitole.

3.7 Režimová bezpečnost

Režimovou bezpečnost může rozdělit do dvou základních bodů. Prvním bodem režimové bezpečnosti je monitoring osob pohybující se kolem klienta. Je třeba zabezpečit, aby se v jeho okolí pohybovaly pouze prověřené a spolehlivé osoby, které nepředstavují pro klienta riziko. Druhý bod režimové ochrany vyžaduje spolupráci z obou stran, jak od klienta, tak od ROS. Kdy je zapotřebí upravit denní režim klienta tak, aby byl ROS schopný zajistit dostatečnou ochranu. Výsledkem je přesný denní program obsahující rozpis jednotlivých schůzek, jednání a různých dalších pracovních aktivit. V denním programu je uvedeno, kde se bude schůzka konat, kdo všechno se jí zúčastní, podrobnější informace o všech zúčastněných a jak dlouho bude trvat. Základním úkolem toho to programu, je usnadnění poskytování ochrany ROS klientovi a zároveň zajištění, aby nebyl klient příliš omezován.

II. PRAKTICKÁ ČÁST

4 DENNÍ HARMONOGRAM RODINNÉHO OSOBNÍHO STRÁŽCE

Tato kapitola je zaměřena na názornou ukázkou průběhu jednoho dne, kdy ROS poskytuje ochranu klientce a její rodině po celých 24 hodin. Jedná se o případ, kdy si je klienta zaměstnána ve vedoucí pozici a obdržela několik výhrůžných dopisů. Proto se rozhodla na dobu jednoho měsíce najmout ženu jako ROS, která bude ji a její rodinu chránit 24 hodin denně. ROS má na úkol primárně hlídat klientku, jelikož klientka věří, že v nebezpečí je hlavně ona. V práci je ROS reprezentován jako asistentka, toto krytí usnadní ROS pohyb v pracovním prostředí klienta. V následující tabulce (Tabulka 1), můžeme vidět připravený program na příští den. Úkolem ROS je dostatečně se připravit na následující aktivity, zjistit dostatek informací o osobách, se kterými se klientka setká, zjistit všechny záchytné body, které bude možné využít v případě potřeby během přesunu mezi různými místy, zjistit si vnitřní rozložení restaurace aby věděla, které stoly by bylo nejlepší zarezervovat, aby klientka nebyla uprostřed místnosti a ona na druhé straně restaurace.

Tabulka 1. Harmonogram jednoho dne

| HARMONOGRAM JEDNOHO DNE | |
|--------------------------------|--|
| 6:15 | Odjezd z domu k doktorovi s klientkou a jejím dítětem na pravidelnou prohlídku |
| 6:45 | Příjezd k doktorovi |
| 7:30 | Odjezd od doktora |
| 8:00 | Příjezd domů, příchod maminky klientky na hlídání dítěte (Marie Koucká, v důchodu, bydlí o dva domy vedle) |
| 8:15 | Odjezd s klientkou do práce |
| 8:45 | Příjezd do práce |
| 12:00 | Oběd |
| 13:00 | Návrat do práce |
| 16:00 | Odjezd z práce |
| 16:30 | Příjezd domů |
| 17:30 | Odjezd s manželem na posezení s přáteli do restaurace „Vyhlídka“ (Hana Urbančoková, Lukáš Králík- Hanu zná od střední školy a Lukáš je její snoubenec) |
| 18:00 | Příjezd do restaurace |
| 20:00 | Odjezd z restaurace |
| 20:30 | Příjezd domů, odchod maminky klientky |

4.1 Průběh dne

Na počátku dne je na 7 hodin ráno objednáno klientčino dítě na pravidelnou lékařskou prohlídku. Během přesunu automobilem ROS sedí na místě řidiče a klientka s dítětem sedí na zadních sedadlech. Jak dorazí na místo, vystupuje ROS jako první (Obr. 79). Poté přechází ke dveřím klientky, která sedí na místě za řidičem a během vystupování, ji přidržuje dveře, aby se nezavřely (Obr. 80). Následně obě přechází kolem zadní části automobilu ke druhým zadním dveřím, kde je v autosedačce umístěno dítě (Obr. 81). Opětovně, kdy klientka vytahuje dítě z autosedačky, přidržuje ROS dveře (Obr. 82). Během celé té doby musí ROS kontrolovat okolí, zda se neblíží nějaké nebezpečí. V době, kdy se přemísťují od auta do budovy, může jít klientka a ROS vedle sebe (Obr. 83). Nebude to zbytečně upozorňovat na přítomnost ROS, ale budou působit jako dvě kamarádky. Během doby než dorazí ROS s klientkou, zkontroluje dané místo preventista a v případě hrozícího nebezpečí zkontaktuje ROS. Dále také během pobytu ROS s klientkou u doktora hlídá jejich vozidlo a okolí, uschován ve svém voze, aby na sebe zbytečně neupozorňoval. Při nasedání zpět do auta je postup stejný jako při vystupování, akorát v opačném pořadí.



Obr. 79. Výstup z auta s klientem



Obr. 80. Výstup z auta s klientem



Obr. 81. Výstup z auta s klientem



Obr. 82. Výstup z auta s klientem



Obr. 83. Výstup z auta s klientem

Poté co se vrátí zpět domů, čeká je tam už klientčina maminka, která bude hlídat klientčino dítě po dobu, kdy bude v práci a večer na posezení s přáteli. Po předání dítěte na hlídání, vyráží ROS s klientkou směr práce. ROS opět usedá na místo řidiče a klientka na pravé zadní sedadlo. Jede-li sama klientka s ROS, usedá na pravé zadní sedadlo z toho důvodu, že při parkování je chodník převážně na pravé straně a tím pádem se předejde vysedání klientky do silnice. Firma vlastní hlídané parkoviště, proto nebude zde zapotřebí pomoci preventisty, aby hlídal automobil, mezitím co bude ROS pobývat s klientkou v práci. Jelikož je ROS reprezentována jako klientčina asistentka, lze snadno zajistit, aby pracovaly ve stejné kanceláři. V této kanceláři je ROS usazen blíž dveřím, aby mohl

klientku chránit před případnými útoky (Obr. 84). V kanceláři má ROS jen málo možností jak se bránit případnému útoku, my si ukážeme dvě situace, které mohou nastat.

V první situaci vchází útočník s nožem se záměrem zaútočit na klientku (Obr. 85). Vidí, že jsou v místnosti dvě ženy, ale předpokládá, že ta druhá bude natolik vyděšená a nic nepodnikne. V tu chvíli zakročuje ROS, staví se před útočníka a vytahuje zbraň (Obr. 86). Následně vykryvá útočníkům útok nožem a zneškodňuje ho (Obr. 87).



Obr. 84. Usazení v kanceláři



Obr. 85. Ochrana v kanceláři – situace 1



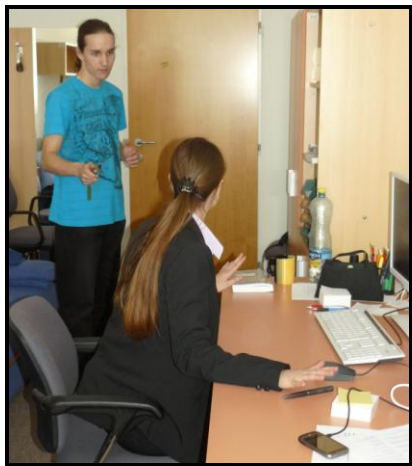
Obr. 86. Ochrana v kanceláři – situace 1



Obr. 87. Ochrana v kanceláři – situace 1

V případě druhé situace vchází opět útočník s nože. Tentokrát ROS použije k obraně méně radikální řešení a tím je kubotan (Obr. 88). Staví se mezi klienta a útočníka

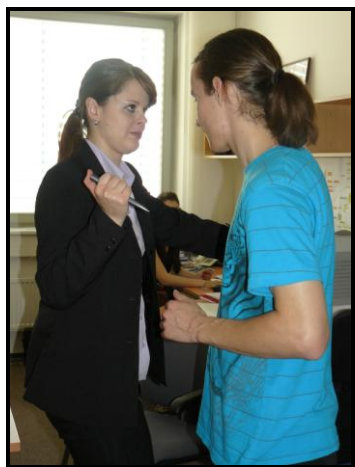
(Obr. 89). Vykrývá útok nožem a použije kubotan na tlakový bod na krku (Obr. 90, Obr. 91). Za stálého přidržování ruky s nožem a tlačení kubotanem na tlakový bod, dostává ROS útočníka na zem (Obr. 92, Obr. 93). Zde ho zafixuje kleknutím na krk a nasazením páky na ruku (Obr. 94, Obr. 95).



*Obr. 88. Ochrana v kanceláři –
situace 2*



*Obr. 89. Ochrana v kanceláři –
situace 2*



*Obr. 90. Ochrana v kanceláři –
situace 2*



*Obr. 91. Ochrana v kanceláři –
situace 2*



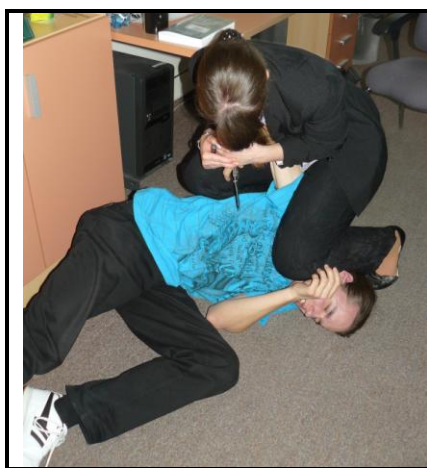
*Obr. 92. Ochrana v kanceláři –
situace 2*



Obr. 93. Ochrana v kanceláři – situace 2



*Obr. 94. Ochrana v kanceláři –
situace 2*



*Obr. 95. Ochrana v kanceláři –
situace 2*

Z práce odchází klientka kolem 16 hodiny a jede domů. Zde se setká se svým manželem, který se vrací z práce před 17 hodinou. Poté co se oba přichystají, usedají s ROS do automobilu a odjíždějí do restaurace na setkání s přáteli. ROS opět usedá na místo řidiče a manželé na zadní sedadla (Obr. 96). Manžel sedí vlevo a klientka vpravo. Po příjezdu vystupuje jako první ROS, který přechází kolem předtím části auta ke dveřím klientky (Obr. 97). Mezitím vystupuje klientčin manžel a obchází auto ze zadu ke dveřím manželky (Obr. 98). Na závěr vystupuje klientka (Obr. 99) a všichni společně odchází do restaurace (Obr. 100). Opět během cesty do restaurace preventista zkontroluje bezpečnost

prostředí a v případě hrozícího nebezpečí kontaktuje ROS. Poté co ROS odchází s klienty do restaurace, je preventista již na místě a hlídá po tu dobu jejich automobil.



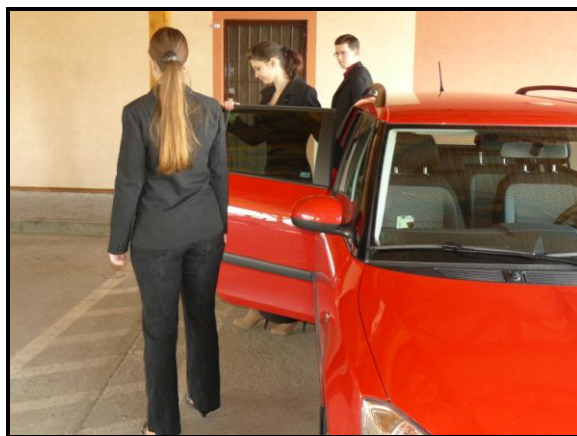
Obr. 96. Usazení v autě



Obr. 97. Výstup z auta s párem



Obr. 98. Výstup z auta s párem



Obr. 99. Výstup z auta s párem



Obr. 100. Výstup z auta s párem

Při příchodu k restauraci jde pár vpředu, ROS se drží od nich na dosah ruky a kousek bokem, aby měl dobrý přehled o tom co se děje před nimi (Obr. 101). Do dveří vchází jako první manžel, klientka uprostřed a na závěr ROS (Obr. 102). Po příchodu do restaurace se ROS od nich odděluje, aby nebylo hned patrné, že k nim patří a usedá ke svému stolu (Obr. 103). Ten je umístěn tak, aby měl ROS přehled o tom, kdo do restaurace vchází, vychází, zároveň aby byl blízko klientky s manželem a v případě vyskytnutí hrozby mohl zakročít (Obr. 104, Obr. 105), jako tomu bude v následujících dvou situacích.



Obr. 101. Příchod do restaurace



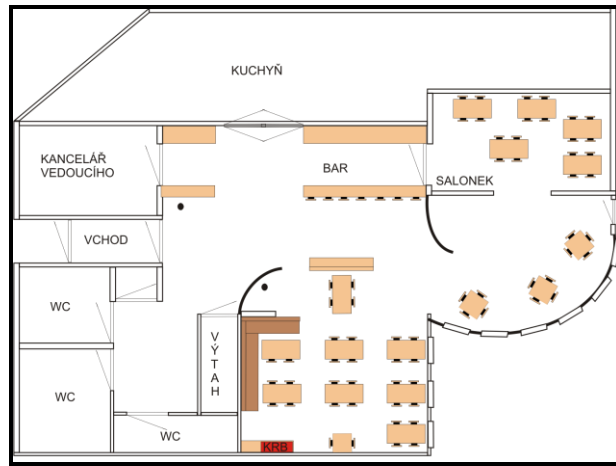
Obr. 102. Příchod do restaurace



Obr. 103. Příchod do restaurace



Obr. 104. Usazení v restauraci



Obr. 105. Schéma restaurace

Při pobytu ve společnosti se může vždy vyskytnout nějaká osoba, která se rozhodne přidat a tím obtěžovat dobře se bavící kolektiv (Obr. 106). V tu dobu přistupuje ROS a pokouší se naznačit dané osobě, aby odešla (Obr. 107). Ne vždy je tato osoba to ochotna akceptovat a může se ohradit, zvláště pokud jde o ženu, která seděla u vedlejšího stolu (Obr. 108). V tu chvíli použije ROS páku na prsty (Obr. 109, Obr. 110). Kterou následně převede do skryté odváděcí techniky a odvede ho pryč od stolu (Obr. 111). Pokud je obtěžující osoba více agresivní, může ji ROS pomocí skryté odváděcí techniky vyvést až ven z restaurace (Obr. 112, Obr. 113).



Obr. 106. Ochrana v restauraci – situace 1



Obr. 107. Ochrana v restauraci – situace 1



Obr. 108. Ochrana v restauraci – situace 1



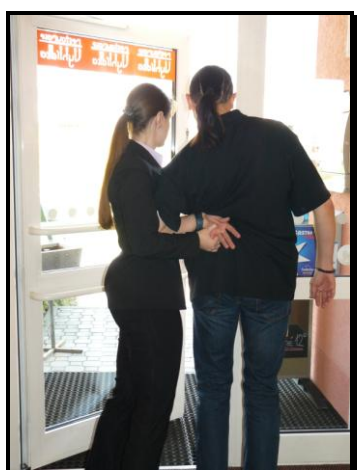
Obr. 109. Ochrana v restauraci – situace 1



Obr. 110. Ochrana v restauraci – situace 1



Obr. 111. Ochrana v restauraci – situace 1



*Obr. 112. Ochrana v restauraci –
situace 1*



*Obr. 113. Ochrana v restauraci – situace
1*

Jako další situace může nastat, když je obtěžující osoba trochu posilněna alkoholem a bude natolik drzá, že si přisedne bez pozvání ke stolu klientky. Na začátku se opět pokusí ROS upozornit dotyčného, aby si odsedl (Obr. 114). Pokud na to nezareaguje, použije ROS kubotan, kterým zatlačí na tlakový bod na krku (Obr. 115). Pomocí tlačení kubotánem směrem nahoru zdvihne obtěžující osobu a nasadí páku na prst, tím zabrání dalšímu pokusu se bránit (Obr. 116). Následně tuto páku převede do skryté odváděcí techniky a odvádění ho pryč od stolu klientky (Obr. 117).



Obr. 114. Ochrana v restauraci – situace 2



Obr. 115. Ochrana v restauraci – situace 2



Obr. 116. Ochrana v restauraci – situace 2



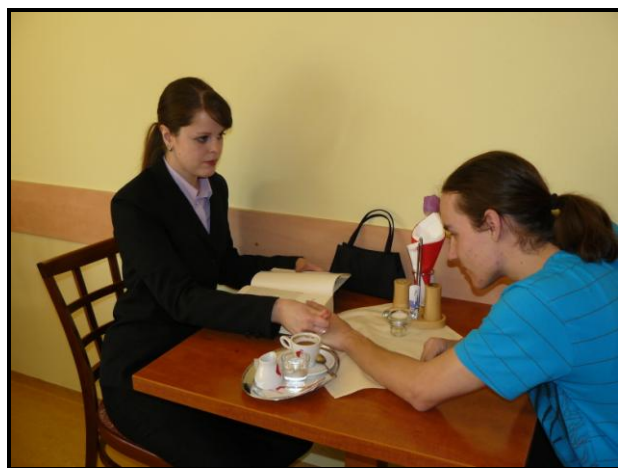
Obr. 117. Ochrana v restauraci – situace 2

Ne vždy musí být obtěžovaná jen klientka s manželem. Jelikož je žena v zastoupení ROS a sedící sama u stolu, stává se velkým lákadlem pro muže, kteří se ji mohou pokoušet

vnutit svoji společnost (Obr. 118). V tu chvíli se mu ROS co nejdříve dotyčného muže co nejrychleji zbavit, aby neznemožňoval vykonávat dohled nad okolím kolem stolu klientky a zbytečně ji nerozptyloval. Jednou z vhodných technik je použitá páky na prst, při jejím použití se začne bránit a pokoušet se druhou rukou vyprostit tu první, v tu chvíli použije ROS stejnou techniku i na druhou ruku a upozorní dotyčného, že nechce být vyrušována (Obr. 119, Obr. 120). Jedná se o nenápadnou a dostatečně přesvědčivou metodu, po které nechtěná společnost rychle odejde (Obr. 121).



Obr. 118. Ochrana v restauraci – obtěžování ROS



Obr. 119. Ochrana v restauraci – obtěžování ROS



Obr. 120. Ochrana v restauraci – obtěžování ROS



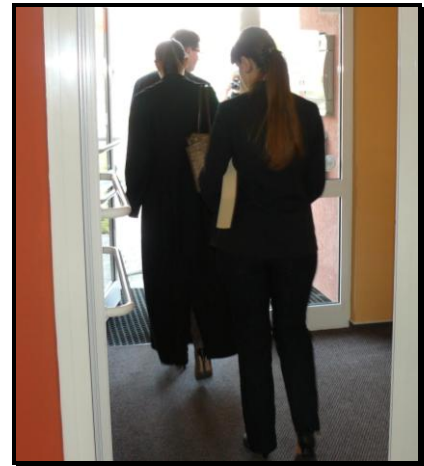
Obr. 121. Ochrana v restauraci – obtěžování ROS

Chvíli předtím než se začne odcházet z restaurace, zkontaktuje ROS preventistu, zda je venku vše pořádku a mohou bezpečně přejít k autu. Poté z restaurace odchází ROS

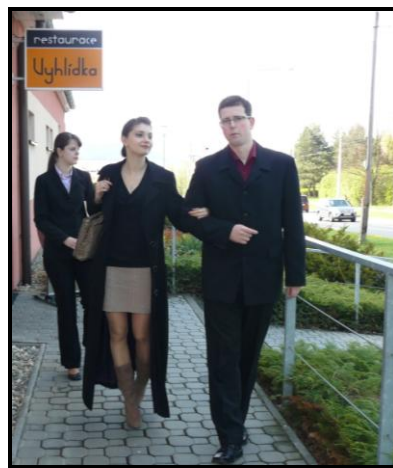
zároveň s klientkou a jejím manželem (Obr. 122). Stejně jako tomu bylo při vcházení do restaurace, tak při odchodu vstupuje do dveří jako první manžel klientky, potom klientka a na závěr ROS (Obr. 123). Při přesunu mezi restaurací a automobilem se ROS drží za párem na dosah ruky a kontroluje okolí, jestli nehrozí od někudy nebezpečí (Obr. 124). Následně usedají do automobilu ve stejném uspořádání, ale opačném pořadí jako když vystupovali z automobilu po příjezdu k restauraci a odjíždí domů.



Obr. 122. Odchod z restaurace



Obr. 123. Odchod z restaurace



Obr. 124. Odchod z restaurace

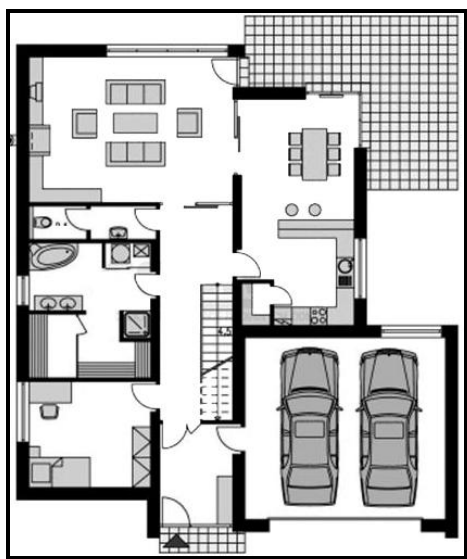
5 ZABEZPEČENÍ DOMU KLIENTKY

Tato kapitola je zaměřena na zabezpečení domu klientky. Jelikož se jedná o jeden z úkolů, který musí ROS provést, poté co přijme zakázku.

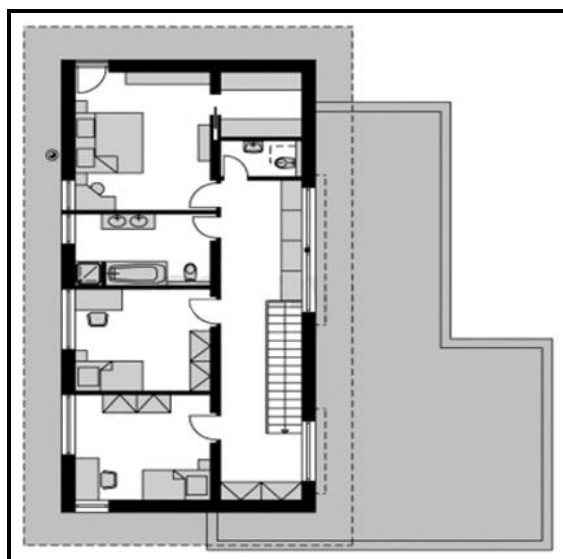
5.1 Charakteristika domu

Jedná se o větší jednopatrový rodinný dům. V přízemním patře jsou rozsáhlé prosklené plochy, které jsou situovány k terase, venkovnímu posezení a zahradě s bazénem. Vstoupit do rodinného domu je možné přes hlavní vchodové dveře, dveře na terasu a také přes garáž (Obr. 125, Obr. 126). Tento dům je obýván klientkou, jejím manželem a jejich půlročním dítětem.

V přízemí domu se rozkládá garáž uzpůsobená pro parkování dvou automobilů, dlouhá chodba se schody do prvního patra, jednu ložnici, koupelna, záchod, kuchyně propojená s jídelnou a větší obývací se vstupem na zahradu. V prvním patře nalezneme dlouhou chodbu se schody do přízemí, tři ložnice, z toho jedna se propojuje s šatníkem, koupelnu a záchod.



Obr. 125. Půdorys domu - přízemní patro + garáž



Obr. 126. Půdorys domu - první patro

5.2 Realizace bezpečnostního systému

NORMY PRO ELEKTRICKÁ ZAŘÍZENÍ

| | |
|----------------------|--|
| ČSN 33 2000 – 1 | Elektrická instalace budov |
| ČSN 33 2000 – 3 | Elektrotechnické předpisy. Elektrická zařízení. |
| Část 3: | Stanovení základních charakteristik |
| ČSN 33 2000 – 4 – 41 | Elektrotechnické předpisy. Elektrická zařízení. |
| Část 4: | Bezpečnost |
| Kapitola 41: | Ochrana před úrazem elektrickým proudem |
| ČSN 33 2000 – 4 – 47 | Elektrické předpisy. Elektrická zařízení. |
| Část 4: | Bezpečnost |
| Kapitola 47: | Opatření k zajištění ochrany před úrazem elektrickým proudem |
| ČSN 33 2000 – 5 – 51 | Elektrotechnické předpisy. Elektrická zařízení |
| Část 5: | Výběr a stavba elektrických zařízení |
| Kapitola 51: | Všeobecné předpisy |
| ČSN 33 2000 – 5 – 54 | Elektrotechnické předpisy. Elektrická zařízení |
| Část 5: | Výběr a stavba elektrických zařízení |
| Kapitola 54: | Uzemnění a ochranné vodiče |
| ČSN 33 2000 – 6 – 61 | Elektrotechnické předpisy. Elektrická zařízení |
| Část 6: | Revize |
| Kapitola 61: | Postupy při výchozí revizi |
| ČSN 33 1500 | Elektrotechnické předpisy Revize elektrických zařízení |
| ČSN 34 2100 | Předpisy pro nadzemní sdělovací vedení |
| ČSN 34 2300 | Předpisy pro vnitřní rozvody sdělovacích vedení |
| ČSN 73 6005 | Prostorové uspořádání sítí technického vybavení |
| ČSN 73 6006 | Označování podzemních vedení výstražnými fóliemi |
| ČSN EN 61 140 | Ochrana před úrazem elektrickým proudem. |

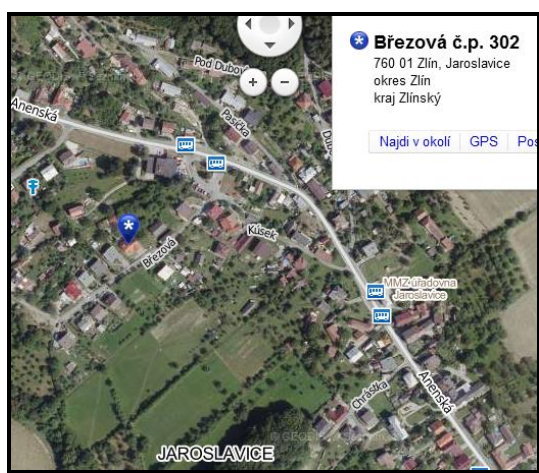
NORMY PRO POPLACHOVÉ SYSTÉMY

| | |
|--------------|--|
| ČSN EN 50130 | Poplachové systémy (všeobecné požadavky) |
| ČSN EN 50131 | Elektrické zabezpečovací systémy |
| ČSN EN 50132 | CCTV sledovací systémy |
| ČSN EN 50133 | Systémy kontroly vstupu |
| ČSN EN 50134 | Systémy přivolání pomoci |
| ČSN EN 50136 | Poplachové přenosové systémy |
| EN 50137 | Systémy kombinované nebo integrované |

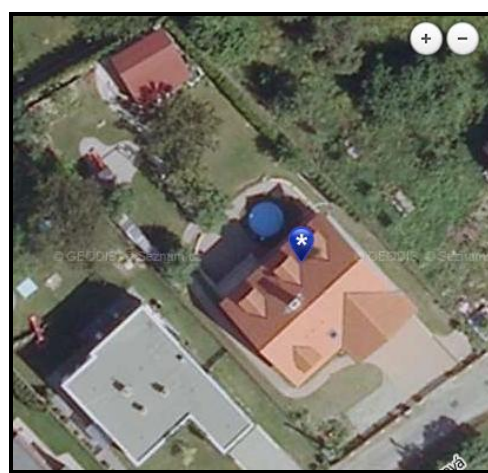
5.2.1 Bezpečnostní posouzení

Dům klientky je situován uprostřed přilehlé vesnice Jaroslavice kousek od Zlína (Obr. 127, Obr. 128). Dům je umístěn v řadě mezi dalšími domy, ale nedaleko nalezneme i menší lesík. Mezi domem a silnicí je postavena vyšší zděná zídka. Zbylé oplocení kolem pozemku je realizováno vyšším oplocením, doplněné místy o nižší živý plot.

Jelikož se dům nachází na vesnici, kde není kvalitní osvětlení, může se stát terčem zlodějů. Přes den se kolem domu pohybují jen hrající si malé děti a rodiny směřující do lesa na procházku.



Obr. 127. Adresa klientova domu⁴



Obr. 128. Klientův dům⁴

Tabulka 2. Třída prostředí a stupeň zabezpečení objektu

| Popis | Třída prostředí | Stupeň zabezpečení |
|---------------------------------|-----------------|--------------------|
| Požární detektory | 1 | 1 |
| Garáž | 2 | 1 |
| Vstupní hala | 1 | 1 |
| Přízemí (pokoj, chodba, kuchyň) | 1 | 1 |
| Obývací pokoj | 1 | 1 |
| Koupelna - přízemí | 1 | 1 |
| 1. patro | 1 | 1 |
| Koupelna – 1. patro | 1 | 1 |
| Šatník | 1 | 1 |

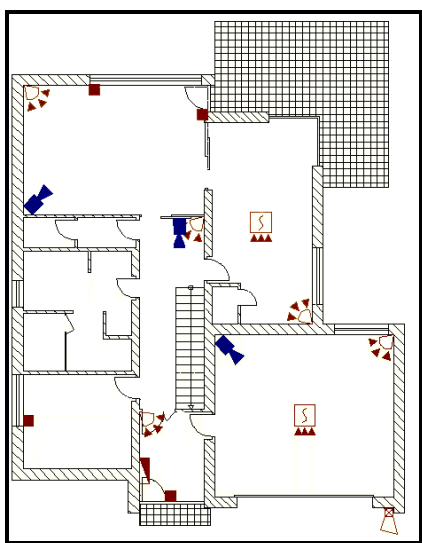
⁴ www.mapy.cz

5.2.2 Použité prvky zabezpečení a jejich rozmístění

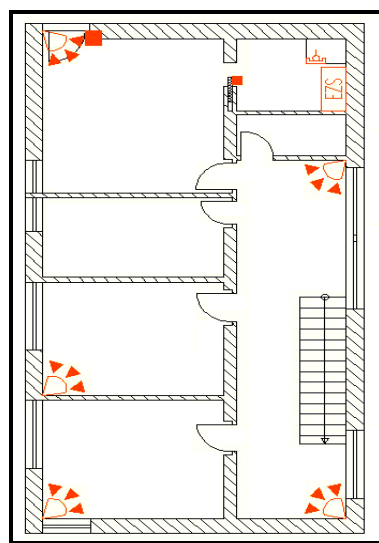
Protože se jedná o novostavbu rodinného domu, tak byl navrhnout bezdrátový systém od firmy JABLOTRON (tabulka 3). Tento systém je dražší než systém drátový, ale pro případ, že je stavba již hotová, je vhodnější volit bezdrátovou variantu. Minimalizuje se tak riziko poškození nového zařízení rodinného domu a s tím spojené náklady na opravy vzniklých škod. Na Obr. 129 a obr. 130 je ukázáno rozmístění prvků. Seznam použitých značek je umístěn v příloze.

Tabulka 3. Použité prvky

| | | |
|------------------------------|--|------|
| PZTS | JA-81M Bezdrátový magnetický detektor | 1ks |
| | JA-83P Bezdrátový PIR detektor | 5ks |
| | JA-80A Bezdrátová venkovní siréna | 10ks |
| | JA-80S Bezdrátový požární detektor | 1ks |
| ACS | JA-81F-RGB Bezdrátová klávesnice | 1ks |
| CCTV | Vivotek FD8134 | 3ks |
| komunikace a ovládání | JA-83K Ústředna | 1ks |
| | JA-82R Radiový modul | 1ks |
| | SA-214/18 Zálohovací akumulátor | 1ks |
| | JA-82Y GSM Komunikátor | 1ks |
| | AN-80 Anténa k JA-80 | 1ks |
| | JA-80V Komunikátor LAN a telefonní linka | 1ks |



Obr. 129. Rozmístění zabezpečovacích prvků – přízemí + garáž



Obr. 130. Rozmístění zabezpečovacích prvků – první patro

6 VÝSLEDKY PROVEDENÉHO PRŮZKUMU

Jak bylo už zmíněno v úvodu, není existence ROS příliš rozšířena do podvědomí lidí. Byl proto proveden průzkum rozdělený do třech částí. První část průzkumu se týkala laické veřejnosti a jejího povědomí ohledně ROS. Druhá část průzkumu byla zaměřena na studenty BTSM, kteří by měli mít o osobě ROS lepší přehled. V poslední části průzkumu byly kontaktovány bezpečnostní agentury, kde byly dotazovány co je jejich hlavním zaměřením, kdo jsou jejich klienti a zda poskytují osobní ochranu ROS.

6.1 Výsledek provedeného průzkumu zaměřeného na veřejnost

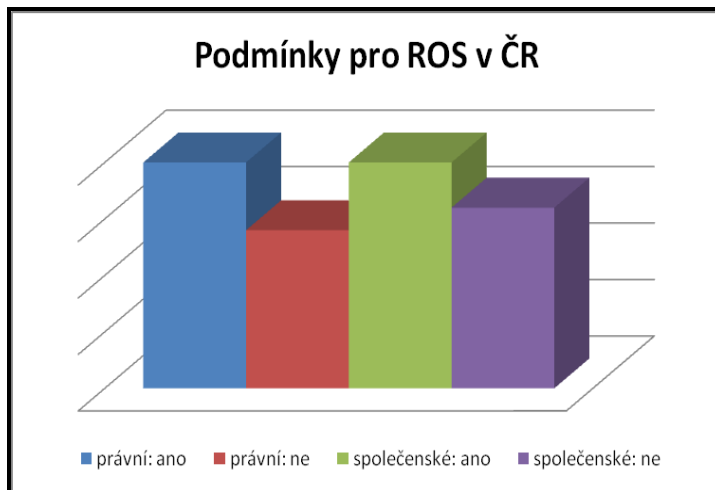
Cílem toho průzkumu bylo zjistit, co si představí laická veřejnost pod pojmem ROS, jaké jsou jeho úkoly, zda by si ho mohli dovolit a zda může tuto profesi vykonávat žena. Tento dotazník byl zodpovídan laickou veřejností, kdy jejich věk se pohyboval od 20let do 60let.

1. Poptávka po bodyguardovi a ROS

V této otázce se řešilo, po kterém z osobních strážců je větší poptávka, jestli po bodyguardovi či ROS. Kdy 34% dotázaných odpovědělo, že je větší poptávka po bodyguardovi a 68% dotázaných se zvolila ROS, kde 42 % udávala důvod, že díky zaměstnání je ohrožena i rodina.

2. Podmínky pro ROS v ČR

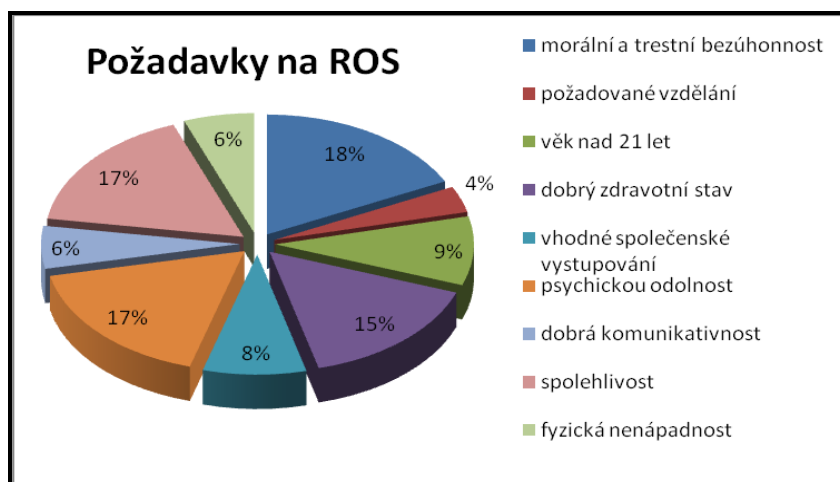
Zde byla veřejnost tázaná, jaké si myslí, že má ROS právní a společenské podmínky v ČR. Jak můžete vidět na grafu, tak mnoho z nich si myslí, že právní společenské podmínky jsou vhodné. I když ve skutečnosti, jsou vhodné jen společenské podmínky, jelikož co se týká právních podmínek, tak v ČR jsou zcela minimální.



Obr. 131. Podmínky pro ROS v ČR

3. Požadavky na pozici ROS

Aby mohl ROS vykonávat tuto profesi, musí nejdříve splňovat určité podmínky. Proto byla tato otázka zaměřená na to, aby dotazovaní lidé vybrali dle svého uvážení, které z vypsanych podmínek musí splňovat. Na následujícím grafu si můžeme všimnout, že nejvíce volili morální a trestní bezúhonnost, dobrý zdravotní stav, spolehlivost, psychickou odolnost a nejméně pak požadované vzdělání. Podíváme-li se blíže na vyjmenované podmínky, tak zjistíme, že ROS splňuje všechny tyto podmínky.

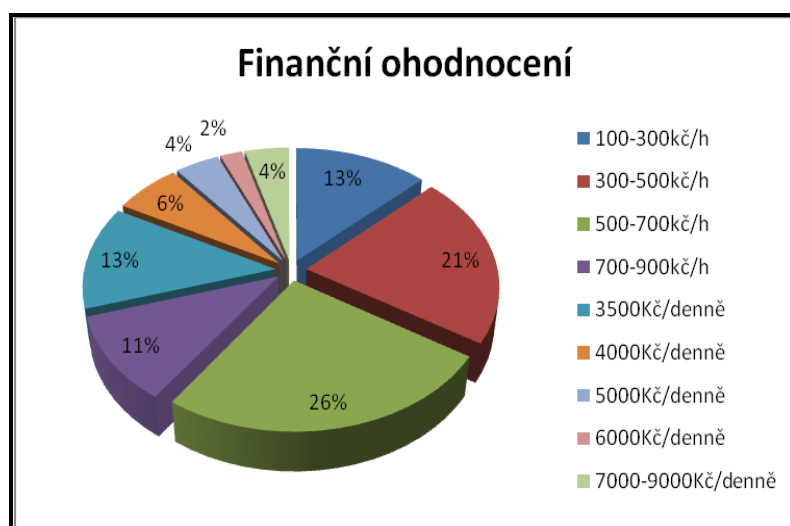


Obr. 132. Požadavky na pozici ROS

4. Finanční ohodnocení ROS a možnost si ho dovolit

Na otázku zda je ROS lépe ohodnocen jak bodyguard odpovědělo 60% procent dotázaných kladně. Přisuzovali to tomu, že je poskytování ochrany ROS více komplikovaná, jelikož ji na rozdíl od bodyguardů provádí sám, kdežto bodyguardi jsou minimálně dva. Ale zároveň si 62% dotázaných myslí, že ROS není schopný uchránit sám čtyřčlennou rodinu. Kde má pravdu, dojde-li k přímému ohrožení klienta a rodiny, není ROS schopný sám ochránit celou rodinu. Proto se ve smlouvě stanovuje pro tyto případy poskytování primární ochrany.

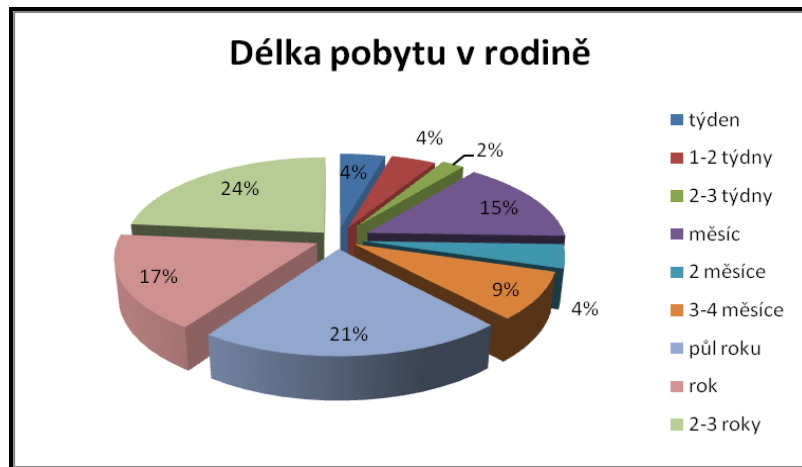
Dále byla veřejnost dotazována, jaké je finanční ohodnocení ROS za poskytovanou ochranu. Výsledek jejich odpovědí je zobrazena na následujícím grafu. Při dalším dotazu, zda by si ho mohli dovolit ROS při finančním ohodnocení 250kč/hod, zodpovědělo 95% dotázaných, že ne.



Obr. 133. Finanční ohodnocení ROS

5. Maximální doba pobytu v rodině

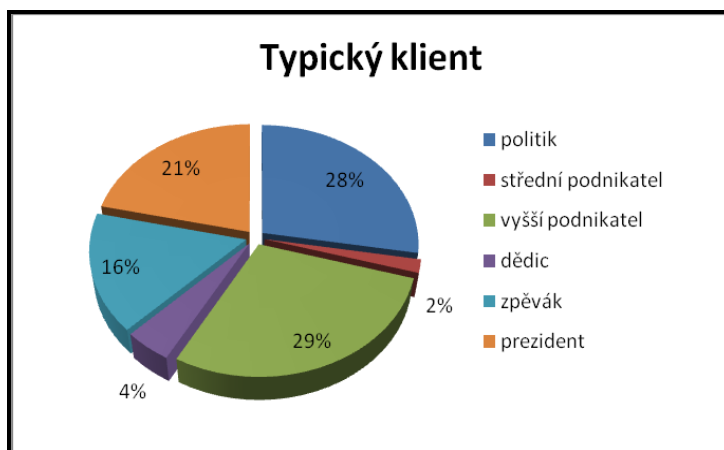
V této otázce byly odpovědi dotázaných na maximální dobu pro boty v rodině velmi nestejnorožé. Podíváme-li se ale, které možnosti zvolili nejčastěji, zjistíme, že se jedná o pobyt po dobu půl roku, rok a 2-3 roky. Tyto doby pro pobyt ROS v jedné rodině jsou až příliš dlouhé. Jelikož ROS bývá najímán na kratší dobu.



Obr. 134. Délka pobytu ROS v rodině

6. Typický klient

Zde dotazovaná veřejnost nejčastěji vybírala jako typického klienta vyššího podnikatele. Touto odpovědí nebyla daleko od pravdy. Vyšší podnikatel patří mezi nejčastější klienty ROS, dalším nejčastějším klientem je střední podnikatel. Co se týká prezidenta, který nemá zapotřebí najímat si ROS, jelikož má díky své pozici nárok na ochranu poskytovanou bodyguardy.



Obr. 135. Typický klienti ROS

7. Vhodnost profese pro ženu

Tuto otázku zodpovědělo 72% dotázaných záporně. Myslí si, že profese ROS není vhodná pro ženu. Tento názor podkládají odůvodněními jako je menší

psychická a fyzická zdatnost, neschopnost se ubránit mužskému útočníkovi, větší citlivost a svázanost s rodinou. Kdežto 38% dotázaných si myslí, že je žena schopna tuto profesi vykonávat. Kdy své názory odůvodňují menší nenápadností, lepší přizpůsobivostí, lepší komunikativností, rychlejší rozhodování a schopností mít stejnou fyzickou zdatnost jako muži. Žena jako ROS má své výhody a nevýhody. Ale ty má i muž jako ROS.

8. Měl by zasáhnout v případě domácího násilí?

V tomto případě odpovědělo 97% dotázaných kladně, že by měl ROS zasáhnout ve chvíli, kdy zjistí domácí násilí. Co se týká této otázky, je ROS postaven do nepříjemné situace. Jelikož smí zasáhnout ve chvíli, kdy dochází k domácímu násilí, ale nesmí to nikde hlásit. Protože by porušil mlčenlivost a přišel o svoji důvěryhodnost.

9. Na koho se spíše obrátí a kdy by si ho pořídili

Zde 65% veřejnosti dává přednost ochraně rodiny pomocí policie než ROS. Když byli dotázáni, za které situace by si ho pořídili, udávali jako důvody únos dítěte a vydírání.

6.2 Výsledek provedeného průzkumu zaměřeného na studenty BTSM

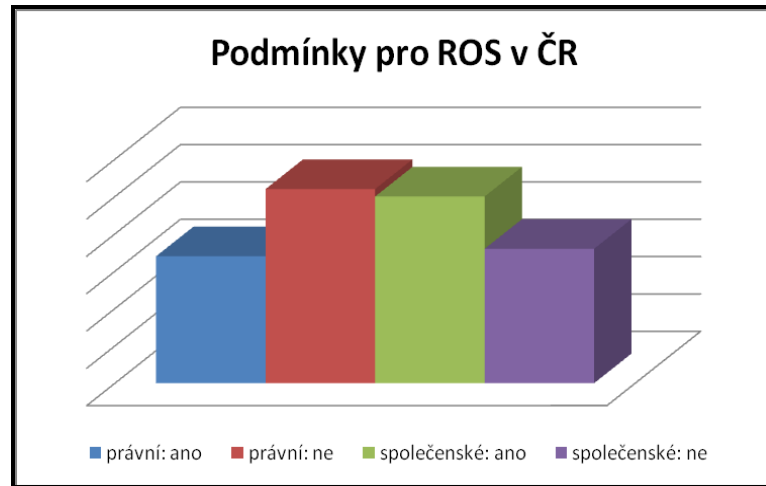
Studentům BTSM byl předložen stejný dotazník jako laické veřejnosti, aby bylo možné porovnat, o kolik mají lepší přehled dané problematiky ROS. Věk dotazovaných studentů se pohyboval od 20let do 30let.

1. Poptávka po bodyguardovi a ROS

U této otázky si 46% studentů myslí, že je větší poptávka po bodyguardovi, jak po ROS. Je tomu pravda, jelikož je bodyguard pro širokou veřejnost více známý na rozdíl od ROS.

2. Podmínky pro ROS v ČR

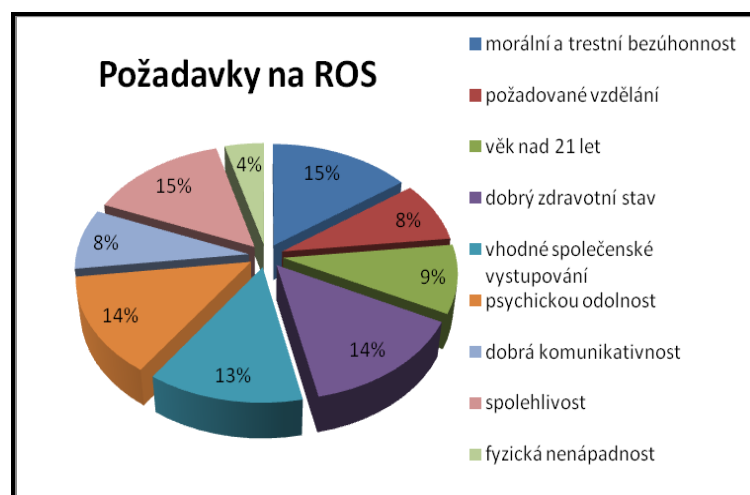
Zde byli studenti tázáni, jaké si myslí, že má ROS právní a společenské podmínky v ČR. Jak můžete vidět na grafu, mají studenti BTSM oproti laické veřejnosti lepší přehled a uváděli, že ROS nemá v ČR vhodné právní podmínky, ale společenské už ano.



Obr. 136. Podmínky pro ROS v ČR

3. Požadavky na pozici ROS

V této otázce měli studenti BTSM vybrat požadavky, které by měl ROS splňovat. Podíváme-li se na graf, zjistíme, že skoro pokaždé vybrali všechny možnosti, což je správně. Jelikož by ROS měl splňovat všechny tyto požadavky. Jediná položka, která se jim nezdála, byla fyzická nenápadnost. Tato vlastnost, ale potřebná, protože ROS pracuje v utajení a fyzická nenápadnost mu to usnadňuje.



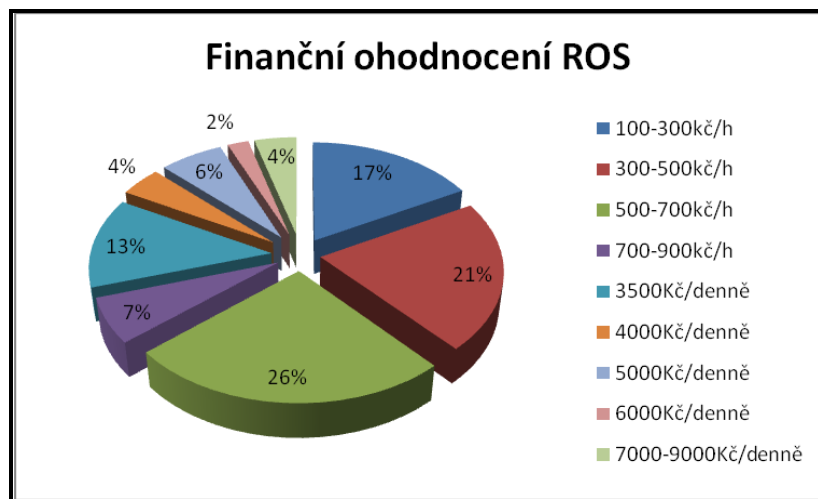
Obr. 137. Požadavky na ROS

4. Finanční ohodnocení ROS a možnost si ho dovolit

Na otázku zda je ROS lépe ohodnocen jak bodyguard odpovědělo 51% procent dotázaných kladně. Co se týká finančního ohodnocení, tak je paradoxně stejné jak u ROS, tak u bodyguarda.

Stejně jako laická veřejnost, zhodnotili studenti, že poskytování ochrany více lidem je ROS komplikovanější, jelikož ji oproti bodyguardům provádí sám, kdežto bodyguardi jsou minimálně dva. Ale zároveň si 63% dotázaných studentů myslí, že ROS není schopný uchránit sám čtyřčlennou rodinu. Kde mají pravdu, dojde-li k přímému ohrožení klienta a rodiny, není ROS schopný sám ochránit celou rodinu.

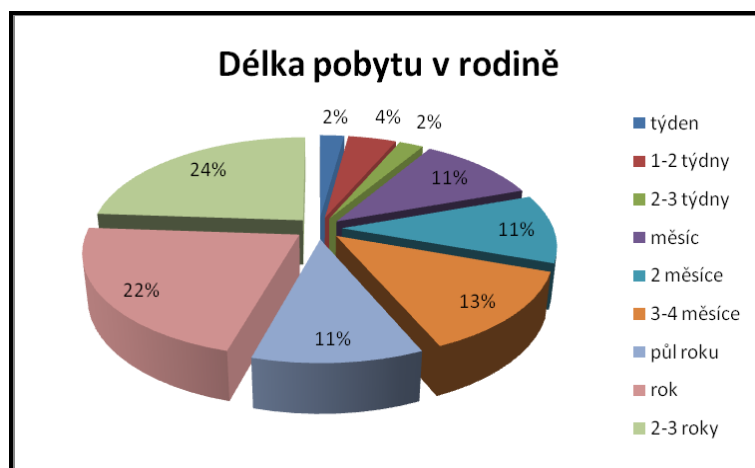
Dále byli studenti dotázáni, jaké je finanční ohodnocení ROS za poskytovanou ochranu. Výsledek jejich odpovědí je zobrazena na následujícím grafu. Jimi zvolená suma se pohybuje v rozmezí 100kč/h – 700kč/h. kdy suma uvedena na druhém a třetím místě, je správná. Další dotaz, zda by si ho mohli dovolit ROS při finančním ohodnocení 250kč/hod je bezpředmětná jelikož se jedná převážně o mladší studenty, takže až na 8 starších studentů odpověděli všichni, že by si ho nemohli dovolit.



Obr. 138. Finanční ohodnocení ROS

5. Maximální pobyt v rodině

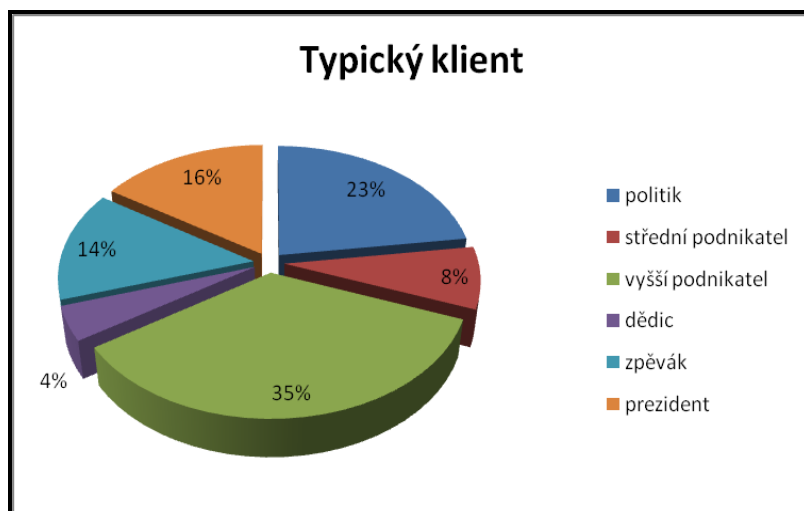
V této otázce byly odpovědi dotázaných studentů na maximální dobu pro boby v rodině stejně nestejnorođe jako u laické veřejnosti. Kde opět volili nejčastěji pobyt po dobu 1 roku a 2-3 roky. Tyto doby pro pobyt ROS v jedné rodině jsou až příliš dlouhé. Jelikož ROS bývá najímán častěji na kratší dobu.



Obr. 139. Délka pobytu ROS v rodině

6. Typický klient

Zde dotazovaní studenti nejčastěji vybírali jako typického klienta vyššího podnikatele. Jedná se o správnou odpověď. Vyšší podnikatel patří mezi nejčastější klienty ROS, dalším nejčastějším klientem je střední podnikatel. Poté stejně jako laická veřejnost vybírali prezidenta, který nemá zapotřebí najímat si ROS, jelikož má díky své pozici nárok na ochranu poskytovanou bodyguardy.



Obr. 140. Typický klient ROS

7. Vhodnost profese pro ženu

Při odpovídání na otázku, zda je ROS vhodný i pro ženy, rozdělili se studenti na dvě poloviny. Kdy 50% jich tvrdí, že je vhodná a 50% tvrdí, že není vhodná. Důvody, kterými podkládají své tvrzení, jsou stejné jako u laické veřejnosti.

8. Měl by zasáhnout v případě domácího násilí?

Stejně jako u dotazníku, který byl předložen laické veřejnosti, odpovědělo 98% studentů kladně, že by měl ROS zasáhnout ve chvíli, kdy zjistí domácí násilí. Ale nesmíme zapomínat na to, že i když zasáhne ve chvíli, kdy dochází k domácímu násilí, ale nesmí to nikde hlásit. Protože by porušil mlčenlivost a přišel o svoji důvěryhodnost.

9. Na koho se spíše obrátí a kdy by si ho pořídili

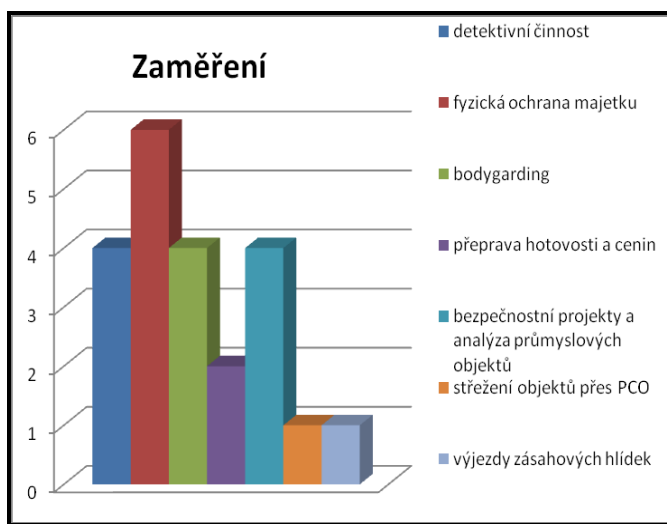
Na otázku zda by se v případě zabezpečení rodiny obrátili na policii či ROS, rozdělili se studenti opět na dvě poloviny, ale tentokrát je polovina, která by volila ROS o něco větší. Co se týká situace, kdy by si ho pořídili, volili stejně jako laická veřejnost vydírání a únos dětí.

6.3 Výsledek provedeného průzkumu zaměřeného na bezpečnostní agentury

Ze všech dotazovaných firem bylo ochotných spolupracovat jen 6. Jedná se o firmy působící na trhu v rozmezí 1- 30 let.

1. Hlavní náplň a zaměření

Firmy byly dotazované na jejich hlavní náplň a zaměření. Kdy všech 6 firem poskytuje ochranu majetku, 5 z nich poskytuje také ochranu osob a 3 se zabývají jak detektivní činností, tak přepravou hotovosti a cenin. Jejich přesnější zaměření můžeme vidět na následujícím grafu.



Obr. 141. Zaměření bezpečnostních agentur

2. Poskytování osobní ochrany pomocí bodyguarda a ROS

Zde byly firmy dotazovány, zda poskytují osobní ochranu pomocí bodyguarda či ROS. Ochranu pomocí bodyguarda poskytuje 5 z dotázaných firem a pouze 4 poskytují i ROS, jejichž věk se pohybuje od 30let do 40 let.

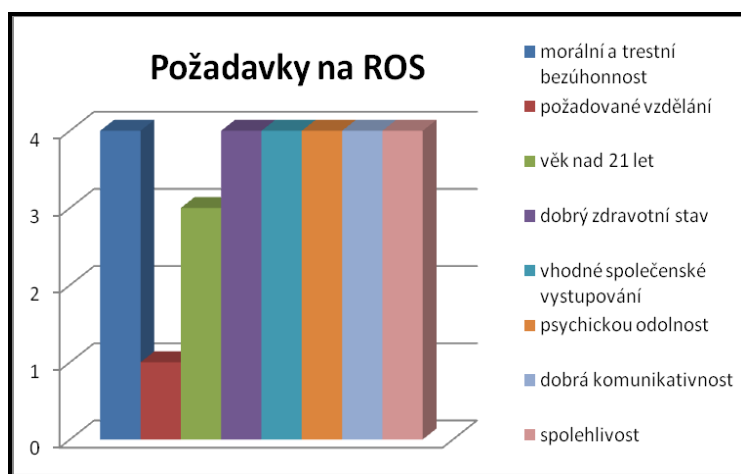
Tyto 4 firmy byly dále dotazovány, jestli si myslí, že je tato profese vhodná pro ženy. Kladně odpověděly pouze dvě a odůvodnily to tím, že si někdy klient přeje výslovně, ženu jako ROS nebo nevidí rozdíl mezi ochranou poskytovanou ženou či mužem. Druhé dvě firmy, zase uvedly důvod, že je u nich spíše poptávka po mužích, jako ROS, popřípadě mají natolik velké nároky, že jimi neprojde skoro

žádná žena, ale když projde, tak se jedná o skvělou ROS. Tyto firmy poskytují svým ROS různé školení a kurzy, pro jejich neustálé zdokonalování.

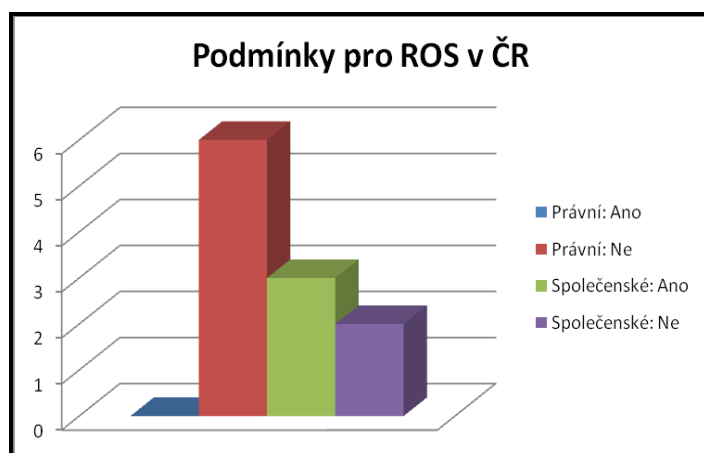
3. Požadavky na ROS a podmínky v ČR

Opět i firmám byla položena otázka, jaké požadavky by měl ROS splňovat. Na následujícím grafu, můžeme vidět, že nejméně požadují vzdělání a jedna z firem překvapivě nepožaduje věk nad 21 let.

Dále byly firmy dotazovány, jaké si myslí, že jsou právní a společenské podmínky pro ROS v ČR. Všechny se u právních podmínek shodly, že nejsou pro ROS výhodné, ale u společenských se už rozdělily na dvě poloviny.



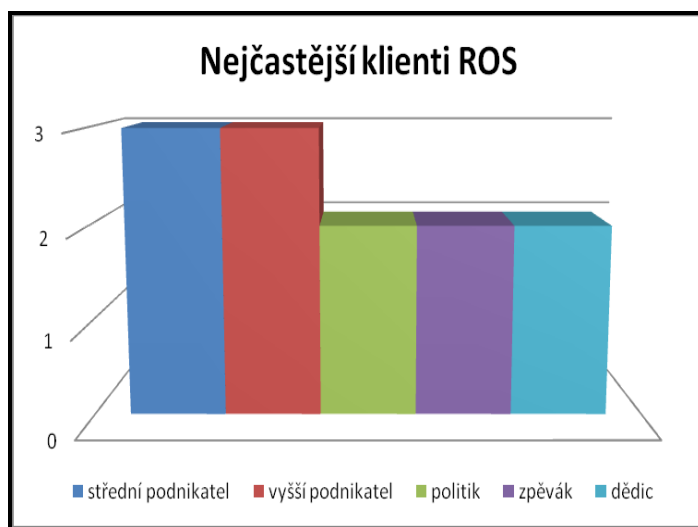
Obr. 142. Požadavky na ROS



Obr. 143. Podmínky pro ROS v ČR

4. Nejčastější klienti a maximální doba pobytu v rodině

Na grafu můžeme vidět, že nejčastějšími klienty jsou střední a vyšší podnikatelé. Ale často jejich služeb využívají i podnikatelé, zpěváci a dědicové. Následovně odpovídali na otázku, na jak dlouho si klienti najímají ROS a jejich odpovědi zněly, že na 2 měsíce, půl roku, rok a 2-3 roky. Kdy se jedná převážně o dlouho dobu najmutí ROS.



Obr. 144. Nejčastější klienti ROS

Prohlédneme-li si výsledky průzkumu u laické veřejnosti a studentů zjistíme, že jejich názory jsou velmi podobné, i když u studentů je patrné, že jsou s touto problematikou, alespoň trochu seznámeni.

Výsledky průzkumu u bezpečnostních agentur některé názory studentů a laické veřejnosti potvrzují či trochu opravují, ale nijak zvláště se od nich neliší.

ZÁVĚR

Poskytování osobní ochrany ROS v ČR nenachází takové uplatnění jako v jiných zemích. Dle provedeného průzkumu není ani moc firem, které by ho poskytovaly, protože není moc klienty žádán. V ČR nemá dostatečné právní zázemí, protože má stejné pravomoci jako běžný občan. Jelikož ROS spadá do soukromého sektoru osobní ochrany, musí se řídit platnými zákony a nařízeními pro fyzickou osobu vykonávající danou činnost na základě živnostenského oprávnění. Dále by měl každý kvalifikovaný ROS být seznámen s celým seznamem právních norem a zároveň i interních předpisů dané agentury, pod jejíž záštitou může pracovat.

S danými právními normami a předpisy se ROS seznámí během základního výcviku, kterým musí ze začátku projít. Po jeho absolvování získá i koncesní listinu umožňující poskytovat osobní ochranu. Základní příprava má za úkol připravit ho na základní situace a získat přehled, jak v nich má reagovat. Jedná se o celou řadu speciálních kurzů a výcviků. Tato základní příprava je nejen fyzicky namáhavá, ale zároveň i finančně nákladná. Poté, co ji absoluuje, je zapotřebí aby ji stále trénoval a zdokonaloval. Samozřejmě pro poskytování ochrany na kvalitní úrovni je v nejlepším zájmu ROS absolvovat i další kurzy, které již pro něj nejsou povinné, ale víc než výhodné. Po jejich ukončení získá nejen potřebné zkušenosti a znalosti, ale i certifikáty dokládající jeho nabyté dovednosti. Je na každém z ROS, kolik těchto kurzů absoluuje, protože čím více jich projde, tím více se bude zvyšovat jeho kvalifikace. Jediná věc, kterou je u kurzů ROS limitován, je jejich velká finanční náročnost. Další velkou finanční náročností je prvotní kapitál, který vynaloží pro pořízení patřičné výstroje a výzbroje. Později se ale vše zúročí během služby, kdy se bude cítit pohodlně.

Ve chvíli, kdy ROS souhlasí s přijetím zakázky, tak je ošetřena pomocí mandátní smlouvy o poskytnutí osobní ochrany. V smlouvě musí být uvedeny všechny potřebné informace o poskytování ochrany a její finanční ohodnocení, jelikož její pozdější úprava je velmi problematická. Každá zakázka je jedinečná, a proto se smlouvy vždy upravují podle konkrétní situace. Po podpisu je nutné provést řadu úkolů a povinností, které výrazně zvětší a usnadní poskytování ochrany klientovi. Mezi tyto úkony patří prověrka osob z klientova okolí, zaškolení rodinných příslušníků a nastavení režimové bezpečnosti tak,

aby se kolem klienta pohybovaly pouze prověřené osoby a zároveň, aby nebyl klient během svých denních aktivit příliš omezován.

V neposlední řadě je úkolem ROS zajistit zabezpečení všech budov, ve kterých se klient pohybuje. Jedná se především o dům, ve kterém klient bydlí s rodinou, a kanceláře, případně objekt, kde pracuje. Tyto objekty by měly být zabezpečeny pomocí technické bezpečnostní ochrany nebo fyzické ostrahy.

ROS si lidé najímají z různých důvodů. Někteří lidé si ho najmou, jen aby ukázali, že mají dostatek peněz a mohou si to dovolit. Jiní si ho najímají z bezpečnostního hlediska, kdy se bojí o bezpečnost svou a své rodiny. Často je k tomu vedou anonymní telefonáty a dopisy s výhružným zaměřením, hrozící nebezpečí díky zaměstnání nebo v nejhorším případě již dřívější únos některého z členů rodiny. S přesným důvodem najmutí musí být ROS seznámen hned ze začátku, aby se mohl dostatečně připravit na hrozící nebezpečí a věděl, jak moc do hloubky musí znát veškeré informace týkající se klienta a jeho rodiny.

Ženu jako ROS si dle provedeného průzkumu najímají především klientky, jednak z hlediska možnosti vstupu kamkoliv s klientkou a dostatečné nenápadnosti, ale také upřednostňují hlídání ženou z důvodu větší důslednosti a lepšího přístupu k dětem. Zároveň si ženu jako ROS najímá i řada klientů, díky větší nenápadnosti a atraktivnosti než muž, kdy je prezentována jako asistentka.

ZÁVĚR V ANGLIČTINĚ

Personal protection in the CR is not used as much as in other countries. According to the conducted survey, there aren't many companies that provides personal protection, because there are just few clients that would demand it. The CR does not have sufficient legal background, because the FB has the same authority as an ordinary citizen. Since the FB falls to the private sector of a personal protection, he has to comply with applicable laws and regulations for the individual person performing given activity under a trade license. Furthermore, every qualified FB should be aware of the whole list of laws and also the internal regulations of the agency under whose auspices he works.

With those laws and regulations the FB is acquainted during the basic training, which he must pass at the beginning. After its completion, the FB will get the concession charter allowing him to provide personal protection. The basic training is designed to prepare him for the fundamental situations and to gain an overview of how he should react. It is a whole range of special courses and trainings. This basic training is not only physically strenuous, but also financially expensive. After passing this training, he needs to keep training and advancing. Of course, to provide high level protection it is in the best interest of the FB to complete other courses, which are not mandatory, but more than convenient. After their completion, the FB gains necessary experience, knowledge and also certificates proving the skills acquired. It is up to each FB how many of these courses they will pass, because the more courses they pass, the more qualified they get. The only thing that limits the FB in passing the courses is their great financial demands. Another high financial cost is the starting financial capital to acquire the proper equipment and weaponry. This will be rewarded later by more comfortable and safer service.

The moment the FB agrees to take the contract, it is treated with a mandate contract for the provision of personal protection. The contract must contain all necessary information on the provision of protection and its financial rewards as its later modification is highly problematic. Every order is unique, and therefore the contract always has to adapt to the particular situation. After signing the contract it is needed to do number of tasks and obligations that significantly expand and facilitate the provision of protection to the client. These tasks include review of personnel around the client, training

of the family members and regime security setup so that the client is surrounded only by the known people and also not too restricted during the daily activities.

Last but not least the FB task is to ensure the security of all buildings in which the client moves. It applies mostly to the house where the client lives with his family, and office or building where he works. These objects should be protected by technical security protection or physical security.

The family bodyguard can be hired for various reasons. Some people hire him, just to show that they have enough money and can afford it. Others hire him in terms of safety when they are afraid for their safety and safety of their families. This is often caused by phone calls and anonymous letters or in the worst case by the earlier kidnapping. The exact reason for hiring must be aware to the FB right from the start in order to get adequately prepared for the impending danger, and also to know how much information regarding a client and his family he has to know.

The family bodyguard as a woman according to the conducted survey mainly recruit female clients, both in terms of the possibility of entering with a client anywhere and discreetness, and they also prefer women because of their greater consistency and better relations to children. At the same time the FB as a woman hires a number of male clients because of their better discreetness and attractiveness. They are often presented as an assistant.

SEZNAM POUŽITÉ LITERATURY

- [1] ŠEBELOVÁ, Petra. *Žena v úloze osobního strážce*. Zlín, 2007. 89 s. Bakalářská práce. UTB ve Zlíně.
- [2] MÁDL, Josef. *Bodyguard: Úplný manuál pro osobní strážce*. 1. vyd. Praha: Hubertlov Bohemia, 2000, 351 s. ISBN 80-902-7553-2.
- [3] THOMPSON, Leroy. *Manuál bodyguarda: profesionální techniky ochrany osob*. Vyd. 1. Frýdek-Místek: Alpress, 2005, 358 s. ISBN 80-736-2078-2.
- [4] POLÁK, Jaroslav. *Lexikon osobní ochrany 1*. 1. vyd. Praha: Nakladatelství "NAGUAL" 2000, 2000, 158 s. ISBN 80-901247-3-9.
- [5] MALÁNÍK, Zdeněk. *Přednášky z předmětu Speciální tělesná příprava*. Zlín, 2000-2009. Přednášky. UTB ve Zlíně.
- [6] KOZMÍKOVÁ, Bc. Veronika. *Příprava a plnění úkolu osobním strážcem*. Zlín, 2008. 106 s. Diplomová práce. UTB ve Zlíně.
- [7] *Zbraně & náboje speciál*. Praha 10: RF HOBBY, s.r.o., 2009. ISSN 1212-5210.
- [8] KOZMÍKOVÁ, Veronika. *Bodyguarding v současné praxi*. Zlín, 2006. 106 s. Bakalářská práce. UTB ve Zlíně.
- [9] *World Class Bodyguard o.s.* [online]. [cit. 2012-04-21]. Dostupné z: <http://www.worldclassbodyguard.com/>
- [10] *Euro Security Products* [online]. [cit. 2012-04-21]. Dostupné z: <http://www.euro-security.info>

SEZNAM POUŽITÝCH SYMBOLŮ A ZKRATEK

| | |
|---------|--|
| ROS | Rodinný osobní strážce. |
| ČR | Česká republika |
| WCB | World Class Bodyguard |
| SIA | Security industry authority |
| MVČR | Ministerstvo vnitra České republiky |
| MŠMT ČR | Ministerstvo školství, mládeže a tělovýchovy České republiky |
| PKB | Průmysl komerční bezpečnosti |
| FB | Family bodyguard |

SEZNAM OBRÁZKŮ

| | |
|--|----|
| Obr. 1. Obrana se zbraní - palná zbraň | 16 |
| Obr. 2. Obrana se zbraní - palná zbraň | 16 |
| Obr. 3. Obrana se zbraní - palná zbraň | 16 |
| Obr. 4. Obrana se zbraní - nožem | 17 |
| Obr. 5. Obrana se zbraní - nožem | 17 |
| Obr. 6. Obrana se zbraní - nožem | 17 |
| Obr. 7. Obrana se zbraní – nožem | 17 |
| Obr. 8. Obrana se zbraní - nožem | 17 |
| Obr. 9. Obrana obrannými prostředky - obranný sprej | 18 |
| Obr. 10. Obrana obrannými prostředky - obranný sprej | 18 |
| Obr. 11. Obrana obrannými prostředky - obranný sprej | 18 |
| Obr. 12. Obrana obrannými prostředky - kubotan | 19 |
| Obr. 13. Obrana obrannými prostředky - kubotan | 19 |
| Obr. 14. Obrana obrannými prostředky - kubotan | 20 |
| Obr. 15. Obrana obrannými prostředky - kubotan | 20 |
| Obr. 16. Obrana obrannými prostředky - kubotan | 20 |
| Obr. 17. Obrana improvizovanými prostředky - kabelka | 21 |
| Obr. 18. Obrana improvizovanými prostředky - kabelka | 21 |
| Obr. 19. Obrana improvizovanými prostředky - kabelka | 21 |
| Obr. 20. Obrana improvizovanými prostředky - kabelka | 21 |
| Obr. 21. Obrana improvizovanými prostředky - kabelka | 22 |
| Obr. 22. Obrana improvizovanými prostředky - kniha | 22 |
| Obr. 23. Obrana improvizovanými prostředky - kniha | 22 |
| Obr. 24. Obrana improvizovanými prostředky - kniha | 23 |
| Obr. 25. Obrana improvizovanými prostředky - klíče | 23 |
| Obr. 26. Obrana improvizovanými prostředky - klíče | 23 |
| Obr. 27. Obrana improvizovanými prostředky - klíče | 24 |
| Obr. 28. Obrana improvizovanými prostředky - židle | 24 |
| Obr. 29. Obrana improvizovanými prostředky - židle | 24 |
| Obr. 30. Obrana improvizovanými prostředky - židle | 25 |
| Obr. 31. Obrana improvizovanými prostředky - židle | 25 |

| | |
|--|----|
| Obr. 32. Obrana improvizovanými prostředky - židle | 25 |
| Obr. 33. Obrana improvizovanými prostředky - židle | 25 |
| Obr. 34. Obrana improvizovanými prostředky – nápoj, voda | 26 |
| Obr. 35. Obrana improvizovanými prostředky – nápoj, kafe | 26 |
| Obr. 36. Obrana beze zbraně - proti noži..... | 26 |
| Obr. 37. Obrana beze zbraně - proti noži..... | 26 |
| Obr. 38. Obrana beze zbraně - proti noži..... | 27 |
| Obr. 39. Obrana beze zbraně - proti noži..... | 27 |
| Obr. 40. Obrana beze zbraně - proti noži..... | 27 |
| Obr. 41. Obrana beze zbraně - proti noži..... | 27 |
| Obr. 42. Obrana beze zbraně - proti noži..... | 28 |
| Obr. 43. Obrana beze zbraně - proti noži..... | 28 |
| Obr. 44. Obrana beze zbraně – proti palné zbraní | 28 |
| Obr. 45. Obrana beze zbraně – proti palné zbraní | 28 |
| Obr. 46. Obrana beze zbraně – proti palné zbraní | 29 |
| Obr. 47. Obrana beze zbraně – proti palné zbraní | 29 |
| Obr. 48. Obrana beze zbraně – proti palné zbraní | 29 |
| Obr. 49. Obrana beze zbraně | 30 |
| Obr. 50. Obrana beze zbraně | 30 |
| Obr. 51. Tasení palné zbraně z kabelky..... | 31 |
| Obr. 52. Tasení palné zbraně z kabelky..... | 31 |
| Obr. 53. Tasení palné zbraně z kabelky..... | 31 |
| Obr. 54. Tasení palné zbraně z pouzdra na zádech..... | 32 |
| Obr. 55. Tasení palné zbraně z pouzdra na zádech..... | 32 |
| Obr. 56. Tasení palné zbraně z pouzdra na zádech..... | 32 |
| Obr. 57. Taktický cíl s různými možnostmi. | 33 |
| Obr. 58. Taktický cíl s viditelnými zónami | 33 |
| Obr. 59. Pozorovací pásmo | 35 |
| Obr. 60. Obrat ve tvaru písmene „U“ | 37 |
| Obr. 61. Obrat ve tvaru písmene „Y“ | 37 |
| Obr. 62. Obrat ve tvaru písmene „J“ | 38 |
| Obr. 63. Vybavení ROS – pohled zepředu..... | 40 |

| | |
|--|----|
| Obr. 64. Vybavení ROS – pohled zezadu | 40 |
| Obr. 65. Košile se skrytými kapsami | 42 |
| Obr. 66. Vesta se skrytou kapsou na zbraň ¹ | 42 |
| Obr. 67. Dámská kabelka upravená pro nošení zbraně[8]..... | 43 |
| Obr. 68. Lednívká pro skryté nošení zbraně | 43 |
| Obr. 69. Umístění zbraně v kabelce..... | 43 |
| Obr. 70. Pouzdro na zbraň pro nošení skrytě na zádech | 43 |
| Obr. 71. CZ 2075 RAMI..... | 44 |
| Obr. 72. TAURUS PT 111 MILLENIUM | 45 |
| Obr. 73. RUGER LCP..... | 46 |
| Obr. 74. Použití obranného spreje se svítilnou | 47 |
| Obr. 75. Zavírací nůž od firmy SOG security KNIVES | 48 |
| Obr. 76. Umístění nože na ROS | 48 |
| Obr. 77. Kubotan..... | 49 |
| Obr. 78. Neprůstřelná vesta DIPLOMAT | 50 |
| Obr. 79. Výstup z auta s klientem..... | 58 |
| Obr. 80. Výstup z auta s klientem..... | 58 |
| Obr. 81. Výstup z auta s klientem..... | 59 |
| Obr. 82. Výstup z auta s klientem..... | 59 |
| Obr. 83. Výstup z auta s klientem..... | 59 |
| Obr. 84. Usazení v kanceláři..... | 60 |
| Obr. 85. Ochrana v kanceláři – situace 1 | 60 |
| Obr. 86. Ochrana v kanceláři – situace 1 | 60 |
| Obr. 87. Ochrana v kanceláři – situace 1 | 60 |
| Obr. 88. Ochrana v kanceláři – situace 2..... | 61 |
| Obr. 89. Ochrana v kanceláři – situace 2..... | 61 |
| Obr. 90. Ochrana v kanceláři – situace 2..... | 61 |
| Obr. 91. Ochrana v kanceláři – situace 2..... | 61 |
| Obr. 92. Ochrana v kanceláři – situace 2..... | 62 |
| Obr. 93. Ochrana v kanceláři – situace 2..... | 62 |
| Obr. 94. Ochrana v kanceláři – situace 2..... | 62 |
| Obr. 95. Ochrana v kanceláři – situace 2..... | 62 |

| | |
|--|----|
| Obr. 96. Usazení v autě..... | 63 |
| Obr. 97. Výstup z auta s párem..... | 63 |
| Obr. 98. Výstup z auta s párem..... | 63 |
| Obr. 99. Výstup z auta s párem..... | 63 |
| Obr. 100. Výstup z auta s párem..... | 63 |
| Obr. 101. Příchod do restaurace | 64 |
| Obr. 102. Příchod do restaurace | 64 |
| Obr. 103. Příchod do restaurace | 64 |
| Obr. 104. Usazení v restauraci..... | 64 |
| Obr. 105. Schéma restaurace | 65 |
| Obr. 106. Ochrana v restauraci – situace 1 | 65 |
| Obr. 107. Ochrana v restauraci – situace 1 | 65 |
| Obr. 108. Ochrana v restauraci – situace 1 | 66 |
| Obr. 109. Ochrana v restauraci – situace 1 | 66 |
| Obr. 110. Ochrana v restauraci – situace 1 | 66 |
| Obr. 111. Ochrana v restauraci – situace 1 | 66 |
| Obr. 112. Ochrana v restauraci – situace 1 | 66 |
| Obr. 113. Ochrana v restauraci – situace 1 | 66 |
| Obr. 114. Ochrana v restauraci – situace 2..... | 67 |
| Obr. 115. Ochrana v restauraci – situace 2..... | 67 |
| Obr. 116. Ochrana v restauraci – situace 2..... | 67 |
| Obr. 117. Ochrana v restauraci – situace 2..... | 67 |
| Obr. 118. Ochrana v restauraci – obtěžování ROS..... | 68 |
| Obr. 119. Ochrana v restauraci – obtěžování ROS..... | 68 |
| Obr. 120. Ochrana v restauraci – obtěžování ROS..... | 68 |
| Obr. 121. Ochrana v restauraci – obtěžování ROS..... | 68 |
| Obr. 122. Odchod z restaurace..... | 69 |
| Obr. 123. Odchod z restaurace..... | 69 |
| Obr. 124. Odchod z restaurace..... | 69 |
| Obr. 125. Půdorys domu - přízemní patro + garáž..... | 70 |
| Obr. 126. Půdorys domu - první patro | 70 |
| Obr. 127. Adresa klientova domu | 72 |

| | |
|--|----|
| Obr. 128. Klientův dům ⁴ | 72 |
| Obr. 129. Rozmístění zabezpečovacích prvků – přízemí + garáž | 73 |
| Obr. 130. Rozmístění zabezpečovacích prvků – první patro | 73 |
| Obr. 131. Podmínky pro ROS v ČR..... | 75 |
| Obr. 132. Požadavky na pozici ROS..... | 75 |
| Obr. 133. Finanční ohodnocení ROS | 76 |
| Obr. 134. Délka pobytu ROS v rodině..... | 77 |
| Obr. 135. Typický klienti ROS | 77 |
| Obr. 136. Podmínky pro ROS v ČR..... | 79 |
| Obr. 137. Požadavky na ROS | 79 |
| Obr. 138. Finanční ohodnocení ROS | 80 |
| Obr. 139. Délka pobytu ROS v rodině..... | 81 |
| Obr. 140. Typický klient ROS | 82 |
| Obr. 141. Zaměření bezpečnostních agentur | 83 |
| Obr. 142. Požadavky na ROS | 84 |
| Obr. 143. Podmínky pro ROS v ČR..... | 84 |
| Obr. 144. Nejčastější klienti ROS..... | 85 |

SEZNAM TABULEK

| | |
|---|----|
| Tabulka 1. Harmonogram jednoho dne | 57 |
| Tabulka 2. Třída prostředí a stupeň zabezpečení objektu | 72 |
| Tabulka 3. Použité prvky | 73 |

SEZNAM PŘÍLOH

PŘÍLOHA P I DOTAZNÍK PRO LAICKOU VEŘEJNOST A BTSM

PŘÍLOHA P II DOTAZNÍK PRO FIRMY

PŘÍLOHA P III MANDÁTNÍ SMLOUVA

PŘÍLOHA P VI POUŽITÉ ZNAČKY VE VÝKRESECH

PŘÍLOHA P I: DOTAZNÍK PRO LAICKOU VEŘEJNOST A BTSM

1. Vaše pohlaví?

Muž / žena

2. Váš věk?

15-20/ 21-25/ 26-30/ 31-35/ 36-40/ 41-50/ 51-60/ 61-70

3. Myslíte si, že je větší poptávka po klasickém bodyguardovi chránícím jednoho klienta (zpěvák) nebo ROS (podnikatel), kdy chrání i rodinu? V případě ROS, proč?

Z psychologického hlediska aby byla chráněna i rodina/ Díky zaměstnání je ohrožena i rodina/ jiný důvod-.....

4. Myslíte si, že jsou v ČR vhodné podmínky pro ROS?

Právní: Ano/ne

Společenské: ano/ne

5. Jaké jsou požadavky na pozici ROS?

morální a trestní bezúhonnost/ požadované vzdělání / věk nad 21 let/ dobrý zdravotní stav/ vhodné společenské vystupování/ psychickou odolnost/ dobrá komunikativnost/ spolehlivost/ fyzická nenápadnost

6. Je lépe ohodnocen ROS než bodyguard?

Ano/ne

7. Je jeho práce komplikovanější z hlediska ochrany více lidí naráz?

Ano/ne

8. Je schopen jeden člověk zabezpečit ochranu čtyřčlenné rodiny?

Ano/ne

9. Kdo si myslíte, že je typický klient?

střední podnikatel/vyšší podnikatel/ dědic/ politik/ zpěvák/ prezident

10. Je tato profese vhodná pro ženy? (z pohledu děti, ..), proč?

Ano/ne

11. Jaká je maximální doba pro pobyt v rodině?

Týden/ 1-2 týdny/ 2-3 týdny/ měsíc/ 2 měsíce/ 3-4 měsíce/ půl roku/ rok/ 2-3roky

12. Myslíte si, že by měl ROS zasáhnout v případě, že zjistí domácí násilí?

Ano/ne

13. Jaké je platové ohodnocení ROS?

100-300kč/h 300-500kč/h 500-700kč/h 700-900kč/h 3500kč/denně
4000kč/denně 5000kč/denně 6000kč/denně 7000-9000kč/denně

14. Mohli byste si ho dovolit při 250kč/h?

Ano/ne

15. Situace kdy by si ho pořídili?

Vydírání/ vloupání do domu/ únos dětí

16. Raději byste se obrátili na policii nebo ROS k zabezpečení rodiny?

Policie/ROS

PŘÍLOHA P II: DOTAZNÍK PRO FIRMY

1. Název a sídlo firmy

2. Jaká je Vaše hlavní náplň?

Detektivové/ochrana majetku/ochrana osob/přeprava hotovosti a cenin

3. Jaké je Vaše zaměření?

Detektivové/fyzická ochrana majetku/ochrana osob/přeprava hotovosti a cenin/

bezpečnostní projekty a analýza průmyslových objektů/střežení objektů přes PCO
/výjezdy zásahových hlídek

4. Jak dlouho působíte na trhu?

1-5let/5-10let/10-15let/15-20let/20-30let/30-40let/40-více let

5. Zabýváte se bodyguardingem?

Ano/ne

6. Zabývají se ROS?

Ano/ne

7. Myslíte si, že je to perspektivní obor v naší republice?

Ano/ne?

8. Jaký je trend vývoje ke kriminalitě?

Vzrůstá/zůstává neměnný

9. Je tato profese vhodná pro ženy? Proč?

Ano/ne

10. Jaká je maximální doba pro pobyt v rodině?

Týden/ 1-2 týdny/ 2-3 týdny/ měsíc/ 2 měsíce/ 3-4 měsíce/ půl roku/ rok/ 2-3roky

11. Nabízíte sami tuto službu?

Ano/ne-Pokud ano pokračujte dále, pokud ne přeskočte na otázku číslo 17.

12. Kdo jsou Vaši nejčastější klienti?

Vyšší podnikatel/střední podnikatel/politik/zpěvák/ dědic

13. Je ekonomicky náročné prvotní vybavení ROS?

Ano/ne

14. Je v ČR složité sehnat člověka na pozici ROS?

Ano/ne

15. Jaké máte požadavky na pozici ROS?

morální a trestní bezúhonnost/požadované vzdělání /věk nad 21 let/dobrá zdravotní stav/vhodné společenské vystupování/psychickou odolnost/dobrá komunikativnost/spolehlivost

16. Jaký je jeho průměrný věk?

20-25/25-30/30-35/35-40/40-45/45-50/50-55/55-60

17. Poskytujete mu nějaké školení, zahraniční kurzy?

Ano/ne

18. Z jakého důvodu neposkytujete ROS?

nedostatečný počet klientů/ nevyplatí se to v současné ekonomické době/vysoké počáteční náklady / jiný důvod

19. Myslíte si, že jsou v ČR vhodné podmínky pro ROS?

Právní: Ano/ne

Společenské: ano/ne

PŘÍLOHA P III: MANDÁTNÍ SMLOUVA

MANDÁTNÍ SMLOUVA

Uzavřená ve smyslu § 566 a následujících Obchodního zákona č. 513/91 Sb. ve znění pozdějších změn a doplňků.

Smluvní strany:

MANDANT

Jméno:

Bydliště:

DN:

Tel.:

Bank. spojení:

E-mail:

Č. účtu:

MANDATÁŘ

Živnostník:

Sídlo:

IČO:

Tel.:

Bank. spojení:

DIČ:

E-mail:

Č. účtu:

Uzavírají tuto mandátní smlouvu

Článek I

Předmět smlouvy

1. Předmětem této smlouvy se stanovuje poskytnutí potřebné osobní ochrany vyžádané mandantem z důvodu zvýšených bezpečnostních rizik (dále jen služba). Služba bude poskytována osobě (dále jen mandant).
2. Mandant se zavazuje zaplatit mandatáři za činnost uvedenou v předchozím bodě odměnu uvedenou v článku V

Článek II

Doba trvání smlouvy

1. Tato smlouva se uzavírá na dobu dnů a vstupuje v účinnost okamžikem podpisu oběma smluvními stranami.
2. V případě potřeby lze dobu trvání smlouvy prodloužit dodatkem ke smlouvě.
3. Jakákoliv smluvní strana může kdykoli tuto smlouvu písemně vypovědět bez jakýchkoliv sankcí s výpovědní lhůtou 2 dnů, popřípadě smlouvu lze zrušit také vzájemnou dohodou smluvních stran k sjednanému termínu.

Článek III

Práva a povinnosti mandatáře

1. Mandatář je povinen zajistit odbornou osobní ochranu dle svého uvážení a dle potřeby a po schválení mandantem po dobu dnů .
2. Mandatář bude vytvářet taková opatření, která budou schopna eliminovat nebo alespoň minimalizovat případná rizika hrozící mandantovi popřípadě jeho rodině.
3. Mandatář je povinen zařizovat záležitosti dle této smlouvy s odbornou péčí, pracovat na profesionální úrovni v souladu se zájmy mandanta a v souladu s platnými právními předpisy.
4. Během poskytování služby bude existovat vzájemná komunikace mandatáře s mandantem a naopak.
5. Při plnění smlouvy je mandatář povinen upozorňovat mandanta na nevhodnost jeho pokynů, které by mohly mít za následek újmu na zdraví mandanta či jeho rodiny. Pokud mandant i přes upozornění na splnění svých pokynů trvá, neodpovídá mandatář za případnou škodu tím vzniklou a může od smlouvy odstoupit.
6. Při pracovních jednání vyhodnocených jako riziková mandatář se souhlasem mandanta může povolat k zajištění ochrany dalšího osobního ochránce po dobu nezbytně nutnou.
7. Mandatář je pojištěn u, číslo pojistné smlouvy je:
8. Mandatář je povinen zachovávat ve vztahu k třetím osobám mlčenlivost o všech skutečnostech.
9. Mandatář si na vlastní náklady zajistí základní logistické zabezpečení, včetně technických pomůcek nutných k zajištění činnosti dle této smlouvy, vozidel a

oblečení. V případě potřeby speciálního vybavení nutného k zajištění ochrany mandanta jej může po souhlasu mandanta pořídit za finanční prostředky mandanta.

Článek IV

Práva a povinnosti mandanta

1. Mandant je povinen předat mandatáři včas informace, které jsou nutné k provádění činnosti podle této smlouvy.
2. Mandant je povinen informovat o důležitých skutečnostech mající vztah k ochraně jeho osoby.
3. Mandant je povinen zdržet se jakékoliv činnosti, která by narušovala činnost ochrany poskytované mandatářem.

Článek V

Odměna a platební podmínky

1. Mandatář se s mandantem dohodl ve smyslu zákona č. 526/1990 Sb. ve znění změn a doplňků § 2 na smluvní odměně Kč za den bez DPH a hrazení hotových nákladů.
2. Mandant zaplatí mandatáři paušální poplatek 5 000 Kč za vstupní vytvoření návrhu bezpečnosti. Tato částka se přičte ke mzdě vyplacené mandatáři.
3. Mandant vyplatí mandatáři zálohu ve výši 30 % z celkové částky (paušální poplatek za den vynásoben 14 dny, na kterou je smlouva uzavíraná).

Článek VI

Smluvní pokuty

1. V případě prodlení mandanta se zaplacením odměny dle článku V přísluší mandatáři právo na zaplacení pokuty ve výši 0,05% z fakturované částky za každý den prodlení.
2. Pokud mandatář nesplní řádně nebo včas svoje povinnosti podle článku III, bod 1,2,3,4,6, snižuje se jeho odměna dle článku V o 10% z fakturované částky za každé fakturační období.

Článek VII

Závěrečná ustanovení

1. Smlouva je platná a účinná dnem jejího podpisu smluvními stranami.
2. Právní vztahy neupravené touto smlouvou se řídí ustanoveními zákona č.513/91 (Obchodní zákoník) a dalšími obecně závaznými právními předpisy.
3. Změny a dodatky této smlouvy lze činit pouze písemně, a to se souhlasem obou smluvních stran.

4. Smluvní strany souhlasí s uzavřením této smlouvy za výše uvedených podmínek.
5. Tato smlouva se vyhotovuje ve dvou výtiscích, z nichž oba mají platnost originálu. Po jednom výtisku náleží každé smluvní straně.
6. Smluvní strany prohlašují, že si Smlouvu řádně přečetly, porozuměly všem jejím ustanovením, což stvrzují svými podpisy.

Ve Zlíně dne

.....

Mandatář

.....

Mandant

