

Evaluace systému náhradní rodinné péče

Bc. Andrea BAREŠOVÁ

Diplomová práce
2012



Univerzita Tomáše Bati ve Zlíně
Fakulta humanitních studií

Univerzita Tomáše Bati ve Zlíně

Fakulta humanitních studií

Ústav pedagogických věd

akademický rok: 2011/2012

ZADÁNÍ DIPLOMOVÉ PRÁCE

(PROJEKTU, UMĚLECKÉHO DÍLA, UMĚLECKÉHO VÝKONU)

Jméno a příjmení: **Bc. Andrea BAREŠOVÁ**

Osobní číslo: **H10292**

Studijní program: **N 7501 Pedagogika**

Studijní obor: **Sociální pedagogika**

Téma práce: **Evaluace systému náhradní rodinné péče**

Zásady pro vypracování:

Zpracování rešerše a studium odborné literatury.

Vymezení pojmů a teoretických východisek z oblasti náhradní rodinné péče.

Příprava metodiky výzkumné části.

Realizace kvalitativního výzkumu za využití techniky rozhovoru.

Zpracování a vyhodnocení získaných dat, včetně jejich interpretace.

Prezentace výsledků výzkumu, jejich shrnutí.

Rozsah diplomové práce:

Rozsah příloh:

Forma zpracování diplomové práce: **tištěná/elektronická**

Seznam odborné literatury:

ARCHER, Caroline. Dítě v náhradní péči. Praha: Portál, 2001. ISBN 80-7178-578-4.
KOLUCHOVÁ, Jarmila, MATĚJČEK, Zdeněk. Osvojení a pěstounská péče. Praha: Portál, 2002. ISBN 80-7178-637-3.
KRAUSOVÁ, Lucie, NOVOTNÁ, Věra. Sociálně-právní ochrana dětí. Praha: ASPI, 2006. ISBN: 80-7357-214-1.
MATĚJČEK, Zdeněk. O rodině vlastní, nevlastní a náhradní. Praha: Portál, 1994. ISBN 80-85282-83-6.
ŠKOVIERA, Albín. Dilemata náhradní výchovy. Praha: Portál, 2007. ISBN 978-80-7367-318-5.

Vedoucí diplomové práce: **Mgr. Radana Kroutilová Nováková, Ph.D.**

Ústav pedagogických věd

Datum zadání diplomové práce: **30. listopadu 2011**

Termín odevzdání diplomové práce: **27. dubna 2012**

Ve Zlíně dne 12. ledna 2012


doc. Ing. Anežka Lengalová, Ph.D.
děkanka




Mgr. Jakub Hladík, Ph.D.
ředitel ústavu

PROHLÁŠENÍ AUTORA DIPLOMOVÉ PRÁCE

Beru na vědomí, že

- odevzdáním diplomové práce souhlasím se zveřejněním své práce podle zákona č. 111/1998 Sb. o vysokých školách a o změně a doplnění dalších zákonů (zákon o vysokých školách), ve znění pozdějších právních předpisů, bez ohledu na výsledek obhajoby ¹⁾;
- beru na vědomí, že diplomová práce bude uložena v elektronické podobě v univerzitním informačním systému dostupná k nahlédnutí;
- na moji diplomovou práci se plně vztahuje zákon č. 121/2000 Sb. o právu autorském, o právech souvisejících s právem autorským a o změně některých zákonů (autorský zákon) ve znění pozdějších právních předpisů, zejm. § 35 odst. 3 ²⁾;
- podle § 60 ³⁾ odst. 1 autorského zákona má UTB ve Zlíně právo na uzavření licenční smlouvy o užití školního díla v rozsahu § 12 odst. 4 autorského zákona;
- podle § 60 ³⁾ odst. 2 a 3 mohu užít své dílo – diplomovou práci - nebo poskytnout licenci k jejímu využití jen s předchozím písemným souhlasem Univerzity Tomáše Bati ve Zlíně, která je oprávněna v takovém případě ode mne požadovat přiměřený příspěvek na úhradu nákladů, které byly Univerzitou Tomáše Bati ve Zlíně na vytvoření díla vynaloženy (až do jejich skutečné výše);
- pokud bylo k vypracování diplomové práce využito softwaru poskytnutého Univerzitou Tomáše Bati ve Zlíně nebo jinými subjekty pouze ke studijním a výzkumným účelům (tj. k nekomerčnímu využití), nelze výsledky diplomové práce využít ke komerčním účelům.

Prohlašuji, že

- elektronická a tištěná verze diplomové práce jsou totožné;
- na diplomové práci jsem pracoval samostatně a použitou literaturu jsem citoval. V případě publikace výsledků budu uveden jako spoluautor.

Ve Zlíně 16.4.2012

..... Baňová

1) zákon č. 111/1998 Sb. o vysokých školách a o změně a doplnění dalších zákonů (zákon o vysokých školách), ve znění pozdějších právních předpisů, § 47b Zveřejňování závěrečných prací;

(1) Vysoká škola nevydělečně zveřejňuje disertační, diplomové, bakalářské a rigorózní práce, u kterých proběhla obhajoba, včetně posudků oponentů a výsledku obhajoby prostřednictvím databáze kvalifikačních prací, kterou spravuje. Způsob zveřejnění stanoví vnitřní předpis vysoké školy.

(2) *Disertační, diplomové, bakalářské a rigorózní práce odevzdané uchazečem k obhajobě musí být též nejméně pět pracovních dnů před konáním obhajoby zveřejněny k nahlázení veřejnosti v místě určeném vnitřním předpisem vysoké školy nebo není-li tak určeno, v místě pracoviště vysoké školy, kde se má konat obhajoba práce. Každý si může ze zveřejněné práce pořizovat na své náklady výpisy, opisy nebo rozmnoženiny.*

(3) *Platí, že odevzdáním práce autor souhlasí se zveřejněním své práce podle tohoto zákona, bez ohledu na výsledek obhajoby.*

2) *zákon č. 121/2000 Sb. o právu autorském, o právech souvisejících s právem autorským a o změně některých zákonů (autorský zákon) ve znění pozdějších právních předpisů, § 35 odst. 3:*

(3) *Do práva autorského také nezasahuje škola nebo školské či vzdělávací zařízení, užije-li nikoli za účelem přímého nebo nepřímého hospodářského nebo obchodního prospěchu k výuce nebo k vlastní potřebě dílo vytvořené žákem nebo studentem ke splnění školních nebo studijních povinností vyplývajících z jeho právního vztahu ke škole nebo školskému či vzdělávacího zařízení (školní dílo).*

3) *zákon č. 121/2000 Sb. o právu autorském, o právech souvisejících s právem autorským a o změně některých zákonů (autorský zákon) ve znění pozdějších právních předpisů, § 60 Školní dílo:*

(1) *Škola nebo školské či vzdělávací zařízení mají za obvyklých podmínek právo na uzavření licenční smlouvy o užití školního díla (§ 35 odst.*

3). *Odpírá-li autor takového díla udělit svolení bez vážného důvodu, mohou se tyto osoby domáhat nahrazení chybějícího projevu jeho vůle u soudu. Ústanovení § 35 odst. 3 zůstává nedotčeno.*

(2) *Není-li sjednáno jinak, může autor školního díla své dílo užít či poskytnout jinému licenci, není-li to v rozporu s oprávněnými zájmy školy nebo školského či vzdělávacího zařízení.*

(3) *Škola nebo školské či vzdělávací zařízení jsou oprávněny požadovat, aby jim autor školního díla z výdělku jím dosaženého v souvislosti s užitím díla či poskytnutím licence podle odstavce 2 přiměřeně přispěl na úhradu nákladů, které na vytvoření díla vynaložily, a to podle okolností až do jejich skutečné výše; přitom se přihlédne k výši výdělku dosaženého školou nebo školským či vzdělávacím zařízením z užití školního díla podle odstavce 1.*

ABSTRAKT

Předkládaná diplomová práce se zabývá současným systémem náhradní rodinné péče v České republice. Na počátku jsou vymezeny a definovány základní pojmy z oblasti rodiny, náhradního rodičovství, osvojení a pěstounské péče. Tato práce shrnuje dostupné údaje o jednotlivých formách náhradní péče, podobnostech a odlišnostech a v neposlední řadě o již probíhající přeměně současného systému náhradní rodinné péče. Získané poznatky jsou doplněny o výsledky vlastního kvalitativního výzkumu realizovaného formou rozhovorů s náhradními rodiči a sociálními pracovníky. Cílem výzkumné části bylo zjistit, jak současný systém náhradní rodinné péče vnímají náhradní rodiče (osvojitelé a pěstouni) a pracovníci sociálně-právní ochrany dětí. Získaná data byla zpracována kvalitativně formou otevřeného kódování. Na závěr byla navržena doporučení pomocí SWOT analýzy.

Klíčová slova: náhradní rodinná péče, adoptivní rodič, pěstoun, sociální pracovník, sociálně- právní ochrana dětí, transformace, evaluace

ABSTRACT

The presented thesis deals with current system of foster family care in the Czech republic. In the beginning of the thesis is necessary to define basic concept of the family, substitute parenting, adoption and foster care. This thesis summarises available data about forms of alternative care, similarities and differences and last but not least about ongoing transformation of the current system of the foster family care. The earned knowledge is completed with results of qualitative research realized by dialogues with foster parents and social workers. The aim of the research was to determine how the current system of foster family care is perceived by the foster parents and staff of social and legal protection of children. The obtained data were processed qualitatively by open coding. In the end, recommendations were designed using SWOT analysis.

Keywords: foster care, adoptive parent, foster parent, social worker, social and legal protection of children, transformation, evaluation

Ráda bych poděkovala Mgr. Radaně Kroutilové Novákové, Ph.D. za připomínky a odborné vedení při psaní této práce. Cením si také pomoci respondentů (osvojitelů, pěstounů a sociálních pracovníků), bez kterých bych jen stěží mohla vzniknout výzkumná část mé diplomové práce.

.

Prohlašuji, že odevzdaná verze bakalářské/diplomové práce a verze elektronická nahraná do IS/STAG jsou totožné.

Motto:

„Děti potřebují žít v rodině.“

Věduna Bubleová

OBSAH

ÚVOD	10
I TEORETICKÁ ČÁST	12
1 VYMEZENÍ NÁHRADNÍ RODINNÉ PÉČE	13
1.1 NÁHRADNÍ VÝCHOVA NEBO NÁHRADNÍ PÉČE	14
1.2 FORMY NÁHRADNÍ RODINNÉ PÉČE V ČR.....	15
1.2.1 Svěření dítěte do péče jiné fyzické osoby než rodiče.....	17
1.2.2 Poručnictví	17
2 OSVOJENÍ A PĚSTOUNSKÁ PÉČE	19
2.1 OSVOJENÍ NEBOLI ADOPCE	19
2.1.1 Formy osvojení.....	21
2.1.2 Překážky osvojení	22
2.1.3 Pátrání dětí po biologické rodině	23
2.2 PĚSTOUNSKÁ PÉČE	24
2.2.1 Typy pěstounské péče.....	26
2.2.2 Finanční ohodnocení pěstounů.....	29
3 ZPROSTŘEDKOVÁNÍ NÁHRADNÍ RODINNÉ PÉČE	32
3.1 INDIKACE NÁHRADNÍ PÉČE	32
3.2 PROCES ZPROSTŘEDKOVÁNÍ NÁHRADNÍ RODINNÉ PÉČE	34
3.2.1 Podání a přijetí žádosti	36
3.2.2 Příprava a posouzení krajským úřadem.....	37
3.2.3 Čekání na nabídku dítěte	38
3.2.4 Poradní sbor	38
3.2.5 Kontakt s dítětem a jeho převzetí do péče.....	39
4 TRANSFORMACE PÉČE O OHROŽENÉ DĚTI V ČR	40
4.1 AKTUÁLNÍ SITUACE	40
4.2 SMĚŘOVÁNÍ A CÍLE TRANSFORMACE	42
4.3 KRITICKÁ MÍSTA V SYSTÉMU NRP	43
II PRAKTICKÁ ČÁST	47
5 VÝZKUM	48
5.1 CÍL VÝZKUMU	48
5.2 VÝZKUMNÉ OTÁZKY.....	48
5.3 DRUH VÝZKUMU	50
5.4 METODY VÝZKUMU.....	51
5.5 VÝZKUMNÝ VZOREK	51
5.5.1 Triangulace zdrojů dat.....	53

5.6	PRŮBĚH ZÍSKÁVÁNÍ DAT.....	54
5.7	ZPRACOVÁNÍ DAT.....	54
6	VÝSLEDKY VÝZKUMU.....	55
6.1	INTERPRETACE VÝSLEDKŮ - NÁHRADNÍ RODIČE	55
6.1.1	Kategorie <i>Období před náhradní rodinnou péčí</i>	55
6.1.2	Kategorie <i>Průběh zprostředkování náhradní rodinné péče</i>	61
6.1.3	Kategorie <i>Život po náhradní rodinné péči</i>	65
6.1.4	Kategorie <i>Podpora náhradních rodičů</i>	66
6.1.5	Kategorie <i>Hodnocení systému</i>	71
6.2	INTERPRETACE VÝSLEDKŮ - SOCIÁLNÍ PRACOVNÍCI	76
6.2.1	Kategorie <i>Motivy náhradních rodičů</i>	76
6.2.2	Kategorie <i>Kroky k přijetí dítěte</i>	80
6.2.3	Kategorie <i>Informace a informovanost o NRP</i>	84
6.2.4	Kategorie <i>Hodnocení systému NRP</i>	86
6.3	SHRnutí.....	90
6.4	SWOT ANALÝZA.....	92
	ZÁVĚR	93
	SEZNAM POUŽITÉ LITERATURY.....	94
	SEZNAM POUŽITÝCH SYMBOLŮ A ZKRATEK	99
	SEZNAM OBRÁZKŮ	100
	SEZNAM TABULEK.....	101
	SEZNAM PŘÍLOH.....	102

ÚVOD

Velký sociologický slovník definuje rodinu jako původní a nejdůležitější skupinu a instituci, která je základním článkem sociální struktury, i základní ekonomickou jednotkou. Hlavní funkcí rodiny je nejen reprodukce a výchova neboli socializace potomstva, ale i přenos kulturních vzorů (Maříková a kol., 1996, s. 940). Rodinu lze také chápat jako malou primární skupinu osob, která je navzájem spojena vztahy manželskými a příbuzenskými.

Každému dítěti by mělo být umožněno vyrůstat v rodině, aby mohly být uspokojeny jeho potřeby, ať už biologické, psychické či sociální. Co ovšem znamená rodina? V uplynulých dvaceti letech došlo k přeměně pojetí tradiční rodiny, kdy klasickou rodinou ve složení maminka, tatínek a děti nahradily nové alternativní formy soužití. Stále častějším jevem jsou matky samoživitelky, lidé si mnohem častěji volí způsob života tzv. singles, dochází k poklesu porodnosti a celkově k odsouvání mateřství a rodičovství. Aktuálním tématem je také registrované partnerství homosexuálů, kteří zakládají rodiny, a řada z nich by ráda vychovávala dítě.

Zároveň v současnosti přibývá párů, které kvůli touze po dítěti vyhledávají lékaře, absolvují umělé oplodnění nebo si hledají náhradní matku, která by jim dítě odnosila, a když tyto pokusy selžou, páry se uchylují k náhradní rodinné péči, nejčastěji k osvojení. Další skupinou lidí jsou prarodiče, kteří vychovávají svá vnoučata, jelikož jejich děti ve výchově selhaly. Nelze nezmínit rodiny, které vlastní děti mají, ale rozhodly se pomoci dětem, které to potřebují, a náhradní rodinná péče těmto rodinám rozhodně není uzavřená. Je stále mnoho dětí, které nemohou žít z různých důvodů ve své vlastní rodině a na straně druhé mnoho párů nebo jednotlivců, kteří chtějí dítě do rodiny přijmout. Někdy se spolu tyto dva životní osudy spojí a vznikne nová, náhradní rodina.

Pro svou diplomovou práci jsem si zvolila problematiku náhradní rodinné péče, a protože je tato problematika velmi obsáhlá, zaměřím se na evaluaci současného systému náhradní rodinné péče v České republice. Impulsem k zamyšlení se nad problematikou bylo uvědomění si osudů dětí, které rodiče zanedbávají, týrají a na druhou stranu důvody či motivy rodičů, kteří toto páchají. Proto jsem si studijní praxi zvolila na odboru sociálně-právní ochrany dětí, abych dostala odpovědi na své otázky. V rámci absolvování praxe jsem měla možnost nahlédnout do různých zákoutí práce s dětmi a nejvíce mě zaujala

právě problematika náhradních rodin, o kterých jsem se rozhodla napsat diplomovou práci a rozšířit si tak své obzory.

Práce je rozdělena na část teoretickou a praktickou. Teoretická část se zabývá vymezením pojmů vztahujících se k problematice náhradní rodinné péče, seznamuje čtenáře s formami náhradní rodinné péče a poukazuje na nejednotnost používání pojmů náhradní výchova a náhradní péče. Další kapitola důkladněji analyzuje osvojení a pěstounskou péči, překážky osvojení či finanční ohodnocení pěstounské péče. Třetí kapitola je věnována procesu zprostředkování náhradní rodinné péče od podání žádosti až po samotný kontakt s dítětem a jeho převzetí do péče. V poslední kapitole je objasněna transformace systému péče o ohrožené děti, současná situace a kroky směřující k přeměně.

Praktická část se snaží odpovědět na hlavní cíl výzkumu a výzkumné otázky formou kvalitativního výzkumu. Cíl výzkumné části práce je formulován následovně: Cílem je zjistit a popsat, jak náhradní rodiče (osvojitelé a pěstouni) a pracovníci sociálně-právní ochrany dětí vnímají a hodnotí současný systém náhradní rodinné péče v ČR. Kvalitativní výzkum je realizován formou deseti polostrukturovaných rozhovorů s náhradními rodiči a s odborníky na náhradní rodinnou péči. Data jsou zpracována otevřeným kódováním a následně jsou navržena opatření formou SWOT analýzy.

I. TEORETICKÁ ČÁST

1 VYMEZENÍ NÁHRADNÍ RODINNÉ PÉČE

Rodina je malá, primární skupina lidí spojená pokrevním příbuzenstvím nebo právním svazkem, jejímiž klíčovými úkoly jsou v současné době nadále výchova dětí a emocionální podpora (Matoušek, 2003, s. 187). Pokud biologická rodina selže nebo nemůže vykonávat své funkce, je třeba ji zastoupit rodinou náhradní. O rodičovství náhradním píše Matějček jako o rodičovství ve všem všudy dokonalém, pravém, vyspělém a přirozeném, kdy slovo náhradní není v žádném případě myšleno jako něco nepravého, méně dokonalého, či lacinějšího. V současné době je pojem náhradní rodinná péče užíván zákony, předpisy, odborníky v této oblasti a současně vstoupil do podvědomí široké veřejnosti a bylo by těžké ho nahradit termínem jiným (Matějček a kol., 2002, s. 96-97).

Výchova dětí a péče o jejich příznivý vývoj je především právem a povinností rodičů. Zdaleka ne všichni rodiče se mohou nebo chtějí o své děti starat a právě v těchto situacích, kdy dětem není umožněno vyrůstat v biologické rodině, je třeba hledat pro dítě nejvhodnější formu náhradní výchovy. Problematikou náhradní výchovy se zabývá také Úmluva o právech dítěte, sociálně-právní ochrana a o formě náhradní výchovy rozhoduje vždy soud (Krausová, Novotná, 2006, s. 53).

Náhradní rodinnou péči lze definovat jako: „*formu péče o děti, kdy je dítě vychováváno náhradními rodiči v prostředí, které se nejvíce podobá životu v přirozené rodině*“ (Matějček a kol., 1999, s. 31). Ve vyspělých zemích a Česká republika není výjimkou, vyrůstá 1 % dětí mimo vlastní rodinu. Opravdových sirotek je však velmi málo, jedno, maximálně dvě děti ze sta, ostatní patří k dětem sociálně osiřelým. Sociálně osiřelé děti rodinu mají, ta se o něj z nejrůznějších důvodů nemůže, nechce nebo neumí postarat (Gabriel, Novák, 2008, s. 8).

„*Náhradní rodinná péče je zákonem upravená forma přijetí opuštěného či ohroženého dítěte do rodiny*“ (Zákon č. 359/1999 Sb., o sociálně-právní ochraně dětí, ve znění pozdějších předpisů).

Ve prospěch náhradní rodinné péče mluví fakt, že klade důraz na citové vztahy a uspokojování psychických potřeb na rozdíl od péče ústavní (Matějček, Dytrych, 1999, s. 65-68). Dlouhodobé vědecké studie ukázaly na potřebu uspokojení základních psychických potřeb v raném dětství a potřebu úspěšného připoutání dítěte k jedné osobě především u dětí, které byly v raném dětství ohroženy (Bubleová a kol., 2011, s. 11).

1.1 Náhradní výchova nebo náhradní péče

Je nutno konstatovat, že legislativa není v pojmech dítěte vychovávaného mimo svou biologickou rodinu jednoznačná, shoduje se pouze v tom, že dítě je v náhradním výchovném prostředí. V tomto výchovném prostředí se mu dostává nejen péče, ale také výchovy a oba pojmy se v praxi paralelně užívají (Škoviera, 2007, s. 30).

Výchovu lze chápat jako záměrné, systematické rozvíjení rozumových a citových schopností člověka, utváření jeho postojů, způsobů chování v souladu s cíli dané skupiny a kultury (Hartl, Hartlová, 2010, s. 670).

Pojem **péče**, v anglickém ekvivalentu care nebo custody je pojmem vhodnějším, péče je dlouhodobá, celoživotní a mimo jiné v sobě zahrnuje i samotnou výchovu. Za předmět péče je považováno uspokojení základních životních potřeb, obydlí, potravy, vzdělání atd. (Škoviera, 2007, s. 23-30).

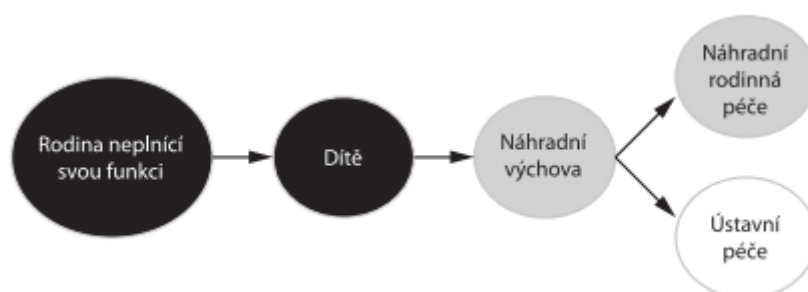
V současné době lze pozorovat tendence upouštět od pojmu výchova a nahrazovat jej výrazem péče. Tyto tendence zřejmě souvisí se spojováním termínu výchova se socialistickým režimem a odmítnutí tohoto pojmu lze chápat jako projev vyrovnání se s minulostí, pojem výchova až příliš evokuje v jedinci atmosféru školství a v neposlední řadě výraz péče preferuje anglická odborná literatura, která je v odborných kruzích rozšířenější (Škoviera, 2007, s. 23-30).

V odborné literatuře zabývající se náhradní rodinou se setkáváme u jednotlivých autorů s odlišným pojetím a používáním pojmů náhradní výchova a náhradní péče. Škoviera (2007) se ve své knize Dilemata náhradní výchovy jednoznačně přiklání k používání slovního spojení náhradní výchova, neboť výchova je zaměřena na plnění psychologických a sociálních potřeb, zatímco péče na naplnění potřeb biologických. Podle Škoviery (2007) pojem náhradní výchovy zastřešuje jednak náhradní rodinnou výchovu, jednak náhradní ústavní výchovu. Tento známý pojem umožňuje tvořit srozumitelné odvozené pojmy a spojení, např. převýchova nebo ochranná výchova. Dle Matouška (2003) byl pojem náhradní výchova poprvé použit Asociací náhradní výchovy, v jejím pojetí je náhradní výchova chápána jako systém školských zařízení pro výkon ochranné a ústavní výchovy. Archerová (2001) a Taxová (1987) ve svých knihách potvrzují, že v péči o děti vyrůstající mimo biologickou rodinu je přednější výchova a přiklání se k používání termínu náhradní

výchovy. Výchova je dle autorek primární, rozvíjí a posouvá jedince. Taktéž autorky Krausová, Novotná (2006) se přiklánějí k pojmu náhradní výchova.

Pojem náhradní péče se v legislativě neobjevuje, ačkoliv jeho oblíbenost u autorů v teorii i praxi vzrůstá. Nejčastěji bývá používán jako pojem nadřazený dvěma formám náhradní péče - náhradní rodinné péči a náhradní výchovné péči. Nejednotností dochází k tomu, že mnozí autoři považují náhradní výchovnou péči a náhradní péči za synonymum (Svobodová a kol., 2002, s. 4-5), zatímco současní autoři jako Matějček (2002) píšou o náhradní rodinné péči a jejích jednotlivých formách, Bubleová a kol. (2011) se zmiňují o tom, že náhradní výchova je uskutečňována formou náhradní rodinné péče a ústavní péče. Autoři Gabriel a Novák (2008) se vůbec o náhradní výchově nezmiňují a operují pouze s pojmy náhradní péče a náhradní rodinná péče. Jak lze z výše zmíněného vyčíst, každý autor používá pojmy trochu jiné, a proto je třeba věnovat pozornost tomu, co jednotliví autoři mají konkrétními pojmy na mysli.

Pro potřeby této práce lze nahlížet na náhradní výchovu jako na termín nadřazený, který zahrnuje jak oblast náhradní rodinné péče, tak zároveň i péče ústavní (viz následující schéma).



Obrázek 1 Schéma náhradní výchovy

(Bubleová a kol., 2011).

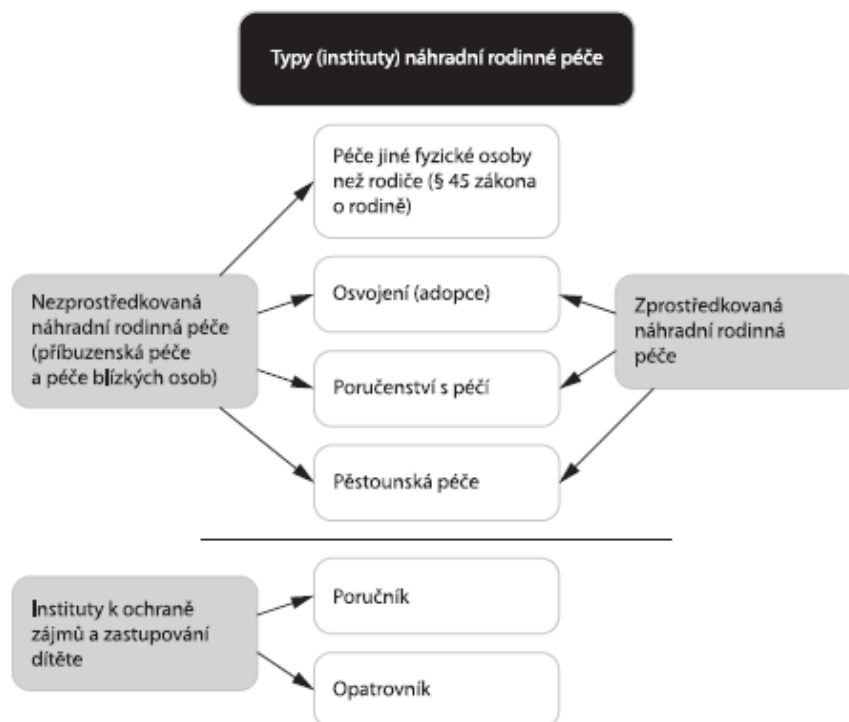
1.2 Formy náhradní rodinné péče v ČR

V Zákoně o rodině je ukotveno osvojení neboli adopce a pěstounská péče. Osvojení jakožto optimální forma náhradní výchovy a náhradní rodinné péče se dělí na dva druhy, na osvojení "zrušitelné", tj. osvojení prvního stupně, osvojení "nezrušitelné", tj. osvojení druhého stupně a osvojení nezletilých dětí do ciziny a z ciziny, tj. mezinárodní osvojení, pokud se dítěti nepodaří najít vhodná rodina v zemi jeho původu.

Druhou formou náhradní rodinné péče je pěstounská péče, která se dělí na individuální a skupinovou podle toho, kde a kým je pěstounská péče vykonávána. Pěstounská péče je označována jako individuální, pokud je nezletilé dítě svěřeno do péče příbuzné osoby, nejčastěji prarodičů nebo do péče osoby cizí, tomuto druhu PP se někdy také říká klasická PP. Zařízení pro výkon pěstounské péče a SOS dětské vesničky se řadí k pěstounské péči skupinové. V zařízeních pro výkon PP se o nezletilé děti starají pěstounské páry a v SOS dětských vesničkách matky pěstounky (Matějček a kol., 2002, s. 13).

Kromě adopce a pěstounské péče je ještě v zákoně o rodině zakotveno svěřeni dítěte do péče jiné fyzické osoby než rodiče a poručnictví. Adopci a pěstounské péči se budeme rozsáhleji věnovat v další kapitole a nyní bychom přiblížili ostatní formy NRP.

Velmi přehledně jsou jednotlivé formy náhradní rodinné péče zpracovány v následujícím schématu.



Obrázek 2 Přehled forem NRP

(Bubleová a kol., 2011, s. 39).

1.2.1 Svěření dítěte do péče jiné fyzické osoby než rodiče

Pokud se rodiče o dítě z různých důvodů nestarají, jako první v úvahu připadá svěření do péče jiné osoby, zpravidla příbuznému dítěte nebo osobě, ke které má dítě vytvořený citový vztah. O svěření do péče rozhoduje soud, pokud to vyžaduje zájem dítěte a tato fyzická osoba poskytuje záruku řádné výchovy a se svěřením souhlasí. Soud upřednostňuje příbuzné a jeho povinností je vymezit rozsah práv a povinností pečující osoby. Dítě je možné svěřit i do společné výchovy manželů, v situaci úmrtí jednoho z nich zůstává dítě ve výchově manžela druhého a v případě rozvodu rozhodne soud, kterému z rodičů svěří dítě do péče. Výhodu pro dítě spatřujeme v této možnosti náhradní výchovy především v tom, že dítě i když o něj nepečují biologičtí rodiče, zůstává v původní rodině nebo u známých osob. Pečující osobě nenáleží žádná odměna a pro původní rodinu trvá vyživovací povinnost a rodičovská zodpovědnost je omezena soudním rozhodnutím (Krausová, Novotná, 2006, s. 55-56).

1.2.2 Poručnictví

Soud stanoví dítěti poručníka, který nezletilé dítě bude vychovávat, zastupovat a spravovat jeho majetek v následujících situacích:

- když oba rodiče dítěte zemřeli nebo byli zbaveni rodičovské zodpovědnosti,
- výkon jejich rodičovské zodpovědnosti byl pozastaven,
- nemají způsobilost k právním úkonům v plném rozsahu.

Pokud soudem ustanovený poručník o dítě pečuje a naplňuje všechny složky rodičovské zodpovědnosti, nastupuje na místo rodičů v celém rozsahu a jedná se o formu náhradní rodinné péče, poručník má nárok na dávky státní sociální podpory jako pěstoun a je zákonným zástupcem dítěte (Krausová, Novotná, 2006, s. 61-62). Poručenství se dělí, jak už jsme naznačili, na poručenství s péčí, kdy se jedná o formu náhradní péče, poručník dostává odměnu pěstouna a má nárok na dávky pěstounské péče a peněžitou pomoc v mateřství, a dále na poručenství bez péče. Poručenství bez péče znamená pro poručníka, že dítě zastupuje a spravuje jeho majetek a pečující osobou může být nadále rodič nebo může být dítě v péči osoby jiné. Rodiče dítěte mají vyživovací povinnost a poručník nedostává žádnou finanční odměnu, rodičovská zodpovědnost je pozastavena nebo

zrušena. V obou typech poručenství mají poručníci povinnost podávat soudu zprávy o osobě poručenice, většinou každý rok (Středisko náhradní rodinné péče, 2009-2011).

Nelze úplně opomenout opatrovnictví a "hostitelskou péči", které sice nejsou institutem náhradní rodinné péče, nicméně v péči o ohrožené děti sehrávají bezpochyby klíčovou úlohu. Termínem „**hostitelská péče**“ se označuje pobyt dítěte z ústavu u jiných osob než rodičů a tato forma pomoci bývá realizovaná formou víkendových nebo prázdninových pobytů dítěte v hostitelské rodině (Bubleová a kol., 2011, s. 57). Hostitelskou péči lze označit jako podpůrné pěstounství, jako snahu o snížení důsledků ústavní deprivace (Gabriel, Novák, 2007, s. 65-67). Tato forma pomoci je upřednostňována u starších dětí, u dětí žijících dlouhodobě v ústavní péči, u dětí odlišného etnika a u dětí s výchovnými problémy či dětí zdravotně znevýhodněných (Bubleová a kol., 2011, s. 57).

O **opatrovnictví** a ustanovení opatrovníka rozhoduje soud např. při řízení o osvojení a v případě střetu zájmů zákonných zástupců a dítěte. Opatrovník vykonává pouze některá rodičovská práva, není však zákonným zástupcem dítěte (Matějček a kol., 2002, s. 18).

2 OSVOJENÍ A PĚSTOUNSKÁ PÉČE

V této kapitole studie analyzujeme a poukážeme na hlavní rozdíly mezi osvojením a pěstounskou péčí a specifika těchto dvou u nás nejvíce zastoupených forem náhradní rodinné péče. Zodpovíme odpovědi na otázky, na jaké překážky mohou žadatele narazit, např. jak se mají vypořádat s pátráním dítěte po své biologické rodině a jestli mu říci nebo neříci pravdu o jeho původu. V neposlední řadě také popíšeme formy osvojení a pěstounské péče a finanční ohodnocení tohoto „poslání“.

2.1 Osvojení neboli adopce

Adopce se v mnoha hlediscích odlišuje od narození vlastního dítěte a přitom s sebou obojí přináší stejnou radost, trápení a problémy. Vystává zde pro každého nelehký úkol, který má ovšem důležitý význam pro správný vývoj dítěte a to vyznat se v tom, co je stejné a co rozdílné a uvést to do rovnovážného stavu (Archerová, 2001, s. 16).

V lidském životě existují dva druhy vztahů, z nichž jeden je vztah mezi námi a genetickými rodiči, bratry, sestrami atd. a jeho hlavní vlastností je, že trvalost nemůže být ničím narušena. Dalším druhem je vztah, na jehož počátku je slib a takovým vztahem je manželství, ale i adopce. Neboť osvojení je založeno na slibu stát se trvalou rodinou dítěti, které se narodilo někomu jinému (Schoolerová, 2002, s. 7).

Osvojení neboli adopce je nejvyšší formou náhradní rodinné péče a je upraveno v zákoně č. 94/1963 Sb., o rodině. Adopcí dítě získává v rodině stejné postavení jako dítě biologické a zároveň stabilní a bezpečné rodinné zázemí, které jej ochrání. O osvojení rozhoduje soud na návrh osvojitele (Bubleová, Vávrová, Vránová, 2011, s. 6). Osvojitel je fyzická osoba, případně manželský pár, který žádá o svěření dítěte do vlastní péče a toto dítě je nazýváno osvojencem. Osvojení je nejvhodnější pro děti v raném věku, u kterých se předpokládá méně problémový vývoj zdravotní a psychomotorický (Zákon č. 94/1963 Sb., o rodině, ve znění pozdějších předpisů).

Osvojením zanikají veškerá vzájemná práva a povinnosti mezi osvojencem a původní rodinou a tyto práva a povinnosti přebírají manželé či jednotlivci, kteří dítě přijali za vlastní. Mezi osvojencem a osvojitelem musí být přiměřený věkový rozdíl, v zákoně však věkové hranice nenajdeme, především musí být žadatel zralá osobnost. Zároveň osvojené dítě získává příjmení osvojitele (Zákon č. 94/1963 Sb., o rodině, ve znění pozdějších předpisů).

předpisů). Odborníci se shodují, že věkový rozdíl mezi osvojencem a osvojitelem by neměl být nižší než 25 let a vyšší než 40 let. Podle ustálené soudní praxe není možná adopce v přímém pokolení a sourozencem, tedy babička ani sestra osvojit dítě nemůže, ale teta nebo strýc by už mohli (Bubleová, Vávrová, Vránová, 2011, s. 7-8). Jako společné mohou dítě osvojit pouze manželé a chce-li osvojit dítě jen jeden z manželů, je zapotřebí souhlas manžela druhého. Ve vztahu druha a družky může dítě osvojit jen jeden z nich. Veřejnost se často mylně domnívá, že jedinec žijící sám dítě osvojit nemůže. Opak je pravdou, osvojitelem se může stát i člověk, který nežije v manželském svazku, který může a má vlastní děti či už o nějaké cizí děti pečuje. Překážkou nejsou ani zdravotní problémy, pokud neomezují výchovatelské a pečovatelské schopnosti (Krausová, Novotná, 2006, s. 63).

Osvojit lze pouze dítě nezletilé a jen tehdy, pokud je mu osvojení ku prospěchu. K samotnému osvojení je potřeba souhlasu zákonného zástupce dítěte i v případě, že rodič dítěte je nezletilý a souhlas s osvojením může být udělen nejdříve po tzv. šestinedělí, po období, kdy může být rozhodování matky ovlivněno emoční nestálostí po porodu. Dále může být dítě osvojeno se souhlasem jiného zákonného zástupce než rodiče, pokud rodiče zemřeli, byli zbavení rodičovské zodpovědnosti nebo způsobilosti k právním úkonům. Pokud soud rozhodne o nezájmu, není potřeba souhlasu rodičů jestliže:

- po dobu šesti měsíců neprojeví opravdový zájem o dítě, dítě pravidelně nenavštěvovali, neplnili vyživovací povinnost a neměli snahu upravit své poměry a ujmout se péče o dítě;
- po dobu dvou měsíců po narození dítěte nedali rodiče najevo žádný zájem o dítě, ačkoliv jim v tomto konání nebránila žádná překážka.

Rodiče mohou dát souhlas k osvojení předem bez vztahu k určitým žadatelům a v této situaci je v řízení o osvojení ustanoven opatrovník, který dává souhlas s adopcí. Svůj souhlas má rodič právo odvolat, pouze do doby, než je dítě umístěno do tzv. předadopční péče. Předadopční péče se uskutečňuje před rozhodnutím soudu péčí budoucího osvojitele po nejméně tři měsíce na vlastní náklady (Krausová, Novotná, 2006, s. 63-64).

Bubleová, Vávrová a Vránová (2011, s. 13-14) a Matějček a kol. (1999, s. 53-55) shodně ve svých publikacích uvádí, že důvody k adopci bývají nejčastěji dva, v první řadě neplodnost a z ní plynoucí bezdětnost a v druhé náhrada za zemřelé dítě. Ke zmíněným důvodům se v současnosti přidávají i motivy další, např. touha pomoci potřebnému dítěti,

dalším poměrně častým motivem bývá přání mít početnější rodinu, přijmout sourozence pro své dítě (Bubleová, Vávrová, Vránová, 2011, s. 13-14). Neplodnost je stále velkým problémem a otázky viny v neplodném manželství dochází často až k rozvodu a k hledání plodného partnera (Matějček a kol., 1999, s. 53-55). Mateřství a rodičovství se pojí s hodnotou intenzivního dávání a dostávání emocí, radosti a potěšení, zajištění pokračování rodu a osobnostního rozvoje. Ženy a muži, kteří děti nemohou mít, si tyto hodnoty uvědomují a o to víc dychtí po jejich naplnění. Neplodnost je v současné době řazena mezi stresující životní faktory, ovlivňuje životní pohodu člověka a při dlouhotrvajícím nenaplnění rodičovské role dochází ke stigmatizaci páru a narušení sebeúcty (Sobotková, 2001, s. 120-122). Existují také důvody k osvojení, které pro osvojení nejsou příznivé jako např. představa, že nové dítě pomůže manželský vztah stmelit, myšlenka pořídit jedináčkovi sourozence nebo obava aby člověk nebyl ve stáří osamocen. Velmi zajímavým jevem je nárůst zájemců po odvysílání reportáže či filmu s tematikou NRP, jev je sám o sobě pozitivní, ale motivace těchto lidí se opět rychle vytratí (Marhounová, Stýblová, rok vydání neuveden, s. 13-14).

V Americe, Kanadě a Spojeném království je každý rok adoptováno 6-10 % dětí, většina z těchto adopcí následuje záhy poté, co jsou práva biologických rodičů omezena a největší část dětí, které opouští ústavní péči právě touto cestou osvojení, nezná svoje adoptivní rodiče, část z nich je adoptována svými pěstouny a velmi malá část příbuznými (Thoburn, Courtney, 2011, s. 218-219).

2.1.1 Formy osvojení

Zákon o rodině rozlišuje dvě formy osvojení a to osvojení zrušitelné, neboli prvního stupně a osvojení nezrušitelné, osvojení druhého stupně. Nelze opomenout osvojení dětí do ciziny a z ciziny, tzv. mezinárodní osvojení jako další příležitost pro děti, pro které se nepodařila najít náhradní rodina v zemi původu (Krausová, Novotná, 2006, s. 65-68).

Osvojením zrušitelným lze osvojit dítě bez ohledu na jeho věk po uplynutí tříměsíční předadopční péče. Tento typ osvojení je možné na návrh osvojitele nebo osvojence ze závažných důvodů zrušit. Zrušením se obnovují práva a povinnosti mezi osvojencem a původní rodinou. Osvojenec dostává zpátky dvě dřívější příjmení. **Nezrušitelně osvojit** lze pouze dítě starší jednoho roku. V praxi se často setkáváme se skutečností, že nejprve jsou novorozenci osvojováni zrušitelně a po dovršení jednoho roku nezrušitelně. V matrice i v

rodném listě jsou osvojitelé uvedeni u obou typů adopce místo biologických rodičů. Záznam o biologických rodičích zůstává zapsán v poznámce a zletilé adoptované dítě má právo do matriky nahlédnout. Pokud osvojí dítě jednotlivce, je záznam o druhém rodiči vypuštěn a používá se termín „neuveden“ (Bubleová, Vávrová, Vránová, 2011, s. 9-10).

2.1.2 Překážky osvojení

Požadované dovednosti biologických rodičů a rodičů adoptivních se od sebe nikterak neliší. Lze najít i faktory, které činí adoptivní vztah tak výlučným. Adoptivní rodiče vstupují do tohoto vztahu velmi často, aniž by byli připraveni na nevšední úkoly, které sebou adopce přináší. Pokud dojde k nečekanému objevení těchto problémů, mohou rodiče propadat pocitům viny, selhání, strachu či bezmoci. Aby těmto situacím mohli předejít nebo aspoň aby na ně byli připraveni, měli by si adoptivní rodiče být vědomi následujících úskalí osvojení dítěte.

Prvním úskalím je nedobrovolná bezdětnost a následné nepomáhající pokusy o umělé oplodnění, kdy se poté páry uchýlí k možnosti dítě si adoptovat. Je zde takový malý zádrhel, že tito lidé obrovskou touhou po dítěti jsou slepí vůči skutečnostem pro adoptivní vztah typické. Pro vyřešení tohoto úskalí je nezbytné během přípravy na úlohu adoptivního rodiče prožít zármutek nad nenaplněním svého snu, konkrétně vlastního biologického dítěte a pokračovatele rodové linie. Druhou velkou obtíží je pro adoptivní rodiče fakt, že nemají žádný vzor, podle kterého by se mohli řídit. V průběhu procesu osvojení mají žadatelé spousty otázek, s kterými se nemají komu svěřit a nemají žádný bližší kontakt s dalšími adoptivními rodiči. Zatímco biologičtí rodiče patrně viděli rodičovský model ve své rodině, žadatelé o osvojení s největší pravděpodobností nemají nikoho, podle koho by se mohli ve svých starostech a pocitech řídit. Pro páry vydávající se na cestu adopce je třetí obtíží pocit, že si musí dávat pozor na to, co a jak říkají, trápí je ztráta soukromí a kontroly nad situací. Adoptivní rodiče na rozdíl od biologických jsou podrobena stálému prověřování ze strany cizích lidí, sociálních pracovníků a soudních úředníků, proto žadatelé mohou trpět pocitem, že se jim budoucnost vymyká z rukou a jejich osud je zcela v rukou cizích lidí. Očekává-li pár narození dítěte, má jasnou představu, kdy k této události dojde a zároveň má dostatek času se na tento příchod dítěte připravit. U adoptivních rodičů to ovšem stejně nefunguje a neurčitě dlouhé čekání je čtvrtou těžkostí. Každé zvonění telefonu může znamenat, že se pro rodinu dítě našlo, pro žadatele je těžkým oříškem

rozhodnout se, kdy o dítěti říci přátelům, rodičům, neboť jediná odpověď, kterou mohou použít je „nevíme“ a žadatelé nemají ponětí, jak a kdy se na příchod nového člena připravit. Pátou a poslední obtíží nebo také zkouškou při vstupu do nové role tak pro adoptivní rodiče je vyrovnat se s nedostatečným nárokem na rodičovskou úlohu. Tato překážka se objevuje hned po příchodu dítěte do rodiny, neboť rodič stále není legálně rodičem a dítě má pořád svého opatrovníka a sociální pracovník navštěvuje rodinu ještě půl roku. Tyto návštěvy adoptivním rodičům neustále připomínají, jak odlišná jejich úloha je (Schoolerová, 2002, s. 7-23).

2.1.3 Pátrání dětí po biologické rodině

Právo na pravdu si lze vyložit jako právo každého z nás, adoptované dítě není výjimkou. K součásti lidského života neodmyslitelně patří odpověď na prastarou otázku „odkud přicházím, kdo jsem a kam směřuji“, tedy hloubání nad smyslem vlastní existence. Pro dítě je pravda přirozená, normální, přijímá, co mu předkládáme se vším všudy, proto bychom neměli čekat na den D ani hodinu H a pravdu vyslovovat neustále (Marhounová, Stýblová, s. 49-56).

Skutečnost, že se rodiče bojí dítěti prozradit pravdu o jeho původu o nich prozrazuje, že sami své náhradní rodičovství pokládají za něco méně hodnotného. Pokud adoptivní rodiče tvrdí, že pravdu zatajují kvůli dětem, aby je ochránili, tak ve skutečnosti se vyhýbají pravdě, s níž se nedokázali sami vyrovnat (Matějček a kol., 1999, s. 70-71). Odpověď na otázku, zda dítěti říci nebo neříci pravdu, je jednoduchá, rozhodně říci, říkat a více než jednou se k tématu vrátit (Matějček a kol., 2002, s. 104-110).

Touha pátrat po minulosti a biologických rodičích není u adoptovaných dětí nic neobvyklého. Děti pátrají po své minulosti z nejrůznějších důvodů, například kvůli odpovědím na otázky zdravotního rázu nebo jejich snem je navázat s původní rodinou kontakt. Jedním z dalších důvodů hledání původní rodiny je nespokojenost dětí s komunikací rodičů. Rodiče volí různé strategie při sdělování skutečnosti dítěti. Někteří dítěti nic nesdělují a prakticky považují adopci za uzavřenou záležitost, jiní rodiče komunikují naopak otevřeně a jsou otevřeni ohledně života dítěte před osvojením. Pro děti je významným faktorem dozvědět se celý příběh a otevřeným přístupem se tak u dítěte zmírňuje trauma a tlak, který z celé situace pramení. Dalším důvodem je pocíťovaný nedostatek podobnosti s novou rodinou, kdy se děti cítí frustrované a zahanbené a až

odkrytí podobnosti ať už vzhledu nebo zájmů s biologickými rodiči je dokáže uklidnit. Adoptované děti jsou obtěžkány břemenem skutečnosti, že byly opuštěny a proto jsou snadněji zranitelné. Těmto dětem by se mělo pomoci, aby mohly odpustit a vyrovnaly se hněvem a smutkem. Reakce rodičů, za nimiž jejich adoptované děti přijdou oznámit jim, že chtějí najít své biologické rodiče, jsou různé. Někteří rozhodnutí svých dětí akceptují, jiní je přijímají negativně a se znepokojením, protože si myslí, že ve své roli selhali nebo ze strachu. Strach mají rodiče především z rozpadu dosavadního vztahu a z nových informací, které mohou dítěti ublížit. Velká většina mladých dospělých má mylnou představu, že biologičtí rodiče mají všechno srovnané, chtějí napravit chyby z minulosti a přivítat je s otevřenou náručí. To se stává málokdy. Jak tedy mají rodiče správně v této situaci reagovat? Odborníci se shodují, že by rodič měl dítěti svolení se zahájením pátrání dát a poskytnout mu podporu, do jaké míry mu bude pomáhat, už záleží na něm. Současně s rozhodnutím o svolení by měli adoptivní rodiče poskytnout dítěti všechny informace, které v rámci procesu osvojení už získali. Osvojení dospělí hledají často pouze odpovědi na své otázky, chtějí si doplnit svou minulost, ale adoptivní rodiče pro ně stále zůstávají rodiči, kteří je vychovali a kteří naplnili jejich život láskou a bezpečím (Schoolerová, 2002, s. 190-201).

Jak dítě postupně připravovat na to, že je adoptované? Při vhodné příležitosti navozené pohádkou nebo jiným vyprávěním, lze začít takto: *„My s tatínkem jsme nemohli mít děti, to se někdy stává. A po dětech jsme hrozně moc toužili. Šli jsme do jednoho ústavu, kde jsou děti, které nemají svého tatínka a svou maminku, a tam byl takový pěkný okatý kluk (kudrnatá holčička) a tak hezky se díval (a), že jsme si řekli, že bychom chtěli jenom právě tohle dítě a žádné jiné. A to jsi byl (a) ty! Od té doby jsme byli tvoje maminka a tatínek a máme tě tolik moc rádi“*. S postupující chápavostí dítěte můžeme přidávat podrobnosti o tom, co to bylo za ústav, že jsou tam děti, kterým třeba maminka a tatínek zemřeli nebo byli nemocní a nemohli se o své děti starat – a protože každé dítě potřebuje maminku a tatínka, přihlásí se tam ti lidé, kteří vlastní děti nemají atd. (Matějček, 1999, s. 95).

2.2 Pěstounská péče

„Pěstounská péče je státem garantovaná forma náhradní rodinné péče, která zajišťuje dostatečné hmotné zabezpečení dítěte a přiměřenou odměnu těm, kteří se ho ujali“ (Zákon č. 64/1963 Sb., o rodině, ve znění pozdějších předpisů).

Pěstounství je druhou formou náhradní rodinné péče v České republice a po adopci zaujímá zároveň druhé místo v počtu dětí, kterým je u nás indikována. Počet dětí umístěných do adopcí je zhruba dvakrát větší než počet dětí v pěstounské péči a i když je osvojení považováno za nejvyšší formu NRP, je nutné si uvědomit, že pro spoustu dětí je pěstounská péče tím „nejlepším“ řešením. „Nejlepším“ řešením je pěstounská péče pro děti, které nejsou právně volné, a kdyby pěstounské péče neexistovala, tak by tyto děti musely zůstat v ústavní výchově (Gabriel, Novák, 2008, s. 46-47).

Dítě může být svěřeno do péče jednotlivci nebo do společné pěstounské péče manželů a přihlíží se k názoru dítěte s ohledem na jeho věk a rozumové schopnosti. Pěstounská péče vzniká rozhodnutím soudu a pouze soudem může být z vážných důvodů zrušena, na návrh pěstouna je zrušena vždy a po dosažení zletilosti dítěte automaticky zaniká. Pěstoun zastupuje dítě a spravuje jeho záležitosti jen v běžných věcech, k výkonu mimořádných věcí musí mít souhlas zákonného zástupce nebo v případě rozepří se zákonným zástupcem souhlas soudu. Pěstounem se může stát osoba dítěti blízká, příbuzný nebo osoba neznámá, v těchto případech probíhá proces tzv. zprostředkování (Bubleová, Frantíková, Vránová, 2011, s. 6-8).

Do pěstounské péče se svěřují děti, o které rodiče řádně nepečují, ale nejsou splněny podmínky pro osvojení nebo osvojení není vhodné kvůli citové vazbě dětí. Povinností pěstouna je o dítě pečovat a vykonávat práva a povinnosti rodičů v přiměřené míře, vyživovací povinnost pěstoun nemá. Pěstounská péče na rozdíl od adopce nevyklučuje, ba naopak umožňuje styk původních rodičů s dítětem (Krausová, Novotná, 2006, s. 56-59).

Dítěti zůstává nejdříve příjmení po vlastních rodičích, později je možné požádat na matrice a toto příjmení změnit. Je vhodné zprostředkovat vyjádření dítěte k pěstounské péči, pokud je dítě v takovém věku schopno posoudit její obsah (Matějček a kol., 2002, s. 16).

Do roku 2000 byly umísťovány do pěstounské péče děti, jejichž výchova v rodině není zabezpečena z důvodů pravděpodobně dlouhotrvajících. Takovéto znění bylo součástí zákona č. 50/1973 Sb., o pěstounské péči, v roce 2000 byla právní úprava pěstounské péče zařazena do zákona o rodině a uvedená podmínka zde obsažena není. Pokud je dítě před umístěním do pěstounské péče v zařízení vyžadující okamžitou pomoc nebo v ústavním zařízení, není potřeba souhlasu rodičů. Souhlasu rodičů je potřeba tehdy, pokud dítě nemá soudem nařízenou ústavní výchovu (Bubleová, Frantíková, Vránová, 2011, s. 7-8).

Počet žadatelů o pěstounskou péči není dostatečný a ve struktuře dětí umístěných v pěstounské péči narůstá počet handicapovaných a romských dětí (Matějček a kol., 1999, s. 38).

Podle údajů Ministerstva práce a sociálních věcí počet dětí svěřených do pěstounské péče na výjimky každoročně roste. Zatímco v roce 1993 se podařilo umístit 656 dětí, v roce 2009 už jich bylo 1568. Nicméně MPSV chce v rámci transformace pěstounskou péči dále posilovat. K 31.12.2010 bylo v České republice 8 504 pěstounských rodin, z toho ve 4 275 případech byli pěstouni prarodiče, v 1 436 případech byl pěstoun jiný příbuzný a ve zbývajících 2 909 případech se jednalo o pěstounskou péči cizí osoby (Ministerstvo práce a sociálních věcí, 2010a).

2.2.1 Typy pěstounské péče

Jak už jsme nastínili v minulé kapitole, pěstounskou péči lze rozdělit na individuální a skupinovou. Individuální pěstounská péče se dělí dále podle toho, jestli je dítě svěřeno do péče příbuzných, většinou prarodičů či do péče cizí osoby a skupinová pěstounská péče se dělí dle toho, kde a kým je poskytována, na pěstounskou péči v zařízeních pro výkon PP a v SOS dětských vesničkách.

Příbuzenskou pěstounskou péči, jak už z názvu vyplývá, vykonávají příbuzní dítěte, nejčastěji prarodiče a řadí se do individuální pěstounské péče. Pěstounství prarodičů je v mnoha ohledech specifické. Prarodiče mají tendenci až příliš zahrnovat vnoučata láskou a shovívavostí, nebývají příliš svolní vyhledávat pro děti potřebnou odbornou pomoc a celkově nejsou svolní kooperaci s jinými pěstouny a svépomocnými skupinami. Tímto stanoviskem se jejich mentalita blíží mentalitě osvojitelů. Prarodiče přistupují radikálněji k biologickým rodičům, často přehnaně brání dítě před svými rodiči a zakazují synovi/dceři jakýkoliv styk s dítětem. Opačným extrémem je přehlížení záporného působení na dítě nebo nucení projevat rodiči za každou cenu náklonnost. Problematický je také velký generační rozdíl mezi prarodičem a dítětem, prarodiče nemají schopnost vcítit se pro ně do nepochopitelných problémů dítěte (Gabriel, Novák, 2008, s. 48-50). Individuální péče u cizích se realizuje v běžném rodinném prostředí, s pěstounem či pěstounkou, kteří již většinou mají své vlastní děti (Matějček a kol., 2002, s. 16).

Skupinová pěstounská péče je uskutečňována v zařízeních pro výkon pěstounské péče a v SOS dětských vesničkách. SOS dětské vesničky (SOS housing for children) byly

vytvořeny v Rakousku a postupně se rozšířily do dalších zemí v Evropě. Tato forma náhradní péče funguje tak, že náhradní matka žije s pěti až sedmi dětmi v jedné domácnosti. Několik domků tvoří komplex, který je součástí obce nebo města. Mužský prvek zastupuje v SOS vesničkách jen jeden správce nebo vedoucí a právě odborníci spatřují zásadní handicap SOS vesniček v nedostatku kontaktu se zástupcem mužského pohlaví a také v tom, že matky pěstounky jsou vybírány z žen, které nemají zájem žít s mužem. Matky pěstounky absolvují obtížnou výběrovou proceduru a pěstounka je za děti také právně odpovědná (Matoušek, 2003, s. 220).

SOS vesničky jsou v České republice celkem tři, nejstarší je v Karlových Varech, jako další byla otevřena vesnička na Chvalčově a v roce 2003 přibyla nejnovější v Brně – Medlánkách. Koncepce SOS dětských vesniček se nám zamlouvá, nicméně v názoru, že zde chybí mužský vzor, se přikláníme k odborníkům, je všeobecně známo, nejenom z vývojové psychologie, že mužský vzor a mužská role jsou v procesu socializace a identifikace s jedincem stejného a opačného pohlaví nesmírně důležité.

K výhodám vesniček lze zařadit přítomnost psychologa, který napomáhá jak náhradním matkám, tak dětem a zároveň se podílí na rozhodování o umístění či neumístění dítěte do vesničky. Náhradní matky absolvují stejná vyšetření žadatelů o zprostředkování NRP na příslušném krajském úřadě jako ostatní pěstouni, krajský úřad vydává také rozhodnutí, kolik dětí je vhodné náhradní matce svěřit. SOS vesničky se však těmito doporučeními příliš neřídí, rozhodují si o tom sami prostřednictvím k tomu zřízených komisí (Gabriel, Novák, 2008, s. 51-52).

Pěstounská péče byla od 1.6.2006 doplněna o pěstounskou péči na přechodnou dobu, která by měla umožnit řadě dětí dostat se rychleji do nové rodiny. Na návrh sociálně-právní ochrany dětí může soud svěřit dítě do pěstounské péče osobám na dobu:

- po kterou nemůže biologický rodič dítě vychovávat ze závažných důvodů zdravotních, výkonu trestu odnětí svobody a jiných;
- po jejímž uplynutí lze dát souhlas rodiče s osvojením;
- do pravomocného rozhodnutí soudu o nepotřebnosti souhlasu rodičů k osvojení, jedná se především o děti do věku jednoho roku, o které rodiče neprojeví po dobu dvou měsíců zájem nebo děti, u kterých rodiče po dobu šesti měsíců neplnili

vyživovací povinnost a neprojevují snahu upravit své poměry tak, aby se mohli ujmout péče o dítě.

Aby se jedinec mohl stát pěstounem na přechodnou dobu je zapotřebí být v evidenci osob vhodných k výkonu pěstounské péče na přechodnou dobu. Důvody k poskytování pěstounské péče mohou být různé, buď se chce jedinec postarat vědomě a jednorázově pouze o jedno dítě, anebo by rád tuto pomoc poskytoval pravidelně a přijímal další děti. Zařazení do evidence pěstounů na přechodnou dobu předchází proces odborného posouzení velmi podobný jako při osvojení a tradiční pěstounské péči (Bubleová, Frantíková, Vránová, 2011, s. 8-9).

Nyní předkládáme příklady koncepcí náhradní rodinné péče na Slovensku, v Kanadě a ve Spojených státech amerických. Na Slovensku je uskutečňována profesionální náhradní výchova v rodině. Profesionální rodina je organizační součástí a zaměstnancem dětského domova, v péči je možné mít maximálně tři děti, a pokud jde o manžele, tak dětí šest. Není zde potřeba soudního rozhodnutí, neboť dítě je stále v ústavní výchově a jeho právní status se nemění. Profesionální výchova je vhodná zejména pro děti starší, těžce umístitelné, sourozenecké skupiny či děti jiného etnika. Příspěvek na potřeby dítěte není pevně stanovený a liší se podle podmínek jednotlivých dětských domovů. Nedostatek finančních zdrojů je jeden z argumentů, které by mohly existenci profesionální náhradní výchovy ohrozit (Bohovicová a kol., 2000, s. 20-24). Tuto koncepci by bylo vhodné zvážit také v ČR především z důvodu neumístitelnosti některých skupin dětí jako např. Romů, zdravotně znevýhodněných dětí či dětí starších. Pro tyto nezletilé děti by to byla konečně šance, jak se dostat z ústavního zařízení do rodiny. Ovšem co si nedokážeme úplně reálně představit je finanční ohodnocení a jeho výši, a zda by tuto možnost využívaly všechny dětské domovy, tím pádem by šanci dostaly jen děti některé.

V Americe se lze setkat s krátkodobou (neboli také respitní, podpůrnou, naléhavou, profesionální) pěstounskou péčí a dále pěstounskou péčí dlouhodobou, trvalou, do které spadá i příbuzenská pěstounská péče. Profesionální PP bývá často využívána v případech problémové mládeže nebo jako alternativa dohledu, zatímco v prospěch dlouhodobé pěstounské péče mluví výsledky výzkumů, které ukázaly, že pěstouni mohou být úspěšní i u dětí vstupujících do náhradní rodinné péče s vážnými problémy z dětství (Thoburn, Courtney, 2011, s. 214-216).

Výzkum Monique B. Mitchell et al. (2008) realizovaný v Kanadě přinesl užitečné poznatky o umístování dětí do pěstounské péče z pohledu samotných dětí. Výzkumu se zúčastnilo 20 dětí ve věku 8-15 let, které byly umístěny po dobu půl roku v pěstounské péči a cílem projektu bylo zjistit hlavní problémy v adaptaci a očekávání z pohledu samotných dětí. Děti věděly, že pěstounská péče bude jiná než u nich doma, těšily se na nové přátele a kupodivu neměly negativní očekávání. Nikdo z dětí nebyl našťvaný, že nemůžou být doma, zkoušely novým rodičům věřit, protože si dobře uvědomovaly, že jejich rodiče dělali něco špatně. Se stresem se děti vyrovnávaly nejčastěji nějakým milým předmětem z domova, popřípadě zvířátkem, čímkoliv co měli rádi. Za zcela zásadní faktor v adaptaci na nové podmínky považovaly děti sociální podporu ze strany kamarádů, přátel, pěstounů. Cílem projektu bylo také poradit pěstounům, co mají dělat lépe, co dětem vadí nebo co naopak oceňují. Děti si přejí, aby jim pěstouni všechno nové představili, nový dům, sousedy, domácí mazlíčky, aby je pěstouni nevynechávali z chodu domácnosti a pevně dohodnuli pravidla. Děti by si také přály, aby s nimi pěstouni nemluvili o biologických rodičích, že na to, co se doma dělo, neradi vzpomínají a v první řadě chtěly být poučení o tom, co je v náhradní rodině čeká. V Kanadě není systém pěstounské péče stejný jako u nás, jejich cílem pěstounské péče je v první řadě znovusjednocení původní rodiny (Mitchell et al., 2010, s. 176-185).

2.2.2 Finanční ohodnocení pěstounů

Pěstouni pobírají na rozdíl od fyzických osob, které si osvojili dítě, dávky státní sociální podpory, tzv. dávky pěstounské péče. To může v mimořádných situacích motivovat jedince k pěstounství, pokud se zjistí, že je finanční motivace převažující, žadatel se k zařazení do evidence nedoporučí. Finanční odměna může být v případě snahy žadatele přijmout větší počet dětí, minimálně však tři. Podle zákona č. 117/1995 Sb., o státní sociální podpoře, mají pěstouni nárok na „odměnu pěstouna ve zvláštních případech“, pokud mají v péči tři a více dětí nebo dítě těžce zdravotně handicapované. Odměna pěstounovi náleží jen tehdy, pokud není pěstoun po celý měsíc výdělečně činný a posuzuje se jako plat (Gabriel, Novák, 2008, s. 46-47).

Dávky pěstounské péče jsou celkem čtyři a jsou stanoveny k pokrytí výdajů svěřených dětí, na odměnu pěstouna a další výdaje s touto péčí spojené. Kromě dávek pěstounské péče

může pěstoun požádat také o dávky státní sociální podpory jako je přídavek na dítě, rodičovský příspěvek a další.

První dávkou pěstounské péče je **příspěvek na úhradu potřeb dítěte** a tento příspěvek je vyplácen do dosažení zletilosti dítěte nebo nejdéle do 26 let, pod podmínkou, že se jedná o nezaopatřené dítě, které žije v domácnosti se stejným člověkem, který byl jeho pěstounem. Výše příspěvku činí 2,3 násobek životního minima dítěte, v případě postiženého dítěte se koeficient zvyšuje podle stupně závislosti na pomoci druhých. Výše příspěvku se liší také podle věku dítěte, je jiná pro děti do 6 let, od 6 do 15 let a pro děti od 15 do 26 let. V následující tabulce je znázorněna výše příspěvku na úhradu potřeb dítěte, zkratka SZ znamená ve stupni závislosti.

Tabulka 1 Výše příspěvku na úhradu potřeb dítěte

Dítě ve věku	zdravé dítě	ve S.Z. I.	ve S.Z. II	ve S.Z. III. nebo IV.
	koeficient 2,30	koeficient 2,35	koeficient 2,90	koeficient 3,10
do 6 let	4 002 Kč	4 089 Kč	5 046 Kč	5 394 Kč
od 6 do 15 let	4 922 Kč	5 029 Kč	6 206 Kč	6 634 Kč
od 15 do 26 let	5 635 Kč	5 758 Kč	7 105 Kč	7 595 Kč

Druhou dávkou pěstounské péče je **odměna pěstouna**, jakožto společenské ocenění pro osobu pečující o cizí dítě. Výše příspěvku dosahuje součinu životního minima jednotlivce a koeficientu 1.0 za každé svěřené dítě. O odměně pěstouna ve zvláštních případech jsme se zmínily už výše. Podle připravované novely zákona o sociálně-právní ochraně dětí by pěstouni prarodiče přestali mít na odměnu pěstouna nárok, přestože odměna pro ostatní pěstouny bude finančně posílena. Ministerstvo argumentuje tím, že vyživovací povinnost prarodičů vůči vnukům je upravena zákonem. V praxi by to mělo ale vypadat tak, že sociální pracovníci budou posuzovat situaci rodiny a pokud zjistí, že prarodiče potřebují více financí, tak jim bude odměna pěstouna ponechána. Myslíme si, že je to dobrý krok, protože mimo jiné z praxe na sociálně-právní ochraně dětí víme, že se často prarodičovské péče zneužívá, rodiče žijí s prarodiči v jedné domácnosti a zároveň pobírají finanční odměnu. Na druhou stranu přibude práce sociálním pracovnícům. V následující tabulce je znázorněna výše odměny pěstouna, zkratka SZ znamená ve stupni závislosti.

Tabulka 2 Výše odměny pěstouna

Počet dětí v PP	Výše odměny pěstouna měsíčně
1	3 410 Kč
2	6 820 Kč
3 nebo 1 v SZ II., III. nebo IV.	18 755 Kč
4	20 460 Kč

Třetí dávkou je **příspěvek při převzetí dítěte**, jedná se o dávku jednorázovou na nákup věcí potřebných pro dítě přicházející do pěstounské péče. Výše příspěvku činí do věku 6 let 8 000 Kč, do 15 let věku 9 000 Kč a do 26 let věku 10 000 Kč. Poslední dávka je opět jednorázová, je to **příspěvek na zakoupení motorového vozidla** a tato dávka je vyplácena pouze pěstounům se čtyřmi a více dětmi. Další podmínkou vyplacení je to, že vozidlo nesmí pěstounovi sloužit k výdělečné činnosti. Příspěvek je vyplácen ve výši 70 % pořizovací ceny vozidla, nejvýše však 100 000 Kč (Ministerstvo práce a sociálních věcí, 2012).

3 ZPROSTŘEDKOVÁNÍ NÁHRADNÍ RODINNÉ PÉČE

V kapitole třetí, jak již z názvu vyplývá, považujeme za důležité věnovat pozornost již samotnému procesu zprostředkování náhradní rodinné péče v České republice, osobám a institucím, které se v průběhu cesty za dítětem objevují a jsou klíčové. Za neméně důležité shledáváme také činitele, které žadatele v jejich rozhodovacím procesu ovlivňují a očekávání, která žadatelé od zprostředkování mají. Je všeobecné známo, že nejsou pouze očekávání, ale také především požadavky, které jsou na žadatele kladeny a které musí splnit, aby mohli přijmout do péče cizí dítě. Přestože u některých skupin obyvatelstva převažuje názor, že pro rodinu se vybírá konkrétní dítě, je to přesně naopak. A proto najít vhodné náhradní rodiče není úkol snadný, navíc je to náročný a často dlouhodobý proces. Nalezením vhodné rodiny pro opuštěné dítě sice pro pracovníky sociálně-právní ochrany jejich mise končí a pro žadatele končí období čekání, nicméně bychom si odvážili tvrdit, že pro nyní už náhradní rodiče všechno teprve začíná.

3.1 Indikace náhradní péče

Se vzrůstajícím repertoárem možností náhradní péče začaly stoupat nároky na posouzení každého jednotlivého případu. Proces indikační úvahy, tj. toho kam má dítě přijít, je složitý a předpokládá náležitě vzdělaného a připraveného odpovědného pracovníka. V zásadě je potřeba pamatovat na rozhodující právní hledisko a až potom na další činitele. Adopce je možná pouze v tom případě, pokud je dítě právně „volné“, není-li tomu tak, je nutno hledat jiné řešení.

Mezi biologické činitele, které ovlivňují žadatele, lze zařadit hereditu, pohlaví, vnější vzhled a tělesný a zdravotní stav. Zkušenosti ukazují, že k hereditě se vztahuje nejvíce obav a nejistot ze strany náhradních rodičů a pokud je pravděpodobnost vážnějšího postižení dokázána, není adopce uskutečněna. Dítě bude v takovém případě lépe umístitelné v pěstounské péči. Pohlaví by nemělo mít vliv na výběr formy NRP a je dobrým znamením, pokud uchazeči přijímají pohlaví dítěte tak, jako kdyby se jim mělo narodit vlastní dítě. Vnější vzhled je nutno přijímat jako životní danost a stejně jako pohlaví by neměl mít vliv na výběr formy NRP. Opak je pravdou a to především díky nejružnějším předsudkům, ovšem jsou některé okolnosti, které je třeba brát v úvahu. Jedná se o etnicky podmíněné znaky ve vzhledu, u nás jde nejčastěji o romské děti či Vietnamce

nebo děti hostujících dělníků. Druhou nápadností je obzvláště malý nebo velký vzhled, albinismus nebo malformace v obličejí a osvojení v obou případech přichází v úvahu tehdy, pokud jsou si uchazeči vědomi možných komplikací a nutnosti obzvlášť citlivého přístupu k dítěti. U zdravotního stavu je třeba zaměřit se primárně na ty okolnosti, jež méně či více vychylují vývoj dítěte a kladou vyšší nároky na pečovatele, jako např. pohybové znevýhodnění, dětská mozková obrna nebo jakékoliv onemocnění s nepříznivou prognózou. Děti se zdravotním znevýhodněním jsou dnes jen vzácně žádány do svěřeni, přikláníme se k názoru, že nic není nemožné, jen musí žadatelé opravdu chtít o toto dítě pečovat a musí neustále spolupracovat s odborníky, pak svěřeni do péče může být přínosem pro obě strany (Matějček, 1999, s. 73-92).

Vývojové faktory v sobě zahrnují věk dítěte, psychický vývoj, mentální opoždění a psychickou deprivaci. Žadatelé si ve většině případů chtějí přivést domů dítě malé, kojence či nejhůře batole a šance dítěte na osvojení klesají s vzrůstajícím věkem. Přelom, kdy je dítě ještě vhodné k adopci a kdy už ne, se udává kolem šestého věku dítěte. Po tomto věku přichází na řadu pěstounská péče. Naopak nejméně vhodná zařízení pro malé děti jsou zařízení ústavní. Žadatelé by si měli dále uvědomit, že u dítěte může být diagnostikována průměrná a podprůměrná inteligence a svým laskavým přístupem, výchovou a projekcí svých nesplněných snů to nezmění, ale spíše tím v dítěti probudí pocity méněcennosti a zbytečnosti. Pokud se s tím žadatelé nemohou smířit, bude pro dítě vhodnější pěstounská péče. Taktéž u dětí rozumově opožděných jsou nejlepším řešením SOS dětské vesničky nebo v případě horšího stupně opoždění ústavní péče.

Za sociální činitele jsou považovány osoby, které se za normálních okolností ve vztahu k dítěti angažují a jedná se o vlastní rodiče, sourozence a širší rodinu. Důležitým činitelem je to, zda dítě má nebo nemá své rodiče a zda by mohli do budoucího adoptivního svazku zasahovat. Jakkoliv to může znít paradoxně, pro adoptované dítě je nejlepší, když vlastní rodiče vůbec neexistují nebo jsou aspoň vzdáleni z dosahu. Pokud dítě rodiče má a rodiče mají k dítěti pozitivní vztah, nabízí se možnost pěstounské péče s předpokladem, že se dítě do vlastní rodiny časem vrátí. Pro dítě jedináčka je ideální osvojení a pro větší sourozeneckou skupinu SOS dětské vesničky. Při každé indikaci NRP se nejdříve prověřuje širší rodina dítěte a pokud se najdou vhodní příbuzní, jsou upřednostněni před cizí rodinnou péčí (Matějček 1999, s. 73-92).

Čas dětí plyne jinak než čas dospělých, a čím dříve se pro dítě najde láskyplné prostředí, tím méně bude vystaveno negativnímu prostředí ústavního zařízení. V životě dítěte žijícího v dětském domově má při rozhodování odborníků o dalších krocích jeho života význam každý den, hodina, proto by tito odborníci měli mít tyto informace při rozhodování na paměti (Bohovicová a kol., 2000, s. 1).

Právě děti odložené, děti vyrůstající v ústavěch často trpí psychickou deprivací, proto je nesmírně důležité správně vybrat rodinu pro konkrétní dítě a vůbec správnou formu náhradní rodinné péče, aby dítě mohlo být co nejdříve zahrnuto láskou a všestranně rozvíjeno. Psychická deprivace je psychický stav, kdy dotyčný nemá příležitost uspokojit některé základní psychické potřeby v dostačujícím množství a po přiměřeně dlouhou dobu. Aby dítě mohlo přežít, musí mít uspokojeny potřeby biologické, neméně klíčové jsou potřeby psychické potřebné k tomu, aby se dítě mohlo vyvíjet v osobnost duševně zdravou a schopnou (Matějček, Dytrych, 1994, s. 196-197). Jedná se o novou poruchu vývoje, která dříve neexistovala? Rozhodně ne, v každé době a společnosti byly některé děti ochuzeny v duševním vývoji, strádaly, neboli byly deprivovány. Teprve v posledních desetiletích se dětská deprivace stala předmětem výzkumů a studia psychologů, dětských lékařů a psychiatrů (Radvanová, Koluchová, Dunovský, 1979, s. 43).

3.2 Proces zprostředkování náhradní rodinné péče

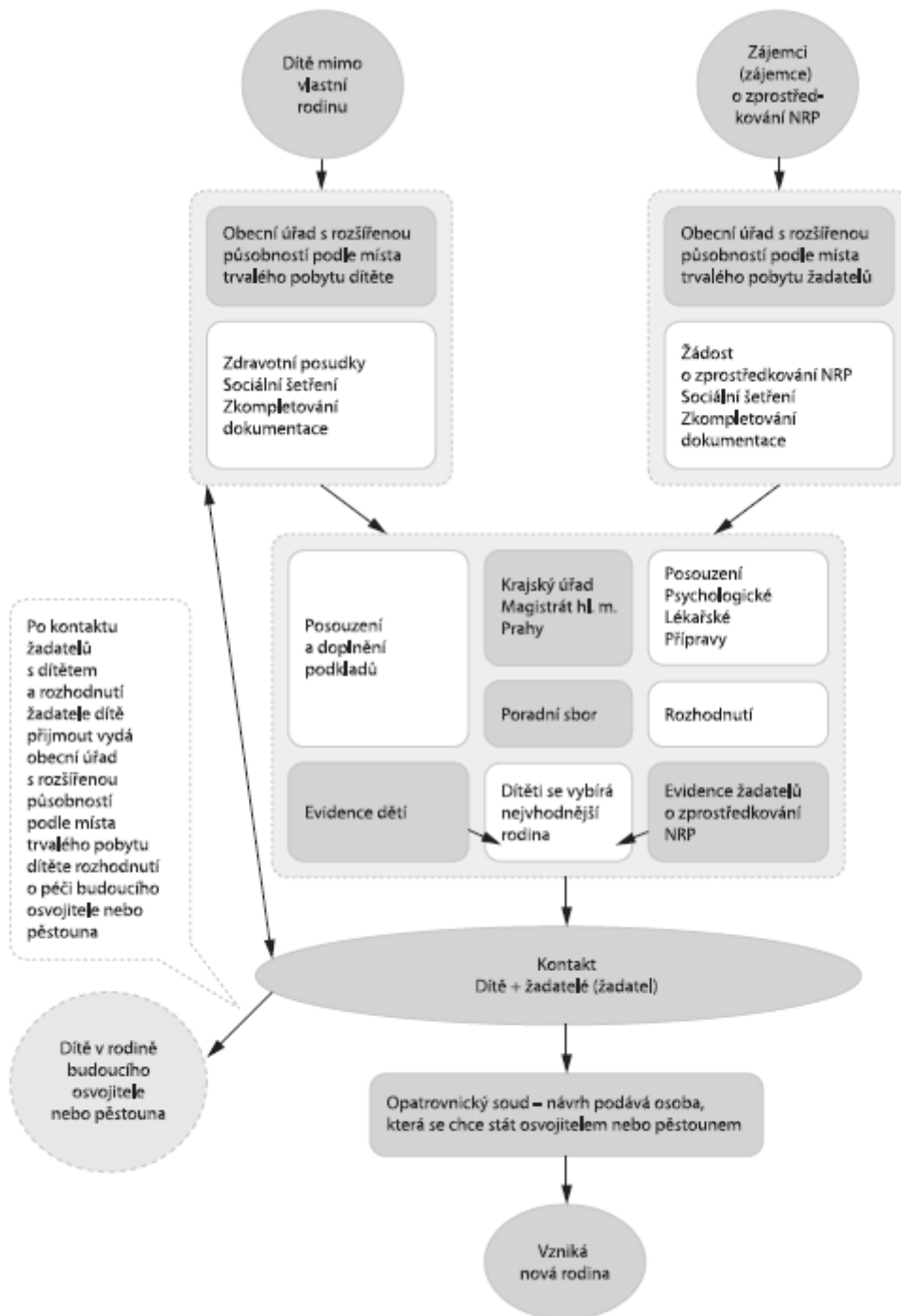
Proces zprostředkování buď předchází, nebo nepředchází podání žádosti o svěření do náhradní rodinné péče u soudu. Zprostředkování se neuskutečňuje, pokud rodiče vyslovili předem souhlas k osvojení ve vztahu ke konkrétním osvojitelům, nebo pokud návrh na osvojení podává manžel rodiče dítěte, pozůstalý manžel po rodiči dítěte nebo pokud návrh podala fyzická osoba dítěti blízká nebo příbuzná. Pokud vysloví zájem osoba, která konkrétní dítě o které by chtěla pečovat nezná, tak proběhne proces zprostředkování (Krausová, Novotná, 2006, s. 69-70).

Průběh procesu má několik fází a tkví především:

- ve vyhledávání dětí, které mohou být adoptovány nebo svěřeny do pěstounské péče;
- ve vyhledávání jedinců vhodných stát se pěstouny nebo osvojiteli;
- v odborné přípravě žadatelů k přijetí dítěte do rodiny;

- ve volbě konkrétního jedince vhodného se stát náhradním rodičem a kterému se náhradní rodinná péče zprostředkovává;
- a v zabezpečení osobního setkání dítěte s žadatelem o náhradní rodinnou péči (Středisko náhradní rodinné péče, 2009-2011).

Zprostředkování náhradní rodinné péče velmi přehledně zobrazuje následující schéma, jehož jednotlivé kroky dále blíže přiblížíme.



Obrázek 3 Zprostředkování NRP

(Bubleová a kol., 2011, s. 83).

3.2.1 Podání a přijetí žádosti

Předpokládá se, že celému procesu zprostředkování předchází důkladné promyšlení a rozhodnutí přijmout do své péče cizí dítě a nyní je zapotřebí navštívit obecní úřad obce s rozšířenou působností, ve větších městech magistrát, konkrétně oddělení sociálně-právní

ochrany dětí a podat si žádost o zprostředkování NRP. Na oddělení sociálně-právní ochrany dětí se bude žadatelům věnovat sociální pracovnice, která má na starosti agendu NRP, ta také bude žadatele celým procesem provázet. Na první schůzce předá žadatelům formuláře k vyřízení žádosti, které se po vyplnění stanou součástí jejich spisové dokumentace a také bude zjišťovat motivaci žadatelů a jejich představy o dítěti (Gabriel, Novák, 2008, s. 74-75). V žádosti je žadatel povinen vyplnit osobní údaje a součástí žádosti jsou následující dokumenty: doklad o státním občanství nebo povolení k trvalému pobytu, fotografie obou žadatelů, opis z evidence rejstříku trestů, zpráva o zdravotním stavu, údaje o ekonomických a sociálních poměrech, písemný souhlas s absolvováním přípravy k přijetí dítěte a stanovisko obecního úřadu (Bubleová a kol., 2011, s. 77-78).

Úkolem sociálního pracovníka na městském úřadě je zkompletovat spisovou dokumentaci a předat ji dále krajskému úřadu a tato doba od podání žádosti k podstoupení krajskému úřadu trvá 2-3 měsíce (Gabriel, Novák, 2008, s. 79). V příloze tohoto pojednání přikládáme pro ilustraci dotazník pro žadatele o zprostředkování osvojení nebo pěstounské péče, svěřeni dítěte do péče a dotazník pro žadatele o svěřeni dítěte do své péče.

3.2.2 Příprava a posouzení krajským úřadem

Krajský úřad provede posouzení zdravotního stavu lékařem a zajistí absolvování přípravy, po jejímž skončení přijde na řadu psychologické vyšetření. Do roku 2006, změny zákona o sociálně-právní ochraně byl tento postup odlišný, nejdříve žadatelé absolvovali psychologické vyšetření a až záhy následovala účast na přípravě. V současné době absolvují přípravu žadatelé všichni ještě před vyjádřením, jestli budou nebo nebudou do evidence vhodných uchazečů zařazeni (Gabriel, Novák, 2008, s. 79-80). Přípravný kurz může mít různé formy od několikahodinových besed po víkendový pobyt, jeho obsah je vždy stejný a cílem je seznámit žadatele s obvyklými problémy, které mohou po přijetí dítěte nastat a nástin jejich řešení (Konečná, 2003, s. 90). Do programu přípravy je vhodné zařadit bloky, ve kterých se mohou sami účastníci zapojit se svými názory, vhodné je také navodit podnětové situace, situace v kterých se budou žadatelé po přijetí dítěte ocitát a nechat žadatele vyjádřit své názory a nápady a diskutovat o nich (Hofrová, Rotreklová, 2009, s. 14). Samotný kurz trvá obvykle 1-3 měsíce, časová dotace kurzu není jednotná, měla by mít aspoň 35 vyučovacích hodin, ideálnější by bylo hodin 50 (Gabriel, Novák, 2008, s. 83).

Při psychologickém posouzení má psycholog nelehký úkol zjistit během rozhovoru vhodnost žadatelů a poté vypracovat zprávu s doporučením či zamítnutím uchazečů. Samotné vyšetření u psychologa se skládá ze dvou částí, v první se zkoumá vhodnost stát se osvojitelem či pěstounem, zjišťuje se věk, osobnost, manželství, hmotné a sociální poměry a v druhé části se zkoumá vhodnost žadatele již pro určité dítě (Konečná, 2003, s. 90-91). Počet zamítnutých žádostí psychologem je ve výsledku nízký, mezi 5-10 % a to především proto, že u žadatelů, ke kterým jsou ze začátku malé připomínky, dochází ke kladnému posunu. Pokud psycholog žadatele doporučí, tak je zařazen do evidence žadatelů vhodných stát se osvojiteli nebo pěstouny, popřípadě do obou evidencí (Gabriel, Novák, 2008, s. 84).

3.2.3 Čekání na nabídku dítěte

A v této fázi zprostředkování nastává obvykle nejdelší období - čekání na nabídku už konkrétního dítěte. Jak už jsme zmínily, nehledá se vhodné rodiče pro dítě, ale přesně naopak, protože v centru je především zájem dítěte. Čekací doba je zpravidla nejdelší v případě osvojení zdravého kojence našeho etnika, u PP nejsou čekací doby tak dlouhé. Období čekání by měli žadatelé věnovat dalšímu samostudiu či kontaktování rodin v jejich okolí, které prožily to stejné a jsou ochotné se o své zkušenosti podělit (Gabriel, Novák, 2008, s. 84-87). Pokud se krajskému úřadu nepodaří zprostředkovat požadovanou formu NRP do tří let od zařazení do evidence, postoupí údaje ministerstvu, které bude ve hledání pokračovat. Pokud se ani ministerstvu nepodaří do šesti měsíců nabídnout žadatelům dítě, postoupí údaje Úřadu pro mezinárodněprávní ochranu dětí v Brně ke zprostředkování osvojení k cizině, ale pouze pod podmínkou, pokud žadatel vyjádřil souhlas s osvojením dítěte z ciziny. A i po postoupení údajů Úřadu pro mezinárodněprávní ochranu dětí ministerstvo nadále hledá vhodné dítě pro žadatele v České republice (Bubleová a kol., 2011, s. 81-82).

3.2.4 Poradní sbor

Hejtman kraje zřizuje poradní sbory jako zvláštní orgán kraje, jedná se o komisi složenou z odborníků v oblasti sociálně-právní ochrany dětí, pediatrie, pedagogiky, psychologie a jiných, která má nejméně pět členů. Úkolem poradního sboru je po konzultacích a „předvýběru“ psychologem, doporučit pro určité dítě vedené v evidenci krajského úřadu

vhodného žadatele (Krausová, Novotná, 2006, s. 73-74). Je až neuvěřitelné, že ačkoliv do roku 2006 poradní sbory nebyly v zákoně definovány, tak mají již dlouholetou tradici sahající až do 70. let 20.století, odkdy fungovaly bez legislativního ukotvení. Po tom, co psycholog vybere vhodné žadatele, představí je poradnímu sboru, jelikož je zná ze všech přítomných nejvíce. Po představení vhodných žadatelů je také představeno sociální pracovníci a pověřeným zástupcem dětského zařízení dítě, pro které se hledá nová rodina. V tomto okamžiku se role sboru chýlí ke konci, diskuzí a následným výběrem konkrétních žadatelů, kterým bude v dohledné době dítě nabídnuto (Gabriel, Novák, 2008, s. 88-93).

3.2.5 Kontakt s dítětem a jeho převzetí do péče

Sociální pracovníce sdělí vhodným žadatelům tuto skutečnost a seznámí je všemi klíčovými a dostupnými informacemi týkající se dítěte. Po sdělení informací mají žadatelé čas na rozmyšlení, jestli i přes všechno, co se dozvěděli, chtějí dítě navštívit a pokud ano, obdrží „oznámení o vhodnosti“, na základě kterého jim bude umožněno setkání s dítětem v příslušném zařízení. Délka seznamování před převzetím dítěte z ústavního zařízení se liší dle věku dítěte a kvality sblížení, zpravidla platí, že čím je dítě starší, tím častější by měly být návštěvy a je potřebná delší doba k seznámení. Žadatelé mají po obdržení „oznámení o vhodnosti“ kalendářní měsíc na rozhodnutí, jestli požádají o svěření dítěte do zkušební péče, nebo ne. Tato zkušební doba trvá minimálně 3 měsíce, a pokud poté už nejsou žádné překážky, soud rozhodne o svěření dítěte do osvojení nebo pěstounské péče. Tímto rozhodnutím celý proces zprostředkování končí, pěstounské rodiny jsou nadále navštěvovány orgánem sociálně-právní ochrany dětí po celou dobu péče o dítě, případně až do jeho zletilosti (Gabriel, Novák, 2008, s. 93-97).

4 TRANSFORMACE PÉČE O OHROŽENÉ DĚTI V ČR

Tato kapitola bude patřit aktuální situaci systému péče o ohrožené děti v České republice, dále jeho kladům, nedostatkům a krokům směřujícím k transformaci.

Ohroženým dítětem je myšleno každé dítě, které je odloučeno od své biologické rodiny a jehož vývoj je nějakým způsobem narušen, neboť vlastní rodina má nezastupitelnou roli. Dítě ohrožené lze definovat také jako dítě, které nemá uspokojeny nebo se nepředpokládá uspokojení biologických, psychických, sociálních a jiných potřeb, v podstatě lze říci, že každé dítě může být potenciálně více či méně ohroženo (Ministerstvo práce a sociálních věcí, 2007). V posledních letech je možné sledovat vládní podněty k transformaci a zásadní změnu filozofie a koncepce péče o ohrožené děti. K prioritám koncepce lze zařadit právo dítěte žít ve vlastní rodině, dočasnost umístění dítěte mimo rodinu, dále vyhodnocení situace dítěte a volba nejvíce vhodné varianty a v neposlední řadě kontakt dítěte s rodiči po dobu umístění mimo rodinu (Rotreklová, 2008, s. 7-8).

„Ochrana dětí nedosahuje úrovně odpovídající úrovni vyspělých evropských států, a to zejména s přihlédnutím k vysokému počtu dětí v ústavní péči a nedostatečné nabídce alternativních forem práce s ohroženým dítětem a jeho rodinou“ (Ministerstvo práce a sociálních věcí, 2008). Teoretická základna ochrany dětí je kvalitní, ovšem teoretické poznatky se nedaří uplatňovat na požadované úrovni v praxi (Dvořáková, 2008, s. 3).

4.1 Aktuální situace

Za největší nedostatek lze pokládat roztržičnost agendy o ohrožené děti (Dvořáková, 2008, s. 3). Ohroženými dětmi se zabývá minimálně pět rezortů vlády (Ministerstvo práce a sociálních věcí, Ministerstvo školství, mládeže a tělovýchovy, Ministerstvo zdravotnictví, Ministerstvo vnitra, Ministerstvo spravedlnosti a Ministerstvo financí) a přestože se jednotlivá ministerstva snaží zlepšovat práci s ohroženými dětmi, jejich snahy nejsou společné a často protichůdné. Národní akční plán (dále NAP) pro období 2009-2011 je výsledkem mezirezortní spolupráce a definuje zásadní aktivity nutné ke zvýšení kvality práce s dětmi odloučenými od rodiny. NAP v sobě zahrnuje následující cíle, např. sjednocení postupu pracovníků, snížení počtu dětí umístěných v ústavní péči a zvýšení kvality práce a dostupnosti služeb pro ohrožené děti a rodiny ukotvením standardů kvality péče o děti, zaměření na primární prevenci atd. (Ministerstvo práce a sociálních věcí,

2009). Práva dětí tvoří součást lidských práv uzákoněných mimo jiné v Úmluvě o právech dítěte a je potřebné zabezpečit vhodné životní podmínky a péči všem dětem. Smutnou realitou současnosti je fakt, že v Evropské unii je vyšší procento dětí než dospělých žijících v nedostatku. Proto pro děti vyrůstající mimo vlastní rodinu vznikly v roce 2004 ve spolupráci tří mezinárodních organizací Standardy pro péči o děti mimo domov v Evropě, tzv. Quality4Children. Posláním Quality4Children je vylepšovat situaci a možnosti na rozvoj dětí v péči mimo domov a standardy byly vytvořeny pro všechny, kteří se účastní péče dětí mimo jejich rodinu, pro pečovatele, sociální pracovníky i biologické rodiny. Standardů je celkem 18 a jsou rozděleny do tří oblastí podle toho, jak proces náhradní rodinné péče probíhá, první oblast je proces rozhodování a přijímání, druhá proces péče a třetí proces opouštění péče. Vyzdvihly bychom standard poslední, který se vztahuje k propuštění dítěte z pečovatelské organizace po dosažení zletilosti a klade důraz na přetrvávající podporu ze strany zařízení (Člověk hledá člověka, SOS dětské vesničky, 2008, s. 10-18).

Aktuální a médii i veřejností často probíranou problematikou je zrušení kojeneckých ústavů pro děti mladší tří let do konce roku 2013. Tato zpráva se objevila zhruba v polovině roku 2011 v souvislosti s doporučením Výboru OSN, aby Česká republika snížila počet dětí ve věku do 3 let umístěných v ústavní péči. Jenom během roku 2010 prošlo kojeneckými ústavami, dětskými domovy do 3 let a dětskými centry 2077 dětí, což je nejvyšší číslo od roku 1998 a v současné době je i v dalších postkomunistických zemích tendence ustupovat od institucionálního způsobu péče (viz Tabulka 3 Počet dětí v kojeneckých ústavech). Z celkového počtu 1923 dětí přijatých v roce 2000 do kojeneckých ústavů bylo 59,7 % přijato ze sociálních důvodů, 21 % ze zdravotních důvodů, 19,3 % ze sociálně-zdravotních, 25,8 % bylo dětí romských, 18,7 % handicapovaných dětí a 3 % děti týraných (Svobodová a kol., 2003, s. 28-45). Důvody jsou zcela zřejmé, institucionální způsob péče je finančně nákladný, výdaje na jedno dítě v ústavu jsou 37 341 Kč měsíčně a navíc je prokázán negativní vliv tohoto typu péče na dítě, zatímco v pěstounské péči činí výdaje státu necelých 10 000 Kč a pro dítě je daleko prospěšnější (Ministerstvo práce a sociálních věcí, 2011b). Po této zprávě se vznesla řada otázek, jak a co se bude dít s dětmi, které se nepodaří umístit do rodin, že česká společnost na to není nastavena a děti romského etnika či zdravotně znevýhodněné nikdo chtít nebude, jestli se dá za dva a půl roku vybudovat alternativní systém a hlavně najít dostatek vhodných pěstounů. A tyto

otázky zůstaly více méně nezodpovězené, odborníci i veřejnost čekali, co bude následovat. V listopadu 2011 už postoj MPSV tak radikální nebyl a Jaromír Drábek se vyjadřuje tak, že ministerstvu v podstatě nejde o masové rušení kojeneckých ústavů, jen chtějí daleko více podpořit rodinnou péči a dát jí přednost, tak jak se děje v jiných evropských zemích. Primárně se bude ministerstvo snažit podpořit pěstounskou péči a teprve potom se bude řešit, co se současnými 34 kojeneckými ústavu bude dál, jestli se zruší nebo přejmenují na centra pomoci rodinám s dětmi. Do dvou let je ministerstvo údajně schopno najít zhruba 500 pěstounských rodin a pro děti zdravotně znevýhodněné, které se nepodaří umístit do rodiny je řešením zřídit komunitní centra, tato vize ovšem není ještě promyšlená, jestli by centra byla zřízena z kojeneckých ústavů nebo by se zřizovala na „zelené louce“ (Ministerstvo práce a sociálních věcí, 2011a).

Tabulka 3 Počet dětí v kojeneckých ústavech

		1989	1990	1991	1992	1993	1994	1995	1996	1997	1998	1999	2000	2001	2002	2003	2004	2005	2006
Česká republika	a	2 792	2 626	2 516	2 334	2 276	2 266	2 285	2 208	2 113	2 136	2 064	1 723	1 655	1 630	1 624	1 570	1 565	1 470
Maďarsko		2 376	2 147	2 021	1 898	1 933	1 881	1 795	1 755	1 670	1 590	1 461	1 215	1 167	1 128	1 079	1 011	895	839
Polsko	b	4 319	4 400	4 400	4 200	4 059	-	-	-	-	-	-	-	-	-	-	-	-	-
Slovensko		639	551	537	638	653	703	675	724	-	-	-	-	-	-	-	-	-	-
Bulharsko	c	4 030	3 803	3 633	3 632	3 712	3 771	3 578	3 756	3 711	3 593	3 448	3 375	3 243	3 139	2 907	2 888	2 960	2 743
Rumunsko	d	-	8 558	8 028	7 878	8 245	10 950	8 715	8 950	8 810	-	-	-	-	-	-	-	-	-
Ukrajina		-	-	4 181	4 007	4 045	4 205	4 437	4 629	4 620	5 049	5 104	4 969	4 775	5 132	5 205	5 387	5 200	4 946

(Nadace Táta a Máma, 2008).

4.2 Směřování a cíle transformace

Transformace je proces dlouhodobý, který bude trvat zhruba 10 let, během kterých se budou rezorty ministerstev snažit o vytvoření systému, který umožní pokud možno všem dětem žít plnohodnotný život a dostatek příležitostí se všestranně vyvíjet. Ministerstva se společně dohodla na vytvoření standardů péče o ohrožené děti, které považujeme do budoucna za klíčové. (Ministerstvo práce a sociálních věcí, 2010b).

Transformace má i další cíle a oblasti směřování, jako např.:

Oblast lidských zdrojů: požadavky na vzdělávání pracovníků se zvyšují, nicméně chybí jednotný systém vzdělávání a je tak na samotných pracovnících, v jaké oblasti si doplní kvalifikaci, jestli ve zdravotní oblasti, pedagogické nebo sociální. Jedním z cílů

transformace je tedy zakotvit vzdělávání všech pracovníků péče o děti, zajistit další vzdělávání a supervize. Jednotlivé rezorty mají jiné požadavky na své zaměstnance, v ústavní péči se počty pracovníků zvyšují, zatímco počty terénních pracovníků se neúměrně snižují v porovnání s nárůstem stávajících klientů.

Oblast specifík péče: aktivity a specifika péče se liší ministerstvo od ministerstva a zařízení od zařízení, v rámci sociálně-právní ochrany se preferuje udržení vlastní rodiny dítěte, zatímco v ústavní péči zajištění vhodného prostředí pro dítě. Cílem je klást větší důraz na preventivní aktivity, síťování služeb a individuální přístup.

Oblast řízení péče o ohrožené děti: cílem je uplatnit sjednocení postupů všech pracovníků bez ohledu na rezortní příslušnost a vytvořit sjednocující materiál závazný pro všechny, který v současné době není k dispozici.

Oblast financí: problém v oblasti financí spočívá v nerovnoměrném toku financí ze státního rozpočtu, zatímco náhradní rodinná péče je velmi finančně podhodnocena, o něco více financí přichází do zařízení pro děti vyžadující okamžitou pomoc a nejvíce financí je potřeba na financování ústavních zařízení a personálu. Cílem je zlepšit systematické podporování neziskových organizací a zejména terénní práci s rodinou a prevenci selhání rodiny.

Oblast šíření osvěty: snahy zapojit co nejširší laickou a odbornou veřejnost do ochrany dětí.

Oblast legislativy: jednotlivé klíčové zákony spadají pod různá ministerstva, proto je potřeba vytvořit společnou legislativní normu (Sezemský, 2008, s. 64-66).

4.3 Kritická místa v systému NRP

Snadnost odebrání dítěte z rodiny

Důvod, pro který je ČR často kritizována a to vysoký počet dětí v ústavních zařízeních nesouvisí ani tak s nedostatkem vhodných pěstounů, ale spíše s tím, že je naopak velmi snadné ocitnout se mimo rodinu, což nemá příznivý vliv na obnovení funkcí a sanaci rodiny. Stále se ještě nedaří využívat všech prostředků k tomu, aby dítě mohlo zůstat v rodině, ale spíše se uchylujeme ke snaze umístění dítěte z ústavní péče do náhradní (Hofrová, Rotreklová, 2008, s. 9-10).

Primárním principem sanace rodiny spočívá v podpoře dítěte prostřednictvím podpory jeho rodiny a záměrem je především prevence a eliminace důvodů ohrožení dítěte a podpora rodiny jako celku. Sanaci rodiny lze definovat jako soubor opatření sociálně-právní ochrany, sociálních služeb a jiných opatření poskytovaných rodinám, jejichž sociální, biologický a psychologický vývoj je v ohrožení. Pokud se situace neřeší nebo je akutní, dochází často k umístění nezletilého mimo rodinu a úkol sanace lze spatřovat především v odvrácení možnosti odebrání dítěte a pokud dítě musí být rodině odebráno, tak aby mu byl umožněn brzký a hlavně bezpečný návrat domů (Bechyňová, Konvičková, 2008, s. 17-18).

Pokud dítě musí být umístěno v ústavním zařízení, tak nastává klíčová úloha pro sanaci rodiny a to pomoci ke zkrácení doby, kterou dítě musí strávit mimo domov a doby na odstranění problémů. V tomto období je sanace také obzvláště důležitá, aby se předešlo psychické deprivace u dětí nebo aby trvala co nejkratší možnou dobu (Bechyňová, Konvičková, 2008, s. 127-128).

Sociální pracovníci

Média nám často ukazují zkreslený pohled na sociální pracovníky, kteří údajně vytrhávají dítě z rodin, které o dítě zájem mají, pouze řeší nějaké problémy, za které nemohou a mělo by se jim spíše pomoci a ne jim dítě sebrat. Hlubším zkoumáním případů se ukázalo, že i v případech, kdy nebyl nezáměr ze strany matky konstatován, tak šlo o nechtěné děti, často s otcem neznámým atd. (Sobotková, 2010, s. 1-7). K tomuto přispívá především to, že sociálním pracovnícům nezbývá dostatek času na důkladnou analýzu jednotlivých případů a už vůbec ne na prevenci. Společenská prestiž tohoto povolání není příliš vysoká a to samé se dá říci o finančním ohodnocení, když přihlédneme k tomu, že se čas od času lze z médií dozvědět, že sociální pracovnice zanedbala případ týraného dítěte apod., tak se nelze divit současné situaci, fluktuaci sociálních pracovníků a nedostatku zaměstnanců vysokoškolsky vzdělaných.

Zastáváme názor, že vzhledem k přibývajícím případům a vzhledem k povaze práce terénních sociálních pracovníků, je těchto osob nedostatek a navíc současné tendence spějí spíše k propouštění než nabírání nových zaměstnanců. Osobní zkušeností jsme měli šanci přesvědčit se, že větší část práce sociálních pracovníků obnáší administrativní úkony než práci v terénu, na kterou nezbývá dostatek času.

Zařazení dítěte do evidence NRP

Zde je největším problémem, že v evidenci náhradní rodinné péče se ocitají i děti, pro které není toto řešení vhodné. Ocitají se zde děti, které by se za použití dostupných služeb mohly vrátit do své původní rodiny a pak také děti, pro které je vhodnější formou péčovská péče, ale přitom se pro ně hledá osvojitelská rodina. K hlavním důvodům tohoto stavu lze zařadit mínění laické veřejnosti, že rodina je vždy lepší než ústav a je tedy nutné špatnou rodinu nahradit rodinou dobrou a nikoliv vytvářet podmínky, aby se dítě mohlo vrátit zpět. Vzhledem k velkým mezerám v alternativních formách péče o děti jsou i odborníci nuceni k tomu, aby vyhledávali pro dítě novou rodinu v každém případě (Hofrová, Rotreklová, 2008, s. 11-12).

Řešení spatřujeme v novele zákona o sociálně-právní ochraně dětí, která by měla začít platit od 1.7.2012 a aby zařazování dítěte do evidence bylo definováno stejně jako zařazení žadatelů. Dále zavést multidisciplinární týmy, které budou posuzovat situaci dítěte a rozhodovat o doporučení, případně nedoporučení dítěte do náhradní rodinné péče (Hofrová, Rotreklová, 2008, s. 11-12).

Odborná příprava na přijetí dítěte do rodiny

Co to je odborná příprava a jak probíhá, jsme již popsali v kapitole o zprostředkování NRP. Problém v odborné přípravě se skrývá v tom, že v jednotlivých krajích probíhá příprava různými způsoby, chybí metodika a cíle odborné přípravy. Odborná příprava probíhá již od roku 2000 a lektoři, kteří mají již řadu zkušeností, se shodují na tom, že pokud odborná příprava byla pro žadatele prospěšná, tak musí být prvně ucelená a pro jednotlivé skupiny žadatelů by měl být obsah různý. Není možné připravovat stejným způsobem manželské páry jako jednotlivce, stejně tak na přijetí kojence do osvojení jako na přijetí sourozenců do péčovské péče. Často žadatelům přednáší informace lektor, který má osobní zkušenost s náhradní rodinnou péčí. Odborníci se přiklání k tomu, že těmto lidem často chybí objektivní pohled a bývají ovlivněni emocemi, proto spíše doporučují lektory, kteří mají pouze pracovní zkušenosti s rodinami, které přijaly dítě do výchovy nebo jejichž děti byly umístěny do ústavní péče (Hofrová, Rotreklová, 2008, s. 12-15).

Zprostředkování NRP

V procesu zprostředkování jsou kritická místa především v pochybném rozhodování poradních sborů a v následujícím vracení dětí do ústavů, vysoké jsou také počty

pubertálních dětí odcházejících z důvodů výchovných problémů zpět do ústavních zařízení. Práce poradních sborů je obtížná, ale právě onen sbor byl vytvořen proto, aby předcházel rizikům nepřijetí dítěte v nové rodině, a aby dítě nebylo vystavováno pocitům zklamání a selhání. Řešením je zde nezprostředkovávat NRP za každou cenu a také si uvědomit, že hlavním cílem není uspokojit požadavky žadatelů, ale zájem dítěte (Hofrová, Rotreklová, 2008, s. 16-17).

Odborné vedení NRP

Zde je problémovou oblastí nedostatečné odborné vedení po přijetí dítěte do náhradní péče, návštěvy sociálně-právní ochrany existují, ale jsou spíše na formální úrovni a chybí zde podpora v počátcích NRP, především ve vytváření nekonfliktního vztahu náhradních a biologických rodičů a pomoci v adaptačním období. Náhradní rodiče, i když mají vlastní zkušenosti s výchovou, mají dostatek trpělivosti a vůle, tak často na náročnou roli pěstouna a osvojitele nestačí a právě v tomto a v čemkoliv jiném by jim odborné vedení pomáhalo. V současné době chybí individuální plán dítěte, podle kterého by se pracovníci řídili a věděli by, na co se mají zaměřit a co je dobré sledovat a kvalifikace pracovníků, kteří by měli individuální plán posuzovat, prozatím není na dostatečné úrovni.

II. PRAKTICKÁ ČÁST

5 VÝZKUM

Výzkum v rámci praktické části diplomové práce je věnován náhradním rodinám a odborníkům na tuto problematiku. Náhradní rodinná péče je velmi specifickou činností v oblasti sociálně-právní ochrany dětí. Úkolem sociálně právní ochrany dětí je mimo jiné děti z nefunkčních rodin odebírat a v rámci náhradní rodinné péče je na straně druhé do rodin umisťovat. Ve výzkumné části bychom chtěli přijít na to, jaká je motivace rodin, které si vezmou do péče cizí dítě, jak hodnotí celý systém a jak jsou o problémech v NRP informováni.

Výzkumný problém byl definován následovně: Evaluace systému náhradní rodinné péče v České republice a návrhy na zlepšení.

5.1 Cíl výzkumu

Cílem výzkumné části je zjistit, jak náhradní rodiče (osvojitelé a pěstouni) a pracovníci sociálně-právní ochrany dětí vnímají a hodnotí současný systém náhradní rodinné péče v České republice.

5.2 Výzkumné otázky

Výzkumné otázky byly vzhledem ke dvěma skupinám respondentů stanoveny zvlášť pro náhradní rodiče a pro odborníky na náhradní rodinnou péči. Výzkumné otázky pro náhradní rodiče i pro sociální pracovníky jsme si stanovily čtyři.

Výzkumné otázky pro náhradní rodiče:

VO1: Jakým způsobem probíhala příprava na náhradní rodičovství?

1. Kdy a jak se u Vás zrodila myšlenka vzít si do péče cizí dítě? Jaká byla Vaše motivace?
2. Kde, jak a od koho jste se dozvěděl/a o možnostech náhradní rodinné péče?
3. Jak jste se připravoval/a na náhradní rodičovství?
4. Proč jste si zvolil/a zrovna tuto formu náhradní rodinné péče? Jak jste k tomuto rozhodnutí dospěl/a?
5. Myslíte si, že jste byl/a na náhradní rodičovství dostatečně připravená a co Vám v této přípravě pomohlo?

6. Změnil se Váš život nějakým způsobem po přijetí dítěte do NRP? Jakým způsobem a v jakých oblastech?

VO2: Jak hodnotí náhradní rodiče vstupní žádosti a psychologické posouzení?

7. Jaký je Váš názor na vstupní žádosti, dotazníky pro žadatele?
8. Jaký je Váš názor na šetření sociálních pracovníků při žádosti o zprostředkování NRP?
9. Jak na Vás působilo psychologické posouzení?

VO3: Jak hodnotí náhradní rodiče přípravný kurz pro budoucí osvojitele a pěstouny?

10. Jak na Vás působila přípravný kurz pro budoucí osvojitele, pěstouny?
11. Co jste si z kurzu odnesl/a za informace, za poznatky? Co jste předtím nevěděl/a?
12. Znáte nějaké rodiče, kteří taktéž přijali dítě do NRP? Setkáváte se?

VO4: Jak náhradní rodiče hodnotí současný systém náhradní rodinné péče v ČR a

jak dobře jsou o současných problémech informováni?

13. Jaké klady a zápory má podle Vás současný systém NRP? Co byste změnil/a a jak?
14. Víte o nějakých aktuálních problémech v NRP? O jakých a co se v nich řeší?
15. Jak jste spokojený/á se službami odboru sociálně-právní ochrany dětí? Jak jste spokojená se sociálním pracovníkem, který Vás celým procesem provázel? Choval se profesionálně, byl Vám k dispozici, když jste jej potřeboval/a?
16. Existuje něco, co by Vám ze strany státu či neziskových organizací ve výchově a péči o dítě pomohlo? Nebo je něco, co Vám už v současné době pomáhá?
17. Co si myslíte o finančním ohodnocení pěstounské péče?
18. Co si myslíte o společenském uznání náhradního rodičovství? Jaké máte zkušenosti?

Výzkumné otázky pro sociální pracovníky:

VO1: Jakým způsobem probíhá příprava náhradních rodičů z pohledu sociálních pracovníků?

1. Jakou motivaci mají lidé, kteří se rozhodnou vzít si dítě do NRP?
2. Jak se podle Vás připravují žadatelé na náhradní rodičovství?
3. Přicházejí za Vámi potencionální žadatelé již s konkrétně vybranou formou NRP?

4. Jsou žadatelé dostatečně připraveni na náhradní rodičovství? Co jim v přípravě nejvíce pomáhá?

VO2: Jak hodnotí sociální pracovníci vstupní žádosti a psychologické posouzení?

5. Jaký je Váš názor na vstupní žádosti, dotazníky pro žadatele?
6. Jaký je Váš názor na šetření sociálních pracovníků při žádosti o zprostředkování NRP?
7. Jaký je Váš názor na psychologické posouzení?

VO3: Jak hodnotí sociální pracovníci přípravný kurz pro budoucí náhradní rodiče?

8. Jaký je Váš názor na přípravný kurz budoucích náhradních rodičů?
9. Myslíte si, že jsou tyto kurzy užitečné pro náhradní rodiče? Setkali jste se se zpětnou vazbou od náhradních rodičů?
10. Co si myslíte o setkávání žadatelů s jinými žadateli či už náhradními rodiči? Využívají žadatelé této možnosti?

VO4: Jak sociální pracovníci hodnotí současný systém NRP v ČR a jak dobře jsou podle nich náhradní rodiče o současných problémech informováni?

11. Jaká je podle Vás informovanost náhradních rodičů o současném systému NRP?
12. Jak a odkud získávají žadatelé a náhradní rodiče informace o NRP? Jsou tyto informace v ČR dobře dostupné?
13. Jaká je podle Vás informovanost veřejnosti o náhradní rodinné péči?
14. Co byste změnili v systému NRP a jak?
15. Jaké jsou podle Vás největší aktuální problémy?
16. Existuje podle Vás něco, co by náhradní rodiče potřebovali a co by jim v jejich péči mohlo pomoci?
17. Co si myslíte o finančním ohodnocení pěstounské péče?

5.3 Druh výzkumu

Pro diplomovou práci byl zvolen **kvalitativní výzkum**, protože mě zajímalo, jak respondenti vnímají současný systém náhradní rodinné péče v ČR po osobní zkušenosti přijetí cizího dítěte do své péče, jaké s ním mají zkušenosti a co by případně změnili. Nejprve jsem měla v úmyslu zkoumat pohled veřejnosti na náhradní rodiče a použít

výzkum kvantitativní, nicméně po společném uvážení byl zvolen výzkum kvalitativní. Kvalitativní výzkum byl zvolen také z důvodu citlivosti tématu, kdy pro některé respondenty nebylo jednoduché vyprávět podrobnosti ze svého života.

5.4 Metody výzkumu

Za metodu výzkumu byl zvolen polostrukturovaný rozhovor. Rozhovor je nejčastější používanou metodou sběru dat v kvalitativním výzkumu. Používá se pro něj označení hloubkový rozhovor, jež můžeme definovat jako nestandardizované dotazování jednoho účastníka výzkumu zpravidla jedním badatelem pomocí několika otevřených otázek. Hloubkový rozhovor umožňuje zachytit výpovědi a slova v jejich přirozené podobě, což je jeden ze základních principů kvalitativního výzkumu (Švaříček, Šedřová, 2007, s. 159-160).

5.5 Výzkumný vzorek

Výzkumný vzorek byl vybírán záměrným způsobem metodou sněhové koule a tvořilo jej 5 náhradních rodin (2 rodiny adoptivní a 3 pěstounské) a 5 odborníků na náhradní rodinnou péči. Nejdříve byl získán kontakt na adoptivní rodinu z Magistrátu města Přerova, která byla zároveň kontaktována sociální pracovnící a v případě, že souhlasila, kontaktovala jsem ji následovně já a domluvila si osobní schůzku. S ostatními rodinami byl navázán kontakt metodou sněhové koule. Výzkumný vzorek byl složen jednak z adoptivních rodičů, tak z pěstounů, přednostně jsem měla zájem o klasickou pěstounskou péči, ne o příbuzenskou, o to těžší bylo respondenty získat. Cílem praktické části je zjistit mimo jiné jak náhradní rodiče hodnotí vstupní žádosti, psychologické posouzení a přípravný kurz a tyto náležitosti rodinní příslušníci neabsolvují, i proto byla upřednostněna pěstounská péče cizích osob.

Kontakty na sociální pracovníky zabývající se náhradní rodinnou péčí jsem získala na Magistrátu města Přerova. Sociální pracovníci byli osloveni prostřednictvím emailu, a pokud s rozhovorem souhlasili, domluvila jsem si s nimi osobní schůzku. Z důvodu zachování anonymity jsem označila náhradní rodiny písmeny A, B, C, D, E a sociální pracovníky čísla 1, 2, 3, 4 a 5. Jména přijatých dětí byla taktéž pozměněna. Nyní bych stručně charakterizovala respondenty výzkumu, respondenti jsou uváděni v takovém pořadí, v jakém byly rozhovory uskutečněny. Jsem si vědoma toho, že tento soubor není

reprezentativní, proto nelze výsledky výzkumu vztahovat na celou populaci náhradních rodin a odborníků na náhradní rodinnou péči.

Rodina A:

Rozhovor probíhal s respondentkou (60 let) za přítomnosti jejího manžela, který se příliš neprojevoval, spíše naslouchal a sem tam něco doplnil. Respondentka má základní vzdělání, je věřící a proto jí nebylo umožněno za minulého režimu studovat, jejím snem bylo stát se doktorkou nebo učitelkou, vykonávala práci dělnice a v současné době má již více než 15 let zařízení pro výkon pěstounské péče. V pěstounské péči má v současné době 5 dětí, 4 děvčata a 1 chlapce, nejstarší je 19 let Jana, 18 let Klára, 17 let dvojčata Martina a Marta, 16 let Tadeáš. Tadeáš je neslyšící, Martina má mozkovou dysfunkci, všechny děti jsou romského etnika. Kromě dětí v PP má svých 5 vlastních dětí, které jsou již dospělé, v domácnosti s ní nežijí.

Rodina B:

Rozhovor probíhal s respondentkou (35 let) za přítomnosti jejího manžela, který se do rozhovoru aktivně zapojoval. Respondentka má střední vzdělání s maturitou, pracovala v trafice. V současné době je na rodičovské dovolené, má v osvojení jedno dítě, chlapečka - Adama, který má 2 a půl roku a nemá žádné postižení. Respondentka nemá žádné své vlastní děti a v současné době má zažádáno o další dítě k osvojení.

Rodina C:

Respondentka (41 let) má středoškolské vzdělání a je vychovatelka ve školní družině. Mají s manželem adoptováno jedno dítě, děvče Marušku, které je 6 let a nemá žádné postižení. Respondentka nemá žádné vlastní děti a mají zažádáno o další dítě.

Rodina D:

Rozhovor probíhal s respondentkou (41 let), která má střední vzdělání s maturitou a je zdravotní sestra. Má v pěstounské péči jedno dítě, chlapce Aleše, kterému je 7 let a nemá žádné postižení. Paní D. Má kromě dítěte v PP své 4 vlastní děti, které s ní žijí v jedné domácnosti, je vdova a samoživitelka.

Rodina E:

Respondentka (43 let) má střední vzdělání s maturitou, je dětská sestra, ale momentálně pracuje jako pracovník sociálních služeb a stará se o handicapované jedince. V pěstounské péči má jedno dítě, Michala, který má 14 let. Michal trpí diabetem, jinak nemá jiná postižení. Paní P. žije s manželem a kromě chlapce v pěstounské péči má pět vlastních dětí, které žijí s rodinou ve společné domácnosti.

Sociální pracovník 1:

Respondentka (43 let) má vysokoškolské vzdělání, titul Mgr. v oboru sociální práce. Náhradní rodinné péči se věnuje 9 let.

Sociální pracovník 2:

Respondentka (47 let) má vysokoškolské vzdělání, titul Bc. v oboru sociální práce. Náhradní rodinné péči se věnuje 5 let.

Sociální pracovník 3:

Respondentka (38 let) má vysokoškolské vzdělání, titul Mgr. v oboru sociální práce. Náhradní rodinné péči se věnuje 12 let.

Sociální pracovník 4:

Respondentka (33 let) má vysokoškolské vzdělání, titul Bc. v oboru právo sociálního zabezpečení. Náhradní rodinné péči se věnuje 3 roky.

Sociální pracovník 5:

Respondentka (56 let) má vzdělání střední odborné - zaměřené na sociální práci, v té době nejvyšší možné v této oblasti. Náhradní rodinné péči se věnuje 36 let.

5.5.1 Triangulace zdrojů dat

Flick (In Švaříček, Šed'ová, 2007) uvádí, že triangulace v tomto pojetí značí nikoli strategii k zajištění validity, ale strategii k ospravedlnění a podpoření poznatků získáním dalších informací. Systematická triangulace z odlišných perspektiv vede k rozvoji teorie, neboť přináší pohled na daný jev z odlišných perspektiv, čímž dochází k prohlubování dat. Nejde tedy o vyvrácení jedné výpovědi druhou, ale o hloubku a konzistenci. Triangulace ve výzkumné části práce byla zajištěna výběrem dvou skupin respondentů.

5.6 Průběh získávání dat

Data byla získávána v průběhu měsíců ledna a února 2012 se sociálními pracovníky na pracovištích sociálně-právní ochrany dětí v Přerově, Olomouci, Lipníku nad Bečvou a Prostějově. Rozhovory s náhradními rodiči probíhaly ve většině případů v místě jejich bydliště především kvůli jejich pohodlí a v jednom případě u mě doma a byly realizovány v okolí Přerova a Olomouce. Data byla fixována na diktafon, před zahájením rozhovoru jsem od všech respondentů získala k pořízení audio záznamu souhlas. Vzhledem ke dvěma skupinám respondentů byly zvoleny dvě verze otázek.

Před rozhovorem byli respondenti seznámeni s výzkumem, sdělila jsem, že jsem studentkou UTB ve Zlíně oboru sociální pedagogika a ujistila je o anonymitě a o tom, že odpovědi slouží pouze pro tento výzkum. Anonymitu považuji v tomto případě za obzvláště důležitou, jednalo se totiž o citlivé téma a respondenti mi svěřovali často velmi intimní informace. Zároveň byli respondenti upozorněni na to, že mají kdykoliv možnost na některou z otázek neodpovědět. Délka rozhovorů se pohybovala od 30 minut do 90 minut. Všichni respondenti byli vstřícní a komunikativní. Na závěr jsem respondentům poděkovala za jejich čas a ochotu rozhovor mi poskytnout.

5.7 Zpracování dat

Získaná nahraná data byla nejdříve z formy audiozáznamu převedena do textové podoby, byla provedena tzv. transkripce. Jak uvádí Švaříček a Šed'ová (2007) jedná se o činnost velmi snadnou, ale o to více časově náročnou. Při analýze a interpretaci dat je nesmírně důležité se k údajům opětovně vracet a znovu je pročitat a následně kódovat. Dále byla použita technika otevřeného kódování, při otevřeném kódování je text jako sekvence rozbit na jednotky, těmto jednotkám jsou přidělena jména a s takto nově pojmenovanými fragmenty textu se dále pracuje. V neposlední řadě byla použita technika „vyložení karet“ a posledním krokem zpracování dat byla provedena SWOT analýza. SWOT analýza slouží ke komplexnímu hodnocení silných a slabých stránek spolu s hodnocením příležitostí a hrozeb, silné a slabé stránky jsou chápány jako analýza současnosti, příležitosti a hrozby jako analýza dalšího budoucího vývoje (Kotler, 2001, s. 90).

6 VÝSLEDKY VÝZKUMU

6.1 Interpretace výsledků - náhradní rodiče

Po doslovných prepisech rozhovorů vznikly pomocí otevřeného kódování následující kategorie.

1. Kategorie - **Období před náhradní rodinnou péčí**
2. Kategorie - **Průběh zprostředkování NRP**
3. Kategorie - **Život po náhradní rodinné péči**
4. Kategorie - **Podpora náhradních rodičů**
5. Kategorie - **Hodnocení systému**

V následujícím textu jsou tyto kategorie a subkategorie blíže popsány a jsou k nim přiřazeny citace respondentů z rozhovorů.

6.1.1 Kategorie *Období před náhradní rodinnou péčí*

Tato kategorie obsahuje prvotní myšlenky rodin, které se rozhodly stát se náhradními rodiči, co je k tomu vedlo a jak u nich probíhalo rozhodování a samotné přípravy na rodičovství. Dotýká se také toho, jestli byli dostatečně připraveni a co jim v této přípravě případně pomohlo.

Do kategorie *Období před náhradní rodinnou péčí* byly zařazeny následující subkategorie: **prvotní impuls, fáze rozhodování, fáze nejistot a ujišťování a připravování se.**

• Subkategorie: Prvotní impuls

Prvotní impulsy k přemýšlení o adopci či pěstounské péči jsou u každého trochu jiné, lze však najít společné znaky, např. u osvojení je to především nemožnost mít děti vlastní a u pěstounské péče pomoc dítěti, které to potřebuje, touha po velké rodině atd. Motivace přijmout do pěstounské péče cizí dítě je silně ovlivněna náboženstvím, jestli je rodina věřící nebo nevěřící. Věřící rodiny berou pomoc cizímu dítěti jako poslání. Tato otázka v rozhovoru přímo nepadla, ale dvě respondentky, které se PP věnují, se zmínily samy, že jejich rodina je věřící. Taktéž má vliv profesní zaměření ženy, především práce ve školství a zdravotnictví, tzn. práce v pomáhajících profesích.

A: Vždy jsem chtěla být učitelkou, doktorkou, vždy sem chtěla pracovat s dětmi, ale vzhledem k tomu jaká byla doba a já sem věřící, tak mi nebylo umožněno studovat.

C: ...jsem vychovatelka ve školní družině

D: ...jsem zdravotní sestra

E: jsem původně dětská sestra, ale nyní pracovník v sociálních službách s handicapovanými jedinci.

Pojem: Touha po dítěti

Touha po dítěti je typická pro manželské páry, kterým není umožněno mít přirozenou cestou vlastní děti. Tyto páry zkouší další alternativy, jako umělé oplodnění, většinou neúspěšně několik pokusů a jelikož jejich rodičovská potřeba není stále naplněna, tak hledají další alternativní možnosti jako například osvojení.

B: ...nedařilo se nám ani na umělém oplodnění...a když už to nevyšlo počtvrté, tak sme prostě dali na můj popud žádost...

C: ...s manželem sme rodinu chtěli, ale potom to nešlo, zkoušeli sme i umělé oplodnění, potratila sem...pořád sme chtěli dítě, i kdyby jinou formou...

Pojem: Nezištná pomoc

Altruismus, tedy nezištná pomoc druhému je nejčastějším motivem v případě pěstounských rodin. Tito lidé se rozhodli zejména kvůli tomu, že chtěli pomoc, zajistit, zabezpečit děti, které to potřebovali a také je k tomu činu vedla touha po velké rodině, kladný vztah k dětem.

A: ...měli sme už 4 velké děti a pátému, Elence byly 3 roky, chtěly jsme někoho k ní, aby nebyla tak sama...já sem k dětem měla vždycky blízko...

D: ...u nás to bylo takový složitý...ale hlavně se postarat o manželovo dítě, protože manžel zemřel a malý už u nás byl a byl zvyklý, žil tu s námi tři roky, bylo by špatný ho tady z toho prostředí vytrhnout...

E: ...mně jako dětské sestře bylo těch opuštěných dětí líto...chtěli sme se fakt ujmout někoho, kdo potřebuje domov, nechtěli sme si vybírat...chtěli jsme něco udělat pro druhé...

Pojem: Splnění životního snu

Pro některé je umožnění stát se náhradním rodičem splněním snu, i když měli možnost vychovat své vlastní děti. Splnění snu vidí respondentka A především v tom, že chtěla pracovat s dětmi a tím, že měla a má zvláštní zařízení pro pěstounskou péči, tak se jí ten sen splnil a má možnost vykonávat několik profesí v jedné osobě.

A: ...nakonec se mi vlastně splnilo všechno a jsem učitelka, matka, doktorka a ředitelka v jedné osobě, splnil se mi sen...zřizovalo se zvláštní zařízení pro pěstounskou péči a my jsme do toho šli...akorát sme si museli vzít další dvě děti...

E: Když jsme měli ty tři děti, tak jsme byli šťastni, cítili jsme se obdarovaní...když jsme jeli se podívat na malého do kojeneckého ústavu...to byl takový zázrak okamžiku, brali jsme to jako potvrzení, že to tak má být, měl se k nám...

• Subkategorie: Fáze rozhodování

O možnostech náhradní rodinné péče se respondenti dozvěděli z různých zdrojů, někteří věděli, že tato možnost existuje, ale stále si ji nechávali v záloze, jiní měli „vzor“ nebo inspiraci v rodině, v okolí.

Pojem: Společné rozhodnutí

Zajímavou skutečností je, že myšlenka na náhradní rodičovství vznikala souběžně v mysli obou manželů, byla tedy pro oba manžele společná a nejtěžší bylo si tuto myšlenku vzájemně sdělit a diskutovat o ní.

A: ...s manželem sme byli vždycky zajedno, oba sme měli stejnou myšlenku...

B: Jak sme postupně hledali s manželem tu druhou alternativu toho umělého oplodnění...už jsme v hlavě měli ten nápad a manžel šel podat žádost, byl akčnější než já, ale bylo to na základě domluvy...

E: Ta myšlenka byla jak v manželovi, tak ve mně a tak sme si to nějak řekli... manžel pak šel na Krajský úřad nebo někam, už si to moc nepamatuju...

Pojem: Napodobení

Někteří respondenti měli v rodině či v okolí známých někoho, kdo si dítě adoptoval nebo ho měl v pěstounské péči a oni díky tomu věděli, že tato možnost je a napodobili chování těchto svých příbuzných nebo známých.

A: ...a tím, že u manželovy sestřenice jsme viděli, že je něco takového možné, že to jde, protože oni sami si taky vzali dítě...do té doby jsem o těchto možnostech nevěděla a ani sem nad něčím takového nepřemýšlela...

E: ...mám v okolí hodně kamarádek, které se buď nechali námi inspirovat, nebo udělaly nezávisle na nás to samé...

Pojem: Sled po sobě jdoucích situací

Tento pojem vystihuje jednání typické pro budoucí osvojitele, kdy jedna možnost nevycházela, tak postupně zkoušeli jiné alternativy, až se dostali k adopci.

B: Všechno to vyplynulo ze situace, začalo to tím umělým oplodněním a nedařilo se, tak osvojení byla další možnost, proklikala sem si odkazy na internetu a šla na OSPOD.

C: ...umělé oplodnění, potraty a tím, že dělám ve školství tak sem o této možnosti věděla, pátrali sme dál a potom sem na podzim potratila a to už nastal konkrétní plán...

• **Subkategorie: Fáze nejistot a ujišťování**

Fáze nejistot souvisí s rozhodováním o volbě formy náhradní péče a všem co s tímto rozhodováním souvisí, zvážením veškerých pro a proti v souladu s motivací a pohnutky žadatelů. Během fáze nejistot se u manželských párů vynořují různé obavy a nejistoty, s kterými jsou tyto páry nuceny bojovat. Někteří mají obavy vychovávat dítě jiného etnika, či se bojí genů jiných než vlastních. Je to jev naprosto přirozený, každý má jisté obavy a nelze nikoho odsuzovat pro to, že si nechce vzít do péče dítě handicapované.

Pojem: Geny, jiná mentalita

Obavy týkající se jiných genů, jiné mentality bývají u žadatelů nejčastější. Jedna respondentka se bála výchovy romských dětí, které se jí líbily, ta jejich čokoládová barva a jiný temperament, ale měla strach z reakcí okolí, z předsudků a diskriminace. Další respondentka si příliš tento strach nepřipouštěla, ale později narážela na to, že je pro ni těžké se vyrovnat s tím, že je to dítě z cizího hnízda, které se projevuje jinak a musela bojovat s tím, aby na něj nebyla preventivně a přísnější než na ostatní děti.

A: Na začátku sme chtěli adoptovat, všechno nás to tlačilo k PP, sociální pracovnice nás zrazovala, že máme dítě tmavé a budeme s tím mít problémy...báli sme se jak to říct lidské zloby, protože lidi jsou fakt zlí...Romské děti mají jinou mentalitu, jsou divočejší, temperamentnější, mají to v genech.

E: ...viděla sem, že se projevuje v určitých věcech jinak, že to má v genetické výbavě a trochu to naráželo na mé zásady...brala sem ho jako své dítě...ale uvědomovala sem si, že je to dítě z jiného hnízda...bojovala jsem s tím, abych ho milovala stejně...

Pojem: „Naše dítě“

Žadatelé, nejčastěji ti, kteří žádali o osvojení, si přáli mít dítě po všech stránkách své, aby byli uvedeni jako rodiče v rodném listě a nemuseli se o něj s nikým dělit.

B: To první dítě jsme chtěli určitě osvojené, aby nám říkalo maminko, tatínku, mělo naše příjmení atd.

C: Určitě jsme chtěli mít vlastní dítě se vším všudy, o pěstounské péči jsme ani nepřemýšleli.

Pojem: Přenechání rozhodnutí na dítěti

Někteří respondenti zvolili pěstounskou péči a nechali na samotném pozdějším uvážení dítěte, jestli bude chtít, aby si ho rodiče adoptovali a byli uvedeni v rodném listě. V jednom případě bylo cílem více nekomplikovat dítěti současnou situaci a počkat, až se dítě vyrovná s odchodem rodičů a podle toho řídit pozdější situaci.

D: ...vím, že by šlo i osvojení...nechtěli sme to komplikovat, on ví, že mu maminka umřela a on mi říká této...až podle toho jak se vyrovná s odchodem tatky, tak uvidíme, jak bysme to pořešili dál...

E: My si ho dát do adopce ani nemůžeme, ale řekla sem mu, že až bude dospělý a bude sám chtít, abychom ho adoptovali, tak že to rádi uděláme, aby nás měl v rodném listě...ale chceme, aby se pro to ze svojí zralosti sám rozhodnul a byl náš se vším všudy...

• Subkategorie: Přípravování se

Poměrně zarážející skutečností je, že se žadatelé sami na náhradní rodičovství příliš nepřipravují, argumentují výchovou vlastních dětí nebo zkušenostmi s výchovou někoho v rodině, popřípadě prací ve školství a naivně si myslí, že si s touto přípravou vystačí. Žadatelé berou samopřípravu na lehkou váhu, raději konstatují, že na všechno se připravit nedá. V přípravě jim nejčastěji pomohl internet, v případě jedné respondentky četba odborných časopisů.

Pojem: Příprava srdcem

Jak už bylo zmíněno, žadatelé se sami nepřipravují, pouze se na příchod dítěte těší a jsou nedočkaví.

A: V té době jsem se nepřipravovala vůbec, my jsme měli tu myšlenku a strašně jsme se těšili...věděla jsem do čeho jdu, měla sem 5 vlastních dětí a nijak zvlášť jsem se připravovat nemusela...

C: Ta čekací doba byla tak dlouhá a my sme se tak těšili a ty čtyři roky byly nekonečné.

E: ...řekla bych, že sem se připravovala jenom tak srdcem, že vlastně tři děti už sem měla...strašně jsem chtěla, strašně jsem se těšila...byla sem jedná z těch nedočkavých, pořád jsem volala, jestli nemají nějaké dítě...

Pojem: Na všechno se připravit nedá

Že se na všechny situace a všechny problémy, které by mohli nastat připravit nelze, to je pravda. Nicméně nic pro to neudělat a pouze tuto větu zkonstatovat je velmi jednoduché a bezpracné. I takové odpovědi respondentů se při rozhovorech objevovaly a některým dokonce přišla jakákoliv příprava včetně kurzu úplně zbytečná, protože ostatní rodiče přece nic absolvovat nemusí a proč by tedy oni měli.

B: ...každý dítě je jiný a na všechno se připravit nedá, Adam je taková nepřečtená kniha a uvidíme, co z něho bude...

C: ...stejně se člověk všechno nikdy nepřipraví, čemu bude muset čelit, co přijde, jaké nemoci se objeví...

Pojem: Přecenění sil

Jiní žadatelé naopak přistupují k náhradnímu rodičovství velmi zodpovědně, uvědomují si, že náhradní rodičovství nelze brát na lehkou váhu, a proto neustále zvažovali, jestli mají dostatek sil být náhradními rodiči a jestli pouze nepřečnují své možnosti.

A: ...tak jsme se dlouho rozmýšleli, protože už jsem přece jenom neměla 20 let a měli sme určité obavy...ale nakonec to tak mělo být, byl to osud...

D: ...ale zase je to další starost, zátěž, už sem si říkala, že sem i na některé věci stará...malý dítě do rodiny a je to zodpovědnost a starosti...ale prostě to tak má být...

E: ...opravdu není jednoduché do toho jít, někdy jsem si i říkala s manželem, že jestli jsme se nepřecenili, jestli na to máme...

6.1.2 Kategorie Průběh zprostředkování náhradní rodinné péče

Zprostředkování přichází na řadě v případě, pokud mají již žadatelé trochu jasno v tom, jaká je jejich motivace, jsou pevně rozhodnuti a přicházejí na OSPOD, aby podnikli potřebné kroky. Kategorie Průběh zprostředkování vystihuje jednotlivé kroky, které musí žadatelé absolvovat, aby mohli být zařazeni do evidence osob vhodných stát se osvojiteli nebo pěstouny a jak jednotlivé kroky žadatelé hodnotí, jakou jim přisuzují vážnost a potřebnost.

Do kategorie Průběh zprostředkování NRP byly zařazeny následující subkategorie: **dotazníky pro žadatele, šetření v domácnostech, psychologické testy a přípravný kurz.**

• Subkategorie: Dotazníky pro žadatele

Dotazníky pro žadatele jsou logické, potřebné, jejich cílem je žadatele prověřit. Někteří je shledávají trochu diskriminační. Na dotaznících by respondenti přímo nic nezměnili, ale uvažovali by o upravení podmínek pro opakované žadatele, aby nemuseli těmito kroky procházet vždy znovu.

A: ...myslím si, že je to potřeba, aby ti žadatelé byli prozkoušeni, prověřeni...

C: Jsou to dotazníky a žádost jako každé jiné, neměla jsem s tím problém.

D: My jsme nic takového neabsolvovali, kupodivu to šlo moc jednoduše, ale dívala jsem se na ty žádosti...nemůžu to posoudit, ale tady ty byrokratické věci mi přijdou složité, zdoluhavý...

E: ...informace o rodině, zdravotním stavu, trestní rejstřík atd. všechno mi to přišlo naprosto adekvátní, v pořádku a logicky uspořádané...a že by to tak mělo být...

A co by respondenti eventuálně změnili?

A: ...problémy s vyřizováním občanství a kartiček zdravotní pojišťovny v té době...v tom vyřizování by se mělo pěstounům ulevit, ulehčit...

B: ...nejhorší byla komunikace s úřady...Adam měl sociální pracovníci v Plzni, trvalo to dlouho a bylo to asi to nejhorší...

E: ...moc se mi nelíbí, že pěstouni, kteří se osvědčili, že musí toto všechno znovu absolvovat, když chtějí další dítě...

Pojem: Změna pohledu

I když respondenti vyplňování dotazníků příliš v lásce nemají, zpětně po zkušenosti a po těch letech vidí, že je to potřebné.

A: Před několika roky bych Vám řekla, že tyto věci nesnáším, ale teď už vidím, že to je potřeba, setkala jsem se strašně moc zlýma lidma...

Pojem: „Diskriminace“

Někomu přišly dotazníky příliš diskriminační, mělo by se podle nich rozlišovat mezi tím, jestli má dotyčný vážnou vadu nebo jestli se jedná o vadu estetickou týkající se vzhledu.

B: ...co je s prominutím komu do toho, kolik vážím...rozdíl je v tom, jestli mám srdeční vadu nebo nosím brýle nebo mám o půl cm kratší nohu, přišlo mi to trochu diskriminační...

• Subkategorie: Šetření v domácnostech

Šetření v domácnostech je podle výsledků výzkumu na místě, potřebné, a pokud sociální pracovnice nechodí a neprohledává „špajzky“ a skříně, tak je to v pořádku. Toto vše se odvíjí od osoby pracovnice, musí to být osoba na svém místě a s citlivým přístupem. Šetření v domácnostech respondentům vyhovuje v takovém rozsahu je, kladně hodnotí, že dnešní doba umožňuje kontaktovat pracovníky telefonicky, pokud něco akutně potřebují.

B: ...byla se podívat jak to u nás vypadá, jestli nežijeme v rozpadlé chajdě, je to potřebné, беру to...

D: ...z mé zkušenosti super...neměnila bych nic, pokud bych něco potřebovala, nevěděla si rady, tak mám telefonický kontakt nebo můžu dojet za pracovnící sama...

E: Je to na místě, že se i situace nadále mapuje, kdyby nebylo něco v pořádku, tak by se to projevilo a odhalilo.

Pojem: Nedůvěra

Jedna respondentka měla problém se sociální pracovnící, která je podle ní zařadila mezi pěstouny, kteří své děti ždímají, ubližují jim. Kontrolovat a trochu podezírat je náplní práce sociální pracovnice. Je potřeba, jak už výše zaznělo, aby tyto pracovnice měly ke klientům lidský a citlivý přístup a zároveň mohly svědomitě vykonávat svou práci.

A: ona mně řekla, tak kolik těch jogurtů budou mít ty vaše děti a kolik ty naše děti...já sem jí říkala, že sou všechny moje a že těch jogurtů mám deset...ale vím, že to byla její práce, nezlobím se na ni...

• **Subkategorie: Psychologické testy**

Psychologické posouzení považují respondenti za důležité, dají se díky němu odhalit různé psychické nemoci a odchylky, nebo „špatná“ motivace, touha po financích. Bylo by vhodné zkrátit obsah těchto testů, 300 otázek je až přespříliš a doba strávená vyplňováním je kvůli počtu otázek hodně dlouhá.

A: ...některé otázky mi přišly hloupé, jako co budu zachraňovat, když bude hořet...ale psychologové poznají, kdo se na to hodí, je to správné...

B: Některé otázky byly postavené na hlavu...vím, že z toho třeba ten psycholog pozná ty náležitosti, ale je to přehnané...hlavně ten počet otázek, soustředit se tři hodiny, potom ty otázky už hodně splývají...

C: ...člověk se vlastně snaží, aby dopadl co nejlíp...hodně jsem nad tím přemýšlela...je to nutné k tomu, aby se vyřadili ti nemocní lidé...zkrátila bych obsah, bylo to šílený, těch 300 otázek...

E: ...je to určité síto, ale určité se tam dají poznat psychické nemoci a úchylky...

Pojem: Předčasné obavy, stres

Především ženy považují psychologické posouzení za stresující událost, kdy měly velký strach, že testy neudělají.

A: Spíše jsem se obávala, že ty testy neudělám a budu muset vrátit i své děti.

C: ...pro mě to bylo hodně stresující, já si to hodně připouštím a moc to prožívám...člověk se i snaží, aby dopadl a ukázal se v co nejlepším světle...manžel je voják a je na psychotesty zvyklý...a rodiče nemusí nic takového postupovat...

• **Subkategorie: Přípravný kurz**

Přípravný kurz je určitě dobrá věc, přestože si respondenti myslí, že se připravovat nijak nemusí. Jedná se o poměrně novou záležitost, a proto jej někteří respondenti neabsolvovali, dříve byla trochu jiná příprava formou přednášek spojených s psychotesty. Dnes se jedná o víkendové pobyty v rekreačním středisku. Ti co absolvovali jen přednášky, si to

pochvalovali, současné víkendové akce považují rodiče za náročné, přehnané, někteří mají jiné zkušenosti takové, že se je formou přípravy snažili od náhradního rodičovství odradit.

C: Ten víkend byl hodně náročný, ale byli vynikající lektori...myslím si, že by to mohlo být kratší, méně toho...

E: ...ze zkušenosti kamarádky vím, že říkala, že to bylo divné, nepříjemné, že se je snažili odradit, chytali je za každé slovo...za nás ještě přípravy nebyly, měli sme jen klasické přednášky...

Pojem: Počáteční skeptismus

Počáteční skeptismus se projevoval tak, že respondenti měli pochybnosti a nejasnosti v tom, co se na kurzu budou učit atd., zpětně přiznali, že příprava byla užitečná.

B: byli jsme oba hodně skeptičtí, ale spíše nás učili, co máme udělat, aby se u nás dítě cítilo jako doma...prvně sme si mysleli, že z nás budou dělat blbce...ale bylo to fajn...

Pojem: Nové informace

Respondenti uvádějí, že z hlediska nových informací pro ně kurz rozhodně přínosný byl. Rozebírali různé situace, které mohou nastat, dozvěděli se, jak lze řešit různé modelové situace formou scének apod.

B: ...byla i zdravotní přednáška, jaké zatížení mají děti narkomanek, alkoholiček...hodně sme se dozvěděli po stránce psychologické, zdravotní, právní...učili nás, že každý dítě je jiný...

C: Říkali nám jak říci dítěti pravdu, že se má začít s pohádkou...taky si pamatuju, že nám říkali, že pokud se dítě bude chtít setkat s biologickou rodinou, že se to má umožnit...

Pojem: Navázání přátelství

Z hlediska navázání kontaktů s dalšími žadateli byl kurz jednoznačně přínosný, žadatelé se zmiňují, že na kurzu byla super parta, se kterou se setkávají dodnes.

B: ...člověk potká fajn lidi...s některými z přípravy se doted' setkáváme...

C: ...měli jsme super partu, užili jsme si to i se srandou, doted' se jednou za rok scházíme...

6.1.3 Kategorie *Život po náhradní rodinné péči*

Tato kategorie shrnuje změnu života náhradních rodičů po přijetí dítěte do náhradní rodinné péče, reakcemi okolí na tento jejich čin a především také na názory týkající se stýkání dítěte s biologickou rodinou.

Do kategorie Život po NRP byly zařazeny následující subkategorie: **změna života a zkušenosti se společenským uznáním.**

• Subkategorie: „Změna“ života

Život se respondentům nijak obzvláště nezměnil, nebo minimálně, stejně jako když se narodí v rodině dítě. Jedna respondentka uvádí, že její život je možná trochu složitější.

A: ...nezměnil, pokračoval ve výchově a péči o děti...

B: ...změnil, ale jako ženská sem s tím neměla problémy...

C: ...změnil, ale stejně jako když se narodí dítě v jakékoliv rodině...

D: ...moc se nezměnil, byli sme na něj zvyklí...

E: ...nezměnil, vůbec to tak neberu...zpětně je teď můj život víc složitější, ale nemyslím to špatně...bylo to pro mě těžší než u vlastních dětí, s kterými mám díky těhotenství větší pouto...

• Subkategorie: Zkušenosti se společenským uznáním

Respondenti mají nejrůznější zkušenosti s reakcemi v okolí. Někteří lidé dokáží tento dobrý skutek ocenit, druzí naopak zhanit a jiným připadá, že jsou pěstouni velmi dobře finančně zajištěni od státu.

Pojem: Ocenění

Naštěstí jsou mezi námi pořád lidé, kteří dokáží přijetí a výchovu cizího dítěte ocenit, dotyčné pochválit atd.

B: ...většinou kladné reakce...

C: ...jedině pozitivní zkušenosti, v okolí známých jsme jakoby vzrostli...

E: ...jedině hezké zkušenosti, že jsme pomohli atd...

Pojem: Lítost

Manželské páry, které si dítě osvojí, bývají často svým okolím litováni, že nemohou mít vlastní děti.

B: ...někteří z jedné stránky politovali, oni nemůžou mět svoje vlastní...a jestli nám někdo nefandí, tak my o tom nevíme...

Pojem: Údiv

Najdou se i takoví, kteří nedokáží tento altruismus pochopit a nechápou, co tyto lidi k něčemu takovému vede, když už mají své děti a berou si k nim ještě další.

A: ...jedna paní se divila, proč jsme si raději nepořídili psa, že už máme dost svých dětí...

D: Mně se každéj divil, proč sem to udělala...že mám čtyři děti a ještě si беру další...

E: ...kamarádka má negativní zkušenosti, že proč si brali tolik harantů...ve škole, vy to nezvládáte, protože máte hodně těch dětí...někteří háží klacky pod nohy a nedokáží to ocenit...

Pojem: Závist

Závist spočívá především v tom, že lidé závidí pěstounům peníze, které dostávají od státu a nevidí na druhé straně, že je to celodenní péče, která obnáší spoustu starostí a nejedná se o „procházku růžovým sadem“.

A: ...najednou přišlo těm lidem, že se máme dobře, když se zvedla odměna pěstouna...říkali, že pěstouni jezdí ve vládním vozidle...spíš taková ta závist, že se máme hodně dobře...

E: ...zase ta kamarádka má zkušenosti, že jí lidé říkají a vy to děláte pro peníze atd...

6.1.4 Kategorie Podpora náhradních rodičů

Podporu a pomoc, ať už odbornou nebo laickou potřebují čas od času všichni rodiče a o to víc jí potřebují rodiny, které pečují a vychovávají dítě „cizí“. Formy podpory spatřujeme především v službách OSPOD, především konkrétní sociální pracovnice na náhradní rodinnou péči. Jinou formou podpory mohou být setkávání s ostatními náhradními rodiči a poté už konkrétní odborná pomoc formou poraden, psychologů či odlehčovací a jiné péče.

Do kategorie Podpora náhradních rodičů byly zařazeny následující subkategorie: **služby OSPOD, setkávání s jinými náhradními rodiči, služby pro náhradní rodiče a finanční ohodnocení.**

• **Subkategorie: Služby orgánu sociálně-právní ochrany dětí**

Všechny rodiny mají zkušenosti s OSPOD v Přerově a zkušenosti mají jediné dobré, porovnávají je třeba s jinými městy, kde buď měli zkušenost, nebo z vyprávění od známých. OSPOD v Přerově má podle výsledků nejlepší hodnocení v širokém okolí.

C: ...co sme se bavili s jinými žadateli, tak vím, že tam byli jedni, kteří měli problém s návštěvami i s neochotou, někde v Jeseníku...byla nepříjemná, lezla jim do skříní...

D: Ve Šternberku to tak dobře nefungovalo, neradili nám, to ne, v Bruntálu se to neřešilo vůbec...Přerov funguje na velmi dobré úrovni.

E: Na přerovsku jsou opravdu služby na velmi dobré úrovni, nejlepší široko daleko co znám...Známa z Litovle má jiné zkušenosti...stáli proti nim a nemluvili pravdu, vystupovali proti nim...

Pojem: Osoba pracovnice NRP

Pracovnice na náhradní rodinnou péči v Přerově je dlouhou dobu jedna, s kterou mají všichni respondenti zkušenost. Vlastní zkušenost je vynikající, sociální pracovnice dělá některé věci i mimo rozsah svých kompetencí, mohou se na ni kdykoliv obrátit a je pro náhradní rodiče důležitou oporou.

A: ...je to člen rodiny, přesně to co sem potřebovala, okamžitě si mě získala a povzbuzuje nás...je to osoba na svém místě, i v krizových situacích se postavila profesionálně...

B: Naše sociální pracovnice je úžasná, dělá i spoustu věcí nad své povinnosti, velmi ochotná...chválíme ji, kde můžeme, i na ulici se s námi zastaví...

D: Opravdu se zajímá, radí a třeba i zavolá, stará se...věnuje se jak má, maximální spokojenost...

E: ...vynikající, ale výjimka...

• **Subkategorie: Setkávání s jinými náhradními rodiči**

Většina rodičů zná jiné náhradní rodiče, především z přípravných kurzů, ale záleží čistě na nich, jak této podpory využívají a jestli se vzájemně setkávají. Setkávání s jinými náhradní

i rodiči hodnotíme jako velmi dobrou a dostupnou formu podpory a předávání získaných informací, poznatků a zkušeností.

A: Známe, máme v rodině a potom známe pěstouny, kteří spadají do tohoto okresu, zhruba tři nebo čtyři rodiny.

B: ...známe z přípravného kurzu, kontaktujeme se po mailu, ale je to komplikované...jedni jsou od tama, další atd...

C: Známe, ale především z té absolvované přípravy.

E: Určitě jich znám hodně, hlavně v mém okolí, kamarádky atd.

Pojem: *Moje rodina, moje věc*

Některé rodiny se vůči ostatním uzavírají, myslí si, že do toho, jak své děti vychovávají, nikomu nic není. Po setkávání s jinými náhradními rodiči nezatoužili, stačila jim podpora v rámci vlastní rodiny.

A: Nesetkávala ani nesetkávám, co je komu do mojí rodiny...nikdy jsem nepotřebovala, že bych za někým přišla a poslyš ty máš děti v PP, řekni mně jak tohle mám řešit...vím, že to možná není správný, ale my sme fungovali v rámci rodiny a nepotřebovali sme konzultaci s těma druhýma...

D: Neznám, ani se nesetkávám s nikým...popravdě po tom ani netoužím...

Pojem: *Udržování vztahů*

Další skupina náhradních rodičů setkávání využívá a pochvalují si jej. Jako negativní zmiňují vzdálenost od místa bydliště jiných rodin, s kterými kontakt tak často možný není a zmiňují, že někteří časem přestávají komunikovat úplně.

B: Pravidelně se scházíme s jedněma z Tršic, kteří teda ještě dítě nedostali, ale mají strašně rádi našeho Adama...někteří časem přestali komunikovat, ticho po pěšině, tak asi nemají zájem...dokonce sme i založili webovky, ale návštěvnost nic moc, píšeme si s některými na facebooku, posíláme si fotky...

C: Jednou ročně se stýkáme a posíláme si fotky ratolestí a dvě rodiny jsou v Přerově, tak se s nimi vidáme častěji, i k nám chodí na návštěvu nebo se potkáváme ve městě.

E: Především s kamarádkami, s jednou jsme se znaly už za svobodna a potkaly se na setkání rodičů a ona že si vzali chlapečka, my se právě chystali a toto nás velice spojilo a prožíváme to spolu, i naše rodiny atd.

• **Subkategorie: Služby pro náhradní rodiče**

Respondenti neradi přiznávali, že by potřebovali s něčím pomoci a většinou si vystačí se službami psycholožky nebo se obrací na OSPOD. Zřizování speciálních služeb do budoucna nepovažují za důležité, služby různého druhu u nás jsou a je možné se na ně obrátit, ovšem záleží už potom na konkrétních lidech a odbornících, na které rodina narazí.

A: Ze začátku jsem si nevěděla rady s ničím, obracela jsem se na sociální pracovníci, kde mně vždy ochotně nasměrovali.

B: Nepotřebovali jsme využívat speciálních služeb, když jsem něco potřebovala, tak jsme zvedla telefon a zavolala na OSPOD.

D: Využíváme služeb dětské psycholožky, byla jsem bezradná, jak malému říct, že mu tatínek zemřel, že není...

E: ...my sme nepotřebovali...známá má autistu a epileptika a tak hledala pomoc, ale neporadili jí, byla za tu špatnou, že jej neumí vychovávat a obrátilo se to proti nim...

Pojem: Pomoc do budoucna

Budoucím náhradním rodičům by měly být ulehčeny vstupní kroky, dále by těmto uchazečům mohlo pomoci určitě setkávání se zkušenými rodiči, společné víkendy a dovolené a v neposlední řadě odborná pomoc jako psychologové, poradny, ale ty dle názoru náhradních rodičů existují a je se kam obrátit s konkrétním problémem.

A: Co by mohlo budoucím pěstounům do začátků pomoci, tak určitě setkávání s jinými pěstouny, pokud mají ti lidé maličké děcka. Dále společné dovolené, víkendy, ale naše rodina byla tak velká, že nepotřebovala společnost.

B: Určitě individuální setkávání s dalšími rodinami, ale kdo chce, ať se přihlásí, kdo nechce, zůstane sám, uzavře se. Ta finanční odměna by možná taky pomohla.

C: ...pomoc do budoucna vidím třeba v tom, že by se to mělo ulehčit, to byl takový nával informací, že víc by jich můj mozek asi neužil...A když má člověk nějaké problémy, tak se

obrábí kam bude potřebovat, i v kurzu nám dávali odkazy, co dělat a kam volat, když se něco stane, podle mě je kam se obrátit.

E: ...tak určitě se dá využívat psychologická pomoc, existují různé poradny a myslím, že je dobré se na ně obrátit...ne vždy lze narazit na lidi, kteří si zaslouží jejich důvěru a kteří pomůžou...

• **Subkategorie: Finanční ohodnocení**

Finanční ohodnocení zahrnuje příspěvek na potřeby dítěte a odměnu pěstouna. Toto finanční ohodnocení vnímá každý jinak, docela udivující bylo, že i jedni osvojitelé se ohrazovali tím, že by měli mít taky nárok a že je to vůči nim nespravedlivé. Naopak jsou tu i takoví pěstouni, kteří jsou skromní a jsou za tyto peníze rádi, dokonce z nich šetří dětem na budoucnost.

B: Myslíme si, že je to kapku nespravedlivé...proč bychom nemohli dostat něco na co máme nárok, když kdejaká tetička, babička si vezme do péče dítě...Neděláme to kvůli penězům, ale tohle stát zanedbává...aspoň na některé příspěvky bychom mohli mít nárok...

C: ...nikdy jsem nad tím nepřemýšlela, že by měl malou zajistit stát, je moje a tak se o ni postarám...Co se týká PP, tak je dobře, že je dobře, že něco dostávají od státu, ale nesleduji to, tak nevím, jestli je to dostatečné...

Pojem: Skromnost

Pro některé pěstouny je typická vlastnost a to skromnost, nestěžují si na nedostatek finančních prostředků od státu, ale naopak oceňují, že je stát takto podporuje.

A: Ohodnocení dříve bylo směšný, tak tak jsme si vystačili s penězi. Ale v současné době jsme si polepšili, jsme jedni z těch skromných, kdo jsme to uvítali...mohli jsme si koupit větší auto...

E: Já to beru jako dobrou věc, že nás stát podporuje, že to ocení...dostali jsme určité finanční prostředky a já jsem skromná, mně to stačí...jsem spokojená s tím, jak náš stát finančně podporuje...

Pojem: Šetření na budoucnost

Pěstouni se i přes nevelké finanční prostředky, kterými od státu disponují a přes vzrůstající náklady ve všech oblastech života, snaží zajistit dětem nějaké úspory do budoucna. Založili jim nějaké spoření, odkládají jim peníze na bydlení.

A: My jsme dětem zrovna minulý měsíc založili spoření u Lišky a to co jim zbyde, tak jim tam posíláme a řekli jsme jim, že to je jejich bydlení, tak si to tak považovali.

E: I malý dostává peníze a spoříme mu ten sirotčí důchod a dokonce když jsme potřebovali větší auto, tak manžel šel na soud a dostali jsme nějaké peníze...

6.1.5 Kategorie Hodnocení systému

Tato kategorie zmiňuje klady a zápory současného systému NRP z pohledu náhradních rodičů, věnuje se aktuálním problémům a možným změnám v systému.

Do kategorie Hodnocení systému byly zařazeny následující subkategorie: **klady a zápory, změny a aktuální problémy.**

• Subkategorie: Klady a zápory*Pojem: Přidání peněz pěstounům*

Přidání peněz pěstounům lze hodnotit jednoznačně kladně.

A: Já si myslím, že je na místě, že se pěstounům přidalo, že to nebylo oceněný, tento krok byl na místě

Pojem: Dlouhá čekací doba

Dlouhá čekací doba je vnímána jako záporná stránka systému.

B: Vytknout bych mohla současnému systému, že to trvá dlouho.

C: ...rozhodně ta čekací doba je dlouhá...

Pojem: Kroky zpět

Respondentka oceňuje promyšlenost současného systému, ale některé současné změny jako např. profesionální pěstounskou péči vnímá jako krok zpátky, jako negativum.

E: ...celé úsilí, aby byly ty pěstounské rodiny, lidi, kteří na tom pracovali, aby ten systém u nás byl, což si myslím, že se velice hezky podařilo a rozvinul se a teď to jde celé někam jinam nebo zpátky...

Pojem: Hodnotné období

Respondenti prožili díky PP hodnotné období, hodnotí jako klad, pokud zpětně vidí, že děti jsou díky nim připraveni do života.

A: Můžu říct, že to bylo období, které pro mě bylo hodnotné a jestli teďka uvidím, že ty děcka jsou připraveny do života, tak to pro mě bude nejlepší.

D: ...takový ten pocit, že dělají dobrou věc a že se jim to snad vrátí na dětech...Pokud si třeba vezmou dítě zamlklý a ono jim potom řekne tady je to lepší a mám se tu lépe než doma, tak už jen pro ten pocit.

Pojem: Mezinárodní adopce

Mezinárodní adopce jsou vnímány určitě kladně, děti, které jsou u nás těžce umístitelné, mají šanci na život v jiných zemích.

B: Kladem je rozhodně mezinárodní adopce, že ty děti, který u nás nikdo nechce si na západě rádi osvojí, například cigánské děti.

Pojem: Každý si má pomoci sám

V České republice je nedostatek preventivních zásahů ze strany státu, když se matka ocitne v tíživé finanční situaci, tak si má pomoci sama a pokud se jí to nepodaří, tak je jí dítě odebráno. V západních zemích by tato žena měla větší podporu státu a dítě by jí odebráno nebylo.

B: Ve Francii v podstatě dítě do adopce nejde, tam když je matka v tíživé situaci, tak úřad nakluše a postarají se, aby si to děcko mohla nechat a ne jak tady s prominutím se na všecko kašle a každý si má pomoci sám...

Pojem: SOS dětské vesničky

D: Kladem jsou určitě SOS dětské vesničky, i když tam mají třeba 10 dětí, tak si myslím, že jim určitě dají víc, že dítě má pocit domova...

Pojem: Zpětná kontrola

Negativní stránkou systému je chybějící kontrola při rozdělování dětí či neobjektivní upřednostňování zájemců před jinými.

E: ...tyto orgány nemají při tom rozdělování dětí nad sebou žádnou kontrolu a to je rozhodně špatně, mělo by se to změnit, nikdo nedohlíží na to, jak ty děti rozdělují, jestli je to v zájmu dítěte, jestli je to spravedlivé...záporem je také neobjektivní posuzování a rozhodování o tom, kdo dítě dostane...a s tím souvisí upřednostňování některých zájemců před jinými...

• Subkategorie: Změny

Změny v systému náhradní rodinné péče by byly vhodné v oblasti snížení požadavků na náhradní rodiče či ve změně odborníků, kteří se věnují legislativě. Jak tyto nedostatky změnit respondenti nevědí, ale doporučují inspirovat se funkčními systémy náhradní rodinné péče v okolních zemích, jiní se o tyto problémy a změny vůbec nezajímají kvůli nedostatku času a přemíru svých problémů.

Pojem: Nezájem

Pro některé respondenty je charakteristický nezájem o problémy v náhradní rodinné péči, uvědomují si, že tento přístup není dobrý, ale zdůvodňují to nedostatkem času toto téma sledovat.

A: ...já už na to asi těžko budu odpovídat, že děti už jsou velké...ale já už se o to ani moc nezajímám, nedostane se to ke mně...

C: Já se o to popravdě moc nezajímám, co probíhá ve světě, my ji máme, tak už je mi to jedno, vím, že to není dobře, ale bohužel nemám moc času to sledovat.

Pojem: Inspirace ve světě

Jakým způsobem a co změnit v systému náhradní rodinné péče někteří respondenti neví, nepřemýšleli nad tím, ale odvolávají se na odborníky, kteří mají něco vymyslet a inspirovat se ze zemí,

B: Problém je neumístnitelnost Romů a zdravotně postižených...ale od toho jsou ti odborníci, aby to vyřešili a někde se inspirovali...určitě bych se snažila to změnit...

C: Nevím jakou formou to změnit, ale od toho jsou tady ti odborníci, aby vymysleli, jak to udělat...inspirovat se, jak to dělají ve světě.

Pojem: Snížení požadavků

Snížení požadavků na náhradní rodiče je dalším z přání náhradních rodičů.

C: ...aby to bylo rychlejší, jednodušší...

D: Nic mě nenapadá...akorát možná snížit požadavky na ty rodiče, ať to netrvá všechno tak dlouho...

Pojem: Odborníci a úřady

Někteří respondenti by rádi změnili to, aby zákony vytvářeli lidé, kteří ví, jak to funguje v praxi a kteří budou zohledňovat především zájem dítěte.

B: ...největší tragédie jsou naše úřady a soudy...všichni mají třicet dnů a i když jsme hned u soudu oznámili, že se odvolávat nebudeme, tak to trvalo dlouho...

E: Myslím si, že ti lidé, kteří o novelách rozhodují, že jim chybí lidský přístup, že neuvažují co je dobré pro dítě...když mi paní řekla, že si dělali průzkumy a zjistili, že těm dětem je fakt lépe v rodině, tak sem si říkala, že na to si snad nemusí dělat průzkumy, to mě hodně zaráželo.

• Subkategorie: Aktuální problémy

Nejčastějšími aktuálními problémy jsou profesionální pěstounská péče, rušení kojeneckých ústavů, baby boxy a anonymní porody.

Pojem: Profesionální PP

Profesionální pěstounská péče funguje např. ve Francii, Velké Británii, na Slovensku a i u nás se o jejím uvedení uvažuje. Jedná se o formu pěstounské péče poskytované na základě spolupráce mezi sociálním pracovníkem, dalšími odborníky, pěstouny a biologickou rodinou. Pěstouni jsou za práci finančně odměněni a cílem je po zlepšení podmínek návrat do původní rodiny. Respondenti se odvolávají na to, že motivace vysokou finanční odměnou není dobrá a tento systém na Slovensku selhal.

C: Nevím, jestli je dobrý nápad motivovat pěstouny vysokými částkami...spíše více podporovat rodiny, které selhávají pouze z finančních důvodů, ale láska tam je...

E: S tím já rozhodně nemůžu souhlasit, je to pouze přestupní stanice, dítě musí někam patřit...na Slovensku, odkud tu profesionální PP přebíráme, tak tam to zaznamenali jako selhání, že ty rodiny už zpět ty děti nechtěly dát...

Pojem: Rušení kojeneckých ústavů

Rušení kojeneckých ústavů zaznamenali všichni respondenti, informace se k jejich uším dostaly pouze ty, které proběhly médii.

A: ...docela mě to překvapilo, ten kojenecký ústav je v tu chvíli důležitý a kam by to dítě šlo, když ho rodiče odloží...myslím si, že největší problém bude najít právě ty pěstouny, nedokáže to dělat řada lidí...

B: ...omilá se to pořad dokola, že nám EU vytýká vysoký počet dětí v ústavech...Jako myšlenka je to sice úchvatná, ale v našem státě nerealizovatelná. Oni si myslí, že během dvou let vyřeší věc, kterou tady nikdo neřešil dvacet let.

C: Nevím, kam ty děti dají, pokud zruší kojenecké ústavy...určitě je dobrá věc snižovat počet dětí v ústavech, ale pokud selhává pouze finanční stránka rodiny, tak dítě tu lásku v ústavu nezíská...než aby dítě bylo ve špatné rodině, tak ať v tom ústavě je a hledá se pro něj co nejdříve rodina...

Pojem: Baby boxy

Baby boxy existovaly již v dávné minulosti, předchůdce dnešních baby boxů byl již v roce 1198 papež Innocent III., který založil tzv. torna, okénka ve dveřích kláštera. Dnes jsou nám baby boxy vytýkány, ale z výsledků vyplývá, že by se rušit rozhodně neměly kvůli tomu. Důvodem je jejich prospěšnost pro záchranu lidského života, ačkoliv jejich stinnou stránkou je neznámá minulost dítěte.

B: ...dobrá věc jsou baby boxy, pro záchranu těch dětí super, ale dítě z baby boxu bychom nechtěli...určitě je lepší, když dítě skončí v babyboxu než někde v igelitce v popelnici...

C: Jsme za ně zase odsuzováni, ale myslím si, že než aby bylo dítě někde hozený do koše tak proč ne...co je zápor, tak u nich není známá minulost dítěte...

D: Co je taky dobrý, tak jsou baby boxy, to beru i jako zdravotník, že ty matky nenechají děti někde ležet, neházejou je do popelnic atd.

Pojem: Utajené porody

Pro záchranu lidského života by bylo vhodné legalizovat tzv. anonymní porody. Kdyby se podařilo legalizovat utajené porody, umožnilo by to matkám v nelehkých situacích při porodu zůstat v anonymitě, aby nemusely tuto situaci řešit jiným způsobem a ohrozit tak třeba život dítěte.

B: Bylo by dobré, kdyby schválili utajené porody, teda anonymní porody, jsem pro všechny alternativy toho, aby se to dítě zachránilo, ochránilo, když matce může rupnout v bedně a ta laktační psychóza.

6.2 Interpretace výsledků - sociální pracovníci

Po doslovných prepisech rozhovorů vznikly pomocí otevřeného kódování následující kategorie a subkategorie.

1. Kategorie - **Motivy budoucích náhradních rodičů**
2. Kategorie - **Kroky k přijetí dítěte**
3. Kategorie - **Informace a informovanost**
4. Kategorie - **Hodnocení systému NRP**

V následujícím textu jsou tyto kategorie a subkategorie blíže popsány a jsou k nim přiřazeny citace respondentů z rozhovorů.

6.2.1 Kategorie *Motivy náhradních rodičů*

Tato kategorie představuje období rozhodování, než žadatelé začnou absolvovat kroky nutné k zprostředkování NRP. Žadatelé mají jiné představy o jednotlivých formách a jinak se sami připravují, mají jinou motivaci.

Do kategorie *Motivy náhradních rodičů* byly zařazeny následující subkategorie: **motivace osvojitelů, motivace pěstounů, příprava na náhradní rodičovství a výběr formy NRP.**

• Subkategorie: **Motivace osvojitelů**

Motivace určuje směr a sílu našeho jednání a chování a za vším co člověk dělá, stojí nějaký motiv. Ani v případě přijetí dítěte tomu není jinak, i zde lze najít důvod, příčinu, která k tomuto jednání dotyčné vedla. Ze zkušeností sociálních pracovníků vyplývá, že osvojitelé

jsou ve většině případů manželé (samožadatelky), kteří nemohou mít vlastní děti, absolvovali umělé oplodnění, často několik pokusů a osvojení byla jejich „poslední“ možnost.

1 a 4: U osvojitelů je to jednoduché, nemožnost mít vlastní děti. (4 - Nebo vlastní dítě mám, ale mám nového partnera a s ním se dítě nedaří).

2: Naplnit svoji rodičovskou roli, potřebu, případně mateřskou roli, pokud je to samozadatelka. Někdy je to trošku tak, že by chtěli vychovávat dítě, ale nechťejí kontakt s rodinou a to u té PP nelze, je to jen u osvojení, tak je to takový skrytý pseudoosvojení.

3 a 5: U osvojitelů je nejčastěji rodičovská motivace, naplnit své rodičovské potřeby a pudy.

• Subkategorie: Motivace pěstounů

Zkušeností sociálních pracovníků ukazují, že motivů u pěstounské péče lze identifikovat více než u osvojení, motivy u pěstounů nejsou již tak jednoznačné a přímočaré. Nicméně laická veřejnost je přesvědčena, že motivace pěstounů je převážně finanční a pravým motivům těchto lidí nerozumí. Je důležité rozlišovat motivy u příbuzenské pěstounské péče a u pěstounské péče cizí.

Pojem: Příbuzenská pěstounská péče

Motivace u příbuzenské péče je vcelku jasná, především zabezpečit vlastní krev, když rodiče selhali, bohužel v těchto případech často převažuje motivace finanční. V poslední době vyplývá napovrch časté zneužívání příbuzenské péče kvůli získání finančních prostředků.

1: ...někdy finanční ohodnocení.

2: Zastoupit či nahradit rodiče, tedy vlastní dítě, které se nemůže, nechce, neumí starat.

4: Finanční motivace, strach z okolí, co řeknou lidi tomu, že jsem se nepostaral o svou krev, pocit zodpovědnosti, pocit studu za vlastní dítě, které je rodičem a nestará se.

Pojem: Klasická „cizí“ pěstounská péče

U klasické cizí pěstounské péče je motivace nejméně předvídatelná. Řada lidí se zamýšlí nad tím, co vede dotyčného k tomu, aby si vzal do péče úplně cizí dítě, když už své děti vychoval. Spousta lidí ví, že by tohle nikdy neudělala. Co je tedy hybnou silou u těchto

lidí? Domníváme se, že jenom přemýšlení o tom, jak lze těmto dětem pomoci je projevem altruismu. Tím motivem může být neuspokojení některých lidských potřeb, saturace vlastní nenasyčené rodičovské zodpovědnosti, handicap vlastního dítěte. Mohou se objevit i špatné motivy, přijetí dítěte kvůli vlastnímu sobectví, společenskému uznání atd.

1: ...pomoci dětem v ústavech, využití vlastního potenciálu, dostatku energie, zkušeností s dětmi.

2: ...mají vlastní děti a sami vidí, že mají možnosti, schopnosti a sílu na to poskytnout domov, zázemí, rodinné prostředí, lásku dítěti, které nemůže vyrůstat ve vlastní rodině.

3: ...hlavně altruistický motiv, pomoci tomu dítěti, pomoci někomu kdo jejich pomoc potřebuje a hned v závěru ještě uspokojení dalších vlastních výchovných možností, že se ti lidé často po odrostení jejich vlastních dětí cítí prázdní a chtějí se ještě někomu věnovat.

4: ...partner hodně pracuje, paní je pořád sama, vlastní děti mají své rodiny a zájmy. Hluchoněmá dívka v rámci normálních sourozenců neměla nikoho k sobě, takže si rodiče vzali také neslyšící dívku. Nebo z důvodu nemožnosti mít vlastní děti a časový úsek, to jak rychle dostat dítě jim u PP přišel kratší než u adopce. Setkala jsem se v této formě i s osobou, která si vzala do PP dítě a dnes se prezentuje jako ta, která jej zachránila atd., přitom jí o dítě vůbec nejde.

5: ...uspokojení vlastních potřeb určitě taky, ale je tam snaha i pomoci nějakému dítěti, které to potřebuje.

• Subkategorie: Příprava na náhradní rodičovství

K náhradnímu rodičovství bezpochyby patří určitá příprava. Žadatelé mají povinný přípravný kurz, o kterém je zmínka později, nicméně žadatelé by se měli připravovat i sami, protože na kurzu se všechno probrat nestihne. Co se týká přípravy žadatelů, tak ji charakterizují dva pojmy a to pasivita a naivita.

Pojem: Pasivní přístup

Přístup žadatelů k vyhledávání si informací o NRP a samostudiu je neaktivní, většina žadatelů není příliš akční a informace spíše pasivně přijímá. V dnešní době zaujímá důležitou roli internet, který je dostupný téměř všem a jsou tam různé informace, zkušenosti a diskuzní fóra a člověk si může udělat svůj názor, popřípadě se potom konkrétně doptat co je a není dobré. Až dosáhnou žadatelé osvícení, tak jsou schopni začít

vnímat život a výchovu dítěte přijatého z jiného úhlu než jen čistě soukromě doma v rodině.

2: ...bud' si sami najdou něco na internetu, ...ale většina se první informace dozvídá tady a pak jim doporučuji literaturu.

3: Oni sami se na to nepřipravují, protože je to nenapadne podle mě. Oni až potom plní to, co po nich úřad a stát chce a teprve ti, kteří se tímhle tím navnadí a dosáhnou osvícení, tak ti jsou potom schopni se připravovat sami, vyhledávat si literaturu, zajímat se třeba o nějaká školení...

5: No když je to vůbec napadne, tak si hledají věci na internetu.

Pojem: Naivita

Naivitu spatřují sociální pracovníci v očekávání náhradních rodičů, v tom, že si často nepřipouští obtíže, které mohou nastat a představují si přijetí cizího dítěte velmi jednoduše. K odstranění této naivní, nepřesné představy dojde často až po absolvování přípravného kurzu a u některých náhradních rodičů nestačí ani to. Sociální pracovníci doporučují pokračovat v následném vzdělávání pěstounů, nicméně zdůrazňují také, že na všechno se připravit nelze.

1: Většinou si vše představují mnohem jednodušeji než to pak je, především jak děti začnou dospívat a přijde puberta a děti „zlobí“, tak jsou překvapeni.

2: ...když ty děti máte doma, tak je to něco úplně jiného než v té teoretické rovině, člověk si sám nedovede přesně říct, jestli na všechno tohle má dostatek síly a neví, co ten život přinese. Většinou si představují vše moc jednoduše.

3: ...mají zdroje, zálohy, ale neumějí s nimi pracovat a většinou jejich představa výchovy dítěte přijatého, nenarozeného v rodině bývá naivní.

4 a 5: Jsou částečně připraveni, žádná příprava nepřipraví člověka na všechno. Zbytek je na rodičích, musí se s tím poprat sami, najít si ten správný návod na dítě.

• Subkategorie: Výběr formy NRP

Žadatelé přichází za sociální pracovníci, která jim v rozhodování může pomoci a pokud žadatelé nejsou ani poté rozhodnutí, mohou si podat žádosti obě, jak o zprostředkování osvojení, tak pěstounské péče.

1: ...jsou žadatelé či samožadatelky, kteří si dali obě žádosti.

5: ...pokud se nerozhodnou hned, mohou si podat obě dvě žádosti a ujasní si to potom, po absolvování dalších procedur jako psychotestů co vlastně chtějí a co od toho očekávají.

Výběr formy náhradní rodinné péče souvisí s motivací, viz subkategorie Motivace osvojitelů a Motivace pěstounů. Záleží zde také na tom, co si už žadatelé nastudovali, viz subkategorie Příprava na náhradní rodičovství a pojem pasivní přístup.

1 a 3: Většinou už jsou rozhodnuti pro konkrétní formu, ví, co chtějí.

2: Ti co si to trochu nastudovali, tak přichází s tou konkrétní formou.

4: Přichází s konkrétním přáním, po rozhovoru se v některých případech jejich postoj změni.

Pojem: Obava či výhoda

Někteří žadatelé chtějí systémem trochu prokličkovat, a ačkoliv ví, že šance na osvojení je hodně malá, téměř nulová u jedinců, kteří už své děti mají, tak i přes to žádají o osvojení. Důležitou roli při rozhodování o formě NRP u nich hrají obavy z kontaktu s biologickou rodinou. Další skupinou tvoří jedinci, kteří mají nedostatečné informace, myslí si, že je pěstounů méně, a proto ač by chtěli osvojení, upřednostní kvůli kratší čekací době pěstounskou péči.

1: ...někteří chtějí PP, protože se domnívají, že pěstounů je méně a tak dítě dostanou dříve...často si to rozmyslí...

2: ...obávají se toho kontaktu s biologickou rodinou tak zvažují osvojení, přitom mají rodičovskou roli naplněnou...

5: ...jsou to lidé, kteří už mají své děti a chtěli by někoho adoptovat, protože se bojí kontaktu s biologickou rodinou...přitom tam jsou spíše motivy pěstounské.

6.2.2 Kategorie Kroky k přijetí dítěte

Po období vnitřního rozhodování, kdy si manželé nebo rodina ujasní a pořádně zváží všechna pro a proti, odpoví si na různé otázky, zjistí nějaké informace, přichází na řadu návštěva obecního úřadu obce s rozšířenou působností a podniknutí řady kroků, aby mohlo být dítě rodině do péče svěřeno.

Do kategorie Kroky k přijetí dítěte byly zařazeny tyto subkategorie: **dotazníky pro žadatele, šetření sociálních pracovníků, přípravný kurz a psychologické posouzení.**

• **Subkategorie: Dotazníky pro žadatele**

Dotazníky pro žadatele mají celkem tři části, část A obsahuje osobní údaje, vzdělání, zájmy a jiné, část B obsahuje představy o dítěti a dotazník C zdravotní anamnézu a samotné lékařské vyšetření. Část sociálních pracovníků je s dotazníky spokojena, dotazníky jsou podle nich dostačující, potřebné, logicky uspořádané.

3: ...dostatečné, já s tím nemám problém...

4: Dostačující, zbytečné určitě ne, je třeba mít prověřené pečující osoby.

5: ...docela dobře vypracované, jsou potřebné...

Druhá část sociálních pracovníků zmínila, že jsou dotazníky zastaralé a bylo by vhodné je přepracovat.

1: ...celorepublikově aby se zmodernizovaly, upravily, na některé otázky je těžké odpovědět...

2: Jsou jednak zastaralé, taky už sme apelovali, ať se to změní. Některé věci se pořád opakují dokola, co se týká otazníku B o představách o dítěti, spoustu věcí musíme dovysvětlovat atd., ale protože jsou to dotazníky ministerstva, tak je musíme používat celorepublikově.

5: ...dalo by se pracovat na dotazníku B, tam možná, že by byly rezervy...

• **Subkategorie: Šetření sociálních pracovníků**

Na šetření chodí sociální pracovníci před zařazením žadatelů do evidence a po pravomocném rozsudku u osvojitelů tato povinnost odpadá. Respondenti se shodují, že návštěvy v rodinách umožňují získání dalších informací o žadatelích v domácím neformálním prostředí. I žadatelé se cítí příjemněji než na úřadě a v dnešní době už vůbec nejde o kontrolování vybavení domácnosti, protože to je více než dobré a dost se zlepšilo. Zákon koriguje nejzazší lhůtu návštěv v rodinách (minimálně dvakrát za rok) a sociální pracovníci si díky tomu pochvalují možnost si určit frekvenci návštěv. Z rozhovorů vyplynulo, že orgán sociálně-právní ochrany dětí má roli dvojí a to kontrolovat a v případě náhradní rodinné péče kontrolovat a zároveň doprovázet. Tyto dvě role se časově nedají

skloubit a bylo by dobré vytvořit organizace, které by náhradní rodiče doprovázely a OSPOD se tak mohl plně věnovat činnostem kontrolním.

1: ...zvážila bych návštěvy i u osvojených dětí, i po pravomocném rozsudku o osvojení...

2: ...jsou rodiny, kde by to šetření nebylo ani zapotřebí, jsou schopni nás sami kontaktovat, pokud potřebují pomoc...jinde musíme chodit častěji, potřebovali bychom organizace, které by s rodinami intenzivně pracovaly... My máme takovou dvojí roli, doprovázet a zároveň kontrolovat.

4: Dosavadní úprava mi vyhovuje, dává mi prostor vybrat a přizpůsobit se potřebám rodiny....nová úprava (návštěvy každý měsíc) mi přijde hodně svazující, nesmyslná, u některých rodin bude zcela zbytečná a obtěžující.

• **Subkategorie: Přípravný kurz**

Přípravný kurz následuje po vyplnění dotazníků a je realizován krajem, v Olomouckém kraji ho má na starosti občanské sdružení TRIADA, které umožňuje i další vzdělávání náhradních rodičů a to bezplatně. Respondenti srovnávají dobu bez kurzů s dobou s kurzem a jednoznačně tuto změnu hodnotí kladně a pro žadatele přínosně.

1: ...společně diskutují, tříbí si své názory, velmi užitečná...

2: ...moc dobrá, žádné přednášky a poučování, ale speciálními technikami a metodami pracují ve skupinkách a zamýšlejí se nad různými situacemi a problémy...i nás na tuto přípravu pozvali, tak sme to viděly...

5: Je dobře pojatá, oni jsou si tady v té přípravě schopni dát dohromady nějaké souvislosti, o kterých si třeba mysleli, že nejsou důležitý....jedná se o pobyt skupiny lidí se stejným problémem v rekreačním středisku, je to dobře...

Pojem: Nejednotnost

Nejednotnost je zde chápána v odlišnostech přípravných kurzů pořádaných jednotlivými kraji. Sami se vyjadřují pouze k přípravě v Olomouckém kraji, s tou mají nejvíce zkušeností, nicméně si uvědomují, že by se příprava měla celorepublikově sjednotit.

3: ...každý kraj má ty přípravy jiného rozsahu a myslím si, že se to ujednotit mělo...ale taky vím, že na tom ministerstvo pracuje a v novele má být zapracována bližší forma...

Pojem: Reakce žadatelů

Pojem reakce žadatelů vypovídá o zpětné vazbě přípravných kurzů, o spokojenosti nebo nespokojenosti žadatelů s průběhem přípravného kurzu ze zkušeností sociálních pracovníků. Respondenti zpětnou vazbu od žadatelů mají a reakce žadatelů jsou vesměs kladné, hodnotí kurz přínosně. Jako hlavní pozitiva uvádějí navázání přátelských vazeb s jinými žadatelí a možnost zůstat v kontaktu i po skončení kurzu.

2: ...že se jim to hodilo do osobního života, i kdyby žádné dítě nedostali...Jedni žadatelé měli tituly, Ph.D. atd, studovali v zahraničí, mysleli, že se nic nedozví nového a pak sami sdělovali, že nic jim tak moc nedalo jako ta příprava.

3 a 4: ...co nám potom žadatelé vypráví, tak je to poupravení názoru a otevření očí realitě, shození růžových brýlí, ztráta iluzí...

Pojem: Kontakt s jinými rodiči

Kontakt s jinými rodiči je dobrým doplňkem vedle úřední formy komunikace, jako soukromé uvolněné povídání a vyměňování zkušeností s lidmi, kteří prožívají to samé a žadatelé by ho rozhodně měli mít šanci tento kontakt získat a s dalšími náhradními rodiči se setkávat. Pokud žadatelé mají tu možnost, tak jí většinou využívají a s jinými rodinami se setkávají, ti co takovou možnost nemají, tak aspoň vyhledávají diskuzní fóra na internetu. V současnosti je málo organizací, které sdružují pěstouny a náhradní rodiče, v Olomouckém kraji funguje pouze občanské sdružení ISIS a nově klub pěstounských rodin. Veškerá aktivita v setkávání je zatím dobrovolná, novela zákona o sociálně-právní ochraně dětí by měla mimo jiné upravovat povinnost spolupráce náhradních rodičů s nějakou organizací.

2: ...je to taková pomoc navzájem, mají mezi sebou důvěru, často se aspoň setkávají žadatelé, kteří spolu absolvovali přípravu...

3: Někomu to pasuje a někomu ne, nicméně je důležité, aby tu možnost vůbec měli, někteří tu možnost nemají, byť by se sami účastnit chtěli.

5: ...oni potřebují podporu nejenom odbornou, ale i laickou a ti co vědí, že to není tak jednoduchý být náhradním rodičem, tak si myslím, že to hodně rádi využívají...

• Subkategorie: Psychologické posouzení

Psychologické posouzení následuje po přípravném kurzu a aplikuje jej psycholog Krajského úřadu. K psychologickému posouzení se příliš sociální pracovníci vyjadřovat nechtěli z důvodu, že nejsou psychologové a neví, jaké používají metody a techniky, nicméně všichni se shodli na tom, že je důležité a je zcela v pořádku, že se provádí, že je to další možný způsob jak lze žadatele prověřit. Respondenti zdůrazňují, že vždy záleží na tom, jak konkrétně který psycholog to posouzení pojme a jakou má praxi v oboru.

2: ...v některých případech by bylo zapotřebí ještě další vyšetření sexuologické, ale domnívám se, že pokud by jim tam opravdu něco nehrálo, tak by další vyšetření doporučili...

3: ...v Olomouckém kraji to má dlouholetou tradici, je na dobré úrovni, kvalitní myslím si...

5: ...možná by tam měl být i nějaký oddíl, který by se věnoval sexuálním deviacím, protože ve vztahu k PP to může hrát roli a zamezilo by se případům, které jsou potom publikovány v médiích...

6.2.3 Kategorie Informace a informovanost o NRP

Do kategorie Informace a informovanost o NRP byly zařazeny tyto subkategorie: **náhradní rodiče, veřejnost, dostupnost informací.**

• Subkategorie: Náhradní rodiče

Informovanost náhradních rodičů se liší v tom, jestli absolvovali přípravný kurz nebo ještě ne. Informovanost se všeobecně oproti dřívějším dobám zvýšila a to především díky dostupnému internetu, kde není problém cokoli si najít. Podložené informace sdělují žadatelům OSPOD při šetřeních a návštěvách v domácnostech.

1: ...informovanost je vcelku dobrá, při rozhovorech tyto informace upřesňujeme...

2: Snažíme se, aby spolupracovali s dalšími organizacemi, protože my na ně nemáme tolik času...informovali sme je jen zhruba o novele zákona...musíme jim upravovat zkreslené informace z médií...

5: ...oni mají rozporuplné informace ze zpráv, hodně jim toho říkáme my...zájem o to mají, byli by rádi za informace, které jsou kvalitní a ty kvalitní informace se jim my snažíme poskytnout...

• **Subkategorie: Veřejnost**

Informovanost veřejnosti je ovlivněná působením médií, a pokud se lidé o dané téma blíže nezajímají a sami si informace neověří, tak je přijímají informace zkresleně, neúplně. Informace jsou v médiích vybrány úmyslně pro diváka líbivé a „bulvární“. Ani v náhradní rodinné péči tomu není jinak a lidé často věří tomu, co jim někdo někdy mezi řečí pověděl.

1: *Informovanost dobrá spíše není, ale zlepšuje se.*

2: *...v médiích, seriálech a filmech jsou často úplné blbosti, nepravdy...Po shlédnutí filmu Mamas and Papas jsem měla chuť napsat režisérce, ne že popisuje blbé sociální pracovnice, ale odrazuje žadatele, čímž jim ubližuje.*

3: *...veřejnost je špatně informovaná...různé fámy v médiích...Například si vzpomenu na médii propíranou kauzu o profesionální PP, že musí přijmout jakékoliv dítě i když ho nechtějí a za cenu toho, že to dítěti ublíží...a ty lidi to berou jako pravdu, že to tak opravdu je...*

5: *...ze zpráv, špatná, zkreslená...tam se hledají ty populární věci, média umí pracovat s emocemi a životními příběhy a využívají toho, jak mohou...*

• **Subkategorie: Dostupnost informací**

Dostupnost informací je dobrá, informací je dostatek jak v literatuře, tak v různých brožurkách, na internetových stránkách neziskových organizací atd. Když opomineme to, že laická veřejnost odbornou literaturu nečte, protože pro ni může být nesrozumitelná, domnívám se, že i tak zbývá pro žadatele a náhradní rodiče dostatek zdrojů.

2: *Žadatelé získávají info především z internetu, já osobně jim to před prvním jednáním doporučuji, přestože jsou tam protikladné názory a zkušenosti, pak to probíráme...více zajišťují informace neziskovky...*

3: *...možnost informací je, žadatelé nejčastěji mají info od známých, z internetu nebo televize, ode mě dostávají seznam literatury a internetové odkazy...literaturu si myslím moc nečtou, ale přes internet si ty články většinou vyhledají...dostupné jsou informace dobře, ale ne vždy jsou relevantní...*

5: ...my jim dáváme různé materiály, které máme k dispozici...Jsou lidi, kteří čtou úplně všechno a lidi, kteří nečtou vůbec nic.

Pojem: „Odborné“ okolí

Žadatelé mají často v rodině nebo v okolí náhradní rodinu, od které se někdy inspiroují a sami si o nějaké dítě zažádají. Každopádně mají žadatelé šanci získávat relevantní informace od někoho, kdo již prošel procesem zprostředkování a může se podělit o své zkušenosti. A pokud žadatelé takovou šanci mají, rozhodně je dobré jí využít.

2: ...někteří už mají v rodině nebo v blízkosti někoho, kdo má zkušenosti v NRP a mohou tedy s nimi prodiskutovat jakékoliv problémy týkající se NRP...

5: Kromě toho oni leckdy mají i třeba v příbuzenstvu nebo ve svém okolí někoho, kdo teda PP nebo náhradní péči vykonává, takže oni jsou hodně připraveni, mají dostatek informací.

6.2.4 Kategorie Hodnocení systému NRP

Kategorie nastiňuje současné problémy v systému náhradní rodinné péče, které vyplynuly z rozhovorů, dále jejich možná řešení navrhaná respondenty a také vhodnost pomoci náhradním rodičům od státu, které se jim u nás nedostává.

Do kategorie Hodnocení systému NRP byly zařazeny tyto subkategorie: **současné problémy, možné změny a podání pomocné ruky.**

• Subkategorie: Současné problémy

1: ...moc případů na jednu pracovníci, nedá se to zvládat, jak by bylo třeba...

2: Je nedostatek pěstounů nebo lidí, kteří by byli dobří a zvládali to...oni to myslí dobře, ale je třeba si uvědomit, že to není tak jednoduché jak mít vlastní děti...

3: Profesionální PP je dobrá další varianta, nesmí se přeceňovat a brát jako jediná správná.

4: Systém financování není domyšlený, peníze až po pravomocném rozsudku, když mám dítě již několik měsíců...

Pojem: Rušení kojeneckých ústavů

Rušení kojeneckých ústavů je opravdu aktuální téma, tato zpráva proběhla na podzim minulého roku vytržená z kontextu médií, nicméně i přesto nás zajímal názor odborníků. Respondenti byli k zamýšleným plánům ministerstva skeptičtí, i když myšlenka je podle nich dobrá a redukce institucionální výchovy je zapotřebí.

2: *...nepůjde to tak jednoduše, i my se tady jednou za čas sejdeme a zamyslíme se nad těma dětma, co máme v ústavní výchově...taková vhodná pěstounská rodina pro to dítě není, i když to dítě není tak problémové, ale tolik rodin není...*

3: *...nelze zrušit, lze přetransformovat, zmenšit, okleštit...Každé dítě by mělo mít v danou situaci na výběr několik možností řešení.*

5: *...myšlenka dobrá...musí tam být přechodový období...Zatím se nedělala ani žádná kampaň aby ty rodiny byly a ta příprava taky trvá aspoň rok.... nerealizovatelné v současné době, vždycky nějaká ta institucionální výchova bude...*

Pojem: Náhradní mateřství

Náhradní mateřství je jedinou šancí pro ženy, které nemohou donosit dítě a vyhlédnou si tedy k donošení jinou ženu, do reprodukčního cyklu je zahrnuta třetí osoba. Náhradní mateřství není tématem pouze současné doby, ale objevují se myšlenky jej legalizovat. V ČR platí, že matkou je ta, která dítě porodila a to je největší problém, zatímco v zemích odkud se inspirujeme (Francie) je matkou ta, která se k dítěti na matrice přihlásí a to je největší problém.

2: *...dovedu si to představit v rámci rodiny, ale nikdy nevíme jedna nebo druhá co to s námi udělá a jestli se tím nenaruší mezi námi vztah...u cizích to nedovedu pochopit, asi hraje roli nedostatek prostředků té ženy...*

3: *...morálně bych souhlasila, aby se to dělo, ale legislativně je to momentálně nemožné...stát nedokáže sestavit legislativní rámec tak, aby to bylo bezproblémové...překopat tradiční systém je těžké...*

5: *...v některých případech je lepší, když je něco legalizováno než když se to děje živelně...finanční otázka hraje roli...nevím, jestli dohlízejí matky na to, co to s nimi udělá a co to udělá s dítětem...*

• Subkategorie: Možné změny

Když nahlédneme do historie, tak NRP byla, je a bude a měla by být pojmána jako jedna z možností řešení pro dítě.

1: ...změnila bych osvětu veřejnosti, aby se k nim dostaly relevantní informace...aby si nemysleli, že jde všechno jednoduše vyřešit...vhodné více preventivních opatření, práce s rodinou než samotné umístování dětí do ústavů...

2 a 5: ...doprovázení by bylo zapotřebí zajistit jinou organizací než OSPODem a je zapotřebí aby nás bylo víc, abychom měli na klienty dost času, aby cítili tu podporu...abychom neřešili jenom ty požáry, ale mohli se kvalitně věnovat...

3: ...ať je více variant NRP...

Pojem: Dávky pěstounské péče

Dávky PP slouží k ocenění pěstouna státem a jsou poskytovány jak pěstounům cizím, tak příbuzným a to by se mělo podle některých respondentů změnit nebo alespoň posuzovat jednotlivě, protože dávky u příbuzenské PP se často zneužívají. U pěstounské péče cizí by se naopak mohly dávky navýšit, protože pěstouni se snaží dětem peníze spořit, připravit a zabezpečit je do budoucna.

1 a 2: ...je dostatečné...u cizí péče bych částku navýšila., ocenila tím tu jejich práci...je náročnější, celodenní služba...velká zodpovědnost...

3: ...celkem dostatečně ohodnocena...navýšit možná příspěvek na dítě, když už se chce někdo starat, tak ať na to ty finance má...

Zatímco u příbuzenské péče se řeší zneužívání dávek a mělo by se to podle respondentů začít posuzovat individuálně.

2: ...někdy toho ti pěstouni zneužívají a žije z toho celá rodina...neváží si toho, že je stát podporuje, dříve žádné peníze neměli...

3: ...když se teda vlastní rodina postará o příbuzného, tak bych na to určitě dávky nedávala...jsou rodiny, které tu NRP využívají a dávky zneužívají., tam stát dává peníze zbytečně...

4: ...ponechala bych příspěvek na dítě, nikoliv už odměnu pěstouna - stará se přece rodinný příslušník...navíc se množí případy, kdy biologický rodič odmítne pečovat o jedno dítě, aby ho dostal příbuzný a přitom se stará o další dvě děti...

5: ...myslím si, že zrušit dávky pro příbuzné je dost špatně...jsou to většinou důchodci a nemohou si pomoci další prací, jsou na tom zdravotně špatně...navíc žijí ve spoustě strachů, že se nedožijí dospělosti dítěte atd...stanovovala bych to individuálně...zohlednit kvalitu péče...

• **Subkategorie: Podání pomocné ruky**

Tato subkategorie vyznačuje formy pomoci náhradní rodičům. Pěstouni by především potřebovali organizace, které by jim poskytovaly všemožné služby, ať už zaměřené na vzdělávání, odlehčovací služby, poradenství atd. Tyto služby v zákoně zahrnuté jsou, ale fakticky neexistují. Organizace měly být státem podporované, začaly se připravovat, ze slíbených dotací sešlo a organizace teď nemají peníze na provoz.

1: ...odlehčovací služby a dostatek odborníků, kteří se specializují na NRP...

2: ...v Olomouckém kraji je jedině sdružení ISIS a všichni to doposud dělali jako dobrovolníci...více služeb...

3: ...různorodé služby, které v každou chvíli budou schopny poskytnout oporu...služby jsou, ale uspořádání je velmi nepravidelné...některé rodiny a úřady se o ně opřít nemůžou...

5: ...vzdělávání a pomoc odborníků...

6.3 Shrnutí

Po zrealizování výzkumu, uskutečněných rozhovorech, transkripci a následném kódování a uspořádání do kategorií vyvozujeme následující závěry a zároveň odpovídáme na hlavní výzkumné otázky.

VO1: Jakým způsobem probíhala příprava na náhradní rodičovství?

Rozhodnutí potencionálních náhradních rodičů předcházeli impuls, motivace. Touha po dítěti u osvojitelů a touha po velké rodině či pomoc někomu, kdo pomoc potřebuje u pěstounů. Motivace je ovlivněna i profesí v pomáhajících profesích nebo náboženským vyznáním. Žadatelé se sami na náhradní rodičovství nijak nepřipravují, ti zodpovědnější si vyhledávají informace na internetu. Připravení si žadatelé připadají dostatečně, pouze někteří zmiňovali obavy z jiné mentality dítěte atd.

Sociální pracovníci také rozlišují motivy osvojitelů, čili těch, kteří potřebují naplnit svou rodičovskou potřebu a pěstounů, kdy je hlavním motivem především altruismus. K samopřípravě žadatelů vyjadřují skepticky, nicméně odpovědi náhradních rodičů fakt potvrdili, a žadatelé jsou ve vyhledávání informací a samostudiu velmi pasivní a naivní a plní až to, co se po nich chce a vyžaduje.

VO2: Jak hodnotí náhradní rodiče a sociální pracovníci vstupní žádosti a psychologické posouzení?

Dotazníky shledávají náhradní rodiče potřebné, logické a vhodné, stejně jako šetření v domácnostech. Frekvence návštěv respondentům vyhovuje, mohou pracovníci v meziterminu kontaktovat telefonicky. Psychologické posouzení slouží k vyloučení nevhodných žadatelů, ale respondentům přijde stresující a zbytečně dlouhé rozsahem.

Sociální pracovníci zdůrazňovali, že ty děti si už své špatné prožily a proto je povinností zajistit jim bezpečí a žadatele důkladně prověřit a k tomu slouží právě dotazníky, šetření a psychologické testy. V případě dotazníků by uvažovali o změně dotazníku B a o celkové modernizaci. U šetření si pochvalují si možnost regulovat si frekvenci návštěv, tak jak je u jednotlivých rodin potřeba. Doporučili by vytvoření organizace, která by se kvalitně věnovala doprovázení náhradních rodičů a OSPODu by tak zůstala role kontrolní. Psychologické testy nechtěli ze své pozice hodnotit, zvážili by přidání oddílu na vyloučení sexuálních deviací.

VO3: Jak hodnotí náhradní rodiče a sociální pracovníci přípravný kurz pro budoucí osvojitele a pěstouny?

Přípravné kurzy jsou hodnoceny výborně vzhledem k počátečnímu skeptismu. Kurz obohatil náhradní rodiče novými užitečnými informacemi a novými kontakty, výtky se týkaly potřebného sjednocení kurzů celorepublikově. Setkávání s jinými náhradními rodiči respondenti využívají, každý v jiné míře a podle svých potřeb, někteří respondenti jsou vůči výměně zkušeností uzavření a řeší své problémy v rámci rodiny.

Sociální pracovníci shledávají přípravu na náhradní rodičovství velice užitečnou. Stejně tak by uvítali sjednocení kurzů, více organizací pro sdružování náhradních rodičů a o povinnosti s nějakou organizací spolupracovat.

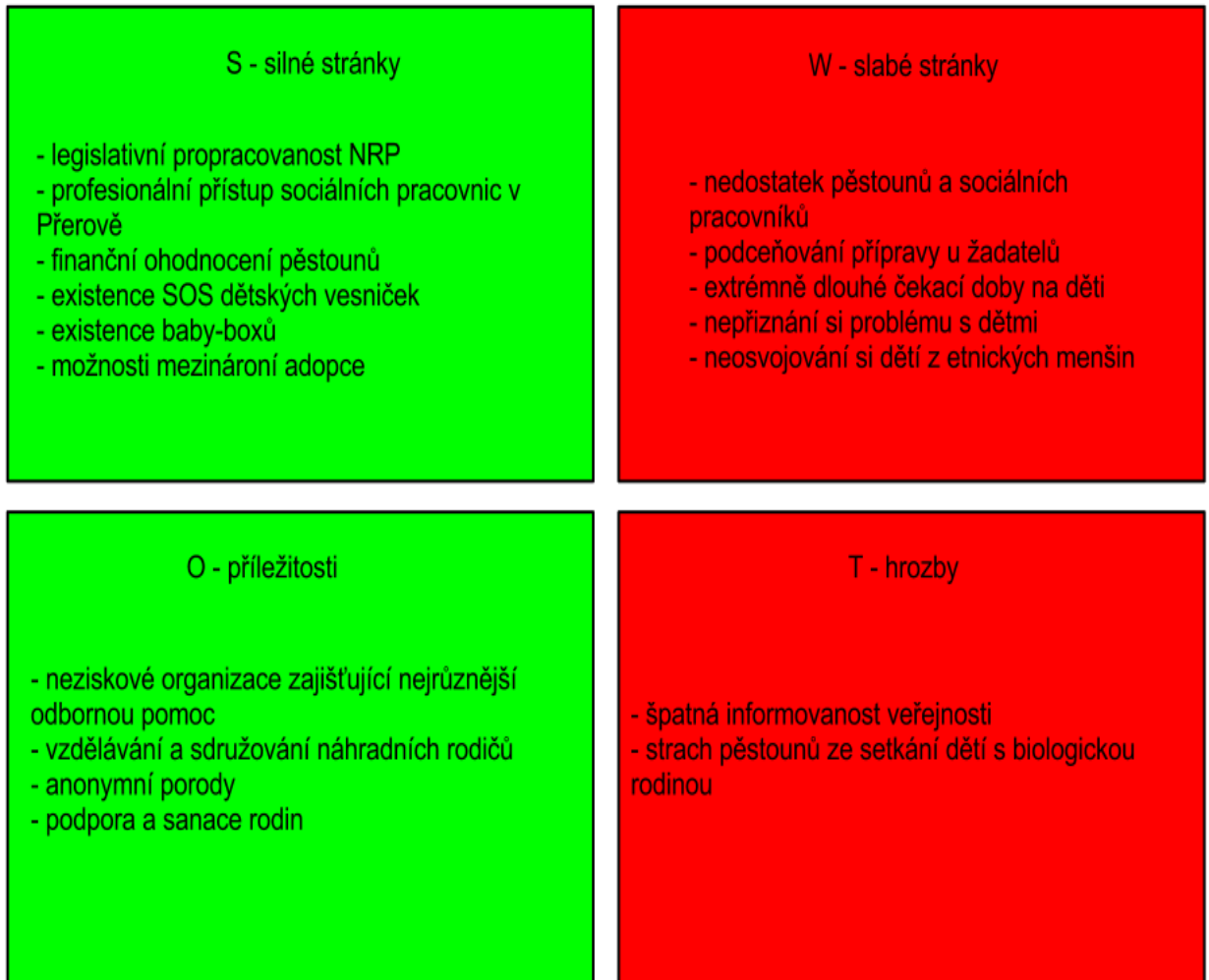
VO4: Jak náhradní rodiče a sociální pracovníci hodnotí současný systém náhradní rodinné péče v ČR a jak dobře jsou o současných problémech informováni?

Za kladné stránky považují respondenti mezinárodní adopce, SOS dětské vesničky a přidání peněz do pěstounské péče. Negativa spatřují především v dlouhých čekacích dobách na dítě, v nedostatku preventivních opatření v oblasti práce s rodinou a následném „zbytečném“ odebrání dětí z rodin, kde je mají rádi a také v chybějící zpětné kontrole při rozdělování dětí. Aktuálními problémy zasluhujícími pozornost jsou profesionální PP, rušení kojeneckých ústavů, baby boxy a anonymní porody. Informovanost náhradních rodičů neshledáváme jako dostačující, o novinkách se dozvídají především z médií a jiní dění v NRP nesledují vůbec.

Respondenti z řad sociálních pracovníků vidí aktuální problémy v rezervách ve financování NRP až po pravomocném rozsudku, v nedostatku pěstounů a sociálních pracovníků. Změny by se podle výsledků výzkumu měly nejčastěji týkat osvěty široké veřejnosti, preventivních opatření (sanace rodiny) a zajištění více sociálních pracovníků, aby mohli kromě kontrolní role i doprovázet v tom pravém smyslu. Dále by bylo vhodné odlišit finanční odměny pro pěstouny příbuzné a cizí. Informovanost již proškolených náhradních rodičů je poměrně dobrá a postupně se zvyšuje díky dobře dostupnému internetu a velkému množství materiálů. Informovanost veřejnosti je špatná a zkreslená díky médiím. Výsledky výzkumu potvrdily aktuální problémy a kritická místa v NRP zmíněná v teoretické části.

6.4 SWOT analýza

SWOT analýza



Obrázek 4 SWOT analýza

ZÁVĚR

Pro diplomovou práci bylo zvoleno téma náhradní rodinné péče, konkrétně evaluace systému náhradní rodinné péče v České republice. Důvodem ke zvolení tématu bylo absolvování praxe na odboru sociálně-právní ochrany dětí a déletrvající zájem o tuto problematiku. Výzkumný cíl byl definován následovně: Zjistit, jak náhradní rodiče a pracovníci sociálně-právní ochrany dětí vnímají a hodnotí současný systém náhradní rodinné péče, především jednotlivé části procesu zprostředkování a kde spatřují silné a slabé stránky tohoto systému.

V teoretické části jsou definovány pojmy s náhradní rodinnou péčí související, jako je rodina, rodičovství biologické a psychologické, odlišné používání pojmů náhradní výchova a náhradní péče. Stručně jsou představeny jednotlivé formy náhradní rodinné péče, důkladněji je poté popsáno osvojení, pěstounská péče a jednotlivé rozdíly mezi nimi. Dále je věnována pozornost zprostředkování náhradní rodinné péče a nejsou opomenuta ani kritická místa v systému náhradní rodinné péče a již probíhající proces transformace.

Praktická část prezentuje hlavní výzkumná zjištění a doporučení vztahující se k systému náhradní rodinné péče v ČR. Účastníci kvalitativního šetření byli náhradní rodiče a sociální pracovníci. Během otevřeného kódování se podařilo odkrýt mnohé souvislosti a cenné informace. Z výzkumu vyplývá, že největším nedostatkem v systému náhradní rodinné péče je bezpochyby neexistence organizací, které by náhradní rodiče dále vzdělávaly, sdružovaly a poskytovaly jim služby, které v tu danou chvíli potřebují. Organizace sice v legislativě zakotveny jsou, ale reálně neexistují nebo je jich velmi málo. Ukazuje se, že systém NRP v ČR tak jak v současné době funguje, je relativně dobře propracovaný. Nesmírně užitečné jsou přípravné kurzy a žadatelé jsou velmi spokojeni se službami OSPOD na Přerovsku. Výzkum taktéž poukazuje obavy náhradních rodičů z kontaktů dítěte s biologickou rodinou a potřebu osvěty v této oblasti.

Výzkum může posloužit studentům sociální pedagogiky, sociální práce, budoucím zájemcům o náhradní rodinnou péči v rámci orgánu sociálně-právní ochrany dětí a v neposlední řadě také budoucím náhradním rodičům. Výsledky diplomové práce budou nabídnuty orgánům sociálně-právní ochrany dětí zabývající se náhradní rodinnou péčí v Olomouckém kraji a také občanskému sdružení TRIADA, které se přípravnými kurzy zabývá.

SEZNAM POUŽITÉ LITERATURY

- [1] ARCHER, Caroline, 2001. *Dítě v náhradní rodině*. Praha: Portál. ISBN 80-7178-578-4.
- [2] BECHYŇOVÁ, Věra a Marta KONVIČKOVÁ, 2008. *Sanace rodiny*. Praha: Portál. ISBN 978-80-7367-392-5.
- [3] BOHOVICOVÁ, Milada a kol., 2000. *Profesionální rodič, alebo gul'atá kocka*. Bratislava: Návrat o.s. ISBN 80-967908-1-1.
- [4] BUBLEOVÁ, Věduna, Jana FRANTÍKOVÁ a Lucie VRÁNOVÁ, 2011. *Základní informace o pěstounské péči a péči poručníka*. Praha: Středisko náhradní rodinné péče o.s. ISBN 978-80-87455-03-6.
- [5] BUBLEOVÁ, Věduna, Alena VÁVROVÁ a Lucie VRÁNOVÁ, 2011. *Základní informace o osvojení (adopci)*. Praha: Středisko náhradní rodinné péče o.s. ISBN 978-80-87455-02-9.
- [6] BUBLEOVÁ, Věduna a kol., 2011. *Základní informace o náhradní rodinné péči*. Praha: Středisko náhradní rodinné péče o.s. ISBN 978-80-87455-01-2.
- [7] ČLOVĚK HLEDÁ ČLOVĚKA a SOS DĚTSKÉ VESNIČKY, 2008. *Quality4Children. Standardy pro péči o děti mimo domov v Evropě*. Praha: Sdružení SOS dětských vesniček a Člověk hledá člověka o.s. ISBN 978-80-254-3665-3.
- [8] GABRIEL, Zbyněk a Tomáš NOVÁK, 2008. *Psychologické poradenství v náhradní rodinné péči*. Praha: Grada Publishing. ISBN 978-80-247-1788-3.
- [9] HARTL, Pavel a Helena HARTLOVÁ, 2010. *Velký psychologický slovník*. Praha: Portál. ISBN 978-80-7367-686-5.
- [10] HOFROVÁ, Veronika a Eva ROTREKLOVÁ, 2008. *Kritická místa v systému náhradní rodinné péče a možnosti změny*. In *Náhradní rodinná péče a transformace systému péče o ohrožené děti v České republice*. Brno: Triada poradenské centrum o.s. ISBN 978-80-254-3353-9.
- [11] HOFROVÁ, Veronika a Eva ROTREKLOVÁ, 2009. *Odborná příprava budoucích pěstounů a osvojitelů*. Brno: Triada. ISBN 978-80-254-4588-4.

- [12] KONEČNÁ, Hana, 2003. *Na cestě za dítětem. Dvě malá křídla*. Praha: Academia. ISBN 80-200-1055-6.
- [13] KOTLER, Philip, 2001. *Marketing a management*. Praha: Grada publishing. ISBN 80-247-0016-6.
- [14] KRAUSOVÁ, Lucie a Věra NOVOTNÁ 2006. *Sociálně-právní ochrana dětí*. Praha: ASPI. ISBN 80-7357-214-1.
- [15] MARHOUNOVÁ, Jana a Marie STÝBLOVÁ. *Osvojené dítě*. Praha: Mona. ISBN 50-281-82.
- [16] MAŘÍKOVÁ, Hana a kol., 1996. *Velký sociologický slovník*. Praha: Karolinum. ISBN 80-7184-310-5 (2.svazek).
- [17] MATĚJČEK, Zdeněk a Zdeněk DYTRYCH, 1994. *Děti, rodina a stres: Vybrané kapitoly z prevence psychické zátěže u dětí*. Praha: Galén. ISBN 80-85824-06-X.
- [18] MATĚJČEK, Zdeněk a Zdeněk DYTRYCH, 1999. *Nevlastní rodiče a nevlastní děti*. Praha: Grada Publishing. ISBN 80-7169-897-0.
- [19] MATĚJČEK, Zdeněk a kol., 1999. *Náhradní rodinná péče: Průvodce pro odborníky, osvojitele a pěstouny*. Praha: Portál. ISBN 80-7178-304-8.
- [20] MATĚJČEK, Zdeněk a kol., 2002. *Osvojení a pěstounská péče*. Praha: Portál. ISBN 80-7178-637-3.
- [21] MATOUŠEK, Oldřich, 2003. *Slovník sociální práce*. Praha: Portál. ISBN 80-7178-549-0.
- [22] RADVANOVÁ, Senta, Jana KOLUCHOVÁ a Jiří DUNOVSKÝ, 1979. *Výchova dětí v náhradní rodinné péči*. Praha: Státní pedagogické nakladatelství.
- [23] ROTREKLOVÁ, Eva, 2008. In *Náhradní rodinná péče a transformace systému péče o ohrožené děti v České republice*. Brno: Triada poradenské centrum o.s. ISBN 978-80-254-3353-9.
- [24] SEZEMSKÝ, Jiří, 2008. *Transformace a sloučení systému péče o ohrožené děti*. In *Náhradní rodinná péče a transformace systému péče o ohrožené děti v České republice*.

Brno: Triada poradenské centrum o.s. ISBN 978-80-254-3353-9.

[25] SCHOOLER, Jayne, 2002. *Adopce, vztah založený na slibu: užitečné rady a postřehy pro adoptivní rodiče a pěstouny*. Praha: Návrat domů. ISBN 80-7255-066-7.

[26] SOBOTKOVÁ, Irena, 2001. *Psychologie rodiny*. Praha: Portál. ISBN 80-7178-559-8.

[27] SVOBODOVÁ, Michaela a kol., 2003. Zpráva o stávajícím stavu náhradní rodinné péče o děti a mládež. *Sociální práce/ Sociálna práca*. Brno: AVSP, č. 2, s. 28-45. ISSN 1213-6204.

[28] ŠKOVIERA, Albín, 2007. *Dilemata náhradní výchovy*. Praha: Portál. ISBN 978-80-7367-318-5.

[29] ŠVARŤÍČEK, Roman, ŠEĐOVÁ, Klára a kol., 2007. *Kvalitativní výzkum v pedagogických vědách*. Praha: Portál. ISBN 978-80-7367-313-0.

[30] TAXOVÁ, Jiřina, 1987. *Pedagogicko-psychologické zvláštnosti dospívání*. Praha: Státní pedagogické nakladatelství.

Elektronické zdroje:

[31] DVORÁKOVÁ, Sophia, 2008. *Transformace systému péče o ohrožené děti*. In SDRUŽENÍ PĚSTOUNSKÝCH RODIN. *Dítě v systému náhradní rodinné péče. Sborník příspěvků* [online] Brno. [cit. 2012-02-05]. Dostupné z:

http://klimes.mysteria.cz/nrp/spr_sbownik.pdf

[32] INTEGROVANÝ PORTÁL MPSV, 2012. *Dávky pěstounské péče* [online]. [cit. 2012-01-30]. Dostupné z: http://portal.mpsv.cz/soc/ssp/obcane/pestounska_pece

[33] MITCHELL, Monique B., 2010. We care about care: advice by children in care for children in care, foster parents and child welfare workers about the transition into foster care. *Child&Family Social Work*. vol. 15 Issue 2, p. 176-185. Dostupné z: <http://web.ebscohost.com/ehost/viewarticle?data=dGJyMPPp44rp2%2fdV0%2bnjisk5Ie46bFRsay1TbOk63nn5Kx95uXxjL6orUm3pbBIr6ieTbior1Kuqp5Zy5zyit%2fk8Xnh6ueH7>

N%2fiVbCnrk60p7JLsaqkhN%2fk5VXh6aR84LPxgeac8nns79mpNfsVbKvrlC3p7RMpN
ztiuvX8lXu2uR%2b8%2bLqjOPu8gAA&hid=7

[34] MPSV, 2007. *Návrh opatření k transformaci a sjednocení systému péče o ohrožené děti – základní principy* [online]. [cit. 2012-02-04].

Dostupné z: http://www.mpsv.cz/files/clanky/9556/Navrh_opatreni_k_transformaci.pdf

[35] MPSV, 2008. *Transformace a sloučení systému péče o ohrožené děti. Tisková zpráva MPSV* [online]. [cit. 2012-02-05]. Dostupné z:

<http://www.mpsv.cz/files/clanky/5283/03042008.pdf>

[36] MPSV, 2009. *Národní akční plán k transformaci a sjednocení systému péče o ohrožené děti na období 2009 až 2011* [online]. [cit. 2012-02-06]. Dostupné z: <http://www.mpsv.cz/files/clanky/7440/NAP.pdf>

[37] MPSV, 2010a. *Počet dětí v pěstounské péči stoupá. Tisková zpráva MPSV* [online]. [cit. 2012-01-30]. Dostupné z: <http://www.mpsv.cz/cs/9385>

[38] MPSV, 2010b. *Transformace systému péče o ohrožené děti* [online]. [cit. 2012-02-10]. Dostupné z: <http://www.mpsv.cz/cs/7259>

[39] MPSV, 2011a. *Jaromír Drábek: Rozhovor* [online]. [cit. 2012-02-08]. Dostupné z: <http://www.mpsv.cz/cs/11754>

[40] MPSV, 2011b. *Kojenecké ústavy pro děti mladší tří let by měly skončit do konce roku 2013. Tisková zpráva MPSV* [online]. [citováno 2012-02-08]. Dostupné z: <http://www.mpsv.cz/files/clanky/11310/ruseniustavu.pdf>

[41] NADACE MÁMA A TÁTA, 2008. *Počty dětí v kojeneckých ústavech* [online]. [cit. 2012-02-12]. Dostupné z: http://www.nadacetm.cz/files/files/dokumenty/Problematika_Pocty_deti_v_KU.pdf

[42] SOBOTKOVÁ, Irena, 2010. *Biologické rodiny dětí, které jsou navrhovány do náhradní rodinné péče. E-psychologie* [online]. [cit. 2012-02-03]. Dostupný z WWW: <http://e-psycholog.eu/pdf/sobotkova.pdf>. ISSN 1802-8853.

[43] STŘEDISKO NÁHRADNÍ RODINNÉ PÉČE, 2009-2011. *Středisko náhradní rodinné péče* [online]. [cit. 2012-01-29]. Dostupné z WWW: <http://www.nahradnirodina.cz/>

[44] SVOBODOVÁ, Michaela a kol., 2002. *Zpráva o stávajícím stavu náhradní výchovné péče o děti a mládež bez rodinného zázemí v České republice*. [online]. [cit. 2012-02-20]. Dostupný z WWW: <http://www.varianty.cz/download/doc/books/24.pdf>

[45] THOBURN, June and Mark E. COURTNEY, 2011. A guide through the knowledge base on children in out-of-home care. *Journal of children's services*. vol. 6 Issue 4. p 210-227. ISSN 1746-6660. Dostupné z:

<http://web.ebscohost.com/ehost/viewarticle?data=dGJyMPPp44rp2%2fdV0%2bnjisfk5Ie46bFRsay1TbOk63nn5Kx95uXxjL6orUm3pbBIr6ieTbior1Kuqp5Zy5zyit%2fk8Xnh6ueH7N%2fiVbCnrk60p7JLsaqkhN%2fk5VXh6aR84LPxgeac8nnls79mpNfsVbSvtE6xqLRJpNztiuvX8lXu2uR%2b8%2bLqjOPu8gAA&hid=7>

Zákony:

Zákon č. 94/1963 Sb., o rodině, ve znění pozdějších předpisů

Zákon č. 359/1999 Sb., o sociálně-právní ochraně dětí, ve znění pozdějších předpisů

Zákon č. 117/1995 Sb., o státní sociální podpoře, ve znění pozdějších předpisů

SEZNAM POUŽITÝCH SYMBOLŮ A ZKRATEK

ČR	Česká republika
MPSV	Ministerstvo práce a sociálních věcí
NAP	Národní akční plán
NRP	Náhradní rodinná péče
PP	Pěstounská péče

SEZNAM OBRÁZKŮ

Obrázek 1 Schéma náhradní výchovy	15
Obrázek 2 Přehled forem NRP	16
Obrázek 3 Zprostředkování NRP	36
Obrázek 4 SWOT analýza	92

SEZNAM TABULEK

Tabulka 1 Výše příspěvku na úhradu potřeb dítěte	30
Tabulka 2 Výše odměny pěstouna	31
Tabulka 3 Počet dětí v kojeneckých ústavech	42

SEZNAM PŘÍLOH

Příloha P I : Dotazníky pro žadatele o NR

PŘÍLOHA P I: DOTAZNÍKY PRO ŽADATELE O NRP

SVĚŘENÍ DÍTĚTE DO VAŠÍ PÉČE

(vyplní žadatelé společně)

1. Proč a jak dlouho uvažujete o přijetí dítěte do vaší péče?

.....
.....
.....

2. Hovořili jste s někým o vašem záměru a jaký měl názor na vaše rozhodnutí?

- s dětmi:
- s osobou, která žije s vámi ve společné domácnosti:
- s rodiči/sourozenci:
- se širší rodinou:
- s ostatními:

3. Chcete čekat, než bude vyhledáno dítě podle vašich představ?

ano/ne jak dlouho:

proč

4. Která z následujících možností je pro vás přijatelnější?

- a) získat dítě co nejdříve, nezáleží na tom, jaké bude
- b) počkat tak dlouho, dokud nebude vyhledáno dítě podle našich představ

5. Chcete osvojení utajit před okolím?

ano ne nevím v žádném případě

6. Kdo zůstane s dítětem po přijetí do rodiny doma?

.....

7. Bude vám s výchovou dítěte někdo pomáhat?

ano/ne kdo:

8. Přijmete dítě odlišného etnika, než je vaše?

ano jakého:

ne nevím v žádném případě

9. Přijmete dítě u kterého bylo zjištěno:

- postížení tělesné ano / ne / nevím / v žádném případě
- postížení smyslové ano / ne / nevím / v žádném případě
- duševní porucha ano / ne / nevím / v žádném případě
- jiné onemocnění ano / ne / nevím / v žádném případě

Jaké onemocnění by vám nevadilo?

léčitelné

neléčitelné

vzhledově zjevné

jiné

VAŠE PŘEDSTAVY O DÍTĚTI A JEJICH ZDŮVODNĚNÍ:

Pohlaví:

.....
.....

Věk:

.....
.....

Vzhled, povaha, původ, apod.:

.....
.....
.....
.....
.....

Zdravotní stav (intelekt) dítěte:

.....
.....
.....
.....
.....

Jiné:

.....
.....
.....
.....
.....

Podpis žadatelky: -----

podpis žadatele: -----

Datum: -----

Přílohy k dotazníku:

- 2x fotografie žadatelů (ne starší 1/2 roku)
- kopie rodných listů žadatelů
- kopie oddacího listu
- osvědčení o občanství
- potvrzení zaměstnavatele o příjmu žadatelů (daňové přiznání) a hodnocení osoby žadatele zaměstnavatelem

Dotazník pro žadatele o zprostředkování osvojení nebo pěstounské péče

Příjmení : Jméno :
Bydliště : Rodné číslo
Rodinný stav : ženatý vdaná svobodný(á) rozvedený(á)
manželství I. II. III.

Anamnéza : (vyplní žadatel o zprostředkování osvojení nebo pěstounské péče)

Rodinná :

-vyskytlo se ve Vaší rodině (rodiče, sourozenci, děti) nějaké dědičné nebo závažné
onemocnění
ne
ano- jaké

Osobní :

-jaká závažnější onemocnění jste prodělal(a)

-byl(a) jste pro somatické(interní, neurologické, ortopedické, apod.) onemocnění
někdy v nemocnici
ne

ano – kdy

pro jaké onemocnění

byl(a) jste pro duševní onemocnění někdy v nemocnici
ne

ano – kdy

pro jaké onemocnění

utrpěl (a) jste nějaký závažný úraz
ne

ano – kdy
jaký
zůstaly Vám nějaké následky – ne
ano – jaké

Nynější onemocnění :

-léčíte se v současné době pro nějaké somatické (interní, neurologické, ortopedické
apod.) onemocnění
ne

ano – jaké

-léčíte se v současné době pro nějaké duševní onemocnění
ne

ano - jaké

-docházíte pravidelně k praktickému lékaři
ne

ano – jak často
proč

- docházíte k odbornému lékaři
ne

ano – jaké odbornosti
pravidelně
občas
proč

-užíváte trvale léky

ne

ano – jaké (vyjmenovat)

-máte nějaké zdravotní obtíže a omezení

ne

ano – jaké

-pobíráte plný nebo částečný invalidní důchod

ne

ano- jaký, odkdy

Cítíte se zdráv(a)

ano

ne – jaké máte potíže

Prohlašuji, že jsem uvedl(a) pravdivé údaje.

Podpis žadatele(ky)

Datum

RODIČE

Matka

Jméno a příjmení:

Rodné příjmení:

Datum a místo narození:

Zemřela v roce:

Příčina úmrtí:

Otec

Jméno a příjmení:

Datum a místo narození:

Zemřel v roce:

Příčina úmrtí:

Sourozenci

Máte sourozence ano/ne kolik: kolikátý(á) jste v pořadí:

MANŽELSTVÍ

Manžel(ka)

Jméno a příjmení:

Rodné příjmení:

Datum a místo narození:

Rodné číslo:

Datum uzavření sňatku:

Délka společného soužití před sňatkem:

Pořadí manželství:

Jste rozveden(a) ano/ne kolikrát: v roce:

Kdo podal návrh na rozvod a z jakého důvodu:

Z předchozích manželství se narodily děti ano/ne počet:

Jste s dětmi v kontaktu ano/ne jak často:

Žije s vaší rodinou někdo ve společné domácnosti ano/ne

(kdo, proč, jak dlouho, jak se účastní vašeho společného života, ...)

jméno a příjmení:

datum narození:

vztah:

zdravotní stav (event. léčba):

BYTOVÉ POMĚRY

(uveďte vlastnický vztah k bytu nebo domu, kde žijete, jak velký je byt/dům, máte-li zahradu, vybavení domácností, okolí, apod.)

OSTATNÍ MAJETKOVÉ POMĚRY

.....

.....

VAŠE FINANČNÍ SITUACE

Příjmy pravidelné	ano/ne		ve výši:
Příjmy nepravidelné, občasné	ano/ne		
Dávky státní sociální podpory	ano/ne	jaké:	ve výši:
Dávky sociální péče	ano/ne	jaké:	ve výši:
Soudem určená vyživovací povinnost	ano/ne		ve výši:
Jiná platební povinnost	ano/ne	jaká:	ve výši:

II. ÚDAJE O DĚTECH

1) Jméno a příjmení:

Datum narození:

Současný pobyt:

Dítě je vlastní , osvojené , v pěstounské péči , manžela(ky) , jinak

Zdravotní stav:

Prodělal(a) běžná dětská onemocnění:

Trpí postižením tělesným , smyslovým , duševní poruchou ano/ne

Pokud ano, jedná se o stav vrozený , trvalý , dlouhodobý , krátkodobý

Dlouhodobě se léčí:

Ostatní údaje:

2) Jméno a příjmení:

Datum narození:

Současný pobyt:

Dítě je vlastní , osvojené , v pěstounské péči , manžela(ky) , jinak

Zdravotní stav:

Prodělal(a) běžná dětská onemocnění:

Trpí postižením tělesným , smyslovým , duševní poruchou ano/ne

Pokud ano, jedná se o stav vrozený , trvalý , dlouhodobý , krátkodobý

Dlouhodobě se léčí:

Ostatní údaje:

3) Jméno a příjmení:

Datum narození:

Současný pobyt:

Dítě je vlastní , osvojené , v pěstounské péči , manžela(ky) , jinak

Zdravotní stav:

Prodělal(a) běžná dětská onemocnění:

Trpí postižením tělesným , smyslovým , duševní poruchou ano/ne

Pokud ano, jedná se o stav vrozený , trvalý , dlouhodobý , krátkodobý

Dlouhodobě se léčí:

Ostatní údaje:

4) Jméno a příjmení:
Datum narození:
Současný pobyt:
Dítě je vlastní , osvojené , v pěstounské péči , manžela(ky) , jinak
Zdravotní stav:
Prodělal(a) běžná dětská onemocnění:
Trpí postižením tělesným , smyslovým , duševní poruchou ano/ne
Pokud ano, jedná se o stav vrozený , trvalý , dlouhodobý , krátkodobý
Dlouhodobě se léčí:
Ostatní údaje:

Uveďte, zda jste vychovával(a), vychoval(a) nějaké dítě, současný styk s tímto dítětem, jeho věk, problémy, které se během výchovy vyskytly, vaše výchovné poznatky a tendence, jiné zkušenosti a poznatky z práce s dětmi:

.....
.....
.....
.....
.....
.....

Potvrzuji, že údaje, které jsem uvedl(a), jsou pravdivé.

Datum: podpis žadatele(ky):