

Informovanost obyvatel města Vsetín o problematice důchodového pojištění

Bc. Ivona Chrástecká

Diplomová práce
2012



Univerzita Tomáše Bati ve Zlíně
Fakulta humanitních studií

Univerzita Tomáše Bati ve Zlíně
Fakulta humanitních studií
Ústav pedagogických věd
akademický rok: 2011/2012

ZADÁNÍ DIPLOMOVÉ PRÁCE

(PROJEKTU, UMĚLECKÉHO DÍLA, UMĚLECKÉHO VÝKONU)

Jméno a příjmení: **Bc. Ivona CHRÁSTECKÁ**
Osobní číslo: **H10649**
Studijní program: **N 7507 Specializace v pedagogice**
Studijní obor: **Sociální pedagogika**

Téma práce: **Informovanost obyvatel města Vsetín
o problematice důchodového pojištění**

Zásady pro vypracování:

Zpracování rešerše a studium odborné literatury.
Vymezení pojmů a teoretických východisek z oblasti důchodového pojištění.
Příprava metodiky výzkumné části.
Realizace kvantitativního výzkumu za využití techniky dotazníkového šetření.
Zpracování a vyhodnocení získaných dat, včetně jejich interpretace.
Prezentace výsledků výzkumu, jejich shrnutí.

Rozsah diplomové práce:

Rozsah příloh:

Forma zpracování diplomové práce: **tištěná/elektronická**

Seznam odborné literatury:

VOŘÍŠEK, V. Pomýšlíte na důchod? Praha : Aspi, 2005.ISBN 80-7357-144-7.

BREJCHA, A., ŠANTRŮČEK, V. Právo důchodového pojištění. Praha: Linde, 1998.ISBN 80-7201-124-3.

GALVAS, M., GREGOROVÁ, Z. Sociální zabezpečení. Brno: Doplněk, 2005 ISBN 80-7239-176-3.

GREGOROVÁ, Z. Důchodové systémy. Brno: Masarykova univerzita v Brně, 1998, ISBN: 80-210-2003-2.

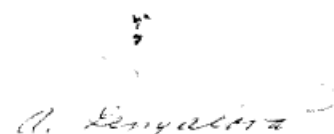
CHRÁSKA, M. Metody pedagogického výzkumu. Praha, 2007. ISBN 978-80-247-1369-4.

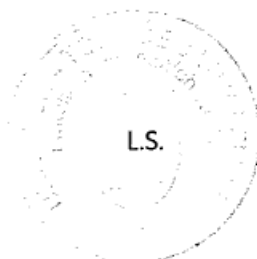
Vedoucí diplomové práce: **Mgr. Radana Kroutilová Nováková, Ph.D.**
Ústav pedagogických věd

Datum zadání diplomové práce: **30. listopadu 2011**

Termín odevzdání diplomové práce: **27. dubna 2012**

Ve Zlíně dne 17. ledna 2012


doc. Ing. Anežka Lengálová, Ph.D.
děkanka




Mgr. Jakub Hladík, Ph.D.
ředitel ústavu

PROHLÁŠENÍ AUTORA DIPLOMOVÉ PRÁCE

Beru na vědomí, že

- odevzdáním diplomové práce souhlasím se zveřejněním své práce podle zákona č. 111/1998 Sb. o vysokých školách a o změně a doplnění dalších zákonů (zákon o vysokých školách), ve znění pozdějších právních předpisů, bez ohledu na výsledek obhajoby ¹⁾;
- beru na vědomí, že diplomová práce bude uložena v elektronické podobě v univerzitním informačním systému dostupná k nahlédnutí;
- na moji diplomovou práci se plně vztahuje zákon č. 121/2000 Sb. o právu autorském, o právech souvisejících s právem autorským a o změně některých zákonů (autorský zákon) ve znění pozdějších právních předpisů, zejm. § 35 odst. 3 ²⁾;
- podle § 60 ³⁾ odst. 1 autorského zákona má UTB ve Zlíně právo na uzavření licenční smlouvy o užití školního díla v rozsahu § 12 odst. 4 autorského zákona;
- podle § 60 ³⁾ odst. 2 a 3 mohu užít své dílo – diplomovou práci - nebo poskytnout licenci k jejímu využití jen s předchozím písemným souhlasem Univerzity Tomáše Bati ve Zlíně, která je oprávněna v takovém případě ode mne požadovat přiměřený příspěvek na úhradu nákladů, které byly Univerzitou Tomáše Bati ve Zlíně na vytvoření díla vynaloženy (až do jejich skutečné výše);
- pokud bylo k vypracování diplomové práce využito softwaru poskytnutého Univerzitou Tomáše Bati ve Zlíně nebo jinými subjekty pouze ke studijním a výzkumným účelům (tj. k nekomerčnímu využití), nelze výsledky diplomové práce využít ke komerčním účelům.

Prohlašuji, že

- elektronická a tištěná verze diplomové práce jsou totožné;
- na diplomové práci jsem pracoval samostatně a použitou literaturu jsem citoval. V případě publikace výsledků budu uveden jako spoluautor.

Ve Zlíně 16.3.2012

Oldřich Křel

1) zákon č. 111/1998 Sb. o vysokých školách a o změně a doplnění dalších zákonů (zákon o vysokých školách), ve znění pozdějších právních předpisů, § 47b Zveřejňování závěrečných prací:

(1) Vysoká škola nevdělečně zveřejňuje disertační, diplomové, bakalářské a rigorózní práce, u kterých proběhla obhajoba, včetně postudků oponentů a výsledku obhajoby prostřednictvím databáze kvalifikačních prací, kterou spravuje. Způsob zveřejnění stanoví vnitřní předpis vysoké školy.

(2) *Disertační, diplomové, bakalářské a rigorózní práce odevzdané uchazečem k obhajobě musí být též nejméně pět pracovních dnů před konáním obhajoby zveřejněny k nahlázení veřejnosti v místě určeném vnitřním předpisem vysoké školy nebo není-li tak určeno, v místě pracoviště vysoké školy, kde se má konat obhajoba práce. Každý si může ze zveřejněné práce pořizovat na své náklady výpisy, opisy nebo rozmnoženiny.*

(3) *Platí, že odevzdáním práce autor souhlasí se zveřejněním své práce podle tohoto zákona, bez ohledu na výsledek obhajoby.*

2) *zákon č. 121/2000 Sb. o právu autorském, o právech souvisejících s právem autorským a o změně některých zákonů (autorský zákon) ve znění pozdějších právních předpisů, § 35 odst. 3:*

(3) *Do práva autorského také nezasahuje škola nebo školské či vzdělávací zařízení, užije-li nikoli za účelem přímého nebo nepřímého hospodářského nebo obchodního prospěchu k výuce nebo k vlastní potřebě dílo vytvořené žákem nebo studentem ke splnění školních nebo studijních povinností vyplývajících z jeho právního vztahu ke škole nebo školskému či vzdělávacího zařízení (školní dílo).*

3) *zákon č. 121/2000 Sb. o právu autorském, o právech souvisejících s právem autorským a o změně některých zákonů (autorský zákon) ve znění pozdějších právních předpisů, § 60 Školní dílo:*

(1) *Škola nebo školské či vzdělávací zařízení mají za obvyklých podmínek právo na uzavření licenční smlouvy o užití školního díla (§ 35 odst.*

3). *Odpirá-li autor takového díla udělit svolení bez vážného důvodu, mohou se tyto osoby domáhat nahrazení chybějícího projevu jeho vůle u soudu. Ustanovení § 35 odst. 3 zůstává nedotčeno.*

(2) *Není-li sjednáno jinak, může autor školního díla své dílo užít či poskytnout jinému licenci, není-li to v rozporu s oprávněnými zájmy školy nebo školského či vzdělávacího zařízení.*

(3) *Škola nebo školské či vzdělávací zařízení jsou oprávněny požadovat, aby jim autor školního díla z výdělku jím dosaženého v souvislosti s užitím díla či poskytnutím licence podle odstavce 2 přiměřeně přispěl na úhradu nákladů, které na vytvoření díla vynaložily, a to podle okolností až do jejich skutečné výše; přitom se přihlédne k výši výdělku dosaženého školou nebo školským či vzdělávacím zařízením z užití školního díla podle odstavce 1.*

ABSTRAKT

Diplomová práce s názvem Informovanost obyvatel města Vsetín o problematice důchodového pojištění, je rozdělená do teoretické a praktické části. V teoretické části se zabývám sociálním zabezpečením, jeho formami a pilíři. Dále se zaměřuji na historii, právní úpravu a účast na důchodovém pojištění a na Českou správu sociálního zabezpečení a Okresní správu sociálního zabezpečení. Další úsek teoretické části je věnován dávkám důchodového pojištění. Zvlášť popisuji změny v důchodovém pojištění od 1. 1. 2010, od 30. 9. 2011 (tzv. malou důchodovou reformu) a změny od 1. 1. 2012. V praktické části prostřednictvím dotazníkového šetření zjišťuji, jaká je informovanost a jaké mají znalosti z oblasti důchodového pojištění obyvatelé města Vsetín.

Klíčová slova: důchodové pojištění, sociální zabezpečení, právní úprava, Česká správa sociálního zabezpečení, Okresní správa sociálního zabezpečení, dávky, důchodová reforma, informovanost občanů.

ABSTRACT

The thesis entitled The Awareness of Vsetín's Inhabitants of Pension Insurance Issue is divided into theoretical and practical part. The theoretical part deals with a social security, its forms and pillars. Then the thesis focuses on history, legal regulations and participation in the pension insurance and on the Czech Social Security Administration and the District Social Security Administration. Another section of the theoretical part is devoted to pension benefits. In this part are further described changes in the pension insurance from 1 January 2010 to 30 September 2011 (so-called small pension reform) and then changes since 1 January 2012. In practical part is examined by means of the questionnaire survey what the awareness of Vsetín's inhabitants of the pension insurance issue is.

Keywords: pension insurance, social security, legal regulation, Czech Social Security Administration, District Social Security Administration, pension benefits, pension reform, awareness of inhabitants.

Ráda bych poděkovala Mgr. Radaně Kroutilové Novákové, Ph.D. za odborné vedení a rady, které mi poskytovala při vypracování mé diplomové práce.

Prohlašuji, že odevzdaná verze bakalářské/diplomové práce a verze elektronická nahraná do IS/STAG jsou totožné.

OBSAH

I	1 SOCIÁLNÍ ZABEZPEČENÍ.....	12
1.1	FORMY SOCIÁLNÍHO ZABEZPEČENÍ.....	12
1.2	PILÍŘE SOCIÁLNÍHO ZABEZPEČENÍ.....	13
1.2.1	SOCIÁLNÍ POJIŠTĚNÍ.....	13
1.2.2	STÁTNÍ SOCIÁLNÍ PODPORA.....	14
1.2.3	SOCIÁLNÍ POMOC	15
II	2 DŮCHODOVÉ POJIŠTĚNÍ.....	16
2.1	HISTORIE DŮCHODOVÉHO POJIŠTĚNÍ V ČESKÉ REPUBLICE	16
2.1.1	DŮCHODOVÝ SYSTÉM OD JEHO POČÁTKŮ DO ROKU 1989.....	16
2.1.2	DŮCHODOVÝ SYSTÉM PO ROCE 1989.....	17
2.2	PRÁVNÍ ÚPRAVA DŮCHODOVÉHO POJIŠTĚNÍ.....	18
2.3	ÚČAST NA DŮCHODOVÉM POJIŠTĚNÍ.....	19
2.3.1	POVINNÁ ÚČAST NA POJIŠTĚNÍ	19
2.3.2	DOBROVOLNÁ ÚČAST NA POJIŠTĚNÍ	19
2.4	ČESKÁ SPRÁVA SOCIÁLNÍHO ZABEZPEČENÍ.....	20
2.4.1	PŮSOBNOST ČESKÉ SPRÁVY SOCIÁLNÍHO ZABEZPEČENÍ	20
2.4.2	VZTAHY ČESKÉ SPRÁVY SOCIÁLNÍHO ZABEZPEČENÍ K OSTATNÍM INSTITUCÍM.....	21
2.5	OKRESNÍ SPRÁVA SOCIÁLNÍHO ZABEZPEČENÍ	22
III	3 DÁVKY DŮCHODOVÉHO POJIŠTĚNÍ.....	23
3.1	STAROBNÍ DŮCHOD.....	24
3.1.1	DŮCHODOVÝ VĚK.....	24
3.1.2	VÝPOČET STAROBNÍHO DŮCHODU	25
3.1.3	STAROBNÍ DŮCHOD PŘED DOSAŽENÍM DŮCHODOVÉHO VĚKU	26
3.1.3.1	Podmínky nároku	26
3.1.3.2	Výše důchodu	27
3.2	INVALIDNÍ DŮCHOD.....	28
3.3	POZŮSTALOSTNÍ DŮCHOD	29
3.3.1	VDOVSKÝ A VDOVECKÝ DŮCHOD	29
3.3.2	SIROTČÍ DŮCHOD.....	30
3.3.3	VÝŠE POZŮSTALOSTNÍCH DŮCHODŮ	31
IV	4 DŮCHODOVÁ REFORMA.....	32
4.1	ZMĚNY OD 1. 1. 2010	32
4.2	ZMĚNY OD 30. 9. 2011 (TZV. MALÁ DŮCHODOVÁ REFORMA).....	34
4.3	ZMĚNY OD 1. 1. 2012	36
4.4	ÚPRAVA VÝŠE DŮCHODŮ ÚČASTNÍKŮM ODBOJE A ODPORU PROTI	

	KOMUNISMU	37
V	5 PŘÍPRAVA KVANTITATIVNÍHO VÝZKUMU	40
5.1	PROJEKT VÝZKUMU	40
5.2	FORMULACE VÝZKUMNÉHO PROBLÉMU.....	41
5.2.1	Hlavní cíl výzkumu.....	41
5.2.2	Specifický cíl výzkumu	41
5.2.3	Výzkumné otázky.....	42
5.2.4	Hypotézy	43
5.2.5	Cílová skupina výzkumu – výzkumný vzorek.....	44
5.2.6	Použité metody a techniky sběru dat	44
5.2.7	Forma zpracování výzkumu	45
5.2.8	Výstupy výzkumu a jejich využití	45
5.2.9	Harmonogram výzkumu.....	45
VI	6 ZPRÁVA O VÝZKUMU	46
6.1	REALIZACE AKTIVIT VÝZKUMU	46
6.2	VÝSTUPNÍ STUDIE.....	46
6.2.1	Základní údaje o zkoumaném vzorku.....	46
6.2.2	Názory občanů na nejčastější zdroj informací o důchodovém pojištění.....	48
6.2.3	Informovanost občanů o nové úpravě důchodového věku	49
6.2.4	Informovanost občanů o změně v započítávání studia do dob pojištění.....	50
6.2.5	Informovanost občanů o možnosti odškodnění z důvodu účastnění se odboje a odporu proti komunismu	51
6.2.6	Názory občanů na povinnou účast důchodového pojištění.....	52
6.2.7	Názory občanů na nutnost důchodových reforem	53
6.2.8	Názory občanů na zvyšování důchodového věku	54
6.2.9	Názory občanů na povinnost získat 35 let pojištění.....	55
6.2.10	Názory občanů na pobírání důchodu současně s příjmem ze zaměstnání.....	57
6.2.11	Názory občanů na změny v podmínkách obnovy vdovských a vdoveckých důchodů.....	58
6.2.12	Názory občanů na spravedlivost současného systému důchodového pojištění	59
6.2.13	Názory občanů na nutnost spoření si na důchod	60
6.3	VERIFIKACE NEBO POPŘENÍ HYPOTÉZ.....	61
6.4	ZÁVĚREČNÁ ZPRÁVA O VÝZKUMU	64

ÚVOD

Jako téma své diplomové práce jsem se rozhodla zvolit oblast důchodového pojištění. Toto téma jsem si vybrala pro jeho aktuálnost a také proto, že pracuji na Okresní správě sociálního zabezpečení na Vsetíně jako referent oddělení důchodového pojištění. Problematika důchodového pojištění představuje velmi diskutované společenské téma, jak v rovině politické, tak i v rovině soukromé. To je zapříčiněno neustále se zvyšující hranicí odchodu do důchodu a také skutečností, že lidé budou muset čím dál tím více spoléhat na své naspořené prostředky. Vývoj naznačuje, že se v naší populaci projevuje proces stárnutí, rodí se totiž méně dětí a zároveň se lidé dožívají vyššího věku. Pokud by na tento vývoj systému stát nebral ohled a nebyl flexibilní, mohlo by se stát, že by nebyly prostředky na vyplácení dávek. Od 1. ledna 2010 došlo k důležitým změnám v oblasti důchodového pojištění. Jednalo se např. o změnu důchodového věku, úpravu potřebných dob pojištění či koncepce invalidity. Změnily se také podmínky nároku na dávky i parametry pro jejich výši. Důvodem těchto a dalších změn byla nutnost zahájení důchodových reforem. Tyto změny se projevují postupně tak, aby občané měli dostatek času přizpůsobit se těmto změnám. Důchodové pojištění bychom neměli brát na lehkou váhu, je nutné začít si co nejdříve určitým způsobem spořit na stáří.

Diplomová práce je rozdělená na teoretickou a praktickou část. Teoretickou část jsem se snažila zpracovat s cílem podat ucelený přehled důchodového pojištění, zařadit jej do systému sociálního zabezpečení a provést seznámení se zásadami, které jsou uplatňovány v důchodovém pojištění. V první kapitole se zaměřuji na formy a pilíře sociálního zabezpečení, vysvětluji pojmy sociální pojištění, státní sociální podpora a sociální pomoc. Další kapitola je zaměřena na důchodové pojištění, jeho historii od jeho počátků do roku 1989 a dále po roce 1989, na právní úpravu důchodového pojištění a na druhy účasti na důchodovém pojištění. Dále popisuji působnost České správy sociálního zabezpečení a Okresních správ sociálního zabezpečení, charakterizuji dávky důchodového pojištění a v poslední kapitole vysvětluji změny, ke kterým došlo v období od 1. 1. 2010, od 30. 9. 2011 (tzv. malá důchodová reforma) a od 1. 1. 2012. Praktická část interpretuje výsledky kvantitativního výzkumu metodou dotazníku, který měl za úkol zjistit jaká je informovanost a jaké mají znalosti obyvatelé města Vsetín. Při realizaci výzkumu byli osloveni občané různých věkových kategorií.

I. TEORETICKÁ ČÁST

1 SOCIÁLNÍ ZABEZPEČENÍ

Sociální zabezpečení je poměrně mladou institucí, která je považována jako ustálená organizace od přelomu 19. a 20. století. Prvky, z nichž se sociální zabezpečení vyvinulo, se ovšem objevují daleko dříve. S průmyslovým rozvojem postupně dochází k závažným změnám životních podmínek, charakteru a způsobu práce a pracovních podmínek a hlavně ke změně života člověka vůbec. Pro občany vznikají různá sociální rizika a člověk se dostává do nových rizikových situací, stává se obtížnější, aby nesl tyto důsledky sociálních rizik sám. Proto je stále více uskutečňováno jejich společenské odstraňování. Každá vyspělá společnost věnuje těmto problémům velkou pozornost. Stát a různé organizace se snaží takovým situacím předcházet, zmírňovat je a postupně odstraňovat. Sociální zabezpečení jsou tedy instituce, opatření, zařízení a také souhrn právních norem, které se zaměřují na předcházení, zmírňování a odstraňování následků sociálních událostí, které vznikají u různých skupin obyvatelstva.¹

1.1 Formy sociálního zabezpečení

Formy sociálního zabezpečení udávají postavení státu při procesu tvorby zdrojů sociálního zabezpečení a organizaci sociálního zabezpečení.

Stát v sociálním zabezpečení může vystupovat jako nositel sociálního zabezpečení. Příjmy a výdaje jsou přímo napojeny na státní rozpočet a stát provádí organizaci sociálního zabezpečení institucionálně. Státní orgány tedy řídí, realizují a určují podmínky účasti na sociálním zabezpečení. Dále může stát v sociálním zabezpečení vystupovat jako garant prostřednictvím vytváření právního rámce, podmínek a úprav sociálních práv občanů. Garance státu znamená státní záruku fungování a plnění úkolů tohoto systému. V poslední řadě může stát vystupovat jako iniciátor sociálního zabezpečení. V tomto případě vytváří právní rámec pro působení jiných subjektů a vymezuje pravidla chování těchto subjektů, ale nezasahuje do organizování a provádění sociálního zabezpečení ani neposkytuje záruku fungování tohoto systému.²

¹ KREBS, Vojtěch. *Sociální politika*. Praha: ASPI s.r.o., 2007. ISBN 978-80-7357-276-1.

² GREGOROVÁ, Zdeňka a Milan GALVAS. *Sociální zabezpečení*. Brno, 2000. ISBN 80-210-3686-9.

1.2 Pilíře sociálního zabezpečení

Sociální zabezpečení zahrnuje tři pilíře a to sociální pojištění, státní sociální podporu a sociální pomoc. Tyto pilíře se od sebe liší prostřednictvím toho, jakou situaci řeší, organizačním zabezpečením a systémem financování.

1.2.1 Sociální pojištění

V systému sociálního pojištění se řeší sociální situace, na které se občan může určitým způsobem připravit (tedy pojistit) formou odložení části své spotřeby na budoucí dlouhodobé či krátkodobé sociální situace. V tomto směru jsou provozovány soustavy:

- důchodové pojištění – zákon č. 155/1995 Sb., o důchodovém pojištění, ve znění pozdějších předpisů
- penzijní připojištění – zákon č. 42/1994 Sb., o penzijním připojištění se státním příspěvkem, ve znění pozdějších předpisů
- nemocenské pojištění – zákon č. 187/2006 Sb., o nemocenském pojištění, ve znění pozdějších předpisů
- zdravotní pojištění – zákon č. 48/1997 Sb., o veřejném zdravotním pojištění, ve znění pozdějších předpisů
- pojištění v nezaměstnanosti – zákon č. 435/2004 Sb., o zaměstnanosti, ve znění pozdějších předpisů
- úrazové pojištění – zákon č. 266/2006 Sb., o úrazovém pojištění zaměstnanců, ve znění pozdějších předpisů³

Jednotlivé soustavy sociálního a zdravotního pojištění jsou financovány z pojistného, které musí každý zaměstnanec platit podle stanových podmínek ze své hrubé mzdy, zaměstnavatel z objemu vyplacených hrubých mezd a osoby samostatně výdělečně činné ze svých vyměřovaných základů. Za některé sociální skupiny (např. děti, senioři, ženy na mateřské

³ TOMESŠ, Igor a kol. *Sociální správa: úvod do teorie a praxe*. Praha: Portál, 2009. ISBN 978-80-7367-483-0.

dovolené) platí pojistné stát. Jednotlivé soustavy sociálního pojištění organizačně zabezpečuje:

- Česká správa sociálního zabezpečení – důchodové pojištění
- Česká správa sociálního zabezpečení a ministerstvo obrany, vnitra, spravedlnosti a financí – nemocenské pojištění
- Všeobecná zdravotní pojišťovna a oborové, resortní a podnikové zdravotní pojišťovny – zdravotní pojištění
- Úřad práce – státní politika zaměstnanosti⁴

1.2.2 Státní sociální podpora

Státní sociální podpora znamená systém peněžitých dávek, které jsou určeny k podpoře osob v těžké sociální situaci, a především se zaměřuje na nízkopříjmové rodiny s nezaopatřenými dětmi. Právní úpravu státní sociální podpory řeší zákon č. 117/1995 Sb., o státní sociální podpoře. Státní sociální podpora se snaží sjednotit dávky, které vyjadřují podporu státu občanům a rodinám s dětmi do jednoho systému, dále zavádí nové dávky, které reagují na dosud neřešené sociální situace a mění koncepci peněžitých dávek rodinám.

Dávky státní sociální podpory jsou často odvozeny od životního minima, což je státem uznaná dolní hranice částky potřebné k zajištění výživy a ostatních základních osobních potřeb členů rodiny. Při realizaci státní sociální podpory se uplatňuje princip organizované solidarity – od bezdětných k rodinám s dětmi a od vysoko příjmových k nízkopříjmovým rodinám. V zákoně jsou uvedeny základní sociální dávky, které se dále člení v závislosti na konkrétních sociálních situacích. Dávky, které jsou poskytované v závislosti na příjmu – přídavek na dítě, sociální příplatek, příspěvek na bydlení a příspěvek na školní pomůcky. Dávky poskytované bez závislosti na příjmu – rodičovský příspěvek, dávky pěstounské péče, porodné a pohřebné.⁵

⁴ TOMESŠ, Igor a kol. *Sociální správa: úvod do teorie a praxe*. Praha: Portál, 2009. ISBN 978-80-7367-483-0.

⁵ KREBS, Vojtěch. *Sociální politika*. Praha: ASPI s.r.o., 2007. ISBN 978-80-7357-276-1.

1.2.3 Sociální pomoc

Sociální pomoc se snaží pomáhat občanům, kteří se ocitli v tíživé sociální situaci, kdy nejsou zajištěny jejich životní potřeby a nemohou si je z vážných důvodů zajistit sami. Takové důvody mohou být např. zdravotní stav nebo vysoký věk apod. Princip sociální pomoci spočívá v tom, že by si každý člověk měl v obtížné sociální situaci pomoci hlavně sám nebo by mu měla pomoci rodina a blízcí. Pokud toto není možné, na řadě je sociální zabezpečení, které má pomoci občanovi v jeho snažení, prostřednictvím peněžitých a věcných dávek, které jsou na tyto skupiny občanů zaměřené: příspěvek na živobytí, doplatek na bydlení a mimořádná okamžitá pomoc. Jedná se především o oblasti péče o rodinu a děti, péče o občany staré a těžce zdravotně postižené, péče o občany, kteří potřebují zvláštní pomoc a péče o občany společensky nepřizpůsobivé.⁶

Subjekty, které posuzují sociální situaci občana a následně rozhodují o poskytnutí dávky nebo služby jsou obecní úřady obcí s rozšířenou působností, pověřené obecní úřady a krajské úřady. V rámci sociální péče mohou vystupovat i další subjekty (MPSV, kraje, obce) a stát jim za tyto služby může poskytnout příspěvky na úhradu nákladů, kontrolovat následné hospodaření s těmito příspěvky a také to, zda je činnost subjektů v souladu s předpisy o sociálním zabezpečení.

⁶ GREGOROVÁ, Zdeňka a Milan GALVAS. *Sociální zabezpečení*. Brno, 2000. ISBN 80-210-3686-9.

2 DŮCHODOVÉ POJIŠTĚNÍ

Prostřednictvím důchodového pojištění jsou zabezpečovány všechny případy dlouhodobého ohrožení, které vznikají vlivem sociálních událostí, při nichž dochází ke ztrátě zdroje obživy a schopnosti si takový zdroj zajistit. Mezi sociální situace, které jsou zabezpečovány dlouhodobými dávkami, se řadí stáří, invalidita a úmrtí živitele. Důchodové pojištění je v České republice založeno na základě sociální mezigenerační solidarity. Důchodový systém je průběžně financován ze zdrojů, které tvoří ekonomicky aktivní obyvatelstvo. Tento systém je ovšem podle ekonomických ukazatelů do budoucna neudržitelný jak z hlediska ekonomického tak i demografického. Proto vznikla důchodová reforma, podle které by se měl důchodový systém skládat ze 3 pilířů:

- povinné základní důchodové pojištění
- individuální kapitálové pojištění a spoření
- příspěvkové penzijní připojištění se státním příspěvkem

2.1 Historie důchodového pojištění v České republice

Český termín pojištění a další odvozená slova datujeme do první poloviny 18. století. Dříve se u nás používal pojem „asekurace“. Pojištění i asekurace jsou ve většině evropských jazyků spojeny se slovem jistota, popř. zabezpečení či bezpečnost. Sociální systém byl do roku 1996 velmi nákladný a nepřehledný. Vypracovaný systém dávek byl neadresný a pomoc byla poskytována obecně a plošně. Na sociální účely vynakládal stát příliš mnoho veřejných prostředků a nedostatečně zapojoval do sociálního zajištění občany samotné a jiné nestátní sociální subjekty.⁷

2.1.1 Důchodový systém od jeho počátků do roku 1989

Již v dávné historii člověka vznikaly a opakovaly se situace, ve kterých lidé nemohli či neuměli přiměřeně uspokojovat své potřeby. Těmito situacemi (např. nemoci, stáří, úmrtí) se zabývalo společenství různých druhů, ať už stát a města tak i instituce profesní, církevní

⁷ VOSTATEK, Jaroslav. *Sociální a soukromé pojištění*. Praha: CODEX Bohemia, 1996. ISBN 80-85963-21-3.

a hospodářské. Vznik novodobé sociální politiky nelze jednoznačně datovat, protože se hospodářství jednotlivých zemí vyvíjelo v průběhu dějin nerovnoměrně. Počátky našeho sociálního zabezpečení zpočátku vycházelo z Bismarckových opatření, které byly uplatňovány v tehdejší Prusku. Sociální pojištění vznikalo postupně pro různé skupiny občanů a vytvořilo soustavy nemocenského a důchodového zabezpečení. Po roce 1918 se tento stav začlenil do právního řádu republiky. Systém sociálního zabezpečení byl ale roztříštěný a nezajišťoval všechny potřebné obyvatele. Po ukončení druhé světové války byly provedeny jen částečné úpravy. V roce 1948 byl vydán Zákon o národním pojištění č. 99/1948 Sb., ve kterém byla zapracována účelná koncepce, která nahrazovala dosavadní systémy. V uvedeném zákoně byly zrovnoprávněny nároky dělníků a ostatních zaměstnanců a poprvé se rozšířilo důchodové zabezpečení i na samostatně hospodařící občany. Nové předpisy, které vznikly po roce 1948, byly silně ovlivněny sovětským vzorem. V podstatě šlo o převzetí péče o občany státem. V českém důchodovém systému i tak zůstaly určité prvky pojištění – důchodové nároky byly stále závislé na době zaměstnání a výši výdělků.

2.1.2 Důchodový systém po roce 1989

V roce 1989 byl důchodový systém neefektivní, složitý a neschopný reagovat na demografické ani ekonomické změny. Proto nastaly další reformy systému, které probíhaly v návaznosti na formu celého sociálního systému. Byly zrušeny tzv. preference (osobní důchody a kategorie) a byla odstraněna diskriminace osob samostatně výdělečně činných (důchod jim tak byl vypočítáván stejným způsobem jako zaměstnancům). V roce 1993 bylo zavedeno pojistné jako zvláštní platba mimo daňový systém, příjmy z pojistného však zůstaly nadále příjmem státního rozpočtu a v roce 1995 byl přijat nový zákon o důchodovém pojištění, který již obsahoval dynamizaci systému. V tomto roce byl také zahájen proces zvyšování důchodového věku, byl zaveden pružný důchodový věk, postupné prodlužování rozhodného období pro zápočet výdělků, zpřesňoval definici invalidity a zavedl vdovecké důchody. K úpravě valorizačních podmínek a omezení zápočtu některých náhradních dob pojištění došlo v roce 1997. V roce 2001 bylo upraveno krácení předčasných důchodu a v roce 2003 byly upraveny podmínky pro další zvyšování věku

odchodu do starobního důchodu a byl zrušen jeden z typů předčasného důchodu – tzv. dočasně krácený důchod.⁸

2.2 Právní úprava důchodového pojištění

Důchodové pojištění a jeho právní úprava není komplexně ucelena v jednom zákoně, nýbrž vlivem historického vývoje je tato problematika zapracována ve třech zákonech. Jedná se o následující zákony:

- zákon č. 155/1995 Sb., o důchodovém pojištění ve znění pozdějších předpisů, který upravuje způsob stanovení výše důchodů a další otázky, které se týkají nároků na důchody a jejich výplatu.
- zákon č. 582/1991 Sb., o organizaci a provádění sociálního zabezpečení, ve znění pozdějších předpisů, který stanovuje úkoly orgánů sociálního zabezpečení, úkoly zaměstnavatelů při provádění důchodového pojištění a povinnosti občanů při provádění důchodového pojištění, řízení ve věcech důchodového pojištění, řízení o pojistném na sociální zabezpečení a příspěvek na státní politiku zaměstnanosti.
- zákon č. 589/1992 Sb., o pojistném na sociální zabezpečení a příspěvku na státní politiku zaměstnanosti, ve znění pozdějších předpisů, který vymezuje poplatníky pojistného, stanovuje sazby pojistného, vyměřovací základ pro odvod pojistného a sankce za porušení stanovených povinností.

Oblast důchodového pojištění je upravena také právními předpisy Evropských společenství (jsou to nařízení, která se přímo aplikují a mají přednost před národními právními předpisy).

⁹

⁸ ARNOLDOVÁ, Anna. *Vybrané kapitoly ze sociálního zabezpečení*. Praha: Karolinum, 2007. ISBN 978-80-246-1393-2.

⁹ PŘIB, Jan a Vladimír VOŘÍŠEK. *Důchodové předpisy s komentářem*. Olomouc: ANAG, 2010. ISBN 978-80-7263-585-6.

2.3 Účast na důchodovém pojištění

Důležitou podmínkou pro získání nároku na důchod je stanovená doba pojištění. Účastníky důchodového pojištění jsou lidé, kteří jsou na území České republiky v pracovním nebo obdobném poměru k zaměstnavateli. Tato účast není vázána na občanství České republiky nebo na trvalý pobyt na území ČR. Některé podmínky účasti na důchodovém pojištění včetně výplat dávek z důchodového pojištění jsou upraveny mezinárodními bilaterálními smlouvami o sociálním zabezpečení.¹⁰ Důchodové pojištění dělíme na povinné a dobrovolné pojištění. Souběh těchto pojištění je možný.

2.3.1 Povinná účast na pojištění

Výdělečně činní občané jsou účastníky důchodového pojištění za předpokladu, že tato výdělečná činnost svým rozsahem zakládá účast na pojištění. Jsou to např. osoby, které jsou účastny důchodového i nemocenského pojištění. Jedná se o ty osoby, které jsou v pracovním vztahu (např. zaměstnanci v pracovním poměru) nebo vykonávají pracovní činnost na základě jiných zákonů (např. Policie ČR, Vězeňská služba ČR, Celní správa a Hasičský záchranný sbor ČR). Dále to jsou osoby samostatně výdělečně činné, soudci, členové vlády, zaměstnanci, kteří jsou činní na základě dohody o pracovní činnosti¹¹ a nově i zaměstnanci činní na základě dohody o provedení práce atd.

2.3.2 Dobrovolná účast na pojištění

Dobrovolná účast na důchodovém pojištění je možná u osob starších 18 let od 1. 1. 1996. Účastník tohoto pojištění si dle trvalého pobytu na příslušné Okresní správě sociálního zabezpečení převezme přihlášku. Na této OSSZ je nadále veden v evidenci dobrovolného důchodového pojištění. Účast na pojištění je možná z těchto důvodů: vedení v evidenci úřadu práce jako uchazeč o zaměstnání, soustavné přípravy na budoucí povolání studiem na střední nebo vysoké škole v ČR, výkonu dlouhodobé dobrovolnické služby, činnosti v České republice ve prospěch zahraničního zaměstnavatele nebo výdělečné činnosti v cizině

¹⁰ ČESKO.ČESKÁ SPRÁVA SOCIÁLNÍHO ZABEZPEČENÍ. ČSSZ: *Česká správa sociálního zabezpečení* [online]. ČSSZ, © 2006 [cit. 2012-2-2]. Dostupné z: <http://www.cssz.cz/>.

¹¹ KAHOUN, Vilém a kol. *Sociální zabezpečení*. Praha: TRITON, 2010. ISBN 978-80-7387-346-2.

po 31. 12. 1995, výkonu funkce poslance Evropského parlamentu, pobytu v cizině, po kterou následovaly svého manžela a také dobrovolné pojištění bez uvedení důvodu.¹²

Výše dobrovolného pojistného se stanoví procentní sazbou z vyměřovacího základu. Vyměřovacím základem se rozumí částka, kterou si občan určí, nejméně však částka ve výši jedné čtvrtiny průměrné mzdy platné v aktuálním kalendářním roce. Tato částka v roce 2011 činila 1.732,-Kč, v roce 2012 je to částka 1.760,-Kč.

Pokud si občan neplatí pojištění na důchodové zabezpečení, pak se může stát, že mu nevznikne nárok na důchod. V lepším případě je důchod nižší, než jaký by mohl být, kdyby si platil pojištění celý svůj pracovní život. Obecně totiž platí, že čím delší dobu se pojistné na důchodové pojištění platí, tím je zpravidla vyšší starobní důchod. Při vyřizování důchodů se může také stát, že pojištěnci některé doby chybí, i když si je odpracoval. Proto je důležité průběžně si kontrolovat, zda opravdu zaměstnavatel posílá na Českou správu sociálního zabezpečení evidenční list důchodového pojištění (ELDP). Chybějící doby se mohou dohledat i v různých archivech.

2.4 Česká správa sociálního zabezpečení

ČSSZ je největší a výjimečnou finančně správní institucí státní správy a podléhá Ministerstvu práce a sociálních věcí. Byla ustavena, s účinností od 1. 9. 1990. Vznikla sloučením Úřadu důchodového zabezpečení, České správy nemocenského pojištění a Správy nemocenského pojištění, Svazu českých a moravských výrobních družstev. Spravuje nemocenské a důchodové pojištění a má právní subjektivitu. Přínos do státního rozpočtu tvoří více než 1/3 všech příjmů. Jedná se o peníze, které jsou pravidelně vybírány na pojistném na sociálním zabezpečení a příspěvky na státní politiku zaměstnanosti.

2.4.1 Působnost České správy sociálního zabezpečení

ČSSZ vykonává působnost v oblasti sociálního zabezpečení a lékařské posudkové služby. Postavení a úkoly České správy sociálního zabezpečení a Okresních správ sociálního

¹² ČESKO.ČESKÁ SPRÁVA SOCIÁLNÍHO ZABEZPEČENÍ. ČSSZ: *Česká správa sociálního zabezpečení* [online]. ČSSZ, ©2006 [cit. 2012-2-2]. Dostupné z: <http://www.cssz.cz/>.

zabezpečení jsou stanoveny zákonem o organizaci a provádění sociálního zabezpečení č. 582/1991 Sb., ve znění pozdějších předpisů. ČSSZ plní následující úkoly: rozhoduje o dávkách důchodového pojištění, o povinnosti občana vrátit neoprávněně vyplacenou důchodovou dávku, nebo dávku, která má nesprávnou výši, o povinnosti organizace nahradit neprávem vyplacené částky na dávce důchodového pojištění, rozhoduje o odvolání v řízení, o kterých rozhodla okresní správa sociálního zabezpečení, o odstranění tvrdostí, které se mohou vyskytnout při provádění sociálního zabezpečení, dále vybírá pojistné na sociální zabezpečení a příspěvek na státní politiku zaměstnanosti, jedná před soudem v řízení o přezkum rozhodnutí v problematice sociálního zabezpečení, plní povinnosti při výplatě dávek do ciziny, řídí a kontroluje činnosti okresních správ sociálního zabezpečení, dává souhlas ke změně pobytu práce neschopného občana, který odjíždí do ciziny a zajišťuje vydávání tiskopisů. Kromě těchto úkolů kontroluje ČSSZ plnění povinností subjektů, posuzuje zdravotní stav a pracovní schopnost občanů, vede evidenci práce neschopných občanů a v daných případech provádí nemocenské pojištění.¹³

2.4.2 Vztahy České správy sociálního zabezpečení k ostatním institucím

ČSSZ spolupracuje při zajišťování svých povinností s jinými orgány státní správy a organizacemi, dalšími subjekty, které se také podílejí na provádění sociálního zabezpečení. Jedná se zejména o orgány sociálního zabezpečení ministerstev vnitra, obrany a spravedlnosti. Dále ČSSZ spolupracuje se zdravotnickými zařízeními při posuzování zdravotního stavu a zajišťování výplat důchodů do těchto zařízení, s ústavami sociální péče také při zajišťování výplat důchodů do těchto zařízení, s fyzickými a právníckými osobami, s Českou poštou, která zajišťuje hotovostní výplaty důchodů, s peněžními ústavami (situace, kdy se vyplácí důchody na účty) a s ministerstvem financí (rozpočtové prostředky) a zdravotnictvím (lékařská posudková služba - LPS).¹⁴

¹³ ČESKO.ČESKÁ SPRÁVA SOCIÁLNÍHO ZABEZPEČENÍ. ČSSZ: *Česká správa sociálního zabezpečení* [online]. ČSSZ, ©2006 [cit. 2012-2-2]. Dostupné z: <http://www.cssz.cz/>.

¹⁴ ČESKO.ČESKÁ SPRÁVA SOCIÁLNÍHO ZABEZPEČENÍ. ČSSZ: *Česká správa sociálního zabezpečení* [online]. ČSSZ, ©2006 [cit. 2012-2-2]. Dostupné z: <http://www.cssz.cz/>.

2.5 Okresní správa sociálního zabezpečení

OSSZ se zřizují pro územní obvody, které jsou shodné s územními obvody okresů. Pro Prahu je zřízena Pražská správa sociálního zabezpečení (PSSZ), která plní stejné funkce jako OSSZ. Okresní správy sociálního zabezpečení jsou podřízeny pracovištím ČSSZ a také jejich ředitelé jsou přímo podřízeni příslušnému řediteli pracoviště ČSSZ. Okresní správy sociálního zabezpečení informují klienty v rozsahu stanoveném příslušnou vnitřní organizační směrnicí.

OSSZ rozhodují např. ve sporných případech o vzniku a také zániku důchodového pojištění, ve sporu mezi občanem a jeho zaměstnavatelem ohledně evidenčních listů důchodového pojištění, o pojistném na sociální zabezpečení a příspěvku na státní politiku zaměstnanosti, o odstranění tvrdostí, také o pokutách, které mohou být uloženy za nesplnění povinností zaměstnavatelů a osob samostatně výdělečně činných, o době a rozsahu péče muže o dítě ve věku do 4 let a také o péči jednotlivce pečující o osobu, která je závislá na péči jiné osoby ve stupni II (středně těžká závislost) nebo stupni III (těžká závislost) anebo stupni IV (úplná závislost). Okresní správy sociálního zabezpečení vrací zaměstnavateli přeplatky na pojistném, vedou potřebnou statistiku, vedou evidenci pro účely důchodového pojištění osob samostatně výdělečně činných a občanů dobrovolně důchodově pojištěných, sepisují žádosti o dávky důchodového pojištění, posuzují zdravotní stav a pracovní schopnost občanů a vymáhají pohledávky na dávkách důchodového pojištění.¹⁵

¹⁵ ČESKO. Zákon č. 155 ze dne 30. června 1995 o důchodovém pojištění. In: *Sbírka zákonů České republiky*. 1995, částka 041. Dostupný také z: <http://www.mvcr.cz/clanek/sbirka-zakonu.aspx>. ISSN 1801-8688.

3 DÁVKY DŮCHODOVÉHO POJIŠTĚNÍ

Systém důchodového pojištění má u nás dlouhou tradici. Právní předpisy byly přijaty ve dvacátých letech minulého století pro osoby činné v zaměstnaneckých vztazích a od roku 1948 byly do důchodového pojištění zahrnuty také osoby samostatně výdělečně činné. Důchodové pojištění se zaměřuje hlavně na osoby, které jsou dlouhodobě vyřazeny z ekonomicky aktivního života. ČSSZ jako orgán sociálního zabezpečení tedy především rozhoduje o dávkách důchodového pojištění a zařizuje výplaty těchto dávek. Jedná se o důchody starobní, invalidní, vdovské, vdovecké a sirotčí.

Důchody starobní a invalidní řadíme do tzv. přímých důchodů, zbylé důchody nazýváme důchody odvozenými. Rozdíl mezi těmito důchody spočívá v tom, že přímé důchody jsou vyměřeny na základě dob pojištění a výši dosažených výdělků. U odvozených důchodů se výše stanovuje z přímého důchodu, který pobíral zemřelý, nebo na které by měl nárok.¹⁶

Česká správa sociálního zabezpečení v řízení o důchodech vydává rozhodnutí, proti kterému lze podat písemné námitky do 30 dnů ode dne jeho oznámení. Prvostupňová rozhodnutí ČSSZ tedy nenabývají právní moc doručením (jako v období do konce roku 2009), ale až uplynutím lhůty k podání námitek, resp. doručením rozhodnutí o námitkách. O námitkách rozhoduje ČSSZ a rozhodnutí, proti němuž byly podány námitky, se přezkoumává v plném rozsahu.

Důchody starobní, invalidní, vdovské, vdovecké i sirotčí přiznané před 1. lednem 2012 se zvyšují (valorizují) od splátky důchodu splatné po 31. prosinci 2011 tak, že základní výměra důchodu se zvyšuje o 40 Kč měsíčně a procentní výměra důchodu se zvyšuje o 1,6 % procentní výměry důchodu, která náleží ke dni, od něhož se procentní výměra zvyšuje. Zvýšení vyplácených důchodů odpovídá růstu indexu spotřebitelských cen a jedné třetině růstu reálných mezd.

Právní úprava stanovuje povinnost příjemce důchodu, který je vyplácený v hotovosti prostřednictvím držitele poštovní licence hradit náklady plátce důchodu za poukazy splátek

¹⁶ PŘIB, Jan. *Kdy do důchodu a za kolik: právní stav k 1.1.2011*. Praha: Grada, 2010. ISBN 978-80-247-3616-7.

důchodu vyplácených v pravidelných lhůtách. Uvedená povinnost se vztahuje na důchody přiznané po 31. 12. 2009.

3.1 Starobní důchod

Starobní důchod je základní dávka důchodového pojištění a jeho účelem je zabezpečit pojištěnce v období, kdy vzhledem k věku je zpravidla ukončena výdělečná činnost. V České republice má občan nárok na starobní důchod, pokud dosáhl důchodového věku a získal potřebnou dobu pojištění. Potřebná doba pojištění pro odchod do starobního důchodu u osob, které dosahují důchodového věku, je v roce 2012 28 let a postupně se bude prodlužovat až na 35 let takto¹⁷:

Tabulka č. 1: Potřebná doba pojištění pro vznik nároku na starobní důchod

Kalendářní rok, ve kterém bylo dosaženo důchodového věku	Potřebná doba pojištění
před rokem 2010	25 let
2010	26 let
2011	27 let
2012	28 let
2013	29 let
2014	30 let
2015	31 let
2016	32 let
2017	33 let
2018	34 let
po roce 2018	35 let

3.1.1 Důchodový věk

Důchodový věk je rozdílný pro muže a ženy – u žen závisí mimo jiné také na počtu vychovaných dětí. Důchodový věk pojištěnců se rozděluje do tří skupin dle data narození, pohlaví a počtu vychovaných dětí následovně:

¹⁷ ČESKÁ SPRÁVA SOCIÁLNÍHO ZABEZPEČENÍ. *Sociální zabezpečení*. Praha, 2011. ISBN 978-80-87039-24-3.

- u občanů narozených před rokem 1936 činí důchodový věk u mužů 60 let a u žen 53 až 57 let podle počtu vychovaných dětí.
- u občanů narozených v období od roku 1936 do roku 1968 se důchodový věk postupně zvyšuje na 65 let pro muže a pro ženy, které nevychovaly žádné dítě nebo vychovaly jedno dítě a dále je to věk 62 až 64 let u ostatních žen podle počtu vychovaných dětí.
- u občanů narozených po roce 1968 činí důchodový věk 65 let u mužů a 62 až 65 let pro ženy podle počtu vychovaných dětí.

S účinností od 30. září 2011 došlo ke zvyšování důchodového věku. U ročníků narozených po roce 1977 se důchodový věk stanoví tak, že se k věku 67 let přičte takový počet kalendářních měsíců, který odpovídá dvojnásobku rozdílu mezi rokem narození pojištěnce a rokem 1977 (příklad: rok narození 1980, počet přičítaných kalendářních měsíců k věku 67 let je 6, tj. 2x3 roky jako rozdíl mezi 1980 a 1977). Změny v důchodovém pojištění řeší urychlené sjednocení důchodového věku pro muže a ženy.¹⁸ Také např. v Německu se v důsledku rostoucí průměrné délky života a klesající porodnosti zvyšuje věková hranice pro věk odchodu do důchodu a to z 65 let na 67 let. Tato opatření pomůže zajistit vyrovnaný udržitelný vztah mezi generacemi, určitý finanční základ a zajištění fungování důchodového pojištění.¹⁹

3.1.2 Výpočet starobního důchodu

Starobní důchod se skládá ze základní a procentní výměry. Základní výměra je stanovena pro všechny druhy důchodu a od 1. 1. 2012 činí 2270 Kč měsíčně. Procentní výměra se stanovuje procentní sazbou z výpočtového základu. Pro jeho stanovení je třeba znát osobní vyměřovací základ – ten tvoří měsíční průměr ročních příjmů (u osob samostatně výdělečně činných měsíční průměr ročních vyměřovacích základů) dosažených v rozhodném období (od roku 1986 do kalendářního roku, který předchází roku, v němž se důchod přiznává). Celkové příjmy za jednotlivé kalendářní roky se navyšují pomocí koeficientů (ty jsou

¹⁸ ČESKÁ SPRÁVA SOCIÁLNÍHO ZABEZPEČENÍ. *Národní pojištění 7*. Praha, 2011. ISSN 0323-2395.

¹⁹ DEUTSCHLAND.DEUTSCHE RENTENVERSICHERUNG. *Deutsche Rentenversicherung* [online]. [cit. 2012-2-2]. Dostupné z: <http://www.deutsche-rentenversicherung.de/>.

odvozeny od statisticky zjištěného průměru dosažených příjmů všech pojištěnců), čímž se tyto příjmy přizpůsobují cenové hladině a hladině odměňování existující v roce přiznání důchodu. Vypočtený průměrný měsíční výdělek se určitým způsobem upravuje (redukuje), čímž se dospěje k výpočtovému základu pro stanovení procentní výměry důchodu. Při výpočtu výše procentní výměry se také zohledňují doby důchodového pojištění, které pojištěnec získal v průběhu celého svého života.²⁰

Při výpočtu starobního důchodu se přihlíží také k tzv. vyloučeným dobám, kterými rozumíme časové úseky, které se při stanovení vyměřovacího základu vylučují z rozhodného období. Jsou to zejména doby: doba pobírání dávek nemocenského pojištění nahrazující příjem z výdělečné činnosti, doba pobírání invalidního důchodu třetího stupně (dříve plný invalidní důchod) nebo starobního důchodu, doba výkonu vojenské služby v české armádě, doba výkonu civilní služby, doba, po kterou osoba pečuje o dítě ve věku do čtyř let nebo dítě do věku osmnácti let, je-li toto dítě dlouhodobě těžce zdravotně postižené vyžadující péči, doba, po kterou pojištěnec pečuje o osobu blízkou, převážně bezmocnou nebo blízkou, částečně bezmocnou starší 80 let, dále zde patří doba z důvodu studia a doba vedení v evidenci uchazečů o zaměstnání.

3.1.3 Starobní důchod před dosažením důchodového věku

Tento druh důchodu má oproti ostatním druhům a typům důchodů některé zvláštnosti a i proto je kolem něj neustále řada nejasností a dotazů. K této situaci přispívá i to, že se právní úprava tohoto typu důchodu poměrně často mění. Nejinak tomu bylo od 1. ledna 2012.

3.1.3.1 Podmínky nároku

Ve srovnání s řádným starobním důchodem může vzniknout nárok na předčasný starobní důchod v současné době o tři roky dříve než nárok na řádný starobní důchod. Tyto tři roky mohou předcházet dosažení obecného důchodového věku, ale také zvláštního sníženého

²⁰ ČESKO.MINISTERSTVO PRÁCE A SOCIÁLNÍCH VĚCÍ. MPSV: *Ministerstvo práce a sociálních věcí* [online]. MPSV, ©2006 [cit. 2012-2-2]. Dostupné z: <http://www.mpsv.cz/>.

důchodového věku. Zvláštní snížený důchodový věk je podmíněn získáním potřebné doby v zaměstnání zařazeném podle předpisů účinných před 1. lednem 1993 do I. pracovní kategorie a to buď plné (důchodový věk 55 nebo 58 let) nebo úměrně nižší, ale za určitých podmínek (pak činí 56 až 59 let), obdobná pravidla platí také pro službu v ozbrojených silách před 1. lednem 1993 a zcela zvláštní jsou pro některé horníky (důchodový věk může být pouze 50 let). Doba důchodového pojištění potřebná pro nárok na předčasný starobní důchod se určuje podle kalendářního roku, v němž žadatel dosáhne svého důchodového věku (nikoli podle roku, v němž žádá nebo od něhož si přeje mít přiznán předčasný starobní důchod).²¹

Stejně jako v České republice mohou občané odejít do předčasného důchodu o 3 roky dříve před dosažením důchodového věku například také v Rakousku. Muži tedy mohou odejít do předčasného důchodu v 65 letech a ženy v 57 letech. Od roku 2017 bude hranice posunuta o další tři roky dále. Krácení za předčasnost je v Rakousku obdobné jako v České republice.²²

3.1.3.2 Výše důchodu

Protože je předčasný starobní důchod přiznáván před dosažením důchodového věku, je samozřejmě logické a spravedlivé, aby byl nižší než starobní důchod řádný. Proto není započtena doba od přiznání předčasného starobního důchodu do dosažení důchodového věku, ale kromě toho je za tutéž dobu procentní výměra snížena. Snížení činí zápornou sazbu za každých i započatých 90 kalendářních dnů chybějících od přiznání předčasného starobního důchodu do dosažení důchodového věku. Tyto sazby se v průběhu let měnily, od 1. ledna 2012 činí:

- a) 0,9 % výpočtového základu za období prvních 360 kalendářních dnů,
- b) 1,2 % výpočtového základu za období od 361. kalendářního dne do 720. kalendářního dne,

²¹ ČESKÁ SPRÁVA SOCIÁLNÍHO ZABEZPEČENÍ. *Národní pojištění 2*. Praha, 2012. ISSN 0323-2395.

²² ÖSTERREICH.ÖSTERREICHISCHE SOZIALVERSICHERUNG. *Österreichische sozialversicherung* [online]. [cit. 2012-2-2]. Dostupné z: <http://www.sozialversicherung.at/>.

- c) 1,5 % výpočtového základu za období od 721. kalendářního dne.

Z uvedeného je patrné, že není zcela praktické požádat o předčasný starobní důchod ihned od vzniku nároku na něj, protože snížení je velké a relativně trvalé. Jako zajímavost můžeme uvést, že zatímco všechny ostatní druhy a typy důchodů lze přiznat zpětně, předčasný důchod lze přiznat nejdříve ode dne podání žádosti o jeho přiznání. Přiznání předčasného starobního důchodu vylučuje nárok na tzv. řádný starobní důchod.²³

3.2 Invalidní důchod

Jde o dávky, které mají svému poživateli kompenzovat újmu zapříčiněnou jeho invaliditou, tzn. snížením nebo ztrátou schopnosti soustavné výdělečné činnosti, která nastala v důsledku dlouhodobě nepříznivého zdravotního stavu. Invalidní důchody v sociálním pojištění je nutno považovat za náhradu ztráty pravidelných příjmů, nikoli za kompenzaci všech případů vrozeného nebo získaného zdravotního poškození. Důchodové pojištění občanů s nepříznivým zdravotním stavem je koncipováno tak, aby motivovalo jejich návrat do zaměstnání, které by neohrožovalo jejich zdraví, a umožnilo jim opatřit si finanční prostředky vlastním přičiněním. Výše invalidního důchodu činí 9 % průměrné mzdy měsíčně. Výše procentní výměry invalidního důchodu činí za každý celý rok doby pojištění 0,5 % výpočtového základu měsíčně, jedná-li se o invalidní důchod pro invaliditu prvního stupně, 0,75 % výpočtového základu měsíčně, jedná-li se o invalidní důchod pro invaliditu druhého stupně a 1,5 % výpočtového základu měsíčně, jedná-li se o invalidní důchod pro invaliditu třetího stupně. Pro výši důchodu se započítává i doba dopočtená ode dne vzniku nároku na invalidní důchod do dosažení věku rozhodného pro vznik nároku na starobní důchod. Souběh nároku na výplatu invalidního důchodu s příjmem z výdělečné činnosti je možný bez omezení.²⁴

Nárok na invalidní důchod vznikne pojištěnci při splnění následujících podmínek:

- pojištěnec nedosáhl ještě věku 65 let
- stal se invalidním po invaliditu prvního, druhého či třetího stupně

²³ ČESKÁ SPRÁVA SOCIÁLNÍHO ZABEZPEČENÍ. *Národní pojištění 2*. Praha, 2012. ISSN 0323-2395.

²⁴ KREBS, Vojtěch. *Sociální politika*. Praha: ASPI s.r.o., 2007. ISBN 978-80-7357-276-1.

- získal potřebnou dobu pojištění nebo se stal invalidním v důsledku pracovního úrazu nebo nemoci z povolání
- nesplnil podmínky na starobní důchod dle § 29 zákona, respektive nedosáhl ještě důchodového věku, byl-li mu přiznán předčasný starobní důchod

Pojištěnec je invalidní, jestliže z důvodu dlouhodobého nepříznivého zdravotního stavu nastal pokles jeho pracovní schopnosti nejméně o 35 %, přičemž pokud jeho pracovní schopnost poklesla:

- o 35 až 49 %, jedná se o invaliditu prvního stupně,
- o 50 až 69 %, jedná se o invaliditu druhého stupně,
- o 70 % a více, jedná se o invaliditu třetího stupně.

Zdravotní stav posuzují OSSZ/PSSZ/MSSZ Brno svými posudkovými lékaři.

3.3 Pozůstalostní důchod

Pozůstalostními důchody jsou nazývány dávky, které jsou přiznávány na základě zákona č. 155/1995 Sb., o důchodovém pojištění, ve znění pozdějších předpisů osobám, které byly postiženy sociální událostí označenou jako úmrtí živitele.

3.3.1 Vdovský a vdovecký důchod

Vdova/vdovec má nárok na vdovský/vdovecký důchod po manželovi/manželce, který/která:

- byl/a ke dni smrti poživitelem/poživatelkou starobního nebo invalidního důchodu nebo
- splnil/a ke dni smrti podmínku potřebné doby pojištění pro nárok na invalidní důchod nebo
- splnil/a ke dni smrti podmínky nároku na starobní důchod (tj. dosáhl/a důchodového věku a získal/a potřebnou dobu pojištění) nebo
- zemřel/a následkem pracovního úrazu.

Vdovský/vdovecký důchod náleží po dobu jednoho roku od smrti manžela/manželky. Po uplynutí tohoto roku od úmrtí náleží pouze za předpokladu, že vdova/vdovec splňuje aspoň některou z těchto podmínek: pečuje o nezaopatřené dítě nebo o dítě, které je závislé na

pomoci jiné osoby ve stupni II (středně těžká závislost) nebo stupni III (těžká závislost) nebo stupni IV (úplná závislost), nebo pečuje o svého rodiče nebo rodiče zemřelého manžela, který s ní žije v domácnosti a je také závislý ve stupni II nebo III nebo IV, dále pokud je invalidní ve třetím stupni, nebo dosáhla/dosáhl vlastního důchodového věku a nebo dosáhla/dosáhl věku alespoň o 4 roky nižšího, než činí důchodový věk stanovený v tabulce důchodového věku, pro muže stejného data narození, jako je vdova či vdovec. Není-li splněna žádná z těchto podmínek, nárok na důchod zaniká. Nárok může však vzniknout znovu, dojde-li ke splnění některé z podmínek do pěti roků (od 1. 1. 2012 do dvou roků pro pojištěnce, kterým vznikl nárok na vdovský/vdovecký důchod po 31. prosinci 2011) po zániku dřívějšího nároku. Nárok na vdovský a vdovecký důchod zaniká absolutně (tj. bez možnosti opětovného vzniku) uzavřením nového manželství.²⁵

3.3.2 Sirotčí důchod

Na sirotčí důchod má nárok nezaopatřené dítě, kterému zemřel rodič či osvojitel, nebo osoba, která převzala dítě do péče nahrazující péči rodiče, a dítě na tuto osobu bylo v době její smrti převážně odkázáno výživou, kterou ze závažných důvodů nemohli zajistit jeho rodiče. Nezaopatřeným dítětem se rozumí dítě do skončení povinné školní docházky a poté nejdéle do 26 let, pokud se soustavně připravuje na budoucí povolání prostřednictvím studia nebo se kvůli nemoci či úrazu nemůže soustavně připravovat na budoucí povolání nebo vykonávat výdělečnou činnost nebo není schopno vykonávat výdělečnou činnost z důvodu dlouhodobě nepříznivého zdravotního stavu. Po ukončení povinné školní docházky se do 18 roku věku považuje za nezaopatřené i dítě, které je v evidenci Úřadu práce jako uchazeč o zaměstnání a nemá nárok na podporu v nezaměstnanosti nebo podporu při rekvalifikaci. Nárok na sirotčí důchod vzniká obdobně jako nárok na vdovský/vdovecký důchod. Při splnění podmínek má sirotek nárok na sirotčí důchod po každém ze zemřelých rodičů. Nárok naopak nevzniká při úmrtí pěstouna nebo jeho manželce/manželovi. Přestane-li být dítě nezaopatřeným, nárok na sirotčí důchod zaniká, pokud se však opět nezaopatřeným stane (např. začne znovu studovat), nárok se obnoví.²⁶

²⁵ ČESKÁ SPRÁVA SOCIÁLNÍHO ZABEZPEČENÍ. *Národní pojištění 12*. Praha, 2011. ISSN 0323-2395.

²⁶ PŘIB, Jan a Vladimír VOŘÍŠEK. *Důchodové předpisy s komentářem*. Olomouc: ANAG, 2010. ISBN 978-80-7263-585-6.

3.3.3 Výše pozůstalostních důchodů

Stejně tak, jako se při posuzování nároku na pozůstalostní důchod zjišťuje účast na pojištění zemřelého, odvozuje se výše pozůstalostního důchodu od výše důchodu, na který zemřelý měl nebo by měl nárok. Důchod se skládá stejně jako u ostatních důchodů ze základní a procentní výměry. Základní výměra činí 2 270 Kč měsíčně a procentní výměra činí 50 % procentní výměry starobního nebo invalidního důchodu pro invaliditu třetího stupně, na který měl či by měl nárok manžel/manželka v době smrti. Výše procentní výměry sirotčího důchodu je 40 % procentní výměry důchodu zemřelého živitele.

4 DŮCHODOVÁ REFORMA

Pokrok v lékařství přinesl výrazné prodlužování lidského života. Za posledních 20 let stále narůstá a bude narůstat počet osob důchodového věku v naší společnosti. Na státní důchody nejsou vytvořeny žádné rezervy, důchody jsou vypláceny pouze z průběžně vybíraného pojistného. Získané prostředky z pojistného ale nestačí a již nyní má důchodový systém deficit 40 miliard Kč ročně. Aby nedošlo ke kolapsu státních financí, zavedla vláda České republiky důchodovou reformu. Důchodová reforma by měla kvalitativně změnit pohled naší společnosti na zajištění v penzi. Posledních 50 let spoléhali senioři plně na stát, ale po celou lidskou historii spoléhali také z velké části na své úspory a podporu rodiny. Proto se důchodová reforma snaží o to, aby se lidé zajistili na stáří a aby tuto situaci považovali za přirozenou.

4.1 Změny od 1. 1. 2010

Od 1. ledna 2010 došlo k významným změnám v oblasti důchodového pojištění. Jednalo se především o úpravu důchodového věku, potřebné doby pojištění či koncepce invalidity. Změnily se základní podmínky nároku na dávky i parametry pro jejich výši. Důvodem změn byla nezbytnost zahájení první fáze důchodové reformy. Tyto změny se projevují postupně, tak, aby veřejnost měla dostatek času přizpůsobit se novým podmínkám.

Náhradní dobou pojištění přestalo být studium na střední, vyšší odborné nebo vysoké škole. Studenti mohou od 1. 1. 2010 být účastní důchodového pojištění dobrovolně. Studium do 31. 12. 2009 se pro nárok na důchod hodnotí podle dosavadních pravidel. To znamená, že se studium na střední, vyšší odborné nebo vysoké škole považuje za náhradní dobu pojištění a to po dobu prvních šesti let studia. Pro zjišťování nároku na invalidní důchod se doba studia od skončení povinné školní docházky do dosažení 18 let věku a dále doba prvních šesti let studia po dosažení 18 let věku považuje za dobu pojištění vždy, i když byla získána v roce 2010 a později.²⁷

²⁷ ČESKÁ SPRÁVA SOCIÁLNÍHO ZABEZPEČENÍ. *Příručka budoucího důchodce v roce 2010*. Praha, 2010. ISBN 978-80-87039-21-2.

Mění se také podmínky nároku na přiznání tzv. řádného starobního důchodu. Dosavadní právní úprava stanovila, že pojištěnec musí dosáhnout důchodového věku a získat 25 let pojištění. Od 1. 1. 2010 se tato doba pojištění postupně prodlužuje na 35 let.

Zákon nově stanovil možnost požádat o úpravu (zvýšení procentní výměry starobního důchodu) v případech, kdy pojištěnec po přiznání starobního důchodu a čerpání výplaty této dávky vykonává výdělečnou činnost. Takový postup nebyl do 31. 12. 2009 možný. Zvýšení činí 1,5 % výpočtového základu za každých 180 kalendářních dnů výkonu zaměstnání, je-li starobní důchod vyplácen ve výši jedné poloviny a zvýšení ve výši 0,4 % výpočtového základu náleží za každých 360 kalendářních dnů výkonu zaměstnání, je-li starobní důchod vyplácen v plné výši. Toto navýšení náleží vždy po dvou letech nepřetržitého výkonu výdělečné činnosti a také v případě, kdy poživatel starobního důchodu získá alespoň 360 dnů výdělečné činnosti a zaměstnání ukončí.²⁸

Při stanovení výše předčasného starobního důchodu, na který vznikl nárok po 31. 12. 2009, kdy doba předčasnosti nepřekročila 720 dnů, činí snížení procentní výměry pouze 0,9 % výpočtového základu za každých 90 kalendářních dnů. Pokud doba předčasnosti přesáhla 720 dnů, snižuje se od 721 dne procentní výměra důchodu za každých 90 kalendářních dnů o 1,5 % výpočtového základu.²⁹ Od 1. 1. 2010 není rozhodující, zda poživatel starobního důchodu pracuje v pracovněprávním vztahu sjednaném na dobu určitou nebo neurčitou.

Od 1. 1. 2010 se také změnila koncepce invalidních důchodů. Zákon již nerozeznává dva druhy invalidních důchodů – plný a částečný. Nově je osobám z důvodu jejich invalidity poskytována dávka důchodového pojištění – invalidní důchod. Jeho výše je rozdílná podle toho, do kterého ze tří stupňů invalidity se pojištěnec dostal. Jedná se tedy o invalidní důchody prvního, druhého a třetího stupně.

Pro nárok na vdovský a vdovecký důchod po uplynutí jednoho roku od úmrtí manžela/manželky již není rozhodující dosažení věkové hranice 55 let u žen a 58 let u mužů, ale došlo ke sjednocení věkové hranice. U mužů i žen je třeba dosáhnout věku

²⁸ ČESKÁ SPRÁVA SOCIÁLNÍHO ZABEZPEČENÍ. *Národní pojištění 2*. Praha, 2011. ISSN 0323-2395.

²⁹ ČESKO. Zákon č. 155 ze dne 30. června 1995 o důchodovém pojištění. In: *Sbírka zákonů České republiky*. 1995, částka 041. Dostupný také z: <http://www.mvcr.cz/clanek/sbirka-zakonu.aspx>. ISSN 1801-8688.

alespoň o 4 roky nižšího, než činí důchodový věk muže stejného data narození. Postačí také dosáhnout vlastního důchodového věku, je-li nižší než věk uvedený v předchozí větě.

4.2 Změny od 30. 9. 2011 (tzv. malá důchodová reforma)

Název tzv. malá důchodová reforma vznikl spíše v novinářských kruzích a velmi rychle se ujal, ale ve skutečnosti je nepřesný. Je tak označována důchodová reforma (zákon č. 220/2011 Sb.), která byla přijata jako reakce na nálezu Ústavního soudu ČR. Ten zrušil dosavadní způsob redukce osobního vyměřovacího základu, upravený v ustanovení § 15 zákona č. 155/1995 Sb., ve znění pozdějších předpisů. V souvislosti s řešením dopadu nálezu Ústavního soudu byly přijaty některé další dílčí parametrické změny. Byla zavedena třetí redukční hranice, jejíž výše odpovídá čtyřnásobku průměrné mzdy. Způsob stanovení výše důchodu spočívá ve změně redukce osobního vyměřovacího základu (měsíční průměr příjmů získaných za dobu pojištění od roku 1986). Změny směřující k cílovému stavu jsou rozloženy do období cca 5 let. Rozhodující pro to, jaká redukční hranice byla použita, je rok přiznání důchodu.

V roce 2011 byl rozhodující den, od něhož byl důchod přiznán. Nové redukční hranice se použily tehdy, jestliže tento den spadal do období od 30. 9. 2011 do 31. 12. 2011. Den, od něhož si pojištěnec nechal přiznat výplatu důchodu, nebyla a není rozhodující. Tyto změny se nevztahovaly na důchody již přiznané (vyplácené), ani na důchody, které byly poté přiznány zpětně od data spadajícího do období před 30. 9. 2011. Občané, zejména ti s nízkými příjmy (což je do cca 10 900 Kč měsíčně), se nemuseli obávat, že jim v důsledku této reformy budou vyměřeny podstatně nižší důchody. Při použití nového způsobu redukce se pozitivní efekt projevil u občanů s měsíčním příjmem přesahujícím cca 34 000 Kč a u občanů, kteří mají příjem v rozmezí od cca 10 900 Kč do cca 34 000 Kč, došlo ke snížení výše důchodu v rozmezí od 1 Kč do max. cca 170 Kč.³⁰

S účinností od 30. 9. 2011 došlo ke zvyšování důchodového věku. Lidé se dožívají vyššího věku a počet důchodů proto rychle roste. Bez zvyšování důchodového věku by se vybrané pojistné muselo rozdělovat na příliš vysoký počet důchodců, jejich úroveň by klesala

³⁰ ČESKO. Zákon č. 155 ze dne 30. června 1995 o důchodovém pojištění. In: *Sbírka zákonů České republiky*. 1995, částka 041. Dostupný také z: <http://www.mvcr.cz/clanek/sbirka-zakonu.aspx>. ISSN 1801-8688.

a mnohé z nich by zasáhly existenční problémy. Prodlužování důchodového věku je lepší alternativou, protože díky lepšímu zdravotnímu stavu dnes lidé dokáží pracovat déle než v minulosti. Délka pobírání důchodů i tak zůstane přibližně stejná jako je to dnes (u žen činí 21 let a u mužů 18 let).

U pojištěnců narozených po roce 1977 se důchodový věk stanoví tak, že se k věku 67 let přičte takový počet kalendářních měsíců, který odpovídá dvojnásobku rozdílu mezi rokem narození pojištěnce a rokem 1977. To tedy znamená, že u občanů narozených po roce 1977 pokračuje zvyšování důchodového věku o 2 měsíce za každý rok. Tyto změny v důchodovém pojištění řeší urychlené sjednocení důchodového věku pro muže a ženy. V návaznosti na zvyšování důchodového věku se mění také věk potřebný pro nárok na předčasný starobní důchod. Tento věk je – o tři roky nižší, pokud důchodový věk pojištěnce nedosahuje 63 let nebo o pět roků nižší, pokud důchodový věk pojištěnce činí alespoň 63 let (do předčasného starobního důchodu však nelze odejít dříve než v 60 roce věku).³¹

V období realizace malé důchodové reformy se v tisku objevily informace, podle nichž se osoby se středními příjmy mohly vyhnout snížení důchodu, ke kterému došlo od 30. 9. 2011. Této situace šlo dosáhnout tak, že si občané požádali o předčasný starobní důchod k datu spadajícímu do období před 30. zářím 2011 s tím, že jeho výplatu nežadají, neboť i po jeho přiznání hodlají vykonávat výdělečnou činnost. Zákon totiž rozlišuje mezi přiznáním důchodu, tj. přiznáním dávky k datu, ke kterému na ni vznikl nárok a přiznáním výplaty důchodu, tj. započítím jeho faktického vyplácení. Data vzniku přitom nemusejí být totožná, může se tedy stát, že nárok na výplatu důchodu vznikne později než nárok na důchod. Znakem přiznání starobního důchodu bez výplaty (ať již z důvodu právní překážky nebo z vůle občana) je, že tato dávka se navyšuje, je-li v době jejího nepobírání vykonávána výdělečná činnost. Důvodem pro to, že si občané požádali o přiznání předčasného důchodu k datu 29. září 2011, i když věděli, že jim nemůže být vyplácen (protože vykonávají výdělečnou činnost) je, že za uvedených okolností jim byl výpočtový základ procentní výměry důchodu vypočítán za účinnosti právní úpravy před malou důchodovou reformou. Z tohoto výhodněji stanoveného výpočtového základu se pak odvodila výše předčasného důchodu (krácení za předčasnost zůstala). Tato zkrácená výše byla jen teoretická, neboť se

³¹ ČESKÁ SPRÁVA SOCIÁLNÍHO ZABEZPEČENÍ. *Národní pojištění 7*. Praha, 2011. ISSN 0323-2395.

pojištěnci doba výdělečné činnosti po dni, od kterého byl přiznán starobní důchod přičetla k době pojištění získané do vzniku nároku na tento důchod a současně se o tuto dobu zkrátila doba, za kterou se snižovala výše procentní výměry původně přiznaného starobního důchodu bez výplaty. Uvedený postup je sice legální, ale skrývá v sobě i jistá rizika, která se zvyšují úměrně délkou doby předčasnosti.³²

4.3 Změny od 1. 1. 2012

S účinností od 1. 1. 2012 stanovuje výši základní výměry Ministerstvo práce a sociálních věcí vyhláškou, a to tak, aby činila 9 % průměrné mzdy s tím, že tato výše bude následně zaokrouhlena na celé desetikoruny nahoru. Dále nabylo účinnosti ustanovení o obnovení společného posuzování účasti na důchodovém pojištění osob, které jsou současně jednateli i společníky téže společnosti s ručením omezeným. U předčasných starobních důchodů, na které vzniknul nárok po 31. 12. 2011, došlo k vyššímu krácení, byla-li doba předčasnosti delší než 360 dnů. Změna spočívá ve výraznějším snížení procentní výměry předčasného starobního důchodu občanů, kteří odešli do předčasného starobního důchodu o 1 až 2 roky dříve. Výše procentní výměry předčasného starobního důchodu se nově snižuje za každých i započatých 90 kalendářních dnů ode dne, od kterého se přiznává předčasný starobní důchod, do dosažení důchodového věku:

- 0,9 % výpočtového základu za období prvních 360 kalendářních dnů (dle starých pravidel toto krácení platilo pro období prvních až 720 kalendářních dnů),
- 1,2 % výpočtového základu za období od 361. kalendářního dne do 720 kalendářního dne
- 1,5 % výpočtového základu za období od 721 kalendářního dne³³

Také v těchto případech je rozhodující datum, od něhož je předčasný starobní důchod přiznáván. Pokud je nárok na dávku uplatněn před 1. 1. 2012 a pojištěnec již před tímto datem dosáhl věku potřebného pro přiznání předčasného starobního důchodu a pokud doba,

³² ČESKO. Zákon č. 155 ze dne 30. června 1995 o důchodovém pojištění. In: *Sbírka zákonů České republiky*. 1995, částka 041. Dostupný také z: <http://www.mvcr.cz/clanek/sbirka-zakonu.aspx>. ISSN 1801-8688.

³³ ČESKO. Zákon č. 155 ze dne 30. června 1995 o důchodovém pojištění. In: *Sbírka zákonů České republiky*. 1995, částka 041. Dostupný také z: <http://www.mvcr.cz/clanek/sbirka-zakonu.aspx>. ISSN 1801-8688.

o kterou žádá o přiznání důchodu dříve, je delší než 360 dnů, má možnost ovlivnit procentní sazbu snížení ve svůj prospěch tak, že za datum přiznání tohoto důchodu zvolí datum, které spadá do období před 1. 1. 2012. Pokud ovšem občan nárok na předčasné starobní důchod uplatnil po 31. 12. 2011, může být snížení provedeno pouze podle nové právní úpravy, protože důchod lze přiznat nejdříve ode dne uplatnění nároku.³⁴

U vdovských a vdoveckých důchodů nabývá účinnosti ustanovení o zrušení nároku na 12 měsíčních splátek vdovského nebo vdoveckého důchodu při uzavření nového sňatku. Dále se nemění podmínky nároku na vdovský a vdovecký důchod po uplynutí jednoho roku od smrti manžel nebo manželky, ale s účinností od 1. 1. 2012 se zkracuje lhůta, v níž nárok na důchod při splnění těchto podmínek vznikne znovu, a to z 5 let na 2 roky od dřívějšího zániku nároku na vdovský či vdovecký důchod.

Pokud vznikl nárok na vdovský nebo vdovecký důchod před 1. 1. 2012, pro nový vznik nároku platí nadále lhůta 5 let a není rozhodující, kdy nárok na vdovský důchod zanikl, zda zanikl před 1. 1. 2012 nebo později. Pokud ovšem po 31. 12. 2011 vznikne (ve lhůtě 5 let) znovu nárok na vdovský nebo vdovecký důchod a tento nárok opět zanikne, platí pro nový vznik nároku na vdovský nebo vdovecký důchod již lhůta 2 let.

4.4 Úprava výše důchodů účastníkům odboje a odporu proti komunismu

Dnem 17. listopadu 2011 nabyl účinnosti zákon č. 262/2011 Sb., o účastnících odboje a odporu proti komunismu. Uvedeným zákonem je vymezen odboj a odpor proti komunismu, stanoveny podmínky pro vydání osvědčení účastníka odboje, podmínky, které upravují důchod držitele tohoto osvědčení. Tento zákon definuje, kdo spadá pod pojem účastník odboje a odporu proti komunismu, formy odboje a odporu proti komunismu a překážky bránící nabytí statusu účastníka třetího odboje. Ministerstvo obrany posuzuje, kdo stanovené podmínky splňuje a na základě žádosti účastníka vydává osvědčení. Pokud tato osoba již zemřela, může o vydání osvědčení požádat její manžel či jiný příbuzný nebo jiná právnická osoba definovaná v zákoně. České správě sociálního zabezpečení nepřísluší posuzovat splnění podmínek, které jsou důležité pro nabytí statusu účastníka třetího odboje,

³⁴ ČESKO. Zákon č. 155 ze dne 30. června 1995 o důchodovém pojištění. In: *Sbírka zákonů České republiky*. 1995, částka 041. Dostupný také z: <http://www.mvcr.cz/clanek/sbirka-zakonu.aspx>. ISSN 1801-8688.

zákonem je jí svěřena pouze pravomoc rozhodovat na základě osvědčení vydaného Ministerstvem obrany o žádostech účastníka třetího odboje o úpravu (zvýšení) důchodu.³⁵

³⁵ ČESKO. Zákon č. 155 ze dne 30. června 1995 o důchodovém pojištění. In: *Sbírka zákonů České republiky*. 1995, částka 041. Dostupný také z: <http://www.mvcr.cz/clanek/sbirka-zakonu.aspx>. ISSN 1801-8688.

II. PRAKTICKÁ ČÁST

5 PŘÍPRAVA KVANTITATIVNÍHO VÝZKUMU

Na základě teoretického průzkumu důchodového zabezpečení můžeme říct, že důchodové pojištění představuje jeden z nejdůležitějších systémů v České republice. To je dáno i tím, že v důchodu občan tráví dlouhé období, ve kterém je odkázán na výplatu důchodu od státu. Počet lidí pobírajících dávku důchodového pojištění se stále zvyšuje a tím také výdaje státu na výplatu těchto dávek. Stárnutí populace je jedním z charakteristických rysů nejen v České republice, ale i v dalších zemích Evropy. Důchodový systém funguje na principu průběžného financování, kdy zaměstnanci ze svých příjmů odvádí pojistné, které dále slouží k financování dávek důchodového pojištění. Tento systém je ohrožen prodlužující se střední délkou života a nízkou porodností. Působením těchto faktorů roste nerovnováha a tím pádem i dlouhodobá finanční neudržitelnost, která si žádá provedení velmi diskutovaných změn. Je pochopitelné, že se stále více hovoří o přednostech a nedostatcích nových důchodových reforem. Proto bychom chtěli zjistit, do jaké míry jsou občané informováni o změnách v důchodovém pojištění a jaké jsou jejich názory na tyto změny.

5.1 Projekt výzkumu

S ohledem na stárnutí společnosti je významným problémem současnosti přizpůsobení systému důchodového pojištění. Pro správné fungování důchodového systému musí fungovat mezigenerační solidarita, ale v dnešní době nastává problém z hlediska silných generací v produktivním věku, pro které nejsou vytvořeny dostatečné finanční rezervy, které by pokryly náklady na financování důchodů pro budoucí důchodce. Rovnováhy systému se snaží vláda České republiky dosáhnout vytvořením reforem, které by měly zabránit tomu, aby se důchodový systém stal příčinou kolapsu státních financí. V praktické části diplomové práce se zaměřujeme na informovanost obyvatel v této problematice. Při přípravě projektu výzkumu jsme zvažovali na jakou cílovou skupinu výzkum zaměřit, a proto výběr nijak neomezujeme, protože změny, které se uskutečnily, se týkají všech občanů. V reformě, která je platná od 1. 1. 2010, přestalo být náhradní dobou pojištění studium na střední, vyšší odborné nebo vysoké škole. Změnily se podmínky nároku na přiznání starobního důchodu. Pojištěnec musel dosáhnout důchodového věku a získat 25 let pojištění a od 1. 1. 2010 se tato doba postupně prodlužuje na 35 let. Dále zákon stanovil možnost zároveň pracovat a pobírat důchod a po stanovení určitých podmínek si požádat o navýšení tohoto důchodu. Pro nárok na vdovský a vdovecký důchod po uplynutí jednoho

roku od úmrtí došlo ke sjednocení věkové hranice, kdy je třeba dosáhnout věku alespoň o 4 roky nižšího, než činí důchodový věk muže stejného data narození. Prostřednictvím tzv. Malé důchodové reformy byl změněn způsob stanovení výše starobních důchodů. Od 1. 1. 2012 jsou důchody před dosažením důchodového věku více kráceny a u vdovských a vdoveckých důchodů se zkracuje lhůta, v níž nárok na důchod vznikne znovu, a to z 5 let na 2 roky od dřívějšího zániku nároku na tento důchod. Z uvedeného vyplývá, že změny, které nastaly, je mnoho a pro občany je těžké se v nich orientovat a proto by nás zajímalo, jaké vědomosti lidé mají a jaké jsou jejich názory na tyto změny.

5.2 Formulace výzkumného problému

Informovanost a názory obyvatel města Vsetín na problematiku důchodového pojištění.

5.2.1 Hlavní cíl výzkumu

Zjistit, jaká je informovanost občanů města Vsetín o problematice důchodového pojištění a jaké jsou jejich názory na změny v důchodovém pojištění.

5.2.2 Specifický cíl výzkumu

Zjistit informovanost občanů města Vsetín o změnách v důchodovém pojištění.

- stanovit zdroje vyhledávání informací o důchodovém pojištění
- zjistit, zda občané města Vsetín mají dostatek informací o nové úpravě důchodového věku
- zjistit, zda jsou občané města Vsetín informováni o tom, že se od 1. 1. 2010 do dob pojištění nepočítá studium po dosažení 18 let věku
- zjistit, zda jsou občané města Vsetín informováni o možnosti odškodnění z důvodu účastnění se odboje a odporu proti komunismu

Zjistit názory občanů města Vsetín na změny v důchodovém pojištění.

- zaznamenat názory občanů města Vsetín na to, zda by účast na důchodovém pojištění měla být povinná
- zjistit názory na nutnost důchodových reforem

- zjistit názory na zvyšování důchodového věku
- zjistit, zda bude pro občany města Vsetín problematické získat pro vznik nároku na důchod 35 let pojištění
- zjistit názory občanů města Vsetín na pobírání důchodu současně s příjmem ze zaměstnání
- zaznamenat, zda občané města Vsetín souhlasí se změnami podmínek na obnovu vdovských a vdoveckých důchodů
- zjistit, zda občané města Vsetín vnímají současný systém důchodového pojištění jako spravedlivý
- zjistit, zda se občané města Vsetín domnívají, že je pro ně nutné spořit si na důchod

5.2.3 Výzkumné otázky

Zjištění informovanosti občanů města Vsetín o změnách v důchodovém pojištění.

- odkud občané čerpají informace o důchodovém pojištění?
- mají občané dostatek informací o nové úpravě důchodového věku?
- jsou občané informováni o tom, že se od 1. 1. 2010 do dob pojištění nepočítá studium po dosažení 18 let věku?
- jsou občané informováni o možnosti odškodnění z důvodu účastnění se odboje a odporu proti komunismu?

Zjištění názorů občanů města Vsetín na změny v důchodovém pojištění.

- měla by být účast na důchodovém pojištění povinná?
- jsou nutné důchodové reformy?
- je přijatelné další zvyšování důchodového věku?
- bude pro občany města Vsetín problematické získat pro vznik nároku na důchod 35 let pojištění?

- jaké jsou názory občanů města Vsetín na pobírání důchodu současně s příjmem ze zaměstnání?
- souhlasí občané města Vsetín se změnami podmínek na obnovu vdovských a vdoveckých důchodů?
- vnímají občané města Vsetín současný systém důchodového pojištění jako spravedlivý?
- domnívají se občané města Vsetín, že je pro ně nutné spořit si na důchod?

5.2.4 Hypotézy

H1: Občané města Vsetín do 35 let věku získávají informace o změnách v důchodovém pojištění z elektronických zdrojů více než občané od 36 do 55 let.

H0: Podíl respondentů, kteří získávají informace o změnách v důchodovém pojištění z elektronických zdrojů je stejný u občanů ve věku do 35 let i u občanů ve věku od 36 do 55 let.

HA: Občané ve věku do 35 let získávají informace z elektronických zdrojů více než občané ve věku od 36 do 55 let.

H2: Občané města Vsetín do 35 let věku mají méně informací o nové úpravě důchodového věku, než občané od 36 do 55 let.

H0: Podíl respondentů, kteří jsou informováni o nové úpravě důchodového věku, je stejný u občanů ve věku do 35 let i u občanů ve věku od 36 do 55 let.

HA: Občané ve věku do 35 let mají méně informací o nové úpravě důchodového věku, než občané od 36 do 55 let.

H3: Občané města Vsetín do 35 let věku jsou více informováni o tom, že se do dob pojištění od 1. 1. 2010 nepočítá studium po dosažení 18 let věku, než občané od 36 do 55 let.

H0: Podíl respondentů, kteří jsou informováni o změně v započítávání studia do dob pojištění je stejný u občanů ve věku do 35 let i u občanů ve věku od 36 do 55 let.

HA: Občané města Vsetín do 35 let věku jsou více informováni o změnách v započítávání studia do dob pojištění, než občané od 36 do 55 let.

H4: Občané města Vsetín do 55 let věku méně souhlasí se situací, kdy lze současně pobírat důchod a mít příjem ze zaměstnání, než občané nad 55 let.

H0: Podíl respondentů, kteří souhlasí se situací, kdy lze současně pobírat důchod a mít příjem ze zaměstnání je stejný u občanů ve věku do 55 let i u občanů ve věku nad 55 let.

HA: Občané města Vsetín do 55 let věku méně souhlasí se situací, kdy lze současně pobírat důchod a mít příjem ze zaměstnání, než občané nad 55 let.

5.2.5 Cílová skupina výzkumu – výzkumný vzorek

Jedná se o cílený výzkum, který je určený pro širokou veřejnost, a proto není nijak věkově omezen. Při výběru vzorků byla tedy upřednostněna různorodost respondentů, dle pohlaví a věku.

5.2.6 Použité metody a techniky sběru dat

K získání podkladů k výzkumnému šetření předcházelo studium odborné literatury zaměřené na podrobné seznámení s problematikou důchodového pojištění. Na základě těchto teoretických poznatků byla k výzkumu zvolena metoda dotazníkového šetření, pomocí kterého lze získat potřebná data. Dotazník je velmi frekventovaná metoda získávání dat v pedagogickém výzkumu a je to také soustava připravených a srozumitelných otázek, na které respondenti písemně odpovídají. Dotazník umožňuje rychlé a ekonomické shromáždění dat od většího počtu respondentů.³⁶ Vyplnění dotazníků respondenty probíhalo v období od 1. 3. 2012 do 31. 3. 2012 na Vsetíně.

³⁶ CHRÁSKA, Miroslav. *Metody pedagogického výzkumu*. Praha: Grada, 2007. ISBN 978-80-247-1369-4.

5.2.7 Forma zpracování výzkumu

Data získaná pomocí dotazníkového šetření seřadíme a zpracováváme pomocí statistických postupů. Výsledky následně znázorníme pomocí grafického provedení. Stanovené hypotézy jsme ověřovali pomocí testu nezávislosti chí-kvadrátu pro čtyřpolní tabulku. Vypočítané hodnoty chí-kvadrátu byly porovnávány s kritickými hodnotami chí-kvadrátu na stanovené hladině významnosti 0,01 a příslušných stupních volnosti.

5.2.8 Výstupy výzkumu a jejich využití

- počet navrácených a vyhodnocených dotazníků
- výstupní studie vyhodnocení dotazníků
- závěrečná zpráva o výzkumu, která může sloužit jako studie, která zkoumá znalosti občanů v oblasti důchodového pojištění a která navrhuje nové možnosti informování občanů o problematice důchodového zabezpečení

5.2.9 Harmonogram výzkumu

Tabulka č. 2: Harmonogram výzkumu

Etapa	Aktivita	1 týden	2 týden	3 týden	4 týden	5 týden	6 týden	7 týden
1	Výběr cílové skupiny							
	Zpracování dotazníku							
	Ověření dotazníku na vzorku							
2	Rozeslání dotazníku							
	Sběr dat							
	Analýza dat							
3	Zpracování závěrečné zprávy o výzkumu							

6 ZPRÁVA O VÝZKUMU

Tato část diplomové práce se zaměřuje na popis průběhu realizovaného výzkumu, uvádíme výstupní studii, dále interpretujeme výsledky specifických cílů a potvrzujeme nebo vyvracíme stanovené hypotézy. V závěrečné zprávě o výzkumu shrnujeme zjištěné výsledky, dále popisujeme možnosti uplatnění v praxi a uvádíme možné doporučení v oblasti důchodového pojištění.

6.1 Realizace aktivit výzkumu

Dotazník, který jsem předávala respondentům starších 18 let, je sestaven ze 4 demografických otázek a z 12 otázek zaměřujících se na oblast důchodového pojištění. Jako rozlišující proměnná byl stanoven věk respondentů v rozmezí 18-35 let, 36-55 let a 56 a více let. Celkem bylo distribuováno 130 dotazníků a vráceno 123 dotazníků, z nichž bylo nutno vyřadit 3 dotazníky, které nebyly správně vyplněny. Průměrná návratnost dotazníků tedy byla 92,30 %.

6.2 Výstupní studie

Výstupní studie popisuje výsledky výzkumu, jsou zde uvedeny odpovědi respondentů na jednotlivé otázky dotazníku. Odpovědi jsou dále znázorněny v grafech dle jednotlivých věkových skupin a procentuální vyjádření odpovědí na jednotlivé otázky.

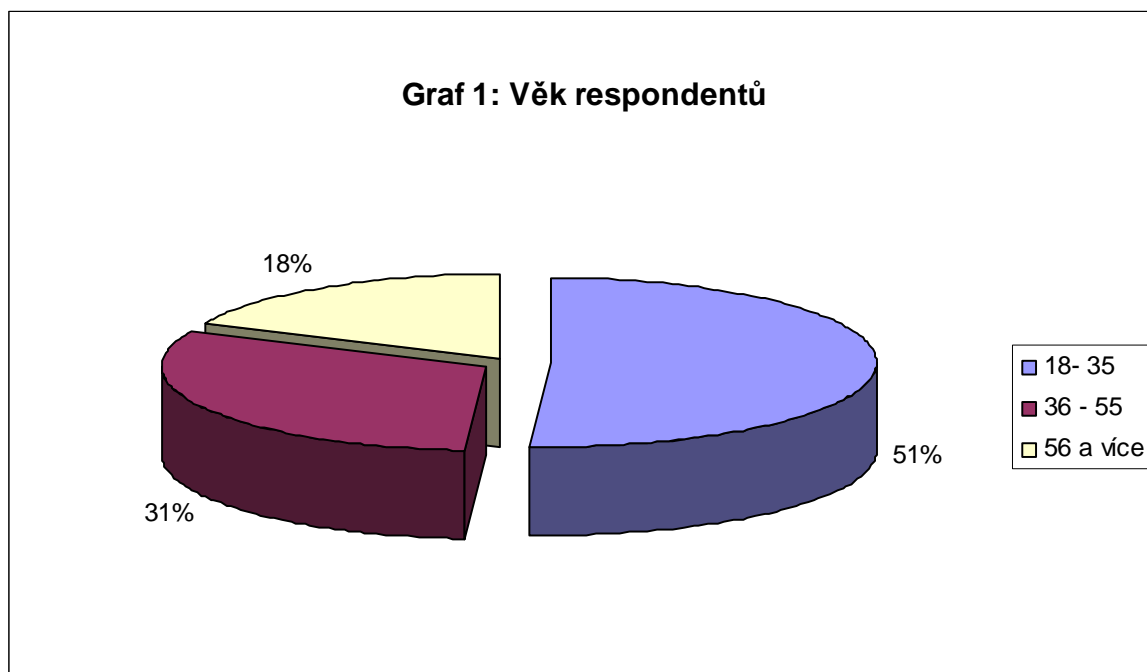
Nejdříve se seznámíme se skladbou výběrového souboru dle věku, v další části přejdeme k vyhodnocení jednotlivých otázek dotazníku a v poslední části této kapitoly budeme ověřovat stanovené hypotézy.

6.2.1 Základní údaje o zkoumaném vzorku

Z celkového počtu 120 respondentů bylo mužské pohlaví zastoupeno 52 muži, což je 43% a pohlaví ženské 68 ženami, což je 57%.

Druhá faktografická otázka měla za cíl zjistit, jaký je věk respondentů. Pro zjednodušení a na základě teoretické části jsem zvolila tři věkové kategorie: od 18 do 35 let, od 36 do 55 let a od 56 let a více.

Ve výzkumném souboru převažovala věková kategorie od 18 do 35 let, kterou tvořilo 61 dotazovaných, což je 51%. Na další věkové kategorie od 36 do 55 let spadalo 37 dotazovaných, což činí 31 % a 22 respondentů, což je 18% udalo věk od 56 let a více. Věkovou strukturu respondentů znázorňuje následující graf.

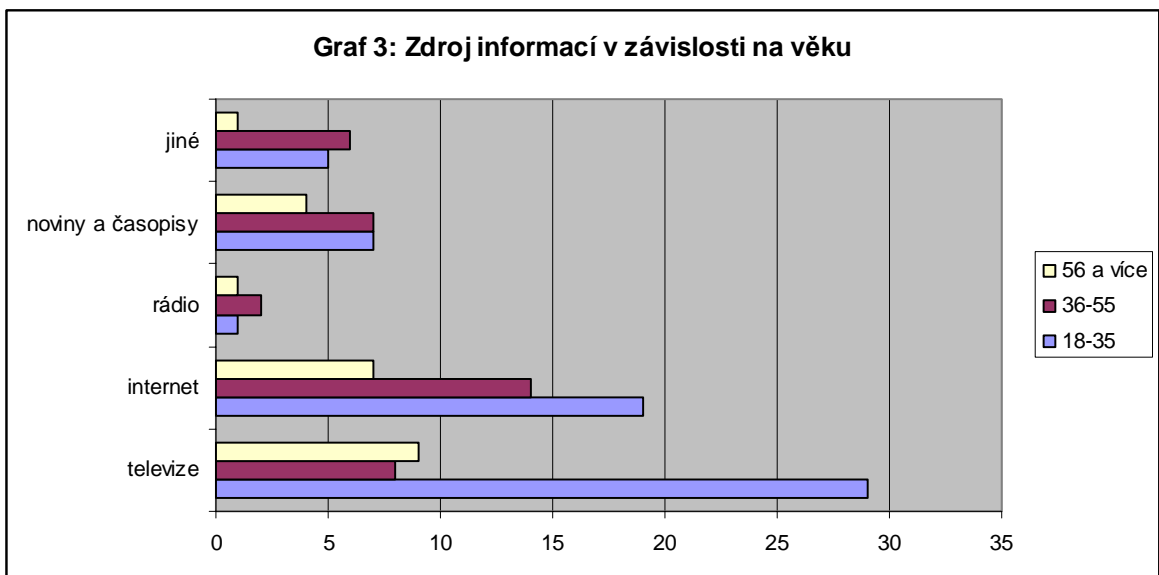
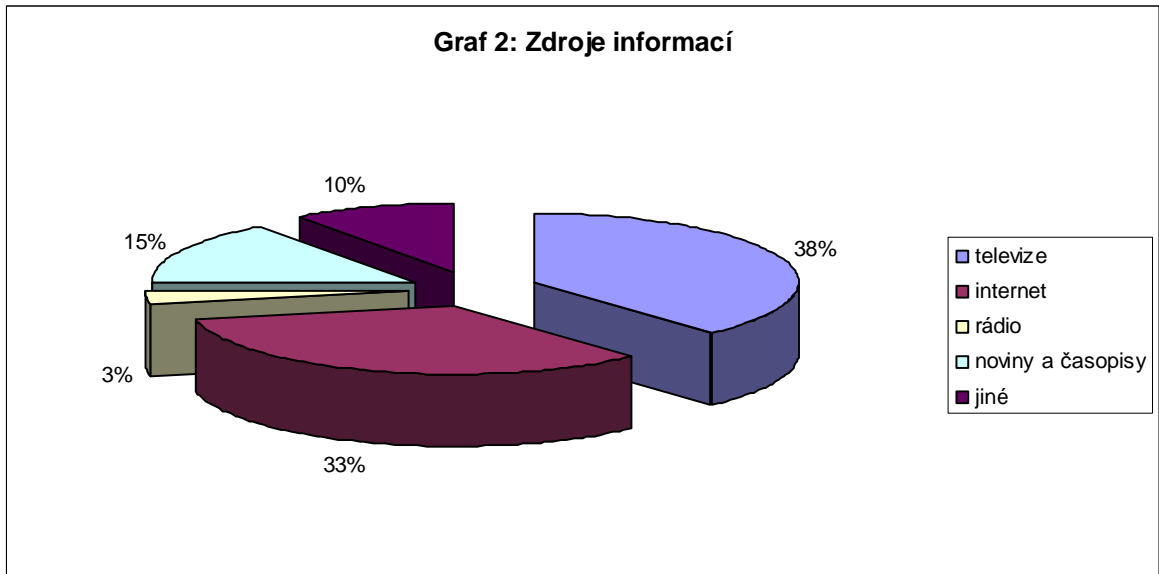


	18-35	36-55	56 a více
četnosti	61	37	22

Na otázku, která se týkala dosaženého vzdělání, respondenti odpověděli následovně: nejvíce převažuje kategorie středoškolského vzdělání s maturitou a to 53 respondentů, což je 44%. Vysokou školu studovalo 41 respondentů, tedy 34%. 20 respondentů, což činí 17%, zvolilo odpověď vyučen, 5 respondentů (4%) absolvovalo vyšší odborné vzdělání a jeden respondent (1%) uvedl jako odpověď základní školu. Možnosti jiné vzdělání nikdo nevyužil.

Ze 120 respondentů, kteří vyplnili dotazník, jich 87 pracuje (73%), 11 respondentů (9%) je již v penzi a 9 respondentů (18%) zvolilo možnost jiné, kde byla uvedena rodičovská dovolená a výkon veřejné funkce. 8 respondentů (7%) jsou studenti a 5 respondentů (4%) pracuje na živnostenský list.

6.2.2 Názory občanů na nejčastější zdroj informací o důchodovém pojištění

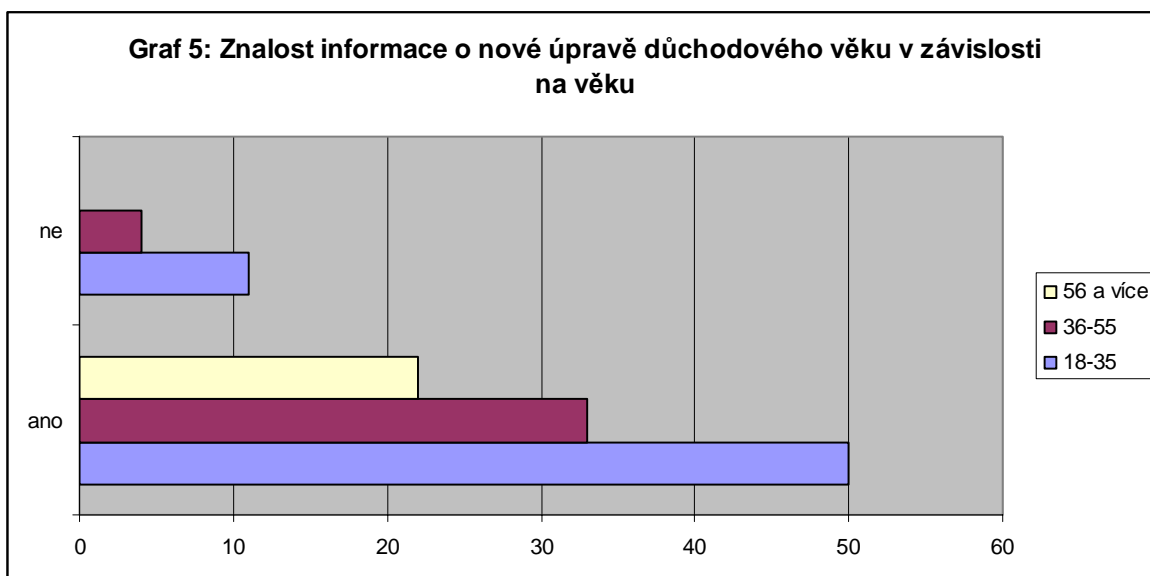
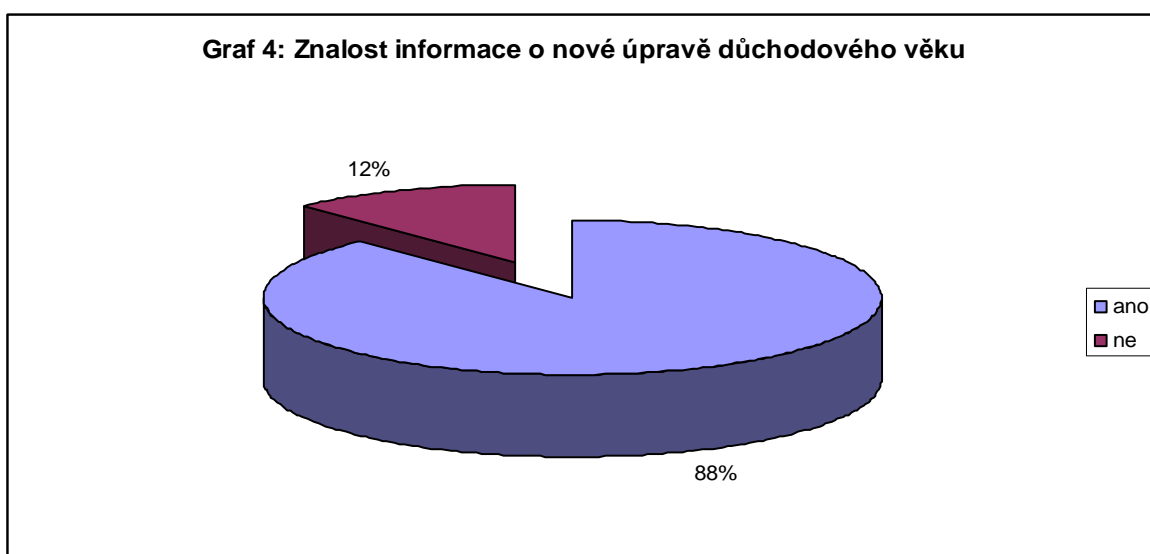


	televize	internet	rádio	noviny a časopisy	jiné
četnosti	46	40	4	18	12

První otázka měla za úkol zjistit, jaké nejčastější zdroje pro získávání informací o důchodovém pojištění respondenti využívají. Z nabízených odpovědí byla nejčastěji volena odpověď televize, a to v 46 případech, což je 33%. Druhou nejčastější odpověď internet zvolilo 33% respondentů, odpověď noviny a časopisy zvolilo 15% respondentů, 10% respondentů zvolilo možnost jiné a nejméně voleno bylo rádio, pouze 3%.

Respondenti ve věku od 18 do 35 let a od 56 let a více volili jako nejčastější zdroj informací televizi a internet, dle očekávání méně pak noviny a časopisy a rádio. Respondenti ve věku od 36 do 55 let získávají nejvíce informací z internetu a poté z televize. Nejméně informací respondenti získávají z rádia. Jako jiné možnosti získávání informací uváděli respondenti nejvíce zaměstnání a zákony. Z uvedených výsledků je patrné, že by se Česká správa sociálního zabezpečení měla snažit o to, aby nejvíce nových informací směřovala přes elektronická média, jako jsou televize a internet.

6.2.3 Informovanost občanů o nové úpravě důchodového věku

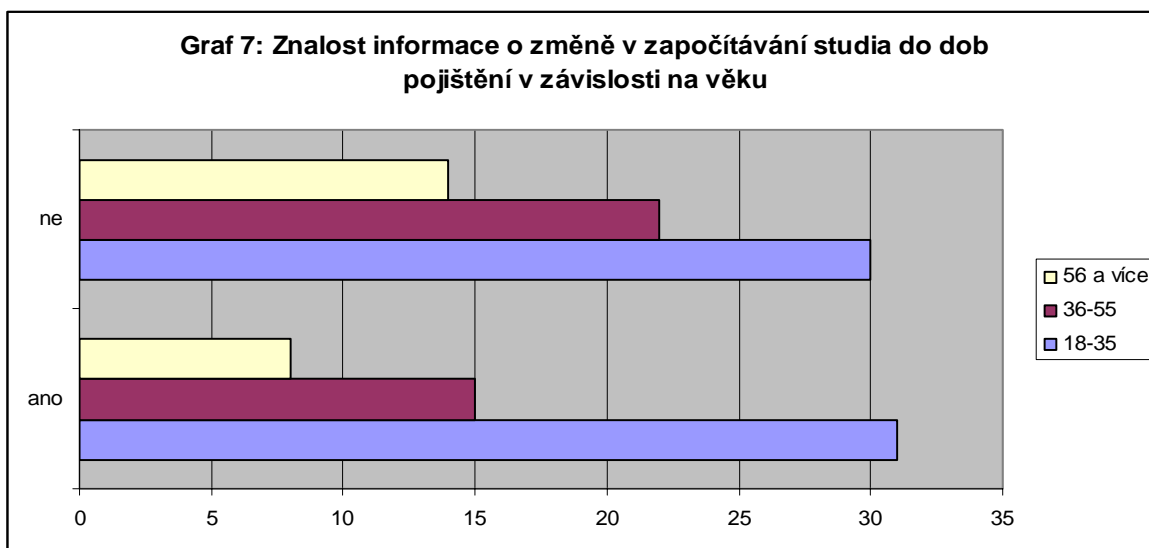
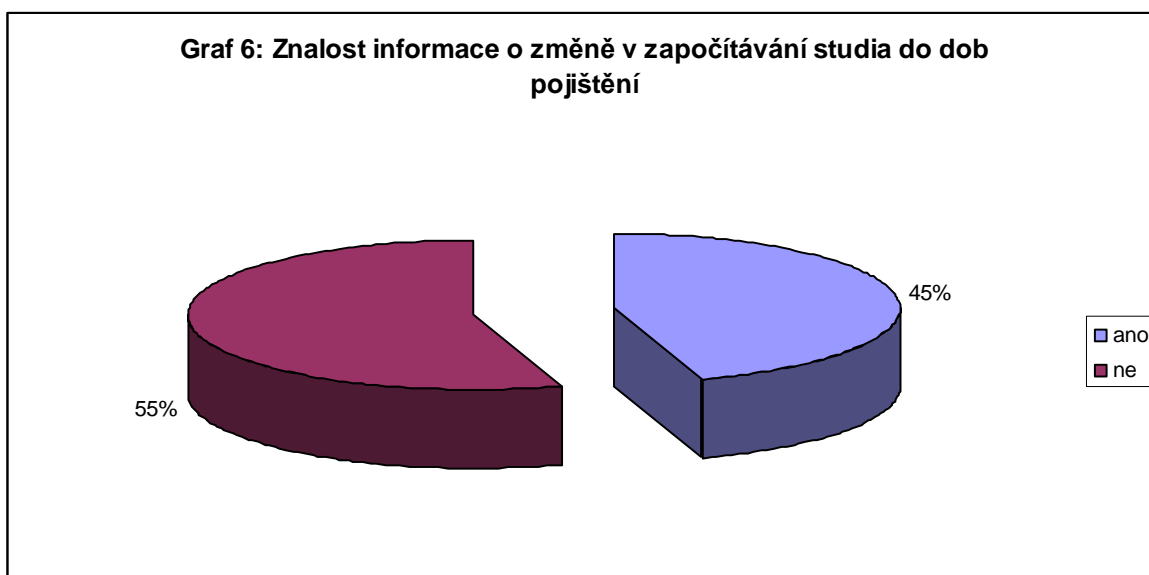


	ano	ne
četnosti	105	15

Z odpovědí na otázku zda je respondentům známa informace, že se mění důchodový věk, jehož hranice se posouvá na 65 let pro muže a 62 až 65 let pro ženy podle počtu vychovaných dětí vyplývá, že 88% respondentů je o této změně informováno a naopak 12% o této změně neví.

Ve všech uvedených věkových kategoriích převažovala odpověď ano, což znamená, že informovanost o zvyšování věkové hranice je dobrá. U respondentů ve věku od 56 let a více odpověď ne ne zvolil nikdo. Blíží se důchodový věk a časté změny samozřejmě občany nutí k získávání informací.

6.2.4 Informovanost občanů o změně v započítávání studia do dob pojištění

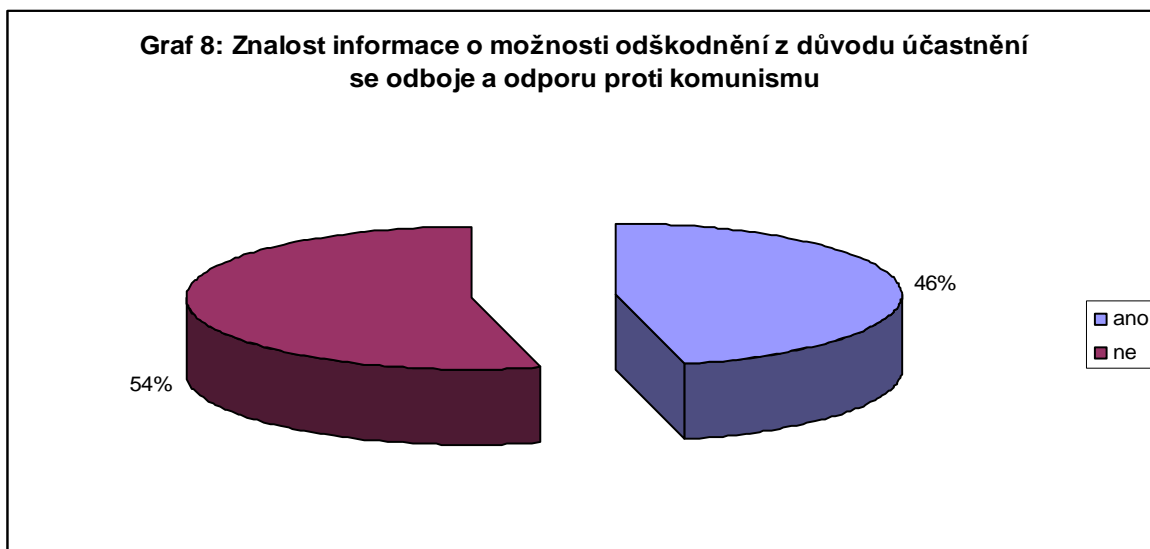


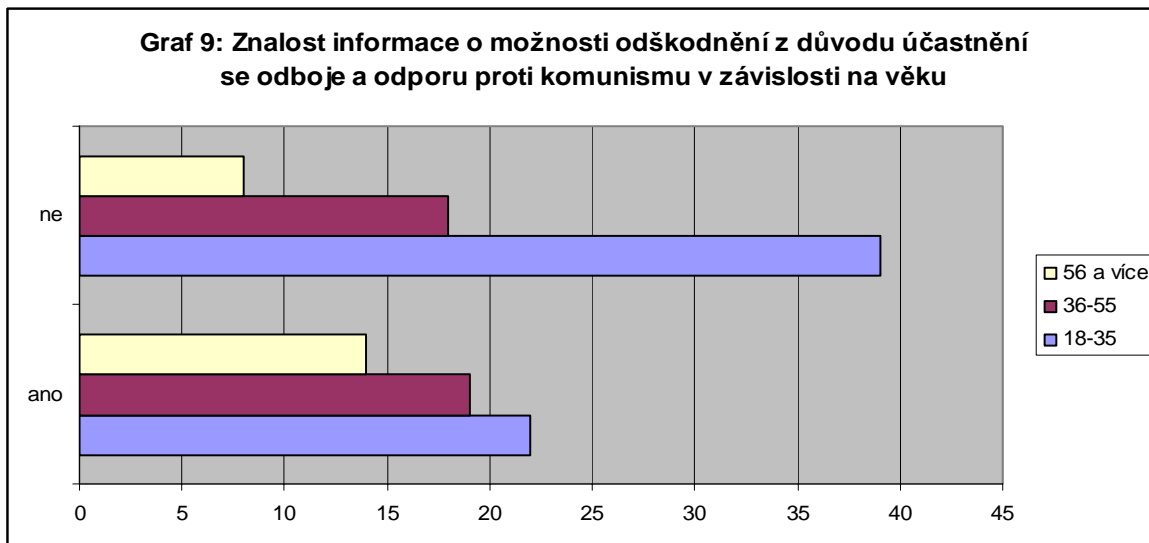
	ano	ne
četnosti	54	66

Na otázku zda respondenti vědí o informaci, že se do dob pojištění od 1. 1. 2010 již nepočítá studium na střední, vyšší odborné a vysoké škole po 18 roku věku, odpovědělo 55% kladně a to, že jsou s touto informací seznámeni a 45% o této informaci nevědělo. Tento počet je poměrně vyrovnaný. Ve skupinách respondentů ve věku od 36 do 55 let a od 56 let a více převažovala odpověď ne, z čehož můžeme vyvodit, že tato informace není dobře zpracovaná a občané o ní tudíž příliš neví.

Tím, že do dob pojištění již nebude započítáno studium, dojde ke snížení výše procentní výměry budoucích poživatelů důchodu a také zvýšení rizika nesplnění podmínky získání potřebných dob pojištění (35 let) pro vznik nároku na starobní důchod.

6.2.5 Informovanost občanů o možnosti odškodnění z důvodu účastnění se odboje a odporu proti komunismu

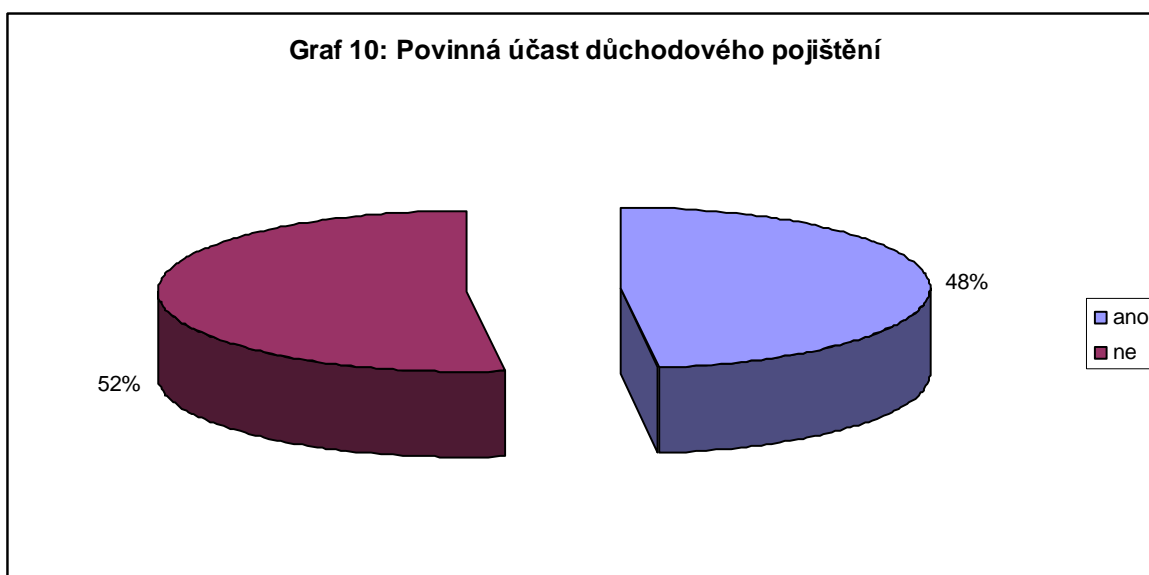


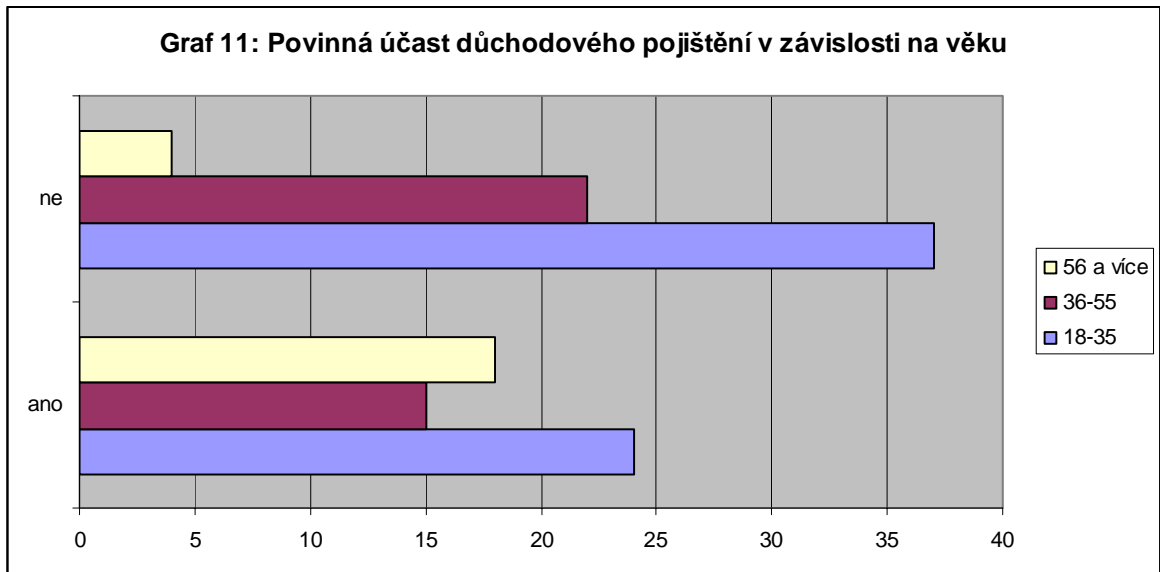


	ano	ne
četnosti	55	65

Z odpovědí na otázku zda respondenti vědí o možnosti odškodnění z důvodu účastnění se odboje a odporu proti komunismu vyplývá, že 65 respondentů (54%) o této možnosti neví a 55 respondentů (46%) je s touto informací seznámeno. Mladší věková kategorie od 18 do 35 let u této otázky odpověděla, že o této informaci neví, což může být důsledkem toho, že se toto odškodnění se na ně již nevztahuje v takové míře jako ve věkové kategorii od 56 let a více.

6.2.6 Názory občanů na povinnou účast důchodového pojištění

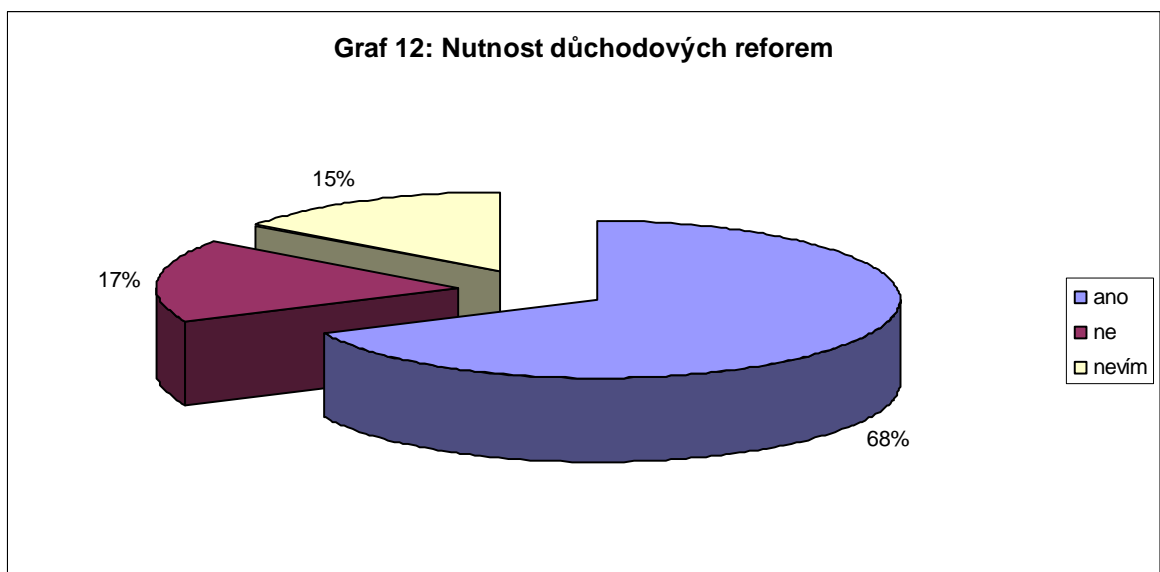


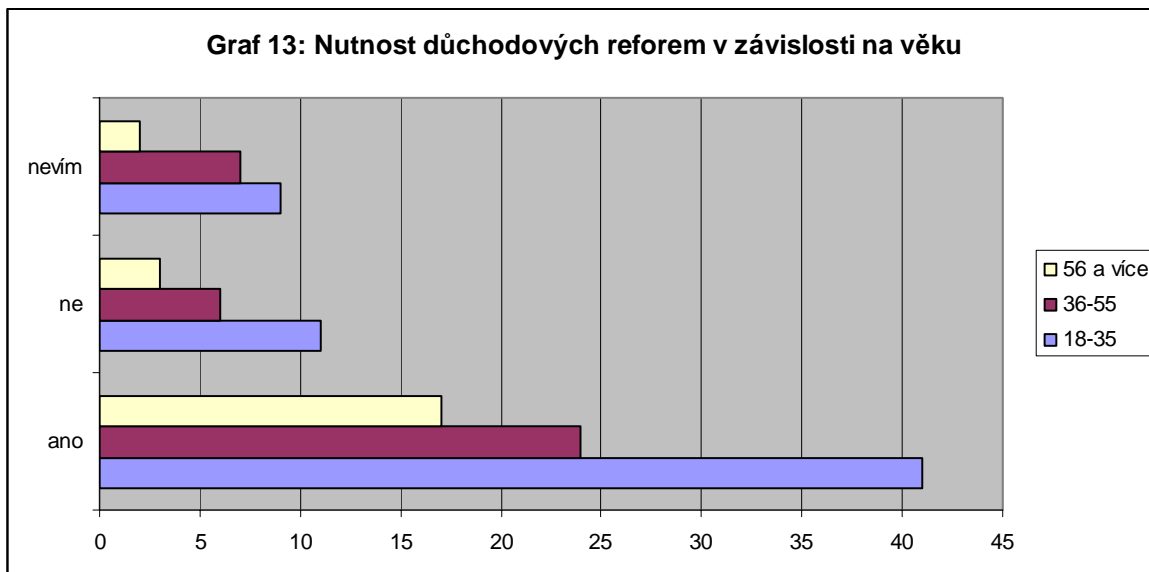


	ano	ne
četnosti	57	63

V této otázce mě zajímal názor na povinnou a dobrovolnou účast na důchodovém pojištění. Respondenti se měli rozhodnout mezi povinnou a dobrovolnou účastí na důchodovém pojištění. 52% respondentů volilo dobrovolnou účast a 48% volilo povinnou účast na důchodovém pojištění. Ve věkových kategoriích od 18 do 35 let a od 36 do 55 let respondenti taktéž volili dobrovolnou účast a v kategorii od 56 let a více volili povinnou účast na důchodovém pojištění.

6.2.7 Názory občanů na nutnost důchodových reforem

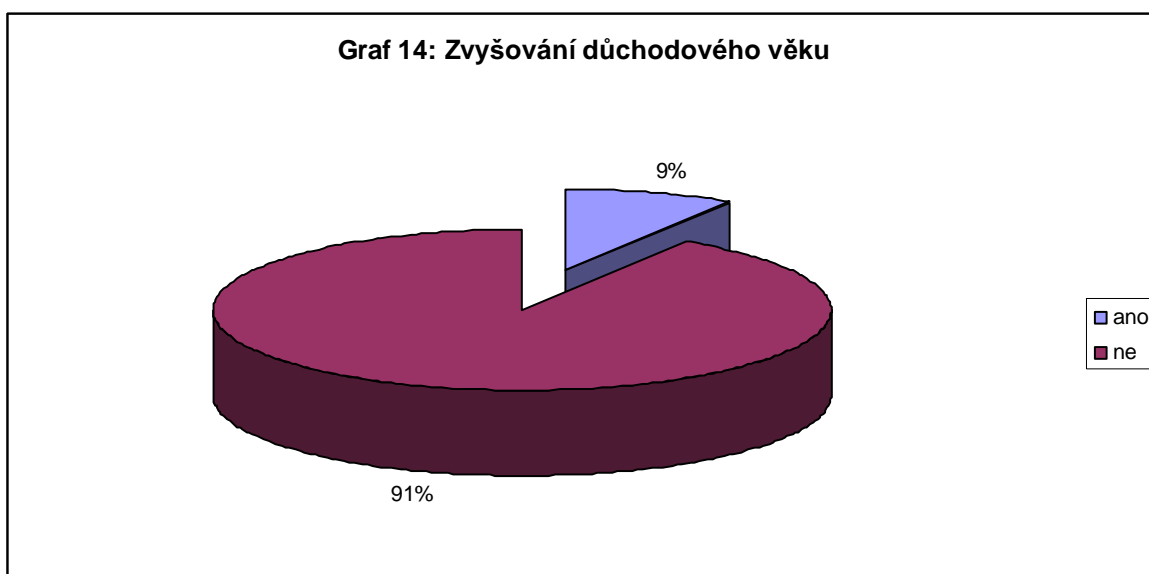


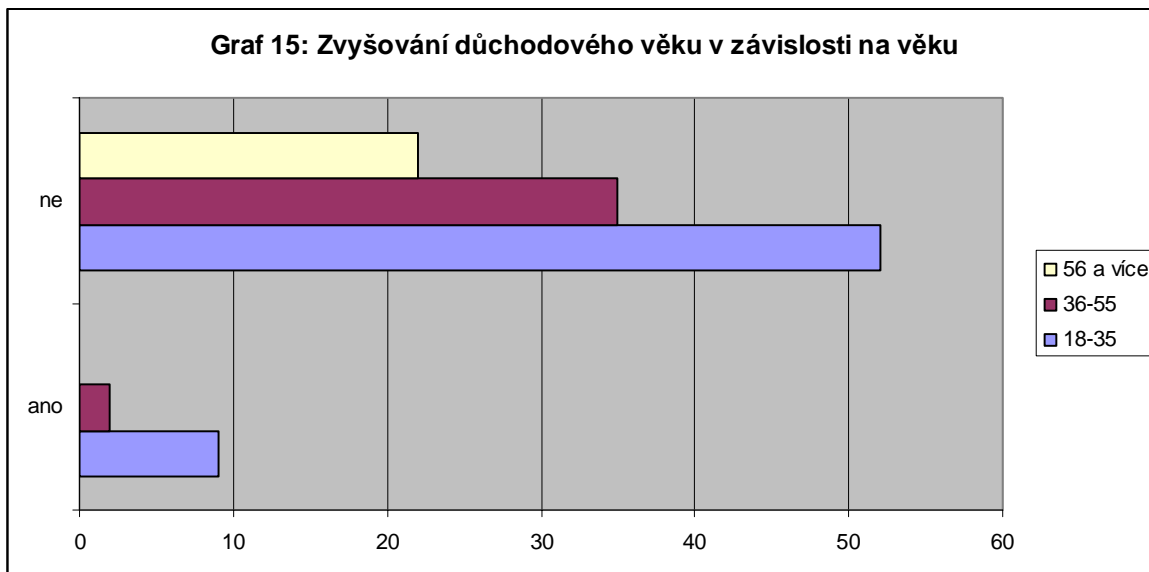


	ano	ne	nevím
četnosti	82	20	18

Další otázka předloženého anonymního dotazníku se respondentů tázala, zda si myslí, že jsou důchodové reformy nutné. Pro odpověď ano bylo 68% respondentů a celkově tato odpověď převažovala napříč všemi věkovými kategoriemi. Odpověď ne zvolilo 17% respondentů a 15% respondentů zvolilo odpověď nevím. I když občané nesouhlasí se všemi změnami, které nastaly nebo nastanou, jsou si vědomi, že důchodový systém, který byl v České republice před reformami nebyl dostatečný a že je potřeba změn.

6.2.8 Názory občanů na zvyšování důchodového věku



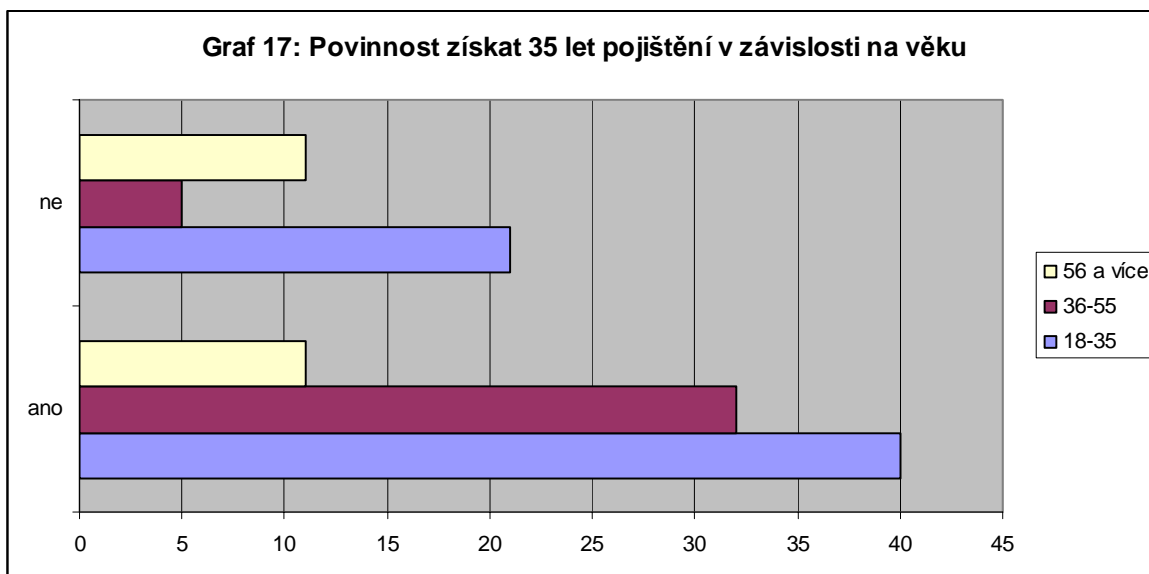


	ano	ne
četnosti	11	109

Na otázku, zda je pro respondenty únosné, aby hranice 65 let pro odchod do důchodu byla posunuta ještě výše, většina (91%) odpověděla ne a pouze 11% odpovědělo ano. Pokud porovnáme odpovědi ve věkových kategoriích, vyjde nám stejný výsledek a to, že lidé různého věku nesouhlasí s dalším zvyšováním věku odchodu do důchodu.

6.2.9 Názory občanů na povinnost získat 35 let pojištění



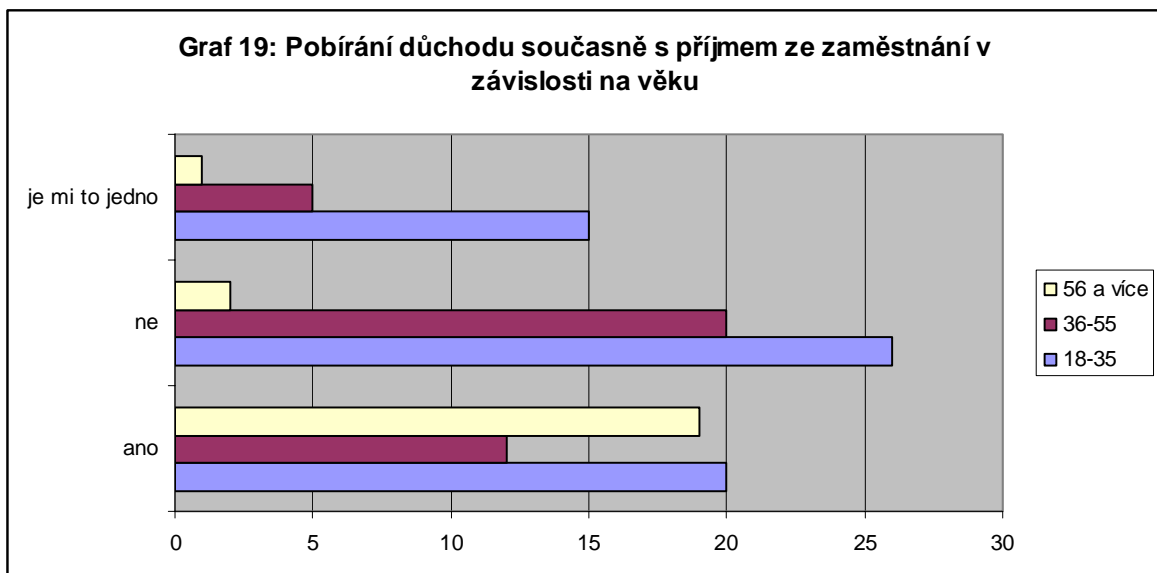
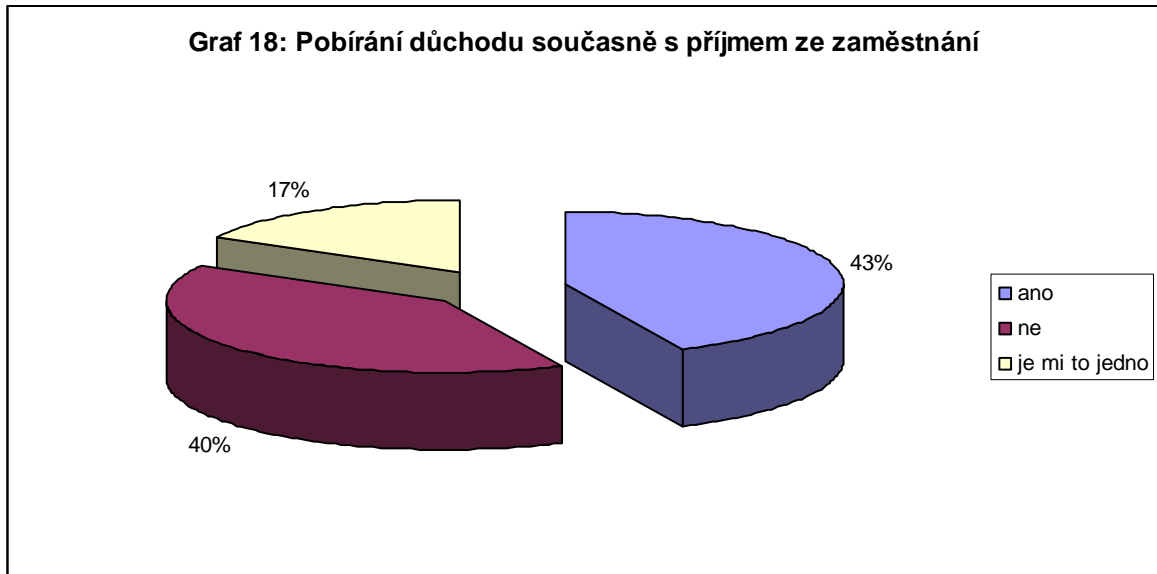


	ano	ne
četnosti	83	37

Na otázku, zda se respondenti domnívají, že bude problematické získat místo dosavadních 25 let pojištění 35 let pojištění, odpovědělo 69% ano, získat tuto dobu bude problematické a 31% odpovědělo ne, uvedenou dobu nebude problematické získat. U věkových kategorií od 18 do 35 let a od 36 do 55 let převažovala stejně jako u celkového počtu respondentů odpověď ano, získat dobu 35 let pojištění bude problematické a u věkové kategorie 56 let a více odpověděli respondenti na uvedenou otázku ve stejném počtu.

S prodloužením potřebné délky doby pojištění pro vznik nároku na starobní důchod na 35 let můžeme očekávat, že v budoucnu bude přibývat žadatelů, kterým nevznikne nárok na starobní důchod z důvodu nezískání potřebné doby pojištění.

6.2.10 Názory občanů na pobírání důchodu současně s příjmem ze zaměstnání

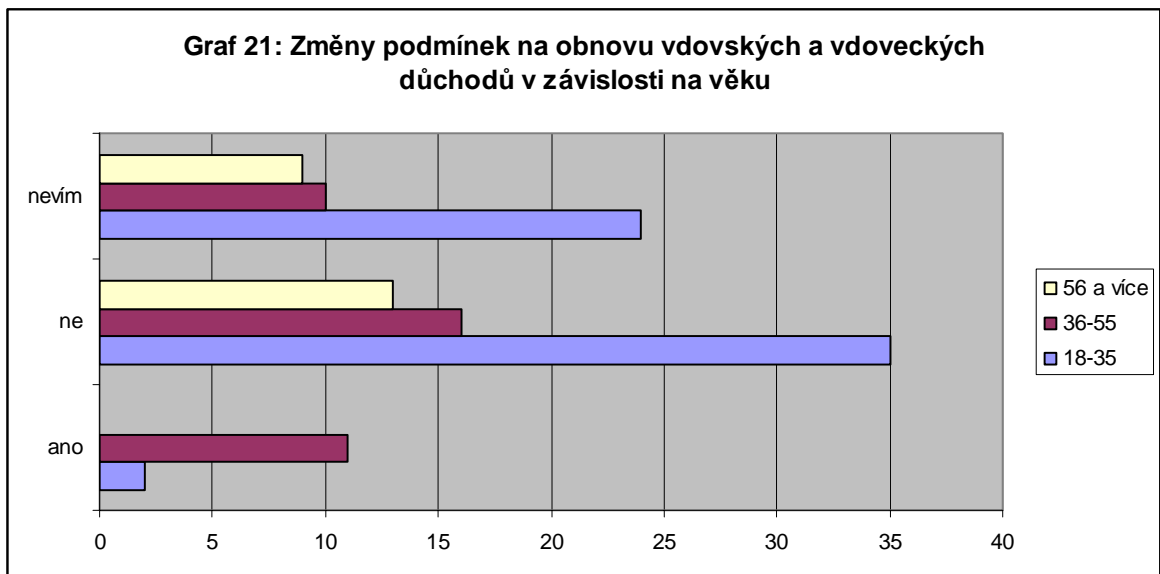
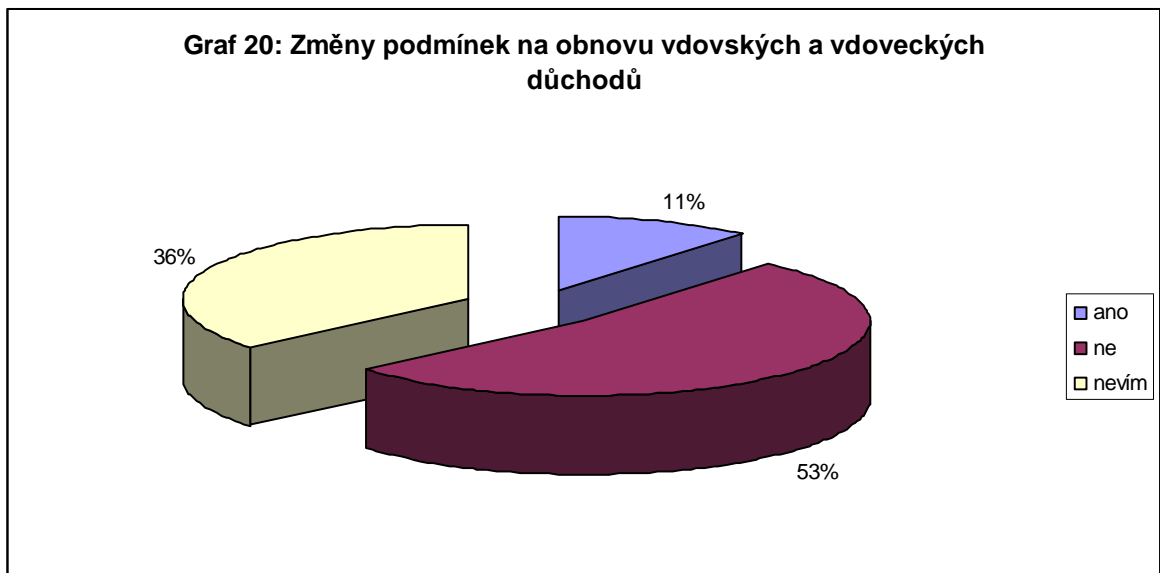


	ano	ne	je mi to jedno
četnosti	51	48	21

Na otázku, která měla zjistit, zda respondenti souhlasí se současnou právní úpravou, která umožňuje pobírat starobní důchod současně s příjmem ze zaměstnání, odpovědělo 43% respondentů ano, souhlasím, 40% ne, nesouhlasím a 17% zvolilo odpověď, je mi to jedno. V dnešní době, která se projevuje vysokou nezaměstnaností, nás zajímalo, jak na uvedenou otázku budou reagovat respondenti uvedených věkových skupin. Respondenti ve věku od 18 do 35 let ve větší míře se současnou právní úpravou nesouhlasí, stejně jako respondenti ve věku od 36 do 55 let. Respondenti ve věku od 56 let a více se současnou právní úpravou

souhlasí, což je pochopitelné, neboť je pro ně výhodné pokračovat v zaměstnání a zároveň pobírat starobní důchod.

6.2.11 Názory občanů na změny v podmínkách obnovy vdovských a vdoveckých důchodů

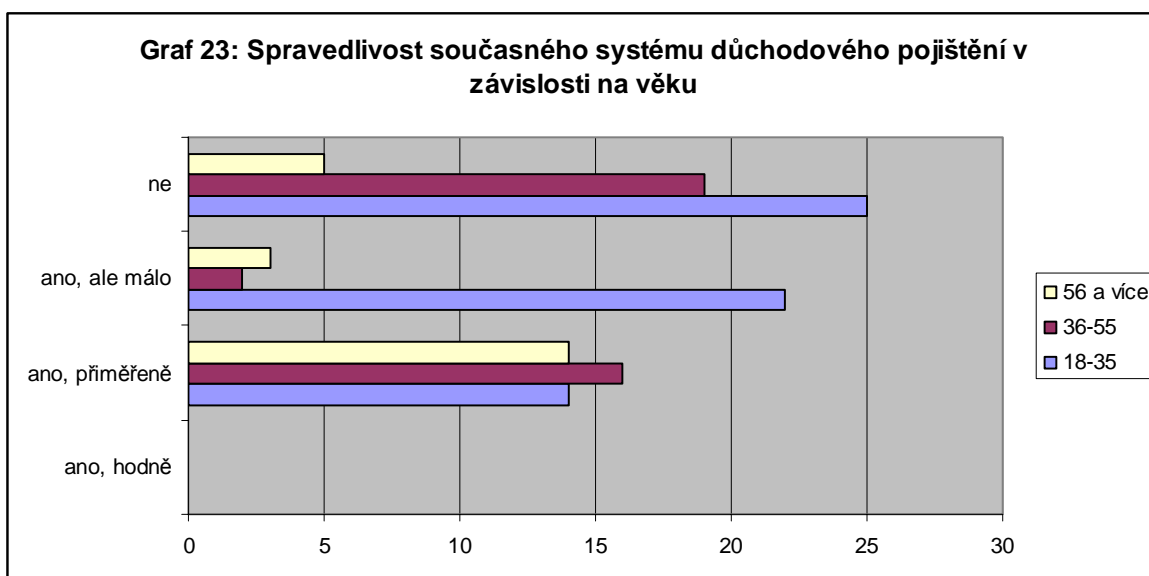
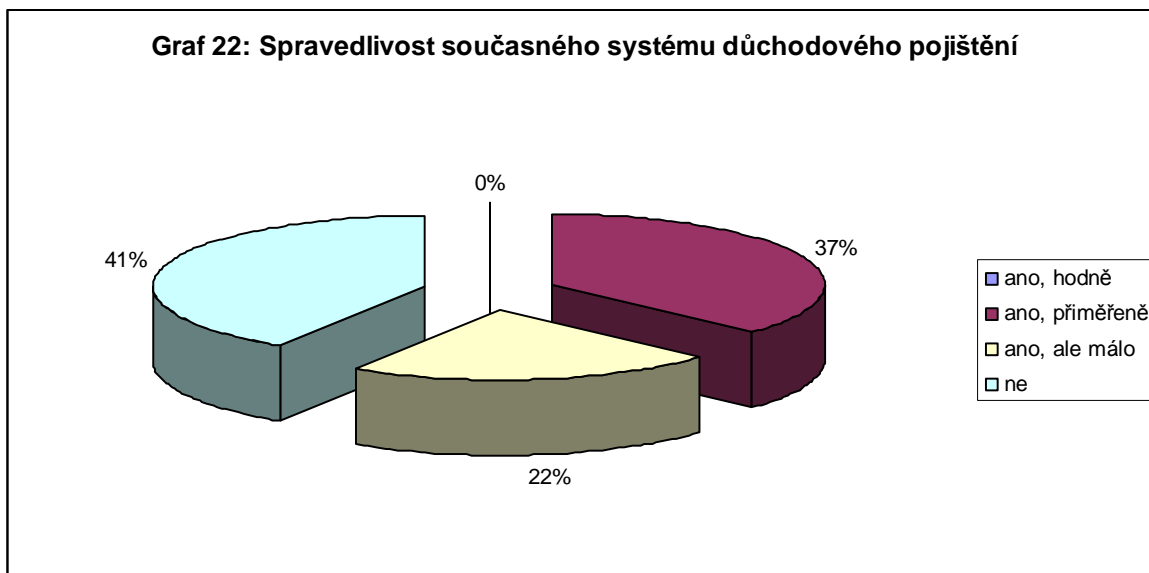


	ano	ne	nevím
četnosti	13	64	43

53% respondentů nesouhlasí se změnou v zákoně, která stanovuje přísnější podmínky při nároku na obnovu vdovských a vdoveckých důchodů a dle grafu č. 21 lze také říci, že tento názor převažuje u všech věkových kategorií. 36% respondentů zvolilo odpověď nevím, což

si také můžeme vysvětlovat malou informovaností v této problematice a 11% souhlasí se změnami u vdovských a vdoveckých důchodů.

6.2.12 Názory občanů na spravedlivost současného systému důchodového pojištění

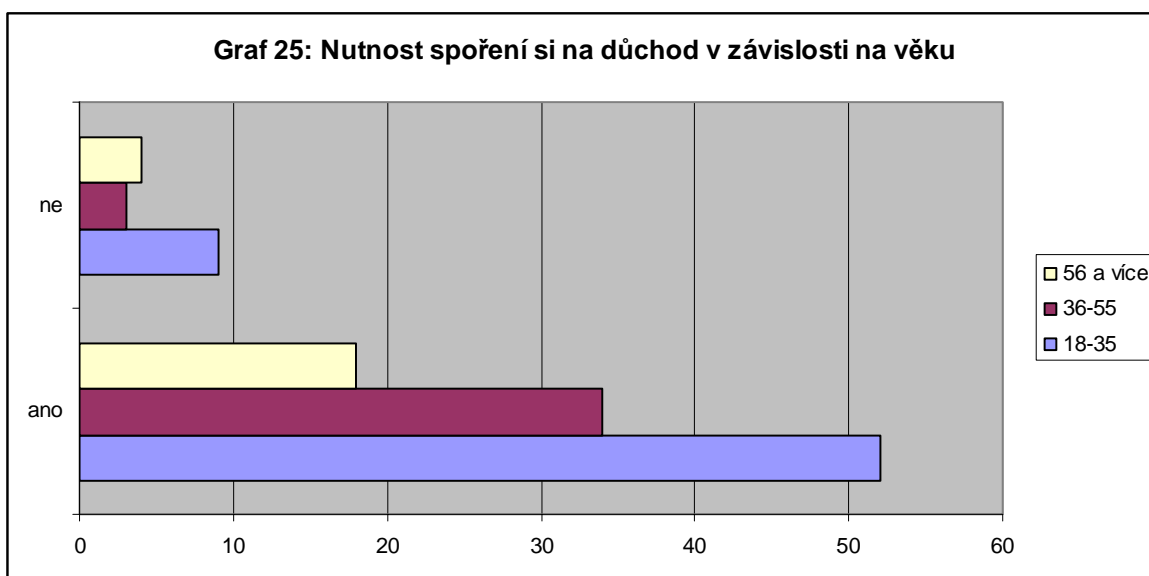
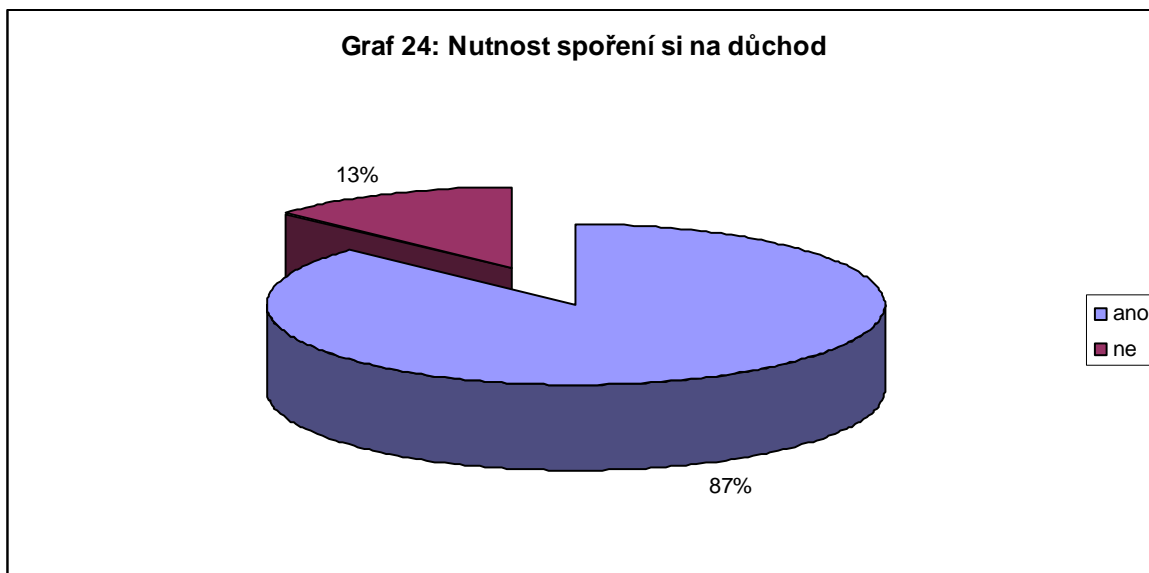


	ano, hodně	ano, přiměřeně	ano, ale málo	ne
četnosti	0	44	27	49

Z uvedených grafů vyplývá, že pro 41% respondentů není současný důchodový systém spravedlivý, stejně jako pro věkové skupiny od 18 do 35 let a od 36 do 55 let. Pro 37% respondentů je přiměřeně spravedlivý a pro 22% je sice spravedlivý, ale málo. Odpověď

ano, současný důchodový systém je hodně spravedlivý nezvolil nikdo. Věková kategorie od 56 let a více shledává současný důchodový systém jako přiměřeně spravedlivý.

6.2.13 Názory občanů na nutnost spoření si na důchod



	ano	ne
četnosti	104	16

Z celkového počtu 120 respondentů odpovědělo 87% respondentů kladně na otázku, zda si myslí, že je nutné aby si nějakým způsobem spořili na důchod a pouhých 13% si nemyslí, že je nutné spořit si na důchod. Stejně výsledky vyšly i u rozdělených věkových skupin.

6.3 Verifikace nebo popření hypotéz

V této části budeme přijímat nebo zamítat nulové hypotézy, které byly formulovány výše.

H1: Občané města Vsetín do 35 let věku získávají informace o změnách v důchodovém pojištění z elektronických zdrojů více než občané od 36 do 55 let.

H0: Podíl respondentů, kteří získávají informace o změnách v důchodovém pojištění z elektronických zdrojů je stejný u občanů ve věku do 35 let i u občanů ve věku od 36 do 55 let.

HA: Občané ve věku do 35 let získávají informace z elektronických zdrojů více než občané ve věku od 36 do 55 let.

Tabulka č. 3: Kontingenční tabulka pro ověření první hypotézy.

	18 - 35	36 - 55	Σ
Elektronické zdroje	49	24	73
Jiné zdroje	12	13	25
Σ	61	37	98

$$\chi^2 = 2,9$$

$$\chi^2_{0,01} (1) = 6,635$$

$$\chi^2 < \chi^2_{0,01}$$

Jelikož je vypočítaná hodnota menší než kritická hodnota chí-kvadrátu pro čtyřpolní tabulku při vypočítaných stupních volnosti a stanovené hladině významnosti, zamítáme alternativní hypotézu a přijímáme nulovou. Podíl respondentů, kteří získávají informace o změnách v důchodovém pojištění z elektronických zdrojů je stejný u občanů ve věku do 35 let i u občanů ve věku od 36 do 55 let.

H2: Občané města Vsetín do 35 let věku mají méně informací o nové úpravě důchodového věku, než občané od 36 do 55 let.

H0: Podíl respondentů, kteří jsou informováni o nové úpravě důchodového věku, je stejný u občanů ve věku do 35 let i u občanů ve věku od 36 do 55 let.

HA: Občané ve věku do 35 let mají méně informací o nové úpravě důchodového věku, než občané od 36 do 55 let.

Tabulka č. 4: Kontingenční tabulka pro ověření druhé hypotézy.

	18 - 35	36 - 55	Σ
Ano	50	33	83
Ne	11	4	15
Σ	61	37	98

$$\chi^2 = 0,93$$

$$\chi^2_{0,01} (1) = 6,635$$

$$\chi^2 < \chi^2_{0,01}$$

Jelikož je vypočítaná hodnota menší než kritická hodnota chí-kvadrátu pro čtyřpolní tabulku při vypočítaných stupních volnosti a stanovené hladině významnosti, zamítáme alternativní hypotézu a přijímáme nulovou. Podíl respondentů, kteří mají informace o nové úpravě důchodového věku je stejný u občanů ve věku do 35 let i u občanů ve věku od 36 do 55 let.

H3: Občané města Vsetín do 35 let věku jsou více informováni o tom, že se do dob pojištění od 1. 1. 2010 nepočítá studium po dosažení 18 let věku, než občané od 36 do 55 let.

H0: Podíl respondentů, kteří jsou informováni o změně v započítávání studia do dob pojištění je stejný u občanů ve věku do 35 let i u občanů ve věku od 36 do 55 let.

HA: Občané města Vsetín do 35 let věku jsou více informováni o změnách v započítávání studia do dob pojištění, než občané od 36 do 55 let.

Tabulka č. 5: Kontingenční tabulka pro ověření třetí hypotézy.

	18 - 35	36 - 55	Σ
Ano	31	15	46
Ne	30	22	52
Σ	61	37	98

$$\chi^2 = 0,98$$

$$\chi^2_{0,01} (1) = 6,635$$

$$\chi^2 < \chi^2_{0,01}$$

Jelikož je vypočítaná hodnota menší než kritická hodnota chí-kvadrátu pro čtyřpolní tabulku při vypočítaných stupních volnosti a stanovené hladině významnosti, zamítáme alternativní hypotézu a přijímáme nulovou. Podíl respondentů, kteří jsou informováni o změně v započítávání studia do dob pojištění je stejný u občanů ve věku do 35 let i u občanů ve věku od 36 do 55 let.

H4: Občané města Vsetín do 55 let věku méně souhlasí se situací, kdy lze současně pobírat důchod a mít příjem ze zaměstnání, než občané nad 55 let.

H0: Podíl respondentů, kteří souhlasí se situací, kdy lze současně pobírat důchod a mít příjem ze zaměstnání je stejný u občanů ve věku do 55 let i u občanů ve věku nad 55 let.

HA: Občané města Vsetín do 55 let věku méně souhlasí se situací, kdy lze současně pobírat důchod a mít příjem ze zaměstnání, než občané nad 55 let.

Tabulka č. 6: Kontingenční tabulka pro ověření čtvrté hypotézy.

	do 55 let	nad 55 let	Σ
Ano	32	19	51
Ne	46	2	48
Σ	78	21	99

$$\chi^2 = 16,2$$

$$\chi^2_{0,01} (1) = 6,635$$

$$\chi^2 > \chi^2_{0,01}$$

Jelikož je vypočítaná hodnota větší než kritická hodnota chí-kvadrátu pro čtyřpolní tabulku při vypočítaných stupních volnosti a stanovené hladině významnosti, zamítáme nulovou hypotézu a přijímáme alternativní. Občané města Vsetín do 55 let věku méně souhlasí se situací, kdy lze současně pobírat důchod a mít příjem ze zaměstnání, než občané nad 55 let.

6.4 Závěrečná zpráva o výzkumu

V prvním oddílu praktické části diplomové práce jsme zjišťovali informovanost občanů města Vsetín o změnách v důchodovém pojištění. Dotazníkovým výzkumem byly zjištěny následující poznatky:

- 38% respondentů čerpá informace o důchodovém pojištění z televize. Uvedenou možnost volily nejvíce věkové kategorie od 18 do 35 let a od 56 let a více. Druhým nejčastějším zdrojem byl volen internet, který nejvíce využívá věková kategorie od 36 do 55 let
- 88% respondentů odpovědělo na otázku, zda mají dostatek informací o nové úpravě důchodového věku kladně a to napříč všemi věkovými kategoriemi
- 55% respondentů není dostatečně informováno o tom, že se od 1. 1. 2010 do dob pojištění nepočítá studium na střední, vyšší odborné nebo vysoké

škole po dosažení 18 let věku. Tento názor převažuje ve věkové kategorii od 36 do 55 let a od 56 let a více

- o možnosti odškodnění z důvodu účastnění se odboje a odporu proti komunismu není informováno 54% respondentů a to hlavně ve věkové kategorii od 18 do 35 let.

V druhém oddílu praktické části diplomové práce jsme zjišťovali názory občanů města Vsetín na změny v důchodovém pojištění:

- možnost dobrovolné účasti na důchodovém pojištění zvolilo 52% respondentů. Tento názor byl nejvíce zastoupen ve věkových kategoriích od 18 do 35 let a od 36 do 55 let. Starší respondenti souhlasí spíše s povinnou účastí na důchodovém pojištění
- 68% respondentů je toho názoru, že důchodové reformy jsou nutné. Stejný názor se objevuje ve všech věkových kategoriích
- pro většinu respondentů (91%) je nepřijatelné další zvyšování důchodového věku. Tento názor zastávají všechny věkové kategorie.
- pro 69% respondentů bude problematické získat pro vznik nároku na důchod 35 let pojištění. Tento názor zastávají věkové kategorie od 18 do 35 let a od 36 do 55 let
- 43% respondentů souhlasí s možností pobírání důchodu současně s příjmem ze zaměstnání. Tento názor se objevuje hlavně ve věkových kategoriích od 36 do 55 let a od 56 let a více Respondenti mladšího věku s touto možností spíše nesouhlasí.
- se změnami podmínek na obnovu vdovských a vdoveckých důchodů nesouhlasí 53% respondentů. Tento názor byl zastoupen ve všech věkových kategoriích.
- současný systém důchodového pojištění vnímá 41% respondentů jako nespravedlivý. Tento názor byl nejvíce zastoupen ve věkových kategoriích od 18 do 35 let a od 36 do 55 let.
- 87% respondentů se domnívá, že je pro ně nutné spořit si na důchod. Stejný názor se objevil ve všech věkových kategoriích.

ZÁVĚR

Cílem důchodového pojištění je poskytnout lidem přiměřené sociální zabezpečení ve stáří, při nezpůsobilosti k práci nebo při ztrátě živitele rodiny. Tento úkol je ovšem značně ovlivněn nepříznivým demografickým vývojem populace, který vyvolává problémy dlouhodobou finanční udržitelností důchodového systému. Zajištění dostatečného příjmu pro období stáří se totiž v současné době stává pro společnost nutností. Proto jsou důležité změny v přístupu a financování a zvyšování využití alternativních spořicíh nástrojů ze strany obyvatelstva. Každý má možnost snažit se mít dodatečný finanční příjem tak, aby si zajistil potřebnou životní úroveň i ve stáří.

Ve své diplomové práci jsem se zabývala informovaností obyvatel města Vsetín o problematice důchodového pojištění. Prostřednictvím kvantitativního výzkumu jsem se snažila odpovědět na hlavní cíl výzkumu: zjistit, jaká je informovanost občanů města Vsetín o problematice důchodového pojištění a jaké jsou jejich názory na změny v důchodovém pojištění. Na základě vyhodnocení specifických cílů, je možné konstatovat, že občané jsou z elektronických zdrojů informováni o základních změnách, které se jich přímo týkají, ale méně už o změnách specifických, jako jsou např. informace o změně započítávání studia do dob pojištění nebo možnost odškodnění z důvodu účastnění se odboje a odporu proti komunismu. Většina občanů města Vsetín zastává názor, že důchodové reformy jsou nutné, ale už méně souhlasí s jejich obsahem, jako je např. další zvyšování věku odchodu do důchodu, navýšení dob pojištění pro vznik nároku na starobní důchod nebo stanovení přísnějších podmínek při obnově vdovských a vdoveckých důchodů. V dnešní době ještě není obvyklé, aby si občané spořili větší část na stáří, ale z výzkumu je patrné, že občané jsou si již vědomi toho, že si musí nějakým způsobem zabezpečit své budoucí příjmy na stáří. Ve společnosti už postupně začíná převládat vědomí, že se o nás ve stáří komplexně nepostarají jen stát.

Zjištěné informace, které by přispěly k vyšší informovanosti obyvatel, se týkají především způsobu, kterým se k občanům dostávají. Ministerstvo práce a sociálních věcí a Česká správa sociálního zabezpečení by mohli o změnách v důchodovém pojištění informovat více prostřednictvím televize a internetu. Podle mého názoru si ale občan, který má zájem získat tyto informace, cestu k nim vždy najde. Diplomová práce může být využita pro lepší orientaci v právní úpravě důchodového pojištění a ke zvýšení informovanosti o změnách

v této oblasti. Potřebná úroveň informovanosti o stávajícím budoucím důchodovém systému a jeho dalších změnách je jedním z předpokladů správného rozhodnutí, které může v budoucnu ovlivnit vznik nároku na důchod a také i na jeho výši. Proto bych byla ráda, aby výsledky mého výzkumu poukázaly na důsledky vyplývající z lehkomyšlného přístupu ke svému pojištění. Závěrem bych ráda poukázala na to, že pro většinu obyvatel města Vsetín není současný důchodový systém spravedlivý, což poukazuje na celkovou nespokojenost občanů s důchodovým systémem.

SEZNAM POUŽITÉ LITERATURY

Tištěné monografie:

- [1] ARNOLDOVÁ, Anna. *Vybrané kapitoly ze sociálního zabezpečení*. Praha: Karolinum, 2007. ISBN 978-80-246-1393-2.
- [2] ČESKÁ SPRÁVA SOCIÁLNÍHO ZABEZPEČENÍ. *Národní pojištění 2*. Praha, 2011. ISSN 0323-2395.
- [3] ČESKÁ SPRÁVA SOCIÁLNÍHO ZABEZPEČENÍ. *Národní pojištění 7*. Praha, 2011. ISSN 0323-2395
- [4] ČESKÁ SPRÁVA SOCIÁLNÍHO ZABEZPEČENÍ. *Národní pojištění 12*. Praha, 2011. ISSN 0323-2395.
- [5] ČESKÁ SPRÁVA SOCIÁLNÍHO ZABEZPEČENÍ. *Národní pojištění 2*. Praha, 2012. ISSN 0323-2395.
- [6] ČESKÁ SPRÁVA SOCIÁLNÍHO ZABEZPEČENÍ. *Příručka budoucího důchodce v roce 2010*. Praha, 2010. ISBN 978-80-87039-21-2.
- [7] ČESKÁ SPRÁVA SOCIÁLNÍHO ZABEZPEČENÍ. *Sociální zabezpečení*. Praha, 2011. ISBN 978-80-87039-24-3.
- [8] ČESKO. Zákon č. 155 ze dne 30. června 1995 o důchodovém pojištění. In: *Sbírka zákonů České republiky*. 1995, částka 041. Dostupný také z: <http://www.mvcr.cz/clanek/sbirka-zakonu.aspx>. ISSN 1801-8688.
- [9] GREGOROVÁ, Zdeňka a Milan GALVAS. *Sociální zabezpečení*. Brno, 2000. ISBN 80-210-3686-9.
- [10] CHRÁSKA, Miroslav. *Metody pedagogického výzkumu*. Praha: Grada, 2007. ISBN 978-80-247-1369-4.
- [11] KAHOUN, Vilém a kol. *Sociální zabezpečení*. Praha: TRITON, 2010. ISBN 978-80-7387-346-2.

- [12] KREBS, Vojtěch. *Sociální politika*. Praha: ASPI s.r.o., 2007. ISBN 978-80-7357-276-1.
- [13] PŘIB, Jan. *Kdy do důchodu a za kolik: právní stav k 1. 1. 2011*. Praha: Grada, 2010. ISBN 978-80-247-3616-7.
- [14] PŘIB, Jan a Vladimír VOŘÍŠEK. *Důchodové předpisy s komentářem*. Olomouc: ANAG, 2010. ISBN 978-80-7263-585-6.
- [15] TOMEŠ, Igor a kol. *Sociální správa: úvod do teorie a praxe*. Praha: Portál, 2009. ISBN 978-80-7367-483-0.
- [16] VOSTATEK, Jaroslav. *Sociální a soukromé pojištění*. Praha: CODEX Bohemia, 1996. ISBN 80-85963-21-3.

Elektronické dokumenty:

- [17] ČESKO. ČESKÁ SPRÁVA SOCIÁLNÍHO ZABEZPEČENÍ. ČSSZ: *Česká správa sociálního zabezpečení* [online]. ČSSZ, © 2006 [cit. 2012-2-2]. Dostupné z: <http://www.cssz.cz/>.
- [18] ČESKO. MINISTERSTVO PRÁCE A SOCIÁLNÍCH VĚCÍ. MPSV: *Ministerstvo práce a sociálních věcí* [online]. MPSV, ©2006 [cit. 2012-2-2]. Dostupné z: <http://www.mpsv.cz/>.
- [19] DEUTSCHLAND. DEUTSCHE RENTENVERSICHERUNG. *Deutsche Rentenversicherung* [online]. [cit. 2012-2-2]. Dostupné z: <http://www.deutsche-rentenversicherung.de/>.
- [20] ÖSTERREICH. ÖSTERREICHISCHE SOZIALVERSICHERUNG. *Österreichische Sozialversicherung* [online]. [cit. 2012-2-2]. Dostupné z: <http://www.Sozialversicherung.at/>.

SEZNAM POUŽITÝCH SYMBOLŮ A ZKRATEK

ČSSZ	Česká správa sociálního zabezpečení
OSSZ	Okresní správa sociálního zabezpečení
PSSZ	Pražská správa sociálního zabezpečení
MSSZ	Městská správa sociálního zabezpečení
MPSV	Ministerstvo práce a sociálních věcí
ELDP	Evidenční list důchodového pojištění
LPS	Lékařská posudková služba

SEZNAM GRAFŮ	str.
Graf č.1: Věk respondentů	47
Graf č.2: Zdroje informací	48
Graf č.3: Zdroj informací v závislosti na věku	48
Graf č.4: Znalost informace o nové úpravě důchodového věku	49
Graf č.5: Znalost informace o nové úpravě důchodového věku v závislosti na věku	49
Graf č.6: Znalost informace o změně v započítávání studia do dob pojištění	50
Graf č.7: Znalost informace o změně v započítávání studia do dob pojištění v závislosti na věku	50
Graf č.8: Znalost informace o možnosti odškodnění z důvodu účastnění se odboje a odporu proti komunismu	51
Graf č.9: Znalost informace o možnosti odškodnění z důvodu účastnění se odboje a odporu proti komunismu v závislosti na věku	52
Graf č.10: Povinná účast důchodového pojištění	52
Graf č.11: Povinná účast důchodového pojištění v závislosti na věku	53
Graf č.12: Nutnost důchodových reforem	53
Graf č.13: Nutnost důchodových reforem v závislosti na věku	54
Graf č.14: Zvyšování důchodového věku	54
Graf č.15: Zvyšování důchodového věku v závislosti na věku	55
Graf č.16: Povinnost získat 35 let pojištění	55
Graf č.17: Povinnost získat 35 let pojištění v závislosti na věku	56
Graf č.18: Pobírání důchodu současně s příjmem ze zaměstnání	57
Graf č.19: Pobírání důchodu současně s příjmem ze zaměstnání v závislosti na věku	57
Graf č.20: Změny podmínek na obnovu vdovských a vdoveckých důchodů	58
Graf č.21: Změny podmínek na obnovu vdovských a vdoveckých důchodů v závislosti na věku	58

Graf č.22: Spravedlivost současného systému důchodového pojištění	59
Graf č.23: Spravedlivost současného systému důchodového pojištění v závislosti na věku	59
Graf č.24: Nutnost spoření si na důchod	60
Graf č.25: Nutnost spoření si na důchod v závislosti na věku	60

SEZNAM TABULEK	str.
Tabulka č.1: Potřebná doba pojištění pro vznik nároku na starobní důchod	24
Tabulka č.2: Harmonogram výzkumu	45
Tabulka č.3: Kontingenční tabulka pro ověření první hypotézy	61
Tabulka č.4: Kontingenční tabulka pro ověření druhé hypotézy	62
Tabulka č.5: Kontingenční tabulka pro ověření třetí hypotézy	63
Tabulka č.6: Kontingenční tabulka pro ověření čtvrté hypotézy	64

SEZNAM PŘÍLOH

PI Dotazník

PŘÍLOHA P I: DOTAZNÍK

DOTAZNÍK

Vážená paní, vážený pane,

jmenuji se Ivona Chrástecká a jsem studentkou Univerzity Tomáše Bati ve Zlíně, studijního programu Specializace v pedagogice, oboru sociální pedagogika. V souvislosti se zpracováním mé diplomové práce na téma „Informovanost obyvatel města Vsetín o problematice důchodového pojištění“, si Vás dovoluji požádat o vyplnění následujícího dotazníku. Dotazník je anonymní a Vaše odpovědi budou použity výhradně ke zpracování diplomové práce.

Předem děkuji za Vaši spolupráci.

Bc. Ivona Chrástecká

Pozn. Při vyplňování dotazníku zvolte prosím jen jednu z nabízených možností, pokud není uvedeno jinak. U otázek s volnou odpovědí napište prosím svůj názor.

Pohlaví : muž žena

Věk: 18 – 35 36 – 55 56 a více

Vzdělání : základní vyučen středoškolské s maturitou vyšší odborné
 vysokoškolské jiné :

Jste : student pracující živnostník důchodce jiné

1. Kde nejvíce získáváte informace o změnách v důchodovém pojištění?

- a) televize
- b) internet
- c) rádio
- d) noviny a časopisy
- e) jiné

2. Myslíte si, že by měla být účast na důchodovém pojištění povinná?

- a) ano, měla by být povinná
- b) ne, měla by být dobrovolná

3. Myslíte si, že jsou důchodové reformy nutné?
- a) ano
 - b) ne
 - c) nevím
4. S účinností od 30. 9. 2011 došlo k významným změnám v oblasti důchodového pojištění. Je Vám známa informace, že jednou ze změn je úprava důchodového věku, jehož hranice se posouvá na 65 let pro muže a 62 až 65 let pro ženy podle počtu vychovaných dětí?
- a) ano
 - b) ne
5. Je pro Vás osobně únosné, aby hranice 65 let byla posunuta ještě výše?
- a) ano
 - b) ne
6. Pro vznik nároku na starobní důchod bude potřeba získat 35 let pojištění místo dosavadních 25 let. Domníváte se, že bude problematické tuto potřebnou dobu pojištění získat?
- a) ano
 - b) ne
7. Věděli jste, že od 1. 1. 2010 se do dob pojištění nepočítá studium na střední, vyšší odborné nebo vysoké škole po dosažení 18 let věku?
- a) ano
 - b) ne
8. Souhlasíte se současnou právní úpravou, která umožňuje pobírat starobní důchod současně s příjmem ze zaměstnání/ze samostatné výdělečné činnosti?
- a) ano
 - b) ne
 - c) je mi to jedno

9. Souhlasíte se změnou v zákoně, která stanovuje přísnější podmínky při nároku na obnovu vdovských a vdoveckých důchodů?

- a) ano
- b) ne
- c) nevím

10. Je pro Vás současný důchodový systém spravedlivý?

- a) ano, hodně
- b) ano, přiměřeně
- c) ano, ale málo
- d) ne

11. Myslíte si, že je nutné, abyste si nějakým způsobem spořili na důchod?

- a) ano
- b) ne

12. Víte o možnosti požádání o odškodnění z důvodu účastnění se odboje a odporu proti komunismu?

- a) ano
- b) ne

Pokud jste se nemohl (a) k některé z otázek dostatečně vyjádřit, nebo jste některé otázce neporozuměl (a), uveďte to prosím na následujících řádcích:

.....
.....
.....

Děkuji Vám za vyplnění dotazníku!