

Regionální disparity Moravskoslezského kraje a možnosti jejich řešení

Bc. Petra Končáková

Diplomová práce
2012

 Univerzita Tomáše Bati ve Zlíně
Fakulta managementu a ekonomiky

Fakulta managementu a ekonomiky
Ústav regionálního rozvoje, veřejné správy a práva
akademický rok: 2011/2012

ZADÁNÍ DIPLOMOVÉ PRÁCE

(PROJEKTU, UMĚLECKÉHO DÍLA, UMĚLECKÉHO VÝKONU)

Jméno a příjmení: **Bc. Petra Končáková**
Osobní číslo: **M110378**
Studijní program: **N 6202 Hospodářská politika a správa**
Studijní obor: **Veřejná správa a regionální rozvoj**

Téma práce: **Regionální disparity Moravskoslezského kraje
a možnosti jejich řešení**

Zásady pro vypracování:

Úvod

I. Teoretická část

- Definujte cíle a metody práce.
- Provedte rešerši odborné literatury.
- Uvedte právní aspekty dotčeného tématu.

II. Praktická část

- Provedte socioekonomickou analýzu Moravskoslezského kraje s důrazem na regionální disparity kraje.
- Komparujte nejvíce zaostávající a strukturálně postižené oblasti kraje.
- Navrhněte možnosti řešení dotčených regionů formou katalogu projektů.

Závěr

Rozsah diplomové práce: cca 70
Rozsah příloh:
Forma zpracování diplomové práce: tištěná/elektronická

Seznam odborné literatury:

- [1] HÁJEK, O. a NOVOSÁK, J. Kohezní politika. 1. vyd. Žilina: Georg, 2010. 216 s. ISBN 978-80-89401-19-2.
[2] JENÍČEK, V. aj. Vyvážený rozvoj: na globální a regionální úrovni. 1. vyd. Praha: C. H. Beck, 2010. 132 s. ISBN 978-80-7400-195-6.
[3] WOKOUN, R. aj. Regionální rozvoj a jeho management v České Republice. 1. vyd. Praha: Oeconomica, 2007. 246 s. ISBN 978-80-245-1301-0.
[4] WOKOUN, R. aj. Regionální rozvoj, východiska regionálního rozvoje, regionální politika, teorie, strategie a programování. 1. vyd. Praha: Linde, 2008. 475 s. ISBN 978-80-7201-699-0.
[5] WOKOUN, R. aj. Základy regionálních věd a veřejné správy. Plzeň: Aleš Čeněk, 2011. 474 s. ISBN 978-80-7380-304-9.

Vedoucí diplomové práce: RNDr. Oldřich Hájek, Ph.D.
Ústav regionálního rozvoje, veřejné správy a práva
Datum zadání diplomové práce: 26. března 2012
Termín odevzdání diplomové práce: 2. května 2012

Ve Zlíně dne 26. března 2012

prof. Dr. Ing. Drahomíra Pavelková
děkanka



RNDr. Oldřich Hájek, Ph.D.
ředitel ústavu

PROHLÁŠENÍ AUTORA DIPLOMOVÉ PRÁCE

Beru na vědomí, že:

- odevzdáním diplomové práce souhlasím se zveřejněním své práce podle zákona č. 111/1998 Sb. o vysokých školách a o změně a doplnění dalších zákonů (zákon o vysokých školách), ve znění pozdějších právních předpisů, bez ohledu na výsledek obhajoby¹;
- diplomová práce bude uložena v elektronické podobě v univerzitním informačním systému,
- na mou diplomovou práci se plně vztahuje zákon č. 121/2000 Sb. o právu autorském, o právech souvisejících s právem autorským a o změně některých zákonů (autorský zákon) ve znění pozdějších právních předpisů, zejm. § 35 odst. 3²;
- podle § 60³ odst. 1 autorského zákona má UTB ve Zlíně právo na uzavření licenční smlouvy o užití školního díla v rozsahu § 12 odst. 4 autorského zákona;

¹ zákon č. 111/1998 Sb. o vysokých školách a o změně a doplnění dalších zákonů (zákon o vysokých školách), ve znění pozdějších právních předpisů, § 47b Zveřejňování závěrečných prací:

- (1) Vysoká škola nevydělečně zveřejňuje disertační, diplomové, bakalářské a rigorózní práce, u kterých proběhla obhajoba, včetně posudků oponentů a výsledku obhajoby prostřednictvím databáze kvalifikačních prací, kterou spravuje. Způsob zveřejnění stanoví vnitřní předpis vysoké školy.
- (2) Disertační, diplomové, bakalářské a rigorózní práce odevzdané uchazečem k obhajobě musí být též nejméně pět pracovních dnů před konáním obhajoby zveřejněny k nahlížení veřejnosti v místě určeném vnitřním předpisem vysoké školy nebo není-li tak určeno, v místě pracoviště vysoké školy, kde se má konat obhajoba práce. Každý si může ze zveřejněné práce pořizovat na své náklady výpisy, opisy nebo rozmnoženiny.
- (3) Platí, že odevzdáním práce autor souhlasí se zveřejněním své práce podle tohoto zákona, bez ohledu na výsledek obhajoby.

² zákon č. 121/2000 Sb. o právu autorském, o právech souvisejících s právem autorským a o změně některých zákonů (autorský zákon) ve znění pozdějších právních předpisů, § 35 odst. 3:

- (3) Do práva autorského také nezasahuje škola nebo školské či vzdělávací zařízení, užije-li nikoli za účelem přímého nebo nepřímého hospodářského nebo obchodního prospěchu k výuce nebo k vlastní potřebě dílo vytvořené žákem nebo studentem ke splnění školních nebo studijních povinností vyplývajících z jeho právního vztahu ke škole nebo školskému či vzdělávacímu zařízení (školní dílo).

³ zákon č. 121/2000 Sb. o právu autorském, o právech souvisejících s právem autorským a o změně některých zákonů (autorský zákon) ve znění pozdějších právních předpisů, § 60 Školní dílo:

- (1) Škola nebo školské či vzdělávací zařízení mají za obvyklých podmínek právo na uzavření licenční smlouvy o užití školního díla (§ 35 odst. 3). Odpírá-li autor takového díla udělit svolení bez vážného důvodu, mohou se tyto osoby domáhat nahrazení chybějícího projevu jeho vůle u soudu. Ustanovení § 35 odst. 3 zůstává nedotčeno.

- podle § 60⁴ odst. 2 a 3 mohu užít své dílo – diplomovou práci - nebo poskytnout licenci k jejímu využití jen s předchozím písemným souhlasem Univerzity Tomáše Bati ve Zlíně, která je oprávněna v takovém případě ode mne požadovat přiměřený příspěvek na úhradu nákladů, které byly Univerzitou Tomáše Bati ve Zlíně na vytvoření díla vynaloženy (až do jejich skutečné výše);
- pokud bylo k vypracování diplomové práce využito softwaru poskytnutého Univerzitou Tomáše Bati ve Zlíně nebo jinými subjekty pouze ke studijním a výzkumným účelům (tj. k nekomerčnímu využití), nelze výsledky diplomové práce využít ke komerčním účelům.

Prohlašuji, že:

- jsem diplomovou práci zpracoval/a samostatně a použité informační zdroje jsem citovala;
- odevzdaná verze diplomové práce a verze elektronická nahraná do IS/STAG jsou totožné.

Ve Zlíně 16. 4. 2012

Petra Kováčková

⁴ zákon č. 121/2000 Sb. o právu autorském, o právech souvisejících s právem autorským a o změně některých zákonů (autorský zákon) ve znění pozdějších právních předpisů, § 60 Školní dílo:

- (2) Není-li sjednáno jinak, může autor školního díla své dílo užít či poskytnout jinému licenci, není-li to v rozporu s oprávněnými zájmy školy nebo školského či vzdělávacího zařízení.
- (3) Škola nebo školské či vzdělávací zařízení jsou oprávněny požadovat, aby jim autor školního díla z výdělku jím dosaženého v souvislosti s užitím díla či poskytnutím licence podle odstavce 2 přiměřeně přispěl na úhradu nákladů, které na vytvoření díla vynaložily, a to podle okolností až do jejich skutečné výše; přitom se přihlédne k výši výdělku dosaženého školou nebo školským či vzdělávacím zařízením z užití školního díla podle odstavce 1.

ABSTRAKT

„Regionální disparity Moravskoslezského kraje a možnosti jejich řešení“ je diplomovou prací tvořenou dvěma částmi. První je část teoretická, která představuje rešerši odborné literatury k danému tématu, metody a cíl práce a zahrnuje rovněž právní legislativu. Částí druhou se zabývám nejvíce a to z praktického hlediska.

Diplomovou práci v praktické části pojmám jako dokument soustředěný na provedení socioekonomické analýzy okresů Moravskoslezského kraje. Sleduji regionální disparity okresů a srovnávám ukazatele mnou zvolené.

Cílem mé diplomové práce je zjistit skutečný stav disparit mezi okresy Moravskoslezského kraje, porovnat je mezi sebou a na základě výsledků navrhnout projekty, které by mohly příznivě ovlivnit život v regionech.

Klíčová slova:

Disparity, ukazatele, analýza, Moravskoslezský kraj, okres

ABSTRACT

Regional disparities of Moravian-Silesian Region and solutions a Master's work is composed of two parts. The first is theoretical, which is a literature search on the topic, methods and aims of work also includes legal legislation. I deal with the most second parts of the practical perspective. Thesis in the practical part of the dokument can be seen as focused on performance analysis od the socio-economic district od the region. Watch distrikt and regional disparitites comparing selected indicators me.

The aim of my Master's work is found the true status disparities between districts of the Moravian-Silesian Region, to compare them with each other and the results suggest projects that could positively affect life in the regions.

Keywords:

Disparities, indicators, analysis, Moravian – Silesian Region, district

Rada bych poděkovala panu RNDr. Oldřichu Hájkovi, Ph.D. za vedení mé diplomové práce a za užitečné rady, které napomohly k napsání mé závěrečné práce.

Prohlašuji, že odevzdaná verze diplomové práce a verze elektronická nahraná do IS/STAG jsou totožné.

OBSAH

| | | |
|-----------|---|-----------|
| ÚVOD..... | 10 | |
| I | TEORETICKÁ ČÁST | 12 |
| 1 | CÍLE A METODY PRÁCE..... | 13 |
| 2 | REŠERŽE ODBORNÉ LITERATURY..... | 14 |
| 2.1 | POJETÍ REGIONU | 14 |
| 2.1.1 | Členění regionů dle několika hledisek | 14 |
| 2.1.2 | Regionální politika | 15 |
| 2.2 | DISPARITY..... | 16 |
| 2.2.1 | Prostorové pojetí disparit | 17 |
| 2.2.2 | Příčiny vzniku disparit | 17 |
| 2.2.3 | Klasifikace regionálních disparit | 21 |
| 2.2.3.1 | Základní typy regionálních disparit dle věcného hlediska | 21 |
| 2.3 | REGIONY SE SOUSTŘEDĚNOU PODPOROU STÁTU..... | 22 |
| 2.3.1 | Ukazatelé aplikovány v územních celcích | 23 |
| 3 | PRÁVNÍ ASPEKTY DOTČENÉHO TÉMATU | 25 |
| 3.1 | CESTA K REGIONÁLNÍMU ROZVOJI..... | 25 |
| 3.1.1 | Zákon o podpoře regionálního rozvoje č. 248/2000 Sb. | 26 |
| II | PRAKTICKÁ ČÁST | 28 |
| 4 | SOCIOEKONOMICKÁ ANALÝZA MORAVSKOSLEZSKÉHO KRAJE S DŮRAZEM NA REGIONÁLNÍ DISPARITY KRAJE..... | 29 |
| 4.1 | OBYVATELSTVO | 31 |
| 4.1.1 | Hustota zalidnění..... | 32 |
| 4.1.2 | Pohyb obyvatel..... | 33 |
| 4.1.3 | Migrační saldo..... | 34 |
| 4.1.4 | Index stáří..... | 35 |
| 4.1.5 | Hustota zalidnění..... | 36 |
| 4.2 | OBČANSKÁ VYBAVENOST A BYDLENÍ..... | 37 |
| 4.2.1 | Občanská vybavenost v počtu ordinací..... | 37 |
| 4.2.2 | Bytová výstavba | 39 |
| 4.3 | EKONOMIKA A PODNIKÁNÍ | 40 |
| 4.3.1 | Index ekonomického zatížení..... | 40 |
| 4.3.2 | Intenzita podnikatelské aktivity | 42 |
| 4.3.3 | Daňové příjmy..... | 43 |
| 4.4 | TRH PRÁCE A NEZAMĚSTNANOST | 44 |
| 4.4.1 | Míra registrované nezaměstnanosti..... | 45 |
| 4.5 | DOPRAVNÍ OBSLUŽNOST..... | 47 |
| 4.5.1 | Dopravní obslužnost ve všední dny a víkendy..... | 48 |
| 4.6 | TECHNICKÁ INFRASTRUKTURA | 50 |
| 4.7 | ŽIVOTNÍ PROSTŘEDÍ..... | 51 |
| 4.7.1 | Identifikace území se zhoršenou kvalitou ovzduší | 52 |

| | | |
|----------|---|-----------|
| 4.7.2 | Ekologická stabilita..... | 53 |
| 5 | KOMPARACE NEJVÍCE ZAOSTÁVAJÍCÍCH A STRUKTURÁLNĚ POSTIŽENÝCH OBLASTÍ KRAJE..... | 55 |
| 5.1 | POROVNÁNÍ OBYVATELSTVA V MORAVSKOSLEZSKÉM KRAJI..... | 56 |
| 5.1.1 | Celkový počet obyvatel..... | 56 |
| 5.2 | OBČANSKÁ VYBAVENOST A BYDLENÍ..... | 58 |
| 5.2.1 | Lékařský personál | 58 |
| 5.2.2 | Bytová výstavba..... | 59 |
| 5.3 | EKONOMIKA A PODNIKÁNÍ | 60 |
| 5.3.1 | Ekonomické subjekty | 60 |
| 5.3.2 | Ekonomické zatížení | 63 |
| 5.4 | TRH PRÁCE A NEZAMĚSTNANOST | 63 |
| 5.4.1 | Míra nezaměstnanosti..... | 63 |
| 5.5 | DOPRAVNÍ OBSLUŽNOST..... | 66 |
| 5.6 | TECHNICKÁ INFRASTRUKTURA..... | 68 |
| 5.7 | ŽIVOTNÍ PROSTŘEDÍ..... | 68 |
| 5.7.1 | Pořadí okresů z pohledu znečištění ovzduší | 70 |
| 5.8 | VYHODNOCENÍ ANALÝZY | 73 |
| 6 | NÁVRH MOŽNOSTI ŘEŠENÍ DOTČENÝCH REGIONŮ FORMOU KATALOGU PROJEKTŮ | 76 |
| 6.1 | PROJEKTOVÉ RÁMCE | 76 |
| 6.2 | PROJEKTOVÝ RÁMEC 1 | 77 |
| 6.3 | PROJEKTOVÝ RÁMEC 2 | 80 |
| 6.4 | PROJEKTOVÝ RÁMEC 3 | 84 |
| | ZÁVĚR..... | 87 |
| | SEZNAM POUŽITÉ LITERATURY | 88 |
| | SEZNAM POUŽITÝCH SYMBOLŮ A ZKRATEK | 92 |
| | SEZNAM OBRÁZKŮ | 93 |
| | SEZNAM TABULEK..... | 94 |

ÚVOD

Pro každý územní celek je podstatná kvalita života obyvatel daného území, jak prosperuje a jakým směrem se do budoucnosti ubírá. V tržních ekonomikách existují síly působící jak ve směru sblížení ekonomické úrovně jednotlivých regionů, tak naopak ve směru prohlubování rozdílů. Je potřeba se ohlédnout také zpět a čelit a adekvátně reagovat na nepříznivé vlivy. Disparity, které vznikají v důsledku činnosti člověka či jen z pouhých předpokladů dané krajiny jsou velmi častým tématem dnešní doby. Společnost se s těmito disparitami potýká v každodenním životě a snaží se je odstranit nebo alespoň eliminovat jejich další prohlubování a šíření. Trendem je disparity sledovat a snižovat rozdílnost mezi jednotlivými územními celky. Společnost má tedy snahu problémy dané doby řešit. Za rozumný přístup považují zabývání se danou problematikou propojením teoretických poznatků a nabytých praktických zkušeností, popřípadě i nadnárodní spolupráce.

Moravskoslezský kraj patří mezi nejdůležitější průmyslové regiony nejen v České republice ale i ve střední Evropě. Jeho zaměření hospodářské činnosti přináší však problémy s restrukturalizací tohoto regionu. Omezení těžebního průmyslu, těžby uhlí a omezení těžkého průmyslu vyústí k přetrvávajícím socioekonomickým problémům promítnutých z mého pohledu zejména do výše nezaměstnanosti. Přes všechny nepříznivé vlivy za poslední léta, které Moravskoslezský kraj postihují, se jako kraj ČR podílí značnou mírou na tvorbě hrubého domácího produktu. Na druhou stranu je to těžce „vykoupeno“ sníženou kvalitou životního prostředí, ve kterém obyvatelé kraje žijí.

Téma diplomové práce „Regionální disparity moravskoslezského kraje a možnosti jejich řešení“ jsem si zvolila z důvodu atraktivnosti Moravskoslezského kraje z pohledu nepříznivého socioekonomického postavení vůči ostatním krajům v České republice. Jedná se však o velmi významný region co do přínosu zejména hospodářství pro celou Českou republiku, na druhou stranu ovšem nejde pominout vysoké a nepříznivé hodnoty ukazatelů rozvoje tohoto regionu.

Práci bude tvořit teoretická a praktická část. V první části prostuduji odbornou literaturu k a regionálním disparitám. Stanovím cíle a metody práce a zabývat se také budu související právní legislativou. V praktické části se budu věnovat především analýze Moravskoslezského kraje dle mnou vybraných oblastí a indikátorů. Navazovat bude komparace mezi jednotlivými okresy kraje.

Ráda bych poukázala na současný a předešlý stav v kraji a na možnosti eliminace negativních hodnot disparit v Moravskoslezském kraji. Poslední část diplomové práce věnuji návrhu projektů v návaznosti na zjištěné výsledky regionálních disparit Moravskoslezského kraje.

I. TEORETICKÁ ČÁST

1 CÍLE A METODY PRÁCE

Region obvykle řeší problémy, které jsou výsledkem jeho dlouhodobých procesů, kterým musel čelit, ale také výsledkem jeho postavení v ekonomice státu a schopností reagovat na globální změny. Výzvou jako je „Evropa a regiony“ se chce, aby jejich cíle, strategie a implementace byla dnes postavená na konvergenci, konkurenceschopnosti a soudržnosti. Zdůrazňuje se tím, že ekonomický rozvoj je závislý na regionální úrovni, ale také to, že k dosažení ekonomických výsledků rozvoje jsou potřeba i kvalitativní změny v rozvoji sociálních podmínek.

V rámci své diplomové práce „Regionální disparity moravskoslezského kraje a možnosti jejich řešení“ se chci zabývat tímto důležitým avšak v posledních letech nepříznivě ovlivněným krajem na východě České republiky. Práci rozdělím na teoretickou a praktickou část. Začnu prostudováním legislativní stránky věci spjatou s regionálními disparitami z literárních zdrojů a budu analyzovat dostupnou odbornou literaturu k tomuto tématu. Zabývat se budu pohledy na pojem „disparita“ a literaturou jí se dotýkající. Praktickou část práce uvedu přiblížením moravskoslezského kraje a budu ho stručně charakterizovat. Z pohledu geografické polohy s ohledem k dispozicím regionu se zaměřím na sledování ukazatelů jednotlivých oblastí kraje v časových řadách či jen v jednotlivých letech. Sledováním socioekonomických hodnot pomocí ukazatelů na území kraje se budu snažit vyjádřit tendence, které v kraji panují. Práce by měla směřovat ke zjištění socioekonomického stavu v kraji prostřednictvím statistických dat z Českého statistického úřadu a pomocí ukazatelů sledovaných oblastí. Zaměřím se na oblast obyvatelstva, občanskou vybavenost a bydlení, ekonomiku a podnikání, trh práce a nezaměstnanost, dopravní obslužnost, technickou infrastrukturu a životní prostředí. Tyto oblasti aplikuji k porovnání zaostávajících a strukturálně postižených oblastí. Ukazatele porovnám za jednotlivá časová období a dle potřeby mezi jednotlivými územními celky moravskoslezského kraje. Další částí mé praktické diplomové práce bude snaha navrhnout impulsy směřující k pozitivnímu vlivu na rozvoj Moravskoslezského kraje. Výzvou pro mne bude navrhnout prvky ke snížení podstatných a negativních hodnot disparit v územních jednotkách kraje.

Při práci využiji obsahovou analýzu, rešerši odborné literatury a rešerši internetových zdrojů. Zvolím si bodovou metodu, která má důvěryhodné vyjádření hodnot.

2 REŠERŽE ODBORNÉ LITERATURY

2.1 Pojetí regionu

Region dle Zákona o podpoře regionálního rozvoje č. 248 / 2000 Sb. ve znění pozdějších předpisů je „územní celek vymezený pomocí administrativních hranic krajů, okresů, správních obvodů obcí s pověřeným obecním úřadem, správních obvodů obcí s rozšířenou působností, obcí nebo sdružení obcí, jehož rozvoj je podporován podle tohoto zákona.“ (Ministerstvo vnitra, ©2012, §2b)

Proces, pomocí něhož se stanovují regiony, se označuje pojmem regionalizace. Při regionalizaci „jde o zpracování informací o rozmístění předmětů a jevů na zemském povrchu.“ (GaREP, spol. s. r.o., ©2009)

Území se dělí na menší územní jednotky. Může dojít také k opačnému stavu a to ke kumulování základních jednotek v prostoru. Příkladem mohu uvést vytváření velmi užitečných mikroregionů, které vzájemně kooperují s obcemi. Prioritou je docílit územního celku s nejvíce stejnými znaky a charakteristikou. Pevností vazeb v regionu a úkoly výzkumu dochází k prostorovému vymezení geografických regionů. Tedy vymezení je na základě objektivního a subjektivního hlediska. (GaREP, spol. s.r.o., ©2010)

2.1.1 Členění regionů dle několika hledisek.

- Administrativní regiony
- Účelové regiony

Pro potřeby vykonávání činnosti státní správy a územní samosprávy je potřeba určit administrativní regiony. Skladebnost a vztah podřízenosti či nadřízenosti jsou vztahy, které fungují mezi jejich stupni vymezení. Skladebnost je zachycena v podobě regionu vyšší úrovně tvořen více celky nižší úrovně, než je region. Normy přijaté na vyšší úrovni jsou závazné i pro regiony na nižší úrovni, tím je vymezen vztah podřízenosti či nadřízenosti.

K řešení konkrétních problémů a nalezení východiska se určují účelové regiony. Může se jednat o problémy v oblasti životního prostředí či v oblasti ekonomické zaostalosti. Účelové regiony často vznikají jen na určité časové období.

Velmi často se jedná o hospodářské zóny v podobě bezcelní zóny, vědeckotechnický park, podnikatelský inkubátor, technopolis. Technopolisem je region s výraznou koncentrací technologického, vědeckého a výrobního potenciálu, výrobních služeb a občanské vybavenosti.

Pro konkrétní rozvojový záměr či strategii se může region členit také na programový. Dalším typem regionů dle stejnorodosti či nestejnorodosti jsou regiony homogenními a nehomogenními. Jsou charakteristické vzájemným propojením jednotek a funkčními vazbami. (GaREP, spol.s.r.o., ©2009)

- Homogenní regiony

Regiony homogenní jsou charakteristické stejnými nebo obdobnými hledisky. Jsou aplikovány například při vymezování zaostávajících a vyspělých regionů.

- Heterogenní regiony

Tyto regiony se odvozují v návaznosti na územní vztahy v prostoru, z „hierarchického uspořádání“. (GaREP, spol.s.r.o., 2004 – 2006; Jeníček, 2010, s.19)

2.1.2 Regionální politika

„Regionální politika je definována jako koncepční a výkonná činnost státu a regionálních orgánů, jejímž cílem je přispívat k harmonickému a vyváženému rozvoji regionů, snižovat rozdíly mezi úrovněmi rozvoje jednotlivých regionů a podporovat hospodářský a sociální rozvoj jednotlivých regionů, zejména pokud jde o aktivaci jejich nedostatečně využívaného hospodářského a sociálního potenciálu.“. (Hájek, Novosák, 2010, s. 115)

Smyslem regionální politiky není rozdělování omezených zdrojů rovným dílem, ale definování priorit a koncentrace prostředků podle potřeb regionů. Výrazné diference územních celků socioekonomické oblasti mají velký vliv na rozvoj hospodářství. Dokonce tyto regionální rozdíly mohou vést k nepokojům mezi obyvatelstvem a působit na politickou stabilitu. (Wokoun aj., 2008, s. 23)

Oproti dřívějšímu by se dalo říci, že v dnešní době regionální politika méně odlišuje rozdíl mezi lokální/regionální úrovní a celostátní úrovní politik.

Záměrem je tyto úrovně co nejvíce provázat. Ve stejném duchu do určité míry je také snaha provázat soukromý a veřejný sektor mezi aktéry. Současná regionální politika se začíná odlišovat od regionální politiky dřívější. Jedná se o změnu v jejím chápání. Dříve regionální politika byla používána jako nástroj k řešení až vzniklých problémů. V dnešní době má regionální politika působit již ve fázi „prevence“. Zaměřovat se má na budoucí globální ekonomiku.

(Blažek a Uhlíř, 2011, s. 260)

2.2 Disparity

Za dobu svého pětiletého studia na vysoké škole se často setkávám s pojmem disparita. V pohledu jeho teoretické základny, systémového rámce a metodologického rámce do dnešní doby není pojem disparity dostatečně vymezen. Jedná se o nerovnost neboli rozdílnost, která vzniká jako následek vývoje společnosti. Společnost se stále mění a vyvíjí, tím dochází k reakci v následném nerovnoměrném vývoji. Nerovnoměrnost vývoje společenských objektů a jeho částí se projevuje v odlišnosti těchto částí, čímž mezi nimi vznikají již zmíněné disparity.

Aydalot říká, že „disparita je odchylka od normy“. (Regionální disparity, 2008, s. 8)

Definice pojmu disparita je opravdu nepřeborné množství. Mohu říci, že disparita vyjadřuje nesoulad mezi různými aspekty. Jedná se o diferenciaci, jejím porovnáním dospějí k určitému významu. Význam to může mít psychologický, sociální, poznávací, ekonomický či politický. (Regionální disparity, 2008, s. 8 - 9)

Dle publikace OECD „Regionální disparity vyjadřují míru odlišnosti projevu intenzity zkoumaného ekonomického jevu pozorovaného v rámci regionů dané země.“ (Regionální disparity, 2008, s. 8)

„Regionální disparita je rozdílnost či nerovnost znaků, jevů či procesů majících jednoznačné územní umístění a vyskytujících se alespoň ve dvou entitách této územní struktury.“ (Regionální disparity, 2008, s. 9)

K regionálním disparitám přispívá Molle (2007), z jehož pohledu, politiky Evropské unie se odrážejí od otázky koheze – soudržnosti a nedostatek koheze je měřen velikostí disparit.

Většinou je koheze měřena vývojem disparit v životní úrovni členských zemí, v sociálních skupinách a také v regionech. Podle názoru Molleho je koheze tam, kde je výše disparit v

ekonomické a sociální úrovni mezi regiony a sociálními skupinami politicky a sociálně přijatelná. Při snížení disparit, nastane větší koheze neboli konvergence. Protikladem je zvyšování disparit. V tom případě se jedná o divergenci.

(Regionální disparity, 2008, s. 9)

2.2.1 Prostorové pojetí disparit

Disparity je možné zkoumat dle prostorového pojetí. K tomu lze využít toto členění:

- srovnání dle EU: ČR (NUTS 1) a regiony soudržnosti (NUTS 2)
- srovnání dle ČR: kraje (NUTS 3), okresy (NUTS 4) a zákonem vymezené územní celky, například regiony, který se potýkají s problémy

(Wokoun, 2007, s. 15)

Příjemce zjištěné a vyhodnocené disparity mohou z pohledu adekvátních znaků zkoumaných subjektů obohatit hodnotou:

- poznávací
- motivační
- operační
- rozhodovací

(Regionální disparity, 2008, s. 10)

2.2.2 Příčiny vzniku disparit

Příčiny vzniku regionálních disparit v teoriích regionálního rozvoje – teorií regionálního rozvoje je více. Existuje mnoho teorií regionálního rozvoje, které se zabývají příčinami vzniku regionálních disparit. Při snaze vysvětlit a objasnit příčiny vzniku regionálních disparit nepanuje v odborné literatuře jednotné stanovisko. Z pohledu neoliberalní a neoklasické teorie stačí, když regionální politika bude jen přispívat k vyrovnávacím postupům.

K vyrovnání regionálních disparit dle jejich názoru funguje samostatná tendence v regionálním rozvoji, a proto není potřeba většího zásahu ze strany regionální politiky.

Ostatní většina teorií však sdílí jiný názor. Považují pro vývoj za nezbytné přičinění regionální politiky, které má zamezit zvětšování územních disparit. Předpokládají divergenci tedy za základní tendenci pro regionální rozvoj území. Teorie regionálního rozvoje vidí příčiny vedoucí k nerovnosti mezi jednotlivými regiony ve faktorech týkajících se přírodních podmínek, v geografických výhodách, ekonomické struktuře, dále také ve faktorech výroby, v sociokulturních a institucionálních faktorech. Analýzou a objasněním postupně se měnících podmínek pro regionální rozvoj se zabývají všechny teorie regionálního rozvoje. (Wokoun, 2007, s. 113-116)

Výběr hledisek pro zkoumání regionálních disparit je velmi důležitou volbou.

Užitečné zkoumání a klasifikování je na základě těchto hledisek:

- časové hledisko regionálních disparit
- měřitelnost regionálních disparit
- teritorialita regionálních disparit, dle konkrétního územního hlediska
- ovlivnitelnost regionálních disparit, možnost jejich zmírnění
- způsob vzniku regionálních disparit
- dopady regionálních disparit

(Regionální disparity, 2008, s. 17)

Časové hledisko

Je velmi významným hlediskem pro zkoumání, sledování i hodnocení regionálních nerovností. Použití tohoto hlediska může být různé. Většinou se pojí k časovému obsahu měření regionálních disparit. Disparity je vždy vztažena k danému stavu ekonomiky a nastolena v daném časovém období.

Úrovně časového hlediska zkoumání:

- Časový horizont regionálních disparit v podobě regionálních disparit působících krátkodobě nebo dlouhodobě.
- Dynamika regionálních disparit, kterou je dále možné podrobněji dělit na okamžitý stav disparit a na změny disparit v čase.

Měřitelnost regionálních disparit

Měřitelností regionálních nerovností se dopracováváme k její velikosti. Podle Molleho (2007) měřit disparity můžeme dle objektivních ukazatelů. Ty jsou v podobě blahobytu, kterým je například zdraví, vzdělání, bydlení, počet telefonů, výše kančího příjmu, počet lékařského personálu přepočítanou na jeden tisíc obyvatel. Také disparity můžeme měřit pomocí subjektivních ukazatelů. Subjektivní ukazatele jsou v podobě dotazování se obyvatel na jejich názor, například jak jsou spokojeni se svou úrovní života. (Regionální disparity, 2008, s. 18 - 19)

Teritorialita regionálních disparit

Podstatou návrhové části každé politiky, která se zaměřuje na konkrétní oblast, je vývoj metodologie pro volbu území, na které by měla být politika zaměřena. Prostorové disparity se mohou rozprostírat v mnoha geografických úrovních. Mohou to být státy ale také třeba městské okresy. Rozdíly produktivity mezi jednotlivými regiony mají vazbu na rozdíly prostorových výkonů jako je například růst zaměstnanosti. Jsou to rozdíly způsobené na základě neefektivního využití lidských zdrojů, nedostačující dostupnosti kapitálu, nedostatku zdrojů či fyzické geografii jako takové. Nedostačující výrobní faktory mohou být impulsem k zapříčinění nižší produktivity konkrétní oblasti. Z toho důvodu je měření a hodnocení produktivity celkové výroby podstatou pro pochopení disparit prostorové prosperity. (GaREP, 2009)

Hledisko ovlivnitelnosti regionálních disparit

Ovlivnitelnost disparity je možné charakterizovat jako možnost prostřednictvím nástrojů regionální politiky docílit potřebné změny u disparity. S touto souvislostí je disparita objektem regionální politiky. Regionální politika snadněji ovlivňuje rozdíly v oblasti výši mezd nebo také v míře nezaměstnanosti. Rozdíly v sektorové struktuře ekonomiky, tzv. podmíněné fyzicko-geografické faktory se regionální politice ovlivňují hůře.

Disparity z hlediska ovlivnitelnosti:

- Neovlivnitelné disparity, které jsou zejména založeny na hodnocení přírodních zdrojů, rozlohy území atd.

- Disparity neovlivnitelné ani v budoucnu (přírodní zdroje)
- Disparity neovlivnitelné dočasně (takovéto disparity by se rozvojem vědy mohly stát ovlivnitelné)
- Ovlivnitelné, ty lze ovlivnit pomocí nástrojů regionální politiky.
 - Přímě ovlivnitelné disparity
 - Nepřímě ovlivnitelné disparity

O endogenní regionální politice hovoříme v případě, kdy je v rámci regionů, které jsou použity pro hodnocení disparit existuje určitý představitel regionu, který může ve své působnosti řešit danou regionální disparitu. Může se jednat například o samosprávný orgán, který v rámci samosprávného kraje řeší disparity mezi okresy. Na libovolné územní celky může působit naopak exogenní regionální politika. Ta je v rámci ovlivňování regionálních disparit určena státem. Není podmíněna samosprávnými orgány na úrovni regionů. Takovýto náhled na regiony v souvislosti k regionálním disparitám určuje, kde by měl mít vliv stát a kde pouze regiony. Druhou stranou věci je, že se obě tyto regionální politiky mohou vzájemně doplňovat či mohou být proti sobě v odporu. (GaREP, 2009)

Hledisko dopadů regionálních disparit

Toto hledisko zachycuje nejrůznější důsledky disparit na život v regionech. Důsledkem může být citlivé vnímání obyvatel následků regionálních disparit v jejich regionu.

Druhy dopadů regionálních disparit:

- dopady citlivé pro obyvatelstvo (kupní síla, nezaměstnanost)
- dopady na ekonomický rozvoj (podpora či brzdění ekonomického rozvoje)
- dopady na životní úroveň (stav a vývoj životního prostředí)

(GaREP, 2009)

Hledisko způsobu vzniku regionálních disparit

Regionální disparity s uplatněním tohoto hlediska vznikají samovolně nebo činností člověka. Do samovolně vznikajících disparit lze řadit povodně, kalamity, vichřice, tedy

takové disparity, které jsou způsobeny geografickými impulsy či zdrojovými šoky. Činností člověka dochází ke vzniku disparit podněcované ekonomickou činností, vlivy ekonomiky, vnější ekonomikou, příkladem je ropná krize. (Regionální disparity, 2008, s.23)

Hledisko nekvantifikovaných sfér sledování regionálních disparit

Toto hledisko publikují Blažek a Uhlíř (2002). Jedná se o difference v rámci společenské prestiže, moci a vlivu na společnost, což může zapříčiňovat i rozdíly v dalších oblastech. Je to obtížně měřitelné hledisko.

Jednotlivá hlediska zkoumání regionálních disparit sami zachycují velmi široký úhel pohledu na regionální disparity. Dokazuje to již dříve uvedené východisko pojímat regionální disparity za „multidimenzionální“ problém.

(Regionální disparity, 2008, s. 23 -24)

2.2.3 Klasifikace regionálních disparit

Téměř všichni autoři zabývající se problematikou regionálních disparit směřují k věcnému aspektu, který tvoří základ všech klasifikací v dostupné literatuře. Věcné hledisko je velmi úzce spjato s pojmem soudržnosti. Vyjadřuje přístup k řešení nerovností v rámci EU. Disparity jsou pojmem úrovně soudržnosti, tuto základní myšlenku vyjadřuje klasifikace disparit na základě dimenze soudržnosti. (Regionální disparity, 2008, s. 26)

2.2.3.1 Základní typy regionálních disparit dle věcného hlediska

- ekonomické disparity, jsou to rozdíly v kvalitě a kvantitě regionálního výstupu
- sociální disparity, jedná se o příjmy nebo životní úroveň obyvatelstva
- územní disparity, propojené s geografickými či přírodními podmínkami

| | | |
|----------------------|-----------------------|----------------------------|
| Ekonomické disparity | Sociální disparity | Územní (fyzické) disparity |
| Zaměstnanost, | Hustota obyvatelstva, | Rozloha, podnebí, voda, |

| | | |
|--|--|--|
| nezaměstnanost, HDP, produktivita práce, daně, ekonomické aktivity, průmysl, zemědělství, služby, cestovní ruch, inovace investice | demografická struktura, migrace, aktivita obyvatelstva, mobilita práce, zdraví, úmrtnost, vzdělání, profesní struktura, sociální blahobyt, bydlení, sociální zázemí, kultura | ovzduší, odpady, lesy, půda, dopravní a technická infrastruktura, dostupnost |
|--|--|--|

Prostorová proměnnost v ekonomickém rozvoji směřují k nerovnoměrnému rozvoji regionů. Regionální disparitou se označuje nevyrovnanost prostorových struktur v regionech. Jedná se tedy o rozdílnost či nepoměr jevů, které mají své územní umístění. Problematika disparit je komplikovaný problém, který zasluhuje všestranný přístup zkoumání a uplatnění pluralitní metodologie. Analyzováno je několik hledisek. Časové hledisko, měřitelnost, ovlivnitelnost, teritorialita, způsob vzniku a dopady regionálních disparit jsou charakterizována jako základní atributy disparit. Na současné úrovni poznání je preferováno věcné klasifikační hledisko. Základně se člení na regionální disparity ekonomické, sociální a územní. (Regionální disparity, 2008, s. 27 - 29)

2.3 Regiony se soustředěnou podporou státu

Ministerstvo pro místní rozvoj ve spolupráci s dotčenými ústředními správními úřady a také kraji navrhuje vymezení regionů se soustředěnou podporou státu vládě. Jedná se o takové regiony, u kterých je potřeba podpory s ohledem na vyvážený rozvoj celého státu a snahou vyrovnat rozdíly mezi jednotlivými územními celky. Ze Strategie regionálního rozvoje České republiky se vychází k vymezení regionů se soustředěnou podporou státu. Typy těchto regionů se soustředěnou podporou státu jsou stanoveny zákonem č. 248/2000 Sb., o podpoře regionálního rozvoje.

Vládou byly pro období 2007 - 2013 vymezeny regiony:

Regiony se soustředěnou podporou státu, podle druhu zaostávání:

- Strukturálně postižené regiony

Pro Moravskoslezský kraj je to město Ostrava, okres Frýdek - Místek, Nový Jičín a Karviná.

- Hospodářsky slabé regiony

V Moravskoslezském kraji jsou to okresy Opava a Bruntál.

- Venkovské regiony

Ostatní regiony

(Moravskoslezský kraj, 2012)

Ostatní regiony jsou takové, pro které je podpora státem potřebná z jiných důvodů jako například bývalé vojenské prostory, pohraniční regiony, regiony postižené přírodními katastrofami - živelnými pohromami, regiony se silně narušenými nebo poškozeným životním prostředím. Mohou to být regiony s méně příznivými podmínkami pro rozvoj v zemědělském průmyslu, regiony s vyšší průměrnou mírou nezaměstnanosti než je průměrná hodnota v ČR.

Město Ostrava, okres Frýdek - Místek, okres Karviná, Nový Jičín označeny za strukturálně postižené regiony se potýkají s přetrváváním negativního trendu v podobě útlumu odvětví a výrobních podniků. K jejich vymezení slouží ukazatele charakterizující především trh práce a rozvoj podnikání. (Hájek a Novosák, 2010, s. 115 - 116)

Okres Bruntál a Opava, které jsou vládou klasifikovány za hospodářsky slabé regiony, vykazují podstatně nižší úroveň rozvoje než je průměrná úroveň ČR dle ukazatelů hospodářského a sociálního rozvoje. Vykazují nízký výkon v hospodářství. K jejich vymezení slouží ukazatele charakterizující zejména trh práce, hospodářskou úroveň a strukturu a také úroveň příjmu obcí a obyvatel.

(Hájek a Novosák, 2010, s.116)

2.3.1 Ukazatelé aplikovány v územních celcích

- Index stáří
- Hustota zalidnění

- Hrubá míra migračního salda
- Občanská vybavenost
- Intenzita bytové výstavby
- Intenzita podnikatelské aktivity
- Index ekonomického zatížení
- Míra dlouhodobé nezaměstnanosti
- Daňové příjmy
- Dopravní obslužnost
- Technická infrastruktura

3 PRÁVNÍ ASPEKTY DOTČENÉHO TÉMATU

Existence obcí a vyšších územních samosprávných celků je podmíněna ústavněprávním základem v podobě článku 99 Ústavy ČR tvořící základní prostorové východisko pro regionální politiku. S účinností od 1. 1. 2000 v ústavě zakotvuje zákon č. 347/1997 Sb., o vytvoření 14 vyšších územních samosprávných celků. Mezi zásadní obecné normy patří zákon o obcích č. 128/2000 Sb. a zákon o krajích č. 129/2000 Sb. Takzvaný kompetenční zákon je z hlediska věcného zásadním zákonem č. 2/1969 Sb. o zřízení ministerstev a jiných ústředních orgánů státní správy České republiky (ve znění zákona č. 110/2007 Sb.). Kompetenční zákon určuje ve věcech regionální politiky za ústřední orgán Ministerstvo pro místní rozvoj. Ministerstvo pro místní rozvoj k zajištění regionální politiky státu a politiky bydlení spravuje finanční prostředky k tomu vyčleněné. K zabezpečování politiky bydlení a regionální politiky státu, ministerstvo koordinuje činnosti ministerstev a jiných ústředních orgánů státní správy. Koordinuje také financování těchto činností, samozřejmě pokud prostředky již přímo nespravuje sám. Vyšším územním samosprávným celkům, městům, obcím a jejich sdružením ministerstvo zabezpečuje také informační metodickou pomoc. Další činností, kterou ministerstvo zajišťuje, souvisí se zapojováním územních samosprávných celků do evropských regionálních struktur.

3.1 Cesta k regionálnímu rozvoji

Základním článkem pro regionální politiku je zákon o podpoře regionálního rozvoje č. 248/2000 Sb. Tímto zákonem jsou přiblíženy oblasti podpory regionálního rozvoje, vybrané nástroje a také působnosti hlavních subjektů. Usnesení vlády jsou pro realizaci regionální politiky důležitá. Zásady regionální politiky ČR, Strategie regionálního rozvoje ČR 2000 – 2006 a Strategie regionálního rozvoje ČR pro 2007 – 2013 jsou těmi věcně nejbližšími. Politika územního rozvoje ČR je v rámci usměrňování rozvojových procesů neméně důležitou.

K základním problémům hospodářského a sociálního rozvoje územních celků a vymezení priorit regionální politiky ČR směřoval první akt v podobě usnesení vlády č. 481/1991, který se prvotně zabíralo regionální politikou. Odsouhlaseny byly základní přístupy ke zpracování zákona Českou národní radou o regionální politice.

Dále také usnesení odsouhlasilo přístupy k vymezení problémových oblastí České republiky a odsouhlasilo opatření na podporu problémových oblastí pro léta 1992 – 1993.

Přestože byl v roce 1992 navržen zákon o regionální politice, jeho projednání se neuskutečnilo.

Zásady regionální hospodářské politiky vlády ČR byly v roce 1992 schváleny. K jejímu schválení došlo dle zákona o podpoře malého a středního podnikání č. 299/1992 Sb. Zásady se v té době zabíraly především jedním druhem podpory, neřešily problematiku regionálního rozvoje uceleně a koordinovaně. Soustředily se na přilákání podnikatelských aktivit do oblastí s hospodářskými problémy. Ze Zásad vyplývalo, že ustanovení Zákona o podpoře malého a středního podnikání jsou dostačující. Dle nich nebylo potřeby k realizaci regionální hospodářské politiky vzniku samostatného zákona o regionální politice. Až od roku 1998 je možné hovořit o regionální politice v pravém slova smyslu, jak ho známe dnes, jejímž cílem je přispívat k vyváženému rozvoji v regionech, ke snižování hospodářských rozdílů mezi regiony a tím vyplývá přispění k celkovému rozvoji v České republice. Ministerstvo pro místní rozvoj ČR vytvořil zákon č. 272/1996 Sb. Tento zákon byl považován za předpoklad k zajištění koordinovaného institucionálního zabezpečení politiky regionálního rozvoje a měl sloužit k přijetí širší koncepce regionální politiky. Výkon státní správy ve věcech regionální politiky byl svěřen do rukou Ministerstva pro místní rozvoj. Regionální politika jako pojem takový však stále v té době v legislativě vymezen nebyl. (Czech Trade, ©1997-2011)

Zásady regionální politiky ČR, které byly přijaty usnesením vlády č. 235/1998 řeší terminologické a také metodologické nedostatky regionální politiky. Na Programové prohlášení vlády z roku 1998 tyto Zásady navazují. Vláda v nich přikládá velký význam na přijetí zásad regionální politiky a to v souladu s praxí politiky EU. V Zásadách došlo k významnému definování realizace regionální politiky na státní a regionální úroveň. Státní úroveň zabezpečují příslušné orgány státní správy. Zaměřuje se na předem určené regiony -selektivní charakter. Regionální úroveň realizace regionální politiky zajišťují v samostatné působnosti vyšší územně samosprávné celky a to v rámci celoplošného charakteru.

3.1.1 Zákon o podpoře regionálního rozvoje č. 248/2000 Sb.

V roce 2000 na Zásady navázal zákon o podpoře regionálního rozvoje č.248/2000 Sb. Tento normativní dokument jako jediný v ČR vymezuje pojem regionu.

Také pojednává o oblastech, kde je podporován regionální rozvoj. Zákon určuje, na co se státní podpora v regionálním rozvoji zaměří a vymezuje programové dokumenty zpracované na celostátní a krajské úrovni. Dalším z bodů jejího vymezení je působnost Ministerstva pro místní rozvoj ČR, vyšších a nižších územních samosprávných celků při podpoře regionálního rozvoje. Současně tento zákon apeluje na vyvážený rozvoj území podporou problémových regionů. Zákon vymezuje, co jsou to regiony soudržnosti odpovídající z pohledu územního vymezení statistickým jednotkám NUTS 2.

(CzechTrade, ©1997-2011)

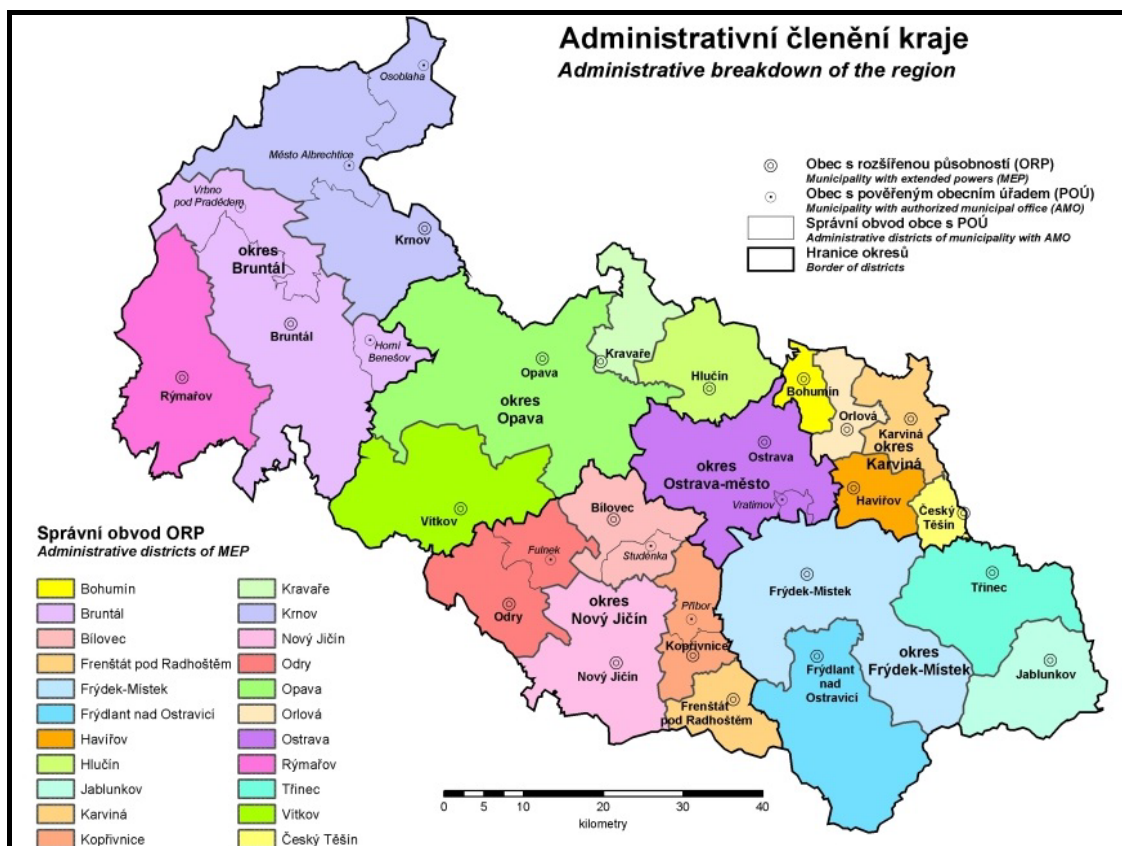
V rámci zákona č. 248/2000 Sb. se dá říci, že dochází k přetváření Zásad. Z pohledu věcného se zužují a v zákoně nenajdeme některé principy. Nedořešená je závaznost koncepčních dokumentů v regionální politice. Na regionální politiku v rámci legislativního rámce měly rovněž vliv novely stavebního zákona. Kdy jsou na základě zákona o územním plánování a stavebním řádu č. 183/2006 Sb. nástroje územního plánování považovány za koncepci rozvoje území. Nejen v jedné oblasti panuje protichůdný směr mezi strategickým a územním plánováním. (Ministerstvo vnitra, ©2012)

II. PRAKTICKÁ ČÁST

4 SOCIOEKONOMICKÁ ANALÝZA MORAVSKOSLEZSKÉHO KRAJE S DŮRAZEM NA REGIONÁLNÍ DISPARITY KRAJE

Moravskoslezský kraj vznikl 1. ledna 2001 jako jeden ze 14 krajů České republiky slouží tedy jako statistická jednotka NUTS 3 a současně NUTS 2 jako region soudržnosti. Rozkládá se svou rozlohou na 5 427 m² v nejvýchodnější části republiky. Kraj se rozprostírá převážně v českém Slezsku a z menší části na severní Moravě. Na severu sousedí s polským vojvodstvím Opolským a Slezským, na jihu se Zlínským krajem, a jihovýchodě s Žilinským krajem na Slovensku a na západě s Olomouckým krajem. Rozprostírají se zde Hrubý a Nízký Jeseník součástí Českého masivu a Moravskoslezských Beskyd. Kraj spojuje územní celky Moravu a Slezsko. Ve Slezsku se nachází nejvyšší hora Praděd a v Beskydech Lysou horu. Kraj má převážně hornatý povrch a jeho předností je zejména zásoba černého uhlí. (Moravskoslezský kraj, ©2007 - 2012)

Vzhledem ke své poloze Moravskoslezský kraj často navazuje příhraniční spolupráci na úrovni obcí či měst prostřednictvím euroregionu. Na jeho území je euroregion Beskyd, Pradědu, Těšínské Slezsko a Silesia. Tvoří jej 6 okresů. Jimi jsou: okres Bruntál, Opava, Nový Jičín, město Ostrava, okres Karviná, a Frýdek Místek. Kraj je rozdělen na 22 obcí s rozšířenou působností, 5 statutárních měst, 35 měst, 3 městyse a 299 obcí. V Moravskoslezském kraji k 30. září 2011 žije 1 240 432 obyvatel. Moravskoslezský kraj má nejvíce obyvatel mezi kraji v ČR. Převážná část obyvatelstva žije ve městech. Hustota obyvatel je v kraji nadprůměrná 229,9 obyvatel na km² ale také nevyrovnaná. Velká koncentrace obyvatel je například v Ostravě a Karviné. Nízká koncentrace obyvatelstva je například v Bruntále. Nezaměstnanost představuje v kraji 11,92 % a to k 29. únoru 2012. Kraj je nejlidnatější v ČR. (Moravskoslezský kraj, ©2010)



Obrázek 1: Členění Moravskoslezského kraje.

Zdroj: ČSÚ, ©2012; vlastní zpracování.

Moravskoslezský kraj v rámci své působnosti spolupracuje za účelem společného přístupu k daným problémům a k rozvoji kraje s partnerskými regiony po celé Evropě. Dohody o spolupráci sepsal kraj s partnerskými regiony na Slovensku se Žilinským samosprávným krajem, v Polsku se Slezským a Opolských Vojvodstvím, ve Francii s Lotrinskem, ve Velké Británii s Anglií, v Rusku s Vologodskou oblastí, s Doněckou oblastí na Ukrajině, se Západokazašskou oblastí v Kazachstánu a s provincií Khanh Hoa ve Vietnamu.

(Moravskoslezský kraj, ©2012)

Socioekonomická analýza Moravskoslezského kraje poukazuje na tendence hospodářského a sociálního vývoje kraje. Do analýzy zahrnují jednotlivé součásti života v regionu. Obsahem je analýza v oblasti demografie, občanské vybavenosti, oblasti ekonomiky a podnikání, oblasti trhu práce a nezaměstnanosti, dopravní obslužnosti, infrastruktury a oblasti životního prostředí. Socioekonomickou analýzou Moravskoslezského kraje částečně zaměřují také na analýzu socioekonomicky znevýhodněných oblastí.

Docílit vymezení těchto znevýhodněných oblastí se snažím prostřednictvím ukazatelů -

indikátorů na sledovaném území. Ukazatele jsou sledovány a aplikovány v dostatečně dlouhém období a to v rozmezí let 2001 – 2010, dle dostupnosti statistických údajů za jednotlivé roky. V některých případech jsou ukazatele promítnuty v kratším časovém rozmezí vypovídající hodnoty. Při mé socioekonomické analýze čerpám statistické údaje ve vztahu k Moravskoslezskému kraji a ve vztahu k jednotlivým územním částem kraje převážně ze statistického úřadu.

4.1 Obyvatelstvo

V Moravskoslezském kraji žije k 30. 9. 2011 celkem 1 240 432 obyvatel. Řadí se tedy mezi nejlidnatější kraje České republiky. Přesto stejně jako v mnoha jiných krajích České republiky i v kraji Moravskoslezském lze sledovat pozvolný úbytek obyvatelstva. Od začátku sledovaného období roku 2005 do roku 2007 počet obyvatel mírně klesal. V roce 2007 se pokles obyvatel zastavil a velmi mírně počet obyvatel vzrostl. Následující rok s sebou přinesl opět tendenci snižování počtu obyvatel, bylo tomu tak i v okrese Bruntál, Karviná, Nový Jičín a Ostrava - město. V roce 2011 kraj dosáhl svého nejnižšího počtu obyvatel. Tento stav obyvatel přetrvává a mírně klesá i v současné době.

Tabulka 1: Stav obyvatel.

| | Počet obcí | 2005 | 2006 | 2007 | 2008 | 2009 | 2010 |
|-----------------------|---------------|-----------|-----------|-----------|-----------|-----------|-----------|
| Kraj celkem | 299 | 1 250 769 | 1 249 290 | 1 249 897 | 1 250 255 | 1 247 373 | 1 243 220 |
| <i>Okresy</i> | | | | | | | |
| Bruntál | 67 | 98 543 | 98 173 | 98 148 | 97 868 | 97 633 | 97 369 |
| Frýdek-Místek | 72 | 209 326 | 209 585 | 210 369 | 211 070 | 211 482 | 212 100 |
| Karviná | 17 | 276 660 | 275 754 | 275 397 | 274 863 | 273 137 | 270 412 |
| Nový Jičín | 53 | 151 835 | 151 957 | 152 352 | 152 506 | 152 563 | 152 524 |
| Opava | 77 | 176 653 | 176 624 | 176 820 | 177 213 | 177 133 | 177 236 |
| Ostrava -město | 13 | 337 752 | 337 197 | 336 811 | 336 735 | 335 425 | 333 579 |

Zdroj: ČSÚ; vlastní zpracování.

V okrese Bruntál s 67 obcemi žilo k začátku mého sledovaného období k roku 2005 celkem 98 543 obyvatel. K největšímu poklesu za jednotlivá léta došlo z roku 2007 na rok 2008, kdy se počet obyvatel snížil z 98 148 na 97 868 obyvatel v okrese.

V roce 2010 měl okres nejméně obyvatel za celé sledované období a to 97 369. Tendence počtu obyvatel za celé sledované období je klesající.

Okres s druhým nejmenším počtem obyvatel je okres Nový Jičín. Začátkem sledovaných leten v roce 2005 žilo v okrese 151 835 obyvatel. Velmi nepatrný růst pokračoval do roku 2009. V roce 2010 došlo k mírnému snížení obyvatel oproti předešlému roku na 152 524.

Okresem s největším počtem obyvatel je Ostrava – město se 13 obcemi. Během zkoumaného období pěti let se počet obyvatel snižuje. Na začátku období měl okres 337 752 obyvatel a na konci v roce 2010 již pouhých 333 579 obyvatel. Došlo tedy k celkovému snížení obyvatel o více než 4 000.

4.1.1 Hustota zalidnění

V roce 2010 vypovídá indikátor hustoty zalidnění o nejnižší zaznamenané hodnotě v okrese Bruntál s 63,4 obyvatel/km² o rozloze 1 536 km². Což je druhá největší rozloha okresu v Moravskoslezském kraji. Bohužel však v okrese žije pouhých 97 369 obyvatel. Ve srovnání s okresem Frýdek – Místek, který se rozkládá na 1 208 km² a žije v něm cca ještě jednou tolik obyvatel co v okrese Bruntál. Jeho hustota zalidnění činí tedy 175,6 obyvatel/km².

Okres Karviná má rozlohu pouhých 356 km², avšak obyvatel v něm žije 270 412. Hustota zalidnění dosahuje tedy vysoké hodnoty 759 obyvatel/km². To je po okrese Ostrava- město nejvyšší hustota zalidnění v celém Moravskoslezském kraji.

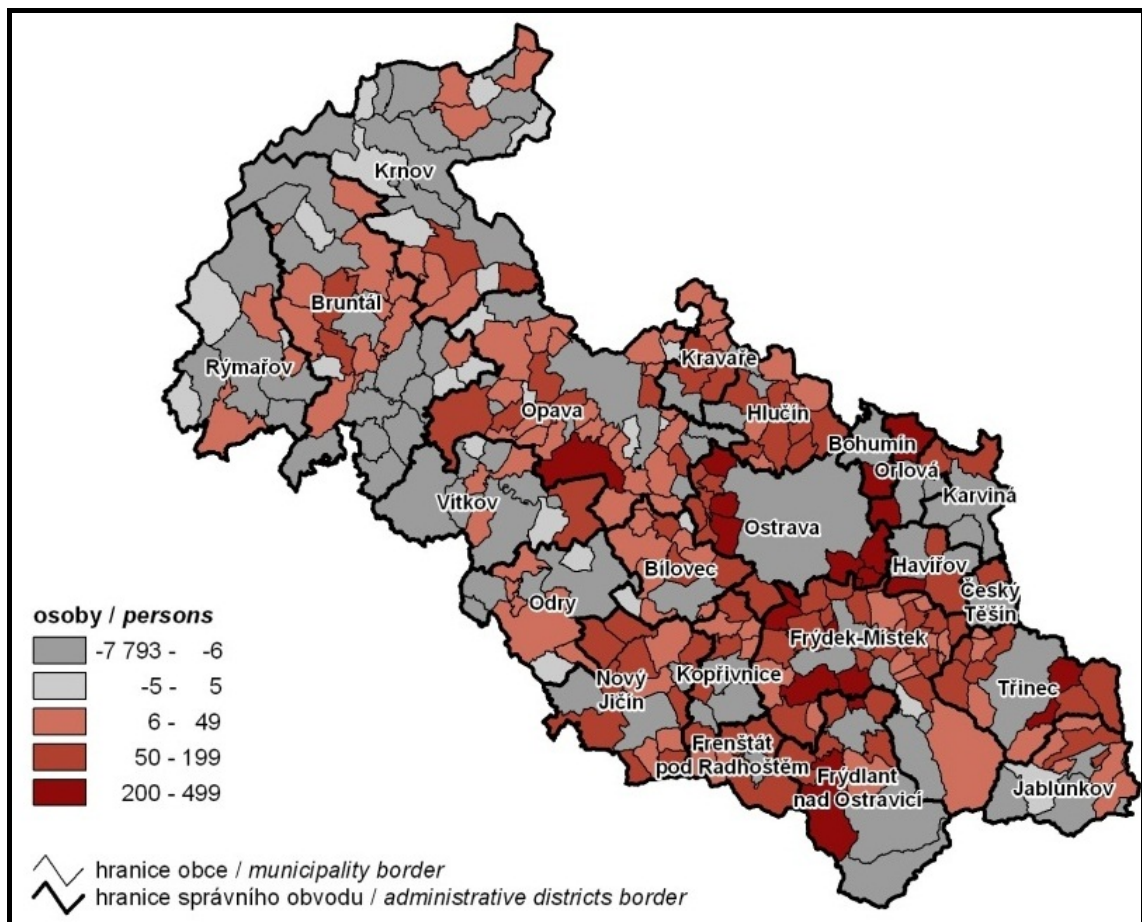
Tabulka 2: Hustota zalidnění obyvatel / km² v roce 2010

| | Rozloha | Počet obyvatel | Hustota zalidnění |
|------------------------|-----------------------------|-----------------------|--------------------------|
| Kraj celkem | 5 427 km² | 1 243 220 | 229,1 |
| Bruntál | 1 536 km ² | 97 369 | 63,4 |
| Frýdek-Místek | 1 208 km ² | 212 100 | 175,6 |
| Karviná | 356 km ² | 270 412 | 759,6 |
| Nový Jičín | 882 km ² | 152 524 | 172,9 |
| Opava | 1 113 km ² | 177 236 | 159,2 |
| Ostrava - město | 332 km ² | 333 579 | 1 004,8 |

Zdroj: ČSÚ; vlastní zpracování.

4.1.2 Pohyb obyvatel

Na následující mapě Moravskoslezského kraje je vyznačena intenzita přírůstku či úbytku v letech 2005 až 2010 v jednotlivých oblastech kraje. K největším přírůstkům došlo v okolí hlavní metropole Ostravy. Tmavě šedých ploch, kde docházelo k největším úbytkům je opravdu mnoho. Jedná se zejména o úbytek obyvatel z větších měst do jejich okrajových částí. K velkým městům s počtem obyvatel nad 50 000 kromě Ostravy patří Havířov, Karviná, Frýdek - Místek a Opava.



Obrázek 2: Pohyb obyvatel v Moravskoslezském kraji v letech 2005 – 2010.

Zdroj: ČSÚ; vlastní zpracování.

Strukturu osídlení tvoří v Moravskoslezském kraji necelé 2 % obyvatel žijících v obcích do 499 obyvatel. 24 % obyvatel bydlí v obcích nad 500 až 4 999 obyvatel. Více než 13 % obyvatel kraje žije v obcích s 5 000 - 19 999 obyvateli. Přes 61 % obyvatel kraje dokonce žije ve městech s počtem obyvatel nad 20 000. V krajské metropoli Ostravě bydlí cca $\frac{1}{4}$ osob, což je asi 310 000 obyvatel.

V Moravskoslezském kraji dochází k ubývání obyvatel. Na jeho snižování má v posledních letech výrazný podíl migrační úbytek. (CzechTrade, ©1997-2011)

Tabulka 3: Pohyb obyvatel v Moravskoslezském kraji v letech 2001 – 2010.

| | Sňatky | Rozvody | Živě narození | Potraty | Zemřelí | Přirozený přírůstek | Přistěhovalí | Vystěhovalí | Přírůstek stěhováním | celkový přírůstek |
|--------------------|--------|---------|---------------|---------|---------|---------------------|--------------|-------------|----------------------|-------------------|
| Kraj celkem | 59 550 | 39 997 | 123 819 | 48 740 | 130 378 | -6 559 | 55 477 | 71 150 | -15 673 | -22 232 |
| v tom okresy: | | | | | | | | | | |
| Bruntál | 4 369 | 3 115 | 9 906 | 4 514 | 9 901 | 5 | 8 819 | 11 927 | -3 108 | -3 103 |
| Frydek-Místek | 10 426 | 5 968 | 21 450 | 7 836 | 22 972 | -1 522 | 23 652 | 18 589 | 5 063 | 3 541 |
| Karviná | 13 000 | 9 711 | 25 673 | 11 627 | 28 906 | -3 233 | 23 120 | 30 927 | -7 807 | -11 040 |
| Nový Jičín | 7 212 | 4 569 | 16 066 | 5 131 | 15 263 | 803 | 13 929 | 14 631 | -702 | 101 |
| Opava | 8 240 | 4 609 | 17 853 | 6 637 | 18 581 | -728 | 14 498 | 14 281 | 217 | -511 |
| Ostrava-město | 16 303 | 12 025 | 32 871 | 12 995 | 34 755 | -1 884 | 39 009 | 48 345 | -9 336 | -11 220 |

Zdroj: ČSÚ; vlastní zpracování.

4.1.3 Migrační saldo

Tento jev zachycuje indikátor migračního salda. Indikátor migračního salda vypovídá o rozdílu mezi počtem přistěhovalých a počtem vystěhovalých v daném území. Migrační saldo je přepočítáno na 1000 obyvatel středního stavu. Hodnoty migračního salda jsou zachyceny pomocí statistického úřadu v časovém rozmezí roku 2005 až 2009 v okresech Moravskoslezského kraje. (Český statistický úřad, ©2001)

Tabulka 4: Migrační saldo v Moravskoslezském kraji v letech 2005 – 2009.

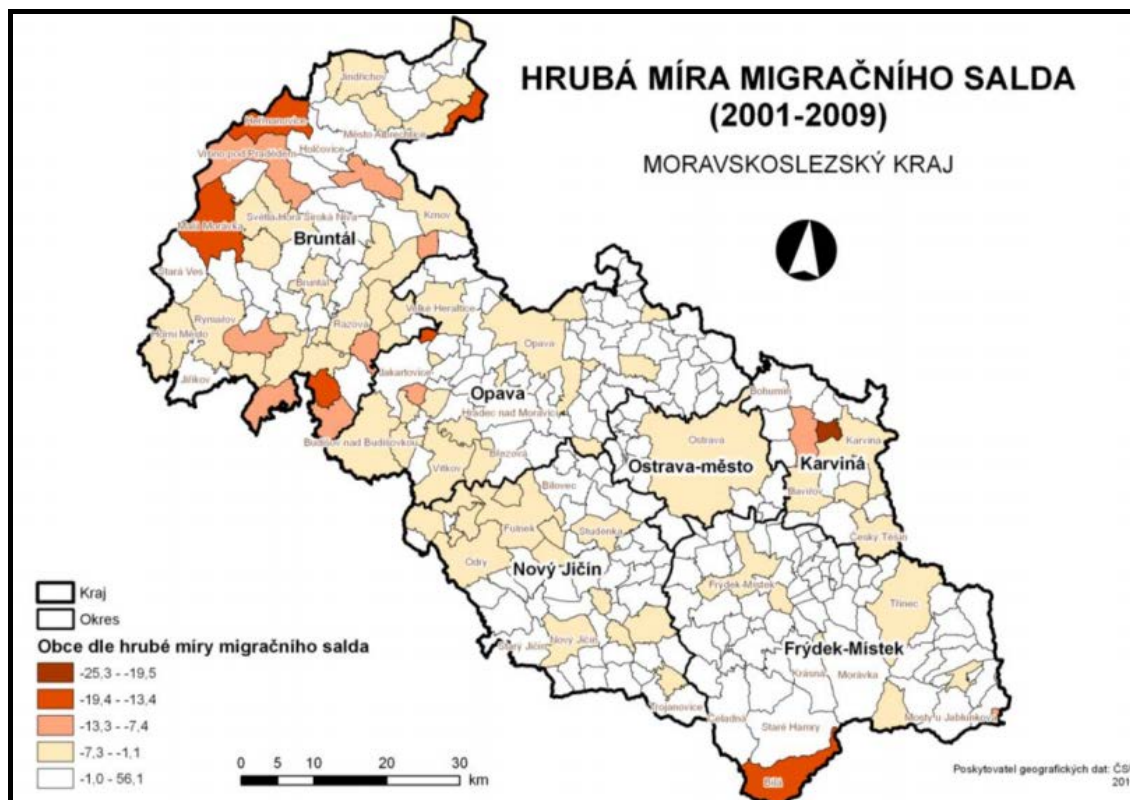
| | 2005 | 2006 | 2007 | 2008 | 2009 |
|------------------------|-------|-------|------|------|-------|
| Kraj celkem | -1674 | -1203 | -98 | -70 | 2875 |
| Okresy | | | | | |
| Bruntál | -402 | -316 | -160 | -278 | -309 |
| Frydek-Místek | 189 | 338 | 639 | 669 | 309 |
| Karviná | -448 | -618 | -301 | -522 | -1426 |
| Nový Jičín | -15 | -44 | 54 | 6 | -114 |
| Opava | -180 | -19 | 69 | 302 | -73 |
| Ostrava - město | -818 | -544 | -399 | -247 | -1262 |

Zdroj: ČSÚ; vlastní zpracování.

Za sledované období dosáhlo migrační saldo k největšímu meziročnímu poklesu obyvatel v

Moravskoslezském kraji v roce 2009 a to přes 2 875 obyvatel. Mezi nejvýznamnější migrační cíle Moravskoslezského kraje se řadí tendence obyvatelstva kraje ke stěhování z velkých měst do blízkého okolí. Příkladem značného úbytku obyvatelstva u velkých měst lze uvést Ostravu, Frýdek- Místek, Opava, Orlová, Havířov a Karviná. Naopak k růstu a přílivu obyvatel dochází do jejich blízkých „satelitů“. Například se jedná o Petrovice u Karviné, Petřvald, Vratimov, Šenov a Horní Bludovice.

Z pohledu hrubé míry migračního salda lze ve sledovaném období také pozorovat největší úbytek obyvatelstva Moravskoslezského kraje u obcí Doubrava, Křišťanovice, Bratřikovice, Karlova Studánka a Malá Morávka. Obce Nová Pláň, Dlouhá Stráň, Malenovice, Kaňovice a Prtno naopak vykazují největší příliv obyvatel v kraji. Hrubá míra migračního salda je vyjádřena jako migrační saldo na 1000 obyvatel středního stavu.



Obrázek 3: Hrubá míra migračního salda v letech 2001 – 2009.

Zdroj: ČSÚ; vlastní zpracování.

4.1.4 Index stáří

Indikátor, který mohou rovněž použít pro analýzu obyvatel v Moravskoslezském kraji je

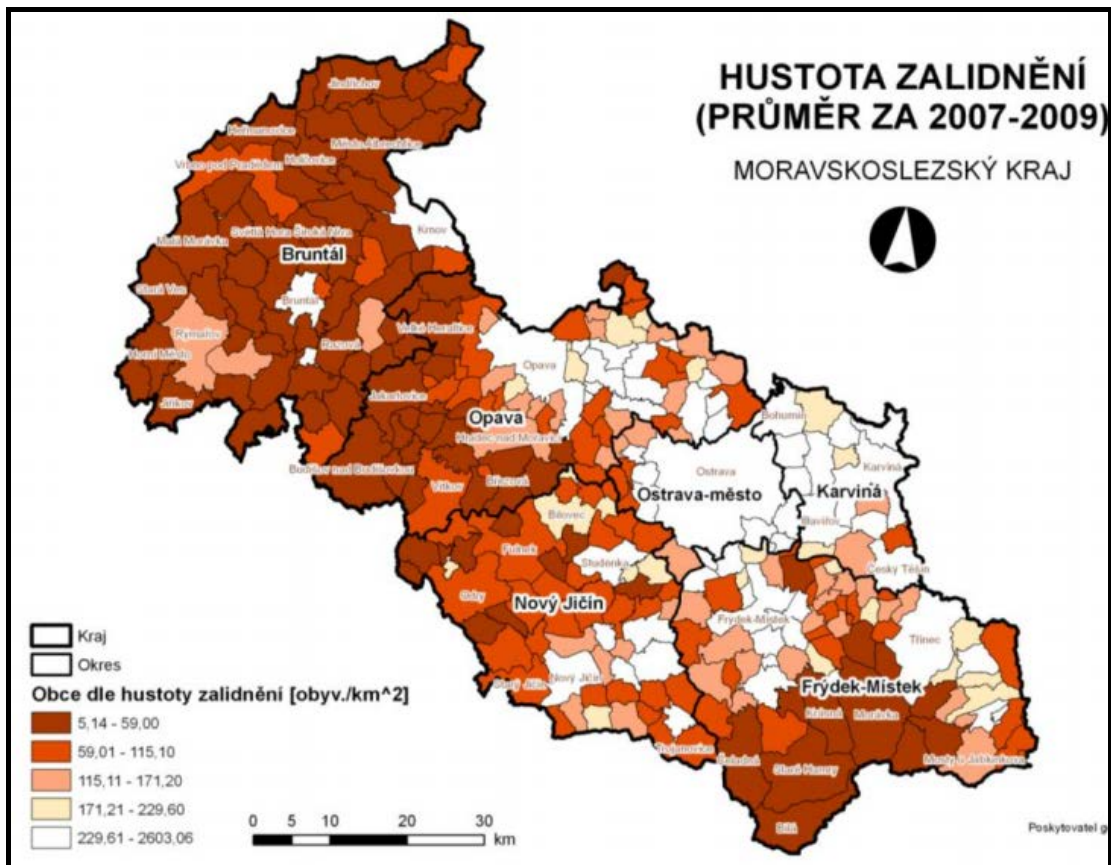
index stáří.

Aplikován je na všech obcích v Moravskoslezském kraji v roce 2001 - 2009. Má dobrou vypovídající hodnotu vývoje věkového složení. Index stáří je indikátorem vypovídající o poměru starších obyvatel od 65 let a více k počtu dětí ve věkovém rozmezí 0 - 14 let. Český statistický úřad je zdrojem těchto statistických údajů, z nichž vyplývá každoroční zvyšování indexu stáří. Nastává převaha starších osob nad mladšími - dětmi. Obyvatelstvo kraje bezpochyby stárne. Index stáří dosáhl v roce 2009 hodnoty 104,3. V Moravskoslezském kraji na 100 dětí do 15 let připadá přes 104 starších osob. Index stáří dosahuje za období 2001 – 2009 průměrné hodnoty 88,3. Tímto trendem byly v období 2001 - 2009 nejvíce postiženy okresy: město Ostrava, okres Frýdek – Místek a okres Karviná. V Moravskoslezském kraji na úrovni obcí dosahoval index stáří ve sledovaných letech nejvyšších průměrných hodnot v obcích: Janov, Petrovice, Dlouhá Stráň a Trdkov.

4.1.5 Hustota zalidnění

Na rozdíly mezi počtem obyvatel a rozlohou zkoumaného územního celku poukazuje indikátor hustoty. Mezi zkoumané územní celky patří všechny obce Moravskoslezského kraje v letech 2001 - 2009. Ze statistických údajů vyplývá, že hustota zalidnění v Moravskoslezském kraji je od posledních změn k 1. 1. 2005 dá se říci téměř konstantní. Průměrná hodnota hustoty zalidnění v kraji dosahuje cca 230,2 obyvatel /km². V roce 2009 je možné však zaznamenat pokles hustoty zalidnění na 229,9 obyvatel/km². Tento pokles hustoty zalidnění byl zapříčiněn tentýž rok úbytkem obyvatel v kraji. V tomto ohledu jsou populačně malé avšak plošně větší obce znevýhodněny z důvodu přerozdělování daní dle jejich populační velikosti. A to i přesto, že jsou obce plošně větší a potřebují s ohledem na svou rozlohu více finančních prostředků k rozvoji svého území a na zabezpečení běžné údržby. Obec lze považovat za hospodářsky slabou, čím méně má obec k dispozici finančních prostředků na údržbu a rozvoj, tedy i hodnota indikátoru hustoty zalidnění je nižší. V letech 2007 – 2009 téměř celý okres Bruntál, většina území ORP Vítkov, severní část ORP Odry, téměř celé území ORP Frýdlant nad Ostravicí, jižní část ORP Frýdek Místek a ORP Jablunkov měly nejnižší hodnotu hustoty zalidnění.

Nejnižších hodnot hustoty zalidnění v Moravskoslezském kraji vykazovaly obce Bílá, Staré Hamry, Heřmanovice, Roudno a Jiříkov.



Obrázek 4: Hustota zalidnění Moravskoslezského kraje.

Zdroj: ČSÚ; vlastní zpracování.

4.2 Občanská vybavenost a bydlení

Občanská vybavenost a bydlení je důležitým parametrem obyvatel vypovídajícím o kvalitě života v kraji, okrese či obci. Občanskou vybavenost je možné charakterizovat dle různých hledisek. Já jsem si vybrala za ukazatele počet ordinací v kraji a bytovou výstavbu.

4.2.1 Občanská vybavenost v počtu ordinací

Tabulka 5: Zdravotnictví podle okresů v Moravskoslezském kraji v roce 2010.

| | Nemocnice | Lékaři celkem | Praktický lékař pro dospělé | Praktický lékař pro děti a dorost | Lékaři na 1000 obyvatel | Obyvatel na 1 lékaře |
|-----------------------------|-----------|---------------|-----------------------------|-----------------------------------|-------------------------|----------------------|
| Rok 2010 | | | | | | |
| Moravskoslezský kraj | 18 | 4 859 | 526 | 232 | 3,9 | 256 |
| Bruntál | 2 | 314 | 37 | 20 | 3,2 | 311 |
| Frýdek-Místek | 4 | 776 | 92 | 37 | 3,7 | 273 |
| Karviná | 5 | 848 | 103 | 55 | 3,1 | 320 |
| Nový Jičín | 3 | 487 | 67 | 27 | 3,2 | 313 |
| Opava | 1 | 579 | 79 | 30 | 3,3 | 306 |
| Ostrava-město | 3 | 1 856 | 148 | 63 | 5,5 | 180 |

Zdroj: ČSÚ; vlastní zpracování.

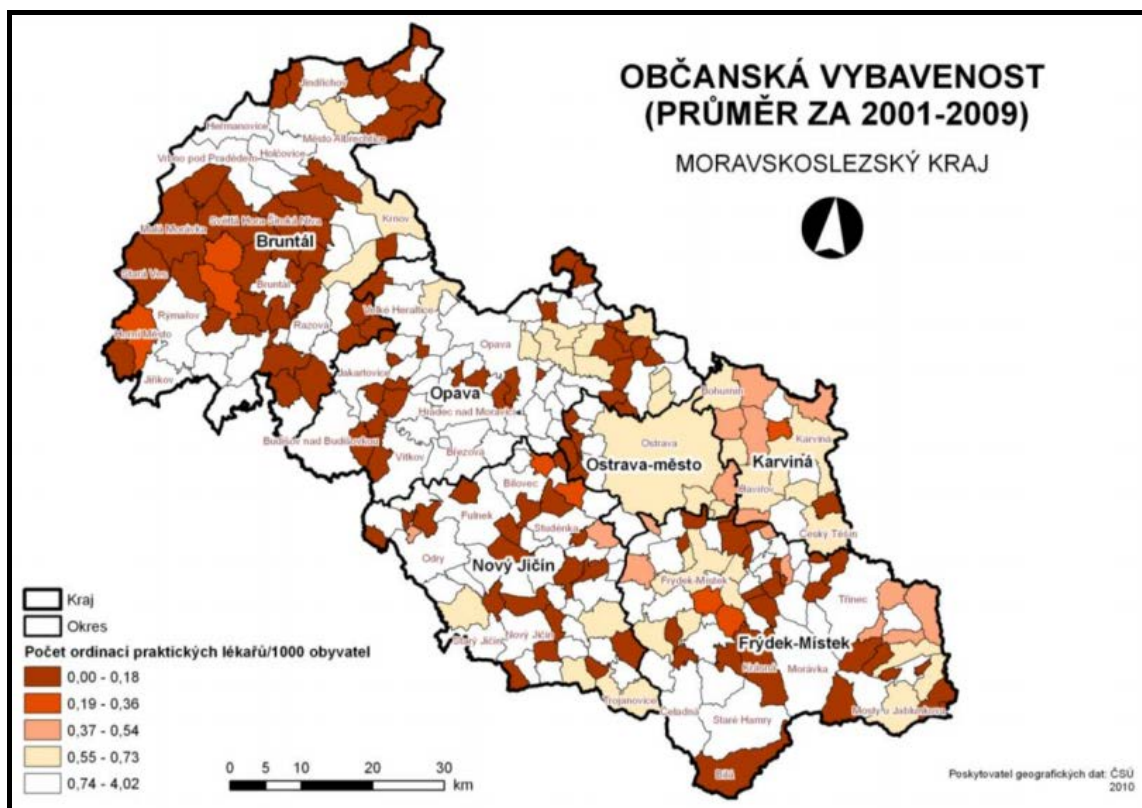
Mezi indikátory občanské vybavenosti, které jsem si zvolila, mohu sledovat počet ordinací všeobecného praktického lékaře pro dospělé osoby, počet ordinací praktického dětského lékaře a lékaře pro dorost v obcích Moravskoslezského kraje. Počet ordinací lékaře je přepočítán na 1000 obyvatel. V období let 2003 - 2006 docházelo k postupnému navyšování ordinací praktických lékařů v kraji. V roce 2006 dosáhl kraj maxima a to 954 ordinací. V letech následujících však tento trend nepokračoval a svou hodnotu neudržel. V dalších letech začal počet ordinací mírně klesat. Pokles se v Moravskoslezském kraji zastavil na 937 ordinacích praktického lékaře. Hodnota se opět vrátila na začátek sledovaného období na rok 2001. Ve sledovaných letech měl krajský průměr hodnotu 0,75 ordinací na 1000 obyvatel.

Nejnižší pod tyto hodnoty se dostává ucelená oblast obklopující město Bruntál. Tato oblast se nachází na severozápadě k hranicím s krajem Olomouckým.

Mnohdy jde přitom o obce, které nemají žádnou ordinaci. Takovýchto obcí, které nemají vůbec žádnou ordinaci s praktickým lékařem je v Moravskoslezském kraji asi 113. Kompaktnější území obcí je možné rovněž sledovat na Vítkovsku, Osoblatsku a Hlučínsku.

Nejvíce osob připadá na jednoho lékaře v okrese Karviná. Nejlépe je na tom v roce 2010 z tohoto pohledu město Ostrava.

Bílou barvou jsou na kartogramu znázorněny územní celky s nejvyšším počtem ordinací praktického lékaře na 1000 obyvatel v Moravskoslezském kraji za léta 2001 – 2009.



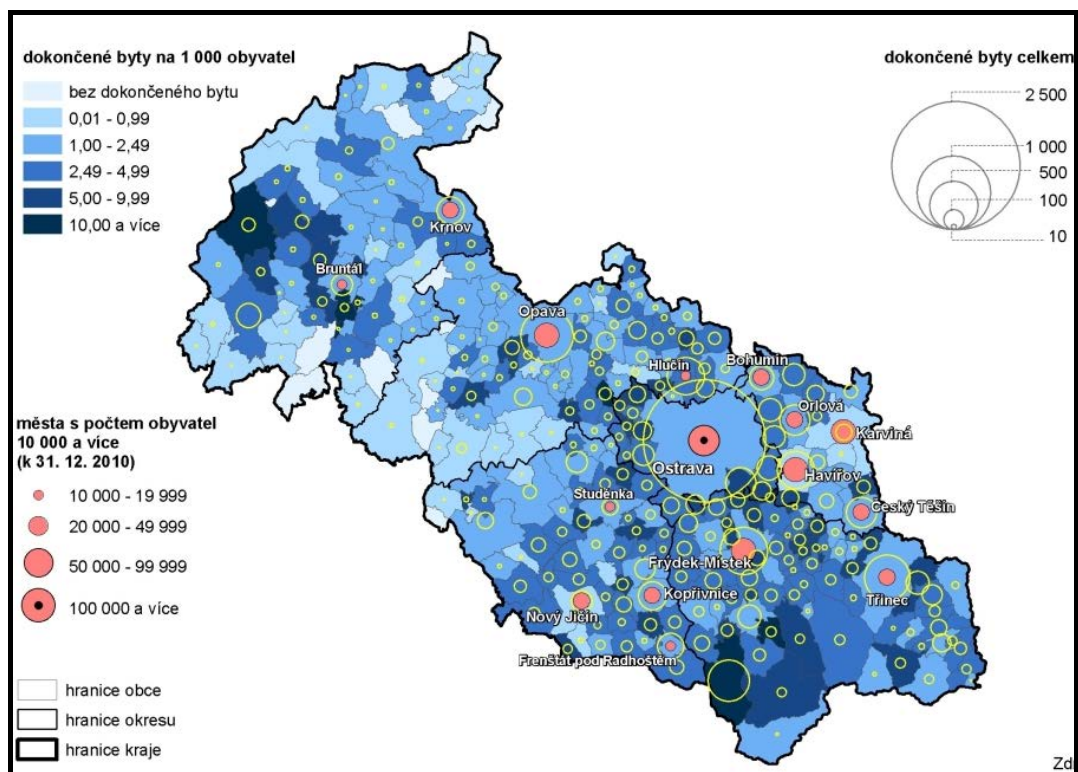
Obrázek 5: Počet ordinací praktického lékaře.

Zdroj: ČSÚ; vlastní zpracování.

4.2.2 Bytová výstavba

Co se týká oblasti bydlení, zachycuje ji indikátor vyjadřující intenzitu bytové výstavby. V daném území je to poměr mezi množstvím dokončených bytů a množstvím obyvatel. Jeho další vypovídající hodnotou je výše atraktivita území, kde je taková výstavba realizována. Indikátor intenzity bytové výstavby aplikuji na léta 2001 – 2010 jak na kraji Moravskoslezském jako celku tak na jednotlivých obcích kraje.

Intenzita bytové výstavby má dle statistických údajů v Moravskoslezském kraji klesající trend, který se až v roce 2006 mění na výrazný nárůst. Svého maxima ukazatel dosahuje v roce 2010 hodnotou 2,4 dokončené výstavby bytů na 1 000 obyvatel. Z pohledu krajského měl průměr v daném období 1,71 dostavěných bytů na 1 000 obyvatel. Téměř po celém okrese Bruntál, severozápadní část okresu Opava, na ORP Krnov, ORP Odry a ORP Vítkov je možné z prostorového pohledu zachytit nejnižší intenzitu ukazatele bytové výstavby v kraji.



Obrázek 6: Bytová výstavba v Moravskoslezském kraji v letech 2001 – 2010.

Zdroj: ČSÚ; vlastní zpracování.

Dále jen zřídka je možné nacházet takovéto oblasti na ostatním území Moravskoslezského kraje. V 11 obcích kraje nebyl za sledované období dostavěn ani jeden byt. Jen v Ostravě se postavila za sledované období přes 100 000 bytů.

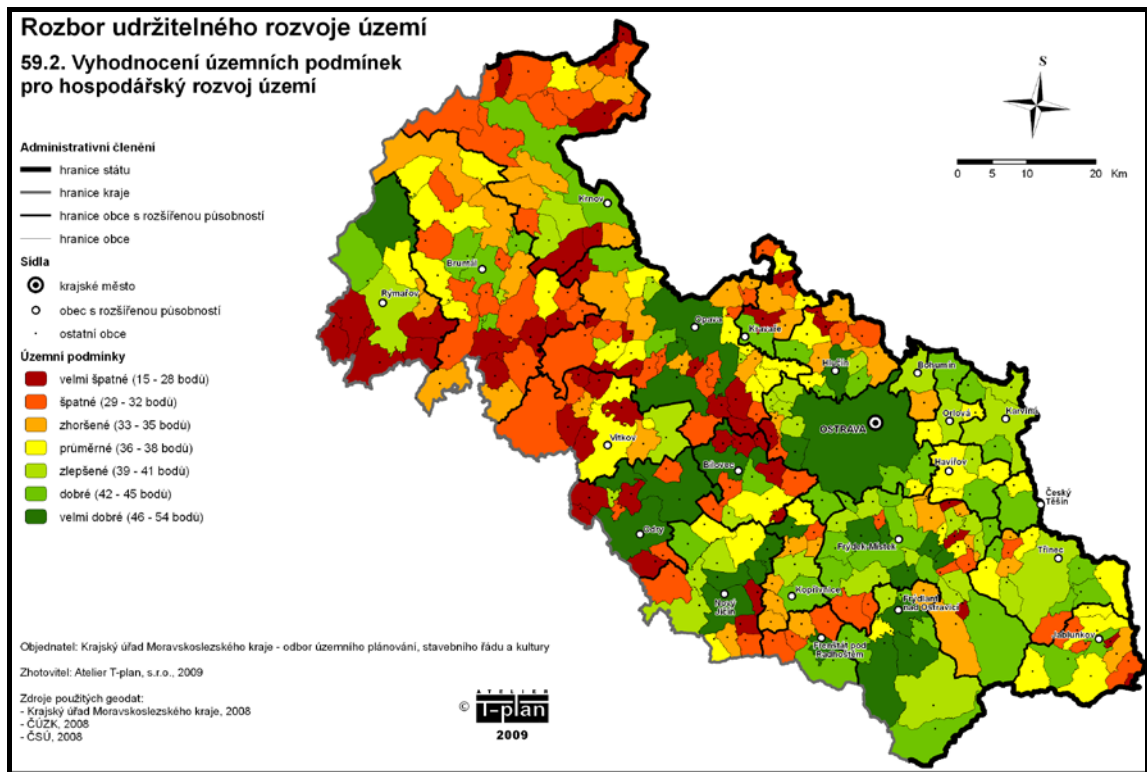
4.3 Ekonomika a podnikání

Oblast ekonomiky a podnikání sledují z pohledu věkové struktury obyvatel v kraji, z pohledu jeho ekonomické aktivity, intenzity podnikání a rovněž z pohledu daňových příjmů obcí v Moravskoslezském kraji.

4.3.1 Index ekonomického zatížení

Indexem ekonomického zatížení vyjádřím demografický vývoj dle věkové struktury obyvatelstva i jeho ekonomickou aktivitu.

S pomocí ukazatele indexu ekonomického zatížení získám poměr, který je mezi dětmi od 0 do 14 let a mezi počtem obyvatel v seniorském věku od 65 let a více připadajících na 100 osob v ekonomicky aktivním obyvatelstvu ve věku 15 – 64 let. Předpokladem tohoto indikátoru je čím větší počet ekonomicky závislých obyvatel, tím horší podmínky hospodářského rozvoje jsou v Moravskoslezském kraji.



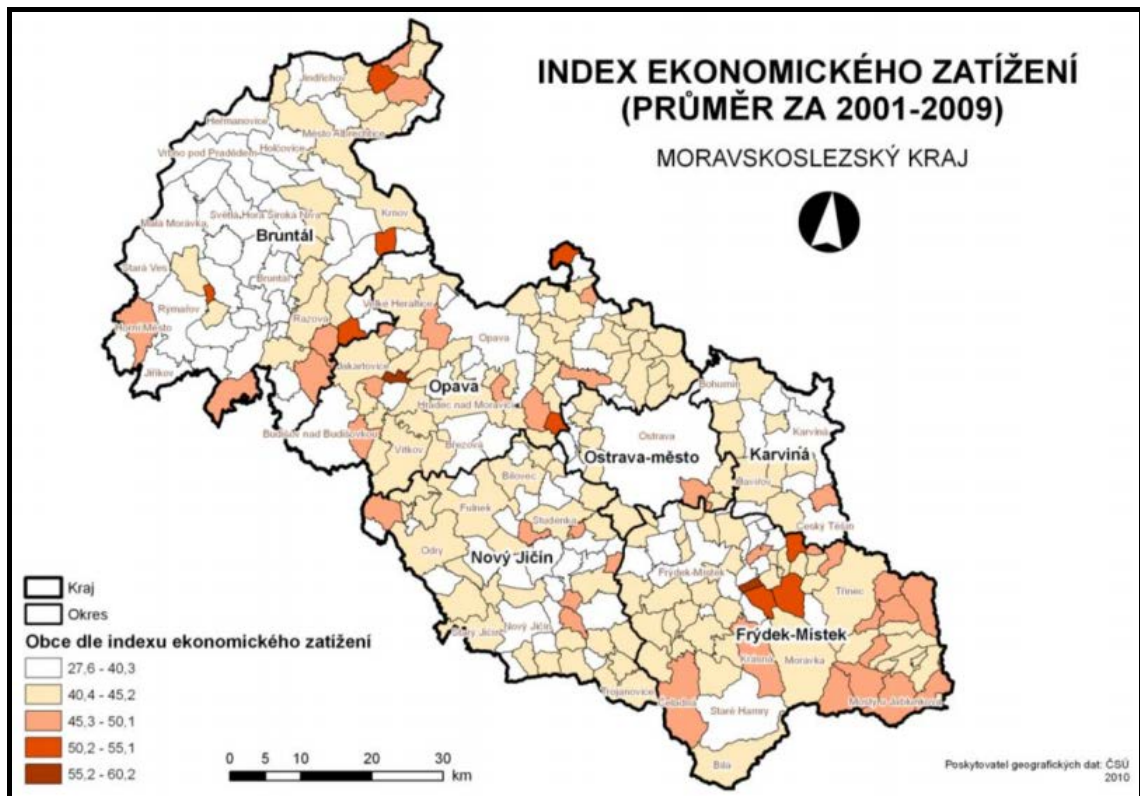
Obrázek 7: Podmínky pro hospodářský rozvoj území v kraji.

Zdroj: Atelier T-plan, s.r.o. 2009; vlastní zpracování.

Z mapy lze sledovat sytě zelenou barvou oblasti, kde jsou územní podmínky nejvíce příznivé pro hospodářský rozvoj kraje. Naopak červená a oranžová znázornění vypovídají o oblastech, kde jsou negativní podmínky pro hospodářský rozvoj. Většina jihovýchodní části kraje převažuje s příznivými podmínkami a naopak severozápadní území moravskoslezského kraje bohužel spíše s méně příznivými.

Následující kartogram zachycuje index ekonomického zatížení kraje ve sledovaných letech 2001 – 2009. Vypovídá o poklesu podílu dětské populace a stárnutí v rámci Moravskoslezského kraje. Stejně tak důležitým aspektem je nezaměstnaná část osob v produktivním věku nebo osoby ekonomicky neaktivní.

Následkem toho je opravdový podíl závislých osob vyšší než prosté hodnotové vyjádření indexem. Což znamená větší poměr nevýdělečně činných osob závislých na ekonomicky činných osobách. Ekonomicky aktivního obyvatelstva ubývá například na jihu kraje v okrese Frýdek - Místek, na jihozápadě ORP Vítkov, ORP Odry, na severu kraje ORP Osoblaha, dále například v ORP Hlučín.



Obrázek 8: Index ekonomického zatížení v kraji.

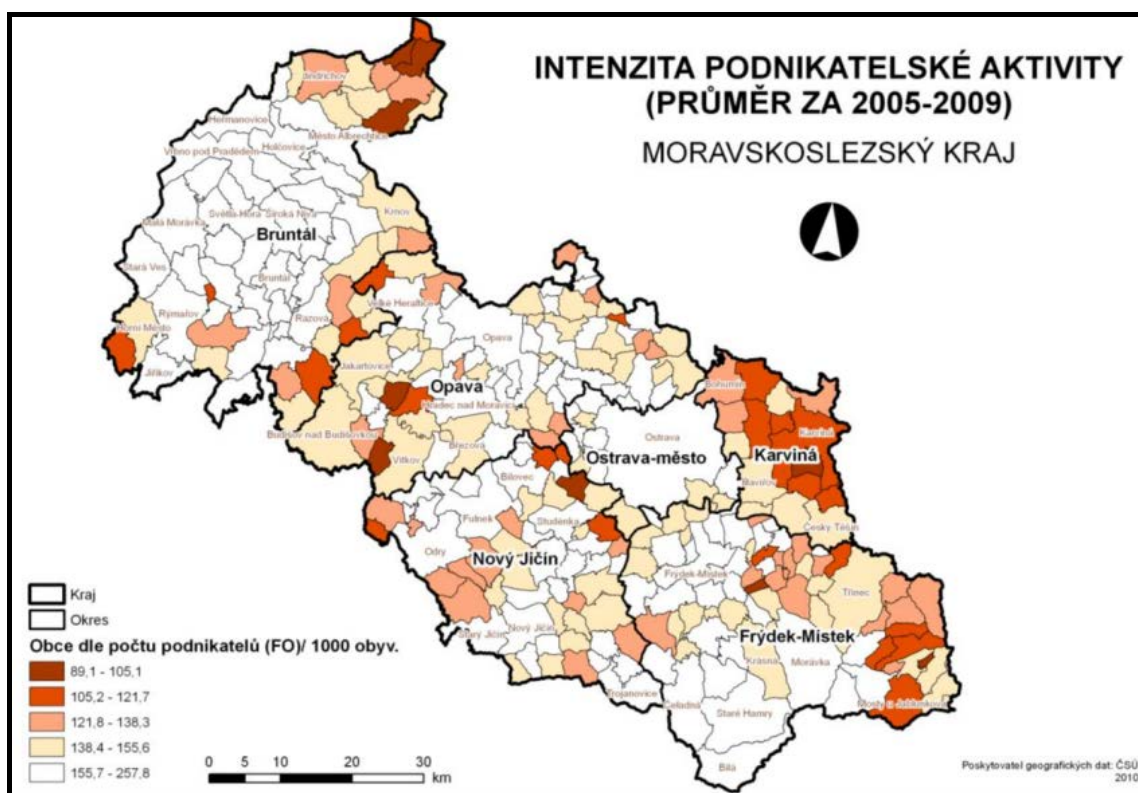
Zdroj: ČSÚ; vlastní zpracování.

Nejvyšších hodnot ukazatele ekonomického zatížení je možné nalézt v okresech Frýdek – Místek, Bruntálu a Opavě.

4.3.2 Intenzita podnikatelské aktivity

Pro příznivé podmínky podnikání je potřeba vysoké intenzity podnikatelské aktivity. Eventuelní nízká intenzita podnikatelské aktivity v kraji vyjadřuje hospodářské zaostávání. Indikátor intenzity podnikatelské aktivity vypovídá o množství podnikatelských subjektů na počet obyvatel. V rámci sledovaného období je možné v Moravskoslezském kraji zaznamenat postupný růst intenzity podnikatelské aktivity až do roku 2008.

V roce 2009 došlo působením ekonomických změn k poklesu registrovaných podnikatelských subjektů a to přes 2100. To se samozřejmě nepříznivě odrazilo rovněž v poklesu intenzity podnikatelské aktivity. V okrese Karviná, ORP Jablunkov, ORP Osoblaha, ORP Třinec a ORP Vítkov je nízká míra intenzity podnikatelské aktivity. Moravskoslezský kraj má nejnižší počet registrovaných fyzických osob na 1000 obyvatel v celé ČR. Přestože k vytvoření větší konkurenceschopnosti, zajištění hospodářského rozvoje a tím i současně růst intenzity podnikatelských aktivit kraje bude pokračovat za podmínky podpory malého a středního podnikání, inovací, za podpory vědy a výzkumu, za přílivu investic, optimalizací výroby i technologií.



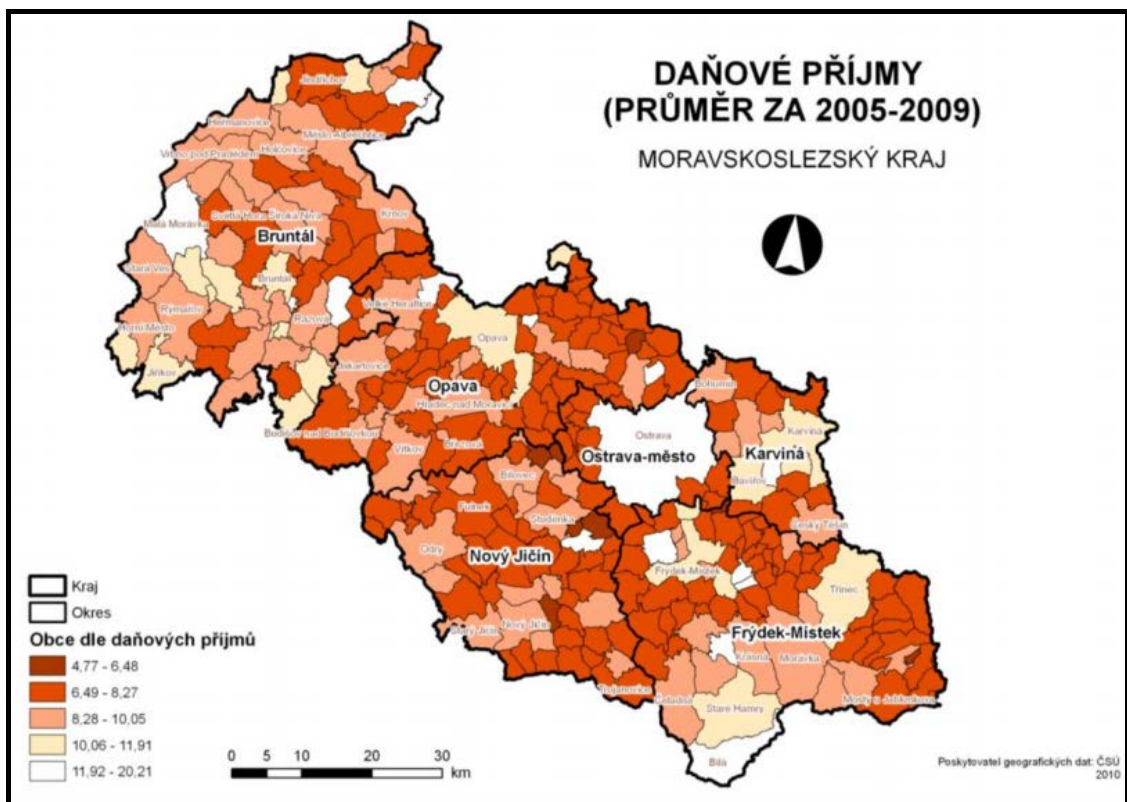
Obrázek 9: Intenzita podnikatelské aktivity.

Zdroj: ČSÚ; vlastní zpracování.

4.3.3 Daňové příjmy

Důležitou součástí veřejných rozpočtů jsou daňové příjmy obcí. Rozpočtové určení daní, lhůta pro placení daní a způsob jejich výběru regulují tok těchto finančních prostředků. Svěřené daně, sdílené daně, správní a místní poplatky tvoří daňové příjmy.

Čím vyšší má samozřejmě obec daňové příjmy na obyvatele, tím větší má objem finančních prostředků v rozpočtu na zabezpečení kvalitních podmínek pro život a pro rozvoj podnikatelských aktivit a v neposlední řadě na rozvoj samotný. Daňové příjmy jsou přímo závislé na ekonomickém růstu nebo ekonomickém poklesu hospodářství, což se prokázalo ve sledovaném období let 2005 – 2009. Daňové příjmy obcí na obyvatele se v průměru zvyšovaly až do roku 2008. Propad však nastal o rok později. V roce 2009 došlo v Moravskoslezském kraji z pohledu těchto příjmů k propadnutí o 190,4 tisíc Kč na 1 obyvatele.



Obrázek 10: Daňové příjmy Moravskoslezského kraje.

Zdroj: Český statistický úřad; vlastní zpracování.

Nejvyšší daňové příjmy v průměru let 2005 – 2009 měly obce na severovýchodě kraje Malá Morávka, na jihu obec Bílá a pak také město Ostrava.

4.4 Trh práce a nezaměstnanost

Moravskoslezský kraj se řadí k nejdůležitějším průmyslovým lokalitám nejen v ČR ale i ve střední Evropě a to již od 19. století. Celoplošná restrukturalizace průmyslu v 90. letech 20. století měla tedy velký dopad na budoucí vývoj kraje.

Nastal výrazný průmyslový útlum výroby. Tento zvrát způsobil obrovský nárůst nezaměstnanosti v celém Moravskoslezském kraji. Nejvíce tím byly postiženy okresy, kde byl velký podíl obyvatel zaměstnán v zemědělském průmyslu. Dotýkalo se to okresu Bruntál, Opavy a Frýdku – Místku.

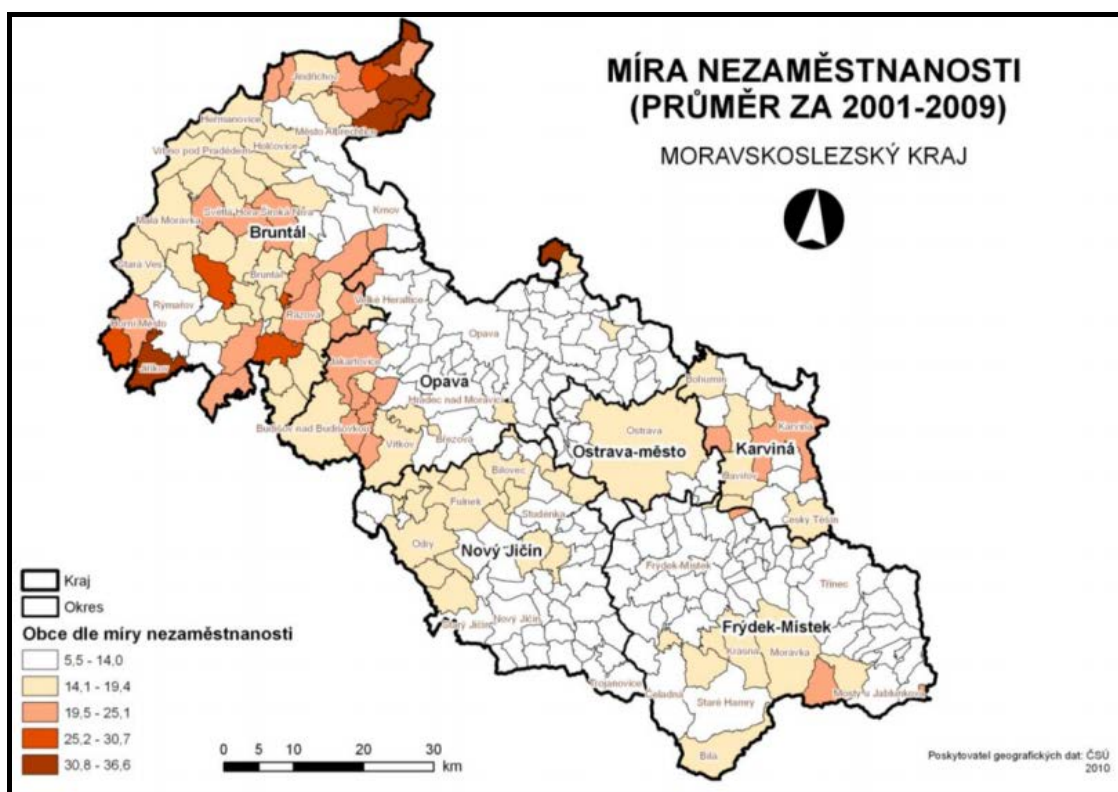
Moravskoslezský kraj je tedy možné členit na odvětvovou strukturu. Tato tradiční odvětvová struktura ale vytváří i v současném období problémy. Jedná se zejména o vyšší míru nezaměstnanosti v Moravskoslezském kraji.

4.4.1 Míra registrované nezaměstnanosti

K nejsledovanějším ukazatelům zobrazující stav na pracovním trhu se řadí počet zaměstnaných a nezaměstnaných a jejich podíl na celkové pracovní síle. Dalo by se říci, že z pohledu nezaměstnanosti je na tom nejlépe v rámci Moravskoslezského kraje okres Frýdek – Místek. Okres Bruntál i okres Karviná však naopak patří k místům v rámci všech okresů ČR s vysokou mírou nezaměstnaností. Moravskoslezský kraj se dlouhodobě potýká s podílem dlouhodobě nezaměstnaných na celkovém počtu zaměstnaných osob. Tento podíl dlouhodobě nezaměstnaných osob v Moravskoslezském kraji je v rámci srovnání s celorepublikovým průměrem výrazně vyšší.

Míra nezaměstnanosti slouží k vyjádření poměru mezi počtem registrovaných nezaměstnaných osob k celkovému počtu ekonomicky aktivních obyvatel. Vypovídá o podílu obyvatel vůči danému území. S nezaměstnaností se často spojují i další nepříznivé jevy. Nezaměstnanost může být doprovázena ztrátou sociálního statusu, změnou sociální role nezaměstnaného občana, snížením dosavadní životní úrovně. Čím je míra nezaměstnanosti vyšší, tím více mohou smýšlet o územní jednotce jako o hospodářky slabší.

Restrukturalizace v 90. letech 20. století zapříčinila až do roku 2003 rostoucí míru nezaměstnanosti. Ke snižování míry nezaměstnanosti docházelo opět v následujícím období. V roce 2008 nastalo snížení až na 8,5 % v kraji. Zvýšení míry nezaměstnanosti o 3,7 % došlo v roce 2009 a to z důvodu hospodářských změn a poklesu růstu ekonomiky. V Moravskoslezském kraji má největší nezaměstnanost za sledované období okres Bruntál, kromě ORP Krnov. Dále v ORP Vítkov, ORP Ostrava, ORP Odry a také v převážné části území okresu Karviná.

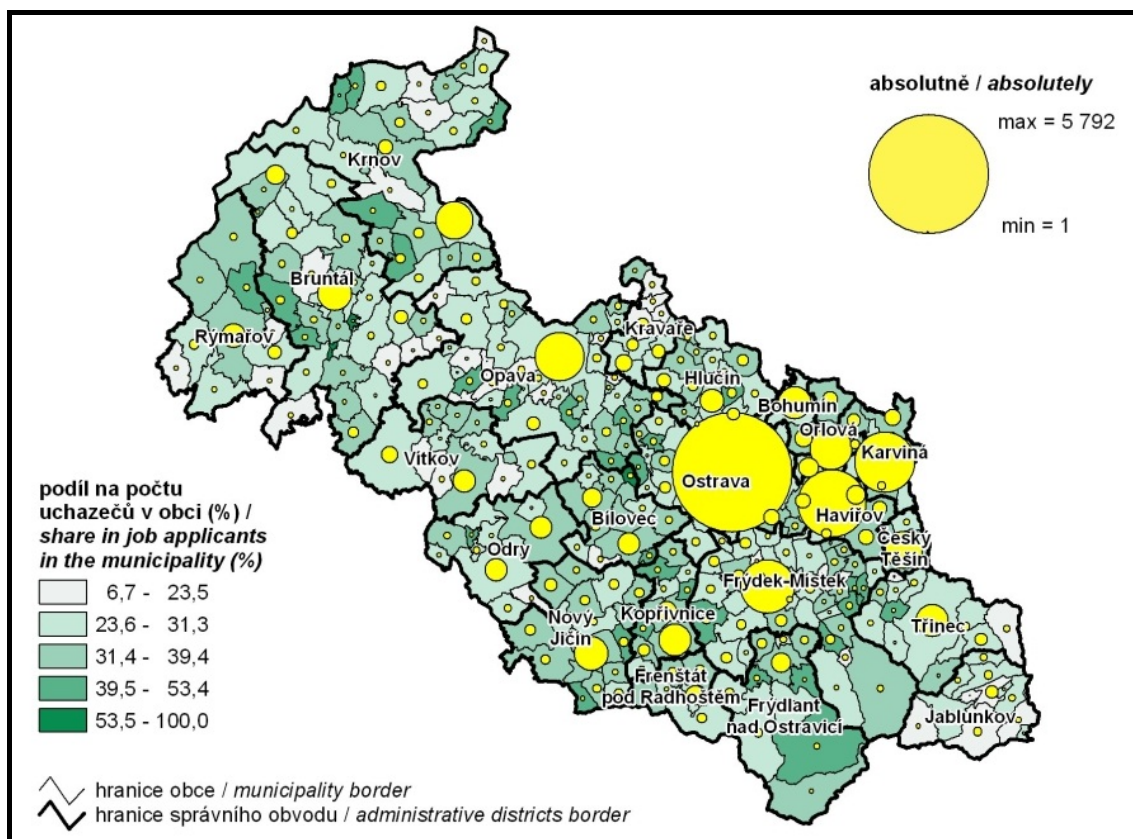


Obrázek 11: Míra nezaměstnanosti v %.

Zdroj: ČSÚ; vlastní zpracování.

Podíl dlouhodobě nezaměstnaných (12 měsíců a více) na celkovém počtu ekonomicky aktivních obyvatel ve věkovém rozmezí 15 – 64 let je vyjádřen mírou dlouhodobé nezaměstnanosti. V souvislosti s dlouhodobou nezaměstnaností mohou být spjaty hmotné, zdravotní, psychické, sociální problémy i strádání. Tyto problémy u dlouhodobě nezaměstnaných osob se mohou lišit v závislosti na trvání doby nezaměstnanosti, na postavení nezaměstnaného v dřívějším období. Čím větší je míra dlouhodobé nezaměstnanosti, tím větší negativní dopad to má na území jednotku a o to víc je slabší.

Za období 2005 – 2009 je možné sledovat do roku 2008 postupný pokles míry dlouhodobé nezaměstnanosti stejně jako míry nezaměstnanosti. Od roku 2009 docházelo znova k růstu. K oblastem které jsou nejvíce postižené dlouhodobou nezaměstnaností, patří okres Karviná, okres Bruntál, ORP Fulnek, ORP Vítkov a také ORP Ostrava.



Obrázek 12: Uchazeči o zaměstnání ve věku nad 50 let a více v obcích Moravskoslezského kraje k 31. 12. 2010.

Zdroj: ČSÚ; vlastní zpracování.

4.5 Dopravní obslužnost

Moravskoslezský kraj zaujímá strategickou polohu na rozmezí České republiky, Polska a Slovenska. Poloha kraje nabízí i výhodnou pozici pro dopravní vazby směrem do východní Evropy. Přes kraj prochází silniční, železniční i letecká doprava. Letiště je umístěno poblíž krajského města Ostrava.

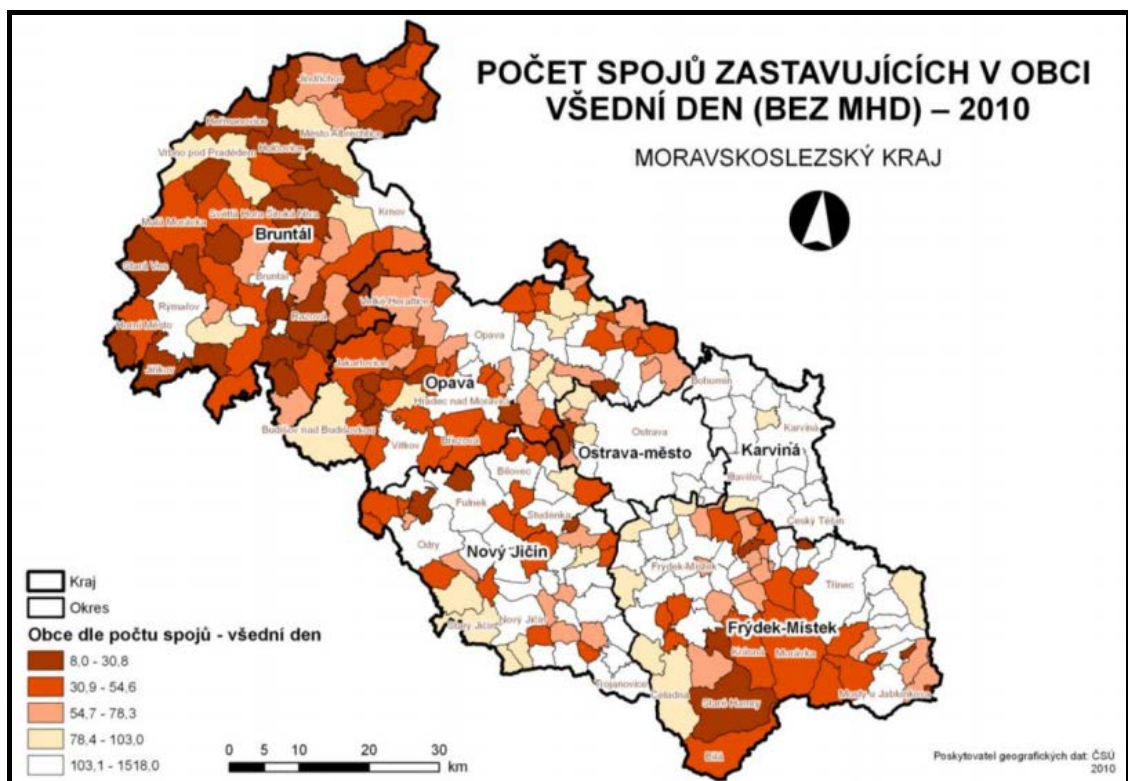
Významnou součástí kraje je odpovídající dopravní obslužnost, která má vliv na kvalitu života. Na dostupnost dopravní obslužnosti je čím dál tím více kladen větší důraz. Lidé se potřebují denně přepravovat do svých zaměstnání, děti a studenti do škol, lidé potřebují k lékařům, za službami, za úřady a za nákupy. Ve městech je nabídka dopravních možností rozmanitější včetně městské hromadné dopravy než v oblastech venkovských, kde je poptávka po této dostupnosti o to větší.

Avšak z pohledu počtu hustoty obyvatel je poptávka v méně zalidněných venkovských oblastech nízká a následkem toho je finanční ztrátovost u dopravní obslužnosti veřejnou dopravou. Tato skutečnost vede k úhradě ztrát provozovatelům. Dalším následkem těchto problémů je omezování dopravních spojů nebo také rušení linek. Na základě těchto opatření roste individuální automobilová doprava, která je pro obyvatele dražší a pro životní prostředí větší zátěží. Pro některé osoby je automobilová doprava omezená. Zejména pro starší obyvatele, děti a mládež.

Pokud je dopravní obslužnost nedostačující, má to negativní vliv na dojíždění do zaměstnání, omezuje to například volbu škol pro děti a mládež. Tímto nepříznivým jevem jsou ovlivněny především z prostorového hlediska oblasti s nižší hustotou zalidnění jako je Vítkovsko, některé části Bruntálska, Rýmařovska a Osoblatska.

4.5.1 Dopravní obslužnost ve všední dny a víkendy

Pro zkvalitnění dopravní obslužnosti ve městech i obcích je použito z února 2010 sčítání spojů veřejné dopravy, vlaků, autobusové dopravy bez spojů MHD v Moravskoslezském kraji, které právě ve všední dny i o víkendech ve městech a obcích zastavují. Dopravní obslužnosti slouží indikátor vyjadřující počet spojů, které jezdí do obce všední den k průměrné hodnotě v kraji. Další indikátor dopravní obslužnosti vypovídá o počtu spojů jezdících v obci o víkendu, opět vztažený k průměrné hodnotě v Moravskoslezském kraji.

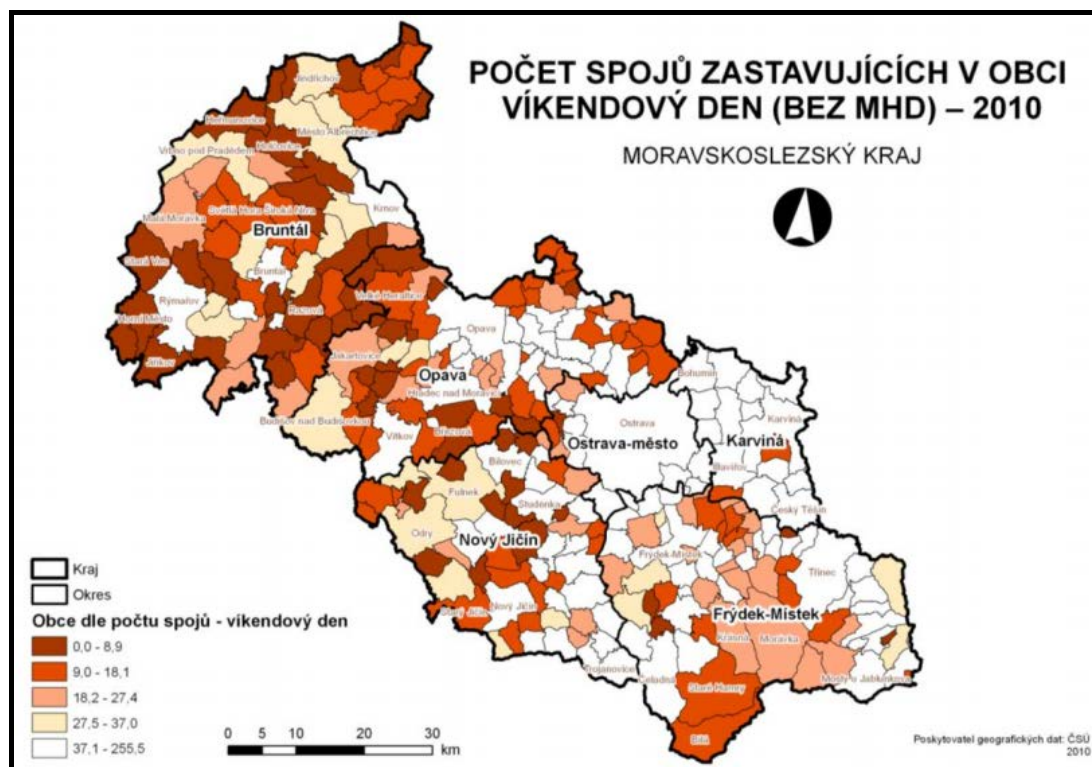


Obrázek 13: Počet spojů v obcích ve všední den.

Zdroj: ČSÚ; vlastní zpracování.

Nízký počet spojů jezdících ve všední dny v Moravskoslezském kraji v roce 2010 byl téměř v celém okrese Bruntál. Vyjímkou je obec Bruntál, Rýmařov a Krnov. V okrese Opava a Frýdku – Místku je také nedostačující množství dopravních spojů ve všední dny, které zastavují v obci.

Dopravní spojení o víkendech je nejlépe zabezpečeno ve větších městech kraje. V kartogramu jsou bílou barvou znázorněny oblasti, kde je nejčtenější dopravní spojení. Například: Ostrava, Nový Jičín, Bruntál, Rýmařov, téměř celý okres Karviná. Hnědou barvou je možné zaznamenat nejhůře zabezpečené dopravní spojení v kraji. Nejhůře je na tom Osoblažsko a Bruntálsko. Nejhorší situace je opět v okrese Bruntál a také v okrese Opava. Poněvadž dochází průběžně k rušení dopravních linek a spojů lze v poslední době odvozovat nepříznivý trend ve snižování přepravy pro obyvatele kraje.



Obrázek 14: Počet spojů o víkendech.

Zdroj: ČSÚ; vlastní zpracování.

4.6 Technická infrastruktura

Kvalita technické infrastruktury a její dostupnost mají vliv na možnosti podnikání a na kvalitu života jako takovou. Dnes je již technická infrastruktura považována za samozřejmost našeho života. Může se stát, že ovšem jedna z těchto složek chybí, což způsobuje komplikace pro podnikatelské osoby a v konečném důsledku i pro obyvatele samotné. Je možné tento problém řešit aplikováním alternativní varianty, to však s sebou často přináší také negativní dopady. V některých případech je ale alternativní řešení vzhledem k daným podmínkám vhodnější. Příkladem může být snaha pokrýt celé území obcí v kraji rozvody vody či plynu, což může být nerealizovatelné jak z technických tak i finančních důvodů. Předpokládané množství připojených domácností v nové lokalitě a struktura zástavby je ovlivněno ekonomickou návratností investic do technické infrastruktury. Pokud jsou vzdálenosti mezi jednotlivými objekty větší, jsou větší i náklady na delší připojení rozvodů. Stížené jsou podmínky tedy pro oblasti s menší hustotou osídlení jako je Osoblatsko a Vítkovsko. Dále oblasti s rozptýlenou zástavbou v podhůří Beskyd.

V technické vybavenosti mají indikátory vypovídající schopnost o vybavení vodovody, plynofikacemi a kanalizací. Míra pokrytí území obcí danou infrastrukturou není indikátory zohledněna. V době zpracování analýzy tyto informace nebyly dostupné. O tom jak jsou obce vybaveny technickou infrastrukturou instituce danou dokumentací nearchyvuují. Z toho důvodu nejsou data promítnuta v jednotlivých letech na území kraje. Globálně však v rámci Moravskoslezského kraje rok od roku stoupá podíl obyvatel, který je zásobovaný vodovody. V roce 2010 je zásobováno 98,4 % obyvatel v kraji. Co se týká kanalizace pro veřejnou potřebu, podíl obyvatel bydlících v domech napojených na kanalizace v roce 2010 je 80,8 %. Tyto procentuelní hodnoty v jednotlivých letech nestoupají jako u vodovodů. Je zde střídavá tendence. V roce 2004 a 2005 mělo nejméně obyvatel provedenou kanalizaci za sledované období deseti let. Na základě dostupných informací dochází k postupnému zvyšování se počtu vybavených obcí technickou infrastrukturou.

Tabulka 6: Technická infrastruktura v časové řadě 2001 – 2010.

| | 2001 | 2002 | 2003 | 2004 | 2005 | 2006 | 2007 | 2008 | 2009 | 2010 |
|--|------|------|------|------|------|------|------|------|------|------|
| Vodovody pro veřejnou potřebu | | | | | | | | | | |
| Podíl obyvatel zásobovaných (%) | 92,2 | 95,0 | 95,0 | 95,6 | 96,3 | 97,5 | 97,3 | 97,8 | 97,9 | 98,4 |
| Kanalizace pro veřejnou potřebu | | | | | | | | | | |
| Podíl obyvatel bydlících v domech napojených (%) | 80,6 | 77,9 | 77,9 | 73,7 | 75,8 | 77,9 | 79,1 | 81,0 | 80,8 | 80,8 |

Zdroj: ČSÚ; vlastní zpracování.

4.7 Životní prostředí

Těžbou uhlí a důlními poklesy se Moravskoslezský kraj stal nejzatíženějším v České republice. Současným přetrvávajícím problémem Moravskoslezského kraje je kvalita ovzduší nejen v centrální části ostravsko-karvinské s nepříznivou strukturou průmyslové základny, ale již také v oblastech, která nebyla dříve problematická. Přestože došlo v poslední době ke zlepšení stavu ovzduší, stále komplikuje život v kraji. Znečištěné ovzduší má negativní vliv na rozvíjení se daných území kraje. Může se jednat o význam atraktivity pro zaměstnance i zaměstnavatele z pohledu povolení a limitů v rozvojových aktivitách a případné zhoršení situace.

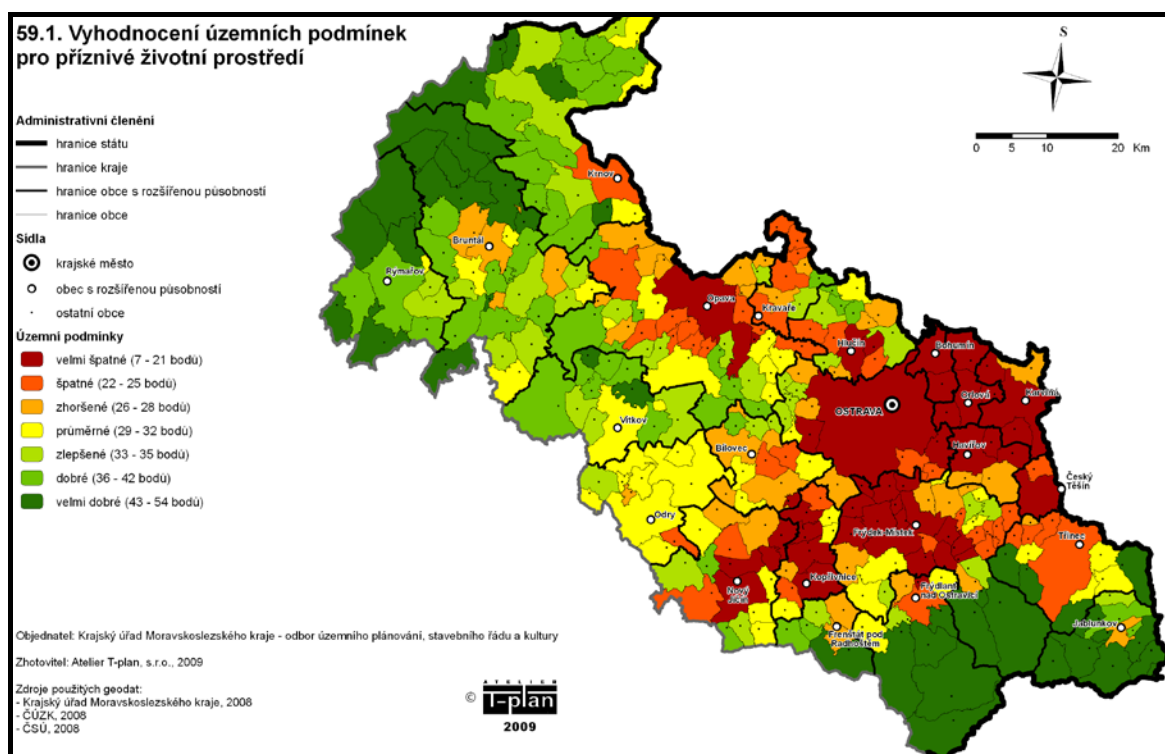
Nepříznivým následkem je odchod obyvatel ze znečištěného území. V posledních letech došlo opět k velmi nepříjemnému zvýšení hodnot oxidy dusíku, oxidem uhelnatým a poléťavým prachem, což způsobuje značný problém pro ovzduší ve velkých městech a poblíž vytížených dopravních komunikací. Na špatné kvalitě ovzduší v kraji mají nemalý podíl emise z lokálních topenišť v rodinných domech spalováním nekvalitních paliv a odpadu. Jedná se o důležitý faktor v obcích ve venkovských oblastech, kde je ještě významnějším faktorem než emise z velkých zdrojů způsobující znečištění. Znečištění ovzduší emisemi z lokálních topenišť se v poslední době nevztahuje jen na ostravské průmyslové aglomerace, bohužel také však již na celé území Moravskoslezského kraje. O znečišťování ovzduší v obcích zachycena data nejsou. Území kraje nemá homogenní stav. Na jedné straně jsou v kraji oblasti Ostravsko, Karvinsko či Třinecko, které jsou postižené z hlediska životního prostředí. Druhou stranou kraje kontrastují chráněná krajinná území jako oblast CHKO Poodří, Jeseníky a Beskydy.

4.7.1 Identifikace území se zhoršenou kvalitou ovzduší

K identifikaci území se zhoršenou kvalitou ovzduší jsou čerpány informace z roku 2008, z vymezení oblastí se zhoršenou kvalitou ovzduší stanovené Ministerstvem životního prostředí. Tyto oblasti se definují podle zákona č. 86/2002 Sb., o ochraně ovzduší, v platném znění a podle nařízení vlády č. 597/2006 Sb. O sledování a vyhodnocování kvality ovzduší, ve znění pozdějších předpisů.

(Ministerstvo životního prostředí, © 2008-2012)

Dle zákona se jedná o zóny či aglomerace, na kterých bylo naměřeno překročení hodnoty imisního limitu pro jednu nebo více znečišťujících látek.



Obrázek 15: Příznivé podmínky pro životní prostředí.

Zdroj: Moravskoslezský kraj; vlastní zpracování.

Správní územní stavební úřady jsou nejmenší územní jednotkou, pro kterou jsou vymezeny oblasti se zhoršeným stavem ovzduší. Stejně jako je tomu u území, na kterých byl překročen imisní limit pro benzo(a)pyren, arsen a kadmium.

Obce v oblastech se zhoršeným ovzduším jsou relativně homogenním rozsáhlým územím, pod které spadají okresy Ostrava, Karviná, severní část okresu Frýdek - Místek spolu s Tříneckem, Jablůnkovskem, větší část okresu Nový Jičín i s městem Kopřivnice, Studenkou, Novým Jičínem, Bílovce, Příborem, Odrou, Frenštátem pod Radhoštěm a východní část okresu Opava i s jejím městem. Rovněž v západní části Moravskoslezského kraje došlo k nedodržení imisního limitu benzo(a)pyrenu, arsenu a kadmia v roce 2008. Tento stav panuje ve městě Bruntál, v Krnově, v Rýmařově, ve Vítkově a Vrbnu nad Pradědem. (CHMÚ, ©2010)

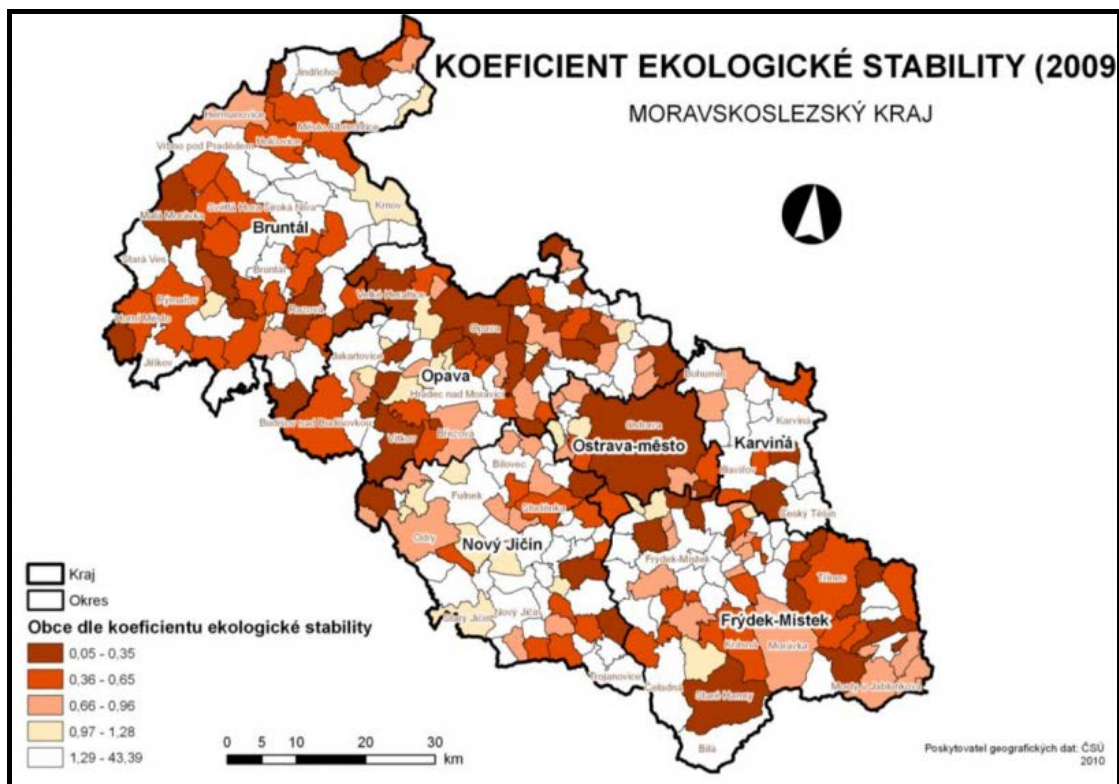
4.7.2 Ekologická stabilita

Hodnoty koeficientu ekologické stability mohou použít v rámci životního prostředí jako doplňkový indikátor za jednotlivé obce a to k hodnotě tohoto koeficientu za celý kraj.

Koeficient ekologické stability vyjadřuje podíl mezi plochou, která je ekologická a mezi plochou, která má negativní vliv na životní prostředí. Vypočítám ho poměrem typů pozemků. Tedy:

$$\frac{(\text{Chmelnice} + \text{vinice} + \text{zahrady} + \text{ovocné sady} + \text{trvalé travní porosty} + \text{pastviny} + \text{lesní půda} + \text{vodní plochy})}{(\text{orná půda} + \text{zastavěná plocha} + \text{ostatní plocha})}$$

Ekologická stabilita území je vyšší, čím nižší je její koeficient. Jednotlivé obce za poslední léta dosahují stabilní hodnoty koeficientu ekologické stability. U některých z obcí jsou eventuelní drobné změny, ale jelikož se jedná o desetiny procenta, není důvod pro vytváření časové řady. U tohoto indikátoru není možné z hlediska prostoru zachytit přesná homogenní znevýhodněná území. Zejména jsou to silně urbanizované oblasti v rámci větších měst a okolí. Ve venkovských oblastech jsou to obce disponující malou rozlohou svého katastrálního území.



Obrázek 16: Koeficient ekologické stability.

Zdroj: ČSÚ.

5 KOMPARACE NEJVÍCE ZAOSTÁVAJÍCÍCH A STRUKTURÁLNĚ POSTIŽENÝCH OBLASTÍ KRAJE

Moravskoslezský kraj se řadí k nejdůležitějším průmyslovým regionům v ČR. V kraji se zejména v minulosti nacházely velmi významné zdroje černého uhlí. S tím samozřejmě souvisela produkce zaměřena na hutní výrobu a těžký průmysl. Začátkem 90. let započala neméně důležitá restrukturalizace regionu. V mnoha černouhelných dolech a i v některých průmyslových závodech byl provoz zastaven a ukončen. To nezůstalo bez následků. Přineslo to sebou sociální problémy a jedním z nich byla nadprůměrná nezaměstnanost. Tisíce zaměstnaných osob tak v hutním a horním průmyslu přišlo o práci. Vznikl nadbytek nezaměstnaných v těchto oborech a bylo zapotřebí opět je začlenit do pracovního procesu. Horníci a hutníci se museli rekvalifikovat, aby tedy našli větší uplatnění na trhu práce v jiných oborech. Tento jev ovlivnil a stále ovlivňuje další oblasti mého zkoumání.



Obrázek 17: Postižené okresy Moravskoslezského kraje.

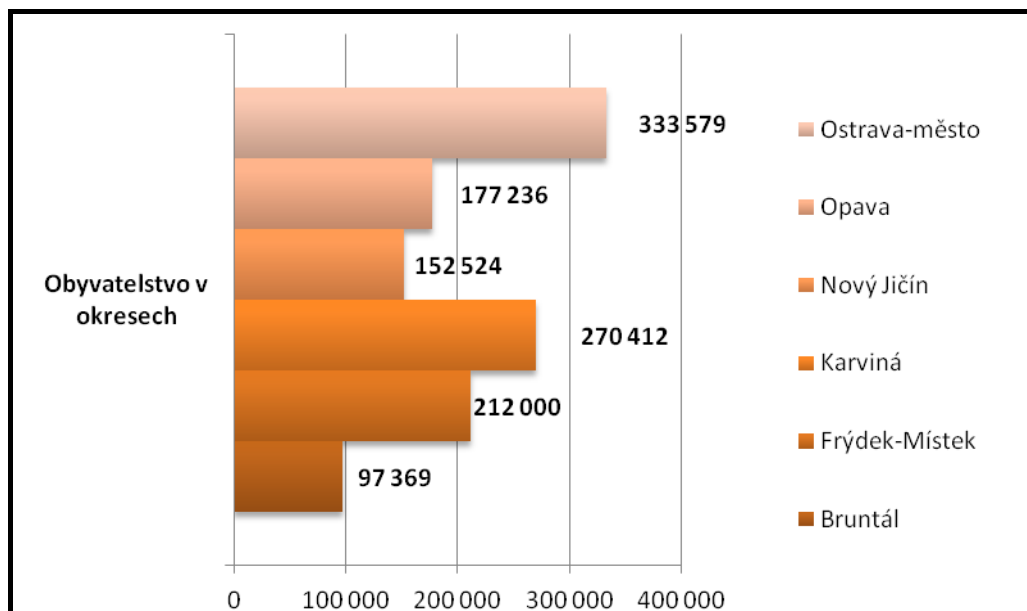
Zdroj: (Moravskoslezský kraj, ©2007-2012)

5.1 Porovnání obyvatelstva v Moravskoslezském kraji

5.1.1 Celkový počet obyvatel

Během sledovaných let jsem nevysledovala téměř žádné výrazné diference v okresech Moravskoslezského kraje. Avšak téměř všechny okresy se potýkají se stejným problémem a to úbytkem obyvatelstva.

Došlo k nepatrným výkyvům v hodnotách růstu či úbytku obyvatel. Největší počet obyvatel za sledované období má bez sporu hlavní město kraje, Ostrava. Hned za ní se do počtu obyvatel řadí okres Karviná a Frýdek – Místek. Razantní rozdíl s nejnižším počtem obyvatel je po celou dobu sledovaných let v okrese Bruntál. V roce 2010 žilo v okrese Bruntál 97 369 obyvatel a to na začátku sledovaných let, v roce 2005, žilo v okrese o něco více obyvatel 98 543. Přistěhovalých osob opět s největším počtem vede město Ostrava a okres Karviná. Stejně tak nejvíce vystěhovalých obyvatel je z Ostravy a okresu Karviná. Nový Jičín a Bruntál jsou okresy, kde obyvatelé nejvíce setrvávají. V těchto dvou okresech je nejméně vystěhovalých obyvatel.



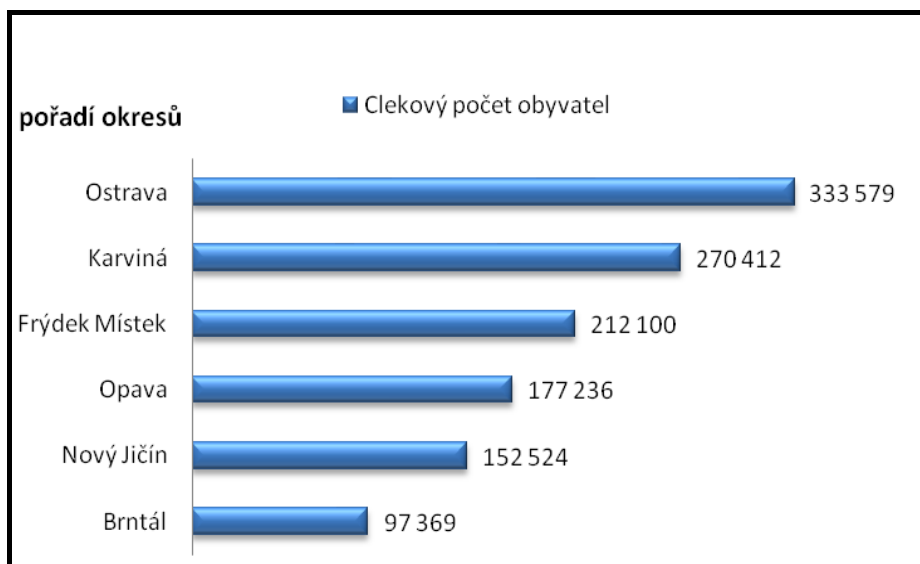
Obrázek 18: Počet obyvatel v okresech Moravskoslezského kraje v roce 2010.

Zdroj: Vlastní zpracování.

Přirozený přírůstek mezi živě narozenými a zemřelými dosahuje téměř u všech okresů záporných hodnot.

Mnoho obyvatel se z velkých měst v okresech stěhuje do blízkých nepřelidněných a dopravně dostupných lokalit. Kladných hodnot přírůstku stěhováním dosahuje pouze okres Frýdek Místek a Opava.

Ze získaných údajů plyne, že koncentrace obyvatelstva je v okrese Bruntál nejslabší. Okrajové umístění okresu od centra v Moravskoslezském kraji má také vliv na koncentraci obyvatelstva. Jelikož má okres velkou rozlohu 1 536 km², hustota zalidnění je v okrese Bruntál nejmenší. Hustota zalidnění představuje v okrese 63,4 obyvatel / km². Na druhém místě co do nejnižšího počtu obyvatel se řadí okres Nový Jičín s celkovým počtem 152 524. Co se týká hustoty zalidnění, obsazuje 3. příčku s nejnižší hustotou zalidnění 172,9 obyvatel / km². Nejvíce obyvatel žije v okrese Karviná a Ostrava.



Obrázek 19: Pořadí okresů s celkový počtem obyvatel.

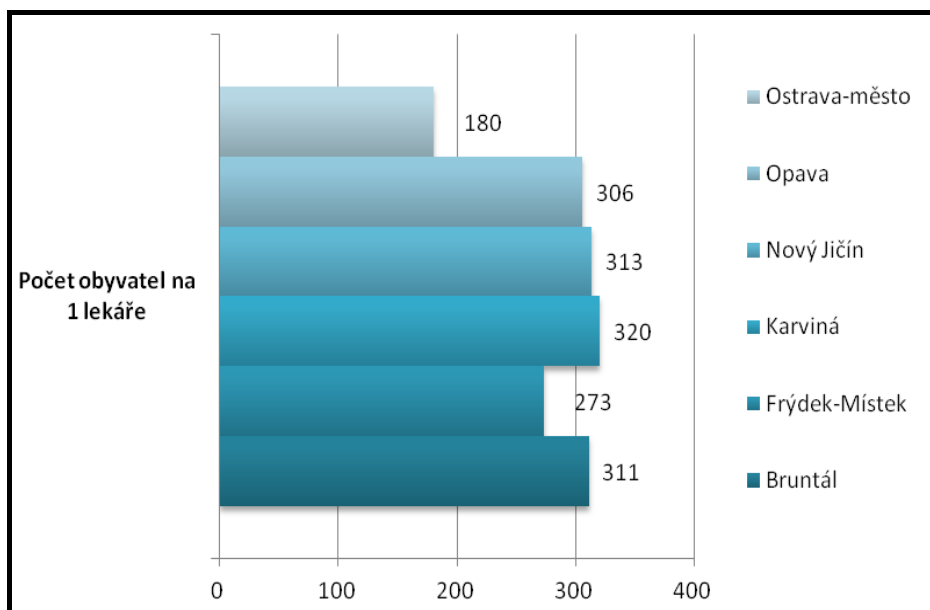
Zdroj: Vlastní zpracování.

5.2 Občanská vybavenost a bydlení

5.2.1 Lékařský personál

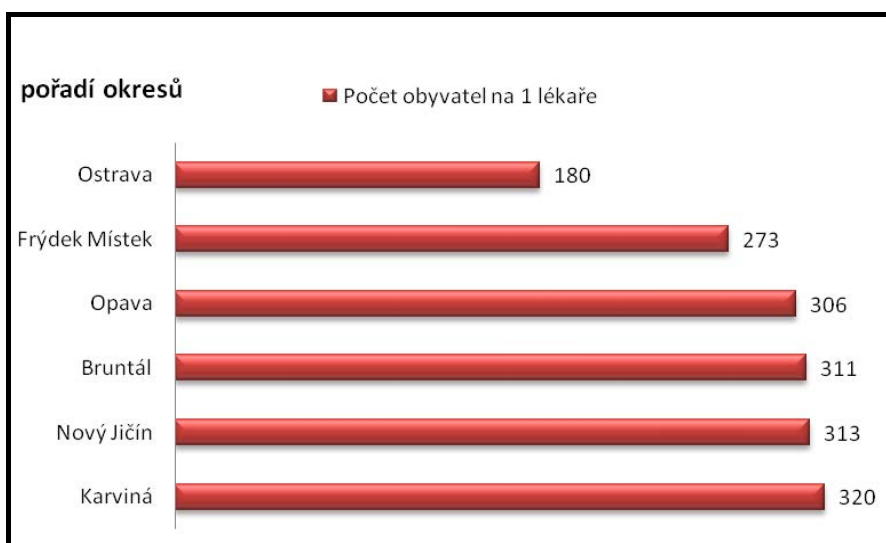
Množství lékařského personálu lze v jednotlivých okresech považovat za vyrovnaný a ordinace jsou v okresech rozmístěny téměř rovnoměrně. Mnohem větší počet lékařů je pochopitelně v okrese Ostrava - město a následně vyšší počet lékařského personálu je v okrese Frýdek - Místek. Počet lékařů je přepočítán na 1000 obyvatel. V okrese Ostrava – město je lékařů nejvíce.

Hůře jsou však na tom okrajové části, kde se ještě i v dnešní době vyskytují obce bez ordinací lékaře. Nejhorší situace co do největšího počtu obyvatel připadajícího na jednoho lékaře se vyskytuje v okrese Karviná, dále v okrese Nový Jičín a v okrese Bruntál.



Obrázek 20: Množství obyvatel připadající na jednoho lékaře dle okresů.

Zdroj: Vlastní zpracování.



Obrázek 21: Pořadí okresů dle počtu obyvatel na 1 lékaře.

Zdroj: Vlastní zpracování.

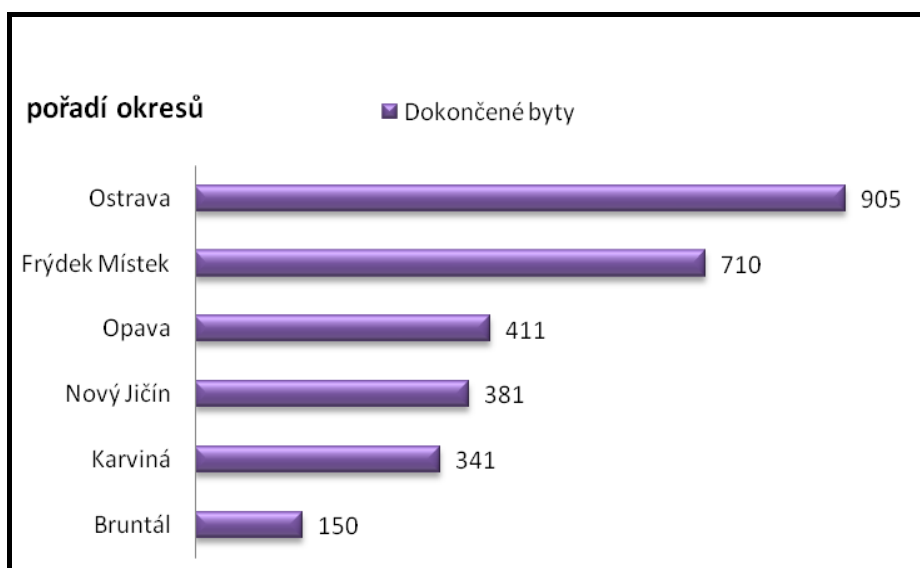
5.2.2 Bytová výstavba

Bytová výstavba navazuje na výsledky získané v oblasti obyvatelstva. Větší nároky na bydlení se vyskytují ve větších městech, v okresech s vysokou koncentrací obyvatel. V oblasti bytové výstavby, nejvíce zahájených staveb bytů v roce 2008 bylo v okrese Frýdek – Místek a to 1 365 staveb. V okrese Ostrava – město se postavilo o 383 staveb bytů méně. Nejméně bytové výstavby se zahájilo v okrese Bruntál, což je pochopitelné s ohledem na úbytek obyvatel v oblasti. Stejně tak s nejnižším počtem výstavby bytů po okrese Bruntál je okres Nový Jičín a to s 363 zahájenými stavbami, což je o 107 bytů více než v okrese Bruntál.

Okres Bruntál za sledované období let 2008 – 2010 zahájil nejméně staveb bytů v roce 2010 a to s celkovým počtem 96. Od 300 do 400 zahájených bytů v roce 2010 měl rovněž okres Karviná s 318 zahájenými byty, okres Nový Jičín 349 zahájených bytů a okres Opava s 380 zahájenými výstavbami bytů.

| Rok 2010 | Moravsko-slezský kraj | Bruntál | Frýdek-Místek | Karviná | Nový Jičín | Opava | Ostrava město |
|-----------------|-----------------------|---------|---------------|---------|------------|-------|---------------|
| Zahájené byty | 2 541 | 96 | 714 | 318 | 349 | 380 | 684 |
| Dokončené byty | 2 898 | 150 | 710 | 341 | 381 | 411 | 905 |
| Rok 2009 | | | | | | | |
| Zahájené byty | 3 112 | 182 | 1 084 | 396 | 375 | 480 | 595 |
| Dokončené byty | 2 986 | 102 | 854 | 337 | 493 | 506 | 694 |
| Rok 2008 | | | | | | | |
| Zahájené byty | 3 914 | 256 | 1 365 | 467 | 363 | 481 | 982 |
| Dokončené byty | 2 453 | 223 | 674 | 391 | 263 | 352 | 550 |

Zdroj: ČSÚ; vlastní zpracování.



Obrázek 22: Pořadí okresů dle dokončených bytů.

Zdroj: Vlastní zpracování.

5.3 Ekonomika a podnikání

5.3.1 Ekonomické subjekty

Tabulka 8: Registrované subjekty v okresech.

| | | 2007 | 2008 | 2009 | 2010 |
|--|--|------|------|------|------|
| | | | | | |

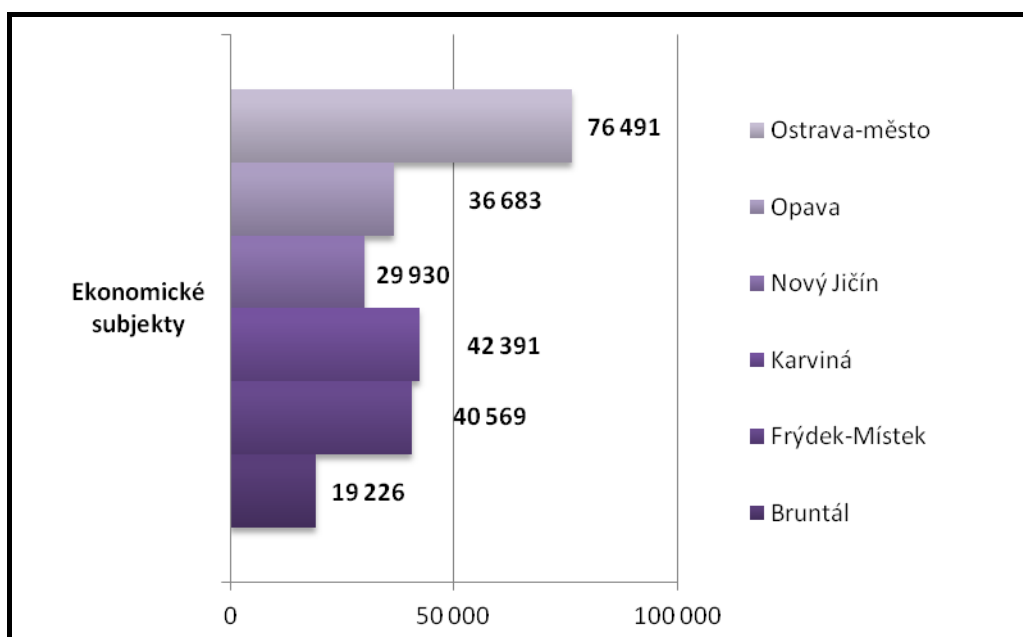
| | | | | | |
|----------------------|----------------------|--------|--------|--------|--------|
| obchodní společnosti | Bruntál | 1 177 | 1 206 | 1 272 | 1 303 |
| fyzické osoby | | 16 328 | 16 640 | 15 977 | 15 893 |
| obchodní společnosti | Frýdek-Místek | 3 146 | 3 360 | 3 554 | 3 751 |
| fyzické osoby | | 32 397 | 33 255 | 32 565 | 33 258 |
| obchodní společnosti | Karviná | 2 789 | 2 941 | 3 095 | 3 235 |
| fyzické osoby | | 35 356 | 35 990 | 35 880 | 35 917 |
| obchodní společnosti | Nový Jičín | 1 819 | 1 903 | 1 982 | 2 050 |
| fyzické osoby | | 24 507 | 25 094 | 24 797 | 25 135 |
| obchodní společnosti | Opava | 2 287 | 2 369 | 2 491 | 2 609 |
| fyzické osoby | | 30 480 | 30 546 | 30 375 | 30 965 |
| obchodní společnosti | Ostrava-město | 9 440 | 10 242 | 10 794 | 11 474 |
| fyzické osoby | | 56 417 | 55 491 | 55 329 | 55 901 |

Zdroj: Vlastní zpracování.

Ekonomických subjektů se za sledované období let 2007 – 2010 zaregistrovalo nejméně v okrese Bruntál. V roce 2007 bylo v okrese registrováno 1 177 obchodních společností a 16 328 fyzických osob. O tři roky později v roce 2010 již počet obchodních společností mírně přibýlo. Obchodních společností se v roce 2010 zaregistrovalo 1 303 a fyzických osob 15 893. Během sledovaných let došlo u tohoto okresu k velmi mírnému zvýšení obchodních společností.

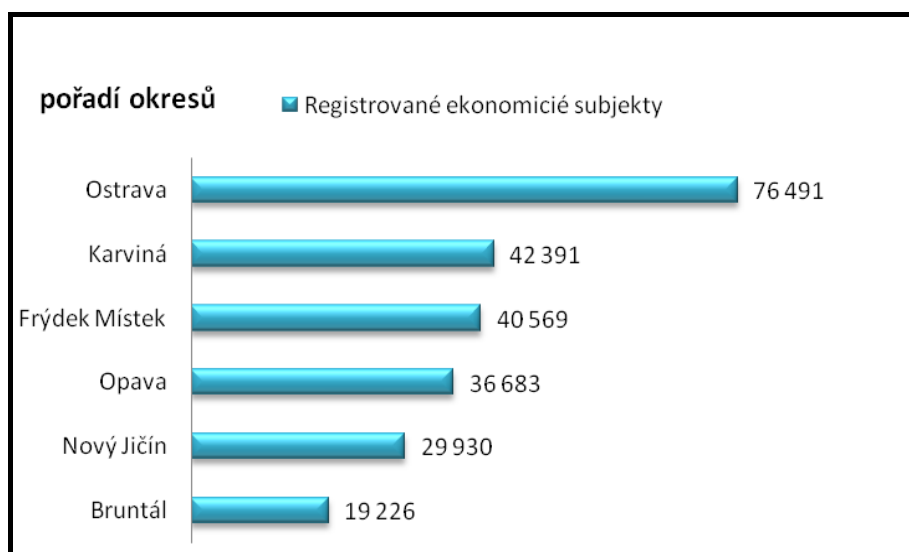
Druhým okresem s nejnižším registrováním ekonomických subjektů je okres Nový Jičín. Okres Nový Jičín v roce 2007 začínal s 1 819 obchodními společnostmi, tedy o více než 642 obchodních společností více než u okresu Bruntál v témže roce. Fyzických osob bylo na začátku období v okrese Nový Jičín 24 507, což je o 8 179 osob více než v okrese Bruntál v roce 2007. V roce 2010 bylo evidováno v okrese Nový Jičín celkem 25 135 fyzických osob. Došlo tedy k mírnému růstu oproti začátku sledovaného období let a to jak u obchodních společností, tak u fyzických osob.

V okrese Ostrava - město, v okrese Karviná a Frýdek – Místek se zaregistrovalo nejvíce ekonomických subjektů za celé sledované období let 2007 - 2010.



Obrázek 23: Počet ekonomických subjektů v okresech za rok 2010.

Zdroj: Vlastní zpracování.



Obrázek 24: Pořadí okresů dle množství ekonomických subjektů.

Zdroj: Vlastní zpracování.

Celkové pořadí okresů s nejvíce registrovanými ekonomickými subjekty fyzických a obchodních společností je znázorněnou na grafickém znázornění.

5.3.2 Ekonomické zatížení

V oblasti ekonomického zatížení je věk aktivního obyvatelstva 15 - 64 let v okresech Moravskoslezského vyrovnaný. Pohybuje se okolo 71 -72 % tohoto aktivního obyvatelstva. Snad jedině okres Bruntál vykazuje drobou desetinu odchylky.

5.4 Trh práce a nezaměstnanost

5.4.1 Míra nezaměstnanosti

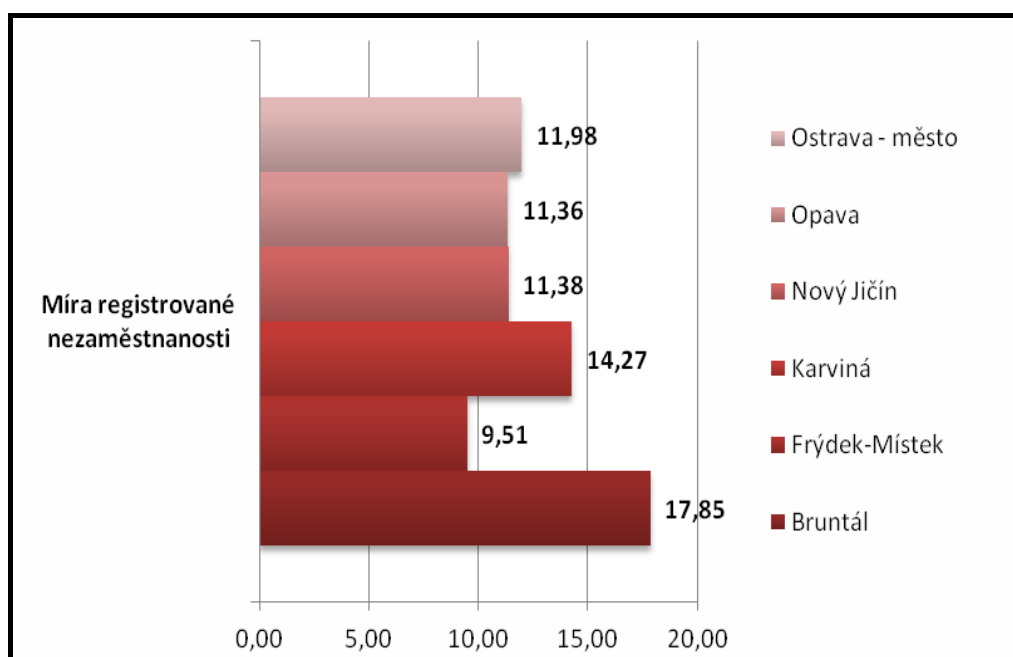
Počátek mého sledového období patřil v okresech Moravskoslezského kraje mezi nejhorší období v hodnotách míry registrované nezaměstnanosti. Hodnoty tohoto ukazatele dosahovaly opravdu velmi vysokých hodnot. Z níže uvedené tabulky je možné sledovat zlepšení situace, avšak s porovnání míry nezaměstnanosti v posledním sledovaném roce 2010 zlepšení situace ve většině okresů Moravskoslezského kraje není tak výrazný. V okrese Bruntál bohužel dokonce nastalo zvýšení nezaměstnanosti o 0,4 % oproti začátku sledovaného období roku 2004. Co se týká průměrné míry nezaměstnanosti v roce 2009, v kraji dosahovala 12,1 %. Nejhorší stav v roce 2009 byl v okrese Bruntál. Ten dosahoval nejvyšší míry nezaměstnanosti v kraji 15,4 %. Druhá nejhorší situace panovala v okrese Karviná, kde míra nezaměstnanosti činila 14,4 %. Což se ani zdaleka nepřibližovalo celorepublikovému průměru 9,2 %. Ovšem v okrese Ostrava - město a Opava situace nebyla lepší. Okres Ostrava - město v roce 2009 měl míru nezaměstnanosti 11,3 % a okres Opava 10,5 %.

Tabulka 9: Míra nezaměstnanosti v % v letech 2004 – 2010.

| | 2004 | 2005 | 2006 | 2007 | 2008 | 2009 | 2010 |
|----------------------|------|------|------|------|------|------|------|
| ČR | 10,3 | 8,9 | 7,7 | 6,0 | 6,0 | 9,2 | 9,6 |
| Moravskoslezský kraj | 16,8 | 14,2 | 12,6 | 9,6 | 8,5 | 12,1 | 12,4 |
| Bruntál | 17,5 | 15,9 | 13,4 | 10,7 | 11,1 | 15,4 | 17,9 |
| Frýdek – Místek | 14,3 | 12,0 | 10,4 | 7,9 | 5,9 | 9,8 | 9,5 |
| Karviná | 20,9 | 18,6 | 16,9 | 13,4 | 11,5 | 14,4 | 14,3 |
| Nový Jičín | 13,5 | 10,9 | 8,8 | 6,2 | 6,6 | 13,0 | 11,4 |
| Opava | 12,0 | 11,5 | 10,5 | 8,5 | 7,5 | 10,5 | 11,4 |
| Ostrava – město | 18,4 | 14,8 | 13,3 | 9,4 | 8,4 | 11,3 | 12,0 |

Zdroj: ČSÚ; vlastní zpracování.

V roce 2010 probíhala pozitivní změna v podobě oživení ekonomiky. Přesto se stav na trhu práce nikterak výrazně nezlepšil. V tu dobu pokračovalo doznívání celosvětové ekonomické krize. Ke konci roku 2010 v Moravskoslezském kraji činila míra nezaměstnanosti celkem 12,4 %. Byla tedy o tři desetiny procenta vyšší než v roce 2009. Nejvíce nezaměstnaných osob dle míry registrované nezaměstnanosti byl opět v okrese Bruntál. V roce 2010 měl okres Bruntál 17,9 % nezaměstnaných. Oproti předešlému roku se jeho míra zvýšila o 2,5 %. Mezi okresy to bylo nejvýraznější zvýšení v kraji za rok 2010. Okres Karviná se stal v témže roce druhým nejhorším okresem s hodnotou míry nezaměstnanosti. Ta dosahovala 14,3 %. Oproti okresu Bruntál si však nepatrně polepšila s rokem předešlým. Míru nezaměstnanosti snížila o 0,1 %. Ke zhoršení situace došlo za sledované období let 2004 až 2010 tedy v již zmíněném v okrese Bruntál.



Obrázek 25: Míra registrované nezaměstnanosti % v okresech v roce 2010.

Zdroj: Vlastní zpracování.

Ve sledovaných letech 2004 – 2010 okres Karviná a Ostrava mají dle statistických údajů nejvíce počtu uchazečů o zaměstnání. V časových řadách je možné zaznamenat stav v roce 2004, kdy počet uchazečů v okrese Ostrava – město bylo 28 892 uchazečů. V okrese Karviná roku 2004 bylo neuvěřitelných 27 807 uchazečů o zaměstnání. Množství uchazečů o zaměstnání v roce 2010 dosahoval stále ještě v okrese Karviná více jak 20 000 uchazečů.

Tabulka 10: Počet uchazečů o zaměstnání.

| | 2004 | 2005 | 2006 | 2007 | 2008 | 2009 | 2010 |
|------------------------|---------|--------|--------|--------|--------|--------|--------|
| Bruntál | 10 041 | 8 615 | 7 396 | 5 873 | 5 829 | 8 273 | 9 092 |
| Frýdek – Místek | 16 856 | 14 757 | 12 771 | 9 017 | 6 814 | 10 780 | 10 710 |
| Karviná | 27 807 | 26 549 | 24 557 | 20 036 | 16 896 | 20 824 | 20 940 |
| Nový Jičín | 10 826 | 9 760 | 7 891 | 5 244 | 5 522 | 10 278 | 9 235 |
| Opava | 11 064 | 10 946 | 10 057 | 7 793 | 7 032 | 10 278 | 11 067 |
| Ostava – město | 28 892 | 25 901 | 22 750 | 17 853 | 15 362 | 20 400 | 21 732 |
| Kraj celkem | 105 486 | 96 528 | 85 422 | 65 816 | 57 455 | 80 581 | 82 776 |

Zdroj: ČSÚ; vlastní zpracování.

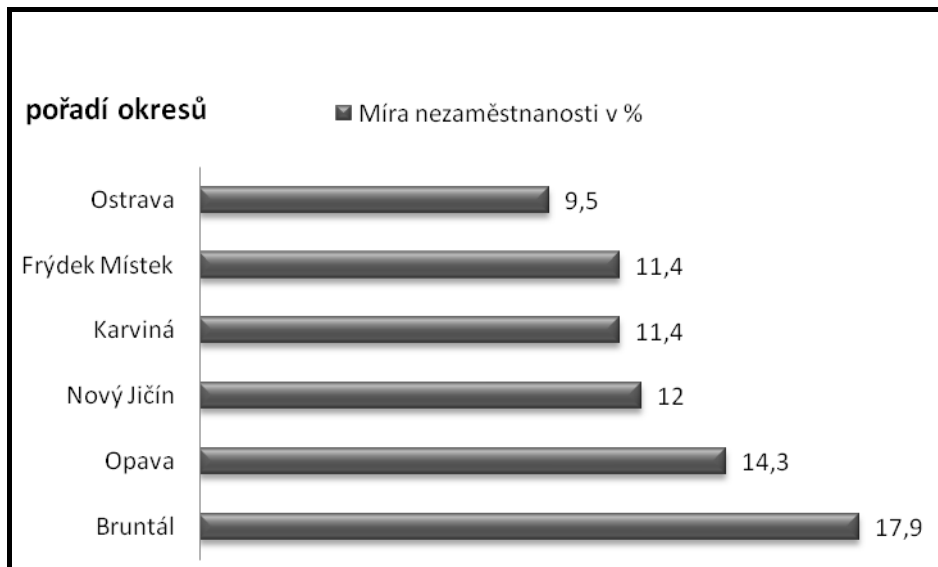
Nejvyšší počet uchazečů o 1 pracovní místo bylo za sledované období v okresech Moravskoslezského kraje v roce 2004. V Karviné na 1 pracovní místo připadalo přes 120 uchazečů. Tento neuvěřitelný počet uchazečů o zaměstnání na 1 pracovní místo v následujících letech již nepokračoval, přesto však dosahoval velmi vysokých hodnot, několikanásobně vyšších než krajský a celorepublikový hodnot. Naopak nejnižší počet uchazečů bylo evidováno u všech okresů Moravskoslezského kraje v roce 2007. Od roku 2008 opět začal růst počet uchazečů. V roce 2010 v okrese Karviná se hlásí 47,1 uchazečů na 1 volné pracovní místo. V okrese Bruntál je těchto uchazečů také ještě mnoho a to 39,0. V okrese Opava je o 2,6 uchazečů méně než v okrese Bruntál.

Tabulka 11: Počet uchazečů na 1 pracovní místo.

| | 2004 | 2005 | 2006 | 2007 | 2008 | 2009 | 2010 |
|-----------------------------|-------|------|------|------|-------|------|------|
| ČR | 10,6 | 9,8 | 4,8 | 2,5 | 3,9 | 17,4 | 18,2 |
| Moravskoslezský kraj | 39,4 | 29,2 | 10,8 | 6,2 | 6,5 | 29,2 | 25,9 |
| Bruntál | 56,4 | 51,6 | 20,6 | 13,2 | 19,7 | 42,9 | 39,0 |
| Frýdek – Místek | 52,2 | 20,9 | 12,9 | 6,2 | 4,8 | 16,2 | 26,2 |
| Karviná | 120,9 | 78,1 | 34,2 | 12,8 | 13,26 | 54,0 | 47,1 |
| Nový Jičín | 16,1 | 17,0 | 5,0 | 3,1 | 7,4 | 38,6 | 25,7 |
| Opava | 31,0 | 22,0 | 13,0 | 6,0 | 9,0 | 28,2 | 36,4 |
| Ostava – město | 31,8 | 24,8 | 6,5 | 4,2 | 3,6 | 22,9 | 15,1 |

Zdroj: ČSÚ; vlastní zpracování.

Pod republikovými hodnotami počtu uchazečů na 1 pracovní místo 18,2 z Moravskoslezského kraje se řadí jen okres Ostrava – město s 15,1 uchazeči na 1 volné pracovní místo.



Obrázek 26: Pořadí okresů dle míry nezaměstnanosti.

Zdroj: Vlastní zpracování.

Tabulka i graf zachycují výsledky analýzy v míře registrované nezaměstnanosti v jednotlivých okresech Moravskoslezského kraje.

5.5 Dopravní obslužnost

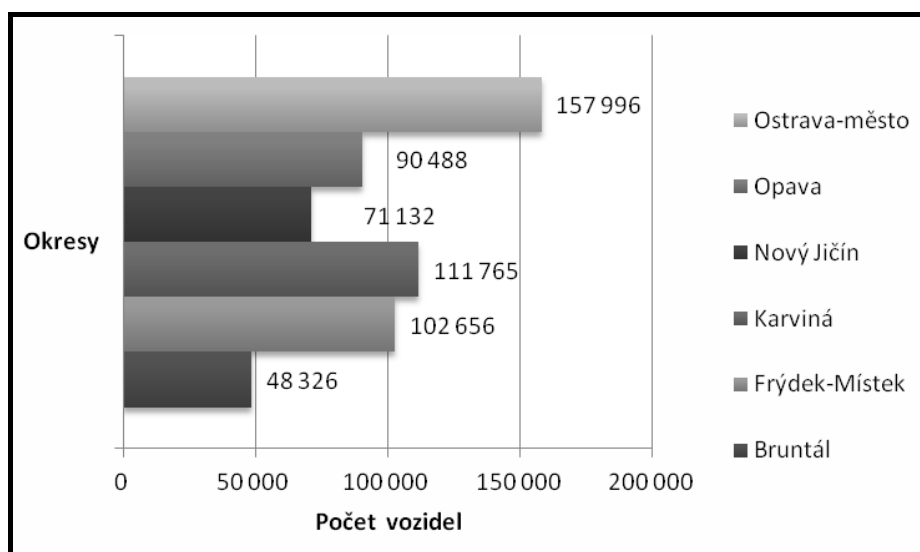
Dopravní obslužnost je důležitou součástí života v kraji jak pro obyvatele, podnikatele, zahraniční partnery a také pro životní prostředí.

Tabulka 12: Vývoj počtu registrovaných osobních automobilů v letech 2007 – 2010.

| | 2 010 | 2 009 | 2 008 | 2 007 |
|-----------------------------|---------|---------|---------|---------|
| Moravskoslezský kraj | 452 840 | 448 672 | 445 431 | 428 663 |
| Bruntál | 33 928 | 33 860 | 33 995 | 32 841 |
| Frýdek - Místek | 80 430 | 79 318 | 78 165 | 74 732 |
| Karviná | 93 609 | 93 322 | 93 270 | 89 364 |
| Nový Jičín | 56 660 | 55 909 | 55 577 | 53 366 |
| Opava | 65 061 | 64 299 | 63 346 | 61 078 |
| Ostrava - město | 123 152 | 121 964 | 121 078 | 117 382 |

Zdroj: Vlastní zpracování.

Automobilová doprava se během sledovaných let 2007 – 2010 postupně mírně snižovala až na svou nejnižší hodnotu v roce 2010. 117 382 automobilů měl v roce 2010 okres Ostrava – město, a to o 28 018 více než v okrese Karviná, která je druhým okresem s největším počtem automobilové dopravy v kraji. Vyšší počet automobilů se v roce 2010 vyskytuje v okrese Frýdek – Místek. Klesající tendenci množství autobusů ve sledovaném období až po roku 2010 působí na všechny okresy v Moravskoslezském kraji včetně Ostravy.



Obrázek 27: Celkový počet motorových vozidel v okresech Moravskoslezského kraje k 31.12.2009.

Zdroj: Vlastní zpracování.

5.6 Technická infrastruktura

V tomto případě není možné zohlednit technickou infrastrukturu pro porovnání jednotlivých problémových okresů a to z důvodu nearchivace těchto informací za sledovaná období pro jednotlivé okresy.

5.7 Životní prostředí

V Moravskoslezském kraji obyvatelstvo již dlouhodobě postihuje zejména špatná kvalita ovzduší. V 90. letech minulého století nastalo zlepšení tohoto stavu a to díky poklesu průmyslové výroby. Zasloužila se o to i nová právní úprava ochrany ovzduší a příliv velkých investic na šetrnější technologie. Situace se v 21. století opět zhoršila. V současné době se potýká Moravskoslezský kraj s problémem ochrany ovzduší nadlimitní zátěží v podobě tuhých znečišťujících látek, jako jsou částice polétavého prachu a vysoká zátěž způsobená benzo(a)pyrenem. V roce 2007 byl Ministerstvem životního prostředí ČR zpracován Národní program snižování emisí ČR. Jedná se o opatření, které má napomoci k lepšímu stavu životního prostředí a zdraví lidí.

Nejvíce znečištěné ovzduší je v Ostravě – město, Frýdku – Místku a Karviné. V okrese Ostrava – město byla v roce 2009 naměřena hodnota až 122,7 / km² oxidu uhelnatého. Což bylo nejvíce za rok 2009 ze všech částí Moravskoslezského kraje. Také v okrese Frýdek – Místek byly hodnoty bohužel vysoké a to 52,6 t / km². V tom samém roce v okrese Bruntál činila hodnota oxidu uhelnatého pouhých 0,7 t / km² ve srovnání s okresem Ostrava – město. Oxid dusíku a oxid siřičitý rovněž dosahuje vysokých hodnot především v okrese Ostrava – město a v okrese Karviná. Ze statistických údajů z roku 2009 vyplývá, že okres Karviná bohužel nepatří k oblastem, které by snižovaly hodnoty znečišťujících látek v kraji. Většina okresů však postupně snižuje množství nepříznivých a znečišťujících látek v regionu.

Tabulka 13: Emise hlavních znečišťujících látek podle okresů v t / km².

| Rok 2007 | SO₂ [t/km ₂] | NO_x [t/km ₂] | CO [t/km ₂] |
|-----------------------------|---|---|-----------------------------------|
| Moravskoslezský kraj | 5,6 | 4,4 | 30,2 |
| Bruntál | 0,7 | 0,3 | 1,3 |
| Frýdek-Místek | 4,5 | 3,1 | 62,6 |
| Karviná | 19,4 | 17,6 | 8,4 |
| Nový Jičín | 0,6 | 0,6 | 3,1 |
| Opava | 0,5 | 0,3 | 1,1 |
| Ostrava-město | 47,7 | 37,1 | 239,1 |

| Rok 2008 | SO₂ [t/km ₂] | NO_x [t/km ₂] | CO [t/km ₂] |
|-----------------------------|---|---|-----------------------------------|
| Moravskoslezský kraj | 4,2 | 3,8 | 22,5 |
| Bruntál | 0,6 | 0,3 | 0,7 |
| Frýdek-Místek | 3,7 | 2,6 | 41,0 |
| Karviná | 12,3 | 12,4 | 8,6 |
| Nový Jičín | 0,6 | 0,5 | 3,6 |
| Opava | 0,6 | 0,3 | 1,2 |
| Ostrava-město | 36,7 | 35,4 | 193,7 |

| Rok 2009 | SO ₂ [t/km ₂] | NO _x [t/km ₂] | CO [t/km ₂] |
|-----------------------------|---|---|----------------------------|
| Moravskoslezský kraj | 4,1 | 3,4 | 20,5 |
| Bruntál | 0,6 | 0,3 | 0,7 |
| Frýdek-Místek | 4,3 | 3,1 | 52,6 |
| Karviná | 11,3 | 11,2 | 6,9 |
| Nový Jičín | 0,6 | 0,5 | 2,4 |
| Opava | 0,6 | 0,3 | 1,2 |
| Ostrava-město | 32,1 | 29,4 | 122,7 |

Zdroj: Ministerstvo životního prostředí; vlastní zpracování.

5.7.1 Pořadí okresů z pohledu znečištění ovzduší

Z pohledu množství znečišťující látky oxidu siřičitého SO₂ unikající do ovzduší v Moravskoslezském kraji v okrese Ostrava – město za sledované období let 2007 – 2009 byl stav nejhorší v roce 2007. Postupně se nepříznivé hodnoty snižovaly. V tomto časovém rozmezí se v okrese Ostrava – město množství SO₂ pohybovalo od 32 do 48 t na km². Druhým nejvíce znečištěným okresem oxidem siřičitým je okres Karviná, kde se hodnoty pohybují od 11 do 19 t na km². Okres Frýdek Místek zastává třetí místo co do nejvíce znečištěného ovzduší látkou SO₂. Jeho výše je v rozmezí, jehož rozsah je již menší a to od 3,7 do 4,5 t na km². Nejlepší situace ovzduší s SO₂ v Moravskoslezském kraji ve sledovaných letech panuje v okrese Bruntál, v okrese Nový Jičín a v okrese Opava.

Pořadí okresů v jednotlivých letech dle výše znečišťujících látek (shora dolů od nejhorších k nejméně znečišťujícím hodnotám):

| Rok 2007 | Rok 2008 | Rok 2009 |
|---|---|---|
| 1. Ostrava - město 47,7 [t/km ²] | 1. Ostrava - město 36,7 [t/km ²] | 1. Ostrava - město 32,1 [t/km ²] |
| 2. Karviná 19,4 | 2. Karviná 12,3 | 2. Karviná 11,3 |
| 3. Frýdek - Místek 4,5 | 3. Frýdek - Místek 3,7 | 3. Frýdek - Místek 4,3 |
| 4. Bruntál 0,7 | 4. Bruntál 0,6 | 4. Bruntál 0,6 |
| 5. Nový Jičín 0,6 | 5. Nový Jičín 0,6 | 5. Nový Jičín 0,6 |
| 6. Opava 0,5 | 6. Opava 0,6 | 6. Opava 0,6 |

Zdroj: Vlastní zpracování.

Okresem s nejhoršími hodnotami NO_x za sledované období let 2007 – 2009 v Moravskoslezském kraji je okres Ostrava – město. Druhým okresem co do výše nepříznivých hodnot NO_x je okres Karviná. Dalšími v pořadí sestupně je okres Frýdek-Místek, Nový Jičín a jako poslední s nejméně nejnepříznivější hodnotou je okres Opava.

Tabulka 15: NO_x.

| Rok 2007 | Rok 2008 | Rok 2009 |
|---|---|---|
| 1. Ostrava - město 37,1 [t/km ₂] | 1. Ostrava - město 35,4 [t/km ₂] | 1. Ostrava - město 29,4 [t/km ₂] |
| 2. Karviná 17,6 | 2. Karviná 12,4 | 2. Karviná 11,2 |
| 3. Frýdek - Místek 3,1 | 3. Frýdek - Místek 2,6 | 3. Frýdek - Místek 3,1 |
| 4. Nový Jičín 0,6 | 4. Nový Jičín 0,5 | 4. Nový Jičín 0,5 |
| 5. Bruntál 0,3 | 5. Bruntál 0,3 | 5. Bruntál 0,5 |
| 6. Opava 0,3 | 6. Opava 0,3 | 6. Opava 0,3 |

Zdroj: Vlastní zpracování.

Okres Ostrava – město je územním celkem v kraji, kde dochází k největšímu znečištění ovzduší také oxidem uhličitým. Hodnoty jsou velmi vysoké, přestože dochází k jeho postupnému snižování. Z roku 2007 při hodnotě 239,1 t / km² CO snížil okres znečištění na 122,7 t / km². Stále se však jedná o velmi nepříznivé hodnoty. Na druhém místě s nejvyšší hodnotou CO je okres Frýdek Místek.

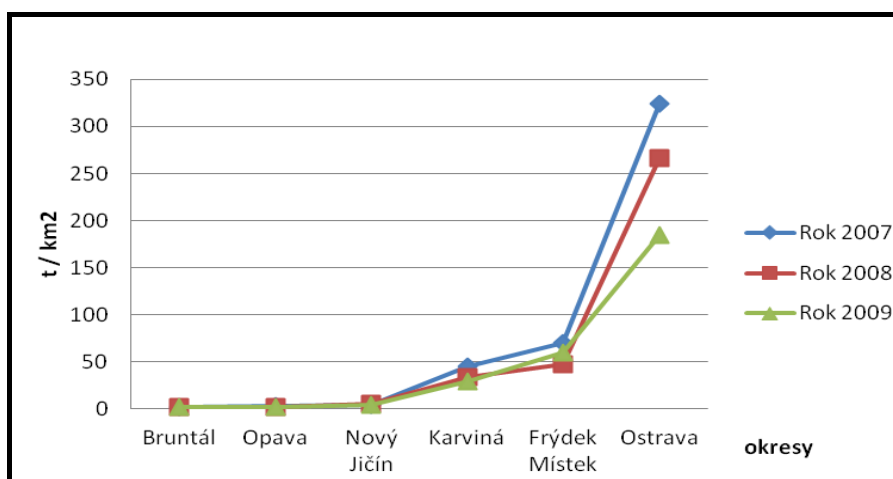
S větším odstupem hodnot CO následuje okres Karviná, Nový Jičín a jako poslední s nejnižší hodnotou znečištění CO je okres Bruntál.

Tabulka 16: CO.

| Rok 2007 | Rok 2008 | Rok 2009 |
|---|--|--|
| 1. Ostrava - město 239,1[t/km ₂] | 1. Ostrava - město 193,7 [t/km ₂] | 1. Ostrava - město 122,7 [t/km ₂] |
| 2. Frýdek - Místek 62,6 | 2. Frýdek - Místek 41,0 | 2. Frýdek - Místek 52,6 |
| 3. Karviná 8,4 | 3. Karviná 8,6 | 3. Karviná 6,9 |
| 4. Nový Jičín 3,1 | 4. Nový Jičín 3,6 | 4. Nový Jičín 2,4 |
| 5. Bruntál 1,3 | 5. Opava 1,2 | 5. Opava 1,2 |
| 6. Opava 1,1 | 6. Bruntál 0,7 | 6. Bruntál 0,7 |

Zdroj: Vlastní zpracování.

V tabulkách jsem porovnála a seřadila dle míry znečištění okresy Moravskoslezského kraje. Pořadí okresů shora dolů zobrazuje okresy s největším zatížením ovzduší až po ty nejméně zatížené. Součtem všech hodnot NO_x, SO₂ a CO znečišťující ovzduší v Moravskoslezském kraji za jednotlivá léta 2007, 2008 a 2009 jsem sestavila výsledky do podoby grafu. Je z něj patrné, že ve všech letech nejvíce škodlivých látek pochází z okresu Ostrava – město. Tento okres jako hlavní znečišťovatel ovzduší se výrazně odlišuje svými hodnotami od ostatních okresů. Nejmenší příliv škodlivin přichází z okresu Bruntál a Opava.



Obrázek 28: Pořadí okresů a výše škodlivých látek za jednotlivá léta.

Zdroj: Vlastní zpracování.

Obyvatelé Moravskoslezského kraje dýchají lepší vzduch než před několika lety. Díky investicím do životního prostředí, do snižování emisí především u hlavních zdrojů znečišťování došlo ke snížení polétavého prachu, oxidu siřičitého a oxidu dusíku. Intenzita silniční dopravy však negativně působí na ukazatele čistoty ovzduší. Přestože dochází ke snižování znečišťování, stav čistoty ovzduší není zdaleka v pořádku. Z tabulky i grafu jasně vyplývá informace, že hlavními znečišťovateli jsou zdroje v okrese Ostrava - město s hodnotou (součtu SO₂, CO a NO) 184 t / km².

5.8 Vyhodnocení analýzy

Na základě socioekonomického analyzování jednotlivých šesti okresů Moravskoslezského kraje, které jsem zkoumala dle dílčích kritérií a oblastí, jsem sestavila tabulku nejaktuálnějšího stavu ve sledovaném období v těchto částech kraje. Okresy jsou seřazeny směrem shora dolů a také v tomto směru očíslovány. Na prvních příčkách jsem stanovila okresy, kde dosahují jednotlivé ukazatele nejvíce nepříznivé hodnoty. Směrem dolů, k vyššímu pořadí jsou seskupeny okresy s hodnotami již méně negativními pro jednotlivé oblasti.

Tabulka obsahuje výtah nejdůležitějších ukazatelů jednotlivých oblastí analýzy a to oblasti obyvatelstva, občanské vybavenosti a bydlení, ekonomiky a podnikání, trhu práce a nezaměstnanosti a oblasti životního prostředí.

Tabulka 17: Pořadí okresů dle výsledků analýzy.

| Pořadí okresů | Počet obyvatel | Hustota zalidnění obyv./km ² | Počet obyvatel na 1 lékaře | Dokončené byty | Registrované ekonomické subjekty | Míra nezaměstnanosti v % | Množství znečištění t/km ² |
|---------------|-----------------------------|---|----------------------------|-------------------|----------------------------------|--------------------------|---------------------------------------|
| 1. | Bruntál 97 369 | Bruntál 63,4 | Karviná 320 | Bruntál 150 | Bruntál 19 226 | Bruntál 17,9 | Ostrava 184 |
| 2. | Nový Jičín 152 524 | Opava 159,2 | Nový Jičín 313 | Karviná 341 | Nový Jičín 29 930 | Karviná 14,3 | Frýdek Místek 60 |
| 3. | Opava 177 236 | Nový Jičín 172,9 | Bruntál 311 | Nový Jičín 381 | Opava 36 683 | Ostrava 12 | Karviná 29,4 |
| 4. | Frýdek Místek 212 100 | F.Místek 175,6 | Opava 306 | Opava 411 | Frýdek Místek 40 569 | Nový Jičín 11,4 | Nový Jičín 3,5 |
| 5. | Karviná 270 412 | Karviná 759,6 | Frýdek Místek 273 | F. Místek 710 | Karviná 42 391 | Opava 11,4 | Opava 2,1 |
| 6. | Ostrava 333 579 | Ostrava 1 004,8 | Ostrava 180 | Ostrava 905 | Ostrava 76 491 | Frýdek Místek 9,5 | Bruntál 1,8 |

Zdroj: Vlastní zpracování.

Dle pořadí okresů ve výše uvedené tabulce podle jednotlivých zkoumaných oblastí bych seřadila okresy v tomto pořadí: Ostrava, Opava, Karviná, Frýdek Místek, Nový Jičín, Bruntál (okres Ostrava – okres s nejčastěji pozitivními hodnotami mezi okresy kraje, okres Bruntál - v pořadí mezi okresy s nejméně příznivými hodnotami ukazatelů).

Okres Ostrava – město má prvenství v počtu obyvatel, hustoty zalidnění, v nejnižším počtu obyvatel na 1 lékaře, nejvíce dokončených bytů, nejvíce zaregistrovaných ekonomických subjektů. Čtvrtou nejlepší hodnotu dosahuje v míře nezaměstnanosti mezi okresy Moravskoslezského kraje a bohužel je také na prvním místě mezi znečišťovateli ovzduší.

Na druhé celkové místo jsem vybrala dle vybraných ukazatelů okres Opava. Je druhým okresem s nejnižší nezaměstnaností po okrese Ostrava – město. Zaujímá třetí místo co do počtu dokončených bytů v kraji a v počtu obyvatel připadajících na 1 lékaře. Na čtvrtém místě v tabulce výsledků je hned po okrese Frýdek Místek s počtem registrovaných ekonomických subjektů. Významným aspektem je druhé místo v pořadí mezi okresy s nejnižší mírou znečištění ovzduší.

V celkovém pořadí jsem na třetí místo přiřadila okres Karviná z důvodu umístění v tabulce na druhém nejvyšším místě s hodnotami ukazatelů počtu obyvatel, hustoty zalidnění, počtem registrovaných ekonomických subjektů v okrese.

Okres Frýdek – Místek jsem zvolila na čtvrté místo, jelikož je druhým okresem s nejnižším počtem obyvatel na 1 lékaře, je na druhém místě v dokončené stavbě bytů, na třetím místě v tabulce s počtem nejvíce registrovaných ekonomických subjektů.

Páté místo jsem přiřadila k okresu Nový Jičín. Za důležité považuji umístění na třetím místě s nejnižší hodnotou znečištění ovzduší. Za neméně významné považuji druhé a třetí místo s nejnižší mírou registrované nezaměstnanosti, které sdílí okres Nový Jičín s okresem Opava.

Na poslední příčku jsem obsadila okres Bruntál přestože, je okresem s nejnižší mírou znečištění ovzduší. Ostatní hodnoty indikátorů jsou však negativní a okres Bruntál v nich obsazuje poslední místo ze všech okresů v kraji. Bohužel okres svou relativně velkou rozlohou a nízkým počtem obyvatel ovlivňuje ostatní výsledky ukazatelů. Nejnižší hodnotu má okres Bruntál v hustotě zalidnění, v počtu dokončených bytů, nejméně registrovaných ekonomických subjektů. Podstatným výsledkem pro mě je umístění s nejhorší hodnotou mezi okresy v míře registrované nezaměstnanosti ba dokonce jako jediný okres za sledovaná léta tento ukazatel nesnížil, došlo k nepatrnému zvýšení.

Z výše uvedené tabulky analýzy by se mohlo zdát, že okres Ostrava – město je okresem s nejlepšími hodnotami ukazatelů, avšak socioekonomická analýza poukazuje na stinné stránky okresu. Jedna strana okresu představuje zjištěný dostatek občanské vybavenosti v analýze v podobě lékařského personálu, četné bytové výstavby, množství registrovaných ekonomických subjektů, nízká nezaměstnanost, vysoká koncentrace obyvatelstva a průmyslu v tomto okresu v porovnání s ostatními okresy kraje a na druhé straně okres Ostrava – město je okresem vysokého znečištění životního prostředí, zejména čistoty ovzduší. Odezva by mohla být příznivější nejen kontrolou dodržování pravidel hlavních výrobních znečišťovatelů ale také omezením automobilové dopravy kompenzací čtenějších spojů na přepravu obyvatel i na větší vzdálenosti mezi okresy. Tedy i v okrese Ostrava – město jsou ukazatele, na kterých je třeba stále pracovat.

6 NÁVRH MOŽNOSTI ŘEŠENÍ DOTČENÝCH REGIONŮ FORMOU KATALOGU PROJEKTŮ

Návrhová část by samozřejmě měla být aplikována v souladu se zákonem o podpoře regionálního rozvoje č. 248/2000 Sb. Cílem je se zaměřit na oblasti kraje, kde jsou největší disparity a snaha je vyrovnat mezi jednotlivými územními celky a zajistit tak rovnoměrnější rozvoj. Především se návrhová část bude zaměřovat na socioekonomicky znevýhodněné území kraje.

Není v mých silách navrhnout projekty, které by jednorázově vyřešili dlouholetý stav kraje. Na národní úrovni státu v tomto časovém období je vyvinuta snaha o úsporná opatření dopadající celoplošně na celé území České republiky. Tato situace rovněž nepatří mezi podporující články socioekonomického rozvoje kraje. Navržené projekty k řešení současného stavu v kraji nespádají jen k zapojení kraje, ale také je potřeba zásahů ze strany státu jako celku. V zájmu kraje je maximální využití dotací z Evropské unie. Strukturální fondy Evropské unie jdou jedním z nejvýznamnějších finančních zdrojů pro realizaci Strategie Moravskoslezského kraje a to prostřednictvím operačních programů. Z operačních programů může být financována řada projektů, které připravuje kraj, města, obce i soukromý a neziskový sektor. Kraj bude mít možnost čerpat ze všech tematických operačních programů, Regionální operační program Moravskoslezsko a rovněž z operačních programů nadnárodní a příhraniční spolupráce. Navržená řešení v podobě projektů by měla sloužit jako dokument pro zástupce Moravskoslezského kraje k usnadnění prosazování zájmů celého kraje. Je to jak v zájmu regionu, tak samotných obyvatel, kteří v moravskoslezském kraji žijí.

6.1 Projektové rámce

Na základě výsledků socioekonomické analýzy jsem sestavila návrh třech projektových rámců, které mohou přispět ke snížení disparit v kraji.

6.2 Projektový rámec 1

| PROJEKTOVÝ RÁMEC |
|--|
| A. VŠEOBECNÉ INFORMACE |
| 1. Název projektu: Zlepšení ovzduší v okrese Ostrava - město |
| 2. Zaměření projektu: Ve frekventovaných úsecích vytížených nejvíce motorovými vozidly se vysází nová zeleň vytvářející zónu mezi silnicí a bytovou výstavbou. Nejdříve se zanalyzuje současný stav a zmapují nejvíce potřebné úseky revitalizace a nové výsadby stromů a keřů. Provede se projektová dokumentace. Zrealizuje se údržba stávající zeleně, bezpečnostní kontrola stability stromů a vytvoří se nové plochy pro výsadbu zeleně snižující imise z automobilové dopravy v rušných městských částech. |
| 3. Umístění projektu: Okres Ostrava – město. |
| 4. Celkový rozpočet projektu: 500 000 Kč |
| B. PŘEDKLADATEL |
| Magistrát města Ostravy Prokešovo náměstí 8 729 30 Ostrava |
| Přehled partnerů participujících na projektu: Krajský úřad Moravskoslezského kraje 28. října 117 702 18 Moravská Ostrava |

C. POPIS PROJEKTU**1. Cíle projektu:**

Hlavním cílem projektu je snížit imise ovzduší v místech s vysokou koncentrací obyvatel a hojně automobilové dopravy a zvýšit atraktivnost městských částí v okrese Ostrava – město. Tohoto cíle bude dosaženo prostřednictvím strukturace hlavního cíle projektu na tři dílčí cíle:

1. Zanalyzovat nejvytíženější úseky měst okresu.
2. Vytvořit projektovou dokumentaci na revitalizaci zeleně v rušných městských částech okresu Ostrava – město.
3. Zvýšit atraktivnost okolí frekventovaných silnic prostřednictvím kontroly stávající zeleně, vytvoření nových ploch a samotná výsadba nových stromů a keřů.

2. Zdůvodnění projektu:

Na základě socioekonomické analýzy Moravskoslezského kraje a komparace jednotlivých okresů, kterou jsem zjistila, že okres Ostrava – město dosahuje nejvyšších hodnot míry znečištění ovzduší nepřijatelné zejména pro samotné obyvatele. Na území se vyskytují největší znečišťovatelé. Nejedná se jen o převýšení krajských průměrných hodnot, ale také hodnot celorepublikových. Je tedy v našem zájmu, aby se stav ovzduší zlepšil a neohrožoval běžný život obyvatel po stránce zdravotní. Přispět ke snížení imisí motorových vozidel může obnova zeleně v rušné městské části. Vliv by to mělo na zlepšení životního prostředí a také na zvýšení atraktivnosti v okrese.

3. Přehled cílových skupin:

Obyvatelé žijící v nejvíce znečištěných oblastech.

4. Aktivity projektu:

- Analýza stavu zeleně ve frekventovaných úsecích měst

Zhotovení analýzy stavu a stáří dané zeleně v okolí frekventovaných silnic v okrese Ostrava - město za účelem zjištění stupně bezpečnosti a odolnosti daných dřevin a prací spojených s nimi spojenými na snížení imisí.

- Vytvoření projektové dokumentace.

Výběr vhodných dodavatelů pro realizaci projektu.

- Revitalizace dřevin a následné plnění dalších aktivit

Podle zhotovené analýzy bezpečnosti dřevin se nevyhovující stromy a keře pokácejí a místo nich se vysázejí nové, vyhovující. Následně se připraví nová místa pro vysázení nových stromů a keřů. Tyto aktivity se budou realizovat z OP Životní prostředí a z menší části také z rozpočtu Moravskoslezského kraje.

- Údržba výstavby zeleně

Po realizaci projektu bude Ostrava – město pokračovat v běžné údržbě zeleně. Mezi běžné práce patří sekání trávníků, kontrola stabilizace stromů a případná řezba větví stromů.

Plánované výstupy a výsledky projektu:

- Zkontrolování stávající zeleně ve frekventovaných částech okresu Ostrava-město
- Zatraktivnění lokality
- Snížení imise
- Zlepšení životního prostředí

5. Udržitelnost projektu

Údržba zeleně bude v budoucnu financována z části měst a z části Moravskoslezského kraje.

| | | |
|---|--------------------------|----------|
| D. DOBA TRVÁNÍ PROJEKTU | | |
| 6 měsíců | | |
| Harmonogram: | | |
| Analýza stavu 11/2012 | | |
| Projektová žádost 1/2013 | | |
| Kontrola stavu zeleně a příprav ploch na novou výsadbu 3/2013 | | |
| Samotná realizace výsadby 4/2013 | | |
| E. ZDROJE FINANCOVÁNÍ PROJEKTU | | |
| 1. Rozpočet projektu a finanční zdroje (v tis. Kč) | | |
| | částka včetně DPH | % |
| Krajský rozpočet | 125 000 Kč | 25 % |
| Dotace ERDF | 375 000 Kč | 75 % |
| Celkové předpokládané náklady: 500 000 Kč | | |

6.3 Projektový rámec 2

| | |
|---|--|
| PROJEKTOVÝ RÁMEC | |
| A. VŠEOBECNÉ INFORMACE | |
| 1. Název projektu: Impuls k podnikání | |
| 2. Zaměření projektu: | |
| <p>Ve frekventovaných úsecích vytížených nejvíce motorovými vozidly se vysází nová zeleň vytvářející zónu mezi silnicí a bytovou výstavbou. Nejdříve se zanalyzuje současný stav a zmapují nejvíce potřebné úseky revitalizace a nové výsadby stromů a keřů. Provede se projektová dokumentace. Zrealizuje se údržba stávající zeleně, bezpečnostní kontrola stability stromů a vytvoří se nové plochy pro výsadbu zeleně snižující imise z automobilové dopravy v rušných městských částech.</p> | |

| |
|---|
| 3. Umístění projektu: Okres Bruntál. |
| 4. Celkový rozpočet projektu: 2 000 000 Kč |
| B. PŘEDKLADATEL |
| Úřad práce Bruntál Květná 1457/64 792 01 Bruntál |
| Přehled partnerů participujících na projektu: Krajský úřad Moravskoslezského kraje 28. října 117 702 18 Moravská Ostrava |
| C. POPIS PROJEKTU |
| 6. Cíle projektu: Hlavním cílem projektu je snížit dlouhodobou nezaměstnanost v okrese Bruntál zvýšením registrovaných ekonomických subjektů. K tomu se pořádá kurz pro začínající podnikatele. Cíl se skládá ze čtyř dílčích cílů: <ol style="list-style-type: none">1. Provést marketingovou kampaň na využití potenciálu horské oblasti Jeseník.2. Zapojit dlouhodobě nezaměstnané uchazeče o zaměstnání.3. Realizace kurzu pro podnikatele4. Poradenská činnost pro začínající podnikatele, absolventy. |

7. Zdůvodnění projektu:

Okres Bruntál vykazuje vysoké hodnoty ukazatele míry nezaměstnanosti. Jedná se o přetrvávající situaci. Stav se nelepší, ba naopak množství nezaměstnaných stále stoupá. Možnosti zaměstnání je v okrese Bruntál značně omezený svou polohou a dispozicemi. Je možné využít potenciálu horského cestovního ruchu, ve kterém mohou najít uplatnění nezaměstnané osoby. Začátky usnadní tento kurz také pro čerstvé absolventy, kteří neměli možnost využít teoretických poznatků v praxi v oboru podnikání.

8. Přehled cílových skupin:

Osoby v evidenci uchazečů o zaměstnání déle než 6 měsíců.

Absolventi.

Osoby se zájmem o podnikání.

9. Aktivity projektu:

- Zapojení nezaměstnaných osob

Sestavení ve spolupráci s úřadem práce seznamu dlouhodobě nezaměstnaných osob nad 5 měsíců, kteří se zúčastní kurzu.

- Realizace kurzu pro začínající podnikatele.

Provede se výběrové řízení na zaměstnání lektorů pro rekvalifikaci nezaměstnaných osob a pro absolventy. Sestaví se náplň plánu hodin lekcí. Zajistí a pronajme se prostor pro probíhající kurzy po dobu jejich konání.

- Poradenská činnost

Proškolení účastníků kurzu. Realizace poradenské činnosti. Zvyšování optimálních podmínek účastníků kurzu na trhu práce. Přiblížení možností podnikání v horkých oborech.

Plánované výstupy a výsledky projektu:

- Zvýšení šancí uchazečů o zaměstnání na trhu práce
- Zájem o podnikání ve službách v horských oblastech okresu Bruntál
- Růst registrovaných ekonomických subjektů
- Větší počet podnikatelských subjektů přinášející nárůst pracovních příležitostí
- Snížení dlouhodobé nezaměstnanosti

10. Udržitelnost projektu

Průběžné poradenství v oblasti podnikání bude zabezpečovat oddělení na úřadu práce.

D. DOBA TRVÁNÍ PROJEKTU

7 měsíců

Harmonogram:

Příprava kurzu: 2 / 2012

Nábor uchazečů o kurz 4 / 2012

Realizace kurzu pro začínající podnikatele 5 / 2012

E. ZDROJE FINANCOVÁNÍ PROJEKTU

2. Rozpočet projektu a finanční zdroje (v tis. Kč)

| | částka včetně DPH | % |
|-------------------------|--------------------------|----------|
| Krajský rozpočet | 300 000 Kč | 15 % |
| Dotace ESF | 1 700 000 Kč | 85 % |

Celkové předpokládané náklady: **2 000 000 Kč**

6.4 Projektový rámec 3

| PROJEKTOVÝ RÁMEC |
|---|
| A. VŠEOBECNÉ INFORMACE |
| 1. Název projektu: Autobusové propojení okresů |
| 2. Zaměření projektu: Projekt je zaměřen na koupi autobusových vozů pro Moravskoslezský kraj. Tyto vozy jsou šetrnější k životnímu prostředí, což je v tomto kraji velmi důležitým aspektem. Propojí se více spolupráce mezi okresy a obyvateli těchto okresů, kteří se budou moci rychleji a častěji přepravovat na tyto vzdálenosti. Příznivý vliv to má také na náhradu autobusů velkého množství znečišťující automobilové dopravy. |
| 3. Umístění projektu: Moravskoslezský kraj. |
| 4. Celkový rozpočet projektu: 75 000 000 Kč |
| B. PŘEDKLADATEL |
| Krajský úřad Moravskoslezského kraje 28. října 117 702 18 Moravská Ostrava |
| Přehled partnerů participujících na projektu: Ministerstvo dopravy nábr. L. Svobody 1222/12 110 15 Praha 1 |

C. POPIS PROJEKTU**11. Cíle projektu:**

Hlavním cílem projektu je nákup moderních nízkoenergetických autobusů, které jsou méně náročné na znečišťování prostředí. Rovněž zmírní „bariéry“ dostupnosti mezi okresy. Tohoto cíle bude dosaženo v projektu naplněním třech dílčích cílů:

1. Zlepšení dostupnosti dopravních spojení (mimo MHD) mezi okresy Moravskoslezského kraje.
2. Zvýšení podílu autobusových spojů na přepravních výkonech mezi okresy. Příznivý vliv to bude mít na snížení negativních dopadů životního prostředí, kdy o to méně bude zapotřebí četnosti automobilové dopravy.
3. Navýšení četnosti a zrychlení přepravy častějším používáním nových autobusů.

12. Zdůvodnění projektu:

Mezi okresy Moravskoslezského kraje je nízká četnost spojů, která zapříčiňuje omezenost občanů při volbě zaměstnání, škol, dojížděnkou za službami či úřady. Následkem je separace a vzniklá situace, kdy se mnozí obyvatelé stěhují do jiných lokalit. Následně vznikají oblasti vylidněné a oblasti s vysokou mírou koncentrace obyvatel. Nedostatek autobusů způsobuje kompenzaci formou růstu automobilové dopravy, to má za následek růst znečišťování ovzduší.

13. Přehled cílových skupin:

Obyvatelé Moravskoslezského kraje.

14. Aktivity projektu:

- Realizace výběrového řízení na dodavatele nových autobusů
- Samotné pořízení, nákup autobusů od dodavatele z výběrového řízení
- Vyhodnocení úspěšnosti projektu a následná kontrola.

Plánované výstupy a výsledky projektu:

- Získání dodavatele z výběrového řízení na nákup autobusů
- Nakoupení autobusů
- Četnější dopravní spoje mezi okresy

D. DOBA TRVÁNÍ PROJEKTU

7 měsíců

Harmonogram:

Realizace výběrového řízení na dodavatele nových autobusů 4/2012

Samotné pořízení, nákup autobusů od dodavatele z výběrového řízení 7 / 2012

Vyhodnocení úspěšnosti projektu a následná kontrola 10 / 2012

E. ZDROJE FINANCOVÁNÍ PROJEKTU

3. Rozpočet projektu a finanční zdroje (v tis. Kč)

| | částka včetně DPH | % |
|-------------------------|--------------------------|----------|
| Krajský rozpočet | 15 000 000 Kč | 20 % |
| Dotace CF | 60 000 000 Kč | 80 % |

Celkové předpokládané náklady: **75 00 000 Kč**

ZÁVĚR

Moravskoslezský kraj je jedním z nejvýznamnějších krajů České republiky. V 19. století byl nejdůležitějším průmyslovým střediskem. Jedním úhlem pohledu je kraj charakteristický špatným životním prostředím následkem těžkého průmyslu. Druhou stranu regionu představuje rozmanitost krajiny, cenné pohoří Hrubý Jeseník a Moravskoslezské Beskydy. O to je pro mě kraj přitažlivější co do kontrastů kraje, proto jsem si ho také vybrala pro svou závěrečnou práci.

Diplomová práce pojednává o disparitách po teoretické stránce, ale také poukazuje na disparity v praxi zachycených ukazateli Moravskoslezského kraje. Diplomovou práci jsem rozdělila na teoretickou a praktickou část. V teoretické části práce je možné nalézt cíle, které jsem si stanovila před začátkem psaní práce. Téma související s regionálními disparitami jsem promítla do legislativní podoby a zpracovala jej dle odborné literatury. Praktickou část jsem zahájila přiblížením Moravskoslezského kraje po charakteristické stránce. Analyzovala jsem kraj z pohledu socioekonomického pomocí sledovaných ukazatelů. Analýzu jsem rozdělila do několika oblastí a stanovila si hlediska vypovídající hodnoty. Výsledky indikátorů v časových řadách či během jednotlivých let jsem získala převážně z českého statistického úřadu. Analýzu jsem doplnila o kartogramy kraje, které názorně zachycují stav ukazatelů na územních celcích kraje. Nejslabší územní celky kraje jsem mezi sebou porovnávala v jednotlivých okruzích. Nejdůležitější data jsem promítla do grafové podoby, kde je přehled dat přehlednější. Poslední částí práce jsem se zabírala možnostmi přístupu řešení disparit v Moravskoslezském kraji a to navržením projektů v souvislosti s analyzovanými daty ve sledovaných oblastech. Tedy na základě výsledků jednotlivých oblastí jako je například životní prostředí, míra nezaměstnanosti, hustota zalidnění jsem sestavila pořadí okresů Moravskoslezského kraje, aby bylo zřetelné a jasné jak si okresy mezi sebou „stojí“.

Přestože je již aplikována řada úspěšných projektů a opatření, která napomáhají ke snižování regionálních disparit kraje myslím si, že je stále nutné napomáhat obyvatelům k lepší životní úrovni v kraji a postupně eliminovat negativní zdroje v regionu. Moravskoslezský kraj nabízí i krásná místa a je potřeba tyto pozitivní vlivy využívat a nahlížet na kraj i z tohoto úhlu pohledu.

SEZNAM POUŽITÉ LITERATURY

Monografie:

- [1] BLAŽEK, J. a UHLÍŘ, D., 2011. Teorie regionálního rozvoje. Praha: Karolinum. ISBN 978-80-246-1974-3.
- [2] HÁJEK, O. a NOVOSÁK, J., 2010. Kohezní politika. Žilina: Georg. ISBN 978-80-89401-19-2.
- [3] JENÍČEK, V. aj., 2010. Vyvážený rozvoj: na globální a regionální úrovni. Praha: C. H. Beck. ISBN 978-80-7400-195-6.
- [4] WOKOUN, R. a kol., 2007. Regionální rozvoj a management v České republice. Praha: Oeconomica. ISBN 978-80-245-1301-0.
- [5] WOKOUN, R. aj., 2008. Regionální rozvoj, východiska regionální rozvoje, regionální politika, teorie, strategie a programování. Praha: Linde. ISBN 978-80-7201-699-0.
- [6] WOKOUN, R. aj., 2011. Základy regionálních věd a veřejné správy. Plzeň: Aleš Čeněk. ISBN 978-80-7380-304-9.

Internetové stránky:

- [7] CzechTrade, ©1997-2011. BusinessInfo. Charakteristika Moravskoslezského kraje. [online]. [cit. 2012-01-22]. Dostupné z: <http://www.businessinfo.cz/cz/clanek/moravskoslezsky-kraj/charakteristika-moravskoslezskeho-kraje/1000929/41624/>.
- [8] CzechTrade, ©2007-2013. Moravskoslezský kraj. Rozvoj regionu. BusinessInfo.cz. [online]. [cit. 2012-03-02]. Dostupné z: <http://www.businessinfo.cz/cz/clanek/rozvoj-regionu/strategie-regionalniho-rozvoje-cr-0713/1001179/46051/>.
- [9] Český hydrometeorologický ústav, ©2010. Znečištění ovzduší na území České republiky. Chmi.cz. [online]. [cit. 2012-03-11]. Dostupné z: <http://portal.chmi.cz/files/portal/docs/uoco/isko/grafroc/groc/gr10cz/kap241.html>.
- [10] Český hydrometeorologický ústav, © 2011. Emisní bilance České republiky. Chmi.cz. [online]. [cit. 2012-03-11]. <http://portal.chmi.cz/files/portal/docs/uoco/oez/embil/09embil/09embil.html>.

- [11] Český statistický úřad, ©2001. Stěhování. Czso.cz. [online]. [cit. 2012-01-21]. Dostupné z: <http://www.czso.cz/cz/cisla/0/02/020100/stehovan.htm>.
- [12] Český statistický úřad, ©2012. Krajská správa ČSÚ v Ostravě. Meziokresní srovnání. Czso.cz. [online]. [cit. 2012-02-19]. Dostupné z: http://czso.cz/xt/redakce.nsf/i/meziokresni_srovnani_vybranych_ukazatelu_v_moravskoslezskem_kraji.
- [13] Český statistický úřad v Ostravě, ©2012. Statistická ročenka Moravskoslezského kraje. Archiv. Czso.cz. [online]. [cit. 2012-03-02]. Dostupné z: <http://czso.cz/csu/2010edicniplan.nsf/krajpubl/801011-10-2010-xt>.
- [14] Český statistický úřad, ©2012. Krajská správa ČSÚ v Ostravě. Okres Bruntál. Czso.cz. [online]. [cit. 2012-02-19]. Dostupné z: http://czso.cz/xt/redakce.nsf/i/okres_bruntal.
- [15] Český statistický úřad, ©2012. Krajská správa ČSÚ v Ostravě. Okres Frýdek - Místek. Czso.cz. [online]. [cit. 2012-02-19]. Dostupné z: http://czso.cz/xt/redakce.nsf/i/okres_frydek_mistek.
- [16] Český statistický úřad, ©2012. Krajská správa ČSÚ v Ostravě. Okres Karviná. Czso.cz. [online]. [cit. 2012-02-19]. Dostupné z: http://czso.cz/xt/redakce.nsf/i/okres_karvina.
- [17] Český statistický úřad, ©2012. Krajská správa ČSÚ v Ostravě. Statistický bulletin - Moravskoslezský kraj. Czso.cz. [online]. [cit. 2012-02-19]. Dostupný z: http://czso.cz/csu/2011edicniplan.nsf/krajpubl/801302-11-q4_2011-xt#archiv.
- [18] Český statistický úřad, ©2012. Krajská správa ČSÚ v Ostravě. Okres Nový Jičín. Czso.cz. [online]. [cit. 2012-02-19]. Dostupné z: http://czso.cz/xt/redakce.nsf/i/okres_novy_jicin.
- [19] Český statistický úřad, ©2012. Krajská správa ČSÚ v Ostravě. Okres Opava. Czso.cz. [online]. [cit. 2012-02-19]. Dostupné z: http://czso.cz/xt/redakce.nsf/i/okres_opava.
- [20] Český statistický úřad, ©2012. Krajská správa ČSÚ v Ostravě. Časové řady. Czso.cz. [online]. [cit. 2012-03-12]. Dostupné z: http://czso.cz/xt/redakce.nsf/i/casove_rady_regionalni.

- [21] Český statistický úřad, ©2012. Krajská správa ČSÚ v Ostravě. Okres Ostrava-město. Czso.cz. [online]. [cit. 2012-02-19]. Dostupné z: http://czso.cz/xt/redakce.nsf/i/okres_ostrava_mesto.
- [22] Ministerstvo vnitra, 2012. Vyhledávání v zákonech. Portál veřejné správy. Zákon č. 248/2000 Sb. Portal.gov.cz. [online]. [cit. 2012-03-09]. Dostupné z: <http://portal.gov.cz/app/zakony/zakonPar.jsp?page=0&idBiblio=74801>
- [23] Ministerstvo životního prostředí, ©2008 - 2012. Ochrana ovzduší. Mzp.cz. [online]. [cit. 2012-02-07]. Dostupné z: http://www.mzp.cz/cz/moravskoslezsky_kraj.
- [24] Moravskoslezský kraj, ©2007 – 2012. Moravskoslezský kraj. Geografické informace. Msregion.cz. [online]. [cit. 2012-01-10]. Dostupné z: http://www.msregion.cz/cz/o-kraji/geograficke_informace.html.
- [25] Moravskoslezský kraj, ©2012. Moravskoslezský kraj. Partnerské regiony. Kr-Moravskoslezsky.cz. [online]. [cit. 2012-01-22]. Dostupné z: http://verejna-sprava.kr-moravskoslezsky.cz/partnerske_regiony.html.
- [26] Regionální rozvoj, 2011. Metodická podpora regionálního rozvoje. Regiony a regionalizace. Regionální rozvoj.cz. [online]. [cit. 2012-01-09]. Dostupné z: http://www.regionalnirozvoj.cz/index.php/regiony_red.html.

Dokumenty dostupné online:

- [27] GaREP, spol. s r.o., ©2009. Rozvojový interaktivní audit. Přístupy k řešení disparit. Garep.cz. ISSN: 978-80-904308-1-5. Dostupný z: <http://www.garep.cz/publikace/ria-pristupy-k-reseni-disparit.pdf>.
- [28] GaREP, spol. s r.o., 2010. Teorie a metody uplatnitelné v praxi regionálního rozvoje. Garep.cz. ISBN: 978-80-904308-5-3. Dostupný z: <http://www.garep.cz/soubory/Sbornik2010.pdf#page=54>.
- [29] Ministerstvo práce a sociálních věcí ČR, 2011. Statistická ročenka trhu práce v ČR. Praha: Dostupné z: http://portal.mpsv.cz/sz/stat/stro/rocenka_2010_portal.pdf.
- [30] Moravskoslezský kraj, 2012. Strategie rozvoje Moravskoslezského kraje v letech 2009 - 2016. Moravskoslezský kraj. Dostupné z: http://verejna-sprava.kr-moravskoslezsky.cz/assets/rozvoj_kraje/rk_102_p00.pdf.

- [31] Regionální disparity, 2008. Working papers n. 2. Disparity.vsb.cz. ISSN: 1802-9450.
Dostupné z: http://disparity.vsb.cz/dokumenty2/wp_2.pdf .

SEZNAM POUŽITÝCH SYMBOLŮ A ZKRATEK

| | |
|-----------------|-------------------------------------|
| § | paragraf |
| © | Copyright |
| CF | Fond soudržnosti (kohezní fond) |
| CO | Oxid uhličitý |
| ČR | Česká republika |
| ČSÚ | Český statistický úřad |
| ERDF | Evropský fond pro regionální rozvoj |
| CHMÚ | Český hydrometeorologický ústav |
| MŽP | Ministerstvo životního prostředí |
| NO _x | Oxid dusíku |
| ROP | Regionální operační program |
| SF | Strukturální fondy |
| SO ₂ | Oxid siřičitý |

SEZNAM OBRÁZKŮ

| | |
|--|----|
| Obrázek 1: Členění Moravskoslezského kraje. | 30 |
| Obrázek 2: Pohyb obyvatel v Moravskoslezském kraji v letech 2005 – 2010. | 33 |
| Obrázek 3: Hrubá míra migračního salda v letech 2001 – 2009. | 35 |
| Obrázek 4: Hustota zalidnění Moravskoslezského kraje. | 37 |
| Obrázek 5: Počet ordinací praktického lékaře. | 39 |
| Obrázek 6: Bytová výstavba v Moravskoslezském kraji v letech 2001 – 2010. | 40 |
| Obrázek 7: Podmínky pro hospodářský rozvoj území v kraji. | 41 |
| Obrázek 8: Index ekonomického zatížení v kraji. | 42 |
| Obrázek 9: Intenzita podnikatelské aktivity. | 43 |
| Obrázek 10: Daňové příjmy Moravskoslezského kraje. | 44 |
| Obrázek 11: Míra nezaměstnanosti v %. | 46 |
| Obrázek 12: Uchazeči o zaměstnání ve věku nad 50 let a více v obcích Moravskoslezského kraje k 31. 12. 2010. | 47 |
| Obrázek 13: Počet spojů v obcích ve všední den. | 49 |
| Obrázek 14: Počet spojů o víkendech. | 50 |
| Obrázek 15: Příznivé podmínky pro životní prostředí. | 53 |
| Obrázek 16: Koeficient ekologické stability. | 54 |
| Obrázek 17: Postižené okresy Moravskoslezského kraje. | 55 |
| Obrázek 18: Počet obyvatel v okresech Moravskoslezského kraje v roce 2010. | 56 |
| Obrázek 24: Pořadí okresů s celkový počtem obyvatel. | 57 |
| Obrázek 19: Množství obyvatel připadající na jednoho lékaře dle okresů. | 58 |
| Obrázek 25: Pořadí okresů dle počtu obyvatel na 1 lékaře. | 59 |
| Obrázek 26: Pořadí okresů dle dokončených bytů. | 60 |
| Obrázek 20: Počet ekonomických subjektů v okresech za rok 2010. | 62 |
| Obrázek 27: Pořadí okresů dle množství ekonomických subjektů. | 62 |
| Obrázek 21: Míra registrované nezaměstnanosti % v okresech v roce 2010. | 64 |
| Obrázek 28: Pořadí okresů dle míry nezaměstnanosti. | 66 |
| Obrázek 22: Celkový počet motorových vozidel v okresech Moravskoslezského kraje k 31.12.2009. | 68 |
| Obrázek 23: Pořadí okresů a výše škodlivých látek za jednotlivá léta. | 73 |

SEZNAM TABULEK

| | |
|---|-----------|
| Tabulka 1: Stav obyvatel. | 31 |
| Tabulka 6: Hustota zalidnění obyvatel / km ² v roce 2010..... | 32 |
| <i>Tabulka 2: Pohyb obyvatel v Moravskoslezském kraji v letech 2001 – 2010.</i> | <i>34</i> |
| <i>Tabulka 3: Migrační saldo v Moravskoslezském kraji v letech 2005 – 2009.....</i> | <i>34</i> |
| <i>Tabulka 4: Zdravotnictví podle okresů v Moravskoslezském kraji v roce 2010.</i> | <i>37</i> |
| <i>Tabulka 5: Technická infrastruktura v časové řadě 2001 – 2010.</i> | <i>51</i> |
| <i>Tabulka 7: Meziokresní srovnání výstavby bytů v letech 2008 – 2010.</i> | <i>59</i> |
| <i>Tabulka 8: Registrované subjekty v okresech.....</i> | <i>60</i> |
| <i>Tabulka 9: Míra nezaměstnanosti v % v letech 2004 – 2010.</i> | <i>63</i> |
| <i>Tabulka 10: Počet uchazečů o zaměstnání.</i> | <i>65</i> |
| <i>Tabulka 11: Počet uchazečů na 1 pracovní místo.</i> | <i>65</i> |
| <i>Tabulka 12: Vývoj počtu registrovaných osobních automobilů v letech 2007 – 2010.</i> | <i>67</i> |
| <i>Tabulka 13: Emise hlavních znečišťujících látek podle okresů v t / km².....</i> | <i>69</i> |
| <i>Tabulka 14: SO₂.</i> | <i>70</i> |
| <i>Tabulka 15: NO_x.....</i> | <i>71</i> |
| <i>Tabulka 16: CO.</i> | <i>72</i> |
| <i>Tabulka 17: Pořadí okresů dle výsledků analýzy.</i> | <i>74</i> |