

Možnosti podpory rozvoje města Vyškov z externích finančních zdrojů

Bc. Martina Beková

Diplomová práce
2012



Univerzita Tomáše Bati ve Zlíně
Fakulta managementu a ekonomiky

Univerzita Tomáše Bati ve Zlíně
Fakulta managementu a ekonomiky
Ústav regionálního rozvoje, veřejné správy a práva
akademický rok: 2011/2012

ZADÁNÍ DIPLOMOVÉ PRÁCE (PROJEKTU, UMĚLECKÉHO DÍLA, UMĚLECKÉHO VÝKONU)

Jméno a příjmení: **Bc. Martina BEKOVÁ**
Osobní číslo: **M10585**
Studijní program: **N 6202 Hospodářská politika a správa**
Studijní obor: **Veřejná správa a regionální rozvoj**

Téma práce: **Možnosti podpory rozvoje města Vyškov z externích finančních zdrojů**

Zásady pro vypracování:

Úvod

I. Teoretická část

- Definujte cíle a metody práce.
- Představte základní teoretické pojmy v oblasti regionálního rozvoje a projektového managementu.
- Charakterizujte souvislosti rozvoje obcí a strukturálních fondů EU.

II. Praktická část

- Zpracujte socioekonomickou analýzu města Vyškov a vytvořte SWOT analýzu současného stavu.
- Zhodnoťte přínos realizovaných projektů spolufinancovaných z dotačních zdrojů ve vztahu k rozvoji města Vyškova.
- Na základě socioekonomické analýzy a zhodnocení realizovaných projektů navrhněte další projekty rozvoje daného města, orientované na využití prostředků EU.

Závěr

Rozsah diplomové práce: cca 70
Rozsah příloh:
Forma zpracování diplomové práce: tištěná/elektronická

Seznam odborné literatury:

- [1] BERAN, V. a DLASK, P. Management udržitelného rozvoje regionů, sídel a obcí. 1. vyd. Praha: Akademie věd České republiky, 2005. 323 s. ISBN 80-200-1201-X.
[2] BOHÁČKOVÁ, I. a HRABÁNKOVÁ, M. Strukturální politika Evropské unie. 1. vyd. Praha: C. H. Beck, 2009. 188 s. ISBN 978-80-7400-111-6.
[3] PROVAZNÍKOVÁ, R. Financování měst, obcí a regionů: teorie a praxe. 1. vyd. Praha: Grada, 2007. 280 s. ISBN 978-80-247-2097-5.
[4] WOKOUN, R. Strukturální fondy a obce I. 1. vyd. Praha: ASPI, 2006. 146 s. ISBN 80-7357-138-2.

Vedoucí diplomové práce: RNDr. Oldřich Hájek, Ph.D.
Ústav regionálního rozvoje, veřejné správy a práva
Datum zadání diplomové práce: 26. března 2012
Termín odevzdání diplomové práce: 2. května 2012

Ve Zlíně dne 26. března 2012


prof. Dr. Ing. Drahomíra Pavelková
děkanka




RNDr. Oldřich Hájek, Ph.D.
ředitel ústavu

PROHLÁŠENÍ AUTORA DIPLOMOVÉ PRÁCE

Beru na vědomí, že:

- odevzdáním diplomové práce souhlasím se zveřejněním své práce podle zákona č. 111/1998 Sb. o vysokých školách a o změně a doplnění dalších zákonů (zákon o vysokých školách), ve znění pozdějších právních předpisů, bez ohledu na výsledek obhajoby¹;
- diplomová práce bude uložena v elektronické podobě v univerzitním informačním systému,
- na mou diplomovou práci se plně vztahuje zákon č. 121/2000 Sb. o právu autorském, o právech souvisejících s právem autorským a o změně některých zákonů (autorský zákon) ve znění pozdějších právních předpisů, zejm. § 35 odst. 3²;
- podle § 60³ odst. 1 autorského zákona má UTB ve Zlíně právo na uzavření licenční smlouvy o užití školního díla v rozsahu § 12 odst. 4 autorského zákona;

¹ zákon č. 111/1998 Sb. o vysokých školách a o změně a doplnění dalších zákonů (zákon o vysokých školách), ve znění pozdějších právních předpisů, § 47b Zveřejňování závěrečných prací:

- (1) Vysoká škola nevydělečně zveřejňuje disertační, diplomové, bakalářské a rigorózní práce, u kterých proběhla obhajoba, včetně posudků oponentů a výsledku obhajoby prostřednictvím databáze kvalifikačních prací, kterou spravuje. Způsob zveřejnění stanoví vnitřní předpis vysoké školy.
- (2) Disertační, diplomové, bakalářské a rigorózní práce odevzdané uchazečem k obhajobě musí být též nejméně pět pracovních dnů před konáním obhajoby zveřejněny k nahlížení veřejnosti v místě určeném vnitřním předpisem vysoké školy nebo není-li tak určeno, v místě pracoviště vysoké školy, kde se má konat obhajoba práce. Každý si může ze zveřejněné práce pořizovat na své náklady výpisy, opisy nebo rozmnoženiny.
- (3) Platí, že odevzdáním práce autor souhlasí se zveřejněním své práce podle tohoto zákona, bez ohledu na výsledek obhajoby.

² zákon č. 121/2000 Sb. o právu autorském, o právech souvisejících s právem autorským a o změně některých zákonů (autorský zákon) ve znění pozdějších právních předpisů, § 35 odst. 3:

- (3) Do práva autorského také nezasahuje škola nebo školské či vzdělávací zařízení, užije-li nikoli za účelem přímého nebo nepřímého hospodářského nebo obchodního prospěchu k výuce nebo k vlastní potřebě dílo vytvořené žákem nebo studentem ke splnění školních nebo studijních povinností vyplývajících z jeho právního vztahu ke škole nebo školskému či vzdělávacího zařízení (školní dílo).

³ zákon č. 121/2000 Sb. o právu autorském, o právech souvisejících s právem autorským a o změně některých zákonů (autorský zákon) ve znění pozdějších právních předpisů, § 60 Školní dílo:

- (1) Škola nebo školské či vzdělávací zařízení mají za obvyklých podmínek právo na uzavření licenční smlouvy o užití školního díla (§ 35 odst. 3). Odpírá-li autor takového díla udělit svolení bez vážného důvodu, mohou se tyto osoby domáhat nahrazení chybějícího projevu jeho vůle u soudu. Ustanovení § 35 odst. 3 zůstává nedotčeno.

- podle § 60⁴ odst. 2 a 3 mohu užít své dílo – diplomovou práci - nebo poskytnout licenci k jejímu využití jen s předchozím písemným souhlasem Univerzity Tomáše Bati ve Zlíně, která je oprávněna v takovém případě ode mne požadovat přiměřený příspěvek na úhradu nákladů, které byly Univerzitou Tomáše Bati ve Zlíně na vytvoření díla vynaloženy (až do jejich skutečné výše);
- pokud bylo k vypracování diplomové práce využito softwaru poskytnutého Univerzitou Tomáše Bati ve Zlíně nebo jinými subjekty pouze ke studijním a výzkumným účelům (tj. k nekomerčnímu využití), nelze výsledky diplomové práce využít ke komerčním účelům.

Prohlašuji, že:

- jsem diplomovou práci zpracoval/a samostatně a použité informační zdroje jsem citoval/a;
- odevzdaná verze diplomové práce a verze elektronická nahraná do IS/STAG jsou totožné.

Ve Zlíně

25. 4. 2012

Aktora' Martina

⁴ zákon č. 121/2000 Sb. o právu autorském, o právech souvisejících s právem autorským a o změně některých zákonů (autorský zákon) ve znění pozdějších právních předpisů, § 60 Školní dílo:

(2) Není-li sjednáno jinak, může autor školního díla své dílo užít či poskytnout jinému licenci, není-li to v rozporu s oprávněnými zájmy školy nebo školského či vzdělávacího zařízení.

(3) Škola nebo školské či vzdělávací zařízení jsou oprávněny požadovat, aby jim autor školního díla z výdělku jím dosaženého v souvislosti s užitím díla či poskytnutím licence podle odstavce 2 přiměřeně přispěl na úhradu nákladů, které na vytvoření díla vynaložily, a to podle okolností až do jejich skutečné výše; přitom se přihlédne k výši výdělku dosaženého školou nebo školským či vzdělávacím zařízením z užití školního díla podle odstavce 1.

ABSTRAKT

Tématem práce je zhodnocení možností financování města Vyškov z externích zdrojů. Praktická část se opírá o socioekonomickou analýzu zakončenou SWOT analýzou, která je podkladem pro vytvoření návrhu projektu realizace.

Teoretická část, která se stala oporou pro podložení zjištěných skutečností, je koncipována tak, aby i neodborný čtenář pochopil stěžejní problematiku a pronikl do problematiky projektového managementu a souvislostí rozvoje obcí a podstaty strukturálních fondů.

Klíčová slova:

SWOT analýza, rozvoj obcí, územní plánování, projektový management, rozpočet obce

ABSTRACT

Abstrakt ve světovém jazyce

The main topic of the thesis is an evaluation of possibilities of financing the city of Vyškov from external sources. The practical part is built on a socio-economic analysis concluded by a SWOT analysis which is the base for a creation of the project realization plan.

The theoretical part, which supports the ascertained facts, is designed to enable an inexperienced reader to understand the main issues and to grasp the concept of project management and the context of municipalities' development and the essence of structural funds.

Keywords:

SWOT analysis, municipalities' development, town planning, project management, municipality budget

Při vypracování mé diplomové práce pro mne byly velmi užitečné rady mého vedoucího diplomové práce, pana RNDr. Oldřicha Hájka, PhD., kterému bych tímto velmi ráda poděkovala za jeho vedení, pomoc a konstruktivní rady.

Prohlašuji, že odevzdaná verze diplomové práce a verze elektronická nahraná do IS/STAG jsou totožné.

OBSAH

ÚVOD	10
I TEORETICKÁ ČÁST	12
1 DEFINICE METOD PRÁCE	13
1.1 ANALÝZA SOUČASNÉHO STAVU.....	13
1.2 SWOT ANALÝZA	13
1.3 NÁVRH PROJEKTU	14
2 ZÁKLADNÍ POJMY V OBLASTI REGIONÁLNÍHO ROZVOJE OBCÍ A PROJEKTOVÉHO MANAGEMENTU	15
2.1 ROZVOJ OBCÍ.....	15
2.2 DLOUHODOBÝ ROZVOJ	17
2.3 ÚZEMNÍ PLÁNOVÁNÍ.....	18
2.4 ZÁKLADNÍ POJMY A RYSY ŘÍZENÍ PROJEKTŮ.....	19
2.5 FÁZE DOTAČNÍHO PROJEKTU	20
3 SOUVISLOST ROZVOJE OBCÍ A STRUKTURÁLNÍCH FONDŮ EU	22
3.1 MODEL FISKÁLNÍHO FEDERALISMU V ČR.....	22
3.2 ROZPOČET OBCE A JEHO FINANCOVÁNÍ	22
3.3 FINANČNÍ PROSTŘEDKY Z FONDŮ EU URČENÉ ÚZEMNÍ SAMOSPRÁVĚ	24
3.4 PODSTATA A VÝZNAM STRUKTURÁLNÍ POLITIKY.....	25
3.5 SPOLUPRÁCE VEŘEJNÉHO A SOUKROMÉHO SEKTORU A JEHO TRENDY	25
3.6 SOUČASNÝ STAV PODPORY SPOLUPRÁCE A PARTNERSTVÍ V ČR.....	27
3.7 SPOLUPRÁCE A PARTNERSTVÍ NA EVROPSKÉ ÚROVNI	28
II PRAKTICKÁ ČÁST	29
4 SOCIOEKONOMICKÁ ANALÝZA MĚSTA VYŠKOV	30
4.1 OBYVATELSTVO	31
4.2 VÝVOJ BYDLENÍ	33
4.3 VEŘEJNÁ DOPRAVNÍ A TECHNICKÁ INFRASTRUKTURA.....	34
4.4 KULTURA A KULTURNÍ PAMÁTKY	35
4.5 OBČANSKÁ VYBAVENOST.....	36
4.6 ROZPOČET MĚSTA	41
4.7 MAJETEK MĚSTA	52
4.8 SWOT ANALÝZA MĚSTA	53
5 PŘÍNOS REALIZOVANÝCH PROJEKTŮ SPOLUFINANCOVANÝCH Z DOTAČNÍCH ZDROJŮ VE VZTAHU K ROZVOJI MĚSTA VYŠKOV	56
5.1 PROJEKT VYPRACOVÁNÍ ÚZEMNÍCH ANALYTICKÝCH PODKLADŮ	57
5.2 PROJEKT REKONSTRUKCE PODCHODU	57
5.3 PROGRAM VZDĚLÁVÁNÍ	58
5.4 CYKLOSTEZKA ULICE BRNĚNSKÁ – HŘBITOVNÍ	59
5.5 PRVNÍ ČÁST CYKLOSTEZKY TYRŠOVA – JOKLOVA	59
6 PROJEKT ROZVOJE MĚSTA	60

6.1	PROJEKT SPOLEČNÉHO BYDLENÍ.....	60
6.2	PROJEKT REALIZACE ODPOČINKOVÉ ZÓNY	65
ZÁVĚR		68
SEZNAM POUŽITÉ LITERATURY.....		70
SEZNAM POUŽITÝCH SYMBOLŮ A ZKRATEK.....		73
SEZNAM OBRÁZKŮ		75
SEZNAM TABULEK.....		76
SEZNAM PŘÍLOH.....		77

ÚVOD

Předmětem práce je vytvoření popisu aktuálního stavu města, na základě kterého bude čtenář schopen zhodnotit vývojovou tendenci celého města a jeho schopnost zajistit svým občanům veškeré služby, které by zdravě hospodařící okresní město mělo poskytovat.

Teoretická část se stává pro neodborného čtenáře pomocnou příručkou, jak se zorientovat v problematice a pochopit základní pojmy a souvislosti.

Kapitola dvě v teoretické části je zaměřena na rozvoj obcí a projektový management. Tento okruh informací je základní a stěžejní pro celou práci, jelikož výsledným projektem bude vytvoření návrhu realizace, která by měla město posunout v jeho dalším vývoji.

Praktická část se oproti bakalářské práci, která byla psaná na podobné téma, zaměřuje více na obecnou charakteristiku, proto je pro její vytvoření použita metoda sběru a zpracování dat získaných z dostupné literatury, prostřednictvím prostudování informací získaných z veřejných zdrojů na internetu, studiem výsledků ze Sčítání lidí, domů a bytů, které proběhlo v roce 2011 a dalších statistických ročenek dostupných na webových stránkách Českého statistického úřadu. Dalším významným zdrojem byla webová stránka města Vyškov, která je zpracovaná velmi precizně a návštěvníkovi těch webových stránek se naskytne možnost prostudovat si strukturu města jak z pohledu vnějšího, z pohledu turisty a návštěvníka města, tak z pohledu vnitřního, tedy z pohledu občana.

Při získávání, vyhodnocování informací a tvorbě závěrů, jsem vycházela z nutnosti dívat se na město vždy z několika úhlů. Město není jenom místo, nebo oblast, kde žijeme, mělo by to být i místo, které naplňuje naše sociální a ekonomické potřeby, prostor, v němž uskutečňujeme svoje představy, je to oblast situovaná v krajině a v neposlední řadě je to ekonomický subjekt, který, pokud chce být životaschopný, si musí vytvořit prostředky pro svůj vlastní rozvoj. Proto je nezbytné dívat se při hodnocení nejen očima řadového občana, obchodníka a manažera firmy ale také umělce, který dokáže ocenit citlivost, s jakou jsou urbanistické projekty zasazeny do okolní krajiny. Všechna tato hlediska pak ovlivňují závěry a analýzy na jejichž základě jsou postaveny výsledky praktické části. Projekty, navržené k realizaci pak vyplňují mezeru, která podle mého názoru, vznikla nebo by v budoucnu při rozvoji města vzniknout mohla, a brzdila by tempo vývoje v některé z oblastí.

Výstupem první kapitoly praktické části je vytvoření SWOT analýzy. Jednotlivé prvky v analýze byly vytvořeny na základě podrobného prozkoumání všech dostupných informa-

cí a jejich rozboru pohledem z různých stran. Pomocí intuice jsem si pak dotvořila vlastní názor o získaných informacích. Syntézou konkrétních faktů a intuitivních závěrů, doplněných analýzou na základě dedukce, volně navazující na indukci, bylo možno poskládat jednotlivé prvky pohledu na město tak, aby mi vytvořily plastický obraz celku.

Tento postup byl páteří při vytváření projektu práce, kdy je právě na autorovi, na jeho teoretické výbavě, zkušenostech a citu, aby na základě zjištěných obecných pravidel a informací připravil užitečný a reálný projekt.

Všechny metody jsou následně využity jak v teoretické části, tak v části praktické, kde jsou aplikovány v kombinacích.

I. TEORETICKÁ ČÁST

1 DEFINICE METOD PRÁCE

Podle Wokouna (2004) se úspěšné řešení regionálního rozvoje opírá o celou řadu metodologických postupů, přístupů a procedur. „Vědecký přístup k regionálnímu rozvoji má svou vlastní strukturu, přičemž se opírá o techniky, metody, principy, koncepce, hypotézy a teorie.“

(kol. autorů, 2004)

1.1 Analýza současného stavu

Podle Matese a Wokouna (2001) je tato metoda jednou z nejpoužívanějších metod zkoumání minulého, současného a budoucího stavu socioekonomického stavu obce.

„Vlastním cílem analýzy je zjistit úroveň hospodaření s obecním majetkem, tendence jeho vývoje a předpoklady, které jsou pro jeho rozvoj vytvářeny v obecním rozpočtu. Základním zdrojem informací jsou obecní rozpočty a pasporty majetku.“ V rámci analýzy je prováděna retrospektivní analýzy, čili rozbor 3-5 uplynulých let.

Podklady zjištěné v této analýze se zpravidla užívají jako podklad návrhu obecního rozpočtu. V tomto případě ji provádíme pro lepší pochopení souvislostí a jako podklad pro vytvoření konečného projektu.

1.2 SWOT analýza

Podle Wokouna (2004) je tato metoda používána v oblasti státní správy a územní samosprávy v regionálním rozvoji a plánování již několik let. Jde o hodnocení vnitřních silných a slabých stránek územní jednotky. „SWOT analýza, což je zkratka z anglických slov Strengths – Weaknesses - Opportunities – Threats, tj. síla (silná stránka) – slabost (slabá stránka) – příležitost (možnost) – ohrožení (hrozba), je dnes již standardní metodou regionálního rozvoje.“

„Podstatou této metody je odhalení a současně vzájemné porovnání vnitřních silných a slabých stránek zkoumaného objektu a možností a hrozeb, které na něj působí zvenčí. Smysl SWOT analýzy přitom samozřejmě spočívá v akceptování silných stránek a odstranění (nebo alespoň omezování) stránek slabých, čímž se zvyšuje pravděpodobnost bu-

doucí realizace příhodných možností a naopak se omezuje dopad takto pojmenovaných hrozeb.“

„Je známou skutečností, že nejobtížněji se naplňují právě nejjednodušší požadavky. V případě SWOT analýzy to jsou požadavky na výstižnost, realističnost a objektivitu.

Výstižnost – většina zkoumaných faktorů se jen velmi těžko vtěsnává do jednoduchých formulací, při nichž hrozí nebezpečí schematizace.

Realističnost – jako každý model i SWOT analýza je jen zjednodušením určitého systému (v tomto případě socioekonomického prostorového systému), nemůže proto obsáhnout výčet všech ovlivňujících faktorů.

Objektivita – máme na mysli zejména přirozenou objektivnost při analýze, jen obtížně se totiž zbavujeme subjektivity přístupů, povětšinou narážíme na existující psychologické bariéry zpracovatele, protože například pojmenování vlastních předností může znít jako sebechvála a naopak zveřejněním slabin přiznáváme vlastní nedostatečnost.“ (Aspectio Research, 2011)

1.3 Návrh projektu

„Tématem může být technické zdokonalení a atraktivnost, dřívější dodávka, skutečnost, že produkt, který máte dodat je osvědčenou komoditou, nebo že máte připraven tým, který může na zakázce hned začít pracovat.“

„Definice cílů a rozsahu musí popisovat, co má být uděláno. Měla by obsahovat všechny specifikace, které budou použity. Měla by určovat měřitelná, hmotná a ověřitelná akceptační kritéria, aby nevznikly pochybnosti, zda konečný výstup je skutečně přijatelný.“

„Projekt je třeba rozdělit do dvou fází. Připraví se první fáze, sahající až do okamžiku posouzení výsledku zákazníkem, ale nabídka celého projektu se zpracuje jen přibližně a nezávazně.

Než se přikročí k další práci na samotném návrhu, měl by se hotový koncept definice cílů a rozsahu projednat se zákazníkem. Je třeba se vyhnout všem nejednoznačným slovům a všude, kde je to možné, používat co nejvíce kvantitativních parametrů, číselných hodnot a rozměrů.“ (Rosenau, 2007, s. 19-35)

2 ZÁKLADNÍ POJMY V OBLASTI REGIONÁLNÍHO ROZVOJE OBCÍ A PROJEKTOVÉHO MANAGEMENTU

Pro rozvoj obcí je důležitá návaznost připravovaných projektů tak, aby byly splněny všechny cíle, které si obec stanovila. Bez pochopení základních pojmů týkajících se rozvoje obcí, územního plánování, dlouhodobého rozvoje struktury projektového managementu není možné těchto cílů a priorit dosáhnout.

2.1 Rozvoj obcí

Dle Berana a Dlaska (2005, str. 13-19) chápeme rozvoj obce jako proces zlepšování nebo zdokonalování. Rozvoj jako celek je závislý na různých složkách a na různě dlouhých a různě náročných obdobích. Jako příklad dlouhodobého vývoje můžeme uvést rozvoj průmyslových měst jako je Plzeň, Ostrava nebo Zlín. Jejich vývoj byl postupný a byl závislý na průmyslovém rozvoji a v souvislosti s tímto pokrokem následoval rozvoj s oblasti zaměstnanosti, navázal rozvoj bytové výstavby a následně rozvoj občanské vybavenosti, která vycházela z potřeb zvyšujícího se počtu obyvatelstva. Dalším krokem bylo přetváření krajiny, kdy se zemědělská půda začala využívat jako plocha pro novou zástavbu.

Zajištění udržitelného rozvoje je nezbytným předpokladem pro dlouhodobou vzestupnou tendenci všech obcí. Při plánování udržitelného rozvoje dáváme přednost dlouhodobému horizontu, než krátkodobé rovnováze, která z dlouhodobého hlediska není výhodná a ani nutná.

Za základní prvek pro udržitelný rozvoj je poptávka orientovaná na komodity nebo jejich vlastnosti, které jsou nezbytné pro udržitelný rozvoj. Při vytváření plánu udržitelného rozvoje je nezbytné poznávání pravidel pro vytváření poptávky. K tomu využíváme např. tyto nástroje:

- Ekonomické nástroje – hlavním nástrojem je cena a poplatky v různých formách (např. poplatky za spotřebu, daně apod.)
- Regulační nástroje – zásady pro užívání ekologických označení jako jsou polotovary nebo výrobky, energie, doprava apod.
- Nástroje managementu zahrnující cílevědomé připravení změn.
- Sociální nástroje – informování veřejnosti, vzdělávání, veřejné debaty apod.
- Ostatní nástroje – stanovování investičních cílů, hodnocení indikátorů a plánování.

2.1.1 Procesy využití území

„Každý proces má svoji časovou komponentu a objemovou komponentu. Mezi objemové komponenty patří prostor, v němž se území vyvíjí, i zdroje, které čerpá, a energie, které pro svůj vývoj nezbytně potřebuje.

Rozlišujeme tři typy procesů:

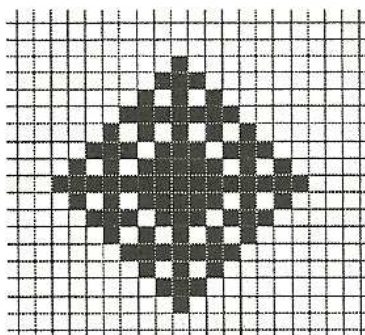
- elementární;
- návazné;
- plánové.“

„Elementární procesy chápeme jako množinu všech procesů, pro kterou je definována množina činností.

Prvek, městskou část, můžeme například opsat jeho vlastnostmi, jakou jsou počet obyvatel, počet osobních automobilů, počet bytových jednotek.

V uvedeném příkladu jsou hodnoty počtu obyvatel, počtu osobních automobilů a počtu bytových jednotek dány k určitému časovému období. Ze znalosti minulého vývoje ex post je možné charakterizovat změny do budoucnosti ex ante.“

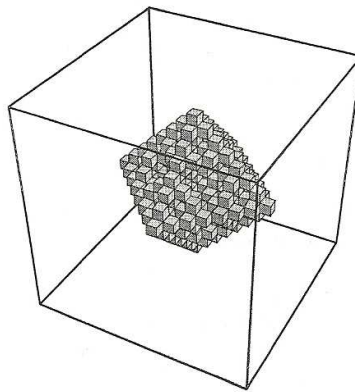
„Pro ilustraci návazného procesu lze užít všechny aplikace, které při popisu oblasti zavádí předběžné podmínky pro vytvoření nové aktivity. Uvedené podmínky jsou nejčastěji vázány na časový sled, ekonomické výsledky apod. Do mechanismu obsazování polí znázorněných v obr. 1.1 zavedeme například pravidlo, že obsazení se bude dít v časovém pořadí a každé nově obsazované pole musí vyhovět podmínce, že navazuje na sousední, připojuje se celou hranou k původnímu celku. Kontext odpovídá racionalitě zemědělského využívání půdy.“



Obr. 2.1 Růst územního útvaru (Beran, Dlask, 2005, s. 20-33)

„Připojíme-li další pravidla, jako že rozvoj bude probíhat v čase a bude vázán na pevně dodržované pravidlo rozšiřování při sousedící jedné celé hraně, bude do jisté míry také určen způsob využívání ploch. Jinými slovy, urbanistická koncepce je rozhodujícím prvkem, který určuje ekonomickou výnosnost území. Efektivnost území je určena ještě před zpracováním územních plánů rozvoje a doplňujících urbanistických studií a řešení.“

„Plánové procesy, neboli pravidla konstrukce návazného procesu mají k dispozici pouze regulační pravidla sestavování vazeb každého jednotlivého kroku, každé jednotlivé situace spojení prvků a jejich výběru.“ Celý model vychází z obrázku 1.1, pouze je třeba se na něj zaměřit jako na trojrozměrnou formu – obr. 1.2. (Beran, Dlask, 2005, s. 20-33)



Obr. 2.2 Růst s pravidlem schopnosti integrovat na nový celek
(Beran, Dlask, 2005, s. 20-33)

2.2 Dlouhodobý rozvoj

„Pragmaticky smýšlející evropští ekonomové spatřovali jistoty budoucnosti v německém Grund und Boden¹, spojeném s investicí do aktivit s dlouhodobou komparativní výhodou. Ta může být založena také na znalostech, informacích nebo kooperační schopnosti. Každá komparativní výhoda je založena na dynamické představě dlouhodobého vývoje, na dlouhodobé existenci oboru, území, ekonomického subjektu. Snaha konzervovat současné dobré ekonomické výsledky nebo snaha vynaložit kumulované ekonomické výsledky

¹ volně: vlastnictví a půda

z minulosti je velmi stará, ale vždy riziková. Problém těchto subjektů bylo a je nalézt vhodný časový okamžik, kdy bude možné využít kumulovaný kapitál pro vhodnou aktivitu.“ (Beran, Dlask, 2005, s. 106)

Rozvoj území je víceúrovňovým procesem, proto není možné použít pouze jeden pracovní styl nebo pouze jednu ekonomickou metodu. Celý proces se skládá z několika rozličných metod navazujících na specifické vztahy, existující v jednotlivých oblastech, pro příklad můžeme uvést pracovní potenciál, produkty a suroviny, které se nachází v dané oblasti. Je tedy důležité rozebrat jednotlivé prvky a vytvořit investiční návrh tak, aby jednotlivá specifika zhodnotil, při špatném návrhu by mohla být neúčelně promrhána.

Při dlouhodobém hledisku je velmi důležité zaměřením se na nosnou funkci, která může být do oblasti i dodatečně vložena nebo vytvořena uměle, přímo pro konkrétní problém.

Jako příklad můžeme uvést změnu při využívání průmyslových ploch, které již ztratily svoje využití.

2.3 Územní plánování

„Cílem územního plánování je vytvářet předpoklady pro výstavbu a pro udržitelný rozvoj území, spočívající ve vyváženém vztahu podmínek pro příznivé životní prostředí, pro hospodářský rozvoj a pro soudržnost společenství obyvatel území a který uspokojuje potřeby současné generace, aniž by ohrožoval podmínky života generací budoucích.

Územní plánování ve veřejném zájmu chrání a rozvíjí přírodní, kulturní a civilizační hodnoty území, včetně urbanistického, architektonického a archeologického dědictví. Přitom chrání krajinu jako podstatnou složku prostředí života obyvatel a základ jejich totožnosti. S ohledem na to určuje podmínky pro hospodárné využívání zastavěného území a zajišťuje ochranu nezastavěného území a nezastavitelných pozemků. Zastavitelné plochy se vymezují s ohledem na potenciál rozvoje území a nezastavitelných pozemků. Zastavitelné plochy se vymezují s ohledem na potenciál rozvoje území a míru využití zastavěného území.“

„Úkolem územního plánování je zejména:

- a) Zjišťovat a posuzovat stav území, jeho přírodní, kulturní a civilizační hodnoty,
- b) stanovovat koncepci rozvoje území, včetně urbanistické koncepce s ohledem na hodnoty a podmínky území,
- c) prověřovat a posuzovat potřebu změn v území, veřejný zájem na jejich provedení, jejich přínosy, problémy, rizika s ohledem například na veřejné zdraví, životní pro-

- středí, geologickou stavbu území, vliv na veřejnou infrastrukturu a na její hospodárné využívání,
- d) stanovovat urbanistické, architektonické a estetické požadavky na využívání a prostorové uspořádání území a na jeho změny, zejména na umístění, uspořádání a řešení staveb,
 - e) stanovovat podmínky pro provedení změn v území, zejména pak pro umístění a uspořádání staveb s ohledem na stávající charakter a hodnoty území,
 - f) stanovovat pořadí provádění změn v území,
 - g) vytvářet v území podmínky pro snižování nebezpečí ekologických a přírodních katastrof a pro odstraňování jejich důsledků, a to přírodě blízkým způsobem,
 - h) vytvářet v území podmínky pro odstraňování důsledků náhlých hospodářských změn,
 - i) stanovovat podmínky pro obnovu a rozvoj sídelní struktury a pro kvalitní bydlení,
 - j) prověřovat a vytvářet v území podmínky pro hospodárné vynakládání prostředků z veřejných rozpočtů na změny v území,
 - k) vytvářet v území podmínky pro zajištění civilní ochrany,
 - l) určovat nutné asanační rekonstrukční a rekultivační zásahy do území,
 - m) vytvářet podmínky pro ochranu území podle zvláštních právních předpisů před negativními vlivy záměrů na území a navrhopat kompenzační opatření, pokud zvláštní právní předpis nestanoví jinak,
 - n) regulovat rozsah ploch pro využívání přírodních zdrojů,
 - o) uplatňovat poznatky zejména z oborů architektury, urbanismu, územního plánování a ekologie a památkové péče.“ (Zákon č. 183/2006 Sb.)

2.4 Základní pojmy a rysy řízení projektů

2.4.1 Co je to projekt

Podle Fialy (2004) považujeme projekt za výsledek materiální nebo nemateriální povahy, který je založen na strategickém plánu a je navržený, realizovaný a organizovaný někomu v zájmu vlastníka nebo zadavatele.

Jde o časově omezenou aktivitu, která se opakuje pouze jednou. Musí splňovat několik charakteristických rysů:

- výsledek musí sloužit pro takový účel, pro který byl zadavatelem určen,
- úspěch projektu není při zahájení zcela zřejmý,
- trvání projektu je omezeno časem,
- zdroje pro realizaci jsou omezeny,
- projekt je ukončen pouze jedním výsledkem.

2.4.2 Řízení projektů

Za řízení projektů považujeme soubor modelů, metod, postupů, nástrojů a technik důležitých pro plánování a řízení realizace složitých projektů.

Řízení projektů má několik specifických rysů:

- je definován začátek i konec,
- existuje vysoká míra rizika,
- používají se pružné organizační struktury (Fiala, 2004, s. 12),
- složení realizačního týmu se průběhu řízení projektu mění.

„Časová analýza projektů vychází z dob trvání realizace činností a určuje nejdříve možné a nejpozději přípustné termíny začátků a konců realizace činností, nejdříve možný termín dokončení celého projektu, časové rezervy činností atd.“

„Analýza zdrojů porovnává časový průběh nároků na čerpání zdrojů s disponibilním množstvím zdrojů. Rozlišují se jednorázově použité zdroje, jako jsou materiály, energie, finance, a opakovaně používané, jako jsou lidské zdroje, provozní prostředky a vybavení.“

Podle složitosti můžeme projekty rozdělit do třech kategorií – komplexní projekty, které jsou dlouhodobé, mají více fází a činností a značné množství zdrojů, dále na speciální, které jsou střednědobé, mají nižší rozsah a využívají přechodné zdroje a na jednoduché projekty, které jsou krátkodobé, mají pouze malý rozsah a malý počet zdrojů. (Fiala, 2004)

2.5 Fáze dotačního projektu

Dle Půčka (2007) můžeme jako stěžejní uvést tyto fáze přípravy, realizace a ukončení dotačního projektu z hlediska žadatele.

Fáze 1: Plánování, zpracování a podání žádosti

Pro splnění základní fáze je velmi důležité stanovit si, co chceme dělat a proč, proč je vhodná výzva, kterou jsme si vybrali, jak budeme vše realizovat, kde budeme jednotlivé aktivity provádět, jaký termín si stanovíme, z čeho budeme čerpat potřebné zdroje a s kým budeme projekt realizovat. Bez této základní činnosti se snad můžeme dostat do problémů s naplněním cílů, dodržení nákladů nebo s harmonogramem.

„V této fázi je nutné naplánovat i všechny finanční záležitosti projektu (rozpočet, oddělené účtování, způsob financování – dostatek zdrojů po celou dobu projektu, zajištění finanční spoluúčasti, řešit finanční rizika, způsob finanční kontroly atd.). Tato fáze končí předložením našeho projektu ve stanoveném termínu.“ (Půček, 2007, s. 56-57)

Fáze 2: Čekání na rozhodnutí

Podle Půčka (2007) jsme v případě, že naše žádost obsahuje nějaké nedostatky vyzvání k jejich doplnění. Následně jsme informováni, zda byl projekt schválen či odmítnut ať už z důvodu krácení rozpočtu, změn monitorovacích parametrů či jiného důvodu. Další možnou variantou je vyjednávání o úpravě podmínek projektu.

Tato fáze je zakončena podpisem smlouvy o realizaci projektu.

Fáze 3: Realizace

„Třetí fáze je realizační, tedy řízení a kontrola postupu projektu.“ (Půček, 2007, s. 57) Nej důležitějšími činnostmi jsou sledování harmonogramu a jeho dodržování, zajištění odděleného účtování a dodržování rozpočtu a splnění stanovených cílů.

„Projekt je tedy úspěšný, když jej zrealizujeme včas, za stanovené (nebo nižší) náklady a dosáhneme cíle projektu.“ (Půček, 2007, s. 57)

Fáze 4: Ukončení, doučtování, vyhodnocení a následné kontroly

Podle Půčka (2007) bývá poslední fáze často podceňována. Je velmi důležité si uvědomit, že i po několika letech po ukončení projektu, může dojít ke kontrole a pokud nebudou stanovené cíle splněny, budeme peníze vracet.

3 SOUVISLOST ROZVOJE OBCÍ A STRUKTURÁLNÍCH FONDŮ EU

Rozvoj obcí velmi úzce souvisí s financováním jeho činnosti, proto je velmi důležité pochopit jednotlivé pojmy, které jsou vzájemně provázané.

3.1 Model fiskálního federalismu v ČR

Podle Provazníkové (2009) je v současné době v České republice využíván kombinovaný model fiskální federalismu s určitými decentralizačními prvky.

„Decentralizovaný model předpokládá úplnou míru finanční samostatnosti nižších vládních úrovní bez existence přerozdělovacích procesů uvnitř rozpočtové soustavy. Existence tohoto modelu by znamenala, že i nejnižší úroveň vlády by disponovaly dostatečným objemem příjmů a kompetencí k celoročnímu pokrytí svých výdajových potřeb.“

„V současném modelu nejsou však obce a kraje zcela finančně soběstačné. Od roku 1993 však do rozpočtu obcí plynou na základě zákona o rozpočtovém určení daní, daně důchodového typu a DPH, které přispěly ke zvýšení relativní finanční soběstačnosti obcí. Vzhledem k tomu, že u daňových příjmů se obecně vyskytuje větší centralizace do státního rozpočtu a decentralizované daňové příjmy nejsou dostatečné pro krytí výdajů obcí a krajů, dochází i nyní k přerozdělování finančních prostředků ze státního rozpočtu, do rozpočtu obcí a krajů formou systému dotací (částečně k vyrovnávání nerovností v daňových příjmech obcí a krajů, částečně na financování zabezpečení veřejných statků, jak v rámci samostatné, tak přenesené působnosti). Obce mohou získávat případně dotace i z krajských rozpočtů.“ Pro lepší představivost schéma dokresluje příloha P II. (Provazníková, 2011, s. 43-44)

3.2 Rozpočet obce a jeho financování

„Rozpočet je druhým z pilířů, vedle majetku, na kterém stojí hospodaření územních celků. Rozpočtem se mají zajistit nezbytné prostředky veřejným korporacím na nutné úkoly, aniž by se nepoměrně zasáhlo do hospodářství soukromých subjektů. Má-li péče o finanční rovnováhu, která je základem hospodářské existence každého subjektu, být opravdu úspěšná, nesmí se tak dívat pouze se zřetelem k jednotlivým konkrétním příjmům a výdajům, ale i se zřetelem k budoucnosti.“

Územní celky mají pro finanční hospodaření novými pravidly stanovenou povinnost sestavovat rozpočet na jeden rok, mají též možnost sestavit rozpočtový výhled. Rozpočtový výhled je novým, pomocným nástrojem územního samosprávného celku sloužícím pro střednědobé finanční plánování rozvoje jeho hospodářství. Výhledy se stanovují na 3 až 5 rolet, někdy i na delší dobu. Hlavními problémy, se kterými se rozpočtový výhled bude muset vypořádat, jsou schopnost odhadnout zejména budoucí příjmy a vyjasnit si vztahy k ostatním článkům rozpočtové soustavy. Zákon neukládá obci či jinému samosprávnému celku povinnost rozpočtový výhled sestavit, ale počítá se s tím, že tyto celky budou rozpočtový výhled sestavovat.

Obsahem rozpočtu jsou příjmy, výdaje a ostatní peněžní operace, včetně tvorby a použití peněžních fondů, pokud neprobíhají mimo rozpočet. Obec může v souvislosti s uskutečňováním společného programu české republiky a Evropského společenství použít prostředky poskytnuté prostřednictvím Národního fondu.“ (Marková, 2000, s. 69 - 71)

Marková (2000) uvádí základní principy, které jsou základem pro příjmovou stránku územních rozpočtu, princip finanční autonomie, princip zdaňovací pravomoci, princip zásluhovosti, princip solidarity, princip stability.

Za příjmy do obecního rozpočtu považuje Marková (2000) daňové příjmy, nedaňové příjmy, nahodilé příjmy a příjmy návratného charakteru.

Do nedaňových příjmů Marková (2000) zahrnuje výnos majetku, který obec vlastní, a které vychází z jejího hospodaření, výnosy z hospodaření organizací, které byly zřízeny obcí, dále dotace ze státního rozpočtu, ze státních fondů, případně z rozpočtů krajů a další nahodilé a nepravidelné příjmy.

Pro upřesnění uvádí Marková (2000) jak specifikuje dotace zákon. Ty jsou považovány za nenávratně poskytnuté prostředky ze státního rozpočtu. Nenávratné jsou tehdy, pokud příjemce splní stanovené podmínky a účel, pro který byly poskytnuty. Pokud by došlo k tomu, že objem dotace nebyl zcela vyčerpán, zbývající prostředky se musí vrátit zpět státu. Mezi velmi důležité příjmy obcí, které se ale po určité době musí vrátit, jsou příjmy návratného charakteru. Mezi tyto příjmy počítáme úvěry od peněžních ústavů, půjček či návratných finančních výpomocí od jiných subjektů. Dalším příjmem v této oblasti jsou výnosy z vydaných cenných papírů.

Velmi důležitým indikátorem, který je zásadní při získávání úvěrů, je bonita žadatele. Tento ukazatel posuzují poskytovatelé úvěru, převážně banky. Tímto ukazatelem se vyjadřuje

finanční zdatnost a tím i úvěruschopnost. Dalším důležitým kritériem posuzování žadatele je stabilita jeho hospodaření a finanční situace. Pro toto kritérium jsou stěžejní ukazatele zadluženosti, likvidity.

Hospodářskou stabilitou rozumíme schopnost obce vytvářet a trvale udržovat optimální strukturu majetku, včetně podílu jednotlivých složek na celkových zdrojích a poměr mezi složkami majetku a zdroji jejich krytí.

Zadluženost obce vykazuje věřitelské riziko. Čili čím vyšší je zadluženost obce ve vztahu k celkovým zdrojům, tím vyšší je i riziko pro její věřitele.

Likvidita, často též nazývaná též likvidnost udává schopnost obce dostát svým závazkům a schopnost zaplatit dluhy. Z hlediska likvidity se rozlišuje okamžitá likvida, krátkodobá a běžná likvidita.

3.3 Finanční prostředky z fondů EU určené územní samosprávě

Podle Provazníkové (2011) je určitou překážkou pro čerpání z EU složitá administrace, která může ovlivnit rozsah a průběh čerpání z jednotlivých strukturálních fondů. Jak se ukazuje, toto tvrzení je správné a souhlasím s ním.

Vzhledem k tomu, že je předpoklad, že se Evropská unie bude do budoucna rozšiřovat o další členské země, je velmi pravděpodobné, že se tato situace, kdy Česká republika může čerpat 26,7 mld. eur, nebude již opakovat.

Jistým omezením pro předkladatele projektů na úrovni územní samosprávy je podmínka zajištění financování projektu z vlastních, či náhradních zdrojů až do doby, kdy bude ukončen celý projekt, případně alespoň etapa projektu.

Nejvýznamnějšími programy pro obce a kraje jsou Regionální operační programy, ze kterých lze čerpat přibližně 17,46% celkových prostředků, určených České republice. Pro ČR je na toto programovací období vytvořeno 7 ROP, které spadají pod cíl Konvergence.

Protože je každý z regionů odlišný a má svá specifika, jsou i jednotlivé ROP zaměřeny tímto směrem. Globálním cílem, který je víceméně pro všech 7 regionů soudržnosti je urychlení rozvoje jednotlivých regionů, zvýšení jejich konkurenceschopnosti a atraktivity pro nové investice. Zásadní je i zlepšení kvality obyvatel a zajištění udržitelného rozvoje regionů, které vychází z využití jejich potenciálu.

3.4 Podstata a význam strukturální politiky

„V souladu se svými principy, zejména s principem solidarity, EU formulovala regionální a strukturální politiku, která by prostřednictvím nově vytvořeného systému nástrojů a finančních zdrojů umožnila postupně snižovat rozdíly mezi hospodářskou a sociální úrovní regionů v Evropě. S tímto záměrem došlo k rozvoji hospodářské a sociální soudržnosti, která realizuje regionální strukturální politiku prostřednictvím strukturálních fondů, Fondu soudržnosti a dalších.

Hodnocení území z hlediska diferencí mezi jednotlivými regiony je třeba vidět v celém komplexu kritérií. V současné době je důležitým kritériem trvale udržitelná zaměstnanost a tím i stabilizace obyvatel v regionech. Kvalitativní rozvoj regionů a životní úroveň jejich obyvatel, kultura, příroda, rozvoj turistického ruchu apod. zvyšují sociálně – ekonomickou přitažlivost regionů a vzájemně souvisejí se zaměstnaností obyvatel.“ (Boháčková, Hrabánková, 2009, s. 1)

3.5 Spolupráce veřejného a soukromého sektoru a jeho trendy

„Často využívanou možností, která zachovává odpovědnost veřejného sektoru za poskytování veřejných statků, avšak umožňuje využít předností sektoru soukromého je navazování spolupráce mezi veřejným a soukromým subjektem.

Spolupráci či partnerství veřejného a soukromého sektoru (dále také PPP) je jednou z forem veřejného obstarávání, tj. řešení potřeb veřejného sektoru garantujícího nabídku konkrétních veřejných statků. Tradičnější zadávání veřejných zakázek soukromým dodavatelům znamená zapojení soukromého sektoru při poskytování veřejných statků a služeb. Tento postup však zpravidla nevytváří partnerství mezi obcí, krajem a soukromým subjektem. Je zaměřen na řešení dílčích úkolů spojených s aktivitami územní samosprávy.

Partnerství lze definovat jako dlouhodobý strategický kooperační svazek partnerů, kteří jasně a zřetelně definovali oblast společného zájmu, v této oblasti postupují společně či koordinovaně a uvědomují si přínos spolupráce pro zúčastněné strany.

Základním rysem je dobrovolnost. Navazovaný vztah má smluvní charakter, využití regulační role veřejné správy je z podstaty věci vyloučeno.“ (Jetmar, 2008, s. 635-636)

3.5.1 Výhody z uzavření spolupráce plynoucí pro veřejný sektor

„Na straně politických představitelů územní samosprávy je impulsem k navazování spolupráce potřeba uspokojit poptávku voličů manifestovanou v průběhu volebního klání, k čemuž se coby vítězové voleb zavázali. V západě, že existuje nerovnováha mezi poptávkou po veřejných statcích a zdroji veřejného sektoru, je přímé (nedluhové) využití soukromých zdrojů jednou z možností, jak tuto mezeru odstranit.

Zapojení vnějších zdrojů umožňuje poskytnout místnímu společenství větší množství statků a služeb. Bez využití soukromých prostředků by požadované množství a struktura statků nebyla vůbec nabízena.

Představitelé územní samosprávy, obce či kraje, volí takového producenta veřejných statků, který je schopen zajistit výrobu požadovaného množství s nejnižšími náklady. Samotný způsob zajištění výroby je v tomto případě sekundární.

Vedle přímo kvalifikovaných úspor pro veřejný sektor plynoucích ze spolupráce na produkci a distribuci veřejných statků to jsou i další efekty, které může veřejný sektor získat – přínosy v podobě sdílení informací, přejímání inovací, využívání znalostí soukromé společnosti, tj. efekty mající podobu externích užitků.

Veřejný sektor přenáší na soukromý subjekt plně či částečně rizika spojená s poskytováním statků a služeb. Riziko je spojené s vlastním výrobním procesem, např. technologickým rizikem, financováním počáteční investice, ale i s vnějšími zásahy, které mohou ohrozit hladké poskytování statků a služeb.

Tato úspora, která tak vzniká samosprávě, bývá označována za přidanou hodnotu partnerství, a ve vazbě s nákladovou úsporou pak hodnotou za peníze, respektive protihodnotou partnerství.

Bez ohledu na povahu rizika se uplatňuje pravidlo optimálního přenosu rizika. Konkrétní riziko je přeneseno na toho partnera – ať už veřejného, nebo soukromého, který je schopen ho řešit při vynaložení nižších nákladů. Základem dohody o spolupráci mezi veřejným a soukromým subjektem je tedy i ujednání o sdílení rizik.

Důležitým předpokladem efektivní spolupráce je vymahatelnost uzavřené smlouvy ze strany obou participujících stran. Další nezbytnou podmínkou je otevřené a transparentní výběrové řízení, které zajistí výběr nejvhodnějšího partnera.“ (Jetmar, 2008, s. 637-643)

Zdroje rizik zahrnují dle Jetmara (2008, s. 644) zejména tyto činnosti:

- složitost právní úpravy smluvního vztahu;
- náročnost využívání finančních a ekonomických analýz;
- nízkou obeznamenost úředníků s danou problematikou;
- rozdělení rizik v neprospěch veřejného subjektu;
- chybně nastavený systém poplatků, vyrovnávacích plateb či finančních toků mezi samosprávnou a soukromým subjektem;
- vytváření dlouhodobých závazků veřejných rozpočtů.

3.6 Současný stav podpory spolupráce a partnerství v ČR

„Základním materiálem, který uvozuje tzv. politiku Partnerství veřejného a soukromého sektoru je usnesení vlády č. 7 o Partnerství veřejného a soukromého sektoru v České republice ze dne 7. ledna 2004.

Vláda prohlásila, že pravomoc rozhodnout o využití partnerského přístupu, stanovit plánované výstupy partnerských projektů v podobě nabídky veřejných statků a služeb a provádět realizaci (implementaci) projektů je v kompetenci státní správy a územní samosprávy.

Za partnerství je považován takový smluvní vztah mezi veřejným a soukromým sektorem, kterým se soukromý sektor zavazuje k zajištění veřejných služeb nebo infrastrukturních projektů, které bývají typicky dodávány nebo provozovány veřejným sektorem.

Cílem spolupráce je sdílení zkušeností a schopností tak, aby veřejný sektor optimalizoval rozložení rizik, zajistil vyšší hodnotu uplatnění veřejných výdajů, a to zejména využitím kvalit privátního sektoru v oblasti technické, finanční, manažerské a inovační.

Pro naplnění politiky Partnerství veřejného a soukromého sektoru v ČR bylo vytvořeno i potřebné institucionální zázemí.

Ministerstvo financí zřídilo centrum pro podporu implementace partnerství – PPP Centrum. To poskytuje zadavatelům partnerských projektů odbornou podporu při jejich provádění.

PPP Centrum připravuje standardizaci postupů při uzavírání partnerství. Usiluje o šíření poznatků o přínosech a rizicích partnerství. Zadavatelům poskytuje metodickou podporu.“ (Jetmar, 2008, s. 671 - 673)

3.7 Spolupráce a partnerství na evropské úrovni

„Přes diskusi, která probíhá na evropské úrovni o využití partnerství veřejného a soukromého sektoru, doposud absentuje legislativní úprava této problematiky na nadnárodní úrovni.

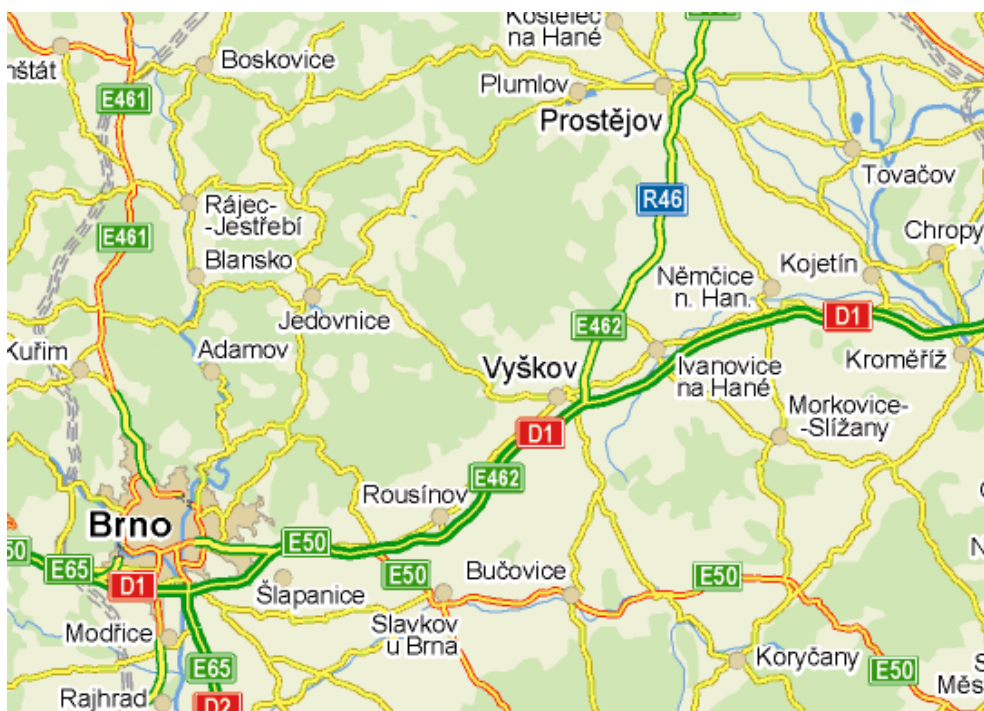
Evropské právo zatím neobsahuje žádnou právní úpravu ani specifickou definici partnerství veřejného a soukromého sektoru. Této oblasti se však částečně dotýká sféra veřejných zakázek, respektive veřejného obstarávání.

Přes snahu o uplatnění různých forem partnerství je jejich fungování řešeno obecnou právní úpravou, případně ponecháno na legislativě členských států.“ (Jetmar, 2008, s. 679 - 684)

II. PRAKTICKÁ ČÁST

4 SOCIOEKONOMICKÁ ANALÝZA MĚSTA VYŠKOV

Město Vyškov leží ve Vyškovské bráně na horním toku řeky Hané. Na území dnešního Vyškova a přilehlých vesnic je možné na základě archeologických nálezů doložit existenci města již v době kamenné, tento raný původ je zřejmě z důvodu výhodné polohy území na křižovatce obchodních cest.



Obr. 4.1 Výřez mapy Vyškovsko (Mapy.cz)

První písemná zmínka je z roku 1141, kdy bylo město pod správou olomouckého biskupa Jindřich Zdíka. Město bylo pod správou olomouckých biskupů více než 600 let. Největšího rozkvětu dosáhlo v 17. století, kdy se zde rozšířilo hlavně soukenictví a hrnčičství. V těchto letech se Vyškovu přezdívalo „Moravské Versailles“, zřejmě proto, že biskup Karel II. z Lichtenštejna-Kastelkornu nechal přistavět k zámku rozsáhlé přírodní křídlo, které doplnil bohatou obrazárnou a rozšířenou zámeckou zahradou.

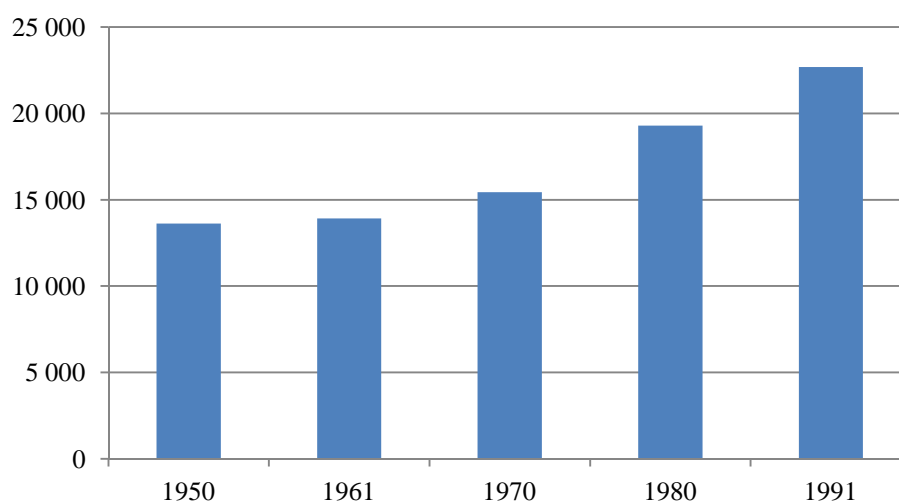
Důležitý zlom nastal ve vyškovské historii rozsáhlým požárem v roce 1753, po tomto ničivém neštěstí své původní slávy již Vyškov nedosáhl. V roce 1936 vznikla ve Vyškově vojenská posádka, bohužel poslední měsíce 2. světové války byly pro město velmi ničivé a město patřilo mezi nejvíce zničená města v zemi.

4.1 Obyvatelstvo

Z historického hlediska je mimo vzrůstající tendence od počátku vzniku Vyškova jako biskupského města je velmi významné období třicetileté války, kdy po drancování švédskými vojáky došlo k vyplenění více než dvou třetin města a celkový počet obyvatel klesl víc než o polovinu. Z historických pramenů vyplývá, že další vývoj obyvatelstva byl mírně vzrůstající až do roku 1900, po tomto období došlo krátce ke snížení počtu obyvatelstva a to zejména z důvodu uzavření tkalcovských dílen a továren, které měly v tomto regionu dlouhou tradici.

Podle dokumentu Rozbor udržitelného rozvoje území, který se ve své kapitole 3.7.1. věnuje vývoji počtu obyvatel, zjišťujeme dle vytvořeného grafu, že postupný nárůst obyvatel byl mírný od roku 1950. V grafu níže uvedeném je patrné, že vzrůstající tendence je z počátku mírná, avšak stabilní. Výraznější vzrůst nastává až v letech 1980 až 1991. Tento vývojový trend můžeme odvodit od populačně silných ročníků, dále pak rozšíření vojenské posádky a vzniku vojenského školství v Dědicích, které má v tomto městě více než 70letou tradici a jako poslední předpoklad pro zvýšení počtu obyvatel je i dostavba několika sídlišť, která přilákala do města nové obyvatelstvo z okolních vesnic.

Vývoj obyvatelstva v letech 1950 až 1991



Obr. 4.2 Vývoj obyvatelstva v letech 1950 až 1991²

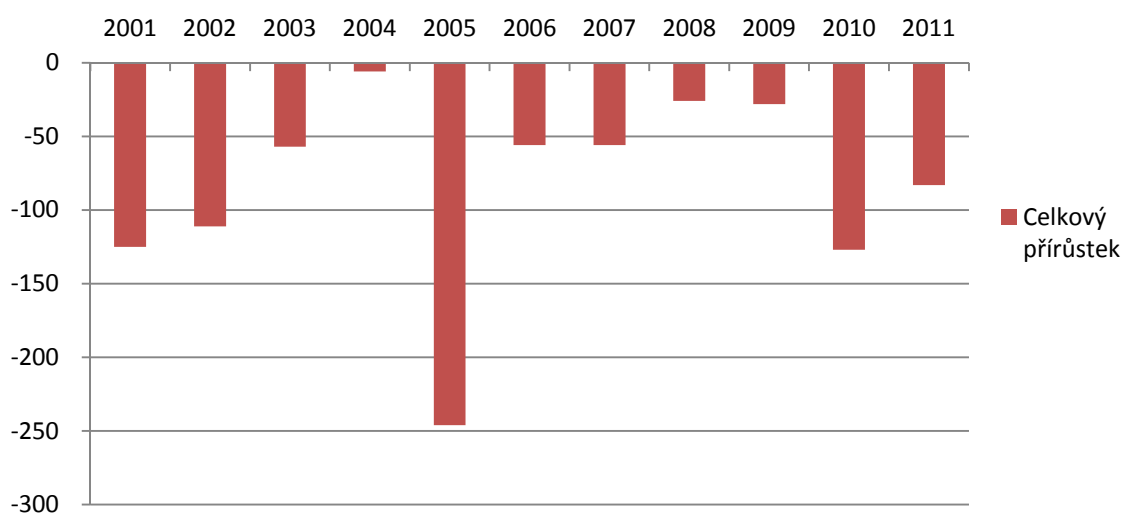
² Data byla získána ze stránek www.czso.cz

Při detailním rozboru vývoje obyvatel v posledních 11 letech se dozvídáme, že celkový počet obyvatel klesá. Data z tohoto grafu vychází z ročenek ČSÚ a navazuje na ně i graf pod tabulkou.

	2001	2002	2003	2004	2005	2006	2007	2008	2009	2010	2011
Živě narození	195	197	171	217	194	201	199	228	237	211	223
Zemřelí	202	203	221	184	213	184	199	199	182	204	218
Přistěhovalí	365	446	542	504	358	506	602	495	473	458	428
Vystěhovalí	483	551	549	543	585	579	658	550	556	592	516
Přírůstek stěhováním	-118	-105	-7	-39	-227	-73	-56	-55	-83	-134	-88
Přírůstek:	-125	-111	-57	-6	-246	-56	-56	-26	-28	-127	-83

Tab. 1 - Vývoj počtu obyvatel 2001 - 2011

Vývoj celkového počtu obyvatel 2001 - 2010



Obr. 4.3 Vývoj počtu obyvatelstva 2001 - 2011

Při prvním zhlédnutí grafu vidíme, že celkový přírůstek obyvatel je již od roku 2001 záporný. Při bližším průzkumu zjištěných dat ve výše uvedené tabulce zjišťujeme, že se na tomto vývojovém trendu odráží změny v počtu narozených a zemřelých obyvatel města. Počet přistěhovalých a vystěhovalých z obce je téměř shodný. Za důkladnější prostudování však stojí rok 2000, kde vidíme výrazně vyšší úbytek počtu obyvatel. V tomto roce je zapříčiněn velkým počtem odstěhovaných občanů. Jako důvod tohoto odlivu obyvatel můžeme předpokládat tehdy nový trend stěhování se na vesnice, kde začínají růst, tzv. satelitní městečka. V tomto roce bylo zkolaudováno větší množství rodinných domů v blízké obci Pustiměř, která je velmi dobře spádová jak na stranu do Vyškova, tak i do blízkého Prostějova.³

4.2 Vývoj bydlení

Na základě dat zjištěných na stránkách CZSO⁴ podle výsledků trvalého bydliště můžeme srovnat vývoj domů a bytů při posledních dvou sčítáních. Z původních 13 266 domů došlo k nárůstu o 5,64 % na 14 014 domů. V tomto součtu jsou uvedeny jak rodinné domy, tak nově vybudované bytové domy, které byly financovány soukromými developery a následně určeny k prodeji. Uvedené počty domů jsou za celý správní obvod Vyškov, tedy za město Vyškov i obce v zázemí správního obvodu.

Podle dokumentu Rozbor udržitelného rozvoje území je intenzita shodná s celorepublikovým průměrem.

Z celkového počtu dokončených bytů je jich odprodána do osobních vlastnictví, v současné době, pouze část.

Prvním projektem v tomto směru na území města, bylo přebudování již nefunkčního a nepotřebného areálu bývalé továrny Lisovny plastů, která byla zbourána a na jejím místě byly vystaveny dva bytové domy s celkovým počtem 103 bytů, včetně nebytových prostor počítajících s bytovým zázemím celého komplexu. Protože původní investor nezvládl financování, přešel celý projekt na novou firmu, která stavební práce dokončila s velkým zpoždě-

³ Všechny grafy i tabulky s počty byly získány ze statistických ročenek, dostupných na stránkách Českého statistického úřadu - Demografická ročenka měst (2001 až 2010)

⁴ Statistická ročenka Jihomoravského kraje 2011 – kap. 25 správní obvody, obce

ním, tato časová prodleva způsobila, že část zájemců odstoupila od smluv a v současné době je v tomto bytovém komplexu 64 volných bytových jednotek.

Druhým projektem byla výstavba nového bytového domu v blízkosti první zástavby, která byla naopak dokončena včas a to v listopadu 2007. Bytový dům má kapacitu 54 bytů od velikosti 1 +kk až po 4 + kk a má k dispozici 13 garážových stání v přízemí domu.

Posledním, nejmladším bytovým projektem je výstavba na místě staré cihelny, která byla dokončena v loňském roce. Bytový dům je v současné době obydlen jen částečně a k prodeji zbývá 33 bytových jednotek z 54. V celém komplexu je počítáno s 59 garážovými stánkami v podzemní části domu. Do budoucna je předpoklad vybudování dětského hřiště v přední, uzavřené části pozemku.

Z důvodu současné finanční krize a nízkým výdělkům v regionu je velká část objektů na Smetanově nábřeží a U staré cihelny nevyužita. Z celkového pohledu je počet sídlišť, bytových domů a samostatně stojících rodinných domů dostačující.

4.3 Veřejná dopravní a technická infrastruktura

Na základě informací z RURU můžeme vyvodit, že výborná dopravní poloha na historické dopravní trase je pro město velkou výhodou. Územím prochází dálnice D1, která se zde kříží s rychlostní silnicí R46. Toto propojení zajišťuje Vyškovu dobré spojení do ostatních částí republiky. Železniční napojení na trati Brno – Vyškov – Přerov zajišťuje sice opět dobrou dostupnost i z hlediska železniční dopravy, avšak stávající stav tratě je dlouhodobě nevyhovující a žádá si rozsáhlou rekonstrukci a rozšíření. Vzhledem k neexistenci vhodného vodního toku zde vodní doprava v tomto regionu není možná. Blízké letiště, které leží na hranici katastru města, je využíváno pouze k rekreačním letům a jako muzeum letectví. Cykloturistika je v tomto regionu začínajícím odvětvím. Přes celý katastr okresu vedou pouze dvě cyklotrasy. Vzhledem k výhodné poloze města a celého regionu v nepříliš členitém terénu Vyškovské brázdy se do budoucna uvažuje o dalším rozšíření. S touto vizí se pojí i nutnost vytvoření zázemí pro cyklistiku v podobě stání a úložišť kol a zajištění bezpečného provozu v centru města. Veřejná doprava spadá v tomto regionu pod IDS JmK, je tedy zajištěná dostupnost jak v pracovních dnech, tak v dnech pracovního klidu.

Z hlediska celého regionu je technická infrastruktura v celém katastru dobrá. Většina obcí je napojena na systém plynovodů a kanalizace. V rámci programu „Rekonstrukce a vý-

stavba vohodospodářské infrastruktury v okrese Vyškov“ se počítá se zapojením všech obcí do programu čištění odpadních vod.

4.4 Kultura a kulturní památky

Pro svoji polohu na hranici hanáckého regionu se na území celého regionu dodnes dodržují hanácké zvyky. Toto kulturní dědictví je podporováno i místní muzeem, kde najdeme několik stálých expozic na toto téma. Zároveň je již několik let městem podporován folklórní soubor Klebetníček a Trnka. Mezi nově zavedené tradice zaměřené na hanácké zvyky patří tanec Hanácká beseda, který se letos již po třetí bude tančit na Vyškovském náměstí.

Vyškov jako okresní město obstarává pro své občany několik druhů kulturního vyžití, ať už jsou to divadelní přestavení v Besedním domě, který zde supluje městské divadlo, zajištění filmového programu v kině nebo příprava koncertů a společenských setkání v historických objektech města, mezi nejvýznamnější a nejvíce využívané objekty patří Knihovna Karla Dvořáčka, Zámecká lodžie, která minulosti prošla velmi výraznou a rozsáhlou rekonstrukcí a Kostel Nanebevzetí Panny Marie z roku 1464.

Mezi, v současné době nejvýznamnější, návštěvní lákadlo patří Zoopark Vyškov, který se v roce 2006 rozrostl o moravskou verzi Dinoparku. Areál zooparku je zaměřen spíše na hospodářská zvířata z celého světa. Proto toto své specifikum je zoopark počítán jako důležitý články mezi českými zoologickými zahradami. V roce 2011 bylo v areálu dokončeno Centrum environmentální výchovy Hanácký statek. Jde o rekonstrukci stodoly, repliky statku a zároveň jde i o moderní interaktivní expozici, která je volně přístupná po celý rok.

Každý rok v září pořádá město Dny evropského dědictví, kdy se celé náměstí a přilehlé prostory místního zámky promění ve středověký jarmark. Při těchto dnech jsou bezplatně přístupné prostory radnice, zámecké lodžie, zámeckého sklepení a dalších míst, která nejsou běžně dostupná.

Pro rok 2012 se město Vyškov stane pořadatelem a hostitelem Mistrovství ČR v atletice mužů a žen. Tato prestižní akce má podporu vyškovské radnice. Ta se stane partnerem Atletickému klubu AHA Vyškov.

Za další atrakci, která není mezi občany a návštěvníky města moc rozšířená je hvězdárna v Marchanicích, která je součástí areálu Dinoparku. Od května 2011 přešla správa

hvězdárny pod zoopark a stala se tak součástí vzdělávacího programu pro školy v blízkém okolí. Pro ty jsou připravovány speciální programy.

Knihovna Karla Dvořáčka sídlí ve zrekonstruované historické budově, dřívějšího sídla základní školy, která byla kvůli nevyhovujícímu stavu budovy v 90. letech minulého století uzavřena. Knihovna je bezbariérově upravená a i proto se stala místem častých přednášek, prezentací, autorských čtení a v posledních letech i velmi hojně navštěvovanou Akademií III. věku.

Zámecká lodžie je velmi cenou stavbou ze 17. století, která dříve plnila úlohu letního zámečku. Dnes je tato zrekonstruovaná historická památka využívána jako místo pro konání svatebních obřadů, autorských čtení a místem konání pěveckých koncertů.

Památka byla v roce 2006 zrekonstruována z prostředků EU, dotace byla získána ze SROP, priorita 4 – Rozvoj cestovního ruchu.

4.5 Občanská vybavenost

Plochy občanské vybavenosti jsou z velké části soustředěné do centra města. Je to způsobeno lepší propojeností služeb, dostupností pro občany a zásobováním. V okrajových oblastech je soustředěna pouze nemocnice a základní škola, která zde byla postavena speciálně pro okrajové sídliště, které zde bylo postaveno v poslední fázi rozšiřování města.

Městská policie a kamerový systém

Při určování monitorovaných lokalit vycházela městská policie z analýzy bezpečnostní situace ve městě a spolupracovala přitom také s Policií ČR. Jde o místa, v nichž nejčastěji dochází k rušení veřejného pořádku a trestné činnosti, oblasti s koncentrovaným společenským životem nebo s dopravními uzly.

Kamerový dohlížecí systém smí být používán pouze v souladu se zákony ČR a Listinou základních práv a svobod. Kamerový systém je obsluhován výhradně strážníky Městské policie Vyškov. Ti jsou povinni zajistit ochranu informací před náhodným nebo neoprávněným zničením, poškozením a před neoprávněným přístupem, zpracováním, případně šířením. Kamerové záznamy umožňující identifikaci osob je možné uchovávat pouze po dobu přiměřenou účelům kamerového systému. (Město Vyškov, 2007)

Hasiči

Na území města má sídlo svaz dobrovolných hasičů, toto zázemí nalezneme přímo v blízkosti středu města. Profesionální hasiči sídlí v lokalitě Hraničky, která je dobře dostupná jak na výjezd na dálnici D1, tak do centra města.

Vzhledem k poloze města a blízkosti dálnice tvoří velkou část náplně profesionálních hasičů účast při likvidaci dopravních nehod a následků havárií.

V roce 2011 dostali hasiči od města Vyškov nové požární auto, které bylo hrazeno z rozpočtu města a zajistí jim tak kvalitní vozový park, potřebný pro jejich profesionální práci.

Vzdělávací instituce

Město Vyškov je zřizovatelem 6 základních škol, které jsou rovnoměrně rozmístěny po celém katastru města. V centru města je 7 mateřských školek, další 3 mateřinky jsou v blízkých vesnicích, které spadají pod město Vyškov.

Ve Vyškově je jedna soukromá střední škola ekonomiky a podnikání, dále je zde střední odborná škola a střední zdravotnická škola, a gymnázium, jejichž zřizovatelem je Jihomoravský kraj.

Z vysokoškolských zařízení zde najdeme soukromou Veřejně správní akademii, která má sídlo v Brně. Dalším soukromým institutem je Bankovní institut – Vysoká škola.

Lékařská zařízení

Nemocnice, která je příspěvkovou organizací, je zřízena Jihomoravským krajem. V současné době je v této nemocnici k dispozici 489 lůžek. Nemocnice prošla náročnou rekonstrukcí, která byla financována z peněz Evropské unie.

Soukromé zdravotnické zařízení Angis s. r. o. bylo zřízené týmem doktorů, který se oddělil z nemocnice. V současné době toto zařízení poskytuje ambulantní zdravotní péči v oborech kardiologie, interny, angiologie a endokrinologie. Po deseti letech působení celého zařízení se jeho činnost rozrostla nejen o zdravotnické služby, ale i o vydávání časopisu, pořádání odborných seminářů a školení pro lékařský personál.

Na celém území města je několik soukromých lékařů, kteří mají své ordinace buď samostatně, nebo se sdružují na stejných místech, ale pouze jako nájemci ve stejných budovách, nikoliv jako partneři.

Nakládání s odpady

Odpadové hospodářství zajišťuje město pomocí firmy RESPONO, a. s. Tato společnost je akciovou společností 88 obcí a měst a akcionářů okresu Vyškov a části okresu Prostějov. Firma má 7 sběrných dvorů, do kterých sváží odpad z celkem 98 obcí. Provozuje skládku smíšeného odpadu, dotříd'ovací linku na plasty a papír, demontážní dílnu pro nakládání s elektroodpadem.

Další službou pro veřejnost, spíše pro mateřské, základní a střední školy, je výkup sběrového papíru, novin, časopisů apod.

Sociální péče

Tato oblast je ve města zajištěna Centrem sociálních služeb Vyškov, o. p. s. a Sociálními službami Vyškov, p. o.

Sociální služby Vyškov, p. o. mají celkovou kapacitu pro zajištění sociálních služeb pro 224 osob, dlouhodobě je poptávka po umístění do všech zařízení výrazně vyšší než nabídka.

SSV provozují Domov pro seniory, který je určen osobám starším 60 let, které se vzhledem ke svému věku a zdravotnímu stavu nemohou dlouhodobě zajišťovat své životní potřeby ve vlastním prostředí. V tomto zařízení je kapacita 147 míst, jeho služby jsou rozděleny na domov se zvláštním režimem pro osoby s demencí, dále pak domov se zvláštním režimem pro osoby s chronickým duševním onemocněním a denní stacionář.

Domov se zvláštním režimem pro osoby s demencí je výchovné, vzdělávací a aktivizační oddělení sociálních služeb, které má kapacitu 20 lidí. V tomto oboru služeb pracují dvě sociální pracovníce a 2 pracovníce zaměřené na nepedagogickou činnost. Cílem péče je vedení uživatelů k co největší soběstačnosti a samostatnosti, rozvíjení a udržování rozumové schopnosti a komunikační a praktické dovednosti, které u těchto osob při nesprávné péči rychle upadají.

Domov se zvláštním režimem pro osoby s chronickým duševním onemocněním plánuje svoji činnost individuálně podle potřeb uživatelů. Sociální oddělení tvoří dvě sociální pracovníce, dva instruktoři a jeden pracovník sociální péče. Celková kapacita zařízení je 41 lidí.

Denní stacionář pro osoby se zdravotním postižením – jeho cílem je individuální práce s uživatelem a poskytovat mu takovou péči, kterou potřebuje. Veškerá práce je úzce propojená se spoluprací s rodinou. Dlouhodobá spolupráce a péče je založena na hlubší znalosti dotyčného uživatele a pravidelně opakující se návštěvy a rozhovory. Denní stacionář má kapacitu 16 lidí. V roce 2009 ho využívalo 21 uživatelů, což znamená, že se instituce snaží uspokojit i zvýšenou poptávku po jeho službách.

Sociální služby Vyškov – z výroční zprávy je patrné, že tato příspěvková organizace je registrovaná pro zajišťování sociálních služeb ve směru individuální sociální péče - pečovatelská služba, dále pak pro poradnu pro rodinu, manželství a mezilidské vztahy a azylový dům pro ženy a matky s dětmi v tísní.

Rozsah pečovatelské služby je rozsáhlý, zahrnujeme sem kompletní péči o občana v domácnosti, péči ve středisku osobní hygieny, dále pak o možnost využití služeb pečovatelské služby v sídle organizace ambulantní formou a rozvoz obědů. Z výroční zprávy z roku 2010 se dozvídáme, že aktivních uživatelů byl 216,5.

V rámci poradny bylo v tomto roce poskytnuto 1835 konzultací, s porovnáním s předchozími dvěma roky došlo k mírnému poklesu. Poskytování konzultací je opět rozděleno podle potřeb uživatelů na individuální, párové, rodinné a skupinové.

Služby azylového domu jsou zřejmě nejcitlivějším okruhem sociálních služeb poskytovaných touto příspěvkovou organizací. Posláním Azylového domu je pomoc ženám a matkám s dětmi v nepříznivé životní situaci. Podpora probíhá formou zajištění náhradního ubytování, individuálního poradenství a celkové pomoci se znovačleňováním do běžného života. Cílovou skupinou pro tuto formu pomoci jsou oběti domácího násilí, oběti trestné činnosti, osoby v krizi a rodiny s dětmi. V roce 2010 byla kapacita využita na 61%, rezerva je v tomto směru poskytování sociálních služeb vždy potřebná.

Průmyslové zóny

„Nejen výhodné dálniční spojení, ale i prozíravá politika města přitáhla významné investory, kteří se soustředili v průmyslových zónách vybudovaných na obvodu města. Dnes patří 30hektarová průmyslová zóna Sochorova na severozápadním okraji města k nejúspěšnějším v České republice. Na rozdíl od těžšího výrobního průmyslu zóny Sochorova je další průmyslová zóna Nouzka v jihozápadní části města zaměřena převážně na služby a výrobní služby, část území je využívána ke komerčním aktivitám. Průmyslové zóny se staly významným faktorem, který ovlivňuje zaměstnanost ve městě i v okolním regionu. Přesto úroveň nezaměstnanosti na Vyškovsku přesahuje 10 %.“ (www.vyskov-mesto.cz)

Významní zaměstnavatelé ve městě jsou např. tyto subjekty (od 50 do 500 zaměstnanců):

- BKR – ČR, s. r. o. 120 zaměstnanců
- Böttcher, k. s. 150 zaměstnanců
- Fritzmeier, s. r. o. 500 zaměstnanců
- HESTEGO s. r. o. 96 zaměstnanců
- JAF HOLZ spol. s r. o. 59 zaměstnanců
- Lear Cosporation Electrical and Electronics, s. r. o.
- Magnum Parket, a. s. 120 zaměstnanců
- Rostex Vyškov, s. r. o. 200 zaměstnanců
- STAEG, spol. s r. o. 500 zaměstnanců

Cestovní ruch

Ve městě Vyškov je pro potřeby občanů a návštěvníků města k dispozici Turistické informační centrum, které svým klientům nabízí informace o městě Vyškově, celém regionu Vyškovsko, o konaných kulturních a sportovních akcích konaných ve městě a jeho okolí. Dále pak nabídku ubytovacích zařízení a přehled stravovacích zařízení.

Pro návštěvníky města jsou připraveny materiály a publikace o městě a celém regionu, cyklomapy a suvenýry. Pro občany města má TIC připraven portál na rezervaci vstupenek na kulturní a společenské akce.

V letošním roce získalo město Vyškov na soutěži Zlatý erb cenu za webové stránky a zvláštní ocenění za virtuální prohlídku města, kterou připravily právě zaměstnankyně turistického centra.

V současné době je největším turistickým lákadlem města Dinopark, který je součástí Zooparku Vyškov. Další atrakcí města je Aquapark, který byl v minulých letech jedním z největších koupališť v Jihomoravském kraji.

Tradiční zářijové Dny evropského dědictví jsou velkou atrakcí pro místní obyvatele i pro občany. Každoročně se otevírají brány všech významných památek i míst, která nejsou běžně dostupná. Další podzimní konanou akcí jsou vzpomínky na Napoleona a jeho vojáky. Na přelomu listopadu a prosince se již několik let koná rekonstrukce napoleonského tažení. V rámci těchto vzpomínek se každoročně koná historický jarmark, rekonstrukce bitvy na náměstí, noční ležení s vojáky, kteří po ukončení akce následující den pokračují směr Slavkov.

V loňském roce se rozhořel spor o uzavření vyškovského pivovaru, který má ve městě již několikasetletou tradici. Po problémech s hospodařením a hrozbě uzavření se spojili Vyškovčané a společně se obrátili na Ministerstvo zemědělství, které vypsalo výběrové řízení a pivovar se podařilo zachránit. Nyní pivovarr vyrábí 12 druhů piv a jeho upadající sláva a věhlasnost znovu vzkvétá.

Další konanou akcí, která je hojně navštěvovaná, je divadelní festival amatérských souborů Trdloviny a Trdlinky.

Pro milovníky hudby má Vyškov dlouholetou tradici v konání mezinárodního festivalu dětských pěveckých sborů ZpívejFest. Každým rokem je navštěvována několika zahraničními sbory, za dobu svého konání tento festival navštívilo na 20 pěveckých sborů ze sedmi evropských zemí.

4.6 Rozpočet města

V posledních několika letech město hospodaří pravidelně s rozpočtovým provizoriem. Navzdory tomuto handicapu je jeho rozpočet dlouhodobě vyrovnaný a město není zadluženo.

4.6.1 Rok 2008

Rozpočet pro rok 2008 byl schválen zastupitelstvem města dne 25. února 2008 usnesením č. IX.ZM/1687-03 jako schodkový. Schodek byl schválen ve výši 83 421 tis. Kč s tím, že bude kryt z přebytku hospodaření města roku 2007.

Konečný rozpočet za rok 2008 byl vyčíslen jako přebytkový s kladným saldem ve výši 15.768.424,84 Kč, v rámci hospodářské činnosti bylo dosaženo zisku ve výši 12.498.569,08 Kč.

Celkový přebytek započítává i vratky z finančního vypořádání se státním rozpočtem a rozpočtem Jihomoravského kraje ve výši 1.470 tis. Kč. Přebytek byl dosažen jak překročením příjmů, tak i nedočerpáním výdajů.

Daňové i nedaňové příjmy byly v tomto roce splněny na více než 100%. Významný rozdíl v nedaňových příjmech byl způsoben zřízením věcného břemene a vyššími příjmy z úroků. Všechny bankovní účty města jsou sjednány s individuální úrokovou sazbou, a proto je možné počítat s vyšším úrokovým výnosem. Poslední položkou, která se odrazila ve vyšších příjmech, jsou sankční platby, které jsou tvořeny pokutami, které ukládají jednotlivé odbory městského úřadu.

V roce 2008 byly získány tyto objemově významnější dotace – 6.000 tis. Kč ze Státního fondu infrastruktury ČR a 3.000 tis. Kč z rozpočtu Jihomoravského kraje na realizaci cyklostezky Mlýnská – PZ Sochorova, dále pak 1.500 tis. Kč z všeobecné pokladní správy SR na opravu WC hlavní budovy školy a sociálního zařízení v ZŠ Vyškov, Morávková 40.

Z rozpočtu Jmk bylo dále poskytnuto 1.130 tis. Kč na dopravní infrastrukturu a občanskou vybavenost a v rámci dotace z Ministerstva zemědělství ČR byla přidělena částka 315 tis. Kč pro rok 2008 z celkově poskytnutého objemu 28.680 tis. Kč na splaškovou kanalizační síť Lhota – Rychtářov, které spadají pod město Vyškov.

V rámci spolupráce s firmou VaK, a. s. na projektu „Rekonstrukce a výstavba vodohospodářské infrastruktury na okrese Vyškov“ se město zavázalo smlouvou o smlouvě budoucí na upsání akcií. V tomto roce došlo k nákupu akcií ve výši 3.086 tis. Kč, zbývající 1.272 tis. Kč zůstává k proplacení na rok 2009 a 2010.

Výdaje na sběr, svoz a nakládání s odpady činily pro rok 2008 14.260 tis. Kč, celkové příjmy dosáhly 11.809 tis. Kč, znamená to tedy, že město muselo na odpadové hospodářství doplatit 2.451 tis. Kč.

Hospodaření městské policie v tomto roce vykázalo značné úspory. Ty byly způsobeny levnější variantou přesunu kamerového bodu z kotelny na Sídlišti Osvobození na objekt Moravan. Výše úspory byla vyčíslena na 150 tis. Kč.

Odbor sociálních věcí a zdravotnictví v tomto roce nevyčerpal všechny prostředky na sociální dávky plně hrazené ze státního rozpočtu. Vynaložené prostředky byly vyčerpány do výše 90.713 tis. Kč a úspora ve výši 1.302 tis. Kč byla vrácena zpět do státního rozpočtu.

Odbor místního hospodářství ušetřil významnou částku na zimní údržbě. Díky mírnému zimnímu období bylo vyčerpáno ze schváleného objemu 3.867 tis. Kč pouze 1.274 tis. Kč. Zbývající prostředky byly převedeny na údržbu komunikací, chodníků, veřejné zeleně a další potřebné výdaje.

Do oblasti silničního hospodářství bylo v roce 2008 investováno 37.269 tis. Kč, což činí téměř dvojnásobek oproti roku 2007. Investované prostředky byly použity na opravy komunikací, rekonstrukce místních komunikací, opravy a budování nových autobusových zastávek a zahájení rekonstrukce nástupních prostor podchodu, který byl v tomto roce celkově rekonstruován.

Tvorba a použití účelových fondů

Sociální fond byl vytvořen v objemu 5,5% z ročního objemu prostředků zúčtovaných na platy a náhrady platů a ostatní plnění za vykonávanou práci zaměstnanci a 5,5% z ročního objemu prostředků zúčtovaných na odměny uvolněných členů zastupitelstva.

Fond rezerv a rozvoje byl k 31. 12. 2008 ve výši 5.001 tis. Kč a v průběhu roku nebyly prostředky využity.

Fond bydlení byl zřízen usnesením č. XVII.ZM/2601-08 dne 20. 12. 2005 jako účelový peněžní fond. Prostředky v tomto fondu byly získané z prodeje bytových domů a ostatních příjmů a tyto prostředky mohou být využívány zejména na výdaje do bydlení.

V roce 2008 byl vložen do fondu objem prostředků ve výši 264.502 tis. Kč. Z této částky bylo 82,9% tvořeno příjmem z prodeje bytových domů a bytových jednotek, dále pak 2,9% náhradami od kupujících a úroky z bankovního účtu přinesly do fondu 6.101 tis. Kč. 19 mil. Kč bylo do fondu vloženo ze státního rozpočtu. V souladu s usnesením zastupitelstva města bylo do fondu vráceno 12.456 tis. Kč dočasně převedených prostředků.

Hospodaření příspěvkových organizací

Město Vyškov bylo v tomto roce zřizovatelem 20 příspěvkových organizací, 10 mateřských škol, 6 základních škol, Zooparku, Knihovny Karla Dvořáčka, Městského kulturního

střediska Vyškov a Správy majetku města Vyškova. V rámci činnosti příspěvkových organizací byl vytvořen zisk ve výši 3.014 tis. Kč. Ztrátové byly v tomto období 2 organizace – MŠ Opatovice, MŠ Rychtářov. Správa majetku města Vyškova vykázala v tomto roce zisk ve výši 1.299 tis. Kč, ten byl způsoben převedením prostředků investičního fondu v objemu 1.242 tis. Kč do výnosů. Organizaci byl poskytnut účelový příspěvek na provoz ve výši 1.215 tis. Kč na vybavení atletického stadionu a fotbalového hřiště, nákup mobiliáře pro kulturní akce v zámecké lodžii.

4.6.2 Rok 2009

V rámci rozpočtového provizoria byl stanoven objem výdajů pro měsíce leden a únor 2009 ve výši 64,8 mil. Kč. V této částce jsou zahrnuty výdaje na hlavní činnost, náklady hospodářské činnosti.

V období provizoria bylo zahájeno několik akcí, které byly připraveny již v předchozím roce. Šlo zejména o rekonstrukce místních komunikací, rozšíření cyklostezky Komenského – Mlýnská, rekonstrukce provozní budovy areálu ragbyového klubu, 2. etapa regenerace Sídliště Osvobození a další dříve nasmlouvané akce. Pro mimořádné případy bylo počítáno s rezervou ve výši 1 mil. Kč.

Na základě informací zveřejněných na stránkách města Vyškov se dozvídáme, že rozpočet pro rok 2009 byl schválen 2. března 2009 s záporným schodkem ve výši 220.617 Kč, který byl pokryt ze zůstatků na bankovních účtech z předchozího roku.

Naplňování rozpočtu příjmů v průběhu roku 2009 bylo negativně ovlivněno vysokými propady v plnění sdílených daní plynoucích do rozpočtu města. Upravený rozpočet byl naplněn 97%. Na základě výkyvů v příjmech bylo provedeno rozpočtové opatření, ve kterém bylo zajištěno zrušení vratek do fondu bydlení, dále pak použitím prostředků fondu rezerv a rozvoje a použitím zůstatku nepoužité neúčelové rezervy a zároveň úsporami u jednotlivých správců rozpočtových prostředků. Zatímco daňové příjmy byly naplněny z 98%, příjmy nedaňové byly naplněny na 103% oproti upravenému rozpočtu. Změna byla způsobena vyššími příjmy z pronájmu nebytových prostor a vyššími příjmy ze sankčních plateb. Sanační platby představují pokuty ukládané jednotlivými odbory městského úřadu.

Příjmy z prodeje pozemků byly překročeny o 43% oproti plánu. Bylo to způsobeno prodejem pozemků tvořících funkční celky s bytovými domy, dále pak prodejem pozemku

v areálu bývalého Okresního stavebního podniku ve Vyškově a prodejem pozemku v průmyslové zóně Nouzka I.

Ve skupině příjmů přijaté transfery byly obsaženy přijaté dotace ze státního rozpočtu prostřednictvím Ministerstva zemědělství ČR ve výši 11 mil. Kč, dotace z rozpočtu JmK ve výši 8 mil. Kč, 500 tis. Kč z Programu regenerace městských památkových rezervací a 10 mil. Kč ze Všeobecné pokladní správy státního rozpočtu ČR.

Celkový objem vynaložených výdajů byl na úrovni 97%. Jednotlivé odbory a organizace čerpaly se své rozpočty buď na 100%, nebo z menší části než bylo původně stanoveno.

Z odborů, které celý svůj objem výdajů nevyčerpaly, můžeme zmínit odbor dopravy, který hospodařil s 95% objemu prostředků, Hvězdárnu Vyškov – 98% prostředků, Městskou policii – 98%, Kancelář starosty a tajemníka – 93%, Odbor územního plánování a rozvoje – 92%, Odbor majetkoprávní a investiční – 91%.

Hospodářská činnost byla tvořena víceméně ziskem z jednotlivých jednotek. Celkový zisk byl ve výši 9.461.066,07 Kč.

Tvorba a použití účelových fondů

Fond rezerv a rozvoje – v souladu s rozpočtovým opatřením provedeným zastupitelstvem města byla celá částka fondu, tj. 5.001 tis. Kč použita ke krytí výpadku v plnění rozpočtu.

Fond bydlení byl v roce 2009 tvořen ve výši 100.342 tis. Kč. 82,75% částky bylo získáno prodejem bytových domů a bytových jednotek a náhrad od kupujících za stavební úpravy provedené na prodávaných bytových domech. 3,4% byla získána z úroků na bankovním účtu a 3,85% bylo získáno jako dotace od Ministerstva pro místní rozvoj ČR jako podpora pro regeneraci panelových sídlišť. Dalším významným příjmem byla dotace ze SR ve výši 10 mil. Kč na rozšíření Domu s pečovatelskou službou ve Vyškově.

Vzhledem k finanční situaci roku 2009 bylo zrušeno vrácení peněžních prostředků, které byly dočasně převedeny do rozpočtu města ve výši 16.103 tis. Kč, a tato vratka byla přesunuta do dalších let.

Stav fondu k 31. 12. 2009 činil 137.099 tis. Kč a stav dočasně nevrácených převodů z fondu bydlení do rozpočtu činil ke konci roku 139.186 tis. Kč.

Hospodaření příspěvkových organizací

Z celkem 20 organizací skončilo své hospodaření pro rok 2009 s kladným hospodářským výsledkem 18 z nich, jedna ukončila svoji hospodářskou činnost s 0 a jedinou organizací, která byla ve ztrátě, byla Správa majetku města. Její ztráta činila 309 tis. Kč, z toho hlavní činnost vykazovala ztrátu ve výši 363 tis. Kč a doplňková činnost skončila se ziskem 54 tis. Kč.

Hlavním důvodem ztráty této organizace je významné překročení objemu za spotřebu energie o 642 tis. Kč, která nebyla způsobena výrazným nárůstem spotřeby, ale ceny energie. Další významnou položkou byly náklady na přípravu provozu nového fotbalové hřiště jeho zázemí, které se vyšplhalo do výše 70 tis. Kč. Oproti předchozímu roku došlo ke ztrátě při provozování veřejného WC a tržiště.

4.6.3 Rok 2010

Oproti předchozímu roku, kdy se začátkem roku hospodařilo prostřednictvím rozpočtového provizoria, byl rozpočet pro rok 2010 schválen v prosinci 2009. Schodek pro tento rok byl schválen ve výši 13.784 tis. Kč a měl být, stejně jako v předchozím roce kryt ze zůstatků na bankovních účtech města.

Rozpočet pro rok 2010 byl po vzoru předchozího roku sestaven velmi striktně a to zejména k hrazení mandatorních výdajů. Jeho sestavení bylo velmi reálné, a proto nemuselo být v průběhu roku přistoupeno k výrazným změnám. I přes toto vedení hospodaření však došlo ke zvýšení záporného salda na 14.770 tis. Kč.

Daňové příjmy byly, oproti plánu, překročeny o 2.787 tis. Kč, k významnému překročení došlo zejména v příjmech z daně z příjmů fyzických osob ze samostatné výdělečné činnosti. Tato změna se udála na základě rozhodnutí MF ČR, kdy byla zrušena povinnost zálohovat daň z příjmů a ta tedy byla placena až společně s odevzdaným daňovým přiznáním. V tomto roce tedy došlo k souběhu doplatků za rok 2009 a úhrad záloh na rok 2010.

V ostatních daňových příjmech došlo ke snížení příjmů ze správních poplatků. Tato změna byla zapříčiněna zavedením „ekologické daně“. Starší vozidla, která již nesplňují požadované normy, jsou sice provozována, avšak jejich noví majitelé tyto vozidla koupí, provozují, ale nepřihlásí si je na svoje jméno, aby nemuseli platit ekologickou daň.

Rozpočet nedaňových příjmů byl naplněn na 102% oproti plánu. To bylo způsobeno zejména zřízením věcného břemena a příjmem vratek z nevyčerpaných transferů. Oproti tomu nárůstu ale došlo k poklesu v plnění z titulu pronájmu nebytových prostor. Nájemce Sdružení Piafa Vyškov, dostala slevu na nájemné ve výši 129 tis. Kč z důvodu omezení využití pronajatých prostor, které nemohly být používány k účelům stanoveným nájemcem. Dalším poklesem v příjmu v souvislosti s tímto nájemcem je i započtení výdajů na opravy a investice.

Ve skupině transferů byly významnými dotacemi, které město získalo, dotace z rozpočtu Ministerstva vnitra ČR v objemu 2000 tis. Kč a z rozpočtu Jmk v objemu 1000 tis. Kč na pořízení cisternové automobilové stříkačky pro JSDH, dále pak v rámci Programu regenerace městských památkových rezervací a zón 807 tis. Kč.

Do schváleného rozpočtu na rok 2010 bylo počítáno s dočasným převodem z fondu bydlení kvůli překlenutí časového nesouladu, který vzniká mezi jednotlivými příjmy a výdaji. Vzhledem ke změně situace v průběhu roku nebylo tohoto převodu nakonec využito.

Na odboru životního prostředí bylo v tomto roce kromě běžných investic a výdajů nutný doplatek na likvidaci komunálního odpadu. Náklady na likvidaci činily 12.922 tis. Kč a celkové příjmy dosáhly výše 10.308 tis. Kč. Město tak muselo doplatit ze svojí kasy 2.614 tis. Kč. Další významnou investicí na tomto odboru bylo pořízení projektové dokumentace na akci odbahnění rybníka Kačenec II a úprava stávající dokumentace na rybník Kačenec I.

Na odboru školství byly poskytnuté dotace neziskovým organizacím v oblasti vzdělání a vědy ve výši 260 tis. Kč. Celá částka ovšem nebyla využita a tak bylo vráceno 48.676 Kč.

Další poskytnuté dotace, které nebyly ke konci roku využity, byly poskytnuty neziskovým organizacím v oblasti prevence kriminality. Celková vrácená částka do rozpočtu města byla ve výši 564 tis. Kč.

Již několik let po sobě hospodaří kancelář starosty a tajemníka s nižším rozpočtem, než jaký je pro ORJ 21 schválen. Do tohoto rozpočtu byly získány dvě dotace z rozpočtu Jmk. První dotací byla částka 50 tis., která byla použita pro realizaci projektu Virtuální prohlídka města Vyškova a druhá dotace, ve stejné výši byla získána pro konání Mezinárodního festivalu dětských pěveckých sborů ZpívejFest. Celá částka byla použita na náklady spojené s ubytováním účastníků festivalu. Další významnou akcí, nad kterou si vzala záštitu

kancelář starosty a tajemníka je pořádání 20. městského plesu – celkové výdaje dosáhly výše 103 tis., oproti tomu příjmy z prodeje vstupenek a výtěžek z tomboly dosáhly výše 105 tis. Kč, tato akce tedy byla pokryta ze svých prostředků, a proto nemusela být dotována z rozpočtu města.

V roce 2010 byla poskytnuta dotace ze státního rozpočtu na výplatu sociálních dávek ve výši 100.253 tis. Kč. Výdaje nedosáhly celé částky, a proto byly do státního rozpočtu vráceny prostředky ve výši 1.796 tis. Kč.

Tvorba a použití účelových fondů

Sociální fond – byl v roce 2010 tvořen 4,5% z ročního objemu prostředků zúčtovaných na odměny uvolněných členů zastupitelstva a 4,5% z ročního objemu prostředků zúčtovaných na platy a náhrady platů a ostatní plnění za vykonávanou práci zaměstnanci. Oproti předchozímu roku byl zrušen příspěvek na úpravu zevnějšku, byl zrušen příspěvek na nákup vitamínů a snížen příspěvek na rekreaci. Zůstal tak příspěvek na životní a důchodové pojištění a příspěvek na stravování.

Fond bydlení byl v roce 2010 vytvořen ve výši 33.654 tis. Kč. V tomto roce byl tvořen úroky na bankovním účtu, příjmem za prodej bytových jednotek a bytových domů, příjmem dotace ze státního rozpočtu ČR, prostřednictvím Ministerstva pro místní rozvoj ČR na regeneraci sídlišť a největší objem fondu byl vytvořen vratkami prostředků, které byly dočasně převedeny do rozpočtu. Tyto vrácené prostředky tvořily 73,7% celkové vytvořeného objemu v tomto roce.

Hospodaření příspěvkových organizací

Stejně jako v předchozích letech bylo pod správou města 20 organizací. Mimo SMM Vyškov, která skončila ve ztrátě 975 tis. Kč, ukončily všechny organizace svoje hospodaření v tomto roce se ziskem.

V roce 2010 se projevilo působení hospodářské krize v návštěvnosti Zooparku Vyškov. Oproti předchozímu roku, kdy toto turistické lákadlo navštívilo 199 470 osob, klesla návštěvnost o 20%. Ztráta z hlavní činnosti Zooparku, která činila 451 tis. Kč, byla dorovnána ziskem v doplňkové činnosti a tak celkové hospodaření organizace skončilo se ziskem 422 tis. Kč.

SMM Vyškov v tomto roce dosáhlo téměř trojnásobné ztráty vůči předchozímu roku. Tato skutečnost byla způsobena nesplněním rozpočtu výnosů o 339 tis. Kč. V tomto roce došlo k celkové rekonstrukci areálu rugby, která si vyžádala 500 tis. Kč, dalších 143 tis. Kč bylo vynaloženo na spotřebu energií. Z důvodu nedodržení termínu rekonstrukce zimního stadionu o 23 dní, došlo k propadu ve výnosech ve výši 200 tis. Kč, tento výpadek se již nepodařilo nahradit.

4.6.4 Rok 2011

Rozpočet pro rok 2011 byl schválen v únoru 2011, pro tento rok tedy město dočasně hospodařilo s rozpočtovým provizoriem. Rozpočet byl schválen jako schodkový ve výši 48.077 tis. Kč, celá částka byla pokryta zůstatky ze zůstatků na běžném účtu z hlavní činnosti, zůstatku sociálního fondu a zůstatku fondu bydlení.

Vzhledem k výpadku sdílených daní, nedošlo k naplnění příjmů o 6.486,4 tis. Kč. Podle predikce ministerstva financí bylo počítáno s dvojnásobnou částkou odvodu daně z příjmu fyzických osob a to z důvodu předpokládaného 50% zatížení příspěvků na stavební spoření. Tento předpoklad se ukázal jako mylný, protože novela zákona byla Ústavním soudem ČR zrušena. Naopak ostatní daňové příjmy byly překročeny o 588 tis. Kč zvýšenými poplatky za provoz výherních hracích přístrojů a odvodů daně z nemovitostí. Nedaňové příjmy byly naplněny dle předpokladu a k žádnému významnému zvýšení nedošlo.

Kapitola přijatých transferů obsahovala převody od externích poskytovatelů, nejvýznamnějšími dotacemi byly převody z ROP na akci nástupní prostory podchodu ve výši 15 mil. Kč, dále pak 7,262 mil. Kč z operačního programu Vzdělávání pro konkurenceschopnost a 2.654 tis. Kč z IOP na zavádění ICT v územní veřejné správě na vybudování technologického centra k datovým schránkám.

V jednotlivých kapitolách ORJ bylo dosaženo k úsporám, v oblasti dopravy byla úspora v nižší ztrátě na městské autobusové dopravě, která je každoročně hrazena z rozpočtu města. Na odboru životního prostředí došlo k přesunutí platby za upsané akcie společnosti VaK, a. s. ze smlouvy o smlouvě budoucí a úhrada ve výši 636 tis. Kč byla přesunuta do roku 2012.

ORJ 17 - městská policie čerpala svojí část rozpočtu na 89%. Úspora byla vytvoření snížením základních provozních výdajů.

Další významnou úsporou celého rozpočtu byl objem 20% z rozpočtu ORJ – oddělení informatiky, ke které došlo z důvodu nezakoupení hlasovacího systému pro zastupitelstvo města, se kterým bylo ve schváleném rozpočtu počítáno, a byl ve výši 550 tis. Kč.

Stejně jako v předchozích letech, i v roce 2011 nebyla vyčerpána dotace na výplatu sociálních dávek a část, ve výši 324 tis. Kč, byla vrácena zpět do státního rozpočtu.

Úsporou ve výši 15% z rozpočtu jednotky odboru územního plánování a rozvoje, byla částka 111 tis. Kč. Pro tento odbor bylo počítáno s výdaje na pořízení změn v Územním plánu sídelního útvaru Vyškov, tyto výdaje jsou však navázány na uzavřené smlouvy a k jejich proplacení dochází až po zpracování jednotlivých změn.

Objemově jednoznačně nejvýznamnější úsporou všech ORJ je úspora 53% rozpočtovaného objemu odboru majetkoprávního. Rozpočtovaná částka ve výši 2.000 tis. Kč byla využita pouze k nákupu 4 parkovacích stání u zámecké zahrady ve výši 184 tis. Kč, výkup pozemků pod nově vzniklou cyklostezkou Tyršova – Joklova a výkup pozemků zastavěné plochy bytového domu, který je ve vlastnictví města Vyškov.

Tvorba a použití účelových fondů

Sociální fond byl v tomto roce vytvořen ve výši 3,5% z ročního objemu prostředků zúčtovaných na platy a náhrady platů a ostatní plnění za vykonávanou práci zaměstnanci a 3,5% z ročního objemu prostředků zúčtovaných na odměny uvolněných členů zastupitelstva. Tvorba činila 2.240 tis. Kč, což bylo o 1% méně než v předchozím roce.

Fond bydlení – v roce 2011 byl fond vytvořen ve výši 53.295 tis. Kč, největší položkou byly vratky prostředků dočasně převedených do rozpočtu ve výši 40.938 tis. Kč. Stav fondu činil k 31. 12. 2011 93.621 tis. Kč a stav nevrácených dočasných převodů z fondu bydlení do rozpočtu byl 154.456 tis. Kč.

Hospodaření příspěvkových organizací

Z celkem 20 organizací skončilo 19 z nich s kladným hospodářským výsledkem. Organizace ZOO PARK Vyškov pak skončila ztrátou ve výši 1.301 tis. Kč, ztráta z hlavní činnosti činila 2.068 tis. Kč, tento záporný výsledek pomohl mírně vylepšit zisk z doplňkové činnosti, který dosáhl výše 767 tis. Kč.

Nejvýznamnější změnou v hospodaření příspěvkových organizací byl zisk Správy majetku města, který činil 675 tis. Kč v hlavní činnosti a 11 tis. Kč v doplňkové činnosti. Hlavní důvodem vzniku tak vysokého zisku byl převod prostředků investičního fondu do výnosů. U SMM zůstává k 31. 12. 2011 neuhrazená ztráta z roku 2010 ve výši 784 tis. Kč.

4.6.5 Rok 2012

Rozpočet pro rok 2012 byl schválen v prosinci 2011, protože v době schválení obecního rozpočtu nebyl ještě schválen státní rozpočet, počítalo město v příjmech se svými odhady. Ty vycházely z příjmů předchozího roku, tedy roku 2011.

Stejně jako v předchozích letech je rozpočet pro rok 2012 schodkový a to se záporným saldem ve výši 59.872 tis. Kč. Pro krytí schodku bude použit zůstatek z běžného účtu ve výši 18.658 tis. Kč a krytí z Fondu bydlení. Tak jako v minulosti se i v tomto roce nepočítá s půjčkou z komerčních zdrojů. Vzhledem ke stále špatné vývojové situaci v příjmech je počítáno s rezervou, která je součástí celého rozpočtu.

Příjmy pro letošní rok byly vyčísleny ve výši 329.701 tis. Kč. Podíl na sdílených daních se předpokládá ve výši 175.200 tis. Kč, tato částka je odvozena od příjmu loňského roku, z dalších nedaňových příjmů je počítáno s příjmem z pronájmu pozemků a nebytových prostor ve výši cca 3,5 mil. Kč. Pro letošní rok je počítáno s novým druhem příjmu ve výši 2 mil. Kč. Tato částka představuje náhradu za výdaje spojené se separací odpadu, zajišťovanou společností Respono, a. s.. Kapitálové příjmy zahrnují tentokrát předpokládané objemy za prodej pozemků z bytového fondu, prodej pozemků v průmyslové zóně a příjmy z prodeje bytového fondu.

Další příjmovou kapitolou rozpočtu města jsou příspěvek na výkon státní správy pro obec, příspěvek na školství, dotace na výkon zřizovatelských funkcí převedených z okresních úřadů na obec. Stejně jako v předchozích letech město počítá s dočasným převodem z Fondu bydlení, který v tomto roce dosáhne objemu 64 mil. Kč.

Při vyčíslení výdajů provozního charakteru město vycházelo z loňských čísel a výdaje tak byly ponechány na stejné úrovni. Nejvýznamnějšími investičními akcemi, které stojí za vyzvednutí je výstava nové křižovatky Dědická – Sídliště Osvobození za 8,5 mil. Kč, dojde k úpravám prostor na ulici Křečkovská za 12 mil. Kč a V. etapa regenerace Sídliště Osvobození za 8,4 mil. Kč.

V letošním roce je počítáno příjmem do Fondu bydlení ve výši 42,1 mil. Kč. Tato částka odpovídá inkasovaným příjmům v prosinci 2011 ve výši 16.004 tis. Kč a s vyčísleným předpokladem pro rok 2012 ve výši 26.096 tis. Kč.

Z tohoto fondu bude v roce 2012 zafinancováno 11,5 mil. Kč na výstavbu inženýrských sítí v lokalitě Víta Nejedlého, kde město změnou územního plánu vytvoří ze zahrádkářské kolonie 16 stavebních parcel pro výstavbu rodinných domů. Radnice nechá vybudovat komunikaci, odstavná stání, chodníky, rozvody a přípojky nízkého napětí, plynu a vody.

Pro rok 2012 je počítáno s částkou 2 mil. Kč pro Správu majetku města Vyškova na provoz aquaparku, který byl této příspěvkové organizaci převeden od Vyškovských služeb.

4.7 Majetek města

Dlouhodobý majetek města odpovídá již několik posledních let běžnému pohybu této kategorie majetku. V minulých letech došlo k nárůstu zejména při pořizování běžného nehmotného majetku a dokumentacím a územním studiím, které si město nechává zpracovávat pro svoje potřeby.

Výkyvy u nemovitého majetku města jsou způsobeny zejména prodejem bytových domů, bytových jednotek a souvisejících pozemků, dále pak prodeje pozemků v průmyslových zónách. Kladný přírůstek této kategorie spatřujeme v dokončení jednotlivých investičních akcí, které jsou každým rokem realizovány. V roce 2008 to bylo způsobeno i převodem majetku státu a kraje do majetku města, můžeme zmínit objekt hvězdárny, která byla převedena bezúplatně a převod darovaných kotelen od společnosti VYTEZA, s. r. o.

Obchodní společnost Vyškovské služby, s. r. o., která je právnickou společností založenou městem Vyškov, vykazuje již několikátým rokem ztrátu. Vzhledem ke službám, které společnost nabízí, se se ztrátou v hospodaření počítá. Společnost se stará o veřejnou zeleň, tato činnost je již delší dobu ztrátová hlavně z toho důvodu, že společnost uzavřela s městem smlouvu na delší období a ta nyní neodpovídá dnešním cenám a kalkulacím. Ztráta v této oblasti byla v roce 2009 snížena, neboť společnost získala zakázku na revitalizaci hřbitovů a sídlišť, kterými pokryla částečně propad.

Druhou službou, kterou společnost zajišťuje je provoz aquaparku, který je v posledních 4 letech ztrátový. Dříve velké turistické lákadlo si vyžaduje vyšší a vyšší náklady na údržbu a snižující se návštěvnost není schopna pokrýt stále se zvyšující výdaje.

Hospodaření Centra sociálních služeb Vyškov, o. p. s., které je rovněž zřízeno městem, skončilo v posledních několika letech opět ve ztrátě. Činnost centra je financována dotací z rozpočtu Jihomoravského kraje, dále dotací z rozpočtu MPSV ČR a dotací z rozpočtu města.

Provoz azylového domu, který je součástí centra byl v letech 2009 – 2011 plně financován z prostředků Evropského sociálního fondu.

Všechny činnosti těchto společností jsou sice pro město ztrátové, avšak služby, které poskytují, jsou pro město tak významné, důležité a prioritní, že z tohoto hlediska není jejich výnosnost až tak důležitá. Nicméně o službách Vyškovských služeb bude dále jednáno a je možné převedení některých služeb do soukromé sféry.

4.8 SWOT analýza města

Při vytváření SWOT analýzy je třeba rozlišit silné stránky od příležitostí a naopak slabé stránky od ohrožení.

Jednotlivé body jsou vytvořeny z pohledu občana, tedy pouze na základě mého vlastního subjektivního názoru.

Silné stránky

- Výhodná poloha města, napojení na silniční i železniční dopravu,
- přímé napojení na dálniční síť ČR,
- výborné propojení území v IDS JmK,
- zlepšená průjezdnost městem díky zavedení „inteligentních“ světelných křižovatek,
- snaha rychle vyřešit zhoršující se průjezdnost města v době dopravní špičky prostřednictvím vybudování obchvatu města,
- umístění nemocnice a léčebných zařízení blízko centra města,
- podpora výstavby nového bydlení,
- zabezpečení ochrany občanů a jejich majetku městským kamerovým systémem,
- rozšiřující se průmyslové zóny s připravenými inženýrskými sítěmi a dopravní obsluhností,
- dlouhodobě vyrovnaný rozpočet města,

- schopnost pokrýt občanské výpadky finančních prostředků ze zůstatků na bankovních účtech,
- existence sociálních služeb v podobě azylového domu a podpora jeho obyvatel,
- rozšiřování služeb vzdělávacích organizací pro vzdělávání seniorů,
- čerpání dotace z EU na vzdělání úředníků MÚ a celého správního obvodu obce s rozšířenou působností,
- využití dotačních fondů na podporu bydlení – obnova a regenerace sídlišť,
- existence turistického informačního centra,
- virtuální prohlídka města na webových stránkách města,
- každoroční účast města na veletrzích Regiontour a GO,
- každoroční ocenění webových stránek města na veletrhu Regiontour,
- pravidelně konané sezení s vedením města s občany,
- existence městského informačního kanálu s pravidelnou prezentací připravovaných akcí,
- tvorba rezervního fondu, fondu bydlení a sociálního fondu,
- vysoká likvidita závazků.

Slabé stránky

- Nedostatečná dopravní propustnost železniční trati Brno – Vyškov – Přerov,
- špatný stav rychlostní silnice R46 způsobený intenzivní kamionovou dopravou,
- snižující se počet obyvatel způsobený záporným migračním saldem,
- zvyšující se průměrný věk obyvatel způsobený nízkým přirozeným přírůstkem,
- nízká ekonomická síla způsobená nízkým průměrným výdělkem v okrese,
- nefunkčnost konkurenčního prostředí,
- vytlačování klasických obchodů z centra města, způsobené velkým počtem nákupních středisek v jednom místě,
- umístění nákupních center do středu města, což způsobuje zvýšený počet automobilů v centru,
- nedostatečné množství parkovacích míst v centru města a na blízkých sídlištích,
- nedostatečný počet míst v mateřských školách způsobený jejich dřívější redukcí,
- ztrátovost SMM, možnost převedení jednotlivých agend do soukromého sektoru formou pronájmu.

Příležitosti

- Přípravení projektu modernizace železniční trati a rozšíření provozu z jedné koleje na dvojkolejný provoz,
- rozšiřování sítě cyklostezek ve stejném tempu jako bylo dosud,
- blízkost krajského města Brna,
- možnost přivedení nových investorů pomocí změn v územním plánu,
- zajištění projektů pro čerpání finančních prostředků z externích zdrojů
- realizace přípravného řízení projektů k renovaci historických budov v centru města a jejich přeměna na nové prostory pro zázemí MÚ a komerční prostory,
- podpora stávajících tradic města – Dny evropského dědictví, ZpívejFest, Trdloviny, rekonstrukce „Pochodu na Slavkov“,
- podpora vzniku nových tradic – tanec Hanácké besedy na Masarykově náměstí,
- podpora volnočasových aktivit pro děti a mládež a zpřístupnění školních hřišť dětem,
- spolupráce odborného školství se soukromým sektorem, zajištění si budoucích odborně vzdělaných zaměstnanců,
- využití zregenerované plochy Kačenec I a II a plán výstavby rekreační a odpočinkové zóny,
- podpora třídění odpadu a zavedení sběrných nádob na bioodpad, možnost snížení nákladů na likvidaci odpadu a vrácení části investic prodejem vzniklého hnojiva a zeminy.

Hrozby

- Snižování počtu spojů veřejné dopravy z důvodu snižování dotací.
- nedostatečné přizpůsobení se potřebě oprav silnic 1. třídy a místních komunikací,
- zhoršující se stav D1 a R46 a přesun tranzitní dopravy na komunikace 1. třídy,
- nebezpečí zvyšování nezaměstnanosti propouštěním produktivních obyvatel po 50. roku věku,
- odliv kvalifikovaných sil za vyšším výdělkem mimo hranice okresu,
- snižující se počet návštěvníků Dinoparku a tím i celého města,
- malé množství, vysoká cena ubytování a služeb pro krátkodobou rekreaci,
- celkové nevyužití potenciálu turistického vyžití a cestovního ruchu.

5 PŘÍNOS REALIZOVANÝCH PROJEKTŮ SPOLUFINANCOVANÝCH Z DOTAČNÍCH ZDROJŮ VE VZTAHU K ROZVOJI MĚSTA VYŠKOV

Pro lepší přehlednost a seznámení se s realizovanými projekty si nyní uvedeme přehled projektů, které byly financovány pomocí externích zdrojů v posledních čtyřech letech.

Rekonstrukce rotundy – historická kruhová věž z 15. století přiléhající k zámku byla vždy využívána jako zasedací místnost buď pro Policii ČR, která dříve na zámku sídlila nebo později pro potřeby městského úřadu. Po rekonstrukci střechy, podlahy i zdiva, která stála 880 tis. Kč, získalo město novou plně funkční zasedací místnost s veškerým zázemím, včetně sociálního zařízení, které bylo původně součástí vedlejší budovy.

Na tuto opravu město obdrželo dotaci z Ministerstva kultury ČR ve výši 400 tis. Kč.

Historická studna na náměstí – již dlouhé roky je Masarykovo náměstí chloubou města a i proto se zastupitelé snaží ve svých rozpočtech hledat zdroje, ze kterých by postupně všechny historické přednosti vyzvedli a město Vyškov zvelebili pro cestovní ruch.

Oprava historické studny a nové zprovoznění pumpy si vyžádalo investici z městského rozpočtu 360 tis. Kč, dalších 100 tis. Kč získalo město od JmK.

Cyklostezka do průmyslové zóny – město Vyškov je velkým příznivcem cykloturistiky i cyklodopravy jako takové, proto již několik let rozšiřuje svoje komunikace o cyklostezky. V roce 2008 byla dokončena dvoukilometrová stezka vedoucí ze Smetanových sadů do průmyslové zóny Sochorova. Celá investice stála více než 15 mil. Kč, město na tuto akci získalo dotaci ze Státního fondu dopravní infrastruktury ve výši 6 mil. Kč a dále pak z rozpočtu JmK 3 mil. Kč. Cyklostezka nyní slouží nejen pro rekreační účely, ale i pro každodenní dojíždění za prací do průmyslové zóny.

Všechny tyto získané dotace a projekty realizované v roce 2008 přispěly k zatraktivnění města jak pro samotné občany Vyškova, tak pro zlepšení konkurenceschopnosti města v poskytování turistických lákadel.

Dům chráněného bydlení – v tomto projektu se stalo město Vyškov partnerem Oblastní charity Vyškov. Na ulici Tržiště byl vybudován domov pro postižené, který dostal název Ostrov jistoty. Tento dům se stal domovem pro 7 lehce až středně mentálně postižených občanů a v době otevření nabízel i dvě místa pro vozíčkáře. Projekt získal dotaci z Regionálního operačního programu Jihovýchod ve výši 5 mil. Kč.

5.1 Projekt vypracování územních analytických podkladů

Z Vyškovského zpravodaje, ročník 2009, vydání Únor 2009 se dozvídáme, že město Vyškov nechalo pro svůj správní obvod vypracovat územní analytické podklady za téměř 1,5 mil. Kč. Více než 2/3 této částky město získalo od Evropské unie a Ministerstva pro místní rozvoj ČR.

Odbor územní plánování nechal vypracovat tyto podklady pro celé své správní území, ve kterém je celkem 42 obcí. Zpracovatelem byla firma EKOTOXA, s. r. o. Obsahem dokumentu je vyhodnocení stavu a vývoje území. Součástí celého dokumentu jsou i výkresy doplňující informace uvedené v publikaci.

Celý projekt byl vyčíslen na 1.428.000 Kč, město Vyškov získalo na tento projekt 935 tis. Kč z prostředků Evropské unie, prostřednictvím integrovaného operačního programu. Zároveň byla uhrazena částka 165 tis. Kč Ministerstvem pro místní rozvoj ČR. Zbylou část prostředků hradilo město Vyškov ze svého rozpočtu.

V tomto projektu se počítá s jeho neustálým doplňováním a rozšiřováním, což zajišťuje předpoklad udržitelnosti. Územně analytické podklady budou jedním z podkladů pro zadávání územních plánů obcí nebo jejich změn.

5.2 Projekt rekonstrukce podchodu

Více než rok a půl dlouhá rekonstrukce a výstavba stávajícího podchodu v blízkosti Masarykova náměstí se stala pro město Vyškov v roce 2010 jednou z nejvýznamnějších událostí.

Již dlouhou dobu potřebná rekonstrukce neutěšené dopravní situace a havarijního stavu podchodu si vyžádala v roce 2009 zahájení rekonstrukce, která si vyžádala prostředky ve výši 23 mil. Kč. Tento objem byl pouze částí nákladů. O celkovou sumu se podělilo

město Vyškov s krajskou Správou údržby silnic, ta měla na starost rekonstrukci narušené konstrukce mostu i vozovky. Nástupní prostor z obou stran byl předmětem rekonstrukce města. Radnici se podařilo získat dotaci z Regionálního operačního programu Jihovýchod ve výši 15 mil. Kč.

Celou rekonstrukci provedla na základě výběrového řízení společnost Skanska, které se podařilo, oproti plánu, dokončit rekonstrukci o 6 týdnů dříve. Náročnost celého projektu byla větší, protože stavební firma ve spolupráci s SÚD JmK musela zajistit alespoň částečnou průjezdnost opravené komunikace v obou směrech, vždy po jednom jízdním pruhu. V rámci rekonstrukce bylo mimo nově vystaveného podchodu a čtyřproudové silnice i vystavení nových chodníků a cyklostezky, která vede přímo středem podchodu. Mezi zajímavosti nové stavby patří samoobslužné pítka, které je osázeno ve spodní části atria. Po celé délce chodníku je vedena vodící linie pro osoby se sníženou schopností orientace. Atrium je osázeno zelení, která celkovou realizaci zjemní a dodá jí příjemný odpočinkový ráz, který bude dle předpokladu využíván zejména studenty blízkého gymnázia a střední odborné školy.

5.3 Program vzdělávání

Na začátku roku 2010 zahájilo město Vyškov realizaci tříletého projektu „Vzdělávání v eGon centru ORP Vyškov.“ Pod tímto názvem se skrývá realizace školení jak pro zaměstnance městského úřadu, tak pro zaměstnance obecních úřadů v okolí. Na realizaci tohoto projektu se podařilo získat finanční prostředky z EU, konkrétně z Evropského sociálního fondu, Operačního programu Lidské zdroje a zaměstnanosti. Dotace pokryje 85% potřebných prostředků. Objem celého projektu je 2.250 tis. Kč.

Důvodem pro zahájení realizace tohoto projektu je zavádění nových technologií do veřejné správy a její elektronizace. Výhodou tohoto projektu, oproti využití externí školící firmy, je připravení všech kurzů přímo „na tělo“ jednotlivým skupinám pracovníků.

K tomuto účelu byla zřízena a vybavena z prostředků dotace nová školící místnost. Ta je vybavena 12 notebooky, dataprojektorem, promítacím plátnem a mobilní tabulí s příslušenstvím.

5.4 Cyklostezka ulice Brněnská – Hřbitovní

V roce 2010 zahájilo město výstavbu cyklostezky vedoucí po ulici Brněnská až k ulici Hřbitovní. Pro tuto realizaci byly získány finanční prostředky z Regionálního operačního programu Jihovýchod. Cyklostezka v délce 1,7 kilometru vede podél průtahu, první úsek je jednosměrný a je veden v úseku se smíšeným provozem, čili v místech bývalého chodníku, délka trasy je 1.245 m, další část trasy je vedena rovněž smíšeným provozem, avšak rozdíl je obousměrném provozu.

Stavba cyklostezky byla provedena firmou Quantum, a. s., která byla vybrána na základě výběrového řízení. Celkové náklady realizace byly ve výši 10.692.171 korun. 92,5% bylo hrazeno z Evropské unie, z ROP Jihovýchod, oblast podpory Dostupnost dopravy, Rozvoj infrastruktury pro nemotorovou dopravu.

5.5 První část cyklostezky Tyršova – Joklova

Realizace tohoto projektu proběhla v loňském roce. Pro druhou část stezky je již vše připraveno, včetně schváleného dotačního řízení.

První etapu stezky vybudovala firma EUROVIA CZ, a. s. Brno za téměř 6,8 mil. Kč, 75% celkových nákladů bylo uhrazeno z dotace Státního fondu dopravní infrastruktury. V rámci podpory Nadace ČEZ, která poskytla příspěvek ve výši 200 tis. korun, bylo vysazeno 52 stromů.

V roce 2012 se předpokládá prodloužení celé cyklostezky o 300 metrů k mostu na ulici Tržiště. V rámci dokončení druhé etapy výstavby bude celá trasa napojena na stávající stezku vedoucí do obce Topolany. Dokončení této stezky bude významným krokem k propojení sítě cyklostezek přes město, která v současné době chybí.

6 PROJEKT ROZVOJE MĚSTA

6.1 Projekt společného bydlení

Definice projektu

Předmětem projektu je výstavba bytového domu s 22 bytovými jednotkami ve velikosti 2 + kk a 3 + kk, pro 15 jednotek je připraveno parkovací stání v blízkosti objektu. Cílovou skupinou obyvatel domů jsou senioři nad 60 let a mladé rodiny s dětmi, případně rodiny, které původně obývaly azylový dům.

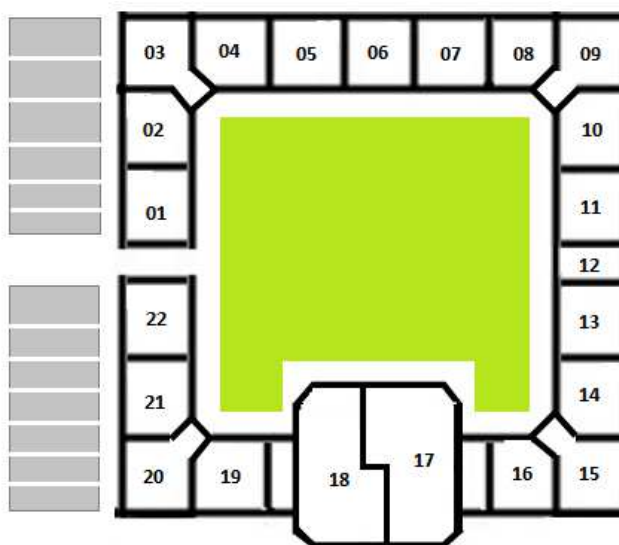
Předpokladem je pronájem bytových jednotek dle splnění základních požadavků.

Pro seniory je počítáno s 11 bytovými jednotkami. Podmínkou pro získání nájemní smlouvy je schopnost postarat se o své základní životní potřeby a dobrý zdravotní stav při podpisu smlouvy.

Pro mladé rodiny je požadavkem podpis smlouvy na 3 roky, delší doba nájmu bude záležet na poptávce dalších nájemců.

Zájemci z azylového domu, kteří budou mít snahu o nový start, budou mít při obsazování 11 startovacích bytů přednost.

Celý areál bude mít předem stanovený ubytovací řád, který bude závazný pro všechny obyvatele bez výjimky.



Obr. 6.1 Plán výstavby (SeniorPark)

Popis projektu

V městské části Vyškov – Brňany, která leží západně cca 10 minut od středu města, je areál sociálních služeb. V rámci tohoto areálu jsou seniorům poskytovány služby lékařské, kulturní a společenské.

Na přilehlých parcelách č. 2041 a 2040 o rozloze 8785 m² je v současné době počítáno jako s ornou půdou. Tato parcela je ideálním místem pro výstavbu přízemního bytového domu s 22 bytovými jednotkami.

Ve změnách územního plánu se počítá se změnou několika parcel na stavební pozemky, proto je účelné schválení výstavby právě na tomto místě.



Obr. 6.2 Výřez mapy Vyškov - Brňany (Mapy.cz)

V bytovém domě budou 2 BJ o rozloze 54 m² a jejich užitná plocha bude rozdělena na 3+kk. Zbývajících 20 BJ bude dispozičně řešeno jako 2+kk o rozloze 39m².



Obr. 6.3 Model 2+kk (RP STAVBY)



Obr. 6.4 Model 3+kk (RP STAVBY)

Pro rychlou, účelnou a nízkonákladovou a energeticky nenáročnou výstavbu byly vybrány moduly nízkonákladových domů od firmy RP STAVBY s. r. o.

Tato společnost využívá nízkou energetickou náročnost staveb společně s využitím obnovitelných zdrojů. Celková doba výstavby byla dalším důvodem, proč byla tato firma s projektem oslovena. Výstavba celého projektu má být dle projektové části dokončena do 5 měsíců od zahájení stavby.

Standardně jsou jednotky výrobce vybaveny elektrickými přímotopnými konektory, v každé místnosti jsou 2 zásuvky, 1 vypínač a 1 sv. kabel, v kuchyni je součástí sporáková kombinace 380V + vývod pro digestoř.

V rámci úspory energie je možné po domluvě s budoucími nájemníky zajistit montáž solárních kolektorů na střechu komplexu.

Součástí sociálního zařízení je WC, sprchový kout, umyvadlo, bojler 120l, 1x baterie stojánková a 1x baterie sprchová.

Objednatelem budou jednotky vybaveny kuchyňskou linkou, sporákem, digestoří, navíc bude součástí koupelny přívod a odpadový odtok pro pračku.

V celém projektu bude instalována protipožární ochrana a tísňové hlásiče připojené na centrální pult ochrany. Venkovní prostory budou doplněny kamerovým systémem. Všechny instalované systémy budou napojeny zároveň do vedlejší budovy domova důchodců.

Všechny bytové jednotky budou mít vchod situovaný do středu komplexu. Smyslem této orientace je zvýšení bezpečnosti a soukromí všech obyvatel.

Vstup do vnitřního areálu bude uzavřen elektricky poháněnou bránou, která zajistí možnost vjezdu přímo do ohraničeného prostoru. Ten bude využit částečně jako hřiště pro děti, částečně jako posezení s možností zřízení ohniště, případně grilu pro obyvatele.

Úpravy vnitřního terénu budou přizpůsobeny podle požadavků obyvatel, kteří budou mít předběžný zájem o bytové jednotky.

Výstavba a technické parametry

Základovou desku pro výstavbu obstará objednatel na svoje náklady. V tomto případě bude oslovena stavební firma Wagner, která převezme k realizaci veškeré stavební práce, včetně výstavby parkovacích míst.

Montáž jednotlivých buněk bude provedena podle postupů schválených akreditovanými ústavami v rámci systému řízení jakosti ISO 9001:2001 a ISO 14001:2005.

Technické údaje

Tepelné ztráty objektu	1,6 kW
Nosné konstrukce	K-Kontrol tl. 120, 170, 210
Fasáda	30 – 50 mm EPS + omítka 1,5 mm
Střešní krytina	Živičný pás s břidličným povrchem
Venkovní výplně	Plastová okna – K = 1,1
Příčky	SDK konstrukce
Obložení stěn	SDK desky + malby v kombinaci s OSB
Klempířská konstrukce	Poplastovaná ocel

Zajištění základních služeb

1 bytová jednotka bude připravena pro správce objektu. Pro toto místo se počítá s výběrovým řízením, případně spoluprací s úřadem práce.

Mezi základní služby, které budou v tomto objektu poskytovány, jsou drobné opravy (např. oprava kohoutku, montáž nových spotřebičů, montáž poliček apod.), údržba společných prostor, sekání trávy, zimní údržba, drobné nákupy, zajištění pomoci s úklidem apod.

BJ 2+kk budou pronajímány za cenu 8.350 Kč včetně poplatku za televizní přípojku.

Ostatní služby budou poskytovány v rámci spolupráce s přílehlým Domovem pro seniory, ceny vychází z již poskytovaných služeb a jejich cen. Pro ukázkou uvádíme zajištění základních potřeb:

➤ Snídaně, svačina	39 Kč
➤ Oběd, svačina	64 Kč
➤ Večeře, II. večeře	43 Kč
➤ Obslužná a hygienická péče (1 hod)	85 Kč

Financování projektu

Pro realizaci celého projektu bude využita dotace Evropského sociálního fondu, v rámci ROP Jihovýchod, oblast podpory 3.1 Rozvoj urbanizačních center.

Financovaná aktivita splňuje popis stanovený v příručce Výzvy 3.1. Projekt se zaměřuje na výstavbu a technické zhodnocení infrastruktury zařízení neziskové sociální péče registrovaným dle zákona č. 108/2006 Sb. o sociálních službách ve smyslu zvýšení kvality a komfortu zařízení sociálních služeb v návaznosti na komunitní plán měst.

Způsobilé výdaje

➤ výdaje na výkup pozemku	8785 m ² x 500,- = 4.392.500 Kč
➤ výdaje na projektovou dokumentaci	1.200.000 Kč
➤ výdaje na inženýrskou činnost	1.000.000 Kč
➤ výdaje na výstavbu objektu	15.000.000 Kč
➤ Celkové náklady	21.592.500 Kč

Monitorovací ukazatele

➤ Plocha nově vybudovaných objektů pro sociální služby	1.908 m ²
➤ Počet vytvořených pracovních míst	1x
➤ Počet vytvořených pracovních míst pro muže	1x

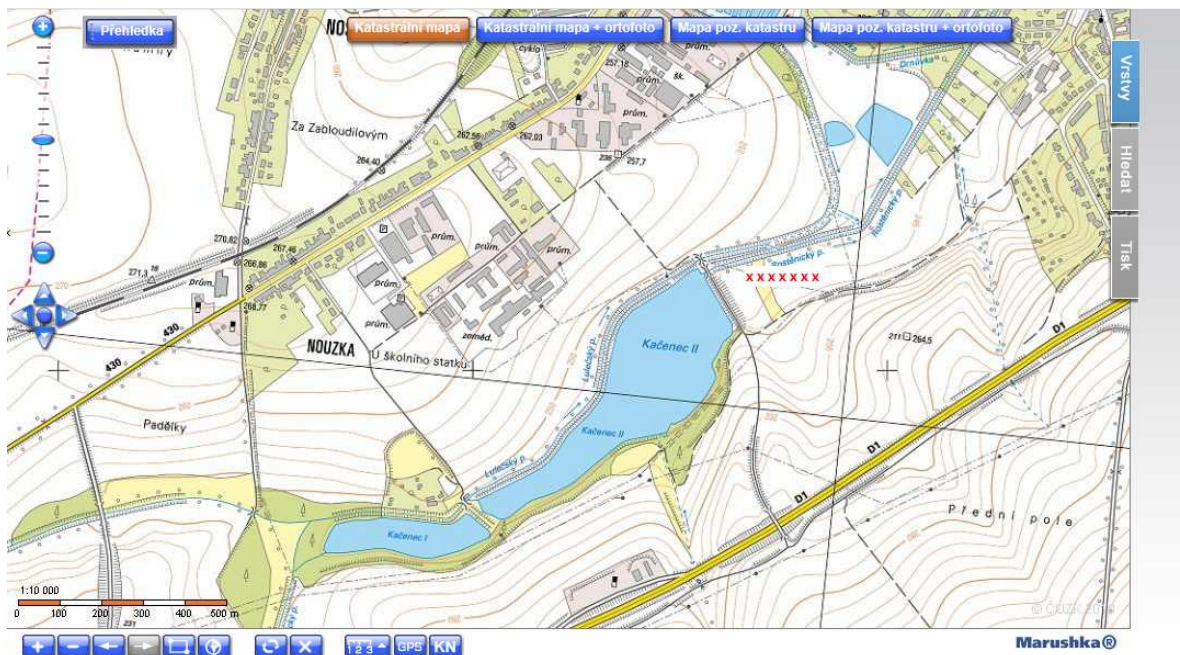
6.2 Projekt realizace odpočinkové zóny

V kapitole 4.6.3 jsme se dozvěděli, že město nechalo vypracovat projektovou dokumentaci na odbahnění rybníka Kačenec I a II. Město Vyškov je majitelem obou vodních děl a proto, ve spolupráci s Moravským rybářským svazem, který má oba rybníky v pronájmu, zahájilo celou revitalizaci.

V současné době je odbahnění v rybníku Kačenec II. dokončeno a Moravský rybářský svaz zahájil napouštění nádrže. V projektové dokumentaci města bylo počítáno s odvezením sedimentu ze dna rybníka, jeho rozvezení na okolní pole, kde se sediment využije jako hnojivo a zároveň nová půda pro zemědělce. Celá akce byla řízena v koordinaci s firmou Rostěnice, a. s., která se zabývá zemědělskou a živočišnou výrobou a je nájemcem okolních polností. Dále byla předmětem úpravy oprava narušených břehů a vytvoření „pláže“, která bude k rekreačnímu využití.

Celý tento projekt, který realizovalo město, je již dokončen. Z hlediska krátkodobé rekreace je tato revitalizace pro Vyškov přínosem.

Ze svého vlastního pohledu si ale myslím, že by bylo vhodné toto doplnit ještě o další prvky, které by celý areál ještě více zpřístupnil pro obyvatele a stal se i lákadlem pro obyvatele okolních vesnic.



Obsah katastrální mapy a mapy pozemkového katastru se zobrazuje od měřítka 1:5000.
Podrobnější informace k používání mapy, aktualizaci dat a jejího obsahu jsou uvedeny v [návodě](#) (PDF formát).

Obr. 6.5 Katastrální mapa (ČÚZK)

Přední pole, které je volně dostupné z příjezdové cesty, by bylo vhodným místem, pro vybudování zázemí pro návštěvníky vodní nádrže.

Na místě bude zbudováno 10 zpevněných parkovacích míst, větší množství není nutné, protože místo je dobře dostupné pěšky ze směru od školního statku a ze směru od Domova seniorů, který je vzdálen cca 500 m. Dalším důvodem, proč není účelné budování velkého parkoviště je cíl vytvořit příjemné přírodní koupaliště, které bude dostupné pro pěší a cyklo turisty.

V blízkosti parkovací plochy bude zbudována zpevněná plocha, na kterou bude každoročně pronajato mobilní sociální zázemí areálu, dle provedené studie je vhodný pronájem mobilní toalety VISION od firmy TOI TOI, která je významným dodavatelem pro celou Českou republiku a má v této oblasti největší zkušenosti. Tyto buňky budou rozšířenou variantou klasických modrých buněk, které známe z venkovních akcí, a budou na místě umístěny sezónně. Dalším vybavením areálu bude výstavba buňky s občerstvením, která bude v době realizace pronajata zájemci o provozování tohoto občerstvení.

V zadní části pole, která je kryta porostem nízkých stromů a keřů bude vybudováno malé hřiště pro děti do 10 let. Hřiště bude pojato pouze jako rozptýlení pro malé návštěvníky, proto zde budou vybudovány prolézačky, lanové centrum a dětská skluzavka. Aby vše zapadalo do celkového charakteru místa, budeme preferovat dodání všech prvků v dekoru dřeva.

Z důvodu ochrany celého majetku v době mimo sezónu, kdy je rybník navštěvován zpravidla pouze rybáři, by část majetku byla odvezena na uskladnění. Šlo by zejména o prodejní stánek, který je konstruován jako rozložitelný a dále pak WC buňky. Dřevěné prvky z masivu, jako je posezení a hřiště pro děti, by zůstaly na zpevněném prostranství. Jde o dřevěnou konstrukci, která se dá dobře udržovat a není proto nutné ji rozkládat a převážet k uskladnění.

Provozovatelem všech výše zmíněných aktivit bude společnost Vyškovské služby, s. r. o., která zajistí celkovou údržbu areálu a bude mít na starosti výběrové řízení na pronájem srubového kiosku.

Financování projektu:

Zdroj financování	Ministerstvo pro místní rozvoj Národní program podpory cestovního ruchu pro rok 2012
Podprogram	Cestování dostupné všem
Cíl podprogramu	Vytvoření ekonomických podmínek pro rozšíření nabídky doprovodné infrastruktury cestovního ruchu, pro vybudování nebo rekonstrukci odpočívadel a hygienického zázemí pro pěší, cyklisty a handicapované turisty podél pěších tras, naučných stezek, cyklotras.
Cílové skupiny	rodiny s dětmi, děti do 15 let, senioři (osoby nad 60 let) ostatní občané.
Forma a výše dotace	min. čerpání dotace 250.000 Kč Dotace tvoří 50% uznatelných výdajů z celkového rozpočtu akce.

Předpokládaný rozpočet akce bez DPH:

Terénní práce	150.000 Kč
Srubový stánek	41.920 Kč
Dřevěné hřiště s lanovými prvky	65.000 Kč
Posezení z masivu	3ks á 18.000,- 54.000 Kč
Pronájem WC – nájemní sml. 3 roky	120.000 Kč
CELKEM	430.920 Kč

50% projektu bude pokryto z dotace od MMV, zbývajících 50% bude uhrazeno z rozpočtu města Vyškov.

Termín realizace se předpokládá na jaro 2013.

ZÁVĚR

Cíl práce, kterým bylo vytvoření popisu aktuálního stavu města a na jehož základě má čtenář zhodnotit vývojovou tendenci celého města, byl naplněn.

Získané informace a poznatky nám otevírají celou problematiku více do hloubky a prostudování SWOT analýzy nabízí každému z nás možnost posoudit město Vyškov jako samostatný celek i součást územně vyššího samosprávného celku – Jihomoravského kraje.

Město Vyškov má velmi výhodnou polohu a napojení na železniční i silniční dopravu, zejména na páteřní síť dálnic a rychlostních silnic. Jeho propojení s integrovaným dopravním systémem JmK je silnou stránkou města a potenciál, který se skrývá v těchto pozitivích byl měl být neustále podporován a rozšiřován, neboť i z velmi silné stránky se vlivem podcenění může stát ohrožení nebo slabá stránka.

Radnice se snaží svým občanům poskytnout veškeré služby, které považuje za stěžejní a které by zdravé okresní město mělo zajišťovat. Podpora okresní nemocnice a její renovace, podpora výstavby nového bydlení, zdokonalování kamerového systému a existence stále se rozvíjejícího systému sociálních služeb jsou jen malým výčtem aktivit, které město svým občanům zajišťuje.

Za velmi významné pozitivum považuji schopnost radnice zajistit si finanční prostředky bez použití externích komerčních zdrojů, které by znamenaly pro město zvýšené náklady v podobě úroků. Stejně jako u výše zmíněné stránky dopravy, se i zde naskytuje otázka, jakým způsobem plánuje město hospodařit do budoucna, kdy už nebude mít žádný vhodný majetek k prodeji, bytová privatizace bude dokončena a žádné další příjmy z této oblasti nebudou možné?

Problémem, který se pomalu začíná projevovat je zvyšující se průměrný věk obyvatel a záporné migrační saldo, o kterém jsme se dozvěděli v praktické části. Hrozbou, která souvisí s tímto problémem, je odliv mladých, perspektivních lidí do krajského města či jiného kraje za lukrativní nabídkou práce. Možnost zlepšení se v tomto případě jeví za atraktivnějším města jako místa bydliště pro mladé rodiny, místa s klidným a z pohledu životního prostředí, čistým prostředím. Velmi důležitým předpokladem je vytvoření dostatečného množství pracovních míst, bez kterých by žádný další rozvoj nebyl možný. Stejně jako v předchozích případech se může tato příležitost stát v případě jejího podcenění nebo nevyužití zároveň hrozbou.

Velkou rezervou, která zatím zůstává nevyužita je zvýšení přitažlivosti města pro turisty. Blízkost Moravského Krasu se může jevit i jako hrozba, avšak důkladná příprava a propojení možnosti návštěvy Moravského Krasu společně s celým Vyškovským okresem by se do budoucna mohla stát velkým potenciál pro rozvoj místních služeb a celkového zlepšení kvality cestovního ruchu.

Dle mého názoru je rozvoj města v dalších letech velmi dobře nastartován a snaha města o čerpání dotací z krajských, státních či evropských zdrojů je chvályhodná. Pokud by se počet projektů financovaných z externích zdrojů i nadále zvyšoval tak, jak je tomu dle zjištěných informací doposud, mohlo by se celé město posunout na žebříčku přitažlivosti, spolehlivosti a péče o své občany ještě o několik příček výše.

SEZNAM POUŽITÉ LITERATURY

- [1] BERAN, V., DLASK, P. Management udržitelného rozvoje regionů, sídel a obcí. 1. vyd. Praha: Akademie věd České republiky, 2005. 323 s. ISBN 80-200-1201-X.
- [2] BOHÁČKOVÁ, I., HRABÁNKOVÁ, M. Strukturální politika Evropské unie. 1. vyd. Praha: C. H. Beck, 2009. 188 s. ISBN 978-80-7400-111-6.
- [3] ČESKO. Zákon č. 183/2006 ze dne 14. března 2006 o územním plánování a stavebním řádu (stavební zákon). In: Sbírka zákonů České republiky. 2006, částka 63, s. 2226-2290. Dostupný také z: <http://aplikace.mvcr.cz/archiv2008/sbirka/2006/sb063-06.pdf>.
- [4] FIALA, P. Projektové řízení. 1. vyd. Praha: Professional Publishing, 2004. 276 s. ISBN 80-86419-24-X.
- [5] Kolektiv autorů, Úvod do regionálních věd a veřejné správy, 4. vyd. Plzeň: Aleš Čeněk, 2004. 447s. ISBN 80-86473-80-5.
- [6] MATES, P., WOKOUN, R. A KOL. Malá encyklopedie regionalistiky a veřejné správy. 1. vyd. Praha: PROSPEKTRUM, 2001. 200 s. ISBN 80-7175-100-6.
- [7] PEKOVÁ, J., PILNÝ, J., JETMAR, M. Veřejná správa a finance veřejného sektoru. 3. vyd. Praha: ASPI, 2008. 712 s. ISBN 978-80-7357-351-5.
- [8] PROVAZNÍKOVÁ, R. Financování měst, obcí a regionů: teorie a praxe. 1. vyd. Praha: Grada, 2007. 280 s. ISBN 978-80-247-2097-5.
- [9] PŮČEK, M., MATOCHOVÁ, J., a kol. Řízení rizik a financí. 1. vyd. Praha: MEPCO, 2007. 87 s. ISBN 978-80-903960-0-5. Dostupný také z: <http://www.mepco.cz/>.
- [10] ROSENAU, M., Řízení projektů. 3. vyd. Brno: Computer Press, 2007. 344 s. ISBN 978-80-251-1506-0.
- [11] WOKOUN, R. Strukturální fondy a obce I. 1. vyd. Praha: ASPI, 2006. 146 s. ISBN 80-7357-138-2.
- [12] *Firma Angis s. r. o.* [online]. [cit. 2012-03-29]. Dostupné z: <http://www.angis.cz/about.php>
- [13] *Aspectio Research: Naše metody* [online]. ASPECTIO © 2011 [cit. 2012-04-02]. Dostupné z: <http://www.aspectio.cz/nase-metody/kvantitativni-metody>

- [14] *Centrum sociálních služeb Vyškov, o. p. s.* [online]. [cit. 2012-04-03]. Dostupné z: <http://www.css.vys.cz/>
- [15] *Český statistický úřad* [online]. [cit. 2012-04-03]. Dostupné z: <http://www.czso.cz>
- [16] *Unikátní zábavní park DinoPark* [online]. WEST MEDIA s. r. o., 2011 [cit. 2012-04-03]. Dostupné z: <http://www.dinopark.cz/dinopark-vyskov/index>
- [17] *Regionální rada regionu soudržnosti Jihovýchod* [online]. PILOT Platforma aPilot © 2012 [cit. 2012-04-10]. Dostupné z: <http://www.jihovychod.cz/prozadatele/aktualni-vyzvy/dokumentace-k-vyzve-3-1/3-1-vyzva-k-21-2-2011>
- [18] *Mapy.cz* [databáze online]. NAVTEQ © 2011 [cit. 2012-04-08]. Dostupné z: http://www.mapy.cz/#x=17.016373&y=49.272453&z=13&d=ward_14724_1&t=s&q=Vy%C5%A1kov%2C%20Br%C5%88any&qp=10.573905_48.452213_20.302712_50.977361_6
- [19] *Vyškov - Městský úřad* [online]. WEBHOUSE © 2012 [cit. 2012-03-20]. Dostupné z: <http://www.mesto-vyskov.cz>
- [20] *Městské kulturní středisko Vyškov* [online]. Městské kulturní středisko © 2012 [cit. 2012-04-09]. Dostupné z: <http://www.mks.vyskov.cz>
- [21] *Ministerstvo pro místní rozvoj* [online]. [cit. 2012-04-12]. Dostupné z: <http://www.mmr.cz/>
- [22] *Nemocnice Vyškov, příspěvková organizace* [online]. 2012. [cit. 2012-03-29]. Dostupné z: <http://www.nemvy.cz/>
- [23] *Respono – nakládání s odpady* [online]. Moonlake, a. s. © 2012 [cit. 2012-03-29]. Dostupné z: <http://www.respono.cz/o-nas/>
- [24] *RP STAVBY* [online]. RP STAVBY s. r. o. © 2012. [cit. 2012-04-09]. Dostupné z: <http://www.rp-stavby.cz>
- [25] *Senior Park – bydlení pro seniory* [online]. 2012. [cit. 2012-04-09]. Dostupné z: <http://www.senior-park.cz>
- [26] *Katastrální mapa* [online]. Marushka © 2010. [cit. 2012-04-10]. Dostupné z: <http://sgi.nahlizenidokn.cuzk.cz/marushka/default.aspx?themeid=3&MarExtent=-990320.44597457629-1239836-346646.55402542371-923033&MarWindowName=Marushka>

- [27] *Sociální služby Vyškov, příspěvková organizace* [online]. SiriusDesign © 2010-2012. [cit. 2012-04-12]. Dostupné z: <http://www.socialnisluzbyvyskov.info/>
- [28] *Správa majetku města Vyškova, příspěvková organizace* [online]. dataq.cz © 2006. [cit. 2012-04-08]. Dostupné z: <http://www.smmvyskova.cz>
- [29] *ZOO PARK VYŠKOV* [online]. ZOO PARK Vyškov © 2011-2012. [cit. 2012-03-27]. Dostupné z: <http://www.zoo-vyskov.cz/zoo/index.html>

SEZNAM POUŽITÝCH SYMBOLŮ A ZKRATEK

Apod.	A podobně.
a. s.	Akciová společnost.
Atd.	A tak dále.
BJ	Bytová jednotka.
Cca	Cirka
Č.	Číslo.
ČR	Česká republika.
DPH	Daň z přidané hodnoty.
EU	Evropská unie.
IDS	Integrovaný dopravní systém.
IOP	Intergrační operační program
JmK	Jihomoravský Kraj.
ISO	International Standard Organisation – mezinárodní organizace pro tvorbu norem.
Kč	Koruna česká.
k. s.	Komanditní společnost
Kk	Kuchyňský kout.
kW	kilowatt
L	Litr.
M	Metr
M2	Metr čtvereční.
Mil.	Milion.
Mld.	Miliarda.
MPSV	Ministerstvo práce a sociálních věcí
MÚ	Městský úřad.

Např.	Například.
o. p. s.	Obecně prospěšná společnost
ORJ	Obecní rozpočtová jednotka.
p. o.	Příspěvková organizace.
PPP	Partnerství veřejného a soukromého sektoru.
ROP	Regionální operační program.
RURU	Rozbor udržitelného rozvoje území.
Sb.	Sbírka.
SMM	Správa majetku města
SR	Státní rozpočet.
s. r. o.	Společnost s ručením omezeným.
SROP	Společný regionální operační program.
SÚD	Správa a údržba dálnic.
TIC	Turistické informační centrum.
Tis.	Tisíc.
Tj.	To je.
Tl.	Tloušťka.
Tzv.	Tak zvaný.

SEZNAM OBRÁZKŮ

Obr. 2.1 Růst územního útvaru	16
Obr. 2.2 Růst s pravidlem schopnosti integrovat na nový celek	17
Obr. 4.1 Výřez mapy Vyškovsko	30
Obr. 4.2 Vývoj obyvatelstva v letech 1950 až 1991	31
Obr. 4.3 Vývoj počtu obyvatelstva 2001 - 2011	32
Obr. 6.1 Plán výstavby	60
Obr. 6.2 Výřez mapy Vyškov - Brňany	61
Obr. 6.3 Model 2+kk	62
Obr. 6.4 Model 3+kk	62
Obr. 6.5 Katastrální mapa	65

SEZNAM TABULEK

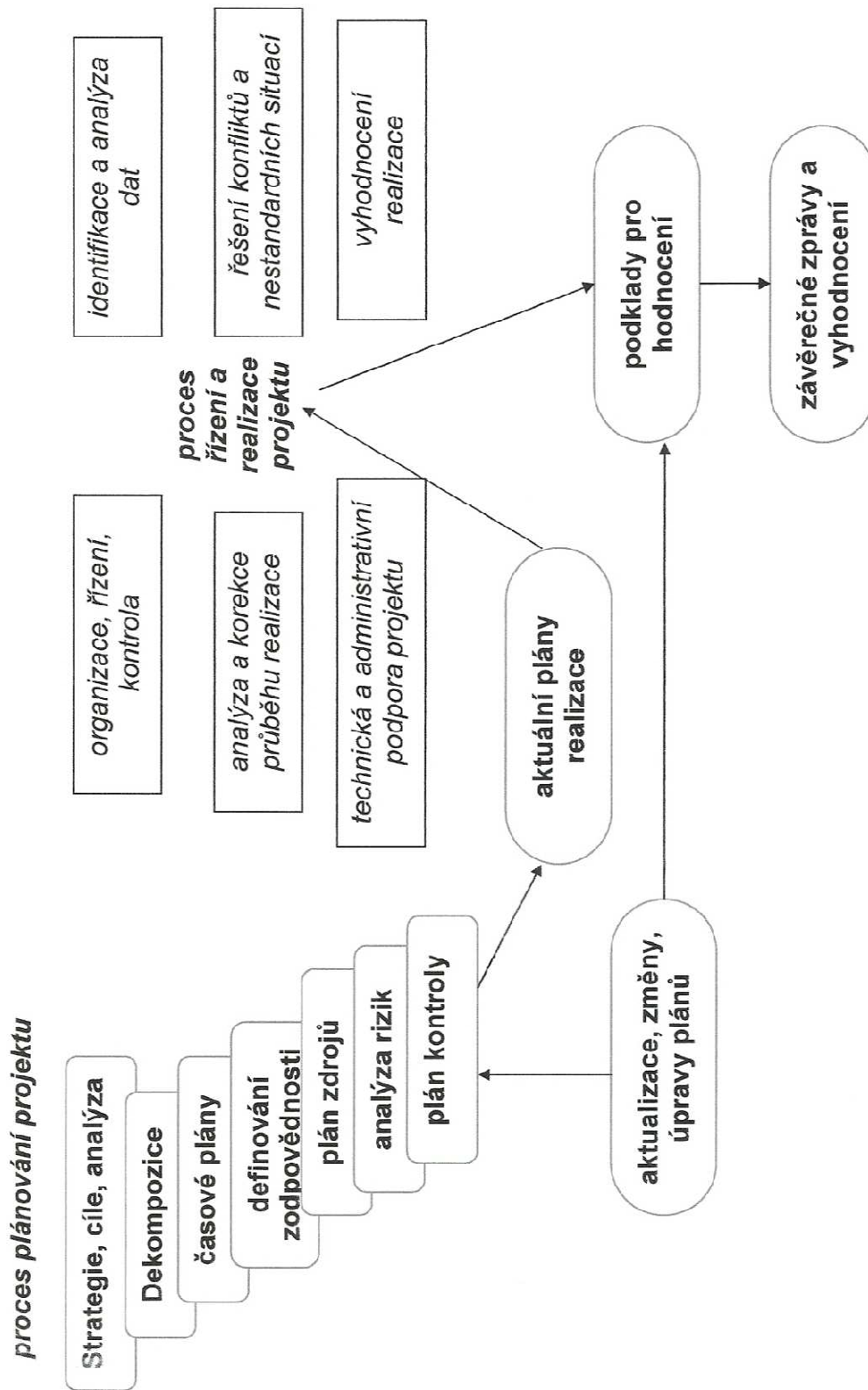
Tab. 1 - Vývoj počtu obyvatel 2001 - 2011	32
---	----

SEZNAM PŘÍLOH

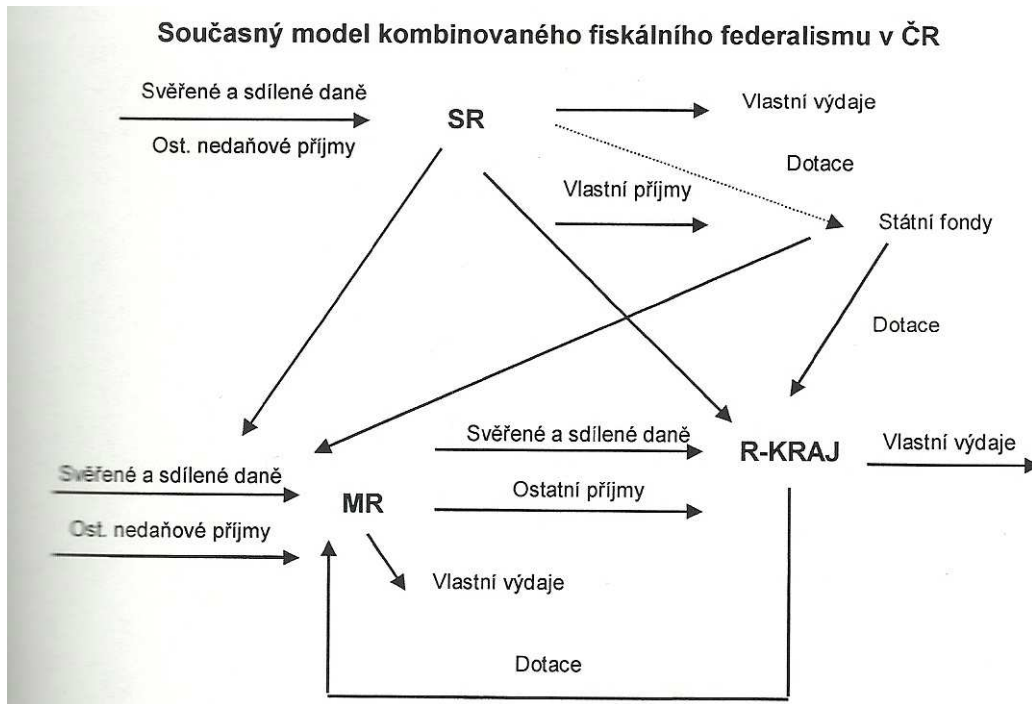
Příloha P I:	Schéma řízení projektu	80
Příloha P II:	Současný model kombinovaného fiskálního federalismu v ČR	81
Příloha P III:	Rekapitulace příjmů, výdajů, financování a jejich konsolidace za rok 2008	82
Příloha P IV:	Rekapitulace příjmů, výdajů, financování a jejich konsolidace za rok 2009	83
Příloha P V:	Rekapitulace příjmů, výdajů, financování a jejich konsolidace za rok 2010	84
Příloha P VI:	Rekapitulace příjmů, výdajů, financování a jejich konsolidace za rok 2011	85

PŘÍLOHA PI: SCHÉMA ŘÍZENÍ PROJEKTU

Schéma řízení projektu



PŘÍLOHA P II. SOUČASNÝ MODEL KOMBINOVANÉHO FISKÁLNÍHO FEDERALISMU V ČR



**PŘÍLOHA P III. REKAPITULACE PŘÍJMŮ A VÝDAJŮ,
FINANCOVÁNÍ A JEJICH KONSOLIDACE ZA ROK 2008**

Tabulka č. 1

XII. Tabulková část

Bilance příjmů a výdajů za rok 2008

	Schválený rozpočet	Upravený rozpočet	Skutečnost	% z UR
Daňové příjmy	286 690	286 690	288 528	101
Nedaňové příjmy	14 551	24 513	26 306	107
Kapitálové příjmy	131 692	283 972	250 449	88
Přijaté dotace	168 691	197 515,4	187 050	95
Celkem příjmy	601 624	792 690,4	752 333	95
Změna stavu krátkodobých prostředků na bankovních účtech	83 421	83 421	83 421	100
Celkem zdroje	685 045	876 111,4	835 754	95
Běžné výdaje	596 252	769 162,4	673 426	88
Kapitálové výdaje	88 793	106 949	96 082	90
Celkem výdaje	685 045	876 111,4	769 508	88
Rozdíl zdrojů a výdajů			66 246	
Ostatní zúčtování roku 2008			950	
Celkový výsledek hospodaření			67 196	
Neprovedené příjmy z prodeje BF za prosinec 2008			-51 428	
Přebytek hospodaření za rok 2008			15 768	

**PŘÍLOHA P IV. REKAPITULACE PŘÍJMŮ A VÝDAJŮ,
FINANCOVÁNÍ A JEJICH KONSOLIDACE ZA ROK 2009**

Tabulka č. 1

XII. Tabulková část

Rekapitulace příjmů, výdajů, financování a jejich konsolidace za rok 2009

	Hlavní činnost			Sociální fond			Fond bydlení			FRR			Celkem		
	Schválený rozpočet	Upravený rozpočet	Skutečnost	Schválený rozpočet	Upravený rozpočet	Skutečnost	Schválený rozpočet	Upravený rozpočet	Skutečnost	Schválený rozpočet	Upravený rozpočet	Skutečnost	Schválený rozpočet	Upravený rozpočet	Skutečnost
Zůstatek na bankov. účtech k 1.1.			66 237			376			245 090			5 001			316 704
Rozpočítvané příjmy	521 231	511 964,5	507 759	0	4 000	17 314	0	0	17 314	0	0	0	525 231	529 227,5	525 073
Rozpočítvaná konsolidace	118 782	121 062	108 009	3 666	98 176	83 029	3 669	0	83 028	0	0	0	220 624	207 763	194 706
Rozpočt. příjmy celkem	640 013	633 026,5	615 768	3 666	102 176	100 342	3 669	0	100 342	0	0	0	745 855	736 990,5	719 779
Nerozpočt. konsolidace			673 465										0	0	673 465
Příjmy celkem	640 013	633 026,5	1 289 233	3 666	102 176	100 342	3 669	0	100 342	0	0	0	745 855	736 990,5	1 393 244
Konsolidace celkem	118 782	121 062	781 474	3 666	98 176	83 029	3 669	0	83 028	0	0	0	220 624	207 763	868 171
Příjmy celkem po konsol.	521 231	511 964,5	507 759	0	4 000	17 314	0	0	17 314	0	0	0	525 231	529 227,5	525 073
Rozpočítvané výdaje	605 367	613 521,5	594 878	3 970	3 970	3 720	3 970	0	105 325	0	0	0	745 848	734 800,5	703 923
Rozpočítvaná konsolidace	101 842	86 701	86 697	0	118 782	116 061	0	5 001	103 008	0	5 001	5 001	220 624	207 763	194 706
Rozpočt. výdaje celkem	707 209	700 222,5	681 575	3 970	3 970	3 720	3 970	0	208 333	0	5 001	5 001	966 472	942 563,5	898 629
Nerozpočt. konsolidace			673 465												673 465
Výdaje celkem	707 209	700 222,5	1 355 040	3 970	3 970	3 720	3 970	0	208 333	0	5 001	5 001	966 472	942 563,5	1 572 094
Konsolidace celkem	101 842	86 701	760 162	0	118 782	116 061	0	5 001	103 008	0	5 001	5 001	220 624	207 763	868 171
Výdaje celkem po konsol.	605 367	613 521,5	594 878	3 970	3 970	3 720	3 970	0	105 325	0	0	0	745 848	734 800,5	703 923
Rozpočítvané saldo příjmů a výdajů	-67 196	-67 196	-65 807	-304	-298	-51	-153 117	-133 078	-107 991	0	-5 001	-5 001	-220 617	-205 573	-178 850
Financování-krytí salda zůstatkem na bank. účtu	67 196	67 196	65 807	304	298	51	153 117	133 078	107 991	0	5 001	5 001	220 617	205 573	178 850
Saldo příjmů a výdajů po konsolidaci	-84 136	-101 557	-87 119	-3 970	-3 970	-3 720	-132 511	-100 046	-88 011	0	0	0	-220 617	-205 573	-178 850
Zůstatek na bankov. účtech k 31.12.			430			325			137 099			0			137 854

PŘÍLOHA P V. REKAPITULACE PŘÍJMŮ, VÝDAJŮ, FINANCOVÁNÍ A JEJICH KONSOLIDACE ZA ROK 2010

Tabulka č. 1

XII. Tabulková část

Rekapitulace příjmů, výdajů, financování a jejich konsolidace za rok 2010

	Hlavní činnost			Sociální fond			Fond bydlení			Celkem		
	Schválený rozpočet	Upravený rozpočet	Skutečnost	Schválený rozpočet	Upravený rozpočet	Skutečnost	Schválený rozpočet	Upravený rozpočet	Skutečnost	Schválený rozpočet	Upravený rozpočet	Skutečnost
Zůstatek na bankov. účtech k 1.1.			430		325	325	112 012	137 099	137 099	112 012	137 424	137 854
Rozpočítané příjmy	308 548	434 253,9	440 811	0	0	0	1 500	3 771	5 556	310 048	438 024,9	446 367
Rozpočítaná konsolidace	32 879	93 280	49 004	2 944	2 944	2 938	21 117	61 707	28 097	56 940	157 931	80 039
Rozpočt. příjmy celkem	341 427	527 533,9	489 815	2 944	2 944	2 938	22 617	65 478	33 653	366 988	595 955,9	526 406
Nerozpočítaná konsolidace			459 273						99 000			558 273
Příjmy celkem	341 427	527 533,9	949 088	2 944	2 944	2 938	22 617	65 478	132 653	366 988	595 955,9	1 084 679
Konsolidace celkem	32 879	93 280	508 277	2 944	2 944	2 938	21 117	61 707	127 097	56 940	157 931	638 312
Příjmy celkem po konsolidaci	308 548	434 253,9	440 811	0	0	0	1 500	3 771	5 556	310 048	438 024,9	446 367
Rozpočítané výdaje	317 366	463 204,9	438 547	2 944	3 121	3 097	3 522	20 114	19 493	323 832	486 439,9	461 137
Rozpočítaná konsolidace	24 061	64 651	31 035				32 879	93 280	49 004	56 940	157 931	80 039
Rozpočt. výdaje celkem	341 427	527 855,9	469 582	2 944	3 121	3 097	36 401	113 394	68 497	380 772	644 370,9	541 176
Nerozpočítaná konsolidace			459 273						99 000			558 273
Výdaje celkem	341 427	527 855,9	928 855	2 944	3 121	3 097	36 401	113 394	167 497	380 772	644 370,9	1 099 449
Konsolidace celkem	24 061	64 651	490 308	0	0	0	32 879	93 280	148 004	56 940	157 931	638 312
Výdaje celkem po konsolidaci	317 366	463 204,9	438 547	2 944	3 121	3 097	3 522	20 114	19 493	323 832	486 439,9	461 137
Rozpočítané saldo příjmů a výdajů	0	-322	20 233	0	-177	-159	-13 784	-47 916	-34 844	-13 784	-48 415	-14 770
Financování-krytí salda zůstatkem na bankovním účtu	0	322	-20 233	0	177	159	13 784	47 916	34 844	13 784	48 415	14 770
Saldo příjmů a výdajů po konsolidaci	-8 818	-28 951	2 264	-2 944	-3 121	-3 097	-2 022	-16 343	-13 937	-13 784	-48 415	-14 770
Zůstatek na bankov. účtech k 31.12.			20 663	0	148	166	98 228	89 183	102 255	98 228	89 009	123 084

PŘÍLOHA P VI. REKAPITULACE PŘÍJMŮ, VÝDAJŮ, FINANCOVÁNÍ A JEJICH KONSOLIDACE ZA ROK 2011

Tabulka č. 1

X. Tabulková část

Rekapitulace příjmů, výdajů, financování a jejich konsolidace za rok 2011

	Hlavní činnost			Sociální fond			Fond bydlení			Celkem		
	Schválený rozpočet	Upravený rozpočet	Skutečnost	Schválený rozpočet	Upravený rozpočet	Skutečnost	Schválený rozpočet	Upravený rozpočet	Skutečnost	Schválený rozpočet	Upravený rozpočet	Skutečnost
Zůstatek na bankov. účtech k 1.1.	20 663	20 663	20 663	166	166	166	102 255	102 255	102 255	123 084	123 084	123 084
Rozpočítané příjmy	411 275	458 700,4	470 212	2	2	2	2 500	6 273	4 878	413 777	464 975,4	475 092
Rozpočítovaná konsolidace	49 776	50 115	47 566	2 245	2 242	2 240	37 920	49 154	48 417	89 941	101 511	98 223
Rozpočt. příjmy celkem	461 051	508 815,4	517 778	2 247	2 244	2 242	40 420	55 427	53 295	503 718	566 486,4	573 315
Nerozpočítovaná konsolidace		488 347	488 347						102 923			591 270
Příjmy celkem	461 051	508 815,4	1 006 125	2 247	2 244	2 242	40 420	55 427	156 218	503 718	566 486,4	1 164 585
Konsolidace celkem	49 776	50 115	535 913	2 245	2 242	2 240	37 920	49 154	151 340	89 941	101 511	689 493
Příjmy celkem po konsolidaci	411 275	458 700,4	470 212	2	2	2	2 500	6 273	4 878	413 777	464 975,4	475 092
Rozpočítované výdaje	441 549	475 428,4	453 478	2 413	2 410	2 323	17 892	19 180	14 363	461 854	497 018,4	470 164
Rozpočítovaná konsolidace	40 165	51 396	50 657				49 776	50 115	47 566	89 941	101 511	98 223
Rozpočt. výdaje celkem	481 714	526 824,4	504 135	2 413	2 410	2 323	67 668	69 295	61 929	551 795	598 529,4	568 387
Nerozpočítovaná konsolidace		488 347	488 347						102 923			591 270
Výdaje celkem	481 714	526 824,4	992 482	2 413	2 410	2 323	67 668	69 295	164 852	551 795	598 529,4	1 159 657
Konsolidace celkem	40 165	51 396	539 004	0	0	0	49 776	50 115	150 489	89 941	101 511	689 493
Výdaje celkem po konsolidaci	441 549	475 428,4	453 478	2 413	2 410	2 323	17 892	19 180	14 363	461 854	497 018,4	470 164
Rozpočítované saldo příjmů a výdajů	-20 663	-18 009	13 643	-166	-166	-81	-27 248	-13 868	-8 634	-48 077	-32 043	4 928
Financování-krytí salda zůstatkem na bankovním účtu	20 663	18 009	-13 643	166	166	81	27 248	13 868	8 634	48 077	32 043	-4 928
Saldo příjmů a výdajů po konsolidaci	-30 274	-16 728	16 724	-2 411	-2 408	-2 321	-15 392	-12 907	-9 485	-48 077	-32 043	4 928
Zůstatek na bankov. účtech k 31. 12.	0	2 654	34 306	0	0	85	75 007	88 387	93 621	75 007	91 041	128 012