

UNIVERZITA TOMÁŠE BATI VE ZLÍNĚ
FAKULTA HUMANITNÍCH STUDIÍ
Institut mezioborových studií Brno

**Střídavá výchova jako jedna z možných úprav rodičovské
zodpovědnosti – klady a zápory**

DIPLOMOVÁ PRÁCE

Vedoucí diplomové práce:

PhDr. Mgr. Zdeňka Vaňková

Vypracovala:

Bc. Ivana Povolná

Brno 2012

Prohlášení

Prohlašuji, že jsem diplomovou práci na téma “Střídavá výchova jako jedna z možných úprav rodičovské zodpovědnosti – klady a zápory” zpracovala samostatně a použila jsem literaturu uvedenou v seznamu použitých pramenů a literatury, který je součástí této diplomové práce. Elektronická a tištěná verze diplomové práce jsou totožné.

V Brně dne 07. 03. 2012

.....

Bc. Ivana Povolná

Poděkování

Děkuji PhDr. Mgr. Zdeňce Vaňkové, za velmi užitečnou metodickou pomoc, kterou mi poskytla při zpracování mé diplomové práce

Bc. Ivana Povolná

OBSAH

Úvod	2
Teoretická část	4
1 Jednání ve věci nezletilých dětí.....	4
1.1 Legislativa související se střídavou péčí	5
1.2 Děti a rozchod rodičů	9
2 Podmínky střídavé výchovy	11
2.1 Kompetence kolizního opatrovníka.....	13
2.2 Mýty o střídavé výchově	14
3 Střídavá výchova.....	18
3.1 Aspekty střídavé výchovy	18
3.2 Názor dětí na střídavou výchovu	24
3.3 Dohoda rodičů a nesouhlas jednoho z rodičů se střídavou péčí.....	26
3.4 Střídavá výchova z pohledu muže a ženy.....	29
4 Cesty řešení problémů	33
4.1 Poradenské služby	33
4.2 Mediační služby.....	35
4.3 Podíl rodiny a školy na výchově	36
Empirická část	40
5 Metodologie	40
5.1 Definice cílů	40
5.2 Výzkumný problém a výzkumná strategie	41
5.3 Technika sběru dat.....	43
5.4 Výběrový soubor	45
5.5 Reprezentativita a zobecnitelnost závěrů	45
6 Analytická část	47
6.1 Demografické charakteristiky	47
6.2 Střídavá výchova	51
6.3 Rozdělení rolí	65
6.4 Diskuze.....	68
Závěr	72
Resumé.....	74
Anotace	75
Annotation.....	75
Seznam použité literatury	76
Seznam příloh	80

Úvod

V České republice se téměř každé druhé manželství rozpadá. Ve většině případů jde přitom o rozvod manželství s nezletilými dětmi, a to nemluvě o případech, kdy se rozcházejí rodiče, kteří do manželského svazku ani nevstoupí. V případě rozvodu nebo rozchodu rodičů pak přichází na řadu otázka nezletilých dětí. Budou bydlet s mámou, s tátou? S jedním z nich? Jak bude druhý z rodičů přispívat na jejich výživu, jakým způsobem se bude podílet na výchově? To jsou jedny z mála otázek, které je třeba zodpovědět a které alespoň částečně vypovídají o tom, nakolik je úprava rodičovské zodpovědnosti k dítěti po rozvodu nebo rozchodu jeho rodičů složitou problematikou. Nejednoduchá je zejména z toho důvodu, že se přímo dotýká nezletilých dětí a může se tak podepsat na jejich dalším životě.

V rámci této práce se zaměřím na problematiku střídavé výchovy, jako jedné z možných forem úpravy rodičovské zodpovědnosti, přičemž budu uvažovat zejména o jejich kladných i záporných stránkách.

Pod institutem střídavé výchovy si můžeme představit střídavý pobyt dítěte u každého z rodičů po určité časové období. Matka a otec se v těchto případech mají možnost dělit o zodpovědnost za nezletilého, povinnosti i čas strávený s ním. Při rozhodování o střídavé výchově dítěte je třeba zvážit veškeré okolnosti (věk dítěte, vzdálenost bydliště rodičů, dohodu o trvalém bydlišti dítěte, citové vazby dítěte na rodiče a jednotlivé příbuzné osoby) a zejména, zda nastalá situace bude v zájmu dítěte.

Střídavá výchova není ve větší míře v naší společnosti využívána, mnoho zkušeností s ní proto nemáme. Setkáváme se s případy, kdy se rodiče pro toto řešení rozhodnou, ale po čase dochází k rozčarování a střídavá výchova je nahrazena klasickým modelem, kdy je dítě svěřeno do péče jednoho z rodičů a s druhým se stýká. Tato forma výchovy klade velké nároky nejen na rodiče, ale hlavně na nezletilé děti. Aby mohla řádně fungovat, je třeba, aby spolu rodiče komunikovali tak, aby se dokázali domluvit a shodnout na stejném způsobu výchovy a dalších důležitých věcech, které se týkají jejich dítěte. V případě, že se jim to podaří, umožní dítěti vyrůstat s oběma z nich. Pokud je naopak dítě vystavováno neustálému napětí a tlaku, není tato forma výchovy pro dítě přínosem.

Cílem práce je zachytit institut střídavé výchovy a to zejména v širším kontextu úpravy rodičovské zodpovědnosti k dítěti. Dle této logiky je práce rozdělena do dvou hlavních částí – teoretické a empirické. První část práce je tvořena čtyřmi kapitolami.

První kapitola se zaměřuje na samotné aktéry v procesu rodičovské zodpovědnosti, seznamuje s formami úpravy rodičovské zodpovědnosti a zahrnuje zákonné podmínky realizace střídavé péče.

Druhá kapitola teoretické části se zabývá tím, jakou roli v tomto procesu sehrává orgán sociálně-právní ochrany dětí a jak může ovlivnit pohled rodičů, pokud jde o vyvracení chybných názorů na tuto novou formu výchovy. Třetí kapitola je již zaměřena na samotnou problematiku střídavé péče. Tuto část doplňuji i vlastními názory a zkušenostmi ze své dlouholeté praxe. Čtvrtá kapitola je věnována možnostem sociální pedagogiky a je zaměřena na odbornou pomoc v případě, že tato forma výchovy selhává.

Empirická část práce má dvě kapitoly. V metodologické části je představena metodologie realizovaného výzkumu s tím, že v úvodu kapitoly je formulován cíl výzkumu a cíl empirické části práce. Následně jsou přestaveny metody výzkumu a techniky sběru dat, které byly zvoleny při realizaci výzkumu, jenž je zaměřen na zkoumání názorů veřejnosti na problematiku střídavé výchovy. Práci uzavírají analýzy výstupů dotazníků a v neposlední řadě také diskuze nad samotnými výsledky provedeného výzkumu.

Teoretická část

1 Jednání ve věci nezletilých dětí

Rodiče, kteří se rozcházejí nebo rozvádějí, stojí před nelehkým úkolem. Většině z nich je nepříjemné řešit citově vyhocené spory v důležitých partnerských vztazích. Musí se dohodnout na péči o dítě s člověkem, ke kterému už necítí lásku, většinou jenom nenávisť, odpor a strach. Nemusí se mít rádi, nemusí se z nich stát přátelé, kteří si vzájemně důvěřují, ale musí ohleduplným způsobem komunikovat o věcech souvisejících s jejich dítětem.

Warshak ukazuje, že nejdůležitější věc, kterou mohou rodiče pro děti v rozvodové krizi udělat, je přistoupit k ní s odpovědností, moudrostí, citlivostí, prostě s těmi zmobilizovanými lepšími stránkami lidské povahy. Připouští, že do boje lze jít také s těmi horšími stránkami a dát prostor pocitům křivdy, nenávisť a msty, ale pak lze srovnávat porozvodovou situaci s bitevní spouští.¹

Rodiče, kteří se na úpravě rodičovské zodpovědnosti domluví, mohou soudu předložit ke schválení dohodu. Obsahem dohody musí být to, komu bude dítě svěřeno do výchovy a jakou částkou bude druhý rodič přispívat na jeho výživu. Pokud je dohoda v zájmu dítěte, opatrovnický soud ji schválí.

Jestliže dohodu o úpravě práv a povinností k dítěti předloží manželé a současně s ní předloží i dohodu o vypořádání vzájemných majetkových vztahů, práv a povinností společného bydlení, případně vzájemné vyživovací povinnosti, otevírají si cestu k usnadnění rozvodu svého manželství. V tom případě mají možnost využít nesporného rozvodu, který dává příležitost v podobě jednorázového směrného vyřešení všech problémů spojených s rozvodem manželství. Novák a Průchová hovoří o rozvodu „zralých a dospělých lidí“, kteří se dokáží domluvit tak, aby předešli vyhocení a násobení ztrát, traumatizaci dítěte a jiným záporným vlivům. Jeho podstatnou součástí je vyřešení postoje k otci/matce společných dětí, jakož i kontaktu s těmito dětmi.²

V opačném případě jde pak o sporný rozvod, který trvá velmi dlouhou dobu a je spojen s řadou stresových situací nejen rodičů, ale zejména nezletilých dětí. Nezletilé dítě může být svěřeno do výchovy jednoho či druhého rodiče. V minulosti byly děti svěřovány především do výchovy matek. Pouze v případech, kdy matka nebyla schopna nebo ochotna zajistit vhodné výchovné prostředí pro dítě a jeho všestranný rozvoj, teprve potom přebíral veškeré povinnosti spojené s jeho výchovou otec, popřípadě jiná třetí osoba. Novela zákona

¹ Gardner, R. A. Syndrom zavrženého rodiče. 1 vyd. Praha: MPSV Praha, 1996, s. 10.

² Novák, T. Průchová, B. Předrozvodové a rozvodové poradenství. Praha: Grada Publishing, a.s. 2005, s. 52.

o rodině č. 91/1998 Sb. zavedla nové instituty, které dávají oběma rodičům možnost společně sdílet odpovědnost za své děti. Jedná se o svěřeni dítěte do společné a střídavé výchovy. Tento způsob úpravy výchovy však předpokládá, že jsou oba rodiče způsobilí dítě vychovávat, oba mají zájem o jeho výchovu a taková výchova je v zájmu dítěte a budou tak nejlépe zajištěny jeho potřeby.

O společné výchově hovoříme tehdy, pokud se o dítě starají oba rodiče v jednom výchovném prostředí, tzn. bydlí společně v jednom bytě. O střídavou výchovu se jedná v tom případě, kdy péči zajišťuje každý z rodičů v určitém časovém intervale.

Právě těmito formami úpravy rodičovské zodpovědnosti bývá stále častěji nahrazováno svěřeni dítěte do výhradní péče jednoho z rodičů, především však matky. S ohledem na tyto uváděné skutečnosti si tedy ani jeden z rodičů nemůže být zcela jistý tím, zda bude dítě svěřeno do jeho výhradní péče a konečné rozhodnutí opatrovnického soudu se pro ně stává obtížně předvídatelným.

Hrušáková říká: „Jestliže soudce s průtahy a „špatně“ rozhodne např. o vypořádání společného jmění manželů, je to problém dospělých lidí, kteří měli šanci se soudnímu řízení vyhnout uzavřením dohody. Jestliže však soudce „špatně“ rozhodne o dítěti, může jej toto rozhodnutí poznamenat na celý život“.³

1.1 Legislativa související se střídavou péčí

Povinnost státu chránit děti před tělesným, psychickým a sexuálním násilím, chránit jejich zdravý vývoj a právem chráněné zájmy vyplývá pro Českou republiku z řady norem ústavního a mezinárodního charakteru.

Základním východiskem pro postupy orgánů sociálně-právní ochrany dětí v souvislosti s porozvodovou péčí o děti je Listina základních práv a svobod, Úmluva o právech dítěte, zákon č. 94/1963 Sb., o rodině ve znění pozdějších předpisů a zákon č. 359/1999 Sb., o sociálně-právní ochraně dětí (dále jen OSPOD) ve znění pozdějších předpisů. Zájmy a blaho dětí chrání i další právní předpisy, jako občanský zákoník, občanský soudní řád, trestní zákon, trestní řád, zákon o přestupcích, školské a zdravotnické předpisy.

V následující části uvedu z výše jmenovaných zákonů pouze ustanovení, která se bezprostředně týkají úpravy rodičovské zodpovědnosti k nezletilým dětem a zaměřím se na ta, která se týkají střídavé výchovy.

³ Hrušáková, M. Rodinné právo v aplikační praxi. 1.vyd. Praha: Studio OKRIM, 2000, s. 23.

Listina základních práv a svobod

Listina základních práv a svobod v čl. 32 odst. 1 ve spojení s odst. 4 stanoví, že rodičovství a rodina je pod ochranou zákona. Stěžejní význam pro problematiku rozvodového řízení má odst. 4 ustanovení, podle něhož mají děti *právo na rodičovskou výchovu a péči. Od svých rodičů mohou být odloučeny pouze rozhodnutím soudu na základě zákona.*⁴

Úmluva o právech dítěte

V souvislosti s rozvodem je nutné zmínit i čl. 3 odst. 1 Úmluvy o právech dítěte, kde se uvádí, že při jakékoliv činnosti týkající se dětí musí být předním hlediskem zájem dítěte. Uvádí následující ustanovení:

„Státy, které jsou smluvní stranou úmluvy, uznávají právo dítěte odděleného od jednoho nebo obou rodičů udržovat pravidelné osobní kontakty s oběma rodiči, ledaže by toto bylo v rozporu se zájmy dítěte.“ (čl. 9 odst. 3).

„Státy, které jsou smluvní stranou úmluvy, zabezpečují dítěti, které je schopno formulovat své vlastní názory, právo tyto názory svobodně vyjadřovat ve všech záležitostech, které se jej dotýkají, přičemž se názorům dítěte musí věnovat patřičná pozornost odpovídající jeho věku a úrovni.“ (čl. 12 odst. 1).

„Státy, které jsou smluvní stranou úmluvy, vynaloží veškeré úsilí k tomu, aby byla uznána zásada, že oba rodiče mají společnou odpovědnost za výchovu a vývoj dítěte. Rodiče, nebo v odpovídajících případech zákonní zástupci, mají prvotní odpovědnost za výchovu a vývoj dítěte. Základním smyslem jejich péče musí přitom být zájem dítěte.“ (čl. 18 odst. 1).⁵

Zákon o rodině⁶

Dalším významným zákonem týkajícím se této problematiky je zákon č. 94/1963 Sb., o rodině, ve znění pozdějších předpisů, který v § 31 odst. 2 stanovuje, že při výkonu rodičovských práv a povinností jsou rodiče povinni důsledně chránit zájmy dítěte, řídit jeho jednání a vykonávat nad ním dohled odpovídající stupni jeho vývoje. Dále mají právo užít přiměřených výchovných prostředků tak, aby nebyla dotčena důstojnost dítěte a jakkoli ohroženo jeho zdraví, jeho tělesný, citový, rozumový a mravní vývoj.⁷

Zákon o sociálně-právní ochraně dětí

Oblast sociálně-právní ochrany dětí si postupem času vyžádala úpravu samostatným zákonem č. 359/1999 Sb., o sociálně-právní ochraně dětí, ve znění pozdějších předpisů. Zjistit

⁴ Zákon č. 2/1993 Sb., Listina základních práv a svobod.

⁵ Zákon č. 104/1991 Sb., Úmluva o právech dítěte.

⁶ Dále jen ZOR.

⁷ Zákon č. 94/1963 Sb., zákon o rodině.

potřebné skutečnosti umožňuje § 52 odst. 1, který zaměstnance OSPOD opravňuje v souvislosti s plněním úkolů podle tohoto zákona navštěvovat dítě a rodinu, ve které žije, v obydli a zjišťovat v místě bydliště dítěte, ve škole, ve školském zařízení, ve zdravotnickém zařízení, v zaměstnání nebo v jiném prostředí, kde se dítě zdržuje, jak rodiče nebo jiné osoby odpovědné za výchovu dítěte o dítě pečují, v jakých sociálních podmínkách dítě žije a jaké má chování. V § 52 odst. 2 je toto oprávnění rozšířeno a umožňuje zaměstnancům OSPOD poříditi obrazové a zvukové záznamy dítěte a prostředí, ve kterém se dítě zdržuje, pokud je to pro potřeby ochrany práv dítěte.⁸

Občanský soudní řád

Podle § 178 odst. 2 o vhodnosti a účelnosti navržených nebo zamýšlených opatření soud zpravidla zjistí názor orgánu vykovávajícího sociálně-právní ochranu dětí, který je obeznámen s poměry. Pokud je to vhodné, vyslechne o nich i nezletilého.⁹

Blaho a zájem dítěte

Hledat nejlepší řešení pro dítě, jehož rodiče se rozvádějí nebo rozcházejí je nelehkým úkolem. Základním kritériem pro každé soudní řízení je kritérium zájmu a blaha dítěte.

Princip blaha dítěte je jedním ze základních principů rodinného práva. Netýká se pouze vztahů mezi rodiči a dětmi, ale promítá se do všech druhů rodinně-právních vztahů. Hrušáková a Králíčková jsou toho názoru, že lze v tomto principu spatřovat vlastní smysl existence rodinného práva. Kdyby nebylo zapotřebí speciálně upravit právní postavení dítěte a jeho ochranu, nebyla by třeba ani právní regulace manželství, které je upraveno právě z toho důvodu, neboť je považováno za základ pro vznik rodiny.¹⁰

Pojem „blaho dítěte“ obsahuje Deklarace práv dítěte z roku 1959 a Úmluva o právech dítěte z roku 1989. V našem právním řádu se objevil tento pojem v ustanovení § 41 ZOR (účinnost od 1. 8. 1998 do 1. 4. 2000). V současné době se s tímto pojmem setkáváme v ustanovení § 5, zák. 359/1999 Sb., zákona o sociálně-právní ochraně dětí, podle kterého je předním hlediskem sociálně-právní ochrany zájem a blaho dítěte.¹¹

Nejobecněji bychom mohli **blaho dítěte** vymezit jako **vytváření prostředí přátelského dětem**. Naproti tomu **zájem dítěte** je spíše v aplikační sféře realizace určitého práva v **konkrétní záležitosti týkající se dítěte**.¹²

⁸ Zákon č. 359/1999 Sb., o sociálně-právní ochraně dětí.

⁹ Zákon č. 99/1963 Sb., občanský soudní řád.

¹⁰ Hrušáková, M. Králíčková, Z. České rodinné právo. Brno: Doplněk, 2006, s. 18.

¹¹ Tamtéž.

¹² Tamtéž.

Hrušáková a Králíčková uvádějí čtyři případy, kdy zákon pracuje s pojmem „zájem dítěte“:

1. Soud může rozhodnout o svěřeni dítěte do výchovy jiné fyzické osoby než rodiče „vyžaduje-li to zájem dítěte“ (§ 45 odst. 1 ZOR). Stejný smysl jako v „zájmu“ má i význam „ku prospěchu“.
2. Zájem dítěte zákon neformuluje obecně, ale více jej konkretizuje. Zájem na výchově dítěte je předpokladem pro úpravu styku rodičů s dítětem dle § 27 odst. 2 ZOR.
3. Zájem dítěte je také jednou z okolností, která ovlivňuje rozhodnutí týkající se jeho rodičů. Soud nemůže manželství rodičů rozvést, pokud by toto bylo v rozporu se zájmem dětí, daným zvláštními důvody“ (§ 24 odst. 2 ZOR).¹³

Právní normy řeší střet zájmů dítěte a jiné osoby (zákonného zástupce). Pokud by ke střetu zájmů mohlo dojít, je dítěti ustanovován opatrovník k ochraně jeho zájmů (§37 odst. 2 ZOR, § 68b ZOR, § 83 odst. 1 ZOR).

Zájem dítěte je velice těžké jednoznačně interpretovat, odborníci se shodují v tom, že jednoznačným zájmem dítěte je, aby mu byla zachována rodina. Pokud to není možné, tak je v zájmu dítěte, aby si uchoval kontakt s oběma rodiči nadále i po rozvodu manželství.¹⁴

Nejlepší zájem dítěte je takový stav, kdy je zachována životní úroveň a podmínky, nezbytné pro jeho zdravý tělesný, duševní, duchovní, mravní a sociální rozvoj a je chráněno právo dítěte na plný a harmonický rozvoj jeho osobnosti a schopnosti, plnohodnotné dětství a osobní potenciál dítěte je plně vyvinut v rámci rodiny, cizí péče a podpora je dítěti poskytována jen v nezbytné míře.¹⁵ Nejlepší zájmy dětí mají být vůdčími zásadami zejména pro ty, kteří odpovídají za výchovu a vedení dítěte. Tuto odpovědnost nesou v první řadě rodiče dítěte.¹⁶

Při jakémkoliv rozhodování o dítěti, hodnotí zájem dítěte dospělí lidé. Rozhodnutí je výsledkem jejich představ o tom, co je pro dítě vhodné a co nikoliv. Jiný pohled na zájem dítěte mohou mít rodiče a odlišnou představu může mít státní orgán, který má například posuzovat, zda rodiče při ochraně zájmů neselhali.

„Rozhodování třetích osob o nejlepších zájmech dítěte vychází z uspokojení základních potřeb (výživa, bydlení, zdraví), jeho rozvoje, názorů a přání dítěte, totožnosti

¹³ Hrušáková, M. Králíčková, Z. České rodinné právo. Brno: Doplněk, 2006, s. 18.

¹⁴ Dudová, R. Hastrmanová, Š. Otcové, matky a porozvodová péče o děti. Praha: Sociologický ústav AV ČR, s. 92.

¹⁵ Národní akční plán k transformaci a sjednocení systému péče o ohrožené děti na období 2009 až 2011. [online]. 2011 [cit. 02.06.2012]. Dostupné z: <<http://www.mpsv.cz/files/clanky/7440/NAP.pdf>>.

¹⁶ Chutná, M. Jílek, D. Lidská práva v mezinárodních dokumentech. 1. vyd. Brno: Masarykova univerzita, 1994, s. 158.

dítěte, citového spojení, jeho zdraví bezpečí, ochrany, zaopatření, péče, soudržnosti rodiny, trvalosti domova, vazeb dítěte na kamarády, ze školních vztahů, rizik náhradní péče, kulturního pozadí či náboženské víry. Samotné rozhodnutí pak musí sledovat cíl stabilního a nikoli přechodného řešení, které sleduje skutečně dlouhodobé zájmy dítěte.¹⁷

1.2 Děti a rozchod rodičů

Rodičovská zodpovědnost

Rodičovská zodpovědnost je základním a nejdůležitějším právním institutem, který upravuje práva a povinnosti k nezletilým dětem. Zasahovat do práv a povinností, které vyplývají z rodičovské zodpovědnosti, mohou jenom soudy, neboť jde o nejvýznamnější zásah do právního vztahu mezi rodiči a dětmi. Úprava poměrů k nezletilému dítěti znamená, že se určí, komu bude dítě svěřeno do výchovy, a jak má každý z rodičů přispívat na jeho výživu (dle § 26, odst. 1. zákona o rodině).¹⁸

Nositeli rodičovské zodpovědnosti jsou ex lege rodiče, kteří mají v opatrovnickém řízení rovnocenné postavení. Nezáleží na tom, zda se dítě narodilo z manželství nebo mimo něj. Nositelem rodičovské zodpovědnosti je jen ten rodič, který má v plném rozsahu rodičovskou zodpovědnost. Výkon rodičovské zodpovědnosti se koncentruje jednomu rodiči, pokud druhý rodič rodičovskou zodpovědnost nemá. V některých situacích může soud přiznat rodičovskou odpovědnost i nezletilému rodiči dítěte, který tuto rodičovskou zodpovědnost nemá v plném rozsahu z důvodu nedosažení požadovaného věku. V takovém případě se jedná o přiznání dílčích oprávnění, tvořící obsah rodičovské zodpovědnosti, spočívající v péči o dítě. Nezletilý musí být starší šestnácti let a musí být schopen se o dítě postarat. Pokud je rodič nezletilý, nebo ho soud omezil či zbavil způsobilosti k právním úkonům, rodičovská zodpovědnost mu ex lege nenáleží a přechází na rodiče druhého a dítěti je nutno ustanovit opatrovníka.¹⁹

Rozchodem či rozvodem rodičů se rozsah rodičovské zodpovědnosti formálně nemění. Mění se pouze režim jejího výkonu, neboť oba rodiče již nežijí společně s dítětem a rodičovská práva a povinnosti nemohou vykonávat stejně, jako když žijí všichni pohromadě. Z tohoto důvodu nemohou ani společně vykonávat rodičovskou zodpovědnost a společně o dítě pečovat. Je tedy potřeba vyřešit, který z nich bude zajišťovat každodenní péči o dítě, případně, jak se budou v péči o své dítě střídat.²⁰

¹⁷ Jílek, D. Práva dítěte v kontextu. In: Studie o právech dítěte. 1. vyd. Brno: Česko britská o.p.s., 2011, s. 62.

¹⁸ Zákon č. 94/1963 Sb., zákon o rodině.

¹⁹ Hrušáková, M. Králíčková, Z. České rodinné právo. Brno: Doplněk, 2006, s. 18.

²⁰ Hořínová, A. Dítě a rodina. In: Studie o právech dítěte. 1. vyd. Brno: Česko britská o.p.s., 2011, s. 250.

Děti a rozchod rodičů

V rodině, ze které odejde jeden z rodičů, nastává často velký hněv a zároveň i smutek. Rodiče se většinou časem smíří s danou situací, ale nejvíce bezmocné zůstávají nezletilé děti. Neumí si vysvětlit, co se vlastně stalo a často si myslí, že rozchod rodičů je jejich vinou. Jejich největším přáním je žít v úplné rodině s mámou a tátou, kde se budou mít všichni rádi. Většina z nich však přichází rozvodem nebo rozchodem rodičů o přirozené právo mít matku i otce. Pokud jsou svěřeni do péče jednoho z rodičů, s druhým se zpravidla stýkají každý druhý týden o víkendu. A jak uvádí Warschak, je udržování stálého kontaktu jediným způsobem, jak neutralizovat odcizení s dítětem.²¹

Gardner říká, že se nestává, že by dítě mělo vztah jen k jednomu rodiči. Většinou si vytvořilo pouta k oběma rodičům. To, co by nás mělo v těchto případech zajímat je, ke komu má dítě silnější nebo zdravější psychické pouto.²²

Teyber k tomu uvádí: „Kulturní norma, podle které se má o děti starat především matka, je stále hluboce zakořeněná. Míra zapojení rozvedeného otce je však rozhodujícím faktorem adaptace dítěte. Chybějící rodičovský vliv rozvedeného otce je až příliš často považován za nedůležitý.“²³

Ztotožňuji se s názorem Klimeše, že zájem o dítě projevuje v současnosti víc rozvádějících se mužů, než tomu bylo dříve. Nelze již jednoznačně tvrdit, že dítě vždy dostane matka. Muž, který o svěřeni dítěte opravdu usiluje, má podporu dítěte a nefalšovaný zájem o ně, má šanci, aby mu dítě bylo svěřeno do výchovy.²⁴

Otcové, kteří mají skutečný zájem se na výchově dítěte podílet, si však uvědomují, že mají menší šanci získat dítě do své výhradní péče, pokud s tímto matka výslovně nesouhlasí. Právě tyto skutečnosti je vedou k tomu, že preferují novou formu výchovy tj. střídavou péči. Tato varianta jim dává možnost vídat se s dítětem více než je běžný styk tj. 1x za 14 dnů o víkendu. V takovém případě jim střídavá péče opravdu poskytne možnost podílet se stejnou měrou na výchově jako druhý rodič, trávit s dětmi jejich volný čas a mít vliv na jejich všestranný rozvoj. Dětem tato forma výchovy plní přání být po rozchodu rodičů s oběma rodiči.

²¹ Warshak, R. A. Rozvodové jedy. 1.vyd. Praha: Triton, 2003.

²² Gardner, R. A. Syndrom zavrženého rodiče. 1. vyd. Praha: MPSV Praha, 1996, s. 88.

²³ Teyber, E. Děti a rozvod. 1. vyd. Praha: Návrat domů, 2007, s. 94.

²⁴ Novák, T. Drinocká, H. Partnerské a rodinné poradenství práce s klienty. 1.vyd. Praha: Grada Publishing, 2006, s. 69.

2 Podmínky střídavé výchovy

Střídavá výchova je jedním z nejvíce diskutovaných nových prvků zavedených velkou novelou zákona o rodině v roce 1998 do právního řádu České republiky. Jak nám napovídá sám název, jde o takovou úpravu rodičovské zodpovědnosti, kdy se na výchově podílejí střídavě oba dva rodiče. Je zřejmé, že toto uspořádání je pro spoustu lidí příliš nové, neobvyklé a obtížně přijatelné. Skutečnost je však taková, že okruh jejich zastánců se stále rozšiřuje. Problematický zůstává nadále fakt, že tato forma výchovy klade zvýšené nároky v první řadě na dítě, ale i na jejich rodiče a pro jmenované představuje nutnost přizpůsobit danému uspořádání své životy.

Novák k tomu říká, že někteří lidé do této formy vkládají naděje jako do spravedlivého a nekonfliktního řešení. Jiní jí kritizují jako ústupek mocným, často i výchovně méně schopným rodičům. Někteří se přiklánějí k možnosti tento typ péče nařídit a druzí tvrdí, že bez dobrovolného souhlasu obou rodičů půjde jen o pokračování rozvodového boje o dítě, pouze v nových podmínkách a s odlišnými prostředky.²⁵

Sám je však toho názoru, že přes všechna uvědomovaná i neuvědomovaná rizika je střídavá péče o děti pozoruhodným a spravedlivým řešením. Zachovává ve vztahu k dítěti právě to, co funguje. Samozřejmě vyžaduje podrobnou přípravu rodičů a do jisté míry i dítěte. Nátlak a prosazování střídavé péče proti jejich vůli vidí jako nešťastné řešení, které se může vymstít a vyvolat závažné psychické problémy účastníků.²⁶

Pokud tato forma výchovy skutečně funguje, je nutno se ztotožnit s názorem Warshaka, který říká, že výhodou této formy výchovy je, že maximalizuje kontakt mezi dítětem a oběma rodiči. To umožňuje dítěti vyhnout se povrchnímu „navštěvovanému“ vztahu, který často provází výhradní péči jednoho rodiče. Podle něho děti, které udržují smysluplný vztah s oběma rodiči, mají při vyrovnávání s rozvodem zřetelnou výhodu.²⁷

Aby rodiče mohli vůbec uvažovat o možnosti střídavé výchovy, musí být splněny zákonné podmínky a další podmínky, které jsou dovozovány také z dosavadní praxe soudů. Zákon o rodině ani žádná jiná právní norma nemůže absolutně chránit nezletilé dítě před rozvratem vztahů, které jsou spojeny s rozvodem a rozchodem rodičů. Může však chránit zájmy a práva nezletilých dětí v souvislosti s tímto rozvodem a rozchodem.

²⁵ Novák, T. Právo a rodina. Mýty o střídavé péči o dítě po rozvodu. Praha: Linde, 6/2010, s. 12.

²⁶ Novák, T. Právo a rodina. Problematické představy o střídavé výchově dítěte po rozvodu. Praha: Linde, 11/2010, s. 14.

²⁷ Warshak, R. A. Revoluce v porozvodové péči o děti. 1. vyd. Praha: Portál, 1996, s. 163.

Zákonné podmínky stanoví ustanovení § 26 odst. 2. zákona o rodině. Z tohoto vyplývá, že oba rodiče musí být způsobilí dítě vychovávat a mají o výchovu zájem. Střídavá výchova bude v zájmu nezletilého dítěte. Touto formou výchovy budou lépe než jiným způsobem výchovy zajištěny potřeby nezletilého dítěte.²⁸

Další podmínky z dosavadní praxe soudů vyplývají z odborných stanovisek názorů a posudků znalců, zejména z oboru dětské psychologie. Tyto říkají, že pokud má být dítě vychováno střídavě svými rodiči, pak by bydliště obou rodičů neměla být od sebe příliš vzdálena. Dítě by mělo mít z obou bydlišť zhruba stejně daleko do školy, mělo by mít možnost být stále v okruhu svých kamarádů a v dosahu míst, kde provozuje svoji volnočasovou zájmovou aktivitu. Mělo by mít vybudované své vlastní zázemí u obou rodičů, aby nedocházelo ke stálému stěhování.

V každém konkrétním případě je nutné posuzovat způsob výchovy s ohledem na věk dítěte a jeho povahu. Pokud je dítě ve věku, kdy je schopno si vytvořit vlastní názor a posoudit dosah opatření týkající se jeho osoby, jímž řízení o střídavé výchově bezpochyby je, pak by měl být zjištěn jeho názor. Střídání ve výchově předpokládá minimálně komunikaci a spolupráci mezi oběma rodiči.²⁹

Jako zcela nenahraditelné a nezastupitelné pro střídavou péči vidí Hrušáková dva základní předpoklady. Prvním z nich jsou osobnostní rysy účastníků s přinejmenším průměrnou a rozvodem nenarušenou schopností kooperace. Druhým je samotné přání účastníků, včetně přání dítěte. Tento předpoklad však nesmí být využíván k citovému vydírání.³⁰

Rodiče musí být po splnění zákonných podmínek domluveni na mnoha dalších věcech, které se týkají jeho každodenního života. Jde především o to, zda bude mít u každého své věci, školní pomůcky a za druhým rodičem bude přecházet pouze se školními knihami a sešity. V případě, že jde o časové intervaly např. v rozsahu měsíce, zda se bude dítě stěhovat ke druhému rodiči kompletně s vypranými věcmi nebo zda toto bude povinností pouze jednoho z rodičů. Měli by být rovněž domluveni na trvalém bydlišti dítěte, na otázkách týkajících se i výplaty dávek ze státní sociální podpory a kdo z nich bude uplatňovat na dítě nezdanitelnou položku základu daně z příjmů fyzických osob.

²⁸ Holub, M. Nová, H. Zákon o rodině a předpisy související. 3. vyd. Praha: Linde, 1998, s. 47.

²⁹ Tamtéž.

³⁰ Hrušáková, M. Rodinné právo v aplikační praxi. 1. vyd. Praha: Studio OKRIM, 2000, s. 29.

2.1 Kompetence kolizního opatrovníka

V průběhu opatrovnických řízení se často setkáváme s tím, že zájem o dítě spojují rodiče s otázkou výživného a majetkovým vypořádáním, což často přerůstá ve snahu rodiče vyhrát „spor o dítě“. Dítě se pak stává tím, jehož prostřednictvím lze dosáhnout jistých požadavků.

V každém soudním řízení, které se týká nezletilých dětí, musí být právě se shora uváděných důvodů dítěti ustanoven tzv. kolizní opatrovník. Pro řízení o úpravu rodičovské zodpovědnosti k nezletilým dětem bývá ustanoven orgán sociálně-právní ochrany dětí místně příslušného úřadu. Jakmile je sociální odbor ustanoven soudem kolizním opatrovníkem dítěte, vstupuje do samotného rozhodování o nezletilém dítěti. Pracovníci OSPOD hájí zájmy nezletilého dítěte, neboť jde o právní úkon, při kterém by mohlo dojít ke střetu zájmů mezi rodiči, kterými právě z těchto důvodů nemůže být dítě zastoupeno.

Klienti často od orgánu sociálně-právní ochrany dítěte čekají okamžitou pomoc, a to výhradně jen sobě a jejich verzi konfliktu. Osobní prospěch často nepřiměřeně ztotožňují s prospěchem dítěte.³¹

Kolizní opatrovník pracuje s rodinou. Od počátku se snaží zklidnit vypjatou situaci spojenou s rozvodem či rozchodem rodičů a hledá cestu k uzavření dohody, která by byla v zájmu dítěte. Jeho úkolem je děti chránit, aby se nedostaly do situací, za které mohou jejich rodiče.

Klimeš doporučuje držet se praktické zásady. Pokud nevíme, zda je nebo není určité opatření v zájmu dítěte, porovnejme dopad tohoto opatření s jednostranným osiřením: „Nebylo by pro dítě v daném případě lepší, kdyby jeden z rodičů prostě umřel?“ Pokud si na tuto otázku odpovíme ano, pak víme, že takové opatření není v zájmu dítěte. Lepšího stavu dosáhneme, pokud bojující partnery od sebe odřízneme a dítě svěříme do výlučné péče jednoho z nich.³²

Soudem je kolizní opatrovník vyzván k vypracování výchovné zprávy, která se skládá z pohovoru s rodiči a případně i zjištění stanoviska nezletilého dítěte k projednávanému návrhu. Výchovná zpráva se následně stává podkladem pro rozhodování opatrovnického soudu. Zahrnuje informace o pověsti a chování rodičů z místa bydliště, zprávy o dítěti z předškolního nebo školního zařízení, zprávu o zdravotním stavu nezletilého a často i šetření bytových poměrů na straně rodičů.

³¹ Novák, T. Průchová, B. Předrozvodové a rozvodové poradenství. 1. vyd. Praha: Grada Publishing.a.s. 2007, s. 88.

³² Klimeš, J. Střídavá výchova a styk s dítětem po rozvodu. [online]. 2009, [cit. 20.02.2012]. Dostupné z: <http://klimes.mysteria.cz/clanky/psychologie/stridava_vychova.pdf>.

Pracovník OSPOD se zaměřuje především na dobu, kdy rodiče zrušili vedení společné domácnosti. Zjišťuje, za jakých okolností byla společná domácnost ukončena a jak probíhala domluva stran v otázkách péče o nezletilé dítě. Pokud je dítě v péči jednoho rodiče, stává se předmětem zájmu styk s rodičem druhým a otázky hrazení výživného. Sociální pracovník jednáním s rodiči zjišťuje, zda jsou schopni se domluvit nejen na základních záležitostech dítěte, ale i na zdánlivě nepodstatných věcech.

Praxe ukazuje, že pokud rodiče mají skutečný zájem na fungování této formy výchovy, podávají návrh k opatrovnickému soudu až poté, co zjistí, že střídavá péče je opravdu v zájmu jejich nezletilého dítěte. Rodiči uzavřená dohoda před soudem je velkým předpokladem proto, aby tato forma výchovy fungovala, i když třeba jen do určitého věku dítěte. Střídavá výchova v případech, kdy s ní nesouhlasí jeden z rodičů, je velice komplikovaná.

2.2 Mýty o střídavé výchově

Většina rodičů neměla asi prvních pět let po vydání novely zákona o rodině základní informace o střídavé péči. Také pro psychology a sociální pracovníky byla poměrně dlouhou dobu považována za spornou záležitost. Praxe však přináší i řadu pozitivních zkušeností, se kterými je nutno rodiče uvažující o střídavé výchově seznámit a často jim vyvrátit chybné názory na střídavou péči. Nedostatek informací by neměl být v současné době důvodem odmítání této nové formy úpravy rodičovské zodpovědnosti.

Stále se setkáváme s rozdílnými pohledy na tuto formu výchovy. Rodič, který nesouhlasí se střídavou péčí, přichází často s názory, které mu musí být sociální pracovník nebo jiný odborník schopen vyvrátit. Novák uvádí a reaguje na následující nejčastější argumenty rodičů.³³

- **Dítě nebude nikam patřit a nebude mít domov.**

Autor je toho názoru, že dítěti je od útlého věku vštěpována povinnost dělit a rozdělit se se sourozenci nebo kamarády o něco. Proto pro dítě nebude problém pochopit, že se o něho budou dělit rodiče. Podmínkou je, že tuto skutečnost akceptují i rodiče.

Setkala jsem se s dětmi, které byly iniciátory střídavé výchovy a než se rodiče rozhodli podat návrh k opatrovnickému soudu, dali jim možnost si tuto formu výchovy vyzkoušet. Dětem tato forma výchovy vyhovovala. Naopak viděly jako pozitivní, že mají dva domovy, hlavně mámu a tátu, kteří už se nehádají a dobře spolu vycházejí.

³³ Novák, T. Právo a rodina. Mýty o střídavé péči o dítě po rozvodu. Praha: Linde, 6/2010, s. 13-14.

Ztotožňuji se s názorem Trnky, který říká, že budoucnost dětí se jeví slibně, pokud mají pocit, že jsou důležití pro oba rodiče a oba je podporují a milují.³⁴

- **Z dítěte se stane tulák, který nebude vědět, kam se má ze školy vrátit.**

Autor poukazuje na to, že ve většině případů rozhodují opatrovnické soudy o střídavé výchově v intervalech jednoho týdne. Tuto dobu vidí jako dostatečně dlouhou k tomu, aby se dítě v prostředí rodiče adaptovalo.

Dle mého názoru záleží pouze na tom, jak aktivně na sebe rodiče převezmou závazky, které jim z této formy výchovy vyplývají. Důležitá je v tomto směru i podpora střídavé výchovy ze strany členů širší rodiny.

- **Dítě nemůže mít dvoje učebnice, hračky a veškeré další potřebné věci z důvodů finanční a technické náročnosti.**

V tomto nevidí Novák větší problém a říká, že většina věcí se dá přenést a ty méně důležité prostě počkají. Dvoji výbavu vidí jako relativně malou část nákladů oproti nákladům spojených s rozvodem rodičů.

Jsem toho názoru, že by děti měly mít hračky, oblečení a všechny potřebné věci jak u jednoho, tak u druhého rodiče, bez ohledu na technickou náročnost a v daných intervalech přecházely pouze s aktovkou s učením. Rodiče se s tímto názorem téměř vždy ztotožňují, neboť problémy s předáváním věcí vyvolávají zbytečné konflikty často před nezletilými dětmi.

- **Dítě se při měsíčním pobytu u otce přizpůsobí jeho výchovnému stylu, odvykne obdobnému stylu u matky a nebude vědět „čí je“.**

Autor vidí jako vhodnější intervaly střídání po týdnu. Po měsíci se mu jeví jako dlouhé a tento časový interval podle něho často volí rodiče, kteří se s daným stavem těžko smířují. Nedostatečné ztotožnění rodiče s daným řešením situace je podle něho komplikací a někdy dokonce kontraindikací.

V tomto směru se přikláním k názoru Nováka. Za svou praxi jsem se ale nesetkala osobně s případem, kdy by byla stanovena střídavá výchova s intervaly v trvání 1 měsíce. Mám zkušenosti s tím, že pro děti i rodiče se jedná o velmi dlouhou dobu a shodně poukazují na to, že by jim bylo smutno.

³⁴Trnka, V. Děti a rozvody, 1. vyd. Praha: Portál, 2004, s. 58.

- **Střídavá výchova je legalizací nejednotnosti při výchově. Jeden týden bude slyšet u otce, že ho matka okradla a byla samý chlap a následující bude od matky slyšet, jak jí otec okradl.**

Takový stav není dle Nováka v zájmu dítěte. Tak jako dítě nemůže být týráno a zneužíváno, nesmí být vystaveno ani takovýmto výchovným chybám. Soud musí rozhodovat o této formě výchovy pouze tehdy, pokud má jistotu o přijatelných výchovných podmínkách u obou rodičů. Není zastáncem autoritativního příkazu střídavé péče. Rodiče musí být podle něho přesvědčeni, že je dané řešení v zájmu nezletilého dítěte a ne pokračováním rozvodového boje.

Pokud rodiče přicházejí na naše oddělení s tím, že hodlají uzavřít dohodu o střídavé péči a zaznamenáme u nich právě uváděné problémy, stavíme se u jednání opatrovnického soudu proti schválení takovéto dohody. Podle nás jde o tak závažné okolnosti, které by stejně během nějakého času rodiče vedly k podání návrhu na změnu výchovy u nezletilého dítěte.

- **Matky argumentují tím, že se otec o dítě neumí postarat, to je důvod, proč mu dítě nemůže svěřit na celý týden.**

Autor uvádí, že ženy často podceňují otcovu schopnost postarat se o domácnost. Psycholog vidí mužský způsob vedení domácnosti jako odlišný, ale nelze ho posuzovat jako horší. I když se otcové v období manželství příliš o dítě nestarají, připouští, že se jejich postoje a hierarchie hodnot v nové nastalé situaci může změnit.

Také já se s tímto názorem matek setkávám často, zejména v opatrovnických řízeních. Musím připustit, že v obecném podvědomí, ale i v podvědomí odborníků přetrvává přístup, kdy je matka automaticky považována za schopného a důvěryhodného rodiče, který zvládá bez problémů péči o domácnost a dítě. Oproti tomu otec, který má zájem se podílet na výchově dítěte, musí svoji rodičovskou kompetentnost dokazovat.

- **O dítě se nezajímal a nyní chce střídavou péči. Chce mi dělat pouze potíže a o dítě mu nejde.**

Psycholog vyslovuje názor, že v životě si člověk začne něčeho vážit až v situaci ohrožení.

Poznatek autora bych mohla potvrdit několika případy ze své praxe. Oproti tomu však musím uvést, že se setkávám i s tím, že otcové začnou projevovat větší zájem o dítě až v době, kdy si matka podá návrh na svěřením dítěte do své péče a dožadovat se výživného. To je pro ně často impuls k tomu, že se začínají domáhat svých rodičovských práv a v mnohých případech i střídavé výchovy.

Proto nelze podle tohoto psychologa apriori brát tuto formu výchovy jako zákonem stanovený kompromis mezi rodiči, kteří se nedokázali dohodnout na tom, u koho z nich dítě po rozvodu zůstane. O to větší je dle něho právní a především psychologická zodpovědnost soudu.³⁵

Oproti tomu nejsou ojedinělé ani případy, kdy otcové mají skutečný zájem podílet se na výchově dítěte, ale matky jim v tom brání a chtějí si zachovat mocenské postavení rozhodovat o dětech. Do řešení uspořádání výchovy po rozvodu a rozchodu rodičů se stále promítají stereotypní představy o rozdělení mateřské a otcovské role. Péče o děti se tradičně považuje za ženskou záležitost a převážně matky se na základě této představy domáhají svěřením dítěte do své výhradní péče.

³⁵ Novák, T. Průchová, B. Jak přežít rozvodové peklo, 1.vyd. Brno: JOTA, s.r.o. 2004, s. 44.

3 Střídavá výchova

3.1 Aspekty střídavé výchovy

Střídavá výchova a výživné pro dítě

Novela zákona o rodině mimo jiné přinesla i možnost nové úpravy rodičovské zodpovědnosti, kdy lze péči o dítě rozdělit mezi oba rodiče, a tím dítěti umožnit být po jejich rozchodu s oběma. Nestačí, aby se rodiče domluvili jenom na tom, v jakém časovém intervalu bude dítě u jednoho a u druhého z nich. Rodiče by měli soudu navrhnout i dohodu o otázce výživného, která je rovněž předmětem jednání soudu.

Králíčková vyslovuje názor, že by měli mít oba rodiče k této formě výchovy přiměřeně hmotně zabezpečení a odpovídající bytové podmínky.³⁶

Soudy však nevidí rozdílnost finančních a majetkových poměrů u rodičů jako důvod, který by měl bránit svěřením dětí do střídavé péče. Praxe je taková, že pokud mají rodiče srovnatelné příjmy, většinou si výživné na děti vzájemně nehradí. Jsou-li jejich příjmy znatelně rozdílné, měl by rodič s vyšším příjmem přispívat výživným, které by dítěti zajistilo srovnatelnou životní úroveň u obou z nich. Nedojde-li v tomto směru k dohodě, soud stanoví rodičům vyživovací povinnost v různých výších. Výše výživného se pak posuzuje v každém konkrétním případě zvlášť. Vždy se přihlíží na odůvodněné potřeby dítěte na straně jedné a na druhé straně schopnosti, možnosti a majetkové poměry povinného rodiče.

Průchová uvádí, že na dotazy svých klientů na stanovení konkrétní výše výživného má vždy stejnou odpověď: „Žádné přesné tabulky nebo procenta, podle kterých by bylo možné jednoznačně stanovit výši výživného, neexistují“.³⁷

Často se však setkáváme s rodiči, kteří prosazují střídavou péči jenom z důvodu, aby se pomstili svému bývalému partnerovi. Ohrazují se tím, že nebudou platit výživné k rukám druhého rodiče, který finanční prostředky nepoužívá pro dítě, ale výhradně pro svou potřebu. Jde o skupinu rodičů, kteří často nemají reálnou představu o skutečných nákladech spojených s potřebami nezletilých dětí. Nejsou schopni si uvědomit, že pokud budou mít dítě ve střídavé péči, náklady s tímto spojené budou daleko vyšší než běžné výživné.

Finanční výhody by oproti tomu mohla střídavá výchova představovat pro rodiče, kterému by dítě bylo svěřeno do výhradní péče a druhému pak stanoveno přiměřené výživné.

³⁶ Králíčková, Z. Rodinné právo v otázkách a odpovědích. 1.vyd. Praha: Computer Press, 2000, s. 58.

³⁷ Průchová, B. Slušný rozvod. 1.vyd. Šlapanice: ERA, 2002, s. 20.

Střídavá výchova a bydliště dítěte

Tak, jak vyplývá z odborné literatury a rovněž i z poznatků z mé dosavadní praxe, je střídavá výchova pro děti nevhodnější, pokud jim rodiče zachovávají stále stejné bydliště a v pravidelných cyklech se střídají oni sami. Rodiče tedy dětem nevnucují to, co jim samotným nevyhovuje, tj. samotné střídání domova. Dětem zachovávají jednu domácnost, pravidelný kontakt a péči jednoho a druhého rodiče. Děti při krátkých časových intervalech často ani nezaznamenávají nepřítomnost jednoho z rodičů a jsou spokojeny. Pro rodiče to ale znamená chaos a často i ztrátu domova. Tato varianta pro ně představuje i největší finanční zátěž, neboť musí financovat o jednu domácnost navíc. Špaňhelová uvádí, že má jen málo zkušeností s tím, že by se rodiče střídali v jednom stabilním domově pro dítě, za její praxi zaznamenala pouze dva takové případy.³⁸

Také já mohu ze své praxe uvést příklady fungující střídavé péče, kdy rodiče své finanční prostředky použili na řešení bytové otázky dětí tak, že je nevystavili problému střídání domova. V jednom případě mají tři byty a u dětí se v pevně stanovených cyklech střídají. V druhém případě žijí v prostorném rodinném domě, který uzpůsobili tak, že dětem ponechali stávající dětské pokoje uprostřed domu a sobě a novým partnerům vytvořili oddělené bytové jednotky.

Obě střídavé výchovy doposud fungují a zejména nezletilým dětem vyhovují. Důvod tohoto velkého úspěchu spatřuji nejen v dobrém řešení otázky bydlení, ale i v tom, že se v obou případech jedná o rodiče s velkou osobnostní úrovní, schopností spolu komunikovat a toleranci jejich nových partnerů. Navíc rodiče řeší problémy týkající se nezletilých dětí společně, bez většího zasahování svých protějšků. Nutno podotknout, že v obou případech si žádný z nich nepořídil novou rodinu, což by dle mého názoru mohlo znamenat akutní nebezpečí pro doposud bezproblémový průběh střídavé péče.

Zaujal mě v tomto směru názor Nováka a Průchové. Shodují se, že zásadním problémem druhých manželství je vztah k vlastním, nevlastním a společným dětem. Uvádějí, že muž, který přichází k dětem z předchozích vztahů ženy, vstupuje do zaběhnutého systému. Tento systém bývá značně odlišný od jeho představ a má dvě možnosti řešení. Pokud se přizpůsobí, mívá pocit bezmoci a podřízenosti. Nepřizpůsobení se znamená problém s ženou, která mívá tendenci bránit zaběhlý stereotyp, a tak i své děti.³⁹

³⁸ Špaňhelová, I. Dítě a rozvod rodičů. 1. vyd. Grada Publishing, a.s. Praha, 2010, s. 139.

³⁹ Novák, T. Průchová, B. Předrozvodové a rozvodové poradenství. 1.vyd. Praha: Grada Publishing.a.s. 2007, s. 97.

Většina rozcházejících rodičů si však nemůže dovolit řešit bytovou situaci shora uvádným způsobem, právě z nedostatku finančních prostředků. Pokud se rozhodnou pro tuto formu výchovy, často postaví své děti do situace neustálého střídání domova.

S ohledem na tyto skutečnosti se nejčastěji setkáváme s případy střídavé výchovy, kdy je dítě vychovááno střídavě svými rodiči a střídá se v jejich bydlišti. Ani zde nemůžeme pominout zvýšené náklady vzniklé s pořízením vlastního pokoje pro dítě, dvojího oblečení a veškerých věcí denní potřeby.

Případy řešení otázky bydlení touto cestou považujeme za řešení uspokojivým způsobem, pokud s tímto dítě souhlasí, je zachováno, že jsou byty nedaleko od sebe. Navíc má dítě od obou rodičů srovnatelně daleko do školy, má možnost být stále v okruhu svých kamarádů a v dosahu míst, kde provozuje svoji volnočasovou zájmovou aktivitu.

Intervaly střídavé výchovy

Průchová uvádí, že pokud jde o praktickou stránku střídavé výchovy, praxe soudů se bezprostředně po zavedení tohoto nového právního institutu do českého rodinného práva ponejvíce zaměřila na svěřování dětí do střídavé výchovy s tím, že výchova obou rodičů se střídala nejméně po jednom měsíci. Postupem času, kdy se rozšiřuje praxe soudů v tomto směru, dochází ke změně pohledů na vhodnou délku doby, kdy se rodiče ve výchově střídají. Soudy stanovují intervaly čtrnácti dnů, výjimečně dokonce i jednoho týdne.⁴⁰

Podle Nováka se očekávalo, že střídání dětí po měsíci bude převzato ze zahraničních zdrojů. Praxe ukázala, že je možné střídání kratší. Ukázalo se, že k týdennímu algoritmu střídání jsou náchylnější rodiče, jejichž dominantním zájmem je zachovat dítěti opravdový kontakt jak s otcem, tak i s matkou.⁴¹

Klimeš doporučuje se v tomto směru držet praktické zásady a to v tom smyslu, že střídavá výchova je tím lepší, čím více se podobá přirozenému životu. Pokud by to bylo prakticky únosné, viděl by optimální i půldenní cyklus. Jinak se přiklání k týdennímu intervalu. Jednoznačně pak odmítá cykly delší než tři týdny tj. měsíc, půl roku a rok, neboť podle něho ztrácejí charakter střídavé výchovy. V takovém případě se pak jedná o svěřování dítěte do péče jednoho rodiče, kde je třeba řešit poruchy přizpůsobení při přechodech.⁴²

Také Průchová zastává názor, že střídání v intervalech 1 týdně je i operativnější než v intervalech 14ti dní nebo dokonce měsíce. Při delším intervalu jakoby vznikaly dva celky či

⁴⁰ Průchová, B. Slušný rozvod. 1.vyd.Šlapanice: ERA, 2002, s. 19.

⁴¹ Novák, T. Průchová, B. Předrozvodové a rozvodové poradenství. 1.vyd. Praha: Grada Publishing.a.s. 2007, s. 67.

⁴² Klimeš, J. Střídavá výchova a styk s dítětem po rozvodu. [online]. 2009, [cit. 20.02.2012]. Dostupné z: <http://klimes.mysteria.cz/clanky/psychologie/stridava_vychova.pdf>.

množiny výrazně oddělené v působení otce a matky. Delší časový úsek podle ní usnadňuje adaptaci na zcela nové prostředí. Pro dítě o nové prostředí nejde. Trvá tak jeden domov, který je značně diferencovaný. Probíhá-li střídavá výchova v týdenních intervalech, je i snadnější samotný rozvoj zájmů dítěte. Při delším časovém intervalu jsou podněty u jednoho rodiče jakoby ukončeny a začíná se po stanoveném intervalu znovu.⁴³

Ke schvalování dohody o střídavé výchově v intervalu delším než měsíc by mělo být přistupováno s velkou ostražitostí a to zejména u dětí mladšího školního věku. Jedná se o dobu, která je dostatečně dlouhá pro manipulaci s dítětem. Takový časový interval by měl být určen pouze v případech, kdy rodiče žijí na území jiných států a krátké časové intervaly jsou pro ně nepraktické.⁴⁴

Klimeš však upozorňuje v tomto směru na další problém. Střídavá výchova nesmí znamenat střídání školního kolektivu, což je důvod proč nemá být stanovena v případech mezinárodních rozvodů. Není možné nastavovat cyklus půl roku v ČR a půl roku v cizině. V takovém případě by mělo být dítě svěřeno do péče jednoho rodiče v jedné zemi, u kterého by dítě bylo po dobu celé školní docházky a druhému by měl být určen rozšířený styk v druhé zemi tj. v době letních a zimních prázdnin.⁴⁵

Odborníci kladou rovněž velký důraz na to, aby si dítě rodiče předávali s překryvem. To znamená, že se asi dvakrát za cyklus alespoň na půl hodiny setkají a domluví se, co by dítě mělo dělat následující cyklus. Dítě by mělo oba rodiče vidět, jak se domlouvají na společné výchově a jsou schopni se domluvit, i kdyby tomu mělo zpočátku být za přítomnosti mediátora. Jestliže některý z rodičů není ochoten nebo schopen tyto dohody dodržovat, pak v jejich případě není střídavá výchova možná.⁴⁶

Pokud však vycházím z poznatků ze své praxe, jsem toho názoru, že v posledních dvou letech nejčastěji střídavá péče určuje právě v týdenních intervalech s možností korekce dohodou o prázdninách. Toto rozpětí vyhovuje zejména nezletilým dětem.

Z pohovoru s dětmi, se kterými jsem se setkala a pro soud zjišťovala jejich stanovisko k projednávanému návrhu vyplynulo, že při intervalech po týdnu měly pocit, že nepřerušují kontakt s jedním a s druhým rodičem, případně s jeho novou rodinou. Přestávaly vnímat týdny jako dva rozdělené intervaly, ale jako jeden celek, což u nich vyvolávalo pocit nepřerušovaných vazeb z kontaktů s oběma rodiči, a tak i nenarušené rodiny. Pokud byly

⁴³ Průchová, B. Slušný rozvod. 1.vyd. Šlapanice: ERA, 2002, s. 19.

⁴⁴ Motejl, O. Černá, I. Panovská, K. Matyášová, P. Rodina a dítě. Praha: ASPI, 2007, s. 49.

⁴⁵ Klimeš, J. Střídavá výchova a styk s dítětem po rozvodu. [online]. 2009, [cit. 20.02.2012]. Dostupné z: <http://klimes.mysteria.cz/clanky/psychologie/stridava_vychova.pdf>.

⁴⁶ Klimeš, J. Střídavá výchova a styk s dítětem po rozvodu. [online]. 2009, [cit. 20.02.2012]. Dostupné z: <http://klimes.mysteria.cz/clanky/psychologie/stridava_vychova.pdf>.

dětem navrhovány delší termíny, objevovaly se u nich zejména obavy ze stesku po druhém rodiči. S obdobným názorem jsem se setkala i při jednání s rodiči. Ti mimo to zdůrazňovali, že kratší interval je operativnější i pro technické vybavení dítěte, učení se s ním, stěhování dítěte a konečně i jejich pracovní vytížení. V takovém případě i jim střídavá péče přinášela čas na oddych, seberealizaci a rozvoj vlastní osobnosti.

Zajímavý poznatek, který rovněž vyplynul z pohovoru s dětmi byl takový, že samy děti vyjadřovaly přání měnit střídavě bydliště u jednoho a druhého rodiče ne v pátek, jak jsme se zpravidla setkávali ve výrocích opatrovnických soudů, ale kterýkoliv den v týdnu. Odůvodňovaly to tím, že chtějí trávit volný čas od pátku do neděle s jedním nebo s druhým rodičem. Tyto volné dny si nechtějí narušit stěhováním.

Další zkušeností, kterou pracovníkům OSPOD přinesla praxe, je to, že pokud volí střídavou péči po měsíci, měl by v měsíci září mít v péči dítě ten rodič, který je lépe po materiální stránce zajištěn. Důvodem je bezesporu hrazení zvýšených nákladů, které jsou spojeny s nástupem dítěte jak do předškolního, tak i školního zařízení.

Věková kritéria u dětí ve střídavé péči

Jak již bylo zmíněno, střídavá výchova není vhodná pro všechny děti. Existují děti, které se obtížně přizpůsobují podmínkám v různých prostředích. Jsou ale i takové, pro které střídání výchovného prostředí není ničím nepřijatelným. Ne každý z rodičů je však schopen se vcítit do psychiky svého dítěte a přihlídnout třeba jen k jeho přání.

Jak říká Novák: „Děti akceptují střídavou péči rodičů do té míry, do jaké jí přijímají jejich rodiče. Dokáží se vcítit do rodiče, k němuž mají přece jen citově blíže. Diferencují pak jeho opravdové přání a naopak „poznanou nutnost“, s níž eventuálně vnitřně nesouhlasí.“⁴⁷

Podle odborných názorů, je naprosto frustrující střídání primární pečující osoby u dítěte od narození do tří let v pravidelných týdenních či delších časových intervalech. Dítě má v tomto období i v přirozené rodině asymetrický vztah k matce i otci. Jak říká Klimeš, do tohoto věku by dítě mělo vždy usínat se stejným rodičem a pokud možno i ve stejném prostředí.⁴⁸

Orientačním kritériem pro dolní věkovou hranici dítěte, u kterého by mohla být nařízena střídavá výchova, se jeví hranice po třetím roku věku dítěte. To však pouze za splnění předpokladu, že bez problémů zvládá změnu autority z rodiče na učitele v mateřské škole a obdobně se dokáže vypořádat i se změnami prostředí a dokáže si hrát v dětském

⁴⁷ Novák, T. Právo a rodina. Problematické představy o střídavé výchově dítěte po rozvodu. Praha: Linde, 11/2010, s. 18.

⁴⁸ Klimeš, J. Střídavá výchova a styk s dítětem po rozvodu. [online]. 2009, [cit. 20.02.2012]. Dostupné z: <http://klimes.mysteria.cz/clanky/psychologie/stridava_vychova.pdf>.

kolektivu. U dětí takto útlého věku by mohla mít střídavá výchova význam pouze v případě, že by nedocházelo k sebemenšímu soupeření mezi rodiči.

K této věkové hranici se přiklání i Špaňhelová. Uvádí, že dítě do tří let potřebuje stabilní prostředí, kde získá pocit jistoty a bezpečí a až poté již může daná prostředí měnit.⁴⁹ Obecně však platí, že vhodnost střídavé výchovy pro nezletilé děti roste s věkem.

U dětí v předškolním věku není však střídavá výchova ideálním řešením, pokud by v ní nebylo možno pokračovat ve školním věku dítěte. Probíhá-li střídavá výchova v tomto období dětského života, má Špaňhelová dobrou zkušenost se střídáním v intervalech 3 dny u tatínka, 2 dny u maminky a 2 dny u tatínka a další týden je tomu naopak. Důležité je, aby se střídaly dny víkendů – jednou u tatínka a jednou u maminky. Na svátky a prázdniny je nutné přistoupit ke spravedlivé domluvě.⁵⁰

Králíčková říká, že tuto formu stěhování“ nelze doporučit u dětí raného školního věku, které si musí zvykat na povinnosti a přísný školní režim.⁵¹ S tímto názorem se ztotožňuje i Klimeš. Podle něho by teoreticky dítě mělo být schopno samostatné přípravy do školy, což v praxi není. Problém pak nastane, když má dítě u jednoho rodiče velkou pomoc a kontrolu a u druhého by mělo být zcela samostatné. Rodiče by tedy měli zvážit, zda jsou schopni udržet rodičovskou koalici ve vzdělávání. Než se rozhodnou pro řešení úpravy rodičovské zodpovědnosti soudní cestou, měli by si vyzkoušet, zda zvládnou jednotnou přípravu dítěte na vyučování a konečně i zajištění pomůcek do školy. V tomto smyslu pak není možné podceňovat ani mimoškolní činnost dětí.⁵²

U dětí v pubertálním věku je střídavá výchova vhodná pouze za předpokladu, že jsou rodiče stále schopni udržet jednotné požadavky na plnění povinností dítěte. Jejich komunikace ohledně výchovy dítěte a zejména pak přehledu o trávení volného času nezletilých, by neměla oslabovat. Děti v tomto věku však často nestojí o stěhování v cyklech k jednomu a k druhému rodiči a je nutné v tomto směru respektovat jejich názor.

Praxe nám ukazuje, že ne vždy rodiče naslouchají názorům odborníků a často vůbec nedomýšlejí, jaké negativní dopady může mít střídavá výchova na psychiku jejich dětí. Pokud jde o věk dětí, máme zkušenosti i s tím, že střídavou výchovu praktikovali rodiče u dítěte již od necelého roku. Otec péči o dítě zvládal stejně dobře jako matka, aniž by svojí rodičovskou zodpovědnost přenášel na jinou třetí osobu. Tato forma výchovy fungovala více

⁴⁹ Špaňhelová, I. Dítě a rozvod rodičů. 1. vyd. Grada Publishing, a.s. Praha, 2010, s. 139.

⁵⁰ Tamtéž.

⁵¹ Králíčková, Z. Rodinné právo v otázkách a odpovědích. 1.vyd. Praha: Computer Press, 2000, s. 58.

⁵² Klimeš, J. Střídavá výchova a styk s dítětem po rozvodu. [online]. 2009, [cit. 20.02.2012]. Dostupné z: <http://klimes.mysteria.cz/clanky/psychologie/stridava_vychova.pdf>.

než jeden rok. Součinnost rodičů při výchově byla narušena poté, co si matka našla nového životního partnera, který ji proti otci dítěte ovlivňoval.

3.2 Názor dětí na střídavou výchovu

Účastníkem řízení o úpravě poměrů k nezletilým dětem je také samo dítě, zastoupené ustanoveným opatrovníkem, kterého reprezentuje většinou sociální pracovník/pracovnice orgánu sociálně-právní ochrany dětí místně příslušného úřadu. S ohledem na věk a stupeň rozumové a volní vyspělosti je tedy vhodné jednat o této otázce i se samotným dítětem. Právě jeho se totiž nově vzniklá situace dotýká nejvíce. Je téměř nezbytné znát názor nezletilého a pokud možno dosáhnout jakési „trojdohody“ o úpravě poměrů, s kterou souhlasí otec, matka i dítě.⁵³

Dítě má mít všechna práva, včetně práva svobodně se vyjádřit. Zůstává však otázkou, nakolik to, co chce či řekne, je závazné pro dospělé a zejména pro státní orgány. Dítě si často neuvědomuje nevhodnost, škodlivost či dokonce vysokou rizikovost některých svých přání, neboť ještě není zcela citově, rozumově ani morálně zralé. Kromě nezralosti zde mohou být další úskalí, mezi něž může patřit například závislost dítěte na jednom rodiči, či další skrytější a zrádnější úskalí. Dítě může být korumpované, vydíratelné a programovatelné.⁵⁴

Podle Králíčkové nemusí být dítě nutně slyšeno přímo v jednací síni. Říká: „Pokud je například předškolního věku, může být jeho názor zjištěn odborníky z oboru dětské psychologie, pediatrie, pedagogiky. Specialista odhalí možné navádění a ovlivňování ze strany jednoho z rodičů nebo i dalších příbuzných spíše než soudce v taláru.“⁵⁵

Neboť jak říká Hrušáková: „Souhlas jednoho z rodičů se střídavou výchovou může být motivován i snahou dále manévrovat s dítětem a postupně dosáhnout změny výchovného prostředí.“⁵⁶

Praxe je taková, že opatrovnické soudy ukládají povinnost provést pohovor s dítětem koliznímu opatrovníkovi. Soudce si u velké většiny případů vytváří dostatečný obraz o výchovných předpokladech obou rodičů při jejich výslechu, vychází z výchovné zprávy opatrovníka a případně i znaleckého posudku. Pouze v případech, kdy má pochybnosti v tomto směru, provede výslech dítěte sám za přítomnosti kolizního opatrovníka.

⁵³ Šmolka, P. Mach, J. Manželská a rodinná trápení z pohledu právníka psychologa. 1. vyd. Praha: Portál, 2008, s. 136.

⁵⁴ Bakalář, E. Novák, D. Žáčková, D. Warshak, R. A. Slyšení nezletilého dítěte před opatrovnickým soudem. 1. vyd. Praha: Nakladatelství Triton, 2008, s. 8.

⁵⁵ Králíčková, Z. Rodinné právo v otázkách a odpovědích. 1. vyd. Praha: Computer Press, 2000, s. 58.

⁵⁶ Hrušáková, M. Rodinné právo v aplikační praxi. 1. vyd. Praha: Studio OKRIM, 2000, s. 29.

Soudce má ze zákona vyhovět žádosti dítěte, které samo žádá o vyslechnutí před soudem. Jedná se o ojedinělé případy, předstoupit před soud si přeje málokteré dítě. Jeho žádost je zpravidla iniciována jedním z rodičů, kteří si neuvědomují, jakému tlaku nezletilého vystavují.

Je těžké zjistit vlastní názor dítěte a posoudit, jaký následný dopad může mít jeho rozhodnutí - žít střídavě u jednoho a druhého rodiče. Není stanovena žádná věková hranice, od kdy se má vyjadřovat k záležitostem, které se ho dotýkají a zda vždy jeho názor respektovat.

Pokud je však dítě natolik rozumově vyspělé, že je schopno se vyjádřit k soudem projednávanému návrhu, mělo by se k jeho názoru přihlédnout. Jedná-li se o děti nízkého věku a rodiče nemají jednotný pohled na řešení úpravy rodičovské zodpovědnosti, nezbyvá než dokazování doplnit znaleckým posudkem.

Špaňhelová uvádí, že její někteří kolegové-psychologové se přiklánějí k tomu, aby střídavá péče probíhala u dětí až na konci mladšího školního věku tj. asi od 10 let. Pro ně je to doba, kdy by si dítě mohlo samo o dané změně rozhodnout a přistoupit k tomu i s větší odpovědností. Z jejího pohledu je škoda čekat až do tohoto časového období, a to v případech, kdy se rodiče rozcházejí v daleko dřívějším věku dítěte.⁵⁷

Přikláním se k názoru odborníků, kteří uvádějí, že by rodiče měli podávat návrh na svěření dítěte do střídavé výchovy až poté, co si tento způsob výchovy dítěte nějakou dobu všichni vyzkouší.⁵⁸ Následně by sami měli s nezletilým dítětem rozebrat všechny klady a zápory této formy výchovy a dát mu prostor se vyjádřit, případně by měli společně využít i odborné pomoci. Jestliže střídavá péče nějakou dobu skutečně funguje, teprve pak vidím jejich návrh jako důvodný. Pokud zvolí rodiče tento postup, lze předpokládat, že by mohla tato forma výchovy fungovat dobře a dlouhou dobu.

Cituji Hrušákovu: „Schválení dohody o střídavé výchově za situace, kdy již před rozvodem rodiče takový způsob výchovy praktikovali, zřejmě nebude problém. Jiná situace však nastane, jestliže rozvod manželství rodičů je pro dítě závažným předělem a střídavá výchova začíná po právní moci rozsudku o rozvodu.“⁵⁹

Převážná většina rodičů však postupuje v tomto směru opačně. Snaží se co nejvíce urychlit řízení ve věci úpravy rodičovské zodpovědnosti k dětem a rovněž i následující rozvod manželství.

⁵⁷ Špaňhelová, I. Dítě a rozvod rodičů. 1. vyd. Grada Publishing, a.s. Praha, 2010, s. 139.

⁵⁸ Hrušáková, M. Rodinné právo v aplikační praxi. 1.vyd. Praha: Studio OKRIM, 2000, s. 30.

⁵⁹ Tamtéž.

Naše opatrovnické soudy v posledních letech pracují poměrně rychle a podá-li jeden z rodičů návrh na úpravu poměrů k dětem, v rozmezí 3-5 týdnů jsou účastníci předvoláni k jednání soudu. Předtím jsou zváni na OSPOD a často jsou tímto rychlým postupem překvapeni. Sami často neví, jak budou řešit po rozchodu otázku bydlení, zaměstnání a samotné výchovy nezletilých. Dítě přivedou k pohovoru na OSPOD, někdy mu ani řádně nevysvětlí důvod návštěvy a staví ho do situace, kdy má volit mezi jedním a druhým rodičem. Stává se, že dítě ve snaze neublížit ani jednomu z nich, se pak domáhá střídavé výchovy. Uzavřou-li rodiče následně před soudem dohodu o střídavé péči nebo o ní rozhodne soud, je velký předpoklad, že tato forma výchovy nebude mít dlouhého trvání a jeden z rodičů se bude časem domáhat změny výchovy. Dítě tím vystaví dalším stresovým situacím. Takové děti si vztahují vinu na sebe a nefunkční střídavou výchovu vidí jako vlastní selhání, což pro ně může mít dalekosáhlé důsledky.

Trnka zastává názor, že se u dětí, které reagují emočním ustrnutím, může zastavit jejich vývoj nebo se mohou dokonce vrátit do předchozího vývojového stádia, často prožívají i depresi. Dočasně ztrácí radost ze života a mají pocit, že je všechno špatné.⁶⁰

Setkáváme se i s případy, kdy se nezletilé děti například od spolužáků ze školy dozví o této formě výchovy. Poprvé až na našem oddělení vyjádří velké přání, tj. žít střídavě s oběma rodiči. Tímto svým největším přáním překvapí oba své rodiče, kteří byli předtím dohodnuti na svěření dítěte do výchovy jednoho z nich nebo toho, který měl v úmyslu se s dítětem pouze stýkat. Většina z nich si vůbec nepřipouští to, že ve snaze urychleně řešit rozchod se svým partnerem, opomněli to nejdůležitější, tj. vysvětlit a rozebrat celou situaci s dítětem a zejména si pak vyslechnout i jeho názor.

3.3 Dohoda rodičů a nesouhlas jednoho z rodičů se střídavou péčí

Jak již bylo zmíněno, střídavá výchova není vhodná pro všechny děti ani pro všechny rodiče.

Každé dítě je individualitou čili jedinečnou lidskou bytostí. Pokud máme s různými dětmi dosáhnout téhož cíle, například je řádně vychovat, pak s nimi musíme jednat různě, tj. právě s ohledem na jejich individualitu. Toto platí jak pro výchovu celkově, tak zvláště pro oblast trestu a odměn.⁶¹

Střídavá výchova je vhodná pouze pro ty z rodičů, kteří jsou schopni zachovat výchovnou koalici. V opačném případě by tato forma výchovy mohla zničit charakter dítěte. Dítě musí být vychovááno v jednotném výchovném stylu, který je produktem kompromisu

⁶⁰ Trnka, V. Děti a rozvody. Praha: Portál, 2004, s. 51.

⁶¹ Matějček, Z. Po dobrém, nebo po zlém. 2.vyd. Praha: Portál, 1994, s. 46.

obou rodičů. Mezi rodiči nesmí panovat boj o dítě, ve kterém by si ho kupovali a dopouštěli se různých výchovných pochybení. Právě z těchto důvodů by měla být aplikována střídavá péče pouze v případech, kdy jsou rodiče schopni se na otázce dětí dohodnout. Neměla by být ústupkem jednoho rodiče druhému pro vypořádání majetku nebo jiných sporů spojených s rozvodem či rozchodem.

Hrušáková uvádí, že názory na střídavou péči se shodují v tom, že na této formě výchovy se rodiče musí dohodnout. Soud by měl tedy schválit dohodu rodičů, nikoliv o výchově rozhodnout: „Společná a střídavá výchova tady nejsou od toho, aby řešily problém rozváděných a rozvádějících rodičů, ale jsou na místě pouze tehdy, jestliže takovým způsobem budou po rozvodu lépe zajištěny potřeby nezletilého dítěte.“⁶²

Také Klimeš zastává názor, že pokud nejsou rodiče schopni a ochotni se dohodnout na tak zásadní věci jako je střídavá výchova, nebudou schopni udržet výchovnou koalici ani v jiných oblastech. Zásadně je tedy proti nařízení této formy výchovy proti vůli jednoho z rodičů, neboť není záruka, že by tento rodič na sebe aktivně vzal závazky z ní plynoucí.⁶³

Králíčková říká: „O střídavé výchově by nemělo být autoritativně rozhodnuto tehdy, jestliže rodiče „neví“, dítě „chtějí“ do své osobní péče oba nebo sledují jiné cíle než zájem dítěte.“⁶⁴

O tom, že názory nejsou v tomto směru jednotné svědčí také stanovisko Tyla, který vyslovil názor, že nesouhlasí s podmínkou souhlasu obou rodičů jako zásadním předpokladem soudního schválení této péče a hovoří o „zmaření ducha a litery zákona“. Uvádí, že rodiče, kteří se rozvádějí a každý za sebe podává návrh na svěřeni dítěte do své výchovy, jsou nepřátelé a nechtějí se o dítě s druhým rodičem dělit. Jak ukazují statistiky, v 98% se rodiče neshodnou a soudy nadále ve starém duchu přidělují děti matkám. Tímto soudní praxe porušuje právo dítěte na péči obou rodičů.⁶⁵

Novák a Průchová kritizují jeho stanovisko s tím, že bez dobré vůle obou rodičů může tato forma výchovy nadělat víc škod než užitku. Pokud rodiče nedokáží spolupracovat na velmi vysoké úrovni, jak tomu v mnoha případech bývá, není pro dítě tato forma výchovy vhodným řešením.⁶⁶

⁶² Hrušáková, M. Rodinné právo v aplikační praxi. 1. vyd. Praha: Studio OKRIM, 2000, s. 28.

⁶³ Klimeš, J. Střídavá výchova a styk s dítětem po rozchodu. [online]. 2009, [cit. 20.02.2012]. Dostupné z: <http://klimes.mysteria.cz/clanky/psychologie/stridava_vychova.pdf>.

⁶⁴ Králíčková, Z. Rodinné právo v otázkách a odpovědích. 1. vyd. Praha: Computer Press, 2000.

⁶⁵ Tyl, J. Soudní praxe úpravy porozvodové péče o děti. Právo a rodina. 8. ročník, č. 4/2006, Praha: Linde 2006, s. 21.

⁶⁶ Francová, M. Dvořáková Závodná, J. Rozvody, rozchody a zánik partnerství. 2. vyd. Praha: Wolters Kluwer ČR, 2010, s. 19.

Stále často se setkáváme s rodiči, kteří střídavou péči z různých důvodů bojkotují a universálního viníka vidí právě ve druhém rodiči.

Podle Nováka a Průchové bezprostředně po zavedení novely zákona o rodině opatrovnické soudy při prosté neochotě jednoho z rodičů s režimem střídavé výchovy rozhodovaly tak, že apriori zamítly možnost střídavé výchovy. Soudy prakticky nezkoumaly důvody rodičů pro zaujetí negativního stanoviska. V současné době dávají již větší prostor tomu, aby bylo prokázáno, zda pro dítě nebude nejvhodnějším způsobem další výchovy střídání u obou rodičů. Je na místě, aby se tímto zabýval soud zejména v případech, kdy takové řešení preferuje samotné dítě nebo obdoba principu střídavé výchovy je mezi dítětem a rodiči realizována, dítě je sni spokojeno a vyhovuje mu.⁶⁷

Střídavou péči umožňuje zákon a pokud je soudem nařízena, měli by rodiče rozhodnutí soudu respektovat a situaci se přizpůsobit. Opatrovnický soudce musí rozhodovat v zájmu dítěte a při svém rozhodování se může opřít o nálezy a usnesení Ústavního soudu, které vznikají rozhodnutím Ústavního soudu na základě ústavní stížnosti rodičů.

V oblasti střídavé výchovy se jedná zejména o nálezy Ústavního soudu ze dne 27. 01. 2005, sp. zn. 48/04, ve kterém uvádí, že svěřením dítěte do střídavé výchovy rodičů nesmí být ústupkem jejich vzájemné rivalitě, ale vyjádřením kvalitního a pozitivního vztahu rodičů k dítěti. To předpokládá toleranci, vyspělost a dobrou vůli všech zúčastněných. Rozhodnutí o střídavé výchově nezletilého dítěte by mělo vycházet právě z jejich společné vůle a dohody, schopnosti spolu komunikovat a spolupracovat a nezapojovat dítě do svých vzájemných problémů.⁶⁸

Dále rozhodnutí Ústavního soudu ze dne 23. 02. 2010, sp. zn. 1206/09, ve kterém se uvádí: „Jsou-li jinak dány podmínky pro to, aby v době po rozvodu bylo dítě svěřeno do výchovy obou rodičů (společné či střídavé), a jedinou překážkou je nesouhlas jednoho z rodičů, musí se obecné soudy dostatečným způsobem zaměřit na důvody tohoto nesouhlasu a zjistit, zda by tvrzené skutečnosti intenzivním způsobem negativně zasahovaly do zájmu dítěte. Soud nemusí takové dokazování provádět, je-li souhlas rodičů založen jen na zjevně iracionálním nebo nepřezkoumatelném důvodu. Jestliže půjde o tento iracionální či nepřezkoumatelný důvod, anebo bude v řízení prokázáno, že jde o nesouhlas spočívající na důvodu prokazatelně nemajícím negativní vliv na zájem dítěte, nemohou soudy na tomto nesouhlasu vystavět rozhodnutí, kterým návrhu na svěřením dítěte do střídavé péče nevyhoví.“⁶⁹

⁶⁷ Novák, T. Průchová, B. Jak přežít rozvodové peklo, 1.vyd. Brno: JOTA, s.r.o. 2004, s. 43-44.

⁶⁸ Nález ÚS ze dne 27. 01. 2005, sp. zn. 48/04.

⁶⁹ Nález ÚS ze dne 23. 02. 2010, sp. zn. 1206/09.

3.4 Střídavá výchova z pohledu muže a ženy

Střídavá výchova z pohledu muže

V odborné literatuře se můžeme dočíst, že muži, kteří si vyzkoušeli postavení rodiče, kterému nebylo dítě svěřeno do výchovy a rodiče, který zajišťuje střídavě péči o dítě, vypovídají, že jde o velice rozdílnou zkušenost. Výhodu spatřují zejména ve skutečnosti, že děti nevidají pouze 1x za 14 dnů o víkendu. Nová forma výchovy jim umožňuje udržovat a posilovat vztah rodič a dítě ve stejném rozsahu jako má matka. S dětmi prožívají opravdovou blízkost, ke které může dojít tehdy, pokud spolu delší dobu společně žijí. Děti se jim běžně svěřují s tím, co je trápí, kdy se bojí, jsou smutní a naopak se radují z úspěchů běžného dne, k čemuž často při víkendových pobytech z časových důvodů nemůže vůbec dojít.

Warshak je toho názoru, že se otcové tímto postavením vyhnou pocitům ztráty a snížení své vlastní ceny, které provázejí tak mnoho otců při tradičním uspořádání, kdy je jim umožněno se s dítětem jenom vídat. Oceňují i právo činit důležitá rozhodnutí, která se týkají záležitostí vzdělání, lékařské péče a náboženské výuky dětí.⁷⁰

Na druhé straně otcové připouštějí, že touto formou výchovy přebírají veliké závazky, kterých často někteří nejsou schopni. Tato péče vyžaduje podle nich daleko více námahy, než když se o dítě starají pouze o víkendech. Nelze přehlédnout i skutečnost, že je i po materiální stránce více zatíží oproti hrazení běžného výživného matce. Tato skutečnost přináší většinou další změny. Nelze pominout nepředvídatelné události, což je například nemoc dítěte a s tím spojená absence v zaměstnání. Pečující otec musí často volit mezi dítětem a odmítnutím kariérního postupu, s čímž samozřejmě souvisí i finanční zajištění rodiny. Svůj volný čas musí zcela přizpůsobovat potřebám dítěte, od kterého lze očekávat i častější hněv, než by tomu bylo pouze po dobu krátkých návštěv.

Otcové, kteří měli možnost využít obou úprav rodičovské zodpovědnosti, připouštějí, že snad největším ústupkem, který museli v neposlední řadě učinit, bylo v otázkách komunikace s bývalou manželkou. Právě toto téma se stává podnětem pro diskusi zastánců i odpůrců střídavé výchovy.

Warshak vyslovuje názor odpůrců této formy výchovy, že i kdyby společná péče byla dobrou myšlenkou, tak prostě nefunguje. Mají pochybnosti o tom, zda lze od lidí, kteří spolu neumějí vyjít v manželství očekávat spolupráci a komunikaci na takové úrovni, aby mohli společně pečovat o děti a vychovávat je. Říká: "Kritici argumentují, že rodiče nejen nejsou schopni kooperovat ve společné péči, nýbrž že se tím navíc zvyšuje jejich vzájemné

⁷⁰ Warshak, R. A. Revoluce v porozvodové péči o děti. 1. vyd. Praha: Portál, 1996, s. 151.

nepřátelství. Zvyšuje se také pravděpodobnost, že děti budou zapojeny do bitvy rodičů jako pěšáci.⁷¹

Stoupenci střídavé výchovy jsou podle něho přesvědčeni, že stejný podíl rodičovských práv a odpovědnosti, tak jak je tomu při společné péči může vyústit v menší míru nesnášenlivosti mezi rodiči a v nižší motivaci zapojovat děti do rodičovských bojů o ně.⁷²

Střídavá výchova z pohledu ženy

Při řešení uspořádání výchovy po rozvodu a rozchodu rodičů se stále ještě odráží stereotypy běžné populace o mateřské a otcovské roli. Péče o děti se tradičně považuje za ženskou záležitost a matky se převážně domáhají svěřením dítěte do své výchovy.

Novák uvádí: „Mezi stále ještě poměrně zakořeněné mýty patří názor „po rozvodu nedostane dítě jen narkomanka, prostitutka nebo krkavčí máma“. Obava, že střídavá péče bude vnímána jako potvrzení přinejmenším „poloviční problematičnosti“ v rámci výši zmíněného, může být velká.“⁷³

Pokud získá do výchovy dítě matka, přebírá tak veškerou zodpovědnost za dítě. Činí o dětech veškerá rozhodnutí, která vyplývají z každodenního života, a má v tomto směru volnou ruku. Sama může rozhodovat o změně bydliště, návštěvě školky nebo školy, zdravotnického zařízení a otcí zůstane pouze právo s dítětem se stýkat. Pokud nejsou vztahy mezi rodiči na dobré úrovni, stává se, že i rozsah styku bývá ze strany matky podmiňován zvýšením výživného a přispíváním nákladů nad rámec výživného.

Některé matky si časem připustí, že není vůbec lehké vykonávat povinnosti obou rodičů. Není pro ně jednoduché ocitnout se v situaci hlavy rodiny s jedním příjmem a nadále zůstat primární pečovatelkou. Finanční situace je často nutí ukončit celodenní péči o dítě a nastoupit do práce na méně kvalifikovaná a náročná pracovní místa, s čímž je spojeno i horší finanční ohodnocení. Některé z nich se v prvních letech po rozchodu či rozvodu potýkají s reálnou chudobou a jsou nuceny hledat pomoc u svých rodičů. Tím je myšlena nejen jejich bytová otázka, ale i finanční podpora a samotná péče o nezletilé děti. Postupně se jejich ekonomická situace stabilizuje a zlepšuje. Musí odolávat silnému tlaku, kterým je plná zodpovědnost za své nezletilé děti. Uvědomí si, že nová forma výchovy, kterou je střídavá výchova, by jim sice ulehčila v péči o nezletilé, ale vzala mocenské postavení rozhodovat

⁷¹ Warshak, R. A. Revoluce v porozvodové péči o děti. 1. vyd. Praha: Portál, 1996, s. 161.

⁷² Tamtéž.

⁷³ Novák, T. Právo a rodina. Problematické představy o střídavé výchově dítěte po rozvodu. Praha: Linde, 11/2010, s. 17.

o dětech. Toto může být jeden z důvodů, proč se o rodičovskou zodpovědnost odmítají s otcem rozdělit.

Warshak uvádí, že byla provedena studie, která se zabývala právě konflikty mezi rozcházejícími manželi. Tato ukázala, že u rodičů, u kterých byl spor o dítě vyřešen svěřením do výhradní mateřské péče, došlo v průběhu času k výraznému zhoršení vztahů. U rodičů, kteří se na výchově podíleli stejným dílem, pak nevykazoval zhoršení v důsledku zvýšeného požadavku na rodičovskou spolupráci a komunikaci ve společné péči.⁷⁴

Nespokojenost matky se střídavou péčí spočívá i v tom, že uvádí, že jí bude po dětech smutno. Warshak k tomu říká, že je samozřejmě nejlepší, pokud jsou oba rodiče s porozvodovým uspořádáním spokojeni. Pokud však matka uvažuje o této formě výchovy, měla by si být vědoma, že jí budou děti scházet. To je podle něho cena, kterou platili po léta rozvedení otcové.⁷⁵

Podle odborníků přinesla střídavá výchova možnost pomoci při výchově dětí osobou, která je společně odpovědná za jejich existenci. Jak uvádí Novák a Průchová, v případech dvoukariérových manželství rodičů, umožňuje tato forma výchovy optimálně rozložit čas. Zjednodušeně řečeno se jeden týden věnovat především práci a druhý týden převážně dítěti. Práci je samozřejmě možno dle situace nahradit i vlastními koníčky, setkávání s přáteli, prostě čímkoliv, kde dítě nemá nebo nemusí být přítomno.⁷⁶

Ženy, které se s bývalými partnery domluvily na střídavé výchově a tato funguje, uvádí, že otcové se dětem daleko více věnují, než tomu bylo v době, kdy žili ve společné domácnosti. Necítí se být samotné při řešení problémů dítěte. Navíc si uvědomují, že mají možnost pracovat a rozšiřovat si vzdělání. Případně nemají výčitky vůči dítěti, když využijí volného času pro svůj společenský život. Většinou jsou toho názoru, že v případě střídavé výchovy nesou menší náklady spojené s výchovou a výživnou dětí, než pokud měly dítě ve své výchově a otec jim přispíval běžným výživným.

⁷⁴Warshak, R. A. *Revoluce v porozvodové péči o děti*. 1. vyd. Praha: Portál, 1996, s. 161.

⁷⁵Tamtéž, s. 159.

⁷⁶Novák, T. Průchová, B. *Předrozvodové a rozvodové poradenství*. Praha: Grada Publishing, a.s. 2005, s. 70.

Hodnocení teoretické části

Veškeré rozchody a rozvody rodičů jsou pro děti bolestivé, neboť přicházejí o mámu a tátu. Přinášejí zpravidla i změnu bydliště a často i změnu životní úrovně k horšímu. Rodiče, kteří uvažují o institutu střídavé výchovy, by si měli uvědomit, že tuto nelze realizovat tam, kde panují výrazné majetkové rozdíly nebo rozdíly ve výchovném nebo životním stylu. Dítě má právo se podílet na životní úrovni svých rodičů a nesmí u žádného z nich strádat. Ti, kteří se po svém rozvodu nebo rozchodu hodlají starat o své děti společně, by měli splňovat již zmíněné zákonné podmínky a podmínky, které vyplývají z dosavadní praxe.

Střídavá výchova by měla vycházet z jejich dohody, neboť rodiče jsou jejími faktickými realizátory. Neměli by děti vystavovat situacím, ve kterých by rozhodovaly za ně. Pokud je ale dítě natolik rozumově vyspělé, aby se vyjádřilo k dané otázce, je žádoucí slyšet jeho názor a přihlídnout k němu. V takovém případě by jim měli naslouchat a nenutit je do toho, co nejsou schopni zvládnout.

Rodiče by se institutu střídavé výchovy neměli domáhat za každou cenu, a už vůbec ne u dětí útlého věku. Střídavá výchova prosazovaná zaslepenými rodiči v boji „vyhrát spor o dítě“, může negativně poznamenat nezletilého v každém věku. Často jejich sobecký přístup připravuje děti kromě života v normální rodině i o vztahy v kolektivu. Rodiče by si měli uvědomit, že silné citové vazby s dítětem lze vytvořit i například formou co nejčastějších kontaktů, třeba i v jeho domácím prostředí. Pokud tuto cestu zvolí, může to být dobrý předpoklad pro fungující střídavou péči u dítěte v pozdějším věku.

Neměli by odmítat dobře míněné rady těch, kteří se s touto novou formou výchovy setkali v praxi. Jednou z nich je praktická zásada odborníků, tj. že střídavá výchova by se měla co nejvíce přibližovat přirozenému životu, což umožňují kratší a častá setkání dítěte s oběma rodiči. Tato samozřejmě předpokládá i součinnost mezi matkou i otcem. Mělo by docházet k jejich pravidelným setkáním, kde by děti samy viděly, že spolu rodiče komunikují a společně je opravdu vychovávají. Pouze v takovém případě plní střídavá výchova svůj účel.

Pokud rodiče svojí osobní zralost pro střídavou výchovu úřadům a soudu prokáží, nebude jim nic bráněno v tom, aby umožnili svým dětem vyrůstat s oběma rodiči.

4 Cesty řešení problémů

4.1 Poradenské služby

Jsem toho názoru, že mnoho mladých rodičů řeší první vážnější spory okamžitým rozchodem nebo rozvodem manželství. Domnívají se, že definitivním rozchodem nebo rozvodem většina jejich problémů skončí a nedomýšlí praktické důsledky nastalé situace. Velké množství z nich není schopno se na otázce nezletilých dětí domluvit a dávají přednost řešení problému soudní cestou. Do svých záležitostí zapojují své právní zástupce a další právně vzdělané odborníky.

Je nutné konstatovat, že dnešní rozcházející nebo rozvádějící se rodiče dětí mají větší znalosti v oblasti rodinného práva, než tomu bylo dříve. Jejich připravenost v tomto směru je daleko lepší, než ta, se kterou vstupují do vztahů s partnerem a následně zakládají rodinu. Na informovanosti mají velkou zásluhu zejména média, která je do rozvodové problematiky zasvěcují.

Také Krausovi se tento vliv jeví jako velmi významný a dnes již nepostradatelný prostředek vzdělávání a výchovy, akulturace, multikulturní výchovy a socializace jedince.⁷⁷

Pokud hovoříme o připravenosti rozcházejících se párů ve smyslu znalosti svých práv a povinností, nemusí faktická připravenost znamenat vždy připravenost psychickou. Nejsou-li rodiče schopni se na úpravě poměrů k dětem domluvit, dochází k vyostření celé situace, soudní řízení se zkomplikuje a pravomocné rozhodnutí soudu se stává nedosažitelným. V takovém případě potřebují někoho, kdo by s nimi danou problematiku konzultoval a vedl je ke smíru. Zejména je vedl k tomu, aby si uvědomili, že jsou sami odpovědní za budoucnost svých dětí a výsledek samotného soudního jednání.

Podle Trnky v době rozchodu potřebují všechny děti bez výjimky, aby ustalo jakékoli nepřátelství. Předmětem debaty vidí otázku, zda dítěti škodí více nepřátelství mezi rodiči než jejich rozchod.⁷⁸

Právě tyto situace jsou výzvou pro sociálního pedagoga, který pracuje jako sociální pracovník orgánu sociálně-právní ochrany dětí. Většina rodičů se na OSPOD obrací při prvních potížích, které jsou spojeny s jejich rozvodem a rozchodem a následným řešením otázek nezletilých dětí. Sociální pracovníci jsou jim nápomocni, pokud jde o poskytování informací o právech a povinnostech a oprávněných zájmech nezletilých.

⁷⁷ Kraus, B. Základy sociální pedagogiky. 1. vyd. Praha: Portál, 2008, s. 127.

⁷⁸ Trnka, V. Děti a rozvody. 1. vyd. Praha: Portál, 2004, s. 111.

Mühlbacher říká: „ Sociální práce je umění jednat s lidmi a vést je, a to na základě získaných odborných znalostí i praktických zkušeností. Ty tvořivě aplikuje sociální pracovník při navázání kontaktů, při sociální diagnostice a sociálně výchovném působení tak, aby pomohl jednotlivcům, skupinám i komunitám uspokojit sociální potřeby, a urovnat narušené vztahy ve společnosti, které mohou vzniknout v kterémkoliv období životního cyklu a v různých životních situacích.“⁷⁹

Také Matoušek označuje sociální práci uměním, které vyžaduje velikou škálu dovedností. Především se jedná o porozumění pro potřeby druhých a schopnost pomáhat lidem tak, aby se na naši pomoci nestali závislí a neztratili schopnost pomáhat si vlastními silami.⁸⁰

Rodičům nabízí pracovníci oddělení péče o děti pomoc při samotném sepsání návrhu k opatrovnickému soudu a následně jsou s nimi v kontaktu během doby, kdy je projednáván soudem jejich návrh na úpravu rodičovské zodpovědnosti k dětem.

Sociální pracovník/pracovnice provádí pohovory s rodičem, který druhého omezuje v rodičovských právech a informujeme o postizích, které by s tímto mohly být spojeny. Zjišťuje stanoviska nezletilých dětí a z těchto následně vychází. Již od počátku vede rodiče k uzavření dohody, která by byla v zájmu dětí.

V případě, že střídavá výchova probíhá nějakou dobu a rodiče podávají návrh k opatrovnickému soudu až po té, co se přesvědčili, že je v zájmu dítěte, s těmi přichází OSPOD do kontaktu naposledy při rozhodování soudu.

Klienti, kteří se rozhodli pro spor o dítě, se opakovaně dostávají na toto oddělení a neustále sociálnímu pracovníkovi předkládají svůj pohled na věc. Často se jedná o běžné problémy, které by měli řešit s druhým rodičem, ale důvodem je často jen špatná komunikace. OSPOD se jim snaží být nápomocno a předejít tím opětovnému podávání návrhu k soudu.

Pokud mají rodiče zájem a snahu problémy řešit, nabízí jim zprostředkování rodinné terapie nebo účast na mediaci. Jak se můžeme dočíst v odborné literatuře, tato rodinná setkání jsou vhodná tam, kde řešení vzniklá v kruhu rodiny nepomáhají nebo dokonce problém zhoršují. Tam, kde se není možno shodnout, když se problém zdá tím neřešitelnější, čím více o něm uvažujeme a mluvíme, kdy je rodina šokována nečekaností a závažností problému.

⁷⁹ Mühlbacher, P. a kol. Sociální pedagogika II. Brno: IMS, 2011, s. 112.

⁸⁰ Matoušek, O. Základy sociální práce. 1. vyd. Praha: Portál, 2001, s. 192.

Tehdy mohou podněty terapeuta přispět k tomu, že se začnou rodit nové nápady a pohledy, díky kterým se rodina vysvobodí ze zakletí.⁸¹

Rodičům, kteří odmítají spolupracovat a nejednají v zájmu dětí, může být uložena povinnost využít pomoc odborného poradenského zařízení, a to i s možností uložení sankce. K tomuto kroku se přistupuje zcela výjimečně, neboť hlavním předpokladem úspěchu v tomto směru je ochota rodičů spolupracovat.

Rodinám s dětmi mohou poskytovat poradenské služby i další státní i nestátní instituce. Existuje celá řada poradenských služeb a organizací, dětské a rodinné kliniky, telefonické linky a terapeutické dětské skupiny. Mezi ty, jejichž smyslem je naslouchat dětem a pomáhat jim nést bolest, která souvisí s nepříjemným životním obdobím, jsou i někteří školní a výchovní poradci. K dobrým výsledkům v tomto směru mohou přispět i další profesionálové, kteří přicházejí do styku s rodinami, jedná se například o zdravotníky a lékaře.

Sociální pracovníci a sociální pedagogové by se měli snažit minimalizovat dopad porozvodových sporů rodičů na nezletilé děti, neboť tyto mají negativní vliv na řádný vývoj dítěte. Jejich úkolem je zaměřit se na prostředí, které dítě ohrožuje a musí se snažit vyvážit nepříznivé působení rodičů na dítě a zmírnit traumata způsobená jejich rozchodem.

4.2 Mediační služby

Jak již bylo naznačeno, vypjaté a krizové situace spojené s rozchodem rodičů a následnými spory o nezletilé děti je možné řešit také za pomoci prostředníka – mediátora. Jde o odborníka na efektivní vyjednávání a metodiku řešení problému. Mediaci je alternativním způsobem řešení konfliktů, který plně zapojuje strany do procesu řešení a pomáhá jim usnadňovat komunikaci mezi znesvářenými stranami. A jak říká Matoušek, celý proces by měl skončit přijetím uskutečnitelné dohody, přičemž všichni účastníci by měli považovat přijaté řešení za nejlepší možné.⁸²

Warshak doporučuje, aby spory týkající se porozvodového uspořádání života dětí řešil odborník se znalostmi dětské psychologie. Uvádí, že úspěšná mediaci posiluje sebeúctu účastníků. U rodičů se objeví obnovená důvěra v jejich schopnost vzájemně spolupracovat s cílem, aby co nejlépe uspokojily potřeby svých dětí. Vyřeší-li svůj svízelný spor kultivovaně, důstojně a při vzájemném respektování, jejich sebeúcta vzroste. Protože jde

⁸¹ Gjuričová, Š. Kubička, J. Špitz, J. Vidět věci jinak. Praha: Slon, 1998, s. 12.

⁸² Matoušek, O. Slovník sociální práce. 1. vyd. Praha: Portál, 2003, s. 105.

o jejich vlastní rozhodnutí, a ne o rozhodnutí vnucené cizí autoritou, budou oba rodiče ochotnější dohodu dodržovat.⁸³

Praxe sice potvrdila, že vhodnost rodičů pro střídavou výchovu lze zvýšit pevným vedením, mediací nebo terapií, kterou však nelze prosazovat násilím proti vůli jednoho z nich. Hlavním předpokladem úspěšné rodinné mediace je ochota rodičů k samotné návštěvě mediátora a toto bývá často první problém, se kterým se sociální pracovník potýká. Dalším problémem se stává i skutečnost, že tato forma pomoci je prováděna většinou za finanční úhradu, což pro rodiče představuje zvýšené náklady. Setkáváme se s tím, že sociálně slabé rodiny formu uváděné pomoci právě z těchto důvodů okamžitě zavrhnou. Ze zpětných vazeb od rodičů, kteří k mediátorovi docházeli, je nám známo, že pokud k dohodě nedošlo již na našem oddělení, výjimečně k ní došlo za jeho pomoci.

Klientům, kteří mají o pomoc mediátora zájem, se snažíme tuto službu kvalitně nabídnout. Snažíme se jim rovněž vysvětlit, že pozitivní výsledky může přinést až při opakovaných návštěvách a ne pouze po jednom společném setkání, jak se často mohou mylně domnívat.

4.3 Podíl rodiny a školy na výchově

Škola a rodina jsou z hlediska výchovy a vzdělávání dvě nejdůležitější sociální instituce. Obě působí na osobnost jedince řízeně a záměrně tak, že vnějšími podněty formují osobnost jedince, resp. dítěte. Výchovu je možné spojovat s pojmem socializace, která však zahrnuje všechny (i neřízené) vlivy podílející se na vývoji jedince. Výchova je tedy pouze částí celého socializačního procesu. Samotnou socializaci lze definovat jako celoživotní proces, v jehož průběhu si jedinec osvojuje specificky lidské formy chování a jednání, jazyk, poznatky, hodnoty, kulturu a začleňuje se tak do společnosti. Lze rozlišit mezi dvěma etapami socializace – primární a sekundární. Primární socializace je spojena zejména s rodinou, kde si dítě osvojuje základní návyky společenského chování, apod. Kraus říká: „Nositelem primární socializace je rodina, která je současně mediátorem vlivu dané kultury. Cílem rodinné výchovy je uvést dítě do příslušného kulturního prostředí, naučit je orientaci v tomto prostředí - plném symbolů a společenských standardů.“⁸⁴ Tím, jak se dítě postupně začíná osamostatňovat, je ovlivňováno i dalšími socializačními činiteli. Jedná se zejména o školu, která jako další společenská instituce navazuje na působení rodiny (primární socializace) a je spojována především se sekundární socializací.

⁸³ Warshak, R. A. *Revoluce v porozvodové péči o děti*. 1. vyd. Praha: Portál, 1996, s. 186.

⁸⁴ Kraus, B. *Člověk-prostředí-výchova*. Brno: Paido. 2001. s. 57.

Rodina bývá ve svém tradičním pojetí často označována za základ společnosti. Dá se však říci, že podoba současné rodiny prochází jistou krizí - stoupá rozvodovost, často se objevuje domácí násilí, stoupá počet týraných žen, rozpadají se tradiční rodinné hodnoty, je stále více zneužívaných a zanedbávaných dětí. Rodina je vystavena řadě zátěží, jejichž vlivy se sčítají a stupňují. V souvislosti s demografickými změnami i s vyšší vzdělaností žen je nabouráván i tradiční patriarchální model rodiny. Muž přichází o své výsadní postavení a vzdělanější ženy se chtějí uplatnit ve svých profesích. V některých rodinách dochází například k velkým posunům v podílu partnerů na zabezpečování běžného rodinného provozu, přestože jsme stále do značné míry ovlivňováni tradičními představami o rozdělení mužských a ženských rolí.

Mezi zmíněnými novými negativními jevy, které jsou čím dál častěji spojovány s rodinou, vidí Šmolka jednu pozitivní změnu, diskutovanou zejména v posledních letech. Jedná se o zvyšování průměrné věku snoubenců a to zejména v důsledku nižšího formálního tlaku na uzavírání manželství. Vzhledem k tomu také rychle přibývá i počet neformálních vztahů, soužití bez sňatku, které lze považovat za nové podoby současné rodiny.⁸⁵ Kraus vyslovuje názor, že i taková soužití mohou fungovat jako rodina a naplňovat jeden ze základních znaků rodiny, tedy, že její členové bydlí pod jednou střechou a spolupracují mezi sebou v rámci společensky uznané dělby práce.⁸⁶ Zároveň však poukazuje na to, že odpovědnost za výchovu přesouvá někdy rodina na školu a očekává, že profesionální přístup učitelů napraví i chyby, jichž se ve svých výchovných přístupech dopouští samotní rodiče.⁸⁷

Dalo by se říci, že s krizí tradiční rodiny je do jisté míry posilován význam školy jako dalšího důležitého socializačního činitele a zejména pak jako jakéhosi prostředníka mezi rodinou a dítětem. Za této situace nabývá na důležitosti budovat partnerské vztahy mezi rodinou a školou a sladit společné výchovné postupy – to vše ve prospěch dětí. Bakošová zdůrazňuje, že by spolupráce školy a rodiny měla být založena na spoluúčasti dětí na tomto vztahu. Dítě by tak lépe pochopilo, že je účastníkem dění. Taková spolupráce by měla být založená zejména na kooperaci a efektivní komunikaci. Součástí vztahu by měla být vzájemná akceptace, úcta a tolerance mezi všemi zúčastněnými stranami.⁸⁸ Za prostředek k budování zmíněného vztahu může být považována například rodinná výchova, která je vyučována již na základních školách.

⁸⁵ Šmolka, P. Mach, J. Manželská a rodinná trápení. 1. vyd. Praha: Portál, 2008. s. 13.

⁸⁶ Kraus, B. Základy sociální pedagogiky. 1. vyd. Praha: Portál, 2008, s. 80.

⁸⁷ Tamtéž, s. 82.

⁸⁸ Bakošová, Z. Sociální pedagogika jako životná pomoc. 3. vyd. Public promotion, s.r.o., 2008. s. 154.

Schválením zákona o předškolním, základním, středním, vyšším odborném a jiném vzdělávání a Rámcového vzdělávacího programu pro základní vzdělávání v roce 2004, dostali učitelé do rukou možnost vytvořit si vlastní vzdělávací program, založený na jejich představách a zkušenostech s výukou. Společným úsilím všech pedagogů na škole je možno bez dalšího schvalování utvořit ucelený Školní vzdělávací program pro základní vzdělávání, podporující pedagogickou autonomii s ohledem na potřeby žáků. Samotné školy vymezují vzdělávací oblasti a jejich maximální časové dotace.

Učitelé nejsou vázáni na tradiční „osnovy“, kterých se museli držet. Mohou velmi snadno některé méně podstatné pasáže látky vynechat či zredukovat, za účelem splnění základních cílů výuky nebo naopak některý přínosný projekt prodloužit.

V minulosti byla rodinná výchova povinným předmětem u žáků 9. ročníků základní školy. Nyní je zařazována v tematických plánech výuky již u žáků 6. tříd v rozsahu 1 hodiny týdně, u vyšších ročníků se jedná o cca 2 hodiny týdně. Tematické okruhy jsou zaměřeny na změny v současné rodině, vliv rodinného prostředí na osobnost, ekonomické a právní otázky rodinného života, období dospívání a otázky komunikace v rodině, životní plány, cíle a konečně i sexuální výchovu.

Nelze opomenout, že se problematika rodinné výchovy promítá v různých předmětech i u žáků od prvních tříd, a to především v rámci předmětu „prvouka“. Tato je zaměřena na vytýčení sociálních rolí a povinností jednotlivých členů rodiny.

Školy kladou důraz také na oblast primární prevence sociálně-patologických jevů. Na školách koriguje činnost ostatních pedagogických pracovníků školy v oblasti primární prevence sociálně patologických jevů školní metodik prevence. Základním principem této prevence je výchova žáků ke zdravému životnímu stylu, k osvojení pozitivního sociálního chování a zachování integrity osobnosti. Cílem je zabránit výskytu rizikového chování v daných oblastech nebo co nejvíce omezit škody působené jejich výskytem mezi žáky. Školy v tomto směru buď samy organizují různé akce, nebo zprostředkovávají svým žákům účast na výukových programech zaměřených na prevenci v jiných zařízeních. Primární prevence vyžaduje i úzkou součinnost s orgány sociálně-právní ochrany dětí, neboť spolupráce s nimi znamená pro rodinu tlak na dodržování a nastavování základních hodnot a pravidel chování dětí.

Jak již bylo zmíněno, naše školy zařazují do svých Vzdělávacích programů i témata týkající se výchovy k manželství a rodičovství. Touto cestou se snaží částečně ovlivnit a rozvíjet u dětí nastavené hodnoty, které znají z rodiny. Otázkou však zůstává, jakým

způsobem je tato problematika žákům předkládána, nakolik je v budoucnu ovlivní a zda by nebylo vhodné rozšířit v tomto směru časovou dotaci.

Do jaké míry znamenají změny školského zákona a preventivní opatření posun k lepšímu, je dle mého názoru velice rozsáhlé, přesto důležité téma, které by si jistě zasloužilo samostatnou rozvahu, popřípadě výzkum v terénu.

Empirická část

5 Metodologie

Následující část práce je věnována představení metodologie realizovaného výzkumu, přičemž v úvodu kapitoly je formulován cíl výzkumu i cíl praktické části práce. Tyto cíle jsou zohledněny i při formulaci výzkumného problému, výzkumných otázek a v neposlední řadě také hypotéz. Následně jsou představeny metody výzkumu a techniky sběru dat, které byly zvoleny tak, aby bylo možné naplnit stanovené cíle práce.

5.1 Definice cílů

Cílem celé práce je, jak již bylo zmíněno, představit a poukázat na výhody a nevýhody, resp. klady a zápory střídavé výchovy. Předchozí část práce byla spíše teoretickým přehledem řešené problematiky, kde byly diskutovány názory odborníků z praxe i dalších expertů na danou problematiku. První, spíše teoretická část, doplněná o vlastní zkušenosti z praxe, se stala vhodným základem pro navazující, empirickou část práce. Zde budou prezentovány výsledky provedeného výzkumu, zaměřeného na zjištění názorů veřejnosti, týkajících se problematiky střídavé péče. Hlavním cílem, k němuž pak tento výzkum směřuje, je odhalit, jaké má česká společnost povědomí o střídavé výchově a jaké v souvislosti s ní spatřuje výhody a nevýhody. Analyzována jsou primární data, která byla sesbírána prostřednictvím dotazníku, jenž byl sestaven právě pro účely této práce.

Realizovaný výzkum

Jak je již patrné ze samotného tématu diplomové práce, realizovaný výzkum je zaměřen na problematiku střídavé výchovy, respektive na názory veřejnosti na ni, jako na jeden z možných způsobů řešení úpravy rodičovské odpovědnosti po rozchodu rodičovského páru. Z teoretické části práce vyplývá, že je tato problematika poměrně mladá a potýká se s malým zájemem jak v teoretické rovině, tedy malým množstvím odborných statí, které by na ni byly primárně zaměřeny, tak v rovině výzkumných studií, které by měřily například její konkrétní dopady a vhodnost její reálné aplikace. Rozhodnutí soudů jsou v tomto směru také stále poněkud jednotvárná. Převažují především svěřením dítěte do péče jednoho z rodičů, častěji pak matky. V tomto výzkumu tedy budou mapovány názory veřejnosti na problematiku střídavé výchovy. Výzkumný vzorek a samotnou výzkumnou metodu popíší blíže v kapitolách tomu věnovaných.

Jedním z předpokladů tohoto výzkumu je skutečnost, že ženy jsou navzdory svým pracovním povinnostem, více zainteresovány v domácnosti. Zůstává zakonzervována primární odpovědnost žen za chod domácnosti, práci v domácnosti a péči o děti. Nejvýraznější charakteristikou současného rozdělení práce v domácnosti je fakt, že ženy vykonávají většinu této práce, nezávisle na tom, zda jsou zaměstnané nebo ne. Dá se říci, že směr vývoje v této oblasti je poměrně jasný – ženy sice stále vykonávají většinu těchto prací, na druhé straně jim muži pomáhají více než v minulosti. Na základě této logiky je pravděpodobné, že střídavou výchovu je možné úspěšněji praktikovat v rodinách, kde jsou otcové již před rozpadem partnerství více angažováni v domácích pracích a péči o děti. Střídavá výchova je pak v těchto případech jedním z řešení, jak zajistit rovné postavení muže a ženy ve výchově po rozchodu páru, aniž by byly současně ohroženy zájmy dítěte.

5.2 Výzkumný problém a výzkumná strategie

V návaznosti na stanovený cíl práce, tedy zkoumání střídavé výchovy jako jedné z možných úprav rodičovské zodpovědnosti, zachycení jejích kladů a záporů, je možné stanovit hlavní výzkumný problém a výzkumnou otázku:

Výzkumný problém: Klady a záporny střídavé výchovy.

Výzkumná otázka: Jaké klady a záporny spatřují lidé v problematice střídavé výchovy?

Teoretická hlediska, uvedená zejména v teoretické části, pak poskytují této diplomové práci potřebné předpoklady pro formulaci hypotéz:

Hypotéza:

Střídavá výchova je jako jeden ze způsobů řešení rodičovské zodpovědnosti po rozchodu páru respondenty hodnocena spíše kladně, než záporně.

Pracovní hypotézy:

- **Hypotéza č. I:** Jako největší nevýhodu respondenti označují problém nestabilního zázemí dítěte z důvodu stěhování mezi rodiči.
- **Hypotéza č. II:** Dohoda mezi rodiči je zásadní podmínkou úspěšného fungování střídavé výchovy.
- **Hypotéza č. III:** Názory veřejnosti na problematiku střídavé výchovy jsou ovlivněny stereotypy běžné populace o rozdělení mužských a ženských rolí.
- **Hypotéza č. IV:** Více mužů než žen zastává názor, že střídavou péčí má soud určovat i v případě, když s ní souhlasí pouze jeden z rodičů.

Výzkumná strategie

Existuje mnoho různých strategií sociálního výzkumu. Třemi základními výzkumnými strategiemi jsou: kvalitativní výzkum zaměřený na společné vlastnosti, komparativní výzkum na odlišnosti, rozdílnosti a kvantitativní výzkum na vztahy mezi proměnnými. Pro účely této práce se mi jako nejvíce vhodná jeví kvantitativní výzkumná metoda. Kvantitativní analýza bývá považována v podstatě za reduktivní metodu s tendencí k zastírání komplexnosti jevů.⁸⁹ Mým cílem však není zachycení drobných detailů a nuancí sociální reality, nebudu zkoumat například konkrétní případy rodin, ve kterých střídavá výchova probíhá.⁹⁰ Realizováno bude dotazníkové šetření, jehož výstupy budou dále analyzovány.

Hlavní výhodou kvantitativní metody výzkumu je především možnost obsáhnutí širokého vzorku respondentů. V mém případě se nebude sice jednat o vzorek příliš obsáhlý, přesto se mi tento typ výzkumu, vzhledem k cíli práce, jeví jako nejvhodnější ve srovnání například s výzkumem kvalitativním. Tato metoda může také zvýšit pocit anonymity dotazovaných, což je v případě poskytování citlivých informací velice důležité. Lze tedy také počítat s vyšší pravdivostí odpovědí.

Cílem kvantitativního výzkumu je především formulace a testování hypotéz a jeho logika je spíše deduktivní. Na začátku výzkumu je problém, který existuje buď v teorii, nebo sociální realitě (v našem případě problematika střídavé výchovy). Tento problém je přeložen do jazyka hypotéz, které se zároveň stávají základem pro výběr proměnných. Kvantitativní výzkum může nalézt řešení jen pro takové problémy, které je možno popsat v termínech vztahů mezi pozorovatelnými proměnnými. Vztah mezi závislou proměnou (informovanost o střídavé výchově) a nezávisle proměnnými (věk, pohlaví, vzdělání, apod.). Stanovené hypotézy pak navrhuji, jaké spojení mezi proměnnými bychom měli najít, pokud by naše hypotézy byly pravdivé. Výstupem výzkumu tedy bude soubor přijatých nebo zamítnutých hypotéz.

S ohledem na časový rozměr lze rozlišit mezi dvěma typy výzkumné strategie. Jedná se o průřezovou a průběžnou studii. Průběžná studie je navržena tak, že povoluje pozorování stejného jevu po delší dobu, a proto ji považuji za nevhodnou pro můj výzkum. Průřezové studium naopak zahrnuje pozorování vzorku populace nebo jevu, které je provedeno v jednom bodě v čase. Vzhledem k účelu výzkumu, výzkumné otázce a tomu, že nepracuji s žádnou časovou změnou, využita bude právě tato strategie.

⁸⁹ McQuail, D., Jiráček J. Úvod do teorie masové komunikace. Praha: Portál, 1999, s. 447. Srov. HENDL, J. Kvalitativní výzkum: základní metody a aplikace. Praha: Portál, 2005, s. 407.

⁹⁰ V těchto zmíněných případech by byl vhodnější kvalitativní přístup.

5.3 Technika sběru dat

V kvantitativním výzkumu jsou data nejčastěji sbírána pomocí dotazníků. Dotazníkové šetření patří k jedné ze základních sociologických technik sběru informací. Jedná se o výzkumný nástroj, v rámci něhož jsou od respondentů zjišťovány odpovědi na předem stanovený soubor otázek.

Pro potřeby této práce byl sestaven originální dotazník, který vychází z odpovídající teorie. Dotazník má celkem 20 otázek, které jsou v něm tematicky seskupeny do tří sekcí. Jedná se o otázky faktografické, prostřednictvím nichž jsou zjišťovány základní charakteristiky o výzkumném vzorku – respondentech. Otázky zjišťují údaje o pohlaví, věku, vzdělání, zaměstnání, apod.

Dále se jedná o otázky zjišťující názory respondentů na problematiku střídavé výchovy. V této části je zjišťováno, zda již respondent/ respondentka slyšeli o střídavé výchově, z jakých zdrojů, popřípadě zda se setkali ve svém okolí s rodinou, ve které střídavá výchova funguje. Dále jsou zjišťovány názory na podmínky svěřování dětí do střídavé výchovy rodičů. Tedy například u jakého věku dítěte je střídavá výchova vhodná, zda by měl o tomto způsobu svěření dítěte do péče jednostranně rozhodovat soud a v neposlední řadě také jaké podmínky by měly být splněny k jejímu úspěšnému fungování.

Jednání o svěřování dětí do péče jednoho z rodičů je nepochybně spojeno s diskuzemi o kompetencích matek a otců se o své ratolesti postarat. Ať už chceme nebo nechceme, do těchto úvah bude vždy zapojen genderový aspekt. Poslední část dotazníku se tedy týká postavení mužů a žen, jejich rozdělení rolí a to zejména v souvislosti se střídavou výchovou.

V dotazníku se vyskytují různé typy otázek. Jedná se o otázky uzavřené, na které respondent odpovídá výběrem z úplného výčtu alternativ možných odpovědí tu variantu, která je nejbližší jeho názoru. Tento typ je výhodný zejména z toho důvodu, že jej respondenti mohou vyplňovat samostatně bez dalších doplňujících a vysvětlujících informací například ke smyslu otázky.⁹¹ V otázkách polozavřených má respondent/ respondentka možnost výběru z nabídnutých možností, nebo může doplnit jakoukoliv další možnost, dle svého názoru. V další části dotazníku jsou také využity takzvané baterie otázek, kde respondenti/ respondentky vyjadřují svůj souhlas/ nesouhlas s předdefinovanými výroky. Mezi otázkami se také objevují otázky filtrační, které nasměrují respondenta/ respondentku k další otázce na základě zvolené odpovědi.

⁹¹ Řehoř, A. Metodologie I. Brno: IMS. 2004. s. 67.

Práce na přípravě dotazníku byly započaty v polovině října 2011. Po sestavení prvotního dotazníku byla jeho využitelnost ověřena na pilotním testování. Na konci října 2011 byl dotazník předložen skupině zkušebních respondentů k vyplnění. Hlavním cílem bylo sledovat jejich prvotní reakce a případné dotazy týkající se vysvětlení formulace jednotlivých otázek, popřípadě variant odpovědí v jednotlivých otázkách. V rámci pilotního testování nebyly zjištěny žádné závažnější problémy s pochopením otázek ze strany respondentů, došlo pouze ke zpřesnění některých formulací. Díky pilotáži se podařilo objevit a následně minimalizovat nedostatky dotazníku, který byl následně upraven do konečné podoby, v níž byl již distribuován mezi respondenty.

Samotný sběr dat probíhal v horizontu 3 měsíců, a to od listopadu 2011 do ledna 2012. Vzhledem k tomu, že na začátku dotazníku jsou uvedeny instrukce k jeho vyplnění, nebyla nezbytně nutná osobní administrace každého dotazníku. Tyto byly respondentům rozdávány na třech klíčových místech. Jednalo se o prostor OSPODu, vysoké školy (Provozně-ekonomická fakulta Mendelovy univerzity, Pedagogická fakulta MU) a soudů (Městského soudu v Brně, Okresního soudu Brno-venkov, Krajského soudu v Brně), kde byly dotazníky respondentův rozdávány např. před vybranými jednáními. Některé dotazníky jsem administrovala osobně, kdy jsem respondentům v krátkosti vysvětlila účel práce a ujistila je o anonymitě při vyhodnocování odpovědí. V tomto případě bylo výhodou zejména to, že se na mě mohli respondenti obracet s případnými dotazy již během odpovědí na otázky. V některých případech jsem rozdáním dotazníků pověřila předem instruované osoby, které poskytly respondentům potřebné informace ke správnému vyplnění dotazníku.

Výzkum prostřednictvím dotazníkového šetření byl proveden v následujících fázích:

- Vytvoření dotazníku,
- Ověření dotazníků na zkušební skupině,
- Úprava dotazníků dle pilotního průzkumu,
- Realizace výzkumu,
- Vyhodnocení výsledků dotazníkového šetření.

5.4 Výběrový soubor

Sociologický výzkum, který je součástí této diplomové práce, vychází z kvantitativní výzkumné strategie. Jak již bylo zmíněno, analyzována jsou data, která byla sebrána primárně pro účely této práce. Na začátku každého dotazníkového šetření je výběr jednotek, respektive respondentů, kteří budou podrobena dotazování. Výběr respondentů je pak provázán zejména s účelem výzkumu. Vždy je však třeba rozlišit základním souborem (populací) a výběrovým souborem. U základního souboru předpokládáme, že právě pro něj jsou platné závěry výzkumu, kdežto výběrovým souborem je skupina jednotek, které jsou podrobeny skutečnému zkoumání. V některých případech může dojít k úplné shodě vzorku a populace. Takový výzkum je pak nazýván vyčerpávajícím výzkumem.

Provedený výzkum nebyl směřován na žádnou konkrétní cílovou skupinu. Jeho cíl byl definován poměrně široce, a proto nemá výzkumný soubor žádné přesně stanovené charakteristiky. Respondenti byli voleni ve třech hlavních oblastech tak, aby byly pokryty názory lidí, co již mají děti, ale i těch, co je nemají, ale očekává se, že by je měli mít. Zastoupena je tak mladší i starší věková kategorie. Respondenti pocházejí z jednoho ze tří zvolených veřejných prostorů - Vysoká škola (Provozně-ekonomická fakulta Mendelovy univerzity v Brně, Pedagogická fakulta MU), klienti a pracovníci oddělení sociálně právní ochrany dětí, návštěvníci a pracovníci soudu (Městského soudu v Brně, Okresního soudu Brno-venkov, Krajského soudu v Brně). Jedná se tak o zástupce odborné i laické veřejnosti. Výběr výzkumného vzorku by se dal na základě výše uvedeného označit za záměrný, resp. úsudkový výběr.

K vyplnění dotazníku bylo osloveno celkem 120 respondentů – 60 mužů a stejný počet žen. Kompletně zodpovězených dotazníků se však k dalšímu zpracování vrátilo pouze 100. Co se týče rozložení pohlaví ve vzorku, toto je poměrně rovnoměrné s lehkou nadpolovičním podílem žen, tyto tvoří ve vzorku 60%, muži pak zbylých 40%. Co se týče věkového rozložení, nejvíce je zastoupena kategorie do 30 let věku, která čítá celkem 52 respondentů. O něco méně, tedy celkem 37 respondentů, je zastoupeno v kategorii od 31 do 50 let.

5.5 Reprezentativita a zobecnitelnost závěrů

Hlavní výhodou a současně možná i nevýhodou kvantitativního výzkumu je jeho vysoká standardizace. Ta na jedné straně zajišťuje vysokou reliabilitu, současně ale vede k velké redukci informace a nízké validitě. V případě výzkumu realizovaného v rámci této práce se

dá hovořit o jeho omezení v souvislosti s poměrně nízkým počtem respondentů. Vzhledem k tomu nemohou být zjištěné závěry zobecněny na celou populaci, přestože se podle mě mohou některé názory shodovat.

Do jisté míry omezující je i samotné téma výzkumu, tedy názory na střídavou výchovu. Jedná se o problematiku, u níž se dá očekávat velice subjektivní hodnocení. Aby byly závěry výzkumu zobecnitelné na populaci, musel by být vzorek mnohanásobně větší a vybrán na základě více předem definovaných charakteristik.

6 Analytická část

V této části práce se budu věnovat výsledkům provedeného dotazníkového šetření. Jak již bylo řečeno, otázky v dotazníku byly rozděleny do 3 sekcí, z nichž každá kladla důraz na zjištění informací jiného charakteru, a to vše s cílem zodpovězení výzkumné i dílčí výzkumné otázky.

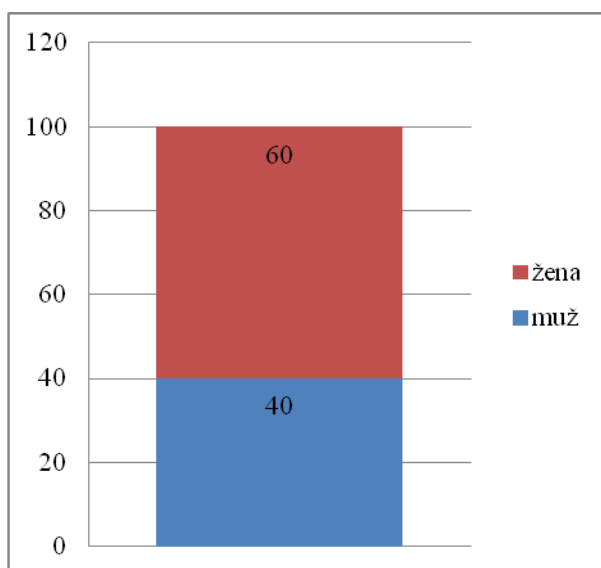
V následujícím zpracování se zaměřím nejdříve na shrnutí demografických charakteristik respondentů. Postupně se pak přesunu k samotné střídavé výchově, kterou pak v poslední části propojím i s genderovou reflexí.

6.1 Demografické charakteristiky

Otázka č. 1: Jaké je vaše pohlaví?

Do výzkumu se zapojilo celkem 100 respondentů, z toho 40% tvořili muži a 60% ženy.

Obrázek č. 1: Jaké je vaše pohlaví?



Zpracovala: autorka

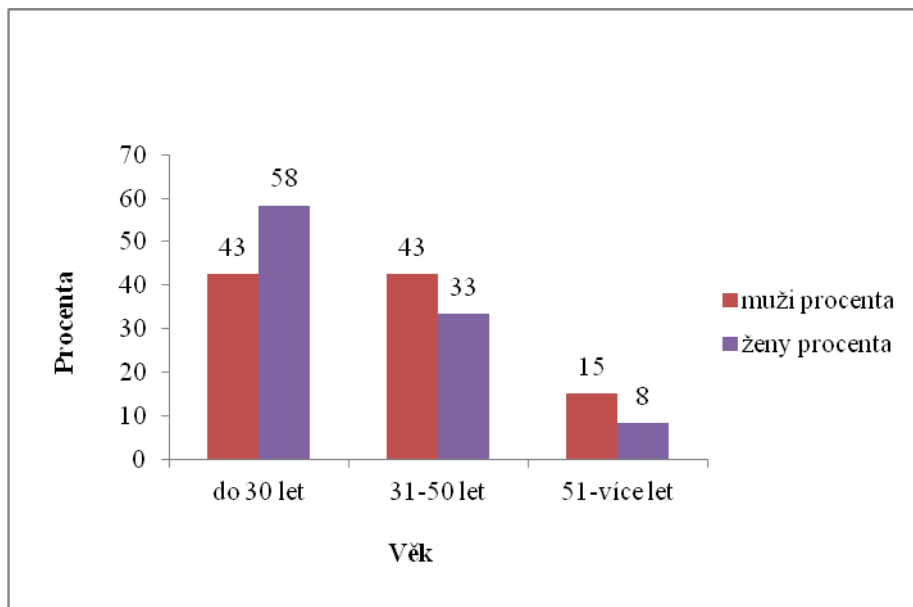
Otázka č. 2: Zaznamenejte prosím, do které kategorie spadá váš věk.

Z níže uvedeného grafu je patrné věkové rozložení zkoumaného vzorku. Jsou zde ukázané četnosti a procenta zastoupení v kategoriích, rozdělené podle pohlaví.

Respondenti byli rozděleni podle pohlaví do tří věkových kategorií. Jednalo se o kategorii do 30 let, kategorii od 31 do 50 let a kategorii od 51 a více let. Do nejmladší věkové kategorie se zařadilo celkem 43 % mužů a stejné procento mužů bylo zastoupeno i v kategorii od 31-50 let. Do výzkumu se zapojilo pouze 15 % mužů, kteří patří do kategorie 51 a více let.

Největší zastoupení z celkového počtu respondentů měly ženy ve věku do 30 let, jednalo se o 35% a o 58% z celkového počtu žen. Do výzkumu se dále zapojilo 33% žen ve věku 31-50 let. Nejmenší zastoupení měly naopak ženy ve věku 51 a více let, jednalo se o 8% z celkového počtu všech žen. Četnost účastníků v procentech byla zaokrouhlena na celá čísla.

Obrázek č. 2: Zaznamenejte prosím, do které kategorie spadá váš věk.

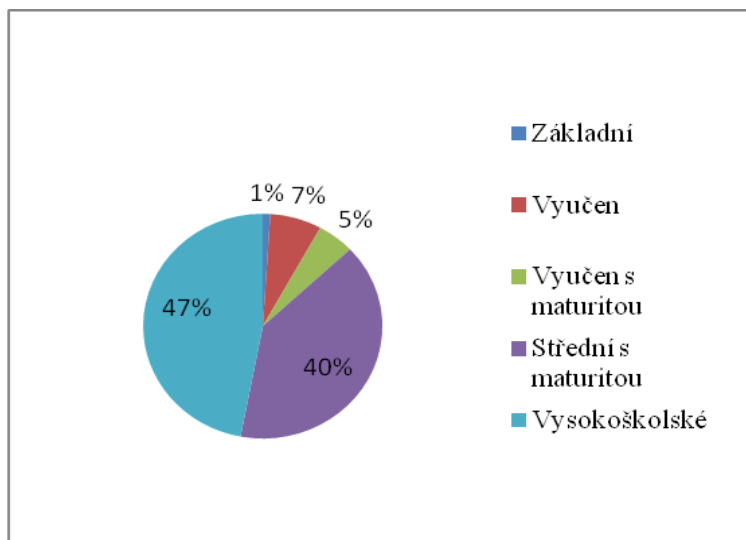


Zpracovala: autorka

Otázka č. 3: Jaké je vaše nejvyšší dokončené školní vzdělání?

Odpovědi na otázku o nejvyšším dokončeném vzdělání ukázaly, že ve výzkumném vzorku je nejvíce zastoupena kategorie respondentů s vysokoškolským vzděláním, a sice 47%. Druhým nejčastěji se objevujícím vzděláním je vzdělání střední s maturitou, které je zastoupeno 40%. Struktura respondentů je na základě vzdělání poměrně vyrovnaná v kategoriích vysokoškolského a středního vzdělání s maturitou. 7% respondentů uvedlo, že jsou vyučeni a dalších 5 % bylo vyučených s maturitou. Pouze u 1% případů je uvedeno vzdělání základní. Z tohoto rozložení je patrné, že téměř 90% respondentů má střední vzdělání zakončené maturitou nebo vysokoškolské vzdělání. Z následující přehledové tabulky a grafu je patrné rozdělení respondentů podle nejvyššího dokončeného vzdělání.

Obrázek č. 3: Jaké je vaše nejvyšší dokončené školní vzdělání?

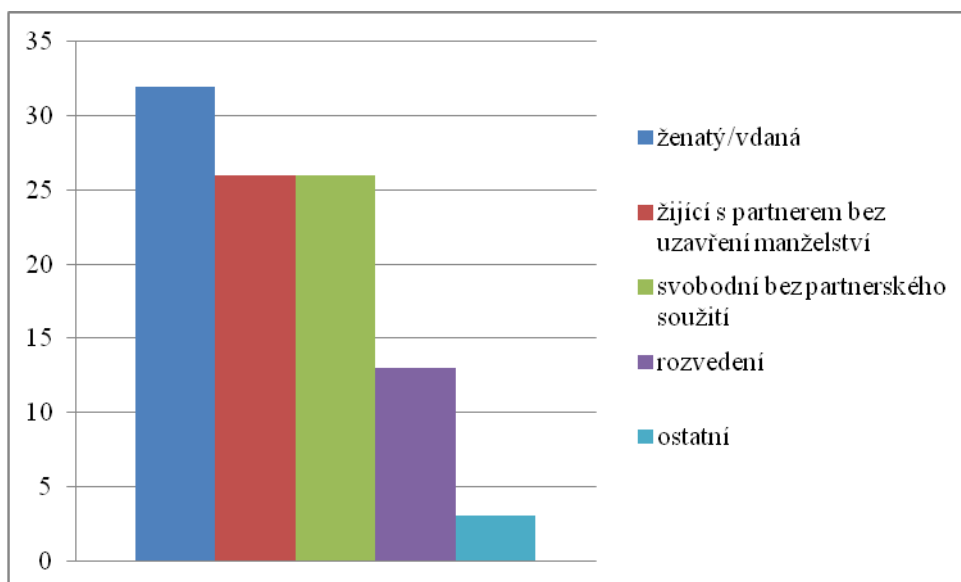


Zpracovala: autorka

Otázka č. 4: Jaký je váš rodinný stav?

Cílem této otázky bylo zjistit rodinný stav respondentů. Nejvíce zastoupena byla kategorie ženatý-vdaná, jednalo se celkem o 32% ze všech respondentů. 26% všech zúčastněných osob volilo v této otázce variantu „žijící s partnerem bez uzavření manželství“ a stejným počtem byli zastoupeni i „svobodní bez partnerského soužití“. Rozvedení představovali 13% z celkového počtu respondentů. Kategorie „vdova-vdovec“ (2%) a manželé žijící odděleně (1%) jsem vzhledem k nízkému zastoupení sloučila do nové kategorie „ostatní“.

Obrázek č. 4: Jaký je váš rodinný stav?



Zpracovala: autorka

Otázka č. 5: Máte děti?

Tato otázka pochopitelně rozdělila respondenty do dvou, poměrně vyrovnaných skupin. Na ty, kteří děti mají (46% z celkového počtu zúčastněných) a na ty, kteří děti nemají. Prozatím bezdětní respondenti tvořili zbylých 54%.

Otázka č. 6: Vyberte jednu z následujících možností podle toho, kde v současné době bydlíte.

Záměrem této otázky bylo zjistit, kde dotazovaní v současné době žijí. Z celkového počtu respondentů jich žije ve městě 69 % a 31% na vesnici.

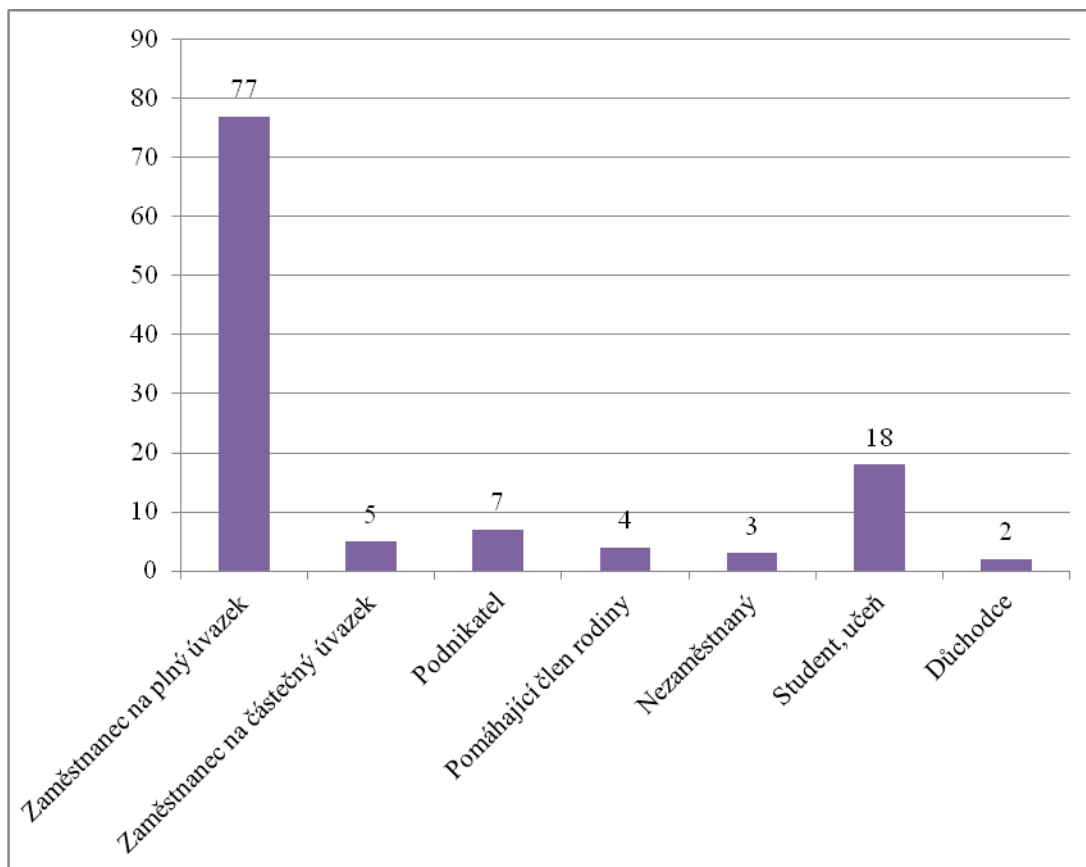
Otázka č. 7: Jaké je vaše současné ekonomické postavení, hlavní zdroj obživy?

Cílem této otázky bylo zjistit současné ekonomické postavení respondentů a hlavní zdroj jejich obživy. V tomto případě bylo možné uvést libovolný počet odpovědí.

U této otázky jsem se v rámci zpracování rozhodla pro sloučení některých podobných kategorií a to vzhledem k tomu, že počty respondentů jsou v některých kategoriích velmi malé a pro účely tohoto výzkumu není rozhodující znát zcela přesně zařazení respondentů do jednotlivých kategorií na základě jejich ekonomického postavení. Došlo tedy ke sloučení možnosti „zaměstnanec na částečný úvazek (1/2 a vyšší)“ a možnosti „zaměstnanec na částečný úvazek (nižší než 1/2)“, které byly sloučeny do kategorie „Zaměstnanec na částečný úvazek“. Podobná změna nastala i sloučením možností „Soukromník, podnikatel“ a možnosti „Svobodná povolání“, které byly sloučeny v kategorii „Svobodná povolání“. Sloučeny byly také možnosti 9, 10, 11, ze kterých vznikla nová kategorie „Důchodce“. Varianty „Na mateřské dovolené“ a „Rodičovský příspěvek“ byly vyřazeny zcela, vzhledem k tomu, že je nezvolil ani jeden respondent/ respondentka. Jak je patrné z níže uvedeného grafu, nejvíce zastoupené jsou mezi respondenty ti, kteří jsou zaměstnaní na plný úvazek (77%) a studenti, učni (18%). 7% respondentů označilo za svůj hlavní způsob obživy podnikání. Ve čtyřech případech šlo o pomáhající členy rodiny. Tři volili variantu zaměstnanec na částečný úvazek a nezaměstnaný. Dva respondenti pak uvedli, že jsou momentálně v důchodu.

Přehled zastoupení respondentů v jednotlivých kategoriích, dle jejich hlavního zdroje obživy, je patrný z níže uvedeného grafického znázornění.

Obrázek č. 5: Jaké je vaše současné ekonomické postavení, hlavní zdroj obživy?



Zpracovala: autorka

6.2 Střídavá výchova

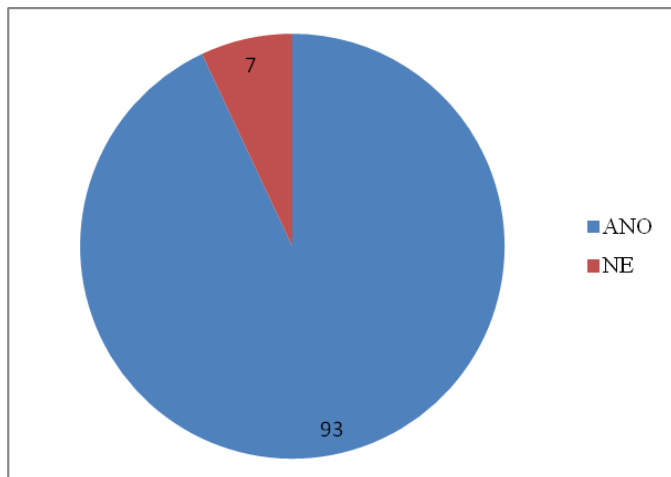
Následující série otázek je zaměřená na měření názorů respondentů na problematiku střídavé výchovy.

Otázka č. 8: Už jste někdy slyšel/slyšela o možnosti svěření dítěte do střídavé výchovy po rozvodu rodičů?

Cílem této otázky bylo zjistit, zda již někdy zkoumaný vzorek respondentů přišel do kontaktu se střídavou výchovou, respektive zda slyšeli o možnosti svěření dítěte do střídavé výchovy po rozchodu rodičů. Na tuto otázku odpovědělo kladně, o střídavé výchově tedy již slyšelo, 93% dotazovaných. Záporně odpovědělo 7% respondentů. Pokud budeme odpovědi na tuto otázku hodnotit s ohledem na pohlaví a vzdělání, o možnosti střídavé výchovy neslyšelo 5% mužů z různých věkových kategorií s nižším vzděláním (1x základní, 2x vyučen, 2x vyučen s maturitou). Poměrně zajímavý je fakt, že jeden z těchto mužů byl rozvedený a měl děti, přesto však o této možnosti výchovy neslyšel. O střídavé výchově neslyšely dále 2% žen z kategorie do 30ti let. Obě ženy mají naprosto různé charakteristiky – vzdělání, rodinný stav apod. Není tedy možné z tohoto vyvodit jakýkoliv relevantní závěr. Tato otázka je otázkou

filtrační. Část respondentů tedy pokračovala zodpovězením otázky, která se ptá na zdroje, ze kterých se o střídavé výchově dozvěděli. Ti, kteří o možnosti svěřením dítěte do střídavé výchovy doposud neslyšeli, pokračovali až otázkou č. 10.

Obrázek č. 6: Už jste někdy slyšel/slyšela o možnosti svěřením dítěte do střídavé výchovy po rozvodu rodičů?



Zpracovala: autorka

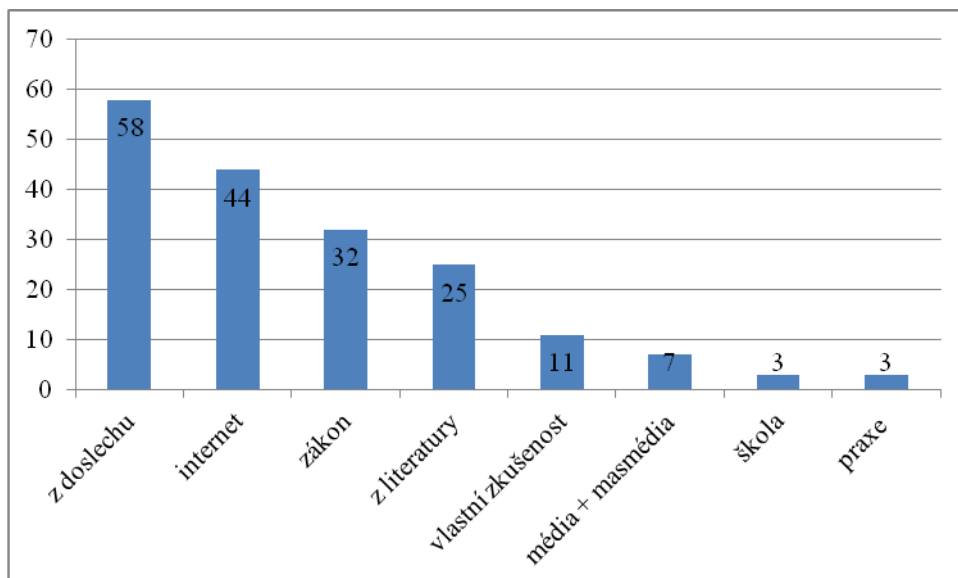
Otázka č. 9: Označte zdroj/zdroje, ze kterých jste se o střídavé výchově dozvěděl/a.

Záměrem této otázky bylo zjistit, z jakých zdrojů se respondenti o nové možnosti úpravy rodičovské zodpovědnosti lidé dozvídají. Na tuto otázku odpovídali pouze ti, kteří v předešlé otázce uvedli, že se již někdy setkali se střídavou výchovou, jako jednou s možností úpravy rodičovské zodpovědnosti. Respondenti mohli volit libovolné počty zdrojů, kromě toho mohli doplnit i jakýkoliv jiný zdroj, který nebyl k výběru v nabídce.

Jak je patrné z níže uvedeného přehledu, o možnosti střídavé výchovy se dozvědělo celkem 58 respondentů z doslechu. Variantu získání informací o této problematice z internetu volilo 44 dotazovaných. Informace získalo 32 zúčastněných ze zákonů a 25 prostřednictvím literatury. Pro 11 respondentů se stala zdrojem jejich vlastní zkušenost.

Na otevřenou otázku, respektive vlastní možnost uvedlo 9 respondentů. Informace o střídavé výchově získali 3x z praxe, 7x z médií+masmédií, 3x ze školy.

Obrázek č. 7: Označte zdroj/zdroje, ze kterých jste se o střídavé výchově dozvěděl/a.

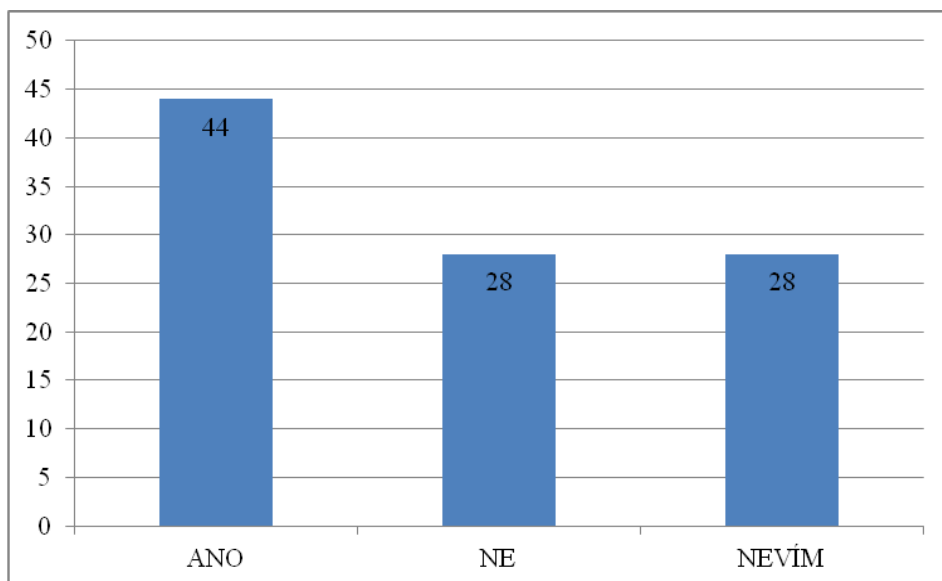


Zpracovala: autorka

Otázka č. 10: Mělo by podle vás existovat věkové omezení pro děti, které by mohly být svěřeny do střídavé výchovy?

Na otázku, zda by měla existovat věková hranice, od které by bylo možné děti svěřovat do střídavé výchovy, odpovědělo kladně 44% dotazovaných. Záporně se vyjádřilo 28% dotazovaných. Variantu nevím označilo 28% respondentů. Z rozložení odpovědí je patrné, že je otázka poměrně složitá na zodpovězení vzhledem k tomu, že téměř 30% respondentů se nepřiklonilo ani k variantě ano, ani k variantě ne.

Obrázek č. 8 Mělo by podle vás existovat věkové omezení pro děti, které by mohly být svěřeny do střídavé výchovy?



Zpracovala: autorka

Otázka č. 11: Jaké by mělo být toto omezení? Napište věk, od kterého si myslíte, že by bylo nejvhodnější děti svěřovat do střídavé výchovy.

K této otázce se vyjadřovalo celkem 44 respondentů, přičemž se jednalo již jen o ty, kteří se v předchozí otázce vyjádřili tak, že by mělo existovat věkové omezení pro děti, které by mohly být svěřeny do střídavé péče. V této otázce měli respondenti možnost napsat dle svého uvážení věk, který by považovali za vhodnou hranici pro střídavou výchovu dítěte.

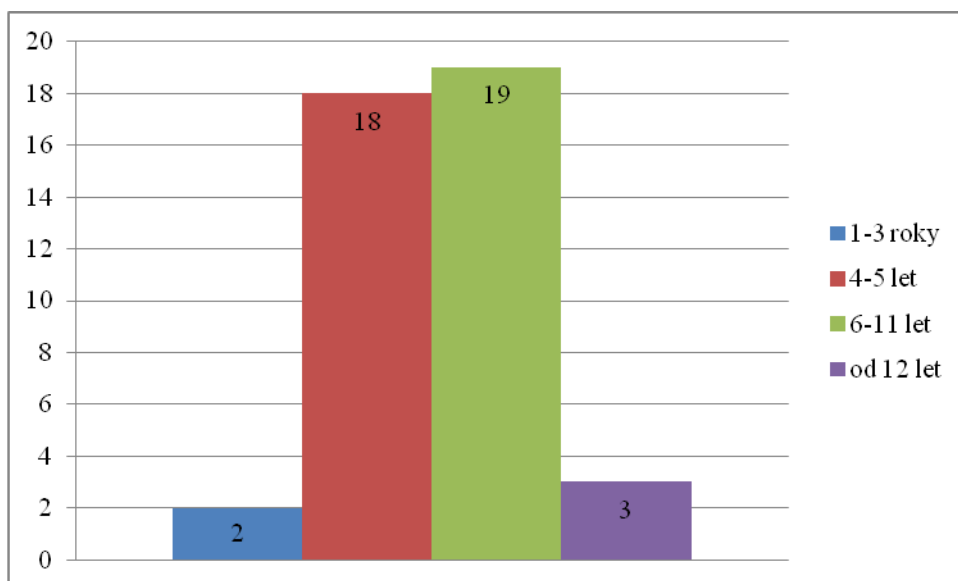
Aby bylo vyhodnocení přehlednější, byla respondenty navrhovaná věková hranice rozdělena do čtyř kategorií. První kategorie je od 1 do 3 let věku dítěte. Jedná se o kategorie dětí nejtělejšího věku, které jsou zcela odkázány, na celodenní péči jiné osoby, většinou celodenní péči jednoho z rodičů. Druhou věkovou skupinou jsou děti od 4 do 5 let. Jedná se o věk, ve kterém většinou končí celodenní péče rodičů a je započata příprava na nástup dítěte do předškolního zařízení. Do další kategorie, od 6 do 11 let, jsou řazeny děti, které jsou již na prvním stupni základní školy. Poslední hranicí je věk od 12 let. Děti v tomto věku jsou na druhém stupni základní školy a již se připravují na své budoucí povolání.

Odpovědi respondentů byly různorodé a nebyly ovlivněny ani věkem, ani povoláním, ani výší dosaženého vzdělání. Za nejvíce vhodný věk dítěte pro jeho svěřením do střídavé péče respondenti označovali věk od 6 do 11 let. Tuto věkovou kategorii zvolilo celkem 43,2% respondentů. Téměř stejný počet osob považuje za vhodnou hranici od 4 do 5 let – téměř 41% respondentů. Podobně vyrovnané procento respondentů označilo i dvě zbývající věkové kategorie. Pouze 3 respondenti považují za vhodnou hranici věk od 12 let a 2 respondenti věk od 1 do 3 let. Podrobné rozdělení respondentů podle toho, jakou věkovou hranici pro svěřením dítěte do střídavé výchovy považují za nejvhodnější, je patrné z následujícího grafického přehledu.⁹² Téměř 5% respondentů v této otázce neuvodlo žádnou věkovou hranici, přestože jsou toho názoru, že by měla existovat.⁹³

⁹² Počet respondentů je zobrazen ve sloupci.

⁹³ Odpověděli kladně na otázku č. 10.

Obrázek č. 9: Rozložení respondentů na základě toho, jaký je podle nich nejvhodnější věk dítěte pro svěření do střídavé výchovy.



Zpracovala: autorka

Otázka č. 12: Setkali jste se ve svém okolí s rodinou, ve které je dítě svěřeno rodičům do střídavé výchovy?

Na otázku o tom, zda se již setkali ve svém okolí s rodinou, ve které je dítě svěřeno do střídavé péče, odpovědělo kladně celkem 42% účastníků výzkumu. S touto formou výchovy se ve svém okolí nesetkalo 58 % respondentů.

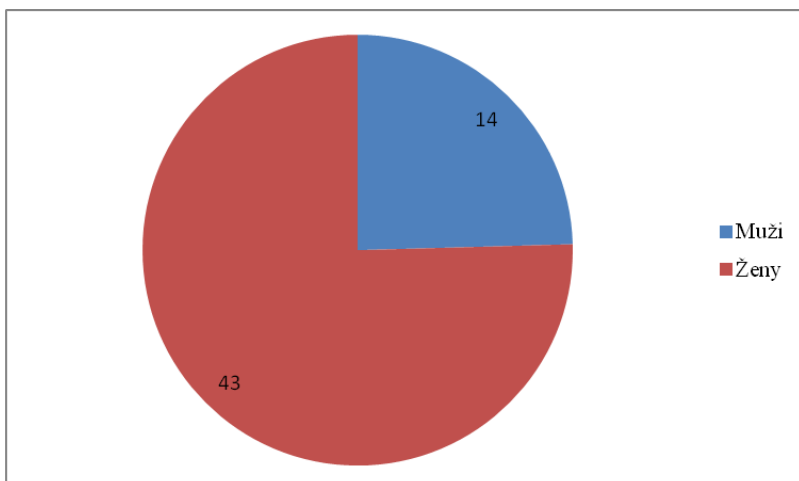
Otázka č. 13: Doplňte, zda souhlasíte či nesouhlasíte s následujícími výroky.

Tato otázka je složená z výroků týkajících se problematiky střídavé výchovy. Zde měli respondenti určit, zda s daným výrokem souhlasí nebo nesouhlasí.

- Střídavá výchova redukuje porozvodové komplikace.

S výrokem, že střídavá výchova redukuje porozvodové komplikace, souhlasí celkem 43%, z toho 17 žen a 26 mužů. 57% respondentů je naopak toho názoru, že střídavá výchova porozvodové komplikace neredukuje. S výrokem nesouhlasilo celkově 43 žen a 14 mužů. Z odpovědí je patrné, že o střídavé výchově, jako o způsobu redukce porozvodových komplikací, uvažují spíše muži než ženy. Poměr mužů a žen, kteří s daným výrokem nesouhlasí, je patrný z následujícího grafického znázornění.

Obrázek č. 10: Počty mužů a žen, kteří nesouhlasí s výrokem: Střídavá výchova pomáhá redukovat porozvodové komplikace.

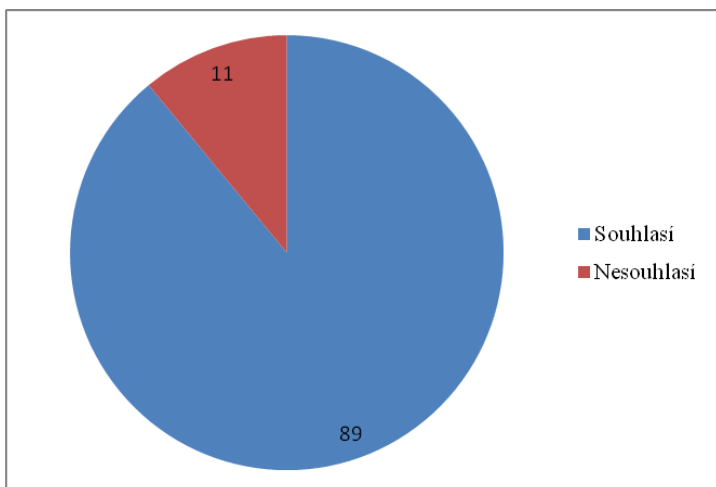


Zpracovala: autorka

- *Střídavá výchova je v zájmu dítěte, pokud je založena na vzájemné dohodě mezi rodiči.*

Cílem této otázky bylo zjistit, jakou váhu respondenti přikládají významu vzájemné dohody mezi rodiči, resp. jestli jsou toho názoru, že je střídavá výchova v zájmu dítěte, pokud je založena právě na dohodě mezi rodiči. Z odpovědí respondentů je patrné, že 89% respondentů, 50 žen a 39 mužů s výrokem souhlasí. V případě mužů a výrokem souhlasí téměř všichni respondenti, až na jednoho. Nejpočetnější zastoupení ve skupině těch, kteří s výrokem souhlasí, mají ženy z věkové kategorie do 30 let. Jedná se celkem o 30 žen. Na druhé straně pouze 11% respondentů si nemyslí, že je střídavá výchova v zájmu dítěte, pokud je založena na vzájemné dohodě mezi rodiči.

Obrázek č. 11: Názory respondentů na výrok: Střídavá výchova je v zájmu dítěte, pokud je založena na vzájemné dohodě mezi rodiči.



Zpracovala: autorka

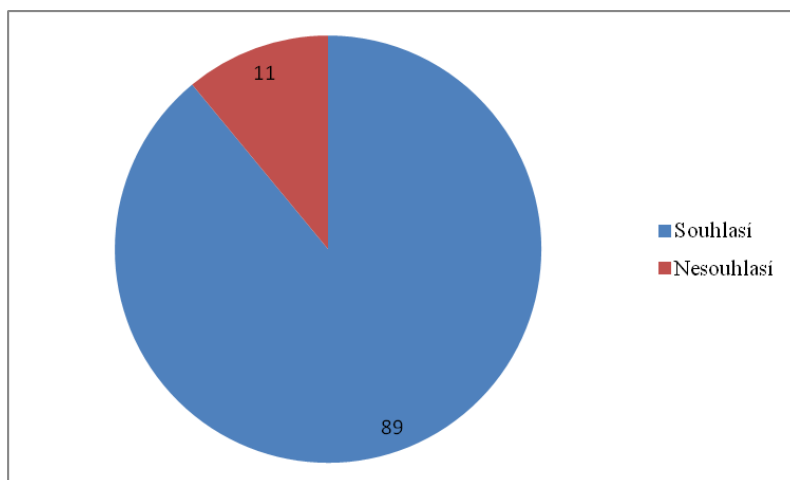
- *Střídavá výchova zachovává dětem oba rodiče a oběma rodičům umožňuje se rovnocenně podílet na výchově, ne je pouze navštěvovat.*

S tímto výrokem souhlasí celkem 88% respondentů, zbylých 12% pak nesouhlasí. Z 11 žen, které s výrokem nesouhlasí, 8 uvádí v otázce č. 14 střední důležitost přítomnosti mužského i ženského vzoru ve výchově.

- *Pokud se o dítě stará otec, je vhodnější, aby mu při výchově pomáhala jeho matka nebo jiná žena.*

Souhlasem či nesouhlasem s tímto výrokem je měřena zejména důvěra respondentů v kompetence mužů, resp. otců, postarat se o dítě. S výrokem souhlasí celkově 37% respondentů, 20 žen a 17 mužů. Nesouhlasilo naopak celkem 63% respondentů. Se stoupajícím věkem žen se můžeme setkat s přibývajícím souhlasem s daným výrokem. V kategorii do 30 let s ním souhlasí 14 žen, 21 nesouhlasí. Tyto ženy jsou bezdětné a až na 5 z nich, žijí s partnerem bez uzavření manželství. Z nejstarší věkové kategorie pak všechny ženy s výrokem souhlasí. Pokud srovnáme obě pohlaví v názorech na diskutovaný výrok, tak větší % mužů s výrokem nesouhlasí, naopak větší % žen souhlasí. Bezdětní muži i ženy do 30 let se shodují v tom, že s výrokem nesouhlasí. V dalších věkových kategoriích se již tato shoda neopakuje.

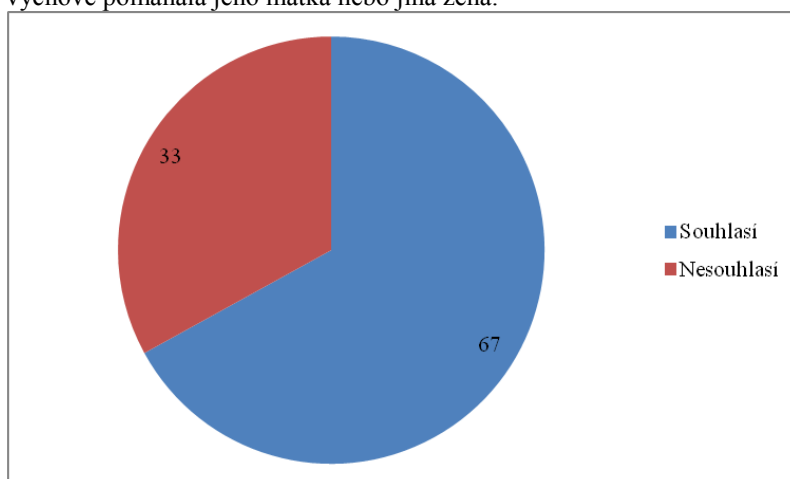
Obrázek č. 12: Rozdělení žen podle souhlasu s výrokem: Pokud se o dítě stará otec, je vhodnější, aby mu při výchově pomáhala jeho matka nebo jiná žena.⁹⁴



Zpracovala: autorka

⁹⁴ Vyjádřeno v % ze všech žen.

Obrázek č. 13: Rozdělení mužů podle souhlasu s výrokem: Pokud se o dítě stará otec, je vhodnější, aby mu při výchově pomáhala jeho matka nebo jiná žena.⁹⁵



Zpracovala: autorka

Otázka č. 14: Označte křížkem, jak důležité jsou podle vás při svěřování dětí do střídavé výchovy následující aspekty.

V této otázce měli respondenti hodnotit, jak jsou podle nich důležité jednotlivé aspekty střídavé výchovy. Na výběr bylo ze škály možností: důležité, středně důležité, nedůležité a nevím. V níže uvedené tabulce je přehled vyjádření respondentů k důležitosti jednotlivých aspektů souvisejících se svěřováním dítěte do střídavé výchovy.

Tabulka č. 1: Zajištění úměrné životní úrovně dítěte

		ŽENY		MUŽI		Celkem četnost/ %
		četnost	%	četnost	%	
1. Zajištění úměrné životní úrovně	důležité	33	55	26	65	59
	středně	26	43	14	35	40
	nedůležité	1	2	0	0	1

Zpracovala: autorka

Zajištění životní úrovně dítěte považuje za důležité 59% respondentů, za středně důležité 40% ze všech, kteří otázku zodpověděli. Zajištění životní úrovně přikládají větší důležitost muži (65% ze všech mužů), než ženy (55% ze všech žen). Muži, kteří hodnotili tento aspekt jako středně důležitý, mají vysokoškolské nebo středoškolské vzdělání ukončené maturitou. Pouze jediná žena označila otázku úrovně dítěte jako nedůležitou. Tato žena je rozvedená, má děti, žije na vesnici a její nejvyšší dosažené vzdělání je střední odborné s maturitou. Tuto charakteristiku lze však hodnotit pouze individuálně a nelze ji zobecnit na celou populaci, vzhledem k její nízké reprezentativitě.

⁹⁵ Vyjádřeno v % ze všech mužů.

Tabulka č. 2: Zájem dítěte s ohledem na jeho osobnost

		ŽENY		MUŽI		Celkem
		četnost	%	četnost	%	četnost/ %
2. Zájem dítěte s ohledem na jeho osobnost	důležité	50	83	33	83	83
	středně	9	15	6	15	15
	nedůležité	1	2	0	0	1
	nevím	0	0	1	3	3

Zpracovala: autorka

Zájem dítěte s ohledem na jeho osobnost považuje za důležité 83% respondentů, 50 žen a 33 mužů. Tento aspekt považuje za nedůležité pouze jedna žena.

Tabulka č. 3: Právo dítěte na péči obou rodičů

		ŽENY		MUŽI		Celkem
		četnost	%	četnost	%	četnost/ %
3. Právo dítěte na péči obou rodičů	důležité	39	65	36	90	75
	středně	19	32	4	10	23
	nedůležité	1	2	0	0	1
	nevím	1	2	0	0	1

Zpracovala: autorka

Celkem 75 % respondentů považuje právo dítěte na péči obou rodičů za důležité. Poměrně vysoké % respondentů však za středně důležité, jedná se celkem o 23%. 90% mužů, považuje tento aspekt za důležitý ve srovnání s 65% žen, které mají stejný názor, jedná se o velmi vysoké zastoupení mužů s tímto názorem.

Tabulka č. 4: Životní podmínky rodičů

		ŽENY		MUŽI		Celkem
		četnost	%	četnost	%	četnost/ %
4. Životní podmínky rodičů	důležité	29	48	13	32,5	42
	středně	27	45	25	62,5	52
	nedůležité	4	7	2	5	6

Zpracovala: autorka

Tento aspekt je považován za důležitý poměrně nízkým počtem respondentů, tedy 42%. Vyšší procento respondentů 52% považuje životní podmínky rodičů za středně důležité. V tomto případě jsou vyrovnané i odpovědi mužů a žen. V případě žen je zajímavé, že je srovnatelný počet těch, které vidí tento aspekt jako důležitý a středně důležitý. Oproti tomu

asi 1/3 mužů považuje bytové podmínky za důležité a téměř 2/3 mužů je nevidí jako důležité. Z odpovědí na tuto otázku je tedy patrné, že jiné aspekty střídavé výchovy jsou pro respondenty důležitější než bytové podmínky. Tyto jsou naopak v souvislosti se střídavou výchovou spatřovány jako středně důležité.

Tabulka č. 5: Citová orientace a zájem dítěte

		ŽENY		MUŽI		Celkem
		četnost	%	četnost	%	četnost/ %
5. Citová orientace a zájem dítěte	důležité	57	95	34	85	91
	středně	3	5	5	12,5	8
	nedůležité	0	0	1	2,5	1

Zpracovala: autorka

Citová orientace a zájem dítěte jsou respondenty hodnoceny jako nejdůležitější ve srovnání s ostatními hodnocenými aspekty. Za důležitý jej považuje 91% z celkového počtu respondentů. 95% ze všech žen a 85% ze všech mužů. Všechny ženy, které považují tento aspekt za středně důležitý, prozatím nemají děti.

Tabulka č. 6: Výchovné schopnosti a odpovědnosti rodiče

		ŽENY		MUŽI		Celkem
		četnost	%	četnost	%	četnost/ %
6. Výchovné schopnosti a odpovědnosti rodiče	důležité	50	83	34	85	84
	středně	9	15	6	15	15
	nedůležité	1	2	0	0	1

Zpracovala: autorka

Výchovné schopnosti a odpovědnosti rodiče považuje za důležité vyrovnané procento mužů i žen. Celkově pak 84% respondentů. Jedná se o aspekt, který je ve srovnání s ostatními považován za jeden z nejdůležitějších.

Tabulka č. 7: Schopnost rodičů dohodnout se s druhým

		ŽENY		MUŽI		Celkem
		četnost	%	četnost	%	četnost/ %
7. Schopnost rodičů dohodnout se s druhým	důležité	52	87	33	82,5	85
	středně	8	13	7	17,5	15
	nedůležité	0	0	0	0	0

Zpracovala: autorka

Celkem 85% respondentů považuje schopnost rodičů dohodnout se mezi sebou za důležité. 15% respondentů je toho názoru, že je tento aspekt středně důležitý. Ze skupiny těch, kteří zvolili právě tuto variantu odpovědi je většina bezdětných, jedná se o 5 žen a 4 muže.

Tabulka č. 8: Přítomnost mužského a ženského vzoru ve výchově (společný podíl obou rodičů ve výchově)

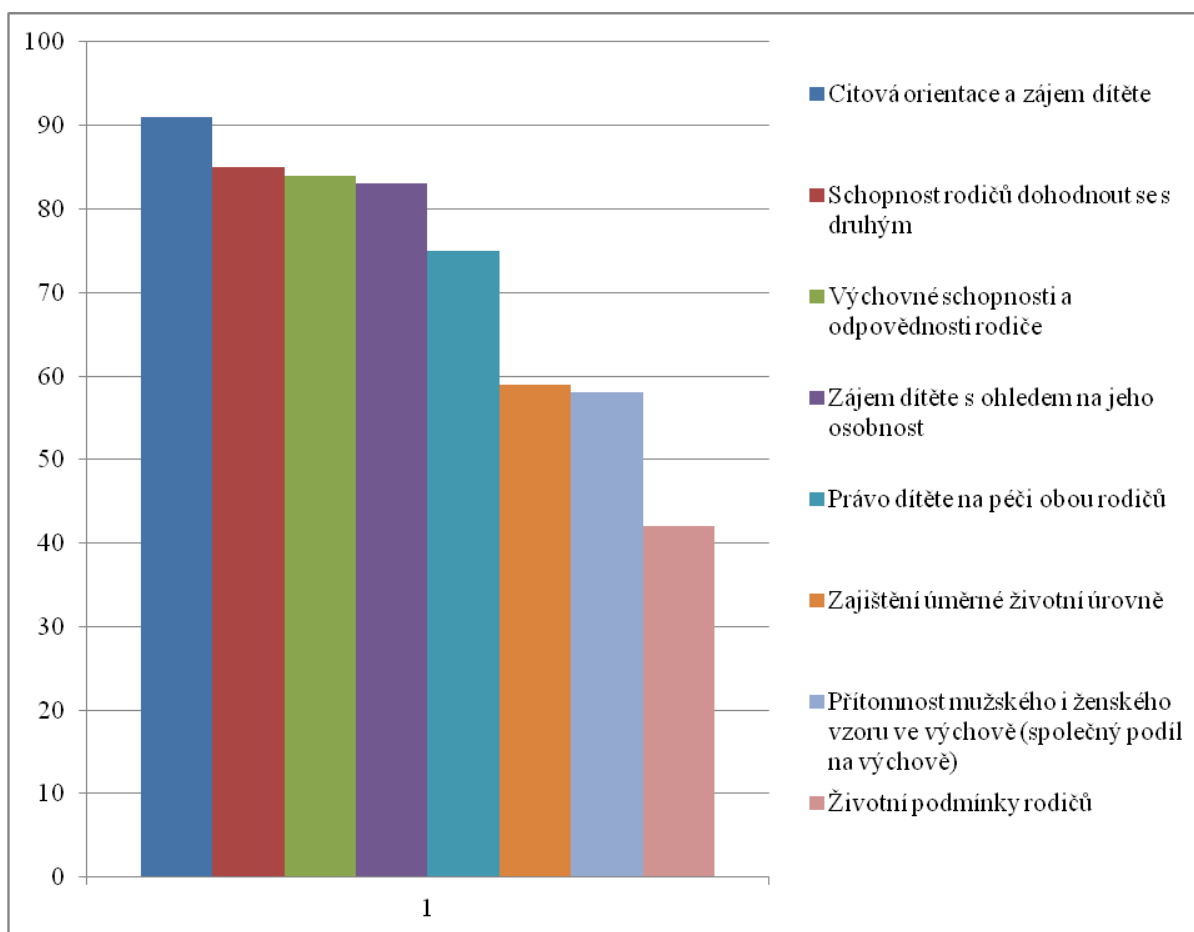
		ŽENY		MUŽI		Celkem
		četnost	%	četnost	%	četnost/ %
8. Přítomnost mužského i ženského vzoru ve výchově (společný podíl rodičů na výchově)	důležité	34	57	24	60	58
	středně	21	35	13	32,5	34
	nedůležité	5	8	3	7,5	8

Zpracovala: autorka

Posledním hodnoceným aspektem byla v souvislosti se střídavou výchovou důležitost přítomnosti mužského i ženského vzoru ve výchově. Tento aspekt považovalo za důležitý celkem 58% respondentů. Po životních podmínkách rodičů se jedná o faktor, který byl hodnocen v celkovém pořadí jako druhý nejméně důležitý. Nejvíce respondentů jej také považuje za nedůležitý, celkem 8%.

V níže uvedeném přehledu jsou jednotlivé aspekty střídavé výchovy seřazeny podle toho, jak je respondenti nejčastěji označili za důležité. Jedná se tedy o přehled, ze kterého je patrné, které aspekty střídavé výchovy jsou dotazovanými osobami považovány v souvislosti se střídavou výchovou za nejdůležitější.

Obrázek č. 14: Přehled aspektů střídavé výchovy.



Zpracovala: autorka

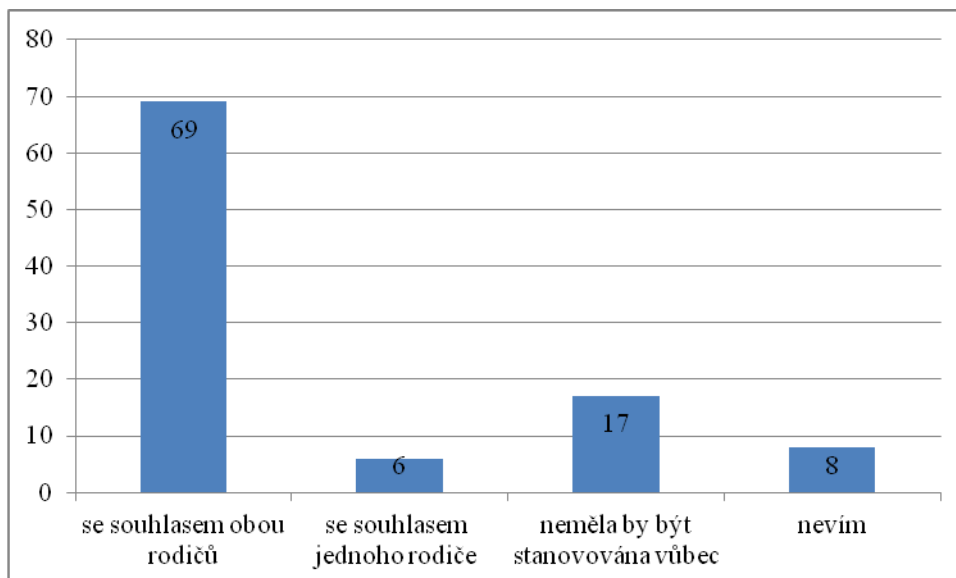
Z grafu je patrné, že respondenti přikládají největší důležitost „Citové orientaci a zájmu dítěte“. Za druhý nejdůležitější aspekt je považována „Schopnost rodičů se mezi sebou dohodnout“. Zajímavé je, že aspekty související se zajištěním úměrné životní úrovně nebo životní podmínky rodičů jsou respondenty hodnoceny často jako důležité, nicméně důležité méně, než práva, zájmy a city dítěte. V této otázce se tedy ukázalo, že nejdůležitější jsou podle respondentů aspekty, které se přímo dotýkají osobnosti samotného dítěte, ať už se jedná o jeho základní práva nebo citový rozvoj. Za velmi důležitou je považována také dohoda mezi rodiči.

Otázka č. 15: Jaký je váš názor na střídavou péči o děti?

Cílem této otázky je zjistit, jaký názor mají respondenti na podmínky stanovení střídavé výchovy, resp. zda by měla být založena na dohodě obou rodičů, pouze na souhlasu jednoho z nich, popřípadě by neměla být stanovena vůbec. 69% z celkového počtu účastníků je toho názoru, že střídavá výchova by se měla stanovit pouze v případě, že s ní souhlasí oba rodiče. K názoru, že by měla být stanovena střídavá péče i tehdy, pokud s ní souhlasí pouze jeden

rodič, se přiklonilo 6% respondentů. Střídavou výchovu hodnotí 17% účastníků jako velký stres pro děti a zastávají názor, že by neměla být stanovena vůbec. Zbývajících 8% respondentů zvolilo variantu nevím.

Obrázek č. 15 Názory respondentů na způsob stanovení střídavé výchovy.

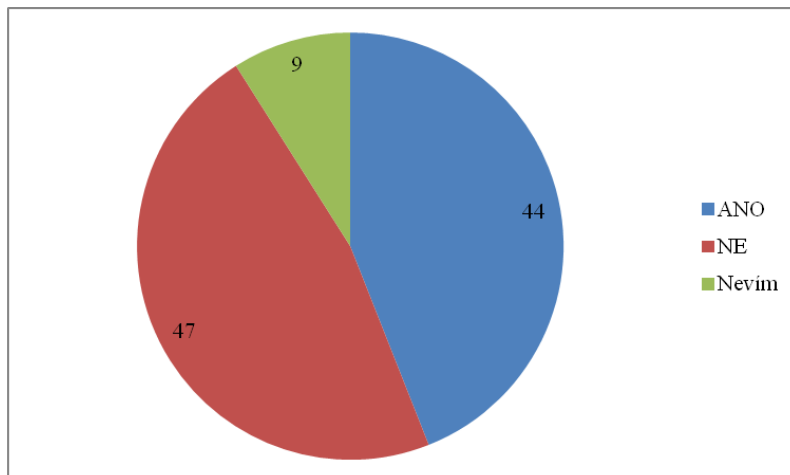


Zpracovala: autorka

Otázka č. 16: Měl by mít soud možnost nařídit střídavou výchovu?

V této otázce bylo zjišťováno, jak by respondenti souhlasili s direktivním nařizováním střídavé výchovy soudem. S názorem, aby měl soud možnost nařídit střídavou výchovu, jednoznačně souhlasí 22% respondentů. Rovněž 22% dotazovaných volilo variantu spíše ano. Pro odpověď spíše ne se rozhodlo 29% respondentů. Negativně se k tomuto názoru staví 18% dotazovaných. Pouhých 9% volilo variantu nevím. Pro lepší přehlednost byly v rámci grafického znázornění sloučeny možnosti ano a spíše ano, ne a spíše ne.

Obrázek č. 16: Měl by mít soud možnost nařídit střídavou výchovu?⁹⁶

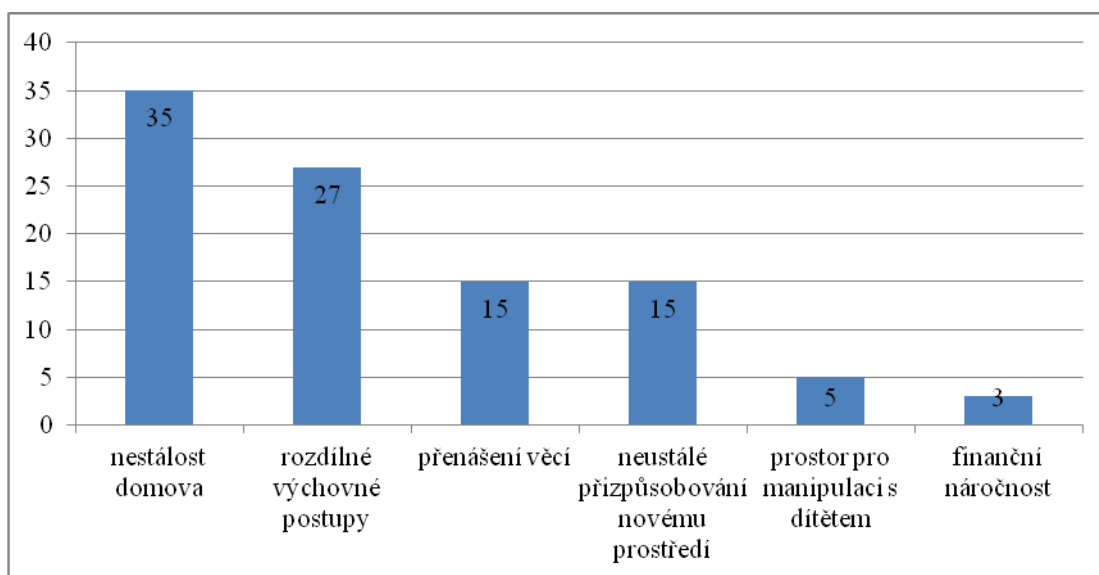


Zpracovala: autorka

Otázka č. 17: Nejčastěji uváděné nevýhody střídavé výchovy

Cílem této otázky bylo zjistit, jaké aspekty střídavé výchovy respondenti považují za nejméně výhodné. V níže uvedeném grafu je uveden přehled nevýhod podle toho, kolikrát je respondenti uvedli na 1. místě, tedy je označili jako nejméně výhodné. Celkem 35% respondentů považuje za největší nevýhodu nestálost domova dítěte. Druhou nejčastěji uváděnou nevýhodou jsou rozdílné výchovné postupy rodičů. Stejně často pak považovali respondenti za největší nevýhodu přenášení věcí a neustálé přizpůsobování se novému prostředí. Nejméně často pak byl jako největší nevýhoda označován prostor pro manipulaci s dítětem a finanční náročnost této formy výchovy.

Obrázek č. 17: Nejčastěji uváděné nevýhody střídavé výchovy.



Zpracovala: autorka

⁹⁶ Uvedeny jsou počty respondentů.

6.3 Rozdělení rolí

Následující část je zaměřena na otázky, které se týkají postavení mužů a žen.

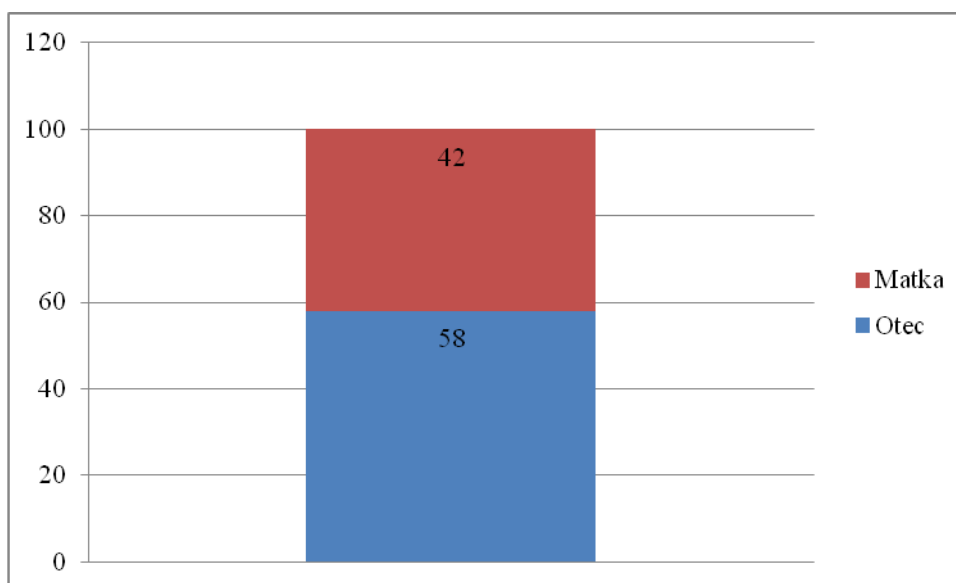
Otázka č. 18: Setkali jste se někdy s případem, že by byl některý z rodičů u soudu viditelně znevýhodněn?

Záměrem této otázky bylo zjistit, zda se rodiče někdy setkali se znevýhodněním některého z rodičů u jednání soudu. 46% z dotazovaných má již zkušenost se znevýhodněním, 54% naopak.

Otázka č. 19: Setkali jste se se znevýhodněním jednoho z rodičů u soudu: Který z rodičů to podle vás byl?

Na tuto otázku odpovídalo pouze 46 respondentů, vzhledem k tomu, že na ni odpovídali pouze ti, kteří se již setkali se znevýhodněním některého z rodičů u jednání soudu. Rozložení odpovědí v této otázce bylo poměrně vyrovnané. Celkem 58% dotazovaných se vyjádřilo, že šlo o případ, kdy byl znevýhodněn otec. S případem, kdy byla znevýhodněna matka, se setkalo 42% respondentů.

Obrázek č. 18: Označení rodiče, který byl znevýhodněn u soudu.



Zpracovala: autorka

Otázka č. 20: Doplňte, zda souhlasíte či nesouhlasíte s následujícími výroky.

V rámci této baterie otázek měli respondenti vyjádřit svůj souhlas nebo nesouhlas s výroky, týkajícími se rozdělení rolí mezi muži a ženami. Postupně se budu zabývat jednotlivými výroky s cílem zjistit, zda s nimi respondenti souhlasili nebo nesouhlasili. Výroky se týkají tradičního rozdělení mužských a ženských rolí. Ve společnosti stále přetrvává přesvědčení

o odpovědnosti žen za péči o rodinu a děti, odpovědnost muže za finanční zabezpečení rodiny.

Tabulka č. 9: Ženy by měly věnovat více času péči o rodinu a domácnost než muži

		ŽENY		MUŽI		Celkem četnost/ %
		četnost	%	četnost	%	
1. Ženy by měly věnovat více času péči o rodinu a domácnost než muži.	souhlasí	10	17	21	53	31
	nesouhlasí	50	83	19	48	69

Zpracovala: autorka

S výrokem 1. Ženy by měly věnovat více času péči o rodinu a domácnost než muži, souhlasí celkem 31% respondentů, z toho 10 žen a 21 mužů. S výrokem naopak nesouhlasí 69% respondentů, 50 žen a 19 mužů. Častěji ženy, tedy v 83% s výrokem nesouhlasí.

Tabulka č. 10: Pokud jeden z partnerů vydělává více peněz, měl by ten druhý naopak věnovat více svůj čas rodině a péči o domácnost

		ŽENY		MUŽI		Celkem četnost/ %
		četnost	%	četnost	%	
2. Pokud jeden z partnerů vydělává více peněz, měl by ten druhý naopak věnovat více svůj čas rodině a péči o domácnost.	souhlasí	22	37	25	63	47
	nesouhlasí	38	63	15	38	53

Zpracovala: autorka

S tímto výrokem nesouhlasilo celkem 53% respondentů. Častěji se pak jednalo o ženy než o muže. Dá se říci, že dotazovaní tedy spíše nesdílí názor, že v případě, kdy jeden z partnerů vydělává více peněz, měl by ten druhý věnovat více své pozornosti a času péči o rodinu a domácnost.

Tabulka č. 11: Muži by měli mít na starosti především finanční zabezpečení rodiny

		ŽENY		MUŽI		Celkem četnost/ %
		četnost	%	četnost	%	
3) Muži by měli mít na starosti především finanční zabezpečení rodiny.	souhlasí	22	37	25	63	47
	nesouhlasí	38	63	15	38	53

Zpracovala: autorka

S tímto výrokem souhlasí celkem 63% ze všech mužů a pouze 37% žen. Celkově se jedná o 47% těch, kteří s výrokem souhlasí. Nadpoloviční většina, tedy 53% respondentů vyjádřila svůj nesouhlas s výrokem. Častěji opět nesouhlasily ženy, jednalo se o 63% ze všech žen, které výrok hodnotily. Vyhodnocení je zde zcela totožné s vyhodnocením předcházejícího výroku. Jedná se o výroky podobného charakteru, je tedy možné si na nich ověřit, zda respondenti odpovídají odpovědně a nad svými odpověďmi uvažují.

Tabulka č. 12: Povinnosti v péči o domácnost by měly být rovnoměrně rozděleny mezi oba partnery

		ŽENY		MUŽI		Celkem četnost/ %
		četnost	%	četnost	%	
4. Povinnosti v péči o domácnost by měly být rovnoměrně rozděleny mezi oba partnery.	souhlasí	55	92	32	80	87
	nesouhlasí	5	8	8	20	13

Zpracovala: autorka

S tím, že by povinnosti související s péčí o domácnost měly být rovnoměrně rozděleny mezi oba partnery, souhlasí celkem 87% respondentů. S výrokem častěji souhlasily ženy, jednalo se o 92% ze všech žen, muži naopak častěji než ženy nesouhlasili.

Tabulka č. 13: O dítě/děti by se měli starat oba partneři stejně

		ŽENY		MUŽI		Celkem četnost/ %
		četnost	%	četnost	%	
5. O dítě/děti by se měli starat oba partneři stejně.	souhlasí	58	97	34	85	92
	nesouhlasí	2	3	6	15	8

Zpracovala: autorka

Celkem 92% respondentů je toho názoru, že o dítě by se měli starat oba partneři stejně. S výrokem nesouhlasí 15% mužů a 3% všech žen.

6.4 Diskuze

Přestože byl institut střídavé výchovy uzákoněn již před 11 lety, je v České republice stále velmi diskutovaných tématem. Během této doby jsme se mohli setkat s velkým množstvím výzkumů nebo kasuistických studií zaměřených na zkoumání vlivu rozvodu a rozchodu rodičů na nezletilé děti. Žádný výzkum se však primárně nezaměřoval na problematiku střídavé výchovy. V důsledku toho není možné zcela komplexně vyhodnotit funkčnost nebo nefunkčnost této nové formy výchovy. Informace totiž můžeme čerpat pouze ze zdrojů teoretických, popřípadě z akademických nebo odborných diskuzí.

Obecně lze říci, že vzhledem k tomu, že se o střídavé výchově hovoří, mají o ní lidé i jisté povědomí. Dozvědět se o ní mohou z různých zdrojů, například z internetu, zákonů, médií, vlastní zkušenosti apod. Tuto skutečnost potvrdily i výsledky, ke kterým jsem došla při vyhodnocování výzkumu provedeného v rámci této práce. Podařilo se mi zjistit, že 93% z celkového počtu respondentů již někdy slyšelo o možnosti střídavé péče, pouze 7% dotazovaných o ní neslyšelo vůbec. (ot. č. 8) Nejčastějším zdrojem informací respondentům byla média nebo kontakt se střídavou výchovou z doslechu. O možných zdrojích informací k této problematice hovoří i Kraus, který říká: „Dnes žijeme v době masmédií, která vstupují do života každého z nás. Jsou významným zdrojem informací, ale i sugestivním nástrojem dezinformací. Mohou být člověku přítelem, ale i záludným nepřítelem.“⁹⁷

Tak, jak jsem již zmínila v teoretické části této práce, hlavním předpokladem úspěšné střídavé péče je, aby tato forma výchovy vzešla ze vzájemné dohody mezi oběma rodiči. Názor stanovit střídavou výchovu pouze pokud s ní souhlasí oba rodiče, zastává na základě výsledků výzkumu, 69% respondentů. Pouze 6% dotazovaných si myslí, že by měla být stanovena i v případě, že s ní druhý nesouhlasí. Jde pouze o malé procento dotazovaných, kteří by se přikláněli k prosazování této formy výchovy proti vůli druhého rodiče. Na základě výše uvedených skutečností lze tedy potvrdit pracovní hypotézu: „Dohodu rodičů považuje převážná většina dotazovaných za zásadní podmínku úspěšného fungování střídavé péče.“

Předmětem diskuse bývá i často rozdílný názor na to, zda je vhodné, aby o tomto porozvodovém uspořádání rozhodoval soud, aniž by střídavá výchova nebyla založena na dohodě rodičů. Ani u respondentů svého výzkumu jsem nezaznamenala, že by se přikláněli z větší části k některé variantě. Domnívám se, že ti co vyjádřili názor, že by měl mít soud možnost střídavou výchovu nebo zvolilo variantu spíše ano, mohli v minulosti mít v tomto směru nějakou negativní zkušenost.

⁹⁷ Kraus, B. Základy sociální pedagogiky. 1. vyd. Praha: Portál, 2008, s. 127.

V praxi se opakovaně setkávám s tím, že matky podmiňují tuto úpravu rodičovské zodpovědnosti například majetkovým vypořádáním apod. Mám však zkušenost, že pokud soud nakonec rozhodl, rodiče bez větších problémů rozhodnutí respektují a střídavá výchova funguje. Vzhledem k tomu, že vzájemná dohoda mezi rodiči je zásadní podmínkou střídavé výchovy, ke které se přiklání i většina odborníků, zaměřila jsem na ni i svoji druhou hypotézu. Abych zjistila, jak respondenti hodnotí její význam ze svého subjektivního hlediska. Hypotéza byla ověřována v následujícím znění: „Více mužů než žen zastává názor, že střídavou výchovu má soud určit, i když není založena na vzájemné dohodě rodičů.“ V praxi se stále častěji lze setkat s vynucováním střídavé výchovy jedním z rodičů, nejčastěji otců, kteří se dožadují, aby soud i proti vůli matky o střídavé výchově rozhodl. Zkušenosti odborníků však potvrzují, že hlavním předpokladem úspěšnosti tohoto řešení je to, aby s ním oba souhlasili a byli přesvědčeni o tom, že je tato forma porozvodového uspořádání pro dítě nejvhodnější. Na základě otázky č. 13/2, 14 a 15 hypotézu lze potvrdit. V rámci otázky č. 13 se sice vyjádřilo 98% mužů a 84% žen tak, že střídavá výchova je v zájmu dítěte tehdy, pokud je založena na vzájemné dohodě mezi rodiči a poměrně vyrovnaný stav byl i v případě otázky č. 14, kdy respondenti opět hodnotili dohodu mezi rodiči jako velmi důležitý aspekt. Nicméně v rámci otázky č. 15 však z těch, kteří by považovali za vhodné, aby soud nařizoval střídavou výchovu, i když s ní souhlasí pouze jeden rodič, byla většina mužů. Obecně lze tedy říci, že z výsledku výzkumu vyplynulo, že vzájemná dohoda rodičů je jednou z důležitých podmínek úspěšného fungování střídavé výchovy.

V prvních letech po zavedení této formy výchovy jsem se ve své praxi setkávala převážně s odpůrci střídavé výchovy z řad odborné i laické veřejnosti. Jako překvapivý výsledek mého výzkumu považuji zjištění, že pouze 17% dotazovaných odmítají tuto formu výchovy a vidí ji jako velký stres pro děti, 8% respondentů nemá vyhraněný pohled na řešení porozvodové situace touto cestou a zvolili variantu nevím. To, že není vhodné se domáhat střídavé výchovy za každou cenu a zejména pak u dětí útlého věku, si uvědomuje většina respondentů. Pouze 2% jsou toho názoru, že je tato forma výchovy vhodná i u dětí do 2 let. Ostatní se pak přiklání k takové úpravě až u dětí v předškolním a školním věku.

V rámci provedeného výzkumu byly mimo jiné hodnoceny jednotlivé aspekty střídavé výchovy. V baterii otázek č. 14 vyjadřovali respondenti důležitost jednotlivých aspektů střídavé výchovy. Jako nejdůležitější byly označeny zejména citová orientace a zájem dítěte. Druhým nejdůležitějším aspektem byla vzájemná dohoda mezi rodiči. Aspekty související se zajištěním úměrné životní úrovně nebo životní podmínky rodičů byly respondenty hodnoceny jako méně důležité. V rámci této otázky se podařilo ukázat, že podle respondentů jsou

nejdůležitější aspekty, které se přímo dotýkají osobnosti samotného dítěte, ať už se jedná o jeho základní práva nebo citový rozvoj. Za největší nevýhody střídavé péče však respondenti považují například nestálost domova, nejednotnost rodičů ve výchově nebo neustálé přenášení věcí. K nevýhodám souvisejícím se střídavou výchovou je vázána i další pracovní hypotéza: „Jako největší nevýhodu respondenti označují problém nestabilního zázemí dítěte z důvodu stěhování mezi rodiči.“ Tuto hypotézu se podařilo na základě výše uvedených skutečností potvrdit. Problémy stěhování, nestálého zázemí a přenášení věcí jsou obecně nejčastěji artikulované nevýhody související se střídavou výchovou, což se potvrdilo i v rámci provedeného výzkumu.

Poslední část dotazníku byla zaměřena na hodnocení rozdělení mužských a ženských rolí a postavení rodičů před soudem na základě jejich pohlaví. Jedna z otázek se ptala, zda se již respondenti někdy setkali se znevýhodněním některého z rodičů před soudem. Z vyhodnocení odpovědí vyplynulo, že 46% respondentů se z výše zmíněným znevýhodněním setkalo. 58% bylo těch, kteří měli zkušenost se znevýhodněním muže. Dalo by se říci, že tento výsledek do jisté míry může podpořit fakt, že jsou děti po rozvodu rodičů častěji svěřovány do péče žen. Zjištění odpovídá faktu, že svěřování dítěte do péče rodičů je stále ovlivněno kultem mateřství, na základě kterého se předpokládá, že péče matky je pro dítě nenahraditelná. Tyto stereotypy v povědomí veřejnosti přetrvávají, přestože mnohé výzkumy potvrdily stejné schopnosti otců v péči o děti a jejich vliv na vývoj dětí. Stereotypy potvrzují výsledky výzkumu popisovaného Maříkovou.⁹⁸

Ve stejné části dotazníku se pak nacházela baterie otázek zaměřená na rozdělení mužských a ženských rolí. Zde byly prezentovány 4 výroky, které se týkaly právě rozdělení mužských a ženských rolí souvisejících zejména s péčí o rodinu a jejím finančním zabezpečením. První tři výroky kopírovaly čistě stereotypní rozdělení, kdy matka pečuje o rodinu a otec se stará o finance. S výroky vždy nesouhlasila nadpoloviční většina respondentů, častěji se pak jednalo o ženy. Muži například byli častěji toho názoru, že finanční zabezpečení rodiny by mělo být úkolem otce. Na druhé straně s tím, že by povinnosti související s péčí o domácnost měly být rovnoměrně rozděleny mezi oba partnery, souhlasilo téměř 90% respondentů. Lze tedy říci, že hypotézu č. 3 „*Názory veřejnosti na problematiku střídavé výchovy jsou ovlivněny stereotypy běžné populace o rozdělení mužských a ženských rolí*“, je možné na základě provedeného výzkumu potvrdit. Zmiňované rozdělení genderových rolí má pouze poukázat na aspekty, jimiž může být střídavá výchova ovlivněna. Cílem bylo zejména poukázat na to, že je třeba o ní uvažovat i v širším kontextu

⁹⁸ Maříková, H. Muž v rodině: demokratizace sféry soukromé. Praha: Sociologický ústav AV ČR, 1999.

společenských a sociálních vztahů. Přestože vyhodnocení otázek týkajících se rozdělení mužských a ženských rolí nepotvrdilo zcela stereotypní uvažování osob zapojených do výzkumu, nelze pochybovat o tom, že jejich názory jsou zmíněnými představami o tradičním rozdělení mužských a ženských rolí ovlivněny.

Pokud budeme uvažovat o tom, zda je možné hypotézu stanovenou v rámci empirické části práce potvrdit nebo vyvrátit, je třeba vzít v úvahu všechny aspekty střídavé výchovy, které byly diskutovány v rámci vyhodnocení provedeného výzkumu. Hypotéza zněla: *„Střídavá výchova je jako jeden ze způsobů řešení rodičovské zodpovědnosti po rozchodu páru respondenty hodnocena spíše kladně, než záporně“*. Na základě výsledků provedeného výzkumu není možné jednoznačně říci, že je střídavá výchova respondenty hodnocena spíše kladně, než záporně. Hypotézu tedy nelze potvrdit.

Závěr

Rozchody a rozvody znamenají v životě dětí vždy radikální změnu a narušení do té doby zaběhnutých procesů. Záleží pouze na rodičích, jak se rozhodnou řešit situace, které se dotýkají budoucnosti jejich dětí. Mají možnost se nechat unést neshodami a zlobou nebo se pokusit v zájmu dítěte negativní emoce ovládnout a rozhodnou se spolupracovat. V takovém případě se jim nabízí možnost využít institutu střídavé výchovy, která je alternativním řešením porozvodové situace a snaží se vyrovnat nerovnováhu ve styku dítěte s rodiči, ke které po rozvodu často dochází.

Ve své práci jsem se zaměřila na diskuzi nad klady a zápory poměrně často diskutované problematiky střídavé výchovy. Popsala jsem podmínky, za kterých je aplikace této formy výchovy vhodná a za kterých již méně. Pozornost jsem věnovala i prezentaci výhod a nevýhod střídavé péče. Zaměřila jsem se především na to, jak je střídavá výchova viděna očima odborníků a zda tuto formu porozvodového uspořádání vnímají jako vhodné nebo naopak nevhodné řešení z hlediska zájmů dítěte. V teoretické části práce jsem se zmínila i o pozici těch, kteří pomáhají, když střídavá péče selhává. Pozornost je tedy věnována možnostem sociální pedagogiky právě v souvislosti se střídavou výchovou. K určitým aspektům řešené problematiky vyjadřuji své stanovisko i s ohledem na poznatky získané během vlastní dlouholeté praxe.

V rámci empirické části práce jsem realizovala výzkum zaměřený na zkoumání názorů veřejnosti na problematiku střídavé výchovy. Data byla sebrána prostřednictvím originálního dotazníku a získané odpovědi dále analyzovány. Jedním z cílů empirické části práce bylo také ověřit platnost předem stanovených hypotéz. Toto ověření dopadlo následovně:

Pracovní hypotéza č. 1: Jako největší nevýhodu respondenti označují problém nestabilního zázemí dítěte z důvodu stěhování mezi rodiči. Na základě provedeného výzkumu byla hypotéza **potvrzena**.

Pracovní hypotéza č. 2: Dohoda mezi rodiči je zásadní podmínkou úspěšného fungování střídavé výchovy. Byla na základě výsledků **potvrzena**.

Pracovní hypotézu č. 3: Názory veřejnosti na problematiku střídavé výchovy jsou ovlivněny stereotypy běžné populace o rozdělení mužských a ženských rolí. Výsledky výzkumu také **potvrdily**. Bylo prokázáno, že názory respondentů jsou skutečně ovlivněny stereotypním uvažováním o rozdělení mužských a ženských rolí.

Pracovní hypotézu č. 4: Více mužů než žen zastává názor, že střídavou péči má soud určovat i v případě, když s ní souhlasí pouze jeden z rodičů. Tuto hypotézu se také podařilo **potvrdit**.

Hlavní hypotézu empirické části práce výsledky mého výzkumu **nepotvrdily**. Z popsaných výsledků není možné jednoznačně říci, že respondenti hodnotí střídavou výchovu spíše kladně.

Během realizace výzkumu jsem se setkala s poměrně vstřícným přijetím ze strany odborné i laické veřejnosti a v několika případech jsem byla dokonce respondenty požádána o zpětnou vazbu z provedeného šetření. I z těchto reakcí lze soudit, že je tato problematika stále aktuálním tématem, které je spojeno s mnoha zajímavými otázkami. Přestože zkoumaný vzorek nebyl dostatečně velký na to, aby se zjištěné výsledky daly generalizovat na celou populaci, dle mého názoru poskytuje zajímavý pohled do v tomto směru poměrně neprozkoumané oblasti. Práce jako celek by pak mohla umožnit zlepšení informovanosti odborné i laické veřejnosti o problematice střídavé výchovy a alespoň částečně tak zaplnit stávající prázdné místo ve výzkumné činnosti v této oblasti.

Vzhledem ke shora zmíněným skutečnostem lze konstatovat, že stanovené cíle práce byly splněny.

Resumé

Ve své diplomové práci jsem chtěla poukázat na klady a zápory střídavé výchovy. První část práce je především teoretickým přehledem řešené problematiky. Seznamuje s formami rodičovské zodpovědnosti, zahrnuje zákonné podmínky realizace střídavé výchovy a jsou zde diskutovány názory odborníků z praxe a dalších expertů na danou problematiku.

Závěrečná část nezapomíná ani na ty, kteří pomáhají, když střídavá výchova selhává, a je věnována možnostem sociální pedagogiky. Teoretickou část diplomové práce jsem doplnila o vlastní zkušenosti ze své dlouholeté praxe a stala se základem pro navazující empirickou část.

Obsahem empirické části jsou výsledky realizovaného výzkumu. Cílem bylo ukázat, jaké má česká společnost povědomí o střídavé výchově a v jaké souvislosti s ní spatřuje výhody a nevýhody. Veškerá data byla sesbírána prostřednictvím dotazníku, který byl sestaven právě pro účely této práce.

Anotace

Tato práce je zaměřena na poměrně novou úpravu rodičovské zodpovědnosti, kterou přinesla novela zákona o rodině v roce 1998. V souvislosti se střídavou výchovou se můžeme v české společnosti setkat s rozličnými názory zaznívajícími pro i proti ní.

Institutem střídavé výchovy rozumíme takovou úpravu rodičovské zodpovědnosti, kdy se na výchově podílí střídavě oba dva rodiče po určité časové období a dítěti umožní být po jejich rozchodu s oběma. Matka a otec se v těchto případech pak mají možnost dělit o zodpovědnost za nezletilého, povinnosti i čas strávený s ním. Tato forma výchovy však klade zvýšené nároky v první řadě na dítě, ale i na jejich rodiče a pro všechny jmenované představuje nutnost přizpůsobit danému uspořádání své životy.

Klíčová slova

Gender, kolizní opatrovník, mediátor, sociální pracovník, sociálně-právní ochrana dětí, střídavá výchova.

Annotation

This thesis is focused on a relatively new modification of parental responsibility which was introduced by an amendment to the Family Act in 1998. In the Czech society there are different opinions of alternate education, some for, some against it.

The institute of alternative education is such an adjustment of parental responsibility where both parents are involved in the child care for a certain period of time so the child can be with both of them after their separation. In such cases, the mother and the father have the opportunity to share the responsibility for minor duties and time spent with the juvenile. However, this form of education places higher demands on the child and parents in the first place and it also requires adaptation of their lives to that arrangement.

Key words

Gender, conflict guardian, mediator, social worker, social and legal protection of children, an alternate education.

Seznam použité literatury

Zákony:

1. Zákon č. 1/1993 Sb., Ústava České republiky, v aktuálním znění
2. Zákon č. 2/1993 Sb., Listina základních práv a svobod jako součást ústavního pořádku ČR, ve znění pozdějších změn a doplňků
3. Zákon č. 94/1963 Sb., o rodině, v aktuálním znění
4. Zákon č. 99/1963 Sb., občanský soudní řád, v aktuálním znění
5. Zákon č. 359/99 Sb., o sociálně-právní ochraně dětí v aktuálním znění
6. Zákon č. 104/91 Sb., Úmluva o právech dítěte v aktuálním znění

Literatura:

1. Bakalář, E. Novák, D. Žáčková, D. Warshak, R. A. Slyšení nezletilého dítěte před opatrovnickým soudem. 1. vyd. Praha: Triton, 2008, 40 s. ISBN 978-80-7387-119-2.
2. Bakalář, E. Rozvodová tematika a moderní psychologie. 1. vyd. Praha: Karolinum, 2006, 124 s. ISBN 80-2461-089-2.
3. Bakošová, Z. Sociální pedagogika jako životná pomoc. 3. vyd. Public promotion, s.r.o., 2008, 251 s. ISBN 978-80-969944-0-3.
4. Dudová, R. Otcovství po rozchodu rodičovského páru. Praha: Sociologický ústav AV ČR, v.v.i., 2008, 234 s. ISBN 978-80-7330-136-1.
5. Dudová, R. Hastrmanová, Š. Otcové, matky a porozvodová péče o děti. Praha: Sociologický ústav AV ČR, 2007, 132 s. ISBN 978-80-7330-124-8.
6. Francová, M. Dvořáková Závodská, J. Rozvody, rozchody a zánik partnerství. 2. vyd. Praha: Wolters Kluwer ČR, 2010, 260 s. ISBN 978-80-7357-586-1.
7. Gardner, R. A. Syndrom zavrženého rodiče. 1. vyd. Praha: MPSV Praha, 1996, 102 s. ISBN 80-8552-922-X.
8. Gjuričová, Š. Kubička, J. Špitz, J. Vidět věci jinak. Praha: Slon, 1998, 134 s. ISBN 8085850516.

9. Hendl, J. Kvalitativní výzkum: základní metody a aplikace. Praha: Portál. 2005, 407 s. ISBN 8073670402.
10. Holub, M., Nová, H. Zákon o rodině a předpisy související. 3 vyd. Praha: Linde, 1998, ISBN 80-7201-093-X.
11. Hořínová, A. Dítě a rodina. In: *Studie o právech dítěte*. 1. vyd. Brno: Česko britská o.p.s., 2011, 239-280 s. ISBN 978-80-260-0377-9.
12. Hrušáková, M. Rodinné právo v aplikační praxi. 1.vyd. Praha: Studio OKRIM, 2000, str. 29, ISBN 80-7179-293-4.
13. Hrušáková, M. Zákon o rodině / Zákon o registrovaném partnerství. 4. vyd. Praha: Nakladatelství C. H. Beck, 2009, 600 s. ISBN 978-80-7400-061-4.
14. Hrušáková, M. Králíčková, Z. České rodinné právo. Brno: Doplněk, 2006, 400 s. ISBN 80-7239-192-5.
15. Chutná, M. Jílek, D. Lidská práva v mezinárodních dokumentech. 1. vyd. Brno: Masarykova univerzita, 1994, 334 s. ISBN 80-210-1005-3.
16. Jílek, D. Práva dítěte v kontextu. In: *Studie o právech dítěte*. 1. vyd. Brno: Česko britská o.p.s., 2011, 18-67 s. ISBN 978-80-260-0377-9.
17. Klimeš, J. Partneri a rozchody. 1. vyd. Praha: Portál, 2005, 240 s. ISBN 80-7367-045-3.
18. Kraus, B. Člověk-prostředí-výchova. Brno: Paido. 2001. 199 s. ISBN 80-7315-004-2.
19. Kraus, B. Základy sociální pedagogiky. 1. vyd. Praha: Portál, 2008. 216 s. ISBN 978-80-7367-383-3.
20. Králíčková, Z. Rodinné právo v otázkách a odpovědích. 1.vyd. Praha: Computer Press, 2000, 112 s. ISBN 80-7226-365-X.
21. Matějček, Z. Po dobrém, nebo po zlém. 2.vyd. Praha: Portál, 1994, 109 s. ISBN 80-7178-138-X.
22. Matějček, Z. Co, kdy a jak ve výchově dětí. 2.vyd. Praha: Portál, 1999, 144 s. ISBN 80-7178-320-X.
23. Matoušek, O. Základy sociální práce. 1. vyd. Praha: Portál, 2001, 312 s. ISBN 80-7178-473-7.

24. Matoušek, O. Slovník sociální práce. 1. vyd. Praha: Portál, 2003, 288 s. ISBN 80-7178-549-0.
25. Maříková, H. Muž v rodině: demokratizace sféry soukromé. Praha: Sociologický ústav AV ČR, 1999. 110 s. ISBN 80-85950-69-3.
26. McQuail, D., Jiráček J. Úvod do teorie masové komunikace. Praha: Portál. 1999, 447 s. ISBN 8071782009.
27. Motejl, O. Černá, I. Panovská, K. Matyášová, P. Rodina a dítě. Praha: ASPI, 2007, 215 s. ISBN neuvedeno.
28. Možný, I. Rodina a společnost. Praha: Sociologické nakladatelství Slon, 2006, 316 s. ISBN 80-86429-58-X.
29. Mühlbacher, P. a kol. Sociální pedagogika II. Brno: IMS. 2011, 250 s. ISBN neuvedeno.
30. Novák, T. Drinocká, H. Partnerské a rodinné poradenství práce s klienty. 1.vyd. Praha: Grada Publishing, 2006, 200 s. ISBN 80-247-1526-0.
31. Novák, T. Průchová, B. Předrozvodové a rozvodové poradenství. 1.vyd. Praha: Grada Publishing.a.s., 2007, 144 s. ISBN 978-80-247-1449-3.
32. Novák, T. Průchová, B. Jak přežít rozvodové peklo, 1.vyd. Brno: JOTA, s.r.o., 2004, 198 s. ISBN 80-7217-294-8.
33. Průchová, B. Slušný rozvod. 1.vyd.Šlapanice: ERA, 2002, 114 s. ISBN 808651725X.
34. Radvan, E. Vavřík, M. Metodika psaní odborného textu a výzkum v sociálních vědách. Brno: IMS. 2009, 57 s. ISBN neuvedeno.
35. Radvanová, S. O rodině, manželství a dětech. Praha: Panorama, 1978, ISBN neuvedeno.
36. Řehoř, A. Metodologie I. Brno: IMS. 2004. 76 s. ISBN neuvedeno.
37. Šmolka, P. Mach, J. Manželská a rodinná trápení z pohledu právníka psychologa. 1. vyd. Praha: Portál, 2008, 192 s. ISBN 978-80-7367-448-9.
38. Špaňhelová, I. Dítě a rozvod rodičů. 1. vyd. Grada Publishing, a.s. Praha, 2010,184 s. ISBN 978-80-247-3181-0.
39. Teyber, E. Děti a rozvod. 1. vyd. Praha: Návrat domů, 2007, 227 s. ISBN 9788072551637.
40. Trnka, V. Děti a rozvody, 1. vyd. Praha: Portál, 2004, 184 s. ISBN 80-7178-906-2.

41. Warshak, R. A. Revoluce v porozvodové péči o děti. 1. vyd. Praha: Portál, 1996, 240 s. ISBN 80-7178-089-8.
42. Warshak, R. A. Rozvodové jedy. 1. vyd. Praha: Triton, 2003, 389 s. ISBN 80-7254-439-X.

Odborné časopisy:

1. Novák, T. Problematické představy o střídavé výchově dítěte po rozvodu. Právo a rodina. 12. ročník, č. 11/2010, Praha: Linde 2010, s. 15-18, ISSN 1212-866X.
2. Novák, T. Mýty o střídavé péči o dítě po rozvodu. Právo a rodina. 12. ročník, č. 6/2010 Praha: Linde 2010, s. 12-14, ISSN 1212-866X.
3. Tyl, J. Soudní praxe úpravy porozvodové péče o děti. Právo a rodina. 8. ročník, č. 4/2006, Praha: Linde 2006, s. 21, ISSN 1212-866X.

Elektronické informační zdroje:

1. Klimeš, J. Střídavá výchova a styk s dítětem po rozchodu. [online]. 2009, [cit. 20.02.2012]. Dostupné z: <http://klimes.mysteria.cz/clanky/psychologie/stridava_vychova.pdf>.
2. Národní akční plán k transformaci a sjednocení systému péče o ohrožené děti na období 2009 až 2011. [online]. 2011 [cit. 02.06.2012]. Dostupné z: <<http://www.mpsv.cz/files/clanky/7440/NAP.pdf>>.

Seznam příloh

Příloha č. 1

Dotazník – Výzkum názorů na střídavou výchovu

Příloha č. 1

Výzkum názorů na střídavou výchovu

Ráda bych Vás požádala o vyplnění dotazníku, který je zaměřen na problematiku střídavé výchovy. Můžete se spolehnout, že výzkum je zcela anonymní a informace z dotazníku budou využity pouze pro statistické účely. Vaše pomoc přispěje k lepšímu pochopení tohoto tématu, a proto Vás prosím o pravdivé odpovědi. Ujišťuji Vás, že s vašimi osobními údaji bude citlivě zacházeno. Předem děkuji za vaši ochotu a čas věnovaný vyplnění tohoto dotazníku.

NÁSLEDUJÍCÍ OTÁZKY SLOUŽÍ PRO STATISTICKÉ ZPRACOVÁNÍ ODPOVĚDÍ.

1. Jaké je vaše pohlaví?

- 1) muž
- 2) žena

2. Zaznamenejte prosím, do které kategorie spadá váš věk.

- 1) Do 30 let
- 2) 31-50 let
- 3) Více než 50 let

3. Jaké je vaše nejvyšší dokončené školní vzdělání?

- 1) Základní
- 2) Vyučení
- 3) Vyučení s maturitou
- 4) Střední s maturitou
- 5) Vysokoškolské

4. Jaký je váš rodinný stav?

- 1) Ženatý, vdaná
- 2) Žijící s partnerem bez uzavření manželství
- 3) Vdova, vdovec
- 4) Rozvedený, rozvedená
- 5) Manželé žijící odděleně
- 6) Svobodný bez partnerského soužití

5. Máte děti?

- 1) Ano
- 2) Ne

6. Vyberte jednu z následujících možností podle toho, kde v současné době bydlíte.

- 1) Ve městě
- 2) Na vesnici

7. Jaké je vaše současné ekonomické postavení, hlavní zdroj obživy?

(zakroužkujte libovolný počet odpovědí)

- 1) Zaměstnanec na plný úvazek
- 2) Zaměstnanec na částečný úvazek (1/2 a vyšší)
- 3) Zaměstnanec na částečný úvazek (méně než 1/2)
- 4) Soukromník, podnikatel
- 5) Svobodné povolání
- 6) Pomáhající člen rodiny
- 7) Nezaměstnaný
- 8) Student, učeň
- 9) Důchodce pracující
- 10) Důchodce invalidní
- 11) Důchodce starobní
- 12) Trvale v domácnosti
- 13) Na mateřské dovolené, rodičovský příspěvek
- 14) Ostatní

NYNÍ VÁS PROSÍM O ZODPOVĚZENÍ NĚKOLIKA OTÁZEK, KTERÉ SE TÝKAJÍ VAŠICH NÁZORŮ NA PROBLEMATIKU STŘÍDAVÉ VÝCHOVY.

8. Už jste někdy slyšel/slyšela o možnosti svěřeni dítěte do střídavé výchovy po rozchodu rodičů?

- 1) Ano
- 2) Ne (Přejděte k otázce č. 10)

9. Označte zdroj/zdroje, ze kterých jste se o střídavé výchově dozvěděl/a. (Zakroužkujte hodící se možnost)

- 1) Zákony
- 2) Literatura
- 3) Internet
- 4) Z doslechu
- 5) Z vlastní zkušenosti
- 6) Jiný zdroj (uveďte jaký) _____

10. Mělo by podle vás existovat věkové omezení pro děti, které by mohly být svěřeny do střídavé výchovy?

- 1) Ano
- 2) Ne (Přejděte k otázce č. 12)
- 3) Nevím (Přejděte k otázce č. 12)

11. Jaké by mělo být toto omezení? Napište věk, od kterého si myslíte, že by bylo nejvhodnější děti svěřovat do střídavé výchovy.

12. Setkali jste se ve svém okolí s rodinou, ve které je dítě svěřeno rodičům do střídavé výchovy?

- 1) Ano
- 2) Ne

13. Doplněte, zda souhlasíte či nesouhlasíte s následujícími výroky.

S výrokem:	Souhlasím	Nesouhlasím
1) Střídavá výchova redukuje porozvodové komplikace.		
2) Střídavá výchova je v zájmu dítěte, pokud je založena na vzájemné dohodě mezi rodiči.		
3) Střídavá výchova zachovává dětem oba rodiče a oběma rodičům umožňuje se rovnocenně podílet na výchově, ne je pouze navštěvovat.		
4) Pokud se o dítě stará otec, je vhodnější, aby mu při výchově pomáhala jeho matka nebo jiná žena.		

14. Označte křížkem, jak důležité jsou podle vás při svěřování dětí do střídavé výchovy následující aspekty.

Aspekt:	důležité	středně důležité	nedůležité	nevím
1. zajištění úměrné životní úrovně dítěte				
2. zájem dítěte s ohledem na jeho osobnost				
3. právo dítěte na péči obou rodičů				
4. životní podmínky rodičů				
5. citová orientace a zázemí dítěte				
6. výchovné schopnosti a odpovědnosti rodiče				
7. schopnost rodičů dohodnout se s druhým				
8. přítomnost mužského i ženského vzoru ve výchově (společný podíl rodičů na výchově)				

15. Jaký je váš názor na střídavou péči o děti:

- 1) měla by být stanovena pouze tehdy, když s ní souhlasí oba rodiče
- 2) měla by být stanovena i tehdy, pokud s ní souhlasí pouze jeden rodič
- 3) neměla by se stanovovat vůbec, je to moc velký stres pro děti (dítě)
- 4) nevím

16. Měl by mít soud možnost nařídit střídavou výchovu?

- 1) Ano
- 2) Spíše ano
- 3) Spíše ne
- 4) Ne
- 5) Nevím

17. Jaké nevýhody má podle vás střídavá péče? Následující aspekty označte čísly 1-6 (1=největší nevýhoda, 6=nejmenší nevýhoda).

- Prostor pro manipulaci s dítětem
- Finanční náročnost
- Rozdílné výchovné postupy
- Neustálé přizpůsobování novému prostředí
- Přenášení věcí
- Nestálost domova

NYNÍ PŘEJDEME K ČÁSTI S NĚKOLIKA OTÁZKAMI, KTERÉ SE TÝKAJÍ POSTAVENÍ MUŽŮ A ŽEN.

18. Setkali jste se někdy s případem, že by byl některý z rodičů u soudu viditelně znevýhodněn?

- 1) Ano
- 2) Ne (přejděte k otázce č. 19)

19. Který z rodičů to byl?

- 1) Otec
- 2) Matka

20. Doplňte, zda souhlasíte či nesouhlasíte s následujícími výroky.

S výrokem:	Souhlasím	Nesouhlasím
1) Ženy by měly věnovat více času péči o rodinu a domácnost než muži.		
2) Pokud jeden z partnerů vydělává více peněz, měl by ten druhý naopak věnovat více svůj čas rodině a péči o domácnost.		
3) Muži by měli mít na starosti především finanční zabezpečení rodiny.		
4) Povinnosti v péči o domácnost by měly být rovnoměrně rozděleny mezi oba partnery.		
5) O dítě/děti by se měli starat oba partneři stejně.		

Děkuji Vám za čas, který jste věnoval/a vyplnění tohoto dotazníku.