

UNIVERZITA TOMÁŠE BATI VE ZLÍNĚ
FAKULTA HUMANITNÍCH STUDIÍ
Institut mezioborových studií Brno

**Obavy odsouzených z problémů po propuštění z výkonu
trestu odnětí svobody**

DIPLOMOVÁ PRÁCE

Vedoucí diplomové práce:
JUDr. Jiří Šebek

Vypracoval:
Bc. František Melichar

Brno 2012

Prohlášení

Prohlašuji, že jsem diplomovou práci na téma „Obavy odsouzených z problémů po propuštění z výkonu trestu odnětí svobody“ zpracoval samostatně a použil jsem literaturu uvedenou v seznamu použitých pramenů a literatury, který je součástí této diplomové práce.

Elektronická a tištěná verze diplomové práce jsou totožné.

v Brně dne 20. 3. 2012

.....
Bc. František Melichar

Poděkování

Děkuji panu JUDr. Jiřímu Šebkovi za velmi užitečnou metodickou pomoc, jeho čas a trpělivost, kterou mi ochotně poskytl při zpracování mé diplomové práce.

Také bych chtěl poděkovat své manželce Petře za morální podporu a pomoc, kterou mi poskytla při zpracování mé diplomové práce, a které si nesmírně vážím.

Bc. František Melichar

OBSAH

Úvod	3
I. Teoretická část	5
1. Trestná činnost a charakteristika trestu	6
1.1 Druhy trestů	7
1.2 Účel trestu a jeho funkce	8
1.3 Žádoucí důsledky trestu	11
1.4 Nežádoucí důsledky trestu	12
1.4.1 Prizonizace	13
1.4.2 Druhý život odsouzených	14
2. Výkon trestu odnětí svobody	16
2.1 Typy jednotlivých věznic a jejich kategorie	16
2.2 Nástup do výkonu trestu	19
2.3 Práva a povinnosti odsouzených	20
2.3.1 Práva odsouzených	20
2.3.2 Povinnosti odsouzených	24
2.4 Kázeňské odměny a tresty	25
2.5 Psychické a sociální důsledky odnětí svobody	27
3. Reedukace	30
3.1 Programy zacházení	30
3.2 Zaměstnávání a vzdělávání odsouzených	34
3.3 Subjekty participující na zacházení s odsouzenými	37
3.3.1 Speciální pedagog	37
3.3.2 Psycholog	38
3.3.3 Sociolog	39
3.3.4 Sociální pracovník	40
3.3.5 Vychovatel	42
3.3.6 Vychovatel – terapeut	43
3.3.7 Duchovní	44
3.4 Propuštění z výkonu trestu	45
3.5 Výstupní oddělení	46

4. Postpenitenciární péče	48
4.1 Státní subjekty	49
4.2 Nestátní subjekty	53
II. Praktická část	57
5. Výzkumné šetření	58
5.1 Stanovení výzkumného problému	58
5.2 Popis zkoumaného vzorku odsouzených	58
5.3 Formulace hypotéz	59
5.4 Popis použité metody šetření	59
5.5 Dotazníkové šetření	60
5.6 Výsledky empirického šetření a jejich interpretace	61
5.7 Vyhodnocení hypotéz	77
Závěr	78
Resumé	80
Anotace	81
Seznam použité literatury	82
Přílohy	85

Úvod

Tématem diplomové práce je problematika vězení, s ním spojeného výkonu trestu odnětí svobody a následná cesta odsouzených po jejich propuštění zpět do běžného života, kdy budou muset řešit nejen jeden problém související s předcházejícím výkonem trestu. Zvolené téma úzce souvisí s oborem sociální pedagogiky, jelikož se jedná o určitou práci zabývající se výchovným působením na rizikové a sociálně znevýhodněné skupiny mládeže a dospělých.

Vězení je trestem za spáchaný trestný čin, kdy jde o izolaci jedince za nedodržení a porušení zákona. Během výkonu trestu je třeba na jedince působit tak, aby po svém propuštění vedl řádný život a jednal v souladu se zákonem. Často zaznívá názor, že výkon trestu odnětí svobody nemá v České republice žádný nápravný efekt, a mnozí tak pobyt ve vězení přirovnávají k dovolené, jiní namítají, že jediné co vězení přináší je, že se zde odsouzení naučí to, co doposud neuměli – že jde o jakousi „vysokou školu“ zločinců.

I přes tyto názory nelze popřít skutečnost, že pobyt ve vězení je velmi silná a stresující zkušenost, která danému jedinci zásadně ovlivní život. Velmi často jsou odsouzením jedince i nepřímo postiženi jeho rodinní příslušníci, kteří se ničeho nedopustili. Co se odsouzeného jedince týče, jedna stránka věci je samotný vliv vězeňského prostředí a tou druhou je následný návrat zpět do běžného života. Jedinec, který se vrací z výkonu trestu odnětí svobody, si musí být vědom, že za dveřmi věznice dopad jím spáchaného skutku nekončí. Člověk se vrací po více či méně dlouhé době do svého původního prostředí, což mnohdy nebývá zrovna jednoduché. Jen stěží si lze představit, že by tento fakt zůstal naprosto utajen před jeho nejbližším okolím. Člověk, který se z výkonu trestu odnětí svobody vrací na svobodu, by tak měl počítat s tím, že bude muset bojovat s nálepkou kriminálního, před nímž si část okolí bude udržovat odstup, bude muset znovu najít cestu ke své rodině (pokud mu zůstala) a která samozřejmě byla jeho činem a odsouzením neméně postižena.

Cílem diplomové práce bude popsat výkon trestu odnětí svobody od přijetí do věznice, přes pobyt až po propuštění z výkonu trestu, jeho úskalí a jeho dopad na odsouzeného. Zabývat se obavami odsouzených z problémů, které předpokládají, že z důvodu výkonu trestu odnětí svobody nastanou po jejich propuštění a kdo jim

v překonání těchto problémů nejvíce napomáhá. Dále se zaměřím na následnou pomoc dalších, ať už státních či nestátních sdružení, která se na pomoc těmto skupinám lidí zaměřují a pomáhají jim začlenit se zpět do běžného života. Cílem diplomové práce je také seznámit širší veřejnost se současným vězeňským systémem České republiky.

Teoretická část byla zpracována analýzou prostudované odborné literatury, která se vztahuje ke zkoumané problematice. K dokreslení první části posloužilo doplnění praktickými poznatky, které jsem získal ze své dlouholeté praxe u Vězeňské služby ČR a praxe zaměstnanců participujících na zacházení s odsouzenými při průběhu výkonu trestu odnětí svobody.

Druhá část mé diplomové práce, praktická, je zaměřena na kvantitativní šetření pomocí metody dotazníku, který bude anonymně vypovídat o životě respondentů z řad pachatelů trestných činů umístěných ve výkonu trestu odnětí svobody. Pomocí výsledků dotazníkového šetření bude možné pochopit skutečné sociální reality trestaných jedinců, kteří se přes různé překážky snaží najít adekvátní metody a prostředky, které jim pomohou po návratu z výkonu trestu odnětí svobody k plnohodnotné adaptaci ve společnosti.

I. Teoretická část

1. Trestná činnost a charakteristika trestu

Každá společnost reguluje chování všech svých členů stanovenými pravidly, aby jejich soužití bylo vzájemně alespoň přijatelné. Má vlastní normy a nepsaný morální řád, jejichž dodržování je různým způsobem vymáháno, jak pozitivními podněty, tak tresty. Aktivita, které porušují právní normy a jsou přesně vymezené trestním zákoníkem, lze zařadit do kategorie kriminálního chování. Toto chování je hodnoceno jako nepřijatelné, protože vede k újmě nebo strádání lidí, kteří se stali jeho obětí. V každé společnosti se najdou lidé, kteří porušují právní normy, a jen těžko lze předpokládat, že by nějaký systém mohl trestnou činnost zcela vymýtit.

Trestnou činnost lze chápat jako **projev poruchy sociálněadaptačních schopností a dovedností**. Jde o poměrně jasně definovanou odchylku od společností stanovené normy. Pachatelé těchto činů nejsou schopni nebo ochotni plnit základní požadavky a očekávání společnosti. Většinou chybí náhled na nevhodnost vlastního chování, a proto nemají potřebu usilovat o nápravu a hledat pomoc.¹

Zájmem každé společnosti je, aby trestnou činnost páchalo co nejméně lidí. Na druhé straně však není možné před porušováním zákona zavírat oči. Je potřeba dělat vše pro to, aby každý trestný čin byl odhalen a potrestán dle zákona. Velký vliv na tuto problematiku má právní a sociální politika státu, která by měla být taková, aby bylo co možná nejméně těch, které je nutné potrestat.

Věda o trestu a trestání zabývající se funkcí a výkonem trestu odnětí svobody i trestů nespojených s odnětím svobody, jejich výchovným, terapeutickým a korektivním působením na pachatele trestného činu, se nazývá **PENOLOGIE**.

„Mezi základní témata penologie můžeme zařadit:

- účinky trestu a trestání, zkoumání účinnosti různých druhů trestů,
- vývoj penologie a jejich různých koncepcí v historických souvislostech,
- zkoumání psychologických a soudních procesů, jevů, vztahů a zákonitostí, které vznikají v důsledku uložení a výkonu trestu,
- osobnost potrestaného (vězněného) člověka,
- výchovné zacházení s vězněnými pro dosažení co nejefektivnějšího účelu trestu,

¹ VÁGNEROVÁ, M. *Psychopatologie pro pomáhající profese*. Praha: Portál, 2004, s. 805

- negativní jevy ve vězení, jejich minimalizace a prevence,
- zkoumání systému institucí a jejich funkcí při realizaci zákonného postihu,
- zkoumání a hledání různých forem sankcí, které by účinně ovlivňovaly chování pachatelů trestných činů, ochranná opatření, alternativní zacházení s pachatelem.“²

1.1 Druhy trestu

V České republice může soud v dnešní době uložit za spáchané trestné činy pouze tresty stanovené trestním zákonem. Těmito tresty dle zákona jsou:

- „odnětí svobody,
- domácí vězení,
- obecně prospěšné práce,
- propadnutí majetku,
- peněžitý trest,
- propadnutí věci nebo jiné majetkové hodnoty,
- zákaz činnosti,
- zákaz pobytu,
- zákaz vstupu na sportovní, kulturní a jiné společenské akce
- ztrátu čestných titulů nebo vyznamenání,
- ztrátu vojenské hodnosti,
- vyhoštění.“³

Trestní zákon umožňuje uložit současně několik výše uvedených trestů, kromě kombinace peněžitého trestu s trestem propadnutí majetku. U lehčích trestných činů může mít trest odnětí svobody podobu podmíněného odsouzení, což znamená, že pachatel nenastoupí trest, pokud se v tzv. podmínce nedopustí dalšího trestného činu. V zájmu dnešní společnosti samozřejmě není každého jedince, který se dopustí nějakého trestného činu, okamžitě a bez výhrad zavřít do vězení. Následné náklady na pobyt každého jedince ve vězení jsou značné. **Současným trendem** je v maximální možné míře využívat **alternativních trestů**.

² SOCHŮREK, J. *Úvod do základů psychologie, penologie a viktimologie*. Stráž pod Ralskem, 2009, s. 81

³ Trestní zákoník č.40/2009 Sb. § 52

1.2 Účel trestu a jeho funkce

Účelem trestu je chránit společnost před pachateli trestných činů, zabránit odsouzenému v dalším páchání trestné činnosti a vychovat jej k tomu, aby vedl řádný život, a tím působit výchovně i na ostatní členy společnosti.

„Pachateli nelze uložit kruté a nepřiměřené trestní sankce a výkonem těchto sankcí nesmí být ponížena lidská důstojnost.“⁴

U trestu odnětí svobody rozlišujeme dvojí účel:

- Ochrana společnosti před omezováním práv jiných osob kriminálním chováním těchto jedinců (skupin)
- Změna chování delikventa a jeho odrazení od páchání další kriminální činnosti. Obecně je známo, že takového cíle se dosahuje mnohem hůře. U adekvátně socializovaných osob stačí pouhá hrozba sankcí spojená s anticipovanými pocity viny a hanby. U recidivistů jsou běžné tresty zcela neúčinné, protože jsou na tento způsob života adaptováni a ke změně vlastního chování jim chybí motivace. Svůj účel může trest za jistých okolností plnit u lidí, kteří se provinili poprvé.⁵

Moderní penologie základní funkci trestu nazývá regulativní funkcí. To je chápáno jako orientace trestu na změnu chování pachatele v prosociálním smyslu. Ve stejném významu se též používají názvy penitenciární či resocializační funkce trestu. Výkonem trestu nesmí být v žádném případě ponížena lidská důstojnost. Účel trestu v sobě obsahuje i funkci k odstrašení pachatele od další trestné činnosti (individuální prevenci) a mimoto i funkci k odstrašení všech ostatních od podobné činnosti (zde se hovoří o generální prevenci). Formulované pojetí účelu trestu Trestním zákonem je maximalistické a v praxi se nedá vždy uskutečnit (výstižněji řečeno se dá výjimečně naplnit). Minimalistické pojetí účelu trestu znamená, aby alespoň nedošlo ke zhoršení situace před výkonem trestu odnětí svobody. To znamená, aby osobnost propuštěného bývalého vězně nebyla ještě lépe zformovaná pro další páchání trestné činnosti, než tomu bylo před nástupem do výkonu trestu odnětí svobody.⁶

⁴ Trestní zákoník č.40/2009 Sb. § 37

⁵ VÁGNEROVÁ, M. *Psychopatologie pro pomáhající profese*. Praha: Portál, 2004, s. 817

⁶ MAŘÁDEK, V. *Lexikon klíčových pojmů z penologie*. Opava: Vavrla Pavel, 2000, s. 60

U funkcí trestání lze uvést následující teorie (Adler et al. 1991).

- **Retributivní teorie (teorie odplaty)**

Trest je *zrcadlovým odrazem spáchaného trestného činu*. Účel je spatřován v újmě pachatelů, který se ze své svobodné vůle dopouští trestného jednání a musí si být vědom případných následků. Potrestání je nedílnou součástí trestného jednání.

- **Teorie odstrašení**

Základem je *odradit pachatele* (i potenciální – tzv. negativní generální prevence) *a potažmo celou veřejnost* (tzv. pozitivní generální prevence) *od páchaní trestných činů*. Může to být jak samotná újma způsobená trestem, která jej od dalšího kriminálního chování odrazuje, tak pohružka touto újmou pro celou populaci. Vliv trestu na člověka je ovšem vysoce individuální záležitostí. Svá omezení mají přístupy spoléhající na tvrdost a délku trestu, stejně jako přístupy opačné (tresty nepřiměřeně krátké a mírné).

- **Nápravná teorie (rehabilitační)**

Cílem trestu, jeho délky a diferencovaného přístupu je *poskytnout odsouzenému dostatečný čas a formy zacházení (dnes i léčebného) k jeho následnému odklonu od kriminálního jednání*. Někdy hovoříme o korektivním významu trestu. Rehabilitační přístupy jsou především náročné na odbornost personálu, ale i na kvalitní diagnostiku zařazovaných vězňů. Zařazování odsouzených soudy do typů věznic, či uložení alternativních trestů bez potřebné diagnostiky se do budoucna jeví jako velmi problematické. Soudy mají ve většině případů k dispozici pouze diagnostiku osobnosti vězně v souvislosti se spáchaným trestným činem. To však často ne zcela dostačuje pro zvolení adekvátních výchovných, rehabilitačních i léčebných prvků zacházení s vězněm.

- **Eliminační teorie (vylučovací)**

Za cíl potrestání *považuje kratší, delší či trvalou izolaci pachatele od společnosti*, která mu tak účinně brání páchat trestnou činnost. Extrémními přístupy v tomto pojetí jsou trest doživotí a v minulosti trest smrti či trest vyhnanství. Dlouhodobé tresty odnětí svobody, které jsou z hlediska ochrany společnosti dnes prakticky jedinou účinnou ochranou před pachateli trestných činů, jsou velmi nákladné.

Již v současné době se v českém vězeňství projevuje strmý nárůst počtu vězňených osob, způsobený nejen prodlouženými délkami trestu, ale i paradoxně v podstatě paušálním ukládáním alternativních trestů „prvopachatelům“, kteří v poměrně vysokém procentu pokračují v páčání trestné činnosti a dříve či později se dostanou do vězení. Protože za tuto dobu způsobili často i vysoké škody, jsou ukládané tresty delší.

- **Restituční (kompenzační teorie)**

Základem přístupů ovlivňovaných touto koncepcí je *viktimologické chápání pojetí trestu od trestů alternativních až po odškodnění primárních i sekundárních obětí*. Jako negativní se může jevit především forma tohoto odškodnění, které je v současném chápání světa jako jednoho velkého tržiště závislá na solventnosti pachatele a již dopředu diskvalifikuje ty, kteří mají příjmy nižší. Rovněž finančně kompenzovat zavinění smrti blízkého člověka jeho pozůstalým je morálně problematické a finanční náhrada může jen těžko nahradit silnou negativní emoci jeho ztráty. I když je smrt součástí života, je úmrtí blízkého člověka většinou prožíváno jako událost vymykající se běžné lidské zkušenosti.

- **Smíšené teorie**

Mnoho států uplatňuje ve své trestní politice *smíšené prvky výše zmíněných teorií* ve více či méně vhodné kombinaci jejich vybraných prvků. Ve vymezení účelu trestu podle ustanovení § 23 našeho trestního zákona můžeme rozpoznat prvky teorie eliminační (chránit společnost a zabránit pachateli v trestné činnosti), teorie rehabilitační (výchova pachatele k vedení řádného života) i teorie odstrašení (byť je tato generálně preventivní funkce vyjádřena slovy „působit výchovně i na ostatní členy společnosti“). Prvky teorie restituční (kompenzační) zde obsaženy nejsou, což je pozůstatkem v minulosti podceňovaného ohledu na postavení a nároky obětí trestných činů.

V současné době je uplatňován **multifaktoriální přístup**, který shrnuje pozitivní prvky jednotlivých přístupů a teorií.⁷

„Trest může být vykonáván jen takovým způsobem, který respektuje důstojnost osobnosti odsouzeného a omezuje škodlivé účinky zbavení svobody; tím však nesmí být

⁷ SOCHŮREK, J. *Kapitoly z penologie I díl*. Liberec: Technická univerzita, 2007, s. 20-22

ohrožena potřeba ochrany společnosti. S odsouzenými ve výkonu trestu se musí jednat tak, aby bylo zachováno jejich zdraví, a pokud to doba výkonu trestu umožní, podporovaly se takové postoje a dovednosti, které odsouzeným pomohou k návratu do společnosti a umožní vést po propuštění soběstačný život v souladu se zákonem.“⁸

1.3 Žádoucí důsledky trestu

Mezi žádoucí důsledky výkonu trestu odnětí svobody můžeme zařadit výčet toho, co by měl trest plnit a co se od trestu jako takového očekává.

- **Nastolení spravedlnosti**

Jedná se často o spoustu konkrétních důsledků, mezi něž můžeme zařadit např. zastavení páchaní další trestné činnosti, potrestat provinilce, nastolit vládu poctivých atp.

- **Ochrana společnosti**

Ten kdo páchá trestnou činnost, je izolován od zbytku společnosti, a tím, že je ve výkonu trestu odnětí svobody, nemůže páchat další trestnou činnost, nemůže k ní vybízet ani druhé, ani být špatným vzorem.

- **Prevence další trestné činnosti i jiných potencionálních delikventů**

Odstrašující funkce trestu – velmi často je bohužel přeceňována, i když určitý význam má. Obavy z toho, abych nebyl také trestán, jsou jistou zábranou v páchaní trestné činnosti. Slouží i jako výchovný příklad.

- **Nahradit způsobené škody**

Je to jedna z teorií, i když jde o utopickou představu. Jedná se o snahu přimět odsouzeného ke své odpovědnosti za škody, které způsobil. Pokud ovšem odsouzený žádný majetek nemá, je naděje nahrazení škody většího rozsahu poctivou prací ve výkonu trestu spíše marná. Náklady na samotný pobyt odsouzeného ve vězení, které

⁸ Zákon o výkonu trestu odnětí svobody a o změně některých souvisejících zákonů č.169/1999 Sb. § 2

musí také uhradit, jsou natolik značné, že spotřebují větší část jeho odměny za případnou práci ve výkonu trestu. Navíc nelze trestané z výkonu trestu propustit zcela bez prostředků.

- **Náprava jedince a jeho resocializace**

Jde o jeden ze základních principů trestu, deklarovaný již od dob osvícenství. Jedná se o nejproblematictější úkol a jeho zvládnutí je základem úspěchu všech subjektů, kteří se na resocializaci odsouzených po dobu výkonu trestu odnětí svobody podílejí.

- **Zbavit odsouzeného pocitu viny a umožnit mu dosáhnout odpuštění**

Realizace tohoto cíle je neméně náročná. Především se jedná o skutečnost, kdy strádání, které přináší výkon trestu a frustrace z omezení svobody, musí vyvážit velikost trestného činu a újmu poškozených i celé společnosti. Na druhé straně se najdou i jedinci, kteří se pocitu viny netrápí a jiní tyto pocity pouze předstírají.⁹

1.4 Nežádoucí důsledky trestu

Trest je projevem odmítnutí určitého chování, ale fakticky se svými důsledky projevuje jako zavržení člověka, který se takto choval, za což je vyloučen ze společnosti. Takový jedinec získává roli odsouzeného, která představuje závažné sociální stigma, je umístěn do příslušné věznice a zbaven svobody. V souvislosti s pobytem ve vězení člověk ztrácí:

- zaměstnání, a tím i profesní roli,
- partnerskou roli, resp. roli člena rodiny – často se mu rozpadá manželství, rodina ho odmítne, ztrácí i další sociální vazby, to znamená, že nemá potřebné zázemí ani po návratu z výkonu trestu bydliště,
- své vědomosti, dovednosti a návyky, které jsou pro život na svobodě užitečné, a získává nové zkušenosti, jež nemusí být vždycky pozitivní.

⁹ NEVŘALA, J. *Forenzní psychologie*. Ostrava: Ostravská univerzita, 2003, s. 15-16

Uvedené ztráty a změny mohou zásadním způsobem ovlivnit život trestaného i po skončení výkonu trestu. Pobyt ve vězení ho může změnit tak dokonale, že nebude schopen začít znovu sám a bez podpory žít normálním, pro okolí přijatelným způsobem.

Závažným problémem a nežádoucím důsledkem výkonu trestu odnětí svobody je tzv. **prizonizace** a „**druhý život**“ odsouzených.

1.4.1 Prizonizace

Termín prizonizace je užíván pro souhrnné označení všech negativních jevů, které působí na odsouzené v průběhu výkonu trestu odnětí svobody. Je to proces postupného přizpůsobování se způsobu života ve věznici, společenství odsouzených a vězeňské subkultury. Tato adaptace má dvě důležité složky. První **institucionalizace** a druhá **ideologizace**.¹⁰

Institucionalizace označuje skutečnost, kdy se člověk adaptuje na vysoce organizovaný způsob života ve vězení spojený se ztrátou samostatnosti. Z toho vyplývá změna jeho postojů, vzorců chování i obranných mechanismů. Postupem času dochází ke ztrátě aktivity, až k apatii, k zúžení zájmových aktivit. Osobnost dlouhodobě nebo opakovaně trestaného člověka v mnoha složkách degraduje. Jedinec se odnaučí samostatně rozhodovat a bude i po propuštění z výkonu trestu závislý na iniciativě jiných lidí nebo na náhodných impulsech. Ztrácí schopnost plánovat a volit realistické alternativy své budoucnosti.¹¹

Ideologizace znamená přijetí norem a pravidel vězeňského prostředí. Ve většině případů nejde jen o formální přizpůsobení, ale o přijetí jiného hodnotového systému, o ztotožnění se s normami a pravidly vězeňské subkultury. Tato identifikace znamená pro vězně jedince podporu, a proto nemá-li zvlášť silné vnitřní přesvědčení nebo zázemí, přijímá ji.¹² To se projeví označením společného nepřítele, exteriorizací viníka jejich situace. Vymezení hranic mezi identifikační skupinou vězněných a nepřátelským okolím, v tomto případě personálem, je velmi snadná. Akceptace skupinové identity je pro vězně oporou. Ačkoli je výkon trestu zaměřen na resocializaci, mnohdy zde naopak

¹⁰ MAŘÁDEK, V. *Lexikon klíčových pojmů z penologie*. Opava: Vavrla Pavel, 2000, s. 38-39

¹¹ VÁGNEROVÁ, M. *Psychopatologie pro pomáhající profese*. Praha: Portál, 2004, s. 820

¹² FISCHER, S. *Etopedie v penitenciární praxi*. 1. vyd. Ústí nad Labem: Univerzita J. E. Turkyňe Ústí nad Labem, 2006, s. 67

dochází k výměně informací o možnostech různé trestné činnosti, rozvoji kriminálních znalostí a dovedností. Adaptace na nové prostředí se projevuje také přijetím specifického argotu (viz. příloha), který je jedním ze znaků potvrzujících specifičnost skupiny vězňů a jejich vymezení.¹³

1.4.2 Druhý život odsouzených

Pod pojmem „druhý život“, je chápán souhrn asociálních aktivit, uplatňování specifické hierarchie a negativních způsobů chování v době, kdy vězňové nejsou v kontaktu nebo pod přímým dohledem pracovníků Vězeňské služby. Výčitky, že personál věznice se spíše věnuje ostraze a administrativě než přímé práci s vězni, jsou oprávněné jen částečně, protože druhý život je záležitostí především nočních hodin. Zejména jde o následující formy a způsoby chování.

Nejrozšířenější jsou tzv. „kolchozy“. Jedná se o seskupení zpravidla dvou až čtyř solventních vězňů (tzv. králů, barákovéjch, kingů apod.), kteří disponují penězi a značným vlivem. Ti v rámci kolchozu skupují různé druhy zboží a v případě jeho nedostatku mezi ostatními je s vysokými přírážkami prodávají nebo poskytují jiným za úsluhy. Příkladem může být vězeň kuřák, který nemá peníze, s nimi vyměňuje cigarety za jídlo, léky, dělá jim posluhu apod.

Významným artiklem je obchod s léky, které lze zneužívat jako drogy. Kolchozy rovněž ovládají černý trh s dalším zakázaným artiklem, získaným zpravidla ilegální cestou, jako jsou především drogy, alkohol, mobilní telefon, ale i zprostředkování vynesení či předání zprávy apod. Nikoli zřídka obchodují i s homosexuálně orientovanými vězni nebo těmi, kteří se k těmto praktikám propůjčí. Tyto praktiky velmi často hraničí se šikanou, která je další závažnou formou druhého života.

Další formou druhého života je organizování hazardních her za platidla či úsluhy apod. Jde o činnost, která je mnohým vězňům důvěrně známá z civilního života. Její negativní dopady ve věznicích jsou nepřímé, jde v podstatě o obírání vězňů o jídlo, peníze apod.

¹³ VÁGNEROVÁ, M. *Psychopatologie pro pomáhající profese*. Praha: Portál, 2004, s. 821

„Výkon trestu odnětí svobody je místem, kde se sociálně patologické jevy kumulují. Zejména psychicky labilnější vězni mají velice často tendence upínat se na dominantní silné jedince z řad osob s pokročilou kriminální infekcí. Vedle případů, kdy jim imponuje právě kriminální kariéra zkušenějšího vězně, jsou častější ty, kdy se mladý ve vězení nezkušený prvovězněný člověk upne na narušeného jedince, aniž je schopen rozpoznat jeho skutečný charakter, např. proto, že tento vystupuje jako jeho ochránce. Pozvolna tak velmi často dochází k postupné změně hodnotové orientace, následované prvními příznaky kriminální infekce“.¹⁴

¹⁴ SOCHŮREK, J. *Nástin vybraných problémů forenzní psychologie II díl*. Liberec: Technická univerzita, 2002, s. 34-36

2. Výkon trestu odnětí svobody

Trest odnětí svobody představuje nejcitelnější zásah do základních práv a svobod, proto vychází z Ústavy a Listiny základních práv a svobod, samozřejmě také ze zákonů a ostatních právních předpisů.

Právní úprava výkonu trestu odnětí svobody je dána zákonem č.169/1999 Sb. o výkonu trestu odnětí svobody a vyhláškou ministra spravedlnosti č.345/1999 Sb. kterou se vydává Řád výkonu trestu odnětí svobody. Dále se činnost věznic řídí nařízením generálního ředitele a metodickými pokyny ředitelů odborů generálního ředitelství VS ČR. Všechny tyto dokumenty jsou na podmínky konkrétní věznice zpracovány ve Vnitřním řádu věznice, který vydává její ředitel.

Výkon trestu odnětí svobody představuje nejpřísnější druh právní sankce, který je možno uložit za porušení právních povinností. Proto je možný jen za takové trestné činy, které jsou nejzávažnějšími porušeními práva. V porovnání s ostatními sankcemi nejmarkantněji omezuje základní práva a svobody člověka. Základem výkonu trestu odnětí svobody je dočasné omezení i jiných práv a svobod (např. svoboda pohybu a pobytu, zachování listovního tajemství) a po dobu výkonu trestu odnětí svobody odsouzeným některá práva nepřísluší (např. právo na stávku, právo sdružovat se, právo podnikat a provozovat jinou hospodářskou činnost, svobodné volby lékaře).¹⁵ Zároveň pro odsouzené dochází k rozšíření spektra povinností.

2.1 Typy jednotlivých věznic a jejich kategorie

Trest odnětí svobody se vykonává diferencovaně ve čtyřech základních typech věznic:

- a) s dohledem,
- b) s dozorem,
- c) s ostrahou,
- d) se zvýšenou ostrahou.¹⁶

¹⁵ Zákon o výkonu trestu odnětí svobody a o změně některých souvisejících zákonů č.169/1999 Sb. § 27

¹⁶ Trestní zákoník č.40/2009 Sb. § 56

Vedle základních typů věznic se v České republice zřizují i zvláštní věznice pro mladistvé, pro ženy a matky s dětmi. V rámci jedné věznice mohou být zřízena oddělení různých typů, pokud tím nebude ohrožen výkon trestu odnětí svobody. O tom, do jaké věznice bude odsouzený zařazen k výkonu trestu, rozhodne příslušný soud. Odsouzený pak nastupuje do výkonu trestu do věznice, jimž mu soud určil a která je uvedena na výzvě k nástupu trestu.

Jednotlivé věznice se liší stavebně technickým zabezpečením, jako jsou zdi, oplocení, signálně zabezpečovací prostředky, apod. Důraz na ně je především u věznic s ostrahou a se zvýšenou ostrahou. Dále se liší i systémem dozoru nad pohybem vězňů. Přehled rozmístění jednotlivých vězeňských zařízení v České republice je uvedeno v příloze.

Věznice typu A – s dohledem. Do tohoto typu věznice jsou obvykle soudem zařazeni odsouzení, jimž byl uložen trest za trestný čin spáchaný z nedbalosti a kteří dosud nebyli ve výkonu trestu pro úmyslný trestný čin.¹⁷

Odsouzení se pohybují v prostorách věznice bez omezení, pracují zpravidla na vnějších pracovištích mimo věznici, kde provádí dohled vychovatel minimálně jedenkrát týdně. V mimopracovní době se rovněž mohou pohybovat mimo věznici za účelem návštěv kulturních, sportovních a osvětových akcí nebo bohoslužeb a k návštěvám zdravotnických zařízení. Návštěvy odsouzených se provádí zpravidla bez doprovodu zaměstnance vězeňské služby. Jednou za dva týdny může ředitel věznice odsouzenému povolit dočasně opustit věznici, nejdéle na 24 hodin.¹⁸

Věznice typu B – s dozorem. Do tohoto typu soud zařazuje odsouzené, jimž byl uložen trest za trestný čin spáchaný z nedbalosti a kteří již byli ve výkonu trestu pro úmyslný trestný čin, nebo pachatele, jimž byl uložen trest za úmyslný trestný čin ve výměře nepřevyšující tři léta a kteří dosud nebyli ve výkonu trestu pro úmyslný trestný čin.¹⁹

Odsouzení se v prostorách věznice pohybují organizovaně zpravidla pod dozorem zaměstnance vězeňské služby. Někteří mívají povolen pohyb bez dozoru, zpravidla při plnění pracovních úkolů uvnitř věznice. Odsouzeným, u nichž lze

¹⁷ Trestní zákoník č.40/2009 Sb. § 56

¹⁸ Vyhláška Ministerstva spravedlnosti č. 345/1999 Sb., Řád výkonu trestu odnětí svobody, ve znění pozdějších předpisů. § 51

¹⁹ Trestní zákoník č.40/2009 Sb. § 56

předpokládat, že toho nezneužijí, může ředitel věznice povolit volný pohyb mimo věznici při plnění pracovních úkolů, zaměstnanec vězeňské služby provádí pouze namátkovou kontrolu nejméně jedenkrát týdně. V mimopracovní době mohou vybraní odsouzení navštěvovat mimo věznici kulturní, sportovní, osvětové akce a bohoslužby, vždy však v doprovodu zaměstnance věznice. Návštěvy se konají zpravidla bez dohledu zaměstnance vězeňské služby a jednou za měsíc může ředitel věznice povolit opuštění věznice odsouzenému na dobu až 24 hodin.²⁰

Věznice typu C – s ostrahou. Do tohoto typu věznice jsou zařazováni odsouzení, kterým byl trest uložen za úmyslný trestný čin a nejsou zároveň splněny podmínky pro umístění do věznice s dozorem nebo se zvýšenou ostrahou. Dále pachatele, kteří byli odsouzeni pro přečin spáchaný z nedbalosti a nebyli zařazeni do výkonu trestu odnětí svobody do věznice s dohledem nebo dozorem.²¹

Odsouzení se v prostorách věznice pohybují organizovaně pod dohledem zaměstnance vězeňské služby. Výjimečně jim může být povolen ředitelem pohyb po věznici bez dozoru zaměstnance v rámci plnění pracovních úkolů. Odsouzení zpravidla pracují na pracovištích umístěných uvnitř věznice nebo na střežených pracovištích mimo objekt věznice. Akce mimo věznice se vždy organizují pod dohledem zaměstnance vězeňské služby, a to pro odsouzené, u nichž lze předpokládat, že toho nezneužijí a pro odsouzené umístěné ve výstupním oddělení. Návštěvy se provádějí zpravidla pod dohledem zaměstnance vězeňské služby. Ředitel může odsouzenému povolit jednou za dva měsíce opustit věznici až na 24 hodin.²²

Věznice typu D – se zvýšenou ostrahou. Do tohoto typu věznice zařazuje soud odsouzeného, kterému byl uložen výjimečný trest (§ 54 tr.z.), kterému byl uložen trest odnětí svobody za trestný čin spáchaný ve prospěch organizované zločinecké skupiny (§ 108 tr.z.), kterému byl za zvlášť závažný zločin (§ 14 odst.3 tr.z.) uložen trest odnětí svobody ve výměře nejméně osmi let, nebo který byl odsouzen za úmyslný trestný čin a v posledních pěti letech uprchl z vazby nebo výkonu trestu.²³

Po věznici se odsouzení pohybují organizovaně a výhradně pod dozorem příslušníka vězeňské služby. Jsou uzamykáni v celách, pracují pouze na střežených

²⁰ Vyhláška Ministerstva spravedlnosti č. 345/1999 Sb., Řád výkonu trestu odnětí svobody, ve znění pozdějších předpisů. § 52

²¹ Trestní zákoník č.40/2009 Sb. § 56

²² Vyhláška Ministerstva spravedlnosti č. 345/1999 Sb., Řád výkonu trestu odnětí svobody, ve znění pozdějších předpisů. § 53

²³ Trestní zákoník č.40/2009 Sb. § 56

pracovištích uvnitř věznice nebo přímo na cele. Dohled nad pracovní činností odsouzených se provádí nejméně jedenkrát za 30 minut. Odsouzeným se nepovoluje volný pohyb po věznici, a to ani při plnění pracovních povinností. Návštěvy se provádějí zpravidla pod dohledem příslušníka vězeňské služby.²⁴

2.2 Nástup do výkonu trestu

Předpokladem přijetí odsouzeného do výkonu trestu odnětí svobody je *pravomocné a vykonatelné rozhodnutí soudu* a nařízení výkonu trestu odnětí svobody, eventuelně na jejich základě vydaná výzva soudu k nastoupení výkonu trestu odnětí svobody, či příkaz soudu k dodání odsouzeného do výkonu trestu odnětí svobody, pokud se odsouzený vyhýbá nebo odmítá nastoupit výkon trestu odnětí svobody.

Při příjmu do výkonu trestu odnětí svobody je potřeba nejdříve provést *kontrolu totožnosti* odsouzeného za účelem vyloučení jeho záměny s jinou osobou. Nemá-li odsouzený dodaný do výkonu trestu orgány PČR u sebe žádný doklad, lze jej přijmout v případě, že totožnost byla již dříve ověřena orgánem soudu nebo policejním orgánem. Dále se provádí *osobní prohlídka* vykonávaná osobou stejného pohlaví, potřebná protiepidemická a hygienická opatření a také prohlídka věcí, jež má odsouzený u sebe v době nástupu výkonu trestu. Některé věci osobní potřeby jako jsou písmeňnosti související s trestním řízením, které je nebo bylo proti němu vedeno; v přiměřeném množství dopisy, knihy, časopisy, právní předpisy a další věci uvedené v Řádu výkonu trestu odnětí svobody si může odsouzený u sebe ponechat. O ponechání ostatních věcí rozhoduje ředitel, nebo jím určený zaměstnanec Vězeňské služby. Ostatní věci, včetně peněz a cenností, které má odsouzený u sebe, mu správa věznice uloží.

O nástupu odsouzeného do výkonu trestu správa věznice odešle hlášení soudu, který ve věci rozhodoval v prvním stupni, městskému policejnímu orgánu příslušnému podle místa pobytu odsouzeného, orgánu sociálně-právní ochrany dětí nebo koordinátorovy péče o občany společensky nepřizpůsobené příslušnému podle místa pobytu odsouzeného, Generálnímu ředitelství Vězeňské služby, vojenské správě, pokud odsouzený podléhá její evidenci, u důchodců a osob pobírající výsluhový příspěvek nebo příspěvek za službu příslušnému orgánu sociálního zabezpečení.²⁵

²⁴ Vyhláška Ministerstva spravedlnosti č. 345/1999 Sb., Řád výkonu trestu odnětí svobody, ve znění pozdějších předpisů. § 54

²⁵ Vyhláška Ministerstva spravedlnosti č. 345/1999 Sb., Řád výkonu trestu odnětí svobody, ve znění pozdějších předpisů. § 3,4,5

Při přijetí odsouzeného do výkonu trestu odnětí svobody je třeba splnit také jednu obligatorní podmínku a tou je: „při přijetí do výkonu trestu musí být odsouzený *prokazatelně seznámen* se svými právy a povinnostmi podle tohoto zákona a řádu výkonu trestu a s vnitřním řádem věznice.“²⁶

2.3 Práva a povinnosti odsouzených

Úprava práv a povinností odsouzených je obsažena v hlavě druhé zákona o výkonu trestu odnětí svobody. Konkrétní zajištění práv a sociálního postavení odsouzených je upraveno hlavou třetí Řádu výkonu trestu odnětí svobody. Práva a povinnosti jsou v souladu s právními předpisy dále zpracovány ve vnitřním řádu věznice, který schvaluje ředitel dané věznice (za souhlasu generálního ředitelství Vězeňské služby), v němž je stanoven celkový rozvrh chodu věznice, činnost odsouzených a jejich podíl na řešení otázek souvisejících se životem ve věznicích.

2.3.1 Práva odsouzených

Co se týče práv odsouzených, tak jim všem náleží stejná práva za podmínek a v rozsahu stanovených zákonem o výkonu trestu odnětí svobody.

Sociální podmínky odsouzených a poskytování zdravotní péče. Dle tohoto ustanovení se odsouzeným poskytuje pravidelná strava, zejména s přihlédnutím k jejich zdravotnímu stavu a věku. Je snaha samozřejmě dle možností věznice přihlížet i k náboženským a kulturním tradicím odsouzených. Dále je každému zajištěno lůžko a prostor pro uložení osobních věcí. Odívání musí odpovídat klimatickým podmínkám a musí dostatečně chránit jejich zdraví. Odsouzeným je denně zajištěna i osmihodinová doba spánku, potřebná doba k hygieně a úklidu. Odsouzený má právo na náležitou zdravotní péči. V případě závažného onemocnění či úrazu, kdy je nutná hospitalizace, věznice musí bezodkladně informovat manželku, družku, rodiče či děti, pokud toho není odsouzený schopen sám. Jestliže žádná taková osoba není, tak je vyrozuměna osoba,

²⁶ Zákon o výkonu trestu odnětí svobody a o změně některých souvisejících zákonů č.169/1999 Sb. § 6

kteřou určí odsouzený. Pokud odsouzený zemře, věznice je povinna vždy vyrozumět bez odkladu některou ze zmíněných osob.²⁷

Korespondence. Odsouzený má právo přijímat a na svůj náklad odesílat korespondenci a to bez omezení, pokud zákon nestanoví jinak. Vězeňská služba je oprávněna provádět kontrolu korespondence až na určité výjimky, a pokud její obsah zakládá podezření, že je připravován nebo páčán trestný čin, korespondenci zadrží a předá ji orgánu činném v trestním řízení. Mezi druhy korespondence, u nichž je kontrola nepřipustná, je např. korespondence mezi odsouzeným a advokátem, mezi odsouzeným a státními orgány České republiky nebo diplomatickou misí či konzulárním úřadem. V případě, kdy odsouzený neumí nebo nemůže psát, zajistí Vězeňská služba přečtení korespondence, případně poskytne písarskou pomoc.²⁸

Užívání telefonu. Odsouzenému se v odůvodněných případech umožní použití telefonu ke kontaktu s osobou blízkou. Telefonní kontakt s jinými osobami může být odsouzenému povolen za účelem nápravy odsouzeného či z jiných naléhavých důvodů. Vězeňská služba je oprávněna seznamovat se s obsahem rozhovoru formou odposlechu, kromě rozhovorů s osobami určenými zákonem a pořizovat jejich záznam. Náklady s užitím telefonu hradí odsouzený.²⁹

Návštěvy. Odsouzený má právo přijímat návštěvy blízkých osob v čase určeném ředitelem věznice, a to na dobu celkem tří hodin v rámci jednoho kalendářního měsíce. Nestanoví-li vnitřní řád věznice jinak, mohou k návštěvě přijít nejvýše čtyři osoby, včetně dětí. Děti ve věku do 15 let musí být v doprovodu osoby starší 18 let. V zájmu nápravy lze odsouzenému povolit návštěvu i jiných než blízkých osob a ve zvlášť odůvodněných případech i návštěvu mezi odsouzenými, kteří jsou blízkými osobami. Ředitel věznice může povolit návštěvu, jež se uskuteční bez zrakové a sluchové kontroly v prostorách k tomu určených. V případě, že návštěvníci nebo odsouzený přes upozornění porušují pořádek, kázeň nebo bezpečnost, je zaměstnanec oprávněn návštěvu přerušit nebo předčasně ukončit.³⁰

Duchovní a sociální služba. Poskytováním duchovních a dalších obdobných služeb jsou sledovány humanitární cíle. Věznice umožňují konat společné náboženské obřady odsouzených obvykle v době pracovního klidu. Účast na náboženských

²⁷ Zákon o výkonu trestu odnětí svobody a o změně některých souvisejících zákonů č.169/1999 Sb. § 15,16

²⁸ Zákon o výkonu trestu odnětí svobody a o změně některých souvisejících zákonů č.169/1999 Sb. § 17

²⁹ Zákon o výkonu trestu odnětí svobody a o změně některých souvisejících zákonů č.169/1999 Sb. § 18

³⁰ Zákon o výkonu trestu odnětí svobody a o změně některých souvisejících zákonů č.169/1999 Sb. § 19

obřadech je dobrovolná a doba konání těchto obřadů je vymezena vnitřním řádem věznice. Církev může přispívat k naplňování účelu výkonu trestu poskytováním duchovní služby např. konáním bohoslužeb pro zájemce z řad odsouzených, individuálními rozhovory, vedením studijních hodin k výkladu náboženských textů, zajišťováním literatury a zpěvníků, při přípravě odsouzených k jejich propuštění. Osobám, které se dopustily porušení povinností vyplývajících z právních předpisů pro výkon trestu nebo vnitřního řádu věznice, může být odepřena možnost výkonu duchovní služby. Věznice též umožní příslušným orgánům sociálního zabezpečení poskytovat odsouzeným služby sociální péče, které sledují pomoc odsouzenému při vytváření příznivých podmínek pro jejich budoucí život na svobodě. Jde zde hlavně o činnost socioterapeutických a poradenských služeb.³¹

Uspokojování kulturních potřeb. Odsouzený má právo objednat si na svůj náklad knihy, denní tisk a časopisy včetně zahraničních, jestliže jsou rozšiřovány v České republice. Bezplatně si může odsouzený půjčovat knihy včetně odborných publikací a právních předpisů z vězeňské knihovny.³²

Používání dalších věcí. Jedná se o právo půjčovat si a hrát společenské hry, které jsou ve věznici k dispozici. V odůvodněných případech lze odsouzenému umožnit zakoupení, zaslání, případně dovezení a používání dalších věcí, které mají vztah k zabezpečení jeho dalšího vzdělání, programu zacházení s odsouzenými, popřípadě zájmové činnosti, a to za předpokladu, že tyto věci nebudou v rozporu s účelem výkonu trestu a jejich povaha, množství či užívání nebudou narušovat pořádek, omezovat ostatní odsouzené nebo jim škodit na zdraví.³³

Nákup potravin a věcí osobní potřeby. Odsouzený má právo nakupovat v prodejně věznice potraviny a věci osobní potřeby, případně věci pro zájmovou a vzdělávací činnost nebo k realizaci programu zacházení. Nákup se provádí formou bezhotovostní platby z té části peněz, s nimiž může odsouzený volně disponovat. Minimální sortiment zboží k nákupu je stanoven vnitřním řádem věznice. Ředitel věznice je oprávněn stanovit nejvyšší peněžní částku, za niž může odsouzený jednorázově nakoupit.³⁴

³¹ Zákon o výkonu trestu odnětí svobody a o změně některých souvisejících zákonů č.169/1999 Sb. § 20

³² Zákon o výkonu trestu odnětí svobody a o změně některých souvisejících zákonů č.169/1999 Sb. § 21

³³ Zákon o výkonu trestu odnětí svobody a o změně některých souvisejících zákonů č.169/1999 Sb. § 22

³⁴ Zákon o výkonu trestu odnětí svobody a o změně některých souvisejících zákonů č.169/1999 Sb. § 23

Přijetí balíčku. Pokud jde o přijetí balíčku, má odsouzený právo na přijetí balíčku s potravinami a věcmi osobní potřeby do hmotnosti pěti kilogramů dvakrát ročně, zpravidla u příležitosti narozenin a vánočních svátků. Toto omezení se nevztahuje na balíčky obsahující prádlo a potřeby k realizaci programu zacházení, pro vzdělávání nebo zájmovou činnost. Limitace balíčků je stanovena z důvodu snahy zabránit tomu, aby se do věznic dostávaly nepovolené předměty. Balíčky jsou kontrolovány zaměstnanci Vězeňské služby. Věci, které odporují účelu výkonu trestu nebo které není dovoleno mít u sebe, se odsouzeným nepředají a pošlou zpět odesílateli na náklady odsouzeného. Jedná se o věci, které by mohly ohrozit život nebo zdraví odsouzeného nebo jiných osob.³⁵

Příjem peněz a nakládání s nimi. Vedle balíčků má odsouzený také právo přijímat peníze a nakládat s nimi. Dispozice s penězi je však omezena, na jedné straně v situaci nedostatku peněz při propouštění a na straně druhé v situaci, kdy odsouzený nemá uhrazeny veškeré pohledávky spjaté s trestním řízením (např. soudní a správní poplatky, škoda způsobená trestním řízením).

Ochrana práv odsouzených včetně prostředků právní ochrany. Mezi tyto prostředky se řadí stížnosti, které je odsouzený oprávněn podávat za účelem uplatnění svých práv a oprávněných zájmů orgánům příslušným k jejich vyřízení. Dle ustanovení § 34 Řádu výkonu trestu odnětí svobody mezi tyto orgány patří nejen státní orgány České republiky, ale i mezinárodní orgány a organizace, které jsou na evropské i celosvětové úrovni brány za součást procesu získávání a prošetřování informací o porušování lidských práv (např. Amnesty International, Výbor pro lidská práva, Evropský soud pro lidská práva). Dále mohou odsouzení podávat žádost o rozmluvu s ředitelem věznice, soudcem, státním zástupcem nebo orgánem provádějícím kontrolu věznice. Mezi další práva patří i právo odsouzeného na poskytování právní pomoci advokátem, který disponuje oprávněním v rámci svého zmocnění vést s odsouzeným korespondenci a hovořit s ním bez přítomnosti třetí osoby. Všichni zaměstnanci Vězeňské služby jsou povinni dbát na zachování práv, která odsouzení mají ve výkonu trestu.³⁶

³⁵ Zákon o výkonu trestu odnětí svobody a o změně některých souvisejících zákonů č.169/1999 Sb. § 24

³⁶ Zákon o výkonu trestu odnětí svobody a o změně některých souvisejících zákonů č.169/1999 Sb. § 25,26

2.3.2 Povinnosti odsouzených

Výčet základních povinností odsouzeného během výkonu trestu odnětí svobody je stanoven zákonem o výkonu trestu. Mezi povinnosti odsouzeného se tak řadí např. povinnost dodržovat stanovený pořádek a kázeň, plnit pokyny a příkazy zaměstnanců Vězeňské služby, nepoškozovat cizí majetek, pracovat, jestliže je mu přidělena práce a není uznán dočasně práce neschopným nebo není po dobu výkonu trestu uznán zdravotně nezpůsobilým k výkonu práce, plnit úkoly vyplývající z programu zacházení, šetrně zacházet se svěřenými věcmi, dodržovat zásady slušného jednání s osobami, s nimiž přichází do styku.

Dále je odsouzený povinen podrobit se osobní prohlídce v zájmu zajišťování vnitřního pořádku, umožnit zaměstnancům Vězeňské služby kontrolu svých osobních věcí, podrobit se preventivní vstupní, periodické, mimořádné a výstupní prohlídce v rozsahu určené lékařem, strpět úkony, které souvisejí s jeho identifikací, podrobit se opatřením, která jsou nezbytná k potlačení výroby, držení nebo zneužívání omamných a psychotropních látek a jedů. Musí neprodleně ohlásit, pokud onemocní, stane se mu úraz nebo je zraněn, oznámit neprodleně zaměstnanci Vězeňské služby okolnosti, které mohou způsobit vážné ohrožení bezpečnosti, dodržovat zásady hygieny, uhradit náklady zdravotní péče provedené v zájmu zachování nebo zlepšení jeho zdravotního stavu nad rámec péče hrazené z veřejného zdravotního pojištění.

Odsouzeným je zakázáno navazovat styky s jinými osobami v rozporu se zákonem, vyrábět, přechovávat a konzumovat alkoholické nápoje a jiné návykové látky, přechovávat předměty ohrožující bezpečnost osob a majetku nebo, které by mohly sloužit k útěku; přechovávat a rozšiřovat tiskoviny nebo materiály propagující národnostní, etnickou, rasovou nebo sociální nesnášenlivost, fašismus a podobná hnutí směřující k potlačení práv a svobod člověka, jakož i tiskoviny nebo materiály obsahující popis výroby a použití návykových látek, jedů, výbušnin, zbraní a střeliva, hrát hry o peníze, služby nebo jiné úkony, účastnit se loterií a jiných podobných her, tetovat sebe nebo jinou osobu, úmyslně se sebepoškozovat na zdraví, předstírat poruchu zdraví, bez souhlasu Vězeňské služby prodávat, směňovat a darovat věci, které má u sebe.

Vůči odsouzeným, kteří neoprávněně odmítají plnit své povinnosti a k nápravě nestačí výzva nebo napomenutí, užije Vězeňská služba v nezbytném rozsahu prostředky povolené zákonem.³⁷

³⁷ Zákon o výkonu trestu odnětí svobody a o změně některých souvisejících zákonů č.169/1999 Sb. § 28

2.4 Kázeňské odměny a tresty

Povinnosti odsouzených uložené na základě zákona o výkonu trestu odnětí svobody, Řádu výkonu trestu odnětí svobody nebo vnitřního řádu věznice zakotvují limity možnosti jejich chování. Jelikož má trest odnětí svobody působit nejen represivně, ale i výchovně, tak přichází v úvahu nejen postihování negativního protispolečenského chování odsouzených, ale také v souvislosti s pozitivním chováním, stimulace tohoto žádoucího chování prostřednictvím kázeňských odměn. S cílem posílit výchovný vliv kázeňské odměny nebo kázeňského trestu je třeba při jejich ukládání respektovat určité zásady přiměřenosti, individualizace, spravedlnosti, stupňování a důslednosti. Ve výkonu trestu se kázně dosahuje především každodenním praktickým navykáním na kázeň, což není nic jiného než dozor a dohled nad dodržováním vnitřního režimu.

Dle zákona o výkonu trestu odnětí svobody vykonávají kázeňskou pravomoc nad odsouzenými generální ředitel Vězeňské služby a ředitelé věznic. Jiní zaměstnanci jsou oprávněni k výkonu kázeňské pravomoci na základě zmocnění generálním ředitelem či s jeho souhlasem ředitelem věznice. Pokud jde o kázeňské řízení, tak generální ředitel Vězeňské služby v něm rozhoduje pouze o stížnosti proti uložení kázeňského trestu.

Kázeňské odměny. Odsouzenému je možno udělit odměnu, pokud svým chováním a jednáním či příkladným činem vyjadřuje odpovědný přístup k plnění stanovených povinností a spolupracuje při dosahování plnění účelu výkonu trestu. Odměnami jsou pochvala, mimořádné zvýšení doby trvání návštěv během jednoho kalendářního měsíce až na pět hodin, povolení jednorázového nákupu potravin a věcí osobní potřeby odsouzenému, jenž jinak tyto nákupy nemůže provádět, zvýšení kapesného nejvýše o jednu třetinu až na dobu tří kalendářních měsíců, věcná nebo peněžitá odměna až do výše 1000 Kč, rozšíření osobního volna na sportovní, kulturní nebo jiné zájmové aktivity až na dobu jednoho měsíce, povolení opustit věznici až na 24 hodin v souvislosti s návštěvou nebo programem zacházení, přerušení výkonu trestu. O udělení kázeňské odměny je na předepsaném tiskopise pořízen záznam, který je odsouzenému založen do spisu. Dále se do osobní karty odsouzeného zaznamená udělení kázeňské odměny, její druh a důvod udělení.³⁸

³⁸ Vyhláška Ministerstva spravedlnosti č. 345/1999 Sb., Řád výkonu trestu odnětí svobody, ve znění pozdějších předpisů. § 57

Kázeňský trest lze odsouzenému uložit za kázeňský přestupek. Trest se však neuloží, pokud je možno dospět k sledovanému účelu samotným projednáním kázeňského přestupku s odsouzeným. Mezi kázeňské tresty patří důtka, snížení kapesného nejvýše o jednu třetinu až na dobu tří kalendářních měsíců, zákaz přijetí jednoho balíčku v kalendářním roce, pokuta až do výše 1000 Kč, propadnutí věci, umístění do uzavřeného oddělení až na 28 dnů, s výjimkou doby stanovené k plnění určených úkolů programu zacházení, celodenní umístění do uzavřeného oddělení až na 20 dnů, umístění do samovazby až na 20 dnů, odnětí výhod vyplývajících z předchozí kázeňské odměny.

O uložení kázeňského trestu je třeba rozhodnout co nejdříve. O přestupku je sepsán úřední záznam, který musí obsahovat označení místa, času, způsobu spáchání přestupku a okolnosti, za nichž byl přestupek spáchán, popřípadě též předpokládané pohnutky jednání. Záznam o kázeňském přestupku a uložení kázeňského trestu je po jeho vykonání založen do osobního spisu odsouzeného a je proveden zápis do osobní karty.

Orgán, který provádí šetření o kázeňském přestupku, musí označit důkazní prostředky konkrétně, aby je bylo možno prověřit. Důkazním prostředkem je vše, co může vést k objasnění skutku. Ten kdo ukládá kázeňský trest, by měl dodržovat zásady týkající se ukládání trestů zakotvené v právních předpisech. Hlavně se jedná o zásadu humanismu, zásadu zákonnosti, zásadu materiální pravdy, zásadu přiměřenosti a úměrnosti, zásadu neslučitelnosti některých druhů trestů. Řízení o kázeňském přestupku je zakončeno vydáním rozhodnutí o uložení kázeňského trestu. Opravným prostředkem proti rozhodnutí je stížnost, kterou má odsouzený právo podat do tří dnů ode dne oznámení rozhodnutí o uložení kázeňského trestu. O stížnosti rozhodne do pěti pracovních dnů ředitel věznice nebo k tomu zmocněný zaměstnanec, o stížnosti proti rozhodnutí ředitele věznice rozhodne generální ředitel. Zaměstnanec Vězeňské služby, který je oprávněn rozhodnout o stížnosti proti rozhodnutí o uložení kázeňského trestu, buď stížnost zamítne, nebo trest změní, anebo uložený kázeňský trest zruší. Zákon o výkonu trestu odnětí svobody i Řád výkonu trestu odnětí svobody umožňují prominutí kázeňského trestu, upuštění od výkonu zbytku kázeňského trestu a zahlazení kázeňského trestu.³⁹

³⁹ Vyhláška Ministerstva spravedlnosti č. 345/1999 Sb., Řád výkonu trestu odnětí svobody, ve znění pozdějších předpisů. § 58-68

2.5 Psychické a sociální důsledky odnětí svobody

Z hlediska psychologického představuje odnětí svobody velice závažnou zátěžovou situaci pro osoby, které se ve výkonu trestu nacházejí poprvé. Prožívají jinak tuto situaci recidivisté, pro něž je již známá. Do značné míry závisí prožívání psychické zátěže na předešlé zkušenosti; životní situaci před uvězněním; psychické vybavenosti a připravenosti odsouzeného zvládat zátěžové situace a na jeho odolnosti. Nejde jen o aktuální zátěž z prostředí, ale často tíživější je pocit nejistoty z budoucnosti (rodinné zázemí, ztráta práce apod.). Paradoxně pro člověka s dobrým sociálním zázemím znamená uvěznění daleko větší zátěž než u těch, kteří toto zázemí nemají.⁴⁰

Výkon trestu odnětí svobody je zátěžová situace, která závisí na tom, je-li pokračováním výkonu vazby nebo přímým nástupem do výkonu trestu. *Stupeň zátěže a míra schopností odsouzeného adaptovat se na vězeňské podmínky závisí na:*

- osobnosti odsouzeného - připravenost ke zvládnání náročných životních situací, na jeho schopnost adaptovat se, na ochotě poznat svou osobnost a ochotě změnit své chování či životní styl,
- podmínkách výkonu trestu – typ vězeňského zařízení, sociální klima oddělení ve kterém odsouzený je,
- na novosti a požadavků podmínek – zda je pro odsouzeného situace nová, neznámá, zda nastupuje přímo do výkonu trestu.

Pro ty, jenž přechází do výkonu trestu odnětí svobody z výkonu vazby, je tato situace protahovanou zátěžovou situací, přesto ti, kteří byli umístěni na pevné vazbě mohou pociťovat i jistou úlevu, mají-li navíc možnost pracovat. Odsouzení, kteří nastupují do výkonu přímo, prožívají počáteční šok ze ztráty ze svobody. Adaptace na podmínky výkonu trestu je významně poznamenána neformální vězeňskou subkulturou, tzv. druhým životem. Adaptaci na podmínky výkonu trestu odnětí svobody lze podle J. Čepeláka rozdělit do pěti základních typů.

1. **Realistické přizpůsobení** – jedinec sociálně zralý a psychicky odolný vůči zátěži se orientuje na vyhlídku podmíněného propuštění, je motivován k hlubšímu poznání své osobnosti a ke změně chování.

⁴⁰ SOCHŮREK, J. *Nástin vybraných problémů forenzní psychologie I díl*. Liberec: Technická univerzita, 2002, s. 70-71

2. **Agresivně nepřátelské přizpůsobení** – bývá namířeno jak proti personálu, tak proti spoluvězňům. Ironizování, zesměšňování, zastrašování, fyzické napadání druhých (postoj proti všem). Výchovná práce je nesnadná, vyžaduje důkladný rozbor příčin takového chování (většinou spočívá v problémech v hluboké minulosti).
3. **Přizpůsobení se nepřiměřenou kompenzací** – odsouzený se vychloubá svou dosavadní trestnou činností i tím, co spáchá, až se dostane na svobodu. Jedinec hraje roli velkého zločince, ale v podstatě si není jist ani sám sebou.
4. **Přizpůsobení se nepřiměřenou projekcí** – je nejjednodušší způsob zacházení s pocitem viny. Ovlivňování někoho jiného, vyhýbání se odpovědnosti tvrzením, že za trestný čin může někdo jiný.
5. **Přizpůsobení se únikem** – člověk plánuje, jak ve skutečnosti ze situace unikne, únik do denního snění. Adaptace únikem bývá často spojena s užíváním alkoholu nebo drog.

Pokud se s těmito typy přizpůsobení odborně nepracuje, může dojít spíše ke zhoršení psychického stavu odsouzených. Výsledky výzkumů ukazují na výrazný nárůst negativních psychických změn v souvislosti s opakovaným či dlouhodobým pobytem ve výkonu trestu odnětí svobody.

Možné negativní sociální důsledky výkonu trestu odnětí svobody.

- Nebezpečí vzájemné demoralizace vězňů samotných (prizonizace, druhý život).
- Jako donucovací prostředek má negativní vliv na odsouzeného (posiluje otrlost, lhostejnost, podlézavost).
- Zpřetrhání sociálních vztahů nejen neužitečných, ale hlavně užitečných (rodina).
- Sociální stigmatizace (nálepka pobytu ve vězení) jako překážka jeho resocializace a zejména neintegrace do společnosti.
- Narušení volných vlastností vězňů (sebeovládání, samostatnost, schopnost rozhodovat se, ukázněnost).
- Gradace komplexu méněcennosti (především u mladistvých).
- Růst zadluženosti.
- Homosexuální orientace.⁴¹

⁴¹ SOCHŮREK, J. *Nástin vybraných problémů forenzní psychologie I díl*. Liberec: Technická univerzita, 2002, s. 73-75

Podmínky výkonu trestu považují mnozí penologové, penitenciární psychologové a penitenciární pedagogové za desocializační nikoli resocializační. Ztráta základní sociální vazby na rodinu vede k hledání zázemí v homogenních kriminálních partách, což vede k fixaci na vězeňskou známost, která za spolupůsobení návyku na vězeňské prostředí posilují nesamostatnost, neschopnost najít si stálejší zaměstnání. Nepříznivě působí i délka výkonu trestu, protože tato skutečnost má podstatný vliv na ztrátu rodinného prostředí.⁴²

⁴² SOCHŮREK, J. *Kapitoly z penologie III díl*. Liberec: Technická univerzita, 2007, s. 6-7

3. Reeducace

Reeducace je chápána jako převýchova, již dosahujeme nápravně výchovných cílů. V podmínkách penitenciární pedagogiky je reeducace v podstatě výchovou nedostatečně či odchýlně vychovávaného jedince. Je to snaha pomocí metod, prostředků a forem na jedné straně rozvinout nevyvinuté osobnostní vlastnosti a na straně druhé pozměnit tyto vlastnosti společensky žádoucím způsobem. Lze říci, že převýchova je vždy mnohem obtížnější než výchova. Převýchovou musíme rozbít staré a na nových základech vybudovat nové. Proto co platí ve výchově, nemusí být relevantní pro převýchovu. Ze strany pedagoga znamená převýchova vždy trpělivost, tvrdou práci, odolnost při neúspěších a schopnost nedat se odradit.⁴³

S nápravou deviantního jednání souvisí i **resocializace**, tedy odstraňování těch relativně trvalých zaměření vychovávaného jedince, jež způsobují výchovné potíže. V širším smyslu je chápána jako jakási zpětná socializace s cílem vrátit člověka do normálního života společnosti, ke společensky přijatelnému způsobu chování. Takový proces se samozřejmě neobejde bez proměn postojů a hodnotové orientace. Při svém návratu do života jím ovšem neprocházejí jen delikventi, ale např. i lidé, kteří se musejí vyrovnávat se změnou zdravotního stavu a následnou invaliditou, nebo při přechodu do jiného zaměstnání apod. Návrat do života společnosti po výkonu trestu odnětí svobody se nazývá reintegrace.⁴⁴

3.1 Programy zacházení

Program zacházení s odsouzenými (dříve resocializační program) představuje hlavní nástroj záměrného a komplexního působení na odsouzeného sledující dosažení účelu výkonu trestu. Dle zákona o výkonu trestu odnětí svobody, je odsouzený během výkonu trestu povinen podrobit se vnitřnímu řádu věznice, který kromě jiného určuje obsah a druh činností, jež jsou pro jednotlivé odsouzené povinné či dobrovolné. Program se nezpracovává v případech, kdy má odsouzený vykonat trest nebo jeho zbytek nepřesahuje 3 měsíce. Program zacházení je zpracován na základě komplexní zprávy, přičemž mají vliv následující kritéria: délka trestu, charakteristika osobnosti a

⁴³ MAŘÁDEK, V. *Lexikon klíčových pojmů z penologie*. Opava: Vavrla Pavel, 2000, s. 48-49

⁴⁴ KRAUS, B. *Základy sociální pedagogiky*. Praha: Portál, 2008, s. 152-153

příčiny trestné činnosti. Program zacházení obsahuje cíl působení na odsouzeného, metody zacházení směřující k dosažení tohoto cíle a způsob a četnost hodnocení. Pravidelnou součástí programu je určení způsobu zaměstnávání odsouzeného, vzdělávání, účasti na pracovní terapii nebo jiné náhradní činnosti, směřující k vytvoření předpokladů, pro jeho samostatný způsob života. Pokud u odsouzeného přichází v úvahu více variant programu zacházení, umožní se mu výběr.⁴⁵

Základní podmínkou účinného zacházení s odsouzenými je **kvalitní pečlivá příprava** této činnosti. Je nutno zmapovat výchozí terén, tj. bio-psycho-socio-duchovní stav, v němž se každý jednotlivý odsouzený nachází v době svého nástupu do výkonu trestu. Děje se tak v týmové spolupráci lékaře, psychologa, speciálního pedagoga, sociální pracovníce, popřípadě i duchovního. Koordinace této i nezbytné další spolupráce přísluší zkušenému speciálnímu pedagogovi. Shromážděný výchozí materiál musí obsahovat minimálně následující fakta:

- základní data o osobě odsouzeného, o jeho trestném činu a uloženém trestu,
- lékařská doporučení, upozornění na nutná omezení a zdravotní rizika ve vztahu k pracovním, vzdělávacím, sportovním i dalším důležitým aktivitám odsouzeného,
- důkladnou, především sociální anamnézu,
- psychologickou charakteristiku odsouzeného, včetně jeho postojů ke spáchanému trestnému činu (případně i oběti) a uloženému trestu,
- podstatná rizika, problémy, obtíže a překážky, které nyní, tj. v začátku trestu odnětí svobody, brání budoucí dobré reintegraci odsouzeného do společnosti – právě na jejich odstranění, překonání nebo alespoň zmírnění, bude třeba zaměřit zacházení s odsouzeným po celou dobu trvání jeho uvěznění.

Předpokládá se tedy poměrně rozsáhlá i obsáhlá znalost stavu, ve které se odsouzený nachází v začátku výkonu trestu odnětí svobody.⁴⁶

Druhy programů zacházení (druhy aktivit, jejichž základem bude akcent na tu či onu potřebu odsouzeného.

- Pracovní programy – osvojení si dovedností a návyků.
- Vzdělávací programy a aktivity – jedná se o dokončení školní docházky, vyučení v oboru, studium na střední nebo na vysoké škole.

⁴⁵ Zákon o výkonu trestu odnětí svobody a o změně některých souvisejících zákonů č.169/1999 Sb. § 44,41

⁴⁶ HÁLA, J. *Úvod do teorie a praxe vězeňství*. České Budějovice: Vysoká škola evropských a regionálních studií, 2005, s. 122-123

- Volnočasové aktivity – rozvoj kulturních, sportovních, jazykových a rukodělných zájmů a zálib.
- Terapeutické programy – speciální výchovné postupy (získávání sociálních dovedností prospěšných pro další život na svobodě).
- Programy a aktivity vedoucí k výcviku ve zvládnání konfliktních situací a tréninky zvládnání agrese (sociálně psychologický výcvik).
- Sociálně právní poradenství jako vhodný způsob řešení sociálních problémů.
- Extramurální programy – vycházky, přerušování výkonu trestu.
- Obecné metody – stanovené zákonem, předpisy a jinými normami, které upravují kázeň a pořádek, hygienu, práva a povinnosti atd.
- Speciální programy a aktivity – pedagogické, psychologické a terapeutické metody zaměřené na individuální a skupinovou práci s odsouzenými.

Programy vycházející z celkového chování se mohou stát žádoucí motivací psychologickou i sociologickou, která ovlivňuje jejich pozitivní přizpůsobivost v rámci vězeňského prostředí. Programy by neměly být zaměřeny pouze na změny chování odsouzených, ale mohou být počátkem pozitivnější komunikace mezi odsouzenými a vězeňským personálem.⁴⁷

Programy zacházení s odsouzenými musí být vyhodnocovány pravidelně. Proces přeměny osobnosti odsouzeného nemůže být ponechán živelnému vývoji. Nápravné výchovné působení se musí stát individuálně diferencovaným procesem, jehož základem bude systematické a plánované hodnocení odsouzeného. V současné době se místo směřování ke změnám osobnosti snažíme vést odsouzeného k sociálně akceptovatelnému a socializovanému uspokojování potřeb sociálních, tedy ke změně chování.

Zásady při zpracování programu zacházení uvádí Paukertová následovně.

- Individuální přístup – respektování osobnosti odsouzeného a jeho individuálních zvláštností, psychických vlastností, charakteru atd.
- Motivace – např. pokud má odsouzený rodinu lze jej motivovat snahou o podmíněné propuštění a brzký návrat k rodině.
- Přiměřenost – kladení takových požadavků na vězně, které jsou přiměřené jejich rozumovým schopnostem, vzdělání, vůli atd.

⁴⁷ SOCHŮREK, J. *Kapitoly z penologie II díl*. Liberec: Technická univerzita, 2007, s. 45

- Komplexnost – vytvoření určitých soustav návyků, postojů, respektive jejich korekce a náprava.
- Zpětná vazba – pozorování vězně, pohovory s ním, zda si zve návštěvy, jak se projevuje v kolektivu, při psychoterapii, sociálně psychologickém výcviku atd.
- Cílevědomost – program musí směřovat k jasně stanovenému, přiměřenému a reálnému cíli, zejména s ohledem na osobnost odsouzeného, jeho životním zkušenostem atd.
- Systematičnost – působení musí být realistické a pro vězně srozumitelné.
- Soustavnost – působení musí být v co nejdelším časovém úseku, aktivity musí spolu souviset a směřovat k cíli a změnám v postoji a osobnosti vězně.
- Perspektivnost – vězeň nesmí mít pocit samoúčelnosti a zmaru, že vše je jen jako.

Je třeba realisticky podotknout, že ne každý vězeň je systematického, cílevědomého a motivovaného zacházení schopen (např. proto, že trpí poruchou osobnosti, pro nedostatek motivace, neochotě podílet se na svém pozitivním rozvoji vlivem rozsáhlé kriminální infekce nebo z nedostatku vůle). Výjimkou není ani zatvrzelý, negativistický postoj k výchově, autoritám a vzdělávání, často hluboce fixovaným vlivem negativních zkušeností od dětství.⁴⁸

Cíle programů zacházení s pachateli, které se soustředí na osobnost jedinců, jsou nejlépe dosažitelné v případě zaměření se na specifické problémy spojené s jejich chováním. Může se jednat o problémy, které vyvrcholily v době spáchání trestného činu, nebo o problémy, které jsou důsledkem zkušeností získaných během pobytu ve vězení.

Programy zacházení s odsouzenými mají dvojí funkci:

- nabízet možnost odsouzeným ověřit si, zda jsou sami schopni podstoupit konfrontaci se svými předchozími i současnými problémy,
- dávají větší prostor vězeňskému personálu pro porozumění vzorových prvků chování odsouzených.

Plnění programu zacházení ze strany odsouzeného je základem jeho hodnocení k případnému opuštění věznice v rámci programu zacházení v doprovodu zaměstnance věznice (např. návštěva kulturního představení, sportovního zápasu), opuštění věznice

⁴⁸ SOCHŮREK, J. *Kapitoly z penologie II díl*. Liberec: Technická univerzita, 2007, s. 45 - 46

v souvislosti s návštěvou, přerušení výkonu trestu odnětí svobody nebo hodnocení pro soud při rozhodování při přeřazení do mírnějšího typu věznice nebo podmíněčného propuštění z výkonu trestu.⁴⁹

3.2 Zaměstnávání a vzdělávání odsouzených

Zaměstnávání odsouzených tvoří podstatnou část jejich programu zacházení. Podmínky pro zaměstnávání odsouzených vytváří věznice jednak v rámci svého provozu, vlastní výroby či podnikatelské činnosti, ale také smluvně u jiných subjektů. K zaměstnávání odsouzeného u jiného subjektu, jehož zřizovatelem nebo většinovým vlastníkem není stát, je nutný jeho předchozí písemný souhlas odsouzeného.

Odsouzený, který byl zařazen do práce, je povinen pracovat, pokud je k práci zdravotně způsobilý. Věznice má při zaměstnávání odsouzených zajistit následující: zařazování odsouzených do práce odpovídající jejich zdravotní způsobilosti s ohledem na jejich dovednosti a odborné znalosti; odměňování odsouzených za jejich práci; vytváření podmínek pro to, aby odsouzení mohli získat a zvyšovat si svoji pracovní kvalifikaci a rozšiřovat si svoji všeobecnou informovanost.⁵⁰

Pracovní doba, pracovní podmínky a podmínky pro uložení přesčasové práce jsou upraveny Zákoníkem práce. Zatímco odměny odsouzených jsou upraveny vládním nařízením o výši a podmínkách odměňování odsouzených osob zařazených do zaměstnání ve výkonu trestu odnětí svobody. Dle tohoto právního předpisu pracovní odměna odsouzeného znamená souhrn základní složky odměny, odměny za práci přesčas, příplatků a hodnocení pracovního výkonu. Jestliže není stanoveno jinak, odsouzenému přísluší základní složka odměny, a to dle druhu jím vykonané práce. Pro účely odměňování se odsouzení člení do tří skupin.

I. kvalifikační skupina pojímá práce, pro jejíž výkon není nutná kvalifikace a výše základní složky odměny představuje 4 500 Kč.

II. kvalifikační skupina zahrnuje práci, pro jejíž výkon je potřebné vyučení v oboru, či jiná odborná kvalifikace a základní složka odměny představuje 6 750 Kč.

III. kvalifikační skupina představuje samostatný výkon zvláště náročných a specializovaných prací vyžadujících obvykle vyšší než úplné střední vzdělání nebo

⁴⁹ SOCHŮREK, J. *Kapitoly z penologie II díl*. Liberec: Technická univerzita, 2007, s. 47

⁵⁰ Zákon o výkonu trestu odnětí svobody a o změně některých souvisejících zákonů č.169/1999 Sb. § 29,30

vyšší než úplné střední odborné vzdělání. U této skupiny představuje výši základní složky odměny 9 000 Kč.⁵¹

O zařazení odsouzeného do práce rozhoduje ředitel věznice, na základě doporučení odborných zaměstnanců. Je také vymezena skupina odsouzených, kterých se povinnost pracovat netýká: starší 65 let; plně invalidní; odsouzení se zdravotním stavem neumožňující trvalé pracovní zařazení; dočasně práce neschopní a odsouzení u kterých z povahy překážky vyplývá, že je jejich pracovní povinnost vyloučena. Odmítnutí práce odsouzeným, který byl zařazen do práce, je považováno za závažné porušení povinností odsouzeného, za něž se obvykle uloží odsouzenému kázeňský trest. Takový odsouzený se zpravidla umístí v době, kdy by měl pracovat, odděleně od ostatních odsouzených, současně mu není umožněna zájmová činnost včetně sledování televize a rozhlasového vysílání.⁵²

Tak jako zaměstnávání tak i **vzdělávání odsouzených** tvoří součást programu zacházení. Odsouzeným, u nichž jsou pro to předpoklady, se obvykle umožní získání vzdělání na základní nebo střední škole anebo účast na dalších formách vzdělání, které jim dovolí získání a zvýšení pracovní kvalifikace. Pokud je odsouzený zařazen do denní formy studia, je brán za odsouzeného zařazeného do práce.⁵³

Vzdělávání je dále upraveno Řádem výkonu trestu odnětí svobody, kde je stanoveno, že vzdělávání zajišťují obvykle odloučená pracoviště středního odborného učiliště, učiliště a odborného učiliště. Ve věznicích, kde neexistují zmíněná učiliště, zabezpečují vzdělávání odsouzených oddělení výkonu trestu. Při zabezpečování povinné školní docházky mladistvých odsouzených spolupracují orgány Vězeňské služby s příslušnými školami a orgány státní správy a samosprávy ve školství. Podstatným z pohledu odsouzeného při hledání práce po propuštění z výkonu trestu je to, že z dokladů o vzdělávání odsouzených nesmí být patrné, že byly získány ve výkonu trestu. Odsouzení, kteří nedokončili studium po dobu jejich výkonu trestu, mají právo studium dokončit v příslušné škole. Ředitel věznice může povolit volný pohyb mimo věznici k docházce do školy odsouzeným, vykonávající trest ve věznici s dohledem, s dozorem nebo věznici pro mladistvé.⁵⁴

⁵¹ nařízení vlády č.365/1999 Sb. o výši a podmínkách odměňování odsouzených osob zařazených do zaměstnání ve výkonu trestu odnětí svobody. § 1,2

⁵² Vyhláška Ministerstva spravedlnosti č. 345/1999 Sb., Řád výkonu trestu odnětí svobody, ve znění pozdějších předpisů. § 41

⁵³ Zákon o výkonu trestu odnětí svobody a o změně některých souvisejících zákonů č.169/1999 Sb. § 34

⁵⁴ Vyhláška Ministerstva spravedlnosti č. 345/1999 Sb., Řád výkonu trestu odnětí svobody, ve znění pozdějších předpisů. § 46

Úroveň vzdělávání je v jednotlivých věznicích různá a je ovlivňována řadou jak objektivních (např. finanční a prostorové možnosti, regionální situace), tak i subjektivních faktorů. Vzdělávací střediska umožňují ve výkonu trestu odnětí svobody získat ve dvou nebo tříletém studiu výuční list v oborech: strojírenská výroba, obráběč kovů, elektrotechnická výroba, stavební výroba, zpracování dřeva, výroba konfekce, zahradnictví apod. V rozsahu působení na odsouzeného se jedná o systematický a vysoce smysluplný program. Jde o časově stálé, intenzivní působení na odsouzené v rozsahu více než 25 hodin týdně po dobu deseti měsíců v roce. Vydaná vysvědčení a výuční listy jsou celostátně platná.

V případě mladých dospělých je hlavním cílem zacházení příprava na jejich budoucí povolání, které spočívá v zajištění vyučení v oboru, případně umožnění studia a dokončení střední školy. Organizace kurzů k doplnění základního vzdělání na úrovni nižších ročníků vyžaduje individuální spolupráci se základní školou, která je oprávněna vydávat příslušná ročníková vysvědčení. Také odborné kurzy jsou nedílnou součástí systému vzdělávání mladých odsouzených. Všeobecně se osvědčují vzdělávací kurzy výpočetní techniky, výuky cizích jazyků, občanské nauky, češtiny pro cizince a ze strany žen a dívek kurz praktické rodinné školy.

Získání výučního listu, vysvědčení z kurzu o doplnění základního vzdělání nebo osvědčení z jiného odborného kurzu dává odsouzeným vyšší možnost zapojit se po propuštění do běžného života. Otázkou je, zda si tuto skutečnost odsouzení uvědomují a zda dokáží využít příležitost.

Také prospěšná, přiměřeně motivovaná a tělesným i duševním schopnostem odpovídající práce pomáhá odsouzeným lépe snášet podmínky výkonu trestu a připravit jej na běžný život po propuštění. Zároveň umožňuje odsouzenému z vydělaných peněz hradit náklady trestu, náklady soudního řízení, způsobenou škodu, výživné apod.

Vzdělávání i zaměstnání má bezesporu obrovský vliv na resocializaci jedince, má nezastupitelnou sociálně výchovnou funkci. K této činnosti je nutné jedince motivovat a pomoci mu nalézt vlastní způsob uplatnění schopností a dovedností v praxi.⁵⁵

⁵⁵ JŮZL, M., OLEJNÍČEK, A. *Penologie a penitenciární pedagogika*. Brno: IMS, 2004, s. 79-81

3.3 Subjekty participující na zacházení s odsouzenými

Na procesu reedukace se ve věznicích podílejí jistým způsobem všichni její zaměstnanci, byť někteří jen nepřímo. Toto je velmi důležité si uvědomit, protože kterýkoliv zaměstnanec se může pro odsouzeného stát jeho identifikačním vzorem. Největší podíl na přímém působení však náleží zaměstnancům oddělení výkonu trestu, mezi něž náleží: speciální pedagog, psycholog, sociolog, sociální pracovník, vychovatel, vychovatel – terapeut. Dalším důležitým subjektem působícím v oblasti reedukace je i duchovní – kaplan, který je v některých věznicích (př. Vazební věznice a ústav pro výkon zabezpečovací detence v Brně) přímo v zaměstnaneckém poměru, ale funkčně není zařazen pod oddělení výkonu trestu, ale úzce s ním spolupracuje. Ve většině případů se však v oblasti duchovní péče jedná o externí mimovězeňské subjekty do věznice pouze docházející.

3.3.1 Speciální pedagog

Speciální pedagog je odborný zaměstnanec oddělení, který garantuje u svěřených odsouzených odbornou úroveň realizace programu zacházení a vnitřní diferenciaci. Metodicky usměrňuje výkon práce vychovatelů a pedagogů volného času. Za metodické usměrňování určených zaměstnanců nelze považovat vedení administrativy spojené s plánováním služeb, výkaznictvím odpracovaných hodin, vedení evidence o docházce, čerpání dovolené, apod. Odpovídá, ve spolupráci s ostatními odbornými zaměstnanci, za úroveň odborného zacházení s jednotlivými odsouzenými v návaznosti na jejich komplexní zprávy.⁵⁶

Dále provádí:

- pedagogickou diagnostiku,
- zpracovává přehled jednotlivých aktivit programu zacházení,
- spolupracuje v součinnosti se sociálním pracovníkem se zákonným zástupcem mladistvého při řešení přípravy mladistvého na budoucí povolání,
- podílí se na výběru odsouzených k zařazení do práce, vzdělávání a rekvalifikaci,
- zabezpečuje všeobecné a odborné vzdělávání odsouzených,
- provádí orientační pedagogické pohovory z podnětu odsouzených, zaměstnanců

⁵⁶ Nařízení generálního ředitele č.21/2010, § 6

nebo na základě vlastních poznatků,

- poskytuje poradenskou pedagogickou pomoc v souladu s povahou daného případu a podmínkami,
- zabezpečuje individuální pedagogickou péči o odsouzené, kteří jsou v krizových psychických stavech,
- podílí se na zkoumání příčin vzniku mimořádných událostí ve vztahu k vězněným osobám a navrhuje z pedagogického hlediska příslušná opatření, vedoucí k jejich řešení, prevenci a eliminaci,
- realizuje svěřenou kázeňskou pravomoc,
- podílí se na návrhu k rozhodování o udělení přerušování výkonu trestu, povolování volného pohybu mimo věznici, dočasného opuštění věznice, účasti odsouzených na akcích mimo věznici,
- vyjadřuje se k výběru odsouzených k zařazení do práce, návštěv bez zrakové či sluchové kontroly a přerazování odsouzených do jiného typu věznice nebo jejich přemístění.⁵⁷

3.3.2 Psycholog

Penitenciární psychologie se zabývá psychologickou problematikou spjatou s výkonem trestu, soustřeďuje se na chování a prožívání osob ve fázi vykonávací. K nejznámějším a nejčastěji frekventovaným problémovým okruhům patří zejména penitenciární psychodiagnostika, hledání psychologicky účinných metod nápravy odsouzených, klasifikace odsouzených podle psychologicky odůvodněných hledisek posuzování, psychologické expertízy v souvislosti s podmíněným propuštěním apod. Penitenciární psychologie se rozvíjí jako oblast poznání (teorie), současně představuje relativně přesně vymezenou profesi psychologů.⁵⁸

Psycholog je odborný zaměstnanec, který garantuje u odsouzených odbornou psychologickou činnost a odbornou úroveň realizace programu zacházení. Přitom provádí psychologickou diagnostiku vězňů, zpracovává jejich psychologické posouzení v rámci komplexní zprávy, včetně doporučení pro program zacházení. Podílí se na zpracovávání konkrétních programů zacházení jednotlivých odsouzených, na

⁵⁷ SOCHŮREK, J. *Kapitoly z penologie II díl*. Liberec: Technická univerzita, 2007, s. 12-13

⁵⁸ ČÍRTKOVÁ, L. *Forezní psychologie*. Plzeň: Aleš Čeněk, 2009, s. 21

vyhodnocování jejich úspěšnosti a na navrhování změn programu zacházení. Usměrnjuje metodicky v rámci své odbornosti vychovatele – terapeuty v oblasti přípravy a vedení jednotlivých aktivit a průběžného hodnocení programu zacházení.⁵⁹

Rovněž provádí:

- orientační psychologické pohovory s odsouzenými z jejich podnětu, podnětu zaměstnanců nebo na základě vlastních poznatků,
- poskytuje poradenskou psychologickou pomoc, popřípadě péči,
- zabezpečuje individuální psychologickou péči o odsouzené, kteří odmítají stravu, sebepoškozují se, pokoušejí se o sebevraždu a o odsouzené, kteří jsou v krizových psychických stavech, v tomto směru spolupracuje s lékařem,
- podílí se na zkoumání příčin vzniku mimořádných událostí a navrhuje příslušná opatření k jejich řešení, předcházení a jejich eliminaci z psychologického hlediska,
- spolurozhoduje o zařazení odsouzených do seznamu objektů možného napadení, či ohrožení jiného druhu, vytipování konfliktních a psychicky labilních odsouzených,
- vyjadřuje se k návrhu k rozhodování o udělení přerušování výkonu trestu, o přeřazování a přemísťování odsouzených, povolování volného pohybu mimo věznici, dočasného opuštění věznice, účasti odsouzených na akcích mimo věznici, návštěvě bez zrakové či sluchové kontroly a přeřazování odsouzených do jiného typu věznice nebo jejich přemístění,
- vyjadřuje se k výběru odsouzených k zařazení do práce, vzdělávání a rekvalifikaci.

Vybraní psychologové se rovněž významnou měrou podílejí na přijímacím řízení příslušníků a občanských zaměstnanců vězeňské služby.⁶⁰

3.3.3 Sociolog

Sociolog je odborný zaměstnanec oddělení, který zajišťuje analytickou a poradenskou činnost na úseku personální práce, výkonu trestu a vnějších vztahů v rámci dislokace věznice. Provádí průběžné i cílené sledování a analýzu sociálních vztahů mezi odsouzenými, se zaměřením na neformální struktury odsouzených, mezi odsouzenými a zaměstnanci a mezi zaměstnanci, zjišťuje úroveň spolupráce vybraných zástupců odsouzených a zaměstnanců.⁶¹

⁵⁹ Nařízení generálního ředitele č.21/2010, § 7

⁶⁰ SOCHŮREK, J. *Kapitoly z penologie II díl*. Liberec: Technická univerzita, 2007, s. 13-14

⁶¹ Nařízení generálního ředitele č.21/2010, § 8

Sociolog působí dosud jen v některých věznicích, i když sociologické zkoumání zejména neformálních skupin a jevů ve vězení je velmi naléhavým úkolem. Podílí se na:

- rozhodování o zařazení odsouzených do seznamu objektů možného napadení či ohrožení,
- vytipování konfliktních a psychicky labilních odsouzených,
- zkoumání příčin a vzniku mimořádných událostí a navrhuje příslušná opatření k jejich řešení, předcházení a eliminaci ze sociologického hlediska.⁶²

3.3.4 Sociální pracovník

Sociální pracovník je odborný zaměstnanec oddělení, jehož základním úkolem je samostatná sociální práce, která je zaměřena zejména na plynulý přechod odsouzených do řádného občanského života. Při její realizaci dbá na zajištění a dodržení standardů kvality poskytovaných sociálních služeb.⁶³

Sociální pracovník svým působením napomáhá odsouzenému orientovat se a hledat cesty uspořádání si svých sociálních vztahů k svým nejbližším, ke společnosti ve kterém žil, včetně zaujetí pozitivnějšího postoje ke společnosti – jejím normám, hodnotám. Napomáhá odsouzenému řešit jeho sociální situaci, podněcuje ho, aby se zabýval svým sociálním vývojem (jaký podíl měla sociální situace na kriminální kariéře, k jakým proměnám došlo v jeho sociální situaci v důsledku spáchání trestného činu, v důsledku pobytu ve výkonu trestu). Znalost sociálního vývoje a sociální situace je předpokladem, aby mohla být obsahem penitenciárního resocializačního působení, jehož cílem je připravit odsouzeného na život ve společnosti tak, aby dokázal předcházet negativnímu sociálnímu vývoji.⁶⁴

Sociální pracovník se zejména:

- podílí na vytváření koncepce zacházení s odsouzenými, programů zacházení a na zpracování návrhu vnitřní diferenciaci odsouzených,
- zpracovává společně s ostatními odbornými zaměstnanci konkrétní programy zacházení svěřených odsouzených, přitom podle potřeby spolupracuje s příslušnými orgány sociálního zabezpečení,

⁶² SOCHŮREK, J. *Kapitoly z penologie II díl*. Liberec: Technická univerzita, 2007, s. 14

⁶³ Nařízení generálního ředitele č.21/2010, § 9

⁶⁴ MŮHLPACHR, P. *Sociální a postpenitenciární péče*. Brno: IMS, 2004, s. 59

- podílí se na vyhodnocení účinnosti programů zacházení a v oblasti své působnosti navrhuje jejich změny,
- poskytuje samostatné sociálně právní poradenství, provádí výchovnou a poradenskou činnost pro odsouzené,
- je garantem kontinuální sociální práce, v jejím rámci udržuje přímé pracovní kontakty s orgány státní správy, církvemi, charitativními a zájmovými občanskými sdruženími, a to jak v místě věznice, tak i podle potřeby v místě trvalého pobytu odsouzeného,
- zprostředkuje příslušnému orgánu sociálně právní ochrany dětí pravidelné sledování vývoje dítěte, o které odsouzená žena pečuje ve věznici,
- navazuje potřebné kontakty s blízkými osobami svěřených odsouzených, podílí se na řešení sociálních problémů, u mladistvých odsouzených si vyžádá v součinnosti se speciálním pedagogem, nepředcházeli výkonu trestu výkon vazby, opis zprávy orgánu sociálně právní ochrany,
- v součinnosti se speciálním pedagogem požádá zákonného zástupce a příslušný orgán sociálně právní ochrany dětí o vyjádření k formě a obsahu přípravy mladistvého na budoucí povolání,
- podílí se na výběru odsouzených k zařazení do práce, vzdělávání a rekvalifikaci,
- podílí se na rozhodování o zařazení odsouzených do seznamu objektů možného napadení či ohrožení a vytipování konfliktních a psychicky labilních jedinců,
- spolupodílí se na zkoumání příčin vzniku mimořádných událostí ve vztahu k vězněným osobám a navrhuje ze sociálního hlediska příslušná opatření, vedoucí k jejich řešení, prevenci a eliminaci,
- podílí se na návrhu rozhodnutí o udělení přerušování výkonu trestu, povolování volného pohybu mimo věznici, dočasného opuštění věznice, účasti odsouzených na akcích mimo věznici, návštěv bez zrakové či sluchové kontroly a přeřazování odsouzených do jiného typu věznice nebo jejich přemístění
- podílí se zpracování konkrétních programů zacházení jednotlivých odsouzených, na vyhodnocování jejich úspěšnosti a na navrhování změn programu zacházení.⁶⁵

⁶⁵ SOCHŮREK, J. *Kapitoly z penologie II díl*. Liberec: Technická univerzita, 2007, s. 14-15

3.3.5 Vychovatel

Vychovatel je členem týmu, jehož základním úkolem je komplexní výchovná, vzdělávací, diagnostická a preventivní činnost zaměřená na celkový rozvoj osobnosti a na socializaci, resocializaci a reedukaci včetně cílených opatření k optimalizaci vzdělávacího procesu odsouzených a realizaci protidrogové prevence v rámci věznice. Vychovatel je metodicky usměrňován speciálním pedagogem a je podřízen vedoucímu oddělení výkonu trestu.⁶⁶

Vychovatel plní při práci s odsouzenými samostatně a tvůrčím způsobem zejména tyto úkoly:

- zná osobně a pedagogicky usměrňuje jemu svěřené odsouzené, zná sociální vztahy a skupinovou atmosféru v přidělené skupině,
- vede osobní karty odsouzených, provádí průběžné zápisy postihující probíhající naplňování účelu výkonu trestu u odsouzeného,
- podílí se na hromadně organizovaných akcích, dbá na kázeň odsouzených, na pořádek a upravenost ubytovacích prostor a motivuje odsouzené k přiměřené estetické úpravě,
- realizuje svěřenou kázeňskou pravomoc, zpracovává návrhy na přerušení výkonu trestu, povolování volného pohybu mimo věznici, dočasného opuštění věznice, účasti odsouzených na akcích mimo věznici, návštěv bez zrakové či sluchové kontroly a přerazování odsouzených do jiného typu věznice nebo jejich přemístění, podílí se na výběru odsouzených k zařazení do práce,
- zná odsouzené mající sklony k sebepoškozování, útěkům, odsouzené vytipované jako možné objekty napadení nebo možné pachatele násilného jednání, odsouzené, kteří jsou vyšetřováni nebo obžalováni z další trestné činnosti, a ty jimž by měl být nařízen další nepodmíněný trest odnětí svobody nebo přeměněn trest podmíněný na nepodmíněný, vytipovává odsouzené s aktuálními psychickými problémy a upozorňuje na ně odpovědné zaměstnance věznice,
- podílí se na zkoumání příčin vzniku mimořádných událostí a navrhuje příslušná opatření k jejich řešení, předcházení a eliminaci,
- podílí se na zajištění organizačního chodu oddělení tím, že u svěřených odsouzených: vede početní a jmenný přehled; provádí kontrolu korespondence,

⁶⁶ Nařízení generálního ředitele č.21/2010, § 10

telefonických rozhovorů; zabezpečuje realizaci práv odsouzených; zprostředkovává vyřizování žádostí a stížností; zabezpečuje přístup odsouzených k právním předpisům, atp.⁶⁷

3.3.6 Vychovatel – terapeut

Vychovatel-terapeut je odborný zaměstnanec oddělení, který realizuje individuální a skupinové terapie v rámci terapeutických programů, a to přednostně ve specializovaných odděleních. V rámci celkové koncepce zacházení s odsouzenými se podílí na zpracování projektů pro jednotlivé kategorie odsouzených při zachování zásad vnější a vnitřní diferenciacce, na tvorbě skladby programu zacházení a jednotlivých speciálních výchovných aktivit.⁶⁸

Vychovatel – terapeut je metodicky usměrňován psychologem a plní při práci zejména tyto úkoly:

- volí adekvátní obsah, formy, metody a přístup ke specifickým kategoriím odsouzených,
- realizuje individuální a skupinové zacházení s odsouzenými, jeho práce má terapeutický charakter,
- vede osobně nejméně tři speciální výchovné aktivity programů zacházení, rozložené podle potřeby v průběhu celého týdne, včetně dnů pracovního volna a klidu,
- sleduje kvalitu účasti odsouzených v programu zacházení a změny v jejich chování, informuje vychovatele a psychologa o důležitých skutečnostech,
- podílí se v rámci své odbornosti na zpracování průběžného hodnocení programu zacházení odsouzených a hodnocení zasílaných věznicí příslušným orgánům,
- spolupodílí se na zkoumání příčin vzniku mimořádných událostí ve vztahu k vězněným osobám a navrhuje ze sociálního hlediska příslušná opatření vedoucí k jejich řešení, prevenci a eliminaci.⁶⁹

⁶⁷ SOCHŮREK, J. *Kapitoly z penologie II díl*. Liberec: Technická univerzita, 2007, s. 16-17

⁶⁸ Nařízení generálního ředitele č.21/2010, § 11

⁶⁹ SOCHŮREK, J. *Kapitoly z penologie II díl*. Liberec: Technická univerzita, 2007, s. 17-18

3.3.7 Duchovní

Duchovní služba se v praxi zajišťuje službou kaplanů a dobrovolnou duchovní službou, která zahrnuje duchovní i laiky, kteří byli vedením svých oprávněných registrovaných církví pověřeni vykonávat ve věznicích duchovenskou službu.

K nedílným úkolům vězeňské duchovní služby kromě náboženských úkolů patří:

- participace na výchovném působení na vězně směrem k uznání jejich viny jako předpokladu k možnosti nové formy života po propuštění z výkonu trestu,
- posilování prevence kriminality na všech úrovních, v tomto smyslu působí prostřednictvím Ekumenické rady církví (církevní organizace, která zastupuje většinu tradičních nekatolických církví a církve pravoslavné) a České biskupské konference (představitelka římskokatolické církve, katolických kongregací a řádů a potažmo i církve řeckokatolické) jako zpětná vazba směrem k jednotlivým církvím.⁷⁰

Duchovní ve věznicích jsou již tradičně vnímáni jako garanti dodržování lidských práv a humánního zacházení s obviněnými a odsouzenými.

Významně se podílejí na plnění programu zacházení s vězňenými nejen v oblasti pastoračních, ale i dalších aktivit, při kterých spolupracují se specialisty a vychovateli oddělení výkonu vazby a trestu. Někteří se podílejí i na plnění dalších úkolů, protože zjednodušeně řečeno, lze při zacházení s vězňenými jen velmi těžko stanovit přesné hranice působení jednotlivých zaměstnanců. Na duchovního se může např. obrátit vězeň, který má osobní problémy. Je pak na duchovním, aby zvážil navázání kontaktu s psychologem popř. lékařem. Zachování zpovědního tajemství se řídí zvláštními ustanoveními a sami duchovní vědí, jak se mají v dané situaci zachovat, aby je neporušili.⁷¹

⁷⁰ Metodický list č.11/2005, který zpřesňuje nabídku duchovní služby ve věznicích.

⁷¹ SOCHŮREK, J. *Kapitoly z penologie II díl*. Liberec: Technická univerzita, 2007, s. 18-19

3.4 Propuštění z výkonu trestu

Po dobu výkonu trestu se všichni zaměstnanci věznice snaží vedením svých aktivit vytvářet předpoklady pro plynulý přechod odsouzených do samostatného způsobu života po propuštění z výkonu trestu. Přitom úzce spolupracují s příslušnými orgány sociálního zabezpečení, zejména jim poskytují včas potřebné informace a umožňují jim průběžný kontakt s odsouzeným.⁷²

Adaptace na vězeňské prostředí vede ke ztrátě mnoha dovedností a návyků, a je třeba pokračovat v podpoře a vedení i po propuštění (např. poradenskou činností a pomocí v krizi). I **propuštění na svobodu představuje určitou zátěž**. Tato zátěž je tím větší, čím déle byl člověk uvězněn. Propuštěný může prožívat „*krizi za svobody*“, která je jakýmsi traumatem z náhlé a dost zásadní změny prostředí. K recidivě kriminálního chování dochází velmi často v adaptační fázi. Je to období, kdy si propuštěný zvyká na jiné prostředí, které má větší nároky na jeho samostatnost, než byl ve vězení zvyklý. Na úspěšnosti adaptační fáze se podílejí dvě skupiny faktorů:

- osobnost propuštěného člověka – jeho zkušenosti, motivace a kompetence, odolnost k zátěži apod.,
- objektivní faktory – podmínky, do nichž se člověk vrací (bydlení, možnost práce, zachované sociální vztahy, apod.).

Zvládnutí zátěže vyplývající z propuštění na svobodu mohou zatěžovat různé okolnosti.

- **Sociální zázemí.** Propuštěný člověk nemá často kam jít, nikam nepatří, nikdo na něj nečeká. Samozřejmě, že lepší perspektivu mají ti, kteří mají nějaký domov, rodinu. Kontakt s bývalými spoluvězni zvyšuje riziko recidivy kriminálního chování, ale často neexistuje nikdo jiný, kdo by propuštěné akceptoval.
- **Chybějící finanční prostředky a motivace k práci.** Propuštění nebývají schopni zvládnout zátěž stereotypu a námahy, které pracovní poměr přináší. Další komplikací je omezená nabídka dostupného zaměstnání, nezájem společnosti přijmout do pracovního poměru bývalého vězně.

⁷² GOJOVÁ, A. *Sborník studijních textů pro sociální kurátory*. Ostrava: Ostravská univerzita, 2009, s. 198

- **Nereálná očekávání.** Dlouhodobé omezení v uspokojování mnoha potřeb navozuje nereálná očekávání a tendence k jejich bezodkladnému uspokojení (propuštěný si chce rychle užít všechno, co nebylo ve vězení možné: alkohol, sex apod.). To je spojeno se zvýšeným rizikem vzniku nových problémů, např. v důsledku nepřiměřené sexuální aktivity či násilností pod vlivem alkoholu.⁷³

3.5 Výstupní oddělení

Věznice musí pro odsouzené v rámci programu zacházení nejméně 3 měsíce před propuštěním vytvářet podmínky pro jejich samostatný způsob života. Na základě toho se ve věznicích zřizují **výstupní oddělení**, do nichž se přiměřenou dobu před očekávaným skončením výkonu trestu zpravidla umisťují odsouzení, kterým byl uložen trest na dobu delší než 3 roky, a odsouzení, jímž je třeba pomáhat při vytváření příznivých podmínek pro samostatný způsob života. Do výstupního oddělení umisťuje odsouzené zpravidla šest měsíců před očekávaným skončením výkonu trestu i před eventuálním podmíněným propuštěním ředitel věznice na návrh odborných zaměstnanců.⁷⁴

Výstupní oddělení jsou v objektech vězeňské služby zřizována pro odsouzené, kteří se v rámci důležité fáze před očekávaným propuštěním, potřebují intenzivněji připravovat na běžný život na svobodě. Účelem těchto oddělení je pomáhat odsouzeným při vytváření příznivých podmínek pro samostatný způsob života a minimalizovat možná rizika opětovného páchaní trestné činnosti. Prostředí je přizpůsobeno obvyklému běžnému internátnímu ubytování, kdy součástí je kulturní místnost, kuchyňka, prostor pro odpovídající kulturní stolování, prostory pro praní, žehlení a zájmovou činnost. Oddělení jsou vybavena zejména prostředky a přístroji pro sebeobslužné každodenní činnosti a dle možností vhodnou literaturou k vzdělávací a zájmové činnosti.

Podstatou činnosti výstupního oddělení je takové zacházení s odsouzenými, které jim pomůže předvídat úskalí přechodu do občanského života, poskytne jim možnost získání potřebných praktických informací, dovedností pro celkovou orientaci v souladu se zákonem. Tomuto zaměření odpovídá stanovení obsahu **programů**

⁷³ VÁGNEROVÁ, M. *Psychopatologie pro pomáhající profese*. Praha: Portál, 2004, s. 823-825

⁷⁴ MOTEJL, O., et al. *Sborník stanovisek veřejného ochránce práv*. Praha: Wolters Kluwer ČR, a.s., 2010, s. 59

zacházení, kdy cílem je motivovat odsouzené, aby se intenzivně zajímali o řešení svých vlastních problémů.

Programy zacházení se skládají z těchto oblastí:

- Komunitní setkání odsouzených – jedná se o společná setkání odsouzených s příslušnými zaměstnanci, kdy účelem je vyhodnotit předchozí období, řešit aktuální problémy a projednat případné připomínky zúčastněných osob.
- Sebeobslužná činnost – cílem je v co největší možné míře narušit nárokový způsob života a upotřebit si návyky potřebné v každodenním životě (příprava jídel, praní, žehlení, drobné údržbářské práce). Součástí aktivity je také seznámení se základy etiky a společenského chování.
- Sociálně právní poradenství – metodická a odborná pomoc odsouzenému řešit jeho sociální problémy, zajistit kontakty s úřady, azylovým domem, organizacemi, církvemi atd., kdy jsou organizovány besedy se zástupci státních i nestátních institucí se zaměřením na problematiku života po propuštění z výkonu trestu.
- Psychosociální poradenství a vzdělávací činnost – činnost zaměřena zejména na pomoc při řešení konkrétních situací a problémů odsouzených, prohloubení vztahu k rodině, seznamování s aktuální politickou, kulturní a hospodářskou situací, zvládnání prvních okamžiků a dní po propuštění, orientaci v prostředí, vlastní hospodaření a používání moderních technologií.
- Pracovní činnost – vedení k rozvíjení a upevňování základních pracovních návyků.
- Zájmová činnost – sportovní, výtvarné, pracovní činnost atd., jedná se zejména o aktivity zaměřené na relaxační a uvolňovací techniky.
- Extramurální aktivity – jde především o podporu praktického nácviku sociálních dovedností mimo věznici, vyřídit si osobní záležitosti na úřadě, provést nákup, zvládnout dopravní situaci, navštívit kulturní akci, založit si emailovou adresu, posílit rodinné vazby. Účelem je, aby se odsouzený individuálně nebo ve skupině se zaměstnancem dostal do kontaktu s prostředím, situacemi a lidmi mimo věznici. V případech dlouhodobých trestů je na místě přibližovat odsouzeným i pro nás běžné situace, jako jsou nákupy v hypermarketech, placení kartou apod., jelikož tyto možnosti před jejich uvězněním neexistovaly.

4. Postpenitenciární péče

Postpenitenciární péče je důležitým nástrojem prevence recidivy páchaní trestné činnosti osob propuštěných z výkonu trestu odnětí svobody a základním nástrojem resocializace a integrace těchto lidí.

Důvody vzniku postpenitenciární péče.

Pro důvody vzniku postpenitenciární péče a její potřebnosti jsou zpravidla uváděny následující argumenty:

- cíle penitenciárního procesu nejsou zcela dosaženy nebo nejsou přiměřeně ustáleny a jedinec potřebuje odbornou pomoc, péči k adaptaci na nové podmínky občanského života a k integraci do společnosti,
- první dny po propuštění na svobodu jsou obdobím rekonvalescence, kdy jedinec obnovuje sociální dovednosti, získává korektivní zkušenosti a postupně se integruje do společnosti. V této době potřebuje odbornou péči, zvláště v některých individuálních případech, neboť lehce může podlehnout negativním vlivům,
- k nejčastější recidivě dochází v průběhu prvního roku na svobodě nebo po absolvovaném ochranném léčení,
- prožívání krize prvních dnů na svobodě,
- větší bezradnost při řešení problémů, konfliktů, prožívání obav, úzkosti a díky tomu nevhodné sociální chování,
- problémy s překonáním stigmatu kriminálního,
- důsledky prizonizace, běžný život klade mnohem větší nároky na rozhodování a nesení důsledků za své chování, reálný život člověka mimo vězení je neustálé hledání, volba alternativ řešení úkolů, situací, způsobu chování a nesení důsledků za tuto volbu včetně převzetí odpovědnosti za ně,
- prožívání sociální vykořeněnosti po dlouhodobých a opakovaných trestech odnětí svobody, snížení hodnoty sama sebe, pesimismus z životní reality, ztráta nebo obtížnost nalézání smyslu života v každodenní realitě,
- heteronomní morálka,
- problémy spojené s obnovením partnerských vztahů nebo při jejich rozpadu hledání nových,

- obnovení rodičovské role a adekvátních vztahů k dětem,
- obnovení nebo si vytvoření nových materiálních podmínek života, taktéž profesionální uplatnění.⁷⁵

Postpenitenciární péči můžeme rozdělit na „**nucenou**“ – která je obvykle vymezená zákonem a v určité míře nadále propuštěného omezuje (např. probace, parola, ambulantní ochranné léčby, apod.), a „**dobrovolnou**“ – která předpokládá dobrovolné rozhodnutí klienta o zahájení, ale i ukončení kontaktu (např. nízkoprahová centra, charitativní organizace, apod.).

Postpenitenciární péče by měla plynule navázat na péči penitenciární. Včasné zahájení postpenitenciární péče např. snižuje riziko „šoku ze svobody“, zejména po dlouhodobějších trestech. Současné přístupy se již neomezují pouze na administrativní úkony při zajišťování, zaměstnání atd. (tento charakter péče převažoval v minulosti). Nadále platí, že v prvních dnech se sociální pracovník soustřeďuje pomoci propuštěnému nalézt práci, ubytování, začlenění do sociálního prostředí a pomoc v oblasti pracovního práva a sociálně právních záležitostí, poskytnuta může být rovněž finanční podpora. Vedle toho jsou však klientovi nabízeny terapeutické aktivity, rodinná terapie, sociální výcvik, poskytovány kontakty na organizace zabývající se např. pomocí drogově závislým nebo propuštěným z výkonu trestu apod. Účinnost těchto přístupů je značně závislá v rozhodující míře na motivovanosti propuštěného.⁷⁶

4.1 Státní subjekty

Raná pomoc a postpenitenciární pomoc je vykonávána sociálními kurátory (jak pro mladistvé, tak pro dospělé) okresních úřadů ve vazebních věznicích i věznicích, a pak po propuštění vězňených osob z výkonu trestu odnětí svobody. Sociální kurátoři jsou v současné době jediným, legislativně alespoň částečně zakotveným prvkem, který má jakžtakž stanovené povinnosti směrem k osobám navracejícím se z ústavní nebo ochranné výchovy. Oproti dřívější právní úpravě práce sociálních kurátorů nastala rozsáhlá změna s účinností od 1. ledna 2007. Nová právní úprava zásadním způsobem zasáhla do systému sociální pomoci v České republice, včetně pomoci osobám

⁷⁵ MŮHLPACHR, P. *Sociální a postpenitenciární péče*. Brno: IMS, 2004, s. 51

⁷⁶ SOCHŮREK, J. *Kapitoly z penologie II díl*. Liberec: Technická univerzita, 2007, s. 60-61

ohroženým sociálním vyloučením, mezi něž patří i klienti navracející se z výkonu trestu.⁷⁷

Sociální kurátor je pracovník okresního nebo obecního úřadu s rozšířenou působností, který koordinuje poskytování sociálních služeb a poskytuje odborné sociální poradenství osobám ohroženým sociálním vyloučením z důvodu předchozí ústavní nebo ochranné výchovy nebo výkonu trestu, osobám, jejichž práva a zájmy jsou ohroženy trestnou činností jiné osoby, a osobám, jejichž způsob života může vést ke konfliktu se společností; přitom spolupracuje se zařízeními pro výkon ústavní nebo ochranné výchovy, s Vězeňskou službou České republiky, Probační a mediační službou České republiky, správními úřady a územními samosprávnými celky.⁷⁸

Vlastní náplň práce kurátora tvoří terénní sociální případová práce, která zahrnuje celé spektrum sociálně patologických jevů. Na základě jejich znalostí je umožněno další zaměření kurátora např. na drogovou problematiku, na bezdomovectví apod.

Sociální kurátor pro mládež. Zabývá se dětmi a mladistvými, kteří se dopustili trestné činnosti nebo mají závažné výchovné problémy. Dětem a jejich rodinám poskytují sociálně právní poradenství, sociálně výchovnou péči a pomoc, spolupracují se státními zainteresovanými institucemi. Účastní se soudního řízení ve věcech trestních i občanskoprávních jako opatrovníci nebo kolizní opatrovníci dětí. Kurátor pečuje o děti do 15 let, které se dopustily činu jinak trestného; mladistvé, u nichž bylo zahájeno trestní stíhání nebo kteří se dopustili přestupku; děti a mladistvé s opakovanými poruchami chování závažného rázu (záškoláctví, úteky z domova, agresivita, toxikomanie, alkoholismus).⁷⁹

V rámci této péče zajišťuje kurátor pro mládež následující úkoly.

- Vede evidenci obtížně vychovatelných dětí a mladistvých.
- Na základě požadavků orgánů činných v trestním řízení podává zprávy k dětem a mladistvým, kteří se dopustili trestního jednání nebo kteří byli poškozeni trestním jednáním jiných osob.
- Zúčastňuje se úkonů v přípravném řízení (výslech, konfrontace), hlavního líčení a veřejného zasedání v trestních věcech mladistvých.

⁷⁷ GOJOVÁ, A. *Sborník studijních textů pro sociální kurátory*. Ostrava: Ostravská univerzita, 2009, s. 423-424

⁷⁸ Zákon o sociálních službách č.108/2006 Sb. § 92

⁷⁹ MŮHLPACHR, P. *Sociální a postpenitenciární péče*. Brno: IMS, 2004, s. 60

- Poskytuje sociálněprávní, výchovné, případně psychologické poradenství dětem i rodičům při řešení jejich rodinných, osobních a sociálních problémů a akutních krizových situací.
- Připravuje podklady pro jednání komise péče o rodinu a děti k řízení o výchovných opatřeních nebo k vedení výchovného pohovoru, podle potřeby se jednání účastní.
- Spolupůsobí nebo provádí výchovná opatření u obtížně vychovatelných dětí a mladistvých a sleduje jejich účinnost.
- Podává návrhy soudu na zahájení řízení o předběžném opatření, nařízení ochranné či ústavní výchovy.
- Podílí se na realizaci ústavní nebo ochranné výchovy do příslušných zařízení (zajištění dokladů, místa, doprovod dítěte) ve spolupráci se soudem.
- Spolupracuje na zlepšení podmínek v rodinách obtížně vychovatelných dětí a mladistvých, u kterých je vykonávána ústavní nebo ochranná výchova s cílem umožnit jejich návrat do rodiny.
- Pomáhá odsouzeným mladistvým propuštěným z výkonu trestu, aby se co nejvhodněji začlenili do společnosti.
- Podmíněně odsouzeným mladistvým poskytuje komplexní odbornou sociální pomoc.
- Zajišťuje výkon kolizního opatrovnictví v řízení o ústavní či ochranné výchově a v trestním řízení proti mladistvým.
- Na základě dožádání zajišťuje substituci v přípravném řízení a v řízení před soudem.
- Účastní se přestupkového řízení vedeného proti mladistvému v souladu se zákonem.
- Analyzuje situaci v oblasti sociálně patologických jevů u mládeže, navrhuje a podílí se na organizování a realizaci preventivních opatření.
- Spolupracuje s ústavy pro výkon vazby i výkon trestu odnětí svobody, se školskými zařízeními, občanskými sdruženími, úřady práce, charitativními a jinými organizacemi.
- Podílí se na organizaci a účastní se výchovně rekreačních táborů a jiných akcí pro děti z rodin, které řádně neplní své funkce a pro obtížně vychovatelné.⁸⁰

⁸⁰ MÜHLPACHR, P. *Sociální a postpenitenciární péče*. Brno: IMS, 2004, s. 60, 61

Sociální kurátor pro dospělé. Je to specializovaný pracovník, který poskytuje pomoc občanům společensky nepřizpůsobeným, zejména: propuštěným z výkonu trestu odnětí svobody; proti nimž je vedeno trestní řízení, popřípadě jim byl výkon trestu odnětí svobody podmíněně odložen, a kteří tuto pomoc potřebují k překonání nepříznivých sociálních dopadů; občanům závislým na alkoholu nebo jiných toxikomaniích, kteří sociální pomoc potřebují v řešení sociálních situací; občanům propuštěným ze školských zařízení pro výkon ústavní a ochranné výchovy po dosažení zletilosti; občanům žijícím nedůstojným způsobem života.⁸¹

Sociální práci se zaměřením na sociální prevenci vykonává sociální kurátor v souladu s platnou legislativou a zajišťuje především následující činnosti.

- Poskytuje a zajišťuje sociálně právní poradenství a sociální pomoc problémovým jedincům nebo skupinám.
- Provádí individuální nebo skupinově zaměřenou, situační, krátkodobou nebo dlouhodobě orientovanou sociální pomoc a práci.
- Zajišťuje analýzu sociálně patologických jevů, provádí depistážní činnost, včetně odborného sběru dat, informací a jejich zpracování.
- Spolupracuje zejména s orgány činnými v trestním řízení, zařízeními pro výkon vazby a výkon trestu, s orgány obcí, zdravotnickými a ostatními zainteresovanými institucemi a subjekty, které mohou pozitivně ovlivnit nepříznivou sociální či psychickou situaci klienta nebo její vývoj.
- S klientem spolupracuje při řešení pro něj náročných životních situacích (např. vyhledávání ubytování, zaměstnání). Spolupracuje také s rodinou klienta, spolupůsobí na zlepšení podmínek v rodině, pokud to vyžaduje řešení sociální situace nebo řešení problémů, které by jinak navodily stav psychické či sociální nouze.
- U svého klienta vyhotovuje sociální záznam, který obsahuje anamnézu, diagnózu, použitou terapii a prognózu. Zaznamenává i účast na soudním jednání, na policii nebo při jednání na dalších zainteresovaných institucích.
- Účastní se koordinace sociálně preventivní činnosti, navrhuje preventivní opatření prohlubující preventivně orientované činnosti.
- Navazuje na činnost kurátora mládeže a v součinnosti s ním přebírá péči o klienty ve věku blízkému zletilosti.

⁸¹ MÜHLPACHR, P. *Sociální a postpenitenciární péče*. Brno: IMS, 2004, s. 61, 62

- Navrhuje poskytování peněžité a věcné dávky.
- Plní i další úkoly, kterými je pověřen vedoucím sociálního odboru.⁸²

4.2 Nestátní subjekty

V polistopadovém období významných společenských, politických a ekonomických změn se otevřely možnosti pro občanské, církevní a charitativní sdružení a organizace na obohacení dosud jen státem poskytované sociální pomoci. Díky tomu se rozrostly různé druhy sociální pomoci zaměřené na problémy různých sociálních skupin obyvatelstva. Vzniklo nebo se obnovilo velké množství iniciativ, které ve svých programech uváděly aktivity směřované do oblasti sociální prevence a resocializace. Odstupem času se ukazuje, že efektivní fungování a poskytování sociálních služeb určitého druhu pro sledovanou klientelu nelze odvíjet jen od nadšení a aktivity, jsou nepostradatelné odborné znalosti a sociální dovednosti navazování kontaktu s klienty – odborné vedení sociální péče a sociální pomoci.

Občanské, církevní charitativní sdružení a organizace poskytují různé druhy sociální pomoci a z toho hlediska je možné je členit následovně:

a) Poskytující materiální pomoc (ošacení, jídlo apod.).

- ADRA – charitativní organizace adventistické církve – jde o neziskovou organizaci, zaměřenou na poskytování humanitární a sociální pomoci v zahraničí a v České republice. Pomoc má charakter bezprostřední pomoci při mimořádných událostech (živelné pohromy, válečné konflikty apod.) nebo realizace dlouhodobých rozvojových projektů (podpora vzdělání, zaměstnanosti apod.)⁸³
- Česká katolická charita - nezisková humanitární organizace, je největším nestátním poskytovatelem sociálně zdravotních služeb u nás. Jejich krédem je pomoc bližním v nouzi bez ohledu na jejich příslušnost k rase, národnosti či náboženství. Hlavní činností charity je pomoc potřebným, jde zejména o pomoc matkám s dětmi v tísní, lidem bez přístřeší, osobám se zdravotním a mentálním postižením, sociálně slabým rodinám, drogově závislým, opuštěným starým lidem, osobám, které se ocitly v

⁸² MÚHLPACHR, P. *Sociální a postpenitenciární péče*. Brno: IMS, 2004, s. 62

⁸³ <http://www.adra.cz/adra/kdo-jsme>

osobní krizi, migrantům a uprchlíkům, vězňům a osobám vracejícím se z výkonu trestu.⁸⁴

- Český červený kříž – dobrovolná práce členů a dobrovolníků na úrovni oblastních spolků a místních skupin. Ty organizují dobrovolnou pečovatelskou službu, pomoc ohroženým skupinám obyvatel, akce pro staré, nemocné a tělesně postižené občany, ošacovací střediska apod.⁸⁵
- SOS Centrum Diakonie Českobratrské církve evangelické (řecký pojem diakonie znamená služba bližnímu v nouzi a je mezinárodně užíván k označení sociální práce církví).

b) Poskytující poradenskou pomoc (v situaci nouze, krize).

- Sdružení pro pomoc propuštěným vězňům a lidem v nouzi.
- Centrum Diakonie Českobratrské církve.
- Společnost na pomoc pronásledovaným a vězněným.
- Podané ruce - pomáhají lidem v tíživé životní situaci s řešením jejich drogového problému, aby ho co nejlépe zvládali, a snaží se působit tak, aby se tomuto problému předcházelo. Zároveň se podílí na ochraně společnosti před negativními důsledky zneužívání návykových látek.⁸⁶
- Domov Matky Terezy.
- Klíč – nadace
- EXODUS – středisko křesťanské pomoci mladým v krizi.

c) Poskytující sociální péči, která diferencovaně zahrnuje stravování, osobní hygienu, ubytování, zdravotní péči a také integrativní program.⁸⁷

- **Azylové domy** – jsou zařízení, které slouží pro práci s lidmi bez přístřeší a lidem v nouzi a nabízí jim potřebnou pomoc. Klienty azylových domů jsou lidé, kteří z různých důvodů ztratili nebo opustili svůj domov, byt, ubytování, neumějí vyřešit komplikované problémy s tím spojené a hledají nebo přijímají pomoc azylového domu. Tyto domy představují komplex služeb poskytujících individuální, důstojnou,

⁸⁴ http://www.dchrbno.caritas.cz/www/kdo_jsme.htm

⁸⁵ <http://www.cervenykruz.eu/cz/socialni.aspx>

⁸⁶ <http://www.podaneruce.cz/informace-o-sdruzeni/>

⁸⁷ MÚHLPACHR, P. *Sociální a postpenitenciární péče*. Brno: IMS, 2004, s. 64

nepřetržitou a koncepční pomoc osobám, které se ocitnou v krizové situaci. Plní funkci reintegračního zařízení, které zachycuje, ubytovává a za pomoci širší spolupráce pomáhá hledat další uplatnění či zakotvení pro lidi bez přístřeší a pro lidi v nouzi. Toto zařízení je určeno pro muže, ženy a matky s dětmi, převážně pro ty, kteří mají občanství ČR. Dále pomáhá dle svých možností všem, kteří se na azylový dům obrátí.⁸⁸

- **Armáda Spásy** – je křesťanská organizace, která vznikla v Anglii v 60. letech 19. století. Odtud se rozšířila do dalších zemí světa a v současné době je rozšířena ve 121 zemích světa.⁸⁹ Pracuje s různými marginálními skupinami obyvatelstva – bezdomovci, propuštěnými vězni, alkoholiky, narkomany, prostitutkami, chudými. K jejich problémům přistupuje s kultivovaným sociálním cítěním a s vysokou úrovní sociální práce. Z Československa odešla Armáda Spásy v roce 1951 v době represí proti křesťanským organizacím, vrátila se v roce 1991.

Poskytuje následující služby:

- ubytovny pro bezdomovce, ve kterých je poskytováno ubytování, stravování, osobní hygiena, včetně poskytování služeb sociálního pracovníka, podmínkou ubytování je vejít v kontakt a registraci u sociálního pracovníka. Sociální pracovník podněcuje klienta řešit svoji sociální situaci, začít pracovat. Za ubytování klienti platí diferencovaně dle finančních možností,
- denní střediska – která poskytují sociální služby obdobně jako na ubytovnách, ale bez bydlení, jsou rozšířené v určité sociální službě, které si klient hradí (kadeřník, pedikér apod.), specializované pro lidi důchodového věku, postižené,
- realizují i programy, poskytována odborná i duchovní podpora a pomoc, např. pro narkomany, tělesně postižené, opuštěné matky s dětmi, pro problémy stáří,
- navštěvují vězněné osoby, navazují s nimi kontakt, nabízejí pomoc a podporu v řešení jejich sociální situaci.

Veškeré poskytování sociální péče Armádou Spásy směřuje k pozitivnějšímu vnímání budoucnosti a k zaktivizování sil klienta integrovat se do společnosti.⁹⁰

- **Naděje** je praktické uplatňování evangelia v životě a jeho šíření. Cílem je vybudování a provozování sítě služeb lidem v nouzi na křesťanských principech. Ve svých zařízeních i mimo ně poskytuje Naděje pomoc duchovní, morální, sociální,

⁸⁸ <http://www.charita.cz/cinnost-v-cr/sluzby-socialni-prevence/>

⁸⁹ http://www.armadaspasy.cz/staticke.php?wh=kdo_jsme

⁹⁰ MÚHLPACHR, P. *Sociální a postpenitenciární péče*. Brno: IMS, 2004, s. 65

zdravotní, lékařskou, hygienickou, stravovací, ubytovací, hmotnou, právní, poradenskou, osvětovou, vzdělávací, výchovnou apod., včetně doplňkových služeb. Své služby zaměřuje zejména na lidi osamělé, zdravotně postižené, společensky vyloučené nebo jinak znevýhodněné.⁹¹

⁹¹ <http://www.nadeje.cz/index.php?q=node/5>

II. Praktická část

5. Výzkumné šetření

5.1 Stanovení výzkumného problému

Strávený čas ve výkonu trestu odnětí svobody, by neměl být jen dobou odpykávání si trestu, ale též časem k jeho nápravě. Snahou by mělo být nejen člověka izolovat od společnosti, ale také se pokusit v nich rozvinout vlastnosti a dovednosti, které jim napomůžou k úspěšnému návratu do společnosti.

V praktické části diplomové práce se budu zabývat šetřením údajů, týkající se kauzální historie osob ve výkonu trestu odnětí svobody. Bude třeba zjistit, jak dosáhnout co možná největší resocializace do společnosti po jejich propuštění z výkonu trestu a kdo, popřípadě co, jim v tomto, po dobu pobytu v zařízeních Vězeňské služby, nejvíce napomáhá. S tím úzce souvisí postoj odsouzených k jednotlivým programům zacházení a zda hodnotí tyto programy jako účelné, efektivní a systematické pro jejich úspěšný návrat do společnosti. Praktickou částí chci také zjistit čeho se odsouzení nejvíce obávají po propuštění z výkonu trestu, kdo jim v tomto nejvíce pomůže a jak tyto situace hodlají řešit.

5.2 Popis zkoumaného vzorku odsouzených

Šetření pomocí metody dotazníku bylo provedeno u odsouzených zařazených v režii Vazební věznice a ústavu pro výkon zabezpečovací detence v Brně – Bohunicích. Odsouzení muži jsou zde pro výkon trestu zařazeni do typu věznice s dozorem. Kromě toho je zde vyčleněna kapacita pro dočasně umístěné odsouzené (nástupy do výkonu trestu, eskorty k soudním jednáním, apod.).

Jednotlivá oddělení pro odsouzené zařazené pro výkon trestu do věznice s dozorem mají kapacitu více jak 120 míst. Odsouzení jsou zde ubytováni ve světnicích pro 4 až 9 osob. Všichni umístění se zde mohou volně pohybovat po celém dvoupatrovém oddělení a ve vymezených hodinách trávit volný čas na hřišti a vycházkovém prostoru. Dále jsou na oddělení dvě kulturní víceúčelové místnosti, knihovna, posilovna, modelářská dílna, prostor pro stolní tenis a kuchyňka. Všichni zde

umístění odsouzení jsou pracovně zařazeni na jednotlivých pracovištích, kde vykonávají potřebné práce pro provoz Vazební věznice. Jedná se zejména o pracoviště prádelny, kuchyně, údržby, úklidů apod. Ve volném čase se odsouzení mohou věnovat v rámci programu zacházení různým aktivitám, kdy největší zájem je tradičně o sportovní kroužek a dále výuku jazyků.

5.3 Formulace hypotéz

Na základě studia odborné literatury související s problematikou výkonu trestu odnětí svobody a na základě vlastních zkušeností a názorů jsem se rozhodl k danému tématu pro šetření formulovat následující hypotézy.

Hypotéza č.1: Odsouzeným nejvíce napomáhá k budoucí adaptaci do společnosti po propuštění z výkonu trestu rodina.

Hypotéza č.2: Programy zacházení jsou užitečné pro budoucí úspěšné začlenění se odsouzených do života po výkonu trestu.

Hypotéza č.3: Po propuštění z výkonu trestu se odsouzení nejvíce obávají splacení dluhů.

5.4 Popis použité metody šetření

Jako metodu zpracování praktické části diplomové práce zvolím **kvantitativní** metodu. Jak je z názvu zřejmé, kvantitativní metoda pracuje s číselnými údaji. Zjišťuje množství, rozsah nebo frekvenci výskytu jevů, resp. jejich míru. Číselné údaje se dají matematicky zpracovat. Je možno je sčítat, vypočítat jejich průměr, vyjádřit je v procentech nebo použít další metody matematické statistiky. Co se týče postoje výzkumníka ke zkoumaným jevům respondentů, ten se při šetření pomocí kvantitativní metody snaží držet odstup od zkoumaných jevů, čímž je zabezpečena nestrannost pohledu.⁹²

⁹² GAVORA, P. *Úvod do pedagogického výzkumu*. 2. vyd. Brno: Paido, 2010, s. 35

Konkrétní metodu zpracování šetření v diplomové práci použiji techniku dotazníkového šetření. Vzhledem k předpokládanému většímu objemu výzkumného vzorku jsem zvolil právě dotazník, jelikož tak budu mít možnost, oproti jiným výzkumným metodám, získat větší množství informací při menší investici času. Velkou předností dotazníku je tedy snadnost jeho administrace, možnost současného oslovení většího počtu respondentů a je vhodný pro získání informací z oblasti názorů, postojů a stanovisek.

Samotnému dotazníkovému šetření bude předcházet tzv. předvýzkum, který provedu formou rozhovoru. Při tomto oslovím několik náhodně vybraných zaměstnanců, kteří participují na reedukaci odsouzených během výkonu trestu. Tento předvýzkum provedu z důvodu ověření srozumitelnosti vytvořeného dotazníku před jeho rozdělením k vyplnění.

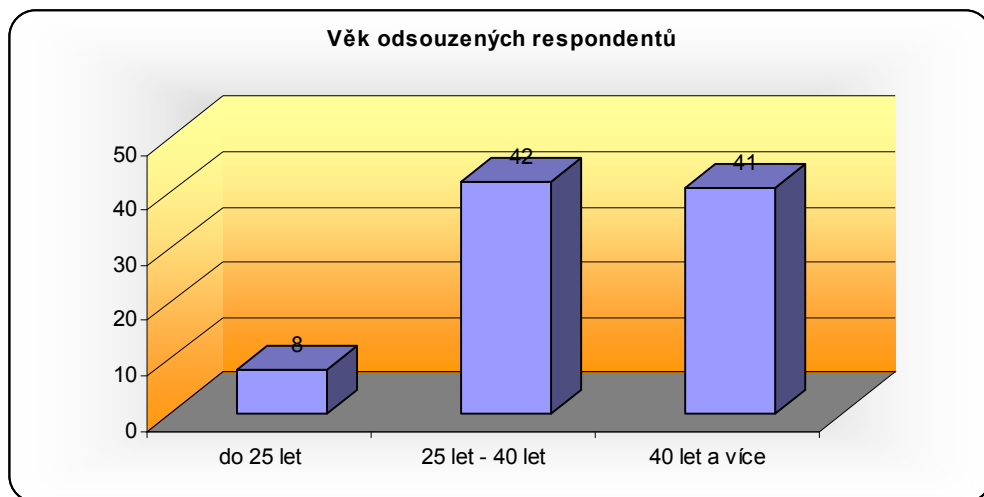
5.5 Dotazníkové šetření

Šetření bylo ve Vazební věznici a ústavu pro výkon zabezpečovací detence v Brně provedeno koncem roku 2011 a začátkem roku 2012, kdy byly výše uvedeným respondentům rozděleny dotazníky (viz. příloha) prostřednictvím vychovatelů a pedagogů participujících na jejich zacházení během výkonu trestu odnětí svobody. Na jednotlivých odděleních bylo rozdáno k vyplnění celkem 120 dotazníků, u nichž bylo vyžadováno dodržení anonymity. Po vyplnění byly dotazníky prostřednictvím specialistů ihned vybrány a vráceny, čímž byla zajištěna jejich poměrně velká návratnost. Celkem se mi vrátilo 104 dotazníků, z nichž bylo řádně a kompletně vyplněných 91 a zbylých 13 bylo pro neúplnost údajů vyřazeno. Přestože 91 dotazníků pro vytvoření kvalitního šetření není mnoho, myslím si, že pro objasnění mého šetření bude tento počet dostačující.

5.6 Výsledky empirického šetření a jejich interpretace

V této části se budu zabývat jednotlivými otázkami a výsledky mého dotazníkového šetření, které bylo provedeno u odsouzených mužů ve výkonu trestu odnětí svobody umístěných ve Vazební věznici a ústavu pro výkon zabezpečovací detence v Brně.

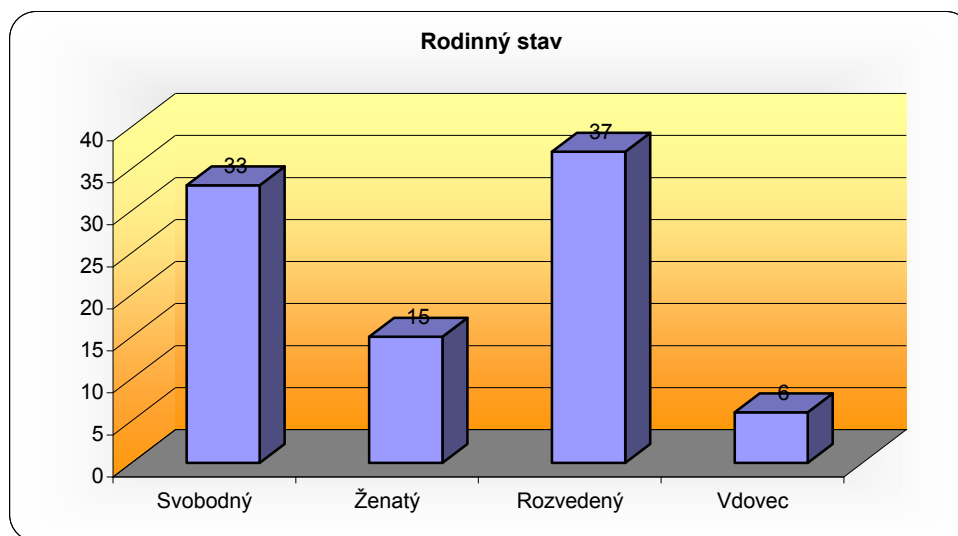
Otázka č.1 – Věk



Graf 1 – Věk odsouzených respondentů

Na základě první otázky lze respondenty rozdělit do tří skupin podle dosaženého věku. První skupina představuje odsouzené ve věku *do 25 let*, kterých bylo 8, což představuje 8,8 %. Ve druhé skupině jsou odsouzení ve věku *od 25 let do 40 let*, kterých bylo 42, což představuje 46,2 %. A ve třetí skupině jsou uvedeni odsouzení, kterým je *40 let a více*, a těch bylo 41, což představuje 45 %.

Otázka č.2 - Jaký je Váš stav?

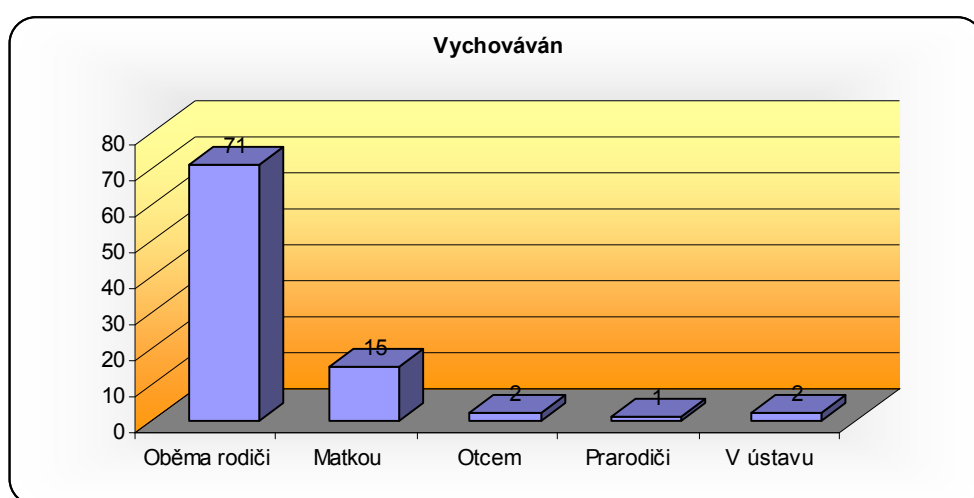


Graf 2 – Rodinný stav odsouzených respondentů

Vyhodnocením této otázky, kdy respondenti vybírali z uvedených možností, lze konstatovat, že jen 15 odsouzených (16,5 %) je *ženatých*. Nejvíce odsouzených v počtu 37 (40,7 %) je již *rozvedených* a 33 odsouzených (36,3 %) je doposud *svobodných*. Z celkového počtu respondentů 6 odsouzených (6,5 %) uvedlo, že již *ovdověli*.

Otázka č.3 - Byl jste vychováván?

Z hlediska sociálně psychologického chápeme rodinu jako nejmenší, základní sociální skupinu, která je z hlediska vývoje dítěte skupinou primární. Panují zde důvěrné vztahy mezi jejími členy, intimita, citové vazby a jejich vzájemná soudržnost. Tomuto prostředí je přikládán velký význam v tvorbě charakterových vlastností, kdy se zde od nejtělejšího dětství formuje kvalita postojů a chování člověka.

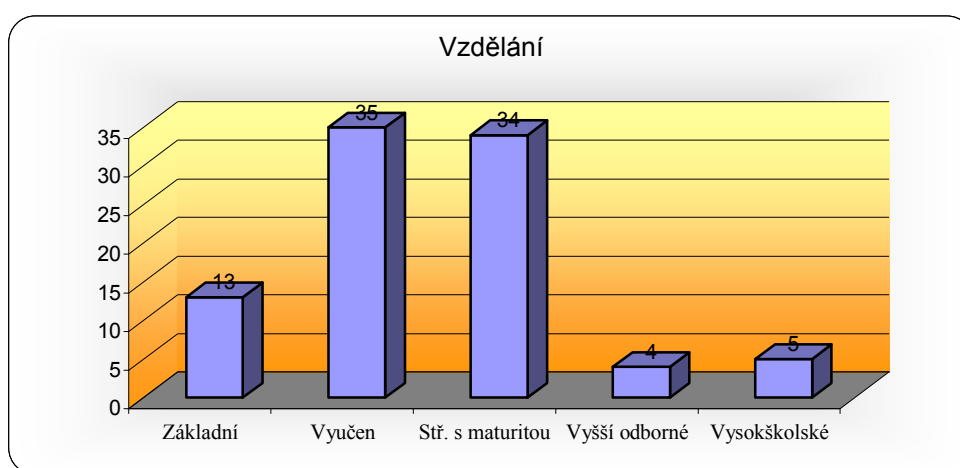


Graf 3 – Srovnání osob, popřípadě institucí podílejících se na výchově odsouzených respondentů

Drtivá většina respondentů 71 odsouzených (78 %) na tuto otázku odpověděla, že byli vychováváni v dětství *oběma rodiči*. Jako druhá, nejčastěji uvedená varianta byla u 15 odsouzených (16,5 %), že na výchově se podílela pouze *matka*. Ve dvou případech respondenti shodně po dvou odsouzených (2,2 %) uvedli, že byli vychováváni pouze *otcem*, respektive *v ústavu* a jeden odsouzený (1,1 %) uvedl, že byl vychováván *prarodiči*.

Otázka č.4 - Jaké máte nejvyšší dosažené vzdělání?

Škola je hned po rodině tím nejdůležitějším socializačním činitelem a jako nástroj socializace má hrát především dvě role: sjednocovat společnost okolo obecných hodnot, jakými jsou např. disciplína, úcta k rozumu a připravovat jedince na různá povolání.⁹³ V dnešní době i v důsledku ekonomické krize je stále obtížnější zajistit na trhu práce zaměstnání pro osoby bez dostatečného vzdělání. V mnohých případech přicházejí o práci či vykonávají pouze dočasná zaměstnání. Obecně lze říci, že se se zvyšující se úrovní dosaženého vzdělání snižuje riziko nezaměstnanosti.

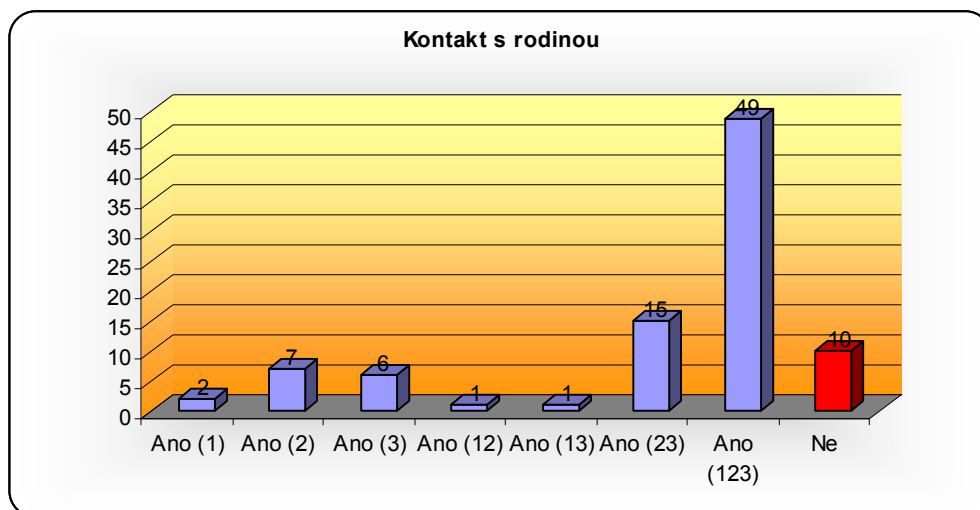


Graf 4 – Nejvyšší dosažené vzdělání u odsouzených respondentů

Nejvíce respondentů 35 odsouzených (38,5 %) uvedlo, že jejich nejvyšší dosažené vzdělání je vyučen v oboru a téměř stejný počet 34 (37,5 %) dokončilo střední školu zakončenou maturitní zkouškou. Pouze ukončenou základní školu bez dalšího dokončeného vzdělání uvedlo celkem 13 (14,3 %) odsouzených. Oproti tomu 4 odsouzení (4,4 %) mají ukončené vyšší odborné vzdělání a 5 odsouzených (5,5 %) dosáhlo vysokoškolského vzdělání.

⁹³ MONTOUSSÉ, M., RENOARD, G. *Přehled sociologie*. 1. vyd. Praha: Portál, 2005, s. 269

Otázka č. 5 - Udržujete v současné době kontakt s rodinou? Pokud ano, jakým způsobem?



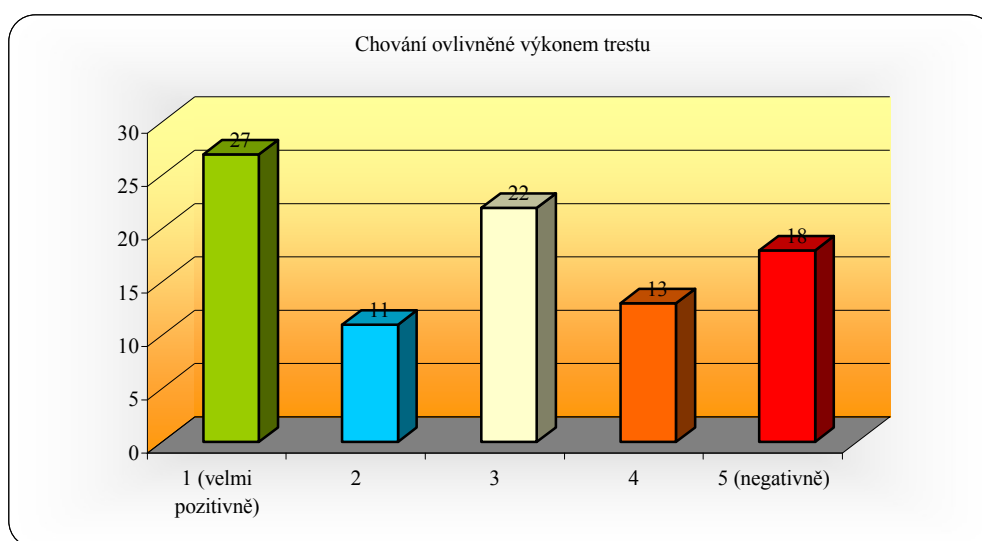
Graf 5 – Udržování kontaktu s rodinou během pobytu ve výkonu trestu.

V této otázce se měli respondenti vyjádřit, zda v současné době udržují kontakt s rodinou a v případě, že ano, tak měli uvést, jakým způsobem. Měli na výběr tři možnosti: 1- telefonicky, 2 – písemně, 3 – osobní návštěvou, popřípadě mohli tyto možnosti kombinovat.

Z celkového počtu respondentů uvedlo 10 odsouzených (11 %), že žádný kontakt po dobu výkonu trestu s rodinou neudržují a zbylých 81 odsouzených (89 %) kontakt udržuje. Z výsledků šetření také vyplývá, že 2 odsouzení (2,2 %) udržují kontakt s rodinou pouze telefonicky, 7 odsouzených (7,7 %) pouze písemně a 1 odsouzený (1,1 %) kombinací těchto dvou možností. Zbylí odsouzení v počtu 71 (78 %) udržují kontakt s rodinou osobní návštěvou, popřípadě další kombinací s touto možností.

Otázka č. 6 - Jak ovlivnil výkon trestu Vaše chování? (1 = velmi pozitivně až 5 = negativně)

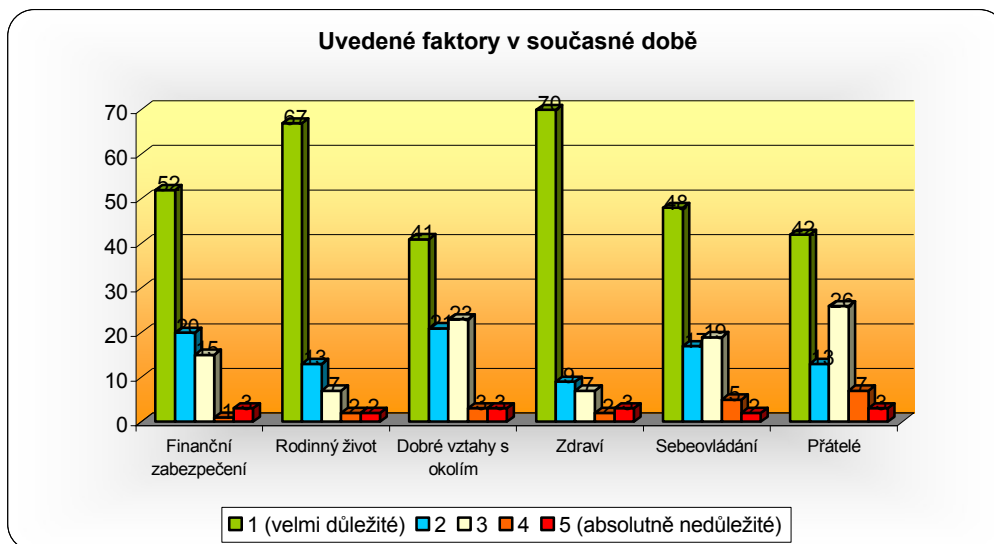
Během výkonu trestu jde pedagogickým pracovníkům především o tzv. reedukaci odsouzeného. V podstatě jde o převýchovu nedostatečně, či odchylně vychovávaného jedince, kdy se pomocí metod a prostředků snaží rozvinout nevyvinuté vlastnosti, popřípadě tyto vlastnosti pozměnit společensky žádoucím, pozitivním směrem.



Graf 6 – Chování ovlivněné pozitivním, pro společnost žádoucím směrem během výkonu trestu

V této otázce se nejvíce respondentů v počtu 27 odsouzených (29,7 %) vyjádřilo, že během výkonu trestu bylo jejich chování pozitivním, pro společnost žádoucím směrem, ovlivněno *velmi*, oproti tomu 18 odsouzených (19,7 %) uvedlo, že pobyt ve výkonu trestu na jejich chování má *negativní vliv*. Dále 22 odsouzených (24,2 %) se nepřiklonilo k žádné hodnotě a zaujalo neutrální postoj, 11 odsouzených (12,1 %) se na pětibodové škále přiklonilo k hodnotě dva a 13 odsouzených (14,3 %) se přiklonilo k hodnotě čtyři. Průměrná hodnota ovlivněného chování na uvedené škále je 2,82.

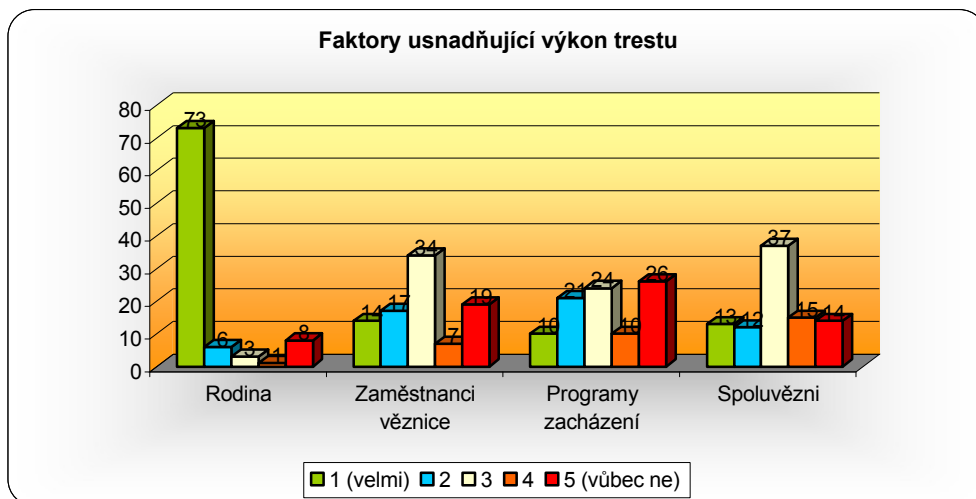
Otázka č. 7 - Jak v současné době hodnotíte uvedené faktory? (1 = velmi důležité až 5 = absolutně nedůležité)



Graf 7 – Ohodnocení důležitosti uvedených faktorů v současné době

V této otázce se měli respondenti na pětibodové škále vyjádřit k uvedeným faktorům, jak je v současné době považují za důležité. Faktor, který odsouzení nejvíce hodnotili jako *velmi důležitý*, v počtu 70 (76,9 %), bylo zdraví. U tohoto faktoru je průměrná hodnota důležitosti 1,45 bodu. Jako druhý faktor, s nejvyšším počtem hodnocení jako *velmi důležitý*, byl vyhodnocen rodinný život, který uvedlo 67 odsouzených (73,6 %) a průměrná hodnota důležitosti je v tomto případě stejná jako u zdraví 1,45 bodu. V pořadí jako třetí skončilo finanční zabezpečení, 52 odsouzených (57,1 %), průměrná hodnota důležitosti 1,71 bodu. Čtvrté bylo vyhodnoceno sebeovládání, 48 odsouzených (52,7 %), průměrná hodnota 1,86 bodu. V pořadí jako pátý faktor byly vyhodnoceny dobré vztahy s okolím, kde tento faktor celkem 41 odsouzených (45 %) hodnotilo jako *velmi důležitý* s průměrnou hodnotou 1,97 bodu. Jako poslední skončili přátelé, přestože jako *velmi důležitý* byl označen 42 odsouzenými (46,1 %), tak průměrná hodnota důležitosti je 2,08 bodu.

Otázka č. 8 - Jak Vám napomáhají uvedené faktory k překonání nastoleného trestu? (1 = velmi, 5 = vůbec ne)

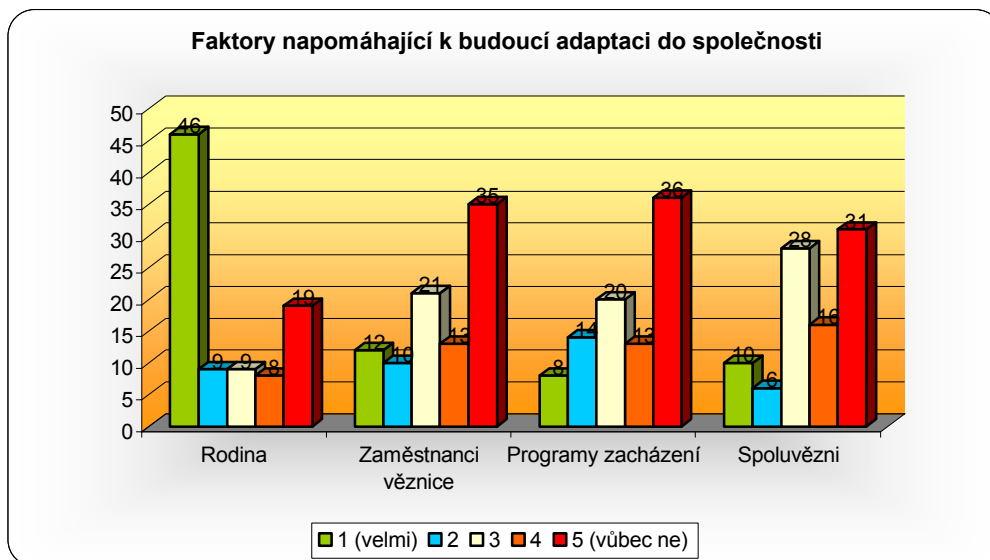


Graf 8 – Faktory usnadňující překonání nastoleného výkonu trestu

Absolutně nejvíce respondentů v počtu 73 odsouzených (80,2 %) hodnotí jako *velmi* usnadňující z uvedených faktorů rodinu. Průměrná hodnota tohoto faktoru na pětibodové škále má hodnotu 1,51 bodu. Ostatní faktory jsou ze strany odsouzených hodnoceny dle průměrné hodnoty velmi podobně, v pořadí: zaměstnanci věznice 3 body, spoluvězni 3,05 bodu a nejhůře hodnoceny skončily programy zacházení s hodnotou 3,23 bodu.

Z vyhodnocení této otázky lze vypožorovat určitou averzi odsouzených proti vězeňskému personálu a celkovému systému. Dle mého názoru není možné, aby nejhůře hodnocené, v otázce „Jak moc Vám usnadňuje překonání nastoleného trestu“, skončily programy zacházení, které z poměrně velké části vyplňují čas odsouzených strávený během výkonu trestu, ať už se jedná o programy pracovní, vzdělávací, volnočasové, extramurální apod.

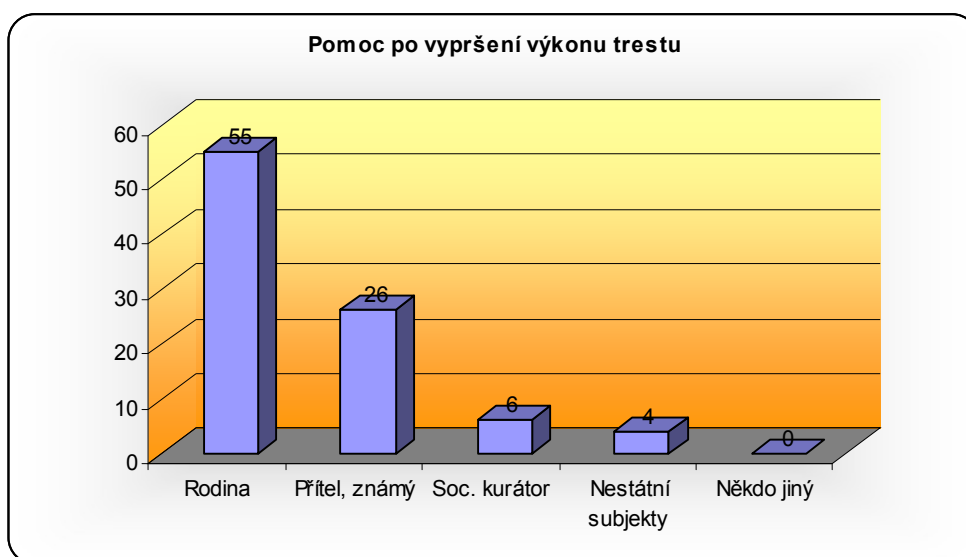
Otázka č. 9 – Jak moc Vám napomáhají uvedené faktory k budoucí adaptaci do společnosti? (1 = velmi, 5 = vůbec ne)



Graf 9 – Vyhodnocení faktorů napomáhajících k budoucí adaptaci do společnosti

Jako nejlépe hodnocený faktor napomáhající k budoucí adaptaci do společnosti byla respondenty označena rodina, kterou 46 odsouzených (50,5 %) ohodnotilo jako velmi napomáhající. Průměrná hodnota tohoto faktoru na pětibodové škále je 2,4 bodu. Oproti tomu byly zbývající tři faktory odsouzenými hodnoceny z mého pohledu velmi negativně. Jako *nejméně* napomáhající faktor k budoucí adaptaci byly nejčastěji označeny programy zacházení v počtu 36 odsouzených (39,5 %) s průměrnou hodnotou 3,6 bodu. Zaměstnanci věznice a spoluvězni byly vyhodnoceny průměrnou hodnotou 3,54 bodu, respektive hodnotou 3,57 bodu.

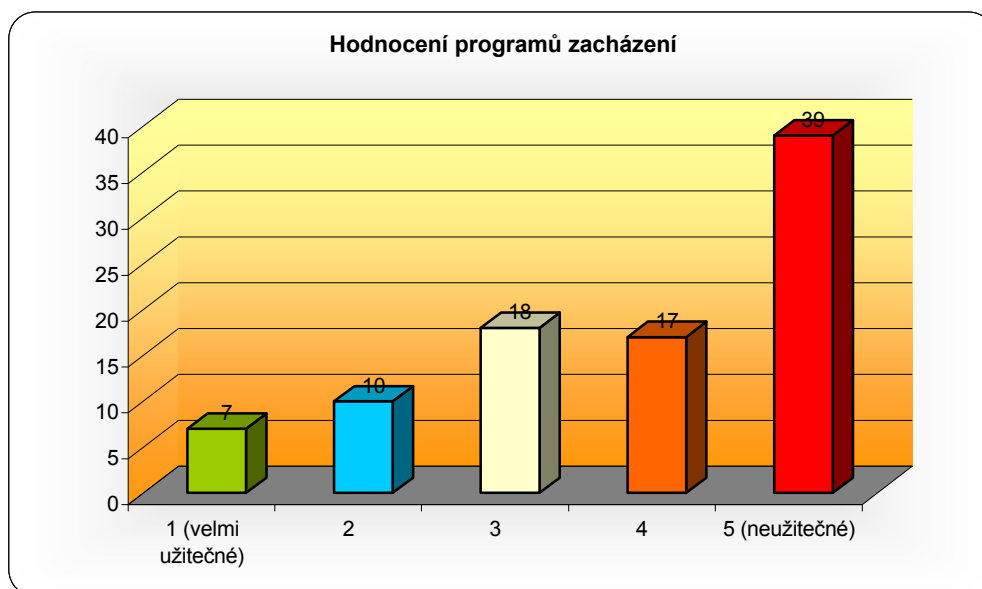
Otázka č. 10 – Kdo Vám po vypršení trestu poskytne pomoc?



Graf 10 - Subjekty které odsouzeným po vypršení výkonu trestu poskytnou pomoc

V této otázce měli respondenti označit jeden ze čtyř uvedených faktorů, který jim poskytne pomoc po propuštění z výkonu trestu, popřípadě označit možnost někdo jiný a zde ho uvést. V absolutní většině v počtu 55 odsouzených (60,4 %) bylo uvedeno, že pomoc bude poskytnuta ze strany *rodinných příslušníků*. Jako další v pořadí byl vyhodnocen *přítel, známý*, kterého uvedlo celkem 26 odsouzených (28,6 %). Celkem 6 odsouzeným (6,6 %) poskytne pomoc *sociální kurátor*, s nímž již po dobu výkonu trestu odsouzení přicházejí do kontaktu. Zbývá 4 odsouzení (4,4 %) se po propuštění z výkonu trestu obrátí pro pomoc na *nestátní subjekty* zaměřené na pomoc různým sociálním skupinám obyvatelstva.

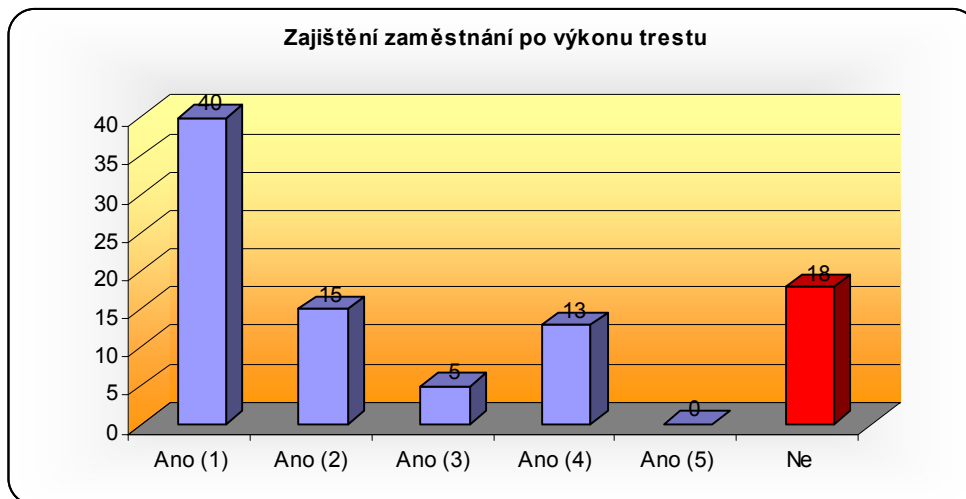
Otázka č. 11 – Hodnotíte programy zacházení, Vámi absolvované, jako užitečné pro Vaše budoucí úspěšné začlenění se do života na svobodě? (1 = velmi užitečné až 5 = neúčinné)



Graf 11 - Hodnocení užitečnosti programů zacházení odsouzenými

V této otázce se měli odsouzení na pětibodové škále vyjádřit k tomu, jak hodnotí programy zacházení za užitečné pro jejich budoucí úspěšné začlenění se do života na svobodě. Jako *velmi užitečné* programy hodnotilo pouze 7 odsouzených (7,7 %). Neutrální postoj zaujalo 18 odsouzených (19,8 %), 10 odsouzených (11 %) se přiklonilo k hodnotě dva a 17 odsouzených (18,7 %) k hodnotě čtyři. Největší počet odsouzených v počtu 39 (42,8 %) ohodnotilo programy zacházení hodnotou pět a považují je z pohledu užitečnosti za *neužitečné* pro budoucí začlenění se do běžného života. Průměrná hodnota užitečnosti z pohledu odsouzených na pěti bodové škále je 3,78 bodu.

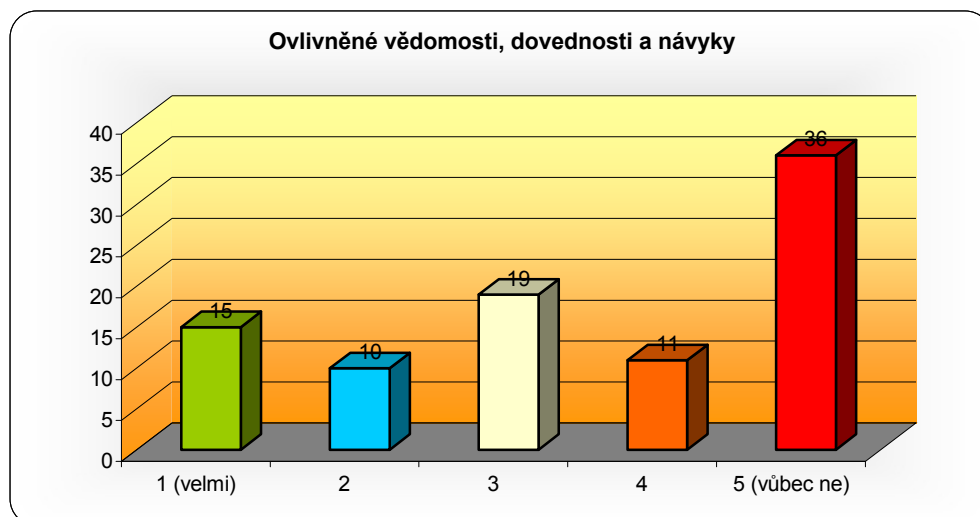
Otázka č. 12 – Máte po propuštění z výkonu trestu zajištěnou práci? Pokud ano, kdo Vám ji zajistil?



Graf 12 - Zajištěné zaměstnání po propuštění z výkonu trestu

V této otázce měli odsouzení uvést, zda mají po propuštění z výkonu trestu zajištěnou práci. Pokud na tuto otázku odpověděli kladně, měli dále uvést, kdo jim ji zajistil, kdy měli možnost na výběr z pěti následujících možností (1 – budu pracovat v zaměstnání před výkonem trestu, 2 – někdo z rodiny, 3 – úřad práce, 4 – přítel, známý, 5 – někdo jiný). Na základě výsledků této otázky lze usoudit, že jen poměrně malý počet odsouzených v počtu 18 (19,7%) nemá po propuštění z výkonu trestu zajištěnou práci. Oproti tomu 40 odsouzených (44 %) uvedlo, že po propuštění budou pracovat v předchozím zaměstnání, což z mého hlediska je v dnešní době ekonomické krize přehnaně optimistické tvrzení (pokud tím nebylo myšleno opětovné páčání trestné činnosti). Dále 15 odsouzených (16,5 %) uvedlo, že jim práci zajistí někdo z rodinných příslušníků, 5 odsouzených (5,5 %) se obrátí na úřad práce, 13 odsouzeným (14,3 %) pomůže přítel, popřípadě známý a poslední variantu neuvedl žádný.

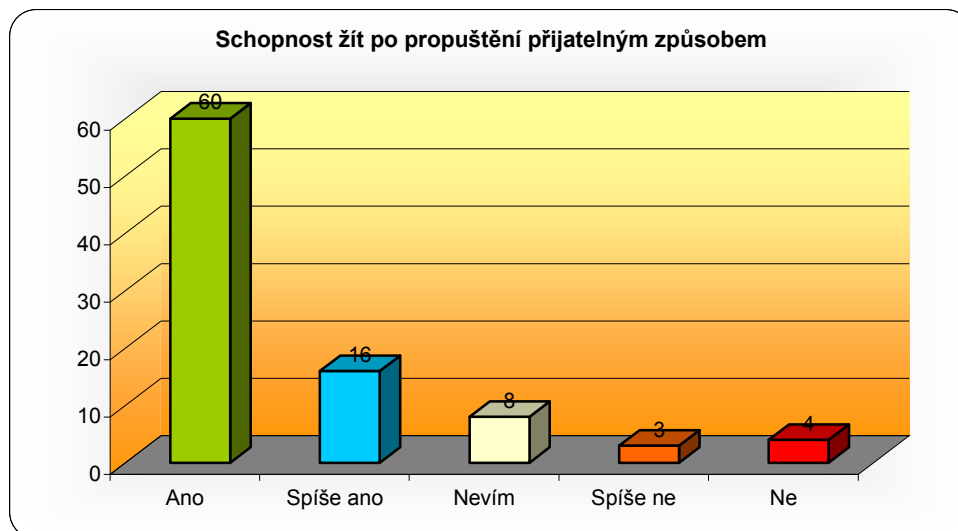
Otázka č. 13 – Ovlivnil výkon trestu pozitivním směrem Vaše vědomosti, dovednosti a návyky, které uplatníte v dalším životě na svobodě? (1 = velmi až 5 = vůbec ne)



Graf 13 - Výkonem trestu ovlivněné vědomosti, dovednosti a návyky

Nejvíce respondentů v počtu 36 odsouzených (39,6 %) uvedlo, že výkon trestu *vůbec* neovlivnil jejich vědomosti, dovednosti a návyky. Oproti tomu u 15 odsouzených (16,5 %) byly tyto vlastnosti osobnosti výkonem trestu ovlivněny *velmi*. Dále 19 odsouzených (20,9 %) se nepřiklonilo k žádné hodnotě a zaujalo neutrální postoj, 10 odsouzených (11 %) se na pětibodové škále přiklonila k hodnotě dva a 11 odsouzených (12 %) se přiklonilo k hodnotě čtyři. Průměrná hodnota ovlivněných vědomostí, dovedností a návyků na uvedené škále je 3,47.

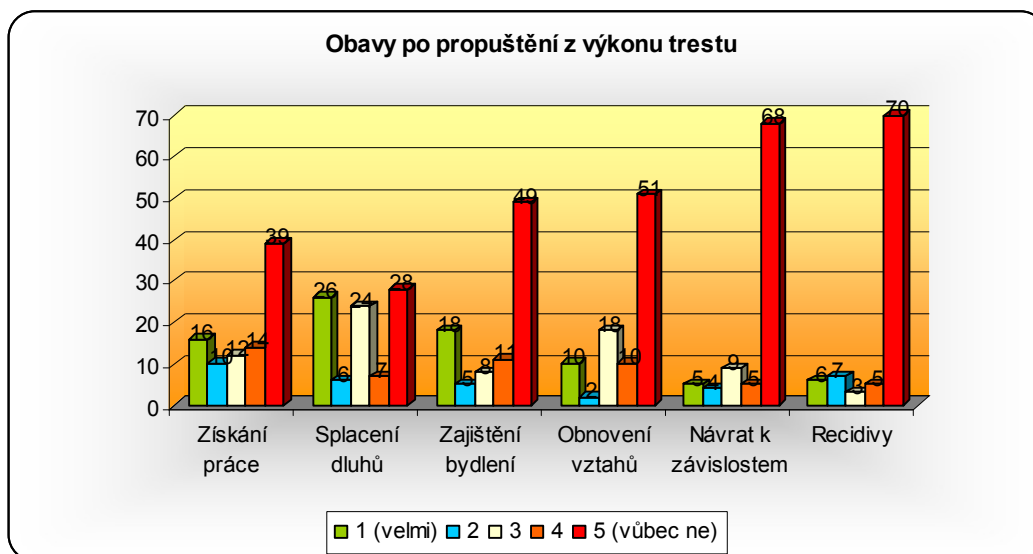
Otázka č. 14 – Myslíte si, že po propuštění z výkonu trestu budete schopni začít znovu sám a bez podpory žít normálním, pro okolí přijatelným způsobem?



Graf 14 – Tvzení odsouzených o schopnosti žít po propuštění z výkonu trestu bez podpory normálním, pro okolí přijatelným způsobem

Drtivá většina respondentů v počtu 60 odsouzených (66 %) uvedla, že po propuštění z výkonu trestu, *budou schopni* sami, bez podpory žít normálním pro okolí přijatelným způsobem. Dalších 16 odsouzených (17,5 %) předpokládá, že takto budou schopni žít *spíše ano*. *Neutrální* postoj k otázce zaujalo 8 odsouzených (8,8 %). Oproti tomu 3 odsouzení předpokládají, že takto *spíše nebudou* schopni žít a 4 odsouzení (4,4%) uvedli, že takto schopni žít *nebudou* po propuštění z výkonu trestu určitě.

Otázka č. 15 – Jak moc se po propuštění z výkonu trestu obáváte následujících faktorů? (1 = velmi, 5 = vůbec ne)



Graf 15 – Obavy odsouzených z uvedených faktorů po propuštění z výkonu trestu

Z uvedených faktorů se odsouzení nejméně obávají návratu k závislostem, kdy průměrná hodnota na pětibodové škále činí 4,4 bodu. Kriminalita a omamné látky k sobě vždy patřily a patří. Z poměrně velké části jdou v dnešní době do výkonu trestu odsouzení buď za distribuci drog, nebo za trestnou činnost spáchanou pod jejich vlivem. Přesto, že odsouzení během výkonu trestu nemají přístup k omamným látkám a věznic s těmito uživateli pracují, není samozřejmě jisté, zvláště u mladých odsouzených, že se k těmto omamným látkám po propuštění opět vrátí.

Jako druhý nejméně obávající faktor označili odsouzení recidivu, kdy její průměrná hodnota je téměř shodná jako u závislostí a je 4,38 bodu. Riziko recidivy je úzce spjato s návratem k závislostem a jsou jí nejvíce postižení odsouzení k dlouhodobým trestům, kdy člověk ztrácí orientaci v systému sociální pomoci, podporu rodiny apod. Pokud se člověku po propuštění z výkonu trestu nedaří tak, jak si představoval, potká staré známé a jeho vůle není dost velká, je velmi pravděpodobné očekávat z jeho strany riziko recidivy.

Dalším v pořadí, od nejméně obávajících se faktorů, je obava z obnovení vztahů s rodinou a okolím, kdy průměrná hodnota činí 3,99 bodu. Výkon trestu je trestem nejen osobním, ale i trestem pro jeho blízké. V případě delších trestů je odluka prověrkou

vztahů, kdy trpí nejen partneři, nýbrž i všichni ostatní, ať už se jedná o zklamané rodiče, popřípadě děti. Před výstupem z výkonu trestu jsou odsouzení instruováni, aby v případě řešení rodinných problémů využili možnost pomoci některých poraden pro rodinu, manželství a mezilidské vztahy.

Obava ze zajištění bydlení byla vyhodnocena na pětibodové škále průměrnou hodnotou 3,75 bodu. Pro odsouzené po propuštění z výkonu trestu bývá velmi palčivá otázka, kde se ubytovat, jestliže mu v tomto nepomůže někdo z rodiny, popřípadě z přátel. Osoby opouštějící vězení proto tvoří v tomto směru významné procento uživatelů sociálních služeb. Co se týče pomoci se zajištěním náhradního ubytování pro první období po výkonu trestu, oznámí odsouzený v rámci tzv. předvýstupního poradenství tuto skutečnost sociálnímu pracovníkovi a dále písemně požádá o pomoc sociálního kurátora v místě návratu. Tito sociální pracovníci pomůžou odsouzenému dle jeho finančních možností nalézt vhodné náhradní ubytování, ať už se jedná o azylový dům, noclehárnu, popřípadě ubytovnu.

Jako druhý nejvíce se obávající faktor bylo vyhodnoceno získání práce s průměrnou hodnotou 3,55 bodu. Trh práce se zvláště v období ekonomické krize stále více uzavírá osobám se zápisem v rejstříku trestů, a to se již týká i krátkodobých pracovních úvazků, či brigád. V této situaci se osoby propuštěné z výkonu trestu stávají dlouhodobými klienty úřadů práce, jsou závislí na sociálních dávkách a v případech nenadále osobní krize se vracejí ke kriminálnímu chování. Před výstupem z výkonu trestu jsou odsouzení seznamováni s tím, jak postupovat při zajišťování si zaměstnání, na koho se obrátit pro pomoc a na co si dát pozor např. při uzavírání pracovní smlouvy.

Z vyhodnocení dotazníku vyplývá, že nejvíce se odsouzení po propuštění z výkonu trestu obávají splácení dluhů. Tento faktor vyhodnotilo 26 odsouzených (28,6%) jako velmi obávající se a jeho průměrná hodnota na pětibodové škále je 3,05 bodu. Zadluženost se může stát velmi těžkým břemenem a překážkou zapojení se do běžného života. Jsou zrádné především tím, že postupem času rostou. Zdrojem největšího zadlužení jsou především škody způsobené trestnou činností, kdy v lepších případech jde o desetitisíce a v horších i miliony.

5.7 Vyhodnocení hypotéz

Na základě vyhodnocení průzkumného šetření, lze vyhodnotit stanovené hypotézy následovně:

Hypotéza č.1: Odsouzeným nejvíce napomáhá k budoucí adaptaci do společnosti po propuštění z výkonu trestu rodina.

Na základě šetření bylo zjištěno, že co se týče pomoci odsouzeným, jak s následnou adaptací do společnosti, tak se současným průběhem výkonu trestu, tak jim nejvíce v tomto směru napomáhá rodina. Rodinný život také odsouzení v současné době při výkonu trestu hodnotí jako nejdůležitější a kontakt s rodinou udržuje 89% odsouzených. *Verifikováno, hypotéza se potvrdila.*

Hypotéza č.2: Programy zacházení jsou užitečné pro budoucí úspěšné začlenění se odsouzených do života po výkonu trestu.

V rámci šetření jsem došel k výsledku, že 42,8% odsouzených hodnotí programy zacházení jako neúčinné, 18,7% za téměř neúčinné a průměrná známka jejich hodnocení na pětibodové škále je 3,78 bodu. Dále z výsledků vyplývá, že programy zacházení, co se týče pomoci při překonání nastoleného trestu a pomoci k budoucí adaptaci, byly z uvedených faktorů odsouzenými hodnoceny nejhůře. *Falzifikováno, hypotéza se nepotvrdila.*

Hypotéza č.3: Po propuštění z výkonu trestu se odsouzení nejvíce obávají splacení dluhů.

Výsledkem šetření bylo zjištěno, že odsouzení se po propuštění z výkonu trestu nejvíce obávají splacení dluhů. V současné době jen výjimečně nalezneme mezi čerstvě propuštěnými někoho, kdo by měl po finanční stránce vše v pořádku, ať už se jedná o výživné, zdravotní pojištění, apod. Tento faktor jako nejvíce se obávající uvedlo 28,6% odsouzených. *Verifikováno, hypotéza se potvrdila.*

Závěr

Výkon trestu odnětí svobody probíhá ve zvláštním sociálním prostředí, které se velmi odlišuje od prostředí běžného života. Do tohoto prostředí přicházejí osoby z občanského života, do něhož se dříve nebo později opět vrátí. Zde platí heslo „zavřít můžou, ale pustit musí“. Z tohoto důvodu se od výkonu trestu odnětí svobody neočekává, že pro odsouzené bude znamenat pouze určitou újmu, ale současně, a to především, bude mít také sociálně–rehabilitační hodnotu. Nelehkým úkolem penitenciární péče je zachovat u odsouzených nejen fyzické, ale i psychické zdraví, a pro opětovný návrat do společnosti v nich podporovat takové dovednosti a postoje, které jim po propuštění z výkonu trestu pomohou vést soběstačný, pro okolí přijatelný způsob života, bez případné recidivy. Trest na jedné straně tedy plní represivní funkci, kdy je jeho účelem chránit společnost před pachateli trestných činů a má zabránit odsouzenému v páchání další trestné činnosti. Na druhé straně má během výkonu trestu dojít k požadované pozitivní reedukaci odsouzeného, ke změně vzorců jeho chování, tím i k prevenci proti možné recidivě a vychovat ho k tomu, aby vedl řádný život. Tento proces reedukace proto musí být výsledkem koordinovaného a komplexního úsilí, na němž participují nejen zaměstnanci Vězeňské služby, ale také i další mimorezortní subjekty, který probíhá v rámci tzv. „programů zacházení“.

Zvolené téma diplomové práce úzce souvisí s oborem sociální pedagogiky, jelikož sociální pedagogika je chápána jako samostatná vědní disciplína v systému pedagogických věd, která zkoumá výchovné působení na rizikové a sociálně znevýhodněné skupiny dětí, mládeže a dospělých. Zabývá se širokým okruhem problémů, mezi něž také patří resocializace a reedukace trestaných a následně odsouzených osob.

V teoretické části diplomové práce jsem popsal problematiku výkonu trestu odnětí svobody, základní principy pobytu ve vězení a jeho dopad na osobu odsouzeného, především po psychické stránce. Dále jsem se věnoval stavu penitenciární péče v podmínkách českého vězeňství a snažil jsem se přiblížit souvislosti s danou problematikou. Uvedl jsem osoby participující na reedukaci odsouzených během výkonu trestu, jejich náplně činností a zaměřil jsem se na následnou pomoc dalších, ať

už státních či nestátních subjektů, které osobám po výkonu trestu napomáhají po jejich propuštění začlenit se zpět do běžného života.

Praktická část práce je zaměřena na vyhodnocení šetření, které bylo provedeno kvantitativní metodou pomocí dotazníku. Cílovou skupinou pro sběr dat byli odsouzení do výkonu trestu se zařazením do věznice s dozorem, umístění ve Vazební věznici a ústavu pro výkon zabezpečovací detence v Brně. Šetřením byly vyhodnoceny obavy odsouzených z problémů, které předpokládají, že z důvodu výkonu trestu odnětí svobody nastanou po jejich propuštění a kdo jim v překonání těchto problémů nejvíce napomůže. Z výsledků šetření vyplývá, že odsouzení po propuštění z výkonu trestu mají největší obavy ze splacení dluhů, které jim během výkonu trestu narůstají. V souvislosti s cílem diplomové práce byly stanoveny tři hypotézy, které byly ve dvou případech verifikovány a v jednom případě byla falzifikována. Závěrem lze říci, že na pomoci překonání adaptačních potíží, jak v současné době během výkonu trestu, tak pomoci s následnou adaptací odsouzených do běžného života, sehrává zásadní roli rodina.

Resumé

Tématem diplomové práce jsou obavy odsouzených z problémů po propuštění z výkonu trestu odnětí svobody.

Cílem práce bylo popsat průběh výkonu trestu odnětí svobody od přijetí do věznice, přes jeho pobyt až po propuštění a jeho dopad na osobnost odsouzeného. Zabývá se obavami odsouzených z problémů, které předpokládají, že nastanou po propuštění, a kdo jim s následnou adaptací napomůže, popřípadě již napomáhá.

Diplomová práce má dvě části. První teoretická část je rozdělena do čtyř kapitol. V první kapitole teoretické části je popsána trestná činnost a charakteristika trestu. Jsou zde popsány jednotlivé druhy trestu, které lze ze zákona uložit, a co je především účelem trestu a jeho funkce. Dále jsou zde uvedeny jak žádoucí, tak i nežádoucí důsledky výkonu trestu, mezi které patří především prizonizace a druhý život odsouzených. Druhá kapitola upřesňuje samotný průběh výkonu trestu a jeho právní úpravu. Uvádím zde jednotlivé typy věznic, kdo je do nich umisťován a jaké jsou v nich podmínky. Je zde popsán nástup do výkonu trestu, práva i povinnosti odsouzených, kázeňské odměny či tresty a psychické a sociální důsledky odnětí svobody. Třetí kapitola pojednává o reedukaci v podmínkách penitenciární pedagogiky, programech zacházení, zaměstnávání a vzdělávání odsouzených. Dále jsou zde uvedeni zaměstnanci, kteří mají největší podíl na procesu reedukace u vězňených osob a popsána činnost ve výstupním oddělení. Čtvrtá kapitola pojednává o postpenitenciární péči, důvody jejího vzniku a jsou zde popsány jak její státní, tak i nestátní subjekty.

Druhá část diplomové práce, praktická, zahrnuje kvantitativní metodu šetření pomocí dotazníku u odsouzených zařazených do věznice s dozorem. Jsou zde stanoveny tři hypotézy, které byly na základě vyhodnocení dotazníku ve dvou případech verifikovány a v jednom případě byla hypotéza falzifikována.

Anotace

Diplomová práce řeší problematiku spojenou s výkonem trestu odnětí svobody, jeho dopady na osobnost odsouzeného a následnou pomoc v případě návratu do běžného života. V teoretické části je popsán průběh výkonu trestu, jeho důsledky, průběh reedukace odsouzených, jejich příprava na návrat a subjekty případné následné péče. Praktická část obsahuje vyhodnocení a zpracování výsledků získaných pomocí dotazníkového šetření u odsouzených.

Klíčová slova

Výkon trestu, odsouzený, vězení, penologie, reedukace, resocializace, programy zacházení, adaptace, dotazník

Annotation

This diploma work analyses the problems associated with the act of imprisonment, its impact on the personality of the convict and following assistance in cases of returning to normal life. The theoretical part describes the course of the imprisonment, its consequences, the process of re-education of prisoners, their preparation for their return and any possible subsequent care. The practical part includes evaluation and processing of the results obtained by using a questionnaire survey of prisoners.

Keywords

Imprisonment, sentenced, jail, penology, re-education, re-socialization, treatment programs, adaptation, the questionnaire

Seznam použité literatury

Právní předpisy

1. Metodický list č.11/2005, který zpřesňuje nabídku duchovní služby ve věznicích.
2. Nařízení generálního ředitele Vězeňské služby České republiky č.21/2010, kterým se stanoví úkoly zaměstnanců a příslušníků VSČR při zabezpečování výkonu trestu odnětí svobody.
3. Nařízení vlády č.365/1999 Sb., o výši a podmínkách odměňování odsouzených osob zařazených do zaměstnání ve výkonu trestu odnětí svobody.
4. Vyhláška Ministerstva spravedlnosti č. 345/1999 Sb., Řád výkonu trestu odnětí svobody, ve znění pozdějších předpisů.
5. Zákon č.40/2009 Sb., trestní zákoník.
6. Zákon č.108/2006 Sb., o sociálních službách
7. Zákon č.169/1999 Sb., o výkonu trestu odnětí svobody a o změně některých souvisejících zákonů

Knihy a monografie

8. ČÍRTKOVÁ, L. *Forenzní psychologie*. 2. vyd. Plzeň: Aleš Čeněk, 2009, 439s. ISBN 978-80-7380-213-4.
9. FISCHER, S. *Etopedie v penitenciární praxi*. 1. vyd. Ústí nad Labem: Univerzita J. E. Turkyň v Ústí nad Labem, 2006, 183s. ISBN 80-7044-722-9.
10. FISCHER, S., ŠKODA, J. *Sociální patologie*. 1. vyd. Grada: Publishing, a.s., 2009, 218s. ISBN 978-80-247-2781-3.
11. GAVORA, P. *Úvod do pedagogického výzkumu*. 2. vyd. Brno: Paido, 2010, 261s. ISBN 978-80-7315-185-0.
12. GOJOVÁ, A. *Sborník studijních textů pro sociální kurátory*. 1. vyd. Ostrava: Ostravská univerzita, 2009, 560s. ISBN 978-80-7368-627-7.
13. HÁLA, J. *Úvod do teorie a praxe vězeňství*. České Budějovice: Vysoká škola evropských a regionálních studií, 2005, 200s. ISBN 80-86708-05-5.
14. JŮZL, M., OLEJNÍČEK, A. *Penologie a penitenciární pedagogika*. Brno: IMS, 2004, 121s.

15. KRAUS, B. *Základy sociální pedagogiky*. 1. vyd. Praha: Portál, 2008, 216s. ISBN 978-80-7367-383-3.
16. MAŘÁDEK, V. *Lexikon klíčových pojmů z penologie*. 1. vyd. Opava: Vavrla Pavel, 2000, 75s. ISBN 80-238-6731-8.
17. MONTOUSSÉ, M., RENOUEAU, G. *Přehled sociologie*. 1. vyd. Praha: Portál, 2005, 336s. ISBN 80-7178-976-3.
18. MOTEJL, O., et al. *Sborník stanovisek veřejného ochránce práv*. Praha: Wolters Kluwer ČR, a.s., 2010, 336s. ISBN 978-80-7357-606-6.
19. MÜHLPACHR, P. *Sociální a postpenitenciární péče*. Brno: IMS, 2004, 80s.
20. NEVŘALA, J. *Forenzní psychologie*. Ostrava: Ostravská univerzita, 2003, 84s. ISBN 978-80-7042-260-2.
21. RADVAN, E., VAVŘÍK, M. *Metodika psaní odborného textu a výzkum v sociálních vědách*. Brno: IMS, 2009, 57s.
22. ŘEHOŘ, A. *Metodické pokyny pro vypracování bakalářské a diplomové práce*. vyd. Brno: IMS 2008, 48 s.
23. SOCHŮREK, J. *Kapitoly z penologie I díl*. 1.vyd. Liberec: Technická univerzita, 2007, 57s. ISBN 978-80-7372-203-6.
24. SOCHŮREK, J. *Kapitoly z penologie II díl*. 1.vyd. Liberec: Technická univerzita, 2007, 77s. ISBN 978-80-7372-204-3.
25. SOCHŮREK, J. *Kapitoly z penologie III díl*. 1.vyd. Liberec: Technická univerzita, 2007, 69s. ISBN 978-80-7372-205-0
26. SOCHŮREK, J. *Nástin vybraných problémů forenzní psychologie I díl*. 1.vyd. Liberec: Technická univerzita, 2002, 92s. ISBN 80-7083-679-2.
27. SOCHŮREK, J. *Nástin vybraných problémů forenzní psychologie II díl*. 1.vyd. Liberec: Technická univerzita, 2002, 83s. ISBN 80-7083-680-6.
28. SOCHŮREK, J. *Úvod do základů psychologie, penologie a viktimologie*. Stráž pod Ralskem, 2009, 110s.
29. VÁGNEROVÁ, M. *Psychopatologie pro pomáhající profese*. 3. vyd. Praha: Portál, 2004, 872s. ISBN 80-7178-802-3.

Internetové zdroje

30. <http://www.adra.cz/adra/kdo-jsme>
31. http://www.armadaspasy.cz/staticke.php?wh=kdo_jsme
32. <http://www.cervenkykriz.eu/cz/socialni.aspx>
33. http://www.dchrbno.caritas.cz/www/kdo_jsme.htm
34. <http://www.charita.cz/cinnost-v-cr/sluzby-socialni-prevence/>
35. <http://www.nadeje.cz/index.php?q=node/5>
36. <http://www.podaneruce.cz/informace-o-sdruzeni/>
37. <http://www.vscr.cz/generalni-reditelstvi-19/o-nas/zakladni-informace-4/mapa-veznic-vazebnich-veznic-a-detencnich-ustavu-cr-5401>

Přílohy

- Příloha č. 1 Příklady vězeňského argotu.
- Příloha č. 2 Přehled rozmístění jednotlivých vězeňských zařízení v České republice.
- Příloha č. 3 Dotazník pro odsouzené k výkonu trestu odnětí svobody.

Příloha č. 1

Příklady vězeňského argotu⁹⁴

amina	amnestie
apartmá	cela
bengo	dozorce
bonzák	udavač, udávat, zařízení pro přivolání ostrahy
bronx	vězení
čert	policista
díra	samovazba
dojet	být usvědčen a zajištěn
dostačák	poměrně vysoký trest odnětí svobody
expres	eskortní autobus
házet si to	nudit se
holub	dopis bez cenzury
koňovat	posílat něco z cely do cely přes okno
mrskat si to	psychicky trádat
oddělanej	označení pro osobu v nebezpečí (např. u udavačství)
pampeliška	osoba se slabší psychikou
piškoty	hustá mříž na oknech cel
pohřebák	dopis obsahující rozchod s milovanou osobou
ranec	vysoký trest i značná kořist z loupeže
řemínky	pouta

⁹⁴ FISCHER, S., ŠKODA, J. *Sociální patologie*. Grada: Publishing, a.s., 2009, s. 184

Příloha č. 3

Dotazník na téma:

„Obavy odsouzených z problémů po propuštění z výkonu trestu odnětí svobody“

Dobrý den.

Dovoluji si Vám poslat dotazník s prosbou o jeho vyplnění. Údaje, které dotazník poskytne, potřebuji pro svoji diplomovou práci. Tento dotazník je anonymní, proto se prosím nepodepisujte. Vaše upřímné odpovědi mi v šetření velmi pomohou.

Za pomoc a Váš čas předem děkuji.

Vámi zvolené odpovědi, prosím, viditelně označte křížkem, popřípadě zakroužkujte.

1. Věk

- do 25 let
- 25 let – 40 let
- 40 let a více

2. Jaký je Váš stav?

- Svobodný
- Ženatý
- Rozvedený
- Vdovec

3. Byl jste vychováván?

- oběma rodiči
- jedním z rodičů:
 - matkou
 - otcem
- prarodiči
- v ústavní instituci

4. Jaké máte nejvyšší dosažené vzdělání?

- základní
- vyučen
- středoškolské s maturitou
- vyšší odborné
- vysokoškolské

5. Udržíte v současné době kontakt s rodinou? Pokud ano, jakým způsobem?

- ano:
 - telefonicky
 - písemným kontaktem
 - návštěvou
- ne

6. Jak ovlivnil výkon trestu Vaše chování? (1 = velmi pozitivně až 5 = negativně)

1 2 3 4 5

7. Jak v současné době hodnotíte uvedené faktory? (1 = velmi důležité až 5 = absolutně nedůležité)

finanční zabezpečení	1	2	3	4	5
rodinný život	1	2	3	4	5
dobré vztahy s okolím	1	2	3	4	5
zdraví	1	2	3	4	5
sebeovládání	1	2	3	4	5
přátelé	1	2	3	4	5

8. Jak Vám napomáhají uvedené faktory k překonání nastoleného trestu? (1 = velmi až 5 = vůbec ne)

rodina	1	2	3	4	5
zaměstnanci věznice	1	2	3	4	5
programy zacházení	1	2	3	4	5
spoluvězni	1	2	3	4	5

9. Jak Vám napomáhají uvedené faktory k budoucí adaptaci do společnosti? (1 = velmi až 5 = vůbec ne)

rodina	1	2	3	4	5
zaměstnanci věznice	1	2	3	4	5
programy zacházení	1	2	3	4	5
spoluvězni	1	2	3	4	5

10. Kdo Vám po vypršení trestu poskytne pomoc?

- rodina
- přítel, známý
- sociální kurátor
- nestátní subjekty (Azylové domy, Armáda spásy apod.)
- někdo jiný (uved'te)

11. Hodnotíte programy zacházení, Vámi absolvované, jako užitečné pro Vaše budoucí úspěšné začlenění se do života na svobodě? (1 = velmi užitečné až 5 = neužitečné)

1 2 3 4 5

12. Máte po propuštění z výkonu trestu zajištěnou práci? Pokud ano, kdo Vám ji zajistil?

- ano:
 - budu pracovat v zaměstnání před výkonem trestu
 - někdo z rodiny
 - úřad práce
 - přítel, známý
 - někdo jiný (uved'te)
- ne

13. Ovlivnil pobyt ve výkon trestu pozitivním směrem Vaše vědomosti, dovednosti a návyky, které uplatníte v dalším životě na svobodě? (1 = velmi až 5 = vůbec ne)

1 2 3 4 5

14. Myslíte si, že po propuštění z výkonu trestu budete schopen začít znovu sám a bez podpory žít normálním, pro okolí přijatelným způsobem?

- ano
- spíše ano
- nevím
- spíše ne
- ne

15. Jak moc se po propuštění z výkonu trestu obáváte následujících faktorů? (1 = velmi až 5 = vůbec ne)

získání práce	1	2	3	4	5
splacení dluhů	1	2	3	4	5
zajištění bydlení	1	2	3	4	5
obnovení vztahů s rodinou a okolím	1	2	3	4	5
návrat k závislostem	1	2	3	4	5
recidivy	1	2	3	4	5