

UNIVERZITA TOMÁŠE BATI VE ZLÍNĚ

Fakulta humanitních studií

Institut mezioborových studií Brno

**Týrání dětí - alarmující sociální problém**

**21. století**

**DIPLOMOVÁ PRÁCE**

Vedoucí diplomové práce:  
doc. Ing. Antonín Řehoř, CSc.

Vypracovala:  
Bc. Angela Blahová

Brno 2012

### **Prohlášení**

Prohlašuji, že jsem diplomovou práci na téma „Týrání dětí – alarmující sociální problém 21. století“ zpracovala samostatně a použila jen literaturu uvedenou v seznamu literatury. Elektronická a tištěná verze diplomové práce jsou totožné.

V Brně dne 8. 3. 2012

.....  
Bc. Angela Blahová

## **Poděkování**

Největší dík patří panu docentu doc. Ing. Antonínu Řehořovi, CSc.

„Pane docente, děkuji Vám za Vaši laskavost, trpělivost, metodické vedení, cenné rady a Váš čas, který jste mi při psaní mé diplomové práce věnoval.

Děkuji Vám, za Vaši skromnost, lidskost a dobrotu. Jste výjimečný člověk!“

Neméně důležité poděkování patří mé milované rodině, mému životnímu partnerovi Davidovi Fridrichovi, mým úžasným dětem Patrčikovi a Sofince a také mojí mamince.

„Děkuji vám, za trpělivost, morální podporu a lásku, kterou mi dáváte. Děkuji za to, že jste...“

Bc. Angela Blahová

## **OBSAH**

<b>Úvod</b>	<b>2</b>
<b>I. Teoretická část</b>	
<b>1 Rodina a domov</b>	<b>4</b>
1.1 Rodina jako základ	4
1.2 Rodičovství a výchova dětí	6
1.3 Věnujme se dětem – ony nám to vrátí	10
1.4 Hrozba zvaná „nefunkční rodina“	13
1.5 Když rodiče selžou	16
<b>2 Sociálně patologický jev – týrání dětí</b>	<b>19</b>
2.1 Sociální patologie	19
2.2 Týrané děti	21
2.3 Druhy týrání a jejich důsledky	23
2.4 Děti z popelnice a význam baby boxů	31
2.5 Ochrana týraných dětí	33
<b>3 Kriminologie versus týrání dětí</b>	<b>39</b>
3.1 Odhalování trestné činnosti – týrání	39
3.2 Výslech dítěte	42
3.3 Jája a Pája	45
3.4 Kasuistiky	46
<b>4 Kresba jako cesta do dětské duše</b>	<b>60</b>
4.1 Kresba	60
4.2 Vývoj kresby	62
4.3 Využití dětské kresby	64
<b>II. Praktická část</b>	
<b>5 Vliv výchovných metod na rozvoj osobnosti dítěte</b>	<b>66</b>
5.1 Cíle a metody sociologického šetření	66
5.2 Analýza a grafické zpracování dat	69
5.3 Shrnutí výsledků	84
<b>Závěr</b>	<b>88</b>
<b>Resumé</b>	<b>89</b>
<b>Anotace</b>	<b>90</b>
<b>Seznam použité literatury</b>	<b>91</b>
<b>Seznam příloh</b>	

## Úvod

Téma týrání dětí, je v dnešní době hodně diskutované, neboť neustále čteme či slyšíme o hrůzných případech, kdy v naší republice došlo a dochází stále častěji k týrání dětí. Snad většina z nás nevěřicně kroutí hlavou a nevěří svým uším nad brutalitou, kterou jsou schopni dospělí páchat na dětech. O to více je tento fakt smutnější při zjištění, že týrání dětí se děje především za zavřenými dveřmi domova, ve kterém děti vyrůstají a těmi, kdo tyhle skutky páchají, jsou rodiče či nejbližší členové rodiny. 80% násilníků jsou biologičtí rodiče, především otcové. Následují otčímové, macechy a další členové blízké rodiny. Dítě nejčastěji bijí rukama, prutem, gumovou hadicí, opaskem a dalšími předměty. Dále do dětí kopou, tlučou jim hlavou o zeď, trhají jim vlasy, pálí cigaretou či o rozpálená kamna. Není výjimkou, kdy je schválně opaří, svazují, topí, dusí, trápí hladu, prudce s nimi třesou a házejí do postýlky nebo po místnosti. Brutalita a rafinovanost s jakou rodiče týrají své děti je krutá a prudce narůstá.

Česká Republika je podle průzkumů Mezinárodního výzkumného centra (IRC) zařazena mezi státy s největším počtem týraných dětí. Fond ohrožených dětí odhaduje, že je v Česku týráno až 40 tisíc nezletilých a mladistvých. Každý rok jich na následky týrání až 50 zemře. Podle statistik roste také počet zavražděných dětí. Všechna tato velmi smutná fakta by měla být pro naši republiku velkým vykřičníkem, který nám říká, že něco není v pořádku a je nutno jednat. Skutečnost je totiž taková, že až na několik málo organizací se naše společnost nedokáže vyburcovat z lhostejnosti a stále se zuby nehty drží hesla: „Nehas, co tě nepálí.“

Cílem diplomové práce „Týrání dětí – alarmující sociální problém 21. století“ je ukázat jak nezastupitelnou úlohu má rodina v životě každého z nás. Má apelovat na rodiče dětí, aby si uvědomili, že život velmi rychle utíká a naše děti nás potřebují právě nyní. Domov a rodina mají dětem dávat pomyslná ochranná křídla, mají být jistotou, bezpečím a majákem na cestě životem. Diplomová práce má také ukázat, že nedílnou součástí rodičovství je nelehká úloha zvaná výchova. I ta s sebou přináší mnoho úskalí, kdy i při trestání dětí je velmi lehké překročit hranici a vědomky či nevědomky začít dítě týrat. Nepřiměřené tresty ve výchově poznamenají děti na celý život.

Diplomová práce je rozdělena na část teoretickou, která v sobě zahrnuje čtyři kapitoly a část praktickou. První kapitola je zaměřena především na rodinu a výchovu. Druhá kapitola pojednává o týrání dětí, jako o sociálně patologickém jevu, který nemá hranice krutosti, nelidskosti a bezcitu. Jsou zde zmíněny druhy týrání a jejich důsledky, ochrana týraných dětí a také tato kapitola zmiňuje nárůst „dětí z popelnice“ a význam baby boxů.

Pohled na týrání z pohledu kriminologie je zaznamenán v kapitole třetí, jejíž součástí je odhalování tohoto trestného činu, výslech dětí, ale také loutkové panenky Jája a Pája. Závěr třetí kapitoly obsahuje kasuistiky, které autenticky vystihují osudy a bolest týraných dětí.

Kresba jako cesta do duše dítěte je uvedena ve čtvrté kapitole, zde je cílem poukázat na význam kreseb, které nám mnohdy mohou pomoci při odhalování trestných činů. Metoda kresby je v dnešní době čím dál častěji používanou diagnostickou metodou, jejíž charakter je velmi specifický a zároveň nenahraditelný.

Druhá část diplomové práce je praktická, zaměřená na výchovné metody. Její součástí je sociologické šetření dotazníkovou formou. Má za cíl ukázat názory a postoje různých věkových kategorií na výchovu, tresty ve výchově a návrh zrušení fyzických trestů.

Nejdůležitějším cílem téhle diplomové práce je, připomenout všem, že rodina by měla být místem bezpečí a lásky, žádné z dětí by se nemělo ve své rodině bát, nemělo by usínat a probouzet se, se strachem z dalšího dne. Nezavírejme před touhle krutou skutečností v podobě týrání dětí oči, a byť jen sebemenším možným způsobem pomozme zabránit dalším nezhojitelným jizvám dětské duše...

## 1. Rodina a domov

Rodina je nejstarší lidskou společenskou institucí, která má za sebou dlouhou cestu plnou změn. Její význam pro jednotlivce i společnost je přímo nepostradatelný. Rodina, slovo, které v mnohých z nás vyvolá pocity radosti, bezpečí, lásky a starostlivosti. Je to pomyslný maják na cestě životem, který je nám na blízku, když se učíme poznávat svět z jeho lepší, ale i horší stránky. Ke slovu rodina neodmyslitelně patří i slovo domov.

*„Domov pro nás znamená místo, kde jsou „naši“. Povšimněte si, jak je to jednoduché a výstižné slovo. Místo, kde jsou naši lidé, ti kdo k nám patří a k nimž patříme my. Místo, kde jsme přijímáni takoví, jací jsme. Kde se nemusíme přetvařovat, kde nemusíme nic předstírat, ba dokonce kde ani nesmíme nic takového dělat. To bychom kazili domov sobě i druhým. Z toho vědomí, že jsme přijímáni, plyne pak pocit jistoty a bezpečí. Domov je přístav, kam se můžeme vracet z dobrodružných výprav do světa. Místo uklidnění a odpočinku, místo spočinutí v biblickém slova smyslu. Zaslouží si tedy nejvyšší úctu a ochranu – vždyť vzpomeňte si, dobrý domov nepatří jen nám, ale i našim dětem. Dobrý domov nám dává naději předávat se z generace na generaci.“<sup>1</sup>*

***Slova, která v sobě nesou zvláštní poselství nám všem...***

### 1.1 Rodina jako základ

Rodina je nejdůležitější sociální skupina, ve které člověk žije. Dochází v ní k uspokojování jeho fyzických, psychických a sociálních potřeb. Poskytuje zázemí potřebné ke společenské seberealizaci, je zdrojem zkušeností a vzorců chování. Je zdrojem systému hodnot a ovlivňuje chování členů rodiny.

*„Rodina odedávna a především existuje proto, aby lidé mohli náležitě pečovat o své děti. Kromě toho, že je rodina biologicky významná pro udržení lidstva, je také základní jednotkou každé lidské společnosti. Reprodukují člověka nejen jako*

---

<sup>1</sup> Matějček, Z., *O rodině vlastní, nevlastní a náhradní*. 83. publ., Praha: Portál, 1994, s. 11.

*živočicha, zprostředkuje mu vrůstání do jeho kultury a společnosti. Rodina krom toho propojuje generace, vytváří mezi nimi kontinuitu a pouta solidarity.“<sup>2</sup>*

**K základním funkcím rodiny patří:**

- biologická a reprodukční,
- emocionální,
- výchovná,
- ekonomická,
- socializační.

Rodina má zabezpečit všechny potřeby jedince, ale také rodiny jako celku. Když pomineme potřeby, jako jsou zdravý a přiměřený vývoj, strava, ošacení, bydlení, a tím tyto potřeby v žádném případě nezlehčuji ani nedávám do pozadí, ba naopak, musíme si uvědomit, jak nenahraditelný je vliv emocionální, socializační, pocit ochrany, jistoty a bezpečí. Harmonické soužití všech členů rodiny je základ a jedině na tomto základě se může vyvíjet zdravě sebevědomý jedinec, který bude schopný přizpůsobovat se společenským požadavkům, ale také vyrovnávat se s úskalími, která život přináší.

Harmonické soužití nejbližších členů rodiny má mimořádně pozitivní vliv na dítě. Dítě cítí, že se rodiče mají rádi. Je zde tolik potřebná úcta jednoho k druhému a také respekt. Je nezbytné pro zdravý vývoj dítěte, aby se na jeho výchově podíleli oba rodiče, aby dítě již od narození poznávalo rozdíly mezi mužským a ženským elementem ve výchově a hlavně, aby mělo ten správný vzor, který mu ukáže, že láska má v rodině a partnerských vztazích své nezastupitelné místo.

Je velmi důležité, aby dítě pociťovalo lásku, zájem, uznání, ale také úctu a respekt i ze strany rodičů vůči sobě samému. Správným vzorem dáváme svým dětem schopnost vybudovat vlastní fungující vztah, založit rodinu a být dobrými rodiči pro své děti.

---

<sup>2</sup> Matoušek, O., *Rodina jako instituce a vztahová síť*. 2. vyd. ,Praha: Sociologické nakl., 1997, s. 8.



*„Každá rodina má svou vlastní vůni a každá v nějaké míře respektuje obecně závazná pravidla fungování společnosti. Rodina je unikátní a nenahraditelnou institucí proto, že nejlepším možným způsobem spojuje specifické a univerzální. Bez osobního, vysoce angažovaného zaujetí rodičů na osudu dětí by se děti vychovat nedaly. Bez respektu k danému stavu společnosti a jejím potřebám rovněž ne.“<sup>3</sup>*

**Stálá přítomnost vysoce citově angažovaných rodičů je dnes považována za nepostradatelnou podmínku zdravého duševního a tělesného vývoje dítěte. Další takovou podmínkou je bezpečí domova jako stabilního a chráněného prostředí. Obojí může dítěti poskytnout jen rodina, a to nezastupitelně.<sup>4</sup>**

## **1.2 Rodičovství a výchova dětí**

Než nastane u kohokoliv z nás v životě ten nejvýznamnější zlom, kterým je narození dítěte, nedovedeme si mnozí představit, co nová role rodiče obnáší. Jsou to pochopitelně pocity radosti, bezmezná láska a štěstí. Na druhou stranu poznáme co to je mít strach o dítě, poznáme jak těžká je úloha výchovy a jak důležité je být vzorem našim dětem a snažit se vychovat zdravě sebevědomé a především slušné děti. A i zde platí, že rodina je základ a je nejdůležitější i pro výchovu dětí. Kde jinde bychom měli poznat, co je v životě důležité, jak se správně chovat a čemu se vyvarovat. Ti, kteří se snaží být zodpovědní rodiče, ví, jak složitá výchova může být a jak lehce v ní můžeme udělat spoustu chyb, ač neúmyslně, ale s dalekosáhlým dopadem na osobnost našeho dítěte.

*„Výchova dětí se většinou omezuje na určení správného chování. Dítě je kontrolováno a vedeno k disciplíně. Dobře vychované dítě a později dospělý ví, co se sluší a patří. Člověk může být naprogramován právě tak jako počítač a robot. Ovšem, jestliže chování nemá základ ve vyšších lidských hodnotách a nevychází ze svědomí, není autentickým vyjádřením individua, ale pouhou existencí.“<sup>5</sup>*

---

<sup>3</sup> Matoušek, O., *Rodina jako instituce a vztahová síť*. 2. vyd., Praha: Sociologické nakladatelství, 1997, s. 8.

<sup>4</sup> Matoušek, O., *Rodina jako instituce a vztahová síť*. 2. vyd., Praha: Sociologické nakladatelství, 1997, s. 8.

<sup>5</sup> Rheinwaldová, E., *Rodičovství není pro každého*. 6. publ., Praha: MOTTO, 1993, s. 33.

Při výchově je důležité učit děti, že jsou celkem. Jsou tělem i duší a myslí a tyto všechny složky jsou propojené, jedna závisí na druhé. Myšlení se projevuje pocity a chováním. Chování vzbuzuje určité city a můžeme o něm přemýšlet. To vše určuje můj charakter a mé kvality. Je nutné nedívat se na svou osobnost jako na trvalou a přijmout skutečnost, že člověk se vyvíjí, mění a je ovlivnitelný.

Když vychováváme děti, pomáháme jim, aby nebyly zlé, aby se nechovaly negativním způsobem. Trpělivě se snažíme vysvětlit rozdíly mezi dobrem a zlem. Na příkladech ukazujeme dopady dobrého a zlého chování a pevně věříme, že se nám podaří zakotvit v dětské mysli vítězství dobra nad zlem.

Výchova dítěte má začít již v raném věku. Právě tato fáze hraje podle mnohých odborníků primární vývojovou roli a rozhoduje o budoucnosti dítěte. Pocit přijetí a bezpečnosti jsou zcela zásadní. „Pro vývoj nejlepšího druhu lidské bytosti je naprosto nezbytné štěstí.“<sup>6</sup>

### **Základní principy rodinných vztahů**

1. **Rodina je systém základního emocionálního zázemí.** Jak dítě, tak i dospělí nachází v rodině zázemí, které slouží jako oáza uprostřed každodenních činností.
2. **Pozitivní a trvalé rodinné vztahy neexistují samy od sebe.** Manželský svazek je nutné stále posilovat a pěstovat. Nadšení z dětí a z jejich výsledků a aktivní snaha jim pomoci při řešení problémů by měly přetrvávat i po uplynutí prvních fází života.
3. **Účinná komunikace je jedním ze základních pravidel rodinného úspěchu.** Sdělování pocitů, psychických stavů, očekávání a tužeb není jednoduché, lze je však natrénovat a pozitivní atmosféra rodiny je velkým pomocníkem. Hluboká rodinná komunikace vyžaduje emocionální úsilí stejně jako naslouchání druhým spolu s vnímavostí při udržování pozitivní atmosféry.
4. **První roky jsou zásadní v mnoha ohledech vývoje dítěte.** Mnohé zvyky na celý život se vytvářejí v předškolní nebo školní vývojové fázi.
5. **Úspěšná rodina je vybudována díky značnému úsilí a obětavosti.** Někteří rodiče se velmi chybně domnívají, že když se věnují svým dětem, v podstatě plýtvají

---

<sup>6</sup> Melgosa, J., Posse, R., *Umění výchovy dítěte*. 1. vyd. Praha: Advent-orion, 2003, s. 10.

časem. Nic není vzdálenějšího pravdě. Každý okamžik, který rodina tráví společně, je krátkodobou i dlouhodobou investicí do budoucna.

6. **Znalost vývojových fází pomáhá rodičům získat účinnější výchovný postoj.** S touto znalostí mohou rodiče předem odhadnout budoucí potřeby svých dětí a ujistit se, že projevované chování je pro danou fázi přiměřené.
7. **Vedení ke kázní a sebeovládání patří k základním pilířům výchovy dětí.** Jsou nezbytné pro harmonický vývoj dětské osobnosti.
8. **Rodina vytváří nejlepší prostředí pro sexuální výchovu.** Uvolněná rodinná atmosféra, v níž se o nejrůznějších aspektech sexuality dá hovořit přirozeně, je ideálním prostředím pro výchovu.
9. **Rodina silně ovlivňuje intelektuální schopnosti a školní výsledky dítěte.** Ve skutečnosti totiž závisí výuka dítěte z velké části na postojích a krocích jeho rodičů.
10. **Rodiny je klíčovým faktorem zdravého vývoje sebeúcty.** Rodiče mají v rukou dvojsečnou zbraň: mohou poskytnout svému potomku pocit osobního bezpečí a vyvážený pohled na sebe sama, nebo z něj učinit nejistého a ustrašeného člověka, který uvěří, že úspěch je určen těm druhým.
11. **Sdílené duchovní hodnoty sjednocují rodinu a poskytují obohacující vliv.** V rodinách, které zachovávají rozumný systém duchovních hodnot, existuje menší pravděpodobnost vzniku vztahových problémů než u rodin, které se nikdy nezastaví, aby přemítaly o smyslu a nasměrování svého života.

Důraz na pozitivní hodnoty se stává zdrojem štěstí a mentálního zdraví. Chápání rodiny jako základní buňky celé společnosti stojí za veškeré vynaložené úsilí. Když pečujeme o zachování rodiny, poskytujeme psychickou oporu jejím členům a přispíváme k větší vyváženosti, spravedlnosti a lidskosti naší společnosti.<sup>7</sup>

---

<sup>7</sup> Melgosa, J., Posse, R. *Umění výchovy dítěte*. 1. vyd. Praha: Advent-orion, 2003, s. 16 – 18.

### Co děti potřebují, aby byly šťastné:

- lásku a uznání,
- jistotu,
- ochranu,
- vlastní zkušenost,
- jistotu z budoucnosti,
- bezpečí,
- čas,
- podporu,
- něhu.<sup>8</sup>

PhDr. Petr Šmolka ve své knize: Muž a žena – návod k použití, ukazuje pohled dětí na výchovu v podobě dvaceti vzkazů rodičům:

1. *„Nerozmazlujte mě. Vím dobře, že bych neměl dostat vše, oč si řeknu – jen vás zkouším.*
2. *Nebojte se být přísní a pevní. Cítím s tak bezpečnější.*
3. *Nedovolte, abych si vytvořil špatné návyky. Musím spoléhat na vás, že je včas odhalíte.*
4. *Nedělejte ze mě menšího, než jsem. Nutí mě to, abych se choval nesmyslně jako velký.*
5. *Nehubujte, nenadávejte a nedomlouvejte mi na veřejnosti. Daleko víc na mě zapůsobí, když se mnou promluvíte v klidu a soukromí.*
6. *Nevnucujte mi, že mé chyby jsou těžké hříchy. Nabourává to můj smysl pro hodnoty.*
7. *Nenechejte se příliš vyvést z míry, když řeknu, že vás nemám rád. Nejste to vy, koho nenávidím, ale vaše moc, která mě ohrožuje.*
8. *Nechraňte mě před všemi následky mého jednání. Potřebuji se někdy naučit snášet obtíže a bolest.*
9. *Nevěnujte přehnanou pozornost mým drobným poraněním a bolístkám. Dokážu se s nimi vyrovnat.*

---

<sup>8</sup> Kast-Zahn, A., *Jak společně s dětmi zvládat výchovné krize*. 1.vyd. Brno: Computer Press, 2007, s. 13.

10. *Nesekýrujte mě. Musel bych se bránit tím, že budu „hluchý“ a budu dělat „mrtvého brouka“.*
11. *Nedávejte ukvapené sliby. Pamatujte si, že se cítím mizerně, když se pak nedodrží.*
12. *Nezapomínejte, že se nedokážu vždycky vyjádřit tak, jak bych chtěl. Nejsem proto vždycky zcela přesný a občas mi nebývá rozumět.*
13. *Nepokoušejte nadměrně mou poctivost. Dostanu strach a pak lžu.*
14. *Nebudte nedůslední. To mě úplně zmate.*
15. *Neříkejte, že mě nemáte rádi, i když někdy dělám příšerné věci.*
16. *Neříkejte, že mé obavy a strach jsou hlouposti. Pro mě jsou hrozivě skutečné a hodně pro mě znamená, když se mi snažíte porozumět.*
17. *Nesnažte se ani namluvit, že jste dokonalí a bezchybní. Hrozně mě šokuje, když zjistím, že to tak není.*
18. *Nikdy si nemyslete, že je pod vaši důstojnost se mi omluvit. Po upřímné omluvě se můj vztah k vám stává vřelejším.*
19. *Nezapomínejte, jak rychle dospívám. Je určitě těžké udržet se mnou krok, ale prosím – snažte se.*
20. *Nezapomeňte, že nemůžu vyrůstat bez spousty lásky a laskavého porozumění. Ale zrovna vám to říkat nemusím, že ano?“<sup>9</sup>*

### 1.3 Věnujme se dětem – ony nám to vrátí

**„Vaše děti nejsou vaše děti, jsou to synové a dcery života, který se touží obnovovat. Přicházejí skrze vás, ale ne od vás. A i když jsou s vámi, přece vám nepatří. Můžete jim dát svou lásku, ale ne své myšlenky. Můžete ubytovat jejich tělo, ale ne duši. To protože jejich duše sídlí v příbytku zítřka, který nemůžete navštívit ani ve snech. Můžete se pokoušet být jako ony, ale nechtějte, aby byly jako vy. To protože život nejde zpátky, ani se nevláčí včerejškem. Jste luky, ze kterých jsou vaše děti vystřeleny jako šípy. Lučištník vidí znamení na cestě věčnosti a napíná vás jako tětivu svou mocí, aby jeho šípy mohly letět rychle a dolétnout daleko.“**

***Kahlil Gibran***

---

<sup>9</sup> Šmolka, P., *Muž a žena-návod k použití*. 2. vyd. Praha: Portál, 2009, s. 106.

Rodiče, děti a volný čas, jak neodmyslitelně spolu tyto slova souvisí. Avšak v dnešní době je to velmi vzácná kombinace. Dnešní doba si žádá velké pracovní vytížení rodičů, spoustu matek odchází po porodu velmi brzy zpět do práce a otců, kteří jsou v práci denně od rána do večera a ještě i přes víkend je také docela velká řada.

A kde máme čas na naše děti? Pro ně a především pro jejich dušičku je společný čas strávený s rodiči nenahraditelný. Cítí se být důležité, potřebné a především cítí zájem rodičů o jejich malou a lehce zranitelnou osůbku.

Měli bychom prožívat radost z rodičovství, radost z toho, že máme to štěstí v podobě malého človíčka, který je zcela odkázán na naši péči a lásku. Bezbranný tvoreček, který přišel na svět poměrně chudě vybaven vrozenými vzorci chování, ale s o to větší schopností adaptovat se na podmínky, které mu pro život připravíme a s důvěrou „kopírovat“ nás, jako ten správný vzor.

Snad každý z nás si vzpomene na tu radost, když s námi rodiče ochotně a s láskou hráli pexeso, šli na procházku, či stavěli sněhuláka v období, které připomíná zimní pohádku. Vzpomeňme na ten pocit. Bezmezná štěstí, radost a pocit vnitřního klidu, že vše je tak, jak má být. Že jsme milováni a respektováni. Jsme spolu – já, maminka a tatínek – moje rodina.

Na druhou stranu, pokusme se vžít do zklamání dítěte, které je odmítnuto slovy: „Nemám čas, dej mi pokoj, jdi se dívat na televizi.“ Ano, právě televize, počítač a mobilní telefon se stali každodenní součástí našeho života. Dětem, ale i jejich rodičům z velké míry vyplňují, nebo spíše zabírají volný čas. Čas, který by měl být věnován popovídání si o tom, jaký jsme kdo měli den, co budeme dělat zítra a jaký výlet si naplánujeme na víkend. Čas, který díky svému obsahu v nás vyvolá těšení. Těšit se na společné chvíle, kterých je sice málo, ale o to víc nám jsou vzácné a o to víc si jich dokážeme vážít. Společné chvíle mají tu schopnost upevňovat naši vzájemnou komunikaci, díky níž si dokáže lépe říci naše pocity, co nás trápí nebo naopak, co nás těší, z čeho máme strach a z čeho radost. Co bychom si přáli, či to, co už bychom nikdy nechtěli znovu prožít. Společný čas a komunikace mají dar upevňovat naše vzájemné vztahy, mají dar znát jeden druhého.

Každý rodič by si měl uvědomit, že chvíle, kdy naše dítě vyrůstá z miminka v dospělého člověka, se nikdy v životě nevrátí. Nemůžeme je vrátit zpět, nemůžeme nikdy zopakovat tu atmosféru, ten pocit štěstí, když poprvé uslyšíme slůvko – máma, táta. Když najdeme první zoubek a uvidíme první krůčky. Nejhodnotnější chvíle našeho života jsou chvíle strávené s našimi dětmi. Co je krásnější než dětský smích... Přes všechny shon, stres, uspěchaný životní styl zapomínáme na to, co jsme si slibovali – nenechám si ujít vyrůstat své děti, dám jim ze sebe vše, co můžu dát, naučím je plavat, lyžovat a jezdit na kole. Spousta z nás by se měla ohlédnout zpět a vzpomenout na své sliby, ale s tím ohlédnutím by zároveň měla zpytovat své svědomí. Opravdu jsem dodržel to, co jsem si slíbil? To co jsem slíbil svým dětem?

V životě se může stát cokoliv, bohužel i to, co nám znemožní dohnat promarněný čas. Věnujme se dětem právě teď, protože nikdo z nás neví, kolik příležitostí nám život ještě dá. A právě tehdy si uvědomíme, jak bychom měli mít uspořádané hodnoty. Otázkou je, zda už není pozdě. Může se stát, že jednoho dne budeme rekapitulovat svůj život a zjistíme, kolik krásných chvil nám v životě uteklo a zpět už je nevrátíme. Stanovme si priority, stanovme si to, co je důležité a neodkladné. Dejme hranice i naší honbě za kariérou právě v době, kdy nás děti nejvíce potřebují. Je hezké, že dítěti můžeme koupit drahý dárek, ale zvažme, co má pro děti větší hodnotu – drahý dar nebo procházka do lesa, která nic nestojí. Hledejme odpovědi v dětech samotných a zjistíme, jak moc jsou nenáročné...

***Věnujme se dětem tak, aby nám jednou ze sebe samých nebylo smutno...***

Být dobrým rodičem není jednoduché. Vychovat slušné děti vyžaduje spoustu trpělivosti a důslednosti. Nestačí děti jen milovat, je třeba se jim věnovat a svým způsobem i „obětovat“. Je nutné slevit ze svého pohodlí a vydat se s odhodláním na nelehkou cestu rodičovstvím. Výsledek v podobě: „Mami, tati, mám vás rád a vážím si vás.“, přece stojí za to.

***Mějme naše děti rádi, ne proto jaké jsou, ale proto, že jsou...***

#### 1.4 Hrozba zvaná „nefunkční rodina“

*„Život každého z nás vychází z rodiny. Poslední dobou se zastává názor, že rodina je víc než pouhé uskupení příbuzných lidí. Je to systém, skupina vzájemně provázaných jedinců, kteří na sebe působí důkladně a často skrytě. Jedná se o propracovanou síť lásky, žárlivosti, pýchy, úzkosti, radosti, viny – je to nekončící příliv a odliv širokého spektra emocí. Emoce probublávají hlubokým mořem rodinných postojů, pojetí a vztahů. Jen málo procesů v rodinném systému je viditelných na první pohled, podobně jako procesy v hlubokém moři. Čím hlouběji se ponoříte, tím víc toho objevíte...“<sup>10</sup>*

Mluví-li se o rodině, máme sklon si ji představovat jako tzv. úplnou nukleární rodinu – otce, matku a jejich děti. Většina lidí si myslí, že takhle vypadá většina rodin. Opak je pravdou. Odhaduje se, že v naší populaci tvoří úplné nukleární rodiny třetinu rodin. Většinu tvoří lidé žijící sami nebo jen s dítětem bez partnera. Schopnost rodiny vychovávat děti a vyrovnávat se s těžkostmi je závislá na tom, jak je rodina napojena na své sociální okolí.

**Funkční rodina** – rodina, v níž je zajištěn dobrý vývoj dítěte a jeho prospěch

**Problémová rodina** – rodina, v níž se vyskytují závažnější poruchy některých nebo všech funkcí. Ty však vážněji neohrožují rodinný systém či vývoj dítěte. Rodina je schopna tyto problémy vlastními silami řešit. Tyto rodiny představují pro pracovníky orgánu sociálně právní ochrany dětí potřebu zvýšené pozornosti a sledování.

**Dysfunkční rodina** – rodina, kde se vykytují vážné poruchy některých nebo všech funkcí rodiny. Ty již bezprostředně ohrožují nebo poškozují rodinu jako celek a zvláště vývoj dítěte a prospěch dítěte. Tyto poruchy již rodina není schopna zvládnout sama, proto je nutné realizovat řadu opatření z okolí, známých pod pojmem sanace rodiny. Tento stav je nejsvícitelnější. Jde totiž o to, kam až podporovat takovou rodinu a odkdy se postavit proti ní.

**Afunkční rodina** – rodina, kde poruchy jsou tak velkého rázu, že rodina přestává plnit svůj základní úkol a dítěti závažným způsobem škodí, nebo je dokonce ohrožuje v samotné existenci. Sanace takové rodiny je bezpředmětná a zbytečná. Jediným

---

<sup>10</sup> Forwardová, S., Buck, C., *Když nám rodiče ničí život*. 1. vyd. Praha: MOTTO, 2008, s. 179.



řešením, které dítěti může prospět, je vzít ho z této rodiny a umístit do rodiny náhradní, není-li to možné, tak i jinam.

Děti z dysfunkčních rodin se velmi často potýkají s pocity psychické deprivace. Ta vzniká následkem dlouhodobého neuspokojování citových potřeb. Při řešení obtížných životních situací tyto děti poměrně často selhávají a mnozí se v důsledku toho obrací k alkoholu a k drogám, ale i k závažnějším sociálně patologickým formám chování.<sup>11</sup>

### **Úkolem rodičů je**

- *„Pomáhat dítěti vypěstovat si svou vlastní identitu. Respektovat přitom jeho jedinečnost a citově ho vést k probuzení všeho dobrého, co v něm je. Učit ho kontrole všech negativních vlastností, které v sobě každý jedinec má.*
- *Pomáhat dítěti naučit se mít rádo sebe, protože tím bude schopno milovat druhé lidi.*
- *Pomáhat dítěti získat pocit, že jeho cena je obsažena již v samotné jeho existenci. Bez tohoto vědomí se lidé stávají závislí na druhých, kteří jimi manipulují a ponižují je.*
- *Pěstovat v dítěti sebeúctu. Ta je založena na vědomí, že je milováníhodné a hodnotné. Vysoké sebevědomí neznamená nafoukanost, ale sebejistotu.*
- *Vzbudit v dítěti pocit, že je schopné ovládat se a zvládat své okolí.*
- *Pomáhat dítěti vytvářet si o sobě pozitivní představu. Ta se vytváří slovy, neverbální komunikací a jednáním druhých lidí. Proto si dávejte pozor, jak se k dítěti chováte.“<sup>12</sup>*

### **Rodina v rizikových situacích, které jsou potencionálním zdrojem ohrožení dítěte**

Charakteristickým znakem těchto situací je, že ohrožení, které dítěti přinášejí, nebývá omezeno jen na jednu složku CAN, ale dochází zde k jejich nejruznějším kombinacím. Podstatné je, že dítěti přinášejí prakticky vždy ohrožení strádáním psychickým, a to mnohdy daleko závažnějším, než je strádání fyzické.

<sup>11</sup> Fischer, S., Škoda, J., *Sociální patologie*. 1. vyd. Praha: Grada Publishing, 2009, s. 143, 144.

<sup>12</sup> Rheinwaldová, E., *Rodičovství není pro každého*. 6. publ., MOTTO, 1993, s. 160.

Dítě se narodí do určité rodiny a také do určité životní situace, kterou si samo nemohlo zvolit. Dítě je tedy jakousi „obětí“ osudu, který byl pro ně přichystán.

Rizikovou situací je pro dítě soužití s rodiči postiženými duševní chorobou nebo jinou vážnější zdravotní poruchou. Dítě je v důsledku změněné psychiky svých vychovatelů vystaveno týrání, zneužívání či zanedbávání. Problém také nastává v tom, že dítě přebírá od svých patologicky se chovajících rodičů nesprávné životní hodnoty, postoje vůči sobě samému i vůči ostatním lidem, zkreslené pohledy na svět a takové vzorce chování, které je mohou připravit v dalším životě k vlastnímu selhávání v zátěžových životních situacích.<sup>13</sup>

### **Nejčastější situace, které mohou dítě poškozovat:**

- „když děti mají děti“ – situace, kdy velmi mladá dívka či velmi mladý muž čekají dítě,
- narození poškozeného dítěte,
- nechtěné děti,
- dítě narozené mimo manželství,
- dítě a rozvod rodičů,
- dítě a nevlastní rodič,
- rodina v mimořádných situacích.

Dítě se může narodit do rodiny, která od samého počátku trpí určitou výraznou sociální nepohodou – chudoba, nezaměstnanost, bydlení v periferních koloniích. Jsou to faktory, které již sami o sobě jsou velmi stresující. V rodinách bývají zpravidla doprovázeny prožitky vysoké životní nespokojenosti, která vyúsťuje v agresivitu s denními konflikty. Dítě nejen, že žije v napětí, ale je i zatahováno do rodinných hádek, je stavěno před otázky, které neumí a ani nemůže řešit. Celá rodinná atmosféra ovlivňuje vývoj dítěte, které velmi psychicky strádá.

---

<sup>13</sup> Dunovský, J., Dytrych, Z., Matějček, Z., *Týrané, zneužívané a zanedbávané dítě*. Praha: Grada Publishing, 1995, s. 141.

Rodiče jsou zaujati svými starostmi, nejsou schopni starat se o upokojení psychických potřeb dítěte, což má velký vliv na přirozený vývoj dítěte, který je samozřejmě těžce narušen.<sup>14</sup>

Věřím, že většina z nás rodičů se snažíme své děti správně vychovávat, dát jim jen to dobré, snažíme se být co nejlepšími rodiči a vychovat ze svých dětí slušné lidi. A pokud uděláme chybu, což se nesčetněkrát stane každému z nás, pak jistě neúmyslně... a hlavně – dokážeme se ze svých chyb poučit.

### **1.5 Když rodiče selžou**

Každý rodič je také jen člověk a i on má nárok udělat chyby, být nervózní, podrážděný, vyčerpaný a unavený. Ano, ale většinou tyhle stavy jsou krátkodobé v důsledku přepracování či stresu. Většina dětí se dokáže bez potíží vyrovnat s příležitostnými výbuchy hněvu, mají-li na vyváženou k dispozici plno lásky a porozumění. Problém nastává, pokud rodiče mají odmítavé, negativní a kruté chování vůči svým dětem dlouhodobě. U některých rodičů se objevují trvale negativní vzorce chování, právě tito rodiče by mohly napáchat v životě dětí nemalé škody s dalekosáhlými následky.

Rodičovství coby jedna z našich nejdůležitějších a také možná nejtěžších rolí, bývá pojímáno jako individuální úsilí. Tuto dovednost do jisté míry každý přejímáme od svých rodičů, kteří si ji rovněž osvojili od svých rodičů. Jenže postupy a metody, které se osvědčovaly před několika desítkami let, nemusejí být v současné době aktuální a užitečné.

---

<sup>14</sup> Dunovský, J., Dytrych, Z., Matějček, Z., *Týrané, zneužívané a zanedbávané dítě*. Praha: Grada Publishing, 1995, s. 161.

## Síla krutých slov

Nadávky, urážky, ponižující výroky a zesměšňující kritizování – modřiny v duši, které předávají dětem extrémně negativní poselství, které může zanechat stopy na celém dalším vztahu k sobě. „**Hole a kameny nám mohou zlomit kosti, ale některá slova nám zlomí srdce.**“

*„Duševní týrání nastává, když rodiče často slovně útočí na vzhled, inteligenci, schopnosti a lidskou hodnotu dítěte. Rodiče týrající děti slovními útoky lze rozdělit na dva typy. První z nich napadá dítě přímo, otevřeně, degraduje hodnotu dětí. Křičí na děti, že jsou hloupé, bezcenné, ohyzdné. Takoví rodiče říkávají, že by bylo nejlepší, kdyby se dítě nikdy nenarodilo. Pocity dětí je nezajímají, neřeší dlouhodobé důsledky slovních útoků na vyvíjející se sebeobranu dítěte.*

*Druhý typ tyranů jedná spíše nepřímou, zasypává dítě neustávající palbou sarkasmu, hrubých přezdívek, nenápadných projevů ponižování. Tito rodiče obyčejně zahalují týrání za hávem humoru.“<sup>15</sup>*

Rodiče slovně ubližující svým dětem jsou extrémně necitliví, jak vůči bolesti, kterou způsobí. Tak vůči škodám, které v dětech navždy zůstanou. Nehorázné slovní ubližování se vpíjí do sebehodnoty dítěte jako do pijáku. Rodiče dětem vypalují cejch, který si děti nesou životem jako trvalou psychickou jizvu v srdci i na duši.

## Proč rodiče bijí své děti?

Stále mnoho rodičů je přesvědčeno o tom, že rodiče mají nejen právo, nýbrž přímo odpovědnost používat při výchově tělesné tresty a rádi se řídí heslem: „Škoda každé rány, která padne vedle.“

Není pochyb o tom, že většina rodičů někdy z bezradnosti dá svému dítěti jednu přes zadek, na tom přeci není nic špatného či nezdravého. Pořád to však má svou mez, hranici, kterou by asi bylo snadné rychle překročit. Avšak většina rodičů má snahu vyburcovat v sobě sebekontrolu a dokáže odolat nutkání dítě uhdit.

Neplatí to však pro všechny. Co když je již hranice překročena?

---

<sup>15</sup> Forwardová, S., Buck, C., *Když nám rodiče ničí život*. 1. vyd. Praha: MOTTO, 2008, s. 108.

Rodičům, kteří nepřiměřeně své děti trestají či fyzicky týrají, bývají společné určité vlastnosti. Zaprvé se projevují nápadným nedostatkem sebekontroly. Kdykoli prožívají negativní pocity, jichž se potřebují zbavit, napadnou své dítě. Mají minimální ponětí o dopadech svého chování na děti. Tělesné týrání je v jejich případě něco jako automatická reakce na stres. Lidé tělesně týrající své děti zpravidla pocházejí z rodin, v nichž týrání platilo jako norma. Většinou tedy v dospělosti opakují to, co poznali a naučili se v dětství. Jejich vzorem byl tyran. Jediným nástrojem, který se naučili používat při nakládání s problémy a emocemi, především vztekem, bylo násilí. Nemálo tyranských rodičů vstupuje do dospělosti s obrovskými citovými nedostatky a nenaplněnými potřebami. Z emočního hlediska jsou pořád děti.<sup>16</sup>

### **Pamatujme si**

- *„Každé dítě potřebuje výlučnou pozornost, aby se cítilo milováno.*
- *Láska se nevyjadřuje přílišnou starostlivostí, dárky anebo tím, že se vzdáte svých potřeb.*
- *Dítě pociťuje lásku, když si najdete čas být výhradně s ním a s empatií se mu věnujete.*
- *Empatie je mocným důkazem lásky. Zabraňuje pocitu odcizení.*
- *Každý den si uvědomte, kolik času jste opravdu – duší i tělem - strávili s dítětem!*
- *Důvěra je jednou z nejdůležitějších součástí psychologicky bezpečného prostředí.*
- *Slova musejí souhlasit s řečí těla, tedy neverbální komunikací.*
- *Dítě musí mít pocit, že se na vás může spolehnout.“<sup>17</sup>*

Někteří z nás mohou mít pocity viny, když si uvědomí, co všechno udělali nebo neudělali ve své rodičovské funkci. Musíme si uvědomit, že nikdy není pozdě pustit se do vlastního vylepšování, oprošťování se od vlastních nedostatků, ať už jsme je získali jakkoli. Potom, v roli rodičů, můžeme začít trpělivě vychovávat nové, kvalitnější generace. Nesmíme nad sebou ani na chvíli lámat hůl. Jsme lidé a máme schopnost se měnit...

---

<sup>16</sup> Forwardová, S., Buck, C., *Když nám rodiče ničí život*. 1. vyd. Praha: MOTTO, 2008, s. 131, 132.

<sup>17</sup> Rheinwaldová, E., *Rodičovství není pro každého*. 1. vyd. Praha: MOTTO, 1993, s. 162.

## 2. Sociálně patologický jev – týrání dětí

Česká republika byla zařazena mezi státy s největším počtem týraných dětí. Týrání dětí je sociálně patologický jev, který v naší republice nabral nevídaných rozměrů. Dle odhadů Fondu ohrožených dětí je u nás týráno až 40 tisíc dětí ročně. Každý rok jich 50 zemře na následky týrání. Krutou a smutnou realitou je, že děti jsou nejčastěji vystaveny útokům a zanedbávání v rodině, v níž žijí...

### 2.1 Sociální patologie

Společenská norma – je nezbytnou součástí života každého jedince a také celé společnosti. Společenské normy nám ukazují, jaké způsoby chování jsou žádoucí a chtěné. Jsou to psaná i nepsaná pravidla chování, jež jsou označována za přijatelná. Každý člověk, ať chce či ne, si během svého života vlivem socializace a výchovy, utvoří určitá pravidla, kterými se po celý život řídí. Stanoví si svůj žebříček hodnot, o němž je přesvědčen, že je správný.

*„Kritéria normy se v průběhu společenského vývoje různým způsobem mění. Značný vliv má na vymezení toho, co je normální a co není, faktor času. V průběhu společenského vývoje dochází vlivem dynamiky a řady vnitřních a vnějších faktorů ke změnám v oblasti společenských hodnot a z nich vyplývajících postojů. To má značný vliv na kritéria pro posuzování toho, co je normální a co již není. Mění se míra tolerance k různým jevům a vzorcům chování. Ta se může jak zvyšovat, tak snižovat.“<sup>18</sup>*

*„Společnost se brání vůči porušování norem, neboť usiluje o zachování stavu stability a řádu, a tím chrání zároveň své jednotlivé členy. Významná preventivní role připadá sociální kontrole. Každá společnost disponuje mechanismy, kterými působí směrem k dodržování norem.“<sup>19</sup>*

---

<sup>18</sup> Fischer, S., Škoda, J., *Sociální patologie*. 1. vydání, Grada Publishing, 2009, s. 21.

<sup>19</sup> Buriánek, J., *Sociologie*. 2. vydání, Fortuna, 2003, s. 119.

Mechanismy, které zastávají úlohu sociální kontroly mohou být: policie, rodina, škola, sousedé apod. Formy sociální kontroly jsou různé a mají podobu sankcí – odměny a tresty. Mezi odměny patří např. pochvaly a uznání. Mezi tresty spadají např. ostuda, výsměch, kárná řízení, důtky, veřejný posměch. Formy sociální kontroly se vývojem společnosti mění.

V posledních letech naše společnost zaznamenává výrazný nárůst jevů, které bývají označovány jako jevy sociálně patologické. Těmhle jevům, bychom mohli dát přívlastky jako například: nepřijatelné, nebezpečné, nechtěné či nežádoucí s určitou mírou společenské nebezpečnosti. Nutno podotknout, že sociálně patologické jevy nejsou doménou jen České republiky, jsou celosvětovým vykřičníkem, nad nímž bychom my všichni neměli jen tak lehkomyšlně přivírat oči.

Mezi sociálně patologické jevy například patří: různé druhy závislostí, kriminalita, organizovaný zločin, delikvence, agrese, domácí násilí a v neposlední řadě týrání, zneužívání a zanedbávání dítěte (syndrom zvaný CAN).

Sociální patologie, pojem, který sám o sobě naznačuje, že jde o něco nežádoucího. Totéž platí u pojmu sociální deviace. Mohlo by se zdát, že tyhle dva pojmy jdou ruku v ruce a vlastně jsou v podstatě stejné. Není tomu tak, a proto je na místě pojmy sociální patologie a sociální deviace upřesnit.

**Sociální patologie** – „*souhrnné označení nezdravých, abnormálních, a obecně nežádoucích společenských jevů. Sociální patologie se tedy zabývá zákonitostmi takových projevů chování, které společnost hodnotí jako nežádoucí, protože porušují její sociální, morální či právní normy.*“<sup>20</sup>

Patologické označujeme jevy škodlivé, přímo ohrožující společnost, stabilitu jejího uspořádání nebo její jednotlivé složky – občany. Část sociálně patologických jevů je definována v právním řádu a překročení norem podléhá trestnímu postihu. Některé sociálně patologické jevy se ocitají na samé hranici zákona.<sup>21</sup>

---

<sup>20</sup> Fischer, S., Škoda, J., *Sociální patologie*. 1. vydání, Grada Publishing, 2009, s. 13, 14.

<sup>21</sup> Buriánek, J., *Sociologie*. 2. vydání, Fortuna, 2003, s. 120.

**Sociální deviace** – „*znamená porušení nebo podstatnou odchylku od významné normy, od souboru požadavků stanovených skupinou nebo společností, může však jít o pouhou alternativu k jednání všeobecně akceptovanému (konformnímu). Nemusí jít tedy o čistou patologii, záleží na míře tolerance v dané kultuře.*“<sup>22</sup>

## 2.2 Týrané děti

**„Domnívám se, že není většího zločinu než týrat nebo sexuálně zneužívat dítě. Snažíme se, aby tato problematika nabyla v České republice většího zájmu, a aby klesala statistika týraných dětí. Alarmující pro nás byl rok 2007, kdy bylo v České republice zavražděno 20 dětí,“** řekla **Zuzana Baudyšová, ředitelka Nadace Naše dítě.**<sup>23</sup>

Týraní, zneužívání a zanedbávání dětí je souhrnně označováno pod pojmem CAN.

*Syndrom CAN – „soubor nepříznivých příznaků v nejrůznějších oblastech stavu a vývoje dítěte a jeho postavení ve společnosti, zvláště v rodině. Soubor těchto nepříznivých příznaků je výsledkem převážně úmyslného ubližování dítěti, k němuž nejčastěji dochází ze strany primárních vychovatelů. Jednotlivé konkrétní formy jednání, či chování, které tvoří podstatu syndromu CAN, jsou značně variabilní, společné je jim však to, že jsou v dané společnosti považovány za nepřijatelné a společnost k nim přistupuje odmítavě.“*<sup>24</sup>

Týrané děti trpí újmou ve fyzické, psychické i sociální oblasti, důsledkem bývají různá psychická a fyzická poranění a negativní psychosociální vývoj. Důsledky mohou být natolik extrémní, že dítěti může negativní prostředí způsobit i smrt. Nežádoucí chování k dítěti lze také chápat jako zneužití fyzické síly či psychické nadřazenosti a moci dospělého nad komplementárně podřízeným a závislým dítětem.<sup>25</sup>

---

<sup>22</sup> Buriánek, J., *Sociologie*. 2. vydání, Fortuna, 2003, s. 121.

<sup>23</sup> <http://novinky.cz/clanek/136257>.

<sup>24</sup> Špeciánová, Š., *Ochrana týraného a zneužívaného dítěte*. 1. vydání, Praha: Linde, 2003, s. 26, 27.

<sup>25</sup> Fischer, S., Škoda, J., *Sociální patologie*. 1. vydání, Grada Publishing, 2009, s. 145.



Týrání dětí by se dalo nazvat také zavrženíhodnou formou vědomého ubližování dítěti právě v období dětství, kdy je dítě velmi citlivé na svoji osobní důstojnost, kdy je dítě bezbranné a bezmocné. Období, které je charakteristické tím, že dítě je odkázáno na péči svých rodičů. Období, kdy dítě svým rodičům bezmezně věří, věří v jejich lásku a starostlivost vůči nim a ani zdaleka si nedokáže představit, že právě ten „jeho rodič“ by mu mohl uštedřit ty nejkrutější rány na těle i duši. A právě zde je dotčena velmi úzká spojitost rodiny a týrání dětí.

Rodina je pro každé dítě základ. Rodinné prostředí by mělo být zárukou radosti, spokojenosti, pocitu bezpečí a bezmezné lásky ze strany rodičů. Vzpomínky na šťastné dětství, které by nás měly provázet po zbytek života, by měly být neodmyslitelně spojovány právě s rodinným prostředím. O to hrozivější je fakt, že týrání dětí je pácháno právě v tom pomyslném „majáku života“, tedy v rodině. Kde jinde bychom měli najít ony ochranné křídla než u rodičů? Většina z nás si ani nedovede představit, že v některých dětech může slovo rodina vyvolat paniku, strach, úzkost a zlost. Většina z nás si ani malinko nedovede představit, jakým krutostem mohou být (a často jsou) vystaveny děti v rodinách, kde je běžné násilí.

Týrané děti nejsou zpravidla schopné na jednání svých rodičů upozornit a přivolat si pomoc – nejen pro svůj útlý věk nebo strach z následků „žalování“ na rodiče, na kterých jsou existenčně a často i citově závislí, ale i proto, že takové jednání považují často za normální, protože jiné nezažily. Pro laiky bývá obvykle hodně těžké pochopit, že týrané děti často své rodiče milují a všechnu vinu hledají u sebe. Pro děti je totiž velmi obtížné si připustit, že jejich rodiče je nemají rádi, že jsou jim lhostejné nebo dokonce na obtíž. Mnohem snesitelnější je představa, že rodiče se tak chovají proto, že ony jsou zlobivé a špatné a že nic jiného si nezaslouží. To někdy zmate i státní orgány a se zdůvodněním, že dítě má k rodičům vřelý citový vztah, je věc odložena. Praxe však potvrzuje, že děti jsou schopny snášet neuvěřitelně těžké útrapy, aniž by to daly nějak výrazně najevo či si dokonce na rodiče stěžovaly.<sup>26</sup>

***Je možné přežít – a ne jen život přetrpět, ale vybudovat si nový, naplněný a spokojený. Je možné vyměnit pocity strachu za bezpečí, bezmoc za sebedůvěru a zoufalství za naději.***<sup>27</sup>

---

<sup>26</sup> <http://www.fod.cz>.

<sup>27</sup> Conwayová, Helen L., *Domácí násilí*. 1. vydání, Albatros, 2007, s. 116, 118.

### **Děti, které přitahují násilí:**

- děti, které svými projevy aktivně své dospělé vychovatele zatěžují, dráždí, vyčerpávají, a to buď: fyzicky, psychicky nebo v obou složkách. Jsou to děti, které celé noci nespí, plačící, křičící, vztekající se, neutišitelné...;
- děti, jejichž projevy jsou dospělým vychovatelům málo srozumitelné. Jsou to děti trpící autismem, poruchami komunikace, se specifickými poruchami učení atd.;
- děti, které nesplňují očekávání svých vychovatelů. Děti mentálně retardované, děti s intelektovým vývojem v pásmu podprůměru, děti s LMD atd.<sup>28</sup>

*„Děti světa jsou bez viny, jsou zranitelné a jsou závislé. Jsou ale také zvědavé, aktivní a plné naděje. Jejich čas by měl být časem radosti a pokoje, časem her, učení a růstu. Jejich budoucnost se má utvářet v harmonii a spolupráci. Jejich život má vyzávat ve shodě s tím, jak se rozšiřují jejich obzory a jak získávají nové zkušenosti.“* (Světová deklarace o přežití, ochraně a vývoji dětí. New York, 30. září 1990)

## **2.3 Druhy týrání a jejich důsledky**

### **Fyzické týrání a jeho formy**

Jde o fyzické ublížení dítěti či nezabránění utrpení dítěte. Jde o násilí, kterého se dopouští dospělý člověk na dítěti.

Fyzické týrání představuje vlastně všechny nepřiměřené akty násilí na dítěti. Vedle hrubého útoku na dítě, jehož důsledkem je tělesné zranění, trvalé poškození dítěte, nebo dokonce úmrtí dítěte, zahrnuje rovněž pravidelně užívané tělesné trestání dítěte jako převažující prostředek výchovy.

---

<sup>28</sup> Dunovský, J., Dytrych, Z., Matějček, Z., *Týrané, zneužívané a zanedbávané dítě*. Grada, 1995, s. 135 – 140.

Jedná se zejména:

- o nepřiměřené bití rukou (pohlavky, facky) či různými nástroji (vařečka, řemen);
- o kopání do dítěte, údery pěstí, popáleniny (cigaretou), opaření horkou vodou, bodné rány (často nůžkami);
- o vytrhávání vlasů, nepřiměřené tahání za uši, škrcení, dušení, silné třesení, zejména s malým dítětem;
- o svazování, připoutání, odnímání spánku, potravy;
- o šikanování.<sup>29</sup>

Dle Špeciánové v knize *Ochrana týraného a zneužívaného dítěte* můžeme fyzické týrání blíže specifikovat takto:

- tělesné týrání aktivní povahy – zahrnuje všechny akty násilí na dítěti. První podskupinou tělesného týrání aktivní povahy je tělesné týrání s následným poraněním. Druhou podskupinu tvoří tělesné týrání dětí, které nemá bezprostřední známky tělesného poranění, ale děti jsou zasaženy utrpením způsobeným dušením, otrávením či jinými podobnými skutečnostmi;
- tělesné týrání pasivní povahy – vyznačuje se nedostatečným uspokojením alespoň nejdůležitějších tělesných potřeb dětí, a to v návaznosti na psychické a sociální potřeby.<sup>30</sup>

---

<sup>29</sup> Fischer, S., Škoda, J., *Sociální patologie*. 1. vydání, Grada Publishing, 2009, s. 146.

<sup>30</sup> Špeciánová, Š., *Ochrana týraného a zneužívaného dítěte*. 1. vydání, Praha: Linde, 2003, s. 20, 21.

### Důsledky fyzického týrání

Patří sem nejrůznější druhy poranění, zpuštění dítěte a v nejkrajnějším případě i smrt dítěte. Důsledkem fyzického týrání jsou i změny v chování dítěte a také v jeho reakcích. Týrané dítě má strach z útoku rodiče, proto jeho reakce bývají úhybné a obranné. Velmi často týrané děti plánují útěk z domova a toto řešení vidí jako vysvobození z krutosti. Za svá poranění se stydí, a proto je maskují oblečením, které neodpovídá počasí. Důsledkem takto týraných dětí bývají také noční můry, poruchy spánku, pokusy o sebepoškození či sebevraždu. Fyzicky týrané dítě je obětí těchto hrůzných činů po celý svůj život, neboť tyto zkušenosti se velmi negativně podepisují i na jeho budoucím navazování partnerských vztahů a schopnosti založit zdravě fungující rodinu.

#### **Riziková dospělí:**

- lidé s anomálním vývojem osobnosti, zvláště ti s agresivními povahovými rysy,
- někteří lidé psychicky nemocní, někteří lidé s neurotickými obtížemi,
- alkoholici, toxikomani,
- mladiství rodiče, povahově nezralí, nevyspělí,
- lidé se zvláštním životním stylem, stoupení agresivních rituálů,
- lidé dlouhodobě ve stresové situaci.

#### **Rizikové děti:**

- děti s lehkými mozgovými dysfunkcemi, děti neklidné, nesoustředěné, impulsivní, s nápadnými výkyvy nálad,
- děti z jiných důvodů dráždivé a neklidné, zlostné, také úzkostné, provokující svou neodůvodněnou ustrašeností,
- děti mentálně postižené, zvláště, když jejich vývojové opoždění a jeho průvodní projevy vyvolávají zklamání rodičů, jejich trvalou frustraci a tím i jejich agresivní postoje vůči dítěti,

- děti s lehce sníženými intelektovými schopnostmi, ve škole neprospívající, děti tělesně neobratné, nešikovné, které toho mnoho rozbijí, pokazí, zničí, děti sociálně neobratné, svým chováním urážející.<sup>31</sup>

### Psychické týrání

K psychickému týrání dochází ve všech typech rodin. Nejčastěji však u jedinců psychicky nepřipravených na náročnou rodičovskou roli. Dále u rodičů, jejichž partnerský vztah prochází nějakou krizí, u rodičů vystaveným velkému stresu a složitým životním situacím. **Znakem psychického týrání je, že nezanechává žádné patrné známky na těle. Ničí duši dítěte, která je tak lehce zranitelná a následky jsou nedozírné.** „Jedná se o takové chování vůči dítěti, které má negativní dopad na citový vývoj dítěte, jeho chování, osobnosti a sebehodnocení či negativní dopad na rozvoj interpersonálních vztahů. Psychické týrání v podstatě vždy provází ostatní diagnostické kategorie syndromu CAN (fyzické týrání, sexuální zneužívání), a navíc se může vyskytovat samo o sobě. Mezi nejčastější patří:

- časté nadávky, ponižování, zesměšňování, opovrhování, výhrůžky, cílené vyvolávání strachu u dítěte,
- odmítání dítěte, citová deprivace, citové vydírání,
- permanentní srovnávání s úspěšnějším sourozencem,
- požadavek nereálných výkonů – ve škole, v oblasti zájmové (sport, hudba),
- nepřiměřené zatěžování dítěte domácími povinnostmi či péče o sourozence,
- psychické týrání v souvislosti se situací před rozvodem, při rozvodu a po rozvodu rodičů, kdy bývá dítě vystaveno dlouhodobé a nepřiměřené zátěži vzniklé v souvislosti s rozvodem,
- šikanování.<sup>32</sup>

<sup>31</sup> Synovský, J., Dytrych, Z., Matějček, Z., *Týrané, zneužívané a zanedbávané dítě*. Praha: Grada Publishing, 1995, s. 108.

<sup>32</sup> Fischer, S., Škoda, J., *Sociální patologie*. 1. vydání, Grada Publishing, 2009, s. 146 .

### Důsledky psychického týrání

Vznikají různé druhy závislostí, poruchy příjmu potravy, deprese. Dítě má pocit, že není rodiči milováno, neustále se podceňuje, je ustrašené nebo naopak velmi agresivní. Má potíže v mezilidských vztazích, které mohou přetrvávat po celý život. Pochybuje o správnosti svého vnímání reality. Projevují se tendence stát se obětí psychického týrání v dalších vztazích. Oběti psychického týrání se v důsledku sníženého sebevědomí a menší schopnosti sebeprosazení daleko častěji a snáze mohou stát obětí šikany.<sup>33</sup>

### Sexuální zneužívání

Sexuální zneužívání bývá také označováno jako CSA (child sexual abuses). Sexuálním zneužíváním je míněno každé nepatřičné vystavení dítěte sexuálnímu kontaktu či chování, které vede především k uspokojování sexuálních potřeb zneuživatelé. Zahrnuje všechny formy chování se sexuálním podtextem, tedy i ty, kdy na první pohled dítě nestrádá. Zneuživatelé může být v podstatě kdokoliv, avšak mnohem častěji to bývá osoba, kterou dítě dobře zná. K základním formám patří:

- zneužívání bezkontaktní – obnažování se před dítětem, masturbace, pozorování nahého dítěte za účelem vlastního sexuálního vzrušení a uspokojení, vystavení dítěte sledování pornografických časopisů a filmů atd.;
- zneužívání s kontaktem – osahávání či líbání dítěte na intimních místech, laskání prsou, genitálií, nucení dítěte, aby manipulovalo pohlavními orgány svými či zneuživatelé, orální a anální sex, sexuální styk (včetně znásilnění);
- komerční zneužívání – zneužití a donucení k pornografii nebo k prostituci.<sup>34</sup>

---

<sup>33</sup> Špeciánová, Š., *Ochrana týraného a zneužívaného dítěte*. 1. vydání, Praha: Linde, 2003, s. 21, 22.

<sup>34</sup> Fischer, S., Škoda, J., *Sociální patologie*. 1. vydání, Grada Publishing, 2009, s. 147.

### **Riziková dospělí:**

- muži trpící sexuálními úchylkami,
- muži staršího věku, u nichž korová kontrola chování ochabuje, případy demence nebo jiných poruch či onemocnění omezují kontrolu pudového jednání,
- muži sexuálně hyperaktivní,
- alkoholici, toxikomani aj.<sup>35</sup>

### **Rizikové děti:**

- u nejmenších dětí pohlaví prakticky nerozhoduje,
- u dětí předškolního věku spíše děvčátka,
- holčičky výrazně ženských tvarů, jemné, kypré,
- holčičky koketní, mazlivé, se svádívě ženským chováním.<sup>36</sup>

### **Důsledky sexuálního zneužívání**

Sexuálně zneužívané děti si také své hrůzné zkušenosti odnáší s sebou po dobu celého svého budoucího života. Velmi často potřebují psychologickou pomoc odborníka. Častá jsou také období, kdy se jim vracejí vzpomínky a ony opět propadají úzkosti, depresím, poruchám spánku. „*Negativní zkušenost, ztráta pocitu bezpečí a jistoty, ztráta důvěry k rodině, blízkým, ke svému okolí. Rozvoj různých duševních a behaviorálních poruch. Silné sociální stigma v důsledku zneužívání. Neschopnost partnerského soužití.*“<sup>37</sup>

---

<sup>35</sup> Dunovský, J., Dytrych, Z., Matějček, Z., *Týrané, zneužívané a zanedbávané dítě*. Praha: Grada Publishing, 1995, s. 109.

<sup>36</sup> Dunovský, J., Dytrych, Z., Matějček, Z., *Týrané, zneužívané a zanedbávané dítě*. Praha: Grada Publishing, 1995, s. 109.

<sup>37</sup> Vágnerová, M., *Psychopatologie pro pomáhající profese*. Praha: Portál, 2004, s. 346.

## Zanedbávání

Zanedbávání dětí je charakteristické nedostatkem péče o dítě ze strany rodičů. Zanedbávaných dětí si nejčastěji všimnou lidé z okolí, lékaři, učitelé a ti tuto skutečnost ohlásí na OSPOD. Zanedbávané děti lze poznat na první pohled, nosí špinavé, roztrhané oblečení, mají neustále hlad, jsou neumyté a zapáchající. Mají velmi nízké sebevědomí. Zanedbávání se častěji vyskytuje v sociálně slabých rodinách, u mladých nevyspělých rodičů, u rodičů s duševní chorobou, invaliditou, nebo v rodinách, jejichž členové jsou příslušníci náboženských sekt. *„Zanedbávání je takový nedostatek péče, který zapříčiňuje vážnou újmu na vývoji dítěte, a to v oblasti tělesné i duševní. K hlavním formám patří zanedbávání:*

- *tělesné – neuspokojování fyzických potřeb, nedostatek jídla, přístřeší, oblečení, zanedbávání lékařské prevence a péče,*
- *bezpečí – ponechávání bez dozoru,*
- *citové – neuspokojování emocionálních potřeb,*
- *seberealizace – zanedbávání výchovy a vzdělávání, bránění ve školní docházce z různých důvodů.“<sup>38</sup>*

### **Riziková dospělí:**

- mentálně postižení, kteří na péči o dítě nestačí,
- somaticky nemocní, smyslově či pohybově postižení, invalidní, psychicky nemocní,
- osaměle žijící osoby,
- alkoholici a toxikomani,
- mladí, nezralí, nevyspělí rodiče,
- lidé s životní historií deprivace nebo subdeprivace, kteří svým dětem opět vytvářejí deprivace životní prostředí,
- lidé v hmotné bídě, kteří jsou sotva schopni uhájit svou existenci, nezaměstnaní, bezdomovci, lidé žijící na okraji společnosti,
- lidé příliš zaujati jinými zájmy, zálibami nebo i povinnostmi, pracovním přetížením.

---

<sup>38</sup> Fischer, S., Škoda, J., *Sociální patologie*. 1. vydání, Grada Publishing, 2009, s. 147.



## **Rizikové děti:**

- děti svým temperamentem neaktivní, pomalé, které samy zájem okolí neprovokují a nepřitahují,
- děti mentálně postižené, se smyslovými vadami, pohybovým omezením,
- děti somaticky nemocné, vyčerpané, apatické,
- děti podvyživené aj.<sup>39</sup>

## **Zvláštní formy týrání a zneužívání**

**Systémové týrání** – selhání systémů určených na pomoc a ochranu týraným dětem. Například nedůslednost a zanedbání ze stran sociálních pracovníků. Do systémového týrání rovněž patří sekundární viktimizace.

*„Sekundární viktimizace – negativní důsledky pro vývoj dítěte může mít také zraňování a vystavování dítěte nadbytečné psychické zátěži v průběhu vyšetřování pro syndrom CAN, kdy se dítě jako oběť trestného činu stává ještě obětí vyšetřování. Jedná se o problematiku spojenou s opakováním výpovědí, věrohodností výpovědí a případným obviňováním dítěte, odebráním dítěte z rodiny.“<sup>40</sup>*

**Organizované zneužívání dětí a sexuální turismus** - je velmi dobře organizovanou formou sexuálního zneužívání dětí, která přesahuje hranice města, země či kontinentu. Jde o každé sexuální zneužití, které bylo způsobeno více než jednou osobou. Jedná se o dětskou prostituci, dětskou pornografii, sexuální turistiku např. do zemí, ve kterých je dítě bráno jen jako zboží.<sup>41</sup>

**Rituální zneužívání** – děti jsou součástí určitého společenství, rituálů.

---

<sup>39</sup> Dunovský, J., Dytrych, Z., Matějček, Z., *Týrané, zneužívané a zanedbávané dítě*. Praha: Grada Publishing, 1995, s. 110.

<sup>40</sup> [www.dkc.cz/syndrom\\_can\\_cit\\_14](http://www.dkc.cz/syndrom_can_cit_14). 9. 2008.

<sup>41</sup> [www.zachranny-kruh.cz/kriminalita/zvlastni\\_formy\\_tyvani\\_a\\_zanedbavani](http://www.zachranny-kruh.cz/kriminalita/zvlastni_formy_tyvani_a_zanedbavani).

**Münchhausenův syndrom v zastoupení by proxy** – „spočívá ve zveličování a neobjektivnosti onemocnění či postižení a jeho opakovaných vyšetření a léčení v míře, která neodpovídá objektivní skutečnosti. Rodiče systematicky hledají jakékoliv příznaky nebo náznaky nemoci, aby mohli zahájit léčbu, která nemusí být nutná v takovém rozsahu, ve kterém je prováděna. Toto může vést až do extrémní situace, kdy rodič falšuje vzorky moči a krve, a následně začíná poškozovat zdraví dítěte, což může způsobit až smrt. Důvodem takového chování může být peněžitý zisk ze sociálních dávek a příspěvků.“<sup>42</sup>

## 2.4 Děti z popelnice a význam baby boxů

Děti z popelnice, ano i tenhle pojem nám čím dál častěji plní titulky novin. Mnozí z nás se nebrání pocitům opovržení nad matkami, které jsou schopné úmyslně zabít své zdravé novorozené dítě.

„O „dětech z popelnice“ informují média několikrát do roka. Ve skutečnosti je takových případů mnohem víc – je jen dilem náhody, že jsou pohozené mrtvolky novorozeňátek nalezeny. Motivem těchto krutých vražd je snaha utajit těhotenství před celým světem, především před nejbližším okolím – nejčastěji před agresivním manželem, druhem nebo rodiči matky. Pachatelky se vystavují nebezpečí trestního stíhání nejen za trestný čin vraždy novorozeného dítěte, na který stanoví zákon trestní sazbu od tří do osmi let odnětí svobody, ale i za trestný čin vraždy (§ 219 tr. zák.), za který lze uložit až doživotí.“<sup>43</sup>

Zde je nutné zmínit, jak důležitou roli v záchraně zbytečně zmařených dětských životů, hrají anonymní porody. Stačí jen, když matka s příznaky nadcházejícího porodu přijde do jakéhokoliv zdravotnického zařízení bez osobních dokladů a odmítne uvést svou totožnost. Každé ze zdravotnických zařízení je povinno této ženě poskytnout pomoc. Matka pak může odejít a dítě zde zanechat. To pak jako „nalezenec“ má velkou šanci být umístěno v náhradní rodině.

---

<sup>42</sup> [www.zachranny-kruh.cz/kriminalita/zvlastni\\_formy\\_tyran\\_i\\_a\\_zanedbavani](http://www.zachranny-kruh.cz/kriminalita/zvlastni_formy_tyran_i_a_zanedbavani).

<sup>43</sup> [www.fod.cz](http://www.fod.cz).

Škoda jen, že ženy, které předem vědí, že si nemůžou novorozeně nechat nebo jej nechtějí, se rozhodují pro tak zavrženíhodné jednání jakým je usmrcení dítěte. Stačí jen více se informovat a dát do popředí lidskost a soucit. Ony děti se jich totiž o život neprosily...

### **Význam baby boxů**

Zmínit baby boxy jistě do téhle kapitoly patří. A dalo by se také říct, že jdou ruku v ruce s výše zmiňovaným tématem „dětí z popelnice“. Do dnešního dne bylo do baby boxů uloženo více jak 50 novorozeňat. To znamená, že bylo zachráněno více jak 50 dětských životů. Tyhle děti měly to štěstí v neštěstí, že jejich matky zvolily cestu – nechat žít!

Téma baby boxů je velmi rozsáhlé a také velmi diskutované, neboť má mnoho zastánců, ale také odpůrců. Nutno zmínit, že také sahá hluboko do historie, kdy první baby box vznikl v roce 1190 v Itálii a zřídil jej papež Inocenc třetí. V téhle práci je však zmínka o baby boxech pouze okrajová a má upozornit na to, že baby box je záchrana života...

**Baby box** – „novodobé označení pro místo, kam mohou matky anonymně odložit své zpravidla novorozené dítě. Jde o speciálně vybavenou schránku většinou v blízkosti zdravotnického zařízení. O dítě se bezprostředně postará zdravotnický personál, a pokud se o něj rodiče již nepřihlásí, bývá nabídnuto k adopci. Tento způsob odkládání dítěte je sice na hranici či spíše za hranici zákona, avšak v některých zemích je přijímán jako přijatelnější varianta, kdy bezradné matky své dítě odkládají na méně příhodných místech, nebo je dokonce zabíjejí. Záchrana života dítěte se považuje za vyšší právo než např. právo být vychován vlastními rodiči a znát svůj původ.“<sup>44</sup>

V dnešní době je u nás již 44 babyboxů.

---

<sup>44</sup> <http://cs.wikipedia.org/wiki/Babybox>.



45

Obr. č. 1 venkovní strana baby boxu

## 2.5 Ochrana týraných dětí

### UNICEF

Organizace, která usiluje o zdravý rozvoj dětí. Byla zřízena Valným shromážděním OSN, zastává ochranu práv dětí a napomáhá uspokojovat jejich základní potřeby.

*„UNICEF se zabývá zajištěním, ochranou a rozvojem dětí a poskytováním podpory a pomoci v nouzi. Napomáhá jednotlivým zemím v jejich úsilí zlepšit zdraví, výživu, vzdělání a všeobecné sociální zabezpečení. Součástí poslání UNICEF je kromě ochrany dětí a zajištění jejich přežití a rozvoje rovněž podpora všeobecného uznání a plné realizace Úmluvy o právech dítěte.“<sup>46</sup>*

### Podpora práv dětí v ČR

Nejdůležitější oblasti sledování naplňování Úmluvy o právech dítěte v ČR:

- prosazování, podpora a ochrana přirozené výživy dětí – kojení,
- eliminace jodové nedostatečnosti,
- prevence úrazů dětí,
- ***problematika týrání a zneužívání dětí, včetně komerčního zneužívání dětí, dětské prostituce, atd.,***
- sociálně právní ochrana dětí, náhradní rodinná péče,

<sup>45</sup> Venkovní strana baby boxu. Foto: wikipedia.

<sup>46</sup> David, R., *Práva dítěte*. 1. vydání, Olomouc: Nakladatelství Olomouc, 1999, s. 39, 40.

- prevence HIV/AIDS,
- problematika národnostních menšin, zejména romské,
- další problémy, které negativně ovlivňují vývoj dětí....<sup>47</sup>

## **Úmluva o právech dítěte**

Nejrozšířenější ratifikovaná smlouva o lidských právech v dějinách. Je klíčovým dokumentem v systému mezinárodněprávní ochrany dítěte. Je důležitou součástí mezinárodní ochrany lidských práv jako celku.

*„Od okamžiku svého vzniku je ČR smluvní stranou Úmluvy o právech dítěte, kterou bývalá Česká a Slovenská Federativní republika podepsala dne 30. září 1990, ratifikační listina byla po vyjádření souhlasu Federálního shromáždění České a Slovenské Federativní republiky a ratifikaci prezidentem uložena dne 7. ledna 1991. Úmluva byla publikována ve Sbírce zákonů jako sdělení Federálního Ministerstva zahraničních věcí pod č. 104/1991 Sb.*

*Úmluva disponuje vlastním kontrolním mechanismem, kterým je Výbor pro práva dítěte. Výbor je orgán příslušný pro posuzování dosažené úrovně implementace Úmluvy. Samotná kontrola probíhá pravidelným předkládáním zpráv smluvních států Výboru a hodnocením těchto zpráv Výborem.“<sup>48</sup>*

### **Základní principy Úmluvy:**

- zákaz diskriminace – smluvní státy musejí zajistit, že všechny děti se mohou těšit právům, která Úmluva obsahuje, a že žádnému dítěti nebudou tato práva odepřena: všechny děti jsou si rovny bez ohledu na rasu, barvu pleti, pohlaví, jazyk, náboženství....,
- nejlepší zájem dítěte – státy musejí zajistit, že se při jakékoliv činnosti týkající se dětí bude přihlížet k jejich nejlepším zájmům,
- právo na život, přežití a rozvoj dítěte – článek, který upravuje právo na život, zahrnuje rovněž formulaci o právu na přežití a rozvoj, které by mělo být zajištěno v „maximální možné míře“,

<sup>47</sup> [www.unicef.cz](http://www.unicef.cz).

<sup>48</sup> [www.vlada.cz](http://www.vlada.cz).

- názor dítěte – děti by měly svobodně vyjadřovat své názory ve všech záležitostech, které se ho dotýkají, a těmto názorům musí být věnována patřičná pozornost odpovídající jeho věku a úrovni.<sup>49</sup>

## **Sociálně právní ochrana dětí**

Pokud rodina, v níž dítě žije a vyrůstá, není schopna zajistit dítěti bezpečí, uspokojení základních potřeb a zdravý vývoj, přichází na řadu stát, aby z jeho strany byly všechny potřeby dítěti zabezpečeny. Nesmíme zapomínat, že rodina je pro dítě tím nejvhodnějším a nejpřirozenějším prostředím pro jeho vývoj. Stává se nenahraditelnou, co se týká lásky, bezpečí, intimity a porozumění. Avšak může se stát, že právě rodina je pro dítě místem utrpení, strachu, bolesti a úzkosti. V ten moment se stává rovněž nejméně vhodným místem pro dítě a jeho další život. A právě zde musí přijít na řadu stát v podobě sociálně právní ochrany.

Sociálně právní ochranu dětí zabezpečuje zákon č. 359/1999 Sb., o sociálně – právní ochraně dětí.

*„Sociálně – právní ochranou dětí se rozumí zejména:*

- *ochrana práva dítěte na přirozený vývoj a řádnou výchovu,*
- *ochrana oprávněných zájmů dítěte, včetně ochrany jeho jmění,*
- *působení směřující k obnovení narušených funkcí rodiny.*

*Sociálně – právní ochrana se zaměřuje zejména na děti:*

- *jejichž rodiče: zemřeli,*
- *neplní povinnosti plynoucí z rodičovské zodpovědnosti,*
- *nevykonávají nebo zneužívají práva plynoucí z rodičovské zodpovědnosti,*
- *na děti, na kterých byl spáchán trestný čin ohrožující život, zdraví, jejich lidskou důstojnost, mravní vývoj nebo jmění, nebo je podezření ze spáchání takového činu....atd...“<sup>50</sup>*

<sup>49</sup> David, Roman, *Práva dítěte*. 1. vydání, Olomouc: Nakladatelství Olomouc, 1999, s. 12, 13.

<sup>50</sup> Zákon č. 359/1999 Sb. o sociálně – právní ochraně dětí.

Sociálně – právní ochranu dětí zabezpečují příslušné orgány. Jsou povinni učinit patřičná opatření, která slouží k odstranění negativních vlivů a příčin. Obrátit se na pomoc orgánů sociálně – právní ochrany může jak rodič, tak samotné dítě.

### **Trestně právní ochrana dětí**

S účinností od 1. 1. 1994 platí ohledně trestného činu týrání svěřené osoby oznamovací povinnost, jakož i povinnost překazit jeho páchání. Ten, kdo tuto povinnost nesplní, se sám dopouští trestného činu. Oznámení je nutno učinit orgánům činným v trestním řízení – policii nebo státnímu zastupitelství.

Skutkové podstaty trestných činů týrání:

#### **§ 215 Týrání svěřené osoby**

1. *„Kdo týrá osobu, která je v jeho péči nebo výchově, bude potrestán odnětím svobody na šest měsíců až tři léta.*
2. *Odnětím svobody na dvě léta až osm let bude pachatel potrestán,*
  - *spáchá-li čin uvedený v odstavci 1 zvláště surovým způsobem nebo na více osobách, nebo*
  - *pokračuje-li v páchání takového činu po delší dobu.*

#### **§ 215a Týrání osoby žijící ve společně obývaném bytě nebo domě**

1. *Kdo týrá osobu blízkou nebo jinou osobu žijící ve společně obývaném bytě nebo domě, bude potrestán odnětím svobody až na tři léta.*
2. *Odnětím svobody na dvě léta až osm let bude pachatel potrestán,*
  - *spáchá-li čin uvedený v odstavci 1 zvláště surovým způsobem nebo na více osobách, nebo*
  - *pokračuje-li v páchání takového činu po delší dobu.*<sup>51</sup>

---

<sup>51</sup> [www.fod.cz](http://www.fod.cz).

Za „týrání“ z hlediska trestního zákona se považuje zlé nakládání se svěřenou osobou, které se vyznačuje vyšším stupněm hrubosti a bezcitu a určitou trvalostí, které postižená osoba pro jeho krutost, bezohlednost nebo bolestivost pociťuje jako těžké příkoří.

## **Pomoc týraným dětem**

I v oblasti pomoci dítěti musíme začínat nejprve u rodiny. Rodina je tím nejlepším místem pro zdravý vývoj dítěte. A proto, je-li to alespoň trochu možné, je důležité pomoci rodině jako celku a tím zachovat její celistvost. Nenahraditelným se zde stává správný a profesionální přístup všech pracovníků, kteří mají možnost být nápomocni.

*„Vyskytlo-li se v rodině týrání či zanedbávání a setrvá-li dítě v rodině během rodinné terapie či terapie rodičů, je zapotřebí sledovat účinnost terapie s ohledem na možné opětovné projevy poškozování dítěte. Terapie by měla být zaměřena na změnu postojů a změnu chování rodičů vůči dětem. Pokud rodič, i pod vlivem stresové zátěže, je schopen setrvat v nově naučených vzorcích chování a neuchýlí se regresivně k chování poškozujícímu dítě, lze konstatovat, že terapie je účinná a míra ohrožení dítěte je nízká.“<sup>52</sup>*

## **Organizace na pomoc týraným dětem**

Např.

**Bílý kruh bezpečí** – občanské sdružení s působností po celé ČR. Poskytuje odbornou, nestrannou, bezplatnou a diskrétní pomoc. Sdružení má také telefonickou linku DONA na pomoc obětem domácího násilí. ([www.domacinasili.cz](http://www.domacinasili.cz))

**Nadace Naše dítě** – zakladatelkou je Ing. Zuzana Baudyšová. Posláním a cílem nadace je pomoc týraným zneužívaným, handicapovaným, ohroženým a opuštěným dětem. ([www.nasedite.cz](http://www.nasedite.cz))

**Sdružení Linka bezpečí** – je bezplatná telefonická linka krizové pomoci pro děti a mladistvé. ([www.linkabezpeci.cz](http://www.linkabezpeci.cz))

**Spondea** – krizové centrum pro děti a mládež. ([www.spondea.cz](http://www.spondea.cz))

---

<sup>52</sup> Špeciánová, Š., *Ochrana týraného a zneužívaného dítěte*. 1. vydání, Praha: Linde, 2003, s. 146.



Fond ohrožených dětí – občanské sdružení na pomoc týraným, zanedbávaným, zneužívaným, opuštěným nebo jinak ohroženým dětem. ([www.fod.cz](http://www.fod.cz))

*Lidem, kteří se třeba jen sebemenším dílem podílejí na pomoci ohroženým dětem, patří neskonalý obdiv a velký dík...*

### 3. Kriminologie versus týrání dětí

**Kriminologie** – „věda o kriminalitě, tento název byl poprvé použit francouzským antropologem Topinardem v roce 1879. Nauka zahrnuje poznatky o kriminalitě, o jejich pachatelích a obětech a o její kontrole. Těžištěm kriminální (trestní) politiky každého státu je úsilí o reformy trestního práva, problematiku kriminalizace a dekriminlizace a kontrolní systémy. Úkolem kriminální politiky je nalézt rovnováhu mezi individuální svobodou, sociální tolerancí a kontrolou kriminality. Trestněprávní oblasti pak směřují k humanizaci a liberalizaci trestního práva.“<sup>53</sup>

**Kriminalita** – zločinnost, „výskyt chování, které je v dané společnosti trestné. Jedná se o souhrn trestných činů, které se v konkrétní společnosti vyskytly a vyskytují. Jedná se o činy a chování sankcionovatelné podle trestního zákona, a to jak zjevné, tak latentní.“<sup>54</sup>  
Faktory vzniku kriminálního chování: biologické, psychické, sociální.

#### 3.1 Odhalování trestné činnosti – týrání

Vyhledávání a odhalování týrání dětí není záležitostí snadnou. Jak již bylo zmíněno, faktem zůstává, že registrováno a řešeno je velmi malé procento případů, kdy jsou děti týrány, zneužívány či zanedbávány. Stále zůstává, že většina případů týrání dětí se děje po celé jejich dětství, aniž by o tom kdokoliv věděl. I přes děsivá čísla statistik, se zdá, že je naše společnost slepá a drží se hesla „Nehas, co tě nepálí.“ Kolik z nás, pokud vidí, že něco není v pořádku, využije své ohlašovací povinnosti, aby zabránilo dalším krutostem a bezpráví? Minimum. Neboť mnoho z nás se nechce zapojovat do tak citlivé záležitosti, mnohdy z obavy, že může být použita proti němu. Již ve své bakalářské práci jsem zmiňovala závěry mých rozhovorů s lékaři a sestrami. Pro všechny to bylo téma nepříjemné, ožehavé a každý z nich jej nazval „to je jako procházka po tenkém ledě.“ Z toho plyne, dáme raději ruce pryč, abychom si je neumazaly. Smutné. Nyní jsem také navštívila základní školu, kde jsem provedla krátký, otevřený rozhovor s pedagogy jak ve třídách, tak v družině. Údivem pro mě bylo

---

<sup>53</sup> Krausová, H., *Trestná činnost páchaná mládeží*. Diplomová práce, 2011.

<sup>54</sup> Fischer, S., *Sociální patologie*. 1. vydání, Grada Publishing, 2009, s. 156.

zjištění, že ani v té nejmenší míře nebyli informováni, jak postupovat v případě, kdy je podezření na týrání dítěte.

**Dunovský, J., v knize Týrané, zneužívané a zanedbávané dítě, uvádí, že detekce, odhalení nebo zjišťování syndromu CAN se děje hlášením nebo cíleným vyhledáváním jednotlivých případů (Orgány péče o rodinu a děti, policie, krizová centra, poradny, zdravotnická zařízení či školská zařízení, linky bezpečí atd.). Oznámení mají učinit ti, kteří se stali svědky špatného zacházení s dětmi anebo se o něm nějakým způsobem dověděli. Zvláštním druhem oznámení je anonymní hlášení.<sup>55</sup>**

Možnosti odhalování případů dle Speciánové:

- odhalování případů ohrožených dětí orgány sociálně-právní ochrany dětí: krajské úřady, obecní úřady obcí s rozšířenou působností, obecní úřady, Ministerstvo práce a sociálních věcí, Úřad pro mezinárodněprávní ochranu dětí. Dále pak obce a kraje v samostatné působnosti, komise pro sociálně-právní ochranu dětí a další fyzické a právnické osoby, jsou-li výkonem sociálně-právní ochrany pověřeny;
- odhalování případů ohrožených dětí pracovníky škol a školských zařízení – pedagogové mohou významnou měrou přispět k ochraně ohrožených dětí. Mají možnost děti vzdělávat a také vychovávat ke zdravému životnímu stylu a naplňovat tak stránku preventivního opatření. Pracovníci škol a školských zařízení mají jedinečnou možnost zjistit případy týrání dítěte, neboť jsou v porovnání s ostatními nejčastěji a nejdéle v kontaktu s dětmi, a mají možnost trávit s dětmi čas v přímém kontaktu;
- odhalování případů ohrožených dětí lékaři a dalšími zdravotnickými pracovníky. Povinností lékaře je vyšetřit každé poranění, ošetřit jej nebo zabezpečit či doporučit potřebné výkony k jeho ošetření. Měl by posoudit mechanismus vzniku poranění. Lékař první linie nestanovuje konečnou diagnózu, ale je

---

<sup>55</sup> Dunovský, J., Dytrych, Z., Matějček, Z., *Týrané, zneužívané a zanedbávané dítě*. Praha: Grada Publishing, 1995, s. 177.

zodpovědný za rozeznání podezření na možné týrání a za odeslání dítěte k podrobnějšímu vyšetření. Čím větší je podezření na diagnózu týrání, tím větší význam má okamžitá hospitalizace dítěte.

Varovné signály – je-li ošetření vyhledáno opožděně, pokud mechanismus vzniku poranění neodpovídá vývojovým možnostem dítěte, pokud obraz poranění neodpovídá svým rozsahem a charakterem popisované události nebo pokud dítě uvede odlišnou verzi než jeho doprovod.<sup>56</sup>

Další fází při odhalování syndromu CAN je **diagnostika**, což je komplexní činnost interdisciplinárního týmu zjišťujícího a posuzujícího všechny okolnosti ohlášeného nebo jinak odhaleného případu špatného zacházení s dítětem či jeho následků. Jako třetí fázi můžeme považovat **potvrzení či vyloučení diagnózy**.

### **Registrace syndromu CAN**

Registrací syndromu CAN rozumíme systém zaznamenávání tohoto jevu v populaci. Předně je nutno registrovat všechny případy, které byly ohlášeny či zjištěny – první registr oznámených případů CAN. Tento první registr se musí soustřeďovat na jednom místě, jímž by měly být Orgány péče o rodinu a dítě. Zde by měl být proveden i druhý registr – potvrzených nebo pravděpodobných, popřípadě i podezřelých případů. V druhé fázi by se měly evidovat případy, kterými se zabývá policie. Jsou to případy – u nichž šetření začalo a probíhá. A dále případy, u nichž šetření skončilo, a to odložením nebo obviněním pachatele.

Třetí fáze zachycuje případy, které byly u soudu projednávány a v návaznosti evidovat případy, kdy byl pachatel odsouzen či osvobozen.<sup>57</sup>

---

<sup>56</sup> Špeciánová, Š., *Ochrana týraného a zneužívaného dítěte*. 1. vydání, Praha: Linde, 2003, s. 78 – 91.

<sup>57</sup> Dunovský, J., Dytrych, Z., Matějček, Z., *Týrané, zneužívané a zanedbávané dítě*. Praha: Grada Publishing. 1995, s. 183.

### 3.2 Výslech dítěte

Výslech dítěte je velmi citlivou záležitostí, kdy musí být přihlédnuto na věk dítěte, stupeň jeho vývoje, osobnost dítěte a také aktuální fyzický i psychický stav dítěte.

Základní zásadou pro výslech dětí mladších 15 let je požadavek jediného výslechu. Podle ustanovení § 102 odst. 1 trestního řádu je třeba provádět výslech o okolnostech, jejichž ožívování v paměti by vzhledem k věku mohlo nepříznivě ovlivňovat duševní a mravní vývoj dítěte, zvláště šetrně a po obsahové stránce vyčerpávajícím způsobem tak, aby výslech v dalším řízení zpravidla už nebylo třeba opakovat. Nový výslech dítěte o těchto skutečnostech v dalším řízení je možný jen v nutných případech.<sup>58</sup>

Pokud je výslech proveden nekvalitně, s řadou pochybení a nutno jej opakovat, či pokud je zde nátlak nebo neoprávněné zpochybňování výpovědi dítěte, lze tuto skutečnost považovat za systémové týrání.

U výslechu dítěte mohou být přítomny další osoby, např. pedagog, sociální pracovník, dětský psycholog či psychiatr. Pokud přispěje ke správnému provedení výslechu účast rodičů, je také možná.

*„Novela ustanovení trestního řádu zákonem č. 265/2001 Sb. Posiluje postavení dětských svědků, neboť nově umožňuje přibráným osobám navrhnout odložení úkonu na pozdější dobu a v průběhu provádění úkonu navrhnout jeho přerušeni nebo ukončení, pokud by provedení úkonu nebo pokračování v něm mělo nepříznivý vliv na psychický stav vyslýchané osoby.“<sup>59</sup>*

Policie ČR má v některých krajích moderní speciálně upravené výslechové místnosti, které slouží výhradně pro výslechy týraných a zneužívaných dětí. Jsou to místnosti, které mají dětem co možná nejvíce usnadnit vzpomínky na hrůzné okamžiky jejich dětství. Místnost je vybavena třemi nenápadnými kamerami a řadou mikrofonů. Tyhle techniky pomohou také posuzovat i nonverbální projevy dětí. Úsilím Policie ČR je, vybudovat takto specializované výslechové místnosti v každém kraji.<sup>60</sup>

<sup>58</sup> Špeciánová, Š., *Ochrana týraného a zneužívaného dítěte*. 1. vydání, Praha: Linde, 2003, s. 106.

<sup>59</sup> Špeciánová, Š., *Ochrana týraného a zneužívaného dítěte*. 1. vydání, Praha: Linde, 2003, s. 107.

<sup>60</sup> [www.lidovky.cz](http://www.lidovky.cz) 18. dubna 2008.

Dle komisařky Krausové, která působí na Policii ČR v Hodoníně, s níž jsem také prováděla otevřený rozhovor:

U dětí je velmi výrazná schopnost zautomatizování cizích názorů a jejich převádění do svého chování (sugestibilita). Proto klademe otázky srozumitelně, jasně a věcně, bez otázek kapciózních (předstírajících klamavé a nepravdivé okolnosti), návodných (u dětí pozor na navádění ke chtěné odpovědi pomocí uzavřených či ohraničených otázek) a sugestivních (naznačujících odpověď). Také doba mezi výslechem a incidentem musí být co nejkratší. Je zde i vysoká pravděpodobnost autosugesce, tedy přivlastnění si průběhu smyšleného děje a prezentace děje, jakoby skutečného.

Výslechy dětí mají být co nejpodrobnější, aby se předešlo jejich opakování. Je žádoucí, aby dítě své negativní zážitky co nejdříve vytěsnilo ze své paměti. Otázky upravujeme dle věku dítěte, jeho komunikativním schopnostem a dovednostem.

***Výpověď dítěte se zásadně nepřerušuje a ponechává se v autentickém znění.***

Mezi základní taktické přístupy u výslechů patří:

- navazování kontaktu vyslychajícího s vyslychaným, včetně zákonného poučení.  
U dětí se vzájemný kontakt musí přizpůsobit mentální vyspělosti dítěte, jeho věku a okruhu zájmů. Před výslechem musíte uklidnit dítě i sebe. Dítě má v převážné většině strach a specialista se naopak musí odpoutat od úředního jazyka a strohého policejního tónu, avšak nesmí situaci zlehčovat či ztratit vlastní vážnost a důstojnost,
- analýza výpovědi v průběhu výslechu,
- pomoc vyslychanému při vybavování zdánlivě zapomenutého překonání klamných vzpomínek a potíží při reprodukci,
- působení na vyslychaného, aby vypovídal pravdivě – se zadokladováním výpovědi mladého jedince je vhodné počkat až do ukončení spontánního sdělení. Teprve poté se kladou doplňující a upřesňující otázky, včetně opakujících dotazů, zda-li je vše uvedené pravdivé.

Nakonec se kladou otázky odvracející mysl dítěte od vlastního výslechu. Ptáme se jaké má dítě doma zvířátko, kde bylo na dovolené, jaké má záliby atd.

V závěru výslechu protokolujeme chování dítěte při výpovědi. Zaznamenávají se všechny jeho reakce (zčervenání, pláč, třes rukou, vztek atd.). Tento popis chování je

zejména nutný tam, kde nebylo možné nebo nutné provést kamerový záznam výslechu.<sup>61</sup>

### **Dítě jako svědek**

Dítě, které se stalo obětí násilí, o kterém se okolí dovědělo, se dostává do pozice svědka. Tato pozice často přináší dítěti nelehké až stresující situace. Výpověď dítěte se posuzuje z pozice pravdivosti. Obvykle odborník hodnotí výpovědi dítěte o zjišťovaných událostech v kontextu celkového vyšetření dítěte – tzn. s ohledem na jeho mentální úroveň a na strukturu jeho osobnosti.

Co znamená role svědka pro dítě? Tato role má své klady, ale především zápory. Ke kladům můžeme zmínit: pocit důležitosti. Na dítě je upoutána pozornost a zájem, což mu může být příjemné. Také pocit úlevy, že se dítě někomu svěřilo, že je mu nasloucháno. S pocitem úlevy souvisí i očekávání, že po svěření přestane docházet k dalšímu týrání či zneužívání. Zápory však převládají: často se musí výslech opakovat, v dítěti jsou stále znova a znova vyvolávány nepříjemné pocity a vzpomínky. Často se také stává, že rodina na dítě tlačí, aby změnilo svou výpověď. Tento nátlak bývá velmi tvrdý. Dítě se tak ocitá v emočním stresu a sociální izolaci. A tak se stává, že dítě je dotlačeno k tomu, aby popřelo svou pravdivou výpověď. Dopady na osobnost a sebevědomí jsou v takovém případě značné. Jsou případy, kdy si dítě s tak bezvýchodnou situací nedokáže poradit a pomýšlí na sebevražedný pokus nebo jej skutečně provede.<sup>62</sup>

V případech, kdy má být dítě svědkem, má Policie ČR k dispozici barevný obrázkový soubor publikací, které pomohou dítěti připravit se na tak neobvyklou situaci:

Soubor „Průvodce dětského svědka v trestním řízení“ obsahuje publikace:

- „Připrav se na roli svědka“ – publikace určená pro dětské svědky ve věku 5-9let.
- „Řekni mi více o policii a o soudu“ - pro dětské svědky ve věku 10-15let.

---

<sup>61</sup> Krausová, H., *Trestná činnost páchaná mládeží*. Diplomová práce, 2011, s. 66, 68 – 70.

<sup>62</sup> Dunovský, J., Dytrych, Z., Matějček, Z., *Týrané, zneužívané a zanedbávané dítě*. Praha: Grada Publishing, 1995, s. 207 – 209.

- „Vaše dítě jde svědčit“ – pro osoby odpovědné za výchovu dítěte.<sup>63</sup>

### 3.3 Jája a Pája

Chvilky života, které jsou pro dítě nejhorší, nejbolestivější a nejsmutnější, jsou bezpochyby ty, kdy dítě musí podrobně popisovat cizím lidem, jakým způsobem mu bylo ublíženo. Malé děti nemají zatím natolik vyvinuté komunikativní schopnosti a je nutno přihlídnout také na jejich mentální úroveň vývoje a v neposlední řadě je nutno brát v potaz i stresovou náročnost dané situace, v níž mnohdy docházejí slova i dospělým z řad profesionálů.

A proto je velmi důležité zmínit zde loutky Jája a Pája, které mají dětem pomoci i beze slov vyjádřit bolest, která jim byla uštědřena. Cílem jejich vzniku je snížit trauma, kterým si dítě při výslechu prochází. Loutky Jája a Pája jsou součástí každé výslechové místnosti Policie ČR.

Prostřednictvím spontánní hry se speciální dvojicí loutek „Jája a Pája“ dítě lépe navazuje osobní kontakt s policistou (příp. dětským lékařem, psychologem, psychiatrem či soudním znalcem), snadněji překonává ostych a přirozeněji dokáže popsat svůj osobní nepříjemný zážitek. Policejní výslech se tak stává více šetrnější, humánnější a pro dítě méně traumatizující. Loutky se v policejní praxi využívají zejména v případech, když vysvětlení podává dítě, které není schopné popsat skutkový děj deliktu pro nízký věk, nebo pro mentální indispozici nebo při obtížném popsání prožité situace, kterou oběť nedokáže jasně slovně vyjádřit a vysvětlit z důvodu ostychu či neznalosti.

Výslechy a podání vysvětlení za pomoci loutek mohou být prováděny s poškozeným, se svědkem, ale i s pachatelem.

Autorkou postaviček je PhDr. Alena Plšková.<sup>64</sup>

---

<sup>63</sup> Materiály Policie ČR, Vzdělávací institut ochrany dětí, 2005.

<sup>64</sup> <http://aplikace.mvcr.cz/archiv> 2008.



## *Loutky „Jája a Pája“*



Obr. č. 2 loutky „Jája a Pája“

### **3.4 Kazuistiky**

Z dostupného internetového zdroje [www.fod.cz](http://www.fod.cz) bych ráda uvedla několik skutečných příběhů dětí, na nichž bylo páčáno násilí. Jsou to příběhy plné bolesti, smutku a krutosti. Vystihují pocity dětí, které místo radostného dětství musely čelit krutým praktikám ze strany těch nejbližších. Příběhy v nichž najdeme týrání fyzické, psychické, záměrné mrzačení dětí, ale také zde najdeme krutosti v podobě systémového týrání a bezohlednosti lidí, kteří než, aby si zkomplikovali život, raději sklopí své oči a odvrátí ruce od možnosti pomoci bezbranným. Čtyři příběhy, při jejichž čtení se nejednomu z nás derou slzy do očí: Proč musela Lucinka zemřít?, Vlčí děti, Ďábelský plán, „Oni chtěli, abysme umřeli“.

#### **Proč musela Lucinka zemřít?**

Dívka, narozená 1989, zemřela 1993

Lucinka se narodila dne 26. 4. 1989 jako lehce nedonošená s porodní váhou 2 349 g. Po porodu se dobře adaptovala a pobyt na novorozeneckém oddělení byl bez komplikací. Podle vyjádření znalce měla všechny předpoklady pro další normální vývoj. V péči matky, která již měla o rok staršího syna, však od počátku neprospívala a nejenže nepřibývala na váze, ale na hmotnosti dokonce ubývala. Byla proto třikrát

---

<sup>65</sup> Loutky „Jája a Pája“ [www.mvcr.cz](http://www.mvcr.cz) archiv 2008.

hospitalizována na dětské klinice. V nemocnici se její psychomotorický vývoj vždy výrazně zlepšil a markantně přibrala na váze. Přitom nikdy žádná somatická příčina špatného prospívání zjištěna nebyla. Již při první hospitalizaci, ve čtyřech a půl měsících věku, vyslovila nemocnice podezření na nedostatečný příjem potravy. Touto významnou informací se však nikdo dále nezabýval. **Byla promarněna první šance Lucinku zachránit.** Znalec z oboru pediatrie dospěl k závěru, že příčinou opožděného vývoje nezletilé byla především špatná péče rodiny, která jí nezajistila potřebný příjem stravy a dostatek stimulů.

V průběhu péče v rodině se psychomotorická retardace dítěte zvyrazňovala, naopak hospitalizace vždy vedly k významnému zlepšení jak po stránce výživové, tak po stránce duševní. Ve třech letech odpovídala váha a výška nezletilé dítěti starému asi 1 ¾ roku. Přesto dětská lékařka učinila při tzv. tříleté prohlídce závěr, že psychomotorický vývoj nezletilé odpovídá normě(!). **Tehdy byla zmařena druhá šance holčičku zachránit.**

V ranních hodinách dne 28. 10. 1992 utrpěla Lucinka těžké popáleniny hýždí a stehů s rizikem rozvoje popáleninového šoku – podle vyjádření matky si přistavila židličku k roztopeným kamnům a sama si na ně sedla. V té době již v rodině bydlel druh matky. Matka se krátce předtím vrátila z porodnice s dalším dítětem (druhou vlastní dcerou). K lékařskému ošetření byla Lucinka dopravena s velkým zpožděním až ve 21.00 hod. sousedem, a to na naléhání rodičů matčina druha, kteří toho dne náhodně přišli na návštěvu. Matka se lékařskému ošetření snažila zabránit a nepravdivě jim sdělila, že s Lucinkou již u lékaře byla a na zranění dostala heřmánkovou mast.

Po přijetí do nemocnice byla holčička ihned umístěna na jednotce intenzivní péče. Podle zprávy kliniky byla nezletilá v době přijetí silně podvyživená, vážila pouze 11 kg (tj. ještě o půl kilogramu méně než půl roku předtím ve třech letech). Při ošetřování se chovala velmi klidně, výborně spolupracovala, přes zjevnou retardaci se rychle učila. Rozvoj rozumových schopností u ní nedosahoval věkové normy, ačkoli její dispozice by to dovolovaly. Kromě popáleninového úrazu byly na jejím těle zjištěny četné hematomy, jizvičky a škrábance po celém těle včetně hlavy. Měla též poraněnou sliznici dutiny ústní v oblasti patrových oblouků. Matka ani nikdo jiný z rodiny o její zdravotní stav neprojevovali zájem.

Matka se do nemocnice dostavila až 13. 11. 1992 na písemné vyzvání. Přání vidět dítě neprojevila. V rozporu s jejími tvrzeními, že Lucinka je tak hubená proto, že špatně jí a modřiny má od pádů, protože je nemotorná, se holčička v nemocnici projevovala jako velký jedlík, nepadala a žádná nemotornost u ní patrná nebyla. Ačkoli uvedený mechanismus úrazu působil velmi nevěrohodně (Lucinka neměla popálené dlaně ani kolínka, pouze hýždě a stehna, takže by zřejmě musela vyskočit do výšky a na kamna dopadnout) a OPD bylo upozorněno i na další zjištěná zranění či stopy po nich, bylo rozhodnuto o vrácení Lucinky matce. **Promarněna byla i třetí šance k záchraně Lucinky.** V souvislosti s popálením nezletilé, nevěrohodným vysvětlením mechanismu úrazu a opožděným zajištěním lékařské péče nebylo podáno trestní oznámení, a to ani pro nedbalostní ublížení na zdraví.

OPD OÚ Praha 8 pouze zajistilo pro obě starší děti celotýdenní školku. Tam však Lucinka docházela jen velmi zřídka, naposledy dne 30. 4. 1993, jednak pro častou nemocnost, jednak pro modřiny a další známky týrání. OPD ani školka se nad tím nepozastavovaly, OPD to údajně ani nevědělo. **Promarněna byla čtvrtá šance Lucince pomoci. Pátá a poslední šance byla zmařena tři dny před smrtí holčičky.** To již po těle i v obličeji měla mnohočetné modřiny a zranění po bití, kopání a svazování. Tehdy se sociální pracovnice vydala na návštěvu do rodiny. Matka jí však po zazvonění z okna sdělila, že je jí špatně a děti že jsou ve školce. Sociální pracovnice se s tím spokojila a řekla, že přijde příští týden. Toho se Lucinka již nedožila. Přitom ji mohl zachránit i telefonický dotaz na školku, zda tam děti chodí a jsou v pořádku.

### **Z výpovědi matky:**

(dne 18. 11. 1992 na OPD – v době hospitalizace Lucinky pro popálení)

*„Dcera si vylezla na židličku ke kamnům, opřela se rukama a sedla si na kamna. Já jsem to neviděla, protože jsem ve vedlejším pokoji kojila mladší dceru. Přišla jsem až když dcera začala křičet, seděla pořád na kamnech, byla asi v šoku a řvala. Já jsem ji sundala, osprchovala vodou, položila na břicho a začala jí dávat studené obklady. Jelikož jsem byla sama doma se všemi dětmi, nemohla jsem s ní k lékaři a čekala jsem, až se vrátí druh, který přišel až v sedm hodin. Kolem 16.00 hod jsem ale volala sanitku, a protože nepřijížděla, odvezli pak dceru sousedé. Modřiny má od toho, jak jezdí na tříkolce a oděrky na nohou má od psa. Co se týká poranění v ústech, jsou to afty. V mé přítomnosti druh dceru nikdy netrestal, naopak mi v péči o děti vždy pomáhal. Nechová*

*se k nim hrubě. Jelikož dcera málo přibývá na váze, měla by absolvovat nějaké vyštření.“*

*(dne 13. 9. 1993 na Policii – v den úmrtí Lucinky)*

*„Druha vždy rozčílilo, když dcera Lucie vzala něco mladší dceři. Bil ji rukou, někdy také tím, co měl zrovna po ruce, např. páskem nebo vařečkou. Včera, tj. 12. 9. 1993 v odpoledních hodinách dceru několikrát udeřil. Bil ji řemínkem na psa a bil ji po celém těle, kam ho napadlo, všude po celém těle i na obličej. Jako důvod bití byl ten, že Lucie vzala mladší dceři Sunar. Když jsem se dnes vrátila v 09.45 hod., viděla jsem v koupelně dceru Lucii, jak klečela ve vaně a říkala, že je jí strašná zima. Voda byla studená, byly v ní zvratky a podle mého názoru i její stolice. Já jsem ji z vany vyndala, umyla, dala jsem jí pyžamo a uložila jsem ji do postele ve vedlejší místnosti. Dcera ze sebe vydávala takové skřeky, dokonce jí šla pěna od úst. Když jsem to druhovi říkala, tak mi na to řekl, že na ni mám dávat pozor a že se to zlepší. Když jsem chtěla volat pohotovost, řekl, abych počkala, až se setmí. V době kolem 16.00 hod. mi dcera připadal jako v bezvědomí. Jelikož měla oblečení mokré od pěny a zvratků, přenesla jsem ji do obývacího pokoje, zde jsem ji umyla a převlékla.“*

*(dne 15. 9. 1993 na OPD – dva dny po smrti Lucinky)*

*„Druh začal dceru více bít a týrat asi během června, kdy byla pro nemoc propuštěna za školky. Když Lucie vzala mladší dceři jídlo, tak ji druh seřezal rukou a kopal do ní. Když jsme se koncem srpna vrátili z chalupy, Lucku bolelo v krku, byla jsem s ní u dětské lékařky, dostala penicilin, ale na kontrolu už jsem s ní nešla, protože měla modřiny. V době nemoci dostala Lucka od druhu nabito, protože se počůrala do postele. Pak to následovalo dále, protože počůrávání pokračovalo.*

*Když naposledy přišla sociální pracovnice, Lucka byla v zadní místnosti a nějaké modřiny již na sobě měla. Já jsem nevěděla, jak bych to vysvětlila, proto jsem uvedla, že vše je v pořádku, děti jsou ve školce a já že jsem po potratu a musím ležet. V pondělí jsem šla se synem do školky a když jsem se vrátila, byla již Lucka v dezolátním stavu. Byla ve vaně nahá, celá se klepala, zvracela a byl z ní cítit ocet. Měla taky nějaké modřiny, asi jak upadla ve vaně. Druh mi řekl, že jí namíchal nápoj. Já jsem ji dala do postele, uvarila jí teplý čaj a polévku. Trochu si vzala, ale polévku pak vyzvracela. Byla*

*taková malátná, říkala, že se jí chce spát, stále jí byla zima, tak jsem ji dala pod peřinu. Teplotu jsem jí neměřila. Pak jsem šla krmit mladší dceru a slyšela jsem, že Lucka kašle. Šla jsem k ní do pokoje, ale už mě moc nevnímala, zvracela. Druh šel do práce kolem druhé hodiny, pes nechtěl k němu jít, zůstal u postele u dcery. Když jsem viděla, že dcera je velmi špatná, pokoušela jsem se jí dávat umělé dýchání, ale nic již nepomohlo, proto jsem volala pohotovost.*

*Sanitka přijela asi kolem půl čtvrté. Averi vůči Lucce měl druh již od počátku, kdy jsem s ním začala bydlet. Musela klečct, stát v koutě na hanbě, když ho rozčílila, dal jí facku, až upadla, pak ji začal kopat. To se stávalo již od počátku. Vždy se rozčílil, když jsem dala Lucce něco k jídlu, bil ji řemínkem na psa, říkal, že Lucka je debil. Již v sobotu a v neděli bylo Lucce špatně, já jsem si myslela, že to je normální, protože dcera si často stěžovala na bolesti a že je jí na zvracení, také často zvracela. Když měla Lucka jíst, bála se a chvěla se strachy.*

(dne 16. 9. 1993 na Policii)

*„Když se narodila mladší dcera, tak druh začal být na Lucii strašně zlý. Zakazoval jí jídlo. Lucka, protože měla hlad a viděla jinde jídlo, tak si je vzala. On když se to dozvěděl, tak ji trestal. Bil ji vodítkem na psa, bil ji rukama, bil ji vším, co měl po ruce. Když Lucie snědla nějaké jídlo, tak aby nemohla jíst, tak ji chytil a provazem nebo vodítkem na psa jí svázel ruce k sobě. Takto ji nechával hodinu i déle. Naposledy to udělala asi před třemi týdny, kdy Lucii svázel ruce provazem za zády a nechal ji takto asi tři hodiny. Lucie byla při tom sice zticha, ale bylo vidět, že ji to strašně bolí. Pak z toho měla puchýře na rukou, zápěstích a z těch pak měla tyto velké strupy.“ Na dotaz vyšetřovatele matka popřela, že by někdy někomu říkala, že je Lucie nevyléčitelně nemocná a že brzy zemře.*

Z pitevního protokolu vyplívá, že výživa zemřelé je značně snížena, vrstva tuku v podkoží minimální, břicho je výrazně vzedmuto. Na obličeji a těle jsou četné modřiny, oděrky, jizvy a krusty různého stáří a velikosti. Výronky a trhliny byly zjištěny i ve sliznici rtu a dásní. Na obou zápěstích jsou hluboké kožní defekty příčně probíhající. Na játrech a ledvinách je obraz šokových a hypoxických změn. Defekty v zápěstích a na rukou se hojily zánětem a lze je vysvětlit tahem či tlakem užšího pevného předmětu velkou silou po delší dobu tak, že došlo k porušení celé pokožky, např. spoutáním. Jizvy na krku a zápěstích vznikly jako následek hlubšího poranění

epidermis. Vzhledem k postupnému rozvoji šokového stavu by bylo možno odbornou lékařskou péčí tento stav zastavit a dítě zachránit, a to ještě krátce před jeho smrtí. Podle znaleckého posudku z oboru psychiatrie jsou intelektové schopnosti matky dostatečné k tomu, aby byla schopna rozpoznat, že surové bití, kopání a další způsoby trýznění, včetně odpírání stravy, vedou k vážným tělesným poruchám malého dítěte. V den smrti dítěte musela vidět závažnost jeho stavu, který vyžadoval lékařskou péči.

Svědék E. B., bratranec matky, který u ní byl v den smrti nezletilý na návštěvě, vypověděl:

*„V noci jsem si všiml, že Lucie byla v lednici, co tam jedla nebo pila, to nevím. Ještě ráno byla lednice otevřená a Lucie spala na zemi vedle postele a nebyla přikrytá. Já jsem to ráno říkal její matce a tato mně povídala, abych druhovi, až přijde z práce, řekl, že Lucie byla v lednici a vypila jejich mladší dceři mléko. Matka odešla do školky se synem. Když jsem to jejímu druhovi vyřídil, reagoval na to tím, že Lucii asi dvakrát nakopl a dal jí několik pohlavků. Potom jsme se nasnídali, pouze Lucie nesměla jíst. Pak jsem viděl, jak její druh v kuchyni připravoval nápoj, do kterého dával různé koření a ocet. Přitom říkal, že až to Lucie vypije, tak nic jiného již neochutná...Lucka byla ve vaně asi hodinu a půl, neměla vůbec sílu mluvit, hrozně kašlala, hýbala se, ale neměla duši při sobě. V posteli zvracela hned, jak ji tam matka dala a pak ještě, když se napila čaje.“*

Svědčce A. J. uvedla, že jednou k ní přišla Lucie a bylo vidět, že plakala. Na dotaz řekla, že spadla ze schodů a máma jí namlátila. V době odjezdu z chalupy druhových rodičů Lucie na dotaz, zda se těší do Prahy, odpověděla, že by radši zůstala u babičky a dědečka, protože v Praze jí máma s tátou mlátí. Oproti synovi byla Lucie dost zakřiknutá a smutná.

Svědčce B. M. vypověděla, že od matky se dozvěděla, že Lucie musí zemřít, protože má nádor na plicích. Svědkyně jí vysvětlovala, že vše se dá léčit. Ona řekla, že jede do Prahy na kontrolu, a když se vrátila, říkala, že se jí nedá pomoci, že umře.

Svědék S. R. uvedl, že do rodiny docházel tak dvakrát až třikrát týdně. Upoutalo ho, že Lucinka velmi často nebyla u večeře, matka to odůvodňovala tím, že zlobila. Svědek měl dojem, že ji úplně vylučuje z rodiny. Často byl s Lucinkou o samotě, ale ona mu

o domově nic neříkala, jako by se něčeho bála. Jednou matka nebyla doma, on se šel umýt do koupelny, byla tam tma, tak rozsvítil a našel Lucku ve vaně ve studené vodě, měla ji až do půli těla. Ptal se jí, co tam dělá, jestli zlobila, a ona jen tak zakývala hlavou. Svědek ji z té studené vody vyndal a dal ji pod peřinu. Když přišla matka a on jí to vyčítal, řekla, co je mu do toho, aby se staral o svoje děti. Jednou mu matka s pláčem říkala, že Lucii našli něco na plicích, zvětšuje se to a že jí dávají tři roky života. Svědka upoutalo, že to říká právě ve chvíli, kdy byla Lucka přítomna. On jí to pak vyčítal a ona řekla, že ta holka nevnímá.

Svědék M. J. uvedl, že Lucie měla strach z matky. Fyzické trestání přímo neviděl, ale byl přítomen tomu, když jí nadávala, že je pitomeček, blbeček, že půjde do pomocné školy. V červenci 1993 v přítomnosti své dcery prohlašovala, že Lucka je nevléčitelně nemocná a že musí umřít. Když byli u nich doma na návštěvě po narození mladší dcery, všimli si, že Lucie je popálená. Matka řekla, že Lucka je popleta, sama si sedla na kamna, ona s ní byla u doktora a dostala na to heřmánkovou mast. Manželka svědka tomu nevěřila a zavolala pohotovost.

Svědék R. V. vypověděl, že matka Lucku odstrkovala, dávala jí facky přes obličej, zadek dále ji mlátila vařečkou. Trestala ji vždy, když se Lucka počůrala a v mokrých punčocháčích ji nechávala klečet. Když jí to svědek vytýkal, říkala, že Lucie to dělá schválně a že jí musí nařezat, aby se to odnaučila. Při koupání nejdříve koupala syna a až po delší době Lucku, když již byla voda skoro studená. Jednou si svědek všiml, že Lucka má odřeniny na ruku a dozvěděl se od ní, že něco rozbila a máma jí nařídila, aby klečela a svázala jí ruce, aby nic víc nerozbila. Lucka byla zakřiknutá, pobledlá a vystrašená. Matka Lucce také nadávala, že je blbá a že ji stejně zabije, protože do normální školky ji nevezmou a ona kvůli ní nebude jezdit přes celou Prahu do nějaké školky pro blbečky.

Městský soud v Praze odsoudil druha pro trestný čin vraždy na 15 let odnětí svobody. Vrchní soud však na základě jeho odvolání rozsudek zrušil a obviněného propustil z vazby. Dne 9. 3. 1999 dokonce jeho skutek překvalifikoval z vraždy na pouhé neposkytnutí pomoci a trest snížil z 15 let odnětí svobody na pouhý jeden rok! Rozhodnutím Nejvyššího soudu ze dne 21. 9. 1999 byl tento šokující rozsudek ke

stížnosti pro porušení zákona zrušen. Poté byl druh Městským soudem v Praze opět odsouzen, tentokrát k trestu odnětí svobody na 12 let.

Odvolání obžalovaného však Vrchní soud v Praze znovu vyhověl, rozsudek zrušil a věc přikázal jinému senátu. Tento senát koncem roku 2001 trestní stíhání obžalovaného zastavil z důvodu dlouhodobosti trestního stíhání, s odkazem na Evropskou úmluvu o lidských právech, podle kterých má obžalovaný právo na přiměřenou dobu trvání procesu. Proti zastavení trestního stíhání bylo podáno dovolání, kterému Nejvyšší soud ČR vyhověl. Dne 5. 11. 2002 byl obžalovaný rozsudkem městského soudu v Praze opět odsouzen k trestu odnětí svobody na 12 let za trestný čin ublížení na zdraví s následkem (nedbalostním) smrti. Rozsudek dosud nenabyl právní moci. Podle našeho přesvědčení se jednalo o vraždu, a to i ze strany matky.

Matka byla poprvé pravomocně odsouzena trestním příkazem obvodního soudu pro Prahu 8 ze dne 21. 2. 1997 sp. zn. 1T 91/96 k podmíněnému trestu odnětí svobody v trvání jednoho roku se zkušební lhůtou na pět let, a to pouze pro trestné činy zanedbání povinné výživy a neposkytnutí pomoci. Proti tomuto neuvěřitelnému rozhodnutí podal FOD podnět ke stížnosti pro porušení zákona. Tomuto podnětu bylo vyhověno, trestní příkaz byl Vrchním soudem v Praze zrušen a věc byla vrácena obvodnímu soudu pro Prahu 8 k novému projednání a rozhodnutí. Podruhé byla matka odsouzena pro trestný čin týrání svěřené osoby ke třem letům odnětí svobody nepodmíněně. Tento rozsudek byl na základě odvolání státního zástupce zrušen. Po devíti letech byla matka za trestné činy týrání svěřené osoby, ublížení na zdraví a zanedbání povinné výživy k trestu odnětí svobody v trvání pouhých čtyř let. V polovině dubna 2002 byla zadržena na území Slovenska, vzata do tzv. vydávací vazby a poté do výkonu trestu.

Není možno nevyjádřit se k tomuto vskutku neuvěřitelnému příběhu.

První šanci na „normální život“ dostala ve čtyřech měsících života, celkem pět šancí v průběhu svého krátkého života dostala jedna malá, moc smutná a statečná holčička. Všechny šance byly promarněny velkou nedbalostí z řad systémů určených pro pomoc dětem. Když pomíneme podstatu tohoto trápení, což je krutost matky a jejího druha, musíme se pozastavit nad nečinností lidí, kteří mohli zachránit život. Odbor péče o dítě, nemocnice, dětská lékařka, školka, sociální pracovnice. Ti všichni udělali velký krok vedle, jenž stál život dítě, které dnes mohlo žít. Nenapravitelná chyba! Dalším z velkých



otazníků v tomto případě, je postup soudů při udělení trestu. Kde je tolik žádaná spravedlnost a lidskost? Jakými slovy lze vystihnout tenhle případ?

**Snad jen...selhání, jedno velké selhání na všech stranách!!!**

### **Vlčí děti**

Termínem „vlčí děti“ jsou v odborné literatuře označovány děti, které žily v extrémních podmínkách sociální izolace, prakticky bez kontaktu s lidmi. Jeden takový případ, je popsán ve výzkumné práci prof. PhDr. Jarmily Kolouchové, CSc. „Diagnostika a reparabilita psychické deprivace“, vydané Univerzitou Palackého v Olomouci.

Vlastní matka obou chlapců – dvojčat – zemřela brzy po porodu a děti byly dány do kojeneckého ústavu. Podle záznamů z KÚ byl jejich somatický i psychický vývoj až do 11 měsíců přiměřený věku. Poté se otec oženil a děti si vyžádal do své péče. V té době se odstěhovali do domku malého města, kde je nikdo neznal. Někteří sousedé vůbec nevěděli a někteří jen tušili, že v rodině kromě čtyř starších dětí žijí i oba chlapci. Chlapci žili stále o samotě v nevytápěné komůrce, izolováni od vnějšího světa, nevycházeli ven a často byli na dlouhou dobu zavírání do sklepa a krutě bití. Při soudním jednání nejbližší sousedé uváděli, že často slyšeli divné, nelidské skřeky, podobné vití, které se ozývaly ze sklepní místnosti na dvoře. Jednou byl také otec spatřen, jak surově bije děti gumovou hadicí, až zůstaly ležet na zemi. Sousedé však nijak nezasahovali, neboť se nechtěli dostat do konfliktu s nevlastní matkou dětí. Starší sourozenci nesměli s dvojčaty mluvit ani si s nimi hrát.

Děti strádaly v rodině nejen po stránce psychické, ale i somatické – nedostatkem vhodné stravy, pohybu na čerstvém vzduchu a slunci a omezením pohybu vůbec. Koncem roku byli chlapci odebráni z rodiny tři měsíce po té, kdy se o ně začaly zajímat příslušné instituce, čemuž však matka velmi bránila. Několik dnů dokonce strávili ve školce, kam byli převezeni na vozíku, neboť přesto, že jim bylo již víc než sedm let, udělali jen s obtížemi několik krůčků a v botách neuměli chodit vůbec.

Po odebrání z rodiny byly obě děti hospitalizovány pro těžkou křivici na ortopedické klinice (tehdy víc než sedmileté děti vážily je 17 a 15 kg a měřily 104 a 102 cm). Ještě půl roku po odnětí z rodiny se děti mezi sebou dorozumívaly mimikou

a gestikulací, podobně jako mladší batolata. Byla mezi nimi patrná silná citová vazba, která se zřejmě vytvořila vlivem společného soužití ve stálém ohrožení a útlaku. Postupně se projevovala snaha opakovat po dospělém zprvu jen jedno slovo při nepřesné a velmi obtížné artikulaci. Chlapci postupně poznávali běžné hračky a jejich hra se během pobytu na klinice dostala na úroveň starších batolat.

V osmi letech se jejich mentální věk pohyboval kolem čtyř roků. Foniatická nález mezi jejich osmým a devátým rokem vylučoval možnost vývoje normální řeči, z čehož byl vytvořen závěr, že chlapci nebudou schopni v životě dosáhnout samostatného postavení a budou prakticky vyřazeni ze společnosti „normálních“ lidí. Podobně pesimisticky vyznívaly i závěry pediatrické, podle nichž deprivace poškodila děti nenapravitelně.

I když v dětském domově měly obě děti velmi dobrou individualizovanou péči, nemohlo být ponechání v ústavní péči definitivním řešením jejich osudu. O dvojčata se sice hlásilo spoustu rodin, mnohé však byly již při první návštěvě v domově odrazeny jejich málo vyvinutou, huhňavou řečí, malým vzrůstem i předpokládanou potřebou zvláštní školy a logopedické péče. I když se při výběru pěstounů obvykle preferuje úplná rodina, byla pro ně nakonec vybrána neprovdaná žena středního věku.

K nové rodině se u chlapců snadno vytvářel vztah sounáležitosti, ale pocit jistoty a společné budoucnosti byl občas narušen obavami, aby nemuseli znovu někam pryč. Aniž jim byla připomínána minulost, začali občas hovořit o prožitých útrapách. Vzpomínali, jak mívali hlad a žízeň, pamatovali si jména sourozenců, se kterými nesměli mluvit a vídali je jen zřídka. O otci nemluvíli zpočátku vůbec, nevlastní matku neoznačovali jinak než „ta zlá paní“. Často je bila po hlavě vařečkou, až ji zlomila. Důkazem toho a asi i jiného bití byly jizvy ve vlasech. Také je často zanesla do sklepa, tam je bila a hodila jim peřinu přes hlavu, aby nebylo slyšet, jak křičí. Věděli, že tam budou dlouho ve tmě a v zimě zavření. Strach ze tmy u chlapců ještě dlouho přetrvával. K posílení vědomí sounáležitosti k rodině a k upevnění pocitu bezpečí přispělo také to, že byla povolena změna příjmení podle pěstounky.

Obě děti začaly nejprve navštěvovat zvláštní školu, ale hned po prázdninách přestoupily do druhého ročníku základní školy. Až do čtvrté třídy měly výborný prospěch. Během ní zvládly i učivo páté třídy, po prázdninách vykonaly postupovou zkoušku a nastoupily hned do šesté třídy. Tím se věkový rozdíl od jejich spolužáků snížil průměrně o rok a půl. Jejich intelekt se v pěstounské rodině postupně vyvíjel, tak

že v 18 letech první dvojče dosáhlo IQ 114 (v devíti letech bylo 82) a druhé dvojče 112 (v devíti letech 73). Oba získali úplné středoškolské vzdělání ukončené maturitou.<sup>66</sup>

### **Ďábelský plán**

Ďábelský plán se zrodil v hlavě otce šestileté Vendulky z Prahy 5. Aby na ni získal co nejvyšší sociální dávky, zakázal dceři chodit a přivazoval ji na kočárek. I na záchod a do koupelny ji přenášel a všude ji vozil na kočárku. Za jakýkoliv pokus o chůzi ji bil páskem. Skutečně se mu podařilo získat potvrzení o nejvyšším stupni postižení (invaliditě) dcery a nejvyšší sociální dávky. Otec nepracoval, žil jen z dávek a naštěstí pro Vendulku neplatil nájem. Zřejmě jen díky tomu vyšlo záměrné mrzačení dcery po roce najevo. Při exekčním stěhování bez náhrady začal vykřikovat, že nemá kam jít a nezbývá mu, než skočit s dcerou z Nuselského mostu. Vendulka mu proto byla odebrána a převezena do nemocnice. Tady k úžasu všech začala chodit, i když po tak dlouhé době znehybnění vratce jako batole a s oporou. Vyšetření prokázalo, že Vendulka netrpí žádnou vadou ani nemocí, která by ji měla omezovat v chůzi. Zjištěno však bylo velké vývojové opoždění v důsledku zanedbání a odepření pohybu, her, kontaktu s vrstevníky i dalších dětských aktivit.

Koncem hospitalizace nás kontaktovala sociální pracovnice nemocnice, zda bychom Vendulku nemohli přijmout do Klokánku, že by to pro ni bylo lepší než diagnostický ústav nebo dětský domov. Toto řešení jsme tedy navrhli vedoucí sociálního odboru úřadu Prahy 5 a pozvali ji na návštěvu do Klokánku. S naším zařízením byla velmi spokojena a navrhla u soudu svěřeni Vendulky k nám.

Soud návrhu vyhověl, a tak jsme holčičku 6. prosince 2002 přijali, jak téhož dne informovalo i televizní zpravodajství. Na záběrech bylo zřetelně vidět, jak se Vendulka radovala z každého kroku, jezdila na skluzavce a byla šťastná, že její věznění skončilo. Po televizních zprávách se ozvala matka, která rodinu opustila před půl rokem. Uvedla, že dceru nikdo netýral. Chodit prý nesměla pro svůj těžký zdravotní stav, jak jí sdělil otec, který všechno zařizoval. Proč se o ni půl roku nezajímala, vysvětlit nedokázala. Podle našeho názoru jsou u obou rodičů splněny podmínky pro zbavení rodičovské zodpovědnosti a u Vendulky předpoklady pro náhradní rodinnou péči.<sup>67</sup>

---

<sup>66</sup> [www.fod.cz](http://www.fod.cz) .

<sup>67</sup> [www.fod.cz](http://www.fod.cz).

## „Oni chtěli, abysme umřeli“

*dívka, 6 let*

Sedí schoulená, dívá se strnule a nepřítomně někam mimo a hovoří pomalu a tiše, jako by pro sebe. Drobounká šestiletá dívenka s velkýma hnědýma očima, ve kterých jako by se usadil všechn smutek světa:

*"Když jsem byla u tý starý mámy, tak jsme tam byli pořád sami. A pořád jsme tam měli hlad. Ani jsme si nehráli, ani jsme nechodili ven, nic. Jenom jsme pořád leželi na zemi. Oni nám neudělali postýlku, tak jsme museli ležet na zemi. Ani jsme nic nejedli. Oni nám nedávali jíst, jenom chleba a vodu. A to přece nejde, jenom chleba a vodu. Oni chtěli, abysme umřeli." Teprve na dotaz, kdo to chtěl, ožije a řekne s důrazem a údivem, že to někdo nechápe: "No přece ty starý rodiče to chtěli, ale Románek (její dvouletý bratříček), ten to nechtěl," a zase pokračuje tím svým tichým, monotónním způsobem: "O Románka já jsem se starala. Pořád jsme se báli, že nás budou bít. Ta máma byla moc zlá a ten táta byl taky zlej. Bila mě až do krve, až do žíly... Ale pak tam přišlo moc lidí a zachránili nás a dali nás do školky (předškolní oddělení dětského diagnostického ústavu). Až já budu velká, tak už snad konečně bude v hrobečku."*

Několik měsíců poté se holčička v rámci trestního řízení proti rodičům podrobila psychologickému vyšetření. Podle závěru znaleckého posudku jejich jednání na ní nezanechalo mnohem těžší následky jen proto, že navázala pevné citové vazby v náhradní rodině a svou úzkost a nenávist vůči nim dokázala kompenzovat fantazií. Tak např. na dotaz, kde jsou ti staří rodiče nyní, odpověděla: *"Já jsem jednou vzala lefa, dala jsem je do tmy a von je sežral."*

V testu začarované rodiny (dítě má nakreslit členy rodiny jako zvířata). Vůbec nebyla schopna nalézt zvíře, ke kterému by své rodiče mohla připodobnit. Nakreslila je jako věci - matku jako Rubikovu kostku (při interpretaci naznačovala krouživý pohyb rukou a uvedla, že ji může zničit), otce jako traktor (který narazí a rozlomí se). Ostatní osoby již nakreslila jako zvířata - zadání tedy porozuměla dobře. Sebe jako motýlka (snad aby mohla snadno uniknout), bratříčka jako zajíčka s plnou nůsí vajíček (snad aby

už nikdy neměl hlad) a náhradní matku jako berušku, o které řekla, že jí leze po ruce a neštípne ji.

### **Z trestního spisu dále vyplynulo:**

Matka dceru od narození nenáviděla, prý si přála chlapce. Svědci potvrzovali surové bití, nadávky, odpírání stravy a křik matky, že ji stejně jednou zabije. Jedna ze svědkyň byla přítomna tomu, když matka dceři poručila, aby vylezla do okna a skočila pro bačkůrku, kterou ztratila venku. Svědkyně holčičku, která v hrůze již lezla na parapet, strhla a matce se snažila domluvit. Ta ale začala dítě surově tlouct po hlavičce. Holčička pak utekla na chodbu a ještě dlouho tam v děsu křičela. Jindy před ní matka schválně jedla pomalu a s požitkem, šunku dala jen synovi a k hladové a podvyživené dceři pronesla, že nedostane nic, ať chcípne.

Jiná svědkyně vypověděla, že matku znala od vidění. Jednou ji potkala s dcerkou, které tekla krev z nosu i z úst. Holčička najednou ke svědkyni přiběhla, chytla se jí křečovitě za ruku a chtěla s ní odejít. Matka ale dceru odvedla pryč.

Děti byly často samy doma a plakaly hlady. Sousedé by jim rádi dali najíst, ale bylo zamčeno. Celotýdenní školka opakovaně upozorňovala oddělení péče o dítě, že se matka k dceři chová hrubě, cloumá s ní, křičí na ni a nadává jí. Po víkendu či po nemoci se holčička vrací vždy velmi zubožená. Na upozornění, že jí dítě může být odebráno, se matka tváří zcela netečně.

Dále školka uvedla, že holčička mívá záchvaty děsu, např. i z křoví a ze psů na vycházce. OPD však nařídilo pouze dohled a děti ponechalo v rodině ještě dlouhé tři roky. Nakonec je zachránilo jen to, že rodiče byt na několik dní opustili. Dívka vylezla do otevřeného okna v šestém patře a křičela o pomoc. Teprve pak přijeli hasiči, policie a sociální péče a obě děti umístili do ústavů - každé jinam. Holčičku podle věku do dětského diagnostického ústavu, chlapce do zdravotnického dětského domova.

Od té doby se už nikdy nesetkali. Ještě dlouho pak na něj vzpomínala. Románek byl jako batole brzy osvojen, ona na novou mámu čekala v ústavu rok a půl. Jednou večer před usnutím jí pak řekla: *"Když jsem byla v tom Krompachu, tak jsem tam každý den brečela. Protože jsem moc chtěla tu novou maminku a strašně jsem se bála, že už*

*žádnou nedostanu. Ale pak jsi přišla ty a ty jsi si mě vybrala a já jsem si vybrala tebe.  
A teď už budeme pořád spolu.“<sup>68</sup>*

Matka byla obvodním soudem pro Prahu 4 odsouzena k nepodmínečnému trestu odnětí svobody na pět a půl roku, otec na tři roky. Oba byli zbaveni rodičovských práv.

---

<sup>68</sup> [www.fod.cz](http://www.fod.cz).

## 4. Kresba jako cesta do dětské duše

Začátky zkoumání dětské kresby z pohledu psychologie se vztahují ke vzniku empirické, experimentální psychologie. První psychologická laboratoř byla založena v Lipsku v roce 1879 a první moderní monografie o dětské kresbě byla vydána jen o několik roků později: v roce 1887. Jejím autorem je Ital Corrado Ricci, který v téhle monografii srovnává tvůrčí proces dítěte s dílem stvoření. Dochází k poznání, že pro dítě je v jeho kresebném vývoji jako prvním a provždy klíčovým tématem člověk. Skrze vztah k člověku si dítě uvědomuje samo sebe, skrze druhé se stává samo sebou.<sup>69</sup>

### 4.1 Kresba

Kresba je během poslední doby výrazně vnímána a podporována jako podpůrná diagnostická metoda, která je jedním z nejvhodnějších přístupů k poznání osobnosti dítěte. Mnoho psychologů ji doporučuje jako vhodnou cestu k poznání a pochopení toho co dítě trápí. Je nutno však kresbu doplnit rozhovorem, navodit v dítěti pocit důvěry a otevřenosti. Nejvíce k otázkám v rozhovoru inspiruje kresba rodiny, kdy se dítěte můžeme ptát na konkrétní osoby z rodiny a tím vlastně lehce pronikáme do podstaty problému, neboť stále platí, že rodina je základ. Kresbu dítě v první fázi vnímá jako hru, avšak pozadí této hry je schopno nám odhalit velká tajemství a bolest v dětské duši. Z kreseb lze také velmi dobře rozpoznat situaci a vztahy v rodině.

Jedním z brněnských významných psychologů zabývajícím se dětskou kresbou je PhDr. Tomáš Novák, který ve své praxi, kdy působil jako soudní znalec v oboru dětské psychologie, vypracoval více jak 200 posudků, v nichž byly zahrnuty i rozborů dětských kreseb. Nutno zmínit, že dětskou kresbou se zabýval také uznávaný a velmi významný dětský psycholog Prof. PhDr. Zdeněk Matějček, CSc., který i v jedné ze svých posledních knih – Psychologické eseje (z konce kariéry), dětskou kresbu zmiňuje. Na str. 81 výše uvedené knihy je jasně znázorněno, jak dítě i ve svých kresbách dokáže znázornit např. protest proti rozvodu rodičů. Dítě rozvedených rodičů nakreslí celou rodinu i s tatínkem, jak se všichni drží za ruce. I když realita je taková, že otec v rodině

---

<sup>69</sup> Davido, R., *Kresba jako nástroj poznání dítěte*. 2. vyd., Praha: Portál, 2008, s. 13.

třeba již řadu let nebydlí a s dítětem se stýká jen velmi zřídka. Je zde patrné, že dítě se nikdy vnitřně nesmířilo s rozpadem své rodiny.

V knize *Kresba jako nástroj poznání dítěte* se dočteme, že kresba v sobě zahrnuje tři významné aspekty: hru, snění a realitu.

**Hra** – ke kreslení většinou nikdo nemusí dítě nutit a kreslit ho baví. Záhy však zjistíme, kolik pravdy právě při takové hře vychází najevo.

**Snění** – na papíře se objevují nevědomá i vědomá přání.

**Realita** – dítě je při kreslení motivováno tím, co ho zajímá nebo trápí. Kresba bývá také cenným dárkem dítěte těm, které má rádo.<sup>70</sup>

První studie o dětských kresbách vznikly zhruba před 80 lety, nyní se s nimi pracuje v mnoha oblastech:

- při testování mentální úrovně,
- jako komunikační prostředek,
- jako prostředek zkoumání efektivity dítěte,
- jako prostředek vyjádření znalostí dítěte o svém těle a jeho situování v prostoru.

Jediná kresba však nemůže odhalit všechno. Je chybou vyvozovat ukvapené závěry z jednoho obrázku dítěte, které neznáme. Interpretaci obrázku musí provádět odborník, neboť tato práce vyžaduje nejen intuici a citlivost, ale i široké odborné znalosti. Každý obrázek je nutno posuzovat také z hlediska sociálních a kulturních souvislostí.<sup>71</sup>

Nejobvyklejším komunikačním prostředkem je řeč, avšak nelze současně říci i nejjednodušším. Mnohdy si i my dospělý uvědomíme, jak obtížné je vyjádřit slovy to, co cítíme hluboko v naší duši. Slova mohou být zrádná a naše myšlenky se jim mnohdy podaří zkreslit. Z toho plyne, že děti to mají v tomhle směru daleko složitější než my dospělí. Jejich vyjadřovací schopnosti závisí na úrovni jejich vývoje a na vyspělosti prostředí, ze kterého pocházejí. Z těchto důvodů je kresba pro děti oblíbeným výrazovým prostředkem.

---

<sup>70</sup> Davido, R., *Kresba jako nástroj poznání dítěte*. 2. vyd., Praha: Portál, 2008, s. 15

<sup>71</sup> Davido, R., *Kresba jako nástroj poznání dítěte*. 2. vyd., Praha: Portál, 2008, s. 15, 16.



*„Ze všech prostředků (hry, loutky, malování...), které má psycholog k dispozici k důkladnějšímu poznání dítěte a zkoumání jeho osobnosti, představuje kreslení nejvhodnější způsob vyjadřování, kresbou totiž dítě „graficky vypráví“, aniž by do toho muselo nutně vstupovat mluvené slovo. Dětská kresba je skutečný jazyk projevující se nejrozličnějšími konfiguracemi jednotlivých prvků, jako je lomená nebo nerovnoměrná čára, vynechávky, bledé nebo jasné barvy, harmonie nebo disharmonie atd. Kresba tak promlouvá množstvím charakteristických znaků. Mnohdy přitom bývá pro dítě základem k rozvinutí příběhů, skutečných i smyšlených.“<sup>72</sup>*

*„Děti kreslí v každém kulturním prostředí, ať už tužkou na papír nebo klacikem do písku. Kreslí to, co je pro ně důležité: lidi, obydlí, stromy a zvířata. Jsou spontánní a neovládají se tolik jako dospělí. Dítě může mít potíže s mluvením, ale přímo nakreslí to, co je blízko pravdě. Co se týče vnímání skutečnosti, dětské kresby se liší od kreseb dospělých v tom, že děti často nedbají na perspektivu a proporce. To nejdůležitější bývá na obrázku největší a nejvíce zdůrazněné.“<sup>73</sup>*

## **4.2 Vývoj kresby**

Tak jako každý jedinec i kresba se postupně vyvíjí, a to bez ohledu na umělecké schopnosti jedince. Každé věkové stádium má své specifické znaky, tak i kresba v daném vývojovém období má své charakteristiky, které jsou shodné či podobné u všech dětí daného věku.

### **Vývoj kresby dle Roseline Davido:**

**Období skvrn** – kdyby rodiče umožnili dítěti, jemuž ještě není rok, aby „malovalo“, zcela jistě by dělalo „skvrny“.

**Stadium „čmáranic“** – tímhle stadiem si dítě prochází kolem jednoho roku života. V tomhle období je tužka jakýmsi prodloužením ruky a čáry přímo souvisejí s „já“ dítěte. Dítě s oblibou čmárá všemi směry, aniž by tužku pozvedlo.

---

<sup>72</sup> Davido, R., *Kresba jako nástroj poznání dítěte*. 2. vyd., Praha: Portál, 2008, s. 19.

<sup>73</sup> Peterson, L. W., Hardin, M. E., *Děti v tísní*. 1. vyd., Praha: Triton, 2002, s. 15.

**Stadium „čarání“** – tato období přímo souvisejí s rozvojem organických funkcí dítěte, objevuje se fáze, která je více spojená s vývojem intelektu dítěte – dítě se snaží napodobovat psaní dospělých a lépe držet tužku. Lze zde již pozorovat určitý záměr.

**Stadium „hlavonožců“** – kolem třetího roku dítě začíná kreslení zvládat a svým obrázkům dává určitý obsah. Postava je znázorněna kolečkem představujícím současně hlavu i trup zepředu, k němuž přiléhají dvě čárky – nohy, a často ještě další dvě – ruce. Jak dítě roste, na postavě přibývá detailů.

Kolem 5-6 roku začíná objevovat trup. Kolem 6. roku je tělo úplné.<sup>74</sup>

### **Vývoj kresby dle Lindy Whitney Peterson:**

**0 - 1** – dítě reflexivně reaguje na vizuální stimuly. Dává si pastelku do úst, ale nekreslí,

**1 – 2** – přibližně ve věku 13 měsíců začne dítě poprvé čmárat klikyháky. Sleduje pohyb pastelky, která zanechává svou stopu na papíru,

**2 – 4** – objevují se kruhy a postupně začnou převládat. Poté začne převažovat jeden kruh. Pod spontánně namalovaným kruhem si dítě představuje nějaký objekt. První grafický symbol nakreslí obvykle někdy mezi třetím a čtvrtým rokem,

**4 – 7** – v tomto stadiu rozumového realismu dítě kreslí vnitřní model, nikoli to, co opravdu vidí. Dítě kreslí to, o čem ví, že to tam má být. Často vytváří průhledné obrazy, například postavy, které jsou vidět skrze zdi a trupy lodí. V tomto věku jsou kresby expresionistické a subjektivní,

**7 – 12** – v tomto stadiu vizuálního realismu subjektivita postupně ustupuje. Dítě kreslí to, co skutečně vidí. Lidské postavy jsou realističtější a proporcionálnější. Využití barev je konvenčnější. U kreslené postavy dítě rozlišuje pravou a levou stranu,

**12+** - s rozvojem kritických schopností se většina dětí přestane o kreslení zajímat. Vydrží pouze nadaní jedinci.<sup>75</sup>

---

<sup>74</sup> Davido, R., *Kresba jako nástroj poznání dítěte*. 2. vyd., Praha: Portál, 2008, s. 21 – 24.

<sup>75</sup> Peterson, L. W., Hardin, M. E., *Děti v tísní*. 1. vyd., Praha: Triton, 2002, s. 22.

### 4.3 Využití dětské kresby

Skutečnost, že se děti stávají oběťmi násilí, především tělesného, citového a pohlavního zneužívání je krutá. Nárůst trestných činů páchaných na dětech je šokující a alarmující. K nejčastěji uváděným negativním emočním následkům patří strach, úzkost, deprese, vztek a hostilita různého stupně. Mezi negativní behaviorální následky patří agrese, sebeustrukce a nepřiměřené opakované odehrávání stejného chování, jakého se pachatel dopustil na dítěti. Dítě, které se stane obětí násilí spáchaného dospělým člověkem, může být poškozeno různým způsobem, ale vždy se jedná o závažné a dlouhotrvající následky, pokud ovšem nedojde k jejich okamžité identifikaci a léčbě. Včasná intervence může u této skupiny dětí do značné míry předejít budoucí psychopatologii.<sup>76</sup>

Využití dětských kreseb za účelem screeningu má pro odborníky několik výrazných výhod:

- kreslení dětem umožňuje postupně vylíčit prožitek tak, jak jim to vyhovuje, a proto je zaujme snadněji než rozhovor s dospělým,
- stále více odborných prací dokazuje, že děti cítí nevědomou potřebu znovu si odehrát trauma, které prožily. Odehrávání v umělecké formě a ve hře je zdravé a pozitivní,
- kreslení umožňuje uvolnit napětí, neboť mentální energie dítěte je přeměřována od zvládání silných emocí k soustředění na jejich výtvarné vyjádření,
- díky tomu může dítě své trauma nově pochopit a nahlédnout je z jiné perspektivy,
- nad tím, co dítě nakreslilo, se lze později společně zamyslet s ostatními, kteří zažili stejnou situaci.

Aby využití kreseb v klinické praxi nabylo na věrohodnosti, musí existovat metoda, která určí, zda interpretace konkrétní dětské kresby obstojí co do reliability a validity. Reliabilita v tomto případě znamená, že u různých dětí za podobných podmínek opakovaně dochází k podobným zjištěním. Reliabilita posuzovatelů znamená, že tentýž obrázek posoudí dva odborníci, obodují ho a dojdou k podobným závěrům. O validitě

---

<sup>76</sup> Peterson, L. W., Hardin, M. E., *Děti v tísní*. 1. vyd., Praha: Triton, 2002, s. 18.

hovoříme v souvislosti s tím, zda identifikované aspekty v případě konkrétní kresby skutečně indikují potencionální patologii či zdraví. Navíc musí být i skórování dětských kreseb přesně kvantifikovatelné, aby se různí pozorovatelé mohli u jednoho obrázku shodnout na stejném závěru.<sup>77</sup>

---

<sup>77</sup> Peterson, L. W., Hardin, M. E., *Děti v tísní*. 1. vyd., Praha: Triton, 2002, s. 17, 19.

## 5. Vliv výchovných metod na rozvoj osobnosti dítěte

Jak již bylo mnohokrát řečeno, všechno začíná v rodině. Rodina je nejdůležitější součástí každého z nás. Dává nám lásku, jistotu, bezpečí. Rodina je místo, kde vznikají ty nejužší sociální, mezilidské vazby a vztahy. Nedílnou součástí rodiny je výchova, která dává dětem vzory chování a jednání, učí děti slušnosti, samostatnosti, pomoci bližnímu atd. Ne vždy jsou vzorce chování v rodině dobrým příkladem. Dnešní doba sama o sobě napovídá, že výchova dostala nový rozměr. Výchovné metody jsou různé, jejich součástí jsou také odměny a tresty. A i zde se dotýkáme tématu, které je v dnešní době tolik diskutované – týrání. Hranice mezi nepřiměřeným fyzickým trestem a týráním je velmi křehká a velmi lehce překročitelná. Tresty ve výchově mají různou podobu – fyzické (kam řadíme facky a jiné tělesné tresty), psychické (ponižování, nadávky, urážky) a velmi často jsou to tresty smíšené, které v sobě zahrnují fyzické i psychické formy. Každý z nás si z dětství do dospělosti odnášíme své zkušenosti a zážitky, které mají vliv na utváření naší osobnosti a našeho postoje k výchově a trestání. Mnohdy nám jsou rodiče dobrým vzorem, ale stává se, že v nás mohou zanechat i hluboké trauma a stanou se tak odstrašujícím příkladem.

### 5.1 Cíle a metody sociologického šetření

*Cílem empirické části bylo zjistit, jak velký vliv mají výchovné metody, tresty a odměny na rozvoj osobnosti jedince. Dále také poukázání na rozdílnost výchovy a trestů u různých věkových skupin a z toho pramenící rozdílnost pohledů na výchovné vzory, výchovu, tresty a zrušení fyzických trestů. Nedílnou součástí je i zjištění vlivu výchovy na utváření zdravého sebevědomí jedince.*

*Cílem sociologického šetření je potvrzení či vyvrácení hypotéz, týkajících se daného tématu.*

Pro své sociologické šetření jsem vybírala z několika metod, které by bylo možno použít (dotazník, rozhovor, kasuistiky). Vzhledem k charakteru cíle diplomové práce, kdy je nutno získat více odpovědí u tří věkových skupin, jsem zvolila metodu dotazníkového šetření, které mi umožní zpracování více názorů, postojů a pohledů na

dané téma. Dotazníkové šetření se řadí mezi metody kvantitativní, které jsou vhodné zejména u většího počtu respondentů pro svou rychlost a ekonomičnost sběru dat. Tak jako každá metoda i dotazník má svá rizika, mezi něž patří uvedení nepravdivých dat či nepochopení otázky.

Vzhledem k věkové různorodosti je dotazník stručný, obsahuje 14 položek, které jsou většinou konstruovány na principu volby odpovědi z nabízených možností, u tří otázek je nabídnuta také možnost otevřené odpovědi.

Výsledky šetření jsou aplikovány pouze na vzorek respondentů, který byl osloven.

Charakteristika zkoumaného vzorku – pro sociologické šetření méj diplomové práce jsem zvolila 120 respondentů. Tento vzorek byl rovnoměrně rozdělen do tří skupin po 40ti respondentech, lišících se věkem. První skupina zahrnuje věkovou kategorii od 15-25 let, druhá skupina zahrnuje věkovou kategorii od 26-50 let, třetí skupina zahrnuje věkovou kategorii nad 50 let. Nejnižší věk v dotazníkovém šetření je 15 let a nejvyšší je 93 let. Věkové skupiny jsou rozděleny podle dosavadních životních událostí a zkušeností, které se odrážejí v názorech respondentů.

U první skupiny předpokládám, že jde o mladistvé studující, kteří ještě nejsou zatíženi starostmi o děti a rodinu. Z toho plyne, že jejich názory jsou formovány jejich nedávným dětstvím, výchovou jejich rodičů a také vlivem part.

U druhé skupiny předpokládám, že jde o dospělé, kteří již mají svou rodinu, a tak se v názorech odrazí i jejich prvotní zkušenosti s výchovou a péčí o děti, mohou porovnávat postoje svých rodičů se svými vlastními zkušenostmi.

Třetí skupina respondentů má za sebou nejvíce zkušeností. Může posuzovat své dětství, sebe jako rodiče a také může nabídnout pohled prarodiče.

Smyslem sociologického šetření je potvrdit či vyvrátit následující hypotézy:

**Hypotéza 1** – populace nad 50 let trávila v dětství čas s rodiči nejčastěji prací.

**Hypotéza 2** – populace nad 50 let byla většinou trestána fyzicky.

**Hypotéza 3** – v dětství fyzicky trestaná populace souhlasí s návrhem zrušení fyzických trestů.

**Hypotéza 4** – výchova rodičů má vliv na utváření zdravého sebevědomí dítěte.

Přehled stěžejních otázek, které dotazník obsahuje:

Z jaké rodiny pocházíte?

Kolik času s Vámi rodiče v dětství trávili?

Jakým způsobem s Vámi trávili volný čas?

Měl/a jste někdy v dětství pocit, že Vám chybí více rodičovské lásky, pochopení a podpory?

Napadla Vás někdy v dětství myšlenka „Musím utéct z domu, nemají mě rádi“?

Jakým způsobem Vás rodiče trestali?

Převládala pochvala nebo trest?

Souhlasíte s fyzickými tresty u dětí?

Používáte (používali byste) stejné výchovné metody jako Vaši rodiče?

Myslíte si, že Vám dali rodiče základ pro zdravé sebevědomí?

Souhlasíte s návrhem zrušení fyzických trestů?

## 5.2 Analýza a grafické zpracování dat

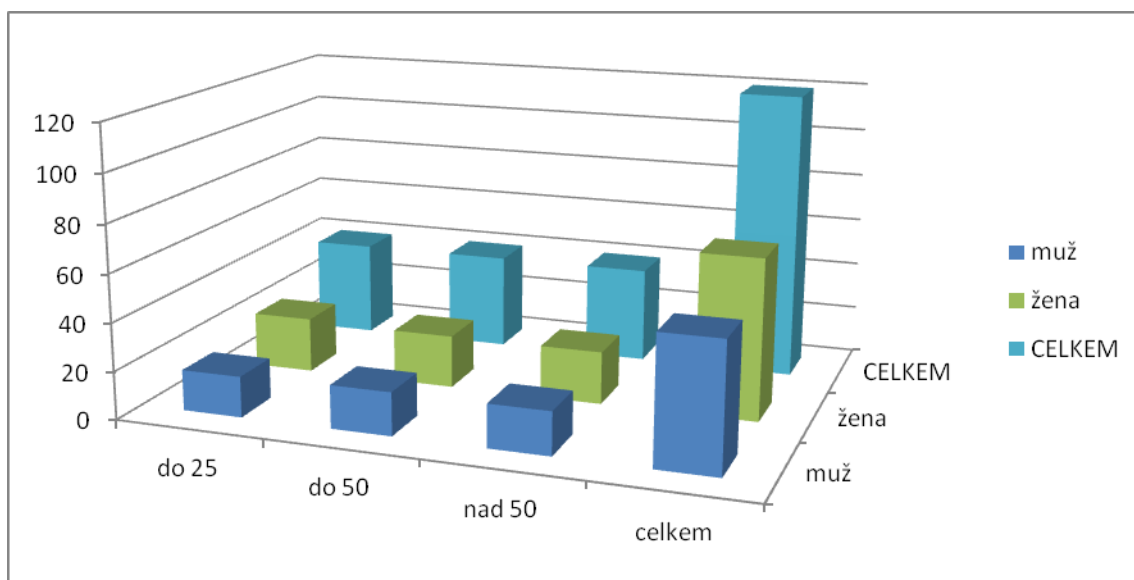
Sociologické šetření formou dotazníku bylo provedeno u 120 respondentů, rozdělených do tří věkových kategorií. Respondenti byli současně muži i ženy.

Přehled respondentů na základě pohlaví:

Tabulka č. 1 Jste muž, žena?

Jste muž, žena ?	do 25	%	do 50	%	nad 50	%	celkem	%
muž	17	42,5%	18	45,0%	18	45,0%	53	44,2%
žena	23	57,5%	22	55,0%	22	55,0%	67	55,8%
CELKEM	40		40		40		120	100,0%

Graf č. 1



Na základě zpracovaných dat bylo zjištěno, že v sociologickém šetření bylo dotázáno celkem 120 respondentů, z toho mužů bylo 53 a žen 67. Procentuelně nám u mužů vychází 44,2 % a u žen 55,8 %.

Věková kategorie 15 – 25 let: muži – 17 resp. = 42,5%, ženy – 23 resp. = 57,5%

Věková kategorie 26 – 50 let: muži – 18 resp. = 45,0%, ženy – 22 resp. = 55,0%

Věková kategorie nad 50 let: muži – 18 resp. = 45,0%, ženy – 22 resp. = 55,0%

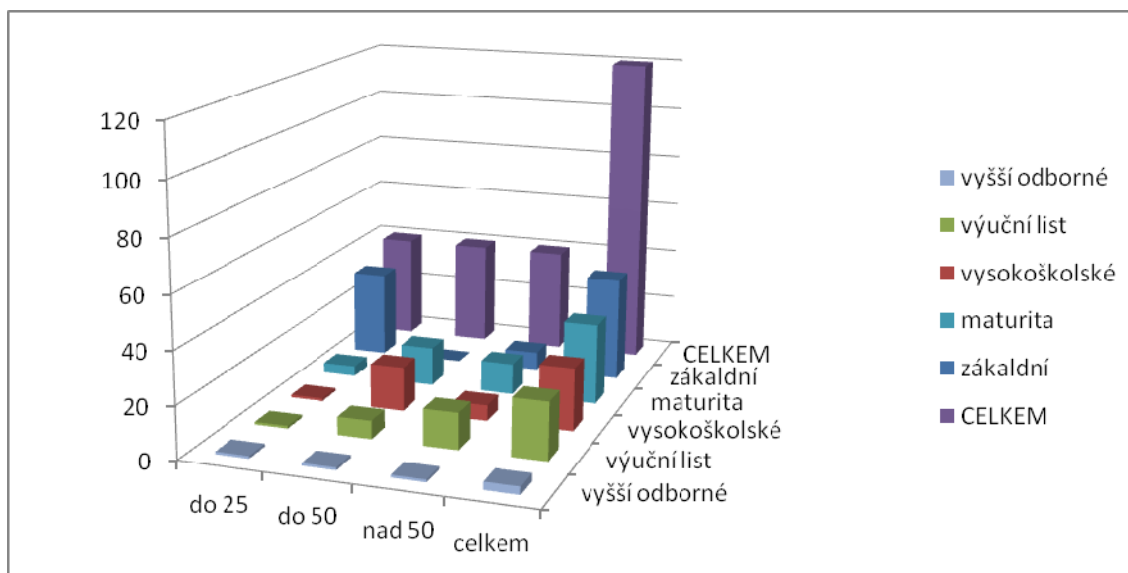


### Otázka č. 3 – Vaše vzdělání?

Tabulka č. 2 Vzdělání

Vaše vzdělání	do 25	%	do 50	%	nad 50	%	celkem	%
základní	33	82,5%	0	0,0%	7	17,5%	40	33,3%
výuční list	1	2,5%	7	17,5%	14	35,0%	22	18,3%
maturita	4	10,0%	15	37,5%	12	30,0%	31	25,8%
vyšší odborné	1	2,5%	1	2,5%	1	2,5%	3	2,5%
vysokoškolské	1	2,5%	17	42,5%	6	15,0%	24	20,0%
CELKEM	40		40		40		120	100,0%

Graf č. 2



Vyhodnocení dat u otázky týkající se vzdělání respondentů nám ukázalo, že v první věkové skupině je nejvíce respondentů se základním vzděláním, ve druhé věkové skupině je nejvíce vysokoškolsky vzdělaných respondentů a ve třetí skupině zvítězilo střední odborné vzdělání s výučním listem.

Věková kategorie 15 – 25 let označila A 33krát tj. 82,5%, B označil pouze jeden respondent tj. 2,5%, C označili 4 respondenti tj. 10,0%, odpověď D a E byla označena pouze jednou, což je u každé odpovědi 2,5%.

Věková kategorie 26 – 50 let odpověď A nebyla označena tj. 0,0%, B 7krát tj. 17,5%, C 15krát tj. 37,5%, D pouze jednou tj. 2,5% a E 17krát tj. 42,5%.

Věková kategorie nad 50 let označila A 7krát tj. 17,5%, B 14krát tj. 35,0%, C 12krát tj. 30,0%, D pouze jednou, což je 2,5% a E bylo označeno 6krát tj. 15,0%.

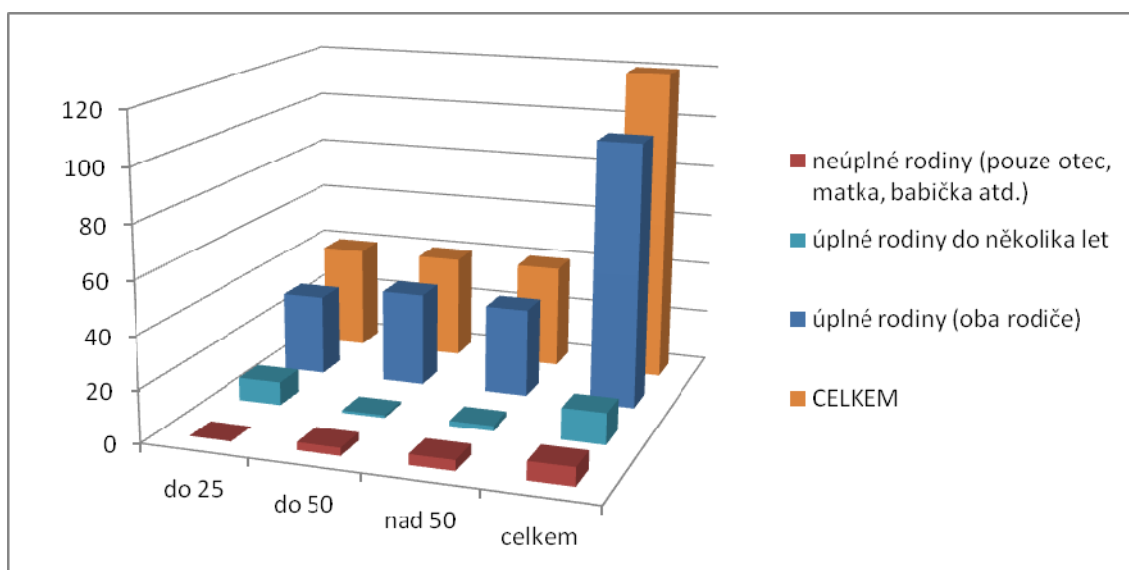
Celkem: A – 40 resp. = 33,3%, B – 22 resp. = 18,3%, C – 31 resp. = 25,8%, D – 3 resp. = 2,5%, E – 24 resp. = 20,0%

#### Otázka č. 4 - Z jaké rodiny pocházíte?

Tabulka č. 3 Z jaké rodiny pocházíte

Pocházíte z ?	do 25	%	do 50	%	nad 50	%	celkem	%
úplné rodiny (oba rodiče)	31	77,5%	36	90,0%	34	85,0%	101	84,2%
úplné rodiny do několika let	9	22,5%	1	2,5%	2	5,0%	12	10,0%
neúplné rodiny (pouze otec, matka, babička atd.)	0	0,0%	3	7,5%	4	10,0%	7	5,8%
CELKEM	40		40		40		120	100,0%

Graf č. 3



Zpracovaná data nám v dnešní rozvodové době dala zajímavé výsledky, kdy většina dotázaných respondentů zaznačila odpověď A, což znamená, že pochází z rodiny úplné a jsou tím pádem při výchově ovlivněni jak mužským, tak ženským vzorem.

Věková kategorie 15 – 25 let: odpověď A označilo 31 dotázaných, což je 77,5%, odpověď B byla aktuální pouze u 9ti respondentů tj. 22,5% a z neúplné rodiny, což je odpověď C nepochází ani jeden z dotázaných respondentů čili 0,0%.

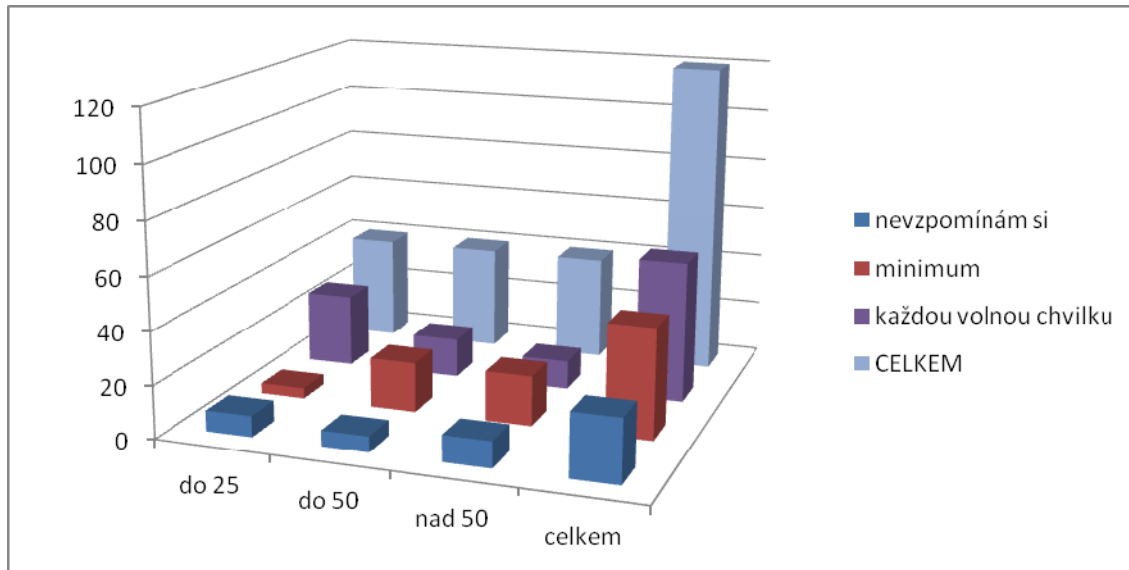
Věková kategorie 26 – 50 let: odpověď A byla zaznamenána 36krát, tj. 90,0%, odpověď B označil pouze jeden respondent, což znamená 2,5% a odpověď C 3 respondenti tj. 7,5%.  
 Věková kategorie nad 50 let: z úplné rodiny pochází 34 dotázaných tj. 85,0%, odpověď B označily 2 respondenti – 5,0% a odpověď C byla označena 4krát, což je 10,0%.  
 Celkem: A – 101 resp. = 84,2%, B – 12 resp. = 10,0%, C – 7 resp. = 5,8%

#### Otázka č. 5 – Kolik času s Vámi rodiče v dětství trávili?

Tabulka č. 4 Společný čas rodičů s dětmi

Kolik času s Vámi rodiče v dětství trávili ?	do 25	%	do 50	%	nad 50	%	celkem	%
minimum	4	10,0%	19	47,5%	19	47,5%	42	35,0%
každou volnou chvíli	28	70,0%	15	37,5%	11	27,5%	54	45,0%
nevzpomínám si	8	20,0%	6	15,0%	10	25,0%	24	20,0%
CELKEM	40		40		40		120	100,0%

Graf č. 4



Výsledky vyhodnocení otázky týkající se času, který si rodiče dokáží vyhradit pouze pro své děti, u první věkové kategorie, nám dávají najevo, že i když je dnešní doba tolik uspěchaná a zaměřená na výkon, kariéru a peníze, snaží se rodiče vyplnit svůj volný čas dětmi a možná jim tak i smysluplně vynahradiť to, že onoho volného času je

docela málo. Odpověď A, zaznačili 4 respondenti, což je 10,0%, odpověď B byla označena 28krát tj. 70,0% a odpověď C 8krát tj. 20,0%.

Věkovým kategoriím do 50 let a nad 50 let, což jsou dnešní rodiče a prarodiče bohužel při vzpomínkách na své dětství věvodí odpověď A – což znamená, že čas, který rodiče věnovali pouze svým dětem, byl opravdu minimální. U respondentů do 50 let byla odpověď A označena 19krát = 47,5%, B označilo 15 resp. = 37,5% a C označilo 6 resp. = 15,0%. U respondentů nad 50 let byla odpověď A označena 19krát = 47,5%, B 11krát = 27,5% a C 10krát = 25,0%.

Celkové vyhodnocení všech kategorií je pro rodiče příznivé, neboť odpověď B byla zaznačena nejvíce, což je ze 120 dotázaných 54 resp. tj. 45,0%

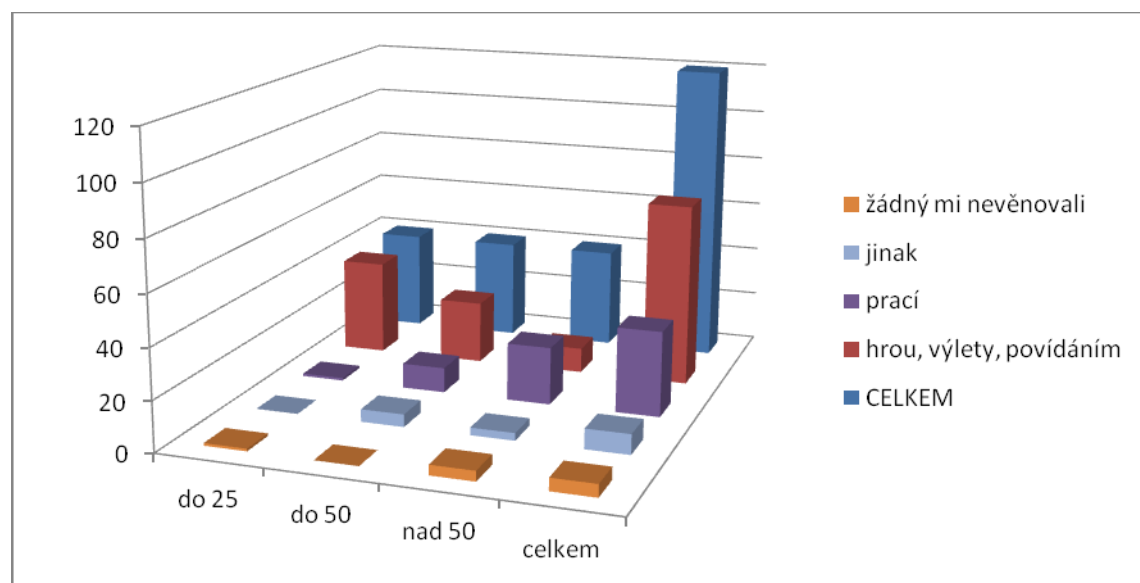
Celkem: A – 42 resp. = 35,0%, B – 54 resp. = 45,0%, C – 24 resp. = 20,0%

#### Otázka č. 6 – Jakým způsobem s Vámi trávili rodiče volný čas?

Tabulka č. 5 Způsob pro trávení volného času s dětmi

Jakým způsobem s Vámi trávili volný čas ?	do 25	%	do 50	%	nad 50	%	celkem	%
hrou, výlety, povídáním	38	95,0%	25	62,5%	10	25,0%	73	60,8%
prací	1	2,5%	10	25,0%	23	57,5%	34	28,3%
žádný mi nevěnovali	1	2,5%	0	0,0%	4	10,0%	5	4,2%
jinak	0	0,0%	5	12,5%	3	7,5%	8	6,7%
CELKEM	40		40		40		120	100,0%

Graf č. 5



U vyhodnocení otázky, která se týká způsobu, jakým rodiče s dětmi trávili volný čas je patrné, jak moc se mění doba ve které žijeme. Lidé nad 50 let si v dětství prošli „tvrdou“ dobou i výchovou, kdy jejich volný čas i čas strávený s rodiči byl zaměřen převážně na práci, povinnosti, péči o domácí zvířata, ale také děti téhle doby byli zapojeny do péče o své mladší sourozence a v mnohém museli zastat a nahradit své rodiče. Naproti tomu vidíme, že dnešní způsob trávení volného času je více zaměřen na výlety, hry, povídání, ale také na pěstování zálib a koníčků u dětí, především sportu.

U věkové kategorie 38 respondentů označilo odpověď A, což znamená 95,0%, odpověď B a C pouze jeden respondent, což je u každé odpovědi 2,5% a odpověď D neoznačil žádný respondent z dané kategorie tj. 0,0%.

U věkové kategorie 26 – 50 let byla odpověď A označena 25krát tj. 62,5%, B 10krát tj. 25,0%, C neoznačil žádný dotázaný tj. 0,0% a D označilo respondentů tj. 12,5%.

U respondentů nad 50 let byla odpověď A označena 10krát tj. 25,0%, B 23krát tj. 57,5%, C 4krát tj. 10,0% a D 3krát tj. 7,5%.

Odpověď D byla zvolena formou otevřené odpovědi, kdy respondenti většinou uváděli kombinaci práce a hry či výlety. V jednom případě byl zdůrazněn sport.

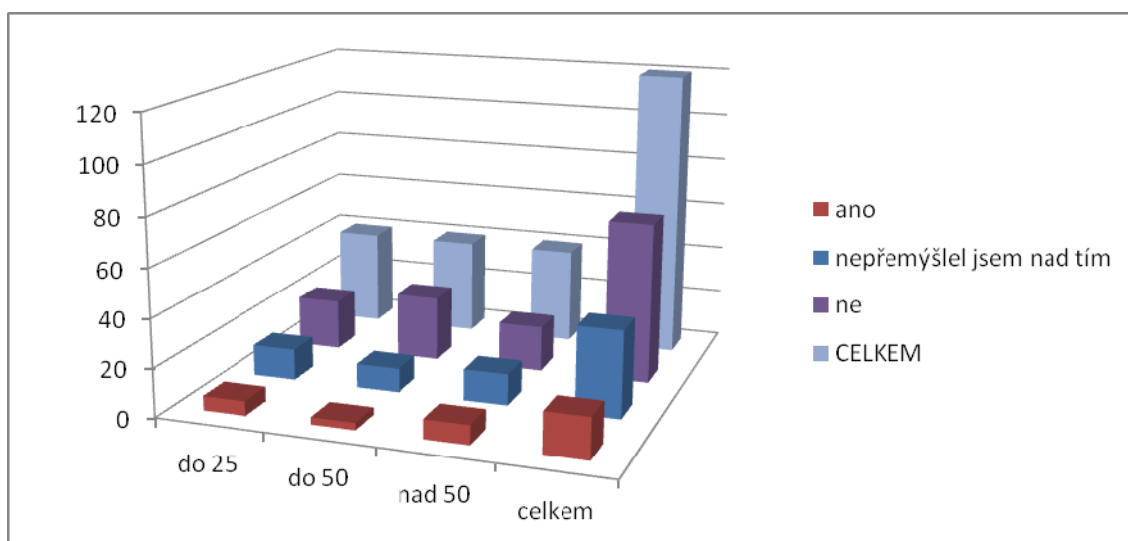
Celkem: A – 73 resp. = 60,8%, B – 34 resp. 28,3%, C – 5 resp. = 4,2%, D – 8 resp. = 6,7%.

**Otázka č. 7** - Měl/a jste někdy v dětství pocit, že Vám chybí více rodičovské lásky, pochopení a podpory?

Tabulka č. 6 Málo rodičovské lásky, pochopení a podpory v dětství

Měli jste v dětství pocit, že Vám chybí více lásky ?	do 25	%	do 50	%	nad 50	%	celkem	%
ano	6	15,0%	3	7,5%	8	20,0%	17	14,2%
ne	21	52,5%	27	67,5%	19	47,5%	67	55,8%
nepřemýšlel jsem nad tím	13	32,5%	10	25,0%	13	32,5%	36	30,0%
<b>CELKEM</b>	<b>40</b>		<b>40</b>		<b>40</b>		<b>120</b>	<b>100,0%</b>

Graf č. 6



Otázka na pocit nedostatku lásky v dětství nám v 17 případech poskytla i odpověď A, což je ano. Z toho v téhle odpovědi bylo nejvíce respondentů ze třetí věkové skupiny nad 50 let. Dalo by se říci, že tyhle pocity z dětství možná také úzce souvisí z předchozí otázkou, kdy byla práce hlavní náplní volného času a tím děti strádaly po bližším kontaktu s rodiči, povídáním si a naslouchání a z toho pramenící pocity nedostatku lásky, pochopení a podpory.

U odpovědi A byla nabídnuta otevřená forma. Otevřené odpovědi zněly : „Protože jsem byl na všechno sám.“, „Rodiče jsou rozvedeni.“, „Když se rodičům narodili dvojčata, neměli tak moc času na mě, většinou se o nás starala matka, otec hodně pracoval.“, „Ze strany otce, nevěnoval se mi.“, „Otec byl od mých 5ti let v nemocnicích kvůli nemoci, matka zajišťovala finanční prostředky.“, „Nebyl na děti čas, samá práce.“, „Chyběl mi otec, vůbec se nám nevěnoval.“, „Nesplnění jistých tužeb a přání.“, „Chudá vrstva.“

Věková kategorie 15 – 25 let měla označenou odpověď A celkem 6krát tj. 15,0%, B 21krát tj. 52,5% a C 13krát tj. 32,5%.

Věková kategorie 26 – 50 let označila A 3krát tj. 7,5%, B 27krát tj. 67,5% a C 10krát tj. 25,0%.

U věkové kategorie nad 50 let byla odpověď A označena 8 respondenty tj. 20,0%, B 19ti respondenty tj. 47,5% a C 13ti respondenty tj. 32,5%.

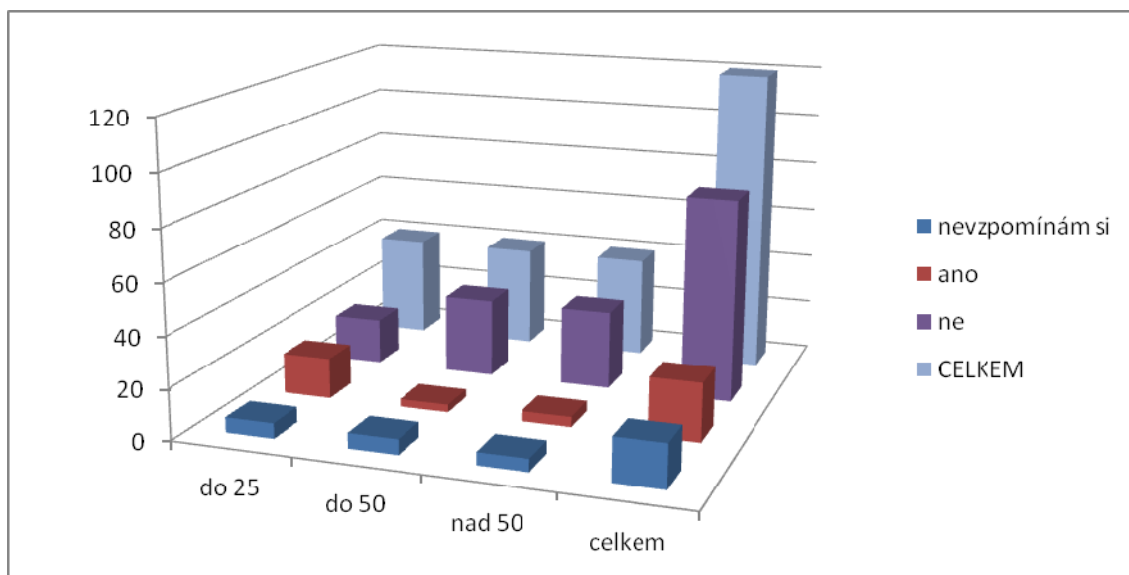
Celkem: A – 17 resp. = 14,2%, B – 67 resp. = 55,8%, C – 36 resp. = 30,0%

**Otázka č. 8** – Napadla Vás někdy v dětství myšlenka „Musím utéct z domu, nemají mě rádi“?

Tabulka č. 7 Myšlenky na útěk z domova

Napadla Vás v dětství někdy myšlenka útěku z domova ?	do 25	%	do 50	%	nad 50	%	celkem	%
ano	16	40,0%	3	7,5%	4	10,0%	23	19,2%
ne	18	45,0%	31	77,5%	31	77,5%	80	66,7%
nevzpomínám si	6	15,0%	6	15,0%	5	12,5%	17	14,2%
<b>CELKEM</b>	<b>40</b>		<b>40</b>		<b>40</b>		<b>120</b>	<b>100,0%</b>

Graf č. 7



Vyhodnocení dat z otázky týkající se myšlenek na útěk z domova, je zarážející, že nejvíce respondentů, kteří tuhle myšlenku měli, byli z věkové kategorie 15 – 25 let. Kdy předchozí otázky napověděly, že vztahy rodičů s dětmi jsou v téhle kategorii na velmi dobré úrovni. Dalo by se říci, že zde může hrát určitou roli vliv part, osobní nespokojenost či nešťastná láska.

U věkové kategorie 15 – 25 let označilo odpověď A 16 respondentů, což je 40,0%, B 18 respondentů, což je 45,0% a odpověď C 6 respondentů, což je 15,0%.

Věková kategorie 26 – 50 let označila A 3krát tj. 7,5%, B 31krát tj. 77,5% a C 6krát tj. 15,0%. Z věkové kategorie nad 50 let označilo odpověď A 4 respondenti tj. 10,0%, B 31 respondentů tj. 77,5% a C 5 respondentů tj. 12,5%.

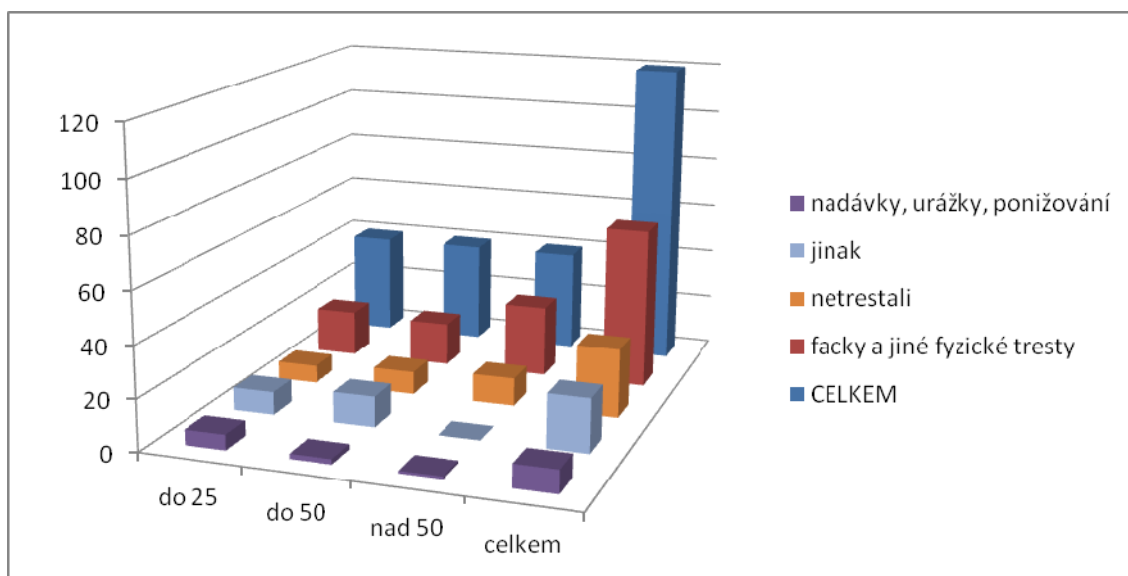
Celkem: A – 23 resp. = 19,2%, B – 80 resp. = 66,7%, C – 17 resp. = 14,2%

## Otázka č. 9 – Jakým způsobem Vás rodiče trestali?

Tabulka č. 8 Způsob trestů

Jakým způsobem Vás rodiče trestali ?	do 25	%	do 50	%	nad 50	%	celkem	%
facky a jiné fyzické tresty	18	45,0%	17	42,5%	28	70,0%	63	52,5%
nadávký, urážky, ponižování	6	15,0%	2	5,0%	1	2,5%	9	7,5%
netrestali	7	17,5%	9	22,5%	11	27,5%	27	22,5%
jinak	9	22,5%	12	30,0%	0	0,0%	21	17,5%
CELKEM	40		40		40		120	100,0%

Graf č. 8



Vyhodnocení dat týkajících se způsobu trestů v dětství nám ukázalo, že nejvíce označená odpověď byla A, z čehož plyne, že většina respondentů a to 63 z celkového množství byla trestána fyzicky. U odpovědi A byla možnost otevřené formy odpovědi, kdy respondenti fyzické tresty konkretizovali na facky, klečení na polínku a bytí řemenem. Odpověď A vévodí ve třetí věkové kategorii nad 50 let, kdy fyzicky trestaných bylo 70,0% dotázaných respondentů. Odpověď D byla také otevřená, kde většina respondentů, kteří si tuhle odpověď vybrali, uvedli kombinaci fyzických trestů s urážkami, zákazy a nadávkami.

Věková kategorie 15 – 25 let uvedla odpověď A 18krát tj. 45,0%, B 6krát tj. 15,0%, C 7krát tj. 17,5% a D 9krát tj. 22,5%.



U věkové kategorie 26 - 50 let bylo A označeno 17krát tj. 42,5%, B 2krát tj. 5,0%, C 9krát tj. 22,5% a D 12krát tj. 30,0%.

Věková kategorie nad 50 let označila A 28krát tj. 70,0%, B 1krát tj. 2,5%, C 11krát tj. 27,5% a D neoznačil žádný respondent což je 0,0%.

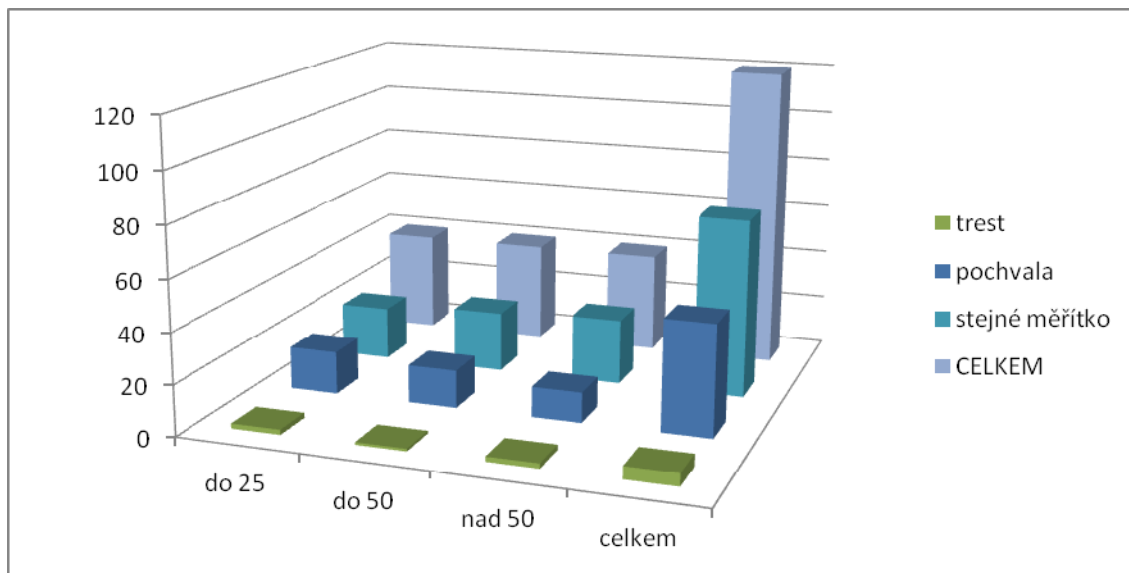
Celkem: A – 63 resp. = 52,5%, B – 9 resp. = 7,5%, C – 27 resp. = 22,5%, D – 21 resp. = 17,5%

### Otázka č. 10 – Převládala ve výchově pochvala nebo trest?

Tabulka č.9 Pochvala versus trest

Pochvala nebo trest ?	do 25	%	do 50	%	nad 50	%	celkem	%
pochvala	17	42,5%	15	37,5%	12	30,0%	44	36,7%
trest	2	5,0%	1	2,5%	2	5,0%	5	4,2%
stejně měřítko	21	52,5%	24	60,0%	26	65,0%	71	59,2%
CELKEM	40		40		40		120	100,0%

Graf č. 9



Vyhodnocení otázky, zda ve výchově převládala pochvala nebo trest, ukázalo, že u více jak poloviny celkem dotázaných respondentů (tj. 71 resp.) ve výchově byly rovnoměrně rozloženy prvky pochvaly i trestu. Dále pak u 44 dotázaných převládala ve výchově pochvala.

U věkové kategorie 15 – 25 let byla odpověď A označena 17krát tj. 42,5%, odpověď B 2krát tj. 5,0% a odpověď C byla označena 21 respondenty, což je 52,5%.

Věková kategorie 26 – 50 let označila odpověď A 15krát, B označil pouze jeden respondent tj. 2,5% a C označilo 24 respondentů tj. 60,0%.

Třetí kategorie nad 50 let označila A 12ti respondenty tj. 30,0%, B označily 2 respondenti tj. 5,0% a C bylo označeno 26krát tj. 65,0%.

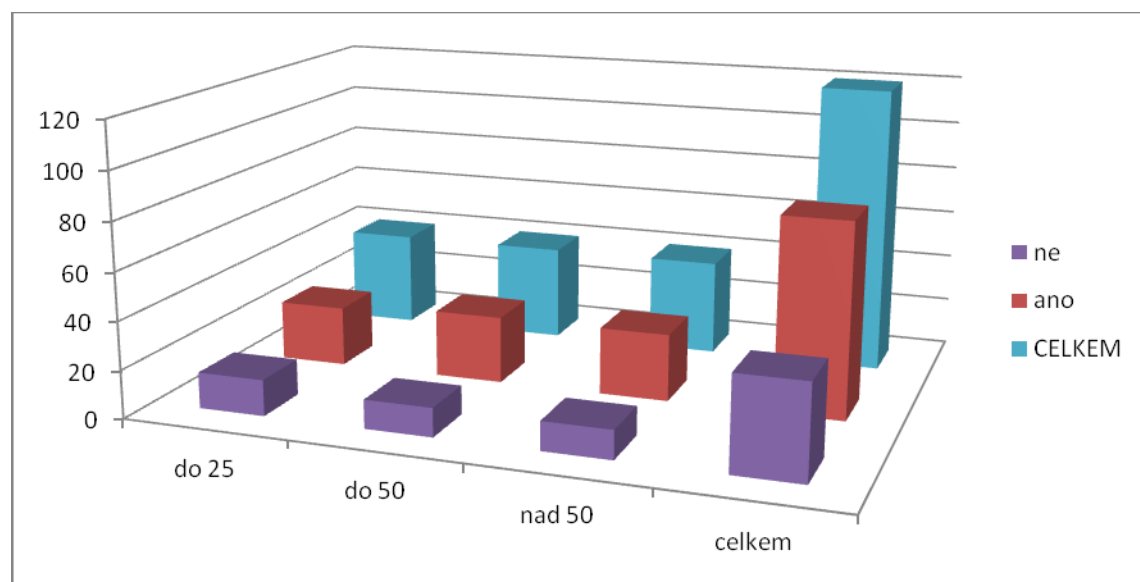
Celkem: A – 44 resp. = 36,7%, B – 5 resp. = 4,2%, C – 71 resp. = 59,2%

### Otázka č. 11 – Souhlasíte s fyzickými tresty u dětí?

Tabulka č. 10 Fyzické tresty u dětí

Souhlasíte s fyzickými tresty u dětí ?	do 25	%	do 50	%	nad 50	%	celkem	%
ano	25	62,5%	28	70,0%	28	70,0%	81	67,5%
ne	15	37,5%	12	30,0%	12	30,0%	39	32,5%
CELKEM	40		40		40		120	100,0%

Graf č. 10



Vyhodnocení dat u otázky, která u dotázaných zjišťuje, zda souhlasí s fyzickými tresty u dětí, ukázalo, že 81 ze 120 respondentů souhlasí s fyzickými tresty u dětí. Vyhodnocení dat podle věkových kategorií je v této otázce velmi vyrovnané.

Věková kategorie 15 – 25 let označila odpověď A 25krát tj. 62,5%, B 15krát tj. 37,5%.

Věková kategorie 26 – 50 let označila odpověď A 28krát tj. 70,0%, B 12krát tj. 30,0%.

Věková kategorie nad 50 let označila A také 28krát tj. 70,0% a B 12krát tj. 30,0%.

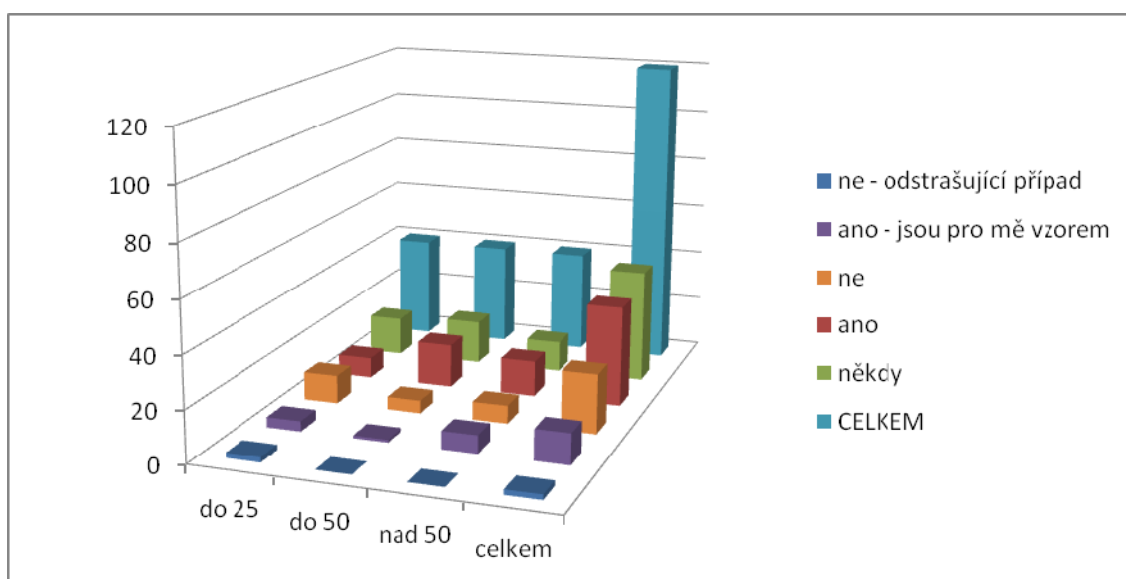
Celkem: A – 81 resp. = 67,5%, B – 39 resp. = 32,5%

### Otázka č. 12 – Používáte (používali byste) stejné výchovné metody jako Vaši rodiče?

Tabulka č. 11 Vzor rodičů ve výchovných metodách

Používáte (používali byste) metody jako Vaši rodiče ?	do 25	%	do 50	%	nad 50	%	celkem	%
ano	8	20,0%	17	42,5%	14	35,0%	39	32,5%
ano - jsou pro mě vzorem	4	10,0%	1	2,5%	7	17,5%	12	10,0%
ne	11	27,5%	5	12,5%	7	17,5%	23	19,2%
ne - odstrašující případ	2	5,0%	0	0,0%	0	0,0%	2	1,7%
někdy	15	37,5%	17	42,5%	12	30,0%	44	36,7%
CELKEM	40		40		40		120	100,0%

Graf č. 11



Z celkového množství respondentů dotázaných na danou otázku jich 39 odpovědělo, že používají nebo by v budoucnosti používali výchovné metody svých rodičů. Odpověď A zvolila v největší míře skupina od 26 – 50 let (17 odpovědí), hned poté následuje skupina nad 50 let (14 odpovědí). U skupiny 15 – 25 let tuto odpověď zvolilo pouhých 8 respondentů. Vyhodnocení otázky č. 12 však ukazuje na výsledek, kdy 44

respondentů z celkového množství, zvolila odpověď E, což znamená, že výchovné metody svých rodičů by použily pouze v některých případech.

Věková kategorie 15 – 25 let označila odpověď A 8krát tj. 20,0%, B 4krát tj. 10,0%, C 11krát tj. 27,5%, D 2krát tj. 5,0% a odpověď E zvolilo 15 respondentů tj. 37,5%.

Kategorie 26 – 50 let označila odpověď A 17krát tj. 42,5%, B označil pouze jeden respondent tj. 2,5%, C 5respondentů tj. 12,5%, D nebylo označeno tj. 0,0% a E 17krát tj. 42,5%.

Věková kategorie nad 50 let zvolila odpověď A 14krát tj. 35,0%, B 7krát tj. 17,5%, C 7krát tj. 17,5%. D nebylo označeno tj. 0,0% a odpověď E označilo 12 respondentů tj. 30,0%

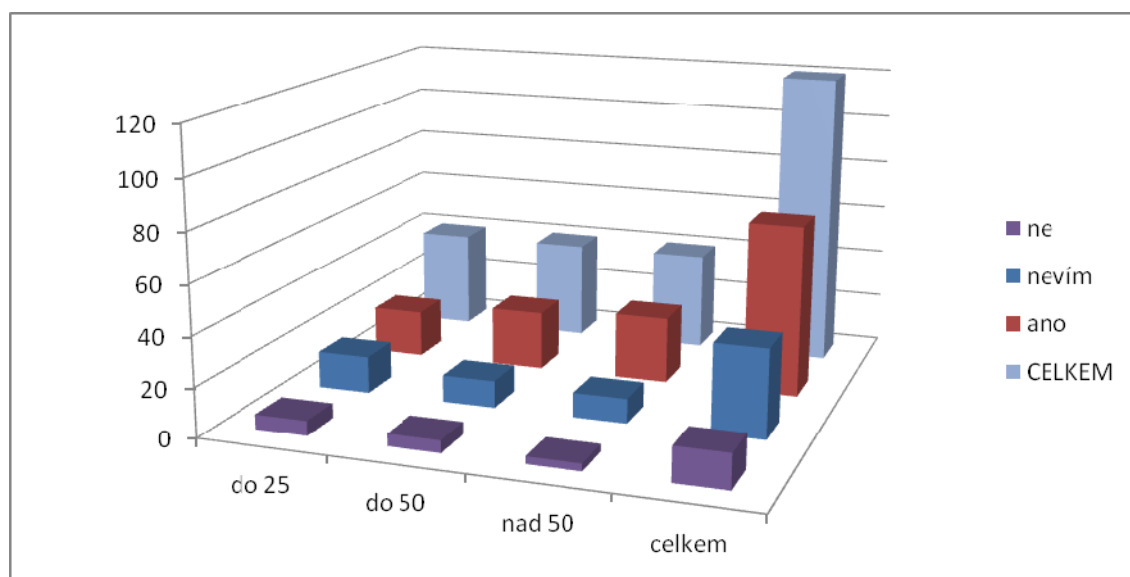
Celkem: A – 39 resp. = 32,5%, B – 12 resp. = 10,0%, C – 23 resp. = 19,2%, D – 2 resp. = 1,7%, E – 44 resp. = 36,7%

### Otázka č. 13 – Myslíte si, že Vám dali rodiče základ pro zdravé sebevědomí?

Tabulka č. 12 Výchova a sebevědomí

Dali Vám rodiče základ zdravého sebevědomí ?	do 25	%	do 50	%	nad 50	%	celkem	%
ano	19	47,5%	24	60,0%	27	67,5%	70	58,3%
ne	6	15,0%	5	12,5%	3	7,5%	14	11,7%
nevím	15	37,5%	11	27,5%	10	25,0%	36	30,0%
CELKEM	40		40		40		120	100,0%

Graf č. 12



Vyhodnocení dat u otázky týkající se vlivu rodičů na zdravé sebevědomí jejich dětí nám ukázalo, že 70 respondentů z celkového množství dotázaných je přesvědčeno, že jejich rodiče měli svou výchovou pozitivní vliv na utvoření jejich zdravého sebevědomí. 14 dotázaných si myslí, že výchovné metody jejich rodičů nepřispěly k jejich zdravému sebevědomí a 36 respondentů zvolilo neutrální odpověď C tedy nevím.

Věková kategorie 15 – 25 let označila odpověď A 19 respondenty tj. 47,5%, B zvolilo 6 respondentů tj. 15,0% a C zvolilo 15 respondentů tj. 37,5%.

Věková kategorie 26 – 50 let označila A 24krát tj. 60,0%, B 5krát tj. 12,5% a C 11krát tj. 27,5%.

Věková kategorie nad 50 let zvolila A 27krát tj. 67,5%, B označili 3 respondenti tj. 7,5% a C 10 respondentů tj. 25,5%.

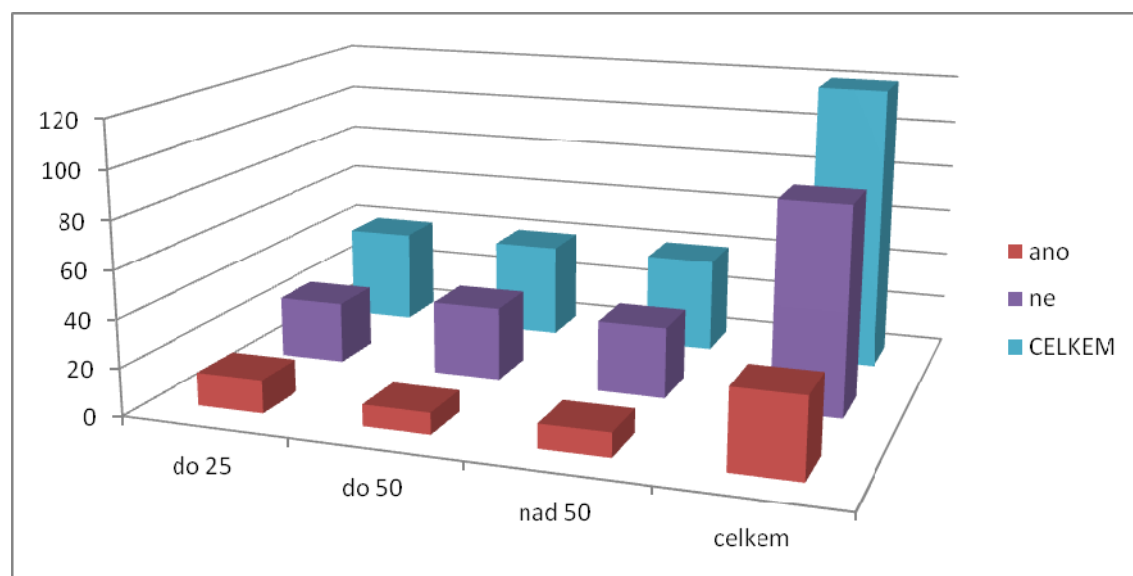
Celkem: A – 70 resp. = 58,3%, B – 14 resp. = 11,7%, C – 36 resp. = 30,0%

#### Otázka č. 14 – Souhlasíte s návrhem zrušení fyzických trestů?

Tabulka č. 13 Zrušení fyzických trestů

Souhlasíte s návrhem zrušení fyzických trestů ?	do 25	%	do 50	%	nad 50	%	celkem	%
ano	14	35,0%	9	22,5%	10	25,0%	33	27,5%
ne	26	65,0%	31	77,5%	30	75,0%	87	72,5%
CELKEM	40		40		40		120	100,0%

Graf č. 13



Výsledky vyhodnocení dat u otázky zjišťující názor respondentů na návrh zrušení fyzických trestů jsou překvapivé v tom, že většina dotázaných (87), i když i oni mají ze svého dětství zkušenost s fyzickými tresty (a mnohdy hodně tvrdými), nesouhlasí s návrhem zrušení fyzických trestů u dětí. Pouhých 33 respondentů ze 120 dotázaných by souhlasila s návrhem zrušení fyzických trestů.

Věková kategorie 15 – 25 let označila odpověď A 14krát tj. 35,0% a B 26krát tj. 65,0%.

Věková kategorie 26 – 50 let označila A 9krát tj. 22,5% a B 31krát tj. 77,5%.

Věková kategorie nad 50 let zvolila odpověď A 10krát tj. 25,0% a odpověď B označilo 30 respondentů tj. 75,0%.

Celkem: A – 33 resp. = 27,5%, B – 87 resp. 72,5%

### **5.3 Shrnutí výsledků**

Diplomová práce je zaměřena na téma pro dnešní dobu značně aktuální, což je týrání dětí. Týrání má mnoho podob, mezi nejčastější patří fyzické, psychické, sexuální zneužívání a zanedbávání. V mnoha případech jsou formy týrání různě kombinovány.

Smutným faktem je, že většina tohoto hrůzného chování dospělých je pácháno v rodině, mezi nejbližšími. Děti jsou tak vydány na milost či nemilost svých rodičů a mnohdy si zážitky ze svého smutného dětství odnášejí do dalších let života.

Jelikož je většina případů páchána v rodině, kde velkou roli hraje také výchova a s ní související tresty a odměny, je i praktická část diplomové práce zaměřena na dětství, výchovu a tresty respondentů různých věkových kategorií.

Cílem sociologického šetření je porovnat názory na dané téma u věkově odlišných kategorií, kdy každá z nich má charakteristické prvky např. život bez závazků, rodičovství, pohled prarodičů atd.

V úvodu praktické části byly stanoveny čtyři hypotézy, které můžeme na základě vyhodnocených dat potvrdit či vyvrátit.

#### **Hypotéza č. 1 – Populace nad 50 let byla většinou trestána fyzicky**

Tahle hypotéza je zaměřena na osoby starší 50 let. Je tomu tak proto, že lidé narozeni více než před 50 lety mohou posoudit a porovnat vývoj doby, ve které žijeme. Jsou svědky vývoje společnosti, změny různých postojů a názorů, ať politických či sociálních. Mohou porovnat jejich dětství s dětstvím dnešních dětí. Vidí rozdíl v možnostech pro děti, ve výchově, ale také v postoji dnešních dětí k rodičům a autoritám všeobecně. Jsou svědkem toho, jak se z dětí vytratil respekt, pokora, vděčnost a skromnost. Dříve děti musely pracovat, pomáhat, bály se svých rodičů a autorit. Ano dalo by se říct, že dřívější době vévodil strach z autorit, ať v podobě rodičů, učitelů, ale i Boha. Doba byla taková, že rodiče měli mnoho dětí, pole, domácí zvířata, na zamýšlení se nad city a pocity dětí nebyl čas. Proto také dřívější doba razila heslo – škoda každé rány, která padne vedle. Ano, děti se trestali fyzicky, opaskem, důtkami, klečeli na polínku a nikdo se nezamýšlel nad tím, co si dítě uvnitř sebe prožívá.

A i když byla dřívější doba tvrdá, dalo by se říct, že děti byly skromnější, pokornější, vážily si svých rodičů a nevytrácela se z nich slušnost. Což mnohým dnešním dětem chybí.

Odpověď na hypotézu č. 1 nám dává vyhodnocení otázky č. 9, která zní:

Jakým způsobem Vás rodiče trestali?

Věková kategorie nad 50 let byla obsažena 40 ti respondenty, z toho 28 dotázaných (což je 70,0%) označilo odpověď A, která zahrnuje fyzické tresty. Někteří z nich fyzické tresty specifikovali na facky, klečení na polínku, bití opaskem či důtkami.

**Závěr: hypotéza č. 1 byla potvrzena.**

### **Hypotéza č. 2 – Populace nad 50 let trávila v dětství čas s rodiči nejčastěji prací.**

Jak již bylo řečeno, dřívější doba byla jiná, zaměřená na práci. Rodiče měli pole, domácí zvířata a mnoho dětí. Proto také děti již od útlého dětství byly zapojovány do různých prací a pomoc rodičům na poli, v domácnosti a s péčí o mladší sourozence, byla samozřejmostí. Žádný z dnešních prarodičů při svých vzpomínkách na dětství nepopisuje to, jak chodil hrát tenis, fotbal či aerobik. Každý z nich vzpomene na to, jak ráno před školou musel jít na louku dat napást husy, jak po škole chodil s rodiči na pole a večer pomáhal s péčí o sourozence. Ano, práce byla nedílnou součástí dětství dnešních prarodičů. Oni asi více než my slýchávali větu: práce šlechtí.

Odpověď na hypotézu č. 2 nám poskytnou zpracované data z otázky č. 6 – Jakým způsobem s Vámi rodiče trávili volný čas?. Odpověď nám podpoří také vyhodnocení otázky č. 5 – Kolik času s Vámi rodiče v dětství trávili? A také vyhodnocení otázky č.7 – Měl/a jste někdy v dětství pocit, že Vám chybí více rodičovské lásky, pochopení a podpory?

Ze 40 respondentů na otázku č. 6 označilo odpověď A (prací) 23, což znamená 57,5%. U otázky č. 5 47,5% respondentů odpovědělo, že rodiče s nimi v dětství trávili minimum času. A u otázky č. 7 sice pouhých 8 respondentů označilo odpověď A, což je 20,0%, při dotazu zda jim chybělo více rodičovské lásky. Ale podstatné je, že u všech těchto odpovědí, které měly otevřenou formu bylo dopsáno: „Samá práce“, „Hodně práce, nebyl na děti čas“, „Chudá vrstva, hodně práce“ atd.

**Závěr: Hypotéza č. 2 byla potvrzena**



### **Hypotéza č. 3 – V dětství fyzicky trestaná populace souhlasí s návrhem zrušení fyzických trestů**

Osoby, které byly v dětství fyzicky trestány, budou souhlasit s návrhem zrušení fyzických trestů – chtělo by se říct. Výsledky dotazníkového šetření, však dávají zcela jinou odpověď.

Odpověď na hypotézu č. 3 nám poskytne vyhodnocení otázky č. 9, 11 a 14

U otázky č. 9, kdy byl dotaz na to, jakým způsobem byli respondenti v dětství trestáni, označilo v první věkové skupině A (fyzicky) 45,5% respondentů, v druhé věkové skupině 42,5% respondentů a ve třetí věkové skupině 70,0% respondentů. Celkem tedy 81 respondentů z celkového množství 120, což je 52,5% respondentů bylo trestáno fyzicky. Tahle otázka nabízela i možnost odpovědi D (jinak), kdy v první skupině tuhle možnost zvolilo 22,5% a ve druhé skupině 30,0% respondentů. Jako způsob trestání ti co označili odpověď D, uvedli kombinace fyzických trestů s urážkami a nadávkami.

Tedy, když sečteme odpověď A a D, což činí 52,5% + 17,5%, vychází nám, že z celkového množství respondentů bylo 70,0% fyzicky trestáno.

U otázky č. 11 nám vyhodnocení ukázalo, že ve věkové kategorii 15 – 25 let 62,5% respondentů souhlasí s fyzickými tresty u dětí. U druhé skupiny 26 – 50 let souhlasí s fyzickými tresty 70,0% a u třetí věkové skupiny nad 50 let souhlasí také 70,0% respondentů. Z celkového množství respondentů souhlasí s používáním fyzických trestů 67,5% respondentů.

U otázky č. 14, která se přímo týká návrhu zrušení fyzických trestů nesouhlasí celkem 87 dotázaných, což je 72,5%, kdy u první skupiny nesouhlasí 65,0%, u druhé skupiny 77,5% a ve skupině nad 50 let nesouhlasí 75,0% respondentů.

Z toho plyne, že z celkového množství dotázaných 67,5% souhlasí s fyzickými tresty a 72,5% respondentů je proti návrhu zrušení fyzických trestů.

**Závěr: Hypotéza č. 3 nebyla potvrzena**

#### **Hypotéza č. 4 – Výchova rodičů má vliv na utváření zdravého sebevědomí dítěte**

Každého jedince výchova provází celým životem. Ať jsme jako děti, kdy na nás výchovně působí rodiče, školky, školy, prarodiče atd., nebo ať jsme jako dospělí, kdy se snažíme vychovávat své děti. Je to proces nelehký a mnohdy, i když se snažíme do něj dát jen to nejlepší, co z našeho pohledu může být, nemusí se nám podařit zcela podle našich představ. Také výchovný dopad na dítě může mít nepříznivé následky. Pokud výchova obsahuje z větší části tresty, urážky, připomínky, „dobré rady“, zesměšňování, srovnávání a přehnané nároky, se sebevědomím dítěte to může udělat velmi negativní změny v podobě strachu, snížené stresové odolnosti, ztráty sebedůvěry, nejistoty atd.

V dnešní době se často propaguje výchova odlehčená, která dává dítěti svobodu skoro ve všem, i zde může být dopad negativní, kdy dítě má velmi vysoké sebevědomí, ztrácí respekt, může být přehnaně cílevědomé a někdy i v kolektivu neoblíbené.

Asi tak jako u všeho platí i zde známé pořekadlo – všeho s mírou.

K potvrzení či vyvrácení hypotézy týkající se zdravého sebevědomí, nám pomůže vyhodnocení dat z otázky č. 13 – Myslíte si, že Vám dali rodiče základ pro zdravé sebevědomí?

U věkové skupiny 15 – 25 let odpověď A (ano) zvolilo 47,5% respondentů, u věkové kategorie 26 – 50 let zvolilo odpověď A 60,0% respondentů a v kategorii nad 50 let 67,5% respondentů. Z celkového množství respondentů má 58,3% názor, že výchova rodičů ovlivňuje rozvoj zdravého sebevědomí u dětí.

**Závěr: Hypotéza č. 4 byla potvrzena.**

V praktické části diplomové práce bylo provedeno sociologické šetření týkající se vlivu výchovných metod na rozvoj osobnosti dítěte, metodou dotazníku u 120 respondentů. Stanoveny byly čtyři hypotézy. Vyhodnocení dat tři hypotézy potvrdilo a jednu vyvrátilo.

## **Závěr**

Sám název diplomové práce „Týrání dětí – alarmující sociální jev 21. století“ vypovídá o velmi zajímavém, ale na druhou stranu smutném obsahu této práce. Sociální pedagogika je vědní obor, který v sobě ukrývá i sociálně patologické jevy, mezi něž týrání bezpochyby patří.

V závěru diplomové práce bych ráda ještě jednou zmínila, že bezpráví na dětech je jev v dnešní době velmi častý, je krutý a bezcitný. Bohužel je páchan z řad těch nejbližších. Cílem téhle práce bylo poukázat na kruté jednání dospělých, které mnohdy končí smrtí dítěte. A proto je nutné, aby i naše společnost začala tuhle realitu vnímat a pozastavila se alespoň nad skutečností, že v mnoha případech týrání pochybili lidé ze státní sféry, lidé pracující pro ochranu dětí.

Podstata tohoto problému je v nás lidech, jedincích, kteří se snížili k hrůznému jednání beroucímu dětem identitu, sebedůvěru a důvěru v lidi. Ublížíjí těm nejvíce bezbranným a nikdo z nás nemá ve svých silách zabránit těmto lidem, aby už více neublížovali.

Čtyřicet tisíc týraných dětí ročně, číslo, které nás děsí. Děsí nás o to víc, že jistě není konečné. Případy týrání, o kterých se neví, by tohle číslo bezpochyby mnohonásobně navýšily.

Pokusme se vžít do strachu, bolesti, beznaděje, zoufalství a zloby dětí, které místo, aby se mohly spolehnout na ochranná křídla svých rodičů, aby pociťovaly lásku, pohlázení a bezpečí v kruhu rodinném, musí se probouzet a usínat se strachem, protože právě jejich rodina je místo plné bolesti, smutku a dětského pláče.

Stále více neřešitelná připadá otázka, jak zabránit násilí páchaném na dětech, jak zabránit dalším slzám a bolesti. Společnost by se měla vyburcovat ke krokům, které zabrání systémovým chybám a které povedou ke tvrdým a spravedlivým trestům pro pachatele těchto hrůzných činů.

Pokud by tahle diplomová práce pomohla alespoň v jednom případě, pokud by navrátila úsměv dětem s krutou životní zkušeností, budou její cíl a podstata naplněny.

## Resumé

Diplomová práce s názvem „Týrání dětí – alarmující sociální problém 21. století“, je rozdělena do části teoretické a praktické. Text části teoretické obsahuje čtyři kapitoly.

První kapitola je zaměřena na rodinu, která je právem považována za základ společnosti. Je nezbytnou součástí každého z nás. S rodinou velmi úzce souvisí výchova, o níž je také mnoho uvedeno. Ne vždy je vše úplné a dokonale, proto i v kapitole o rodině je nutno zmínit nástrahy a hrozby nefunkčnosti rodiny, rodinných vztahů a výchovy.

Ve druhé kapitole je teoreticky pojednáno o sociálně patologickém jevu, zvaném týrání. Jsou zde uvedeny druhy týrání a jejich důsledky. Není opomenuta ani péče a ochrana pro děti, které si ve svém životě touto krutou zkušeností prošly. Součástí této kapitoly je také malé pozastavení se nad významem baby boxů a také v dnešní době čím dál častěji slýchaným názvem „Děti z popelnice“.

Třetí kapitola obsahuje pohled na týrání dětí z oblasti kriminologie, jehož součástí je výslech dětí a odhalování dané trestné činnosti. Velkou pomocí u výslechu dětí jsou loutkové panenky „Jája a Pája“, které jsou také zmíněny. V závěru třetí kapitoly je několik kasuistik, které svou autentičností pomohou vcítit se do dětí, jejichž život byl poznamenán týráním.

Čtvrtá kapitola se zabývá diagnostickou metodou, kterou je rozbor dětské kresby. V dnešní době je tato metoda stále více používaná a právem je označována za cestu do dětské duše.

Praktická část diplomové práce je zaměřena na vliv výchovných metod na osobnost dítěte. Tato část obsahuje sociologické šetření, v němž jsou zachyceny názory různých věkových generací na danou tematiku.

## **Anotace**

Diplomová práce s názvem „Týrání dětí – alarmující sociální problém 21. století“ je zaměřena především na sociálně patologický jev – týrání dětí a jeho důsledky. Text se skládá z části teoretické a praktické. První kapitola pojednává o rodině, výchově a jejím vlivu. V druhé kapitole je teoretické vymezení týrání, jeho druhy, důsledky a ochrana dětí. Ve třetí kapitole je tento jev pojednán z pohledu kriminologie. Čtvrtá kapitola rozkrývá diagnostickou metodu rozbor kresby a její přínos.

Praktická část je zaměřena na výchovné metody, nepřiměřené fyzické tresty a vliv výchovy na osobnost jedince.

## **Klíčová slova**

Rodina, děti, týrání, krutost, výchova, bolest, oběti, organizace na pomoc týraným dětem.

## **Annotation**

The diploma thesis called “Child Maltreatment – Alarming Social Problem of the 21<sup>st</sup> Century” focuses mainly on socially pathological phenomenon – children maltreatment and its consequences. The text consists of a theoretical part and a practical one. The first chapter discusses family, upbringing and its influence. In the second chapter, there is a theoretical definition of maltreatment, its types, implications, and child protection. The third chapter focuses on this phenomenon from the criminology point of view. The fourth chapter uncovers a diagnostic method of drawing analysis and interpretation and its benefits. The practical part discusses upbringing methods, excessive corporal punishment, and the influence of upbringing on one’s personality.

## **Keywords**

Family, children, maltreatment, cruelty, upbringing, pain, victims, organization and help to maltreated children.

## Seznam použité literatury

Zákon č. **94/1963** Sb. o rodině.

Zákon č. **359/1999** Sb. o sociálně právní ochraně dětí.

**ANTIER, E.** *Agresivita dětí*. 1. vyd. Praha: Portál, 2004, 104 s., ISBN 80-7178-808-2.

**BIDDULPH, S.** *Proč jsou šťastné děti šťastné*. Praha: Portál, 2008, 139 s., ISBN 978-80-7367-496-0.

**BLAHOVÁ, A.** *Hluboce vryté a nezhojitelné jizvy dětské duše – týrání*. Bakalářská práce, 2009, 52 s.

**BURIÁNEK, J.** *Sociologie*. 2. vyd. Praha: Fortuna, 2003, 127 s., ISBN 80-7168-754-5.

**CONWAYOVÁ, HELEN L.** *Domácí násilí*. 1. vyd. Praha: ALBATROS, 2007, 158 s., ISBN 978-80-00-01550-7.

**DALLOZ, D.** *Lhaní*. 1. vyd. Praha: Portál, 2002, 112 s., ISBN 80-7178-594-6.

**DAVID, R.** *Práva dítěte*. 1. vyd. Olomouc: Nakladatelství Olomouc, 1999, 176 s., ISBN 80-7182-076-8.

**DAVIDO, R.** *Kresba jako nástroj poznání dítěte*. 2. vyd. Praha: Portál, 2008, 208 s., ISBN 978-80-7367-415-1.

**DUNOVSKÝ, J., DYTRYCH, Z., MATĚJČEK, Z.** *Týrané, zneužívané a zanedbávané dítě*. 1. vyd. Praha: Grada Publishing, 1995, 245 s., ISBN 80-7169-192-5.

**FISCHER, S., ŠKODA, J.** *Sociální patologie*. 1. vyd. Praha: Grada Publishing, a.s., 2009, 218 s., ISBN 978-80-247-2781-3.

**FORWARDOVÁ, S., BUCK, C.** *Když nám rodiče ničí život*. 1. vyd. Praha: MOTTO, 2008, 343 s., ISBN 978-80-7246-417-3.

**GAJDOŠOVÁ, E., HERÉNYIOVÁ, G.** *Rozvíjení emoční inteligence žáků*. 1. vyd. Praha: Portál, 2006, 324 s., ISBN 80-7367-115-8.

**HELUS, Z.** *Dítě v osobnostním pojetí*. 2. vyd. Praha: Portál, 2009, 286 s., ISBN 978-80-7367-628-5.

**HELUS, Z.** *Vyznat se v dětech*. 1. vyd. Praha: Státní pedagogické nakladatelství, 1984, 211 s.

**HOSKOVEC, J., HOSKOVCOVÁ, S.** *Malé dějiny české a střeoevropské psychologie*. 1. vyd. Praha: Portál, 2000, 255 s., ISBN 80-7178-311-0.

**KAST-ZAHN, A.** *Jak společně s dětmi zvládat výchovné krize*. 1. vyd. Brno: Computer Press, a.s., 2007, 160 s., ISBN 978-80-251-1557-2.

**KOUTEK, J., KOCOURKOVÁ, J.** *Sebevražedné chování*. 2. vyd. Praha: Portál, 2007, 127 s., ISBN 978-80-7367-349-9.

**KRAUS, B.** *Základy sociální pedagogiky*. 1. vyd. Praha: Portál, 2008, 215 s., ISBN 978-80-7367-383-3.

**KRAUSOVÁ, H.** *Trestná činnost páchaná mládeží*. Diplomová práce, 2011, 105 s.

**KRIEGELOVÁ, M.** *Záměrné sebepoškozování v dětství a adolescenci*. 1. vyd. Praha: Grada Publishing, 2008, 174 s., ISBN 978-80-247-2333-4.

**KŘIVOHLAVÝ, J.** *Psychologie zdraví*. 2. vyd. Praha: Portál, 2003, 279 s., ISBN 80-7178-774-4.

**MATĚJČEK, Z.** *O rodině vlastní, nevlastní a náhradní*. 83. publ., Praha: Portál, 1994, 98 s., ISBN 80-85282-83-6.

**MATĚJČEK, Z.** *Co děti nejvíc potřebují*. 3. vyd. Praha: Portál, 2003, 108 s., ISBN 80-7178-853-8.

**MATĚJČEK, Z.** *Psychologické eseje*. 1. vyd. Praha: Karolinum, 2004, 209 s., ISBN 80-246-0892-8.

**MATOUŠEK, O.** *Rodina jako instituce a vztahová síť*. 2. vyd. Praha: Sociologické nakladatelství, 1997, 144 s., ISBN 80-85850-24-9.

**MELGOSA, J., POSSE, R.** *Umění výchovy dítěte*. 1. vyd. Praha: Advent-Orion, 2003, 194 s., ISBN 80-7172-613-3.

**MORRISH, R. G.** *12 klíčů k důsledné výchově*. 1. vyd. Praha: Portál, 2002, 135 s., ISBN 80-7178-786-8.

**MOŽNÝ, I.** *Rodina a společnost*. 2. vyd. Praha: Sociologické nakladatelství, 2008, 323 s., ISBN 978-80-86429-87-8.

**NAKONEČNÝ, M.** *Psychologie osobnosti*. 2. vyd. Praha: Academia, 1997, 336 s., ISBN 80-200-0628-1.

**POLICIE ČR.** *Průvodce dětského svědka v trestním řízení*. Vzdělávací institut ochrany dětí, 2005.

**PETERSON, L. W., HARDIN, M. E.** *Děti v tísní*. 1. vyd. Praha: TRITON, 2002, 141 s., ISBN 80-7254-237-0.

**PIAGET, J., INHELDEROVÁ, B.** *Psychologie dítěte*. 3. vyd. Praha: Portál, 2001, 143 s., ISBN 80-7178-608-X.

**REICHLIN, G., WINKLER, C.** *Výchova dětí 1000+1 rada pro každou situaci.* 1. vyd. Brno: Computer Press, a.s., 2007, 268 s., ISBN 978-80-251-1638-8.

**RHEINWALDOVÁ, E.** *Rodičovství není pro každého.* 6. publ. Praha: MOTTO, 1993, 175 s., ISBN 80-901338-4-3.

**SEKOT, A.** *Sociologie v kostce.* 1. vyd. Brno: Paido, 2001, 206 s., ISBN 80-7315-077-8.

**ŠMOLKA, P.** *Muž a žena – návod k použití.* 2. vyd. Praha: Portál, 2009, 159 s., ISBN 978-80-7367-573-8.

**ŠPECIÁNOVÁ, Š.** *Ochrana týraného a zneužívaného dítěte.* 1. vyd. Praha: LINDE, 2003, 156 s., ISBN 80-86131-44-0.

**VÁGNEROVÁ, M.** *Psychologie pro pomáhající profese.* 1. vyd. Praha: Portál, 2004, 872 s., ISBN 80-7367-414-9.

**WEST, K.** *Novákovi potřebují pomoc.* 1. vyd. Praha: Portál, 2004, 245 s., ISBN 80-7178-879-1.

[www.bkb.cz](http://www.bkb.cz)

[www.domacinasili.cz](http://www.domacinasili.cz)

[www.fod.cz](http://www.fod.cz)

[www.linkabezpeci.cz](http://www.linkabezpeci.cz)

[www.llp.cz](http://www.llp.cz)

[www.mvcr.cz](http://www.mvcr.cz)

[www.nasedite.cz](http://www.nasedite.cz)

[www.novinky.cz](http://www.novinky.cz)

[www.spondea.cz](http://www.spondea.cz)

[www.vlada.cz](http://www.vlada.cz)



## Seznam příloh

### Dotazník

*Dobrý den,*

*obracím se na Vás s prosbou o vyplnění krátkého, anonymního dotazníku, který se týká tolik alarmujícího sociálního problému, kterým je týrání dětí a nepřiměřené fyzické tresty ve výchově dětí. Jsem studentkou Fakulty humanitních studií, studijní obor – Sociální pedagogika, Univerzity T. Bati a výsledky dotazníkového šetření se stanou předmětem praktické části v mé diplomové práci.*

*Prosím vyberte vždy pouze jednu z nabízených možností a zakroužkujte ji.*

*Předem děkuji za Vaši ochotu a čas věnovaný vyplnění dotazníku.*

*Bc. Angela Blahová*

---

- 1) Jste?
  - a) muž
  - b) žena
  
- 2) Kolik je Vám let? .....
  
- 3) Vaše vzdělání?
  - a) základní
  - b) střední odborné s výučním listem
  - c) střední odborné s maturitou
  - d) vyšší odborné
  - e) vysokoškolské
  
- 4) Pocházíte?
  - a) z úplné rodiny (oba rodiče)
  - b) z úplné rodiny do ..... let
  - c) z neúplné rodiny (pouze otec, matka, babička atd.)
  
- 5) Kolik času s Vámi rodiče v dětství trávili?
  - a) minimum
  - b) každou volnou chvíli
  - c) nevzpomínám si
  
- 6) Jakým způsobem s Vámi trávili volný čas?
  - a) hrou, výlety a povídáním
  - b) prací
  - c) žádný mi nevěnovali
  - d) jinak.....

- 7) Měl/a jste někdy v dětství pocit, že Vám chybí více rodičovské lásky, pochopení a podpory?  
a) ano  
    Proč?  
    .....  
    .....  
b) ne  
c) nikdy jsem nad tím nepřemýšlel/a
- 8) Napadla Vás někdy v dětství myšlenka „Musím utéct z domu, nemají mě rádi“?  
a) ano  
b) ne  
c) nevzpomínám si
- 9) Jakým způsobem Vás rodiče trestali?  
a) facky a jiné fyzické tresty (jaké?)  
    .....  
    .....  
b) nadávky, urážky, ponižování, zákazy  
c) netrestali  
d) jinak  
    .....
- 10) Převládala pochvala nebo trest?  
a) pochvala  
b) trest  
c) ve stejném měřítku
- 11) Souhlasíte s fyzickými tresty u dětí?  
a) ano  
b) ne
- 12) Používáte (používali byste) stejné výchovné metody jako Vaši rodiče?  
a) ano  
b) ano - jsou pro mě vzorem  
c) ne  
d) ne - jsou pro mě odstrašujícím příkladem  
e) někdy
- 13) Myslíte si, že Vám dali rodiče základ pro zdravé sebevědomí?  
a) ano  
b) ne  
c) nevím
- 14) Souhlasíte s návrhem zrušení fyzických trestů?  
a) ano  
b) ne