

Vliv nového rozpočtového určení daní na rozpočty měst a obcí zlínské aglomerace

Bc. Peter Baďo

Diplomová práce
2012



Univerzita Tomáše Bati ve Zlíně
Fakulta managementu a ekonomiky

Univerzita Tomáše Bati ve Zlíně
Fakulta managementu a ekonomiky
Ústav regionálního rozvoje, veřejné správy a práva
akademický rok: 2011/2012

ZADÁNÍ DIPLOMOVÉ PRÁCE

(PROJEKTU, UMĚLECKÉHO DÍLA, UMĚLECKÉHO VÝKONU)

Jméno a příjmení: **Bc. Peter BAĎO**
Osobní číslo: **M10410**
Studijní program: **N 6202 Hospodářská politika a správa**
Studijní obor: **Veřejná správa a regionální rozvoj**

Téma práce: **Vliv nového rozpočtového určení daní na rozpočty měst a obcí zlínské aglomerace**

Zásady pro vypracování:

Úvod

I. Teoretická část

- Definujte cíle a metody práce.
- Provedte rešerši odborné literatury.
- Vysvětlíte základní pojmy a legislativu vztahující se k rozpočtovému určení daní.

II. Praktická část

- Vypracujte analýzu rozpočtů vybraných obcí zlínské aglomerace.
- Určete vliv nového zákona o rozpočtovém určení daní na rozpočty vybraných obcí zlínské aglomerace.
- Na základě získaných výsledků navrhněte využití finančních prostředků.

Závěr


Rozsah diplomové práce: cca 70
Rozsah příloh:
Forma zpracování diplomové práce: tištěná/elektronická

Seznam odborné literatury:

- [1] PEKOVÁ, J., PILNÝ, J. a JETMAR, M. Veřejná správa a finance veřejného sektoru. 3. aktual. a rozš. vyd. Praha: ASPI, 2008. 712 s. ISBN 978-80-7357-351-5.
- [2] PROVAZNIKOVÁ, R. Financování měst, obcí a regionů. 2. aktual. a rozš. vyd. Praha: Grada, 2009. 304 s. ISBN 978-80-247-2789-9.
- [3] ŠIROKÝ, J. Daňové teorie: s praktickou aplikací. 2. vyd. Praha: C.H. Beck, 2008. 301 s. ISBN 978-80-7400-005-8.
- [4] WOKOUN, R. et al. Úvod do regionálních věd a veřejné správy. 2. vyd. Plzeň: Aleš Čeněk, 2008. 455 s. ISBN 978-80-7380-086-4.
- [5] ŽEHROVÁ, J. a PFEIFEROVÁ, D. Finance municipalit. Praha: ČZU, 2010. 168 s. ISBN 80-213-2024-9.

Vedoucí diplomové práce: RNDr. Oldřich Hájek, Ph.D.
Ústav regionálního rozvoje, veřejné správy a práva
Datum zadání diplomové práce: 26. března 2012
Termín odevzdání diplomové práce: 2. května 2012

Ve Zlíně dne 26. března 2012


prof. Dr. Ing. Drahomíra Pavlíková
dřkanka




RNDr. Oldřich Hájek, Ph.D.
ředitel ústavu

PROHLÁŠENÍ AUTORA DIPLOMOVÉ PRÁCE

Declaro na vědomí, že:

- odevzdáním diplomové práce souhlasím se zveřejněním své práce podle zákona č. 111/1998 Sb. o vysokých školách a o změně a doplnění dalších zákonů (zákon o vysokých školách), ve znění pozdějších právních předpisů, bez ohledu na výsledek obhajoby¹;
- diplomová práce bude uložena v elektronické podobě v univerzitním informačním systému,
- na mou diplomovou práci se plně vztahuje zákon č. 121/2000 Sb. o právu autorském, o právech souvisejících s právem autorským a o změně některých zákonů (autorský zákon) ve znění pozdějších právních předpisů, zejm. § 35 odst. 3²,
- podle § 60³ odst. 1 autorského zákona má UTB ve Zlíně právo na uzavření licenční smlouvy o užití školního díla v rozsahu § 12 odst. 4 autorského zákona;

¹ zákon č. 111/1998 Sb. o vysokých školách a o změně a doplnění dalších zákonů (zákon o vysokých školách), ve znění pozdějších právních předpisů, § 47b Zveřejňování školních prací

(1) Vyšší škola veřejně přístupná účastníkům, účastníkům a rigorózní práce a školních proctů obhajoby, včetně poradní opatření a výsledky obhajoby prostřednictvím databáze školních prací, která spravuje. Úplně zveřejnění znamená veřejně přístupnost práce.

(2) Diplomová, diplomová, bakalářská a rigorózní práce, odborné učebnice a odborné práce jsou při své přípravě při pracovních úkolech před konáním obhajoby zveřejněny k veřejnému přístupu v rámci univerzity veřejně přístupnou databází práce nebo není-li tak učeno, v rámci pracovních úkolů školy, kde se má konat obhajoba práce. Každý si může ze zveřejněné práce požičovat na své vlastní účely, opisy nebo rozmnožování.

(3) Pokud je v obhajobě práce autor souhlasí se zveřejněním své práce podle tohoto zákona, bez ohledu na výsledek obhajoby.

² zákon č. 121/2000 Sb. o právu autorském, o právech souvisejících s právem autorským a o změně některých zákonů (autorský zákon) ve znění pozdějších právních předpisů, § 35 odst. 3:

(3) Do práva autorského také nezahrnuje škola nebo škola či vzdělávací zařízení, když-li učiní ze školních prací nebo společného školního díla ve své odborné nebo pracovní činnosti nebo v rámci pracovního úkolu nebo jiného úkolu, který je součástí školních nebo školních prací, například výzkumných z jeho pracovního vztahu ke škole nebo škola či vzdělávacího zařízení (škola dílo).

³ zákon č. 121/2000 Sb. o právu autorském, o právech souvisejících s právem autorským a o změně některých zákonů (autorský zákon) ve znění pozdějších právních předpisů, § 60 Školní dílo:

(1) Škola nebo škola či vzdělávací zařízení mají ze školních prací právo na uzavření licenční smlouvy o užití školního díla (§ 12 odst. 4). Opatření autor školního díla učinil bez vztahu k dílu, pokud se tato smlouva uzavřela v rámci školního programu jeho díla a podle ustanovení § 25 odst. 3 platí-li jinak.

- podle § 60⁴ odst. 2 a 3 mohu užít své dílo – diplomovou práci - nebo poskytnout licenci k jejímu využití jen s předchozím písemným souhlasem Univerzity Tomáše Bati ve Zlíně, která je oprávněna v takovém případě ode mne požadovat přiměřený příspěvek na úhradu nákladů, které byly Univerzitou Tomáše Bati ve Zlíně na vytvoření díla vynaloženy (až do jejich skutečné výše);
- pokud bylo k vypracování diplomové práce využito softwaru poskytnutého Univerzitou Tomáše Bati ve Zlíně nebo jinými subjekty pouze ke studijním a výzkumným účelům (tj. k nekomerčnímu využití), nelze výsledky diplomové práce využít ke komerčním účelům.

Prohlašuji, že:

- jsem diplomovou práci zpracoval samostatně a použité informační zdroje jsem citoval;
- odevzdaná verze diplomové práce a verze elektronická nahraná do IS/STAG jsou totožné.

Ve Zlíně 2.5. 2022

Barča

⁴ zákon č. 121/2000 Sb. o právu autorském, o právech souvisejících s právem autorským a o ochraně náležitých částech autorových děl (ve znění pozdějších předpisů, § 60 Šesté dílo:

- (2) Není-li uvedeno jinak, může autor díla užít či poskytnout jinému licenci, není-li to v rozporu s oprávněným zájmem držitele díla nebo držitele autorských práv.
- (3) Dílo nebo část díla či jednotlivá část díla jsou oprávněny používat, aby jim autor díla užil a pokud jim dovolí, a autorizovat a šířit dílo či poskytnout licenci podle odstavce 2 přiměřený příspěvek na úhradu nákladů, které na vytvoření díla vynaložil, a to podle skutečnosti ze kterých závadit může přitom se přihlídej k její výšce dožaditelně držitel díla nebo držitel autorských práv nebo držitel autorských práv díla podle odstavce 1.

ABSTRAKT

Tématem mé diplomové práce je Vliv nového rozpočtového určení daní na rozpočty měst a obcí zlínské aglomerace. Práce je rozdělená na dvě hlavní části, teoretickou a praktickou. V teoretické části objasňuji vývoj rozpočtového určení daní a navrhované změny. V praktické části jsou následně analyzovány rozpočty jednotlivých měst a dopady navrhovaných změn. V závěru práce jsou navrženy projekty na využití finančních prostředků, které by města získali.

Klíčová slova: obec, rozpočet obce, rozpočtové určení daní, daňové příjmy, Zlín, aglomerace, projekt

ABSTRACT

The topic of my thesis is Influence of New Tax Assignment on the Budgets of Municipalities of Zlin Agglomeration. The work is divided into two main parts, theoretical and practical. The theoretical part clarifies the evolution of tax assignment and suggested changes. In the practical part are analyzed the budgets of cities and impacts of suggested changes. At the end of work are projects design to use funds that the cities would receive.

Keywords: municipality, the municipal budget, tax revenue, Zlin, agglomeration, project

Ďakujem pánovi RNDr. Oldřichovi Hájkovi, Ph.D. za vecné pripomienky a cenné rady pri spracovaní diplomovej práce.

Prohlašuji, že odevzdaná verze diplomové práce a verze elektronická nahraná do IS/STAG jsou totožné.

OBSAH

ÚVOD	12
I TEORETICKÁ ČÁST	14
1 CIELE A METÓDY PRÁCE	15
1.1 POUŽITÉ METÓDY	15
2 OBEC, ROZPOČET OBCE A ROZPOČTOVÁ SKLADBA	16
2.1 TYPY OBCÍ V ČESKEJ REPUBLIKE	16
2.2 ORGÁNY OBCÍ	17
2.3 ROZPOČET	17
2.3.1 Územný rozpočet.....	18
2.3.2 Obsah rozpočtu.....	20
2.3.3 Rozpočtové zásady	21
3 ROZPOČTOVÉ URČENIE DANÍ	23
3.1 ROZPOČTOVÉ URČENIE DANÍ V ROKOCH 1993 - 2000	23
3.1.1 Zmeny na jednotlivých daniach.....	24
3.2 ROZPOČTOVÉ URČENIE DANÍ V ROKOCH 2000 - 2007	26
3.2.1 Dopady rozpočtového určenia daní na príjmy obcí.....	29
3.3 NOVELA ZÁKONA O RUD OD 1.1. 2008.....	30
3.4 NOVELA ZÁKONA O RUD S PLATNOSŤOU OD 1.1. 2013.....	32
II PRAKTICKÁ ČÁST	36
4 ZLÍN	37
4.1 ZÁKLADNÁ CHARAKTERISTIKA MESTA	37
4.2 ANALÝZA ROZPOČTU MESTA	38
5 OTROKOVICE	40
5.1 ZÁKLADNÁ CHARAKTERISTIKA MESTA	40
5.2 ANALÝZA ROZPOČTU.....	41
6 NAPAJEDLA	43
6.1 ZÁKLADNÁ CHARAKTERISTIKA MESTA	43
6.2 ANALÝZA ROZPOČTU.....	44
7 FRYŠTÁK	46
7.1 ZÁKLADNÁ CHARAKTERISTIKA MESTA	46
7.2 ANALÝZA ROZPOČTU.....	47
8 SLUŠOVICE	49

8.1	ZÁKLADNÁ CHARAKTERISTIKA MESTA	49
8.2	ANALÝZA ROZPOČTU.....	50
9	VIZOVICE.....	52
9.1	ZÁKLADNÁ CHARAKTERISTIKA MESTA	52
9.2	ANALÝZA ROZPOČTU.....	53
10	ZMENY OD 1.1. 2013	55
10.1	NOVÉ RUD PRE ZLÍN	55
10.2	NOVÉ RUD PRE OTROKOVICE.....	56
10.3	NOVÉ RUD PRE NAPAJEDLA	57
10.4	NOVÉ RUD PRE FRYŠTÁK	58
10.5	NOVÉ RUD PRE SLUŠOVICE	59
10.6	NOVÉ RUD PRE VIZOVICE	60
11	VYUŽITIE FINANČNÝCH PROSTRIEDKOV.....	61
11.1	NÁVRH PROJEKTU NA PODPORU CESTOVNÉHO RUCHU A KULTÚRY REGIÓNU	61
11.2	NÁVRH PROJEKTU NA PODPORU PODNIKANIA V ZLÍNSKOM REGIÓNE.....	66
11.3	NÁVRH PROJEKTU ROZŠÍRENIE STÁVAJÚCICH LINIEK MHD.....	70
11.4	NÁVRHY ĎALŠÍCH PROJEKTOV.....	74
11.4.1	Lesopark Otrokovice – Napajedla.....	74
11.4.2	Cyklotrasy v Zlínskom regióne	74
11.4.3	Vzdelávacie a zábavné centrum pre deti	74
	ZÁVĚR	75
	SEZNAM POUŽITÉ LITERATURY.....	77
	SEZNAM POUŽITÝCH SYMBOLŮ A ZKRATEK	80
	SEZNAM OBRÁZKŮ	81
	SEZNAM TABULEK.....	82

ÚVOD

Medzi základné faktory, ktoré ovplyvňujú možnosti hospodárenia miest a obcí patrí stabilita príjmovej časti rozpočtu. Práve táto časť rozpočtu bola a je rozoberaná na najvyšších pozíciách vlády Českej republiky a vyústila v navrhovanú zmenu zákona o rozpočtovom určení daní.

Práve z tohto dôvodu som si zvolil ako tému svojej diplomovej práce „Vliv nového rozpočtového určení daní na rozpočty měst a obcí Zlínske aglomerace“. Diplomová práca je klasicky rozdelená na teoretickú časť, kde budem vysvetľovať teoretické podklady potrebné k pochopeniu časti praktickej, ktorá tvorí druhú časť práce.

Teoretická časť práce bude rozdelená do troch kapitol. V prvej kapitole si určím ciele práce, ktoré chcem naplniť a opíšem základné použité metódy, ktoré som využil aj na analýzu v praktickej časti. Druhá kapitola sa zaoberá vysvetlením základných poznatkov o obciach, aké typy obcí v Českej republike existujú a aké sú ich základné orgány. V tejto kapitole sa následne budem venovať rozpočtu, ktoré obce každoročne zostavujú, čo všetko musí rozpočet obsahovať a aké zásady musia obce dodržiavať pri jeho tvorbe. Posledná kapitola teoretickej časti sa bude venovať vývoju rozpočtového určenia daní v Českej republike od rozpadu Československa. Predovšetkým budem rozoberať zmeny na jednotlivých daniach a aké mali tieto zmeny dopady na rozpočty miest a obcí. Podrobnejšie sa zameriam na stávajúci systém, ktorý sa využíva v súčasnosti na prepočet zdielaných daní. V závere teoretickej časti sa pokúsím priblížiť zmeny, ktoré by priniesla novela zákona o rozpočtovom určení daní, komu by pohoršila a komu naopak priniesla potrebné finančné zdroje do rozpočtu a ako by to ovplyvnilo štátny rozpočet.

Praktická časť diplomovej práce bude rozdelená až do ôsmich kapitol, z dôvodu analýzy rozpočtov jednotlivých miest. Každá z týchto kapitol bude obsahovať stručnú charakteristiku mesta a následne rozbor rozpočtu, predovšetkým jeho príjmovú časť. Po jednotlivých analýzach budem pokračovať zmenami, ktoré by zaviedla navrhovaná novela zákona o rozpočtovom určení daní na príjmoch z daní zdielaných. Praktická časť práce bude ponúkať možnosti využitia finančných prostriedkov, ktoré by obce získali ak by táto novela bola prijatá. Budú tam podrobnejšie rozpísané tri projekty, na ktorých by mohlo spolupracovať všetkých šesť miest a spoločne by mohli prispieť k propagácii Zlínskeho regiónu

a zvýšení atraktivity. Úspěšné provedení projektů by malo za výsledek aj zvýšení kvality života obyvatelův v těchto městech.

I. TEORETICKÁ ČÁST

1 CIELE A METÓDY PRÁCE

Hlavným cieľom mojej diplomovej práce je preskúmať súčasný stav prerozdeľovania zdieľaných daní a plánovanú novelu tohto zákona o RUD, ktorá má vstúpiť v platnosť 1.1.2013.

V teoretickej časti sa venujem vysvetleniu vývoja rozpočtového určenia daní a ďalších základných informácií potrebných k pochopeniu danej témy. Na začiatku používam metódu rešerše informačných zdrojov a využívam ju k vysvetleniu daných poznatkov. Aby sa potom čitateľ vedel zorientovať v širšej problematike, ktorá súvisí s rozpočtovým určením daní v Českej republike. V ďalšej časti práce sa zaoberám návrhom zmien, ktoré by výrazne ovplyvnili stávajúci systém RUD.

V úvode praktickej časti sa zamieram na stručnú charakteristiku skúmaných miest a pozrieme sa na ich rozpočty od roku 2009 po súčasnosť. Po tejto časti nasleduje rozbor zmien, ktoré by pre mestá nastali po zavedení nového systému RUD. Praktickú časť uzatvárajú návrhy projektov, s možnosťou využitia získaných finančných prostriedkov.

1.1 Použité metódy

Rešerš odbornej literatúry – Rešeršou sa nazýva proces, ale aj výstup z tohto procesu. Ide o vyhľadávanie informácií o určitej problematike a má tak poskytnúť čitateľovi ucelený prehľad súčasnej literatúry k danej problematike. (Jersáková, 2010, s.1-2)

Analýza dokumentov – Pod slovom dokument rozumieme určitý predmet, ktorý bol vytvorený špeciálne len pre prenos a zachovanie informácií. Dokumenty poznáme primárne a sekundárne. Medzi primárne dokumenty patrí úradný záznam, oficiálny protokol apod. Sekundárne vznikli spracovaním primárnych dokumentov a môžu byť už negatívne ovplyvnené, to je skutočnosť, na ktorú si treba pri spracovávaní dokumentov dávať pozor. Výhodou dokumentov je, že stoja mimo sféru výskumného procesu a sú tak vecou nedotknuteľnou. (Surynek, Komárková, Kašparová, 2001, s. 56)

Rozhovor – Využívanie metódy rozhovoru je založené na priamych dotazoch výskumného pracovníka a dotazovanej alebo dotazovaných osôb. Podľa štruktúry kladených otázok rozlišujeme tieto typy rozhovoru: štandardizovaný, polo-štandardizovaný a neštandardizovaný.

2 OBEC, ROZPOČET OBCE A ROZPOČTOVÁ SKLADBA

Základným článkom územnej samosprávy je obec základný územný samosprávny celok (ZÚSC). Postavenie obce je stále významnejšie, čo je výsledkom decentralizácie kompetencií a zodpovednosti za zabezpečovanie rôznych druhov verejných statkov pre obyvateľstvo zo štátu na územnú samosprávu. Využíva sa zmiešaný model, takže okrem samosprávnej funkcie vykonáva obec aj funkciu prenesenú, čiže výkon štátnej správy. (Mates, Wokoun, 2001, s. 75-76)

Obec je základnou územnou jednotkou štátu. Tvorí ju obyvateľstvo a vymedzené územie (katastrálne územie), ktoré má právo na samosprávu zakotvené v ústave. V demokratických krajinách má obec postavenie územného samosprávneho spoločenstva, neštátneho subjektu. (Mates, Wokoun, 2001, s.75-76 ; Peková, 2004, s.78)

2.1 Typy obcí v Českej republike

V Českej republike sa obce členia na 5 rôznych typov podľa počtu obyvateľov, veľkosti a významu.

- obec – obcou je obec, ktorá nie je mestom.
- mesto – obec je mestom, ak má viac ako 3000 obyvateľov.
- ORP (obec s rozšírenou pôsobnosťou) a obec s povereným obecným úradom - vďaka zákonu zabezpečujú výkon štátnej správy vo svojom pridelenom obvode nad rámec stanovených povinností aké pripadajú iným obciam v rámci prenesenej pôsobnosti.
- štatutárne mestá – v Českej republike je štatutárne mesto také, ktoré má právo si svoju správu organizovať podľa mestskej vyhlášky, ktorá sa označuje ako štatút mesta. Na rozdiel od iných miest a obcí sa môžu deliť na samosprávne časti.
- hlavné mesto Praha – podľa špeciálneho zákona je štatutárnym mestom aj mesto Praha, ale formálne sa označuje za mesto hlavné a má teda znaky aj štatutárneho mesta a tiež sa člení na mestské časti. (Peková, 2004, 79-80)

2.2 Orgány obcí

Každá obec v ČR má vymedzené svoje orgány zákonem.

Medzi základné orgány obce patrí zastupiteľstvo. Zastupiteľstvo obce schvaľuje rozpočet obce a záverečný účet. Zriaďuje taktiež trvalé a dočasné peňažné fondy.

Rada obce je zvláštnym orgánom, pretože nemá v ústave zakotvené žiadne právomoci. Rada obce teda vykonáva svoju činnosť len v rozsahu aký jej stanoví zastupiteľstvo obce, ktoré na ňu prevedie časť svojich právomocí. Väčšinou zabezpečuje hospodárenie obce podľa schváleného rozpočtu a vykonáva rozpočtové opatrenia.

Zastupiteľstvo obce môže zriadiť výbory zastupiteľstva ako svoje pomocné orgány. Vždy ale musí povinne zriadiť dva výbory. Jedná sa o výbor finančný a kontrolný. Finančný výbor sa zaoberá kontrolou hospodárenia s majetkom a finančnými prostriedkami. Kontrolný výbor, tak ako napovedá názov, kontroluje plnenie uznesení zastupiteľstva a rady obce. Ďalej kontroluje dodržiavania právnych predpisov. Ak je v meste viac ako 10% obyvateľov tvorených menšinou, musí zastupiteľstvo zriadiť aj výbor pre národnostné menšiny.

Rada obce môže zriaďovať komisie, ktoré slúžia ako iniciatívne a poradné orgány pre radu.

Starosta v Českej republike je jednočlenný orgán obce, ktorý je zastupuje navonok. Starostu volí zastupiteľstvo obce a je mu zodpovedný za výkon svojej funkcie. Starosta je zároveň aj členom rady obce a stojí v čele obecného úradu. Je zastupovaný jedným alebo aj viacerými zástupcami.

Obecný úrad je orgánom obce, v mestách sa nazýva mestský úrad a v mestách štatutárnych magistrát. Tvorí ho starosta, ktorý je v čele, ďalej jeden alebo viac jeho zástupcov, tajomník obecného úradu a zamestnanci. Obecný úrad má na starosti úlohy v rámci samostatnej pôsobnosti, ktoré mu uloží zastupiteľstvo obce. Asistuje výborom a komisiám v ich činnosti. (Česká republika, 2000, s.11-24)

2.3 Rozpočet

Rozpočet je všeobecne chápaný ako peňažný fond, finančný plán, bilancia či nástroj presadzovania cieľov verejnej politiky. Hľadisko, ktoré je chápané ako rozhodujúce, je vždy dané uhlom pohľadu na skúmanú problematiku.

Obce aj kraje hospodária podľa vlastného rozpočtu príjmov a výdajov spolu s využitím vlastných peňažných fondov. Pravidla hospodárenia s rozpočtovými prostriedkami sú od 1.1. 2001 stanovené zákonom č. 250/2000 Sb., o územných rozpočtoch.

Dôležitým nástrojom pre plnenie jednotlivých úloh na rôznych vládnych úrovniach, teda aj územnej samosprávy, je sústava verejných rozpočtov doplnená ďalšími mimorozpočtovými spravidla účelovými peňažnými fondmi. Najdôležitejšou súčasťou finančného systému na úrovni územnej samosprávy je územný rozpočet. Je jedným z najdôležitejších nástrojov pre zaistenie jej činnosti.

V praxi je dôležité rozhodnúť o optimálnom priradení príjmov, predovšetkým daňových. Rozhodnúť sa o daňovom určení a financovaní potrieb tzn. o optimálnom objeme a štruktúre výdajov jednotlivých rozpočtov v rámci rozpočtovej sústavy, teda aj rozpočty územnej samosprávy. Optimálne priradenie príjmov a výdajov územným rozpočtom ovplyvňuje mieru samofinancovania aj mieru finančnej sebestačnosti.

Územné celky majú pre finančné hospodárenie stanovenú povinnosť zostavovať rozpočet na jeden rok. Taktiež majú možnosť zostaviť si rozpočtový výhľad. Rozpočtový výhľad je pomocným nástrojom územného samosprávneho celku, ktorý slúži pre finančné plánovanie rozvoja na strednú dobu. Zostavuje sa na základe uzavretých zmluvných vzťahov a prijatých záväzkov najčastejšie na 2 až 5 rokov nasledujúcich po roku, na ktorý sa uzatvára rozpočet. (Peková, 2004, s. 200-206 ; Hamerníková, Maaytová, 2007, s. 233-235)

2.3.1 Územný rozpočet

Rozpočet je základom pre finančné hospodárenie obcí aj regiónov. Územný rozpočet môžeme charakterizovať nasledujúco:

- decentralizovaný peňažný fond, ktorý sa tvorí, rozdeľuje a používa primárne na princípe nenávratnosti, nedobrovoľnosti a neekvivalentnosti (hoci za určitých podmienok sa využíva aj návratný princíp);
- z účtovného hľadiska je bilanciou, ktorá vyrovnáva príjmy a výdaje;
- je dôležitým rozpočtovým plánom, podľa ktorého sa v rozpočtovom období hospodári;

- je nástrojom realizácie koncepcie municipálnej poprípade regionálnej politiky, na úrovni územnej samosprávy, je nástrojom realizácie volebných programov. Je dôležitým nástrojom presadzovania lokálnych a regionálnych záujmov a preferencií obyvateľstva daného územia, nástrojom financovania potrieb lokálneho a regionálneho verejného sektoru, je nástrojom riadenia.

Hospodárenie územnej samosprávy s rozpočtovými prostriedkami behom rozpočtového obdobia, ktoré sa väčšinou kryje s rokom kalendárnym, môžeme charakterizovať nasledujúcim vzťahom:

$$F_1 + P - V = F_2$$

F_1 – stav peňažných prostriedkov v rozpočte na začiatku rozpočtového obdobia

P – príjmy

V – výdaje

F_2 – stav peňažných prostriedkov na konci rozpočtového obdobia (Peková, 2004, s. 200 – 206)

Každý územný rozpočet, na akejkoľvek úrovni územnej samosprávy, či už obce alebo regiónu, plní tieto dôležité funkcie:

- alokačná, ktorá je na úrovni územnej samosprávy rozhodujúca. Prostredníctvom finančných prostriedkov sústredených v územnom rozpočte sa financujú rôzne potreby v lokálnom alebo v regionálnom verejnom sektore.
- prerozdeľovacia, ktorej využitie na úrovni územnej samosprávy je obmedzené, hlavne vo vzťahu k sociálne slabším občanom. Na úrovni územnej samosprávy sa využíva prevažne iba sociálna výpomoc. Relatívne viac sa používa na vyššej úrovni územnej samosprávy – prostredníctvom prerozdeľovania časti finančných prostriedkov z rozpočtu regiónov do rozpočtov obcí je možné ovplyvňovať rovnomerný ekonomický a sociálny rozvoj v obciach na území regiónu.
- stabilizačná, ktorej využitie na úrovni územnej samosprávy je tiež obmedzené, hoci vo vyspelých krajinách územná samospráva svojimi aktivitami ovplyvňuje rast ekonomického potenciálu daného územia, napr. budovaním technickej infraštruktúry. (Peková, 2004, s. 201 ; Tóth, 2003, s.90 – 97)

2.3.2 Obsah rozpočtu

Rozpočet tvoria príjmy, výdaje a ostatné peňažné operácie vrátane tvorby a použitia peňažných fondov, ak neprebiehajú mimo rozpočet. Rozpočet obce je so štátnym rozpočtom a rozpočtom príslušného kraja spojený finančným vzťahom, ktorým sú dotácie a eventuálne aj návratná finančná pomoc. Pri stanovení dotácie sa zabezpečí náhrada nákladov, ktoré obci vznikajú plnením úloh v rámci prenesenej pôsobnosti vo výkone štátnej správy. Ak má územný celok vlastnú podnikateľskú činnosť, sledujú sa jej výsledky účtovne mimo rozpočtové príjmy a výdaje. Ich hospodárske výsledky sa premietajú do rozpočtov najneskôr na konci kalendárneho roku, aby boli súčasťou záverečného účtu. (Marková, 2003, s.70 – 73)

Príjmy rozpočtu obce tvoria:

- príjmy z vlastného majetku a majetkových práv;
- príjmy z výsledku vlastnej hospodárskej činnosti;
- príjmy z hospodárskej činnosti PO, ak sú podľa zákona príjmom obce, ktorá organizáciu zriadila;
- príjmy z vlastnej správnej činnosti, vrátane príjmov z výkonu štátnej správy, ku ktorým je obec poverená zvláštnym zákonom, hlavne zo správnych poplatkov z tejto činnosti, príjmy z vybraných pokút a odvodov uložených v právomoci obce;
- výnosy z miestnych poplatkov;
- výnosy daní alebo podiely na nich;
- dotácie zo štátneho rozpočtu a zo štátnych fondov;
- dotácie z rozpočtu kraja;
- prostriedky získané správnou činnosťou ostatných orgánov štátnej správy, ak sú podľa zvláštného zákona príjmom obce;
- prijaté peňažné dary a príspevky;
- iné príjmy, ktoré podľa zvláštnych zákonov patria medzi príjmy obce.

Medzi výdaje rozpočtu obce patrí:

- záväzky vyplývajúce pre obec z plnenia povinností uložených zákonom;

- výdaje na vlastnú činnosť obce v jej samostatnej pôsobnosti, hlavne výdaje spojené so starostlivosťou o vlastný majetok a jeho rozvoj;
- výdaje spojené s výkonom štátnej správy, ku ktorým je obec poverená zákonom;
- záväzky vyplývajúce pre obec z uzatvorených zmluvných vzťahov v jej hospodárení a zo zmluvných vzťahov iných organizácií pokiaľ k nim pristúpila;
- záväzky prijaté v rámci spolupráce s inými obcami alebo s ďalšími subjektmi;
- úhrada úrokov z prijatých pôžičiek a úverov;
- výdaje na emisiu vlastných dlhopisov a na úhradu výnosov ich vlastníkom;
- výdaje na podporu subjektov prevádzajúcich verejné prospešné práce a na podporu súkromného podnikania výhodného pre obec;
- iné výdaje uskutočnené v rámci pôsobnosti obce, vrátane darov a príspevkov na sociálne alebo iné humanitárne účely. (Nováková, 2003, s.18 – 24 ; Kinšt, 2003, s.21-22)

2.3.3 Rozpočtové zásady

V priebehu rozpočtového procesu sa musia dodržiavať rozpočtové zásady všeobecne platné v celej rozpočtovej sústave. Jedná sa o:

- zásada každoročného zostavovania a schvaľovania, sa tiež označuje ako zásada obmedzeného časového používania finančných prostriedkov. Ide o označenie skutočnosti, že rozpočtové prostriedky sa dajú používať iba v príslušnom roku, na ktorý boli schválené. Ak nie je príslušný územný rozpočet schválený pred začiatkom rozpočtového obdobia, hospodári územná samospráva až do schválenia rozpočtu podľa tzv. rozpočtového provizória.
- zásada reálnosti a pravdivosti rozpočtu, jedná sa o reálny odhad príjmov a výdajov rozpočtu aby bolo možné splniť rozpočet ako finančný plán bez výrazných zmien.
- zásada účelovosti, ktorá nadväzuje na predchádzajúce zásady, vyjadruje to, že rozpočtové prostriedky môžu byť používané iba k účelom, pre ktoré boli určené.
- zásada úplnosti a jednotnosti rozpočtu, predpokladá na jednom území jeden rozpočet, ktorý zahŕňa všetky finančné vzťahy. Dôsledné uplatnenie úplnosti rozpočtu

by vylúčilo existenciu fondového hospodárenia, pretože všetky finančné toky by mali byť zachytené v jednom rozpočte.

- zásada dlhodobej vyrovnanosti rozpočtu (dlhší časový cyklus), ktorá je základom pre úspešné dlhodobé hospodárenie.
- zásada efektívnosti a hospodárnosti rozpočtu, ktorá stanovuje čo najekonomickejšie využívanie rozpočtových prostriedkov. Znamená to, že subjekt, ktorý hospodári s rozpočtovými prostriedkami je povinný pri plnení dbať o to, aby dosahoval maximálne príjmy a aby plnil úlohy hradené zo štátneho rozpočtu najhospodárnejším spôsobom.
- zásada publicity, je vyjadrená tým, že rozpočet je verejne prejednávaný, schvaľovaný zastupiteľskými zbormi a zverejňovaný. Výsledkom by mala byť dôkladná informovanosť občanov o hospodárení obce, resp. regiónu. Je predpokladom účinnej občianskej kontroly. (Peková, 2004, s.205-206 ; Hamerníková, Maaytová, 2007, s.180 – 182 ; Opletalová, Svoboda, 2007, s.27)

3 ROZPOČTOVÉ URČENIE DANÍ

V tejto kapitole sa zamierame na základné pojmy a vývoj rozpočtového určenia daní od roku 1993. Poznatky nabité v tejto kapitole budú použité v praktickej časti, kde sa zameriame na konkrétne obce a ich rozpočty.

Rozpočtové určenie daní môžeme chápať ako systém, vďaka ktorému sa výnosy z určitých daní rozdeľujú medzi štátny rozpočet a rozpočty územne samosprávnych celkov.

3.1 Rozpočtové určenie daní v rokoch 1993 - 2000

V roku 1993 došlo k rozdeleniu Českej republiky a Slovenskej republiky. V tomto roku bola teda prijatá samostatná ústava ako aj sústava daňová. V ktorej boli už stanovené daňové príjmy patriace rozpočtom obcí. Týmto krokom došlo k posilneniu finančnej sebestačnosti obcí.

Spôsob akým boli dane obciam v roku 1993 poskytované, bol ale veľkou neznámou. Či už z pohľadu zavedenia novej daňovej sústavy alebo z pohľadu možných dopadov na jednotlivé obce. Tieto vplyvy sa preukázali vyšším rastom daňových príjmov pre obce oproti dynamike rastu štátneho rozpočtu. Taktiež sa ukázali veľké rozdiely medzi jednotlivými obcami (hodnotenú z pohľadu výnosu na 1 obyvateľa).

Tieto individuálne výnosy z daní boli spôsobené prevažne veľkosťou výnosov z dane z príjmu a v rámci nej veľkosťou výnosov zo závislej činnosti. Tieto činnosti odrážali ekonomické podmienky jednotlivých regiónov akým boli napríklad priemerná výška miezd a nezamestnanosť. Tento nový systém bol ale korigovaný existenciou územnej vyrovnávajúcej dotácie. Dotácia bola poskytovaná okresným úradom, ktoré mohli túto dotáciu podľa svojich vlastných pravidiel prerozdeliť obciam, čo ale vždy záležalo na konkrétnom okresnom zhromaždení. (Tománek, 2004, s. 22-23)

Prijatie novely rozpočtových pravidiel platných od 1.1. 1996 bolo snahou o kompenzáciu týchto rozdielov, podľa nej sa na niektorých daniach začal podieľať štátny rozpočet ako aj okresný a obecný rozpočet.

3.1.1 Zmeny na jednotlivých daniach

Príjem dane zo závislej činnosti sa obciam zvyšoval na úkor príjmov okresných úradov a to zo 40% v roku 1993 až na 60% v roku 1995. Prijatím novely v roku 1996 sa obciam znížil príjem z tejto dane na 30%. Okresným úradom pripadlo tiež 30% a ostatných 40% putovalo do štátneho rozpočtu. Z 30%, ktoré patrili obciam sa 2/3 rozdeľovali medzi obce podľa podielu počtu obyvateľov na počet obyvateľov v okrese. Posledná tretina sa vracala do obce, kde sídlila platcova pokladňa. Tento systém zvýhodňoval obce, ktoré boli sídlom platcov.

Od roku 1996 sa obce podieľali 20% na celoštátnom výnose dane z príjmu právnických osôb (opäť podľa podielu počtu obyvateľov obce k celkovému počtu obyvateľov v štáte). Táto daň bola prezentovaná ako určitá kompenzácia obciam kvôli strate 25% z podielu na dani z príjmu fyzických osôb zo závislej činnosti.

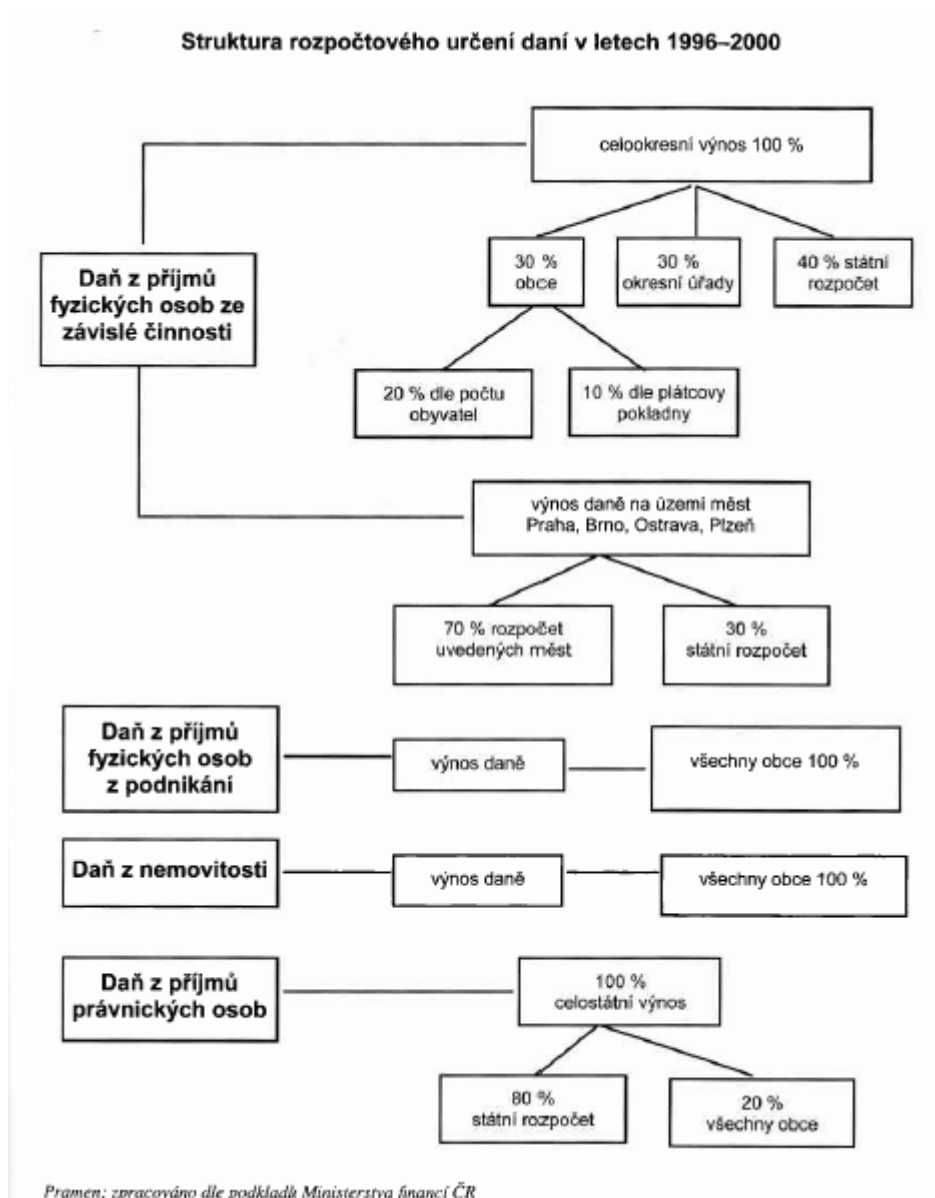
Podľa novej metodiky rozpočtovej skladby zavedenej v roku 1997 boli do daňových príjmov zaradené sankčné poplatky za znečistenie životného prostredia. Ostatné kategórie daňových príjmov neboli touto novelou ovplyvnené. (Provazníková, 2009, s. 127 - 128)

Struktura daňových příjmů obcí v letech 1996–2000

Ukazatel	1996		1997		1998		1999		2000	
	mln. Kč	%	mln. Kč	%	mln. Kč	%	mln. Kč	%	mln. Kč	%
Daň fyzických osob	41,1	65,4	44	66,9	47,4	65,9	48,8	64,5	51,3	61,5
Ze závislé činnosti (celookresní výnos)	25,3	40,3	28,2	42,9	30,7	42,3	31,9	42,1	34,7	41,5
z toho: podle plátcovy pokladny	2,53	4,0	2,8	4,0	3,1	4,3	3,19	4,2	3,5	4,3
Ze samostatné činnosti	15,8	25,2	15,8	24,0	16,7	23,2	16,9	22,3	16,7	20,0
Daň z příjmů právnických osob	14,1	22,5	13,4	20,4	16,2	22,5	18,8	24,8	23,4	28,0
z toho: 20% podíl placená obcemi	11,8	18,8	10,3	15,7	11,9	16,5	13,4	18,0	12,8	15,3
Daň z nemovitosti	4,0	6,3	3,9	6,0	4,1	5,7	4,3	5,5	4,4	5,3
správní, místní a ostatní poplatky	3,8	6,1	4,5	6,8	4,3	6,1	3,8	5,0	4,2	5,0
Daňové příjmy celkem	62,8	100,0	65,8	100,0	72,1	100,0	75,7	100,0	83,6	100,0
<i>Pramen: Bilance příjmů a výdajů okresních úřadů a obcí (včetně DSO) za příslušné roky, vlastní propočty</i>										

Obr. 1 Štruktúra daňových príjmov v obciach v rokoch 1996 – 2000 (Provazníková, 2009, s. 128)

Rastúca miera nezamestnanosti mala významný vplyv na daň z príjmu zo závislej činnosti. Rozdiely medzi veľkosťou príjmu na obyvateľa z tejto dane boli niekedy až trojnásobné. Napríklad v roku 1999 mala Mladá Boleslav s počtom obyvateľov 44 362 výnos z tejto dane na 1 obyvateľa 3 666 Kč, oproti tomu mesto Přerov so 49 560 obyvateľmi malo tento výnos len 1 340 Kč. Priemerný výnos pre celú Českú republiku pri tom činil 1 349 Kč. Tieto vysoké rozdiely musel potom kompenzovať štát formou územne vyrovnávajúcej dotácie. (Provazníková, 2009, s. 127 - 128)



Obr. 2 Štruktúra rozpočtového určenia daní v rokoch 1996 – 2000 (Provazníková, 2009, s. 129)

3.2 Rozpočtové určenie daní v rokoch 2000 - 2007

Spomínaný spôsob viedol k značným rozdielom v daňových príjmoch pre obce. Kvôli tomu sa pristúpilo k zásadnej zmene a konštrukcii rozpočtového určenia daní pre územné celky a štát. Cieľom nového zákona o RUD bolo predovšetkým odstránenie príčin, ktoré viedli k nerovnomernému rozdielu medzi príjmami jednotlivých obcí, predovšetkým u da-

ne z FO. Odstránenie špekulatívnych aktivít obcí pri snahe o zvýšenie príjmov a zblíženie dynamiky daňových príjmov oboch segmentov verejných rozpočtov.

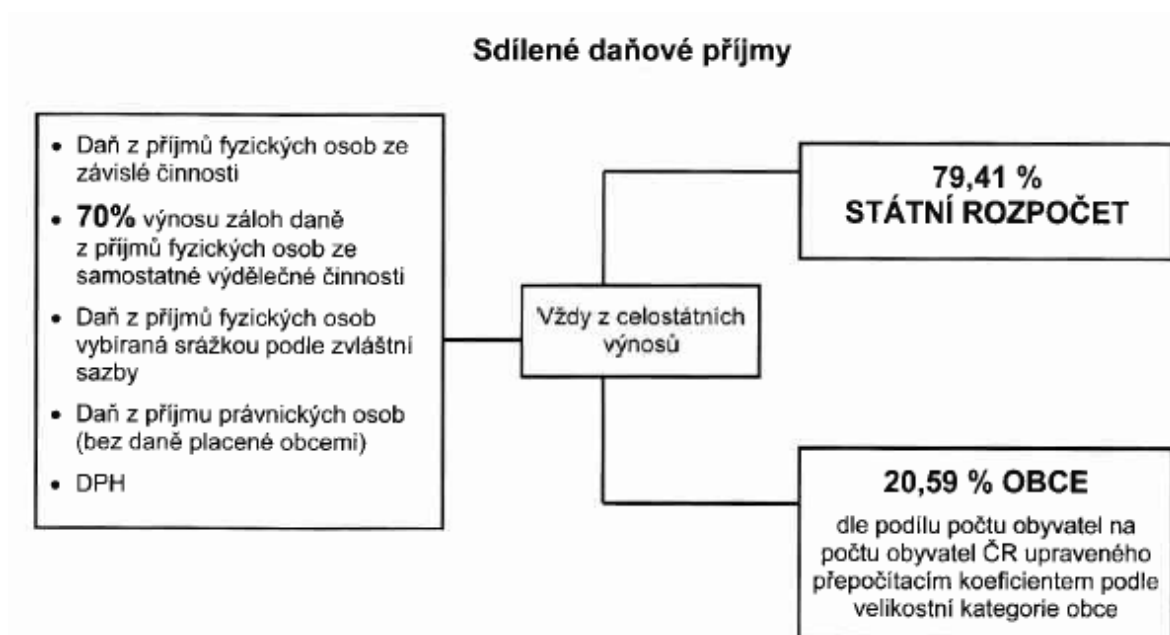
Dôležitým dôvodom bolo taktiež zahrnutie do rozpočtového určenia daní vyššie územne samosprávne celky a to kraje. Rozpočtové určenie daní bolo stanovené zákonom: „č. 243/2000 Sb., o rozpočtovém určení výnosu některých daní územním samosprávným celkům a některým státním fondům.“

Od 1.1. 2001 vstúpil v platnosť nový zákon o RUD. Medzi výlučné dane, ktoré ostali celé obciam bola daň z nehnuteľnosti a daň z príjmu právnických osôb platených obcami.

Zdieľanými daňovými príjmami, z ktorých obciam bolo vyčlenených 20,59% z celoštátneho výnosu, boli daň z príjmu FO zo závislej činnosti, daň z príjmu FO samostatne zárobkovo činných (iba 70% výnosu tejto dane), daň z príjmu FO vyberaná zrážkou, daň z príjmu PO ak nie je poplatníkom obec a novým daňovým príjmom sa stal podiel obcí na celoštátnom výnose z dane z pridanej hodnoty.

Môžeme si všimnúť, že iba 30% na dani z príjmu samostatne zárobkovej činnosti bolo ponechané obciam. Toto zníženie malo pôsobiť ako motivácia pre obce, aby aj naďalej podporovali podnikanie. Na druhej strane, malo zníženie tohto podielu viesť k tomu aby sa znížil negatívny prístup v konkurencii medzi obcami v pret'ahovaní jednotlivých podnikateľov. Rozdelenie zdieľaných daní vidíme na obrázku 3.

20,59% celoštátneho výnosu bolo pridelované jednotlivým obciam podľa počtu obyvateľov k celkovému počtu obyvateľov Českej republiky vždy k 1.1. daného roku. Výsledok sa potom upravil prepočítacím koeficientom, ktorý bol stanový pre 14 rôznych veľkostných kategórií. (Provazníková, 2009, s. 130 - 138)



Obr. 3 Zdíelné daňové příjmy v roku 2001 (Provazníková, 2009, s.132)

Počet veľkostných kategórií bol stanovený zo smerodajných odchýliek priemerného výnosu z dane z príjmu FO zo závislej a samostatnej činnosti na jedného obyvateľa. Tieto veľkostné kategórie obcí mali za úlohu zohľadniť fakt, že s rastúcou veľkosťou obce a jej počtom obyvateľov rastie rozsah prenesenej pôsobnosti.

Na obrázku číslo 4 môžeme vidieť využitie tohto koeficientu a spôsob prepočtu daňového výnosu jednotlivých obcí.

$$\frac{\text{počet obyvateľ obce} \times \text{KVKO}}{\text{suma násobkov z čitatele za všetky obce ČR}} \times 20,59 \% / 100 \times \text{objem daní}$$

Obr. 4 Vzorec na výpočet daňového výnosu obce (Provazníková, 2009, s.131)

Obce s počtom obyvateľ od–do	Koeficienty veľkostní kategórie obcí
do 100 obyvateľ	0,4213
101–200 obyvateľ	0,5370
201–300 obyvateľ	0,5630
301–1 500 obyvateľ	0,5881
1 501–5 000 obyvateľ	0,5977
5 001–10 000 obyvateľ	0,6150
10 001–20 000 obyvateľ	0,7016
20 001–30 000 obyvateľ	0,7102
30 001–40 000 obyvateľ	0,7449
40 001–50 000 obyvateľ	0,8142
50 001–100 000 obyvateľ	0,8487
101 001–150 000 obyvateľ	1,0393
150 001 a výše obyvateľ	1,6715
Hlavní město Praha	2,7611

Obr. 5 Veľkostné rozdelenie obcí (Provazníková, 2009, s.133)

3.2.1 Dopady rozpočtového určenia daní na príjmy obcí

Touto novelou došlo v rozpočtovom určení daní k väčšiemu zapojeniu zdieľaných daní do rozpočtov obcí, hlavne stabilnejšie sa vyvíjajúce nepriame dane. Znížila sa závislosť obcí na premenlivom výnose dane z príjmu FO z podnikania alebo umiestnenia platcovej pokladne. Tieto úpravy pomohli k väčšej stabilite a predvídateľnosti rozpočtov obcí.

System prerozdeľovania výnosov z daní, vznikol na základe údajov daňových príjmov všetkých obcí z roku 1999. Výpočet jednotlivých koeficientov, postup pri vytváraní veľkostných kategórií pre obce a stanovenie podielu obcí na celkovom výnose vychádzalo z údajov z tohto roku. Šlo o vytvorenie takého systému aby čo najmenší počet obcí trpel novým daňovým systémom. Podľa Ministerstva financií ČR 22% obcí malo nižší daňový výnos na jedného obyvateľa ako pri predchádzajúcom prerozdeľovaní. Čiže 78% obcí si týmto novým rozdelením polepšilo. Tento systém, ale výrazne zmenil rozdelenie daňových výnosov pre jednotlivé kategórie obcí pri tomto veľkostnom rozdelení.

Najviac postihnuté boli maličké obce s počtom obyvateľov do 150. Bola to snaha ako vyvíjať ekonomický tlak na tieto obce aby sa zlúčili. Najpočetnejšie kategórie obcí s počtom

obyvateľov 200 až 10 000, mali nárast koeficientov veľmi pozvoľný, približne 0,53 – 0,61. Hlavne v kontraste medzi obcami s počtom obyvateľov 50 000 až 100 000 s koeficientom 0,84. A ďalšia kategória, mestá s 100 000 až 150 000 obyvateľmi, mali koeficient až cez 1. V Českej republike v tej dobe existovalo niekoľko miest približnej veľkosti a významu. Jednalo sa o České Budejovice, Liberec, Hradec Králové, Pardubice, Zlín, Ústí nad Labem, Havířov a Olomouc. Hranicu 100 000 obyvateľov v tej dobe prekračoval iba Olomouc a tak bol zaradený vo vyššej kategórii a tým pádom získaval približne o 20% daňových príjmov na obyvateľa viac ako ostatné podobné mestá.

Obce sa v snahe dostať do vyššej veľkostnej kategórie schyľovali k rôznym praktikám a vyplácali ľuďom, ktorý si zmenili trvalé bydlisko určitú finančnú odmenu. Mestá Pardubice a Kolín vyplácali 1000 Kč, za túto zmenu, mesto Jihlava až 3000 Kč. Kolín vďaka týmto príspevkom prekročil hranicu 30 000 obyvateľov a získal tak až 10 miliónov Kč na daniach viac. Proti týmto aktivitám a príspevkom, ale protestovali obce, ktoré takto strácali obyvateľov na papieri, ale fyzicky tam stále zostávali. (Provazníková, 2009, s. 133 - 134)

3.3 Novela zákona o RUD od 1.1. 2008

Spomínané nedostatky v rozpočtovom určení daní a pomerne významný prepád daňových príjmov malých obcí viedli k vzniku niekoľkých návrhov ako zmeniť RUD. Odpoveďou na tieto problémy a celospoločenskú situáciu je pomerne zásadná novela zákona o RUD. Bola publikovaná ako zákon č. 377/2007 Sb. s účinnosťou od 1.1. 2008.

Táto novela mala za cieľ odstrániť problémové časti stávajúceho zákona o RUD a to predovšetkým nerovnomerné rozdelenie daňových výnosov. Jednalo sa hlavne o vysokú váhu koeficientov pri jednotlivých veľkostných kategóriách obcí, ktoré boli jediným kritériom pre prerozdelenie daní. Ďalším problémom bol veľký rozdiel medzi jednotlivými koeficientmi a skokové prechody ak sa obec presunula z jednej kategórie do druhej. Či už smerom hore alebo dole.

Touto novelou sa snažili zohľadniť, že výdaje obcí nie sú závislé len na počte obyvateľov, ale sú ovplyvnené aj inými faktormi ako poloha, rozloha obce, kvalita služieb či infraštruktúra. Boli stanovené dve nové kritéria a stávajúce kritérium bolo modifikované. Medzi nové kritéria patrila celková výmera obce s váhou 3% a prostý počet obyvateľov tiež s váhou

3%. Počet obyvateľov obce upravený veľkostným koeficientom bol modifikovaný a jeho váha bola 94%.

Nové kritérium výmery obce zvyhodňuje predovšetkým obce s nižšou hustotou obyvateľstva a taktiež kompenzuje výdaje spojené s opravami miestnych komunikácií a výdajmi na dopravnú obsluhu. Taktiež je výhodné pre obce, ktorým v zlúčení bránia geografické podmienky.

Využívanie prostého počtu obyvateľov je doplňujúce kritérium k používaniu koeficientov veľkostných kategórií obcí.

Koeficienty veľkostných kategórií sú upravené na koeficienty postupných prechodov medzi veľkostnými kategóriami. Jednalo sa hlavne o to, aby nedochádzalo k veľkým skokovým rozdielom medzi jednotlivými kategóriami a k špekuláciám s počtom obyvateľov. Došlo k zníženiu počtu kategórií zo 14 na 4, ale táto tabuľka neplatila pre 4 najväčšie mestá a to pre Brno, Ostravu, Plzeň a pre hlavné mesto Praha.

K posilneniu daňových príjmov predovšetkým malých obcí a k zmierneniu dopadov vyplývajúcich z prechodu na nový systém prerozdelenia daní sa pristúpilo k zvýšeniu podielu obcí na zdieľaných daniach a to zo stávajúcich 20,59% na 21,4%.

Obce s počtom obyvateľov od – do obyvateľ	Koeficienty postupných prechodů	Násobek postupných přechodů
0–300	1,0000	$1,0000 \times \text{počet obyvateľ obce}$
301–5 000	1,0640	$300 + 1,0640 \times \text{počet obyvateľ z počtu obyvateľ obce přesahujících 300}$
5001–30 000	1,3872	$5\,300,8 + 1,3872 \times \text{počet obyvateľ z počtu obyvateľ obce přesahujících 5 000}$
30 001 a více	1,7629	$39\,980,8 + 1,7629 \times \text{počet obyvateľ z počtu obyvateľ obce přesahujících 30 000}$

Obr. 6 Koeficienty postupných prechodov a násobky (Provazníková, 2009, s.141)

Výpočet podielu pre jednotlivé obce prebiehal v dvoch krokoch. V prvom kroku sa zisťoval podiel miest hlavného mesta Prahy, Brna, Ostravy a Plzně na zdieľaných daniach. Určoval sa ako podiel násobku počtu obyvateľov a odpovedajúceho prepočítacieho koeficientu podľa obrázku č. 7 na súčet týchto násobkov za tieto 4 mestá a za ostatné obce v Českej republike.

	Přepočítací koeficient
Hlavní město Praha	4,2098
Plzeň	2,5273
Ostrava	2,5273
Brno	2,5273
Ostatní obce ČR	1,0000

Obr. 7 Podiely počtu 4 najväčších miest ((Provazníková, 2009, s.142)

Rovnakým spôsobom je zistený aj celkový podiel na výnosoch zdieľaných daní pre ostatná obce v Českej republike. Ten nám určuje množstvo výnosov, na ktorom sa podieľajú ostatné obce okrem spomínaných 4 miest.

Druhým krokom bolo prepočítanie jednotlivých podielov pre obce. Bola používaná obdoba výpočtu ako do roku 2007. Stále boli definované intervaly pre počet obyvateľov a koeficienty postupných prechodov. Zmena, ale spočívala v tom, že tieto koeficienty postupných prechodov boli použité iba pre násobenie počtu obyvateľov obce v rámci stanoveného intervalu. Napríklad obec, ktorá mala viac ako 30 000 obyvateľov sú pre výpočet použité postupne všetky koeficienty, ktoré vidíme na obrázku č. 6. Vďaka tomu tvoria podiely jednotlivých obcí spojenú krivku a nie sú tam žiadne výrazné skokové prechody.

Najväčší nárast príjmov bol zaznamenaný u najmenších obcí, približne do 300 obyvateľov, predovšetkým vďaka novému kritériu o výmere obce. Najviac stratových obcí sa nachádzalo v rozmedzí od 10 000 do 20 000 obyvateľov a od 20 000 do 30 000 obyvateľov. Dohromady 95 obcí. (Provazníková, 2009, s.140 - 144)

3.4 Novela zákona o RUD s platnosťou od 1.1. 2013

Od 1.1. 2013 je plánovaná účinnosť novely zákona o rozpočtovom určení daní, ktorá má zaviesť vyrovnanie príjmov z daní na obyvateľa jednotlivých obcí. Takmer všetky mestá, by mali touto novelou získať vyššie daňové príjmy na jedného obyvateľa. Výnimku tvoria len 4 najväčšie mestá a to konkrétne hlavné mesto Praha, Brno, Ostrava a Plzeň.

Z obrázku č. 8 sú očividné rozdiely v príjmoch medzi zrovnateľnými stotisícovými mestami a napríklad Plzňou. Podľa tvorcov návrhu novely práve najväčšie mestá, okrem Prahy, po celú dobu platnosti zákona o rozpočtovom určení daní, zarábajú na tom, že v dobe pred

reformou verejnej správy plnili okrem role mesta taktiež postavenie okresu. Z tohto dôvodu mali vysoký koeficient, vďaka ktorému mali najväčšie mestá vyššie daňové príjmy.

Pořadí dle velikosti	Pořadí dle RUD	Město	Počet obyvatel	RUD
1	1	Praha	1 249 026	31,7
4	2	Plzeň	169 935	19,4
2	3	Brno	371 399	19,1
3	4	Ostrava	306 006	18,6
6	5	Olomouc	100 362	12,2
9	6	Hradec Králové	94 493	13,1
10	7	Pardubice	90 077	13,0
15	8	Karviná	61 948	11,8
17	9	Opava	58 440	11,5
19	10	Karlovy Vary	51 320	11,1
12	11	Zlín	75 714	11,1
8	12	České Budějovice	94 865	10,9
7	13	Ústí nad Labem	95 477	11,8
20	14	Jihlava	51 222	10,8
5	15	Liberec	101 625	11,8
24	16	Mladá Boleslav	44 750	10,2
21	17	Teplice	51 208	10,1
14	18	Most	67 518	10,1
11	19	Havířov	82 896	10,0
16	20	Frýdek-Místek	58 582	10,0
23	21	Přerov	46 254	10,0
22	22	Chomutov	49 795	9,9
13	23	Kladno	69 938	9,8
18	24	Děčín	52 260	9,6

Obr. 8 Prehľad daňových príjmov štatutárnych miest a hlavného mesta Prahy (Denník Verejnej správy, 2012)

Jedným z hlavných cieľov novely zákona o rozpočtovom určení daní je dosiahnutie trojnásobku vo zdieľaných daniach na obyvateľa (Praha verus obce s najnižšími príjmami). Doposiaľ sa tento násobok najvyššieho a najnižšieho príjmu pohyboval na hodnote 4,7. K dosiahnutiu spomínaného cieľa budú zdieľané dane posilnené o čiastku v hodnote 7 mld. Kč a o túto čiastku sa znížia dotačné programy v obciach financované z národných zdrojov. Prvou veľmi podstatnou zmenou sa stáva navýšenie percenta, ktoré pripadá jednotlivým obciam. A to zo stávajúcich 21,4% na 22,96%. Toto percento sa zvyšuje u nasledujúcich daní. Jedná sa o podiel z celoštátneho hrubého výnosu z dane z pridanej hodnoty, z príjmu fyzických osôb zo závislej činnosti, z príjmu fyzických osôb vyberaných zrážkou, z príjmu právnických osôb a z príjmu fyzických osôb zníženého a výnosy už spomínané.

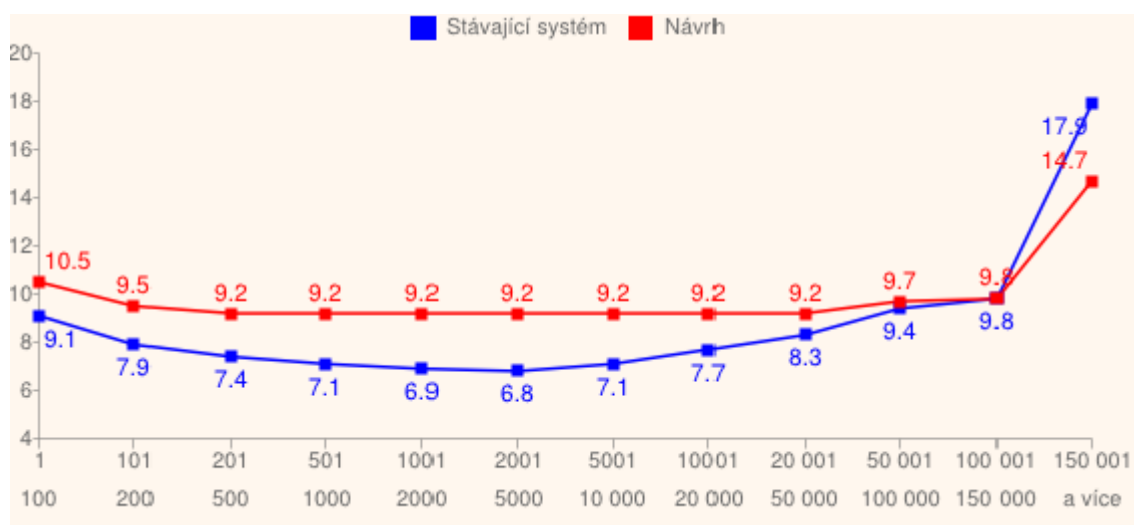
Percento, ktorým sa obce s výnimkou hlavného mesta Prahy podieľajú na percentuálnej časti celoštátneho hrubého výnosu daní sa vypočíta ako súčet nasledovne:

- a) „poměr celkové výměry katastrálních území obce k celkové výměře katastrálních území všech obcí, vyjádřeno v procentech a násobeného koeficientom 0,03,“
- b) „poměru počtu obyvatel obce k počtu obyvatel všech obcí, vyjádřeno v procentech a násobeného koeficientem 0,10,“
- c) „poměru počtu žáků navštěvujících školu zřizovanou obcí, k počtu těchto žáků za všechny obce, vyjádřeného v procentech a násobeného koeficientem 0,07,“
- d) „poměru násobku postupných přechodů, vypočteného pro obec pomocí koeficientů postupných přechodů, k součtu násobků postupných přechodů vypočtených za ostatní obce, vyjádřeného v procentech a násobeného koeficientem 0,80“

„Celkové procento se stanoví pomocí zlomku, v jehož čitateli se uvede násobek přepočítacího koeficientu pro ostatní obce a celkového počtu obyvatel ostatních obcí, a ve jmenovateli součet násobků příslušných přepočítacích koeficientů a počtu obyvatel připadajících na hlavní město Prahu a ostatní obce.“ (Česká republika, 2012, s.1-9)

Obce s počtem obyvatel od – do obyvatel	Koeficienty postupných přechodů	Násobek postupných přechodů
0 – 50	1,0000	1,0000 x počet obyvatel obce
51 – 2 000	1,1179	50 + 1,1179 x počet obyvatel z počtu obyvatel obce přesahujících 50
2 001 – 30 000	1,1950	2 229,9 + 1,1950 x počet obyvatel z počtu obyvatel obce přesahujících 2 000
30 001 – 110 000	1,3929	35 689,9 + 1,3929 x počet obyvatel z počtu obyvatel obce přesahujících 30 000
110 001 – a více	2,7357	147 121,9 + 2,7357 x počet obyvatel z počtu obyvatel obce přesahujících 110 000

Obr. 9 Koeficienty postupných prechodov a násobky (Česká republika, 2012, s.7)



Obr. 10 Priemerný výnos zdieľaných daní na 1 obyvateľa (Denník verejnej správy, 2012)

Hlavné dopady tejto novely sú očividné z obrázku č. 10. Na prvý pohľad je jasné, že dochádza k vyrovnaniu príjmu z daní na obyvateľa u jednotlivých veľkostí obcí (došlo by k odstráneniu tzv. U krivky). Na druhú stranu významné zníženie na príjme z daní by pocítili 4 najväčšie mestá. Aj napriek tomuto znižovaniu, by ale mestá Brno a Ostrava (cca 15 000 Kč/obyvateľa) získali približne o polovicu vyššie zdieľané dane oproti mestám Olomouc a Liberec (cca 10 000 Kč/obyvateľa). Najväčším mestám je navrhované, že príjmovú stratu budú mať po 4 roky kompenzovanú zo štátneho rozpočtu.

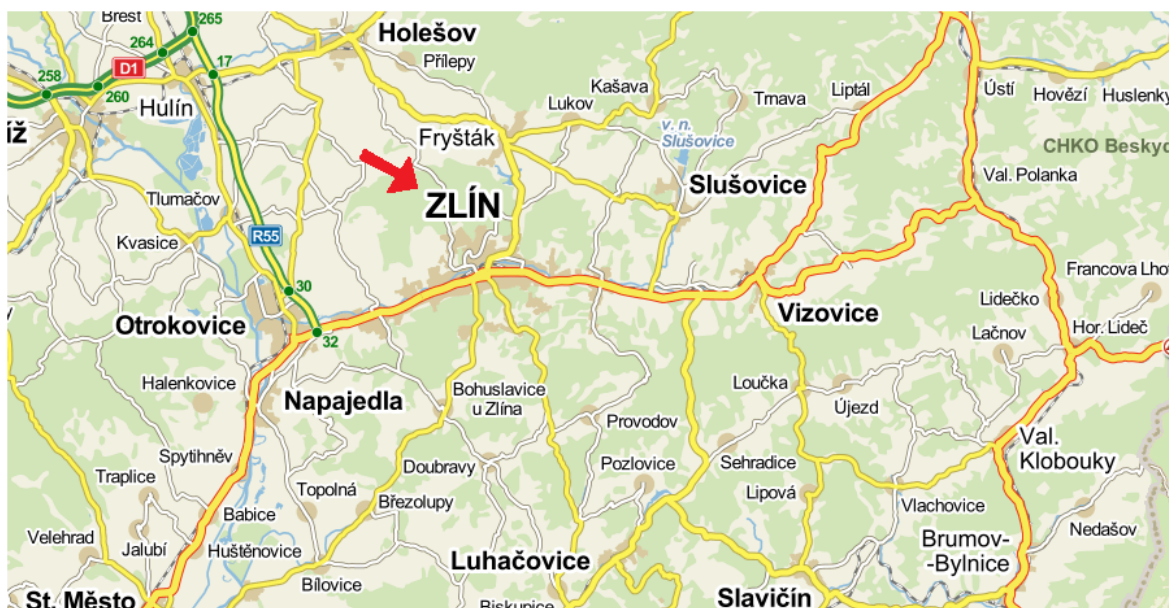
Celý návrh novely zákona je koncipovaný bez výraznejšieho dopadu na štátny rozpočet. Zvýšenie podielu zdieľaných daní odpovedá zníženiu dotácií vrátane prevodu príspevkov na školstvo. Jediný väčší zásah do rozpočtu budú predstavovať kompenzácie najväčším mestám na zníženie straty z príjmu na dani spojených s prechodom na nový systém prepočítavania. (Denník verejnej správy, 2012)

II. PRAKTICKÁ ČÁST

4 ZLÍN

4.1 Základná charakteristika mesta

Zlín je štatutárnym mestom a je priemyslovo – podnikateľským centrom na strednej Morave. V rokoch 1949 – 1989 niesol názov Gottwaldov. Mesto Zlín sa rozprestiera v údolí toku rieky Dřevnice, na pomedzí Vizovických a Hostýnskych vrchov. K 26.3. 2011 bolo v meste 76 010 obyvateľov. Počet obyvateľov sa ale rok od roku znižuje. Katastrálna výmera mesta je 102,83 km² a priemerná nadmorská výška mesta je 230 m.n.m. Dôležitým medzníkom v histórii mesta sa stal rok 1894. V tomto roku bola v meste založená obuvnícka firma Baťa. Vďaka veľmi výnimočnému rastu, prosperity firmy a vplyvu Tomáše Bati, ktorý bol zároveň aj starostou mesta sa zo Zlína v medzivojnovom období stalo moderné mestské centrum. Vynikalo architektonickým štýlom aj životným tempom.



Obr. 11 Poloha mesta Zlín (www.mapy.cz, 2012)

Podnikateľská tradícia, ktorú založil Baťa a výhodná geografická poloha sú dva z viacerých faktorov, ktoré ovplyvnili skutočnosť, že po zmene politického režimu nastal v Zlíne prudký rast podnikateľských a obchodných aktivít. Taktiež existencia Univerzity T. Bati pomáha mestu k zvyšovaniu prestíže.

V súčasnosti je mesto Zlín sídlom Zlínskeho kraja. (www.zlin.eu, 2011)

4.2 Analýza rozpočtu mesta

V tejto časti práce sa budem venovať analýze rozpočtov jednotlivých miest. Presnejšie sa zameriam na účtovné obdobia od roku 2009 po súčasnosť. Rozpočet každého mesta bude samostatná kapitola.

V tabuľke č. 1 môžeme vidieť skutočné konečné stavy príjmových kategórií mesta Zlín za roky 2009 až 2011 a predpokladané príjmy za rok 2012. Najväčšiu časť rozpočtu predstavujú za všetky roky daňové príjmy, ale môžeme si všimnúť že od roku 2009 pomaličky klesajú.

Výrazný rozdiel v roku 2010 je spôsobený vysokou dotáciou, ktorú mesto dostalo na podporu kultúry. Jednalo sa o výstavbu kultúrneho centra v Zlíne. Taktiež vyššie kapitálové príjmy oproti predchádzajúcemu roku boli predovšetkým dôsledkom predaja bytov do osobného vlastníctva.

Pre porovnanie roky 2009 a 2011 sú veľkosťou čiastok veľmi podobné, z toho môžeme usúdiť, že mesto v súčasnom roku 2012, ak bude hospodáriť tak ako v minulých rokoch, bude mať na konci roku súčet príjmov približne 1,6 mld. Kč.

Hodnoty sú v tis. Kč		Účtovné obdobie			
		2009	2010	2011	2012
Kategórie	Daňové príjmy	1 018 960	913 555	936 084	907 778
	Nedaňové príjmy	198 718	257 889	208 996	214 667
	Kapitálové príjmy	76 500	152 139	31 800	35 000
	Prijaté dotácie	316 757	738 821	461 435	64 434
	Súčet	1 610 935	2 062 404	1 638 315	1 221 879

Tab. 1 Príjmové kategórie mesta Zlín za roky 2009 – 2012 (www.zlin.eu, 2012)

V tabuľke 2 vidíme skutočné výdaje mesta za roky 2009 až 2011 a taktiež plánované výdaje na rok 2012. Opäť je tu výrazný rozdiel v roku 2010 a to už zo spomínanej výstavby kultúrneho centra. Rozdiel je teda len v kapitálových výdajoch. Čo sa týka výdajov bežných alebo prevádzkových nie sú tam výrazne rozdiely až na rok 2011, kde je cca nárast o 100 miliónov Kč. Nešlo o navýšenie výdajov len v jednej kategórii, ale o celkový nárast výdajov predovšetkým v obchode, doprave, vzdelávaní, kultúre a v územnej samospráve.

V rámci navrhovaného rozpočtu na rok 2012 sú kapitálové výdaje takmer totožné s predchádzajúcim rokom, takže to nevyzerá že by malo mesto v pláne veľké investície v tomto roku. Prevádzkové výdaje sú plánované pomerné nízke v porovnaní s predchádzajúcimi rokmi, ale tie sa v priebehu roku veľmi rýchlo menia, čiže sa môžu ľahko dostať na úroveň minulých rokov.

Hodnoty sú v tis. Kč		Účtovné obdobie			
		2009	2010	2011	2012
Kategórie	Bežné výdaje	1 302 007	1 362 808	1 478 275	1 046 605
	Kapitálové výdaje	201 031	654 130	146 662	144 690
	Súčet	1 503 038	2 016 938	1 624 937	1 191 295

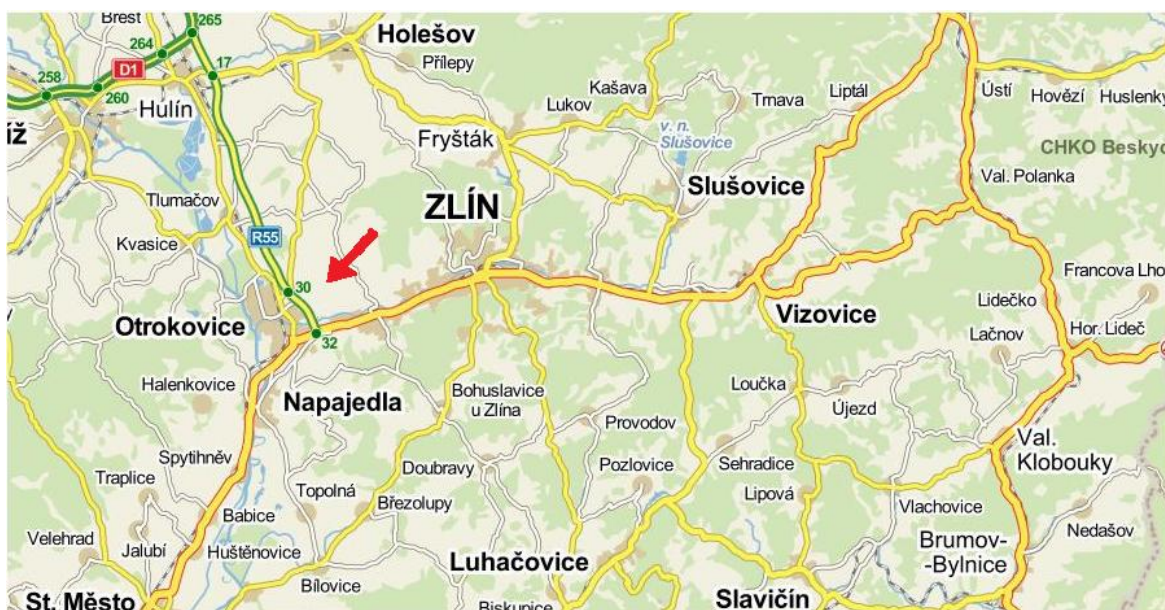
Tab. 2 Bežné a kapitálové výdaje mesta Zlín za roky 2009 – 2012 (www.zlin.eu, 2012)

Keď si porovnáme príjmy a výdaje, vidíme že rozpočet mesta Zlín je prebytkový, čiže môžu presúvať finančné prostriedky do ďalších rokov na neplánované výdaje. Z toho dôvodu je aj navrhovaný rozpočet na rok 2012 zostavený ako prebytkový.

5 OTROKOVICE

5.1 Základná charakteristika mesta

Mesto Otrokovice sa nachádza v západnej časti Zlínskeho kraja. Rozprestiera sa na pomedzí troch regiónov a to: Valašska, Slovácka a Hané. Mesto Otrokovice vzniklo spojením dvoch samostatných obcí Otrokovice a Kvítkovice a je druhým najväčším mestom Zlínskeho okresu. Leží necelých 10 km juhozápadne od Zlína na sútoku riek Dřevnice a Moravy. Katastrálna výmera mesta je 19,61 km² a priemerná nadmorská výška je 190 m.n.m.



Obr. 12 Poloha mesta Otrokovice (www.mapy.cz, 2012)

Otrokovice sú moderným priemyselným mestom, ktorého rozvoj bol založený v 30. rokoch 20. storočia stavbou Baťových závodov a dynamiku rozvoja získal v 70. rokoch v súvislosti s otvorením nových závodov na výrobu pneumatík Barum Continental. V súčasnosti má mesto Otrokovice 18 524 obyvateľov (ku dňu 26.3. 2011). Vďaka svojej polohe na dôležitých cestných a železničných uzloch sú Otrokovice vstupnou bránou do celého Zlínskeho kraja. (www.otrokovice.cz, 2012)

5.2 Analýza rozpočtu

V tabuľke č. 3 vidíme príjmovú časť rozpočtu mesta Otrokovice v rokoch 2009 až 2012. Môžeme si všimnúť, že v daňových príjmoch od roku 2009 nenastala takmer žiadna veľká zmena, ktorá by tieto príjmy ovplyvnila. V roku 2010, došlo ale k navýšeniu nedaňových príjmov o viac ako 7 mil. Kč. Išlo hlavne o príjmy z prenájmu nehnuteľností a zo sankčných platieb.

Taktiež kapitálové príjmy boli v tomto roku vyššie o viac ako 15 mil. Kč čo je už pomerne veľká zmena. Jedná sa predovšetkým o príjmy z investičného majetku, predaja akcií a z príspevkov na nákup dlhodobého majetku.

V roku 2011 je jedinou veľkou zmenou výška prijatých dotácií oproti minulým rokom. Ide o čiastku necelých 40 mil. Kč vyššiu ako predchádzajúci rok.

Plánovaný rozpočet na tento rok je na prvý pohľad veľmi nízky oproti minulým obdobiam. Je to spôsobené poklesom 4. kategórie príjmov mesta a tou sú dotácie, ktoré sú na tento rok až o 100 mil. Kč nižšie ako boli doteraz.

Hodnoty sú v tis. Kč		Účtovné obdobie			
		2009	2010	2011	2012
Kategórie	Daňové príjmy	205 665	206 419	208 639	204 183
	Nedaňové príjmy	35 543	42 796	39 849	35 609
	Kapitálové príjmy	4 021	19 913	7 108	10 337
	Prijaté dotácie	163 007	159 729	197 236	54 725
	Súčet	408 236	428 857	452 832	304 854

Tab. 3 Príjmové kategórie mesta Otrokovice za roky 2009 – 2012
(www.otrokovice.cz, 2012)

Prevádzkové alebo ako sú v tabuľke č. 4 označené ako bežné výdaje sú v rokoch 2009 – 2011 takmer totožné. Z toho nám vyplýva, že mesto Otrokovice si dokáže dlhodobo udržiavať prevádzkové výdaje na rovnakej úrovni. Čiže aj v roku 2012 by sa tieto výdaje nemali dostať cez hranicu 330 mil. Kč.

Jediným rozdielom sú teda výdaje kapitálové. V roku 2009 boli oproti roku 2010 tieto výdaje vyššie o viac ako 60 mil. Kč. Išlo o navýšenie výdajov v kategórii doprava predovšetkým sa jednalo o výstavbu a rekonštrukciu ciest.

V roku 2011 sa oproti roku 2010 opäť tieto výdaje navýšili a to až o 100 mil. Kč. Bohužiaľ sa mi nepodarilo zistiť, čo za týmto navýšením stojí.

Hodnoty sú v tis. Kč		Účtovné obdobie			
		2009	2010	2011	2012
Kategórie	Bežné výdaje	325 494	324 554	319 847	248 505
	Kapitálové výdaje	136 229	69 057	169 958	56 349
	Súčet	461 723	393 611	489 805	304 854

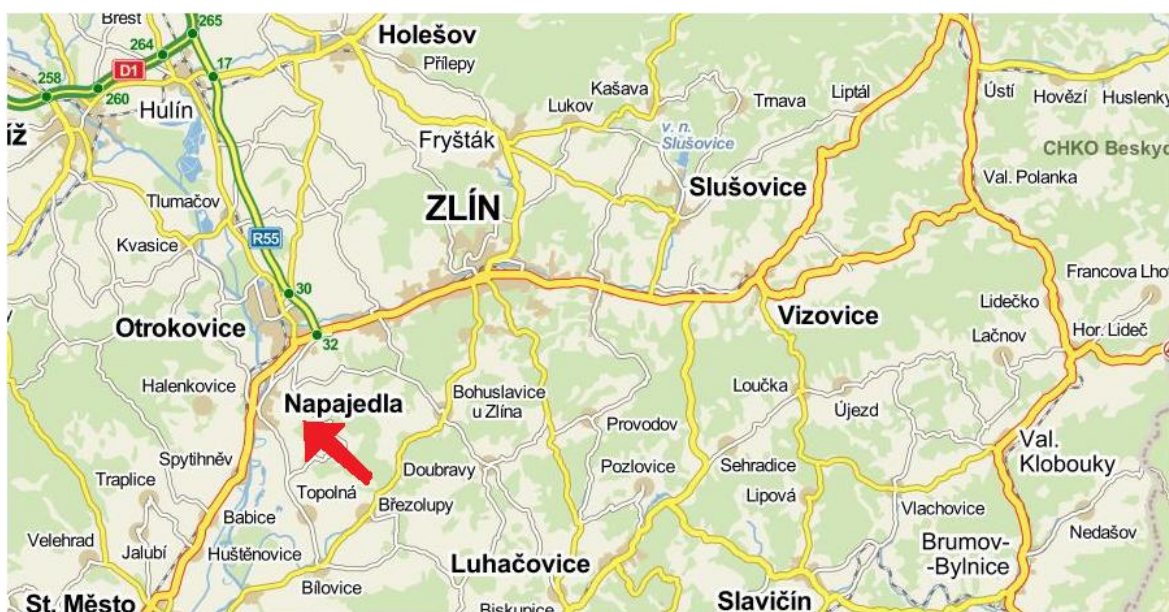
Tab. 4 Bežné a kapitálové výdaje mesta Otrokovice za roky 2009 – 2012 (www.otrokovice, 2012)

Celkový rozpočet v Otrokoviciach vychádza jeden rok schodkový a ďalší zase prebytkový. Plánovaný rozpočet na rok 2012 je zatiaľ nastavený ako vyrovnaný, ale je vysoká pravdepodobnosť, že tak neskončí.

6 NPAJEDLA

6.1 Základná charakteristika mesta

Mesto Napajedla sa taktiež nachádza v západnej časti Zlínskeho kraja. Leží 13 km juhozápadne od mesta Zlín. Nachádza sa na hranici Hornomoravského a Dolnomoravského úvalu. Sú to dva významné geomorfologické útvary v oblasti. Katastrálna výmera mesta je 19,8 km² a priemerná nadmorská výška je 200 m.n.m. Napajedlá mali ku 11.3. 2011 7 497 obyvateľov.



Obr. 13 Poloha mesta Napajedla (www.mapy.cz, 2012)

Miesto označované ako „Napajedelská brána“ bolo už za pravekého a stredovekého človeka chápané ako veľmi dôležitý strategický bod. Údolie malo veľmi priaznivé životné podmienky a náplavy z rieky Moravy tu vytvorili veľmi dobré podmienky pre poľnohospodárstvo. Miestom taktiež prechádzali významné obchodné cesty kvôli brodu cez rieku. Historický názov mesta sám o sebe nesie silu jeho významu v minulosti.

Napajedla spadajú pod Otrokovice ako obec s rozšírenou pôsobnosťou. (www.napajedla.cz, 2012)

6.2 Analýza rozpočtu

V nasledujúcej tabuľke č. 5 vidíme príjmovú časť rozpočtu mesta Napajedla. Daňové aj nedaňové príjmy mesta boli v rokoch 2009 – 2011 veľmi podobné. Z toho nám vyplýva, že aj plánovaný rozpočet v týchto 2 kategóriách je skoro totožný s týmito rokmi.

Naopak veľké rozdiely vidíme v prijatých dotáciách za minulé roky aj v plánovaných na tento rok. Sú v rozmedzí od 10 mil. Kč až po 70 mil. Kč na rok.

Pomerne nízke sú kapitálové príjmy v rokoch 2009 a 2011 a dost' zarážajúce môžu byť aj nulové plánované kapitálové príjmy na rok 2012.

Z dlhodobého hľadiska vyzerá rozpočet ako sínusoida. Jeden rok je vysoký cca 150 mil. Kč a ďalší klesne na 120 mil. Kč a potom opäť vystúpil na 140 mil. Kč.

Hodnoty sú v tis. Kč		Účtovné obdobie			
		2009	2010	2011	2012
Kategórie	Daňové príjmy	62 858	67 174	66 521	66 572
	Nedaňové príjmy	17 023	17 387	16 362	19 615
	Kapitálové príjmy	1 485	6 338	964	0
	Prijaté dotácie	71 924	29 373	57 975	10 025
	Súčet	153 290	120 272	141 822	96 212

Tab. 5 Príjmové kategórie mesta Napajedla v rokoch 2009 – 2012
(www.napajedla.cz, 2012)

Výdajovú časť rozpočtu vidíme v tabuľke č.6 na nasledujúcej strane. Výdajová časť je s trendom veľmi podobná stránke príjmovej. Prevádzkové výdaje sa udržiavajú z dlhodobého hľadiska na približne rovnakej úrovni a to 80 mil. Kč.

Naopak výdaje kapitálové sú jeden rok vysoké a ďalší zase nie. V roku 2009 to bolo spôsobené vysokými výdajmi na dopravu, bývanie a územný rozvoj dokopy šlo asi o 50 mil. Kč viac ako v roku 2010. Z tohto dôvodu bol rozpočet v roku 2009 schodkový.

V roku 2010 boli práve z tohto dôvodu znížené výdaje v týchto kategóriách a rozpočet bol prebytkový.

Naopak v roku 2011 sa opäť zvýšili výdaje na dopravu, bývanie a územný rozvoj a zvýšili sa aj výdaje na vzdelávanie a rozpočet sa stal znova schodkový, aj keď o menšiu čiastku ako v roku 2009.

V roku 2012 sú kapitálové výdaje plánované veľmi podobne ako v roku 2010 aby sa znížila strata.

Z tohto môžeme pozorovať trend v rozvoji mesta, ktoré ale nemá dostatočné finančné prostriedky aby mohlo každý rok zvyšovať výdaje na podporu svojho rozvoja.

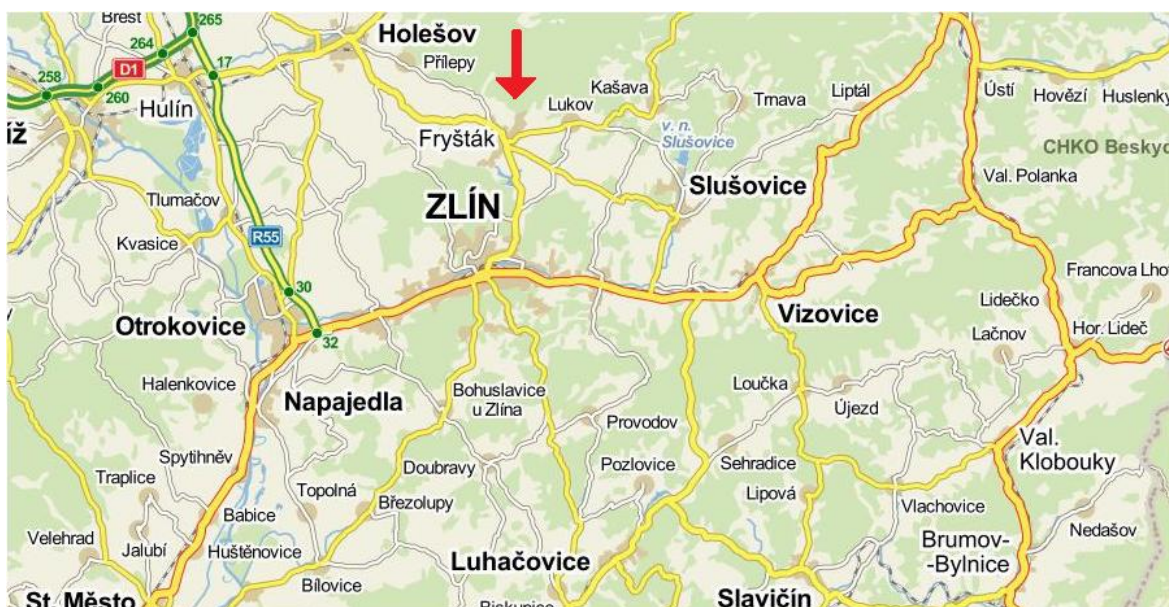
Hodnoty sú v tis. Kč		Účtovné obdobie			
		2009	2010	2011	2012
Kategórie	Bežné výdaje	78 107	78 898	86 527	78 938
	Kapitálové výdaje	95 052	24 242	58 258	23 646
	Súčet	173 159	103 140	144 785	102 584

Tab. 6 Bežné a kapitálové výdaje v rokoch 2009 – 2012 (www.napajedla.cz, 2012)

7 FRYŠTÁK

7.1 Základná charakteristika mesta

Mesto Fryšták sa nachádza severne od Zlína vo vzdialenosti cca 7 km na okraji Hostýnskych vrchov a na rozhraní regiónov Valaška a Hané. Katastrálna výmera mesta je 24,16 km² a priemerná nadmorská výška je 271 m.n.m. K 11.3. 2011 malo mesto 3 730 obyvateľov. Vďaka aktivite miestnych obyvateľov prosperovali aj okolité obce pôvodného Fryštáku: Dolní a Horní Ves, Vítová a Lukoveček. Tieto obce sa postupne rozrastali až sa spojili v mesto Fryšták, tak ako ho poznáme dnes. Iba obec Lukoveček je dnes opäť samostatná s počtom obyvateľov 400.



Obr. 14 Poloha mesta Fryšták (www.mapy.cz, 2012)

Za posledných 15 rokov sa v meste budovala a dnes až na malé úseky je dokončená kanalizácia, vodovod a rozvod zemného plynu. Z nových objektov pribudla prístavba základnej školy, zdravotné stredisko, materská škôlka a nákupné strediská vo všetkých miestnych častiach. Taktiež bolo upravených viac ako 50 km miestnych komunikácií a mesto ďalej pripravuje výstavbu nových bytov, miestnych komunikácií a rozšírenie cyklotrás do okolitých obcí v rámci mikroregiónu. Ten chce mimo iného obnoviť kultúrne tradície a rozširovať ekologické programy. V súčasnosti dominantu Fryštáku dotvára areál ZDV a moderný penzión na námestí pre mobilných dôchodcov. V meste vyrastajú objekty mnohých firiem ako napríklad: Solar-technik, TRIODON – sponzor kultúrnych aktivít, množstvo autoopra-

vovní, drobné živnostenské firmy, súkromné obchody a reštaurácie. (www.frystak.cz, 2012)

7.2 Analýza rozpočtu

Tabuľka č. 7 znázorňuje jednotlivé príjmy mesta Fryšták za roky 2009 až 2012. Môžeme si všimnúť v rokoch 2009, 2010 a 2011, že daňové príjmy až na niekoľko stotisíc Kč sú identické čo vypovedá o vyrovnanosti daňových príjmov a preto aj predpokladané daňové príjmy v roku 2012 majú vysokú pravdepodobnosť, že sa nezmenia.

Naopak je to u príjmov nedaňových. Tu vidíme, že tieto príjmy rok čo rok klesajú a teda aj predikcia na rok 2012 je nižšia ako v predchádzajúcom roku.

Kapitálové príjmy sú veľmi nízke, jediný vyšší výkyv je v roku 2010, kde činí necelé 2 mil. Kč. Predpokladané kapitálové príjmy v roku 2012 sú zatiaľ nulové.

Klesajúcu tendenciu majú aj prijaté dotácie.

Keď si všetky tieto faktory dáme dohromady, dostaneme z toho, že príjmová časť rozpočtu mesta Fryšták, rok od roku klesá, čo pre rozvoj mesta je veľmi nepríjemná skutočnosť a podľa môjho názoru by s tým mesto malo niečo robiť.

Hodnoty sú v tis. Kč		Účtovné obdobie			
		2009	2010	2011	2012
Kategoríe	Daňové príjmy	28 603	28 114	29 130	28 079
	Nedaňové príjmy	8 948	6 120	3 380	2 398
	Kapitálové príjmy	322	1 947	1 055	0
	Prijaté dotácie	18 887	8 988	5 004	12 184
	Súčet	56 760	45 169	38 569	42 661

Tab. 7 Kategoríe príjmov mesta Fryšták v rokoch 2009 – 2012 (www.frystak.cz, 2012)

Bežné a kapitálové výdaje mesta Fryšták sú znázornené v tabuľke č. 8. Bežné výdaje majú veľmi podobný vývoj ako daňové príjmy a sú aj v podobných hodnotách a to cca 27 mil. Kč za rok.

Kapitálové výdaje majú od roku 2009 klesajúci trend. A preto aj plánované kapitálové výdaje sú v roku 2012 menšie ako boli v roku 2011.

Keď si všimneme celkové výdaje a porovnáme ich s celkovými príjmami, tak si určite všimneme, že taktiež majú klesajúcu tendenciu. Bohužiaľ pre mesto, príjmy klesajú rýchlejšie ako výdaje a ani neboli na začiatku v roku 2009 na vyšších hodnotách ako výdaje a preto je rozpočet mesta za posledné 3 roky schodkový. Na rok 2012 je zatiaľ plánovaný rozpočet vyrovnaný, ale keď sa pozrieme na rozpočet za posledné 3 roky vyhladky, že taký naozaj bude nie sú moc vysoké.

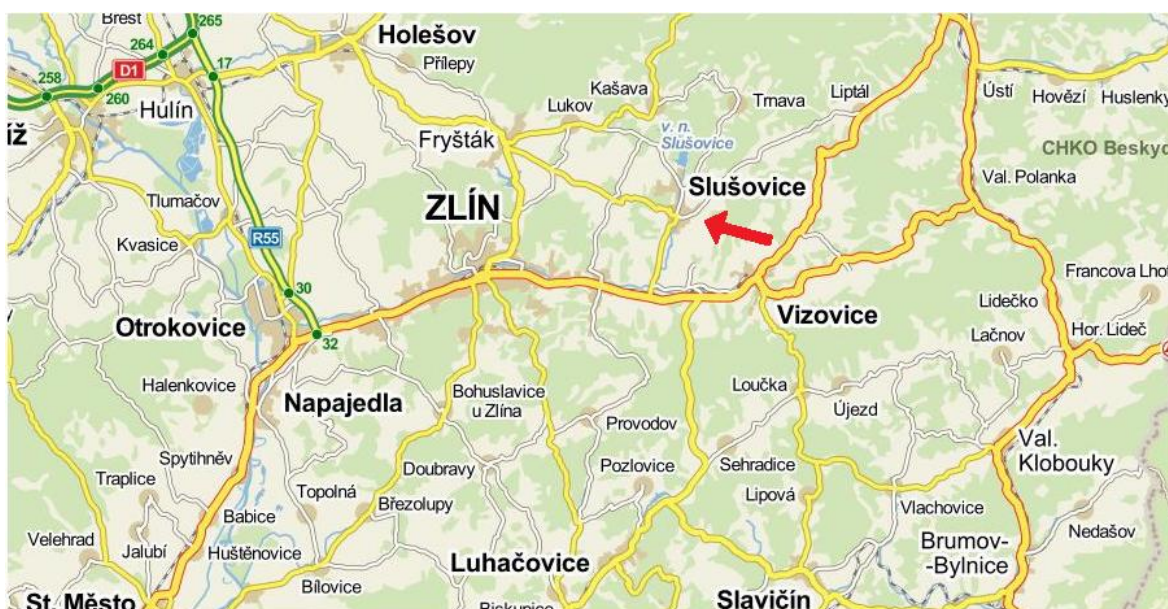
Hodnoty sú v tis. Kč		Účtovné obdobie			
		2009	2010	2011	2012
Kategórie	Bežné výdaje	27 893	25 907	26 998	32 190
	Kapitálové výdaje	41 389	20 481	18 419	10 471
	Súčet	69 282	46 388	45 417	42 661

Tab. 8 Bežné a kapitálové výdaje mesta Fryšták za roky 2009 – 2012
(www.frystak.cz, 2012)

8 SLUŠOVICE

8.1 Základná charakteristika mesta

Slušovice sa nachádzajú na severovýchod od mesta Zlín vo vzdialenosti približne 10 km. Ležia na rieke Dřevnice. Katastrálna výmera mesta je 7,14 km² a priemerná nadmorská výška je 275 m.n.m. Po druhej svetovej vojne nastal najväčší rozmach obce a došlo k prudkému nárastu počtu obyvateľov a rozvoji miestneho poľnohospodárskeho družstva. V roku 1996 získali Slušovice štatút mesta. K 11. 3. 2011 bolo v Slušoviciach evidovaných 3 022 obyvateľov.



Obr. 15 Poloha mesta Slušovice (www.mapy.cz, 2012)

V posledných rokoch sa investičná činnosť mesta zamerala predovšetkým na úpravu a usmernenie dopravy v rámci bezpečnosti pre chodcov. Bolo vybudovaných niekoľko detských ihrísk, prebehla rekonštrukcia mestskej knižnice, ktorá teraz ponúka verejnosti prístup k internetu. Na podporu spoločenského a kultúrneho vyžitia bolo vybudované mestské kultúrne stredisko, ktoré podporuje záujmovú činnosť mládeže a zároveň umožňuje usporadúvanie výstav a koncertov.

Za zmienku určite stojí miestny dostihový areál, ktorý je najväčším areálom s klopenou dráhou na území Moravy. Každý rok sa tu uskutoční niekoľko dostihových dní. Na kopci Bíla Hlína sa nachádza letisko, ktoré umožňuje výcvik pilotov pre ultraľahké lietadlá.

Slušovice sú zároveň počiatočný bod pre mnoho turistických aj cykloturistických výletov do okolitých Hostýnskych a Vizovických vrchov. (www.slusovice.cz, 2012)

8.2 Analýza rozpočtu

Tabuľka č. 9 nám znázorňuje príjmovú stránku rozpočtu mesta Slušovice od roku 2009 po súčasnosť. Daňové príjmy boli každý rok pomerne vyrovnané, aj keď majú miernu klesajúcu tendenciu.

Podobnú situáciu zažívajú aj príjmy nedaňového charakteru. Aj keď predstavujú ani nie 10% príjmov, majú od roku 2009 klesajúci charakter a inak to nie je ani s plánovanými príjmami v súčasnom roku.

Kapitálové príjmy tvoria takmer zanedbateľnú časť príjmov mesta, ale tiež trpia klesajúcim trendom.

Jediná časť príjmov rozpočtu, ktorá rastie, sú prijaté dotácie. Okrem vysokého výkyvu, ktorý zaznamenali v roku 2010, sa zvyšovali o približne 4 mil. Kč za rok.

Celková príjmová časť rozpočtu je pomerne vyrovnaná, a to vo výške necelých 39 mil. Kč ročne. Jedinou zmenou bol rok 2010, kde vďaka vyšším dotáciám sa vyšplhali na takmer 60 mil. Kč.

Hodnoty sú v tis. Kč		Účtovné obdobie			
		2009	2010	2011	2012
Kategoríe	Daňové príjmy	24 249	24 536	23 528	21 339
	Nedaňové príjmy	4 529	2 808	2 622	2 105
	Kapitálové príjmy	1 570	1 065	555	210
	Prijaté dotácie	7 840	29 130	11 717	16 052
	Súčet	38 188	57 539	38 422	39 706

Tab. 9 Príjmové kategórie mesta Slušovice za roky 2009 – 2012 (www.slusovice.cz, 2012)

V tabuľke č. 10 sú znázornené výdaje mesta Slušovice. Bežné výdaje mesta majú jemne rastúci charakter, a preto aj mesto správne nastavilo predpokladané výdaje v roku 2012 vyššie ako v roku predchádzajúcom.

Naopak kapitálové výdaje nemajú ani rastúci ani klesajúci charakter. Ale podobne ako v meste Napajedla, sú jeden rok niekoľko násobne vyššie ako rok predchádzajúci. Z toho môže vyplývať, že tak ako mesto Napajedla sa snažia o rozvoj mesta, ale nemajú dostatočné finančné prostriedky aby tak činili každý rok.

Keď si porovnáme príjmy a výdaje, zistíme že mesto Slušovice má od roku 2009 každý rok prebytkový rozpočet vo výške približne 1 mil. Kč. Takže ma tiež dobrý predpoklad pre budúci rozvoj, ak bude pokračovať v hospodárení ako doteraz.

Hodnoty sú v tis. Kč		Účtovné obdobie			
		2009	2010	2011	2012
Kategoríe	Bežné výdaje	23 223	22 087	24 474	25 853
	Kapitálové výdaje	14 720	33 879	10 776	20 432
	Súčet	37 943	55 966	35 250	46 285

Tab. 10 Bežné a kapitálové výdaje mesta Slušovice za roky 2009 – 2012
(www.slusovice.cz, 2012)

9 VIZOVICE

9.1 Základná charakteristika mesta

Vizovice sa nachádzajú 14 km na východ od mesta Zlín. Rozprestierajú sa na úpätí Vizovických vrchov a na sútoku dvoch riek, Lutonínky a Bratřejovky. Katastrálna výmera mesta je 28,55 km² a priemerná nadmorská výška je 296 m.n.m. Ku dňu 11.3. 2011 bolo vo Vizoviciach evidovaných 4 777 obyvateľov.



Obr. 16 Poloha mesta Vizovice (www.mapy.cz, 2012)

Keď sa na konci roku 2012 ukončila činnosť okresných úradov, tak ich kompetencie prešli na krajské úrady a na ORP. Vizovice sa tak stali od 1.1. 2003 obcou s povereným obecným úradom a rozšírenou pôsobnosťou. Vizovice tak spravujú ďalších 16 obcí.

Mesto má veľkú a dlhú tradíciu s pálením slivovice a sú aj sídlom svetoznámej značky Rudolf Jelínek. Taktiež sa tu usporadúvajú kultúrne stretnutia tzv. Trnkobraní. (www.vizovice.eu, 2012)

9.2 Analýza rozpočtu

Tabuľka č. 11 nám poskytuje pohľad na príjmy mesta Vizovice. Tak ako aj u predchádzajúcich miest ani Vizovice nie sú výnimka a preto daňové príjmy sa rok od roku moc nemenia, ale majú jemný klesajúci charakter.

Nedaňové príjmy opäť tvoria len malú časť celkových príjmov a nemajú ani rastúci ani klesajúci charakter. Pohybujú sa v rozmedzí od 4 do 8 mil. Kč.

Ani kapitálové príjmy netvoria veľkú časť príjmovej stránky rozpočtu a ich výška má kolísavý charakter.

Prijaté dotácie na druhú stranu tvoria takmer polovicu celkových príjmov a majú rastúci charakter.

Hodnoty sú v tis. Kč		Účtovné obdobie			
		2009	2010	2011	2012
Kategoríe	Daňové príjmy	44 963	43 656	43 531	41 296
	Nedaňové príjmy	6 544	5 045	8 046	3 907
	Kapitálové príjmy	7 140	3 900	2 790	7 550
	Prijaté dotácie	49 893	60 347	54 539	58 292
	Súčet	108 540	112 948	108 906	111 045

Tab. 11 Príjmové kategórie mesta Vizovice za roky 2009 – 2012
(www.vizovice.eu, 2012)

V nasledujúcej tabuľke č. 12 sa nachádzajú prevádzkové a kapitálové výdaje mesta Vizovice v rokoch 2009 až 2012.

Prevádzkové výdaje predstavujú viac ako polovičku celkových výdajov mesta. Až na rok 2011 kde prevádzkové výdaje mierne poklesli, dalo by sa povedať, že majú rastúci charakter.

Kapitálové výdaje sú na tom veľmi podobne ako výdaje bežné, teda prevádzkové. Majú tiež mierne rastúci charakter, s výnimkou roku 2010, kde mierne poklesli, ale aj plánované kapitálové výdaje sú vyššie ako boli v roku 2011.

Celkovo je rozpočet mierne schodkový. V roku 2009 bol rozpočet mesta vyrovnaný, čo je veľmi vzácné. V roku 2010 bol rozpočet schodkový a to približne necelé 4 mil. Kč. Rok 2011 bol naopak jemne prebytkový, ale išlo len o necelý milión korún. Naopak plánovaný rozpočet na rok 2012 je schodkový a to vo výške takmer 17 mil. Kč.

Hodnoty sú v tis. Kč		Účtovné obdobie			
		2009	2010	2011	2012
Kategoríe	Bežné výdaje	63 204	78 299	54 211	69 103
	Kapitálové výdaje	45 336	39 829	54 039	60 563
	Súčet	108 540	116 128	108 250	129 666

Tab. 12 Bežné a kapitálové výdaje mesta Vizovice za roky 2009 – 2012
(www.vizovice.cz, 2012)

10 ZMENY OD 1.1. 2013

Na začiatku nového roku, presnejšie od 1.1. 2013, by malo vstúpiť v platnosť nové rozpočtové určenie daní, ktoré väčšine miest a obcí prinesie viac financií do ich rozpočtov. Menej by mali získať len hlavné mesto Praha, Brno, Plzeň a Ostrava. Čiže všetky ostatné mestá, teda aj tie, ktoré sú spomínané a rozoberané v tejto práci majú touto novelou získať viac finančných prostriedkov. O koľko viac na 1 obyvateľa dostanú a koľko to bude robiť v súčte sa dozvieme v tejto kapitole.

10.1 Nové RUD pre Zlín

Na obrázku č. 17 vidíme ako by prijatie tejto novely ovplyvnilo hlavné centrum Zlínskeho regiónu. Mesto s počtom obyvateľov necelých 80 tisíc by získalo viac ako 14 mil. Kč na rok viac ako pri súčasnom rozpočtovom určení. Na jedného obyvateľa by sa zvýšil príjem o 200 Kč, čiže zo súčasných 9 500 Kč na 9 700 Kč. Mesto by tak v konečnom dôsledku získalo dohromady na rozpočtovom určení daní 736 243 000 Kč na rok.

Počet obyvateľ k 1.1.2010	 75 714
Sdílené daňové příjmy	
Současný systém RUD	722 008 000 Kč
Návrh systému RUD předložený MF ČR	736 243 000 Kč
Výnos na jednoho obyvatele	
Současný systém RUD	9 500 Kč
Návrh systému RUD předložený MF ČR	9 700 Kč
Díky RUD by tak vaše obec získala více o	14 235 000 Kč

Obr. 17 Prepočet RUD pre Zlín (www.obcelidem.cz, 2012)

10.2 Nové RUD pre Otrokovice

Mesto Otrokovice by na základe tejto novely získalo viac ako 20 mil. Kč ako môžeme vidieť na obrázku č. 18. Na jedného obyvateľa by mesto získalo o celých 1 100 Kč viac ako pri súčasnom systéme prepočítavania daní. Môžeme si všimnúť, že Otrokovice s počtom obyvateľov ani nie 19 tisíc by získali ešte viac finančných prostriedkov ako krajské mesto Zlín. Mesto je asi 4 násobne menšie ako Zlín a získa o viac ako 4 mil. Kč viac, na jedného obyvateľa to činí 900 korunové navýšenie.

V konečnom dôsledku by mesto získalo 165 552 000 Kč na rok namiesto 145 134 000 Kč.

Počet obyvateľ k 1.1.2010	 18 518
Sdílené daňové příjmy	
Současný systém RUD	145 134 000 Kč
Návrh systému RUD předložený MF ČR	165 552 000 Kč
Výnos na jednoho obyvatele	
Současný systém RUD	7 800 Kč
Návrh systému RUD předložený MF ČR	8 900 Kč
Díky RUD by tak vaše obec získala více o	20 418 000 Kč

Obr. 18 Prepočet RUD pre Otrokovice (www.obcelidem.cz, 2012)

10.3 Nové RUD pre Napajedla

Na nasledujúcom obrázku č. 19 vidíme prepočet RUD pre mesto Napajedla. Mesto ani nie s 8 000 obyvateľmi získa navýšenie takmer totožné s krajským mestom Zlínom. Už na tomto príklade nám musí byť jasné, že nový systém RUD sa snaží podporiť hlavne obce a mestá s počtom obyvateľov okolo 10 000, pre ktoré takéto navýšenie predstavuje viac ako 20% zvýšenie príjmovej časti rozpočtu.

Mesto získa na jedného obyvateľa o 1 900 Kč viac ako pri súčasnom rozdeľovaní. Celkovo to bude predstavovať necelých 15 mil. Kč navýšenie. Mesto Napajedla by tak získavalo na novom RUD celkovo 68 418 000 Kč.

Počet obyvateľ k 1.1.2010	 7 488
<hr/>	
Sdílené daňové příjmy	
Současný systém RUD	53 632 000 Kč
Návrh systému RUD předložený MF ČR	68 418 000 Kč
<hr/>	
Výnos na jednoho obyvatele	
Současný systém RUD	7 200 Kč
Návrh systému RUD předložený MF ČR	9 100 Kč
<hr/>	
Díky RUD by tak vaše obec získala více o	14 786 000 Kč

Obr. 19 Prepočet RUD pre Napajedla (www.obcelidem.cz, 2012)

10.4 Nové RUD pre Fryšták

Na obrázku č. 20 vidíme prepočet rozpočtového určenia daní pre mesto Fryšták. Podľa nového prepočtu by mesto získalo na jedného obyvateľa ešte viac ako všetky mestá spomínané doteraz. Jednalo by sa až o 2 600 Kč navýšenie. Celková suma by síce bola niečo pod 10 mil. Kč, ale keďže nemá mesto ani 4000 obyvateľov, jednalo by sa o obrovské navýšenie. Zo súčasného rozdelenia RUD by sa mesto posunulo až na čiastku 34 226 000 Kč ročne.

Môžeme si všimnúť, že doteraz dostávali väčšie mestá na jedného obyvateľa viac, ale po zavedení týchto zmien, by sa táto situácia nie len vyrovnala, ale dokonca otočila v prospech menších miest a obcí.

Počet obyvateľ k 1.1.2010	 3 673
<hr/>	
Sdílené daňové příjmy	
Současný systém RUD	24 640 000 Kč
Návrh systému RUD předložený MF ČR	34 226 000 Kč
<hr/>	
Výnos na jednoho obyvatele	
Současný systém RUD	6 700 Kč
Návrh systému RUD předložený MF ČR	9 300 Kč
<hr/>	
Díky RUD by tak vaše obec získala více o	9 586 000 Kč
<hr/>	

Obr. 20 Prepočet RUD pre Fryšták (www.obcelidem.cz, 2012)

10.5 Nové RUD pre Slušovice

Na nasledujúcom obrázku č. 21 vidíme prepočet RUD pre Slušovice, ktorý by mal platiť od začiatku nasledujúceho roku. Slušovice, ktoré majú okolo 3000 obyvateľov teraz dostávajú podľa RUD ani nie 20 mil. Kč na zdielaných daniach, čiže 6 500 Kč na obyvateľa.

Po zavedení nového systému o prepočítavaní RUD by sa na jedného obyvateľa mala tato čiastka dostať až na 9 400 Kč, čo je navýšenie o 2 900 Kč, a teda je to najväčšie navýšenie na jedného obyvateľa v celej spomínanej Zlínskej aglomerácii. Keď túto čiastku dosadíme do príslušného vzorca, dostaneme sa na navýšenie 8 629 000 Kč.

Celkovo by sa na zdielaných daniach dostalo mesto Slušovice na čiastku takmer 28 mil. Kč.

Počet obyvateľ k 1.1.2010	 2 971
Sdílené daňové příjmy	
Současný systém RUD	19 348 000 Kč
Návrh systému RUD předložený MF ČR	27 977 000 Kč
Výnos na jednoho obyvatele	
Současný systém RUD	6 500 Kč
Návrh systému RUD předložený MF ČR	9 400 Kč
Díky RUD by tak vaše obec získala více o	8 629 000 Kč

Obr. 21 Prepočet RUD pre Slušovice (www.obcelidem.cz, 2012)

10.6 Nové RUD pre Vizovice

Poslednou analyzovanou obcou je mesto Vizovice. Na obrázku č. 22 môžeme prehľadne vidieť plánované zmeny na RUD. Mesto s necelými 5000 obyvateľmi dostáva podľa súčasného systému 6 700 Kč na obyvateľa a spolu na zdielaných daniach niečo cez 31 mil. Kč.

Od 1.1. 2013 by sa čiastka na jedného obyvateľa mala zvýšiť o 2 800 Kč a vyšplhať sa na 9 500 Kč čím by Vizovice dostávali na 1 obyvateľa najviac v rámci celej Zlínskej aglomerácie. Po prepočítaní by tak mesto získavalo o 13 046 000 Kč viac ako pri súčasnom systéme ráovania.

Celkovo by sa na zdielaných daniach podieľalo mesto Vizovice s čiastkou 44 248 000 Kč.

Počet obyvateľ k 1.1.2010	 4 661
Sdílené daňové příjmy	
Současný systém RUD	31 202 000 Kč
Návrh systému RUD předložený MF ČR	44 248 000 Kč
Výnos na jednoho obyvatele	
Současný systém RUD	6 700 Kč
Návrh systému RUD předložený MF ČR	9 500 Kč
Díky RUD by tak vaše obec získala více o	13 046 000 Kč

Obr. 22 Prepočet RUD pre Vizovice (www.obcelidem.cz, 2012)

11 VYUŽITIE FINANČNÝCH PROSTRIEDKOV

V nasledujúcej časti sa budem venovať nápadom, kam by mohli tieto mestá alebo tkz. Zlínska aglomerácia investovať finančné prostriedky získané novým systémom prepočítania RUD, či už aby podporili podnikanie, kultúru, cestovný ruch, zabezpečili lepšie služby pre svojich obyvateľov alebo splatili časť dlhov a úverov, je dôležité aby tieto prostriedky využili čo najefektívnejšie.

Týchto šesť miest získa dohromady na novom systéme RUD 80 700 000 Kč. Je samozrejmé, že tieto peniaze nepoužijú do poslednej koruny len na jeden projekt, ale že sa ich pokúsia zhodnotiť čo najlepším spôsobom.

Projekt, ktorý navrhujem je zameraný na podporu kultúry a cestovného ruchu Zlínskeho regiónu. Ak by bol prevedený správne mal by pomôcť sa zviditeľniť nie len Zlín, ale aj okolitým mestám.

11.1 Návrh projektu na podporu cestovného ruchu a kultúry regiónu

Názov projektu – Kultúrne centrum Zlínskeho regiónu

Miesto realizácie – areál Svitú v meste Zlín

Územia dopadu – Zlín, Otrokovice, Napajedla, Fryšták, Slušovice a Vizovice

Odôvodnenie projektu vrátane popisu súčasného stavu:

Cieľom projektu je vybudovanie kultúrneho centra Zlínskeho regiónu, ktoré by malo za základnú úlohu prezentáciu tradičných remesiel a zvyklostí miest zo Zlínskej aglomerácie. Každé mesto síce v rámci svojich právomoci a svojich možností tieto zvyklosti ľuďom ponúka, väčšinou počas konania miestnych jarmokov alebo osláv, ale vo veľmi obmedzenej forme. V Zlínskom regióne, a nie len tu, ale takmer v celej republike chýba ucelená podoba poskytovania historických remesiel a tradičných výrobkov.

Navrhované kultúrne centrum by malo za úlohu zjednotiť tieto remeslá, zvyklosti a výrobky pod jednu strechu. Všetkých týchto šesť miest by bolo v rámci centra prezentovaných. Či už by sa jednalo o tradičné remeslá špecifické pre jednotlivé mestá, spolkové súbory, ukážky výroby a ochutnávky tradičných výrobkov či prezentácie a semináre na témy histo-

rických zvyklostí. Každý návštevník by získal ucelený pohľad na históriu a kultúru jednotlivých miest.

Ciele projektu:

Hlavným cieľom projektu by bolo zviditeľnenie a vyššia atraktivita celého regiónu pre turistický ruch či už tuzemský alebo zahraničný. Snahou by bolo zvýšenie počtu návštevníkov, ktorý každoročne prichádzajú do regiónu.

Ďalším cieľom by bolo spojiť jednotlivé remeslá a spolkové súbory pod jeden celok, čo by zjednodušilo, zlacnelo a zlepšilo propagáciou týchto činností aj mimo navrhované kultúrne centrum.

Následne by kultúrne centrum mohlo realizovať kultúrny jarmok, kde by sa všetky zaštitované spolky mohli prezentovať spoločne a tým zvýšiť atraktivitu celého konaného jarmoku.

Realizácia projektu:

Realizácia samotného projektu by prebiehala v troch fázach. Predbežné, priebežné a následné aktivity potrebné k úspešnému realizovaniu projektu.

1. Predbežné aktivity

1) Vypracovanie projektu

Úvodná aktivita projektu, počas ktorej bude presne vymedzené kultúrne centrum, miesto stavby a finančné náklady potrebné na realizáciu a propagáciu projektu. A budú dohodnuté podmienky spolupráce medzi jednotlivými mestami.

2) Povolenie

Po vypracovaní projektu bude prebiehať rokovanie s vlastníkom alebo vlastníkmi pozemkov, kde by malo byť centrum postavené a následné získanie stavebného povolenia.

3) Schválenie projektu

Po splnení prvých dvoch bodov, by bol projekt predložený pred komisiu, ktorá je zodpovedná za poskytnutie finančných prostriedkov na realizáciu projektu.

4) Výber dodávateľa

Ak zodpovedná komisia projekt schváli, ďalším krokom bude uskutočniť výberové konanie pre dodávateľa, ktorý by zabezpečil stavbu, materiál a povrchové úpravy.

2. Priebežné aktivity

5) Terénne úpravy

Ako prvá fyzická aktivita po vybraní dodávateľa je na zvolenom mieste previesť potrebné terénne úpravy na výstavbu alebo rekonštrukciu existujúcej budovy na kultúrne centrum.

6) Výstavba centra

Následne bude na zvolenom mieste po vykonaní terénnych úprav vystavané regionálne kultúrne centrum.

7) Výstavba parkovacích miest

Po dokončení stavby kultúrneho centra, bude na vopred vybranom mieste postavená parkovacia plocha pre zamestnancov a návštevníkov.

3. Následné aktivity

8) Údržba centra a okolia

Po otvorení kultúrneho centra budú prebiehať kontroly a prípadné opravy akýchkoľvek problémov.

9) Propagácia

Ešte pred slávnostným otvorením centra, by mala prebehnúť prvá vlna propagácia prostredníctvom plagátov, letáčikov, internetových stránok a rádia, poprípade pomocou televízie. Po otvorení by mali pred každou významnejšou akciou propagovať tieto akcie s použitím prvých štyroch spomínaných zdrojov, poprípade ich kombináciou.

Žiadateľ projektu

Názov: Mesto Zlín

Sídlo: námestie Mieru 12

Kontaktná osoba: Bc. Pavla Julinová

Partneri projektu

Názov	Sídlo	Kontaktná osoba
Otrokovice	Námestie 3. Mája 1340	Ing. Jaroslav Dokoupil
Napajedla	Masarykove námestie 89	Ing. Monika Chrástová
Fryšták	Námestie mieru 43	Ing. Michal Jašek
Slušovice	Námestie Slobody 25	Ing. Petr Hradecký
Vizovice	Masarykove námestie 1007	Ing. Ludmila Žalmánková

Tab. 13 Partneri projektu kultúrneho centra (www.otrokovice.cz, www.napajedla.cz, www.frystak.cz, www.slusovice.cz, www.vizovice.cz, 2012)

Časový harmonogram projektu

September/November 2012 – spracovanie projektu

December 2012 – získanie povolenia na stavbu

Január/Marec 2013 – schválenie projektu a výber dodávateľa, popřípade dodávateľov

Apríl/Jún 2013 – terénne úpravy

Júl 2013 / Jún 2014 – výstavba kultúrneho centra s prípadným pozastavením stavby v zime kvôli nepriaznivému počasiu

August 2014 – slávnostné otvorenie kultúrneho centra v Zlíne

Predpokladané finančné náklady projektu

Položka	Počet	Jednotková cena Kč	Spolu Kč
Nákup pozemku	1	1 400/m ²	5 040 000
Terénne úpravy	1	240/m ²	864 000
Stavba	1	24 000 000	24 000 000
Vybavenie priestorov	7	12 000	84 000
Parkovisko	1	600/m ²	240 000
Spolu	X	X	30 228 000

Tab. 14 Predpokladané náklady kultúrneho centra (www.netrealit.cz, 2012)

V tabuľke č. 14 vidíme predpokladané náklady na výstavbu kultúrneho centra pre Zlínsky región. Odhadovaná cena stavby je počítaná za všetky práce a materiál potrebný k výstavbe.

11.2 Návrh projektu na podporu podnikania v Zlínskom regióne

Názov projektu – Podnikateľský inkubátor pre Zlínsky región

Miesto realizácie – areál Svit v meste Zlín

Územia dopadu – Zlín, Otrokovice, Napajedla, Fryšták, Slušovice a Vizovice

Odôvodnenie projektu vrátane popisu súčasného stavu:

Cieľom projektu je vytvoriť zázemie pre začínajúce firmy, ktoré nemajú dostatočné finančné prostriedky a schopnosti aby sa udržali na trhu. Podobný projekt síce už v Zlíne existuje napr. v budove Technologického inovačného centra, ale nemôžu podporiť všetky firmy s dobrými novými nápadi. Z tohto dôvodu sa zdá rozumné poskytnúť túto možnosť širšej skupine firiem.

Zámerom projektu by bolo premeniť nevyužívanú časť areálu Svit a postaviť alebo zrekonštruovať jednu z budov, kde by boli poskytované služby a priestory pre tieto firmy. Začínajúce firmy by tak mali väčšiu príležitosť preniknúť na trh a udržať sa tam. V Zlíne a okolí by tak vznikla ďalšia príležitosť pre firmy a podnikateľov založiť si vlastný podnik. Jednou z myšlienok vytvorenia podnikateľského inkubátora je vytvorenie prostredia, či sa už jedná o budovu alebo o priemyselnú zónu pre začínajúce firmy, ktoré môžu za vopred stanovených podmienok využívať služby a priestorov, ktoré poskytuje prevádzkovateľ inkubátora.

Ciele projektu:

Hlavným cieľom podnikateľského inkubátora je vytvoriť prostredie pre začínajúce firmy a pritiahnúť ich tak do Zlínskeho regiónu. Nejednalo by sa len o vytvorenie prostredia, ale samozrejme aj o služby s tým spojené. Firmám by boli poskytované nie len kvalitné priestory a zázemie potrebné pre podnikanie, ale bola by im poskytnutá podpora v oblastiach poradenstva, marketingu, účtovníctva, daní apod.

Firmy by boli podporované predovšetkým v začiatkoch, obvykle po dobu prvých troch rokov, ktoré sú pre vznikajúce firmy najkritickejšie.

V podnikateľskom inkubátore by boli poskytované taktiež cenovo zvýhodnené konzultačné služby, školenia, rekvalifikácie a ďalšie služby pre všetkých záujemcov.

Realizácia projektu:

1. Predbežné aktivity

a) Vypracovanie projektu

Prvá fáza realizácie projektu by začala vytvorením samotného projektového plánu s presne stanovenými podmienkami.

b) Schválenie projektu a získanie stavebného povolenia

Ďalšou fázou projektu by bolo predloženie projektového plánu na schválenie a ak by bol schválený tak získanie stavebného povolenia.

c) Výberové konanie

Po získaní stavebného povolenia, by prebehlo konanie výberové, kde by odborná komisia vybrala najvhodnejšieho alebo najvhodnejších dodávateľov na materiál a stavbu poprípadne rekonštrukciu budovy.

2. Priebežné aktivity

d) Terénne úpravy a príprava stavby

Po zvolení vhodného dodávateľa začnú terénne úpravy a príprava samotnej stavby.

e) Stavba inkubátora

Následne by prebiehala samotná stavba priestorov podnikateľského inkubátora na zvolenom mieste.

f) Dokončenie a kontrola stavby

Ukončenie stavby by nasledovalo kontrolou či všetko prebehlo správne a potrebným doznačením.

3. Následné aktivity

g) Propagácia

Pred otvorením a zahájením činnosti podnikateľského inkubátora by mala prebehnúť určitá forma propagácie aby sa dostal do podvedomia začínajúcim firmám.

h) Údržba

V priebehu činnosti by mali prebiehať kontroly či inkubátor plní svoju funkciu tak ako bolo zamýšľané.

Žiadateľ projektu

Názov: Mesto Zlín

Sídlo: námestie Mieru 12

Kontaktná osoba: Ing. Marie Cepková

Partneri projektu

Názov	Sídlo	Kontaktná osoba
Zlínsky kraj	trieda T. Bati 21	Stanislav Mišák
Otrokovice	Námestie 3. Mája 1340	Ing. František Žák
Napajedla	Masarykove námestie 89	Ing. Ivo Šlíma
Fryšták	Námestie mieru 43	Taťána Petrášová
Slušovice	Námestie Slobody 25	Ing. Petr Hradecký
Vizovice	Masarykove námestie 1007	Ing. Roman Persun

Tab. 15 Partneri projektu podnikateľského inkubátora (www.kr-zlinsky.cz, www.otrokovice.cz, www.napajedla.cz, www.frystak.cz, www.slusovice.cz, www.vizovice.cz, 2012)

Časový harmonogram projektu

Október/November 2012 – vypracovanie projektu

December/Január 2012/2013 – schválenie projektu a výber dodávateľa

Marec/Máj 2013 – terénne úpravy

Jún/Apríl 2013/2014 – výstavba podnikateľského inkubátora

Máj/Jún 2014 – propagácia projektu

Júl 2014 – slávnostné otvorenie a zahájenie činnosti

Predbežný finančný plán nákladov projektu

Položka	Počet	Jednotková cena Kč	Spolu Kč
Nákup pozemku	1	1 400/m ²	3 360 000
Terénne úpravy	1	240/m ²	576 000
Stavba	1	22 000 000	22 000 000
Vybavenie priestorov	12	11 000	132 000
Spolu	X	X	26 0680 000

Tab. 16 Predpokladané náklady podnikateľského inkubátora (www.netrealit.cz, 2012)

Pokiaľ by sa mesto rozhodlo postaviť budovu pre podnikateľský inkubátor na vlastnom pozemku, mohli by ušetriť túto položku a ďalšie šetrenie by bolo možné, ak by sa rozhodli zrekonštruovať už existujúcu budovu.

11.3 Návrh projektu rozšírenie stávajúcich liniek MHD

Názov projektu – Rozšírenie liniek MHD

Miesto realizácie – Zlínska aglomerácia

Územia dopadu – Zlín, Otrokovice, Napajedla, Fryšták, Slušovice a Vizovice

Odôvodnenie projektu vrátane popisu súčasného stavu:

Hlavným dôvodom vzniku projektu je nedostatočná dopravná prepojenosť medzi jednotlivými mestami Zlín, Napajedla, Fryšták, Slušovice a Vizovice. Do Otrokovíc síce určitý počet liniek existuje, ale sú nadmerne vyťažené a často preplnené, takže aj do tohto mesta by bolo vhodné tieto linky posilniť a zvýšiť ich frekventovanosť.

Prepravu osôb do týchto spomínaných miest zabezpečuje len ČSAD a súkromná organizácia HOUSACAR. Vďaka relatívnej blízkosti týchto miest by bolo vhodné rozšíriť stávajúce linky mestskej hromadnej dopravy aby zabezpečovala prepravu osôb. Preprava by sa tak stala frekventovanejšia a poprípadne aj lacnejšia pre obyvateľov, ktorý teraz nemajú na výber a musia využívať to čo je k dispozícii.

Ciele projektu:

Hlavným cieľom projektu je vytvorenie kvalitného a frekventovaného prepojenia autobusovou dopravou medzi mestami Zlín, Napajedla, Fryšták, Slušovice a Vizovice. Podporiť už existujúce vyťažené prepojenie medzi Zlínom a Otrokovícami. Zjednodušiť prepravu osôb medzi jednotlivými mestami.

Druhotným cieľom by bolo zníženie automobilovej dopravy medzi jednotlivými mestami, ktorý by mohli využívať mestskú hromadnú dopravu, ktorá by ich vyšla nákladovo výhodnejšia.

Realizácia projektu:

Projekt je taktiež rozdelený na 3 časti.

1. Predbežné aktivity

a) Vytvorenie projektu

Jedná sa o úvodnú časť celého projektu. Bude vytvorený projekt, kde bude presne stanovený potrebný počet nových autobusov a určená frekvencia jednotlivých liniek.

b) Schválenie projektu

Po vytvorení projektu, sa projekt odošle k schváleniu k odbornej komisii, ktorá posúdi, či je projekt vhodný a správne nastavený.

c) Výber dodávateľa

Po schválení projektu sa vyberie vhodný dodávateľ, cez ktorého prebehne nákup nových potrebných autobusov.

2. Priebežné aktivity

d) Zavedenie nových autobusových liniek

Pretože nie je potrebné vybudovať nové cestné komunikácie alebo autobusové zastávky, môže sa pristúpiť rovno k skúšobným jazdám, ktoré určia dobu trvania ciest.

3. Následné aktivity

e) Propagácia

Po zistení všetkých potrebných údajov k zavedeniu nových liniek v prax by sa vhodnou propagáciou upozornili obyvatelia jednotlivých miest na nové možnosti dopravy.

f) Kontrola

Po zavedení nových autobusových liniek, by prebiehali pravidelné kontroly, či sa autobusy využívajú a či nie je potrebné upraviť počet alebo frekvenciu jász.

Žiadateľ projektu

Názov: Mesto Zlín

Sídlo: námestie Mieru 12

Kontaktná osoba: Bc. Pavla Julinová

Partneri projektu

Názov	Sídlo	Kontaktná osoba
Dopravná spoločnosť Zlín – Otrokovice	Podvesná XVII/3833	J. Kochan
Otrokovice	Námestie 3. Mája 1340	Ing. Jaroslav Dokoupil
Napajedla	Masarykove námestie 89	Ing. Monika Chrástová
Fryšták	Námestie mieru 43	Ing. Michal Jašek
Slušovice	Námestie Slobody 25	Ing. Petr Hradecký
Vizovice	Masarykove námestie 1007	Ing. Ludmila Žalmánková

Tab. 17 Partneri projektu rozšírenia autobusových liniek (www.dszo.cz, www.otrokovice.cz, www.napajedla.cz, www.frystak.cz, www.slusovice.cz, www.vizovice.cz, 2012)

Časový harmonogram projektu

Január 2013 – vytvorenie projektu

Február 2013 – nákup potrebných autobusov

Marec 2013 – skúšobné jazdy

Apríl 2013 – propagácia nových liniek

Máj 2013 – oficiálne zahájenie prevádzky nových liniek

Predbežný finančný plán nákladov projektu

Položka	Počet	Jednotková cena Kč	Spolu Kč
Autobus - medzimestský	3	4 250 000	12 750 000
Mzda mesačná – vodič	3	14 500	43 500
Propagácia – plagát A2	50	110	5 500
Spolu	X	X	12 799 000

Tab. 18 Predpokladané náklady rozšírenia liniek MHD (www.autoline-eu.cz, 2012)

V tabuľke č. 16 vidíme predpokladané náklady na zavedenie nových autobusových liniek. Náklady by mohli byť znížené nákupom už ojazdených autobusov alebo zvýšením používania autobusov už vlastnených dopravnou spoločnosťou Zlín – Otrokovice.

11.4 Návrhy ďalších projektov

11.4.1 Lesopark Otrokovice – Napajedla

Jedná sa o projekt zameraný na voľno časové aktivity so zameraním predovšetkým pre deti. Lokalita lesoparku by bola západne od Otrokovíc, za riekou Moravou. Išlo by o projekt, ktorý by mal za úlohu vytvoriť miesto pre oddych, relaxáciu, zábavu a šport hlavne pre rodiny s malými deťmi.

Na projekte by spolupracovali mestá Otrokovice a Napajedla, poprípade ďalšie obce ak by sa chceli do projektu zapojiť. Možná by bola aj spolupráca s príslušným ministerstvom.

11.4.2 Cyklotrasy v Zlínskom regióne

Ďalším možným projektom, do ktorého by sa mohli zapojiť všetky mestá Zlínskej aglomerácie by bolo rozšírenie stávajúcej siete cyklotrás v Zlínskom regióne. Tento projekt by rozšíril možnosti vyžitia pre návštevníkov ktoréhokoľvek mesta, ktorí prišli za oddychom a športom. Úspešne zrealizovaný projekt by zvýšil atraktivitu celého regiónu a pritiahol do miest nových turistov.

11.4.3 Vzdelávacie a zábavné centrum pre deti

Ďalšou možnosťou by bolo vytvorenie vzdelávacieho a zábavného centra pre deti. Nejednalo by sa o klasické pojmá vzdelávania, ale o výučbu formou hier a zábavy. Základné fyzikálne a chemické znalosti a zákony by boli vysvetľované formou hier. Projekt by bol zameraný predovšetkým pre deti predškolského veku a detí na prvých stupňoch základných škôl.

ZÁVĚR

Cieľom mojej diplomovej práce bolo zistiť aké dopady bude mať plánovaná novela zákona č. 243 Sb. o rozpočtovom určení daní na rozpočty miest Zlínskej aglomerácie. Analýza bola zameraná na konkrétne mestá, ktoré podľa môjho názoru spolu tvoria Zlínsku aglomeráciu. V prvej časti práce som sa venoval teoretickému vysvetleniu podkladov potrebných k úspešnému prevedeniu analýzy v časti praktickej a stanoveniu navrhovaných projektov

V úvode teoretickej časti práce som sa zamerlal na rozdelenie obcí podľa typu a charakterizoval som základné orgány každej obce. Nasleduje charakteristika rozpočtu, na akých princípoch sú rozpočty založené, čo rozpočet obsahuje a aké zásady je potrebné dodržiavať pri jeho tvorbe.

Druhá polovica teoretickej časti rozobrala vývoj rozpočtového určenia daní od vzniku Českej republiky. Hlavne som sa zamerlal na zákon o rozpočtovom určení daní platný v súčasnosti a na navrhovanú novelu, predovšetkým na zmeny, ktoré má priniesť. Ministerstvo financií navrhuje zmeny, tak aby došlo k vyrovnaní rozdielov medzi obcami s najnižšími a najvyššími príjmami. Zvýši sa podiel obcí na zdieľaných daniach a to o 1,56 %.

V praktickej časti som sa venoval analýze rozpočtov jednotlivých miest od roku 2009 až po súčasný návrh rozpočtu v roku 2012. Následne som vyhodnotil dopady navrhovanej novely zákona o rozpočtovom určení daní, ktorá by mala vstúpiť v platnosť 1.1. 2013. Zistil som o koľko by sa celkovo zvýšil jednotlivým mestám podiel na zdieľaných daniach a aké by bolo toto zvýšenie aj na jedného obyvateľa.

V návrhovej časti mojej práce som vytvoril súbor projektov, ktoré by bolo možné vďaka získaným financiám realizovať. Úspešné prevedenie týchto projektov by podporilo Zlínsky región nie len čo sa týka propagácie, ale spravili by Zlínsku aglomeráciu atraktívnejšou pre začínajúce firmy. Podporili by cestovný ruch v Zlíne, ktorý je podľa môjho názoru v súčasnosti stagnujúci.

Vďaka tejto práci som získal ucelený pohľad na problematiku rozpočtového určenia daní a problémov s ním spojených. Tieto problémy má navrhovaná novela zákona o rozpočtovom určení daní znížiť. Novela, ktorá platí od 1.1. 2008 už časť problémov odstránila, ale nepodarilo sa vyrovnať rozdiely medzi najnižšími a najvyššími príjmami na jedného oby-

vateľa. Jedným z hlavných dôvodov vzniku tejto novely, je práve odstránenie spomínaného problému.

SEZNAM POUŽITÉ LITERATURY

Monografie

- [1] HAMERNÍKOVÁ, Bojka a MAAYTOVÁ, Alena, 2007. *Veřejné finance*. Praha: ASPI. 364 s. ISBN 978-80-7357-301-0.
- [2] KINŠT, Jan, 2003. *Rozpočtová skladba po novele v roce 2003 a praktické příklady*. Praha: Pragoeduca. 204 s. ISBN 80-7310-006-1.
- [3] MARKOVÁ, Hana, 2002. *Finance obcí, měst a krajů*. Praha: ORAC. 190s. ISBN 80-86199-23-1.
- [4] NOVÁKOVÁ, Štěpánka, 2003. *Účetnictví organizačních složek státu a obcí*. Praha: Oeconomica. 100 s. ISBN 80-245-0296-8.
- [5] OPLETALOVÁ, Alena a SVOBODA, Ivo, 2007. *Veřejná správa a finance*. Brno: Key Publishing. 109 s. ISBN 978-80-87071-33-5.
- [6] PEKOVÁ, Jitka, 2004. *Hospodaření a finance územní samosprávy*. Praha: Management Press. 375 s. ISBN 80-7261-086-4.
- [7] PROVAZNÍKOVÁ, Romana, 2009. *Financování měst, obcí a regionů*. Praha: Grada Publishing. 304 s. ISBN 978-80-247-2789-9.
- [8] REKTOŘÍK, Jaroslav et al. 2007. *Ekonomika a řízení veřejného sektoru* Praha: Ekopress 309 s. ISBN 978-80-86929-29-3.
- [9] TOMÁNEK, Petr, 2005. *Pět let fungování rozpočtového určení daní pro obce*. XII. mezinárodní odborná konference. Praha: Vysoká škola ekonomická
- [10] TOTH, Petr, 2003. *Ekonomika měst a obcí*. Praha: ASPI. 194 s. ISBN 80-7079-693-6.
- [11] ŠIROKÝ, Jan, 2003. *Daňové teorie s praktickou aplikací*. Praha: C.H. Beck 249 s. ISBN 80-7179-413-9
- [12] SURYNEK, Alois, KOMÁRKOVÁ, Růžena a KAŠPAROVÁ, Eva, 2003. *Základy sociologického výzkumu*. Praha: Management Press 160 s. ISBN 8072610384

Internetové zdroje

- [13] Autobusy. *Autoline-eu* [online]. 2012 [cit. 2012-05-02]. Dostupné z: <http://autoline-eu.cz/s/autobusy--c5.html>

- [14] Česká republika. Návrh novely o RUD. In: *www.mfcr.cz*. 2011. Dostupné z: http://www.mfcr.cz/cps/rde/xbcr/mfcr/RUD_UZ-Zakon-243-2000_zakon-o-rozpocetovem-urceni-dani_201110.pdf
- [15] Česká republika. Zákon o obcích. In: *www.zakony.e-obec.cz*. 2000. Dostupné z: http://www.zakony.e-obec.cz/storage/1170281450_sb_zakon_o_obcich_128_2000sb.pdf
- [16] Historie a současnost města. *Zlín* [online]. 2008, 29.7. 2011 [cit. 2012-05-02]. Dostupné z: <http://www.zlin.eu/page/18.historie-a-soucasnost-mesta/>
- [17] Informace pro turisty. *Vizovice* [online]. 2012 [cit. 2012-05-02]. Dostupné z: <http://www.vizovice.eu/turistika/turistika-a-rekreace-vizovice.htm>
- [18] JERSÁKOVÁ, Jana. Literární rešerše. In: *Jihočeská univerzita* [online]. 2012 [cit. 2012-05-02]. Dostupné z: http://kbe.prf.jcu.cz/files/studenti/Literarni_reserse.pdf
- [19] Mapy: Mapa České republiky. *Mapy* [online]. 2012 [cit. 2012-05-02]. Dostupné z: www.mapy.cz
- [20] Město Fryšták. *Fryšták* [online]. 2012 [cit. 2012-05-02]. Dostupné z: <http://www.frystak.cz/?ukaz=1&lan=cz&grafika=0>
- [21] Město Napajedla. *Napajedla* [online]. 2012 [cit. 2012-05-02]. Dostupné z: <http://www.napajedla.cz/oficialni-prezentace/mesto-napajedla/>
- [22] O měste a okolí. *Otrokovice* [online]. 2010 [cit. 2012-05-02]. Dostupné z: <http://www.otrokovice.cz/newWebOtr/turistika/oMeste.aspx>
- [23] Prodej pozemků Zlín. *NetRealit* [online]. 2012 [cit. 2012-05-02]. Dostupné z: <http://www.netrealit.cz/pozemky-prodej/zlin-okres>
- [24] Rozpočet města. *Napajedla* [online]. 2012 [cit. 2012-05-02]. Dostupné z: <http://www.napajedla.cz/oficialni-prezentace/mestsky-urad/rozpocet-mesta/#275>
- [25] Rozpočet města. *Otrokovice* [online]. 2012 [cit. 2012-05-02]. Dostupné z: <http://www.otrokovice.cz/newWebOtr/meuRozpocet/rozpocet.aspx>
- [26] Rozpočet města. *Vizovice* [online]. 2012 [cit. 2012-05-02]. Dostupné z: <http://www.vizovice.eu/mistni-samosprava/rozpocet-mesta/rozpocet-mesta.html>

- [27] Rozpočty. *Slušovice* [online]. 2012 [cit. 2012-05-02]. Dostupné z: <http://www.slusovice.eu/rozpocety/>
- [28] Rozpočtové určení daní: novelizace zákona se stáva předmětem polemiky. ELIÁŠ, Antonín. *Deník veřejné správy* [online]. 2012 [cit. 2012-05-02]. Dostupné z: <http://www.dvs.cz/clanek.asp?id=6516121>
- [29] Rozpočtové určení daní. *Obce lidem* [online]. 2012 [cit. 2012-05-02]. Dostupné z: <http://www.obcelidem.cz/>
- [30] Současnost. *Slušovice* [online]. 2012 [cit. 2012-05-02]. Dostupné z: <http://www.slusovice.eu/turista/soucasnost/>
- [31] Úřední deska. *Fryšták* [online]. 2012 [cit. 2012-05-02]. Dostupné z: <http://www.frystak.cz/?lan=cz&ukaz=27&grafika=0>
- [32] Zastupitelstvo města Zlína. *Zlín* [online]. 2012 [cit. 2012-05-02]. Dostupné z: <http://www.zlin.eu/page/18754.zastupitelstvo-mesta-zlina/>

SEZNAM POUŽITÝCH SYMBOLŮ A ZKRATEK

% - percento

č. – číslo

ČR – Česká republika

ČSAD – Česká autobusová doprava

FO – fyzická osoba

Kč – korún českých

Km – kilometer

Km² – kilometer štvorcový

mil. – milión

mld. – miliarda

m.n.m. – metrov nad morom

ORP – obec s rozšírenou pôsobnosťou

PO – právnická osoba

RUD – rozpočtové určenie daní

ZÚSC – základný územný samosprávny celok

SEZNAM OBRÁZKŮ

Obr. 1 Štruktúra daňových príjmov v obciach v rokoch 1996 – 2000 (Provazníková, 2009, s. 128)	25
Obr. 2 Štruktúra rozpočtového určenia daní v rokoch 1996 – 2000 (Provazníková, 2009, s. 129)	26
Obr. 3 Zdieľané daňové príjmy v roku 2001 (Provazníková, 2009, s.132)	28
Obr. 4 Vzorec na výpočet daňového výnosu obce (Provazníková, 2009, s.131).....	28
Obr. 5 Veľkostné rozdelenie obcí (Provazníková, 2009, s.133).....	29
Obr. 6 Koeficienty postupných prechodov a násobky (Provazníková, 2009, s.141)	31
Obr. 7 Podiely počtu 4 najväčších miest ((Provazníková, 2009, s.142)	32
Obr. 8 Prehľad daňových príjmov štatutárnych miest a hlavného mesta Prahy (Denník Verejnej správy, 2012)	33
Obr. 9 Koeficienty postupných prechodov a násobky (Česká republika, 2012, s.7)	34
Obr. 10 Priemerný výnos zdieľaných daní na 1 obyvateľa (Denník verejnej správy, 2012).....	35
Obr. 11 Poloha mesta Zlín (www.mapy.cz, 2012).....	37
Obr. 12 Poloha mesta Otrokovice (www.mapy.cz, 2012)	40
Obr. 13 Poloha mesta Napajedla (www.mapy.cz, 2012)	43
Obr. 14 Poloha mesta Fryšták (www.mapy.cz, 2012)	46
Obr. 15 Poloha mesta Slušovice (www.mapy.cz, 2012).....	49
Obr. 16 Poloha mesta Vizovice (www.mapy.cz, 2012).....	52
Obr. 17 Prepočet RUD pre Zlín (www.obcelidem.cz, 2012).....	55
Obr. 18 Prepočet RUD pre Otrokovice (www.obcelidem.cz, 2012)	56
Obr. 19 Prepočet RUD pre Napajedla (www.obcelidem.cz, 2012)	57
Obr. 20 Prepočet RUD pre Fryšták (www.obcelidem.cz, 2012)	58
Obr. 21 Prepočet RUD pre Slušovice (www.obcelidem.cz, 2012).....	59
Obr. 22 Prepočet RUD pre Vizovice (www.obcelidem.cz, 2012).....	60

SEZNAM TABULEK

Tab. 1 Príjmové kategórie mesta Zlín za roky 2009 – 2012 (www.zlin.eu, 2012).....	38
Tab. 2 Bežné a kapitálové výdaje mesta Zlín za roky 2009 – 2012 (www.zlin.eu, 2012).....	39
Tab. 3 Príjmové kategórie mesta Otrokovice za roky 2009 – 2012 (www.otrokovice.cz, 2012).....	41
Tab. 4 Bežné a kapitálové výdaje mesta Otrokovice za roky 2009 – 2012 (www.otrokovice, 2012).....	42
Tab. 5 Príjmové kategórie mesta Napajedla v rokoch 2009 – 2012 (www.napajedla.cz, 2012).....	44
Tab. 6 Bežné a kapitálové výdaje v rokoch 2009 – 2012 (www.napajedla.cz, 2012).....	45
Tab. 7 Kategórie príjmov mesta Fryšták v rokoch 2009 – 2012 (www.frystak.cz, 2012).....	47
Tab. 8 Bežné a kapitálové výdaje mesta Fryšták za roky 2009 – 2012 (www.frystak.cz, 2012).....	48
Tab. 9 Príjmové kategórie mesta Slušovice za roky 2009 – 2012 (www.slusovice.cz, 2012).....	50
Tab. 10 Bežné a kapitálové výdaje mesta Slušovice za roky 2009 – 2012 (www.slusovice.cz, 2012).....	51
Tab. 11 Príjmové kategórie mesta Vizovice za roky 2009 – 2012 (www.vizovice.eu, 2012).....	53
Tab. 12 Bežné a kapitálové výdaje mesta Vizovice za roky 2009 – 2012 (www.vizovice.cz, 2012).....	54
Tab. 13 Partneri projektu kultúrneho centra (www.otrokovice.cz, www.napajedla.cz, www.frystak.cz, www.slusovice.cz, www.vizovice.cz, 2012).....	64
Tab. 14 Predpokladané náklady kultúrneho centra (www.netrealit.cz, 2012).....	65
Tab. 15 Partneri projektu podnikateľského inkubátora (www.kr-zlinsky.cz, www.otrokovice.cz, www.napajedla.cz, www.frystak.cz, www.slusovice.cz, www.vizovice.cz, 2012).....	68
Tab. 16 Predpokladané náklady podnikateľského inkubátora (www.netrealit.cz, 2012).....	69

Tab. 17 Partneri projektu rozšírenia autobusových liniek (www.dszo.cz, www.otrokovice.cz, www.napajedla.cz, www.frystak.cz, www.slusovice.cz, www.vizovice.cz, 2012).....	72
Tab. 18 Predpokladané náklady rozšírenia liniek MHD (www.autoline-eu.cz, 2012).....	73