

UNIVERZITA TOMÁŠE BATI VE ZLÍNĚ
FAKULTA HUMANITNÍCH STUDIÍ
Institut mezioborových studií Brno

BAKALÁŘSKÁ PRÁCE

Brno 2012

Tomáš Mizerovský

UNIVERZITA TOMÁŠE BATI VE ZLÍNĚ
FAKULTA HUMANITNÍCH STUDIÍ
Institut mezioborových studií Brno

**Problematika povyšování obcí v České republice na
města**

Případová studie města Letovice

BAKALÁŘSKÁ PRÁCE

Vedoucí bakalářské práce:

PhDr. Tomáš Jilčík

Vypracoval:

Tomáš Mizerovský

Brno 2012

Prohlášení

Prohlašuji, že jsem bakalářskou práci na téma problematika povyšování obcí v ČR na města a případová studie města Letovice zpracoval samostatně, použil jsem literaturu uvedenou v seznamu použitých pramenů a literaturu, která je součástí této bakalářské práce.

Elektronická a tištěná verze bakalářské práce jsou totožné.

V Brně dne 19.4.2012

Tomáš Mizerovský

Poděkování

Děkuji svému vedoucímu práce panu PhDr. Tomáši Jilčíkovi za velmi užitečnou metodickou pomoc, za cenné a podnětné rady, které mi při psaní této bakalářské práce poskytl.

Anotace:

Tato bakalářská práce se zabývá problematikou povyšování obcí v České republice na města. Jejím cílem je v teoretické rovině charakterizovat územně samosprávné celky v ČR a jejich historický vývoj. V souvislosti s těmito územními celky pak vysvětlit pojmy, které v jejich vývoji hrají důležitou roli. V praktické části se tato práce zaměřuje na obyvatele města Letovice, kteří hodnotí kritéria, která jsou posuzována předsedou poslanecké sněmovny, při předložení žádosti obce k povýšení na město.

Annotation:

This thesis deals with the promotion of municipalities to the cities in the Czech Republic. It aims to the local government units in the CR in theoretical level and characterize their historical development. According to these local units it explains the concept that in their development play an important role. In the practical part of this work focuses on the city's inhabitants Letovice who evaluate the services sector and community facilities, which are assessed by Speaker of the House of Commons with town requesting of promotion the municipality to the city.

Obsah

Úvod.....	1
1. Cíl práce	2
2. Literární rešerše.....	2
3. Veřejná správa	3
3.1 Státní správa	3
3.2 Samospráva	4
4. Územně samosprávné celky.....	5
4.1 Obec	5
4.1.1 Vesnice.....	6
4.1.2 Městys	6
4.1.3 Město	7
5. Sociologie města	8
6. Migrace obyvatel.....	10
6.1 Urbanizace.....	11
6.2 Aglomerace.....	13
6.3 Konurbace	14
6.4 Megapolis	14
7. Historický vývoj územně samosprávních celků v ČR	15
7.1 Doba feudální	15
7.2 Období Rakousko-Uherské říše	17
7.3 Období první republiky	18
7.4 Za německé okupace v letech 1938-1945	19
7.5 Po II. světové válce	20
7.6 Po roce 1948.....	21
7.7 Obnova obecní samosprávy po roce 1989.....	23
8. Demografie obyvatelstva ČR z historického pohledu.....	25
8.1 Rozbor procentuálního zastoupení obyvatel v ČR.....	27
9. Současná právní problematika povyšování obcí na města	28
9.1 zákon č. 128/2000 Sb. o obcích.....	30
9.2 Usnesení vlády ČR ze dne 2. Května 2001 č. 418	31
10. Vznik, vývoj a povýšení obce Letovice	33
10.1 Vznik obce Letovice.....	33
10.2 Historický vývoj obce Letovice	33
10.3 Povýšení obce Letovice na město	35
10.4 Aktuální demografické zastoupení obyvatel Letovic	36
10.5 Vybrané statistické údaje o obci	37
11. Cíl, metoda výzkumu, výzkumný vzorek	38
11.1 Cíl výzkumu	38
11.2 Metoda výzkumu	39
11.3 Výzkumný vzorek	39
12. Analýza a interpretace získaných údajů	40
13. Závěry a doporučení.....	52
14. Seznam zdrojů.....	54
15. Seznam grafů.....	55
16. Seznam příloh.....	56

Úvod

V celosvětovém pohledu na lidstvo docházelo po tisíce let k vývoji civilizace. Již v pravěkých dobách se člověk začal sdružovat v tlupy, aby mohl snáze zajistit obživu a současně ochránit svoje potomstvo. Zakládáním osad, vesnic a městeček, přes revoluci neolitickou, agrární a průmyslovou po současnost, docházelo k migraci obyvatel. K migraci docházelo jak na úrovni vnitrozemské, tak v rovině mezikontinentální.

Smyslem této práce je zkoumat vliv dílčích faktorů, souvislosti mezi jednotlivými tématy a hodnotit jejich vliv na přeměnu obcí, kdy se z vesnice stane městys a kdy z městyse město. Práce nezkoumá celosvětový vývoj, ale je zaměřena na území českého státu.

Jakkoliv se může zdát, že jednotlivé kapitoly mohou být nesourodé, každá diferencovaná odvětví a témata se ve skutečnosti prolínají a jsou ve vzájemné interakci. Urbanizace, konurbace a aglomerace jsou bezpochyby závislé na migraci obyvatel. Nezbytnou kapitolou poznání lidského společenského života a myšlení obyvatel obcí je sociologie města, na kterou jak se domnívám, měl velký vliv historický vývoj samosprávných celků a aktuální dění ve společnosti.

S povyšováním obcí na města pak úzce souvisí celková infrastruktura, vybavenost a dostupnost služeb společně s dosavadním statutem přiděleným jednotlivým obcím, jejichž kritéria jsou zakotvena v současně platné právní legislativě.

Samotné udělení statutu města obci, ať už s přihlédnutím k historii obce či její současnou proměnu, nemusí nutně znamenat spokojenost občanů. Případová studie se zaměřuje na město Letovice, hodnotí dostupnost služeb a zjišťuje celkovou spokojenost obyvatel se životem v obci.

1. Cíl práce

Cílem této práce je v teoretické rovině popsat a charakterizovat sociologii města a vesnice, objasnit migraci obyvatel, seznámit se a poznat problematiku povyšování obcí v ČR na města, a to jak z hlediska historického, tak z pohledu veřejné správy a právní problematiky. Dalším cílem je zjistit, co statut města pro obce přináší a jaký má vliv na život jejich obyvatel.

Stručně popíši územně samosprávné celky České republiky a zaměřím se na jejich historický vývoj. V souvislosti s jejich přeměnou a s migrací obyvatel bude důležité zmínit její důsledky, kterými jsou urbanizace, aglomerace a konurbace.

V praktické části bakalářské práce provedu prostřednictvím dotazníku výzkum zaměřený na obyvatele města Letovice. Cílem výzkumu bude zjistit, zda-li jsou obyvatelé města spokojeni se současným stavem dostupnosti služeb, dopravy, možností volnočasových aktivit aj. Dalším cílem bude zjistit, jestli je současný stav natolik omezuje, aby uvažovali nad tím, že by se z města odstěhovali. Na tyto a další otázky se pokusím nalézt odpověď ve své práci.

2. Literární rešerše

Při zpracování této bakalářské práce jsem vycházel z různých zdrojů. V teoretické části práce jsem vycházel z literatury zabývající se problematikou státní správy, samosprávy a jejich vývojem na území současné České republiky. Důležitým zdrojem informací pro mě byla publikace autora Jiřího Musila s názvem *Sociologie soudobého města*, stejně tak publikace od autorů Jana Janáka, Zdeňky Hledíkové a Jana Dobeše dílo *Dějiny správy v českých zemích od počátku státu po současnost* a v neposlední řadě publikace od autora Martina Hampla *Teorie complexity a diferenciací světa*.

V praktické části jsou mimo jiné zpracovány poznatky od občanů města Letovice získané na základě vypracovaného dotazníku.

Pro svoji práci jsem čerpal i z řady dalších informačních materiálů, na něž v práci odkazuji.

3. Veřejná správa

Ze správně právního pohledu se veřejnou správou ve společnosti rozumí správa veřejných záležitostí, realizovaná jako projev výkonné moci ve státě, a to na základě zákonů a jejich provedení. Pro tuto výkonnou moc je přitom charakteristické, že se jedná především o veřejnou moc, jíž je nadán v první řadě sám stát a touto mocí disponují jím pověřené subjekty povolané ke správě veřejných záležitostí.

Veřejnou správou v materiálním smyslu je označen souhrn všech správních činností předmětně souvisejících s vládnutím na ústřední i místní úrovni a s poskytováním veřejných služeb. Veřejná správa ve formálním smyslu je činností organizačních jednotek a osob, jimiž jsou buď správní úřady jakožto přímí nositelé veřejné správy nebo úřední osoby vykonávající úkony správní povahy anebo zařízení v postavení nepřímých subjektů veřejné správy. V obvyklém pojetí se veřejná správa dělí na státní správu a samosprávu. (Halmazňová, 2003:1)

3.1 Státní správa

Státní správa je vykonávána orgány státní správy. Posláním těchto orgánů je uskutečňovat státní správu a to metodami a prostředky státně mocenského charakteru. Každý orgán vystupuje jako relativně samostatná organizační jednotka státní správy, jeho postavení je přitom dáno jeho pravomocí a působností. Státní orgán má zpravidla vlastní organizační strukturu a člení se na příslušné organizační složky.

Ústředními státními orgány jsou ministerstva. Ministerstva a jiné ústřední orgány státní správy se při své činnosti spolupodílí na tvorbě jednotné státní politiky a ve své působnosti tuto politiku také uskutečňují. Jako orgány podřízené vládě plní úkoly stanovené v zákonech a jiných obecně závazných předpisech. Úkolem těchto orgánů je mj. zpracovávat koncepcie rozvoje svěřených odvětví a řešení stěžejních otázek, které předkládají vládě. Ministerstvům a jiným správním úřadům dále přísluší pečovat o náležitou právní úpravu otázek, které spadají do jejich působnosti. Řízení, kontrola a sjednocování činnosti ministerstev a ostatních ústředních orgánů státní správy přísluší vládě. (Bábík a kol., 2008:12)

3.2 Samospráva

Územní samospráva je forma veřejné správy. Územní samospráva je spravování určitého území menšího, než je stát, na základě zákonem stanovené působnosti a ekonomických podmínek. Stát předává část veřejné správy nestátnímu subjektu, což je projevem demokratizace společnosti. Samospráva umožňuje nejnázze realizovat právo občanů podílet se na řízení veřejných záležitostí jako jednoho z nejdůležitějších demokratických principů. (Pavláková, 2005:16).

Podle Koudelky, 2007 *Samospráva tvoří vedle státní správy druhou nejdůležitější větev veřejné správy, je součástí veřejné moci. Podporuje dělbu moci ve státě, zabraňuje soustředění moci v jediném mocenském centru a jejímu možnému zneužití.*

Základní principy územní samosprávy stanoví ústava a příslušné zákony (např. zákon o obcích). Od státní správy se územní samospráva liší formami výkonu veřejné správy. V rámci samosprávy využívá prostředky, které nemají povahu státně mocenských prostředků. Samospráva je provázena určitou autonomií, tzn. právem vydávat v mezích zákona vlastní předpisy.

Předností samosprávy tedy je, že:

- je vykonávána přímo občany (např. v místním referendu), nebo nepřímo prostřednictvím jimi demokraticky volených orgánů (např. zastupitelstva);
- je nejbližší občanům;
- je přímo pod kontrolou občanů.

(Pavláková, 2005:26)

4. Územně samosprávné celky

V současné době se Česká republika člení na 14 krajů. Dřívější členění na okresy již zmizelo a agendu okresních úřadů do určité míry převzaly obce s rozšířenou působností. Každá část území ČR patří pod nějakou obec. Tam kde končí hranice jedné obce, začínají hranice další. Výjimku tvoří pouze tzv. vojenské újezdy, kterých však v současné době ubývá a jejichž správa přechází na nově zřizované obce. Nejmenším samosprávním celkem je vesnice.

4.1 Obec

Obec je tradičním základem územní samosprávy. Obec je územím občanů, které sami spravují. (Mikule, 2002:1)

Právo na samosprávu obcí v Evropské chartě místní samosprávy přijaté většinou evropských států v r. 1985. Obec je základní územní jednotkou státu. V demokratických zemích má obec postavení samosprávného společenství.

V právním smyslu je obec vymezena třemi základními znaky:

1. Území;
2. Občané
3. Samospráva

Obec plní funkce vymezené zákonem o obcích a to vlastní samosprávnou funkcí, která zaručuje, že obec má určité pravomoci. Další funkcí je tzv. přenesená působnost (např. obecní úřad vykonává v přenesené působnosti státní správu v rozsahu vymezeném zákonem o obcích).

Obec jako základní samosprávný celek:

- je veřejnou korporací;
- je reprezentantem veřejných zájmů;
- je samostatným ekonomickým subjektem, tzv. právnickou osobou;
- zabezpečuje veřejné služby (může zřizovat neziskové organizace);
- může zakládat obecní podniky, vkládat svůj majetek do společných podniků;
- musí mít určitou finanční suverenitu;

- v mezích zákona je nositelem veřejné moci (může zřídit obecní policii);
- zajišťuje rozvoj obce.

(Pavlaák, 2005:31)

4.1.1 Vesnice

Jedná se o osídlené a zastavěné území, které není městem ani městysem. Pro svůj nízký počet obyvatel má charakter osady. Pro svoji exkluzi od městských částí se rovněž používá označení venkov. Vesnice může spadat pod vyšší samosprávný celek, může být ale i samostatným samosprávným subjektem, obcí, v čele se starostou.

V současné době se menší a vzdálenější obce a vesnice potýkají s odlivem obyvatel do měst. To se netýká obcí přilehlých při větších městech, kam se naopak stěhují lidé z center měst, za větším klidem a pohodlnějším bydlením.

Za odlivem obyvatel z obcí a vesnic stojí především nedostatek pracovních příležitostí, špatná dopravní infrastruktura a ostatní zázemí služeb. Dlouhodobě se zvyšuje průměrný věk obyvatel. Z menších obcí a vesnic odcházejí především mladí lidé.

4.1.2 Městys

Označení “**městečko**”, respektive “**městys**”, získávaly některé vsi od třináctého století. Od šestnáctého století nestačilo jen rozhodnutí místní vrchnosti, bylo nutné privilegium panovníka. Pro jmenování bylo zapotřebí splňovat jisté náležitosti - toto sídlo muselo být spádové a mít ráz městečka (ke jmenování se vztahovala i privilegia, například pořádání výročních trhů, což jasně značí odlišení od vsí bez privilegií)

DRAHOVZAL, Pavel Mgr. Titul městys. In: *Svaz měst a obcí ČR* [online]. 1.8.2006 [cit. 2012-03-09]. Dostupné z: www.smocr.cz

4.1.3 Město

Antropolog Josef Wolf: „*Město je složitý sociální systém; aglomerace vykazuje mnoho znaků (psychologických, zeměpisných, urbanistických, ekologických, demografických; dále zejména znaků hospodářských, právních, historických). Na utváření sociálního celku města v rámci hmotného prostředí se výrazně podílí především početné obyvatelstvo; vyznačuje se odstupňovanou hustotou, rozdílnou příslušností k sociálním třídám, vrstvám a skupinám, nestejnými vzory chování, odlišnými hodnotami. V mezilidských vztazích je pro městské obyvatelstvo typická anonymnost, členění sociálních rolí podle dílčích znaků, nepřímé způsoby kontroly. Z ekonomických hledisek se městské obyvatelstvo nezabývá zemědělstvím, je začleněno do rozvinuté dělby práce a profesionální struktury, podílí se značně na dosažených technologických postupech společenské praxe. Charakter městského života je výrazně podmíněn složitým systémem činných institucí. Podle zeměpisných znaků se města odlišují např. polohou, velikostí, vnitřním členěním městského území, hospodářským tříděním, ústřední funkcí pro určité teritorium. Z ekonomických znaků se města různí např. podle charakteru průmyslu, obchodu a poskytování služeb, podle rozmístování průmyslu, obchodu a služeb souvztažně k usídlení obyvatelstva“*

Sociolog Jiří Musil (narozen 1928) uvádí následující definici: „*Město je složitým sociálním systémem, vyznačujícím se rozvinutou dělbou práce a velkou hustotou obyvatelstva, které je sociálně velmi různorodé, nezabývá se zemědělstvím a vytvořilo si soustavu interakcí, charakterizovanou distancí v meziosobních vztazích, partikulárností sociálních rolí a nepřímými způsoby sociální kontroly.“*

Nejdůležitějším a základním orgánem je obecní (městské) **zastupitelstvo**. Vychází z obecních voleb. Má konat schůze minimálně jednou za tři měsíce. Funkční období zastupitelstva trvá čtyři roky. Zastupitelstvo volí jako výkonný orgán radu, která je zastupitelstvu odpovědná. Rada se skládá ze starosty, místostarosty a radních. Rada se nevolí v obcích, kde má obecní zastupitelstvo méně než 15 členů. Zde vykonává funkci rady samo zastupitelstvo. Počet členů zastupitelstva závisí na velikosti obce (v nejmenších obcích má zastupitelstvo 5-9 členů, v největších městech 35-55 členů). V Praze zasedá v zastupitelstvu 70 zastupitelů.

Starosta obce je volen zastupitelstvem. Zastupuje obec navenek. Podepisuje právní předpisy vydávané obecními orgány.

Komise zřizuje rada jako kontrolní a iniciativní orgány. Povinně musí být zřízeny komise finanční a kontrolní.

Obecní úřad plní úkoly uložené radou a zastupitelstvem v oblasti samostatné působnosti. Ve sféře přenesené působnosti vykonává státní správu a je podřízen krajskému úřadu.

PETRUSEK, Miloslav, VODÁKOVÁ, Alena a kol.: *Velký sociologický slovník I.*, 1. vyd., Praha – Karolinum 1996, str. 609

MUSIL, Jiří: *Sociologie soudobého města*, 1. vyd., Praha - Svoboda 1967, str. 16

5. Sociologie města

Sociologie města se zabývá městem jako prostorovou organizací lidských společenství a procesy, které vytvářejí její strukturu. Jedná se o disciplínu sociologie zabývající se studiem společenského života a lidské interakce v metropolitních oblastech. Její snahou je studovat strukturu, procesy, změny a problémy městských oblastí.

V současnosti zkoumá zejména čtyři vzájemně propojené stránky městských komunit:

- **sociální morfologii měst** strukturu obyvatelstva a jeho rozložení na území města a prostorové rozložení hmotných objektů, především takových, které byly člověkem vytvořeny. Zkoumají se zákonitosti struktury obyvatelstva, jeho hustota, struktura a zákonitosti rozložení populace.

„Každá budova je charakterizována jak fyzickým stavem, tak funkčním využitím nebo sociálním statutem obyvatel a mezi těmito charakteristikami existuje určitá souvislost“.
(Sýkora L. 2001b, s. 1999)

- **instituce měst**: život společnosti je v určité míře určován institucemi a organizacemi. Město je chápáno jako územní společenství se systémem integrujících institucí, organizací tříd, vrstev, sociálních skupin a komunálních mocenských struktur. Vyznačuje se určitou mírou soudržnosti, jejíž základnou je lokalita a pocit pospolitosti.
- **městský způsob života**, směr, který se pokouší popsat a vysvětlit určité sociální vztahy, formy chování a motivace z vlastností města jako jedné forem prostorové organizace
- **znakovou stránku městských objektů a prostorů.**

Předměty a jejich uspořádání v prostoru jsou mimo jiné soustavou znaků, které jsou lidmi vnímány a interpretovány, a právě jako soustava znaků regulují a stabilizují lidské jednání. Sémiotika města v sociologickém pojetí chápe tudíž materiální substráty lidských situací jako komunikační proces a tím umožňuje lépe rozumět vztahu mezi producenty objektů a prostorů (např. architektury) a jejich uživateli.

Práce, vzdělání, nákupy, spotřeba služeb a doprava patří k základním aktivitám každodenního života. Pracovní příležitosti a základní občanská vybavenost významně ovlivňují kvalitu života v městských a venkovských lokalitách.

Zejména mladší a vzdělanější lidé často reagují na nepříznivé vybavení obcí a nedostatku pracovních příležitostí trvalou změnou místa bydliště, tzv. migrací. Lidé, kteří v takovýchto místech zůstávají, se pak musejí nejčastěji vyrovnávat s problémy dostupnosti dojížděním za prací a službami.

Zhoršující se kvalita života obyvatel ve venkovských a periferních lokalitách spojená s růstem nezaměstnanosti, odchodem mladých a kvalifikovaných lidí a rušením dopravních spojů je považována za jeden z nejzávažnějších procesů sociálně prostorové diferenciaci.

Jednou z velkých proměn světa, v němž žijeme, je růst a formování městských společností. Je to součást hluboké kulturní, sociální a hospodářské metamorfózy probíhající na všech kontinentech naší planety. Výrazem této metamorfózy je skutečnost, že zcela rozhodující část obyvatel jednotlivých zemí bydlí a pracuje v různě velkých městech nebo ve velkých městských regionech. Venkov a venkovské osídlení existují dál, ale staly se součástí urbanizovaných společností.

HORSKÁ, Pavla, Eduard MAUR a Jiří MUSIL. *Zrod velkoměsta*. Paseka: Ladislav Horáček, 2002. ISBN 70-7185-409-3

MUSIL, Jiří. *Sociologie soudobého města*. Jiří Musil. Vyd. 1. Praha : Svoboda, 1967. 320 s.

6. Migrace obyvatel

V důsledku nedostatku pracovních příležitostí a dostupnosti služeb, se především mladší a vzdělanější obyvatelstvo stěhuje do větších měst. Dochází tak k postupnému vylidňování venkova, kde zůstávají především starší a středně staří, méně vzdělaní lidé, nebo živnostníci, jejichž činnost není závislá na místní populaci, ale jejichž aktivity jsou širší působnosti.

Z historického hlediska docházelo k migraci obyvatel od počátku lidstva, kdy se lidé přemísťovali za zdrojem pitné vody, úrodnější půdou a za dostatkem zvěře.

Z novodobého pohledu dochází k migraci obyvatel rámcově na evropském kontinentu od 18. stol., od počátku průmyslové revoluce, kdy industrializace a rychlý rozvoj průmyslu znamenali pracovní příležitosti pro obyvatele, kteří do té doby nacházeli obživu převážně v zemědělství.

Industrializace a průmyslová revoluce začaly v textilním průmyslu. Ten však potřeboval stále více strojů. K jejich výrobě bylo zapotřebí železo a ocel, těžba uhlí, těžba železné rudy. Pohon textilních strojů byl zpočátku vázán na vodu, ale parní stroj byl mnohem účinnější formou pohonu. Výroba parních strojů tak opět zvýšila poptávku po výrobě oceli, k čemuž přispěl nezbytný rozvoj železnic, jejichž existence umožnila interakci mezi jednotlivými odvětvími výroby a spotřeby. Tak byl spuštěn řetězový proces klasické industrializace spojený s první průmyslovou revolucí.

S migrací v ČR je pak silně spojen vývoj po roce 1989. Politické a ekonomické změny po roce 1989 ovlivnily jak lokalizaci pracovních příležitostí, tak rozmístění obslužných funkcí. Významně se snížil počet center pracovní dojížděky, což bylo velkou měrou způsobeno ztrátou pracovních příležitostí právě v zemědělství.

Sociologický časopis: Czech Sociological Review. Praha: Sociologický ústav AV ČR, 2011, č. 47. ISSN 4:745-775

HORSKÁ, Pavla, Eduard MAUR a Jiří MUSIL. *Zrod velkoměsta.* Paseka: Ladislav Horáček, 2002. ISBN 70-7185-409-3

Demografický informační portál. DEMOGRAFICKÉ INFORMAČNÍ CENTRUM. *Demografie* [online]. 1.5.2005 [cit. 2012-03-12]. Dostupné z: www.demografie.cz

6.1 Urbanizace

Jedná se o tzv. soustředování hospodářského i kulturního života do měst na úkor venkova. „Proces stávání se městským“ (Johnson a kol. 2000:883-4) Slovník sociální geografie. Urbanizace je přeměnou převážně venkovských společností na převážně městské. Proces kdy dochází k relativní koncentraci obyvatelstva a jeho aktivit z území do měst. Pohled na urbanizaci se měnil v souvislosti s historickým vývojem lidstva a s ohledem na to, na jakém kontinentu k tomuto procesu docházelo. Jelikož je urbanizace úzce spjata s migrací obyvatel, o počátku urbanizace můžeme rovněž hovořit v souvislosti s průmyslovou revolucí, spadající do 18. století.

4 pohledy urbanizace:

- **Geograficko – demografický** proces, dochází k růstu podílu městského obyvatelstva v rámci populace a růstu koncentrace obyvatelstva do větších sídel.
- **Sociálně psychologický proces**, jehož prostřednictvím si lidé osvojují materiální a nemateriální kulturu, včetně vzorců chování, forem sociální organizace, ale i způsoby myšlení, které vznikají ve městech či jsou pro města typické.
- **Ekonomický proces** spojený s industrializací a rozvojem průmyslového kapitalismu. Migrace obyvatelstva z vesnic a venkova do měst, přechod od zemědělství k průmyslu.

Všechna pojetí jsou vzájemně provázaná.

- **Urbanizace prostorová** – změna hmotného a prostorového uspořádání sídel, například rostoucí podíl vícepodlažních domů, vznik a rozvoj hromadné veřejné dopravy a jiných složek technické a sociální infrastruktury.

Ze sociologického pohledu se jedná o prostorovou koncentraci obyvatelstva a jeho činností, projevující se změnami v jejich chování.

Urbanizace je chápána jako první stádium vývoje měst, vyvolaná přebytkem pracovní síly v zemědělských oblastech, poklesem mezd v zemědělství a rozvojem průmyslu ve městech. Tyto skutečnosti postupně podněcovali přesun obyvatelstva z venkova do měst. Zde se usazovali především v okolí průmyslových továren, což je podmíněno nízkou dopravní mobilitou lidí, což vede ke koncentraci obyvatelstva. V dalším vývoji dochází k územnímu

rozvoji města formou výstavby nových průmyslových a obytných čtvrtí. Zlepšuje se infrastruktura a dopravní propojenost centra s předměstím.

S urbanizací jsou spojeny i další změny jako:

- zvětšuje se nerovnoměrnost v územním rozložení obyvatelstva (periferie, centra)
- zvětšuje se počet sídel
- zvětšuje se průměrná velikost městských sídel
- zvětšuje se velikost největšího městského sídla
- zvětšuje se rozpětí mezi největšími a nejmenšími sídli
- ve vyšších fázích urbanizace vznikají nové formy městského osídlení, například městské aglomerace, tvořené několika městy, městské regiony, metropolitní oblasti.

Další stádia urbanizace:

Suburbanizace je pokračováním vývoje města v průmyslové éře. Začíná se projevovat kvalitativní změny především v oblasti bydlení a dopravy. Následkem zlepšení dopravních možností dochází k přesunu obyvatelstva směrem na okraj města, za zdravějším bydlením. Současně se přesouvá i průmyslová výroba do míst, kde nejsou továrny na obtíž a mají stále dobrou dopravní dostupnost. Dochází k oddělení bydliště a pracoviště, do zaměstnání se začíná dojíždět. Počínají se formovat městské aglomerace, kdy obyvatelstvo se koncentruje především podél hlavních dopravních tahů kolem města.

Desurbanizace je stadium urbanizace, kdy se začínají projevovat i nevýhody související především s neúnosnou zatížeností dopravní infrastruktury. Centrum jako pracoviště se stává méně dostupným, snižuje se propustnost dopravní sítě a zvyšují se nároky na parkovací místa. Centrum města i jeho předměstí zažívá pokles obyvatelstva

Reurbanizace

jedná se především o snahu politické reprezentace o znovuoživení center velkých měst. K tomu slouží „programy na zlepšení image města, rehabilitace obytného prostředí, zlepšení dopravní situace, vytváření pěších zón a vylepšení sociální infrastruktury“ (van den Berg a kol. 1982:40)

Urbanizací se zabýval sociolog Martin Hampl (1971), který ve své práci teorie komplexity a diferenciaci světa vyjádřil skutečnost, že nejvhodnějším prostředkem jak porozumět urbanizaci je zkoumat spíše obecné procesy a jejich působení na systém měst než zkoumat vývoj jednotlivých měst. Tzn., že urbanizace je změnou systémovou, změnou prostorové organizace společnosti, nikoliv pouze změnou jednotlivých měst.

HAMPL, Martin. *Teorie komplexity a diferenciaci světa se zvláštním zřetelem na diferenciaci geografickou*. Vyd.1. Praha: Univerzita Karlova, 1971.

HORSKÁ, Pavla, Eduard MAUR a Jiří MUSIL. *Zrod velkoměsta*. Paseka: Ladislav Horáček, 2002. ISBN 70-7185-409-3

MUSIL, Jiří. *Sociologie soudobého města*. Jiří Musil. Vyd. 1. Praha : Svoboda, 1967. 320 s.

6.2 Aglomerace

Aglomerace jsou sídla seskupená kolem jednoho atraktivního centra, která tvoří ekonomický, sociální a kulturní celek. Ačkoliv se nejedná nutně o jeden celek administrativní, dochází časem většinou k pohlcování okolních obcí. Protože centrem aglomerace bývá často rozrůstající se město, jedná se o městskou aglomeraci. Pokud aglomerovaná sídla přejímají některé funkce centra, používá se pro ně někdy označení „satelity“. Aglomerace může rovněž znamenat svazek měst. Vyznačuje se společnou hromadnou dopravou, provázaností ekonomiky a zástavbou.

V procesu rozvoje sídelní sítě dochází často k územnímu slučování sídel nebo obcí, které si mohou ponechat svoji správní samostatnost. Tím se vytváří aglomerace. V jejím rámci můžeme rozlišit městské sídlo, které představuje jádro aglomerace a okolí sídla, označovaná někdy jako předměstí. Jako souměstí se označuje spojení řádově stejně velkých měst, sídel nebo aglomerací, které si zachovali svoji individualitu. Někdy se však termín souměstí používá jako synonymum aglomerace. Spojení souměstí a velkých měst vede k vytvoření metropolitních pásů, které se rozprostírají na relativně velkém území.

V České republice lze hovořit o pěti největších aglomeracích:

Praha – k aglomeraci patří převážně část bývalých okresů Praha-Západ a Praha-Východ, mimo jiné pak města Říčany, Úvaly, Roztoky, Černošice, Jesenice, Hostivice, Rudná

Ostrava – zahrnuje celou průmyslovou oblast kolem Ostravy – Havířov, Orlová, Karviná, Bohumín, Petřvald, atd.

Brno – do aglomerace patří Kuřim, Adamov, Modřice, Šlapanice, Rosice

Plzeň – Toušov, Nýřany, Starý Plzenec

Liberec – poměrně rozsáhlá aglomerace od Chrastavy přes Liberec až po Jablonec a Rychnov
Obyvatelstvo většiny aglomerací na 100 tisíc obyvatel rychle roste. Přírůstek je někdy i o několik procent vyšší než celkový průměrný přírůstek obyvatelstva na celou ČR.

Ve světě:

Tokio, Mexico city, Bombaj, Sao Paulo, New York, Laos, Los Angeles, Kalkata, Šanghaj, Buenos Aires

6.3 Konurbace

Zástavba městského typu vzniká spojením několika administrativně samostatných center. Urbanizovaná oblast a satelitní města mimo administrativní hranice velkoměst, ale nacházející se pod jejich socioekonomickým vlivem. Při dominantním postavení jednoho sídla hovoříme o aglomeraci. Srůstáním aglomerací a konurbací vzniká megapole.

Příkladem konurbace jsou průmyslové oblasti Porýní a Porúří, Horní Slezsko v jižním Polsku

6.4 Megapolis

Megapolis původně megalopolis představuje rozsáhlé území téměř souvislého městského osídlení, složené z více konurbací - územních seskupení více měst či lokalit různých funkcí, které se vzájemně doplňují, konečným výsledkem je vznik jednotné městské aglomerace - a přilehlých menších sídel. Tak zní obecná definice megapole. V běžné odborné praxi se termínem megapolis označují spíše původní velká města, která se několikanásobně zvětšila migrací obyvatel z chudého venkova, kde došlo nevhodným intenzívním zemědělstvím k jeho degradaci a k umocnění populační exploze. V Evropě se megapole nevyskytují, jsou charakteristické pro jižní Ameriku, Afriku, Asii.

Příkladem megapole je prostor na severovýchodě USA Boston – Washington, kde došlo k propojení městských aglomerací New Yorku, Philadelphie, Baltimoru, Bostonu a Washingtonu s celkovým počtem 60 mil. obyvatel. Dalším megapolem v USA je prostor Los Angeles – San Francisco, v Japonsku území mezi Tokiem a Ósakou.

V rozvojových zemích největší světové metropole s více než 10 mil. obyvatel jsou Kalkata, Bombej, Djakarta, Lagos, Káhira, Rio de Janeiro, San Paulo.

Týdeník vlády ČR: Veřejná správa. Praha: MVCR, 2008, roč. 2008, č. 44. Dostupné z: www.mvcr.cz

7. Historický vývoj územně samosprávních celků v ČR

Z historického pohledu můžeme mluvit o jednotném území českého státu prakticky až v **době kolem roku 995**, kdy pád Velkomoravské říše nepřímo přispěl k vedoucímu postavení rodu Přemyslovců. Konečné sjednocení země a vytvoření českého státu pak fakticky znamenalo až vyvraždění rodu Slavníkovců, Libice 995. Na počátku II. Století se tak vytvořilo trvalé území českého státu. Teritorium českého knížectví bylo v podstatě určeno geografickou podobou Čech a Moravy. V této době můžeme mluvit o dlouhodobém určování hranic českého státu. Jádrem českého státu tvořily do vrcholného středověku Čechy s Žitavskem a Morava s Opavskem.

Následující podkapitoly jsou zpracovány dle publikace JANÁK, Jan, Zdeňka HLEDÍKOVÁ a Jan DOBEŠ. *Dějiny správy v českých zemích od počátku státu po současnost.* Praha: Lidové noviny, 1989, 2005. ISBN 80-7106-709-1.

7.1 Doba feudální

Vzrůst státního teritoria na sklonku 12. století, který vylučoval dostatečně častou přítomnost knížete na celém území, byl podnětem k hledání způsobu jak zabezpečit vládu knížete i za jeho nepřítomnosti.

Řešení bylo možné jen rozdělením země na menší územní celky, jež by spravovala osoba na knížeti plně závislá. Tato správní nutnost se tu spojila s potřebou zajistit všem členům knížecího rodu odpovídající hmotné a společenské postavení. Jednotlivými správními celky, které pak spravovaly knížata, byly tzv. „úděly“, které však byly součástí knížectví.

V průběhu 12. století, začal vznikat feudální knížecí dvůr, který společně se všemi specializovanými správními úřady řídil užší výběr šlechty. Šlechta začala vznikat v průběhu 12. století rozpadem dobrovolného sdružení bojovníků kolem knížete z důvodu, že bojovníci začali být odměňováni přidělením půdy. Již za feudálních podmínek pak současně vznikaly tzv. úřady. Základem byl úřad ministerium, služba v zájmu knížete, výkon úřadu byl knížetem úředníkovi dočasně svěřen formou udělení léna.

Na sklonku 13. století začal být český stát již stabilní a začal zvětšovat své území o další celky, které pak dotvořily teritorium a státoprávní charakter českého státu na několik dalších staletí. Jednalo se o slezské knížectví a zahraniční léna (drobná území v především německých krajích získávaná dědickými tituly). V této době se může poprvé mluvit o jednotlivých teritoriálních celcích, tzv. knížectvích, které dohromady tvořily český stát. Tento stát je označován jako Corona regni bohemiae, Koruna království českého. Knížectví jsou odpovědná, svrchovanosti, císaři a králi.

Ve 13. století má své počátky síť měst a městysů. Svěbytná instituce středověkého města k nám byla přenesena z iniciativy panovníků a postupně i soukromých vrchností.

Středověká města se vyznačovala zejména specifickým právním postavením svých obyvatel nadaných rozsáhlými svobodami a právy a rozsáhlou samosprávou.

Vedle přibližně pěti desítek **královských měst** vznikala v českých zemích již od třináctého století **města a městečka** (od šestnáctého století **městyse**). Městečko byl specifický typ sídla, které mělo podobně jako město vůči svému okolí centrální funkci, ale menšího rozsahu a významu. Bylo především centrem týdenních trhů a spíše jen výjimečně, zejména v počátcích, mělo i výsadu trhů výročních. Jeho funkcí bylo zprostředkovat odbyt mezi venkovem a větším městským centrem. V polovině šestnáctého století tak existovalo asi 41 **královských a věnných měst** (z toho na Moravě jen 6) a téměř 700 **poddanských a horních měst a městeček**, čili přibližně třikrát víc, než se odhaduje k roku 1300. (Janák, 2005)

Od druhé poloviny 13. století zaujala důležité postavení města, která tvořila mocenskopoliticky a hospodářsky důležitou složku českého království. Správu města ve prospěch krále vykonával podkomoří. Města se formovala v tradičních centrech souvislého osídlení, řemeslných a obchodních středisek při významných knížecích hradech (Staré město Pražské, Olomouc, Brno, Opava, Hradec Králové, Litoměřice). Města vznikala na místech hospodářsky a geograficky výhodných, ze strategických důvodů nebo z důvodu zemědělského osídlení. Města se dále dělila na královská (hejtman), privilegovaná (primátor), poddanská a venkovská města (rychtář)

Poddanská a venkovská města se charakterizovala nesvobodou občanů a závislostí na vrchnosti, čímž korespondovala s drobnými městečky a správou vesnic jako dalšími územně samosprávnými celky. Svoji podobu si tyto celky zachovaly až do 18. Století, kdy si z důvodu průmyslového rozvoje a feudálního hospodářství začal stát podřizovat jednotlivé složky správy měst. Výrobní a odbytová města byla zapojena do jednotné státní soustavy centrálně řízených z Vídně.

Města byla rozdělena podle velikosti a bohatství do třech kategorií: první skupina, největší města dostala plný magistrát, druhou skupinu tvořila menší města, která dostala neúplný magistrát zkombinovaný se zbytky staré rady, třetí skupina v nejmenších městech. Zde fungoval zbytek starého správního systému a města ztratila svou správní samostatnost.

7.2 Období Rakousko - Uherské říše

Středověké povyšování obcí zachovala i pozdější rakouská úprava obecní samosprávy

Revolucí v roce 1848 došlo k zavedení ústavnosti a v souvislosti se zrušením poddanství došlo i v územní samosprávě ke změně. Východiskem bylo svěřit některé úkoly politické správy do rukou samotnému občanstvu. Zemím zůstala nejen zákonodárná kompetence, nýbrž i značně rozšířená kompetence správní a měly si spravovat své věci samy volenými orgány.

Myšlenka samosprávy provedené na úrovni zemí se rozšířila i směrem dolů a v jednotlivých zemích byly vytvořeny mimo zemská zastupitelstva i nižší samosprávné celky, totiž obce, okresy a kraje, jimž byla svěřena část veřejné správy, kterou vykonávaly vlastními volenými orgány. Samospráva, ke které se tak dospělo, byla nazvána komunální. První zákonnou

úpravou o zřízení obcí místních, okresních a krajských byla tzv. Stadionova prozatímní obecní zřízení z 20. března roku 1849. Obce se tak staly nejnižšími články územní samosprávy.

Každá obec musela být v rámci některého okresu a každá osoba musela patřit do svazku některé obce. Kategorie **město, městys, vesnice**, v době před zrušením poddanství a vrchnostenské správy místa s rozdílným právním postavením zůstaly zachovány, ovšem pouze jako označení. Dosavadní privilegia jak královských (svobodných) měst tak i poddanských měst i městeček se vznikem obecní samosprávy zanikla. Výjimkou byla pouze města se zvláštním statutem.

Definitivní organizace územní samosprávy v českých zemích se opírala o rámcový **říšský zákon o obecním zřízení** z 5. března 1862. Tímto zákonem se stanovovala základní pravidla pro jednotlivé země. Ty měly vydat vlastní obecní zřízení. Zmíněné tituly město, městys zůstaly opět zachovány s tím, že ve městech a v městysích mohl obecní výbor udělit **měšťanské právo**. Institut měšťanského práva byl zrušen jako nedemokratický nedlouho po vzniku republiky Československé a to novelou obecního zřízení ze 7. února 1919.

7.3 Období první republiky

Povyšování vsí (obcí) nebo osad na městyse nebo na města i povyšování městysů na města přešlo po vzniku Československé republiky z císaře na vládu.

Právní řád rakouskouherské monarchie se na základě zákona **č. 11/1918 Sb.**, ze dne 28. října 1918, o zřízení samostatného státu československého, stal součástí právního řádu nově vzniklé Československé republiky. Dle čl. 2 zmíněného zákona všechny dosavadní zemské a říšské zákony zůstaly v platnosti. Povyšování vsí (obcí) nebo osad na městyse nebo na města i povyšování městysů na města (až dosud toto právo náleželo výlučně císaři) přešlo po vzniku Československé republiky na vládu, a to na základě § 64 ústavní listiny republiky Československé.

Konkrétní zákonné podmínky pro povyšování obcí na městyse i na města však ani poté stanoveny nebyly. Vláda při posuzování žádostí obcí postupovala podle své volné úvahy. V polovině devatenáctého století bylo v Čechách, na Moravě a ve Slezsku 470 měst a 420 městysů, o sto let později se jejich počet zvýšil.

Po zániku monarchie v roce 1918 byl titul “městys” udělován i nadále, tentokrát vládou, která prověřovala všechny žádosti obcí usilující o toto označení. Pokud obce vyhověly kritériím, mít například regulační plán, kanalizaci, vodovod, elektrické osvětlení, hřbitov, zdravotní zařízení, školu, dlážděné chodníky a ulice, byl jim titul “městys” udělen. Tyto přísně vyžadované požadavky měly dokázat, že obec byla technicky, kulturně, sociálně, politicky a hospodářsky na výši, že má centrální funkci (poskytované služby jsou přístupné i okolním obcím). Vzhledem k tomuto posuzování bylo udělení statutu městys považováno za velmi prestižní záležitost.

7.4 Za německé okupace v letech 1938-1945

V této době došlo k zásadní změně. Z území republiky byl vytvořen Protektorát Čechy a Morava, ve kterém se charakter veřejné správy zásadně změnil. V odtrženém českém pohraničí byl starý buržoazně demokratický systém správy nahrazen říšskoněmeckým systémem a byly odstraněny všechny zbytky volitelnosti orgánů územní samosprávy. Na území protektorátu se pak ujala typická dvojkolejnost veřejné správy (paralelní existence orgánů státní či veřejné správy a orgánů samosprávních), ačkoliv zde byly vytvořeny určitým způsobem modifikované, říšskoněmecké, správní orgány a jim byly plně podřízeny orgány tzv. autonomní správy, které později převzali nacisti. V českém pohraničí, které bylo odtrženo od ČSR mnichovským diktátem a připojeno k Německu, byla v prvním období svěřena veškerá moc armádě.

Okrajové oblasti Jihočeska, Jihomoravska a Hlučínsko, byly připojeny ke správním celkům (župám) a pouze ze zbytku byla vytvořena tzv. říšská župa sudetská (Reichsgau Sudetenland). Celé území pak bylo rozděleno na venkovské nebo městské okresy (Landkreise a Stadtkreise). Venkovských okresů vzniklo 53 a městských pět (Liberec, Ústí nad Labem, Cheb, Karlovy Vary a Opava). Ve venkovských okresech byly vytvořeny úřady landrátů (Landratsamt), které prakticky navazovaly na prvorepublikové okresní úřady.

První období, zhruba do 6. dubna 1939, bylo dobou okupační vojenské správy. Rozhodující moc vykonávali generálové stojící v čele vojenských velitelství v Praze a Brně, při nichž byli zřízeni tzv. šéfové civilní správy, kteří zasahovali do působnosti veřejné správy, aniž se starali

o platné právo. Středním stupněm byli správní šéfové, nejnižším úřadem se stal úřad Oberlandrátů (ORL).

Po tomto období stanul v čele říšské správy říšský protektor s Úřadem říšského protektora. Říšský protektor byl jediným reprezentantem vůdce a říšského kancléře. Na podzim roku 1941, když do funkce tzv. zastupujícího říšského protektora nastoupil Reinhard Heydrich, skončilo první období okupace. V lednu 1942 reorganizoval Heydrich centrální protektorátní úřady a protektorátní vládu. Do nejvyšších a vedoucích funkcí úřadů i úřadů policie byli dosazováni němečtí úředníci.

7.5 Po II. světové válce

Po 15. březnu roku 1944 byla územní samospráva celou řadou zásahů podstatně omezena. Obecní zastupitelstva v místech s německou menšinou byla vesměs rozpuštěna a do čela obcí byli jmenováni vládní komisaři. Jinde byli starostové, obecní zastupitelstva i obecní rady ponechány, tyto orgány však ztrácely na významu ve prospěch starosty.

Již během války se ukazovalo, že navázat na předválečnou podobu Československa a pokračovat v ní po válce nebude možné. Bránily tomu dva hlavní důvody. Nutnost poválečných reforem a nové postavení Slovenska, které v roce 1938 získalo suverenitu.

Československo bylo po válce obnoveno na základě principu právní kontinuity, jehož praktické uplatňování ale naráželo na určité problémy. Především v poválečném Československu vedle sebe stálo několik zdrojů právního řádu.

Platily zde právní předpisy pocházející ještě z doby rakouské monarchie, které po 28. říjnu 1918 převzala ČSR, předpisy z let (1918-1938) z doby pomnichovské (tzv. druhé republiky), období protektorátu Čechy a Morava (vydané německou okupační správou i protektorátními orgány), předpisy vzešlé z rámce tzv. Prozatímního státního zřízení v Londýně (opíraly se jednak o ústavu z roku 1920 a jednak o ústavní dekret prezidenta republiky z 15. října roku 1940 o prozatímním výkonu moci zákonodárné, kterým si vlastně prezident udělil právo vydávat dekrety s mocí zákona do doby, než se po válce sejde řádný zákonodárny sbor) a předpisy vydané již v osvobozeném Československu.

Ústavní dekret prezidenta republiky o obnovení právního pořádku stanovil, že v platnosti zůstanou všechny právní předpisy vydané do 29. září 1938, normy z doby nesvobody (30. září 1938 - 4. května 1945) neměly být součástí československého právního řádu (bylo je možno užívat, jen pokud neodporovaly ústavě a po přechodnou dobu).

Územní spory se vedly na hranicích s Polskem, pohraniční oblasti s Německem a Maďarskem, kterým jako zemím poraženým byla zabraná území odebrána v období nesvobody a navrácena ČSR.

26. května 1946 proběhly v Československu parlamentní volby, kdy v českých zemích skončily výrazným vítězstvím KSČ, zatímco na Slovensku jasně vyhrála Demokratická strana. Stát dosáhl v hospodářské oblasti zcela dominantního postavení. Kromě majetku nepřátel státu získal v důsledku znárodnění všechny doly, banky, pojišťovny a některé velké průmyslové podniky. Státní vliv posiloval a zaváděl hospodářské plánování.

7.6 Po roce 1948

Z tohoto období je pro místní orgány státní správy důležité, že došlo k tvorbě nových institucí, které vlastně posléze přejímaly většinu úkolů. V první řadě šlo o národní výbory, které zdaleka neplnily pouze funkce orgánu veřejné správy, ale představovaly důležitou součást propagandy režimu budovaného v Československu po květnu 1945. Pro tyto účely byl kladen důraz především na skutečnost, že národní výbory údajně překlenovaly dávný rozpor mezi státní správou a samosprávou tím, že ve svém rámci sjednotily obě složky veřejné správy, odňaly výkon státní správy byrokracii a vložili jej údajně do rukou lidu a jeho zástupců. Idea národních výborů patřila do širšího plánu reformy v osvobozeném Československu již za války.

Rychle se ale ukazovalo, že představy o budoucí podobě a fungování národních výborů se podstatně rozcházejí. Zatímco prezident Beneš a jeho spolupracovníci v Londýně považovali národní výbory za přechodné instituce, které budou později nahrazeny trvale působícími orgány, komunisté s nimi počítali jako s trvalým základem nové struktury správy.

Dnem zřízení národních výborů zanikly všechny dosavadní obecní, okresní a zemské orgány. Nadále však existovaly obce, okresy a země jako samosprávné korporace. Národní výbory představovaly v tomto smyslu orgány zastupující určitý samosprávný svaz, jakož i orgány státní správy. Územní organizaci správy upravoval dekret prezidenta republiky z 27. října 1945 č.121/Sb., který s určitými změnami (zejména u okresů sousedících se statutárními městy) obnovoval územní vymezení zemí a správních okresů podle stavu k 29. září 1938 a odstraňoval přesuny vynucené důsledky mnichovské dohody.

Národní výbor byl volený sbor složený z členů, složky národního výboru (rada, předseda, referenti, komise) a úřad národního výboru, který většinou tvořil personál bývalého obecního, městského, okresního nebo zemského úřadu. Hlavním orgánem bylo plénum, které rozhodovalo o nejdůležitějších záležitostech obce, okresu nebo země. Volilo také další orgány národního výboru, především radu. Jako poradní orgány rady byly zřizovány komise národního výboru, které volilo plénum.

Národní výbory prováděly evidenci obyvatel, řešily spolkové, shromažďovací, tiskové záležitosti, věci státního občanství, dohlížely na živnostenské podnikání, školství, sociální a zdravotní péči. Zdaleka nejvýznamnější mocenský faktor měly národní výbory ještě několik let po konci války v důsledku pravomoci rozdělovat majetek Němců, Maďarů a kolaborantů, zajišťovaly následné osidlování v pohraničí a samy trestaly provinění proti národní cti, vydávaly osvědčení o národní a státní spolehlivosti. Jakožto orgány státní správy podléhaly národní výbory ministerstvu vnitra, potažmo vládě. Současně byly nižší národní výbory podřízeny vyšším.

Postupem času, kdy se utužoval režim a reálně se přestalo respektovat komunální vlastnictví, samospráva fakticky zanikla a veškerá činnost národních výborů byla postátněna. S počátkem roku 1950 byly zrušeny předpisy o obecním hospodaření. Od té doby národní výbory hospodařily s majetkem státu, který jim byl svěřen do správy. Příjmy a výdaje národních výborů se staly součástí státního rozpočtu, čímž došlo k likvidaci ekonomického základu samosprávy. Obce byly zachovány jako nejnižší správní obvod a základ územního členění státu. To co dříve vykonávaly obce jako veřejné korporace, převzaly národní výbory jako státní orgány.

Vláda upravila nařízením organizaci okresních a místních národních výborů podle zásad platných pro krajské národní výbory a de facto toto vládní nařízení zavedlo čtyři kategorie místních národních výborů: **MNV I.** kategorie v obcích do 600 obyvatelů, **MNV II.** kategorie v obcích od 601 obyvatel do 2000 obyvatel, **MNV III.** kategorie v obcích od 2001 obyvatel do 6000 obyvatel, **MNV IV.** kategorie v obcích nad 6000 obyvatel. Označení obcí titulem “**město**” a titulem “**městys**” tímto právním předpisem však výslovně **nebylo** zrušeno.

V červnu roku 1948 byly zrušeny zemské národní výbory v Praze, Brně a Ostravě a nově vzniklo celkem 19 krajů – 13 v českých zemích (Pražský, Českobudějovický, Plzeňský, Karlovarský, Ústecký, Liberecký, hradecký, Pardubický, Jihlavský, Brněnský, Olomoucký, Gottwaldovský a Ostravský). Toto uskupení přetrvalo až do roku 1960, kdy novým územním členěním státu vzniklo na území českého státu sedm krajů (Středočeský, Jihočeský, Západočeský, Severočeský, Východočeský, Severomoravský, Jihomoravský). Jedna z novel zákona o národních výborech zavedla v roce 1982 pojem Středisková obec, v níž působil místní národní výbor s rozšířenou působností. Začalo docházet ke slučování obcí z důvodu snížení nákladů na státní správu.

7.7 Obnova obecní samosprávy po roce 1989

byla jedním z podstatných kroků k návratu demokratických tradic do naší země, ale hlavně do myslí lidí. V roce 1990 byla po padesáti letech v České republice obnovena místní samospráva v obcích, nebyly však vráceny příslušné tituly městysům a všem historickým městům, nebyl obnoven titul městys.

Transformace veřejné správy **po roce 1989** započala zákonem, který umožnil odvolávání poslanců zastupitelských sborů a volbu poslanců nových. Na jaře roku 1990 se ovšem prosadil názor, jenž s dalším fungováním národních výborů nepočítal. Plánovaná reforma veřejné správy měla vycházet ze zrušení celé soustavy národních výborů. Její tvůrci naopak předpokládali, že bude obnovena samospráva na úrovni měst a obcí, že vzniknou nové monokratické orgány státní správy působící v okresech.

Zákonem České národní rady č. 425/1990 Sb. bylo zrušeno sedm dosavadních krajských a 75 okresních národních výborů, které nahradilo 73 nových okresních úřadů. Jednalo se o územní

správní úřady vykonávající pouze státní správu. Někdejší samosprávný prvek se na této úrovni udržel jen v podobě tzv. okresních shromáždění volených zastupitelstvy obcí příslušného okresu. V čele okresního úřadu stál přednosta volený vládou.

V roce 1997 byl schválen zákon č. 347/1997 Sb., na jehož základě mělo být vytvořeno 14 nových správních celků (13 krajů a Praha) a později pak měly být zrušeny okresní úřady. Krajské zřízení v České republice bylo obnoveno v roce 2000. Skutečná podoba krajů a jejich orgánů vchází ze zákona č. 129/2000 Sb. O krajích. Mezi orgány kraje patří zastupitelstvo, rada kraje, hejtman.

Po vytvoření právního rámce krajů a po jejich skutečném vzniku následovala druhá fáze reformy veřejné správy. Měla dovršit překonání územního uspořádání z roku 1960, které bylo obecně považováno za nevyhovující, neboť nerespektovalo přirozená místní centra. V roce 2000 byl přijat nový zákon o okresních úřadech č. 147/2000 Sb., podle kterého měl činnost okresních úřadů skončit k 31. prosinci 2002. Šlo tedy o přesun kompetencí na kraje a obce.

V souvislosti s touto fází reformy vznikla zcela nová kategorie obcí. Místo 76 okresních úřadů bylo ustanoveno 205 obcí s rozšířenou působností. Ve správním obvodu těchto obcí mělo žít zhruba 15000 obyvatel a pro všechny další obce mělo být centrum dosažitelné. Na orgány s rozšířenou působností přešla státní správa v evidenci obyvatelstva, vydávání občanských průkazů a cestovních dokladů, vydávání řidičských průkazů a vedení registru motorových vozidel, vodoprávní řízení, odpadové hospodářství, ochrana životního prostředí, státní správa lesů, myslivost, rybářství, doprava a silniční hospodářství, sociální dávky, služby sociální péče, sociálně právní ochrana dětí, péče o zdravotně postižené a staré lidi, péče o nepřízpůsobivé spoluobčany.

Naopak kraje převzaly kompetence týkající se odvolacího řízení proti rozhodnutím obcí ve správním řízení, kontroly výkonu státní správy v obcích a kontroly hospodaření obcí s maximálně 5000 obyvatel (pokud si obec tomuto účelu kraj vybrala, u větších obcí provádí tuto kontrolu výhradně speciální auditor), dohled nad dodržováním zákonů ve státní správě a samosprávě obcí.

Zákonem č. 367/1990 Sb. O obcích se obce staly základní a dlouhou dobu jedinou jednotkou územní samosprávy. Jedná se o územně samosprávné společenství občanů, které je

veřejnoprávní korporací, spravuje své záležitosti, vlastní majetek a vystupuje jako subjekt veřejného i soukromého práva.

8. Demografie obyvatelstva ČR z historického pohledu

V loňském roce přibylo 1,8 tisíce osob, což však bylo o 8,5 tisíce méně než o rok dříve (důsledek výrazného poklesu narozených dětí). Počet přistěhovalých byl vyšší než počet vystěhovalých o 16,9 tisíce. Oproti roku 2010 byl loni nižší počet sňatků, ale i rozvodů. Na konci roku 2011 žilo v České republice 10 504,2 tisíce osob. Počet obyvatel je výsledkem bilance, která navazuje na výsledky sčítání lidu, které se uskutečnilo k 26. 3. 2011.

Období, datum sčítání lidu <i>Period, population census</i>	Počet obyvatel <i>Population</i>	Hustota zalidnění na 1 km ² <i>Population density per 1 km²</i>
Odhady v tisících <i>Estimates (thousand)</i>		
5. - 6. století <i>5th - 6th century</i>	350 - 500	4 - 6
Kolem roku 1000 <i>around 1000</i>	1 100	14
Kolem roku 1100 <i>around 1100</i>	680	9
Kolem roku 1200 <i>around 1200</i>	1 000 - 1 235	13 - 16
Kolem roku 1400 <i>around 1400</i>	2 300 - 3 270	29 - 41
Kolem roku 1500 <i>around 1500</i>	1 625 - 3 000	21 - 38
Kolem roku 1600 <i>around 1600</i>	2 000 - 3 800	25 - 48
Kolem roku 1650 <i>around 1650</i>	1 725 - 2 000	22 - 25
1712	2 800	35
1754	3 800	48
1787	4 578	58
1800	4 812	61
1840	6 341	80
1850	6 838	87
1860	7 256	92
Sčítání lidu <i>Population census</i>		
31.10. 1857	7 016 531	89
31.12. 1869	7 617 230	97
31.12. 1880	8 222 013	104
31.12. 1890	8 665 421	110
31.12. 1900	9 372 214	119
31.12. 1910	10 078 637	128
15.2. 1921	10 009 587	127
1.12. 1930	10 674 386	135
1.3. 1950	8 896 133	113
1.3. 1961	9 571 531	121
1.12. 1970	9 807 697	124
1.11. 1980	10 291 927	131
3.3. 1991	10 302 215	131
1.3. 2001	10 230 060	130

Údaje do roku 1712 čerpány z publikace: Fialová L., Horská P., Kučera M., Maur E., Musil J., Stloukal M.,

Obyvatelstvo: Demografická příručka 2009. Český statistický úřad [online]. Praha, 23.11.2010, 17.8.2011 [cit. 2012-01-31]. Dostupné z: www.czso.cz

8.1 Rozbor procentuálního zastoupení obyvatel ČR

Území a obyvatelstvo k 1.1.2009

Česká republika má rozlohu 78865 km² a počet obyvatel 10 467 542. Z toho muži jsou 5 136 377 a ženy 5 331 165.

Národnosti žijící na území ČR podle výsledků sčítání lidu v roce 2001. V době sepsání této bakalářské práce nebyly výsledky ze sčítání lidu z roku 2011.

Česká	9 249 777
Moravská	380 474
Slezská	10 878
Slovenská	193 190
Romská	11 746
Ukrajinská	22 112
Ruská	12 369
Rusínská	1 106
Polská	51 968
Maďarská	14 672
Německá	39 106
Jiná	69 835

Obyvatelstvo: Demografická příručka 2009. *Český statistický úřad* [online]. Praha, 23.11.2010, 17.8.2011 [cit. 2012-01-31]. Dostupné z: www.czso.cz

9. Současná právní problematika povyšování obcí na města

Dne 4. září 1990 byl v tehdejší České národní radě schválen zákon **o obcích**. Tento zákon však obnovení historických označení město a městys jednoznačně neupravoval. Tehdejší vládou předložený návrh zákona o obcích zjevně vycházel z předpokladu, že tituly město a městys byly zrušeny někdy v letech 1948, 1949. Proto tento nový zákon stanovil, že městem je obec, ve které do okamžiku účinnosti tohoto zákona, tedy do 24. listopadu 1990, působil **městský národní výbor**, a také obec, kterou určí předsednictvo České národní rady na návrh vlády České republiky nebo na návrh obce po vyjádření vlády.

Podle zákona o obcích se k datu voleb 24. listopadu 1990 staly opět městem obce, které byly městy před 17. květnem 1954 a měly v roce 1990 městský národní výbor.

Novela zákona o obcích umožnila navrátit obcím **statut** města **historickým městům**. Obec, která byla městem přede dnem 17. května 1954 (před účinností již zmíněného zákona o národních výborech), bude městem, pokud o to požádá předsedu Poslanecké sněmovny, který opět toto stanoví a zároveň určí den, odkdy se obec stává městem (viz zákon č. 234/2006 Sb., kterým se mění zákon č. 128/2000 Sb. o obcích (obecní zřízení), ve znění pozdějších předpisů).

Do zákona č. 128/2000 Sb., o obecním zřízení ve znění pozdějších předpisů, byla s účinností od 1. července roku 2006 vnesena mimo jiné obnova titulu **městys**. Obec bude městysem, pokud tak na její návrh stanoví předseda Poslanecké sněmovny po vyjádření vlády. Obce, které byly oprávněny užívat označení městys přede dnem 17. května 1954 (tj. před účinností zákona č. 13/1954 Sb., **o národních výborech**), mohou předsedu sněmovny požádat o navrácení titulu městys. Předseda sněmovny pak na žádost obce toto stanoví a zároveň určí den, od kterého se obec stává městysem. Obcí, které jsou **městysi**, je v seznamu uvedeno celkem **390**.

Z tohoto důvodu je v zákonu č. 234/2006 Sb. ustanovení, podle kterého obce, které městysem nikdy nebyly, mohou žádat o toto označení, podobně jako mohou dnes obce žádat o titul město.

Na základě zmíněného ústavního zákona měly být k datu 24. listopadu 1990 obnoveny tituly město a městys podle právního stavu existujícího před 17. květnem 1954.

Zřízení městského národního výboru v období od roku 1960 do roku 1990 neznamenal v žádném případě povýšení na město v pravém slova smyslu, protože obce tehdy nebyly právními subjekty. V období do roku 2000 také bylo více než čtyřem desítkám historických měst jejich označení podle § 2 odst.2 zákona č. 367/1990 Sb., ve znění pozdějších předpisů, “vráceno”. A téměř tři desítky obcí – historických městysů, byly podle stejného ustanovení de facto “povýšeny” na města.

Zajímavé je, že naprostá většina těchto obcí má počet obyvatel nižší než **3000**, to znamená, že nespĺňuje kritérium uvedené v § 3 odst. 1 zákona o obcích platného od roku 2001. Tato velikostní hranice je velmi kuriózní. V České republice se totiž pro územní vymezení venkova všeobecně používá velikostní kategorie obcí do **2000** obyvatel.

Přiložený seznam obcí, podle stavu k 1. lednu 2006, uvádí obce, které mají právo požádat předsedu Poslanecké sněmovny o navrácení označení město nebo městys. V tomto seznamu nejsou uvedena historická města a městysi, které buď zanikly anebo dnes jsou pouze částí jiné obce. Obcí, které jsou v tomto smyslu **historickými městy**, je celkem **95**, v tom 20 obcí má méně obyvatel než 500, 23 obcí je ve velikostní skupině 500–999, 47 obcí je ve velikostní skupině 1000–1999 a 5 obcí ve velikostní skupině 2000–2999. Obcí, které jsou městy ve smyslu zákona o obcích, je celkem **527**, z toho tři města mají méně než 1000 obyvatelů, 54 měst je ve velikostní kategorii 1000-1999 obyvatel, 80 měst je ve velikostní kategorii 2000–2999 obyvatel a 390 měst má více než 3000 obyvatel. Ze souboru více než šesti stovek měst (včetně měst historických) má tedy přibližně třetina méně než tři tisíce obyvatel, což je velikost stanovená jako jednoznačné kritérium v zákoně o obcích.

9.1 Zákon č. 128/2000 Sb. o obcích

Zákon řeší, které samosprávné celky jsou městem, které mohou být městem a za jakých okolností.

Obce, které mají minimálně 3000 obyvatel, mohou požádat o titul města (o jejich žádosti pak rozhoduje předseda poslanecké sněmovny na návrh vlády). Zvláštní postavení mají statutární města, která mohou uspořádat své vnitřní správní poměry obecně závaznou vyhláškou (statutem) a která se člení na městské obvody nebo části s vlastními samosprávnými orgány.

V ČR existuje 19 statutárních měst (Praha, Brno, Ostrava, Plzeň, Olomouc, Ústí nad Labem, Liberec, Pardubice, Hradec Králové, České Budějovice, Opava, Kladno, Most, Jihlava, Karlovy Vary, Teplice, Karviná, Havířov, Mladá Boleslav). Obce jsou vymezeny jednak personálně (společenství lidí se státním občanstvím ČR, které jsou v obci hlášeny k trvalému pobytu, jednak územně (každá část území ČR (s výjimkou vojenských újezdů) musí být součástí určité obce.

Občané obce mají zákonem zaručená práva volit, být voleni do obecních orgánů, hlasovat v místním referendu, účastnit se zasedání zastupitelstva a vystupovat v něm, nahlížet do zápisů ze zasedání, do usnesení rady, výborů, komisí, podávat návrhy, připomínky, podněty všem obecním orgánům, které jsou povinny vyřídit je do 60 ti dnů.

Zákon připouští i možnost sloučení obcí. Musí k němu dojít k počátku kalendářního roku nebo ke dni voleb do obecního zastupitelstva. V úvahu přichází i oddělení části obce, kterému musí předcházet návrh podaný nejpozději šest měsíců před obecními volbami.

9.2 Usnesení vlády ČR ze dne 2. května 2001 č. 418

Usnesením byla stanovena kritéria pro posuzování žádostí obcí o stanovení městem vládou. Kritéria vycházejí z objektivní sídelní struktury České republiky, současného stavu a funkcí měst, jejich uspořádání a významu v systému osídlení. Obsahují základní ukazatele pro posuzování žádostí obcí o stanovení městem podle zákona č. 128/2000 Sb., o obcích (obecní zřízení)

Kritéria:

- **Celkový počet obyvatel trvale bydlících na zastavěném území obce alespoň 3 000**

Největší počet historických měst tvoří skupinu nad 3 000 obyvatel a ostatní současná města s nižším počtem obyvatel byla historicky městečkem či městysem. Hranice 3 000 obyvatel je stanovena v § 3 odst.1 zákona a je používána rovněž v platných právních předpisech z oblasti místní správy, například pro odstupňování počtu členů zastupitelstva, stanovení počtu podpisů při návrhu na referendum nebo podání kandidátní listiny "nezávislých kandidátů" při volbách do zastupitelstev obcí, pro stanovení počtu dlouhodobě uvolněných funkcionářů a pro volbu obecní rady.

- **Soustředěná městská zástavba středu obce (náměstí) se zpevněným povrchem a chodníky, převažující vícepodlažní nadzemní zástavba. Všechny ulice a veřejná prostranství v obci jsou pojmenovány**

Důležitým ukazatelem pro rozlišení venkovské obce od města jsou typické znaky městského centra z hlediska způsobu a druhu jeho zástavby. Pojmenování ulic a veřejných prostranství je povinností měst zakotvenou ve vyhlášce č. 326/2000 Sb., o způsobu označování ulic a ostatních veřejných prostranství názvy, o způsobu použití a umístění čísel k označení budov, o náležitostech ohlášení o přečíslování budov a o postupu a oznamování přidělení čísel a dokladech potřebných k přidělení čísel.

- **Celková zástavba obce se vyznačuje obytnými domy se dvěma a více byty a budovami sloužícími všeobecně potřebným službám. Větší část obce je vybavena veřejným vodovodem a kanalizací, místními komunikacemi a chodníky s bezprašným povrchem a veřejným osvětlením**

Uvedené ukazatele vyjadřují základní charakteristiku zástavby města a inženýrských sítí, které jsou rovněž předpokladem dalšího rozvoje sídelního útvaru.

- **Rozvinutá síť veřejných a všeobecně potřebných služeb, přesahující znatelně potřeby místního obyvatelstva a sloužící i pro spádové území**

Mezi soubor znaků charakterizujících město jako správní a hospodářské centrum patří i jeho funkce pro spádové území a jeho obyvatelstvo.

- **Udržovaná veřejná zeleň a stavební objekty, včetně kulturních památek, organizovaný svoz tuhých domovních odpadů**

Péče o veřejnou zeleň, kulturní památky, domovní odpady a stavební objekty jako součást ochrany životního prostředí má u měst specifický význam a důležitost.

- **Obec je vybavena základní školou, zdravotním zařízením a alespoň třemi stálými lékařskými místy a lékárnou, společenským sálem, poštou a peněžními službami, sportovištěm, tělocvičnou, ubytovacím zařízením s nejméně 20 lůžky a vede obecní kroniku. Do stávající vybavenosti obce lze započítat i zařízení, které je ve výstavbě, případně v rekonstrukci**

Kritérium vymezuje minimální vybavenost, související s funkcemi města pro vlastní obyvatelstvo i pro obyvatele spádového území.

- **Vzdálenost obce, která žádá o stanovení městem, od dalšího města v dané oblasti**

Ukazatel umožňuje posoudit význam obce v příslušném území.

10. Vznik, vývoj a povýšení obce Letovice na město

10.1 Vznik obce Letovice

První zmínky o Letovicích jsou již ze 12. stol. V době feudální byly Letovice středisko panství, poddanským městečkem. Jedenadvacet listin z let 1494 až 1793 obsahuje privilegia městečka, udělená panovníky a daná vrchnosti. Již za dob Přemyslovců vedly Letovicemi dvě důležité cesty. Jedna z Brna na sever do Litomyšle, druhá z Olomouce přes Jevíčko a Letovice na západ.

Letovice leží v severním cípu blanenského okresu, ve výběžku Dražanské a Českomoravské vysočiny ve výšce 326 až 358 metrů. Rozprostírají se v údolí po obou březích řeky Svitavy a při ústí řeky Křetínské, která se do Svitavy vlévá.

10.2 Historický vývoj obce Letovice

Jako městečko se Letovice výslovně připomínají poprvé r. 1406. V nejstarších zachovaných listinách je zaznamenáno, že na Letovicích vládla rodina pánů z Letovic, kteří byli spřízněni s pány z Ronova a měli s nimi stejný znak (ve štítě dvě sukovité hole „ostrve“). Tohoto znaku užívá město dodnes. Vládnoucí rod sídlil v tvrzi na kopci nad Letovicemi. V roce 1360 byl místo tvrze vystavěn pevný hrad.

V době husitských válek byl hrad obléhán a dobyt husity, neboť páni z Letovic se přiklonili na stranu krále Zikmunda. Rod pánů z Letovic tak vymřel po meči a letovické panství připadlo pánům Lomnickým. Lomnických nahradil významný rod pánů z Boskovic.

Letovické panství, k němuž patřil hrad s městečkem, s všemi Třebětínem, Slatinkou, Vanovicemi, Zboňkem, Zábludovem a částí Vranové, Radiměře a Lazinova, koupila r. 1544 hraběcí rodina Hardeků, která zde vládla do konce 16. stol. Hardekové se ve značné míře zasloužili o rozvoj náboženství, školství, a humanitních poměrů v Letovicích. Za Hardeků vznikla listina Zřízení panství Letovského, která upravoval poměry ve městečku (jak se má

kdo chovat, děti aby byli posílány do školy, aby do kostela chodili, aby nesedávali v krčmách a doma pracovali) Na toto měl dohlížet rychtář.

Obec spravovali obecní úředníci (purkmistr, rychtář, konšelé, výběřčí daní aj.) byli dosazováni vrchností. Purkmistr byl představeným samosprávy, rychtář úředníkem s nižší soudní a správní pravomocí, konšel byl člen obecní rady. V roce 1614 měli Letovice 12 konšelů, písaře, myslivce a mlynáře.

Poslední majitelka Letovic Regina z Hardeku se r. 1613 vdala do hraběcího rodu Thurnů pocházejícího z Itálie a tak se Thurnové staly pány na Letovicích. 5. května 1645 dobili letovický hrad Švédové a roku 1645 končí vláda rodu Thurnů na Letovicích. Do roku 1724 se na Letovicích vystřídalo několik držitelů. Dalším důležitým rodem na Letovicích se stali Blumegenové, kteří roku 1750 založili v Letovicích klášter Milosrdných bratří a nemocnici. Roku 1788 přešly Letovice do dědictví rodu Kálnoky, pocházejícího z Rumunska, kteří se tak stali posledním hraběcím rodem na Letovicích.

Přehled panských rodů:

Páni z Letovic do	1446
Páni z Lomnice	1446 – 1505
Páni z Boskovic	1446 – 1544 současně s pány z Lomnice
Páni z Hardeka	1544-1613
Páni z Thurnu	1613 – 1654
Páni z Vrbna	1654 – 1664
Páni z Náchoda	1664 – 1666
Páni z Pohronce	1666 – 1711
Páni z Roggendorfu	1711 – 1724
Páni z Blumegenu	1724 – 1820
Páni Kálnoky	1820 – 1945

Pádem feudálního zřízení r. 1848 Letovice přestaly být poddanským městečkem. Zrušením poddanství mohli obyvatelé venkova přicházet do měst za novou obživou. Mnoho jich našlo zaměstnání v dílnách letovických řemeslníků a zejména v textilní manufaktuře. Rozvíjela se tovární výroba. K rozvoji městečka pak pomohla stavba železnice z Brna do České Třebové. Do té doby zajišťovaly přepravu osob zejména dostavníky

Když Letovice přestaly být poddanským městečkem, vznikl v nich samostatný obecní úřad. Obecní správa už nebyla jmenována vrchností, ale volena obecními volbami. V roce 1851 patřilo městečko pod okresní hejtmanství v Boskovicích. Rychtářství bylo zrušeno a představeným obce se stal starosta.

V roce 1862 byl v Letovicích založen první poštovní úřad, v roce 1865 bylo do Letovic dáno četnictvo a v téže roce Letovičtí měšťané založili Občanskou záložnu. Do roku 1870 spadá vznik samostatného hasičského sboru do roku 1886 byla vysvědcena nová obecní škola.

Do roku 1894 nebyl v Letovicích lékař. Do té doby byli nemocní ošetřeni v klášteře Milosrdných bratří. Později pak v Letovicích působili dva obvodní lékaři a zubní technik.

V letech první světové války se obecní zastupitelstvo scházelo nepravidelně, z tohoto období existuje méně informací o dění v městečku v této době. Z válečných útrap se Letovice vzpamatovávaly pomalu. 28. října 1918 se naše země stala po staletích opět samostatná. V Letovicích se začal rozvíjet průmysl, především strojírenský, textilní a keramický. V roce 1921 měly Letovice 2895 obyvatel, kteří žili v 373 domech. Vedle Čechů žilo v obci 73 Němců, 17 Židů a jinou národnost uvedlo 7 obyvatel.

10.3 Povýšení obce Letovice na město

13. listopadu roku 1936 vláda Československé republiky výnosem ministra vnitra povýšila městys Letovice na město. Po přijetí mnichovských dohod ze 30. září roku 1938 se Letovice staly hraničním městem sousedícím s německou říší. Z toho důvodu byly Letovice prvním okupovaným městem Wehrmachtu v blanenském okrese po vpádu nacistického Německa na Moravu. Úředníci obecního úřadu byli obměněni za občany německé národnosti. Mnoho lidí bylo popraveno nebo odvečeno do koncentračních táborů do Německa. Na jaře roku 1945 pak došlo k osvobození Letovic Rudou armádou. V té době přebíral správu nad městem, do té doby v ilegality, revoluční národní výbor. Jeho členové nosili červené pásky.

Po roce 1945 začala silná a aktivní komunistická propaganda. Po vyhraných volbách v roce 1948 již prakticky nic nemohlo zabránit znárodnování průmyslových a výrobních podniků

v Letovicích. Jejich majitelé často přicházeli o veškerý majetek. Lidské ponižování se opakovalo znovu, tentokrát v podání komunistické strany a jejich členů. Obecní úřad se změnil na národní výbor. Tvrdá rána přišla pro občany po okupaci v roce 1968, která měla za následek tzv. normalizaci života.

JANOŠEK, Emanuel. *Paměti města Letovic: 2. nezměněné vydání*. Letovice: Městské kulturní středisko Letovice, 1937, 1996.

ILLA, Milan. *Letovice: dějiny města*. Letovice: Martin Šmahel - Print, 1995.

10.4 Aktuální demografické zastoupení obyvatel Letovic

Údaje vychází ze statistiky Českého statistického úřadu a jsou aktuální pro rok 2010, kdy se v obci Letovice oddalo 37 párů, rozvedlo 22 párů a bylo zde celkem 15 potratů. Celkový přírůstek obyvatel byl v záporných číslech a činil – 48 občanů. V Letovicích se narodilo 75 dětí, zemřelo 76 lidí, přistěhovalo se 104 lidí, odstěhovalo se 151 lidí a celkový počet obyvatel k 31.12.2010 činil 6892 obyvatel, což je v porovnání s rokem 1986, kdy měly Letovice historicky nejvyšší počet obyvatel 8347, pokles o 1455 občanů. Z 6892 obyvatel je 3371 mužů, 3521 žen, dětí ve věku 0-14 je 1002, občanů ve věku 15-64 je 4683 a ve věku 65 a více 1207 občanů.

Z aktuálních údajů Českého statistického úřadu bylo zjištěno, že ve městě Letovice dochází od roku 1986 k poklesu obyvatel. V roce 1986 bydlelo v obci 8347 obyvatel, což bylo historicky nejvíce. K datu 31.12.2010 již počet obyvatel činil pouze 6892, což je pokles o 17,5 %.

ČESKÝ STATISTICKÝ ÚŘAD. *Databáze demografických údajů za obce ČR* [online]. Brno: Krajská správa ČSÚ v Brně, 2011, 2.11.2011 [cit. 2012-01-31]. Dostupné z: www.czso.cz

10.5 Vybrané statistické údaje o obci

Veřejná knihovna vč. Poboček	14
Stálá kina	1
Kulturní zařízení ostatní	5
Středisko pro volný čas dětí a mládeže	1
Mateřská škola	3
Základní škola - vyšší stupeň (1.-9. ročník)	1
Základní umělecká škola	1
Domovy pro seniory	1
Koupaliště a bazény	1
Hřiště (s provozovatelem nebo správcem)	3
Tělocvičny (vč. školních)	4
Stadiony otevřené	1
Ostatní zařízení pro tělovýchovu (s provozovatelem nebo správcem)	5
Léčebna pro dlouhodobě nemocné	1
Samostatná ordinace praktického lékaře pro dospělé	4
Samostatná ordinace praktického lékaře pro děti a dorost	2
Samostatná ordinace praktického lékaře - stomatologa	5
Detašované pracoviště samostatné ordinace praktického lékaře - gynekologa	1
Zařízení lékařské péče	2

Výše uvedené údaje jsou aktuální k datu 31.12.2010

ČESKÝ STATISTICKÝ ÚŘAD. *Databáze demografických údajů za obce ČR* [online]. Brno: Krajská správa ČSÚ v Brně, 2011, 2.11.2011 [cit. 2012-01-31]. Dostupné z: www.czso.cz

11. Cíl, metoda výzkumu, výzkumný vzorek

11.1 Cíl výzkumu

Z dostupných údajů statistického úřadu bylo zjištěno, že dlouhodobě dochází k úbytku narozených obyvatel. Průměr na 1 rok činí – 5 narozených obyvatel. Tento stav je částečně kompenzován migračním přírůstkem, který je v průměru 10 obyvatel za 1 rok. Hlavní podíl na úbytku obyvatel má však vysoký počet zemřelých, který činí v průměru 80 obyvatel za 1 rok.

S problémem stárnutí a poklesem populace se nepotýká jen město Letovice. Je zcela zřejmé, že populace v celé České republice stárne a obyvatel ubývá. V případě dalšího úbytku obyvatel by do budoucna mohl obci Letovice hrozit pokles pod hranici 3.000 obyvatel, což je jeden z mezníků posouzení při udělování statutu města. Každý úbytek obyvatel znamená menší příjem do obecní pokladny ze státního rozpočtu, méně investic do dopravní infrastruktury, služeb, volnočasových aktivit a bydlení. V tomto případě by obci hrozilo reálné snížení životní úrovně a prostředí by razantně ztratilo na atraktivnosti pro investory vytvářející pracovní místa a příležitosti pro občany města a jeho spádových oblastí.

Předmětem výzkumu mé bakalářské práce je spokojenost obyvatel města Letovice se životem v obci a s dostupností služeb. Při hodnocení se zaměřím na odvětví, která jsou hodnocena při posuzování stanovených kritérií pro povýšení na město.

Jedná se o oblasti dopravní infrastruktury, dostupnosti služeb v obci, dostupnosti zdravotnických zařízení, možnosti volnočasových aktivit a údržby veřejné zeleně.

Dále se zaměřím na nabídku pracovních příležitostí, soužití a komunikaci mezi občany, celkovou životní úroveň obyvatel a subjektivní pohled jednotlivců na to, zda-li vidí budoucnost v obci, nebo ve větším městě či na vesnici.

Zjištění celkové spokojenosti v obci je dle mého názoru důležité při posuzování dalšího demografického a migračního vývoje ve společnosti a svým způsobem naznačuje, jakým směrem se vývoj bude v budoucnosti ubírat.

Do předmětu výzkumu jsem současně zahrnul vzdělání, zaměstnání a možnosti bydlení, jelikož i tyto aspekty považuji za podstatné a ovlivňující názor na životní úroveň.

Do výzkumu bakalářské práce stanovím tyto hypotézy:

1) Pro mladé lidi do 25-ti let je důležitá dostupnost služeb a dokážou si představit lepší život ve větším městě.

2) Pro staré lidi od 64 let je důležitá dostupnost služeb, ale nechtějí se stěhovat jinam.

11.2 Metoda výzkumu

Jako metodu výzkumu jsem si zvolil kvantitativní dotazník, jelikož se domnívám, že pro zjištění stanoveného cíle a pro postihnutí co možná nejširšího okruhu obyvatel se tato výzkumná metoda hodí nejvíce. V první části dotazníku zjišťuji tzv. fakta tvrdá, tzn. pohlaví, věk, dosažené vzdělání, zaměstnání, která budou hodnocena procentuálním zastoupením dotazovaných. Ve druhé části, při hodnocení spokojenosti s daným odvětvím (tzv. fakta měkká), jsem zvolil škálovou stupnici. V poslední části dotazníku jsou uzavřené otázky, kde respondenti odpovídají na to, zda-li v obci bydlí od narození, jestli je pro ně důležitá dostupnost služeb a zda-li by se příležitostně odstěhovali do většího města nebo na vesnici. Zjištěné údaje budou hodnoceny procentuálním zastoupením jednotlivých věkových skupin a pohlaví.

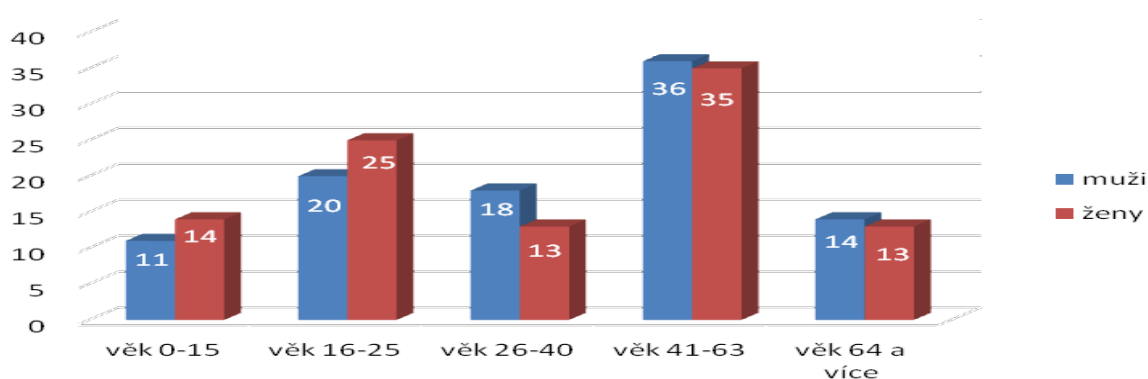
11.3 Výzkumný vzorek

Výzkumným vzorkem jsou obyvatelé města Letovice ve věku od narození až po stařecký věk. Výzkumný vzorek činí 100 respondentů, což je 1,4 % z celkového počtu 6892 obyvatel. Respondenti byli osloveni především v centru města, kde se pohybovali náhodně obyvatelé různých věkových a sociálních skupin.

12. Analýza a interpretace získaných údajů

Při provádění výzkumu bylo osloveno celkem 100 respondentů. Celkový počet oslovených tvořili ze 44% muži a z 56% ženy. Respondenti byli současně rozděleni do věkových skupin 0-15, 16-25, 26-40, 41-63, 64 a více. Podíl jednotlivých dotazovaných skupin je zaznamenán v grafu a je vyjádřen procentuálním zastoupením.

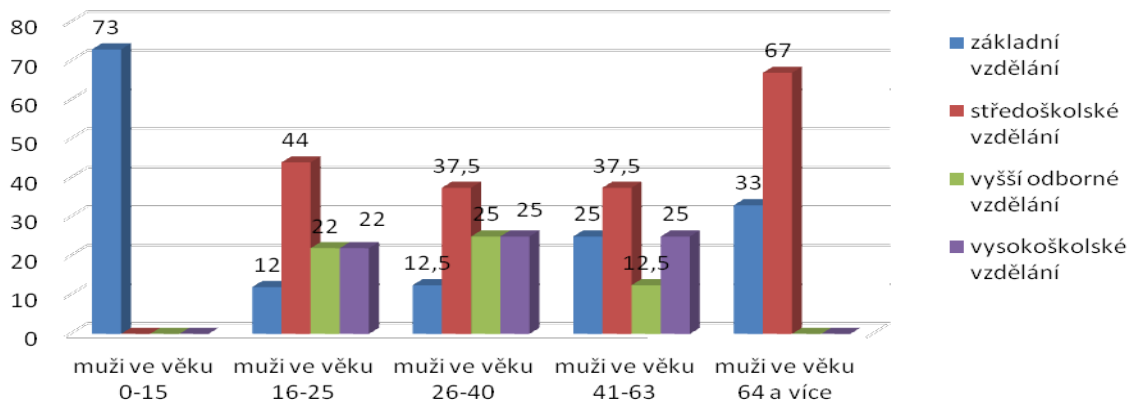
Graf č. 1 Procentuální zastoupení dotazovaných dle věku a pohlaví



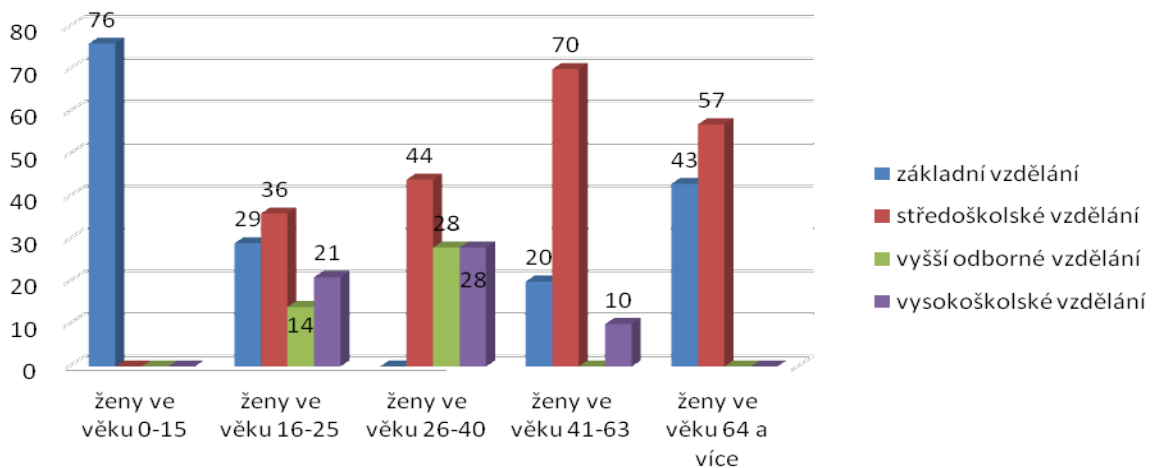
V první části dotazníku respondenti uváděli dosažené vzdělání, současné zaměstnání a druh bydlení.

Někteří z dotazovaných ve věku do 15-ti let dosud základní vzdělání neukončili, proto byly tyto odpovědi zohledněny i do grafu. Průměrně nejvyšší vzdělání u většiny věkových skupin bylo středoškolské. Nejméně vysokoškolsky vzdělaných lidí, s přihlédnutím k ukončenému středoškolskému vzděláním, bylo ve věku nad 64 let.

Graf č. 2 Procentuální vyjádření dosaženého vzdělání (muži)

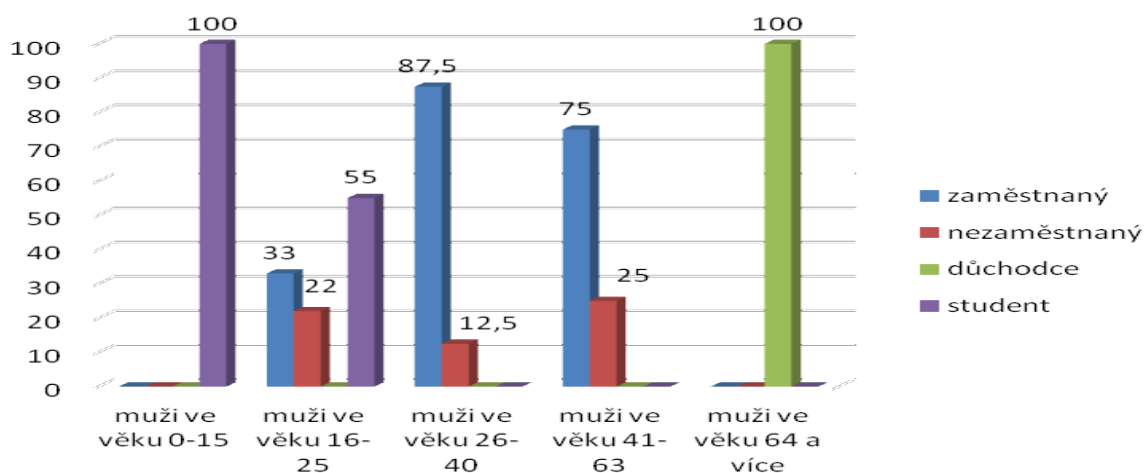


Graf č. 3 Procentuální vyjádření dosaženého vzdělání (ženy)

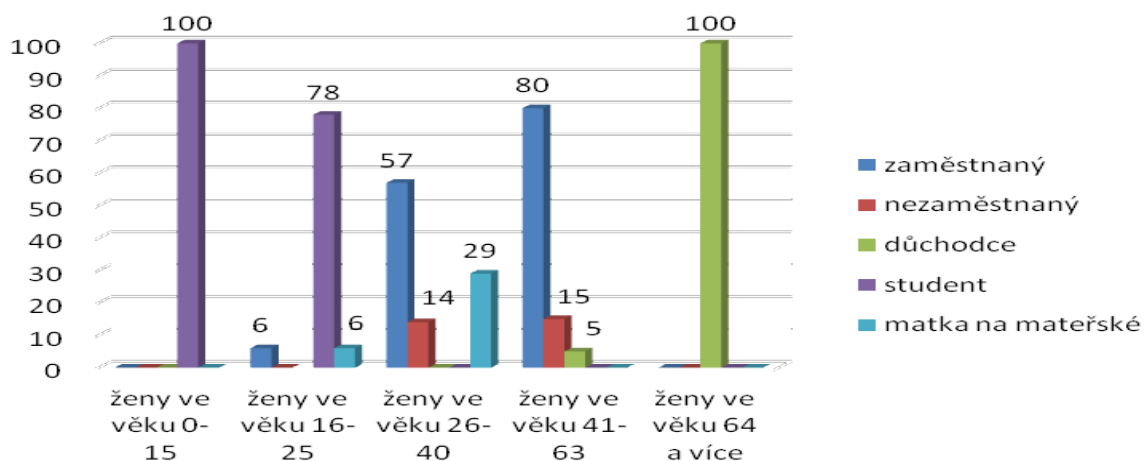


V případě zaměstnání, bylo zjištěno, že ženy ve věku do 25-ti let jsou ze 78 % studujícími, zatímco 50 % mužů ve stejné věkové kategorii již pracuje nebo jsou nezaměstnaní. Větší procento zaměstnaných mužů je ve věku 26- 40 let a více nezaměstnaných je ve věku 41-63 let. Nejvyšší procento zaměstnaných žen je ve věku 41 -63. Nejvíce matek na mateřské je ve věku 26-40 let

Graf č. 4 Procentuální vyjádření dotazovaných k zaměstnání (muži)

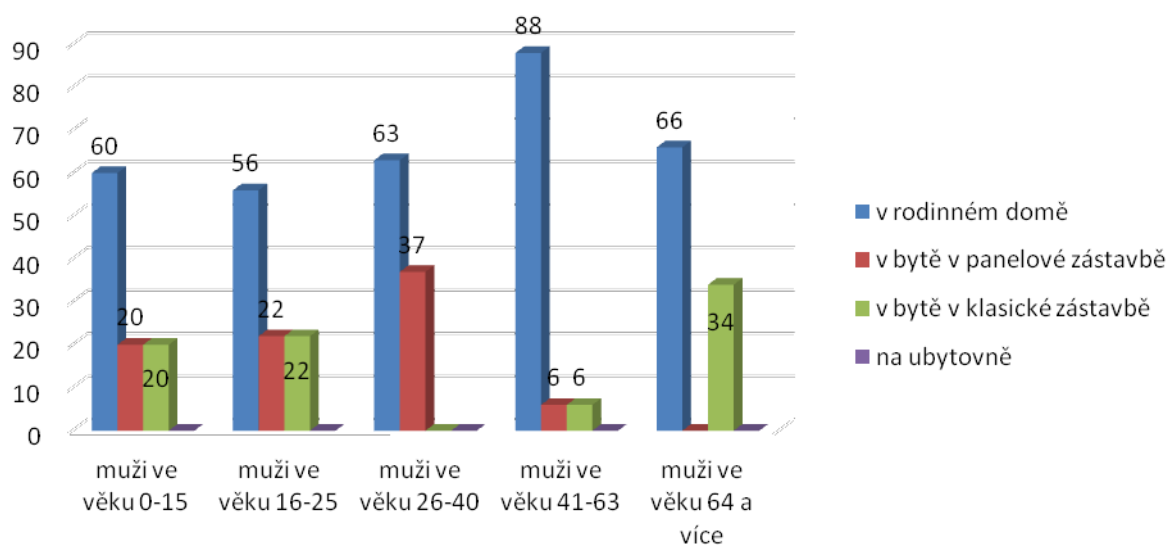


Graf č. 5 Ženy – procentuální vyjádření k zaměstnání

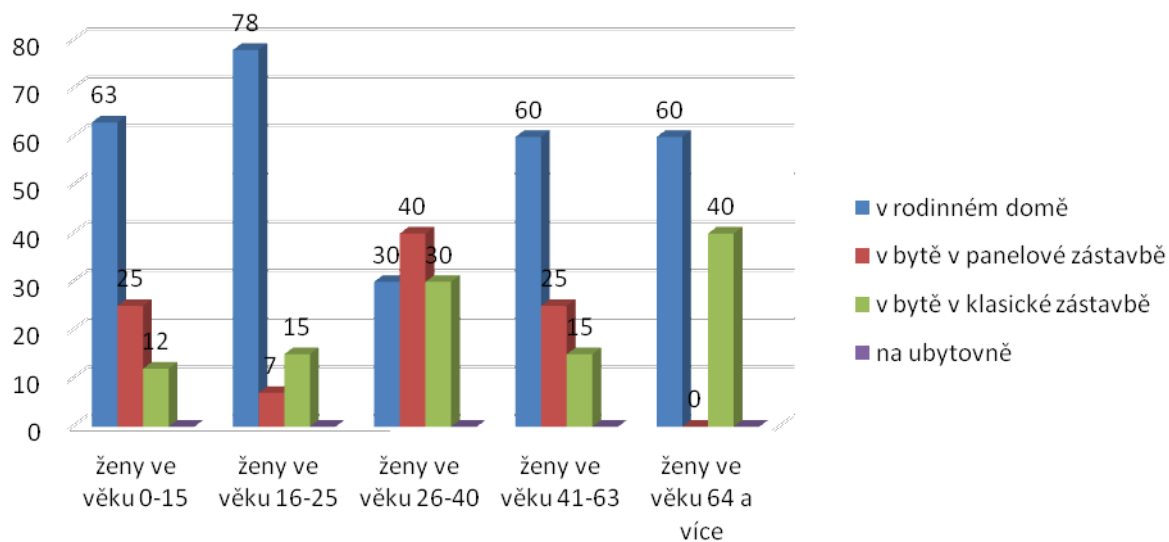


Na otázku týkající se bydlení, uvedla převážná většina respondentů rodinný dům. Procentuálně nejvyšší zastoupení bydlení v rodinném domě uvedli muži ve věku 41-63 let a ženy ve věku 16-25 let. Bydlení v bytě v panelové zástavbě uvedli nejvíce ženy ve věku 26-40 let, bydlení v bytě v klasické zástavbě pak uváděli především muži a ženy ve věku 64 a více let. Nikdo z dotázaných neuvedl bydlení na ubytovně.

Graf č. 6 Procentuální vyjádření k druhu bydlení (muži)



Graf č. 7 Procentuální vyjádření k druhu bydlení (ženy)

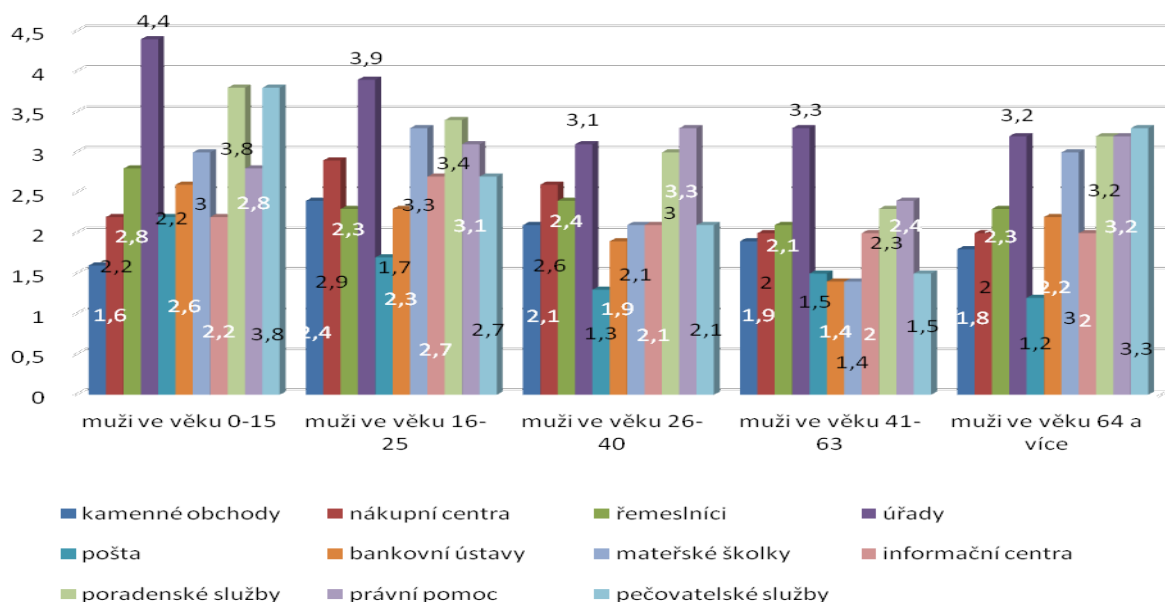


Ve druhé části hodnotili dotazovaní dostupnost dopravy, služeb, zdravotnických zařízení a možnosti volnočasových aktivit.

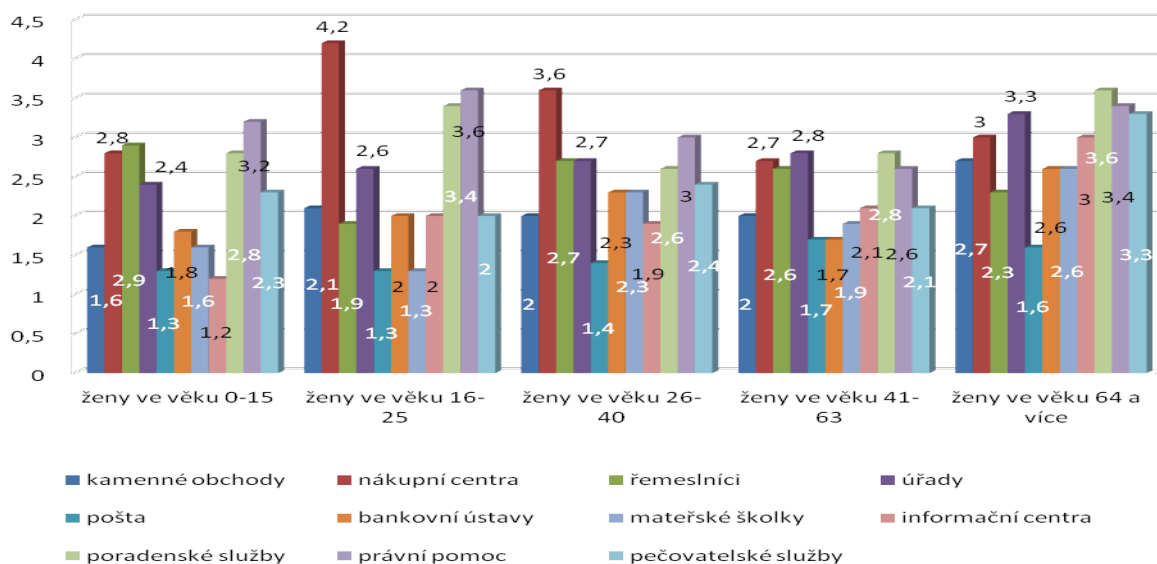
V rámci výzkumu týkajícího se dostupnosti dopravy, služeb a možnosti volnočasových aktivit v obci, dotazovaní hodnotili jednotlivá odvětví známkami 1-5, přičemž 1 = velmi dobrá, 2 = dobrá, 3 = dostačující, 4 = špatně dostupná, 5 = nedostupná. Viditelné rozdíly při hodnocení byly u různých věkových skupin i pohlaví. V průměru byly s dostupností služeb spokojenější muži ve věku 41-63.

Nejhoršího hodnocení, týkajícího se dostupnosti služeb, bylo zaznamenáno u úřadů s přenesenou působností, u poradenské a právní pomoci, které byly v průměru hodnoceny známkou 3 = dostačující. Obdobnému hodnocení se přiblížila i dostupnost nákupních center. Naproti tomu byla nejlépe hodnocena dostupnost pošty a kamenných obchodů, jejichž hodnocení se pohybovalo v průměru kolem 1,5 tzn. velmi dobrá až dobrá.

Graf č. 8 Spokojenost s dostupností služeb (muži)

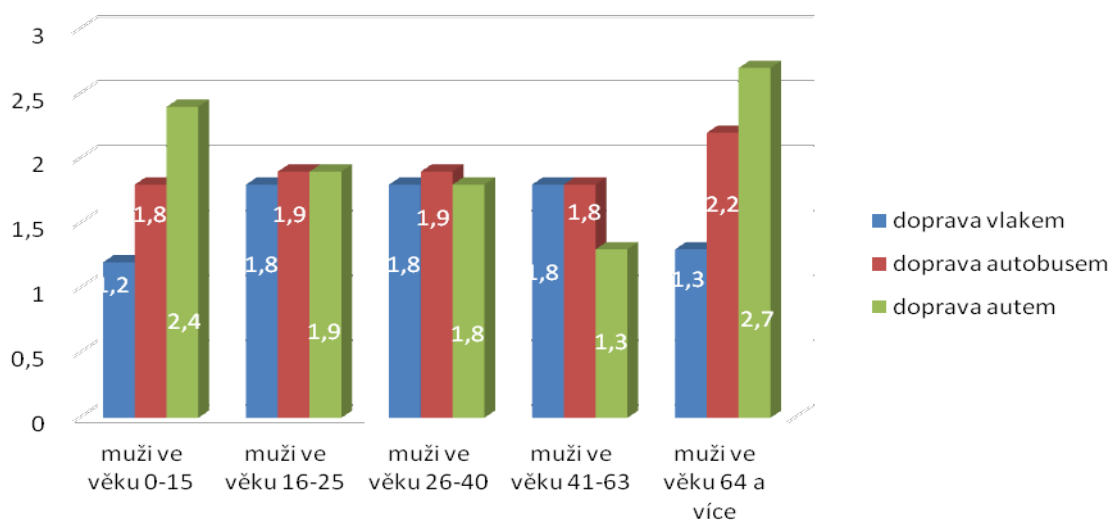


Graf č. 9 Spokojenost s dostupností služeb (ženy)

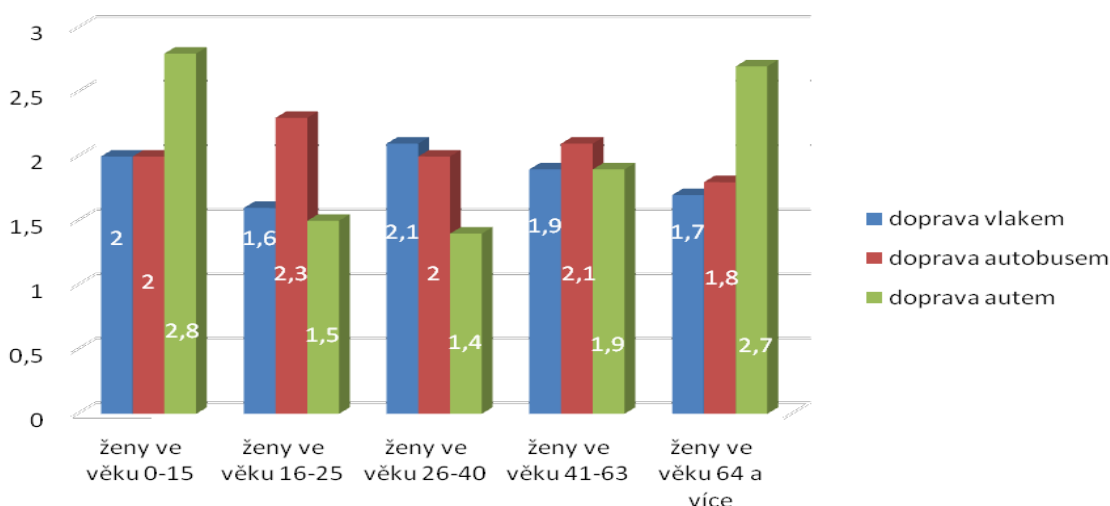


Při hodnocení dostupnosti dopravy byla nejlépe a to známkou v průměru 1,7 hodnocena dostupnost vlaku, následovalo spojení autobusem, v průměru hodnoceno známkou 1,9. Nejhorší bylo s průměrnou známkou 2, hodnoceno spojení autem. Jako příklad spojení dopravy bylo v dotazníku uvedeno zaměstnání, škola, zábava, lékař a jiné. Horšího hodnocení spojení autem bylo zaznamenáno u věkových skupin 0-15 a 64 a více, což lze vysvětlit u skupiny 0-15, tím že nemohou vlastnit řidičský průkaz a u skupiny 64 a více omezené schopnosti řídit osobní automobil. V průměru nejlépe hodnotili dostupnost spojení muži ve věku 41-63 let a ženy ve věku 16-25 let.

Graf č. 10 Spokojenost s dostupností dopravy (muži)

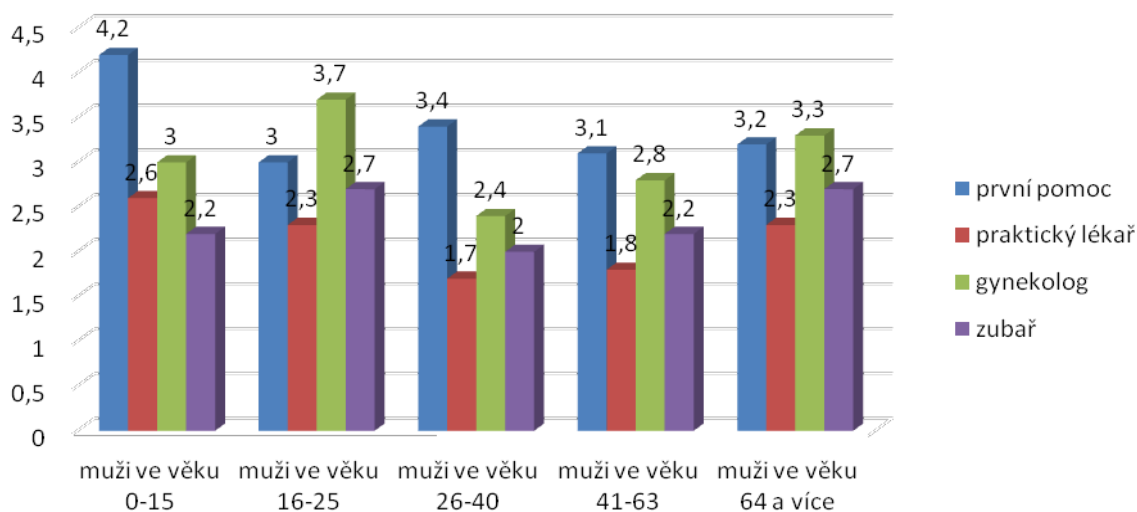


Graf č. 11 Spokojenost s dostupností dopravy (ženy)

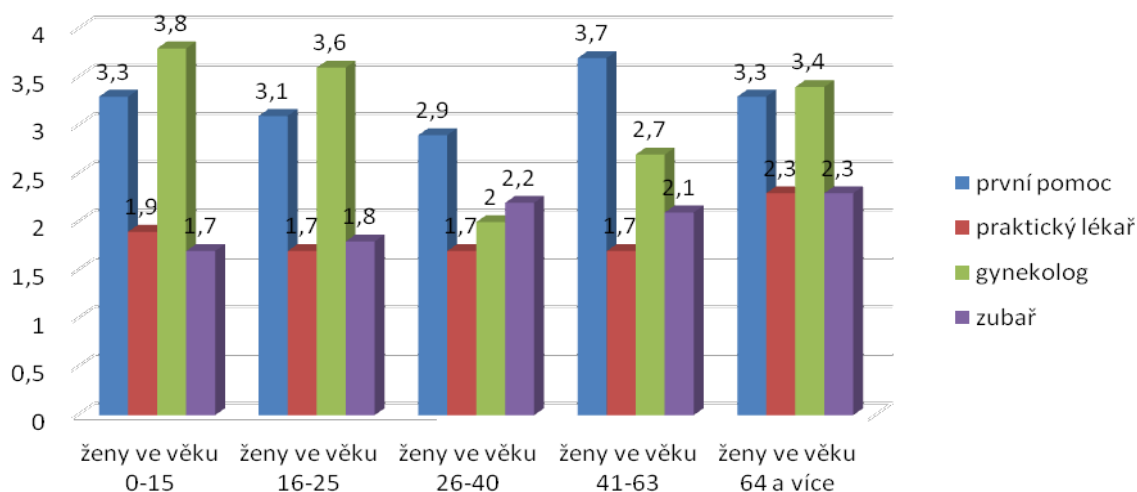


Dalším hodnoceným odvětvím byla dostupnost zdravotnických zařízení, přičemž byla hodnocena dostupnost první pomoci, praktického lékaře, zubaře a gynekologa. V průměru nejhůře byla hodnocena dostupnost první pomoci známkou 3,3, následovala dostupnost gynekologa hodnocena průměrnou známkou 3,1. Naopak nejlépe byla hodnocena dostupnost praktického lékaře průměrnou známkou 2 a dostupnost zubního lékaře průměrnou známkou 2,2.

Graf č. 12 Hodnocení dostupnosti zdravotnických zařízení (muži)



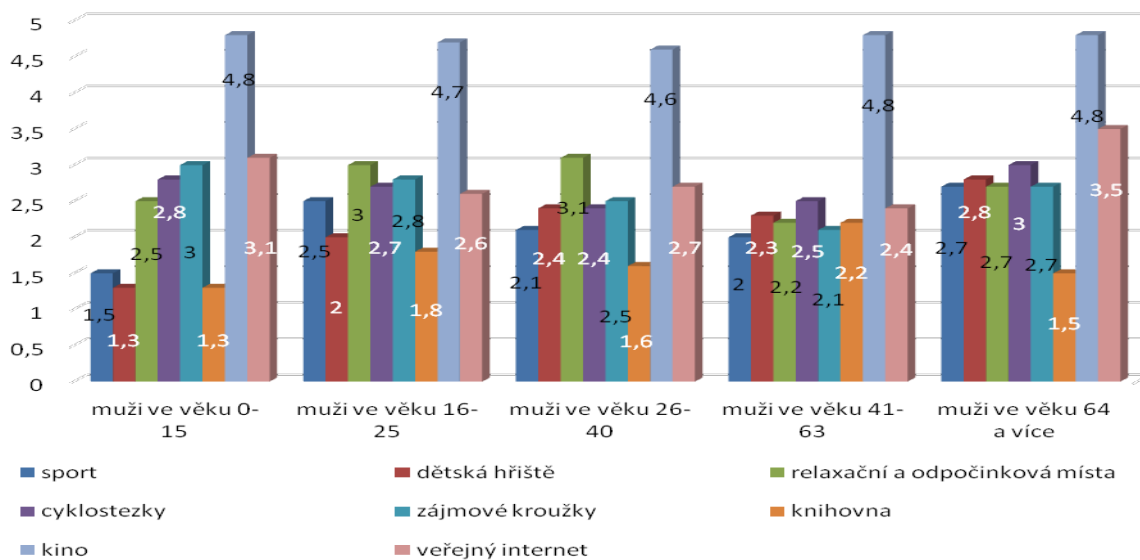
Graf č. 13 Hodnocení dostupnosti zdravotnických zařízení (ženy)



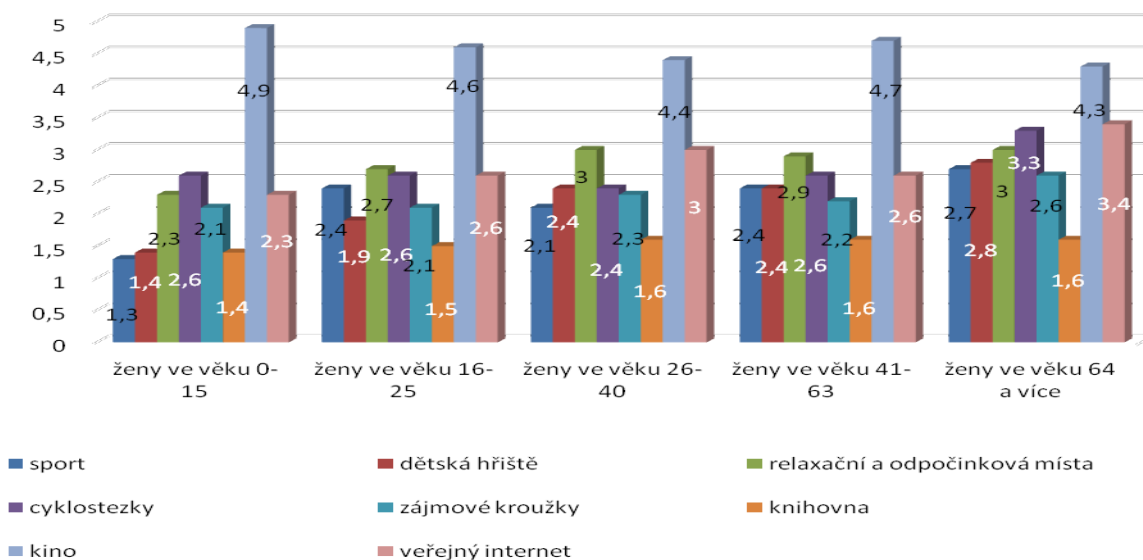
Výzkum se dále zaměřil na hodnocení dostupnosti možností volnočasových aktivit jako sport, dětská hřiště, relaxační a odpočinková místa, cyklostezky, zájmové kroužky, knihovna, kino a veřejný internet. Nejhoršího hodnocení dosáhla dostupnost kina, která byla hodnocena průměrnou známkou 4,5. Hodnocení dostupnosti kina bylo ovlivněno skutečností, že ke konci roku 2011 byl jeho provoz z finančních důvodů a pro nízký zájem ukončen. Druhou, nejhůře hodnocenou volnočasovou aktivitou byla dostupnost veřejného internetu, známkováná v průměru známkou 2,8. Následovaly cyklostezky, relaxační a odpočinková místa s průměrnou známkou 2,7, dostupnost zájmových kroužků známkou 2,4, dostupnost sportovního vyžití a

dětských hřišť známkou 2,2. Nejlépe hodnocena byla dostupnost knihovny průměrnou známkou 1,6.

Graf č. 14 Dostupnost možností volnočasových aktivit (muži)

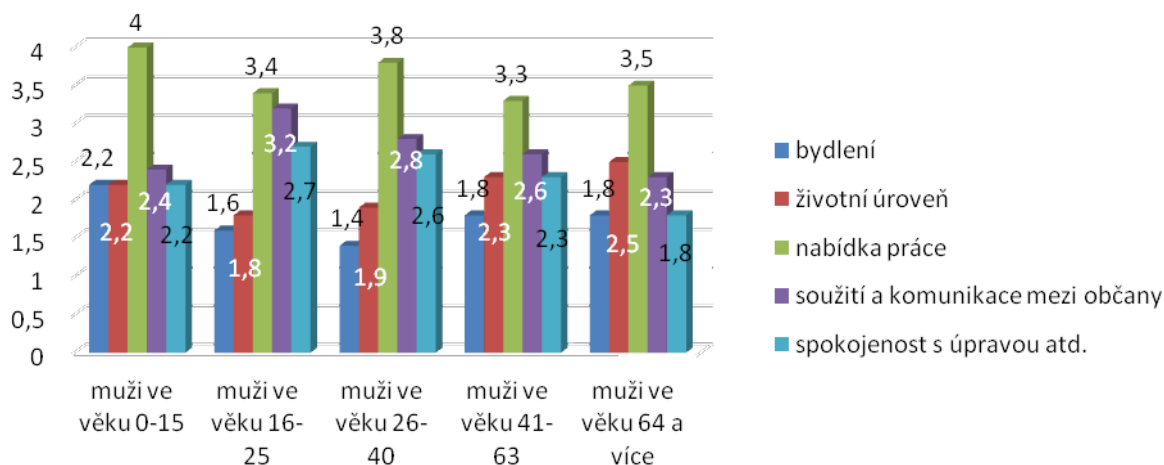


Graf č. 15 Dostupnost možností volnočasových aktivit (ženy)

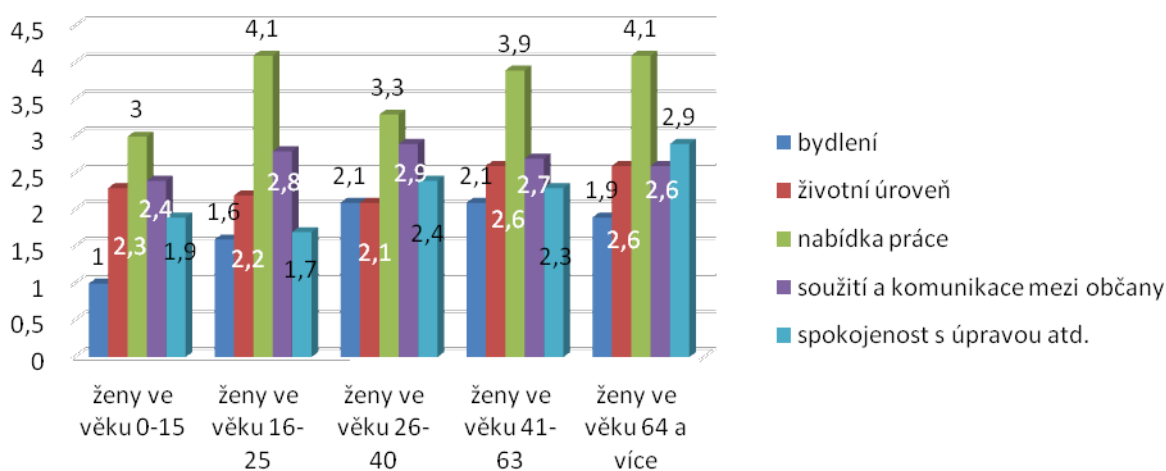


Ve třetí části dotazníku dotazovaní hodnotili známkou 1-5 (1=nejvíce, 5=nejméně) celkovou spokojenost se životem v obci Letovice z pohledu bydlení, životní úrovně, nabídky práce, soužití a komunikace mezi občany, spokojeností s úpravou a údržbou veřejné zeleně, chodníků a pozemních komunikací. Mezi všemi účastníky výzkumu byla nejhůře hodnocena nabídka pracovních příležitostí v obci a to v průměru známkou 3,6. V průměru známkou 2,7 bylo hodnoceno soužití a komunikace mezi občany. Životní úroveň v obci Letovice respondenti hodnotili v průměru známkou 2,3. Nejlépe hodnoceno bylo bydlení v průměru známkou 1,7.

Graf č. 16 Hodnocení života ve městě (muži)



Graf č. 17 Hodnocení života ve městě (ženy)



Ve čtvrté části dotazníku byly respondentům položeny uzavřené otázky týkající se především migrace obyvatel a to z pohledu, zda-li v obci bydlí od narození, nebo se přistěhovali, zda-li je pro ně důležitá dostupnost služeb v obci, nebo jim nevádí dojíždět a zda-li by si představovali lepší život ve větším městě, na vesnici, nebo jsou se současným stavem spokojeni. Odpovědi jednotlivých věkových skupin a pohlaví jsou hodnoceny procentuálním zastoupením odpovídajících.

V této části je ověřována pravdivost stanovených hypotéz. Důležitost dostupnosti služeb viz graf č. 18 a 19

1) Pro mladé lidi do 25-ti let je důležitá dostupnost služeb a dokážou si představit lepší život ve větším městě.

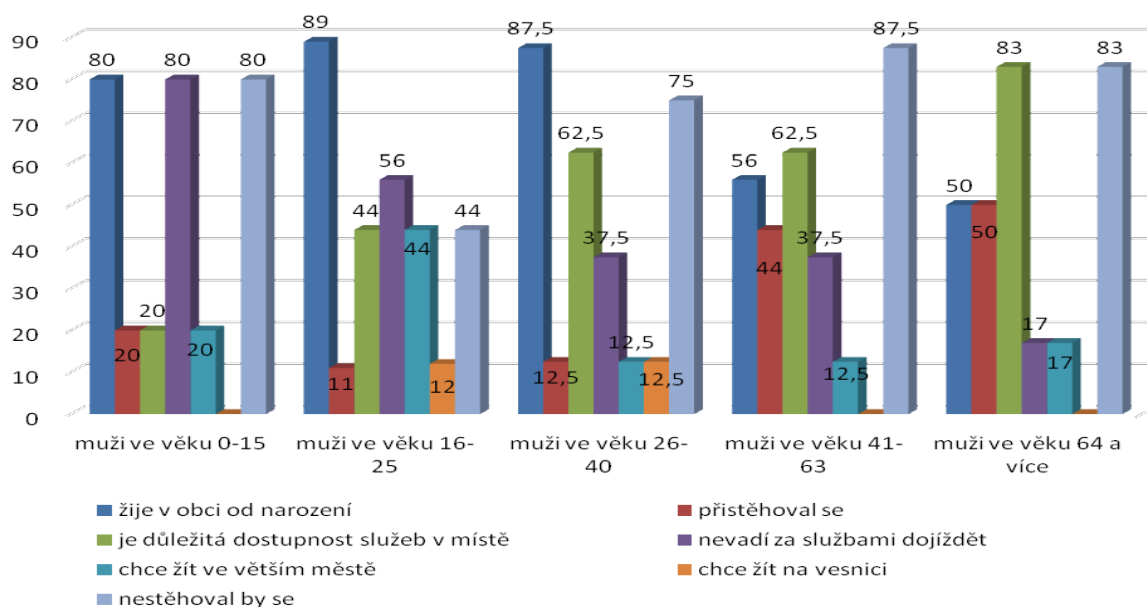
Hypotéza č. 1 byla ověřována výzkumem, jehož výsledky jsou zaznamenány v grafu č. 18,19. Výzkumem bylo zjištěno, že polovině dotazovaných v této věkové kategorii nevádí dojíždět. 33 % z dotázaných by si dokázalo představit lepší život ve větším městě. Výjimku v tomto průměru tvořili muži, u nichž by si lepší život ve městě dokázalo představit 44%. Hypotéza č. 1 se potvrdila z části, neboť polovina dotázaných by se vůbec nestěhovala a asi 20% dotázaných by si dokázalo představit lepší život na vesnici. Výzkumem tedy bylo zjištěno, že dostupnost služeb není pro tuto věkovou skupinu tak důležitá, aby se kvůli tomu stěhovala do většího města.

2) Pro staré lidi od 64 let je důležitá dostupnost služeb, ale nechtějí se stěhovat jinam.

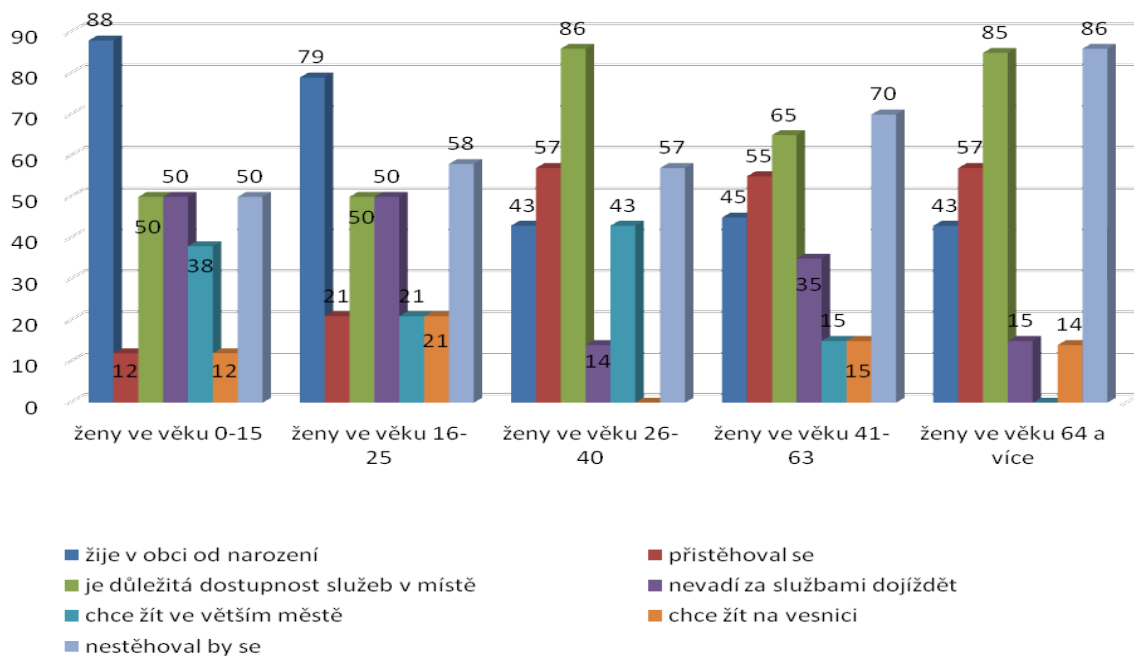
Výzkumem bylo zjištěno, že pro 84% lidí ve věku 64 a více let je dostupnost služeb důležitá a stejné procento dotázaných by se již nestěhoval. 17% mužů v této věkové kategorii by si ještě dokázalo představit lepší život ve větším městě a 14 % žen na vesnici. Správnost hypotézy č. 2 se výzkumem potvrdila.

Dále bylo zjištěno, že nejvíce přistěhovalých obyvatel bylo ve věku 64 a více, následovala věková skupina 41-63 a 26-40. Nejvíce přistěhovalých byly ženy právě ve věku 64 a více a 26-40. V průměru nadpoloviční většina dotázaných odpovídala, že by se z města nestěhovala.

Graf č. 18 Procentuální vyjádření dotazovaných k otázkám migrace (muži)



Graf č. 19 Procentuální vyjádření dotazovaných k otázkám migrace (ženy)



13. Závěry a doporučení

V případě hodnocení vlivu na život obyvatel, při udělení statutu města obci, bych jako pozitivní přínos zmínil především větší finanční rozpočet, rozvinutější a rozšířenější dostupnost služeb, socioekonomickou samostatnost občanů, zajímavější prostředí pro investory a celkově větší soběstačnost obyvatel.

S větším rozpočtem jsou samozřejmě spojeny větší výdaje. S rostoucím počtem obyvatel a zvětšováním obce lze pak jako o negativním vlivu hovořit o větší individualitě a menší soudržnosti mezi občany, kteří již netvoří tak úzký kolektiv.

Výzkum byl zaměřen na jednotlivá odvětví, která jsou hodnocena při udělování statutu města obcím. Obec Letovice užívá statut města od roku 1936. Mým záměrem bylo zjistit, jak v současnosti hodnotí jednotlivá odvětví přímo obyvatelé města Letovice a zjistit tak, jestli jsou občané s nynější situací spokojeni.

Vzhledem k tomu, že od roku 1986 dochází k úbytku počtu obyvatel města Letovice, rozhodl jsem se výzkumem zjistit i to, zda-li dostupnost služeb a pracovních příležitostí je dostatečná, aby obyvatelé ve městě udržela, nebo zda-li občané uvažují nad možností odstěhování se do většího města, či naopak na vesnici.

Spokojenost obyvatel s dostupností služeb, dopravy, zdravotnických zařízení a volnočasových aktivit byla hodnocena pozitivně. Odpovědi se lišily podle věkových skupin a pohlaví, ale rozdíly ve většině případů nebyly nijak markantní. V průměru jednotlivá odvětví dosahovala hodnocení velmi dobrá, dobrá, nejhůře dostatečná.

Hodnocení nejvíce zaostávalo při otázce týkající se pracovních příležitostí. Naopak spokojeni byli občané s bydlením a celkovou životní úrovní ve městě. Nejpočetnější skupinou obyvatel, která by do budoucna měla zájem z města odejít, jsou muži ve věku 16-25 let.

Ačkoliv se od roku 1986 do současnosti průměrný přírůstek obyvatel města Letovice pohybuje v kladných číslech, jedná se pořád o zanedbatelné množství ve srovnání s vysokou úmrtností a v roce 2010 již dokonce více obyvatel z města odešlo, než se přistěhovalo. Aby se

tento negativní trend obrátil, bude nezbytné vytvořit takové podmínky, aby především současní obyvatelé neodcházeli a naopak město přilákalo nové rezidenty.

Pokud se hovoří o obci Letovice z historického pohledu, obec vždy poskytovala dostatek pracovních příležitostí ať už řemeslníkům, živnostníkům, či pracovníkům v tradiční výrobě textilní, keramické a ve strojírenství. V několika posledních desetiletích však především textilní a keramický průmysl upadá a nedaří se tradiční zaměstnavatele nahrazovat novými subjekty, které by poskytovaly dostatek pracovních příležitostí.

Důležitým faktorem do budoucna bude vytvářet zajímavé podmínky a prostředí pro nové investory, kteří by v obci či jeho okolí zakotvili a vytvořili tak nové pracovní příležitosti pro občany města a jeho spádového území. S příchodem nových společností a vytvářením dostatečného množství pracovních příležitostí je pak spojena spokojenost obyvatel a možnost příchodu nových občanů, kteří by se zde usídlili trvale.

Závěrem bych dodal, že statut města je pro obec důležitým faktorem při zajišťování dobré životní úrovně svým občanům. Nelze však hovořit o tom, že by byl trvalý a neměnný. Obec musí neustále vyvíjet snahu o jeho udržení a tudíž i o zajištění dobrých životních podmínek pro svoje občany a pro svůj další rozvoj.

14. Seznam zdrojů

Demografický informační portál. DEMOGRAFICKÉ INFORMAČNÍ CENTRUM. *Demografie* [online]. 1.5.2005 [cit. 2012-03-12]. Dostupné z: www.demografie.cz

HAMPL, Martin. *Teorie komplexity a diferenciaci světa se zvláštním zřetelem na diferenciaci geografickou*. Vyd.1. Praha: Univerzita Karlova, 1971.

HORSKÁ, Pavla, Eduard MAUR a Jiří MUSIL. *Zrod velkoměsta*. Paseka: Ladislav Horáček, 2002. ISBN 70-7185-409-3

ILLA, Milan. *Letovice: dějiny města*. Letovice: Martin Šmahel - Print, 1995

JANÁK, Jan, Zdeňka HLEDÍKOVÁ a Jan DOBEŠ. *Dějiny správy v českých zemích od počátku státu po současnost*. Praha: Lidové noviny, 1989, 2005. ISBN 80-7106-709-1.

JANOUSEK, Emanuel. *Paměti města Letovic: 2. nezměněné vydání*. Letovice: Městské kulturní středisko Letovice, 1937, 1996.

KOUDELKA, Zdeněk. *Samospráva*. Praha : Linde Praha, a.s., 2007

MUSIL, Jiří. *Sociologie soudobého města*. Jiří Musil. Vyd. 1. Praha : Svoboda, 1967. 320 s

Obyvatelstvo: Demografická příručka 2009. *Český statistický úřad* [online]. Praha, 23.11.2010, 17.8.2011 [cit. 2012-01-31]. Dostupné z: www.czso.cz

PETRUSEK, Miloslav, VODÁKOVÁ, Alena a kol.: *Velký sociologický slovník I.*, 1. vyd., Praha – Karolinum 1996

PAVLÁK, Miroslav. *Nauka o veřejné správě*. Plzeň : Západočeská univerzita, 2005.

Sociologický časopis: Czech Sociological Review. Praha: Sociologický ústav AV ČR, 2011, č. 47. ISSN 4:745-775

Týdeník vlády ČR: Veřejná správa. Praha: MVCR, 2008, roč. 2008, č. 44. Dostupné z: www.mvcr.cz

Zákon č. 128 /2000 Sb., o obcích v platném znění

15. Seznam grafů

Graf č. 1 Procentuální zastoupení dotazovaných dle věku a pohlaví.....	40
Graf č. 2 Procentuální vyjádření dosaženého vzdělání (muži).....	41
Graf č. 3 Procentuální vyjádření dosaženého vzdělání (ženy)	41
Graf č. 4 Procentuální vyjádření dotazovaných k zaměstnání (muži).....	42
Graf č. 5 Ženy – procentuální vyjádření k zaměstnání.....	42
Graf č. 6 Procentuální vyjádření k druhu bydlení (muži).....	43
Graf č. 7 Procentuální vyjádření k druhu bydlení (ženy).....	43
Graf č. 8 Spokojenost s dostupností služeb (muži)	44
Graf č. 9 Spokojenost s dostupností služeb (ženy).....	45
Graf č. 10 Spokojenost s dostupností dopravy (muži)	46
Graf č. 11 Spokojenost s dostupností dopravy (ženy).....	46
Graf č. 12 Hodnocení dostupnosti zdravotnických zařízení (muži).....	47
Graf č. 13 Hodnocení dostupnosti zdravotnických zařízení (ženy)	47
Graf č. 14 Dostupnost možností volnočasových aktivit (muži).....	48
Graf č. 15 Dostupnost možností volnočasových aktivit (ženy)	48
Graf č. 16 Hodnocení života ve městě (muži).....	49
Graf č. 17 Hodnocení života ve městě (ženy)	49
Graf č. 18 Procentuální vyjádření dotazovaných k otázkám migrace (muži)	51
Graf č. 19 Procentuální vyjádření dotazovaných k otázkám migrace (ženy).....	51

16. Seznam příloh

1. Vzor dotazníku

DOTAZNÍK

Vážení spoluobčané a obyvatelé města Letovice. Tento anonymní dotazník byl vytvořen za účelem zjištění celkové spokojenosti obyvatel s životem v našem městě. Výsledky dotazníku budou použity ve výzkumu bakalářské práce s názvem „Povyšování obcí na města a případová studie města Letovice“. Děkuji Vám za Váš čas a Vaše odpovědi.

I.

V této části odpověď zakroužkujte

pohlaví

muž

žena

věk

0-15
více

16-25

26-40

41-63

64 a

ukončené vzdělání

ZŠ
VŠ

SŠ

VŠO

zaměstnání

zaměstnaný

nezaměstnaný

matka na mateřské

důchodce

student

bydlím v

rodinném domě

bytě v panelové zástavbě

bytě v klasické zástavbě

na ubytovně

II.

V této části ohodnoťte celkovou dostupnost, popř. nabídku známkou 1-5 (nehodnoťte kvalitu). 1 = velmi dobrá, 2 = dobrá, 3 = dostačující, 4 = špatně dostupná, 5 = nedostupná

doprava (dostupnost spojení do zaměstnání, do školy, za zábavou, k lékaři, aj.)

vlakem

autobusem

autem

dostupnost služeb ve městě:

kamenné obchody

pošta

poradenské služby

nákupní centra

bankovní ústavy

právní pomoc

řemeslníci

mateřské školky

pečovatelské služby

úřady s přenesenou
působností (finanční úřad,
úřad práce, aj.)

informační centra

dostupnost zdravotnických zařízení ve městě:

první pomoc praktický lékař gynekolog zubař

možnosti volnočasových aktivit ve městě

sport	<input type="checkbox"/>	zájmové kroužky	<input type="checkbox"/>
dětská hřiště	<input type="checkbox"/>	knihovna	<input type="checkbox"/>
relaxační a odpočinková místa	<input type="checkbox"/>	kino	<input type="checkbox"/>
cyklostezky	<input type="checkbox"/>	veřejný internet	<input type="checkbox"/>

III.

V této části ohodnoťte známkou 1-5 (1=nejvíce, 5=nejméně) celkovou spokojenost s životem v obci Letovice z pohledu:

bydlení	<input type="checkbox"/>
životní úroveň	<input type="checkbox"/>
nabídka práce	<input type="checkbox"/>
soužití a komunikace mezi občany	<input type="checkbox"/>
spokojenosti s úpravou a údržbou veřejné zeleně, chodníků a pozemních komunikací	<input type="checkbox"/>

IV.

V této části odpovzte slovy

Žijete v Letovicích od narození, nebo jste se přistěhovali?

Je pro Vás důležitá dostupnost služeb v místě bydliště, nebo Vám nevdí dojíždět?

Domníváte se, že by se Vám žilo lépe ve větším městě, nebo na vesnici?

