

# Možnosti výchovného působení vychovatelů v dětských domovech v České republice

Vítězslava Sršňová

---

Bakalářská práce  
2012



Univerzita Tomáše Bati ve Zlíně  
Fakulta humanitních studií

---

Univerzita Tomáše Bati ve Zlíně

Fakulta humanitních studií

Ústav pedagogických věd

akademický rok: 2011/2012

## ZADÁNÍ BAKALÁŘSKÉ PRÁCE

(PROJEKTU, UMĚLECKÉHO DÍLA, UMĚLECKÉHO VÝKONU)

Jméno a příjmení: **Vítězslava SRŠŇOVÁ**  
Osobní číslo: **H09164**  
Studijní program: **B 7507 Specializace v pedagogice**  
Studijní obor: **Sociální pedagogika**

Téma práce: **Možnosti výchovného působení vychovatelů  
v dětských domovech v České republice**

Zásady pro vypracování:

Zpracování rešerše a studium odborné literatury.  
Vymezení pojmů a teoretických východisek z oblasti náhradní rodinné výchovy.  
Příprava metodiky výzkumné části.  
Realizace kvantitativního výzkumu pomocí dotazníku.  
Zpracování a vyhodnocení získaných dat, včetně jejich interpretace.  
Prezentace výsledků výzkumu, jejich shrnutí a doporučení pro praxi.

Rozsah bakalářské práce:

Rozsah příloh:

Forma zpracování bakalářské práce: **tištěná/elektronická**

Seznam odborné literatury:

ČÁP, J. Rozvíjení osobnosti a způsob výchovy. Praha: ISV ? nakladatelství, 1996. ISBN 80-85866-15-3.

CHRÁSKA, M. Metody pedagogického výzkumu. Základy kvantitativního výzkumu. Praha : Grada, 2007. ISBN 978-80-247-1369-4.

MATĚJČEK, Z. Po dobrém nebo po zlém? Praha: Portál, 1994. ISBN 80-7178-486-9.

SLAVÍK, J. Hodnocení v současné škole ? Východiska a nové metody pro praxi. Praha: Portál, 1999. ISBN 80-7178-262-9.

ŠTEJGRLE, L. Výchova v dětských domovech pro děti školního věku. Praha: Státní pedagogické nakladatelství, 1955.

Vedoucí bakalářské práce:

**Mgr. Jarmila Šťastná**

Ústav pedagogických věd

Datum zadání bakalářské práce:

**22. listopadu 2011**

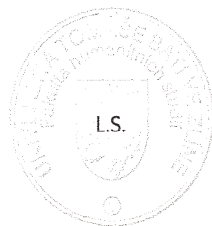
Termín odevzdání bakalářské práce:

**4. května 2012**

Ve Zlíně dne 22. listopadu 2011



doc. Ing. Anežka Lengalová, Ph.D.  
děkanka



Mgr. Jakub Hladík, Ph.D.  
ředitel ústavu

## PROHLÁŠENÍ AUTORA BAKALÁŘSKÉ PRÁCE

Beru na vědomí, že

- odevzdáním bakalářské práce souhlasím se zveřejněním své práce podle zákona č. 111/1998 Sb. o vysokých školách a o změně a doplnění dalších zákonů (zákon o vysokých školách), ve znění pozdějších právních předpisů, bez ohledu na výsledek obhajoby <sup>1)</sup>;
- beru na vědomí, že bakalářská práce bude uložena v elektronické podobě v univerzitním informačním systému dostupná k nahlédnutí;
- na moji bakalářskou práci se plně vztahuje zákon č. 121/2000 Sb. o právu autorském, o právech souvisejících s právem autorským a o změně některých zákonů (autorský zákon) ve znění pozdějších právních předpisů, zejm. § 35 odst. 3 <sup>2)</sup>;
- podle § 60 <sup>3)</sup> odst. 1 autorského zákona má UTB ve Zlíně právo na uzavření licenční smlouvy o užití školního díla v rozsahu § 12 odst. 4 autorského zákona;
- podle § 60 <sup>3)</sup> odst. 2 a 3 mohu užit své dílo – bakalářskou práci - nebo poskytnout licenci k jejímu využití jen s předchozím písemným souhlasem Univerzity Tomáše Bati ve Zlíně, která je oprávněna v takovém případě ode mne požadovat přiměřený příspěvek na úhradu nákladů, které byly Univerzitou Tomáše Bati ve Zlíně na vytvoření díla vynaloženy (až do jejich skutečné výše);
- pokud bylo k vypracování bakalářské práce využito softwaru poskytnutého Univerzitou Tomáše Bati ve Zlíně nebo jinými subjekty pouze ke studijním a výzkumným účelům (tj. k nekomerčnímu využití), nelze výsledky bakalářské práce využít ke komerčním účelům.

Prohlašuji, že

- elektronická a tištěná verze bakalářské práce jsou totožné;
- na bakalářské práci jsem pracoval samostatně a použitou literaturu jsem citoval. V případě publikace výsledků budu uveden jako spoluautor.

Ve Zlíně .....*20.9.2018*.....

*Připravil: Ondřej*  
.....

1) zákon č. 111/1998 Sb. o vysokých školách a o změně a doplnění dalších zákonů (zákon o vysokých školách), ve znění pozdějších právních předpisů, § 47b Zveřejňování závěrečných prací.

(1) Vysoká škola nevydělečně zveřejňuje disertační, diplomové, bakalářské a rigorózní práce, u kterých proběhla obhajoba, včetně posudků oponentů a výsledku obhajoby prostřednictvím databáze kvalifikačních prací, kterou spravuje. Způsob zveřejnění stanoví vnitřní předpis vysoké školy.

(2) Disertační, diplomové, bakalářské a rigorózní práce odevzdané uchazečem k obhajobě musí být též nejméně pět pracovních dnů před konáním obhajoby zveřejněny k nahlázení veřejnosti v místě určeném vnitřním předpisem vysoké školy nebo není-li tak určeno, v místě pracoviště vysoké školy, kde se má konat obhajoba práce. Každý si může ze zveřejněné práce pořizovat na své náklady výpisy, opisy nebo rozmnoženiny.

(3) Platí, že odevzdáním práce autor souhlasí se zveřejněním své práce podle tohoto zákona, bez ohledu na výsledek obhajoby.

2) zákon č. 121/2000 Sb. o právu autorském, o právech souvisejících s právem autorským a o změně některých zákonů (autorský zákon) ve znění pozdějších právních předpisů, § 35 odst. 3:

(3) Do práva autorského také nezasahuje škola nebo školské či vzdělávací zařízení, užije-li nikoli za účelem přímého nebo nepřímého hospodářského nebo obchodního prospěchu k výuce nebo k vlastní potřebě dílo vytvořené žákem nebo studentem ke splnění školních nebo studijních povinností vyplývajících z jeho právního vztahu ke škole nebo školskému či vzdělávacímu zařízení (školní dílo).

3) zákon č. 121/2000 Sb. o právu autorském, o právech souvisejících s právem autorským a o změně některých zákonů (autorský zákon) ve znění pozdějších právních předpisů, § 60 Školní dílo:

(1) Škola nebo školské či vzdělávací zařízení mají za obvyklých podmínek právo na uzavření licenční smlouvy o užití školního díla (§ 35 odst. 3). Odpírá-li autor takového díla udělit svolení bez vážného důvodu, mohou se tyto osoby domáhat nahrazení chybnějšího projevu jeho vůle u soudu. Ustanovení § 35 odst. 3 zůstává nedotčeno.

(2) Nemí-li sjednáno jinak, může autor školního díla své dílo užít či poskytnout jinému licenci, není-li to v rozporu s oprávněnými zájmy školy nebo školského či vzdělávacího zařízení.

(3) Škola nebo školské či vzdělávací zařízení jsou oprávněny požadovat, aby jim autor školního díla z výdělků jim dosaženého v souvislosti s užitím díla či poskytnutím licence podle odstavce 2 přiměřeně přispěl na úhradu nákladů, které na vytvoření díla vynaložily, a to podle okolností až do jejich skutečné výše; přitom se přihlédne k výši výdělků dosaženého školou nebo školským či vzdělávacím zařízením z užití školního díla podle odstavce 1.

## ABSTRAKT

Tato bakalářská práce se zabývá ústavní výchovou v České republice. Cílem je popsat výchovně vzdělávací činnosti vychovatelů v dětských domovech a získat jejich postoje k výchově. Teoretická část se zabývá systémem náhradní výchovy a zároveň popisuje jednotlivá zařízení, která se náhradní výchovou zabývají. Dále je věnována výchově v dětských domovech rodinného typu, náplni práce vychovatele a požadavcích na jeho vzdělání. Praktická část se zabývá výzkumem v dětských domovech. Zde je zjišťováno, jaké formy, metody a prostředky vychovatelé při práci s dětmi v těchto zařízeních nejčastěji používají. Tento výzkum se uskutečnil pomocí dotazníkového šetření.

Klíčová slova:            výchova,            péče,            autorita,            odměna,            trest.

## ABSTRACT

This bachelor thesis deals with constitutional care in Czech Republic. The main purpose is to describe educational activities of tutors and mentors in foster-care houses and orphanages and to learn their attitude to education.

The theoretical part deals with foster care system and also describes various institutions involved in foster care. It also includes the information about education in foster houses with simulated family environment requirements on education and job of tutors.

The practical part deals with research done in foster-care houses. Conditions, methods and means of education often used by tutors while working with children are observed and analyzed. The questionnaire method was used to perform this research.

Keywords:            education,            care,            authority,            reward,            punishment.

## **Poděkování**

**Děkuji paní Mgr. Jarmile Šťastné za odborné vedení, pomoc, trpělivost a ochotu při zpracování mé bakalářské práce.**

Prohlašuji, že odevzdaná verze bakalářské/diplomové práce a verze elektronická nahraná do IS/STAG jsou totožné.

## OBSAH

ÚVOD .....	9
<b>I</b> <b>TEORETICKÁ ČÁST</b> .....	<b>10</b>
<b>1</b> <b>VYMEZENÍ ZÁKLADNÍCH POJMŮ</b> .....	<b>11</b>
1.1    VÝCHOVA.....	11
1.2    AUTORITA.....	11
1.3    ODMĚNA.....	12
1.4    TREST.....	12
<b>2</b> <b>SYSTÉM NÁHRADNÍ VÝCHOVY V ČR</b> .....	<b>13</b>
2.1    NÁHRADNÍ RODINNÁ PÉČE.....	13
2.1.1    Druhy náhradní rodinné péče.....	13
2.2    ÚSTAVNÍ VÝCHOVA.....	15
2.2.1    Zařízení pro výkon ústavní výchovy .....	15
2.2.2    Problémy ústavní výchovy.....	18
<b>3</b> <b>VÝCHOVA V DĚTSKÝCH DOMOVECH RODINNÉHO TYPU</b> .....	<b>20</b>
3.1    VÝCHOVNÁ A VZDĚLÁVACÍ PRÁCE .....	21
3.2    STYLY VE VÝCHOVĚ .....	21
3.3    PEDAGOGIČTÍ PRACOVNÍCI V ZAŘÍZENÍCH PRO VÝKON ÚSTAVNÍ VÝCHOVY .....	23
3.3.1    Pracovní náplň vychovatele v dětském domově .....	23
3.3.2    Dokumentace vedená vychovatelem v DD.....	24
<b>II</b> <b>PRAKTICKÁ ČÁST</b> .....	<b>25</b>
<b>4</b> <b>VÝZKUM</b> .....	<b>26</b>
4.1    VÝZKUMNÝ PROBLÉM .....	26
4.2    CÍLE VÝZKUMU .....	26
4.3    VÝZKUMNÉ OTÁZKY .....	26
4.4    METODY SBĚRU DAT .....	27
4.4.1    Výzkumný soubor .....	28
<b>5</b> <b>ANALÝZA A INTERPRETACE VÝZKUMU</b> .....	<b>29</b>
5.1    VYHODNOCENÍ DOTAZNÍKU.....	29
5.2    ODPOVĚDI NA VÝZKUMNÉ OTÁZKY .....	49
5.3    APLIKAČNÍ ROZMĚR .....	51
<b>ZÁVĚR</b> .....	<b>52</b>
<b>SEZNAM POUŽITÉ LITERATURY</b> .....	<b>53</b>
<b>SEZNAM TABULEK</b> .....	<b>55</b>
<b>SEZNAM GRAFŮ</b> .....	<b>57</b>
<b>SEZNAM PŘÍLOH</b> .....	<b>58</b>



## ÚVOD

Každý člověk potřebuje milovat a být milován. Rodičovská láska je první, se kterou se setkáváme ihned po narození a měla by nás provázet po celý život. I když už vychováváme vlastní děti, sami sebe stále vnímáme jako děti svých rodičů.

V naší společnosti jsou bohužel lidé, kteří rodičovskou lásku nepoznali a mnohdy jejich vzpomínky na biologické rodiče a život v rodině nebývají příjemné.

Motivací k psaní práce na téma „Možnosti výchovného působení vychovatelů v dětských domovech“ byl fakt, že sama v takovém zařízení pracuji a zároveň vychovávám vlastní děti. Často tak konfrontuji sama sebe při způsobu řešení podobných situací. V rodině z pohledu rodiče a v dětském domově z pohledu vychovatele.

V každé byť vyspělé společnosti se vždy najdou špatní rodiče a opuštěné děti. Otázkou zůstává, jak se o tyto děti společnost dokáže postarat. Existuje několik řešení. Pro každé dítě je však nutno hledat individuální možnosti tak, aby bylo spokojené, ať už v pěstounské rodině, nebo v Dětském domově.

Teoretická část bakalářské práce je rozdělena do tří kapitol.

První kapitola definuje základní pojmy, jako jsou výchova, péče, autorita, odměna a trest.

Druhá kapitola se zabývá systémem náhradní výchovy v České republice a popisuje jednotlivá zařízení a instituce, které se náhradní výchovou zabývají. Poukazuje také na problémy ústavní výchovy.

Třetí kapitola pojednává o výchově v dětských domovech rodinného typu, o náplni práce vychovatele a požadavcích na jeho vzdělání.

Praktická část obsahuje kvantitativní výzkum provedený formou dotazníkového šetření, jehož cílem je **získat a popsat postoje vychovatelů dětských domovů k jejich práci.**

O výsledky výzkumu projevilo zájem vedení dětského domova, ve kterém pracuji. Dále může bakalářská práce zajímat studenty sociální pedagogiky, vychovatelství, speciální pedagogiky a dalších příbuzných oborů. Mohou se seznámit s názory lidí z praxe. Také sami vychovatelé mohou porovnat vlastní zkušenost se zkušenostmi svých kolegů.

## **I. TEORETICKÁ ČÁST**

# 1 VYMEZENÍ ZÁKLADNÍCH POJMŮ

## 1.1 Výchova

Výchova je činnost, se kterou se setkává člověk téměř od narození a provází ho celý život. I když se teorií výchovy zabývá hned několik pedagogických věd, neexistuje žádný jednoznačný návod či postup, jak vychovávat. Vždy záleží na spoustě okolností, které ovlivňují jak vychovávaného, tak vychovatele.

- „Výchova je vztah a patří k ní pouto i konfrontace. Bez blízkosti a opory se děti cítí opuštěné, nenavazují vztahy k lidem, jež jsou podmínkou pro ustavení prvotní důvěry a pocitu vlastní hodnoty“ (Rogge, 2007, s. 139).
- „Výchova je proces nesmírně jemný a složitý. Vyžaduje mimořádnou trpělivost, obětavost, vynalézavost, velký optimismus a nadšení“ (Prchal, 1988, s. 13).
- „Výchova je proces záměrného působení na osobnost člověka s cílem dosáhnout pozitivních změn v jejím vývoji“ (Průcha, Walterová a Mareš, 1995, s. 257).

Podle Škoviery (2007) můžeme chápat výchovu jako proces rozvíjení osobnosti jednotlivce, cílevědomou činností spojenou s předáváním a formováním určitých poznatků, schopností, hodnot a postojů, které jsou podstatné pro určení vztahu k sobě samému i k jiným lidem.

Výchovu ovlivňují různé faktory, jako například osobnost dítěte, osobnost rodiče či vychovatele, prostředí a další. Na všechny tyto je při výchově třeba brát zřetel a přizpůsobovat jim metody a prostředky ve výchově používané.

## 1.2 Autorita

Autorita nás provází celým životem. Ovlivňuje mezilidské vztahy v rodině, ve škole i na pracovišti. Je také velmi důležitá z hlediska kázně.

Jak uvádí Prchal (1988), vychází autorita každého člověka z jeho morálních a charakterových vlastností, z jeho vědomostí, znalostí a zkušeností. Je to vážnost, které se těší někteří rodiče a vychovatelé. Ti pak mají silný vliv na dítě.

Podle Čápa (1996) autorita znamená přirozenou převahu jednoho nad druhým.

Autorita může být **formální** - získaná funkcí, která je vymahatelná; a **neformální** - tedy přirozená, kterou by měl mít dobrý vychovatel.

„Přijetí autority významným způsobem zefektivňuje práci skupiny. Podle výsledků výzkumů neformální autoritu učitele u žáků vytváří zejména způsob, jakým vyjadřuje svůj status“ (Průcha, Walterová, Mareš, 1995, s. 27).

### 1.3 Odměna

Nejen ve výchově je odměňování jedním ze způsobů, jak vyjádřit kladné hodnocení. Odměna funguje jako pochvala i motivace k další činnosti.

Odměna je „Záměrně navozený následek toho, že žák dobře splnil uložené požadavky nebo něco dobře vykonal z vlastní iniciativy“ (Průcha, Walterová, Mareš, 1995, s.138).

Jak uvádí Matějček (2007), odměna ani trest není to, co jsme jako odměnu a trest pro dítě vymysleli, ale to co dítě jako odměnu a trest prožívá.

Velmi výstižné se zdá vysvětlení, že **odměna je „Příjemný, povznášející pocit uspokojení, který bychom si rádi co nejdéle podrželi a který bychom si rádi znovu zopakovali“** (Matějček, 2007, s. 26).

### 1.4 Trest

Trest jako výchovný prostředek může být účinný, množství trestů by však nemělo převyšovat množství odměn. Pokud jsou tresty pravidelné a časté, dítě si na ně zvykne a přestávají být účinné.

Trest je „Jedna z forem negativního motivačního působení na žáka ve škole či doma. Jde o záměrně navozený následek toho, že žák špatně splnil nebo nesplnil uložené požadavky“ (Průcha, Walterová, Mareš, 1995, s. 234).

Matějček (2007) popisuje **trest jako nepříjemný zahanbující pocit, kterého se chceme co nejrychleji zbavit a kterému se budeme příště chtít vyhnout**. Také zmiňuje, že co je trestem pro jednoho, nemusí být pro druhého.

Má-li být trest účinný, je třeba zvolit adekvátní formu. Existuje celá řada trestů (zákaz, příkaz, fyzický trest, psychický trest, trest prací).

## 2 SYSTÉM NÁHRADNÍ VÝCHOVY V ČR

Fakt, že výchova v rodině, kde se o dítě starají milující rodiče, je ideální stav, není třeba komentovat. Bohužel je v naší společnosti stále velké množství dětí, o které se jejich rodiče nechtějí, nebo s různých důvodů nemohou starat. V takových případech náš stát nabízí náhradní řešení, kterým je systém náhradní výchovy.

Dle zákona o rodině (94/1963 Sb. § 46, odst. 2), je před nařízením ústavní výchovy soud povinen zkoumat, zda výchovu dítěte nelze zajistit náhradní rodinnou péčí nebo rodinnou péčí v zařízení pro děti vyžadující okamžitou pomoc, které mají přednost před výchovou ústavní.

### 2.1 Náhradní rodinná péče

Jedná se o péči v rodinách, kde je dítě vychováváno pěstouny, osvojiteli, nebo poručníky. Taková rodina může fungovat podobně jako biologická a poskytnout dítěti nejen zázemí, ale i lásku a pochopení, které každé dítě potřebuje.

Tyto způsoby upravuje zákon o rodině č. 94/1963 Sb. a zprostředkování osvojení a pěstounské péče zákon č. 359/1999 Sb. o sociálně - právní ochraně dětí.

V literatuře se můžeme setkat se záměnou pojmů výchova a péče. Někdy se uvádí náhradní rodinná výchova, jindy náhradní rodinná péče. Podle Škoviery (2007) je péče především poskytování materiálního a sociálního zabezpečení dítěte. Uvádí, že péči lze spojit spíše s rolí pečovatele a výchovu s rolí vychovatele. Přiklání se k správnosti názvů náhradní rodinná výchova a náhradní ústavní výchova. Termín péče spojuje spíše s opatrováním bezvládných dětí s mentálním postižením umístěných v ústavech sociální péče.

#### 2.1.1 Druhy náhradní rodinné péče

- Osvojení (adopce)
- Pěstounská péče
- Poručenství
- Opatrovnictví

Asi 4 % párů se nepodaří mít vlastního potomka. Některé páry se rozejdou, další zůstávají bezdětné a třetí skupina uvažuje o pěstounské péči, nebo osvojení.

**Osvojení** je nejvyšším a pro dítě nejvýhodnějším typem náhradní rodinné péče, kdy právní postavení osvojeného dítěte je stejné jako postavení dítěte vlastního. Aby mohlo dítě být osvojeno, musí být takzvaně právně volné, což znamená, že rodiče zemřeli, k osvojení dali souhlas, nebo soud rozhodl o jejich nezájmu. I v takovém případě však není zaručeno, že k adopci dojde. Zájem ze strany náhradních rodičů je většinou o zdravé děti kojeneckého a batolícího věku. Děti z majoritní společnosti bývají osvojovány mnohem častěji než děti národnostních menšin.

Motivy pro adopci bývají různé. Jak uvádí Weikert (2007) o adopci usilují páry, kterým se nesplnilo přání mít vlastní dítě, nebo páry, které chtějí adopcí pomoci sociálně potřebným.

„Páry, které mají velmi konkrétní představy o svém adoptivním dítěti, si zakládají na problémech. Vhodným předpokladem je, že dítě chtějí přijmout z lásky a život s dítětem považují za bohatý a napínavý“ (Weikert, 2007, s. 39).

Po osvojení vzniká vztah jako mezi biologickými rodiči a jejich dětmi. O osvojení rozhoduje soud a máme dva druhy osvojení, *zrušitelné a nezrušitelné*. U zrušitelného osvojení bývají v rodném listě uvedeni biologičtí rodiče a v případě jeho zrušení přebírají zpět všechna rodičovská práva a povinnosti. U nezrušitelného osvojení bývají v rodném listě uvedeni adoptivní rodiče a v případě, že o dítě nemohou, nebo nechtějí pečovat, mají stejné možnosti jako v případě vlastního dítěte. Podle toho, zda dítě adoptuje jedna osoba či pár, dělíme osvojení na individuální a společné.

K umístění dítěte do **Pěstounské péče** není nutné, aby bylo dítě právně volné. Pěstoun není zákonný zástupce dítěte a nemá k dítěti vyživovací povinnost. Stát pěstounům přispívá částkou 1,3 životního minima. Pěstounskou péči může zrušit soud na žádost pěstouna, nebo z jiných důvodů. Pěstounská péče zaniká dosažením plnoletosti dítěte. Je určena především dětem, které různých důvodů nemohou být osvojeny. Bývají to často sourozenci a děti menšinových národností.

**Poručenství** nařizuje soud podle zákona o rodině (94/1963 Sb. § 78) v případě, že rodiče dítěte zemřeli, byli zbaveni rodičovské zodpovědnosti, výkon jejich rodičovské zodpovědnosti byl pozastaven, nebo nemají způsobilost k právním úkonům. Ustanovený poručník nezletilého vychovává, zastupuje a spravuje jeho majetek místo jeho rodičů. V případě, a pokud to není v rozporu se zájmy dítěte, ustanoví soud poručníkem především toho, koho

doporučili rodiče. Nebyl-li nikdo takto doporučen, ustanoví soud poručníkem někoho z příbuzných, nebo osob blízkých dítěti, nebo jeho rodině.

**Opatrovnictví** - podle zákona o rodině (94/1963 Sb. § 83) soud ustanoví opatrovníka v případech, kdy například probíhá řízení o osvojení, nebo v případě střetu zájmů zákonných zástupců a dítěte.

## 2.2 Ústavní výchova

Ústavní výchova se řídí zákonem č. 109/2002 Sb. O výkonu ústavní výchovy nebo ochranné výchovy ve školských zařízeních a o preventivně výchovné péči ve školských zařízeních a o změně dalších zákonů.

Ze statistiky MŠMT vyplývá, že v roce 2009 bylo v zařízeních ochranné a ústavní výchovy umístěno celkem 7820 dětí, z toho 742 v dětských domovech se školou, 793 v diagnostických ústavech, 1546 ve výchovných ústavech a 4739 v dětských domovech.

Tato vysoká čísla jsou jedním z důvodů, proč MŠMT zpracovalo rámcovou koncepci transformace náhradní rodinné péče, jejíž hlavní cíle jsou:

- snížit počet dětí dlouhodobě umístěných ve všech typech ústavní péče
- vytvořit síť specializovaných ambulantních služeb orientovaných na potřeby dítěte a práci s rodinami
- transformovat a specializovat náhradní výchovnou péči pro děti, u nichž je umístění do zařízení nejlepším, nebo jediným reálným možným řešením jejich situace

Až čas ukáže, zda se tyto plány podaří realizovat a bude u nás ubývat smutných osamělých dětí a přibývat šťastných spokojených rodin.

### 2.2.1 Zařízení pro výkon ústavní výchovy

Ústavní výchova v České republice spadá do působnosti více ministerstev:

- Ministerstvo školství, mládeže a tělovýchovy České republiky
- Ministerstvo zdravotnictví České republiky
- Ministerstvo práce a sociálních věcí

Školská zařízení řízená Ministerstvem školství, mládeže a tělovýchovy České republiky

pro výkon ústavní nebo ochranné výchovy jsou:

- diagnostický ústav
- dětský domov
- dětský domov se školou
- výchovný ústav

Účelem těchto zařízení je zajistit nezletilým osobám, na základě rozhodnutí soudu o ústavní výchově nebo ochranné výchově nebo o předběžném opatření, náhradní výchovnou péči v zájmu jejich zdravého vývoje.

### **Diagnostický ústav**

Do diagnostického ústavu bývá dítě umístěno na žádost rodičů, nebo rozhodnutím soudu. Zde pobývá zpravidla osm týdnů a na základě komplexního pedagogického, psychologického, sociálního a zdravotního rozboru je dále umístěno do dětského domova, dětského domova se školou, nebo výchovného ústavu. V České republice máme dva druhy diagnostických ústavů a to dětský diagnostický ústav a diagnostický ústav pro mládež.

### **Dětský domov**

Dětský domov pečuje o děti s nařízenou ústavní výchovou, které nemají závažné poruchy chování a navštěvují školy, které nejsou součástí dětského domova. Jsou zde umístěovány děti většinou od tří do osmnácti let, případně do doby dokončení přípravy na povolání. Dětské domovy se dělí na domovy internátní a domovy rodinného typu. Do internátních domovů jsou zpravidla přijímány děti s předpokládanou kratší dobou pobytu. Do dětských domovů rodinného typu jsou přijímány děti nevhodné k adopci, u kterých se předpokládá dlouhodobý pobyt v zařízení. K těmto dlouhodobým pobytům jsou domovy přizpůsobeny. Prostředí je v rámci možností co nejvíce podobné běžným domácnostem. V posledních letech je snaha transformovat i internátní domovy na rodinný typ, který se jeví jako příznivější pro vývoj dítěte. Po roce 1989 prošla většina dětských domovů v České republice velkými změnami. Jedná se o moderní zrekonstruované budovy, splňující nejnáročnější kritéria pro bydlení. A i výchova a přístup k dětem ze strany vychovatelů se změnil. Došlo ke změnám názvů některých zařízení. Dřívější zvláštní školy internátní se přejmenovaly na dětské domovy se školou a bývají mezi veřejností často zaměňovány s dětskými domovy. Hlavní roz-



díl je ten, že dětské domovy pečují o děti bez vážnějších poruch chování, kdežto do dětských domovů se školou jsou umísťovány děti s poruchami chování, psychickými poruchami, nebo nařízenou ochrannou výchovou.

V současnosti se v České republice připravuje reforma systému náhradní rodinné péče. Tato by měla snížit počty dětí žijících v zařízeních pro výkon ústavní výchovy. Další vizí jsou profesionální pěstounské rodiny, které by měly postupně nahrazovat dětské domovy. Také větší podpora sociálně slabých, či jinak znevýhodněných rodin by mohla pomoci snížit počty dětí v těchto zařízeních.

### **Dětský domov se školou**

Do dětského domova se školou jsou umísťovány děti s nařízenou ústavní výchovou, které mají poruchy chování, trpí duševní poruchou, nebo mají uloženou ochrannou výchovu. V takovém zařízení bývají zpravidla děti od šesti let do ukončení povinné školní docházky.

### **Výchovný ústav**

Výchovné ústavy pečují o děti starší patnáct let s nařízenou ústavní nebo ochrannou výchovou a závažnými poruchami chování.

Neškolským zařízením řízeným Ministerstvem zdravotnictví České republiky pro výkon ústavní nebo ochranné výchovy, na které navazuje umístění a výchova v dětském domově, je kojenecký ústav.

Ten je určen dětem od narození do tří let věku. Podle většiny odborníků je právě věk do tří let tak důležitý pro vývoj dítěte, že se stále častěji diskutuje o zrušení kojeneckých ústavů a jejich nahrazením pěstounskými rodinami.

Vágnerová (2000) uvádí, že v sedmém až osmém měsíci věku, se u dítěte objevuje strach z cizích lidí a neznámých situací a dítě v tomto období reaguje na separaci od matky odpo-rem.

Jak uvádí Matějček (2007), dítě do dvou let získává citové a společenské vazby a dospívá k představě rodiny a domova. Dále poukazuje na to, že je pro vytváření vlastní identity dítěte nevýhodou život mezi více dospělými s nepřehlednými funkcemi.

### 2.2.2 Problémy ústavní výchovy

- Jak je uvedeno v kapitole 2.2.1, ústavní výchova v České republice spadá hned do několika resortů. Každý z nich se řídí vlastními pravidly a tak občas **dochází k nejednotnosti či nedostatečné spolupráci**.

Příklad z mé vlastní praxe: Skupina šesti sourozenců ve věku jeden, dva, pět, sedm, devět a jedenáct let má nařízenou ústavní výchovu. Po odebrání dětí z rodiny jsou dva nejmladší umístěni v kojeneckém ústavu (zdravotnické zařízení). Zbylí čtyři jsou umístěni v dětském domově v jiném městě (školské zařízení). Děti tak odchodem z rodiny prožívají hned dva traumatizující zážitky. Jsou odloučení od rodičů i od části sourozenců. Dětský domov přijímá děti od tří let, ale pokud se jedná o sourozence, může přijmout i mladší. To znamená, že po roce mohou dva sourozenci z kojeneckého ústavu přejít do dětského domova. Zároveň však kojenecký ústav pečuje o děti od narození do tří let, ale pokud se jedná o sourozence, může pečovat i o starší. Výsledkem je, že sourozenci, kteří by již mohli vyrůstat společně, žijí nadále odděleně, každý v jiném zařízení.

- Dalším problémem je i přes snahu zainteresovaných osob o co nejmenší negativní dopady ústavní výchovy, **častá citová deprivace dětí**. Ta mívá různé příčiny. Například pokud se dítěti nepodaří navázat bližší citový vztah s dospělou osobou v zařízení, kde je umístěno a nemá se komu svěřit.
- **Časté střídání vychovatelů** není pro děti vhodné, ale bohužel k němu dochází. Škoviera (2007) uvádí, že hlavními příčinami odchodu vychovatelů z dětských domovů bývají náročná pracovní doba, která neumožňuje především vdaným ženám uvést do souladu požadavky na práci v dětském domově a péči o vlastní rodinu. Dalším důvodem bývá velké zastoupení podobných činností, které vychovatel provádí i doma, což zvyšuje psychické vyčerpání. I fakt, že v práci vychovatele převažují nepedagogické činnosti, mnohdy vadí vysokoškolsky vzdělaným pedagogům.
- Jiným problémem je jistě známá skutečnost, že je nedostatek mužů na pozicích vychovatelů. Dětem tak **často chybí mužský vzor**. I když se v posledních letech zvýšily počty mužů ve školství, stále je vysoce převažují ženy.
- Samostatným tématem by mohl být **odchod dětí z dětských domovů do běžného života**. Ty odchází po dovršení plnoletosti nebo dokončení přípravy na povolání.

Některé dětské domovy mají vlastní, takzvané cvičné byty, kde mohou děti na nezbytnou dobu ubytovat, jiné mají dohodu s městy o poskytování sociálních bytů svým svěřencům, existují také domy na půli cesty, které poskytují azylové bydlení a jiné sociální služby na přechodnou dobu. To však nic nemění na situaci, že dítě musí odejít z prostředí, na které je zvyklé. Často nemá příbuzné ani rodinu, která by mu pomohla při řešení složitých životních situací, a je tak pod tlakem, který ne každý mladý člověk dokáže bez pomoci zvládnout.

### 3 VÝCHOVA V DĚTSKÝCH DOMOVECH RODINNÉHO TYPU

Od doby, kdy jak popisuje Štejerle (1955), byly dětské domovy budovány jako malé ústavy rodinného typu pro 15 – 25 dětí, v nichž si pěstounka - správkyně měla počínat jako matka těchto dětí, se změnilo téměř vše.

Dětský domov jistě není ideálním prostředím pro život dítěte. Nemůže být domovem v pravém slova smyslu a vychovatel nikdy plně nenahradí rodiče. Na druhou stranu je třeba říci, že dětské domovy už dávno nejsou uzavřené ústavy, do kterých nikdo z venčí nevidí. Spolupracují s nejrůznějšími nadacemi a organizacemi, které pomáhají dětem a snaží se děti začleňovat do společnosti. Zajisté také neplatí, že v dětských domovech jsou děti násilně odebrané hodným rodičům, které trpí smutkem po nich, jak to bývá občas médií prezentováno. **Je nutno si uvědomit, že většina dětí má nařízenou ústavní výchovu z důvodu, že se jejich rodiče o ně nestarají, často se jedná o alkoholiky, či jinak závislé osoby. Děti bývají v rodině zanedbávané, zneužívané a týrané a taková situace trvá i několik let, než je jim nařízena ústavní výchova.** Pak se stává, že desetileté dítě po příchodu do dětského domova nikdy neslavilo narozeniny, neví co je to odjet na dovolenou, neumí lyžovat, plavat, ani bruslit.

V současnosti dětský domov rodinného typu zajišťuje výchovu, kulturu a sociální péči dětem a mládeži, která z řady důvodů nemůže být vychovávána ve vlastní rodině.

Dětské domovy se snaží v rámci možností prostředím připomínat co nejvíce běžnou domácnost. Prostředí, ve kterém dítě vyrůstá, ovlivňuje jeho osobnost. Učí se zde žít s ostatními osobami, získává zde vzory pro své chování, napodobuje. Přikláním se k názoru Prchala (1988), že zdravý citový a společenský vývoj dítěte je podmíněn vhodným rodinným prostředím s dostatečným množstvím kvalitních podnětů. Jakkoli deformované prostředí, může být překážkou úspěšné výchovy. Proto i přes velké nedostatky výchovy v dětských domovech, poskytují tato zařízení neocenitelné služby dětem z dysfunkčních rodin.

Děti v dětských domovech rodinného typu jsou rozděleny do takzvaných rodinných buněk. Každá „rodinka“ má vlastní bytovou jednotku s kuchyní, obývacím pokojem a dětskými pokoji, kde žijí děti různého pohlaví a věku. Zde také probíhá výchovně vzdělávací práce.

### 3.1 Výchovná a vzdělávací práce

**Vzdělávací práce** zahrnuje především každodenní důslednou přípravu na vyučování, při které je kladen důraz na individuální přístup k dítěti.

**Výchovnou práci** zajišťují v každé skupině dva až tři vychovatelé, kteří se v péči o děti střídají. Činnosti dětí a vychovatelů se podobají fungování v rodině, děti jsou vedeny k samostatnosti, podílí se na fungování domácnosti, zapojují se do domácích prací, často s vychovateli i nakupují potraviny a vaří, aby byly připraveny na samostatný život po odchodu z domova. Všichni pedagogičtí i provozní zaměstnanci se snaží, aby se ve výchově dětí prolínaly všechny složky výchovy. Velký důraz je kladen na zájmové kroužky, do kterých jsou děti zapojovány a navštěvují je v domech dětí a mládeže, školních klubech a školách mimo dětský domov. Jsou tak stále v kontaktu se svými vrstevníky vyrůstajícími v rodinách. Volnočasové aktivity, pořádané dětskými domovy i dalšími institucemi, zaplňují také část volného času dětí. Děti jezdí na víkendové a prázdninové pobyty, lyžařské výcviky a další akce, které jim umožňují zapojovat se do společenského dění.

Pokud je to možné, jsou děti vedeny k udržování a prohlubování dobrých vztahů s rodinou, udržují kontakty písemné, telefonické i osobní. Některé děti dojíždí po dohodě s odborem sociální péče o děti za rodiči, rodinnými příslušníky či známými na víkendy a prázdniny.

Vychovatelé se při své práci snaží využívat všechny dostupné prostředky, které jim v kombinaci s různými výchovnými metodami, umožní efektivně působit na děti a přispívat tak k jejich rozvoji.

### 3.2 Styly ve výchově

Výchovný styl je způsob výchovy a přístupu vychovatele, nebo rodiče k vychovávanému. Jako základní typy výchovných stylů bývají uváděny tyto:

- Autoritativní výchova - vyžaduje striktní plnění úkolů a požadavků vychovatele, nebere ohled na názory či přání dítěte, často trestá.
- Demokratická výchova – dítěti jsou dána jasná pravidla, jejichž dodržování vychovatel přiměřeně kontroluje, s dětmi diskutuje a naslouchá jim.
- Liberální výchova – je benevolentní, na dítě jsou kladeny pouze malé nároky, nejsou dána jasná pravidla, která by se dala kontrolovat.

Nejčastěji doporučovaným stylem je právě demokratický, který kombinuje různé přístupy.

V dalších podrobnějších rozděleních bývají uváděny:

- Výchova rozmazlující – příliš shovívavá a starostlivá.
- Výchova zanedbávající - dítěti není věnován dostatek času, nemá dostatek péče.
- Výchova perfekcionalistická – klade na dítě vysoké nároky, vyžaduje od dítěte nepřiměřené výkony.

Vychovatel musí při výchově přihlížet k mnoha okolnostem a podle momentální situace reagovat a přizpůsobovat své chování a jednání s dítětem, tedy i kombinovat přístupy k němu, aby naplnil jeho potřeby.

„Psychické potřeby, vyplývající ze studia dětí vyrůstajících v kolektivních zařízeních mimo vlastní rodinu nebo i ve vlastní rodině, které neplnily svou funkci:

**1) Potřeba stimulace** – tj. náležitého přívodu podnětů co do množství, kvality a proměnlivosti. Uspokojení této potřeby vede organismus k aktivitě.

**2) Potřeba smysluplného světa** - mají-li se z jednotlivých podnětů stát poznatky a zkušenosti, musí být v těchto podnětech nějaký řád, nějaký smysl. Uspokojení této potřeby umožňuje organismu učit se, nabývat zkušenosti a přizpůsobovat se životnímu prostředí. Dítě potřebuje pro správný vývoj své zdravé osobnosti především uspokojení základních psychických potřeb. Jsou to stimulace, učení, jistoty, identity, životní potřeby.

**3) Potřeba životní jistoty** - uspokojení této potřeby umožňuje organismu cílevědomou aktivitu poznávací, pracovní (tedy i objevitelskou), společenskou apod. U člověka je uspokojována především v citových vztazích.

**4) Potřeba identity neboli vědomí vlastního „já“, vlastní hodnoty, ale i společenské prestiže** - (opakem identity je anonymita) její uspokojení je podmínkou sebeúcty a sebevědomí, které dále umožňuje uspokojivé zařazení do společnosti.

**5) Potřeba otevřené budoucnosti, potřeba naděje či životní perspektivy** - umožňuje uspokojivé prožívání osobního běhu života. Ztráta perspektiv – uzavřená budoucnost vede k zoufalství“ (Matějček, 1999, s. 56).

### 3.3 Pedagogičtí pracovníci v zařízeních pro výkon ústavní výchovy

Vzdělání, zaměstnávání a odměňování pedagogických pracovníků upravuje zákon č. 563/2004 Sb., který říká, že: „Vychovatel, který vykonává přímou pedagogickou činnost ve školském výchovném a ubytovacím zařízení nebo v jeho oddělení zřízeném pro děti a žáky se speciálními vzdělávacími potřebami, ve školském zařízení pro výkon ústavní výchovy nebo ochranné výchovy, nebo ve školském zařízení pro preventivně výchovnou péči, získává odbornou kvalifikaci:

- a) vysokoškolským vzděláním získaným studiem v akreditovaném studijním programu v oblasti pedagogických věd zaměřené na speciální pedagogiku pro vychovatele nebo sociální pedagogiku, nebo
- b) vzděláním stanoveným pro vychovatele podle odstavce 1 a studiem v akreditovaném bakalářském studijním programu v oblasti pedagogických věd zaměřené na speciální pedagogiku, nebo vzděláním v programu celoživotního vzdělávání uskutečňovaném vysokou školou a zaměřeném na speciální pedagogiku.“

Podle zmíněného zákona musí vychovatelé, kteří nesplňují tyto podmínky, zahájit nejpozději do konce roku 2014 studium, kterým si požadované vzdělání doplní. Zde se nabízí otázka, zda by odborné vzdělání neměli mít i ostatní osoby, které se podílí na náhradní výchovné péči. Souhlasím s názorem Škoviery (2007), že vysokoškolsky připravený pedagog má takovou přípravu, která mu umožní pochopit, co se ve výchovné skupině děje a dokáže tak děti kompetentně provázet a pracovat s nimi.

#### 3.3.1 Pracovní náplň vychovatele v dětském domově

Podle Škoviery (2007) sami vychovatelé dětských domovů ve výzkumu uvádí, že dvě dominantní činnosti v jejich práci jsou příprava do školy a zajišťování stravy. Jako dovednosti a vědomosti potřebné pro práci vychovatele v dětském domově, uvedli na prvním místě praní, úklid a vykonávání ostatních drobných domácích prací a na druhém místě komunikační dovednosti a schopnost empatie, dále všeobecné školní vědomosti.

Z takového zjištění plyne, že vychovatel v dětském domově zdaleka neplní pouze činnosti výchovné a vzdělávací, ale poskytuje dětem určitý „servis“, který v rodině poskytují rodiče. Samozřejmostí jsou každodenní běžné úkony, podobné těm v rodině. Jsou to nákupy oble-

čení, školních potřeb a věcí denní potřeby, návštěvy lékařů, příprava jídla, úklid v bytě, ale i čtení pohádek malým dětem před spaním.

Oficiální náplň práce vychovatele je však komplexní výchovná, vzdělávací, diagnostická a preventivní činnost, která se zaměřuje na celkový rozvoj osobnosti a na socializaci, resocializaci a reedukaci, včetně navrhování cílených opatření k optimalizaci procesu výchovy a vzdělávání.

I když se může zdát, že náplň práce popisovaná samotnými vychovateli a náplň práce uvedená v pracovních smlouvách vychovatelů je odlišná, není tomu tak. Jde jen o to, že vychovatel v dětském domově se v první řadě **plně věnuje dětem** a mimo jiné provádí i další činnosti s tímto spojené, mezi které patří například neustále vzdělávání nebo vedení dokumentace.

### 3.3.2 Dokumentace vedená vychovatelem v DD

Každý vychovatel v dětském domově vede **Knihu denních hlášení**, do které je povinen zapisovat údaje o momentálním zdravotním stavu dětí, o návštěvách, vycházkách, zájmové činnosti, výchovných opatřeních a dalších činnostech celého dne. Tato kniha slouží ke kontrole a případné možnosti dohledání určité události.

Každému dítěti zpracovává vychovatel na začátku školního roku **plán výchovně vzdělávací činnosti**, jehož součástí je **program rozvoje osobnosti**. Vychovatel sleduje školní úspěšnost, vztahy dítěte s vrstevníky i dospělými, fyzický a psychický rozvoj, citové vazby, nemocnost dítěte, spolupráci s rodinou. To vše zaznamenává do **Deníků pozorování**. Chování ve škole i v domově, školní i mimoškolní úspěchy i prohřešky hodnotí a zapisuje do **Knihy výchovných opatření**, kde uvádí důvod, například výborný prospěch a navržené opatření, například pochvala a věcná odměna. Podle Slavíka (1999) hodnocení neoddělitelně patří k hodnotám, k jejich objevování, potvrzování, vyzdvihování, nebo naopak zpochybňování a kritizování.



## II. PRAKTICKÁ ČÁST

## 4 VÝZKUM

Každý člověk, tedy i vychovatel pracující v dětském domově, má své vlastní způsoby chování a jednání, názory na výchovu a přístupy k dětem. Proto nemusí být vždy lehké v takovém zařízení pracovat. Vychovatelé se musí řídit spoustou nařízení, doporučení a pokynů a zároveň vytvářet rodinnou atmosféru, tedy vychovávat přirozeně.

V praktické části bakalářské práce se zabývám problematikou výchovného působení vychovatelů v dětských domovech. Zajímá mne, jak vychovatelé vnímají svoji pozici, zda je děti respektují, jakými způsoby svěřence motivují, odměňují a trestají.

Před zahájením výzkumu jsem si nastudovala knihu *Metody pedagogického výzkumu* - Chráska (2007). S touto jsem dále pracovala v praktické části práce.

### 4.1 Výzkumný problém

„Problém by měl být formulován zcela konkrétně, jednoznačně a pokud možno v tázací formě“ (Chráska, 2007, s. 17).

Na začátku výzkumu jsem formulovala výzkumný problém: **Mají vychovatelé v dětských domovech dostatek prostředků k účinné a kvalitní výchově svých svěřenců?**

### 4.2 Cíle výzkumu

Hlavním cílem výzkumu je **získat a popsat údaje o postojích vychovatelů k výchově, která probíhá v dětských domovech.**

Dílčí cíle

- Zjistit, jaké výchovné metody vychovatelé dětských domovů nejčastěji používají.
- Zjistit, jakými prostředky vychovatelé v dětských domovech ovlivňují své svěřence.

### 4.3 Výzkumné otázky

Výzkumná otázka č.1:

Je pro vychovatele snadné motivovat svěřence k lepším výkonům či chování?

Výzkumná otázka č.2 :

Jaké odměny pokládají vychovatelé za nejúčinnější a jaké nejčastěji používají?

Výzkumná otázka č.3:

Jaké tresty pokládají vychovatelé za nejúčinnější a jaké nejčastěji používají?

Výzkumná otázka č.4:

Mají vychovatelé dostatečné možnosti k odměňování a trestání a lze vychovávat bez odměn a trestů?

Výzkumná otázka č.5:

S jakými přestupky dětí a jak často se vychovatelé v dětských domovech setkávají?

K výzkumným otázkám se vztahují následující položky dotazníku:

V.O.č.1 – položka dotazníku č. 15

V.O.č.2 – položky dotazníku č. 11, 12,

V.O.č.3 – položky dotazníku č. 13, 14,

V.O.č.4 – položky dotazníku č. 16, 17, 18, 19,

V.O.č.5 – položky dotazníku č. 7, 8, 9, 10,

#### **4.4 Metody sběru dat**

Pro získání informací jsem zvolila kvantitativní výzkum, protože se v bakalářské práci jak uvádí Chráska (2007), snažím zmapovat problémy náhradní výchovy očima většího počtu lidí. Rozhodla jsem se použít dotazníkové šetření, jehož výhodou spatřuji v možnosti elektronického rozeslání dotazníků a také poměrně krátkého časového období od rozeslání do návratu vyplněných dotazníků. Nevýhodou je jistě nízká návratnost dotazníků. Nutností je věnovat dostatek času při sestavování dotazníku a formulaci jednotlivých otázek.

Dotazníkové šetření „umožňuje rychlé a ekonomické shromáždění dat od většího počtu respondentů“ (Chráska, 2007, s. 164).

Při sestavování dotazníku jsem jednotlivé otázky konzultovala s vychovateli dětského domova, ve kterém pracuji. Původně sestavený dotazník jsem nechala vyplnit čtyři své kolegyně v dětském domově a po konzultaci s nimi jsem některé položky obměnila tak, aby byly srozumitelnější. Po sestavení dotazníku jsem písemně oslovila zástupce dětských domovů a požádala je, aby dotazníky přeposlali svým zaměstnancům. Dotazník jsem rozeslala elektronickou poštou s průvodním dopisem, instrukcemi k vyplnění a poděkováním. Předpokládala

jsem, že v každém domově jsou minimálně dvě rodinné skupiny, což znamená šest vychovatelů. Jsou však domovy, ve kterých je rodinných skupin i více. Protože návratnost vyplněných dotazníků byla nízká, vrátilo se mi pouze 64 vyplněných dotazníků z 22 dětských domovů, musela jsem oslovit dalších 12 dětských domovů, abych získala konečný počet 114 formálně správně vyplněných dotazníků.

Dotazník, který jsem vytvořila v elektronické podobě má dvacet otázek (viz příloha č. 1), přičemž první čtyři nestrukturované položky zjišťují pohlaví, věk, dosažené vzdělání a délku praxe v dětském domově. V dalších deseti nestrukturovaných otázkách respondenti také volí vždy pouze jednu odpověď. V šesti stupnicových položkách respondenti řadí odpovědi podle určitých kritérií, daných u každé otázky. I když podle Chrásky (2007) při používání stupnicových položek mohou vznikat problémy při vyhodnocování odpovědí, protože různé kombinace odpovědí (resp. různá pořadí odpovědí) mohou mít různou výpovědní hodnotu, zvolila jsem tento druh položek. Chtěla jsem respondentům nabídnout větší počet obecně známých odpovědí a zjistit tak, v jakém pořadí je řadí právě vybraný vzorek respondentů. Na konci dotazníku měli respondenti možnost vepsat připomínky.

#### 4.4.1 Výzkumný soubor

Zvolila jsem záměrný výběr respondentů a to vychovatelů dětských domovů v ČR s minimálně roční praxí v tomto zařízení. Podmínku roční praxe jsem uvedla z toho důvodu, že předpokladem, aby mohli respondenti odpovídat na otázky, je určitá zkušenost plynoucí z působení v daném zařízení. Předpokládala jsem, že pokud vychovatel pracuje v dětském domově alespoň rok, je schopen zaujmout k práci v takovém zařízení určitý postoj a tudíž odpovědět na položky dotazníku.

Vybrala jsem dětské domovy rodinného typu nejdříve ve Zlínském, Olomouckém, Jihomoravském a Moravskoslezském kraji. Obeslala jsem 22 dětských domovů v měsíci lednu 2012 a dalších 12 domovů v měsíci únoru. Seznam dětských domovů (viz příloha č. 2).

## 5 ANALÝZA A INTERPRETACE VÝZKUMU

Vyplněné dotazníky jsem vyhodnocovala následovně: U položek 1, 2, 3, 4, 5, 6, 9, 10, 15, 16, 17, 18, 19, 20 jsem, jak uvádí Chráska (2007), zjišťovala, kolik jedinců má jeden společný znak a provedla jsem třídění prvního stupně. Použila jsem ruční třídění, které se, jak popisuje Chráska (2007), doporučuje těm pracovníkům, kteří nemají s vyhodnocováním a interpretací dotazníkových šetření zkušenosti. Výsledky jsem zpracovala do tabulek a grafů. U otázek 7, 8, 11, 12, 13, 14, jsem si nejprve vytvořila v programu Excel tabulku, do které jsem ke každé otázce uvedla možnosti (a, b, c,...) a poté zapisovala čísla přiřazená respondenty. Následně jsem sečetla a zpracovala opět do tabulek a grafů. Vyhodnocení jednotlivých položek dotazníku, jsem poté zkompletovala s výzkumnými otázkami a okomentovala.

### 5.1 Vyhodnocení dotazníku

#### Otázka č. 1: Jaké je Vaše pohlaví?

Pohlaví	Absolutní četnost	Relativní četnost (%)
Ženy	101	89
Muži	13	11
Celkem	Σ 114	Σ 100

Tab. 1. Složení respondentů dle pohlaví

*Z tabulky je zřejmé, že 89 % respondentů jsou ženy a 11 % muži.*

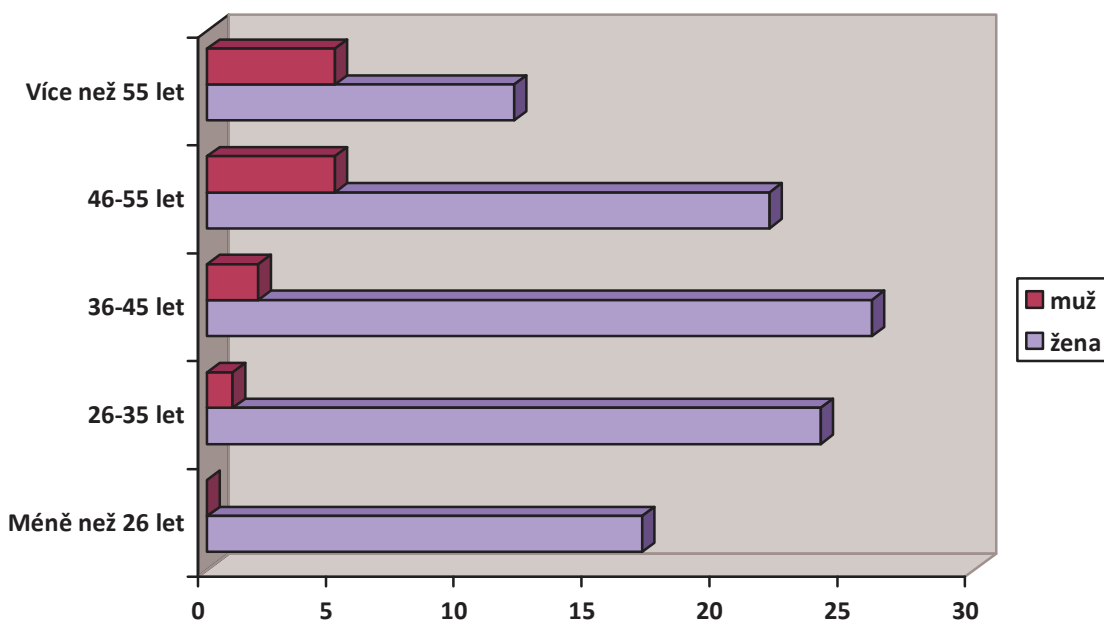
#### Komentář

Velkou převahu žen přisuzuji jak faktu, že v zařízení pro výkon ústavní výchovy pracují převážně ženy, tak i menší ochotě mužů vyplnit dotazník. Přesto mne překvapilo pouhých 11 % mužů. Převaha žen ve školství obecně je dle mého názoru dána nejen nízkým finančním ohodnocením pedagogů, ale i malou společenskou prestiží tohoto povolání.

## Otázka č. 2: Jaký je Váš věk

Věk	Ženy Absolutní četnost	Muži Absolutní četnost	Ženy Relativní četnost (%)	Muži Relativní čet- nost (%)
Méně než 26 let	17	0	17	0
26-35let	24	1	24	8
36-45 let	26	2	25	16
46-55 let	22	5	22	38
Více než 55 let	12	5	12	38
Celkem	Σ 101	Σ 13	Σ 100	Σ 100

Tab. 2. – Složení respondentů dle věku



Graf 1. – Složení respondentů dle věku

Z tabulky a grafu je patrné, že největší počet respondentů- žen je ve věku 36-45 let, respondentů- mužů ve věku nad 55 let.

Komentář

Fakt, že o děti pečují lidé různých věkových kategorií, přispívá k jejich přirozenému vývoji. Alespoň vzdáleně se může výchova podobat té v rodině, kde se dítě setkává s více generacemi.

Otázka č. 3: Jakého stupně vzdělání jste dosáhl(a)

Nejvyšší dosažené vzdělání	Absolutní četnost	Relativní četnost (%)
Střední odborné	30	26
Vyšší odborné	3	3
Vysokoškolské bakalářské	53	46
Vysokoškolské magisterské	28	25
Celkem	Σ 114	Σ 100

*Tab. 3. – Složení respondentů dle vzdělání*

Z tabulky vyplývá, že nejvíce oslovených vychovatelů - 46 % má vysokoškolské vzdělání bakalářského typu, 25 % vysokoškolské vzdělání magisterského typu, 26 % střední odborné vzdělání a 3 % vyšší odborné vzdělání.

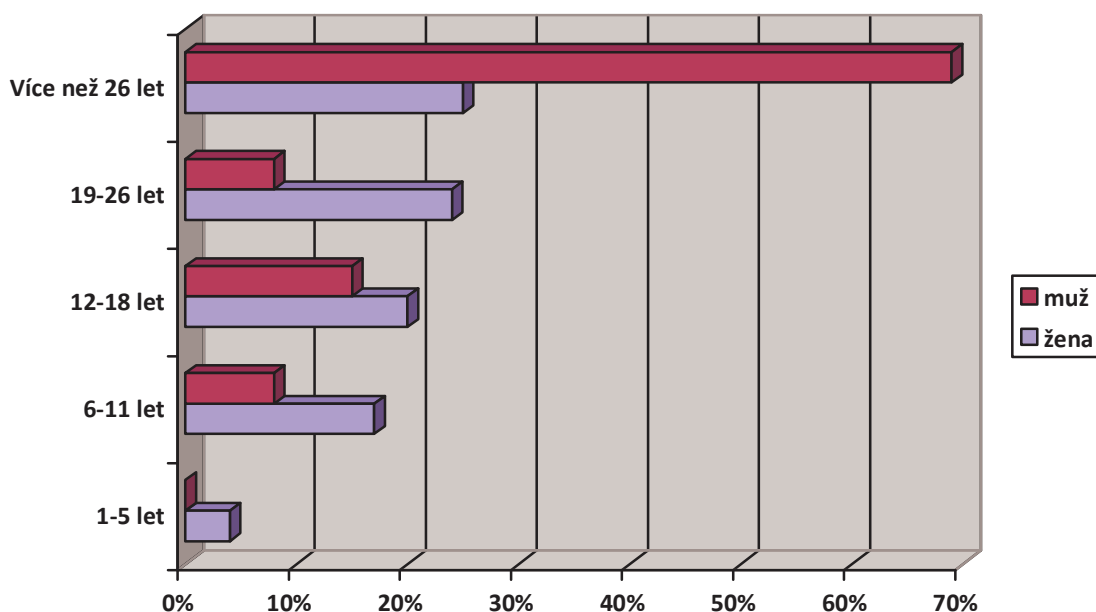
#### Komentář

Jak zmiňuji v kapitole 3.2, vychovatelé v zařízeních pro výkon ústavní výchovy by měli mít odpovídající vzdělání, které upravuje zákon č. 563/2004 Sb. o pedagogických pracovnících. Z tabulky plyne, že 26% vychovatelů má pouze středoškolské vzdělání. Tito by měli podle zákona nejpozději do konce roku 2014 zahájit studium vysoké školy.

Otázka č. 4: Jak dlouho pracujete v dětském domově ?

Délka praxe	Ženy Absolutní čet- nost	Muži Absolutní čet- nost	Ženy Relativní četnost (%)	Muži Relativní čet- nost (%)
1-5 let	5	0	4	0
6-11 let	19	1	17	8
12-18 let	22	2	20	15
19-26 let	27	1	24	8
Více než 26 let	28	9	25	69
Celkem	Σ 101	Σ 13	Σ 100	Σ 100

*Tab. 4. – Délka praxe v dětských domovech – absolutní a relativní četnost*



Graf 2. – Složení respondentů dle délky praxe – relativní četnost

Z tabulky je patrné, že nejméně respondentů má praxi do 5 let, počty pracovníků s praxí 6 až 26 let jsou poměrně vyrovnané.

#### Komentář

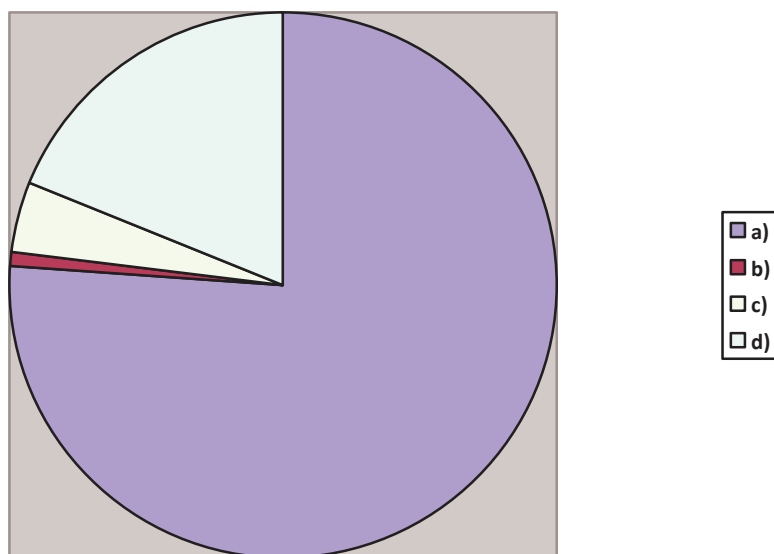
Z toho, že 25 % žen pracuje v zařízení déle než 26 let a 24 % 19 – 26 let je patrné, že v dětských domovech nedochází k velkému střídání vychovatelů, které pro děti zde vyrůstající není příliš vhodné.

#### Otázka č. 5: Jaký typ výchovy při své práci preferujete ?

Typ výchovy	Absolutní četnost	Relativní četnost (%)
demokratický	87	76
autoritativní	1	1
liberální	4	4
Kombinuji dle situace	22	19
Celkem	Σ 114	Σ 100

Tab. 5. – Preference typu výchovy – absolutní a relativní četnost





Graf 3. – Preference jednotlivých typů výchovy – relativní četnost

Z tabulky je zřejmé, že 76 % respondentů preferuje demokratický styl výchovy, 1 % autoritativní, 4 % benevolentní a 19 % styly kombinuje.

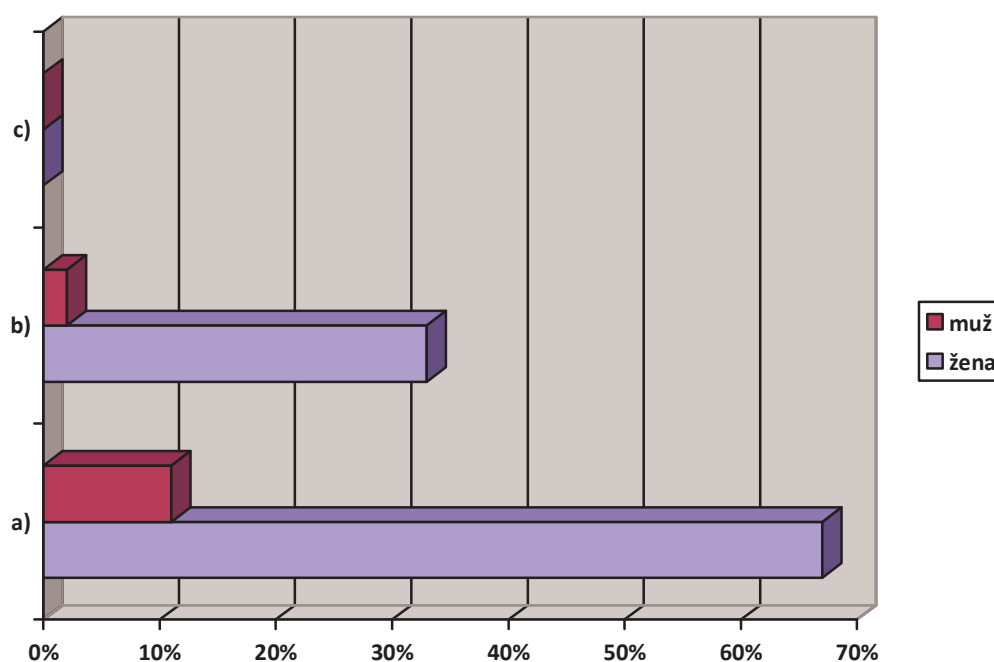
#### Komentář

V kapitole 3.1.2. jsou popsány výchovné styly. U položky č. 5 jsem záměrně popsala způsoby výchovy bez názvů, které by mohly respondenty ovlivnit, přesto 76% z nich uvedlo jako nejčastěji používaný výchovný styl demokratický, který bývá označován za nejvhodnější, 19% respondentů uvedlo, že styly kombinuje dle situace. Překvapily mne 4% respondentů, které uvedly benevolentní styl, který sama považují za nevhodný.

#### Otázka č. 6: Jak vy osobně vnímáte vlastní autoritu vůči svým svěřencům ?

Délka praxe	Ženy Absolutní četnost	Muži Absolutní četnost	Ženy Relativní čet- nost (%)	Muži Relativní čet- nost (%)
a)	68	11	67	85
b)	33	2	33	15
c)	0	0	0	0
Celkem	Σ 101	Σ 13	Σ 100	Σ 100

Tab. 6. – Vnímání autority u svěřenců – absolutní a relativní četnost



Graf 4. – Vnímání vlastní autority – relativní četnost

Z tabulky a grafu vyplývá, že 67 % procent žen si myslí, že má autoritu, 33 % žen se domnívá, že mají autoritu, ale stává se, že je děti nerespektují. Muži v 85 % odpověděli, že mají autoritu a v 15 % se stává, že je děti nerespektují.

#### Komentář

To, jak vnímá vychovatel sám sebe, samozřejmě ovlivňuje i jeho okolí. Z odpovědí na položku č. 6 plyne, že většina vychovatelů nemá problém s autoritou u svých svěřenců, což je předpokladem k úspěšnému výchovnému působení.

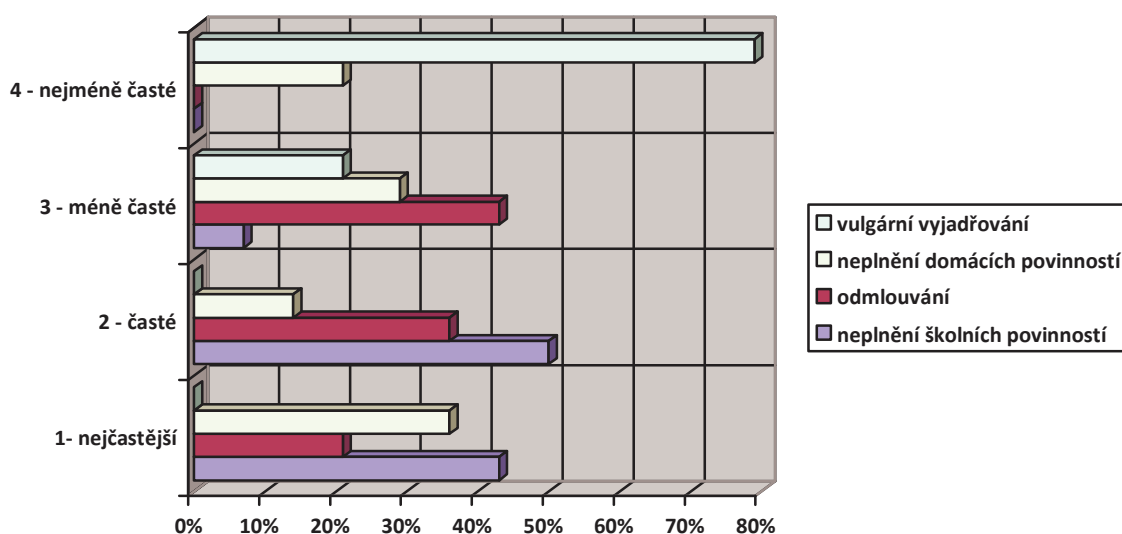
Otázka č. 7: s jakým typem drobných přestupků se u svých svěřenců nejčastěji setkáváte? (přiřaďte k jednotlivým možnostem číslice 1 - 4 v pořadí od 1 jako nejčastější po 4 jako nejméně časté)

Možnosti	Neplnění školních povinností (%)	odmlouvání (%)	Neplnění domácích povinností (%)	Vulgární vyjadřování (%)
1	<b>49</b>	24	<b>41</b>	0
2	<b>56</b>	<b>42</b>	16	0
3	9	<b>48</b>	33	24
4	0	0	24	90
Celkem	Σ 114	Σ 114	Σ 114	Σ 114

Tab. 7. – Drobné přestupky – absolutní četnost

Možnosti Váha	Neplnění škol- ních povinností (%)	odmlouvání (%)	Neplnění domá- cích povinností (%)	Vulgární vyjad- řování (%)
1	43	21	36	0
2	50	36	14	0
3	7	43	29	21
4	0	0	21	79
Celkem	Σ 100	Σ 100	Σ 100	Σ 100

Tab. 8. – Drobné přestupky – relativní četnost



Graf 5. – Drobné přestupky – relativní četnost

Z tabulek a grafu je patrné, že četnost výskytu uvedených přestupků je poměrně vyrovnaný. Respondenti jako nejméně časté volili vulgární vyjadřování a jako nejčastější drobný pře-  
stuppek označili neplnění školních povinností.

### Komentář

Zde jsem poprvé použila stupnicovou položku, vypsala obecně známé drobné přestupky dětí (vulgární vyjadřování, neplnění domácích povinností, odmlouvání, neplnění školních povinností) a nechala respondenty seřadit přestupky od nejčastějších po nejméně časté v jejich zařízení. Jak je patrné z grafu, všechny tyto přestupky jsou v dětských domovech známé. Jako nejčastější uváděli respondenti neplnění školních a domácích povinností, jako nejméně časté pak vulgární vyjadřování.

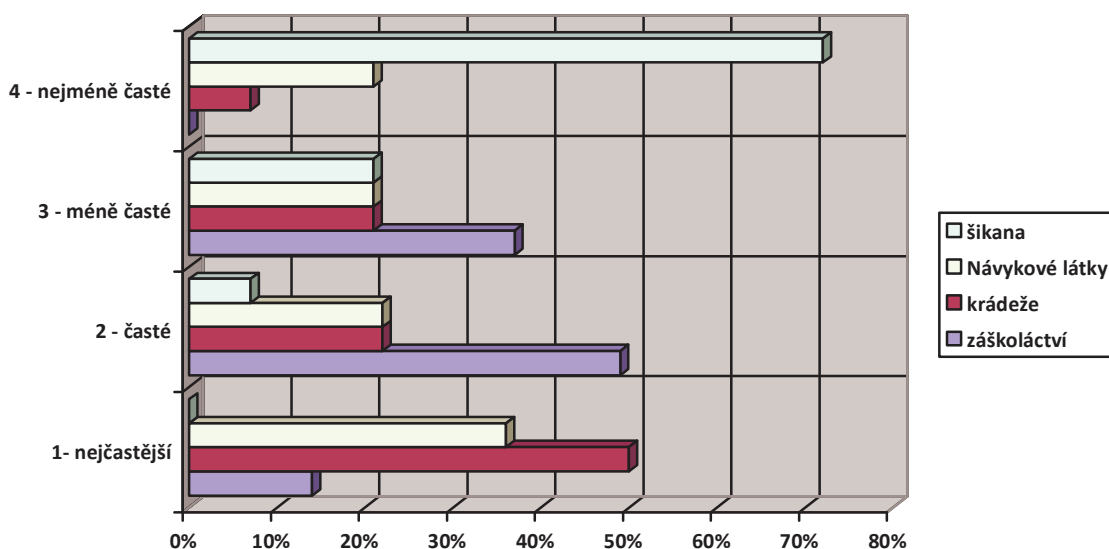
Otázka č.8: S jakým typem závažnějších přestupků se u svých svěřenců nejčastěji setkáváte? (přiřaďte k jednotlivým možnostem číslice 1 - 4 v pořadí od 1 jako nejčastější po 4 jako nejméně časté)

Možnosti	záškoláctví	krádeže	Návykové látky	Šikana
Váha	(%)	(%)	(%)	(%)
1	16	57	41	0
2	56	25	25	8
3	42	24	24	24
4	0	8	24	82
Celkem	Σ 114	Σ 114	Σ 114	Σ 114

Tab. 9. – Závažné přestupky – absolutní četnost

Možnosti	záškoláctví	krádeže	Návykové látky	Šikana
Váha	(%)	(%)	(%)	(%)
1	14	50	36	0
2	49	22	22	7
3	37	21	21	21
4	0	7	21	72
Celkem	Σ 100	Σ 100	Σ 100	Σ 100

Tab. 10. – Závažné přestupky – relativní četnost



Graf 6. – Závažné přestupky – relativní četnost

Z tabulek a grafu je patrné, že jako nejčastější uvádí vychovatelé krádeže a použití návykových látek, jako nejméně časté šikanu.

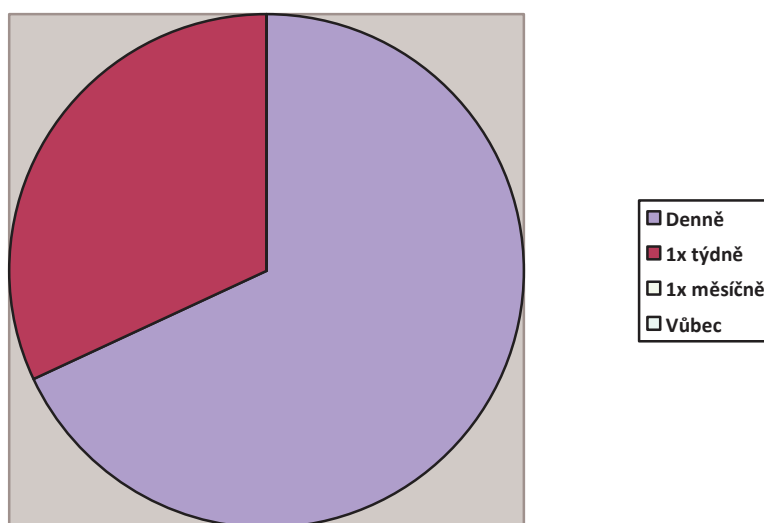
Komentář

U položky 8 měli respondenti uvedeny následující možnosti: šikana, používání návykových látek, krádeže a záškoláctví. Zde je dle mého názoru výběr ovlivněn i věkovým složením dané rodinné skupiny. Například pokud převažují ve skupině mladší děti, je pravděpodobně používání návykových látek méně časté, naopak u starších dětí je pravděpodobnější.

Otázka č.9: Jak často se u svých svěřenců setkáváte s drobnými přestupky?

	Absolutní četnost	Relativní četnost (%)
Denně	78	68
Minimálně 1x týdně	36	32
Minimálně 1x měsíčně	0	0
Vůbec	0	0
Celkem	$\Sigma$ 114	$\Sigma$ 100

Tab. 11. – Četnost setkávání se s drobnými přestupky



Graf 7. – Četnost setkávání se s drobnými přestupky – relativní četnost

Z tabulky a grafu vyplývá, že 68 % respondentů se denně setkává u svých svěřenců s drobnými přestupky, 32 % uvedlo odpověď minimálně 1x týdně.

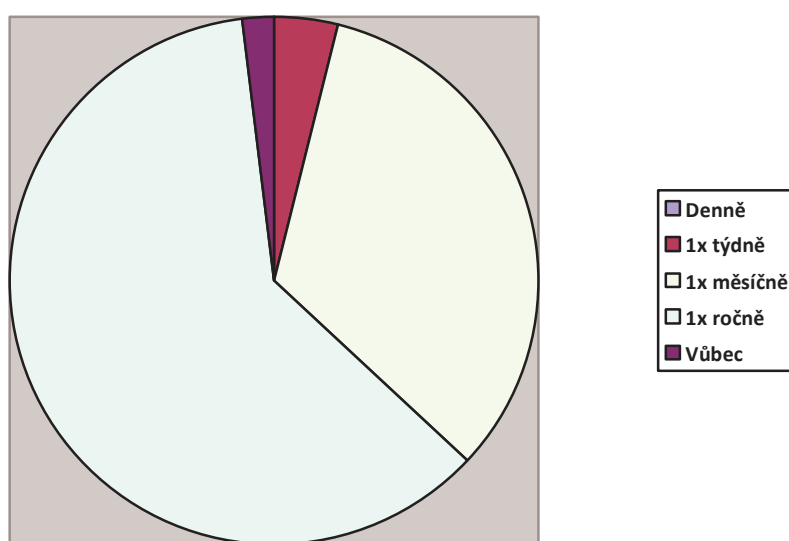
Komentář

Z odpovědí na položku č. 9 plyne, že vychovatelé musí poměrně často řešit přestupky dětí. Většina lidí dle mého názoru raději dítě odměňuje a chválí, než kárá a trestá. Proto si myslím, že neustálé řešení přestupků dětí, může práci vychovatele negativně ovlivnit.

Otázka č.10: Jak často se u svých svěřenců setkáváte se závažnějšími přestupky?

	Absolutní četnost	Relativní četnost (%)
Denně	0	0
Minimálně 1x týdně	4	4
Minimálně 1x měsíčně	38	33
Minimálně 1x ročně	70	61
Vůbec	2	2
Celkem	Σ 114	Σ 100

Tab. 12. – Četnost setkávání se se závažnými přestupky



Graf 8. – Četnost setkávání se se závažnými přestupky – relativní četnost

Z tabulky je patrné, že 4 % vychovatelů se se závažnými přestupky setkávají minimálně 1x týdně, 2 % se s nimi neseťkávají vůbec. Dále 38 % respondentů uvedlo odpověď 1x měsíčně a 70 % minimálně 1x ročně.

#### Komentář

Z odpovědí plyne, že závažné přestupky v dětských domovech nejsou jistě největším problémem.

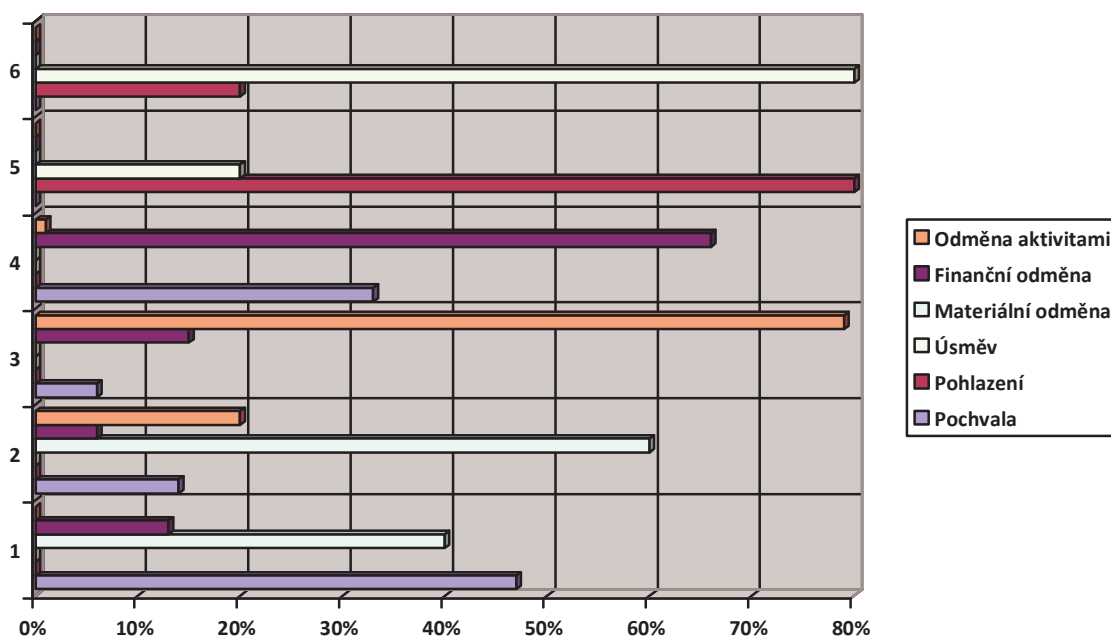
Otázka č. 11: Jaké odměny v rámci výchovných opatření jsou podle vás nejvíce motivující? (přiřaďte k jednotlivým možnostem číslice 1 - 6 v pořadí od 1 jako nejvíce motivující po 6 jako nejméně motivující)

Možnosti	Pochvala	Pohlazení	Úsměv	Mat. odměna	Fin. odm.	O. Aktiv.
Váha	(%)	(%)	(%)	(%)	(%)	(%)
1	53	0	0	46	15	0
2	16	0	0	68	7	23
3	7	0	0	0	17	90
4	38	0	0	0	75	1
5	0	91	23	0	0	0
6	0	23	91	0	0	0
Celkem	Σ 114	Σ 114	Σ 114	Σ 114	Σ 114	Σ 114

Tab. 13. – Motivační účinnost odměn – absolutní četnost

Možnosti	Pochvala	Pohlazení	Úsměv	Mat. odměna	Fin. odm.	O. Aktiv.
Váha	(%)	(%)	(%)	(%)	(%)	(%)
1	47	0	0	40	13	0
2	14	0	0	60	6	20
3	6	0	0	0	15	79
4	33	0	0	0	66	1
5	0	80	20	0	0	0
6	0	20	80	0	0	0
Celkem	Σ 100	Σ 100	Σ 100	Σ 100	Σ 100	Σ 100

Tab. 14. – Motivační účinnost odměn – relativní četnost



Graf 9. – Motivační účinnost odměn – relativní četnost

Z odpovědí na otázku č. 13 plyne, že za nejvíce motivující odměny považují vychovatelé v 47 % pochvalu a v 40 % materiální odměnu, za nejméně motivující pak pohlazení a úsměv.

Otázka č. 12: Jaké odměny v rámci výchovných opatření nejčastěji používáte? (přiřaďte k jednotlivým možnostem číslice 1 - 6 v pořadí od 1 jako nejčastěji používané po 6 jako nejméně používané)

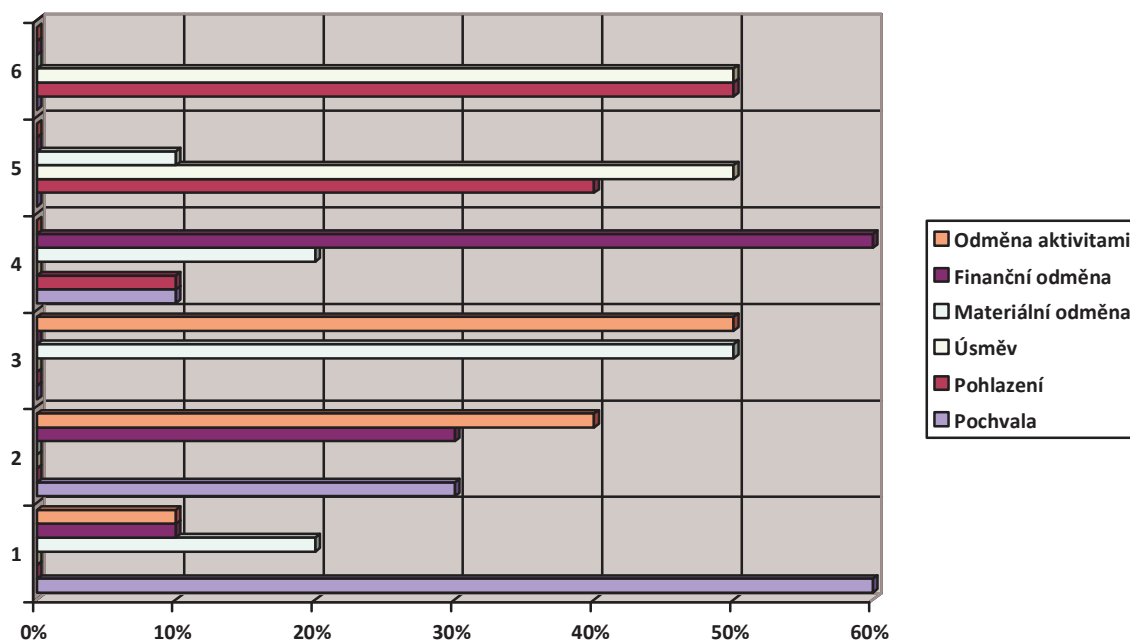
Možnosti	Pochvala (%)	Pohlazení (%)	Úsměv (%)	Mat. odměna (%)	Fin. odm. (%)	O. Aktiv. (%)
Váha						
1	69	0	0	23	11	11
2	34	0	0	0	34	46
3	0	0	0	57	0	57
4	11	11	0	23	69	0
5	0	46	57	11	0	0
6	0	57	57	0	0	0
Celkem	Σ 114	Σ 114	Σ 114	Σ 114	Σ 114	Σ 114

Tab. 15. – Nejčastěji používané odměny – absolutní četnost

.Možnosti	Pochvala (%)	Pohlazení (%)	Úsměv (%)	Mat. odměna (%)	Fin. odm. (%)	O. Aktiv. (%)
Váha						
1	60	0	0	20	10	10
2	30	0	0	0	30	40
3	0	0	0	50	0	50
4	10	10	0	20	60	0
5	0	40	50	10	0	0
6	0	50	50	0	0	0
Celkem	Σ 100	Σ 100	Σ 100	Σ 100	Σ 100	Σ 100

Tab. 16. – Nejčastěji používané odměny – relativní četnost





Graf 10. – Nejčastěji používané odměny – relativní četnost

Zde měli respondenti na výběr tyto možnosti: pochvala, pohlazení úsměv, materiální odměna, finanční odměna, odměna aktivitami. Z tabulek a grafu je patrné, že nejčastěji používané odměny jsou pochvala a odměna aktivitami a nejméně časté odměny jsou pohlazení a úsměv.

#### Komentář

Z následující tabulky můžeme zjistit, že sice dvě nejčastěji používané odměny jsou shodné s těmi, které jsou považovány za nejúčinnější, ale poměr se změnil tak, že 69% respondentů nejčastěji používá pochvalu a 23 % věcnou odměnu. Tuto změnu přičítám faktu, že vychovatelé mají omezené možnosti k nákupu věcných darů a finančně náročným aktivitám. Nemyslím si, že pokud jsou nejméně používané odměny dle respondentů pohlazení a úsměv, že to znamená, že vychovatelé tyto sociální odměny nepoužívají. Spíše pohlazení a úsměv považují za běžný projev náklonosti k dítěti, či prostředek v komunikaci.

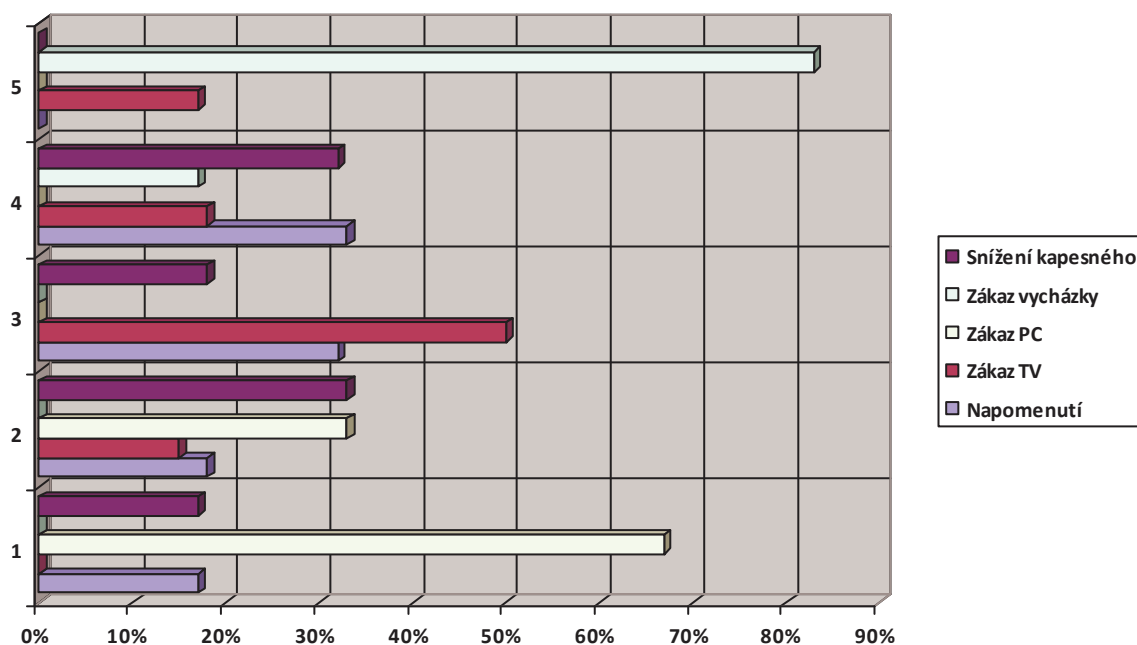
Otázka č. 13: Jaké tresty v rámci výchovných opatření jsou podle vás neúčinnější? (přičiřadte k jednotlivým možnostem číslice 1 - 5 v pořadí od 1 jako neúčinnější po 5 jako nejméně účinné)

Možnosti	a)	b)	c)	d)	e)
Váha					
1	19	0	76	0	19
2	20	18	38	0	38
3	37	57	0	0	20
4	38	20	0	19	37
5	0	19	0	95	0
Celkem	$\Sigma$ 114	$\Sigma$ 114	$\Sigma$ 114	$\Sigma$ 114	$\Sigma$ 114

Tab. 17. – Neúčinnější tresty – absolutní četnost

Možnosti	Napomenutí	Zákaz TV	Zákaz PC	Zákaz vycházky	Snížení kapesn.
Váha	(%)	(%)	(%)	(%)	(%)
1	17	0	67	0	17
2	18	15	33	0	33
3	32	50	0	0	18
4	33	18	0	17	32
5	0	17	0	83	0
Celkem	$\Sigma$ 100	$\Sigma$ 100	$\Sigma$ 100	$\Sigma$ 100	$\Sigma$ 100

Tab. 18. – Neúčinnější tresty – relativní četnost



Graf 11. – Neúčinnější tresty – relativní četnost

Za nejúčinnější tresty považují vychovatelé na prvním místě v 67 % zákaz PC, na druhém místě napomenutí a snížení kapesného. Jako nejméně účinné označili zákaz sledování televize a zákaz vycházky.

### Komentář

Z těchto odpovědí je možno usoudit, že děti upřednostňují počítače před pobytem venku a zákaz vycházky zřejmě nepovažují za trest.

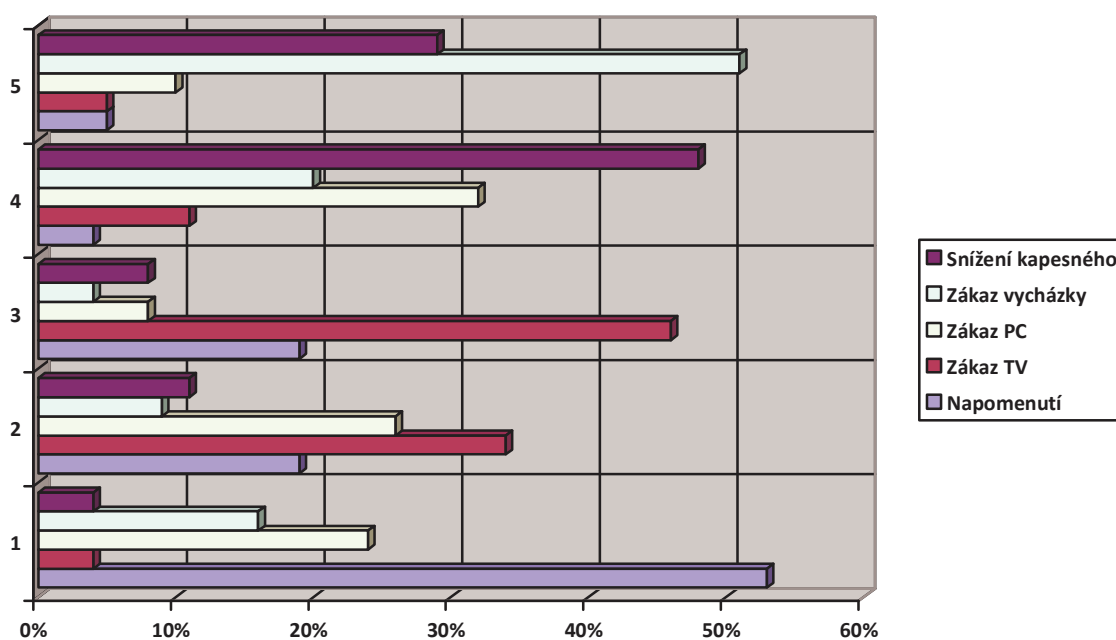
Otázka č. 14: Jaké tresty v rámci výchovných opatření nejčastěji používáte? (přiřaďte k jednotlivým možnostem číslice 1 - 5 v pořadí od 1 jako nejčastěji používané po 5 jako nejméně používané)

Možnosti	a)	b)	c)	d)	e)
Váha					
1	61	4	27	18	4
2	22	39	30	10	13
3	22	53	9	4	9
4	4	13	36	23	55
5	5	5	12	59	33
Celkem	Σ 114	Σ 114	Σ 114	Σ 114	Σ 114

Tab. 19. – Nejčastěji používané tresty – absolutní četnost

Možnosti	a) (%)	b) (%)	c) (%)	d) (%)	e) (%)
Váha					
1	53	4	24	16	4
2	19	34	26	9	11
3	19	46	8	4	8
4	4	11	32	20	48
5	5	5	10	51	29
Celkem	Σ 100	Σ 100	Σ 100	Σ 100	Σ 100

Tab. 20. – Nejčastěji používané tresty – relativní četnost



Graf 12. – Nejčastěji používané tresty – relativní četnost

Z tabulek a grafu vyplývá, že respondenti označili za nejčastěji používaný tres napomenutí, zákaz počítače, zákaz sledování televize, nejméně časté jsou zákaz vycházky a snížení kapesného.

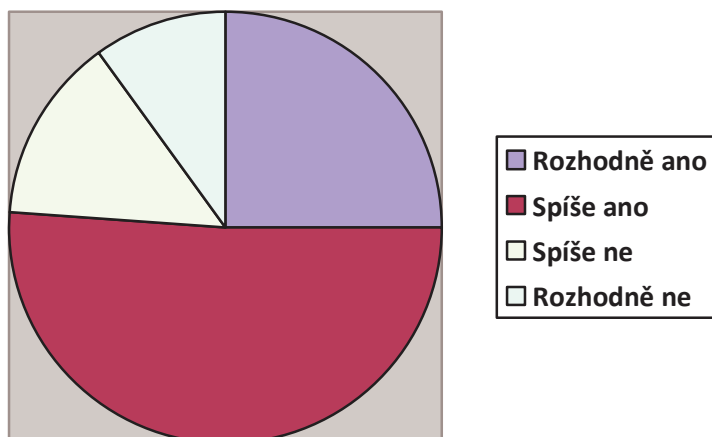
#### Komentář

Z odpovědí na otázku č. 14 je patrné, že vychovatelé často používají tresty, u kterých nejsou přesvědčeni o jejich stoprocentní účinnosti. Zde uvedli, že nejčastěji, v 53% používají napomenutí, přičemž v předchozí otázce uvedli pouze v 19% jejich účinnost. Druhým nejčastěji udělovaným trestem je zákaz PC. Nejméně používaným trestem je zákaz vycházky, podobně jako v předchozí otázce.

Otázka č. 15: Daří se vám vždy, díky prostředkům které využíváte, motivovat své věřence ?

	Absolutní četnost	Relativní četnost (%)
Rozhodně ano	28	25
Spíše ano	59	51
Spíše ne	16	14
Rozhodně ne	11	10
Celkem	Σ 114	Σ 100

Tab. 21. – Úspěšnost motivace



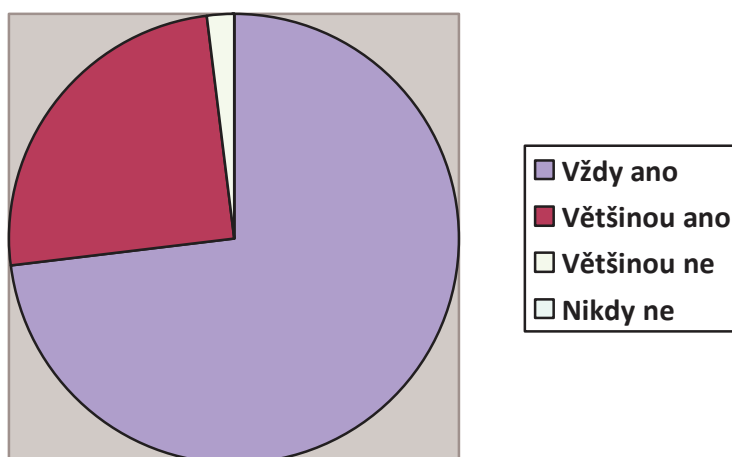
Graf 13. – Úspěšnost motivace – relativní četnost

Z této tabulky a grafu je patrné, že 25 % vychovatelů se vždy daří motivovat svěřence, 51% se toto daří většinou. Nezanedbatelnou skupinou však je 14 %, kterým se spíše nedaří a 10%, kterým se rozhodně nedaří motivovat své svěřence.

Otázka č.16: Myslíte si, že máte dostatek prostředků k odměňování svěřenců?

	Absolutní četnost	Relativní četnost (%)
Vždy ano	84	73
Většinou ano	28	25
Většinou ne	2	2
Nikdy ne	0	0
Celkem	Σ 114	Σ 100

Tab. 22. – Dostatek prostředků



Graf 14. – Dostatek prostředků – relativní četnost

Z tabulky je patrné, že 73 % respondentů má vždy dostatek prostředků k odměňování, 25 % většinou dostatek prostředků k odměňování a 2 % většinou nemají dostatek prostředků k odměňování.

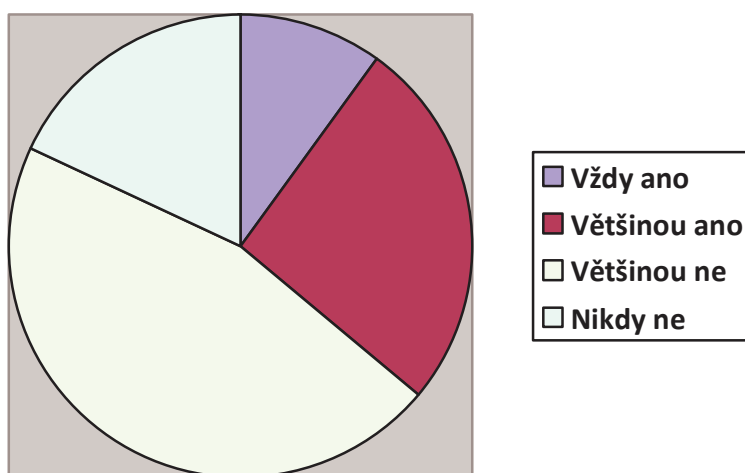
### Komentář

Z této tabulky je jasné, že možnosti odměňování dětí v dětských domovech jsou podle vychovatelů dostatečné, což je příjemné zjištění.

Otázka č. 17: Myslíte si, že máte dostatek možností jak potrestat svěřence?

	Absolutní četnost	Relativní četnost (%)
Vždy ano	11	10
Většinou ano	30	26
Většinou ne	53	46
Nikdy ne	20	18
Celkem	Σ 114	Σ 100

Tab. 23. – Dostatek možností k potrestání



Graf 15. – Dostatek možností k potrestání – relativní četnost

V této otázce se vyjádřili vychovatelé v 46 %, že většinou nemají a v 18 % nikdy nemají dostatek možností jak potrestat svěřence. 26 % uvedlo, že většinou má a 10 % vždy má dostatek možností jak děti potrestat.

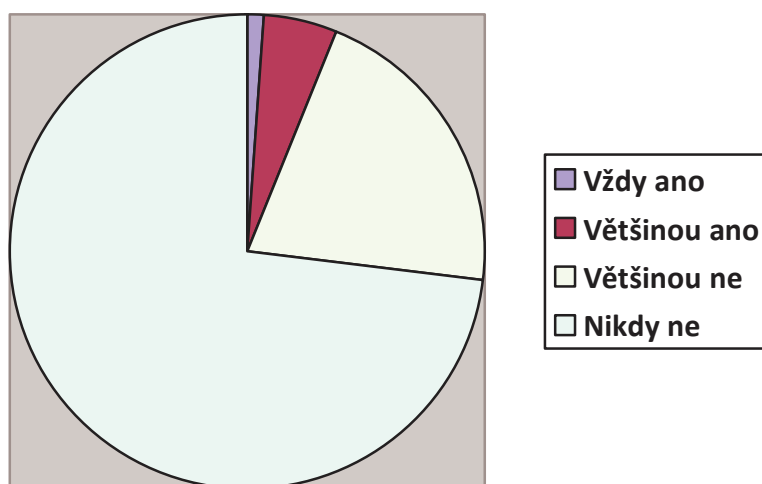
Komentář

Vzhledem k tomu, že v otázce č. 9 uvedlo 78 % respondentů, že se denně setkává s drobnými přestupky, soudím, že s možnostmi jak potrestat děti vychovatelé nejsou zcela spokojeni.

Otázka č.18: Myslíte si, že lze děti vychovávat bez odměn?

	Absolutní četnost	Relativní četnost (%)
Vždy ano	1	1
Většinou ano	6	5
Většinou ne	24	21
Nikdy ne	83	73
Celkem	Σ 114	Σ 100

Tab. 24. – *Výchova bez odměn*



Graf 16. – *Výchova bez odměn – relativní četnost*

Výchovu bez odměn připouští 6 % respondentů. 21% jich odpovědělo, že většinou nelze a 73%, že nikdy nelze vychovávat bez odměn.

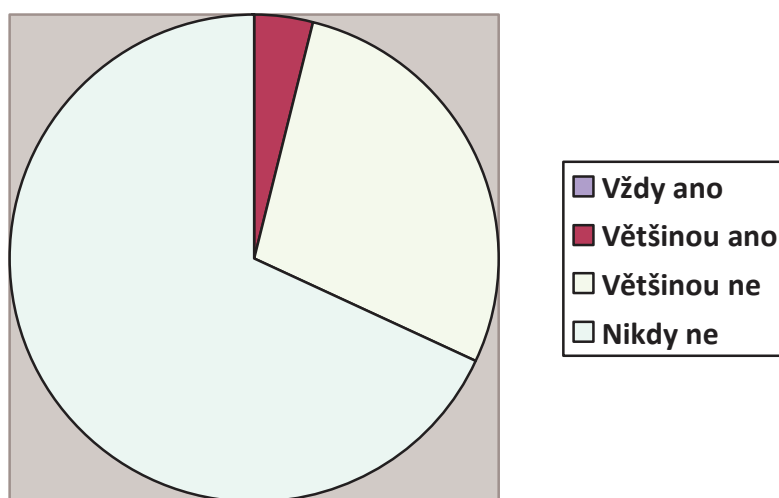
Komentář

Zde mne překvapilo i jedno procento respondentů, kteří odpověděli, že lze vždy vychovávat bez odměn. Toto si já osobně neumím představit.

Otázka č. 19: Myslíte si, že lze děti vychovávat bez trestů?

	Absolutní četnost	Relativní četnost (%)
Vždy ano	0	0
Většinou ano	5	4
Většinou ne	32	28
Nikdy ne	77	68
Celkem	$\Sigma$ 114	$\Sigma$ 100

Tab. 25. – *Výchova bez trestů*



Graf 17. – *Výchova bez trestů – relativní četnost*

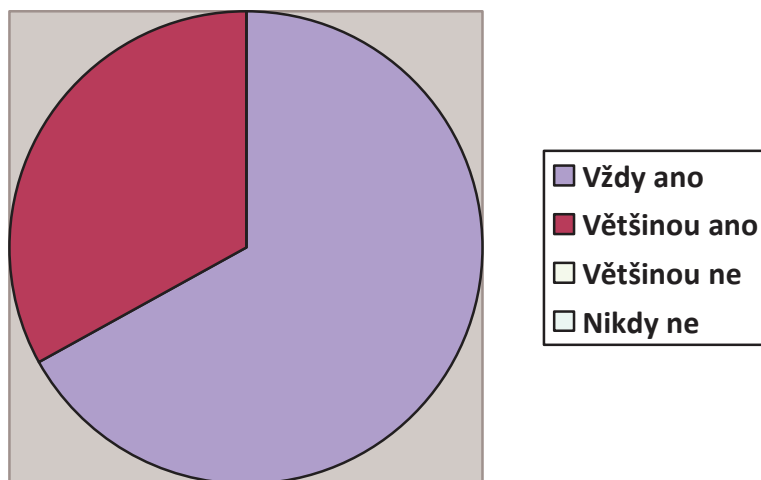
Na otázku č. 19, která zjišťovala názor vychovatelů na výchovu bez trestů, odpovědělo 68 % respondentů, že nikdy nelze a 28 %, že většinou nelze vychovávat bez trestů. 4 % si myslí, že většinou lze vychovávat bez trestů.

Otázka č. 20: Jste přesvědčen(a) o tom, že vaše snaha a úsilí, jsou pro vaše svěřence přínosem?

	Absolutní četnost	Relativní četnost (%)
Vždy ano	76	67
Většinou ano	38	33
Většinou ne	0	0
Nikdy ne	0	0
Celkem	$\Sigma$ 114	$\Sigma$ 100

Tab. 26. – *přínos výchovy*





Graf 18. – Přínos výchovy – relativní četnost

Z odpovědí na poslední otázku je zřejmé, 67 % respondentů je přesvědčeno o tom, že jejich práce je vždy pro děti přínosná a 33 % že je většinou přínosná.

#### Komentář

To, že jsou vychovatelé i přes řadu problémů v systému ústavní výchovy a přes psychickou zátěž, kterou procházejí optimističtí, je pro mne příjemným zjištěním.

## 5.2 Odpovědi na výzkumné otázky

**Výzkumná otázka č. 1: Je pro vychovatele snadné motivovat svěřence k lepším výkonům či chování?** (Na tuto otázku jsem odpověděla položkou dotazníku č. 15)

Vzhledem k faktu, že 25 % vychovatelů uvedlo, že se jim vždy daří motivovat svěřence a 51 % uvedlo, že se toto daří většinou lze usoudit, že velká část vychovatelů je schopna dostatečně motivovat své svěřence. Dalších 14 %, kterým se spíše nedaří a 10 %, kterým se rozhodně nedaří motivovat své svěřence, však svědčí o tom, že ne vždy je pro vychovatele snadné děti motivovat. Pokud nejsou děti dostatečně motivované a především samy nemají chuť na sobě pracovat, dobře prospívat ve škole, či dodržovat určité normy, je pak práce vychovatele ještě obtížnější a nemusí přinášet uspokojivé výsledky.

**Výzkumná otázka č. 2 - Jaké odměny pokládají vychovatelé za nejúčinnější a jaké nejčastěji používají?** (Na tuto otázku jsem odpověděla položkami dotazníku 11, 12)

Z odpovědí na položky dotazníku 11 a 12 vyplývá, že v některých případech je výběr odměny ovlivněn více faktory, nejen názorem vychovatele. Například finanční možnosti každého zařízení umožňují poskytovat dětem omezené množství osobních darů, či finančně náročných aktivit. To může být vysvětlením rozdílných odpovědí na účinnost odměn a jejich používání.

**Výzkumná otázka č. 3 – Jaké tresty pokládají za nejúčinnější a jaké nejčastěji používají?** (Na tuto otázku jsem odpověděla položkami dotazníku 13, 14)

Obdobný stav nastal u odpovědí na položky dotazníku 13 a 14. Pouze 19 % respondentů uvedlo, že je napomenutí nejúčinnější trest, a zároveň plných 53 % respondentů uvedlo napomenutí jako nejpoužívanější trest. Z odpovědí tedy plyne, že nejúčinnější tresty, nejsou vždy podle vychovatelů nejpoužívanější. Jasno mají vychovatelé jednoznačně v nejméně účinných a nejméně používaných trestech, což je zákaz vycházky. Tato odpověď se může zdát překvapivá, ale je dána převažujícími zájmy současné mládeže. Ty jsou především počítače, internet, sociální sítě. Tyto rychle a nebezpečně nahrazují nejrůznější sporty, pobyty v přírodě, četbu a další.

**Výzkumná otázka č. 4 – Mají vychovatelé dostatečné možnosti k odměňování a trestání a lze vychovávat bez odměn a trestů?** (Na tuto otázku jsem odpověděla položkami dotazníku 16, 17, 18, 19)

Většina respondentů se přiklonila k odpovědi, že mají vždy nebo alespoň většinou dostatek možností k odměňování svěřenců, což považují za pozitivní zjištění. Také velká většina vychovatelů si nedokáže výchovu bez odměn představit. S možnostmi trestání svěřenců však vychovatelé tak spokojeni nejsou. Více než polovina respondentů odpověděla, že vždy nebo většinou nemá dostatek možností, jak svěřence potrestat. Vzhledem k faktu, že respondenti uvedli, že velmi často řeší nejrůznější prohřešky svých svěřenců, může být nemožnost vychovatele potrestat dítě problémem.

**Výzkumná otázka č. 5 – S jakými přestupky a jak často se vychovatelé v dětských domovech setkávají?** (Na tuto otázku jsem odpověděla položkami dotazníku 7, 8, 9, 10)

Z výzkumu vyplynulo, že závažné přestupky, jako je používání návykových látek, záškoláctví či šikana, nejsou jistě hlavním problémem v dětských domovech. Vychovatelé se s nimi setkávají mnohem méně než s drobnějšími přestupky. Naopak respondenti uvedli, že se téměř denně setkávají s drobnými přestupky svých svěřenců, jako jsou neplnění školních povinností, neplnění domácích povinností a omlouvání.

### 5.3 Aplikační rozměr

Odpovědi na výzkumné otázky i samotný výzkum vyjadřují postoje vychovatelů v dětských domovech k jejich práci. Využit je mohou jejich nadřazení, například ke zlepšení podmínek v daném zařízení.

Seznámení se s konkrétními problémy a způsoby práce s dětmi v dětských domovech může být přínosné i pro budoucí vychovatele, tedy studenty pedagogiky a příbuzných oborů. Nastínění fungování dětských domovů z pohledu vychovatelů jim umožní porovnat zkušenosti z praxe s teorií, popřípadě zvážit, zda by v takovém zařízení chtěli pracovat.

Samotní vychovatelé mohou porovnat vlastní poznatky s postoji kolegů. Zjistit, jak jejich kolegové vnímají možnosti výchovného působení v dětských domovech, například zda problémy, které se objevují v jejich zařízení, jsou běžné i v ostatních.

## ZÁVĚR

Cílem práce bylo stručně popsat náhradní výchovu v České republice, a detailněji nastínit fungování dětských domovů rodinného typu. Spoustu informací jsem získala při práci v dětském domově, kde působím jako vychovatelka a také z odborné literatury, kterou jsem před začátkem psaní nastudovala. V dotazníkovém šetření jsem se obrátila na vychovatele a zjišťovala jejich postoje k výchově, která v dětských domovech probíhá. Výsledky výzkumu měly ukázat, jaké postupy ve výchově vychovatelé nejčastěji používají, zda mají dostatek prostředků k motivování, odměňování a trestání svých svěřenců.

Dá se předpokládat, že většina vychovatelů se snaží dělat svoji práci co nejlépe. Po vyhodnocení jednotlivých otázek dotazníku je jasné, že to nebývá vždy jednoduché. Z výsledků vyplývá, že vychovatelé mají většinou dostatek prostředků k odměňování svých svěřenců, což je určitě pozitivní. Na otázku motivace dětí již odpovědi nebyly jednoznačné. Dostatečně motivovat děti se vychovatelům vždy nedaří. Co se týče negativního hodnocení tedy trestů za špatné chování, drobné i větší přestupky, zde se většina vychovatelů shoduje v tom, že nemá účinné prostředky, jak děti potrestat. **Tady se potvrdila moje zkušenost, že systém negativního hodnocení je v dětských domovech nedostačující.** To může být problém, pokud vychovatelé uvádí, že denně řeší přestupky. I tak jsou většinou přesvědčeni o tom, že jejich práce je pro děti přínosná.

Takový výzkum jsem prováděla poprvé, z toho mohou plynout i jeho nedostatky. Přesto se domnívám, že by mohl být inspirativní, popřípadě by se na něj mohlo navázat v dalším zkoumání. Cílem dalšího zkoumání by mohlo být například srovnání výchovných postupů v dětských domovech v České republice a v jiných zemích, nebo návrhy hodnotícího systému vedoucího ke zlepšení současné situace.

**SEZNAM POUŽITÉ LITERATURY**

- [1] PRCHAL, Josef, 1988. *Vychováváme děti*. 2. upravené vydání. Praha: Státní pedagogické nakladatelství, n. p., Edice knihy pro rodiče. SPN 4-31-30/2.
- [2] PRŮCHA, Jan, Eliška WALTEROVÁ a Jiří MAREŠ, 1995. *Pedagogický slovník*. Praha: PORTÁL. ISBN 80-7178-029-4.
- [3] ŠKOVIERA, Albín, 2007. *Dilemata náhradní výchovy*. Praha: Portál. ISBN 978-80-7367-318-5.
- [4] ČSSR. Zákon 94/1963 sb., Zákon o rodině. Dostupné z [http://www.mpsv.cz/files/clanky/7262/Zakon\\_o\\_rodine.pdf](http://www.mpsv.cz/files/clanky/7262/Zakon_o_rodine.pdf)
- [5] MATĚJČEK, Zdeněk, 2007. *Co, kdy a jak ve výchově dětí*. Čtvrté vydání. Praha: PORTÁL. ISBN 978-80-7367-325-3.
- [6] ČESKO. Zákon 563/2004 sb., o pedagogických pracovnících a o změně některých zákonů. Dostupné z <http://aplikace.msmt.cz/predpisy1/sb190-04.pdf>
- [7] CHRÁSKA, Miroslav, 2007. *Metody pedagogického výzkumu: Základy kvantitativního výzkumu*. Praha: Grada Publishing. ISBN 978-80-247-1369-4.
- [8] VÁGNEROVÁ, Marie, 2000. *Vývojová psychologie: Dětství, dospělost, stáří*. Praha: PORTÁL. ISBN 80-7178-308-0.
- [9] MATĚJČEK, Zdeněk, 1994. *O rodině vlastní, nevlastní a náhradní*. Praha: PORTÁL. ISBN 80-85282-83-6.
- [10] ROGGE, Jan-Uwe, 1996. *Děti potřebují hranice*. Praha: PORTÁL. ISBN 80-7178-088-X.
- [11] WEIKERT, Annegret, 2007. *Výchova dítěte: Osvědčené rady a řešení pro rodiče dětí každého věku*. Praha: JAN VAŠUT. ISBN 978-80-7236-527-2.

- [12] Čáp, Jan, 1996. *Rozvíjení osobnosti a způsob výchovy*. Praha: ISV - nakladatelství. ISBN 80-85866-15-3.
- [13] Slavík, Jan, 1999. *Hodnocení v současné škole: Východiska a nové metody pro praxi*. Praha: PORTÁL. ISBN 80-7178-262-9.
- [14] Štejgerle, Ladislav, 1955. *Výchova v dětských domovech pro děti školního věku*. Praha: Státní pedagogické nakladatelství.
- [15] *Internetová prezentace ministerstva práce a sociálních věcí*. Dostupné z: <http://portal.mpsv.cz/>
- [16] *Internetová prezentace ministerstva školství, mládeže a tělovýchovy*. Dostupné z: <http://www.msmt.cz/>

**SEZNAM TABULEK**

<i>Tab. 1. – Složení respondentů dle pohlaví</i>	29
<i>Tab. 2. – Složení respondentů dle věku</i>	30
<i>Tab. 3. – Složení respondentů dle vzdělání</i>	31
<i>Tab. 4. – Délka praxe v dětských domovech – absolutní a relativní četnost</i>	31
<i>Tab. 5. – Preference typu výchovy – absolutní a relativní četnost</i>	32
<i>Tab. 6. – Vnímání autority u svěřenců – absolutní a relativní četnost</i>	33
<i>Tab. 7. – Drobné přestupky – absolutní četnost</i>	34
<i>Tab. 8. – Drobné přestupky – relativní četnost</i>	35
<i>Tab. 9. – Závažné přestupky – absolutní četnost</i>	36
<i>Tab. 10. – Závažné přestupky – relativní četnost</i>	36
<i>Tab. 11. – Četnost setkávání se s drobnými přestupky</i>	37
<i>Tab. 12. – Četnost setkávání se se závažnými přestupky</i>	38
<i>Tab. 13. – Motivační účinnost odměn – absolutní četnost</i>	39
<i>Tab. 14. – Motivační účinnost odměn – relativní četnost</i>	39
<i>Tab. 15. – Nejčastěji používané odměny – absolutní četnost</i>	40
<i>Tab. 16. – Nejčastěji používané odměny – relativní četnost</i>	40
<i>Tab. 17. – Nejúčinnější tresty – absolutní četnost</i>	42
<i>Tab. 18. – Nejúčinnější tresty – relativní četnost</i>	42
<i>Tab. 19. – Nejčastěji používané tresty – absolutní četnost</i>	43
<i>Tab. 20. – Nejčastěji používané tresty – relativní četnost</i>	43
<i>Tab. 21. – Úspěšnost motivace</i>	44
<i>Tab. 22. – Dostatek prostředků</i>	45
<i>Tab. 23. – Dostatek možností k potrestání</i>	46
<i>Tab. 24. – Výchova bez odměn</i>	47

<i>Tab. 25. – Výchova bez trestů</i>	48
<i>Tab. 26. – přínos výchovy</i>	48



**SEZNAM GRAFŮ**

<i>Graf 1. – Složení respondentů dle věku</i>	30
<i>Graf 2. – Složení respondentů dle délky praxe – relativní četnost</i>	32
<i>Graf 3. – Preference jednotlivých typů výchovy – relativní četnost</i>	33
<i>Graf 4. – Vnímání vlastní autority – relativní četnost</i>	34
<i>Graf 5. – Drobné přestupky – relativní četnost</i>	35
<i>Graf 6. – Závažné přestupky – relativní četnost</i>	36
<i>Graf 7. – Četnost setkávání se s drobnými přestupky – relativní četnost</i>	37
<i>Graf 8. – Četnost setkávání se se závažnými přestupky – relativní četnost</i>	38
<i>Graf 9. – Motivační účinnost odměn – relativní četnost</i>	39
<i>Graf 10. – Nejčastěji používané odměny – relativní četnost</i>	41
<i>Graf 11. – Nejúčinnější tresty – relativní četnost</i>	42
<i>Graf 12. – Nejčastěji používané tresty – relativní četnost</i>	44
<i>Graf 13. – úspěšnost motivace – relativní četnost</i>	45
<i>Graf 14. – dostatek prostředků – relativní četnost</i>	45
<i>Graf 15. – dostatek možností k potrestání – relativní četnost</i>	46
<i>Graf 16. – výchova bez odměn – relativní četnost</i>	47
<i>Graf 17. – výchova bez trestů – relativní četnost</i>	48
<i>Graf 18. – přínos výchovy – relativní četnost</i>	49

## SEZNAM PŘÍLOH

P I: Dotazník

P II: Seznam obeslaných dětských domovů

## PŘÍLOHA P I: DOTAZNÍK

Dobrý den,

dovolte mi, abych Vás požádala o vyplnění dotazníku, jehož výsledky poslouží k vypracování praktické části mé bakalářské práce. Tato zkoumá možnosti výchovného působení vychovatelů v dětských domovech. Dotazník je určen pro vychovatele s minimálně roční praxí. Pokud není uvedeno jinak, označte u každé otázky vždy pouze jednu odpověď. Vyplněný dotazník prosím uložte a zašlete na adresu vitenecka@atlas.cz .

Dotazník má celkem 4 strany, pokud budete mít nějaké připomínky, vepište je prosím na závěr dotazníku.

Děkuji

Vítězslava Sršňová

---

1. JAKÉ JE VAŠE POHLAVÍ?

- a) Muž
- b) Žena

2. JAKÝ JE VÁŠ VĚK

- a) Méně než 26 let
- b) 26-35 let
- c) 36-45 let
- d) 46-55 let
- e) Více než 55 let

3. JAKÉHO STUPNĚ VZDĚLÁNÍ JSTE DOSÁHL(A)

- a) SŠ
- b) VOŠ
- c) VŠ-Bc
- d) VŠ

4. JAK DLOUHO PRACUJETE V DĚTSKÉM DOMOVĚ?

- a) 1-5 let
- b) 6-11 let
- c) 12-18 let
- d) 19-26 let
- e) Více než 26 let

5. JAKÝ TYP VÝCHOVY PŘI SVÉ PRÁCI PREFERUJETE?

- a) Dětem určím jasně daná pravidla, jejichž dodržování přiměřeně kontroluji. Snažím se s dětmi diskutovat o problémech a naslouchat jim.
- b) Děti musí přísně dodržovat mé příkazy, jsem na ně náročný(á) prosazuji svoji moc bez ohledu na názory dětí.

- c) Jsem benevolentní, na děti kladu pouze malé nároky a moc je nekontroluji.
- d) Kombinuji dle situace

**6. JAK VY OSOBNĚ VNÍMÁTE A HODNOTÍTE VLASTNÍ AUTORITU VŮČI SVÝM SVĚŘENCŮM?**

- a) Myslím si, že mám u dětí autoritu.
- b) Mám autoritu, ale v určitých situacích se stává, že mě děti nerespektují.
- c) Nemám u dětí autoritu.

**7. S JAKÝM TYPEM DROBNÝCH PŘESTUPKŮ SE U SVÝCH SVĚŘENCŮ NEJČASTĚJI SETKÁVÁTE? (přiřadte k jednotlivým možnostem číslice 1 - 4 v pořadí od 1 jako nejčastější po 4 jako nejméně časté)**

- a) Neplnění školních povinností
- b) Odmlouvání
- c) Neplnění domácích povinností
- d) Vulgární vyjadřování

**8. S JAKÝM TYPEM ZÁVAŽNĚJŠÍCH PŘESTUPKŮ SE U SVÝCH SVĚŘENCŮ NEJČASTĚJI SETKÁVÁTE? (přiřadte k jednotlivým možnostem číslice 1 - 4 v pořadí od 1 jako nejčastější po 4 jako nejméně časté)**

- a) Záškoláctví
- b) Krádeže
- c) Použití návykových látek
- d) Šikana

**9. JAK ČASTO SE U SVÝCH SVĚŘENCŮ SETKÁVÁTE S DROBNÝMI PŘESTUPKY?**

- a) Denně
- b) Minimálně 1x týdně
- c) Minimálně 1x měsíčně
- d) Vůbec

**10. JAK ČASTO SE U SVÝCH SVĚŘENCŮ SETKÁVÁTE SE ZÁVAŽNĚJŠÍMI PŘESTUPKY?**

- a) Denně
- b) Minimálně 1x týdně
- c) Minimálně 1x měsíčně
- d) Minimálně 1x ročně
- e) Vůbec

**11. JAKÉ OMĚNY V RÁMCI VÝCHOVNÝCH OPATŘENÍ JSOU PODLE VÁS NEJVÍCE MOTIVUJÍCÍ?(přiřadte k jednotlivým možnostem číslice 1 - 6 v pořadí od 1 jako nejvíce motivující po 6 jako nejméně motivující)**

- a) Pochvala

- b) Pohlazení
- c) Úsměv
- d) Materiální odměna
- e) Finanční odměna
- f) Odměna aktivitami

**12. JAKÉ ODMĚNY V RÁMCI VÝCHOVNÝCH OPATŘENÍ NEJČASTĚJI POUŽÍVÁTE? (přiřadte k jednotlivým možnostem číslice 1 - 6 v pořadí od 1 jako nejčastěji používané po 6 jako nejméně používané)**

- a) Pochvala
- b) Pohlazení
- c) Úsměv
- d) Materiální odměna
- e) Finanční odměna
- f) Odměna aktivitami

**13. JAKÉ TRESTY V RÁMCI VÝCHOVNÝCH OPATŘENÍ JSOU PODLE VÁS NEÚČINNĚJŠÍ? (přiřadte k jednotlivým možnostem číslice 1 - 5 v pořadí od 1 jako nejúčinnější po 5 jako nejméně účinné)**

- a) Napomenutí
- b) Zákaz sledování televize
- c) Zákaz PC
- d) Zákaz vycházky
- e) Snížení kapesného

**14. JAKÉ TRESTY V RÁMCI VÝCHOVNÝCH OPATŘENÍ NEJČASTĚJI POUŽÍVÁTE? (přiřadte k jednotlivým možnostem číslice 1 - 5 v pořadí od 1 jako nejčastěji používané po 5 jako nejméně používané)**

- a) Napomenutí
- b) Zákaz sledování televize
- c) Zákaz PC
- d) Zákaz vycházky
- e) Snížení kapesného

**15. DAŘÍ SE VÁM VŽDY, DÍKY PROSTŘEDKŮM KTERÉ VYUŽÍVÁTE, MOTIVOVAT SVÉ VĚŘENCE ?**

- a) Rozhodně ano
- b) Spíše ano
- c) Spíše ne
- d) Rozhodně ne

**16. MYSLÍTE SI, ŽE MÁTE DOSTATEK PROSTŘEDKŮ K ODMĚŇOVÁNÍ SVĚŘENCŮ?**

- a) Vždy ano
- b) Většinou ano
- c) Většinou ne
- d) Nikdy ne

**17. MYSLÍTE SI, ŽE MÁTE DOSTATEK MOŽNOSTÍ JAK POTRESTAT SVĚŘENCE?**

- a) Vždy ano
- b) Většinou ano
- c) Většinou ne
- d) Nikdy ne

**18. MYSLÍTE SI, ŽE LZE DĚTI VYCHOVÁVAT BEZ ODMĚŇ?**

- a) Vždy ano
- b) Většinou ano
- c) Většinou ne
- d) Nikdy ne

**19. MYSLÍTE SI, ŽE LZE DĚTI VYCHOVÁVAT BEZ TRESTŮ?**

- a) Vždy ano
- b) Většinou ano
- c) Většinou ne
- d) Nikdy ne

**20. JSTE PŘESVĚDČEN(A) O TOM, ŽE VAŠE SNAHA A ÚSILÍ JSOU PRO VAŠE SVĚŘENCE PŘÍNOSEM?**

- a) Vždy ano
- b) Většinou ano
- c) Většinou ne
- d) Nikdy ne

**Prostor pro Vaše připomínky:**

**Velmi Vám děkuji za čas strávený vyplněním dotazníku a Vaši ochotu.**

**Vítězslava Sršňová  
3.ročník ,Sociální pedagogika  
FHS, UTB**

**PŘÍLOHA P II: SEZNAM OBESLANÝCH DĚTSKÝCH DOMOVŮ**

Dětský domov Bojkovice  
Dětský domov Kroměříž  
Dětský domov Uherské Hradiště  
Dětský domov Valašské Meziříčí  
Dětský domov Vizovice  
Dětský domov a Školní jídelna Černá Voda  
Dětský domov a Školní jídelna Jeseník  
Dětský domov a Školní jídelna, Konice  
Dětský domov a Školní jídelna Lipník nad Bečvou  
Dětský domov a Školní jídelna Olomouc  
Dětský domov, Plumlov  
Dětský domov a Školní jídelna Frýdek-Místek  
Dětský domov a Školní jídelna, Havířov – Podlesí  
Dětský domov a Školní jídelna Lichnov  
Dětský domov a školní jídelna Melč  
Dětský domov a Školní jídelna Milotice nad Opavou  
Dětský domov a školní jídelna Nový Jičín, Revoluční  
Dětský domov a Školní jídelna Opava  
Dětský domov a Školní jídelna Ostrava, Bukovanského  
Dětský domov a Školní jídelna Ostrava-Slezská Ostrava  
Dětský domov a Školní jídelna Příbor  
Dětský domov a Školní jídelna Radkov  
Dětský domov Janovice u Rýmařova  
Dětský domov a Školní jídelna Čeladná  
Dětský domov Boskovice  
Dětský domov, Hodonín  
Dětský domov, Mikulov  
Dětský domov Strážnice  
Dětský domov Znojmo  
Dětský domov a školní jídelna Benešov  
Dětský domov a Školní jídelna Kralupy nad Vltavou  
Dětský domov a Školní jídelna Nové Strašecí  
Dětský domov a Školní jídelna Pyšely  
Dětský domov a školní jídelna, Sázava