

UNIVERZITA TOMÁŠE BATI VE ZLÍNĚ
FAKULTA HUMANITNÍCH STUDIÍ
Institut mezioborových studií Brno

**Náhradní rodinná péče jako alternativa
rodiny**

BAKALÁŘSKÁ PRÁCE

Vedoucí práce:
PhDr. Mgr. Zdeňka Vaňková

Vypracovala:
Dagmar Špunarová

Brno 2012

Prohlášení

Prohlašuji, že jsem bakalářskou práci na téma Náhradní rodinná výchova jako alternativa rodiny zpracovala samostatně a použila jsem literaturu uvedenou v seznamu použitých pramenů a literatury, která je součástí této bakalářské práce.

Elektronická a tištěná verze bakalářské práce jsou totožné.

v Brně dne 8.4.2012

Dagmar Špunarová

Poděkování

Tímto děkuji vedoucí práce paní doktorce Zdeňce Vaňkové za obětavou pomoc při vedení mé bakalářské práce

Obsah

1. Rodina - základ společnosti	8
1.1 Rodina a její výchovné působení	9
1.2 Funkce rodiny	10
2. Postavení rodiny v současnosti	12
2.1 Porucha funkce rodiny	12
2.2 Rozpad rodiny	13
3. Ochrana práv dítěte	14
3.1 Historický pohled na vývoj práv dítěte	14
3.2 Legislativní ochrana dítěte	14
3.3 Sociálně-právní ochrana	15
3.4 Orgány zabezpečující sociálně-právní ochranu dětí v ČR	16
4. Náhradní rodinná péče jako řešení	18
4.1 Historie a současnost náhradní rodinné péče	18
4.2 Formy náhradní výchovy	21
4.3 Vznik náhradní rodinné péče v jednotlivých krocích	27
4.4 Ústavní výchova	28
Empirická část	
5. Metody zpracování a cíl výzkumu	31
5.1 Kazuistiky	32
5.2 Vyhodnocení, srovnávání dat	48
6. Závěr	57
7. Resumé	58
8. Anotace	59
9. Seznam literatury	61

„...člověk je na této planetě zajisté nejúspěšnějším živočišným druhem. Příroda ho stvořila nedokonalým, ale několikrát pojistila. Když selže vlastní rodičovství, nenechá (společnost, stát - pozn. SNRP) lidské potomstvo na holičkách, nýbrž pojistí je rodičovstvím novým, stejně biopsychickým jako to vlastní, stejně přírodním a přirozeným, stejně pravým - ba pravějším, neboť pomáhajícím a v pravdě záchranným..."

Zdeněk Matějček, Osvojení a pěstounská péče, 2000

Úvod

Ve své bakalářské práci jsem se zabývala problematikou náhradní rodinné péče, protože již několik let pracuji na Městském úřadu na pozici referenta Orgánu sociálně-právní ochrany dětí. Do mé kompetence patří vedení evidence dětí, které jsou vhodné pro umístění do náhradní rodinné péče a také vedení žadatelů o náhradní rodinnou péči. Zaměřila jsem se na možné způsoby pomoci dětem, které se z nejrůznějších důvodů ocitly bez vlastního domova, zázemí, jistoty. Citlivým a osvědčeným způsobem takovéto pomoci je nalezení nové náhradní rodiny, která dítěti zajistí uspokojení jeho základních životních, sociálních a psychických potřeb. Tento postup vychází z principu, že pokud rodič v roli zákonného zástupce dítěte selže, musí zájem dítěte hájit někdo jiný. Role těch, kteří vychovávají děti, jež nemohou vyrůstat ve vlastní rodině, je velice důležitým a nelehkým úkolem. Ten spočívá v tom, že je třeba zajistit opuštěným dětem život v láskyplném prostředí, které se nejvíce vlastní rodině podobá. A tím je právě „nová“ rodina osvojitelská (adoptivní) a pěstounská.

Cílem mé bakalářské práce bylo přiblížit problematiku náhradní rodinné péče a pokusit se o komplexní pohled v rovině teoretické i praktické. Z praxe sociálního pracovníka zaměřeného na problematiku sociálně-právní ochrany dětí vím, že se často rozhoduje o formě péče, neboť zájemci nejsou dostatečně informováni o tom, co přesně si pod pojmem pěstounská péče nebo osvojení představí. Ve své práci jsem definovala rozdíly mezi jednotlivými instituty náhradní rodinné péče. Chtěla jsem také zjistit, kterému druhu náhradní rodinné péče je dáována přednost, a zda-li je možné vysledovat změny trendu v mikroregionu Židlochovicko. Na základě autentických příběhů jsem chtěla vyzdvihnout význam rodiny a důležitost náhradního rodičovství v případech, kdy rodina jako základní prvek výchovy selže a není schopna dítěti poskytnout adekvátní výchovné prostředí. Výzkum byl směřován k získání odpovědi na otázku: jaké formy náhradní rodinné péče jsou využívány v mikroregionu Židlochovicko.

Teoretická část je věnována popisu rodiny a její významné a nezastupitelné roli ve výchově dítěte, rodině jako společenské instituci současnosti a situacím, které vedou k jejímu rozpadu. Dále jsem popsala situace dětí, které přejdou do péče sociálního odboru, který následně zajišťuje možnosti jejich další výchovy v případě rozvodu rodičů a zániku rodiny.

Empirická část práce byla řešena metodou kvalitativního výzkumu, kdy jsem zaměřila na kazuistiky jednotlivých případů náhradní rodinné péče, tedy osvojení,

pěstounskou péči, péči jiné osoby než rodiče a ústavní péči – doplněné o analýzu spisu, který je veden na oddělení sociálně-právní ochrany dětí obce s rozšířenou působností.

Analýzy spisů z let 2005 - 2011 byly doplněny sběrem dat týkajících se realizovaných případů náhradní rodinné péče výše popsanými způsoby v mikroregionu Židlochovicko. Výsledkem tohoto postupu měla být odpověď výzkumnou otázku.

Hlavní cíl výzkumu:

Cílem práce je zjistit, jaké důvody vedly k umístění dítěte do konkrétního typu náhradní rodinné péče od roku 2005 v mikroregionu Židlochovicko.

1. Rodina – základ společnosti

„...rodina by měla znamenat pro dítě základní životní jistotu. To je ten nejlepší vklad, který mu můžeme dát a je to v naší moci...“

(Matějček, Z., 1994, s. 17)

Nejdůležitějším prostředím či společenskou skupinou, která rozhodujícím způsobem ovlivňuje a může ohrožovat vývoj dítěte, je rodina.

O významu rodiny pro vývoj dítěte snad již dnes nikdo nepochybuje. Je však obtížné rodinu definovat, a dokonce ani základní zákon, který se jí týká - zákon o rodině, definici rodiny neobsahuje. Můžeme ji chápat jako malou skupinu, založenou na svazku muže a ženy, na pokrevním svazku rodičů a dětí (Právo a rodina č. 5/2011).

Rodina je zajisté nejstarší lidskou společenskou institucí. Vznikla kdysi v pradávných dobách, nejen z přirozeného pohlavního pudu, ale především z potřeby své potomstvo ochraňovat, učit, vzdělávat, připravovat pro život. (Matějček, Z., 1994)

Z právního hlediska můžeme rodinu charakterizovat jako „... malou skupinu osob, které jsou navzájem spojeny manželskými nebo příbuzenskými vztahy a společným způsobem života...“ V každém typu společnosti, dokonce i v těch nejchudších, je zaznamenána péče o děti a přestárlé jako součást rodinných vztahů. (Hrušáková, M., 2006, s. 9)

Matoušek ve Slovníku sociální práce považuje za rodinu v užším slova smyslu skupinu lidí spojenou pouty pokrevního příbuzenství nebo právních svazků. (Matoušek, O., 2008, s. 187)

Výrost definuje rodinu následovně: „...Rodina je jakýmsi univerzálním socializačním činitelem, poskytuje jedinci identifikační vzory a seznamuje ho s předpokládaným chováním pro mužskou a ženskou roli. Učí jedince reagovat vhodným způsobem v procesu interakce a umožňuje mu praktické ověření získaných dovedností, které získal v rámci rodiny. Pod vlivem rodiny se vytváří postoj k personálnímu okolí, k sobě samému i společnosti obecně...“ (Výrost, J., 1998, s. 334)

Levická se své knize uvádí názor Baumana, který charakterizuje rodinu těmito znaky: vnímá ji jako historicky ustálenou formu, která podléhá schválení dané společnosti. Dle jeho mínění se jedná o vnitřní svazky, které jsou založeny na manželství, pokrevním příbuzenství nebo na právní platformě a plní určené funkce rodiny. (Levická, J., 2004)

1.1 Rodina a její výchovné působení

„...v zájmu plného a harmonického rozvoje osobnosti má dítě vyrůstat v rodinném prostředí, v atmosféře štěstí, lásky a porozumění...“ (Úmluva o právech dítěte, s. 81)

Vágnerová říká, že prokreační rodina je ta rodina, kterou si jako dospělí založíme a vychováváme v ní své děti. Z orientační rodiny si přinášíme zkušenosti a chování, a proto máme tendenci opakovat totéž, co dělali naši rodiče, včetně opakování chyb. Hlavní funkcí je plození potomků a péče o ně. Rodina i v dospělosti přispívá k uspokojování mnoha psychických potřeb. Člověk se v partnerském vztahu učí řešit nové situace, manželský vztah je zdrojem jistoty a bezpečí. V dospělém věku člověk získá v rodině i nové role, které jsou důležitou součástí seberealizace. Je to role manželského partnera a role rodiče. (Vágnerová, M., 2002, s. 318)

Podle Vágnerové je orientační rodina taková rodina, do které se dítě narodí a vyrůstá v ní. Rodina je zjednodušeným modelem světa, dítě v ní získá základní sociální zkušenosti a ověřuje si reakce světa na své chování. (Vágnerová, M., 2002, s. 318)

Matoušek uvádí: „... rodina odedávna existuje proto, aby lidé mohli pečovat o své děti a je současně prvním modelem společnosti, se kterým se dítě setká. Dítě se učí mnoha dovednostem, učí se i své sexuální roli. Rodina je i těžko postradatelnou institucí pro dospělého člověka, mít partnera a mít děti jsou významné hodnoty lidského života. Dobře fungující rodina je schopna si navzájem pomoci v době nemoci nebo například při ztrátě zaměstnání...“ (Matoušek, O., 2003, s. 63)

Matoušek uvádí, že nepochybný je vliv orientační rodiny na rodinu prokreační. Dítě se chová podle rodičovského vzoru a napodobuje rodiče stejného pohlaví. Proces identifikace

s rodičem probíhá v rodinách, kde se dítě s rodičovským vzorem ztotožnit mohlo a chtělo. Nepřítomnost rodičovského vzoru představuje pro dítě vážný handicap. (Matoušek, O., 2003, s. 62)

Radvanová, J. Koluchová, J. Dunovský ve své knize „Výchova dětí v náhradní rodinné péči“ uvádějí mimo jiné, že dítě od svého narození prochází neobyčejně složitým tělesným a duševním vývojem, který se uskutečňuje ve vymezeném společenském prostředí, s nímž dítě komunikuje, je jím ovlivňováno a do něho zapojováno. Prostředníkem mezi dítětem a společností jako celkem se stává právě rodina. Jen v dobře fungujícím rodinném systému, plném porozumění a vřelého vztahu k dítěti či dětem, ať vlastním či nově získaným, je možno poskytnout vše to, co dítě potřebuje ke svému všestrannému vývoji.

1.2 Funkce rodiny

Nároky a požadavky na rodinu v dnešní rozpadající se industriální společnosti stále vzrůstají. Důsledkem je, že své funkce plní jen nedostatečně. Zejména v sociálně slabém prostředí rodina často vystupuje jako jediný opěrný bod, kam se její členové, především děti, mohou uchýlit. Je stále nenahraditelnou institucí.

Dle Krause má rodina tyto funkce:

a) biologicko - reprodukční funkce rodiny má význam jak pro společnost, tak pro jedince, kteří rodinu tvoří. Pro svůj zdárný vývoj potřebuje společnost stabilní reprodukční základnu. Proto je také v jejím zájmu, aby se rodil takový počet dětí, který tyto perspektivy naplní.

b) sociálně - ekonomická funkce rodiny zahrnuje řadu aspektů. Rodina je chápána jako významný prvek v rozvoji ekonomického systému společnosti. Její členové se zapojují do výrobní i nevýrobní sféry v rámci výkonu určitého povolání a současně se rodina sama stává významným spotřebitelem, na němž je značně závislý trh.

c) funkce ochranná, která spočívá v zajišťování životních potřeb biologických, hygienických, zdravotních nejen dětí, ale všech členů rodiny.

d) socializačně - výchovná funkce rodiny: rodina je první sociální skupinou, která učí dítě přizpůsobovat se životu, osvojovat si základní návyky a způsoby chování běžné ve společnosti. Ústřední úlohou socializačního procesu v rodině zůstává příprava dětí a mladistvých na vstup do praktického života.

e) rodina je institucí, která by měla pamatovat na rekreaci, relaxaci, zábavu. Aktivity tohoto typu se týkají všech členů rodiny, ale pro děti mají samozřejmě význam největší.

f) emocionální funkce rodiny, je zásadní a nezastupitelná. Žádná jiná instituce nedokáže vytvořit podobné, a tak potřebné citové zázemí, pocit lásky, bezpečí a jistoty, a tak podstata a smysl nemohou být nikdy proměněny. (Kraus, B., 2008, s. 81-83)

2. Postavení rodiny v současnosti

Současná společenská situace vytváří velký tlak na ekonomickou prosperitu. Ekonomické zájmy jsou upřednostňovány před tradičními hodnotami, jakými vždy byla rodina, přátelství, ochota pomáhat, vzájemná soudržnost a úcta k člověku. Vlivem sdělovacích prostředků je člověk stále více nucen k tomu, aby se podvědomě přizpůsoboval nastaveným společenským parametrům. Musí mít auto určité značky, oblékat se do značkového oblečení, navštěvovat nákupní centra a multikina. To vše na úkor času, který by mohl trávit se svými nejbližšími. Stává se stále více egoističtější. Důkazem toho jsou zhoršené vztahy nejen ve společnosti, ale především v rodinách. Postupně jsou opouštěny základní rodinné hodnoty, které jsou nahrazovány pochybnými hodnotami postmoderní doby. Ty jsou také z velké části příčinou poruch funkce současné rodiny.

2.1 Porucha funkce rodiny

Porucha socializačně-výchovné funkce:

- Rodiče se nemohou starat o dítě - je možné spatřovat důvody v přírodních podmínkách a situacích, jednak v poruchách fungování celé společnosti, jako jsou války, hladomor, epidemie a nezaměstnanost, dále v poruchách fungování rodinného systému, např. velký počet dětí, ale i v jedincích samých a členech rodiny. Nejtěžší situace pro rodinu je smrt jednoho nebo obou rodičů, jejich chronické onemocnění, invalidita apod.
- Rodiče se nedovedou starat o dítě – důvody k tomu lze hledat především v rodinném systému a pak v jedincích samých, a to buď, že jsou značně nezralí či velmi mladí, nebo proto, že nejsou schopni vyrovnat se se zvláštními situacemi, jako je narození dítěte mimo manželství, handicapované dítě, rozvod jejich manželství a vztah k dítěti, přijetí dítěte do náhradní rodinné péče apod. a také situace, kdy rodiče nejsou schopni přijmout základní společenské normy. Zájem rodičů o dítě v těchto případech může být velmi různý, od nadměrného přes formální až nezájem.

- Rodiče se nechtějí starat o dítě – jsou to situace, kdy se rodiče nechtějí o děti starat. Příčinou je zde porucha osobnosti rodičů samých ať pro jejich maladaptaci, disharmonický vývoj a nejrůznější typy psychopatií. (Dunovský, J., 1986)

2.2 Rozpad rodiny

V dnešní době se v České republice rozvádí každé druhé manželství, hodně těchto rozvodů se týká rodin s nezletilými dětmi. Sám rozvod má obrovský dopad na celou rodinu, ale pokud je mezi rodiči určitá shoda a jsou schopni spolu komunikovat, po čase se situace stabilizuje a následky se zmírní. Největší trauma zažívají děti, které jsou popuzovány vůči druhému rodiči. Tyto děti si mohou nést následky rozvodu do konce svého života.

Ze své praxe vím, že v poslední době vzrostl počet rozvodů s malými dětmi, po krátké době společného manželského soužití.

Matějček a Dytrych uvádějí, že rozvod manželství a rozpad rodiny představuje jedno z nejbolestnějších období, a to nejen pro rodiče a děti, ale často také pro celou širší rodinu. Rozvod má své aspekty sociální, právní, emoční a v neposlední řadě velmi důležité aspekty psychologické. Je to období naplněné stresem a frustrací důležitých lidských potřeb. Období, jehož důsledky mohou ovlivňovat účastníky rozvodu celý život. (Matějček, Z., Dytrych, 2002, s. 39)

Dokud rodina plní své funkce, manželství je stabilní, není třeba ze strany státu do této rodiny zasahovat. Občas rodiče přijdou za sociálními pracovníky a žádají radu a pomoc při nezvládnutí výchovy dětí, nebo mají problémy vztahové, které se rozhodli řešit ještě před samým rozvodem manželství. Sociální pracovník pohovoří s rodiči, ve většině případů i s jedním z rodičů o celkové situaci v rodině, a může poskytnout pomoc a případně zprostředkovat kontakt na odborná pracoviště. Pokud jsou rodiče rozhodnuti se rozvést, podávají návrh k soudu na úpravu poměrů k nezletilým dětem. V těchto případech nastupuje orgán sociálně právní ochrany dětí (dále jen OSPOD), jehož úkolem je chránit zájmy dítěte při soudním rozvodovém řízení.

3. Ochrana práv dítěte

3.1 Historický pohled na vývoj práv dítěte

Postavení rodiny ve vztahu k dítěti se vyvíjelo po staletí. Ve starověku nemělo dítě prakticky žádnou hodnotu. Rodiče, resp. otec, s ním mohli volně nakládat, mohli ho zabít, obětovat bohům atd. S příchodem křesťanství, které přináší rovnost všech lidí před Bohem, se mění také postavení dítěte a také ono začíná být přijímáno jako lidská bytost. Koncem 17. století se objevuje trend věnovat dítěti zvýšenou pozornost a snažit se více porozumět jeho potřebám. O prosazování této myšlenky se velkou měrou zasloužil hlavně J. A. Komenský. I vlivem jeho působení byla zavedena v průběhu 18. Století povinná školní výuka. Vlivem nových filozofických směrů v 19. století, zejména humanismu, se hodnota dítěte zvyšuje a začíná být více chráněno. V moderní společnosti vyvstala potřeba kodifikovat kromě práv lidských i práva dětí, která jsou specifikována v Úmluvě o právech dítěte z roku 1989. (Právo a rodina, č. 5/2011)

3.2 Legislativní ochrana dítěte

Ochrana práv dítěte se v České republice řídí těmito zákony:

- Zákonem č. 359/1999 Sb., o sociálně-právní ochraně dětí, ve znění pozdějších předpisů;
- Zákonem č. 94/1963 Sb., o rodině, ve znění pozdějších předpisů;
- Haagskou úmluvou o ochraně dětí a mezinárodním osvojení z roku 1993;
- Občanským zákoníkem č. 40/1964 Sb., ve znění pozdějších předpisů;
- Zákonem č. 2/1993 Sb., Listina základních práv a svobod, ve znění pozdějších předpisů;
- Úmluva o právech dítěte, zveřejněná ve Sbírce zákonů č. 104/1991;

K Úmluvě o právech dítěte byly v roce 2000 schváleny dva Opční protokoly:
Opční protokol k Úmluvě o právech dítěte o zapojování dětí do ozbrojených konfliktů;
2 Opční protokol k Úmluvě o právech dítěte týkající se prodeje dětí, dětské prostituce a dětské pornografie;

3.3 Sociálně-právní ochrana dítěte

Sociálně-právní ochrana je v naší republice podpořena zákonem č. 359/1999 Sb., o sociálně-právní ochraně dětí, ve znění pozdějších předpisů a zákonem č. 94/1963 Sb., o rodině v platném znění. Tyto zákona jsou pro sociálně-právní ochranu stěžejní, ale existují také další zákony, mezi které patří trestní zákon, trestní řád, zákon o výkonu ústavní nebo ochranné výchovy ve školských zařízeních, zákon o odpovědnosti mládeže za protiprávní činy a o soudnictví ve věcech mládeže, občanský soudní řád a další.

Pozornost dětem a rodině věnuje Listina základních práv a svobod. Jedná se o právní normu, která byla vyhlášena jako ústavní zákon č. 2/1993 Sb. Nejvýznamnější mezinárodně-právní dokument v oblasti ochrany dětí, kterou Česká republika ratifikovala v lednu 1991, je Úmluva o právech dítěte č. 104/1991 Sb. V článku 3 Úmluvy o právech dítěte nalezneme jeden ze zásadních pojmů ochrany nezletilých - pojem „blaho dítěte.“ V tomto článku se uvádí, že zájem dítěte musí být předním hlediskem při jakékoliv činnosti týkající se dětí.

Čichoň uvádí, že sociálně-právní ochrana dětí spočívá především:

- ve výkonu opatrovnictví a poručenství;
- v poskytování zvláštní ochrany dětem, které nejsou v péči svých vlastních rodičů včetně celého systému náhradní rodinné výchovy;
- v hmotné podpoře nezaopatřených dětí včetně jejich rodičů;
- v poradenské a preventivní činnosti;
- ve speciální ochraně trestně právními předpisy mladistvých pachatelů a také v tzv. kvalifikovaných skutkových podstatách trestních činů v případě, že objektem trestného činu je mladistvá osoba (Čichoň, M., 2004).

Dále se také sociálně-právní ochrana zaměřuje také na děti, které se dopouštějí útěků od svých rodičů, děti, které zanedbávají povinnou školní docházku, požívají alkohol nebo návykové látky.

Ministerstvo práce a sociálních věcí (MPSV) připravilo novelu zákona č. 359/1999 Sb., o sociálně-právní ochraně dětí, ve znění pozdějších předpisů. Předpokládá se, že jeho účinnost by měla být od 1. 7. 2012. Novela přináší změny v oblasti pěstounské péče. Cílem novely je vytvoření podmínek pro systematickou práci s rodinami, která zajistí setrvání dítěte v rodině nebo případně v náhradním rodinném prostředí. Důraz bude kladen na prevenci ohrožení dítěte a včasná řešení. V ČR neexistuje síť služeb pro práci s rodinami a nejsou přesná kritéria pro umístění dítěte do ústavní péče. Důsledkem je vysoký počet dětí umístěných v ústavních zařízeních.

Pěstounům se zajistí takové podmínky, aby mohli kvalitně poskytovat svoji službu. Budou stanoveny odměny pěstounů pevnými částkami. Větší důraz bude kladen na prevenci, budou zavedeny standardy kvality a sjednoceny postupy péče a sociálně právní ochrany. Pracovníci orgánů sociálně-právní ochrany budou mít stanovena pravidla pro výkon své činnosti.

Pěstounská péče bude vykonávána na profesionálním základě. Měly by být nastaveny takové podmínky, které zajistí kvalitní fungování ve prospěch dětí. (www.mpsv.cz)

3.4 Orgány zabezpečující sociálně-právní ochranu dětí

Podle Krausové a Novotné se jedná o specializované orgány, jejichž úkolem je poskytovat nezletilým dětem sociálně-právní ochranu. Jsou vymezeny zákonem o sociálně-právní ochraně a jimiž jsou: obecní úřady obce s rozšířenou působností, obecní úřady, krajské úřady, ministerstvo a Úřad pro mezinárodně-právní ochranu dětí. Sociálně-právní ochranu dětí zajišťují dále obce a kraje v samostatné působnosti, komise pro sociálně-právní ochranu dětí a další právnické a fyzické osoby, které jsou výkonem sociálně-právní ochrany pověřeny. (Krausová, L., Novotná, V., 2006, s. 30)

Motejl vymezuje působnost těchto specializovaných orgánů následovně:

Obecní úřady obce s rozšířenou působností plní v oblasti sociálně-právní ochrany nejvíce úkolů. Tento orgán může bezprostředně sledovat ochranu práv dětí a včas přijímat potřebná opatření ve vztahu k dětem a poskytovat pomoc jejich rodičům. Vedou evidenci těchto dětí, jsou ustanovovány opatrovníkem dítěte a v soudních řízeních a vykonávají dohled nad nezletilými. Sledují výkon ústavní a ochranné výchovy, spolupracují se soudy, policií, školami a zdravotnickými zařízeními. (Motejl, O., 2007, s. 22-23)

Krajské úřady zprostředkovávají náhradní rodinnou péči - osvojení a pěstounskou péči, provádějí konzultace o výkonu pěstounské péči a poradenskou činnost. Kraj má také roli odvolacího, kontrolního a metodického orgánu vůči obecním úřadům s rozšířenou působností. Krajský úřad vydává pověření dalším právnickým a fyzickým osobám k poskytování sociálně-právní ochrany dětí.

Ministerstvo práce a sociálních věcí zprostředkovává náhradní rodinnou péči a vykonává funkci kontrolního a odvolacího orgánu ve vztahu ke krajským úřadům. Dále řídí výkon sociálně-právní ochrany vydáváním právních předpisů a směrnic.

Úřad pro mezinárodně-právní ochranu dětí sídlí v Brně a zabývá se ochranou dětí ve vztahu k cizině. Zprostředkovává mezinárodní adopce, vymáhá výživné v zahraničí a řeší únosy dětí do ciziny.

4. Náhradní rodinná péče jako řešení

Náhradní rodinnou péčí můžeme velmi jednoduše definovat jako péči o dítě odehrávající se v rodinném prostředí zajišťovanou jinými osobami než biologickými rodiči dítěte, přičemž práva a povinnosti zmiňovaných biologických rodičů jsou upraveny zákonem podle konkrétní formy náhradní rodinné péče.

4.1 Historie náhradní rodinné péče

Formu zákona nabylo osvojení patrně již ve starém Římě v době republiky, čímž je vyjádřeno, že vztah mezi osvojencem a jeho osvojitelem je podobný vztahu mezi vlastním dítětem a jeho rodičem

„... péče o děti opuštěné jest jedním z nejstarších odvětví dobročinnosti...“, píše M. Červinková - Riegrová, 1894. Bylo postaráno o sirotky, kteří láskyplně své ztratili a nikdy nenalezli.

Vývoj adopce sleduje zhruba vývoj kultury v evropské společnosti a její postupnou humanizaci. P. Vodák (1967) jej dělí do několika fází.

První fázi představuje starý Řím, kde prioritní zájem je zájem osvojitele.

Fázi druhou představuje středověk a novověk až do konce 18. století. Křesťanství vneslo do postoje k dětem zásadní obrat - pro dítě zcela bezprávné, se dovolává milosrdenství. Formálně adoptuje jen šlechta a lid obecný se ujímá dítěte z důvodu laciné pracovní síly.

První zprávy o útulku pro opuštěné děti jsou z Konstantinopole z roku 335. První nalezinec byl zřízen v Miláně v r. 787. Papež Inocenc III. v Římě zřídil nalezinec vybavený tzv. tornem, v roce 1198, schránka pro dítě zabudovaná do zdi.

Vincent de Paul v roce 1638 založil nalezinec v Paříži - odtud u nás Vincentinum. Nalezince byly většinou vedeny ušlechtilou snahou zachránit dítě od smrti nebo od pokoutního obchodu a zneužívání.

Fáze třetí představuje dobu osvícenství, nalezince se stávají obecnou potřebou. Nalezinec měl funkci dnešního záchytného dětského domova. Zemská porodnice byla institucí veřejnou, rodily tam pouze nemanželské, nemajetné matky. Za porod se tam neplatilo. Bylo-li dítě zdravé, bylo předáno pěstounce, která zastávala roli kojné. Záchranou bylo dostat dítě z nalezince do rodiny, do osvojení nebo do placené pěstounské péče. Nalezince byly stále přeplněné, dětí pro adopci „volných“ mnoho, zájemců o ně málo. Právý opak dnešního stavu. Otázka náhradní rodinné péče se dostávala do popředí vždy s přílivem sirotků po velkých válkách.

Osvojení se upravuje zvláštními zákony a ke slovu přichází pedagogika, psychologie a dětské lékařství. Kromě zájmu osvojitelů se začal klást důraz i na blaho dítěte.

Po II. světové válce byla u nás preferována výchova kolektivní a potlačována výchova rodinná. Zákonem o rodině z r. 1963 je rodina znovu uvedena na první místo, otevřela se nová perspektiva adopcí, pěstounské péče a dalším formám náhradní péče o dítě.

Na rozdíl od historie adopce můžeme za předchůdce placené pěstounské péče považovat spíše instituci kojných.

S institucí placených kojných, chův, opatrovnice a pěstounek se setkáváme ve starověku v městských státech řeckých, stejně jako v Římě. Kojné a chůvy patřily mezi služebnictvo panovnických dvorů ve středověké Evropě, mnohde i mezi sloužící ve šlechtických sídlech a domácnostech bohatého městského patriciátu.

V době osvícenství na konci 18. století byly zřizovány hromadné nalezince, placené kojné a chůvy existují i nadále a dostává se jim úředního názvu „pěstounů.“

Dítě z nalezince, stejně jako dříve z rodiny, odchází ke kojné na venkov do poměrů hygienicky a ekonomicky „ubohých“, pobývá tam ne už dva, ale šest let.

Nalezinec je vydržován zemským fondem, z toho se platí i pěstounská péče. Ze zemské porodnice přichází dítě do péče pěstounky osmého dne po narození. Každá pěstounka se musela podrobit lékařské prohlídce, je-li zdravá.

Ukončením šestého roku dítě dosahuje normální věk a musí být vráceno do ústavu, jedině že by pěstouni byli ochotni se o ně starat a to bezplatně. Z ústavu jdou děti do kláštera šedých sester v Karlíně, který funguje jako třídící stanice. Odtud jsou odesílány do své domovské obce a tam se o děti stará rodina, která se o ně přihlásí. Tato rodina má dítě posílat

do školy a vést ho k práci a řemeslu. Mnohdy dítě končí v pastoušce, kde pomáhá pastýři a chodí po žebrotě. Pokrokovým zřízením jsou Okresní sirotčince, které začínají být zřizovány na podkladě zemského chudinského zákona z r. 1868, jsou za této situace pokrokovým zařízením. V roce 1908 vzniká ve Vídni říšské Ústředí péče o mládež a téhož roku v Praze i samostatná Česká zemská komise pro péči o mládež při Zemské školní radě.

Po roce 1918, v období první republiky, mohla Československá republika navázat již na zlepšený stav péče o děti dosažený v posledních letech bývalého Rakouska-Uherska. Z okresních komisí se stala Okresní péče o mládež, jež byla vybavena i mocí výkonnou. Česká zemská komise se stala Zemským ústředím péče o mládež. Stát spravoval 60 dětských domovů, určených dočasněmu, víceméně „ozdravnému“ pobytu opuštěných či ohrožených dětí. Jejich funkce se blížila dnešním diagnostickým dětským domovům.

Pěstounská péče se dělila na čtyři typy:

1. Pěstounská péče „nalezenecká“ navazovala na pobyt dítěte v nalezinci či v sirotčinci. Dítě bylo svěřováno do pěstounské péče nejčastěji oběma manželům do určitého věku dítěte. V pražském nalezinci byly děti do deseti let, později do šestnácti let.

2. Pěstounská péče řízená a kontrolovaná Okresními péčemi o mládež, také tato forma navazovala na stav z doby Rakouska - Uherska. V roce 1921 byl vydán nový zákon o ochraně dětí v cizí péči a dětí nemanželských, pracovníci okresní péče vyhledávali pěstouny mravně bezúhonné, v dobrém zdravotním i psychickém stavu, kteří měli trvalé zaměstnání, stálé bydliště a schopnost zajistit dítěti řádnou výchovu.

3. Pěstounská péče v tzv. koloniích. Tato myšlenka vznikla na Moravě, ale rychle se rozšířila i do Čech. Rodinné kolonie byly zakládány v určité obci, v několika sousedních obcích, v okrese, kde sociální pracovníci vyhledali a svěřili jim děti do pěstounské péče. Rodiny byly v blízkém sousedství, proto bylo snazší kontrolovat je a pomáhat jim v případě potřeby s výchovou svěřených dětí.

4. Pěstounská péče na základě soukromé dohody mezi rodiči dítěte a pěstouny bez soudního jednání - tento způsob péče se pak měnil ve svěřování dětí prarodičům nebo jiným

příbuzným. Je to jediný typ pěstounské péče, který přetrval z doby první republiky až do sedmdesátých let.

Po druhé světové válce, zvláště po roce 1948 došlo k podstatným změnám. Zařízení, která měla tradičně status nalezinců, byla přejmenovaná na „ústavy péče o děti“, zrušeny byly jak Okresní komise péče o mládež, tak jejich Zemské ústředí, byl zrušen systém péče o ohrožené děti a ukončena činnost všech dobročinných sdružení. Pěstounská péče ve všech formách, kromě příbuzenské, byla zrušena v roce 1950. Znovu byla obnovena až po 13 letech.

(Matějček, Z., 1999)

4.2 Formy náhradní výchovy

A. Náhradní rodinná péče

Náhradní rodinná péče je formou péče, při které je dítě vychováváno „náhradními rodiči“ v prostředí nejlépe se podobajícímu životu v přirozené rodině.

Podle ustanovení § 45 zákona o rodině může soud, vyžaduje-li to zájem dítěte, rozhodnout o jeho svěření do péče jiné fyzické osoby než rodiče, poskytuje-li tato osoba záruku řádné výchovy a se svěřením souhlasí.

Při výběru vhodné osoby dá soud zpravidla přednost příbuznému. Ve svém rozhodnutí soud vždy vymeze osobám, které se stávají zodpovědné za výchovu dítěte, rozsah jejich práv a povinností vůči dítěti.

Formy náhradní rodinné péče:

Svěření do péče jiné osoby než rodiče:

➤ Osvojení

- osvojení zrušitelné
- osvojení nezrušitelné
- osvojení mezinárodní

➤ **Pěstounská péče**

- pěstounská péče
- pěstounská péče na přechodnou dobu
- poručenská péče

B. Ústavní výchova

Jestliže rodina neplní svou funkci, výchova dětí je vážně ohrožena nebo narušena a jiná výchovná opatření nevedla k nápravě nebo se rodiče či osoby odpovědně za výchovu nemohou o dítě ze závažných důvodů starat, nechtějí se starat nebo to neumějí, může soud dítě umístit do zařízení pro děti vyžadující okamžitou pomoc nebo může nad dítětem nařídít ústavní výchovu. Před nařízením ústavní výchovy je však soud povinen přezkoumat, zda výchovu dítěte nelze zajistit formou náhradní rodinné péče. (www.nahradnirodina.cz)

Osvojení

Osvojení je vhodnou formou náhradní rodinné výchovy a náhradní rodinné péče. Právní úpravu nalezneme v § 63 a v § 77 zákona o rodině. Způsob podávání žádostí, podmínky prověřování vhodných žadatelů, systém zprostředkování a kompetence orgánů sociálně-právní ochrany při zprostředkování vymezuje zákon o SPOD.

Při osvojení vznikají mezi osvojitelem a osvojencem vztahy jako mezi rodiči a dětmi mezi osvojencem a příbuznými osvojitele vztahy příbuzenské. Vzájemná práva mezi osvojencem a jeho biologickou rodinou zanikají. Osvojitelé mají při výchově dítěte plnou rodičovskou zodpovědnost podle § 63 zákona o rodině. Osvojené dítě nese příjmení osvojitele. Jako společné dítě mohou někoho osvojit jen manželé. Pokud je osvojitelem manželem, může osvojit dítě jen se souhlasem druhého manžela. Mezi osvojitelem a osvojencem musí být přiměřený věkový rozdíl. Je možné osvojit jen nezletilé dítě.

Osvojitelem se mohou stát pouze fyzické osoby, které způsobem svého života zaručují, že osvojení bude ku prospěchu dítěte a společnosti (Zákon č. 94/1963 Sb. O rodině). Zákon o rodině rozlišuje dva druhy: osvojení a osvojení nezrušitelné.

Osvojení zrušitelné je zákonem chápáno jako právní akt, který lze kdykoliv zrušit na základě žádosti osvojitele podané příslušnému soudu.

Osvojení nezrušitelné, jak už z názvu vyplývá, nelze žádným způsobem zrušit a je považováno za nezvratný trvalý právní stav. Nezrušitelně lze osvojit jen dítě starší jednoho roku. Osvojené dítě nese příjmení osvojitele. Dítě osvojené manželi bude mít příjmení určené pro jejich ostatní děti. V případě nezrušitelného osvojení je osvojitel zapsán v matrice na místo rodiče osvojence.

Před rozhodnutím soudu o osvojení musí být dítě nejméně po dobu tří měsíců v péči budoucího osvojitele, a to na jeho náklady.

Soud je povinen zjistit zdravotní stav osvojitelů, jejich k osvojení, výchovné schopnosti a osobností dispozice a posoudit, zda neodporují účelu osvojení. Soud si také žádá vyjádření orgánu sociálně-právní ochrany dětí.

Pokud jsou zákonnými zástupci osvojovaného dítěte jeho rodiče, není třeba jejich souhlasu, jestliže (Zákon č. 94/1963 Sb. O rodině) :

- po dobu šesti měsíců soustavně neprojevovali opravdový zájem o dítě (zejména dítě pravidelně nenavštěvovali, neplnili pravidelně a dobrovolně svou vyživovací povinnost vůči dítěti, neprojevil snahu upravit si své sociální a rodinné poměry tak, aby dítě mohli do své osobní péče převzít).
- po dobu nejméně dvou měsíců od narození dítěte neprojevili o dítě žádný zájem (ačkoliv jim v tom nebránila závažná překážka).

O splnění těchto podmínek rozhoduje ke dni podání návrhu soud. Je-li dítě schopno posoudit dosah osvojení, je třeba také jeho souhlasu.

V letošním roce vyšel ve sbírce zákonů č. 89/2012 Sb., nový občanský zákoník, který nabývá účinnosti od 1. 1. 2014, a jsou v něm obsaženy i změny v osvojení oproti současné právní úpravě. Novou úpravu lze charakterizovat především posílením ochrany dítěte a jeho

zájmů v procesu osvojení, posílením ochrany práv rodičů dítěte, dalších příbuzných dítěte a zavedením institutu osvojení zletilé osoby.

Zesílení ochrany dítěte:

- osvojení nezletilého musí být v souladu s jeho zájmy;
- neadopční péče má činit alespoň šest měsíců;
- požadavky na osobu osvojitele (jeho vlastnosti, způsob života) ;
- pokud je dítěte alespoň 12 let, je třeba jeho souhlasu;
- je možnost požádat soud o utajení osvojení a jeho okolností před rodinou původu dítěte;
- jakmile osvojenec nabude svéprávnosti, má právo seznámit se spisem, který byl o něm veden;

Zesílení ochrany práv rodičů dítěte:

- souhlas rodičů se vyžaduje vždy, kromě stanovených případů a situací;
- je třeba souhlasu rodiče, který nenabyl plné svéprávnosti;
- rodič, který nedosáhl věku šestnácti let, nemůže dát souhlas k osvojení;
(www.obcanskyzakonik.justice.cz)

Osvojení mezinárodní je specifickou formou osvojení. Tato forma náhradní rodinné péče je možným řešením v případě, že se pro dítě nedaří najít náhradní rodinu v zemi jeho původu.

Je upraveno Úmluvou o ochraně dětí a spolupráci při mezinárodním osvojení, kterou vypracovala a přijala Haagská konference mezinárodního práva soukromého 29. 5. 1993. V České republice vstoupila v platnost dne 1. června 2000 a spolu se zákonem o sociálně-právní ochraně č. 359/1999 Sb., ve znění pozdějších předpisů, umožňuje osvojení dětí do ciziny a z ciziny. Úřad pro mezinárodněprávní ochranu dětí v Brně plní funkci zprostředkovatele, přebírá do evidence žadatele o osvojení dítěte z ciziny, kteří s tím musí souhlasit, a dítě, pro které se nepodařilo najít vhodné žadatele o osvojení dítěte v České republice. Úřad pro mezinárodněprávní ochranu dětí v Brně dává podle § 35 odst. 2 písm. i) zákona o SPOD souhlas k osvojení dítěte do ciziny a podle § 19 odst. 2 téhož zákona rozhoduje o svěření dítěte do péče budoucích osvojitelů, jde-li o osvojení dítěte do ciziny nebo z ciziny.

Pěstounská péče

Soud může svěřit do pěstounské péče fyzické osobě (dále jen „pěstoun“), jestliže to vyžaduje zájem dítěte a jestliže osoba pěstouna poskytuje záruku jeho řádné výchovy (podle § 45 odst. 1 zákona o rodině). Dítě může být i svěřeno do pěstounské péče manželů.

Pěstoun při péči o dítě vykonává přiměřeně práva a povinnosti rodičů. K dítěti nemá vyživovací povinnost. Má právo zastupovat dítě a spravovat jeho záležitosti jen v běžných věcech (podle § 45c odst. 1 a 2 zákona o rodině). Rodiče jsou nadále právními zástupci, jestliže nebyli v rodičovské zodpovědnosti omezeni, zbaveni nebo byl její výkon pozastaven.

Pěstounská péče může být zrušena rozhodnutím soudu, jen z důležitých důvodů a učiní tak vždy, jestliže o to požádá pěstoun (podle § 45a odst. 4 zákona o rodině).

Do pěstounské péče jsou nejčastěji umísťovány především děti sociálně osiřelé, které potřebují nejen trvalou individuální péči, ale i dlouhodobou výchovu v náhradní rodině. Jedná se o děti s různými zdravotními a psychomotorickými obtížemi, děti starší, sourozenecké skupiny nebo děti jiného etnika.

Je-li dítě ve věku, kdy je schopno posoudit dosah svého svěřením do pěstounské péče, musí být přihlédnuto také k jeho vyjádření.

Podle zákona č. 117/1995 Sb. o státní sociální podpoře, ve znění pozdějších předpisů, je pěstounská péče státem garantovaná forma náhradní rodinné péče. Stát zajišťuje hmotné zabezpečení dítěte i přiměřenou odměnu těm, kteří se ho ujali.

Nezletilé dítě svěřené do pěstounské péče má nárok na příspěvek na úhradu potřeb dítěte. Příspěvek je vyplácen pěstounovi.

Pěstounská péče je taková forma náhradní péče, do které jsou umísťovány děti, které nemohou být vychovávány ze závažného důvodu ve vlastní rodině.

Pěstounská péče na přechodnou dobu je specifikována v § 45a odst. 2 zákona o rodině. Soud může na návrh orgánu sociálně-právní ochrany dětí svěřit dítě do pěstounské péče na přechodnou dobu osobám, které jsou podle zvláštního právního předpisu zařazeny do evidence osob vhodných k výkonu tohoto typu pěstounské péče, a to na:

- dobu, po kterou nemůže rodič ze závažných důvodů dítě vychovávat;
- po dobu, po jejímž uplynutí lze podle §68a dát souhlas rodiče s osvojením;

- dobu do pravomocného rozhodnutí soudu o tom, že není třeba souhlasu rodičů k osvojení (podle § 68 zákona o rodině).

Poručenská péče je aplikována v situaci, kdy rodiče dítěte zemřeli, byli zbaveni rodičovské zodpovědnosti, výkon jejich rodičovské zodpovědnosti byl pozastaven nebo nemají způsobilost k právním úkonům v plném rozsahu, ustanoví soud dítěti poručníka, který bude nezletilého vychovávat, zastupovat a spravovat jeho majetek místo rodičů (podle § 78 zákona o rodině).

Jakékoliv rozhodnutí poručníka v podstatné věci týkající se dítěte vyžaduje schválení soudem (podle § 80 odst. 4 zákona o rodině).

Pokud soudem ustanovený poručník bude o dítě pečovat a naplňovat všechny složky rodičovské zodpovědnosti, nastupuje na místo rodičů téměř v celém rozsahu.

Zprostředkování osvojení

Zprostředkování osvojení a pěstounské péče upravuje § 19a zákona o OSPOD a spočívá podle § 19a odst. 1:

- a) ve vyhledávání dětí vhodných k osvojení nebo ke svěřením do pěstounské péče,
- b) ve vyhledávání fyzických osob vhodných stát se osvojiteli nebo pěstouny,
- c) v odborné přípravě fyzických osob vhodných stát se osvojiteli nebo pěstouny k přijetí dítěte do rodiny,
- d) ve výběru určité fyzické osoby vhodné stát se osvojitelem nebo pěstounem určitého dítěte.

Zprostředkování mohou provádět jen orgány sociálně-právní ochrany, tedy podle § 4 odst. 1:

- a) krajské úřady;
- b) obecní úřady s rozšířenou působností;
- c) obecní úřady;
- d) Ministerstvo práce a sociálních věcí ČR;
- e) Úřad pro mezinárodněprávní ochranu dětí v Brně. (Zákon č.359/1999 Sb. O OSPOD)

4.3 Vznik náhradní rodiny v jednotlivých krocích

Prvním krokem je návštěva oddělení péče o rodinu a dítě nebo oddělení sociálně-právní ochrany dětí obecního úřadu obce s rozšířenou působností. Zde sociální pracovníce hovoří s potencionálním pěstounem hlavně o tom, jaké jsou motivy jeho rozhodnutí přijmout opuštěné dítě a jaké jsou jeho představy o něm. Zda upřednostňuje pohlaví dítěte, etnický původ, věk a také fyzický či psychický stav dítěte.

Sociální pracovníce zájemci předá formulář žádosti o zprostředkování náhradní rodinné péče, který bude základem jeho spisové dokumentace. Dostane pokyny k vyplnění této žádosti, ke které budou připojovány další doklady, jako například doklad o státním občanství, fotokopie občanského průkazu, fotografie, zpráva o zdravotním stavu, potvrzení o stálém příjmu od zaměstnavatele, opis rejstříku trestu. Nedílnou součástí spisové klienta je také zpráva o sociálních poměrech, která je zpracována na základě návštěvy sociální pracovníce v domácnosti budoucího pěstouna. Dále je třeba písemný souhlas s přípravou k přijetí dítěte do rodiny a stanovisko obecního úřadu.

V žádosti se musí také uvést o jaký typ náhradní rodinné péče má uchazeč zájem, zda-li se rozhoduje pro osvojení, pro pěstounskou péči nebo obojí. Pokud je žádost úplná a všechny doklady doloženy, posílá se spisová dokumentace na krajský úřad, přičemž kopie žádosti a všech dokladů si ponechává sociální pracovníce na oddělení sociálně-právní ochrany dětí. Na krajském úřadě se zájemce podrobuje psychologickému vyšetření, jehož účelem je posouzení vhodnosti žadatelů. Zde se posuzuje především motivace k přijetí dítěte a osobnostní charakteristiky žadatelů - vždy se hledají vhodní rodiče pro dítě, nikoli naopak.

Dalším krokem je účast na přípravě, kterou žadatelům ukládá současná legislativa jako povinnost. Tato příprava probíhá v dvou částech, teoretické a praktické. Teoretická část představuje blok přednášek nebo besed s odborníky různých specializací zaměřených na informace o psychickém i fyzickém vývoji dítěte, o specifické problematice ústavních dětí, o zdravotní problematice, a také o problematice náhradní rodinné péče z pohledu zkušených sociálních pracovníků apod. Žadatelé se také podívají do některého dětského domova.

Po teoretické části následují setkání v podobě víkendových pobytů, kde jsou žadatelům k dispozici odborníci. Zde žadatelé získávají reálnější pohled na náhradní rodičovství, a to i díky přítomnosti přizvaných pěstounských rodin s dětmi. Zde vznikají nové kontakty, často i přátelství, a budoucí pěstounští či adoptivní rodiče si mohou vyměňovat osobní zkušenosti s výchovou dětí. Tento zdroj informací je rodiči považován za naprosto nenahraditelný.

Žadatelé jsou zařazeni do evidence žadatelů o náhradní rodinnou péči. To nejdůležitější - přijetí dítěte, však mají před sebou. Jak dlouho budou žadatelé čekat, je jedna z nejčastějších otázek. Naléhavěji se budoucí rodiče ptají, jak dlouho na ně v ústavu bude čekat jejich vytoužené dítě, kterému jsou schopni a ochotni dát svou lásku a péči už dnes.

Sleduje se především dobro dítěte, kdy je nutné předcházet unáhleným krokům, které by měly za následek selhání nové rodiny a vrácení těžce zklamaného dítěte zpět do ústavu.

V případě zdravého, neromského dítěte k adopci je doba čekání, zhruba 3 - 5 let, v případě dítěte s postižením nebo dítěte romského je doba podstatně kratší. Větší počet dětí je vhodný pro pěstounskou péči, na ně se čeká kratší dobu. (Právo a rodina č.13/2011)

4.4 Ústavní výchova

Ústavní výchova je výchovné opatření, které soud nařídí, jestliže je výchova dítěte vážně ohrožena nebo vážně narušena a jiná výchovná opatření nevedla k nápravě, nebo jestliže z jiných závažných důvodů nemohou rodiče výchovu dítěte zabezpečit. Před nařízením ústavní výchovy je soud povinen zkoumat, zda výchovu dítěte nelze zajistit náhradní rodinnou péčí nebo rodinnou péčí v zařízení pro děti vyžadující okamžitou pomoc, které mají přednost před výchovou ústavní.

Zařízení pro děti vyžadující okamžitou pomoc jsou dětská centra, která poskytují ochranu a pomoc dítěti, které se ocitlo bez jakékoliv péče nebo je-li jeho život nebo nepříznivý vývoj vážně ohrožen, anebo ocitlo-li se dítě bez péče přiměřené jeho věku, je-li dítě tělesně nebo duševně týrané nebo zneužívané, anebo se jedná o dítě, které se ocitlo v

prostředí nebo situaci, kdy jsou závažným způsobem ohrožena jeho základní práva. Tato zařízení poskytují možnost okamžitého umístění dítěte a tím efektivně řeší krizové situace.

Zařízení, ve kterých je prováděn výkon ústavní výchovy se řídí zákonem vztahujícím se na školská zařízení a díky odkazu v zákoně o sociálních službách je používán i pro zařízení, která spadají do kompetence MPSV. Jedná se o tato zařízení:

a) **Kojenecký ústav a dětský domov pro děti do tří let věku** – zdravotnické zařízení léčebně preventivní péče v rezortu Ministerstva zdravotnictví pečující o děti ve věku do tří let.

b) **Diagnostický ústav** – školské zařízení spadající do kompetence rezortu MŠMT na základě zákona o výkonu ústavní výchovy a zákona o školských zařízeních.

Do diagnostických ústavů jsou po nařízení ústavní výchovy umísťována děti za účelem komplexního vyšetření. Diagnostický ústav pak děti, na základě komplexního vyšetření zdravotního stavu a volné kapacity jednotlivých zařízení, umísťuje do dětských domovů, dětských domovů se školou nebo výchovných ústavů. Pobyt v ústavu trvá zpravidla 8 týdnů.

c) **Dětský domov** – školské zařízení spadající stejně jak diagnostický ústav do kompetence rezortu MŠMT.

Do dětského domova mohou být umísťovány děti ve věku zpravidla od 3 let do 18 let nebo do ukončení přípravy na povolání, kdy je za maximální věkovou hranici považován věk 26 let. Do dětského domova se rovněž umísťují nezletilé matky spolu s jejich dětmi. Účelem dětského domova je zajišťovat péči o děti s nařízenou ústavní výchovou bez závažných poruch chování. Tyto děti se vzdělávají ve školách, které nejsou součástí dětského domova.

d) **Dětský domov se školou** – školské zařízení spadající do rezortu MŠMT na základě výše jmenovaných zákonů.

Do dětského domova se školou se umísťují děti zpravidla od 6 let do ukončení povinné školní docházky. Účelem dětských domovů se školou je zajišťovat péči o děti s nařízenou ústavní výchovou se závažnými poruchami chování, vyžadující pro svou přechodnou nebo trvalou duševní poruchu výchovně léčebnou péči nebo mající nařízenou ochrannou výchovu. Tyto děti se většinou vzdělávají ve škole, která je součástí zařízení.

e) **Výchovný ústav** – školské zařízení spadající také do kompetencí rezortu MŠMT na základě stejných zákonů jako výše uváděná zařízení.

Výchovný ústav pečuje o děti starší 15 let se závažnými poruchami chování, u nichž byla nařízena ústavní výchova nebo uložena ochranná výchova. Do výchovného ústavu může být umístěno i dítě starší 12 let, má-li uloženu ochrannou výchovu a v jehož chování se projevují tak závažné poruchy, že nemůže být umístěno v dětském domově se školou. Výjimečně, a to zejména v případech zvláště závažných poruch chování, lze do výchovného ústavu umístit i dítě s nařízenou ústavní výchovou mladší 15 let. Výchovné ústavy se zřizují odděleně pro děti s nařízenou ústavní výchovou a uloženu ochrannou výchovou.

(www.nahradnirodina.cz)

Empirická část

5. Metody zpracování a cíl výzkumu

V empirické části své bakalářské práce jsem pracovala s metodou kvalitativního výzkumu. Pro něj jsem se rozhodla proto, že jak uvádí Straus, Corbinová je kvalitativní výzkum založen na metodách, které se užívají k odhalení a porozumění tomu, co je podstatou jevů, o nichž toho mnoho nevíme. Jsou používány k získání nových nevšedních názorů na jevy a skutečnosti, o kterých již něco víme a pokoušíme se na ně nahlédnout z jiného úhlu pohledu. Kvalitativní metody nám také mohou pomoci získat o jevu konkrétní a podrobné informace, které by se kvantitativními metodami jen obtížně zkoumaly. (strauss,corbinová,1999)

Případová studie, která se zaměřuje na podrobný popis a rozbor jednoho nebo několika případů, se mi proto jevila jako nejvhodnější metoda, neboť také zkoumá, jaké jsou charakteristiky daného případu nebo skupiny porovnávaných případů. Jako výzkumný materiál mi posloužily popisy příběhů dětí, které byly umístěny do náhradní rodinné péče, a jejichž spisová dokumentace je vedena na sociálním odboru pověřeného městského úřadu. V každé jednotlivé kazuistice jsem popisovala specifickou formu náhradní rodinné péče. Vybrala jsem si celkem čtyři případy dětí, které byly umístěny do péče jiné osoby než rodiče, do osvojení, do pěstounské péče a do ústavní výchovy. Cílem výzkumu bylo definovat rozdíly mezi jednotlivými instituty náhradní rodinné péče. Při porovnávání kazuistik jsem zjišťovala možnosti řešení péče a výchovy dětí, které nemohou vyrůstat s biologickými rodiči, a také to, jak jsou institutem náhradní rodinné péče využívány v praxi právě v mikroregionu Židlochovicko, Data, která jsem získala během své dlouholeté praxe v této problematice, jsem shrnula pro větší přehlednost do grafů, které doplňují výzkumné šetření.

Při zpracování kazuistik jsem pracovala se spisovou dokumentací, přičemž jsem se řídila zákonem č. 101/2000 Sb., o ochraně osobních údajů, ve znění pozdějších předpisů. Jména uvedená v kazuistikách byla změněna.

5.1. Kazuistiky

Kazuistika 1 – péče jiné osoby než rodiče

Jméno : Eva

Eva se narodila v roce 2005 z družského vztahu matky nar. 1976 a otce nar. 1970. Matka se poprvé vdala v r. 1998 po 2leté známosti. Její první manžel nepracoval, prostředky k obživě získával z výroby pervitinu a dalších nelegálních činností. Jejich vztah byl velice problematický. Proto byl partner 2 roky po svatbě odsouzen nepodmíněně na 6 let za distribuci a výrobu pervitinu. Matka od něj odešla a požádala o rozvod manželství. Z tohoto manželství se narodila její první dcera. Od narození se o ni starali rodiče matky, kterým byla ve věku 6 měsíců svěřena do pěstounské péče.

V roce 2004 se matka vdala podruhé. Byl to euforický vztah, neboť ona i její partner byli v té době závislí na heroinu. Manželství bylo bezdětné a po 2 letech bylo rozvedeno na základě vzájemné dohody.

V roce 2000 se seznámila v komunitě při léčbě drogové závislosti s třetím partnerem a začali spolu žít v roce 2004. Tento partner měl z prvního manželství 2 děti, ale manželka ho opustila a požádala o rozvod. V té době nepracoval, živil se nelegálně a měl problémy s požíváním alkoholu. V roce 2005 se narodila dcera Eva, k jejímuž otcovství se přihlásil.

V květnu 2007 kontaktovala OSPOD Policie ČR, která sdělila, že v rodině nezletilé dochází k domácímu násilí na matce ze strany otce. Po prošetření situace byl otec vzat do vazby, matka se starala o nezletilou Evu sama. Matka sdělila, že v rodině docházelo k násilí, ale ne na nezletilé, která však byla násilí přítomna. Matka byla ve špatném psychickém stavu, bylo jí nabídnuto bydlení v azylovém domě, ale této možnosti matka nevyužila. Z lékařské zprávy bylo zjištěno, že matka již 3 roky neužívá žádné drogy a není podezření, že by ve větší míře konzumovala alkoholické nápoje.

Ze zprávy z obce bylo zjištěno, že matce soud uložil 400 hodin veřejně prospěšných prací.

V září 2007 podalo státní zastupitelství návrh na nařízení ústavní výchovy nezletilé s tím, že u otce bylo zahájeno trestní stíhání. Již v minulosti byl odsouzen za trestnou činnost násilného charakteru. Otec nezletilé je nositelem hepatitidy typu B a dle svých slov užíval 16 let pervitin. Během posledních šesti měsíců však abstinuje.

Matka nezletilé rovněž prodělala v minulosti hepatitidu typu C, kterou se pravděpodobně nakazila při užívání heroinu. Z trestního spisu vyplývá, že posledního půl roku nadměrně konzumuje alkohol. Matka vyzdvihuje zájmy otce nad zájmy nezletilé, a to i přesto, že byla opakovaně napadena otcem dítěte a vyhozena z domu i s dítětem. Matka jednání otce zlehčuje bez ohledu na to, že taková situace v rodině je pro výchovu nezletilé nepřijatelná.

V listopadu 2007 soud vydává usnesení, že přibírá do řízení o nařízení ústavní výchovy jako účastníka rodiče otce. Ze zprávy OSPOD vyplývá, že prarodiče nezletilé jsou osobami, které projevíly o výchovu nezletilé zájem, pokud by byla zvažována její ústavní výchova. Na základě této informace soud nařizuje vypracování znaleckého posudku z oboru psychologie.

V červenci okresní soud vydává rozsudek, že nezletilá Eva se svěruje do péče prarodičů.

Ze znaleckého posudku vyplynulo, že v současné době není záruka, že by byla matka schopna dceru řádně vychovávat a že otec má lepší předpoklady k výchovné způsobilosti než matka. Matka v té době denně požívala alkohol a zvyšovala dávky až do stavu podnapilosti a opilosti. V opilosti, v některých případech oboustranné, pak docházelo ke konfliktům mezi rodiči s fyzickým napadáním matky, kterému byla nezletilá přítomna. Otec by byl schopen dle posudku postarat se o nezletilou jen krátkodobě, neboť péče o ni je pro něj velkou psychickou zátěží v důsledku nervové lability a sklonům k depresím.

Z provedeného dokazování vyplynulo, že nezletilá nemůže nadále zůstat v péči rodičů, neboť je to proti jejímu zájmu. Matka závislá na alkoholu se dle znaleckého posudku o nezletilou v současné době nedokáže přiměřeně postarat. Nařízení ústavní výchovy v daném případě není nutné, neboť péči o nezletilou lze zajistit náhradní rodinnou péčí, a to péčí prarodičů z otcovy strany, na které je nezletilá zvyklá a má s nimi zdravý vztah.

V srpnu 2008 matka odvoláním tento rozsudek napadla. Přesto v říjnu 2008 Okresní soud vydává usnesení o nařízení předběžného opatření, kterým se nezletilá svěřuje do péče prarodičů. V březnu 2009 rozhodl krajský soud o zamítnutí odvolání matky a potvrdil rozsudek soudu I. stupně.

Od té doby nezletilá Eva v péči prarodičů prospívá. Matka o ni nejeví dlouhodobě zájem, ani se s ní nestýká. Otec zájem jeví, hradí výživné a pravidelně je s dcerou v kontaktu, ale trvalé péče o ni není schopen.

Závěr

Z této kazuistiky vyplývá, že Eva nemohla zůstat v péči rodičů, protože to by bylo proti jejímu zájmu. Matka je závislá na alkoholu a o Evu se v současné době nedokáže postarat. Otec je schopen se o Evu postarat pouze krátkodobě, není schopen celodenní řádné péče vzhledem ke svým osobnostním rysům. Nařízení ústavní péče v daném případě nebylo na místě, neboť výchovu Evy bylo možné zajistit náhradní rodinnou péčí, kdy ji bylo možné svěřit prarodičům, na které byla zvyklá, a kteří s péčí o Evu rodičům pomáhali. Vztahy mezi rodiči byly dlouhodobě konfliktní, prostředí bylo pro Evu nevhodné a byla ohrožena její výchova v této rodině. Z tohoto důvodu OSPOD podal návrh k soudu na svěření Evy do péče prarodičů. Eva nemusela být umístěná do ústavního zařízení, protože prarodiče se svěřením Evy do jejich péče souhlasili. Eva v rodině prarodičů velice prospívá, v současné době navštěvuje základní školu a její prospěch je výborný. Prarodiče ji podporují v jejich školních i mimoškolních aktivitách. Eva je v kontaktu pouze se svým otcem, matka zájem o Evu nejeví, nestýká se s ní a výživné na ni nehradí. Eva si na svou matku ani nevzpomene.

S největší pravděpodobností to tak i zůstane a Eva bude i nadále vyrůstat v rodině prarodičů. Domnívám se, že tato náhradní výchova je v tuto dobu pro Evu tím nejlepším řešením. Pokud se poměry na straně rodičů upraví, může být péče prarodičů zrušena.

Eva byla svěřena do péče prarodičů na základě tohoto ustanovení:

Podle ustanovení § 45 zákona o rodině může soud, vyžaduje-li to zájem dítěte, rozhodnout o jeho svěření do péče jiné fyzické osoby než rodiče, poskytuje-li tato osoba záruku řádné výchovy a se svěřením souhlasí.

Kazuistika 2 – pěstounská péče

Jméno : Lucie

Manželé Svobodovi (dále žadatelé) si podali žádost o pěstounskou péči v září 2007 s odůvodněním, že by byli rádi zařazeni do evidence pěstounů a rádi by přijali dítě. Mají vytvořeny dobré podmínky pro dítě, jak bytové, tak sociální. S láskou přijmou dítě, které potřebuje rodinu a bude mít pocit, že ho má někdo rád a že mu pomáhá. Tuto pomoc již poskytli dvěma dětem, které mají opravdu rádi a dali jim možnost vyrůstat v harmonické rodině.

Jejich manželství bylo uzavřené v roce 1989, žadatelce bylo 18 let, žadateli 31 let. Známost před sňatkem trvala 8 měsíců.

Žadatelka, narozená 1971, má střední vzdělání, je vyučená pekařkou. Vyrůstala v úplné rodině jako nejstarší ze tří děvčat. Mladší sestra je vdaná, má dvě děti ve věku 10 a 13 let. Nejmladší sestra je také vdaná a má dvě děti ve věku 2,5 a 6 let. Rodiče jsou již ve starobním důchodu, často se s žadateli stýkají. Žadatelka své dětství hodnotí jako normální. Své manželství hodnotí jako spokojené, v manželovi má velkou oporu. Cítí, že ji má rád, i když o tom nemluví.

Žadatel, narozený 1958, má střední vzdělání, je vyučený zedníkem. Vyrůstal v úplné rodině. Má staršího bratra (61 let), který je již ve starobním důchodu, je rovněž vyučený zedníkem. Je ženatý, má dvě dcery. Sestra (o 12 let starší) již zemřela.

Žadatelé společně s dětmi obývají rodinný dům 4+1 s hospodářstvím, zahradou a polem.

V roce 1992 doporučil odborný lékař žadatelům adopci jako jedinou možnou cestu k uspokojení rodičovské potřeby. Žadatelé si podali v únoru žádost o osvojení. V průběhu čekání na dítě se žadatelům v roce 1996 narodil syn Jan. V témže roce vzala žadatelka žádost o osvojení zpět. V roce 2002 jejich syn Jan onemocněl, bylo u něj diagnostikováno těžké onkologické onemocnění. V červnu 2001 Jan zemřel. Ten stejný rok si žadatelé podali znovu žádost o pěstounskou péči. V roce 2003 přijali žadatelé do pěstounské péče Věru,

narozenou r. 2001 a ve stejném roce znovu podávají žádost o přijetí dalšího dítěte do rodiny. V dubnu 2005 převzali do své péče Libora, narozeného 2004.

V roce 2007 projevili žadatelé zájem o další dítě, tak od 1 - 3 let věku, nezáleží jakého pohlaví, majoritního etnika, tělesný handicap odmítají.

Krajský úřad Jihomoravského kraje, odbor sociálních věcí, přezkoumal všechny rozhodné skutečnosti a zjistil, že žadatelé v současné době splňují podmínky k tomu, aby mohli být zařazeni do evidence žadatelů vhodných stát se pěstouny dalšího dítěte. Žadatelé vzhledem ke svým praktickým zkušenostem s pěstounskou péčí neabsolvovali přípravu k přijetí dítěte do rodiny. Žadatelům bylo doporučeno svěřeni pouze jednoho dítěte, které bude pro ně výchovně méně náročné.

V prosinci 2009 bylo oznámeno žadatelům, že pro ně bylo vybráno dítě, které dle psychologického posudku je výchovně velmi náročné.

Lucie se narodila mimo manželství. Její matka je nesvéprávná a na základě rozsudku okresního soudu má omezenou způsobilost k právním úkonům. Její opatrovnici byla ustanovena usnesením okresního soudu její matka.

Matka o dítě nejevila zájem a žádala, aby její dítě bylo umístěno do kojeneckého ústavu. S tímto souhlasila i opatrovnice matky, která poukázala na skutečnost, že ani v širší rodině není nikdo, kdo by mohl Lucii převzít do své péče.

Na základě usnesení okresního soudu byla Lucie předběžným opatřením předána do péče kojeneckého ústavu.

Rodiče matky uvedli, že tato není schopna se samostatně starat o Lucii a zajišťovat její potřeby. Sama vyžaduje neustálou péči, pozornost a dohled. Péče o ni je dost namáhavá a vyčerpávající.

Ze zprávy z psychologického vyšetření Lucie vyplynulo, že se narodila matce, narozené 1970, u které byla diagnostikována oligofrenie a v 5. měsíci gravidity byla léčena pro syfilis.

Psychologické vyšetření se uskutečnilo v listopadu 2009, kdy bylo Lucii 8 měsíců. Bylo zjištěno, lehčí opoždění v oblasti hrubé motoriky, ale také v oblasti řečového vývoje. Jelikož byla u matky diagnostikována oligofrenie, není možné do budoucna vyloučit lehčí snížení intelektových schopností dítěte. Lucii doporučili ke svěřeni do pěstounské péče

tolerantním žadatelům, kteří jsou schopni akceptovat dítě s nerovnoměrně rozloženými intelektovými schopnostmi, kolísajícími výkony a sníženou mentální kapacitou.

Rozhodnutím městského úřadu byla Lucie svěřena do péče osob, které mají zájem stát se pěstouny, do předpěstounské péče.

Ze zprávy OSPOD vyplynulo, že Lucie v rodině prospívá, za dobu jejího pobytu v rodině byly zaznamenány značné pokroky a zmírňují se u ní projevy ústavní výchovy. V novém prostředí se dobře adaptovala, zvykla si na všechny osoby v domácnosti. Velice hezky ji přijaly starší děti. Širší rodina ji přijala bez problémů. Žadatelka se účastní různých akcí, které pořádá Sdružení pěstounských rodin, a získává informace a zkušenosti od dalších pěstounů.

Rozsudkem okresního soudu byla Lucie svěřena do pěstounské péče žadatelů manželů Svobodových.

Závěr

Z kazuistiky vyplývá, že u Lucie byla nařízená ústavní výchova, vzhledem k tomu, že její matka má omezenou způsobilost k právním úkonům a byl jí ustanoven opatrovník. Otec Lucie není uvedený v rodném listě a nikdo z její nejbližší rodiny nemůže Lucii převzít do své péče. Sama matka ještě před jejím narozením o ni nejevila zájem a souhlasila s jejím umístěním v kojeneckém ústavu. Lucie měla to štěstí, že se pro ni našli tito žadatelé a projevíli o ni zájem ji vychovávat od jejího raného dětství. Je v rodině, kde jsou již dvě děti, jedno v osvojení a druhé v pěstounské péči.

Přesto, že byly obavy z jejího dalšího vývoje, kdy byla doporučena do pěstounské péče tolerantním žadatelům, kteří budou schopni akceptovat dítě s postižením, se Lucie vyvíjí dobře a v rodině se dobře adaptovala. Ke dvěma starším dětem si vytvořila pěknou citovou vazbu a celkově ji rodina zajišťuje domov, pocit jistoty a lásky, který by v ústavní péči nepoznala.

Lucie byla svěřená do pěstounské péče na základě zákona o rodině podle § 45a odst. 1 a 3, kdy:

(1) Soud může svěřit dítě do pěstounské péče fyzické osobě (dále jen „pěstoun“), jestliže zájem dítěte vyžaduje svěřeni do takové péče a osoba pěstouna poskytuje záruku řádné výchovy dítěte.

(3) Dítě může být svěřeno též do společné pěstounské péče manželů; ustanovení § 45 odst. 2.

Kazuistika 3 - Osvojení

Jméno : Martina

Manželé Novákovi (žadatelé) si podali žádost o osvojení v prosinci 2004, s odůvodněním, že se již 5 let snaží mít vlastní dítě, ale prozatím bezúspěšně. Absolvovali řadu dostupných lékařských vyšetření včetně umělého oplodnění. Chtěli by poskytnout domov dítěti, které nemá možnost vyrůstat ve vlastní rodině. Jsou si vědomi vážnosti svého rozhodnutí. Domnívají se, že osvojení dítěte bude přínosem jak pro ně samotné, tak zejména pro dané dítě, které může vyrůstat v úplné rodině obklopeno patřičnou pozorností a láskou.

Manželství žadatelů bylo uzavřeno v roce 1996, žadatelce bylo 21 let, žadateli bylo 23 let. Před svatbou spolu žili rok ve společné domácnosti, jejich známost před svatbou trvala 3 roky. Žadatelé nemohou mít děti, žadatelka je dlouhodobě léčena pro neplodnost.

Žadatelka, narozená 1974, má vysokoškolské vzdělání, pracuje jako učitelka. Vyrůstala v úplné rodině. Má jednoho staršího bratra. Je ženatý, bezdětný. Vztahy s bratrem jsou dobré, navštěvují se. Matce žadatelky je 60 let, otci 63 let. Dětství žadatelka hodnotí jako pěkné. Vztahy s rodiči jsou dobré, žijí ve stejném domě. Oba jsou již v důchodu.

Žadatel, narozený 1971, má vysokoškolské vzdělání, pracuje jako programátor. Vyrůstal v úplné rodině, má staršího bratra a mladší sestru. Bratr je podruhé ženatý, má nevlastní dítě, vlastní děti nemá. Sestra je vdaná, má jedno dítě. Vztahy mezi sourozenci jsou bezproblémové. Matce žadatele je 56 let, otci 57 let. Jeho matka je již v důchodu, otec stále pracuje. Žadatel hodnotí své dětství jako bezproblémové. Vztahy s rodiči jsou dobré.

Své manželství považují oba žadatelé za spokojené, bezproblémové, nehádají se, nemají konflikty. Žadatelka hodnotí svého manžela jako velmi hodného a klidného člověka. Žadatel vidí svou manželku jako velmi spolehlivou a bezproblémovou ženu. Problémy řeší společně, vždy se domluví. Pracovní problémy řeší každý sám.

Žadatelé žijí v rodinném domku spolu s rodiči žadatelky a svobodným strýcem žadatelky. Mají v domě samostatnou bytovou jednotku.

Ze zprávy o psychologickém posouzení žadatelů o zprostředkování náhradní rodinné péče vyplynulo, že žadatelé žádají o zprostředkování osvojení dítěte bez ohledu na pohlaví,

maximálně do 1 roku věku, našeho etnika. Jsou ochotni přijmout i dvojčata nebo dva sourozence, z nichž staršímu mohou být až tři roky. Tolerovali by lehčí, pokud možno odstranitelný zdravotní handicap.

Žadatelka si představu o výchově zatím vytváří pouze na základě zkušeností v okruhu příbuzných a přátel, kteří mají malé děti. Její rodičovský přístup bude pravděpodobně emočně živý, hravý, ale zároveň potřebně důsledný a systematický.

Žadatel nabídne přijatému dítěti klidný, rozvážný výchovný přístup s citovým přijetím a běžnými, přiměřenými požadavky a potřebnou dávkou důslednosti, ale také zdravou hravost a rozumnou toleranci.

Na základě zjištěných skutečností byli žadatelé zařazeni do evidence žadatelů vhodných stát se osvojiteli. Jedná se o pár s poměrně kvalitními předpoklady pro výkon náhradní rodinné péče, do budoucna je možné svěření dítěte dle jimi deklarovaných požadavků, pokud možno s příznivou výchovnou a vývojovou prognózou.

Žadatelé absolvovali odbornou přípravu na přijetí dítěte do rodiny v poradenském centru Trialog v únoru - dubnu 2006 s výsledkem, že jsou aktuálně na přijetí dítěte připraveni a že lze předpokládat, že se jedná o velmi zralý pár, který je schopen přijatému dítěti vytvořit podnětné a citově bohaté rodinné zázemí s respektem k jeho potřebám a životní historii.

V říjnu 2006 obdrželi žadatelé oznámení o vhodnosti stát se osvojiteli Martiny, narozené v srpnu 2006, která byla umístěná v zařízení Klokánek.

Matka Martiny podepsala souhlas s osvojením bez vztahu k určitým osvojitelům. Otec Martiny není v rodném listě uveden. Matka si nemohla Martinu nechat ze sociálních důvodů a rozhodla se pro adopci.

Martina je naprosto zdravý, prospívající kojeneček, její zdravotní stav umožňuje svěření do adopce.

Rozhodnutím magistrátu byla Martina svěřena do péče žadatelů.

Rozsudkem městského soudu byla Martina svěřena žadatelům do osvojení I. stupně. Ze zprávy ze šetření v rodině bylo zjištěno, že nezletilá v rodině velice prospívá, její vývoj je pravidelně sledován, péče žadatelů o nezletilou je velmi dobrá a je jí věnována maximální pozornost. Žadatelka očekává narození vlastního dítěte v červenci 2007.

Z lékařské zprávy vyplynulo, že žadatelka pravidelně navštěvuje dětskou lékařku a tato hodnotí její péči jako vzornou a příkladnou.

Rozsudkem městského soudu byla Martina svěřena žadatelům do osvojení II. stupně.

Závěr

Z kazuistiky vyplývá, že si žadatelé podali žádost v prosinci 2004 a v říjnu 2006 obdrželi oznámení o vhodnosti stát se osvojiteli Martiny. Matka Martiny dala souhlas k adopci bez vztahu k určitým osvojitelům, otec nebyl znám. Martina byla zdravá, a osvojení jí bylo ku prospěchu. Navrhovatelé jsou zdraví a mají veškeré podmínky pro řádnou výchovu Martiny.

Žadatelé čekali na dítě asi 2 roky, měli nakonec štěstí, že si mohli převzít do péče dvouměsíční, zdravé novorozeně. V dnešní době je čekací lhůta na zdravé dítě podstatně delší. Z praxe vím, že krajský úřad apeluje na pracovníce OSPOD, aby klientům při podávání žádosti o dítě vysvětlily, že dětí do osvojení je málo a čekací lhůta je až 4 roky. Zatímco dětí do pěstounské péče je více a čekací lhůta je tím pádem kratší.

Martina byla žadatelům svěřená podle § 64 a § 66 odst. 2 zákona o rodině, kdy :

§ 64

(1) Osvojiteli se mohou stát pouze fyzické osoby, které zaručují způsobem svého života, že osvojení bude ku prospěchu dítěte i společnosti.

(2) Osvojitelem nemůže být ten, kdo nemá způsobilost k právním úkonům.

§ 66

(1) Jako společné dítě mohou někoho osvojit jen manželé.

(2) Je-li osvojitel manželem, může osvojit jen se souhlasem druhého manžela; tohoto souhlasu není třeba, jestliže druhý manžel pozbyl způsobilost k právním úkonům nebo je-li opatření tohoto souhlasu spojeno s překážkou těžko překonatelnou.

Kazuistika 4 – ústavní výchova

Jméno : Michal

Michal žije s matkou v rodinném domku v Brně. Matka je osobou samostatně výdělečně činnou - obchodní zástupce. Matka má ještě jednu vyživovací povinnost – syn Daniel žije se svým otcem, bývalým manželem matky v jiné části Brna.

Rodiče nezletilého Michala nebyli sezdáni, žili v době narození nezletilého ve společné domácnosti (1994 - 1995). V roce 1995 schválil soud dohodu rodičů o svěřeni nezletilého do výchovy matky a otcí stanovil výživné. Otec nezletilého žije v jižních Čechách, s Michalem se stýkají nepravidelně, Michal musí u otce více dodržovat pravidla a respekt, zatímco u matky má mírný režim, proto Michal v poslední době nestojí o častý kontakt s otcem.

Michal je v evidenci orgánu sociálně-právní ochrany dětí od října 2007 pro výchovné problémy (záškoláctví, kouření). Nejprve navštěvoval ambulantně středisko výchovné péče, ale postupně problémy gradovaly, proto nastoupil v květnu 2002 měsíční pobyt ve středisku výchovné péče. Po ukončení chtěl bydlet u otce, neboť vztahy s matkou byly v té době narušené. Otec tehdy podal návrh na svěřeni nezletilého do své výchovy. Michal u něj však byl asi jen 3 týdny, poté se vrátil zpět k matce, protože u ní nemá tak přísný režim, nemusel plnit žádné povinnosti, jako u otce, a tedy toho značně zneužíval. Otec vzal tedy návrh zpět, protože nechtěl syna proti jeho vůli nutit.

Z důvodu poruch chování Michal přešel od září 2008 ze základní školy kmenové na školu s alternativními přístupy k těmto žákům. I zde už od počátku pokračovaly výchovné problémy (časté absence, zapomínání úkolů, ve vyučování nereaguje, usínal, nekomunikoval, nenosil pomůcky atd.). Za první pololetí měl dvojku z chování za vysokou neomluvenou absenci. Matka uváděla, že nemůže Michala donutit, aby školu navštěvoval. Ve II. pololetí se situace výrazně zhoršila a Michal přestal téměř do školy chodit. Do května 2009 měl zameškaných 279 hodin, z toho 36 neomluvených. Většina ostatních byla omlouvána matkou z rodinných důvodů, nevolností, či nemocí, které nebyly doloženy lékařem. Pokud měl Michal omluvenku ze zdravotních důvodů, nedodržoval léčebný režim a velmi často byl vidán spolužáky nebo pedagogy ze školy na veřejnosti. Matka se školou spolupracovala pouze telefonicky nebo mailem. Vzhledem k vysoké absenci neměl Michal hodnocení v

předmětech a nebyl klasifikován. Ve škole se Michal angažoval v krádežích. Dle ředitele školy je výchovné působení matky na Michala velmi slabé.

Michal se v září 2008 dopustil protiprávního jednání, kdy si jako nezletilý ve večerních hodinách vzal matčino auto a po požití jednoho piva toto auto řídil a havaroval s ním. Za toto jednání mu soud uložil opatření podle § 93 zákona č. 218/2003Sb., O odpovědnosti mládeže za protiprávní činy a soudnictví ve věcech mládeže, ve znění pozdějších předpisů – zařazení do Střediska výchovné péče ve Zlíně. Do tohoto zařízení měl nastoupit v dubnu 2009. Den nato se orgán sociálně-právní ochrany spojil se Střediskem výchovné péče a zjistil, že Michal na pobyt nenastoupil. Matka uvedla, že má zlomenou nohu. Matka sice zaslala mailem orgánu sociálně-právní ochrany dětí i do školy zdravotní záznam z chirurgické ambulance, z něj však nevyplývalo, že by Michal musel být upoután na lůžko. Přesto však Michal nechodil do školy ani nenastoupil do střediska výchovné péče, i když zde byli ochotni dodržovat jeho léčebný režim. Koncem dubna Orgán sociálně právní ochrany jsem zjistil, že Michal bývá viděn venku na fotbalovém hřišti poblíž svého bydliště a to už bez sádry, i když podle matky ji měl ještě mít, protože lékařská kontrola byla plánována až na další týden. Při kontrolním šetření koncem dubna byl Michal zastižen bez sádry v partě vrstevníků, se kterými si kopal míčkem v autobusové zastávce. Tehdy přiznal, že má sundávací sádru a už ji tedy nenosí.

Z lékařské zprávy praktické lékařky pro děti a dorost vyplynulo, že nezletilý lékařku navštěvuje většinou sám, matka se omlouvá z důvodu pracovního vytížení. Michal je kuřák, sám udává, že kouří 20 cigaret denně, k tomu mu byla zjištěna i marihuana v moči. Ke zranění nohy lékařka uvedla, že byl ošetřen a odeslán na chirurgickou ambulanci. Po týdnu přišel ke své lékařce na kontrolu a uvedl, že si sádru sám sundal. Ač jej lékařka odeslala znovu na chirurgii, tam už na kontrole nebyl a zprávu nedonesl, od té doby do ordinace dětské lékařky nepřišel. Lékařka také uváděla, že často jsou z Michala cítit cigarety a hospodský pach. Orgán sociálně-právní ochrany dětí naznal, že matka nezvládá výchovu svého nezletilého syna Michala, ten ji nerespektuje, ba přímo zneužívá jejího slabého výchovného působení. Zpočátku matka spolu se synem podstoupili ambulantní, později pobytový program ve středisku výchovné péče, ale k nápravě v chování Michala nedošlo. Sám Michal při pohovoru uvedl, že by se mohl snažit, ale nechce se mu. Bylo mu jedno i to, že se nyní jednalo o tom, že by mohl jít do ústavu, neřešil to.

Michal nebyl ochoten dobrovolně sám změnit své chování a matka nebyla schopná ho přesvědčit, ambulantní a terapeutický pobyt ve středisku výchovné péče byl nedostačující, Michal nerespektoval normy společnosti ani v okamžiku, kdy mu je uložil soud patřičným opatřením. Orgán sociálně-právní ochrany dětí se domníval, že je třeba, aby na nezletilého dlouhodobě a intenzívně působili pedagogičtí a další pracovníci zařízení pro výkon ústavní výchovy, kteří jsou odborníci a mají možnosti výchovně působit na osobnost nezletilého tak, aby mohlo být dosaženo pozitivní změny v jeho chování, proto orgán sociálně-právní ochrany dětí podal návrh na nařízení ústavní výchovy.

Návrhu orgánu sociálně-právní ochrany dětí soud po předložení důkazů vyhověl a u Michala nařídil ústavní výchovu. Než bylo rozhodnutí soudu ovšem vykonatelné, matka si našla nového přítele a Michala již doma nechtěla mít, proto mezi sebou vyvíjeli neustálé tlaky a Michal utekl z domova. Přišel sám osobně na orgán sociálně-právní ochrany dětí a žádal o pomoc. Po domluvě se dostavili společně do zařízení pro děti a mládež vyžadující okamžitou pomoc a centra resocializace v Brně, kde se Michal rozhodl zůstat. Zde se mu líbilo, byl rád, že s někým může mluvit, a že má o něj někdo zájem. V tu dobu matka o Michala ztratila zcela zájem a přestala ho navštěvovat. V tu dobu také vyšlo najevo, že v době, kdy Michal utekl z domova, se zabydlel v nějakém zahradním domku, kam se vloupal a ještě z okolních si tam donesl různé věci, které zde kradl, aby měl na čem vařit, spát atd. Toto potom prověřovala policie a soud uložil Michalovi trestní opatření výkon obecně prospěšných prací.

V červenci 2009 byl Michal předán do péče Dětského diagnostického ústavu v Brně, odsud byl potom předán do zařízení pro výkon ústavní výchovy – Dětského domova se školou, kde pobývá dosud.

Michal je pravidelně navštěvován, jelikož je ze zákona povinností dítě navštěvovat v zařízení pro výkon ústavní a ochranné výchovy 1x za 3 měsíce, orgán sociálně-právní ochrany je tedy s Michalem v pravidelném kontaktu. Při poslední návštěvě orgán sociálně-právní ochrany dětí požádal pedagogy zařízení o hodnocení Michala v rámci školy a i výchovných skupin.

Z hodnocení vyplynuly následující skutečnosti:

Ačkoliv Michal patří k dobře hodnoceným dětem, přesto museli v Dětském diagnostickém ústavu řešit i závažnější prohřešky. V listopadu 2009 se dopustil jednodenního útěku, stejná situace se objevila ještě v prosinci o vánočních prázdninách. V obou případech se sám během několika hodin nahlásil na záchranné pracoviště v Dětském diagnostickém ústavu.

Jeho chování v zařízení je poměrně dobré. V průběhu jednoho listopadového týdne se sice objevily větší problémy, týkající se většinou kouření či nějaké nekázně, později však bylo zjištěno, že Michal podlehl vlivu ostatních problémových chlapců na skupině, kam byl původně umístěn. Proto došlo k jeho přemístění na jinou skupinu, kde se jeho chování výrazně zklidnilo. Dá se říct, že prohřešky a přestupky proti vnitřnímu řádu se teď objevují spíše výjimečně. Na jinou skupinu dětí se rychle adaptoval, patří k nekonfliktním dětem, je oblíbený. Vychovatele respektuje, pouze výjimečně se objeví nevhodné či vulgární vystupování. Své základní povinnosti si plní spíše pod dohledem vychovatele, občas bojuje se svou leností, má tendence práci se vyhýbat. Pod dohledem je však schopný zadané úkoly dotáhnout do konce.

Co se týče kontaktu s rodinou, tak zatím proběhla pouze jedna dovolenka u dědečka a u otce. Bohužel, dědečkovi ukradl velkou sumu peněz. Otec tuto skutečnost oznámil, protože je s pracovníky zařízení v častém telefonickém kontaktu. Od té doby už žádá další dovolenka neproběhla. Michal sám uvádí, že s otcem má poměrně vlažný vztah, prý si spolu neumějí povídat. S matkou je údajně v kontaktu prostřednictvím internetu, vztah k ní je ambivalentní, Michal nemá tendence vyhledávat s ní bližší (osobní) kontakt.

Michal je v letošním školním roce žákem 8. ročníku základní školy, devátý rok povinné školní docházky. V červnu skončí povinnou školní docházku a tím bude ukončen i jeho pobyt v zařízení. Měl by být přemístěn do některého výchovného ústavu, kde se i vyučí. Michal navíc v rámci ústavní výchovy plní uložené trestní opatření ve spolupráci s Probační a mediační službou, kdy mu bylo za vloupání do chat uloženo opatření 50 hodin obecně prospěšných prací.

Při návštěvách orgánu sociálně-právní ochrany dětí v zařízení lze pozorovat mírné změny v chování Michala, jak se za pomoci pedagogů osobnostně rozvíjí a pomalu přehodnocuje svůj vztah k drogám, trestné činnosti, kterou dříve páchal, a k dalším životním hodnotám.

Závěr

Z kazuistiky vyplývá, jaký může mít dopad rozvod rodičů na dítě, v tomto případě pouze jen rozchod. Kdy narušené rodinné prostředí nepříspěvá k dobré výchově dítěte. Dvojí výchova, matka shovívavá, otec přísnější. Nastaly problémy ve škole, s prospěchem a chováním. Neomluvené hodiny a kouření. Orgán sociálně právní ochrany začal řešit situaci v rodině a snažil se Michalovi pomoci docházením do psychologické poradny ve středisku výchovné péče, aby se zmírnily dopady rozchodu rodičů. Přesto se problémy zhoršovaly, protože matka jeho výchovu nezvládala. Rodiče s orgánem sociálně právní ochrany nespolupracovali a téměř ztratili zájem o syna. Oba rodiče měli své zájmy, tak si Michal vyplňoval volný čas po svém. Michal se dopouštěl i trestné činnosti, za kterou byl odsouzen a musela u něj být nařízená ústavní výchova. Na návrh OSPOD byl nejprve Michal umístěný v diagnostickém ústavu a poté v dětském domově se školou, kde pobývá dodnes. Michalovi již v jeho věku nelze zajistit jinou náhradní výchovu než ústavní. Nejbližší rodina o Michala neprojevila zájem a vzhledem k tomu, že má velké výchovné problémy se situace nedala řešit jiným způsobem. Pokud rodiče neprojeví o Michala skutečný zájem, setrvá v zařízení do svých 18-ti let, je dost možné, že pokud bude mít i nadále výchovné problémy, ústavní výchova mu může být prodloužena až do jeho 19-ti let.

Závěr z kazuistik

Popsala jsem jednotlivé případy náhradní rodinné péče a to, osvojení, pěstounskou péči, péči jiných osob než rodičů a ústavní výchovu. Každá forma má svá specifika.

V první případě byl postup OSPOD správný, když byla Eva svěřena do péče prarodičů, tudíž péči jiných osob než rodiče, protože biologická rodina nefungovala, neplnila své funkce a nebyla schopna zajistit podmínky pro její další vývoj. Pokud by prarodiče neprojevíli zájem a nenašel by se někdo jiný z širší rodiny, kdo by se o Evu postaral, skončila by nejspíše v ústavní výchově. Prarodiče zde hrají velkou roli, Eva může vyrůstat nadále v rodině, v atmosféře štěstí, lásky a porozumění.

Ve druhém případě byla Lucie svěřená do pěstounské péče rodině, z toho důvodu, že její matka dala souhlas s jejím umístěním do náhradní rodinné péče a Lucie byla umístěna do kojeneckého ústavu. Matka sama nebyla schopna se o Lucii postarat. Sama potřebuje péči jiné osoby, má omezenou způsobilost k právním úkonům. Zdravotní stav Lucii nedovoloval, aby byla svěřena do osvojení, protože má zdravotní handicap. Přesto se našli žadatelé, kteří jí poskytlí možnost vyrůstat v normální rodině. Biologická rodina by mohla projevovat zájem o Lucii, ale není tomu tak.

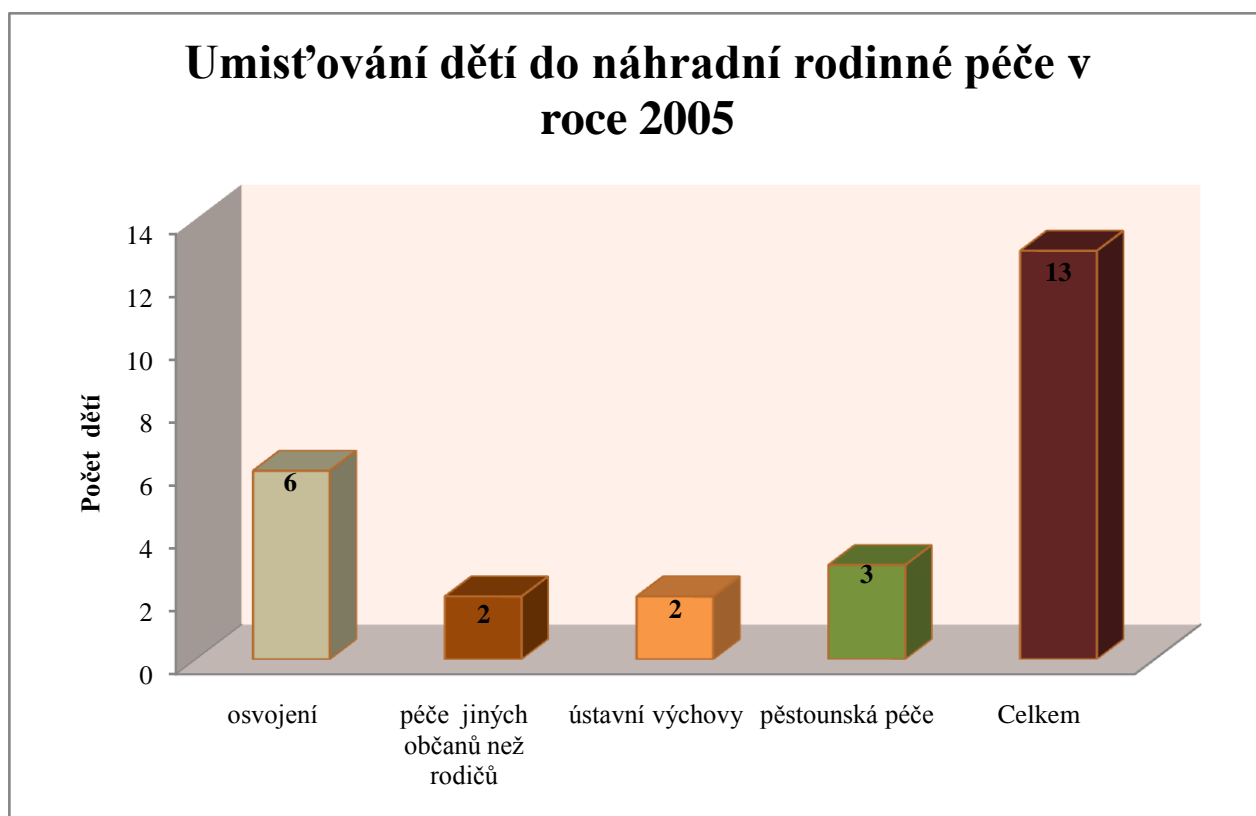
Ve třetím případě byla Martina vhodná k osvojení. Matka podepsala souhlas s adopcí, tím se stala Martina právně volná a ve svých dvou měsících šla do rodiny. Dostala se do rodiny, která splňovala všechna kritéria a byla vybrána pro Martinu jako vhodná rodina. Po narození byla Martina umístěna v kojeneckém ústavu a čekalo se 6 týdnů, jestli matka o Lucii neprojeví zájem a souhlas s osvojením zruší.

Ve čtvrtém případě byl Michal svěřen do ústavní výchovy, z důvodu výchovných problémů. Jeho rodiče nezvládali Michalovu výchovu a výchovné problémy byly takové, že ústavní výchova byla v tomto případě nutná. Rodiče Michala se rozvedli, každý má svůj život a o Michala zájem nejeví. Přes velké problémy ho doma mít nechtějí a nikdo z rodiny nemá o jeho výchovu zájem. Pokud budou u Michala problémy i nadále přetrvávat, může zůstat v ústavní výchově do svých 18-ti let, a je možné jeho pobyt prodloužit do jeho 19-ti let.

5.2 Vyhodnocení průzkumu

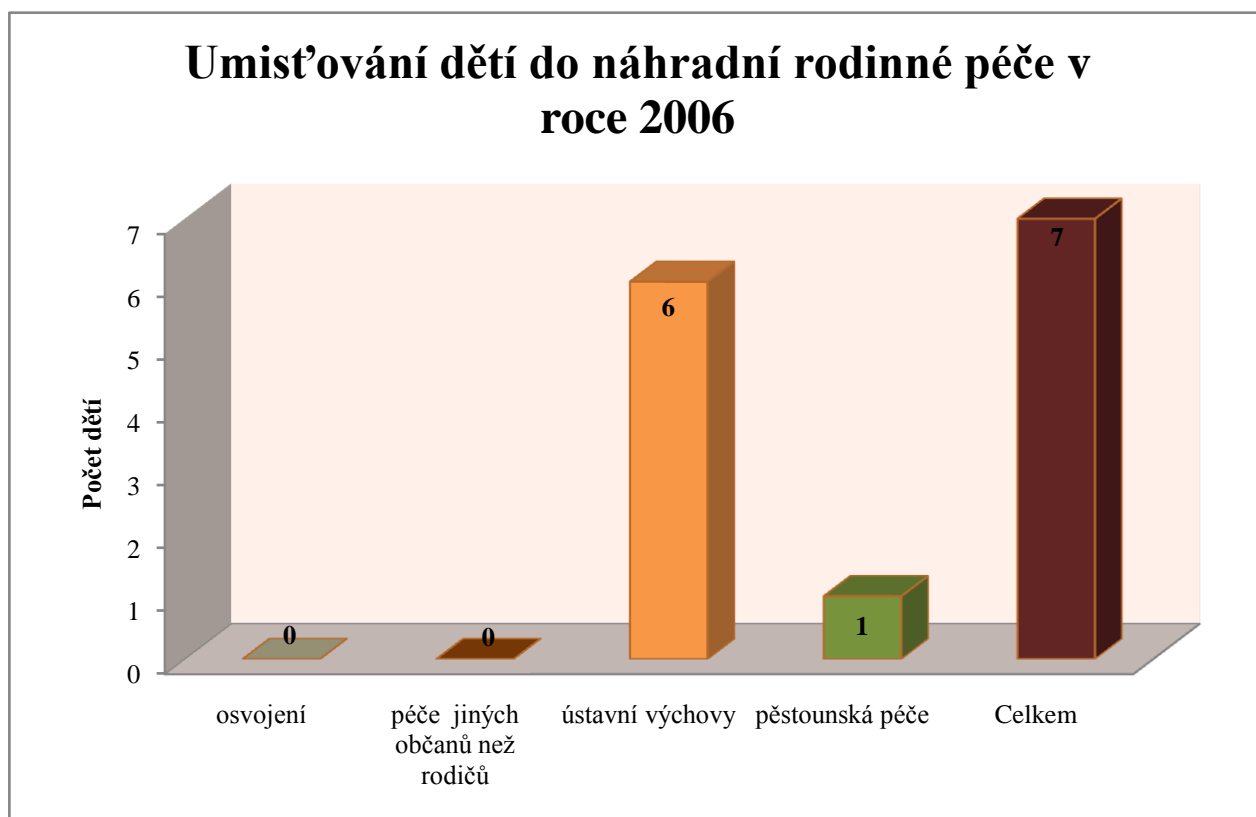
V následujících grafech jsou zobrazeny jednotlivé typy náhradní rodinné péče ve sledovaném období 2005 až 2011 a celkový počet umístěných dětí. Jedná se o osvojení, péči jiných občanů než rodiče, ústavní výchovu a pěstounskou péči.

Graf 1 - Počty dětí umístěných do náhradní rodinné péče v roce 2005



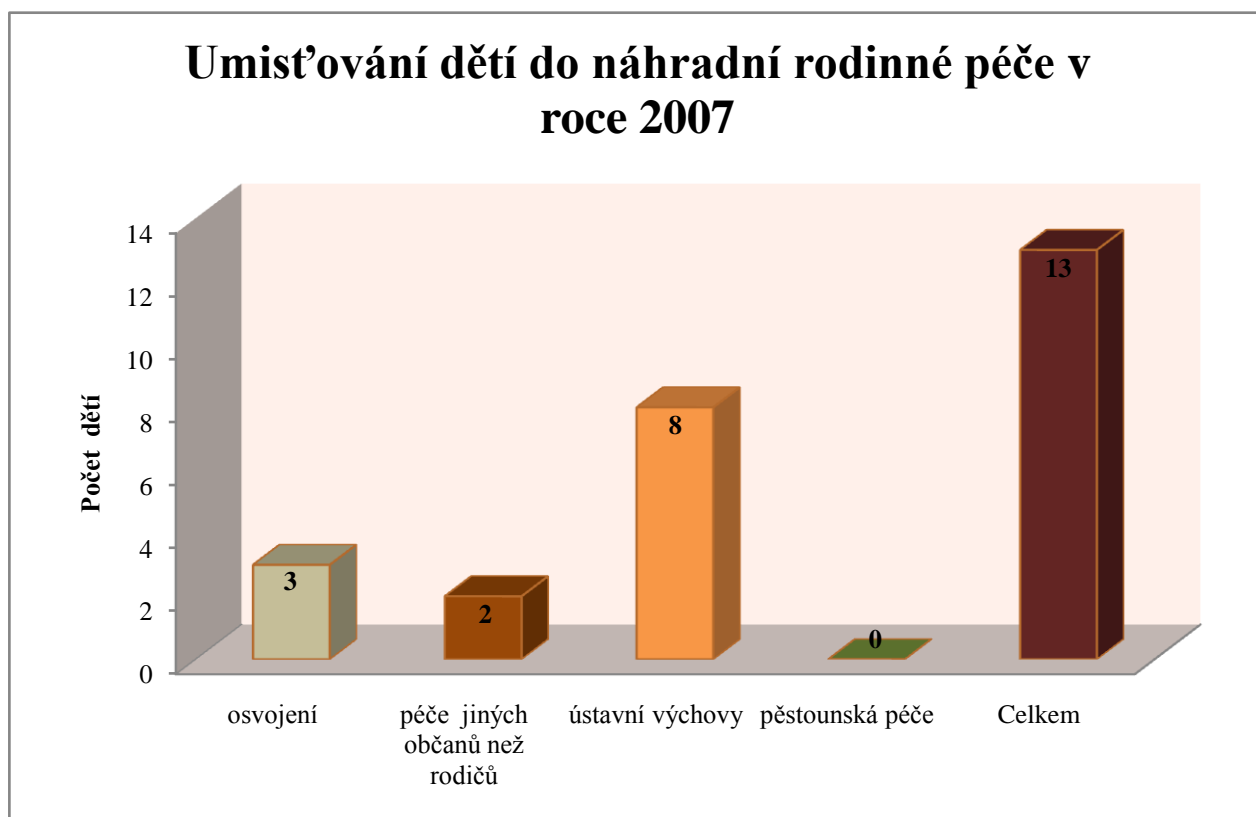
Graf 1 - zobrazuje celkový počet dětí, které byly umístěny do náhradní rodinné výchovy v roce 2005. Nejvíce dětí bylo umístěno do osvojení, a to 6 dětí. Celkem 13 dětí bylo umístěno do náhradní rodinné péče.

Graf 2 – Počty dětí umístěných do náhradní rodinné péče v roce 2006



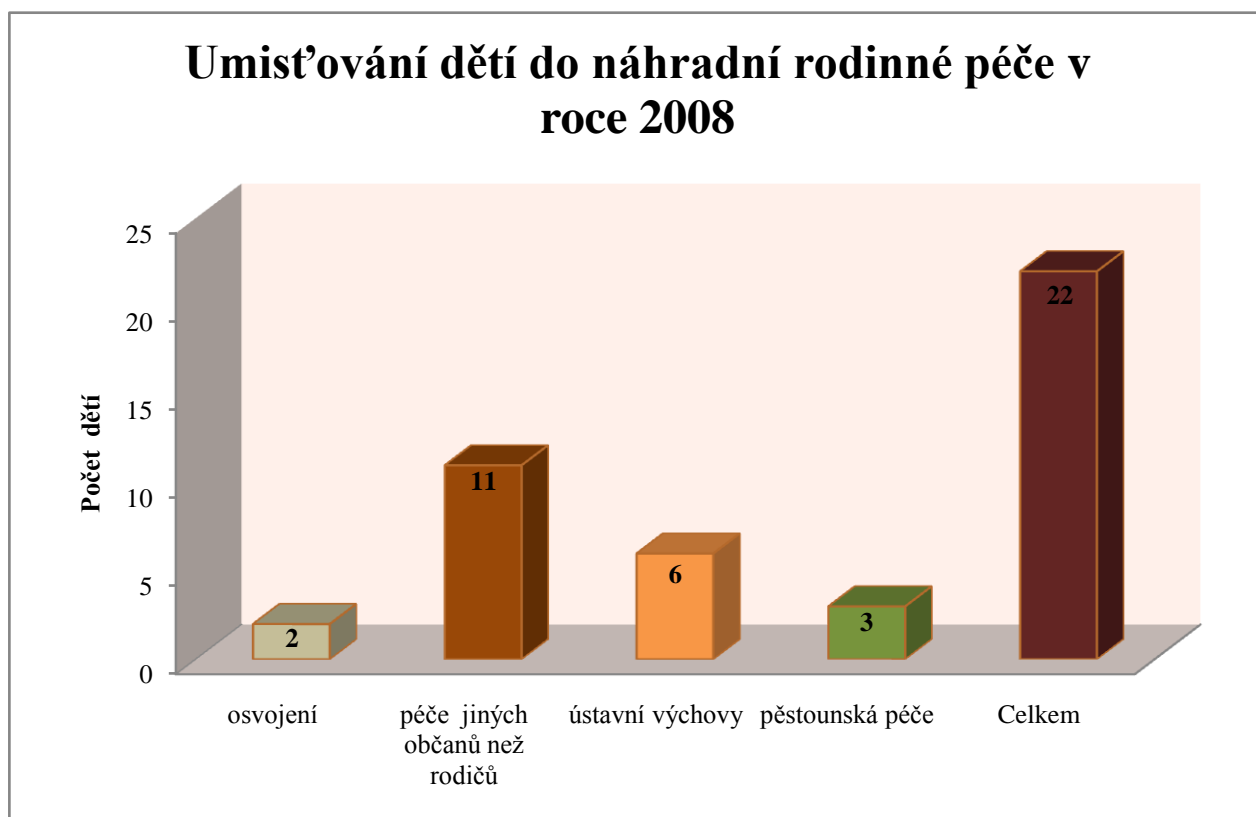
Graf 2 - zobrazuje celkový počet dětí, které byly umístěny do náhradní rodinné péče v roce 2006. Nejvíce dětí bylo umístěno do ústavní výchovy, a to celkem 6 dětí. Celkem 7 dětí bylo umístěno do náhradní rodinné péče.

Graf 3 – Počty dětí umístěných do náhradní rodinné péče v roce 2007



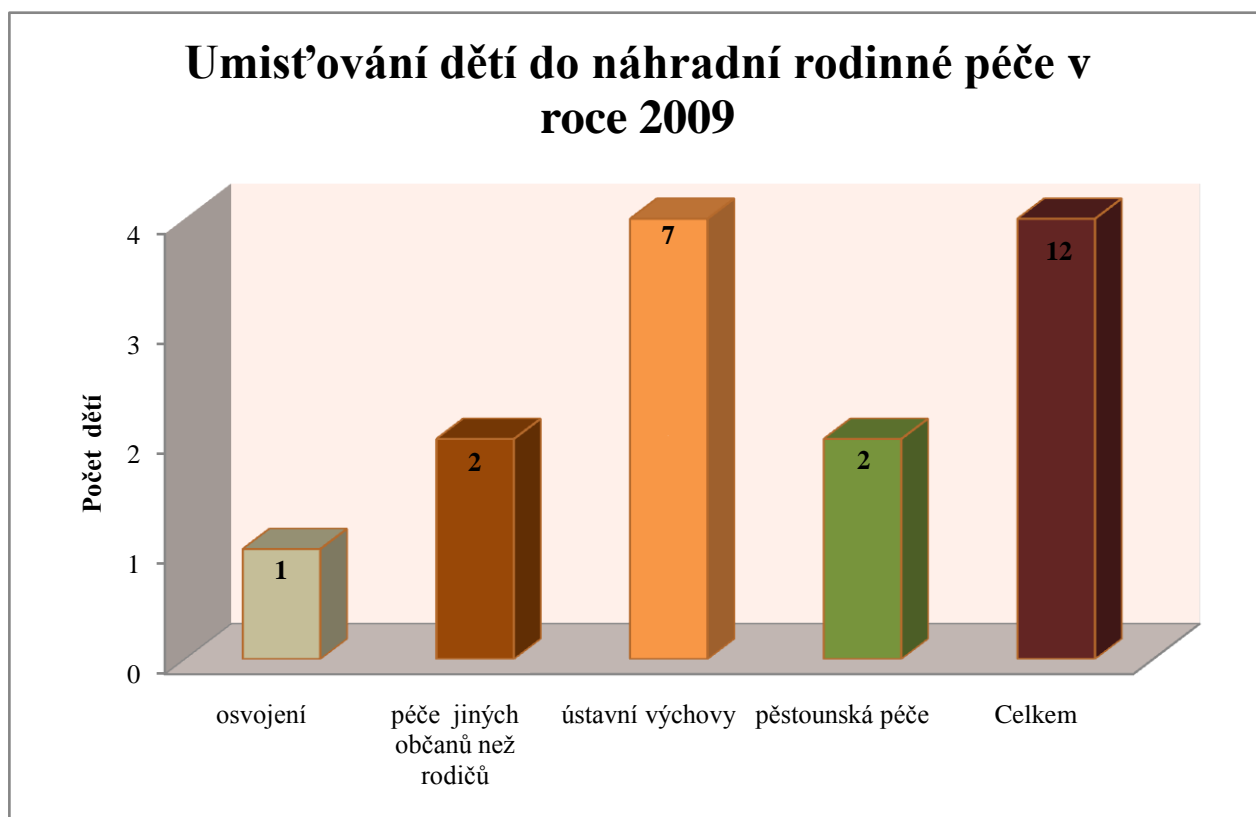
Graf 3 - zobrazuje celkový počet dětí, které byly umístěny do náhradní rodinné péče v roce 2007. Nejvíce dětí bylo umístěno do ústavní výchovy, a to celkem 8 dětí. Celkem 13 dětí bylo umístěno do náhradní rodinné péče.

Graf 4 – Počty dětí umístěných do náhradní rodinné péče v roce 2008



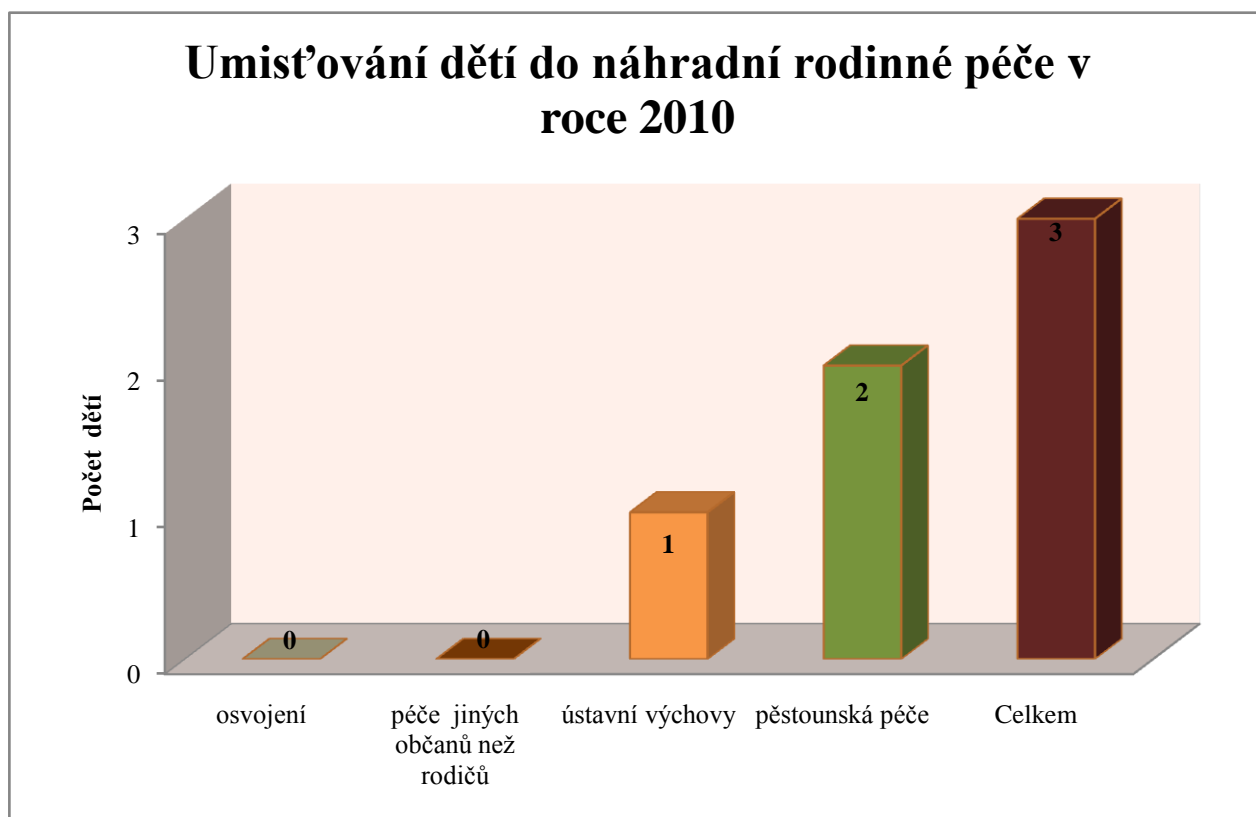
Graf 4 - zobrazuje celkový počet dětí umístěných do náhradní rodinné péče v roce 2008. Nejvíce dětí bylo umístěno do péče jiných občanů než rodiče, a to celkem 11 dětí. Celkem 22 dětí bylo umístěno do náhradní rodinné péče.

Graf 5 – Počty dětí umístěných do náhradní rodinné péče v roce 2009



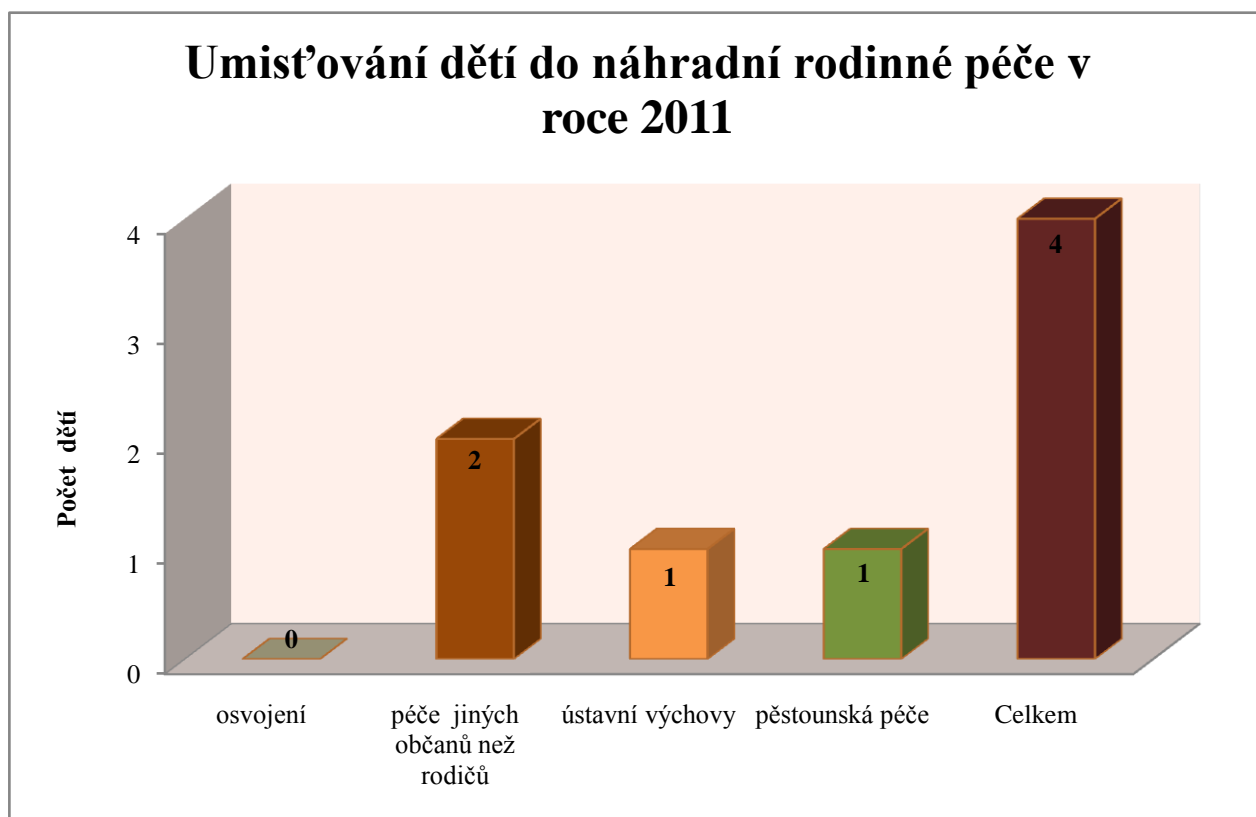
Graf 5 - zobrazuje celkový počet dětí umístěných do náhradní rodinné péče v roce 2009. Nejvíce dětí bylo umístěno do péče jiných občanů než rodiče, a to celkem 2 děti. Celkem 4 děti byly umístěny do náhradní rodinné péče.

Graf 6 – Počty dětí umístěných do náhradní rodinné péče v roce 2010



Graf 6 - zobrazuje celkový počet dětí umístěných do náhradní rodinné péče v roce 2010. Nejvíce dětí bylo umístěno do péče jiných občanů než rodiče, a to celkem 4 děti. Celkem 13 dětí bylo umístěno do náhradní rodinné péče.

Graf 7 – Počty dětí umístěných do náhradní rodinné péče v roce 2011

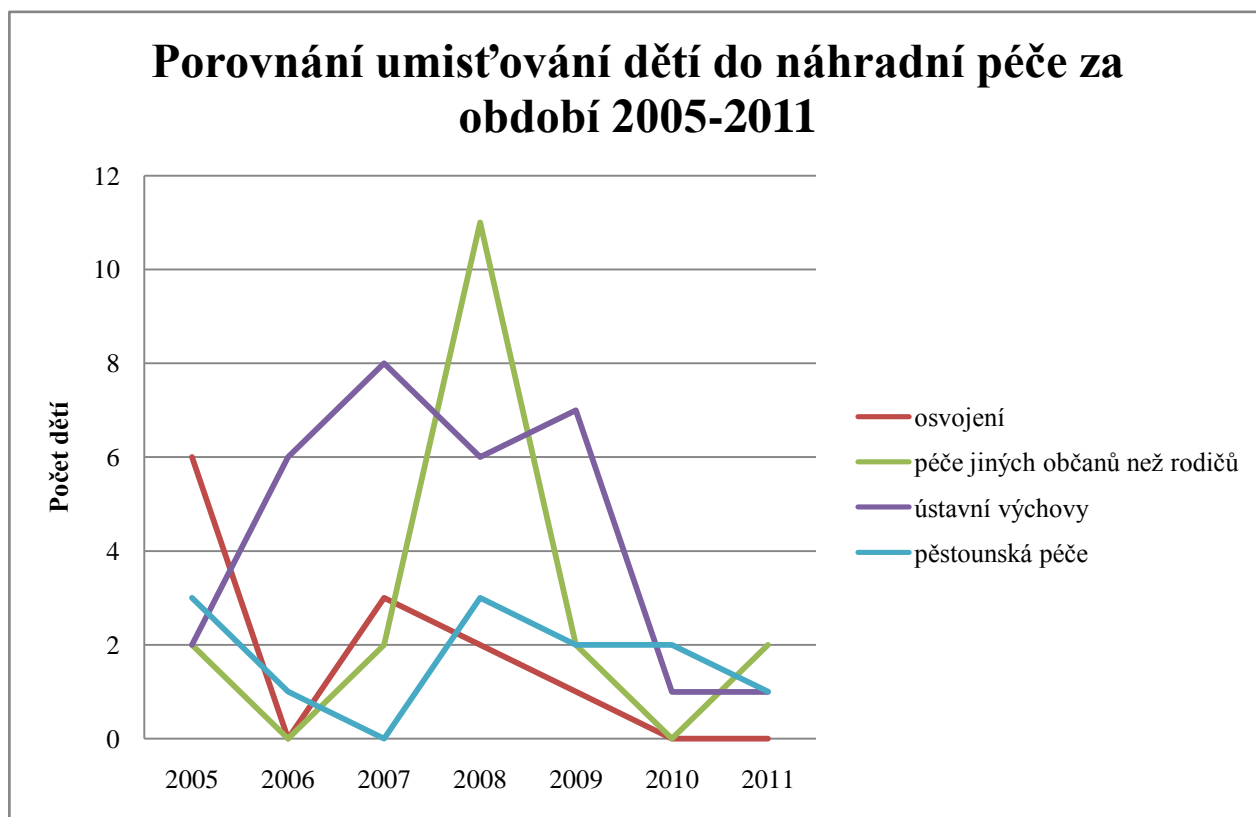


Graf 7 - zobrazuje celkový počet dětí umístěných do náhradní rodinné péče v roce 2011. Nejvíce dětí bylo umístěno do péče jiných občanů než rodiče, a to celkem 2 děti. Celkem 6 dětí bylo umístěno do náhradní rodinné péče.

Z uvedených grafů vyplývá, že v daném období bylo do ústavní výchovy umístěno celkem 31 dětí, 19 dětí bylo umístěno do péče jiných osob než rodiče, do osvojení bylo umístěno 12 dětí a do pěstounské péče taktéž 12 dětí.

Přesto, že bylo tolik dětí umístěno do ústavní péče, převažuje svěřování dětí do náhradní rodinné péče, do osvojení, pěstounské péče a do péče jiných občanů než rodiče

Graf 8 - Celkové schéma náhradní rodinné péče – počty umístěných dětí dle typu náhradní rodinné péče na Židlochovicku v letech 2005 - 2011



Graf - 8 zobrazuje vývoj všech typů náhradní rodinné péče ve sledovaném období.

Červenou barvou je znázorněn počet dětí osvojených v letech 2005 až 2011. Zelenou barvou počet dětí umístěných do péče jiných osob než rodičů, modrou barvou počet dětí, které byly umístěny do pěstounské péče a fialovou barvou počet dětí, které byly umístěny do ústavní výchovy.

Z uvedeného grafu jsem zjistila, že nejvíce dětí bylo osvojeno v roce 2005, a to celkem 6 dětí. V roce 2007 byly osvojeny 3 děti, postupně se počet dětí v dalších letech snižoval.

V roce 2006 a v roce 2011 nebyly umístěny žádné děti do osvojení.

Nejvíce dětí umístěných do péče jiných osob než rodičů bylo umístěno v roce 2008, a to celkem 11 dětí. V ostatních letech se počet umístěných dětí snížil. V roce 2006 a 2010 nebyly umístěny žádné děti.

Nejvíce dětí do pěstounské péče bylo umístěno v roce 2005 a 2008, kdy bylo umístěno celkem 6 dětí. V roce 2006, 2008, 2009 a 2010 bylo umístěno celkem 8 dětí. V roce 2007 žádné dítě a v roce 2011 jedno dítě.

Nejvíce dětí do ústavní výchovy bylo umístováno v roce 2006 – celkem 6 dětí, v roce 2007 celkem 8 dětí, v roce 2008 celkem 6 dětí a v roce 2009 celkem 9 dětí. V ostatních letech 2005, 2010 a 2011 se počet dětí snížil a byly umístěny celkem 4 děti.

Z grafu vyplývá, že k největšímu výkyvu došlo u péče jiných osob než rodiče v roce 2008 a u ústavní výchovy v roce 2007. Od roku 2010 je situace vyrovnaná.

Závěr

V popsanych kazuistikach se skutečně projevila pozitivni vliv nahradni rodiny na dite, kdy je tato nahradni rodina schopna diteti dat to, co by ve sve biologické rodine možná nepoznalo. Dite získává pocit jistoty a bezpeči, navazuje se všemi v rodine citové vazby a je ušetřeno psychické deprivace, kterou, jak známe, trpi deti umístěné do ústavní výchovy.

Ideálním prostředím pro zdravý vývoj dítěte je takové, které mu poskytuje dostatek podnětů a jednak rodičovské vzory stejného nebo opačného pohlaví.

V dnešní době je již větší snaha zajistit ohroženým dětem život v přirozeném nebo nahradním rodinném prostředí.

Pokud byly deti v mikroregionu Židlochovicka umístovány do ústavního zařízení, jednalo se spíše o deti adolescentní z nefunkčních rodin, u kterých se ve většině případů projevovaly výchovné problémy, které OSPOD řeší zpočátku prací s rodinou, dite dochází s rodiči do odborných psychologických zařízení, ale i přes veškeré snahy se nedosáhne požadovaného výsledku a dite musí být umístěno do ústavní výchovy, kde se s dítětem pracuje i nadále za pomoci odborníků.

Nakonec jsem došla k překvapivým závěrům, že za mé působnosti na OSPOD bylo hodně dětí umístěných do ústavních zařízení, ale přesto počet dětí umístěných do forem nahradni péče jako je osvojení, pěstounská péče a péče jiných osob než rodiče převyšuje počet dětí umístěných v ústavech.

V současné době se hodně hovoří o problematice ústavní výchovy, že je v ústavních zařízeních umístěn velký počet dětí a jsme za to kritizováni i ze zahraničí. Odborníci tvrdí, že institucionální výchova není vhodnou formou péče o deti bez rodinného zázemí.

Resumé

Ve své bakalářské práci jsem se zabývala problematikou náhradní rodinné péče, pomoci dětem, které se z nějakého důvodu ocitly bez domova, zázemí, jistoty, a je třeba těmto dětem náležitě pomoci. Takovou pomocí je zajistit dětem náhradní rodinu, aby mohlo dítě nadále vyrůstat v láskyplném prostředí, které se nejvíce vlastní rodině podobá. Takovými jsou právě rodina osvojitelská a pěstounská. Některé děti toto štěstí nemají a musejí být umístěny do ústavního zařízení.

Svoji práci jsem rozdělila na část teoretickou a část praktickou:

V teoretické části popisuji rodinu jako základ společnosti, jaké je výchovné působení rodiny a její funkce. Postavení rodiny v současnosti, poruchy funkcí rodiny a její rozpad. Kterými zákony se náhradní rodinná péče v ČR řídí a orgány, které zabezpečují sociálně-právní ochranu dětí. Zmiňuji se zde i o historii náhradní rodinné péče, o současném osvojení a pěstounské péči. Postup, jakým se podávají žádosti o náhradní rodinou péči a zařízení pro výkon ústavní výchovy.

V empirické části jsem se zaměřila na kazuistiky jednotlivých případů náhradní rodinné péče, a to osvojení, pěstounskou péči, ústavní výchovu a péči osob jiných než rodičů. Zhodnotila jsem jednotlivé případové studie a vyzdvihla význam rodiny a náhradního rodičovství. Na základě analýzy spisové dokumentace jsem zjišťovala, který typ náhradní rodinné péče je využíván v mikroregionu Židlochovicko, a kolik dětí bylo umístěno do jednotlivých typů náhradní rodinné péče.

Anotace

Ve své bakalářské práci jsem se zabývala problematikou náhradní rodinné péče. Zaměřila jsem se na možné způsoby pomoci dětem, které se z nejrůznějších důvodů ocitly bez vlastního domova, zázemí, jistoty. Citlivým a osvědčeným způsobem takovéto pomoci je nalezení nové náhradní rodiny, která dítěti zajistí uspokojení jeho základních životních, sociálních a psychických potřeb.

Popsala jsem jednotlivé formy náhradní rodinné výchovy, a to rodinné péče jako je osvojení, pěstounská péče a svěření do péče jiné osoby. Dále zařízení pro ústavní výchovu jako jsou kojenecké ústavy, diagnostické ústavy, zařízení pro děti vyžadující okamžitou pomoc, dětské domovy, dětské domovy se školou a výchovné ústavy.

Role těch, kteří vychovávají děti, jež nemohou vyrůstat ve vlastní rodině, je velice důležitým a nelehkým úkolem. Ten spočívá v tom, že je třeba zajistit opuštěným dětem život v láskyplném prostředí, které se nejvíce vlastní rodině podobá. A tím je právě „nová“ rodina osvojitelská (adoptivní) a pěstounská.

Klíčová slova

Náhradní rodinná péče, rodina, osvojení, pěstounská péče, ústavní výchova, sociálně-právní ochrana dětí

Abstract

In my thesis, I dealt with the issue of foster care. I focused on possible ways to help children who, for various reasons, found themselves without their own homes, facilities, security. A sensitive and proven help is to find a new foster family, who shall ensure the child is basic living, social and psychological needs.

I described various forms of foster care, and family care such as adoption, foster care and custody of another person. Furthermore, I described institutional care facilities such as nursing homes, diagnostic institutes, facilities for children in need of immediate assistance, orphanages, children's homes with schools and educational institutes.

The role of those, who raise children who cannot grow in their own family, is a very important and difficult task. It lies in the need to arrange a life in a loving environment that most resembles their own family. And that is just „new“ foster family.

Key words

Substitute family care, family, adoption, foster care, social and legal protection of children

Seznam literatury

1. Zákon č. 2/1993 Sb., Listina základních práv a svobod.
2. Zákon č. 94/1963 Sb., zákon o rodině, ve znění pozdějších předpisů.
3. Zákon č. 359/1999 Sb., o SPOD, ve znění pozdějších předpisů.
4. Zákon č. 101/2000 Sb., O ochraně osobních údajů, ve znění pozdějších předpisů.
5. Zákon č. 104/1991 Sb., o Úmluvě o právech dítěte.
6. ČICHOŇ, M. *Sociálně právní ochrana dětí a mládeže*. Vyd. 1. Ostrava: Ostravská univerzita, Pedagogická fakulta, 2004-2005, 2 s. ISBN 80-7368-086-6 (SV. 2 : BROŽ.).
7. DUNOVSKÝ, J. *Dítě a poruchy rodiny*. 1. vyd. Praha: Avicenum, 1986 139 s. Hálkova sbírka pediatrických prací, 37.
8. HRUŠÁKOVÁ, M. a Králíčková, Z. *České rodinné právo*. 3., přeprac. a dopl. vyd. Brno: Masarykova univerzita, 2006c1998, 398 s. ISBN 80-723-9192-5.
9. KRAUS, B. *Základy sociální pedagogiky*. Vyd. 1. Praha: Portál, 2008, 215 s. ISBN 978-807-3673-833.
10. KRAUSOVÁ, Lucie a Věra NOVOTNÁ. *Sociálně-právní ochrana dětí*. Vyd. 1. Praha: ASPI, 2006, 228 s. ISBN 80-735-7214-1.
11. LEVICKÁ, J. *Sociálna práca s rodinou*. 1. vydání. Trnava: Fakulta zdravotníctva a sociálnej práce TU, 2004, 177 s. ISBN 80-89074-93-6.
12. MATĚJČEK, Z., DYTRYCH *Krizová situace v rodině očima dítěte*. 1. vyd. Praha: Grada Publishing, 2002.128 s. ISBN 80-247-0332-7.
13. MATĚJČEK, Z. *Náhradní rodinná péče: průvodce pro odborníky, osvojitele a pěstouny*. Vyd. 1. Praha: Portál, 1999, 183 s. ISBN 80-717-8304-8.
14. MATĚJČEK, Z. a KOLUCHOVÁ, J. *Osvojení a pěstounská péče*. Vyd. 1. Praha: Portál, 2002, 155 s. ISBN 80-7178-637-3.
15. MATĚJČEK, Z. *O rodině vlastní, nevlastní a náhradní*. Praha: Portál, 1994, 98 s. ISBN 80-85282-83-6.
16. MATOUŠEK, O. *Rodina jako instituce a vztahová síť*. 3. vyd. Praha: Sociologické nakladatelství, 2003. 161 s. ISBN 80-86429-19-9.

17. MATOUŠEK, O. *Slovník sociální práce*. Vyd. 2., přeprac. Praha: Portál, 2008, 271 s. ISBN 978-807-3673-680.
18. MOTEJL, O. *Rodina a dítě*. Brno: Kancelář veřejného ochránce práv, c2007, 215 s. Stanoviska (Kancelář veřejného ochránce práv). ISBN 978-80-254-1750-8.
19. RADVANOVÁ, S., KOLUCHOVÁ, J a DUNOVSKÝ, J. *Výchova dětí v náhradní rodinné péči*. 1. vydání. Praha: SPN, 1980, 127 s.
20. STRAUSS, A., CORBINOVÁ, J. *Základy kvalitativního výzkumu*, 1. vydání. Boskovice: Albert, 1999, 196 s. , ISBN 808583460 X
21. VÁGNEROVÁ, Marie. *Psychopatologie pro pomáhající profese: variabilita a patologie lidské psychiky*. Vyd. 3. Praha: Portál, 2002, 444 s. ISBN 80-717-8678-0.
22. VÝROST, J., SLAMĚNÍK, I. *Aplikovaná sociální psychologie*. Portál: 1998. ISBN 80-7178-269-6.

Časopisy

23. *Právo a rodina*. Praha: Linde, 2011, 13., č. 5. ISBN 1212866X.

Internetové zdroje

24. *Středisko náhradní rodinné péče* [online]. 2009-2011 [cit. 2012-03-23]. Dostupné z: www.nahradnirodina.cz
25. [http://www.mpsv.cz/files/clanky/11845/TZ MPSV novela zkvalitni system ochrany d
eti](http://www.mpsv.cz/files/clanky/11845/TZ_MPSV_novela_zkvalitni_system_ochrany_deti)
26. [http://obcanskyzakonik.justice.cz/cz/rodinne-pravo/co-upravuje-rodinne-pravo-
zakoniku.html](http://obcanskyzakonik.justice.cz/cz/rodinne-pravo/co-upravuje-rodinne-pravo-zakoniku.html)