

**UNIVERZITA TOMÁŠE BATI VE ZLÍNĚ
FAKULTA HUMANITNÍCH STUDIÍ
Institut mezioborových studií Brno**

Rozdíl mezi vraždou a sebevraždou

BAKALÁŘSKÁ PRÁCE

Vedoucí bakalářské práce:

Mgr. Jiří Souček

Vypracovala:

Miroslava Filková

Brno 2012

Prohlašuji, že jsem bakalářskou práci na téma „Rozdíl mezi vraždou a sebevraždou“ zpracovala samostatně a použila jsem literaturu uvedenou v seznamu použitých pramenů a literatury, který je součástí této bakalářské práce.

Elektronická a tištěná verze bakalářské práce jsou totožné.

Brno 2012

.....

Miroslava Filková

Poděkování:

Chtěl bych poděkovat panu Mgr. Jiřímu Součkovi za jeho příkladný přístup, připomínky a celkové vedené mé bakalářské práce.

Miroslava Filková

Obsah

ÚVOD	7
1 ZÁKONNÉ VYMEZENÍ VRAŽDY	9
1.1 SKUTKOVÁ PODSTATA VRAŽDY	9
1.2 OBJEKT	10
1.3 OBJEKTIVNÍ STRÁNKA	10
1.4 SUBJEKT	11
1.5 SUBJEKTIVNÍ STRÁNKA	11
2 SEBEVRAŽDA	12
2.1 KLASICKÉ DĚLENÍ SEBEVRAŽD	12
2.1.1 <i>Plánovaná, bilanční</i>	13
2.1.2 <i>Impulzivní</i>	13
2.1.3 <i>Předstíraná – sebevražedný pokus</i>	13
3 SEBEVRAŽDY V ČR V POSLEDNÍCH LETECH	14
3.1 SEBEVRAŽDY PODLE POHLAVÍ	14
3.2 NEJČASTĚJŠÍ ZPŮSOBY PÁCHÁNÍ SEBEVRAŽD	15
4 SOCIÁLNĚ-PSYCHOLOGICKÉ ASPEKTY SUICIDIA	16
4.1 PROFIL SEBEVRAHA	17
5 KRIMINALISTICKÁ CHARAKTERISTIKA VRAŽD	18
5.1 PŘEHLED SPÁCHANÝCH VRAŽD ZA ROK 2010	18
6 ZPŮSOBY PÁCHÁNÍ VRAŽD	20
6.1 VRAŽDY PODLE STUPNĚ PŘIPRAVENOSTI	20
6.2 VRAŽDY PODLE FAKTU POUŽITÍ ZBRANĚ	22
6.3 VRAŽDY PODLE VOLBY ZPŮSOBU USMRCENÍ	23
6.4 VRAŽDY PODLE ZPŮSOBU UTAJOVÁNÍ	27
6.4.1 <i>Nejčastější způsoby utajování vražd</i>	28
7 OHLEDÁNÍ MÍSTA ČINU	33
7.1 OHLEDÁNÍ MÍSTA ČINU NÁSILNÉ TRESTNÉ ČINNOSTI	36
7.2 ZVLÁŠTNOSTI OHLEDÁNÍ MÍSTA MRTVOLY A MÍSTA ČINU	37
7.3 ZVLÁŠTNOSTI OHLEDÁNÍ TĚLA MRTVOLY NEBO JEJÍ ČÁSTI	39
7.3.1 <i>Doporučený postup při ohledání mrtvol</i>	39

ZÁVĚR	41
RESUMÉ.....	42
ANOTACE.....	43
SEZNAM POUŽITÉ LITERATURY	44

Úvod

Jako téma bakalářské práce jsem si vybrala problematiku násilné trestné činnosti, kdy se budu snažit zaměřit na postup policistů při šetření sebevraždy, nešťastné nehody a vraždy, kdy je třeba se držet zásady, že v těchto případech je potřeba vždy postupovat tak, jako by se jednalo o vraždu.

Úvodem bych chtěla uvést, že toto téma je tak obsáhlé, že jsem se v této bakalářské práci převážně zaměřila na postup policistů na místě činu při vyšetřování násilné trestné činnosti. Hlavní část této bakalářské práce bude tedy věnována postupu policistů na místě činu, způsobu ohledání místa činu, způsobu ohledání těla a stopám na místě činu, aby došlo k úspěšnému objasnění případu.

Každý z nás má jistě v hlavě kauzu Jaroslava a Dany Stodolových, jejichž vražedné řádění, které vyšlo najevo v létě roku 2003, nenechalo chladného snad nikoho z nás. Tito napadli celkem dvanáct starých lidí, z nichž jejich útoky bezprostředně nepřežilo osm obětí. Další dva napadení jejich řádění přežili. Celkem byli obviněni z devíti spáchaných skutků, při kterých usmrtili osm osob, z toho ve dvou případech to byly vraždy dvojnásobné, dále ze dvou pokusů o vraždu, jedné přípravy vraždy a jedné loupeže. Díky těmto skutečnostem jim právoplatně náleží prvenství v dějinách tuzemské kriminalistiky o největší případ série vražd. Za osminásobnou vraždu a sérii loupeží byli manželé Stodolovi dne 9. března 2005 odsouzeni k doživotnímu trestu.

Tento případ se tedy vymyká jak svou závažností, kdy se manželé snažili vraždy zinscenovat tak, aby smrt jejich obětí vypadala buď jako přirozená smrt, nebo těla ukládala do takových poloh, aby toto budilo dojem, že se jedná o sebevraždu, tak bohužel i tím, že policie na sebe strhla řadu kritiky ohledně špatného postupu a nedostatečné práce na místech trestných činů a chybně vyhodnocené situace. Tyto chyby byly však díky naopak vynikající práci policistů napraveny a došlo k úspěšnému objasnění případů a k odsouzení pachatelů.

Násilné trestné činy jsou velice závažným problémem naší společnosti. Mění se komponenty způsobu jejich spáchání, motiv činu, různé sociální, demografické, psychologické a jiné údaje a kriminologické charakteristiky trestné činnosti.

Vražda patří k těm nejzávažnějším trestným činům a vždy vzbudí pozornost a obavy okolí. To nejen proto, že státem chráněným zájmem je lidský život a zdraví jako nejcennější

hodnota, ale i proto, že policie je v tomto případě pod drobnohledem veřejnosti a sdělovacích prostředků, které velmi citlivě vnímají, zda vlastní policejní činnosti, vedoucí k objasnění případu, dopadení pachatele a jeho spravedlivé potrestání, jsou úspěšné, rychlé, či tomu je naopak.

Mým cílem při zpracování tohoto tématu je specifikovat postupy Policie ČR při násilné kriminalitě, aby došlo k úspěšnému objasnění případu.

Pozornost bude věnována především kriminalistické praxi, která ukazuje, že se někdy pachatelé vražd snaží úmyslné usmrcení oběti utajovat inscenací události, vyvolávající nesprávnou představu o proběhlé události, že se nejedná o trestný čin, že pachatelem je jiná osoba (např. inscenací sebevraždy, nešťastné nehody, oznámením, že určitá osoba se pohřešuje apod.).

1 Zákonné vymezení vraždy

Trestný čin vraždy je vymezen ve **zvláštní části** Trestního zákoníku – zákon č. 40/2009 Sb. ve znění pozdějších novel, v hlavě první – Trestné činy proti životu a zdraví

1.1 Skutková podstata vraždy

§ 140 Vražda

(1) Kdo jiného úmyslně usmrtí, bude potrestán odnětím svobody na deset až osmnáct let.

(2) Kdo jiného úmyslně usmrtí s rozmyslem nebo po předchozím uvážení, bude potrestán odnětím svobody na dvanáct až dvacet let.

(3) Odnětím svobody na patnáct až dvacet let nebo výjimečným trestem bude pachatel potrestán, spáchá-li čin uvedený v odstavci 1 nebo 2

a) na dvou nebo více osobách

b) na těhotné ženě,

c) na dítěti mladším patnácti let,

d) na úřední osobě při výkonu nebo pro výkon její pravomoci,

e) na svědkovi, znalci nebo tlumočnickovi v souvislosti s výkonem jejich povinnosti,

f) na zdravotnickém pracovníkovi při výkonu zdravotnického zaměstnání nebo povolání směřujícího k záchraně života nebo ochraně zdraví, nebo na jiném, který plnil svoji obdobnou povinnost při ochraně života, zdraví nebo majetku vyplývající z jeho zaměstnání, povolání, postavení nebo funkce nebo uloženou mu podle zákona,

g) na jiném pro jeho skutečnou nebo domnělou rasu, příslušnost k etnické skupině, národnost, politické přesvědčení, vyznání nebo proto, že je skutečně nebo domněle bez vyznání,

h) opětovně,

i) zvláště surovým nebo trýznivým způsobem, nebo

j) v úmyslu získat pro sebe nebo pro jiného majetkový prospěch nebo ve snaze zakrýt

nebo usnadnit jiný trestný čin nebo z jiné zavrženíhodné pohnutky.

(4) Příprava je trestná.¹

Stejně jako ostatní trestné činy, má i skutková podstata trestného činu vraždy své typové znaky, kterými jsou objekt, objektivní stránka, subjekt, subjektivní stránka.

1.2 Objekt

Objektem trestných činů vymezených v hlavě I. zvláštní části trestního zákoníku je život a zdraví člověka.

Předmětem útoku je tedy pouze živý člověk, kterým je dítě, které přestalo být lidským plodem nebo dospělý člověk až do okamžiku smrti. Lidský plod přechází v živého člověka začátkem porodu. Tento názor se opírá o znění ustanovení §142 trestního zákoníku, podle kterého lze spáchat vraždu usmrcením novorozeného dítěte i při porodu nebo bezprostředně po něm.

Stejně je nutno vymezit i okamžik smrti člověka. Smrt je vykládána na základě poznatků lékařské vědy jako biologická smrt mozku tzv. cerebrální smrt, tj. takový stav organismu, u kterého je obnovení všech životních funkcí již vyloučeno.

1.3 Objektivní stránka

Objektivní stránka trestného činu vraždy je charakterizována usmrcením člověka, kterým se rozumí jakékoli zbavení života živého člověka. Je nezbytné určit místo a dobu spáchání trestného činu, jakým prostředkem a za jakých okolností byla spáchána, zda se oběť bránila, tedy jaká byla její obrana, zhodnotit způsobené násilí a určit příčinu smrti. V případě, že se na vraždě podílelo více osob, je třeba stanovit formu a úlohu každého z nich.

Byla-li nalezena mrtvola oběti, je zřejmé z jakých příčin smrt nastala. Při dokazování trestného činu vraždy je vždy potřeba dokázat, že smrt přivodila druhá osoba a tím ji odlišit od případů přirozené smrti, nešťastné náhody nebo sebevraždy. U případů, kdy je osoba pohřšována, tedy nebylo nalezeno tělo nebo jeho část, nelze zpravidla dokázat účinek činu.

¹ Zákon č. 40/2009 Trestní zákoník ve znění pozdějších novel §13 odst.1

1.4 Subjekt

Pachatelem trestného činu vraždy, tedy jejím subjektem, může být kdokoliv. Pouze u skutkové podstaty vraždy ve smyslu § 142, může být pachatelem jen matka novorozeného dítěte.

Nutností je zjistit a prokázat, zda se trestného činu vraždy dopustil pachatel sám nebo vraždu spáchal ve spolupachatelství, tedy tomuto byla nápomocna ještě další osoba, zda nejde o člena organizované skupina, recidivistu apod.

1.5 Subjektivní stránka

Subjektivní stránka charakterizuje vnitřní postoj pachatele k jeho jednání. Úmysl pachatele musí směřovat k usmrcení člověka, je tedy třeba úmyslného zavinění. V případě že by pachatel jednal v úmyslu poškodit nebo ohrozit zájem chráněný trestním zákoníkem a toto jednání by zapříčinilo smrt člověka a nebyl by zde dán úmysl pachatele člověka usmrtit, nejedná se v tomto případě o trestný čin vraždy.

Zjišťování okolností dokazujících nebo vyvracejících stav krajní nouze nebo nutné obrany, je při vyšetřování vraždy někdy nezbytné.

Při jejím vyšetřování je nutné zaměřit pozornost na zjištění a prokázání:

- **faktu vraždy** – tj. zda jde o úmyslné usmrcení jiné osoby,
- **okolností vraždy** – zejména místo, čas, situace, za níž byla vražda spáchána,
- **pachatele vraždy** - eventuálně pachatelů, rozsahu jejich jednání a jak se projevilo na následku,
- **zavinění** – zda je o úmysl přímý nebo eventuální (nepřímý),
- **motivace a cíle** – tj. motivu, který pachatele ke spáchání vraždy vedl a cíle který sledoval,
- **příčin a podmínek** – které vedly ke spáchání vraždy nebo její spáchání umožnily či usnadnily.²

² Straus Jiří a kol., *Kriminalistická metodika, 2. rozšířené vydání*, Plzeň 2008, vydavatelství a nakladatelství Aleš Čeněk, s.r.o., s. 103

2 Sebevražda

Sebevražda (latinsky suicidium, z sui = se, sebe a caedere = zabít, respektive caedium = zabítí; řecky autocheiria) je akt vědomého a úmyslného ukončení vlastního života. Člověk, který tento čin provede, se nazývá sebevrah. Sebevražda je v ČR nejčastější příčinou nepřírodního úmrtí.³

T. G. Masaryk sebevraždu chápal a definoval v užším a širším smyslu.

V užším a vlastním smyslu je jenom ten sebevrah, kdo učiní svému životu konec úmyslně a vědomě, kdo si smrti jako takové přeje a je si jist, že si svým jednáním či opomenutím smrt přivodí.

V širším slova smyslu tuto definoval jako způsob smrti, jenž byl přivozen neúmyslným vsahováním v životní proces, ať kladným, činným vlastním jednáním, či záporným, trpným chováním se vůči nebezpečí života.⁴

J. Viewegh označuje za sebevraždu takový způsob autodestruktivního jednání, které zřetelně vyjadřuje úmysl jedince ukončit vlastní život a cílevědomou snahu zvolit k tomuto účelu prostředky, u nichž možno předpokládat, že k zániku života povedou.⁵

2.1 Klasické dělení sebevražd

„Dokonané suicidium je charakterizováno jako sebepoškozující akt s následkem smrti, který je způsoben sebou samým s vědomým úmyslem zemřít.“⁶

Uvedená definice naráží na problém kombinace vědomé a nevědomé motivace a nejednoznačnosti úmyslu zemřít. Stengel z tohoto důvodu definoval sebevraždu jako každý záměrný sebepoškozující akt, při němž si osoba, která se ho dopouští, nemůže být jista, zda jej přežije. I když připouštíme složku nevědomé motivace, k sebevražednému aktu patří úmysl zemřít „zde a nyní“. Mluvíme o časově ohraničeném aktu, který je v průběhu jedné chvíle, několika minut, nebo hodin, nanejvýše několika dnů.⁷

³ <http://cs.wikipedia.org/wiki/Sebevra%C5%BEda>

⁴ MASARYK, T.G., *Sebevražda hromadným jevem společenským moderní osvěty*, Praha: Ústav T.G.Masaryka, 1998, s.16

⁵ Viewegh, J., *Sebevražda a literatura*, Brno: Psychologický ústav AV ČR, 1996, s.19

⁶ KOUTEK, J. KOCOURKOVÁ, J. *Sebevražedné chování-Současné poznatky o suicidalitě a její specifika u dětí a dospívajících*. Praha: Portál, 2007

⁷ Srov. KOUTEK, J. KOCOURKOVÁ, J. *Sebevražedné chování-Současné poznatky o suicidalitě a její specifika u dětí a dospívajících*

2.1.1 Plánovaná, bilanční

Člověk, který spáchal bilanční sebevraždu, velmi často reaguje na nějakou negativní událost, která ho postihla a hluboce se tomuto zapsala do psychiky a tento nevidí jiné řešení situace, než odchod z tohoto světa. Rozhodnutí spáchat sebevraždu je někdy vyvoláno přítomností lehkých psychopatologických poruch vyvolaných například chronickým stresem z nevydařeného partnerského stavu, ze zoufalé životní situace, řešení vážných potíží člověka, například při nevléčitelném onemocnění aj. Jde o naplánované rozhodnutí, člověk nevidí důvod, proč dál setrvávat na světě. Lze dokonce konstatovat, že detaily provedení připravuje a plánuje velice pečlivě, někdy až zálibně. Velmi často ji plánuje v naprostém soukromí.

2.1.2 Impulzivní

Impulzivní neboli zkratkovitá sebevražda je reakce na nějakou aktuální událost např. ztráta partnera, špatné vysvědčení ve škole aj., kdy tento problém dočasně překryje vše ostatní, tedy i pud sebezáchovy. Pokud se podaří od spáchání sebevraždy sebrava zdržet, je zde šance, že si sebrava sebevraždu rozmyslí, jelikož si obnoví potřebu žít.

2.1.3 Předstíraná – sebevražedný pokus

Předstíraná sebevražda je velmi oblíbený nástroj citového vydírání, při kterém je oběť jeho okolí a z nějakých příčin se na sebe snaží upoutat pozornost. Sebrava se nechce zabít doopravdy a snaží se zajistit, aby byl včas nalezený a dal za vinu svoji bolest tomu, kdo ji podle něj zavinil. Jedná se o určitou demonstraci, kdy tento pokus nazýváme parasucidium. Osoby, které se parasuicidia dopouští, jednájí impulsivně a většinou volí takové způsoby a prostředky, které přímo smrt nezpůsobí.

V tomto případě platí jednoznačně pravidlo, že při přistoupení na hru sebrava toto znamená jeho vítězství.

Dále je nutné zdůraznit, že do této kategorie také patří také případy, kdy se člověk pokusí o sebevraždu, ale z různých příčin nebo okolností se tomuto tento čin nepodaří uskutečnit.

3 Sebevraždy v ČR v posledních letech

Údaje o sebevraždách získává Český statistický úřad prostřednictvím hlášení o úmrtí, které vyplňují matriky podle "**Listu o prohlídce mrtvého**" vystaveného lékařem, který byl k zemřelému povolán.

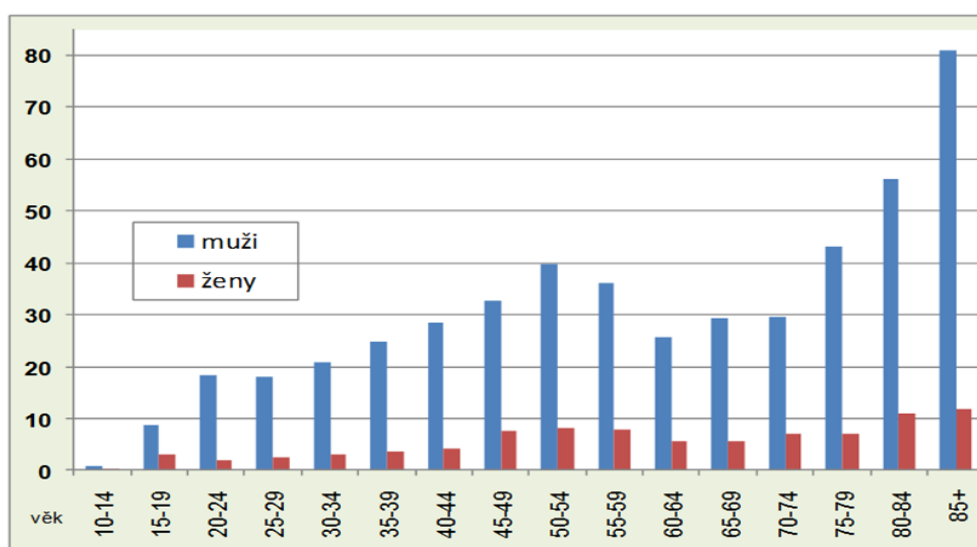
Hlášení vyplňuje matrika příslušná podle místa úmrtí. Na ČSÚ je úmrtí zařazeno do příslušného území (kraje, okresu, obce) podle trvalého bydliště zemřelého.

3.1 Sebevraždy podle pohlaví

Počet lidí, kteří dobrovolně ukončí svůj život, od 2. poloviny 70. let v České republice klesá. Za hodnocené období 2006 – 2010 spáchalo sebevraždu celkem 7 120 osob, z toho 5887 mužů a 1233 žen.

V jednotlivých letech sledovaného časového úseku se počty sebevražd udržovaly na velmi nízké úrovni, v roce 2007 dokonce na novém historickém minimu. V posledních třech letech sice došlo k nárůstu, přesto však zůstává i údaj posledního roku hodnoceného pětiletí menší než v kterémkoliv dřívějším poválečném roce.

Sebevraždy na 100 tis. osob podle pohlaví a věku
průměrné roční údaje za roky 2006 – 2010



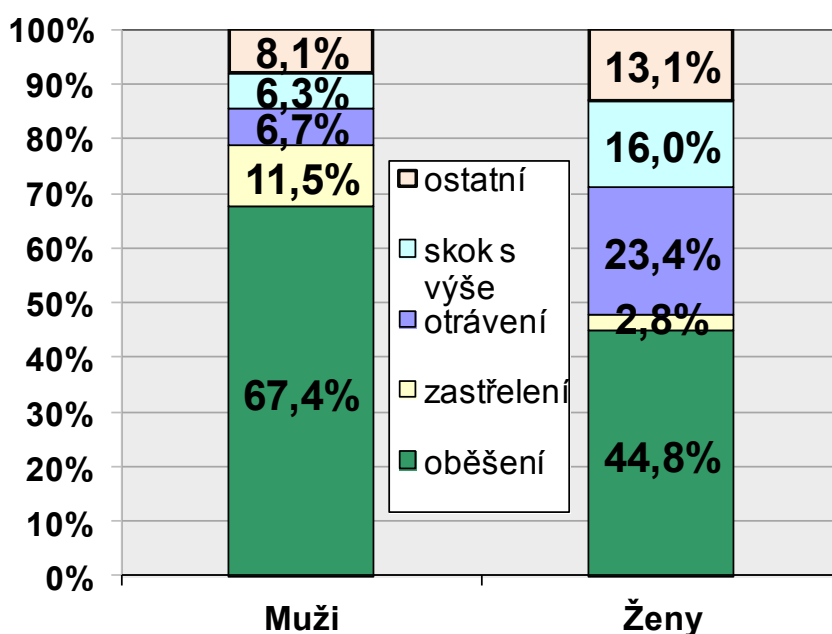
Zdroj: Český statistický úřad⁸

⁸ http://www.czso.cz/csu/redakce.nsf/i/sebevrazdy_zaj

3.2 Nejčastější způsoby páchaní sebevražd

Nejvíce lidí volilo pro svou dobrovolnou smrt oběšení (muži 67,4 %, ženy 44,8 %). Muži kromě toho volí častěji i smrt zastřelením (11,5 %), v menší míře pak volí způsob otrávením. Naopak ženy mají tendenci k sebeotravám, skokem s výše. Smrt zastřelením je u žen méně častá.

Struktura sebevražd podle způsobu provedení za roky 2006-2010



Zdroj: Český statistický úřad⁹

⁹ http://www.czso.cz/csu/redakce.nsf/i/sebevrazdy_zaj

4 Sociálně-psychologické aspekty suicidia (sebevraždy)

Při analýze motivace sebevražedného jednání je nutné mít na mysli, že stanovení motivu je obvykle často nejednoznačné a komplikované a nemusí odpovídat reálné motivaci sebevraha. Přesto však lze říci, že jedním z nejvýznamnějších faktorů, které se zde projevují je psychický stav jedince, ať už v podobě závažné psychické poruchy či ve formě aktuálního psychického stavu před samotným rozhodnutím. Poměrně časté jsou i sebevraždy způsobené faktory sociálního prostředí, ve kterém se jedinec pohybuje v podobě rodinných a sociálních vztahů či aktuální ekonomické situace. Ve svém díle „Sebevražda“ (1897) tyto principy jako první začlenil známý francouzský sociolog **Emil DURKHEIM** (1858-1917). Tento se ve své knize snaží ukázat, že i sebevražda není ze sociologického pohledu jen individuální záležitostí. Také v tomto krajním případě jsou jedinci ve svém jednání ovlivňováni kolektivními faktory, jež vytvářejí sociální realitu.

Motivy, jež si sebevrah pro svůj čin hledá, jsou jen umělými racionalizacemi, které mu umožňují vlastní sebevraždu pro sebe i pro druhé srozumitelně vysvětlit. Sebevražda se tedy pro Durkheima stává pouhým nástrojem k analýze společnosti.

Durkheim sebevražedné jednání rozčlenil do čtyř skupin:

➤ **Egoistická sebevražda.** Důsledkem páchání těchto sebevražd je zpřetrhání sociálních vazeb a lidé se cítí být osamoceni. Člověk smrti uniká svým povinnostem s myšlenkou, že mu společnost nemá již co nabídnout. V případě egoistické sebevraždy je člověk málo integrován do společnosti a od této zůstává izolován.

➤ **Altruistická sebevražda.** Příliš velká integrace do společnosti může končit altruistickou sebevraždou. Jako příklad můžeme uvést případ starých a nemocných lidí, kteří se stali přítěží společnosti. Je-li člověk zcela absorbován společností, je ochoten obětovat život, který má pro něj menší cenu než to, co mu přikazuje skupina.

➤ **Anomická sebevražda.** Tento typ sebevraždy je výsledkem přemrštěných a nenaplněných očekávání. Většinou se vyskytuje u úspěšných obchodníků a průmyslníků, kteří ztratili měřítko pro posouzení toho, co si ještě mohou nárokovat.

➤ **Fatalistická sebevražda.** Tento druh sebevraždy plyne ze silné kontroly skupiny nad jedincem. Zatímco anomická sebevražda má svůj zdroj v mimořádně oslabeném regulačním systému společnosti, příčinou sebevraždy fatalistické je naopak příliš silná společenská regulace. K tomuto druhu sebevraždy se uchylují lidé, jejichž veškerá přání a očekávání jsou společností potlačována, kdy se tímto ocitají v osudové bezvýchodnosti.

4.1 Profil sebevraha

Profilováním sebevrahů se zabýval americký psycholog Norman FERBEROW a Erwin SCHNEIDMAN, kteří na základě zkušeností a statistických údajů vytvořili profil sebevraha, který rozdělili do tří kategorií:

- **Člověk, který vyhrožuje sebevraždou.** Do této skupiny patří převážně ženy ve věku 15 – 25 let, které vyhrožování sebevraždou směřují převážně k rodičům, partnerům nebo k blízkým osobám. Toto vyhrožování činí většinou ústně, v některých případech i dopisem na rozloučenou. Cílem jedince, který sebevraždou vyhrožuje, je upoutání pozornosti na svou osobu, s cílem, že si jich bude okolí více vážit.

- **Člověk, který se o sebevraždu pokouší.** Zatímco v dokonaných sebevraždách, jsou dle statistických údajů na prvním místě muži, u pokusů o sebevraždu je to naopak. K pokusům o sebevraždu se uchylují nejčastěji ženy ve věku 19 – 30 let. Jako způsob sebevraždy volí většinou spolykání prášků, kdy je zde možnost pomalého nástupu otravy a tudíž možnost zachránění. Tito lidé většinou provedou opakovaně několik pokusů o sebevraždu, kdy toto navozuje dojem manipulace s okolím a následně se stává k těmto jedincům lhostejné.

- **Člověk, který své rozhodnutí dovede do konce.** Jedinec, který chce sebevraždu opravdu spáchat, volí rychlé, účinné a nezvratné způsoby usmrcení (zastřelení, oběšení, skok pod vlak aj.).

5 Kriminalistická charakteristika vražd

Mezi nejhlavnější charakteristické rysy pro vyšetřování vražd se řadí náročnost a složitost vyšetřování, kdy je zde velká snaha pachatele, tento trestný čin utajit. Pachatel vraždy z obavy před možným dopadením vyvíjí převážně velké úsilí ke zničení stop a inscenování nepravdivých skutečností. Obava z možného postihu může dohnat pachatele k útěku z místa bydlíště, nebo skrývání na neznámém místě nebo pokouší se o útěk do zahraničí.

Mezi další charakteristické rysy se řadí vražda spáchaná skrytě. I když většinou smrt osoby nelze utajit na dlouhou dobu, ve většině případů vznikne kratší či delší časový interval, který prospívá pachateli a ztěžuje vyšetřování.

V případě této situace je potřeba provést řádné šetření k prověření alibi podezřelých osob a na vyhodnocení zajištěných stop při ohledání místa činu a těla mrtvolky.

Násilnou smrtí se rozumí smrt, která nastala působením na organismus. Ke smrti tedy může dojít těsně či krátce po útoku nebo také za delší dobu v důsledku různých komplikací. Při prokázání samotné příčiny smrti a použitým násilím, se hodnotí, zda šlo o zranění, které vedlo přímo ke smrti, nebo zda ke smrti došlo v důsledku dalších komplikací.

5.1 Přehled spáchaných vražd za rok 2010

V roce 2010 došlo na území České republiky ke spáchání **celkem 173 vražd**, kdy z toho bylo **156 vražd** objasněno. Motivace pachatelů vražd zůstává obdobná jako v předchozích letech, kdy je to převážně řešení osobních vztahů, snahu o získávání finančních prostředků nebo se jedná o vraždy v návaznosti na vydírání a prostituci. V průběhu roku 2010 byly v oblasti odhalování a vyšetřování zvláště závažné násilné trestné činnosti zaznamenány nové trendy v páčání této trestné činnosti, kdy došlo především k **nárůstu vražd, které jsou páčány brutálním způsobem na seniorech nebo rodičích**. Pachateli jsou mladiství nebo osoby blízké věku mladistvého v příbuzenském poměru s obětí. Ve většině případů se jedná o získání finančních prostředků, které mají být užity na nákup drog, krytí dluhů nebo jiných finančních závazků. Naprostá většina vražd je objasněna do 30 dnů od spáchání. Velký podíl na tom má intenzivní nasazení sil a prostředků a efektivní spolupráce s veřejností.

Počet zjištěných a objasněných vražd za rok 2010

	Zjištěno	Objasněno
Vraždy loupežné	20	15
Vraždy sexuální	1	1
Vraždy motivované osobními vztahy	100	96
Vraždy na objednávku	2	1
Vraždy novorozence matkou	1	1
Vraždy ostatní	49	42
CELKEM	173	156

Zdroj: Zpráva Policie ČR za rok 2010

V období od roku 2004 až 2010 bylo na území České republiky spácháno celkem 1396 vražd. V tomto období došlo ke spáchání nejvíce vražd v roce 2006 a to celkem ke **231 vraždám**. Naopak k nejmenšímu počtu vražd došlo v roce 2010, kdy došlo ke spáchání **173 vražd**.

Mezi kraj s největším nápadem násilné trestné činnosti a tedy i mezi kraj s největším počtem spáchaných vražd se v roce 2010 řadil kraj Moravskoslezský. Naopak k nejmenšímu nápadu násilné trestné činnosti došlo na Vysočině.

6 Způsoby páchaní vražd

Tyto způsoby se vytváří působením řady faktorů, které popisují použití zbraně, způsob jednání pachatele, způsob usmrcení oběti, přípravu vraždy, nakládání s tělem oběti, způsob utajování vraždy.

Vraždy je možno rozdělit podle toho, zda byly spáchány se zbraní nebo beze zbraně. Zbraní se přitom rozumí cokoli, čím je možno učinit útok proti tělu důraznějším.¹⁰

Toto třídění má takový význam, ze kterého je možno v mnohých případech vytvářet verze o pachateli nebo jiných skutečnostech. Dále je v mnohých případech možno, dle stop na těle oběti, nebo na místě činu zbraň identifikovat nebo alespoň určit její skupinovou příslušnost. Ve většině případů vražd pachatel použije zbraň, jelikož při jejím použití dosáhne pachatel zamýšleného následku.

Pro metodiku vyšetřování vražd mají největší význam tyto aspekty:

- stupeň připravenosti,
- fakta použití zbraně,
- volba způsobu usmrcení,
- způsob utajování.¹¹

6.1 Vraždy podle stupně připravenosti

- vraždy nepřipravené,
- vraždy předem připravené.

Vraždy nepřipravené - takovouto vraždou se rozumí, kdy vražedný útok následuje velmi krátce nebo ihned po pachatelově rozhodnutí obět' usmrtit. Do této kategorie vražd se řadí i případy, kdy pachatel se o zabití osoby rozhodl již před delší dobou, ale další přípravné úkony pachatel neprovádí.

¹⁰ Zákon č. 40/2009 Trestní zákoník ve znění pozdějších novel § 13 odst. 1

¹¹ STRAUS a kol. *Kriminalistická metodika*, Plzeň: Aleš Čeněk, 2008 s.85

Do této skupiny se řadí vraždy spáchané ve vypjatých, převážně v emotivně vyhocených situacích (v afektu), kdy reakce pachatele na vzniklou situaci je zcela neúměrná. Jedná se převážně o rodinné hádky, hospodské a jiné rvačky.

Pro vraždy předem nepřipravované jsou charakteristické tyto znaky:

- do této skupiny vražd se řadí vraždy, které jsou páčány v situacích pro pachatele nepříznivé a zvyšují riziko jeho dopadení (přítomnost svědků, vlastní byt, nebo místo ke kterým má pachatel blízký vztah, na místech kde by mohlo být slyšet volání o pomoc, nebo mohl být pachatel vyrušen),
- jelikož pachatel neměl čas si připravit žádnou zbraň, jsou tyto vraždy páčány buď beze zbraně (zardoušením, ukopáním, apod.) nebo nástrojem, který se v danou chvíli nachází na místě činu a tedy je pachateli v dané situaci ihned dostupný. Jedná se tedy o věci běžné denní potřeby (kuchyňský nůž, sekera, opasek, kámen, železná tyč aj.), kdy tyto pachatel převážně zanechá na místě činu,
- jelikož pachatel tohoto činu nebyl na toto dostatečně připraven, lze při jeho dopadení předpokládat často spontální doznání a v některých případech čin sami oznámí na policii, nebo u těchto pachatelů dochází k sebevraždě,
- pachatelé si nepřipravují alibi a předem nepromýšlí způsob své obhajoby, toto si vymýšlí v průběhu výslechu a často mění své výpovědi. Je-li pachatel dopaden krátce po činu, lze takticky vedeným výslechem dosáhnou pachatelova doznání.

Vraždy předem připravované – pro tyto vraždy je typický značný způsob promyšlenosti jednání pachatele, plánovitost a důmyslnost jejího provedení a utajení, a její důslednost. Od úmyslu někoho usmrtit většinou uplyne delší doba, které pachatel nebo skupina pachatelů, využijí k vytvoření vhodných podmínek ke spáchání vraždy a také k jejímu utajení.

Pro vraždy předem připravované jsou charakteristické tyto znaky:

- vytipování vhodné oběti na předem připravené místo vhodné ke spáchání činu, nebo vytipování místa a času a vylákání oběti na toto místo,
- opatření zbraně nebo jiných předmětů a prostředků, které budou sloužit k usmrcení oběti, popřípadě k dalšímu nakládání s tělem,

- příprava podmínek k různým inscenacím, které mohou vraždu zakrýt (fingovaný dopis na rozloučenou, který vzbudí dojem sebevraždy, náhlého úmrtí, nešťastné náhody apod.),
- připravení a promyšlení podmínek a prostředků, které poslouží pro přemístění mrtvoly nebo k jejímu zničení (vytipování vhodného místa, určení způsobu k přemístění apod.),
- zajišťování nepravdivého alibi v době, kdy dojde k vraždě,
- promyšlení úkonů a obstarání prostředků, které znemožní zjištění osoby pachatele (kradené vozidlo, prostředky k zahalení obličeje, převleky, falešné registrační značky aj.).

6.2 Vraždy podle faktu použití zbraně

- vraždy spáchané beze zbraně,
- vraždy spáchané se zbraní.

Zbraň zle definovat jako nástroj, popřípadě zařízení přizpůsobené k ranivému útoku na živý organismus nebo k ničení objektů.

Trestní zákoník pojem zbraně definuje mnohem obecněji. V trestním řízení se *zbraní rozumí cokoli, čím je možno učinit útok proti tělu důraznějším*.¹²

Zbraní tedy může být např. i láhev, kterou pachatel udeří oběť do hlavy nebo vržený kámen, může jí být i pes poštvaný pachatelem na oběť nebo automobil, kterým pachatel najíždí na osobu.

Vraždy spáchané beze zbraně – mezi tyto nejčastěji patří zardoušení oběti, otrávení, utopení, údery hlavou o tvrdý a pevný předmět, utlučení rukama a nohama aj.

Vraždy spáchané se zbraní – mezi nejčastěji používané vražedné nástroje patří:

- bodno-řezné nástroje (nůž, břitva, dýka) nebo sečnou zbraní (šavle, sekyra, srp, kosa, sekáč),
- nástroje nejrůznějších druhů: obyčejné železné předměty různých tvarů (tyč, trubka,

¹² Zákon č. 40/2009 Trestní zákoník ve znění pozdějších novel § 13 odst. 1

palice, drát) nebo předměty domácí potřeby (např. pánev, žehlička, láhev) nebo i předměty jiného charakteru (hůl, cihla, kámen, rám apod.),

- použití různých provazů, řemenů, šátků, šál, punčoch apod.),
- střelné zbraně, nejčastěji krátké střelné zbraně (pistole, revolver), lovecké zbraně (kulovnice, brokovnice) a někdy vojenské zbraně (puška, samopal), ale i zbraně vyrobeny nebo uzpůsobeny ke konkrétnímu účelu vraždy. Dále granáty a nástražné výbušné systémy.¹³

Jaká zbraň byla použita na místě činu lze snadno zjistit podle stop zanechaných na místě činu a také z pitevního nálezu. Podle těchto stop lze zjistit druh zbraně, její charakter, váhu a velikost.

Způsob jakým byla vražedná zbraň použita je významný zejména při sestavování profilu pachatele. Vražedná zbraň může výrazně napovědět, o jaký typ osobnosti se jedná, zda byla vražda plánovaná či nikoliv, profesní zaměření vraha atd.

6.3 Vraždy podle volby způsobu usmrcení

Volba způsobu usmrcení je podmíněna mnoha faktory, které nám však v mnoha případech poskytnou velké množství informací o osobě pachatele a jeho oběti.

Pro vytvoření reálné představy o vzniku jednotlivých poranění a příčině smrti je možno v převážné většině objasnit expertízou z oboru soudního lékařství, která rozlišuje člověka, který byl elektrickým proudem zasažen je důležitá dráha proudu, což znamená, kudu proud mezi vstupem a výstupem prochází a zejména to, zda prochází životně důležitými orgány, především srdcem. Zvláště nebezpečná je tedy dráha proudu od jedné ruky k druhé nebo od ruky do nohy druhé strany. V místě dotyku proudového vodiče, tedy vstupu proudu do těla a v místě uzemnění (výstupu proudu), se na kůži vytvoří tzv. proudové známky, které vznikají následkem tepelného účinku. Proudová známka se může vytvořit jen v místě vstupu nebo jen v místě výstupu proudu a někdy se nevytvoří vůbec.

Podle druhu násilí dochází k násilné smrti působením ***mechanického násilí, fyzikálního násilí a působením chemických látek.***

¹³ STRAUS, J. a kol., *Kriminalistická metodika, 2. rozšířené vydání*, Plzeň, 2008 s. 89

Mezi poranění fyzikálním násilím patří např. vysoká a nízká teplota (úpal, popálení, omrznutí, změny atmosférického tlaku aj.). Vraždy a sebevraždy bývají v těchto případech velice vzácné.

Násilná smrt způsobená chemickými látkami je akutní nebo chronická otrava. K otravám dochází úmyslně (sebevraždy a vraždy), z nedbalosti nebo nahodile (např. v domácnostech použitím dezinfekčních prostředků, požitím léků nevhodným dávkováním). V případě podezření na otravu je nutno provést toxikologické vyšetření. Toto je nezbytné učinit ihned a měl by ho provádět chemik-toxikolog ve spolupráci s klinickým nebo pitvajícím lékařem.

Při sebevraždách sebevrah většinou použije velké množství jedu, aby si rychle přivodil smrt. V případě vražd se používají jedy bez zápachu a chuti, které i při malém množství účinkují rychle.

Mezi mechanické násilí patří poranění různými nástroji (tupými i ostrými) a různé druhy dušení.

Jedná se např.:

- **Bodné rány.** Tyto rány vznikají proniknutím podlouhlého a ostrého nástroje do těla. U bodných ran rozeznáváme **vbod**, **bodný kanál** a **výbod**, pronikne-li dostatečně dlouhý nástroj tělem nebo částí těla. Vznikl-li výbod, celé bodné zranění nazýváme **průbod**.¹⁴

U bodných ran charakterizujeme jejich četnost, vzájemnou polohu a jejich rozmístění, směr jejich vedení, hloubku, okraje rány apod. Jestliže byl nástroj před svým vytažením pootočen kolem své osy, může ostří čepele kůži v jiném směru znovu naříznout a vzniká rána s rozdvojeným úhlem připomínající vlaštovčí ocas.

Takové rány vznikají např. při obraných pohybech napadeného. Velikost vbodu většinou přesně neodpovídá šířce a tloušťce čepele, což bývá podmíněno retrakcí (stahování, smrštění) okrajů rány a také tím, že při proniknutí nebo vytažení nástroje většinou dochází ke sklonění a k naříznutí rány, která je pak delší. V tomto případě se většinou jedná o ránu **bodnořeznou**. V případě tupého hrotu nástroje, bývají okraje zoubkované. Jestliže byl ke zranění použit tupý nástroj kruhovitěho tvaru, bývá vbod menší, jelikož tlakem nástroje na

¹⁴ Štefan Jiří, Mach Jan, *Soudně lékařská a medicínsko-právní problematika v praxi*, vydavatelství Grada v.r.2005, s.37

kůži se tato značně roztáhne a po vytažení nástroje se retrakcí otvor zmenší.

Bodný kanál většinou odpovídá příslušnému vbodu. Toto neplatí pouze v případech, kdy byl nástroj povytažen a jiným směrem vbodnut znovu.

Výbod obvykle bývá menší než vbod. Jestliže bylo zranění způsobeno plochým nástrojem, jsou okraje rány hladké a rozlišení od vbodu se často nepodaří. Jestliže bylo poranění způsobeno tupým kruhovitým nástrojem, jsou okraje rány zpravidla vychlípené a zoubkované.

Při sebevraždách bývají rány umístěny na dostupných částech těla, nejčastěji v okolí srdce, vzácně tyto bývají na krku a bříše. Vražedné bodné rány bývají velmi časté a bývají umístěny na různých částech těla, kam by si člověk nedosáhl např. zadní část trupu. Ve většině případů tyto rány bývají také na rukou a horní části těla, kdy toto bývá důsledkem obrany oběti před pachatelem.

K vražedným bodným ranám bývá nejčastěji použit nůž. Rány bývají umístěny po celém těle, často však na zádech a v místech, kam by si postižený nedosáhl. Rány jsou často vedeny přes oděv.

Posoudit sílu bodnutí bývá pro znalce někdy velmi obtížné. V patrnost se bere ostrost hrotu nástroje, jeho tvar, odpor oděvu a tkání, kterými nástroj pronikl, tak i délka bodného kanálu. Jestliže dojde k naříznutí kosti nebo přetěti chrupavky, síla proniknutí nástroje byla velká. Taková zranění bývají u bodných ran např. do hrudníku.

Pachatelé těchto zranění většinou uvádějí, že jim poškozený na nůž naběhl sám. Toto by však bylo možné jen v situaci, kdy byl nůž pevně držen ve fixované ruce. Volně držená nefixovaná ruka s nožem by byla tělem poškozeného odtlačena a zranění, pokud by vzniklo, by bylo jen povrchní.¹⁵

Řezné rány. Řezné rány vznikají tahem a tlakem ostrého nástroje po povrchu těla. Jsou delší, než je šířka rány a jejich okraje jsou hladké.

V případě poranění pilou, bývají okraje rány zoubkované. Tyto rány bývají ve většině případů přímočaré nebo lehce obloukovité. Jestliže nástroj působí šikmo k povrchu těla, jsou rány více obloukovité až lalokovité. Šířka rány závisí na způsobu prořátých elastických

¹⁵ Štefan Jiří, Mach Jan, *Soudně lékařská a medicínsko-právní problematika v praxi*, vydavatelství Grada, 2005, s.39

vláken kůže a podkoží. Jestliže jsou vlákna protáta příčně, rána je více otevřena. Člověk, kterému bylo způsobeno takové zranění značně krvácí.

Smrt nastává vykrvácením, u řezných ran na krku často vzduchovou embolií a při poranění průdušnice aspirací krve.

I při smrtících řezných ranách může být zachována schopnost jednání a poraněný se tedy může ještě nějakou dobu pohybovat a na různých místech tedy zachovávat rozsáhlé krevní stopy, což může vzbuzovat podezření ze zápasu a tedy z podezření na trestný čin vraždy. Sebevražedné řezné rány se nejčastěji nacházejí na předloktí, zápěstí, na krku, v loketních jamkách, na břiše atd.

Pro sebevražedné řezné rány jsou typická povrchní naříznutí kůže vedená při jednom z úhlů hlavní rány, které bývají nejčastěji umístěny na předloktí, zápěstí, na krku atd. Většinou se jedná o více řezných ran, které bývají rovnoběžné, jelikož končetina bývá držena ve stejné poloze a nástroj bývá veden stejným směrem.

V případech vražedných řezných ran jde většinou o jednu hlubokou ránu směřující nejčasněji na krk nebo záhlaví. Na jiných částech těla tyto bývají vedeny přes oděv oběti. Na těle oběti se mohou nacházet známky sebeobrany, které se nacházejí na dlaních a prstech oběti. Tento druh vraždy bývá většinou páchan na osobách, které se z různých příčin nemohou bránit. Jedná se např. o osoby ve spánku, osoby pod vlivem alkoholu nebo jiné návykové látky.

Oběšení. U oběšení popisujeme vzhled strangulační rýhy, její tvar, hloubku, barvu aj. Rýha může být otevřená nebo uzavřená a na místě protilehlém úponu bývá nejhlubší. Hloubka strangulační rýhy závisí na šířce a pevnosti škrtidla a na síle utážení škrtidla (např. u pevného, tvrdého a úzkého škrtidla bývá rýha hlubší a více vyznačená).

Při ohledání těla můžeme na jeho vyčnívajících částech (ruce, nohy aj.) nalézt oděrky, kdy tyto vznikají při nárazech těla např. na zed', trám aj.

Pouhou prohlídkou mrtvého na místě činu nelze rozhodnout, zda se jedná o sebevraždu nebo násilný trestný čin, kdy pachatel oběť nejdříve usmrtil jiným způsobem a sebevraždu následně simuloval. Toto lze jednoznačně určit nařízenou pitvou.

Sebevražda oběšením je u nás a ve většině zemí jednou z nejčastějších, jelikož smrt je bezbolestná a bezvědomí nastává okamžitě. Lidé volící tento druh sebevraždy, si někdy podkládají škrtidlo např. látkou. Pod strangulační rýhou se mohou nalézt oděrky, které vznikly tím, že škrtidlo se při zatažení sesmeklo směrem k hlavě. Tyto oděrky bývají nejčastěji pruhované a jsou rovnoběžně se strangulační rýhou.

Vraždy oběšením bývají velmi vzácné. Jsou možné u osob, které jsou ovlivněny nějakou návykovou látkou, o osoby ochrnuté, staré a tělesně slabé atd. V těchto případech je vždy nutností provést vyšetření hladiny alkoholu a další toxikologické vyšetření, aby se zjistila schopnost jednání oběti.

Sřelné rány. U poranění způsobené střelnou zbraní popisujeme její umístění, vzhled, šířku, průměr, okraje rány, hustotu a rozložení povýstřelových zplodin aj. Tyto poranění vznikají střelou vypálenou ze sřelné zbraně. Rozeznáváme *průsřel*, *zásřel*, *postřel* a *násřel*. Otvor, kterým projektil vnikl do těla, nazýváme vstřel a tento bývá obvykle menší než výstřel. Mezi vstřelem a výstřelem probíhá sřelný kanál. Při zásřelu zůstává sřela v těle, vzniká tedy pouze vstřel a sřelný kanál, na jehož konci se sřela nachází. Bez RTG vyšetření je někdy obtížné sřelu nebo její část najít.

Vstřel a výstřel většinou nečiní problém rozeznat a to hlavně v případech, kdy byla zbraň přiložena k tělu, nebo bylo vystřeleno z bezprostřední blízkosti. Toto lze také rozeznat tím, že okraje výstřelu se podaří přiložit k sobě.

6.4 Vraždy podle způsobu utajování

V mnoha případech dělají pachatele vražd alespoň minimální opatření k utajení činu. Pachateli v tomto případě napomáhá fakt, že vražda zůstane neodhalena nebo je odhalena co nejdéle po spáchání toho činu.

V této době má pachatel čas vzdálit se z místa činu, uvědomuje si, že vlivem různých faktorů může dojít ke zničení stop, posmrtné změny na mrtvole mohou ztížit zjištění příčin smrti a identifikaci mrtvoly, atd.

Na druhé straně si ale pachatel uvědomuje, že utajením činu vznikají nové stopy a prodlužuje se jeho pobyt na místě činu, kdy zde nastává riziko přistižení. K utajením tedy pachatel sahá jen v případech, kdy není v časové tísní a většinou volí časově, fyzicky

a prostorově nenáročné způsoby utajování.

Složitě a pracně způsoby utajení pachatel volí pouze v případech, kdy k tomuto má zvláštní důvod, zejména je-li mezi ním a obětí nebo místem činu bližší vztah, kdy si plně uvědomuje, že po nálezů těla mrtvoly bude zahrnut do okruhu možných pachatelů.

Je nezbytné také přihlížet k tomu, že volba způsobu utajení nezávisí pouze na subjektivní úvaze pachatele, ale je ovlivněna i objektivními faktory, které mu místo činu poskytuje, nástroje které má možnost použít, hustota osídlení, možnost přemístění těla aj.

U všech druhů násilné činnosti, tedy i u vražd, se setkáváme s různými způsoby utajení. Pro utajování vraždy jsou však charakteristické dvě okolnosti, které jsou:

- a) Pachatel vraždy si je vědom, že vyšetřování tohoto činu bude vedeno s mimořádnou intenzitou a také si uvědomuje, že v případě dopadení tomuto hrozí přísný trest, což v něm posiluje velký sebeobraný pud. Z tohoto důvodu si při utajování tohoto činu počíná aktivně a velmi často volí různé způsoby utajování a inscenací.
- b) Jelikož vražda je velice závažný a odpudivý čin, který na pachatele většinou silně psychicky působí, kdy je nutno překonal silné emocionální působení samotného usmrcení, úzkost, kterou pachatel může v blízkosti mrtvoly pocítovat, výčitky svědomí a strach z dopadení, toto vše u pachatele vyvolává velmi silný stres. V této tíživé situaci se pachatel často dopouští logických omylů a jednání, která jsou posuzována z hlediska sebeobraných reakcí pachatele, jeho chybami. Tyto okolnosti napomáhají k jeho dopadení a následnému usvědčení.

6.4.1 Nejčastější způsoby utajování vražd

a) přemístění mrtvoly – jde o způsob, který se řadí mezi velmi časté, kdy jde o přemístění těla mrtvoly z místa činu na místo činu, které je buď skryté, nebo méně frekventované. Důvody tohoto jednání mohou být různé, kdy cílem pachatelova jednání je převážně zabránit objevení mrtvoly, kdy by dle místa mohl být vytipován mezi podezřelé osoby. Toto bývá obvykle v případech, kdy byla vražda spáchána v bytě pachatele nebo v místě se kterým by mohl být spojován. Jestliže však mezi pachatelem a obětí není žádný osobní vztah, pachatel se někdy spokojí s pouhým transportem na jiné místo, kde tělo zanechá, aniž by toto ukryl. V jiných případech nerozhoduje bližší vztah pachatele k místu

vraždy, ale jeho snaha oddálit, nebo znemožnit nalezení těla a tím zamezit zjištění, že došlo k vraždě.

K tomuto způsobu utajování sahá pachatel převážně v případech, jestliže je místo frekventované, tedy hrozí nebezpečí brzkého objevení těla. Pachatel si v tomto případě uvědomuje, že by tomuto prospělo přemístění oběti co nejdále od místa činu, jelikož na vzdálených místech zpravidla nebývají prováděna prvotní a intenzivní šetření. Na druhé straně ale pachatel riskuje, že bude při tomto transportu odhalen.

b) ukrytí mrtvoly – také u tohoto případu se pachatel snaží oddálit nebo znemožnit nalezení mrtvoly. Pachatele k tomuto jednání vede buď vztah k oběti, k místu vraždy nebo tento čas využije k vytvoření alibi, zničení stop a důkazů, které by ho v případě nalezení těla mrtvoly mohly usvědčit, např. ukrytí nebo zničení vražedného nástroje, zničení oděvů na kterých by mohly být nalezeny krevní stopy apod. Pachatel v tomto případě počítá s tím, že v případě nálezu mrtvoly nebude již možno určit příčinu smrti ani čas.

Ukrytí těla oběti je často spojeno s jejím přemístěním na jiné místo.

V případě blízkého vztahu pachatele a oběti, nemůže pachatel většinou delší dobu utajovat zmizení osoby, jelikož by se tímto vystavil podezření. Z tohoto důvodu po ukrytí těla většinou před svým okolím prohlašuje, že se oběť odstěhovala, je na návštěvě, dovolené, odjela nějak pracovat apod.

V některých případech pachatel sám na policii oznámí pohřešování osoby.

c) rozčlenění mrtvoly nebo její zničení – i v tomto případě má pachatel za cíl stejné věci jako v případě ukrytí mrtvoly. Pachatel se v těchto případech může zbavovat jednotlivých částí oběti jejich odhozením, spálením apod. Rozčleňování mrtvoly se za tímto účelem nazývá *defenzivní* na rozdíl od tzv. *ofenzivního* rozčlenění mrtvoly, které je součástí vražedného útoku u některých vražd.¹⁶

Pachatel dosti často oběť zakope do země nebo tuto vhodí do vody, kdy při tomto tělo zatíží různými těžkými předměty, aby tělo na základě hnilobného procesu nevyplavalo na hladinu.

d) ničení stop – tento způsob utajování se vyskytuje u všech druhů trestných činů, kdy

¹⁶ Straus Jiří a kol., *Kriminalistická metodika, 2. rozšířené vydání*, Plzeň 2008, vydavatelství a nakladatelství Aleš Čeněk, s.r.o., s. 92

jde o snahu pachatele co nejvíce znemožnit stopy, které by vedly k jeho odhalení. Tímto však pachatel vytváří řadu jiných stop, které je možné následně využít k jeho odhalení.

e) ztěžování zjištění identity mrtvol, opatření falešných důkazů – v některých případech se pachatel snaží znemožnit nebo ztížit zjištění identity oběti a to např. odebráním osobních dokladů, nebo předmětů, které jsou pro oběť charakteristické a lze podle nich oběť snadno identifikovat (např. osobní šperky).

Z minulosti jsou známy i případy, kdy se pachatel snažil znemožnit identitu oběti např. devastováním obličeje, uříznutím článků prstů, aby byla znemožněna daktyloskopická identifikace, nebo oddělením hlavy oběti od jejího těla a uschováním na jiném místě.

f) Vraždy maskované inscenacemi – o inscenaci mluvíme v případech, kdy pachatel aktivním jednáním vědomě vytváří takové situace, aby zakryl skutečnou událost, nebo aby nevzniklo podezření z trestného činu. Jestliže však jsou stopy zcela evidentní a tedy není možnost je skrýt, inscenuje pachatel situaci tak, aby podezření z násilného trestného činu padlo na jinou osobu.

Inscenací tedy rozumíme vědomé jednání pachatele, které zasahuje do důkazní situace, vzniklé v důsledku spáchaného skutku, s cílem zakrýt pravý stav a vzbudit nesprávnou představu o průběhu vyšetřovaného skutku, o osobě, která ho spáchala nebo o motivech jeho spáchání.¹⁷

Nejčastější způsoby inscenací u vražd jsou:

- *inscenace náhlé, nenásilné smrti* – aby v tomto případě nedošlo k odhalení vraždy, nesmí na těle oběti vzniknout zjevné stopy po násilí, což jde v případech, kdy je při otrávení podáván jed v malých dávkách, kdy toto vyvolává dlouhodobější potíže a následná smrt není pro okolí podezřelá a je pokládána za důsledek nevyлéčitelné choroby. V případě rdoušení bývá použit měkký předmět, aby na krku nevznikly otlaky po rdoušení.

- *inscenace nešťastné náhody* – v případě nešťastné náhody pachatel nehodlá skrýt násilný charakter smrti, ale inscenuje násilnou příčinu smrti, která závisí na zranění oběti, kdy je zpravidla předstírána neopatrností oběti a to např. pád ze schodů, koupání ve vaně, usmrcení el. proudem. V případě, že pachatel připustí svoji účast na usmrcení osoby, snaží se

¹⁷ STRAUS, J. a kol., *Kriminalistická metodika, 2. rozšířené vydání*, Plzeň, 2008 s. 92

navodit takovou situaci, aby jeho jednání bylo posuzováno jako nedbalostní. Jako příklad můžeme uvést, kdy pachatel tvrdí, že v žertu namířil na poškozené pistoli v domnění, že není nabitá, přičemž vyšla rána, nebo že toto učinil při čištění zbraně.

K těmto verzím se pachatel uchyluje v situacích, kdy si je plně vědom toho, že jeho účast na místě činu je snadno dokazatelná, kdy byl např. viděn ve společnosti oběti.

Tyto vraždy bývají zpravidla velmi pečlivě připravené, takže situace působí velmi přesvědčivě. Úspěch vyšetřování a usvědčení pachatele závisí na zjištění soudně lékařské příčiny smrti a mechanismu usmrcení.

Dále je velmi důležité prokázat vztah mezi pachatelem a obětí a zjistit motiv činu.

- **inscenace nutné obrany** – nutná obrana bývá častou obhajobou pachatelů, kdy pachatel lživě tvrdí, že on sám byl napaden a že k usmrcení oběti došlo v sebeobraně. K věrohodnosti tohoto tvrzení si způsobuje různá zranění nebo inscenuje stopy po zápasu. V tomto případě je důležité prokázat vztah pachatele a oběti a motiv vraždy.

V trestním právu patří nutná obrana mezi okolnosti vylučující protiprávnost, protože čin, který by byl jinak trestný a kterým někdo odvrací přímo hrozící nebo trvajícím útokem na zájem, který chrání trestní zákoník, není trestným činem. Obrana ale nesmí být zcela zjevně nepřiměřená způsobu útoku, jinak o nutnou obranu nepůjde.¹⁸

Nutná obrana se nevztahuje jen na situace, kdy se obránce brání útočníkovi, ale platí i tehdy, kdy někdo brání jiného napadeného. Vždy však musí jít o buď bezprostředně hrozící útok, nebo o útok, který zatím trvá. Pokud obránce zasáhne proti útočníkovi v době, kdy jeho útok již skončil, nemůže se už jednat o nutnou obranu. Obrana zároveň nesmí být v hrubém nepoměru ke způsobu daného útoku. Může sice být důraznější než útok, někdy i musí, aby byla skutečně účinná, nikoli však jej řádově přesahující. Při jejím posuzování se ale nepřihlíží ke způsobeným následkům, ale pouze ke zvolenému způsobu obrany.¹⁹

- **inscenace sebevraždy** – sebevraždy mají stejně jako vraždy mnoho společných objektivních znaků. Tohoto pachatele využívají a vytvářejí situace, které mají vzbudit zdání sebevraždy. Jde např. o zardoušení a předstírání oběšení, udušení, nebo při vraždě zastřelením vtiskne pachatel smrtící zbraň do ruky mrtvolky.

¹⁸ Zákon č. 40/2009 Trestní zákoník ve znění pozdějších novel §13 odst.1

¹⁹ KRATOCHVÍL Vladimír, *Kurs trestního práva, Trestní právo hmotné. Obecná část*, C. H. Beck, 2009, str. 38

Jelikož sebevražda je vědomé lidské jednání, které narušuje jeden z nejsilnějších lidských pudů a to pud sebezáchovy, musí existovat dostatečně silný motiv pro její spáchání. Vyšetřování se tedy vždy musí zaměřit také na zjištění motivu sebevraždy, jelikož jakékoliv nezjištění motivu je vždy podezřelé a dává důvod k vytyčení verze o vraždě a to převážně v případech kdy si oběť činila plány do budoucna.

Je ale třeba mít na paměti, že i v případě, že motiv pro spáchání sebevraždy existoval, může jít o vraždu.

Pachatelé vražd jednají často v silném duševním rozrušení a z tohoto důvodu často zapomenou vytvořit takové stopy, které by při spáchání sebevraždy musely existovat. Zejména je důležité konstatovat, že se dopouštějí chyb, pramenících z nesprávných znalostí o příznacích určitého smrtelného poranění a mechanismu usmrcení např. sebevrah si nemůže zasadit bodnou ránu na takovém místě, kam nedosáhne. Téměř nikdy se pachatel nepodaří zničit stopy, které nastaly při vraždě. Zkoumáním těchto stop, které pachatel vytvoří až při inscenaci, lze zjistit, že vznikly až při předstírané sebevraždě. Soudně lékařskou expertízou lze například zjistit, že oděrky ve strangulační rýze (otisk škrtidla) nejeví zámky vitální reakce, svědčí pro podezření, že strangulační rýha vznikla až při posmrtném manipulování s tělem oběti.

- ***inscenace jiného motivu*** – aby pachatel vraždy od své osoby odvrátil podezření, inscenuje nepravý motiv činu. Ve většině případů se setkáváme s předstíráním loupežných přepadení, kdy pachatel oběti odcizí např. cennost kterou má u sebe, kdy se této snaží co nejdříve zbavit. Velký význam pro vyšetřování má nalezení těchto věcí, kdy se pachatel snaží co nejrychleji zbavit a tudíž je lze v některých případech nalézt poblíž místa činu např. v popelnici, kanále.

Dále to může být inscenace sexuálních motivů, kdy pachatel obnaží spodní část těla oběti, aby navodil dojem vraždy spáchané se sexuálním podtextem.

7 Ohledání místa činu

Z kriminalistického hlediska rozumíme **místem činu** každé místo, kde pachatel zcela nebo z části realizoval jednání charakterizující kriminální událost a místa, která bezprostředně souvisí s místem spáchání. Takovým místem se rozumí místo, kde byl čin spáchán, ale místa, kde se nacházejí stopy související s prověřovanou událostí.

Místo činu můžeme také charakterizovat jako vymezenou část prostoru, kde došlo ke spáchání trestného činu, nebo je zde podezření z jeho spáchání, kdy jeho ohledáním zjistíme a zajistíme objektivní informace za účelem jeho úspěšného objasnění.

Ohledání je kriminalistická metoda, kterou se na základě bezprostředního pozorování zjišťuje, zkoumá, hodnotí a dokumentuje materiální situace nebo stav objektů, které mají vztah k prověřované události, k jejímu poznání a získání důkazů i dalších informací důležitých pro trestní řízení.²⁰

U násilné trestné činnosti provádí ohledání výjezdový tým, který se skládá z vyšetřovatele, kriminalistického technika, detektiva a většinou bývají přizváni specialisté a znalci z různých oborů.

Je třeba mít na paměti, že při ohledání místa činu u všech trestných činů platí vždy tyto zásady:

- **neodkladnost ohledání,**
- **nezastupitelnost ohledání,**
- **neopakovatelnost ohledání,**
- **řízení ohledáním jediným vedoucím.**²¹

Neodkladnost ohledání – při ohledání platí obecně rčení, že čas jde proti nám. Rychlost a včasnost přerůstá u ohledání místa činu v požadavek neodkladnosti. To znamená, že ohledání musí být uskutečněno bezprostředně po oznámení, že došlo k události, která má být prověřena.

Každá stopa na místě činu a stejně tak i stav jiných objektů ohledání jsou neustále

²⁰ CHMELÍK Jan a kol., *Místo činu a znalecké dokazování*, nakl. Aleš Čeněk, s.19, Plzeň 2005

²¹ HLAVÁČEK Jan, Protivínský Miroslav a kol., *Praktická kriminalistika*, Praha 2006 s.12

ovlivňovány zákonitostí pohybu veškeré hmoty a tudíž každá stopa velmi rychle podléhá změnám, které významně ovlivňují a negativně mění její informační hodnotu. Tento jev tedy můžeme eliminovat tím, že ohledání bude provedeno v co nejkratší době po vzniku události.

Nezastupitelnost ohledání – jde o velmi významnou zásadu, která se prolíná všemi zásadami ohledání. Tato zásada je však v praxi často podceňována, jelikož se lidé mylně domnívají, že nedůsledně provedené ohledání může být nahrazeno dalšími úkony, jako např. rekonstrukcí, experimentem, výslechem svědků.

Jde však již o zprostředkované informace, které mohou být negativně ovlivněny osobou, která je poskytuje, a tudíž výrazně ztrácí na vypovídací a v trestním řízení důkazní hodnotě.

Neopakovatelnost ohledání – neopakovatelnost je zásadou ohledání přesto, že si praxe někdy vynutí opakované ohledání. K opakovanému ohledání se přistupuje v případech, kdy při prvotní ohledání nebylo provedeno řádně, ať již to zavinily nepříznivé podmínky, nebo chyby, které byly způsobeny při prvotním ohledání. K tomuto opakování se přistupuje z důvodu, jelikož se tímto ohledáním mohou získat další informace. Tyto informace však již nejsou tak úplné, jak je bylo možno získat při kvalitně provedeném prvotním ohledání. Za opakované ohledání však nelze považovat ty případy, kdy bylo ohledání přerušeno (např. nepříznivé povětrnostní podmínky, špatná viditelnost apod.). V tomto případě jde o pokračování nikoliv o jeho opakování.

Řízení ohledání jediným vedoucím – jelikož je ohledání zpravidla týmovou prací, na které se podílejí jak policisté, technici tak i různí specialisté, je třeba stanovit konkrétní osobu, která bude zodpovědná za průběh a výsledek ohledání. Touto osobou bývá zpravidla nejzkušenější a odborně zdatný policista. Nemůže jím však být např. kriminalistický technik nebo znalec, jelikož jejich zaměření je natolik specifické, že je nelze vedením pověřit.

K zadokumentování průběhu a výsledku ohledání se v současné době využívá:

- protokol o ohledání,
- topografická dokumentace,
- fotografická dokumentace,
- videodokumentace.

Protokol o ohledání - je obligatorní formou kriminalistické dokumentace vyžadovanou trestním řádem. Protokol je základním dokumentem, který podchycuje průběh a výsledek ohledání. Musí proto obsahovat přesný a posloupný popis všeho, co bylo ohledáním zjištěno. Do protokolu se dále musí uvádět jasné a srozumitelné skutečnosti, jejichž podmínkou je použití vhodné terminologie. Je tedy nutné se vyvarovat takovým termínům, jako je např. okolo, nedaleko, blízko, kousek, přibližně, asi, většina apod. Do protokolu se nesmí uvádět domněnky vyšetřovatele ani závěry ke kterým dospěl.

Protokol o ohledání má přesně stanovenou formu, která je rozdělena do tří částí:

○ **část první** – tato část zpravidla obsahuje název útvaru policie, čeho se protokol týká, údaje o úkonu, času a meteorologických podmínkách, které při ohledání panovaly, a o osobách které se na ohledání podílely,

○ **část druhá** – je popisnou částí a má tedy základní význam pro další šetření a dokazování v uvedeném případě. Zde platí pravidlo „*Co není řádně zapsáno, ztrácí pro další řízení důkazní hodnotu*“.

○ **část třetí** – v této části jsou uvedeny informace o pořízení další dokumentace a o tom, jak bylo naloženo se zajištěnými stopami. Tato část obsahuje též odkazy na dokumenty o použití některých speciálních prostředků (např. použití pátracího psa) a podpisy všech osob, které se ohledání zúčastnily.

Topografická dokumentace - kriminalistická topografie se podílí na dokumentaci ohledání a jeho výsledku, poskytuje prostředky zobrazení, jako je náčrtek, plánec nebo schéma.

○ **Náčrtek** je obvykle pořizován „od ruky“ a nezávisle na měřítku. Je grafickým znárodněním místa ohledání v přibližném měřítku ke skutečnosti, zobrazující část zemského povrchu a objektů, které se na něm nacházejí. Na náčrtku se zaznamenávají všechny stopy a předměty trestného činu.

○ **Plánek** je přesným, i když zjednodušeným půdorysným zobrazením části terénu nebo jiných objektů, zpracovaným v určitém měřítku. V terénu tento musí obsahovat i vyznačení světových stran. Obsahuje místa nalezení stop a věcí, zaznamenává polohu obětí. V plánu lze vyznačit i trasu příchodu pachatele.

○ **Schéma** se využívá ke zjednodušenému zadokumentování nějaké základní

situace, a to pro znázornění základního rozložení v prostoru. Může se jednat např. poškození nalezená na mrtvém těle nebo na věcech, o uložení kostry v zemi atd. Schéma dále znázorňuje rozvody vody, benzínu, elektrické energie apod.

Úkolem kriminalistické topografické dokumentace je zachytit situaci na místě události pomocí topografických metod a prostředků tak, aby jasně a přesně znázornila situaci na místě události.

Fotografická dokumentace - významnou součástí dokumentace průběhu a výsledku ohledání je vhodný soubor fotografií ohledávaného objektu jako celku, i jeho jednotlivých částí, na nichž jsou patrné změny. Při pořizování platí pravidlo, že je lepší pořídít více fotografií, než aby nějaká chyběla.

Videodokumentace - v případě pořízení kamerového záznamu se nejdříve zadokumentuje celková situace na místě činu. Následně se dokumentují předměty, stopy a postup policistů. V případě mimořádné události se obraz doplňuje mluveným slovem, který musí obsahovat náležitosti dané trestním řádem a musí být shodný s ohledáním.

7.1 Ohledání místa činu násilné trestné činnosti

Na místě činu, kde došlo k násilné trestné činnosti je třeba ohledání věnovat mimořádnou pozornost a to jak samotnému ohledání mrtvoly, tak souvisejícím věcným důkazům. Jak již bylo zmiňováno u náhlých úmrtí a sebevražd platí vždy zásada, že je postupováno tak, jako by se jednalo o podezření z vraždy.

V případě nálezu mrtvoly, na které byly shledány příznaky násilné smrti, je třeba provést prvotní úkony, kterými jsou ohledání místa činu a místa nálezu mrtvoly (toto nemusí být totožné), ohledání těla mrtvoly a pronásledování pachatele po čerstvé stopě.

K prohlídce mrtvého, na kterém byly shledány stopy po násilné smrti, bývá vždy přizván soudní lékař. Tento si musí při ohledávání těla počínat tak, aby na místě nálezu ani na těle oběti, nedošlo ke znehodnocení stop. Tomuto je tedy třeba zabránit a předejít tomu, aby neopatrností nebyly způsobeny stopy nové.

K prohlídce mrtvého se zpravidla přistupuje až po zjištění celého stavu na místě nálezu, provedené fotodokumentaci včetně polohy zavražděného.

7.2 Zvláštnosti ohledání místa mrtvoly a místa činu

V první řadě je třeba zdůraznit, že v případě nálezu oběti násilného trestného činu, tedy pokud tomu neodpovídá stav těla (např. posmrtné změny, roztržitá lebka), je potřeba zjistit, zda osoba žije a této popřípadě poskytnout první pomoc. **Smrt člověka je oprávněně konstatovat pouze lékař a je tedy nutné vyvarovat se ukvapeným závěrům o smrti člověka.**

Místo nálezu mrtvoly, jak již bylo uvedeno, se často nekryje s místem činu. Zjišťuje se řada skutečností, které jsou v rozporu a to např. krevní stopy na místě nálezu nejsou dosti velké v porovnání se způsobem usmrcení, na místě jsou stopy po vlečení mrtvoly, stopy po dopravním prostředku aj. Tento nesoulad může být příčinou záměrné činnosti pachatele, kdy mrtvolu přemístil, ale i oběti, které bylo způsobeno zranění na jiném místě, než umírá, jelikož se po zranění ještě pohybovala.

Skutečnosti, které vedou k tomu, že místo nálezu mrtvoly není místem činu:

- na místě činu nejsou stopy po zápasu, i když vzhledem ke zraněním na těle mrtvoly a místě jejího nálezu lze předpokládat, že se oběť vražednému útoku bránila,
- na místě se nacházejí stopy po obuvi, stopy po dopravních prostředcích, stopy po vlečení těla aj.,
- nalezené tělo je úplně nebo částečně skryté (ukryté pod větvemi, zakopané v zemi atd.)
- lékař při soudně lékařském zkoumání zjistil, že s tělem mrtvoly bylo manipulováno. Toto se dá usoudit např. z přemístění posmrtných skvrn, z narušení ztuhlosti těla aj.

V případě zjištění těchto skutečností, je třeba se zaměřit na zjištění místa činu, kde je předpoklad zajištění dalších upotřebitelných stop.

Cílem ohledání mrtvoly i místem jejího nálezu je získat informace o:

- okolnostech a příčině smrti,
- způsobu usmrcení případně i utajování násilného charakteru smrti,
- době smrti nebo jednání, které mělo za následek smrt,
- usmrcené osobě

- možném motivu usmrcení,
- zda místo nálezu mrtvoly je shodné s místem činu,
- způsobu dopravení mrtvoly na místo nálezu, a další.²²

Taktika ohledání místa činu a nálezu mrtvoly se zásadně neliší od ohledání místa činu u jiných trestných činů. Její zvláštnost však vyplývá z nálezu mrtvoly, jejímž prohlédnutím vlastně samotné ohledání začíná.

Prostoru, který je ohledávám, není jen prostor, kde byla mrtvola nalezena, ale zahrnuje i možné trasy příchodu a odchodu pachatele. V případě, že je třeba ve volném terénu ohledat větší prostor, provádí se tzv. frontální postup²³ nebo se místo rozdělí na čtverce, kdy se tyto ohledávají postupně jeden za druhým. V případě, že byla mrtvola nalezena v exteriéru je třeba věnovat patřičnou pozornost např. na kolem ležící věci, studny, jímky, trasologické stopy (stopy obuvi, pneumatik), motorová vozidla stavební buňky aj., která se v místě nacházejí, kamerovým systémům, mikrostopám (uchycená vlákna na různých předmětech, které musel pachatel překonat na místo činu, aj.)

V případě, že se ohledání provádí v místnosti, ohledává se nejdříve podlaha, následně se ohledávají předměty jedním směrem podél stěn do středu místnosti. Velká pozornost se musí věnovat tzv. uzlovým bodům, kdy těmito jsou např. dveře, okna, vypáčené zásuvky, popelníkům s nedopalky cigaret, zbraně, krevní stopy, stopy po zápase, předměty zanechané na místě, mobilní telefony aj.

Dojde-li k oběšení, je nutné do detailu popsat a zadokumentovat (náčrtek, fotodokumentace, videozáznam) způsob uchycení škrtidla na předmětu, ke kterému bylo uchyceno, smyčku okolo krku (tato se v žádném případě nerozvazuje, zajistí se celé škrtidlo), způsob jakým došlo k zavěšení osoby na škrtidlo, detailně popsat osobu, změřit prostor mezi stropem a podlahou, délku škrtidla, popsat strangulační rýhu.

Dojde-li ke smrti způsobené střelnou zbraní a vše nasvědčuje, že došlo k sebevraždě, je nutné ověřit, zda byla osoba pravák nebo levá a toto prověřit s místem vstřelu. Místo nálezu zbraně a těla, je nutné do detailů zadokumentovat.

²² CHMELÍK Jan a kol., *Místo činu a znalecké dokazování*, Plzeň 2005, vydavatelství Aleš Čeněk, s.r.o., s. 22

²³ Policisté jdou v rojnici od jedné hranice místa ke druhé, anebo mohou jít dvě rojnice vstřícně proti sobě.

Při nálezu těla ve vaně je nutné zadokumentovat množství a teplotu vody, předměty ve vaně (holicí strojky, fény) a také předměty a stopy nacházející se vedle vany.

7.3 Zvláštnosti ohledání těla mrtvoly nebo její části

Ohledání těla mrtvoly na místě nálezu nebo na místě činu provádí specialista výjezdové skupiny zpravidla ve spolupráci s přizvaným soudním znalcem z oboru soudního lékařství, nebo alespoň ve spolupráci s přizvaným lékařem.

Účelem ohledání je objasnit nebo alespoň přispět k objasnění následujících otázek:

1. Jde o vraždu, sebevraždu nebo nahodilou událost?
2. Jaká byla bezprostřední příčina smrti.
3. Jde-li o vraždu, je místo nálezu mrtvoly i místem spáchání trestného činu?
4. Způsob provedení a okolnosti spáchání vraždy.
5. Kdo vraždu spáchal a jaký měl motiv.
6. Jaké stopy zanechal pachatel na mrtvole a jaké stopy mohla zanechat oběť na pachateli.
7. Motiv sebevraždy s ohledem na mechanismus smrtelných poranění.²⁴

Při ohledání mrtvoly nebo její části na místě nálezu je nutné dbát na to, aby nedošlo k poškození stop nacházející se v blízkosti těla mrtvoly nebo k porušení polohy těla.

7.3.1 Doporučený postup při ohledání mrtvoly

1. **Základní poloha mrtvoly.** Jestliže se mrtvola nachází v místnosti nebo v jiném ohraničeném prostoru, popisujeme polohu těla ve vztahu ke dveřím, oknům, nábytku apod. Ve volném prostoru popisujeme polohu těla ve vztahu ke světovým stranám nebo k pevným bodům (potok, sloup veřejného osvětlení aj.), které se na místě nacházejí. Popisujeme tedy, jakým směrem jednotlivé části těla směřují.
2. **Zpřesnění polohy mrtvoly.** Popisujeme, v jaké pozici se mrtvola nachází. Zda leží na zádech, břiše či boku.

²⁴ CHMELÍK Jan a kol., *Místo činu a znalecké dokazování*, Plzeň 2005, vydavatelství Aleš Čeněk, s.r.o., s. 57

3. *Poloho jednotlivých částí trupu.*

- Horní končetiny se popisují současně nebo se popisuje každá končetina zvlášť. Nejprve se popisuje celková poloha paže, pak dlaně a prsty. Např. levá ruka je natažena vodorovně podél těla, dlaní směřující k zemi, prsty sevřené v pěst.
- U dolních končetin popisujeme, zda jsou nohy u sebe nebo zda jsou roztažené, v jakém úhlu jsou pokrčeny, v jaké poloze jsou špičky nohou apod.
- Oděv, do kterého je tělo oblečeno, popisujeme od hlavy k nohám. Popisuje se druh oděvu, jeho stav, barva, zda je rozepnutý, stav knoflíků nebo zipů.
- V případě, že na těle byly shledány známky násilí, popisujeme jejich umístění, tvar, rozměry, vzhled, barvu.

ZÁVĚR

Cílem a podstatou této bakalářské práce bylo především specifikovat postupy Policie ČR při násilné kriminalitě a to na místě činu nebo nálezu mrtvoly a zmapovat současný stav v oblasti sebevražedného jednání v České republice.

Práci jsem rozdělila do několika kapitol a tyto doplnila několika tabulkami pro „dokreslení“ tématu. Jak jsem již uvedla v úvodu této práce, je toto téma tak obsáhlé, že se nejedná o naprosto vyčerpávající pohled, které by toto téma obnášelo, ale spíše o základní body směřující převážně ke způsobům páchaní vražd, ohledání místa činu a mrtvoly. Pro hlubší rozbor je třeba sáhnout po odborné literatuře a zaměřit se na konkrétní část podrobněji.

První část této práce se zabývá vraždou z hlediska trestně-právního. Prvotně vychází z § 140, který jsem se pokusila pomocí komentářů rozebrat a vysvětlit.

Následuje kapitola týkající se sebevražd a sebevražedného jednání. S tímto sociálně patologickým jevem se setkala většina z nás. Sebevraždu chápeme jako úmyslné a vědomé ukončení vlastního života, kterou si svým jednáním dobrovolně přivodíme. V kapitole jsou pomocí grafů uvedeny nejčastější způsoby páchaní sebevražd, páchaní sebevražd podle pohlaví a také sociálně psychologické aspekty sebevražd.

Ostatní kapitoly a tedy největší část práce je věnována kriminalistice a to způsobům páchaní vražd, vražedným zbraním, stopám zanechaných na místě činu a způsobům ohledání. V kapitolách jsou popsány některé způsoby usmrcení a poranění. U těchto poranění jsou uvedeny znaky, které si mohl způsobit člověk sám, nebo tyto byly způsobeny jinou osobou a tedy aby nedošlo při ohledání k chybnému vyhodnocení situace.

Vyšetřování těchto násilných trestných činů je prakticky nekonečný boj policie s pachateli, kteří se jí často snaží unikat, nebo alespoň ztěžovat své dopadení maskováním náhlého úmrtí, nešťastné náhody nebo sebevraždy a je na profesionalitě, efektivnosti a schopnostech policie, zda se jí bude dařit být v tomto pomyslném souboji úspěšnější. Zásadní princip vyšetřovatele je tedy snažit se nedělat žádné, popř. minimum chyb a poučovat se z chyb minulých.

Velice důležitá je úloha lékaře při ohledání těla, kdy jedním z jeho úkolů je přispět na základě prohlídky mrtvého na místě nálezu a dále na základě pitvy k jejich právní kvalifikaci, neboť pitevní nález má pro jejich kvalifikaci prvořadou důležitost.

RESUMÉ

Tématem této bakalářské práce je rozdíl mezi vraždou a sebevraždou. Práce přináší ucelený pohled na vyšetřování násilné trestné činnosti a to převážně na místě nálezu mrtvoly a na pohled sebevražednosti jako sociálně patologického jevu.

První kapitola je zaměřena na skutkovou podstatu vraždy a na její typové znaky, kterými jsou objekt, objektivní stránka, subjekt, subjektivní stránka.

Druhá kapitola je zaměřena na definování samotného pojmu sebevražda a na její klasické dělení.

Třetí kapitola zahrnuje údaje o sebevraždách za období 2006 – 2010 a to podle pohlaví a způsobu spáchání.

Ve čtvrté kapitole je popsáno sebevražedné jednání podle francouzského sociologa Emila Durkheima a nastíněn profil jedince se sebevražednými sklony.

V páté kapitole je definováno, co se z kriminalistického hlediska rozumí vraždou.

V šesté kapitole jsou popsány způsoby páchaní vražd a to podle stupně připravenosti, podle použití zbraně, volby způsobu usmrcení a podle způsobu utajení.

Sedmá, tedy poslední kapitola se zabývá ohledáním místa činu, kdy je zde popsán postup policistů na místě činu násilné trestné činnosti a při ohledání těla mrtvoly.

Anotace

Tématem této bakalářské práce je rozdíl mezi vraždou a sebevraždou. Práce přináší ucelený pohled na problematiku násilné trestné činnosti, zaměřenou převážně na způsoby páchaní vražd a sebevražd a na zanechané stopy na místě činu, které vedou k úspěšnému objasnění případu.

Klíčová slova

vražda, sebevražda, zavinění, pachatel, oběť, zbraň, ohledání, místo činu, stopa, zavinění, utajení

Annotation

The topic of this thesis is the difference between murder and suicide. The work gives a comprehensive view on the issue of violent crime, focused mainly on ways of committing murder and suicide, and left traces at the scene that led to a successful clarification of the case.

Key words

murder, suicide, fault, offender, victim, weapon, inspection, crime scene, track, fault, secrecy

Seznam použité literatury

Zákony:

Zákon č. 1/1993 - Ústava ČR

Zákon č. 2/1993 - Listina základních práv a svobod

Zákon č. 40/2009 Sb., Trestní zákoník ve znění pozdějších novel

Zákon č. 273/2008 - Zákon o Policii ČR

Monografie:

1. CHMELÍK, J. a kolektiv. Místo činu a znalecké dokazování. Plzeň: nakl. Aleš Čeněk, 2005, 303 s. ISBN 80-86898-42-3
2. ČÍRTKOVÁ, L. Forenzní psychologie. Plzeň: nakl. Aleš Čeněk, 2004, 431 s. ISBN 80- 86473-86-4.
3. HILLMAN, J. Duše a sebevražda. 1. vyd. Praha: Vydavatelství Sagitarius, 1997, 200 ISBN 80-901898-4-9.
4. HLAVÁČEK, J., PROTIVÍNSKÝ M. a kol., Praktická kriminalistika. 1. vyd. Praha:Kriminalistický ústav Praha, 2007, 240 s.
5. HOŘÁK, J. Trestněprávní a kriminologické aspekty vražd. 1. vyd. Praha: Univerzita Karlova v Praze, 2011. 256 s. ISBN 978-80-87146-48-4.
6. KOUTEK, J.,KOCOURKOVÁ, J. Sebevražedné chování. 1. vyd. Praha: Portál, 2003, 128 s. ISBN 80-7178-732-9.
7. KRATOCHVÍL V. Kurs trestního práva, Trestní právo hmotné. Obecná část. Praha : C. H. Beck, 2009
8. MASARYK,T.G. Sebevražda hromadným jevem společenským moderní osvěty. 4. vyd. Praha: Ústav T. G. Masaryka, 1998, 221 s. ISBN 80-90197-14-0
9. STRAUS, J. a kolektiv. Kriminalistická technika. 2. vyd. Plzeň: Aleš Čeněk, 2008. 431 s. ISBN 978-80-7380-052-9.
10. STRAUS, J. a kolektiv. Úvod do kriminalistiky. 2. vyd. Plzeň: Aleš Čeněk, 2006. 175 s. ISBN 80-86898-95-4.

11. ŠTEFAN, J. a MACH, J. Soudně lékařská a medicínsko-právní problematika v praxi. 1. vyd. Praha: Grada Publishing, 2005, 248 s. ISBN 80-247-0931-7.
12. TOMÁŠEK, J. Úvod do kriminologie. 1. vyd. Praha: Grada Publishing, 2010, 216 s. ISBN 978-80-247-2982-4
13. VIEWEGH, J. Sebevražda a literatura. 1. vyd. Brno: Psychologický ústav AV ČR, 1996, 282 s. ISBN 80-85880-10-5
14. VORÁČEK, F. Možnost života. 1. vyd. Praha: Naše vojsko, 1967, 248 s. ISBN neuv.
15. ZÁHORSKÁ, J. Psychologická intervence při vyšetřování trestných činů. 1. vyd. Praha: Portál, 2007, 136 s. ISBN 978-80-7367-236-2

Internetové zdroje:

Sebevražda, portál Wikipedia [cit.10.03.2012] dostupné na World Wide Web:
<<http://cs.wikipedia.org/wiki/Sebevra%C5%BEda>>

Přehled sebevražd, portál Českého statistického úřadu [cit. 20.03.2012]. Dostupné na World Wide Web: <http://www.czso.cz/csu/redakce.nsf/i/sebevrazdy_zaj>

Statistiky sebevražd, portál Policie České republiky [cit. 20.03.2012]. Dostupné na World Wide Web: <www.mvcr.cz/soubor/iii-zprava2010-pdf.aspx>