

# PROFESIONÁLNÍ PĚSTOUNI Z POHLEDU STUDENTŮ SOCIÁLNÍ PEDAGOGIKY A PRACUJÍCÍCH V SOCIÁLNÍ OBLASTI

Michaela Sapová

---

Bakalářská práce  
2012



Univerzita Tomáše Bati ve Zlíně  
Fakulta humanitních studií

---

**Univerzita Tomáše Bati ve Zlíně**

**Fakulta humanitních studií**

**Ústav pedagogických věd**

**akademický rok: 2011/2012**

## **ZADÁNÍ BAKALÁŘSKÉ PRÁCE**

**(PROJEKTU, UMĚLECKÉHO DÍLA, UMĚLECKÉHO VÝKONU)**

**Jméno a příjmení: Michaela SAPOVÁ**

**Osobní číslo: H09410**

**Studijní program: B 7507 Specializace v pedagogice**

**Studijní obor: Sociální pedagogika**

**Téma práce: Profesionální pěstouni z pohledu studentů Sociální pedagogiky a pracujících v sociální oblasti**

**Zásady pro vypracování:**

**Zpracování rešerše a studium odborné literatury.**

**Vymezení pojmů a teoretických východisek z oblasti vývoje, výchovy, péče a pěstounství.**

**Realizace kvantitativního výzkumu mapující ideální představy studentů Sociální pedagogiky a pracovníků v sociální oblasti o vybavení (lidském, osobnostním, pracovním,...) profesionálních pěstounů.**

**Zpracování a vyhodnocení získaných dat, včetně jejich interpretace.**

**Prezentace výsledků výzkumu, jejich shrnutí a doporučení pro praxi.**

Rozsah bakalářské práce:

Rozsah příloh:

Forma zpracování bakalářské práce: **tištěná/elektronická**

Seznam odborné literatury:

**Česko. Školství : školy a školská zařízení, školský zákon a vyhlášky, pedagogičtí pracovníci, vysoké školství, výkon ústavní a ochranné výchovy a preventivně výchovné péče : podle stavu k 15.9.2008. Ostrava: Sagit, 2008. ISBN 978-80-7208-698-6.**

**CHRÁSKA, Miroslav. Metody pedagogického výzkumu : základy kvantitativního výzkumu. Praha: Grada, 2007. ISBN 978-80-247-1369-4.**

**VÁGNEROVÁ, Marie. Vývojová psychologie I : dětství a dospívání. Praha: Karolinum, 2005. ISBN 80-246-0956-8.**

**ŠKOVIERA, Albín. Dilemata náhradní výchovy : [teorie a praxe výchovné péče o děti v rodině a v dětských domovech]. Praha: Portál, 2007. ISBN 978-80-7367-318-5.**

**MATĚJČEK, Zdeněk. Prvních 6 let ve vývoji a výchově dítěte : normy vývoje a vývojové milníky z pohledu psychologa : základní duševní potřeby dítěte : dítě a lidský svět.**

**Praha: Grada, 2005. ISBN 80-247-0870-1.**

Vedoucí bakalářské práce:

**PhDr. Hana Včelařová**

Ústav pedagogických věd

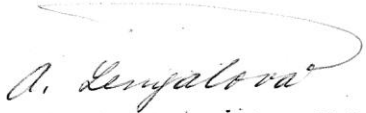
Datum zadání bakalářské práce:

**30. listopadu 2011**

Termín odevzdání bakalářské práce:

**4. května 2012**

Ve Zlíně dne 12. ledna 2012

  
doc. Ing. Anežka Lengálová, Ph.D.  
děkanka



  
Mgr. Jakub Hladík, Ph.D.  
ředitel ústavu

Toto prohlášení nekládejte do pevné ani kroužkové vazby BP !!!  
Do vazby BP vložte prohlášení, které je umístěno na internetových stránkách [www.fhs.utb.cz](http://www.fhs.utb.cz)  
– Pro studenty - Diplomanti

## PROHLÁŠENÍ AUTORA BAKALÁŘSKÉ PRÁCE

Beru na vědomí, že

- odevzdáním bakalářské práce souhlasím se zveřejněním své práce podle zákona č. 111/1998 Sb. o vysokých školách a o změně a doplnění dalších zákonů (zákon o vysokých školách), ve znění pozdějších právních předpisů, bez ohledu na výsledek obhajoby <sup>1)</sup>;
- beru na vědomí, že bakalářská práce bude uložena v elektronické podobě v univerzitním informačním systému dostupná k nahlédnutí;
- na moji bakalářskou práci se plně vztahuje zákon č. 121/2000 Sb. o právu autorském, o právech souvisejících s právem autorským a o změně některých zákonů (autorský zákon) ve znění pozdějších právních předpisů, zejm. § 35 odst. 3 <sup>2)</sup>;
- podle § 60 <sup>3)</sup> odst. 1 autorského zákona má UTB ve Zlíně právo na uzavření licenční smlouvy o užití školního díla v rozsahu § 12 odst. 4 autorského zákona;
- podle § 60 <sup>3)</sup> odst. 2 a 3 mohu užít své dílo – bakalářskou práci - nebo poskytnout licenci k jejímu využití jen s předchozím písemným souhlasem Univerzity Tomáše Bati ve Zlíně, která je oprávněna v takovém případě ode mne požadovat přiměřený příspěvek na úhradu nákladů, které byly Univerzitou Tomáše Bati ve Zlíně na vytvoření díla vynaloženy (až do jejich skutečné výše);
- pokud bylo k vypracování bakalářské práce využito softwaru poskytnutého Univerzitou Tomáše Bati ve Zlíně nebo jinými subjekty pouze ke studijním a výzkumným účelům (tj. k nekomerčnímu využití), nelze výsledky bakalářské práce využít ke komerčním účelům.

Prohlašuji, že

- elektronická a tištěná verze bakalářské práce jsou totožné;
- na bakalářské práci jsem pracoval samostatně a použitou literaturu jsem citoval. V případě publikace výsledků budu uveden jako spoluautor.

Ve Zlíně ...2.5.2012

Michala Gyrová

*1) zákon č. 111/1998 Sb. o vysokých školách a o změně a doplnění dalších zákonů (zákon o vysokých školách), ve znění pozdějších právních předpisů, § 47b Zveřejňování závěrečných prací:*

*(1) Vysoká škola nevdělečně zveřejňuje disertační, diplomové, bakalářské a rigorózní práce, u kterých proběhla obhajoba, včetně posudků oponentů a výsledku obhajoby prostřednictvím databáze kvalifikačních prací, kterou spravuje. Způsob zveřejnění stanoví vnitřní předpis vysoké školy.*

Toto prohlášení nekládejte do pevné ani kroužkové vazby BP !!!

Do vazby BP vložte prohlášení, které je umístěno na internetových stránkách [www.fhs.utb.cz](http://www.fhs.utb.cz)

– Pro studenty - Diplomanti

(2) *Disertační, diplomové, bakalářské a rigorózní práce odevzdané uchazečem k obhajobě musí být též nejméně pět pracovních dnů před konáním obhajoby zveřejněny k nahlížení veřejnosti v místě určeném vnitřním předpisem vysoké školy nebo není-li tak určeno, v místě pracoviště vysoké školy, kde se má konat obhajoba práce. Každý si může ze zveřejněné práce pořizovat na své náklady výpisy, opisy nebo rozmnoženiny.*

(3) *Platí, že odevzdáním práce autor souhlasí se zveřejněním své práce podle tohoto zákona, bez ohledu na výsledek obhajoby.*

2) zákon č. 121/2000 Sb. o právu autorském, o právech souvisejících s právem autorským a o změně některých zákonů (autorský zákon) ve znění pozdějších právních předpisů, § 35 odst. 3:

(3) *Do práva autorského také nezasahuje škola nebo školské či vzdělávací zařízení, užije-li nikoli za účelem přímého nebo nepřímého hospodářského nebo obchodního prospěchu k výuce nebo k vlastní potřebě dílo vytvořené žákem nebo studentem ke splnění školních nebo studijních povinností vyplývajících z jeho právního vztahu ke škole nebo školskému či vzdělávacímu zařízení (školní dílo).*

3) zákon č. 121/2000 Sb. o právu autorském, o právech souvisejících s právem autorským a o změně některých zákonů (autorský zákon) ve znění pozdějších právních předpisů, § 60 Školní dílo:

(1) *Škola nebo školské či vzdělávací zařízení mají za obvyklých podmínek právo na uzavření licenční smlouvy o užití školního díla (§ 35 odst.*

3). *Odírá-li autor takového díla udělit svolení bez vážného důvodu, mohou se tyto osoby domáhat nahrazení chybějícího projevu jeho vůle u soudu. Ustanovení § 35 odst. 3 zůstává nedotčeno.*

(2) *Není-li sjednáno jinak, může autor školního díla své dílo užit či poskytnout jinému licenci, není-li to v rozporu s oprávněnými zájmy školy nebo školského či vzdělávacího zařízení.*

(3) *Škola nebo školské či vzdělávací zařízení jsou oprávněny požadovat, aby jim autor školního díla z výdělku jím dosaženého v souvislosti s užitím díla či poskytnutím licence podle odstavce 2 přiměřeně přispěl na úhradu nákladů, které na vytvoření díla vynaložily, a to podle okolností až do jejich skutečné výše; přitom se přihlíží k výši výdělku dosaženého školou nebo školským či vzdělávacím zařízením z užití školního díla podle odstavce 1.*

## **ABSTRAKT**

Bakalářská práce se týká otázky profesionálního pěstounství, které již v několika zahraničních zemích funguje a je plánováno jej zavést i v ČR. V teoretické části se budu zabývat formami pěstounství na Slovensku a ve Velké Británii, historií, dosavadním a plánovaným stavem u nás a také na vývojovou psychologii dětí ve věku, kdy jsou do náhradních rodinné péče a ústavní výchovy zařazovány a vychovávány. Výzkumná část se zaměřuje na odpovědi studentů Sociální pedagogiky Univerzity Tomáše Bati a pracujících v sociálních oblastech s dětmi. Odpovědi se týkají kompetencí profesionálního pěstouna, podmínek fungování a ideálních představ o tomto zaměstnání.

Klíčová slova: výchova, péče, pěstounská péče, profesionální pěstoun, pěstoun, náhradní výchova, náhradní rodinná péče, sociální pedagogika, student, sociální pracovník.

## **ABSTRACT**

The topic of this bachelor thesis is all about professional foster parents system, which is working in foreign countries already. This system is about to be run soon in Czech republic too. In theoretical part of this work I am focusing on specific types of professional foster parents system in Slovakia and Great Britain, history, situation in Czech and plans for future and also children developmental psychology in the age of place them to alternative family care or the residential education and they live there. Practical part of this work consists of survey and its evaluation. I questioned caseworkers and students of Social pedagogy from Tomas Bata University. Questions varies from question about skills foster parents should have, foster parents authorities, to question about ideal visions how should foster parents look like.

Keywords: education, care, foster care, professional foster parent, alternative education, alternative family care, social pedagogy, student, social worker.

Chtěla bych poděkovat svým rodičům, především matce, za věnované úsilí a podporu ve studiu, dále svým přátelům a blízkým osobám za ochotu pomoci, své vedoucí bakalářské práce za rady a pomoc při zpracování a dále všem ochotným respondentům výzkumu, díky kterým jsem se dopracovala výsledků výzkumné části.

Prohlašuji, že odevzdaná verze bakalářské práce a verze elektronická nahraná do IS/STAG jsou totožné.

## OBSAH

<b>ÚVOD</b> .....	<b>9</b>
<b>I TEORETICKÁ ČÁST</b> .....	<b>11</b>
<b>1 STRUČNÉ VYMEZENÍ ZÁKLADNÍCH POJMŮ</b> .....	<b>12</b>
<b>2 PĚSTOUNSKÁ PÉČE U NÁS</b> .....	<b>14</b>
2.1 ZAKOTVENÍ PĚSTOUNSKÉ PÉČE MEZI OSTATNÍ DRUHY PÉČE V ČR.....	14
2.1.1 Náhradní rodinná péče .....	14
2.1.2 Ústavní výchova.....	15
2.2 HISTORIE PĚSTOUNSKÉ PÉČE NA NAŠEM ÚZEMÍ .....	16
2.3 SOUČASNÝ STAV PĚSTOUNSKÉ PÉČE.....	17
2.3.1 Pěstouni .....	17
2.3.2 Finanční podpora pěstounských rodin .....	18
2.3.3 Druhy pěstounské péče v ČR .....	19
2.4 PLÁNOVANÉ ZMĚNY V PĚSTOUNSKÉ PĚČI – PROFESIONÁLNÍ PĚSTOUNSKÁ PÉČE .....	20
<b>3 PĚSTOUNSKÁ PÉČE V ZAHRANIČÍ</b> .....	<b>25</b>
3.1 VELKÁ BRITÁNIE .....	25
3.2 SLOVENSKÁ REPUBLIKA .....	27
<b>4 VÝVOJOVÁ PSYCHOLOGIE A POTÍŽE VYSKYTUJÍCÍ SE U DĚTÍ V NÁHRADNÍ VÝCHOVĚ</b> .....	<b>29</b>
4.1 NOVOROZENEC A KOJENEC .....	29
4.2 BATOLE.....	30
4.3 PŘEDŠKOLÁK .....	31
4.4 ŠKOLÁK.....	32
4.5 ADOLESCENT.....	33
<b>II PRAKTICKÁ ČÁST</b> .....	<b>34</b>
<b>5 REALIZACE VÝZKUMU</b> .....	<b>35</b>
5.1 VÝZKUMNÝ PROBLÉM .....	35
5.2 VÝZKUMNÉ OTÁZKY .....	35
5.3 VÝZKUMNÝ VZOREK .....	36
5.4 METODA VÝZKUMU A ZPRACOVÁNÍ DAT .....	37
<b>6 VÝSLEDKY VÝZKUMU A INTERPRETACE DAT</b> .....	<b>39</b>
6.1 SHRnutí VÝSLEDKŮ VÝZKUMU .....	50
<b>ZÁVĚR</b> .....	<b>52</b>
<b>SEZNAM POUŽITÉ LITERATURY</b> .....	<b>53</b>
<b>SEZNAM POUŽITÝCH SYMBOLŮ A ZKRATEK</b> .....	<b>55</b>
<b>SEZNAM GRAFŮ</b> .....	<b>56</b>
<b>SEZNAM TABULEK</b> .....	<b>57</b>



## ÚVOD

Koncem října roku 2011 jsem se z článků na internetu začala dozvídat o novelizaci, nebo úplné změně zákona o pěstounské péči, která mimo jiné zmiňovala pojmy, jako jsou „profesionální pěstounská péče“ a „profesionální pěstouni“ nebo „náhradní rodinná péče na přechodnou dobu“. Tato změna by měla přijít v platnost od června roku 2012. Nedlouho poté se ve škole v semináři předmětu Neziskový sektor odehrála zajímavá diskuse na téma, jak by profesionální pěstouni měli „vypadat“. To dalo největší podněty k výzkumu mé bakalářské práce. Zajímají mě představy studentů Sociální pedagogiky Univerzity Tomáše Bati a lidí pracujících v sociálních oblastech s dětmi o kompetencích profesionálních pěstounů, a zda by o toto zaměstnání měli zájem. Skupinu těchto respondentů jsem vybrala záměrně z toho důvodu, že se při studiu setkávají s tématy výchovy a převýchovy dětí a mládeže a rovněž se zákony týkajícími se rodiny, náhradní rodinné péče a výchovných, kojeneckých ústavů nebo dětských domovů. Obecně řečeno sociální pedagogové a lidé pracující v sociální oblasti mají větší vhled do těchto záležitostí než studenti a pracovníci v jiných oborech. Otázka je to složitá, já sama si nedokážu představit vychovávat dítě, pečovat o něj s láskou, žít s ním v jedné domácnosti a zároveň vědět, že jej každou chvíli budu muset vrátit, a to sama děti nemám. Jedním z důvodů této změny v pěstounské péči je právě to, že pěstouni v podobě, která existovala po léta až doposud, si děti přivlastňovali a někteří dokonce bránili ve vztahu mezi dětmi a jejich pravými rodiči. Sama sebe se ptám, je-li vůbec možné tuto funkci profesionálně zvládat a zároveň se k dítěti chovat s láskou.

Nikdy před tím jsem se o pěstounství nezajímala, a tak je téma hlavně pro mě naučné, zajímavé a snad má práce bude užitečná, protože profesionální pěstouni by měli od nového roku začít nahrazovat výchovu v ústavech, minimálně v těch případech, kdy je dítě rodičům odebráno kvůli nepříznivé sociální či ekonomické situaci. Změna v zákoně má taktéž obsahovat lepší pomoc postiženým rodinám, preferovat návrat dítěte do původní rodiny a rozšíření sítě domovů na půl cesty pro děti, které už v domovech jsou. Dětské domovy a kojenecké ústavy podle mě nevyumizí nikdy, nicméně tato cesta, pokud půjde správným směrem, by mohla minimalizovat alespoň tu část dětí, které jsou zde posílány zbytečně, a také by mohlo být o děti postižené pečováno více v domácím prostředí, než ve státních ústavech.

V teoretické části bych se chtěla zaměřit na definice pojmů, stav doposud ve srovnání se stavem na Slovensku a ve Velké Británii, novým návrhem zákona a shrnutí pozitiv a nega-

tiv profesionálního pěstounství. Praktická část se pak bude orientovat na samotný výzkum, tedy ideální představy o profesionálních pěstounech z pohledu pracovníků v sociální oblasti a studentů z mého ročníku.

## **I. TEORETICKÁ ČÁST**

## 1 STRUČNÉ VYMEZENÍ ZÁKLADNÍCH POJMŮ

### Péče

- Zabezpečení základních materiálních a sociálních potřeb osobám, které se ocitly v náročné životní situaci.
- Převážně jednosměrná aktivita subjektu poskytována objektu zaměřená především na biologické potřeby (Škoviera, 2007, str. 30).

### Výchova

- Proces rozvíjení osobnosti jednotlivce, cílevědomá činnost spojená s předáváním a formováním poznatků, schopností, hodnot a postojů.
- Oboustranná aktivita zaměřená spíše na psychologické a sociální potřeby (Škoviera, 2007, str. 30).

### Náhradní výchova

- Právní termín, pod kterým chápeme svěřeni dítěte do péče a výchovy instituci nebo člověku, který není biologickým rodičem (Škoviera, 2007, str.17).

### Ústavní výchova

- Právní termín označující péči a výchovu o dítě institucí, podle zákona 109/2002 Sb., o výkonu ústavní výchovy nebo ochranné výchovy ve školských zařízeních a o preventivně výchovné péči ve školských zařízeních a o změně dalších zákonů, jsou tyto instituce dětské domovy, dětské domovy se školou a výchovné ústavy.

### Náhradní rodinná péče

- Právní termín označující péči a výchovu o dítě jinými osobami než biologickými rodiči a probíhá v prostředí splňující podmínky „domova“. Dle zákona 94/1963 Sb., o rodině se dělí na osvojení, pěstounskou péči a poručnictví.

### Pěstoun

- Zastupující rodič, pečuje o dítě, o jehož věcech rozhoduje jen v běžných záležitostech (Škoviera, 2007, str. 131)

### **Osvojitel**

- Náhradní rodič, který přebírá práva biologických rodičů (Škoviera, 2007, str. 130-131).

### **Profesionální pěstoun, profesionální náhradní rodič**

- Dočasný rodič – vychovatel (Škoviera, 2007, str. 132), také profesionalizovaný pracovník vykonávající pěstounskou péči.

## 2 PĚSTOUNSKÁ PÉČE U NÁS

Než se dostaneme konkrétně k pěstounské péči v ČR, je důležité ji zasadit do konceptu náhradní výchovy. Náhradní výchova je rozdělena na náhradní rodinnou péči a ústavní výchovu. Jak již z názvů vyplývá, jde o zařazení dítěte, které z různých důvodů nemůže být vychovááno svými biologickými rodiči, do péče jiné rodiny, což je vždy upřednostňováno před případem druhým, kdy je dítě umístěno do ústavů výchovné péče spravovanými státem a státem placeným personálem. Dále se podíváme do historie pěstounské péče na našem území už od dob Rakouska - Uherska a podle zákonů popíšeme současný stav pěstounské péče u nás a chystané změny.

### 2.1 Zakotvení pěstounské péče mezi ostatní druhy péče v ČR

#### 2.1.1 Náhradní rodinná péče

##### **Svěření dítěte do péče jiné fyzické osoby než rodiče**

Podle § 45 zákona o rodině je tato forma náhradní rodinné péče určována soudem v případě, kdy rodiče dítěte nejsou schopni se o dítě starat nebo mu nemohou zaopatřit bezpečný a dostačující domov. Soud v tomto případě upřednostňuje příbuzné, co by osoby, kterým může být dítě svěřeno. Při svěřeni dítěte do péče však dále trvá vyživovací povinnost rodiče a není-li soudem stanoveno jinak, zůstává rodič také zákonným zástupcem.

##### **Pěstounská péče**

Je druhým nejdůležitějším typem náhradní rodinné péče o opuštěné děti v ČR a podrobněji se j budeme věnovat v následující kapitole.

##### **Poručnictví**

Je stanovováno soudem v případě smrti rodičů, zbavení jich rodičovské zodpovědnosti nebo nezpůsobilost rodičů k právním úkonům v plném rozsahu. Poručník může mít za úkol dítě vychovávat, zastupovat a spravovat jeho majetek. Poručníkem bývají jmenování rodinní blízcí, popř. jiné fyzické osoby. Pokud jím nemůže být jmenována osoba, zastává roli poručníka příslušný orgán sociálně-právní ochrany dětí a toto poručenství nespadá pod náhradní rodinnou péči, ale pod ústavní výchovu. Pokud však považujeme poručenství jako součást náhradní rodinné výchovy, mluvíme o poručenství, kdy poručník o dítě osobně pečuje a je tedy fyzickou osobou. V tomto případě můžeme poručenství zařadit jako třetí typ náhradní rodinné péče (MPSV, © 2011)

### **Osvojení a mezinárodní osvojení dítěte**

Osvojit si dítě může plnoletá fyzická osoba, za souhlasu rodičů, která zaručuje způsobem svého života, že osvojení bude ku prospěchu dítěte a společnosti a je o něm rozhodnuto soudem. Pro mezinárodní osvojení je třeba navíc souhlasu Úřadu pro mezinárodněprávní ochranu dětí v Brně. Je to dlouhý a náročný proces, zahrnující například předadopční péči. Osvojení neboli adopce se u nás dělí na osvojení zrušitelné a nezrušitelné (§63 -77, zákon o rodině).

Manželé nebo jednotlivci dítě přijímají za vlastní a mají k němu stejná práva i povinnosti jako rodiče. Osvojit lze pouze dítě nezletilé, které přijímá příjmení nových rodičů. Pokud biologičtí rodiče předávají dítě do péče konkrétním osobám či osobě, jedná se o přímou adopci. Je právně zakotveno v zákoně č.94/1963 Sb., o rodině, v platném znění (Kovařík, 2004, str. 149).

#### **2.1.2 Ústavní výchova**

K nařízení ústavní výchovy soudem a k podání návrhu orgánem sociálně-právní ochrany se přistupuje tehdy, jestliže je výchova dítěte vážně ohrožena nebo vážně narušena, avšak před nařízením ústavní výchovy je soud povinen vždy zkoumat, zda výchovu dítěte nelze zajistit náhradní rodinnou péčí. Zvláštním typem ústavní výchovy je výchova ochranná, tu nařizuje soud v případě, že dítě ve věku 15 – 18 let spáchalo trestný čin, nebo v případě trestně neodpovědných dětí mladších 15 let, které se dopustily činu jinak trestného. Je vykonávána ve výchovných ústavech nebo dětských domovech se školou. Zařízení pro děti vyžadující okamžitou pomoc poskytují ochranu a pomoc dítěti, které se ocitlo bez jakékoli péče nebo jsou-li jeho život nebo příznivý vývoj vážně ohroženy nebo dítěti tělesně nebo duševně týranému nebo zneužívanému nebo dítěti, které se ocitlo v prostředí nebo situaci, kdy jsou závažným způsobem ohrožena jeho základní práva. Ochrana a pomoc spočívá v uspokojování základních životních potřeb, včetně ubytování, a v zajištění lékařské péče zdravotnickým zařízením, psychologické a jiné obdobné nutné péče (MPSV, © 2011).

## 2.2 Historie pěstounské péče na našem území

Za Rakouska-Uherska existovaly nalezince, kam byly dopravovány děti nalezené a osiřelé. Bubleová a Kovařík (cit. z Matějček, 1999, str. 28) uvádí nalezinec v Praze a k němu přidružený klášter v Karlíně. Z tohoto nalezince malé děti putovaly ke kojným, které můžeme považovat za tehdejší pěstounky. Ty se o ně staraly a vychovávaly je do jejich šesti let, pokud si je nechtěli nechat i po té, avšak na vlastní náklady. Kojnou mohla být žena, která byla zdravá, „poněkud majetná“ a mohla doložit vysvědčení povinné školní docházky, což mělo dokládat mravní způsobilost. Za péči o dítě bylo placeno nikoliv vzestupně s věkem jako dnes, ale naopak sestupně. Od kojných byly děti posílány do kláštera v Karlíně, který fungoval jako rozdělovací centrum. Z tohoto místa byly děti posílány zpět do obcí, ze kterých byly přivezeny, kde byly na starost přiděleny obci. Obec tedy platila rodině, která se dítěte ujme. Mnohdy však děti spíše žebrale a putovaly z domova k domovu, nebo byly za práci živeny například farmářem. Z tohoto důvodu začaly od roku 1868 vznikat okresní sirotčince. O tři roky později byl Zemským výborem v Čechách pro děti a mládež zřízen sirotčí fond a od roku 1904 vznikaly Okresní komise pro péči o mládež, které se staraly o děti opuštěné a osiřelé. V r. 1908 byla v Praze zřízena Česká zemská komise pro péči o mládež při Zemské školní radě. Tato organizace sdružovala dobrovolníky z různých oborů, kteří byli jejími zaměstnanci. Fungovala bez finanční a jiné pomoci státu a koordinovala činnost okresních komisí. Za První republiky se okresní komise přejmenovaly na Okresní péči o mládež a spravovaly až 24 sirotčinců. Česká zemská komise se stala Zemským ústředím péče o mládež, která spravovala až 60 dětských domovů, které byly určeny spíše pro krátkodobou (ozdravnou) péči a připomínaly dnešní diagnostické ústavy. Co se týče přímo pěstounské péče v této době, existovala ve čtyřech typech. První byla PP nalezenec-ká, která byla zřizována ústavy, děti byly svěřovány manželům a bylo o ně pečováno do deseti (ve výjimkách do šestnácti) let a poté bylo dítě opět v péči ústavu. Druhý typ PP řídily a kontrolovaly Okresní péče o mládež, jež hledaly vhodné pěstouny. Další typ PP existoval v tzv. koloniích, které si můžeme představit jako dnešní zjednodušené SOS vesničky. Posledním a jediným dochovaným typem PP až do doby po roce 1950 bylo pěstounství na základě soukromé dohody mezi rodiči dítěte a pěstouny bez soudního jednání a projevilo se spíše jako svěřování dítěte prarodičům a příbuzným. Po roce 1948 se nalezincům začalo říkat ústavy péče o dítě a zároveň byly zrušeny komise i ústředí i veškeré dobročinná sdružení. Pěstounská péče byla obnovena až zákonem č. 50/1973 Sb., o pěstounské



pěči vycházejícím ze zákona o rodině z roku 1963 a od té doby se vyvíjela pěstounská péče, jakou jsme znali a známe dodnes (Matějček, 1999, str. 26-30).

### 2.3 Současný stav pěstounské péče

Pěstounská péče je státem garantovaná forma náhradní rodinné péče, která zajišťuje dostatečné hmotné zabezpečení dítěte i přiměřenou odměnu těm, kteří se ho ujali. Dítě může být svěřeno do péče fyzické osobě nebo do společné pěstounské péče manželů, jedinou podmínkou je zájem dítěte. Styk dítěte s jeho biologickými rodiči není právně vyloučen a je-li dítě ve věku, kdy je schopno posoudit obsah péče, má být zajištěno jeho vyjádření. Rozlišujeme pěstounskou péči individuální, která probíhá v běžném rodinném prostředí, a pěstounskou péči skupinovou, která probíhá v zařízeních pro výkon pěstounské péče nebo v SOS dětských vesničkách. (Kovařík, 2004, str. 150)

Podmínky výkonu pěstounské péče jsou upraveny zákonem č. 94/1963 Sb., o rodině, ve znění pozdějších předpisů a zákonem č. 359/1999 Sb., o sociálně právní ochraně dětí, ve znění pozdějších předpisů a zákonem č. 117/1995 Sb., o státní sociální podpoře, ve znění pozdějších předpisů.

#### 2.3.1 Pěstouni

Pěstoun osobně pečuje o dítě a vykonává práva a povinnosti přiměřené rodičům, ovšem není jeho zákonným zástupcem a nemá vyživovací povinnost. Pokud rodiče dítěte nejsou rodičovské zodpovědnosti zbaveni, náleží tato práva jim. V případě, kdy se pěstoun domnívá, že rozhodnutí rodičů není v zájmu dítěte, je o dané náležitosti rozhodnuto soudem. Žádost o svěřeni dítěte do pěstounské péče je možno podat u obecního úřadu obce s rozšířenou působností v místě trvalého (případně hlášeného) pobytu žadatelů. Žadatelé jsou posuzováni jak ze zdravotní stránky, tak ze stránky duševní, prochází tedy posouzením a přípravou na to, jak se stát pěstouny. Je-li člověk posouzen jako vhodný stát se pěstounem, soud rozhodne o přidělení dítěte do péče, jehož výchova není zajištěna rodiči. Tato péče pak zaniká zletilostí dítěte (v případě soustavného připravování se na výkon povolání – studiem až do šestadvaceti let) nebo zrušením pěstounské péče na žádost pěstouna, smrti pěstouna nebo úmrtím dítěte (§45 zákona o rodině).

Škoviera (2007, str. 131) navíc uvádí, že pěstoun nese podstatně více zodpovědnosti než biologičtí rodiče, oproti tomu má méně práv. Jeho psychologická pozice vůči dítěti a okolí je zastupování rodičů, dělá tak jakéhosi náhradníka. Víze budoucnosti je pro něj nejedno-

značná, záleží na možnosti návratu dítěte do původní rodiny, délce pobytu v pěstounské rodině a vztahu mezi dítětem a pěstounem. Pěstouni jsou kontrolováni státem skrz pracovníka sociálního úřadu nebo soudu a jako poradenství mohou využívat běžné poradenské instituce, resp. občanských sdružení.

Některé kompetence pěstouna podle Klimeše (cit. z Škoviera, 2007, str.67), podle kterých mají přednost žadatelé o dítě:

- Mají mnoho kontaktů s dětmi (dobrovolnictví, rodinní přátelé)
- Široké vědomosti o problematice náhradní výchovy
- Jsou méně orientováni na výkon, více na rodinu a sounáležitost
- Jsou méně ambiciózní a sebevědomí, ale psychicky stabilní
- Jde jim o zájem dítěte
- Jsou tolerantní, nemají sklony k manipulaci, ironizování a moralizování
- Jsou společenší, otevření a umějí vycházet s problémovými lidmi

### 2.3.2 Finanční podpora pěstounských rodin

Podle §36 - 43 zákona a sociálně právní ochraně dětí jsou finanční odměny pěstounům a příspěvky na dítě čtyř typů a dělí se na jednorázové a pravidelné. Prvním je jednorázový příspěvek na dítě při jeho převzetí. Tento příspěvek je rozdělen podle věku nezaopatřeného dítěte následovně:

Dítě do 6 let – 8000 Kč, dítě ve věku 6-15 let – 9000 Kč, dítě ve věku 15-18 let – 10 000 Kč, a slouží k nákupu potřebných věcí pro dítě, jež přichází do pěstounské péče. Dále mají pěstouni nárok na jednorázový příspěvek na zakoupení motorového vozidla, což je 100 000 Kč a uděluje se v případě, že se pěstoun/i starají alespoň o čtyři děti a nesmí motorové vozidlo užívat za účelem výdělečné činnosti.

Pravidelné příspěvky pěstounům jsou odměna pěstouna a příspěvek na úhradu potřeb dítěte a jsou vypočítávány procenty s životního minima, u handicapovaných dětí se podle stupně handicapu procenta zvyšují. Do osmnácti let věku dítěte je příspěvek na úhradu potřeb dítěte vyplácen pěstounům, do 26 let věku, jde-li o nezaopatřené dítě, které trvale žije a společně uhrazuje náklady na své potřeby s osobou, která byla do dosažení zletilosti jeho pěstounem. Po dosažení zletilosti se příspěvek vyplácí tomuto dítěti (Vyplata, © 2011).

### 2.3.3 Druhy pěstounské péče v ČR

#### **Předpěstounská péče**

Je osobní péče pěstouny o dítě ještě před tím, než o ní soud rozhodne, je-li dítě například v kojeneckém ústavu nebo dětském domově, nebo s tím souhlasí jeho rodiče. Končí rozhodnutím soudu o pěstounské péči a mění se v ní (§45b zákona o rodině).

#### **Pěstounská péče na přechodnou dobu**

Jedná se o pěstounství z důvodu dlouhodobé hospitalizace rodičů/če v nemocnici a podobně a existuje od r. 2006. Krajské úřady jako orgány sociálně právní ochrany dětí vedou v souladu se zákonem zvláštní evidenci pěstounů na přechodnou dobu. Tato evidence je přístupná i obecním úřadům obcí s rozšířenou působností a soudům. Vhodnost žadatelů o výkon přechodné pěstounské péče je odborně posuzována jako u žadatelů o klasickou pěstounskou péči, tzn., že musí absolvovat psychologické vyšetření, posouzení zdravotního stavu posudkovým lékařem a také odbornou přípravu fyzických osob pro přijetí dítěte do rodiny (MPSV, 2009).

#### **Raná pěstounská péče**

Je speciálním případem pěstounské péče na přechodnou dobu a umožňuje novorozencům odkázaným na péči státu prožít první dny a měsíce života v rodinném prostředí místo v kojeneckém ústavu. Raná pěstounská péče umožňuje kvalitní a bezpečnou individuální péči o každé novorozeně či novorozené sourozence bez nároků na vyšší zatížení státního rozpočtu a především bez trvalých vývojových následků způsobených pobytem v ústavu (RPP, © 2011).

#### **Pěstounská péče v zařízení pro výkon pěstounské péče**

Zařízení pro výkon pěstounské péče představují šanci na poskytnutí domova většímu počtu dětí, které by jinak byly umístěny v ústavních zařízeních. V zařízeních jako pěstouni většinou v praxi pečují o děti manželé, kterým jsou svěřovány děti do pěstounské péče, zřizovatel zařízení uzavírá s pěstouny písemnou dohodu o výkonu pěstounské péče, za výkon pěstounské péče jim pak zřizovatel vyplácí odměnu pěstouna. U nás jsou tato zařízení známá jako SOS dětské vesničky. Podle Kovaříka (2004, str. 92) se ukázalo, že mikroprostředí tvořené zejména pěstounkou-matkou působí jako důležitý terapeutický faktor a nerovnoměrnosti dětí v intelektovém, sociálním a emočním vývoji a chování se začaly postupně částečně vyrovnávat a negativní symptomy dětí začaly ustupovat.

Další typ této péče je znám v zařízení Klokánek, který je navíc charakteristickým zařízením pro děti vyžadující okamžitou pomoc. Klokánek je projekt Fondu ohrožených dětí a podle něj je cílem Klokánku nabídnout dětem přechodnou rodinnou péči na dobu, dokud se nemohou vrátit zpět do své rodiny, nebo dokud pro ně není nalezena trvalá náhradní rodinná péče (FOD, © 2012).

#### **2.4 Plánované změny v pěstounské péči – profesionální pěstounská péče**

Koncem roku 2011 se v médiích začaly vyskytovat zmínky o plánovaných změnách v pěstounské péči v souvislosti s rušením kojeneckých ústavů. Tyto změny se plánují na základě statistických údajů o ústavní péči, které udávají, že v České republice žije 11 000 dětí v ústavní péči, což je jedna ze špičkových hodnot v rámci srovnání s ostatními státy Evropské unie. Nyní je k dispozici zatím pouze návrh novely zákona o pěstounské péči, z něhož bylo především čerpáno.

Ke konci roku 2010 pobývalo v kojeneckých ústavech a dětských domovech pro děti do tří let 1513 dětí, což je o 122 dětí více než o rok dříve. Podobný nárůst byl sledován i u školských zařízení pro výkon ústavní výchovy, kam jsou zpravidla umístovány děti starší tří let (Cijedite, © 2012).

V souvislosti s řešením současné situace se začal objevovat pojem profesionální pěstounská péče. Pro většinu lidí v ČR byl tento pojem nový a neznámý, avšak organizace věnující se pěstounství ihned začaly publikovat články s vysvětlením pojmu a systému, který je v mnoha zahraničních zemích již zaveden.

*„Pojem profesionální pěstounská péče vznikl v západní části Evropy, a zejména ve Velké Británii. Odborníci zjistili před 30 - 20 lety, že pěstounů je málo, mají málo vzdělání a podpory, a přitom se starají o potřebné děti, které by jinak skončily v ústavních zařízeních. Postupně se rozvinula řada profesionálních služeb, které stát systematicky poskytuje dětem, žadatelům i pěstounským rodinám. Služby jsou realizovány podle přísných státních standardů státními i nestátními organizacemi“, (Natama, © 2012).*

Tento pojem může vyvolávat různé obavy, může vzbuzovat dojem, že je o děti pečováno pro peníze a bez citu, děti jsou brány jako práce. My se ale přikláníme k pohledu, že profesionální pěstounská péče je forma pěstounské péče, která je zkvalitněna a proto profesionální. Profesionální pěstouni by tedy měli být kvalifikovaní pracovníci voleni přísnějším výběrem než doposud, takže by se tak mělo zabránit zneužívání finančních prostředků a

například citovému strádání dětí. Měli by být schopni kdykoliv dítě přijmout a kdykoliv se dítěte vzdát, což můžeme považovat za částečně citově okleštěný stav, ale i dosavadní pěstouni nesměli děti brát jako vlastní a také zde byla možnost, že se děti vrátí do původní rodiny. Také jim bude dostupná psychologická pomoc, supervize a další odborná školení v jejich oboru (Natama, 2011, str. 6-8).

Plánovaná změna je také ve finančním odměňování pěstounů a to tak, že namísto odměny pěstouna budou dostávat klasický plat, jež budou profesionální pěstouni muset danit a platit z něj sociální a zdravotní pojištění a to i v době, kdy zrovna o žádné dítě pečovat nebudou. Zde opět navážeme na mediální informace z konce roku 2011, kde byli profesionální pěstouni zmíněni ve spojitosti s ušetřením státního rozpočtu, a to jednoduše proto, že je-li dítě v nějakém zařízení ústavní výchovy, je nutno platit nájem a energie budovy, kvalifikovaný personál jako jsou zdravotní sestry, sociální pracovníci nebo speciální pedagogové, dále uklízeče, kuchaře, provoz kuchyně a náklady spojené s ním a spoustu dalších potřeb, pomůcek, hraček, výletů, atd. Oproti situaci, kdy je dítě svěřeno na starost pěstounům, kteří jej vychovávají u sebe doma.

V návrhu novely zákona jsou uvedeny tato práva a povinnosti pěstouna (tedy i osoby pečující, i osoby v evidenci, která momentálně nepečuje)

- vymezení, kdy pěstoun může požadovat pomoc se svěřeným dítětem (pracovní neschopnost, úmrtí v rodině, aj.)
- 14 dní v roce může pěstoun požadovat pomoc se zajištěním celodenní péče o svěřené dítě
- jednou za půl roku může požadovat zprostředkování terapeutické, psychologické nebo jinak odborné pomoci
- 12 hodin v roce si zvyšovat znalosti a dovednosti bezplatně a s pomocí zprostředkovat
- musí umožnit sledování plnění dohody
- udržovat, rozvíjet a prohlubovat vztahy dítěte s osobami mu blízkými (rodiče, prarodiče, příbuzní).

Co se týče výše zmíněné dohody, zavazuje pěstouna k výkonu péče. Je sepsána obecním úřadem s rozšířenou působností a podepsána pěstounem. Musí být v souladu s rozhodnutím soudu, individuálním plánem ochrany dítěte a potřebám osoby pečující. Úřad s rozšíře-

nou působností jednou za půl roku dostává posudek pověřené osoby, zda je dohoda pěstounem naplňována. Na základě těchto posudků mohou úřady vypovědět dohodu, je-li porušována. Osoba pečující může podat výpověď kdykoliv a to bez udání důvodu. Jinak péče zaniká rozhodnutím soudu.

Jako třetí důležitý bod navrhované novely zákona považujeme dávky pěstounské péče, které zůstávají čtyř typů jako doposud (příspěvek na úhradu potřeb nezaopatřeného dítěte, odměna pěstouna, příspěvek při převzetí dítěte a příspěvek na zakoupení osobního motorového vozidla, kterému se však nebudeme věnovat, protože zůstává podobný), ale liší se výškou částky, rozdělení věku dítěte a daňovými povinnostmi následovně:

- 1) Příspěvek na úhradu potřeb dítěte (měsíčně v Kč), kde je závislost myšlena jako závislost na jiné fyzické osobě, tedy určitý druh handicapu.

Tabulka č. 1: Příspěvek na úhradu potřeb dítěte

Věk dítěte	Nezávislé dítě	I stupeň závislosti (lehká)	II stupeň závislosti (středně těžká)	III stupeň závislosti (těžká)	IV stupeň závislosti (úplná)
Do 6 ti let	3680	4000	4400	4800	5200
6 – 12 let	4508	4900	5390	5880	6370
12 – 18 let	5175	5625	6188	6750	7313
18 – 26 let	5430	5900	6500	7090	7680

(Návrh novely zákona, 2012)

Pokud dítě je zaopatřené, což znamená, že pobírá například sirotčí důchod, je tento příspěvek vyplácen v případě, kdy je vyšší než příjem z důchodu dítěte a to ve výšce rozdílu mezi těmito dvěma příjmy.

- 2) Odměna pěstouna

1 dítě – 8000 Kč, 2 děti – 12 000 Kč, 3 děti, nebo alespoň jedno se stupněm závislosti II, III, IV, nebo osobu v evidenci, i když momentálně nepečuje – 20 000 Kč

pečuje-li pěstoun alespoň o jedno dítě se stupněm závislosti II, III, IV na přechodnou dobu – 24 000 Kč.

Za každá další dítě svěřené do péče se odměna pěstouna zvyšuje o polovinu částky předchozí odměny.

Odměna pěstouna nenáleží pečující osobě, která je rodičem nebo prarodičem otce nebo matky svěřeného dítěte za okolností, kdy je dítě nezávislé na pomoci jiné fyzické osoby a pokud jsou tyto osoby optimálně finančně a majetkově zajištěné. Odměna pěstouna je považována jako plat a jsou-li pěstouni manželský pár, je odměna vyplácena pouze jednomu z nich.

### 3) Příspěvek při převzetí dítěte

Dítě do 6 let – 8000 Kč, dítě ve věku 6 až 12 let – 9000 Kč a dítě ve věku 12 až 18 let – 10 000 Kč (návrh novely zákona, 2012).

Jako zajímavý údaj z návrhu novely zákona o pěstounské péči se znovu podíváme na odměnu pěstouna (ad 2), kde je psáno, že měsíční plat osoby v evidenci, i když momentálně o žádné dítě nepečuje, činí 20.000 Kč. V porovnání s platem (odměnou pěstouna), který pečuje o jedno dítě bez handicapu, což činí 8000 Kč měsíčně, je zde jistý očividný nepoměr. Pokud k této odměně pěstouna přičteme měsíční příspěvek na úhradu potřeb stejného dítěte – 3.680 Kč až 5.430 Kč podle věku dítěte, pro názornou ukázkou vybíráme dítě ve věku 6-12 let, pro které je určen příspěvek ve výši 4.508 Kč, dohromady pěstoun musí měsíčně operovat s částkou 12.508 Kč a uživit jak sebe, tak svěřené dítě (nebo v případě pěstounského páru další dospělou osobu), je to v porovnání s částkou 20.000 Kč měsíčně, se kterou by operoval v případě nepečování sám, očividně nelogické a neoprávněné vůči osobám pečujícím. Dále bereme v úvahu fakt, že profesionální pěstouni jsou již zaměstnanci a proto nepředpokládáme, že v případě pěstounského páru bude jeden pečovat o svěřené dítě a druhý vykonávat jiné povolání, čímž by se rodinný rozpočet mohl zvýšit. Jediné, co nás při úvaze nad tímto nepoměrem napadá, je nalákání lidí, kteří by se chtěli stát profesionálními pěstouny a nechali by se zapsat do registru žadatelů o péči o dítě nebo nenápadné nabádání pěstounů k péči o více než jedno dítě. Až když vezmeme v úvahu příspěvek při převzetí dítěte do péče, který žadatel dostane jednorázově (použijeme opět částku určenou na dítě ve věku 6-12let, která je stanovena ve výši 9.000 Kč), za první měsíc péče o dítě je tak osobě pečující vyplaceno celkem 21.508 Kč, je tato částka o 1.508 Kč vyšší než částka vyplácena osobě v registru nepečující. Ovšem předpokládáme-li, že o dítě bude v náhradní rodině pečováno déle než jeden měsíc, je zde pořád jistý nepoměr. Dále můžeme vzít v úvahu poměr dětí, které by mohly být v náhradní rodině namísto v ústavní výchově, oproti vykonavatelům pěstounské péče a žadatelům o pěstounskou péči. Z toho vyplývá, že

se stěží najde osoba v registru, tedy je již uznána vhodnou osobou pro výkon pěstounské péče, která by o dítě nepečovala a opět se přikláníme k myšlence, že částka 20.000 Kč měsíčně pro osobu nepečující, slouží k nalákání osob do registru žadatelů nebo k nabádání k péči o více než jedno dítě. Nemůžeme jednoznačně určit motivy vedoucí k navrhovaným částkám odměn strůjců novely zákona, avšak z námi uvedených údajů můžeme vyvodit, že jsou motivační s ohledem na zisk, který by však v otázkách péče o nezaopatřené a opuštěné děti neměl být pro pěstouny důležitější než přesvědčení, poslání a touha pomáhat.

Dále se můžeme zamyslet nad okolnostmi související s pěstounským párem, z nichž oba pečují o dítě (děti). Jako pozitivum je určitě přítomnost obou náhradních rodičů u dítěte. Dítě má k dispozici obě zastoupení genderových rolí, což je zdravé a dobré, nikoliv však nenahraditelné, pro jeho vývoj osobnosti, identity, chápání světa a fungování ve společnosti. Oproti tomu může být tento jev až demotivující v otázce výkonu budoucího povolání již dospělého dítěte vyrůstající v náhradní rodinné péči. Dítě vidí oba dva rodiče doma, nikdo z nich nechodí do zaměstnání, a to může mít vliv v budoucnosti, projevující se jako nemotivovanost a neochota hledat si práci. Vždy ovšem záleží na vysvětlení dítěti a zakotvení se profesionálního pěstounství do podvědomí společnosti tak, že právě starat se o děti je určitý druh zaměstnání. Pro úplnost naší kritiky však berme v úvahu fakt, že návrh novely zákona nezakazuje jednomu ze dvou pěstounů vykonávat jiné zaměstnání a výše uvedených částek jsou určeny na rozpočet pěstounské rodiny, ať už páru nebo samoživiteli, a není zde vyřešeno dilema, zda mají být v registru osoby žijící v páru v jedné domácnosti zapsány obě, nebo jen jedna z nich.



### 3 PĚSTOUNSKÁ PÉČE V ZAHRANIČÍ

Pokud se jedná přímo o pojem profesionální pěstounská péče, tak jej v celém tomto znění v zahraničí nenajdeme. Dokonce i v českých zdrojích jsme jej našli například jako pěstounskou péči na přechodnou dobu. Při hledání informací o profesionální pěstounské péči v zahraničí se setkáváme v českých zdrojích například s pojmem moderní pojetí pěstounské péče v cizojazyčných zdrojích pouze s pěstounskou péčí, ovšem její vysvětlení se více přiklání budoucí plánované podobě u nás. Pro mou práci byla vybrána Slovenská republika, jako sousední země se společnou historií a v mnohém země podobná té naší, a Velká Británie, jako průkopník moderní pěstounské péče a stát, jehož systém náhradní péče je hodně pokrokový. Například v Americe, podle organizace The Baby Fold, je profesionální pěstounství spojováno s domy profesionální pěstounské péče a tyto domy slouží pouze pro děti se středně těžkými nebo těžkými poruchami chování, emocionality nebo děti s vývojovými poruchami, profesionální pěstouni jsou zde týmem terapeutů s dlouholetou praxí (The Baby Fold, 2009).

#### 3.1 Velká Británie

Profesionální pěstounství v této zemi není bráno jako speciální forma pěstounství, ale jako podmínka pěstounství vůbec, proto jej budeme nazývat moderní forma pěstounské péče a budeme si uvědomovat, že by mělo platit ve všech typech pěstounské péče, spadající pod náhradní rodinnou péči. To, že je Velká Británie pokroková a průkopnická můžeme demonstrovat na promyšleném rozdělení pěstounské péče následovně:

**Respitní péče**, v překladu „úlevová“, je určena dětem s poruchami učení, děti s tělesným postižením nebo konfliktní dospívající osoby. Jedná se o umístění dítěte pěstounům na víkend, několik dní až týden, kdy si biologičtí rodiče potřebují zařídit osobní záležitosti, nebo jen načerpat novou energii (Matějček, 1999, str. 158).

Tuto formu můžeme brát jako pozitivní v případě, kdy je dítě na krátkou dobu svěřováno stále stejným pěstounům, jinak časté střídání prostředí a pěstounů může v dítěti vyvolat pocity nejistoty, nestálosti a dezorientaci ve vztazích.

**Azylovou neboli emergentní péči** uvádí mimo Matějčka také Bubleová, Kovařík a Pazlerová (2002, str. 27), poskytují tzv. Azyloví pěstouni, kteří jsou schopni kdykoliv přijmout dítě na krátkou dobu, za to, že jsou neustále k dispozici, dostávají příplatky. Jedná se o

nalezence nebo děti, jejichž rodiče museli být náhle hospitalizováni a děti tak zůstaly bez dozoru.

**Krátkodobá péče** je v rozmezí dnů až měsíců, avšak zpravidla nepřesahuje dobu delší než čtvrt roku, a jsou zde zařazovány děti bez péče například od azylových pěstounů v případě dlouhodobější hospitalizace rodiče v nemocnici, než stačí pro péči azylovou, nebo malé děti čekající na osvojení, v případech probíhající krize v rodině. Tato péče může přerůst v péči středně dlouhou až dlouhodobou (Matějček, 1999, str. 158).

**Středně dlouhá péče** je ve Velké Británii nejvíce využívanou formou pěstounské péče a zpravidla trvá několik týdnů až dva roky. Pokud nepřejde v trvalou péči, děti putují do původních rodin, k adopci, nebo bývají během této péče připraveny na to, žít samostatně (Bubleová, Kovařík, Pazlerová, 2002, str. 28).

**Dlouhodobá a trvalá péče** trvá přibližně od dvou let výše do doby zletilosti dítěte. Pokud se pěstounská péče vyvine v tuto formu pěstounské péče, zpravidla se z ní stává jedna z forem náhradního rodičovství, je totiž v nejlepším zájmu dítěte, aby bylo adoptováno, pokud se nemůže vrátit do své původní rodiny. Za některé děti zůstávají právně odpovědní jejich rodiče (Matějček, 1999, str. 159).

Co se týče pěstounské péče azylové, krátkodobé, středně dlouhé a dlouhodobé, uvědomme si, že se mění pouze charakteristika typu pěstounské péče, ne pečující osoby a proto by tak nemělo docházet k častému střídání pěstounů. Na straně druhé praxe oproti teoretickému předpokladu může být odlišná.

Dále je v dokumentu těchto tří autorů zmíněná **soukromá pěstounská péče**, která se od institucionalizované liší tím, že rodiče sami nebo skrz organizace vyhledají vhodné pěstouny, kterým následně vyplácí příspěvek. Jak biologičtí rodiče, tak pěstouni jsou povinni toto plánované umístění dítěte ohlásit příslušným úřadům, které tak mají možnost prověřit vhodnost prostředí, ve kterém bude dítě vyrůstat (Bubleová, Kovařík, Pazlerová, 2002, str. 28).

Péče o děti vyrůstající mimo vlastní rodinu, když odcházejí do samostatného života, je ve Velké Británii také alespoň částečně zajištěna. Mladí lidé v péči obvykle odcházejí do samostatného života ve věku sedmnácti nebo osmnácti let, ovšem pomoc při zasažení se do samostatného života je řešena pěstouny, sociálními pracovníky nebo také biologickými rodiči už od jejich patnácti let. Podle tamějšího zákona na tuto péči do jednadvaceti let věku. V mnoha oblastech zájmů dítěte jsou sestavovány týmy pracovníků pro odchod z

péče. Tyto týmy mají na starosti pomoci mladému člověku v otázkách financí, bydlení, zaměstnání. Mladým lidem vyrůstajícím v náhradní výchově je k dispozici také jejich osobní poradce (Kovařík, 2004, str. 144-145).

Profesionalita pěstounské péče ve Velké Británii spočívá v kvalitách poskytovaných služeb poskytovaných dětem, žadatelům a pěstounským rodinám. Například každá rodina má sociálního pracovníka, který ve spolupráci s dalšími odborníky vypracovává plán péče o dítě, zároveň komunikuje s biologickými rodiči i pěstouny, lékaři a například se školou. Pěstouni jsou posuzováni, vybíráni a dále vzděláváni a připravováni. Mají právo na odborné služby a pomoc jako jsou například psychologové nebo právní a sociální poradci (Natama, © 2010).

### 3.2 Slovenská republika

Na Slovensku je náhradní výchova rozdělena podobně jako u nás na rodinné formy péče a ústavní péči. Mezi rodinné formy péče patří svěření nezletilého dítěte do osobní péče jiné fyzické osoby než rodiče, tj. náhradní osobní péče a jako druhá pěstounská péče. Pro pořádek se zde raději vyhneme pojmu profesionální pěstoun a místo něj budeme používat pojem profesionální rodič, protože profesionální pěstounství zde patří pod ústavní péči a souvisí s profesionální rodinou, jako organizační složkou dětského domova.

Profesionální rodina vypadá tak, že přidělené děti žijí v domácím prostředí jednoho nebo dvou, pokud jde o manžele, zaměstnanců dětského domova - profesionálních rodičů. Tito profesionální rodiče musí mít alespoň středoškolské vzdělání, v optimálním případě by měli mít také vystudovanou speciální pedagogiku, jde-li o děti závislé na jiné fyzické osobě nebo například o drogově závislé mladistvé, a absolvovanou přípravu na toto povolání (Upsvar, © 2011).

Přípravu vykonávají různé organizace zabývající se náhradní péčí, například Společnost přátel dětí z dětských domovů Úsměv jako dar, Místo pod sluncem n.o. nebo o.s. Návrat, jež se nejvíce zasadilo o druh této péče na Slovensku. Přesný název profesionální pěstounské péče, která je zavedena na Slovensku, zní profesionálna náhradná výchova v rodině. Za její výhody je považováno domácí a rodinné prostředí, stálost osoby/osob a naplňování individuálních potřeb dítěte, na něž by v dětském domově nebyl prostor (Bubleová, Kovařík, Pazlerová, 2002, str. 25).

Jak již bylo řečeno, profesionální rodiče jsou zaměstnanci dětského domova, a proto o umístění dítěte do jejich péče nerozhoduje soud, ale ředitel příslušného dětského domova. Soud už rozhodl o tom, aby byly děti umístěny do ústavní výchovné péče. Ředitel dětského domova rozhoduje na základě znalosti zaměstnance a posudku psychologa. Profesionální rodiče nemívají příliš mnoho pravomocí, oproti požadavkům, které musí splňovat. Profesionální rodiče většinou bydlí s dětmi ve svém bytě, jen v málo případech dostanou přidělený byt od nějaké neziskové organizace. Mohou mít své vlastní děti. Páru zaměstnanců dětského domova může být přiděleno maximálně šest dětí, samotnému zaměstnanci maximálně tři nezletilí (tamtéž).

Škoviera (2007, str. 132) uvádí, že podle současné legislativy by nemělo jít o dlouhodobější pobyty dítěte u profesionálních rodičů a mnohé tehdy existující profesionální rodiny to prožívali jako citové trauma.

Ke kontaktu dítěte s biologickým rodičem dochází na „neutrálním“ území dětského domova a bývá dopředu dohodnutý (tamtéž).

Pokud se pěstoun stará o dítě zdravé, je mu počítáno jako půl úvazku pracovní doby, přestože s ním tráví většinu času. Za dítě zdravotně handicapované je počítán úvazek celý. Navíc je profesionálním rodičům placen příspěvek na potřeby dítěte, ten je počítán podle věku procenty životního minima (§11 – 26, o pestúnskej starostlivosti a o príspevkoch pestúnskej starostlivosti).

Oproti našemu uspořádání náhradní výchovy, kde jsou druhy péče a zařízení rozdělena mezi rezorty ministerstva školství, mládeže a tělovýchovy, ministerstva práce a sociálních věcí a ministerstva zdravotnictví, spadá oblast náhradní výchovy (od osvojení přes dětské domovy až po převýchovná zařízení) pod rezort sociální. Ten je podle Škovier (2007, str. 18-19) schopen mnohem flexibilnějších změn legislativy a dokáže tuto oblast lépe finančně zabezpečit. Dále umí prostřednictvím úřednického tlaku „změnit myšlení“ ředitelů zařízení, a to se promítá do jejich větší snahy umisťovat děti do náhradních rodin. Na straně druhé tento rezort není odborně kompetentní v oblasti výchovy a převýchovy a v oblasti zdravotní péče. Jako velké pozitivum Slovenska považuje autor knihy právě profesionální náhradní výchovu v rodině.

## 4 VÝVOJOVÁ PSYCHOLOGIE A POTÍŽE VYSKYTUJÍCÍ SE U DĚTÍ V NÁHRADNÍ VÝCHOVĚ

V této části se budeme zabývat vývojovými obdobími počínaje novorozeneckým, se záměrně vynechaným obdobím prenatalním, jelikož se děti do náhradní výchovy dostávají až po narození, ať už jako novorozeňata v babyboxech, nebo v mnohem pozdějším věku, a skončíme obdobím dospívání, kdy ve věku osmnácti let končí období jejich nesamostatnosti. Rovněž se pokusíme shrnout či vyvodit zanedbané potřeby těchto dětí v péči bez vlastních rodičů.

### 4.1 Novorozenec a Kojenec

Novorozenecké období trvá od narození po dobu jednoho měsíce. V tomto období se dítě adaptuje na vnější podmínky, které jsou naprosto odlišné než prostředí doposud. Na nepříznivé podněty (hluk, hlad, bolest) reaguje pláčem, hodně spí. Pro jeho učení jsou důležité stavy bdělosti, které však v tomto období trvají jen velmi krátkou dobu. I tak je jeho učení závislé na přiměřeném množství podnětů a proto je důležité je mu být neustále na blízku, měnit jeho polohu, držet jej v náruči, novorozenec také vidí obrysy do půl metra vzdálené ležící v jeho zorném poli (Vágnerová, 2005, str. 67-71).

Kojenecké období trvá od jednoho měsíce po jeden rok života. Příjemné prožitky v tomto období vedou dítě ke zvědavosti, otevřenosti světu a důvěře. Nezdary je důležité nahrazovat jistotami a uspokojením. Pokud v tomto období dítě strádá o jídlo, teplo, duševní pohodu, dostatečný počet podnětů a bezpečí, může být jeho výkon zpomalen, nebo být narušen budoucí vývoj. I v tomto období má větší význam sociální stimulace než materiální prostředí a dítě potřebuje pozornost. Během tohoto období se dále vyvíjí zrak a hmat, paměť a sluch. Díky sluchu je dítě v budoucnu pěstovat řeč a v tomto období již dítě začíná se svými prvními mluvenými projevy ve formě broukání nebo žvatlání. Emoční projevy jsou pro kojence velmi důležitým prostředkem komunikace (Vágnerová, 2005, str. 71 – 99).

V těchto obdobích ještě nejsme schopni naprosto pochopit potíže prožívané dítětem v náhradní rodinné péči nebo kojeneckém ústavě, je však důležité jim zajistit dostatek podnětů, pozornosti a společnosti, aby miminka nestrádala a nebyl narušen jejich pozdější vývoj. Některé z případů vyskytujících se potíží v následujících kapitolách se prolínají i do těchto období.

## 4.2 Batole

Batolecí období mezi prvním rokem až třemi lety života spočívá v osamostatnění se dítěte. Dítě se začíná pohybovat bez pomoci dospělého a také začíná zkoumat věci okolo sebe detailnějším způsobem. Dítěti v tomto období se tvoří symbolické myšlení a již se vytváří i vzpomínky, které se však dlouho neudrží. Dítě v tomto věku už jakýmsi způsobem začíná vnímat samo sebe a hodnotit se, může cítit stud, smutek nebo naopak může být na sebe pyšné. Rozvíjí se i jeho vztahy s dalšími osobami, dítě se učí chápat lidské role. Dítě potřebuje stálé, známé prostředí a osoby a také své hračky. Získává tak další sociální jistoty (Vágnerová, 2005, str. 118 – 145).

U dětí v tomto věku může nastat tzv. sociální separace, pokud byly odtrženy od svých matek, které je doposud chovaly, a probíhá v několika fázích. Úvodní fází je fáze vzdoru, kdy je dítě neklidné, pláče a vzteká se – dožaduje se své matky, nastává fáze zoufalství, žalu a hlubokého smutku srovnatelného s těžkou depresí. Po té začne dítě rezignovat a propadá apatii, nereaguje a odmítá stravu. Díky pudu sebezáchovy se dítě citově odpoutá od svých dosavadních rodičů, nebo vychovatelů, na něž bylo zvyklé, a naskýtá se možnost, že si dítě zvykne na nové lidi. Hledá náhradní životně důležitou osobu. Avšak jeho důvěra je po té už velmi křehká. Vždy závisí na osobnosti nových vychovatelů a samotného dítěte. Dítě, které přichází do nové rodiny, může být v jakékoliv fáze tohoto sociálního odloučení (Kovařík, 2004, str. 48-49). Tomuto jevu se také říká separační úzkost a Archerová (2001, str. 113) jej charakterizuje jako strach a úzkost pocíťované malými dětmi při odloučení od matky nebo jiné pečující osoby, výsledkem častého opakování situací odloučení mohou být pocity nejistoty a trvalé zvýšení celkové hladiny úzkosti.

Od konce batolecího věku si dítě začíná dobře všimnout toho, jak vypadá a začíná chápat význam čím dál více slov. Proto je na čase mu, přiměřeně jeho chápání, začít vysvětlovat fakta o jeho situaci v náhradní rodině. Podle Kovaříka (2004, str. 50) mnoho dětí v tomto věku chápe slova „osvojit“ a „pěstounství“ stejně jako „narodit se“, a proto doporučuje se zmínit o tom, že jej náhradní maminka nenosila v bříšku. Je důležité, aby dítě vědělo a cítilo, že je milováno, aby tak později lépe přijalo svoji identitu.

Podle Archerové (2001, str. 75-79) pro některé malé děti bez matek je těžké jít spát a opravdu usnout, objevují se tak u nich poruchy spánku. Mívají potíže s regulováním tělesného rytmu, aktivace či míry stresu, protože bývají ve střehu – očekávají znovu opuštění. Jiným problémem může být regrese, což znamená, že dítě sklouzne na nižší vývojovou

úroveň, když jsou přivedeny do nového prostředí. Podle autorky je nutné, aby si děti znovu prošly určitá období, aby pak mohli přirozeně navazovat na ta další.

### 4.3 Předškolák

Předškolní období, nebo také věk hry je poměrně dlouhé období trvající mezi třemi lety až šesti popř. sedmi lety, respektive nástupem do školy. V tomto věku se u dětí hodně projevuje fantazie, která ještě není logicky regulována. Fantazií si děti upravují vlastní vnímání tak, aby dění okolo sebe pochopili. Může se zdát, že děti lžou, lež však zde neplatí v pravém slova smyslu, přikláníme se raději k tomu, že si vymýšlejí, domýšlejí a upravují realitu. V odborné literatuře se setkáváme s pojmem egocentrismus, který je vysvětlený jako upřednostňování vlastního úhlu pohledu, v němž děti vidí jakousi jistotu. Děti se prostřednictvím komunikace s vrstevníky učí pravidlům komunikace, spolupráce, ale zároveň sebe prosazení se. V tomto věku se u dítěte vyvíjí také genderová identita, proto by se v jeho okolí měly vyskytovat jak dospělí muži, tak ženy. Dítě by se mělo identifikovat s rodičem/dospělým stejného pohlaví a zároveň skrz druhé pohlaví rodiče se naučit poznatky o chování tohoto pohlaví. Výchova dítěte pouze jedním ze dvou pohlaví rodiče nemá vliv na sexuální orientaci dítěte, ale setkáváme se například s tím, že chlapci vychovávaní ženou mohou mít jiné zájmy než ostatní vrstevníci, naopak jsou více empatičtí nebo citliví. Najít se ve své genderové roli pro dítě představuje jistotu, která je důležitá pro další vývoj. Domníváme se, že je však na rodiči/dospělé osobě, jak výchovu pojme a i muž či žena samoživitelka může mít plno možností, jak vychovávané dítě seznámit i s opačnými vzory, například skrz prarodiče, strýce a tety, nebo učitele v mateřské školce, učitele zájmových kroužků (Vágnerová, 2005, str. 173-2001).

Důležitou úlohou v tomto období je jak pro dítě, tak pro náhradní rodiče, sdělit a přijmout skutečnost o náhradním rodičovství. Kovařík (2004, str. 59-61) upřednostňuje obecné vysvětlení toho, jak se rodí děti a následně použít termín „ta paní, které ses narodil/a“, namísto „praví rodiče“ nebo „tví rodiče“ a následně vysvětlit, že se o něj nemohli starat (protože byli moc mladí, slabí nebo nemocní), ale vždy dbát na upozornění, že chtěli, aby se dítě narodilo a mělo se dobře, popřípadě dodat, že proto je zrovna u nich. Všechna tato a jiná sdělení opět hrají roli při tvoření vlastní identity dítěte a srovnání se se svou situací.

Archerová (2001, str. 80-85) uvádí důležitost podporování dětí v poznávání a vyjadřování vlastních citů a komunikaci. Děti příčinou prožitých traumat a nepochopení určitých situací mohou být agresivní, ale vždy je důležité tento fakt neignorovat a neustále jim vysvětlovat,

že nemohou zraňovat ostatní lidi. Například se jim toto snažit vysvětlit na jejich hračkách, snažit se aby se dítě vcítilo do role ostatních. Stejně tak je důležité děti podporovat v tom, aby se nebály říct, co potřebují.

#### 4.4 Školák

Školní věk se dělí na tři fáze, kterými jsou raný, střední a starší školní věk. Dohromady tyto fáze trvají od nástupu do školy po dovršení věku patnácti let. V mladším školním věku se u dítěte mění jeho egocentrické vnímání, oproti předešlému období je dítě schopno se vcítit do osoby druhé, chápat rozličnost názorů a dívat se na skutečnost očima druhé osoby. Při uvažování je zapojena logika a dítě se nenechá snadno ovlivnit. Školáci se dokáží lépe soustředit, řešit strategicky úkoly a situace a rovněž jsou více schopni kontrolovat své emoce. V rámci socializace jsou v tomto období pro dítě důležité vrstevníci, škola a rodina. Domov by dítě mělo brát jako bezpečné teritorium, kde se vždy po škole vrací. Je důležité, aby se dítě nestalo aktérem nebo obětí šikany, mít s dítětem vypěstovaný dobrý a otevřený vztah, komunikovat s ním o problémech. Je vhodné zajistit dítěti kvalitní prostor pro plnění domácích úkolů. Žije-li dítě v prostředí, kde je hluk, nemá soukromí a těžko se mu soustředí, může to vézt ke špatnému studijnímu prospěchu. Například rozvody v rodině v tomto věku vedou často ke zhoršení studijních výsledků žáka. I studijní prospěch je v tomto věku důležitý pro zařazení se do vrstevnické skupiny, zdravá vrstevnická skupina je základ dobrého vývoje dítěte ve společnosti. V průběhu těchto tří období si dítě osvojuje schopnosti podřizovat se autoritám, být součástí kolektivu, kde je hodnoceno známkou. Mimo rodičů a vrstevníků se v jeho životě objevuje další důležitá osoba, kterou je učitel. Osobnost učitele může mnohdy ovlivnit celkový vztah ke škole a institucím (Vágnerová, 2005, str. 236-267).

V tomto věku je pro dítě v náhradní péči velmi důležité, aby se dobře vyznalo ve své životní situaci a je to dobrým předpokladem k tomu, aby ji mohlo řešit vůči okolí i sobě samému. Vždy je dobré, aby dítě mělo přítele, jakého si osobního rádce, kterým mohou být náhradní rodiče, sourozenci nebo kamarádi. Dobře chápaná vlastní identita a ztotožnění se sní, je vhodná proto, aby se dítě nestalo obětí šikany ve školním kolektivu, protože vrstevníci nemusejí být a nejsou vždy milí a přívětiví. Dítěti se často naskýtají myšlenky, proč ho jeho biologičtí rodiče nechťeli nebo proč jej opustili a proto je důležité milující prostředí domácího zázemí a mít se komu svěřit (Kovařík, 2004, str. 71-73).



## 4.5 Adolescent

Období adolescence představuje důležitou životní etapu. Toto období dělíme na období rané (období tělesného zrání - pubescence) a pozdní adolescence (období duševního zrání), obě období dohromady trvají zhruba ve věku od deseti do dvaceti let. Během tohoto období se mění celkový člověk, tedy jak jeho psychická část, tak také tělesná i sociální.

*Je to období hledání a přehodnocování, v němž má jedinec zvládnout vlastní proměnu, dosáhnout přijatelného sociálního postavení a vytvořit si subjektivně uspokojivou, zralejší formu vlastní identity (Vágnerová, s. 321).*

Mění se způsob uvažování i emočního prožívání a jedinec se začíná osamostatňovat od rodičů, dává přednost vrstevnické skupině. Tyto skupiny podléhají specifickému životnímu stylu, odlišným navenek ale konformním oblečením v rámci skupiny, hodnotám, a společným zájmům. Důležité jsou první lásky, experimentování s partnerskými vztahy, přátelství, výběr kariérní dráhy po ukončení povinné docházky, experimentování s návykovými látkami a také dovršení osmnácti let, kdy se adolescentům otevírá spousta právních možností, jaké doposud neměli. Dále pak pozdní adolescenti řeší nástup do zaměstnání nebo výběr vysoké školy (Vágnerová, 2005, str. 321-345).

Pro děti vyrůstající v dětských domovech nebo pěstounských rodinách je tento věk značným mezníkem v jejich životě, protože mnoho z nich musí opustit prostředí, ve kterém doposud vyrůstali. Zákonem je zajištěna jistá materiální podpora těchto mladých lidí, avšak psychická podpora a to, jak se se vším mladý člověk vypořádá je jen na něm. Mnoho pěstounských rodin udržuje trvalé vztahy mezi náhradními rodiči a jejich „chovanci“, a pokud jejich vztah byl pozitivní, je to jen dobře. Děti vyrůstající u svých biologických rodičů mají život o něco jednodušší a jejich samostatnost se čím dál více odkládá na později. Existuje mnoho typů lidí, kteří u svých rodičů žijí z různých důvodů i v dospělosti. Dobrá příprava mladého člověka na jeho odchod do samostatného života by však měla zaručovat jeho dobré uchycení se a na rozdíl od mladých lidí vyrůstajících u svých biologických rodičů, děti v náhradní péči jsou na tento odchod připravovány.

Dílčí úkoly dospívání podle Kovaříka (2004, str. 83-87) jsou přijetí vlastního tělesného zjevu, vytvoření nových vztahů s vrstevníky, dosažení emocionální nezávislosti, dosažení vzdělání, výběr povolání, rozvinutí intelektových schopností, dosažení sociálně odpovědného jednání, příprava na partnerství, prožívat přátelství a budovat systém morálních hodnot.

## **II. PRAKTICKÁ ČÁST**

## 5 REALIZACE VÝZKUMU

Cílem výzkumu bylo zjistit ideální představy o kompetencích profesionálních pěstounů podle studentů třetích ročníků bakalářského studia Sociální pedagogiky na Univerzitě Tomáše Baři a pracujících v sociální oblasti s dětmi. Dílčími cíli výzkumu bylo navrhované minimální vzdělání, kdo by se mohl stát profesionálním pěstounem podle pohlaví a partnerského života, výše pravidelného platu profesionálních pěstounů, osobnostní vlastnosti a zájmy profesionálních pěstounů, jestli profesionálním pěstounům hrozí syndrom vyhoření a jak mu zabránit, kdo z respondentů by se osobně chtěl stát profesionálním pěstounem a zda by profesionální pěstouni měli zastávat funkci náhradního rodiče, nebo také funkci sociálního pracovníka.

### 5.1 Výzkumný problém

Výzkumný problém byl definován podle výzkumného cíle následovně:

*„Jaké by měly být kompetence profesionálních pěstounů podle studentů sociální pedagogiky a pracujících v sociální oblasti s dětmi?“*

Jedná se o popisný kvantitativní výzkum, a proto nebyly stanoveny žádné hypotézy.

### 5.2 Výzkumné otázky

Výzkumné otázky byly vyvozeny z cíle a dílčích cílů výzkumu. Jsou to tedy tyto:

1. Líbí se studentům sociální pedagogiky a pracujícím v sociální oblasti s dětmi profesionalizace pěstounské péče?
2. Jaké by mělo být minimální dosažené vzdělání profesionálních pěstounů podle dotazovaných?
3. Měli by podle dotazovaných profesionální pěstouni absolvovat další vzdělávací kurzy v závislosti na jimi zvoleném minimálním vzdělání?
4. Jaký by měl být minimální věk profesionálního pěstouna podle dotazovaných?
5. Kdo by podle dotazovaných mohl vykonávat povolání profesionálního pěstouna vzhledem k jeho partnerskému vztahu a soužití?
6. Jaká by měla být výše pravidelné finanční odměny profesionálních pěstounů za určitý počet dětí svěřených do péče podle zdravotního či mentálního stavu dětí, podle určených respondentů?
7. O kolik dětí mohou profesionální pěstouni pečovat podle respondentů?

8. Mohou mít podle dotazovaných pěstouni i vlastní děti?
9. Jaké by podle respondentů měli být osobnostní vlastnosti a zájmy profesionálních pěstounů, které se týkají výchovy a péče o děti?
10. Hrozí profesionálním pěstounům vzhledem k výkonu jejich povolání syndrom vyhoření, a jak by mu šlo předejít podle dotazovaných?
11. Měli by profesionální pěstouni podle respondentů vykonávat i funkci sociálního pracovníka, komunikovat s úřady, se školou, s biologickými rodiči, (...) nebo být dítěti jen „rodičem“ s ohledem na rodiče biologické a tuto funkci nechat na třetí, nezávislé osobě?
12. Chtěl by se někdo s dotazovaných osobně stát profesionálním pěstounem?

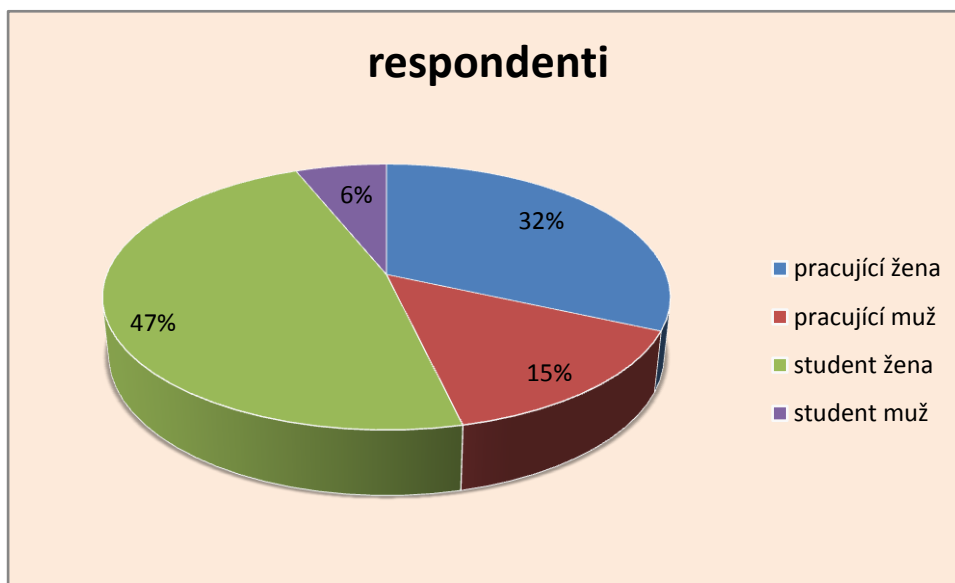
### 5.3 Výzkumný vzorek

Jako výzkumný vzorek byli zvoleni studenti třetích ročníků Sociální pedagogiky Univerzity Tomáše Baťi ve Zlíně a dostupní pracující v sociální oblasti s dětmi, všichni jako osoby s vhladem do problematiky a znalostmi z oblasti výchovy dětí, se kterými se setkali v rámci studia nebo výkonu povolání. Výzkumný vzorek osob byl nejprve vybrán záměrně, a dále podle dostupnosti a ochoty respondentů. Studenti sociální pedagogiky byli dostupní díky společných třech roků studia. Pracující v sociální oblasti byli požádáni buďto osobně při návštěvě zařízení, nebo prostřednictvím e-mailů, kterými jsem žádala různé neziskové organizace, nebo vedení ústavních zařízení především v Ostravě a nedalekého okolí. Podíl studentů a pracujících v závislosti pohlaví podle navrácených dotazníků vyšel následovně:

Tabulka č. 2: Respondenti podle závislosti pohlaví a statusu

	<b>Muži</b>	<b>Ženy</b>	<b>Celkem</b>
<b>Student</b>	5	39	44
<b>Pracující</b>	12	26	38
<b>Celkem</b>	17	65	82

Graf č. 1: Rozložení respondentů



#### 5.4 Metoda výzkumu a zpracování dat

Zvolenou metodou při realizaci výzkumu byl dotazník a to jako jednoduchá metoda kvantitativního výzkumu pro získání dat.

Před realizací výzkumu jsem provedla tzv. předvýzkum. Rozdala jsem 25 dotazníků spolužákům, kteří mi jej ochotně vyplnili. Účelem bylo zjistit, jestli jsou dotazníkové položky srozumitelné a odpovědi budou pro výzkum adekvátní. Po upravení položek v dotazníku byl realizován výzkum, který probíhal v dubnu 2012.

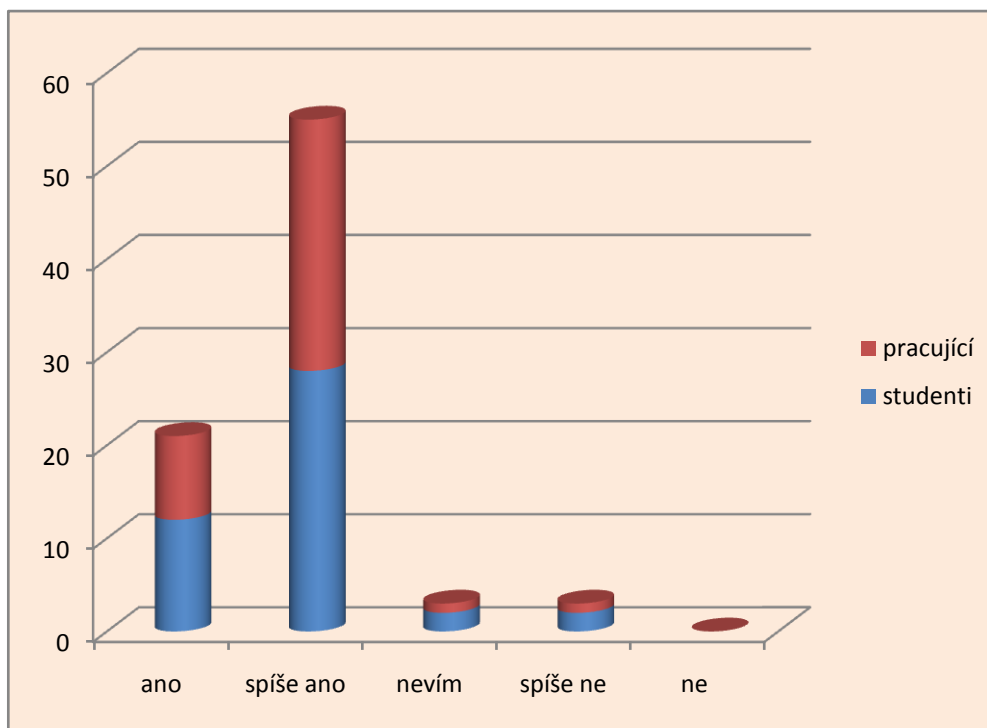
Dotazník výzkumu obsahuje 20 položek, tedy otázek týkajících se výzkumného problému, které jsou většinou uzavřené, pro určité otázky byly voleny i otevřené odpovědi nebo možnost doplnit odpověď jinou, než byla nabízena. Získaná data jsou nominálního a ordinálního charakteru. Tento dotazník byl respondentům dostupný na webu Vyplyto.cz, který uvádí návratnost okolo sedmdesáti procent. Tato návratnost ovšem není směrodatná, jelikož vzorek respondentů byli mnou vybráni a požádáni lidé, kterým byl zaslán internetový odkaz, a následně potvrdili účast. Zbýlých třicet procent uvedených serverem vyplyto.cz byli tedy náhodní internetoví uživatelé procházející dotazníky, kteří podle předpokladu dotazník nevyplnili na základě specifika vhodných respondentů, podle textu uvedeného nad dotazníkem, nebo osoby mnou požádané, které dotazník nevyplnily. Internetový průzkum byl průběžně sledován, a protože bylo v plánu získat okolo čtyřiceti studentů a čtyřiceti pracujících, průběžně jsem žádala další vhodné respondenty o vyplnění. Co se týče pohlaví re-

spondentů, počítala jsem s nižším počtem mužů než žen, na základě zkušeností získaných během studia sociální pedagogiky a praxí v organizacích.

## 6 VÝSLEDKY VÝZKUMU A INTERPRETACE DAT

### 1. Líbí se studentům sociální pedagogiky a pracujícím v sociální oblasti s dětmi profesionalizace pěstounství?

Graf č. 2: Jak se respondentům líbí profesionalizace pěstounství



Dvanáct studentů a devět pracujících uvedlo, že se jim zavedení profesionálního pěstounství líbí. Pro možnost „spíše ano“, se rozhodlo dalších 55 dotazovaných z těchto dvou skupin (28 studentů, 27 pracujících). Pouze dva studenti a jeden pracující uvedli možnost „spíše ne“. Zbylé tři osoby uvedly možnost „nevím“.

### 2. Jaké by mělo být minimální dosažené vzdělání profesionálních pěstounů podle dotazovaných?

Vybrané typy minimálního vzdělání byly vybrány na základě předvýzkumného dotazníku, ve kterém také respondenti vybrali možnost „na vzdělání nezáleží“, po mém zvážení zde tato možnost zařazena nebyla a respondentům tak nejnižší možné minimální vzdělání zůstalo základní, které je u nás povinné a proto je možné jej považovat za vhodnou možnost nabízenou těmto osobám.

Tabulka č. 3: Minimální vzdělání určené respondenty

<b>střední škola s maturitou</b>	49
<b>vysoká škola zaměřena na výchovu</b>	15
<b>základní škola</b>	6
<b>střední odborná škola se sociálním zaměřením</b>	5
<b>střední škola bez maturity</b>	4
<b>střední odborná škola s pedagogickým zaměřením</b>	3
<b>celkem</b>	82

Po přepočítání zvolených možností vyplývá, že největší část respondentů volilo možnost středoškolského vzdělání s maturitou (59,76%). Druhé nejčastěji volené minimální vzdělání bylo vysokoškolské se zaměřením na výchovu a to už pouze 18,29% respondentů.

### 3. Měli by podle dotazovaných profesionální pěstouni absolvovat další vzdělávací kurzy v závislosti na jimi zvoleném minimálním vzdělání?

Pro tento výpočet jsem volila už jen druhy vzdělání z předchozí tabulky, pro které byla většina respondentů. Byla tedy vybrána střední škola s maturitou a vysoká škola zaměřená na výchovu. Pro tyto dvě možnosti se rozhodlo celkem 64 respondentů, což je 78% ze všech dotazovaných.

Tabulka č. 4: Výkon dalších vzdělávacích kurzů podle vzdělání

	<b>celkový počet</b>	<b>kurzy před</b>	<b>během</b>	<b>před i během</b>
<b>střední škola s maturitou</b>	49 (100%)	19 (38,8%)	5 (10,2%)	23 (46,9%)
<b>vysoká škola zaměřena na výchovu</b>	15 (100%)	5 (33,3%)	9 (60%)	1 (6,6%)

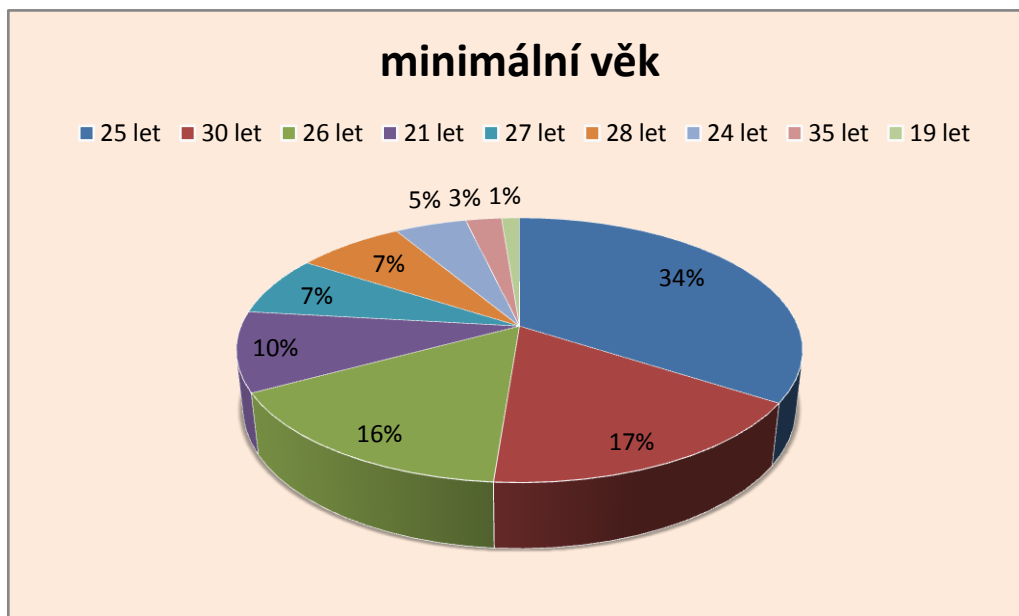
Z tabulky vyplývá, že základní rozdíl mezi doporučením dalších vzdělávacích kurzů vyplývá z odbornosti vzdělání. Další vzdělávací kurzy podstoupené ještě před



výkonem zaměstnání uvedli respondenti jako důležité zhruba v podobném procentuálním zastoupení jak pro absolventy středních škol s maturitou, tak pro vysokoškoláky se zaměřením na výchovu. Podle procentuálního zastoupení (vzhledem k nerovnoměrnému počtu), můžeme vyzorovat, že pokud se profesionálním pěstounem podle respondentů je možné stát na základě středoškolského vzdělání s maturitou, měli by podstoupit další vzdělávací kurzy před a zároveň během výkonu povolání. Oproti tomu u profesionálního pěstouna s vysokoškolským vzděláním zaměřeným na výchovu, ve většině rozhodnutí nebylo přesvědčení respondentů o vzdělávacích kurzech před i během zaměstnání tak důležité, ale důležité byly kurzy během výkonu zaměstnání. Toto se dá vysvětlit předpokladem, že vysokoškoláci zaměřeni na výchovu mají jistou přípravu do tohoto zaměstnání, ale potřebují se během výkonu povolání dále vzdělávat, aby sledovali trendy ve výchově a nezaostávali, popřípadě nelpěli na přežitých způsobech výchovy, jež se neuznávají.

#### 4. Jaký by měl být minimální věk profesionálního pěstouna podle dotazovaných?

Graf č. 3: Minimální věky profesionálních pěstounů určené respondenty



V dotazníku respondenti měli vypsát číslo, tedy navrhovaný minimální věk profesionálního pěstouna. Nejnižší věk byl 19let a byl zastoupen pouze jedním hlasem, nejvyšší navrhovaný věk byl 35 let, zastoupen dvěma hlasy. Pro přehlednost jsem rozdělila věk podle rozmezí a sečetla hlasy respondentů:

Tabulka č. 5: Minimální věky určené respondenty

věk	počet
<b>19-24</b>	13
<b>25-28</b>	53
<b>29-35</b>	16
<b>celkem</b>	82

Z tabulky tedy vyplývá, že nejvíce dotazovaných uvedlo jako vhodný, od kterého je možné stát se profesionálním pěstounem 25-28 let a bylo to skoro 65%, zbylých 35% respondentů určovalo věk nižší nebo vyšší. Průměrný věk vyšel 26 let (resp. 26,2) a byl spočítán vynásobením každého uvedeného věku a počtu, kolikrát byl uveden, následným sečtením jednotlivých výsledků a vydělením celkovým počtem respondentů.

##### **5. Kdo by podle dotazovaných mohl vykonávat povolání profesionálního pěstouna vzhledem k jeho partnerskému vztahu a soužití?**

U této otázky mohli respondenti označit minimálně jednu odpověď, mohli tedy určit i více možností, což většina respondentů udělala.

Tabulka č. 6: Pořadí, podle kterého by respondenti svěřili dítě do péče osobám

	počet	procenta z celku
<b>heterosexuální manželský pár</b>	81	98,8
<b>homosexuální pár v registrovaném partnerství</b>	70	85,4
<b>heterosexuální pár nesezdaný</b>	62	75,6
<b>žena samoživitelka</b>	58	70,7
<b>muž samoživitel</b>	55	67,1
<b>homosexuální pár bez registrovaného partnerství</b>	53	64,6

Z tabulky vyplývá, že více než polovina respondentů si myslí, že dítě může vychovávat kdokoli, kdo má k výchově a péči o děti vztah a také má zájem o toto povolání. V nejvíce případech by dítě svěřili heterosexuálnímu manželskému páru, pokud

je pár homosexuální a jejich svazek je stvrzen registrovaným partnerství, upřednostňují tento pár vhodnějším než mužské či ženské pohlaví samoživitele.

**6. Jaká by měla být výše pravidelné finanční odměny profesionálních pěstounů za určitý počet dětí svěřených do péče podle zdravotního či mentálního stavu dětí, podle určených respondentů?**

Celkem se této výzkumné otázce týkaly čtyři otázky mého dotazníku, ve kterých měli respondenti navrhnout výši měsíčního platu profesionálních pěstounů zvlášť za dítě zdravé, dítě s postižením prvního, druhého a třetího stupně a jedna otázka ohledně následného zvyšování částky se svěřením dalšího dítěte.

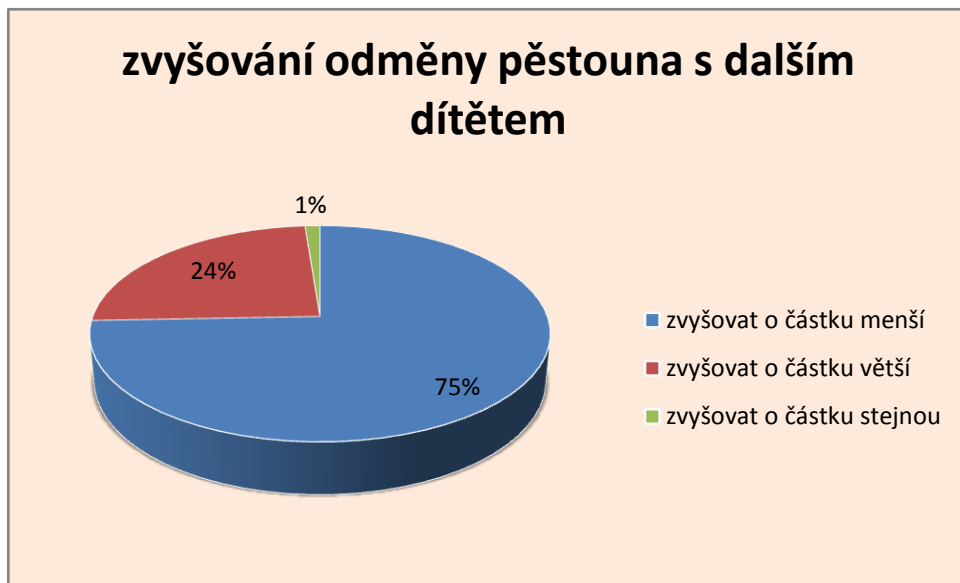
Jelikož se dané odpovědi hodně různily, vyškrtla jsem všechny, které se neobjevovaly víc než dvakrát.

Tabulka č. 7: Měsíční platy profesionálních pěstounů stanovené respondenty podle zdravotního stavu dítěte

	modus	medián	průměr	minimum	maximum
<b>zdravé dítě</b>	15 000	13 000	12 304	5 000	20 000
<b>dítě s mírným postižením</b>	15 000	15 000	14 520	6 000	25 000
<b>dítě se středně těžkým postižením</b>	17 000	17 000	16 750	7 000	30 000
<b>dítě s těžkým postižením</b>	20 000	20 000	19 594	8 000	35 000

Modus je zde střední vyskytovaná se hodnota a medián je hodnota, která se objevovala nejčastěji. Průměr stanovuje průměrný plat vypočítaný z odpovědí respondentů a sloupec s minimem a maximem ukazuje nejnižší a nejvyšší určené hodnoty. Čísla jsou myšlena v tisících korunách českých. Dále by se podle dotazovaných měsíční odměna měla s každým dalším dítětem svěřeným do péče zvyšovat následovně:

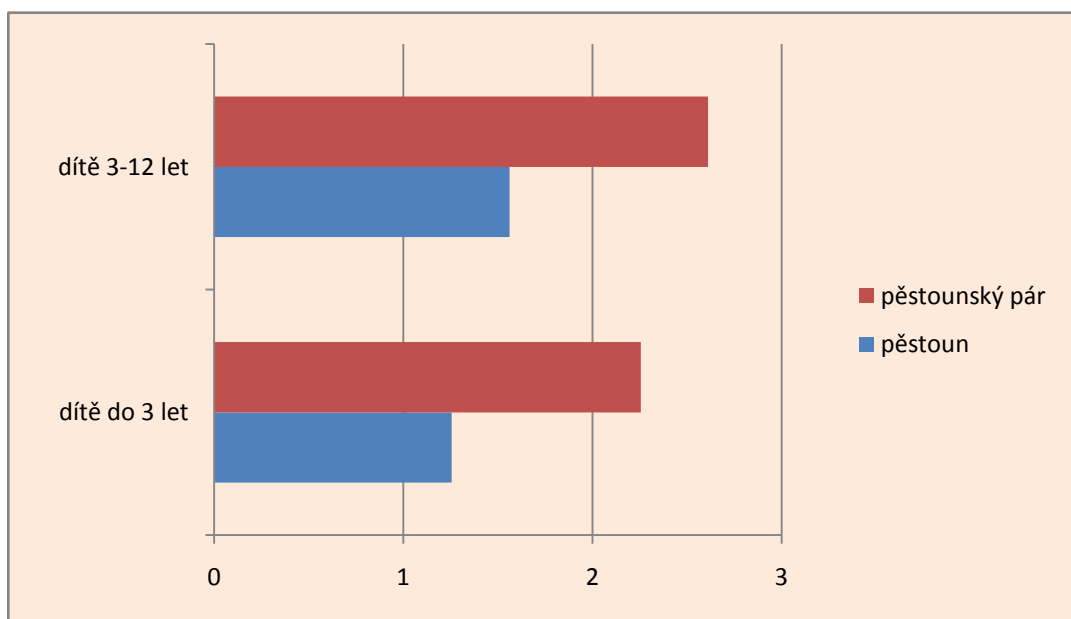
Graf č. 4: Jak by se měla zvyšovat částka s dalším dítětem



### 7. O kolik dětí mohou profesionální pěstouni pečovat podle respondentů?

Respondentům byla položena otázka, kde měli doplnit číselný údaj, proto po zprůměrování většinou nevychází celá čísla. Rovněž brali na vědomí, že děti mohou být různým způsobem handicapované a proto se s počty dětí drželi na nižších číslech. S touto otázkou souvisela také otázka, kolik dětí by pěstouni mohli vychovávat celkem, tedy kombinací dětí do tří let a od tří let do dvanácti let, na tuto otázku respondent odpověděli, že na jednoho pěstouna dvě děti a na pěstounský pár děti tři.

Graf č. 5: Respondenty určený a zprůměrovaný počet dětí na pěstouny



Můžeme tak říct, že podle respondentů by tedy jeden pěstoun měl vychovávat a pečovat o jedno dítě do tří let a jedno až dvě děti od tří do dvanácti let. Zatímco pěstounský pár může pečovat o dvě děti do tří let a dvě až tři děti ve věku tří až dvanácti let.

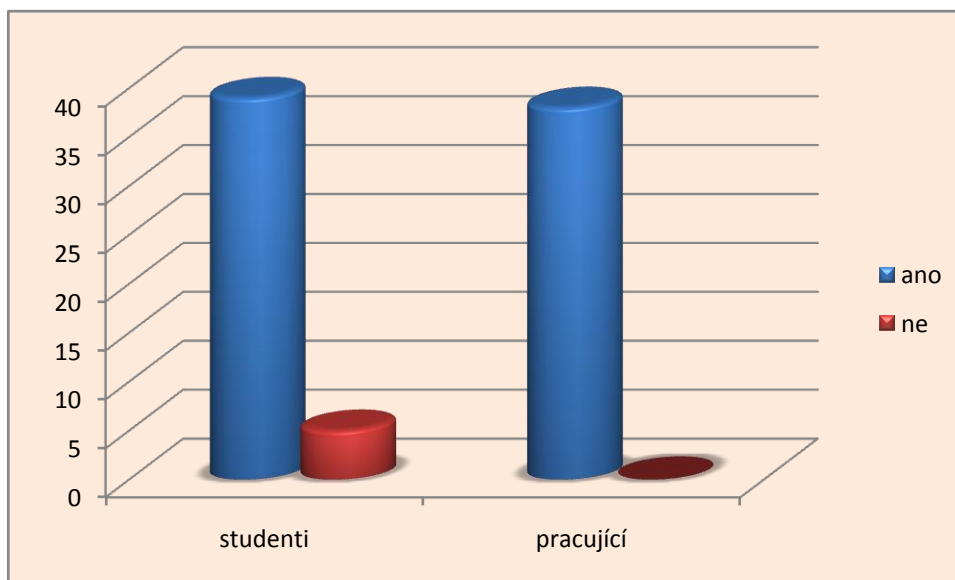
## 8. Mohou mít profesionální pěstouni podle dotazovaných vlastní děti?

Tabulka č. 8: Odpovědi respondentů na vlastní děti pěstounů

Mohou mít PP vlastní děti?			
	studenti	pracující	celkem
ano	39	38	77
ne	5	0	5
celkem			82

Pouze pět dotazovaných studentů odpovědělo, že by profesionální pěstouni neměli mít vlastní děti. Je to pouhých 6,1%.

Graf č. 6: Studenti i pracující jsou ve většině pro, aby profesionální pěstouni mohli mít vlastní děti.



### 9. Jaké by podle respondentů měli být osobnostní vlastnosti a zájmy profesionálních pěstounů, které se týkají výchovy a péče o děti?

Této výzkumné otázce se týkaly dvě otázky v dotazníku, ve kterých měli respondenti seřadit určené vlastnosti od nejdůležitější po nejméně důležitou čísly tak, kdy jedna udává nejvíce důležitou vlastnost či zájem.

Tabulka č. 9: Důležitost vlastností profesionálních pěstounů podle respondentů

vlastnost	průměrné pořadí
empatický	3,967
flexibilní	4,073
láskyplný	4,305
tolerantní	5,512
upřímný	5,841
pořádný	5,963
zásadový	6,293
obětavý	6,963
hravý	7,427
se smyslem pro humor	7,805
vzbuzující respekt	7,841

Podle celých čísel se tedy na prvních místech umístily vlastnosti jako empatický, flexibilní a láskyplný. Neméně důležitými vlastnostmi byly tolerantní, upřímný a pořádný. Mezi středními určovanými vlastnostmi byly zásadový a obětavý. A jako příliš důležité se respondentům nejevily vlastnosti hravý, se smyslem pro humor a vzbuzující respekt.

Tabulka č. 10: Důležitost zájmů profesionálních pěstounů podle respondentů

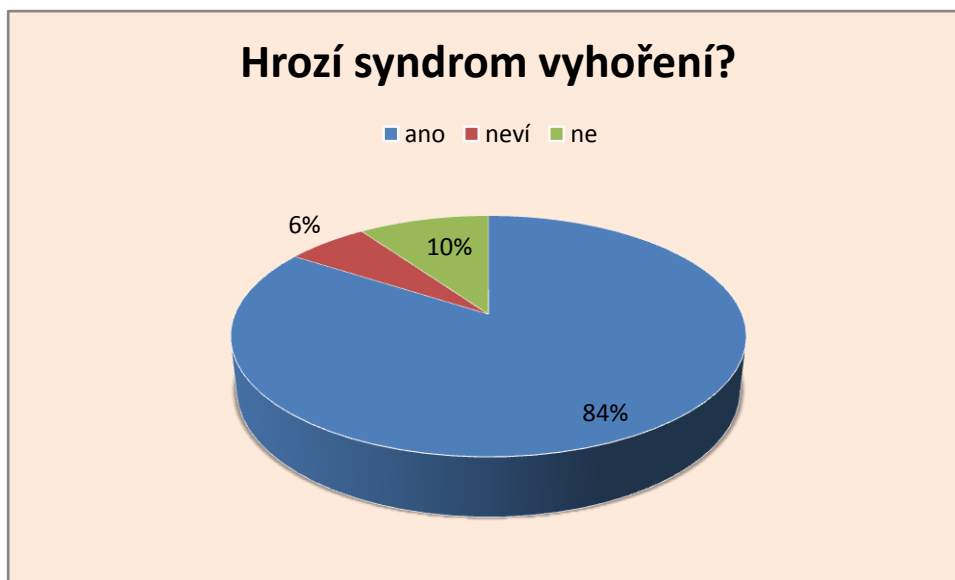
zájmy	průměrné pořadí
čtení knih, vzdělávání se	2,329
zdravý životní styl	2,561
příroda	3,61
umění (tvorba, obdiv)	4,366
sport	4,463
chov zvířat	5,854
poslech hudby	6,159

politika, historie	7,341
televize, filmy, seriály	8,317

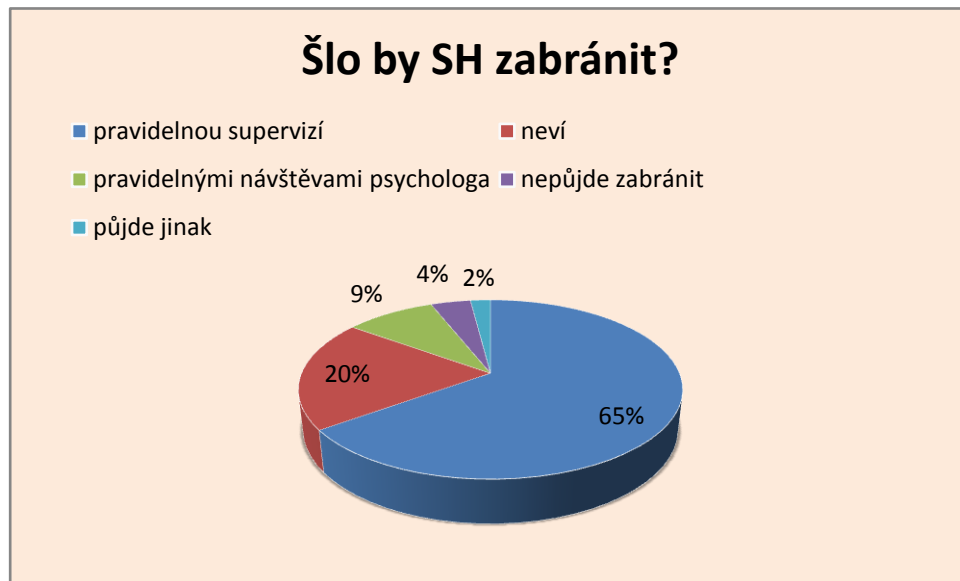
Mezi přední důležité zájmy profesionálních pěstounů by podle respondentů měli patřit čtení knih a vzdělávání se a dále zdravý životní styl a příroda. Dále pak byly jako důležité určeny tvorba nebo obdiv umění a sportování. Ve středních hodnotách se v průměru vyskytoval chov zvířat a mezi posledními poslech hudby, politika a historie. Jako úplně poslední je jevil na správném místě zájem o televizní pořady, filmy nebo seriály.

#### 10. Hrozí profesionálním pěstounům vzhledem k výkonu jejich povolání syndrom vyhoření, a jak by mu šlo předejít podle dotazovaných?

Graf č. 7: Většina respondentů očekává u profesionálních pěstounů syndrom vyhoření



Graf č. 8: Možnosti zabránění syndromu vyhoření u profesionálních pěstounů podle respondentů



Respondenti, kteří uváděli možnost, že půjde jinak, byli požádáni o vypsání této možnosti. Uvedly tyto odpovědi:

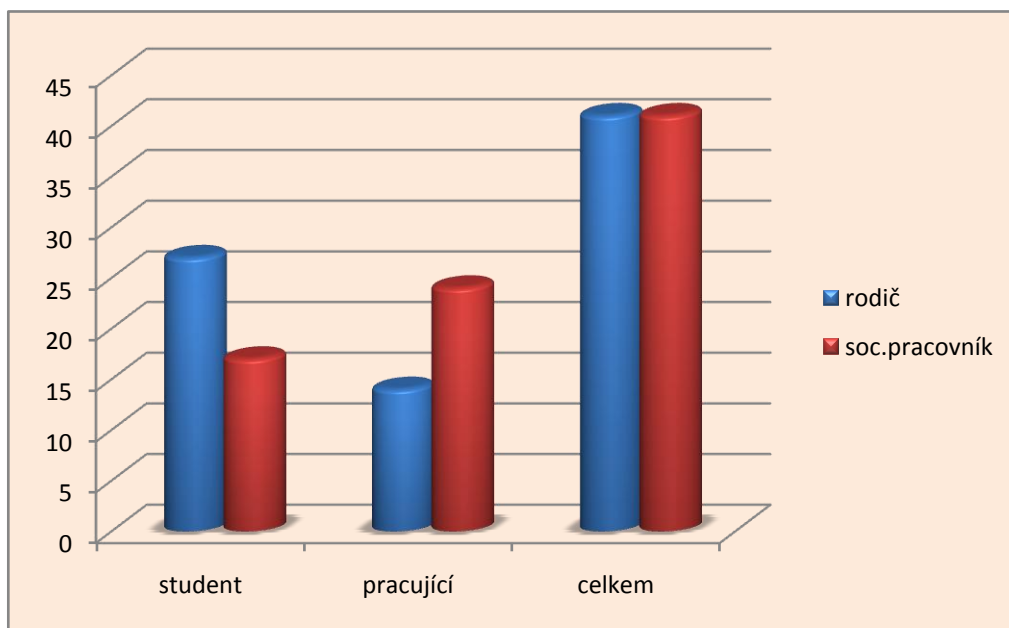
- Komplexní péči o pěstouny
- Systémem podpůrné péče o děti i pěstouny
- Pravidelnými návštěvami psychologa i častou supervizí.

**11. Měli by profesionální pěstouni podle respondentů vykonávat i funkci sociálního pracovníka, komunikovat s úřady, se školou, s biologickými rodiči, (...) nebo být dítěti jen „rodičem“ s ohledem na rodiče biologické a tuto funkci nechat na třetí, nezávislé osobě?**

Polovina respondentů uvedla, že by profesionální pěstoun měl být rodičem (s ohledem na rodiče biologické), druhá polovina respondentů se přiklonila k tomu, že by profesionální pěstoun měl plnit i funkci sociálního pracovníka. Podíváme se tedy na odpovědi podle toho, kdo je určoval:



Graf č. 9: Funkce pěstouna jako sociálního pracovníka nebo rodiče určována buďto studenty nebo sociálními pracovníky



Nyní už vidíme, že pracující v sociální oblasti byli spíše pro to, aby profesionální pěstoun vykonával i funkci sociálního pracovníka, kdežto studentům se jevilo vhodnější, aby byl sociální pracovník třetí pověřená nezávislá osoba.

## 12. Chtěl by se někdo s dotazovaných osobně stát profesionálním pěstounem?

Na tuto otázku odpovědělo 12 respondentů „ano“, což je skoro 15% z celku. Daleko více (32) jich však o toto povolání zájem nemá. Zbýlý počet (38) a tedy většina neví.

Tabulka č. 11: Studenti a pracující, kteří by se chtěli (nechtěli nebo neví, jestli by chtěli) stát profesionálními pěstouny v závislosti na pohlaví

	<i>studenti</i>			<i>pracující</i>		
	<b>ano</b>	<b>ne</b>	<b>neví</b>	<b>ano</b>	<b>ne</b>	<b>neví</b>
<b>muž</b>	0	1	4	1	6	5
<b>žena</b>	10	9	20	1	16	9
<b>celkem</b>	10	10	24	2	22	14

Podle dalších výpočtů bylo zjištěno, že by o toto povolání měli zájem spíše ženy (16,9%) než muži (5,9%) a spíše studenti (22,7%) než pracovníci (5,26%).

## 6.1 Shrnutí výsledků výzkumu

1. Většině studentů i sociálním pracovníkům sociální oblasti pracujících s dětmi se líbí nebo spíše líbí zavedení profesionálních pěstounů v České republice.
2. Minimální dosažené vzdělání profesionálních pěstounů by mělo být podle 49 respondentů středoškolské s maturitou, podle druhého nejvyššího počtu respondentů (15) by minimální vzdělání pro výkon profesionální pěstounské péče mělo být vysokoškolské se zaměřením na výchovu.
3. Profesionální pěstouni se středoškolským vzděláním s maturitou by podle dotazovaných měli projít školením/vzdělávacím kurzem před začátkem výkonu zaměstnání a dále v průběhu výkonu zaměstnání. Vysokoškolsky se zaměřením na výchovu vzděláním by měli absolvovat další vzdělávací kurzy v průběhu zaměstnání.
4. Podle největší části dotazovaných by minimální věk pro výkon pěstounské péče měl být 25let.
5. Studenti sociální pedagogiky a pracovníci v sociální oblasti s dětmi za nejvhodnější profesionální pěstouni považují manželský pár, dále v pořadí by svěřili dítě do péče homosexuálnímu páru v registrovaném manželství, heterosexuálnímu páru v nemanželském svazku, až po té za vhodné profesionální pěstouny uznali ženu, která žije sama, pak muže samotně žijícího a v poslední řadě homosexuální pár bez registrovaného partnerství, všechny tyto možnosti však označilo vždy více než 64% dotazovaných
6. Jelikož se našly nevelké rozdíly mezi průměrem vypočítaným z určených platů a nejčastěji vyskytovanou se určenou hodnotou platů respondenty, můžeme si odměny profesionálních pěstounů představit ve výši 13 000Kč za dítě zdravé, 15 000 Kč za dítě s mírným postižením, 17 000Kč za výchovu a péči o dítě se středně těžkým postižením a 20 000Kč za dítě těžce postižené tak, jak je navrhovali studenti sociální pedagogiky a pracující v sociální oblasti s dětmi. Tato částka by se s každým dalším dítětem svěřeným do péče měla zvyšovat o částku menší, než předěšlou.
7. Podle výzkumného vzorku dotazovaných osob by jeden profesionální pěstoun mohl pečovat o jedno dítě do tří let a o jedno až dvě děti ve věku od tří do dvanácti let, dva profesionální pěstouni by mohli pečovat o dvě děti do tří let a o dvě až tři děti ve věku od tří do dvanácti let. Maximální počet dětí svěřených do péče by u jednoho profesionálního pěstouna neměl být více než dvě děti a u dvou profesionálních pěstounů

tounů by neměl být více než tři děti. Dotazované osoby brali v úvahu to, že děti mohou být různými způsoby handicapované.

8. Podle respondentů by profesionální pěstouni mohli mít i vlastní děti.
9. Mezi prvních pět osobnostních vlastností profesionálních pěstounů by podle respondentů měli patřit empatie, flexibilita, láskyplnost, tolerance a upřímnost. Mezi prvních pět důležitých zájmů profesionálních pěstounů by měli podle respondentů patřit čtení knih, zdravý životní styl, příroda, umění a sport.
10. Podle naprosté většiny respondentů budou profesionální pěstouni ohroženi syndromem vyhoření. Více než 60% respondentů uznalo jako vhodný prostředek pro předjetí syndromu vyhoření častou a pravidelnou supervizi.
11. Pracující v sociální oblasti byly ve více případech pro možnost, že profesionální pěstouni mají zastávat funkci sociálního pracovníka a náhradního rodiče zároveň. Studentům se více zamlouvala možnost nechat sociálně-pracovní záležitosti na třetí nezávislé osobě a náplní práce profesionálního pěstouna by měla být čistě péče o děti.
12. O povolání jako profesionální pěstoun by mělo zájem 15% (12) respondentů, mezi tyto respondenty patří deset studentek sociální pedagogiky, jedna pracovnice a jeden pracovník v sociální oblasti s dětmi.

## ZÁVĚR

Cílem teoretické části bakalářské práce bylo popsat současné podmínky fungování pěstounské péče v České republice. V rámci tohoto ji bylo třeba zasadit do konceptu náhradní rodinné péče u nás. Okrajově byla nastíněna historie pěstounské péče na našem území od dob Rakouska – Uherska až doposud. Nyní jsme v době, kdy se podmínky fungování pěstounské péče mění novelizací zákonů, a proto se největší část mé práce věnovala profesionálnímu pěstounství, jež je v plánu zavést u nás. Čerpáno bylo především z návrhu novely zákona o pěstounské péči a pokusila jsem se o upozornění na nedostatky, nebo alespoň úvahu nad některými body této novely. Protože profesionální pěstounství není novinkou a už vůbec ne pocházející z naší země, byla do mé práce zařazena kapitola pěstounská péče v zahraničí, pro kterou jsem vybrala Velkou Británii, pro demonstrování toho, že profesionální pěstounská péče nemusí nést zrovna tento název, aby splňovala podmínky moderního a profesionálního fungování pěstounství. Dále byla vybrána Slovenská republika, protože jsme historicky sdíleli území i zákony a ne tolik se doposud jako země liší od té naší. Jako poslední kapitola byla vybrána vývojová psychologie dětí a díky čerpání z odborné literatury bylo alespoň částečně nastíněno, s jakými potížemi se mohou v náhradní rodině setkávat jak náhradní rodiče, tak děti a dospívající. Praktická část bakalářské práce měla zjistit, jaké kompetence by měli mít noví profesionální pěstouni podle studentů třetích ročníků Sociální pedagogiky Univerzity Tomáše Baťi, tedy mých spolužáků, a pracujících v sociální oblasti s dětmi, kteří už oproti studentům mají jisté zkušenosti. Tyto kompetence jsem shrnula do výzkumných otázek, které se týkaly partnerského života profesionálních pěstounů, jejich zájmů a osobnostních vlastností, minimálního věku pro výkon tohoto povolání, minimálního vzdělání a případných dalších kurzů. Také mezi výzkumné otázky patřilo, zda mohou mít pěstouni vlastní děti, nebo to, o kolik dětí by se mohli starat a jakou finanční odměnu si zaslouží a podobně. Během výzkumu jsem se setkala jen s malými obtížemi a k mému štěstí jsem našla ochotné respondenty. Pokud bych svou práci k přečtení měla někomu doporučit, byly by to určitě studenti hledající informace ohledně pěstounství nebo novelizace zákona (bude-li má práce ještě aktuální vzhledem k vývoji) a výzkum by se mohl hodit organizacím, které budou školit profesionální pěstouny nebo úředníkům posuzující žadatele o pěstounskou péči nebo sestavující dohodu profesionálních pěstounů – vzhledem k hrozbě syndromu vyhoření, počtu dětí na pěstouna nebo pěstounský pár a požadovaného minimálního věku nebo vzdělání a dalších kurzů.

**SEZNAM POUŽITÉ LITERATURY**

- [1] ŠKOVIERA, Albín. *Dilemata náhradní výchovy: Teorie a praxe výchovné péče o děti v rodině a v dětských domovech*. Praha: Portál, 2007. ISBN 978-807367-318-5.
- [2] ŠKOVIERA, Albín. *Trendy náhradnej výchovy*. Bratislava: Petrus, 2007. ISBN 978-80-89233-32-8.
- [3] KOVAŘÍK, Jiří et al. *Náhradní rodinná péče v praxi*. Praha: Portál, 2004. ISBN 80-7178-957-7.
- [4] MATĚJČEK, Zdeněk et al. *Náhradní rodinná péče: Průvodce pro odborníky, osvojitele a pěstouny*. Praha: Portál, 1999. ISBN 80-7178-304-8.
- [5] VÁGNEROVÁ, Marie. *Vývojová psychologie I: Dětství a dospívání*. Praha: Karolinum, 2005. ISBN 80-246-0956-8.
- [6] ARCHEROVÁ, Caroline. *Dítě v náhradní rodině: Nejčastější problémy při výchově mladších dětí v náhradní rodině*. Praha: Portál, 2001. ISBN 80-7178-578-4.
- [7] CHRÁSKA, Miroslav. *Metody pedagogického výzkumu: Základy kvantitativního výzkumu*. Praha: Grada, 2007. ISBN 978-80-247-1369-4.
- [8] BUBLEOVÁ, V., J. KOVAŘÍK a H. PAZLEROVÁ. *Mezinárodní srovnávání přístupu a forem realizace pěstounské péče*. Praha: Středisko náhradní rodinné péče, VÚPSV, 2002.
- [9] ČESKO. Zákon č. 94 ze dne 4. prosince 1963 o rodině. In: *Sbírka zákonů České republiky*. 1963, částka 53.
- [10] ČESKO. Zákon č. 117 ze dne 26. května 1995 o státní sociální podpoře. In: *Sbírka zákonů České republiky*. 1995, částka 31, s. 1643-1645.
- [11] SLOVENSKO. Zákon č. 36 ze dne 19. ledna 2005 o rodině 2005. In: *Sbierka zákonov Slovenskej republiky*. 2005, částka 20, s.278-280.
- [12] SLOVENSKO. Zákon č. 265 ze dne 1.července 1998 o pestúnskej starostlivosti a o príspevkoch pestúnskej starostlivosti. In: *Sbierka zákonov Slovenskej republiky*. 1998, částka 101, s.1926-1936.
- [13] Návrh zákona 2012, kterým se mění zákon č. 359/1999 Sb., o sociálně-právní ochraně dětí, ve znění pozdějších předpisů, a další související zákony.

- [14] MINISTERSTVO PRÁCE A SOCIÁLNÍCH VĚCÍ. *Pěstounská péče na přechodnou dobu*. [s.l.]: Ministerstvo práce a sociálních věcí, ©2009.
- [15] NATAMA. *Moderní pojetí pěstounské péče (profesionální PP)*. [s.l.]: Natama, ©2011
- [16] THE BABY FOLD. *Professional Foster Care Program*. [s.l.]: The Baby Fold, ©2009
- [17] MINISTERSTVO PRÁCE A SOCIÁLNÍCH VĚCÍ. Náhradní výchova. *Mpsv.cz* [online]. ©2012 [cit. 2012 – 02-12]. Dostupné z: <http://mpsv.cz/cs/7297>
- [18] TRISUL, S.R.O. Dávky pěstounské péče. *Vyplata.cz* [online]. ©1998-2011 [cit.2012-3-15]. Dostupné z: <http://www.vyplata.cz/statnisocialnipodpora/davkypestounskepece.php>
- [19] HLÁSKOVÁ, Alžběta a Vratislav HLÁSEK. Co je RPP?. *Rpp.cz* [online]. ©2011 [cit. 2012-3-17]. Dostupné z: <http://www.rpp.cz/inpage/co-je-rpp/>
- [20] FOND OHROŽENÝCH DĚTÍ. Klokánek – rodinná alternativa ústavní péče. *Fod.cz* [online]. ©2010 [cit. 2012-4-14]. Dostupné z: <http://fod.cz>
- [21] VHLED. O.S.. Analýzy. *Čí je dítě*. [online]. ©2011 [cit.2012/3/20]. Dostupné z: <http://www.cijedite.cz/?nav=temata%2Fanalyzy%2F11000-deti-v-cr-zije-v-ustavni.html>
- [22] NATAMA. Co to je profesionální a přechodné pěstounství. *Natama.cz* [online]. ©2006-2010 [cit.2012-2-26]. Dostupné z: <http://natama.cz/?sid=5/>
- [23] ÚSTREDIE PRÁCE, SOCIÁLNÝCH VECÍ A RODINY. Profesionálne rodiny. *Upsvar.sk* [online]. ©2011 [cit. 2012-3-14]. Dostupné z: [http://www.upsvar.sk/socialne-veci-a-rodina/socialno-pravna-ochrana-deti/profesionalne-rodiny.html?page\\_id=12846](http://www.upsvar.sk/socialne-veci-a-rodina/socialno-pravna-ochrana-deti/profesionalne-rodiny.html?page_id=12846)

**SEZNAM POUŽITÝCH SYMBOLŮ A ZKRATEK**

Aj. – a jiné

Cit. – citováno

Č. – číslo

ČR – Česká republika

Et al. – a kolektiv

FOD – Fond ohrožených dětí

Kč – koruna česká

MPSV – Ministerstvo práce a sociálních věcí

N.o. – nezisková organizace

O.s. – občanské sdružení

Popř. - popřípadě

PP – profesionální pěstoun

R. – rok

RPP – raná pěstounské péče

S. – strana

Sb. – sbírka

Str. – strana

Tzv. – takzvaně

UTB – Univerzita Tomáše Baťi

© - autorská práva vyhrazena

**SEZNAM GRAFŮ**

<b>Graf č. 1:</b> Rozložení respondentů .....	str. 37
<b>Graf č. 2:</b> Jak se respondentům líbí profesionalizace pěstounství .....	str. 39
<b>Graf č. 3:</b> Minimální věky profesionálních pěstounů určené respondenty .....	str. 41
<b>Graf č. 4:</b> Jak by se měla zvyšovat částka s dalším dítětem .....	str. 44
<b>Graf č. 5:</b> Respondenty určený a zprůměrovaný počet dětí na pěstouny .....	str. 44
<b>Graf č. 6:</b> Studenti i pracující jsou ve většině pro, aby profesionální pěstouni mohli mít vlastní děti .....	str. 45
<b>Graf č. 7:</b> Většina respondentů očekává u profesionálních pěstounů syndrom vyhoření .....	str. 47
<b>Graf č. 8:</b> Možnosti zabránění syndromu vyhoření u profesionálních pěstounů podle respondentů .....	str. 48
<b>Graf č. 9:</b> Funkce pěstouna jako sociálního pracovníka nebo rodiče určována buďto studenty nebo sociálními pracovníky .....	str. 49



**SEZNAM TABULEK**

<b>Tabulka č. 1:</b> Příspěvek na úhradu potřeb dítěte .....	str. 22
<b>Tabulka č. 2:</b> Respondenti podle závislosti pohlaví a statusu .....	str. 36
<b>Tabulka č. 3:</b> Minimální vzdělání určené respondenty .....	str. 40
<b>Tabulka č. 4:</b> Výkon dalších vzdělávacích kurzů podle vzdělání .....	str. 40
<b>Tabulka č. 5:</b> Minimální věky určené respondenty .....	str. 42
<b>Tabulka č. 6:</b> Pořadí, podle kterého by respondenti svěřili dítě do péče osobám .....	str. 42
<b>Tabulka č. 7:</b> Měsíční platy profesionálních pěstounů stanovené respondenty podle zdravotního stavu dítěte .....	str. 43
<b>Tabulka č. 8:</b> Odpovědi respondentů na vlastní děti pěstounů .....	str. 45
<b>Tabulka č. 9:</b> Důležitost vlastností profesionálních pěstounů podle respondentů .....	str. 46
<b>Tabulka č. 10:</b> Důležitost zájmů profesionálních pěstounů podle respondentů .....	str. 46
<b>Tabulka č. 11:</b> Studenti a pracující, kteří by se chtěli (nechtěli nebo neví, jestli by chtěli) stát profesionálními pěstouny v závislosti na pohlaví.....	str. 49

## PŘÍLOHA: DOTAZNÍK VÝZKUMU

Dobrý den, jsem studentkou Sociální pedagogiky UTB ve Zlíně a chtěla bych Vás poprosit o vyplnění krátkého dotazníku na téma profesionální pěstouni. Cílem výzkumu je zjistit ideální představy studentů sociální pedagogiky a pracujících v sociální oblasti s dětmi, o kompetencích profesionálních pěstounů.

### 1. Jaké je Vaše pohlaví?

muž  žena

### 2. Jste studentem nebo již pracujete?

jsem studentem sociální pedagogiky  pracující v sociální oblasti s dětmi

### 3. Souhlasíte se zavedením profesionálních pěstounů, aby tak více dětí mohlo vyrůstat v rodině místo ve výchovných ústavech?

SOUHLASÍM SPÍŠE SOUHLASÍM NEVÍM SPÍŠE NESOUHLASÍM NESOUHLASÍM

### 4. Kdo by podle Vás mohl být profesionální pěstoun v závislosti na jeho partnerském vztahu?

Zvolte alespoň jednu možnost, maximálně 6 možností.

muž samoživitel  žena samoživitelka  heterosexuální pár v manželství   
heterosexuální pár nesezdaný  homosexuální pár v registrovaném partnerství   
homosexuální pár (bez reg. partnerství)

### 5. Od kolika let by podle Vás mělo být možné stát se profesionálním pěstounem?

(číslo)





	<input type="radio"/>	<input type="radio"/>	<input type="radio"/>	<input type="radio"/>	<input type="radio"/>	<input type="radio"/>	<input type="radio"/>	<input type="radio"/>	<input type="radio"/>
	1.	2.	3.	4.	5.	6.	7.	8.	9.
umění (tvorba, obdiv):	<input type="radio"/>	<input type="radio"/>	<input type="radio"/>	<input type="radio"/>	<input type="radio"/>	<input type="radio"/>	<input type="radio"/>	<input type="radio"/>	<input type="radio"/>
	1.	2.	3.	4.	5.	6.	7.	8.	9.
čtení knih, vzdělávání se:	<input type="radio"/>	<input type="radio"/>	<input type="radio"/>	<input type="radio"/>	<input type="radio"/>	<input type="radio"/>	<input type="radio"/>	<input type="radio"/>	<input type="radio"/>
	1.	2.	3.	4.	5.	6.	7.	8.	9.
poslech hudby:	<input type="radio"/>	<input type="radio"/>	<input type="radio"/>	<input type="radio"/>	<input type="radio"/>	<input type="radio"/>	<input type="radio"/>	<input type="radio"/>	<input type="radio"/>
	1.	2.	3.	4.	5.	6.	7.	8.	9.
chov zvířat:	<input type="radio"/>	<input type="radio"/>	<input type="radio"/>	<input type="radio"/>	<input type="radio"/>	<input type="radio"/>	<input type="radio"/>	<input type="radio"/>	<input type="radio"/>
	1.	2.	3.	4.	5.	6.	7.	8.	9.
televize, filmy, seriály:	<input type="radio"/>	<input type="radio"/>	<input type="radio"/>	<input type="radio"/>	<input type="radio"/>	<input type="radio"/>	<input type="radio"/>	<input type="radio"/>	<input type="radio"/>
	1.	2.	3.	4.	5.	6.	7.	8.	9.
politika, historie:	<input type="radio"/>	<input type="radio"/>	<input type="radio"/>	<input type="radio"/>	<input type="radio"/>	<input type="radio"/>	<input type="radio"/>	<input type="radio"/>	<input type="radio"/>
povinná otázka									

**12. Kolik dětí byste doporučili v následujících případech? (Berte na vědomí, že dítě může být i různým způsobem handicapované)**

**U každé podotázky prosím zvolte odpověď v rozpětí 1-5:**

Profesionální pěstoun samoživitel a dítě/děti do tří let:  1  2  3  4  5

Profesionální pěstoun samoživitel a dítě/děti od tří do dvanácti let :  1  2  3  4  5

Pár profesionálních pěstounů a dítě/děti do tří let:  1  2  3  4  5

Pár profesionálních pěstounů a dítě/děti od tří do 12 let:  1  2  3  4  5

dvanácti let:

Maximální počet dětí na jednoho pěstouna (různého věku):  1  2  3  4  5

Maximální počet dětí na pěstounský pár (různého věku):  1  2  3  4  5

povinná otázka

**13. Jakou výši pravidelné měsíční odměny v Kč byste doporučili za výchovu jednoho zdravého dítěte?**

(číslo)

**14. Jakou výši pravidelné měsíční odměny v Kč byste doporučili za výchovu jednoho dítěte s mírným postižením?**

(číslo)

povinná otázka

**15. Jakou výši pravidelné měsíční odměny v Kč byste doporučili za výchovu jednoho dítěte se středně těžkým postižením?**

(číslo)

**16. Jakou výši pravidelné měsíční odměny v Kč byste doporučili za výchovu jednoho dítěte s těžkým postižením?**

(číslo)

**17. Tato měsíční odměna by se s každým dalším svěřeným dítětem měla:**

zvyšovat o stejně velkou částku  zvyšovat o částku menší  zvyšovat o částku větší

**18. Profesionální pěstoun by podle Vás měl vykonávat i funkci sociálního pracovníka nebo by měl být pouze "rodič"?**

pěstoun by měl plnit funkci sociálního pracovníka  pěstoun by měl zastávat funkci rodiče (s ohledem na rodiče biologické)

**19. Směli by podle Vás mít profesionální pěstouni i vlastní děti?**

ANO NE

**20. Chtěl(a) byste se Vy osobně stát profesionální pěstounem?**

ANO NEVÍM NE