

Vzdělávací potřeby pracovníků matričních úad

Elena Kovaíková

Bakaláská práce
2013



Univerzita Tomáše Bati ve Zlíně
Fakulta humanitních studií

Univerzita Tomáše Bati ve Zlíně

Fakulta humanitních studií

Ústav pedagogických věd

akademický rok: 2012/2013

ZADÁNÍ BAKALÁŘSKÉ PRÁCE

(PROJEKTU, UMĚLECKÉHO DÍLA, UMĚLECKÉHO VÝKONU)

Jméno a příjmení: **Elena KOVAŘÍKOVÁ**
Osobní číslo: **H10189**
Studijní program: **B7507 Specializace v pedagogice**
Studijní obor: **Sociální pedagogika**
Forma studia: **kombinovaná**

Téma práce: **Vzdělávací potřeby pracovníků matričních úřadů**

Zásady pro vypracování:

Zpracování rešerše a studium odborné literatury.

Vymezení pojmů a teoretických východisek z oblasti vzdělávání pracovníků matrik.

Příprava metodiky výzkumné části.

Realizace kvantitativního výzkumu formou dotazníkového šetření.

Zpracování a vyhodnocení získaných dat, včetně jejich interpretace.

Prezentace výsledků výzkumu, jejich shrnutí a doporučení pro praxi.

Rozsah bakalářské práce:

Rozsah příloh:

Forma zpracování bakalářské práce: **tištěná/elektronická**

Seznam odborné literatury:

FISCHER, O., R. MILFAIT a kol. Etika pro sociální práci. Praha: Jabok, 2008. ISBN 978-80-904137-3-3.

HENYCH, Václav. Zákon o matrikách, jménu a příjmení č. 301/2000 Sb. Praha: Ifec, 2002. ISBN 80-86412-19-9.

CHRÁSKA, Miroslav. Metody pedagogického výzkumu: základy kvantitativního výzkumu. Praha: Grada, 2007. ISBN 978-80-247-1369-4.

ŠPATENKOVÁ, Naděžda. Poradenství pro pozůstalé. Praha: Grada, 2008. ISBN 978-80-247-1740-1.

ÚLEHLA, Ivan. Umění pomáhat. Praha: Sociologické nakladatelství, 2005. ISBN 80-86429-36-9.

VÁVROVÁ, Soňa. Doprovázení v pomáhajících profesích. Praha: Portál, 2012. ISBN 978-80-262-0087-1.

Vedoucí bakalářské práce:

Mgr. Renata Polepilová
Ústav pedagogických věd

Datum zadání bakalářské práce:

30. listopadu 2012

Termín odevzdání bakalářské práce:

3. května 2013

Ve Zlíně dne 19. února 2013



doc. Ing. Anežka Lengalová, Ph.D.
děkanka



Mgr. Jakub Hladík, Ph.D.
ředitel ústavu

PROHLÁŠENÍ AUTORA BAKALÁŘSKÉ PRÁCE

Beru na vědomí, že

- odevzdáním bakalářské práce souhlasím se zveřejněním své práce podle zákona č. 111/1998 Sb. o vysokých školách a o změně a doplnění dalších zákonů (zákon o vysokých školách), ve znění pozdějších právních předpisů, bez ohledu na výsledek obhajoby ¹⁾;
- beru na vědomí, že bakalářská práce bude uložena v elektronické podobě v univerzitním informačním systému dostupná k nahlédnutí;
- na moji bakalářskou práci se plně vztahuje zákon č. 121/2000 Sb. o právu autorském, o právech souvisejících s právem autorským a o změně některých zákonů (autorský zákon) ve znění pozdějších právních předpisů, zejm. § 35 odst. 3 ²⁾;
- podle § 60 ³⁾ odst. 1 autorského zákona má UTB ve Zlíně právo na uzavření licenční smlouvy o užití školního díla v rozsahu § 12 odst. 4 autorského zákona;
- podle § 60 ³⁾ odst. 2 a 3 mohu užít své dílo – bakalářskou práci - nebo poskytnout licenci k jejímu využití jen s předchozím písemným souhlasem Univerzity Tomáše Bati ve Zlíně, která je oprávněna v takovém případě ode mne požadovat přiměřený příspěvek na úhradu nákladů, které byly Univerzitou Tomáše Bati ve Zlíně na vytvoření díla vynaloženy (až do jejich skutečné výše);
- pokud bylo k vypracování bakalářské práce využito softwaru poskytnutého Univerzitou Tomáše Bati ve Zlíně nebo jinými subjekty pouze ke studijním a výzkumným účelům (tj. k nekomerčnímu využití), nelze výsledky bakalářské práce využít ke komerčním účelům.

Prohlašuji, že

- elektronická a tištěná verze bakalářské práce jsou totožné;
- na bakalářské práci jsem pracoval samostatně a použitou literaturu jsem citoval. V případě publikace výsledků budu uveden jako spoluautor.

Ve Zlíně 2.5.2019



1) zákon č. 111/1998 Sb. o vysokých školách a o změně a doplnění dalších zákonů (zákon o vysokých školách), ve znění pozdějších právních předpisů, § 47b Zveřejňování závěrečných prací:

(1) Vysoká škola nevydělečně zveřejňuje disertační, diplomové, bakalářské a rigorózní práce, u kterých proběhla obhajoba, včetně posudků oponentů a výsledku obhajoby prostřednictvím databáze kvalifikačních prací, kterou spravuje. Způsob zveřejnění stanoví vnitřní předpis vysoké školy.

(2) Disertační, diplomové, bakalářské a rigorózní práce odevzdané uchazečem k obhajobě musí být též nejméně pět pracovních dnů před konáním obhajoby zveřejněny k nahlázení veřejnosti v místě určeném vnitřním předpisem vysoké školy nebo není-li tak určeno, v místě pracoviště vysoké školy, kde se má konat obhajoba práce. Každý si může ze zveřejněné práce pořizovat na své náklady výpisy, opisy nebo rozmnoženiny.

(3) Platí, že odevzdáním práce autor souhlasí se zveřejněním své práce podle tohoto zákona, bez ohledu na výsledek obhajoby.

2) zákon č. 121/2000 Sb. o právu autorském, o právech souvisejících s právem autorským a o změně některých zákonů (autorský zákon) ve znění pozdějších právních předpisů, § 35 odst. 3:

(3) Do práva autorského také nezasahuje škola nebo školské či vzdělávací zařízení, užíje-li nikoli za účelem přímého nebo nepřímého hospodářského nebo obchodního prospěchu k výuce nebo k vlastní potřebě dílo vytvořené žákem nebo studentem ke splnění školních nebo studijních povinností vyplývajících z jeho právního vztahu ke škole nebo školskému či vzdělávacího zařízení (školní dílo).

3) zákon č. 121/2000 Sb. o právu autorském, o právech souvisejících s právem autorským a o změně některých zákonů (autorský zákon) ve znění pozdějších právních předpisů, § 60 Školní dílo:

(1) Škola nebo školské či vzdělávací zařízení mají za obvyklých podmínek právo na uzavření licenční smlouvy o užití školního díla (§ 35 odst.

3). Odpírá-li autor takového díla udělit svolení bez vážného důvodu, mohou se tyto osoby domáhat nahrazení chybějícího projevu jeho vůle u soudu. Ustanovení § 35 odst. 3 zůstává nedotčeno.

(2) Není-li sjednáno jinak, může autor školního díla své dílo užit či poskytnout jinému licenci, není-li to v rozporu s oprávněnými zájmy školy nebo školského či vzdělávacího zařízení.

(3) Škola nebo školské či vzdělávací zařízení jsou oprávněny požadovat, aby jim autor školního díla z výdělku jim dosaženého v souvislosti s užitím díla či poskytnutím licence podle odstavce 2 přiměřeně přispěl na úhradu nákladů, které na vytvoření díla vynaložily, a to podle okolností až do jejich skutečné výše; přitom se přihlédá k výši výdělku dosaženého školou nebo školským či vzdělávacím zařízením z užití školního díla podle odstavce 1.

ABSTRAKT

Bakalářská práce se zabývá vzdáváním a vzdávacími potřebami matrikářů. Vymezuje pojmy matrika, matriční kniha, matrikář podle platných právních norem. Specifikuje kompetence matrikářů v odborné i obecné rovině. V rámci získání uceleného pohledu na problematiku matrikářů se bakalářská práce věnuje také jejich historickému kontextu a vztahu k jiným právním předpisům. Hlavním cílem empirické části práce je zmapování úrovně vzdání a vzdávacích potřeb pracovníků matričních úřadů ve Zlínském kraji. V rámci kvantitativního výzkumu zjišťuje dotazníkovým šetřením, jaká je demografická struktura pracovníků matrikářů, jaké jsou možnosti jejich dalšího vzdání, zda existují rozdíly ve vzdání a kompetencích matrikářů městských a obecních úřadů.

Klíčová slova:

matrika, matrikář, matriční kniha, vzdání matrikářů, matriční úřad, matrika narození, matrika manželství, matrika úmrtí, rodinné právo, rodný list, oddací list, úmrtní list

ABSTRACT

This thesis deals with education and training needs registrars. Defines concepts registry, registry book, the Registrar in accordance with applicable laws. Specifies the competence of the professional and the registrar general. As part of obtaining a comprehensive view of the problems associated with pro-registers the work is also dedicated to their historical context and relationship to other laws. The main objective of the empirical part of the thesis is to analyze the level of education and training needs of personnel mat-waterway authorities in the Zlín Region. The quantitative research finds questionnaire, what is the demographic structure of the workers parish, what are the options for further education, whether there are differences in education and competencies registrars municipal authorities.

Keywords:

registry, registrar, registry book, training registrars, registry office, registry of birth, marriage registry, registry death, family law, birth certificate, marriage certificate, death certificate

Pod kování, motto a estné prohlášení, že odevzdaná verze bakalá ské/diplomové práce a verze elektronická, nahraná do IS/STAG jsou totožné ve zn ní:

Prohlašuji, že odevzdaná verze bakalá ské/diplomové práce a verze elektronická nahraná do IS/STAG jsou totožné.

OBSAH

ÚVOD	10
I TEORETICKÁ ČÁST	12
1 MATRIKA	13
1.1 HISTORIE MATRIK.....	14
1.1.1 Matriky v období okupace	16
1.1.2 Matriky v období od 1. 1. 1950 do 30. 6. 2001	16
1.1.3 Matriky po 1. 7. 2001	17
1.2 MATRIKA A RODINNÉ PRÁVO.....	18
1.2.1 Rodinné právo dnes.....	19
2 MATRIKA A DALŠÍ SOUVISEJÍCÍ PŘEDPISY	21
2.1 PŘEDKÉ STÁTNÍ OBZEMNÍ ANSTVÍ A SOUVISEJÍCÍ ZÁKONY	22
2.2 ZÁKON O REGISTROVANÉM PARTNERSTVÍ, Č. 115/2006 SB.	24
2.3 ZÁKON Č. 97/1963 SB., O MEZINÁRODNÍM PRÁVU SOUKROMÉM A	25
PROCESNÍM 25	
2.4 ZÁKON O OVOVŮVÁNÍ, Č. 21/2006 SB.....	26
3 MATRIKÁ	28
3.1 ODBORNÉ KOMPETENCE.....	29
3.2 OBECNÉ KOMPETENCE.....	31
4 VZDĚLÁVÁNÍ MATRIKÁ	34
4.1 ODBORNÉ VZDĚLÁVACÍ AKTIVITY.....	35
4.2 VZDĚLÁVACÍ AKTIVITY PROHLUBUJÍCÍ OBECNÉ KOMPETENCE	38
II PRAKTICKÁ ČÁST	40
5 CHARAKTERISTIKA VÝZKUMU	41
5.1 VÝZKUMNÝ CÍL	41
5.2 VÝZKUMNÉ OTÁZKY	41
5.3 VÝZKUMNÝ SOUBOR	42
5.4 VÝZKUMNÉ METODY SBĚRU DAT.....	42
5.5 METODY ZPRACOVÁNÍ DAT	42
5.6 TABULKY VĚSTNOSTÍ	42
5.6.1 Demografické charakteristiky	43
5.6.2 Vzdelávací charakteristiky	44
5.7 HYPOTÉZY.....	47
5.7.1 Věcné/statistické	47
5.8 INTERPRETACE ZJIŠTĚNÝCH ZÁVISLOSTÍ.....	52
5.8.1 Výběr odborných vzdělávacích aktivit.....	52
5.8.2 Výběr obecných vzdělávacích aktivit	55
5.8.3 Vzdelávání matrikářů formou samostudia	60
6 INTERPRETACE ZJIŠTĚNÍ	62
7 DOPORUČENÍ	66
ZÁVĚR	67

SEZNAM POUŽITÉ LITERATURY.....	69
SEZNAM GRAF	71
SEZNAM TABULEK.....	72
SEZNAM P ÍLOH.....	74

ÚVOD

Problematika matrik, jména a p íjmení se dotýká každé fyzické osoby, každého občana našeho státu. Matriká e tedy nelze z tohoto pohledu považovat za pouhého úředníka. Daleko více je pr vodcem, se kterým se setkáváme na začátku i na konci života každého člověka. Matriká stojí u každého narození, úmrtí, pí uzavření civilního s atku. Ml by být člověkem komunikativním, empatickým, kreativním, flexibilním, etickým, majícím ke klientům úctu a respekt, pe livým a samostatným, s organiza ními schopnostmi a analytickým myšlením. A samoz ejm by ml být také odborníkem na danou problematiku. Nejast ji se jedná o člověka se st edoškolským nebo vysokoškolským vzd láním ekonomického nebo právníckého zam ení.

Matriká není povinen ovládat pouze už tak zna n složitou problematiku matrik, jména a p íjmení, vidimace a legalizace, ale také rodinné právo, problematiku státního občanství a další související píedpisy obecného charakteru, píedevším zákony o obcích, o mezinárodním právu soukromém a procesním, o správním řízení, o píestupcích, o správních poplatcích, o evidenci obyvatel a rodných íslech a jiné. Dále je třeba znát ádu mezinárodních smluv a úmluv na úseku matrik, státního občanství, smlouvy o právní pomoci, konzulární úmluvy. Není píitom relevantní pouze aktuální zn ní všech uvád ných právních píedpis . Hodnocení matri ních zápis í výpisy z matrik se posuzují podle právních píedpis platných v době, kdy k matri ní události í skute nosti, které se zapisují do matri ních knih, došlo. Povinností matriká e je znát rovn ž právní úpravy již dávno zaniklé a nahrazené jinými. Teoretická ást bakalá ské práce se zam uje na vymezení pojm z oblasti problematiky matrik, specifikuje osobu matriká e, uvádí sou asné platné právní píedpisy. Sou asn se zabývá také souvisejícími právními píedpisy a celkovým historickým kontextem.

Krom píedpokládaných odborných znalostí by matriká ml být schopen prohlubovat svoje komunika ní schopnosti, znalosti etiky a také estetiky, schopnost ešit problémy, jednat s agresivními klienty a podobn . Narození díte, slavnostní okamžik uzavření manželství, úmrtí blízké osoby jsou zna n vypjatými okamžiky v lidském život . Matriká je šedou eminencí vyskytující se píi všech t chto píležitostech a jako takový by tedy ml být empatický a schopný pomoci píi zachování veškeré profesionality.

P estože profese matriká e píedpokládá ur itý lidský charakter a vrozené schopnosti, mnohemu se lze nau it praxí. Odborné znalosti í obecné kompetence lze získat postupn

nejen praxí, ale i vzdáváním v mnohých seminářích, kurzech, školeních a dalších vzdělávacích aktivitách. Cílem empirické části bakalářské práce je zmapovat vzdělávací aktivity, kterými matrikáři procházejí, zjistit, které z těchto aktivit jsou pro jejich praxi přínosné, případně které v nabídce vzdělávání scházejí. V rámci kvantitativního výzkumu je dotazníkovým šetřením zjišťována demografická struktura matrikářů Zlínského kraje, úroveň jejich vzdělání a možnosti dalšího vzdělávání.

I. TEORETICKÁ ÁST

1 MATRIKA

Podle § 1 zákona . 301/2000 Sb. o matrikách, jménu a p íjmení, ve zn ní pozd jších p edpis , je matrika „státní evidenci narození, uzav ení manželství a úmrtí fyzických osob na území eské republiky a narození, uzav ení manželství a úmrtí, k nimž došlo v cizin , jde-li o státní ob any eské republiky“. Matrika se sestává z matriky narození, manželství a úmrtí. Pro každý druh se vedou jednotlivé matri ní knihy, vytvo ené z p edem svázaných tiskopis .

Jak uvádí Henych (2002, s. 12), termín matrika m že být použit ve t ech základních významech. M že se jednat o ú ad zabezpe ující tuto innost, o státní evidenci zákonem stanovených údaj , nebo p ímo o matri ní knihu, do které se tyto údaje zapisují. Zákon o matrikách tyto pojmy konkretizuje, dává jim p esný význam a ozna ení.

Matri ní kniha jako celek zahrnuje jednotlivé svazky matri ní knihy. Každý svazek obsahuje úvodní list matri ní knihy s uvedením druhu matri ní knihy, list podpisových vzor a listy matri ní knihy (listy tiskopisu), na které se zapisuje narození, uzav ení manželství a úmrtí a kterých m že být v každém svazku matri ní knihy maximáln 300. Také na p ední stran vazby musí být uvedeny základní údaje. Za list matri ní knihy se pokládá dvoustrana, to je dv protilehlé strany, pouze v p ípad knihy úmrtí je to klasický list. Všechny listy matri ní knihy jsou p edem o íslovány, íslování v tšinou provádí matriká vlastnoru n , nebývá p edtišt no. Tím je také zvýšena v rohodnost údaj obsažených v zápisech, není možno žádný list p idat i odebrat. Jednotlivé svazky matri ní knih jsou íslovány arabskými íslicemi, na rozdíl od období p ed rokem 1950, kdy byly jednotlivé svazky íslovány ímskými íslicemi. (Henych, 2002, s. 12-13) Podrobnosti o vedení matri ní knih stanovuje provád cí vyhláška k zákonu o matrikách . 207/2001 Sb. Na konci každé matri ní knihy je p ípojen jmenný rejst ík, který usnad ũje matriká i orientaci p í vyhledávání záznam . Obsahuje jméno, p íjmení a íslo strany každého zápisu v knize. U matri ní knih z období p ed rokem 1950 tato skute nost nemusí být pravidlem, vzhled rejst íku je r zný, n které knihy neobsahují rejst ík v bec. Také jednotlivé strany matri ní knih se liší v závislosti na církvi, pro kterou byla matrika vedena.

Podle již zmín ného § 1, který definuje hlavní poslání matriky, je tato evidence vedena rovn ž pro státní ob any eské republiky, k jejichž narození, s atku nebo úmrtí došlo v cizin . Tuto skute nost dále zp es uje § 42 Zákona . 301/2000 Sb., o matrikách, jménu a p íjmení, ve zn ní pozd jších p edpis , který vymezuje termín cizina jako území cizího

státu, území zastupitelského úřadu R, palubu lodi nebo letadla. Matriční knihu v těchto případech vede Úřad mstské části města Brna, Brno-střed, a to pro celou českou republiku. Tento druh matriční knihy existuje v ČR od 1. 1. 1950 a jmenuje se zvláštní matrika. Obdobná instituce existuje také na Slovensku, konkrétně v Bratislavě. Podrobnosti vedení zvláštní matriky jsou stanoveny zákonem a prováděcí vyhláškou.

Zápisy do matričních knih se provádějí na základě podkladového materiálu, který se nazývá sbírka listin. Tento materiál zahrnuje nejčastěji hlášení o narození vystavené zdravotnickým zařízením, protokol o uzavření manželství a list o prohlídce mrtvého, rovněž vystavený lékařem nebo zdravotnickým zařízením. Kromě těchto základních dokladů obsahuje sbírka listin ještě řadu dalších, o kterých to stanoví zákon. Tyto materiály se liší podle toho, o jaký druh matriční knihy se jedná. (Česko, 2000)

Po dobu uložení matriční knihy u matričního úřadu jsou údaje, které jsou v ní uvedené, neveřejné. V praxi to znamená, že nelze nahlédnout na jakýkoli matriční zápis, ale pouze na své osobní záznamy, případně na zápisy svých nejbližších příbuzných, a to za podmínky matrikáře. I tato možnost je však v případě osvojení ještě dále omezena. Doba uložení matriční knihy u matričního úřadu je v případě knihy narození a uzavření manželství 100 let, v případě knihy úmrtí 75 let. Po uplynutí této doby je kniha, jakožto archiválie, předána příslušnému oblastnímu archivu. (Česko, 2000)

1.1 Historie matrik

Matriky (z lat. Matrix, matice, kmen) jsou veřejnými listinami, které osvědčují osobní stav. Nežli dosáhly dnešní podoby, prošly dlouhým historickým vývojem. Původně byly zakládány výlučně pro potřeby duchovní správy, jako záznamy o křtech, birmování, sátcích a později i pohřbech. Nejstarší matriky vznikaly ve 14. – 15. století v románských zemích z iniciativy církve. Potéba vést evidenci osobního stavu obyvatelstva v katolických zemích, pomocí prováděných zápisů v knihách byla zdůrazněna a potvrzena již ve 12. století Lateránským koncilem. Matriky byly církevní institucí, byly vedeny nejednotně a neúplně, zpočátku do nich byly zapisovány pouze křty, birmování a sátky. V 16. století byla Tridentským koncilem (zasedáním církve) stanovena farářská povinnost zapisovat křty a sátky do matričních knih. Od této doby byli tedy faráři povinni vést matriky křtů a matriky sátek. V 17. století byly římským rituálem (liturgická kniha římskokatolické církve) rozšířeny matriční zápisy o zápisy úmrtí. Zároveň byla sjednocena forma a obsah matričního zápisu. Po roce 1620 převezla římskokatolická církev vedení matrik

v českých zemích také v oblastech s nekatolickým vyznáním. Podobně z této doby lze nalézt matriční zápisy, které jsou považovány za skutečné předchůdky dnešních matrik. Byly vedeny v naprosté většině farností, a to v jazyce českém, německém nebo latinském. (Knapp, Vaňková, 1956, s. 5)

Kurátorem změn došlo v 18. století, kdy se matriky poprvé staly také státním zájmem státu, který sice uznával církevní matriční zápisy narození, sňatků a úmrtí, ale sám se snažil vedení matrik upravovat. Poprvé byly takto matriční zápisy státním zákonodárstvím upravovány za vlády Marie Terezie (1717 – 1780). Zajímavostí je, že vedle matrik oddaných, pokřtěných, zemřelých a bižovaných, byly vedeny i rodinné matriky šlechtických rodů. Ty byly uchovávány v rodinných sídlech. V roce 1781 nechal Josef II. prohlásit matriky za veřejné listiny a o tři roky později začlenil matriční agendu pod správu státu. Císařský patent ze dne 20. 2. 1784 nařizoval katolickým farářům a rabínům, aby vedli ve svých farních obvodech matriky sňatků, porodů a úmrtí a jejich duplikáty jako státní funkcionáři, a to zvláště pro každý druh matriční události. Vedeny byly i civilní matriční knihy pro osoby bez vyznání nebo pro příslušníky církví, které stát neuznával. Zákon ze dne 9. dubna 1870, č. 51. z. z. povolil vedení těchto matrik správními okresními orgány. Převážnou většinu matrik však nadále vedly církve. Dohled nad matrikami měli ale kromě biskupů i úředníci krajů. Na Slovensku bylo vedení matrik upraveno odlišně, neboť tam byly zavedeny zákonným článkem XXXIII z r. 1894 obligatorní civilní matriky již dnem 1. října 1895, jejich vedení bylo svěřeno státním matrikářům, a matriky vedené od toho dne církvemi a výpisy z těchto matrik neměly již povahu veřejných listin. (Knapp, Vaňková, 1956, s. 5)

Po vzniku samostatného československého státu platila na jeho území trojí úprava vedení matrik.

1. V Čechách, na Moravě a ve Slezsku platily předpisy rakouské (Opatření Stálého Výboru č. 450/1920 Sb.)
2. Na Hlučínsku předpisy německé a pruské (zákon č. 76/1920 Sb.)
3. Na Slovensku a v Podkarpatské Rusi platily předpisy uherské, platné dne 28. 10. 1918

Ve všech těchto případech tyto předpisy platily potud, pokud nebyly změněny předpisy vydané československou republikou. Více méně lze tedy říci, že na našem území platily pro vedení matrik rakouské předpisy, a to až do roku 1949. (Ježková, 2012, s. 12)

1.1.1 Matriky v období okupace

Druhá světová válka a vyhlášení Protektorátu Čechy a Morava (16. 3. 1939), tedy okupace části československého území, mělo na vedení matrik u nás vliv, protože matriky na odtrženém území Sudet byly vedeny jinak, než matriky na území Protektorátu Čechy a Morava. Od roku 1939 byly zákonem o výstavbě správy v Sudetské župě zavedeny obanské úřady, které vedly rejstříky osobního stavu podle říšského zákona o osobním stavu ze dne 24. dubna 1939. Na území Sudet byly tyto matriční knihy vedeny dvojmo, byly psány v tiskovou strojovně a jejich jmenné rejstříky byly vedeny tak, že rejstřík nebyl zapisován v každé jednotlivé matriční knize (na jejím konci), ale byl sepsán a svázan najednou, vždy za celý kalendářní rok. Také jejich obsah se od obsahu československých matrik liší. (Vojtíšková, 1969, cit. podle Ježková, 2012, s. 17)

1.1.2 Matriky v období od 1. 1. 1950 do 30. 6. 2001

Historickým mezníkem ve vedení matrik se stal rok 1949, kdy došlo k zásadní změně koncepce ve vedení evidence obyvatelstva. Dne 1. 1. 1950 nabyly účinnosti tři spolu úzce související zákony:

1. Zákon č. 268/1949 Sb. o matrikách
2. Zákon č. 265/1949 Sb. o právu rodinném
3. Zákon č. 266/1949 Sb. o zatímních změnách v n kterých obanských v -
cech právních

Tyto právní předpisy rušily dosavadní právní úpravy z těchto oblastí z dob Rakouska-Uherska. Rovněž byly provedeny ústavní zásady o rovnostném postavení muže a ženy v rodině a ve společnosti a o rovnostném postavení manželských a nemanželských dětí. Vedení matrik bylo svěřeno národním výborům jako nositelům státní správy. Do jejich správy byly předány také všechny církevní matriky vedené do té doby, které se tak staly majetkem státu. Poté určoval pouze stát jednotný způsob vedení matrik a předpisy k jejich vedení a správě. Se zákonem o matrikách úzce souvisel i zákon o užívání jména a příjmení, č. 55/1950 Sb., který na něj navazoval. Oba zákony byly zákony rámcovými, bližší provedení ponechávaly vyhláškám. Zákon č. 268/1949 Sb. o matrikách u nás platil sadou dílčích novel po dobu více než půl století, tj. od 1. 1. 1950 do 30. 6. 2001. Zrušen byl v etn

provádí vyhlášky č. 22/1977 Sb. vydáním nového zákona o matrikách dnem 30. 6. 2001. (Ježková. 2012, s. 18)

1.1.3 Matriky po 1. 7. 2001

Dne 1. 7. 2001 nabyla účinnosti úplně nová právní úprava pro vedení matrik, jména a příjmení Zákon č. 301/2000 Sb., o matrikách, jménu a příjmení, a jeho prováděcí vyhláška č. 207/2001 Sb. Jak uvádí Henych, (2002, s. 6 – 7) „uvedené předpisy vycházejí z bohaté tradice právních úprav na úseku matrik a lze říci, že od 18. století jde o téměř zásadní úpravu.“ Přestože se význam matrik postupem doby minimalizoval, zůstává matrika základní evidencí narození, uzavření manželství a úmrtí. Nově k této tradiční evidenci přibyly v roce 2006 ještě evidence vzniku registrovaného partnerství. Skutečnost, že jde skutečně o základní evidenci lze doložit zejména tím, že:

- je zachována kontinuita matričních knih minimálně od druhé poloviny 18. století
- zápisy matričních událostí se provádějí na základě prvotních dokladů, například i projevů v lé daných fyzických osob a tyto prvotní doklady jsou souběžně uloženy a archivovány
- matriční knihy, jejich duplikáty a sbírky listin jsou uloženy u matričního úřadu 100 let (kniha narození) nebo 75 let (kniha manželství a úmrtí) a následně jsou archivovány
- matriční knihy a sbírky listin jsou uloženy odděleně, pokud by tedy došlo ke zničení, například matriční knihy, lze ji obnovit podle sbírky listin a naopak
- zápisy se provádějí do předem svázaných knih, jednotlivé listy jsou předem oíslovány, nelze je žádným způsobem vyjmout, chybné zápisy se nemažou ani jinak není možné, zůstávají součástí knihy. Do zvláštního oddílu se poté provede jejich oprava
- svazky matričních knih, jejich duplikáty a doklady i potvrzení z nich vydaná jsou ve stejných listinách

Další důležitou skutečností zůstává, že provádění zápisů, jejich hodnocení a následně i vydávání výpisů z nich se posuzují podle právních předpisů platných v době, kdy k matriční události či skutečnosti došlo. (Henych, 2002, s. 7)

Na vedení matrik měla vliv také reforma veřejné správy v roce 2003. Ke dni 31. 12. 2002 vykonávaly působnost na úseku matrik matriční úřady a úřady okresní. Ty byly metodickým orgánem pro matriční úřady, byly orgánem druhé instance ve správním řízení a zejména zajišťovaly agendu státního občanství. Reformou veřejné správy došlo zákonem č. 320/2002 Sb. o změně a zrušení některých zákonů v souvislosti s ukončením činnosti okresních úřadů k určitým změnám. Působnost zaniklých okresních úřadů byla rozdělena mezi nově vzniklé obecní úřady s rozšířenou působností a úřady krajské. V důsledku těchto změn byl novelizován také zákon o matrikách. (Ježková, 2012, s. 20)

V současné době, přibližně od roku 2007, probíhá rovněž tzv. digitalizace matrik. Matriční knihy uložené v oblastních a zemských archivech se převádí do elektronické podoby a badatelé do nich mohou nahlížet prostřednictvím dálkového přístupu. Jednotliví zájemci si tedy mohou ve fondech archivů „listovat“ prostřednictvím Internetu. Zde je ovšem nutno upozornit, že se jedná výhradně o matriční knihy již do archivů převedené, tzn. po uplynutí povinných lhůt vyplývajících ze zákona o matrikách. (Ježková, 2012, s. 22.)

1.2 Matrika a rodinné právo

Po vzniku samostatného Československa bylo občanské právo na území Čech, Moravy a Slezska převzato z dosavadních předpisů rakousko-uherské monarchie. Rodinné právo tak bylo upraveno Všeobecným občanským zákoníkem rakouským z roku 1811, ve znění doplnujících novel. Úprava manželského práva obsažená v tomto právním předpisu byla po diskusích nakonec založena na konfesním principu. „Manželství se podle těchto právních předpisů uzavíralo smlouvou, v Čechách, na Moravě a ve Slezsku bylo manželství uzavíráno obligatorně církevní formou. Rozlučitelnost manželství byla připuštěna pouze u nekatolických manželství. Na Slovensku se naopak manželství uzavíralo výlučně civilní formou před státním matrikářem a rozluka manželství byla připuštěna bez ohledu na vyznání manželů.“ (Hrušáková, 1998, s. XV-XVI)

Legislativa nově vzniklého státu tak již ve svých počátcích vyžadovala změnu v této oblasti. Všeobecný návrh podaný v tzv. Revolučním národním shromážděním byl návrh dr. Bouška na reformu manželského práva. (Klabouch, 1962, cit. podle Hrušáková, 1998, s. XVI)

Krátce po vzniku československého státu bylo tak postupně upraveno manželství. Zákon č. 320/1919 Sb. nově upustil vedle církevního sňatku i sňatek občanský, upravil manželské ohlášky a zejména upustil rozlučitelnost manželství bez ohledu na konfesi manželů. Právní úprava rozluky manželství však byla poměrně komplikovaná. Vztahy mezi manžely i mezi rodiči a dětmi byly založeny na principu postavení muže v manželství a rodině. Manželskému otci tak náležela tzv. moc otcovská. Jiným nově vzniklým zákonem, č. 52/1928 Sb. bylo jednotně upraveno osvojení. Bylo založeno na smluvním principu a jeho hlavním účelem nebylo zabezpečení výchovy dítěte, ale spíše zajištění přechodu majetku. Tato právní úprava u nás platila až do vydání Zákona o právu rodinném č. 265/1949 Sb. (Hrušáková, 1998, s. XVI)

Nový zákon vstoupil v platnost 1. 1. 1950 a v souvislosti s ním byl vydán i zákon č. 266/1949 Sb., který upravoval právní věci občanského práva. Byla tak oddělena právní úprava rodinných právních vztahů a vztahů občanskoprávních, i když byla v té době ovlivněna sovětskou právní úpravou. Zákon o právu rodinném zakotvil rovnoprávnost muže a ženy v manželství a rodině a zrovnoprávnil děti narozené mimo manželství. Byla opuštěna koncepce manželství jako smluvního vztahu a manželství vznikalo na základě souhlasného prohlášení manželů o vstupu do manželství před tehdejšími příslušnými národními výbory. Ke zjednodušení došlo i co se týká zániku manželství. Byl odstraněn institut rozluky manželství, soud mohl zrušit manželství rozvodem, pokud nastal mezi manžely hluboký a trvalý rozvrat. Ve vztazích mezi rodiči a dětmi byl zrušen institut moci otcovské a namísto toho měli oba rodiče nad dětmi tzv. moc rodičovskou. Zákon o právu rodinném byl po dobu své účinnosti dvakrát novelizován. Druhá novela č. 15/1958 přinesla zároveň změny například v osvojení. Nově bylo upraveno tzv. nezrušitelné osvojení, spojené se zápisem osvojitelského do matriky namísto rodičovského osvojení. (Hrušáková, 1998, s. XVII-XVIII)

1.2.1 Rodinné právo dnes

Současná platná právní úprava – Zákon o rodině č. 94/1963 Sb. byl přijat dne 4. prosince 1963. Jeho vydání, stejně jako vydání dalších právních úprav, bylo iniciováno přijetím nové Ústavy v roce 1960. V podstatě šlo o velkou novelu zákona o právu rodinném, zákon o rodině v původním znění upravoval pouze obligatorní občanský sňatek, převzal úpravu osobních vztahů mezi manžely, zatímco majetkové vztahy mezi manžely byly přeazeny do občanského zákoníku. Ani novela zákona č. 132/1982 Sb. nepřinesla žádné podstatné

zm ny. Podstatn jší zm nu upravující církevní formu uzav ení manželství p inesla až novela zákona . 234/1992 Sb., která byla p ijata jako iniciativní návrh poslanc . (Hrušáková, 1998, s. XVIII-XIX)

Manželství podle zákona o rodin je tedy „trvalé spole enství muže a ženy založené zákonem stanoveným zp sobem, kdy hlavním ú elem je založení rodiny a ádná výchova d tí“. Jak uvádí § 3 zákona, „manželství se uzavírá svobodným a úplným souhlasným prohlášením muže a ženy o tom, že spolu vstupujíc manželství, u in ným p ed obecním ú adem pov eným vést matriky, pop ípad ú adem, který plní jeho funkci, nebo p ed orgánem církve nebo náboženské spole nosti, oprávn né k tomu zvláštním p edpisem. Prohlášení se iní ve ejn a slavnostním zp sobem v p ítomnosti dvou sv dk . Prohlášení o uzav ení manželství se dále iní p ed starostou nebo pov eným lenem obecního nebo m stského zastupitelstva za p ítomnosti matriká e“. (esko, 1963) Hlava první zákona o rodin dále specifikuje podmínky uzav ení církevního s atku, v etn vztahu mezi ob anským a církevním s atkem. Hlava druhá se zabývá neplatností a neexistencí manželství a hlava t etí vztahy mezi manžely. (Hrušáková, 1998, s. 2 – 28)

K provázanosti matri ního a rodinného práva dále p íspívá ást druhá zákona o rodin v nující se vztah m mezi rodi i a d tmi. P edevším se jedná o ásti zam ené na ur ení jména a p íjmení dít e, zm ny p íjmení dít e a ur ení rodi ovství (§ 38, § 39, § 50 - §62 Zákona . 94/1963 Sb., o rodin , ve zn ní pozd jších p edpis). Podmínky ur ení a pop ení otcovství stanovené zákonem o rodin se promítají do každodenní praxe matriká e a jsou dále specifikovány zákonem o matrikách. Jinou souvislost nacházíme také u ástí týkajících se osvojení. Vzájemná provázanost mezi ob ma právními úpravami je i zde dobe patrná. (esko, 1963)

V sou asné dob je již schválena nová právní úprava, ob anský zákoník, . 89/2012 Sb., který nabude platnosti k 1. 1. 2014. Jeho ustanovení v sob zahrnují i rodinné právo (ást druhá, § 655 – 975), platnost Zákona . 94/1963 Sb., o rodin , tedy k tomuto datu kon í.

2 MATRIKA A DALŠÍ SOUVISEJÍCÍ P EDPISY

Praxe matriká e se pojí s celou adou právních p edpis . Následující kapitola uvádí pouze n které z nich, nicmén ě jedná se o nejd ležit ější právní normy pat ící k základním znalostem každého pracovníka matrik. Zákon o matrikách se velmi úzce pojí p edevším se Zákonem o státním ob anství eské republiky, . 40/1993 Sb., ve zn ní pozd ějších p edpis . P i ur ování státní p íslužnosti R je však nutno brát na z etel ustanovení pocházející z r zných zákonodárných zdroj . Pracovníci matrik a rovn ě dalších státních orgán , kte í aplikují státoob anské p edpisy, jsou ásto postaveni p ed obtížné úkoly, jejichž ešení je mnohdy pracovn a asov náro né. Náro nost ešení spo ívá p edevším v rozhodnutí, který právní p edpis aplikovat a také v obtížné dostupnosti n kterých p edpis . Státoob anskou agendou se zabývají jak matriká i obecních, m stských a krajských ú ad , tak pracovníci Ministerstva vnitra. Krom ě nich také nap íklad pracovníci cizinecké a pasové služby Policie R a ada dalších.

Mezinárodní právo soukromé se zabývá společ enskými vztahy, které spadají svou povahou do oblastí práva rodinného, ob anského a pracovního. Tyto vztahy jsou charakteristické p edevším tím, že p er stají v jistém smyslu hranice stát ě a tato okolnost vyvolává nutnost specifické úpravy jednak normami p ímými a jednak kolizními. Matri ní praxe se dotýká p edevším pasáže z oblasti rodinného práva. Jedná se p edevším o vztahy mezi manžely, p esn ěji o zp sobilost osoby uzav ít manželství, jakož i podmínky jeho platnosti a také o vztahy mezi rodi í a d tmi.

Nedílnou sou ástí práce matriká e je také vidimace a legalizace, tj. ov ování shody opisu nebo kopie listiny s originálem této listiny a ov ování pravosti podpisu. Zákon . 21/2006 Sb., ve zn ní pozd ějších p edpis , je sou ástí základních zkoušek pot ebných pro výkon praxe na úseku matrik. V p ípad ě menších matri ních ú ad , fungujících nap íklad v rámci n kterých obecních ú ad , m ěže tvo ít ov ování podpis ě a listin dokonce v tší ást pracovního vytížení matriká e.

Zvláš ě nezastupitelná je role matriká e p i vzniku registrovaného partnerství na základ ě Zákona . 115/2006 Sb. a provád ěcí vyhlášky k tomuto zákonu . 300/2006 Sb. Na základ ě ustanovení tohoto zákona je matriká ě kompetentní osobou, která p íjímá prohlášení o vzniku registrovaného partnerství. Jedná se však pouze o n které ú ady, jejichž seznam je stanoven p ílohou provád ěcí vyhlášky.

Existuje celá řada dalších zákonných předpisů, které se vztahují k výkonu práce matrikáře a tím i k jeho základním znalostem získaných vzděláváním. Jedná se například o Zákon č. 634/2004 Sb., o správních poplatcích, Zákon č. 133/2000 Sb., o evidenci obyvatel a rodinných vztazích, a další. Pominout nelze rovněž obecné právní úpravy jako je Zákon o obcích č. 128/2000 Sb., Zákon o krajích č. 129/2000 Sb., Zákon č. 500/2004 Sb., správní řád a jiné.

2.1 České státní občanství a související zákony

Jak uvádí Černý a Valášek, (1996, s. 15) „Státní občanství je institutem vnitrostátního práva. Je to osobní právní poměr fyzické osoby k určitému státu bez ohledu k podobnému faktickému poměru založenému pobytem nebo bydlištěm v daném státu.“ Podmínky nabytí, ztráty státního občanství a jeho obsah určuje zásadně právní řád příslušného státu. Obsahem státoobčanského poměru jsou vzájemná práva a závazky, určené právním řádem každého státu. Občan podléhá zákonům svého státu nejen uvnitř země, ale také v cizině. Mezi práva, která zakládá státní občanství, patří především právo na pobyt na státním území s nemožností být z něj vypovězen, právo na ochranu ze strany zastupitelských úřadů, aktivní a pasivní volební právo do parlamentu a územních samosprávných orgánů, způsobilost být jmenován státním úředníkem, soudcem, státním zástupcem, být povolán k službě ve veřejné funkci, sloužit v ozbrojených sborech státu a další. Subjektem práva státního občanství může být jen fyzická osoba. Pro institut státního občanství není podmínkou rozhodující bydliště nebo příslušnost k určité národnosti, rase nebo náboženství. Kromě pojmu státní občanství je používán i výraz státní příslušnost. Podle výkladu právní teorie je tento pojem širší než státní občanství. Zahrnuje vztah jak osob fyzických, tak právnických. (Černý, Valášek, 1996, s. 15 - 16)

Změny v politických poměrech ve střední a východní Evropě a vznik řady nových států s sebou přinesly také změny v právních předpisech upravujících státní příslušnost. Státní příslušnost fyzické osoby je nezbytnou součástí veřejného života, otázkou, na jejímž rozhodnutí závisí, zda bude konkrétní záležitost rozhodnuta podle příslušného práva domácího nebo zda pro ni takový právní řád není příslušný. Úvodní obecné ustanovení zákona č. 40/1993 Sb., platného od 1. 1. 1993, konstatuje, že od tohoto dne jsou státními občany České republiky fyzické osoby, které ke dni 31. 12. 1992 byly státními občany České republiky a zároveň České a Slovenské Federativní Republiky. V ustanovení § 1, odst. 2

citovaný zákon však dále uvádí, že při posuzování, zda je fyzická osoba státním občanem ČR, například, zda byla k 31. 12. 1992 státním občanem SFR, se postupuje podle předpisů platných v době, kdy mělo dojít k nabytí či pozbytí státního občanství této osoby. Z toho vyplývá, že při posuzování, zda fyzická osoba je či není státním občanem České republiky, nelze vycházet pouze z platného zákona, ale také z dalších právních norem, které mohou být různé jak svým obsahem, tak rozsahem platnosti. (Černý, Valášek, 1996, s. 7)

Po vzniku československého státu v roce 1918 byly státní občanské předpisy převzaty z rakouského a uherského právního řádu, postupně pak byly upraveny československým právním řádem. Normy převzaté z rakouského práva platily pouze na území postoupeného československu Rakouskem, tj. v Čechách, na Moravě, ve Slezsku, na Valašsku, Vitorazsku a Hlučínsku. Naproti tomu normy převzaté z uherského práva platily jen na území postoupeného československu Maďarskem, tj. na Slovensku a Podkarpatské Rusi. Teprve normy vydané československými orgány v letech 1918 – 1922 platily jednotně na celém území československa. (Černý, Valášek, 1996, s. 7 – 8)

československé státní občanství bylo po vzniku samostatného československa spjato především s domovským právem. Každý československý státní občan musel mít v ní které obci domovské právo, na základě toho se tedy za československé státní občany považovaly všechny osoby, které měly po vzniku československé republiky domovské právo v ní které jeho obci. V tomto stavu zůstaly území zmíněné mírové smlouvy uzavřené po první světové válce. Na jejich základě byl vydán ústavní zákon č. 236/1920 Sb., který platil až do 1. 10. 1949. K tomuto datu nabyl účinnosti nový zákon o nabytí a pozbytí československého státního občanství č. 194/1949 Sb., přijatý 13. 7. 1949. K dalším významným právním předpisům státní občanské agendy patří především zákony č. 165/1968 Sb., o zásadách nabytí a pozbytí státního občanství a č. 39/1969 Sb. o nabytí a pozbytí státního občanství České socialistické republiky, které jsou důležitým mezníkem v této oblasti. Jejich platnost byla ukončena 1. 1. 1993 v součinnosti platným zákonem č. 40/1993 Sb., přijatým dne 29. 12. 1992.

Státní občanství České republiky lze, na rozdíl od dřívějších právních úprav v součinnosti nabytí narozením, osvojením, určením otcovství, nalezením na území ČR, prohlášením, udělením, navrácením a volbou. Pozbytí jej lze propuštěním ze státního svazku, prohlášením, nabytím cizího státního občanství, pozbytím podle smluv o úpravě dvojí-

ho státního občanství. Zákon uvádí také postupy v jednotlivých případech, pravomoc úřad v rámci těchto postupů, způsoby prokazování a zjišťování státního občanství.

Platný zákon soudně uvádí chronologický pohled relevantních právních předpisů, jejichž znalost patří ke vzdělání matrikářů. Nezbytné jsou především pro pracovníky Krajských matričních úřadů. Jedná se o nejrozšířenější typy předpisů a různé právní síle a platnosti, počínaje Všeobecným občanským zákoníkem z roku 1811, Vystřihovaleckým patentem z 24. 3. 1832 a Dekretem dvorské kanceláře z 23. 2. 1833 a konče mnohokrát novelizovaným platným zákonem č. 40/1993 Sb. Výčet zahrnuje kromě ústavy, zákonů, zákonných nařízeních, vyhlášek ministerstev, nařízení vlády a ministrů a oběžníků ministerstva vnitra také smlouvy mezistátních dohod a úmluv.

2.2 Zákon o registrovaném partnerství, č. 115/2006 Sb.

Nezastupitelná role matrikáře je zvlášť patrná při vzniku registrovaného partnerství podle zákona č. 115/2006 Sb. Jak uvádí § 1 tohoto zákona, jde o trvalé společenství dvou osob stejného pohlaví formou souhlasného, svobodného a úplného prohlášení těchto osob, o tom, že spolu vstupují do partnerství. Role matrikáře je zakotvena v § 3, zákona a spočívá ve skutečnosti, že „toto prohlášení se činí před matrikářem na základě otázky položené těmto osobám. Před prohlášením tyto osoby uvedou, že jim nejsou známy žádné okolnosti vylučující uzavření tohoto partnerství. O prohlášení se poté sepíše protokol, který podepisují osoby vstupující do partnerství, matrikář a případně tlumočník. Příslušný matriční úřad poté zapíše partnerství do knihy registrované partnerství a vydá o tom doklad.“ Příslušným matričním úřadem je matriční úřad v místě trvalého pobytu alespoň jedné z osob vstupující do partnerství. Seznam matričních úřadů, které jsou kompetentní k přijímání těchto prohlášení je uveden v prováděcí vyhlášce k zákonu, č. 300/2006 Sb. Celkový počet stanovených matričních úřadů je 14, v případě Zlínského kraje je to Magistrát města Zlína. (Česko, 2006)

Příslušný matriční úřad přijímá prohlášení v místě, které k tomu určí. Ve většině případů se nejedná pouze o jedno místo. Na rozdíl od civilního svatebního obřadu, kterým se uzavírá manželství, lze prohlášení o vzniku registrovaného partnerství přijímat také v kanceláři matričního úřadu. Není zde tedy stanovena slavnostní a veřejná forma obřadu. V případě zájmu osob, které do partnerství, ale lze prohlášení učinit i v obřadní síni či na jiném slavnostním místě, které matriční úřad stanoví.

Zákon a prováděcí vyhláška dále stanoví potřebné doklady, které musí osoby mající zájem o vstup do registrovaného partnerství, předložit, zejména sobě vedení matriční knihy registrovaného partnerství a rovněž obsah a vzhled dokladů o partnerství. (Česko, 2006)

2.3 Zákon č. 97/1963 Sb., o mezinárodním právu soukromém a procesním

Zákon se dělí na ustanovení kolizní a právní postavení cizinců v první části a na normy mezinárodního práva procesního v druhé části. (Kučera, Tichý, 1989, s. 14 – 15) Provádění znění zákona ze 4. 12. 1963, účinné od 1. 4. 1964, bylo dále změněno celou řadou novel. V současné době je již schválen nový Zákon o mezinárodním právu soukromém č. 91/2012 Sb.. Vstoupí v platnost 1. 1. 2014.

Základním ustanovením z oblasti manželských vztahů je § 19, podle něhož se způsobilost osoby uzavřít manželství, jakož i podmínky jeho platnosti řídí právem státu, jehož je tato osoba příslušníkem. Forma uzavření manželství se poté dle § 20 řídí právem státu, ve kterém je manželství uzavíráno. Podmínkami platnosti manželství zde rozumíme neexistenci skutečností vylučujících uzavření manželství. Zákon dále upravuje osobní a majetkové vztahy manželů a také zrušení manželství rozvodem, které se řídí právním řádem státu, jehož obě strany jsou manželé v době zahájení řízení. (Kučera, Tichý, 1989, s. 154 – 164)

Vztahy mezi rodiči a dětmi zahrnují především určení, zjištění, případně popření otčovství. Zde je dána přednost právnímu řádu státu, jehož občanství dítě nabylo narozením. Problematikou se zabývá § 23 - § 31, které dále upravují také osvojení a opatrovnictví. (Kučera, Tichý, 1989, s. 169 – 183)

Pro praxi matrikáře i dalších profesí je zásadní také ustanovení § 33, podle kterého je na osobu, která je českým občanem a zároveň státním občanem cizího státu, pohlíženo jako na občana České republiky. Pokud je někdo v rozhodné době příslušníkem několika cizích států, rozhoduje státní příslušnost nabytá naposled. (Kučera, Tichý, 1989, s. 191)

Část II zákona, Mezinárodní právo procesní, označuje „soubor právních norem, které upravují postup soudů a jiných orgánů, účastníků, případně jiných osob, a vztahy mezi nimi vznikající v řízení o občanskoprávních věcech, v němž je obsažen mezinárodní prvek.“ Mezinárodní prvek v řízení je obsažen tehdy, jestliže některá skutečnost významná pro řízení má vztah k zahraničí. (Kučera, Tichý, 1989, s. 215) Z hlediska matriční praxe se

jedná tedy především o postup soudů a dalších subjektů ve věcech manželských a ve věcech výchovy a výživy nezletilých dětí.

2.4 Zákon o ověřování, č. 21/2006 Sb.

„Vidimací se ověřuje, že opis nebo kopie se doslova shoduje s předloženou listinou.“ Nepotvrzuje se správnost ani pravdivost údajů uvedených na vidimované listině, ani jejich soulad s právními předpisy. V praxi se vidimace provede tak, že matrikář (případně pracovník Krajského úřadu, držitel poštovní licence, zaměstnanec Hospodářské komory ČR a dalších institucí, jež stanoví zákon) připojí k vidimované listině ověřovací doložku s otiskem úředního razítka. Zákon uvádí rovněž údaje, které musí ověřovací doložka obsahovat, včetně způsobu připojení k ověřované listině. Zároveň § 9 stanovuje, ve kterých případech se vidimace neprovede. (Česko, 2006)

„Legalizací se ověřuje, že žadatel listinu před ověřující osobou vlastnoručně podepsal nebo uznal podpis za vlastní.“ Rovněž se nepotvrzuje správnost ani pravdivost údajů uvedených v listině, ani jejich soulad s právními předpisy. Účad za obsah listiny neodpovídá. Legalizace se na listině opírá o význačnou ověřovací doložku, která je s listinou pevně spojena. Stejně jako v případě vidimace, také legalizační doložka obsahuje údaje stanovené tímto zákonem. § 13 zákona dále stanoví, ve kterých případech se legalizace neprovede. V § 18 jsou uvedeny rovněž doklady, které je povinen žadatel o legalizaci předložit. (Česko, 2006)

Vidimace i legalizace se provádí pouze na žádost. Zákon č. 21/2006 Sb. v dalších částech stanovuje také technické podmínky pro provádění vidimace a legalizace, vymezuje rozsah působnosti jednotlivých držitelů majících oprávnění k provádění vidimace a legalizace. (Česko 2006)

Evidence ověřovaných podpisů a listin se vede v předem svázané ověřovací knize s tiskopisy o číslovanými v souvislé řadě. Tato se vede po dobu kalendářního roku, poté je uložena u úřadu na dobu 10 let. Společná ustanovení (§ 14) se týkají především oprávnění provádět vidimaci a legalizaci, které spoívá v povinnosti úředníka složit zkoušku z právních předpisů z oblasti vidimace a legalizace, případně souvisejících předpisů. V případě úředníků krajských, městských a obecních úřadů se jedná o prokázání zvláštní odborné způsobilosti pro výkon správních činností při správě matrik a státního občanství nebo prokázání odborné způsobilosti matrikáře podle zvláštního právního předpisu (Zákon

o matrikách, jménu a příjmení . 301/2000 Sb., ve znění pozdějších předpisů), případně lze složit zkoušku podle tohoto zákona. Obsah zkoušky zahrnuje právní předpisy z oblasti vize a legalizace, vybraná právní ustanovení týkající se správních poplatků a rovněž tak ustanovení správního řádu a jeho aplikace. Složení zkoušky se prokazuje osvědčením o vykonání zkoušky vydané ministerstvem vnitra, krajským úřadem nebo obecním úřadem s rozšířenou působností. (Česko, 2006)

3 MATRIKÁ

Osoba matriká e je charakterizována Zákonem o matrikách, jménu a p íjmení, . 301/2000 Sb., ve zn ní pozd jších p edpis , jakožto zvláštním právním p edpisem a rov n ž obecnými ustanoveními Zákona o ú ednících územních samosprávných celk , . 312/2002 Sb.

§ 9 Zákona o matrikách, jménu a p íjmení, . 301/2000 Sb., stanoví, že „matriká em m že být ob an, který dovršil 18 let, který nebyl pravomocn odsouzen pro úmyslný trestný in a který je zam stnancem obce.“ Další podmínkou je prokázání odborných znalostí zkouškou u ú adu s rozší enou p sobností nebo krajského ú adu, nebo zkouškou zvláštní odborné zp sobilosti na úseku matrik a státního ob anství. Tuto skute nost prokazuje matriká osv d ením o vykonání zkoušky. Obsahem zkoušky je ov ení znalostí právních p edpis z oblasti matrik a státního ob anství a dalších právních p edpis , které souvisejí s inností matriká e. Matriká má podle tohoto zákona postavení ú ední osoby, Je povinen zachovávat ml enlivost o osobních údajích uvedených v matri ních knihách a sbírkách listin, ke kterým má p ístup. Ml enlivosti není matriká zbaven ani po skon ení výkonu profese. (esko, 2000)

Na pracovn právní vztahy matriká e se stejn jako u jiných profesí vztahuje zákoník práce, ada dalších ustanovení týkajících se pracovního pom ru a vzd lávání však vyplývá ze Zákona . 312/2002 Sb., o ú edních územních samosprávných celk . Územním samosprávným celkem je zde myšlena obec, kraj, m sto, statutární m sto, hlavní m sto Praha, p íp. m stská ást hlavního m sta. Matriká je ve smyslu tohoto zákona (§2) ú edníkem, tzn. zam stnancem územního samosprávného celku, který se podílí na výkonu správních inností a „je za azen do obecního, m stského ú adu, magistrátu statutárního m sta nebo magistrátu územn len ného statutárního m sta, do ú adu m stského obvodu nebo ú adu m stské ásti územn len ného statutárního m sta, krajského ú adu, Magistrátu hlavního m sta Prahy nebo ú adu m stské ásti hlavního m sta Prahy.“ Ú edníkem se podle § 4 zákona m že stát státní ob an eské republiky, p ípadn cizí státní ob an, který má v R povolen trvalý pobyt. Dalšími podmínkami je dovršení v ku 18 let, zp sobilost k právním úkon m, bezúhonnost. Nezbytné je rovn ž, aby ovládal jednací jazyk. Pracovní pom r na dobu neur itou vzniká na základ výb rového ízení, které je podmínkou pro p íjetí ú edníka. Zákon stanoví rovn ž podmínky výb rového ízení, jemuž p edchází ve ejná výzva k p íhlášení zájemc . Další ustanovení zákona o ú ednících územních samosprávných cel-

k , hlava III a IV stanoví základní povinnosti ú edníka a také vzd lávání ú edník . Tato ustanovení se vztahují i na osobu matriká e, který má postavení ú edníka. (esko, 2002) Zvláštní právní úprava – zákon o matrikách, jménu a p íjmení, . 301/2000 Sb. – tato obecná ustanovení pouze do ur íté míry up es ují.

3.1 Odborné kompetence

Odborné kompetence matriká e se zakládají na jeho znalosti speciálních právních p edpis , p edevším Zákona . 301/2000 Sb., o matrikách, jménu a p íjmení, provád cí vyhlášce . 207/2001 Sb., Zákona o ov ování . 21/2006 Sb., Zákona o státním ob anství R . 40/1993 Sb., Zákona o rodin . 94/1963 Sb., Zákona o registrovaném partnerství . 115/2006., Zákona o mezinárodním právu soukromém a procesním . 97/1963 Sb. a ady dalších souvisejících p edpis . Pominout nelze ani obecné právní úpravy s d razem na Správní řád . 500/2004 Sb. a Zákon o obcích.

Podmínkou vykonávání profese matriká e je podle základního Zákona o matrikách, jménu a p íjmení, . 301/2000 Sb., odborná zkouška znalostí, vykonaná u ú adu s rozší enou p sobností nebo u krajského ú adu. Obsahem zkoušky jsou znalosti speciálních právních p edpis a rovn ž dovedností v užívání výpo etní techniky. Zkoušku lze dvakrát opakovat, dle zákona nejd íve za 60 a nejpozd ji za 90 dní od dne vykonání zkoušky, p í které uchaze nevyhov í. Podrobnosti vykonání zkoušky jsou stanoveny § 35 – 37 provád cí vyhlášky k Zákonu o matrikách, jménu a p íjmení, . 207/2001 Sb. Zam stnavatel musí matriká í umožnit p ípravu na zkoušku. P íprava se uskute čuje kombinací organizovaného a individuálního studia. Zam stnance matri ního ú adu p ihlašuje ke zkoušce zam stnavatel. Uchaze obdrží seznam literatury a právních p edpis , jejichž znalost je nutná ke zkoušce. Odborná p íprava trvá nejmén 3 m síce. Termín a místo zkoušky ur í ú ad s rozší enou p sobností nebo krajský ú ad, a to nejmén 15 dní p ed termínem zkoušky. Zkouška se provád í formou písemného testu a ústní zkoušky. Podmínkou pro konání ústní zkoušky je zodpov zení alespo dvou t etin otázek v písemném testu. Obsah testu je stanoven Ministerstvem vnitra. Zkušební komise je t í lenná, p edsedou je matriká ú adu s rozší enou p sobností nebo krajského ú adu. Také v ústní ásti zkoušky je nutno zodpov d t správn alespo dv t etiny otázek, zkouška je poté vyhodnocena stupn m „vyhov í“, p ípadn „nevyhov í“. O zkoušce je poté sepsán zápis, který obsahuje jméno, p íjmení, datum a místo narození uchaze e, jméno, p íjmení a pracovní za azení len ko-

mise, otázky, které byly p edem tem ústní ásti a vyhodnocení. Úsp šnému uchaze i vydá zkušební komise osv d ení o zp sobilosti k výkonu státní správy na úseku matrik, jména a p íjmení. Náležitosti osv d ení jsou stanoveny vyhláškou. Toto osv d ení je p edpokladem pro výkon funkce matriká e a zakládá jeho odborné kompetence. Svou odbornost m že matriká doložit rovn ž osv d ením o vykonání zkoušky zvláštní odborné zp sobilosti na úseku matrik a státního ob anství.

Nedílnou sou ástí profese matriká e je také ob adnictví. Jedná se p edevším o svatební ob ady, v tšina matriká se ale v praxi setkává i s dalšími typy ob ad . Zpravidla to jsou ob ady vítání d tí do života, jubilejní svatební ob ady, v p ípad stanovených matri ních ú ad ob ady registrovaného partnerství. Matriká i krajských ú ad se ú astní ob ad složení státoob anského slibu.

Kompetence matriká e jako ob adníka spo ívají nejen ve znalosti pr b hu každého realizovaného ob adu ale také ve znalosti pravidel etikety a do zna né míry také v estetickém cít ní. Ob ady pat í do společenské praxe, jsou ur eny pro závažn události, které se dotýkají život osob, rodin, komunit. Kumuluje v sob mnoho pravidel, která jsou p ítomnými ú astníky v tšinou o ekávána a tím jsou také pro organizátory, v etn matriká e, závazná. Každý ob ad má své typické znaky - ú astník ob adu je o ekává, protože ví, že práv t mto typickými znaky se ur itý ob ad odlišuje od ostatních úkon společenské praxe a i od ostatních forem ob ansko - společenských akt .

Typickým p íkladem je práv civilní svatební ob ad. Rozhodnutí snoubenc o uzav ení manželství pat í k tomu nejd ležit jšímu v život lov ka. Svatební den je vyvrcholením všech p edchozích p íprav, jeho pr b h by tedy m l být i ze strany oddávajícího a matriká e zajišt n tak profesionáln , aby zanechal ve všech p ítomných jen p íjemné a pozitivní myšlenky. Co se týká samotného pr b hu ob adu, tento byl d íve upraven Instrukcí ministerstva vnitra, která vyšla ve sbírce zákon pod íslem 128/1955 Sb. V roce 1965 byla tato instrukce zrušena a jiná úprava k pr b hu svatebního ob adu nebyla vydána. (Ježková, 2011, s. 5)

Pr b h ostatních typ ob ad není upraven žádným p edpisem, existují pouze n která doporu ení. Z tohoto dvodu se m že pr b h stejného ob adu u r zných matri ních ú ad odlišovat. V pr b hu v tšiny ob ad se projevují také tradi ní zvyky a symboly. Ob ad jako takový je specifickým a ojedinelým p edáváním hodnot a ideí, které daná společ nosti považuje za rozhodující pro své fungování. Slavnostní promluva oddávajícího není jen

všedním projevem, ale také mimořádným způsobem oslovení adresáta i ve společnosti. Obřad má vždy symbolický charakter, užitá symbolika musí být všeobecně srozumitelná a ve společnosti přijatá. Typickou symbolikou v případě svatebního obřadu jsou snubní prstýnky. Obřad má vždy silný emocionální náboj, ovlivňuje celkové postoje a vztahy lidí, nejen pro daný okamžik, ale i pro budoucí chování. Významný je také estetický rozměr obřadu, vede k zesílení prožitku, k pocitu krásy a ušlechtilosti. Jako celek se obřad sestává z řady úkonů, jejichž posloupnost je dána. Tato posloupnost je účastníkům známa, anebo jsou o ní poučeni. Proto je tak důležitá seřazenost matrikálních a ostatních protagonistů. Obřad nemá ani moderátora, ani konferenciéra, pokyny k chování a konání účastníků jsou sdělovány pohybem, náznakem. Protagonisté a realizátoři obřadu hrají především známé role a účastníci se s nimi na tomto příběhu podílejí.

Dovednosti tohoto druhu se získávají nejlépe praxí, zahrnují v sobě dlouholeté zkušenosti. Matrikále, jako ceremoniál, by neměl postrádat ani určitou interpersonální empatii, takt, schopnost šetrně a s citem vyřešit jakoukoliv nenadálou změnu situace, kterou by mohl být obřad přerušen. Kompetence tohoto druhu se vztahují k odbornému zaměření matrikálního obřadníka, znalosti etikety a estetiky jsou však využitelné v řadě dalších profesí. Do značné míry se tedy jedná o obecnou kompetenci.

3.2 Obecné kompetence

Obecné kompetence matrikálních jsou obdobné jako u některých jiných profesí, například sociálních pracovníků a dalších. Jednou z nejdůležitějších kompetencí matrikálních jsou komunikační dovednosti. Při komunikaci s klienty je důležitě dodržování několika zásad, především být konkrétní, jasně a stručně formulovat, co chcete říci, partnera na začátku jednání s úsměvem pozdravit a oslovovat jej jeho jménem. Jednání by mělo být vedeno s úsměvem a dobrou náladou. Matrikále, případně jiný účastník, by měl zachovávat klid, nepodléhat emocím a v žádném případě nepoužívat vulgární výrazy. Z celého jednání by měl být patrný rovnoprávný vztah, připustná není nadázenost nebo dokonce arogance. S klienty by mělo být manipulováno, účastník by jim neměl vnucovat své názory a postoje, měl by se je spíše snažit pochopit, porozumět jim, případně je i motivovat. Mezi další zásady jednání patří také nedělat závěry před vlastním jednáním, pokud je nutné kritizovat, provést to takticky a citlivě, kritizovat pouze konkrétní chybu, nikoli osobnost klienta a kritiku ukončit povzbuzením. Účastník by měl být také připraven na kritiku své osoby, měl by se umět rozhodnout, zda ji přijmout a jak na ni reagovat. (Náhlovský, 1996, s. 6 – 7)

Mezi principy, které by mly být obsaženy v mezilidském jednání obecn , nejen v jednání ú edníka s klientem, pat í p edevším laskavost, vlídnost, otev enost, estnost, p ípravenost p íjmout názory druhých, p ímost, fair jednání, vst ícnost, slušnost, ohleduplnost a mnoho dalších. Naopak mezi nejb žn jší chyby p í jednání s klienty pat í povýšené chování, arogance, nedostatek tolerance, lhostejnost k osobnosti klienta až nezájem, netrp livost, vlastní neomylnost, nep esné vyjad ování, podléhání prvnímu dojmu, zamra ená tvá a odmítavý postoj a celá ada dalších. Nap íklad Náhlovský (1996, s. 3 – 4), doporu uje v rámci zlepšení komunika ních schopností, tzv. inventarizaci zásad. Postup zahrnuje zhotovení seznamu zásad, ozna ení t ch, které lov k dodržuje a t ch, které vyžadují zm -nu, posouzení úsp šnosti jednání a vlastní záv r. Je rovn ž nutno po ítat s tím, že první verzi inventarizace bude pravd podobn nutno dopl ovat a p ed lát.

Jiná pravidla p í jednání s klienty uvádí také Soldát. (s. 15 - 26) Jedná se o adu praktických doporu ení využitelných pro pracovníky ve ejné a státní správě, nap íklad dodržovat sjednané termíny – nenutit ob any ke zbyte ným návště vám, vy izovat jejich záležitosti co nejd íve, pamatovat si jména klient , ovládat svou nervozitu a únavu, usmívat se, nestyd t se za omluvu, jednání vést tak, aby klient všemu rozum l, nezištn poskytovat rady a informace, nezapomínat na sliby, šet it as sv j i klient v a další. Obdobná doporu ení platí samoz ejm také pro písemný a telefonický projev. Každý ú ední dopis by m l být jasný, stru ný, zdvo ílý, správný a úplný. Samoz ejmostí by m lo být použití správné gramatiky. Totéž platí i pro dnes velmi oblíbenou komunikaci s využitím internetu. Co se týká telefonické komunikace, doporu uje se dbát na jasnou výslovnost, použít vhodný slovník a správnou gramatiku, plynulý a expresivní p ednes. Je d ležité usmívat se i p í telefonování, protože úsm v je v tónu hlasu dobře slyšitelný. Zvláš zdvo íle a opatrn by m l ú edník p ístupovat ke klientovi rozzlobenému a netrp livému, který vyvolává konflikty. By jeho problémy nezp sobil t eba práv ú ad, kam p ícháží, jist si ú edníkovu jednání bude pamatovat. Matriká jako ú edník musí krom toho taktn a ohledupln p ístupovat také ke klient m úmrtní matriky, poz stalým, kte í prožívají t žké a komplikované životní období.

Mnohým se radikáln m ní celý jejich život. V tšinou se tak d je náhle a neo ekávan , ze života poz stalých mizí existující jistoty, ztráta blízkého lov ka nabourává pocit vlastní identity, integrity, p esv d ení o stabilit a bezpe nosti sv ta. M žou se zm nit i vztahy s ostatními lidmi. Úmrtí lena rodiny významn zasahuje do struktury rodiny, asto zp sobí vyhrocení stávajících problém , p ípadn otev e další. Poz stalým se v tšinou nedostává pomoci a podpory, kterou v této situaci pot ebují, lidé ze sociálního okolí obvykle ne-

v dí, jak se k nim chovat. „Zdá se, že pro smrt a truchlení není v současné společnosti místo, smrt je vnímána jako něco negativního, nepatří němu, je tabuizována. Daleko více se přistupuje kultu krásy, mládí, zdraví a úspěšnosti.“ (Špatenková, 2008, s. 9 – 11) V této situaci je tak pro většinu pozstalých vyizování nezbytných formalit na úroveň obtížné a zatěžující. Necitlivý přístup ze strany pracovníka úmrtní matriky by jistě nepřispěl k jejich psychické pohodě, vhodná je spíše soucitná a empatická komunikace. Potřebné informace, případně rady a poučení lze pozstalému předat tak, aby vyizování nezbytných úředních záležitostí pro něj nebylo stresující. Pracovník úmrtní matriky by měl mít tedy rovněž potřebné osobnostní kompetence, být především empatický, citlivý, etický, mající ke klientům úctu a respekt schopný navodit důvěru, respektující své osobní a profesní hranice. (Špatenková, 2008, s. 37 – 38) Samozřejmostí je pro všechny pracovníky matrik dodržování etického kodexu většinou stanoveného zaměstnavatelem.

Speciálně pro matrikáře je důležitá již zmínovaná znalost pravidel etikety. Na která pravidla soudobé etikety uvádí Soldát. (s. 7 – 10) Obecná pravidla pro zdravení, představení, vzhled a chování úředníka je nutno pro profesi matrikáře doplnit ještě o znalost obdobných pravidel, které musí být dodrženy v rámci jednotlivých typů prováděných slavnostních obřadů. Co se týká estetického citění, tato schopnost bývá většinou vrozená, na kterým pravidlům se však lze naučit při různých školeních a seminářích a také během praxe.

Jednou z důležitých kompetencí je pro matrikáře stejně jako pro řadu jiných profesí dovednost v užívání výpočetní techniky. Vzhledem k tomu, že § 6 zákona č. 301/2000 Sb., o matrikách, jménu a příjmení, ve znění pozdějších předpisů, ukládá matričním úřadům povinnost vést matriční události, skutečnosti, změny a opravy souběžně také pomocí výpočetní techniky, je tato dovednost pro matrikáře nezbytná. Je využitelná nejen v rámci matriční agendy, ale také při ostatních běžných úředních činnostech, jako je například korespondence nebo elektronická komunikace.

4 VZD LÁVÁNÍ MATRIKÁ

Vzd lání matriká e, jakožto ú edníka samosprávného územního celku je upraveno Zákonem . 312/2002 Sb.. Krom základních zkoušek vyplývajících ze Zákona o matrikách, jménu a p íjmení, . 301/2000 Sb, se tedy na matriká e vztahují rovn ž ustanovení § 16 - § 21 o vzd lávání ú edník územních samosprávných celk . Matriká je tedy povinen, stejn jako kterýkoli jiný ú edník, prohlubovat si kvalifikaci v rámci vstupního a pr b žného vzd lávání, p ípadn p í p íprav a ov ení zvláštní odborné zp sobilosti. Vstupní vzd lání by m lo zajistit ú edníkovi znalosti základ ve ejné správy, obecných zásad organizace a innosti ve ejné správy a územních samosprávných celk . Rovn ž by m l získat znalosti základ ve ejného práva, znalosti z oblasti ve ejných financí, evropského správního práva a pravidel etiky ú edníka. Prohloubit by si m l také dovednosti p í užívání moderních informa ních technologií, své komunika ní a organiza ní dovednosti. Vstupní vzd lání by m lo být u každého ú edníka ukon eno nejdéle do t í m síc od uzav ení pracovního pom ru. Ukon ení se obvykle prokazuje osv d ením vydaným vzd lávací institucí, která vzd lání zajiš ovala. Ustanovení o vstupním vzd lání se nevztahuje na ú edníka, který již d íve složil zkoušky zvláštní odborné zp sobilosti. V praxi je vstupní vzd lání matriká asto nahrazeno zkouškami podle Zákona . 301/2000 Sb., které jsou pro výkon matriká e nezbytné. Vzd lání v ostatních oblastech, jako jsou nap íklad komunika ní dovednosti nebo dovednosti p í užívání výpo etní techniky, je poté zajiš no následn v pr b žném vzd lávání. Podle § 20 zákona o ú ednících územních samosprávných celk zahrnuje pr - b žné vzd lávání ú edníka prohlubující, aktualiza ní a speciální vzd lávání, v etn prohloubení jazykových dovedností. Tato ást vzd lávání probíhá obvykle formou kurz , o kterých rozhoduje vedoucí ú adu na základ pot eb územního samosprávného celku, s p íhlédnutím k individuálnímu plánu vzd lávání ú edníka. P í ukon ení každého kurzu je ú edníkovi vydáno osv d ení. Ke všem vzd lávacím aktivitám p íhlašuje ú edníka jeho zam stnavatel, z jehož rozpo tu jsou také tyto aktivity hrazeny.

Územní samosprávný celek zajiš uje správní innosti prost ednictvím svých ú edník , kte í absolvovali zkoušku zvláštní odborné zp sobilosti v ur ité odborné oblasti. Specifika tohoto typu zkoušky jsou upraveny § 21 zákona . 312/2002 Sb. Zkouška se skládá ze zvláštní a obecné ásti. Obecná ást prov uje znalost základ ve ejné správy, obecných princip organizace a innosti ve ejné správy, znalost zákona o obcích, krajích a hlavním m st Praze, zákona o správním ízení, v etn praktické aplikace t chto zákon . Zvláštní

část se týká především znalostí nezbytných k výkonu správních činností stanoveným prováděcím předpisem, znalost působnosti orgánů územní samosprávy a územních správních úřadů, vztahujících se k těmto činnostem. Rovněž prováděje aplikaci těchto právních předpisů v praxi. Provádí zkoušky a vydávání osvědčení o zvláštní odborné způsobilosti zabezpečuje Ministerstvo vnitra ve spolupráci s příslušnými ministerstvy a ostatními ústředními správními úřady. Zkouška zvláštní odborné způsobilosti v oblasti matrik a státního občanství je zajišťována Ministerstvem vnitra a prováděna Institutem pro veřejnou správu v Praze, případně ve vzdělávacím středisku v Benešově.

4.1 Odborné vzdělávací aktivity

Odborné vzdělávací aktivity matrikálně lze tedy rozdělit na aktivity absolvované v rámci příběžného vzdělávání a na vzdělávání, které je realizováno u Institutu pro veřejnou správu v Praze nebo Benešově.

Institut pro veřejnou správu Praha

Institut je státní příspěvkovou organizací zřízenou Ministerstvem vnitra. Vzdělávání realizuje ve dvou oblastech. Je orgánem veřejné správy, který metodicky řídí a koordinuje oblast zvláštních odborných způsobilostí pro výkon státní správy v působnosti, včetně ověření této způsobilosti zkouškou. Zároveň je vzdělávací institucí nabízející úředníkům ucelenou nabídku akreditovaných vzdělávacích programů pro prohlubování kvalifikace. Ročně Institut připraví a realizuje přibližně 400 vzdělávacích programů pro téměř 6000 úředníků. V rámci modernizace a optimalizace činností uplatní zaměření Institutu především výuce moderní technologie a didaktické techniky, nové androdidaktické zásady. Od 1. května došlo z rozhodnutí ministra vnitra k přesunu vybraných agend z Institutu státní správy na Institut pro veřejnou správu Praha. Ten tak zajišťuje školení nejen pro územní samosprávné celky, ale také pro zaměstnance ústředních správních úřadů. Institut se výrazně angažuje také v zahraničních aktivitách. V současné době je leaderem mezinárodního projektu realizovaného za podpory programu Leonardo da Vinci, který se zaměřuje na porovnávání etických standardů a norem ve veřejné správě evropských zemí zapojených do projektu. Je také členem Evropské sítě vzdělávacích organizací pro místní a regionální orgány a Síť evropských škol a institutů veřejné správy. Organizace připravuje rovněž

širokou nabídku studijní literatury v podobě pracovních sešitů, sylabů a skript. Literatura je členěna do čtyř edičních řad dle zaměření a je vydávána v rámci vlastní nakladatelské a vydavatelské činnosti. Vzdělávací aktivity realizuje Institut ve svém vzdělávacím středisku v Benešově, které disponuje velkou aulou a rozsáhlými školícími a ubytovacími kapacitami. (<http://www.institutpraha.cz/>)

Povinnost prokázat zvláštní odbornou způsobilost nemá učedník, který získal vzdělání v bakalářských nebo magisterských studijních programech stanovených vyhláškou č. 511/2002 Sb., o uznání rovnocennosti vzdělání učedníků územních samosprávných celků, případně učedník, kterému bylo vydáno osvědčení o uznání rovnocennosti vzdělání Ministerstvem vnitra.

Požádá-li ke zkouškám zvláštní odborné způsobilosti podává za učedníka jeho zaměstnavatel, a to na předepsaném formuláři. Požadá-li je možno podat v listinné nebo elektronické podobě. V listinné podobě musí být podepsána vedoucím učedníkem, v elektronické podobě musí být opatřena záručným elektronickým podpisem, založeným na kvalifikovaném certifikátu, který byl vydán akreditovaným poskytovatelem certifikačních služeb. Učedník je poté oddělením administrace a distančního vzdělávání zařazen na zkoušku, je mu oznámen datum, čas a místo konání zkoušky, zaslán soubor zkušebních otázek, seznam právních předpisů a doporučené odborné literatury. (<http://www.institutpraha.cz/>)

Zkouškové období zvláštní odborné způsobilosti pro řízení matrik a státního občanství předchází kurz v rozsahu 64 hodin, který je organizován prezenční formou a je zajišťován Vzdělávacím střediskem v Benešově. Cena kurzu je v současné době 27 920 Kč. Po ukončení kurzu následuje zkouška, která se provádí předtílenou komisí jmenovanou ředitelkou Institutu pro veřejnou správu Praha. Zkouška obsahuje dvě samostatné části, písemnou a ústní, které jsou hodnoceny zvlášť. Učedník (matrikář) koná nejprve písemnou část, která je také rozdělena na obecnou a zvláštní část. Písemná zkouška má formu v domovního testu a prověřuje základní znalosti problematiky. V průběhu testu nejsou připustné žádné dotazy a nejsou k dispozici žádné právní předpisy. Test je konán a hodnocen odděleně pro obecnou a pro zvláštní část. Vypracování každé části trvá 60 minut. Výsledek zaznamenává učedník do testové karty formou zaklíkování. Hodnocení se provádí po ukončení každé části písemného testu a výsledky jsou zaznamenány do testové karty a do protokolu. Po celkovém ukončení písemné části zkoušky oznámí předseda zkušební komise výsledky. Testy jsou klasifikovány stupněm „vyhoví“ nebo „nevyhoví“. Pro úspěšné složení pí-

semné části zkoušky je třeba správného zodpovězení alespoň dvou třetin otázek. Písemná část zkoušky je poté předpokladem pro ústní část. Tuto vykonává úředník předtílenou komisí složenou z odborníků na danou problematiku. V případě matrikáře jde zpravidla o dva odborníky na matriční a státoobanské právo a jednoho člena komise, který je odborníkem v oblasti obecných právních předpisů, jako je správní řád, zákony o obcích a krajích a další. V rámci ústní zkoušky si úředník vylosuje stanovený počet otázek a je mu dán čas na přípravu, který činí obvykle nejméně 15 minut. Poté si úředník zvolí, v jakém pořadí bude otázky zodpovídat, celková doba zkoušky je obvykle 30 minut. Obsah obecné části zkoušky v etní průběžné aktualizace stanovuje Ministerstvo vnitra, obsah zvláštní části příslušné ministerstvo nebo další ústřední správní orgány. V případě matrikáře stanovuje obsah obou částí zkoušky Ministerstvo vnitra., do jehož působnosti problematika matrik a státního občanství spadá. V průběhu zkoušky je hodnocena nejen úředníková znalost problematiky, ale také její pochopení a schopnost aplikace v praxi. Také tato část zkoušky je klasifikována stupněm „vyhoví“, případně „nevyhoví“. Zkouška obvykle probíhá ve dvou dnech, její průběh a vyhlášení výsledků, stejně jako znění otázek, je veřejné. Pokud matrikář zkoušku úspěšně složí, je mu ještě týž den předáno „osvědčení o vykonání zkoušky k ověření zvláštní odborné způsobilosti příslušných matrik a státního občanství“. Pokud je klasifikován stupněm „nevyhoví“, oznámí mu Institut prostřednictvím zaměstnavatele termín opravných zkoušek. Náklady spojené s opravnými zkouškami nese matrikář. (<http://www.institutpraha.cz/>)

Pro výkon profese matrikáře jsou zcela nezbytné základní zkoušky dle Zákona č. 301/2000 Sb., o matrikách, jménu a příjmení, ve znění pozdějších předpisů, bez jejichž složení nelze profesi vykonávat, a to ani částečně, případně jako zastupující úředník. Zkoušky zvláštní odborné způsobilosti podle Zákona č. 312/2002 Sb., o úřednících samosprávných celků jsou nezbytné pro činnost matrikáře, který vykonává správní činnost v působnosti. V praxi to znamená, že na rozdíl od zkoušek podle zákona o matrikách nemusí zkoušky ZOZ složit každý matrikář. Zpravidla se jedná o matrikáře matričních úřadů obcí s rozšířenou působností, případně s pověřeným úřadem. Povinnost složit zkoušku ZOZ mají také matrikáři krajských úřadů. Trendem poslední let je však zvyšování kvalifikace všech úředníků ve veřejné správě, a už v oblasti dalšího vzdělávání nebo v oblasti prohlubování kvalifikace průběžným vzdáváním. Výsledkem je rostoucí počet matrikářů s vysokoškolským vzdáváním a také značně se zvyšující počet matrikářů, kteří složili zkoušku zvláštní odborné způsobilosti v oblasti matrik a státního občanství.

Kromě těchto zásadních vzdělávacích aktivit absolvují matřička i probíhá školení, semináře a kurzy, které prohlubují a aktualizují jejich znalosti a dovednosti. Většina těchto vzdělávacích aktivit je pořádána akreditovanými vzdělávacími institucemi, centry a organizacemi, které realizují svou činnost v rámci současných vzdělávacích trhů. Tematicky jsou tyto aktivity zaměřeny většinou na problematiku matřičky, státního občanského a rodinného práva, případně na výklad obecných právních předpisů. Lektorem je obvykle někdo z odborníků v dané oblasti. Agentury zajišťující odborné vzdělávací aktivity často realizují svou činnost i v oblasti obecně zaměřených typů vzdělávacích aktivit.

4.2 Vzdělávací aktivity prohlubující obecné kompetence

Obecně zaměřených vzdělávacích aktivit se matřička zúčastňuje zpravidla v rámci probíhajícího vzdělávání, podle individuálního plánu stanoveného zaměstnavatelem. Z celkového počtu absolvovaných vzdělávacích aktivit se obvykle jedná o jejich menší část, protože zaměstnavatel upřednostňuje spíše aktualizaci odborných znalostí. Vzdělávací agentury, které získaly akreditaci Ministerstva vnitra pro vzdělávání úředníků samosprávných celků, však většinou nabízí kromě odborně zaměřených kurzů také semináře prohlubující komunikační dovednosti, technické dovednosti, etické a estetické znalosti, kurzy zaměřené na prevenci syndromu vyhoření a mnoho dalších. Některé vzdělávací agentury nabízejí specificky pro matřičku semináře zaměřené na slavnostní obřady v podobě mše a obcí. Cílem těchto seminářů je seznámit zájemce, většinou matřičku, případně volené zástupce, kteří se obřady účastní, s problematikou občanství, se zásadami tvorby projevů, rétoriky a společenského projevu. Semináře se vztahují jak na obřady, které vyplývají ze zákonné úpravy, tak na obřady realizované v samostatné podobě v obci. Zpravidla se tedy jedná o svatební obřady, jubilejní obřady (zlaté a diamantové svatby a další), obřady vítání dítěte do života a zatím spíše výjimečně obřady registrovaného partnerství. Některé semináře mohou zahrnovat rovněž další kulturní akce, jako například vítání žáků 1. tříd, udělování občanských odměn, například dalších cen a jiných. Znamení část státní dotace těchto akcí je obvykle v nově získaném komunikačním dovednostem a rétorickým schopnostem účastníků, druhem komunikace, verbální a neverbální komunikaci při projevech. Součástí jsou i pravidla společenského chování, úprava zevnějšku účastníků obřadů, úprava místností pro různé typy obřadů. Přínosná pro praxi bývá také diskuse a výměna zkušeností účastníků. Ke dalším typům seminářů a kurzů, kterých se matřička zpravidla zúčastňuje, patří už zmíněné vzdělávací aktivity v nově získaném komunikačním do-

vednostem, především v obtížných situacích, s problematickými klienty, elektronické komunikaci a dalším. Trendem posledních let jsou také kurzy zaměřené na využívání nových technologií, především specifických počítačových programů, které jsou stále více využívány i v praxi matrikáře. K tomuto trendu přispěla i úprava zákona o matrikách, která ukládá povinnost matrikáře vést matriční záznamy souběžně také pomocí výpočetní techniky. Veškeré matriční záznamy jsou v současné době tedy vedeny jak formou rukopisného originálu matriční knihy, tak v elektronické podobě. Také ostatní agendy, například spisová služba a jiné, jsou vedeny elektronicky. I zavedení Czech pointu a dalších informačních systémů s sebou přineslo změny v matriční praxi. Zájem matrikářů a jejich zaměstnavatelů se tedy v posledních letech ztlačil do soustředění především do vzdělávání v oblasti technických dovedností. Matriční úřady však v poslední době vlivem ekonomické krize zavádí úsporná opatření, snaží se finance využívat hospodárně a efektivně. Především z tohoto důvodu některé úřady omezily také finanční prostředky určené na průběžné vzdělávání svých úředníků, je zajištěn nižší počet vzdělávacích aktivit, případně jsou tyto aktivity realizovány přímo v rámci úřadu. Následný výzkum zjišťuje, jakým průběžným vzděláním matrikáři procházejí, o které aktivity mají zájem a zda je jejich průběžné vzdělávání v posledních letech omežováno z důvodu nedostatku finančních prostředků.

II. PRAKTICKÁ ÁST

5 CHARAKTERISTIKA VÝZKUMU

Kvantitativně orientovaný výzkum je zaměřen na zjištění vzdělávacích aktivit a vzdělávacích potřeb pracovníků matričních úadů Zlínského kraje. Mapuje demografickou strukturu matrikářů, úroveň jejich vzdělání a zjišťuje rozdíly v úrovni vzdělání a vzdělávacích potřebách matrikářů obecních a městských úadů.

5.1 Výzkumný cíl

Cílem bakalářské práce je zjistit, zda se pracovníci matričních úadů pravidelně vzdělávají a jak je jejich účast na vzdělávacích akcích zastává. Dále práce porovnává, zda existují rozdíly ve vzdělávání mezi matrikáři z obecních a městských úadů, jestli se vzdělávací aktivity týkají pouze odborného profesního růstu nebo je součástí těchto aktivit také prohlubování obecných kompetencí, například komunikačních schopností pro jednání s klienty. Bakalářská práce také zjišťuje, zda mají matrikáři zájem o některé další vzdělávací aktivity a zda nabídka těchto aktivit není v současné době v rámci matričních úadů omezena vlivem probíhající ekonomické krize a tím i omezení finančních prostředků určených pro tento účel.

5.2 Výzkumné otázky

- Jaká je demografická struktura pracovníků matričních úadů ve Zlínském kraji?
- Jakého vzdělání nejvíce dosahují pracovníci matričních úadů?
- Jaká je délka praxe a úroveň odborného vzdělání pracovníků matričních úadů Zlínského kraje?
- Jak často se pracovníci matričních úadů účastní vzdělávacích aktivit?
- Účastní se vzdělávacích akcí více matrikáři i městských úadů než obecních?
- Vyskytují se v rámci vzdělávání matrikářů také vzdělávací aktivity zaměřené na prohlubování obecných kompetencí?
- Je výskyt vzdělávacích aktivit prohlubujících obecné kompetence matrikářů stejný velký jako odborných zaměřených aktivit?
- Mají matrikáři do budoucna zájem o rozvíjení obecných kompetencí?
- O které aktivity mají nejvíce zájem?
- Je možnost absolvování vzdělávacích akcí matrikáři i v současné době omezena v důsledku snížení finančních prostředků určených pro tyto aktivity?

- Využívají matriká i v rámci svého dalšího vzdělávání také samostudium?

5.3 Výzkumný soubor

Základním souborem jsou pracovníci všech matričních úadů České republiky. Dotazníkovým šetřením byli osloveni všichni pracovníci matričních úadů Zlínského kraje.

5.4 Výzkumné metody sběru dat

Pro získání dostatečného množství informací o vzdělávacích aktivitách byl sestaven dotazník a tento byl rozeslán v elektronické formě všem pracovníkům matričních úadů Zlínského kraje.

5.5 Metody zpracování dat

- sestavíme tabulky četností pro rozdělení a zpracování informací získaných dotazníkovým šetřením
- vypočítáme aritmetický průměr četností úastí na vzdělávacích aktivitách
- využijeme testu dobré shody chí-kvadrát, abychom zjistili, zda mají matriká i Zlínského kraje o všechny obecně zaměřené vzdělávací aktivity stejný zájem nebo zda mají o některou z těchto aktivit zájem vyšší
- použijeme test nezávislosti pro čtyřpolní tabulku ke zjištění, zda jsou vzdělávací aktivity matrikářů obecních úadů v souhrnné době omezeny stejně jako aktivity matrikářů městských úadů
- použijeme test nezávislosti pro čtyřpolní tabulku ke zjištění rozdílu v úrovni odborného vzdělání mezi matrikáři městských a obecních úadů
- použijeme tabulky a grafy zjišťující závislosti jednotlivých demografických a vzdělávacích charakteristik

5.6 Tabulky četností

Dotazník byl rozeslán 120 matrikářům Zlínského kraje, z tohoto počtu respondentů byl vyplněn 101 matrikář. Vyhodnocením bylo zjištěno, že se jedná o 64 matrikářů obecních úadů a 37 matrikářů městských úadů. Komplexní matriční agendu vykonává 90 matrikářů a úastnou 9 (matriku narození 1, matriku manželství 3, matriku úmrtí 3, kombinaci dvou 2 matrik matrikářů).

5.6.1 Demografické charakteristiky

Tabulka . 1: v ková struktura

v kový rozsah	18 – 24 let	25 – 34 let	35 – 44 let	45 – 54 let	nad 55 let
Po et	0	5	28	50	18

Graf . 1: v ková struktura matriká ve Zlínském kraji



Tabulka . 2: délka praxe

délka praxe	1 – 2 roky	3 – 5 let	6 – 10 let	11 – 20 let	nad 20 let
po et	2	8	24	37	30

Graf . 2: délka praxe matriká ve Zlínském kraji



Ú ast p i ob adech

Ob ad se ú astní všichni matriká i.

Tabulka .3: ú ast matriká p i ob anských ob adech

typ ob adu	svatební ob ady	ob ady vítání d tí do života	jubilejní svatby	ob ady registrovaného partnerství	jiné
po et	101	76	56	6	19

5.6.2 Vzd lávací charakteristiky**Tabulka .4: struktura všeobecného vzd lání**

vzd lání	základní	st edoškolské	vyšší odborné	vysokoškolské
po et	0	87	3	11

Tabulka .5: struktura odborného vzd lání

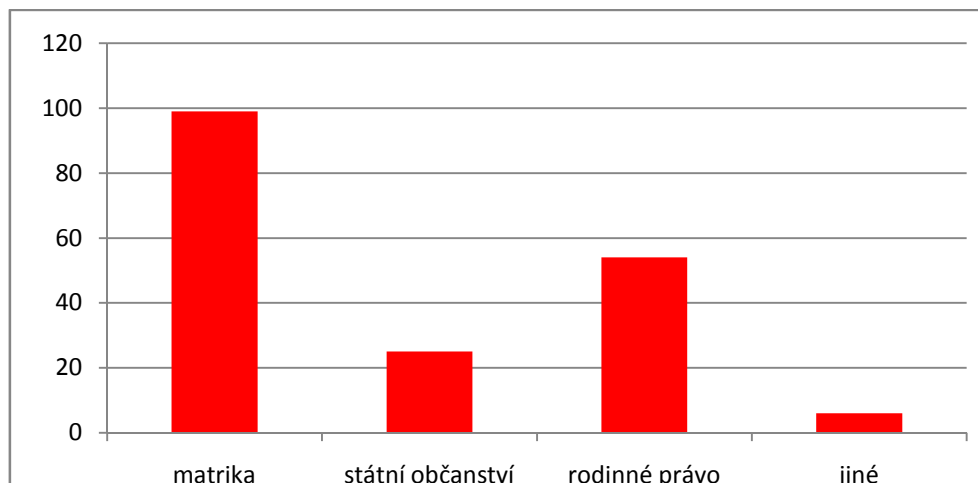
vzd lání	zkoušky odborné zp sobilosti pro výkon matriká e	zkoušky zvláštní odborné zp sobilosti
po et	95	29

Tabulka .6: ú ast na vzd lávacích aktivitách

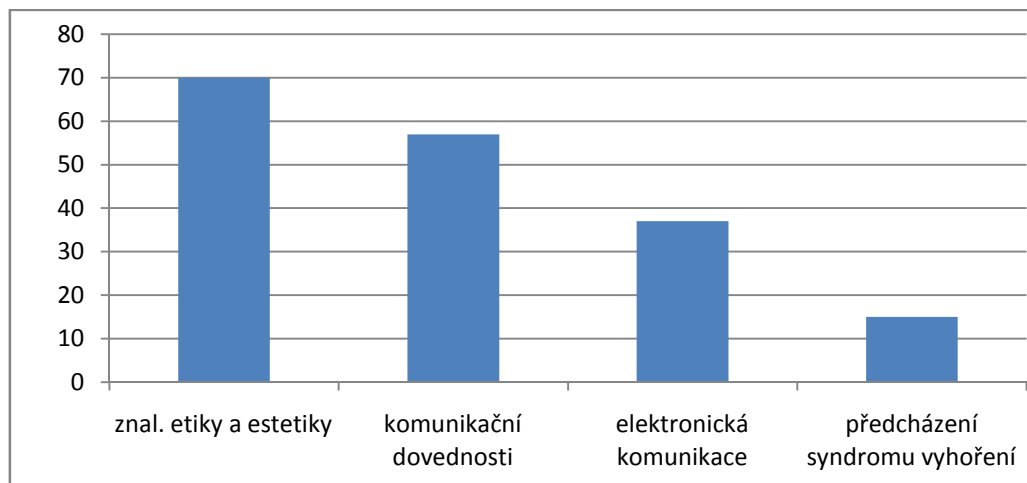
frekvence (ro n)	1 – 2 x	3 – 4 x	5 – 6 x	vícekrát
po et	67	27	4	0

Tabulka .7: zam ění odborných vzd ělacích aktivit

odborné zam ění	matriky	státní ob anství	rodinné právo	jiné
po et	99	25	54	6

Graf .3: zam ění odborných vzd ělacích aktivit**Tabulka .8: zam ění aktivit prohlubujících obecné kompetence A**

zam ění	komunika ní dovednosti	elektronická komunikace	znalosti etiky a estetiky	dovednosti na p edcházení syndromu vyho ění
po et	57	37	70	15

Graf .4: zam ění vzd ělacích aktivit prohlubujících obecné kompetence A

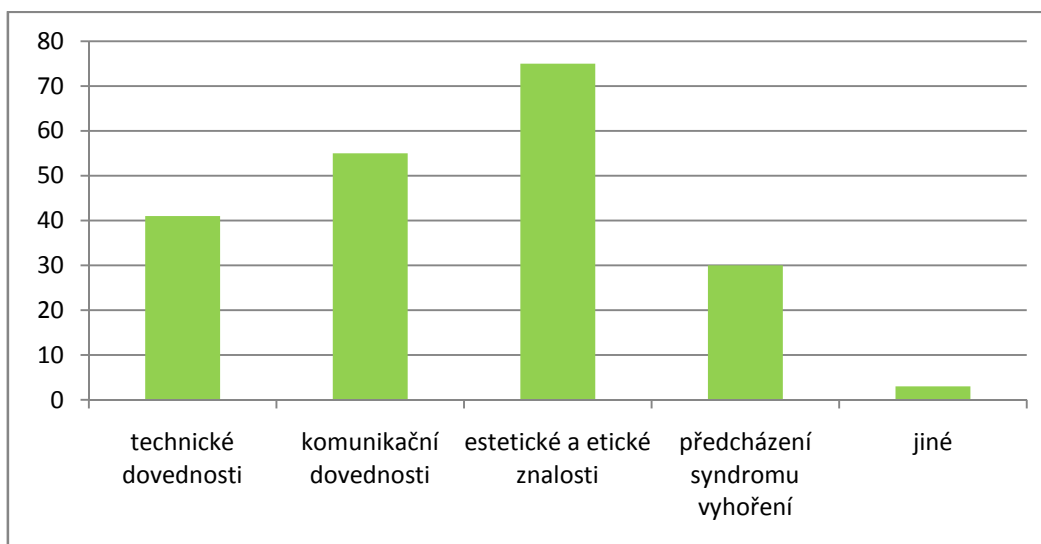
Zájem o vzdělávací akce zaměřené na obecné kompetence

Zájem o tento druh vzdělávacích aktivit projevilo 90 respondentů z 97, kteří otázku zodpovědli.

Tabulka .9: zaměření aktivit prohlubujících obecné kompetence B

zaměření	technické dovednosti	komunikační dovednosti	znalosti etiky a estetiky	dovednosti na předcházení syndromu vyhoření	jiné
počet	41	55	75	30	3

Graf .5: zaměření vzdělávacích aktivit prohlubujících obecné kompetence B



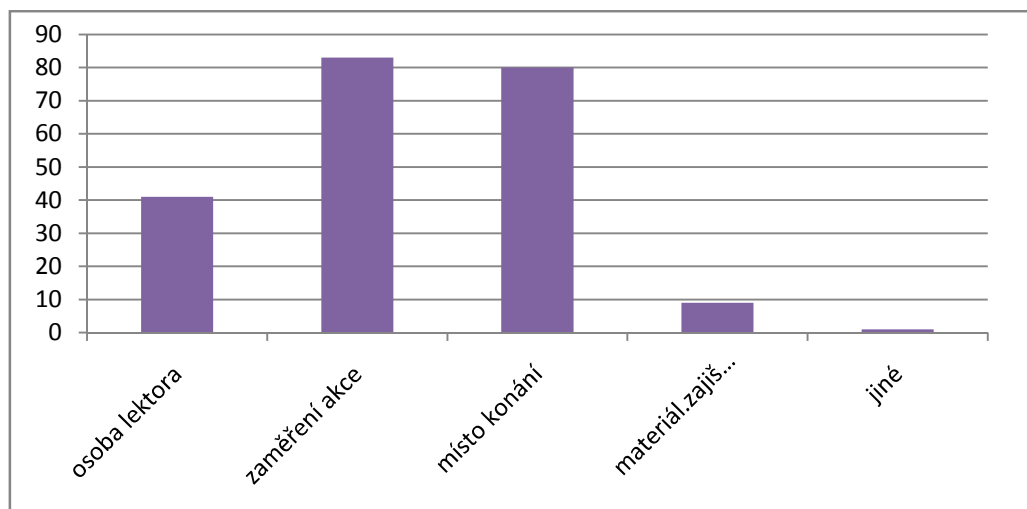
Výběr vzdělávacích aktivit

Možnost vlastního výběru vzdělávacích aktivit má 89 respondentů ze 100, kteří na otázku odpovědli. Při výběru vzdělávacích aktivit se orientují podle těchto kritérií:

Tabulka .10: kritéria výběru vzdělávacích aktivit

kritérium výběru	osoba lektora	zaměření akce	místo konání	materiálové zajištění	jiné
počet	41	83	80	9	1

Graf .6: kritéria výběru vzdělávacích aktivit



5.7 Hypotézy

5.7.1 Věcné/statistické

1. Matrikáři a mstských úad mají astěji vyšší odborné vzdělání než matrikáři a obecných úad.

H₀: etnost matrikářů a obecních úad s vyšší úrovní odborného vzdělání je stejná jako etnost matrikářů a mstských úad.

H_A: etnost matrikářů a obecních úad s vyšší úrovní odborného vzdělání a etnost matrikářů a mstských úad je rozdílná.

Tabulka .11: Kontingenční tabulka pro test nezávislosti chí-kvadrát 1

	pouze zkouška odborné způsobilosti pro výkon matrikářské činnosti	zkouška zvláštní odborné způsobilosti	
matrikáři a obecních úad	61	3	64
mstských úad	11	26	37
	72	29	101

Tabulka 12: schéma ty polní tabulky 1

a	b	a+b
c	d	c+d
a + c	b + d	n

$$(ad - bc)^2$$

$$x^2 = \frac{\quad}{(a+b) \cdot (a+c) \cdot (b+d) \cdot (c+d)} \cdot n$$

$$(1586 - 33)^2$$

$$x^2 = \frac{\quad}{64 \cdot 72 \cdot 29 \cdot 37} \cdot 101$$

$$x^2 = 0,487 \cdot 101 = 49,27$$

Kritická hodnota testového kritéria chí-kvadrát: $x^2_{0,01(1)} = 6,635$

Vypo ítaná hodnota testového kritéria 49,27 je v tší než kritická hodnota, proto p ijí- máme alternativní hypotézu. Rozdíl v úrovni odborného vzd lání mezi matriká i m st- ských a obecních ú ad je statisticky významný. **Matriká i m stských ú ad ve Zlín- ském kraji mají vyšší úrove odborného vzd lání.** Riziko omylu je menší než 1%.

2. Matriká i m stských ú ad se zú ast ují vzd lácích aktivit ast ji než matriká i obecních ú ad .

H₀: etnosti absolvování vzd lácích aktivit jsou u matriká m stských a obecních ú ad stejné.

H_A: etnosti absolvování vzd lácích aktivit jsou u matriká m stských a obecních ú ad rozdílné.

Tabulka . 13: frekvence vzd lávání - matriká i m stských ú ad :

frekvence (ro n)	etnost ni	st ed intervalu xi	ni · xi
1 – 2 x	17	1, 5	25, 5
3 – 4 x	17	3, 5	59, 5
5 – 6 x	4	5, 5	22, 0
víckrát	0	0	0
Sou et	38		107

$$x = 1/n \cdot \sum ni \cdot xi$$

–

$$x = 107/38 = \mathbf{2, 81}$$

Tabulka . 14: frekvence vzd lávání - matriká i obecních ú ad :

frekvence (ro n)	etnost ni	st ed intervalu xi	ni · xi
1 – 2 x	50	1, 5	75
3 – 4 x	10	3, 5	35
5 – 6 x	0	0	0
víckrát	0	0	0
Sou et	60		110

–

$$x = 1/n \cdot \sum ni \cdot xi$$

–

$$x = 110/60 = \mathbf{1, 83}$$

Z p edchozích výsledk vyplývá, že matriká i m stských ú ad ve Zlínském kraji absolvují pr m rn 2 - 3 vzd lávací akce ro n , kdežto matriká i obecních ú ad absolvují 1 – 2 vzd lávací akce. **Lze tedy tvrdit, že frekvence vzd lávání je v p ípad matriká m stských ú ad nepatr n vyšší.**

3. Matriká i Zlínského kraje dávají p ednost pouze n kterým vzd lávacím aktivitám na prohloubení obecných kompetencí.

H0: etnosti vzd lávacích aktivit na prohloubení obecných kompetencí, o které mají matriká i zájem, jsou stejné.

HA: etnosti vzd lávacích aktivit na prohloubení obecných kompetencí, o které mají matriká i zájem, jsou rozdílné.

Tabulka . 15: test dobré shody chí-kvadrát

vzd lávací aktivita	pozorovaná etnost	o ekávaná etnost	P - O	(P - O) ²	$\frac{(P - O)^2}{O}$
komunika ní dovednosti	55	40, 8	14, 2	201, 64	4, 942
estetické a etické znalosti	75	40, 8	34, 2	1169, 64	28, 667
technické dovednosti	41	40, 8	0, 2	0, 04	0, 001
dovednosti na p edcházení syndromu vyho ení	30	40, 8	- 10, 8	116, 64	2, 858
jiná vzd lávací aktivita	3	40, 8	- 37, 8	1428, 84	35, 020
Sou et	204	204			71, 488

Výpo et testového kritéria:

$$\chi^2 = \frac{(P - O)^2}{O}$$

$$\chi^2 = \mathbf{71, 488}$$

Kritická hodnota testového kritéria chí-kvadrát pro hladinu významnosti 0, 01 a 4 stup-
n volnosti je $\chi^2 = 13, 277$.

Vypočítaná hodnota testového kritéria 71,488 je větší než kritická hodnota, lze proto odmítnout nulovou hypotézu a přijmout hypotézu alternativní. **etnosti vzdělávacích aktivit, o které mají matřká i zájem, jsou rozdílné.** Z tabulky etností vyplývá, že matřká i Zlínského kraje dávají přednost především aktivitám zaměřeným na získání a prohloubení etických a estetických znalostí.

4. Omezení vzdělávacích aktivit v současné době je stejné u matřká i městských i obecních úad .

H₀: Omezení vzdělávacích aktivit v současné době je u matřká i městských a obecních úad stejné.

H_A: Omezení vzdělávacích aktivit v současné době je u matřká i městských a obecních úad rozdílné.

Tabulka .16 : omezení vzdělávacích akcí – etnost

	vzděl. akce omezeny	vzděl. akce neomezeny
počet	43	58

Tabulka .17: ty polní tabulka pro test nezávislosti chí-kvadrát 2

	vzděl. aktivity omezeny	vzděl. aktivity neomezeny	
matřká i městských úad	24	13	37
matřká i obecních úad	19	45	64
	43	58	101

Tabulka .18. schéma ty polní tabulky 2

a	b	a+b
c	d	c+d
a + c	b + d	n

$$x^2 = \frac{(ad - bc)^2}{(a+b) \cdot (a+c) \cdot (b+d) \cdot (c+d)} \cdot n$$

$$x^2 = \frac{(1080 - 247)^2}{37 \cdot 43 \cdot 58 \cdot 64} \cdot 101$$

$$x^2 = 0,117 \cdot 101 = \mathbf{11,9}$$

Kritická hodnota testového kritéria chí-kvadrát: $x^2_{0,01(1)} = 6,635$. Vypočítaná hodnota 11,9 je větší než kritická hodnota, lze proto přijmout alternativní hypotézu. **Podstatnost vzdělávacích aktivit matricáků mstských úadů je omezená více než v případě matricáků obecních úadů.**

5.8 Interpretace zjištěných závislostí

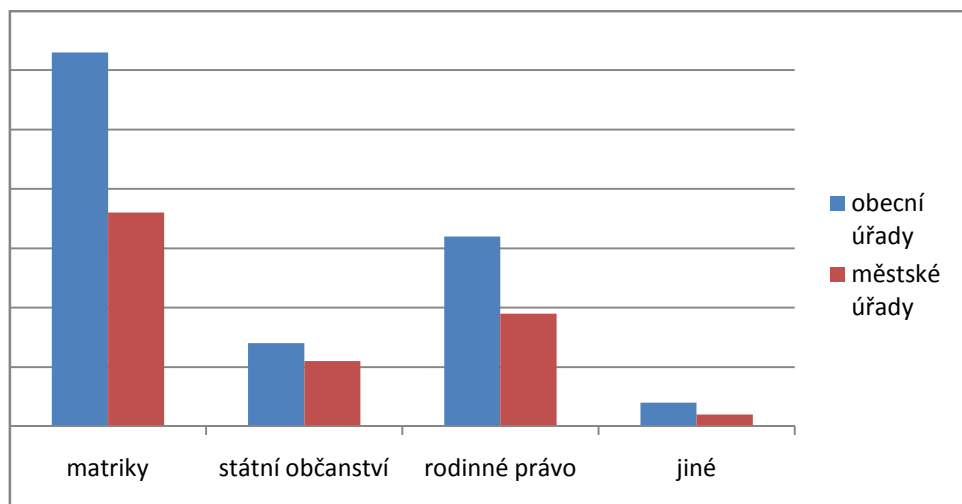
5.8.1 Výběr odborných vzdělávacích aktivit

Dotazníkovým šetřením bylo zjištěno, že 99 matricáků z celkového počtu 101, které na dotaz odpovídaly, absolvuje v rámci prvních dvou let odborné vzdělávací aktivity. Výběr typu těchto aktivit se liší v závislosti na typu zaměstnavatele matricáka (mstský – obecní úad), na délce praxe a na dosažené úrovni odborného vzdělávání.

Tabulka 19: závislost výběru typu odborných aktivit na typu matricáka

typ odborné aktivity	obecní úady	mstské úady
matricáky	63 (63,6 %)	36 (36,4 %)
státní občanství	14 (56,0 %)	11 (44,0 %)
rodinné právo	32 (59,3 %)	22 (40,7 %)
jiné	4 (6,3 %)	2 (5,4 %)

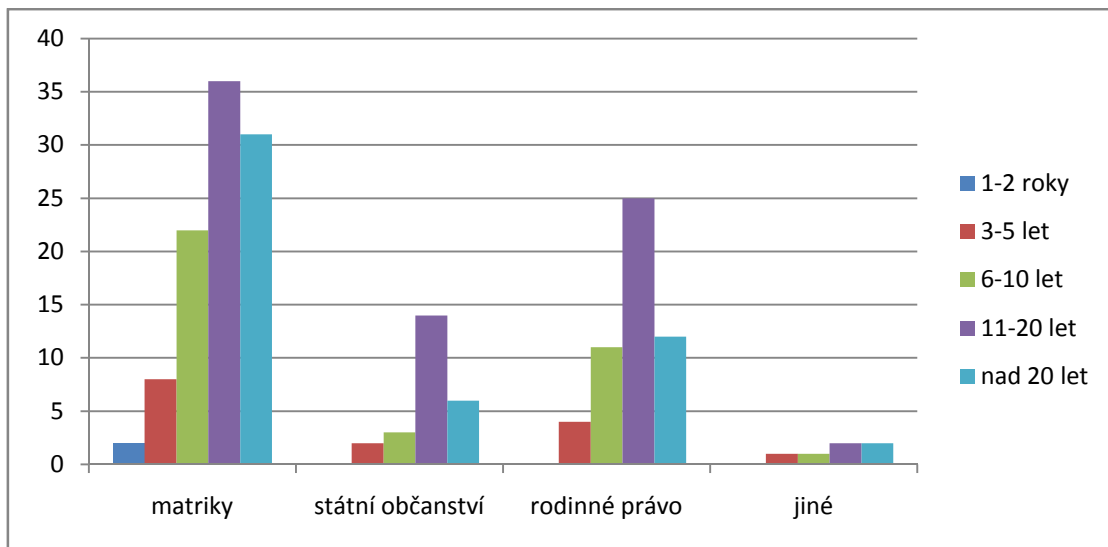
Graf .7: závislost výběru typu odborných aktivit na typu matricního úřadu



Ze zjištěných údajů vyplývá, že matrici i městských i obecních úřadů si volí **vzdělávací aktivity zaměřené na matricní právo v přibližně stejném poměru** (63 z celkového počtu 64 matrici obecních úřadů, což činí 98,4 % a 36 z celkového počtu 37 matrici městských úřadů, což činí 97,3 %). **Ne příliš významný rozdíl mezi oběma skupinami matrici je ve výběru státního občanství** – 14 z celkového počtu 64 matrici obecních úřadů, což činí 21,9 % a 11 z celkového počtu 37 matrici městských úřadů, což činí 29,7 %. **Přibližně stejný rozdíl mezi oběma skupinami je také ve výběru rodinného práva** – 32 matrici obecních úřadů, což činí 50,0 % a 22 matrici městských úřadů, což činí 59,5 %. Výběr jiných vzdělávacích aktivit je v celkovém počtu zanedbatelný.

Tabulka .20: závislost výběru typu odborných vzdělávacích aktivit na délce praxe

	1- 2 roky	3 – 5 let	6 – 10 let	11 – 20 let	nad 20 let
matriky	2 (100 %)	8 (53,3 %)	22 (59,5 %)	36 (46,7 %)	31 (58,5 %)
státní občanství	0 (0 %)	2 (13,3 %)	3 (8,1 %)	14 (18,2 %)	6 (11,3 %)
rodinné právo	0 (0 %)	4 (26,7 %)	11 (29,7 %)	25 (32,5 %)	14 (26,4 %)
jiné	0 (0 %)	1 (6,7 %)	1 (2,7 %)	2 (2,6 %)	2 (3,8 %)
celkem	2	15	37	77	53

Graf . 8: závislost výb ru typu odborných vzd lávacích aktivit na délce praxe

Ze zjištěných údajů vyplývá, že všechny vzkoušené skupiny matrikářů dávají při výběru odborných vzdělávacích aktivit přednost aktivitám zaměřeným na matriční právo, což je zcela logické, protože aktualizace matričních znalostí je pro výkon agendy nezbytná. V jednotlivých vzkoušených skupinách se však liší poměr vybraných aktivit. Ve vzkoušené skupině 11 – 20 let jsou výrazněji zastoupeny aktivity zaměřené na státní občanské právo, tato tendence po dosažení dvaceti let praxe opět výrazně klesá. Zájem o rodinné právo je ve všech vzkoušených skupinách poměrně stejný.

Tabulka . 21: závislost výb ru typu odborných aktivit na dosaženém odborném vzdělání

	zkouška odborné způsobilosti	zkouška zvláštní odborné způsobilosti
matriky	71 (55,0 %)	28 (50,9 %)
státní občanství	16 (12,4 %)	9 (16,4 %)
rodinné právo	38 (29,5 %)	16 (29,1 %)
jiné	4 (3,1 %)	2 (3,6 %)

Ze zjištěných výsledků vyplývá, že poměr vybraných odborně zaměřených vzdělávacích aktivit je mezi oběma skupinami matrikářů přibližně stejný. **Matrikáři si tedy vybírají odborně zaměřené vzdělávací aktivity nezávisle na dosaženém stupni odborného vzdělání.**

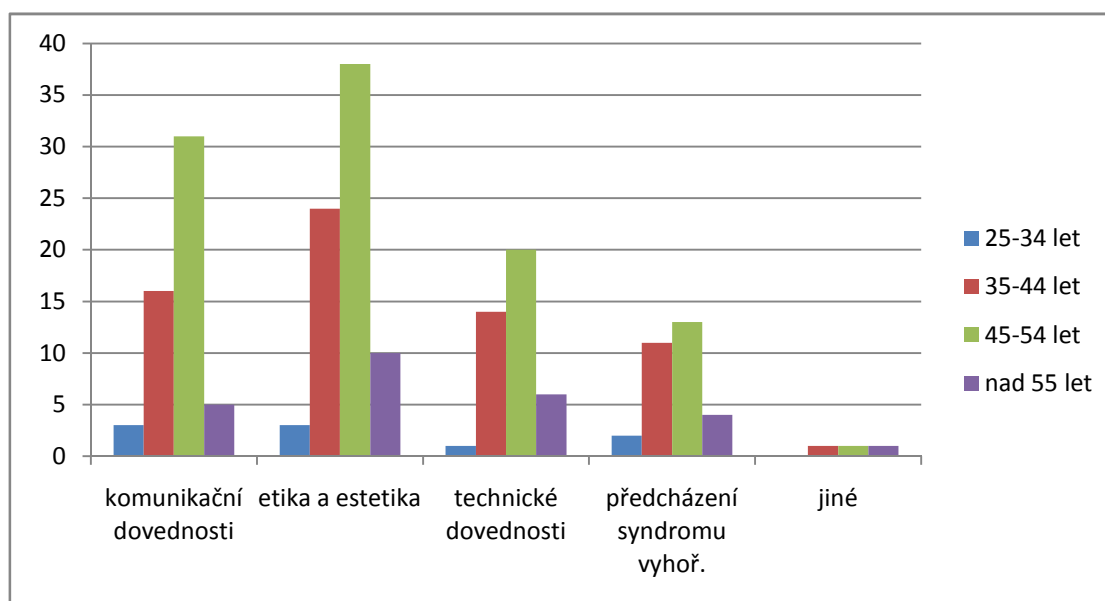
5.8.2 Výběr obecných vzdělávacích aktivit

Zjišťovaný zájem matricáků o obecné vzdělávací aktivity souvisí s věkem respondentek a s typem (velikostí) matriciálního úadu. Také zjištěné údaje o již absolvovaných obecně zaměřených aktivitách se liší v závislosti na typu matriciálního úadu.

Tabulka .22: závislost výběru obecných vzdělávacích aktivit na věku

vzdělávací aktivita	18 – 24 let	25 – 34 let	35 – 44 let	45 – 54 let	nad 55 let
komunikační dovednosti	0	3	16	31	5
etika a estetika	0	3	24	38	10
technické dovednosti	0	1	14	20	6
dovednosti na předcházení syndromu vyhoření	0	2	11	13	4
Jiné	0	0	1	1	1

Graf .9: závislost výběru obecných vzdělávacích aktivit na věku

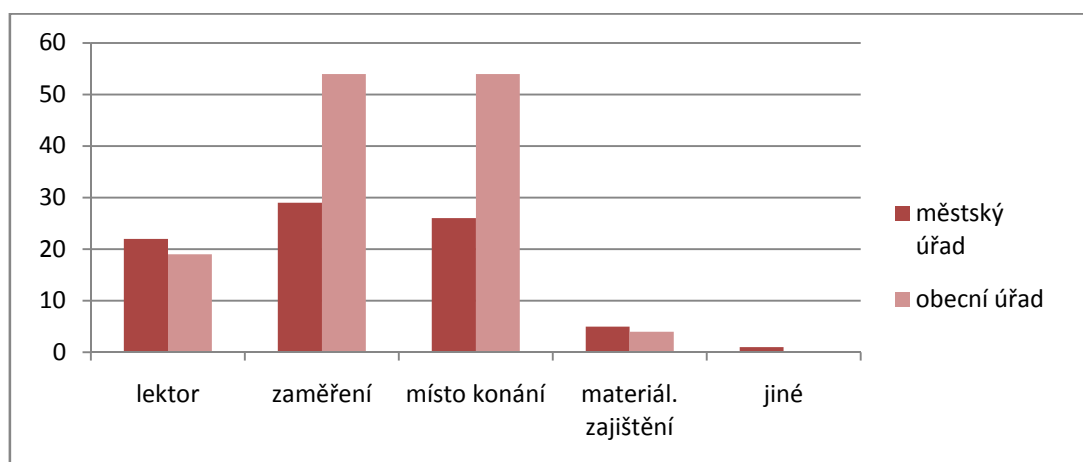


Tabulka .23: závislost výběru obecně zaměřených vzdělávacích aktivit na typu úřadu

	městské úřady	obecní úřady
komunikační dovednosti	16 (22,9 %)	39 (29,1 %)
etika a estetika	24 (34,3 %)	51 (38,1 %)
technické dovednosti	14 (20,0 %)	27 (20,1 %)
dovednosti na předcházení syndromu vyhoření	14 (20,0 %)	16 (11,9 %)
jiné	2 (2,8 %)	1 (0,8 %)

Tabulka .24: kritéria výběru vzdělávacích aktivit v závislosti na typu mateřského úřadu

kritéria výběru	městský úřad	obecní úřad
osoba lektora	22 (26,5 %)	19 (14,5 %)
zaměření akce	29 (34,9 %)	54 (41,2 %)
místo konání	26 (31,3 %)	54 (41,2 %)
materiálové zajištění	5 (6,1 %)	4 (3,1 %)
jiné	1 (1,2 %)	0 (0 %)

Graf .10: kritéria výběru vzdělávacích aktivit v závislosti na typu mateřského úřadu

Ze zjištěných závislostí vyplývá, že **zájem o obecně zaměřené aktivity klesá s věkem matřiček**. Stoupající zájem lze zaznamenat již ve věkové skupině 35 – 44 let, nejvyšší je však ve věkové skupině 45 – 54 let. Poté ve skupině nad 55 let zájem výrazně klesá. Při srovnávání zájmu o obecně vzdělávací aktivity mezi matřičkami městských a obecních úad bylo zjištěno, že obě skupiny mají zájem o komunikační dovednosti a prohloubení etických a estetických znalostí, přičemž celkově vyšší zájem o tento druh vzdělávacích aktivit je ve skupině matřiček obecních úad.

Při výběru vzdělávacích aktivit se matřičky orientují především podle tematického zaměření a místa konání akce. Matřičkami městských úad kladou také důraz na osobu lektora. Celkově lze ale usuzovat, že hlavním **kritériem výběru je tematické zaměření akce**.

Tabulka .25: závislost absolvovaných obecně zaměřených aktivit na typu matřičního úadu

	městské úady	obecní úady
komunikační dovednosti	31 (30,4 %)	26 (33,8 %)
elektronická komunikace	23 (22,5 %)	14 (18,2 %)
dovednosti na předcházení syndromu vyhoření	15 (14,7 %)	0 (0 %)
etické a estetické znalosti	33 (32,4 %)	37 (48,0 %)

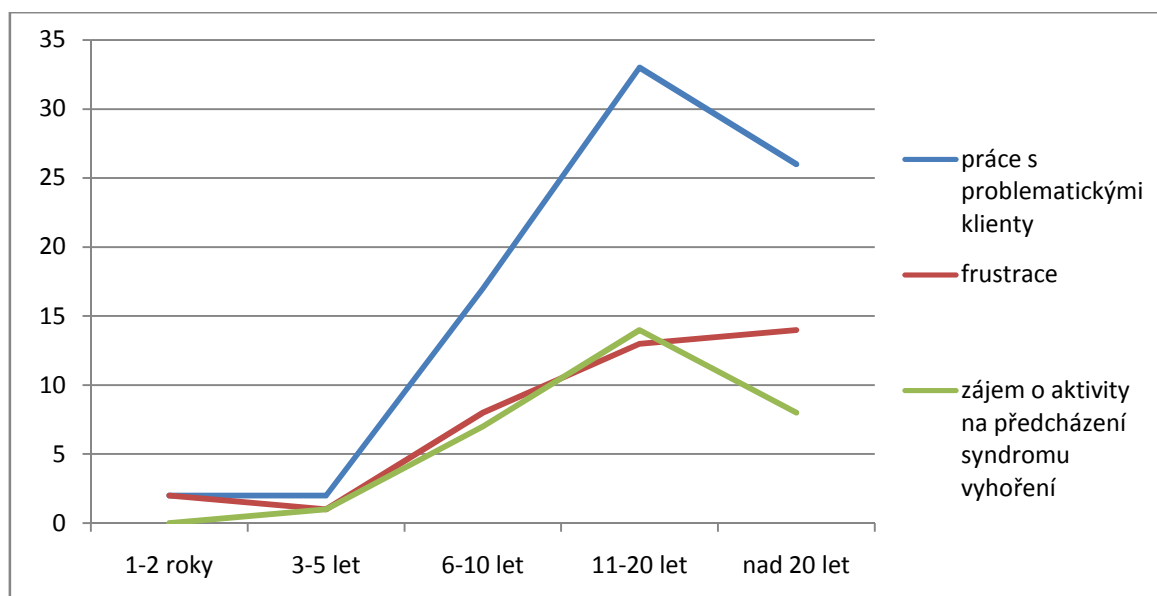
Při posuzování již absolvovaných obecně zaměřených vzdělávacích aktivit bylo zjištěno, že přibližně stejná pozornost byla věnována aktivitám zaměřeným na komunikační dovednosti a na prohloubení etických a estetických znalostí. Naopak matřičkami obecních úad neabsolvovali žádnou vzdělávací aktivitu na získání dovedností, které předcházejí syndromu vyhoření. **Celkově ze zjištěných údajů vyplývá, že matřičkami městských úad se obecně zaměřených aktivit účastní častěji.**

Vysoký počet respondentek uvedlo v dotazníku, že se při své práci setkává s problematickými klienty a pro 38 z nich, tj. 47,5 %, je tato práce vyerpávající. Budoucí zájem o vzdělávací aktivity, které pomáhají předcházet syndromu vyhoření uvedlo 30 matrikálek. Zjistovali jsme, zda se zájem o tento druh vzdělávacích aktivit mění v závislosti na délce praxe matrikálek.

Tabulka . 26: souvislost vzdělávacích aktivit na předcházení syndromu vyhoření a délky praxe

	1 - 2 roky	3 – 5 let	6 – 10 let	11 – 20 let	nad 20 let
frekvence setkávání se s problematickými klienty	2	2	17	33	26
vyerpání při práci	2	1	8	13	14
zájem o aktivity na předcházení syndromu vyhoření	0	1 (3,3 %)	7 (23,3 %)	14 (46,7 %)	8 (26,7 %)

Graf . 11: souvislost vzdělávacích aktivit na předcházení syndromu vyhoření a délky praxe



Ze zjištěných údajů vyplývá, že jak práce s **problematickými klienty**, tak **frustrace spojená s touto prací prudce stoupá s délkou praxe**. Vrcholu dosahuje mezi 11 a 20 lety

dosažené praxe a poté opět klesá. Stejnou závislost prokazuje i křivka zájmu o vzdělávací aktivity na předcházení syndromu vyhoření.

Zájem o vzdělávací aktivity zaměřené na získání a prohloubení znalostí etiky a etikety souvisí s postavením matrikáře jako obecního úředníka. Účast při svatebních obřadech a obřadech registrovaného partnerství vyplývá z právních úprav, účast při jiných typech obřadů je realizována v rámci samosprávné činnosti obcí. Údaje získané dotazníkovým šetřením zkoumají souvislost mezi zájmem o tento druh aktivit a účastí matrikáře při různých typech obřadů.

Tabulka . 27: souvislost mezi účastí při občanských obřadech a zájmem o prohloubení znalostí etiky a etikety

	svatební obřady	obřady vítání dětí do života	jubilejní obřady	obřady registrovaného partnerství	jiné
Zájem o prohloubení znalostí etiky a etikety	75 (38,9 %)	56 (29,0 %)	44 (22,8 %)	5 (2,6 %)	13 (6,7 %)

Graf . 12: souvislost mezi účastí při občanských obřadech a zájmem o prohloubení znalostí etiky a etikety



Z údajů zjištěných dotazníkovým šetřením vyplývá, že mezi úrovněmi matrikářů a jednotlivých typech obanských obadů a jeho zájmem o vzdělávací aktivity prohlubující znalosti etiky a etikety není významný rozdíl. **Matrikáři mají o tento druh vzdělávacích aktivit přibližně stejný zájem nezávisle na tom, jakého druhu obad se účastní.**

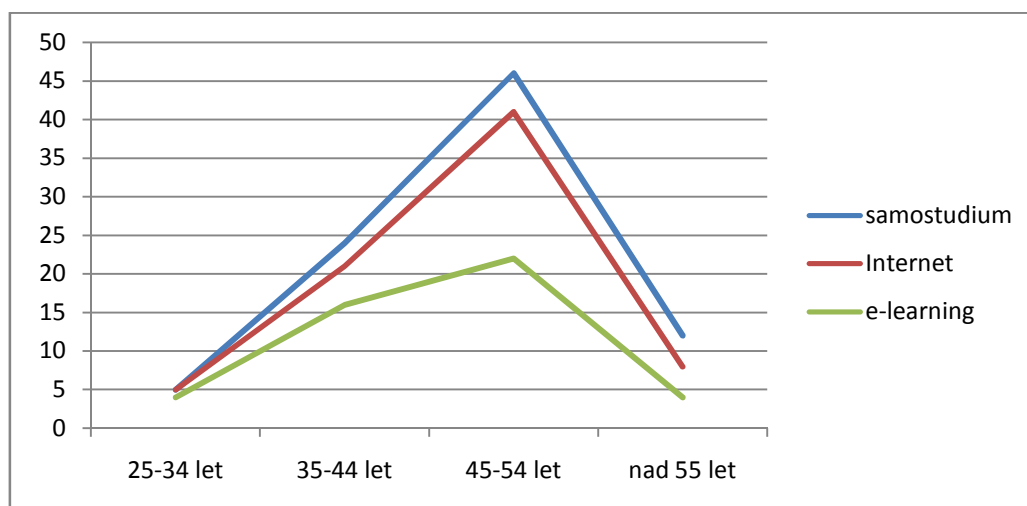
5.8.3 Vzdělávání matrikářů formou samostudia

V rámci dotazníkového šetření bylo zjištěno, zda si matrikáři doplňují znalosti a dovednosti formou samostudia, zda je v tom využíván Internet a zda jsou rovněž e-learningové kurzy považovány za přínosné. Sledována je především závislost využívání této formy studia na věku respondentů.

Tabulka . 28: závislost využívání samostudia na věku

	18-24 let	25-34 let	35-44 let	45-54 let	nad 55 let
využíváno samostudium	0	5 (5,7 %)	24 (27,6 %)	46 (52,9 %)	12 (66,6 %)
využívání Internetu	0	5 (6,6 %)	21 (28,0 %)	41 (54,7 %)	8 (10,7 %)
e-learning	0	4 (8,7 %)	16 (34,8 %)	22 (47,8 %)	4 (8,7 %)

Graf . 13: závislost využívání samostudia na věku



Ze zjištěných údajů vyplývá, že v rámci samostudia se vzdělávají nejvíce matricanti i ve věkové skupině 45 – 54 let, přičemž tato skupina také nejvíce využívá Internet. E-learningové kurzy považují za přínosné nejvíce respondenty z věkové skupiny 35 – 44 let. Zjištěné údaje také prokázaly, že vzdělávání se formou samostudia, využití Internetu a e-learningu je po 55 roce věku výrazně nižší, tedy, že s věkem klesá.

6 INTERPRETACE ZJIŠTĚNÍ

V rámci dotazníkového šetření bylo elektronickou formou obeláno 120 pracovník matrik Zlínského kraje. Z tohoto celkového počtu se 101 vyplněných dotazníků vrátilo stejným způsobem. Získané údaje byly zpracovány tabulkovací sítací metodou. Po vypracování tabulek četnosti bylo zjištěno, že 37 dotazníků je vyplněno matrikářkami mstských úad a 64 matrikářkami obecních úad .

Obecné charakteristiky

Při zkoumání demografické struktury matrikář bylo zjištěno, že všech 101 dotazníků vypl ovaly ženy. Lze tedy tvrdit, že převážná většina matrikář Zlínského kraje jsou ženy. Co se týká věkové struktury, nejpo etnější skupinu tvo í matrikářky ve věku 45 – 54 let (50 respondentek). Dalšími početnými skupinami jsou věkové rozmezí 35 – 44 let (28 respondentek) a nad 55 let (18 respondentek). Bylo zjištěno, že matrikářky ve věku pod 34 let je ve Zlínském kraji minimální počet (5 respondentek).

Délka odborné praxe je u převažující části matrikářek od 6 do 20 let. Nejpo etnější skupinu tvo í matrikářky s odbornou praxí 11 – 20 let (37 respondentek), praxi nad 20 let má 30 respondentek, praxi od 6 do 10 let 24 respondentek. Kratší praxi než je 5 let má pouze 10 matrikářek, z toho 2 matrikářky 1 – 2 roky a 8 matrikářek 3 – 5 let. Komplexní matriční agendu vykonává 90 matrikářek, částečnou 9 matrikářek, z toho 1 matriční agendu narození, 3 agendu manželství, 3 agendu úmrtí a 2 kombinaci dvou matričních agend. 2 respondentky na tento dotaz neodpovídaly.

Všechny respondentky se účastní občanských obad , všech 101 matrikářek potvrdilo v dotazníku svou účast při svatebních obadech. Matrikářky se dále účastní občanských vítání do života – 76 respondentek, jubilejních obad (zlaté, diamantové svatby) – 56 respondentek, obad registrovaného partnerství – 6 respondentek a jiného typu obad – 19 respondentek.

Vzdělávací charakteristiky

Převažující většina matrikářek Zlínského kraje má střední odborné vzdělání (87 respondentek). Vyšší odborné vzdělání mají 3 respondentky a vysokoškolské vzdělání má 11 respondentek. Co se týká odborného vzdělání, 95 matrikářek uvedlo zkoušky odborné způsobilosti pro výkon matrikářské práce podle Zákona č. 301/2000 Sb., o matrikách, jménu a příjmení, ve znění pozdějších předpisů, 6 respondentek uvedlo pouze zkoušku zvláštní odborné

způsobnosti pro oblast matrik a státního občanství podle Zákona č. 312/2002 Sb., o územních územních samosprávných celcích. 29 respondentek uvedlo v dotazníku obě možnosti. Výpočet testového kritéria testu nezávislosti chí-kvadrát bylo prokázáno, že matrikářky městských úadů ve Zlínském kraji mají vyšší úroveň odborného vzdělání než matrikářky obecních úadů.

Vzdělávacích aktivit v rámci prázdného vzdělávání se matrikářky ve Zlínském kraji zúčastní převážně 1 – 2x ročně, přičemž se jedná především o matrikářky obecních úadů. Z celkového počtu 67 respondentek v této skupině je 50 respondentek matrikářkami obecních úadů, pouze 17 je matrikářkami městských úadů. 3 – 4x ročně se účastní vzdělávacích aktivit 17 matrikářek městských úadů a 10 matrikářek obecních úadů. 5 – 6x ročně se účastní vzdělávání 4 matrikářky městských úadů. Vyšší frekvence vzdělávání nebyla v dotaznících zaznamenána. Výpočet aritmetického průměru frekvence vzdělávání byla v případě městských matrikářek zjištěna hodnota 2,81, což odpovídá frekvenci 2 – 3x ročně. V případě matrikářek obecních úadů byla zjištěna hodnota 1,83, což odpovídá frekvenci prázdného vzdělávání 1 – 2x ročně.

V rámci tohoto prázdného vzdělávání absolvují matrikářky především odborně zaměřené vzdělávací akce – 99 respondentek. Pouze 2 respondentky uvedly považující občanské vzdělávací aktivity. Co se týká výběru jednotlivých druhů odborně zaměřených aktivit, při posuzování závislosti na velikosti matričního úadu bylo zjištěno, že matrikářky městských i obecních úadů volí tento druh aktivit ve stejném poměru. V závislosti na délce praxe dávají matrikářky při výběru přednost matričnímu právu, v jednotlivých skupinách se však liší poměr volených aktivit. Ve skupině s dosaženou délkou praxe 11 – 20 let je výrazně zastoupeno také státní občanské právo. Zájem o rodinné právo je ve všech skupinách přibližně stejný. Rovněž bylo prokázáno, že matrikářky volí odborně zaměřené aktivity nezávisle na dosaženém stupni odborného vzdělání.

V rámci občanských vzdělávacích aktivit, kterých se matrikářky v minulosti zúčastnily, uvedlo 57 respondentek aktivity na prohloubení komunikačních dovedností, 37 respondentek aktivity na prohloubení elektronické komunikace, 15 respondentek aktivity zaměřené na dovednosti předcházející syndromu vyhoření. Nejvíce – 70 respondentek uvedlo, že se v minulosti zúčastnilo aktivit na získání etických a estetických znalostí.

Zájem o vzdělávací aktivity, které prohlubují obecné kompetence, uvedlo 90 matrikářek, přičemž 41 matrikářek má zájem o získání technických dovedností, 55 matrikářek má zá-

jem o získání komunikačních dovedností, 30 matrikárek má zájem o získání dovedností na předcházení syndromu vyhoření. Nejvyšší počet – 75 matrikárek by dalo přednost získání znalostí z oblasti etiky a etikety. Tento statisticky významný rozdíl potvrdil rovněž výpočet testového kritéria v rámci testu dobré shody chí-kvadrát. V rámci dotazníku bylo možno zvolit více variant odpovědí. Zájem o tento druh vzdělávacích aktivit nemá podle zjištěných údajů 7 respondentek. V rámci zjištění závislosti výběru jednotlivých typů aktivit na věku respondentů bylo prokázáno, že tento zájem s věkem klesá, nejvyšší je ve věkové skupině 45 – 54, po dosažení 55 let výrazně klesá. Matrikářky městských i obecních úadů mají nejvyšší zájem o komunikační dovednosti a prohloubení znalostí etiky a estetiky, přičemž u matrikárek obecních úadů byl zjištěn zájem vyšší. Zájem o získání znalostí z oblasti etiky a estetiky mají jak matrikářky, které se účastní pouze svatebních obad, tak matrikářky, které se účastní i jiných typů obad. Tento zájem je přibližně stejný.

Úroveň v již absolvovaných obecných vzdělávacích aktivit byla vyšší u matrikárek městských úadů, přičemž matrikářky obou typů matričních úadů vnovaly pozornost především komunikačním dovednostem a získání znalostí z oblasti etiky a estetiky. Matrikářky obecních úadů neabsolvovaly žádnou vzdělávací aktivitu na předcházení syndromu vyhoření. Zájem o tento druh aktivity stoupá v závislosti na délce praxe, nejvyšší je ve skupině respondentek s délkou praxe 11 – 20 let, poté klesá.

Možnost vlastního výběru vzdělávací aktivity má 89 respondentek, přičemž se jejich výběr řídí ve 41 případech osobou lektora, 83 respondentek se orientuje podle tematického zaměření akce, 80 podle místa konání, 9 podle materiálového zajištění akce. Jedna respondentka uvedla jiné kritérium výběru. 11 respondentek nemá možnost vlastního výběru. Nabídku vzdělávacích aktivit však považuje většina respondentek (91) za dostatečnou. Pouze pro 10 respondentek je výběr nedostatečný.

Matrikářky přibližně aktualizují své znalosti a dovednosti také formou samostudia, 87 respondentek tento fakt potvrdilo v rámci dotazníku, přičemž 75 jich při samostudiu používá Internet. 13 respondentek uvedlo, že samostudiem své znalosti nedoplňuje a 19 jich nevyužívá Internet. E-learningové vzdělávání využívá přibližně polovina matrikárek – 46. 51 jich e-learning nevyužívá. V rámci zjištění závislosti této formy studia na věku matrikárek, byla zjištěna klesající tendence. Nejvíce se samostudiem vzdělávají matrikářky ve věkové skupině 45 – 54 let, které také nejvíce využívají Internet. E-learning považují za

přínosný nejvíce matrikářky z věkové skupiny 35 – 44 let. Po 55 roce věku vzdělávání se formou samostudia, využití Internetu a e-learningu klesá.

Omezení účasti na průběžných vzdělávacích aktivitách se zatím dotklo rovněž přibližně poloviny z dotázaných (43), přičemž výpočetem testového kritéria pro test nezávislosti chí-kvadrát bylo prokázáno, že tato skutečnost se dotýká více matrikářek mstských úad. 58 respondentek, většinou matrikářek obecních úad, odpovědělo, že jejich vzdělávací aktivity omezeny nebyly.

7 DOPORU ENÍ

Pr b žné vzd lávání matriká je d ležitá p edevším z hlediska aktualizace znalostí a dovedností. V dotazníkovém šet ení bylo zjišt no, že tém polovina matriká ek Zlínského kraje uvádí omezení vzd lávacích aktivit v d sledku nedostatku financí ur ených k tomuto ú elu. Omezování se týká p edevším matriká ek m stských ú ad , které obvykle absolvují vyšší po et t chto aktivit. Snížení po tu na frekvenci 1 – 2x ro n má za následek pouze nezbytn nutnou aktualizaci znalostí seznámením se s novými právními p edpisy. Tento neblahý trend se projeví patr n v tom, že bude dána p ednost odborným vzd lávacím aktivitám na úkor aktivit prohlubujících obecné kompetence. Doporu ení v oblasti vzd lávání matriká sm uje daleko více k možnostem rozvíjení komunika ních a jiných m kých dovedností, stejn jako k využití tréninkových metod na p edcházení syndromu vyho ení, který je v této profesi aktuálním a v posledních letech stále ast ji sklo ovaným tématem. Pom rn vysoký po et, 80 respondentek, v dotazníku uvedlo, že se p i své práci setkává s problematickými klienty a pro 38 z nich je taková práce vy erpávající. Profese matriká e pat í zpravidla mezi dlouhodob vykonávaná povolání. Tento fakt byl potvrzen i provedeným výzkumem. Dvacet let strávených v této profesi, která klade na osobu matriká e stále vyšší nároky, m že mít za následek frustraci vedoucí v kone né fázi k vyho ení. I p es sou asný trend v oblasti vzd lávání lze matriká m doporu it pe livý výb r vzd lávacích aktivit. P edevším se jedná o zvýšení frekvence absolvovaných obecn zam ených kurz a seminá , nap íklad na úkor n kterých odborn zam ených, u kterých lze informace získat jiným zp sobem, v rámci samostudia.

ZÁV R

Profese matriká e je spojena s d ležitými okamžiky v život lidí. Setkáváme se s ním p i narození dít e, uzav ení manželství, úmrtí n koho blízkého. Je pr vodcem, který stojí v pozadí a jehož p ítomnost je sice nenápadná, ale tím více nezbytná.

Ve v tšin p ípad je tato profese vykonávána dlouhodob , matriká bývá svému povolání v rny. Tento fakt potvrzuje i provedený výzkum ve Zlínském kraji, kde p evažují matriká ky ve v ku nad 35 let s dlouholetou praxí. Také lze tvrdit, že povolání matriká e je spíše ženským povoláním. P estože n které ú ady v rámci eské republiky zam stávají muže – matriká e, jejich po et je minimální. Rovn ž tento fakt byl výzkumem potvrzen. P estože matriká i mají zpravidla st edoškolské vzd lání, v praxi pomalu nar stá i po et vysokoškolsky vzd laných matriká . Lze usuzovat, že v d sledku zvyšujících se nárok na osobu matriká e je trendem budoucnosti spíše vysokoškolsky vzd laný odborník.

Odborné vzd lání matriká zakládají právní p edpisy z oblasti matrik. Krom nezbytné odborné zp sobilosti pro výkon matriká e skládají matriká i stále ast ji i zkoušky zvláštní odborné zp sobilosti podle Zákona . 312/2002 Sb., o ú ednících územních samosprávných celk . V minulosti byla ú ast matriká obecních a m stských ú ad u t chto zkoušek spíše výjimkou, povinnost složit zkoušky zvláštní odborné zp sobilosti m li pouze matriká i krajských, p ípadn v minulosti okresních, ú ad . Trendem sou asné doby je však snaha m stských a obecních ú ad v rolích zam stnavatel o zvýšení kvalifikace svých matriká . To vede ke zvýšení po tu matriká zvlášt m stských ú ad a magistrát s vyšší úrovní odborného vzd lání. Složením zkoušek však vzd lávání matriká e nekon í. Neustálá aktualizace v domostí sm uje k pot eb pr b žného vzd lávání. Z výzkumu vyplynulo, že nabídku vzd lávacích aktivit sou asného trhu se vzd láváním považují matriká i za dostate nou. áda z nich má dokonce možnost vlastního výb ru t chto aktivit. Mezi kritérii výb ru p evažuje tematické zam ení kurzu nebo seminá e a také místo jeho konání, tedy dostupnost. Výb r vzd lávací aktivity je v sou asné dob ovlivn n rov n ž omezováním financí ur ených k tomuto ú elu. Up ednost ovány jsou hlavn odborn zam ené vzd lávací akce, v p ípad obecn zam ených aktivit dávají matriká i p ednost kurz m umož ujícím získání znalostí v oblasti etiky a etikety. Tento zájem p irozen souvisí s povinnou ú astí matriká e p i svatebních ob adech a s jeho ú astí p i ob anských ob adech v bec. Jak vyplynulo z provedeného výzkumu, zájem o aktivity zam ené jiným sm rem, je pon kud nižší, p estože komunika ní a technické dovednosti jsou pro povolání

matriká e rovněž nezbytné. Současné a budoucí stále se zvyšující nároky kladené na osobnostní charakteristiku matriká e a na výkon jeho profese vedou k potřebě soustavného vzdělávání a zdokonalování se v různých oblastech. Zároveň by mlo být matriká i umožněno absolvovat vzdělávací akce, které mu pomohou tyto rostoucí nároky zvládnout.

SEZNAM POUŽITÉ LITERATURY

- [1] ERNÝ, Václav a Miloš VALÁŠEK, 1996. *eské státní ob anství*. Praha: Linde, a.s. ISBN 80-7201-018-2.
- [2] HENYCH, Václav, 2002. *Zákon o matrikách, jménu a p íjmení . 301/2000 Sb.* Praha: Ifec. ISBN 80-86412-19-9.
- [3] HRUŠÁKOVÁ, Milana a kolektiv, 1998. *Zákon o rodin . Komentá .* Praha: C. H. Beck. ISBN 80-7179-198-9.
- [4] CHRÁSKA, Miroslav, 2007. *Metody pedagogického výzkumu: základy kvantitativního výzkumu*. Praha: Grada. ISBN 978-80-247-1369-4.
- [5] JEŽKOVÁ, Jaroslava, 2011. *Svatební ob ad od A do Z aneb Jak správn oddávat?* Liberec: AZ KORT, s.r.o.
- [6] JEŽKOVÁ, Jaroslava, 2012. *Matrika v praxi*. Liberec: AZ KORT, s.r.o.
- [7] KNAPP, Karel a Zde ka VA KOVÁ, 1956. *Komentá k zákonu o matrikách a k zákonu o užívání a zm n jména a p íjmení*. Praha: Orbis.
- [8] KU ERA, Zden k a Luboš TICHÝ, 1989. *Zákon o mezinárodním právu soukromém a procesním. Komentá .* Praha: Panorama. ISBN 80-7038-020-9.
- [9] NÁHLOVSKÝ, Pavel, 1996. *Moje zásady jednání. Cesta ke š astnému a úspěšnému životu*. Liberec: Az Kort, a.s. ISBN 80-900181-6-5.
- [10] SOLDÁT, Václav. *Bonton pracovníka ve ejné a státní správě. Základní pravidla a praktické užití soudobé etikety*. Liberec: Vladimír Tax Az Kort.
- [11] ŠPATENKOVÁ, Nad žda, 2008. *Poradenství pro poz stalé*. Praha: Grada. ISBN 978-80-247-1740-1
- [12] ESKO. Zákon . 312 ze dne 13. ervna 2002 o ú ednicích územních samosprávných celk a o zm n n kterých zákon . In: *Sbírka zákon eské republiky*. 2002, ástka 114, s. 6598-6612. Dostupný také z: <http://aplikace.mvcr.cz/sbirka-zakonu/ViewFile.aspx?type=c&id=3933>
- [13] ESKO. Zákon . 115 ze dne 26. ledna 2006 o registrovaném partnerství a o zm n n kterých souvisejících zákon (zákon o registrovaném partnerství). In: *Sbírka zákon eské republiky*. 2006, ástka 38, s. 1362-1374. Dostupný také z: <http://aplikace.mvcr.cz/sbirka-zakonu/ViewFile.aspx?type=c&id=4884.pdf>. ISSN 1211-1244

- [14] ESKO. Zákon . 301 ze dne 2. srpna 2000 o matrikách, jménu a příjmení a o změnách v kterých souvisejících zákoních (zákon o matrikách, jménu a příjmení). In: *Sbírka zákonů České republiky*. 2000, částka 85, s. 4107-4123. Dostupný také z: <http://aplikace.mvcr.cz/sbirka-zakonu/ViewFile.aspx?type=c&id=3473>
- [15] ESKO. Zákon . 21 ze dne 20. prosince 2005 o ověřování shody opisu nebo kopie s listinou a o ověřování pravosti podpisu a změnách v kterých zákoních (zákon o ověřování). In: *Sbírka zákonů České republiky*. 2005, částka 11, s. 234-240. Dostupný také z: <http://aplikace.mvcr.cz/sbirka-zakonu/ViewFile.aspx?type=c&id=4857>. ISSN 1211-1244
- [16] ESKO. INSTITUT PRO VE EJNOU SPRÁVU PRAHA, 2013. *Institut pro ve ejnou správu Praha* [online]. Institut pro ve ejnou správu Praha, © 2013 [cit. 2013-04-22]. Dostupné z: <http://www.institutpraha.cz/>

SEZNAM GRAF

Graf . 1: v ková struktura matriká ve Zlínském kraji

Graf . 2: délka praxe matriká ve Zlínském kraji

Graf . 3: zam ení odborných vzd lávacích aktivit

Graf . 4: zam ení vzd lávacích aktivit prohlubujících obecné kompetence A

Graf . 5: zam ení vzd lávacích aktivit prohlubujících obecné kompetence B

Graf . 6: kritéria výb ru vzd lávacích aktivit

Graf . 7: závislost výb ru typu odborných vzd l. aktivit na typu matri ního ú adu

Graf . 8: závislost výb ru typu odborných vzd lávacích aktivit na délce praxe

Graf . 9: závislost výb ru obecných vzd lávacích aktivit na v ku

Graf . 10: kritéria výb ru vzd lávacích aktivit v závislosti na typu matri ního ú adu

Graf . 11: souvislost vzd l. aktivit na p edcházení syndromu vyho ení a délky praxe

Graf . 12: souvislost mezi ú astí p i ob anských ob adech a zájmem o prohloubení znalostí etiky a etikety

Graf . 13: závislost využívání samostudia na v ku

SEZNAM TABULEK

Tabulka . 1: vková struktura matriká ve Zlínském kraji

Tabulka . 2: délka praxe matriká ve Zlínském kraji

Tabulka . 3: ú ast p i ob anských ob adech

Tabulka . 4: struktura všeobecného vzd lání

Tabulka . 5: struktura odborného vzd lání

Tabulka . 6: ú ast na vzd lávacích aktivitách

Tabulka . 7: zam ení odborných vzd lávacích aktivit

Tabulka . 8: zam ení vzd lávacích aktivit prohlubujících obecné kompetence A

Tabulka . 9: zam ení vzd lávacích aktivit prohlubujících obecné kompetence B

Tabulka . 10: kritéria výb ru vzd lávacích aktivit

Tabulka . 11: y polní tabulka pro test nezávislosti 1

Tabulka . 12: schéma ty polní tabulky 1

Tabulka . 13: frekvence vzd lání – matriká ky m stských ú ad

Tabulka . 14: frekvence vzd lání – matriká ky obecních ú ad

Tabulka . 15: test dobré shody chí-kvadrát

Tabulka . 16: omezení vzd lávacích akcí – etnost

Tabulka . 17: ty polní tabulka pro test nezávislosti chí-kvadrát 2

Tabulka . 18: schéma ty polní tabulky 2

Tabulka . 19: závislost výb ru typu odborných aktivit na typu matri ního ú adu

Tabulka . 20: závislost výb ru typu odborných aktivit na délce praxe

Tabulka . 21: závislost výb ru odbor. aktivit na dosaženém odborném vzd lání

Tabulka . 22: závislost výb ru obecných vzd lávacích aktivit na v ku

Tabulka . 23: závislost výb ru obecn zam ených vzd l. aktivit na typu ú adu

Tabulka . 24: kritéria výb ru vzd lávacích aktivit v závislosti na typu matr. ú adu

Tabulka . 25: závislost absolvovaných obecn zam ených aktivit na typu ú adu

Tabulka . 26: souvislost vzdávacích aktivit na předcházení syndromu vyhoření a délky praxe

Tabulka . 27: souvislost mezi úrovní profesních obměn a zájmem o prohloubení znalostí etiky a estetiky

Tabulka . 28: závislost využití samostudia na věku

SEZNAM P ÍLOH

Dotazník

DOTAZNÍK

Vážené paní matrikářky, vážené kolegyně,

mé jméno je Elena Kovaříková a studuji 3. ročník kombinované formy studia na Univerzitě Tomáše Bati ve Zlíně, Fakulta humanitních studií, obor sociální pedagogika.

Téma mé závěrečné bakalářské práce je:

Vzdělávací potřeby pracovníků matričních úřadů

Tímto Vás chci oslovit a požádat o vyplnění dotazníku, který je anonymní a bude sloužit výhradně pro potřeby mé práce.

Vybrané odpovědi, prosím, označte do vymezeného pole.

1. Jste:

- muž
- žena

2. Jste ve věkové skupině:

- 18-24 let
- 25-34 let
- 35-44 let
- 45-54 let
- nad 55 let

3. Jaká je délka Vaší praxe matrikáře?

- méně než 1 rok
- 1-2 roky
- 3-5 let
- 6-10 let
- 11-20 let
- nad 20 let

4. Jaké je Vaše nejvyšší dosažené vzdělání?

- základní
- středoškolské
- vyšší odborné
- vysokoškolské

5. Jaké je Vaše dosažené odborné vzdělání pro povolání matrikáře?

- zkouška odborné způsobilosti pro výkon matrikáře
- zkouška zvláštní odborné způsobilosti
- obě předchozí možnosti

6. Jste pracovníkem matriky:

- obecního úřadu, případně městyse
- městského úřadu, případně magistrátu

7. Vaší hlavní pracovní náplní je komplexní matriční agenda na všech úsecích nebo jen její část?

- komplexní agenda
- částečná agenda, a to

- matrika narození
- matrika manželství
- matrika úmrtí
- kombinace dvou

8. Zúčastňujete se vzdělávacích aktivit v rámci své profese?

- ano, uveďte, jak často
- 1x-2x ročně
- 3x-4x ročně
- 5x-6x ročně
- vícekrát

ne (pokračujte otázkou 13)

9. Absolvované akce byly zaměřeny nejčastěji na:

- odborné znalosti (problematika matrik, jména, příjmení, státního občanství apod.)
- obecné kompetence (komunikační schopnosti, elektronickou komunikaci, jednání s agresivními klienty apod.)

10. Odborné vzdělávací aktivity byly zaměřeny nejčastěji na:

- problematiku matrik
- problematiku státního občanství
- rodinné právo
- jinou

11. Absolvoval/a jste někdy vzdělávací akci (školení) zaměřenou na rozvíjení komunikačních schopností při jednání s klienty, médii apod.?

- ano
- ne

12. Absolvoval/a jste někdy vzdělávací akci (školení) zaměřenou na elektronickou a telefonickou komunikaci?

- ano
 ne

13. Setkáváte se ve své praxi s problematickými klienty? (nespolupracujícími, výbušnými, agresivními, v depresi, pod vlivem alkoholických nebo návykových látek)

- ano
 ne (pokračujte otázkou 15)

14. Je pro Vás komunikace s problematickými klienty psychicky vyčerpávající?

- ano
 ne

15. Zúčastnil/a jste se někdy vzdělávací akce zaměřené na předcházení syndromu vyhoření? (zahrnující např. relaxační techniky)

- ano
 ne

16. Zúčastňujete se v rámci své profese slavnostních občanských obřadů?

- ano
 ne (pokračujte otázkou 18)

17. Jedná se o: (označte všechny možnosti)

- svatební obřady
 obřady vítání dětí do života
 jubilejní svatební obřady
 obřady registrovaného partnerství
 jiné

18. Zúčastnil/a jste se někdy vzdělávací akce zaměřené na prohloubení etických a estetických znalostí, např. při realizaci občanských obřadů?

- ano
 ne

19. Uvítal/a byste v budoucnu jakoukoliv vzdělávací aktivitu zaměřenou na prohloubení obecných kompetencí?

- ano, především se zaměřením na: komunikační dovednosti
 estetické a etické znalosti

- technické dovednosti
(práce na PC, elektronická komunikace)
- dovednosti, jak předcházet
syndromu vyhoření
- jiné

ne

20. Máte možnost vlastního rozhodování při výběru vzdělávací akce?

- ano, rozhodujete se podle:
- osoby lektora
 - zaměření akce
 - místa konání
 - materiálového zajištění
 - jiného kritéria

ne

21. Je podle Vás nabídka kurzů (seminářů) vzdělávacích institucí dostatečná? Pokud ne, uveďte proč.

- dostatečná
- nedostatečná

22. Je součástí Vašeho vzdělávání také samostudium?

- ano
- ne

Pokud ano, využíváte při samostudiu Internet?

- ano
- ne

23. Shledáváte e-learningové kurzy přínosné pro Vaši profesi?

- ano
- ne

24. Omezily se v posledních dvou letech z důvodu nedostatku financí určených na vzdělávání úředníků Vaše možnosti dalšího vzdělávání?

- ano
- ne