

# **Postoje prospěchově slabých žáků SOŠ Vsetín ke škole a vzdělávání vzhledem ke kvalitě rodinného zázemí**

Ing. Renata Brlicová

---

Bakalářská práce  
2013



Univerzita Tomáše Bati ve Zlíně  
Fakulta humanitních studií

---

Univerzita Tomáše Bati ve Zlíně

Fakulta humanitních studií

Ústav pedagogických věd

akademický rok: 2012/2013

## ZADÁNÍ BAKALÁŘSKÉ PRÁCE

(PROJEKTU, UMĚLECKÉHO DÍLA, UMĚLECKÉHO VÝKONU)

Jméno a příjmení: **Ing. Renata Brlicová**  
Osobní číslo: **H11968**  
Studijní program: **B7507 Specializace v pedagogice**  
Studijní obor: **Učitelství odborných předmětů pro SŠ**  
Forma studia: **kombinovaná**

Téma práce: **Postoje prospěchově slabých žáků SOŠ Vsetín ke škole a vzdělávání vzhledem ke kvalitě rodinného zázemí**

Zásady pro vypracování:

**Zpracování rešerše a studium odborné literatury.**

**Vymezení pojmů a teoretických východisek z oblasti pedagogiky, pedagogické psychologie a sociální psychologie.**

**Příprava metodiky výzkumné části.**

**Realizace kvantitativního výzkumu s využitím techniky dotazníkového šetření.**

**Zpracování a vyhodnocení získaných dat, včetně jejich interpretace.**

**Prezentace výsledků výzkumu, jejich shrnutí a doporučení pro praxi.**

Rozsah bakalářské práce:

Rozsah příloh:

Forma zpracování bakalářské práce: **tištěná/elektronická**

Seznam odborné literatury:

ČÁP, Jan. Psychologie výchovy a vyučování. Praha: Karolinum, 1993, ISBN 8070665343.

ČÁP, Jan a Jiří MAREŠ. Psychologie pro učitele. Praha: Portál, 2001, ISBN 807178463x.

GAVORA, Peter. Úvod do pedagogického výzkumu. Brno: Paido, 2000, ISBN 8085931796.

KOHOUTEK, Rudolf. Základy užití psychologie. Brno: CERM, 2002, ISBN 8021422033.

HELUS, Zdeněk, Vladimír HRABAL, Václav KULIČ a Jiří MAREŠ. Psychologie školní úspěšnosti žáků. Praha: Státní pedagogické nakladatelství, 1979.

Vedoucí bakalářské práce:

**PhDr. Hana Včelařová**

Ústav pedagogických věd


Datum zadání bakalářské práce:

**30. listopadu 2012**

Termín odevzdání bakalářské práce:

**3. května 2013**

Ve Zlíně dne 14. února 2013



doc. Ing. Anežka Lengálová, Ph.D.  
*děkanka*



Mgr. Jakub Hladík, Ph.D.  
*ředitel ústavu*

## PROHLÁŠENÍ AUTORA BAKALÁŘSKÉ PRÁCE

Beru na vědomí, že

- odevzdáním bakalářské práce souhlasím se zveřejněním své práce podle zákona č. 111/1998 Sb. o vysokých školách a o změně a doplnění dalších zákonů (zákon o vysokých školách), ve znění pozdějších právních předpisů, bez ohledu na výsledek obhajoby<sup>1)</sup>,
- beru na vědomí, že bakalářská práce bude uložena v elektronické podobě v univerzitním informačním systému dostupná k nahlédnutí,
- na moji bakalářskou práci se plně vztahuje zákon č. 121/2000 Sb. o právu autorském, o právech souvisejících s právem autorským a o změně některých zákonů (autorský zákon) ve znění pozdějších právních předpisů, zejm. § 35 odst. 3<sup>2)</sup>,
- podle § 60<sup>3)</sup> odst. 1 autorského zákona má UTB ve Zlíně právo na uzavření licenční smlouvy o užití školního díla v rozsahu § 12 odst. 4 autorského zákona;
- podle § 60<sup>3)</sup> odst. 2 a 3 mohu užít své dílo – bakalářskou práci - nebo poskytnout licenci k jejímu využití jen s předchozím písemným souhlasem Univerzity Tomáše Bati ve Zlíně, která je oprávněna v takovém případě ode mne požadovat přiměřený příspěvek na úhradu nákladů, které byly Univerzitou Tomáše Bati ve Zlíně na vytvoření díla vynaloženy (až do jejich skutečné výše);
- pokud bylo k vypracování bakalářské práce využito softwaru poskytnutého Univerzitou Tomáše Bati ve Zlíně nebo jinými subjekty pouze ke studijním a výzkumným účelům (tj. k nekomerčnímu využití), nelze výsledky bakalářské práce využít ke komerčním účelům.

Prohlašuji, že

- elektronická a tištěná verze bakalářské práce jsou totožné,
- na bakalářské práci jsem pracoval samostatně a použítou literaturu jsem citoval. V případě publikace výsledků budu uveden jako spoluautor.

Ve Zlíně ..... 30. 4. 2013



<sup>1)</sup> Zákon č. 111/1998 Sb. o vysokých školách a o změně a doplnění dalších zákonů (zákon o vysokých školách), ve znění pozdějších právních předpisů, § 47b Zveřejňování závěrečných prací;

<sup>2)</sup> Vysoká škola nevydávalečně zveřejňuje disertační, diplomové, bakalářské a rigorózní práce, u kterých proběhla obhajoba, včetně posudků oponentů a výsledků obhajoby prostřednictvím databáze kvalifikačních prací, kterou spravuje. Způsob zveřejnění stanoví vnitřní předpisy vysoké školy.



(2) *Disertační, diplomové, bakalářské a rigorózní práce odevzdané uchazečem k obhajobě musí být též nejméně pět pracovních dnů před konáním obhajoby zveřejněny k nahlášení veřejnosti v místě určeném vnitřním předpisem vysoké školy nebo není-li tak určeno, v místě pracoviště vysoké školy, kde se má konat obhajoba práce. Každý si může ze zveřejněné práce pořizovat na své náklady výtisky, opisy nebo rozmnoženiny.*

(3) *Platí, že odevzdáním práce autor souhlasí se zveřejněním své práce podle tohoto zákona, bez ohledu na výsledek obhajoby.*

2) *zákon č. 121/2000 Sb. o právu autorském, o právech souvisejících s právem autorským a o změně některých zákonů (autorský zákon) ve znění pozdějších právních předpisů, § 35 odst. 2:*

(3) *Do práva autorského také nezasahuje škola nebo školské či vzdělávací zařízení, užije-li nikoli za účelem přímého nebo nepřímého hospodářského nebo obchodního prospěchu k výuce nebo k vlastní potřebě dílo vytvořené žákem nebo studentem ke splnění školních nebo studijních povinností vyplývajících z jeho právního vztahu ke škole nebo školskému či vzdělávacímu zařízení (školní dílo).*

3) *zákon č. 121/2000 Sb. o právu autorském, o právech souvisejících s právem autorským a o změně některých zákonů (autorský zákon) ve znění pozdějších právních předpisů, § 60 Školní dílo:*

(1) *Škola nebo školské či vzdělávací zařízení mají za obvyklých podmínek právo na uzavření licenční smlouvy o užití školního díla (§ 35 odst.*

3). *Opírá-li autor takového díla udělit svolení bez vztátného důvodu, mohou se tyto osoby domáhat nahrazení chybního projevu jeho vůle u soudu. Ustanovení § 35 odst. 3 zůstává nedotčeno.*

(2) *Není-li sjednáno jinak, může autor školního díla své dílo užit či poskytnout jinému licenci, není-li to v rozporu s oprávněnými zájmy školy nebo školského či vzdělávacího zařízení.*

(3) *Škola nebo školské či vzdělávací zařízení jsou oprávněny pozacovat, aby jim autor školního díla z vydělku, jím dosaženého v souvislosti s užitím díla či poskytnutím licence podle odstavce 2 přiměřeně přispěl na úhradu nákladů, které na vytvoření díla vynaložil, a to podle okolností až do jejich skutečné výše; přitom se přihlíží k výši vydělku dosaženého školou nebo školským či vzdělávacím zařízením z užití školního díla podle odstavce 1.*

## **ABSTRAKT**

Práce je věnovaná prospěchově slabým žákům střední odborné školy a jejich postojům ke škole a vzdělávání. Teoretická část se zabývá vymezení pojmů a teoretických východisek z oblasti pedagogiky, pedagogické psychologie a sociální psychologie, které souvisí s problematikou školního prospěchu, školního (ne)úspěchu a rodinného zázemí

Praktická část je věnována analýze postojů prospěchově slabých žáků střední odborné školy ze Vsetína. Pomocí dotazníkového šetření u těchto žáků, bylo zjišťováno, jaké postoje zaujímají ke škole a vzdělávání a z jakého rodinného prostředí pocházejí.

Klíčová slova:

žák, škola, rodina, školní prospěch, neprospěch, školní úspěch, neúspěch, vztah ke škole a vzdělávání

## **ABSTRACT**

The work is devoted to grades weak secondary vocational school pupils and their attitudes to school and education. The theoretical part deals with the definitions and theoretical foundations of pedagogy, educational psychology and social psychology, related to the issue of school performance, school success (failure) and family background.

The practical part is devoted to the grades weak Vsetín secondary school pupils attitudes analysis. Using questionnaires for the pupils, it was investigated what their attitudes to school and education are and what family background they come from.

Keywords:

pupil, school, family, school performance, poor school performance, school success, failure, relationship to school and education

Děkuji vedoucí mé bakalářské práce PhDr. Haně Včelařové, nejen za její odborné vedení, cenné rady a připomínky, ale i za její vstřícnost a obětavost, které mi během zpracování mé bakalářské práce poskytla.

Také chci poděkovat p. Mgr. Vránovi a žákům SOŠ Vsetín, kteří mi umožnili zpracovat výzkum na jejich škole.

Děkuji za trpělivost, ochotu a podporu své rodině, kterou mi poskytovali nejen při zpracování mé bakalářské práce, ale i během studia.

Prohlašuji, že odevzdaná verze bakalářské/diplomové práce a verze elektronická nahraná do IS/STAG jsou totožné.

# OBSAH

|  |           |
|--|-----------|
| <b>ÚVOD</b> .....  | <b>9</b>  |
| <b>I TEORETICKÁ ČÁST</b> .....   | <b>10</b> |
| <b>1 OSOBNOST ŽÁKA STŘEDNÍ ŠKOLY</b> .....   | <b>11</b> |
| <b>2 ŠKOLNÍ (NE)PROSPĚCH A (NE)ÚSPĚCH</b> .....  | <b>13</b> |
| <b>3 PŘÍČINY ŠKOLNÍHO NEPROSPĚCHU</b> .....  | <b>14</b> |
| 3.1 PŘÍČINY ŠKOLNÍHO SELHÁVÁNÍ PODLE VÁGNEROVÉ.....  | 15        |
| 3.1.1 Příčinou školního neprospěchu je snížená úroveň rozumových schopností.....   | 15        |
| 3.1.2 Příčinou školního neprospěchu je nerovnoměrné nadání.....  | 15        |
| 3.1.3 Příčinou školního selhání nejsou nedostatky rozumových schopností, ale jiné okolnosti, které nějakým způsobem výkon dítěte ovlivnily:..... | 16        |
| 3.2 PŘÍČINY NEPROSPĚCHU PODLE R. KOHOUTKA S RELATIVNÍ ŠKOLNÍ NEÚSPĚŠNOSTÍ .....  | 18        |
| 3.2.1 Sociálně psychologické příčiny školní neúspěšnosti .....   | 19        |
| 3.2.2 Biologicko psychologické příčiny školní neúspěšnosti .....   | 22        |
| 3.2.3 Intrapsychické příčiny školní neúspěšnosti aneb postoje žáka .....   | 23        |
| 3.3 VLIV JEDNOTLIVÝCH PŘÍČIN NA NEPROSPĚCH ŽÁKA .....  | 24        |
| <b>4 RODINA</b> .....  | <b>25</b> |
| 4.1 FUNKCE RODINY .....  | 25        |
| 4.2 PORUCHY A ZÁVADY V RODINNÉM PROSTŘEDÍ .....  | 26        |
| 4.2.1 Diagnóza poruch rodiny .....   | 27        |
| 4.2.2 Analýza rodinného prostředí .....  | 28        |
| <b>II PRAKTICKÁ ČÁST</b> .....   | <b>30</b> |
| <b>5 VÝZKUMNÁ ČÁST</b> .....   | <b>31</b> |
| 5.1 VÝZKUMNÝ PROBLÉM .....   | 31        |
| 5.2 CÍL VÝZKUMU .....  | 32        |
| 5.3 VÝZKUMNÝ VZOREK .....  | 32        |
| 5.4 TECHNIKA VÝZKUMU .....   | 34        |
| 5.5 METODY VÝZKUMU.....  | 34        |
| <b>6 VÝSLEDKY VÝZKUMU</b> .....  | <b>36</b> |
| 6.1 VYHODNOCENÍ ZÁKLADNÍCH ÚDAJŮ O RESPONDENTECH .....   | 36        |
| 6.2 VYHODNOCENÍ JEDNOTLIVÝCH OTÁZEK V DOTAZNÍKU .....  | 37        |
| 6.3 SHRNUÍ VÝZKUMU .....   | 71        |
| 6.4 PŘÍNOS PRO PRAXI .....   | 78        |
| <b>ZÁVĚR</b> .....   | <b>79</b> |
| <b>SEZNAM POUŽITÉ LITERATURY</b> .....   | <b>81</b> |
| <b>SEZNAM POUŽITÝCH SYMBOLŮ A ZKRATEK</b> .....  | <b>84</b> |
| <b>SEZNAM GRAFŮ</b> .....  | <b>85</b> |
| <b>SEZNAM TABULEK</b> .....  | <b>86</b> |
| <b>SEZNAM PŘÍLOH</b> .....   | <b>88</b> |

## ÚVOD

Co nás vede se zabývat otázkou školního neprospěchu či neúspěchu? V dnešní době následky školního neprospěchu mohou být závažnější než dříve, jelikož vzdělání a následné kvalifikaci, se klade čím dál větší význam. Neprospěch může mít za následek, ukončení školní docházky, nezískání kvalifikace, špatnou umístitelnost na trhu práce, a to může vést k dalším následkům od psychických problémů až po porušení zákonů.

Hlavním tématem této bakalářské práce jsou postoje prospěchově slabých žáků, ze střední odborné školy, ke škole a vzdělávání. Protože právě v postojích těchto žáků, můžeme najít některé odpovědi na otázky související s jejich prospěchem.

Za důvodem výběru mého tématu stojí moje návštěva na Střední odborné škole Vsetín, kde jsem absolvovala povinnou učitelskou praxi 1 v době konání maturit. Po diskuzi, s jedním ze zástupců ředitele pro teoretické vyučování, na téma úspěšné a neúspěšné maturity a studium na této škole, jsem se rozhodla oslovit tohoto pana zástupce s nabídkou možnosti zpracování nějakého výzkumu na jejich škole. A bylo to právě téma neprospívajících žáků, které je oslovilo. Při zpracovávání bakalářské práce, jsem si uvědomila, že toto téma, je mi mnohem bližší než jsem si prvně myslela, protože já sama jsem si prošla obdobím na střední škole, kdy jsem byla považována za prospěchově slabého žáka. Proto se domnívám, že je důležité se zabývat problematikou postojů prospěchově slabých žáků a zjistit nejen jejich subjektivní hodnocení školy a vzdělávání, ale také z jakého rodinného prostředí tyto žáci pocházejí.

V první části, která je teoretická, se snažím vystihnout základní teoretické podklady týkající se tématu neprospěchu žáka střední školy, jeho postojů a jeho rodiny. Druhá část, je směřována k praxi, kde se pomocí dotazníkového šetření snažím zjistit odpovědi nejen na otázky směřující k neprospěchu, ale i na otázky týkajících se jejich subjektivního hodnocení školy, vzdělávání a rodinného zázemí.

## I. TEORETICKÁ ČÁST

## 1 OSOBNOST ŽÁKA STŘEDNÍ ŠKOLY

V běžném životě používáme pojem osobnost v označení konkrétního člověka, který je zajímavý, slavný nebo nějak důležitý. V laickém chápání jsou pod pojmem osobnost označováni výjimeční lidé a nikoliv ostatní nenápadní lidé a názorově neodlišujících se od druhých, což můžeme považovat za nesprávné. V odborném hledisku, pojem osobnost, používají nejčastěji humanitární a společenské vědy, kde každý obor na tento pojem nahlíží trochu jinak. (Poliach, 2003)

Osobnost je každý člověk, který je především jedinečný, má své individuální vlastnosti, cíle, radosti, problémy i starosti, a který se projevuje určitým chováním a prožíváním. (Čáp, Mareš, 2001)

Každý člověk prochází určitým vývojem, který probíhá v jednotlivých fázích, které nejsou plynulé a rovnoměrné. Žák střední školy, se nachází ve fázi, která se označuje, jako období dospívání a kde dochází k proměně osobnosti v oblastech biologických, psychických i sociálních. Toto období bývá časově udáváno přibližně od jedenácti do dvaceti let věku dítěte a bývá nejčastěji dále rozdělované na období pubescence jedenáct až patnáct let a období adolescence patnáct až dvacet let. (Kalhous, Obst, 2002) Zatímco Vágnerová (2005), rozděluje období dospívání na ranou adolescenci jedenáct až patnáct let, a pozdní adolescenci patnáct až dvacet let. Macek (2003) toto období člení na ranou (10 -13 let), střední (14 - 16 let) a pozdní adolescenci (17 – 20 let).

V období adolescence (15 – 20 let), které je klidnější než předchozí období puberty (13 – 15 let), se dokončuje tělesný růst a pokračuje společenské zařazování mladistvých, jejich přechod do dospělosti. Ale ani toto období není bezproblémové. Nacházíme zde dva mezníky sociálního vývoje, kterým jsou ukončení povinné školní docházky a v druhé polovině adolescence je to ukončení střední školy (výuční list, maturita), nástup do zaměstnání nebo na vysokou školu. Adolescenti pokračují ve formování své identity, přičemž nejsou ještě dospělými a dětmi už nechtějí být. (Čáp, Mareš, 2001)

„Osobní identita označuje vědomí sebe samého, založené na základních, vyhraňujících se životních stanoviscích, plánech životní cesty, klíčových vztazích, hodnotách a názorech. Tuto svoji identitu jedinec vyjadřuje – a to nejen slovy, ale také postoji, jednáním před druhými i sebou samým.“ (Helus, 2004, s. 215)



Psychosociální moratorium, tímto termínem vyjádřil E. Erikson stav, kdy mladiství chtějí zpomalit, zastavit vývoj, zdržet se v období mládí, protože dospělost je pro ně příliš náročná nebo málo přitažlivá a přičemž si chtějí prodloužit přechodné období. (Čáp, Mareš, 2001; Vágnerová, 2005)

V době dospívání vrůstá subjektivní význam zevnějšku, který se projevuje zaměřením na vlastní tělo. Zevnějšek se stává cílem i prostředkem. Chtějí se líbit sami sobě a zároveň je to prostředek k dosažení sociálního přijetí a prestiže. Je to způsob jak vyjádřit vlastní identitu. Dospívající je schopen uvažovat hypoteticky, připouští variabilitu různých možností, dovede uvažovat systematictěji, experimentují s vlastními úvahami, osvojují si abstraktní způsob myšlení. U hypotetického myšlení, ale zatím nedokážou rozlišovat mezi reálně existujícími a pouze možnými alternativami. Postoj ke škole se začíná odlišovat přechodem žáka na druhý stupeň základní školy, kde začínají chápat její význam pro budoucnost. Ve starším školním věku se mění motivace k učení žákem. Stačí mu, aby jeho výsledek školní práce byl akceptován rodiči a učiteli, a přitom ho získal bez většího úsilí. Dospívající se snaží vyhovět nárokům, které jsou pro ně nezbytné a přitom se příliš nenamáhat. „Úspěšnost ve škole přestává být cílem, dospívající se neučí, aby obohatil svoje znalosti a dovednosti. Pokud je ochoten pracovat, činní tak proto, aby dosáhl konkrétního, osobně významného cíle, např. přijetí na vybraný obor. Postoj k jednotlivým předmětům se liší, podle toho, zda je baví nebo nebaví, jsou v nich úspěšní či neúspěšní a zda se jim zdají užitečné nebo zbytečné.“ (Vágnerová, 2005, s. 363-364)

Postoje žáků k učitelům i školním normám, jsou kritičtější. Hodnotí nejen jejich chování, ale i jejich profesní kompetence. Většinou však svoje názory učitelům nesdělují, ale vyjadřují se někde ve skupině svých vrstevníků. Po učitelích požadují stabilitu názorů a emocí, spravedlnost a profesionalitu. Pro mnohé je důležité mít nějaké vzdělání. Učňovské obory si vybírají především žáci, kteří mají průměrný nebo velmi špatným prospěch, a kteří jsou většinou zaměřeni na jiné hodnoty, než je vzdělání nebo získání lepší sociální pozice. Jsou to hodnoty, které převážně uznávají jejich rodiny a sociální vrstvy, k nimž náleží. (Vágnerová, 2005)

„Období dospívání je z hlediska rozvoje osobnosti mladého člověka obdobím velmi závažným. Pro dospělé (zejména pro rodiče a učitele, kteří již zapomněli, že tímto obdobím také procházeli) je obdobím z hlediska výchovného značně náročným.“ (Kalhous, Obst, 2002, s. 20)

## 2 ŠKOLNÍ (NE)PROSPĚCH A (NE)ÚSPĚCH

Za vzdělávací obtíže můžeme považovat různé druhy školního neúspěchu od neprospěchu až po specifické nedostatky v některých oblastech. Žáci, kteří bez vážných problémů ve škole prospívají, bývají považováni za snaživé, poctivé i cílevědomé. Zatímco žáci se slabým prospěchem nebo neprospívající, jsou považováni za lajdáky, za neschopné, nepřizpůsobivé, neumí interpretovat své znalosti, neplní požadavky školy, jsou často klasifikováni známkou dostatečně nebo nedostatečně. Otázkou je, zda si za svůj špatný prospěch mohou sami nebo existují konkrétní příčiny, které těmto žákům znesnadňují či znemožňují uspět.

Prospěch se stává většinou ukazatelem školní úspěšnosti a podle pedagogického slovníku je školní úspěšnost žáka definovaná jako: „Zvládnutí požadavků kladených školou na jednotlivce, které se projevuje v pozitivním hodnocení žákovyho prospěchu. Je to produkt kooperací učitelů a žáků vedoucí k dosažení určitých vzdělávacích cílů. To znamená, že školní úspěšnost není pouze dílem žáka, jeho schopností, píle aj., ale také dílem učitele, resp. součinností obou aktérů. Přičemž moderní pedagogika přisuzuje velký vliv na školní úspěšnost žáků také faktorům rodinného prostředí a sociokulturního prostředí. (Průcha, Mareš, Walterová, 2003, s. 241)

Podle Hrabala: „Školní úspěšnost žáka je úroveň činností žáka ve vyučování a jejich výsledků, jak je hodnotí učitelé z hlediska požadavků školy. Závisí zvláště na úrovni rozvoje školní zdatnosti žáka, na požadavcích školy a na pedagogickém působení a hodnotících dovednostech a postojích učitele. Přičemž školní zdatnost je soubor dispozic, které žákovi umožňují plnit požadavky školy a realizovat tak více či méně úspěšně roli žáka ve vyučování.“ (Hrabal, 1989, s. 195)

Za neprospívajícího žáka bývá většinou považovaný ten, kdo z jednoho případně i více učebních předmětů soustavně nedosahuje stanovených výsledků učení. Avšak z pedagogicko-psychologického hlediska se za neprospívajícího žáka pokládá i ten, který vůči svým schopnostem nedosahuje přiměřených výsledků.

Za prospěchově slabé žáky, pro účely výzkumu této bakalářské práce, můžeme označit žáky, kteří spadají mezi neprospívající žáky a žáky, kteří dosahující velmi nízkých studijních výsledků.

### 3 PŘÍČINY ŠKOLNÍHO NEPROSPĚCHU

Špatný prospěch a neprospěch žáků většinou nemá jen jedinou příčinu, ale bývá to individuální souhrn příčin, podmínek, vlastního vývoje daného žáka.

Vágnerová (1996) o školním neprospěchu píše, jako o poruše adaptace v oblasti školního výkonu. Školní selhávání je poruchou určité složky výkonu, v období jejího hlavního vývojového smyslu a cíle. Je to odchylka v chování, kterou považuje za vnější projev, jež je následkem různých příčin.

Školní prospěch či neprospěch žáků ve škole, bývá vážným problémem a je potřeba spolupráce nejen učitelů, rodičů ale i samotných žáků. Mnohdy je však nutná i konzultace s odbornými psychology U selhávání ve škole je pak potřeba zjistit, o jaký typ neúspěchu může jít, zda se jedná o tzv. absolutní školní neúspěšnost nebo o relativní školní neúspěšnost. U absolutní školní neúspěšnosti je udáván důvod žákova neprospěchu v nedostatečně rozvinuté intelektové schopnosti, která je nutná k úspěšné docházce do normální školy. Přičemž intelektově defektních, mentálně retardovaných je v populaci udáváno kolem 3 %. (Kohoutek, 2002)

U prospěchově slabých žáků SOŠ Vsetín se nepředpokládá, že za příčinou jejich školního neúspěchu by byla absolutní školní neúspěšnost, jelikož tito žáci již prošli povinnou školní docházkou. SOŠ Vsetín nabízí mnoho oborů, ale obory zaměřené pro žáky ze speciálních základních škol ve své nabídce nemá.

Příčiny celkového školního neprospěchu můžeme rozdělit podle Kohoutka (2002) na změnitelné a nezměnitelné podle stálosti a stability v čase, na vnitřní a vnější. Do vnitřních příčin zahrnujeme onemocnění nervového systému, snížená inteligence, vývojové poruchy učení, lehké mozkové dysfunkce, do vnějších především vliv rodiny, působení školy, ale také mimoškolní a mimorodinné vlivy (např. nevhodné působení masmédií, které se může objevit v televizi nebo na internetu).

### 3.1 Příčiny školního selhávání podle Vágnerové

Pro dobrý školní prospěch podle Vágnerové nejsou jediným předpokladem vyspělost a dobrá úroveň rozumových schopností, ale podle Matějčka rozděluje školní adaptaci a její nedostatky do několika příčin školního selhávání:

1. Příčinou školního neprospěchu je snížená úroveň rozumových schopností.
2. Příčinou školního neprospěchu je nerovnoměrné nadání.
3. Příčinou školního selhání nejsou nedostatky rozumových schopností, ale jiné okolnosti, které nějakým způsobem výkon dítě ovlivnili

#### 3.1.1 Příčinou školního neprospěchu je snížená úroveň rozumových schopností

Jedná se o děti, se sníženou inteligencí z nejrůznějších příčin, děti s drobným mozkovým poškozením, děti výchovně zanedbané, děti s dědičně podmíněnými schopnostmi, které jsou pod normu. U těchto případů, je potřeba speciálních pedagogů a spolupráce s rodiči, která ovšem často bývá nedostatečná, pro nezáměr rodičů. S těmito vzájemně odlišnými skupinami dětí, je také potřeba odlišného přístupu, dle potřeb těchto dětí.

#### 3.1.2 Příčinou školního neprospěchu je nerovnoměrné nadání

„Prospěch v jednotlivých předmětech je různě závislý na vývojové úrovni jednotlivých dílčích složek – např. paměti, představivosti, prostorové orientaci, přesnosti a diferencovatelnosti vnímání, slovní pohotovosti, schopnosti chápat logické vztahy atd.“ (Vágnerová, 1996, s. 8)

Dílčí složky inteligence se nemusejí, vždy rozvíjejí stejně rychle a stejně dobře. V případě velkých rozdílů v dílčích schopnostech, se může u dítěte projevit v prospěchu, kde v některých předmětech může být průměrný, zatímco v jiných podprůměrný či nedostatečný.

Může se objevit i situace, kdy dítě trpí postižením některé z dílčích schopností, ale jeho inteligence je však dostačující. Příčiny potíží, které mohou být drobné poškození mozku, dědičně podmíněná dispozice nebo kombinovaná etiologie, mohou vést ke vzniku specifických poruch učení, jako jsou:

- dyslexie, která se vyznačuje poruchou čtení,

- dysgrafie, která je specifickou poruchou psaní,
- dysortografie je poruchou pravopisu
- dyspinxie je specifická porucha kreslení
- dyskalkulie je porucha počítání, která může mít odlišné formy, a podle těchto forem ji ještě rozdělujeme:
  - praktognostická dyskalkulie,
  - dyskalkulie prostorového faktoru,
  - verbální dyskalkulie,
  - laxická dyskalkulie,
  - grafická dyskalkulie
  - ideognostická dyskalkulie (Kašpárková, 2009, s. 89)

Jestliže děti se specifickými poruchami učení mají normální inteligenci, neměli by být zařazováni do speciálních škol. V případě diagnostikování těchto poruch, by učitelé měli zohledňovat školní práci těchto dětí s ohledem k dané poruše. Může se však stát, že tyto poruchy nemusí být učitelem rozpoznány, k žákovi se pak přistupuje jako k běžnému žákovi a to se může projevit nesprávným hodnocením daného žáka. Negativní zkušenosti žáka s poruchou učení, které nebyla diagnostikována, se pak může projevit i na jeho motivaci, vztahu ke škole a vést k psychickým problémům.

### **3.1.3 Příčinou školního selhání nejsou nedostatky rozumových schopností, ale jiné okolnosti, které nějakým způsobem výkon dítěte ovlivnily:**

#### **a) Obtíže podmíněné vývojovými změnami**

Tyto příčiny se mohou objevit v období nástupu do školy v rámci tzv. školní nezralosti nebo v období puberty, kdy může docházet k vývojovým výkyvům. Pubertální výkyvy mohou nepříznivě ovlivňovat školní prospěch, bývají projevem přímých důsledků biologického zrání, které mohou mít za následek snížení odolnosti, menší tělesnou výkonnost a větší unavitelnost, větší emoční labilitu a výkyvy nálad. Další projevem pubertálních výkyvů mohou být i psychosociálně podmíněné změny, související se změnou hodnotového systému, vlastním sebevědomím a sebehodnocením, hledání vlastní identity. Vágnerová udává, že: „Riziko nějakého výkyvu ve školním prospěchu je v pubertě vždycky.“ (Vágnerová, 1996, s.15)

b) Obtíže podmíněné somatickým stavem dítěte

Chronická onemocnění, celková tělesná slabost může nepříznivě ovlivnit výkonnost dítě, ať již se jedná o období v počátku onemocnění či v období rekonvalescence, kdy dítěte může být přetěžováno. Také vysoká absence pro častou nemocnost, může negativně ovlivnit prospěch žáka. Mezi rizika příčin somatického stavu dítěte mohou být i nerozpoznané smyslové vady, které pak zhoršují školní výsledky v předmětech, které jsou závislé na dobré činnosti těchto smyslových orgánů, jako je např. čtení.

c) Obtíže podmíněné osobností a aktuálním psychickým stavem dítěte

U těchto příčin můžeme mluvit v souvislostech s aktuálním psychickým laděním žáka (emoční stav) a jeho osobními vlastnostmi, přičemž úspěšnost školního výkonu závisí i na mimointelektových psychických vlastnostech a psychických stavech dítěte. V tomto smyslu, pak můžeme zmínit i samotnou motivaci ke škole, kterou Vágnerová líčí, jako velmi podstatnou a dodává: „ Neúspěšné dítě ve škole dobře nepracuje, učení je často nezajímá, mnohdy nemá k takové činnosti (či spíše jejímu výsledku) žádný subjektivní důvod. V tomto smyslu je otázka schopností méně podstatná, protože jich dítě nepoužívá a je třeba se zaměřit na analýzu jejich potřeb, jako hodnotového systému.“ (Vágnerová, 1996, s. 20)

Motivace je udávána, jako souhrn vnitřních a vnějších činitelů, které vzbuzují a aktivují lidské jednání a prožívání zaměřené určitým směrem, řídí jeho průběh a způsob dosahování výsledků. Motivace ovlivňuje způsob reagování jedince na jeho jednání a prožívání, jakožto vztahů k ostatním lidem a ke světu. (Průcha, Mareš, Walterová, 2003, s. 127)

Do emočních stavů, zařazujeme úzkost a obavy ze selhání, které mohou mít za následek skutečné selhání. Žák může rezignovat na něco, co mu připadá nedosažitelné a raději bude akceptovat předčasný neúspěch. Strach ze školy a školního neúspěchu, může vést až ke školní fobii, která znamená: „nepřiměřený strach ze školy, který neodpovídá objektivní situaci, ale charakterizuje subjektivní pocit značného ohrožení.“ Dítě obvykle odmítá jít do školy, má zdravotní problémy v podobě bolestí břicha, hlavy, zvracení, které se objevují ve dnech školní docházky. (Vágnerová, 1996, s. 23)

Vedle toho se mohou objevit i vážnější psychické stavy, jako jsou dětské psychózy, jako je např. schizofrenie, které se mohou projevit nápadnými změnami v chování dítěte (nezájem kontaktu s prostředím, ztráta motivace ke školní práci) a zhoršení školního prospěchu, které nelze zvládnout pouhými výchovnými prostředky, ale které vyžadují odbornou psychiatrickou péči.

d) Příčinou školního neprospěchu jsou sociální vlivy

„Člověk je součástí společnosti, je jí ovlivňován, formován, reaguje na podmínky společenského prostředí, adaptuje se k němu. Velký vliv má zejména sociokulturní prostředí, v němž se narodil a vyrůstal.“ (Pelikán, 1995, s. 131)

Kohoutek, příčinu z oblasti sociálních vlivů, nazývá sociálně psychologickou a s Vágnerovou se shodují, že jde o vlivy především ze dvou základních oblastí a tou je rodina a škola. K této tématice se budu podrobněji věnovat u příčin neprospěchu podle R. Kohoutka (Kohoutek, 2002; Vágnerová 1996)

### **3.2 Příčiny neprospěchu podle R. Kohoutka s relativní školní neúspěšností**

Při rozboru příčin prospěchu či neprospěchu žáků s relativní školní neúspěšností, rozděluje R. Kohoutek tyto příčiny do třech skupin:

- Sociálně psychologické příčiny školní neúspěšnosti
- Biologicko psychologické příčiny školní neúspěšnosti
- Intrapsychické příčiny školní neúspěšnosti
- 

A dále dodává, možnost třídění špatného prospěchu z příčin zdravotních (somatických), psychologických, sociálních (sociálně ekonomických) a pedagogických (příp. didaktických).



### 3.2.1 Sociálně psychologické příčiny školní neúspěšnosti

Sociálně psychologické příčiny školní neúspěšnosti Kohoutek popisuje jako nedostatky a závady v rodinném a školním prostředí.

Pojem prostředí, je pojmem známým a užívaným. Je to prostor, který nás obklopuje od narození, ovlivňuje nás a my zase ovlivňujeme jej a hned po narození začíná pro dítě rodinou. Někdy se také definuje jako soubor vnějších podmínek.

Prostředí můžeme rozdělit do různých skupin podle kritérií, např. podle velikosti prostoru (mikroprostředí, lokální prostředí, regionální prostředí, makroprostředí), z hlediska podílu člověka na podobě daného prostředí (přírozené, umělé), podle charakteru (přírodní, společenské, kulturní), podle povahy dané lokality (např. venkovské, městské) atd.

Z hlediska formování působení na člověka rozlišujeme:

- mikroprostředí
  - je to prostředí, které se také označuje jako nejbližší prostředí a ve kterém je jedinec v bezprostředním kontaktu s lidmi, zahrnuje zejména rodinu, spontánně vzniklou skupinu, školní třídu, školní družinu, sportovní oddíl, zájmový kroužek.
- mezoprostředí (někdy označováno jako lokální makroprostředí)
  - jde o prostředí spojené především s bydlištěm, částí města či obce, regionem, v kterém se na formování jedinců odráží i jeho přírodní, ekonomické i kulturní podmínky. Někdy se do mezoprostředí dítěte zahrnuje i pracoviště rodičů, různé návštěvy dítěte a známí rodičů.
- makroprostředí
  - zahrnuje podmínky příslušné země v dané době, včetně podmínek přírodních, společenskohistorických a kulturních, ekonomických i politických poměrů

Od nejranějšího věku, na formování osobnosti dítěte, má především podstatný vliv rodina. (Čáp, 1993)

## Rodinné prostředí

Svým sociokulturním začleněním, úrovní vzdělanosti i hodnotovým systémem rodiny utváří postoj ke škole, hodnotu školního úspěchu, ještě dříve než dítě jde do školy. Svými postoji, názory, tím jak rodiče mluví o škole, kolik času věnují školní přípravě svých dětí, jak děti odměňují za výkon ve škole nebo jak špatné školní výsledky jim tolerují, mohou ovlivňovat motivaci dítěte, ale i jeho samotný postoj. (Vágnerová, 1996)

Podle Ďuriče a spol. (1988) Příčiny neprospěchu zapříčiněné rodinným prostředím mohou být:

- Špatné materiální - ekonomické podmínky, např. bytová situace může mít negativní vliv na prospěch žáka – nevyhovující bytové poměry, kdy žák nemá vlastní pokoj nebo vlastní kout na učení, nedostatek klidu pro učení, atd.
- Kulturní úroveň rodiny, je důležitá nejen pro správný rozvoj osobnosti, ale i pro školní prospěch, např. jazyková kultura prostředí rodiny, názor rodičů na význam vzdělávání, úroveň vzdělání rodičů, příp. sourozenců, intenzita kulturního života rodiny a její postoj ke kultuře, míra kulturních zážitků (televize, internet, knihy, atd.). Rodina s nízkou kulturní úrovní, může být málo podnětná i na činnost dítěte. Postoj rodiny ke škole a vzdělávání může ovlivnit i postoj žáka.
- Narušená rodina, kde chybí otec nebo matka, nebo kde je nevlastní rodič.
- Postavení žáka v rodině může nepříznivě ovlivnit jeho prospěch (např. jedináček, více sourozenců atd.).
- Nízká kvalita rodinné výchovy, v které se odráží různé nesprávné formy výchovy v rodině, např. nedostatečná, autoritativní, rozmazlující, příliš úzkostná, mívá podstatný vliv na prospěch žáků (Ďurič, Grác, Štefanovič, podle výzkumu Hvozdíka uvádějí, že může jít až o 75 % neprospívajících žáků).
- Špatná spolupráce rodiny se školou

Aby mohlo dojít k nějaké pomoci neprospívajícímu žákovi, je potřeba znát rodinné prostředí a situaci žáka v ní. (Ďurič, Grác, Štefanovič, 1988)

„Učitel tedy může žákovi ukřivdit, neuvědomí-li si, že za závadami v jeho chování či učebních výkonech nemusí být vždycky jenom nedostatek jeho dobré vůle či schopnosti. Rozhodující roli často hrají nedostatky v žakově rodinném prostředí, které se přetvořily

v jeho nekvalitní postoje, návyky, vlastnosti, jejich překonání je nad jeho síly.“ (Helus, 2007, s. 136)

### Školní prostředí

Školní prostředí je nejobecnější termín, který se používá ve spojení se školou, odborníci při rozboru sociálně-psychologických jevů ve škole používají termíny: klima třídy a škol, atmosféra, étos s různými přívlastky, jako je učební, výukový, edukační a další.

Do příčin neprospěchu zapříčiněné školním prostředím, bychom mohli zařadit:

- Příčiny podmíněné učitelovou osobností, kde vztah učitele k žákovi, může být silným motivem, zda bude mít žák zájem se učit nebo ne. Neméně důležité je také, odbornost učitele a schopnost předat důležité informace vhodným způsobem žákům.
- Materiální prostředí školy, např. útulnost školy a třídy, osvětlení, teplota, uspořádání školních lavic, vybavení školy učebními pomůckami, umístění školy (v hlučném, tichém prostředí, apod.), materiálně-technické vybavení školy (stará, neútulná, budova). Špatné materiální prostředky školy mohou navozovat špatné pocity, až demotivovat žáky.
- Přeplněnost tříd, může ztížit práci nejen učitelům, ale i žákům. V současné době tento problém je spíše okrajovou záležitostí, protože většinou školy mají problém naplnit kapacitu třídy a zvláště u učňovských oborů.
- Skladba žáků ve třídě, co do pohlaví, nadání, atd.
- Soustavné zvyšování požadavků na žáka v učení, které mohou být nepřiměřené a mohou vést s poruchami učení žáků i k jejich neprospěchu.

Školy ve svém jednání předpokládají, že jejich žáci jsou ochotni učit se, plnit jejich požadavky a již mají za sebou nějaké ucelené vzdělání, obzvláště pokud jsou to již žáci středních škol. (Ďurič, Grác, Štefanovič, 1988)

Dítě, které získalo roli neúspěšného žáka, se jen ztěžka této role bude zbavovat, protože fixace názorů je běžná a hlavně pohodlná. Pro učitele neuspokojující žák, neodpovídá jeho očekáváním, ať už jsou jakékoliv. Určitá zakotvená představa učitele, již předem určuje jeho vztah k různým žákům i k jejich hodnocení. (Vágnerová, 1996)

### 3.2.2 Biologicko psychologické příčiny školní neúspěšnosti

Další z možných příčin školního neúspěchu Kouhoutek uvádí biologicko psychologické příčiny, které mohou mít na prospěch rozumově normálního žáka vliv. „Kapacita poznávacích procesů žáka se podle něj může jevit jako malá nebo dokonce defektní v důsledku:

- přetrvávající neuropsychické nezralosti pro školu,
- vývojové fáze se zvýšenými nároky na metabolismus (např. růstová akcelerace s jejími důsledky),
- pohybového neklidu (ten může být způsoben jak organicky, tak deprivací, tedy psychogenně),
- percepčně motorických poruch (např. zrcadlové psaní čísel a písmen),
- smyslových vad (např. vada zraku, sluchu atd.),
- řečových vad,
- parciálních nedostatků ve struktuře poznávacích procesů (např. dyslexie, dysortografie, legastenie),
- nevyhraněné laterality (např. přecvičovaného leváctví),
- předchorobí dítěte,
- chorob způsobených neurotrofními viry (např. po zánětu průdušních žláz dochází k často dlouhodobým poruchám pozornosti),
- endokrinopatie (např. zvýšená činnost štítné žlázy),
- záchvatovité onemocnění (epilepsie),
- postinfekčních pseudoneurastenických stavů (např. po infekční žloutence bývá zvýšená únavnost, poruchy paměti apod.),
- rekonvalescence, stavů zvýšené únavnosti a kolísavé výkonnosti,
- neuropsychické či afektivní lability a neurotických tendencí (např. snížení koncentrace pozornosti). (Kouhoutek, 2002, s. 271)

Můžeme konstatovat, že jakýkoliv špatný tělesný nebo psychický stav dítě, se může odrážet na příčinách školního prospěchu, jakožto i absence dítě ve škole. Neuspokojování základních psychických potřeb může vést k deprivaci, nezájmu o učení i k poruchám chování. Pedagog nemůže ovlivnit zdravotní stav dítěte, může mu však být nápomocen při zvládnání těchto obtíží svým přístupem.

### 3.2.3 Intrapsychické příčiny školní neúspěšnosti aneb postoje žáka

Jestliže se žák rozhodne, že se nebude učit, že bude sabotovat vzdělávání ať vědomě či nevědomě, nikdo mu v tom nemůže zabránit. Mnoho žáků bývá ve škole neúspěšných z příčin inteligentní pasivity. Tito žáci nejsou motivováni, aby plně využili svých schopností, své mentální kapacity.

Podle Kohoutka do intrapsychických příčin školní neúspěšnosti, můžeme zařadit intelektuální pasivitu, nedostatečnou školní motivaci, záporný vztah k učení, k učiteli či ke škole, hypobulii neboli oslabenou vůli k činnostem, školskou fobii, a poruchy sebecitu (pocit méněcennosti, sníženou sebedůvěru).

„Nejdůležitější složkou duševního vztahu vůbec, tedy i vztahu žáka k učení, ke školní práci, je postoj. Na postoji žáka k učení je závislá i míra motivace, úroveň aspirace a míra projevené volní aktivity, což ovlivňuje i úroveň výkonnosti v dané oblasti. Pro vytvoření a zpevnění kladného postoje dítěte ke školní práci je např. významná kulturní úroveň rodiny, psychosociální atmosféra v rodině, úspěchy ve školní práci, školní známky, tresty, odměny, povzbuzení a uznání učitele, role ve skupině kamarádů apod.“ (Kohout, 2002, s. 272)

Definice postojů jsou různé, podle toho, kterou složku postoje zdůrazňuje. Postoje se většinou skládají ze třech složek, které přispívají k jednomu celku:

- kognitivní složka – týká se názorů a myšlenek, které osoba má o situaci nebo objektu
- emocionální složka (citová) – týká se toho, co osoba cítí k určitému objektu nebo situaci a projeví se emociálním hodnocením, prožitkem, reakcí
- konativní složka – vnější projev postoje, týká se sklonů k chování nebo jednání ve vztahu k předmětu postoje

Většina autorů se u definice postojů shodují, že postoj je určité stanovisko, které člověk zaujal, je to určité hodnotící kritérium, které vyjadřuje nějaké pocity ve vztahu k určité záležitosti. Zatímco názory jsou podle Hayesové: „Neutrální a jsou to jen výroky, o kterých si myslíme, že jsou pravdivé.“ (Hayesová, 2003, s. 96) Kohout, ale postoje rozebírá:

„Postoj, v němž převládá představa o něčem, se nazývá názor, postoj, v němž převládá racionální složka, je smyšlení, iracionální složka převládá u víry.“ (Kohout, 2002, s 190)

Vágnerová (1996, s. 22), uvádí, že: „Postoj ke škole a tudíž i ke školní úspěšnosti je dán hodnotovým systémem jedince, ze kterého velmi jasně vyplývá smysl takového jednání.“ Pro každého je hodnota školního vzdělání i úspěšnosti jiná. Jiná může být pro majoritní etnikum, jiná pro různá minoritní etnika nebo v určité sociální vrstvě, tak jak může být jiná i pro samotnou rodinu či žáka.

Kladné či záporné postoje žáků na středních školách bývají relativně ustálené a mohou ovlivnit průběh a výsledky jejich učení. Neuspívání může tak být zapříčiněné nesprávným postojem žáka ke škole a vzdělávání. Záporný postoj ke školní práci, podle výzkumu Hvozdíka, má až 93,8 % neuspívajících žáků středních škol. Také samotný postoj žáka ke svým studijním výsledkům, má vliv na jeho školní výkonnost, zvláště jak se jedná o neuspívání. Neuspívání může v žákovi vyvolat větší snahu o učení anebo naopak může vyvolat lhostejnost. Ve většině případů žáci vykazují lhostejnost a jen asi v jedné desetině případů, žáky neuspívání motivuje k lepším výkonům. (Ďurič, Grác, Štefanovič, 1988)

### **3.3 Vliv jednotlivých příčin na neuspívání žáka**

Na školní neuspívání působí hodně příčin a podmínek, které mají u každého individuální charakter. Avšak ne všechny činitele, kteří se podílejí na neuspívání žáků, mají stejnou účinnost. Nejvíce se ukázalo, že největší vliv mají vztah žáka ke školní práci a rodinná výchova. (Ďurič, Grác, Štefanovič, 1988)

## 4 RODINA

„Rodina je základním životním prostředím dítěte. Nejen že dítě obklopuje, ale také se do něho promítá. Odráží se v jeho vlastnostech, vtiskuje svou pečeť jeho jednání. Očima své rodiny se na sebe dívá, hodnotí své projevy, výkony.“ (Helus, 2007, s. 135)

O rodině můžeme říci, že je to skupina osob spojená manželstvím nebo pokrevními vztahy (nebo srovnatelným právním vztahem), s odpovědností a vzájemnou pomocí. Za základ se považuje muž, žena a jejich děti. Do širší tzv. rozšířené rodiny, pak můžeme zahrnout prarodiče, tety, strýce, bratrance atd. Dítě bývalo považováno za cíl a základní hodnotu rodiny, což bylo spojováno s rodičovskými právy i povinnostmi. Dříve manželství plus dítě se rovnalo rodina. V současné moderní době však tento model pro lidi, už není tak důležitý. Jestliže muž a žena mají dítě a nejsou manžely, ale žijí spolu, mohou být také považováni za rodinu?

Můžeme tedy říci, že základem rodiny je muž a žena, buď ve formě manželství, nebo ve formě partnerství osob opačného pohlaví, kde vztah má trvalejší charakter.

### 4.1 Funkce rodiny

Rodina má v životě svých členů mimořádný význam a plní celou řadu funkcí. Dunovský (1986) rozděluje tyto funkce na biologicko-reprodukční, ekonomicko-zabezpečovací, emocionální (kulturněpsychologické) a socializačněvýchovné.

Kraus (2008) funkce rodiny rozděluje do pěti oddílů, na rozdíl od Dunovského, na funkci ekonomicko-zabezpečovací rozděluje na sociálně ekonomickou a ochranou funkci:

#### 1. Biologicko-reprodukční funkce

Zajišťuje reprodukci člověka. Přestože současný trend, ve vnímání dítěte jako součást rodiny, ve světě i u nás je jiný, podstata této funkce se nemění. Dítě může být vnímáno jako překážka v kariéře, jako přepych, pro ty, někteří si je nemohou dovolit z finančních důvodů. Takové to vnímání rodičovství vede k bezdětnosti, odkládání rodičovství nebo k pořízení pouze jediného dítěte v rodině.



## 2. Sociálně-ekonomická funkce

Zapojení se na trhu práce, ale i jako spotřebitelé. Porucha se pak projevuje v hmotném nedostatku rodiny.

## 3. Ochrannou funkci (zaopatřovací, pečovatelskou)

Ochranná funkce je založená v zajišťování životních potřeb všech členů rodiny, tj. nejen dětí, ale i rodičů, prarodičů. Po r. 1990 dochází, v některých oblastech ochranné funkce, k přesunu zodpovědnosti na rodiny, např. rodina si sama zajišťuje návštěvy u lékařů na preventivní prohlídky, očkování, dříve organizované školou, vyšší finanční spoluúčast jednotlivých členů rodiny na zdravotní péči, atd.

## 4. Socializačně-výchovnou funkci

Rodina je sociální skupina, která připravuje děti a mladistvé na vstup do praktického života, učí je se tomuto životu přizpůsobit a osvojit si základní návyky a způsoby chování ve společnosti. V mnoha případech dnešní doby je, že rodina přesouvá odpovědnost za výchovu na školu.

## 5. Emocionální funkce rodiny

Nezastupitelná funkce rodiny, která pro rodinu znamená vytvoření potřebného citového zázemí, pocit lásky, bezpečí a jistoty.

Z hlediska vypořádání se, pak s těmito funkcemi, máme možnost rodinu rozdělit na funkční, kde všechny funkce rodiny plní v přiměřené míře, dysfunkční u kterých některé funkce nejsou plněny dostatečně a afunkční, tzn. nezvládání základních funkcí rodiny a dochází až k odebrání dítěte. (Kraus, 2008)

## 4.2 Poruchy a závady v rodinném prostředí

Kraus a Poláčková (2001) se zabývají momenty a skutečnostmi, které vyvstávají ze současné doby a které poznamenávají současnou rodinu:

- Velké množství funkcí rodiny přebírají jiné sociální instituce a rodině zůstávají jen některé z nich. V této souvislosti se někdy mluví o možné krizi.
- Zvyšuje se podíl rodin s nesezdanými páry
- Stabilita rodiny se snižuje a dochází k nárůstu rozvodovosti.

- Mění se celková struktura rodiny. Počet dětí v rodině klesá, omezuje se vícegenerační soužití rodin a narůstá počet jednočlenných domácností.
- Rozvoj plánovaného těhotenství, kdy ubývá nechtěného těhotenství z důvodů rozšíření antikoncepce a liberálnímu postoji naší společnosti k umělému přerušení těhotenství.
- Prodlužuje se délka života a tím i trvání rodiny po odchodu dětí. Ale také se prodlužuje doba, kdy děti žijí ve společné domácnosti s rodiči.
- Dochází ke změnám v organizaci rodinného cyklu, vlivem pozdějšího rodičovství, (starší rodiče, starší prarodiče).
- Rodiče více času tráví v pracovním procesu a tím se zkracuje čas strávený s dětmi a ostatními členy rodiny. Změna ve způsobu trávení volného času (využívání více médií).
- Přibývá dvoukariérové manželství.

Přesto se podle výzkumů zdá, že rodina má stále své opodstatnění a že neztratila nic na svém významu. (Kraus, Poláčková, 2001; Kraus, 2008)

#### 4.2.1 Diagnóza poruch rodiny

Při zjišťování diagnóz rodinných poruch je potřeba zjistit, co nejpřesnější příčinu, získáním všech dostupných objektivních i subjektivních informací.

„Při objasňování sociální problematiky, a tedy i poruchy rodinné, nutno počítat s tím, že na jednom projevu poruchy sociálního života jedince i celé skupiny se podílí mnoho nejrůznějších příčin a vlivů.“ (Dunovský, 1986, s. 23)

Poruchy funkce rodiny podle Dunovského:

##### 1) Porucha biologicko-reprodukční funkce

Jde o poruchu, kdy se děti v z nějakého důvod nerodí nebo se rodí poškozené. Další problém, pak může nastat, kdy se rodí děti do velmi nepříznivých životních podmínek, nebo rodičům, kdy jim zdravotní stav neumožňuje zastávat rodičovskou funkci, tento problém však úzce souvisí i s ekonomicko-zabezpečovací funkcí rodiny.

2) Porucha ekonomicko-zabezpečovací funkce.

Jedná se o poskytování životní jistoty v nejširším slova smyslu a promítá do oblasti materiální, sociální i duchovní. Porucha se může projevit tím, že někdo nechce, nemůže se zapojit do výrobního procesu. Rodina se stává závislou na společenském systému. V dnešní době se ovšem setkáváme i se situací, kdy rodina je zapojená do výrobního procesu, ale její příjem je nedostatečný pro zajištění rodiny. Porucha v oblasti ekonomicko-zabezpečovací funkce může mít za následek i další poruchu, a to z oblasti emocionální.

3) Porucha emocionální funkce

Emocionální funkce rodiny je významná a bývají zdrojem nebo původcem většiny rodinných poruch. Porucha zasahuje do všech vnitřních oblastí života rodiny a projevuje se i ve vztahu ke společnosti. Může se projevit neklidnou a nevyrovnanou rodinnou atmosférou, zapříčiněno např. nedostatečným zájmem rodičů o dítě, rozvratem rodiny, které může vyústit až opuštěním dítěte nebo naopak týráním a zneužíváním dítěte.

4) Porucha socializačně-výchovné funkce

Socializačně – výchovná funkce je pro dítě velmi významná, v případě její poruchy může docházet k situacím, kdy:

- a) rodiče se nemohou starat o dítě,
- b) rodiče se nedovednou starat o dítě,
- c) rodiče se nechtějí starat o dítě. (Dunovský, 1986)

#### 4.2.2 Analýza rodinného prostředí

Kraus (2008) uvádí, že je třeba analyzovat 3 oblasti rodinného prostředí:

1. Demograficko-psychologické podmínky rodinného prostředí:

- a) Celková struktura rodiny (včetně věku) a aspekt vyplývající z působení otce, matky, sourozenců, případně prarodičů (např. úplná nebo neúplatná rodina, počet dětí).
- b) Vnitřní stabilita rodiny (všechny roviny vnitřních vztahů) jako emocionální základnu atmosféry rodinného prostředí (předpoklad existence ve všech strukturách rodinného života a jeho přirozeného rozvoje).

2. Materiálně-ekonomické faktory rodinného prostředí:
  - a) zaměstnanost (profese) rodičů, otců i matek s vlivem na děti,
  - b) charakter a kvalita bydlení, vybavení domácností,
  - c) finanční zajištění,
  - d) individuální spotřeba rodiny (při určitém stylu rodiny),
  - e) vliv techniky na život rodiny a některé další oblasti (např. materiální podmínky přípravu do školy, zájmová činnost dětí atd.).
  
3. Kulturně-výchovné oblasti rodinného prostředí
  - a) hodnotová orientace a vzdělání rodičů,
  - b) životní styl (např. způsob trávení volného času),
  - c) míra pedagogizace rodinného prostředí a některé další podmínky s vlivem na vytváření postojů dětí.

Vzájemný vztah rodičů a dětí ovlivňuje způsob výchovy, ale i je samotné. Rodiny ovlivňují formování vlastností dítěte, jeho psychický stav, jeho činnosti a vztahy s druhými. Rodina by měla vytvářet takové prostředí, kde by se dítě cítilo v bezpečí. Neměla by zapomínat na školní výsledky svých dětí, jelikož svým zájmem, může dát najevo nejen zájem o dobrý školní prospěch, ale také o samotné dítě.

## **II. PRAKTICKÁ ČÁST**

## 5 VÝZKUMNÁ ČÁST

Neúspěšní žáci představují sociální a ekonomický problém, který se projevuje v opakování ročníků, nedokončeném studiu a tím i následné nedostatečné kvalifikaci. Přestože školní úspěch zahrnuje školní výkon, prospěch i školní zdatnost, většinou se za neúspěšného žáka, považuje žák, který ve škole neprospívá a který dosahuje velmi nízkých či nedostačujících výsledků ve vzdělávacím procesu, je hodnocen nedostatečně nebo ve více předmětech dostatečně na vysvědčení (Průcha, Mareš, Walterová, 2003, s. 136).

Za prospěchově slabé žáky pro účely tohoto výzkumu, můžeme označit žáky, kteří jsou hodnoceni nedostatečně a dostatečně z jednoho nebo více předmětů, nebo žáky, u kterých usoudil učitel, který žáky pro účely dotazníkového šetření vybíral, že spadají do kategorie slabších žáků.

### 5.1 Výzkumný problém

Byly hledány odpovědi na otázky související s postoji prospěchově slabých žáků ke škole a vzdělávání. A také bylo zjišťováno, z jakého rodinného prostředí tito žáci pocházejí.

Jelikož byl zvolen výzkumný problém popisný, nebyly formulovány hypotézy.

Popisný (deskriptivní) výzkumný problém popisuje situaci, stav nebo výskyt určitého jevu, kde se zpravidla používá jako výzkumná metoda dotazník, škálování, pozorování nebo interview. Popisný problém může být i diagnosticko-vyhodnocovací, který slouží k získání údajů o stavu a fungování výchovy a vzdělávání a může hodnotit např. zázemí rodiny žáka, učební výsledky žáků atd. (Gavora, 2000)

## 5.2 Cíl výzkumu

Hlavní výzkumnou otázkou je: Jaké postoje zaujímají prospěchově slabí žáci ke škole a ke vzdělávání a ke škole na které studují? A dále se snažím zjistit, z jakého rodinného prostředí tito žáci pocházejí.

Díličními otázkami můžeme zjistit, jaké postoje prospěchově slabí žáci zaujímají ke vzdělávání a ke škole (2, 5, 14, 15, 17, 18, 21, 27, 32, 39), ke svému třídnímu učiteli (7, 20, 24), ostatním učitelům (26, dotýká otázek 13, 22, 25,28), škole a vyučovacím hodinám (13, 22, 25, 28, 37, 33), třídnímu kolektivu (10, 29, 31, 34, 35). Dalšími díličními otázkami můžeme zjistit, nejen z jakého prostředí pocházejí prospěchově slabí žáci (1, 3, 4, 6, 8, 12, 30), ale také jak se ke vzdělání a ke škole staví rodiče těchto žáků (9, 11, 19, 23, 36, 38).

Podle Vágnerové, M. (2007, s. 291) „postoj vyjadřuje vztah k určité oblasti realit, a proto ovlivňuje způsob, jakým ji člověk vnímá a hodnotí, jaké v něm vyvolává emoce, jaký pro něj má význam a smysl a jak na ni bude s největší pravděpodobností reagovat.“

## 5.3 Výzkumný vzorek

Ve výzkumu byl použit záměrný výběr žáků ze základního souboru, který se vyznačuje stejným rysem a tj. slabým školním prospěchem.

U záměrného výběru, jde o výběr jistého prvku, kde nerozhoduje náhoda. U výběru „průměrných jednotek“ se vybírá určitý objekt (např. škola, třída, žáci), který výzkumník považuje za typický případ (Chrásková, 2007).

Pro svůj výzkum jsem si vybrala, Střední odbornou školu Josefa Sousedíka Vsetín, která je co do počtu žáků a nabízených oborů vzdělávání, jedna z největších odborných škol ve Zlínském kraji.

Historie Střední odborné školy Josefa Sousedíka Vsetín se už datuje do r. 1953, kdy vzniká Středisko praktického vyučování, z kterého se později roku 1985 stává Střední odborné



učiliště stavební. Po revoluci 1989, se mění název na Střední odborné učiliště Vsetín a ke stavebním oborům přibývají obory gastronomie a služeb. V r. 2004 se slučuje s SOU zemědělským a přebírá žáky SOU strojírenského. Od r. 2005 používá název: Střední odborná škola Josefa Sousedíka Vsetín. V r. 2011 se dále slučuje se Střední školou obchodu a služeb Vsetín.

Škola každoročně otvírá obory s výučním listem (\* žáci těchto oborů jsou podporováni formou stipendia):

- Elektrikář - silnoproud
- Tesař \*
- Zedník \*
- Instalatér \*
- Truhlář
- Obráběč kovů \*
- Mechanik opravář motorových vozidel
- Opravář zemědělských strojů
- Cukrář
- Kuchař-číšník
- Krejčí
- Prodavač

a otvírá i obory ukončené maturitní zkouškou:

- Gastronomie
- Autotronik
- Mechanik seřizovač
- Ekonomika a podnikání

Každoročně také otvírá i nadstavbové studium Podnikání pro žáky s výučním listem ukončené maturitou, ale žáci tohoto oboru nebudou součástí výzkumu.

Výzkum byl realizován na Střední odborné škole Josefa Sousedíka Vsetín, ve školním roce 2012/2013. Pro výzkum bylo osloveno 3-5 žáků z každé třídy prvního až čtvrtého ročníku, kteří byli považováni za prospěchově slabé, a kteří byli ochotni dotazník dobrovolně vyplnit. Organizace vyplňování dotazníku, byla ponechána p. Mgr. Vránovi, který do února 2013 působil na škole jako zástupce ředitele pro teoretické vyučování a od února 2013 působí jako výchovný poradce.

#### 5.4 Technika výzkumu

Pro tento výzkum jsem si zvolila kvantitativní výzkum.

Hlavním cílem výzkumníka v kvantitativním výzkumu je třídění údajů a vysvětlení příčin existence nebo změn jevů. Kvantitativní výzkum pracuje s číselnými údaji, zjišťuje množství, rozsah nebo frekvenci výskytu jevů, resp. jejich míru (stupeň). Výzkumník se snaží držet odstup od zkoumaných jevů a tím zabezpečuje nestrannost pohledu, přičemž zkoumané osoby nemusí ani vidět, např. když používá jako výzkumnou metodu dotazník nebo sebehodnotící škály (Gavora, 2000).

#### 5.5 Metody výzkumu

Jako výzkumnou metodu pro získání potřebných informací od žáků, jsem si zvolila dotazník.

„Dotazník bývá definován jako metoda pro hromadné shromažďování dat (informací) pomocí písemně zadávaných otázek (položek dotazování). Je to jedna z nejpoužívanějších metod výzkumu v pedagogice, psychologii, sociologii, ve výzkumu veřejného mínění aj. V pedagogickém výzkumu je dnes aplikován zejména pro zjišťování názorů a postojů žáků, učitelů, rodičů aj.“ (Průcha, 1995, s. 43)

Mezi výhody dotazníku patří úspora času a finančních prostředků. Má i své nevýhody, mezi které můžeme zařadit menší pružnost, kdy nelze klást doplňující otázky nebo některé otázky nemusí být dostatečně srozumitelné všem. Informace z dotazníkového šetření mo-

hou být zkreslující, jestliže dotazované osoby odpovídaly z neznalosti, zdvořilosti, z nudy, z předstírání nebo nechtějí informovat o svých skutečných názorech a pocitech, a to i v případech kdy dotazník je anonymní. Příprava dotazníku si vyžaduje větší pečlivost než příprava rozhovoru.

Dotazník byl sestaven z 39 otázek otevřených, polouzavřených, uzavřených. A byly použité také škálové otázky. Otevřená otázka dává volnost při odpovědi, nasměruje na tázaný jev, ale neurčuje mu odpovědi. Polouzavřené otázky nabízejí možnosti alternativní odpovědi a následně mohou ještě žádat vysvětlení anebo objasnění v podobě otevřené otázky. Polouzavřená otázka dotazníku může kromě zmíněných pevných alternativ, nabídnout i otevřenou možnost otázky: Jiná (prosím, popište). Uzavřená otázka nabízí hotové alternativní odpovědi, kde dotazovaný označí vhodnou odpověď. Škálové otázky zjišťované pomocí posuzovacích škál, jsou nástrojem, který nám umožňuje zjišťovat míru vlastnosti jevu nebo jeho intenzitu. Počet stupňů ovlivňuje jemnost posouzení (Gavora, 2000).

Dotazník byl předán PS žákovi k vyplnění ve škole v dubnu 2013. Časová dotace pro vyplnění dotazníku byla 30 minut. Dotazník byl zadán anonymně.

Většina žáků nevedla třídu, ve které studují, přestože byli ujištěni o zachování anonymity, při vyplňování dotazníku i jeho zpracování a vyhodnocování. Z toho mohu usuzovat, že žáci měli velké obavy o svoji anonymitu při hodnocení své školy, příp. učitelů.

## 6 VÝSLEDKY VÝZKUMU

Získaná data jsou uspořádána podle položek dotazníku, kde jednotlivé odpovědi jsou zpracovány do tabulek, ve kterých jsou uváděny absolutní četnosti, a relativní četnosti jsou uvedeny procentuálně. Některé odpovědi jsou pro lepší názornost doplněny grafem.

### 6.1 Vyhodnocení základních údajů o respondentech

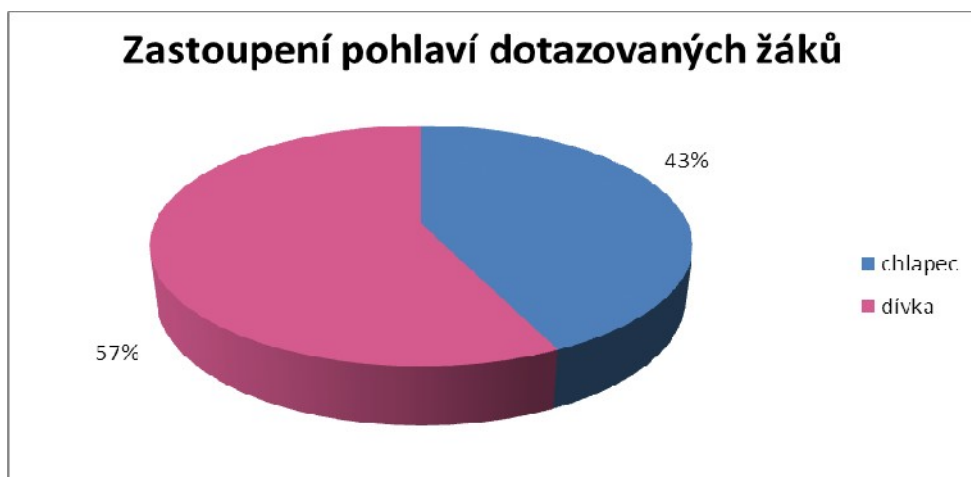
Tyto otázky se týkaly základních informací dotazovaných žáků, jako je pohlaví a třída, v které žáci studují. Jelikož žáci měli pravděpodobně obavy z anonymity dotazníku, většina z nich třídu nevedla. Proto následující graf bude poskytovat pouze náhled na procentuální rozložení výzkumného vzorku z pohledu pohlaví, v zastoupení chlapců a dívek, kteří byli ochotni se zúčastnit dotazníkového šetření z prvního až čtvrtého ročníku Střední odborné školy Josefa Sousedíka Vsetín.

#### *Zastoupení pohlaví dotazovaných žáků*

Dotazník bylo ochotno vyplnit 107 prospěchově slabších žáků, z toho bylo 46 chlapců, což činilo 43 % z celkového počtu dotazovaných prospěchově slabých žáků a 61 dívek, které tvořily zbylých 57 %.

*Tab. 1 - Počet a rozdělení dotazovaných žáků*

| pohlaví | počet dotazovaných žáků |         |
|---------|-------------------------|---------|
| chlapec | 46 žáků                 | 43,0 %  |
| dívka   | 61 žákyň                | 57,0 %  |
| celkem  | 107 žáků                | 100,0 % |



*Graf č. 1 – Zastoupení pohlaví dotazovaných žáků*

## 6.2 Vyhodnocení jednotlivých otázek v dotazníku

Jednotlivé otázky a alternativní odpovědi jsou u obou pohlaví stejné. Zadávaný dotazník je k nahlédnutí v příloze. Uváděná procenta jsou, buď z celkového počtu dotazovaných žáků podle pohlaví, nebo z celkového počtu dotazovaných prospěchově slabých žáků, vždy je to uvedeno u vyhodnocení konkrétní otázky.

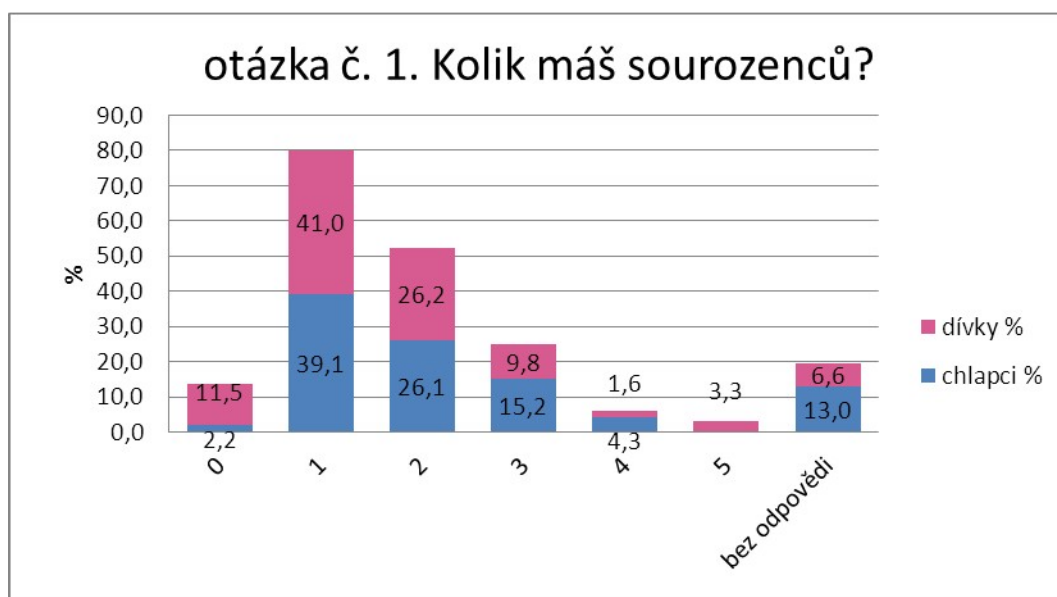
### Otázka č. 1. Kolik máš sourozenců?

Na školní úspěšnost mohou mít vliv i nevyhovující bytové poměry, kdy děti z početnějších rodin nemusí mít dostatek klidu, mohou někomu z rodiny překážet nebo naopak jedináčci nezvládají přehnané nároky svých rodičů, kteří se v nich vidí.

*Tab. 2 – Počet sourozenců dotazovaných žáků*

| Počet sourozenců dotazovaných žáků |          |           |           |           |          |          |              |
|------------------------------------|----------|-----------|-----------|-----------|----------|----------|--------------|
| Sourozenci:                        | 0        | 1         | 2         | 3         | 4        | 5        | bez odpovědi |
| dívky                              | 7        | 25        | 16        | 6         | 1        | 2        | 4            |
| chlapci                            | 1        | 18        | 12        | 7         | 2        | 0        | 6            |
| <b>celkem</b>                      | <b>8</b> | <b>43</b> | <b>28</b> | <b>13</b> | <b>3</b> | <b>2</b> | <b>10</b>    |

Z vyhodnocení první otázky můžeme pozorovat vysoký počet dotazovaných žáků, kteří opověděli, že mají jednoho sourozence, vyjádřilo se tak 18 chlapců (39,1 %) a 25 dívek (41,0 %), z celkového počtu dotazovaných je tato skupina zastoupena 40,2 %. Druhou početní skupinou tvoří 28 žáků (26,2 %), je to skupina žáků, kteří mají dva sourozence (26,1 % chlapců, 26,2 % dívek)



*Graf č. 2 – Vyhodnocení otázky č. 1*

### **Otázka č. 2 - Chodíš do školy rád?**

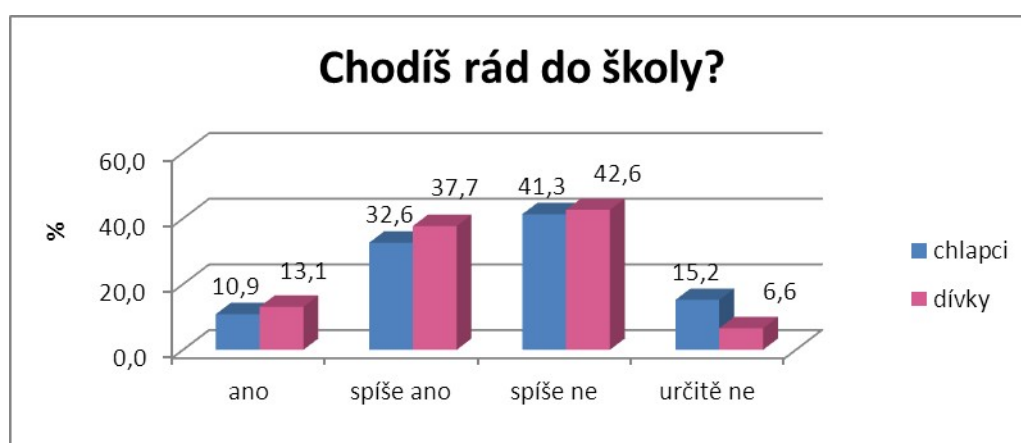
Záměrem bylo se dovědět, zda PS žáci chodí rádi do školy. V tabulce jsou zaznamenány odpovědi podle pohlaví.

*Tab. 3 - Oblíbenost školy*

| Chodíš rád do školy? | ano       |             | spíše ano |             | spíše ne  |             | určitě ne |             | celkem     |
|----------------------|-----------|-------------|-----------|-------------|-----------|-------------|-----------|-------------|------------|
|                      | ano       | %           | ano       | %           | ne        | %           | ne        | %           |            |
| dívky                | 8         | 13,1        | 23        | 37,7        | 26        | 42,6        | 4         | 6,6         | 61         |
| chlapci              | 5         | 10,9        | 15        | 32,6        | 19        | 41,3        | 7         | 15,2        | 46         |
| <b>celkem</b>        | <b>13</b> | <b>12,1</b> | <b>38</b> | <b>35,5</b> | <b>45</b> | <b>42,1</b> | <b>11</b> | <b>10,3</b> | <b>107</b> |

Jednoznačné ano, že rádi chodí do školy, vyslovilo pouze 8 dotázaných dívek (13,1 % z celkového počtu dívek) a pouze 5 chlapců (10,9 % z celkového počtu chlapců). Nejčastější odpovědi bylo: SPÍŠE NE, kde se k této odpovědi přihlásilo 26 dívek, což činilo 42,6 %

z celkového počtu dívek, a 19 chlapců, tj. 41,3 % z celkového počtu chlapců. Druhou nejčastější odpovědí pak bylo: SPÍŠE ANO, kde tuto odpověď označilo 23 dívek (37,7 % z celkového počtu dívek) a 15 chlapců (41,3 % z celkového počtu chlapců). V případě, že bychom tuto otázku rozdělili jen na kladnou (ano + spíše ano) a zápornou odpověď (spíše ne + určitě ne), zjistili bychom, že dívky se v poměru 31:30 přiklánějí ke kladné odpovědi, že raději chodí do školy, což je 50,8 %. U záporné odpovědi je to 49,2 %. Zatímco u chlapců je opačná situace, kdy chlapci se více přiklánějí k záporné odpovědi, že do školy moc rádi nechodí a to 26:20. V procentuálním vyjádření 56,5 % chlapců do školy moc rádo nechodí, zatímco jen 43,5 % se přiklání, že do školy i celkem rádi chodí.



**Graf č. 3 – Vyhodnocení otázky č. 2**

### **Otázka č. 3 - Jaké je nejvyšší dosažené vzdělání tvých rodičů?**

Na výsledky učení žáků se může podílet kulturní úroveň rodiny, vzdělání rodičů. Čáp (1993) uvádí, že vzdělání rodičů se ukazuje, jako důležitý činitel pro lepší výkon dětí. Byly zaznamenány rozdíly ve výkonu u dětí vysokoškoláků a středoškoláků, ale přesto stačí, pro dobrý intelektový vývoj, aby alespoň jeden z rodičů měl středoškolské vzdělání. Pro psychický vývoj se ukazují, jako nepříznivé podmínky, kde rodiče mají jen základní vzdělání bez vyučení.

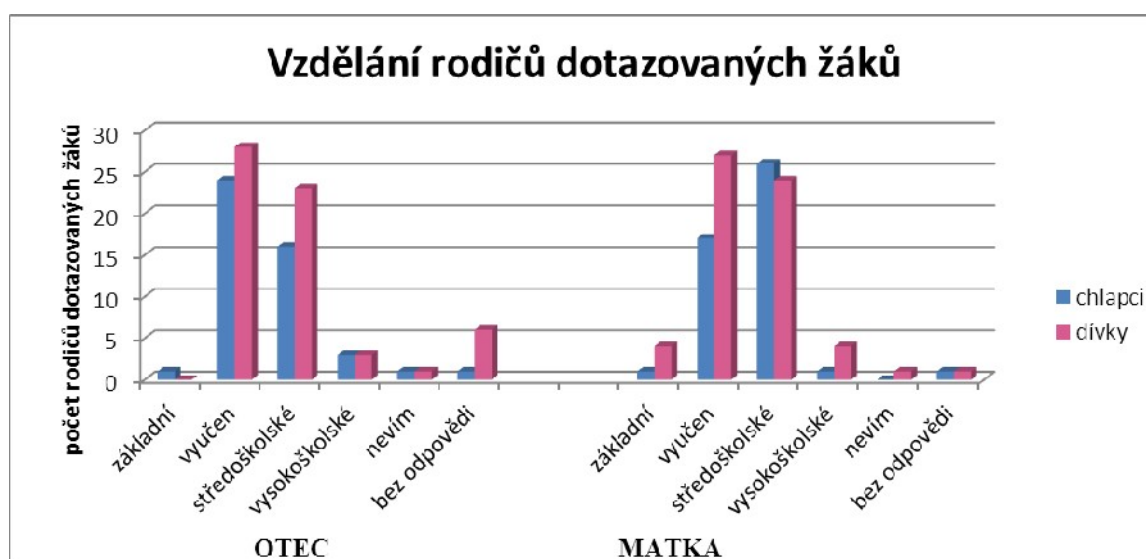
Z tabulky i grafu můžeme vyčíst, že nejvyšší četnost odpovědí u vzdělání otců dotazovaných žáků, je vyučení. U otců chlapců to činí 52,2 % (24 otců) z celkového počtu chlapců a dívek 45,9 % (28 otců) z celkového počtu dívek. Vzdělání i obor otce mohlo také ovlivnit výběr učebního oboru u chlapců. V mnoha případech, se kterými jsem se setkala na ZŠ

Tab. 4- Vzdělání rodičů dotazovaných žáků

| vzdělání rodičů | Chlapci |       | Dívky |       | Chlapci % |       | Dívky % |       |
|-----------------|---------|-------|-------|-------|-----------|-------|---------|-------|
|                 | otec    | matka | otec  | matka | otec      | matka | otec    | matka |
| základní        | 1       | 1     | 0     | 4     | 2,2       | 2,2   | 0,0     | 6,6   |
| vyučen          | 24      | 17    | 28    | 27    | 52,2      | 37,0  | 45,9    | 44,3  |
| středoškolské   | 16      | 26    | 23    | 24    | 34,8      | 56,5  | 37,7    | 39,3  |
| vysokoškolské   | 3       | 1     | 3     | 4     | 6,5       | 2,2   | 4,9     | 6,6   |
| nevím           | 1       |       | 1     | 1     | 2,2       | 0,0   | 1,6     | 1,6   |
| bez odpovědi    | 1       | 1     | 6     | 1     | 2,2       | 2,2   | 9,8     | 1,6   |

v lokalitě menších obcí, synové následovali v oboru své otce nebo si vybírali podobně zaměřené obory, z důvodů již zavedených rodinných firem nebo kvůli znalosti a možnosti uplatnění na trhu práce. Vzdělání otce, který je vyučen a pracuje v oboru, může mít dobrý vliv na praktické vzdělání synů, ale můžeme se v těchto případech setkat, že toto vzdělání nestačí v případě pomoci v odstranění nedostatků v odborných nebo všeobecných předmětech.

Vzdělání matek chlapců je 56,5 % (26 matek) z celkového počtu chlapců, středoškolské. Tuto skutečnost můžeme přikládat k faktu, že výběr učebních oborů i možností na trhu práce pro ženy s výučním listem, je pro ženy velmi omezen. U dotazovaných dívek, můžeme ale shledat, že převažují vyučené matky 44,3 % matek ze všech dotazovaných dívek. Matky dívek se středoškolským vzděláním jsou zde zastoupeny 39,3 % u všech dotazovaných dívek.



Graf č. 4 – Vzdělání rodičů dotazovaných žáků



**Otázka č. 4 - Kde bydlíš?**

Čtvrtou otázkou jsme se ptali na zázemí dotazovaných PR žáků. Je předpoklad, že žáci, kteří nebydlí u rodičů, nemusí mít pevné zázemí, musejí si např. vybírat mezi školními povinnostmi a potřebou obživy. Z dotazníkového šetření jsme zjistili, že 92,5 %, což představuje 99 dotazovaných žáků, stále bydlí u rodičů. Pouze 6 žáků (tj. 7,5 %) ze všech uvedlo jiné bydliště. A to u příbuzných nebo v dětském domově, nebo že již bydlí sami.

*Tab. 5 - Bydliště dotazovaných žáků*

| Kde bydlíš?   | u rodičů  |             | u příbuzných |            | sám      |            | DD       |            | celkem     |
|---------------|-----------|-------------|--------------|------------|----------|------------|----------|------------|------------|
|               | ab.       | %           | ab.          | %          | ab.      | %          | ab.      | %          | ab.        |
| chlapci       | 42        | 91,3        | 1            | 2,2        | 2        | 4,3        | 1        | 2,2        | <b>46</b>  |
| dívky         | 57        | 93,4        | 1            | 1,6        | 0        | 0,0        | 3        | 4,9        | <b>61</b>  |
| <b>celkem</b> | <b>99</b> | <b>92,5</b> | <b>2</b>     | <b>1,9</b> | <b>2</b> | <b>1,9</b> | <b>4</b> | <b>3,7</b> | <b>107</b> |

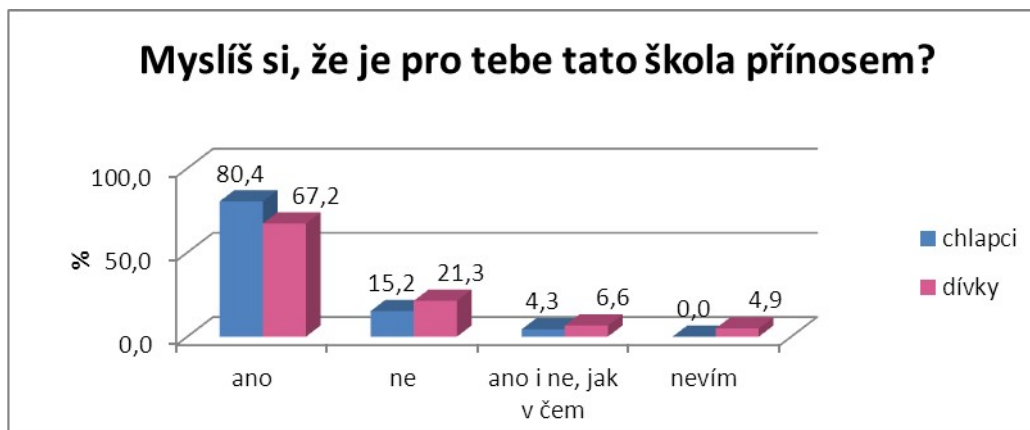
**Otázka č. 5 - Myslíš si, že je pro tebe tato škola přínosem?**

Pátou otázkou jsme se dotazovali, jestli žáci vidí ve škole nějaký přínos pro ně samotné.

*Tab. 6 – Přínos školy pro dotazované žáky*

| Je škola pro tebe přínosem? | ano       |             | ne        |             | ano i ne, jak v čem |            | nevím    |            | celkem     |
|-----------------------------|-----------|-------------|-----------|-------------|---------------------|------------|----------|------------|------------|
|                             | ab.       | %           | ab.       | %           | ab.                 | %          | ab.      | %          | ab.        |
| chlapci                     | 37        | 80,4        | 7         | 15,2        | 2                   | 4,3        | 0        | 0,0        | <b>46</b>  |
| dívky                       | 41        | 67,2        | 13        | 21,3        | 4                   | 6,6        | 3        | 4,9        | <b>61</b>  |
| <b>celkem</b>               | <b>78</b> | <b>72,9</b> | <b>20</b> | <b>18,7</b> | <b>6</b>            | <b>5,6</b> | <b>3</b> | <b>2,8</b> | <b>107</b> |

Přestože více než padesát procent celkově dotazovaných žáků odpovědělo ve druhé otázce, že do školy chodí spíše neradi, na otázku zda je pro ně škola přínosem, odpovědělo 72,9 % z celkového počtu, že ano. Pozitivněji tento přínos hodnotili chlapci, kde z celkového počtu dotazovaných chlapců 80,4 % (37 chlapců) hodnotilo tento přínos kladně. U dívek kladný přínos školy hodnotilo pouze 67,2 % (41 dívek) z celkového počtu. Pouze 7 (8,4 %) dotazovaných žáků, z celkového počtu, nedokázalo přesně sdělit, zda je pro ně škola přínosem, jejich odpověď byla jak v čem, ano i ne nebo nevím.



*Graf č. 5 – Vyhodnocení otázky č. 5*

### Otázka č. 6 - Jsou rodiče rozvedení?

Žáci z rozvedených rodin mohou mít častěji zhoršený prospěch, v důsledcích ztráty pevného rodinného zázemí, emočních problémů atd.

*Tab. 7 - Počet rozvedených rodičů u dotazovaných žáků*

| Rozvedení rodiče | ANO       | NE        | ANO %       | NE %        |
|------------------|-----------|-----------|-------------|-------------|
| <b>chlapci</b>   | 15        | 31        | 32,6        | 67,4        |
| dívky            | 24        | 37        | 39,3        | 60,7        |
| <b>celkem</b>    | <b>39</b> | <b>68</b> | <b>36,4</b> | <b>63,6</b> |

Odpověď na otázku kolik dotazovaných PS žáků, pochází z rozvedené rodiny, můžeme z uvedených údajů vyčíst, že z rozvedené rodiny pochází pouze 39 PS žáků, což představuje 36,4 % všech dotazovaných PS žáků. Nemůžeme ovšem prokázat, že u zbylých 63,6 % žáků nemůže docházet k oslabení rodinného zázemí, z důvodů změn v rodinném soužití.

### Otázka č. 7 - Ohodnot'te svého třídního učitele známkou jako ve škole

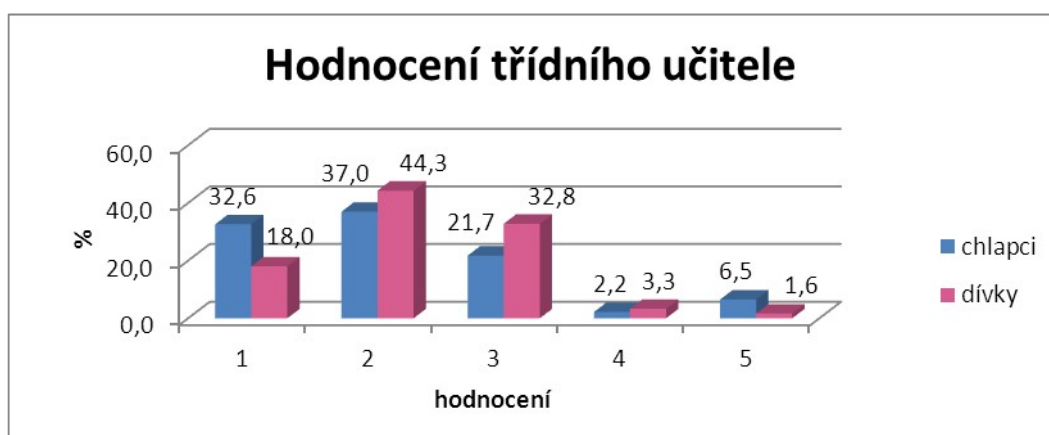
Z vyhodnocení sedmé otázky můžeme vyčíst, jak PS žáci hodnotí svého třídního učitele za pomoci klasifikační stupnice 1-5.

Můžeme tak zjistit, že své třídní učitele nejčastěji hodnotili známkou velmi dobře, a to jak u chlapců, tak u dívek. U chlapců druhé nejčastěji hodnocení bylo velmi dobře, zatímco

*Tab. 8 - Hodnocení třídního učitele prospěchově slabými žáky*

| známka:       | 1  | 2  | 3  | 4 | 5 | průměrná známka |
|---------------|----|----|----|---|---|-----------------|
| chlapci       | 15 | 17 | 10 | 1 | 3 | 2,13            |
| dívky         | 11 | 27 | 20 | 2 | 1 | 2,26            |
| <b>celkem</b> | 26 | 44 | 30 | 3 | 4 | 2,21            |

dívky byly kritičtější a své třídní učitele hodnotily známkou dobře. Přesto se průměrná známka chlapců (2,13) a dívek (2,26) moc neliší. Z grafu č. 6 může vyčíst relativní četnost odpovědí podle pohlaví dotazovaných žáků.

*Graf č. 6 – Hodnocení třídního učitele*

### Otázka č. 8 - Máš pokojík nebo kout, kde se můžeš učit, psát úkoly

Pro dobré předpoklady úspěšné školní práce je zapotřebí, aby žák měl pokojík nebo přinejmenším kout, kde by se mohl učit, psát úkoly.

*Tab. 9 – Místo pro učení*

| Pokojík nebo kout na učení | ANO | NE | celkem | ANO % | NE % |
|----------------------------|-----|----|--------|-------|------|
| <b>chlapci</b>             | 40  | 6  | 46     | 87,0  | 13,0 |
| <b>dívky</b>               | 57  | 4  | 61     | 93,4  | 6,6  |
| <b>celkem</b>              | 97  | 10 | 107    | 90,7  | 9,3  |

Z našeho šetření vyplývá, že 40 chlapců, což představuje 87 % z celkového počtu chlapců a 57 dívek, tj. 93,4 % z celkového počtu dívek, má toto místo na učení. Zbýlých 10 žáků (9,3 %) uvedlo, že toto místo nemá.

**Otázka č. 9 - Zajímají se tví rodiče nebo někdo z rodiny o tvoje studijní výsledky?**

Z vyhodnocení deváté otázky můžeme pozorovat zájem či nezájem rodičů (příp. někoho z rodiny) o studijní výsledky svých dětí.

*Tab. 10 - Zájem rodičů o studijní výsledky*

| zájem rodičů o studijní výsledky | pravidelně |      | občas |      | výjimečně |     | vůbec ne |     | celkem |
|----------------------------------|------------|------|-------|------|-----------|-----|----------|-----|--------|
|                                  | ab.        | %    | ab.   | %    | ab.       | %   | ab.      | %   |        |
| chlapci                          | 21         | 45,7 | 20    | 43,5 | 3         | 6,5 | 2        | 4,3 | 46     |
| dívky                            | 24         | 39,3 | 35    | 57,4 | 1         | 1,6 | 1        | 1,6 | 61     |
| <b>celkem</b>                    | 45         | 42,1 | 55    | 51,4 | 4         | 3,7 | 3        | 2,8 | 107    |

Zatímco u chlapců 45,7 % (21 chlapců) rodičů pravidelně kontrolují jejich studijní výsledky, u dívek je to pouhých 39,3 % (24 dívek) rodičů. Dívky uvádějí, že 57,4 % rodičů (35 dívek) je kontrolují občas. Kontrola studijních výsledků od rodičů nebo někoho z rodiny, je důležitá pro případnou včasnou pomoc při zjištění špatného prospěchu. Proto je škoda, že 7 žáků, což představuje 6,5 % ze všech žáků, kteří se zúčastnili dotazníkového šetření, uvádí, že kontrola jejich studijních výsledků probíhá jen výjimečně nebo vůbec.

**Otázka č. 10 - Vycházíš ve škole dobře se svými spolužáky?**

Dobré vztahy mezi spolužáky, může mít vliv na dobrou pohodu žáka ve třídě. Nemusí chodit do školy s obavami a stresovat se vztahů spolužáků.

*Tab. 11 – Vzájemné vztahy mezi spolužáky*

| dobré vztahy se spolužáky | určitě ano |      | spíš ano |      | spíš ne |     | určitě ne |     | celkem |
|---------------------------|------------|------|----------|------|---------|-----|-----------|-----|--------|
|                           | ab.        | %    | ab.      | %    | ab.     | %   | ab.       | %   |        |
| chlapci                   | 22         | 47,8 | 21       | 45,7 | 3       | 6,5 | 0         | 0,0 | 46     |
| dívky                     | 21         | 34,4 | 33       | 54,1 | 4       | 6,6 | 3         | 4,9 | 61     |
| <b>celkem</b>             | 43         | 40,2 | 54       | 50,5 | 7       | 6,5 | 3         | 2,8 | 107    |

Z desáté otázky vyplývá, že 90,7 % všech PS žáků, z dotazníkového šetření, kladně hodnotí vztah se spolužáky. Měli bychom se, ale zamyslet nad zbylými 9,3 % žáky, kteří uvádějí, že se svými spolužáky spíše nevycházejí. Jestli je tato skutečnost jen chvilková záležitost nebo dlouhodobý problém, který je zapotřebí řešit, aby pak nedocházelo ve třídách např. k šikaně.

**Otázka č. 11 - Jsou tví rodiče spokojeni s tvými studijními výsledky?**

Z následující tabulky četností odpovědí můžeme vyčíst, že u obou pohlaví se vyskytl nejvyšší počet odpovědí, že rodiče dotazovaných žáků nejsou spokojeni se studijními výsledky svých dětí.

*Tab. 12 - Spokojenost rodičů s výsledky studia svých dětí*

| spokojenost rodičů s<br>výsledky studia | chlapci   |            | dívky     |            | celkem     |              |
|---|-----------|------------|-----------|------------|------------|--------------|
|   | ab.       | %          | ab.       | %          | ab.        | %            |
| ano                                     | 14        | 30,4       | 22        | 36,1       | 36         | 33,6         |
| ne                                      | 19        | 41,3       | 28        | 45,9       | 47         | 43,9         |
| je jim to jedno                         | 4         | 8,7        | 3         | 4,9        | 7          | 6,5          |
| nevím                                   | 1         | 2,2        | 1         | 1,6        | 2          | 1,9          |
| spíš ano                                | 1         | 2,2        | 2         | 3,3        | 3          | 2,8          |
| mohl bych být lepší                     | 2         | 4,3        |           |            | 2          | 1,9          |
| doufají, že to zvládnou                 |           |            | 1         | 1,6        | 1          | 0,9          |
| jak kdy, ano i ne                       |           |            | 3         | 4,9        | 3          | 2,8          |
| nevím nebo bez odpovědi                 | 5         | 10,9       | 1         | 1,6        | 6          | 5,6          |
| <b>celkem odpovědi</b>                  | <b>46</b> | <b>100</b> | <b>61</b> | <b>100</b> | <b>107</b> | <b>100,0</b> |

Rodiče u 41,3 % chlapců a u 45,9 % dívek nejsou spokojeni s jejich výsledky ze školy. Je však zarážející, že 14 chlapců (30,4 %) a 22 dívek (36,1 %) hodnotilo situaci, že jejich rodiče jsou spokojeni s jejich studijními výsledky. Můžeme se tak domnívat, že je to jen pouze jejich subjektivní pocit nebo že rodiče těchto žáků se spokojí i s horšími výsledky jejich studia, protože jsou rádi, že jejich dítě stále studuje a že ještě neukončilo studium předčasně bez závěrečného dokončení, tj. výučním listem nebo maturitou.

**Otázka č. 12 - Je některý z rodičů nyní nezaměstnaný?**

Co se týká otázky zaměstnanosti rodičů dotazovaných žáků, tak většina odpověděla, že jejich rodiče v současné době nejsou nezaměstnaní 70,1 % ze všech dotazovaných žáků. Nezaměstnanost v rodinách všech dotazovaných žáků tak činí pouze 28 %, z pohledu pohlaví, se nezaměstnanost pohybuje obdobně tj. kolem 28 % u obou pohlaví.

Tab. 13 - Nezaměstnanost rodičů dotazovaných žáků

| nezaměstnanost rodičů: | ANO |      | NE  |      | bez odpovědi |     | celkem |
|------------------------|-----|------|-----|------|--------------|-----|--------|
|                        | ab. | %    | ab. | %    | ab.          | %   |        |
| chlapci                | 13  | 28,3 | 33  | 71,7 |              |     | 46     |
| dívky                  | 17  | 27,9 | 42  | 68,9 | 2            | 3,3 | 61     |
| <b>celkem</b>          | 30  | 28,0 | 75  | 70,1 | 2            | 1,9 | 107    |

## Otázka č. 13 - Kde vidíš největší nedostatky vaší školy?

Z vyhodnocení třinácté otázky můžeme pozorovat hodnocení dotazovaných žáků na nedostatky, které spatřují na své škole. Přestože dotazovaní žáci, měli označit pouze jednu odpověď, mnozí u této otázky označili 2 i více odpovědí. Všechny odpovědi jsou zaznamenány v tabulce č. 14.

Tab. 14 - Hodnocení nedostatků školy

| Nedostatky školy:   | chlapci   |            | dívky     |            | celkem     |            |
|---|-----------|------------|-----------|------------|------------|------------|
|   | ab.       | %          | ab.       | %          | ab.        | %          |
| Nevidím žádný velký nedostatek  | 4         | 6,7        | 8         | 10,4       | 12         | 8,8        |
| Nevychovaní žáci  | 20        | 33,3       | 24        | 31,2       | 44         | 32,1       |
| Špatné materiální a technické vybavení školy  | 4         | 6,7        | 2         | 2,6        | 6          | 4,4        |
| Škola je daleko, musím dojíždět   | 13        | 21,7       | 8         | 10,4       | 21         | 15,3       |
| Nepříjemná školní atmosféra, špatné vztahy mezi žáky, mezi učiteli i mezi žáky a učiteli navzájem | 2         | 3,3        | 10        | 13,0       | 12         | 8,8        |
| Nezajímavá, nudná výuka   | 7         | 11,7       | 20        | 26,0       | 27         | 19,7       |
| Nízké nároky kladené na žáky  | 3         | 5,0        | 2         | 2,6        | 5          | 3,6        |
| Nízká odborná úroveň učitelů  | 2         | 3,3        | 1         | 1,3        | 3          | 2,2        |
| <b>i) jiná odpověď:</b>   |           |            |           |            |            |            |
| drzost žáků a učivo, které je nepotřebné  | 1         | 1,7        |           |            | 1          | 0,7        |
| špatné platební podmínky na praxi   | 1         | 1,7        |           |            | 1          | 0,7        |
| kouření před školou (včetně nepořádku z cig.)   | 1         | 1,7        |           |            | 1          | 0,7        |
| bez odpovědi  | 2         | 3,3        | 2         | 2,6        | 4          | 2,9        |
| <b>celkem odpovědí:</b>   | <b>60</b> | <b>100</b> | <b>77</b> | <b>100</b> | <b>137</b> | <b>100</b> |

Z uvedené tabulky i grafu vyplývá, že největší nedostatky dotazovaní žáci spatřují v nevychovanosti žáků, tato možnost byla zvolena ve 44 odpovědích, tj. ve 32,1 % případech ze všech volených odpovědí (33,3 % u odpovědí chlapců a 31,2 % u odpovědí dívek).



**Graf č. 7 – Nedostatky školy z pohledu dotazovaných žáků**

Chlapci pak uvádějí, u otázky s druhou největší četností 13 odpovědí (21,7 %) z celkových odpovědí chlapců, vzdálenost školy s nutností dojíždět. Zatímco děvčata u otázky s druhou největší četností, 27 odpovědí (26 %) z celkových odpovědí dívek, uvádí nezajímavou a nudnou výuku. Z celkových odpovědí hodnocení nedostatků školy připadá 32,1 % na nevychovanost žáků, 19,7 % nezajímavá a nudná výuka, 15,3 % vzdálenost školy a nutnosti dojíždění. Za zmínku také stojí, že pouhé 2,2 % z celkových odpovědí hodnotí, že odborná připravenost učitelů je nízká.

#### **Otázka č. 14 - Do této školy chodím, protože**

Dotazovaní žáci měli odpovědět, z jakého důvodu navštěvují SOŠ Josefa Sousedíka Vsetín. V této otázce někteří dotazovaní žáci uvedli dvě odpovědi, a proto jsou v tabulce zaznamenány všechny jejich odpovědi (např. uvedli – chtějí to rodiče a je potřeba, abych byl něčím vyučen).

Z uvedených celkových 116 odpovědí vyplývá, že 56,9 %, tj. 66 celkových odpovědí dotazovaných žáků, do školy chodí z důvodu potřeby být něčím vyučen. Z pohledu pohlaví, pak tato odpověď, činila 59,6 % z celkových odpovědí chlapců a 54,7 % z celkových odpovědí dívek. Je také si třeba povšimnout druhé nejčastější odpovědi, jak u 11 chlapců

(21,2 %) z celkových odpovědí chlapců, tak u 22 dívek (34,4 %) z celkových odpovědí dívek, kteří uvádějí, že do školy chodí, protože je tato škola baví.

*Tab. 15 - Důvody školní docházky na SOŠ*

| Do školy chodím, protože                   | chlapci |       | dívký |       | celkem |       |
|--|---------|-------|-------|-------|--------|-------|
|  | ab.     | %     | ab.   | %     | ab.    | %     |
| mě to baví                                 | 11      | 21,2  | 22    | 34,4  | 33     | 28,4  |
| chtějí to rodiče                           | 4       | 7,7   | 4     | 6,3   | 8      | 6,9   |
| je potřeba, abych byl něčím vyučen         | 31      | 59,6  | 35    | 54,7  | 66     | 56,9  |
| nemusím, zatím chodit do práce             | 3       | 5,8   | 1     | 1,6   | 4      | 3,4   |
| <b>jiná odpověď:</b>                       |         |       |       |       |        |       |
| je tu jeden obor (předměty), který mě baví | 2       | 3,8   |       |       | 2      | 1,7   |
| chci maturitu                              |         |       | 2     | 3,1   | 2      | 1,7   |
| chodím tady s utrpením                     | 1       | 1,9   |       |       | 1      | 0,9   |
| celkem odpovědí                            | 52      | 100,0 | 64    | 100,0 | 116    | 100,0 |

Avšak při vyhodnocování tohoto dotazníku, jsem u další otázky č. 15 narazila, že někteří tito žáci, kteří uváděli, že do školy chodí, protože je to baví, odpovídali, že je baví přestávky a zábava se spolužáky, na otázku: „Co je nejvíce baví ve škole?“. Bylo to u žáků, kteří odpovídali u obou dvou otázek pouze jednou odpovědí ke každé.

#### **Otázka č. 15 - Co tě ve škole nejvíce baví?**

Někteří dotazovaní žáci uvedli více jak jednu odpověď a proto všechny odpovědi byly zahrnuty do vyhodnocení této otázky. Z tabulky můžeme vyčíst, že ze 44 odpovědí žáků (30,6 %) ze všech dotazovaných, odpovědělo, že nejvíce je ve škole baví přestávky. Tato odpověď se také shoduje s nejčtenější odpovědí z řad chlapců – 20 odpovědí (30,3 %). Zatímco dívky ve svých odpovědích upřednostnily nejvíce praxi – 26 odpovědí (33,3 %) z celkových odpovědí dívek. Která také byla druhou nejčastější odpovědí chlapců – 15 odpovědí (22,7 %) z celkových odpovědí chlapců.



Tab. 16 - Hodnocení školních aktivit

| Ve škole mě nejvíce baví:                                    | chlapec   |            | dívky     |              | celkem     |              |
|--|-----------|------------|-----------|--------------|------------|--------------|
|  | ab.       | %          | ab.       | %            | ab.        | %            |
| Přestávky, zábava se spolužáky                               | 20        | 30,3       | 24        | 30,8         | 44         | 30,6         |
| Výklad některých předmětů, který je poutavý, zajímavý        | 9         | 13,6       | 8         | 10,3         | 17         | 11,8         |
| Diskuse a besedy s učiteli, s hosty, exkurze, muzea, výstavy | 4         | 6,1        | 11        | 14,1         | 15         | 10,4         |
| Hodiny tělocviku   | 3         | 4,5        | 5         | 6,4          | 8          | 5,6          |
| Praxe  | 15        | 22,7       | 26        | 33,3         | 41         | 28,5         |
| Výuka na počítačích, výuka informatiky                       | 7         | 10,6       | 1         | 1,3          | 8          | 5,6          |
| Nic mě příliš nebaví   | 5         | 7,6        | 3         | 3,8          | 8          | 5,6          |
| <b>jiná odpověď:</b>   |           |            |           |              |            |              |
| jak kdy  | 1         | 1,5        |           |              | 1          | 0,7          |
| obědová přestávka  | 1         | 1,5        |           |              | 1          | 0,7          |
| bez odpovědi   | 1         | 1,5        |           |              | 1          | 0,7          |
| <b>celkem odpovědi:</b>                                      | <b>66</b> | <b>100</b> | <b>78</b> | <b>100,0</b> | <b>144</b> | <b>100,0</b> |

**Otázka č. 16 - Chodí rodiče na rodičovské schůzky?**

Následující otázkou jsme se snažili zjistit, jaký je zájem rodičů se informovat ve škole prostřednictvím rodičovských schůzek o své děti.

Tab. 17 - Účast rodičů na rodičovských schůzkách

| účast rodičů na rod. schůzkách | pravidelně |             | občas     |             | výjimečně |             | vůbec ne |            | celkem     |
|--------------------------------|------------|-------------|-----------|-------------|-----------|-------------|----------|------------|------------|
|                                | ab.        | %           | ab.       | %           | ab.       | %           | ab.      | %          |            |
| chlapci                        | 16         | 34,8        | 18        | 39,1        | 8         | 17,4        | 4        | 8,7        | 46         |
| dívky                          | 19         | 31,1        | 31        | 50,8        | 8         | 13,1        | 3        | 4,9        | 61         |
| <b>celkem</b>                  | <b>35</b>  | <b>32,7</b> | <b>49</b> | <b>45,8</b> | <b>16</b> | <b>15,0</b> | <b>7</b> | <b>6,5</b> | <b>107</b> |

Z uvedené tabulky vyplývá a nejčtenější odpovědí je, že rodiče chlapců - 18 chlapců (39,1 %), i rodiče dívek - 31 dívek (50,8 %) na rodičovské schůzky chodí občas. Přičemž druhou nejčtenější odpovědí u obou pohlaví (34,8 % chlapci, 31,1 % dívky) bylo, že rodiče na třídní rodičovské schůzky chodí pravidelně. Avšak 23 žáků, tj. 21,5 % z celkově dotazovaných žáků uvádí, že rodiče na třídní schůzky nechodí vůbec nebo jen výjimečně. Větší zájem ze strany těchto rodičů by pomohl, k jejich lepší informovanosti a případně včasné pomoci ve studiu u prospěchově slabých žáků. Jestliže se i „tety“ z dětských domovů dokáží prostřednictvím rodičovských schůzek informovat na své svěřence, proč by nemoh-

li i rodiče vlastních dětí. (žáci, bydlící v dětských domovech uváděli pravidelnost návštěv na rodičovských schůzkách).

### Otázka č. 17 - Proč sis vybral/a tuto školu

Nejčastější odpovědí na otázku, která se týká výběru školy, byla, že školu si dotazovaní žáci vybrali sami, kvůli oboru, který studují. Tuto odpověď zvolilo 33 chlapců (71,7 %) a 38 dívek (62,3 %).

Tab. 18 - Výběr školy

| Proč sis vybral tuto školu:                                   | Chlapci   |              | Dívky     |              | Celkem     |              |
|---|-----------|--------------|-----------|--------------|------------|--------------|
|   | ab.       | %            | ab.       | %            | ab.        | %            |
| vybral jsem si ji sám, kvůli oboru co studuji                 | 33        | 71,7         | 38        | 62,3         | 71         | 66,4         |
| bylo mi to jedno  | 2         | 4,3          | 6         | 9,8          | 8          | 7,5          |
| vybrali ji rodiče   | 2         | 4,3          | 6         | 9,8          | 8          | 7,5          |
| nechtělo se mě učit, tak jsem si vybral učební obor           | 2         | 4,3          |           |              | 2          | 1,9          |
| nic jiného mi nezbylo, protože jsem měl špatný prospěch na ZŠ | 3         | 6,5          | 5         | 8,2          | 8          | 7,5          |
| <b>jiná odpověď:</b>  |           |              |           |              |            |              |
| nějak se to stalo   | 1         | 2,2          |           |              | 1          | 0,9          |
| blízko domova   | 1         | 2,2          |           |              | 1          | 0,9          |
| potřebuji maturitu  |           |              | 2         | 3,3          | 2          | 1,9          |
| kvůli kamarádce   |           |              | 1         | 1,6          | 1          | 0,9          |
| nevěděla jsem kam jít   |           |              | 1         | 1,6          | 1          | 0,9          |
| nic jiného mi nezbylo (musel/a jsem)                          | 1         | 2,2          | 2         | 3,3          | 3          | 2,8          |
| bez odpovědi  | 1         | 2,2          |           |              |            | 0,0          |
| <b>celkem odpovědí</b>  | <b>46</b> | <b>100,0</b> | <b>61</b> | <b>100,0</b> | <b>107</b> | <b>100,0</b> |

Zatímco téměř  $\frac{3}{4}$  chlapců si obor vybrali sami, 6 dívek (9,8 %) uvádí, že jim bylo jedno, kam půjdou studovat a dalších 6 dívek (9,8 %) uvádí, že jim školu vybrali rodiče. 9 dívek, což činilo 8,4 %, pak volilo jinou odpověď, kde mezi důvody, proč zvolily danou školu, byly odpovědi: kvůli kamarádce, musela jsem přestoupit na jinou školu, a tak mi nic jiného nezbylo, nevěděla jsem kam jít, a dokonce 2 dívky uvedly, že kvůli maturitě.

**Otázka č. 18 - Co si myslíš, že stojí za tvým špatným prospěchem (napiš 1-3 důvody)**

Osmnáctá otázka bylo otázkou otevřenou, kde se dotazovaní žáci, měli vyjádřit k důvodům špatného prospěchu. Mohli napsat jeden až tři důvody, o kterých si mysleli, že mohou stát za jejich špatným prospěchem. Tuto otázku, jak vyplývá z tabulky č. 19, nedokázalo zodpovědět 20,6 % celkově dotazovaných žáků. Z tohoto důvodu se mohou domnívat, že tito žáci nechtěli či nedokázali vyjádřit příčiny svého špatného prospěchu nebo si ani neuvědomují, co by mohlo stát za těmito příčinami.

**Tab. 19 - Počet žáků, kteří nezodpověděli otázku č. 18**

|               | chlapec   |              | dívky     |              | celkem     |              |
|---------------|-----------|--------------|-----------|--------------|------------|--------------|
|               | ab.       | %            | ab.       | %            | ab.        | %            |
| odpovědělo    | 37        | 80,4         | 48        | 78,7         | 85         | 79,4         |
| bez odpovědi  | 9         | 19,6         | 13        | 21,3         | 22         | 20,6         |
| <b>celkem</b> | <b>46</b> | <b>100,0</b> | <b>61</b> | <b>100,0</b> | <b>107</b> | <b>100,0</b> |

Z následující tabulky č. 20 můžeme vyčíst, že chlapci ve 32,1 % svých odpovědích i dívky v 33,8 % odpovědích, udávají, že nejčastější příčinou, která stojí za jejich špatným prospěchem je jejich lenost, příp. malá motivace.

**Tab. 20 - Příčiny špatného prospěchu**

| Příčiny špatného prospěchu                     | chlapec   |              | dívky     |              | celkem     |              |
|--|-----------|--------------|-----------|--------------|------------|--------------|
|  | ab.       | %            | ab.       | %            | ab.        | %            |
| lenost, malá motivace                          | <b>18</b> | 32,1         | <b>26</b> | 33,8         | <b>44</b>  | 33,1         |
| nevěnování dostatečného času učení, jiné zájmy | <b>14</b> | 25,0         | <b>13</b> | 16,9         | <b>27</b>  | 20,3         |
| nezájem o nějaký předmět, obor, školu          | <b>8</b>  | 14,3         | <b>8</b>  | 10,4         | <b>16</b>  | 12,0         |
| učitelé jejich přístup                         | <b>3</b>  | 5,4          | <b>8</b>  | 10,4         | <b>11</b>  | 8,3          |
| můj prospěch mi stačí, nemám špatný prospěch   | <b>2</b>  | 3,6          | <b>5</b>  | 6,5          | <b>7</b>   | 5,3          |
| absence ve škole                               | <b>3</b>  | 5,4          | <b>3</b>  | 3,9          | <b>6</b>   | 4,5          |
| nepochopení učiva (příp. nejde mi to)          |           |              | <b>6</b>  | 7,8          | <b>6</b>   | 4,5          |
| nevychovanost žáků ve třídě (špatná atmosféra) | <b>1</b>  | 1,8          | <b>4</b>  | 5,2          | <b>5</b>   | 3,8          |
| nedávám pozor                                  | <b>3</b>  | 5,4          | <b>1</b>  | 1,3          | <b>4</b>   | 3,0          |
| já sám   | <b>2</b>  | 3,6          | <b>1</b>  | 1,3          | <b>3</b>   | 2,3          |
| vzdálenost (dojíždění)                         | <b>2</b>  | 3,6          | <b>1</b>  | 1,3          | <b>3</b>   | 2,3          |
| špatné domácí prostředí - více klidu           |           |              | <b>1</b>  | 1,3          | <b>1</b>   | 0,8          |
| <b>celkem odpovědí</b>                         | <b>56</b> | <b>100,0</b> | <b>77</b> | <b>100,0</b> | <b>133</b> | <b>100,0</b> |

Druhou největší četnost odpovědí můžeme pozorovat u odpovědi, kde žáci v 20,3 % z celkových odpovědí, uvádějí, že učení nevěnují dostatečné množství času, a to buď z důvodů jiných zájmů, nebo nezájmu se učení věnovat více hodin. Tato četnost je pak více zastoupená u chlapců 25 % než u dívek 16,9 %, kteří pak ještě udávají, že se více věnují sportu nebo kamarádům. 7 žáků (tito žáci uvedli pouze jednu odpověď), tj. 6,5 % ze všech dotazovaných žáků, uvedlo, že jejich prospěch jim stačí nebo svůj prospěch hodnotí slovy: „Nemám špatný prospěch.“

### Otázka č. 19 - Pro své rodiče je vzdělávání (vzdělání)

V této otázce dotazovaní žáci odpovídali, jak se jejich rodiče staví ke vzdělávání. Větší část dotazovaných - 88,8 % uvedla, že je pro rodiče vzdělávání důležité. Obdobnou relativní četnost tj. 88,8 %, která je u této odpovědi, jsme zaznamenali i v případě jednotlivých pohlaví – 89,1 % u chlapců a 88,5 % u dívek. Za ztrátu času to nepovažuje žádný z rodičů chlapců a jen 3,3 % z rodičů dívek.

Tab. 21 - Postoje rodičů ke vzdělávání (vzdělání)

| Pro rodiče je vzdělávání (vzdělání) | chlapci   |              | dívký     |              | celkem     |              |
|-------------------------------------|-----------|--------------|-----------|--------------|------------|--------------|
|                                     | ab.       | %            | ab.       | %            | ab.        | %            |
| důležité                            | 41        | 89,1         | 54        | 88,5         | 95         | 88,8         |
| je to jen ztráta času               | 0         | 0,0          | 2         | 3,3          | 2          | 1,9          |
| je jim to jedno                     | 3         | 6,5          | 3         | 4,9          | 6          | 5,6          |
| bez odpovědi, příp. nevím           | 2         | 4,3          | 2         | 3,3          | 4          | 3,7          |
| <b>celkem</b>                       | <b>46</b> | <b>100,0</b> | <b>61</b> | <b>100,0</b> | <b>107</b> | <b>100,0</b> |

### Otázka č. 20 - Co byste vytkli třídnímu učitelí

Dvacátá otázka byla druhou otevřenou otázkou, kde se žáci mohli volně vyjádřit, co by vytkli svému třídnímu učitelí. Odpovědi dotazovaných, kde byly uvedeny podobné výtky, např. 1. arogantní, 2. přetvářka, byly hodnoceny jako jedna odpověď, u zmíněného případu, to bylo hodnocené jedenkrát jako odpověď: arogance, pomlouvání, přetvářka. Nejčastější uváděná odpověď byla: NIC. Tato odpověď se vyskytla u chlapců 22 - krát, tj. 47,8 % a u dívek 20 – krát, tj. 31,3 % ze všech odpovědí daného pohlaví. Opět se vyskytl vysoký počet odpovědí, kde dotazovaní uvedli nevím nebo otázku vůbec nezodpověděli, což činilo

ze všech odpovědí 21,8 %. Tuto skutečnost můžeme brát za fakt, že žáci se nedokáží sami vyjádřit k dané problematice a je pro ně jednodušší, když mají možnost výběru z alternativních odpovědí. Nebo tak mohli učinit z obav, vyjádřit svůj vlastní názor na třídního učitele. Četnost dalších odpovědí vidíme, jak po sobě následovali v následující tabulce. Nejvíce z dalších odpovědí je učitelům vytýkána přísnost, která se většinou u odpovědi týkala omluvenek, pak následují, odpovědi v kterých žáci uvádějí, že učitelé se chovají povýšeně, arogantně, pomlouvají a přetvařují se. Následují odpovědi s 5,5 % celkovou relativní četností, kde by žáci od třídního učitele uvítali větší starostlivost a lepší vedení vyučovacích hodin nebo lepší jejich přípravu.

*Tab. 22 - Co byste vytkli třídnímu učiteli*

| Co byste vytkli třídnímu učiteli:   | chlapec |      | dívka |      | celkem |      |
|-------------------------------------|---------|------|-------|------|--------|------|
|                                     | ab.     | %    | ab.   | %    | ab.    | %    |
| nic                                 | 22      | 47,8 | 20    | 31,3 | 42     | 38,2 |
| nevím nebo bez odpovědi             | 9       | 19,6 | 15    | 23,4 | 24     | 21,8 |
| přísnost                            | 2       | 4,3  | 8     | 12,5 | 10     | 9,1  |
| aroganci, pomlouvání, přetvářka     | 2       | 4,3  | 7     | 10,9 | 9      | 8,2  |
| větší starostlivost                 | 3       | 6,5  | 3     | 4,7  | 6      | 5,5  |
| vyučovací hodiny - příprava, vedení | 3       | 6,5  | 3     | 4,7  | 6      | 5,5  |
| nezájem, malá obětavost             | 2       | 4,3  | 3     | 4,7  | 5      | 4,5  |
| zmanipulovatelnost                  | 1       | 2,2  | 1     | 1,6  | 2      | 1,8  |
| nespravedlnost                      | 1       | 2,2  | 1     | 1,6  | 2      | 1,8  |
| nudnost                             | 1       | 2,2  | 2     | 3,1  | 3      | 2,7  |
| upřímnost                           |         | 0,0  | 1     | 1,6  | 1      | 0,9  |
| <b>celkem odpovědí:</b>             | 46      | 100  | 64    | 100  | 110    | 100  |

#### **Otázka č. 21 - Škola (vzdělávání) je pro tebe**

Zjišťovali jsme, jak se se žáci staví ke škole, jako k instituci vzdělávání. U této otázky, kromě alternativních odpovědí, z kterých si mohli vybrat, měli na výběr i možnost odpovědět dle svého uvážení: „*Jiná odpověď*“: „Nikdo z dotazovaných, ale tuto možnost nevyužil.“

Tab. 23 - Postoje žáka ke škole (vzdělávání)

| Škola (vzdělávání) je pro tebe:     | chlapci |       | dívky |      | celkem |       |
|-------------------------------------|---------|-------|-------|------|--------|-------|
|                                     | ab.     | %     | ab.   | %    | ab.    | %     |
| důležitá                            | 24      | 52,2  | 43    | 70,5 | 67     | 62,6  |
| je to jen ztráta času               | 3       | 6,5   | 0     | 0,0  | 3      | 2,8   |
| je mi to jedno                      | 2       | 4,3   | 2     | 3,3  | 4      | 3,7   |
| přežít školu, vyučit se a jít dělat | 17      | 37,0  | 16    | 26,2 | 33     | 30,8  |
| celkem                              | 46      | 100,0 | 61    | 100  | 107    | 100,0 |

Škola je pro 52,2 % chlapců a 70,5 % dívek důležitá. Z tabulky odpovědí je však patrné, že 37 % chlapců a 26,2 % dívek, bude rádo, když školu „nějak přežijí“ a získají výuční list. Tento negativní postoj, včetně odpovědí 3 chlapců (6,5 %), kteří odpověděli, že škola je jen ztráta času, se může negativně projevat i na jejich prospěchu.

#### Otázka č. 22 - Co by se ve škole muselo změnit, aby tě více zaujala

Jaké okolnosti by musely nastat, aby žáky škola více zaujala. Možné okolnosti byly uvedeny v alternativních odpovědích, ze kterých si bylo možné vybrat. Byla jim také nabídnuta možnost se vyjádřit jinak - „jiná odpověď“, v případě, že by jim ani jedna z možností nevyhovovala. Přestože žáci měli volit jen jedinou odpověď, mnozí označili dvě a více odpovědi. Všechny tyto odpovědi jsou zaznamenány v tabulce s vyhodnocením.

Nejčastěji uváděná odpověď na otázku: Co by se ve škole muselo změnit, aby tě více zaujala, byla u 24,4 % z odpovědí chlapců a 28 % dívek, uváděna, že učitelé by měli umět více zaujmout. Druhou nejčastější odpovědí u chlapců 15,4 % byla odpověď, kde se vyjadřovali o možnosti větší volby projevů svých názorů, zatímco u 18,7 % odpovědí dívek byl zájem o změnu vedoucí k lepšímu, ve vztazích mezi žáky a učiteli. V 17,8 % odpovědí, což je třetí nejčastější odpověď dívek, dívky by uvítaly i lepší vztahy ve třídě. Jeden z chlapců se volně vyjádřil, že pro něho školy nikdy zajímavé nebudou a jedna dívka by školy raději úplně zavřela. Je pravděpodobné, že záporný postoj ke škole u těchto dvou žáků, bude těžko ovlivnitelný snad i nemožný.

Tab. 24 - Které okolnosti by mohly vést k většímu zájmu PS žáků o školu

| Co by se ve škole muselo změnit, aby tě více zaujala:        | chlapci   |            | dívky      |            | celkem     |            |
|--|-----------|------------|------------|------------|------------|------------|
|  | ab.       | %          | ab.        | %          | ab.        | %          |
| Učitelé by měli umět více zaujmout                           | 19        | 24,4       | 30         | 28,0       | 49         | 26,5       |
| Měli bychom se učit jiné věci, než se učíme                  | 10        | 12,8       | 6          | 5,6        | 16         | 8,6        |
| Ve škole bychom měli mít větší volnost projevit svoje názory | 12        | 15,4       | 13         | 12,1       | 25         | 13,5       |
| Škola by měla být lépe vybavená                              | 9         | 11,5       | 10         | 9,3        | 19         | 10,3       |
| Měly by být lepší vztahy mezi žáky a učiteli                 | 9         | 11,5       | 20         | 18,7       | 29         | 15,7       |
| Učitelé by měli mít větší autoritu a měli by být přísnější   | 7         | 9,0        | 7          | 6,5        | 14         | 7,6        |
| Měly by tam být lepší vztahy ve třídě                        | 7         | 9,0        | 19         | 17,8       | 26         | 14,1       |
| <b>jiná odpověď:</b>   |           |            |            |            |            |            |
| tak zajímavé školy nikdy nebudou                             | 1         | 1,3        |            |            | 1          | 0,5        |
| neměla by existovat  |           |            | 1          | 0,9        | 1          | 0,5        |
| bez odpovědi (příp. nevím)                                   | 4         | 5,1        | 1          | 0,9        | 5          | 2,7        |
| <b>celkem odpovědi:</b>                                      | <b>78</b> | <b>100</b> | <b>107</b> | <b>100</b> | <b>185</b> | <b>100</b> |

**Otázka č. 23 - Rodiče o vaší škole mluví:**

U odpovědi na otázku, jež se týkala rodičů dotazovaných dětí, jsme zaznamenali nejvyšší relativní četnost 53,3 % u odpovědi, že o škole nemluví. Obdobná četnost (52,2 % chlapci,

Tab. 25 - Jak rodiče mluví o škole svých dětí

| Jak rodiče mluví o škole: | chlapci   |            | dívky     |            | celkem     |            |
|---------------------------|-----------|------------|-----------|------------|------------|------------|
|                           | ab.       | %          | ab.       | %          | ab.        | %          |
| s respektem               | 14        | 30,4       | 15        | 24,6       | 29         | 27,1       |
| urážlivě                  | 1         | 2,2        | 6         | 9,8        | 7          | 6,5        |
| nemluví                   | 24        | 52,2       | 33        | 54,1       | 57         | 53,3       |
| <b>jiná odpověď:</b>      |           |            |           |            |            |            |
| jak kdy a o čem           | 1         | 2,2        |           |            | 1          | 0,9        |
| jako o sousedovi          | 1         | 2,2        |           |            | 1          | 0,9        |
| normálně                  | 3         | 6,5        | 6         | 9,8        | 9          | 8,4        |
| bez odpovědi              | 2         | 4,3        | 1         | 1,6        | 3          | 2,8        |
| <b>celkem</b>             | <b>46</b> | <b>100</b> | <b>61</b> | <b>100</b> | <b>107</b> | <b>100</b> |

z pohledu pohlaví žáků, kteří na tuto odpověď odpovídali. O škole mluví s respektem, uvedlo 30,4 % chlapců a 24,6 % dívek. Na utváření negativního postoje ke škole, může být zapříčiněno, u 6 dívek (9,8 %) a 1 chlapce (2,2 %), také vyjádřením, že jejich rodiče mluví o jejich škole urážlivě.

#### Otázka č. 24 - Mohl by třídní učitel mít vliv na váš prospěch

Jedna z pěti otázek, kde žáci neměli na výběr alternativní odpovědi, ale mohli se vyjádřit svými slovy k problematice vlivu třídního učitele na prospěch studentů. Bylo však zaznamenáno pouze pět druhů odpovědí, jiné než tyto žáci neuváděli. Nejčastější odpovědi u obou pohlaví bylo, že třídní učitel nemá vliv na jejich prospěch, odpovědělo tak 21 chlapců (45,7 %) a 25 dívek (41 %). Přesto se 21 dívek tj. 34,4 % ze všech dívek, vyjádřilo, že třídní učitel by mohl mít vliv na prospěch, byla to jejich druhá nejčastější odpověď. Zatímco, druhou nejčastější odpovědi u chlapců 28,3 % bylo, že neví, zda by mohl mít třídní učitel vliv na jejich prospěch nebo otázku pravděpodobně z tohoto důvodu nezodpověděli.

*Tab. 26 - Možnost vlivu třídního učitele na prospěch žáků*

| možnost vlivu třídního učitele na prospěch | chlapci |      | dívký |      | celkem |      |
|--|---------|------|-------|------|--------|------|
|  | ab.     | %    | ab.   | %    | ab.    | %    |
| ANO  | 9       | 19,6 | 21    | 34,4 | 30     | 28,0 |
| NE   | 21      | 45,7 | 25    | 41,0 | 46     | 43,0 |
| spíše ne                                   | 1       | 2,2  | 3     | 4,9  | 4      | 3,7  |
| ano i ne                                   | 2       | 4,3  | 3     | 4,9  | 5      | 4,7  |
| nevím nebo bez odpovědi                    | 13      | 28,3 | 9     | 14,8 | 22     | 20,6 |
| celkem                                     | 46      | 100  | 61    | 100  | 107    | 100  |

#### Otázka č. 25 - Co ti na škole nejvíce vadí

Další z otázek na kterou někteří žáci nedokázali odpovědět jedinou odpovědí, a proto do tabulky i vyhodnocení jsou zahrnuty všechny odpovědi 107 žáků (46 chlapců, 61 dívek). Ze subjektivního hodnocení žáků, vyplynulo, že nejčastější odpovědi, na to co jim na škole vadí, je: nezajímavá a nezáživná výuka některých předmětů na škole. Těchto odpovědi bylo celkem 25,8 % ze všech odpovědí, přičemž relativní četností u obou pohlaví byla totožná. Druhou nejčastější odpovědi u chlapců 18,9 % i u dívek 23,3 %, je nespravedlnost některých učitelů. V rozmezí 10,3 – 12,4 % nejčastějších všech odpovědí, se pohybovaly



odpovědi týkající se nevhodného chování žáků ať vůči učitelům či k druhým žákům. Z alternativních odpovědí nejméně žákům vadilo příliš jednoduché učivo, kde tato odpověď byla označena pouze 2 chlapci (2,7 % z celkových odpovědí chlapců) a 3 dívky (2,5 % z celkových odpovědí dívek).

*Tab. 27 - Co nejvíce vadí PS žákům na SOŠ*

| Na škole mi vadí:   | chlapci   |            | dívky      |            | celkem     |            |
|---|-----------|------------|------------|------------|------------|------------|
|   | ab.       | %          | ab.        | %          | ab.        | %          |
| Výuka některých předmětů, která je nezáživná, nezájímavá                | 19        | 25,7       | 31         | 25,8       | 50         | 25,8       |
| Nespravedlnost některých učitelů  | 14        | 18,9       | 28         | 23,3       | 42         | 21,6       |
| Neustálé biflování, učení z paměti                                      | 2         | 2,7        | 3          | 2,5        | 5          | 2,6        |
| Povýšené chování některých učitelů, nedodržování dohod, ponižování žáků | 7         | 9,5        | 12         | 10,0       | 19         | 9,8        |
| Chování některých spolužáků k učitelům                                  | 8         | 10,8       | 16         | 13,3       | 24         | 12,4       |
| Neukázněnost některých žáků, vyrušování                                 | 8         | 10,8       | 13         | 10,8       | 21         | 10,8       |
| Chování některých spolužáků k jiným žákům                               | 7         | 9,5        | 13         | 10,8       | 20         | 10,3       |
| Příliš jednoduché učivo, skoro nic nového se nedozvím                   | 2         | 2,7        | 3          | 2,5        | 5          | 2,6        |
| Nic mě vysloveně nevadí   | 5         | 6,8        |            |            | 5          | 2,6        |
| <b>jiná odpověď:</b>  |           |            |            |            |            | 0,0        |
| všechno   | 1         | 1,4        |            |            | 1          | 0,5        |
| nepotřebné předměty   |           |            | 1          | 0,8        | 1          | 0,5        |
| bez odpovědi  | 1         | 1,4        |            |            | 1          | 0,5        |
| <b>celkem odpovědí</b>  | <b>74</b> | <b>100</b> | <b>120</b> | <b>100</b> | <b>194</b> | <b>100</b> |

#### **Otázka č. 26 - Co nejvíce byste vytkli svým učitelům**

Tato otázka byla třetí otevřenou otázkou, kde se žáci mohli volně vyjádřit, co by vytkli ostatním učitelům. Odpovědi dotazovaných, kde byly uvedeny podobné výtky, např. 1. nespravedlivě známkují, 2. zasedají si na žáky, 3. nadržují, byly hodnoceny jako jedna odpověď, u zmíněného případu, to bylo hodnocené jedenkrát, jako nespravedlnost.

K této otázce se vyjádřilo 63,6 % dotazovaných žáků. 47,8 % chlapců a 27,9 % dívek otázku nezodpovědělo nebo se vyjádřili, že nevědí, co by mohli učitelům vytknout.

Tab. 28 - Počet žáků, kteří nezodpověděli otázku č. 26

|                           | chlapec |       | dívky |       | celkem |       |
|---------------------------|---------|-------|-------|-------|--------|-------|
|                           | ab.     | %     | ab.   | %     | ab.    | %     |
| odpovědělo                | 24      | 52,2  | 44    | 72,1  | 68     | 63,6  |
| bez odpovědi (nebo nevím) | 22      | 47,8  | 17    | 27,9  | 39     | 36,4  |
| celkem                    | 46      | 100,0 | 61    | 100,0 | 107    | 100,0 |

Získáno bylo 30 výtek od 24 chlapců (52,2 %) a 49 výtek od 44 dívek (72,1 %). Co dotazovaní žáci vytýkají svým učitelům, nám ukazuje následující tabulka, v které jsou výtky seřazeny v sestupném pořadí dle celkové četnosti.

Tab. 29 - Co byste vytkli učitelům

| Co nejvíce byste vytkli svým učitelům                    | chlapci   |            | dívky     |            | celkem    |            |
|--|-----------|------------|-----------|------------|-----------|------------|
|  | ab.       | %          | ab.       | %          | ab.       | %          |
| nespravedlnost, nedodržování pravidel, upřímnost         | 3         | 10,0       | 15        | 30,6       | 18        | 22,8       |
| arogance, urážlivé jednání, nezájem, povýšenost          | 5         | 16,7       | 7         | 14,3       | 12        | 15,2       |
| vyučovací hodiny (např. nudné, příprava hodiny, zápisky) | 5         | 16,7       | 7         | 14,3       | 12        | 15,2       |
| nevhodné chování učitelů                                 | 2         | 6,7        | 7         | 14,3       | 9         | 11,4       |
| nezájem o žáka   | 2         | 6,7        | 6         | 12,2       | 8         | 10,1       |
| nic  | 5         | 16,7       | 3         | 6,1        | 8         | 10,1       |
| větší přísnost (jsou přísní)                             | 2         | 6,7        | 3         | 6,1        | 5         | 6,3        |
| špatná komunikace se žáky, vztahy                        | 1         | 3,3        | 1         | 2,0        | 2         | 2,5        |
| mají malý respekt (autorita)                             | 2         | 6,7        |           |            | 2         | 2,5        |
| větší tolerance  | 2         | 6,7        |           |            | 2         | 2,5        |
| všechno  | 1         | 3,3        |           |            | 1         | 1,3        |
| <b>celkem odpovědí</b>                                   | <b>30</b> | <b>100</b> | <b>49</b> | <b>100</b> | <b>79</b> | <b>100</b> |

Po 5 odpovědích (16,7 %) získalo u chlapců dvě výtky, kde nejvíce žákům vadí 1. arogantní, urážlivé, povýšené jednání učitelů, 2. jak vedou učitelé vyučovací hodiny, na kterých žákům vadí, že jsou špatně připravené, nudné nebo kritizují styl zápisů. Shodné procento 16,7 % ještě získala odpověď, kde žáci uvedli, že jim NIC nevadí. 30,6 % odpovědí od dívek nejvíce kritizovalo u některých učitelů jejich upřímnost, nespravedlivé jednání a dodržování pravidel. Další tři výtky získalo shodný počet odpovědí od dívek a to 14,3 %, kde dívky, kritizovaly aroganci, vedení vyučovacích hodin a třetí odpovědí bylo nevhodné chování učitelů, kde bylo učitelům vytýkáno odchody z hodin, telefonování v hodinách, nmoderní uvažování, špatně vedené konverzace.

**Otázka č. 27 - Je pro tebe důležité, aby si tuto školu dodělal:**

Vzhledem k tomu, že na otázky odpovídali prospěchově slabí žáci, kteří mají někdy problém se na škole udržet, bylo zajímavé, že nikdo neoznačil odpověď, která vyjadřovala, že dokončení studia není důležité. U této otázky 11 dotázaných, z toho 7 chlapců a 4 dívky, označilo 2 odpovědi. Všechny odpovědi byly zahrnuty do tabulky a byly součástí vyhodnocení. U nejčtenější odpovědi se chlapci i dívky shodli, přičemž za nejdůležitější považují dokončení studia z důvodů, že se jedná o žádaný obor, s lehčí myslitelností na trhu práce. U chlapců druhá nejčtenější odpověď byla s 20,8 %, důležitost dokončení studia, kvůli výučnímu listu, zatímco u dívek druhá nejčtenější odpověď byla s 21,5 %, že si zdárné dokončení studia přejí jejich rodiče.

*Tab. 30 - Důležitost zdárného ukončení studia*

| Důležitost zdárného ukončení studia                   | chlapci |      | dívky |      | celkem |      |
|---|---------|------|-------|------|--------|------|
|   | ab.     | %    | ab.   | %    | ab.    | %    |
| ano, protože si to rodiče přejí                       | 7       | 13,2 | 14    | 21,5 | 21     | 17,8 |
| ano, abych měl potom práci, protože je to žádaný obor | 33      | 62,3 | 36    | 55,4 | 69     | 58,5 |
| ano, abych aspoň něco měl, tj. výuční list            | 11      | 20,8 | 8     | 12,3 | 19     | 16,1 |
| ne  |         |      |       |      |        |      |
| <b>jiná odpověď:</b>                                  |         |      |       |      |        |      |
| ano   | 2       | 3,8  |       |      | 2      | 1,7  |
| kvůli lepší práci                                     |         |      | 2     | 3,1  | 2      | 1,7  |
| kvůli maturitě, příp. dalšímu studiu                  |         |      | 3     | 4,6  | 3      | 2,5  |
| nevím nebo bez odpovědi                               |         |      | 2     | 3,1  | 2      | 1,7  |
| celkem odpovědí                                       | 53      | 100  | 65    | 100  | 118    | 100  |

**Otázka č. 28 - Co oceňuješ na škole, do které chodíš?**

U této otázky někteří žáci označili více jak jednu odpověď, zatímco 9 žáků se nedokázalo k této otázce vyjádřit, v odpovědi uvedli nevím nebo nevyplnili. Nejvíce obě pohlaví doceňují na škole její blízkost domova. Četnost těchto odpovědí byla u chlapců 27,5 % a dívek 36,9 %. I u druhé nejčastěji uváděné odpovědi se obě pohlaví na odpovědi shodují, a tou odpovědí je, že ve škole je přátelské prostředí a panuje tam dobrá atmosféra. Četnost těchto odpovědí bylo u chlapců 23,5 % a dívek 27,7 %. Tak vysoká četnost u této odpovědi mě

zaskočila, protože ve velkém množství dotazníku, jsem zaregistrovala kritiku na chování žáků, i některých učitelů.

*Tab. 31 - Jakou hodnotu má SOŠ Vsetín pro PS žáka*

| Co oceňuješ na škole, do které chodíš?        | chlapci   |            | dívký     |            | celkem     |            |
|---|-----------|------------|-----------|------------|------------|------------|
|   | ab.       | %          | ab.       | %          | ab.        | %          |
| Blížkost školy, nemusím daleko dojíždět       | 14        | 27,5       | 24        | 36,9       | 38         | 32,8       |
| Dobře odborně připravený pedagogický sbor     | 5         | 9,8        | 9         | 13,8       | 14         | 12,1       |
| Moderní materiální a technické vybavení školy | 6         | 11,8       | 4         | 6,2        | 10         | 8,6        |
| Přátelské prostředí, dobrá atmosféra          | 12        | 23,5       | 18        | 27,7       | 30         | 25,9       |
| Lidsky kvalitní pedagogický sbor              | 1         | 2,0        |           |            | 1          | 0,9        |
| Zajímavou výuku                               | 6         | 11,8       | 2         | 3,1        | 8          | 6,9        |
| nevím nebo bez odpovědi                       | 2         | 3,9        | 7         | 10,8       | 9          | 7,8        |
| <b>g) jiná odpověď:</b>                       |           | 0,0        |           | 0,0        |            | 0,0        |
| nic   | 2         | 3,9        |           | 0,0        | 2          | 1,7        |
| stáže   | 1         | 2,0        |           | 0,0        | 1          | 0,9        |
| kamarády                                      | 2         | 3,9        | 1         | 1,5        | 3          | 2,6        |
| <b>celkem odpovědí</b>                        | <b>51</b> | <b>100</b> | <b>65</b> | <b>100</b> | <b>116</b> | <b>100</b> |

#### Otázka č. 29 - Máš nějaké spory se spolužáky

Při utváření postojů žáků na školu a vzdělávání je důležité, jak se tito žáci cítí ve škole ve společnostech druhých žáků, jaký vztah mezi nimi panuje. Na otázku, zda žák má nějaké spory s ostatními spolužáky, 83,5 % chlapců odpovědělo, že spory s ostatními spolužáky spíše nemá nebo určitě nemá. Pouze 3 chlapci, tj. 6,5 %, uvedli kladnou odpověď. 55,7 % dívek, což byla nejčastější odpověď dívek, uvedlo, že spory se spolužáky spíše nemá, avšak druhá nejčastější odpověď u dívek byla s 23 %, že nějaké spory se spolužáky spíše má. U žáků, kteří uvedli kladnou odpověď určitě ano nebo spíše ano, by bylo dobré zjistit, o jak závažné se jedná spory, jestli tyto spory už nepřekročily nějakou únosnou mez.

*Tab. 32 - Spory se spolužáky*

| Spory se spolužáky     | chlapci   |            | dívký     |            | celkem     |            |
|------------------------|-----------|------------|-----------|------------|------------|------------|
|                        | ab.       | %          | ab.       | %          | ab.        | %          |
| určitě ano             | 2         | 4,3        | 3         | 4,9        | 5          | 4,7        |
| spíše ano              | 1         | 2,2        | 14        | 23,0       | 15         | 14,0       |
| spíše ne               | 28        | 60,9       | 34        | 55,7       | 62         | 57,9       |
| určitě ne              | 15        | 32,6       | 10        | 16,4       | 25         | 23,4       |
| <b>celkem odpovědí</b> | <b>46</b> | <b>100</b> | <b>61</b> | <b>100</b> | <b>107</b> | <b>100</b> |

**Otázka č. 30 - Oznamkuj finanční situaci vaší rodiny (1-5 jako ve škole)**

Finanční situace může mít na kvalitu rodinného zázemí velký význam. Jestliže rodina finančně strádá, tento nedostatek se může projevit nejen na materiálním zabezpečení žáka pro výuku, ale i na jeho psychice. Na tuto otázku neodpovědělo nebo výslovně odmítlo odpovědět 25 žáků z celkově dotazovaných, což činí 23,4 %. Sdílnější byly dívky, kde odpovědět odmítlo 19,7 % z nich, zatímco u chlapců to činilo 28,3 %.

*Tab. 33 - Počet žáků, kteří nezodpověděli otázku č. 30*

|              | chlapec   |      | dívky     |      | celkem     |      |
|--------------|-----------|------|-----------|------|------------|------|
|              | ab.       | %    | ab.       | %    | ab.        | %    |
| odpovědělo   | <b>33</b> | 71,7 | <b>49</b> | 80,3 | <b>82</b>  | 76,6 |
| bez odpovědi | <b>13</b> | 28,3 | <b>12</b> | 19,7 | <b>25</b>  | 23,4 |
| celkem       | <b>46</b> | 100  | <b>61</b> | 100  | <b>107</b> | 100  |

Nejvyšší četnost u chlapců, kteří na tuto otázku byli ochotni odpovědět, je u těch, kteří hodnotili finanční situaci rodiny jako dobrou (hodnota 3). Jen asi 12,1 % chlapců finanční situaci rodiny hodnotili, jako dostatečnou a 6,1 % nedostatečnou. Přičemž jeden z chlapců se špatnou finanční situací se zmínil u následující otázky, že za jeho špatným prospěchem je absence ve škole a má málo času na učení, z důvodů pomoci při zajišťování rodiny finančně.

*Tab. 34 - Finanční situace rodiny, hodnocená stupnicí 1-5*

| Finanční situace rodiny, hodnocená stupnicí 1-5 | chlapec   |      | dívky     |      | celkem    |      |
|---|-----------|------|-----------|------|-----------|------|
|   | ab.       | %    | ab.       | %    | ab.       | %    |
| <b>1</b>  | <b>3</b>  | 9,1  | <b>5</b>  | 10,2 | <b>8</b>  | 9,8  |
| <b>2</b>  | <b>10</b> | 30,3 | <b>21</b> | 42,9 | <b>31</b> | 37,8 |
| <b>3</b>  | <b>14</b> | 42,4 | <b>20</b> | 40,8 | <b>34</b> | 41,5 |
| <b>4</b>  | <b>4</b>  | 12,1 | <b>2</b>  | 4,1  | <b>6</b>  | 7,3  |
| <b>5</b>  | <b>2</b>  | 6,1  | <b>1</b>  | 2,0  | <b>3</b>  | 3,7  |
| <b>celkem odpovědí</b>                          | <b>33</b> | 100  | <b>49</b> | 100  | <b>82</b> | 100  |

Dívky, které byly ochotny odpovědět na tuto otázku, finanční situaci rodiny hodnotily pozitivněji. Nejčastější jejich odpovědi tj. 42,9 % bylo, že finanční situace rodiny je velmi dobrá.

**Otázka č. 31 - Máš strach z některých spolužáků**

Z tabulky můžeme určit, že jak chlapci, tak dívky uvádějí, zápornou odpověď na otázku, zda mají strach z některých spolužáků. Tyto záporné odpovědi tvoří přes 95 % všech odpovědí jak u dívek, tak u chlapců. Provéřit by mělo u zbývajících 2 chlapců a 2 dívek, které odpověděli kladně, zda v jejich případě nemůže docházet u nich např. k utlačování, vyhrožování nebo dokonce až k šikaně.

*Tab. 35 – Strach ze spolužáků*

| Strach ze spolužáků:   | chlapci   |            | dívky     |            | celkem     |            |
|------------------------|-----------|------------|-----------|------------|------------|------------|
|                        | ab.       | %          | ab.       | %          | ab.        | %          |
| určitě ano             | 2         | 4,3        | 1         | 1,6        | 3          | 2,8        |
| spíše ano              | 0         | 0,0        | 1         | 1,6        | 1          | 0,9        |
| spíše ne               | 6         | 13,0       | 13        | 21,3       | 19         | 17,8       |
| určitě ne              | 38        | 82,6       | 46        | 75,4       | 84         | 78,5       |
| <b>celkem odpovědí</b> | <b>46</b> | <b>100</b> | <b>61</b> | <b>100</b> | <b>107</b> | <b>100</b> |

**Otázka č. 32 - Co by ti pomohlo ve zlepšení tvého prospěchu:**

Dvaatřicátá otázka byla poslední otevřenou otázkou v dotazníku, kde se dotazovaní žáci, měli zamyslet a vyjádřit se, co by jim pomohlo zlepšit si svůj prospěch. Tuto otázku, jak vyplývá z následující tabulky, nezodpovědělo 23,4 % celkově dotazovaných žáků.

*Tab. 36 - Počet žáků, kteří nezodpověděli otázku č. 32*

|                     | chlapec   |             | dívky     |              | celkem     |              |
|---------------------|-----------|-------------|-----------|--------------|------------|--------------|
|                     | ab.       | %           | ab.       | %            | ab.        | %            |
| <b>odpovědělo</b>   | <b>35</b> | <b>76,1</b> | <b>47</b> | <b>77,0</b>  | <b>82</b>  | <b>76,6</b>  |
| <b>bez odpovědi</b> | <b>11</b> | <b>23,9</b> | <b>14</b> | <b>23,0</b>  | <b>25</b>  | <b>23,4</b>  |
| <b>celkem</b>       | <b>46</b> | <b>100</b>  | <b>61</b> | <b>100,0</b> | <b>107</b> | <b>100,0</b> |

Z uvedených odpovědí vyplývá, že nejvíce žáci hodnotí možnost zlepšení svého prospěchu změnou svého postoje k učení. Uvedené četnosti jsou počítány pouze ze zodpovězených odpovědí u otázky č. 32, nezodpovězené do výpočtu nebyly zahrnuty. Chlapci ve 48,6 % udávají, že aby se jejich prospěch zlepšil, museli by přípravě do školy věnovat více času. Dále 8,6 % by potřebovalo větší motivaci, 5,7 % své zlepšení vidí ve větší pozornosti při hodinách. Odpověď, která se týkala větší přípravě na hodinu, uvedlo 34 % dívek, které

otázku zodpověděly. 14,9 % dívek uvádělo, že ke zlepšení, by jim pomohly zajímavější hodiny, učivo nebo lepší výklad učiva. Zaznamenala jsem i jednu odpověď, kde chlapec uvádí, že zlepšení prospěchu nepotřebuje.

*Tab. 37 - Odpovědi na otázku č. 32*

| Co by ti pomohlo ve zlepšení tvého prospěchu       | chlapci   |            | dívký     |            | celkem    |            |
|--|-----------|------------|-----------|------------|-----------|------------|
|  | ab.       | %          | ab.       | %          | ab.       | %          |
| větší příprava na hodinu, více času                | 17        | 48,6       | 16        | 34,0       | 33        | 40,2       |
| nic  | 3         | 8,6        | 3         | 6,4        | 6         | 7,3        |
| zajímavější učivo, hodiny, lepší výklad            |           |            | 7         | 14,9       | 7         | 8,5        |
| motivace   | 3         | 8,6        | 1         | 2,1        | 4         | 4,9        |
| kdyby mě předmět, škola více bavila (lepší osnovy) | 2         | 5,7        | 2         | 4,3        | 4         | 4,9        |
| dávat pozor na hodinách                            | 2         | 5,7        | 2         | 4,3        | 4         | 4,9        |
| přístup učitelů (včetně spravedlnosti)             | 1         | 2,9        | 3         | 6,4        | 4         | 4,9        |
| žáci, kteří nevyrušují                             |           | 0,0        | 3         | 6,4        | 3         | 3,7        |
| větší přísnost                                     | 1         | 2,9        | 2         | 4,3        | 3         | 3,7        |
| osobní problémy (např. finanční situace rodiny)    | 1         | 2,9        | 2         | 4,3        | 3         | 3,7        |
| nevím  | 2         | 5,7        | 1         | 2,1        | 3         | 3,7        |
| lepší mozek, lepší paměť                           |           | 0,0        | 2         | 4,3        | 2         | 2,4        |
| jen já sám   | 1         | 2,9        |           |            | 1         | 1,2        |
| dojíždění  | 1         | 2,9        |           |            | 1         | 1,2        |
| nepotřebuji  | 1         | 2,9        |           |            | 1         | 1,2        |
| lepší zázemí (oporu u někoho)                      |           |            | 1         | 2,1        | 1         | 1,2        |
| doučování  |           |            | 1         | 2,1        | 1         | 1,2        |
| referáty   |           |            | 1         | 2,1        | 1         | 1,2        |
| <b>celkem odpovědí</b>                             | <b>35</b> | <b>100</b> | <b>47</b> | <b>100</b> | <b>82</b> | <b>100</b> |

### Otázka č. 33 - Ohodnot'te svoji školu

V následující tabulce najdeme četnost odpovědí všech dotazovaných žáků, jak hodnotili svoji školu za pomoci stupnice 1-5.

Nejvyšší četnost u odpovědí všech dotazovaných žáků, najdeme ve středové hodnotě. Podíváme-li se na odpovědi podle pohlaví, najdeme menší rozdíly v hodnocení, přestože se většina nejvyšších četností pohybuje kolem středové hodnoty u obou pohlaví. V případě použití aritmetického průměru, tyto hodnoty se pohybovaly u jednotlivých odpovědí

od 2,3 – 3,3 u dívek a 2,5 – 3,1 u odpovědí chlapců. Celkově ale chlapci školu hodnotili o něco pozitivněji než dívky. Dívky i chlapci si myslí, že škola by se mohla zlepšit (průměrné hodnocení u dívek 2,3 a u chlapců 2,5). Zatímco nejhůře dívky hodnotily průměrem 3,3 pořádek ve škole, přikláněly se více k názoru, že v ní vládne spíš zmatek. Lepšího průměru 2,6 škola získala od všech dotazovaných za to, že je přátelská.

*Tab. 38 - Hodnocení školy všemi dotazovanými žáky*

|                            |          |          |          |          |          |                           |
|----------------------------|----------|----------|----------|----------|----------|---------------------------|
| <b>Dobrá</b>               | <b>1</b> | <b>2</b> | <b>3</b> | <b>4</b> | <b>5</b> | <b>Špatná</b>             |
|                            | 8        | 31       | 53       | 10       | 5        |                           |
| <b>Chytrá</b>              | <b>1</b> | <b>2</b> | <b>3</b> | <b>4</b> | <b>5</b> | <b>Hloupá</b>             |
|                            | 4        | 25       | 52       | 21       | 5        |                           |
| <b>Bohatá</b>              | <b>1</b> | <b>2</b> | <b>3</b> | <b>4</b> | <b>5</b> | <b>Chudá</b>              |
|                            | 4        | 20       | 61       | 14       | 8        |                           |
| <b>Dokáže naučit</b>       | <b>1</b> | <b>2</b> | <b>3</b> | <b>4</b> | <b>5</b> | <b>Nedokáže naučit</b>    |
|                            | 9        | 38       | 40       | 16       | 4        |                           |
| <b>Dá se zlepšit</b>       | <b>1</b> | <b>2</b> | <b>3</b> | <b>4</b> | <b>5</b> | <b>Nedá se zlepšit</b>    |
|                            | 20       | 35       | 42       | 7        | 3        |                           |
| <b>Má dobré učitele</b>    | <b>1</b> | <b>2</b> | <b>3</b> | <b>4</b> | <b>5</b> | <b>Má špatné učitele</b>  |
|                            | 6        | 37       | 50       | 9        | 5        |                           |
| <b>Vládne v ní pořádek</b> | <b>1</b> | <b>2</b> | <b>3</b> | <b>4</b> | <b>5</b> | <b>Vládne v ní zmatek</b> |
|                            | 8        | 13       | 45       | 34       | 7        |                           |
| <b>Obtížná, těžká</b>      | <b>1</b> | <b>2</b> | <b>3</b> | <b>4</b> | <b>5</b> | <b>Snadná, lehká</b>      |
|                            | 5        | 19       | 60       | 17       | 6        |                           |
| <b>Kamarádká</b>           | <b>1</b> | <b>2</b> | <b>3</b> | <b>4</b> | <b>5</b> | <b>Nepřátelská</b>        |
|                            | 13       | 35       | 47       | 10       | 2        |                           |
| <b>Moderní</b>             | <b>1</b> | <b>2</b> | <b>3</b> | <b>4</b> | <b>5</b> | <b>Zastaralá</b>          |
|                            | 3        | 25       | 54       | 16       | 9        |                           |
| <b>Spravedlivá</b>         | <b>1</b> | <b>2</b> | <b>3</b> | <b>4</b> | <b>5</b> | <b>Nespravedlivá</b>      |
|                            | 2        | 23       | 54       | 20       | 8        |                           |
| <b>Zajímavá</b>            | <b>1</b> | <b>2</b> | <b>3</b> | <b>4</b> | <b>5</b> | <b>Nudná</b>              |
|                            | 8        | 22       | 50       | 18       | 9        |                           |



Tab. 39 - Vyhodnocení otázky č. 33 - souhrn

| Celkové hodnocení žáků     | ab.      | %    | ab.      | %    | ab.      | %    | ab.      | %    | ab.      | %   | průměr                    |
|----------------------------|----------|------|----------|------|----------|------|----------|------|----------|-----|---------------------------|
| <b>Dobrá</b>               | <b>1</b> |      | <b>2</b> |      | <b>3</b> |      | <b>4</b> |      | <b>5</b> |     | <b>Špatná</b>             |
|                            | 8        | 7,5  | 31       | 29,0 | 53       | 49,5 | 10       | 9,3  | 5        | 4,7 | 2,7                       |
| <b>Chytrá</b>              | <b>1</b> |      | <b>2</b> |      | <b>3</b> |      | <b>4</b> |      | <b>5</b> |     | <b>Hloupá</b>             |
|                            | 4        | 3,7  | 25       | 23,4 | 52       | 48,6 | 21       | 19,6 | 5        | 4,7 | 3,0                       |
| <b>Bohatá</b>              | <b>1</b> |      | <b>2</b> |      | <b>3</b> |      | <b>4</b> |      | <b>5</b> |     | <b>Chudá</b>              |
|                            | 4        | 3,7  | 20       | 18,7 | 61       | 57,0 | 14       | 13,1 | 8        | 7,5 | 3,0                       |
| <b>Dokáže naučit</b>       | <b>1</b> |      | <b>2</b> |      | <b>3</b> |      | <b>4</b> |      | <b>5</b> |     | <b>Nedokáže naučit</b>    |
|                            | 9        | 8,4  | 38       | 35,5 | 40       | 37,4 | 16       | 15,0 | 4        | 3,7 | 2,7                       |
| <b>Dá se zlepšit</b>       | <b>1</b> |      | <b>2</b> |      | <b>3</b> |      | <b>4</b> |      | <b>5</b> |     | <b>Nedá se zlepšit</b>    |
|                            | 20       | 18,7 | 35       | 32,7 | 42       | 39,3 | 7        | 6,5  | 3        | 2,8 | 2,4                       |
| <b>Má dobré učitele</b>    | <b>1</b> |      | <b>2</b> |      | <b>3</b> |      | <b>4</b> |      | <b>5</b> |     | <b>Má špatné učitele</b>  |
|                            | 6        | 5,6  | 37       | 34,6 | 50       | 46,7 | 9        | 8,4  | 5        | 4,7 | 2,7                       |
| <b>Vládne v ní pořádek</b> | <b>1</b> |      | <b>2</b> |      | <b>3</b> |      | <b>4</b> |      | <b>5</b> |     | <b>Vládne v ní zmatek</b> |
|                            | 8        | 7,5  | 13       | 12,1 | 45       | 42,1 | 34       | 31,8 | 7        | 6,5 | 3,2                       |
| <b>Obtížná, těžká</b>      | <b>1</b> |      | <b>2</b> |      | <b>3</b> |      | <b>4</b> |      | <b>5</b> |     | <b>Snadná, lehká</b>      |
|                            | 5        | 4,7  | 19       | 17,8 | 60       | 56,1 | 17       | 15,9 | 6        | 5,6 | 3,0                       |
| <b>Kamarádká</b>           | <b>1</b> |      | <b>2</b> |      | <b>3</b> |      | <b>4</b> |      | <b>5</b> |     | <b>Nepřátelská</b>        |
|                            | 13       | 12,1 | 35       | 32,7 | 47       | 43,9 | 10       | 9,3  | 2        | 1,9 | 2,6                       |
| <b>Moderní</b>             | <b>1</b> |      | <b>2</b> |      | <b>3</b> |      | <b>4</b> |      | <b>5</b> |     | <b>Zastaralá</b>          |
|                            | 3        | 2,8  | 25       | 23,4 | 54       | 50,5 | 16       | 15,0 | 9        | 8,4 | 3,0                       |
| <b>Spravedlivá</b>         | <b>1</b> |      | <b>2</b> |      | <b>3</b> |      | <b>4</b> |      | <b>5</b> |     | <b>Nespravedlivá</b>      |
|                            | 2        | 1,9  | 23       | 21,5 | 54       | 50,5 | 20       | 18,7 | 8        | 7,5 | 3,1                       |
| <b>Zajímavá</b>            | <b>1</b> |      | <b>2</b> |      | <b>3</b> |      | <b>4</b> |      | <b>5</b> |     | <b>Nudná</b>              |
| <b>Celkový průměr 2,9</b>  | 8        | 7,5  | 22       | 20,6 | 50       | 46,7 | 18       | 16,8 | 9        | 8,4 | 3,0                       |

Tab. 40 - Vyhodnocení otázky č. 33 - dívky

| Hodnocení děvčat           | ab.      | %    | ab.      | %    | ab.      | %    | ab.      | %    | ab.      | %   | průměr                    |
|----------------------------|----------|------|----------|------|----------|------|----------|------|----------|-----|---------------------------|
| <b>Dobrá</b>               | <b>1</b> |      | <b>2</b> |      | <b>3</b> |      | <b>4</b> |      | <b>5</b> |     | <b>Špatná</b>             |
|                            | 2        | 3,3  | 14       | 23,0 | 36       | 59,0 | 6        | 9,8  | 3        | 4,9 | <b>2,9</b>                |
| <b>Chytrá</b>              | <b>1</b> |      | <b>2</b> |      | <b>3</b> |      | <b>4</b> |      | <b>5</b> |     | <b>Hloupá</b>             |
|                            | 1        | 1,6  | 14       | 23,0 | 30       | 49,2 | 14       | 23,0 | 2        | 3,3 | <b>3,0</b>                |
| <b>Bohatá</b>              | <b>1</b> |      | <b>2</b> |      | <b>3</b> |      | <b>4</b> |      | <b>5</b> |     | <b>Chudá</b>              |
|                            | 1        | 1,6  | 8        | 13,1 | 41       | 67,2 | 7        | 11,5 | 4        | 6,6 | <b>3,1</b>                |
| <b>Dokáže naučit</b>       | <b>1</b> |      | <b>2</b> |      | <b>3</b> |      | <b>4</b> |      | <b>5</b> |     | <b>Nedokáže naučit</b>    |
|                            | 2        | 3,3  | 25       | 41,0 | 24       | 39,3 | 9        | 14,8 | 1        | 1,6 | <b>2,7</b>                |
| <b>Dá se zlepšit</b>       | <b>1</b> |      | <b>2</b> |      | <b>3</b> |      | <b>4</b> |      | <b>5</b> |     | <b>Nedá se zlepšit</b>    |
|                            | 10       | 16,4 | 25       | 41,0 | 23       | 37,7 | 2        | 3,3  | 1        | 1,6 | <b>2,3</b>                |
| <b>Má dobré učitele</b>    | <b>1</b> |      | <b>2</b> |      | <b>3</b> |      | <b>4</b> |      | <b>5</b> |     | <b>Má špatné učitele</b>  |
|                            | 3        | 4,9  | 18       | 29,5 | 34       | 55,7 | 5        | 8,2  | 1        | 1,6 | <b>2,7</b>                |
| <b>Vládne v ní pořádek</b> | <b>1</b> |      | <b>2</b> |      | <b>3</b> |      | <b>4</b> |      | <b>5</b> |     | <b>Vládne v ní zmatek</b> |
|                            | 2        | 3,3  | 6        | 9,8  | 29       | 47,5 | 21       | 34,4 | 3        | 4,9 | <b>3,3</b>                |
| <b>Obtížná, těžká</b>      | <b>1</b> |      | <b>2</b> |      | <b>3</b> |      | <b>4</b> |      | <b>5</b> |     | <b>Snadná, lehká</b>      |
|                            | 3        | 4,9  | 9        | 14,8 | 40       | 65,6 | 6        | 9,8  | 3        | 4,9 | <b>3,0</b>                |
| <b>Kamarádká</b>           | <b>1</b> |      | <b>2</b> |      | <b>3</b> |      | <b>4</b> |      | <b>5</b> |     | <b>Nepřátelská</b>        |
|                            | 8        | 13,1 | 20       | 32,8 | 24       | 39,3 | 8        | 13,1 | 1        | 1,6 | <b>2,6</b>                |
| <b>Moderní</b>             | <b>1</b> |      | <b>2</b> |      | <b>3</b> |      | <b>4</b> |      | <b>5</b> |     | <b>Zastaralá</b>          |
|                            | 1        | 1,6  | 14       | 23,0 | 31       | 50,8 | 10       | 16,4 | 5        | 8,2 | <b>3,1</b>                |
| <b>Spravedlivá</b>         | <b>1</b> |      | <b>2</b> |      | <b>3</b> |      | <b>4</b> |      | <b>5</b> |     | <b>Nespravedlivá</b>      |
|                            |          | 0,0  | 14       | 23,0 | 29       | 47,5 | 13       | 21,3 | 5        | 8,2 | <b>3,1</b>                |
| <b>Zajímavá</b>            | <b>1</b> |      | <b>2</b> |      | <b>3</b> |      | <b>4</b> |      | <b>5</b> |     | <b>Nudná</b>              |
| <i>Celkový průměr 2,9</i>  | 3        | 4,9  | 11       | 18,0 | 31       | 50,8 | 11       | 18,0 | 5        | 8,2 | <b>3,1</b>                |

Tab. 41 - Vyhodnocení otázky č. 33 - chlapci

| Hodnocení chlapců          | ab. | %    | ab. | %    | ab. | %    | ab. | %    | ab. | %   | průměr             |
|----------------------------|-----|------|-----|------|-----|------|-----|------|-----|-----|--------------------|
| <b>Dobrá</b>               | 1   |      | 2   |      | 3   |      | 4   |      | 5   |     | Špatná             |
|                            | 6   | 13,0 | 17  | 37,0 | 17  | 37,0 | 4   | 8,7  | 2   | 4,3 | 2,5                |
| <b>Chytrá</b>              | 1   |      | 2   |      | 3   |      | 4   |      | 5   |     | Hloupá             |
|                            | 3   | 6,5  | 11  | 23,9 | 22  | 47,8 | 7   | 15,2 | 3   | 6,5 | 2,9                |
| <b>Bohatá</b>              | 1   |      | 2   |      | 3   |      | 4   |      | 5   |     | Chudá              |
|                            | 3   | 6,5  | 12  | 26,1 | 20  | 43,5 | 7   | 15,2 | 4   | 8,7 | 2,9                |
| <b>Dokáže naučit</b>       | 1   |      | 2   |      | 3   |      | 4   |      | 5   |     | Nedokáže naučit    |
|                            | 7   | 15,2 | 13  | 28,3 | 16  | 34,8 | 7   | 15,2 | 3   | 6,5 | 2,7                |
| <b>Dá se zlepšit</b>       | 1   |      | 2   |      | 3   |      | 4   |      | 5   |     | Nedá se zlepšit    |
|                            | 10  | 21,7 | 10  | 21,7 | 19  | 41,3 | 5   | 10,9 | 2   | 4,3 | 2,5                |
| <b>Má dobré učitele</b>    | 1   |      | 2   |      | 3   |      | 4   |      | 5   |     | Má špatné učitele  |
|                            | 3   | 6,5  | 19  | 41,3 | 16  | 34,8 | 4   | 8,7  | 4   | 8,7 | 2,7                |
| <b>Vládne v ní pořádek</b> | 1   |      | 2   |      | 3   |      | 4   |      | 5   |     | Vládne v ní zmatek |
|                            | 6   | 13,0 | 7   | 15,2 | 16  | 34,8 | 13  | 28,3 | 4   | 8,7 | 3,0                |
| <b>Obtížná, těžká</b>      | 1   |      | 2   |      | 3   |      | 4   |      | 5   |     | Snadná, lehká      |
|                            | 2   | 4,3  | 10  | 21,7 | 20  | 43,5 | 11  | 23,9 | 3   | 6,5 | 3,1                |
| <b>Kamarádká</b>           | 1   |      | 2   |      | 3   |      | 4   |      | 5   |     | Nepřátelská        |
|                            | 5   | 10,9 | 15  | 32,6 | 23  | 50,0 | 2   | 4,3  | 1   | 2,2 | 2,5                |
| <b>Moderní</b>             | 1   |      | 2   |      | 3   |      | 4   |      | 5   |     | Zastaralá          |
|                            | 2   | 4,3  | 11  | 23,9 | 23  | 50,0 | 6   | 13,0 | 4   | 8,7 | 3,0                |
| <b>Spravedlivá</b>         | 1   |      | 2   |      | 3   |      | 4   |      | 5   |     | Nespravedlivá      |
|                            | 2   | 4,3  | 9   | 19,6 | 25  | 54,3 | 7   | 15,2 | 3   | 6,5 | 3,0                |
| <b>Zajímavá</b>            | 1   |      | 2   |      | 3   |      | 4   |      | 5   |     | Nudná              |
| <b>Celkový průměr 2,8</b>  | 5   | 10,9 | 11  | 23,9 | 19  | 41,3 | 7   | 15,2 | 4   | 8,7 | 2,9                |

**Otázka č. 34 - V naší třídě mám několik dobrých přátel**

Většina dotazovaných odpověděla kladně, na otázku, zda má ve třídě několik dobrých přátel. Pouze 11,2 %, což bylo 12 žáků ze 107, uvádělo spíše NE, přičemž 9 z nich byly dívky. Určitě ne nevedl nikdo.

*Tab. 42 - Hodnocení přátelství ve třídě*

| V naší třídě mám několik dobrých přátel          | chlapci |       | dívky |      | celkem |      |
|--|---------|-------|-------|------|--------|------|
|  | ab.     | %     | ab.   | %    | ab.    | %    |
| určitě ano                                       | 24      | 52,2  | 31    | 50,8 | 55     | 51,4 |
| spíše ano  | 18      | 39,1  | 21    | 34,4 | 39     | 36,4 |
| spíše ne   | 3       | 6,5   | 9     | 14,8 | 12     | 11,2 |
| určitě ne  |         |       |       |      |        |      |
| <b>jiná odpověď</b>                              |         |       |       |      |        |      |
| to nejsou přátelé, jen lidé, kteří se přetvařují | 1       | 2,2   |       |      | 1      | 0,9  |
| celkem odpovědí                                  | 46      | 100,0 | 61    | 100  | 107    | 100  |

**Otázka č. 35 - Cítím, že do této třídy opravdu patřím**

„Sociální status a role dítěte ve třídě nejsou určování jen jeho chováním a postojem učitele, ale jsou spoluurčovány také žáky.“ (Vágnerová, 1996 s. 28)

Pro pohodu žáka, školní prospěch i jeho kladné formování postoje ke škole, je důležité, aby se všichni žáci cítili součástí třídy, kterou tvoří. V pětaticáté otázce žáci měli zhodnotit svoje začlenění do třídy. V 82,6 % případech se chlapci cítí být spíše nebo určitě součástí třídy, zatímco dívky v pouhých 68,9 %. 26,2% dívek uvádělo, že spíše do třídy nepatří.

*Tab. 43 - Začlenění do třídy*

| Do této třídy opravdu patřím | chlapci |      | dívky |      | celkem |      |
|------------------------------|---------|------|-------|------|--------|------|
|                              | ab.     | %    | ab.   | %    | ab.    | %    |
| určitě ano                   | 10      | 21,7 | 9     | 14,8 | 19     | 17,8 |
| spíše ano                    | 28      | 60,9 | 33    | 54,1 | 61     | 57,0 |
| spíše ne                     | 5       | 10,9 | 16    | 26,2 | 21     | 19,6 |
| určitě ne                    | 3       | 6,5  | 3     | 4,9  | 6      | 5,6  |
| celkem odpovědí              | 46      | 100  | 61    | 100  | 107    | 100  |

**Otázka č. 36 - Jsi za špatné studijní výsledky ve škole trestán**

Odměny a tresty mohou ovlivnit žákovou motivaci k učení, k postoji ke škole. V případě neadekvátních trestů za špatné známky, by mohlo přispět k negativnímu hodnocení vzdělávání i školy. Na druhou stranu, jestliže žák dosahuje špatných školních výsledků a neshledá se s adekvátní odezvou od rodičů, ať v podobě domluvy, či trestů (zákazy PC, televize, zájmových kroužků, atd.), může mít za následek i nezdárné ukončení studia, v případě malé nebo žádné vnitřní motivace k jeho dokončení. „Žákovi je to prostě jedno, jestli školu dokončí nebo ne.“

*Tab. 44 - Tresty*

| Tresty za špatné studijní výsledky | chlapci   |      | dívky     |      | celkem     |      |
|------------------------------------|-----------|------|-----------|------|------------|------|
|                                    | ab.       | %    | ab.       | %    | ab.        | %    |
| ano                                |           |      |           |      |            |      |
| někdy ano                          | <b>8</b>  | 17,4 | <b>12</b> | 19,7 | <b>20</b>  | 18,7 |
| ne                                 | <b>37</b> | 80,4 | <b>49</b> | 80,3 | <b>86</b>  | 80,4 |
| bez odpovědi                       | <b>1</b>  | 2,2  |           |      | <b>1</b>   | 0,9  |
| celkem odpovědí                    | <b>46</b> | 100  | <b>61</b> | 100  | <b>107</b> | 100  |

Jak z uvedené tabulky vyplývá v 80 % případů, žáci nejsou trestáni za své špatné studijní výsledky. Pouhých 17,4 % chlapců a 19,7 % dívek uvedlo, že někdy jsou potrestáni za své špatné studijní výsledky.

**Otázka č. 37 - Myslíš si, že jsi ve škole hodnocený spravedlivě**

V některých předešlých otázkách jsme se dověděli, že žáci na svých učitelích kritizují nespravedlnost. V této otázce jsme chtěli, aby žáci ohodnotili, zda jejich učitelé je známkují spravedlivě či nikoliv.

*Tab. 45 - Spravedlivé hodnocení*

| Spravedlivé hodnocení ve škole | chlapci   |      | dívky     |      | celkem     |      |
|--------------------------------|-----------|------|-----------|------|------------|------|
|                                | ab.       | %    | ab.       | %    | ab.        | %    |
| určitě ano                     | 7         | 15,2 | 4         | 6,6  | <b>11</b>  | 10,3 |
| spíše ano                      | 28        | 60,9 | 40        | 65,6 | <b>68</b>  | 63,6 |
| spíše ne                       | 10        | 21,7 | 13        | 21,3 | <b>23</b>  | 21,5 |
| určitě ne                      | 1         | 2,2  | 4         | 6,6  | <b>5</b>   | 4,7  |
| celkem odpovědí                | <b>46</b> | 100  | <b>61</b> | 100  | <b>107</b> | 100  |

Přes 60 % dotazovaných, jak dívek, tak chlapců uvedlo, že učitelé je spíše hodnotí spravedlivě. Pro nespravedlivé hodnocení ze stran učitelů se vyjádřilo, v odpovědích spíše ne a určitě ne, více jak jedna pětina žáků, 23, 9 % chlapců a 27, 9 % dívek.

„Žáci považují známkování za správné, především tehdy, kdy učitel má po čas známkování k žákovi správný postoj, to především znamená, že je stejně spravedlivý ke všem žákům, žáky známkuje komplexně a respektuje přitom jejich psychický a tělesný stav a individuální tempo odpovídání.“ (Ďurič, Grác, Štefanovič, 1988, s 324)

### Otázka č. 38 - Jsi za dobré školní výsledky odměněn (např. pochvalou, dárkem, atd.)

Odměny mohou být dobrou vnější motivací pro žáky nejen s horšími výsledky v učení. Jestliže je žák rodiči chválen, může mu to dodat sebevědomí, pocit, že rodiče mají o něho zájem a že to co dělá, má nějaký smysl. Mnozí si totiž ve svém věku, ještě neuvědomují, že to dělají pro svoji budoucnost. Vědí sice, že je dobré být vyučen, mít školu, ale neuvědomují si, jaká by mohla nastat situace v případě, že tuto školu nedodělají. Rodiče je přestanou podporovat, budou nezaměstnaní, bez peněz, atd.

Z uvedených odpovědí se ukázalo, že na rozdíl od chlapců, 8,2 % dívek bývá odměňováno a 42, 6 % dívek bývá odměněno někdy. Zatím co chlapci 67 %, uvedli, že odměňování nejsou.

Tab. 46 - Odměny

| Odměny za dobré školní výsledky | chlapci |      | dívky |      | celkem |      |
|---------------------------------|---------|------|-------|------|--------|------|
|                                 | ab.     | %    | ab.   | %    | ab.    | %    |
| ano                             | 1       | 2,2  | 5     | 8,2  | 6      | 5,6  |
| někdy ano                       | 13      | 28,3 | 26    | 42,6 | 39     | 36,4 |
| ne                              | 31      | 67,4 | 30    | 49,2 | 61     | 57,0 |
| bez opovědi                     | 1       | 2,2  |       |      | 1      | 0,9  |
| celkem odpovědí                 | 46      | 100  | 61    | 100  | 107    | 100  |

### Otázka č. 39 - Tvůj počet zameškaných hodin ve škole je (za pololetí)

Absence a slabý prospěch, s tímto spojením se u žáků můžeme setkat ve dvou případech. Žáci, kteří mají absenci ve škole, zameškají tak výklad některého učiva, které následně nepochopí. Jestliže je toto učivo základem pro další poznání, jeho neznalost se ve velké míře může podepsat na následném prospěchu žáka. Druhý případ je opačný, jestliže žáka škola nebaví, chodí do ní nerad, může mít za následek absenci ve škole, a může způsobovat

i záškoláctví. Následně se však tato absence opět odrazí na znalosti učiva, a hodnocení jak toto učivo bylo zvládnuté.

Podíváme-li se na absenci prospěchově slabých žáků, vidíme, že největší četnost 42, 1 % najdeme v absenci u 51-100 zameškaných hodin za pololetí. Převědeme-li si to na zameškané hodiny, kdy časová dotace předmětů za týden je 32 -35 hodin, zjistíme, že tito žáci zameškali v rozmezí 1,5 týdne až 3 týdny, což i při běžných nemocech, jako je angína, chřipka, není tak nemožné zameškat. 30,4 % chlapců uvádějí absenci ve škole 101-150. Tato absence na prospěch už může být velmi znatelná.

*Tab. 47 - Absence ve škole*

| absence ve škole | chlapci   |            | dívky     |            | celkem     |            |
|------------------|-----------|------------|-----------|------------|------------|------------|
|                  | ab.       | %          | ab.       | %          | ab.        | %          |
| 0-50             | 14        | 30,4       | 23        | 37,7       | <b>37</b>  | 34,6       |
| 51 - 100         | 17        | 37,0       | 28        | 45,9       | <b>45</b>  | 42,1       |
| 101 – 150        | 14        | 30,4       | 7         | 11,5       | <b>21</b>  | 19,6       |
| 151 – 200        |           |            | 2         | 3,3        | <b>2</b>   | 1,9        |
| více jak 201     | 1         | 2,2        | 1         | 1,6        | <b>2</b>   | 1,9        |
| celkem odpovědí  | <b>46</b> | <b>100</b> | <b>61</b> | <b>100</b> | <b>107</b> | <b>100</b> |

Pokud se nestanoví přísnější pravidla pro omlouvání žáků, kdy na jakékoliv omluvence za zameškané hodiny žáků stačí podpis rodičů (od 18 let podpis žáka), domnívám se, že na množství zameškaných hodin se to neprojeví. Snad jen možnost stanovení povinné účasti na hodinách daná procentuálně. Klasifikován by pak žák nebyl v předmětu, kde by tuto požadovanou účast nesplnil. V takovém to případě by snad byla šance větší účasti žáků ve škole, pro ty co mají zájem školu zdárně dodělat.

### 6.3 Shrnutí výzkumu

Průzkum byl proveden na SOŠ Vsetín Josefa Sousedíka, kde se ho zúčastnilo 107 prospěchově slabých žáků z 1. – 4. ročníku, z toho bylo 43 % chlapců a 57 % dívek.

Zjišťovala jsem postoje prospěchově slabých žáků ke vzdělávání a škole a z výsledků šetření bylo zjištěno, že 52 % z celkového počtu dotazovaných žáků, záporně odpověděli na dotaz, zda chodí rádi do školy. Toto číslo pro mě bylo překvapením, protože jsem předpokládala, vzhledem k jejich špatnému prospěchu, že záporně se vyjádří mnohem více dota-

zovaných. Tito žáci mě také překvapili, že přestože se jich dvaapadesát procent vyjádřilo negativně ke školní docházce, tak 73 % dotazovaných uvedlo, že škola je pro ně přínosem.

Velké množství z dotazovaných 31 % uvedlo, že je ve škole baví přestávky, přestože u 28 % odpovědí bylo, že do školy chodí, protože je baví. Očekávala jsem, jelikož učební obory si většinou vybírají žáci, kterým se nechce učit, kteří jsou rádi, že školu nějak přečkají, než nastoupí někam do zaměstnání, že většina z nich si zvolí, že je na škole nejvíce baví praxe, kterou já sledávám, jako největší přínos těchto škol pro život po škole. Nakonec praxe získala 33% odpovědí dívek, což bylo u nich nejčastější odpovědí a jen 23 % odpovědí u chlapců.

„Vybral/a jsem si školu kvůli oboru, který studuji,“ tak zněla odpověď 66 % dotazovaných žáků na otázku, proč jste si vybrali tuto školu. Přestože jsem očekávala, že se více žáků vyjádří, že si školu vybrali, protože se jim nechce učit, což učinili pouze 2 chlapci (1,9 %) ze všech dotazovaných. U této otázky se také ukázalo, že někteří se ještě nedokázali sami rozhodnout, co budou v životě dělat a bylo to znát u 20 % dívek, kterým to bylo jedno, nebo jim tuto školu vybrali rodiče. Takto nerozhodných bylo pouze 8 % chlapců.

Důvodem, proč chodí tito žáci do školy, uvedli 57 % odpovědí, že je potřeba, aby byli něčím vyučeni. Přesto se objevilo hodně odpovědí 28%, kteří uvedli, že je to baví. Můžeme se tedy ptát, proč žáky, které škola baví, mají tak špatný prospěch? Na tuto otázku by bylo možné hledat odpověď v osobním kontaktu s danými žáky, kde by se při vhodně zvoleném rozhovoru, mohly najít odpovědi, proč i tito žáci, které škola baví, dosahují špatného prospěchu.

„Pokud žák nechce, nic ho nedonutí.“ Tak by se dala charakterizovat osmnáctá otázka, kde se žáci měli otevřeně vyjádřit, ke svému špatnému prospěchu. Otázka byla otevřená, aby žáci neměli sklon jen „něco“ zatrhnout, ale aby se nad daným problémem zamysleli. Z toho také plyne, že 21 % dotazovaných žáků, se k této problematice nevyjádřila. Můžeme si to vyložit tak, že se sami nedokáží vyjádřit, to znamená, že nedokáží, svými slovy popsat příčiny nespěchu nebo si neuvědomují, co by mohlo stát za příčinami jejich špatného prospěchu. Neuvědomují si, že jakákoliv životní nepohoda, se může projevit na jejich prospěchu. Mohou utíkat z reality do světa iluzí (např. knihy, televize, PC) nebo i k jiným aktivitám, kde zapomínají na svoje problémy a kde je jim dobře. Jedna z dívek připsala k jedné z otázek, že by se mělo více chodit za školním psychologem, protože tak více poznají sami sebe. Já sama si myslím, že s prospěchově slabými žáky by se mělo, z tohoto



pohledu, více pracovat, aby se předcházelo možným vyloučením ze školy za špatný prospěch. Když se vrátíme k odpovědím na otázku: „Co si myslíš, že stojí za tvým špatným prospěchem? Shledáme, že ve více jak v 70 % odpovědí, žáci vidí, příčiny ve svém přístupu ke škole. Přesto mě překvapilo sebevědomí 7 žáků (5,3 % z odpovědí), že jim jejich prospěch stačí.

Když si uvědomím, že dotazník vyplňovali žáci, kteří mají problém s prospěchem, překvapí mě, že 63 % žáků uvádí, že je pro ně škola důležitá, dokonce četnost dívčích odpovědí byla 71 %. Velké procento chlapců – 37 %, vidí, školu spíš jako prostředek, aby se mohli vyučit a jít dělat. Pravděpodobně si uvědomují, že bez výučního listu by měli omezené pracovní příležitosti. Proto jsem se také ptala, jestli je pro ně důležité, aby tuto školu zdárně dokončili, přičemž jsem neočekávala, že by někdo uvedl, že nechce tuto školu dodělat. Toto moje očekávání se potvrdilo, když jsem si myslela, že většina těchto žáků, jde na tuto školu, kvůli oboru, který si vybrali, protože tento obor je momentálně žádaný na trhu práce. Překvapilo mě, ale že 3 dívky uvedly, že tento obor si vybraly kvůli maturitě, dokonce jedna uvedla, že by chtěla ještě dále studovat. Tuto skutečnost mohu brát, jako obraz dnešní společnosti, kdy výuční list, téměř nic neznamena, všichni chtějí mít maturitu. U některých mladých lidí, jsem se ale setkala se skutečností, že když už mají tedy tu maturitu, že přece nebudou pracovat rukama, že budou sedět v kanceláři a budou dělat „něco.“ Při mém dotazu, co to „něco“ je, mi bylo sděleno: „No něco na počítači.“

Z 82 odpovědí, na otázku: „Co by ti pomohlo ve zlepšení tvého prospěchu?“ bylo 40 % odpovědí, že by jim pomohlo, kdyby věnovali více času přípravě na hodinu. Bylo to pro mě milé překvapení, že si sami uvědomují, tuto skutečnost. Pouhých 5 % odpovědí, bylo směřováno k lepšímu přístupu učitelů.

Odradem postoje žáka ke škole a vzdělávání, může být také jeho školní docházka. Podíváme-li se na absenci žáků, kteří se zúčastnili dotazníkového šetření, vidíme, že počet zameškaných hodin, které většina z nich uvedla, není zase tak závažný problém. Do sto zameškaných hodin, což může představovat 3 týdny absence, uvedlo 77 % dotazovaných žáků. V dnešní době, kdy je problematika docházky učňů do školy často diskutované téma, mě výsledek mého šetření příjemně překvapil, přepokládala jsem více zameškaných hodin.

Žáci druhých stupňů základních škol a žáci středních škol umějí být ke svým učitelům kritičtí, ale u hodnocení třídního učitele mě překvapilo, že 42 dotazovaných odpovědělo, že by svému třídnímu nic nevytkli, tak jak 24 dotazovaných tuto odpověď vynechalo. Když se

však vrátíme k samotným odpovědím, tak nejvíce se třídním učitelům vytýkala přísnost, většinou myšleno ve smyslu omluvenek, aroganci, přetvářku a pomlouvání. Někteří žáci svým třídním učitelům vytýkali, že se moc zajímají o jejich osobní záležitosti (6 % odpovědí), a někteří naopak, že by se učitelé měli více zajímat o své žáky. Co z těchto odpovědí můžeme usuzovat? Že žáci se báli odpovědět, přestože dotazník byl anonymní, nebo skutečně třídní učitelé jsou tak „dobří,“ že by se jim nic nedalo vytknout? Proto jsem také chtěla, aby žáci ohodnotili svého třídního učitele známkou od jedné do pěti. Přestože se i zde našlo pár jedinců, konkrétně čtyři, kteří své třídní učitele hodnotili nedostatečně, 41 % ohodnotilo třídního učitele velmi dobře, 28 % dobře a 24 % výborně. Průměrnou známku si tak učitelé vysloužili 2,21. Na popud výchovného poradce školy, jsem se také zajímala o to, zda by třídní učitel mohl mít vliv na prospěch těchto prospěchově slabých žáků. 47 % žáků odpovědělo ne nebo spíše ne a 33 % žáků odpovědělo ano nebo ano i ne. 21 % žáků se nedokázalo vyjádřit. Co z toho můžeme usuzovat? Můžeme to brát jen jako subjektivní názor žáků. Pro skutečné posouzení, zda třídní učitel má vliv na prospěch žáků či nikoliv, bychom museli volit experimentální výzkum, kde bychom po určité době vyměnili třídní učitelé ve třídách a tyto třídy a jejich žáky dlouhodoběji pozorovali.

Chtěla jsem také znát samostatné hodnocení ostatních učitelů, proto jsem se žáků zeptala, co by jim vytkli. Byla to otevřená otázka a tak jak u jiných otevřených otázek, i zde velké množství žáků (36 %), tuto otázku nezodpovědělo. U těch odpovědí, které jsem získala od ostatních žáků, kteří odpověděli, nejvíce uváděli (23 % odpovědí), že jim vadí nespravedlnost, nedodržování pravidel a neupřímnost. Tuto odpověď nejvíce ovlivnily dívky, které ji uvedly ve 31%, zatímco chlapci nejvíce uváděli, že jim vadí arogance, urážlivé jednání, příprava a vedení hodin. Překvapilo mě, že ještě v dnešní době učitelé bývají hodnoceni těmito slovy: arogantní, povýšený, jedná urážlivě, nezajímá ho nic. Domnívala jsem se, že takovíto učitelé už u nás neučí, že tyhle vlastnosti byly výsadou učitelů před rokem 1989 nebo krátce po něm, kdy žáků na našich školách bylo dostatečné množství, a školy si mohly mezi nimi vybírat.

Postoje žáků může ovlivňovat i prostředí, ve kterém se učí, proto jsem chtěla po prospěchově slabých žácích, aby ho zhodnotili. Největší nedostatky své školy (32 % odpovědí) vidí v nevychovaných žácích a v nezajímavé výuce. Někteřým žákům se také nelíbí, že škola, je daleko a musejí dojíždět, bohužel s touto skutečností nikdo ze školy, nemůže nic udělat. Jelikož prospěchově slabí žáci, mívají problém i s kázní, asi by měli sami zvážit, jestli při kritice, že ve škole jsou nevychovaní žáci, do této kategorie také nespádají. Mě

jako člověka zvenčí, který nezná poměry ve škole, nejvíce zaujala odpověď jedné dívky, která si stěžovala na kouření u školy a nepořádek, který za sebou tito žáci nechávají. Důvodem proč mě tato odpověď zaujala, byla skutečnost, že když jsem o velké přestávce při jedné z mých návštěv, ze školy odcházela, připadala jsem si, jako kdybych kličkovala mezi kouřícími komíny nebo jako na Ostravsku v době menšího smogu. Asi by bylo zajímavé na zdejší SOŠ udělat výzkum spojený s kouřením, potencionálních respondentů by tady asi našli dost.

Při hodnocení, co jim na škole nejvíce vadí, se potvrdili už některé zmíněné odpovědi u jiných otázek. A to, že výuka některých předmětů je nezajímavá, nezáživná (26 % odpovědí) a že učitelé jsou nespravedliví (22 % odpovědí). Také zde hodně žáků uvádělo odpovědi týkající se chování, ať již se jednalo o chování mezi žáky a učiteli, nebo mezi žáky navzájem či v hodinách. Nejvíce by žáci uvítali (27 % odpovědí) změnu u učitelů, od kterých by chtěli, aby uměli více zaujmout. U 14 % odpovědí jsem zaznamenala, že by žáci uvítali lepší vztahy ve třídě, zvláště dívky, u kterých byla tato odpověď označena v 18 %.

Přestože pro některé je nevýhodné dojíždění do školy, ve 33 % odpovědí se žáci vyjádřili, že výhodou této školy, je, že nemusí nikde daleko dojíždět. Zarazilo mě však, že přestože hodně žáků, kritizuje chování na zdejší škole, tak u otázky, co oceňují na zdejší škole, uvedli přátelské prostředí a dobrá atmosféra jako druhou nejčastější odpověď (26 % odpovědí).

Za pomoci stupnice jedna až pět měli dotazovaní žáci ohodnotit charakter své školy. Byly použity vlastnosti: dobrá, chytrá bohatá, dokáže naučit, dá se zlepšit, má dobré učitele, vládne v ní pořádek, obtížná, kamarádká, moderní, spravedlivá, zajímavá a jejich protipóly. U většiny vlastností školy, jsem zaznamenala nejvyšší četnost odpovědí ve středu hodnot, takže se žáci nepřikláněli ani ke kladnému vyjádření ani k zápornému. Lepšího průměru 2,6 škola dostala za to, že je přátelská a většina dotazovaných si také myslí, že by se dalo, co zlepšovat (průměr 2,4). Přestože jsem zmínila, že u některých odpovědí žáci, uváděli, že na škole je nespravedlnost, nebo že učitelé jsou nespravedliví, překvapilo mě, že u otázky jestli učitelé známkují spravedlivě, 74 % odpovědělo ano, nebo spíše ano. Z toho by se dalo usuzovat, že nespravedlnost, je třeba hledat i někde jinde např. v hodnocení chování žáků.

Pro pohodu žáka, školní prospěch i jeho kladné formování postoje ke škole, je důležité, aby se všichni žáci cítili součástí třídy, kterou tvoří. Nemusí chodit do školy s obavami a stresovat se ze vztahů spolužáků. 91 % všech dotazovaných žáků, odpovědělo kladně, ano nebo spíše ano, že se svými spolužáky dobře vychází a 98 % dotazovaných žáků uvedlo, že má několik dobrých přátel ve třídě. 65 % má pocit, že do své třídy opravdu patří. Překvapilo mě, že 26 % žáků se necítí součástí třídy, přičemž spory s ostatními spolužáky uvádí 20 % dotazovaných a dvě dívky a dva chlapci uvádějí, že mají dokonce strach z některých spolužáků. Proto by bylo dobré prověřit, zda v jejich případě nemůže docházet např. k utlačování, vyhrožování nebo dokonce až k šikaně.

Jelikož v odpovědích jsou nalézány nedostatky ve vztazích, někteří žáci mají obavy ze svých spolužáků, bylo by pravděpodobně dobré zjistit podrobněji odpovědi na tyto otázky, např. pomocí sociometrických testů, příp. u citlivějších problémů, kterým může být i strach ze spolužáků, rozhovor se školním psychologem, který je v rámci projektu VIP Kariéra působí na škole od roku 2005.

Součástí mé práce bylo také zjištění, z jakého rodinného zázemí prospěchově slabí žáci pocházejí. Zjišťovala jsem nejen statistické údaje o rodině, ale také jak se ke škole a vzdělávání staví rodiče dotazovaných žáků.

Devětadevadesát, což je 93 %, dotazovaných žáků uvedlo, že bydlí u rodičů. Do SOŠ Vsetín, ale také chodí žáci, z dětských domovů. Ve skupince dotazovaných žáků, byli celkem čtyři. 40 % dotazovaných žáků má pouze jednoho sourozence. Zajímavým zjištěním bylo, že 43 % žáků má více jak jednoho sourozence. Nepřekvapilo mě však, že jedináčci byli zastoupeni pouze 8 %, protože většinou rodiče jedináčků mívají vůči svým dětem větší ambice a také přestože se průměr dítěte na rodinu stále snižuje, je pro rodiny nejběžnější, že mají dvě děti (alespoň v mém okolí). Co se týká bytové situace, zjišťovala jsem, zda prospěchově slabí žáci, mají pokojík nebo alespoň kout, kde by se mohli učit nebo psát domácí úkoly, přičemž ano, mám místo pro učení odpovědělo 91 % dotazovaných. U jednoho dotazovaného žáka, jsem zaregistrovala v dotazníku, u jiné otázky, že si stěžoval, že nemá vhodné rodinné zázemí, které by potřeboval pro svoje studium. Jak pomoci takovýmto žákům? Je totiž někdy velmi obtížné komunikovat s rodiči žáků, na připomínky jejich dětí.

Uvádí se, že vzdělání rodičů se ukazuje, jako důležitý činitel pro lepší výkon dětí. (Čáp, 1993) U námi dotazovaných žáků se ukázalo, že 45 % všech rodičů je pouze vyučeno, 42 % má středoškolské vzdělání. Vysokoškolští rodiče byli zastoupeni pouze 5 % a se základním vzděláním pouhé 3 %. Podle toho však nemůžeme posuzovat, že prospěchově slabí žáci, pocházejí z rodin s nižším vzděláním. Pro toto tvrzení, bychom museli udělat rozsáhlejší výzkum, do kterého by byli zahrnuti všichni žáci, tedy i ti s dobrým prospěchem, abychom měli co porovnávat.

Není snad rodiny, která by někdy nepocítila tíhu nezaměstnanosti. Jestliže stav, kdy některý z rodičů je nezaměstnaný, trvá příliš dlouho, může se to odrazit na pohodě rodinného zázemí. Nezaměstnanost u dotazovaných žáků činila 28 %, můžeme tedy říci, že oproti míře nezaměstnanosti v ČR, která se poslední měsíce pohybovala na 8 %, a oproti nezaměstnanosti na Vsetínsku 10 % (k 31. 3. 2013), je to dost vysoké číslo. Proto jsem také žákům položila otázku, kde měli ohodnotit finanční situaci rodiny, kterou měli oznámkovat jako ve škole na stupnici jedna až pět. Přestože jsem nechtěla znát konkrétní příjem rodičů, 23 % dotazovaných žáků tuto otázku odmítlo odpovědět. Finanční situaci v 42 % žáci hodnotili, jako dobrou a v 38 % jako velmi dobrou. Celkový průměr finanční situace rodin byl velmi dobrý.

Zajímalo mě, zda žáci pocházejí z rozvedených rodin, protože na celkovou pohodu žáka to může mít velký vliv. Z rozvedených rodin pochází pouze 36 % dotazovaných žáků. Můžeme z toho něco usuzovat? Bohužel pro přesnější obraz rodinného zázemí, bychom potřebovali znát celkový obraz „rodinné pohody.“ To že některý žák nepochází z rozvedené rodiny, nám neukáže, jestli v rodině nedochází k nějakým konfliktům, které by měly vliv na pohodu dítěte. Pocity dětí ve vztahu k vlastní rodině, jsou velmi citlivé údaje a myslím si, že patří pouze do rukou zkušených odborníků, kteří vědí, jak s nimi mohou naložit. Tito odborníci by měli být natolik chápající, že přestože většina rodinných problémů, je záležitostí rodičů, neměli by těmto dospívajícím dětem sdělovat, že oni tyto problémy nevyřeší, že tyto problémy by měli řešit u odborníků jejich rodiče nikoliv oni. Naopak by měli naučit tyto děti, problémy svých rodičů, zvládat.

Jak se staví rodiče dotazovaných dětí ke škole a vzdělávání (vzdělání)? Položila jsem žákům, pár základních otázek na toto téma, abych si mohla udělat částečný obraz také o postojích rodičů. Většina dotazovaných žáků 89 % uvedla, že pro rodiče je vzdělání důležité. Zaskočilo mě, že jen 42 % rodičů má zájem se pravidelně zajímat o studijní výsledky svých dětí. 52 % žáků uvedlo, že o jejich výsledky se občas rodiče zajímají a také se našli

rodiče, kteří se o výsledky svých dětí zajímají jen výjimečně (4 %), nebo vůbec ne (3 %). Jsou to poměrně malá čísla, ale i přesto si myslím, že všichni rodiče by měli mít zájem o studijní výsledky svých dětí, ať tyto výsledky jsou výborné nebo ne. Přestože dotazovaní žáci nejsou nejlepšími studenty, zaskočilo mě, že 34 % z nich, uvedlo, že rodiče jsou spokojeni s jejich výsledky studia. Může to být jen jejich subjektivní hodnocení nebo, jak někteří uvedli: ano, mohli být spokojeni, ale vědí, že by to mohlo být lepší. Překvapilo mě, že žáci doma nejsou trestáni za své studijní výsledky, nemyslím tím fyzické trestání, ale ve formě různých zákazů (např. televize, PC). Jestliže tito žáci, nemají dostatečnou vnitřní motivaci, měli by se rodiče snažit je motivovat zvenčí, i u vhodně zvolené pochvaly může dítě nabýt dobrého pocitu z vykonaných výsledků a mít pocit, že o ně rodiče jeví zájem. 57 % dotazovaných žáků odpovědělo, že za svoje studijní výsledky nejsou odměňováni. Mnoho rodičů v dnešní době má pocit, že škola má učit, vychovávat a že jejich děti jsou andílci, kteří jsou hodní a za nic nemohou. Bohužel škola nezmění následky výchovy z rodiny, může je učit pouze hodnotám, která ona sama pokládá za důležité a je pak na žácích, jestli si tyto hodnoty přisvojí. Také hodnocení rodičů, že jejich děti jsou přece „hodné,“ když je vidí, jak si hrají u PC, sedí u televize, nebo šli někam za sportem či kamarády, může být milé. Takových to „hodných“ dětí má učitel plnou třídu, kteří se ovšem jinak projevují v nepřítomnosti svých rodičů. Tento postoj rodičů se asi odrazil u 7 % dotazovaných žáků, většina rodičů 53 %, ale o škole nemluví, 27 % udává, že mluví s respektem, přičemž si myslím, že respekt rodičů ke škole, kde studuje jejich dítě, by měl být podstatně vyšší. Jak si pak mají vážit školy a učitelů žáci?

#### 6.4 Přínos pro praxi

Daná práce bude přínosem pro zástupce SOŠ Vsetín Josefa Sousedíka, a obzvláště pro výchovného poradce, kterému výsledky výzkumu budou předány. Práce nám ukazuje, jak prospěchově slabí žáci vidí a hodnotí svoje vzdělávání, školu, učitele. Výsledky výzkumu škola může dále využít, nejen pro svoji informovanost, ale také pro poskytnutí další pomoci žákům, k překonávání školní neúspěšnosti, k lepšímu pochopení osobností žáků i k samotné práci s nimi nebo pro lepší práci učitelů. Na základě výzkumného zjištění mohou pracovat na dalších výzkumech, které by se mohly týkat klima tříd nebo anonymního hodnocení učitelů i výuky na dané škole.

## ZÁVĚR

Období dospívání není lehké období pro dítě. Je to období hledání své identity, začleňování se do společností druhých lidí, nebo naopak snaha odtržení od lidí, s kterými doposud člověk žil. V tomto období přichází dva mezníky. První přechodem na střední školu a druhý, nástup do zaměstnání nebo další studium na vysoké škole. Žáci, kteří doposud měli negativní přístup ke škole i vzdělávání, berou většinou střední školu, jen jako prostředek k získání určité kvalifikace, aby mohli jít brzy pracovat. Jejich hodnoty jsou jinde než ve vzdělání, většinou chtějí již vydělávat peníze, být tak nezávislí na rodině. Dodala bych, že by hodnoty mohli spatřovat i v založení vlastní rodiny, ale mám pocit, že i tito mladí lidé, kteří nedělají kariéru, dávají v dnešní době přednost svobodě, před zodpovědností a starostmi rodinného života.

Cílem práce bylo zjistit, jaké postoje zaujímají prospěchově slabí žáci ke vzdělávání a ke škole na které studují. A dále zjistit, z jakého rodinného prostředí tito žáci pocházejí. Překvapilo mě, že přestože těmto žákům asi moc nezáleží na prospěchu, tak školu považují za důležitou, většina z nich si sama vybrala obor, který studují, a také většina z nich tuto školu chce dodělat, aby po jejím skončení měli práci. Očekávala jsem, že když už prospěchově slabé žáky bude bavit škola, že odborný výcvik bude nejvíce zastoupený v četnosti odpovědí, ale zklamalo mě, že mnoho z nich baví jen přestávky. Většina dotazovaných žáků (70 %), nehledá příčiny svého neprospěchu u druhých, ale uvědomuje si, že za nimi stojí jejich osobní přístup ke studiu. A také si uvědomují, že aby se mohli zlepšit v prospěchu, museli by se školním povinnostem mnohem více věnovat než doposud. Při stížnostech, nejen v médiích, na absenci žáků ve škole a obzvláště u učňů, jsem očekávala větší četnost u odpovědí s vyššími počty zameškaných hodin. Vezmeme-li v úvahu, že u 77 % žáků se absence pohybuje do 100 hodin (cca 3 týdny), nepřipadá mi, tato absence nereálná, když si uvědomíme, že při běžných nemocech, jako je chřipka, angína, může žák běžně zameškat 2 týdny. Jestli se v absenci odráží negativní postoj, momentálně nemůžeme zjistit. Bylo by třeba udělat šetření, v kterém bychom se dotazovali, z jakého důvodu žáci mají zameškané hodiny. Jelikož děti v období dospívání, dokáží být ke svým učitelům dostatečně kritičtí, očekávala jsem, že se mnohem více dozvím o nedostatecích učitelů, kteří je učí, než jsem se dozvěděla. Své třídní učitele žáci hodnotili průměrnou známkou 2,21 a některým byla vyčítána přísnost, některým arogantní chování, ale také starostlivost nebo u jiných nezáměr o žáky. Obdobná situace byla i při hodnocení ostatních učitelů. Pokud už jim něco bylo vytýkáno, tak nespravedlnost, arogance, styl vyučování. Pro přesnější informace k postoji

žáka k učitelům, bychom museli, zvolit pravděpodobně rozhovor, kde bychom mohli získat další informace, které bychom potřebovali znát k jeho postojům. Přestože mnozí žáci hodnotili školu, jako přátelskou, objevilo se velké množství žáků, kterým na škole vadí chování některých žáků, vůči učitelům, vůči žákům, celkově. Objevili se i odpovědi, že někteří žáci se bojí svých spolužáků, že mají spory se spolužáky a také mají pocit, že do dané třídy nepatří. Stálo by za zvážení udělat šetření na školní klima. Zda se škola může zlepšit, hodnotili žáci převážně pozitivně. Celkově svoji školu hodnotí průměrně.

U rodinného zázemí jsem zjistila, že 93 % dotazovaných žáků bydlí u rodičů, 40 % má pouze jednoho sourozence, 43 % má více jak jednoho sourozence. Většina žáků (91 %) má místo nebo kout pro učení. 45 % všech rodičů dotazovaných žáků je pouze vyučeno a 42 % jich má středoškolské vzdělání. Nezaměstnaného rodiče má 28 % dotazovaných žáků, což je celkem vysoké číslo v porovnání s mírou nezaměstnaností v bývalém okrese Vsetín, která činila 10 % (k 31. 3. 2013). 23 % žáků neohodnotilo finanční situaci své rodiny. Celkový průměr finanční situace u rodin žáků, kteří byli ochotni tuto otázku zodpovědět, byl velmi dobrý. Z rozvedených rodin pochází 36 % žáků. Jak se staví rodiče ke škole a vzdělávání, je také důležité pro rodinné zázemí žáků. Pro většinu rodičů dotazovaných žáků, je škola a vzdělávání důležité, bylo však zarážející, že jen 42 % rodičů se pravidelně zajímá o výsledky studia svých dětí, 52 % rodičů se o tyto výsledky zajímá občas. Velmi mě překvapila skutečnost, že 34 % žáků uvedlo, že rodiče jsou spokojeni s jejich výsledky studia. Do jaké míry je tato informace pravdivá, bychom si museli ověřit v dalším šetření a to tentokrát u rodičů těchto žáků. Většina žáků (80 %), není trestána za své studijní výsledky a také větší část žáků (57 %) není ani odměňována. Jaké je tedy rodinné zázemí prospěchově slabých žáků? Ze získaných údajů, nemůžeme říci, zda se jedná o „dobré“ či „špatné“ prostředí. Bylo by možné udělat i další výzkum, v kterém by odpovídali rodiče prospěchově slabých žáků. Ale ani pak bychom si nemohli jednoznačně odpovědět na otázku na otázku, jaké to prostředí je. Je mnoho skutečností, které my nevidíme, rodiče je neuvědomí, protože se mohou domnívat, že jejich výchova je v pořádku, nebo některé informace neuvědomí, protože je uvést nebudou chtít. Tyto všechny informace by mohly zkreslovat výzkum, kde bychom chtěli porovnávat vliv rodinného prostředí na prospěch žáků.



**SEZNAM POUŽITÉ LITERATURY**

- [1] ČÁP, Jan. *Psychologie výchovy a vyučování*. 1. vyd. Praha: Karolinum, 1993, 414 s. ISBN 8070665343.
- [2] ČÁP, Jan a Jiří MAREŠ. *Psychologie pro učitele*. Vyd. 1. Praha: Portál, 2001, 656 s. ISBN 807178463x.
- [3] DUNOVSKÝ, Jiří. *Dítě a poruchy rodiny*. 1. vyd. Praha: Avicenum, 1986. s.140. ISBN 08-040-86.
- [4] ĎURÍČ, Ladislav, Ján GRÁC a Jozef ŠTEFANOVIČ. *Pedagogická psychológia*. 1. vyd. Bratislava: Slovenské pedagogické nakladateľstvo, 1988. 336 s.
- [5] *Efektivní učení ve škole*. Edited by Dominik Dvořák. Vyd. 1. Praha: Portál, 2005. 142 s. ISBN 80-7178-556-3.
- [6] KALHOUS, Zdeněk, Otto Obst, a kol. *Školní didaktika*. 1. vydání. Praha: Portál, 2002. 448 s. ISBN 80-7178-253-X.
- [7] KOHOUTEK, Rudolf. *Základy užití psychologie*. Brno: CERM, 2002, 544 s. ISBN 8021422033.
- [8] GAVORA, Peter. *Úvod do pedagogického výzkumu*. Brno: Paido, 2000, 207 s. ISBN 8085931796.
- [9] CHRÁSKA, Miroslav. *Metody pedagogického výzkumu: základy kvantitativního výzkumu*. Vyd. 1. Praha: Grada, 2007, 265 s. ISBN 9788024713694.
- [10] HAYESOVÁ, N. *Základy sociální psychologie*. Praha: Portál, 2003. 165 s. ISBN 80-7178-763-9.
- [11] HELUS, Zdeněk. *Dítě v osobnostním pojetí: obrat k dítěti jako výzva a úkol pro učitele i rodiče*. Vyd. 1. Praha: Portál, 2004, 228 s. ISBN 8071788880.
- [12] HELUS, Zdeněk. *Sociální psychologie pro pedagogy*. Vyd. 1. Praha: Grada, 2007, 280 s. ISBN 978-80-247-1168-3.
- [13] HELUS, Zdeněk, Vladimír HRABAL, Václav KULIČ a Jiří MAREŠ. *Psychologie školní úspěšnosti žáků*. Praha: Státní pedagogické nakladatelství, 1979.
- [14] HRABAL, Vladimír. *Pedagogickopsychologická diagnostika žáka*. 1. vyd. Praha: Státní pedagogické nakladatelství, 1989, 198 s. ISBN 8004221491.

- [15] HRABAL, Vladimír, František MAN a Isabella PAVELKOVÁ. *Psychologické otázky motivace ve škole*. 2. upravené vyd. Praha: Státní pedagogické nakl., 1989, 232 p. ISBN 80-042-3487-9.
- [16] HRABAL, Vladimír a Isabella PAVELKOVÁ. *Jaký jsem učitel*. Vyd. 1. Praha: Portál, 2010, 239 s. ISBN 9788073677558.
- [17] KAŠPÁRKOVÁ, Svatava. *Pedagogická diagnostika třídy a žáka*. 1. vyd. Zlín: Univerzita Tomáše Bati ve Zlíně, 2009, 116 s. ISBN 978-80-7318-790-3.
- [18] KRAUS, Blahoslav. *Základy sociální pedagogiky*. Vyd. 1. Praha: Portál, 2008, 215 s. ISBN 978-80-7367-383-3.
- [19] KRAUS, Blahoslav a Věra POLÁČKOVÁ. *Člověk - prostředí - výchova: k otázkám sociální pedagogiky*. Brno: Paido, 2001, 199 s. ISBN 80-7315-004-2.
- [20] MACEK, Petr. *Adolescence*. Vyd. 2., upr. Praha: Portál, 2003, 141 s. ISBN 8071787477.
- [21] MAŇÁK, J. a ŠVEC V., *Cesty pedagogického výzkumu*. Brno: Paido, 2004, 78 s. ISBN 8073150786.
- [22] PELIKÁN, Jiří. *Výchova jako teoretický problém*. 1. vyd. Ostrava: Amosium servis, 1995. 234 s. ISBN 80-85498-27-8.
- [23] POLIACH, Vladimír. *Základy psychologie osobnosti*. Žilina: IPV, 2003. ISBN 80-8070-050-8.
- [24] PRŮCHA, Jan., *Pedagogický výzkum - uvedení do teorie a praxe*. Praha: Regreta s.r.o., 1995, 132 s. ISBN 80-7184-132-3.
- [25] PRŮCHA, Jan, Jiří MAREŠ a Eliška WALTEROVÁ. *Pedagogický slovník*. 4., aktualiz. vyd. Praha: Portál, 2003, 322 s. ISBN 8071787728.
- [26] VÁGNEROVÁ, Marie. *Komplexní problematika školního neprospěchu*. Vyd. 2. Liberec: Technická univerzita v Liberci. 1996, 36 s. ISBN 80-7083-174-X.
- [27] VÁGNEROVÁ, Marie. *Vývojová psychologie I: dětství a dospívání*. 1. vyd. Praha: Karolinum, 2005. 467 stran. ISBN 80-246-0956-8.
- [28] VÁGNEROVÁ, Marie. *Základy obecné psychologie*. Vyd. 1. Liberec: Technická univerzita v Liberci, 2007, 91 s. ISBN 978-80-7372-283-8.
- [29] VAŠUTOVÁ, Maria. *Pedagogické a psychologické problémy dětství a dospívání*. Vyd. 1. Ostrava: Ostravská univerzita v Ostravě, Filozofická fakulta, 2005, 280 s. ISBN 80-7042-691-8.

**Internetové zdroje:**

- [25] *Střední odborná škola Josefa Sousedíka* [online]. SOŠ Josefa Sousedíka Vsetín, © 2010. Dostupné z <http://www.sosvsetin.cz/>
- [26] *Statistika nezaměstnanosti*. [online]. Ministerstvo práce a sociálních věcí Dostupné z <http://portal.mpsv.cz/sz/stat/nz/mes>

**SEZNAM POUŽITÝCH SYMBOLŮ A ZKRATEK**

|       |                        |
|-------|------------------------|
| Ab.   | Absolutní četnost.     |
| Apod. | A podobně.             |
| Atd.  | A tak dále.            |
| Č.    | Číslo.                 |
| ČR    | Česká republika.       |
| DD    | Dětský domov.          |
| Např. | Na příklad.            |
| Příp. | Případně.              |
| PC    | Personal computer.     |
| PS    | Prospěchově slabí.     |
| SOŠ   | Střední odborná škola. |
| TV    | Tělesná výchova.       |
| Tj.   | To je.                 |
| ZŠ    | Základní škola.        |
| %     | Relativní četnost.     |

**SEZNAM GRAFŮ**

|   |    |
|---|----|
| <b>Graf č. 1</b> – Zastoupení pohlaví dotazovaných žáků.....          | 37 |
| <b>Graf č. 2</b> – Vyhodnocení otázky č. 1 .....                      | 38 |
| <b>Graf č. 3</b> – Vyhodnocení otázky č. 2 .....                      | 39 |
| <b>Graf č. 4</b> – Vzdělání rodičů dotazovaných žáků .....            | 40 |
| <b>Graf č. 5</b> – Vyhodnocení otázky č. 5 .....                      | 42 |
| <b>Graf č. 6</b> – Hodnocení třídního učitele.....                    | 43 |
| <b>Graf č. 7</b> – Nedostatky školy z pohledu dotazovaných žáků ..... | 47 |

## SEZNAM TABULEK

|  |    |
|--|----|
| <i>Tab. 1 - Počet a rozdělení dotazovaných žáků</i> .....                            | 36 |
| <i>Tab. 2 – Počet sourozenců dotazovaných žáků</i> .....                             | 37 |
| <i>Tab. 3 - Oblíbenost školy</i> .....   | 38 |
| <i>Tab. 4- Vzdělání rodičů dotazovaných žáků</i> .....                               | 40 |
| <i>Tab. 5 - Bydliště dotazovaných žáků</i> .....                                     | 41 |
| <i>Tab. 6 – Přínos školy pro dotazované žáky</i> .....                               | 41 |
| <i>Tab. 7 - Počet rozvedených rodičů u dotazovaných žáků</i> .....                   | 42 |
| <i>Tab. 8 - Hodnocení třídního učitele prospěchově slabými žáky</i> .....            | 43 |
| <i>Tab. 9 – Místo pro učení</i> .....  | 43 |
| <i>Tab. 10 - Zájem rodičů o studijní výsledky</i> .....                              | 44 |
| <i>Tab. 11 – Vzájemné vztahy mezi spolužáky</i> .....                                | 44 |
| <i>Tab. 12 - Spokojenost rodičů s výsledky studia svých dětí</i> .....               | 45 |
| <i>Tab. 13 - Nezaměstnanost rodičů dotazovaných žáků</i> .....                       | 46 |
| <i>Tab. 14 - Hodnocení nedostatků školy</i> .....                                    | 46 |
| <i>Tab. 15 - Důvody školní docházky na SOŠ</i> .....                                 | 48 |
| <i>Tab. 16 - Hodnocení školních aktivit</i> .....                                    | 49 |
| <i>Tab. 17 - Účast rodičů na rodičovských schůzkách</i> .....                        | 49 |
| <i>Tab. 18 - Výběr školy</i> .....   | 50 |
| <i>Tab. 19 - Počet žáků, kteří nezodpověděli otázku č. 18</i> .....                  | 51 |
| <i>Tab. 20 - Příčiny špatného prospěchu</i> .....                                    | 51 |
| <i>Tab. 21 - Postoje rodičů ke vzdělávání (vzdělání)</i> .....                       | 52 |
| <i>Tab. 22 - Co byste vytkli třídnímu učiteli</i> .....                              | 53 |
| <i>Tab. 23 - Postoje žáka ke škole (vzdělávání)</i> .....                            | 54 |
| <i>Tab. 24 - Které okolnosti by mohly vést k většímu zájmu PS žáků o školu</i> ..... | 55 |
| <i>Tab. 25 - Jak rodiče mluví o škole svých dětí</i> .....                           | 55 |
| <i>Tab. 26 - Možnost vlivu třídního učitele na prospěch žáků</i> .....               | 56 |
| <i>Tab. 27 - Co nejvíce vadí PS žákům na SOŠ</i> .....                               | 57 |
| <i>Tab. 28 - Počet žáků, kteří nezodpověděli otázku č. 26</i> .....                  | 58 |
| <i>Tab. 29 - Co byste vytkli učitelům</i> .....                                      | 58 |
| <i>Tab. 30 - Důležitost zdárného ukončení studia</i> .....                           | 59 |
| <i>Tab. 31 - Jakou hodnotu má SOŠ Vsetín pro PS žáka</i> .....                       | 60 |
| <i>Tab. 32 - Spory se spolužáky</i> .....  | 60 |

---

|  |    |
|--|----|
| <i>Tab. 33 - Počet žáků, kteří nezodpověděli otázku č. 30</i> .....    | 61 |
| <i>Tab. 34 - Finanční situace rodiny, hodnocená stupnicí 1-5</i> ..... | 61 |
| <i>Tab. 35 - Strach ze spolužáků</i> .....                             | 62 |
| <i>Tab. 36 - Počet žáků, kteří nezodpověděli otázku č. 32</i> .....    | 62 |
| <i>Tab. 37 - Odpovědi na otázku č. 32</i> .....                        | 63 |
| <i>Tab. 38 - Hodnocení školy všemi dotazovanými žáky</i> .....         | 64 |
| <i>Tab. 39 - Vyhodnocení otázky č. 33 - souhrn</i> .....               | 65 |
| <i>Tab. 40 - Vyhodnocení otázky č. 33 - dívky</i> .....                | 66 |
| <i>Tab. 41 - Vyhodnocení otázky č. 33 - chlapci</i> .....              | 67 |
| <i>Tab. 42 - Hodnocení přátelství ve třídě</i> .....                   | 68 |
| <i>Tab. 43 - Začlenění do třídy</i> .....                              | 68 |
| <i>Tab. 44 - Tresty</i> .....  | 69 |
| <i>Tab. 45 - Spravedlivé hodnocení</i> .....                           | 69 |
| <i>Tab. 46 - Odměny</i> .....  | 70 |
| <i>Tab. 47 - Absence ve škole</i> .....                                | 71 |

## SEZNAM PŘÍLOH

PI      Dotazník.

PII.    A podobně.

-



**PŘÍLOHA P I: DOTAZNÍK****DOTAZNÍK**

*Milí žáci,*

*předkládáme vám dotazník, který zjišťuje postoje žáků ke škole a vzdělání. Nejedná se o test, nejsou zde správné ani špatné odpovědi, nezjišťuje žádné vaše vědomosti. Zajímá nás pouze, jaký postoj zaujímáte k otázkám související se školou a vzděláním. Prosím vyplňte nám tento dotazník, odpovídejte pravdivě, nevynechejte žádnou odpověď (dotazník je oboustranný). Vaše mínění, slouží pouze k výzkumným účelům. Zaručujeme vám anonymitu.*

**Datum:**

**Třída:**

**Jste:** Chlapec    Dívka

**1. Kolik máš sourozenců:**

**2. Chodíš do školy rád/a?**

- a) ano                      b) spíše ano                      c) spíše ne                      d) určitě ne

**3. Jaké je nejvyšší dosažené vzdělání tvých rodičů**

*otec*

- základní
- vyučen
- středoškolské
- vysokoškolské

*matka*

- základní
- vyučena
- středoškolské
- vysokoškolské

**4. Kde bydlíš:**

- a) u rodičů
- b) u příbuzných
- c) sám
- d) jiná odpověď:

**5. Myslíš si, že je pro tebe tato škola přínosem:**

- a) ano
- b) ne
- c) jiná odpověď:

**6. Jsou rodiče rozvedení?**

- a) ANO                      b) NE

**7. Ohodnoťte svého třídního učitele známkou jako ve škole:**

- 8. Máš pokojík nebo kout, kde se můžeš učit, psát úkoly**  
a) ANO                      b) NE
- 9. Zajímají se tví rodiče nebo někdo z rodiny o tvoje studijní výsledky?**  
a) pravidelně  
b) občas  
c) výjimečně  
d) vůbec ne
- 10. Vycházíš ve škole dobře se svými spolužáky?**  
a) určitě ano      b) spíše ano                      c) spíše ne                      d) určitě ne
- 11. Jsou tví rodiče spokojeni s tvými studijními výsledky?**  
a) ano  
b) ne  
c) je jim to jedno  
d) jiná odpověď:
- 12. Je některý z rodičů nyní nezaměstnaný?**  
a) ANO                      b) NE
- 13. Kde vidíš největší nedostatky vaší školy?**  
a) Nevidím žádný velký nedostatek  
b) Nevychovaní žáci  
c) Špatné materiální a technické vybavení školy  
d) Škola je daleko, musím dojíždět  
e) Nepříjemná školní atmosféra, špatné vztahy mezi žáky, mezi učiteli i mezi žáky a učiteli navzájem  
f) Nezajímavá, nudná výuka  
g) Nízké nároky kladené na žáky  
h) Nízká odborná úroveň učitelů  
i) jiná odpověď:
- 14. Do této školy chodím, protože:**  
a) mě to baví  
b) chtějí to rodiče  
c) je potřeba, abych byl něčím vyučen  
d) nemusím, zatím chodit do práce  
e) jiná odpověď:
- 15. Co tě ve škole nejvíce baví?**  
a) Přestávky, zábava se spolužáky  
b) Výklad některých předmětů, který je poutavý, zajímavý  
c) Diskuse a besedy s učiteli, s hosty, exkurze, muzea, výstavy

- d) Hodiny tělocviku
- e) Praxe
- f) Výuka na počítačích, výuka informatiky
- g) Nic mě příliš nebaví
- h) jiná odpověď:

**16. Chodí rodiče na rodičovské schůzky?**

- a) pravidelně
- b) občas
- c) výjimečně
- d) vůbec ne

**17. Proč sis vybral tuto školu:**

- a) vybral jsem si ji sám, kvůli oboru co studuji
- b) bylo mi to jedno
- c) vybrali ji rodiče
- d) nechtělo se mě učit, tak jsem si vybral učební obor
- e) nic jiného mi nezbylo, protože jsem měl špatný prospěch na ZŠ
- f) jiná odpověď:

**18. Co si myslíš, že stojí za tvým špatným prospěchem (napiš 1 až 3 důvody):**

- 1.
- 2.
- 3.

**19. Pro tvé rodiče je vzdělávání (vzdělání):**

- a) důležité
- b) je to jen ztráta času
- c) je jim to jedno
- d) jiná odpověď:

**20. Co byste vytkli třídnímu učiteli:****21. Škola (vzdělávání) je pro tebe:**

- a) důležitá
- b) je to jen ztráta času
- c) je jim to jedno
- d) přežít školu, vyučit se a jít dělat
- e) jiná odpověď:

**22. Co by se ve škole muselo změnit, aby tě více zaujala:**

- a) Učitelé by měli umět více zaujmout
- b) Měli bychom se učit jiné věci, než se učíme
- c) Ve škole bychom měli mít větší volnost projevit svoje názory
- d) Škola by měla být lépe vybavená
- e) Měly by být lepší vztahy mezi žáky a učiteli
- f) Učitelé by měli mít větší autoritu a měli by být přísnější

- g) Měly by tam být lepší vztahy ve třídě
- h) jiná odpověď:

**23. Rodiče o vaší škole mluví:**

- a) s respektem
- b) urážlivě
- c) nemluví
- d) jiná odpověď

**24. Mohl by třídní učitel mít vliv na váš prospěch:****25. Co ti na škole nejvíce vadí:**

- a) Výuka některých předmětů, která je nezajímavá, nezajímavá
- b) Nespravedlnost některých učitelů
- c) Neustálé biflování, učení z paměti
- d) Povýšené chování některých učitelů, nedodržování dohod, ponižování žáků
- e) Chování některých spolužáků k učitelům
- f) Neukázněnost některých žáků, vyrušování
- g) Chování některých spolužáků k jiným žákům
- h) Příliš jednoduché učivo, skoro nic nového se nedozvím
- ch) Nic mě vysloveně nevadí
- i) jiná odpověď:

**26. Co nejvíce byste vytkli svým učitelům (napiš 1 až 3 výtky):**

- 1.
- 2.
- 3.

**27. Je pro tebe důležité, aby si tuto školu dodělal:**

- a) ano, protože si to rodiče přejí
- b) ano, abych měl potom práci, protože je to žádaný obor
- c) ano, abych aspoň něco měl tj. výuční list
- d) ne
- e) jiná odpověď:

**28. Co oceňuješ na škole, do které chodíš?**

- a) Blízkost školy, nemusím daleko dojíždět
- b) Dobře odborně připravený pedagogický sbor
- c) Moderní materiální a technické vybavení školy
- d) Přátelské prostředí, dobrá atmosféra
- e) Lidsky kvalitní pedagogický sbor
- f) Zajímavou výuku
- g) jiná odpověď

**29. Máš nějaké spory se spolužáky**

- a) určitě ano    b) spíše ano    c) spíše ne    d) určitě ne

**30. Označuj finanční situaci vaší rodiny (1-5 jako ve škole):****31. Máš strach z některých spolužáků**

- a) určitě ano    b) spíše ano    c) spíše ne    d) určitě ne

**32. Co by ti pomohlo ve zlepšení tvého prospěchu:****33. Ohodnoťte svoji školu (pomocí stupnice 1-5)**

|                            |   |   |   |   |   |                           |
|----------------------------|---|---|---|---|---|---------------------------|
| <i>Dobrá</i>               | 1 | 2 | 3 | 4 | 5 | <i>Špatná</i>             |
| <i>Chytrá</i>              | 1 | 2 | 3 | 4 | 5 | <i>Hloupá</i>             |
| <i>Bohatá</i>              | 1 | 2 | 3 | 4 | 5 | <i>Chudá</i>              |
| <i>Dokáže naučit</i>       | 1 | 2 | 3 | 4 | 5 | <i>Nedokáže naučit</i>    |
| <i>Dá se zlepšit</i>       | 1 | 2 | 3 | 4 | 5 | <i>Nedá se zlepšit</i>    |
| <i>Má dobré učitele</i>    | 1 | 2 | 3 | 4 | 5 | <i>Má špatné učitele</i>  |
| <i>Vládne v ní pořádek</i> | 1 | 2 | 3 | 4 | 5 | <i>Vládne v ní zmatek</i> |
| <i>Obtížná, těžká</i>      | 1 | 2 | 3 | 4 | 5 | <i>Snadná, lehká</i>      |
| <i>Kamarádská</i>          | 1 | 2 | 3 | 4 | 5 | <i>Nepřátelská</i>        |
| <i>Moderní</i>             | 1 | 2 | 3 | 4 | 5 | <i>Zastaralá</i>          |
| <i>Spravedlivá</i>         | 1 | 2 | 3 | 4 | 5 | <i>Nespravedlivá</i>      |
| <i>Zajímavá</i>            | 1 | 2 | 3 | 4 | 5 | <i>Nudná</i>              |

**34. V naší třídě mám několik dobrých přátel**

- a) určitě ano    b) spíše ano    c) spíše ne    d) určitě ne

**35. Cítím, že do této třídy opravdu patřím**

- a) určitě ano    b) spíše ano    c) spíše ne    d) určitě ne

**36. Jsi za špatné studijní výsledky ve škole trestán**

- a) ano    b) někdy ano    c) ne

**37. Myslíš si, že jsi ve škole hodnocený spravedlivě:**

- a) určitě ano    b) spíše ano    c) spíše ne    d) určitě ne

**38. Jsi za dobré školní výsledky odměněn (např. pochvalou, dárkem, atd.)**

- a) ano    b) někdy ano    c) ne

**39. Tvůj počet zameškaných hodin ve škole je (za pololetí):**

- a) 0-50    b) 51 - 100    c) 101 – 150    d) 151 – 200    e) více jak 2



