

Vliv věku na možnosti resocializace mužů bez přístřeší v azylovém domě v Kroměříži

Bc. Robert Hasala

Diplomová práce
2013



Univerzita Tomáše Bati ve Zlíně
Fakulta humanitních studií

OBSAH

ÚVOD	10
I TEORETICKÁ ČÁST	11
1 TEORETICKÁ VÝCHODISKA	12
1.1 DEFINICE ZÁKLADNÍCH POJMŮ	12
1.2 PŘÍČINY BEZDOMOVECTVÍ	13
1.3 HISTORIE BEZDOMOVECTVÍ	15
1.4 AKTUÁLNOST FENOMÉNU BEZDOMOVECTVÍ	16
1.4.1 Sčítání osob bez přístřeší	18
2 BEZDOMOVECTVÍ V KONTEXTU VÝVOJOVÉ PSYCHOLOGIE.....	19
2.1 MLADÍ BEZDOMOVCI DO 26 LET	19
2.2 BEZDOMOVCI V PRODUKTIVNÍM VĚKU	20
2.3 BEZDOMOVCI V POSTPRODUKTIVNÍM VĚKU.....	21
3 BARIÉRY PŘI RESOCIALIZACI OSOB BEZ DOMOVA	22
3.1 PROBLEMATIKA BYDLENÍ	22
3.2 NEZAMĚSTNANOST.....	22
3.3 ZÁVISLOSTI.....	23
3.4 RODINNÉ, PARTNERSKÉ A SOCIÁLNÍ VZTAHY	25
3.5 KRIMINALITA	26
3.6 ZDRAVOTNÍ STAV	27
3.7 HOSPODAŘENÍ S PENĚŽI.....	28
4 ŘEŠENÍ PROBLEMATIKY BEZDOMOVECTVÍ V ČESKÉ REPUBLICĚ	29
4.1 STÁTNÍ SPRÁVA A SAMOSPRÁVA	29
4.2 NEZISKOVÝ SEKTOR	30
4.3 SOCIÁLNÍ SLUŽBY PRO OSOBY BEZ PŘÍSTŘEŠÍ.....	31
4.4 SOCIÁLNÍ PRÁCE S LIDMI BEZ PŘÍSTŘEŠÍ V AZYLOVÝCH DOMECH	34
II PRAKTICKÁ ČÁST	35
5 METODOLOGIE VÝZKUMU	36

5.1	CÍL VÝZKUMU	36
5.2	VÝZKUMNÉ PROBLÉMY A STANOVENÍ HYPOTÉZ.....	36
5.3	OPERAČNÍ DEFINICE PROMĚNNÝCH.....	37
5.4	POPIS VÝZKUMNÉHO SOUBORU A METOD JEHO VÝBĚRU.....	38
5.5	METODA ZÍSKÁVÁNÍ DAT.....	38
5.6	PŘEDVÝZKUM	39
5.7	METODY ZPRACOVÁNÍ DAT	40
6	VÝSLEDKY VÝZKUMNÉHO ŠETŘENÍ A JEJICH INTERPRETACE.....	41
6.1	POPIS PRŮBĚHU SBĚRU DAT	41
6.2	VYHODNOCENÍ DOTAZNÍKOVÉHO ŠETŘENÍ	41
6.2.1	Charakteristika respondentů	41
6.2.2	Obstarávání a hospodaření s finančními prostředky.....	43
6.2.3	Postoje a zkušenosti s návykovými látkami.....	50
6.2.4	Subjektivní vnímání bezdomovectví.....	53
6.2.5	Postoje a zkušenosti s páčáním trestné činnosti.....	57
6.2.6	Rodinné a sociální vztahy	61
6.2.7	Doplňující oblast	65
6.3	SHRnutí VÝSLEDKŮ VÝZKUMŮ.....	66
6.4	DOPORUČENÍ PRO PRAXI.....	69
6.4.1	Doporučení k sociální práci s mladými uživateli do 26 let	70
6.4.2	Doporučení k sociální práci s uživateli v produktivním věku od 27 let	72
6.4.3	Doporučení k sociální práci s uživateli v postproduktivním věku	74
	ZÁVĚR	75
	SEZNAM POUŽITÉ LITERATURY	76
	SEZNAM POUŽITÝCH SYMBOLŮ A ZKRATEK.....	79
	SEZNAM TABULEK	80
	SEZNAM GRAFŮ.....	81
	SEZNAM PŘÍLOH	82

Univerzita Tomáše Bati ve Zlíně

Fakulta humanitních studií

Ústav pedagogických věd

akademický rok: 2012/2013

ZADÁNÍ DIPLOMOVÉ PRÁCE

(PROJEKTU, UMĚLECKÉHO DÍLA, UMĚLECKÉHO VÝKONU)

Jméno a příjmení: **Bc. Robert Hasala**

Osobní číslo: **H110016**

Studijní program: **N7507 Specializace v pedagogice**

Studijní obor: **Sociální pedagogika**

Forma studia: **kombinovaná**

Téma práce: **Vliv věku na možnosti resocializace mužů bez
přístřeší v azylovém domě v Kroměříži**

Zásady pro vypracování:

Zpracování rešerše a studium odborné literatury.

Vymezení pojmů a teoretických východisek z oblasti bezdomovectví a resocializace.

Příprava metodiky výzkumné části.

Realizace kvantitativního výzkumu metodou anonymního dotazníku.

Zpracování a vyhodnocení získaných dat, včetně jejich interpretace.

Prezentace výsledků výzkumu, jejich shrnutí a doporučení pro praxi.

Rozsah diplomové práce:

Rozsah příloh:

Forma zpracování diplomové práce: **tištěná/elektronická**

Seznam odborné literatury:

ČÁMSKÝ, P., J. SEMBDNER a D. KRUTILOVÁ. Sociální služby v ČR v teorii a praxi. Vyd. 1. Praha: Portál, 2011. 263 s. ISBN 978-80-262-0027-7.

ČEVELA, R., Z. KALVACH a L. ČELEDOVÁ. Sociální gerontologie. Vyd. 1. Praha: Grada Publishing, 2012. 264 s. ISBN 978-80-247-3901-4.

MAREK, J., A. STRNAD a L. HOTOVCOVÁ. Bezdomovectví: v kontextu ambulantních sociálních služeb. Vyd. 1. Praha: Portál, 2012. 175 s. ISBN 978-80-262-0090-1.

MATOUŠEK, Oldřich a kol. Sociální práce v praxi: specifika různých cílových skupin a práce s nimi. Vyd. 1. Praha: Portál, 2005. 352 s. ISBN 80-7367-002-X.

MATOUŠEK, Oldřich a kol. Sociální služby: legislativa, ekonomika, plánování, hodnocení. Vyd. 2. Praha: Portál, 2011. 194 s. ISBN 978-80-262-0041-3.

MATOUŠEK, Oldřich a Andrea MATOUŠKOVÁ. Mládež a delikvence. Vyd. 3. Praha: Portál, 2011. 344 s. ISBN 978-80-7367-825-8.

Vedoucí diplomové práce: **doc. PhDr. Mgr. Jaroslav Balvín, CSc.**
Ústav pedagogických věd

Datum zadání diplomové práce: **30. listopadu 2012**

Termín odevzdání diplomové práce: **26. dubna 2013**

Ve Zlíně dne 14. února 2013


doc. Ing. Anežka Lengalová, Ph.D.
děkanka




Mgr. Jakub Hladík, Ph.D.
ředitel ústavu

PROHLÁŠENÍ AUTORA DIPLOMOVÉ PRÁCE

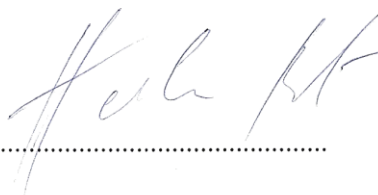
Beru na vědomí, že

- odevzdáním diplomové práce souhlasím se zveřejněním své práce podle zákona č. 111/1998 Sb. o vysokých školách a o změně a doplnění dalších zákonů (zákon o vysokých školách), ve znění pozdějších právních předpisů, bez ohledu na výsledek obhajoby ¹⁾;
- beru na vědomí, že diplomová práce bude uložena v elektronické podobě v univerzitním informačním systému dostupná k nahlédnutí;
- na moji diplomovou práci se plně vztahuje zákon č. 121/2000 Sb. o právu autorském, o právech souvisejících s právem autorským a o změně některých zákonů (autorský zákon) ve znění pozdějších právních předpisů, zejm. § 35 odst. 3 ²⁾;
- podle § 60 ³⁾ odst. 1 autorského zákona má UTB ve Zlíně právo na uzavření licenční smlouvy o užití školního díla v rozsahu § 12 odst. 4 autorského zákona;
- podle § 60 ³⁾ odst. 2 a 3 mohu užít své dílo – diplomovou práci - nebo poskytnout licenci k jejímu využití jen s předchozím písemným souhlasem Univerzity Tomáše Bati ve Zlíně, která je oprávněna v takovém případě ode mne požadovat přiměřený příspěvek na úhradu nákladů, které byly Univerzitou Tomáše Bati ve Zlíně na vytvoření díla vynaloženy (až do jejich skutečné výše);
- pokud bylo k vypracování diplomové práce využito softwaru poskytnutého Univerzitou Tomáše Bati ve Zlíně nebo jinými subjekty pouze ke studijním a výzkumným účelům (tj. k nekomerčnímu využití), nelze výsledky diplomové práce využít ke komerčním účelům.

Prohlašuji, že

- elektronická a tištěná verze diplomové práce jsou totožné;
- na diplomové práci jsem pracoval samostatně a použitou literaturu jsem citoval. V případě publikace výsledků budu uveden jako spoluautor.

Ve Zlíně 15. 4. 2013



.....

1) zákon č. 111/1998 Sb. o vysokých školách a o změně a doplnění dalších zákonů (zákon o vysokých školách), ve znění pozdějších právních předpisů, § 47b Zveřejňování závěrečných prací:

(1) Vysoká škola nevydělečně zveřejňuje disertační, diplomové, bakalářské a rigorózní práce, u kterých proběhla obhajoba, včetně posudků oponentů a výsledku obhajoby prostřednictvím databáze kvalifikačních prací, kterou spravuje. Způsob zveřejnění stanoví vnitřní předpis vysoké školy.

(2) *Disertační, diplomové, bakalářské a rigorózní práce odevzdané uchazečem k obhajobě musí být též nejméně pět pracovních dnů před konáním obhajoby zveřejněny k nahlížení veřejnosti v místě určeném vnitřním předpisem vysoké školy nebo není-li tak určeno, v místě pracoviště vysoké školy, kde se má konat obhajoba práce. Každý si může ze zveřejněné práce pořizovat na své náklady výpisy, opisy nebo rozmnoženiny.*

(3) *Platí, že odevzdáním práce autor souhlasí se zveřejněním své práce podle tohoto zákona, bez ohledu na výsledek obhajoby.*

2) *zákon č. 121/2000 Sb. o právu autorském, o právech souvisejících s právem autorským a o změně některých zákonů (autorský zákon) ve znění pozdějších právních předpisů, § 35 odst. 3:*

(3) *Do práva autorského také nezasahuje škola nebo školské či vzdělávací zařízení, užije-li nikoli za účelem přímého nebo nepřímého hospodářského nebo obchodního prospěchu k výuce nebo k vlastní potřebě dílo vytvořené žákem nebo studentem ke splnění školních nebo studijních povinností vyplývajících z jeho právního vztahu ke škole nebo školskému či vzdělávacímu zařízení (školní dílo).*

3) *zákon č. 121/2000 Sb. o právu autorském, o právech souvisejících s právem autorským a o změně některých zákonů (autorský zákon) ve znění pozdějších právních předpisů, § 60 Školní dílo:*

(1) *Škola nebo školské či vzdělávací zařízení mají za obvyklých podmínek právo na uzavření licenční smlouvy o užití školního díla (§ 35 odst.*

3). *Odpírá-li autor takového díla udělit svolení bez vážného důvodu, mohou se tyto osoby domáhat nahrazení chybějícího projevu jeho vůle u soudu. Ustanovení § 35 odst. 3 zůstává nedotčeno.*

(2) *Není-li sjednáno jinak, může autor školního díla své dílo užít či poskytnout jinému licenci, není-li to v rozporu s oprávněnými zájmy školy nebo školského či vzdělávacího zařízení.*

(3) *Škola nebo školské či vzdělávací zařízení jsou oprávněny požadovat, aby jim autor školního díla z výdělku jim dosaženého v souvislosti s užitím díla či poskytnutím licence podle odstavce 2 přiměřeně přispěl na úhradu nákladů, které na vytvoření díla vynaložily, a to podle okolností až do jejich skutečné výše; přitom se přihlédne k výši výdělku dosaženého školou nebo školským či vzdělávacím zařízením z užití školního díla podle odstavce 1.*

ABSTRAKT

Tato diplomová práce se zaměřuje na problematiku mužského bezdomovectví a jejího řešení v České republice. Práce je rozdělena na teoretickou a praktickou část. *Teoretická část* se zabývá charakteristikou fenoménu bezdomovectví, definicí základních pojmů, příčinami jeho vzniku a jejího řešení. Důraz je kladen na věk mužů bez přístřeší, v kontextu s jejich specifickými problémy při resocializaci. Dále je zde popsáno stávající řešení problematiky bezdomovectví z hlediska legislativy a zajištění sociální pomoci těmto lidem. *Praktická část* se již za pomoci výzkumné techniky dotazníkového šetření věnuje zjištění, zda má věk bezdomovce vliv na možné problémy, při řešení jeho nepříznivé sociální situace. Hlavním cílem diplomové práce je přínos nových teoretických poznatků, které mohou pomoci při praktické resocializaci mužů bez domova. Práci uzavírá návrh doporučení, která by mohly zlepšit podmínky k resocializaci všem uživatelům azylového domu pro muže v Kroměříži.

Klíčová slova: azylové domy, bezdomovectví, bezdomovec, prevence bezdomovectví, příčiny bezdomovectví, resocializace, sociální práce, sociální služby, sociální vyloučení.

ABSTRACT

This final work is centred on present problems of homelessness and its solutions in the Czech Republic. The work is divided into theoretical and practical parts. *The theoretical part* deals with the characteristics of the phenomenon of homelessness, definitions of basic terms, the causes of its origin and its solution. Emphasis is placed on the age of the homeless men in the context of their specific problems in their social rehabilitation. Furthermore, existing solutions are described in engage legislation and to provide social assistance to these people. *The practical part* is already using survey research techniques devoted to determining whether the age of the homeless impact on its ability to address the adverse social situation. The main objective of this thesis is the theoretical contribution of new knowledge that can help in practical rehabilitation homeless men. Final work concludes the draft recommendations that could improve the conditions for all users to rehabilitate the asylum House for men in Kroměříž.

Keywords: asylum houses, homelessness, homeless, causes of homelessness, homelessness prevention, resocialization, social exclusion, social services, social work.

MOTTO:

„Vyhnanec bez domova je jako mrtvý bez hrobu.“

Publilius Syrus

PODĚKOVÁNÍ:

Rád bych poděkoval doc. PhDr. Mgr. Jaroslavu Balvínovi, CSc., vedoucímu mé diplomové práce, za jeho pomoc, vstřícnost, věnovaný čas a cenné rady, kterých se mi dostávalo po celou dobu tvorby této práce.

Mé poděkování patří také všem respondentům za jejich ochotu k účasti v dotazníkovém šetření.

ÚVOD

Hlavní motivací k výběru tématu práce je mé pracovní zaměření. Pracuji již řadu let v azylovém domě pro muže v Kroměříži. Hlavním posláním mého povolání je pomáhat lidem bez přístřeší, konkrétně mužům. Důležitý nástroj pomoci vidím v přímé, organizované a hlavně cílené sociální práci s osobami, které se dostali do této tíživé sociální situace.

Dalším kritériem výběru je aktuálnost tématu, a to hned z několika důvodů. V praxi pozoruji, že právě probíhající ekonomická krize má značný vliv na nárůst osob bez přístřeší. Člověk, který ztratí práci, nemá dostatek financí na uhrazení bydlení, zadlužuje se, až ztratí ubytování a stává se bezdomovcem. Není to ovšem jenom ztráta zaměstnání, která vede ke vzniku bezdomovectví. Mezi časté příčiny ztráty bydlení můžeme zařadit závislosti či kriminalitu, ale také zdravotní stav člověka, či jeho věk, který je také ústředním tématem této práce.

Není pro nás nic překvapujícího ani zarážejícího, potkávat na nádražích a v centrech větších měst muže a ženy přehrabující se v odpadkových koších, žebrající nebo jen rezignovaně posedající na lavičkách či obrubnicích chodníku. Problémem se pro většinu z nás stanou až ve chvíli, kdy s nimi přijdeme do přímého kontaktu. Často žebrají a zapáchají. Nepříjemnost je pro většinovou společnost vyřešena v okamžiku, kdy se od nich co nejrychleji a nejdál vzdálí.

Přesto i pro tyto lidi existuje reálná pomoc a zařízení, kam se mohou uchýlit a své problémy postupně řešit. Takovým zařízením a vlastně i prvním záchranným bodem, který jim poskytne střechu nad hlavou, je azylový dům. Otázka azylové péče nepatří zrovna k tématům, která jsou mezi veřejností populární. Bezdomovectví není bráno v naší společnosti jako jeden z nejdůležitějších problémů, a tak zůstává poněkud stranou zájmu. Navíc novodobá historie samotných sociálních služeb není příliš dlouhá a mnozí si teprve zvykáme na to, že čas od času o nějaké organizaci zabývající se tímto typem služeb slyšíme.

Z výše uvedených důvodů jsem se proto rozhodl problematice bezdomovectví věnovat konkrétně. Do své diplomové práce jsem zahrnul všechny bezdomovce – muže, bez ohledu na jejich věk. Důvodem je popis odlišností jednotlivých generací, které mají v případě sociálního vyloučení podstatný vliv. Cílem práce je tak popsat problémy při návratu do společnosti všech mužů bez přístřeší, kteří využívají sociální služby azylového typu. A zároveň navrhnout praktická doporučení k sociální práci, která poslouží ke zmírnění těchto překážek.

I. TEORETICKÁ ČÁST

1 TEORETICKÁ VÝCHODISKA

1.1 Definice základních pojmů

Bezdomovectví a bezdomovec jsou pojmy, které se v naší zemi objevily zejména po změně politického klimatu po roce 1989. Ne, že by se za komunistické vlády pojem bezdomovectví a bezdomovec nepoužívali, ale je pravdou, že bezdomovci existovali. Jednalo se o lidi z ústavní výchovy, osoby z rozpadlých rodin nebo o pracující na stavbách v zahraničí. Vzhledem k tomu, že existovala tzv. pracovní povinnost, museli tito lidé někde pracovat a také bydlet většinou na firemních ubytovnách. Na vlastní bydlení tito lidé z nejrůznějších důvodů nedosahovali, většinou vykonávali podřadnější práci a žili na okraji společnosti. (Průdková, Novotný, 2008, s. 9)

Termín **bezdomovectví** nelze dle Ptáčka (2009, s. 10) pevně definovat, stejně jako posuzovat toho, koho je za bezdomovce možné považovat a koho nikoliv. Například podle Hradeckého (1998, s. 12) lze bezdomovectví definovat jako *“kontinuum podmínek a potřeb“*. Na jedné straně jsou lidé bez střechy nad hlavou, spící na ulicích nebo jiných veřejných místech či ve squatech. Na druhé straně jsou lidé, jejichž ubytování je nejisté snad kvůli neplacení nájemného, nebo je budova, ve které bydlí určena k demolici.

Manželé Hradečtí (1996, s. 27) bezdomovectví rozdělují do tří skupin:

Bezdomovectví zjevné – Nejviditelnější část bezdomovecké populace. Žijí mimo standardní hranice sociálních norem a návyků. Tyto osoby žijí na ulici, v azylových domech, na nádraží, v parcích. Využívají poskytovaných sociálních služeb.

Bezdomovectví skryté – Nejpočetnější skupina bezdomovců. Jsou to lidé, kteří jako bezdomovci žijí, ale není to často na první pohled patrné. Nevyhledávají z nějakého důvodu sociální služby, nejsou nikde evidováni. Přespávají různě u rodiny, přátel a známých.

Bezdomovectví potenciální – Do této skupiny patří lidé, kterým reálně hrozí ztráta bydlení. Žijí ve zchátralých domech často určených k demolici či v holobytech. Mezi potenciální bezdomovce řadíme i osoby, které čekají na propuštění z vězení, ústavu nebo děti, které opouští dětský domov. Velkou část tvoří také početná skupina migrantů, azylantů a přistěhovalců.

Podle Evropské federace národních sdružení pracujících s bezdomovci (FEANTSA online) znamená bezdomovectví absence trvalého a vlastního bydlení. **Bezdomovci** jsou ti lidé, kteří nejsou schopni získat vlastní stálé a adekvátní obydlí nebo si nejsou schopni takové obydlí udržet kvůli nedostatku financí, či jiným sociálním bariérám. Tito lidé se tak často ocitají mimo většinovou společnost a ztrácejí základní sociální návyky.

Schwarzová (In Matoušek a kol., 2005, s. 315) uvádí, že se v odborném názvosloví častěji než pojem bezdomovci užívá sousloví „lidé bez domova“ či „lidé bez přístřeší“, a to z toho důvodu, že je označení bezdomovec podle některých autorů zatíženo značnými stereotypy. Na druhé straně je dle ní tento termín výstižný a stručný, proto je ho možné v odborné terminologii také používat. V této práci je použito všech výše uvedených názvosloví, kdy všechny označují osobu, které chybí domov.

Socializaci, lze podle Havlíka a Koti (2002, s. 45), chápat jako celoživotní biologické, psychické a sociální učení jedince v průběhu celého jeho života. Socializací tak rozumíme přebírání životních rolí a s nimi spojené normy a hodnoty. Neúspěšná socializace se stává problémem jak pro jedince, tak pro společnost. Pokud není úspěšná či došlo k její poruše, je nutná náprava – tzv. resocializace. Podle Sochůrka (2007, s. 37) se **resocializací** rozumí složitý proces nápravy a změny neuspokojivé socializace. V případě bezdomovectví se jedná hlavně o nalezení trvalého bydlení, ale také abstinence, nalezení trvalého zaměstnání či zlepšení rodinných vztahů.

1.2 Příčiny bezdomovectví

Hradečtí (1996, s. 34) rozlišují příčiny vzniku bezdomovectví u mužů a žen. Mezi faktory, které ovlivňují vznik bezdomovectví u mužů, což je i ústředním tématem této diplomové práce, patří převážně faktory materiální a osobní, méně pak vztahové a institucionální.

U mužů dle nich hrají velkou roli jako prvotní signál faktory materiální (ztráta zaměstnání, nedostatečné příjmy, ztráta bytu), které jsou často v kombinaci s osobními faktory, ke kterým můžeme zařadit alkoholismus, osamělost, nemoc, stáří, apod.

Mnohé zahraniční výzkumy (Fitzpatrick a kol., 2006, s. 31) zachycují širokou škálu faktorů, které jsou rizikové pro vznik bezdomovectví. Opakovaně byly zjišťovány tyto skutečnosti:

- chudoba a nezaměstnanost jako klíčové faktory,
- sexuální a psychické zneužívání v dětství nebo dospívání,
- rodinné rozvraty a konflikty,
- delikventní chování,
- pobyt ve vězení,
- dluhy, hypotéky a nezaplacené nájemy,
- sousedské neshody,
- zneužívání alkoholu a drog,
- vyloučení ze školy, nízká kvalifikace,
- psychické poruchy.

Podrobnější je rozdělení od Schwarzové (In Matoušek, 2005, s. 317). Ta rozděluje rozhodující faktory vyvolávající fenomén bezdomovectví na objektivní a subjektivní:

- **Objektivní (vnější) faktory**

Souvisí se sociální politikou státu a sociálním zákonodárstvím. Zahrnují celkové společenské klima - dodržování lidských práv, zásada rovnoprávnosti pro všechny občany, posilování vzdělanosti, sociální ochrana a zabezpečení ve stáří a nemoci, začlenění mládeže na trh práce, postavení etnických minorit a postoj k marginálním skupinám, boj s nezaměstnaností apod.

- **Subjektivní (vnitřní) faktory**

Souvisí s jednotlivcem a jeho charakterovými rysy, věkem, pohlavím, rodinným zázemím apod. Tyto subjektivní faktory můžeme dle Hradecké a Hradeckého (1996, s. 33) dále rozdělit do čtyř kategorií:

Faktory materiální – Mezi materiální faktory lze zahrnout mizivé nebo žádné finanční prostředky z důvodu ztráty zaměstnání, nedostatečného příjmu, ale také nejisté nebo žádné bydlení či ztrátu majetku.

Faktory vztahové – Mezi vztahové faktory patří rozpad rodiny, špatné partnerské vztahy, násilí v rodině, sexuální zneužívání, osamělost, porušené vztahy mezi rodiči a dětmi nebo rozvod.

Faktory osobní – Mezi osobní faktory řadíme alkoholismus a další závislosti, duševní choroby, mentální retardace či sociální nezralost.

Faktory institucionální – Poslední kategorie zahrnuje propuštění jedince ze zařízení jako je ústav, vězení nebo dětský domov.

Za jeden z častých faktorů, které mohou zapříčinit bezdomovectví, lze považovat **závislosti**. Lidé mají tendenci hledat možnosti, jak uniknout z právě ne příznivé reality, kterými ztráta zaměstnání, rozvod aj. určitě jsou. Podle Vágnerové (1999, s. 288) je motivace k užívání psychoaktivních látek různá:

- Potřeba vyřešit problémy, uniknout stresovým situacím a frustraci, uvolnit zábrany.
- Potřeba dosáhnout uspokojení nebo slasti, která není běžně dostupná.
- Potřeba uniknout stereotypu, nudě, získat inspiraci.
- Potřeba sociální konformity, uchování sociálních vztahů, potřeba být akceptován skupinou nebo subkulturou, v níž užívání drogy patří ke standardnímu chování.

Znalost příčin bezdomovectví je podle Průdkové a Novotného (2008, s. 15) základním předpokladem jakékoli snahy o řešení této problematiky. Jako komplikaci vidí fakt, že ne pokaždé lze spolehlivě rozpoznat a rozlišit, co je příčina a co je následkem bezdomovectví. Například alkoholismus může člověka dostat na ulici. Někteří lidé však začali s alkoholem, až když se stali bezdomovci. Místo alkoholu si můžeme dosadit nezaměstnanost, zadluženost, kriminalitu, zdravotní problémy aj.

1.3 Historie bezdomovectví

Lidé na okraji společnosti existovali dle Rheinheimera (2006, s. 56) odjakživa. Byli nazýváni tuláky, žebráky či chudáky. Tito lidé přišli o domov z důvodu chudoby, nemoci,

ztráty živitele nebo stáří. Případně šlo o lidi, kteří se tak již narodili. Patřili k nim zejména Romové a jiné kočovné skupiny, které přišli za obživou do Evropy. Živili se zejména krádežemi, příležitostnými pracemi nebo almužnami, které dostávaly od vrchnosti, církve nebo ostatních lidí.

Za období, kdy v naší zemi vládl **komunismus**, se pojem bezdomovec a bezdomovectví nepoužíval, ale přesto tito lidé existovali. Podle Průdkové a Novotného (2008, s. 17) šlo především o lidi, kteří nechtěli přebývat u rodičů a vlastní rodinu nezaložili, rozvedené osoby, dále děti co prošli ústavní výchovou a osoby, které nechtěly pracovat. Tito lidé svůj vlastní domov neměli, ale totalitní režim tento způsob života nedovoloval. Proto byli často trestně stíháni za příživnictví. Každý člověk musel mít svoje místo a formálně patřit na nějakou pracovní pozici.

Dle Schwarzové (In Matoušek a kol., 2005, s. 318) totalitní režim na dlouhou dobu doslova ochromil volný pohyb osob – každý člověk musel někam patřit a někde pracovat. Před rokem 1989 žilo mnoho lidí v podnikových ubytovnách, maringotkách a přemísťovali se podle toho, kde byla práce. Někteří jedinci takto žili běžně, a tak si nevytvořili žádné rodinné zázemí.

Po roce 1989, když přední podniky bankrotovaly a zbavovaly se ubytoven, vyplul problém bezdomovectví na povrch. Většina takto dotčených tento zvrát ve svém životě neočekávala a nedokázala se s ním vyrovnat. Ne každý byl na tak velkou ekonomicky-politickou změnu připraven, a ne každý také uměl vynaložit s nově nabytou svobodou. (Průdková, Novotný, 2008, s. 16)

Od roku 1989 se změnil i pohled na poskytování sociálních služeb. Vznikla řada organizací, které si daly za cíl pomoci osobám ohrožených sociálním vyloučením. Se vznikem těchto společností, ať již neziskových či příspěvkových organizací vstoupil v platnost také Zákon o sociálních službách, který stanovil pravidla pro poskytování těchto služeb.

1.4 Aktuálnost fenoménu bezdomovectví

V současné době stále probíhá tolik diskutovaná **hospodářská krize**. Zvyšuje se počet osob bez zaměstnání a tím nastává tzv. domino efekt. Lidé bez práce často svoji špatnou finanční situaci řeší půjčkami, na jejichž splácení si berou nové a tím čím dál více spadají do

dluhové pasti. Tímto se dostávají do bludného kruhu, který často končí vystěhováním z bytu a ztrátou střechy nad hlavou.

Za aktuální problém vzhledem ke vzniku bezdomovectví lze považovat také stále se zvyšující **rozvodovost**. Manželé Hradečtí (1996, s. 45) uvádí, že rozpad rodiny byl v devadesátých letech jednou z nejčastějších příčin vzniku mužského bezdomovectví. Rozvodovost v tuto dobu v naší zemi prudce vzrostla.

Marek a kol. (2012, s. 34) přinášejí srovnání, kdy v roce 1998 bylo počet rozvedených rodin v porovnání s rokem 1990 o 25% vyšší. Důvod vidí ve ztrátě platnosti tradiční dělby práce mezi mužem a ženou. Žena postupem času získává stále větší sebedůvěru, je kladen důraz na její individualitu a soběstačnost. Manželství přestává mít posvátnou hodnotu. Dochází také k výraznému snížení počtu členů rodiny.

Problémem současných rodin není podle Vykopalové (2001, s. 23) pouze vysoká rozvodovost. V návaznosti na změně fungování tradiční rodiny dochází také ke značnému **poklesu porodnosti**, což má za následek stárnutí populace. Tím se také posouvá věk novomanželů do stále vyšších věkových kategorií.

Častěji než manželství jsou využívány jiné formy partnerského soužití, čímž **roste index mimomanželské porodnosti** a počet neúplných rodin. Vykopalová v této souvislosti doplňuje, že úplné nukleární rodiny tvoří pouze jednu třetinu z celkového počtu rodin. To znamená, že většina dětí žije pouze s jedním z rodičů.

Marek a kol. (2012, s. 93) uvádí, že rozpad a nefunkčnost rodiny je téměř ve většině případů mladých lidí hlavní příčinou bezdomovectví. Obvykle rodinu mají, ale buď se jedná o rodinu dysfunkční, nebo se rozpadla. Ulice se pro ně tak často stává náhradním prostorem pro realizaci svých potřeb, kdy skupina podobných lidí nahrazuje mladému bezdomovci rodinu.

Velkým problémem je také **stárnutí populace**. Narůstá počet osamělých seniorů s nízkým důchodem, který nepokryje jejich základní potřeby. Do domova pro seniory jsou přijati až v okamžiku potřeby, tzn., že pokud je senior soběstačný, stát mu nepřizná sociální dávku příspěvek na péči, bez kterého nebude do této sociální služby přijat.

Stárnutí populace vidí Čevela a kol. (2012, s. 91) jako novou výzvu společnosti 21. století, kdy je nezbytná transformace zdravotních a sociálních služeb. Odhaduje, že do roku

2030 dojde k vzestupu seniorů o 40% až 80%. Na vysoký nárůst lidí v důchodovém věku se dle výše uvedeného autora, připravuje také **Evropská unie**.

Stěžejní pilíře politiky EU definuje takto:

- Zaměstnanost

Zastavení poklesu a zvýšení mobilizace u starší populace.

- Sociální ochrana

Zajištění stability důchodových systémů a hmotného zabezpečení seniorů.

- Zdravotnictví

Zajištění zlepšení zdraví a snížení nemocnosti u starších lidí.

- Zamezení diskriminace

Zajištění rovného zacházení a stejných příležitostí pro všechny občany, bez ohledu na jejich věk.

1.4.1 Sčítání osob bez přístřeší

Český statistický úřad se ve spolupráci se Sdružením azylových domů v ČR a s Asociací poskytovatelů sociálních služeb ČR pokusil v roce 2011 v rámci sčítání lidu, domů a bytů v celé zemi **nově zmapovat život lidí bez domova**. Poprvé v historii tak získala Česká republika ucelené informace o tom, kdo jsou lidé, kteří využívají služeb domů na půli cesty, azylových domů a dalších sociálních zařízení.

Zajímavé jsou pak získané informace, které uvádí tiskový mluvčí projektu Kubala (2011, online). Sčítání bylo zaměřeno pouze na osoby, které využívají služeb sociálních zařízení. Celkem bylo zapojeno 11 496 lidí, kteří byli dle metodiky označeni jako lidé bez domova. Nejvíce bezdomovců bylo sečteno v Moravskoslezském kraji (2 574), na druhém místě skončila Praha (1 254) a na třetím Jihomoravský kraj (1 156). Nejméně bezdomovců využívá sociálních služeb v Libereckém (262) a Karlovarském kraji (256).

Podle Arnoldové (2004, s. 21) číselné odhady bezdomovců však nemusí vždy reflektovat konkrétní problémy jednotlivých měst. Naopak, právě proto, že některá města disponují azylovými službami a řeší nouzovou životní situaci určitých sociálních skupin obyvatelstva, mají na svém území i větší část lidí bez domova než na území, kde se tyto služby nevyskytují.

2 BEZDOMOVECTVÍ V KONTEXTU VÝVOJOVÉ PSYCHOLOGIE

Bezdomovci jsou velmi často lidé „*opuštění, bez vztahů, bez zázemí, bez sebevědomí, bez naděje, bez smyslu života, lidé zahořklí, zranění, někdy dobrodruzi, tuláci, jindy ztroskotanci, vyždědenci*“. (Hradecký, 2005, s. 13) Přesto jsou to stále lidé, co jsou jako my, kteří jen nezvládli či vzdali nějakou životní situaci a zůstali s ní sami. O přístřeší může přijít člověk v kterémkoli věku a z různých příčin. Je třeba si uvědomit, že bezdomovci tvoří různorodou subkulturu. Jde o široké spektrum lidí se specifickými osobnostními rysy, příčinami a motivy k životu na ulici.

Většina bezdomovců je dle Průdkové a Novotného (2008, s. 17) v **produktivním věku**. Souvislost vidí s rizikovým způsobem života, který vede k předčasnému úmrtí, ale také širokému rozsahu služeb určeným starobním důchodcům. Nezanedbatelnou skupinou jsou dle nich také **mladí bezdomovci**. Jsou to často lidé, kteří prošli ústavní výchovou nebo postrádají kvalitní rodinné zázemí. Postrádají životní zkušenosti a jsou nejvíce ohroženi návykovými látkami.

Specifickou skupinu pak tvoří **senioři**. Jde o lidi, kteří již nejsou, co se týká zaměstnání produktivní, ale pobírají starobní důchod. Jejich nejčastějším problémem je nedostatečná výše tohoto důchodu, který je v drtivé většině jejich jediným finančním příjmem. Podle Marka a kol. (2012, s. 100) jim často po zaplacení nákladů na bydlení nezbývají peníze na obživu, natož na léky. Problémem u této skupiny je tak často také nepříznivý zdravotní stav, který však nebývá natolik vážný, aby je přijali do domova pro seniory.

Práce se věnuje všem z výše uvedených věkových skupin. V následující kapitole číslo dvě jsou pak rozebrány konkrétní problémy těchto lidí v souvislosti s jejich bezdomovectvím v závislosti na jejich věku.

2.1 Mladí bezdomovci do 26 let

Marek a kol. (2012, s. 36) vidí jako hlavní příčinu bezdomovectví mladých lidí v **rozpadu či dysfunkci orientační rodiny**. Tito mladí lidé obvykle rodinu mají, ale ta často neplní své funkce. Není výjimkou, že se mladí bezdomovci chlubí tím, že jsou na ulici

dobrovolně, jelikož to považují za jakýsi druh autonomie a svobody. Mladí lidé z funkčních rodin opouštějí domov spíše kvůli svému chování než kvůli rodičům.

Jak uvádí Matoušek a kol. (2005, s. 267 - 268), dalším problémem ve výchově, konkrétně pak chlapců je **důraz na „tvrdost“**. Díky tomu se mladý muž často nenaučí rozeznávat svoje emoce a adekvátně s nimi zacházet. Takový chlapec, který přejde do období dospívání a do kontaktu s vrstevnickou skupinou, má jen omezený repertoár naučených a vyzkoušených reakcí, o nichž je přesvědčen, že jsou společensky přijatelné. Jedná se o typicky „mužské“ reakce, které se vyznačují agresivitou, zlostí a emoční nestabilitou.

Nejčastějšími důvody jsou dle Průdkové a Novotného (2008, s. 17) užívání omamných látek, **kriminalita**, u dívky starší přítel apod. Také Marek a kol. (2012, s. 93) shledává **nadměrné užívání nelegálních i legálních drog** u mladých lidí jako velice rizikové. Droga se totiž ve většině případů stává primární příčinou bezdomovectví. Rodiče nejsou schopni tolerovat drogové excesy svého potomka a vyhodí jej z domu. Droga se ale stává i příčinou sekundární, to znamená, že ke zkušenosti s drogou dojde až na ulici, kde je snadno dostupná.

2.2 Bezdomovci v produktivním věku

Období produktivního věku je značně dlouhé. Přibližně do pětadvaceti let by člověk měl získat zkušenosti a vzdělání pro zdárnou profesní kariéru, která končí kolem šedesátého roku života. Během těchto třiceti pěti let se může stát hodně negativních událostí, jak v profesním tak osobním životě, které mohou vést k bezdomovectví. Podle Vágnerové (1999, s. 96) bývá bezdomovectví právě v tomto věku chápáno jako negativní vyústění dlouhodobého osobního selhání jedince.

Nejčastější příčinou bezdomovectví jsou u této věkové skupiny podle Průdkové a Novotného (2008, s. 18) **rozpad rodiny a ztráta zaměstnání**. Uvádí, že až 40 procent lidí bez domova tvoří lidé rozvedení. Mezi další časté příčiny řadí **chronickou duševní nemoc** a **závislosti**. Do souvislosti s nepříznivým duševním zdravím dávají jako příčinu ztráty střechy nad hlavou následné propuštění z psychiatrické léčebny. Kdy se takto nemocný člověk z důvodu narušených sociálních a rodinných vztahů nemá kam vrátit.

2.3 Bezdomovci v postproduktivním věku

Mít kde bydlet je jednou ze základních potřeb každého člověka. Bydlení ve známém prostředí významně posiluje pocit jistoty a bezpečí, zvláště pak s přibývajícím věkem. Většina seniorů si přeje žít ve svém původním prostředí po co nejdelší dobu. Od roku 1989 se ovšem podle Čevely a kol. (2012, s. 103) struktura českých domácností velice změnila. A to především vlivem značných změn v životním stylu, souvisejících s demografickým chováním, kdy mladí lidé odcházejí do měst a **rodiče zůstávají sami v původním obydlí.**

S přibývajícím věkem a zhoršujícím se zdravotním stavem již nejsou senioři natolik soběstační. Zatímco v dřívějších dobách se o stárnoucí rodiče starali potomci, v dnešní době to ve stále větším počtu případů již není možné. Hlavní důvod bývá často finanční povahy, kdy mladí lidé nemohou odejít ze zaměstnání a starat se o seniora. Čevela a kol. (2012, s. 100) vidí také problém v dramatickém zmenšování rodin, které často vede k poklesu pocitu zodpovědnosti dětí vůči rodičům.

Vládní dokument Národní strategie podporující pozitivní stárnutí pro období let 2013 až 2017 (online) uvádí, že negativní vnímání seniorů jakožto ekonomické zátěže pro společnost mají za následek hlavně média. Kromě změny postoje těchto médií je třeba formovat postoje ke stáří od nejútlejšího věku skrze rodinu a systém školství.

Staří je dle národního programu spojováno nejenom s **přibývajícími zdravotními problémy**, ale také se sociální patologií. Senioři jsou jednou z ohrožených skupin v přístupu účasti na životě společnosti, a to z důvodu kombinace několika různých faktorů, mezi které řadíme horší zdravotní stav, nízké příjmy, nižší vzdělání, nedostatečnou dopravní dostupnost a přístup ke službám, výskyt věkové diskriminace, přetrvávající stereotypy ve stáří, aj.

3 BARIÉRY PŘI RESOCIALIZACI OSOB BEZ DOMOVA

3.1 Problematika bydlení

Podle Marka a kol. (2012, s. 67) potřeba domova nezaniká, ani když se člověk ocitne tzv. na ulici. To specifikuje třemi základními aspekty. Prvním z nich je fyzické místo, kde se člověk pohybuje a kde spí. Dále jsou to ostatní lidé, se kterými komunikuje a pravidelně se vidá. Posledním je denní režim, který vyvolává pocit jistoty a bezpečí.

Největším přáním seniorů je stárnutí v domácím prostředí mezi blízkými lidmi, kde se i podporuje jeho soběstačnost a autonomie. Současná praxe je mnohdy bohužel jiná. Stárnoucí člověk potřebuje pomoc jak rodiny, tak často i od poskytovatelů pečovatelských služeb. Zde však Čevela a kol. (2012, s. 103) identifikuje několik problémů. Jedním z nich je **absence pocitu zodpovědnosti dětí vůči svým rodičům**. Navíc profesionální pečovatelské služby se stávají finančně hůře dostupnými díky nedostatečným příjmům seniorů i jejich rodinných příslušníků. Dalším problémem je, že domovy pro seniory poskytují dle zákona č. 108/2006 Sb. pobytové služby pouze osobám, které mají sníženou soběstačnost zejména z důvodu věku a zhoršeného zdravotního stavu a tím potřebují pomoc druhé osoby.

Jako důležité prvky sociálního začlenění seniorů vidí Čevela a kol. (2012, s. 57) dva aspekty. A to bydlení a zaměstnanost, které přináší nejen **hmotné prostředky** a využití pracovního potenciálu, ale také **seberealizaci**, sociální participaci, sociální kontakty a rytmus pracovního dne.

3.2 Nezaměstnanost

Nezaměstnaní jsou dle Matouška a kol. (2007, s. 79) nejvíce ohroženi starší lidé, osoby vstupující na trh práce, lidé s nízkou kvalitací, příslušníci etnických menšin a lidé s postižením.

Ztráta či absence zaměstnání je dle Marka a kol. (2012, s. 21) ve většině případů bezdomovectví doprovodným jevem. Základní pracovní poradenství tak bývá nejčastějším tématem sociální práce s lidmi bez domova. Většina z těchto lidí vidí zaměstnání jako spásný bod, který jim pomůže v řešení jejich situace. Často však tvrdí, že pracovat chtějí, přičemž však hledají různé důvody, proč do zaměstnání vůbec nenastoupit. Lidé bez domova

problematiku hledání zaměstnání často otevírají a rozebírají se sociálními pracovníky. Podle Marka a kol., však většinou jde, o obranný mechanismus. Kdy místo aby přiznali závažnější problémy, raději svedou svoji situaci na nedostatek pracovních nabídek a příležitostí.

V případě člověka bez domova, který hledá práci, vyvstávají mimo absenci stálého bydlení i další handicapy. Většinou se jedná o ztrátu dokladů, **záznam v rejstříku trestů**, ale také aspekty osobní, jako je vzhled, problémy při komunikaci, ale také pověst nespolehlivých zaměstnanců. Již samotné shánění práce je pro bezdomovce obtížné. Často na sebe ani nemohou případnému zaměstnavateli dát kontakt. (Marek a kol., 2012, s. 79)

Nezaměstnaností jsou podle manželů Matouškových (2011, s. 98) **postižení především mladí lidé** vstupující na trh práce. Nejvíce pak ti, kteří hledají pracovní uplatnění po vyučení nebo absolvování základní školy.

Dalším problémem, se kterým se setkává hlavně populace ve středním věku, je neochota zaměstnavatelů je přijmout. Národní program přípravy na stárnutí 2013 – 2017 uvádí, že stárnutí populace bude v budoucnosti přinášet stále více změn v rozložení sil na trhu práce. **Zvýšená míra zaměstnanosti starších osob** bude nezbytným předpokladem pro životaschopnost systému. K většímu zapojení osob ve věku nad 50 let do pracovního života musí být vytvořeny jak legislativní podmínky, tak podmínky na pracovištích a nutná je i změna postojů na úrovni jednotlivců.

Ze strany zaměstnavatelů by podle Čevely a kol. (2012, s. 96) měli být podporováni pracovníci starší 50 let, kteří by se měli nadále vzdělávat a zároveň by jim měla být zajištěna i možnost kariérního postupu do konce jejich pracovního života. Udržení starších osob na trhu práce se podle něj jeví jako klíčové, neboť i relativně razantním zvyšováním důchodového věku nedojde vzhledem k demografickému vývoji k růstu počtu ekonomicky aktivních osob.

3.3 Závislosti

Závislost je dle Mezinárodní klasifikace nemocí (Nešpor, 2007, s. 9) definována jako *„skupina fyziologických, behaviorálních a kognitivních fenoménů, v nich užívání nějaké látky nebo třídy látek má u daného jedince mnohem větší přednost než jiné jednání, kterého si kdysi cenil více“*. Syndrom závislosti může být přítomen pro určitou látku (tabák, alkohol) nebo širší řadu různých látek (pervitin, kokain), ale také činnosti, jako je např. patologické hráčství.

Syndrom závislosti je charakterizován řadou příznaků, které uvádí Vykopalová (2001, s. 59):

- silné nutkání k užití látky,
- zvyšování tolerance ve smyslu stoupajících a častějších dávek,
- redukce zájmové činnosti,
- poruchy fyziologických funkcí organismu spojené s psychickými projevy,
- pokračování v užívání látky i přes zdravotní a sociální problémy.

Podle Průdkové a Novotného (2008, s. 20) je bezdomovectví úzce spjato se **zneužíváním drog**. Stres, který je spojený s nocováním na ulici řeší řada těchto jedinců užíváním alkoholu a jiných omamných látek. U některých bezdomovců byly problémy s těmito látkami příčinou jejich bezdomovectví. Většina mladých uživatelů drog žije v chudobě a jsou bez domova, protože pohár trpělivosti příbuzných již přetekl.

Alkohol je pro veřejnost nejviditelnější drogou bezdomovců. Osoba bez domova se nemůže opít doma, tudíž ji potkáváme na ulici, nádraží a podobných veřejných místech, kde vzbuzuje dojem, že se jen „*poflakuje, nic nedělá a chlastá*“. (Marek, 2012, s. 25)

V bezdomovecké populaci podléhají **nealkoholovým drogám** podle Hradecké a Hradeckého (1996, s. 52) hlavně mladí jedinci. Nejčastěji mají zkušenosti s pervitinem. Mnozí z nich kouří marihuanu a také je zde značně rozšířen toluen a různá lepidla, která čichají. Ty jsou mezi nimi oblíbené z důvodu lehké dostupnosti a nízké ceně. Starší bezdomovci zůstávají u pití alkoholu.

Další častou závislostí je u osob bez přístřeší také **patologické hráčství**. To Vágnerová (2001, s. 90) definuje jako poruchu chování, kdy se radost ze hry postupem času mění ve vášeň, kterou nelze zvládat a člověk se stává na hře závislým. Vágnerová dále uvádí (s. 91), že vzhledem k relativně nedávné explozi tohoto sociálně patologického jevu, neexistuje typická osobnostní struktura patologického hráče.

Podle manželů Hradeckých (1996, s. 51) je důležité podotknout, že alkoholismus, drogová závislost a gamblerství nejsou primárními a nejsilnějšími spouštěcími vlivy bezdomovectví. Tím často bývá ztráta zaměstnání, osamělost, izolace od ostatních lidí, což

může vést až k sociálnímu vyloučení jedince. Mnoho lidí svou závislost často bere jako únik od reality, proto je velmi těžké ji odstranit, pokud nedojde ke změně jejího spouštěče.

Odstranění závislosti není dle Nešpora (2007, s. 58) jednoduchou záležitostí. Ve většině případů je zapotřebí odborné pomoci, protože patologická závislost je spíše psychickým než fyzickým problémem. Odstraňování závislosti je vlastně odpírání toho, na čem je jedinec závislý. Konkrétně se jedná o naučení se, jak se úspěšně vyhnout rizikovému chování. Velmi často je spojeno se změnou životních návyků, prostředí a lidí, se kterými se dotyčný stýká. Důležité také je, aby si člověk uvědomil primární příčinu, kvůli které tato závislost vznikla, a snažil se ji za pomoci odborníků odstranit. Pokud si svůj problém jedinec nepřipustí nebo se ho nesnaží odstranit, často hrozí recidiva.

3.4 Rodinné, partnerské a sociální vztahy

Rodina je základní jednotkou společnosti. Výrost (in Marek a kol., 2012, s. 35) stanovil čtyři funkce, které jsou důležité pro funkční a plnohodnotnou rodinu. Reprodukční funkce je funkcí základní, ostatní jsou nadstavbové, ovšem jsou nezbytné pro bezproblémový život jedince ve společnosti. Materiální funkce má i význam ve finanční stabilitě. Pokud přijde člen rodiny o příjem, je možné ho ve financování rodiny jiným členem zastoupit. Důležitá je výchovná funkce, kdy dítě přejímá hodnotovou orientaci. Poslední, nezastupitelnou funkcí je emocionální, kdy rodina uspokojuje své emocionální potřeby.

Kvalita vazby mezi matkou a dítětem, později i mezi dítětem a otcem a dalšími členy rodiny, je dle manželů Matouškových (2011, s. 42 - 43) klíčovým činitelem v utváření zdravé osobnosti. Studie delikventně se chovajících mladých lidí, založené na popisu jejich rodinného prostředí, charakterizují jejich rodinné prostředí jako značně chladné, s minimálním zájmem rodičů o své děti. Rodiče jsou zde charakterizováni jako pasivní až odmítaví, které nezajímají potřeby jejich dítěte.

Zvláštní kategorii pak tvoří mladiství, kteří rodinné prostředí vůbec nepoznali. Byli vychováni v kolektivních zařízeních náhradní rodinné péče, jako jsou dětské domovy či výchovné ústavy. Tyto děti pak mají problém s navazováním a udržováním jakýchkoliv vazeb a sociálních vztahů. A to proto, že jejich adaptace na ústav či podobné zařízení je snadnější,

než se adaptovat na život mimo zdi známého prostředí. V pozdějším věku pak často upřednostňují podobné kolektivní zařízení, jako je např. azylový dům.

Sociální i ekonomické změny ve společnosti s sebou přinesly také problémy s rodinnými vztahy a vazbami u seniorů. Žije-li starší člověk sám a neudrhuje-li kontakty s rodinou ani přáteli, dostává se postupně do sociální izolace. Čevela a kol. (2012, s. 93) předpokládají, že v naší zemi žije až čtvrtina seniorů osaměle nebo v sociální izolaci, přičemž toto ohrožení narůstá s věkem. Na vznik osamělosti u starších lidí má přirozený vliv také pokles životní úrovně po **ovdovění**. Významným stresorem u této věkové skupiny je již samotný odchod do starobního důchodu. Člověk mění své zažité životní stereotypy, přerušuje kontakty, snižuje se finanční příjem, je oslabena seberealizace, což může vyústit v depresi, zvýšenou míru konfliktů s okolím, ale také ke zneužívání alkoholu.

3.5 Kriminalita

Podle manželů Matouškových (2011, s. 145) se lidé dopouštějí trestné činnosti v každém věku, nejvíce však v mládí a v rané dospělosti. Nejvíce zde převažuje majetková trestná činnost, konkrétně se jedná o krádeže, vloupání nebo podvody a zpronevěry. Násilná trestná činnost je u mladých zhruba desetkrát menší, než kriminalita majetková. Další, ovšem již méně častou, je kriminalita mravnostní, kdy se většinou jedná o pohlavní zneužívání.

Podle Průdkové a Novotného (2008, s. 21) se mezi lidmi bez domova vyskytuje poměrně **velké množství recidivistů**. Někteří bezdomovci prožili většinu svého života ve výkonu trestu a zločin je pro ně součástí strategie, která jim pomáhá přežít. Mnozí propuštění vězni jsou dezorientovaní, nejistí, nevědí co dělat a na koho se obrátit. Často mají upřímnou snahu se začlenit zpátky do společnosti. Ovšem se záznamem v trestním rejstříku jsou nejenom stigmatizováni a odmítáni většinovou společností, ale hlavně se jim špatně hledá práce, která je odrazovým můstkem pro zajištění bydlení a obživy.

Senioři z pohledu kriminalistických statistik jsou nejméně často pachateli trestné činnosti, naopak se o to více stávají její obětí. Podle Čevely a kol. (2012, s. 108) vyplývá nevhodné zacházení a jednání se seniory z různých příčin.

Z hlediska násilí se starší lidé mohou stát obětí:

- běžné kriminality,
- domácího násilí,
- násilí vůči závislé osobě.

K základním formám násilí na seniorech patří:

- násilí tělesné (bití, kopání, vystavování chladu aj.),
- násilí psychické (ponižování, vyhrožování, urážení aj.),
- zneužívání finanční (vynucování peněz, nucení k převodu majetku aj.),
- zneužívání sexuální,
- zanedbávání péče.

3.6 Zdravotní stav

Podpora zdravého životního stylu musí na základě Národní strategie podporující pozitivní stárnutí pro období let 2013 až 2017 (online) začít již v dětství, neboť rané zkušenosti jsou důležitými faktory mnoha aspektů procesu stárnutí. **Zdravotní gramotnost** musí být tak rozvíjena od útlého dětství až do seniorského věku. Podpora by pak měla pokračovat v průběhu celého života až do pozdní dospělosti. Speciální důraz je však třeba klást i na starší obyvatelstvo. Starší občané, stejně tak jako jiné generace, musí mít dostatečné vědomosti o tom, jak udržovat své zdraví a předcházet onemocněním, zvláště pak těm typickými pro vyšší věk.

Duševní zdraví většiny bezdomovců je oproti tomu fyzickému velmi oslabené. Průdková a Novotný (2008, s. 20) ze zkušeností uvádí, že velká část bezdomovců má psychiatrickou diagnózu nebo poruchu osobnosti. Duševní nemoc těmto lidem komplikuje jejich návrat do společnosti a je často i hlavní příčinou vzniku jejich bezdomovectví. Největší problém podle nich představují psychózy, deprese, neurózy, ale také **závislosti**.

Duševní zdraví lidí bez domova reflektuje Marek a kol. (2012, s. 41 - 42). Uvádí, že ze souhrnných studií vyplývá, že až 90% mladých bezdomovců užívá drogy, známky deprese vykazuje až 80% procent a u stejného procenta lze diagnostikovat poruchu osobnosti.

Neléčené psychické poruchy mohou vést k poruše sociálního fungování, k sociální izolaci a dále k bezdomovectví. Není tedy pochyb, že duševní zdraví má podstatný vliv na sociální i ekonomický status jedince ve společnosti.

3.7 Hospodaření s penězi

Jednou z mnoho bariér při nalezení bydlení a setrvání v něm může být hospodaření s penězi. Neschopnost dobře hospodařit s financemi mívá za následek **zadluženost** s problémem dluhy splácet, poté následnou exekuci, která často končí vystěhováním z bytu.

I podle Schwarzové (in Matoušek a kol., 2005, s. 316) jsou v mnoha případech prvotní příčinou dluhy, které vznikly ještě v době, kdy jedinec bezdomovcem nebyl. Vlastnil byt či dům nebo bydlel v podnájmu. Pokud není z jakéhokoliv důvodu schopen platit nájem, bere si půjčky a hypotéky, které není schopen splácet. Svoji roli zde většinou hraje především **ztráta zaměstnání** a tedy i stálého příjmu anebo také závislosti.

V případě řady bezdomovců – seniorů, je v souvislosti s financemi hlavním problémem jejich nedostatek. Výše státem vyplaceného důchodu závisí na dosahované mzdě v produktivním věku a získaném počtu let pojištění. Podle Marka a kol. (2012, s. 100) jsou tak nejčastějšími příčinami špatně placená nebo žádná práce, ale také fakt, že být bezdomovcem znamená být mimo sociální systém. Pokud je senior s **nízkým důchodem** také osamělý nebo rodina nemá finance či není ochotna přispět, není pak schopen si plně hradit náklady na své živobytí.

Marek a kol. (2012, s. 71 - 83) ve své knize uvádí několik **alternativních zdrojů obživy**, které jsou ovšem často na pomezí zákona. Jedná se zejména o žebrání, somrování, vybírání popelnic a sběr surovin jako jsou barevné kovy, papír aj. Jako další alternativní zdroj lze uvést využívání sociálních služeb, např. formou charitativního rozdávání jídla nebo oblečení. Lidé bez domova si často přivydělávají také příležitostnými pracemi, jako jsou brigády a sezónní práce. Pro mnohé je bohužel běžnou alternativou k získání financí nelegální činnost. Jedná se zejména o krádeže v obchodech, zvláště pak mezi mladými bezdomovci. Jak autoři uvádějí, málokdy se bezdomovci uchylují k násilným trestným činům. Nebývá však výjimkou, že se okrádají sami mezi sebou.

4 ŘEŠENÍ PROBLEMATIKY BEZDOMOVECTVÍ V ČESKÉ REPUBLICE

Jedněmi z nejdůležitějších nástrojů sociální politiky státu při řešení krizové situace v životě člověka jsou podle Matouška a kol. (2001, s. 155) sociální služby a sociální práce. **Sociálními službami** výše uvedení autoři označují vše, co poskytuje výhody a pomoc všem lidem, kteří mají jakýkoliv problém sociální povahy. Nástrojem sociální práce jsou pak právě sociální služby, prostřednictvím kterých je následně realizována.

Sociální práce je dle Šrajera (in Průdková a Novotný, 2008, s. 40) profesionální práce s člověkem pro člověka, kdy nejde o to udělat něco za uživatele, ale udělat to s ním. Protože věříme v to, že je schopen si pomoci sám, bude-li mít k dispozici potřebné informace a individuální podporu.

Následující kapitola je tak věnována řešení problematiky bezdomovectví v ČR za pomoci sociálních služeb, ve kterých je vykonávána sociální práce s jednotlivci. Sociální práce – cílená pomoc potřebným, kterými lidé bez domova jistě jsou, je dle mého názoru klíčový nástroj k řešení fenoménu bezdomovectví.

4.1 Státní správa a samospráva

Mezi orgány státní správy a samosprávy patří Česká republika jako celek, dále ministerstvo sociálních věcí, ministerstvo zdravotnictví, ministerstvo školství, mládeže a tělovýchovy, ministerstvo vnitra, ministerstvo spravedlnosti a ministerstvo pro místní rozvoj. Jejich práva a povinnosti vyplývají z Ústavy České republiky. Obce, tedy státní samospráva, má povinnost pečovat o všestranný rozvoj občanů.

Velkou nevýhodou státní pomoci je dle Marka a kol. (2012, s. 77) nutnost trvalého pobytu. Jak dále uvádí, velká část lidí bez domova žije daleko od svého trvalého bydliště, tudíž si nemohou požádat o sociální dávky nebo se přihlásit na úřad práce. Také mnoho bezdomovců nemá žádné doklady, takže jedinou možností pro tyto lidi tvoří neziskový sektor, kde jim sociální pracovníci mohou pomoci k získání dokladů a vyřízení dávek.

Státní správa a samospráva vychází z těchto zákonů:

- Zákon č. 108/2006 Sb., o sociálních službách
- Zákon č. 111/2006 Sb., o pomoci v hmotné nouzi

Forma pomoci lidem, kteří nemají dostatečné příjmy, jsou **sociální dávky**. Úkolem těchto dávek je podle Matouška a kol. (2007, s. 82) tyto osoby aktivně motivovat k zajištění prostředků na uspokojení vlastních potřeb. Systém pomoci v hmotné nouzi je jedním z opatření, jak předcházet sociálnímu vyloučení občanů České republiky.

Specifikace sociálních dávek dle Zákona č. 111/2006 Sb., o pomoci v hmotné nouzi:

- Příspěvek na živobytí.
- Doplatek na bydlení.
- Mimořádná okamžitá pomoc.

Příspěvek na živobytí je základní sociální dávkou hmotné nouze. Pomáhá jedinci při nedostatečném příjmu. Částka na živobytí je každé osobě vypočítávána individuálně. Tato částka se odvíjí od existenčního a životního minima.

Doplatek na bydlení řeší nedostatek příjmu na hrazení bydlení tam, kde nestačí vlastní finanční příjmy. Dávka je určena pro osoby, které využívají jiné formy bydlení, např. ubytovny či azylové domy.

Dávka mimořádné okamžité pomoci je vyplácena osobám, které se ocitly v situaci, kterou je nutno bezodkladně řešit. Jde např. o ohrožení sociálním vyloučením. Lze ji poskytnout až několikrát do roka, přičemž může být vyplácena až do výše 1000 Kč.

4.2 Neziskový sektor

V České republice věnují pomoci bezdomovcům různorodé subjekty. Mezi hlavní patří nevládní, neziskové a charitní organizace, které poskytují noclehárny a ubytování v azylových domech. Poskytují také sociální poradenství, krizovou intervenci a pracovní rehabilitaci. V těchto organizacích můžeme najít jak odborné pracovníky, tak i dobrovolníky, kteří chtějí pomáhat lidem bez domova bez nároku na mzdu.

Velká část těchto organizací vznikla po roce 1989, případně některé navázaly na dřívější existenci. Tyto organizace jsou financované z části ze státního rozpočtu, ze zahraničních zdrojů, darů a vlastní činnosti.

Výčet nejvýznamnějších organizací v České republice, které pomáhají bezdomovcům, uvádí Průdková a Novotný (2008, s. 55 – 58):

- Charita Česká republika

Charita je členem celosvětového sdružení Caritas Internationalis. Jedná se o neziskovou humanitární organizaci, jejímž zřizovatelem je římskokatolická církev. Jedná se o největšího nestátního poskytovatele zdravotnických a sociálních služeb v naší republice.

- Armáda spásy

Armáda spásy je křesťanská organizace s vojenskou strukturou. Zahrnuje oblast duchovní a sociální. Sídlo Armády spásy v ČR je Praha. Působí ale i ve větších městech jako je Brno, Ostrava, Havířov, Karlovy Vary, Havířov, Krnov, Opava, Šumperk, Přerov.

- Naděje

Naděje je křesťanská organizace, jejíž její vznik je spojen s osobností Vlastimily Hradecké. Ústředním ředitelem je Mgr. Ilja Hradecký. Počáteční pomoc pařila uprchlíkům, nyní tato organizace pomáhá lidem bez domova, starým občanům, dětem, propuštěným vězňům a opuštěným lidem. Působí na mnoha místech v České republice – Zlín, Vsetín, Brno, Liberec, Jablonec nad Nisou a mnoho dalších měst.

4.3 Sociální služby pro osoby bez přístřeší

Pokusíme-li se definovat osoby bez domova jako skupinu potencionálních uživatelů sociálních služeb, zjistíme z předešlého textu fakt, že bezdomovectví je důsledkem nesourodých příčin, které mají společné to, že vedou k sociálnímu vyloučení. Pokud chceme těmto lidem pomoci, je třeba se soustředit na odstraňování těchto příčin. K tomu je však

zapotřebí celé sítě specializovaných služeb a dobré spolupráce mezi jednotlivými organizacemi. (Matoušek a kol., 2001, s. 328)

Poskytování sociálních služeb, které jsou určeny osobám bez domova, upravuje zákon o sociálních službách č. 108/2006 Sb. Ten služby dělí na **pobytové, ambulantní a terénní** a blíže specifikuje základní činnosti, které poskytují.

a) Pobytové služby

Azylové domy poskytují pobytové služby na přechodnou dobu osobám v nepříznivé sociální situaci spojené se ztrátou bydlení. Služba obsahuje tyto základní činnosti:

- poskytnutí stravy nebo pomoc při zajištění stravy,
 - poskytnutí ubytování,
 - pomoc při uplatňování práv, oprávněných zájmů a při obstarávání osobních záležitostí.
- (108/2006 Sb., § 57)

Domy na půl cesty poskytují pobytové služby zpravidla pro osoby do 26 let věku, které po dosažení zletilosti opouštějí školská zařízení pro výkon ústavní nebo ochranné výchovy, popřípadě pro osoby z jiných zařízení pro péči o děti a mládež a pro jedince, kteří jsou propuštěni z výkonu trestu odnětí svobody nebo ochranné léčby. Způsob poskytování sociálních služeb v těchto zařízeních je přizpůsoben specifickým potřebám těchto osob. (108/2008 Sb., §58)

Krizová pomoc je služba, která je na přechodnou dobu poskytovaná osobám, které se nacházejí v situaci ohrožení zdraví nebo života, kdy přechodně nemohou řešit svoji nepříznivou sociální situaci vlastními silami. Krizová pomoc může být poskytována také formou terénní a ambulantní. (108/2006 Sb., § 60)

b) Ambulantní služby

Noclehárny poskytují ambulantní služby osobám bez přístřeší, které mají zájem o využití hygienického zařízení a přenocování. (108/2006 Sb., § 63)

Nízkoprahová denní centra poskytují ambulantní, popřípadě terénní služby pro osoby bez přístřeší. Služba obsahuje tyto základní činnosti:

- pomoc při osobní hygieně nebo poskytnutí podmínek pro osobní hygienu,
- poskytnutí stravy nebo pomoc při zajištění stravy,
- pomoc při uplatňování práv, oprávněných zájmů a obstarávání osobních záležitostí. (108/2006 Sb., §61)

Kontaktní centra jsou nízkoprahová zařízení poskytující ambulantní, popřípadě terénní služby osobám ohroženým závislostí na návykových látkách. Cílem služby je snižování sociálních a zdravotních rizik spojených se zneužíváním návykových látek. Služba obsahuje tyto základní činnosti:

- sociálně terapeutické činnosti,
- pomoc při uplatňování práv, oprávněných zájmů a při obstarávání osobních záležitostí,
- poskytnutí podmínek pro osobní hygienu. (108/2006 Sb., § 59)

Sociální poradenství zahrnuje jak základní sociální, tak i odborné sociální poradenství. *Základní sociální poradenství* poskytuje osobám potřebné informace, které přispívají k řešení jejich nepříznivé sociální situace. Jedná se o základní činnosti poskytované u všech druhů sociálních služeb; poskytovatelé sociálních služeb jsou totiž povinni tuto činnost zajistit.

Odborné sociální poradenství je poskytováno se zaměřením na potřeby jednotlivých okruhů sociálních skupin osob v občanských poradnách, manželských a rodinných poradnách, poradnách pro seniory, poradnách pro osoby se zdravotním postižením, poradnách pro oběti trestných činů a domácího násilí; zahrnuje též sociální práci s osobami, jejichž způsob života může vést ke konfliktu se společností. (108/2006 Sb., § 37)

c) **Terénní programy**

Terénní programy zahrnují všechny terénní služby poskytované osobám, které vedou rizikový způsob života nebo jsou tímto způsobem života ohroženy. Služba je určena pro problémové skupiny osob, uživatele návykových látek, osoby bez přístřeší, osoby žijící

v sociálně vyloučených komunitách a jiné sociálně ohrožené skupiny. Cílem služby je tyto osoby vyhledávat a minimalizovat rizika jejich způsobu života. (108/2006, § 69)

4.4 Sociální práce s lidmi bez přístřeší v azylových domech

Tato práce je věnována problematice resocializace mužů bez domova v rámci sociální pomoci v azylových domech. Azylový dům je pobytovým sociálním zařízením pro osoby bez přístřeší. Uživatel této služby má zde možnost pobytu na dobu zpravidla jednoho roku, kdy se očekává vyřešení jeho problémů a návrat k soběstačnosti.

Sociální práce v azylových domech je zaměřena na individuální práci s klientem. Práce s jednotlivcem je charakteristická rozdělením do jednotlivých etap. Cílem této práce je za pomoci jednotlivých kroků vyřešit problém komplexní povahy, kterým bezdomovectví jistě je.

Přehled jednotlivých etap uvádí dle Sotoniakové (2005, s. 47):

- 1) *Sociální evidence.* Tato etapa zahrnuje první kontakt a seznámení se s klientem a jeho problémem. Sociální pracovník zjišťuje základní informace od klienta, případně jiných osob či orgánů.
- 2) *Etapa diagnostická.* Sociální práce pokračuje hledáním příčin problému a stanovuje se sociální diagnóza. K hlavním metodám patří rozhovor s klientem, během něhož se klient rozpomíná na svůj předchozí život a pokouší se určit klíčové události, které vedly ke vzniku jeho problému.
- 3) *Navrhování řešení a plánování sociální terapie.* Jakmile je problém diagnostikován, následuje sestavení plánu, který má klientovi pomoci jednotlivých kroků, dopomoci k jeho řešení.
- 4) *Sociální terapie.* Poslední etapa je nejdůležitější částí sociální práce. Klient dostává od pracovníka konkrétní rady a pomoc tak, aby co nejlépe využil svých schopností a dovedností v zájmu optimalizace jeho krizové situace.

II. PRAKTICKÁ ČÁST

5 METODOLOGIE VÝZKUMU

5.1 Cíl výzkumu

Cílem praktické části práce je snaha o prohloubení poznatků o problematice mužského bezdomovectví a následné srovnání zjištěných informací mezi třemi věkovými skupinami. Získaná data budou použita k porovnání a identifikaci hlavních problémů, se kterými se jednotliví uživatelé z hlediska věku při snaze o návrat do společnosti potýkají. Dále budou podle výsledků navrhována možná řešení, která by mohla pomoci při řešení jejich nepříznivé sociální situace.

Cílem výzkumu je *zjistit problémy při resocializaci všech uživatelů azylového domu pro muže v Kroměříži*, následně porovnat získaná data mezi jednotlivými věkovými skupinami a navrhnout možná doporučení k odstranění těchto problémů pro každou věkovou kategorii.

5.2 Výzkumné problémy a stanovení hypotéz

1. *Má věk uživatele azylového domu v Kroměříži vliv na hospodaření a obstarávání finančních prostředků?*

H_1 : Mezi jednotlivými věkovými skupinami uživatelů jsou významné rozdíly v oblasti obstarávání a hospodaření s finančními prostředky.

H_0 : Mezi jednotlivými věkovými skupinami uživatelů nejsou významné rozdíly v oblasti obstarávání a hospodaření s finančními prostředky.

2. *Má věk uživatele azylového domu v Kroměříži vliv na závislosti?*

H_2 : Mezi jednotlivými věkovými skupinami uživatelů jsou významné rozdíly v oblasti závislosti.

H_0 : Mezi jednotlivými věkovými skupinami uživatelů nejsou významné rozdíly v oblasti závislosti.

3. Má věk uživatele azylového domu v Kroměříži vliv na subjektivní vnímání bezdomovectví?

H_3 : Mezi jednotlivými věkovými skupinami uživatelů jsou významné rozdíly v oblasti subjektivního vnímání bezdomovectví.

H_0 : Mezi jednotlivými věkovými skupinami uživatelů nejsou významné rozdíly v oblasti subjektivního vnímání bezdomovectví.

4. Má věk uživatele azylového domu v Kroměříži vliv na páčání trestné činnosti?

H_4 : Mezi jednotlivými věkovými skupinami uživatelů jsou významné rozdíly v oblasti páčání trestné činnosti.

H_0 : Mezi jednotlivými věkovými skupinami uživatelů nejsou významné rozdíly v oblasti páčání trestné činnosti.

5. Má věk uživatele azylového domu v Kroměříži vliv na rodinné a sociální vztahy?

H_5 : Mezi jednotlivými věkovými skupinami uživatelů jsou významné rozdíly v oblasti rodinných a sociálních vztahů.

H_0 : Mezi jednotlivými věkovými skupinami uživatelů nejsou významné rozdíly v oblasti rodinných a sociálních vztahů.

5.3 Operační definice proměnných

Resocializace v pojetí výzkumného šetření znamená, že osoba bez přístřeší má zajištěny všechny potřebné podmínky k úspěšnému návratu do běžné společnosti.

Problémem označuji zjišťované překážky, které dle teoretických východisek uvedené v teoretické části práce, nejčastěji brání snaze osob bez přístřeší o návrat do běžné společnosti. Konkrétně se zaměřuji na tyto oblasti: obstarávání a hospodaření s finančními prostředky, možné závislosti a abúzus návykových látek, páčání trestné činnosti, rodinné a partnerské vztahy.

Pojmem *uživatel* rozumím dospělého muže, který je osobou bez přístřeší a využívá sociální služby azylového domu společnosti Astras, o. p. s. v Kroměříži. Uživatele rozdělují do tří věkových skupin: do první věkové kategorie budou zařazeni mladí uživatelé do 26 let, druhou skupinou budou muži v produktivním věku nad 27 let a poslední skupinu budou tvořit senioři. Věk seniorů jsem stanovil na základě přiznání starobního důchodu u uživatele. V této práci je tak stanoven na 63 let, přičemž nejvyšší věk činí 72 let.

5.4 Popis výzkumného souboru a metod jeho výběru

Základním výzkumným souborem jsou dospělí muži bez domova, kteří využívají sociálních služeb v azylových domech. Výběrový soubor bude vytvořen na základě záměrného kvalifikovaného výběru.

Potencionální respondent musí splňovat dvě podmínky:

- musí být dospělým mužem bez přístřeší
- musí využívat pobytové sociální služby azylového domu pro muže v Kroměříži

Do výzkumného šetření tak budou zapojeni uživatelé azylového domu v Kroměříži, kteří zde v době jeho realizace budou ubytováni a budou se zapojením do výzkumu souhlasit.

5.5 Metoda získávání dat

Vzhledem k plánovanému zahrnutí všech uživatelů azylového domu, který má kapacitu 45 osob a dochází zde i k poměrně časté fluktuaci uživatelů, byl zvolen **kvantitativní přístup**. Při provádění výzkumů u osob bez přístřeší je častou překážkou obava respondentů ze zneužití získaných informací, zvláště pokud se jedná o výběr osob v pobytovém zařízení. Je proto vhodné zvolit metodu, která zajistí otevřenost respondentů. Pro účel zjištění potřebných informací tak byla zvolena metoda **anonymního dotazníku**.

V úvodu dotazníku byly respondentům předloženy nejprve evidenční otázky, které se zaměřovaly na jejich věk, rodinný stav a nejvyšší dokončené vzdělání. Samotný dotazník se skládá celkem z 15 položek, a to 14 otázek uzavřených. U uzavřených otázek měli respondenti možnost zvolit z nabízené odpovědi, případně doplnit jinou odpověď. Jedna otázka, která

zjišťuje počet odpracovaných let na pracovní smlouvu je otevřeného typu, a to z důvodu širokého věkového rozpětí výzkumného souboru.

Celý modul otázek zjišťuje problémy při resocializaci uživatelů azylového domu pro muže. Dotazník se zaměřuje na identifikaci hlavních problémů u třech věkových skupin – mladých lidí do 26 let, následně od 27 do konce produktivního věku a v neposlední řadě seniorů pobírajících starobní důchod.

Položky týkající se na problematiku resocializace lze rozdělit do pěti oblastí:

- Oblast obstarávání a hospodaření s finančními prostředky: položky č. 1, 2, 3, 4 a 5.
- Oblast závislostí: položky č. 8 a 9.
- Oblast subjektivního vnímání bezdomovectví: položky č. 6, 7 a 15.
- Oblast páchaní trestné činnosti: položky č. 10 a 11.
- Oblast rodinných a sociálních vztahů: položky č. 13 a 14.

Otázka číslo 12 je doplňujícího charakteru.

5.6 Předvýzkum

Během přípravy dotazníku jako nástroje šetření je podle Musilové a Musila (2001, s. 20) nezbytné zabývat se velmi důkladně formulací otázek s ohledem na srozumitelnost. Z těchto důvodů je žádoucí, aby před definitivním přijetím otázek do dotazníku byl proveden předvýzkum, zaměřený na ověření přiměřenosti otázek vzhledem k záměru šetření.

Předvýzkum byl realizován v prosinci loňského roku. Byli vybráni vždy dva uživatelé patřící do jedné ze tří věkových skupin. Celkem tak byl předvýzkum realizován u šesti osob. Vybraní respondenti vyplnili předložený dotazník a poté s nimi byl veden řízený rozhovor ohledně srozumitelnosti jednotlivých položek a o dalších případných problémech s vyplňováním.

Na základě výpovědí respondentů byly dvě otázky obohaceny o nabízené odpovědi a byla přidána položka týkající se na hospitalizaci v psychiatrické léčebně. A to z toho důvodu, že dva respondenti uvedli, že je tato skutečnost úzce spjata s jejich současnou nepříznivou situací.

5.7 Metody zpracování dat

Získaná data z vyplněných anonymních dotazníků budou zpracována a vyhodnocena pomocí počítačového programu Excel. Zjištěné informace budou vyhodnoceny a porovnávány mezi třemi věkovými kategoriemi. Do první věkové kategorie jsou zařazeni mladí uživatelé do 26 let, druhou skupinu tvoří muži v produktivním věku nad 26 let a poslední skupinou jsou senioři – uživatelé, kteří pobírají starobní důchod.

Získaná data budou prezentována po jednotlivých položkách a zařazena do pěti zkoumaných oblastí. Z důvodu zjištění, zda-li mezi odpověďmi na otázky a věkem respondentů existují statisticky významné rozdíly, bude použito testu nezávislosti chí-kvadrát pro kontingenční tabulku.

6 VÝSLEDKY VÝZKUMNÉHO ŠETŘENÍ A JEJICH INTERPRETACE

6.1 Popis průběhu sběru dat

Dotazníkové šetření bylo realizováno v konkrétním azylovém domě pro muže, a to u uživatelů sociálních služeb azylového domu pro muže obecně prospěšné společnosti Astras v Kroměříži. Důvodem je cíl této práce, který je zaměřen na zjištění problémů při resocializaci a návrhu doporučení, které pomohou při sociální práci s uživateli právě tohoto konkrétního zařízení.

Anonymní dotazník byl respondentům zadán na pravidelných měsíčních poradách uživatelů a pracovníků v měsíci lednu a únoru 2013. Každý z uživatelů obdržel dotazník a psací potřeby a byly jim sděleny potřebné informace a instrukce k jeho vyplnění. Vyplněný dotazník uživatelé po poradě vhazovali do schránky důvěry a to z důvodu zachování jejich anonymity.

Tato metoda byla zvolena za účelem zajištění vysoké míry návratnosti dotazníků. Z celkem 64 rozdaných dotazníků se ze schránky důvěry vybralo 59. Návratnost tak činila 92%.

6.2 Vyhodnocení dotazníkového šetření

Jako respondenti dotazníkového šetření byli vybráni všichni muži, kteří v měsíci lednu a únoru 2013 využívali služeb azylového domu pro muže obecně prospěšné společnosti Astras v Kroměříži. Dotazník byl respondentům zadán na pravidelných měsíčních poradách, kdy jim byl rozdán a byly jim sděleny potřebné informace a instrukce k jeho vyplnění. Vyplněný dotazník uživatelé po poradě vhazovali do schránky důvěry.

6.2.1 Charakteristika respondentů

Celkem bylo rozdáno 64 dotazníků. Z celkového počtu se pět dotazníků nevrátilo a jeden dotazník byl vyřazen z důvodu neúplného vyplnění. Do výzkumného šetření zjišťující problémy při resocializaci se tak zapojilo **58 uživatelů** pobytové sociální služby azylového domu pro muže.

Věkové rozložení respondentů

Věk respondentů	Četnosti		Věkový průměr
	absolutní	relativní	
18 - 26 let	16	27,6%	21,25
27 - 62 let	35	60,3%	44,94
63 - 72 let	7	12,1%	66,28
Σ	58	100,0%	44,16

Tab. 1 Věkové rozložení výzkumného souboru

Do dotazníkového šetření byli zahrnuti uživatelé azylového domu všech věkových kategorií, ve věku 18 – 72 let. Důvodem bylo obsáhnout jak mladé muže bez přístřeší, tak v produktivním věku, včetně seniorů.

Cílem práce je porovnání problémů při návratu do běžného života všech tří skupin. Z tohoto důvodu jsou výsledky průzkumu uváděny v rozdělení na tyto tři věkové skupiny. Nejpočetnější skupinu tvoří dle předpokladu nejširší věkové rozpětí uživatelů v produktivním věku, tj. ve věku od 27 do 62 let (60,3%). Druhé nejvyšší zastoupení má skupina *mladých dospělých* (27,6%). Nejméně početnou je skupina *seniorů* (12,1%). Věkový průměr výzkumného souboru je 44 let.

Rodinný stav respondentů

Rodinný stav	Četnosti podle věkových skupin						Σ
	18 - 26 let		27 - 62 let		63 - 72 let		
	absolutní	relativní	absolutní	relativní	absolutní	relativní	
svobodný	16	100,0%	12	34,3%	0	0,0%	48,3%
ženatý	0	0,0%	5	14,3%	0	0,0%	8,6%
rozvedený	0	0,0%	15	43%	5	71,4%	34,5%
vdovec	0	0,0%	3	8,6%	2	28,6%	8,6%
Σ	16	100,0%	35	100,0%	7	100,0%	100,0%

Tab. 2 Struktura respondentů podle jejich rodinného stavu

Strukturu respondentů z hlediska jejich rodinného stavu představuje tabulka č. 2. V rámci rozdělení do věkových skupin je u nejmladších předvídatelný výsledek. Počet *svobodných* zde tvoří všech 16 dotázaných. V nejpočetnější skupině mužů v produktivním věku je téměř polovina *rozvedených* (43%) a třetina *svobodných* (34,3%).

Zajímavé, leč nijak překvapivé jsou výsledky u seniorů. Zde jich nejvíce tvoří rozvedení (71,4%) a poté *ovdovělí* (28,6%). Žádný ze seniorů není svobodný či ženatý. Na výsledcích je patrná změna rodinného života, kdy vstupují do manželství stále starší muži.

Vzdělání respondentů

Vzdělání	Četnosti podle věkových skupin						Σ
	18 - 26 let		27 - 62 let		63 - 72 let		
	<i>absolutní</i>	<i>relativní</i>	<i>absolutní</i>	<i>relativní</i>	<i>absolutní</i>	<i>relativní</i>	
základní	9	56,3%	8	22,8%	0	0,0%	29,3%
vyučení	7	43,7%	21	60,0%	4	57,1%	55,2%
SŠ	0	0,0%	5	14,3%	3	42,9%	13,8%
VOŠ	0	0,0%	0	0,0%	0	0,0%	0,0%
VŠ	0	0,0%	1	2,9%	0	0,0%	1,7%
Σ	16	100,0%	35	100,0%	7	100,0%	100,0%

Tab. 3 Struktura respondentů dle jejich vzdělání

Údaje v tabulce (Tab. 3) uvádí rozdělení výzkumného souboru podle nejvyššího dosaženého vzdělání. Nejvyšší počet respondentů uvedlo *vyučení* (55,2%), následuje *základní vzdělání* (29,3%). Střední školu s maturitou absolvovalo 13,8% respondentů. Jediný respondent pak uvedl, že má vysokoškolské vzdělání.

Co se týká vzdělání v rámci rozdělení respondentů do věkových skupin, mladí muži bez příštěší dosáhli pouze základního vzdělání či vyučení. Nejvyšší počet středoškoláků s *maturitou* zastupují senioři (42,9%), poté muži v produktivním věku (14,3%). Bohužel žádný z mužů do 26 let maturitu nemá.

6.2.2 Obstarávání a hospodaření s finančními prostředky

Jakou formou si obstarávají uživatelé azylového domu finanční prostředky a jak s nimi hospodaří, zjišťují položky č. 1, 2, 3, 4 a 5. Otázka číslo 1 je zaměřena na zjištění typu příjmů u všech uživatelů. Zda si s tímto příjmem vystačí, se uživatelů dotazuje otázka číslo 2. Za pomoci čtvrté otázky se snažím zjistit, zda si respondenti přivydělávají a jakým způsobem.

Poslední, pátá otázka je zaměřena na nezaměstnané respondenty. Do oblasti finančních prostředků je zahrnuta také otázka číslo 3, která má spíše informativní charakter. Respondentům byl položen dotaz, zda by mohli odhadnout počet odpracovaných let na pracovní smlouvu.

Otázka č. 1: Jakým způsobem si obstaráváte finance?

Finanční příjem	Četnosti podle věkových skupin						Σ
	18 - 26 let		27 - 62 let		63 - 72 let		
	absolutní	relativní	absolutní	relativní	absolutní	relativní	
práce	1	6,2%	2	5,7%	0	0,0%	5,2%
sociální dávky	11	68,8%	18	51,4%	0	0,0%	50,0%
podpora v nezaměstnanosti	1	6,2%	7	20,0%	0	0,0%	13,8%
invalidní důchod	3	18,8%	7	20,0%	0	0,0%	17,3%
starobní důchod	0	0,0%	0	0,0%	7	100,0%	12,0%
jiné	0	0,0%	1	2,9%	0	0,0%	1,7%
Σ	16	100,0%	35	100,0%	7	100,0%	100,0%

Tab. 4 Struktura respondentů z hlediska druhu finančního příjmu

Otázka č. 1 zjišťuje, jakým způsobem si respondenti obstarávají finance, kterými hradí své ubytování a své živobytí. Polovina dotázaných pobírá *sociální dávky* hmotné nouze a to příspěvek na živobytí a doplatek na bydlení. Druhou nejpočetnější skupinou jsou příjemci *invalidního důchodu* (17,3%) a *starobního důchodu* (12,0%). Pouze tři respondenti *pracují*. Osm respondentů pobírá *podporu v nezaměstnanosti*.

V rámci rozdělení do jednotlivých věkových skupin pak mladí do 26 let nejvíce pobírají sociální dávky (68,8%) a překvapivě 18,8% je příjemcem invalidního důchodu. Pouze jeden respondent pracuje. Co se týká bezdomovců v produktivním věku, více jak polovina pobírá sociální dávky, 20,0% z nich pak podporu v nezaměstnanosti a stejný počet invalidní důchod.

Vzhledem k tomu, že se vliv věku na druh finančního příjmu předpokládá, není u této otázky využito testu nezávislosti chí-kvadrát pro kontingenční tabulku.

Otázka č. 2: Vystačíte si s tímto finančním příjmem?

Hospodaření s finančním příjem	Četnosti podle věkových skupin						Σ
	18 - 26 let		27 - 62 let		63 - 72 let		
	absolutní	relativní	absolutní	relativní	absolutní	relativní	
ano	2	12,5%	9	25,7%	3	42,9%	24,1%
někdy si musím půjčit	6	37,5%	14	40,0%	3	42,9%	39,7%
ne	8	50,0%	12	34,3%	1	14,2%	36,2%
Σ	16	100,0%	35	100,0%	7	100,0%	100,0%

Tab. 5 Struktura respondentů z hlediska hospodaření s financemi

Tabulka č. 5 ukazuje strukturu respondentů z hlediska jejich hospodaření s financemi. Nejvíce respondentů (39,7%) uvedlo, že jim jejich *příjem nestačí*, další nejpočetnější odpověď pak byla, že si občas *musí vypůjčit* (36,2%). Zvláště pak mladým mužům se zdá jejich příjem nedostatečný (50,0%), více jak třetina (37,5%) si pak občas musí půjčit.

Se svým příjmem nejlépe vyjdou starobní důchodci, kdy si téměř polovina (42,9%) se svým důchodem *plně vystačí*, případně si musí stejný počet dotázaných (42,9%) občas peníze vypůjčit. Nestačí pak pouze jednomu z dotázaných důchodců.

Respondenti v produktivním věku si většinou občas nějaké finance musí vypůjčit (40,0%), spokojená je pouze čtvrtina (25,7%) a 34,3% respondentům ve věku od 27 do 62 let *nestačí*.

Vzhledem k rozličným výsledkům bylo u této otázky využito testu nezávislosti chí-kvadrát pro kontingenční tabulku, kdy byl zkoumán vliv věku právě na hospodaření s finančními prostředky.

Má věk uživatele azylového domu v Kroměříži vliv na hospodaření s finančními prostředky?

Stanovení nulové a alternativní hypotézy:

H_1 : Mezi jednotlivými věkovými skupinami uživatelů jsou významné rozdíly v hospodaření s finančními prostředky.

H_0 : Mezi jednotlivými věkovými skupinami uživatelů nejsou významné rozdíly v hospodaření s finančními prostředky.

P – pozorované četnosti (čísla v kontingenční tabulce bez závorek)

O – očekávané četnosti, odpovídající platnosti nulové hypotézy (v závorkách)

Finanční příjem	18 - 26 let	27 - 62 let	18 - 26 let	Σ
ano, můj finanční příjem mi stačí	2 (3,86)	9 (8,45)	3 (1,69)	14
někdy si musím půjčit	6 (6,35)	14 (13,88)	3 (2,78)	23
ne, můj příjem mi nestačí	8 (5,80)	12 (12,67)	1 (2,53)	21
Σ	16	35	7	58

Tab. 6 Hospodaření s financemi

Výpočet chí-kvadrátu pro kontingenční tabulku:

$$\chi^2 = \sum \frac{(P - O)^2}{O} = 0,90 + 0,04 + 8,19 + 0,02 + 0 + 0,02 + 0,83 + 0,04 + 0,93 = \mathbf{10,97}$$

Výpočet stupně volnosti: $f = (r - 1) \cdot (s - 1) = (3 - 1) \cdot (3 - 1) = \mathbf{4}$

Pro zvolenou hladinu významnosti a vypočtený stupeň volnosti byla ve statistických tabulkách určena kritická hodnota testové kritéria $\chi^2_{0,05} = \mathbf{9,49}$.

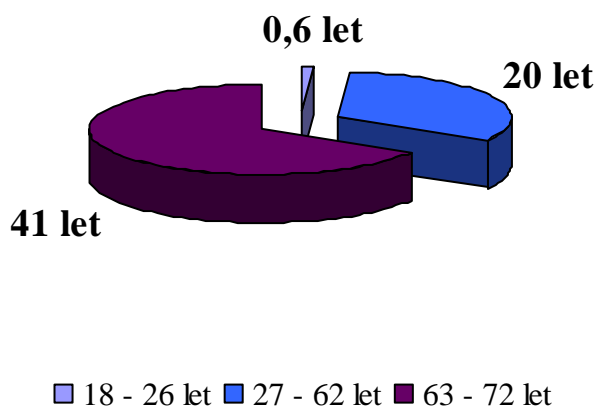
Srovnáním vypočítané hodnoty s příslušnou kritickou hodnotou testového kritéria bylo zjištěno, že vypočítaná hodnota je vyšší. Z tohoto důvodu zamítáme nulovou hypotézu a znamená to, že mezi četnostmi odpovědí a věkem respondentů existuje závislost. Lze konstatovat, že *věk uživatele má vliv na jeho hospodaření s financemi*. Můžeme tak říci, že s přibývajícím věkem si muži bez domova vystačí se svými příjmy lépe.

Otázka č. 3: Dovedl byste odhadnout, kolik let máte odpracováno na pracovní smlouvu?

Věk respondentů	Počet odpracovaných let	Průměrně odpracováno roků
18 - 26 let	10	0,6
27 - 62 let	722	20,6
63 -72 let	288	41
Σ	1020	20,7

Tab. 7 Počet odpracovaných let

Tabulka č. 7 zobrazuje počet odpracovaných let na pracovní smlouvu. Vzhledem k rozdílným počtům respondentů, kteří jsou rozděleni do věkových skupin, je nejvíce vypovídající průměr. Průměrně nejvíce let mají přirozeně senioři, a to 41 let. U mužů v produktivním věku tento průměr činí 20,6 let. Překvapivý výsledek byl zjištěn u mladých bezdomovců. Zde průměr odpracovaných let na pracovní smlouvu činí pouhých 6 měsíců.



Graf 1 Průměrný počet odpracovaných let

Značné rozdíly mezi jednotlivými generacemi v oblasti zaměstnanosti pro přehlednost znázorňuje graf č. 1. Když porovnáme seniory a mladé muže do 26 let, je rozdíl obrovský. Pokud vezmeme v úvahu, že více jak polovina mladých má pouze základní vzdělání a ostatní jsou vyučení, hypoteticky by měli pracovat již od osmnácti let. Z celého výzkumného souboru pracují pouze 3 respondenti, tento pokles se tak pravděpodobně bude prohlubovat.

Otázka č. 4: Privyděláváte si některým z níže uvedených způsobů?

Způsob přivýdělku	Četnosti podle věkových skupin					
	18 - 26 let		27 - 62 let		63 - 72 let	
	absolutní	relativní	absolutní	relativní	absolutní	relativní
příležitostné práce	11	61%	22	56,3%	0	0,0%
sběr odpadu	1	5,6%	6	15,4%	0	0,0%
krádež, trestná činnost	2	11,1%	1	2,6%	0	0,0%
žebrání	2	11,1%	1	2,6%	0	0,0%
nepřivydělávám	1	5,6%	8	20,5%	7	100,0%
jiné	1	5,6%	1	2,6%	0	0,0%
Σ	18	100,0%	39	100,0%	7	100,0%

Tab. 8 Struktura respondentů z hlediska způsobu přivýdělku

Otázka č. 4 zjišťuje, zda si uživatelé azylového domu mimo svůj příjem ještě nějakým způsobem přivydělávají. Respondenti měli u otázky možnost zaškrtnout více odpovědí, a to proto, že si mohou přivydělávat více než jedním způsobem.

Nejvíce respondentů ve věku 18 až 62 let využívá *příležitostné nabídky práce* ve formě brigád (61% a 56,3%). *Sběr odpadu*, jako je papír, kov či barevné kovy přiznávají hlavně lidé nad 27 let (15,4%). Tři respondenti pak jako způsob zlepšení své finanční situace udávají krádež či jinou *trestnou činnost*. Dva dotázaní pak uvedli možnost jiné, jeden že si *půjčuje* od kamarádů a druhý přiznal *prostituci*.

S přibývajícím věkem pak stoupá počet osob, které si nijak *nepřivydělávají*. Což dokazuje i srovnání s výsledky u otázky č. 3, kdy příjem stačil nejvíce seniorům (42,9%), pak mužům v produktivním věku (25,7%) a nejméně mladým bezdomovcům do 26 let (12,5%).

Z důvodu předvídatelného výsledku u seniorů, kde již není přivýdělek předpokládán z důvodu snížené pracovní schopnosti, není u této otázky zjišťován vliv věku pomocí testu nezávislosti chí-kvadrát pro kontingenční tabulku.

Otázka č. 5: Pokud nepracujete, proč si myslíte, že to tak je?

Důvod nezaměstnanosti	Četnosti podle věkových skupin			
	18 - 26 let		27 - 62 let	
	absolutní	relativní	absolutní	relativní
nedostatek pracovních nabídek	6	50,0%	14	53,8%
měl bych na plat exekuci	4	33,3%	5	19,2%
nechci pracovat	2	16,7%	0	0%
jiné	0	0%	7	27%
Σ	12	100,0%	26	100,0%

Tab. 9 Struktura respondentů z hlediska důvodu jejich nezaměstnanosti

Položka č. 5 zjišťuje subjektivní důvody nezaměstnanosti u těch respondentů, kteří by vzhledem ke svému věku a zdravotnímu stavu pracovat mohli. Na otázku tak neodpovídali příjemci invalidního a starobního důchodu a zaměstnaní.

Tabulka č. 9 zobrazuje důvody nezaměstnanosti, které uváděli respondenti ve věku 18 až 62 let. Polovina mladých bezdomovců nepracuje, protože *není na trhu práce dostatek vhodných nabídek*. Alarmující je vzhledem k nízkému věku druhý nejčastěji uváděný důvod (33,3%). Tím je *obava z exekuce na plat* v případě stálého pracovního poměru. Nejméně početnou skupinu (16%) tvoří respondenti, kterým se *pracovat nechce*.

Muži v produktivním věku vnímají jako největší překážku v nalezení práce, stejně jak mladí, nedostatečnou nabídku (53,8%). Také u této věkové skupiny má značný počet respondentů strach z exekuce na výdělek. Naopak nikdo z těchto mužů nevěděl, že by pracovat nechtěl.

Zajímavé jsou odpovědi těch, kteří si z nabídky důvodů nezaměstnanosti nevybrali. Tři respondenti nepracují z důvodu *špatného zdravotního stavu*. Dva muži odpověděli, že *„výdělky neodpovídají realitě“*. Dva respondenti uvedli na svůj věk až vulgární odpovědi, a to: *„sou to blbci“* a *„můj bývalí zaměstnavatel je pi*a a vytřel si se mnou pr**l“*.

6.2.3 Postoje a zkušenosti s návykovými látkami

Ve zkoumané oblasti abúzu drog je kladen důraz na alkohol a omamné látky, přičemž se zkoumají jednak postoje k užívání těchto látek, ale také zkušenosti s nimi. Pro přehlednost jsou data rozdělena a porovnávána v souvislosti s věkem respondentů. Vzhledem k předvídatelnému výsledku u psychotropních látek, které mají tendenci užívat hlavně mladí lidé, je testu nezávislosti chí-kvadrát využito pouze u abúzu alkoholu, který je společný všem generacím.

Otázka č. 8: Co si myslíte o nadměrném užívání alkoholu?

Nadměrné užívání alkoholu	Četnosti podle věkových skupin						Σ
	18 - 26 let		27 - 62 let		63 - 72 let		
	absolutní	relativní	absolutní	relativní	absolutní	relativní	
alkohol problémy neřeší	6	37,4%	10	28,6%	1	10,0%	29,3%
alkohol zmírňuje problémy	7	43,8%	8	22,9%	6	90,0%	36,2%
nadměrné pití škodí, ale je možné udělat výjimku	3	18,8%	13	37,1%	0	0,0%	27,6%
alkohol škodí v jakémkoli množství	0	0,0%	4	11,4%	0	0,0%	6,9%
Σ	16	100,0%	35	100,0%	7	100,0%	100,0%

Tab. 10 Struktura respondentů z hlediska pohledu na nadměrné užívání alkoholu

Tabulka č. 10 znázorňuje postoje mužů bez domova k nadměrnému užívání alkoholu. Nejvíce mužů ve věku do 26 let (43,8%) uvedlo, že problémy řeší alkoholem. Na druhou stranu o něco menší procento (37,4%) udává, že problémy se alkoholem neřeší. Nejmenší počet respondentů (18,8%) v této kategorii uvádí, že alkohol škodí, ale je možné udělat výjimku.

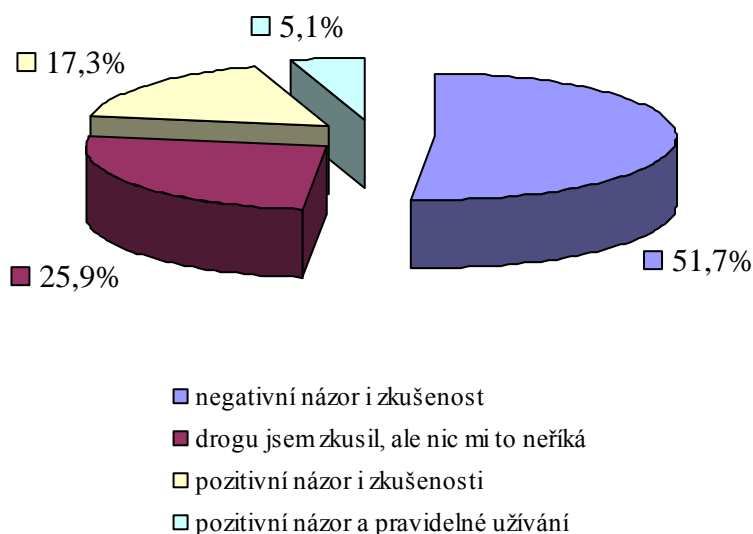
O něco lépe dopadli muži v produktivním věku nad 26 let. Většina z nich (37,1%) zastává názor, že alkohol škodí, ale ve výjimečných případech je jeho užívání omluvitelné. Pro čtyři respondenty z celého výzkumného souboru je alkohol škodlivý v jakémkoli množství.

Nejhůře dopadli senioři. Mimo jednoho respondenta je alkohol cestou ke zmírnění problémů a pouze pro jednoho žádné řešení nepředstavuje. Z celého souboru jsou to právě muži v důchodu, kteří jsou k alkoholu a jeho užívání nejvíce benevolentní.

Otázka č. 9: Jaký máte názor na drogy, máte s nimi zkušenosti?

Názor na drogy a zkušenost s nimi	Četnosti podle věkových skupin						Σ
	18 - 26 let		27 - 62 let		63 - 72 let		
	absolutní	relativní	absolutní	relativní	absolutní	relativní	
negativní, zkušenosti nemám a nikdy bych si drogu nevzal	2	12,4%	21	60,0%	7	100,0%	51,7%
drogy jsem zkusil, ale nic mi to neříká	5	31,3%	10	28,6%	0	0,0%	25,9%
pozitivní, zkušenosti s drogou mám	8	50,0%	2	5,7%	0	0,0%	17,3%
pozitivní, drogy užívám pravidelně	1	6,3%	2	5,7%	0	0,0%	5,1%
Σ	16	100,0%	35	100,0%	7	100,0%	100,0%

Tab. 11 Struktura respondentů z pohledu na jejich názor na drogy a zkušenosti



Graf 2 Názory všech respondentů na drogy a zkušenost s nimi

Druhá otázka v oblasti abúzu návykových látek se zaměřuje na zjištění zkušeností a názorů na psychoaktivní látky. Dle předpokladů, že drogy užívá především mladá generace, dopadly také výsledky odpovědí respondentů. Více jak polovina všech mužů (51,7%) má na psychoaktivní látky *negativní názor a nikdy by je neužila*. *Zkušenost s drogou*, leč negativní, přiznala $\frac{1}{4}$ výzkumného souboru. *Pozitivní názor i zkušenost* má polovina mladých bezdomovců. *Pravidelně drogy užívají* 3 uživatelé azylového domu.

Má věk uživatele azylového domu v Kroměříži vliv na postoj k užívání alkoholu?Stanovení alternativní a nulové hypotézy:

H_2 : Mezi jednotlivými věkovými skupinami uživatelů jsou významné rozdíly v postojích k užívání alkoholu.

H_0 : Mezi jednotlivými věkovými skupinami uživatelů nejsou významné rozdíly v postojích k užívání alkoholu.

P – pozorované četnosti

O – očekávané četnosti, odpovídající platnosti nulové hypotézy (v závorkách)

Postoje k užívání alkoholu	18 - 26 let	27 – 62 let	18 – 26 let	Σ
alkohol problémy neřeší	6 (4,69)	10 (10,26)	1 (2,05)	17
alkohol zmírňuje problémy	7 (5,79)	8 (12,67)	6 (2,53)	21
nadměrné pití škodí, lze ale udělat výjimku	3 (4,41)	13 (9,66)	0 (1,93)	16
alkohol škodí v jakémkoliv množství	0 (1,1)	4 (2,41)	0 (0,48)	4
Σ	16	35	7	58

Tab. 12 Postoje k užívání alkoholu

Výpočet chí-kvadrátu pro kontingenční tabulku:

$$\chi^2 = \sum \frac{(P - O)^2}{O} = 0,37 + 0,01 + 0,54 + 0,25 + 1,72 + 4,76 + 0,45 + 1,15 + 1,93 + 1,1 + 1,05 + 0,48 = \mathbf{13,81}$$

Výpočet stupně volnosti: $f = (r - 1) \cdot (s - 1) = (4 - 1) \cdot (3 - 1) = 6$

Pro zvolenou hladinu významnosti a vypočtený stupeň volnosti byla ve statistických tabulkách určena kritická hodnota testového kritéria $\chi^2_{0,05} = \mathbf{12,06}$.

Srovnáním vypočítané hodnoty s příslušnou kritickou hodnotou testového kritéria bylo zjištěno, že vypočítaná hodnota je vyšší. Můžeme tak říci, že *věk uživatelů, má vliv na jejich postoje k užívání alkoholu*. Lze konstatovat, že s přibývajícím věkem je postoj k užívání alkoholu benevolentnější.

6.2.4 Subjektivní vnímání bezdomovectví

Následující výzkumná oblast se zabývá subjektivním vnímání bezdomovectví z pohledu uživatelů azylového domu. Sada položek je doplněna otázkou, která zjišťuje délku bezdomovectví. Vlastní zkoumání je zaměřeno na zjištění subjektivně vnímaných příčin, které k bezdomovectví vedly, ale následně také objasnění důvodů, které uživatelé azylového domu vnímají jako překážky v návratu k samostatnému bydlení.

Z důvodu toho, že první otázka je jednak doplňujícího charakteru, ale také z hlediska věkového rozložení již predikuje výsledky, není zde použito testu nezávislosti chí-kvadrát pro kontingenční tabulku. U otázky č. 7 mohli respondenti zvolit více možností, ani zde proto není použito výpočtu chí-kvadrátu. Testu nezávislosti ověřující vliv věku na subjektivní vnímání bezdomovectví je tak využito u poslední otázky.

Otázka č. 6: Jak dlouho jste bez domova?

Délka bezdomovectví	Četnosti podle věkových skupin						Σ
	18 - 26 let		27 - 62 let		63 - 72 let		
	absolutní	relativní	absolutní	relativní	absolutní	relativní	
méně než 1 rok	8	50,0%	9	25,7%	0	0,0%	29,3%
1 - 3 roky	5	31,2%	10	28,6%	4	57,1%	32,3%
4 - 6 let	2	12,5%	9	25,7%	1	14,3%	20,7%
7 - 10 let	1	6,3%	5	14,3%	1	14,3%	12,1%
více jak 10 let	0	0,0%	2	5,7%	1	14,3%	5,6%
Σ	16	100,0%	35	100,0%	7	100,0%	100,0%

Tab. 13 Struktura respondentů z pohledu na délku jejich bezdomovectví

Tabulka č. 13 znázorňuje délku bezdomovectví v porovnání jednotlivých věkových skupin. Srovnáme-li věk mužů s počtem let, po které jsou bez domova, pozorujeme očekávanou vzestupnou tendenci. Nejvíce mladých mužů (50%) je bez přístřeší méně než 1 rok.

U bezdomovců v produktivním věku je doba, po kterou jsou bez stálého domova, různá. Nejvíce z nich (28,6%) je bez bydlení 1 až 3 roky. Stejný počet (25,7%) pak méně než 1 rok a 4 až 6 let. Poměrně překvapivý je výsledek u seniorů, kdy nejvíce respondentů, je bez přístřeší 1 až 3 roky. Bezdomovců, kterým chybí domov více jak 10 let, je pouze 5,6%.

Otázka č. 7: Co je podle Vás hlavní příčinou, že jste se ocitl bez domova?

Příčiny bezdomevství	Četnosti podle věkových skupin					
	18 - 26 let		27 - 62 let		63 - 72 let	
	absolutní	relativní	absolutní	relativní	absolutní	relativní
ztráta zaměstnání	3	12,5%	16	24,6%	2	14,3%
závislost na alkoholu	0	0,0%	9	13,8%	3	21,4%
závislost na omamných látkách	1	4,2%	1	1,5%	0	0,0%
závislost na automatech	1	4,2%	4	6,2%	2	14,3%
nedostatek financí	4	16,7%	9	13,8%	2	14,3%
dluhy	2	8,3%	3	4,6%	2	14,3%
rozvod	0	0,0%	12	18,5%	1	7,1%
odchod od rodičů kvůli neshodám	9	37,5%	3	4,6%	0	0,0%
dobrovolné rozhodnutí	2	8,3%	3	4,6%	0	0,0%
jiné	2	8,3%	5	7,8%	2	14,3%
Σ	24	100,0%	65	100,0%	14	100,0%

Tab. 14 Hlavní důvody ztráty domova

Tabulka č. 14 popisuje, co bylo hlavní příčinou toho, že se respondenti ocitli bez domova. U této otázky mohli uvést i více jak jeden důvod. U nejmladších bezdomovců do 26 let byl primární příčinou tohoto stavu *odchod od rodičů pro vzájemné neshody* (37,5%), následně *nedostatek financí* (16,7%) a *ztráta zaměstnání* (12,5%). Dalším důvodem jsou pro 8,3% dotázaných *dluhy*. Stejný počet pak uvedlo, že se jedná o jejich dobrovolné rozhodnutí. Dva respondenti uvedli vlastní příčinu bezdomevství, a to *rozchod s přítelkyní* a *odchod z dětského domova*.

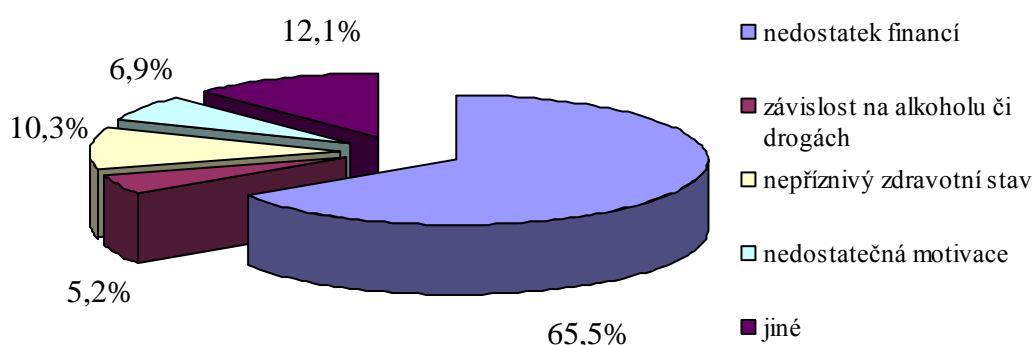
U mužů v produktivním věku nad 26 let se nejpočetněji uváděla ztráta zaměstnání (24,6%) a *rozvod* (18,5%). Shodné zastoupení (13,8%) měly příčiny *nedostatek financí* a *závislost na alkoholu*. Jako jiný důvod uvedlo 5 respondentů zdravotní stav.

Závislost, konkrétně na alkoholu, se stala primární příčinou (21,4%) ztráty domova u seniorů. Mezi početně vyrovnané (14,3%) ostatní důvody, lze zařadit také *závislost na automatech*, ale i ostatní příčiny finanční povahy, jako je *nedostatek financí* a *dluhy*. Dva respondenti pak uvedli, že hlavní příčinou je pro ně *smrt manželky*.

Otázka č. 15: Co je podle Vás největší překážkou, abyste bydlel v samostatném bydlení (tzn. mimo azylový dům)?

Subjektivní překážky, které brání v bydlení mimo AD	Četnosti podle věkových skupin					
	18 - 26 let		27 - 62 let		63 - 72 let	
	absolutní	relativní	absolutní	relativní	absolutní	relativní
nedostatek financí	13	81,2%	23	65,7%	2	28,6%
závislost na alkoholu či drogách	0	0,0%	2	5,7%	1	14,3%
nepříznivý zdravotní stav	0	0,0%	5	14,3%	1	14,3%
nedostatečná motivace	0	0,0%	3	8,6%	1	14,3%
jiné	3	18,8%	2	5,7%	2	28,6%
Σ	16	100,0%	35	100,0%	7	100,0%

Tab. 15 Subjektivní překážka, která respondentům nejvíce brání v jiném bydlení



Graf 3 Subjektivní překážky všech uživatelů v samostatném bydlení

V návaznosti na předchozí otázku, která se respondentů dotazuje na příčiny ztráty domova, byl položen poslední dotaz. Ten má za cíl zjistit, co je podle dotázaných největší překážkou, která jim brání v samostatném bydlení. U všech věkových kategorií se jako hlavní překážka jeví *nedostatek financí*. Nejvíce pak u nejmladších bezdomovců, kde tvoří více jak $\frac{3}{4}$ všech odpovědí. U respondentů nad 26 let a seniorů je častou překážkou *nepříznivý zdravotní stav* (14,3%). Zajímavé je, že *závislost* jako překážku si uvědomují pouze tři bezdomovci nad 26 let.

Mimo nabízených odpovědí měli muži možnost uvést jinou překážku. Nejvíce se zde objevovaly *dluhy a nedostatek pracovních míst*, což souvisí s nedostatkem finančních prostředků. Další častou překážkou byl také *rozvod*. U seniorů pak *ovdovění* a jeden respondent uvedl *automaty*.

Má věk uživatele azylového domu v Kroměříži vliv na subjektivní vnímání překážek v samostatném bydlení?

Stanovení nulové a alternativní hypotézy:

H_3 : Mezi jednotlivými věkovými skupinami uživatelů jsou významné rozdíly v četnostech kontaktů s rodinou.

H_0 : Mezi jednotlivými věkovými skupinami uživatelů nejsou významné rozdíly v četnostech kontaktů s rodinou.

P – pozorované četnosti

O – očekávané četnosti, odpovídající platnosti nulové hypotézy (v závorkách)

Překážky v samostatném bydlení	18 - 26 let	27 – 62 let	18 – 26 let	Σ
nedostatek financí	13 (10,48)	23 (22,93)	2 (4,59)	38
závislost	0 (0,83)	2 (1,81)	1 (0,36)	3
nepříznivý zdravotní stav	0 (1,66)	5 (3,62)	1 (0,72)	6
nedostatečná motivace	0 (1,1)	3 (2,41)	1 (0,48)	4
jiné	3 (1,93)	2 (4,22)	2 (0,84)	7
Σ	16	35	7	58

Tab. 16 Subjektivní překážky v samostatném bydlení

Výpočet chí-kvadrátu pro kontingenční tabulku:

$$x^2 = \sum \frac{(P - O)^2}{O} = 0,61 + 0 + 1,46 + 0,83 + 0,02 + 1,14 + 1,66 + 0,53 + 0,11 + 1,1 = 11,52$$

Výpočet stupně volnosti: $f = (r - 1) \cdot (s - 1) = (5 - 1) \cdot (3 - 1) = 8$

Pro zvolenou hladinu významnosti a vypočtený stupeň volnosti byla ve statistických tabulkách určena kritická hodnota testového kritéria $x^2_{0,05} = 15,5$.

Porovnáme-li vypočítanou hodnotu s příslušnou kritickou hodnotou, zjistíme, že vypočítaná hodnota je nižší. Z tohoto důvodu přijímáme nulovou hypotézu a znamená to, že věk uživatelů nemá vliv na subjektivní překážky v samostatném bydlení.

6.2.5 Postoje a zkušenosti s páčáním trestné činnosti

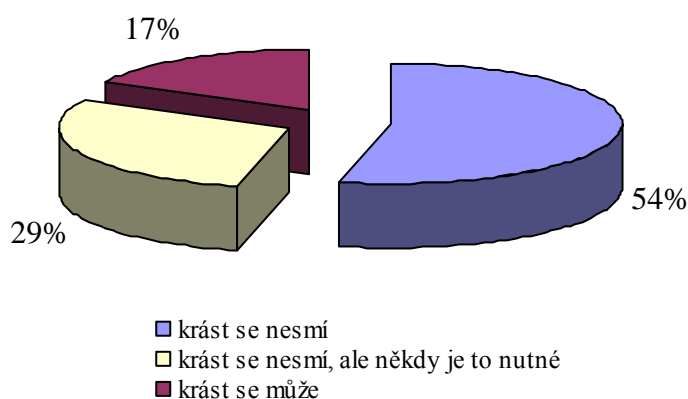
Následující část výzkumného šetření se věnuje zjištění, zda jsou v jednotlivých věkových skupinách rozdíly v pohledu na kriminalitu. Respondentům byly položeny 2 otázky. První položka zjišťovala postoje oslovených mužů k trestné činnosti, konkrétně ke krádeži. Druhá položka zkoumala zkušenost bezdomovců s odsouzením za spáchaný trestný čin.

Ke zjištění, zda mezi jednotlivými věkovými skupinami uživatelů jsou významné rozdíly v oblasti rodinných a sociálních vztahů, bylo u obou otázek použito testu nezávislosti chí-kvadrát.

Otázka č. 10: Jaký je váš postoj k trestné činnosti, např. ke krádeži?

Postoj k trestné činnosti	Četnosti podle věkových skupin					
	18 - 26 let		27 - 62 let		63 - 72 let	
	absolutní	relativní	absolutní	relativní	absolutní	relativní
krást se nesmí	2	12,5%	22	62,9%	7	100,0%
krást se nesmí, ale někdy je to nutné	6	37,5%	11	31,4%	0	0,0%
krást se může	8	50%	2	5,7%	0	0,0%
Σ	16	100,0%	35	100,0%	7	100,0%

Tab. 17 Postoj respondentů ke krádeži



Graf 4 Postoje všech respondentů ke krádeži

Tabulka č. 17 a graf č. 4 charakterizují postoje bezdomovců ke krádeži. Že se *krást může*, si myslí polovina mladých mužů. O něco menší počet (37,5%) považuje v případě potřeby *občasnou krádež* za nutné zlo. Pokud porovnáme četnosti odpovědí s věkem respondentů, tak zjistíme, že s přibývajícím věkem se pohled na tuto trestnou činnost mění. Názor, že se *krást nesmí*, zastávají všichni senioři a 62,9% mužů ve věku 27 až 62 let.

*Má věk uživatele azylového domu v Kroměříži vliv na postoj ke krádeži?*Stanovení nulové a alternativní hypotézy:

H_4 : Mezi jednotlivými věkovými skupinami uživatelů jsou významné rozdíly v postojích ke krádeži.

H_0 : Mezi jednotlivými věkovými skupinami uživatelů nejsou významné rozdíly v postojích ke krádeži.

P – pozorované četnosti

O – očekávané četnosti, odpovídající platnosti nulové hypotézy (v závorkách)

Postoje ke krádeži	18 - 26 let	27 – 62 let	18 – 26 let	Σ
krást se nesmí	2 (8,55)	22 (18,71)	7 (3,74)	31
krást se nesmí, ale někdy je to nutné	6 (4,69)	11 (10,26)	0 (2,05)	17
krást se může	8 (2,76)	2 (6,03)	0 (1,21)	10
Σ	16	35	7	58

Tab. 18 Postoje k užívání alkoholu

Výpočet chí-kvadrátu pro kontingenční tabulku:

$$\chi^2 = \sum \frac{(P - O)^2}{O} = 5,02 + 0,58 + 2,84 + 0,37 + 0,05 + 2,05 + 9,95 + 2,69 + 1,21 = 24,76$$

Výpočet stupně volnosti: $f = (r - 1) \cdot (s - 1) = (3 - 1) \cdot (3 - 1) = 4$

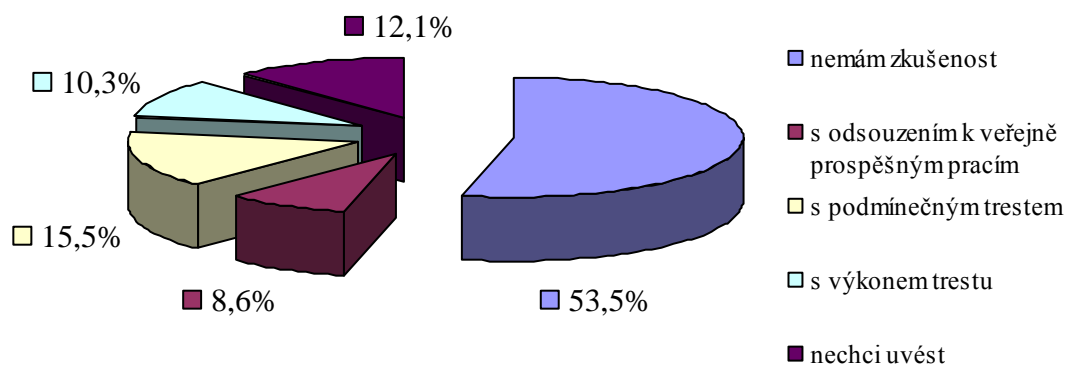
Pro zvolenou hladinu významnosti a vypočtený stupeň volnosti byla ve statistických tabulkách určena kritická hodnota testového kritéria $\chi^2_{0,05} = 9,49$.

Pokud srovnáme vypočítanou hodnotu s příslušnou kritickou hodnotou, pak zjistíme, že vypočítaná hodnota je vyšší. Lze tak říci, že věk uživatelů má vliv na jejich postoje ke krádeži. Dle výsledků můžeme konstatovat, že čím nižší věk uživatele azylového domu, tím více chápe trestný čin krádeže jako pochopitelný.

Otázka č. 11: Máte zkušenost s odsouzením pro trestný čin?

Zkušenost s odsouzením pro trestný čin	Četnosti podle věkových skupin					
	18 - 26 let		27 - 62 let		63 - 72 let	
	absolutní	relativní	absolutní	relativní	absolutní	relativní
nemám zkušenost	10	62,5%	17	48,6%	4	57,1%
s odsouzením k veřejně prospěšným pracím	1	6,3%	4	11,4%	0	0,0%
s podmíněčným výkonem trestu	2	12,5%	5	14,3%	2	28,6%
s výkonem trestu	0	0,0%	5	14,3%	1	14,3%
nechci uvést	3	18,7%	4	11,4%	0	0,0%
Σ	16	100,0%	35	100,0%	7	100,0%

Tab. 19 Zkušenost respondentů s odsouzením za trestnou činnost



Graf 5 Zkušenosti všech respondentů s odsouzením

Tabulka č. 19 a graf č. 5 znázorňují zkušenosti uživatelů azylového domu s odsouzením za trestný čin. Více než polovina ze všech mužů (53,5%) *odsouzena nikdy nebyla*. Nejméně pak mladí bezdomovci (62,5%). Pokud respondenti odsouzeni byli, pak nejčastěji (15,5%) *k podmíněčnému trestu*.

S *pobytem ve vězeňském zařízení* má zkušenost 10,3% dotázaných. S *uložením veřejně prospěšných prací* mají zkušenosti pouze muži ve věku 18 až 62 let (8,6%).

Má věk uživatele azylového domu v Kroměříži vliv na zkušenost s odsouzením pro trestný čin?

Stanovení nulové a alternativní hypotézy:

H_4 : Mezi jednotlivými věkovými skupinami uživatelů jsou významné rozdíly ve zkušenosti s odsouzením.

H_0 : Mezi jednotlivými věkovými skupinami uživatelů nejsou významné rozdíly ve zkušenosti s odsouzením.

P – pozorované četnosti

O – očekávané četnosti, odpovídající platnosti nulové hypotézy (v závorkách)

Zkušenosti s odsouzením	18 - 26 let	27 – 62 let	18 – 26 let	Σ
nemám	10 (8,55)	17 (18,71)	4 (3,74)	31
k veřejně prospěšným pracím	1 (1,38)	4 (3,02)	0 (0,6)	5
k podmíněčnému trestu	2 (2,48)	5 (5,43)	2 (1,09)	9
k výkonu trestu	0 (1,66)	5 (3,62)	1 (0,72)	6
nechci uvést	3 (1,93)	4 (4,22)	0 (0,84)	7
Σ	16	35	7	58

Tab. 20 Zkušenosti s odsouzením

Výpočet chí-kvadrátu pro kontingenční tabulku:

$$\chi^2 = \sum \frac{(P - O)^2}{O} = 0,25 + 0,16 + 0,02 + 0,1 + 0,32 + 0,6 + 0,09 + 0,03 + 0,76 + 1,66 + 0,53 + 0,11 + 0,59 + 0,01 + 0,84 = \mathbf{6,07}$$

Výpočet stupně volnosti: $f = (r - 1) \cdot (s - 1) = (5 - 1) \cdot (3 - 1) = \mathbf{8}$

Pro zvolenou hladinu významnosti a vypočtený stupeň volnosti byla ve statistických tabulkách určena kritická hodnota testového kritéria $\chi^2_{0,05} = \mathbf{15,5}$

Pokud srovnáme vypočítanou hodnotu s příslušnou kritickou hodnotou, pak zjistíme, že vypočítaná hodnota je nižší. Můžeme tak říci, že věk uživatelů azylového domu nemá vliv na jejich zkušenosti s odsouzením za trestný čin.

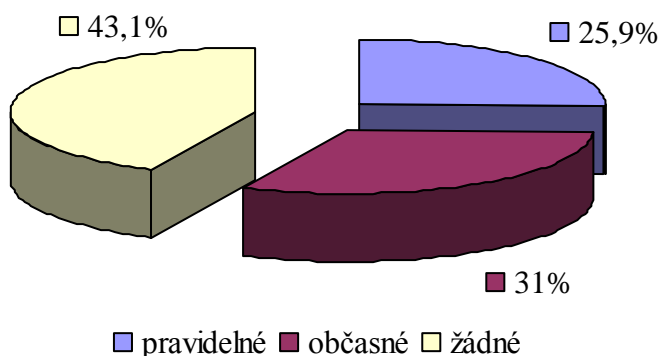
6.2.6 Rodinné a sociální vztahy

Poslední zkoumanou oblastí jsou rodinné a sociální vztahy bezdomovců. Respondenti byli dotazováni jak na četnost kontaktů s rodinnými příslušníky, tak i se známými, kteří v azylovém domě nebydlí. Testu nezávislosti chí-kvadrát bylo za účelem zjištění, zda mezi odpověďmi a věkem respondentů existuje statisticky významný rozdíl, využito u obou otázek.

Otázka č. 13: Jak často jste v kontaktu s rodinou?

Četnost kontaktů s rodinou	Četnosti podle věkových skupin					
	18 - 26 let		27 - 62 let		63 - 72 let	
	absolutní	relativní	absolutní	relativní	absolutní	relativní
pravidelně	6	37,5%	6	17,1%	3	42,8%
občas	4	25,0%	12	34,3%	2	28,6%
vůbec	6	37,5%	17	48,6%	2	28,6%
Σ	16	100,0%	35	100,0%	7	100,0%

Tab. 21 Četnost kontaktů respondentů s jejich rodinou



Graf 6 Četnost kontaktů všech respondentů s rodinou

Tabulka č. 21 a graf č. 6 uvádějí četnosti kontaktů bezdomovců s jejich příbuznými. Ve věkové kategorii 18 až 26 let si výsledky odpovědí poměrně protičeří. Nejvyšší počet (37,5%) mladých je s rodinou v *pravidelném kontaktu*. Stejný počet mužů (37,5%) však uvedlo, že se s rodinou *vůbec nestýká*. Také téměř polovina (48,6%) mužů v produktivním věku neudrží se svými příbuznými *žádné kontakty*. Naopak nejvíce seniorů (42,8%) se s rodinnými příslušníky setkává pravidelně.

*Má věk uživatele azylového domu v Kroměříži vliv na četnost kontaktů s rodinou?*Stanovení nulové a alternativní hypotézy:

H_5 : Mezi jednotlivými věkovými skupinami uživatelů jsou významné rozdíly v četnostech kontaktů s rodinou.

H_0 : Mezi jednotlivými věkovými skupinami uživatelů nejsou významné rozdíly v četnostech kontaktů s rodinou.

P – pozorované četnosti

O – očekávané četnosti, odpovídající platnosti nulové hypotézy (v závorkách)

Četnost kontaktů	18 - 26 let	27 – 62 let	18 – 26 let	Σ
pravidelné	6 (4,14)	6 (9,05)	3 (1,81)	15
občasné	4 (4,97)	12 (10,86)	2 (2,17)	18
žádné	6 (6,9)	17 (15,09)	2 (3,02)	25
Σ	16	35	7	58

Tab. 22 Četnost kontaktů s rodinou

Výpočet chí-kvadrátu pro kontingenční tabulku:

$$\chi^2 = \sum \frac{(P - O)^2}{O} = 0,84 + 1,03 + 0,78 + 0,19 + 0,12 + 0,01 + 0,12 + 0,24 + 0,34 = 3,67$$

Výpočet stupně volnosti: $f = (r - 1) \cdot (s - 1) = (3 - 1) \cdot (3 - 1) = 4$

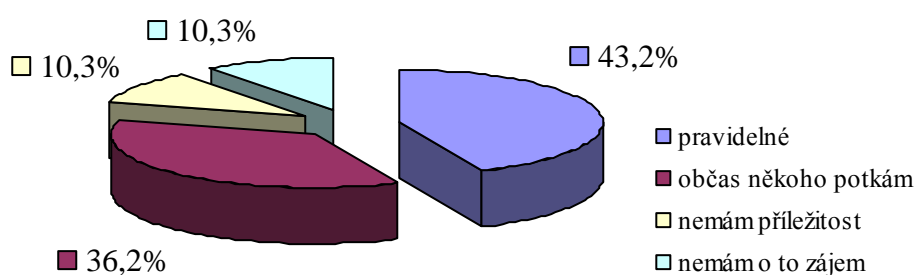
Pro zvolenou hladinu významnosti a vypočtený stupeň volnosti byla ve statistických tabulkách určena kritická hodnota testového kritéria $\chi^2_{0,05} = 9,49$.

Porovnáme-li vypočítanou hodnotu s příslušnou kritickou hodnotou, zjistíme, že vypočítaná hodnota je nižší. Z tohoto důvodu přijímáme nulovou hypotézu. Znamená to, že věk uživatelů nemá vliv na četnost kontaktů s rodinou.

Otázka č. 14: Stýkáte se i s lidmi (mimo rodinu), kteří nebydlí na azylovém domě?

Četnost kontaktů s lidmi mimo AD	Četnosti podle věkových skupin					
	18 - 26 let		27 - 62 let		63 - 72 let	
	absolutní	relativní	absolutní	relativní	absolutní	relativní
pravidelné	10	62,5%	14	40,0%	1	14,3%
občas někoho potkám	6	37,5%	12	34,3%	3	42,8%
nemám příležitost	0	0,0%	4	11,4%	2	28,6%
nemám o to zájem	0	0,0%	5	14,3%	1	14,3%
Σ	16	100,0%	35	100,0%	7	100,0%

Tab. 23 Struktura respondentů z hlediska četností jejich kontaktů s okolím



Graf 7 Četnost kontaktů všech respondentů s lidmi mimo AD

Tabulka č. 23 a graf č. 7 znázorňují četnosti kontaktů bezdomovců s lidmi, kteří v azylovém domě nebydlí. V kontaktu s okolím je 79,4% všech respondentů. Pozitivní je, že z toho 43,2% mužů se s přáteli a známými *stýká pravidelně*.

V pravidelném kontaktu jsou nejvíce mladí (62,5%) a bezdomovci v produktivním věku od 26 let (40%). Naopak *příležitost ke kontaktu nemá* 10,3% dotázaných ve věku 26 až 72 let, stejný počet (10,3%) pak o styk s jinými lidmi *nemá zájem*.

Má věk uživatele azylového domu v Kroměříži vliv na četnost kontaktů s lidmi mimo AD?Stanovení nulové a alternativní hypotézy:

H_5 : Mezi jednotlivými věkovými skupinami uživatelů jsou významné rozdíly v četnostech kontaktů s jinými lidmi.

H_0 : Mezi jednotlivými věkovými skupinami uživatelů nejsou významné rozdíly v četnostech kontaktů s jinými lidmi.

P – pozorované četnosti

O – očekávané četnosti, odpovídající platnosti nulové hypotézy

Četnost kontaktů	18 - 26 let	27 – 62 let	18 – 26 let	Σ
pravidelné	10 (6,9)	14 (15,09)	1 (3,02)	25
občasné	6 (5,79)	12 (12,67)	3 (2,53)	21
nemám příležitost	0 (1,66)	4 (3,62)	2 (0,72)	6
nemám zájem	0 (1,66)	5 (3,62)	1 (0,72)	6
Σ	16	35	7	58

Tab. 24 Četnost kontaktů s jinými lidmi

Výpočet chí-kvadrátu pro kontingenční tabulku:

$$\chi^2 = \sum \frac{(P - O)^2}{O} = 1,39 + 0,08 + 1,35 + 0,01 + 0,04 + 0,09 + 1,66 + 0,04 + 2,28 + 1,66 + 0,52 + 0,11 = \mathbf{9,23}$$

Výpočet stupně volnosti: $f = (r - 1) \cdot (s - 1) = (4 - 1) \cdot (3 - 1) = 6$

Pro zvolenou hladinu významnosti a vypočtený stupeň volnosti byla ve statistických tabulkách určena kritická hodnota testového kritéria $\chi^2_{0,05} = 12,06$.

Porovnáme-li vypočítanou hodnotu s příslušnou kritickou hodnotou, zjistíme, že vypočítaná hodnota je nižší. Můžeme tak říci, že věk uživatelů nemá vliv na četnost kontaktů s jinými lidmi.

6.2.7 Doplnující oblast

Mimo otázky zaměřené na problematiku resocializace byla přidána také otázka zjišťující hospitalizaci respondentů v psychiatrické léčebně, a to ze dvou důvodů. Prvním z nich je umístění azylového domu ve městě Kroměříž, kde se nachází také jedna z největších psychiatrických léčeben v ČR.

Počet bývalých pacientů v azylovém domě je ve srovnání s azylovými domy v jiných městech nadprůměrný. Druhým důvodem je připomínkování respondentů během předvýzkumu. Zde dva dotázaní uvedli, že hospitalizace v PL je úzce spjata s jejich současnou nepříznivou situací.

Otázka č. 12: Byl jste někdy hospitalizován v psychiatrické léčebně?

Hospitalizace v PL	Četnosti podle věkových skupin						Σ
	18 - 26 let		27 - 62 let		63 - 72 let		
	absolutní	relativní	absolutní	relativní	absolutní	relativní	
nikdy	11	68,8%	17	48,6%	1	14,3%	50%
jedenkrát	1	6,2%	6	17,1%	5	71,4%	20,7%
opakovaně	3	18,8%	9	25,7%	1	14,3%	22,4%
nechci uvést	1	6,2%	3	8,6%	0	0%	6,9%
Σ	16	100,0%	35	100,0%	7	100,0%	100,0%

Tab. 25 Hospitalizace v psychiatrické léčebně

Polovina všech respondentů uvedla, že v psychiatrické léčebně *nikdy* hospitalizována nebyla. Na druhou stranu 43% bezdomovců pobyt v léčebně přiznalo, z toho 22,4% dokonce *opakovaně*. Nejčastěji se jednalo o muže v produktivním věku (25,7%) a mladé bezdomovce (18,8%).

Zajímavé je srovnání těchto dvou věkových skupin se seniory. Vzhledem k jejich vysokému věku lze předpokládat, že pokud mají psychické potíže a potřebovali odbornou léčbu, byli během svého života hospitalizováni opakovaně. Většina mužů v důchodovém věku (71,4%) však uvedla, že v psychiatrické léčebně byli *pouze jednou*. Porovnáme-li tyto výsledky s nejčastější odpovědí na otázku č. 8, zjistíme, že 90% dotázaných seniorů si myslí, že alkohol zmírňuje problémy. K zamyšlení pak vyvstává otázka, jestli zde existuje souvislost.

6.3 Shrnutí výsledků výzkumů

Výzkumné šetření se primárně soustředilo na ověřování hypotéz, při kterých jsem zjišťoval významné rozdíly mezi věkovými skupinami uživatelů azylového domu v rámci jejich problémů při resocializaci. Konkrétně jsem se zaměřil na oblasti:

- obstarávání a hospodaření s finančními prostředky,
- postoje a zkušenosti s návykovými látkami,
- subjektivní vnímání bezdomovectví,
- postoje a zkušenosti s pácháním trestné činnosti,
- rodinné a sociální vztahy,
- doplňující oblast – hospitalizace v psychiatrické léčebně.

Obstarávání a hospodaření s finančními prostředky

Hypotéza č. 1: Mezi jednotlivými věkovými skupinami uživatelů jsou významné rozdíly v oblasti obstarávání a hospodaření s finančními prostředky.

Polovina uživatelů azylového domu pobírá sociální dávky. Druhou nejpočetnější skupinu (17,3 %) tvoří příjemci invalidního důchodu. Podporu v nezaměstnanosti pobírá 13,8 % dotázaných. Starobní důchod je příjmem pro 12 % respondentů. Bylo zjištěno, že pouze jeden muž pracuje.

Příjem stačí nejvíce seniorům (42,9%), pak mužům v produktivním věku (25,7%) a nejméně mladým bezdomovcům do 26 let (12,5%). Zajímavostí je zjištěný počet odpracovaných let na pracovní smlouvu. Muži do 26 let mají průměrně odpracováno 0,6 roku, zatímco senioři 41 let.

Nejvíce respondentů ve věku 18 až 62 let využívá jako přivýdělek příležitostné nabídky práce ve formě brigád (61,1% a 56,4%). Sběr odpadu, jako je papír, kov či barevné kovy přiznávají hlavně lidé nad 26 let (15,4%). Jeden respondent si přivydělává jako prostitut. Senioři si nijak nepřivydělávají.

Polovina mladých bezdomovců nepracuje, protože podle nich není na trhu práce dostatek vhodných nabídek nebo mají obavu z exekuce na plat (33,3%). Také většina (53,8%) mužů ve věku 27 až 62 let nemohou najít odpovídající práci, protože chybí její nabídka.

Hypotéza č. 1 se potvrdila. Uživatelé v produktivním věku jsou ve většině příjemci sociálních dávek, zatímco senioři logicky pobírají starobní důchod. Bylo zjištěno, že s přibývajícím věkem si muži bez domova lépe vystačí se svým příjmem. Stejně je to i u přivýdělku, kdy senioři si nijak nepřivydělávají. Také počet odpracovaných let je pochopitelně rozdílný.

Postoje a zkušenosti s návykovými látkami

Hypotéza č. 2: Mezi jednotlivými věkovými skupinami uživatelů jsou významné rozdíly v oblasti postojů a zkušeností s návykovými látkami.

Alkohol je pro 90% bezdomovců v důchodovém věku cestou ke zmírnění problémů. Tím je také i pro téměř polovinu (43,8%) mladých mužů do 26 let. Na druhou stranu 37,5% uvedlo, že alkoholem se problémy neřeší.

Psychoaktivní látky jsou dle předpokladů drogou mladých. Pozitivní názor včetně zkušenosti má polovina této věkové skupiny.

Hypotéza č. 2 se potvrdila. Bylo zjištěno, že věk uživatelů má vliv na jejich postoje k užívání alkoholu. S přibývajícím věkem je postoj k užívání benevolentnější. Naopak drogy jsou kladně přijímány mladými. S rostoucím věkem se zájem o jejich užívání, stejně tak pozitivní názor na drogy, mění.

Subjektivní vnímání bezdomovectví

Hypotéza č. 3: Mezi jednotlivými věkovými skupinami uživatelů jsou významné rozdíly v oblasti subjektivního vnímání bezdomovectví.

Polovina mladých mužů je bez přístřeší méně než 1 rok. U bezdomovců v produktivním věku je doba, po kterou jsou bez stálého domova, různá. Nejvíce (28,6%) je bez bydlení 1 až 3 roky, stejný počet (25,7%) pak 4 až 6 let. Překvapivý je výsledek u seniorů, kdy nejvíce respondentů jsou bez přístřeší 1 až 3 roky.

U nejmladších bezdomovců do 26 let je primární příčinou vzniku bezdomovectví odchod od rodičů pro vzájemné neshody (37,5%), následně nedostatek financí (16,7%) a ztráta zaměstnání (12,5%). U mužů v produktivním věku nad 26 let se nejpočetněji uváděla ztráta zaměstnání (24,6%) a rozvod (18,5%). Závislost, konkrétně na alkoholu, je hlavním důvodem (21,4%) ztráty domova u seniorů.

U všech mužů bez ohledu na věk je největší překážkou, která brání v samostatném bydlení, nedostatek financí. Nejvíce pak u nejmladších bezdomovců, u kterých tvoří více jak $\frac{3}{4}$ všech odpovědí. U respondentů nad 26 let a seniorů je častou překážkou nepříznivý zdravotní stav (14,3%).

Hypotéza č. 3 se částečně potvrdila. Dle předpokladů jsou mladí muži bez domova nejkratší dobu. Překvapivě nejdelší dobu bez stálého domova nejsou senioři, ale respondenti v produktivním věku. Příčinou tohoto stavu je pro většinu mladých odchod z domova. Muži v produktivním věku přišli o domov hlavně kvůli ztrátě zaměstnání a z důvodu rozvodu. Pro nejvíce seniorů je hlavním důvodem závislost. Naopak subjektivní překážkou je pro většinu nedostatek financí. Bylo zjištěno, že věk respondentů nemá na vnímání překážek vliv.

Postoje a zkušenosti s páčáním trestné činnosti

Hypotéza č. 4: Mezi jednotlivými věkovými skupinami uživatelů jsou významné rozdíly v oblasti páčání trestné činnosti.

Krást se může podle poloviny mužů do 26 let. Naopak senioři si bez výjimky myslí, že se krást nesmí za žádných okolností. Více než polovina ze všech mužů (57,1%) nikdy nebyla odsouzena za trestný čin. Pokud odsouzeni byli, pak nejčastěji (15,5%) k podmíněčnému trestu. S pobytém ve vězeňském zařízení má zkušenost 10,3% dotázaných.

Hypotéza č. 4 se potvrdila částečně. Mladí respondenti si na rozdíl od seniorů myslí, že se krást může. S přibývajícím věkem bezdomovců se tak pohled na tuto trestnou činnost mění. Naopak na odsouzení za trestný čin vliv věku nebyl potvrzen. Zkušenosti s výkonem trestu jsou vyrovnané.

Rodinné a sociální vztahy

Hypotéza č. 5: Mezi jednotlivými věkovými skupinami uživatelů jsou významné rozdíly v oblasti rodinných a sociálních vztahů.

Téměř polovina (48,6%) bezdomovců v produktivním věku od 26 let neudrhuje s rodinou žádné kontakty. Naopak nejvíce seniorů (42,9%) se s rodinnými příslušníky setkává pravidelně. Stejný počet mladých mužů (37,5%) je jak v pravidelném kontaktu s rodinou, tak v žádném.

V kontaktu s okolím je 79,4% všech respondentů, z toho se 43,2% mužů s přáteli a známými stýká pravidelně. V pravidelném kontaktu jsou nejvíce mladí (62,5%) a bezdomovci v produktivním věku od 26 let (40%). Nejvíce seniorů (42,8%) občas někoho potká.

Hypotéza č. 5 se nepotvrdila. U obou otázek byly ověřovány statisticky významné rozdíly. Bylo zjištěno, že věk uživatelů azylového domu nemá vliv na četnost kontaktů s rodinou a se známými.

Doplňující oblast

Mimo zkoumané oblasti zaměřené na problematiku resocializace byla přidána také otázka zjišťující hospitalizaci respondentů v psychiatrické léčebně. Bylo zjištěno, že polovina všech respondentů v psychiatrické léčebně *nikdy* hospitalizována nebyla. Na druhou stranu 43% bezdomovců pobyt v léčebně přiznalo, z toho 22,4% dokonce *opakovaně*. Nejčastěji se jednalo o muže v produktivním věku (25,7%) a mladé bezdomovce (18,8%). Nejvíce seniorů (71,4%) byla hospitalizována jedenkrát.

6.4 Doporučení pro praxi

Cílem výzkumného šetření byla identifikace problémů při resocializaci mužů bez přístřeší. Získaná teoretická data byla využita v návrhu praktických doporučení pro sociální práci, která by mohla zlepšit podmínky pro resocializaci všem uživatelům azylového domu pro muže v Kroměříži. Jednotlivá doporučení k odstranění zjištěných problémů jsou navržena pro každou věkovou kategorii v přehledných tabulkách. Návrhy ke zlepšení jsou doplněny o stanovenou formu sociální práce a o osobu, která ji bude realizovat.

6.4.1 Doporučení k sociální práci s mladými uživateli do 26 let

Zjištěný problém	Doporučení pro zlepšení	Forma	Realizátor
Nízké vzdělání	Ve vestibulu azylového domu bude instalována nová nástěnka, kde budou pravidelně aktualizovány nabídky rekvalifikačních kurzů ÚP.	instalace nástěnky	sociální pracovníci AD
		aktualizace dle nabídky ÚP	
	Zvýšit informovanost uživatelů o finančních výhodách a praktickému přínosu rekvalifikací.	individuální plánování	klíčový pracovníci
		měsíční porady uživatelů	sociální pracovníci AD
Zvýšit motivaci uživatelů se základním vzdělání k rozšíření vzdělání.	individuální plánování	klíčový pracovníci	
Sociální dávky jako zdroj příjmu	Zvýšit povědomí uživatelů o výhodách zaměstnání.	individuální plánování	klíčový pracovníci
		přednáška	externista: Hmotná nouze ÚP Kroměříž
	Zvýšit motivaci uživatelů k hledání práce.	individuální plánování	klíčový pracovníci
Hospodaření s financemi	Zvýšit motivaci uživatelů k lepšímu hospodaření s penězi.	individuální plánování	klíčový pracovníci
		přednáška	sociální pracovníci AD
	Nabídnout uživatelům možnost uložení peněz u sociálních pracovníků.	individuální rozhovory	sociální pracovníci AD
Trestná činnost	Seznámit uživatele s následky páchaní trestné činnosti.	přednáška	propuštěný recidivista
	Zvýšit povědomí uživatelů o důsledcích neodpracování veřejně prospěšných prací.	přednáška	externista: sociální kurátor MěÚ Kroměříž

Tab. 26 Doporučení pro praxi u uživatelů ve věku 18 až 20 let

Zjištěný problém	Doporučení pro zlepšení	Forma	Realizátor
Stálé zaměstnání	Zvýšit motivaci uživatelů k hledání a udržení stálého zaměstnání.	individuální plánování	klíčový pracovníci
		přednáška	sociální pracovníci AD
	Zlepšit možnosti uživatelů při hledání práce.	nástěnka s aktuální nabídkou práce	sociální pracovníci AD
		zavedení PC s internetem zdarma	
		pomoc při tvorbě životopisů a hledání práce	klíčový pracovníci
		zavedení PC s internetem zdarma	pracovníci v sociálních službách AD
	Zapojit uživatele do realizace nového projektu ESF "Pomoc osobám bez přístřeší na trh práce".	individuální pracovní poradenství	projektový manažer AD
		přednášky	sociální pracovníci AD
		lekce práce na PC	
	Zvýšit informovanost uživatelů o problematice exekuce a možnostech osobního bankrotu.	přednáška	externista: pracovník Sociální poradna Oblastní Charita Kroměříž
U invalidních důchodců nabídnout práci v chráněných dílnách.	osobní představení	externista: pracovník Chráněná dílna Odemon	
		externista: pracovník Chráněná dílna Horizont	
Užívání návykových látek	Zvýšit informovanost o rizicích spojených s užíváním alkoholu.	individuální plánování	klíčový pracovníci
		přednáška	externista: pracovník PL Kroměříž
	Zvýšit informovanost uživatelů o rizicích spojených s užíváním drog.	přednáška	externista: pracovník K-centrum Oblastní Charita Kroměříž

Tab. 27 Doporučení pro praxi u uživatelů ve věku 18 až 26 let

6.4.2 Doporučení k sociální práci s uživateli v produktivním věku od 27 let

Zjištěný problém	Doporučení pro zlepšení	Forma	Realizátor
Nízký počet pracujících	Podpořit zaměstnané uživatele v udržení práce a v postupné resocializaci.	nabídka bydlení v resocializačním bytě	projektový manažer AD
			sociální pracovník AD
Stálé zaměstnání	Zlepšit možnosti uživatelů při hledání práce.	nástěnka s aktuální nabídkou práce	sociální pracovníci AD
		zavedení PC s internetem zdarma	
		pomoc při tvorbě životopisů a hledání práce	klíčový pracovníci
		zavedení PC s internetem zdarma	pracovníci v sociálních službách AD
	Zapojit uživatele do realizace nového projektu ESF "Pomoc osobám bez přístřeší na trh práce".	individuální pracovní poradenství	projektový manažer AD
		přednášky	sociální pracovníci AD
		lekce práce na PC	
	Zvýšit informovanost uživatelů o problematice exekuce a možnostech osobního bankrotu.	přednáška	externista: pracovník Sociální poradna Oblastní Charita Kroměříž
	U invalidních důchodců nabídnout práci v chráněných dílnách.	osobní představení	externista: pracovník Chráněná dílna Odemon
			externista: pracovník Chráněná dílna Horizont
Vysoká rozvodovost	Podporovat uživatele v kontaktech s rodinnými příslušníky, především dětmi.	umožnit uživateli návštěvu na pokoji	pracovníci v sociálních službách AD
	Pomoci uživatelům v navázání nových kontaktů.	zavedení PC s internetem zdarma	pracovníci v sociálních službách AD
	Nabídka poradenství zdarma v poradně pro manželství a rodinu.	individuální poradenství	externista: sociální pracovnice Poradna pro manželství a partnerské vztahy v Kroměříži

Tab. 28 Doporučení pro praxi u uživatelů ve věku 27 až 62 let

Zjištěný problém	Doporučení pro zlepšení	Forma	Realizátor
Sociální dávky jako zdroj příjmu	Zvýšit povědomí uživatelů o výhodách zaměstnání.	individuální plánování	klíčový pracovníci
		přednáška	externista: Hmotná nouze ÚP Kroměříž
	Zvýšit motivaci uživatelů k hledání práce.	individuální plánování	klíčový pracovníci
Hospodaření s financemi	Zvýšit motivaci uživatelů k lepšímu hospodaření s penězi.	individuální plánování	klíčový pracovníci
		přednáška	sociální pracovníci AD
	Nabídnout uživatelům možnost uložení peněz u sociálních pracovníc.	individuální rozhovory	sociální pracovníci AD
Trestná činnost	Pomoci uživatelům se záznamem v rejstříku trestů s jeho případným výmazem.	individuální sociální poradenství	sociální pracovníci AD
	Seznámit uživatele s následky při páchání trestné činnosti.	přednáška	propuštěný recidivista
	Zvýšit povědomí uživatelů o důsledcích při neodpracování veřejně prospěšných prací.	přednáška	externista: sociální kurátor MěÚ Kroměříž
Zlepšení péče o zdraví	Zvýšení povědomí uživatelů o zdravém životním stylu.	přednáška	externista: pracovník Nemocnice a.s. Kroměříž
		letáky na nástěnkách	sociální pracovníci AD
	Zvýšit informovanost o rizicích spojených s užíváním alkoholu.	individuální plánování	klíčový pracovníci
	přednáška	externista: pracovník PL Kroměříž	

Tab. 29 Doporučení pro praxi u uživatelů ve věku 27 až 62 let

6.4.3 Doporučení k sociální práci s uživateli v postproduktivním věku

Zjištěný problém	Doporučení pro zlepšení	Forma	Realizátor
Zlepšení péče o zdraví	Zvýšení povědomí uživatelů o zdravém stárnutí.	přednáška	externista: pracovník z o.s. Zdravé stáří
		letáky na nástěnkách	sociální pracovníci AD
	Zvýšit informovanost o rizicích spojených s užíváním alkoholu.	individuální plánování	klíčový pracovníci
		přednáška	externista: pracovník PL Kroměříž
Podpora v sociálních kontaktech	Podporovat uživatele v kontaktech s rodinnými příslušníky a přáteli.	umožnit uživateli návštěvu na pokoji	pracovníci v sociálních službách
	Pomoci uživatelům v navázání nových kontaktů.	pomoc s prací na PC	sociální pracovníci AD
	Zvýšit povědomí uživatelů o možnostech trávení volného času v Kroměříži.	beseda	externista: ambasador Klubu seniorů v Kroměříži
		letáky na nástěnkách	sociální pracovníci AD
Trestná činnost	Informovat uživatele o problematice <i>"Senioři jako potencionální oběti trestných činů"</i> .	přednáška	externista: pracovník Policie ČR
Sociální byt	Zvýšit povědomí uživatelů o možnostech podání žádosti o sociální byt.	přednáška	externista: pracovník MěÚ
		individuální plánování	klíčový pracovníci
	Během komunitního plánování požádat o pronájem městského bytu pro 2 uživatele AD.	komunitní plánování	ředitel AD

Tab. 30 Doporučení pro praxi u uživatelů ve věku 63 až 72 let

ZÁVĚR

Ve své diplomové práci jsem se věnoval problematice bezdomovectví u mužů. Konkrétně jsem se zaměřil na popis příčin, ale i možnosti a problémy při jeho řešení. Práce je rozdělena na teoretickou a praktickou část. Teoretická část se zabývá charakteristikou fenoménu bezdomovectví, definováním základních pojmů a příčinami jeho vzniku. Důraz je kladen na věk bezdomovců v kontextu se specifickými problémy při jejich resocializaci. Dále je zde popsáno stávající řešení problematiky bezdomovectví z hlediska legislativy a zajištění sociální pomoci těmto lidem. V závěru teoretické části přibližuji sociální služby, které mohou lidé bez domova v naší zemi využít.

Cílem práce bylo specifikovat problémy při resocializaci mužů bez domova s ohledem na jejich věk. Mladí lidé do 26 let, lidé v produktivním věku a senioři jsou značně rozdílné skupiny. Bylo zjištěno, že věk v kontextu s problematikou bezdomovectví jistě souvisí. Každá z těchto věkových skupin je specifická jak v příčině vzniku problému s bydlením, tak v jeho následném řešení. Znalosti příčin bezdomovectví jsou také podle Průdkové a Novotného (2008, s. 15) základním předpokladem jakékoli snahy o řešení této problematiky.

Smyslem praktické části práce bylo prohloubení poznatků o mužském bezdomovectví a následné srovnání získaných informací mezi třemi věkovými skupinami. Potřebná data byla zjišťována za pomoci anonymního dotazníkového šetření. Dotazník byl rozdán uživatelům azylového domu pro muže v Kroměříži. Výzkum měl za cíl identifikovat problémy, se kterými se tito uživatelé, z hlediska jejich věku potýkají, při snaze o návrat do společnosti.

Získaná teoretická data z výzkumného šetření byla využita v návrhu praktických doporučení pro sociální práci, která by mohla zlepšit podmínky pro resocializaci všem uživatelům. Jednotlivá doporučení k odstranění zjištěných problémů jsou navržena pro každou věkovou kategorii zvlášť. Mimo samotnou problémovou oblast jsou zde uvedeny konkrétní kroky k jejímu zmírnění, forma pomoci a navržena osoba zodpovědná za realizaci. Výše uvedená doporučení budou v průběhu tohoto roku probírána na pracovních poradách a po jednotlivých krocích uváděna do praxe v Azylovém domě pro muže v Kroměříži.

Byl bych rád, kdyby teoretické výstupy mé práce posloužily hlavně prakticky. A to ke zkvalitnění sociální práce nejen v Azylovém domě pro muže v Kroměříži, ale i ostatním poskytovatelům sociálních služeb kdekoli jinde, kteří pomáhají také lidem bez domova.

SEZNAM POUŽITÉ LITERATURY

Odborná literatura:

- [1] ARNOLDOVÁ, Anna, 2004. *Vybrané kapitoly ze sociálního zabezpečení II. část – Sociální péče*. 1 vyd. Univerzita Karlova v Praze: Karolinum, 504 s. ISBN 80-246-0875-8
- [2] ČEVELA, R., Z. KALVACH a L. ČELEDOVÁ, 2012. *Sociální gerontologie*. Vyd. 1. Praha: Rada Publishing. 264 s. ISBN 978-80-247-3901-4
- [3] FITZPATRICK, S., P. KEMP a S. KLINKER, 2004. *Bezdomovství. Přehled výsledků výzkumů z Velké Británie*. Vyd. 1. Kostelec nad Černými lesy: IZPE. 96 s. ISBN 80-86625-15-X
- [4] HAVLÍK Radomír a Jaroslav KOŤA, 2002. *Sociologie výchovy a školy*. Vyd. 1. Praha: Portál. 174 s. ISBN 80-7178-635-7
- [5] HRADECKÁ Vlastimila a Ilja HRADECKÝ, 1996. *Bezdomovectví – Extrémní vyloučení*. Vy. 1. Praha: Naděje. 90 s. ISBN 80-902292-0-4
- [6] HRADECKÝ, Ilja, 2005. *Národní zpráva o bezdomovství v České republice 2005*. Praha. 35 s.
- [7] HRADECKÝ, Ilja, 1998. *Bezdomovectví v České republice*. In. *Sborník ze semináře na téma bezdomovství v Evropě*. Olomouc: Naděje. 56 s. ISBN 80-902292-3-9
- [8] MAREK, J., A. STRNAD a L. HOTOVCOVÁ, 2012. *Bezdomovectví: v kontextu ambulantních sociálních služeb*. Vyd. 1. Praha: Portál. 175 s. ISBN 978-80-262-0090-1
- [9] MATOUŠEK, Oldřich a Andrea MATOUŠKOVÁ, 2011. *Mládež a delikvence*. Vyd. 3. Praha: Portál. 344 s. ISBN 978-80-7367-825-8
- [10] MATOUŠEK, Oldřich, Pavla KODYMOVÁ a Jana KOLÁČKOVÁ, 2005. *Sociální práce v praxi: specifika různých cílových skupin a práce s nimi*. Vyd. 1. Praha: Portál. 351 s. ISBN 80-7367-002-X
- [11] MATOUŠEK, Oldřich a kol., 2007. *Sociální služby: legislativa, ekonomika, plánování, hodnocení*. 2. aktualiz. vyd. Praha: Portál. 178 s. ISBN 978-80-7367-310-9

- [12] MATOUŠEK, Oldřich a kol., 2001. *Základy sociální práce*. Vyd. 1. Praha: Portál. 312 s. ISBN 80-7178-473-7
- [13] MUSILOVÁ, Marcela a Jiří V. MUSIL, 2001. *Asistentská praxe. Cvičebnice a metodologické vádemékum*. Olomouc: Univerzita Palackého v Olomouci. 48 s. ISBN 80-244-0297-1
- [14] NEŠPOR, Karel, 2007. *Návykové chování a závislost*. Vyd. 3. Praha: Portál. 170 s. ISBN 978-80-7367-267-6
- [15] PRŮDKOVÁ, Táňa a Přemysl NOVOTNÝ, 2008. *Bezdomovectví*. Vyd. 1. Praha: Triton. 96 s. ISBN 978-80-7387-100-0
- [16] PTÁČEK, Ladislav, 2009. *Úspěšnost lidí na okraji společnosti při řešení své sociální situace*. Brno. 93 s. Disertační práce. Masarykova univerzita v Brně. Fakulta sociálních studií. Školitel Mirka Nečasová
- [17] RHEINHEIMER, Martin, 2003. *Chudáci, žebráci a vaganti. Lidé na okraji společnosti 1450 – 1850*. Vyd. 1. Praha: Vyšehrad. 187 s. ISBN 80-7021-579-8
- [18] SCHWARZOVÁ, Gabriela, 2005. Sociální práce s bezdomovci. In: MATOUŠEK, O., KOLÁČKOVÁ, J. a P. KODYMOVÁ. *Sociální práce v praxi: Specifika různých cílových skupin a práce s nimi*. Praha: Portál. 315-329 s. ISBN 80-7367-002-X
- [19] SOCHŮREK, Jan, 2007. *Kapitoly z penologie*. Vyd. 1. Liberec: Technická univerzita. 84 s. ISBN 978-80-7372-204-6
- [20] SOTONIAKOVÁ, Eva, 2005. *Teorie a metody sociální práce*. Ostrava: Ostravská univerzita - Filozofická fakulta. 67 s. ISBN 80-7368-118-8
- [21] ŠRAJER, J. Lidská důstojnost a sociální práce, 2008. In: PRŮDKOVÁ, Táňa a Přemysl NOVOTNÝ. *Bezdomovectví*. Vyd. 1. Praha: Triton. 96 s. ISBN 978-80-7387-100-0
- [22] VÁGNEROVÁ, Marie, 1999. *Psychopatologie pro pomáhající profese*. Praha: Portál. 444 s. ISBN 80-7178-214-9
- [23] VYKOPALOVÁ, Hana, 2001. *Sociálně patologické jevy v současné společnosti*. Vyd. 1. Olomouc: Univerzita Palackého. 154 s. ISBN 8024403374

Elektronické zdroje:

- [1] ČESKO. Zákon č. 108/2006 Sb. ze dne 14. března 2006 o sociálních službách. In: *Sbírka zákonů české republiky* [online]. ©2006-2012 [cit. 2013-12-03]. Dostupné také z: <http://www.mpsv.cz/cs/7334>
- [2] ČESKO. Zákon č. 111/2006 Sb. ze dne 14. března 2006 o sociálních službách. In: *Sbírka zákonů české republiky* [online]. ©2006-2012 [cit. 2013-12-03]. Dostupné také z: <http://www.mpsv.cz/cs/5>
- [3] FEANTSA. *ETHOS (European Typology of Homelessness and Housing Exclusion) - Evropská typologie bezdomovství a vyloučení z bydlení v prostředí ČR* [online]. 2007 [cit. 2013-12-03]. Dostupné z: <http://www.feantsa.org/IMG/pdf/cz.pdf>
- [4] KUBALA, Ondřej. *Výsledky sčítání bezdomovců* [online]. 2011 [cit. 2013-12-03]. Dostupné z http://www.czso.cz/sldb2011/redakce.nsf/i/vysledky_scitani_bezdomovcu
- [5] Ministerstvo práce a sociálních věcí (MPSV). *Národní strategie podporující pozitivní stárnutí pro období let 2013 až 2017* [online]. 27 s. [cit. 2013-02-12]. Dostupné z: <http://www.mpsv.cz/cs/12968>

SEZNAM POUŽITÝCH SYMBOLŮ A ZKRATEK

AD	Azylový dům
ČR	Česká republika
ETHOS	Evropská typologie bezdomovství a vyloučení z bydlení
FEANTSA	Evropské federace národních sdružení pracujících s bezdomovci
MPSV	Ministerstvo práce a sociálních věcí
PL	Psychiatrická léčebna

SEZNAM TABULEK

<i>Tab. 1 Věkové rozložení výzkumného souboru.....</i>	42
<i>Tab. 2 Struktura respondentů podle jejich rodinného stavu</i>	42
<i>Tab. 3 Struktura respondentů dle jejich vzdělání</i>	43
<i>Tab. 4 Struktura respondentů z hlediska druhu finančního příjmu</i>	44
<i>Tab. 5 Struktura respondentů z hlediska hospodaření s financemi</i>	45
<i>Tab. 6 Hospodaření s financemi</i>	46
<i>Tab. 7 Počet odpracovaných let.....</i>	47
<i>Tab. 8 Struktura respondentů z hlediska způsobu přivýdělku</i>	48
<i>Tab. 9 Struktura respondentů z hlediska důvodu jejich nezaměstnanosti</i>	49
<i>Tab. 10 Struktura respondentů z hlediska pohledu na nadměrné užívání alkoholu</i>	50
<i>Tab. 11 Struktura respondentů z pohledu na jejich názor na drogy a zkušenosti</i>	51
<i>Tab. 12 Postoje k užívání alkoholu</i>	52
<i>Tab. 13 Struktura respondentů z pohledu na délku jejich bezdomovectví</i>	53
<i>Tab. 14 Hlavní důvody ztráty domova</i>	54
<i>Tab. 15 Subjektivní překážka, která respondentům nejvíce brání v jiném bydlení.....</i>	55
<i>Tab. 16 Subjektivní překážky v samostatném bydlení</i>	56
<i>Tab. 17 Postoj respondentů ke krádeži.....</i>	57
<i>Tab. 18 Postoje k užívání alkoholu</i>	58
<i>Tab. 19 Zkušenost respondentů s odsouzením za trestnou činnost</i>	59
<i>Tab. 20 Zkušenosti s odsouzením</i>	60
<i>Tab. 21 Četnost kontaktů respondentů s jejich rodinou</i>	61
<i>Tab. 22 Četnost kontaktů s rodinou</i>	62
<i>Tab. 23 Struktura respondentů z hlediska četností jejich kontaktů s okolím.....</i>	63
<i>Tab. 24 Četnost kontaktů s jinými lidmi</i>	64
<i>Tab. 25 Hospitalizace v psychiatrické léčebně</i>	65
<i>Tab. 26 Doporučení pro praxi u uživatelů ve věku 18 až 20 let</i>	70
<i>Tab. 27 Doporučení pro praxi u uživatelů ve věku 18 až 26 let</i>	71
<i>Tab. 28 Doporučení pro praxi u uživatelů ve věku 27 až 62 let</i>	72
<i>Tab. 29 Doporučení pro praxi u uživatelů ve věku 27 až 62 let</i>	73
<i>Tab. 30 Doporučení pro praxi u uživatelů ve věku 63 až 72 let</i>	74

SEZNAM GRAFŮ

<i>Graf 1 Průměrný počet odpracovaných let</i>	47
<i>Graf 2 Názory všech respondentů na drogy a zkušenost s nimi</i>	51
<i>Graf 3 Subjektivní překážky všech uživatelů v samostatném bydlení.....</i>	55
<i>Graf 4 Postoje všech respondentů ke krádeži</i>	57
<i>Graf 5 Zkušenosti všech respondentů s odsouzením</i>	59
<i>Graf 6 Četnost kontaktů všech respondentů s rodinou.....</i>	61
<i>Graf 7 Četnost kontaktů všech respondentů s lidmi mimo AD</i>	63

SEZNAM PŘÍLOH

P I: Dotazník

PŘÍLOHA P I: DOTAZNÍK

Vážený respondente!

Jmenuji se Robert Hasala a jsem studentem oboru Sociální pedagogika na Univerzitě Tomáše Bati ve Zlíně. Dovoluji si Vás požádat o vyplnění tohoto anonymního dotazníku, který mi bude sloužit jako podklad k vypracování mé diplomové práce. Pokud není uvedeno jinak, zakroužkujte prosím vždy jednu z nabízených variant u každé otázky. Zaručuji Vám naprostou diskrétnost - dotazník je zcela anonymní a slouží výhradně pro účely mé práce.

Na úvod Vás prosím o několik informací o Vás:

Váš věk:

Váš rodinný stav:

- a) svobodný
- b) ženatý
- c) rozvedený
- d) vdovec

Vaše nejvyšší dosažené vzdělání:

- a) základní
 - b) vyučení (střední bez maturity)
 - c) střední s maturitou
 - d) vyšší odborné
 - e) vysokoškolské (včetně Bc.)
-

Pokud není uvedeno jinak, zakroužkujte prosím vždy jednu z nabízených odpovědí.

1) *Jakým způsobem si obstaráváte finance?*

- a) pracuji
- b) pobírám sociální dávky
- c) pobírám podporu v nezaměstnanosti
- d) pobírám invalidní důchod
- e) pobírám starobní důchod
- f) jiné:

2) *Vystačíte si s tímto finančním příjmem?*

- a) ano, můj finanční příjem mi stačí
- b) někdy si musím půjčit
- c) ne, můj příjem mi nestačí

3) Dovedl byste odhadnout, kolik let máte odpracováno na pracovní smlouvu?

..... let

4) Přivyděláváte si některým z níže uvedených způsobů?

Pokud je způsobů více, zaškrtněte prosím všechny.

- a) příležitostné práce (brigády)
- b) sběr odpadu (kov, papír, barevné kovy...)
- c) krádež, trestná činnost
- d) žebrání
- e) nepřivydělávám
- f) jiné:

5) Pokud nepracujete, proč si myslíte, že to tak je?

Nevyplňujte, pokud jste zaměstnaný nebo pobíráte plný invalidní či starobní důchod.

- a) nedostatek pracovních nabídek
- b) protože bych měl na plat exekuci
- c) nechci pracovat
- d) jiné:

6) Jak dlouho jste bez domova?

- a) méně než 1 rok
- b) 1 – 3 roky
- c) 4 – 6 let
- d) 7 – 10 let
- e) více jak 10 let

7) Co je podle Vás hlavní příčinou, že jste se ocitl bez domova?

Pokud je důvodů více, zaškrtněte prosím všechny.

- a) ztráta zaměstnání
- b) závislost na alkoholu
- c) závislost na omamných látkách
- d) závislost na automatech
- e) nedostatek financí
- f) dluhy
- g) rozvod
- h) odchod ze společného bydlení s rodiči pro vzájemné neshody
- i) rozhodl jsem se tak dobrovolně
- j) jiné:

8) Co si myslíte o nadměrném užívání alkoholu?

- a) alkohol problémy neřeší
- b) alkohol zmírňuje problémy
- c) nadměrné pití škodí, ale je možné udělat výjimku
- d) alkohol škodí v jakémkoliv množství

9) Jaký máte názor na drogy, máte s nimi zkušenosti?

- a) negativní, zkušenosti nemám a nikdy bych si drogu nevzal
- b) drogy jsem zkusil, ale nic mi to neříká
- c) pozitivní, zkušenosti s drogou mám
- d) pozitivní, drogy užívám pravidelně

10) Jaký je váš postoj k trestné činnosti, např. ke krádeži?

- a) krást se nesmí
- b) krást se nesmí, ale někdy je to nutné
- c) krást se může

11) Máte zkušenost s odsouzením pro trestný čin?

- a) ne, nemám
- b) ano, byl jsem odsouzen k veřejně prospěšným pracím
- c) ano, byl jsem odsouzen k podmíněčnému výkonu trestu
- d) ano, byl jsem ve výkonu trestu
- e) nechci uvést
- f) jiné:

12) Byl jste někdy hospitalizován v psychiatrické léčebně?

- a) ne
- b) ano, jednou
- c) ano a opakovaně
- d) nechci uvést

13) Jak často jste v kontaktu s rodinou?

- a) pravidelně
- b) občas se potkáme
- c) nejsem s rodinou v kontaktu

14) Stýkáte se i s lidmi (mimo rodinné příslušníky), kteří nebydlí na azylovém domě?

- a) ano, pravidelně
- b) občas někoho potkám
- c) ne, nemám k tomu příležitost
- d) ne, nemám o to zájem

15) Co je podle Vás největší překážkou, abyste bydlel v samostatném bydlení (tzn. mimo azylový dům)?

- a) nedostatek financí
- b) závislost na alkoholu či drogách
- c) nepříznivý zdravotní stav
- d) nedostatečná motivace
- e) jiné:

Děkuji za Váš čas!