

UNIVERZITA TOMÁŠE BATI VE ZLÍNĚ

FAKULTA HUMANITNÍCH STUDIÍ

Institut mezioborových studií Brno

**Postoje odsouzeného k plnění povinností a možnosti jejich
ovlivnění.**

DIPLOMOVÁ PRÁCE

Vedoucí diplomové práce:

Phdr. Zuzana Kalivodová

Vypracovala:

Bc. Vladimíra Rafajová

Brno 2012

Prohlášení

Prohlašuji, že jsem diplomovou práci na téma „Postoje odsouzeného k plnění povinností a možnosti jejich ovlivnění“ zpracovala samostatně a použila jsem literaturu uvedenou v seznamu použitých pramenů a literatury, který je součástí této diplomové práce.

Elektronická a tištěná verze diplomové práce jsou totožné.

V Brně dne 27. listopadu 2012

.....
Bc. Vladimíra Rafajová

Poděkování

Děkuji paní PhDr. Zuzaně Kalivodové, za odborné vedení a konzultace, její cenné rady a připomínky, které mi poskytla při zpracování mé diplomové práce.

Také velké poděkování patří Mgr. Vladimíře Hradilové, všem zaměstnancům Probační a mediační služby ČR a pracovníkům Vězeňské služby ČR, kteří mi poskytli odborné informace. Jsem vděčná za trpělivost mé rodiny, kterou se mnou měli při studiu.

Bc. Vladimíra Rafajová

OBSAH

Úvod	6
1. Odsouzený	7
1.1 Mladistvý odsouzený	9
1.2 Klasifikace odsouzených	10
1.2.1 Klasifikace dle Čepeláka	10
1.2.2 Obecná forenzní typologie	11
1.3 Vědní obory využívané při působení na odsouzené jedince	15
2. Možnosti práce s odsouzenými	20
2.1 Pracovníci penitenciární péče ve výkonu trestu odnětí svobody	28
2.2 Program zacházení ve výkonu trestu odnětí svobody	28
2.3 Postpenitenciární péče	32
2.4 Probační a mediační služba ČR	33
3. Postoj	42
3.1 Dělení postojů	43
3.2 Funkce postojů	43
3.3 Složky postojů	44
3.4 Základní vlastnosti postojů	44
4. Motivace	47
4.1 Potřeby	48
4.2 Hodnotové orientace	50

4.3 Zájmy	51
5. Dotazníková metoda	53
5.1 Skupiny respondentů	54
5.2 Hypotézy	55
5.3 Cíl průzkumu	57
5.4 Prezentace výsledků, tabulky, grafy	57
5.5 Závěry průzkumu, vyhodnocení hypotéz	91
5.6 Diskuze	94
Závěr	96
Resumé	98
Anotace	99
Seznam použité literatury	101
Seznam použitých symbolů a zkratek	104
Seznam příloh	105

ÚVOD

Téma diplomové práce „Postoje odsouzeného k plnění povinností a možnosti jejich ovlivnění“ jsem si vybrala, protože mě na první pohled zaujalo.

Hlavním cílem diplomové práce je přiblížit problematiku postojů u osob odsouzených. U odsouzených, kterým byl nařízen soudcem/státním zástupcem dohled probačního úředníka a vězňů, kteří si odpykávají trest odnětí svobody.

Jak tito jedinci naplňují otcovské role a jak plní rodinné povinnosti? Jak se staví k otázce zaměstnání? Jaký je jejich postoj k finančním pohledávkám? Tyto otázky pokládám při vypracovávání této práce.

Diplomová práce je rozdělena na část teoretickou a praktickou. V teoretické části, která je složena ze čtyř kapitol, vysvětlím klíčová slova, se kterými se v této práci setkáme, dále typologie odsouzených, penitenciární a postpenitenciární péči. Pátá kapitola je věnována praktické části diplomové práce. Zde uvedu zpracované poznatky, data a informace.

Za pomoci kvantitativní dotazníkové metody jsem provedla sběr dat ke svému průzkumu, díky kterému mohu verifikovat či falzifikovat předem stanovené hypotézy.

Dotazníky jsem předložila celkem sto dvaceti respondentům. První skupinu tvoří odsouzení v dohledu probačního úředníka (60 respondentů), druhá skupina je složena z odsouzených k výkonu trestu odnětí svobody (60 respondentů).

Tato práce by mohla být přínosem pro osoby, které pracují nebo by chtěly pracovat s lidmi, kteří překročili hranici zákona. Ale také pro všechny, kteří se chtějí podívat na „odsouzeného“ z jiného úhlu pohledu. I odsouzený je člověk, dobrý partner a milující otec svých dětí.

1 ODSOUZENÝ

„Odsouzeným je ten, proti němuž byl vydán odsuzující rozsudek, který již nabyl právní moci“ (§ 12 b. 9 zák.č. 141/1961 Sb., o trestním řízení soudním).

Po nabytí právní moci rozsudku se tudíž z dosavadního obviněného stává pachatel odsouzeným a začíná vykonávat jemu soudem uložený trest.

Dle § 52 zákona č. 40/2009 Sb., trestního zákoníku lze v České republice uložit pachateli následné tresty:

- a) odnětí svobody,
- b) domácí vězení,
- c) obecně prospěšné práce,
- d) propadnutí majetku,
- e) peněžitý trest,
- f) propadnutí věci nebo jiné majetkové hodnoty,
- g) zákaz činnosti,
- h) zákaz pobytu,
- i) zákaz vstupu na sportovní, kulturní a jiné společenské akce,
- j) ztrátu čestných titulů nebo vyznamenání,
- k) ztrátu vojenských hodností,
- l) vyhoštění.

Trestem odnětí svobody se rozumí, nestanoví-li Trestní zákon jinak:

- a) nepodmíněný trest odnětí svobody,
- b) podmíněné odsouzení k trestu odnětí svobody,

c) podmíněné odsouzení k trestu odnětí svobody s dohledem.

Zvláštním typem trestu odnětí svobody je výjimečný trest.

Do výkonu trestu odnětí svobody lze přijmout odsouzeného jen na základě písemného nařízení výkonu trestu vyhotoveného soudem. Odsouzený musí být seznámen se svými právy a povinnostmi dle zákona a řádu upravující výkonu trestu odnětí svobody, včetně seznámení s vnitřním řádem věznice (zákon číslo 169/1999 Sb., o výkonu trestu odnětí svobody).

„O zařazení do typu věznice rozhoduje výhradně soud, podle závažnosti trestné činnosti. Soud může své rozhodnutí během výkonu trestu přehodnotit. Odsouzený s úspěšnou resocializací přechází do mírnějšího typu, odsouzený s problematickou nápravou putuje do přísnějšího typu věznice“ (Mařádek, 2000, s. 16).

Věznice se diferencují dle bezpečnostní klasifikace umístěných odsouzených, jejich zajištění bezpečnosti a střežení do čtyř skupin:

A - s dohledem,

B - s dozorem,

C - s ostrahou,

D - se zvýšenou ostrahou.

Mezi základní právní prameny výkonu trestu odnětí svobody řadíme:

- zákon číslo 1/1993 Sb. – Ústava ČR,
- zákon číslo 2/1993 Sb. – Listina základních práv a svobod,
- zákon číslo 141/1961 Sb. – o trestním řízení soudním,
- zákon číslo 169/1999 Sb. – o výkonu trestu odnětí svobody,
- vyhláška Ministra spravedlnosti ČR číslo 345/1999 Sb., kterou se vydává řád výkonu trestu odnětí svobody,

- vyhláška Ministerstva spravedlnosti číslo 37/1992 Sb., kterou se stanovuje jednací řád pro okresní a krajské soudy,
- mezinárodní úmluvy, kterými je Česká republika vázána (Černíková, 2008).

1.1 Mladistvý odsouzený

Mladistvý odsouzený je posuzován dle **zákona číslo 218/2003 Sb.**, o odpovědnosti mládeže za protiprávní činy a o soudnictví ve věcech mládeže. Tento zákon je normou, ve které je upraveno zacházení s dětmi a mladistvými, kteří se dopustili protiprávního jednání. Zákon určuje dominantní postavení speciálních soudů mládeže, posílení úlohy Orgánu sociálně právní ochrany dětí a Probační a mediační služby ČR.

Je-li mladistvý soudem shledán vinným, neukládá se mu trest, ale tzv. opatření. Zákon zná tři druhy opatření, a to výchovná opatření, ochranná opatření a trestní opatření. Soud rovněž může upustit (případně podmíněně upustit) od uložení opatření. Soud může mladistvému uložit také trestní opatření, společně s výchovnými opatřeními a ochrannými opatřeními.

Výchovnými opatřeními jsou dohled probačního úředníka, probační program, výchovné povinnosti a omezení, napomenutí s výstrahou.

K **trestním opatřením** u mladistvých delikventů se řadí obecně prospěšné práce, domácí vězení, zákaz vstupu na sportovní, kulturní a jiné společenské akce, peněžité opatření, peněžité opatření s podmíněným odkladem výkonu, propadnutí věci nebo jiné majetkové hodnoty, zákaz činnosti, vyhoštění, odnětí svobody podmíněně odložené na zkušební dobu s dohledem a odnětí svobody nepodmíněné.

„Ochranná opatření řadí trestní zákon mezi prostředky, které slouží k dosažení účelu trestního zákona a vedle pohnutek tresty, ukládání trestů včetně trestu odnětí

svobody. Ochranná opatření jsou zvláštním právním následkem trestného činu nebo činu jinak trestného. Jsou ukládány soudy a to za účelem ochrany společnosti před možnými budoucími útoky na její zájmy, které jsou chráněny trestním zákonem“ (Muhlpachr, 2011, s. 210).

Mezi ochranná opatření řadíme ochranné léčení, zabránění věci, ochrannou výchovu a zabezpečovací detenci.

1.2 Klasifikace odsouzených

„Existuje nemálo forezních typologií. Některé vycházejí z tělesné konstituce a předpokládají její souvislosti s duševním založením a konkrétní podobou kriminálního jednání (Kretschmer, Sheldon), některé pracují pouze s minimálním počtem psychických charakteristik (introverze/extroverze a neuroticismus u Eysencka) jiné kladou důraz na motivační pozadí a životní cestu (Holmes a de Burger, Gluckovi). Praktická využitelnost jednotlivých typologií je rozličná. Větší funkčnost bývá připisována typologiím, které pracují s celou osobností, kalkulují současně i běžně používaná psychopatologická hlediska, tj. příznaky neuroticismu, psychotismu, psychopatie a poruch inteligence, které výrazně poznamenávají osobnost“ (Čírtková, 1998, s. 69).

1.2.1 Klasifikace dle Čepeláka

Dle Čepeláka bychom mohli odsouzené rozdělit na čtyři klasické kategorie, které se odvíjí od jejich postojů, hodnot, uznávání norem.

Prosociální typ:

Tento typ odsouzených ovládá a uznává systém společenských hodnot a norem. Většinou se jedná o prvotrestané, kteří se trestné činnosti dopustili pod psychickým nebo sociálním tlakem, nebo také z nedbalosti. Většinou mají fungující vztahy k rodině

a známým. Ve výkonu trestu spolupracují s pracovníky penitenciární péče. Nemají chování typických „kriminálních“.

Antisociální typ:

Znají systém společenských hodnot a norem, ale také se orientují na kriminální pravidla. Jejich delikventní kariéra obvykle navazuje na trestnou činnost páchanou již v mladistvém věku. Ve výkonu trestu udržují minimální kontakty se zaměstnanci věznice, ale rozsáhlé se spoluvězni. Tito odsouzení tvoří základ vězeňské subkultury.

Pseudosociální typ:

U tohoto typu odsouzených můžeme pozorovat střídání uznávaných společenských, ale i kriminálních norem. Jsou vysoce nespolehliví a nezodpovědní. Tyto osoby se velmi často rekrutují z disharmonických rodin, kde nebyla dostatečná a důsledná výchova. Udržují kontakty s personálem i se spoluvězni na srovnatelné úrovni.

Asociální typ:

Osoby tohoto typu nemají vybudovaný systém společensky uznávaných a kriminálních norem a hodnot. Z neznalosti a z nezpůsobilosti postrádají morální a normativní vazby. Většina těchto odsouzených jsou recidivisté s nejdelší kriminální kariérou. Udržují minimální kontakty jak s personálem věznice, tak se spoluvězni. Nejsou schopni se poučit z dopuštěných se chyb, ani realisticky plánovat vlastní budoucnost. Dostalo se jim od rodičů nedostačující výchovy a péče (Jůzl, Olejníček, 2004).

1.2.2 Obecná forenzní typologie

Jako většina typologií dvacátého století i tato vznikla zobecněním řady autorských typologií osobnosti pachatele. Obecná typologie rozlišuje pět základních typů osobnosti pachatele, do kterých lze zařadit kriminální populaci.

Dělí pachatele na:

- socializovaný typ,
- neurotický typ,
- psychopatický typ,
- mentálně nedostačivý typ,
- psychotický typ.

Socializovaný typ:

Jedná se o osobnost, u které jsou všechny myšlenkové pochody a city srozumitelné, fungují u ní primární i sekundární potřeby a reakce na spáchaný trestný čin odpovídají běžným představám, například lítost, smutek, obavy o další životní cestu, otřesené sebevědomí, úzkostné očekávání reakce okolí a podobně.

Spáchaný trestný čin je spíše epizodického charakteru, vybočuje z dosavadní životní cesty a jeho motivaci lze pochopit z pohledu vnějších pozorovatelů. Jedná se zejména o silné situační tlaky, nedbalostní pozadí, potlačení představy o kriminální povaze jednání a s tím související absence pocitu nekalosti a nepravosti. V osobnosti tohoto typu chybí výraznější známky poruchovosti. Nejčastěji se jedná o prvopachatele. Kontakt s tímto pachatelem lze navázat velmi snadno a oslovují jej prvky, které u jiných typů selhávají, například apelace na morální hlediska, na citové vazby k blízkým lidem, stimulace kladných vlastností jeho osobnosti a podobně.

Neurotický typ:

Osobnost neurotického pachatele je nápadná tím, že se v ní ve větší či menší míře vyskytují neurotické poruchy, například zvýšená úzkostnost, dráždivá slabost, depresivní ladění, hysterické reakce, nutkavé vtíravé představy a podobně. Je přirozené, že tyto prvky osobnosti příznačným způsobem vcházejí i do kriminálního jednání dané osoby. Také se promítají do motivace i do způsobu spáchání daného protiprávního jednání.

„Pokud jde o motivaci, běžně se uvádí, že kriminální jednání je důsledkem nevyřešených emocionálních konfliktů nejčastěji v rodině. Typický neurotický pachatel je totiž převážně mladistvého a mladého věku, pochází z pravidla ze středních sociálních vrstev či přesněji řečeno z vrstev, které jsou dobře materiálně zajištěny“ (Čírtková, 1998, s. 70,71).

Protiprávní jednání je velmi zřídka směřováno proti společnosti, z pravidla je vedeno proti vlastní rodině, a to z důvodu přehlížení otce, rozmrzelosti na matčinu dominanci, netrpělivosti vyplývající z prodlužované závislosti na rodičích a podobně. U vlastního páchaní trestné činnosti neurotických pachatelů jsou typické znaky, kterými jsou amatérské provedení, zanechání zřetelných stop, chaotický útěk z místa činu. Také je typický neúčelový či neinstrumentální charakter jednání v tom smyslu, že pachatel krade, aniž by odcizené věci skutečně potřeboval či po nich toužil, nebo prostituje, aniž by byl odkázán na tento zdroj příjmů a podobně.

Psychopatologický typ:

Obecně se u tohoto typu pachatele předpokládá značný podíl osobnosti na kriminálním jednání. Osobnost, její temperamentové a charakterové vlastnosti a rysy, sehrávají výraznou roli, a to jak v motivační konstelaci, tak ve způsobu spáchání trestného činu. Naopak situační faktory ustupují do pozadí.

Psychopatologická osobnost je výrazem psychiatrickým, kdy se jedná o diagnostický termín, který se používá u jedinců projevujících se svéráznými, nápadnými a zvláštními způsoby chování a prožívání, které upozoruje i laik při běžném kontaktu s tímto jedincem. Ve svém okolí je tato osoba považována za podivína.

Psychopatie je relativně trvalá porucha, chybí zde, nebo naopak převládají určité vlastnosti osobnosti. Například u agresivního psychopata je nadměrně vystupňovaná agresivita, u explozivního psychopata přílišná výbušnost.

„Jednání s psychopaty je obtížné v běžných životních situacích a tím více pak v závažných situacích vznikajících v souvislosti s uplatňováním práva. Není příliš komplikované při minimální průpravě a informovanosti tento typ v praxi odhadnout. Nalézt

účinný způsob komunikace a interakce je ovšem pro odborníka dosti náročné. Díky oploštělé emocionalitě selhávají postupy kladné stimulace, apelace na morální hodnoty, svědomí, pocity viny a podobně“ (Čírtková, 1998, s. 73).

Inteligentní pachatel tohoto typu je velmi problematický, může velmi snadno odvádět pozornost od klíčových otázek při výslechu, v roli vězně jsou připraveni vydírat personál sebepoškozováním prosazováním se na úkor ostatních vězňů a podobně. Jak již bylo výše uvedeno, psychopatie je ve značné míře trvalou odchylkou, ale její úprava není zcela vyloučena, kdy ale vyžaduje speciální, dlouhodobé a speciální působení. Většinou však výsledný efekt neodpovídá vynaloženému úsilí. Bylo by proto pochybné přepokládat, že výkon trestu odnětí svobody mohl ovlivnit tento typ pachatele v pozitivním směru a učinit jej sociálně přizpůsobeným.

Mentálně nedostačivý typ:

Jedná se o pachatele, vyznačujícího se nízkou inteligencí, kdy jeho obecné rozumové schopnosti jsou nižší, než je obvyklé. Jeho osobnost i spáchání trestné činnosti je primitivní. Nebývá promyšlená, je pro ni typická jednoduchost a přímočarost. Tento typ pachatele se často dopouští násilné trestné činnosti, bývá pachatelem sexuálních útoků proti dětem, zvířatům, při skupinové trestné činnosti bývá vykonavatelem nápadů a iniciativy druhých.

„Rozpoznat tento typ pachatele bývá snadné. Nízkou rozumovou vybavenost nelze přehlédnout např. na způsobu vyjadřování. Používá omezenou slovní zásobu, jednoduché věty, spíše popisuje, není schopen vzhledu do motivace druhých a často není s to verbalizovat ani vlastní zvýšené sugestibility. U mentálně nedostačivého typu se obecně předpokládá větší ovlivnitelnost ve smyslu nekritického bezděčného přejímání názorů druhých“ (Čírtková, 1998, s. 74).

Psychotický typ:

O psychotickém typu se hovoří tehdy, když pachatel v době spáchání trestného činu trpí některou z konkrétních podob nejtěžšího duševního onemocnění, to znamená,

psychózou. Dopustí-li se psychotik kriminálního jednání, jedná se většinou o násilné trestné činy.

„Na první pohled je spáchaný čin nápadný svou bizarností, nesrozumitelností a nikoli výjimečně i svou brutalitou. To vše platí i o motivaci, která je nápadně nečitelná, zvrácená, nepochopitelná normálními měřítky (např. psychotik zavraždí vlastní dítě, aby je ušetřil vysávání prostřednictvím paprsků z cizí planety anebo proto, že je vidí jako roboty). Uvedené příznaky jsou vždy důvodem pro přizvání znalce psychiatra a eventuálně psychologa. Prokáže-li se ve znaleckém zkoumání, že jde o psychotického pachatele, je exkulován na základě shledané nepřičetnosti“ (Čírtková, 1998, s. 75).

1.3 Vědní obory využívané při působení na odsouzené jedince

Penologie

„Penologie je věda o trestu a trestání, která se zabývá jejich účinky z hlediska volby adekvátního působení – zacházení s pachatelem trestného činu, aby nedocházelo k opakování trestného činu“ (Černíková, 2002, s. 7).

Dle Černíkové se penologie dále zabývá:

- účinky trestu a trestáním, zkoumá účinnost různých druhů trestů,
- vývojem penologie a jejích různých koncepcí v historických souvislostech,
- zkoumá sociálně psychologické procesy, jevy, vztahy a zákonnosti, které vznikají v důsledku aplikování trestu,
- zabývá se psychosociální a fyzickou realitou pachatele – například zdravotním stavem, sociálním zázemím, věkem, dosaženým vzděláním,
- zkoumá přístupy k výchovnému zacházení s vězni, aby bylo dosaženo co nejefektivnějšího účelu trestu.

Penitenciární pedagogika

Penitenciární pedagogika je aplikovanou pedagogickou vědou, která je součástí penologie. Penologie začíná tam, kde končí trestní právo. Obecně lze říci, že jde o multidisciplinární obor, ve kterém je zahrnuta kriminologie, kriminalistika, soudní lékařské vědy, psychiatrie, právo a pedagogika. Penitenciární pedagogika se zabývá zkoumáním, výchovou a edukací osob ve výkonu trestu odnětí svobody. Je zařazena do systému věd speciálně pedagogických (Hartl, 2000).

Předmětem penitenciární pedagogiky je výchovná funkce trestu odnětí svobody, zákonitosti procesu penitenciárního působení na všechny kategorie odsouzených ve výkonu trestu odnětí svobody. Obecným cílem této vědní disciplíny je výchova člověka v souladu se zásadami obecné pedagogiky, která je však omezena především délkou trestu odnětí svobody. Proto není možné obecné cíle pedagogiky v plném rozsahu v podmínkách věznice uskutečnit.

Specifickými cíly penitenciární pedagogiky je odstranění nežádoucích forem chování, utváření a přetváření osobnosti, a to ve smyslu pozitivních společenských norem a cílů. Z nejdůležitějších cílů je překonání protispolečenských tendencí, odstranění nežádoucích návyků a umění přizpůsobit se. Individuální cíle tohoto oboru jsou stanoveny, přizpůsobeny a dosahovány s ohledem na individualitu každého jedince. Proto se stanovují každému vězni zvlášť, aby bylo možné dosáhnout většího či menšího stupně pozitivních změn směrem k odklonu kriminální kariéry. Mezi individuální cíle můžeme především zařadit adaptaci, získání a osvojení si dovedností, vědomostí a návyků, a také přípravu odsouzeného pro jeho osobní život po propuštění z výkonu trestu odnětí svobody (Sochůrek, 2007).

Psychologie

„Penologie velmi široce využívá poznatky všech základních a mnoha aplikovaných psychologických disciplín. Při zkoumání osobnosti vězně se psycholog často opírá o poznatky vývojové psychologie, pedagogické psychologie, sociální psychologie a v řadě případů i klinické psychologie, patopsychologie a psychopatologie. Nezastupitelné místo má psychologie osobnosti a forenzní psychologie, v jejímž rámci se postupně konstituovala

samostatná aplikovaná psychologická disciplína – penitenciární psychologie“
(Sochůrek, 2007, I. díl, s. 44).

Penitenciární psychologie

Penitenciární psychologie je součástí forenzní psychologie, která se zabývá psychologickou problematikou věznění člověka. S tím související adaptací, prožíváním, psychologickými aspekty zacházení s vězněnou osobou, včetně aplikace psychologických metod. Věnuje se zařazování odsouzených do skupin, do pracovního začlenění, expertizou pro posouzení možného podmíněného propuštění. Dále se zabývá interakcí vězeň – personál. Nedílnou součástí této vědy je minimalizace negativních dopadů věznění na psychiku odsouzeného člověka. Zkoumá tedy psychologické problémy procesu penitenciárního zacházení (Sochůrek, I. díl, 2007).

Dle Černíkové se penitenciární psychologie zabývá zkoumáním osobnosti odsouzeného jedince z hlediska jeho jedinečných zvláštností, vývoje osobnosti, kriminálního jednání a prognózy dalšího sociálního chování, kdy na základě těchto poznatků může lépe stanovit správný výchovný program.

Zkoumá individuálně psychologické, sociálně psychologické problémy života v zařízeních pro výkon trestu odnětí svobody, zejména strukturu vztahů mezi vězni, mezi odsouzenými a personálem, dynamiku skupin a podskupin a celkově problémy tzv. druhého života odsouzených. Penitenciární psychologie zkoumá účinnost výchovných metod a jejich vhodnost s ohledem na požadované změny chování vězněných osob. Také pracuje s lidmi jak v psychické normě, tak s výraznými osobnostmi, lidmi trpícími poruchami adaptace, poruchami osobnosti, sexuálními devianty, agresory i lidmi mentálně slabými. Nelze zapomenout ani na práci s vězni z cizích zemí, pocházejících často z naprosto odlišných kultur, s odlišným hodnotovým systémem, sociálními návyky, tradicemi (Černíková, 2002).

Etopedie

Tato vědní disciplína realizuje požadavky v oblasti výchovy a převýchovy osob s poruchami chování.

Úkoly etopedie se promítají do oblasti prevence, převýchovy a následné péče. Tento vědní obor zabezpečuje tvorbu nových pozitivních hodnot, vztahů a posilování stávajících hodnot a vztahů, k negaci trendů, směřujících k mravní narušení. Dále zabezpečuje v dalším vývoji fixaci pozitivních norem a vztahů u převychovaných jedinců. Cílem etopedie je výchova všestranně harmonicky rozvinutého jedince, připraveného k co možná nejúspěšnějšímu uplatnění v životě, v práci, v celé společnosti.

V prostředí věznice je etopedická činnost obecně zaměřena na potlačení původních sociálně – patologických názorů, postojů a postupné vytvoření nových, pro společnost žádoucích osobnostních hodnot. I přes veškeré vynaložené úsilí ve věznici ze strany pracovníků penitenciární péče, je úplná společenská integrace nemožná (Jůzl, 2004).

Sociologie

Aplikace sociologie v penologické oblasti vychází zejména z rozborů, hledání a posuzování efektivnosti a funkčnosti organizační struktury věznice. Zabývá se zákonitostmi skupinových vztahů, například v rozměru zaměstnanci - vězni, poznáním sociálních procesů ve věznicích i poznáním vzniku a působením určitých skupin vězňů nebo i vzniku, průběhu a zejména prevenci vzpourám a nekázním.

Sociální práce

Sociální práce je považována za odbornou disciplínu, která speciálními pracovními metodami zajišťuje provoz péče o člověka na profesionálním základě. Sociální práce je velmi významnou součástí pomoci, která je poskytována již osobám ve výkonu vazby a trestu odnětí svobody. Dříve byla tato pomoc pouze administrativním zařízením záležitostí, které si vězeň pro své věznění nemohl vyřídit sám, nebo se omezovala na získávání dat, korespondenci se soudy, zaměstnavateli a podobně. V současnosti jsou vězni sociálními pracovníky vedeni k co největší samostatnosti při řešení vlastní sociální situace, k navrácení sociálních schopností (Sochůrek, I. díl, 2007).

Právo

„Penologická problematika vězněného začíná právě v okamžiku, kdy je tento člověk potrestán za to, že se dopustil činu, jehož znaky jsou uvedeny v trestním zákoně. Proto vztah penologie a právních věd chápeme jako vztah kauzální. Význam penologie pro právní vědy spočívá ve zkoumání účinnosti ukládaných trestů na pachatele, ale i jejich přiměřenosti a zejména efektivitu" (Sohůrek, 2007, I. díl, s. 46).

Resocializační pedagogika

„Resocializační pedagogika je vnímána jako samostatná vědecká disciplína o problematice patologického chování a jeho nápravě. Konstitovala se poměrně pozdě, je tedy mladou vědní disciplínou, v polském prostředí je považována za specializaci speciální pedagogiky, zde také existují starší koncepce pojetí na revalidační pedagogiku a resocializační pedagogiku“ (Muhlpachr a kol., 2011, s. 197).

Resocializační pedagogika má interdisciplinární charakter, některé diagnostiky a obecné metody práce s klientem přebírá ze sociální práce. Dále do ní vstupují právní disciplíny, dominuje v ní zejména penologie a kriminologie. Také zde nacházíme prvky převzaté z andragogiky a sociální pedagogiky (Muhlpachr a kol., 2011).

2 MOŽNOSTI PRÁCE S ODSOUZENÝMI

Penitenciární proces zahrnuje řadu zátěžových situací, zejména strádání v oblasti uspokojování psychických i tělesných potřeb. Dochází ke ztrátě svobody, některých lidských práv, dosavadního společenského postavení, styků, osobních a sexuálních vztahů, a zvláště, jedná-li se o osobu mající rodinu, přetržení rodinných vazeb.

Vězni jsou nuceni k přizpůsobení se novému prostředí. Musí se v novém prostředí naučit žít a orientovat, což je, vzhledem k silné psychické zátěži u nezkušených osobností, velmi náročné. Prostor, na které se vězni adaptují, má normy a pravidla chování velmi odlišná od pravidel normální společnosti. Odsouzení ve výkonu trestu odnětí svobody procházejí procesem, v němž dochází ke změnám preferenčních hodnot a potřeb, bohužel často ve smyslu identifikace s kriminálním chováním.

„Výkon trestu odnětí svobody vede k izolaci a eliminaci většiny sociálních rolí. Dochází k úbytku vědomostí, dovedností a návyků. Tyto změny se stávají překážkou pozdějšího návratu do společnosti. Proto musí být průběh adaptace vězňů na výkon vazby a trestu odnětí svobody pečlivě sledován, kontrolován a alespoň částečně ovlivňován. Rovněž musí být doplňován specifickými aktivitami. Možnost pracovníků pomáhajících profesí spočívá v aplikaci speciálních aktivit a metod na delikventní jedince s cílem eliminovat negativní důsledky psychosociálních faktorů, které na ně v různé míře a intenzitě působí. Jedná se o komplex etopedických, výchovných, psychologických a dalších speciálně terapeutických postupů, které sledují nasměrování osobností delikventů do adaptivních sociálních struktur“ (Fischer, 2006, s. 200).

2.1 Pracovníci penitenciární péče ve výkonu trestu odnětí svobody

Tato podkapitola bude zaměřena na pracovníky, kteří ve výkonu trestu odnětí svobody pracují s osobou odsouzeného. Kdy se každodenně podílejí na programu zacházení těchto osob. V rámci tohoto pozitivně působí na osoby ve výkonu trestu,

čímž jim napomáhají se zvládnutím náročných osobních situací a hlavně ke správné a žádoucí resocializaci.

Vychovatel oddělení výkonu trestu

„Vychovatel je členem týmu, jehož základním úkolem je komplexní výchovná, vzdělávací, diagnostická a preventivní činnost zaměřená na celkový rozvoj osobnosti a na socializaci, resocializaci a reedukaci včetně cílených opatření k optimalizaci vzdělávacího procesu odsouzených a realizaci protidrogové prevence v rámci věznice. Vychovatel je metodicky usměrňován speciálním pedagogem a je podřízen vedoucímu oddělení“ (Sochůrek, II. díl, 2007, s. 16).

Dle Sochůrka realizuje v příjmovém oddělení poučení odsouzených o právech a povinnostech podle zákona, vyhlášky a seznamuje je s vnitřním řádem věznice, organizačně zajišťuje proškolení odsouzených z předpisů o bezpečnosti a ochraně zdraví při práci, o požární ochraně a hygienických zásadách, zabezpečuje příslušné podklady pro dispečerské hlášení, zaznamenává chování a jednání odsouzených do osobní karty včetně upozornění na eventuální specifiku osobnosti odsouzeného.

Zpracovává v nástupním oddělení ve spolupráci s odbornými zaměstnanci plán instruktážních a zájmových aktivit tohoto oddělení a podílí se na jejich realizaci, provádí poučení odsouzených o právech a povinnostech podle zákona, vyhlášky a seznamuje je s vnitřním řádem věznice, organizačně zajišťuje proškolení odsouzených z předpisů o bezpečnosti a ochraně zdraví při práci, o požární ochraně a hygienických zásadách, připravuje podklady pro jednání odborné komise, zaznamenává chování a jednání odsouzených do osobní karty včetně upozornění na eventuální specifiku osobnosti odsouzeného.

Zná osobně a pedagogicky usměrňuje jemu svěřené odsouzené, zná sociální vztahy a skupinovou atmosféru v přidělené skupině vězňů. Vede osobní karty odsouzených, kdy provádí průběžné zápisy o probíhajícím naplňování účelu výkonu trestu u odsouzeného jedince.

Vychovatel se aktivně podílí na organizovaných akcích, dbá na kázeň odsouzených, na pořádek a upravenost ubytovacích prostor. Motivuje vězně k přiměřené estetické úpravě. Velmi důležité postavení zaujímá při zpracovávání návrhů na přerušování výkonu trestu, povolování volného pohybu mimo věznici, dočasného opuštění věznice, účasti odsouzených na aktivitách mimo věznici, a také návštěv bez zrakové či sluchové kontroly. Vychovatel se vyjadřuje k otázce přemísťování odsouzeného jedince do jiné věznice. Zná odsouzené, kteří mají sklony k sebepoškozování, útekům, vytypovává odsouzené s aktuálními psychickými problémy a upozorňuje na ně odpovědné zaměstnance věznice.

Dle NGR č.21/2010 § 10 se vychovatel podílí na zajištění organizačního chodu oddělení tím, že u svěřených odsouzených vede početní a jmenný přehled, rozhoduje o jejich ubytování do jednotlivých ložnic nebo cel. Zabezpečuje kontrolu korespondence odsouzených a uskutečňování telefonických hovorů, zajišťuje realizaci práv odsouzených zejména na přijetí a odesílání korespondence a balíčků. Podílí se na přijetí návštěv, provedení nákupů, vycházek a telefonických hovorů a k tomu vede příslušnou evidenci. Vyjadřuje se k návrhu na přiznání a výši sociálního kapesného. Zprostředkovává odsouzenému vyřizování žádostí, stížností a podnětů a styk odsouzených s ostatními zaměstnanci věznice, pravidelně organizuje shromáždění odsouzených za účelem projednávání otázek souvisejících s jejich životem ve věznici. Vychovatel navštěvuje pravidelně pracoviště svěřených odsouzených s cílem zajištění potřebné spolupráce s mistry při komplexní realizaci zacházení. Také zabezpečuje přístup odsouzených k právním předpisům upravujícím výkon trestu a k vnitřnímu řádu věznice.

Vychovatel terapeut oddělení výkonu trestu

Dle NGR číslo 21/2010 Sb. je odborný zaměstnanec oddělení, který realizuje individuální a skupinové terapie v rámci terapeutických programů a ve specializovaných odděleních. Při výkonu své práce je povinen dodržovat etické principy související s jeho profesí. V rámci koncepce zacházení s odsouzenými ve specializovaných odděleních a v terapeutických programech se podílí na zpracování projektů pro jednotlivé kategorie odsouzených a na tvorbě skladby programu zacházení a jednotlivých speciálně výchovných aktivit.

„Za speciální výchovné aktivity vychovatele-terapeuta se považují aktivity, které podporují takové postoje a dovednosti, které odsouzeným pomohou k návratu do společnosti a umožní vést po propuštění řádný soběstačný život, například:

a) zaměřené na práci s trestnou činností,

b) zaměřené na redukci poruchy,

c) podpůrně zaměřené na redukci poruchy“ (NGŘ č. 21/2010 Sb., §11).

Vychovatel terapeut vede osobně nejméně tři speciální výchovné aktivity v rámci programů zacházení, které jsou rozloženy dle potřeby v průběhu celého týdne, včetně dnů pracovního volna a klidu. Sleduje účast odsouzených v programu zacházení a změny v jejich chování a o důležitých skutečnostech informuje vychovatele a psychologa. Také se podílí v rámci své odbornosti na zpracování průběžného hodnocení a spolupodílí se na zkoumání možných příčin vzniku mimořádných událostí ve vztahu k vězněným osobám, kdy navrhuje ze sociálního hlediska příslušná opatření, která vedou k jejich řešení, prevenci a eliminaci (Sochůrek, II. díl, 2007).

Speciální pedagog

„Speciální pedagog je odborný zaměstnanec oddělení, který garantuje u svěřených odsouzených odbornou úroveň realizace programu zacházení a vnitřní diferenciaci.

Metodicky usměrňuje výkon práce vychovatelů a pedagogů volného času. Odpovídá, ve spolupráci s ostatními odbornými zaměstnanci, za úroveň odborného zacházení s jednotlivými odsouzenými v návaznosti na jejich komplexní zprávy“ (Sochůrek, II. díl, 2007, s. 12).

Podle svého odborného zaměření a místních podmínek může osobně vést další aktivity programu zacházení z oblasti speciálních výchovných nebo vzdělávacích aktivit, které se zaměřují na oblast příčin a důsledků páchaní trestné činnosti a podporují takové postoje a dovednosti, které odsouzeným pomohou k návratu do společnosti a umožní vést po propuštění řádný soběstačný život. K tomu zajišťuje nezbytnou dokumentaci.

Dále sleduje kvalitu účasti svěřených odsouzených v programu zacházení a změny v jejich chování, přičemž vhodné změny podněcuje a upevňuje a podílí se na zpracování průběžného hodnocení programu zacházení.

Speciální pedagog usměrňuje metodicky v rámci své odbornosti vychovatele v oblasti přípravy a vedení jednotlivých aktivit, průběžného hodnocení programu zacházení a hodnocení zasílaných věznicí příslušným orgánům. Také se zúčastňuje aktivně jednání poradních orgánů ředitele věznice včetně poradny drogové prevence (odborných komisí), předkládá odborná stanoviska k přeřazování odsouzených v rámci vnitřní diferenciaci, v návaznosti na změny v chování a jednání jemu svěřených odsouzených navrhuje umístění odsouzených do krizového, výstupního, specializovaného oddělení, oddělení se zesíleným stavebně technickým zabezpečením a do bezdrogové zóny. Podílí se na rozhodování o zařazení odsouzených do seznamu objektů možného napadení či ohrožení a vytypování konfliktních a psychicky labilních odsouzených.

Spolupracuje se sociálním pracovníkem, se zákonným zástupcem mladistvého při řešení přípravy mladistvého na budoucí povolání, podílí se na výběru odsouzených k zařazení do práce, vzdělávání a rekvalifikace, zabezpečuje všeobecné a odborné vzdělávání odsouzených v případě, že ve věznici není zřízeno školské vzdělávací středisko Středního odborného učiliště Vězeňské služby.

Speciální pedagog provádí orientační pedagogické pohovory z podnětu odsouzených, zaměstnanců nebo na základě vlastních poznatků, poskytuje poradenskou pedagogickou pomoc v souladu s povahou daného případu a podmínkami, zabezpečuje individuální pedagogickou péči o odsouzené, kteří jsou v krizových psychických stavech.

Spolupodílí se na zkoumání příčin vzniku mimořádných událostí ve vztahu k vězňeným osobám a navrhuje z pedagogického hlediska příslušná opatření, vedoucí k jejich řešení, prevenci a eliminaci, realizuje svěřenou kázeňskou pravomoc, podílí se na návrhu k rozhodování o udělení přerušování výkonu trestu, povolování volného pohybu mimo věznici, dočasného opuštění věznice, účasti odsouzených na akcích mimo věznici, vyjadřuje se k výběru odsouzených k zařazení do práce, návštěv bez zrakové a sluchové kontroly a přeřazování odsouzených do jiného typu věznice nebo jejich přemístění (NGŘ č.21/2010, §6).

Psycholog

„Psycholog je odborný zaměstnanec, který garantuje u odsouzených odbornou psychologickou činnost a odbornou úroveň realizace programu zacházení. Psycholog přitom provádí psychologickou diagnostiku vězňů, zpracovává jejich psychologické posouzení v rámci komplexní zprávy, včetně doporučení pro program zacházení. Podílí se na zpracování konkrétních programů zacházení jednotlivých odsouzených, na vyhodnocování jejich úspěšnosti a na navrhování změn programu zacházení. Usměrnjuje metodicky v rámci své odbornosti vychovatel – terapeuty v oblasti přípravy a vedení jednotlivých aktivit a průběžného hodnocení programu zacházení“ (Sochůrek, II. díl, 2007, s. 13).

Při výkonu své práce je povinen dodržovat etické principy související s jeho profesí. Psycholog je odborným poradcem ředitele věznice v psychologických aspektech výkonu trestu, a to z hlediska všech zúčastněných (odsouzených i zaměstnanců). Zúčastňuje se jednání poradních orgánů ředitele věznice, podílí se na zkoumání vzniku příčin mimořádných událostí a navrhuje příslušná opatření k jejich řešení. Vězeňský psycholog poskytuje psychologické poradenství zaměstnancům oddělení výkonu trestu, přičemž v mimopracovních záležitostech odkazuje na další odborníky.

Jeho náplň práce zejména spočívá v diagnostice svěřené odsouzené osoby, zpracování jeho psychologického posouzení v rámci komplexní zprávy. Velmi důležité je také doporučení pro program zacházení. Pracuje s diagnostickými metodami, dle jeho vlastního uvážení.

„Provádí psychologickou diagnostiku u vytypovaných odsouzených či dalších odsouzených na základě požadavků lékaře, popřípadě požadavku nadřízených služebních funkcionářů nebo vedoucích zaměstnanců; podílí se na rozhodování o zařazení odsouzených do seznamu objektů možného napadení či ohrožení jiného druhu a vytypování konfliktních a psychicky labilních odsouzených“ (NGŘ č.21/2010, §7 odst. 6 písm. b).

Psycholog provádí s odsouzeným pohovory z jejich podnětu, nebo dle vlastního uvážení, tak je tomu i u zaměstnanců. Dále poskytuje psychologické poradenství zaměřené na problematiku návratu do společnosti a provádí krizovou intervenci u osob v krizovém psychickém stavu, doporučuje další opatření pro zacházení s osobou v krizovém psychickém stavu. Psycholog poskytuje psychologickou péči formou individuální nebo

skupinové terapie nebo s jejími prvky, a to podle specifické kategorie odsouzeného, povahy daného případu a podmínek. Ve své práci se podílí v rámci své odbornosti na zpracovávání průběžného hodnocení programu zacházení odsouzených a hodnocení zasílaných věznicí příslušným orgánům (NGŘ č.21/2010, §7).

Sociální pracovník

„Sociální pracovník je odborný zaměstnanec, jehož základním úkolem je samostatná sociální práce, která je zaměřena na plynulý přechod odsouzených do řádného občanského života. Při její realizaci dbá na zajištění a dodržení standardů kvality poskytovaných sociálních služeb“ (Sochůrek, II. díl, 2007, s. 14).

Dle Nařízení generálního ředitele č. 21 § 9 se sociální pracovník podílí na vytváření koncepce zacházení s odsouzenými, programů zacházení a na zpracování návrhu vnitřní diferenciaci odsouzených. Zpracovává společně s ostatními odbornými zaměstnanci konkrétní programy zacházení svěřených odsouzených, přitom podle potřeby spolupracuje s příslušnými orgány sociálního zabezpečení, podílí se na vyhodnocení účinnosti programů zacházení a v oblasti své působnosti navrhuje jejich změny. Udržuje přímé pracovní kontakty s orgány státní správy, církvemi, charitativními a zájmovými občanskými sdruženími v místě věznice a podle potřeby i v místě trvalého pobytu odsouzených, také navazuje potřebné kontakty s blízkými osobami svěřených odsouzených. Sociální pracovník poskytuje samostatné sociálně právní poradenství, provádí výchovnou a poradenskou činnost pro odsouzené. Podílí se na výběru odsouzených k zařazení do práce, rekvalifikace a vzdělávání.

„Zúčastňuje se aktivně jednání poradních orgánů ředitele věznice včetně poradny drogové prevence (odborných komisí), předkládá odborná stanoviska k přeřazování odsouzených v rámci vnitřní diferenciaci, v návaznosti na změny v chování a jednání jemu svěřených odsouzených navrhuje umístění odsouzených do krizového, výstupního, specializovaného oddělení, oddělení se zesíleným stavebně technickým zabezpečením a do bezdrogové zóny. Podílí se na rozhodování o zařazení odsouzených do seznamu objektů možného napadení či ohrožení a vytypování konfliktních a psychicky labilních odsouzených“ (NGŘ č.21/2010, §9, písm. f).

Dozorce oddělení výkonu trestu

Službu vykonává zpravidla na stanovišti v ubytovně odsouzených, v oddělení výkonu kázeňských trestů, v krizovém a specializovaném oddělení, v přijímacím, nástupním, výstupním oddělení věznice, na vnitřních a vnějších pracovištích odsouzených nebo na vymezeném úseku, přičemž jeho hlavním úkolem je organizovat a zajišťovat v těchto místech věznice výkon trestu. Spolupracuje s ostatními příslušníky oddělení výkonu trestu, vychovateli, vychovateli-terapeuty, sociálními pracovníky, sociology, speciálními pedagogy, psychology a dalšími zaměstnanci věznice. Dozorce se služební hodností inspektor je členem týmu, jehož základním úkolem je komplexní výchovná, vzdělávací, diagnostická a preventivní činnost zaměřená na celkový rozvoj osobnosti a na socializaci, resocializaci a reedukaci včetně cílených opatření k optimalizaci vzdělávacího procesu odsouzených a realizaci protidrogové prevence v rámci věznice. Vede trvalý, aktuální přehled o odsouzených na určeném stanovišti nebo na vymezeném úseku, zajišťuje zde kázeň a pořádek.

Duchovní – kaplan

Po roce 1989 došlo k postupnému obnovení působení duchovních v mnoha oblastech života společnosti, například zakládáním církevních škol, také v armádě a v neposlední řadě i ve věznicích.

Činnost duchovních je řízena zákonem číslo 3/2002 Sb. o církvích a náboženských společnostech. V podmínkách vězeňství je duchovní péče zajišťována až na výjimky, členy občanského sdružení „Vězeňská duchovenská péče“, která byla založena v roce 1994. Od roku 1997 působí v rámci Vězeňské duchovní služby ve věznicích profesionální duchovní, kteří jsou zaměstnanci vězeňské služby – kaplani (Sochůrek, II. díl, 2007).

„Zajišťuje realizaci duchovní služby v souladu se zákony a vnitřními předpisy Vězeňské služby ČR, přičemž úzce spolupracuje s pověřenými osobami jednotlivých církví, které se podílí na poskytování duchovní služby obviněným a odsouzeným. Provádí individuální nebo skupinové pastorační rozhovory s vězněnými osobami. Působí jako poradce ředitele v oblasti církevní problematiky a nových náboženských proudů a písemně se vyjadřuje k pověřeným církevním osobám, které žádají o povolení vstupu do objektu

věznicí za účelem duchovní a pastorační činnosti. Je-li pověřen výkonným výborem Vězeňské duchovenské péče, koordinuje působení všech církví a náboženských společností poskytujících dobrovolnou duchovní činnost ve věznicích“ (NGR č.4/2010 Sb., čl. 3).

Při poskytování duchovní služby jedná vždy tak, aby nebyl mařen účel výkonu trestu odnětí svobody. Při své činnosti dodržuje nařízení ředitele věznic k posílení vnitřní bezpečnosti při výkonu práce v objektu věznic. Dále zabezpečuje kulturní akce pro odsouzené s duchovním obsahem; k tomuto účelu zajišťuje vhodnou literaturu a audio či video pomůcky.

Spolupracuje s nevládními charitativními a církevními organizacemi za účelem zajištění podmínek pro osoby propuštěné z výkonu vazby nebo trestu odnětí svobody, případně pro zlepšení podmínek sociálně slabých obviněných a odsouzených.

Zúčastňuje se porad kaplanů a setkání seminářů Vězeňské duchovenské péče. O své činnosti vede stanovenou dokumentaci (NGR č. 4/2010 Sb., organizační řád Vazební věznic Olomouc).

2.2 Program zacházení ve výkonu trestu odnětí svobody

Vyhláškou číslo 345/1999 Sb., se vydává Řád výkonu trestu, který upravuje realizaci programu zacházení a zaměstnávání odsouzených.

Program zacházení slouží k dosažení účelu výkonu trestu a je dle zákona O výkonu trestu odnětí svobody č. 169/1999 Sb. souhrnem konkrétních činností, kterých je odsouzený se povinen účastnit nebo které může vykonávat.

„Hlavním prostředkem výchovného (korekčního) působení na pachatele kriminálního chování je stanovený, celodenně probíhající program odsouzených v průběhu jejich výkonu trestu odnětí svobody. Jedná se o specifický soubor činností, který je označen jako program zacházení. Základním a stěžejním cílem široké a variabilní nabídky různých aktivit, ze kterých je komplexní program (program zacházení) sestaven, je korekce nežádoucích vzorců chování a způsobu života. Tato korekce by měla vést k pozdějšímu „normálnímu“ způsobu života po propuštění z výkonu trestu odnětí svobody. Dále je to podpora při cestě vedoucí k seberegulaci, založené na uvědomění si viny a následném

sociálním chování s odpovědností a akceptací důsledků vlastního počínání“ (Fischer, 2009. s. 189).

Program zacházení je tvořen konkrétními aktivitami a činnostmi. Aktivity jsou zaměřeny na vytvoření reálného náhledu na trestnou činnost, které se odsouzení v minulosti dopustili, na osvojení účinnějších forem řešení problémových situací a na lepší připravenost a motivovanost k vedení řádného života.

V praktické části mé práce pracuji s daty získaných od respondentů z Vazební věznice v Olomouci. V následující části proto popíši program zacházení využívaný také v této věznici.

Složky programu zacházení ve VV v Olomouci:

Pracovní aktivity

Téměř všichni odsouzení, kteří ve Vazební věznici v Olomouci vykonávají trest odnětí svobody, jsou pracovníě zařazeni a to jednak v rámci střežených pracovišť uvnitř věznice, tak smluvně na nestřežených pracovištích mimo vazební věznici. V rámci pracovních aktivit odsouzení také vykonávají pomocné úklidové a další obdobné činnosti sloužící k zajištění každodenního provozu věznice.

Vzdělávací aktivity

Aktivity jsou orientovány jak na získávání vědomostí potřebných pro aktivní přístup k dalšímu životu po propuštění z výkonu trestu odnětí svobody, tak na rozšiřování úrovně jazykových znalostí odsouzených.

Speciálně výchovné aktivity

Tyto aktivity jsou zaměřeny na oblast sebepoznání, sociálních kompetencí, společenského chování a vystupování. Cílem je zprostředkování nového náhledu na chybné postoje a chování.

Zájmové aktivity

V rámci těchto aktivit se odsouzení učí účelně trávit svůj volný čas a to dle svého osobního zaměření. Odsouzení se mohou věnovat sportu, činnosti v zahradnickém či akvaristickém kroužku, nebo si zahrát hry na počítači.

Oblast utváření vnějších vztahů

Formou pravidelných besed jsou odsouzeným poskytovány informace o činnosti státních i nestátních institucí a organizací. K udržování nebo obnovení kontaktu s prostředím, situacemi a lidmi mimo věznici realizujeme extramurální aktivity, kdy s vybranými odsouzenými navštěvujeme památky a další kulturní a společenská místa v Olomouci a jeho okolí. (<http://www.vscr.cz/veznice-olomouc-43/zpravy-1-694/programy-zachazeni>).

Programy zacházení jsou ve vězeňských zařízeních velmi důležité. Práce speciálních pedagogů, sociálních pracovníků, vychovatelů jsou velkým přínosem pro osoby, které si odpykávají svůj trest odnětím svobody, kdy omezení svobody je vnímáno jako velká psychická zátěž. Pracovníci, věnující se vězňům, přispívají svou péčí v rámci programu zacházení k dobré resocializaci, změně postojů, hodnot a k možnosti lepšího návratu do společnosti po propuštění z výkonu trestu odnětí svobody.

Ve Vazební věznici Olomouc jsou nabídnuty obviněným a odsouzeným programy, k jejichž realizaci slouží terapeutická a víceúčelová místnost, k dispozici je také tělocvična a posilovna.

Programy nabízené ve VV Olomouc:

1. Oblast preventivně výchovných programů:

- základy efektivní komunikace – vede vychovatel,
- sociálně – psychologický výcvik – vede speciální pedagog,
- výchova k partnerství a rodičovství – vede speciální pedagog,

- psychologie pro každého – vede psycholog,
- prevence drogových závislostí, HIV/AIDS – vede speciální pedagog,
- výcvik sociálních dovedností – vede sociální pracovník,
- pracovní činnosti – vede vychovatel,
- člověk a zdraví – vede vychovatel.

Preventivně výchovné programy jsou vedené kompetentními zaměstnanci vazební věznice nebo externími pracovníky.

2. Oblast vzdělávacích programů:

- dopravní kurz – vede speciální pedagog,
- individuální vzdělávání – vede speciální pedagog,
- trh práce a profesní typologie - vede vychovatel,
- vzdělávací cyklus Evropan – vede vychovatel,
- všeobecně vzdělávací cyklus- vede sociální pracovník,
- trh práce a profesní typologie – vede sociální pracovník.

3. Oblast zájmových programů:

- video-zajímavosti – vede sociální pracovník,
- sledování aktuálních informací prostřednictvím médií – vede vychovatel,
- akvaristický kroužek – vede vychovatel,
- kroužek ručních prací – vede sociální pracovník,
- hraní her na PC – vede vychovatel,
- filmový kroužek – vede vychovatel,
- bohoslužba – vede kaplan.

4. Oblast sportovních programů:

- sportovní hry – vede vychovatel,
- sportovně relaxační aktivity.

2.3 Postpenitenciární péče

„Postpenitenciární péče znamená nabídku sociálních služeb propuštěnému, avšak může ji pojmout jako specifický druh sekundární prevence a zejména terciální prevence a to v širokém spektru působnosti (recidiva kriminálního chování, relaps v oblasti alkoholu nebo drog, neadekvátní sociální jednání atd.)“ (Sochůrek, II. díl, 2007, s. 61).

Postpenitenciární péče by měla navázat na péči penitenciární, kdy dojde ke snížení rizika „šoku ze svobody“, zejména při dlouhodobějších trestech. V současnosti se přístupy již neomezují pouze na administrativní úkony při zajištění ubytování, zaměstnání a podobně, kdy tento charakter péče převažoval v minulosti.

Penitenciární péče se dělí na **nucenou**, která je obvykle vymezená zákonem, kdy v určité míře i nadále propuštěného omezuje – probace, parole, ambulantní ochranná léčba a na **dobrovolnou** – kdy se jedná o dobrovolné rozhodnutí klienta o zahájení ale i ukončení kontaktu, například nízkoprahová centra, charitativní organizace a podobně.

„Nadále platí, že v prvních dnech se sociální pracovník soustřeďuje pomoci propuštěnému nalézt práci, ubytování, začlenění do sociálního prostředí a pomoc v oblasti pracovního práva a sociálně právních záležitostí, poskytnuta může být rovněž finanční podpora. Vedle toho jsou však klientovi nabízeny terapeutické aktivity, rodinná terapie, sociální výcvik, poskytovány kontakty na NNO nebo charity, zabývající se např. pomocí drogově závislým nebo propuštěným z výkonu trestu apod. Účinnost těchto přístupů je závislá v rozhodující míře na motivovanosti propuštěného“ (Sochůrek, II. díl, 2007, s. 61).

Černíková uvádí následující důvody potřeby postpenitenciární péče:

- cíle penitenciárního procesu nebyly zcela dosaženy, nebo ustáleny a propuštěný jedinec potřebuje odbornou pomoc při adaptaci na podmínky života ve společnosti,
- v prvních dnech po propuštění je jakoby v „rekonvalescenci“ a mohl by snadno podlehnout negativním vlivům (recidiva),
- prožívaná krize, bezradnost při řešení jinak běžných situací, během prvních dnů na svobodě, obavy, úzkost, nevhodné sociální chování,
- nálepka „kriminálního“,
- problém s obnovením, nebo absencí partnerských vztahů,
- obnovení rodičovské role, obnovení nebo nalezení vztahu k dětem,
- ale také nutnost splácení dluhů a škod z trestné činnosti,
- „svádění“ kamarádů, často právě z podsvětí nebo z řad bývalých spoluvězňů,
- riziko relapsu zneužívání alkoholu, drog, gamblerství zejména tehdy, pokud byly tyto fenomény v přímé nebo nepřímé souvislosti s trestnou činností,
- obnovení pracovních návyků a profesních dovedností (Černíková, 2005).

2.4 Probační a mediační služba ČR

Tato kapitola bude věnována Probační a mediační službě České republiky (PMS ČR). PMS v rámci probace vykonává **nucenou** postpenitenciární péči.

Klienti PMS ČR jsou jedním ze vzorku výzkumu této diplomové práce, především se jedná o odsouzené podmíněčně propuštěné z výkonu trestu odnětí svobody, tudíž v dohledu PMS ČR.

PMS byla zřízena na základě zákona číslo **257/2000 Sb.** o Probační a mediační službě, ve kterém je uvedeno, že úkolem Probační a mediační služby je především přispívat prostřednictvím probace a mediace k naplňování trestní spravedlnosti, zejména vytvářením podmínek pro účinné a efektivní rozhodování o alternativních postupech

v trestním řízení ukládání a zajištění výkonu alternativních trestů a také nalezení odpovídající reakce na spáchaný trestný čin.

„PMS vytváří předpoklady k tomu, aby spáchaný skutek byl ve vhodných případech projednán v některém ze zvláštních druhů trestního řízení, nebo mohl být uložen a vykonán trest nespojený s odnětím svobody, anebo vazba byla nahrazena jiným opatřením. Za tímto účelem poskytuje pracovník PMS obviněnému odborné vedení a pomoc, sleduje a kontroluje jeho chování a spolupracuje s rodinným a sociálním prostředím, ve kterém obviněný (odsouzený) žije a pracuje, s cílem, aby v budoucnu vedl řádný život“ (§ 4 odst. 1 zák. č. 257/2000 Sb., o Probační a mediační službě).

Nedílnou součástí poslání služby je prevence a snižování rizik opakování trestné činnosti. Probační a mediační služba chce na poli trestní spravedlnosti usilovat zejména o dosažení těchto cílů:

Integrace pachatele – Probační a mediační služba směřuje k začlenění pachatelů do života společnosti bez následného porušování zákonů. Integrace je proces, který se snaží o obnovení respektu pachatelů k právnímu stavu společnosti, o jejich uplatnění a seberealizaci.

Participace poškozeného – snahou Probační a mediační služby je zapojení poškozeného do procesu odškodnění, řešení způsobených následků trestného činu a obnovení pocitu bezpečí ve společnosti a důvěry v systém spravedlnosti.

Ochrana společnosti – Probační a mediační služba chce přispívat k ochraně společnosti účinným řešením konfliktních a rizikových stavů spojených s trestním řízením a účinným zajištěním realizace uložených alternativních trestů a opatření (<https://www.pmscr.cz/o/pms/> - 6. 10. 2011).

PROBACE

Slovo probace pochází z latiny „*probare*“ a znamená ověřovati, zkouseti. Probací se rozumí organizování a vykonávání dohledu nad obviněným nebo odsouzeným, kontrola výkonu trestů, které nejsou spojeny s odnětím svobody, dále sledování chování odsouzeného ve zkušební době podmíněného propuštění z výkonu trestu odnětí svobody. Probace v sobě zahrnuje individuální pomoc obviněnému a působení na něj, především aby vedl řádný život a došlo tak následně k obnově narušených právních a společenských vztahů (zákon č.257/2000 Sb., o Probační a mediační službě ČR).

Kdy může soudce/státní zástupce nad pachatelem stanovit dohled?

Soudce/státní zástupce může uložit dohled, pokud rozhodne o:

- podmíněném upuštění od potrestání,
- podmíněném odsouzení,
- podmíněném propuštění z výkonu trestu odnětí svobody,
- propuštění z ochranné léčby,
- uložení dohledu v rámci trestu obecně prospěšných prací,
- nahrazení vazby dohledem probačního úředníka,
- uložení výchovného opatření mladistvému nebo dítěti mladšímu 15ti let.

Postup probačního úředníka v rámci zajištění dohledu

Středisko PMS zahajuje svou činnost na základě pověření k probační činnosti v případech, ve kterých soudce v rámci rozhodnutí o alternativním trestu nebo opatření uložil po dobu trvání zkušební doby dohled. Probační úředník v nejkratší možné době po obdržení tohoto pověření vyzve klienta k úvodní konzultaci.

V rámci úvodní konzultace klade probační úředník důraz na navázání konstruktivního pracovního vztahu s klientem a zároveň mu poskytuje základní informace o výkonu dohledu a to takovou formou, aby klient získal srozumitelnou představu o formě a podobě budoucí spolupráce s probačním úředníkem.

Při dalších konzultacích sestavuje probační úředník na základě spolupráce s klientem probační program, který slouží k individuální specifikaci obsahu dohledu a jeho konkrétní podoby.

Každý probační program je individuální prací probačního úředníka s klientem. Probační program je tvořen probačním úředníkem ve spolupráci s klientem a představuje možnost kreativního rozvoje jejich pracovního vztahu. Probační úředník tak s klientem identifikuje a pojmenovává jeho specifické potřeby a zájmy, kdy společně hledají možnost jejich naplnění společensky a právně přijatelným způsobem. Probační úředník v maximální možné míře vyzdvihuje všechna klientova pozitiva, ale zároveň s klientem hledá cesty jak zamezit tomu, co je společensky a právně nepřijatelné. V rámci konzultací probační úředník otevírá prostor pro prezentaci životních postojů klienta a podporuje ho v získání náhledu na ty, které se neslučují se zákonem. Jedná se o dlouhodobou práci probačního úředníka s klientem, která je realizována prostřednictvím postupného naplňování cílů a dílčích kroků, jež jsou stanoveny v rámci probačního programu.

„Probační úředník klienta v průběhu dohledu jednak kontroluje a jednak mu pomáhá. V rámci obou profesionálních způsobů práce je potřeba pracovat s konkrétními problémovými situacemi klienta, jejichž způsob řešení se v souvislosti s výkonem kontroly nebo poskytování pomoci liší. Probační úředník (asistent) klienta při řešení jeho problémů tedy buď kontroluje, nebo mu pomáhá, v obou případech ale nechává odpovědnost za řešení situace samotnému klientovi“ (www.pmscr.cz/probace-dohled-nad-podminene-odsouzenymi 11.11.2011).

Cíle dohledu jsou stanoveny konkrétně, stejně jako jsou definovány i dílčí kroky, jež mají vést k jejich naplnění. Tyto dílčí kroky dohledu je nutné formulovat tak, aby je bylo možné ověřit a dosažené výsledky vyhodnotit. Cíle dohledu a dílčí kroky mají nejen zohledňovat uložené přiměřené povinnosti/omezení dohledu, ale mají rovněž vést k nápravě škod a konfliktních vztahů v souvislosti s trestným činem. Stanovené dílčí kroky mají vycházet z reálných možností klienta je naplnit a z hlediska zátěže představují postupné zvyšování náročnosti.

Tento proces plnění dílčích kroků v rámci výkonu dohledu je ze strany probačního úředníka doprovázen pravidelným vyhodnocováním, které se děje ve spolupráci s klientem. Přehled výsledků, kterých bylo dosaženo, například v podobě

tabulky - průběžný přehled realizovaných konzultací, přehled důvodů jejich neuskutečnění, přehled splněných úkolů atd. je pro klienta velice názorným ukazatelem jeho úspěšnosti při plnění podmínek dohledu. Tento ukazatel může být pro klienta silnou motivací do dalšího průběhu dohledu a pro probačního úředníka může být pomocným hodnotícím nástrojem.

Na základě tohoto průběžného vyhodnocení probační úředník s obsahem probačního programu pracuje a v důsledku měnících se okolností situace klienta jej společně s klientem aktualizuje. Nedílnou součástí činnosti probačního úředníka v průběhu výkonu dohledu je vedle individuální práce s klientem-odsouzeným i kontakt s klientem-poškozeným, jehož potřeby a zájmy mají dílčí kroky stanovené v probačním programu zohledňovat.

„Probační program vedle konkrétních cílů dohledu a dílčích kroků, jež směřují k jejich naplnění, obsahuje i konkrétně stanovený způsob spolupráce a kontaktu probačního úředníka s klientem-odsouzeným, včetně vymezení následků v případě jejich nedodržení. Probační úředník si vždy u klienta-odsouzeného ověřuje, že obsahu probačního programu rozumí“ (www.pmscr.cz/probace-dohled-nad-podminene-odsouzenymi 11.11.2011).

Povinnosti a oprávnění probačního úředníka

„Probační úředník je povinen vykonávat dohled nad pachatelem v souladu s vytvořeným probačním plánem, být mu nápomocen v jeho záležitostech a plnit pokyny předsedy senátu směřující k výkonu dohledu a k tomu, aby pachatel vedl řádný život. Probační úředník je povinen probační plán pravidelně aktualizovat s přihlédnutím k výsledkům dohledu a k osobním, rodinným a jiným poměrům pachatele“ (§ 51 odst. 1 zákona č.40/2009 Sb., Trestní zákoník).

„Poruší-li pachatel, kterému byl uložen dohled, závažným způsobem nebo opakovaně podmínky dohledu, probační plán nebo přiměřená omezení a přiměřené povinnosti, informuje o tom probační úředník bez zbytečného odkladu předsedu senátu soudu, který dohled uložil. Při méně závažném porušení stanovených podmínek, probačního plánu nebo přiměřených omezení a přiměřených povinností probační úředník upozorní pachatele na zjištěné nedostatky a dá u poučení, že v případě opakování nebo

závažnějšího porušení stanovených podmínek, probačního plánu nebo přiměřených omezení a povinností bude o tom informovat předsedu senátu“ (§ 51 odst. 2 zákona č.40/2009 Sb., Trestní zákoník).

„Nestanoví-li předseda senátu jinak, zpracuje probační úředník nejméně jednou za šest měsíců zprávu, ve které informuje předsedu senátu soudu, který dohled uložil, o průběhu dohledu nad pachatelem, o dodržování plánu a přiměřených omezení a přiměřených povinností pachatelem a o jeho poměrech“ (§ 51 odst. 3 zákona č.40/2009 Sb., Trestní zákoník).

Povinnosti pachatele v dohledu PMS

Pachatel, kterému byl uložen dohled PMS, je povinen spolupracovat s probačním úředníkem tak, jak mu úředník stanoví. Je povinen plnit plán dohledu a dostavovat se k probačnímu úředníkovi ve lhůtách, které jsou mu probátorem stanoveny. Klient je také povinen informovat probačního úředníka o svém místě pobytu, zaměstnání a zdrojích obživy, dodržování soudem uložených přiměřených omezeních a povinností a jiných důležitých okolnostech pro výkon dohledu. Odsouzený v dohledu musí umožnit vstup probátorovi do obydlí, ve kterém se zdržuje (zákon č.40/2009 Sb., Trestní zákoník).

MEDIACE

„Mediací se rozumí mimosoudní zprostředkování za účelem řešení sporu mezi obviněným a poškozeným a činnost směřující k urovnání konfliktního stavu vykonávaná v souvislosti s trestním řízením. Mediace lze provádět jen s výslovným souhlasem obviněného a poškozeného“ (§ 2 odst. 2 zákona č. 257/2000 Sb., o Probační a mediační službě).

Mediace je tedy možnost mimosoudního řešení konfliktu a v trestní justici má široké uplatnění. Užívá se při řešení následků trestného činu mezi pachatelem a poškozeným. Mediace vede odborník – mediátor, který jednání řídí a zachovává vstřícný a vyvážený přístup oběma stranám. Napomáhá jim nalézt řešení, a to nejen v oblasti náhrady škody, ale podává i vysvětlení, proč k danému trestnému činu došlo.

Poškozenému mediace nabízí možnost náhledu na situaci, okolnosti a zvyšuje pravděpodobnost rychlé náhrady škody. Obviněnému umožňuje vyslovení omluvy poškozenému, vysvětlení dopuštěného jednání a odčinění důsledků spáchaného trestného činu. Mediace je úzce spjata s trestním řízením a její výsledky jsou v něm také zohledněny. Zpráva probačního úředníka, pojednávající o životní i finanční úrovni obžalovaného, jeho motivech, které ho k činu vedly, tak může napomoci předsedům senátu při stanovení výše trestu. Mediaci v trestních případech provádí podle zákona právě úředníci Probační a mediační služby, kteří mají vědomosti z oblasti příslušných právních předpisů a profesionální dovednosti z oblasti komunikace a vyjednávání (Časopis České vězeňství č.5/2004, článek Alternativy mají budoucnost, str. 10,11).

PAROLE

Další z činností, kterou PMS ČR zprostředkovává v rámci vykonávajícího řízení, je tzv. parole, tedy dohled nad podmíněně propuštěnými. Pojem „parole“ pochází z francouzštiny, kde znamená „slovo, výpověď“. V souvislosti s propuštěním odsouzeného z věznice pak tímto rozumíme propuštění na „čestné slovo“, tedy slib odsouzeného, že se po propuštění bude chovat řádně. V rámci přípravy na podmíněčné propuštění má odsouzený ve věznici možnost požádat o spolupráci probačního úředníka. Ten pak vězně navštěvuje a připravuje podklady pro rozhodnutí soudu o žádosti o podmíněčné propuštění. Probační úředník spolupracuje s poskytovateli různých programů a služeb zaměřených na řešení problémů lidí opouštějících věznice. Na základě shromážděných informací vypracuje pracovník PMS „Stanovisko Probační a mediační služby k žádosti o podmíněčné propuštění“, které obsahuje shrnutí zájmů a motivací odsouzeného k tomu, aby žil na svobodě v souladu se zákonem. Stanovisko také obsahuje shrnutí rizik v souvislosti s trestnou činností, které se odsouzený dopustil, včetně doporučení opatření k jejich snížení a prevenci (např. léčba závislosti, potřeba zvýšit pracovní dovednosti či řešení problému s bydlením po propuštění z výkonu trestu). V případě rozhodnutí o podmíněčném propuštění s dohledem provádí pracovník PMS kontrolu dodržování povinností a omezení, které soud stanovil, a dále také poskytuje pomoc při řešení problémů souvisejících s návratem odsouzeného do života na svobodě.

INSTITUT DOMÁCÍHO VĚZENÍ

Ukládání a výkon trestu domácího vězení jsou upraveny v zákoně č. 40/2009 Sb., (trestním zákoníku), v § 60 a § 61 a zákoně č. 140/1961 Sb., o trestním řízení soudním (trestním řádu) v § 334 a) až § 334 g).

„Trest domácího vězení je novým alternativním trestem, který s účinností od 1.1. 2010 zavedl nový trestní zákoník a který rozšiřuje škálu alternativních trestů, které je možné ukládat dospělým za spáchané přečiny a stejně tak i mladistvým za spáchaná provinění. Tento trest je v trestním zákoníku uveden jako druhý nejpřísnější, tedy na druhém místě (za trestem odnětí svobody). Podmínkou jeho uložení je písemný slib pachatele, že se ve stanovené době bude zdržovat v obydlí na určené adrese“ (<https://www.pmscr.cz/trest-domaciho-vezeni-2/>).

Soud může uložit trest domácího vězení maximálně na dvě léta. V rámci trestu je odsouzený povinen zdržovat se v obydlí ve dnech pracovního klidu a pracovního volna po celý den a v ostatních dnech v době od 20.00 hodin do 05.00 hodin. Tato doba může být soudem upravena tak, aby výkon trestu nebránil zaměstnání odsouzeného, potřebné lékařské péči a případně může soud odsouzenému povolit také účast na bohoslužbách i ve dnech pracovního klidu a pracovního volna.

Soud také může odsouzenému uložit přiměřená omezení nebo přiměřené povinnosti směřující k tomu, aby vedl řádný život. Zpravidla mu také uloží, aby v rámci svých možností nahradil škodu, kterou trestným činem způsobil.

Jedná-li se o mladistvého pachatele či pachatele ve věku blízkém věku mladistvých, může soud uložit také některá z výchovných opatření, např. dohled probačního úředníka (§ 15 až 20, zákona o soudnictví ve věcech mládeže, z. č. 218/2003 Sb.). Odsouzený je povinen hradit náklady spojené s výkonem trestu domácího vězení. Ministerstvo spravedlnosti upravuje podrobnosti kontroly výkonu trestu domácího vězení vyhláškou.

„Počátek výkonu trestu domácího vězení stanoví soud tak, aby si odsouzený mohl obstarat své záležitosti. Změny v místě výkonu trestu domácího vězení a čase, ve kterém je odsouzený povinen jej vykonávat, jsou možné pouze ze závažných důvodů a závisí na rozhodnutí soudu. V odůvodněných případech může soudce rozhodnout také o odkladu nebo přerušení výkonu trestu“ (<https://www.pmscr.cz/trest-domaciho-vezeni-2/>).

Kontrolu osoby odsouzené k výkonu trestu domácího vězení provádí probační úředník formou namátkových kontrol. Odsouzený je povinen probačnímu úředníkovi umožnit vstup do místa výkonu trestu.

Každé neplnění podmínek výkonu trestu, nedodržování uložených přiměřených omezení a povinností sděluje probační úředník soudu. Pokud odsouzený maří výkon tohoto trestu, soud rozhodne o výkonu náhradního trestu odnětí svobody, jehož výměru stanoví zároveň s uložením trestu domácího vězení a to do maximální výše jednoho roku (<https://www.pmscr.cz/trest-domaciho-vezeni-2/>).

3 POSTOJ

Tato kapitola bude věnována postojům člověka. Co ale vlastně pojem postoj znamená? Jak vzniká? K čemu člověk postoj zaujímá? Nejprve bude pojem postoj vymezen obecně, jejich dělení, složky, funkce, vlastnosti, podmíněnost, atd. S pojmem postoj jsou velmi úzce spjaty pojmy motiv a hodnota, které budou zmíněny v následujících podkapitolách.

„Samotný postoj má sklon reagovat na předměty, osoby, situace a na sebe sama. Postoje jsou součástí osobnosti, souvisí s chápáním, myšlením a cítěním. Postoje jsou hodnotící, indikují pocity ve vztahu k určité záležitosti. Postoje většinou vycházejí z hodnotové soustavy člověka“ (<http://cs.wikipedia.org/wiki/Postoj>, 1. 12. 2011).

Nakonečný ve své knize uvádí, že postoje jsou zvláštními prvky ve struktuře osobnosti, kdy psychologové nejsou zajedno v tom, co pojem postoj vyjadřuje. Uvádí, že obsahem postojů tvoří vztah k hodnotám. Pojem postoje tudíž může být vymezen jako hodnotící vztah. Postoj vůči něčemu a předmětem postoje může být cokoliv, vyjadřuje hodnocení objektu subjektem, které se pohybuje v souvislém prostředí, jehož krajní póly tvoří zcela pozitivní a naprosto negativní vztah. Například úplný souhlas, či nesouhlas s určitým výrokem, naprostá přitažlivost, nebo odpudivost.

Přetrvávající získané dispozice k určitému hodnocení a z toho vyplývajícím specifickému způsobu chování v různých situacích, respektive ve vztahu k nějakým objektům

(Vágnerová, 2007).

3.1 Dělení postojů

Nakonečný dělí postoje na centrální a okrajové.

Centrální postoje, se týkají významných objektů, těmi jsou rodiče, zaměstnání, politika, rodina.

Okrajové jsou pro jedince méně významné. Například zahraniční politika, vedoucí místního úřadu.

Týž objekt se může stát ovšem u různých osob předmětem různých postojů, například jeden politik může být někým hodnocen velmi příznivě, jiná osoba ho zavrhuje, třetí osobě je lhostejný.

Zvláštním druhem postojů jsou **předsudky**. Těmi jsou obvykle převzaté, tradicí udržované iracionální postoje, které se udržují u jedince jako afektogenní vztahy podporované velmi často racionalizací. Jejich předmětem mohou být etnické menšiny, ale i náboženská, politická či jiná témata.

3.2 Funkce postojů

Centrální postoje utvrzují jedince ve vztazích, které jsou pro něj psychologicky významné. Například přizpůsobené postoje pomáhají redukovat úzkost z ohrožení existence, změna pozitivního postoje v negativní vůči nevěrnému partnerovi. Napomáhá k obnově vnitřní rovnováhy. Některé postoje také kompenzují nevědomé komplexy, například pohrdání vzdělanými lidmi, kdy jedinec sám nedosahuje určitého vzdělání. Postoje tedy mohou upevňovat sebevědomí, ale také mohou přispívat k sebevyjádření, sebeospravedlňování. Mohou také překonávat nejistotu i úzkost. Tyto postoje, které mají pro jedince osobní význam, jsou odolné vůči změnám (Nakonečný, 1995).

3.3 Složky postojů

Kognitivní složka - týká se názorů a myšlenek, které osoba má o předmětu postoje.

Emocionální (afektivní) složka - týká se toho, co osoba cítí k předmětu postoje, tj. emoci či emocionálních reakcí.

Konativní (behaviorální) složka - týká se sklonů k chování či jednání ve vztahu k předmětu postoje (<http://www.gabrielangel.estranky.cz/clanky/psychologie/postoje.html>, 1. 12.2011).

3.4 Základní vlastnosti postojů

Komplexnost – postoj má kognitivní, emotivní a snahové komponenty.

Konzistence – uvedené komponenty se vyznačují větší či menší soudržností, vzájemně se podporují, jsou v tom případě konzistentní, nebo inkonzistentní.

Konsonance trsu postojů – postoje vytváří určité kategorie (trsy) postojů, které mohou vyznačovat jistou mírou souznění, například kladný postoj vůči náboženství nemusí být stejný vůči církvím.

Rezistence vůči změně – centrální a extrémní postoje jsou vůči vlivům působícím na jejich změnu nejodolnější.

Intenzita postoje – každý konkrétní postoj může být chápán jako pozice v určité souvislosti od extrémně kladného přes neutrální až k výrazně zápornému hodnocení, kdy největší intenzitou se označují extrémní postoje, verbálně vyjadřované například jako „naprosto souhlasím“, „rozhodně ano“ a podobně (Nakonečný, 1995).

Čím je podmíněna změna postoje?

Od koho jedinec informace získal.

Pro rozhodnutí změnit postoj je důležitá věrohodnost zdroje. To znamená, jak je osoba, časopis, kniha, která informace poskytuje důvěryhodná, zda je to expert v oblasti, o níž hovoří. Po čase ale člověk zapomene, odkud daná informace pochází, a bude ji považovat za důvěryhodnou, i když ve skutečnosti tomu tak nemusí být.

Obsah sdělení.

To, jaké informace budeme někomu předávat, záleží hlavně na tom, komu jsou určeny. Je možné si vybrat ze dvou způsobů předání informací: z centrální a periferní. Centrální cesta zpracovává fakta - je tedy náročnější, protože přesvědčovaný člověk si dané informace a argumenty musí nejprve promyslet, ovšem pokud už postoj změní, nastává změna dlouhodobá. Naopak periferní cesta jde přes emoce, je tedy mnohem jednodušší, lidé takto informace zpracovávají častěji, ale pokud svůj postoj změní, obvykle je tato změna pouze krátkodobého charakteru.

Jakým způsobem jsou informace podány.

Předávání informací záleží na složitosti informace. Pokud se jedná o situaci jednoduchou, k jejímu pochopení postačí audio nebo video, ale pokud je složitější, nejlepší je psaná forma, protože člověk má možnost se k nejasným částem vrátit a znovu se nad nimi zamyslet.

Komu je informace určena.

Je velmi důležité znát ty, k nimž se má dané sdělení dostat. Myslíme tím to, že lidé s vyšší inteligencí budou k přesvědčení vyžadovat fakta a ideálně oboustrannou argumentaci (argumenty pro i proti). Dají se tedy centrální cestou, naopak lidé s nižší inteligencí se spíše nechají přesvědčit něčím, co bude zasahovat jejich emoce.

Změnit postoj znamená změnit naše chování a je to i naopak, jestliže se naše chování změní, změní se i naše postoje (<http://cs.wikipedia.org/wiki/Postoj>, 1. 12. 2011).

V souvislosti s tím, co bylo uvedeno o postojích, je třeba upozornit na některé rozdíly. Především jde o rozdíl mezi postoji a motivy.

4 MOTIVACE

„Každé jednání člověka je determinováno určitými motivačními dispozicemi neboli motivy. Motiv je pohnutkou, příčinou lidského chování a k základním motivům lidského chování patří potřeby, zájmy, návyky, přání, životní a pracovní cíle, ideály, hodnoty, postoje a emoce“ (Vízdal, 2005, s. 8).

Ke struktuře osobnosti patří i funkční prvky, které určují směr a intenzitu jejího chování a které nazýváme motivy. Vyjadřující psychologické příčiny či důvody lidského chování, mu dávají psychologický smysl. V psychologii však existují různé významy pojmu motiv. V užším smyslu vyjadřují cíle chování vůbec, tj. i nevědomé účely chování (Nakonečný, 1995).

"Pojem motivace má svůj původ v latinském slovese movere, které znamená hýbat. Pro slovo motiv existuje výstižný český ekvivalent pohnutka. Motivaci lze definovat jako souhrn všech intrapsychických dynamických sil neboli motivů, které zpravidla aktivizují a organizují chování i prožívání s cílem změnit existující neuspokojivou situaci nebo dosáhnout něčeho pozitivního" (Plháková, 2007, s. 319).

Formy motivů:

- potřeby,
- zájmy,
- hodnotové orientace (Nakonečný, 1995).

4.1 Potřeby

Potřeby jsou považovány za základní formu motivů, ostatní formy se z potřeb vyvíjejí. Pojem potřeby vyjadřuje základní formu motivu, a to ve smyslu nějakého nedostatku v biologické či sociální dimenzi bytí. Potřeba v psychologickém obsahu má dvě stránky a to pudivou - dynamickou a direktivní, která je zaměřená na cíl.

Potřeby jsou základní motivy, které vyjadřují nedostatky na úrovni fyzického a sociálního bytí člověka, a cílem chování, které je s nimi spojeno jako instrumentální aktivita, je redukce těchto potřeb, která je prožívána jako různé druhy uspokojení, například odpočinek, pocit úlevy při vyhnutí nebezpečí, pocit jistoty, úspěchu, a podobně (Nakonečný, 1995).

"Biologicky pojatý pojem potřeby má jiný význam: vyjadřuje stav fyziologického deficitu, stav porušení vnitřní fyziologické rovnováhy organismu, přičemž některé tyto biologické potřeby nemají psychickou odezvu, a nezakládají tak ani žádnou vnitřní psychickou pohnutku"(Nakonečný, 1995, s. 125).

Motivační vlastnosti

Každému motivu je možné teoreticky přiřadit motivační vlastnost. Například ke ctižádosti je možné teoreticky přiřadit ctižádostivost, strachu bázlivost (zvýšenou potřebu bezpečí), chuti ke hře hravost a podobně. Ale některým motivům neodpovídá za běžných podmínek vlastnost, která by z hlediska psychologie osobnosti měla nějaký význam. Například žízeň je potřeba, kterou lidé snadno uspokojují.

Primární potřeby fyziologické

Tyto potřeby má člověk a vyšší savci, ke kterým patří potřeba kyslíku (nadechnutí), potřeba zbavit se oxidu uhličitého (vydechnutí), potřeba vody, potravy, smyslových podnětů, sexuální potřeba, vyměšování, potřeba vyhnout se bolesti, horku, chladu a zranění, potřeba spánku a další (Říčan, 2010).

„Jejich uspokojení je nezbytné pro zachování života jedince, případně rodu. Jsou zajišťovány instinktivními mechanismy, u člověka jsou ovšem tyto mechanismy méně určité a méně zřejmé. Jsou fylogeneticky původnější než ostatní potřeby, tj. vyskytují se i u nižších živočichů. Jsou ontogeneticky nejpůvodnější, s výjimkou sexuální potřeby a potřeby laktace, které souvisejí s reprodukcí, se uplatňují od počátku samostatné existence organismu“ (Říčan, 2010, 104s.).

Primární psychologické potřeby, instinkty a pudy

Říčan uvádí ve výčtu, že se jedná především o potřeby:

- sdružovat se,
- lásky,
- autonomie,
- ochrany,
- pomoci,
- uznání,
- agrese,
- chápat,
- smíchu a jiné.

"Pojem primárního motivu označuje předmět, který člověk nebo jiný organismus potřebuje, vlastní činnost, která ho uspokojí, nebo žádoucí situaci" (Říčan, 2010, s. 105).

Co však odpovídá motivům v organismu? Co se děje v těle, když motiv působí? Odpovědí je zavést pojem **instinkt a pud**.

Instinkt je vrozený motiv, vnitřní příčinný faktor, který řídí činnost organismu. Při působení instinktu je přítomen i fyziologický doprovod, například vyplavení adrenalinu do krve.

Pudem rozumíme motiv, který je komplexem instinktů a zahrnuje navíc příslušné emoce, je tedy zároveň biologický a zároveň psychologický a z části vědomý. Projevuje se touhou dosáhnout určitého cíle. Jednotlivé instinkty jsou vrozené a vyvíjejí se pouze zráním, pudy se vyvíjejí během života také pod vlivem učení, kdy mají u různých lidí různou podobu (Říčan, 2010).

4.2 Hodnotové orientace

Hierarchie motivů podle Maslowa konkrétně uplatňuje princip funkční autonomie. Roztřídil lidské potřeby do několika skupin a tyto skupiny seřadil podle toho, jak se postupně vyvinuly. Také je roztřídil podle toho, jsou-li vyšší nebo nižší ve smyslu své hodnoty. Současně byl přesvědčen, že uspokojení nižších potřeb je předpokladem toho, aby nastoupily potřeby vyšší. Toto pořadí platí při vývoji jedince, a také z části i v situacích, do kterých se dostáváme.

Pořadí potřeb podle Maslowa:

- fyziologické,
- potřeby bezpečí,
- potřeby sounáležitosti a lásky,
- kognitivní potřeby (Říčan, 2010).



Obrázek č.1 Maslowova hierarchie potřeb

4.3 Zájmy

Zájmy jsou zvláštní formou motivů, velmi nejednotně pojímanou, ačkoli jejich význam a vystupování v každodenním životě je značný a zdálo by se, že jejich vymezení by nebylo obtížné. Zájmy se projevují preferencí určité poznávací aktivity a účastí na ní. Na předmět zájmu se upíná pozornost, je lépe zapamatován a ve vnímání vyčleňován (Nakonečný, 1995).

Říčan uvádí pojem zájmu jako zvláštní druh motivů, jejichž základem jsou primární potřeby zvláště psychologické, které jsou konkrétní v podmínkách daného kulturního prostředí. Zájmu existuje tolik, kolik je činností, které mohou člověka těšit.

Zájmy jsou tou částí struktury osobnosti, kterou lze nejsnadněji ovlivnit. Lze je zesilovat, zeslabovat, také vytvářet záměrným působením. Například jediná pedagogická osobnost stačí k tomu, aby z dramaturgického kroužku vyšla řada mladých lidí, pro které zájem o divadlo zůstane trvalou životní charakteristikou. Ale právě i tak naopak je snadné vytvořit, ať už úmyslně nebo bezděčně něco, co bychom mohli nazvat "anti-zájem", znechucením určité činnosti, například tím, že ji dětem vnucujeme (Říčan, 2010).

"Zájem můžeme definovat jako odvozenou potřebu, která se uspokojuje prováděním té či oné činnosti. To je pro zájem charakteristické. Zájem o fotbal se například uspokojuje hraním fotbalu, ne dosažením určitého výsledku. Tam, kde převažuje touha vyhrát nad chutí hrát, zahrát si, nejde už o čistý zájem, nýbrž o složitější motivační komplex. Zájem o fotbal může být ovšem také teoretický. Příslušnou činností pak je čtení sportovních rubrik, debatování, rozebírání a předpovídání výsledků utkání a podobně" (Říčan, 2010, s. 108).

5 DOTAZNÍKOVÁ METODA

Průzkum jsem provedla pomocí kvantitativní dotazníkové metody. Zvolila jsem ji z důvodu, že díky této metodě lze ve velmi krátkém čase sesbírat velké množství dat a zároveň je finančně nenáročná.

Kvantitativní výzkum je výzkum používající statistické metody k popisu společenských jevů. Redukuje realitu na měřitelné znaky, které jsou dále zpracovány a interpretovány. Zahrnuje velký počet respondentů oproti kvalitativnímu výzkumu. Pomáhá testovat hypotézy.

Cílem mého průzkumu bylo verifikovat či falzifikovat své předem stanovené hypotézy u osob odsouzených k výkonu trestu odnětí svobody a u osob v dohledu probačního úředníka (PMS). Tito jedinci odpovídali na dotazy položené v dotazníku. Zvolila jsem otázky, které se týkají zejména rodiny, práce a plnění pohledávek, především placení vyživovací povinnosti na dítě.

Otázek bylo celkem položeno třicet. Byly formulovány velmi jasně, nevznikl žádný problém s porozuměním. Některé otázky byly uzavřené, kde bylo možno odpovědět pouze ano x ne, u jiných otázek byla možnost výběru, nebo mohli respondenti odpovídat volně. U respondentů ze skupiny klientů v dohledu probačního úředníka nebyl vrácen stejný počet dotazníků, kolik bylo předloženo k vyplnění. Z celkového počtu 63 kusů bylo vyplněno 60 kusů dotazníků, tudíž byl snížen počet dotazníků i osob ve výkonu trestu odnětí svobody z 63 kusů na 60 kusů, aby byl dosažen stejný počet pro lepší možnost porovnání těchto dvou skupin.

Dotazník je přiložen jako P1 v seznamu příloh.

5.1 Skupiny respondentů

K výzkumu byly zvoleny dvě skupiny respondentů. První skupinu tvoří respondenti (60 respondentů), kteří jsou v dohledu probačního úředníka, druhá skupina je složena z respondentů odsouzených (60 respondentů), kteří vykonávají svůj trest odnětí svobody ve Vazební věznici v Olomouci.

Popis skupin respondentů:

1. skupinu tvoří osoby ve výkonu dohledu PMS ČR v dohledu probačních úředníků ve Zlínském kraji. Tato skupina je složena z klientů, kterým byl uložen dohled probačního úředníka. Tento dohled stanovil soudce/státní zástupce a to z důvodu podmíněného upuštění od potrestání, podmíněného odsouzení, podmíněného propuštění z výkonu trestu odnětí svobody nebo uložení dohledu v rámci trestu obecně prospěšných prací. Tito odsouzení se pravidelně dostavují na střediska PMS v místě jejich bydliště. Jsou také navštěvováni probačním úředníkem doma. Jejich pravidelná kontrola chování může přispět k tomu, že bude schopen vést svůj život bez dalšího konfliktu se zákonem. V rámci dohledu je odsouzená osoba probačním úředníkem vedena k přijetí odpovědnosti za své chování a k hledání řešení následků trestné činnosti. Při této činnosti u PMS může probační úředník navázat spolupráci s rodinou klienta, s poškozeným, případně zaměstnavatelem.

Dotazníky vyplňovali pouze dospělí muži.

2. skupina respondentů je složena z respondentů odsouzených k výkonu trestu odnětí svobody ve Vazební věznici v Olomouci. Jedinci umístění ve věznici jsou většinou recidivisté, kde alternativní tresty byly v minulosti zmařeny, nebo ani nebylo možné za spáchané trestné činy tyto alternativní tresty uložit. Ve věznici se této skupině věnují sociální pracovníci, speciální pedagogové, terapeuti volného času, vychovatelé a psychologové a další zaměstnanci.

U této skupiny respondentů je pohlaví pouze mužské.

Typický průměrný respondent:

Průměrný respondent 1. skupiny (PMS):

Muž 38 let, který za svůj dosavadní život uzavřel jedno manželství a následně se rozvedl. Narodily se mu a jeho partnerce dvě děti, se kterými má kladný vztah. Svým dětem se věnuje. Tráví s nimi mnoho volného času, který naplňuje výlety, cestováním a sportem. Vede své děti ke sportu, především k fotbalu, a také k dalším koníčkům, jako je například hra na hudební nástroj. Se svými dětmi provádí také přípravu na vyučování.

Průměrný klient v dohledu PMS má středoškolské vzdělání, je zaměstnaný, pokud se někdy stalo, že zaměstnání neměl, byl řádně veden na Úřadu práce. Se svým zaměstnáním je spokojený a nemá v něm problémy. Do práce chodí z důvodu zabezpečení životních potřeb rodiny.

Klient v dohledu PMS se potýká s dluhy, které částečně zatěžují jeho rodinu. Také se ve svém životě potýkal s exekucí. Průměrný klient v dohledu PMS mající vyživovací povinnost, si své pohledávky řádně plní a alimenty platí včas. Byl odsouzen za trestný čin podvodu.

Průměrný respondent 2. skupiny (VTOS):

Muž 38 let, rozvedený, který má dvě děti. Dosáhl středoškolského vzdělání. Před nástupem do VTOS se svým dětem věnoval. Trávil s nimi volný čas, ve kterém je vedl ke sportu, především k fotbalu, a také vedl děti k jiné zájmové činnosti jako je například myslivost, rybaření, tanec. Také s dětmi prováděl přípravu na vyučování.

Než nastoupil do VTOS byl tento muž zaměstnaný. V zaměstnání problémy neměl a byl s ním spokojen.

Průměrný odsouzený k VTOS má dluhy, které zatěžují jeho rodinu. Má vyživovací povinnost na dítě, ale tuto pohledávku včas neplní. Ve výkonu trestu si odpykává trest za spáchaný trestný čin zanedbání povinné výživy.

5.2 Hypotézy

Z dotazníku byly k vyhodnocení dat použity pouze některé otázky, které vedly k verifikaci či falzifikaci **hypotéz**.

H1 roli otce vůči svým dětem bude lépe zvládat a naplňovat klient (PMS) než vězeň (VTOS);

H2 aktivní přístup k plnění pohledávek bude lépe dodržovat klient (PMS), než odsouzený ve výkonu trestu odnětí svobody;

H3 postoj k práci bude mít lepší klient PMS než osoba ve VTOS, pro svou lepší možnost naplňovat funkci zabezpečení rodiny;

Seznam otázek použitých z dotazníku:

1. Kolik času trávíte s dětmi (jste trávil před VTOS)?
2. Vedete (vedl jste) Vaše dítě k nějakému sportu?
3. Vedete (vedl jste) Vaše dítě k jinému koníčku?
4. Provádíte (prováděl jste) s Vaším dítětem přípravu na vyučování?
5. Pracujete (pracoval jste)?
6. Pokud jste nepracoval, byl jste veden na Úřadu práce?
7. Kolik zaměstnání jste doposud vystřídal?
8. Máte problémy s nadřizným (měl jste)?
9. Jste (byl jste) spokojený se svým zaměstnáním?
10. Je pro Vás těžké si najít zaměstnání (před VTOS)?
11. Jaký důvod Vás vede k tomu, že pracujete?

12. Máte dluhy?
13. Potýkal jste se někdy s exekucí?
15. Za jaký trestný čin jste byl odsouzen?

5.3 Cíl průzkumu

Cílem průzkumu provedeného pomocí dotazníkové metody je zjistit, jaké postoje k plnění povinností mají respondenti z první zkoumané skupiny (PMS), kdy ve srovnání výsledků se skupinou druhou (VTOS) budou verifikovány x falzifikovány mnou stanovené hypotézy.

Zejména se jedná o problematiku plnění povinností rodinných, pracovních a finančních.

5.4 Prezentace výsledků, tabulky, grafy

Výsledné hodnoty jsou pro lepší názornost u stěžejních dotazů zaznamenány do hodnotových grafů, kdy je zřejmý rozdíl odpovědí na kladené dotazy.

Výsledné hodnoty byly při výpočtech průměru zaokrouhleny vždy na celá čísla.

1. skupina=PMS

2. skupina=odsouzení k VTOS

1. otázka: Věk respondentů.

V první skupině PMS byl nejmladší respondent ve věku 26 let, nejstarší respondent měl 56 let, průměrný věk dotazovaných v této skupině je 38 let.

Ve druhé skupině, ve které jsou osoby odsouzené k VTOS, byl nejmladším respondentem muž ve věku 25 let, nejstarší respondent měl 51 let, průměrný věk této druhé skupiny je stejný jako v první skupině 38 let.

Tabulka č.1 Věk respondentů

VĚK	Nejmladší	Nejstarší	Průměrný
PMS	26	56	38
VTOS	25	51	38

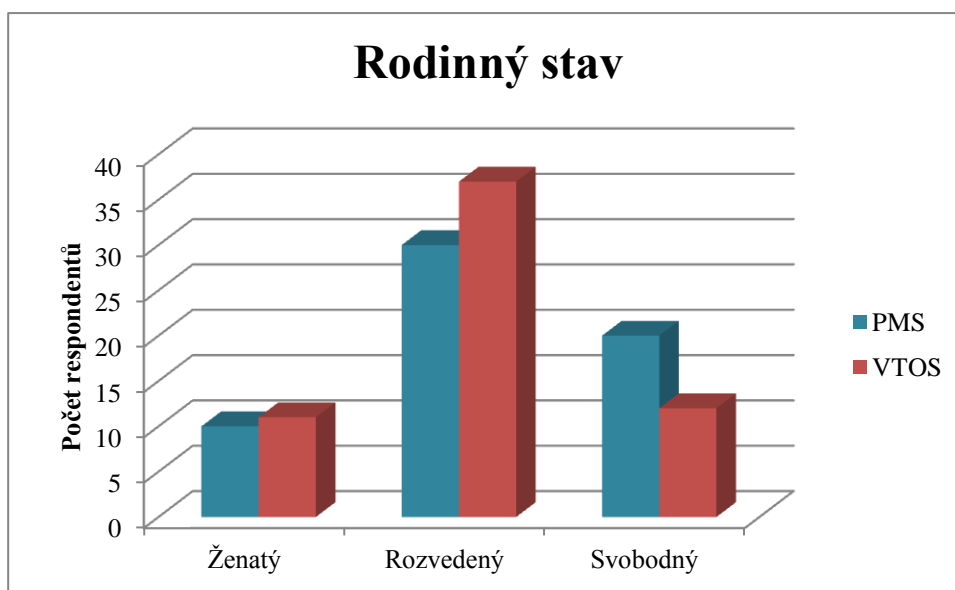
2. otázka: Jste ŽENATÝ x ROZVEDENÝ x SVOBODNÝ?

V této otázce měli respondenti na výběr ze tří možností. Otázku zodpověděli všichni. V první skupině (PMS) je 10 mužů ve svazku manželském, 30 mužů rozvedených a 20 svobodných. Druhá skupina (VTOS) je složena z 11 ženatých, 37 rozvedených a 12 svobodných mužů.

Tabulka č.2 Rodinný stav

	Ženatý	Rozvedený	Svobodný
PMS	10	30	20
VTOS	11	37	12

Graf č.1 Rodinný stav



3. otázka: Kolik manželství jste již uzavřel?

U obou zkoumaných vzorků mají respondenti děti, aniž by uzavřeli svazek manželský. Dle mého je počet dětí narozených mimo manželství vysoký, ale i toto s sebou dnešní doba přináší. Stále více dětí se rodí do rodin, ve kterých rodiče neuzavřeli manželství.

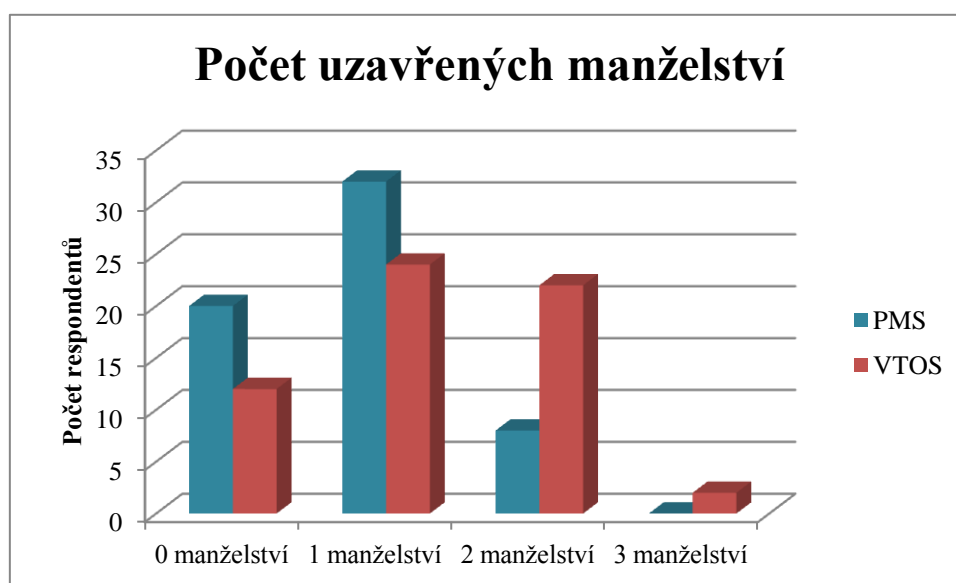
V první skupině respondentů (PMS) 20 klientů sňatek neuzavřelo, 32 respondentů uzavřelo 1 manželství a 8 se rozvedlo a následně uzavřelo druhý sňatek. V této skupině třetí manželství oproti skupině 2. neuzavřel nikdo.

Ve 2. skupině respondentů (VTOS) je 12 svobodných mužů, 24 jich uzavřelo jedno manželství, 22 mužů uzavřelo manželství dvakrát a 2 respondenti uzavřeli manželství třikrát.

Tabulka č.3 Počet uzavřených manželství

	0 manželství	1 manželství	2 manželství	3 manželství
PMS	20	32	8	0
VTOS	12	24	22	2

Graf č.2 Počet uzavřených manželství



4. otázka: Máte dobrý vztah s partnerkou? (Možnosti ANO x NE)

Tato otázka více souvisí s otázkou č. 5 a č. 6., které jsou zaměřeny na téma partnerství. Chtěla jsem přiblížit problematiku vztahu mezi respondentem a jeho partnerkou, protože dle mého názoru, pokud spolu vychází partneři a umí se mezi sebou dohodnout, i když například nežijí ve společné domácnosti, má to pozitivní vliv na výchovu jejich společných dětí.

V první skupině (PMS) odpovědělo kladně 45 respondentů a 15 klientů PMS odpovědělo záporně.

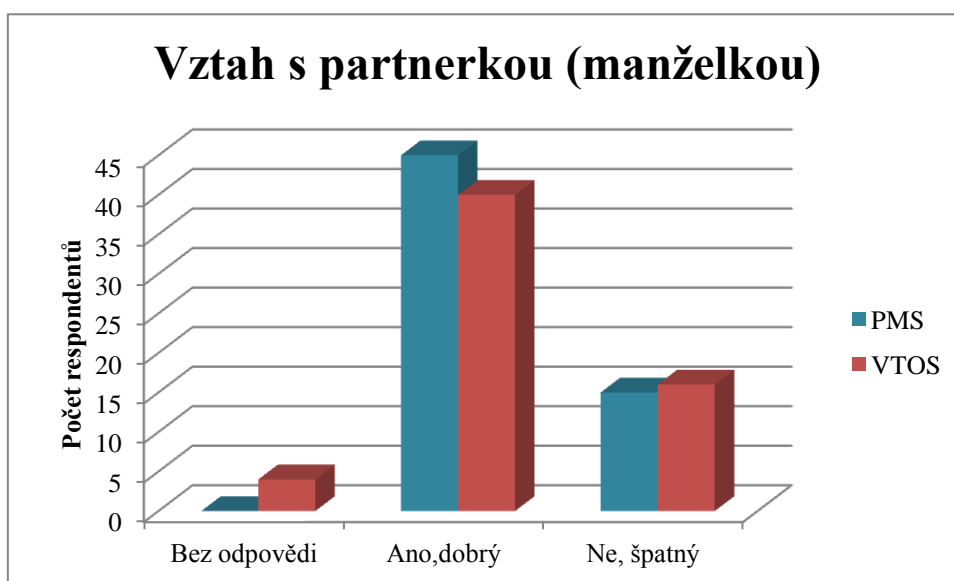
Ve druhé skupině (VTOS) 4 klienti na otázku neodpověděli, 40 odsouzených uvádí, že má se stávající partnerkou dobrý vztah a 16 respondentů uvádí, že nemá s partnerkou dobrý vztah.

V této otázce jsou odpovědi velmi vyrovnané, avšak 17 z nich uvedlo v poznámce, že s partnerkou, vůči níž mají vyživovací povinnost ke společným dětem, dobrý vztah nemají.

Tabulka č.4 Vztah s partnerkou

	Bez odpovědi	Ano, dobrý	Ne, špatný
PMS	0	45	15
VTOS	4	40	16

Graf č.3 Vztah s partnerkou



5. otázka: Bydlíte ve společné domácnosti? (u 2. skupiny před VTOS)

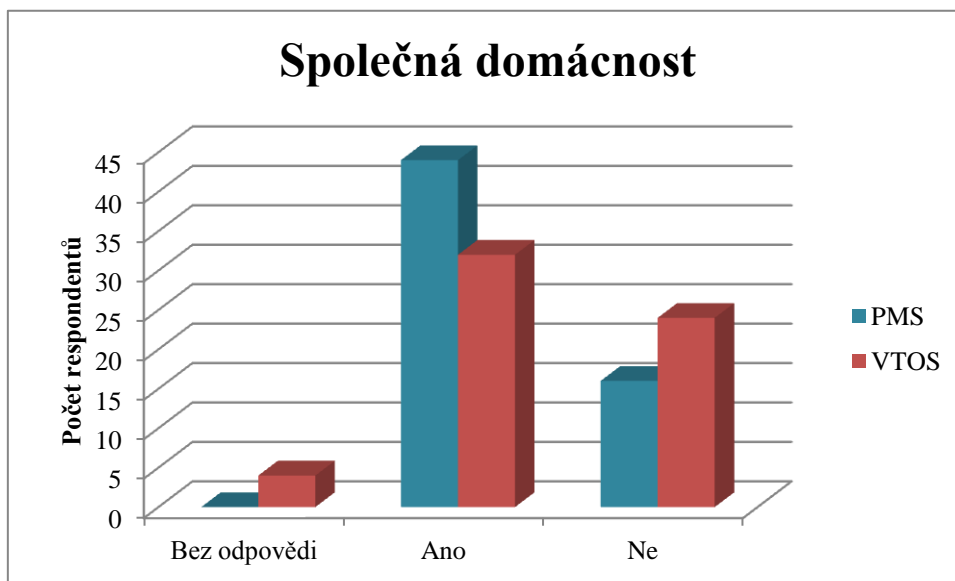
V první skupině uvádí 44 respondentů, že žijí ve společné domácnosti s partnerkou (manželkou). 16 klientů s partnerkou (manželkou) nebydlí.

Ve druhé skupině (osoby ve VTOS) 4 respondenti neodpověděli. 32 respondentů před VTOS bydlelo se svou partnerkou (manželkou) ve společné domácnosti a 24 uvádí, že se svojí partnerkou (manželkou) nežili.

Tabulka č.5 Společná domácnost

	Bez odpovědi	Ano	Ne
PMS	0	44	16
VTOS	4	32	24

Graf č.4 Společná domácnost



6. otázka: Jak trávíte volný čas s partnerkou? (u 2. skupiny před VTOS)

V první skupině (PMS) 17 respondentů tuto otázku nezodpovědělo, nemyslím si však, že by této otázce neporozuměli. Otázka byla položena jasně a klienti mohli odpovídat otevřeně, volně, dle vlastního uvážení. Ti, kteří neodpověděli, zřejmě tráví volný čas sami, anebo stálou partnerku nemají. Zbýlých 43 respondentů uvádí, že volný čas s partnerkou tráví společně s dětmi. Další odpovědi byly především sport, cestování, výlety, společná dovolená a procházky. Méně častou odpovědí byly kulturní akce (divadlo, kino, koncerty). Padly zde i odpovědi, že ve volném čase se oddávají sexuálními aktivitám.

Ve druhé skupině (VTOS) 32 respondentů neodpovědělo. Jelikož neuvádějí důvod, mohu pouze polemizovat o tom, jestli volný čas s partnerkou netráví anebo partnerku nemají. Zbýlých 28 respondentů uvádí, že volný čas s partnerkou před VTOS vyplňovali aktivitami se svými dětmi, obstaráváním domácnosti, procházkami, výlety a kulturními akcemi (kino, divadlo).

7. otázka: Máte děti?

Tato otázka byla položena záměrně pro potvrzení, že dotazník vyplnil respondent, který má děti. Otázka byla zodpovězena všemi respondenty kladnou odpovědí.

8. otázka: Kolik máte dětí?

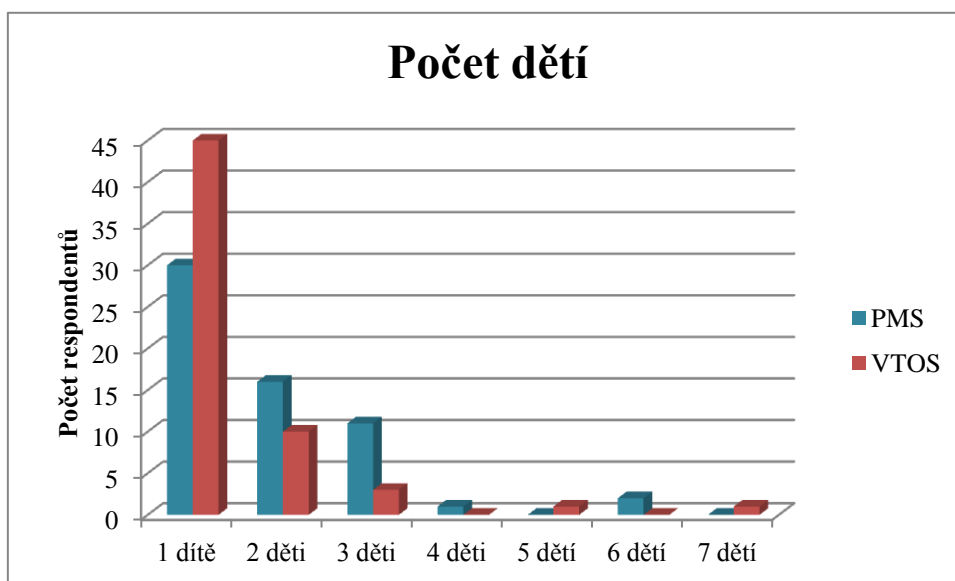
30 klientů v první skupině (PMS) má jedno dítě, 16 uvádí, že mají 2 děti a 11 respondentů má 3 děti. Jeden klient má 4 potomky a dva klienti mají dokonce 6 dětí.

Ve druhé skupině (VTOS) uvádí 45 respondentů, že jsou otcové od jednoho dítěte, 10 dotazovaných má 2 děti a 3 klienti mají děti tři. Jeden z respondentů má 5 potomků a jeden dokonce 7 dětí.

Tabulka č.6 Počet dětí

	1 dítě	2 děti	3 děti	4 děti	5 dětí	6 dětí	7 dětí
PMS	30	16	11	1	0	2	0
VTOS	45	10	3	0	1	0	1

Graf č.5 Počet dětí



9. otázka: Děti máte s jednou anebo s více partnerkami?

První skupina (PMS) má v 50 případech dítě/děti jen s jednou partnerkou a zbylých 10 respondentů má své potomky se dvěma partnerkami.

Respondenti odsouzení k VTOS mají také ve většině případů, celkem 40, své děti s jednou partnerkou. Zbylých 18 se dvěma partnerkami, jeden respondent se 3 partnerkami a v jednom případě má klient děti se 4 partnerkami.

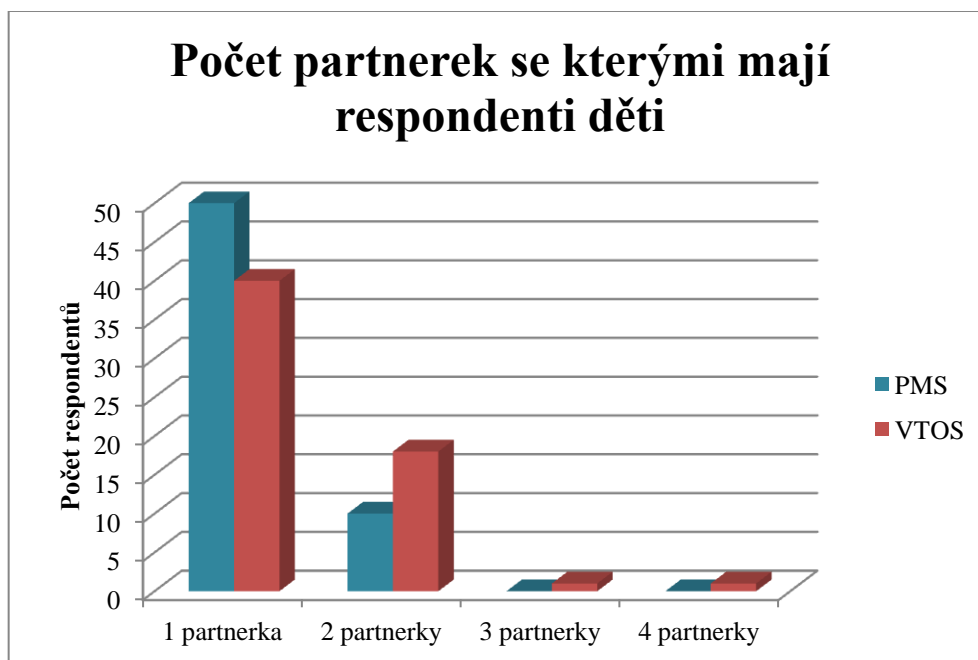
Zde je zřejmé, že odsouzení k VTOS jsou nestálější ve vztazích než klienti PMS. Otázkou je, jestli se jedná pouze o náhodu, nebo jsou odsouzení promiskuitnější než klienti PMS a otázka stálosti partnerství či manželství je jim cizí. Dle mého názoru otec

od 4 rodin může jen velmi těžko plnit 100% potřeby a zájmy u všech svých dětí a plně se jim věnovat.

Tabulka č.7 Počet partnerek, se kterými mají respondenti děti

	1 partnerka	2 partnerky	3 partnerky	4 partnerky
PMS	50	10	0	0
VTOS	40	18	1	1

Graf č.6 Počet partnerek, se kterými mají respondenti děti



Následující otázky č. 10, 11, 12, 13 jsou stěžejní k H1

10. otázka: Kolik času trávíte s dětmi? (u 2. skupiny před VTOS)

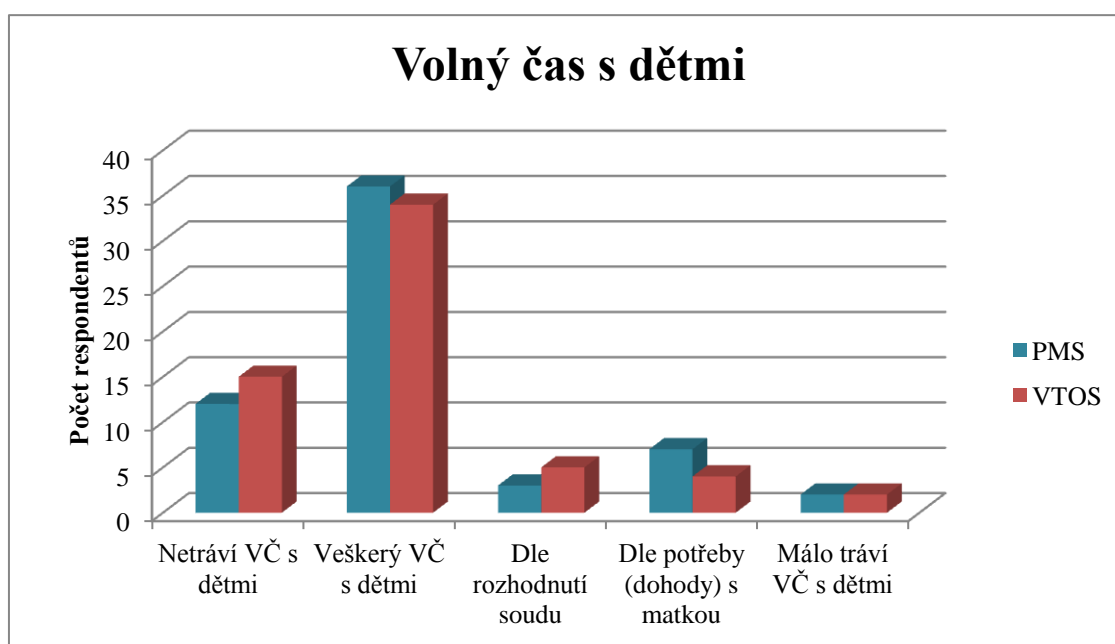
Tato otázka byla pro respondenty otevřená, takže měli dostatek prostoru pro své odpovědi a je pravdou, že odpovědi byly rozmanité. Pro lepší orientaci byly proto odpovědi rozděleny do několika kategorií a znázorněny v tabulce.

Tabulka č.8 Volný čas s dětmi

	PMS	VTOS
Netráví VČ s dětmi	12	15
Veškerý VČ s dětmi *	36	34
Dle rozhodnutí soudu	3	5
Dle potřeby (dohody) s matkou	7	4
Málo tráví VČ s dětmi	2	2

*do této kategorie byly zahrnuty odpovědi typu: mnoho, hodně, dost, pořád, vždy po práci, jakmile přijde dítě/děti ze školy/školky....

Graf č.7 Volný čas s dětmi



11. otázka: Vedete Vaše dítě/děti k nějakému sportu? (u 2. skupiny před VTOS)

Prosím, napište druh sportu.

Tato otázka byla otevřená, respondenti mohli odpovídat volně. Otázka č.11 mi přispěla k vyhodnocení hypotézy č. 1.

Klienti PMS ve 12 případech neodpověděli a u 8 respondentů děti ke sportu nevedli. Zbylých 40 své děti vede, nebo vedlo ke sportu. Největší zastoupení v odpovědích má fotbal, někteří z klientů vedou své děti ke dvěma a i více sportům. Zbytek sportů je znázorněn níže.

- Fotbal (15x)
- Kolo (8x)
- Tenis (5x)
- Gymnastika (4x)
- Bojové sporty (4x)
- Házená (3x)
- Florbal (3x)
- Hokej (3x)
- Jízda na kole (3x)
- Plavání (3x)
- Lyže (2x)
- Brusle (2x)
- Tanec (2x)
- Atletika (1x)
- Golf (1x)
- Rybolov (1x)
- Basketball (1x)
- Turistika (1x)
- Aerobic (1x)
- Motocyklový sport (1x)
- Sokol (1x)
- Badminton (1x)
- Ping-pong (1x)

Osoby odsouzené k VTOS v 11 případech odpověď neuvedly, 19 respondentů své děti ke sportu nevede a zbylých 30 otců své děti ke sportu vede, a někdy i k více sportům. Také zde byl sportem č. 1 fotbal, který byl uveden 25x. Zbylé sporty skupiny VTOS je znázorněn níže.

- Fotbal (25x)
- Atletika (3x)
- Hokej (2x)
- Tanec (2x)
- Plavání (2x)
- Rybaření (2x)
- Florbal (1x)
- Basketball (1x)
- Bruslení (1x)
- Kolo (1x)
- Gymnastika (1x)
- Lyže (1x)

12. otázka: Vedete Vaše dítě k jinému koníčku? K jakému? (u 2. skupiny před VTOS)

Tato otázka byla opět otevřená a respondenti mohli odpovídat volně. Tato otázka přispěla k vyhodnocení hypotézy č. 1. Několik z respondentů uvádí, že své dítě/děti vedou hned k několika koníčkům.

V první skupině (PMS) nezodpovědělo tuto otázku 10 respondentů, 16 uvádí, že dítě ke koníčkům nevede, ale velmi často z důvodu, že po sportu už na jiné koníčky čas nezbývá, anebo se jedná o děti, které jsou příliš malé jak na sport, tak i na jiný koníček. Zbylých 34 respondentů vede děti i k jiným koníčkům, než je sport. Mezi tyto koníčky patří (koníčky jsou seřazeny dle četnosti odpovědi) :

- Hra na hudební nástroj
- Výtvarné umění
- Keramika
- Rybaření
- Letecké modelářství
- Jachting
- Skauting
- Cizí jazyky
- Turistika
- Historie
- Akvaristika
- Ruční práce
- Počítač
- Četba
- RC modely aut

Druhá skupina zodpověděla tuto otázku následovně. 10 respondentů (VTOS) na otázku neodpovědělo, 21 otců nevede své děti ke koníčkům (zde je u některých stejný důvod jako v první skupině - nedostatek času, anebo malé dítě) a 29 jich uvádí, že děti ke koníčkům vede. Mezi tyto koníčky patří (koníčky jsou seřazeny dle četnosti odpovědi) :

- Mladí hasiči
- Automechanika
- Motorismus
- Kreslení
- Počítač
- Zpěv
- Ruční práce
- Malování

- Chovatelství
- Myslivost
- Příroda
- Akvaristika
- Modelářství
- Keramika
- Hra na hudební nástroj
- Četba

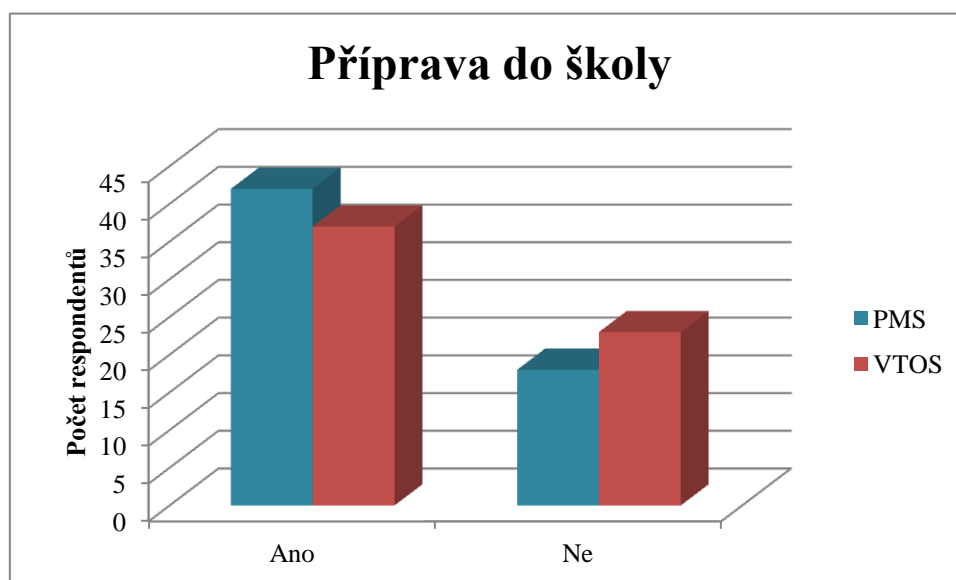
13. otázka: Provádíte s Vaším dítětem přípravu na vyučování? (u 2. skupiny před VTOS)

Tato otázka byla uzavřená a respondenti měli na výběr pouze z možností ANO x NE. Zároveň tato otázka přispěla k vyhodnocení hypotézy č. 1. Odpovědi jsou pro lepší orientaci znázorněny v tabulce a grafu. Respondenti, kteří uvedli, že ne, to v některých případech zdůvodnili tím, že dítě je buď malé, anebo nežijí se svým dítětem/děťmi ve společné domácnosti, a proto jim to není umožněno.

Tabulka č.9 Příprava do školy

	Ano	Ne
PMS	42	18
VTOS	37	23

Graf č.8 Příprava do školy



14. otázka: Jaký podle Vás máte vztah se svým dítětem/děťmi?

Otázka byla uzavřená a respondenti měli na výběr z odpovědí KLADNÝ x ZÁPORNÝ x CHLADNÝ.

V první skupině PMS uvádí 47x kladný vztah, 2x chladný a v 11 případech neodpověděli.

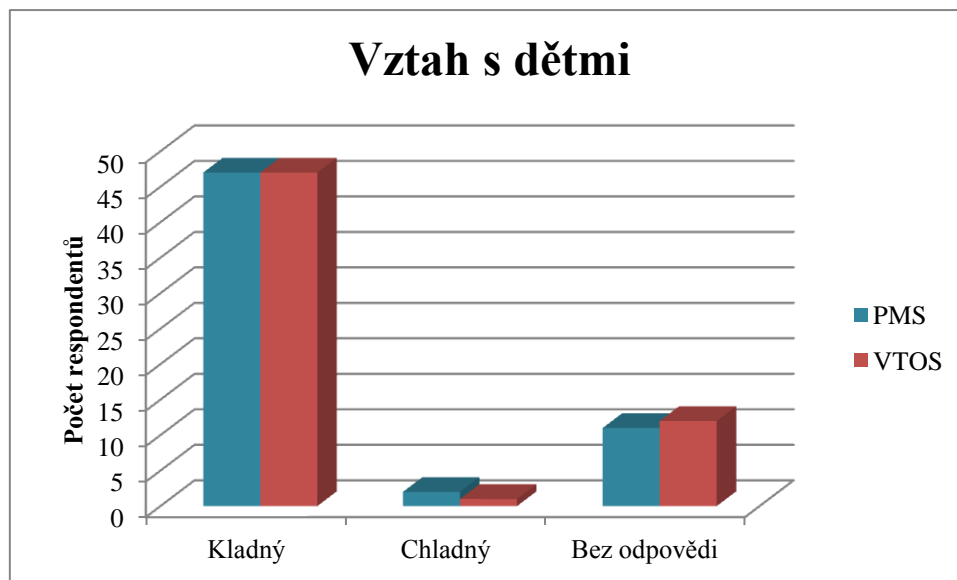
Ve druhé skupině jsou výsledky téměř stejné, 47x kladný vztah, 1x chladný a 12x otázka nebyla zodpovězena.

Myslím si, že ti, kteří nezodpověděli otázku, si nejsou jistí, jaký vztah s dětmi mají. Někteří respondenti k odpovědi doplnili, že po udělení trestu celkově vztahy v rodině ochably, anebo matky (v případně odsouzení za neplacení výživného) posílají své děti proti otcům.

Tabulka č.10 Vztah s dětmi

	Kladný	Chladný	Bez odpovědi
PMS	47	2	11
VTOS	47	1	12

Graf č.9 Vztah s dětmi



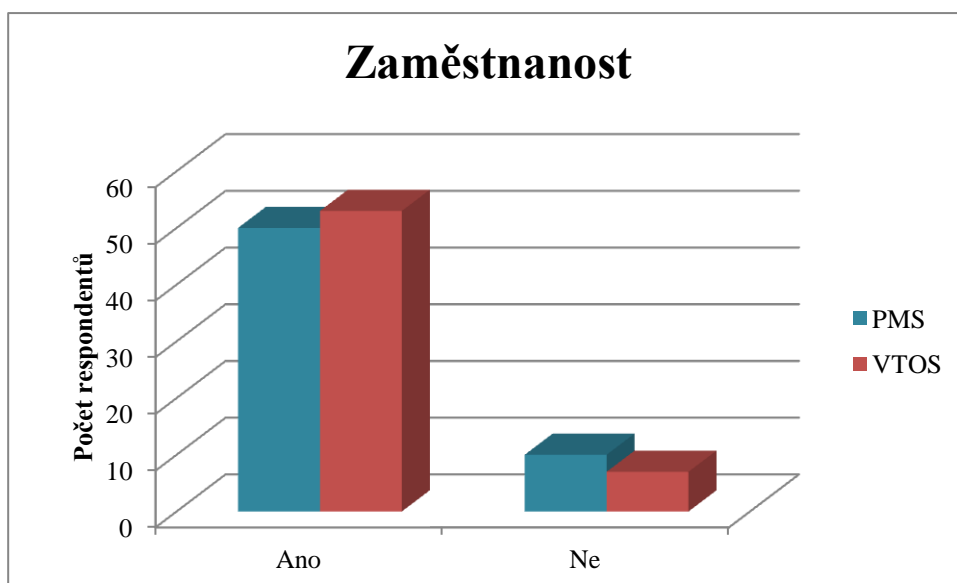
15. otázka: Pracujete? (u 2. skupiny před VTOS)

Tato otázka je uzavřená. Respondenti měli na výběr pouze ANO x NE a byla zodpovězena všemi klienty. Ve většině případů respondenti PMS pracují a odsouzení k VTOS před výkonem také pracovali.

Tabulka č.11 Zaměstnání

	Ano	Ne
PMS	50	10
VTOS	53	7

Graf č.10 Zaměstnanost



16. otázka: Pokud jste nepracoval, byl jste vedený na ÚP?

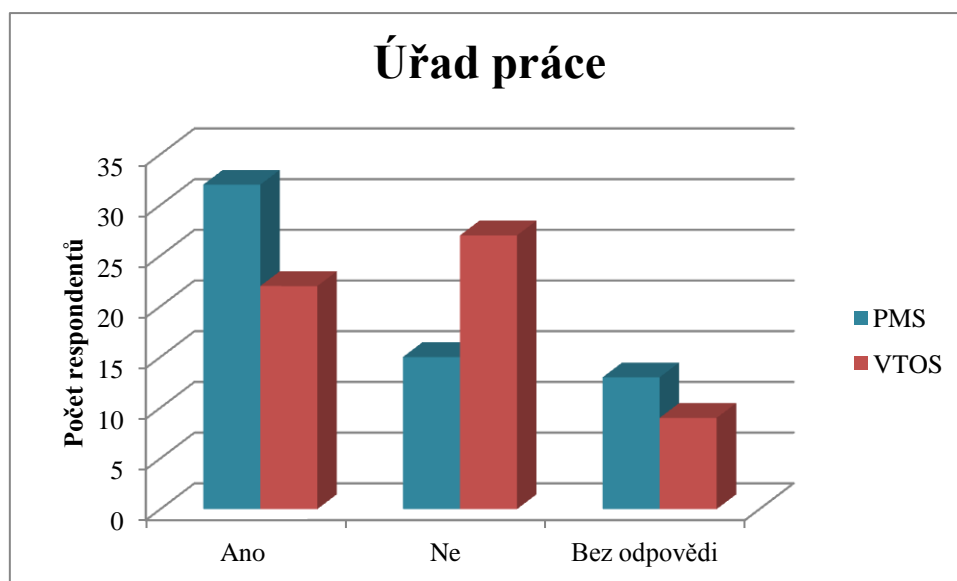
Touto otázkou jsem chtěla zjistit, zda jsou respondenti zodpovědní a v době, kdy nepracují, se nahlásí na ÚP, ale někteří napsali, že budou raději pracovat „na černo“. Klienti měli na výběr z odpovědí ANO x NE, jednalo se o uzavřenou otázku.

V této otázce se výsledky skupin liší. Zatímco osoby z PMS byly ve 32 případech vedeny na ÚP v době, kdy nepracovaly, klienti ve VTOS tak uvádí pouze 22x. V první skupině (PMS) nebyli nahlášení na ÚP 15x a v druhé skupině 27x. Tato otázka nebyla v několika případech zodpovězena (PMS 13x, VTOS 9x), 2 klienti z PMS však uvedli, že nikdy nebyli v situaci, že by nepracovali.

Tabulka č.12 Úřad práce

	Ano	Ne	Bez odpovědi
PMS	32	15	13
VTOS	22	27	9

Graf č.11 Úřad práce



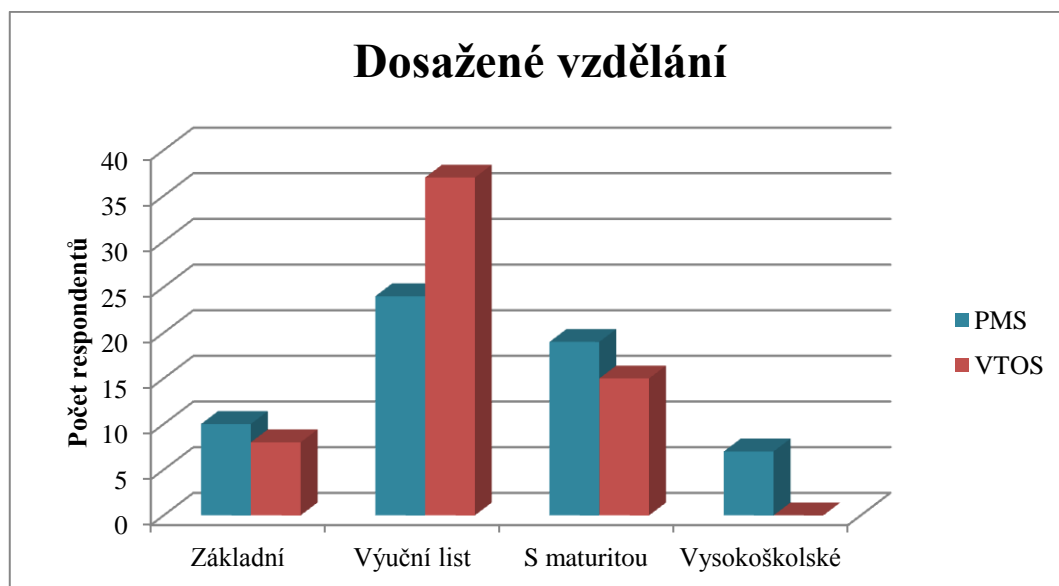
17. otázka: Jaké je Vaše nejvyšší dosažené vzdělání?

Tato otázka byla uzavřená a na výběr měli z odpovědí: ZÁKLADNÍ x STŘEDOŠKOLSKÉ (výuční list) x STŘEDOŠKOLSKÉ (s maturitou) x VYSOKOŠKOLSKÉ. Otázka byla zodpovězena ve všech případech a pro lepší orientaci jsou výsledky uvedeny v tabulce a grafu. Je zajímavé, že téměř všichni vysokoškoláci byli odsouzeni za podvod anebo pokus o něj, či nějakou zpronevěru. Oproti tomu klienti se základním vzděláním a výučním listem často pykají buď za neplacení výživného, anebo za krádeže. Mezi respondenty v obou skupinách jsou nejčastěji muži s výučním listem.

Tabulka č.13 Dosažené vzdělání

	Základní	Výuční list	S maturitou	Vysokoškolské
PMS	10	24	19	7
VTOS	8	37	15	0

Graf č12 Dosažené vzdělání



18. otázka: Kolik zaměstnání jste doposud vystřídal?

Touto otázkou jsem chtěla přiblížit, jaký mají respondenti postoj k práci a přispět k vyhodnocení hypotézy č. 3, zda vydrží u jedné práce anebo ji často střídají.

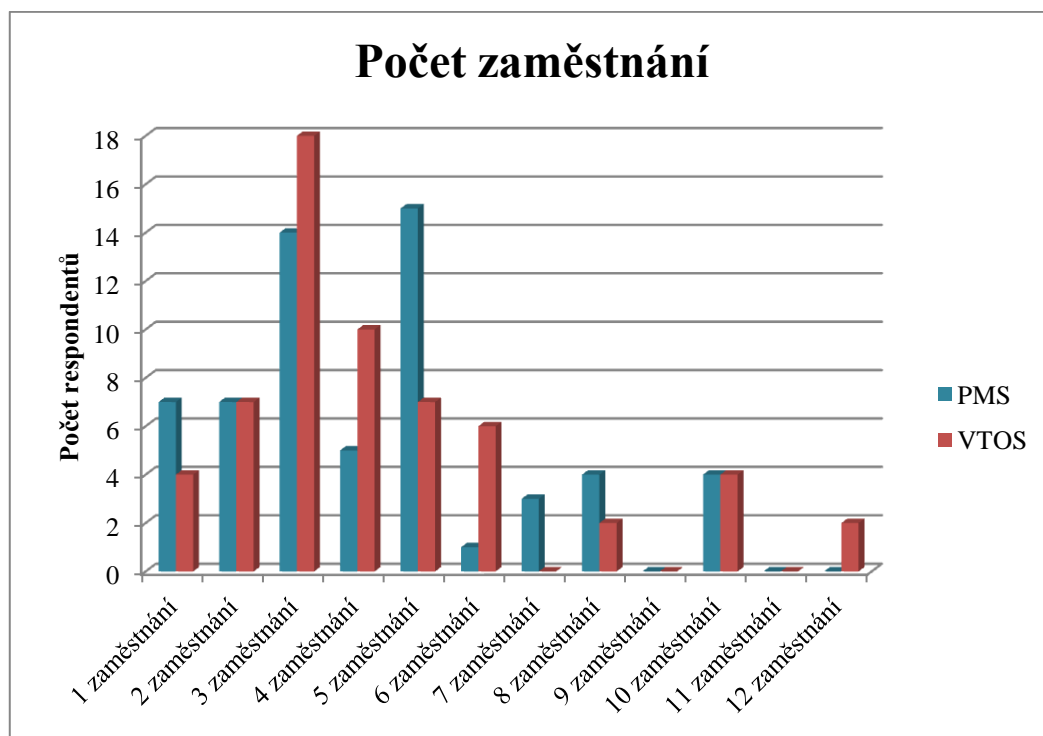
U skupiny respondentů v dohledu PMS vystřídali za svůj dosavadní život 1 až 10 zaměstnání. Ve druhé skupině osob ve VTOS je maximální počet vystřídaných pracovních míst 12 a nejméně 1.

Přesné údaje o počtech zaměstnání jsou pro lepší orientaci uvedeny v tabulce. Průměrně klient PMS a klient ve VTOS vystřídal za svůj dosavadní život 4 pracovní pozice.

Tabulka č.14 Počet zaměstnání

Počet zaměstnání	PMS	VTOS
1 zaměstnání	7	4
2 zaměstnání	7	7
3 zaměstnání	14	18
4 zaměstnání	5	10
5 zaměstnání	15	7
6 zaměstnání	1	6
7 zaměstnání	3	0
8 zaměstnání	4	2
9 zaměstnání	0	0
10 zaměstnání	4	4
11 zaměstnání	0	0
12 zaměstnání	0	2

Graf č.13 Počet zaměstnání



19. otázka: Máte problémy s nadřízeným? (u 2. skupiny před VTOS)

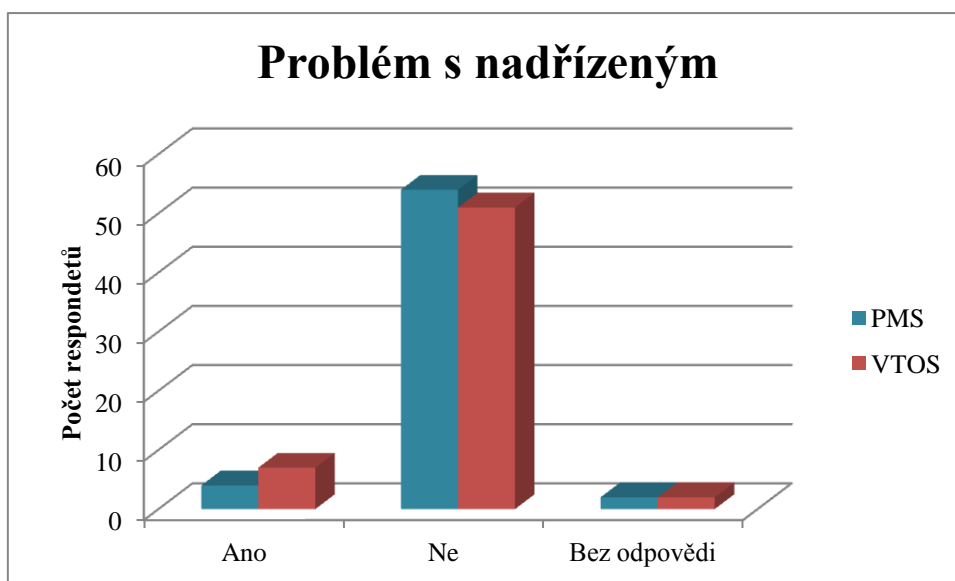
Tato otázka byla uzavřená a respondenti měli na výběr pouze z odpovědí ANO x NE.

Ve většině případů u první i druhé skupiny respondenti problém se svým nadřízeným nemají anebo neměli. Jen malá část dotazovaných má problém se svým nadřízeným. Čtyři respondenti otázku nezodpověděli (2x PMS a 2x VTOS).

Tabulka č.15 Problém s nadřízeným

	Ano	Ne	Bez odpovědi
PMS	4	54	2
VTOS	7	51	2

Graf č.14 Problém s nadřízeným



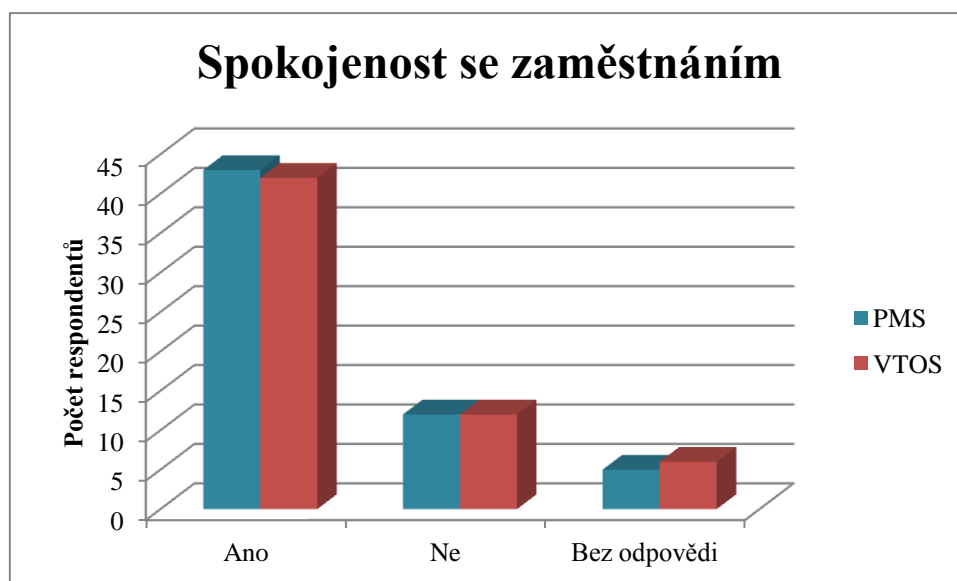
20. otázka: Jste spokojený se svým zaměstnáním? (u 2. skupiny před VTOS)

Uzavřená otázka s možnostmi odpovědí ANO x NE. Výsledky jsou jak u skupiny PMS, tak i u skupiny VTOS téměř shodné. Většina dotazovaných je se svou prací spokojená, je však otázkou, jestli jsou spokojeni s prací jako takovou a práce je naplňuje, anebo jim vyhovuje jen finanční ohodnocení.

Tabulka č.16 Spokojenost se zaměstnáním

	Ano	Ne	Bez odpovědi
PMS	43	12	5
VTOS	42	12	6

Graf č.15 Spokojenost se zaměstnáním



21. otázka: Je pro Vás těžké najít si práci? (u 2. skupiny před VTOS)

Uzavřená otázka s možnostmi odpovědí ANO x NE. Ve většině případů nemají klienti problém si najít zaměstnání. Je zajímavé, že méně často mají problém osoby ve VTOS, než klienti PMS. Toto srovnání se však může obrátit po propuštění z VTOS, kdy tyto osoby mohou být společností odsouzeny.

Tabulka č.17 Problém najít si práci

	Ano	Ne	Bez odpovědi
PMS	20	38	3
VTOS	3	53	4

Graf č.16 Problém najít si práci



22. otázka: Jaký důvod Vás vede k tomu, že pracujete? (u 2. skupiny před VTOS)

Otázka byla zcela otevřená a respondenti mohli odpovídat dle svého uvážení. Nejčastější odpovědi v obou skupinách byla potřeba zabezpečit rodinu a životní potřeby spolu s potřebou mít peníze, bez kterých se dnes jen těžko dá obejít.

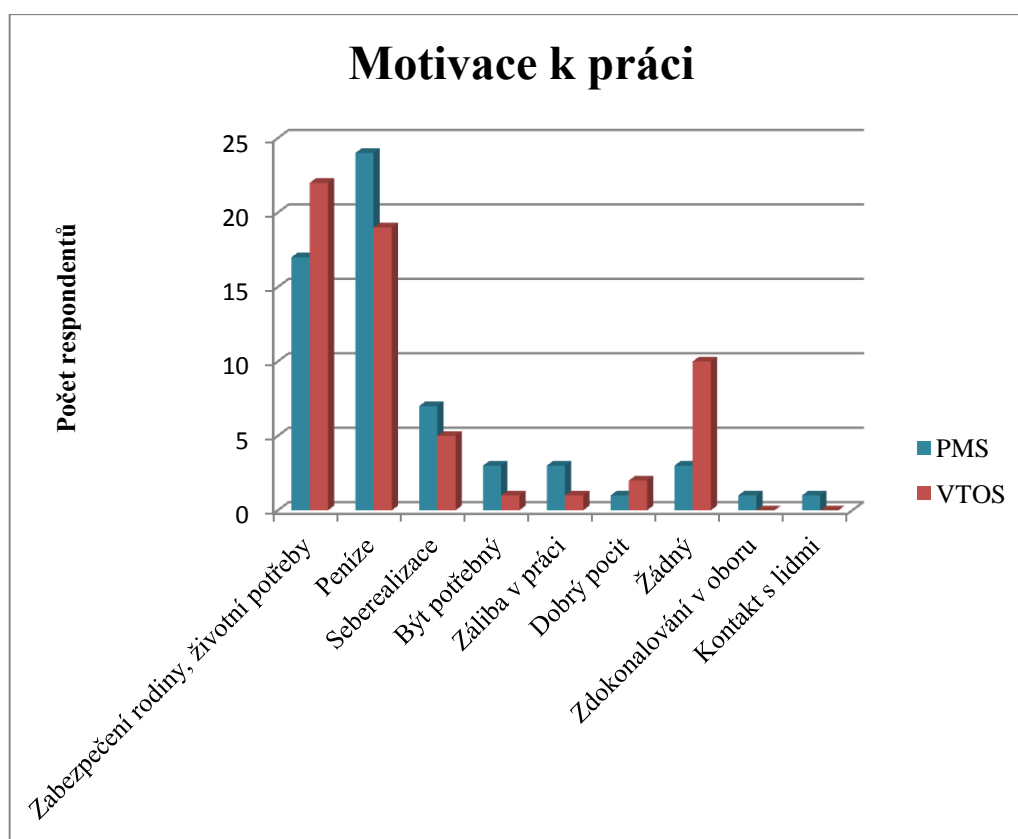
Klienti v dohledu PMS 17x uvádějí jako důvod, který je vede do zaměstnání, aby zabezpečili rodinu a životní potřeby, 23 respondentů pracuje kvůli penězům. To se dá také chápat jako potřebu peněz pro zabezpečení živobytí. Pouze 7 z dotazovaných pracuje, aby se seberealizovali, a 3 se cítí díky svému povolání potřební a 1 klient uvádí, že se rád zdokonaluje ve svém oboru. Tři respondenty vede do práce láska k jejich povolání a jeden klient uvádí, že své povolání má rád, protože může být v kontaktu s lidmi, a 1 respondent pro svůj dobrý pocit. Poslední 3 respondenti ve skupině PMS neuvádí žádný důvod, proč chodí do zaměstnání.

Respondenti z VTOS 22x odpověděli, že pracují zejména z důvodu zabezpečení rodiny a životních potřeb, 19 klientů vede do zaměstnání potřeba peněz. Deset z dotazovaných nemá žádný důvod, proč chodit do práce, 5 respondentů se v práci seberealizují, 2 mají dobrý pocit z práce, 1 klient se cítí být potřebný.

Tabulka č.18 Motivace k práci

	PMS	VTOS
Zabezpečení rodiny, životní potřeby	17	22
Peníze	24	19
Seberealizace	7	5
Být potřebný	3	1
Záliba v práci	3	1
Dobry pocit	1	2
Žádný	3	10
Zdokonalování v oboru	1	0
Kontakt s lidmi	1	0

Graf č.17 Motivace k práci



23. otázka: Máte dluhy?

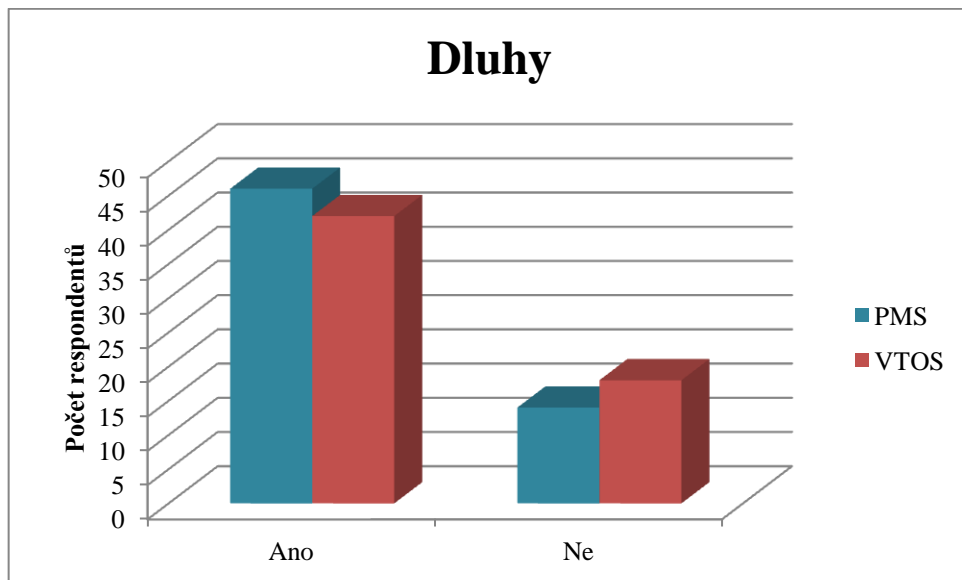
Jednoduchá uzavřená otázka s možností odpovědi ANO x NE. Téměř všichni z dotazovaných, jak jsem předpokládala, dluhy má. Je to „trendem“ dnešní společnosti, kdy většina domácností má nějaký dluh, ať už na bydlení formou hypotéky, leasing či nějaký jiný spotřebitelský dluh. U respondentů to jsou ale i dluhy způsobené trestnou činností, gamblerstvím, dluhy za neplacení výživného a podobně.

Z klientů v dohledu PMS je 46 z nich zadluženo a jen 14 dluhy nemá žádné. Ve druhé skupině (VTOS) je zadlužených osob o něco méně, celkem 42, a 18 z nich je zcela bez dluhů.

Tabulka č.19 Dluhy

	Ano	Ne
PMS	46	14
VTOS	42	18

Graf č.18 Dluhy



24. otázka: Zatěžují dluhy Vaši rodinu?

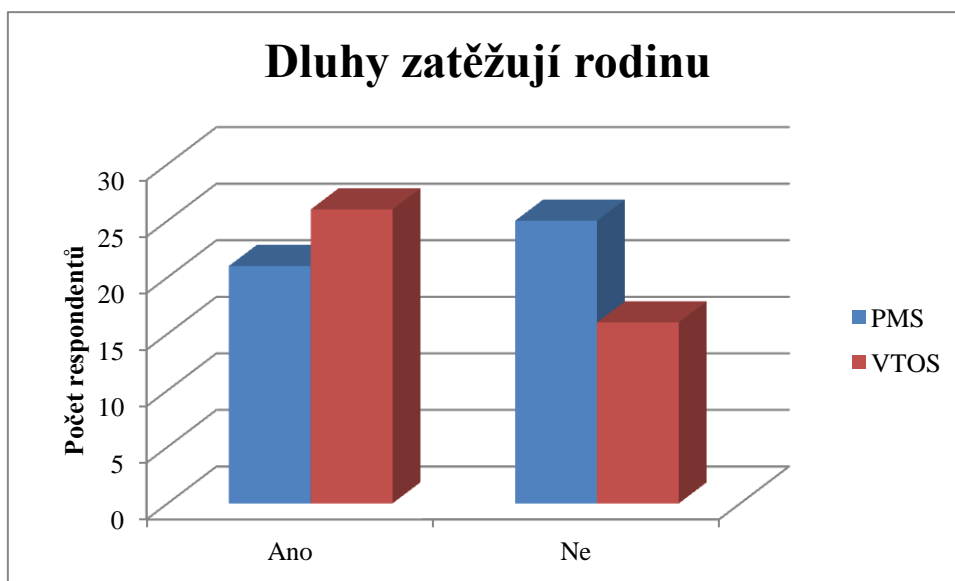
Ze 46 respondentů PMS, kteří mají dluhy, 21 uvádí, že dluhy nezatěžují jen je samotné, ale i jejich rodinu, a 25 uvedlo, že jejich dluhy rodinu nijak nezatěžují.

Z celkového počtu 42 osob ve VTOS, kteří mají dluhy, 26 z nich jimi zatěžuje svoji rodinu a zbylých 16 respondentů dluhy svoji rodinu nezatěžují.

Tabulka č.20 Dluhy zatěžují rodinu

	Ano	Ne
PMS	21	25
VTOS	26	16

Graf č.19 Dluhy zatěžují rodinu



25. otázka: Potýkal jste se někdy s exekucí? Z jakého důvodu?

Respondenti měli na výběr z odpovědí ANO x NE a ti, kteří zvolili odpověď ano, byli požádáni o důvod, kvůli kterému se do exekuce dostali. Celkem 5 respondentů otázku nezodpovědělo (2x PMS a 3x VTOS). Tato otázka rovněž přispěla k verifikaci hypotézy č. 2. Přestože i klienti PMS se často potýkají s exekucemi, u osob ve VTOS je toto číslo ještě vyšší, tudíž se dá předpokládat, že tyto osoby mají horší platební morálku než osoby v dohledu PMS.

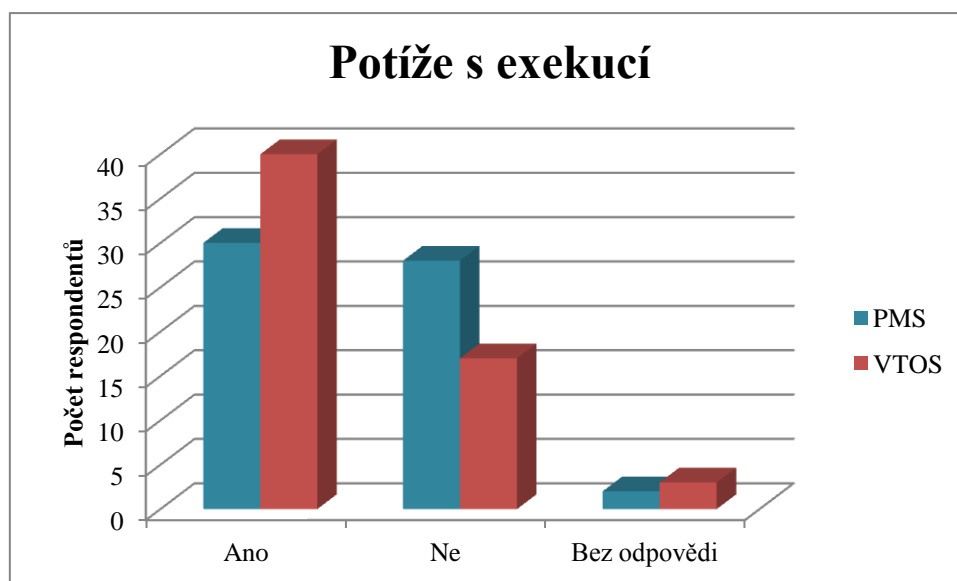
Klienti PMS uvádějí, že se v životě 30 z nich potýkalo již s exekucí, ale ne všichni uvedli důvod, proč tomu tak bylo. Jako důvody uvádějí: neplacení pohledávek (9x), neplacení zdravotního pojištění (2x), dluhy z podnikání, dluh u jízdní společnosti za jízdu bez platné jízdenky, neplacení sociálních dávek, soudní náklady a exekuce v souvislosti s trestnou činností. Z dotazovaných v této skupině 28 klientů problémy s exekucí nemělo.

Osoby ve VTOS se ve 40 případech setkaly s exekucí a zbylých 17 z těch, kteří odpověděli na otázku s exekucí, zkušenost nemá. Ani v této skupině nevedli všichni důvody exekuce. Jako důvody exekuce tito respondenti uvádějí: neplacení výživného, nedostatek finančních prostředků, půjčky, dluhy po rozvodu, ztráta zaměstnání. Objevily se i tyto odpovědi: „Z blbosti“, anebo „Ručil jsem, ale dlužník přestal platit“.

Tabulka č.21 Potíže s exekucí

	Ano	Ne	Bez odpovědi
PMS	30	28	2
VTOS	40	17	3

Graf č.20 Potíže s exekucí



26. otázka: Máte vyživovací povinnost na dítě/děti?

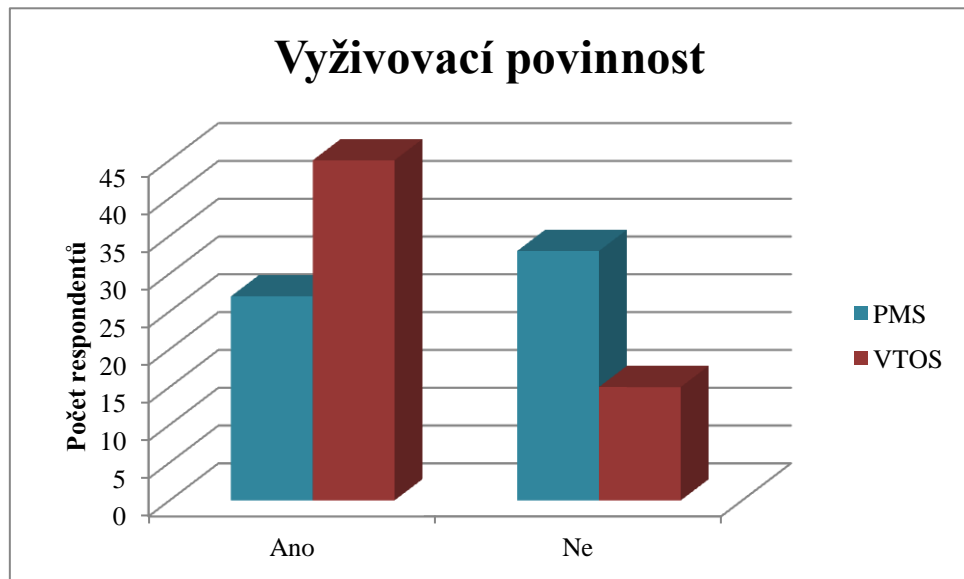
Tato otázka byla uzavřená a respondenti měli pouze na výběr z odpovědí ANO x NE. Mezi klienty PMS a osobami ve VTOS byl markantní rozdíl. Je to způsobeno také tím, že většina osob ve VTOS je právě z důvodu neplacení výživného.

Mezi respondenty z PMS má vyživovací povinnost 27 mužů, u osob ve VTOS je to mužů 45. Zbylí respondenti obou skupin vyživší povinnost na své děti nemají (33x PMS a 15x VTOS).

Tabulka č.22 Vyživovací povinnost

	Ano	Ne
PMS	27	33
VTOS	45	15

Graf č.21 Vyživovací povinnost



27. otázka: Platíte alimenty včas? (u 2. skupiny před VTOS)

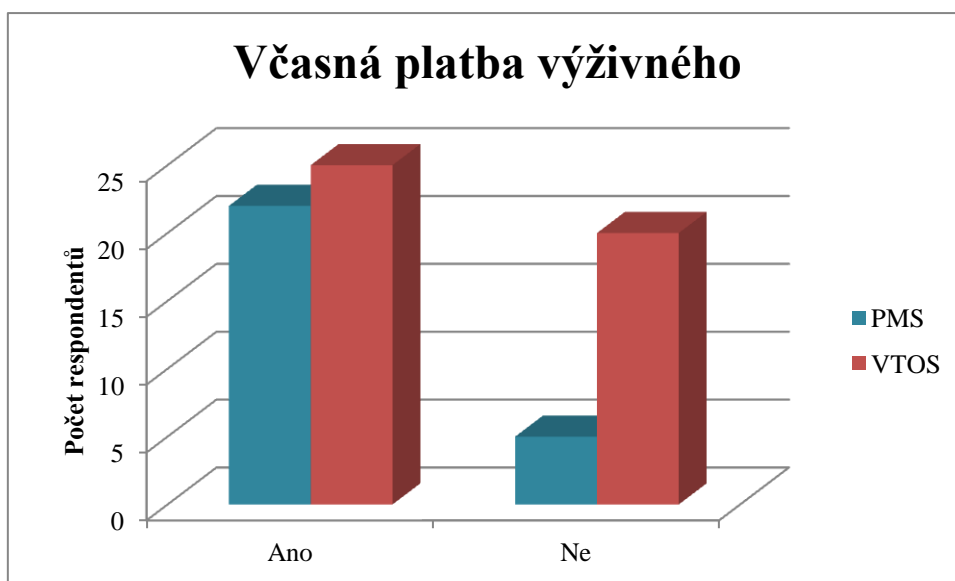
Tato otázka byla položena jen pro respondenty, kteří mají vyživovací povinnost vůči svým dětem a měli na výběr pouze ANO x NE. Jednalo se o uzavřenou otázku. Klienti v dohledu PMS, v porovnání s osobami ve VTOS, platí častěji alimenty včas. Z 27 osob v dohledu PMS, které mají vyživovací povinnost, platí výživné včas 22 z nich.

U odsouzených k VTOS je již platební morálka u vyživovací povinnosti horší. Ze 45 osob, které mají na své děti platit alimenty, to plnilo před VTOS jen 25 z nich. Toto číslo však neodpovídá podle otázky č. 30, ze které vyplývá, že 33 osob ve VTOS je odsouzených právě za zanedbání povinné výživy.

Tabulka č.23 Včasná platba výživného

	Ano	Ne
PMS	22	5
VTOS	25	20

Tabulka č.22 Včasná platba výživného



28. otázka: Dohodli jste se s partnerkou na výši výživného beze sporu, nebo až na základě vyměření soudu?

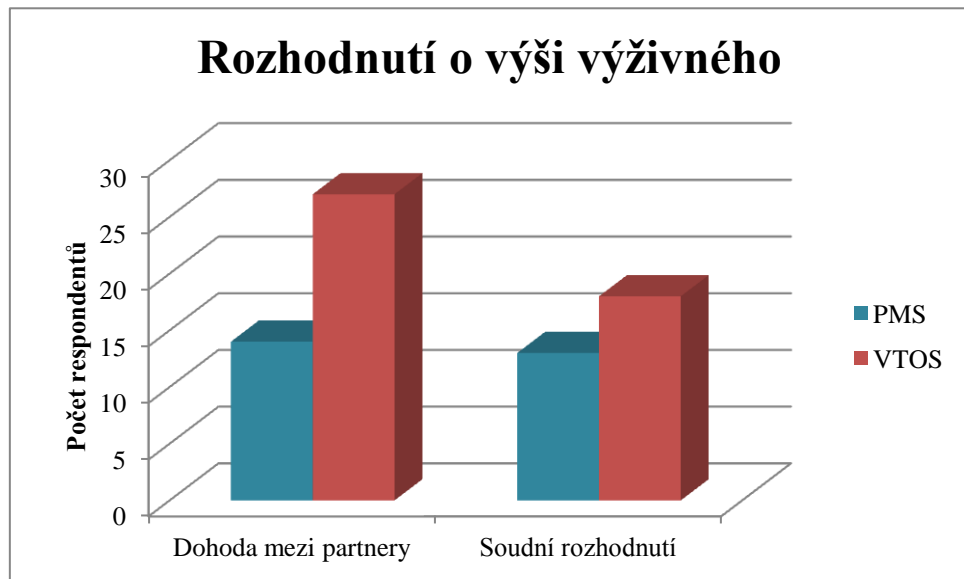
Otázka nebyla zcela uzavřená, přestože měli na výběr ze dvou možností - DOHODOU x SOUDNÍM ROZHODNUTÍ. Byla ponechána i možnost pro volnou odpověď, toho však nikdo z dotazovaných, kteří mají vyživovací povinnost na dítě, nevyužil. Ve 14 případech osob v dohledu PMS se partneři na výši alimentů dohodli a u zbylých 13 respondentů rozhodl soud.

V případech osob ve VTOS se partneři dohodli bez pomoci soudu 27x a u zbylých 18 respondentů muselo být rozhodnuto soudní cestou.

Tabulka č.24 Rozhodnutí o výši výživného

	Dohoda mezi partnery	Soudní rozhodnutí
PMS	14	13
VTOS	27	18

Graf č.23 Rozhodnutí o výši výživného



29. otázka: Dáváte dětem peníze i mimo dohodnuté výživné? (Pokud ano, k jaké potřebě?)

Ve většině případu osob v dohledu PMS a osob ve VTOS byla zvolená odpověď ANO, celkem 59x (36x PMS a 23x VTOS), a v 13 případech NE. V několika případech odpovědi NE bylo uvedeno, že je to z důvodu nízkého věku dítěte.

Ne všichni uvedli, na jaké věci svým dětem přispívají, nejčastěji přispívají na následující potřeby.

Osoby v dohledu PMS:

- kapesné, pro potřeby dítěte (9x);
- pokud je potřeba něco zaplatit nebo koupit (3x);
- v rámci možností, pokud mi to finanční situace dovolí (3x);
- pravidelné dobíjení kreditu;
- sport, koníčky;
- oblečení;
- spoření.

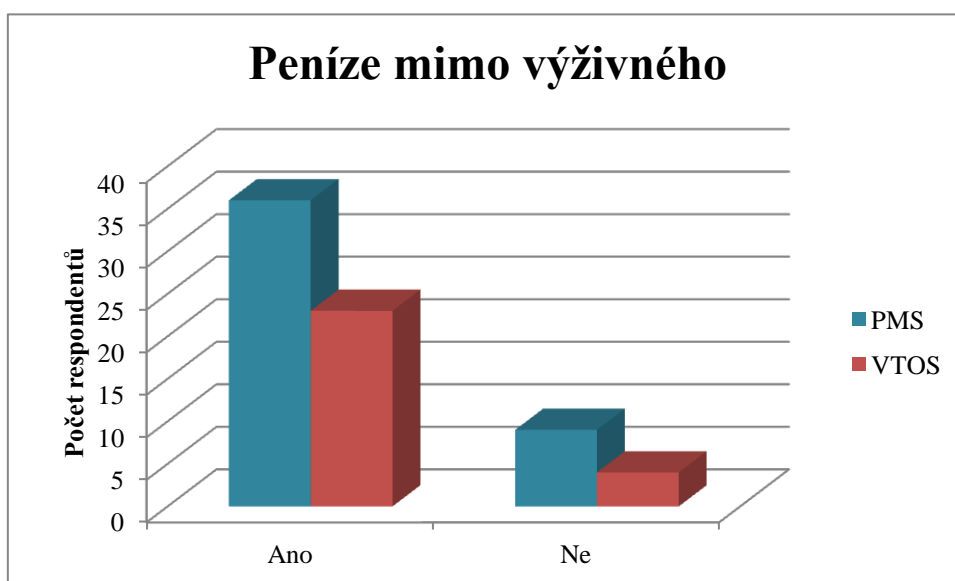
Osoby ve VTOS:

- kroužky, koníčky, sport;
- dovolená;
- kapesné, pro potřeby dítěte;
- do pokladničky;
- pokud je potřeba něco zaplatit nebo koupit;
- životní pojištění;
- cukrovinky;
- dárky k Vánocům, narozeninám,...;
- vybava pro dítě, výživa, co je potřeba.

Tabulka č.25 Peníze mimo výživné

	Ano	Ne
PMS	36	9
VTOS	23	4

Graf č.24 Peníze mimo výživné



30. otázka: Za jaký trestný čin jste byl odsouzen?

Otázka č. 30 směřovala ke zmapování trestných činů, kterých se respondenti dopustili a byli za ně odsouzeni.

Někteří z dotazovaných byli odsouzeni dle Trestního zákoníku č. 140/1961 Sb., který byl nahrazen zákonem č. 40/2009 Sb., Trestní zákoník. Všechny trestné činy, které odsouzení uvedli, jsou kvalifikovány dle zákona č. 40/2009 Sb.

Respondenti z první skupiny (PMS) v 7 případech neodpověděli. Dominantním trestným činem této skupiny je podvod, celkem 19x (§209-podvod 14x, §210-pojistný podvod 3x, §211-úvěrový podvod 2x), na druhém místě bylo odsouzení za zanedbání povinné výživy (8x) a 8 klientů bylo odsouzeno za trestný čin krádeže. Ve 4 případech se respondenti dopustili maření výkonu úředního rozhodnutí a vykázání, 3 jedinci byli odsouzeni

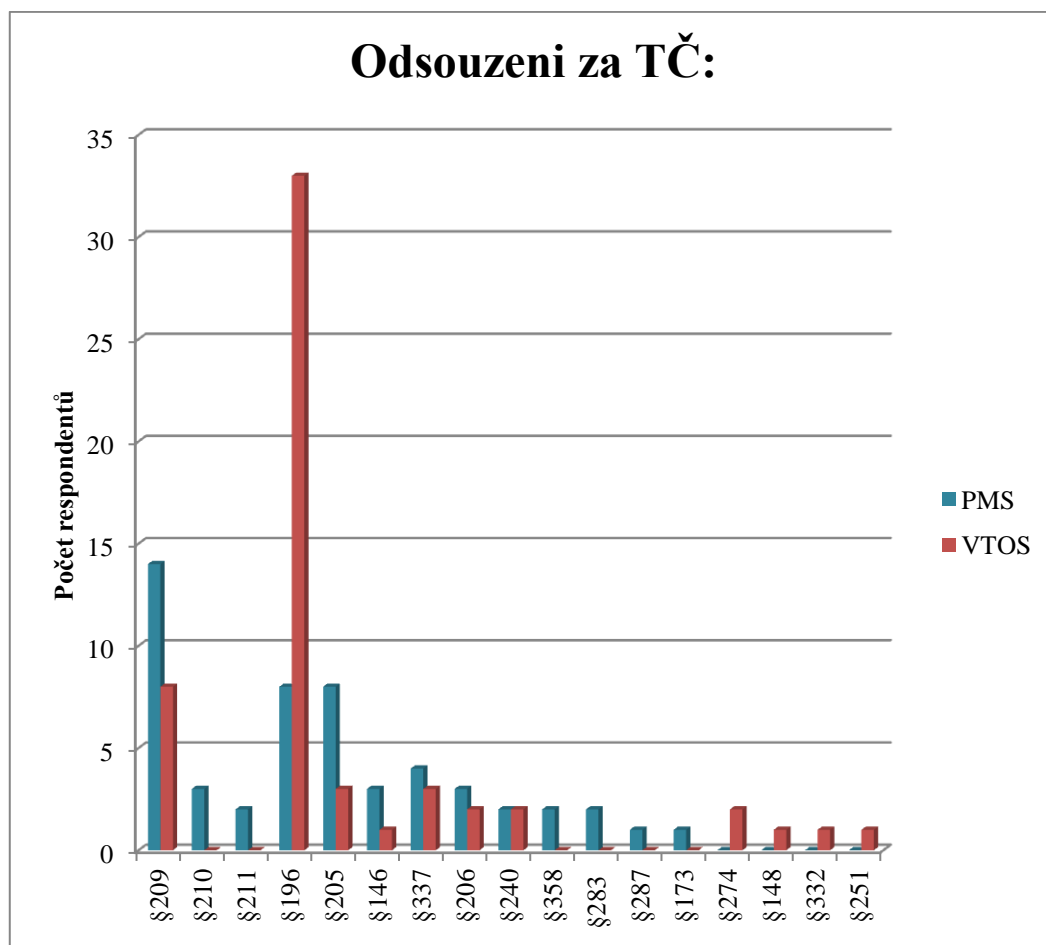
za zpronevěru a 3 za ublížení na zdraví. Za krácení daní byli odsouzení 2 muži, další 2 za výtržnictví a 2 za nedovolenou výrobu a jiné nakládání s omamnými a psychotropními látkami s jedy. V 1 případě se objevilo šíření toxikomanie a 1x loupežné přepadení.

U druhé skupiny (osoby ve VTOS) byla tato otázka 3x nezodpovězena. Celkem 33 respondentů bylo odsouzeno za zanedbání povinné výživy, v 8 případech to byl podvod (§209). Krádež spáchali 3 respondenti, 3x bylo maření výkonu úředního rozhodnutí, 2 byli odsouzeni za krácení daní, 2 případy zpronevěry a 2x ohrožení pod vlivem návykové látky. Ublížení na zdraví spáchal 1 klient ve VTOS, dále 1 případ ublížení na zdraví z nedbalosti, 1x podplácení a 1x neoprávněné podnikání.

Tabulka č.26 Spáchané TČ

	PMS	VTOS
Podvod §209, §210, §211	19	8
Zanedbání povinné výživy §196	8	33
Krádež §205	8	3
Ublížení na zdraví §146	3	1
Maření výkonu úředního rozhodnutí §337	4	3
Zpronevěra §206	3	2
Kráčení daní §240	2	2
Výtržnictví §358	2	0
Nedovolená výroba a jiné nakládání s omamnými a psychotropními látkami a s jedy §283	2	0
Šíření toxikomanie §287	1	0
Loupežné přepadení §173	1	0
Ohrožení pod vlivem návykové látky §274	0	2
Ublížení na zdraví z nedbalosti §148	0	1
Podplácení §332	0	1
Neoprávněné podnikání §251	0	1

Graf č.25 Spáchané TČ



5.5 Závěry průzkumu, vyhodnocení hypotéz

H1 roli otce vůči svým dětem bude lépe zvládat a naplňovat klient (PMS) než vězeň (VTOS) – FALZIFIKOVÁNO.

K vyhodnocení této hypotézy byly použity otázky:

Kolik času trávíte s dětmi (jste trávil před VTOS)?

Vedete (vedl jste) Vaše dítě k nějakému sportu?

Vedete (vedl jste) Vaše dítě k jinému koníčku?

Provádíte (prováděl jste) s Vaším dítětem přípravu na vyučování?

Tato hypotéza se nepotvrdila, protože odsouzení před nástupem výkonu trestu odnětí svobody se svým dětem věnovali stejně řádným způsobem jako klienti v dohledu PMS. Trávili s nimi maximum volného času, prováděli s nimi přípravu do školy, vedli je ke sportu i k jiné zájmové činnosti.

Tudíž nebylo potvrzeno, že klient v dohledu PMS naplňuje roli otce lépe než vězeň ve výkonu trestu odnětí svobody.

H2 aktivní přístup k plnění pohledávek bude lépe dodržovat klient PMS, než odsouzený ve výkonu trestu odnětí svobody – VERIFIKOVÁNO.

K vyhodnocení této hypotézy byly použity otázky:

Máte dluhy?

Potýkal jste se někdy s exekucí?

Za jaký trestný čin jste byl odsouzen?

Klienti z obou skupin uvádějí kladně v odpovědích na otázku, která se týká dluhů (PMS 46x, VTOS 42x), že dluhy mají. Hodnoty skupin se výrazně neliší. Ale u odpovědí na otázku exekucí byly markantní rozdíly v kladných odpovědích (PMS 30x, VTOS 40x), což svědčí o tom, že klient v dohledu PMS přistupuje k plnění svých pohledávek aktivněji a lépe je dodržuje. Poslední otázka se týkala druhu trestného činu, kterého se respondent dopustil. Osoby ve VTOS byly ve 33 případech odsouzeny za trestný čin zanedbání povinné výživy, což svědčí o faktu, že své pohledávky neplní a nedodržují, na rozdíl od klientů v dohledu PMS.

H3 postoj k práci bude mít lepší klient PMS než osoba ve VTOS, pro svou lepší možnost naplňovat funkci zabezpečení rodiny – FALZIFIKOVÁNO.

K vyhodnocení této hypotézy byly použity otázky:

Pracujete (pracoval jste)?

Pokud jste nepracoval, byl jste veden na Úřadu práce?

Kolik zaměstnání jste doposud vystřídal?

Máte (měl jste) problémy s nadřizeným ?

Jste (byl jste) spokojený se svým zaměstnáním?

Je (bylo před VTOS) pro Vás těžké si najít zaměstnání?

Jaký důvod Vás vede (vedl) k tomu, že pracujete?

U první otázky týkající se pracovní aktivity (pracujete, pracoval jste?), odpovídali respondenti z obou skupin téměř vyrovnaně. Odsouzení k VTOS odpovídali kladně 53x a klienti v dohledu PMS 50x. Následně z dotazníků vyplynulo, že pokud se respondenti dostanou do stavu nezaměstnanosti, jsou zodpovědnější klienti v dohledu PMS, jelikož tito se řádně ve většině případů hlásí na Úřad práce (32x), na rozdíl od vězňů, kteří tak uvedli pouze 22x.

Na otázku týkající se střídání pracovních míst odpovídali respondenti podobně. Průměrný počet obou skupin jsou 4 pracovní místa vystřídaná v dosavadním pracovním životě respondenta.

Na otázku týkající se spokojenosti se svým zaměstnáním odpovídali respondenti kladně opět shodně (PMS 43x, VTOS 42x). Ani zde tedy nejsou žádné rozdíly mezi klientem v dohledu PMS a vězněm.

Poslední otázka patřící k vyhodnocení této hypotézy, se týkala důvodu, co respondenta do práce vede. Zde mělo být především zjištěno, jestli respondenti uvedou jako motivaci k práci rodinu a její zabezpečení. Ano, ve většině případů byly tyto odpovědi - zabezpečení rodiny, životní potřeby (uvádějí PMS 17x, VTOS 22x) a odpověď,

že je do práce vedou peníze, které vydělají. Zde bohužel respondenti neuvádí, jestli mysleli peníze potřebné k chodu a zabezpečení rodiny (PMS 24x, VTOS 19x).

Tato hypotéza byla vyvrácena na základě sesbíraných a vyhodnocených dat z výše uvedených otázek, kdy se nepotvrdilo, že by klient v dohledu PMS měl lepší postoj k práci než osoba vězně, pro svou lepší možnost naplňovat funkci zabezpečení rodiny. Rozdíly v odpovědích respondentů se nelišily, nebyl zde vyhodnocen markantní rozdíl mezi zkoumanými vzorky.

5.6 Diskuze

Hlavním cílem mého průzkumu bylo verifikovat či falzifikovat předem stanovené hypotézy u osob odsouzených k výkonu trestu odnětí svobody (60 respondentů) a u osob v dohledu Probační a mediační služby ČR (60 respondentů). Tito jedinci odpovídali na dotazy položené v dotazníku. Zvolila jsem otázky, které se týkají zejména rodiny, práce a plnění pohledávek, především placení vyživovací povinnosti na dítě.

První hypotéza byla falzifikována, druhá verifikována a třetí falzifikována.

Otázky, které nebyly použity k vyhodnocení hypotéz, byly užity v dotazníku z důvodu přiblížení se ke zkoumanému problému.

Bylo velmi zajímavé vyhodnocovat sesbíraná data z dotazníků. Výsledné hodnoty a odpovědi mne v některých případech velmi překvapily. Především jsem nečekala, že odsouzení, ať už respondenti z první, nebo z druhé skupiny, mohou být tak dobrými partnery a především otci. V předloženém dotazníku jsem se postupně propracovávala k respondentovi přes otázky týkající se jeho partnerského života. Otázka „máte dobrý vztah s partnerkou“ byla pro můj průzkum velmi důležitá. Určitě je důležité pro otce dětí mít dobrý vztah s partnerkou i v případě, kdy jsou rozvedeni a nežijí ve společné domácnosti, protože vztahy s dětmi se určitě od vztahů mezi jejich rodiči také velmi odvíjí. Existuje mnoho případů, kdy se děti stávají nástrojem neshod rodičů, kteří si nerozumí. Nakonec z tohoto boje žádný vítěz nevyjde, ale všichni jsou poraženi.

Otázkou je, především u odsouzených k výkonu trestu odnětí svobody, jak se uvězněním změní jejich vztahy s partnerkou nebo s bývalou partnerkou a jejich dětmi. Myslím si, že pro život za mřížemi je udržování rodinných vztahů velmi důležité.

Všichni dotazovaní respondenti mají děti. Jsou, dle jejich odpovědí, opravdu vzornými otci. Věnují se jim maximálně dle jejich možností. Vedou je ke sportu a jiné zájmové činnosti a provádějí s nimi i přípravu na vyučování.

Co se týče otázek směřujících k zaměstnání, je zřejmé, že respondenti mají kladný vztah k práci. Do zaměstnání chodí z důvodu zabezpečení rodiny. Jak to ale bude u druhé skupiny po propuštění z výkonu trestu odnětí svobody? Určitě se dostanou do velmi složité životní situace. V dnešní době je velmi vysoká nezaměstnanost a žádat o práci s nálepkou „bývalého vězně“ bude určitě velmi složité.

V dotazníku byly další otázky směřované na problematiku dluhů a pohledávek. Většina respondentů z obou skupin uvádějí, že dluhy mají. V dnešní době má dluhy spousta lidí a nejedná se pouze o ty, kteří překročili meze zákona. Je to problematika dnešní doby. Vše souvisí se vším. Mnoho lidí přichází dnes a denně o své zaměstnání. Následky mohou být velmi vážné a bohužel některé případy, které začaly pouhým propuštěním ze zaměstnání, končí ve věznicích. Lidé přicházejí o své příjmy, přestávají platit své pohledávky a dostávají se do začarovaného kruhu.... Zde je jen krůček k trestné činnosti a vězení.

ZÁVĚR

Diplomová práce na téma Postoje odsouzeného k plnění povinností a možnosti jejich ovlivnění byla zaměřena na postoje odsouzených dvou zkoumaných skupin. První skupinou jsou odsouzení v dohledu Probační a mediační služby ČR a druhou skupinu tvoří osoby odsouzené k výkonu trestu odnětí svobody. Práce je složená z části teoretické a praktické.

Teoretická část obsahuje čtyři kapitoly. První je věnována „odsouzenému“. Zde je vymezen pojem odsouzený, dále druhy trestů, které mohou být pachateli v České republice uloženy. Část této kapitoly pojednává o trestu odnětí svobody a s tím také souvisí téma diferenciaci věznic a právní úprava výkonu trestu odnětí svobody. První podkapitola se zabývá mladistvým odsouzeným, druhá se věnuje klasifikaci odsouzených, která se odvíjí od postojů, hodnot a norem uznávání těchto jedinců. Následná podkapitola je věnována další typologii, dle níž lze pachatele trestných činů dělit. Třetí podkapitola se zabývá vědními obory, které se využívají v praxi k působení na odsouzené jedince. Především se jedná o penitenciární pedagogiku, penitenciární psychologii, psychologii, etopedii, sociologii, sociální práci, resocializační pedagogiku a právo.

Ve druhé kapitole jsou popsány možnosti práce s odsouzenými. Je zde popsána péče pracovníků, kteří se věnují osobám ve výkonu trestu odnětí svobody. Následující podkapitoly obsahují informace o postpenitenciární péči. Zejména je zde zdůrazněna funkce Probační a mediační služby ČR, která se velmi podílí na resocializaci pachatelů trestné činnosti.

Třetí kapitola je věnována postojům člověka, jejich dělení, funkcím, složkám a možným změnám postojů.

Poslední kapitola teoretické části mé práce úzce souvisí s kapitolou předešlou. Zde se hovoří o motivaci člověka. V této části jsou popsány formy motivů, především potřeby, zájmy a hodnotová orientace člověka.

V části výzkumné jsem se snažila přiblížit formou dotazníkového šetření u respondentů dvou skupin jejich postoje k plnění povinností, především rodinných,

pracovních a finančních. Jednu skupinu respondentů tvořily osoby odsouzené, kterým byl nařízen dohled probačního úředníka, a druhá skupina byla složena z jedinců odsouzených k výkonu trestu odnětí svobody.

Hlavním cílem práce bylo verifikovat či falzifikovat mnou stanovené hypotézy. První hypotéza, zda roli otce vůči svým dětem bude lépe zvládat a naplňovat klient (PMS) než vězeň (VTOS) byla falzifikována. Druhá hypotéza se potvrdila, protože aktivnější přístup k plnění pohledávek lépe dodržuje klient (PMS) než odsouzený k výkonu trestu odnětí svobody. Třetí hypotéza byla falzifikována, protože se nepotvrdilo, že postoj k práci bude mít lepší klient v dohledu PMS než osoba ve VTOS, i přes svou lepší možnost naplňovat funkci zabezpečení rodiny.

RESUME

Téma mé diplomové práce je Postoje odsouzeného k plnění povinností a možnosti jejich ovlivnění. Diplomová práce je rozdělena do pěti kapitol. První čtyři jsou věnovány teoretické rovině, poslední pátá se věnuje průzkumu diplomové práce.

První kapitola zahrnuje vymezení termínu odsouzený, výkon trestu odnětí svobody, typologie odsouzených a vědní obory využívané při působení na odsouzené jedince. Druhá kapitola je věnována penitenciární péči, programu zacházení s vězni a péči postpenitenciární. Třetí kapitola je věnována postojům člověka, jejich dělení, funkcím, složkám a možným změnám postojů. Předposlední kapitola popisuje motivaci člověka, jsou zde popsány formy motivů, především potřeby, zájmy a hodnotová orientace člověka. Poslední pátá kapitola je zaměřena na průzkum diplomové práce, kdy zkoumá postoje osob odsouzených v dohledu probačního úředníka a osob ve výkonu trestu odnětí svobody. Především se jedná o postoj k povinnostem rodinným, pracovním a finančním.

ANOTACE

Anotace česky:

Tato diplomová práce je zaměřena na postoje odsouzené osoby. Zejména se zabývá možnými změnami postojů v rámci programů zacházení ve věznici a vlivů probačního úředníka na osoby, kterým byl uložen dohled PMS. Jsou důležitou součástí resocializace těchto jedinců.

V části teoretické jsou popsány základní pojmy, jako jsou odsouzený, výkon trestu odnětí svobody, probace, mediace, program zacházení s odsouzenými, postoj a motivace.

V části praktické je popsán průzkum a jeho vyhodnocení, kterého bylo dosaženo pomocí kvantitativní dotazníkové metody. Cílem mé práce bylo verifikovat či falzifikovat stanovené hypotézy: **H1** roli otce vůči svým dětem bude lépe zvládat a naplňovat klient (PMS) než vězeň (VTOS); **H2** aktivní přístup k plnění pohledávek bude lépe dodržovat klient PMS než odsouzený ve výkonu trestu odnětí svobody; **H3** postoj k práci bude mít lepší klient PMS než osoba ve VTOS, pro svou lepší možnost naplňovat funkci zabezpečení rodiny.

Klíčová slova: odsouzený, probace, mediace, trest odnětí svobody, program zacházení, postoj, motivace.

ANOTACE

Anotace ve světovém jazyce:

This thesis is focused on the attitudes of the convicted person. Mainly deals with the possible changes in attitudes within the treatment programmes in prison and probation officer's impacts on people who have been given a special surveillance PMS - Czech Probation and Mediation Service. They are an important part of the rehabilitation of these individuals. losing is. In the theoretical part, there are describes the basic terms such as convicted, execution of a punishment, imprisonment, probation, mediation, prisoners' programme treatment attitude and motivation.

The practical part describes the research and its evaluation that has been achieved by using the quantitative questionnaire methods. The aim of this work was to verify or falsfy the given hypothesis: H1 fathers' roles towards their children - if it is better managed and fulfill by (PMS) client or by prisoner ; H2 an active attitude towards the fulfilling the claims, if they are more respected by PMS klient or by convicted person in imprisonmen; H3- a better attitude to work will have PMS client to a person in prison, for his/her better opportunity to fulfill the function of the family security.

Keywords: convicted, probation, mediation, imprisonment, programme treatment, attitude, motivation.

SEZNAM POUŽITÉ LITERATURY

- [1] Zákon číslo 2/1993 Sb., *Listina základních práv a svobod*.
- [2] Zákon číslo 1/1993 Sb., *Ústava ČR*.
- [3] Zákon číslo 141/1961 Sb., *o trestním řízení soudním*.
- [4] Zákon číslo 169/1999 Sb., *o výkonu trestu odnětí svobody*.
- [5] Zákon číslo 218/2003 Sb., *o odpovědnosti mládeže za protiprávní činy a o soudnictví ve věcech mládeže*.
- [6] Zákon číslo 257/2000 Sb., *o Probační a mediační službě*.
- [7] Zákon číslo 40/2009 Sb., *trestní zákoník*.
- [8] Vyhláška Ministra spravedlnosti ČR číslo 345/1999Sb., *kerou se vydává řád výkonu trestu odnětí svobody*.
- [9] Nařízení číslo 4/2010 Sb., *Generálního ředitele Vězeňské služby ČR, kterým se vydává vnitřní řád Vazební věznice Olomouc*.
- [10] Nařízení číslo 67/2007 Generálního ředitele Vězeňské služby ČR *o postupu při tvorbě vnitřních předpisů ve Vězeňské službě ČR*.
- [11] Nařízení číslo 21/2010 Generálního ředitele Vězeňské služby ČR.
- [12] ČERNÍKOVÁ, V., SEDLÁČEK, V. *Základy penologie pro policisty*. 1. vyd. Praha: Policejní akademie, 2002, 148 s. ISBN 80-7251-104-1.
- [13] ČERNÍKOVÁ, V. *Sociální ochrana*. 1.vyd. Praha: PAČR, 2005, 163 s. ISBN 80-7251-207-2.
- [14] ČERNÍKOVÁ, V. *Sociální ochrana: terciální prevence, její možnosti a limity*. 1. vyd. Plzeň: Vydavatelství a nakladatelství Aleš Čeněk, 2008, 256 s. ISBN 978-80-7380-138-0.
- [15] ČÍRTKOVÁ, L. *Kriminální psychologie*. 1. vyd. Praha: Vydavatelství Eurounion, 1998, 255 s. ISBN 80-85858-70-3.
- [16] FISCHER, S. *Etopedie v penitenciární praxi*. 1. vyd. Ústí nad Labem: Acta, 2006, 183 s. ISBN 80-7044-772-9.

- [17] FISCHER, S. *Sociální patologie*. 1. vyd. Praha: Grada Publishing a.s., 2009, 224 s. ISBN 978-80-247-2781-3.
- [18] Hartl, P., Hartlová, H. *Psychologický slovník*. 2. vyd. Praha: Portál, 2000, 774 s. ISBN 80-7178-303-1.
- [19] JŮZL, M., OLEJNÍČEK, A. *Penologie a penitenciární pedagogika*. Brno: IMS 2004.
- [20] MAŘÁDEK, V. *Lexikon klíčových pojmů z penologie*. Opava: ing. Vavrla, 2000. 75 s.
- [21] MÜHLPACHR, P. a kol. *Sociální pedagogika II*. 1.vyd. IMS Brno, 2011.
- [22] NAKONEČNÝ, M. *Psychologie osobnosti*. 1. vyd. Praha: Akademie věd České republiky, 1995, 336 s. ISBN 80-200-0525-0.
- [23] PAUKERTOVÁ, J. *Analýza vzdělávání zaměstnanců VS ČR*. Disertační práce PedF UK, Praha 2005, 143 s.
- [24] ŘÍČAN, P. *Psychologie osobnosti, obor v pohybu*. 6. vyd. Praha: Grada Publishing, a.s., 2010, 208 s. ISBN 978-80-247-3133-9.
- [25] SOCHŮREK, J. *Kapitoly z penologie I. díl*. 1.vyd. Liberec: Technická univerzita v Liberci, 2007, 57 s. ISBN 978-80-7372-203-6.
- [26] SOCHŮREK, J. *Kapitoly z penologie II. díl*. 1.vyd. Liberec: Technická univerzita v Liberci, 2007, 77 s. ISBN 978-80-7372-204-3.
- [27] VÁGNEROVÁ, M. *Základy psychologie*. 1. vyd. Praha: Karolinum, 2007, 356 s. ISBN 978-80-246-0841-9.
- [28] VÍZDAL, F. *Techniky poznávání osobnosti*. Brno: IMS 2005.
- [29] Časopis České vězeňství číslo 5/2004, článek *Alternativy mají budoucnost*. str. 10,11.
- [30] *Probační a mediační služba České republiky: Domovská stránka* [online]. [cit. 2011-10-06]. Dostupný z WWW: < <https://www.pmscr.cz/o-pms/> >
- [31] *Wikipedie: Otevřená encyklopedie* [online]. [cit. 2011-12-01]. Dostupný z WWW:

< <http://cs.wikipedia.org/wiki/Postoj> >

[32] *Gabriel Angel: Postoje* [online]. [cit. 2011-12-01]. Dostupný z WWW: < <http://www.gabrielangel.estranky.cz/clanky/psychologie/postoje.html> >

SEZNAM POUŽITÝCH SYMBOLŮ A ZKRATEK

TČ	Trestný čin
NGŘ	Nařízení generálního ředitele
PMS	Probační a mediační služba
VTOS	Výkon trestu odnětí svobody

SEZNAM PŘÍLOH

[P1] DOTAZNÍK

PŘÍLOHA P I: DOTAZNÍK

Dobrý den, žádám Vás o vyplnění tohoto dotazníku, který bude sloužit k průzkumu mé diplomové práce. Je anonymní a nebude použit k žádným jiným účelům. Děkuji Rafajová.

1. Věk:
2. Jste ženatý x rozvedený x svobodný?
3. Kolik manželství jste již uzavřel? (číslem):
4. Máte dobrý vztah s partnerkou? ano x ne
5. Bydlíte ve společné domácnosti? (před výkonem vazby, trestu) ano x ne
6. Jak trávíte volný čas s partnerkou? (před výkonem vazby, trestu)
7. Máte děti? ano x ne
8. Kolik máte dětí?
9. Děti máte s jednou nebo více partnerkami? (prosím vyjádřete číslem):
10. Kolik času trávíte s dětmi (jste trávil před VTOS)?.....
11. Vedete (vedl jste) vaše dítě (děti) k nějakému sportu?
Prosím napište druh sportu:.....
12. Vedete (vedl jste) vaše dítě k jinému koníčku?
K jakému?:.....
13. Provádíte (prováděl jste) s vaším dítětem přípravu na vyučování? ano x ne
14. Jaký podle Vás máte vztah s vaším dítětem - kladný, záporný, chladný.
15. Pracujete (pracoval jste)? ano x ne

16. Pokud jste nepracoval, byl jste veden na Úřadu práce? ano x ne

17. Jaké máte nejvyšší dosažené vzdělání? -základní
-střední (výuční list)
-střední s maturitou
-vysokoškolské

18. Kolik zaměstnání jste doposud vystřídal? (vyjádřete číslem)

19. Máte problémy s nadřízenými (měl jste)?: ano x ne

20. Jste (byl jste)spokojen se svým zaměstnáním?: ano x ne

21. Je pro vás těžké si najít zaměstnání? (před výkonem vazby, trestu): ano x ne

22. Jaký důvod vás vede k tomu, že pracujete? (před VTOS).....

.....
23. Máte dluhy? ano x ne

24. Zatěžují vaše dluhy vaši rodinu?.....

25. Potýkal jste se někdy s exekucí (třeba i na plat) ?

26. Máte vyživovací povinnost na dítě – alimenty?.....

27. Platíte alimenty včas? ano x ne

28. Dohodli jste se s partnerkou na alimentech bezesporu, nebo až na základě vyměření soud ?

29. Dáváte dětem peníze i mimo alimentů (důvod) ?

30. Za jaký trestný čin jste byl odsouzen ?