

Kriminalita a bezdomovectví

Tomáš Popela

Bakalářská práce
2013

 Univerzita Tomáše Bati ve Zlíně
Fakulta humanitních studií


INSTITUT
MEZIOBOROVÝCH STUDIÍ BRNO

Univerzita Tomáše Bati ve Zlíně
Institut mezioborových studií Brno
akademický rok: 2011/2012

ZADÁNÍ BAKALÁŘSKÉ PRÁCE

(PROJEKTU, UMĚLECKÉHO DÍLA, UMĚLECKÉHO VÝKONU)

Jméno a příjmení: **Tomáš POPELA**
Osobní číslo: **H108234**
Studijní program: **B7507 Specializace v pedagogice**
Studijní obor: **Sociální pedagogika**

Téma práce: **Kriminalita a bezdomovectví**

Zásady pro vypracování:

Zadané a zvolené téma bude zpracováno podle pokynů obsažených v materiálu IMS "Metodika psaní odborného textu a výzkum v sociálních vědách" (IMS 2009). Případně podle dalších materiálů, z nichž některé jsou obsaženy v literatuře připojené k tomuto studijnímu textu. Zejména bude dbáno na dodržování zásad publikační etiky a pravidel společenskovědního výzkumu. Průběžné výsledky práce budou pravidelně konzultovány s vedoucím bakalářské práce.

S vědomím těchto zásad a pravidel a po konzultaci s vedoucím bude práce zaměřena:

- na příčiny vzniku bezdomovectví
- na prozkoumání problematiky bezdomovectví v návaznosti na soc. patologické jevy, soc. deviace a kriminalitu
- na možnosti prevence bezdomovectví

Rozsah bakalářské práce:

Rozsah příloh:

Forma zpracování bakalářské práce: **tištěná/elektronická**

Seznam odborné literatury:

Baláš O., Aktuální otazníky fenoménu bezdomovectví, Brno: Centrum sociálních služeb, 2010.

Hradecký I., Definice a typologie bezdomovství, Praha: Pro Sdružení azylových domů vydala Naděje, 2007.

Prudková T., Novotný P., Bezdomovectví, Praha: Triton, 2008.

Štěchová M., Bezdomovectví a bezdomovci z pohledu kriminologie, Praha: Institut pro kriminologii a sociální prevenci, 2008.

Další literatura bude obsažena v Projektu bakalářské práce a průběžně doplňována během práce na tomto textu.

Vedoucí bakalářské práce:

PhDr. Ivan Nedoma

Katedra sociální pedagogiky

Datum zadání bakalářské práce:

16. března 2012

Termín odevzdání bakalářské práce:

30. dubna 2013

V Brně dne 16. března 2012


prof. PhDr. Pavel Mühlpachr, Ph.D.
vedoucí ústavu




doc. PhDr. František Vizdal, CSc.
vedoucí katedry

PROHLÁŠENÍ AUTORA BAKALÁŘSKÉ PRÁCE

Beru na vědomí, že

- odevzdáním bakalářské práce souhlasím se zveřejněním své práce podle zákona č. 111/1998 Sb. o vysokých školách a o změně a doplnění dalších zákonů (zákon o vysokých školách), ve znění pozdějších právních předpisů, bez ohledu na výsledek obhajoby ¹⁾;
- beru na vědomí, že bakalářská práce bude uložena v elektronické podobě v univerzitním informačním systému dostupná k prezenčnímu nahlédnutí;
- na moji bakalářskou práci se plně vztahuje zákon č. 121/2000 Sb. o právu autorském, o právech souvisejících s právem autorským a o změně některých zákonů (autorský zákon) ve znění pozdějších právních předpisů, zejm. § 35 odst. 3 ²⁾;
- podle § 60 ³⁾ odst. 1 autorského zákona má UTB ve Zlíně právo na uzavření licenční smlouvy o užití školního díla v rozsahu § 12 odst. 4 autorského zákona;
- podle § 60 ³⁾ odst. 2 a 3 mohu užít své dílo – bakalářskou práci – nebo poskytnout licenci k jejímu využití jen s předchozím písemným souhlasem Univerzity Tomáše Bati ve Zlíně, která je oprávněna v takovém případě ode mne požadovat přiměřený příspěvek na úhradu nákladů, které byly Univerzitou Tomáše Bati ve Zlíně na vytvoření díla vynaloženy (až do jejich skutečné výše);
- pokud bylo k vypracování bakalářské práce využito softwaru poskytnutého Univerzitou Tomáše Bati ve Zlíně nebo jinými subjekty pouze ke studijním a výzkumným účelům (tj. k nekomerčnímu využití), nelze výsledky bakalářské práce využít ke komerčním účelům.

Tomáš Požeh

Jméno, příjmení studenta

V Brně 27. 3. 2013

Tomáš Požeh

Podpis

1) zákon č. 111/1998 Sb. o vysokých školách a o změně a doplnění dalších zákonů (zákon o vysokých školách), ve znění pozdějších právních předpisů, § 47b Zveřejňování závěrečných prací:

(1) Vysoká škola nevydělečně zveřejňuje disertační, diplomové, bakalářské a rigorózní práce, u kterých proběhla obhajoba, včetně posudků oponentů a výsledku obhajoby prostřednictvím databáze kvalifikačních prací, kterou spravuje. Způsob zveřejnění stanoví vnitřní předpis vysoké školy.

(2) Disertační, diplomové, bakalářské a rigorózní práce odevzdané uchazečem k obhajobě musí být též nejméně pět pracovních dnů před konáním obhajoby zveřejněny k nahlížení veřejnosti v místě určeném vnitřním předpisem vysoké školy nebo není-li tak určeno, v místě pracoviště vysoké školy, kde se má konat obhajoba práce. Každý si může ze zveřejněné práce pořizovat na své náklady výpisy, opisy nebo rozmnoženiny.

(3) Platí, že odevzdáním práce autor souhlasí se zveřejněním své práce podle tohoto zákona, bez ohledu na výsledek obhajoby.

2) zákon č. 121/2000 Sb. o právu autorském, o právech souvisejících s právem autorským a o změně některých zákonů (autorský zákon) ve znění pozdějších právních předpisů, § 35 odst. 3:

(3) Do práva autorského také nezasahuje škola nebo školské či vzdělávací zařízení, užije-li nikoli za účelem přímého nebo nepřímého hospodářského nebo obchodního prospěchu, k výuce nebo k vlastní potřebě dílo vytvořené žákem nebo studentem ke splnění školních nebo studijních povinností vyplývajících z jeho právního vztahu ke škole nebo školskému či vzdělávacího zařízení (školní dílo).

3) zákon č. 121/2000 Sb. o právu autorském, o právech souvisejících s právem autorským a o změně některých zákonů (autorský zákon) ve znění pozdějších právních předpisů, § 60 Školní dílo:

(1) Škola nebo školské či vzdělávací zařízení mají za obvyklých podmínek právo na uzavření licenční smlouvy o užití školního díla (§ 35 odst. 3). Odpirá-li autor takového díla udělit svolení bez vážného důvodu, mohou se tyto osoby domáhat nahrazení chybějícího projevu jeho vůle u soudu. Ustanovení § 35 odst. 3 zůstává nedotčeno.

(2) Není-li sjednáno jinak, může autor školního díla své dílo užít či poskytnout jinému licenci, není-li to v rozporu s oprávněnými zájmy školy nebo školského či vzdělávacího zařízení.

(3) Škola nebo školské či vzdělávací zařízení jsou oprávněny požadovat, aby jim autor školního díla z výdělku jim dosaženého v souvislosti s užitím díla či poskytnutím licence podle odstavce 2 přiměřeně přispěl na úhradu nákladů, které na vytvoření díla vynaložily, a to podle okolností až do jejich skutečné výše; přitom se přihlédne k výši výdělku dosaženého školou nebo školským či vzdělávacím zařízením z užití školního díla podle odstavce 1.

ABSTRAKT

Bakalářská práce se věnuje příčinám a důsledkům bezdomovectví. Teoretická část se zabývá příčinami vzniku bezdomovectví, prevencí a sociálními službami pro bezdomovce. Dále se zabývá kriminalitou páchanou na bezdomovcích a kriminalitou páchanou bezdomovci, užíváním drog a alkoholu. V praktické části se zjišťuje jejich pohled na vlastní situaci.

Klíčová slova:

Bezdomovci, bezdomovectví, kriminalita, prevence, rodina, společnost, konflikty, kontakty, sociální pracovníci, neziskové organizace, drogy, alkohol.

ABSTRACT

This Bachelor's thesis engages in causes and consequences of homelessness. The theoretical part occupies with causes of homelessness, prevention and social services for homeless people, crimes committed on homeless people, crimes committed by homeless people, using of drugs and alcohol. Practical part focuses on their point of view of their own situation.

Keywords:

The homeless, homelessness, crime rate, prevention, family, society, conflicts, contacts, social workers, nonprofit organizations, drugs, alcohol.

PODĚKOVÁNÍ

Děkuji panu PhDr. Ivanu Nedomovi za velmi užitečnou metodickou pomoc, kterou mi poskytl při zpracování mé bakalářské práce.

Děkuji také všem respondentům za jejich ochotu a přeji jim hodně štěstí a vůli bojovat s jejich nelehkým osudem.

Tomáš Popela

ÚVOD.....	9
I. TEORETICKÁ ČÁST	10
1. ÚVOD DO PROBLEMATIKY BEZDOMOVECTVÍ.....	11
1.1. VYMEZENÍ ZÁKLADNÍCH POJMŮ	11
1.1.1. Pojem „bezdomovec“	11
1.1.2. Pojem „bezdomovectví“	13
1.2. FAKTORY, STRUKTURA A FORMY BEZDOMOVECTVÍ.....	14
1.3. DŮSLEDKY BEZDOMOVECTVÍ	20
2. ORGÁNY A ORGANIZACE ZABÝVAJÍCÍ SE PROBLEMATIKOU BEZDOMOVECTVÍ.....	21
2.1. STÁTNÍ SPRÁVA A SAMOSPRÁVA	21
2.1.1. Stát	21
2.1.2. Obce	22
2.2. NEZISKOVÉ ORGANIZACE A CÍRKVE	22
2.2.1. Armáda spásy	23
2.2.2. Naděje	24
2.2.3. Charita ČR	25
2.2.4. Nový prostor	26
2.2.5. Diakonie Českobratrské církve evangelické	27
2.2.6. Člověk v tísni	27
2.2.7. Červený kříž.....	28
2.3. INSTITUCE V EU.....	29
2.3.1. FEANTSA (Fédération Européenne d'Associations Nationales Travaillant avec les Sans-Abri, Evropská federace národních sdružení pracujících s bezdomovci) ...	30
2.3.2. EAPN (European anti poverty network, Evropská síť proti chudobě)	30
2.3.3. FEBA (Fédération Européenne des Banques Alimentaires – síť potravinových bank)	30
2.3.4. EUR-HOPE NETWORK.....	31
3. SLUŽBY A TYPY AZYLOVÝCH ZAŘÍZENÍ PRO BEZDOMOVCE	32

3.1. NOCLEHÁRNÝ	32
3.2. DENNÍ CENTRA	33
3.3. AZYLOVÉ DOMY	33
3.4. DOMY NA PŮL CESTY	34
3.5. CHRÁNĚNÉ BYTY (BYDLENÍ).....	34
3.6. KRIZOVÁ LŮŽKA	35
3.7. AZYLOVÁ ZAŘÍZENÍ PRO MATKY S DĚTMI	35
3.8. TERÉNNÍ PROGRAMY.....	36
3.9. SOCIÁLNÍ REHABILITACE.....	36
4. KRIMINALITA A BEZDOMOVECTVÍ.....	38
4.1. BEZDOMOVCI JAKO OBĚTI.....	38
4.1.1. Typologie oběti	41
4.1.2. Újma oběti.....	42
4.1.3. Pomoc obětem.....	43
4.2. BEZDOMOVCI JAKO PACHATELÉ	44
4.2.1. Majetková kriminalita.....	45
4.2.2. Násilná kriminalita.....	45
4.2.3. Mravnostní kriminalita	47
4.2.4. Nejčastěji páchané přestupky a trestné činy	48
5. BEZDOMOVCI A NÁVYKOVÉ LÁTKY	52
II. PRAKTICKÁ ČÁST	55
6. VÝZKUMNÁ ČÁST.....	56
6.1. ÚVOD.....	56
6.2. CÍL VÝZKUMNÉ ČÁSTI A HYPOTÉZA.....	56
6.3. METODY A TECHNIKY SBĚRU DAT	56
6.4. REALIZACE VÝZKUMU.....	56
6.5. INTERPRETACE VÝSLEDKŮ VÝZKUMU	62

ZÁVĚR	67
SEZNAM POUŽITÉ LITERATURY.....	68
SEZNAM TABULEK.....	70
SEZNAM GRAFŮ	71
SEZNAM PŘÍLOH.....	72

ÚVOD

Bezdomovectví a bezdomovci jsou v dnešní době aktuálním tématem, které by mělo být celospolečensky diskutováno, neboť se dotýká každého z nás, i když si to třeba odmítáme připustit. I díky ekonomické krizi roste počet osob bez zaměstnání a tím i bez adekvátního příjmu. Stát si vzhledem k ekonomické situaci nemůže dovolit poskytovat štědré sociální dávky, neboť daňové zatížení nelze zvyšovat do nekonečna. Zdá se, že žijeme v začarovaném kruhu, ze kterého nevíme jak vystoupit.

Snad každý z nás denně potkává několik lidí, kteří nosí otrhané, špinavé šaty, většinou páchnou nedostatkem hygieny, jsou zarostlí, zanedbaní a je z nich cítit alkohol. Když po něm požadují drobné peníze nebo cigarety, většinou dělá, že je nevidí a jde rychle pryč. Jsou to bezdomovci. Většina lidí je považuje za spodinu společnosti, myslí si, že jim se to stát nemůže, ale to je velký omyl, na ulici může skončit každý z nás, stačí jedno „zaškobrtnutí“.

Podle údajů OSN se na celém světě nachází odhadem více než jedna miliarda lidí, kteří žijí v neadekvátním ubytování, dalších více než sto milionů nemá ubytování žádné. V USA jedné z nejbohatších a nejrozvinutějších zemí na světě, žije odhadem 3,5 milionu Američanů, kteří mají zkušenost s bezdomovectvím.¹

Ačkoliv v současnosti neexistuje globální definice bezdomovectví a právní definice se liší v každé zemi, element společný všem lidem bez domova, je chybějící stabilní obydlí, které by mohli nazývat svým domovem.

Bakalářská práce se v teoretické části zabývá základním popisem problému bezdomovectví, příčinami jeho vzniku, orgány a organizacemi, které se bezdomovcům snaží pomoci a v neposlední řadě kriminalitou páchanou na bezdomovcích, tak jimi samotnými. Praktická část se věnuje průzkumu, který jsem provedl, jeho vyhodnocení a závěru ke kterému jsem dospěl.

¹ <http://www.un.org/wcm/webdav/site/dpingorelations/shared/Documents/PDF Documents/Final NGO Homelessness Programme edited gbts.pdf>

I. TEORETICKÁ ČÁST

1. ÚVOD DO PROBLEMATIKY BEZDOMOVECTVÍ

Bezdomovectví není fenoménem pouze dnešní doby. Bezdomovectví tu bylo, je a pravděpodobně ještě dlouho bude. Bezdomovectví je složitý společenský problém, který nemá jednoduché řešení a na jehož vzniku se podílí řada faktorů. Většina lidí se na bezdomovce dívá s odporem a opovrhuje jimi, myslí si, že jim se to stát nemůže, ale opak je pravdou. Cesta na „ulici“ je tak snadná, jedno zaváhání a může se to stát každému z nás.

1.1. Vymezení základních pojmů

1.1.1. Pojem „bezdomovec“

Pod pojmem bezdomovec si každý člověk představuje něco jiného. Pro jednoho jsou to zapáchající lidé bez domova, kteří se toulají venku, jsou líní pracovat, žebrají a případný výdělek utratí za alkohol. Druhý v nich vidí osoby, které potkal nepříznivý osud a oni teď nemají kde bydlet.

„Často jsou to lidé opuštění, bez vztahů, bez zázemí, bez sebevědomí a důstojnosti, bez naděje, bez smyslu života, lidé zahořklí, zranění, psychicky nemocní, handicapovaní, neschopní se přizpůsobit společnosti, někdy dobrodruzi, tuláci, nedospělí, nezralí, nešťastní, jindy ztroskotanci, vydědění, sirotci, vdovy.“²

Některé definice berou v úvahu jen absenci domova a definují bezdomovce jako lidi, kteří jsou bez možnosti využívat trvalý přístřešek. Z pohledu bydlení na bezdomovectví většinou nazírá i státní správa. Je samozřejmé, že by mělo být v zájmu každého státu, aby měli jeho občané zabezpečeno bydlení, což deklarují i mnohé mezinárodní dohody a smlouvy. Naplnit deklarovaná práva není ovšem snadné. Už jen samotné uchopení problému bydlení a nebydlení, tak aby byly vzaty do úvahy všechny jeho druhy, je poměrně složité. V Evropské unii byla snaha sjednotit pohled na bezdomovectví

² Hradecký, I., Profily bezdomovství v České republice: Proč spí lidé venku a kdo jsou ti lidé. Tematická Zpráva 2005 zpracovaná pro Evropskou observatoř bezdomovství (on-line) s. 13, Praha 2005

a vyloučení z bydlení. Nadnárodní organizace FEANTSA³ nabídla obsáhlou definici ETHOS, kterou správa EU přijala.

Podle ETHOS do kategorie bezdomovců, či lidí ohrožených bezdomovectvím, patří osoba:

- bez přístřeší (rooflessness) – do této kategorie se řadí osoby přežívající venku a osoby, které využívají služeb nízkoprahových nocleháren. Jedná se tedy o ubytování mimo klasické ubytovny, azylové domy apod. Tento stav je nejviditelnější formou bezdomovectví a spíše se odráží od nedostatečné kapacity vhodnějšího a dostupnějšího ubytování, než z vlastního rozhodnutí lidí. Pokud se člověk ocitne bez domova a skončí na ulici, z tohoto důvodu mu mnohdy nezbývá nic jiného, než žít bez přístřeší,
- bez bytu (houselessness) – sem patří osoby bydlící v ubytovnách pro bezdomovce, pobytových zařízeních pro ženy a v ubytovnách pro imigranty. I když mají střechu nad hlavou, chybí jim vlastní jisté bydlení a hlavně „domov“. Do této skupiny dále spadají osoby před opuštěním instituce a dlouhodobější uživatelé podporovaného bydlení,
- nejisté bydlení (living in insecure accommodation) mají osoby, které pobývají u příbuzných nebo u přátel, mají ubytování bez právního nároku, jsou ohroženy vystěhováním nebo pobývají na nezákonně obsazeném pozemku (např. zahrádkářská kolonie). V těchto případech se může kdykoliv stát, že o své dočasné bydlení přijdou velmi rychle a mnohdy si nestihnou ani zajistit jiné. Do této skupiny patří i osoby ohrožené domácím násilím,
- nevyhovující bydlení (living in inadequate accommodation) – sem spadají lidé, pro které je ubytování hygienicky nepřijatelné. Často se jedná o větší skupinu lidí v malém nebo neobyvatelném bytě a v provizorních stavbách a přístřešcích. Řadí se sem i osoby žijící v karavanu a jiných mobilních obydlích. Stejně jako u předchozích skupin, tento stav může být zapříčiněn nedostatečnou kapacitou vhodnějšího a dostupnějšího ubytování a jeho podpory.

³ FEANTSA *ETHOS - Evropská typologie bezdomovství a vyloučení z bydlení v prostředí ČR*. Dostupné z URL: http://www.feantsa.org/files/indicators_wg/ETHOS/ethos_2005cz.pdf ze dne 8. 11. 2007

V praxi to znamená, že v EÚ se za bezdomovce nepovažují pouze lidé, kteří jsou viditelní přímo na ulici či v noclehárnách a útulcích, ale i ti skrytí, potulující se z ubytovny na ubytovnu nebo z bytu do bytu. S občasnými zastávkami pod mostem či kanále. Také lidé, kteří se nacházejí v různých institucích, např. ve věznicích, zdravotnických zařízeních či azylových domech, avšak pokud je opustí, nemají kam jít. Za potenciální bezdomovce se považují také lidé, kterým bezprostředně hrozí ztráta jejich přístřešku, například oběti domácího násilí nebo nezaměstnaní bez příjmu, kteří nejsou schopní platit nájemné. Také lidé, kteří bydlí v nepřiměřených podmínkách, tj. bez vody, bez elektrické energie, v chátrajících obydlích či příbytcích, které vůbec nesplňují kritéria domova, jako např. maringotky či zahradní chatky.

1.1.2. Pojem „bezdomovectví“

Bezdomovectví nevzniklo včera, existuje od pradávna. Ve společnosti vždy existovali lidé, kteří se toulali po světě, neměli žádný majetek a živil se žebrotou. Tento život si vybrali buďto sami, nebo se nedokázali přizpůsobit podmínkám společnosti.

V České republice se bezdomovectví začalo zviditelňovat po listopadu 1989, kdy došlo k pádu komunistického režimu a ve společnosti došlo k mnoha změnám politickým, ekonomickým a sociálním. Došlo k amnestii vězňů, ke zrušení trestnosti příživnictví, zanikla povinnost pracovat, mnoho lidí ztratilo práci. Privatizovaly se podniky a rušily se jejich podnikové ubytovny a byty. V nových podmínkách byl kladen důraz na samostatnost a výkonnost jednotlivce. Lidé nebyli připraveni na tak rozsáhlé společenské změny a někteří z nich se nedokázali novému životnímu stylu přizpůsobit. Došlo k nárůstu bezdomovectví.

„Bezdomovství můžeme popsat jako kontinuum důrazů, jako výčet jednotlivých faktorů, jako součást sociálního procesu, jako věc individuálního výběru, ale také jako důsledek sociálních a ekonomických sil. To zaměřuje naši pozornost jak k sociálním strukturám, k trhu práce, k trhu s byty, ke státním opatřením, tak i k sociálnímu zabezpečení, vzdělání, k výchově a k rodinným strukturám, ale také k procesu vyloučení a zranění některých lidí, v jehož důsledku se stanou bezdomovci.“⁴

⁴ Hradecká V., Hradecký I., Bezdomovství – extrémní vyloučení, s. 57, Naděje Praha 1996

Náš právní řád užívá pojem bezdomovectví pouze ve vztahu k osobám, které nemají státní občanství.⁵

Wikipedie uvádí: „Podle českého právního řádu jde o osobu bez státního občanství. V obvyklém významu ale jde o osobu, která nemá vlastní domov, či si jej nenajímá, nebo nežije v takovém obydlí u osoby důvěrně blízké, či tento domov nemůže, nebo z vážných důvodů nechce užívat anebo takový domov užívá protiprávně. Domov v této definici lze chápat obecně jako místo, kam jeho uživatel může de iure jinému člověku zakázat, nebo umožnit přístup. Podle zákona jde o osoby ohrožené sociálním vyloučením a pro něž stát zajišťuje péči. Jako o „osoby bez přístřeší“ je vymezuje zákon o pomoci v hmotné nouzi (§ 2 odst. 6 zákona č. 111/2006 Sb.) a jako osoby, „jejichž způsob života může vést ke konfliktu se společností“ zákon o sociálních službách (§ 92 písm. b) zákona č. 108/2006 Sb.).“⁶

V zákoně č. 108/2006 Sb. o sociálních službách, se používají pojmy „osoba bez přístřeší“ a „osoba v nepříznivé sociální situaci spojené se ztrátou bydlení“. V oblasti sociální bývají bezdomovci často zařazováni do kategorie „občanů společensky nepřizpůsobených“.

Z důvodu srozumitelnosti budu v této bakalářské práci používat termín bezdomovec, neboť se jedná o termín všeobecně nejznámější a většina lidí si pod ním dokáže představit konkrétní skupinu osob.

1.2. Faktory, struktura a formy bezdomovectví

Faktorů proč jsou lidé na ulici, existuje celá řada. Např.: ztráta zaměstnání nebo bydlení, zadluženost, rozvod či rozpad rodiny, cenově dostupné bydlení, psychické zhroucení, odchod z dětských domovů, propuštění z vězení, smrt blízké osoby, stáří, mentální retardace, psychické či fyzické choroby, alkoholismus, drogy, hráčství či jiná závislost, uprchlictví ...

⁵ Zákon č. 40/1993 Sb., o nabytí a pozbytí státního občanství České republiky

⁶ <http://cs.wikipedia.org/wiki/Bezdomovec>

Faktory ovlivňující vznik bezdomovectví můžeme rozdělit na⁷:

- objektivní – jsou ovlivněny sociální politikou státu, sociálním zákonodárstvím apod.
- subjektivní – jsou ovlivněny jednotlivci, rodinami, společenskými skupinami, jejich schopnostmi, rysy, temperamentem, charakterem, věkem apod.

Faktory subjektivní lze uspořádat do čtyř kategorií:

a) faktory materiální (ztráta bydlení, nejisté bydlení, ztráta zaměstnání, dlouhodobá nezaměstnanost, nedostatečné příjmy, zadluženost, neschopnost obhospodařovat vlastní rozpočet, tragická událost ve formě ztráty živitele, majetku apod.),

b) faktory vztahové (změny struktury rodiny, rodinné nebo manželské problémy, diskriminace ženy, porušené vztahy mezi partnery, mezi rodiči a dětmi, mezi dětmi a rodiči, rozvod manželů, rozchod partnerů žijících v konkubinátu, rozdělení nebo rozpad rodiny, násilí v rodině, sexuální zneužívání a znásilnění, osamělost),

c) faktory osobní (mentální retardace, duševní či tělesná choroba, nesamostatnost, osamělost, invalidita, alkoholismus a další závislosti, hráčství, sociální nezralost),

d) faktory institucionální (propuštění z ústavu, z vězení, opuštění dětského domova).

Faktory objektivní i subjektivní svým působením ovlivňují bezdomovský fenomén v různých kombinacích a obměnách, odlišnou silou a zákonitostí. Jejich působení se liší v jednotlivých zemích a oblastech s různými výsledky. Co však zůstává stejné ve všech oblastech světa, ve vyspělých i rozvojových zemích, je skutečnost, že ženy, muži i děti, všichni ti, kteří žijí svůj život bezdomovce, žijí jej ve výrazné chudobě, odlišně od ostatní populace, stejně jako jsou odlišné příčiny jejich bezdomovství.

Obecně lze konstatovat, že příčiny bezdomovství u mužů a žen se kvalitativně liší:

⁷ Hradecká V., Hradecký I., Bezdomovství – extrémní vyloučení, s. 33-35, Naděje Praha 1996

a) Příčinou bezdomovství mužů bývají obvykle faktory materiální a osobní, méně pak vztahové a institucionální. Charakter bezdomovství mužů je více veřejný. Vedou k tomu dva důvody: především u mužů převládají jako prvotní faktory materiální (ztráta bytu, ztráta zaměstnání, nedostatečné příjmy) často v kombinaci s faktory osobními (nemoc, osamělost, stáří, alkoholismus či závislosti). Současně je mužům přirozenější tendence demonstrovat své bezdomovství tím, že aktivně vyhledávají nabízené služby, anebo se předvádějí na veřejnosti.

b) Příčinou bezdomovství žen bývají obvykle faktory vztahové, především problémy v partnerských vztazích, ve většině případů doprovázené násilím. Protože ženy většinou chtějí předejít riziku života v podmínkách zjevného bezdomovství, je u nich charakteristické bezdomovství skryté. Často řeší svůj partnerský problém způsobem, který je vlastní právě znevýhodněným ženám: bydlením u přítele, přítelkyně, rodičů, případně návratem po jistém čase. Nutno zdůraznit ještě další velmi závažnou skutečnost, že ženy zjevného, skrytého či potenciálního bezdomovství mají často s sebou děti.

c) Příčinou bezdomovství dětí a mladistvých bývají faktory institucionální (kojenecké ústavy, pak přechod do dětského domova, pobyt v ústavech výchovných), neúplná rodina, násilí v rodině, zanedbávání, týrání a psychická deprivace dítěte, problémy působení alkoholu a jiných návykových látek, hazardní hra v dětství a dospívání, příčiny poruchy zdraví (mentální retardace, emoční poruchy, syndrom hyperaktivity, schizofrenie, psychomotorická epilepsie a dědičnosti). V poslední době patří k těmto příčinám jalovost pasivního sledování médií, nuda, nezaplňený volný čas, přepracovanost rodičů v rodinných podnicích a ztráta pevnosti rodinných priorit.

Eduarda a Stanislav Heczkovi na svých internetových stránkách uvádějí tato data: „Podle výzkumů je nejčastější příčinou bezdomovectví ztráta zaměstnání (23 %), následuje rozvod (20 %), odchod z rodiny (11 %), výkon trestu (5 %), špatné hospodaření (3 %), výstup z ústavního zařízení (2 %). Jiné příčiny tvoří 29 %, a pouze u 7 % bezdomovců má jít o dobrovolné rozhodnutí (ovšem i zde je třeba vzít v úvahu jejich psychický stav a další okolnosti).“⁸

⁸ <http://www.getsemany.cz/node/292>

Sociální struktura bezdomovecké populace v ČR:⁹

Ženy u nás tvoří 10-15 % bezdomovců (v USA a EU je to celých 25 %).

Tab. 1. Věková struktura bezdomovců v ČR:

%	VĚK
4	0 - 18
9	18 - 25
19	25 - 40
28	40 - 50
25	50 - 62
15	starší 62

Tab. 2. Struktura dle nejvyššího dosaženého vzdělání:

%	Dosažené vzdělání
1	Nedokončené základní vzdělání
30	Základní vzdělání
34	Výuční list
6	Středoškolské bez maturity
7	Středoškolské s maturitou
1	Vyšší než středoškolské vzdělání
21	Vzdělání nebylo zjištěno

⁹ <http://www.getsemany.cz/node/292>

Tab. 3. Dle původu:

%	Původ
30	Praha
60	Mimopražští
7	Slováci
3	Ostatní cizinci

Tab. 4. Kde přespávají:

%	Místo přespání
15	Nádraží
13	U někoho v bytě
2	V podnájmu
1	Ve squatu
21	Ubytovna, noclehárna, azylový dům
48	Jiné, nestálé nocování

„25% českých bezdomovců jsou invalidní důchodci, cca 25 % bezdomovců má zkušenost s dětským domovem, 15 % s psychiatrickou léčebnou a 35 % s vězením.“

„V zásadě lze bezdomovskou populaci rozdělit do tří skupin:¹⁰

- a) skupina fenoménu zjevného bezdomovství,*
- b) skupina fenoménu skrytého bezdomovství,*
- c) skupina fenoménu potenciálního bezdomovství.“*

- a) zjevní bezdomovci – do této skupiny můžeme zařadit osoby žijící na ulicích, nádražích, noclehárnách či azylových domech. Tato skupina osob je tou nejviditelnější, kterou běžně potkává každý z nás. Představují však pouze část

¹⁰ Hradecká V., Hradecký I., Bezdomovství – extrémní vyloučení, s. 27, Naděje Praha 1996

obyvatel bez domova.

- b) skrytí bezdomovci – do této skupiny patří osoby, které se z nějakého důvodu neobracejí na veřejné, či charitativní organizace aby našli nocleh. Tyto osoby většinou přespávají v chatkách, sklepích, domech určených k demolici, squatech, stanech, lesích, kanálech, starých automobilech, či v tom lepším případě u svých známých. *„Počet těchto osob může být značný hlavně v regionech, kde nabídka služeb je nedostačující. Při sčítání bezdomovské populace jsou rovněž opomenuty osoby, které užívají jiné formy pomoci, např. ubytování u přítele nebo u příbuzných. Bezdomovství skryté zdaleka předčí viditelnější formu bezdomovství zjevného.“¹¹*
- c) potenciální bezdomovci – do této skupiny patří osoby, *„...jejichž potřeby jsou úřadům buď neznámé, nebo známe jen částečně. Žijí v různých životně těžkých podmínkách, denních rodinných problémech, v potížích osobního charakteru, v potížích udržet si byt a v riziku jej ztratit. Podle statistik ze zemí Evropské unie tato situace postihuje až 10 % populace. Není vždy jednoduché určit přesně rozdíl mezi podmínkami života bezdomovců, kteří se obracejí na provozovatele ubytoven, a těch osob, které žijí v nejistých podmínkách nájemních bytů, často zdravotně závadných, v domech určených k asanaci či k demolici, v bytech provizorních, zchátralých a často přelidněných, v bytech sociálních, v holobytech, v podnájmech. Do této skupiny řadíme i ty, kteří čekají na propuštění z různých ústavů, vězení, na opuštění dětského domova, dále i ty, kteří zvláště nyní tvoří velkou skupinu migrační a exilní.“¹²*

V České republice nejsou vedeny žádné přesné statistiky o počtu bezdomovců, vzhledem k vysoké mobilitě této skupiny to ani není možné, proto se odhady o jejich počtu poskytované různými institucemi značně liší. Charitativní organizace Naděje uvádí jejich počet v rozmezí 35.000 – 75.000. Přesné údaje nezná ani Český statistický úřad, který

¹¹ Hradecká V., Hradecký I., Bezdomovství – extrémní vyloučení, s. 31, Naděje Praha 1996

¹² Hradecká V., Hradecký I., Bezdomovství – extrémní vyloučení, s. 32, Naděje Praha 1996

provedl pokus o zmapování života lidí bez domova v rámci posledního sčítání lidu.¹³ Nicméně počty bezdomovců rok od roku stoupají a lze předpokládat, že se jejich řady i v následujících letech budou rozšiřovat.

1.3. Důsledky bezdomovectví

Z pohledu společnosti spočívá zásadní problém bezdomovectví v tom, že jedinci, kteří jsou jím postiženi, v drtivé většině nepracují, nevytvářejí žádné hodnoty a sami vyžadují od společnosti určitou formu péče nebo finanční podporu. Vzhledem k nedostatku financí se bezdomovci uchylují k drobné majetkové kriminalitě (nejčastěji drobné krádeže), která sužuje jejich okolí. Oficiální statistiky jimi spáchaných deliktů neexistují, poněvadž v nich není bezdomovectví nijak zohledňováno.

Z pohledu bezdomovců samotných má fenomén bezdomovectví největší dopad v oblasti sociální, psychologické, ekonomické a zdraví.

Dá se říci, že bezdomovectví je začarovaný kruh, který se jen těžko opouští bez cizí pomoci. Na druhé straně člověk sám musí chtít nabídnutou pomoc přijmout.

¹³ http://www.czso.cz/sldb2011/redakce.nsf/i/vysledky_scitani_bezdomovcu

2. ORGÁNY A ORGANIZACE ZABÝVAJÍCÍ SE PROBLEMATIKOU BEZDOMOVECTVÍ

Do této kategorie patří především orgány státní správy a samosprávy, neziskové organizace a církve a v neposlední řadě také instituce EU.

2.1. Státní správa a samospráva

Do této skupiny patří především vláda České republiky a ministerstvo práce a sociálních věcí, ministerstvo zdravotnictví, ministerstvo školství, mládeže a tělovýchovy, ministerstvo vnitra, ministerstvo spravedlnosti a ministerstvo pro místní rozvoj.

Dále potom orgány státní samosprávy mají povinnost pečovat o všestranný rozvoj obyvatelstva, což mají za povinnost obce a kraje (Listina základních práv a svobod, zákon č. 128/2000 Sb. o obcích).

2.1.1. Stát

Stát poskytuje pomoc bezdomovcům podle zákona č. 111/2006 Sb. o pomoci v hmotné nouzi, zákona č. 110/2006 Sb. o životním a existenčním minimu a zákona č. 108/2006 Sb. o sociálních službách.

Stát poskytuje pomoc nejen finanční ve formě různých dávek, ale i nefinanční, formou sociálních služeb.

„Sociální poradenství - slouží k získávání informací a k možnému řešení nepříznivé situace klientů. Vedle základního poradenství probíhá i odborné sociální poradenství zaměřené na potřeby jednotlivých skupin klientů. Na bezplatné sociální poradenství má nárok každá osoba.

Služby sociální péče - má pomoci klientům zapojit se do běžného života ve společnosti. Jednotlivé typy aktivit a institucí poskytují časově omezené služby terénní, ambulantní anebo pobytové povahy.

*Služby sociální prevence - by měli zabránit sociálnímu vyloučení osob, které jsou tímto ohroženi. Cílem těchto služeb je napomáhat osobám k překonání jejich nepříznivé sociální situace a chránit společnost před vznikem a šířením nežádoucích společenských jevů. Jednotlivé služby sociální prevence jsou azylové domy, nízkoprahová denní centra, noclehárny, terénní programy, domy na půl cesty a služby sociální rehabilitace.*¹⁴

2.1.2. Obce

Obec dbá na vytváření vhodných podmínek pro rozvoj sociálních služeb zjišťováním skutečných potřeb občanů a zajištěním zdrojů k jejich uspokojení. Bezdomovcům pomáhá tím, že zřizuje organizace poskytující sociální služby.

2.2. Neziskové organizace a církve

V ČR působí především tyto organizace:

Armáda spásy, Naděje, Charita ČR, Nový prostor, Diakonie Českobratrské církve evangelické, Člověk v tísni, Červený kříž a v menším rozsahu některé další.

Některé z těchto organizací zahájily činnost nebo vznikly až po roce 1989, jiné na svoji dřívější činnost navázaly (Armáda spásy), další svoji činnost rozšířily např. církve.

Formy financování neziskových organizací a církví:

- státní rozpočet,
- příspěvky, dary,
- zahraniční zdroje,
- vlastní činnost.

Druhy poskytovaných služeb:

- ubytování (noclehárny, azylové bydlení, chráněné a podporované bydlení – spojené s integračním programem),
- nízkoprahová denní centra (možnost hygieny, ošacení, stravování, zdravotní péče),

¹⁴ Konečková, V., Bezdomovectví – fenomén dnešní doby s. 40, Olomouc 2010

- poradenství (sociálně právní, právní pomoc při hledání zaměstnání ad. Některé organizace zajišťují svým klientům i zaměstnání v provozu organizace v rámci veřejně prospěšných prací),
- terénní sociální práce.

Ne všechny organizace poskytují všechny služby a také ne všichni klienti mají o všechny služby zájem.

2.2.1. Armáda spásy

Armáda spásy je mezinárodní křesťanská organizace polovojenského charakteru působící ve více než 100 zemích světa s více než 1,5 milionu členy a byla založena v 19. století metodistickým kazatelem Wiliamem Boothem.

Armáda spásy zahájila svoji činnost na území Československa v roce 1919, přečkala dobu okupace, její existenci ukončil až komunistický režim. Její činnost byla na našem území znovu obnovena roku 1990. Hlavní sídlo se nachází v Praze a v současnosti má pobočky v devíti městech ČR (Praha, Brno, Ostrava, Havířov, Karlovy Vary, Krnov, Opava, Přerov a Šumperk). Provozuje denní centra, noclehárny a azylové domy pro muže a ženy bez přístřeší, starší 18 let, kteří jsou fyzicky soběstační a chtějí se aktivně podílet na řešení své sociální situace.

„Azylové domy Armády spásy nabízí vícestupňový resocializační program:

Při základním stupni je klientovi poskytnut nocleh zdarma na 3 dny, teplé jídlo, hygiena a podle potřeby ošacení a poradenství. Po této době se již klient podílí na financování ubytování. Jedná se o ubytování ve vícelůžkových pokojích. Od klienta se očekává dodržování řádu.

V dalším stupni se už očekává větší samostatnost klienta – je schopen zařizovat si osobní záležitosti a pravidelně platit ubytovací poplatky. Ubytování již umožňuje více soukromí - 1-2 lůžkové pokoje. Poté klient odchází do běžné ubytovny nebo podnájmu.

Aby Armáda spásy ulehčila svým klientům hledání zaměstnání, což může být v některých případech obtížné, umožňuje jim zaměstnání v rámci organizace, a to formou

*veřejně prospěšných prací s dotací úřadu práce na období přibližně 1 roku. Klienti tak mají pravidelný příjem a získají nebo si obnoví pracovní návyky.*¹⁵

2.2.2. Naděje

Občanské sdružení Naděje bylo založeno v roce 1990. Jeho cílem je vybudování a rozvoj sítě služeb lidem v nouzi na základě křesťanských principů. Ve svých zařízeních poskytuje pomoc jak hmotnou (ubytování, stravování, ošacení), tak morální, poradenství a zdravotní péči. Působí na území celé ČR, vedle Prahy, kde je i ústředí, má pobočky ve Vysokém Mýtě, Litomyšli, Nedašově, České Třebové, Horní Cerekvi, Zlíně, Vizovicích, Brně, Otrokovicích, Vsetíně, Plzni, Nýrsku, Jablonci nad Nisou, Mladé Boleslavi, Liberci, Litoměřicích, Roudnici nad Labem a Klášterci nad Ohří. Vedle pomoci bezdomovcům, kteří tvoří velkou část klientů Naděje, poskytuje pomoc i seniorům, uprchlíkům, vězněným a propuštěným, dětem a dospělým s mentálním postižením. Je financována, obdobně jako ostatní neziskové organizace působící v sociální oblasti z grantů ministerstva práce a sociálních věcí, ministerstva zdravotnictví, v Praze z prostředků poskytovaných Magistrátem hlavního města Prahy, vlastní činností a darů od jednotlivců a organizací. Naděje je dále provozovatelem potravinové banky v ČR a členem Evropské federace potravinových bank (jedná se o potravinovou pomoc sociálně slabým občanům).

Bezdomovcům poskytuje jednak okamžitou pomoc v akutní tísní a dále dlouhodobou pomoc v podobě resocializačních programů (integrační programy pro osoby sociálně vyloučené a vyloučením ohrožené). Mezi akutní základní pomoc patří ubytování v noclehárně, stravování, možnost osobní hygieny, ošacení, zdravotní péče (v denním centru Naděje v Praze je i ordinace lékaře), pomoc sociálního pracovníka, a to vše bezplatně.

Naděje poskytuje ubytování převážně pro muže, v menším počtu i pro ženy. Zaměstnává také terénní sociální pracovníky, kteří některé klienty sami kontaktují a nabízejí jim pomoc.¹⁶

¹⁵ Konečková, V., *Bezdomovectví – fenomén dnešní doby* s. 46, Olomouc 2010

¹⁶ <http://www.nadeje.cz/index.php?q=node/16>

2.2.3. Charita ČR

„Charita Česká republika (do roku 2006 Česká katolická charita) je nezisková humanitární organizace zřízená římskokatolickou církví (konkrétně Českou biskupskou konferencí) na území České republiky. Jde o největšího nestátního poskytovatele zdravotnických a sociálních služeb v ČR. Hlavní náplní její činnosti je pomoc potřebným v ČR, mimo to ale také organizuje humanitární pomoc a dobročinné programy pro zahraničí (např. sbírky v případě živelních katastrof nebo adopce na dálku). Je členem Caritas Internationalis – celosvětového sdružení katolických charit.“¹⁷

Charita začala vznikat na Moravě někdy kolem roku 1919, na čemž měl výrazný podíl kaplan na Svatém Kopečku Ludvík Antonín Bláha, olomoucký arcibiskup Antonín Cyril Stojan a Jan Stavěl. V roce 1948 komunistický režim vytlačil katolickou charitu z jejího sociálního a zdravotnického působení. Diecézní a arcidiecézní charity byly na základě nových zákonů nahrazeny jedinou dobrovolnou organizací Česká katolická charita, která byla podřízena státnímu dozoru a přišla téměř o všechna zdravotní a sociální zařízení. Její činnost byla omezena na produkci náboženského tisku a literatury, prodej devocionálií a péči o přestárlé řeholníky, řeholnice a kněze. Roku 1990 došlo k radikálním změnám a v roce 1991 začaly být znovu zřizovány diecézní charity.

„Charita ČR je partnerem OSN, Generálního ředitelství ECHO při Evropské unii a dalších mezinárodních neziskových organizací. Charita ČR je členem konfederace 164 národních charit sdružených do Caritas Internationalis.“¹⁸ Od roku 1995 provádí Charita ČR humanitární pomoc v zahraničí a to zejména v oblastech krizí či přírodních katastrof (např. Haiti, Pákistán, Polsko, Slovensko, Indonésie, Somaliland, Srí Lanka či Mongolsko), podílí se na dlouhodobých projektech rozvojové spolupráce (např. Gruzie, Indonésie, Moldavsko, Mongolsko, Severní Kavkaz).

„Hlavní činností Charity ČR je pomoc potřebným na celém území České republiky prostřednictvím zdravotních a sociálních služeb. Tyto služby jsou poskytovány spoluobčanům od raného do seniorského věku v terénu či v zařízeních, které provozují jednotlivé Charity v osmi diecézích.“¹⁹ Jde zejména o pomoc matkám s dětmi v tísní, lidem

¹⁷ http://cs.wikipedia.org/wiki/Česká_katolická_charita

¹⁸ <http://www.charita.cz/o-charite/>

¹⁹ <http://www.charita.cz/cinnost-v-cr/>

bez přístřeší, osobám se zdravotním a mentálním postižením, sociálně slabým rodinám, drogově závislým, opuštěným starým lidem, osobám, které se ocitly v osobní krizi, migrantům a uprchlíkům, vězňům a osobám vracejícím se z výkonu trestu. Charita provozuje poradny, pečovatelskou službu, denní a týdenní stacionáře, přechodná ubytování, domovy pro seniory, domovy na trvalý pobyt, chráněné bydlení, hospice apod.

2.2.4. Nový prostor

Nový Prostor byl založen v roce 1999 v Praze jako neziskové občanské sdružení. Pro zájemce zajišťuje zaměstnání pouličního prodejce stejnojmenného časopisu Nový prostor. Bezdomovcům zabezpečuje pracovní prostředí a zprostředkovává kontakt s lidmi. Po podepsání smlouvy a seznámení s kodexem prodejce je mu uděleno prodejní místo a obdrží průkazku. Prvních pět časopisů dostane zdarma a z vydělaných peněz si koupí další časopisy. Cena časopisu pro prodejce je 20 Kč, prodejní cena je 40 Kč. Dvacetikorunový rozdíl je pak výtěžek pro bezdomovce.

„Prodejcem se může stát člověk starší 16 let, v obtížné životní situaci spojené s nedostatkem finančních prostředků potřebných pro pokrytí základních životních potřeb. Prodejcem časopisu nemůže být člověk v akutní fázi psychické nemoci, závislý na alkoholu či nealkoholových drogách, neschopen po dobu prodeje abstinovat a nebýt pod vlivem návykové látky, který zneužívá v projektu vydělané peníze k prohlubování patologického chování (alkoholik, gambler atp.), nebo vynucující si speciální přístup v rámci základních pravidel programu (nerovný přístup).“²⁰

Prodej časopisů je ve své podstatě sociální terapií, která pomáhá bezdomovcům uvědomit si, jakou hodnotu mají peníze, které si sami vydělají. Pravidelným prodejem si osvojí pracovní režim dne a získají určité pracovní návyky. Mají možnost vlastními silami řešit svoji situaci a získat respekt okolí.

Časopis Nový prostor (do roku 2001 Patriot) vychází jako čtrnáctideník v nákladu 15.000 – 20.000 výtisků.

²⁰ http://cs.wikipedia.org/wiki/Nov%C3%BD_Prostor

2.2.5. Diakonie Českobratrské církve evangelické²¹

Diakonie Českobratrské církve evangelické je druhou největší neziskovou organizací poskytující sociální, zdravotní a vzdělávací služby v České republice, jejíž činnost byla znovuobnovena 1.7.1989. V Diakonii pracuje přibližně 1500 zaměstnanců a 1000 dobrovolníků, své služby poskytuje ve více než 110 zařízeních po celé ČR.

Cílové skupiny služeb a projektů:

- děti a mladí lidé,
- rodina,
- lidé v nouzi,
- lidé s tělesným postižením,
- senioři,
- umírající,
- humanitární a rozvojová pomoc.

2.2.6. Člověk v tísní²²

Společnost Člověk v tísní je česká humanitární organizace založená v roce 1992, která se zaměřuje na čtyři základní oblasti:

Humanitární pomoc a rozvojová spolupráce

Společnost za dobu své dvacetileté existence působila ve více než 40 zemích světa, kde realizovala projekty zaměřené na pomoc lidem v nouzi při přírodních katastrofách, válečných konfliktech, dlouhodobou pomoc lidem žijícím v chudobě a špatných životních podmínkách. V zemích Evropy, Asie a Afriky realizuje programy, které se snaží zlepšit přístup obyvatel ke vzdělání, zdravotní péči, dostupnost pitné vody, dodržování hygieny, rozvoj místních zdrojů obživy i zapojení lidí do procesů ovlivňujících dění v jejich zemi. Humanitární tým zasahoval i při povodních v České republice.

²¹ <http://www.diakonie.cz/>

²² <http://www.clovekvtsini.cz/index2.php?id=176>

Podpora lidských práv

Pomáhá disidentům a podporuje občanské společnosti v nesvobodných státech. Programy podpory jsou v současné době realizovány v těchto zemích: Kuba, Barma, Bělorusko, Rusko, Moldávie a Ukrajina.

Programy sociální integrace

Podporuje sociální vzestup chudých či ohrožených rodin prostřednictvím poradenských a vzdělávacích služeb. Podporuje děti ze sociálně slabých rodin při dosažení vzdělání, jejich rodiče motivuje k aktivnímu řešení situace rodiny. Řešení hledá ve spolupráci se školou, orgány místní samosprávy, policií a jinými neziskovými organizacemi.

Vzdělávací a informační programy

Člověk v tísní zvyšuje informovanost české společnosti o problematice chudoby, migrace, porušování lidských práv a usiluje o zmírnění rasových a národnostních předsudků a xenofobie. Přípravuje semináře a konference zejména pro pedagogy a studenty vysokých škol na téma interkulturního a globálního rozvojového vzdělání. Prostřednictvím médií se snaží zvýšit povědomí o závažných společenských tématech.

2.2.7. Červený kříž

Červený kříž je mezinárodní humanitární organizace založená roku 1863 se sídlem v Ženevě. Zabývá se poskytováním humanitární pomoci a lékařské péče v oblastech kde je to potřeba. Je větven do národních celků a působí ve 185 zemích světa. Mezinárodní hnutí Červeného kříže pracuje podle těchto sedmi zásad: humanita, nestrannost, neutralita, nezávislost, dobrovolná služba, jednota, univerzálnost.²³

Český červený kříž navazuje na své předchůdce - na "Vlastenecký pomocný spolek pro Království české", který byl založen 5. září 1868 a na Československý červený kříž, který byl založen 6. února 1919. Působí zejména v oblasti humanitární, sociální, zdravotní a zdravotně – výchovné.

²³ http://cs.wikipedia.org/wiki/Mezinárodní_červený_kříž

„V současné době (1.1.2012) má ČČK celkem 27.060 členů a dobrovolníků sdružených v 1.018 Místních skupinách v 76 Oblastních spolcích ČČK. Počet zaměstnanců ČČK činí 709.

Český červený kříž plní tyto úkoly:

- *působí v oblasti civilní obrany a ochrany obyvatelstva a poskytuje pomoc v případech katastrof a jiných mimořádných událostí,*
- *poskytuje zdravotnické, záchranné, sociální a další humanitární služby,*
- *působí jako výlučně uznaná pomocná organizace vojenské zdravotnické služby,*
- *šíří znalost Ženevských úmluv,*
- *působí v oblasti zdravotně-výchovné a spolupracuje s poskytovateli zdravotní péče.“²⁴*

Sociální služby Českého červeného kříže

Základem sociální činnosti Českého červeného kříže je dobrovolná práce členů a dobrovolníků Českého červeného kříže na úrovni oblastních spolků a místních skupin červeného kříže. Ty organizují dobrovolnou pečovatelskou službu, pomoc ohroženým skupinám obyvatel, akce pro staré, nemocné a tělesně postižené občany apod.

Kromě dobrovolné sociální činnosti poskytuje Český červený kříž také sociální služby na profesionální úrovni. Zřídil a provozuje domy pro bydlení seniorů, stacionáře pro seniory, domy chráněného bydlení, domy sociální péče, jídelny pro důchodce a bezdomovce, ubytovny pro bezdomovce, azylové domy pro muže a ženy, krizová centra, domy na půl cesty, chráněné dílny, centra pro drogově závislé a mnoho dalších.

2.3. Instituce v EU

Jelikož je bezdomovectví celoevropským problémem, snaží se Evropská unie myslet na osoby, které se dostaly do stavu sociálního vyloučení a těmto lidem pomoci.

²⁴ <http://www.cervenykriz.eu/cz/kdojsme.aspx>

2.3.1. FEANTSA (Fédération Européenne d'Associations Nationales Travaillant avec les Sans-Abri, Evropská federace národních sdružení pracujících s bezdomovci)

FEANTSA byla založena v roce 1989, je to jediná velká evropská organizace, která se zaměřuje výlučně na bezdomovectví v Evropě a prostředky na svůj provoz získává od Evropské komise. FEANTSA byla založena jako nevládní Evropská organizace. Koordinuje aktivity národních sdružení pracujících s bezdomovci a její činnost je zaměřena na prevenci a odstraňování bezdomovectví v Evropě. Úzce spolupracuje s orgány Evropské unie. Má konzultativní status s Evropskou radou a Spojenými národy. Cílem FEANTSA je zabránit chudobě a sociálnímu vyloučení lidí ohrožených bezdomovectvím nebo již v něm žijících, popřípadě negativní důsledky vyplývajícího z života sociálně vyloučených zmírnit pomocí povzbuzování a usnadňování spolupráce mezi všemi relevantními aktéry bojujícími s bezdomovectvím. Má více než 100 členských organizací, spolupracuje s téměř 30 státy Evropy, z nichž je 25 členských států Evropské unie. Členy jsou národní nebo regionální sdružení pracující s bezdomovci, federace azylových domů, organizace sociálního bydlení a noviny pro bezdomovce.²⁵

2.3.2. EAPN (European anti poverty network, Evropská síť proti chudobě)

EAPN je nezávislá síť nevládních organizací a skupin zabývajících se bojem proti chudobě a sociálnímu vyloučení v členských státech Evropské unie, založené v roce 1990. Cílem EAPN je bojovat s chudobou a sociálním vyloučením, informovat veřejnost o těchto problémech a následně se snažit chudobu a sociální vyloučení zcela vymýtit.²⁶

2.3.3. FEBA (Fédération Européenne des Banques Alimentaires – síť potravinových bank)

FEBA byla založena v roce 1986, spojuje 247 potravinových bank po celé Evropě, které denně bojují proti hladu a vyhazování jídla do odpadu. Potravinové banky shromažďují potraviny od soukromníků, obchodních řetězců, restaurací, výrobců potravin

²⁵ <http://www.feantsa.org/code/en/pg.asp?Page=21>

²⁶ <http://www.eapn.eu/en/who-we-are/what-is-eapn>

a dalších organizací a následně provádějí distribuci prostřednictvím dobročinných organizací. Lidé žijící v hmotné nouzi a společensky vyloučení je poté dostávají formou potravinových balíčků nebo vařených pokrmů ve veřejných jídelnách.²⁷

2.3.4. EUR-HOPE NETWORK

Evropská síť pro zdraví chudých a vyloučených sdružuje osoby a organizace, pracující ve zdravotní oblasti, kteří pomáhají lidem na okraji společnosti. Cílem této sítě je ochrana zdraví chudých i vyloučených, a vytvoření národních sítí, jenž upozorňují na problémy zdraví populace, která je v nelehké životní situaci.²⁸

²⁷http://www.eurofoodbank.eu/portail/index.php?option=com_content&view=category&layout=blog&id=3&Itemid=8&lang=en

²⁸ Hradecká V., Hradecký I., Bezdomovství – extrémní vyloučení, s. 64, Naděje Praha 1996

3. SLUŽBY A TYPY AZYLOVÝCH ZAŘÍZENÍ PRO BEZDOMOVCE

Azylová zařízení nabízejí bezdomovcům pomoc, ať už jsou to zařízení patřící státu, charitativním organizacím nebo církvím. Jejich cílem je pomoci bezdomovcům překonat nepříznivou situaci, ve které se ocitli.

Azylová zařízení slouží lidem bez přístřeší, kde nemusí jít jen o ubytování a poskytnutí stravy, ale nabízejí i odbornou pomoc a péči. Dělí se dle druhu pomoci, která poskytují. Jednotlivé druhy zařízení mohou být provozovány i současně.

Jedná se o:

- noclehárny,
- denní centra,
- azylové domy,
- domy na půl cesty,
- chráněné byty (bydlení),
- krizová lůžka,
- ubytovny pro matky s dětmi.

3.1. Noclehárny

Noclehárny poskytují přespání, základní hygienu, nebo i stravu za úhradu, odvedenou práci nebo i zdarma pro osoby bez přístřeší. Bývají méně komfortní, jelikož se většinou jedná o velkou místnost s mnoha lůžky, takže zde není možnost soukromí. Ubytování se poskytuje na jednu noc, osoby se mohou ubytovat opakovaně.

Po příchodu do noclehárny se klient prokáže dokladem totožnosti, poté ho pracovník noclehárny seznámí s provozním řádem, jeho právy i povinnostmi, zapíše se do přijímací knihy, věci si může uložit do uzamykatelné skříňky, vysprchuje se a je mu přiděleno lůžko a čisté ložní prádlo. Ráno musí všichni noclehárnu opustit, vrátit se mohou až večer a to z důvodu, aby se snažil řešit svoji situaci a neproseděl celý den v noclehárně. Po celou dobu jsou k dispozici pracovníci noclehárny, kteří mu v případě jeho zájmu pomohou se zprostředkováním kontaktů na potřebné instituce.

Existují tři typy nocleháren:

- samostatné noclehárny bez navazujících služeb,
- noclehárny s denním centrem,
- noclehárny jako součást azylových domů.

3.2. Denní centra

Denní centra jsou zařízení poskytující komplex služeb osobám bez domova, kde si mohou odpočinout v čistém prostředí, najíst se, napít, mohou využít hygienické zařízení, dále zde mohou získat informace nebo služby, které jim mohou pomoci řešit jejich situaci.

Denní centra bývají vybavena společenskou místností, kuchyní umývárnu, toaletami, sprchami, šatníkem a skladem potravin. Nadstandardní službou je poskytování zdravotní péče, praní a žehlení prádla, stříhání vlasů nebo zhotovení fotografií na občanský průkaz.

Vstup je povolen každému člověku bez domova, který potřebuje pomoc, ale pouze pokud není pod vlivem alkoholu, omamných látek, nechová-li se agresivně nebo netrpí infekčním onemocněním. S každým nově příchozím klientem je veden řízený pohovor a následně je seznámen s vnitřním řádem a nabídkou služeb denního centra, se svými právy a povinnostmi.

Zaměstnanci poskytují podporu v nepříznivé životní situaci, poradenství, podávají informace, zprostředkovávají zaměstnání a další pomoc, má-li klient o ni zájem. Pomáhají s vyřizováním běžných záležitostí, při obnovení nebo upevnění kontaktu s rodinou a dalších aktivitách směřující k návratu do společnosti.

3.3. Azylové domy

Cílem azylových domů je pomoci klientům, kteří se dostali do těžké životní situace postavit se zpět na vlastní nohy, aby byli schopni řešit své problémy samostatně a stali se nezávislími na systému sociální péče a vrátili se zpět do běžné společnosti.

Klient zde může strávit několik týdnů, ale i měsíců. Očekává se od něho, že se bude snažit svoji situaci řešit aktivně, bude dodržovat vnitřní řád a finančně se podílet na hrazení svého pobytu.

Při vstupním pohovoru sociální pracovník seznámí klienta s tím, co mu azylový dům

nabízí a v čem mu může pomoci, zároveň se ho zeptá jaké má plány do budoucna a jakým způsobem a do kdy jich chce dosáhnout.

Bydlení v azylovém domě se podobá bydlení v ubytovně, rozdíl je v nižší ceně a různých sociálních programech, jichž se klient účastní. Klient má možnost připravovat si jídlo v kuchyňce, prát prádlo v pračce, trávit čas s ostatními ve společenské místnosti vybavené televizí, počítačem s internetem, knihovnou, aj. V azylovém domě musí být rovněž místnost, kde mohou klienti přijímat návštěvu osob neubytovaných v příslušném azylovém domě.²⁹

3.4. Domy na půl cesty

Domy na půl cesty jsou určeny především pro mladé lidi do 26 let věku, kteří po dosažení plnoletosti opustili školská zařízení pro výkon ústavní nebo ochranné výchovy, odešli z ochranné léčby nebo byli propuštěni z výkonu trestu odnětí svobody. Tito často nemají kam jít a bez tohoto druhu zařízení by skončili na ulici jako bezdomovci.

Doba pobytu v tomto typu zařízení je obvykle 6 – 12 měsíců, kdy je s klientem podepsána smlouva, která se po uplynutí stanovené doby může prodloužit. Po dobu pobytu v domě na půl cesty je klient povinen pracovat nebo studovat.

V ideálním případě jsou v domě samostatné byty a společné místnosti (prádelna, společenská místnost). K dispozici je sociální pracovník, který poskytuje potřebnou pomoc a podporu. Jinak je klient veden k samostatnosti a o svoje záležitosti se stará sám. Rozvíjí svoje pracovní návyky, dovednosti a sociální schopnosti potřebné k začlenění do společnosti.³⁰

3.5. Chráněné byty (bydlení)

„Chráněné bydlení (dle zákona č. 108/2006 Sb., o sociálních službách) je pobytová služba poskytovaná osobám, které mají sníženou soběstačnost z důvodu zdravotního postižení nebo chronického onemocnění, včetně duševního onemocnění, jejichž situace

²⁹ <http://www.armadaspasy.cz/co-delame/azylove-domy-nocleharny>

³⁰ http://cs.wikipedia.org/wiki/Dům_na_půli_cesty

*vyžaduje pomoc jiné fyzické osoby. Chráněné bydlení má formu skupinového, popřípadě individuálního bydlení. Chráněné bydlení jako sociální služba je spravována poskytovatelem sociálních služeb. Tato služba je poskytována na základě oprávnění k poskytování sociální služby a toto oprávnění vzniká rozhodnutím o registraci. Každý poskytovatel musí dodržovat základní povinnosti, které jsou uvedeny v zákoně o sociálních službách. Jednou ze základních povinností je dodržování standardů kvality sociálních služeb.*³¹

Na našem území je chráněné bydlení využíváno zejména lidmi, uvedenými o odstavec výše, pro bezdomovce tento typ služby prakticky neexistuje. V zahraničí klienti domů na půl cesty, kteří se osvědčili, se stěhují do chráněných bytů, které na danou organizaci převedla obec. Po uplynutí jakési zkušební doby je tento byt převeden na klienta a obec poskytne organizaci další byt. Bez vymezení části bytového fondu jako sociálních bytů bude většina bezdomovců blokovat místa v azylových domech a domech na půl cesty, neboť nebudou schopni platit neregulované nájemné.

3.6. Krizová lůžka

Krizová lůžka slouží klientům, kteří se ocitli v nouzi, v ohrožení nebo v obtížných životních situacích a potřebují krátkodobé ubytování. Tato lůžka bývají k dispozici v různých typech azylových zařízení a poskytují se jak dospělým osobám, rodičům s nezletilými dětmi, kteří jsou ohroženi domácím násilím, tak i dětem na útěku.³²

3.7. Azylová zařízení pro matky s dětmi

Azylová zařízení pro matky s dětmi poskytují přechodné ubytování, poradenské, sociální a případně výchovné služby matkám s nezaopatřenými dětmi (děti do 18 let, studenti do 26 let) a těhotným ženám, které se ocitly v krizové nebo nepříznivé životní situaci spojené se ztrátou bydlení (matky bez přístřeší, matky v krizi, matky ohrožené

³¹ <http://www.rolnicka.cz/nase-sluzby-a-zarizeni/chrane-bydleni/>

³² <http://www.spondea.cz/odborna-verejnost/index.php?url=pobyt-na-krizovem-luzku>

domácím násilím na sobě či dětech), kterou nezvládají řešit vlastními silami. Posláním služby je poskytnout zázemí pro řešení obtížné životní situace.

Cílem je poskytnout matkám s dětmi přechodné ubytování a podporovat jejich samostatnost při řešení problémů tak, aby se nestaly závislými na sociální pomoci.³³

3.8. Terénní programy

Účelem této služby je vyhledávání a pomoc osobám, které žijí ve špatných životních podmínkách a mohou být přímo ohroženi na zdraví nebo životě.

Na rozdíl od ostatních služeb pracovník (streetworker) sám aktivně vyhledává osoby bez domova na místech, kde se pohybují (nádraží, kanály, pod mostem, opuštěné domy atd.) a snaží se poskytnout jim informace o službách, o kterých sami často ani nevědí, že by je mohli využívat.

První kontakt s klientem je nejdůležitější, streetworker si musí získat důvěru klienta, aby pochopil, že se mu snaží pomoci.

3.9. Sociální rehabilitace

Posláním sociální rehabilitace je poskytnout klientům podporu k získání, znovuzískání či upevnění dovedností k samostatnému a nezávislému životu ve většinové společnosti (ve svém přirozeném prostředí) s důrazem na aktivizaci vlastních schopností uživatele.

Uživatelům ohroženým ztrátou vlastního bydlení mohou pracovníci pomoci s odvrácením hrozby ztráty bydlení a za jejich asistence nastanou krizovou situaci dostatečně zabezpečit tak, aby se již nemohla opakovat. Uživatelé, kteří již o bydlení přišli, mohou být zapojeni do programu podporovaného bydlení, který těmto uživatelům může pomoci samostatné bydlení získat a bezpečně si ho do budoucna samostatně udržet.

Během poskytování služby nabízejí pracovníci uživatelům podporu při posílení možností jejich adekvátního společenského uplatnění, a to zejména zvýšení možností návratu či udržení se na trhu práce a celkové seberealizace v rámci většinové společnosti.

³³ <http://uhbrod.caritas.cz/azylovy-dum-pro-matky-s-detmi-v-tisni/Popis-realizace-sluzby-CH649/>

Služba sociální rehabilitace je poskytována terénní formou – po vzájemné dohodě chodí pracovníci za uživateli do jejich prostředí, kde společně pracují na dosažení toho, s čím by uživatel potřeboval pomoci.³⁴

³⁴ http://www.meziproudy.cz/?page_id=69

4. KRIMINALITA A BEZDOMOVECTVÍ

Kriminalitě a viktimizaci bezdomovců není v literatuře věnováno mnoho pozornosti, jedním z důvodů může být, že nejsou vedeny trestní statistiky, které by se zabývaly fenoménem bezdomovectví. Přitom je to tato skupina lidí, která je zločinem ohrožena více, než kterákoliv část populace, ať už jako pachatelé nebo oběti.

Mezi bezdomovci se nachází poměrně vysoké procento osob, které byly propuštěny z výkonu trestu. Těm, jež dosud trestáni nebyli, tak ve zvýšené míře hrozí, že se tak dříve, či později stane. K tomu je vede jak hmotná nouze, tak pohyb v závadovém prostředí. Je také třeba si uvědomit, že bezdomovci většinou ztrácejí veškeré osobní a sociální vazby. *„Je známo, že kvalitní sociální vazby jsou považovány za významný antikriminogenní faktor a jejich absence je velmi riziková z hlediska kriminogenity. To je dalším z důvodů, proč se bezdomovectvím zabývá rovněž kriminologie.“*³⁵

Trestná činnost majetková, násilná a mravnostní je hlavním zdrojem obav a strachu společnosti. Média denně přinášejí zprávy o trestných činech a jejich obětech. Důvěra občanů ve vládu, policii a zákony neustále oslabuje. Frustrovaná část ohrožených, nedostatečně chráněných lidí, hledá zdroj zla a potenciální pachatele. Jejich pohled pak často spočine na lidech bez domova, kteří jsou svým způsobem života nejvíce viditelní.

4.1. Bezdomovci jako oběti

V poslední době odnášejí posun společenské atmosféry k horšímu především bezdomovci, tito se stále častěji stávají terčem nenávistných útoků. Největší hrozbě útoku jsou vystaveni ti, kteří přespávají na veřejných a snadno dostupných místech. Trestné činy páchané na bezdomovcích bývají velmi brutální. Mezi násilníky bývají skupinky mladých, kteří si na nich testují své bojové dovednosti. Bezdomovci jsou často napadáni i příslušníky národnostních menšin (Rusové, Bělorusové, Romové). U obchodních center je „napomínají“ bezpečnostní služby a často se k nim chová násilnicky i veřejnost.³⁶

³⁵ Štěchová M., Luptáková M., Kopoldová B., *Bezdomovectví a bezdomovci z pohledu kriminologie*, s. 29, Praha 2008

³⁶ Štěchová M., Luptáková M., Kopoldová B., *Bezdomovectví a bezdomovci z pohledu kriminologie*, s. 51, Praha 2008

Stále častější jsou případy, kdy napadení bezdomovců končí těžkým ublížením na zdraví nebo smrtí.

V červnu 2011 došlo před brněnským Hlavním nádražím k postřelení dvou bezdomovců v podnapilém stavu, kteří měli po střelci požadovat drobné, což muž odmítl. Poté mu z ruky vyrazili bagetu, kterou si koupil, muž vytáhl pistoli, kterou držel u nohy a po několika minutách, kdy ho bezdomovci slovně provokovali, aby ji použil, na každého z nich jednou vystřelil do oblasti břicha, čímž jim způsobil závažná poranění, kterým by bez včasného ošetření podlehl. Muž byl odsouzen k 12,5 rokům vězení.³⁷

V polovině srpna 2012 se v Denisových sadech v Brně odehrála potyčka, kde se do sporu s trojicí bezdomovců dostal muž, po kterém chtěli pár drobných a cigaretový papírek. Ten to odmítl, ženu udeřil do obličeje, až upadla na zem a s mužem se poté bil, pak si ho přitáhl a bodl ho nůžkami do levého boku, čímž mu poškodil plíce, bránici a slezinu.³⁸

„Dva bratři, učni, narazili náhodou na bezdomovce. Nejprve se bavili tím, že ho zasypávali sprškami kamení. Když muž vytáhl na svou obranu kapesní nůž, mladší bratr ho několikrát přetáhl dřevěnou latí. Starší ho potom udeřil plechovou komínovou rourou. Když se napadený nebožák snažil utéct, starší bratr se rozběhl a mohutným kopem ho srazil na zem. S mnoha podlitinami, rozdrčenou levou číškou a tržným poraněním sleziny, provázeným rozsáhlým krvácením do dutiny břišní, byl zbitý bezdomovec převezen do olomoucké nemocnice. Tam krátce nato zemřel. K násilí bratři neměli žádný důvod. Ubitím člověka si jenom krátili dlouhou chvíli.“³⁹

„Další událost se odehrála v noční tramvaji na konečné zastávce v Praze 6. Řidič tramvaje chtěl údajně bezdomovce vyhnat z tramvajového vozu, proto navedl svého známého, aby

³⁷ http://brno.idnes.cz/brnil-jsem-se-napadeni-rekl-u-soudu-muz-jenz-strelil-dva-bezdomovce-1g0-/brno-zpravy.aspx?c=A120215_125619_brno-zpravy_bor

³⁸ http://brno.idnes.cz/vykalovy-vytrznik-z-brna-pobodal-bezdomovce-fnp-/brno-zpravy.aspx?c=A121219_132433_brno-zpravy_bor

³⁹ Štěchová M., Luptáková M., Kopoldová B., Bezdomovectví a bezdomovci z pohledu kriminologie, s. 53, Praha 2008

spícímu muži zapálil oblečení. Oheň se ovšem rychle rozšířil po celém oblečení a těle. Poškozený muž utrpěl těžké popáleniny na 21 procentech těla. Léčil se přes čtyři měsíce a podstoupil i transplantaci kůže. Řidič tramvaje byl odsouzen k trestu odnětí svobody na 3 a půl roku za návod k trestnému činu a jeho kumpán ke třem letům za úmyslné způsobení těžké újmy na zdraví.“⁴⁰

K napadání, však dochází i mezi bezdomovci samotnými nebo skupinami bezdomovců. Důvody takového jednání jsou různorodé. Jednotlivé skupiny bezdomovců si rozdělí území, kde si obstarávají základní životní potřeby (žebrají, dopouštějí se drobných krádeží). Pokud se na jejich území pohybuje cizí osoba, může dojít k jejímu napadení, v některých případech i smrti. Časté jsou případy hádek a napadání mezi jednotlivými bezdomovci, kteří řeší své spory kvůli místu na spaní, jídlu nebo ženě.

Muž v Plzni se při vaření jídla nepohodl se svým kamarádem, který také žil na ulici, padlo nějaké ostřejší slovo a on ho bodl nožem do hrudníku. Poté si uvědomil, co udělal, přítele začal ošetřovat a z telefonní budky přivolal pomoc. Měl štěstí, že to jeho přítel přežil, svého činu upřímně litoval. Muž byl odsouzen k šestiletému trestu.⁴¹

Mentálně zaostalý muž přišel na návštěvu do chaty svého známého, kde popíjeli alkohol, poté se pohádali a řekli si, že se půjdou poprat ven. Muž silně strčil rukama do svého známého, a když ten upadl na zem, latí sebranou z hromady dřeva ho několikrát udeřil do hlavy a nejméně jednou do hrudníku. Nehybné tělo pak odtáhl k vedlejší chatě, přikryl ho a odešel s tím, že jde pro pomoc. Tu ale nepřivolal. Patologové zjistili, že zbitý muž měl prasklou lebku, rozlámaný nos a zemřel několik desítek minut po útoku.⁴²

Útoky na bezdomovce přibývají. Jsou neoblíbení, těžko se brání a tak se stávají

⁴⁰ Štěchová M., Luptáková M., Kopoldová B., *Bezdomovectví a bezdomovci z pohledu kriminologie*, s. 53, Praha 2008

⁴¹ http://plzen.idnes.cz/opily-bodl-kamarada-do-hrudi-pujde-na-sest-let-do-vezeni-pgr-/plzen-zpravy.aspx?c=A130207_152133_plzen-zpravy_sou

⁴² http://plzen.idnes.cz/soud-rozpleta-bitku-mezi-bezdomovci-obet-skoncila-s-prasklou-lebkou-liz-/plzen-zpravy.aspx?c=A120611_161533_plzen-zpravy_pp

snadným cílem k útoku.

Specifickým fenoménem, který je na hranici či za hranicí trestné činnosti, je ekonomické zneužívání bezdomovců ostatními sociálně vyloučenými skupinami obyvatel, často Romy. Tito si většinou vezmou bezdomovce, který je v invalidním nebo starobním důchodu do bytu s tím, že za ubytování a stravu disponují jeho celkovými příjmy (důchodem), které několikanásobně převyšují skutečně vynaložené náklady. V několika případech se prokazatelně jedná o týrání a omezování osobní svobody, kdy je osobě zamezen jakýkoliv kontakt s okolím, zanedbáván její zdravotní stav a výživa, případně jsou na ni čerpány spotřebitelské úvěry.⁴³

4.1.1. Typologie obětí

Pojem oběť (lat. victima) není totožný s pojmem poškozený. Ve viktimologii jsou za oběť pokládány pouze fyzické osoby. Předmětem zájmu viktimologie je především osobnost oběti, vztah mezi obětí a pachatelem, úloha oběti v procesu viktimizace, v procesu odhalování, vyšetřování a soudním projednávání, pomoc obětem a ochrana občanů před viktimizací.

Viktimizace je proces, v němž se potenciální oběť stává obětí skutečnou.

Viktimnost je souhrn předpokladů jedince nebo skupiny stát se obětí trestného činu.

Oběti se dají rozdělit na:

- oběti, které „zavinily“ svoji viktimizaci - svým chováním (provokují, vychloubají se) nebo příslušností k sociální skupině, která je negativně hodnocená (bezdomovci, narkomani, prostitutky),
- oběti, které „nezavinily“ svoji viktimizaci - osoba vystoupí na obranu napadené osoby a je při tom zraněna nebo příslušnost ke skupině, která je hodnocena pozitivně (celebrity, děti, důchodci).

⁴³ Toušek L., Analýza situace „bezdomovců“ v Plzni včetně identifikace jejich počtu, Zpráva z výzkumu, s. 40, Plzeň 2009

Je třeba dodat, že chování oběti, ani příslušnost k určité skupině v žádném případě nezprošťují pachatele viny. Předpoklady stát se obětí lze diferencovat též podle věku, pohlaví, etnické příslušnosti, charakteru zaměstnání apod.⁴⁴

4.1.2. Újma oběti

Újma způsobená oběti se klasifikuje z těchto hledisek:

- újma na životě, zdraví, majetku, cti,
- psychická újma projevuje se úzkostí, bázni, nedůvěrou, sebelítostí, pocitem bezmoci,
- poškození sociálního postavení oběti.

Klasifikace újmy z časového hlediska:

- krátkodobé,
- dlouhodobé,
- celoživotní.

Klasifikace z hlediska bezprostřední souvislosti s trestným činem:

- **újma primární** – přímá souvislost s jednáním pachatele,
- **újma sekundární** – vzniká druhotně v návaznosti na již spáchaný trestný čin, někdy může převýšit újmu primární (sebevražda oběti, rozvrat manželství atd.).

K sekundární viktimizaci dochází, jestliže je oběti po ukončení trestného činu způsobena další újma. Jejím zdrojem může být:

- pachatel – vyhrožování, zastrašování,
- sociální prostředí – výčitky rodičů, tisk, pověst oběti trpí zveřejněním události,
- nevhodný postup státních orgánů – přístup policie k oběti a vyšetřování případu.

Je nutné, aby zejména státní orgány kladly důraz na postup v trestním řízení, který musí

⁴⁴ Štáblová R., Kriminologie, s. 18-19, Praha 2008

být ohleduplný a citlivý a tak zbytečně nevyvolal sekundární viktimizaci.⁴⁵

4.1.3. Pomoc obětem

Oběť trestného činu se často dostává do těžké životní situace, trestný čin u oběti může vyvolat menší či větší trauma. Obětem se v minulosti dostávalo pomoci zejména od dobrovolných organizací či nadací, která měla podobu humanitární pomoci. V poslední době se v této oblasti angažuje i stát.

Rozlišujeme několik základních forem pomoci obětem trestného činu:

- **Poradenská, sociální a terapeutická** – tyto formy pomoci jsou nejdůležitější bezprostředně po spáchání činu, kdy je postavení oběti nejtěžší (zranění, šok, bez prostředků). Obětem je třeba poskytnout nejen lékařskou péči, ale též psychologickou nebo psychiatrickou péči. Pro tyto případy se vypracovávají programy nazvané krizová intervence. Jejich cílem je překonat akutní krizi, poskytnout psychickou podporu a poradit při řešení právních, sociálních a rodinných problémů.
- **Kompenzace škody státem** – je realizována na základě zákona č. 209/1997 Sb. O poskytnutí peněžité pomoci obětem trestné činnosti a o změně a doplnění některých zákonů, jak vyplývá ze změn a doplnění provedených zákonem č. 265/2001 Sb. Odškodnění státem se zpravidla váže na určité podmínky, např. poskytuje se pouze u některých deliktů, oběť si nesmí způsobit škodu vlastní vinou, atd.⁴⁶

V našem případě by mohlo být řešení ve zlepšení informovanosti bezdomovců o tom jak se nestát obětí napadení a jak si v případě napadení počínat. Je ovšem velmi složité

⁴⁵ Řehoř J., Základy kriminologie, s. 25-27, České Budějovice 2007

⁴⁶ Řehoř J., Základy kriminologie, s. 27, České Budějovice 2007

preventivně působit na bezdomovce jako skupinu tak, aby se uměli napadení bránit účinně. Mnozí zůstávají mimo jakýkoliv kontakt s institucemi a někteří již nejsou schopni pomoc přijmout, případně o pomoc nestojí.⁴⁷

4.2. Bezdomovci jako pachatelé

Bezdomovci se dopouštějí trestné činnosti častěji, než běžná část populace. Je však třeba také říci, že se z velké části jedná o trestné činy, které jsou společensky méně závažné, než ty kterých se dopouštějí skupiny obyvatel, které jsou mnohem méně kriminalizované (např. kriminalita tzv. bílých límečků).⁴⁸

Dále je třeba si uvědomit, že mezi bezdomovci je poměrně vysoké procento propuštěných vězňů. Těm, kteří dosud nebyli trestaní, hrozí poměrně značné riziko, že trestný čin spáchají. K čemuž je vede především hmotná nouze a pohyb v kriminogenním prostředí.⁴⁹

Bezdomovectví samo o sobě je extrémní izolací od společnosti, rodiny, přátel, je to přerušení až ztráta kontaktu s bývalým životem a jeho hodnotami. Aby člověk neztratil sebeúctu, stýká se s lidmi na své úrovni, kde se nemusí stydět za pád na samotné dno společnosti. Zejména ti bezdomovci, kteří žijí ve své komunitě delší dobu, se jí přizpůsobují. V komunitě bezdomovců odpadá strach z ostudy ze spáchaného činu a částečně i trestu. Dá se říci, že nemají co ztratit, přes všechny zápory, které jsou spojeny s uvězněním, dostanou bezdomovci ve věznici to, co jim nejvíce chybí: jídlo a střecha nad hlavou. Rozhodně ne všichni bezdomovci porušují zákon, ale dá se předpokládat, že je u nich kriminalita vyšší než v běžné populaci. Proto je omezování bezdomovectví považováno za preventivní krok a součást prevence kriminality.⁵⁰

⁴⁷ Štěchová M., Luptáková M., Kopoldová B., *Bezdomovectví a bezdomovci z pohledu kriminologie*, s. 51, Praha 2008

⁴⁸ Toušek L., *Analýza situace „bezdomovců“ v Plzni včetně identifikace jejich počtu*, Zpráva z výzkumu, s. 38, Plzeň 2009

⁴⁹ Štěchová M., Luptáková M., Kopoldová B., *Bezdomovectví a bezdomovci z pohledu kriminologie*, s. 49, Praha 2008

⁵⁰ Štěchová M., Luptáková M., Kopoldová B., *Bezdomovectví a bezdomovci z pohledu kriminologie*, s. 49-

4.2.1. Majetková kriminalita

Tento druh kriminality v České republice představuje asi 2/3 registrované kriminality. Nejčastěji jsou to krádeže, podvody a zpronevěry. Pro majetkové trestné činy je charakteristický útok pachatele proti cizímu majetku. Majetkovou kriminalitu zařazujeme do obecné kriminality.⁵¹

Bezdomovci jsou pachatelé především drobných krádeží v obchodech a je zřejmé, že je to důsledek, ne příčina společenského úpadku. Právě tento druh kriminality patří mezi nejčastější prováděnou trestnou činností bezdomovců. Hlavním důvodem je jejich život na hranici chudoby a nedostatek finančních prostředků. Dále se bezdomovci dopouštějí také krádeže barevných kovů, čímž mohou způsobit rozsáhlé majetkové škody, nemluvě o tom, že si často ani neuvědomují nebo je jim to jedno, že mohou způsobit obecné ohrožení, případně i smrt tím, že se dopustí krádeže měděných kabelů u železničních tratí a tím způsobit vykoľežení vlaku.

Muž v Brně se opakovaně dopouštěl drobných krádeží v obchodě, kde kradl především alkohol. Prakticky denně ho policisté za tyto přestupky pokutovali, což mu bylo jedno, neboť nevlastnil žádný majetek a neměl jak zaplatit. Láska k alkoholu byla silnější. V únoru 2013 byl nalezen mrtev pod keřem, kde umrzl.

4.2.2. Násilná kriminalita

Společnost věnuje kriminálnímu násilí velkou pozornost, neboť ohrožuje život a zdraví občanů, vzbuzuje v nich strach a tím negativně ovlivňuje kvalitu jejich života, proto je ochrana života a zdraví hlavní prioritou trestního zákona. Pojem násilná kriminalita odráží způsob provedení trestného činu, jehož výsledkem je poškození případně zničení cílového objektu jednání.⁵²

50, Praha 2008

⁵¹ Řehoř J., Základy kriminologie, s. 37, České Budějovice 2007

⁵² Štáblová R., Kriminologie, s. 39, Praha 2008

Pojem násilí bývá ztotožňován s pojmem agrese, nicméně ne každé agresivní chování musí být postihováno trestním zákonem. Kriminální agresí je označováno takové chování subjektu, které ohrožuje nebo porušuje zájmy chráněné trestním zákonem (útok na fyzickou nebo psychickou integritu člověka, při úmyslném užití fyzického násilí nebo pohrůžky násilím vůči jiné osobě).⁵³ Do této kategorie patří především vražda, loupež, úmyslné ublížení na zdraví, atd. Počet násilných trestných činů neustále stoupá a zvyšuje se i brutalita útoků.

Na každého člověka má vliv především prostředí, ve kterém žije, jeho zvyky, životní styl, kulturní tradice a hodnotový systém společnosti. Většina násilí ovlivňují společenské faktory, zejména:

- rodina – agresivní chování bývá napodobováno,
- normy chování uznávané v dané společnosti – ekonomická nerovnost, užívání alkoholu a drog, hodnocení násilí, biologické a osobnostní faktory,
- sdělovací prostředky – na jedné straně vytváří atmosféru strachu z násilí a nejistoty, na straně druhé násilí a brutalitu neustále zobrazují, čímž ovlivňují chování zejména mladší generace.⁵⁴

„K násilné trestné činnosti dochází i v komunitě bezdomovců. Bezdomovci sice nejsou schopni se podílet na organizovaném zločinu nebo neuskutečňují promyšlené přepadení bank a pošt. Bohužel se však objevuje nová generace mladých bezdomovců (18-30 let), kteří se do organizovaného zločinu zapojují, případně mají na svědomí jinou závažnou trestnou činnost (podvody, defraudace, krádeže aut apod.)“⁵⁵

Bohužel vraždí i bezdomovci o čemž svědčí následující případ.

⁵³ Štáblová R., Kriminologie, s. 39, Praha 2008

⁵⁴ Štáblová R., Kriminologie, s. 40-41, Praha 2008

⁵⁵ Bednářová Z., Pelech L., Sociální práce na ulici, streetwork, s. 7

Bezdomovec 60 let utloukl pěstni a dřevěnou palicí svého o osm let staršího známého, kterého podezřívá, že mu odcizil stříbrný prsten. Před činem spolu oba popíjeli alkohol, poté došlo k hádce a následnému ubití oběti. Muž dostal za vraždu 17 let.⁵⁶

4.2.3. Mravnostní kriminalita

Mravnostní (sexuální) kriminalita vychází z trestných činů spjatých s pohlavním pudem. Každá společnost má svoje regulační mechanismy, kterými se pokouší usměrňovat sexuální chování. Co jedna společnost trestá, jiná toleruje (např. v Indii dochází k 7.000 případů znásilnění za den, přičemž policie vyšetřuje pouze ojediněle). Z kriminologického hlediska se jedná o způsoby ukájení pohlavního pudu formami, které naše společnost netoleruje a trestá je dle platného práva.

Mezi sexuální kriminalitu se řadí zejména:

- znásilnění,
- kuplířství,
- pohlavní zneužívání,
- obchodování s lidmi za účelem pohlavního styku.

Nejčastějším případem mravnostní (sexuální) kriminality je znásilnění (50%), přičemž se jedná zejména o:

- **sadistické znásilnění** – pachatel se ukájí bezmocností a útrapami oběti, může vyústit vraždou oběti,
- **sexuální sebepotvrzení** – pachatel chce překonat nízké sebevědomí a dokázat si vlastní mužnost,
- **skupinové znásilnění** – pachatel (zejména mladí lidé) se snaží dosáhnout uznání vrstevníků, přičemž k němu zpravidla dochází pod vlivem návykových látek,
- **impulzivní znásilnění** – pachatel využívá naskytnutou příležitost,
- **agresivní znásilnění** – pachatel chce oběť fyzicky i psychicky zranit, motivem je

⁵⁶ http://ostrava.idnes.cz/bezdomovec-jiri-hajek-dostal-za-vrazdu-palici-sedmnact-let-pnv-/ostrava-zpravy.aspx?c=A120829_094005_ostrava-zpravy_sot

nejčastěji msta za odmítnutí.

Mezi příčiny mravnostní (sexuální) kriminality řadíme především rysy pachatele jako je pohlavní nevyzrálost, nezdrženlivost a poruchy v oblasti sexuálního pudu (deviantní chování).⁵⁷

I když to není tak častý jev i bezdomovci jsou pachatelé mravnostní (sexuální) kriminality. V kombinaci s násilnou kriminalitou dochází především ke znásilnění, přičemž velký vliv mají návykové látky, zejména alkohol.

V Liberci znásilnil a okradl mladý bezdomovec dvě ženy a u třetí se o to pokusil, přičemž se těchto skutků dopouštěl pod hrozbou fyzického násilí. Před každým činem se posilnil alkoholem. Policie se domnívá, že takto jednal na základě svého nízkého sebevědomí. Za znásilnění a loupež může jít do vězení až na 10 let.⁵⁸

4.2.4. Nejčastěji páchané přestupky a trestné činy

Bezdomovci se téměř výhradně dopouštějí méně závažných skutků, které lze zařadit do kategorie přestupků nebo přečinů. Uvedeny jsou ty nejčastější.

Přestupky, kterých se bezdomovci nejčastěji dopouštějí, jsou uvedeny v zákoně č. 200/1990 Sb. o přestupcích. Jedná se zejména o porušení ustanovení:

§ 35

Přestupky na úseku zemědělství, myslivosti a rybářství

(1) Přestupku se dopustí ten, kdo

f) neoprávněně loví zvěř nebo chytá ryby.

Toto jednání je nejčastěji motivováno snahou opatřit si zdroj potravy.

⁵⁷ Štábllová R., Kriminologie, s. 42-43, Praha 2008

⁵⁸ http://zpravy.idnes.cz/znasilneni-bezdomovcem-v-liberci-dq3-/krimi.aspx?c=A120831_122238_liberec-zpravy_alh

§ 47

Přestupky proti veřejnému pořádku

(1) Přestupku se dopustí ten, kdo

- a) neuposlechne výzvy úřední osoby při výkonu její pravomoci,*
- b) poruší noční klid,*
- c) vzbudí veřejné pohoršení,*
- d) znečistí veřejné prostranství, veřejně přístupný objekt nebo veřejně prospěšné zařízení anebo zanedbá povinnost úklidu veřejného prostranství.*

Neuposlechnutí výzvy úřední osoby, rušení nočního klidu, močení nebo soulož na veřejnosti, případně znečišťování svého okolí různými odpady patří k častějším přestupkům.

§ 49

Přestupky proti občanskému soužití

(1) Přestupku se dopustí ten, kdo

- a) jinému ublíží na cti tím, že ho urazí nebo vydá v posměch,*
- b) jinému z nedbalosti ublíží na zdraví,*
- c) úmyslně naruší občanské soužití vyhrožováním újmou na zdraví, drobným ublížením na zdraví, nepravdivým obviněním z přestupku, schválnostmi nebo jiným hrubým jednáním.*

Nadávky bezdomovci používají zcela běžně, jak při styku s běžnou populací, např. při žebrotě, kdy oslovený jim odmítne dát nějaké drobné, tak při styku mezi sebou. K ublížení a drobným poraněním jiné osoby rovněž dochází velmi často, zde většinou hraje hlavní úlohu alkohol.

§ 50

Přestupky proti majetku

(1) Přestupku se dopustí ten, kdo

- a) úmyslně způsobí škodu na cizím majetku krádeží, zpronevěrou, podvodem nebo zničením či poškozením věci z takového majetku, nebo se o takové jednání pokusí,*
- b) úmyslně neoprávněně užívá cizí majetek nebo si přisvojí cizí věc nálezem nebo jinak bez přivolení cizí osoby,*

c) úmyslně ukryje nebo na sebe nebo jiného převede věc, která byla získána přestupkem spáchaným jinou osobou, nebo to, co bylo za takovou věc opatřeno.

Zde jsou uvedeny pravděpodobně ty nejčastější přestupky, jichž se bezdomovci dopouštějí a to ve snaze opatřit si prostředky denní potřeby (zejména jídlo, alkohol, ošacení).

Trestná činnost páchaná bezdomovci patří většinou mezi méně závažnou, která bývá označována jako bagatelní. To plyne ze skutečnosti, že bezdomovci nejsou až na výjimky schopni zorganizovat jednání, které by mělo vyšší stupeň společenské nebezpečnosti. Toto neplatí pro osoby, které se bezdomovci staly až po svém propuštění z výkonu trestu odnětí svobody. Zde rovněž platí, že některé skutky jsou bezdomovci páhány častěji, než běžnou částí populace.

Trestné činy, kterých se bezdomovci nejčastěji dopouštějí, jsou uvedeny v zákoně č. 40/2009 Sb. trestní zákoník. Jedná se zejména o porušení těchto ustanovení:

- § 145 těžké ublížení na zdraví, § 146 ublížení na zdraví, § 147 těžké ublížení na zdraví z nedbalosti, § 148 ublížení na zdraví z nedbalosti, § 352 násilí proti skupině obyvatelů a proti jednotlivci – k těmto může dojít při napadení jiné osoby bezdomovcem nebo i mezi bezdomovci,
- § 152 šíření nakažlivé lidské nemoci, § 153 šíření nakažlivé lidské nemoci z nedbalosti, § 155 ohrožení pohlavní nemocí – vzhledem ke stylu života a špatnému zdravotnímu stavu bezdomovců je spíše třeba dávat pozor při styku s nimi, než, že by oni úmyslně šířili tyto choroby,
- § 158 rvačka, § 358 výtržnictví – rozepře jsou mezi bezdomovci častým jevem, který může skončit rvačkou a následně ohrožením života nebo zdraví,
- § 178 porušování domovní svobody, § 208 neoprávněný zásah do práva k domu, bytu nebo nebytovému prostoru – tohoto činu se bezdomovci dopouštějí poměrně často a to zejména v zimním období, kdy hledají přístřeší a často přespávají v cizích chatách nebo jiných objektech,
- § 196 zanedbání povinné výživy – vzhledem k tomu, že bezdomovci nemají dostatek zdrojů k vlastní obživě, natož k plnění vyživovací povinnosti, je tento čin častým jevem,

- § 205 krádež – jeden z nejčastějších činů páchaných bezdomovci kdy hodnota krádeže přesáhne 5.000,- Kč,
- § 206 zpronevěra, § 207 neoprávněné užívání cizí věci, § 209 podvod, § 210 pojistný podvod, § 211 úvěrový podvod – ve většině případů jsou k těmto činům bezdomovci zneužiti různými organizátory, přičemž užitek, pokud nějaký je, bývá minimální,
- § 228 poškození cizí věci – může se dopustit bezdomovec, který zničí, poškodí nebo učiní neupotřebitelnou cizí věc, přičemž škoda přesáhne 5.000,- Kč,
- § 272 obecné ohrožení, § 273 obecné ohrožení z nedbalosti, § 274 ohrožení pod vlivem návykové látky, § 276 poškození a ohrožení provozu obecně prospěšného zařízení, § 277 poškození a ohrožení provozu obecně prospěšného zařízení z nedbalosti – tohoto jednání se může dopustit bezdomovec např. v souvislosti se sběrem barevných kovů,
- § 323 násilí proti orgánu veřejné moci, § 324 vyhrožování s cílem působit na orgán veřejné moci, § 325 násilí proti úřední osobě, § 326 vyhrožování s cílem působit na úřední osobu – bezdomovci se dopouštějí těchto činů zejména pod vlivem návykových látek.

5. BEZDOMOVCI A NÁVYKOVÉ LÁTKY

Bezdomovci jsou skupinou, která je značně ohrožená sociálně patologickými jevy a kriminalitou. Nejvíce se projevují závislosti, z nichž hlavně alkohol je nejproblematictější a přitom nejvíce na očích veřejnosti.

Dle § 130 zákona č. 40/2009 Sb. trestní zákoník, se návykovou látkou rozumí alkohol, omamné látky, psychotropní látky a ostatní látky způsobílé nepříznivě ovlivnit psychiku člověka nebo jeho ovládací nebo rozpoznávací schopnosti nebo sociální chování.

V západní společnosti je alkohol již po několik století tradiční a legální drogou. Na druhé straně je odmítán např., muslimy, buddhisty, bráhmány i některými křesťanskými církvemi, např. mormony a adventisty.

Česká republika zaujímá ve spotřebě alkoholu jedno z předních míst v Evropě, spotřeba narůstá již od padesátých let dvacátého století a v roce 2006 dosáhla dokonce 10,2 l čistého lihu na osobu. Z farmaceutického hlediska patří alkohol do skupiny hypnosedativ s krátkodobým účinkem. Ovlivňuje nepříznivě metabolismus buněk nervové soustavy, jeho užívání přináší řadu zdravotních rizik psychiatrického i nepsychiatrického charakteru (např. onemocnění oběhu krevního, ledvin, jater). Značně se podílí i na počtu dokonaných sebevražd, rozpadu rodin, zanedbávání výchovy dětí, šíření prostituce a trestné činnosti. Ve svých důsledcích vede k celkové degeneraci člověka a nepříznivě ovlivňuje i kvalitu populace. Vývoj návyku na alkohol lze pozorovat již od fáze *počáteční*, kdy jedinec zjistí, že mu pití přináší úlevu a začíná pít systematicky, přes fázi *varovnou*, kdy pozoruje, že se bez alkoholu nemůže obejít, až k fázi *rozhodné*, kdy již ztrácí kontrolu a je posléze alkoholem *ovládnut*.

Působením alkoholu na chování se člověk dostává do fáze, kdy již překračuje společenskou hranici tolerance a přivádí jej až k trestné činnosti, a to nejen nedbalostního charakteru, ale často i k úmyslné trestné činnosti, zejména mravnostní a násilné.

Statistická data ukazují, že alkohol je významným kriminogenním faktorem, zejména pokud jde o násilnou kriminalitu. Tak např. na trestném činu vraždy se podílí v posledních letech téměř 30%, podobně je tomu též u trestného činu úmyslného ublížení na zdraví (25%), znásilnění (16%) a výtržnictví kde se blíží až 40%. Na majetkové trestné činnosti se

podílí méně než 10%. Vážný problém však představuje alkohol v dopravě, kde se podílí zejména na dopravních nehodách s fatálními důsledky.⁵⁹

Látek užívaných v toxikomanii je mnoho a jsou dále děleny do několika skupin a to v závislosti na jejich chemickém složení a působení na organismus člověka.

„Podle účinku na lidský organismus můžeme drogy přírodní i syntetické rozdělit do několika skupin:

Opiáty (např. morfin, heroin, kodein, fentanyl a další), přinášejí stav opojení, následují útlum, při vyšších dávkách může dojít k ochrnutí dýchacích svalů. Dlouhodobé užívání přináší bolesti svalů a kloubů (což nutí zvyšovat dávky) a posléze totální ztrátu zájmů – degradaci osobnosti.

Halucinogeny (např. LSD, psylocibin, meskalin a další) přinášejí poruchy vnímání (barev, prostoru, zvuků, vidiny), špatné sebeovládání, agresivitu. Dlouhodobé užívání je spojeno s rizikem rozvoje duševních chorob, nádorových onemocnění, ztrátou kontaktu s realitou.

Psychostimulační látky (např. pervitin, extáze, nejrůznější další drogy amfetaminového typu, kokain) jsou spojeny se zvýšenou aktivitou psychickou i motorickou, podrážděností, po odeznění účinku s hlubokou depresí. Dlouhodobé užívání přináší nespavost, pocity pronásledování, poruchy vidění, agresí, deprese, sebevraždy).

Cannabis (marihuana, hašiš), nesoustředěnost, podrážděnost, poruchy vidění, prostorového vnímání, nezájem. Při dlouhodobém užívání poruchy paměti, poruchy smyslového vnímání, citové otupění, riziko rozvoje duševních chorob, totální ztráta zájmů.

Těkavé látky (toluen, éter, propan-butan a řada dalších) přinášejí zmatenost, poruchy řeči, riziko smrtelné otravy). Při dlouhodobém užívání poruchy paměti, poruchy krvetvorby, srdeční činnosti, trvalé poškození mozku.⁶⁰

V České republice se neustále zvyšuje nabídka nelegálních drog a roste i kriminalita páchaná v souvislosti s užíváním nebo výrobou drog. Jelikož bezdomovci nejsou tradiční výrobci drog, jimi páchaná kriminalita se bude soustředit trestné činy páchané pod vlivem drog nebo trestné činy zaměřené na získání drog.

⁵⁹ Štáblová R., Kriminologie, s. 47-48, Praha 2008

⁶⁰ Štáblová R., Kriminologie, s. 50, Praha 2008

Alkohol a drogy způsobují tělesné a psychické poškození organismu člověka. Změna tělesného nebo duševního zdraví a riziko nepřiměřeného jednání pod vlivem drog, způsobí u závislého výkyvy duševního stavu. Zhoršují se vztahy s rodinou, přáteli, dochází k zanedbávání zevnějšku a celkovému zpustnutí, odchodu z domova a následnému bezdomovství. Ne každý závislý končí na ulici, nicméně mu jeho situace znemožňuje žít normálním životem.

Na ulicích, nádražích, v parcích potkáváme různé skupiny závislých, ať už se jedná o bezdomovce, děti a mládež nebo klienty propuštěné z psychiatrických léčeben.

Ačkoliv alkoholové závislosti podlehne asi 3-4% celé populace, přisuzuje se právě bezdomovcům nadměrná konzumace alkoholu. Veřejnost má bezdomovce v podvědomí jako tuláka a povaleče vždy s lahví alkoholu v ruce.

Alkoholici alespoň mezi bezdomovci představují starší generaci, s věkovým průměrem o patnáct až dvacet let vyšším než přicházející toxikomani. Mezi alkoholiky a toxikomany je ještě skupina osob, která osciluje mezi zneužíváním toxických látek a alkoholem. Podle všeho jde o náhražkový způsob substituce v té chvíli nedostupného alkoholu. Tito lidé náhradu nacházejí v diazepamu či jiných lécích z této skupiny, zamění alkohol za hypnotika, analgetika, různým způsobem je kombinují a dostanou se do podobného stavu opilství. Vše, co jim umožní vyvolat euforii, je dobré. Mezi bezdomovci jsou také jedinci, kteří pijí okenu a čichají různá ředidla.

Bezdomovci mladšího věku z 80 % přiznávají, že vyzkoušeli nebo berou drogy. Nejčastější jsou ti, kteří mají zkušenost s domácím pervitinem, málokdo přizná kokain, braun. Mnoho z nich kouřilo nebo kouří marihuanu. Zneužívání toluenu je velmi rozšířené a spolu s čicháním různých lepidel a ředidel patří k nejužívanějším pro svou finanční dostupnost.⁶¹

Závislost na návykových látkách bezdomovectví často předchází, proto se bezdomovci vracejí na ulici znovu a znovu.

⁶¹ Hradecká V., Hradecký I., Bezdomovství – extrémní vyloučení, s. 51-52, Naděje Praha 1996

II. PRAKTICKÁ ČÁST

6. VÝZKUMNÁ ČÁST

6.1. Úvod

V této části bakalářské práce byly formou rozhovoru získány informace od respondentů, potřebné k vyhodnocení a vytvoření závěru s možností případného dalšího použití v praxi.

6.2. Cíl výzkumné části a hypotéza

Cílem prováděného výzkumu bylo zjistit vybrané demografické údaje o bezdomovcích, jejich způsobu života, příčinách bezdomovectví a pokusit se zjistit informace o jimi páchaném delikventním jednání.

V návaznosti na tyto cíle byly formulovány následující hypotézy:

Hypotéza č. 1: Bezdomovci jsou častými pachateli deliktů nejrůznější povahy.

Hypotéza č. 2: Bezdomovectví nejčastěji způsobuje ztráta příjmů.

6.3. Metody a techniky sběru dat

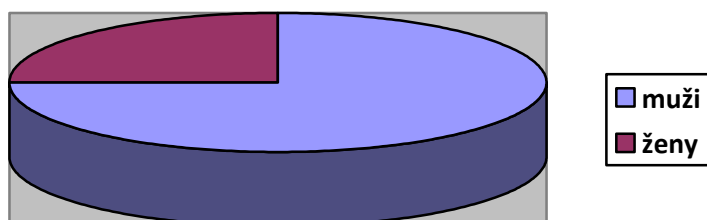
Vzhledem k tomu, že k pochopení pohnutek a motivace bezdomovců je nejvhodnější osobní kontakt a v souladu s cílem výzkum byl zvolen kvalitativní výzkum, neboť tento osobní kontakt s respondenty umožňuje. Jako metoda sběru dat byl použit řízený rozhovor s předem připraveným souborem otázek. Jeho výhoda spočívá v tom, že vedle pečlivě připravených otázek, je možno pružně reagovat na nově vzniklá témata, která během rozhovoru mohou vyvstat.

6.4. Realizace výzkumu

Výzkum probíhal na teritoriu města Brna a to na ulici Bratislavská v denním centru pro bezdomovce, které provozuje Diecézní charita Brno. Jednalo se o respondenty

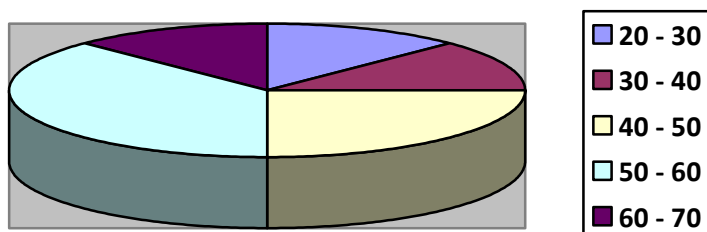
mužského i ženského pohlaví, kteří zde v současné době přebývají. Skupinu tvořilo osm respondentů, z toho dvou žen, kteří byli ochotni odpovědět na mnou pokládané otázky. Také byl zjišťován věk, nejvyšší dosažené vzdělání, rodinný a zdravotní stav a kdy naposledy byli zaměstnáni.

Graf 1: Složení skupiny dle pohlaví



Složení skupiny bezdomovců je patrné z grafu 1. Mužů bylo ve skupině 75%, žen pak 25%, což by mohlo naznačovat lepší schopnost žen adaptovat se na vzniklé problémy.

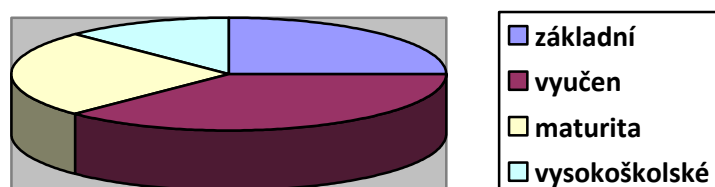
Graf 2: Složení skupiny dle věku



Pro účely vyhodnocení věku zúčastněných respondentů bylo vytvořeno pět věkových kategorií. Ve věkové kategorii 20 – 30 let bylo 13% respondentů, v kategorii 30 – 40 let

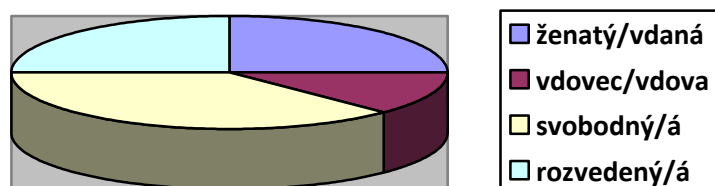
také 13%, druhá nejpočetnější kategorie byla ve věku 40 – 50 let 24%, nejpočetnější kategorie byla ve věku 50 – 60 let 37%, ve věkové kategorii 60 – 70 let bylo rovněž 13%. Nejmladšímu respondentovi bylo 25 let a nejstaršímu 62 let.

Graf 3: Složení skupiny dle nejvyššího dosaženého vzdělání

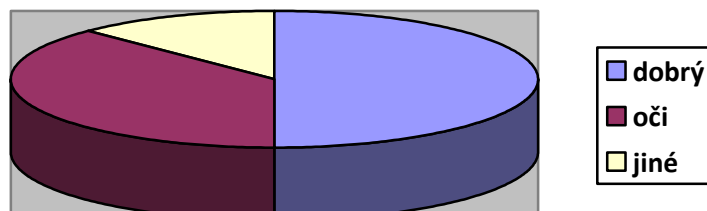


Co se vzdělání týká, tak nejpočetnější skupinu tvoří lidé s výučním listem 37%, dále jsou skupiny se základním vzděláním 25% a maturitou 25%, poslední je skupina vysokoškolská 13%.

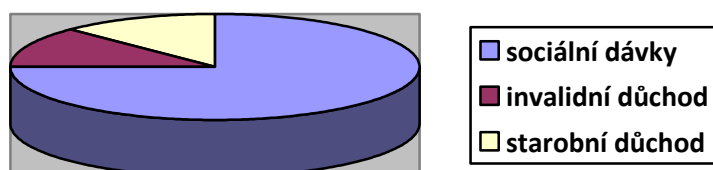
Graf 4: Složení skupiny dle rodinného stavu



Ve skupině bylo 37% svobodných, dále 25% bylo v manželském svazku, stejně jako rozvedených 25%, ve skupině byl také vdovec (trojnásobný) 13%.

Graf 5: Složení skupiny dle zdravotního stavu

Respondenti byli také dotazováni na svůj zdravotní stav, přičemž 50% z nich jej považuje za dobrý, nejvíce a to 38% z dotazovaných, kteří svůj stav popsali jako špatný, si stěžovali na svoje oči a zhoršující se zrak, 12% respondentů uvedlo jiné choroby.

Graf 6: Zdroj příjmů

Respondenti byli dále dotazováni na zdroj svých příjmů, přičemž bylo zjištěno, že ani jeden z nich v současné době nepracuje. Plných 74% pobírá sociální dávky v nezaměstnanosti, další dvě skupiny shodně po 13 % pobírají starobní nebo invalidní důchod. Přičemž bylo dále zjištěno, že osoby jsou bez práce v průměru více než 5 let, jedna osoba dokonce nepracuje již více než 22 let.

Respondenti byli dopředu seznámeni s průběhem rozhovoru, s každým bylo hovořeno o samotě, tak aby, byla zaručena jejich anonymita, klid a dostatek času pro rozhovor. Poté jim bylo položeno osmnáct otázek, na které měli možnost odpovídat dle jejich uvážení.

1. Co je na Vaší situaci nejhorší?

Pěti respondentům nejvíce vadilo, že nemá kde bydlet, třem chyběla nejvíce blízká osoba, která by je měla ráda, dvěma vadilo, že nemají práci, pouze jeden člověk si přál lepší zdraví. Někteří uváděli více než jednu věc.

2. Co tuto situaci způsobilo?

Všech osm respondentů udává jako hlavní důvod současné situace ztrátu bydlení, způsobené nedostatkem finančních prostředků, v důsledku ztráty zaměstnání, které je vedlo k zadlužování, což jako příčinu uvádí šest respondentů. Dalším faktorem ztráty bydlení byl rozvod nebo rozchod s partnerem, zoufalství a rezignace na řešení své situace a následný život na ulici, který uvedli dva respondenti.

3. Bez čeho byste se neobešel/neobešla? Co je pro Vás nejdůležitější?

Tři respondenti uvedli, že nejdůležitější je pro ně rodina nebo její členové, které v současné situaci nemají možnost vidět nebo vidět tak často jak by si přáli. Stejný počet touží po vlastním bydlení, dva uvedli jako nejdůležitější věc jídlo.

4. Kdo je Vaše nejbližší osoba?

Na tuto otázku šest respondentů odpovědělo, že členové rodiny, jedna osoba uvedla, že nemá vůbec nikoho a druhá za svoji nejbližší osobu označila sociálního pracovníka.

5. Co Vás v dětství nejvíc ovlivnilo?

Šest respondentů uvedlo, že nejvíce je ovlivnila výchova rodičů ať již v dobrém slova smyslu nebo špatném. Někteří byli v dětství šťastni, jiní uvádějí, že rodiče byli alkoholici nebo je týrali, což je samozřejmě ovlivnilo na celý život. Dva uvádějí, že je nejvíce ovlivnil sport.

6. Máte nějaké sny nebo plány do budoucna? Jaké?

Všech osm respondentů plány mají a doufají v lepší budoucnost. Mezi ty nejčastější patří vlastní bydlení, které uvedli čtyři respondenti, následovala práce, kterou si přejí tři respondenti a rodina se stejným počtem.

7. V čem jste dobrý/dobrá?

Všech osm respondentů uvedlo svoje zájmy, tři mají vztah k domácím pracím, tři k umění a dva ke sportu.

8. Jste šťastný/á? Jste na světě rád/a?

Zde šest respondentů jednoznačně odpovědělo, že ano, pouze dva uvedli, že by mohlo být lépe.

9. V čem je dnešní společnost špatná? V čem je dobrá?

Mezi zápory respondenti nejčastěji řadili nezaměstnanost 2x, špatný sociální systém 2x, kriminalitu 2x, špatné mezilidské vztahy 1x a vláda 1x. Naopak klady se jim vyjmenovávaly poměrně těžko, pokud nějaké našli, řadili mezi ně svobodu 1x, možnost cestovat 1x, snahu pomoci druhým 1x, moderní technologie 1x. Ostatní nevěděli.

10. Jak vypadá Váš oblíbený den?

Z rozhovoru vyplynulo, že sedm respondentů by chtělo strávit den výletem do přírody a to nejlépe s někým blízkým, jeden by chtěl jít do práce a odpoledne se bavit

11. Měl jste někdy nějaké problémy s policií? Pokud ano, jaké?

Kromě jednoho respondenta, který s policií žádnou zkušenost údajně neměl, potvrdili všichni ostatní, že nějaké problémy v minulosti měli. Jednalo se zejména o drobné krádeže 5x, výtržnictví 3x, ublížení na zdraví 2x, případně občas skončí na protialkoholní záchytné stanici 4x.

12. Kdybyste měl/a tři přání, co byste si přál/a?

Mezi nejčastější přání, které uváděli takřka všichni respondenti, patřilo bydlení 6x, práce 5x, rodina 6x a peníze 4x. Jeden respondent byl vděčný za každý den, kdy se probudí.

13. Co byste dělal/a, kdybyste vyhrál/a milion?

Za získané peníze by si šest respondentů pořídilo bydlení, jeden by cestoval. Pouze jeden by si nekoupil nic, udělal by oslavu a všechno rozdal.

14. Změnil/a byste něco na své minulosti?

Na tuto otázku pouze jeden odpověděl, že by nezměnil nic. Ostatní svoji minulost změnit chtěli, čtyři by nepili nebo nekouřili, jeden by změnil dětství a jeden by si nepůjčoval peníze.

15. Dostal jste se někdy dříve do konfliktu s jiným člověkem? Kvůli čemu.

Konflikty v životě řešili všichni, kromě jednoho respondenta. Mezi nejčastější příčiny patřily spory v rodině 6x, hádky na úradech 2x a v několika případech i násilí 2x, zejména pod vlivem alkoholu.

16. Co Vám udělá radost?

Jako nejčastější důvod k radosti respondenti uváděli členy své rodiny nebo svou blízkou osobu 4x a druhý nejčastější důvod bylo bydlení 2x, počasí 1x a jeden má radost, když se něco podaří někomu jinému.

17. V době kdy jste neměl domov, přivlastnil jste si něco bez dovolení?

Pět respondentů přiznalo, že si občas něco vezmou a to zejména jídlo a další drobnosti, které potřebují ke svému každodennímu životu, další tři respondenti krádeže kategoricky odmítli.

18. Byl jste někdy dříve ve vězení?

Na tuto otázku sedm respondentů odpovědělo, že ve vězení nikdy nebyli, pouze jeden strávil ve vězení celkem osmnáct let.

6.5. Interpretace výsledků výzkumu

V této kapitole se pokusím o interpretaci získaných informací, které jsem získal z rozhovorů s respondenty.

1. Co je na Vaší situaci nejhorší?

Potřeba jistoty a sounáležitosti s někým blízkým patří mezi základní lidské potřeby. Z odpovědí respondentů vyplývá, že nejhorší je pro ně absence vlastního zázemí a to především bydlení, kde by mohli být společně se svými blízkými.

2. Co tuto situaci způsobilo?

Nedostatek finančních prostředků v důsledku ztráty zaměstnání, které vedlo k zadlužování a následné neschopnosti respondentů splňovat finanční úhrady spojené s bydlením. Z výpovědí respondentů vyplývá, že prvotní a základní příčinou ztráty schopnosti splňovat povinnost platby za nájem je ztráta zaměstnání jako zdroje příjmů a neschopnost nalézt odpovídající náhradní zaměstnání

3. Bez čeho byste se neobešel/neobešla? Co je pro Vás nejdůležitější?

Každý člověk je jiný a každý si přeje něco jiného, přesto jsou určité základní potřeby, které jsou společné všem. Z odpovědí respondentů vyplývá, že jim nejvíce chybí jistota (bydlení, práce) a potřeba sounáležitosti (blízká osoba).

4. Kdo je Vaše nejbližší osoba?

U osob bez domova dochází velmi často ke zpřetrhání vazeb s rodinou nebo blízkými osobami a to z různých důvodů. Z odpovědí respondentů přesto vyplývá, že jim tyto osoby velmi chybí a oni by si přáli s nimi udržovat co nejčastější kontakt.

5. Co Vás v dětství nejvíc ovlivnilo?

Každého člověka ovlivňuje prostředí, kde žije nebo vyrůstá. Toto utváří jeho postoje a názory, formuje jeho osobnost. Respondenti uvedli, že největší vliv na jejich dětství měli rodiče. U některých byly vzpomínky velmi smutné, neboť rodiče byli alkoholici a výchova poté negativně ovlivnila jejich děti.

6. Máte nějaké sny nebo plány do budoucna? Jaké?

Snad každý člověk má nějaké sny a plány co by chtěl v budoucnu dělat. Ne každému se tyto plány však podaří uskutečnit. Z odpovědí respondentů vyplynulo, že jejich plány vychází ze základních lidských potřeb, kam patří především bydlení, práce a rodina.

7. V čem jste dobrý/dobrá?

Z odpovědí respondentů vyplynulo, že se cítí být dobří v činnostech, kterým se věnovali po většinu svého života a které dělají rádi. Jednalo se především o jejich volnočasové aktivity, ke kterým řadili nejčastěji domácí práce (ženy), umění a sport.

8. Jste šťastný/á? Jste na světě rád/a?

Ačkoli tito lidé žijí v nezáviděníhodné situaci přesto, uvádějí, že se jim na světě líbí, neboť se dokáží radovat i z drobností.

9. V čem je dnešní společnost špatná? V čem je dobrá?

Vzhledem k situaci, v níž se respondenti nacházejí, není překvapivé, že mezi negativa společnosti řadí především vyšší nezaměstnanost, špatnou náladu ve společnosti a kriminalitu, na čemž má samozřejmě velký podíl neschopnost vlády učinit správná rozhodnutí a špatný stav ekonomiky, který má na tyto problémy také velký vliv. Mezi klady řadili především svobodu a možnost cestovat, což vzhledem k tomu, že valná většina z nich se narodila za socialismu a tyto privilegia nemohla využívat, je zcela pochopitelné.

10. Jak vypadá Váš oblíbený den?

Procházka v přírodě, nejlépe s někým s kým je mi dobře, takto odpovídali respondenti nejčastěji. Nikdo neměl žádné přehnané požadavky, z čehož dle mého názoru plyne jistá skromnost a schopnost spokojit se i s málem.

11. Měl jste někdy nějaké problémy s policií? Pokud ano, jaké?

Z odpovědí vyplynulo, že všichni, až na jednu osobu nějaké ty problémy s policií v minulosti měli. Většinou se jednalo o bagatelní trestnou činnost, jako jsou drobné krádeže v obchodech, což opět souvisí se situací, v jaké se bezdomovci nacházejí a jejich věčným nedostatkem finančních prostředků, které by jim pomohly opatřit si věci denní potřeby legální cestou. Na jejich trestnou činnost má také značný podíl alkohol, jehož pravidelné požívání přiznalo pět respondentů, tito také přiznávají, že byli opakovaně umístěni na protialkoholní záchytné stanici. Pouze jedna osoba přiznala závažnější trestný čin ublížení na zdraví.

12. Kdybyste měl/a tři přání, co byste si přál/a?

Zde se opět ukázalo, že respondenti nejvíce touží po základních potřebách, z nichž nejdůležitější pro ně jsou, bydlení, práce a blízký člověk, případně peníze. Tyto věci si přeje většina lidí nejen bezdomovci, nicméně u nich bylo patrné, jak důležité to pro ně je

13. Co byste dělal/a, kdybyste vyhrál/a milion?

Stejně jako u předchozí otázky, bydlení je to první co respondenty napadlo, kdyby skutečně tyto peníze měli. Myslím si, že toto zcela jasně ukazuje jaké priority má tato skupina lidí a po čem touží snad nejvíc.

14. Změnil/a byste něco na své minulosti?

Minulost změnit nejde, čehož si byli vědomi všichni respondenti, nicméně takřka všichni by svoji minulost změnit chtěli, pokud by mohli. Většina by se vzdala svých neřestí nebo by se nedopustila jednání, které mělo pro jejich další život závažné dopady.

15. Dostal jste se někdy dříve do konfliktu s jiným člověkem? Kvůli čemu.

Jsme lidé, každý jsme jiný, přesto všichni řešíme v životě nějaké větší, či menší konflikty, i když nám se mohou zdát důležité, s odstupem času zjistíme, že většina z nich byla malicherných. Nejčastější spory u respondentů byly v rodině, což je logické, neboť právě rodina jsou lidé, které potkáváme nejčastěji, a nějaký ten prostor pro třetí plochu se lehce najde, ať už se jedná o drobné dohady nebo spory dlouhodobějšího charakteru. Někteří respondenti přiznávají i násilí vůči ostatním lidem, které skončilo zraněním některého z účastníků.

16. Co Vám udělá radost?

Respondenti opět uváděli, že největší radost mají ze svých blízkých osob, které je činí šťastnými, vzhledem k počtu odpovědí na tyto otázky se dá soudit, že se většina z nich cítí velmi osaměle a potřebují někoho blízkého, s kým by mohli trávit svůj čas.

17. V době kdy jste neměl domov, přivlastnil jste si něco bez dovolení?

Zde opět většina respondentů přiznala, že si občas něco bez zaplacení vezmou, nicméně uvedli, že se téměř výhradně jedná o věci denní potřeby, zejména jídlo a další běžné věci, které potřebují ke svému každodennímu životu. Několik z nich toto jednání však

kategoricky odmítlo, protože je to pod jejich úroveň. Je zřejmé, že člověk v nouzi, který nemá prostředky na to, aby si obstaral ty nejzákladnější potřeby a přežil, jedná jinak, než člověk, který takto jednat nemusí.

18. Byl jste někdy dříve ve vězení?

Na tuto otázku odpověděli všichni až na jednoho negativně i když určitou trestnou činnost sami přiznávají. To dle mého názoru svědčí o faktu, že bezdomovci většinou páchají trestnou činnost menší společenské nebezpečnosti.

První hypotéza předpokládá, že bezdomovci jsou častými pachateli deliktů nejrůznější povahy. Průzkumem bylo zjištěno, že všichni až na jednoho respondenta opakovaně páchají nebo v minulosti páchali trestnou činnost různé závažnosti, avšak pouze jeden z respondentů měl zkušenost z pobytu v nápravném zařízení. Z výše uvedeného vyplývá, že takřka 90% z nich trestnou činnost páchalo nebo stále páchá, což je dle mého názoru poměrně vysoké číslo, proto je možné konstatovat, že se hypotéza č. 1 potvrdila.

Druhá hypotéza předpokládá, že bezdomovectví nejčastěji způsobuje ztráta příjmů. Průzkumem provedeným mezi respondenty bylo zjištěno, že v podstatě všichni přišli o svoje bydlení na základě neschopnosti plnit svoje finanční závazky, jelikož z různých důvodů přišli o práci, neměli dostatek vlastního kapitálu, kterým by v době nouze dokázali pokrýt své výdaje a následně se dostali do dluhů, ze kterých se již nedokázali vymanit. Proto si dovoluji tvrdit, že se hypotéza č. 2 taktéž potvrdila.

ZÁVĚR

V bakalářské práci jsem se zabýval tématem kriminality a bezdomovectví, kterému dle mého názoru není věnováno v odborné literatuře tolik pozornosti, kolik si zaslouží.

Teoretická část vymezuje základní pojmy, jako jsou bezdomovectví, bezdomovec, pojednává o různých příčinách vzniku a důsledcích bezdomovectví, probírá orgány a organizace, které se problematikou bezdomovectví zabývají a které poskytují služby a pomoc osobám bez přístřeší, jak v rámci České republiky, tak Evropské unie. Dále se zabývá kriminalitou páchanou bezdomovci a kriminalitou páchanou na bezdomovcích samotných a jejich závislostech na alkoholu a návykových látkách.

V praktické části byly formou rozhovorů s bezdomovci ověřovány dvě stanovené hypotézy, z nichž obě dvě byly potvrzeny.

V průběhu psaní této práce jsem měl dostatek příležitostí přesvědčit se, že život na ulici bez zázemí a pomoci ostatních je velmi těžký. Proto bych lidem, které postihne tento těžký úděl, chtěl popřát hodně štěstí a sil v boji s tímto osudem.

SEZNAM POUŽITÉ LITERATURY

- [1] Hradecká V., Hradecký I., Bezdomovství – extrémní vyloučení (on-line), Naděje Praha 1996
- [2] Hradecký, I., Profily bezdomovství v České republice: Proč spí lidé venku a kdo jsou ti lidé. Tematická Zpráva 2005 zpracovaná pro Evropskou observatoř bezdomovství (on-line), Praha 2005
- [3] Konečková, V., Bezdomovectví – fenomén dnešní doby (on-line), Olomouc 2010
- [4] Řehoř J., Základy kriminologie (on-line), České Budějovice 2007
- [5] Štáblová R., Kriminologie (on-line), Praha 2008
- [6] Štěchová M., Luptáková M., Kopoldová B., Bezdomovectví a bezdomovci z pohledu kriminologie (on-line), Praha 2008
- [7] Toušek L., Analýza situace „bezdomovců“ v Plzni včetně identifikace jejich počtu, Zpráva z výzkumu (on-line), Plzeň 2009
- [8] Zákon č. 40/1993 Sb. o nabytí a pozbytí státního občanství České republiky
- [9] Zákon č. 200/1990 Sb. o přestupcích
- [10] Zákon č. 40/1990 Sb. trestní zákoník
- [11] <http://www.armadaspasy.cz/>
- [12] <http://www.cervenkykriz.eu/cz/>
- [13] <http://www.clovekvtsni.cz/index2.php?id=176>
- [14] <http://cs.wikipedia.org/>
- [15] <http://www.czso.cz/>
- [16] <http://www.diakonie.cz/>
- [17] <http://www.eapn.eu>
- [18] <http://www.eurofoodbank.eu/>
- [19] <http://www.feantsa.org/>
- [20] <http://www.getsemany.cz/>
- [21] <http://www.charita.cz/>
- [22] <http://www.idnes.cz/>
- [23] <http://www.meziproudy.cz>

[24] <http://www.nadeje.cz/index.php>

[25] <http://www.rolnicka.cz/>

[26] <http://www.spondea.cz/>

[27] <http://uhbrod.caritas.cz/>

[28] <http://www.un.org/en/>

SEZNAM TABULEK

Tab. 1. Věková struktura bezdomovců v ČR	17
Tab. 2. Struktura dle nejvyššího dosaženého vzdělání.....	17
Tab. 3. Dle původu.....	18
Tab. 4. Kde přespávají.....	18

SEZNAM GRAFŮ

Graf 1: Složení skupiny dle pohlaví	57
Graf 2: Složení skupiny dle věku.....	57
Graf 3: Složení skupiny dle nejvyššího dosaženého vzdělání.....	58
Graf 4: Složení skupiny dle rodinného stavu.....	58
Graf 5: Složení skupiny dle zdravotního stavu.....	59
Graf 6: Zdroj příjmů.....	59

SEZNAM PŘÍLOH

Skladba strukturovaného rozhovoru

1. Co je na Vaší situaci nejhorší?
2. Co tuto situaci způsobilo?
3. Bez čeho byste se neobešel/neobešla? Co je pro Vás nejdůležitější?
4. Kdo je Vaše nejbližší osoba?
5. Co Vás v dětství nejvíc ovlivnilo?
6. Máte nějaké sny nebo plány do budoucna? Jaké?
7. V čem jste dobrý/dobrá?
8. Jste šťastný/á? Jste na světě rád/a?
9. V čem je dnešní společnost špatná? V čem je dobrá?
10. Jak vypadá Váš oblíbený den?
11. Měl jste někdy nějaké problémy s policií? Pokud ano, jaké?
12. Kdybyste měl/a tři přání, co byste si přál/a?
13. Co byste dělal/a, kdybyste vyhrál/a milion?
14. Změnil/a byste něco na své minulosti?
15. Dostal jste se někdy dříve do konfliktu s jiným člověkem? Kvůli čemu.
16. Co Vám udělá radost?
17. V době kdy jste neměl domov, přivlastnil jste si něco bez dovolení?
18. Byl jste někdy dříve ve vězení?

Věk respondenta

Nejvyšší vzdělání

Rodinný stav

Naposledy pracoval