

# Strategie rozvoje mikroregionu Strážnicko

Michal Janeček

---

Bakalářská práce  
2006



Univerzita Tomáše Bati ve Zlíně  
Fakulta managementu a ekonomiky

---

Univerzita Tomáše Bati ve Zlíně  
Fakulta managementu a ekonomiky  
Ústav veřejné správy a regionálního rozvoje  
akademický rok: 2005/2006

## **ZADÁNÍ BAKALÁŘSKÉ PRÁCE**

(PROJEKTU, UMĚLECKÉHO DÍLA, UMĚLECKÉHO VÝKONU)

Jméno a příjmení: **Michal JANEČEK**  
Studijní program: **B 6202 Hospodářská politika a správa**  
Studijní obor: **Veřejná správa a regionální rozvoj**  
  
Téma práce: **Strategie rozvoje mikroregionu Strážnicko**

Zásady pro vypracování:

1. Charakterizujte mikroregion **Strážnicko**.
2. Analyzujte současnou socioekonomickou situaci mikroregionu.
3. Zhodnoťte přednosti a nedostatky mikroregionu formou **SWOT** analýzy.
4. Navrhňte možnosti zlepšení situace.

Rozsah práce: **cca 40 stran**

Rozsah příloh:

Forma zpracování bakalářské práce: **tištěná**

Seznam odborné literatury:

**Monografie:**

1. WOKOUN, R. a kol. Úvod do regionálních věd a veřejné správy. Praha: IFEC, 2001. ISBN 80-86412-08-03.
2. WOKOUN, R. Česká regionální politika v období vstupu do Evropské unie. Praha: Oeconomica, 2003. ISBN 80-245-0517-7.
3. BLAŽEK, J., UHLÍŘ, D. Teorie regionálního rozvoje. Praha: Karolinum, 2002. ISBN 80-246-0384-5.

Elektronické zdroje:

1. [www.straznicko.cz](http://www.straznicko.cz)
2. [www.kr-jihomoravsky.cz](http://www.kr-jihomoravsky.cz)
3. [www.crr.cz](http://www.crr.cz)

Ostatní zdroje:

1. Programové dokumenty.
2. Strategie rozvoje mikroregionu Strážnicko, 2003.
3. Územní plány obcí mikroregionu.

Vedoucí bakalářské práce:

**Mgr. Oldřich Hájek**

Ústav veřejné správy a regionálního rozvoje

Datum zadání bakalářské práce:

**21. října 2005**

Termín odevzdání bakalářské práce:

**6. ledna 2006**

Ve Zlíně dne 17. října 2005

doc. PhDr. Vnislav Nováček, CSc.

*děkan*



doc. RNDr. René Wokoun, CSc.

*ředitel ústavu*

## **ABSTRAKT**

Tato bakalářská práce pojednává o mikroregionu Strážnicko. Cílem mé práce bylo nastítnit strategii rozvoje mikroregionu Strážnicko. Nejprve je v ní zpracována základní charakteristika mikroregionu. Poté je pomocí socioekonomické analýzy charakterizován současný stav mikroregionu. Ve SWOT analýze jsou definovány silné a slabé stránky a dále příležitosti a ohrožení mikroregionu. Závěrečná část obsahuje možné návrhy řešení rozvoje mikroregionu a katalog s konkrétními projekty.

Klíčová slova:

Strategie, rozvoj, plánování, regionální politika, mikroregion, Strážnicko, SWOT analýza.

## **ABSTRACT**

This bachelor thesis deals with the micro region Straznicko. The main goal of this thesis is to outline the strategy of micro region Straznicko development. Firstly, there is a processing of basic characteristic of micro region. Secondly, there is a characteristic of present condition of micro region based on the social-economics analysis. There are defined strengths, weaknesses, opportunities and thread of micro region in SWOT analysis. Final part consists possible suggestions, which solve development of micro region, and catalogue with concrete projects.

Keywords:

Strategy, development, planning, regional policy, micro region, Straznicko, SWOT analysis.

Děkuji vedoucímu mé bakalářské práce Mgr. Oldřichu Hájkovi za výborný přístup, cenné rady a inspirující připomínky.

Poděkování patří též mým rodičům za podporu během mého studia.

**Prohlašuji, že jsem bakalářskou práci zpracoval samostatně a použitou literaturu jsem citoval.**

Ve Zlíně 20.12.2005

.....

podpis

## OBSAH

<b>ÚVOD</b> .....	<b>8</b>
<b>I TEORETICKÁ ČÁST</b> .....	<b>9</b>
<b>1 VÝKLAD NĚKTERÝCH TEORETICKÝCH POJMŮ</b> .....	<b>10</b>
<b>2 OBECNÁ CHARAKTERISTIKA MIKROREGIONU</b> .....	<b>12</b>
2.1 VZNIK MIKROREGIONU STRÁŽNICKO.....	12
2.2 POLOHA A VNĚJŠÍ VZTAHY .....	12
2.3 PŘÍRODNÍ PODMÍNKY .....	13
<b>II ANALYTICKÁ ČÁST</b> .....	<b>15</b>
<b>3 OBYVATELSTVO</b> .....	<b>16</b>
3.1 VÝVOJ POČTU OBYVATELSTVA.....	16
3.2 STRUKTURA OBYVATELSTVA .....	17
3.3 ÚROVEŇ VZDĚLÁNÍ OBYVATELSTVA .....	19
<b>4 OSÍDLENÍ</b> .....	<b>22</b>
<b>5 BYDLENÍ</b> .....	<b>23</b>
<b>6 KULTURA A PAMÁTKY</b> .....	<b>25</b>
6.1 KULTURNÍ ZAŘÍZENÍ.....	25
6.2 KULTURNÍ PAMÁTKY A TRADICE V JEDNOTLIVÝCH OBCÍCH .....	25
6.3 SPORT A ZÁJMOVÉ SPOJKY .....	27
<b>7 INFRASTRUKTURA</b> .....	<b>28</b>
7.1 OBČANSKÉ VYBAVENÍ.....	28
7.2 TECHNICKÁ INFRASTRUKTURA .....	30
7.3 DOPRAVA .....	31
<b>8 ZEMĚDĚLSTVÍ A LESNICTVÍ</b> .....	<b>33</b>
<b>9 PRŮMYSL A STAVEBNICTVÍ</b> .....	<b>34</b>
<b>10 TRH PRÁCE</b> .....	<b>35</b>
10.1 EKONOMICKÁ AKTIVITA .....	35
10.2 NEZAMĚSTNANOST.....	36

<b>11 ŽIVOTNÍ PROSTŘEDÍ .....</b>	<b>38</b>
11.1 OVZDUŠÍ .....	38
11.2 VODA .....	38
11.3 PŮDA.....	38
11.4 OCHRANA PŘÍRODY .....	38
<b>12 CESTOVNÍ RUCH .....</b>	<b>39</b>
<b>13 SWOT ANALÝZA MIKROREGIONU STRÁŽNICKO .....</b>	<b>41</b>
<b>14 STRATEGIE ROZVOJE .....</b>	<b>45</b>
14.1 EKONOMICKÝ ROZVOJ .....	45
14.2 ROZVOJ LIDSKÝCH ZDROJŮ.....	46
14.3 TECHNICKÁ INFRASTRUKTURA .....	48
14.4 CESTOVNÍ RUCH .....	49
14.5 ROZVOJ ŽIVOTNÍHO PROSTŘEDÍ .....	50
<b>15 KATALOG PROJEKTŮ.....</b>	<b>51</b>
15.1 VYBUDOVÁNÍ INFORMAČNÍHO CENTRA MIKROREGIONU STRÁŽNICKO .....	51
15.2 OBNOVA SIRNATÉHO PRAMENE V PETROVĚ .....	52
15.3 VYSTAVĚNÍ VINAŘSKÉHO AREÁLU V SUDOMĚŘICÍCH.....	53
<b>ZÁVĚR.....</b>	<b>55</b>
<b>SEZNAM POUŽITÉ LITERATURY .....</b>	<b>56</b>
<b>SEZNAM POUŽITÝCH SYMBOLŮ A ZKRATEK .....</b>	<b>58</b>
<b>SEZNAM OBRÁZKŮ .....</b>	<b>59</b>
<b>SEZNAM TABULEK.....</b>	<b>59</b>
<b>SEZNAM PŘÍLOH.....</b>	<b>61</b>

## ÚVOD

Ke své bakalářské práci jsem si vybral mikroregion Strážnicko, protože je mi tato oblast velmi blízká.

Hlavním cílem této práce je charakterizovat současný stav mikroregionu Strážnicko, analyzovat jeho přednosti a nedostatky a navrhnout řešení na zlepšení současné situace.

Práce je rozdělena do tří částí: teoretické, analytické a závěrečné části s návrhy opatření k podpoře rozvoje a zlepšení současného stavu.

V teoretické části je obecná charakteristika mikroregionu Strážnicko a profilu jeho území. V této části též budu definovat některé důležité pojmy týkající se strategického plánování.

V analytické části budu pomocí socioekonomické analýzy charakterizovat současný stav mikroregionu Strážnicko. Pomocí SWOT analýzy stanovím silné a slabé stránky, příležitosti a hrozby v mikroregionu.

Výsledkem závěrečné části je nastínění strategie rozvoje s návrhy opatření, které povedou k podpoře rozvoje a s jejich pomocí bude dosaženo zlepšení současného stavu mikroregionu. Konečným výstupem jsou konkrétní návrhy v katalogu projektů.



## **I. TEORETICKÁ ČÁST**

# 1 VÝKLAD NĚKTERÝCH TEORETICKÝCH POJMŮ

## 1.1 Regionální politika

Definice pojmu regionální politika existuje hned několik desítek. Obecně se dá však říci, že je to soubor opatření a nástrojů, pomocí kterých dochází ke snížení nebo odstranění rozdílů v ekonomickém rozvoji jednotlivých regionů. [1]

## 1.2 Mikroregion

Jedná se o určitý územní celek, v jehož rámci jsou relativně uzavřeny nejintenzivnější regionální procesy, jako je například dojíždka za prací a za základními druhy služeb. [1]

Mikroregion je zpravidla větší území, než je území jedné obce. Má však společné problémy či rysy, případně se jedná o přirozené spádové území, kde je více subjektů, nejčastěji obcí spolupracujících na řešení společných či obdobných problémů. Spolupráce v jeho rámci se mohou zúčastňovat nejen obce a jejich svazky, ale i místní podnikatelé, občanská sdružení, nadace, zájmová sdružení občanů i podnikatelů a nakonec i fyzické osoby. Mikroregion vzniká tím, že určitá část jeho obyvatel začne spolupracovat na řešení společných problémů. Mikroregiony mají většinou obdobné podmínky jak geografické, tak i ekonomické a historické. Toto je důležité pro další spolupráci a její setrvání. [2]

## 1.3 Spolupráce mezi obcemi

Spolupráce mezi obcemi je řešena v zákoně č. 128/2000 Sb., o obcích (obecní zřízení) a uskutečňuje se zejména:

- a) na základě smlouvy uzavřené ke splnění konkrétního úkolu,
- b) na základě smlouvy o vytvoření dobrovolného svazku obcí,
- c) zakládáním právnických osob podle zvláštního zákona dvěma nebo více obcemi.

[3]

## 1.4 Strategické plánování

V České republice je strategické plánování území stanoveno jako nástroj pro plánování a řízení obce v zákoně č. 128/2000 Sb. (zákon o obcích), v zákoně č. 129/2000 Sb. (zákon o krajích) a v zákoně o podpoře regionálního rozvoje č. 248/2000 Sb. [1]

Strategické plánování spočívá v přípravě dokumentů stanovujících předpoklady a zásady hospodářského a sociálního rozvoje řešeného území, nejčastěji na úrovni regionu, ale případně i v celostátním nebo i subregionálním měřítku. Strategické plánování je zpravidla dlouhodobé a bere v úvahu ve vzájemné podmíněnosti sociální, ekonomické a prostorové aspekty. [4]

## 1.5 SWOT analýza

SWOT analýzou rozumíme moderní metodu, která je běžně používána v evropských podmínkách při regionálním plánování. SWOT je zkratka z anglických slov Strengths - Weaknesses – Opportunities – Threats, tj. síla (silná stránka) – slabost (slabá stránka) - příležitost (možnost) – ohrožení (hrozba). Podstatou této metody je odhalení a vzájemné porovnávání vnitřních silných a slabých stránek zkoumaného objektu a možností a hrozeb, které na něj působí zvenčí. Smysl SWOT analýzy přitom spočívá v akceptování silných stránek a odstraňování (nebo aspoň omezování) stránek slabých, čímž se zvyšuje pravděpodobnost budoucí realizace příhodných možností, a naopak se omezuje dopad takto pojmenovaných hrozeb. [1]

## 2 OBECNÁ CHARAKTERISTIKA MIKROREGIONU

### 2.1 Vznik mikroregionu Strážnicko

Mikroregion Strážnicko vznikl dne 26. 4. 2002 sdružením deseti obcí, jimiž jsou Hroznová Lhota, Kněždub, Kozojídky, Petrov, Radějov, Strážnice, Sodoměřice, Tasov, Tvarožná Lhota a Žeraviny. Strážnicko je součástí celku NUTS II – Jihovýchod. Náleží do Jihomoravského kraje a všechny obce v mikroregionu přísluší do okresu Hodonín.

Účelem vzniku mikroregionu je společné prosazování záměrů, které přesahují rozsahem a významem každou účastnickou obec, ochrana životního prostředí a dosažení ekologické stability území. Dalším cílem je koordinace investičních akcí v zájmovém území a územní plánování v regionálním měřítku. Společným úsilím obcí je též zajišťování a realizace technické infrastruktury a zvyšování zaměstnanosti včetně vytváření podmínek pro investování v soukromém i veřejném sektoru. Významným cílem je podpora rozvoje cestovního ruchu. [5]

### 2.2 Poloha a vnější vztahy

Území mikroregionu Strážnicko leží v jihovýchodní části Moravy, jižní hranice mikroregionu je současně hranicí České republiky se Slovenskem, na východě sousedí s mikroregionem Hornácko, na severu s mikroregiony Ostrožsko a Veselsko a na západě s mikroregiony Bzenecko a Hodonínsko.

Oblast mikroregionu se rozkládá převážně v nížinatém terénu, ve své jižní a východní části přechází do části Bílých Karpat. Bílé Karpaty náleží z geologického hlediska ke Karpatům Západním. Na jejich stavbě se podílí tři celky – flyšové pásmo, bradlové pásmo (ve Slovenské části pohoří) a Vídeňská pánev. Největší část CHKO Bílé Karpaty zabírá oblast flyšového pásma, které je tvořeno magurským flyšem. [6]

Nejvyšším bodem území Strážnicka je vrch Bukovina o nadmořské výšce 583 metrů. Průměrná nadmořská výška se v mikroregionu pohybuje mezi 171 – 236 metrů.

Klimaticky náleží do teplé a suché oblasti s průměrnými teplotami 9,4 až 9,5°C, území mikroregionu je poměrně chudé na srážky, jichž je průměrně 550 – 600 mm ročně.

Celková rozloha regionu činí 130,65 km<sup>2</sup> (13.065 ha). Rozlohou zabírá asi 12% rozlohy okresu Hodonín a 1,8% Jihomoravského kraje. Na území mikroregionu žilo k 1.1.2005

13.622 obyvatel, což představuje přibližně 8,7% obyvatel na území okresu Hodonín a 1,2% obyvatel kraje. Největší katastrální území má město Strážnice s 3.140 hektary. Na opačném konci stojí obec Žeraviny s 231 hektary. Nejvíce obyvatel žije ve Strážnici (5.859 obyvatel), nejméně v Žeravinách (187 obyvatel).

### 2.3 Přírodní podmínky

Území Strážnicka je součástí flyšového pásma, které je proloženo vrstvami jílovců a slínovců. Nejrozšířenějším půdním typem jsou jílovité půdy a hnědozemě.

Pohoří Bílých Karpat je převážně pokryto lesem. Z tajgového typu lesa se postupně vyvinuly lesy listnaté. Vyskytují se zde z minulých dob i bukové lesy s javorem a jasanem. Tyto lesní společenstva jsou ekologicky vyvážená. Lesy pokrývají téměř třetinu území Strážnicka, vyskytuje se tady přes dvacet druhů stromů a keřů. Můžeme zde nalézt některé druhy orchidejí, jako je například okrotice bílá, hlístník hlízdnák nebo krušík drobnolistý.

K mikroregionu patří staré sady a solitery ovocných stromů, postupně se však vytrácí a nahrazují se novějšími odrůdami. Proslulé jsou květnaté louky Bílých Karpat patřící k nejbohatším v Evropě, roste tu více než 100 druhů vyšších rostlin na 25 m<sup>2</sup> a několik desítek zákonem chráněných rostlin, z toho okolo třiceti druhů chráněných orchidejí.

V rozsáhlých lesích žije řada vzácných obratlovců, např. z drobných hmyzožravců je to rejsek horský nebo rejsek malý. Mezi hlodavci se zde vyskytuje veverka obecná, plch velký či plšík lískový. Díky dostatku potravy a klidu zde můžeme najít tak vzácné šelmy, jako je kočka divoká, kuna lesní a rys ostrovid. V okolí žije mnoho vzácných ptáků, mezi něž řadíme třeba strakapouda bělohřbetého, datla černého, výra velkého nebo orla křiklavého. K nejméně nápadným obratlovcům patří obojživelníci a plazi, můžeme zde potkat mloka skvrnitého, ještěrku živorodou nebo velmi vzácně i zmiji obecnou. [5]

Z hydrologického hlediska můžeme danou oblast charakterizovat jako území, které je bohaté na pramenné zdroje. Je zde několik minerálních pramenů, především sirmé vody v obci Petrov. Mikroregionem protékají řeky Morava a Velička a dále Sudoměřický potok, Kuželovský potok, Járkovec, Morávka a Radějovka. Od středověku byl zde vybudován důmyslný systém rybníků, který už však z velké části nefunguje. Byla obnovena pouze novější stavba Baťův kanál, který v minulosti sloužil především k přepravě nákladu,

v současné době je orientován na turistiku a doprovodné služby. Vodní plochy zabírají 273 ha, což představuje asi 2% celkové rozlohy regionu.

Nerostné bohatství je celkem chudé, těží se zde pouze písek pro stavební účely.

Tab. 1. Typické přírodní lokality Strážnicka

Název	Rozloha	Charakter
Osypané břehy	80	Lesnatá niva řeky Moravy s meandry a hnízdními koloniemi volavek a čápů
Kůtky	120	Bučiny, doubravy, mečíky
Vojšice	800	Květnaté louky se solitery dubů, vzácné orchideje a ptáci
Žerotín	6	Šípáková doubrava, stepní květena, koniklece, oskoruše

Zdroj: MěÚ Strážnice

## **II. ANALYTICKÁ ČÁST**

### 3 OBYVATELSTVO

#### 3.1 Vývoj počtu obyvatelstva

Mikroregion Strážnicko sdružuje 10 obcí na území o rozloze 13.065 ha s téměř 14.000 obyvateli. Nejvýznamnějším centrem mikroregionu je město Strážnice, kde žije přibližně 43% obyvatel z celkového počtu. Zbývajících 57% obyvatel žije v ostatních obcích Strážnicka, největšími venkovskými sídly jsou Petrov s 1.333 obyvateli, Sudoměřice s 1.192 obyvateli a Hroznová Lhota s 1.245 obyvateli.

V roce 1961 žilo v obcích mikroregionu 14.156 obyvatel. Počet obyvatel v posledním sčítání ke dni 1.1.2005 klesl na 13.622 obyvatel, což znamená, že se snížil přibližně o 4%. V průběhu let 1961 – 2004 lze vysledovat, že se celkový počet obyvatel v mikroregionu nijak výrazně neměnil. Výjimkou je rok 1980, kdy byl počet obyvatel nejvyšší, neboť v období 1970 – 1980 došlo na území celého státu k výrazně vyšší porodnosti (tzv. baby boom), což se projevilo i v obcích mikroregionu. Nejvyšší nárůst počtu obyvatel od roku 1961 zaznamenala Strážnice (o 8%), naopak nejvyšší pokles nastal v obcích Kněždub (o 16%) a Radějov (o 23%).

Během posledních dvaceti let dochází k postupnému úbytku obyvatel téměř ve všech obcích v průměru o 5%.

V období 1961 – 1970 došlo k mírnému snížení počtu obyvatel, ale již v 1970 – 1980 se počet zvýšil o 3%. Od roku 1980 se dochází k postupnému snižování a v současné době má mikroregion Strážnicko nejméně obyvatel během sledovaného období 1961 – 2004.



Tab. 2. Vývoj počtu obyvatel 1961 – 2005

Obec	Rok					
	1961	1970	1980	1991	2001	2005
Hroznová Lhota	1264	1268	1346	1306	1274	1245
Kněždub	1313	1283	1156	1114	1097	1097
Kozojídky	415	417	391	440	468	473
Petrov	1395	1447	1455	1386	1382	1333
Radějov	1068	1026	932	832	857	827
Strážnice	5421	5444	6181	6081	5983	5859
Sudoměřice	1361	1288	1253	1200	1203	1192
Tasov	595	585	590	552	554	544
Tvarožná Lhota	1054	997	936	874	851	865
Žeraviny	270	240	220	173	186	187
<b>Celkem</b>	<b>14156</b>	<b>13995</b>	<b>14460</b>	<b>13958</b>	<b>13855</b>	<b>13622</b>

Zdroj: ČSÚ

### 3.2 Struktura obyvatelstva

Celkový podíl mužů a žen žijících v předmětném mikroregionu je nevyrovnaný, počet žen je přibližně o 6% vyšší, což je obdobná situace jako v okrese Hodonín. Průměrný věk obyvatelstva v mikroregionu je 39,6 let. Průměrný věk mužů se pohybuje okolo 37,8, u žen je to 41,2, dlouhodobě dochází ke zvyšování průměrného věku obyvatelstva v mikroregionu.

Tab. 3. Počet mužů a žen a věková struktura (k 1.1.2005)

Obec	Počet obyvatel			Průměrný věk		
	Celkem	Muži	Ženy	Celkem	Muži	Ženy
Hroznová Lhota	1245	608	637	39,2	37,2	41,1
Kněždub	1097	531	566	39,6	37,4	41,7
Kozojídky	473	228	245	38,8	39,4	38,4
Petrov	1333	657	676	39,1	37	41,1
Radějov	827	397	430	41,8	39,6	43,8
Strážnice	5859	2829	3030	39,5	36,9	41,9
Sudoměřice	1192	565	627	38,8	37	40,4
Tasov	544	272	272	39	37	41
Tvarožná Lhota	865	427	438	39,6	38	41,2
Žeraviny	187	96	91	40,1	38,6	41,8
<b>Celkem</b>	<b>13622</b>	<b>6610</b>	<b>7012</b>	<b>39,6</b>	<b>37,8</b>	<b>41,3</b>

Zdroj: ČSÚ

Tab. 4. Věková struktura obyvatelstva (k 31.12.2003)

Obec	Počet obyvatel			
	0 – 14	15 – 59	60 +	Celkem v obci
Hroznová Lhota	200	811	242	1253
Kněždub	182	663	239	1084
Kozojídky	75	305	95	475
Petrov	226	873	255	1354
Radějov	119	513	198	830
Strážnice	927	3823	1150	5900
Sudoměřice	183	806	217	1206
Tasov	94	340	115	549
Tvarožná Lhota	147	521	193	861
Žeraviny	25	130	34	189
<b>Celkem</b>	<b>2178</b>	<b>8785</b>	<b>2738</b>	<b>13701</b>

Zdroj: ČSÚ

Věková struktura Strážnicka je obdobně složena jako v celém okresu Hodonín. Zastoupení obyvatelstva v předproduktivním věku tvoří 16% z celkového počtu všech obyvatel

v mikroregionu, největší zastoupení má tato skupina v obcích Tasov a Tvarožná Lhota (v obou shodně 17%), nejméně v Žeravinách (13,2%) a v Radějově (14,3%). Věková skupina „60 a více let“ je zastoupena v mikroregionu téměř 20-ti procenty. Nejvíce obyvatel v této věkové skupině žije v Radějově (24%) a ve Tvarožné Lhotě (22,4%), nejméně v Sudoměřicích a Žeravinách (shodně necelých 18%).

### 3.3 Úroveň vzdělání obyvatelstva

Dostupné informace o úrovni vzdělání poskytuje sčítání lidu, domů a bytů, které se koná v pravidelných desetiletých intervalech. Poslední údaje pochází ze SLDB z roku 2001. Úroveň vzdělanosti obyvatel představuje nejvyšší dokončený stupeň vzdělání u obyvatelstva staršího 15-ti let.

Tab. 5. Vzdělanostní struktura obyvatel v obcích mikroregionu, kraji a okresu

Obec	Nejvyšší dosažené vzdělání						
	Bez vzdělání	Základní vč. neukončeného	Vyučení a střední bez maturity	Úplné střední s maturitou	Vyšší odborné	Vysoškolské	Nezjištěno
Hroznová Lhota	3	319	470	205	16	44	5
Kněždub	3	338	376	125	16	28	6
Kozojídky	0	115	152	92	2	18	0
Petrov	4	362	494	190	18	49	4
Radějov	7	216	311	126	24	24	11
Strážnice	9	1158	1852	1244	204	415	113
Sudoměřice	4	317	401	204	40	30	4
Tasov	2	163	205	62	10	11	3
Tvarožná Lhota	3	250	277	125	21	12	9
Žeraviny	0	56	71	28	1	3	0
<b>Celkem</b>	<b>35</b>	<b>3294</b>	<b>4609</b>	<b>2401</b>	<b>352</b>	<b>634</b>	<b>155</b>
<b>Kraj Jihomoravský</b>	<b>3256</b>	<b>220758</b>	<b>351000</b>	<b>233424</b>	<b>32675</b>	<b>97824</b>	<b>8643</b>
<b>Okres Hodonín</b>	<b>539</b>	<b>37114</b>	<b>53951</b>	<b>29040</b>	<b>3616</b>	<b>7979</b>	<b>949</b>

Zdroj: ČSÚ

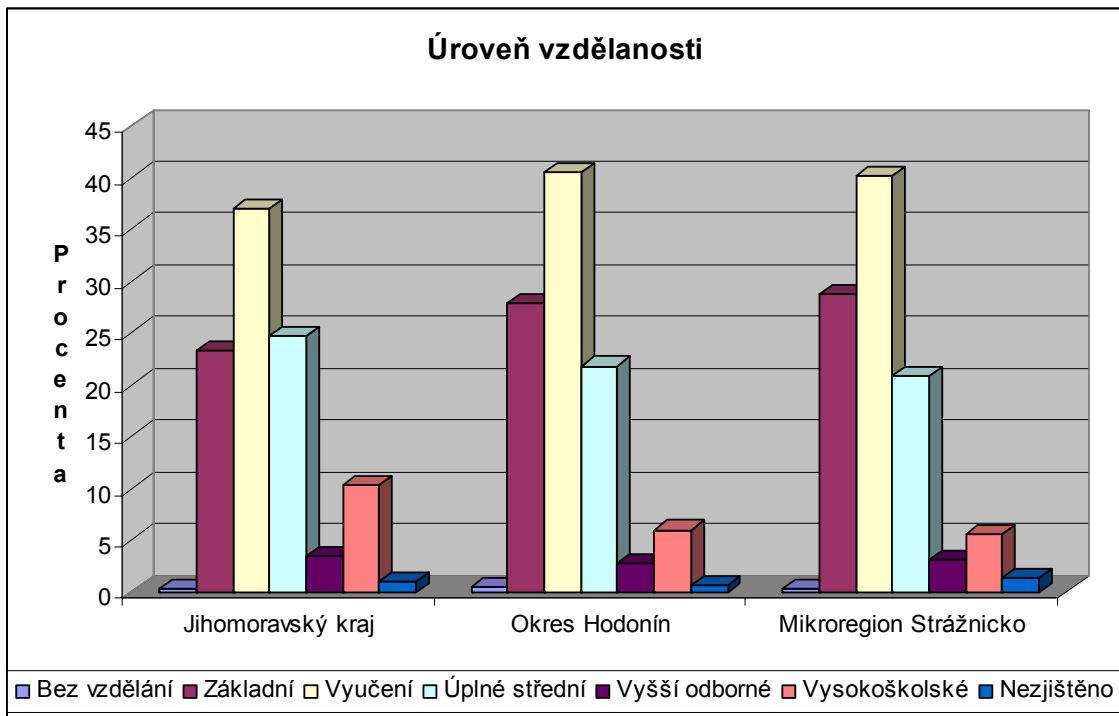
V mikroregionu Strážnicko žije pouze 0,3% obyvatel bez vzdělání, což je údaj srovnatelný s Jihomoravským krajem. Obyvatel se základním vzděláním je zde asi o 5% více než v Jihomoravském kraji, vyučených bez maturity je zhruba stejný podíl jako v celém okrese Hodonín a o 3% více než v Jihomoravském kraji. Obyvatel se středním vzděláním s maturitou je téměř 21%, což je o 3% méně než v Jihomoravském kraji. Podíl vysokoškolsky vzdělaných obyvatel je však téměř o polovinu nižší než podíl vysokoškoláků na území celého Jihomoravského kraje. Lze konstatovat, že mikroregion Strážnicko má podobnou vzdělanostní strukturu, jaká je v okrese Hodonín.

Tab. 6. Vzdělanostní struktura obyvatel v mikroregionu, okrese Hodonín a Jihomoravském kraji v %

Oblast	Nejvyšší dosažené vzdělání (podíl v %)						
	Bez vzdělání	Základní vč. neukončeného	Vyučení a střední bez maturity	Úplné střední s maturitou	Vyšší odborné	Vysokoškolské	Nezjištěno
Mikroregion Strážnicko	0,30	28,69	40,15	20,91	3,07	5,52	1,35
Okres Hodonín	0,40	27,87	40,51	21,80	2,71	5,99	0,71
Jihomoravský kraj	0,34	23,30	37,04	24,63	3,45	10,32	0,91

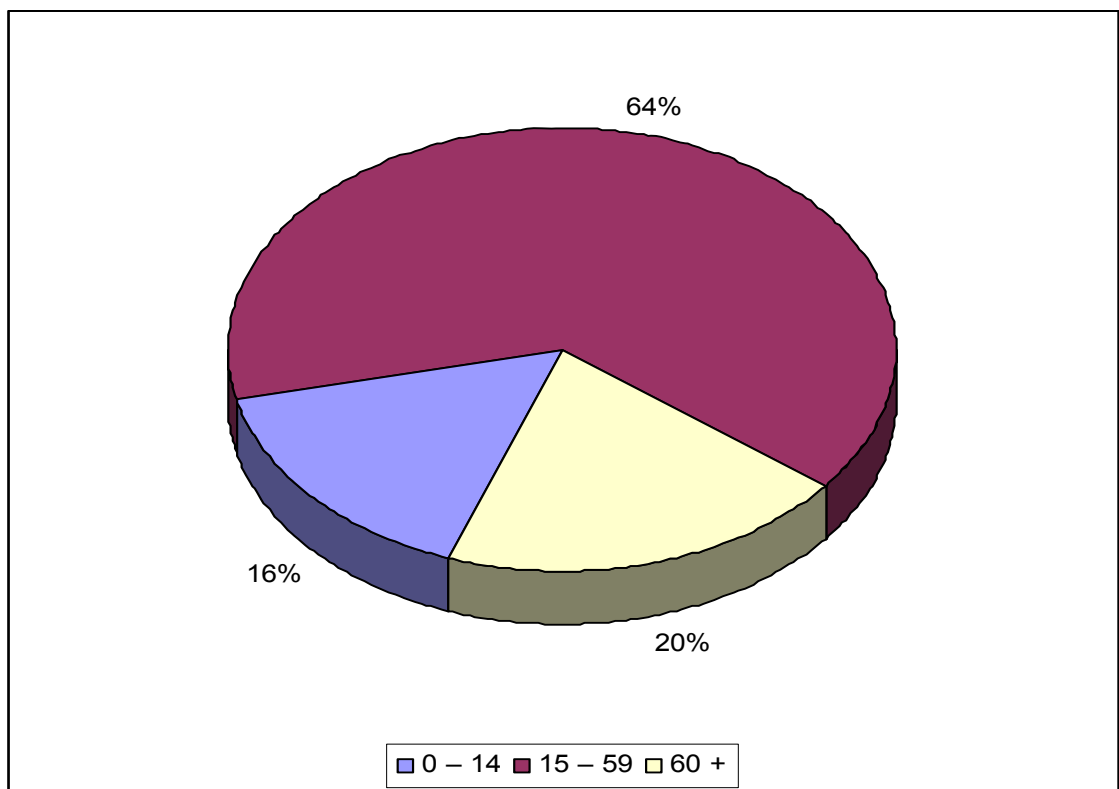
Zdroj: ČSÚ

Graf 1. Srovnání úrovně vzdělanosti v kraji, okresu a mikroregionu



Zdroj: ČSÚ

Graf 2. Věková struktura obyvatelstva v mikroregionu



Zdroj: ČSÚ

## 4 OSÍDLENÍ

Svou rozlohou zabírá mikroregion Strážnicko 12% území okresu Hodonín a žije zde 8,7% obyvatel okresu. Hustota osídlení je zde poměrně nízká, činí 104 obyvatel/km<sup>2</sup>, což je hluboko pod průměrem okresu, kde je hustota 148 obyvatel/km<sup>2</sup>, i Jihomoravského kraje (159 obyvatel/km<sup>2</sup>).

Většina obcí se potýká s úbytkem obyvatel. Je to zapříčiněno především stěhováním mladých lidí do měst, kde si mohou snáze najít práci a jsou zde dostupnější služby. Počet zemřelých obyvatel převyšuje počet narozených dětí, což je stejný trend jako v celé České republice.

Tab. 6. Migrace občanů v jednotlivých obcích mikroregionu Strážnicko

Obec	Počet obyvatel 31.12. 2002	Narození	Zemřelí	Přistěhovalí	Vystěhovalí	Počet obyvatel 31.12. 2003
Hroznová Lhota	1253	12	20	24	22	1247
Kněždub	1084	7	16	8	8	1075
Kozojídky	475	3	5	3	3	473
Petrov	1354	7	15	13	13	1346
Radějov	830	6	12	15	22	817
Strážnice	5900	47	65	93	64	5911
Sudoměřice	1206	10	7	15	17	1207
Tasov	549	4	5	0	9	539
Tvarožná Lhota	861	7	9	13	16	856
Žeraviny	189	1	0	5	5	190
<b>Celkem</b>	<b>13701</b>	<b>104</b>	<b>154</b>	<b>189</b>	<b>179</b>	<b>13661</b>

Zdroj: ČSÚ

Obce v mikroregionu mají převážně obytný a zemědělský charakter. V části obcí, převážně v jižní části mikroregionu při CHKO Bílé Karpaty, nacházíme rekreační funkce.

## 5 BYDLENÍ

Domovní a bytový fond je velmi důležitým faktorem životní úrovně obyvatelstva. Mikroregion Strážnicko představuje venkovskou sídelní strukturu. V obcích převládá bydlení v rodinných domech před bydlením v bytech. Větší počet bytových domů se nachází pouze ve městě Strážnici, kde jsou vystavěna dvě sídliště (Kovářská a Ořechovka).

Počet neobydlených domů v mikroregionu je 13% z celkového počtu domů, což je hodnota stejná jako v celém okrese Hodonín. V každé obci nacházíme domy, které slouží k rekreaci, významné jsou především v obci Radějov, která sousedí s rekreační oblastí Lučina.

Průměrné stáří domů v obcích mikroregionu Strážnicko je asi 39,4 let, což je více než v okrese Hodonín, zde je průměrné stáří domů přibližně 38 let. Nejnovější domovní výstavba je v obci Kozojídky, kde se průměrné stáří domů pohybuje okolo 34 let, naopak nejstarší domy jsou v obci Žeraviny, které mají v průměru stáří přes 46 let.

Tab. 7. Domovní fond v mikroregionu (SDLB 2001)

Obec	Domy úhrnem	Z toho domy obydlené	Rodinné domy	Bytové domy	Průměrné stáří domů v letech
Hroznová Lhota	389	342	336	3	39,4
Kněždub	363	308	305	0	40,3
Kozojídky	131	121	121	0	34
Petrov	453	407	404	1	36,7
Radějov	309	252	249	1	40,4
Strážnice	1373	1183	1088	77	41,5
Sudoměřice	370	341	333	4	42
Tasov	166	141	137	3	35,8
Tvarožná Lhota	282	243	242	0	37,4
Žeraviny	76	61	61	0	46,2
<b>Celkem</b>	<b>3912</b>	<b>3399</b>	<b>3276</b>	<b>89</b>	<b>39,4</b>

Zdroj: ČSÚ

V mikroregionu je téměř 12% bytů neobydlených. Ve srovnání s celým okresem Hodonín je toto číslo přibližně o 1% vyšší. Průměrný počet osob na jeden byt je 2,88, v okrese Hodonín je to 2,75 osob na jeden byt. Nejvíce osob na byt je v obci Kozojídky (3,37), naopak nejméně v obci Žeraviny (2,42).

Tab. 8. Bytový fond v mikroregionu (SLDB 2001)

Obec	Byty úhrnem	Z toho byty obydlené	Byty v rodinných domech	Byty v bytových domech	Počet osob na byt
Hroznová Lhota	412	362	347	12	3,09
Kněždub	368	313	310	0	2,98
Kozojídky	139	129	129	0	3,37
Petrov	468	421	415	4	2,95
Radějov	323	264	257	4	2,65
Strážnice	2163	1933	1150	769	2,77
Sudoměřice	388	358	345	9	3,1
Tasov	183	158	143	14	3,03
Tvarožná Lhota	287	247	246	0	2,97
Žeraviny	77	62	62	0	2,42
<b>Celkem</b>	<b>4808</b>	<b>4247</b>	<b>3404</b>	<b>812</b>	<b>2,88</b>

Zdroj: ČSÚ



## 6 KULTURA A PAMÁTKY

Kulturním centrem s největší koncentrací památek a kulturních zařízení je město Strážnice.

### 6.1 Kulturní zařízení

V převážné většině obcí v mikroregionu existuje kulturní zařízení, především se jedná o kulturní sál. V každé obci pak působí veřejná knihovna. Nejvíce kulturních zařízení je ve Strážnici. Nachází se zde tři muzea, čtyři přírodní amfiteátry, galerie a kino. Ve městě funguje i středisko pro volný čas mládeže. Přírodní amfiteátr najdeme i v obcích Petrov a Sudoměřice.

### 6.2 Kulturní památky a tradice v jednotlivých obcích

#### Hroznová Lhota

Významnou památkou obce je kostel sv. Jana Křtitele ze 17. století. Díky Programu obnovy venkova byly obnoveny mnohé tradice jako například Jízda králů nebo Přehlídka mužských sborů.

#### Kněždub

Dominantou obce je pseudogotický kostel sv. Jana Křtitele. Státní kulturní památkou je rodný dům Joži a Franty Úprkových, významných autorů malířské a sochařské tvorby.

#### Kozojídky

Z architektonických památek jsou zajímavá typická venkovská stavení. Významnou památkou je modernistická kaple sv. Martina.

Obec je známá svými společenskými aktivitami obyvatel v pořádání známých výstav ovoce, zeleniny a košty vín. Tradiční jsou Martinské hody nebo fašank.

#### Petrov

Nejvýznamnější památkou je soubor původních vinných sklepů Plže, které byly vyhlášeny památkovou rezervací lidové architektury.

### **Radějov**

Dominantou obce je kostel sv. Cyrila v pseudogotickém stylu ze začátku 20. století.

### **Strážnice**

Z původního opevnění města se zachovaly Veselská a Skalická brána. Na místě hradu nyní stojí strážnický zámek s rozsáhlým anglickým parkem a vzácnou platanovou alejí. Významnou památkou je areál piaristických budov s chrámem Nanebevzetí Panny Marie a s klášterem, kostel sv. Martina a kaple sv. Rocha. Dokladem významné židovské obce je židovský hřbitov se synagogou. Expozice o lidové architektuře z oblasti Slovácka se nachází v Muzeu jihovýchodní Moravy.

Město je známo každoročním pořádáním folklorních festivalů, např. Mezinárodní folklorní festival, Starobrno Festival Slunce nebo Dětská Strážnice. Mezi dalšími významnými akcemi patří Strážnické vinobraní.

### **Sudoměřice**

V obci se nachází několik tradičních usedlostí, tzv. Podunajské hliněné domky. Na návsi je dochovaný Panský dvůr a zvonice z 18. století. Kostel Krista Krále je postaven ve funkcionalistickém stylu v roce 1930. Pro německou finanční stráž byl v letech 1942 – 44 vystavěn soubor tzv. německých domků.

### **Tasov**

Mezi hodnotné stavby patří návesní kaple z roku 1929. V obci se nachází jeden z posledních domů s malovaným žudrem. Z katastru obce pochází mnoho archeologických nálezů pravěkých kultur. Mezi tradiční společenské akce patří plesy, hody a letní besedy u bigbítu.

### **Tvarožná Lhota**

V obci bylo otevřeno muzeum oskoruší, památkou je zvonice a kostel z roku 1931.

### **Žeraviny**

Dominantou obce je kaple sv. Alžběty, dalšími památkami jsou kaplička Panny Marie a zvonice z roku 1901.

### 6.3 Sport a zájmové spolky

V každé obci se nachází sportovní hřiště. Mezi nejčastěji působící zájmové organizace patří spolky sportovců, rybářů, myslivců, zahrádkářů a chovatelů.

Tab. 9. Sportovní zařízení v obcích mikroregionu

<b>Obec</b>	<b>Druh sportovního zařízení</b>
Hroznová Lhota	Sportovní areál: 2 fotbalová hřiště, víceúčelové hřiště; tělocvična
Kněždub	2 hřiště, 2 tělocvičny
Kozojídky	3 hřiště
Petrov	Fotbalové hřiště, víceúčelové hřiště, tělocvična
Radějov	Fotbalové hřiště, víceúčelové hřiště, tělocvična
Strážnice	Koupaliště, sportovní stadion, 3 hřiště, 3 tělocvičny
Sudoměřice	Fotbalové hřiště, hokejbalové hřiště, tělocvična
Tasov	Sportovní areál, tělocvična
Tvarožná Lhota	Sportoviště v RO Lučina, koupaliště, fotbalové a víceúčelové hřiště
Žeraviny	Víceúčelové hřiště

Zdroj: Dotazníky obcí

## 7 INFRASTRUKTURA

### 7.1 Občanské vybavení

#### **Školství**

V obci se nachází celkem 24 školských zařízení, z toho 9 mateřských škol, 5 základních škol nižšího stupně, 3 základní školy vyššího stupně, základní umělecká škola, 2 střední odborné učiliště, gymnázium a 3 střední odborné školy.

#### *Mateřské školy*

Mateřská škola se nachází v každé obci mikroregionu (kromě obce Žeraviny, kde neexistuje žádné školské zařízení).

#### *Základní školy*

V obcích Kněždub, Petrov, Radějov, Sudoměřice a Tvarožná Lhota jsou základní školy nižšího stupně (1.-5. ročník). V Hroznové Lhotě najdeme základní školu vyššího stupně (1.-9. ročník). Ve Strážnici je tento typ školy zastoupen dvakrát a dojíždí sem většina dětí z okolních obcí v mikroregionu. Ve Strážnici funguje i základní umělecká škola.

#### *Střední odborné učiliště*

Ve Strážnici jsou dvě střední odborné učiliště.

Střední odborné učiliště oděvní Strážnice umožňuje studentům se vyučit v oborech krejčí a aranžér. Po získání výučního listu mohou pokračovat ve dvouletém nástavbovém studiu v oboru podnikání.

Druhé SOU sídlí v budově soukromé SOŠ obchodu, služeb a provozu hotelů, je zde pouze jeden obor kadeřník/kadeřnice.

### ***Střední odborné školy a gymnázia***

Tento typ škol je zastoupen pouze ve Strážnici, a to SOŠ Strážnice, SOŠ obchodu, služeb a provozu hotelů a střední odborné učiliště, spol. s r. o., Střední odborná škola oděvní se SOU a Purkyňovo gymnázium.

SOŠ Strážnice nabízí studentům výběr ze dvou oborů – technické lyceum a strojírenství.

Střední odborná škola oděvní nabízí tři obory – oděvnictví, operátor oděvní výroby (oděvní výroba), operátor oděvní výroby (obchodní činnost).

Soukromá SOŠ umožňuje studovat obor hotelnictví a turismus a kosmetička, jako dvouleté nástavbové studium pak podnikání v oborech obchodu a služeb a podnikání v technických povoláních.

### ***Vyšší odborné školy a vysoké školy***

V současné době na území mikroregionu nepůsobí žádná vyšší odborná ani vysoká škola. Nejbližší vysoká škola je v Hodoníně (zatím jen dálkové studium – Evropský polytechnický institut, s.r.o., soukromá vysoká škola Kunovice), v Kunovicích a ve Zlíně.

### **Zdravotní a sociální péče**

V mikroregionu Strážnicko není zdravotní péče odpovídající potřebám obyvatel. V daném území se nenachází žádná nemocnice. Nejbližší nemocnice je v Hodoníně, poliklinika se pak nachází ve Veselí nad Moravou.

V obcích Kozojídka, Radějov, Tasov a Žeraviny není žádná lékařská služba, v Petrově, Kněždubu a Tvarožné Lhotě působí pouze detašovaná lékařská pracoviště pro dospělé i pro dorost. Zdravotní středisko se nachází v Hroznové Lhotě – je zde ordinace praktického lékaře pro dospělé, pro děti, ordinace stomatologa a gynekologa. Nachází se zde lékárna.

Nejširší síť lékařských služeb je ve Strážnici – 3 ordinace lékaře pro dospělé a 2 detašovaná pracoviště lékaře pro dospělé, 2 ordinace dětského lékaře, 4 stomatologické ordinace, 2 ordinace gynekologa a 2 ordinace lékařů specialistů (neurologická, oční). Ve městě dále najdeme 2 lékárny. Jako v jediné obci mikroregionu se zde nachází veterinární klinika.

V oblasti sociální péče fungují 3 domy s pečovatelskou službou a Dětský domov ve Strážnici.

### **Služby**

Ve všech obcích mikroregionu je k dispozici veřejná knihovna. Samostatná pošta se nachází v Hroznové Lhotě, Kněždubu, Petrově, Radějově, Strážnici a Sudoměřicích. Peněžní ústavy se jsou v obcích, kde působí pošta. Ve Strážnici se nachází i pojišťovna a banka.

Hasičský záchranný sbor je ve Strážnici. Ve většině obcí pak působí sbor dobrovolných hasičů.

### **Správa a řízení**

Každá obec má svůj obecní úřad, starostu a obecní zastupitelstvo. Většina obcí mikroregionu spadá do územní působnosti správního obvodu obce s rozšířenou působností, kterou je Veselí nad Moravou. Obce Petrov a Sudoměřice jsou ve správním obvodu obce s rozšířenou působností Hodonín.

Ve Strážnici je sídlo pověřeného obecního úřadu pro obce Radějov a Tvarožná Lhota.

V Radějově, Strážnici a Sudoměřicích působí Obvodní oddělení policie ČR, Strážnice má ještě zřízení městskou policii. Okresní ředitelství Policie České republiky sídlí v Hodoníně.

## **7.2 Technická infrastruktura**

### **Elektrifikace**

Ve všech obcích mikroregionu je kapacita vedení nízkého napětí dostačující. Technický stav sítě nízkého napětí je vyhovující. Rozvodná síť je vedena převážně po betonových a ocelových sloupech. Vysoké napětí je distribuováno do obcí mikroregionu z Hodonína, kde se přes trafostanice distribuuje nízké napětí k jednotlivým odběratelům.

### **Plynofikace**

Všechny obce mikroregionu Strážnicko jsou zásobovány zemním plynem. Do území je přiveden vysokotlaký plynovod, který je napojen na dálkovod Hodonín – Otrokovice. Středotlaké vedení plynu je pak dotaženo ke každé obci mikroregionu, k jednotlivým odběratelům je plyn rozváděn pomocí nízkotlakého vedení.

### **Zásobování pitnou vodou**

Pro zásobování území pitnou vodou jsou hlavními zdroji hlubinné nádrže v nivě povodí Moravy, veřejné vodovody a místní studny v obcích. Jako povrchové zdroje pro užitkovou vodu se užívají vodní toky na území mikroregionu.

### **Kanalizace a čištění odpadních vod**

V mikroregionu Strážnicko je ve všech obcích vybudována kanalizační síť. Kanalizace je z účelového hlediska rozlišena na jednotnou, dešťovou a splaškovou, v mikroregionu se vyskytují všechny tři typy. Technický stav je převážně na dobré úrovni. Podíl domácností napojených na kanalizační systém je v jednotlivých obcích různý. Čistička odpadních vod je pouze ve Strážnici, Sudoměřicích a Tvarožné Lhotě. V ostatních obcích jsou tedy odpadní vody odváděny do jímek na vyvážení, ale i do dešťových kanalizací a tím přímo do vodních toků, což je z hlediska životního prostředí nežádoucí.

## **7.3 Doprava**

V mikroregionu je dobré dopravní spojení, přestože tudy neprochází žádná dálnice ani rychlostní komunikace. Týká se to zejména západní části mikroregionu na ose Sudoměřice – Petrov – Strážnice. Prochází zde důležitá silnice první třídy č. 55 Břeclav – Uherské Hradiště – Olomouc a železniční trať č. 431 Hodonín – Rohatec – Veselí nad Moravou – Vrbovce (Slovenská republika).

### **Silniční doprava**

Základní kostru silniční sítě tvoří silnice I/55 Břeclav – Uherské Hradiště – Olomouc, která se na jihu u Břeclavi napojuje na dálnici D2 Bratislava – Brno a výpadovce u Sudoměřic se napojuje na silnici I/70 směrem na hraniční přechod se Slovenskou republikou. Další důležitou silniční komunikací je silnice II/426 Strážnice – Bzenec – Osvětimany, ve Bzeneci se křižuje se silnicí I/54 Slavkov u Brna – Kyjov – Veselí nad Moravou – Strání (hraniční přechod se Slovenskem).

Na území Strážnicka mají velký význam silnice III. třídy, protože spojují sedm obcí mikroregionu:

- silnice III. třídy č. 4997 Strážnice – Radějov – Tvarožná Lhota
- silnice III. třídy č. 4995 Strážnice – Tvarožná Lhota – Kněždub – Hroznová Lhota
- silnice III. třídy č. 4992 Strážnice – Žeraviny – Hroznová Lhota – Lipov – Louka
- silnice III. třídy č. 4994 Hroznová Lhota – Kozojídky – Veselí nad Moravou
- silnice III. třídy č. 49918 Hroznová Lhota – Tasov – Hrubá Vrbka
- silnice III. třídy č. 4993 Žeraviny – Kozojídky

Hromadnou přepravu osob zajišťuje ve velké většině případů ČSAD Hodonín, a.s. V každé obci mikroregionu se nacházejí autobusové zastávky místních linek. Dálkové autobusy zastavují v Petrově a ve Strážnici. Dopravní obslužnost pravidelnou autobusovou dopravou je na relativně dobré úrovni, slabší je dostupnost veřejné dopravy mimo pracovní dny.

### **Železniční doprava**

Územím mikroregionu Strážnicko prochází jednokolejná neelektrifikovaná železniční trať č. 341 Hodonín – Rohatec – Veselí nad Moravou – Vrbovce, která zajišťuje přepravu osob pomocí vlakových souprav příměstského typu. Méně často je pak využívána k přepravě nákladu. Tato trať se přímo napojuje na železniční koridor č. 330 Břeclav – Přerov. V Sudoměřicích navazuje na mezinárodní železniční trať Sudoměřice nad Moravou – Holíč. V mikroregionu jsou dvě vlakové nádraží, v Sudoměřicích a ve Strážnici, a jedna železniční zastávka v Petrově.

### **Lodní doprava**

Rekreační lodní doprava se uskutečňuje po Baťově kanále na trase Rohatec – Otrokovice.

### **Cyklistická doprava**

Pro cyklistickou dopravu jsou na území mikroregionu dobré podmínky, vede zde několik cyklostezek.



## 8 ZEMĚDĚLSTVÍ A LESNICTVÍ

Zemědělství má v mikroregionu velkou tradici, což je dáno výhodnou geografickou polohou a dobrými přírodními podmínkami.

Nejčastěji pěstovanými plodinami jsou obilniny, kukuřice, řepka, slunečnice a vinná réva. Živočišná výroba je v útlumu, zaměřuje se na chov prasat a drůbeže.

Zemědělská plocha zabírá přibližně 2/3 plochy mikroregionu. Největší část zemědělské plochy je využito jako orná půda, vinice a ovocné sady. Vinařství má velmi silný potenciál, který však není dostatečně ekonomicky využit. Pěstování ovoce je soustředěno na velké sady u Petrova a Sudoměřic.

V současné době operují v mikroregionu dva velké zemědělské podniky. Žerotín, a.s. se sídlem ve Strážnici disponuje obdělávanou plochou 4.200 ha a je minoritním zaměstnavatelem v mikroregionu v tomto odvětví. Druhým podnikem je Rolnická a.s. sídlící v Hroznové Lhotě, jejíž obdělávaná plocha činí 1.000 ha.

V oblasti živočišné výroby je nejvýznamnější firmou AGROKOOOP, a.s., která se zaměřuje na chov drůbeže a sídlí v Hroznové Lhotě.

Lesnictví je rozvíjeno v podhůří Karpat a v okolí řeky Moravy. Hospodaření v lesích je ovlivňováno ochranou přírody a postupně se přechází na extenzivní způsob těžby a pěstování. Největší lesní plochy najdeme v obci Radějov, které představují 70% katastrálního území obce. Nejvýznamnějším podnikem působícím v tomto odvětví je Foresta, a.s. RS03 Strážnice.

## 9 PRŮMYSL A STAVEBNICTVÍ

Přirozeným centrem průmyslové výroby je v mikroregionu město Strážnice. V průmyslové výrobě má dominantní postavení textilní průmysl. Dalším významným odvětvím je gumárenský průmysl, následuje potravinářský a dřevozpracující.

Nejvýznamnějšími podniky, které vyvíjí činnost na území mikroregionu Strážnicko, jsou Šohaj Strážnice, a.s., ARIKOS, spol. s r.o., Arimo, spol. s r.o. Všechny tři společnosti působí v oblasti textilního, oděvního a kožedělného průmyslu a patří mezi největší zaměstnavatele na území mikroregionu Strážnicko.

V gumárenském průmyslu je významná firma FORNAX, spol. s r.o. ve Strážnici, v potravinářském průmyslu Petva, s.r.o. ve Tvarožné Lhotě a ve dřevozpracujícím ALNUS, spol. s r.o. ve Strážnici.

Ve stavebnictví je hlavním zaměstnavatelem Stavební společnost Kněždub, spol. s r.o.

## 10 TRH PRÁCE

### 10.1 Ekonomická aktivita

Nejlépe vypovídajícím zdrojem informací o zaměstnanosti obyvatelstva poskytuje sčítání lidu, domů a bytů. Při posledním sčítání v roce 2001 bylo na území mikroregionu 6.585 ekonomicky aktivních obyvatel. Rozdělení ekonomicky aktivních obyvatel v jednotlivých sektorech hospodářství je celkem rovnoměrné. V primárním sektoru (zemědělství, lesnictví) pracuje 425 osob, což představuje 6,5% z celkového počtu ekonomicky aktivních obyvatel na území mikroregionu Strážnicko. V porovnání s okresem Hodonín je to 0,4% více (na území okresu pracuje 6,1% osob v primárním sektoru). V sekundárním sektoru (průmysl, stavebnictví) je zaměstnáno 3.162 osob (48%), což je více než v okrese Hodonín (45,6%). V terciární sféře pracuje 2.645 obyvatel mikroregionu (40%), v okrese Hodonín je to mnohem méně (31,7%).

Nejvíce pracovních příležitostí v mikroregionu nabízí město Strážnice. Přibližně 53% praceschopných obyvatel vyjíždí za prací do Hodonína a Veselí nad Moravou, asi 15% do vzdálenějších míst a do zahraničí (Uherské Hradiště, Skalica na Slovensku).

Tab. 10. Zaměstnanecká struktura dle výrobních sektorů (SLDB 2001)

Obec	Ekonomicky aktivní celkem	Zemědělství a lesnictví	Průmysl a stavebnictví	Služby
Hroznová Lhota	601	35	331	210
Kněždub	505	53	264	152
Kozojídky	201	9	110	76
Petrov	645	36	327	247
Radějov	382	36	177	148
Strážnice	2933	165	1301	1333
Sudoměřice	601	37	262	258
Tasov	256	17	150	73
Tvarožná Lhota	367	27	191	118
Žeraviny	94	10	49	30
<b>Celkem</b>	<b>6585</b>	<b>425</b>	<b>3162</b>	<b>2645</b>

Zdroj: ČSÚ

Tab. 11. Počet obyvatel vyjíždějících z obcí do zaměstnání (SLDB 2001)

Obec	Ekonomicky aktivní obyvatelstvo celkem	Vyjíždějící z obce celkem	Vyjíždějící z obce denně
Hroznová Lhota	601	401	333
Kněždub	505	381	286
Kozojídky	201	144	130
Petrov	645	435	360
Radějov	382	214	175
Strážnice	2933	1026	752
Sudoměřice	601	384	320
Tasov	256	180	159
Tvarožná Lhota	367	259	207
Žeraviny	94	70	57
<b>Celkem</b>	<b>6585</b>	<b>3494</b>	<b>2779</b>

Zdroj: ČSÚ

## 10.2 Nezaměstnanost

Nezaměstnanost v mikroregionu Strážnicko je nižší než v okrese Hodonín, ale stále vyšší než v Jihomoravském kraji.

Obcí s nejvyšší mírou nezaměstnanosti je Tvarožná Lhota (15,5%), naopak nejnižší nezaměstnanost je v obci Kněždub (7,6%).

Vývoj nezaměstnanosti v mikroregionu Strážnicko má klesající tendenci.

Tab. 12. Míra nezaměstnanosti v obcích mikroregionu Strážnicko, v okrese Hodonín a v Jihomoravském kraji k 31.10.2005

Obec	Uchazeči celkem	Ekonomicky aktivní obyvatelstvo	Míra nezaměstnanosti
Hroznová Lhota	80	606	13,20%
Kněždub	37	505	7,30%
Kozojídky	24	201	11,90%
Petrov	89	645	13,80%
Radějov	45	382	12,80%
Strážnice	369	2933	12,60%
Sudoměřice	73	601	12,10%
Tasov	30	256	11,70%
Tvarožná Lhota	57	367	15,50%
Žeraviny	9	89	10,10%
<b>Celkem</b>	<b>813</b>	<b>6585</b>	<b>12,10%</b>
<b>Okres Hodonín</b>	<b>11005</b>	<b>79799</b>	<b>13,80%</b>
<b>Kraj Jihomoravský</b>	<b>56426</b>	<b>589425</b>	<b>9,60%</b>

Zdroj: Úřad práce Hodonín

Tab. 13. Vývoj míry nezaměstnanosti v obcích mikroregionu v letech 2002 – 2004 v %

Obec	Nezaměstnanost 2002 (%)	Nezaměstnanost 2003 (%)	Nezaměstnanost 2004 (%)
Hroznová Lhota	15,31	17,66	13,86
Kněždub	21,49	14,85	12,67
Kozojídky	17,86	13,93	13,43
Petrov	16,56	15,19	16,43
Radějov	14,43	15,97	13,55
Strážnice	14,83	14,25	12,72
Sudoměřice	15,59	15,31	16,47
Tasov	12,90	10,55	13,28
Tvarožná Lhota	19,63	15,53	13,35
Žeraviny	14,61	15,73	7,87
<b>Celkem</b>	<b>16,32</b>	<b>14,90</b>	<b>13,36</b>

Zdroj: Úřad práce Hodonín

## 11 ŽIVOTNÍ PROSTŘEDÍ

V současné době je životní prostředí mikroregionu na dobré úrovni. Především v jihovýchodní části ve vyšších polohách je na velmi vysoké úrovni. Na území se nenachází žádný významný znečišťovatel životního prostředí.

### 11.1 Ovzduší

Kvalita ovzduší je na dobré úrovni a to zejména díky plynofikaci ve všech obcích, většina obcí navíc leží mimo hlavní dopravní tahy.

### 11.2 Voda

Celé území mikroregionu Strážnicko náleží hydrologicky do povodí Moravy. Kvalita vod je na poměrně dobré úrovni. Značné ohrožení však znamená znečištění povrchových vod. Mezi hlavní znečišťovatele patří zemědělská činnost a především centra osídlení, z nichž odtékají odpadní vody do toků. Je to způsobeno zejména absencí ČOV ve většině obcí mikroregionu.

### 11.3 Půda

Kvalita půdy je ohrožena půdní erozí, především v oblasti intenzivně zemědělsky využívaných ploch. Na řadě míst je ohrožení i vodní erozí. V ohrožených místech je suché a proměnlivé mikroklima.

### 11.4 Ochrana přírody

Velká část území leží v CHKO Bílé Karpaty, která byla v roce 1996 zařazena do seznamu biosférických rezervací UNESCO. Část území leží též v chráněné oblasti Strážnické Pomoraví.

## 12 CESTOVNÍ RUCH

Mikroregion Strážnicko nabízí dobré podmínky pro cestovní ruch, zejména díky svým přírodním a kulturním hodnotám, má velký rekreační potenciál. Území je velmi atraktivní pro pěší turistiku a cykloturistiku, nachází se zde řada pěších turistických tras a několik cyklistických stezek. Stezky se dále napojují a protínají s dalšími turistickými trasami z okolních mikroregionů a se sousedním Slovenskem.

Centrem cestovního ruchu je město Strážnice, nachází se zde mnoho kulturních památek a řada turisticky atraktivních míst.

Velká část území leží v chráněném území Strážnické Pomoraví a CHKO Bílé Karpaty.

### 12.1 Pěší turistika

Územím mikroregionu Strážnicko prochází několik turistických stezek, jejichž hustota je dostačující. Další zahušťování sítě turistických cest není žádoucí, neboť to není v zájmu ochrany přírody, vzhledem k tomu, že většina stezek se nachází v CHKO Bílé Karpaty. Nejvýznamnější je Naučná stezka Šumárnická, která je dlouhá 18 km, prochází většinou obcí v mikroregionu a končí v centru Hornácka, obci Velké nad Veličkou. Mezi další naučné stezky patří Oskorušová ležící v oblasti Radějova a Tvarožné Lhoty, jejíž délka je 10 km, a stezka Ekologická v katastru obce Tvarožná Lhota při Salaši Travičná. Pro Strážnicko má svůj význam Cesta M. Kudeříkové.

### 12.2 Cykloturistika

V posledních letech dochází k rozvoji v této oblasti turistiky i v oblasti Strážnicka. Území mikroregionu nabízí dobré podmínky pro provozování tohoto sportu. Cyklostezky mají na území Strážnicka řadu spojnic na další stezky. Cyklotrasy jsou vedeny převážně po zpevněných komunikacích a po málo frekventovaných silnicích III.třídy. Jejich cílem je umožnit sportovní vyžití spolu s poznáním zdejší krajiny, přírody a kultury.

Nejvýznamnější cyklostezkou je Strážnická vinařská stezka, která je dlouhá 101 km a prochází celým mikroregionem. Jižní část začíná v Sudoměřicích a končí v Blatnici pod Sv. Antonínkem. Dalšími cyklostezkami je 26 km dlouhá Cyklotrasa Podhůřím Bílých Karpat vedoucí ze Sudoměřic do Velké nad Veličkou, Cyklotrasa Přírodou Bílých Karpat ze Strážnice do Valašských Klobouk a Vinařská trasa Srdcem Slovácka z Mutěnic do Su-

doměřic. Mikroregionem prochází dálková moravská cyklotrasa č. 47 (Strážnice – Uherský Ostroh) a č. 46 (Sudoměřice – Petrov – Strážnice – Radějov).

### 12.3 Vodní turistika

Vodní turistika se uskutečňuje po Baťově kanále, který je velkou turistickou atrakcí. Baťův kanál spojuje Otrokovice s Rohatcem, jeho délka činí 52 km, z čehož 26 km vede řekou Moravou a 26 kanálovými úseky. Na trasu navazuje 49 km vedlejších říčních úseků. V mikroregionu prochází obcemi Sudoměřice, Petrov a Strážnice. Baťův kanál poskytuje širokou nabídku turistických produktů a doprovodných služeb.

### 12.4 Rekreace a ubytování

Pro turisty nabývá na významu rekreace v relativně čisté venkovské krajině, s malebným architektonickým obrazem, návštěva a poznávání historických památek nebo společenských a kulturních akcí v nich realizovaných. V mikroregionu je dostatečná nabídka ke koupání a dlouhodobější pobytové rekreaci. Jde o sezónní záležitost, záleží na kvalitě vody v přírodních nebo umělých koupalištích a čistotě prostředí a doprovodných ubytovacích, stravovacích a dalších službách a organizaci jejich využívání. Strážnicko může svým návštěvníkům nabídnout mnohé atraktivity, které přesahují regionální význam.

Pobytová turistika je vázána na chatové oblasti. Mikroregion Strážnicko má na svém území okolo 1.500 chat zejména v oblasti poblíž vodních nádrží Mlýnky, Lučina a Kejda. Představují již tradiční rekreační zázemí zejména pro město Hodonín. Existují tu dvě rekreační centra: ve Strážnici v autokempinku a RO Lučina, kde jsou soustředěna jednotlivá rekreační střediska. Krátkodobá návštěvnická turistika má své tradiční centrum ve Strážnici, zejména díky známým folklorním slavnostem. Dlouhodobá rekreace má svou tradici ve Strážnici a v rekreačních střediscích RO Lučina.

Na území mikroregionu je široká nabídka možnosti ubytování. Ve Strážnici jsou dva hotely v centru města (Flag a Černý orel), několik turistických ubytoven a penzionů a již zmíněný autokempink. Širokou nabídku ubytovacích služeb poskytují i Tvarožná Lhota (zejména díky RO Lučina) a Radějov (několik penzionů a privátů). Možnosti ubytování jsou i v Petrově (motorest), Tasově (turistická ubytovna) a Hroznové Lhotě (penzion).



## 13 SWOT ANALÝZA MIKROREGIONU STRÁŽNICKO

### 13.1 Silné stránky

- čisté životní prostředí
- vhodné půdní a klimatické podmínky na území mikroregionu
- dlouholetá tradice ve specializovaných oborech zemědělství (vinařství, ovocnářství)
- dlouhodobá tradice v textilním průmyslu
- dobrá dopravní obslužnost v pracovní dny
- dostatek volné pracovní síly
- vysoký počet menších firem a živnostníků
- základní občanská vybavenost ve všech obcích mikroregionu
- blízkost dálkových silničních a železničních tahů
- vyhovující pokrytí rozvodními sítěmi elektrické energie
- plynofikace ve všech obcích
- dobré telekomunikační zabezpečení celého mikroregionu
- dostatečné množství mateřských a základních škol
- široká síť veřejných knihoven
- nadregionální kulturně společenský význam mikroregionu, uchovávání kulturních tradic
- lidová architektura v obcích
- turisticky atraktivní území
- hustá síť turistických tras a cyklostezek
- atraktivita vodní turistiky – Baťův kanál
- velké rekreační oblasti v CHKO Bílé Karpaty – Mlýnky, Lučina, Kejda

## 13.2 Slabé stránky

- chybějící napojení většiny obcí na ČOV
- omezení zemědělských činností v chráněných územích
- vysoké hodnoty půdní a vodní eroze
- vypouštění odpadních vod do vodotečí
- nedořešené vlastnické vztahy k zemědělským pozemkům
- úpadek velkých podniků v oblasti textilního průmyslu
- regresivní demografická struktura s vysokým podílem obyvatel v postproduktivním věku a nízkým počtem osob v předproduktivním věku
- nižší vzdělanostní úroveň obyvatelstva
- nízký podíl zaměstnanosti v terciárním sektoru
- vysoká nezaměstnanost
- nedostatek pracovních příležitostí
- příhraniční oblast
- nízká úroveň spolupráce mezi podnikateli a samosprávou
- nedostatečná síť zdravotních zařízení
- slabá dopravní obslužnost mimo pracovní dny
- špatný stav některých silnic III. třídy a místních komunikací
- malá využitelnost kulturních zařízení a sportovních areálů
- nedostatek finančních prostředků na péči o památky
- výrazná sezónnost cestovního ruchu s převahou letní turistiky

### 13.3 Příležitosti

- rozvoj nových systémů hospodaření s odpady
- realizace projektů místních územních systémů ekologické stability
- dobudování systému čištění odpadních vod
- využití netradičních forem zemědělství, vybudování rodinných farem
- podpora malého a středního podnikání s využitím dotačních titulů
- dotačně zvýhodněné území
- vytvoření systému místních pobídek
- vybudování podnikatelské a průmyslové zóny
- optimalizace školské sítě
- podpora všech forem odborného vzdělání, rozvoj systému celoživotního vzdělání
- zlepšení demografické struktury nabídkou bydlení pro mladé rodiny
- rekonstrukce silnic III. třídy a místních komunikací
- využití kapacity kulturních a sportovních zařízení
- zvýšení podílu dlouhodobé rekreace
- zlepšení turistického image mikroregionu pomocí cílené propagace, zavedení systému certifikace služeb
- spolupráce se sousedními mikroregiony na společných nadregionálních produktech, vytváření a využívání společné infrastruktury cestovního ruchu
- využití možností podpor pro projekty cestovního ruchu z fondů EU
- rozšíření možností zimní rekreace

### 13.4 Hrozby

- nedisciplinovanost občanů a podnikatelských subjektů v nakládání s odpady
- zhoršení životního prostředí zvyšující se automobilovou dopravou
- nepřiměřené rozšiřování zastavěné plochy v CHKO Bílé Karpaty
- narušení krajinného rázu nevhodnými stavbami
- nevhodné využívání přírodního bohatství území
- nárůst nezaměstnanosti v souvislosti s omezováním zemědělské a průmyslové výroby
- nízká produktivita práce, neochota se přizpůsobit novým nárokům
- trvalý pokles zájmu o investování v mikroregionu
- odchod mladých kvalifikovaných pracovníků z mikroregionu
- rušení mateřských a základních škol z důvodu úbytku dětí
- další stárnutí populace může způsobit nedostatek ekonomicky aktivních obyvatel
- snížení kvality dopravní obslužnosti
- pokračující chátrání silnic III. třídy a místních komunikací
- nedostatečné využití potenciálu cestovního ruchu
- snižování konkurenceschopnosti mikroregionu v systému cestovního ruchu
- zhoršení stavu kulturních památek a zařízení
- nedostatečné zkvalitňování základních a doprovodných služeb pro turisty

## 14 STRATEGIE ROZVOJE

Strategickou vizí je všestranný a vyvážený rozvoj území mikroregionu s pomocí jeho vnitřních možností, ale také s využitím vnějších sil. Velký důraz je kladen na všestranný rozvoj lidského potenciálu, rozvoj ekonomiky, zkvalitnění technické infrastruktury, péči o kulturní dědictví, přírodu a rozvoj cestovního ruchu.

### 14.1 Ekonomický rozvoj

Hlavním cílem v této oblasti vytvořit příznivé ekonomické prostředí, rozvíjet aktivity malého a středního podnikání zesílením vlastních zdrojů, vytvořit území přitažlivé pro silného investora, investice do nových moderních a ekologických technologií a orientace na ekologické zemědělství.

#### **Cíl 1: Podpora malého a středního podnikání**

Návrhy opatření k dosažení cíle:

- zvýšit přístup podnikatelů k programům rozvoje malého a středního podnikání pomocí vzdělávacích programů pro podnikatele, poradenskou činnost a informováním o programech rozvoje podnikání
- vytvořit prostředí usnadňující rozvoj podnikání, pořádat organizovaná setkání podnikatelů se zástupci samosprávy
- podpora nových podnikatelských aktivit, vytvořit systém pobídkových výhod pro nové podnikatelské investice
- podpora drobného podnikání v oblasti řemeslné výroby a ve službách

#### **Cíl 2: Vytvoření podmínek pro příchod investora**

Návrhy opatření k dosažení cíle:

- vymezit vhodné lokality pro vybudování adekvátních průmyslových a podnikatelských zón, vypracovat studie proveditelnosti průmyslové zóny
- aktivně vyhledávat nové investory – nabízet přiměřeně zvýhodněné podmínky pro nové investory

**Cíl 3. Zvýšení technologické úrovně, zavádění nových technologií**

Návrhy opatření k dosažení cíle:

- vytvořit poradenská centra, díky nimž by měli podnikatelé snazší přístup k moderním metodám řízení
- podpora vědy, výzkumu a nových technologií
- aktivně se účastnit programů Ministerstva obchodu a průmyslu ČR

**Cíl 4: Orientace na moderní a ekologické zemědělství**

Návrhy opatření k dosažení cíle:

- zabezpečit stabilizaci odbytu zemědělských produktů, vytvořit odbytové centrum na území mikroregionu Strážnicko
- zavedení ekologických postupů ve výrobě podporou mimoprodukčních funkcí zemědělské krajiny, modernizací zemědělských výrobních technologií k lepší ochraně životního prostředí a podporou zemědělského výzkumu
- rozvoj specializovaných odvětví zemědělské výroby obnovou vinic a sadů a rozvojem zemědělských odvětví vinařství a ovocnářství

**14.2 Rozvoj lidských zdrojů**

Hlavním cílem v této oblasti je zajistit stabilizaci populace v mikroregionu Strážnicko, udržet nezaměstnanost na sociálně únosné úrovni, zlepšit občanskou vybavenost, podporovat občanské aktivity obyvatel a nadále rozvíjet strukturu v oblasti vzdělání.

**Cíl 1: Stabilizace populace v mikroregionu Strážnicko**

Návrh opatření k dosažení cíle:

- udržet mladé lidi v mikroregionu zvýšením dostupnosti bydlení, přípravou pozemků pro bytovou výstavbu a podporou individuální bytové výstavby

**Cíl 2: Udržení nezaměstnanosti na sociálně únosné úrovni**

Návrhy opatření k dosažení cíle:

- využití programů státní politiky zaměstnanosti
- zhotovit projekty veřejně prospěšných prací
- vytvořit vzdělávací a rekvalifikační agentury, které spolupracují se školami a v souladu s vývojem na trhu práce
- využívat domácí obyvatele při realizaci místních projektů
- zvýhodnit firmy vytvářející pracovní místa pro specifické skupiny obyvatel

**Cíl 3: Zlepšení občanské vybavenosti**

Návrhy opatření k dosažení cíle:

- stabilizovat školní síť v mikroregionu – zlepšit vybavenost škol, rozvíjet mimoškolní zájmové aktivity a navázat vzájemnou spolupráci škol
- zvýšit důvěru obyvatel ke školám v mikroregionu, pořádat dny otevřených dveří a stanovit rodičovské rady
- zvýšit dostupnost sociálních služeb vybudováním dalších sociálních zázemí výstavbou dalších sociálních pobytových zařízení, zvýšení informovanosti obyvatel o sociálních službách, zkvalitnit terénní pečovatelskou službu pro seniory

**Cíl 4: Podpora občanských aktivit obyvatel v mikroregionu**

Návrhy opatření k dosažení cíle:

- zvýšit zájem obyvatel o území mikroregionu pomocí informačních nástrojů jednotlivých obcí, umožnit přístup obyvatel k výpočetní technice a k internetu
- vytvořit podmínky pro činnost zájmových organizací, pořádat školení a informační akce pro spolky, pomáhat jim při získávání financí a přímo je finančně podporovat
- podpora volnočasových aktivit dětí a mládeže budováním a údržbou kulturních a sportovních zařízení, pořádáním různých sportovních a kulturních akcí

**Cíl 5: Rozvoj struktury vzdělání**

Návrhy opatření k dosažení cíle:

- racionálně optimalizovat školské zařízení v souvislosti s demografickým vývojem
- podporovat rozvoj systému rekvalifikace a celoživotního vzdělání
- pečovat o základní a speciální školy
- navázat spolupráci škol, rodičů a pracovního úřadu

**14.3 Technická infrastruktura**

Prioritním cílem v této oblasti je zkvalitnit dopravní infrastrukturu mikroregionu Strážnicko a zlepšit infrastrukturu vodního hospodářství.

**Cíl 1: Zkvalitnění dopravní infrastruktury**

Návrhy opatření k dosažení cíle:

- zlepšit dopravní síť na území mikroregionu zejména rekonstrukcí a obnovou silnic III. třídy a místních komunikací včetně chodníků a veřejného osvětlení
- vybudovat parkoviště pro osobní automobily
- podpořit výstavbu rychlostní silnice R55 výběrem optimální varianty pro mikroregion
- zlepšit dopravní obslužnost moderní a kvalitní veřejnou dopravou
- zvýšit úroveň dopravní obslužnosti moderní a kvalitní veřejnou dopravou zajištěním veřejné dopravy zejména v nočních hodinách a ve dnech pracovního klidu
- zachovat kapacity osobní železniční dopravy na trati č. 341

**Cíl 2: Zlepšení infrastruktury vodního hospodářství**

Návrhy opatření k dosažení cíle:

- napojení celého území na vodovodní síť
- vypracovat studii napojení všech obcí mikroregionu na ČOV



## 14.4 Cestovní ruch

Zlepšení úrovně ubytovacích a stravovacích služeb, vytvoření marketingového programu propagace mikroregionu Strážnicko a rozvoj venkovské turistiky jsou hlavními prioritami v oblasti rozvoje cestovního ruchu.

### **Cíl 1: Zlepšení úrovně ubytovacích a stravovacích služeb**

Návrhy opatření k dosažení cíle:

- investovat do základní turistické infrastruktury
- podporovat vzdělávání personálu v oblasti cestovního ruchu

### **Cíl 2: Vytvoření marketingového programu propagace mikroregionu Strážnicko**

Návrhy opatření k dosažení cíle:

- vytvoření propagačního materiálu mikroregionu Strážnicko
- budování pozitivního mediálního obrazu mikroregionu Strážnicko
- aktivně spolupracovat s agenturami pro rozvoj cestovního ruchu v mikroregionu
- navázat kooperaci se sousedními mikroregiony v oblasti propagace

### **Cíl 3: Rozvoj venkovské turistiky**

Návrhy opatření k dosažení cíle:

- vytvoření šetrné formy ekologické turistiky
- udržení regionálních kulturních aktivit na odpovídající úrovni
- využití potenciálu přírodně historického dědictví, zajistit informační a podpůrný systém v mikroregionu

## 14.5 Rozvoj životního prostředí

Hlavním cílem je ochrana přírodního potenciálu a udržení stávající kvality vody.

### Cíl 1: Ochrana přírodního potenciálu

Návrhy opatření k dosažení cíle:

- vytvořit společnou koncepci využití krajiny pro turistiku a zemědělství
- systematicky pečovat o krajinu v chráněném území Strážnické Pomoraví a v CHKO Bílé Karpaty – provést pozemkové úpravy k oživení a průchodnosti krajiny
- vytvořit opatření s důrazem na protierozní charakter; zejména zatravněním a zalesněním oblastí ohrožených erozí, obnovou větrolamů a výsadbou stromů v tradičních lokalitách

### Cíl 2: Udržení stávající kvality vody a zlepšení odpadového hospodářství

Návrhy opatření k dosažení cíle:

- vytvořit účinnou ochranu stávajících zdrojů pitné vody
- udržovat říční koryta
- zvyšovat retenční schopnosti krajiny
- vybudovat řádný svod odpadních vod v obcích a napojení na ČOV

## 15 KATALOG PROJEKTŮ

Pro další rozvoj mikroregionu Strážnicko je třeba využít možností především v oblasti cestovního ruchu, protože mikroregion má silný přírodní, kulturní a historický potenciál.

Konkrétní projekty budou zaměřeny především na podporu cestovního ruchu.

### 15.1 Vybudování informačního centra mikroregionu Strážnicko

V informačním centru by měli turisté možnost získat základní informace o mikroregionu, mělo by být vybudováno v přirozeném centru mikroregionu, ve městě Strážnici.

#### Cíl projektu

Prvořadým cílem projektu je poskytnutí základních informací týkajících se daného mikroregionu. Informační centrum by bylo využíváno i místními obyvateli za účelem získání širokého spektra informací.

#### Záměr

Záměrem je poskytnutí širokého spektra služeb:

- všeobecné informace – vybudování infoboxu s volným přístupem k internetu
- turistické informace – informace o daném mikroregionu: kulturní, historické a přírodní památky, přehled cyklostezek a turistických tras, možnosti ubytování, stravování, sportovního vyžití
- regionální informace – informace o městech a obcích v mikroregionu
- komerční služby – prodej upomínkových předmětů, map, pohlednic atp.

#### Náklady

Navrhují vybudovat infocentrum v objektu, který je z části užíván jako městské muzeum a je ve vlastnictví města. Tím pádem by odpadly náklady na výstavbu vhodné budovy. Byla by nutná částečná rekonstrukce. Největší část nákladů by byla vynaložena na vybavení informačního centra kancelářskou a komunikační technikou. Tyto vstupní náklady by se podle mého mínění vyšplhaly do výše maximálně dvou milionů korun. Provozní náklady

by se pohybovaly okolo šedesáti tisíc měsíčně a zahrnovaly by platy zaměstnanců, poplatky za energii a služby (poštovné, telefonní poplatky).

### **Financování**

- 25% město Strážnice
- 25% obce mikroregionu
- 50% dotační tituly

### **Přínos pro mikroregion**

Hlavním přínosem bude především propagace mikroregionu. Turistům a návštěvníkům umožní snadný přístup k informacím o mikroregionu. Pro místní obyvatele to znamená novou pracovní příležitost, i když pro malý počet lidí.

## **15.2 Obnova sirnatého pramene v Petrově**

V okrese Hodonín jsou nejznámějším lázeňským zařízením od svého založení v roce 1979 Lázně Hodonín. V minulosti měl v lázeňství důležitou úlohu i Petrov, neboť disponoval výborným sirnatým pramenem. Lázně zde fungovaly do roku 1987. V současné době se na jejich místě nachází jen samotný sirnatý pramen. [7]

### **Cíl projektu**

Cílem projektu je využít přírodního potenciálu v podobě léčivého sirnatého pramene, který by sloužil místním lidem i návštěvníkům mikroregionu Strážnicko.

### **Záměr**

Záměrem je zkulturnit prostředí v okolí vývěru léčivého pramene, vybudovat malý kruhový pavilonek se sloupřadím, postavit informační tabuli o historii pramenu a jeho léčivých účincích.

### **Náklady**

Náklady na rekonstrukci a výstavbu by se pohybovaly v řádu několika set tisíc.

**Financování**

- 50% obec Petrov
- 50% obce mikroregionu

**Přínos pro mikroregion**

Hlavním přínosem je zvýšení atraktivity obce i mikroregionu Strážnicko.

**15.3 Vystavění vinařského areálu v Sudoměřicích**

V lokalitě vinných sklepů chybí reprezentativní vinotéka s možností ubytování. Projekt by počítal s rekonstrukcí a rozšířením stávající budovy, kterou využívá místní svaz zahrádkářů.

**Cíl projektu**

Cílem projektu je vytvořit zázemí pro místní vinaře a pro turisty možnost ubytování.

**Záměr**

Hlavním záměrem je rekonstruovat budovu ve vlastnictví obce, vytvořit lůžkovou část pro turisty ve střešním prostoru, vystavět menší reprezentativní vinotéku v přízemí a informační centrum pro vinaře. Budova bude sloužit pro pořádání kulturních akcí (výstavy vín a ovocných destilátů, besed u cimbálu, hudebních večerů apod.).

**Náklady**

Náklady na rekonstrukci včetně vnitřního vybavení odhaduji na dva miliony korun, provozní náklady (energie, mzdy zaměstnancům) do dvaceti tisíc měsíčně.

**Financování**

- 30% obec Sudoměřice
- 20% obce mikroregionu
- 50% dotační tituly

**Přínos pro mikroregion**

Hlavním přínosem je zvýšení atraktivity a propagace obce i mikroregionu, podpora místních vinařů a přilákání turistů. Možností je vazba na jiné turistické aktivity jako např. napojení na cyklostezky, Baťův kanál a sezónní folklorní akce.

## ZÁVĚR

Mikroregion Strážnicko je spíše menším venkovským mikroregionem, který se rozkládá v jihovýchodní části okresu Hodonín. Zahrnuje celkem deset obcí, jimiž jsou Hroznová Lhota, Kněždub, Kozojídky, Petrov, Radějov, Strážnice, Sodoměřice, Tasov, Tvarožná Lhota a Žeraviny. Centrem osídlení je jediné město v mikroregionu Strážnice. Velká část mikroregionu leží v chráněné oblasti Strážnické Pomoraví a CHKO Bílé Karpaty.

Cílem této práce byla charakteristika mikroregionu, socioekonomická analýza současného stavu mikroregionu, zhodnocení jeho předností a nedostatků a vytvoření návrhů na zlepšení současné situace.

Na území mikroregionu bydlí více než 13 tisíc obyvatel. Podobně jako Česká republika i tento mikroregion stárne, jelikož narůstá počet obyvatel ve věkové struktuře nad 60 let a ubývá počet narozených dětí. Vzdělanostní struktura obyvatel je na podobné úrovni jako v celém okrese Hodonín. V porovnání s celorepublikovým průměrem je zde nižší podíl vysokoškolsky vzdělaných obyvatel.

Mikroregion představuje venkovskou sídelní strukturu, převládá bydlení v rodinných domech. Ve Strážnici je centrum školství, zdravotnictví a služeb. Ekonomicky aktivních je necelá polovina obyvatel (48%), z toho 53% za prací denně dojíždí mimo své trvalé bydliště. Nejvíce lidí je zaměstnáno v sekundární sféře.

Technická infrastruktura je na poměrně dobré úrovni, ale chybí napojení většiny obcí na ČOV. Mikroregionem prochází významná silnice I. třídy č. 55 z Břeclavi do Olomouce a mezinárodní železniční trať Rohatec – Vrbovce a Sodoměřice – Holíč.

Kvalita životního prostředí je na velmi dobré úrovni.

Velkou příležitostí pro rozvoj mikroregionu je oblast cestovního ruchu, neboť zde má Strážnicko silný přírodní, historický a kulturní potenciál. Nejvýznamnější památky jsou koncentrovány ve Strážnici, která je též pořadatelem mezinárodních folklorních festivalů. Za zmínku stojí památková rezervace lidové architektury Plže v Petrově. Pro turisty jsou zajímavé i rekreační oblasti Lučina, Mlýnky a Kejda.

Mikroregion Strážnicko má dobrou perspektivu rozvoje, s využitím stávajícího potenciálu a dalších možností se může dále úspěšně rozvíjet.

## SEZNAM POUŽITÉ LITERATURY

- [1] WOKOUN, R. a kol. *Úvod do regionálních věd a veřejné správy*. Praha: IFEC, 2001. ISBN 80-86412-08-3.
- [2] KNOLL, V., KNOLL, J. *Svazek nebo sdružení a další formy spolupráce obcí*. Praha: Ministerstvo pro místní rozvoj ČR, 2002. ISBN 80-903093-2-1.
- [3] Zákon č. 128/2000 Sb., o obcích (obecní zřízení).
- [4] MATES, P., WOKOUN, R. *Malá encyklopedie regionalistiky a veřejné správy*. Praha: PROSPEKTRUM s.r.o., 2001. ISBN 80-7175-100-6.
- [5] LANDART. *Rozvojová strategie Mikroregionu Strážnicko*. Strážnice, 2003. Bez ISBN.
- [6] Kolektiv autorů. *Bílé Karpaty: turistický průvodce*. Uherské Hradiště: L.V.Print, 1999. ISBN 80-238-8472-7.
- [7] ŠULC, J. *Petrov na pohlednicích*. Petrov, 2002. Bez ISBN.
- [8] BLAŽEK J., UHLÍŘ, D. *Teorie regionálního rozvoje*. Praha: Karolinum, 2002. ISBN 80-246-0384-5.

## Elektronické zdroje

- [8] Český statistický úřad [online]. [cit. 2005-11-22].  
Dostupný z www: <<http://www.czso.cz/>>.
- [9] Jihomoravský kraj [online]. [cit. 2005-11-13].  
Dostupný z www: <<http://kr-jihomoravsky.cz/>>.
- [10] Centrum pro regionální rozvoj České republiky [online]. [cit. 2005-11-22].  
Dostupný z www: <<http://www.crr.cz/>>.
- [11] RIS Jihomoravského kraje [online]. [cit. 2005-11-16].  
Dostupný z www: <<http://brno.risy.cz/>>.
- [12] Úřad práce Hodonín [online]. [cit. 2005-11-22].  
Dostupný z www: <[http://portal.mpsv.cz/sz/local/ho\\_info/](http://portal.mpsv.cz/sz/local/ho_info/)>.



- [13] Internetový portál mikroregionu Strážnicko [online]. [cit. 2005-11-10].  
Dostupný z www: <<http://www.straznicko.cz/>>.
- [14] Obec Tvarožná Lhota [online]. [cit. 2005-11-13].  
Dostupný z www: <<http://www.tvarozna-lhota.cz/>>.
- [15] Ústav územního rozvoje [online]. [cit. 2005-11-22].  
Dostupný z www: <<http://www.uur.cz/>>.
- [16] Střední odborná škola Strážnice [online]. [2005-11-13].  
Dostupný z www: <<http://www.sosstr.cz/>>.
- [17] Ředitelství silnic a dálnic ČR [online]. [cit.2005-11-22].  
Dostupný z www: <<http://www.rsd.cz/>>.

**SEZNAM POUŽITÝCH SYMBOLŮ A ZKRATEK**

NUTS	Nomenklatura územních statistických jednotek
CHKO	Chráněná krajinná oblast
ČSÚ	Český statistický úřad
MěÚ	Městský úřad
SDLB	Sčítání domů, lidu a bytů
ČOV	Čistička odpadních vod
RO	Rekreační oblast
RIS	Regionální informační servis

## SEZNAM OBRÁZKŮ

Graf 1. Srovnání úrovně vzdělanosti v kraji, okresu a mikroregionu

Graf. 2. Věková struktura obyvatelstva v mikroregionu

**SEZNAM TABULEK**

Tab. 1. Typické přírodní lokality Strážnicka

Tab. 2. Vývoj počtu obyvatel 1961 – 2005

Tab. 3. Počet mužů a žen a věková struktura (k 1.1.2005)

Tab. 4. Věková struktura obyvatelstva (k 31.12.2003)

Tab. 5. Vzdělanostní struktura obyvatel v obcích mikroregionu, kraji a okresu

Tab. 6. Vzdělanostní struktura obyvatel v mikroregionu, okresu Hodonín a Jihomoravském kraji v %

Tab. 7. Domovní fond v mikroregionu (SDLB 2001)

Tab. 8. Bytový fond v mikroregionu (SLDB 2001)

Tab. 9. Sportovní zařízení v obcích mikroregionu

Tab. 10. Zaměstnanecká struktura dle výrobních sektorů (SLDB 2001)

Tab. 11. Počet obyvatel vyjíždějících z obcí do zaměstnání (SLDB 2001)

Tab. 12. Míra nezaměstnanosti v obcích mikroregionu Strážnicko, v okrese Hodonín a v Jihomoravském kraji k 31.10.2005

Tab. 13. Vývoj míry nezaměstnanosti v obcích mikroregionu v letech 2002 – 2004 v %

## SEZNAM PŘÍLOH

Příloha P I: Mapa mikroregionu Strážnicko

Příloha P II: Turistická mapa mikroregionu Strážnicko

Příloha P III: Mikroregiony Jihomoravského kraje

Příloha P IV: Mapa cyklistických a turistických stezek v mikroregionu Strážnicko

**PŘÍLOHA P I: MAPA MIKROREGIONU STRÁŽNICKO**

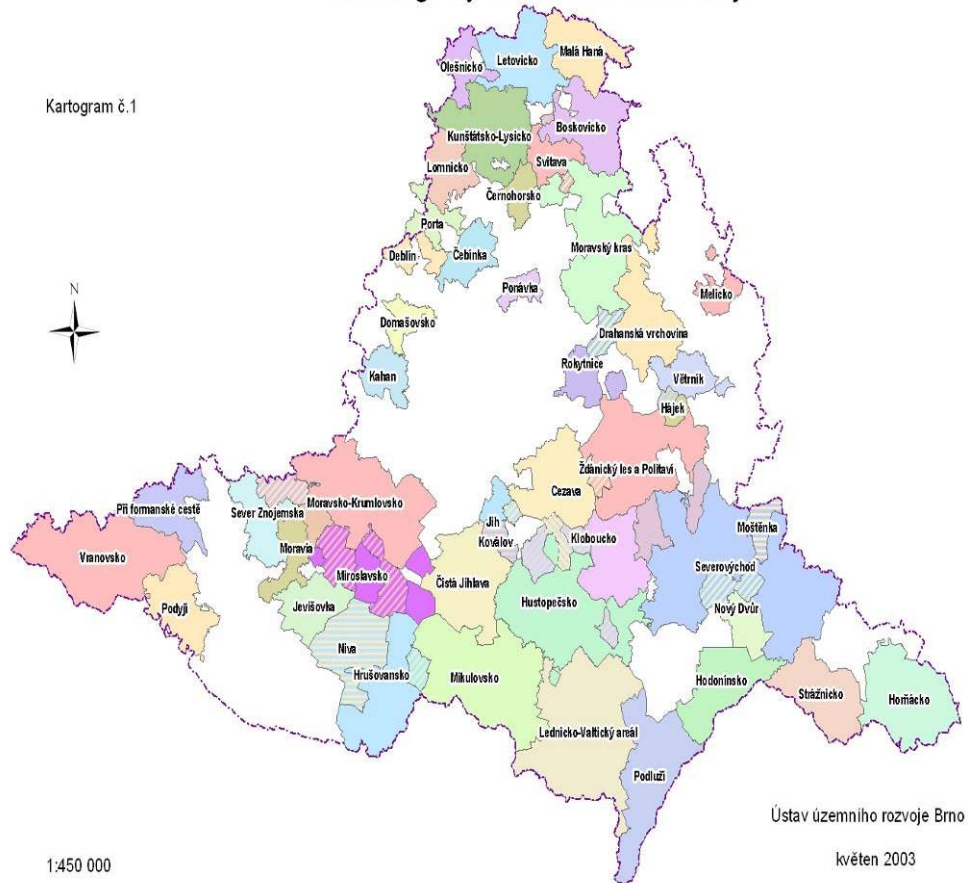


## PŘÍLOHA P II: TURISTICKÁ MAPA MIKROREGIONU STRÁŽNICKO



## PŘÍLOHA P III: MIKROREGIONY JIHMORAVSKÉHO KRAJE

Mikroregiony Jihomoravského kraje





## PŘÍLOHA P IV: MAPA CYKLISTICKÝCH A TURISTICKÝCH STEZEK V MIKROREGIONU STRÁŽNICKO

