

# Žebříček hodnot vsetínských Romů

Lucie Vychopňová

---

Bakalářská práce  
2013



Univerzita Tomáše Bati ve Zlíně  
Fakulta humanitních studií

---

Univerzita Tomáše Bati ve Zlíně

Fakulta humanitních studií

Ústav pedagogických věd

akademický rok: 2012/2013

## ZADÁNÍ BAKALÁŘSKÉ PRÁCE

(PROJEKTU, UMĚLECKÉHO DÍLA, UMĚLECKÉHO VÝKONU)

Jméno a příjmení: **Lucie VYCHOPŇOVÁ**  
Osobní číslo: **H09195**  
Studijní program: **B7507 Specializace v pedagogice**  
Studijní obor: **Sociální pedagogika**  
Forma studia: **kombinovaná**

Téma práce: **Žebříček hodnot vsetínských Romů**

Zásady pro vypracování:

**Zpracování rešerše a studium odborné literatury.**

**Vymezení pojmů a teoretických východisek z oblasti hodnotového systému, hodnot Romů a psychologického vývoje jedince ve vztahu k hodnotám.**

**Příprava metodiky výzkumné části.**

**Realizace kvantitativního výzkumu metodou dotazníku.**

**Zpracování a vyhodnocení získaných dat a jejich interpretace.**

**Prezentace výsledků výzkumu, jejich shrnutí a doporučení pro praxi.**

Rozsah bakalářské práce:

Rozsah příloh:

Forma zpracování bakalářské práce: **tištěná/elektronická**

Seznam odborné literatury:

**KOLEKTIV AUTORŮ. Romové – O Roma. Tradice a současnost. Brno: SVAN, 1999. ISBN 80-85956-14-4.**

**KUČEROVÁ, Stanislava. Člověk, hodnoty, výchova. Prešov: ManaCon, 1996. ISBN 80-85668-34-3.**

**LANGMEIER, Josef a Dana KREJČÍŘOVÁ. Vývojová psychologie. Praha: Grada, 2006. ISBN 80-247-1284-9.**

**MANN, B. Anne. Romský dějepis. Praha: Fortuna, 2001. ISBN 80-7168-762-6.**

**PROKEŠOVÁ, Miriam. Romové, otázky a hledání odpovědí. Ostrava: Repronis s.r.o., 2010. ISBN 978-80-7329-249-2.**

Vedoucí bakalářské práce:

**Mgr. Jakub Hladík, Ph.D.**

Ústav pedagogických věd

Datum zadání bakalářské práce:

**30. listopadu 2012**


Termín odevzdání bakalářské práce:

**3. května 2013**

Ve Zlíně dne 19. února 2013

  
doc. Ing. Anežka Lengálová, Ph.D.  
děkanka



  
Mgr. Jakub Hladík, Ph.D.  
ředitel ústavu

## PROHLÁŠENÍ AUTORA BAKALÁŘSKÉ PRÁCE

Beru na vědomí, že

- odevzdáním bakalářské práce souhlasím se zveřejněním své práce podle zákona č. 111/1998 Sb. o vysokých školách a o změně a doplnění dalších zákonů (zákon o vysokých školách), ve znění pozdějších právních předpisů, bez ohledu na výsledek obhajoby <sup>1)</sup>;
- beru na vědomí, že bakalářská práce bude uložena v elektronické podobě v univerzitním informačním systému dostupná k nahlédnutí;
- na moji bakalářskou práci se plně vztahuje zákon č. 121/2000 Sb. o právu autorském, o právech souvisejících s právem autorským a o změně některých zákonů (autorský zákon) ve znění pozdějších právních předpisů, zejm. § 35 odst. 3 <sup>2)</sup>;
- podle § 60 <sup>3)</sup> odst. 1 autorského zákona má UTB ve Zlíně právo na uzavření licenční smlouvy o užití školního díla v rozsahu § 12 odst. 4 autorského zákona;
- podle § 60 <sup>3)</sup> odst. 2 a 3 mohu užít své dílo – bakalářskou práci - nebo poskytnout licenci k jejímu využití jen s předchozím písemným souhlasem Univerzity Tomáše Bati ve Zlíně, která je oprávněna v takovém případě ode mne požadovat přiměřený příspěvek na úhradu nákladů, které byly Univerzitou Tomáše Bati ve Zlíně na vytvoření díla vynaloženy (až do jejich skutečné výše);
- pokud bylo k vypracování bakalářské práce využito softwaru poskytnutého Univerzitou Tomáše Bati ve Zlíně nebo jinými subjekty pouze ke studijním a výzkumným účelům (tj. k nekomerčnímu využití), nelze výsledky bakalářské práce využít ke komerčním účelům.

Prohlašuji, že

- elektronická a tištěná verze bakalářské práce jsou totožné;
- na bakalářské práci jsem pracoval samostatně a použitou literaturu jsem citoval. V případě publikace výsledků budu uveden jako spoluautor.

Ve Zlíně .....13.3.2013.....

.....Bychovičová.....

1) zákon č. 111/1998 Sb. o vysokých školách a o změně a doplnění dalších zákonů (zákon o vysokých školách), ve znění pozdějších právních předpisů, § 47b Zveřejňování závěrečných prací:

(1) Vysoká škola nevydělečně zveřejňuje disertační, diplomové, bakalářské a rigorózní práce, u kterých proběhla obhajoba, včetně posudků oponentů a výsledku obhajoby prostřednictvím databáze kvalifikačních prací, kterou spravuje. Způsob zveřejnění stanoví vnitřní předpis vysoké školy.

(2) Disertační, diplomové, bakalářské a rigorózní práce odevzdané uchazečem k obhajobě musí být též nejméně pět pracovních dnů před konáním obhajoby zveřejněny k nahlázení veřejnosti v místě určeném vnitřním předpisem vysoké školy nebo není-li tak určeno, v místě pracoviště vysoké školy, kde se má konat obhajoba práce. Každý si může ze zveřejněné práce pořizovat na své náklady výpisy, opisy nebo rozmnoženiny.

(3) Platí, že odevzdáním práce autor souhlasí se zveřejněním své práce podle tohoto zákona, bez ohledu na výsledek obhajoby.

2) zákon č. 121/2000 Sb. o právu autorském, o právech souvisejících s právem autorským a o změně některých zákonů (autorský zákon) ve znění pozdějších právních předpisů, § 35 odst. 3:

(3) Do práva autorského také nezasahuje škola nebo školské či vzdělávací zařízení, užije-li nikoli za účelem přímého nebo nepřímého hospodářského nebo obchodního prospěchu k výuce nebo k vlastní potřebě dílo vytvořené žákem nebo studentem ke splnění školních nebo studijních povinností vyplývajících z jeho právního vztahu ke škole nebo školskému či vzdělávacímu zařízení (školní dílo).

3) zákon č. 121/2000 Sb. o právu autorském, o právech souvisejících s právem autorským a o změně některých zákonů (autorský zákon) ve znění pozdějších právních předpisů, § 60 Školní dílo:

(1) Škola nebo školské či vzdělávací zařízení mají za obvyklých podmínek právo na uzavření licenční smlouvy o užití školního díla (§ 35 odst.

3). Odpírá-li autor takového díla udělit svolení bez vážného důvodu, mohou se tyto osoby domáhat nahrazení chybějícího projevu jeho vůle u soudu. Ustanovení § 35 odst. 3 zůstává nedotčeno.

(2) Není-li sjednáno jinak, může autor školního díla své dílo užít či poskytnout jinému licenci, není-li to v rozporu s oprávněnými zájmy školy nebo školského či vzdělávacího zařízení.

(3) Škola nebo školské či vzdělávací zařízení jsou oprávněny požadovat, aby jim autor školního díla z výdělku jím dosaženého v souvislosti s užitím díla či poskytnutím licence podle odstavce 2 přiměřeně přispěl na úhradu nákladů, které na vytvoření díla vynaložily, a to podle okolností až do jejich skutečné výše; přitom se přihlídně k výši výdělku dosaženého školou nebo školským či vzdělávacím zařízením z užití školního díla podle odstavce 1.

## **ABSTRAKT**

Tato práce se zabývá životními hodnotami Romů ve Vsetíně. Teoretická část obsahuje definici potřeb, hodnot a hodnotové orientace, dále informace o hodnotách Romů z teoretického hlediska a psychologickém vývoji jedince od období adolescence po stáří ve vztahu k hodnotám.

Praktická část zahrnuje zpracování dotazníkového šetření provedeného mezi Romy ve Vsetíně. Cílem je zmapovat řebíek hodnot zdejších Romů.

Klíová slova:

Potřeby, hodnoty, hodnotová orientace, Róm, rodina, zaměstnání, romství, kultura, víra v boha, vzdělání, peníze a majetek, zdraví, adolescence, raná dospělost, střední dospělost, pozdní dospělost, stáří.

## **ABSTRACT**

This work deals with the life values of Romany people in Vsetín. The theoretical part contains the definition of needs, values and value orientations, as well as informations about value of Romany people from the theoretical point of view and human psychological development from adolescence to old age.

The practical part includes the processing of a questionnaire survey conducted among the Romany people in Vsetín. The aim is to map the rating values of the local Romany people.

Keywords:

Needs, values, value orientation, Romany man, family, employment, Roma ethnicity, culture, faith in God, education, money and property, health, adolescence, early adulthood, middle adulthood, late adulthood, old age.

Děkuji Mgr. Jakubovi Hladíkovi, PhD. za odborné vedení a cenné rady při zpracování bakalářské práce a za čas, který jí věnoval.

Také bych ráda poděkovala svému muži za trpělivost a podporu, synovi za to, že je hodné dítě a věm za jeho ústřední hlídání.

Motto

*Andre sakone manu-este hin dareso, so lestar -aj sikh os. Pa iker sakoneske, ko tut vareso sikha a.*

*V každém člověku na světě je něco, co se od něho může naučit.*

Romské přísloví

Prohlášení, že odevzdaná verze bakalářské/diplomové práce a verze elektronická nahraná do IS/STAG jsou totožné.

## OBSAH

<b>ÚVOD .....</b>	<b>10</b>
<b>I TEORETICKÁ ČÁST .....</b>	<b>11</b>
<b>1 HODNOTY A HODNOTOVÁ ORIENTACE .....</b>	<b>12</b>
1.1 TEORETICKÉ VYMEZENÍ POJMŮ POTŘEBY, HODNOTY A HODNOTOVÁ ORIENTACE.....	14
1.1.1 Potřeby .....	15
1.1.2 Hodnoty.....	16
1.1.3 Hodnotová orientace.....	18
<b>2 HODNOTY ROMŮ Z TEORETICKÉHO HLEDISKA .....</b>	<b>20</b>
2.1 RODINAÍ .....	22
2.2 ZAMĚSTNÁNÍ.....	23
2.3 ROMIPENĚNÍ A ROMSTVÍ (TRADICE, OBĚDY A OBYČEJ) .....	24
2.4 KULTURA.....	27
2.5 VÍRA V BOHA .....	28
2.6 VZDELÁNÍ.....	30
2.7 PENÍZE A MAJETEK .....	31
2.8 ZDRAVÍ .....	32
<b>3 PSYCHOLOGICKÝ VÝVOJ JEDINCE VE VZTAHU K HODNOTÁM.....</b>	<b>33</b>
3.1 ADOLESCENCE (15 AŽ 20 LET) .....	33
3.2 RÁNO DOPROSTÍ (21 AŽ 30 LET) .....	34
3.3 STŘEDNÍ DOPROSTÍ (31 AŽ 45 LET).....	35
3.4 POZDNÍ DOPROSTÍ (46 AŽ 65 LET) .....	35
3.5 STÁŘÍ (66 AŽ VÍCE LET) .....	36
<b>II PRAKTICKÁ ČÁST .....</b>	<b>38</b>
<b>4 CHARAKTERISTIKA VÝZKUMU.....</b>	<b>39</b>
4.1 VÝZKUMNÝ PROBLÉM A VÝZKUMNÉ CÍLE.....	39
4.2 VÝZKUMNÉ METODY .....	39
4.3 VÝZKUMNÝ SOUBOR A SBĚR DAT .....	40
<b>5 VÝSLEDKY VÝZKUMU .....</b>	<b>41</b>
5.1 CHARAKTERISTIKA RESPONDENTŮ .....	41
5.2 DĚLITELNOST HODNOT .....	42
5.2.1 Podle pohlaví.....	42
5.2.2 Podle věkových kategorií.....	44



5.3 PÁNÍ RESPONDENT .....	58
5.4 SÍM RESPONDENTI NESOUHLASÍ.....	59
5.5 VZORY I IDEÁLY RESPONDENT .....	60
5.6 ěEB Í EK HODNOT VSETÍNSKÝCH ROM .....	61
<b>ZÁV R.....</b>	<b>65</b>
<b>SEZNAM POUĚITÉ LITERATURY .....</b>	<b>67</b>
<b>SEZNAM POUĚITÝCH SYMBOL A ZKRATEK.....</b>	<b>69</b>
<b>SEZNAM OBRÁZK .....</b>	<b>70</b>
<b>SEZNAM TABULEK .....</b>	<b>71</b>
<b>SEZNAM P ÍLOH.....</b>	<b>72</b>

## ÚVOD

V průběhu lidského života dochází u každého člověka k utváření životních hodnot, kterým více či méně podléhá svůj život. Pro někoho je nejvyšší hodnotou rodina, pro jiného peníze, pro dalšího fyzická krása. Jiné hodnoty v životě mívá člověk v dětství, jiné v pubertě a odlišné ve stáří.

Hodnoty a hodnotová orientace je téma nespočetněkrát zpracované studenty, psychology, sociology, pedagogy, filozofy. Přesto je pro mě toto téma velmi přitažlivé, zvláště pak mě zajímá, jaké hodnoty mají Romové ve Vsetíně, se kterými jsem mohla několik let pracovat. Při práci jsem si samozřejmě uvědomovala, které hodnoty uznávají více a které méně. Nežefdy však byl čas na toto téma hovořit. Z toho důvodu jsem si téma hodnot vsetínských Romů vybrala ke zpracování své bakalářské práce.

V teoretické části práce zaznamenávám informace o potřebách, hodnotách a hodnotové orientaci. Dále zmíním hodnoty Romů z teoretického hlediska tak, jak je uvádí autor zabývající se romským životem a kulturou. Vybrala jsem ty hodnoty, o kterých jsem se dočetla v literatuře. V závěru teoretické části popisuji jednotlivá vývojová období jedince od adolescence po stáří z psychologického hlediska ve vztahu k hodnotám.

V praktické části se zaměřím na zpracování dotazníkového šetření, které jsem provedla mezi vsetínskými Romy a v něm jsem zjistila, které hodnoty jsou pro ně důležitější, a které nikoliv. Velmi mě zajímalo, jak Romové vnímají své romipenství, zdali dodržují tradice a pěstují romskou kulturu, či se už natolik asimilovali, že jim tento pojem nic neříká. Výsledkem zpracovaného dotazníkového šetření bude zmapování vztahu k hodnotám vsetínských Romů.

## **I. TEORETICKÁ ÁST**

## 1 HODNOTY A HODNOTOVÁ ORIENTACE

Snad každý člověk má vytvořen svůj řetězec hodnot, který ovlivňuje jeho chování a jednání. Pro ně které lidi jsou na předních příčkách řetězce hodnot peníze, úspěch v zaměstnání, majetek. Pro jiné lidi je nejdůležitější rozvoj osobnosti, mít zaměstnání, které je uspokojuje a rozvíjí. Pro celou společnost je jistě na prvním místě v řetězce hodnot zdraví. Každý člověk je zkrátka jiná osobnost a hodnoty ve svém životě si uspořádává podle svých vlastních pravidel. Hierarchie hodnot každého člověka závisí na jeho rozumové a mravní výslovnosti, ty zase závisí na výchově, inteligenci, životních zkušenostech a kultuře, ve které žije.

O otázkách jako je dobro, pravda, věrnost, krása, spravedlnost apod. diskutovali filosofové už od dob Platóna. Základy pro teoretickou reflexi lidského jednání položil Immanuel Kant. To má velký význam pro konstituování obecné teorie hodnot jako samostatné filosofické disciplíny. Za přímého zakladatele filosofie hodnot se považuje Hermann Lotze (Kučerová, 1996).

Hodnotami se úzce zabývá věda, zvaná axiologie (z českého slova axiá - hodnota, cennost). Axiologie je tedy nauka o povaze a povaze hodnot. Hodnoty studuje obecná psychologie, vývojová psychologie, sociální psychologie, sociologie, psychiatrie, kulturní antropologie a pedagogika. K základní problematice axiologie patří *zkoumání podstaty hodnot, podíl subjektu a objektu na vzniku hodnot, dále subjektivní a objektivní, absolutní a relativní platnost hodnot, podstata procesu hodnocení, jeho vztah k poznání z hlediska logiky, gnoseologie a psychologie, podíl racionální a iracionální složky lidského v domění na procesu hodnocení, hierarchie hodnot* (Kučerová, 1996, str. 46).

Hodnota je velmi používaným pojmem v různých vědách. Lautman (In Maříková, Petrušek a Vodáková, 1996, str. 375) rozlišil asi 180 různých definic tohoto pojmu. Například podle Webera je hodnota *to, co lze schopno stát se obsahem postoje vyjádřeného ve v domění len něm pozitivním nebo negativním soudu, n co, co se u nás uchází o platnost a jeho platnost jako hodnotu uznáváme, odmítáme nebo hodnotově posuzujeme v nejasných a spletitých souvislostech. Axiologicky racionálně jedná ten, kdo jedná, aniž by bral v úvahu předvídatelné úinky svých činů, podle svého přesvědčení o tom, co od něj požadují povinnost, důstojnost, krása, náboženské poslání, zlo nebo důležitost nějaké věci, lhostejnost jakého druhu.*

Kluckhohnová a Stroedtbeck (In Maříková, Petrušek a Vodáková, 1996, str. 375) hovoří o hodnotových orientacích jako o *škomplexních, u len ných, azených principech, vyplývajících ze vzájemného p sobení t í analyticky odli-ných sloflek hodnocení ó poznávací, citové a direktivní, které dávají ád a sm r ustavi nému toku lidských in a my-lenek, pokud se vztahují k e-ení spole ných lidských problém ō.*

Ve svém díle Kurová (1996, str. 45) charakterizuje hodnoty jako *šnejen to, co je křivotu nutné, pot ebné a uřite né, ale i to, eho si váříme, co obdivujeme, co cítíme, i to, co milujeme, co je nám drahé, milé, co je blízké na-emu srdciō.*

Podle Maříkové, Petruska a Vodákové (1996) se hodnoty kvalitativn li-í zejména tím, fe:

1. Jsou kladné nebo záporné
2. Mají ur itý status, tzn. zaujímají vy-í nebo niř-í místo v hierarchii hodnot, jsou více a mén d leřité
3. Vytvá ejí specifická seskupení, subsystémy, pásma, ady.

Jandourek (2001) definuje hodnotu jako v domou i nev domou p edstavu o tom, co je řádoucí. Pojem hodnoty podle n j m fe mít t i významy ó 1. objekt, cen né dobro, statek, 2. postoj k objektu (objekt je považován za dobrý nebo bezcenný), 3. m ítko pro rozhodování a jednání.

Je b řiné, fe lov k v řivot neustále hodnotí, co je dobré, prosp -né, mravné, a co je -patné, neřádoucí. V c, lov ka nebo ideu, která je n komu drahá, pot ebná, nebo na niř lpí, cíl, kterého chce dosáhnout, nazýváme hodnotou. Ř zní lidé mají rozli né hierarchie hodnot podle toho, které hodnoty staví do pop edí a které pro n mají pouze okrajový význam. P iřaté hodnoty souvisejí s emocemi i s vy-ími city. Preferované řivotní hodnoty ur ují řivotní sloh lov ka. Osobní systém hodnot m fe, ale nemusí být v souladu s hierarchií hodnot dané spole nosti. Co je d leřitou hodnotou pro jednoho, m fe druhého ponechávat zcela lhostejným a naopak. Hodnotou se mohou stát sociáln uznávané p edm ty a ideje (hodnoty morální, estetické), ale i p edm ty které spole nost neuznává jako řádoucí (nap . alkohol). Hodnoty jsou d leřitými motivy na-eho chování, protofe ur ují do zna né míry stanoviska, která jednotlivec zaujímá k tomu, co se kolem n ho d je. Osobní hierarchie hodnot je z ásti stálá a áste n se b hem řivota m ní, p i emř vznik i zm ny hierarchie hodnot závišejí na ad initel ó v k, vzd lání, výchova, -kolení,

profese, rodina, inteligence, společenský status. Hodnoty, a jimi jsou to duchovní ideje nebo přirodní i umělé výtvořiny, tvoří základní blaha určité sociální skupiny. Jsou základem kultury dané společnosti a ovlivňují její politiku, ekonomiku a morálku (Kohoutek, 1998).

Podle Nakonečného (1997) jsou hodnoty jedince formovány kulturním prostředím, ve kterém žije. Funkcí kultury je uvést jedince do života v rámci daného kulturního prostředí o naučit ho orientaci ve světě symbolů a předmětů denní potřeby, ve světě společenských zvyklostí a hodnot. Právě rodina a rodinná výchova zprostředkovává jedinci s kulturním vzorcem o to jsou normy chování, myšlení a citění, tradice, zvyklosti, móda, mravy, zákony a tabu.

Hodnoty a hodnotové orientace popisuje Štáhl (2007) jako nejobecnější postoje, které určují celý životní styl a orientaci člověka ve světě, také jako nejvyšší abstrakce konkrétních postojů. Jedinec, který je hodnotově orientován určitým směrem, považuje za rozumné a dobré, aby ostatní lidé byli orientováni stejně. Jeho hodnotová orientace zároveň určuje jeho morálku.

## 1.1 Teoretické vymezení pojmů potřeby, hodnoty a hodnotová orientace

Podle Prudkého (2009) spoívá rozdíl mezi potřebami a hodnotami v předpokladu, že osobnost si v procesu socializace a vlastních zkušenostech uje sérii kodexů i normativů, které odpovídají jejím potřebám a životním zájmům konfrontovaným s vnější skutečností z hlediska jejich životní významnosti pro osobnost.

Z hlediska funkce hodnot je zajímavé, že navzdory tomu, že jsou hodnoty získány a vysoce nástavbovými osobnostními útvary, mohou být někdy silnější než biologicky zakotvené potřeby. Existuje řada dokladů z dějin, že lidé jsou ochotni položit život za vlast, za pravdu, za ideál o obecně uznávanost hodnotám, s nimiž se ztotožnili.

Hodnotovou orientaci definuje Kluckhohn (In Nakonečný, 1997, str. 33) jako *š generalizované a organizované pojetí přirody, místa člověka v přírodě, vztahu člověka k člověku a vládnoucí i nevládnoucí ve vztahu člověka k prostředí a v mezilidských vztazích*. V podstatě se jedná o systém postojů, které vyjadřují

úroveň vývoje osobní morálky, rozliování dobrého a zlého, spravedlivého a nespravedlivého apod.

Hodnoty a hodnotové orientace mají povahou své existence blíže k cílům. Existují pro vodní škenku, jako specifická kvalita objektu nebo jako specifické setkání určité potřeby s určitou kvalitou objektu. Lze však také říci, že hodnoty a hodnotová orientace vznikají znitěním ideálů a jejich konkretizací v zásadách a pravidlech (Prudký, 2009).

### 1.1.1 Potřeby

Nejnámější klasifikace potřeb je pravděpodobně podle A. Maslowa (In Vágnerová, 2000):

- Fyziologické potřeby o hlad, žízeň, sexuální potřeby
- Potřeba bezpečí o jistota, stabilita, spolehlivost, osvobození od strachu, úzkosti, chaosu, potřeba struktury, silného ochránce
- Potřeba lásky o pocit náležitosti
- Potřeba úcty o pocit uznání, vážnosti
- Potřeba seberealizace o touha člověka po sebeuplatnění a sebeuplnění, tendence uskutečnit to, čím člověk potenciálně je, zaazujeme sem také potřebu pochopení, porozumění a estetické potřeby.

Maslow se adil potřeby stupovitě, od nejnižších po nejvyšší o metapotřeby. Obsahem metapotřeb jsou životní hodnoty. Člověk ve svém životě usiluje o dosažení určitých materiálních a duchovních hodnot, utváří si systém hierarchicky uspořádaných hodnot. Hodnota podle něj představuje něco řídicího a člověk své chování upřesňuje tomu, aby dosáhl řídicího a eliminoval neřídicí (Nakonečný, 1997).

Podle Heluse (1999) potřeby představují základní roviny zaměřenosti. U každého člověka se projevují primární potřeby o potřeba potravy, spánku, bezpečí, orientace, aktivity. Naopak vyšší potřeby jsou spjaty se společenským zařazením člověka. Tyto potřeby lze rozdělit do pěti hlavních skupin: potřeby poznávací (touha po informacích, novinkách, zajímavostech, touha řešit problémy, zkusit své vlastní

š e-itelskéo síly), pot eby sociální (pot eba oblily, statusu, prestife, kooperace, imitace a identifikace, apod.), pot eby aktivity (pot eby pracovní, herní, sportovní, rekrea ní a zájmové innosti), pot eby dosahování výkon (úsilí n co dokon it, zvládnout lépe neřl p edtím, prost ednictvím výkon získat uznání druhých i pocit spokojenosti sám se sebou) a pot eby existenciální (pot eby smyslu řivota).

Prudký (2009) uvádí, ře zatímco pot eby jsou zakotveny v osobnosti jako dispozice, u hodnot a hodnotových orientací se p edpokládá, ře mají povahou své existence blíře k cíl m.

### 1.1.2 Hodnoty

Ku erová (1996) definuje hodnoty jako v-e, co uspokojuje na-e pot eby a zájmy, v uřl-řm slova smyslu pak jako základní kulturní kategorie, které odpovídají na-řm vy-řm tendencím, normám a ideál m.

Montoussé a Renouard (2005) uvád ří, ře hodnoty jsou abstraktní, kolektivní ideály, které ovliv ují individuální jednání. Hodnoty se m ní v prostoru a ase, v t-řnou v-ak nezanikají rychle a jsou spole ností uznávány, p estoře jsou p evářeny jinými hodnotami. Spole nost v t-řnou neprosazuje jednotný hodnotový systém, ale nabízí n kolik r zných hierarchizovaných hodnotových systém . Funkcí hodnot je podle nich řídit sociální jednání.

Hodnoty jako pom rn stálé osobní p edpoklady, které leřl v základu postoj , charakterizuje Hayesová (2003). Podle ní se hodnoty řykají obecných princip , t eba toho, co je morální ři sociální řládoucí. Osobní hodnoty lidem slouřl jako standardy, podle nichřl posuzují vlastní chování i chování ostatních.

Kategorie hodnocení se nap řklad řykají rozli-ění mezi dobrým a zlým, p řijatelným a nep řijatelným, spravedlivým a nespravedlivým, řistým a -řpinavým, slu-řným a neslu-řným atd. Hodnoty v tomto obecném vymezení jsou osvojovány jedinci v procesu socializace ve velmi raném v ku, podstatn řdíř, neřl se vyvířl analytická slořka my-řlení, umořl ující osvojování praktických dovedností (Hofstede in Prudký, 2009).

Podle Prudkého (2009) podřl osvojování hodnot v procesu socializace s v kem klesá, zvy-uje se v-ak osvojování praktických dovedností. V pozd ř-řm v ku lze hodnotové orientace, na rozdřl od praktických postup , jen t řřko zm řnit.



Hodnoty se předávají z generace na generaci prakticky v nezměněné podobě. Jelikož jsou hodnoty osvojovány v raném věku, většina hodnot zůstává v podvědomí.

V psychologii je možno o hodnotách uvažovat v těchto pohledech:

- Hodnoty jako obecné cíle, o nichž člověk usiluje, resp. jako smysl a cena, kterou objekt či událost má pro osobnost. Např. štěstí, zdraví, mír, rodina atd.
- Hodnoty jako prostředky, jejichž vyuffváním dosahujeme něčeho pro sebe významného. Např. vzdělání, postavení v zaměstnání, poctivé jednání atd.
- Hodnoty jako to, kvůli čemu stojí za to usilovat o nějaký objekt nebo se mu vyhýbat. Např. profit z koupení nebo odmítání cigaret, krása nebo finanční cena obrazu, kniha jako zdroj zábavy nebo vzdělání atd.
- Hodnoty jako kritéria, na jejichž základě oceňujeme, posuzujeme různé podmínky a události na něho svta.

Kuřerová (1996) klasifikuje hodnoty podle dimenzí, v nichž člověk proffvává sebe i svta:

### 1. Přírodní hodnoty:

a) hodnoty vitální, flivotní o přírodní podmínky zdraví, zdatnosti, svfllosti, tělesného blaha a uspokojení smyslu. flivot má pro člověka cenu jako předpoklad realizace všech hodnot.

b) hodnoty sociální o vztah člověka k druhým i k sobě. Hodnotami jsou zde mezilidské vztahy a city.

### 2. Civilizační hodnoty

- jsou podmínkou i výsledkem společenské organizace (rodiny, rody, národy), komunikace ( řeč , písmo), výroby a směny (ekonomie) a společenského poznání (věda)

### 3. Duchovní hodnoty

- tvoří se v okruzích jako je sebeřízení (morálka), sebevýraz (krása, umění) a sebereflexe (svtový názor, náboflenství, filosofie)

- patří zde tvření sebevdomnění a sebevyjádření, hledání smyslu v cíl, plnost flivota, intelektuální rozvoj, vzdělanost, citové bohatství apod.

Dle Hory (In Prudký, 2009) existuje jen jediný způsob, jak si poradit se životem, a to najít onen soubor hodnot, které nepodléhají módním trendům, které se nikdy nemění a budou neustále rodit ovoce v tom smyslu, že nám i uprostřed nejistého světa přinesou klid, zdraví a jistotu.

Člověk má podle Frankla (In Nakonečný, 1997) zájem o pravdu, ptá se, zda to, co jiní je hodnotné, co je pravda, dobro, spravedlnost apod. Uvažuje o smyslu svého bytí a vytváří si hodnoty, na kterých mu záleží (zdraví, blahobyt, pohodlí atd.), hodnoty dále se azuje hierarchicky od nejdůležitějších přes méně důležité až po nedůležité.

### 1.1.3 Hodnotová orientace

Hodnotová orientace je soustava hodnot, která se vytváří především na základě toho, že hodnoty a způsob hodnocení se liší nejen obsahově, ale i pravidly seskupování. Na které hodnoty se mohou prosazovat tak výsostně, že hodnotovou orientaci zcela ovládnou a plní si podílejí ostatní z nich, aniž samy výrazně závisí na interakci s jinými hodnotami. Charakteristickým znakem důležitosti je přitom vykládán mnohoznačně: na otázku, které hodnoty pokládají za nejdůležitější, při dotazování uvádějí hodnoty, jež představují limitní podmínky (např. zdraví) a kladou je na první místo, zatímco jiní uvádějí vrcholné hodnoty, v nichž spatřují své životní naplnění. Hierarchizaci hodnot někdy určuje míra uspokojení, jež ta která oblast přináší, jindy míra úsilí, které hodnocené oblasti vyžadují. Dořazení hodnot zasahují také často hlediska naléhavosti a ohled na předpoklady, které musí být splněny, aby hodnota mohla být realizována (Maříková, Petrušek, Vodáková, 1996).

Kuřerová (1996, str. 46) ve své publikaci uvádí: *š Rodiny, dle tské i pracovní kolektivy, kluby a spolky, etnické skupiny, národy, organizace, stavy, profese, společenské třídy, strany, církve, státy, velké i malé společenské skupiny se navzájem integrují a odlišují od ostatních především tím, co pokládají za důležité a žádoucí, tedy svými hodnotovými orientacemi, postoji, programy a manifesty.*

Kohoutek (1998) charakterizuje hodnotovou orientaci jako souhrn názorů a postojů k různým kvalitám skutečnosti, které pro člověka představují určité hodnoty. Jsou to jednak hodnoty související se životním člověkem jako živé bytosti (zdraví, pohoda, strava apod.), dále hodnoty související s rozvojem člověka jako osobnosti,

s jeho seberealizací, a hodnoty související s rozvojem člověka jako celistvého společenství.

Známa je typologie hodnotových orientací E. Sprangera (In Štípan, 2007):

1. Teoretický typ, jehož cílem je hledání pravdy, hodnotou je **poznání**
2. Ekonomický typ, jehož cílem je sebezáchova, hodnotou je **užitečnost**
3. Estetický typ, jehož cílem je hledání harmonie, hodnotou je **krása**
4. Sociální typ, jehož cílem je konání dobra, hodnotou je **láska**
5. Politický typ, jehož cílem je ovládnutí druhých, hodnotou je **moc**
6. Náboženský typ, jehož cílem je sebepřesah, hodnotou je **jednota s Bohem**.

C. Morris (In Kohoutek, 1998) rozlišil tři základní hodnotové orientace (šestý životemě) a to: *dionýskou cestu*, která se vyznačuje snahou dosáhnout splnění přirozených potřeb a přání, *prométheovskou cestu*, která se vyznačuje snahou ovládnout svět a *buddhistickou cestu*, která je charakteristická snahou ovládnout sama sebe.

Velký důraz na hodnoty v lidském životě kladl V. Frankl (In Kohoutek, 1998). Tvrdil, že uskutečňováním hodnot se naplňují některé lidské potřeby, hlavně potřebu životního smyslu. Rozdělil hodnoty na:

- a) Tvární zde patří práce, kterou člověk utváří hodnoty materiální (výrobky, stavby atd.) i duchovní (umělecká díla)
- b) Zážitkové zde patří prožívání (příjemnost, pohyb, láska atd.)
- c) Postojové uplatňují se hlavně ve vztahu k utrpení (příjemnost bolestivých onemocnění).

Podle Nakonečného (1997, str. 232) *šestý životemě člověka především svými hodnotami a hodnotovou orientací člověka, která vyjadřuje jeho významné životní cíle, může u mnoha jedinců přehodnotit prioritou biologických hodnot (zdraví, pohoda) a její osou mohou být hodnoty kulturní i duchovní.*

## 2 HODNOTY ROM Z TEORETICKÉHO HLEDISKA

Každá společnost uznává i neuznává určité hodnoty. Totéž se týká etnické menšiny Romů žijící v majoritní společnosti. Na které hodnoty mohou obě společnosti sdružovat, jako například kultura (tanec, zpěv), jiné hodnoty je naopak rozdílné. Například vztah ke vzdělání, který je v majoritní společnosti na prvních příčkách hodnotového řebříčku, kdežto u Romů je vzdělání sice důležitější, nicméně se příliš nespěšují, aby jej dosáhli. Z hodnot jsem vybrala ty, o kterých jsem se do etnologie zabývala se Romy, jejich životem a kulturou. Jsou to tyto hodnoty: rodina, zaměstnání, romipenění - romství, kultura, víra v boha, vzdělání, peníze a majetek a zdraví.

Nejprve si pojme odpovědět na otázku, kdo jsou vlastně Romové? Romové patří k národnostní menšině v naší republice. Na kolik definic Romů uvádí autoři Hirt a Jakoubek (2006):

**Romové, nositelé romské kultury.** Romem je ten, kdo si osvojil a praktikuje určitý komplexní integrovaný systém hodnot, norem, principů sociální organizace, způsobů řešení problémů atd., systém, který je identifikovaný jako romská kultura.

**Romové ve smyslu sebeidentifikace.** Romem je ten, kdo se za Roma považuje. Nezávisle na tom, jak se o sobě tvrdí, lidé jsou Romové, se hlásí k romské národnosti, k romskému národu. Mnoho obyvatel České republiky se možná považuje za Romy, ale své romství nevnímají jako svou národnost, necítí se být příslušníky jednotného romského etnika.

**Rom jako charakteristika popisovaná zvnějšku.** Romem je ten, kdo je za Roma považován významnou částí svého okolí na základě typického vzhledu.

Dle Prokešové (2010) se u Romů dodnes projevují archetypy romské mentality, které nebyly vykořeněny ani asimilací a civilizačními tlaky o zvláštní profilování času a prostoru, preferování přítoku, zvnějškování, odlišný způsob sociální komunikace, specifické pojetí výchovy v rodině, negace individualismu. Minulost je u Romů vnímána bez kritického odstupů, je neustále přítomná a vzbuzuje emoce, nezávisle na tom, kdy se udála. Minulost se v přítoku zpřítomňuje, a pokud byla zlá, a pokud ublížila, požádá jakoby volá po pomstě, po odplatě. Romové preferují přítok, a to hlavně ten příjemný, takový, který přináší radost a uspokojení. Přítokem jsou nejen mezilidské vztahy, ale také dosažení toho, co je pro ně

hodnotné peníze. Avšak pokud peníze přinesou jiný profit, je to tady a teď. Rom utratí peníze během chvíle, bez pomýšlení na budoucnost. Sen je něco skutečného, něco, co se událo, něco, co je. Často není rozlišována snová fikce od skutečnosti. Rom žije ve svém světě, ve kterém se prolíná snění a realita. Sen je nedílnou součástí života, n kdy je chápán jako živý fakt.

Dále Prokešová (2010) uvádí, že rozdílná je také sociální komunikace. Mnohem více vstupují do komunikace neverbální prvky. Rom umí číst z výrazu obličeje, z gest, z očí. Poznává pětáku, vidí šloňovka. Je-li tedy neverbální komunikace v rozporu s verbální, okamžitě ze strany Roma dochází k obranným reakcím. O Romech se často říká, že jsou ulhaní. Zdrojem této šlachovitosti Rom je snížená schopnost rozlišovat realitu, fantazii, vzpomínky a sny. Hranice mezi snem a skutečností není tak ostrá a sněm je přikládán podobný význam jako ostatním životním událostem. Pravda je pro Romy součástí morálky. Je to hodnota, za kterou mohou dát ruku do ohně, přestože se často liší od objektivní skutečnosti. Romekne druhému to, co chce slyšet, jen proto, že to slyšet chce. A to pro ně neznamená lež. Romové jsou vybaveni velkou empatií, na kterou jsou pyšní. Snad i proto dokáží lidem říkat to, co chtějí slyšet a nezabývají se tím, jestli je to pravda.

V procesu přeměny tradičního romského života, myšlení a hodnotové orientace podle Davidové (In Balvín a kol., 1997) sehrála značnou roli oblast vzájemných vztahů mezi Romy a neromy, urovaná etnickými stereotypy a předpojatostí, antipatiemi, nedvěrou a nepřívětivostí na obou stranách. Mnoho Romů se stydí za to, že jsou Romy, ženy a dívky si odbarvují vlasy na světlou, nktejí Romové fládají o změnu svého přijmení, aby neznělo tak typicky romsky.

Romové podle íana (In Balvín a kol., 1997) postupně ztráceli rysy svého etnika, a ufl se jedná o tradiční emesné dovednosti, o muzikálnost, o jazyk a kulturu, o velké mezilidské vztahy, i o přísnu sexuální morálku. Stále více převládaly negativní rysy, malá vytrvalost v práci, malá schopnost plánovat a namáhat se pro nějaký budoucí cíl, zneupřívání alkoholu a drog, gamblerství, sklon k násilí.

Podle Prokešové (2010) mezi nejvýše uznávané hodnoty Romů patří:

- **Láska** (zejména vzájemná láska v rodině)
- **Soudržnost a velikost rodiny**

- **Zdraví** (podle romských mýtů)
- **Projevy úcty** (vykání vnímají Romové jako projev úcty)
- **Peníze a hmotné zabezpečení** (umofilují Romové momentální profítek)
- **Fyzická síla** (zaručuje Romům dobré postavení ve společnosti)
- **Schopnost dodržet slovo** (toto platí jen uvnitř skupiny, mezi Romy navzájem)
- **Pohostinnost** (Romové jsou velmi štědrí, považují za samozřejmost rozdílit se o to, co mají)
- **Televize, video** (hlavně telenovely, horory)
- **Sexuální život** (nastupuje již se začátkem puberty).

Mezi těmi neuznávanými hodnotami Romů podle Prokešové patří:

- Znalost romského jazyka (Romové často neupřednostňují romský jazyk)
- Vztah k psanému slovu (Romové těmu nevěnují)
- Vzdělání (včetně není pro Romy hodnotou).

Jako nejvyšší hodnotu pro Romy uvádí Sekyt (In Kolář, 2007) samotný život, věrnost, co vede k jeho zrození, zachování a pokračování. Naopak věrnost, co život ohrožuje, vnímají Romové negativně. Další velmi důležitou hodnotou je pro Romy rodina, která bývá včetně velká. Romství podle ní zahrnuje vzhled Romů, jejich jazyk a zvyky a tradice. Peníze jsou podobně k zachování života, k projevu lásky k dětem a k uctívání starších, proto jsou v hodnotovém řebíčku Romů také celkem vysoko. Naopak budoucnost a s ní spojené vzdělání má u Romů hodnotu nízkou, Romové říkají především přítomnosti a minulostí, budoucnost je příliš nezajímá.

## 2.1 Rodina

Podle Mann (2001) nejvyšší hodnotou u Romů byla a je velká rodina. Nej důležitější byly děti, které pro ně byly bohatstvím a štěstím. Ještě v první polovině 20. století nebyly na Slovensku výjimkou rodiny s deseti dětmi. I v dnešních letech jsou romské rodiny včetně početnější než rodiny české. Je známo, že Romové milují svoje děti. Romským maminkám záleží především na tom, aby jejich děti byly zdravé a veselé. Děti nerady odcházejí od svých rodičů, i když jsou dospělí a založí

si svoje rodiny. Synové si často do domu rodičů přivedou i své manželky. Postupně si však začínají vlastní bydlení a osamostatní se; na své rodiče však nezapomínají. Obvykle zůstane s rodiči nejmladší syn, který se o ně stará až do smrti.

Prokešová (2010) uvádí, že pro Romy je rodina i v současnosti relativně uzavřená tradicí společenství založené na patriarchálním způsobu života, symbol soudržnosti a vzájemné úcty, symbol vzájemné pomoci a laskavého slova. Ovšem i tradicí romská rodina se mění v důsledku proměny životního stylu a kulturních modelů, postihujících celou nejen českou populaci. Zvyky se podíl romských dětí v dětských domovech. Za hlavní příčiny je považován nedostatek péče rodiny a neuspokojivá bytová situace rodin. Rodinná solidarita je – donedávna udržela v rodině všechny staré jedince, o své slabé se postarala. V poslední době se objevují tyto osoby i v domovech dětí, i když stále celkem ojedinelé.

Jak píše Sekyt (In Kol. autor, 2007, str. 133): *ŠPráv pro rodinu a jen pro ni je charakteristická hierarchie hodnot, systém tabu a sankcí, jednání považované za dobré, úctyhodné a správné a naopak za ne dobré, ostudné a nesprávné. Toto je v – pováno dětem již v útlém dětství a tvoří to děťátkou součástí jejich vzdělání a výchovy. Zníť n – čto hodnot, jejich zakotvení a hluboko v podvědomí, určuje pak vnímání, rozhodování a chování dospívajícího Roma.*

Romská velkorodina měla podle Šimánová (1998) velký význam. Jestliže měl někdo problémy, mohl se spolehnout na pomoc příbuzných, nikdo nebyl odmítán. Dnes vztahy mezi členy velkorodiny slábnou, nezávidka Romové sami naříkají, že nebyť pohled, ušli by se ani nesešli.

Jako další pohled na romskou rodinu cituji Sekyta (In Kol. autor, 2007, str. 134): *ŠRomská rodina si své členy f – l – st – a neakceptuje osobní vzestup jednotlivce, pokud by mohl znamenat omezení solidarity k rodině. Rodina na svém členech totiž nepofaduje jen podíl na plodech jeho práce, ale i téměř všechny jeho volné čas. Nelze se zúčastňovat všech rodinných záležitostí a současně např. studovat.* Dále uvádí, že romská rodina je pyšná na člena, který vyniká v nějaké tradicí profesi (např. hudebník a kovář) a který se nevyčleňuje z rodiny.

## 2.2 Zaměstnání

V období předválečné československé republiky byla možnost zaměstnání Romů omezená s výjimkou těch, kteří měli své řemeslo, hudbu nebo jiný vlastní

zdroj obflivy. Davidová (In Kol. autor , 1999) pí-e: *šV povále ném období, v 50. ó 80. letech se stali Romové v t-inou nekvalifikovanými d lníky na stavbách, ve slufbách, v zem d lských družstvech, státních statcích i v podnicích. emesla, která za ala upadat ufl ve 20. letech díky postupující industrializaci hlavn v eských zemích, je-t rychleji zanikala od konce 50. let v d sledku tlaku tehdej-í spole nosti na v-echo specificky romské. Tak do-lo v povále ném období k postupnému zániku v t-iny z nich.õ* Podle ní mezi tradi ní romská emesla pat ilo i pat í: ková ství, kotlá ství, kovotepectví, -perka ství, ko-áká ství, výroba hudebních nástroj , ko ské handlí ství a hudebnictví. fieny si p ivyd lávaly v -t ním z ruky i z karet. Od za átku devadesátých let propadla v t-ina Rom do nezam stnanosti ó v mnohem vy-í mí e nefl ostatní obyvatelstvo.

Proke-ová (2010) uvádí, fle za totalitního režimu, m li v-ichni práce schopní Romové práci. Po roce 1989 se v-ak situace zm nila. V-ichni lidé byli v rámci demokracie postaveni p ed nutnost postarat se sami o sebe a být sami za sebe zodpov dní. Romové k této zodpov dnosti sama za sebe vedeni nejsou. V sou asné dob je pro Romy tém normou být p íjemci sociálních dávek. Spousta Rom vykonává práci šna ernoõ, cofl je výhodné jak pro zam stnavatele, tak pro samotné Romy ó p íjímají sociální dávky a mají i p íjem z nelegálního zam stnání.

Nízký stupe vzd lání a z toho vyplývající i nízká kvalifika ní úrove bránila podle Ví-ka (In Kol. autor , 1999, str. 195) rovnom rnému rozptýlení Rom šv *sociáln profesní struktu e spole nosti a vzniku pozitivních interetnických kontakt . Zam stnanosti, pravidelné práce, tak bylo vyuflito spí-e jen jako nástroje hmotného zabezpe ení, nikoliv ov-em jako nástroje sociáln kulturního a spole enského vzestupu.õ* Dále je podle n j problematický hlavn vnit ní vztah Rom k zam stnanosti. P ed rokem 1990 bylo povinností ob an pracovat a zam stnavatelé m li povinnost zam stnávat. Proto si Romové zvykli libovoln m nit zam stnání, pracovat s r zn dlouhými p estávkami a mít na zam stnání nereálné pofladavky. To vedlo k jejich nahrazení p eváfln zahrani ními d lníky.

### 2.3 Romipen ó romství (tradice, ob ady a oby eje)

Podle Davidové (1995) je v domí spole ného (romského) p vodu základním p edpokladem formování etnické identity a tím p íhlá-ení se k romství - romipen. Romské etnikum charakterizuje romský jazyk ó roma i hib, který je jazykem



indoevropským. V n kterých zemích (nap . Velká Británie, Třpan lsko atd.) p estali Romové romsky hovo it, jazykov se asimilovali. Naopak v eské a Slovenské republice Romové rom-tinu stále pouřívají jako sv j mate ský jazyk.

Jak uvádí Lázní ková (In Kol. autor , 1999), romskou komunitu tvo ila p edev-ím -ir-í rodina, jejímfi základem byly -iroké p íbuzenské vztahy. Rodina ochra ovala kařdého jejího lena jako sou ást spole enství, také kařdého zabezpe ovala v sociální a ekonomické rovin . Funkci této -iroké rodiny posiloval odmítavý postoj majority a vynucená spole enská izolace Rom ó prost edkem k p efití bylo uchovávání tradic, zvyklostí a ob ad , ve kterých byla jistota kařdodenního řivota i uchování identity skupiny ó jejího řromipenõ ó romství. Nejt řl-ím trestem proto bylo vylou ení z komunity.

Nejv t-í autoritu v rodin m l otec, p estofe se ne vřdy choval podle norem spole enství, ve kterém řil. Nicmén pro muře platily mírn j-í normy neřl pro řeny. Otec vybíral, schvaloval řivotní partnery svých d tí, odpovídal za chování své rodiny, zejména své manřelky a svých dcer. Naproti tomu řena, p estofe zabezpe ovala rodin kařdodenní obřivu, musela projevovat pokoru a řctu muři. Dodnes jde romská řena na ve ejnosti n kolik krok za muřem. Velkou řctu prokazovali Romové starým lidem, kte í vychovali spoustu d tí a b hem řivota zmoud eli. Respekt pat il zvlá- starým řenám, které byly výbornými lé itelkami. D tí byly od mali ka vedeny k samostatnosti, pozornost rodi e v novali prvorozeným d tem, t m asem p ípadla povinnost starat se o mlad-í sourozence. Hlavn romské řol i ky byly zapojovány velmi brzo do údrřby domácnosti a va ení jednoduchých řídel. Matka své dcery u ila poko e a oddanosti v i muř m (Lázní ková, In Kol. autor , 1999).

Romské zvyky a tradice jsou nejvíce zastoupeny p í narození dít e, svatb a poh bu. V minulosti řjednávali zasnoubení rodi e svateb an , rozhodovala ásto vý-e v na, které nev sta do rodiny p inese. Nev sta se po svatb odst hovala k řenichovi, kde ji ařl do té doby, neřl porodila vlastní dít , vychovávala tchýn . Narození dít e bylo p íjímáno se samoz ejmostí, pokud se ov-em narodil syn, byl d vod k oslavám. Neplodnost Romové povařlovali za nedostatek, ásto byla d vodem k rozchodu partner . Kdyřl se narodilo dít , muselo být co nejd řve pok t no, aby řilo a bylo zdravé. Ve zvyklostech okolo úmrtí řov ka lze najít nejvíce odli-ností, nicmén tém ve v-ech řodech Romové u mrtvého řvartujíõ ó bři

u mrtvého po večerny dny a noci od jeho úmrtí až do pohřbu. Vartování se účastní všichni příbuzní včetně dětí nad 12 let. Během něj se vypráví příběh ze života zemřelého, není dovoleno zpívat veselé písně a blízcí příbuzní dodrží smutek celý následující rok. (Sekyt, In Kol. autor, 2007).

*Š Nev ra feny byla d vodem pro její opuštění. Pokud ji mufl neopustil, musel ji alespo ve ejn potrestat (ost íhat vlasy, zbít). S muflskou nevrou to bylo jinak: zvyovala muflvu prestífl a n kdy se jí manfelky chlubily a dokazovaly tak muflvy kvality* (Romove.radio.cz [online].2000).

Mezi další znaky romství patří i tradiční kuchyně. Dříve, za dob kolonizace, patřil mezi lahůdku pečený jeřek. V dnešní době už samozřejmě jeřky nikdo nejí. Velmi oblíbenými tradičními jídly jsou halušky s masem, zelím a slaninou i s tvarohem, tzv. golubci o zelné listy plněné mletým masem, tzv. marik i o moučné placky a velmi oblíbené jídlo, tzv. goja o stěva plněná strouhanými bramborami nebo masem. Dodnes se také dodrží tradice, kdy se zbytky jídla musí vyhodit. Romové totiž věří, že nedojedené jídlo ovlivňuje duchové zemřelých předků a jestliže by někdo takové jídlo snědl, vešlo by do něj mrtvolné zárodky (Davidová, 1995).

Romové vidí sami sebe jako upřímné a vřelé, družné, mimořádně solidární s příslušníky vlastní rodiny a rodu, svobodmilovné, laskavé k dětem. Tyto vlastnosti přispívají pravému romství, nicméně sami si uvědomují, že jejich romipen postupně mizí. Například romtina dnes Romové používají stále méně, přesto je však romtina jako písně, příběhy a lidové moudrosti stejně jako jazyk modlitby, stále uznávanou hodnotou. Štáan (1998) vyhodnotil jako znaky romství:

- Skupinovou kohezi o sklon být pospolu, o všem společně rozhodovat
- Potřebu těsné blízkosti o Romům například nevádí spát naráz v malé místnosti
- Citovou spontánnost, živý temperament o nekontrolované projevy cit (kladných i záporných)
- Ochotu dít se o pokud Rom něco má, rád se o to podělí
- Orientaci na přítomnost o minimální zájem o budoucnost.

Davidová (1995) také tvrdí, že u Romů probíhají stále hlubší změny v jejich společenské pozici, ve způsobu života, kultury a v hodnotové orientaci. Důsledky těchto změn jsou na jedné straně zčásti pozitivní, na straně druhé ale více negativní. Tradiční romské společenství se svými vnitřními zákony je mnohdy rozbito a tradiční hodnotový systém není obvykle nahrazován ničím novým. Starší Romové, kteří byli vychováni tradičně a cítí své romství, jsou nezástní nad posunem hodnot u mladší a stědní generace a pochybují o perspektivním vývoji Romů jako celku.

Podle Klímy (In Štípan, 1998) velká část mladých Romů není identifikována se svým romstvím. Podle Davidové (In Balvín a kol., 1997) se ke svému romství hlásí především příslušníci romské odborné a umlecké inteligence, představitelé romských hnutí a sdružení, i mnoho dalších Romů stědní a mladé generace. V této část Romů se však k romství nehlásí a někteří dokonce neví, co tento pojem znamená. Starší Romové, kteří byli vychováni tradičně a cítí své romství, jsou nezástní nad posunem hodnot u mladší a stědní generace a pochybují o vývoji Romů jako celku, bude-li se nadále ztrácet vlastní sebevdomění, romský jazyk a kultura, bude-li stále převalňovat materiální chápání hodnot.

## 2.4 Kultura

Vztah Romů k hudbě vyjádřila výstiňně Davidová a Jurková (In Kol. autor, 1999, str. 63.): *šRomská hudba a písňový folklor jsou velkým bohatstvím, které se uchovalo do dnešních dnů Romů a nám v-nem. Muzikálnost a schopnost písňů si skládat přetrvává a dále se rozvíjí v nové tvorbě mladé romské generace. Jde tedy o hudebnost a folklór živý, který je-ť dlouho nezanikne, i když se bude rozvíjet třeba modifikovaně, v jiné podobě. Romové by v-ak bez hudby, písňů a tance snad ani žít nemohli, patřící neodmyslitelně k sobě.*

Dříve byli Romové velmi spjatí s přírodou a ta jim byla inspirací při výtvarné tvorbě. Díky provozování tradičních řemesel pak byli Romové manuálně zruční a pracovali s různými materiály a surovinami. Naopak literární kultura až do nedávna u Romů neexistovala. Pohádky, pověsti a písňů se tradovaly ústně, bez písenných záznamů (Horváthová, In Kol. autor, 1999).

Podle Štípana (1998) se po roce 1989 začínají psát romské básně i próza, pořádají se etné kulturní akce i společenská setkání, vychází romský tisk, zakládají

se romská televizní i rozhlasová vysílání. Na vysokých školách lze studovat romský jazyk a kulturu.

Trčková (In Prokešová, 2010) uvádí, že tematicky jsou romské písně v tónu zaměřeny na lásku a vztah dvou lidí a na emoce a jejich příčiny (smutek, žal, bezradnost, citové i hmotné strádání, nemoc, smrt, negativní vztahy mezi romskou minoritou a neromskou majoritou).

Stejně jako podle Davidové, i podle Šimánová (1998) je silnou stránkou romské kultury hudba a tanec. Výrazný a často vynikající hudební projev patří k nejvýznamnějším znakům romského etnika a je tradiční oporou jeho identity. Co se týče výtvarného umění, je toto bezprostřední, velmi barevné, srozumitelné, lidové. U Romů dnes převládá pseudokultura, pasivní konzum toho, co přináší televize i internet. V mnoha romských rodinách se televizor vypíná jen na noc. Velmi oblíbenou zábavou romské mládeže i dospělých jsou hrací automaty.

Do kultury lze zahrnout i způsob odívání. Jak uvádí Davidová (1995), nelze hovořit o specifickém romském oděvu obecně, protože ten se liší podle subetnických romských skupin. Nejvíce charakteristický byl a dodnes často je oděv odvoláských Romů, který u žen obsahuje dlouhou nabíranou sukni, která je výrazně barevná a vzorovaná, šátek okolo hlavy nebo přes záda a blůzka s dlouhým rukávem. Nezbytné jsou ozdoby jako velké náramky a prsteny. Romští muži pak s oblibou nosí zlaté šperky na krky i zápěstí. Odvoláských mužů tvoří klobouk s nabíranými dlouhými rukávy nápadných barev, obvykle doplněná vestou odlišné barvy a kalhoty zasunuté do vysokých kožených bot. V dnešní době nosí Romové podobné oblečení jako majoritní společnost. V tónu romských žen si dodnes přestupuje dlouhé vlasy. Jak muži, tak ženy si s příchodem prvních šedivých vlasů barví na černou, na které ženy se odbarvují na blond, a volí jiné odstíny.

## 2.5 Víra v boha

Z literatury je známo, že Romové nejčastěji oficiálně přebírají náboženství společnosti, ve které žijí. V evropských podmínkách je to křesťanství katolického vyznání. V některých městech české republiky Romové zakládají tzv. charismatická a evangelizační hnutí. Raichová (In Kolář, autor, 1999) zaznamenává, že: *šPodle Romů samotných jim přislíbenost k této sektě dává možnost pocitu vyvolených lidí, což je v rozporu s jejich fiktivními zkušenostmi. Na rozdíl od tradic církví, které*

*kladou draz na text, vzdání a schopnost číst a psát a zároveň vytvářejí jakékoliv praktiky, které nazývají špohanskými, se tato charismatická hnutí starají o jejich emocionální a psychologické potřeby, dávají prostor jiné komunikaci nejen pouze verbální, (např. využívají hojně síly hudebního projevu), a slouží i jako zvláštní vydání se z tradičního církevního prostředí, ke kterému v tichu neromů tihne.*

Podle Prokešové (2010) si starší Romové dříve představovali Boha jako velkého, dobrého ducha, jakousi nejvyšší bytost, která stvořila svět a řídí osudy všech lidí, ale nic pro člověka nevyfladuje. Strach z Boha takový, jak jej znají křesťané, není pro Roma typický. Pokud se Rom něčeho bojí, pak to jsou zlé nadpřirozené síly, spojené s představou ďábla. Romové věří, že Bůh zná přičiny jejich chování a nemá jim to za zlé, naopak je omlouvá. Od Boha očekávají Romové pomoc, nikoliv příkazy. Podle nich není nutné chodit na mše do kostela, Bůh je přítomen v každém člověku, v jeho srdci. Představa Boha je vždy, podobně jako v majoritní společnosti, závislá na vzdání a sociálním statusu, celkové duchovní vyspělosti a orientaci, na konkrétních životních podmínkách, potřebách a problémech jednotlivce. V romtině je Bůh "o Del" a Romové s ním komunikují jinak než křesťané. V tichu jej oslovují formou proseb a chvalozpěvů.

*Š Romové věří, že duše člověka přechází a existuje i po odchodu těla na onen svět. Dkazem toho je tradiční nesmírně velká víra v duchy mrtvých předků - mule, kteří jsou pro Romy prostředníkem Boha. Duše zesnulých se podle Romů vrací mezi živé, ty dobré navštěvují příbuzné ve snech a dávají rady, ty zlé - kódi (například při narození dítěte). Vzhledem k tomu, že v tichu Romů věří, touží Romové po uctívání vlastního božstva. Zatím jediná jejich "svatá" je Kali Sára - černá Sára, kterou více než jedno století oslavují a vzhlížejí k ní (Romove.radio.cz [online].2000).*

Dle Davidové (1995) je hodnotový vzorec a víra Romů odrazem stupně jejich celkového rozvoje, projevujícího se v jejich stavu poznání, existujícího ve formě tradic a zdlouhých návyků. O náboženském citění Romů panují tři různé názory, první z nich předpokládá, že Romové jsou zcela bez náboženského citění, druhý je pokládá za vyznavače přirodních a animistických sil a duchů a poslední tvrdí, že jsou skálopevní křesťané, nejčastěji katolíci.

## 2.6 Vzdelání

Problém vzdělanosti (spíše nevzdělanosti) Romů spatřuje Štáhl (1998) ve faktu, že velmi málo romských dětí prochází mateřskou školou. Výchova v romské rodině zpravidla není dobrou přípravou pro školní práci dětí, děti neznají knížky, hračky, pastelky. Chybí omalovánky, doplňovačky, hádanky, stavebnice. U Romů není výjimkou, že dítě, které získá vzdělání, se vzdálí jak komunitě, tak rodině. I proto je právě komunitou vnímáno jako šlápflo s hrdou křížem.

Horváthová (In Kolář, autor, 1999) shrnuje problém vzdělanosti Romů následovně: *Šťáhl sledku historického zpoždění romského etnika, které je způsobeno i tím, že celé generace neměly možnost chodit do školy, v důsledku odlišného prostředí jazykového i jiných faktorů, jsou Romové dosud v systému českých škol dosti neúspěšní a nemohou tak uplatnit vlohy, které v nich zatím jen dítají. Výjimkou se daří Romům pronikat i na vyšší stupně našeho školství, a potom si vybírají obory sobě blízké o v poslední době jsou jimi i umělecké směry.*

Šťáhl (2001) uvádí, že jednou z nejvýraznějších příčin neúspěšnosti romských dětí při získávání vzdělání je skutečnost, že tyto děti nezvládají v potěbné míře vyučovací jazyk. K objektivním příčinám, které ztěžují romským dětem přístup ke vzdělání, přistupuje jedna subjektivní - vnitřní vztah Romů ke vzdělání. Vzdělání nezaujímá v jejich hodnotové orientaci významnější postavení. Romové jsou orientováni hmotně, ve snaze vyrovnat se co nejrychleji po vnější stránce ostatnímu obyvatelstvu. Rom, který se rozhodne pro získání vzdělání, nastoupí nesmírně těžkou cestu, která je svojí náročností naprosto neadekvátní společenské a ekonomické prestiži na jejím konci.

Dítě vyrůstající v romské rodině ztrácí zodpovědnost za svůj život, v rodině se rozhoduje o věcech kolektivně. Tím pádem nemá jedinec potřebu vlastní individuální životní ambice a to se odráží na jeho vztahu ke školní práci a budoucí profesi. Z toho vyplývá, že podstatná část populace romských dětí a mladistvých dosáhne pouze ukončení základní školy (a to mnohdy je to škola speciální). Také pobyt v romské komunitě je pro mladé lidi demoralizující a tím, že v okolí není žádný kladný vzor člověka vzdělaného v oboru, nemají sami zájem o vzdělání (Balabánová In Kolář, autor, 1999).

Podle Prokešové (2010) jsou příčinami nízkých úspěchů romských dětí: jazyková bariéra, nedostatečná znalost češtiny, romské děti vycházejí z jiného pojetí světa, nejsou jim vlastní evropské kulturní tradice, nízká motivace Romů ke vzdělání, špatné sociální podmínky, nízká úroveň vzdělání romských rodičů.

Mejda (2000) spatřuje problém romských dětí ve školách především v tom, že jejich spolužáci z majoritní společnosti nevnímají jejich historii a kulturu. Dále upozorňuje na nevhodnost prostředí, ve kterém se romské děti připravují do školy – romská rodina je pro dítě výhodná, ale neposkytuje mu potřebné zázemí k přípravě do školy, ani rodiče se nestarají o jejich přípravu na vyučování.

Zajímavý je také posteh Hübschmannové (In Kol. autor , 1999, str. 8), že *š Romové zatím nikdy v historii neměli možnost osvojit si vzdělání prost ednictvím vlastního jazyka a vlastní kultury. Proto je pro mnohé společnosti enská seberealizace skrze Šgádflovské÷ institucionální vzdělání hodnota do té míry nedosažitelná, že postupuje své p írozené místo hodnotám materiálním.õ*

## 2.7 Peníze a majetek

Davidová (1995) poukazuje na to, že v uplynulých 50 letech došlo u Romů k negativní změně nomyšlení a chápání hodnot, kdy majetek a peníze kladou mnozí mladí Romové na první místo ve svém hodnotovém řebíku. Konzumní a maloměrný způsob života za jinými uady Romů považovat, mnozí přitom opouští své pozitivní tradiční hodnoty.

Vztah Romů k penězům vystihuje ían (1998, str. 54) takto: *š Rom přinese dom výplatu nebo dávky, rodina ufl eká, protože táta je teď drý a když má, tak rozdává a ufl vá, oslavuje se ó kdoví, jestli bude je-t mít pozít í nebo dokonce ufl dnes ve er!õ*

Romové dříve nebyli připoutáni k předátrvalému bydlení, nemohli tedy svůj majetek ukládat do nemovitostí. Proto koncentrovali materiální hodnoty ve zlatě, které je velmi cenné a snadno přenosné. Zejména pro olašské Romy jsou masivní zlaté prsteny, náušnice, etízky a další přerky okázalými materiálními hodnotami (Hübschmannová In Kol. autor , 1999).

## 2.8 Zdraví

Prokešová (2010) poukazuje na fakt, že životní podmínky se v některých lokalitách zhoršují, byty a domy nesplňují hygienické podmínky k bydlení a proto lze předpokládat, že se zhoršuje i zdravotní stav obyvatel. Romové nedodržují správnou životní správu, mají špatné stravovací návyky, hodně kouří (i tučné fleňy), konzumují alkohol, požívají návykové látky. V lokalitách chybí osvětlení a prevence, osoby se neléčí v požadované fázi nemoci. Romové mají strach z lékárníků, zejména pak ze zubáři.

Z hlediska stravování Davidová (1995) uvádí, že v mnoha romských rodinách se dodnes objevuje nedostatek mléčných výrobků, zeleniny a ovoce, rostlinných tuků, pečených jídel a domácích moučků. Romská strava je především masitá a tím i velmi nákladná. Také se ve stravování objevuje velké množství sladkostí, což vede k tomu, že mnoho romských fleňů i muflů trpí nadváhou.

Podle Šimánová (1998) se pediatři shodují v názoru, že romské děti jsou mnohem horším zdravotním stavu než děti neromské. Také pracovní neschopnost dospělých Romů je podstatně vyšší, romských invalidních dětí chodců je šestkrát více, než by odpovídalo jejich zastoupení v populaci, Romové se dožívají nižšího věku než majoritní společnost.

K nemocnosti dětí přispívá podle Tancošové (In Balvín a kol., 1997) fakt, že se mezi Romy uzavírají sňatky s pokrevními příbuznými, s bratřenci, sestřenicemi atd. Tak vznikla generace dětí s tělesnými zdravotními potížemi.



### 3 PSYCHOLOGICKÝ VÝVOJ JEDINCE VE VZTAHU K HODNOTÁM

V každém vývojovém stádiu člověk se mění dle důležitosti jednotlivých hodnot. V období adolescence pro nás mohou být nejdůležitějšími hodnotami peníze, svoboda, fyzická krása. V dospělosti zase rodina, zaměstnání, spravedlnost. Ve starší si naopak spousta lidí uvědomí, že peníze nejsou všechno, ale nejdůležitější je zdraví.

Vývoj jedince z psychologického hlediska zahrnuje vznik a postupný rozvoj psychických vlastností a procesů. Změny probíhají v kvantitativní i v kvalitativní směru od jednoduchosti ke stále větší složitosti. Vývoj obecně se chápe jako přechod od méně dokonalého k dokonalejšímu. Až do dospělosti má charakter stále většího osamostatňování (Helus, 1999).

Podle Langmeiera a Krejčíkové (2006) psychický vývoj neprobíhá plynule, období s mnoha změnami střídají období klidnější, existují vývojové skoky a fáze stabilizování nově získaného, má podobu posloupnosti na sebe navazujících vývojových fází. Do oblastí psychického vývoje patří biosociální vývoj (změny spojené s tělesným vývojem), kognitivní vývoj (poznávání, myšlení, učení atd.) a psychosociální vývoj (prožívání, mezilidské vztahy atd.).

Každé kulturní prostředí má své uznávané hodnoty. Malé dítě přijímá hodnoty svých rodičů, protože cítí, že jen tak může být milováno. Postupně přijímá hodnoty svých vrstevníků, protože se osamostatňuje, není již tak závislé na rodině. V dospělosti jedinec často přijímá hodnoty náboženských, politických a jiných ideologií kulturního prostředí, ve kterém žije (Nakonečný, 1997).

#### 3.1 Adolescence (15 až 20 let)

Adolescence je charakterizována jako období emoční lability, tzv. období bouří a krizí. Dospívající často přemýšlí o svých vnitřních konfliktech, utíká do svých soukromých citových světů nebo do denních snění a tím je ještě více odtrhnut od reality. V období adolescence začíná jedinec chápat pojmy jako špravedlnost, špravda, šprávo apod. Také začíná více přemýšlet o své budoucnosti. U dospívajícího dochází k novému způsobu morálního hodnocení a objevují se u něj mravní soudy, pomocí kterých hodnotí druhé i sebe. Jedinec se postupně osamostatňuje od rodiny a více navazuje vztahy s vrstevníky. V tomto klíčovém

období dochází k rozporu mezi hodnotami mladé a starší generace. Prohlubují se rozdíly v názorech, hodnotách a postojích generací, které vyrstaly za zcela jiných podmínek a tvořily z jiných zkušeností. Dále spatřuje rozpor mezi hodnotami rodiny a vnější společnosti. Je rozdíl mezi charakterem citových vztahů v rodině a vnější společnosti. Dospívající není tolik vázán na hodnoty svých rodičů a často je kriticky posuzuje (Langmeier, 1983).

U adolescenta dochází k intenzivnímu hledání osobní identity. Mladý člověk potřebuje vědět, kdo je a jaký je, kam patří, co chce, co dokáže, čemu věří. Sám pro sebe si utváří vlastní hodnoty a podle tohoto se chová a jedná (Čížková, 1998).

Mladý člověk v tomto období hledá odpovědi na základní otázky o kým jsem a jaký jsem, kam patřím a kam směřuji, jaké hodnoty jsou v mém životě nejvýznamnější. Hledání identity dospívajícího je i hledáním hodnotové orientace, která není neomyšlenelně patřící i otázka přijetí víry nebo vnější slova smyslu duchovní orientace. Touha vztahovat se ve svém životě k hodnotám, které člověk považuje, o které se může opírat a které dávají jeho životu konečný smysl, patří zřejmě k univerzálním lidským potřebám (Langmeier, Krejčíková, 2006).

Za hlavní vývojový úkol adolescenta považuje Čížková Čížková (2003) vytvořit si pocit vlastní identity, přijmout normy společnosti, vytvořit si v domě vlastní hodnoty, přijmout za své morální principy a hodnoty společnosti, v nichž žije. Zároveň má adolescent potřebu vytvářet si vlastní názor, ke kterému dospěl sám vlastní zkušeností. Touží po individuální svobodě a osobním vyjádření.

### 3.2 Osobní dospělost (21 až 30 let)

Základním znakem zralosti je překonání rozporů dětství a dospívání. Zralý člověk má být nezávislý na svých rodičích, ale má s nimi udržovat kladné vztahy, má umět najít hluboké a trvalé pouto k partnerovi, s nímž se rozhodl sdílet, má být schopen zachovat si i vnější přátelské vztahy. Další znakem zralosti spoívá v plném rozvinutí a vyrovnanosti práce a ostatních činností realizovaných ve volném čase. Zralý člověk by neměl být zmítán nepřítelstvím v žádném ani v sobě nemá mít příliš nízké ani nadměrně přehnané sebehodnocení. Má být šavutentický a nemá usilovat o to, aby se jevil takový, jakým ho druzí chtějí mít, měl by být svobodný, vždy pravdivý. Subjektivně považují mladí lidé za známku dosažení dospělosti především převzetí plné odpovědnosti za svůj život, možnost samostatného rozhodování a dále

rodi ovství a získání finanční nezávislosti, ale o částečné dosažení těchto mezníků v životní roli – neusilují (Langmeier, Krejčíková, 2006).

### 3.3 Střední dospělost (31 až 45 let)

Jedinec se v tomto životním období začíná v novat realizaci zvoleného životního programu a naplňování preferovaných životních hodnot. Méně uflísní a ve svém jednání bývá spíše střízlivý a pragmatický. Zná své možnosti a je si sám sebou jist; může se tedy i skutečně svobodně a nezávisle rozhodovat, ve svých volbách může být pevný a rozhodný, protože již není vázán závislostí na rodičích. Pro většinu lidí je nejdůležitější život v manželství a v rodině. Uspokojivý rodinný život přispívá k osobnímu štěstí a k pocitu smysluplné minulosti, spokojené přítomnosti i budoucích perspektiv. V harmonickém manželství žijí spíše lidé šzralí, kteří profili – částečně dťství v harmonické a spokojené rodině. V této oblasti mívají v manželství lidé nezralí, kteří se nedokázali uspokojivě emancipovat a stále jsou závislí na svých rodičích, nebo kteří se od nich odpoutali nepřírozeň o neumí si zachovat kladný vztah k rodičům, když mají navázat kladný vztah k partnerovi. Lidé, kteří jsou ve svém manželství spokojeni, si vybírají svého partnera především na základě určitých podstatných podobností, které mají stejné životní hodnoty, pocházejí z rodin s podobnou hodnotovou základnou, mají i podobnou životní zájmy. Životní cíle dostávají v tomto životním období konkrétní podobu a jsou skutečně realizovány (Langmeier, Krejčíková, 2006).

V této životní etapě, konkrétně mezi 35. a 40. rokem, dochází podle Třetíkové (2003) u spousty lidí k tzv. krizi středního věku, což je zlom v dosavadním životě. Tato krize je spojena s hodnocením dosavadního života a s hledáním identity. Pomocí sebereflexe se dospělý stává více individualitou, nejedná již tolik podle platných pravidel, ale vytváří si svá vlastní. Pod vlivem zkušeností a vnitřního vývoje postupně mění své názory, přehodnocuje svá dosavadní rozhodnutí, může změnit hierarchii ve svém hodnotovém řebíku a přemýšlí o své budoucnosti.

### 3.4 Pozdní dospělost (46 až 65 let)

Pro tuto životní etapu je typické období bilancování, které jedinec hodnotí výsledky svého dosavadního života, hledá odpověď na otázky, zda to, čeho dosud dosáhl, odpovídá očekáváním, zdali dosavadní výsledky mohou být ještě dobudovány a

zavr-eny. Hodnotí se správná e-ení i omyly v minulé volb povolání, ve výb ru flivotního partnera, ve výchov d tí ó tedy v dosaflení nejvýznamn j-ích cíl . flivotní cíle si lov k klade ufl od d tství, tyto cíle jsou díl í a krátkodobé. Teprve dospívající si klade flivotní cíle v dom a globáln . Pozdní dosp lost kriticky zkoumá, zda celý vývoj flivotních cíl byl správný, nebo ne. Znovu jsou nastolovány otázky identity, hodnot a flivotního smyslu, lov k se znovu obrací spí-e dovnit , k vlastnímu nitru. Rodí m v této dob asto odcházejí d tí z domova a pocit prázdneho hnízda je pro n které rodi e (zejména matky) trpký. Odchod d tí z domova mohou zejména matky chápat tak, fle šufi je nikdo nepot ebujeõ, a to zvlá-t ty, které si krom výchovy d tí nevytvo ily fládné jiné skute n hodnotné cíle flivota (Langmeier, Krej í ová, 2006).

### 3.5 Stá í (66 a více let)

Ve stá í se je-t více nefi v d ív j-ích obdobích projevují rozdíly mezi jedinci: n kte í si zachovávají du-evní sv flest i t lesnou zdatnost do vysokého v ku, jiní vykazují výrazné známky stárnutí velmi brzy. Z hlediska spole enského je lov k šstarýõ, kdyfi je za takového pokládán ostatními leny spole nosti. Sociální inteligence i schopnost morálního usuzování v-ak z stávají asto afl do vysokého v ku pln zachovány. Citové proflívání se ve stá í v t-inou stává mén bezprost edním a snifluje se intenzita emocí ó lov k se jifi tak nenadchne pro nové, ale sou asn adu situací dokáffe hodnotit klidn ji a racionáln ji. lov k se stává emo n stabiln j-ím, ale asto i lhostejn j-ím v i vn j-ímu sv tu. To m fle znamenat v t-í klid a trp livost, ale n kdy i nezájem afl apatii. Mnoho záleffí na hodnotové orientaci kafdého lov ka ó pro mnohé je del-í flivot p íleflitostí k tomu, aby p ehodnotili sv j dosavadní flivot a dosáhli nového porozum ní smyslu svých in . Tato šmoudrostõ je ov-em zaloflena na osobnosti kafdého lov ka, a není tedy dosahována u v-ech lidí vysokého v ku. Stá í lidé mlad-í u í nejen tím, co o minulosti vypráv jí, ale u í mladé i mnoha hlub-ím hodnotám a postoj m a u í je nakonec i svou smrtí ó pomáhají svým blízkým, aby hled li vyrovnan ji na vlastní smrt a pln ji si uv domovali svoji odpov dnost ke své rodin i k -ir-í spole nosti (Langmeier, Krej í ová, 2006).

Podle P íhody (In <sup>TM</sup>mí ková ífková, 2003) je základním psychologickým rysem tohoto flivotního období odklon od materiálních hodnot k hodnotám duchovním. Ve stá í se také výrazn ji projevuje, jaké hodnoty lov k uznával

v dospělosti, jak úspěšná i neúspěšná probíhala jeho celoživotní socializace, jak zvládal v průběhu svého života různé krize.

## **II. PRAKTICKÁ ÁST**

## 4 CHARAKTERISTIKA VÝZKUMU

V teoretické části jsem popsala potřeby, hodnoty a hodnotovou orientaci z teoretického hlediska, dále v obecně které hodnoty Romů, přičemž jsem vybrala ty hodnoty, o kterých se v literatuře zmíní autoři zabývající se romským životem a kulturou. Závěrečnou kapitolu v teoretické části uzavírají informace o psychologickém vývoji jedince ve vztahu k hodnotám.

V praktické části jsem se zaměřila na zpracování odpovědí vsetínských Romů, které jsem získala formou dotazníkového šetření. V návaznosti na teoretickou část, v níž jsem mimo jiné popsala psychologický vývoj člověka ve vztahu k hodnotám, jsem rozdělila respondenty do pěti kategorií podle věku, protože hodnotový systém může být v každém věku jiný.

### 4.1 Výzkumný problém a výzkumné cíle

Výzkum jsem zaměřila na hodnotovou orientaci Romů ve Vsetíně. Do dotazníku jsem zařadila 17 hodnot, které hrají roli v životě každého člověka. Zajímalo mě, které z těchto hodnot jsou pro Romů důležité více, a které méně důležité. Nejvíce mě zajímal pohled Romů samotných na romipen (romství) a zda je dodržují tradice a ctí svou kulturu, či se již asimilovali a romipen jim nic neříká.

Cílem mé bakalářské práce je zmapovat hodnotovou orientaci - tzv. hodnotový systém - vsetínských Romů. Zvolila jsem tedy kvantitativní výzkum, jejíž jsem realizovala metodou dotazníkového šetření.

### 4.2 Výzkumné metody

Jak jsem již uvedla výše, pro svou práci jsem si zvolila kvantitativní výzkum, protože více názor by mělo zajistit objektivitu výzkumu. Za výzkumnou metodu jsem zvolila dotazníkové šetření. V rámci předvýzkumu jsem oslovila 10 respondentů a ověřila jsem si, že metoda dotazníku je dobrou volbou.

V úvodu dotazníku jsou zachyceny údaje o respondentech o pohlaví a věkové kategorie, do které respondent spadá. Následuje výpis hodnot, které respondenti hodnotí pomocí 5-úrovňového hodnocení (1-5, přičemž 1 znamená nejvíce důležité a 5 úplně ne důležité). Následují otevřené otázky, ve kterých respondenti mohou uvést další hodnoty, které nejsou v dotazníku uvedeny a dále se vrací k hodnotám, které

hodnotili pouze číslicemi. Mají zde prostor rozvést jednotlivé hodnoty a uvést, co konkrétně pro ně znamenají, co se jim vybaví, když se ta která hodnota vysloví. Dotazník uzavírají otevřené otázky, ve kterých respondenti uvádějí svá přání, sdělují, s čím ve svém životě nesouhlasí a jestli mají nějaký vzor či ideál a pokud ano, z jakého důvodu.

Vyplnění dotazníku jsem se osobně účastnila, mimo jiné kvůli vysvětlení možných nejasností a zodpovězení dotazů respondentů.

### 4.3 Výzkumný soubor a sběr dat

Pro ucelení představy nejprve uvedu demografické údaje o vsetínských Romech. V současnosti má ve Vsetíně trvalé bydliště 600 Romů.<sup>1</sup> Dětí a dospívajících ve věku 0 až 14 let žije ve Vsetíně 293. Ve věku 15 až 20 let je ve Vsetíně 65 Romů, ve věku 21 až 30 let 55 Romů, ve věku 31 až 45 let 134 Romů, ve věku 46 až 65 let 40 Romů a ve věku 66 a více let 13 Romů. Z celkového počtu vsetínských Romů žije v sociálně vyloučené lokalitě Poschla 215 Romů. Další sociálně vyloučenou lokalitou je dům na adrese Jiráskova 409, kde žije 69 Romů. 316 Romů žije v lokalitách v centru města (ulice Jiráskova, Tyršova, Sušilova, Pod Pecníkem, Smetanova, Nemocniční a Bratří Hlavic) a části města Rokytnice, Ohrada a Horní Jasénka).

Výzkumný soubor tvořili Romové, kteří žijí ve městě Vsetíně. Z počtu 600 Romů žijících v současnosti ve Vsetíně, jsem oslovila 100 příslušníků romské komunity (50 žen, 50 mužů). Dotazovala jsem se jak Romů žijících v sociálně vyloučených lokalitách, tak Romů, kteří žijí v lokalitách v centru města.

Věchny respondenty jsem navštívila osobně, seznámila je s významem dotazníkového šetření a poplákala je o vyplnění dotazníku. Respondenty, kteří souhlasili, jsem požádala o zpusobu vyplnění dotazníku a zdraznila jsem anonymitu šetření. Na kteří respondenti chtěli, abych jejich odpovědi zaznamenala já, jiní vyplňovali dotazníky sami. Dotazníkové šetření jsem provedla v průběhu měsíce leden a únor roku 2012 ve Vsetíně.

---

<sup>1</sup> Informace o Romech žijících ve Vsetíně jsem měla k dispozici, protože v době výzkumu jsem pracovala jako terénní pracovnice v organizační složce Terénní sociální práce Město Vsetín.



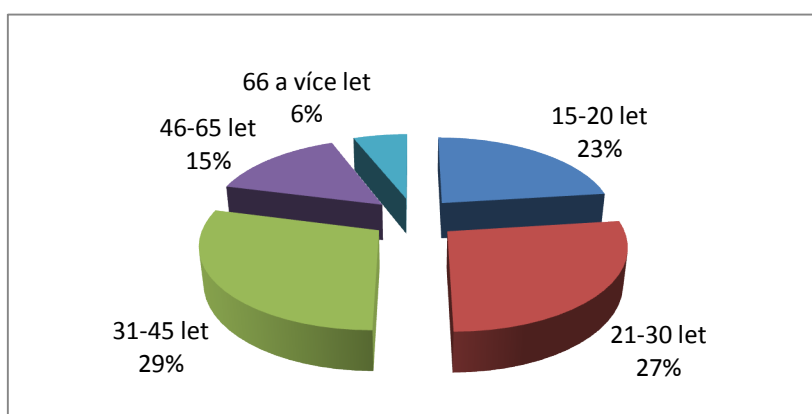
## 5 VÝSLEDKY VÝZKUMU

V této části mé práce vyhodnocuji data získaná dotazníkovým šetřením. Výsledky výzkumu jsem zpracovala v jednotlivých kapitolách. První kapitola informuje o údajích respondentů o pohlaví a věkové kategorii, do které patří. Ve druhé kapitole srovnávám, jakou důležitost přisuzují hodnotám fleny a muflí a také respondenti v každé věkové kategorii. Zároveň jsem vybrala nejastjící a nejzajímavjící odpovědi respondentů. Další kapitoly pojednávají o přáních respondentů, o tom, s čím nesouhlasí a o jejich vzorech i ideálech. V závěrečné kapitole popisují flení ek hodnot vsetínských Romů, který je předmětem hodnot vech respondentů.

Věchny otázky dotazníku jsem zpracovala a převedla do grafů a tabulek pomocí programu Excel. Výsledky jsou vždy předmětem důležitosti jednotlivých hodnot vech respondentů v jednotlivých kategoriích. Nezkoumám, jestli mezi podskupinami jsou statisticky významné rozdíly.

### 5.1 Charakteristika respondentů

V první kapitole uvádím pohlaví a věk respondentů. Celkem se dotazníkového šetření zúčastnilo 100 respondentů (100%), z toho bylo 50 flen (50%) a 50 muflí (50%). Respondenti jsou rozděleni do pěti věkových kategorií. V první kategorii 15-20 let bylo 23 respondentů (23%), ve druhé kategorii 21-30 let bylo 27 respondentů (27%), ve třetí kategorii 31-45 let bylo 29 respondentů (29%), ve čtvrté kategorii 46-65 let bylo 15 respondentů (15%) a v páté kategorii 66 a více let bylo 6 respondentů (6%).



Obrázek 1 Respondenti podle věkové kategorie

## 5.2 D lefitost hodnot

V průběhu lidského života se hodnotová orientace u každého jedince mění. Jestliže je pro člověka v mládí důležitá fyzická krása, nemusí tomu tak být ve stáří. Pro jiného člověka mohou být peníze a majetek na prvním stupni pomyslného hodnotového řebříčku do té doby, než zestárne a onemocní. Někdo si cení přátelství víc než rodiny, jiný za nejdůležitější v životě považuje kulturu. Také muži a ženy mohou mít různé hodnotové řebříčky. Proto jsem dotazníkové šetření zpracovala také tak, aby vyšlo najevo, jaký hodnotový řebříček mají ženy, muži a také respondenti v jednotlivých věkových kategoriích, protože předpokládám, že v každém věku se mění hodnotová orientace respondentů.

V dotazníku byli respondenti požádáni, aby pomocí škálového hodnocení určili důležitost jednotlivých hodnot, přičemž 1 znamená nejvíce důležitá a 5 úplně nedůležitá. Všechny odpovědi jsem zaznamenala do tabulky v programu Microsoft Excel a poté jsem vyhodnotila průměry u každé hodnoty.

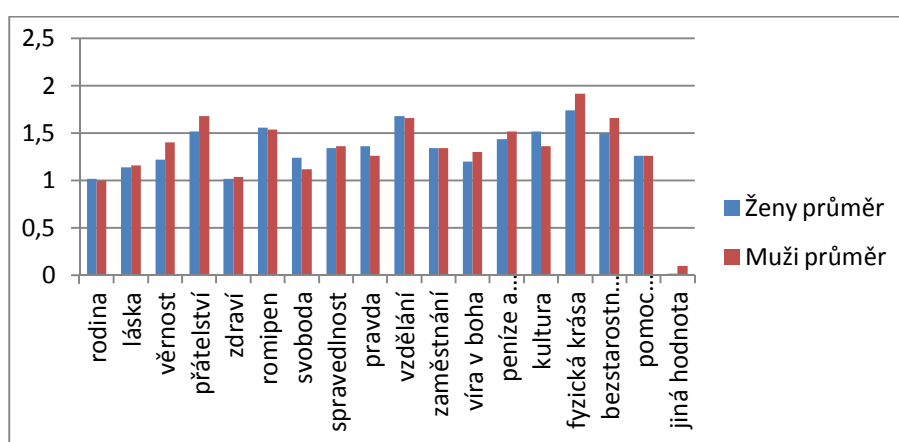
### 5.2.1 Podle pohlaví

Z výzkumu vyplynulo, že důležitost jednotlivých hodnot uvedených v dotazníku se u žen a mužů liší, přestože v nich kterých případech jen o několik desetin. Hodnoty uvedené v závorkách jsou průměry důležitosti hodnot.

**Rodina** je jednoznačně nejdůležitější pro muže (1) i pro ženy (1,02). **Zdraví** je pro ženy stejně důležitá jako rodina (1,02), pro muže je také velmi důležitá (1,04). **Láska** je pro ženy (1,14) na třetím místě, pro muže (1,16) je na místě čtvrtém. **Víra v boha** je pro ženy (1,2) na čtvrté místo, pro muže (1,3) na sedmé. **Věrnost** je pro ženy (1,22) na pátém místě, zatímco pro muže (1,4) až na jedenáctém. **Svoboda** je pro ženy (1,24) na šesté místo, naproti tomu pro muže (1,12) je na třetí. **Pomoc druhým** je stejně důležitá pro obě pohlaví (1,26). **Spravedlnost** je podobně důležitá jak pro ženy (1,34), tak pro muže (1,36). **Zaměstnání** je stejně důležitá pro ženy i pro muže (1,34). **Pravda** je pro ženy (1,36) na desáté místo, pro muže (1,26) je společně s *pomocí druhým* na páté a šesté místo. **Peníze a majetek** jsou pro ženy (1,44) na jedenáctém místě, pro muže (1,52) na dvanáctém. **Bezstarostný život** je pro ženy (1,5) na dvanácté místo, pro muže (1,66) společně s *se vzdáním* na třinácté a patnácté místo. **Kultura** je pro ženy (1,52) s hodnotou  *přátelství* na třinácté a patnácté místo, pro muže (1,36) je spolu s *spravedlností* na devátém a desátém

míst . **Přátelství** je pro ženy (1,52) na třináctém a pro muže (1,68) na čtrnáctém místě. **Romipen** je pro ženy (1,56) na patnáctém místě, pro muže (1,54) je na šestnáctém místě. **Vzdělání** je pro ženy (1,68) na čtrnáctém místě, pro muže (1,66) je na šestnáctém místě. **Fyzická krása** je pro ženy (1,74) i pro muže (1,92) na poslední páté místo. V otázce **jiná hodnota** muži (0,1) uvedli nejvíce důležitý **sex, rovnoprávnost, vzájemnou pomoc, charakter a pokoru**. ženy (0,02) považují za důležitou **absenci rasismu a práci pro Romy**.

Obrázek 2 Srovnání důležitosti hodnot žen a mužů



Tabulka 1 Srovnání důležitosti hodnot žen a mužů

Pořadí	Hodnota	Průměr	Pořadí	Hodnota	Průměr
1. - 2.	rodina	1,02	1.	rodina	1
1. - 2.	zdraví	1,02	2.	zdraví	1,04
3.	láska	1,14	3.	svoboda	1,12
4.	víra v boha	1,2	4.	láska	1,16
5.	věrnost	1,22	5. - 6.	pomoc druhým	1,26
6.	svoboda	1,24	5. - 6.	pravda	1,26
7.	pomoc druhým	1,26	7.	víra v boha	1,3
8. - 9.	spravedlnost	1,34	8.	zaměstnání	1,34
8. - 9.	zaměstnání	1,34	9. - 10.	kultura	1,36
10.	pravda	1,36	9. - 10.	spravedlnost	1,36
11.	peníze a majetek	1,44	11.	věrnost	1,4
12.	bezstarostný život	1,5	12.	peníze a majetek	1,52
13. - 14.	kultura	1,52	13.	romipen	1,54
13. - 14.	přátelství	1,52	14. - 15.	bezstarostný život	1,66
15.	romipen	1,56	14. - 15.	vzdělání	1,66
16.	vzdělání	1,68	16.	přátelství	1,68
17.	fyzická krása	1,74	17.	fyzická krása	1,92
18.	jiná hodnota*	0,02	18.	jiná hodnota*	0,1

### 5.2.2 Podle v kových kategorií

Nakonec (1997) uvádí, že malé dítě přijímá hodnoty rodičů. Postupně přijímá hodnoty vrstevníků, což se nejvíce projevuje v pubertě a adolescenci. V dospělosti jedinec často přijímá hodnoty náboženských, politických i jiných ideologií kulturního prostředí, ve kterém žije. Je tedy zřejmé, že v každém životním období člověk mohou mít hodnoty v jeho tzv. flexibilitě hodnot jiné podoby. Z tohoto důvodu jsem se rozhodla respondenty rozdělit do skupin v kových kategorií a každou kategorii v rámci výzkumu zpracovat zvlášť. Na závěr kapitoly srovnávám důležitost hodnot všech v kových kategorií. Hodnoty uvedené v závorkách jsou průměrná důležitost hodnot. Dále uvádím odpovědi respondentů, které se nejčastěji opakovaly nebo mi přišly zajímavé.

#### Respondenti ve věku 15 - 20 let

Období adolescence charakterizuje Langmeier (1983) jako tzv. období bouře a krizí. Jedinec více přemýšlí o své budoucnosti, pomocí mravních soudů hodnotí sebe i druhé. Štáhl (1998) uvádí, že v tomto věkovém období si jedinec pro sebe vytváří flexibilitu hodnot, podle které se chová a jedná. Také Těmíková (2003) tvrdí, že hlavním úkolem adolescenta je mimo jiné vytvořit si vlastní hodnoty a přijmout hodnoty společnosti, ve které žije.

Z výzkumu vyplynulo, že pro respondenty v této věkové kategorii je nejdůležitější **rodina** (1,04). Nejvíce se opakovaly odpovědi: *šRodina je pro m nejdůležitější. Rodina pro m znamená všechno. žiji pro svou rodinu. Rodina je pro m domov.š* Ihned za rodinou se umístila hodnota **zdraví** (1,13), protože pro respondenty: *šje nejdůležitější, je k ehké, je a být nemusí, bez n j je nemoc.š* Na třetím místě se umístila **svoboda** (1,26). Pro mladé Romy znamená: *šMusím poslouchat rodiče. Je to demokracie. Je nejkrásnější na světě. Obtahuje m, chtěla bych být vdaná. Je to vlastní rozhodnutí. Jsem rád, že jsem doma a ne v base. Věho moc -kodi.š* O čtvrté až šesté místo se dělily hodnoty **láska, pravda a víra v boha**. **Lásku** respondenti považují za důležitou (1,3), protože *šje silná, nedá se bez ní žít, je to romantika, vášeň, vřelost, důvěra, přijde, odejde, zstane.š* **Pravda** je pro romské adolescenty: *šJe nejvíce. Neexistuje, zakrývá se. Skoro každý lže o doba je zkažená. Na každého dojde. Každý má svou pravdu. Někdy bolí. Je lepší než kdy zláhat, i kdyby netvrdím, že je to správné řešení. Musí zvít žit.š* Na otázku, co pro ně znamená **víra v boha**, odpověděli adolescenti takto: *šBoh je na prvním místě.*

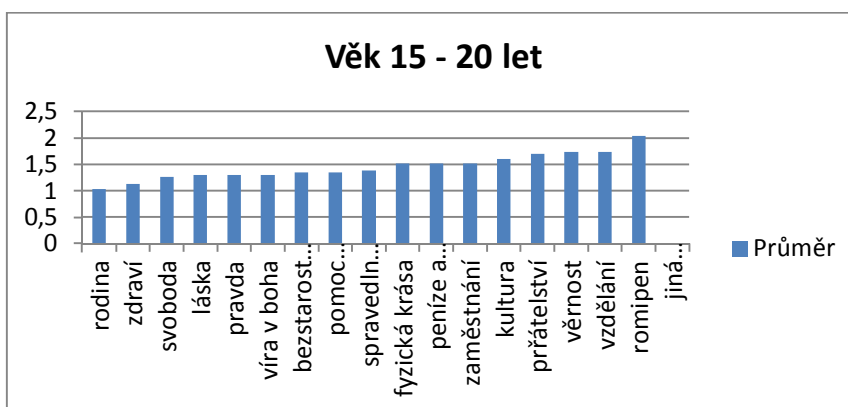
*Pomáhá mi to. Moc m to nebere. Není spravedlnost od v ících. Mám v srdci klid, jsem bez starosti. Hledám.õ.* **Bezstarostný fívot** (1,35) je pro respondenty na sedmé afl osmé p í ce hodnotového fleb í ku. N kte í odpovídali, fle *šJe to nuda, to bych necht l (a).õ*, dal-í respondenti odpovídali, fle to pro n znamená: *šPracovat, mít -kolu, mít své pot eby. Ulevilo by se mi. Nechodit do práce, ulívat se, lefet na posteli.õ.* Stejn jako *bezstarostný fívot* i **pomoc druhým** (1,35) se umístila na sedmé afl osmé p í ce. V t-inou respondenti uvád jí fle: *šPomáhat se musí. Každý by m l pomáhat. Kdybych m l (a), rozdal (a) bych druhému i to poslední. Pomáhám v-em dobrým lidem.õ.* N kte í v-ak naopak tvrdí, fle: *šTo moc nemusím. Nepomáhám. Nechci pomáhat.õ.* Hodnotu **spravedlnost** (1,39), která se umístila na devátém míst , vnímají respondenti tak, fle: *šJe nejvíc. Neexistuje. Je skrytá. Vytrácí se. Aby byla v-ude, v každém stát . Nev ím ve spravedlivost tohoto státu. lov k ned lá rozdíl.õ.* O desáté afl dvanácté místo se d lí **fyzická krása, peníze a majetek a zam stnání** (1,52). U **fyzické krásy** nej ast jí tvrdí, fle: *šKrása je d lefítá. Bez krásy není fívot. Musím vypadat dob e. Oce uju, kdyfl je n kdo krásný.õ.* Vztah k **pen z m a majetku** vyjad ují respondenti takto: *šNejsou d lefíté. Jsou na jeden den a pak nic. Peníze pot ebuju k fívotu. Jsou pro lep-í fívot. Pohodlný fívot.õ.* U hodnoty **zam stnání** byly nej ast j-ími odpov ími: *šNemám, ale hledám. Pat í do fívota. Bez práce nejsou peníze. Lep-í je být na sociálních dávkách. Zatím se mi nechce pracovat, chvi si uflívat, pracovat budu, afl budou d ti. Musím pracovat, abych mohl flít.õ.* **Kultura** (1,6) je pro respondenty na t inácté p í ce a pod pojmem kultura si p edstavují hlavn *špísni ky, tanec, TV, PC, hudba, sport, hokej, FB. Kluci. N kdo se umí chovat. Pracovat, pomáhat.õ.* Hodnota **p átelství** (1,7) je pro adolescenty na trnáctém míst . Charakterizovali p átelství takto: *šNejd lefít j-í na sv t . Není opravdové. Druzí jsou ‚svin ‘. D v ra. Nepokrevní rodina. Je hezké se n komu sv ít.õ.* **V rnost a vzd lání** (1,74) jsou na p edposledních p í kách hodnotového fleb í ku. Pro respondenty je **v rnost**: *šLáska. D v r. N kdy je a n kdy ne. Nezahýbat. Co o i nevidí, srdce nebolí. V této dob je málokdo v rný. Neexistuje dokonalá v rnost. Není d lefítá. Znamená pro m v-echo.õ.* A **vzd lání** pro n znamená: *šVzd lání je budoucnost, bez toho to nejde. Každý by m l mít -kolu. Rom m fle mít stejnou hodnotu i vzd lání, ale nikdy nebude považován za lep-ího nefl gáflo. Lep-í pracovní vyhlídka. Jen p im en , nau í m fívot.õ.* Na poslední p í ce fleb í ku hodnot se umístilo **romipen** (2,04). Nejvíce se objevily odpov ídi: *šNevím, co to je. Jsem rád (a), fle jsem Rom(ka) a nestydím se za*

to. Zaniká. Jsem na něj hrdý(á). Tradice ufl neznám. Je to dobrá v c. Nem lo by zaniknout. Je pro Romy d leflité. Kdyfl drflím smutek, te za d du.ř. Jako **jinou hodnotu** nevedli respondenti nic.

Tabulka 2 D leflitost hodnot Rom ve v kové kategorii 15 ó 20 let

Pořadí	Hodnota	Průměr
1.	rodina	1,04
2.	zdraví	1,13
3.	svoboda	1,26
4. – 6.	láska	1,3
4. – 6.	pravda	1,3
4. – 6.	víra v boha	1,3
7. – 8.	bezstarostný život	1,35
7. – 8.	pomoc druhým	1,35
9.	spravedlnost	1,39
10. – 12.	fyzická krása	1,52
10. – 12.	peníze a majetek	1,52
10. – 12.	zaměstnání	1,52
13.	kultura	1,6
14.	přátelství	1,7
15. – 16.	věrnost	1,74
15. – 16.	vzdělání	1,74
17.	romipen	2,04
	jiná hodnota	0

Obrázek 3 D leflitost hodnot Rom ve v kové kategorii 15 ó 20 let



### Respondenti ve v ku 21 ó 30 let

V kové období 21 ó 30 let se nazývá asná dosp lost. Langmeier a Krej í ová (2006) tvrdí, fl e pro tuto flivotní etapu je typické, fl e se mladý lov k osamostat uje od rodi , hledá si a posléze flije s partnerem, se kterým zakládá rodinu a tím p ebírá zodpov dnost za sv j vlastní flivot.

Romové dospívají dříve, proto v tomto věku v tánínou mají alespoň jedno dítě. Od rodiny se osamostatňují nikde jině pouze tím, když mají své bydlení, jinak zde platí, že vazby na rodinu trvají u Romů po celý život. Nikde jině mladí dokonce bydlí se svou novou rodinou u rodiny pěstovatelů.

Stejně jako pro adolescenty, i pro respondenty v této věkové kategorii je nejdelší hodnotou **rodina** (1). Nejčastěji respondenti odpovídali, že: *šRodina je pro m nejdelší hodnotou rodina (1). Rodina pro m znamená všechno. Rodina je pro m základ života.š. Zdraví je pro respondenty nejdelší hodnotou, stejně jako rodina (1). Nejčastěji se opakovaly tyto odpovědi: šZdraví je kdekde. To, co si za peníze nemůžeme koupit.š. Láska (1,15) se umístila v hodnotovém žebříčku na třetím místě. Respondenti ji nejvíce charakterizovali jako šTouhu. Kdyby nebyla láska, je nenávist.š. Následuje hodnota **věrnost** (1,19) i kdyby nejvíce odpovědí bylo : šNejsem věrný(á).š a šTeď jsem věrný(á).š. Dalšími odpověďmi bylo, že věrnost je šoboustranná oddanost. Lovit by měl být věrný tomu, koho miluje. Je to kořen, dává mezi lidmi.š. Na páté a šesté místo se umístila **svoboda** a **věra v boha** (1,22). **Svoboda** je pro respondenty: šCo jsem fenatý, moc jí nemám. Je to klid v srdci. Doufám, že nebudu nikdy zavřený.š. **Věra v boha** je pro respondenty: šLáska, dává mi to sílu. Nad je, že existuje Ježíš- Pokoj, radost. Znamená moc, je mezi námi, pomáhá nám. Vzduch necítíme a taky tu je. Věru v Boha, nemůžeme být z opice.š. O sedmé a deváté místo se dělily **kultura**, **pravda** a **zaměstnání** (1,33). Pod pojmem **kultura** si představují respondenti hlavně : šSeriály v TV, PC, tanec, vycházky, fotbal, hry na PC. Jídlo, romské fleny. Lodě. Jaký kdo má charakter.š. O hodnotě **pravda** nejvíce respondent tvrdí, že: šPravda se často překrucuje. Někdy je lepší zmlout. V R jí moc není. Kdyby mi někdo říkal pravdu, podkuju mu.š. **Zaměstnání** je pro respondenty: šKaždodenní realita. Náplň života. Bez práce nejsou koláče.š. Na desáté a jedenácté místo se umístila **pomoc druhým** a **spravedlnost** (1,37). Na otázku, co pro ně znamená **pomoc druhým**, odpovídali respondenti takto: šKdyby m flů, pom flů. Měla by být mezi lidmi ochota. Kdybych měla peníze, dávala bych lidem peníze. Kdyby někdo potřeboval, pom flů mu. Těba bezdomovec m, kdyby nemají na víno.š. **Spravedlnost** je pro respondenty: šVě záleží na lidech. Aby se všichni trestali stejně.š. Na dvanáctém místě je **romipen** (1,44). Na otázku, co pro ně znamená, respondenti nejčastěji odpovídali: šNevím, co to je. Jsem rád (a), že jsem Rom (ka) a nestydím se za to. Zaniká. Moc to nevěm. Romská jídla a nápoje. Na-*

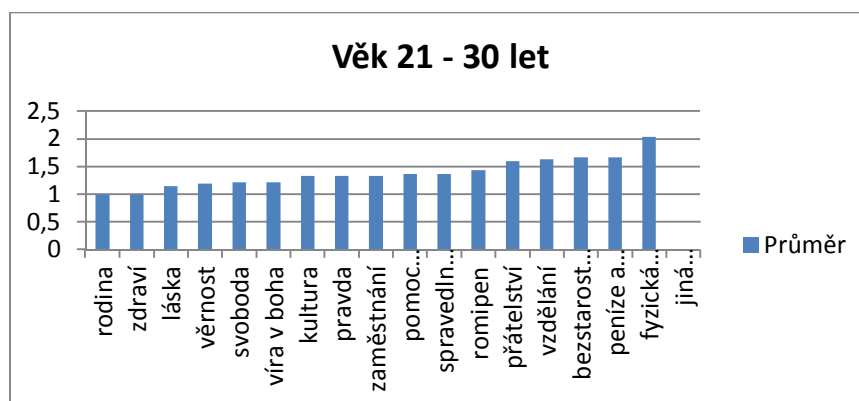
tradice. Dobré - la ipen. Jak m B h stvo il, taková jsem. Jsem hrdý, fe jsem Rom, ale tradice ufl neznám. Rad-i bych byl gádflo. Tanec.õ. Na t ináctém míst následuje p átelství (1,6). Respondenti asto odpovídali takto: šP átelství je neublifovat. Nemám p átele. Moc kamarád m nev ím. Nedá se nikomu v it. Je dobré mít p átele.õ. **Vzd lání** (1,63) se umístilo na trnácté p í ce. P esto respondenti uvád li, fe: šJe to základ pro fivot. Romové nejsou moc vzd laní, ale m li by být. Jsem vyu ený, ale práci nemám, tak na co je? Pot eboval bych ho mít. Aby byly d ti vzd lané.õ. **Bezstarostný fivot a peníze a majetek** (1,67) jsou na fleb í ku hodnot na patnácté afl –estnácté p í ce. **Bezstarostný fivot** je pro respondenty: šKlid, dob í sousedi. Mám celkem bezstarostný fivot, nic mi nechybí. Kdybych byl bez dluh , m l bych auto a nem l bych d ti.õ. O **pen zích a majetku** tvrdí respondenti, fe: šPeníze kazí lov ka.õ, p esto by šJe cht l (a) pro d ti.õ. **Fyzická krása** (2,04) se umístila na poslední p í ce hodnotového fleb í ku. Respondenti tvrdí, fe: šKaždý je p kný. Není d lefítá, d lefíté je srdce. Každý má sv j styl. fiena by o sebe m la aspo trochu pe ovat. Up ínné chování je d lefít j-í.õ. Jako **jinou hodnotu** neuvedli respondenti nic.

Tabulka 3 D lefítost hodnot Rom ve v kové kategorii 21 ó 30 let

Pořadí	Hodnota	Průměr
1. – 2.	rodina	1
1. – 2.	zdraví	1
3.	láska	1,15
4.	věrnost	1,19
5. – 6.	svoboda	1,22
5. – 6.	víra v boha	1,22
7. – 9.	kultura	1,33
7. – 9.	pravda	1,33
7. – 9.	zaměstnání	1,33
10. – 11.	pomoc druhým	1,37
10. – 11.	spravedlnost	1,37
12.	romipen	1,44
13.	přátelství	1,6
14.	vzdělání	1,63
15. – 16.	bezstarostný život	1,67
15. – 16.	peníze a majetek	1,67
17.	fyzická krása	2,04
	jiná hodnota	0



Obrázek 4 D lefitost hodnot Rom ve v kové kategorii 21 - 30 let



### Respondenti ve v ku 31 ó 45 let

Podle Tmí kové ífkové (2003) dochází ve st ední dosp losti, jak je toto flivotní období nazváno, k tzv. krizi st edního v ku, což je zlom v dosavadním flivot . Pod vlivem zku-eností a vnit ního vývoje jedinec m ní své názory, p ehodnocuje svá dosavadní rozhodnutí, m fle zm nit hierarchii ve svém hodnotovém fleb í ku a p emý-lí o své budoucnosti.

Stejn jako v p ede-lých v kových kategoriích, i v této respondentí odpovídali, fle **rodina** je pro n nejd lefit j-í (1) a znamená pro n : *š V-echo. Silné pouto. Jistota. Dar od Boha. Polofíl bych za ni flivot.õ*. Také **zdraví** je spole n s rodinou pro respondenty nejd lefit j-í (1). Nejvíce odpovídali, fle *zdraví š je nejd lefit j-í v flivot .õ*. **Láska** se umístila na t etí p í ce (1,07). Respondenti nej ast ji odpovídali, fle: *Je nejlep-í. Mezi bílými a Romy. Hory p ená-í. Je jedine ná. Je nekone ná.õ*. Na tvrtém afl pátém míst se umístila **svoboda** a **zam stnání** (1,1). **Svobodu** si respondenti asto p edstavovali jako opak komunismu. Nejvíce odpov dí bylo: *š Je lep-í nefl za komunismu. Bez svobody jsem v pasti. M flu vyjád it sv j názor.õ*. U hodnoty **zam stnání** mi p ipadaly zajímavé tyto odpov dí: *š Jsem ráda, fle mám práci, fle jsem jiná nefl ti, co sedí doma. Každý chlap by m l pracovat. Máme demokracii, takže nic moc.õ*. **V rnost** (1,17) je na -estém míst . Respondenti tvrdí, fle: *š V rnost ano, ale jen u fleny. Je to est. Omezuje svobodu. Zakládám si na v rnosti. D íve ne.õ*. Na sedmém míst následuje **víra v boha** (1,2). Respondenti uvedli, fle: *š Dává mi pokoj. Každý lov k v n co v í. V ím, ale ne v církev. B h m zm nil, nem flu d lat -patné v ci. Vysvobození lov ka od v-eho zlého. V ím, i nev ím, nejsem fanatik. Nad je, fle flivot pokračuje. Jistota.õ*. **Pomoc druhým** (1,24) se umístila na osmé p í ce hodnotového fleb í ku.

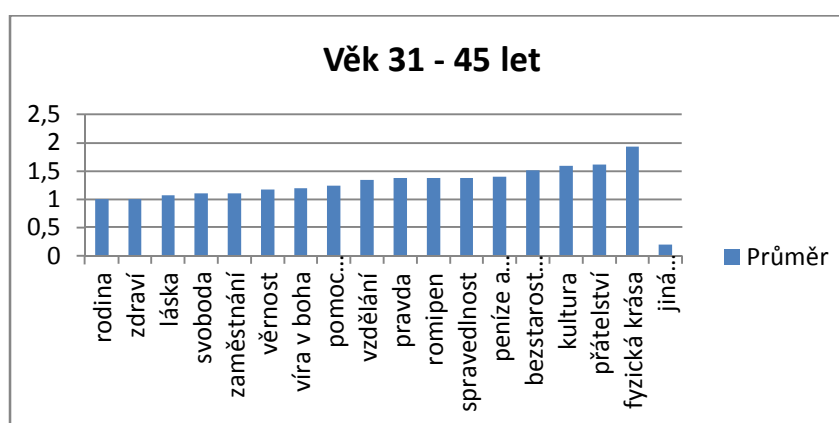
Pro respondenty znamená: *šKdyžl mám, tak dám. Záleží, jak kdo poprosí. Je to pohlazení na du-i.õ. Vzd lání (1,34)* se umístilo na devátém míst , nicmén se opakovala odpov : *šNení d leflité, stejn mi nikdo nedá práci.õ. Dále: šRáda bych m la vzd lání, abych byla sama na sebe hrdá. Za adit se lépe do spole nosti.õ. O desátou afl dvanáctou p í ku se d lí **pravda, romipen** a **spravedlnost** (1,38). **Pravda** je pro respondenty d leflitá, p esto nejvíce uvád li, fle: *šNeexistuje.õ. Ale také, fle šJe lep-í nefl lefl.õ. Na otázku, co pro n znamená **romipen**, respondenti nej ast ji odpovídali: šNevím, co to je. Jsem rád (a), fle jsem Rom (ka) a nestydím se za to. Zaniká.õ. Objevily se i tyto odpov di: šJe to tragédie. M j p vod je pro m d leflitý. Nechci být Romka. Kdyžl je svatba a zábava, v-ichni se scházíme. Aby na-e d ti nezapomn ly.õ. U hodnoty **spravedlnost** se nej ast ji opakovala odpov , fle tato hodnota *šneexistuje.õ. Také: šMusí být v každém lov ku.õ. Peníze a majetek* (1,4) jsou na t ináctém míst . Názory na n jsou v-ak asto protikladné: *šLep-í flivot. M ní charakter.õ. Na trnácté p í ce se umístil **bezstarostný flivot** (1,51). Zde se opakují tyto odpov di: šZdravé starosti lé í. Je lep-í se postarat nefl mít v-e zadarmo.õ. Následuje **kultura** (1,59). Respondenti ji charakterizovali takto: *šJak se lidé chovají. Zábava. Knihy, -achy, dáma. Zpest ení flivota.õ. P átelství* (1,62) se umístilo na -estnácté p í ce hodnotového fleb í ku této v kové kategorie. asto se opakovala odpov : *šZradilo m .õ N kte í respondenti naopak sd lili, fle: šKdo nemá p átele, není dobrý lov k.õ. Na poslední p í ce se umístila **fyzická krása** (1,93). Nej ast j-ími odpov mi byly tyto: *šNeznamená nic ó jak se lov k narodí, takový je. D leflitá je du-e a srdce. Je od Boha. Pot -í m u srdce.õ. Jako jinou hodnotu\** (0,2), která je pro n d leflitá, uvedli respondenti **rovnoprávnost** (2x), **absenci rasismu, práci pro Romy, charakter, pokoru a sex.******

Tabulka 4 D leflitost hodnot Rom ve v kové kategorii 31 ó 45 let

Pořadí	Hodnota	Průměr
1. -2.	rodina	1
1. - 2.	zdraví	1
3.	láska	1,07
4. - 5.	svoboda	1,1
4. - 5.	zaměstnání	1,1
6.	věrnost	1,17
7.	víra v boha	1,2
8.	pomoc druhým	1,24
9.	vzdělání	1,34
10. - 12.	pravda	1,38

10. – 12.	romipen	1,38
10. – 12.	spravedlnost	1,38
13.	peníze a majetek	1,4
14.	bezstarostný život	1,51
15.	kultura	1,59
16.	přátelství	1,62
17.	fyzická krása	1,93
18.	jiná hodnota*	0,2

Obrázek 5 D lefitost hodnot Rom ve v kové kategorii 31 - 45 let



### Respondenti ve v ku 46 ó 65 let

V pozdní dosplosti lov k zkoumá a hodnotí sv j dosavadní flivot, hodnotí správná e-ení i omyly. Znovu si nastoluje otázky vlastní identity, hodnot a smyslu flivota. Jedná se o období bilancování ó shrnutí a zhodnocení toho, co bylo a vytvo ení p edstavy, co bude (Langmeier, Krej íková, 2006).

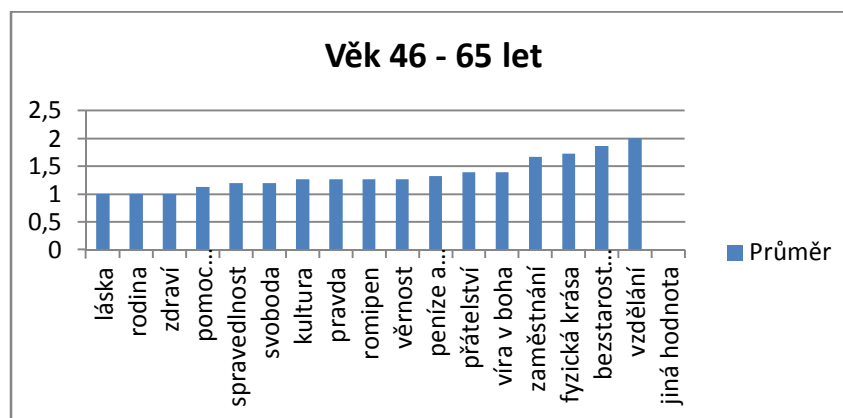
Nejd lefit j-ími hodnotami jsou pro respondenty **láska, rodina a zdraví** (1). Na otázku, co pro respondenty znamená **láska**, odpovídali: *šBez lásky by nebyl schopen nikdo normáln flít a být –astný. Byli jsme stvo eni z lásky, abychom ji p edávali dál. M la by se vylít do každého srdce. Je nadp irozená.õ*. Na hodnotu **rodiny** odpovídali, fl: *šZnamená pro m v-echo. Rodina tvo í pevný základ každého lov ka. Je d lefitou slofkou obou lidí,kte í se mohou lépe dopl ovat a celkov je jim lépe,pokud cht jí být rodinou. Nemohu bez rodiny flít, dýchat ó když ji nevidím, je mi teskno.õ*. Co pro respondenty znamená **zdraví**? Jednou z odpov dí bylo: *šBez zdraví jsme omezeni p ijímat hodnoty a d lat co chceme a m fleme.õ* A také: *š lov k nikdy neví, kdy ho ztratí. Je víc nefl peníze.õ*. Na tvrté p í ce hodnotového fleb í ku se umístila **pomoc druhým** (1,13). Uvád jí, fl je: *šD lefité jak pro jednotlivce, tak pro národ. Kdyžfl m flu, pom flu rád (a). Ano, ale nevyuffvat*

*dobroty. Dobrým slovem.* Š. **Spravedlnost a svoboda** (1,2) jsou na pátém afl –estém místě . **Spravedlnost** pro respondenty: *š Neexistuje, nikdo není spravedlivý. Je to prolov ka nemohlé. Leřl, fra-ka, dnes uřl není.* Š. O **svobod** respondenti tvrdí, ře: *š Je základem spole nosti. Být na svobod , ne ve v zení.* Š. O sedmé afl desáté místo se d lí **kultura, pravda, romipen a v rnost** (1,27). Za **kulturu** respondenti považují: *š Tanec, zp v, TV, hokej, kino, plesy, sport. Hru na harmoniku.* Š, a tvrdí, ře: *š Kultura je d leřlitá pro kařldý národ.* Š. O **pravd** respondenti uvád jí, ře: *š Osвобоzuje nás ze -patného a d lá nás lep-ími. P evrací se. Zvíť zí. M la by být, je lep-í neřl leřl.* Š. Na otázku, co znamená **romipen**, odpov d l jeden respondent: *š Abychom si zachovali tradice a kulturu jako kařldý národ, a je kdekoliv.* Š. Dal-í opakující se odpov di: *š Jsem Rom (ka) a jsem rád (a). Romipen je srdce kařldého Roma. Dodrřujeme tradice, jak nás B h stvo il, tak jsme.* Š. U otázky, co je pro respondenty **v rnost** mi p ipadají zajímavé tyto odpov di: *š V rnost je vzácná vlastnost v dne-ní dob , kdy je samá nev ra a morální úpadek. Musí být oboustranná. P ekonat poku-ení.* Š. **Peníze a majetek** (1,33) se umístily na jedenácté p í ce, p esto se opakuje odpov : *š Jsou lákavé, ale kazí lov ka. Po ád chybí.* Š. **P átelství a víra v boha** (1,4) se d lí o dvanácté afl t inácté místo. O **p átelství** respondenti tvrdí, ře: *š V-ichni Romové ve Vsetín jsou p átelé. P átelství je druh cenného drahokamu, na který kařldý nedosáhne, i kdyřl se o to snařlí moc lidí. Je dobré i nedobré. Není opravdové.* Š. Co pro respondenty znamená **víra v boha**, vyjad ují tyto odpov di: *š Znamená, ře nejsme sami v tomto sv t a vesmíru. Mohu mu íct a probírat s ním v-e. Up ímnost, láska. Výborná zm na lov ka. lov k má v íť sám sob .* Š. Na trnácté p í ce se umístilo **zam stnání** (1,67). Jednou ze zajímavých odpov dí je: *š Kdyřl máte peníze, máte mohost zabezpe it sebe i rodinu. Jste i psychologicky na lep-í úrovni, jste pot ební.* Š. Dal-í odpov di: *š Lajdáky by m li zav íť za p ířlivu. Kdyřl je práce, líp se říje.* Š. Následuje **fyzická krása** (1,73). O této hodnot respondenti tvrdí, ře: *š Ta vnit ní je daleko lep-í. Klam, srdce ó to je opravdová krása. Rád se dívám na p kné v ci, ale jak se lov k narodil, takový je.* Š. P edposlední p í ka pat í hodnot **bezstarostný řívot** (1,87). Potvrzují to i tyto odpov di: *š Neexistuje a nep emý-řím o tom. To m eká ařl v nebi. Starosti mám, kařldý je má. Nuda. Pro lenochy.* Š. Na poslední p í ce hodnotového řeb í ku se umístilo **vzd lání** (2). P esto respondenti tvrdí, ře: *š Je lep-í, kdyřl je lov k vyu ený. Je d leřlité, abychom se dostali na lep-í místa. Je utrpením pro Romy, ale m li by se vyu it.* Š. Jako **jinou hodnotu** neuvodli respondenti nic.

Tabulka 5 D lefitost hodnot Rom ve v kové kategorii 46 ó 65 let

Pořadí	Hodnota	Průměr
1. – 3.	láska	1
1. – 3.	rodina	1
1. – 3.	zdraví	1
4.	pomoc druhým	1,13
5. – 6.	spravedlnost	1,2
5. – 6.	svoboda	1,2
7. – 10.	kultura	1,27
7. – 10.	pravda	1,27
7. – 10.	romipen	1,27
7. – 10.	věrnost	1,27
11.	peníze a majetek	1,33
12. – 13.	přátelství	1,4
12. – 13.	víra v boha	1,4
14.	zaměstnání	1,67
15.	fyzická krása	1,73
16.	bezstarostný život	1,87
17.	vzdělání	2
	jiná hodnota	0

Obrázek 6 D lefitost hodnot Rom ve v kové kategorii 46 - 65 let



### Respondenti ve v ku 66 a více let

Podle Langmeiera a Krejčíkové (2006) se člověk v tomto životním období stává emocionálně stabilnějším, ale i lhostejnějším k vnějšku svému. Znamená to, že může být klidnější a trpělivější, ale také apatický a bez zájmu. Píhoda (In Těmíková, 2003) považuje za základní rys této životní etapy odklon od materiálních hodnot k hodnotám duchovním.

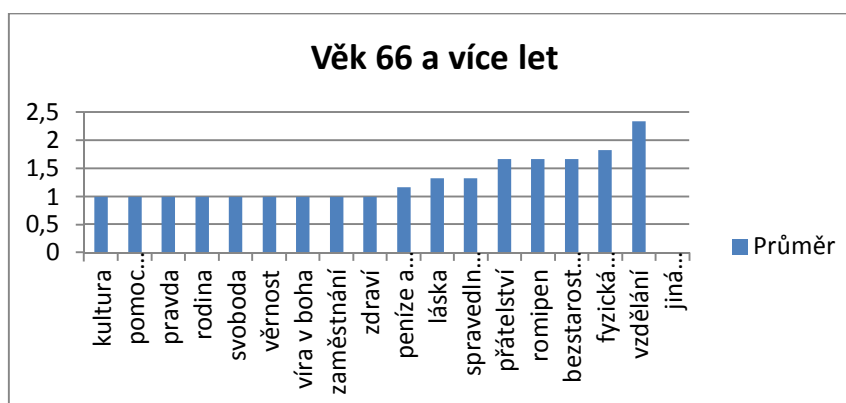
Pro respondenty této věkové skupiny jsou nejdlefitější tyto hodnoty: **kultura, pomoc druhým, pravda, rodina, svoboda, věrnost, víra v boha,**

**zam stnání a zdraví** (1). **Kultura** je pro respondenty: *šHudba, TV, tanec, zp v.õ.* Co pro respondenty znamená **pomoc druhým**? Odpovídali, *fe: šJe d lefíté pomáhat. Pomáhám rodin . Kdyfl m flu, pomáhám.õ.* O **pravd** je respondenti tvrdí, *fe: šKdyfl mám pravdu, stojím si za tím. Kdyfl n kdo lfe, zlobím se.õ.* Nej ast ji respondenti odpovídali, *fe rodina: šJe na prvním míst . Je nejd lefít j-í. Nejrada-í mám svoji rodinu, své d ti.õ.* **Svoboda** je pro respondenty: *šDobrá v c. fiádne problémy, starosti. Být na svobod , ne ve v zení. M flu voln cestovat.õ.* Také **v rnost** je pro respondenty nejd lefít j-í. Tvrdí, *fe: šJe d lefítá pro flivot. Je radost. Je samoz ejmá.õ.* O **ví e v boha** respondenti sd lili, *fe: šSamo od sebe není nic. Pomáhá mi v flivot . Dává mi sílu.õ.* **Zam stnání** je pro respondenty také nejd lefít j-í. Tvrdí, *fe: šD ív pracoval kaflký. Práce m bavila.õ.* Na otázku, co je pro n **zdraví**, respondenti odpov d li: *šJe nejd lefít j-í. Jsem nemocný (á), ale zdraví je d lefíté.õ.* Na desáté p í cce hodnotového fleb í ku se umístily **peníze a majetek** (1,17). Vybrala jsem tyto odpov di: *šAbychom m li jídlo. Bez pen z to nejde. Nejsou v-echo, d lefíté je zdraví a B h.õ.* O jedenácté afl dvanácté místo se d lí **láska** a **spravedlnost** (1,33). Na otázku, co je pro n láska, odpovídali respondenti nej ast ji: *šJe d lefítá. Mám rád (a) svou rodinu.õ.* Pod pojmem **spravedlnost** si respondenti p edstavují: *šAby se k Rom m lidi chovali stejn jako ke gádfm.õ.* Na t inácté afl patnácté p í ce jsou **p átelství, romipen** a **bezstarostný flivot** (1,67). Na otázku, co pro n **p átelství** znamená, odpovídali respondenti: *šMám kamarádky i ze -koly, povídáme si. Mám spí-rodinu. Bez p átel je zle.õ.* U hodnoty **romipen** se objevuje odpov : *šU nás se nedodrfluje, neumím ani romsky, s Romama jsem nebyla ve styku.õ.* Ale také: *šMám v sob cit pro romství. Jsem Rom (ka) a jsem rád (a).õ.* Co se respondent m vybaví pod pojmem **bezstarostný flivot**?: *šCht l (a) bych. Být bez dluh . Neumím si to p edstavit.õ.* Na p edposledním míst hodnotového fleb í ku se umístila **fyzická krása** (1,83). Respondenti uvedli, *fe: šJe jedno, jak kdo vypadá. Je d lefítá, ale ne nejd lefít j-í. Ráda chodím ist oble ená.õ.* Na posledním míst se umístilo **vzd lání** (2,34). Respondenti odpov d li, *fe: šNemám -kolu. Ale je d lefíté. Je dobré jej mít.õ.* Jako **jinou hodnotu** nevedli respondenti nic.

Tabulka 6 D lefitost hodnot Rom ve v kové kategorii 66 a více let

Pořadí	Hodnota	Průměr
1. – 9.	kultura	1
1. – 9.	pomoc druhým	1
1. – 9.	pravda	1
1. – 9.	rodina	1
1. – 9.	svoboda	1
1. – 9.	věrnost	1
1. – 9.	víra v boha	1
1. – 9.	zaměstnání	1
1. – 9.	zdraví	1
10.	peníze a majetek	1,17
11. – 12.	láska	1,33
11. – 12.	spravedlnost	1,33
13. – 15.	přátelství	1,67
13. – 15.	romipen	1,67
13. – 15.	bezstarostný život	1,67
16.	fyzická krása	1,83
17.	vzdělání	2,34
	jiná hodnota	0

Obrázek 7 D lefitost hodnot Rom ve v kové kategorii 66 a více let



### Srovnání d lefitosti hodnot respondent v-ech v kových kategorií

V této ásti mé práce chci srovnat d lefitost hodnot respondent v jednotlivých v kových kategoriích. V textu uvádím, pro kterou v kovou kategorii jsou jednotlivé hodnoty nejd lefit j-í a pro kterou nejmén d lefité. D lefitost hodnot se ásto li-í jen o n kolik desetín, p esto m fle být srovnání zajímavé. Hodnoty uvedené v závorkách jsou pr m rem d lefitosti hodnot. Nezkoumám, jestli mezi po adím jsou statisticky významné rozdíly.

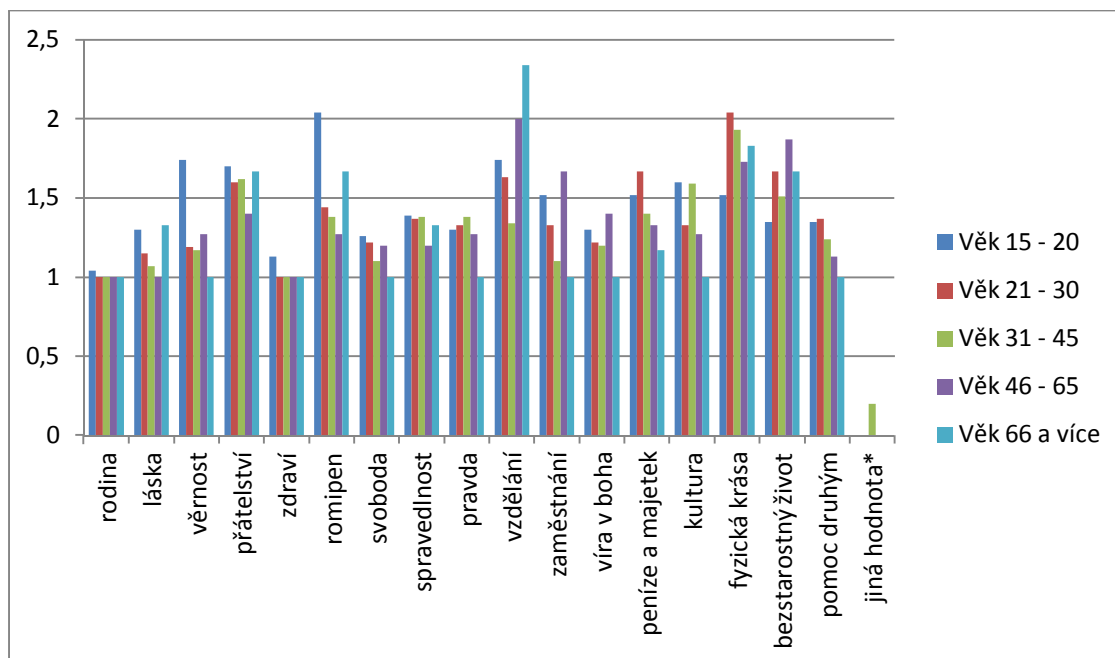
Z výzkumu vyplynulo, že **rodina** je nejdlehlitější hodnotou pro respondenty všech věkových kategorií (1), mírná odchylka je ve věkové kategorii adolescentů 15-20 let (1,04). **Láska** je nejdlehlitější pro respondenty ve věkové kategorii 46-65 let (1), nejméně dlehlitá je pro věkovou kategorii 66 a více let (1,33). Za nejdlehlitější hodnotu považují **volnost** respondenti ve věku 66 a více let (1), naopak nejméně dlehlitá je pro adolescenty ve věku 15-20 let (1,74). **Přátelství** je nejvíce dlehlité pro respondenty ve věkové kategorii 46-65 let (1,4), nejméně dlehlité je pro adolescenty ve věku 15-20 let (1,7). Hodnota **zdraví** je nejdlehlitější pro respondenty všech věkových kategorií (1), kromě adolescentů (1,13). Za nejdlehlitější považují **romipen** respondenti ve věku 46-65 let (1,27), naopak nejméně dlehlité je pro adolescenty (2,04). Hodnotu **svobody** za nejdlehlitější označili respondenti ve věku 66 a více let (1), nejméně dlehlitá je pro adolescenty (1,26). **Spravedlnost** je nejdlehlitější pro respondenty ve věku 46-65 let (1,2), naopak nejméně dlehlitá je pro adolescenty (1,39). **Pravdu** za nejdlehlitější považují respondenti ve věku 66 a více let (1), za nejméně dlehlitou ji považují respondenti ve věku 31-45 let (1,38). Nejvýše hodnotili dlehlitost **vzdělání** respondenti ve věku 31-45 let (1,34), naopak nejnižší se na pomyslném řebíčku hodnot umístilo u respondentů ve věkové kategorii 66 a více let (2,34). **Zaměstnání** je nejdlehlitější pro věkovou kategorii 66 a více let (1), nejméně dlehlité je pro respondenty ve věku 46-65 let. Celkem dlehlitá pro všechny respondenty je **víra v boha**, nicméně nejdlehlitější je pro respondenty ve věkové kategorii 66 a více let (1) a nejméně dlehlitá je víra v boha pro věkovou kategorii 46-65 let (1,4). **Peníze a majetek** jsou nejdlehlitější pro respondenty ve věku 66 a více let (1,17), nejméně dlehlité jsou pro věkovou kategorii 21-30 let (1,67). **Kultura** je nejdlehlitější pro věkovou kategorii 66 a více let, nejméně dlehlitá je pro adolescenty ve věku 15-20 let (1,6). Za nejdlehlitější považují **fyzickou krásu** adolescenti (1,52) a nejméně dlehlitá je pro věkovou kategorii 21-30 let (2,04). **Bezstarostný život** je nejdlehlitější pro adolescenty (1,35), nejméně dlehlitý je bezstarostný život pro věkovou kategorii 46-65 let (1,87). Respondenti ve věku 66 a více let označili **pomoc druhým** za nejdlehlitější (1), nejméně dlehlitá je pro věkovou kategorii 21-30 let. Jako **jinou hodnotu** (0,2) uvedli respondenti ve věku 31-45 let rovnoprávnost (2x), absenci rasismu, práci pro Romy, charakter, pokoru a sex.



Tabulka 7 Srovnání hodnot respondent v-ech v kových kategorií

Hodnota	Věk 15 - 20	Věk 21 - 30	Věk 31 - 45	Věk 46 - 65	Věk 66 a více
rodina	1,04	1	1	1	1
láska	1,3	1,15	1,07	1	1,33
věrnost	1,74	1,19	1,17	1,27	1
přátelství	1,7	1,6	1,62	1,4	1,67
zdraví	1,13	1	1	1	1
romipen	2,04	1,44	1,38	1,27	1,67
svoboda	1,26	1,22	1,1	1,2	1
spravedlnost	1,39	1,37	1,38	1,2	1,33
pravda	1,3	1,33	1,38	1,27	1
vzdělání	1,74	1,63	1,34	2	2,34
zaměstnání	1,52	1,33	1,1	1,67	1
víra v boha	1,3	1,22	1,2	1,4	1
peníze a majetek	1,52	1,67	1,4	1,33	1,17
kultura	1,6	1,33	1,59	1,27	1
fyzická krása	1,52	2,04	1,93	1,73	1,83
bezstarostný život	1,35	1,67	1,51	1,87	1,67
pomoc druhým	1,35	1,37	1,24	1,13	1
jiná hodnota*	0	0	0,2	0	0

Obrázek 8 Srovnání hodnot respondent v-ech v kových kategorií



### 5.3 Pání respondent

Jaké hodnoty jsou pro lov ka klí ové, se m fle promítnout i do p ání. Z toho d vodu jsem do svého dotazníku za adila také otázku: *šKdybyste m l (a) jedno p ání, které by se Vám splnilo, co byste si p ál (a)?*õ. Odpov di jsem op t rozd lila podle v kových kategorií respondent . Vybrala jsem ty odpov di, které se opakovaly nebo ty, které mi p ípadaly zajímavé.

#### **Respondenti ve v ku 15 ó 20 let**

Nejvíce respondent by si p álo *šzdraví, mír, bezstarostný ťívot, hodn pen z,õ a šaby byl prezidentem Rom.*õ Dále respondenti uvád li p ání jako *šťít v Anglii, v n ťít, um ít ve spánku, odst hovát se ze Vsetína, aby byl kaťdý brán rovnocenn .õ*

#### **Respondenti ve v ku 21 ó 30 let**

Nej ast j-ím p áním bylo, *šaby byl sv t spravedlivý, aby byl mír, mít vlastní d m, aby lidi neumírali, mít spoustu holek, aby se sv t vzpamatoval, aby tento sv t vym el, aby v-ichni byli zdraví.*õ

#### **Respondenti ve v ku 31 ó 45 let**

Respondenti si p eváťn p áli, *šaby d ti byly zdravé, aby se bílí a Romové m li rádi a abychom m li v-echo a nic nám nechyb lo.*õ Dále *šlep-í ťívot, aby byl kaťdý spasen, abych zem ela spole n s manťelem, ťít beze strachu, odst hovát se z Poschly, abych byl v ráji, úpln nový ťívot pro v-echny od za átku.*õ

#### **Respondenti ve v ku 46 ó 65 let**

V této v kové kategorii zazn lo od respondent nej ast ji p ání *šmít se dob eõ, dále šaby lidé m li touhu v-e d lat a ťili pro -t stí druhých a milovali Boha, procestovat sv t a aby se m la vnou ata co nejlíp.*õ

#### **Respondenti 66 a více let**

Nejvíce si respondenti p áli *šzdravíõ.*

#### **Shrnutí**

Nejvíce respondent ve v-ech v kových kategoriích by si p álo zdraví, mír, spravedlnost, odst hovát se z Poschly a Vsetína, aby se šbíliõ a Romové m li rádi. Tedy p eváťn pozitivní p ání.

## 5.4 S ím respondenti nesouhlasí

V dotazníku jsem uvedla hodnoty, kterou jsou kladné. Chtěla jsem respondentům dát prostor k vyjádření také hodnot negativních, proto jsem do dotazníku zařadila otázku: *šExistuje na sv ět ěn co, s ím nesouhlasíte?õ*. Také zde jsem odpovědi rozdělila podle věkových kategorií respondentů.

### **Respondenti ve věku 15 ó 20 let**

Nejvíce respondenti nesouhlasí s *šrasismem, se smrtí, s policií, s nespravedlností, s válkami, s p etvá kou a s fal-íõ*. Jednomu respondentovi se *šv-e líbíõ*, a několik odpovědí bylo, *šje se v-ím smí enoõ*. Další opakující se odpovědí bylo, *šnesouhlasí s ni ímõ*.

### **Respondenti ve věku 21 ó 30 let**

Nejvíce respondenti nesouhlasí s *šrasismem a politikou, s vládou, s bytem na Poschle, s hloupostí a s tím, še bílí hářbou do jednoho pytleõ*. Dále s tím, *šsi lidé nerozumí*. Také se jim nelíbí *fale-, sociálka, zkařenost, nespravedlnost k Rom m, zneuřřívání d tí, kdyřl n kdo n co mluví a pak d lá jinakõ*. Několik respondentů odpovědělo, *šneexistuje nic, s ím by nesouhlasiliõ*.

### **Respondenti ve věku 31 ó 45 let**

Nejvíce respondenti nesouhlasí s *šrasismem, se lřří a fal-íõ*. Dále s *šdluhy, s pokrytectvím, s nevěrou, še ni íme p írodu a bojujeme proti ní, zkařené lidstvo, justice, blbost. šie neexistuje pravda a up ímnostõ*.

### **Respondenti ve věku 46 ó 65 let**

Nejvíce respondenti nesouhlasí s *šrasismem, lřří a politikouõ*. Dále se jim nelíbí *šunek, ú edníci, krádeře, zbrojení, války, drogy a jiné faktory, které ni í lidskou bytostõ*.

### **Respondenti ve věku 66 a více let**

Respondenti v této věkové kategorii nesouhlasí s *špolitikou, s malým d chodem, s celým sv ětem, s nepo ádkem na Poschleõ*.

### **Shrnutí**

Nejvíce respondenti nesouhlasí s rasismem, je tedy zřejmé, *še všichni Romové vnímají rasismus a vadí jim*. Někteří také nesouhlasí s tím, *še byli*

šp esunutiõ do sociáln vylou ené lokality na Poschle. Jiným vadí nepo ádek, který tam je. Respondent m se nelíbí války a fale–. Také unek, politika a ú edníci (š*sociálkaõ*), cofl m fle souviset se sociální politikou, která byla zavedena.

## 5.5 Vzory i ideály respondent

V dospívání si lov k hledá n jaký vzor i ideál, podle kterého se n kdy více n kdy mén chová. U Rom je osobní identita spojena také s identitou etnickou. V majoritní spole nosti p evládají sm rem k Rom m negativní postoje, z toho d vodu má mladý Rom i Romka t fl–í dospívání. Ptají se sami sebe, kým jsou a kým mají být. Je proto d leflité, aby dospívající na–el pozitivní vzor, který by jej v flivot motivoval. Bohufl el asto najde jen negativní vzor a tím, fle se podle n j chová, jen naplní p edsudky majority.

Jak jsou na tom vsetín–tí Romové? Mají n jaký vzor i ideál? Jestli ano, pro zrovna tento vzor i ideál? I na to jsem se jich ptala v rámci dotazníkového –et ení.

### **Respondenti ve v ku 15 ó 20 let**

Na otázku, zda mají n jaký vzor i ideál, respondenti odpovídali: š*Nemámõ*. Dále odpovídali: š*Rytmus, protofle je dobrý zp vák a má dobrou kariéruõ*, š*Karel Gott, Kiara, Mariah Carrey, Beoynce ó p kn zpívajíõ*. Dále š*B h, protofle je spravedlivýõ*, š*Dolly Busterõ* a n kte í mají jako vzor š*sami sebeõ*.

### **Respondenti ve v ku 21 ó 30 let**

Stejn jako v p edcházející v kové kategorii, i v této respondenti nej ast ji odpovídali, fle vzor i ideál š*nemajíõ*. Dal–ími odpov mi jsou: š*B h ó je ideálníõ*. š*Lucie Bílá, Karel Gott, Mariah Carrey ó dosáhli toho, co cht li a p kn zpívajíõ*. š*Gypsy Lejla ó je spravedliváõ*. š*Messi a Ronaldo ó hrají dobre fotbalõ*. Jeden respondent uvedl, fle pro n j je vzorem jeho š*fena ó je ideálníõ*, pro jiného byl vzorem jeho š*otec ó um l p kn hrát na housleõ*. Dal–í respondent neuvedl konkrétní jméno, ale vystihl vlastnosti, které by m l jeho ideál mít: š*N jaký pravdivý, spravedlivý a hodný lov kõ*.

### **Respondenti ve v ku 31 ó 45 let**

Také v této v kové kategorii nej ast ji respondenti uvád li, fle ideál ani vzor š*nemajíõ*. Pro n které je vzorem š*Helena Vondrá ková, Iveta Barto–ová, Lucie Bílá*

- p kn zpívají. Dále: *š Rodi e ó dávají lásku, š Jeffi –ó nikdo nebyl tak dokonalý, š Havel.* Pro jednoho respondenta je vzorem jeho *š otec ó byl velký muzikant, nelfe.* Pro jednu respondentku je vzorem její *š manfela.* Dva respondenti odpovědli, že je pro ně vzorem *š zem koule ó sama se uzdravuje, je nevinná a spravedlivá a obdivuhodná.*

### **Respondenti ve věku 46 a 65 let**

Nejvíce respondent odpovědlo, že *š nemají* vzor ani ideál. Další uvedli: *š Helena Vondráková ó má dobré chování, š Lucie Bílá ó dává lásku d tem a š Karel Gott ó p kn zpívá.* Dále šterenní sociální pracovníci ó pomáhají. Z rodinných příslušníků je pro ně které respondenty vzorem *š manfela* a *š otec.*

### **Respondenti ve věku 66 a více let**

Respondenti nejast ji uvedli, že vzor i ideál *š nemají.* Pro jednoho respondenta jsou vzorem *š dob í p átelé ó jak gádfové, tak Romové,* pro respondentku *š mamka.*

### **Shrnutí**

V této kapitole uvedli, že vzor i ideál nemají. Mnoho respondent (zejména mladších) považuje za svůj vzor i ideál umělce Rytmuse a Lucii Bílou. Uvedli, že proto, že p kn zpívají. Myslím si, že je to z velké části také proto, že Rytmus i Lucie Bílá jsou Romové. Mariah Carrey, Beyonce, Lejla, Ronaldo i Messi jsou také tmavší pleti. Dalšími vzory jsou Karel Gott, Helena Vondráková a Iveta Bartoová ó také p kn zpívají. Někteří respondenti mají za vzor někoho ze své rodiny ó otce, matku, manfela/ku.

## **5.6 Hledí ek hodnot vsetínských Rom**

V této kapitole tedy zmapují hledí ek hodnot vsetínských Rom . Hodnoty uvedené v závorkách jsou průměrná hodnota respondentů.

Z dotazníkového šetření vyplynulo, že **rodina** je pro vsetínské Romy na prvním místě (1,01). Také **zdraví** je pro respondenty velmi důležitá (1,03), umístilo se na druhé místo. Na třetím místě je **láska** (1,15), kterou Romové také považují za velmi důležitou hodnotu pro život. Následuje **svoboda** (1,18) a **víra v boha** (1,26). Důležitá je pro Romy také **pomoc druhým** (1,27). O Romech se tvrdí, že rádi pomáhají těm, kdo požádají o pomoc. To se při výzkumu potvrdilo ó v této

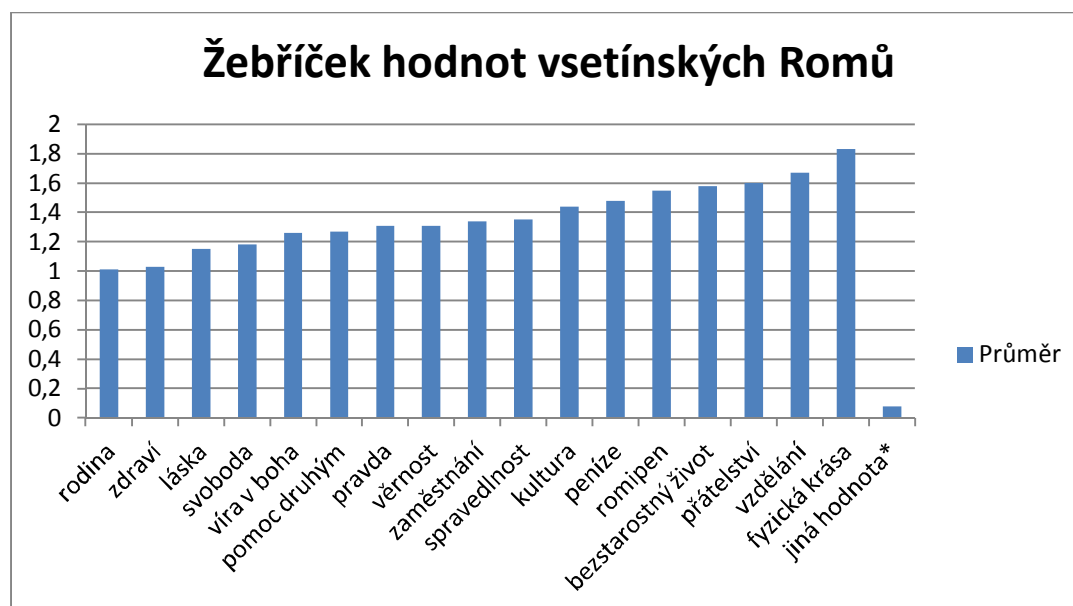
respondent pomáhá vždy, když má šanci. O sedmé a osmé místo se dle hodnoty **pravda a věrnost** (1,31). Následuje **zaměstnání** (1,34). Na desáté příčce se umístila hodnota **spravedlnost** (1,35), kterou by si Romové přáli hlavně v kontaktu s majoritní společností a úředníky. Na jedenácté příčce hodnotového řebíčku se umístila **kultura** (1,44). Následují **peníze a majetek** (1,48). Romipen **ó romství** se umístilo v hodnotovém řebíčku na třináctém místě (1,55). **Bezstarostný život** si mnoho respondentů neumí představit, proto se umístil na čtrnácté příčce (1,58). Překvapením pro mě bylo, že hodnota **přátelství** (1,6), se umístila až na patnáctém místě, z odpovědí je zřejmé, že se respondenti spíše upínají k rodinným příbuzným. **Vzdělání** se umístilo na poslední příčce hodnotového řebíčku (1,67). Poslední příčka patří **fyzické kráse** (1,83). Jako **jinou hodnotu\*** (0,08), uvedli respondenti **rovnoprávnost, absenci rasismu, práci pro Romy, sex, vzájemnou pomoc, charakter a pokoru.**

*Tabulka 8 řebíček hodnot vsetínských Romů*

Pořadí	Hodnota	Průměr
1.	rodina	1,01
2.	zdraví	1,03
3.	láska	1,15
4.	svoboda	1,18
5.	víra v boha	1,26
6.	pomoc druhým	1,27
7. - 8.	pravda	1,31
7. - 8.	věrnost	1,31
9.	zaměstnání	1,34
10.	spravedlnost	1,35
11.	kultura	1,44
12.	peníze a majetek	1,48
13.	romipen	1,55
14.	bezstarostný život	1,58
15.	přátelství	1,6
16.	vzdělání	1,67
17.	fyzická krása	1,83
18.	jiná hodnota*	0,08

\* rovnoprávnost, absence rasismu, práce pro Romy, sex, vzájemná pomoc, charakter a pokora.

Obrázek 9 Jie b í ek hodnot vsetínských Rom



### Shrnutí

Mann (2001), Proke-ová (2010), Sekyt (2007) i í an (1998) se shodují na tom, že pro Romy je nejd ležit j-í hodnotou **rodina**. Vsetín-tí Romové nejsou výjimkou, rodina je pro n na prvním míst . Také **zdraví** je pro Romy velmi d ležitá, p estofe životním stylem a stravováním o n j p íli- nedbají, jak uvádí Proke-ová (2010), Davidová (1995) a í an (1998). Proke-ová (2010) adí **lásku** mezi nejvý-e uznávané hodnoty Rom . Výsledky výzkumu tuto teorii potvrdily - láska se umístila na t etím míst . Následuje **svoboda** a **víra v boha**. V mnoha mstech eské republiky Romové zakládají tzv. charismatická a evangeliza ní hnutí, která se podle Raichové (In Kol. autor , 1999), na rozdíl od tradi ních církví, starají o zejména emocionální a psychologické pot eby v ících. Ve Vsetín existuje t chto hnutí n kolik. D ležitá je pro Romy také **pomoc druhým**. O Romech se tvrdí, že rádi pomáhají t m, kdo poíládají o pomoc. To se p í výzkumu potvrdilo ó v t-ina respondent pomáhá vldy, kdyfl m fle. O sedmé a osmé místo se d lí hodnoty **pravda** a **v rnost**. Pravda je pro Romy známkou morálky, p estofe informace n kdy vypadá jako lefl, Romové to jako lefl neberou (Proke-ová, 2010). D íve se nevrá netolerovala flenám, které za ni byly trestány vyhnáním z domu, bitím apod. Naopak u mufl zvy-ovala jejich prestífl (Romove.radio.cz[online].2000). Na deváté p í ce se umístilo **zam stnání**. Jak uvádí Proke-ová (2010), získat zam stnání je pro Romy velký problém, ásto vykonávají pod adné práce a k tomu pobírají sociální dávky. Z výzkumu vyplynulo, že v t-ina vsetínských Rom by si p ála získat

zaměstnání. Následuje hodnota **spravedlnost**, kterou by si Romové přáli hlavně v kontaktu s majoritní společností a úředníky. Na jedenácté příčce hodnotového žebříčku se umístila **kultura**. Davidová (1995) uvádí, že nejsilnější stránkou romské kultury je hudba a tanec. Podle Šimánová (1998) dnes u Romů převládá pasivní konzum toho, co přináší televize a internet. V otázce, co je pro ně kultura, uváděli respondenti jako první právě televizi, hudbu a tanec. Následují **peníze a majetek**. Podle Davidové (1995) jsou peníze a majetek hlavně u mladších Romů na první příčce hodnotového žebříčku. Toto tvrzení se v mém výzkumu nepotvrdilo, spíše naopak. Adolescenti považují peníze a majetek za nejméně důležitý (vzhledem k ostatním v daných kategoriích). Hübschmannová (In Kolář, 1999) tvrdí, že Romové dříve nebyli připoutáni k půdě a trvalému bydlení, proto nemohli ukládat svůj majetek do nemovitostí. Vztah k penězům charakterizuje Prokešová (2010) tak, že Romové utratí peníze během chvíle, nepomýšlí přitom na budoucnost. V dotazníkovém šetření vsetínští Romové opakovaně uvedli, že majetek nemají. O penězích jako tvrdí, že kazí charakter, ale také, že by je chtěli pro lepší život. **Romipeně a romství** se umístilo v hodnotovém žebříčku až na třináctém místě. Tím se potvrdila teorie, že zejména mladší generace Romů již na své romství zapomíná, jak uvádí Davidová (1995) a Klíma (In Šimánová, 1998). Davidová (In Balvín a kol., 1997) také uvádí, že mnoho Romů se stydí za to, že jsou Romy. V dotazníkovém šetření se naopak jako první opakovala odpověď, že respondent (ka) je hrdý (á), že je Rom (ka). **Bezstarostný život** si mnoho vsetínských Romů neumí představit. Hodnota **přátelství** se umístila na patnácté příčce, více než přátelství je pro většinu respondentů rodina. Štolová (2001) uvádí, že **vzdělání** nezaujímá v hodnotové orientaci Romů významné postavení. Podle Prokešové (2010) patří vzdělání mezi těmi neuznávanými hodnotami Romů. Balabánová (In Kolář, 1999) tvrdí, že romská komunita je pro mladé lidi demoralizující a tím, že není v okolí žádný kladný vzor vzdělaného člověka, nemají Romové zájem o vzdělání. Je ani pro vsetínské Romy není **vzdělání** příliš důležitá, se potvrdilo i umístění této hodnoty na předposledním místě v hodnotovém žebříčku. Poslední příčka patří **fyzické kráse**, o které v dotazníkovém šetření většina respondentů uvedla, že není důležitá. Jako **jinou hodnotu**, uvedli respondenti **rovnoprávnost, absenci rasismu, práci pro Romy, sex, vzájemnou pomoc, charakter a pokoru**.



## ZÁV R

Téma mé bakalářské práce jsem dlouho zvažovala, nakonec jsem se rozhodla pro zmapování hodnotového systému vsetínských Romů. V teoretické části jsem zaznamenala informace o potřebách, hodnotách a hodnotové orientaci. Dále jsem se zmínila o hodnotách Romů z teoretického hlediska. Vybrala jsem ty hodnoty, o nichž jsem našla v literatuře nejvíce informací. V další kapitole jsem se zabývala psychologickým vývojem jedince ve vztahu k hodnotám, protože je zřejmé, že v každém vývojovém období jedince se hodnoty mohou měnit.

V praktické části jsem se zaměřila na zpracování dotazníkového šetření, které jsem uskutečnila mezi vsetínskými Romy. Zjišťovala jsem, které hodnoty jsou pro respondenty důležitější a které naopak nedůležité. Nejvíce mě zajímal postoj Romů k jejich romipenství. Vydělala jsem, co romipenství znamená? Dodržují romské tradice, postupují zvyky a kulturu? Výsledkem výzkumu je zmapování šesti hodnot vsetínských Romů.

Dotazníky jsem vyhodnotila nejprve podle pohlaví. Hodnotový šetření pro muže i ženy je velmi podobný, i když se rozdíl najdou. Například důležitost je důležitější pro ženy, kultura zase pro muže. Naopak rodina, zdraví a romipenství jsou pro obě pohlaví přibližně stejně důležité. Dále jsem dotazníky vyhodnotila podle věkových kategorií respondentů. Z dotazníkového šetření vyplynulo, že například rodina a zdraví jsou pro všechny věkové kategorie velmi důležitými hodnotami. Například romipenství a kultura jsou nejméně důležité pro adolescenty, naopak vzdělání je nejméně důležité pro respondenty ve věku 66 a více let. V další kapitole jsem vyhodnotila pohlaví respondentů. Nejméně si respondenti přáli například zdraví, mír, aby se mohli dobře, aby se Romové a šiblí mohli rádi. Dále jsem vyhodnotila odpovědi na otázku, s čím respondenti nesouhlasí. Nejvíce respondentů nesouhlasí například s rasismem, nespravedlností, politikou, úředníky a falš. Poslední otázkou bylo, zda mají respondenti nějaký vzor či ideál. Z výzkumu vyplynulo, že mnoho respondentů vzor či ideál nemají. Dále za vzor považují například Rytmuse, Lucii Bílou, Mariah Carey, Karla Gotta, Jeffy, Bohu a přibuzné.

Výsledkem výzkumu je tedy zmapování hodnotového šetření vsetínských Romů. Nejdůležitější hodnotami jsou pro ně rodina, zdraví, následuje láska, svoboda, víra v Boha a pomoc druhým. Dále jsou to hodnoty pravda, věrnost, zamstnání,

spravedlnost, kultura, peníze a majetek. Hodnota romipen se umístila na t inácté p í ce hodnotového řeb í ku. Následuje bezstarostný řivot, p átelství a vzd lání. Na poslední p í ce je fyzická krása.

**SEZNAM POUŽITÉ LITERATURY**

- [1] BALVÍN, Jaroslav a Gabriel <sup>TM</sup>VEJDA a kol. *Romové a univerzita*. Ústí nad Labem: Hnutí R, 2000. ISBN 80-902461-2-5.
- [2] BALVÍN, Jaroslav a kol. *Romové a majorita*. Ústí nad Labem: Hnutí R, 1997. ISBN 80-902149-7-5.
- [3] DAVIDOVÁ, Eva. *Romano Drom ó Cesty Rom 1945-1990*. Olomouc: Vydavatelství Univerzity Palackého v Olomouci, 1995. ISBN 80-7067-533-8.
- [4] HAYESOVÁ, Nicky. *Základy sociální psychologie*. Vyd. 3. Praha: Portál, 2003. ISBN 80-7178-763-9.
- [5] HELUS, Zden k. *Psychologie pro st ední -koly*. Vyd. 2. Praha: Fortuna, 1999. ISBN 80-7168-406-6.
- [6] HIRT, Tomá- a Marek JAKOUBEK. *š Romovéō v osidlech sociálního vylou ení*. Plze : Ale- en k, 2006. ISBN 80-86898-76-8.
- [7] JANDOUREK, Jan. *Sociologický slovník*. Praha: Portál, 2001. ISBN 80-7178-535-0.
- [8] KOHOUTEK, Rudolf a kol. *Základy sociální psychologie*. Brno: CERM, 1998. ISBN 80-7204-064-2.
- [9] KOLEKTIV AUTOR . *Individuální p ístup k pomoci jiným, za len ní minorit. 4. díl*. Olomouc: A&M Publishing, 2007. ISBN 978-80-903654-3-8.
- [10] KOLEKTIV AUTOR . *Romové v eské republice (1945 ó 1998)*. Praha: Socioklub, 1999. ISBN 80-902260-7-8.
- [11] KOLEKTIV AUTOR MUZEA ROMSKÉ KULTURY. *Romové ó O Roma*. Brno: Svan, 1999. ISBN 80-85956-14-4.
- [12] KU EROVÁ, Stanislava. *lov k, hodnoty, výchova*. Pre-ov: ManaCon, 1996. ISBN 80-85668-34-3.
- [13] LANGMEIER, Josef. *Vývojová psychologie pro d tské léka e*. Praha: Avicentrum, 1983. ISBN 08-081-83.
- [14] LANGMEIER, Josef a Dana KREJ Í OVÁ. *Vývojová psychologie*. Praha: Grada, 2006. ISBN 80-247-1284-9.

- [15] MANN, Anne B. *Romský d jepis*. Praha: Fortuna, 2001. ISBN 80-7168-762-6.
- [16] MA ÍKOVÁ, H., M. PETRUSEK a A. VODÁKOVÁ. *Velký sociologický slovník. První svazek A-O*. Praha: Karolinum, 1996. ISBN 80-7184-164-1.
- [17] MONTOUSSÉ, Marc a Gilles RENOUARD. *P ehled sociologie*. Praha: Portál, 2005. ISBN 80-7178-976-3.
- [18] NAKONE NÝ, Milan. *Psychologie osobnosti*. Vyd. 2. Praha: Academia, 1997. ISBN 80-200-0628-1.
- [19] PROKETOVÁ, Miriam. *Romové, otázky a hledání odpov dí*. Ostrava: Repronis s.r.o., 2010. ISBN 978-80-7329-249-2.
- [20] PRUDKÝ, Libor et al. *Studie o hodnotách*. Plze : Ale– en k, 2009. ISBN 978-80-7380-266-0.
- [21] Í AN, Pavel. *Psychologie osobnosti. Obor v pohybu*. Vyd. 5. Praha: Grada, 2007. ISBN 978-80-247-1174-4.
- [22] Í AN, Pavel. *S Romy flít budeme ó jde o to jak*. Praha: Portál, 1998. ISBN 80-7178-250-5.
- [23] TMÍ KOVÁ ÍfíKOVÁ, Jitka a kol. *P ehled vývojové psychologie*. Vyd. 2. Olomouc: Univerzita Palackého v Olomouci, 2003. ISBN 80-244-0629-2.
- [24] TOTOLOVÁ, Eva. *Vzd lávání Rom* . Praha: Grada, 2001. ISBN 80-247-0277-0.
- [25] VÁGNEROVÁ, Marie. *Vývojová psychologie*. Praha: Portál, 2000. ISBN 80-7178-308-0.

### Internetové zdroje

- [26] Romove.radio.cz. *Romové v eské republice* [online]. ©1997 - 2012 [cit. 2012-11-10]. Dostupné z: <<http://www.romove.radio.cz/cz/clanek/18197>>.

## SEZNAM POUŽITÝCH SYMBOLŮ A ZKRATEK

atd. A tak dále

apod. A podobně

FB Facebook (sociální síť)

nap . Například

PC Počítač

TV Televize

tzn. To znamená

tzv. Tak zvaný

**SEZNAM OBRÁZK**

Obrázek 1 Respondenti podle v kové kategorie.....	40
Obrázek 2 Srovnání d lefitosti hodnot řlen a mufl .....	42
Obrázek 3 D lefitost hodnot Rom ve v kové kategorii 15 ó 20 let.....	45
Obrázek 4 D lefitost hodnot Rom ve v kové kategorii 21 ó 30 let.....	48
Obrázek 5 D lefitost hodnot Rom ve v kové kategorii 31 ó 45 let.....	50
Obrázek 6 D lefitost hodnot Rom ve v kové kategorii 46 ó 65 let.....	52
Obrázek 7 D lefitost hodnot Rom ve v kové kategorii 66 a více let.....	54
Obrázek 8 Srovnání hodnot respondent v-ech v kových kategorií.....	56
Obrázek 9 řieb í ek hodnot vsetínskýř Rom .....	62

**SEZNAM TABULEK**

Tabulka 1 Srovnání dle věkosti hodnot členů a mužů .....	42
Tabulka 2 Dle věkosti hodnot Romů ve věkové kategorii 15 až 20 let.....	45
Tabulka 3 Dle věkosti hodnot Romů ve věkové kategorii 21 až 30 let.....	47
Tabulka 4 Dle věkosti hodnot Romů ve věkové kategorii 31 až 45 let.....	49
Tabulka 5 Dle věkosti hodnot Romů ve věkové kategorii 46 až 65 let.....	52
Tabulka 6 Dle věkosti hodnot Romů ve věkové kategorii 66 a více let.....	54
Tabulka 7 Srovnání hodnot respondentů všech věkových kategorií.....	56
Tabulka 8 Věková struktura hodnot vsetínských Romů .....	61

## SEZNAM P ÍLOH

P I Dotazník



## **P ÍLOHA P I: DOTAZNÍK**

### **Žebříček hodnot vsetínských Romů**

Dobrý den,

Jmenuji se Lucie Vychopová a studuji Univerzitu Tomáze Bati ve Zlíně. Jako téma své bakalářské práce jsem si vybrala žebříček hodnot Romů ve Vsetíně. Součástí této práce je výzkum, proto Vás chci poprosit o vyplnění dotazníku, který mi pomůže zjistit, jaké jsou Vaše hodnoty.

Dotazník je anonymní a veškeré informace poslouží pouze mé práci.

děkuji za Vaše odpovědi!

1. Jste:

- a) žena
- b) muž

2. Do které věkové kategorie patříte?

- a) 15 - 20 let
- b) 21 - 30 let
- c) 31 - 45 let
- d) 46 - 65 let
- e) 66 a více let

3. Zkuste prosím vyjádřit, co pro Vás uvedené hodnoty znamenají - **1** znamená **nejvíce dležitě**, **5** znamená **úplně nedležitě**.

Rodina	1	2	3	4	5
Láska	1	2	3	4	5
Vědomost	1	2	3	4	5
Přátelství	1	2	3	4	5
Zdraví	1	2	3	4	5
Romipen (romství)	1	2	3	4	5

Svoboda	1	2	3	4	5
Spravedlnost	1	2	3	4	5
Pravda	1	2	3	4	5
Vzdělání	1	2	3	4	5
Zaměstnání	1	2	3	4	5
Víra v boha	1	2	3	4	5
Peníze a majetek	1	2	3	4	5
Kultura	1	2	3	4	5
Fyzická krása	1	2	3	4	5
Bezstarostný život	1	2	3	4	5
Pomoc druhým	1	2	3	4	5

4. Pokud Vás napadne ještě nějaká hodnota, která je pro Vás důležitá, doplňte ji prosím a dopište číslici jako u předchozí otázky.

.....

.....

.....

5. Pojme se podívat na jednotlivé hodnoty uvedené v otázce 3. Mohl(a) byste mi o nich povědět něco víc? Co pro Vás znamená:

a) rodina

.....

.....

.....

b) láska

.....

.....

.....

c) vřinnost

.....  
.....  
.....

d) přátelství

.....  
.....  
.....

e) zdraví

.....  
.....  
.....

f) rozdíly

.....  
.....  
.....

g) svoboda

.....  
.....  
.....

h) spravedlnost

.....  
.....  
.....

i) pravda

.....  
.....  
.....

j) vzdělání

.....  
.....  
.....

k) zam stnání

.....  
.....  
.....

l) víra v boha

.....  
.....  
.....

m) peníze a majetek

.....  
.....  
.....

n) kultura

.....  
.....  
.....

o) fyzická krása

.....  
.....  
.....

p) bezstarostný život

.....  
.....  
.....

q) pomoc druhým

.....  
.....  
.....

r) jiná, Vámi uvedená hodnota

.....  
.....  
.....

6. Kdybyste měli(a) jedno přání, které by se Vám splnilo, co byste si přál(a)?

.....  
.....  
.....

7. Existuje na světě něco, s čím absolutně nesouhlasíte?

.....  
.....  
.....

8. Máte nějaký vzor, ideál? Jestli ano, proč zrovna on/ona?

.....  
.....  
.....

**Ještě jednou velký dík za Váš čas a upřímnost!**