

Názory současné mladé generace na instituci manželství

Klára Haferníková

Bakalářská práce
2013



Univerzita Tomáše Bati ve Zlíně
Fakulta humanitních studií

Univerzita Tomáše Bati ve Zlíně

Fakulta humanitních studií

Ústav pedagogických věd

akademický rok: 2012/2013

ZADÁNÍ BAKALÁŘSKÉ PRÁCE

(PROJEKTU, UMĚLECKÉHO DÍLA, UMĚLECKÉHO VÝKONU)

Jméno a příjmení: **Klára HAFERNÍKOVÁ**
Osobní číslo: **H10157**
Studijní program: **B7507 Specializace v pedagogice**
Studijní obor: **Sociální pedagogika**
Forma studia: **kombinovaná**

Téma práce: **Názory současné mladé generace na instituci manželství**

Zásady pro vypracování:

Zpracování rešerše a studium odborné literatury.

Vymezení terminologie a teoretických východisek z oblasti manželství a rodiny.

Příprava metodiky výzkumné části.

Realizace kvantitativního výzkumu.

Zpracování a vyhodnocení získaných dat, včetně jejich interpretace.

Prezentace výsledku výzkumu, jejich shrnutí a doporučení pro praxi.

Rozsah bakalářské práce:

Rozsah příloh:

Forma zpracování bakalářské práce: **tištěná/elektronická**

Seznam odborné literatury:

CHRÁSKA, Miroslav. Metody pedagogického výzkumu: základy kvantitativního výzkumu. Praha: Grada, 2007. ISBN 978-80-247-1369-4.

MATOUŠEK, Oldřich. Rodina jako instituce a vztahová síť. Praha: Slon, 2003. ISBN 80-86429-19-9.

MOŽNÝ, Ivo. Rodina a společnost. Praha: Sociologické nakladatelství, 2006. ISBN 80-86429-58-x.

MOŽNÝ, Ivo. Sociologie rodiny. Praha: Sociologické nakladatelství, 2002. ISBN 8086429059.

SOBOTKOVÁ, Irena. Psychologie rodiny. Praha: Portál, 2007. ISBN 978-80-7367-250-8.

VÁGNEROVÁ, Marie. Vývojová psychologie: dětství, dospělost, stáří. Praha: Portál, 2000. ISBN 8071783080.

Vedoucí bakalářské práce: **Mgr. Eva Šalenová**
Ústav pedagogických věd

Datum zadání bakalářské práce: **30. listopadu 2012**

Termín odevzdání bakalářské práce: **3. května 2013**

Ve Zlíně dne 19. února 2013


doc. Ing. Anežka Lengalová, Ph.D.
děkanka




Mgr. Jakub Hladík, Ph.D.
ředitel ústavu

PROHLÁŠENÍ AUTORA BAKALÁŘSKÉ PRÁCE

Beru na vědomí, že

- odevzdáním bakalářské práce souhlasím se zveřejněním své práce podle zákona č. 111/1998 Sb. o vysokých školách a o změně a doplnění dalších zákonů (zákon o vysokých školách), ve znění pozdějších právních předpisů, bez ohledu na výsledek obhajoby ¹⁾;
- beru na vědomí, že bakalářská práce bude uložena v elektronické podobě v univerzitním informačním systému dostupná k nahlédnutí;
- na moji bakalářskou práci se plně vztahuje zákon č. 121/2000 Sb. o právu autorském, o právech souvisejících s právem autorským a o změně některých zákonů (autorský zákon) ve znění pozdějších právních předpisů, zejm. § 35 odst. 3 ²⁾;
- podle § 60 ³⁾ odst. 1 autorského zákona má UTB ve Zlíně právo na uzavření licenční smlouvy o užití školního díla v rozsahu § 12 odst. 4 autorského zákona;
- podle § 60 ³⁾ odst. 2 a 3 mohu užít své dílo – bakalářskou práci - nebo poskytnout licenci k jejímu využití jen s předchozím písemným souhlasem Univerzity Tomáše Bati ve Zlíně, která je oprávněna v takovém případě ode mne požadovat přiměřený příspěvek na úhradu nákladů, které byly Univerzitou Tomáše Bati ve Zlíně na vytvoření díla vynaloženy (až do jejich skutečné výše);
- pokud bylo k vypracování bakalářské práce využito softwaru poskytnutého Univerzitou Tomáše Bati ve Zlíně nebo jinými subjekty pouze ke studijním a výzkumným účelům (tj. k nekomerčnímu využití), nelze výsledky bakalářské práce využít ke komerčním účelům.

Prohlašuji, že

- elektronická a tištěná verze bakalářské práce jsou totožné;
- na bakalářské práci jsem pracoval samostatně a použitou literaturu jsem citoval. V případě publikace výsledků budu uveden jako spoluautor.

Ve Zlíně26.4.2013.....

.....Radmila Klára.....

1) zákon č. 111/1998 Sb. o vysokých školách a o změně a doplnění dalších zákonů (zákon o vysokých školách), ve znění pozdějších právních předpisů, § 47b Zveřejňování závěrečných prací:

(1) Vysoká škola nevydělečně zveřejňuje disertační, diplomové, bakalářské a rigorózní práce, u kterých proběhla obhajoba, včetně posudků oponentů a výsledku obhajoby prostřednictvím databáze kvalifikačních prací, kterou spravuje. Způsob zveřejnění stanoví vnitřní předpis vysoké školy.

(2) *Disertační, diplomové, bakalářské a rigorózní práce odevzdané uchazečem k obhajobě musí být též nejméně pět pracovních dnů před konáním obhajoby zveřejněny k nahlížení veřejnosti v místě určeném vnitřním předpisem vysoké školy nebo není-li tak určeno, v místě pracoviště vysoké školy, kde se má konat obhajoba práce. Každý si může ze zveřejněné práce pořizovat na své náklady výpisy, opisy nebo rozmnoženiny.*

(3) *Platí, že odevzdáním práce autor souhlasí se zveřejněním své práce podle tohoto zákona, bez ohledu na výsledek obhajoby.*

2) *zákon č. 121/2000 Sb. o právu autorském, o právech souvisejících s právem autorským a o změně některých zákonů (autorský zákon) ve znění pozdějších právních předpisů, § 35 odst. 3:*

(3) *Do práva autorského také nezasahuje škola nebo školské či vzdělávací zařízení, užije-li nikoli za účelem přímého nebo nepřímého hospodářského nebo obchodního prospěchu k výuce nebo k vlastní potřebě dílo vytvořené žákem nebo studentem ke splnění školních nebo studijních povinností vyplývajících z jeho právního vztahu ke škole nebo školskému či vzdělávacího zařízení (školní dílo).*

3) *zákon č. 121/2000 Sb. o právu autorském, o právech souvisejících s právem autorským a o změně některých zákonů (autorský zákon) ve znění pozdějších právních předpisů, § 60 Školní dílo:*

(1) *Škola nebo školské či vzdělávací zařízení mají za obvyklých podmínek právo na uzavření licenční smlouvy o užití školního díla (§ 35 odst.*

3). *Odpirá-li autor takového díla udělit svolení bez vážného důvodu, mohou se tyto osoby domáhat nahrazení chybějícího projevu jeho vůle u soudu. Ustanovení § 35 odst. 3 zůstává nedotčeno.*

(2) *Není-li sjednáno jinak, může autor školního díla své dílo užít či poskytnout jinému licenci, není-li to v rozporu s oprávněnými zájmy školy nebo školského či vzdělávacího zařízení.*

(3) *Škola nebo školské či vzdělávací zařízení jsou oprávněny požadovat, aby jim autor školního díla z výdělku jím dosaženého v souvislosti s užitím díla či poskytnutím licence podle odstavce 2 přiměřeně přispěl na úhradu nákladů, které na vytvoření díla vynaložily, a to podle okolností až do jejich skutečné výše; přitom se přihlédne k výši výdělku dosaženého školou nebo školským či vzdělávacím zařízením z užití školního díla podle odstavce 1.*

ABSTRAKT

Předložená bakalářská práce se zabývá současnou mladou generací a jejich názorům na instituci manželství a rodinný život. Pozornost je věnována rodině, funkcím rodiny, dále manželství, jsou zde charakterizovány právní vztahy mezi manželi, pozornost je věnována i alternativám k manželství. Konec teoretické části je zaměřen na představy mladé generace o manželství a rodičovství.

Výzkumným problémem popisným jsou názory současné mladé generace na instituci manželství. Cílem výzkum je zjistit, jaký názor mají mladí lidé na manželství, v čem vidí jeho smysl, jeho negativa a co jim manželství přináší. Pro zjištění požadovaných skutečností byl zvolen kvantitativní výzkum, otázky byly kladeny pomocí anonymního dotazníku.

Klíčová slova: manželství, mladá generace, rodina, partnerství, rodičovství

ABSTRACT

Presented thesis addresses current young generation and their opinions for marriage institution and family life. Attention is paid to a family, family functions, also marriage, relations between spouses are defined too, and attention is paid even to marriage alternatives. The end of theoretical part is focused on young generation's visions about marriage and parenthood.

Research problems described are opinions of young generation for marriage institution. The aim of a research is to find out what opinion is young generation having about marriage, the meaning, negatives and what marriage brings them. Quantitative research for detection of requested facts was opted, questions were asked with anonymous questionnaire.

Keywords: marriage, young generation, family, partnership, parenthood

Motto:

„Skutečné manželství je zvláštní směs lásky, přátelství, smyslnosti a úcty.“

André Maurois

Děkuji vedoucí mé bakalářské práce Mgr. Evě Šalenové za odborné vedení, za přínosné a věcné připomínky a cenné rady, které mi poskytla při psaní této práce.

Děkuji také všem respondentům za ochotu zúčastnit se mého výzkumu.

Prohlašuji, že odevzdaná verze bakalářské/diplomové práce a verze elektronická nahraná do IS/STAG jsou totožné.

OBSAH

ÚVOD	9
I TEORETICKÁ ČÁST	11
1 RODINA	12
1.1 DEFINICE RODINY	14
1.2 FUNKCE RODINY	16
2 SITUACE MANŽELSTVÍ A RODINY V SOUČASNÉ SPOLEČNOSTI	21
2.1 DEFINICE MANŽELSTVÍ	23
2.2 ALTERNATIVY MANŽELSTVÍ	24
2.3 NESEZDANÁ SOUŽITÍ	26
2.4 REGISTROVANÉ PARTNERSTVÍ	27
3 NÁZORY ČESKÉ MLÁDEŽE NA MANŽELSTVÍ A RODINU	28
II PRAKTICKÁ ČÁST	30
4 CHARAKTERISTIKA VÝZKUMU	31
4.1 VÝZKUMNÝ PROBLÉM	31
4.2 CÍL VÝZKUMU	31
4.2.1 Dílčí cíle výzkumu	32
4.2.2 Výzkumná metoda	32
4.2.3 Výzkumný soubor	33
4.2.4 Způsob zpracování dat	34
5 VYHODNOCENÍ VÝZKUMU A JEHO INTERPRETACE	36
6 SHRUTÍ VÝSLEDKŮ VÝZKUMU	67
ZÁVĚR	70
SEZNAM POUŽITÉ LITERATURY	71
SEZNAM POUŽITÝCH SYMBOLŮ A ZKRATEK	74
SEZNAM GRAFŮ	75
SEZNAM TABULEK	76
SEZNAM PŘÍLOH	77

ÚVOD

Téma názorů mladé generace k instituci manželství je velmi aktuální a často diskutované téma, a protože je rodina velmi důležitou součástí života, proto se tohle téma týká každého z nás. Pro společnost v České republice, ale také pro řadu dalších evropských společností je již několik desetiletí charakteristická vysoká rozvodovost na jedné straně a nízká porodnost na straně druhé. Stále více dětí se také rodí mimo tradičně uzavřená manželství a stále větší počet mladých lidí volí život tzv. singles. Mladí lidé nepovažují za samozřejmost, že po dokončení studia musí uzavřít sňatek a založit rodinu, dnes mají spoustu jiných možností jak naložit se svým životem, a proto hodně mladých lidí odsouvá manželství a rodičovství na pozdější dobu. Dnešní doba nechává na každém z nás, jak se k téhle věci postaví a na nesezdané páry, nebo svobodné matky již není pohlíženo, jako na něco nenormálního a ani být rozvedeným již není sociálním stigmatem. Všechny tyto jevy bývají některými žurnalisty, ale také v některých intelektuálních kruzích považovány za jasné symptomy a průvodní jevy tzv. krize rodiny, která údajně prostupuje celou západní společností.

Milan Nakonečný ve své publikaci tvrdí, že: „krize současného rodinného života, spojená s krizí manželství spočívá v nejistotě rodičovských rolí, přetíženosti matky, která vede domácnost a současně má nějaké zaměstnání, v úpadku komunikace mezi rodiči a dětmi.“ Přesto je, ale podle něj rodina nenahraditelným životním prostředím, pokud se v ní ovšem tyhle negativní jevy neobjeví. (Nakonečný, 2009, s. 425)

V rámci mediální a intelektuální diskuse o postavení rodiny v současné společnosti a také o jednotlivých aspektech tohoto postavení však není dostatečně věnována pozornost problematice názorů současné mladé generace na rodinu a specificky pak na instituci manželství.

Cílem této práce proto je zjistit názory současné mladé generace na instituci manželství. Dá se očekávat, že zjištěné názory budou mládeží později, až dospěje do příslušného věku, realizovány v rámci každodenního života a budou se tak podílet na budoucí podobě demografického a sociálního chování mládeže. Lze se tedy domnívat, že budoucí populační a sociální vývoj České republiky bude výrazně ovlivněn názorovou a hodnotovou orientací současné mládeže, proto by bylo dobré tuto orientaci znát.

Zjištění názorů současné mladé generace na instituci manželství bude úkolem praktické části práce. Odborné literatury, která řeší problematiku rodiny a manželství, ať již z hlediska psychologie, sociologie, kulturní antropologie, historie nebo jiných vědních oborů, totiž v českém jazyce existuje velké, ba přímo nepřehledné množství. Ovšem výše vytyčený cíl je možné řešit pouze empiricky. Jako základní metoda teoretické části práce proto byla stanovena analýza odborné literatury a následná syntéza takto získaných poznatků. V praktické části práce bude využita kvantitativní metoda dotazníkového výzkumu.

I. TEORETICKÁ ČÁST

1 RODINA

Každý z nás si jistě pod pojmem rodina dokáže něco představit. Rodina je tady, když ji potřebujeme, je naším útočištěm, dává nám pocit jistoty, že někam patříme. Přesto každá rodina je jiná, uznává různé hodnoty, které dál předává, rozdílně vychovává své děti, jinak tráví společný čas. Jak však přesně definovat pojem rodina? Definování tohoto pojmu není vůbec jednoduché. Zcela určitě se bude lišit pohled psychologický a sociologický. Také různé oblasti v téže vědě mohou chápat pojem rodina rozdílně, stejně tak různá literatura podává různé definice.

Ač bude problematice definice rodiny věnována následující kapitola, již na tomto místě lze alespoň stručně předeslat, že vzhledem ke všem základním funkcím, které rodina ve vztahu ke svým členům a také k celé společnosti i státu plní, respektive měla by plnit, můžeme rodinu v nejširším slova smyslu považovat za takovou sociální jednotku, jejíž základní charakteristický konstitutivní znak představuje soužití příslušníků minimálně dvou generací, které se vztahu k sobě nacházejí v přímé příbuzenské linii rodič-dítě.

Autorský kolektiv Národní zprávy o rodině z roku 2004 dále uvádí, že „... vedlejšími znaky je plnění základních rodinných funkcí a žádoucí, nicméně nikoli nezbytné, právněinstitucionální zakotvení ve společnosti. Příbuzenský vztah může být výjimečně založen na právních institutech, které nejsou založeny na biologickém rodičovství (např. osvojení). Je třeba zdůraznit, že tato forma rodiny se neomezuje jen na dvougenerační soužití, ale i na vícegenerační typy rodinných soužití.“ (Belling et al., 2004, s. 9)

Společně s Rudolfem Kohoutkem a kol. je pak vhodné v této souvislosti upozornit a zdůraznit, že „... rodinné prostředí je prvním a základním životním prostředím člověka, které zároveň odráží problémy doby. Organizace rodinného života je jakýmsi sociologickým modelem dané kultury a vztahy mezi manželi, mezi rodiči a dětmi i mezi sourozenci navzájem do značné míry vyjadřují zvláštnosti dané třídy, kultury, doby, tradice a rasy.“ (Kohoutek et al., 1998) V tomto smyslu tedy rodina skutečně a bez jakékoli nadsázky představuje samotný základ státu a společnosti.

V současné době – a pravděpodobně tomu tak bylo i během vývoje lidského rodu – pak mezi různými formami rodinného soužití jednoznačně a výrazně převažuje přirozená nukleární rodina, přičemž je nyní lhostejné, zda taková rodina vznikla na základě oficiálně

uzavřeného manželství či na základě „pouhého“ nesezdaného soužití. Alternativy této nejzákladnější a nejrozšířenější formy jsou mnohdy mnohem více medializovány, než kolik by reálně odpovídalo jejich skutečnému zastoupení v populaci.

Autorský kolektiv Národní zprávy o rodině z roku 2004 v této souvislosti uvádí, že „... v užším pojetí je možné za přirozenou nukleární rodinu, která je jednoznačně převažujícím typem soužití v České republice, považovat institucionálně strukturované sociální společenství, které je založené na rodičovském a manželském vztahu jako jeho dvou základních vztahových liniích, a vychází z úpravy rodinného práva. Manželské soužití ostatně svou hlavní funkcí, kterou je podle českého právního řádu právě založení rodiny a výchova dětí, tuto základní podobu rodiny předpokládá.“ (Belling et al., 2004, s. 9)

Pro postavení rodiny ve společnosti a také vůbec pro situaci samotných rodin přineslo významné, ba v některých případech dokonce zásadní vývojové změny 20. století a počátek století 21., se všemi ekonomickými, sociálními, demografickými, kulturními, ale také politickými proměnami. Shrnout tyto proměny stručným, ale přitom výstižným způsobem je pro jejich složitost, komplexitu a v mnoha aspektech také ambivalentnost sice velice obtížné, nicméně Šárka Gjuričová a Jiří Kubička (Gjuričová a Kubička, 2009, s. 93 – 94) se o to přece jen pokoušejí, a to následujícím způsobem:

- rozvod se stával postupně snazším, méně společensky odsuzovaným a neznamenal již pro ženu ztrátu dětí. Od té doby, co Francie v roce 1792 povolila rozvody, většina žádostí o ně pochází od žen.
- Vymizelo pohrdání dětmi, které se nenarodily v řádném manželství. Také na ženy, které své děti vychovávaly bez jejich otce či manžela, se přestalo pohlížet jako na nemorální osoby.
- Výrazným způsobem klesla dětská a kojenecká úmrtnost, antikoncepce se stala dostupnější a její odsuzování se naopak stalo minoritním fenoménem. Rodiny s jedním nebo maximálně dvěma dětmi se staly obvyklými a v daleko menší míře jim hrozí, že se žádné jejich dítě nedočká dospělosti.
- Manželé jsou de jure zcela a ve všech ohledech rovnoprávní. Dřívější institut hlavy rodiny po právní stránce zcela zaniknul.

- Ženy opět velmi často pracují. Mimo okruh rodiny se však často pohybují i při jiných příležitostech. Mohou přitom – byť zdaleka ne tak snadno a tak často – zastávat i mocenské pozice v širší společnosti.
- Vzdělanost mužů a žen se zcela vyrovnala a v řadě společností ženy dokonce vykazují vyšší míru vysokoškolského vzdělání než muži. Ženy proto stále více pronikají do celé řady prestižních a náročných, ale také nebezpečných povolání, které byly dříve vyhrazeny pouze mužům.
- Feministické hnutí vedlo k tomu, že stále více žen usiluje o faktickou a nikoli jen formální rovnoprávnost v rodině a na trhu práce.
- Přibývá rodin, kde rodiče spolu žijí dlouhodobě a společně vychovávají děti, aniž by uzavírali formální sňatek. V České republice však tento trend zatím není tak rozšířený jako v některých západoevropských zemích. I tak ale vzniká otázka, zda formálně uzavřené a právně platné manželství představuje jedinou formu svazku, která je analogická celosvětovému, historickému a transkulturálnímu fenoménu manželství.

Vzhledem k významu rodiny, ať již tento význam posuzujeme ve vztahu k příslušníkům rodiny nebo k celé společnosti a potažmo tedy státu, je pouze logické, že místo rodiny ve společnosti a jeho jednotlivé specifické aspekty jsou upraveny na základě příslušných právních norem. V případě České republiky se konkrétně jedná o Zákon č. 94/1963 Sb., o rodině.

1.1 Definice rodiny

Rodina je základní jednotkou lidské společnosti a vůbec to první s čím se po narození dítě setkává. Dítě se v rodině učí mnoha dovednostem, rodina předurčuje jeho vývoj, jeho vztahy k jiným lidem, orientuje dítě na určité hodnoty, předává mu sociální dovednosti, bez kterých se v životě neobejde. Stálá přítomnost vysoce citově angažovaných rodičů je podmínka pro zdravý duševní i tělesný vývoj dítěte. (Matoušek, 2003, s. 9)

Je ostatně vůbec zajímavé – ovšem ve vztahu k široké problematice rodiny vcelku symptomatické – že fenomén tak běžný a soukromý, lze z odborného hlediska jen s obtížemi definovat. Přesto je nutné se o to pokusit, byť v omezených podmínkách této práce. Někteří odborníci definují rodinu například takto:

„Je to charakteristická primární malá skupina, která je sociologicky charakterizována jako společenská instituce tvořící důležitý stavební kámen lidské společnosti, neboť má řadu významných společenských funkcí, kromě jiných se v ní uskutečňuje primární socializace dítěte.“ (Nakonečný, 2009, s. 425)

„Rodinu současnosti je možno považovat za institucionalizovaný sociální útvar nejméně tří osob, mezi nimiž existují rodičovské, příbuzenské nebo manželské vazby. Základem rodiny ve všech dosud známých společnostech je dyadický pár – muž a žena, tj. nějaká forma manželství nebo partnerství. Rodina je tedy postavena na partnerství osob opačného pohlaví, které má trvalejší ráz a na příbuzenství. Výchozím znakem každé rodiny je existence nejméně jednoho dítěte bez zřetele na jeho věk.“ (Kraus a Poláčková, 2001, s. 78)

„Rodina představuje ojedinělý typ sociální skupiny, poskytující v podstatě nenahraditelné klima a prostředí pro sebezrovoj jedince. Vyznačuje se vysokou mírou intimity a vysokým formativním účinkem. Platí pro ni všechny zákonitosti jako pro každou jinou malou sociální skupinu.“ (Řezáč, 1998, s. 204)

V současné době a v rámci vyspělých společností je možné občas sledovat snahy o co nejširší vymezení pojmu rodiny. Toto vymezování probíhá takovým způsobem, aby se stalo relevantním pro jakoukoli formu soužití dvou či více lidí, a to bez závislosti na mezigeneračních vztazích, na případné přítomnosti dětí nebo na jakékoli formě institucionální vazby. Takové vymezení pak lze skutečně aplikovat jak na tradiční formu rodiny tvořené manželským párem a jeho biologickými dětmi, tak např. na registrované partnerství.

V odborné literatuře se lze setkat také s pojmem rodina rekonstruovaná. Gabriela Mahrová, Martina Venglářová a kol. shrnují, že tento pojem se často používá v oboru sociální práce a pomáhajících profesí. Rekonstruovaná rodina je taková, ve které vždy jeden z manželů je ve vztahu k dítěti či dětem biologickým rodičem, zatímco druhý nikoli. Tato rodina sice může být plně funkční, a to stejně efektivně jako rodina založená oběma biologickými rodiči, ovšem stejně tak může vykazovat různé stupně neplnění základních funkcí, a to především ve vztahu k dětem. (Mahrová a Venglářová et al., 2008, s. 102)

Lze říci, že ve vztahu k dětem a jejich prostřednictvím pak také k celé společnosti se jako nejdůležitější a nezastupitelná jeví forma tvořená manželským párem a jeho biologickými dětmi.

1.2 Funkce rodiny

Z hlediska sociální psychologie Ilona Špaňhelová (2010, s. 12) vymezuje následující základní funkce rodiny takto:

- biologicko-reprodukční funkce: spočívá v tom, že rodiče plodí děti.
- Ekonomicko-zabezpečovací funkce: rodina se stará o to, aby své děti co nejlépe zabezpečila z materiálního hlediska. Tato její funkce by však v žádném případě neměla převyšovat míru funkce emocionální. Je to velmi důležité pro další zdravý růst dítěte z hlediska psychického.
- Emocionální funkce: rodiče by měli děti emočně zabezpečovat, sdílet s nimi jejich pocity, pomáhat jim tyto emoce vyjadřovat, dávat je najevo a také mluvit o nich. Děti je nutné zahrnout láskou, ve které mají spatřovat jistotu, kterou jim rodiče přinášejí do jejich života.
- Socializačně-výchovná funkce: rodiče by měli děti vychovávat k tomu, aby si byly jisté v prostředí, kde se pohybují, aby si uměly zdůvodnit různé jevy v životě, dokázaly se připravit na své fungování mezi jinými dětmi a také ve společnosti dospělých lidí.

V následujícím textu bude výše uvedené ještě dále doplněno a upřesněno. Velmi důležité také je, že „aby rodina plnila všechny své funkce, je třeba přítomnosti všech jejích členů. Vzhledem k dítěti tedy hlavně obou rodičů.“ (Klevetová a Dlabalová, 2008, s. 41) I toto citované konstatování tedy podtrhuje nezastupitelný význam té formy rodiny, která je tvořena manželským párem a jeho biologickými dětmi.

Co se týče biologicko-reprodukční funkce, lze zdůraznit, že nemusí být vnímána pouze ve smyslu plození dětí, nýbrž také ve smyslu poskytování sexuálního uspokojování mezi manžely či partnery.

V každém případě však bezpochyby platí, že „... jednou z hlavních a stále nenahraditelných funkcí rodiny ve společnosti je její biologickoreprodukční, resp. generativní role. I přes probíhající výzkum v oblasti embryonální medicíny nelze předpokládat, že by zajištění reprodukce obyvatelstva a generační výměny přestalo v budoucnu být neseno především rodinou. Vzhledem k tomu, že přirozená reprodukce je stále závislá na přítomnosti (alespoň krátkodobého) rodinného soužití, navazují na tuto funkci rodiny propopulační opatře-

ní v oblasti politického jednání. Reprodukční funkce je významná také z hlediska jejího vlivu na rodinný život, neboť s sebou nese zároveň přechod k rodičovství.“ (Belling et al., 2004, s. 9)

Autorský kolektiv Gillernová, Kebza, Rymeš ve své práci uvádějí velice zajímavý postřeh, který se přímo vztahuje k problematice biologicko-reprodukční funkce rodiny. Zmínění autoři tvrdí, že v posledních letech se stále méně pohlíží na rodinu jako na významnou strukturu, jejímž hlavním cílem je zachování lidského rodu, zajištění potřeb dítěte a jeho zdravý tělesný i duševní vývoj. Stále více je vnímána jako sociální struktura, kde dochází k naplňování potřeb jak dětí tak i dospělých. (Gillernová, Kebza, Rymeš et al, 2011, s. 109) Toto vnímání rodiny lze do jisté míry chápat jako specifický aspekt pozitivního civilizačního vývoje.

Podobně jako biologicko-reprodukční funkce rodiny je z celospolečenského hlediska zásadně významná také funkce socializační. V tomto případě je ovšem nutné zdůraznit, že tato funkce, respektive podoba jejího naplňování byla a je velice proměnlivá, a to jak v čase, tak také v prostoru. V tomto ohledu tedy máme co do činění se značnými rozdíly mezi jednotlivými kulturami, které kdy existovaly a existují na Zemi. Tato naznačená kulturní rozmanitost naplňování či realizace socializační funkce rodiny se patrně projevila také v oblasti teoretické a politické reflexe.

Je totiž zřejmé, že v rámci jednotlivých teoreticko-metodologických přístupů, se kterými se setkáváme u různých odborníků či jejich škol a skupin, se pojetí socializační funkce odlišují, a to výrazným způsobem a s ohledem na roli, která je rodině přikládána v oblasti zrání charakteru člověka. Tyto teoretické přístupy měly a mají v současné době poměrně značný vliv také na různé politické koncepce výchovy v různých státech a režimech. Na tomto místě lze např. jen stručně připomenout, že v prostředí totalitních režimů, ať již pravcových či levicových, existovaly velmi silné tendence socializační roli rodiny potlačovat a nahrazovat ji státním systémem organizované výchovy, který byl silně ideologizován a podřízen vládnoucí politické straně.

Ve výše uvedené souvislosti lze dodat, že „... otázka formy mimodomácí socializace především malých dětí je dodnes v různých evropských zemích diskutována a neexistuje k ní jednotný přístup. Základní shoda však panuje v tom, že sféra výchovy je vždy primárně věcí součinnosti rodiny a státu s výsadní rolí rodiny v možnosti volby vztahu mezi oběma

složkami. Výchovná funkce rodiny ve smyslu přípravy dítěte na život ve společnosti je tak zásadní a její plná náhrada jinou institucionální formou s sebou nese vždy riziko ohrožení zdravého rozvoje dítěte.“ (Belling et al., 2004, s. 9)

Gillernová, Kebza, Rymeš et al, (2011, s. 118 – 119) ve své práci uvádějí deset základních funkcí rodiny ve vztahu k dítěti. Toto pojetí lze považovat nikoli za alternativu, nýbrž za vhodné doplnění v odborné literatuře převažující klasifikaci základních funkcí rodiny, jak byly uvedeny výše. Jedná se o tyto funkce:

- rodina uspokojuje základní potřeby dítěte v raných stádiích jeho života.
- Rodina uspokojuje potřebu organické přináležitosti dítěte, tedy potřebu domova a spolehlivých a láskyplných mezilidských vztahů.
- Rodina nabízí prostor pro aktivní projevy dítěte, jeho činnou seberealizaci, součinnost s druhými, efektivní kooperaci atd.
- Rodina pozvolna uvádí do vztahu k věcem rodinného vybavení, zejména pak chápání předmětů jako významných hodnot.
- Rodina určuje prvopočáteční prožitek sebe sama jako chlapce nebo dívky.
- Rodina poskytuje bezprostředně působící vzory, příklady a modely.
- Rodina zakládá, rozvíjí i upevňuje odpovědnost, ohleduplnost a úctu.
- Rodina otevírá možnost vstupu do mezigeneračních vztahů.
- Rodina se svými kontakty se širší rodinou, příbuznými a přáteli navozuje dítěti představu okolního světa a společnosti jako celku.
- Rodina je dítěti bezpečným útočištěm v nejrůznějších životních situacích, ať se již jedná o situace běžné či mimořádné.

Z výše uvedeného přehledu je zřejmé, že takové vymezení funkcí rodiny ve vztahu k dětem jde napříč čtyřmi základními funkcemi rodiny, tedy funkcí biologickou, socializační, ekonomickou a emocionální. Současně je nepochybné, že jednotlivé rodiny se od sebe odlišují, a to mnohdy dokonce výrazně, v míře, v jaké dokážou výše uvedených deset funkcí naplňovat.

Byť ze strany pedagogů můžeme relativně často slyšet výtky na adresu údajných nedostatků v oblasti rodičovské výchovy dětí, Linda a Richard Eyrovi na základě své psychologické praxe ve Spojených státech amerických uvádějí, že „... v dnešní době se stále více rodičů zajímá o správnou výchovu svých dětí. Chtějí vědět, co by měli své děti naučit, aby

dokázaly v našem světě dobře žít a cítily se šťastné. Rádi by jim pomohli najít rovnováhu mezi jejich vlastními zájmy a tím, co po nich vyžaduje společnost. Rodiče si uvědomují, jak je jejich role ve výchově důležitá a že ji nemohou ponechat náhodě nebo se řídit pouze svým instinktem. Zjišťují, že výchovný úspěch závisí na jasných cílech a konzistentním přístupu, kdy uplatní hodnoty, které sami uznávají, a svůj osobní přístup.“ (Eyre a Eyre, 2000, s. 7)

Na rozdíl od funkce biologické a socializační není sociálně-ekonomická či zjednodušeně řečeno ekonomická funkce rodiny bezprostředně závislá na přítomnosti dětí. Pojetí této funkce „... vychází z principu, že rodina ve společnosti existuje jako integrální sociální skupina i ekonomický subjekt, v němž je společně zajišťována strava a zabezpečení materiální existence jeho jednotlivých částí – členů rodiny. Také tato funkce je v současnosti vytlačována do mimorodinného prostoru tím, že její výkon je z velké části zajišťován jinými sociálními institucemi.“ (Belling et al., 2004, s. 9)

Je mimo jakoukoli pochybnost, že výlučně na rodinném životě je dosud závislá realizace funkce regenerační a podpůrné, či zjednodušeně řečeno funkce emocionální. Je to tak přirozené a lze si jen těžko představit, že by tomu někdy mohlo být i jinak.

Tato funkce totiž zahrnuje veškerou vzájemnou emocionální podporu jednotlivých členů rodiny, tedy rodičů i dětí a případně i prarodičů, ale také případnou finanční či hmotnou pomoc, která však již zasahuje do oblasti funkce ekonomické. V této souvislosti lze na základě reflexe historického vývoje shrnout, že zatímco hmotně a finančně podpůrnou roli rodiny postupně přejímal již od 19. století stále více a ve stále větším měřítku tzv. sociální stát, emocionálně-stabilizační funkce rodiny byla, je a doufejme, že i nadále bude stále více centrální úlohou fungování rodiny. Zdravá rodina je tak stále jedinou zárukou výchovy zdravých a emocionálně stabilních dětí.

V rámci této kapitoly je nutné věnovat se problematice klasifikace rodin z hlediska míry jejich funkčnosti. Tuto funkčnost lze posuzovat na základě řady kritérií. Slavomil Fischer a Jiří Škoda (2009, s. 143) ve své práci uvádějí následující typy rodin dle funkčnosti:

- funkční rodina: jedná se o takovou rodinu, v jejímž rámci je zajištěn dobrý vývoj dítěte a jeho prospěch. Takové rodiny v běžné populaci představují velkou většinu činící až 85 %.

- **Problémová rodina:** v této rodině se již vyskytují závažnější poruchy některých nebo dokonce všech funkcí. Tyto poruchy však zatím vážněji neohrožují rodinný systém a vývoj dětí. Rodina je totiž schopna tyto problémy vlastními silami řešit či alespoň kompenzovat za případné jednorázové nebo krátkodobé pomoci zvenčí. Tyto rodiny, kterých se v běžné populaci vyskytuje 12 až 13 %, již od pracovníků orgánů sociálně právní ochrany dětí vyžadují zvýšenou pozornost a sledování.
- **Dysfunkční rodina:** v takové rodině se vyskytují vážné poruchy některých nebo všech funkcí. Tyto poruchy již bezprostředně ohrožují nebo poškozují rodinu jako celek a obzvláště pak vývoj a prospěch dětí. Rodina takové poruchy není schopna zvládnout sama, proto je nutné realizovat řadu opatření zvenčí, které jsou souhrnně označovány pojmem sanace rodiny. Tento stav je vůbec nejobtížnější. Je totiž nutné vyřešit otázku, do jakého stavu je žádoucí rodinu ještě podporovat a kdy se postavit v zájmu dítěte proti ní, např. zbavením rodičů jejich rodičovských práv. Dysfunkční rodiny představují přibližně 2 % z běžné populace.
- **Afunkční rodina:** v afunkční rodině poruchy dosáhly takové míry a rozsahu, že rodina nejenže přestává plnit své základní úkoly, nýbrž dětem závažným způsobem škodí, ba dokonce je někdy ohrožuje i v jejich samotné existenci. Sanace takové rodiny je bezpředmětná a zbytečná. Jako jediné řešení, které může dětem z těchto rodin prospět, je nutné označit jejich odebrání a následné umístění do rodiny náhradní. Pokud to není možné, pak je nutné děti umístit jinam. V populaci se vyskytuje asi 0,5 % funkčních rodin.

2 SITUACE MANŽELSTVÍ A RODINY V SOUČASNÉ SPOLEČNOSTI

Ilona Špaňhelová (2010, s. 11 – 12) shrnuje změny, které jsou v důsledku společenského, kulturního a ekonomického vývoje charakteristické pro současnou rodinu. Podle zmíněné autorky se tedy současná rodina v České republice vyznačuje zejména následujícími znaky:

- růst zaměstnanosti mužů i žen: v současné době mnozí rodiče tráví v práci mnohem více času než dříve. V některých případech se tento nárůst týká především mužů, zatímco žena stále plní funkci žena a matky v domácnosti.
- Z výše uvedeného vyplývající omezení časového prostoru pro kontakty dětí se svými rodiči. Děti nejsou s rodiči tak často jako dříve. Mnohé jejich zodpovědnosti a kompetencí zastávají prarodiče či někdo jiný, děti navštěvují kroužky nebo jsou děti ponechány samy sobě.
- Růst vzdělanosti a obecněji pak kvalifikace žen a tím i nárůst možností jejich uplatnění na trhu práce a ve společnosti.
- Stírání rozdílů mezi mužskou a ženskou rolí v rodinách a společnosti.
- Mnohé činnosti, které dříve dělala a vykonávala rodina, se posunují do sféry společenských služeb, ať se již jedná o čistírny, prádelny, jídelny, školní družiny, jesle, mateřské školy atd.
- Omezení vícegeneračních vztahů v rodinách: v současné době totiž rodiny nežijí tak jako dříve rodiny společně s generací prarodičů a děti tedy nevidí, jak se jejich rodiče starají o své rodiče. Zkušenost s těmito vztahy je proto u nich nulová nebo výrazně omezená.
- Migrace obyvatel z venkova do měst a z měst do satelitních městeček.
- Velký technický rozvoj, který omezuje bezprostřední mezilidské vztahy. Děti jsou sice velice zběhlé v každodenním, intenzivním a velice častém používání nejrůznějších informačních a komunikačních, nicméně se tak možná děje na úkor komunikace tváří v tvář, v důsledku čehož může docházet ke snižování komunikačních schopností dětí.
- Snižování vlivu náboženství, což může mít vliv na morálku ve společnosti.

Současná česká rodina je rodinou zaměstnané ženy, pro většinu rodin je to ekonomickou nutností, jen málokterá rodina by si vystačila s jen s jedním platem. Žena je tak přetížena svým zaměstnáním a starostmi o domácnost. Je v rodině častěji nespokojena než muž a dává také častěji podnět k rozvodu. (Matoušek, 2003, s. 41)

V rámci této kapitoly lze také upozornit na konstatování autorského kolektivu Národní zprávy o rodině, že „vzrůstající důraz na roli jedince ve společnosti vedl současně k poklesu hodnoty přikládané rodině jako přirozenému základnímu článku sociálního celku.“ (Belling et al., 2004, s. 11) S takto formulovaným konstatováním je však možné polemizovat, protože četné empirické výzkumy, realizované v poslední době mezi občany České republiky, dokazují, že rodina, manželství či obecně rodinné hodnoty jsou pro současné generace stále těmi nejdůležitějšími a nejuznávanějšími.

Tak např. v roce 2008 Centrum pro výzkum veřejného mínění zjistilo, že občané České republiky na první místo mezi hodnotami kladou právě spokojenou rodinu, zatímco politika je podle nich společně s náboženstvím pro život nejméně důležitá. Rodinu jako první mezi nejdůležitějšími hodnotami přitom označily zhruba čtyři pětiny respondentů.

K dalším hodnotám zjištěným prostřednictvím výše zmíněného výzkumu byly zpravidla hodnoty, které jsou opět spojeny s osobním zázemím. Jako například mít dobré přátele a vzájemně si pomáhat. Pak to byly hodnoty spojené s pracovním životem, kde za nejdůležitější hodnoty bylo považováno to, aby měl člověk zajímavou práci, aby pracoval v příjemném kolektivu, aby měl práci, která má smysl. Za důležitou hodnotu je také považováno mít vůbec nějakou práci, aby člověk nebyl nezaměstnaný. (Kuchyňová, 2008)

Ovšem jistým překvapením zmíněného výzkumu byla značná preference hodnoty „mít se dobře a užívat si“. Tahle možnost a některé další, jako např. „mít čas na svoje zájmy, koníčky, vést rušný, zajímavý, vzrušující život“, to vše jsou hodnoty, které reprezentují spíše hedonistický přístup k životu, což v individuálních případech může kolidovat s realizací hodnot spojených s manželstvím a rodinou. U právě zmíněných hedonistických hodnot je možné pozorovat zajímavý vývoj. Jejich důležitost v rámci vyjádření respondentů totiž průběžně neustále stoupá. Podstatné však je, že nejdůležitější hodnoty, kterým občané České republiky dávají přednost, se podle Centra pro výzkum veřejného mínění počínaje 90. lety 20. století příliš nezměnily. To znamená, že rodina představovala a stále představuje nejvýznamnější životní hodnotu v rámci české společnosti. (Kuchyňová, 2008)

Ke konci roku 2011 byly společně zveřejněny výsledky řady empirických výzkumů Centra pro výzkum veřejného mínění, Sociologického ústavu a také Výzkumného ústavu práce a sociálních věcí. Podle nich rodina jako nejvyšší hodnota a děti, které si pořizujeme pro pocit radosti a štěstí, se nacházejí na vrcholu pomyslného žebříčku hodnot občanů České republiky. (Vavroň, 2011)

V této souvislosti však existuje zajímavý rozpor. Zatímco najít vhodného životního partnera a vydržet s ním v jednom manželství po celý život zůstává pro 90 % obyvatel České republiky stále největšími životními hodnotami, ve skutečnosti rozvodem končí zhruba polovina manželství. Dále pak s rozhodnutím, že nebudou mít za žádné situace děti, uzavírá manželství jen 1 % párů, ovšem porodnost v České republice je velice nízká. Na základě těchto rozporů lze konstatovat, že proklamace určitých hodnot jako nejvýznamnějších ještě nemusí znamenat, že těchto hodnot je v reálném životě skutečně dosahováno. (Vavroň, 2011)

2.1 Definice manželství

V České republice mohou manželství uzavřít pouze osoby opačného pohlaví a starší osmnácti let. Ve výjimečné situaci může soud povolit uzavření manželství osobě starší šestnácti let. Dále lze v této souvislosti dodat, že muž a žena mají v České republice v manželství stejná práva a stejné povinnosti. Jsou povinni žít spolu. Jsou povinni být si věrni. Na tomto místě lze vyjádřit domněnku, že toto ustanovení zákona o rodině není mezi občany příliš známo. Manželé jsou dále povinni vzájemně respektovat svoji důstojnost, pomáhat si, společně pečovat o děti a vytvářet zdravé rodinné prostředí.

Manželství patří mezi nejstarší sociální instituce v dějinách lidstva. Na základě židovsko-křesťanské tradice se rozvinul ideál striktně monogamního a trvalého manželství, které bylo považováno za svátost. Postupem času jak společnost procházela různými sociokulturními změnami, se také pojetí manželství změnilo. Ztratilo svůj původní význam i některé kdysi důležité funkce, současné manželství je poněkud volnějšího charakteru, než tomu bylo v minulosti. (Vágnerová, 2000, s. 333)

Manželství vzniká volbou, která je zúčastněnými vnímána jako svobodná, založená výlučně na vzájemné přitažlivosti. Předpokládá se ovšem, že základem vzájemné přitažlivosti jsou emoce, nikoli ekonomické výhody plynoucí z ustaveného svazku. City jsou však

pomíjivé a rodina na nich založená musí mít i možnost z manželství odejít prostřednictvím rozvodu a dostat tak šanci na nový pokus v opakovaném manželství. (Možný, 2006, s. 56)

Vstup do manželství je změna, která jedinci přináší novou roli, tato role se stává významnou součástí osobní identity. „Manželství představuje základ pro vytvoření nového rodinného zázemí, které by nahradilo původní orientační rodinu. V tomto smyslu stimuluje další kontinuální proměnu osobní identity.“ (Vágnerová, 2000, s. 334)

Mladí lidé se v současnosti do manželství příliš nehrnou a spíše jej odkládají na pozdější dobu, možná příčina je, že v Evropě a stejně tak i v České republice pravděpodobnost zániku manželství rozvodem stoupá. „Při vysoké pravděpodobnosti a snadnosti rozvodu ale také přestává být manželství jistotou a ztrácí se důvod k jeho uzavření. Rozvodovost se nakonec začíná snižovat, protože svazky, které se rozpadají, nebyly už často ani jako manželství registrovány: byla to nesezdaná soužití.“ (Možný, 2002, s. 180)

Mnoho mladých lidí si také myslí, že láska dokáže člověka zcela změnit a na tuto iluzi doplatili, když vstoupili do manželství např. s narkomanem, nebo alkoholikem a mysleli si, že po svatbě se jejich vyvolený změní. Proto je velmi důležité mít na paměti, že manželství nemůže zásadně změnit osobnost žádného člověka. (Vágnerová, 2000, s. 338)

2.2 Alternativy manželství

Na úvod této kapitoly lze společně se Šárkou Gjuričovou a Jiřím Kubičkou zdůraznit, že v současné době relativně rychle přibývá rodin, kde rodiče spolu žijí dlouhodobě a také společně vychovávají děti, aniž by však uzavírali formální sňatek. V České republice ale zatím tento trend není tak rozšířený jako v některých západoevropských a především severoevropských zemích. I tak se ale v této souvislosti nabízí naléhavá otázka, zda formálně uzavřené a právně platné manželství dvou osob opačného pohlaví v současnosti představuje jedinou formu svazku, která je analogická celosvětovému, historickému a transkulturnímu fenoménu manželství. (Gjuričová a Kubička, 2009, s. 94)

Ve volném soužití jde na jedné straně o potřebu trvalého a naplněného partnerství a zároveň neochoty odkládat tuto potřebu až na pozdější dobu. Na druhou stranu se tak i projevuje protichůdná potřeba odložit konečné rozhodnutí až na pozdější dobu. (Vágnerová, 2000, s. 343)

Byť je tato kapitola věnována problematice různých alternativ k manželství, je nutné si uvědomit, že rodina založená na manželství dvou osob opačného pohlaví plní s ohledem na stabilitu partnerského svazku nejlépe všechny své socializační, ekonomické a regenerační funkce, a to jak vůči dětem, tak také vůči společnosti a potažmo tedy státu. Stát ovšem v této souvislosti musí samozřejmě respektovat i jiné formy partnerského soužití s dětmi, vůči kterým musí také směřovat sociální pomoc s ohledem na vychovávané děti.

Autorský kolektiv Gillernová, Kebza, Rymeš et al., (2011, s. 109) v své práci shrnují, že současná rodina poskytuje vpravdě širokou škálu alternativ partnerského a rodinného soužití a tudíž také i charakteru reprodukčního procesu. Z těchto alternativ lze pro přehlednost zmínit především následující:

- soužití biologických rodičů a jejich dětí.
- Soužití rodičů adoptivních či pěstounských a získaných či osvojených dětí.
- Soužití partnerů rozhodnutých nemít žádné děti.
- Soužití bezdětných manželů bez možnosti mít vlastní biologické potomky přirozenou cestou, tedy bez případné adopce či asistované reprodukce.
- Soužití bezdětných manželů, kteří se však bezdětnými stali z důvodu tzv. nekonzumovaného manželství.
- Soužití bezdětných manželů, kteří získají vlastní biologického potomka různými alternativními způsoby (umělé oplodnění ženy, žena – nositelka cizího vajíčka, žena – dárkyně vajíčka jiné nositelce, která však po narození dítěte plní roli jeho matky).
- Rodiče, kteří žijí bez vlastních biologických dětí, protože nebyli ochotni nebo schopni postarat se o jejich potřeby a děti jim byly proto odebrány.
- Žena, která se rozhodne vychovávat dítě sama a na vlastní odpovědnost a partnera o jeho narození proto vůbec neinformuje.
- Homosexuální nebo lesbické (případně bisexuální) dvojice pečující o dítě jednoho nebo obou z partnerů.

Je nepochybné, že výše zmínění autoři nevyčerpali ještě všechny možnosti alternativ, které se v současné společnosti vedle rodiny tvořené biologickými rodiči a jejich vlastními dětmi vyskytují. Stejně tak je ale zřejmé, že existence uvedených alternativ přináší celou řadu etických problémů.

2.3 Nesezdaná soužití

Nesezdané soužití je Českým statistickým úřadem označováno za tzv. faktické manželství, přičemž pro statistické účely se řadí mezi úplné rodiny. Při sčítání v roce 1991 bylo celkem sečteno 84 934 nesezdaných párů, v roce 2001 jich bylo zaznamenáno 125 269. Mimo manželství se loni v Česku narodilo 41 procent z celkového počtu 108 700 živě narozených dětí. Počty dětí narozených nesezdaným párům stoupají od konce sedmdesátých let, v posledních letech se nárůst ještě zrychlil. Neznamená to ale, že by děti vyrůstaly bez jednoho rodiče, nesezdané páry pak vychovávají děti společně a fungují v podstatě stejně jako v manželské páry. (Čtyřicet procent dětí se v Česku rodí nesezdaným párům, 2012)

Pro mladé lidi již manželství není tolik přitažlivé, jako tomu bylo před rokem 1989, kdy jim vstup do manželství přinášel určité výhody, jako například získání bytu. Po politické a ekonomické změně na začátku devadesátých let, kdy se společnost a ekonomika otevřela, se prudce zvýšila hodnota ztracených příležitostí, které v sobě rané rodičovství nese. Nově se nabídl možnosti vycestovat, začít s podnikáním a také se zvýšila dostupnost univerzitního vzdělání a mladí lidé chtěli těchto možností samozřejmě využít a tak začali sňatek a rodičovství odkládat. (Možný, 2006, s. 255)

„Mnoho partnerů, a to nejen mezi mladou generací, dává přednost soužití faktickému, bez pozeňání úřadu nebo oprávněné církve (náboženské společnosti), před soužitím v manželství. Právní řád ovlivněný tradičním pojetím rodiny a vztahů mezi mužem a ženou nechrání neformální svazky tak, jako hájí instituci manželskou. Z manželství vedle početných výhod na straně jedné vyplývá na druhé straně řada povinností a závazků. Nižší právní ochrana partnerů v nesezdaném svazku je „daní“ za nekonformnější způsob soužití.“ (Fetter, 2004)

Nesezdané soužití představuje jev relativně častý a zároveň českou společností víceméně akceptovaným. Ovšem zákon o rodině jej nebere v úvahu. Tento zákon totiž upravuje alimentární povinnost pouze mezi stanoveným okruhem osob, tedy dětmi a rodiči, ostatními příbuznými, potomky a předky, manžely, rozvedenými manžely a neprovdanou matkou a otcem jejího dítěte.

Problematiku druhá a družky tento zákon neřeší. Výživu a podporu si tak nesezdaní partneři navzájem poskytují v podstatě dobrovolně. Pokud by tedy jeden z nich opustil

společnou domácnost a druhý nebyl schopen se samostatně živit, nevznikl by mu žádný nárok na výživné.

Richard W. Fetter však v této souvislosti dodává: „Nícméně faktické poskytování výživného bere v potaz občanský zákoník v ustanoveních o náhradě škody. Škůdce při usmrcení živitele hradí peněžitým důchodem náklady na výživu nejen pozůstalým, kterým byl zemřelý povinen výživu poskytovat, nýbrž i těm, jimž ji dobrovolně poskytoval, tedy například pozůstalému druhovi či družce. Nesezdané soužití druha a družky však nemá žádný vliv na problematiku rodičovství a postavení dítěte. Platná právní úprava nečiní rozdíly mezi dětmi narozenými v manželství a dětmi nemanželskými.“ (Fetter, 2004)

Zároveň také představa, že nesezdané soužití je trvalejšího charakteru a objevuje se v něm méně problémů, než v manželství není oprávněná, i v tomto soužití se objevují stejné problémy jako v manželství, jen je asi jednodušší z takového svazku odejít.

2.4 Registrované partnerství

Problematiku registrovaného partnerství v České republice řeší aktuálně platný zákon č. 115/2006 Sb. o registrovaném partnerství a o změně některých souvisejících zákonů, tento zákon vešel v platnost v polovině roku 2006. Registrované partnerství je trvalé společenství dvou osob stejného pohlaví, vzniklé způsobem, který tento zákon stanovuje.

Homosexuální menšina je v současnosti stále více vidět a i společnost začíná být vůči nim tolerantnější a přestává to brát jako něco nenormálního. Pokud se ale týká rodičovství a adopcí dětí homosexuálními páry, tolerance rázem opadne, na toto veřejnost zatím ještě připravena není. (Sobotková, 2007, s. 189-191)

Důležitý je systémový pohled na homosexuální páry, musí se brát v úvahu i širší kontext, jako jsou např. původní rodiny partnerů, vliv většinové společnosti. „Zvláště významný je postoj původních rodin k partnerství jejich dospělého dítěte s osobou stejného pohlaví. Podpora ze strany původní rodiny může přispívat k psychické vyrovnanosti a stabilitě páru, zatímco odmítání až zavržení původní rodinou může být zdrojem dlouhodobé psychické bolesti.“ (Sobotková, 2007, s. 193)

3 NÁZORY ČESKÉ MLÁDEŽE NA MANŽELSTVÍ A RODINU

Empirické výzkumy Centra pro výzkum veřejného mínění, Sociologického ústavu a Výzkumného ústavu práce a sociálních věcí, společně zjistily, že mladí lidé v České republice, byť v posledních dvou desetiletích stále častěji partnerský život realizují ve volném svazku, neztracují formální manželství, které stále považují za významnou hodnotu. Pouze 20 % párů žijících mimo oficiálně potvrzený svazek, prohlašuje, že by nikdy do manželství nevstoupilo. Třetina z nich je však navíc ochotna svůj postoj přehodnotit. (Vavroň, 2011)

Výše uvedené lze doplnit o výsledky výzkumů, které Petr Sak a Karolína Saková realizovali v letech 1993, 1997, 2000 a 2002, a to za využití stejné metodiky. Tyto výzkumy usilovaly o zmapování hodnotové orientace mladých českých občanů ve věku 15 až 30 let.

Výzkum z roku 2002 zjistil, že jako nejvyšší hodnota bylo respondenty označováno zdraví. Petr Sak a Karolína Saková v této souvislosti zdůrazňují, že „...na této hodnotě lze ilustrovat, že samotná hodnota neurčuje kauzálně chování jedince. Navzdory prvnímu místu na žebříčku hodnot roste u mládeže závislost na drogách, alkoholismus a nikotinismus.“ (Sak a Saková, 2004, s. 10) Toto konstatování zase koresponduje s tezí, že proklamace určitých hodnot jako nejvýznamnějších totiž ještě ani zdaleka nemusí znamenat, že těchto hodnot je v reálném životě skutečně dosahováno či že jsou realizovány.

Podle Petra Saka a Karolíny Sakové pak druhé místo v hodnotovém žebříčku zaujímala láska. „Prostřednictvím lásky lidé překonávají svůj egoismus, učí se žít s druhými a vzájemně se obohacovat. Vysokou hodnotou bývá často pro lidi to, čeho se jim nepodařilo dosáhnout, po čem touží. Je tak otázkou, zda vysoká hodnota lásky vypovídá o tom, že tato láska je mládeží pozitivně prožívána, nebo naopak je její vysoký význam spojen s její absencí. Od první poloviny devadesátých let význam lásky v hodnotovém žebříčku mládeže stoupl.“ (Sak a Saková, 2004, s. 10)

Na třetím místě se umístila hodnota mír a život bez válek. Ovšem již na čtvrtém místě nalezneme opět další hodnotu související s manželstvím a rodinou, a to hodnotu životní partner. Citovaní autoři výzkumu dále zjistili, že láska představuje typickou hodnotu charakteristickou zejména pro věkovou skupinu 15 až 18 let. Zmíněná hodnota životní partner pak souvisí spíše s věkovou skupinou 19 až 23 let. A konečně ve věkové skupině 24 až 30

let výrazně dominuje životní hodnota rodina a děti. Obecně lze tedy konstatovat, že význam rodiny jako hodnoty stoupá s narůstajícím věkem respondentů.

Dále lze na základě výzkumů Petra Saka a Karolíny Sakové shrnout, že takové hodnoty, jako je láska, rodina a životní partner společně představovaly vysoce preferované životní hodnoty mladé generace, žijící v České republice na přelomu tisíciletí. Již na tomto místě je však možné vznést otázku, zda hodnoty, které jsou mladými lidmi preferovány, respektive, jejichž preference je zjišťována prostřednictvím výzkumů, jsou příslušnými jedinci také naplňovány v rámci jejich každodenního života. Tato otázka je ovšem jen velmi obtížně zodpověditelná. Jak totiž odlišit, zda určitý jedinec se své proklamované hodnoty ani nepokusil naplnit či realizovat, nebo zda se o to pokusil, ovšem v důsledku působení nejrůznějších okolností se mu to prostě nepodařilo.

Oba zmínění autoři vývoj významu přiřádaného jednotlivým hodnotám v letech 1993 až 2002 shrnují následujícím způsobem: „V posledních letech se valorizovaly hodnoty, které předtím poklesly. Na předních místech hodnotového žebříčku je láska, partner, rodina a děti. Přesto se rodí dětí stále méně a klesá počet uzavíraných manželství. Je možné, že valorizace těchto hodnot je reakcí „systému“ na demografický vývoj. Láska, partner, rodina a děti jsou „úzkoprofilové“ a na základě tržních mechanismů jejich hodnota stoupá.“ (Sak a Saková, 2004, s. 12)

II. PRAKTICKÁ ČÁST

4 CHARAKTERISTIKA VÝZKUMU

Praktická část této práce se snaží zjistit názory příslušníků současné mladé generace na instituci manželství. Vzhledem k tomu, že v odborné literatuře není tomuto aspektu problematiky rodiny a manželství v současné společnosti věnována primární nebo alespoň dostatečná pozornost, bylo nutné realizovat dotazníkový výzkum. Jako respondenti byli vybráni žáci devátého ročníku základních škol. Proč byli vybráni právě žáci tohoto ročníku? Autorku této práce k tomu vedly dva základní důvody:

1. Žáci devátého ročníku, tedy děti či dospívající zhruba ve věku patnácti let, jsou posledním ročníkem mladé generace, který není rozčleněn na specifické skupiny, jako je tomu samozřejmě v případě středoškolské mládeže. V posledním ročníku základních škol tak v podstatě naposledy ve třídách vedle sebe sedí děti ze širokého spektra sociálního prostředí. A cílem této práce bylo právě oslovit co nejširší spektrum respondentů a získat tak data se značnou vypovídací hodnotou.

2. U žáků devátého ročníku pak lze již ve srovnání s mladšími žáky předpokládat přece jen určitou míru sociální zralosti a také jistou míru vyhraněnosti názorů na oblast rodinného a manželského/partnerského života. Tito žáci také vzhledem ke svému věku již disponují určitými, byť samozřejmě omezenými, životními zkušenostmi, které mohou reflektovat právě prostřednictvím dotazníkového výzkumu.

4.1 Výzkumný problém

Vzhledem k tomu, že cílem tohoto výzkumu je zjistit názory současné mladé generace na instituci manželství, tak jako základní výzkumný problém se jeví otázka, jakým způsobem tyto názory zjistit, respektive jak přimět příslušníky mladé generace vypovídat takovým způsobem, abychom jejich názory skutečně zjistili a zaznamenali v nezkreslené podobě. Za tímto účelem tedy byla zvolena metoda dotazníkového výzkumu a za tímto účelem také byly formulovány jednotlivé otázky dotazníku.

4.2 Cíl výzkumu

Jak již bylo několikrát výše naznačeno, cílem tohoto výzkumu je zjistit názory příslušníků současné mladé generace na instituci manželství. Již v úvodu této práce přitom byla vyslovena domněnka, že zjištěné názory budou mládeži později, až dospěje do příslušného

věku, realizovány v rámci každodenního života a budou se tak podílet na budoucí podobě demografického a sociálního chování mládeže. Lze se tedy domnívat, že budoucí populační a sociální vývoj České republiky bude výrazně ovlivněn názorovou a hodnotovou orientací současné mládeže, proto by bylo dobré tuto orientaci znát.

4.2.1 Dílčí cíle výzkumu

Cílem dotazníkového šetření bylo zjistit:

- jak respondenti hodnotí manželský/partnerský život svých rodičů.
- Jaký mají názor na rozvod bezdětných manželů a manželů s dětmi.
- Zda je pro ně manželství jejich rodičů vzorem.
- Kde respondenti získávají informace o otázkách a problémech rodiny, manželství, partnerství, rodičovství atd.
- Jakou formu sňatku a soužití rodičů preferují a která je podle nich lepší z hlediska výchovy dětí.
- V kolika letech je podle respondentů nejlepší zahajovat partnerský nebo manželský život.
- Jak se staví ke smyslu manželství a rolím manželů.
- Zda již mají utvořený názor o svém případném rodičovství.
- Jak vnímají problematiku nevěry.
- A jaký mají postoj k otázkám souvisejícím s registrovaným partnerstvím.

4.2.2 Výzkumná metoda

Jako jediná výzkumná metoda byl pro potřeby empirické části této práce zvolen dotazník, tedy kvantitativní metoda. Dotazník je poměrně neinvazivní, respondent není vystaven stresu ze svěřování se cizí osobě. „Samotný dotazník je soustava předem připravených a pečlivě formulovaných otázek, které jsou promyšleně seřazeny a na které dotazovaná osoba odpovídá písemně“ (Chrásková, 2007, s. 163).

U všech 24 otázek dotazníku byly respondentům nabídnuty předem definované odpovědi. Pouze v případě několika otázek respondenti dostali možnost zvolit variantu „jiná odpověď“ a tu pak podrobněji rozvést. Dotazník byl zcela anonymní pro ochranu osobních i citlivých informací respondentů, kteří se dotazníkového šetření zúčastnili.

V rámci dotazníkového výzkumu byly položeny tyto otázky:

1. Pohlaví?
2. Z jaké pocházíš rodiny?
3. Jak bys ohodnotil/ohodnotila manželský/partnerský život svých rodičů?
4. Domníváš se, že jsi doposud měl/měla šťastné dětství?
5. Jaký máš názor na rozvod manželů?
6. Je pro tebe manželství tvých rodičů vzorem?
7. Hovoří s tebou tvoji rodiče o otázkách a problémech rodiny, manželství, partnerství, rodičovství atd.?
8. Čteš si o těchto otázkách a problémech sám/sama nějakou literaturu nebo časopisy?
9. Vyhledáváš si o těchto otázkách a problémech informace na internetu?
10. Uzavřel/a bys raději církevní sňatek nebo civilní sňatek?
11. Je podle tebe pro děti lepší, když jejich rodiče uzavřeli manželství?
12. Víš, co to je nesezdané soužití?
13. Jakou formu partnerského života bys ve své dospělosti preferoval/preferovala právě ty?
14. V kolika letech bys chtěl/chtěla zahájit svůj partnerský nebo manželský život právě ty?
15. Co je podle tebe hlavním smyslem manželství?
16. Chceš mít v budoucnosti děti?
17. Kolik dětí bys chtěl/chtěla mít?
18. Chceš, aby se tvé děti narodily do rodiny založené manželským nebo nesezdaným párem?
19. Jakou hlavní roli by podle tebe v manželství a rodině měla plnit žena?
20. Jakou hlavní roli by podle tebe v manželství a rodině měl plnit muž?
21. Jaký názor máš na manželskou/partnerskou nevěru?
22. Víš, co to je registrované partnerství?
23. Souhlasíš s tím, že homosexuální páry v České republice mohou uzavírat registrované partnerství?
24. Byl bys/byla bys pro adopci dětí homosexuálními páry?

4.2.3 Výzkumný soubor

Výzkumný soubor tvořili žáci devátého ročníku základní školy. Pro potřeby tohoto výzkumu bylo osloveno několik úplných základních škol nacházejících se v obcích na území okresu Uherské Hradiště. Jedná se o jižní část Zlínského kraje. Výzkum byl realizován na

celkem čtyřech školách, z nichž jedna se nachází v Uherském Brodě (cca 18 000 obyvatel), dvě pak v Uherském Hradišti (cca 28 000 obyvatel), jedna v Bojkovicích (cca 5 000 obyvatel). Zřizovatelem všech těchto škol byly příslušné městské nebo obecní úřady.

Okres Uherské Hradiště v rámci České republiky vyniká nadprůměrným podílem věřících na obyvatelstvu. Z tohoto důvodu se zde v některých obcích můžeme setkat i s církevními či křesťanskými základními školami, jejichž zřizovatelem je katolická církev. Ovšem žádnou takovou školu se nepodařilo do výzkumu angažovat, byť by jistě bylo zajímavé porovnávat názory na manželství a rodinu žáků z katolických škol s žáky z běžných škol.

Dotazníkového šetření se zúčastnilo celkem 165 žáků devátého ročníku, z nichž 86, tedy 52 %, tvořila děvčata a 79, tedy 48 %, tvořili chlapci. Poměr mezi chlapci a dívkami byl tedy v rámci výzkumného souboru v podstatě vyrovnán. Dvě základní skupiny respondentů tedy tvoří dívky a chlapci. Prostřednictvím druhé otázky výzkumu pak byly vymezeny tyto další dílčí skupiny respondentů:

- děti žijící v domácnostech se svými biologickými rodiči (manželé).
- Děti žijící v domácnostech se svými biologickými rodiči (nesezdané soužití).
- Děti žijící po rozvodu rodičů hlavně s matkou.
- Děti žijící po rozvodu rodičů hlavně s otcem.
- Děti žijící v domácnosti, kde je jeden z rodičů nevlastní.
- Děti žijící se svobodnou matkou.
- Děti vychovávané prarodiči.
- Děti z dětského domova.

4.2.4 Způsob zpracování dat

Dotazníkový výzkum probíhal se svolením příslušných vyučujících přímo v hodinách občanské výchovy. Žáci byli ujištěni, že dotazník je přísně anonymní a ještě před jeho započítáním byli náležitě instruováni. Především však byli požádáni, aby k vyplňování dotazníku přistupovali se vši vážností, zamýšleli se důkladně nad jednotlivými otázkami a odpovídali přesně podle pravdy a podle svého vlastního uvážení.

Po vyplnění dotazníku ho žáci odevzdali učiteli. Návratnost vyplněných dotazníků dosáhla 82%. Data z vyplněných dotazníků byla sečtena a ze získaných údajů byly pro přehlednost sestaveny tabulky četností a sestrojeny grafy.

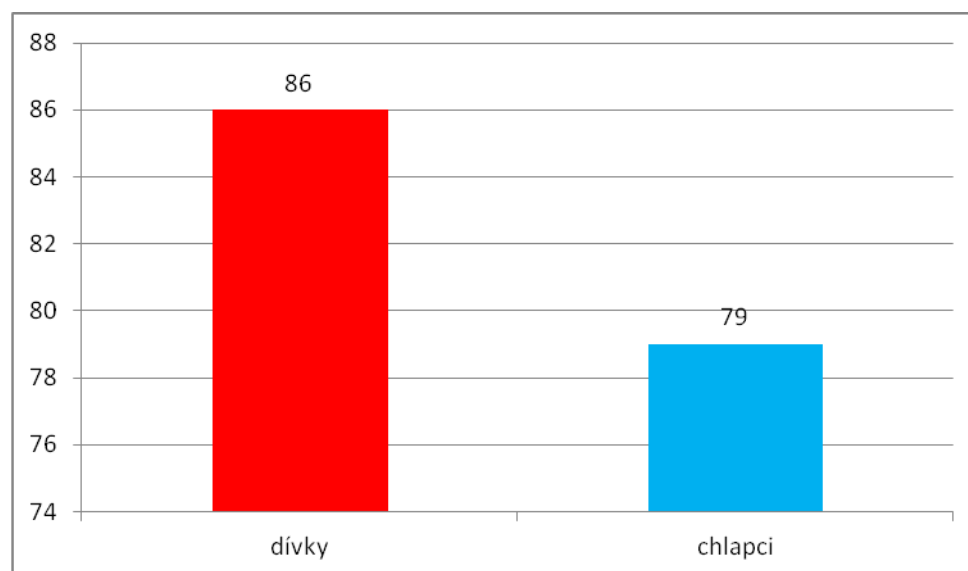
Pro absolutní četnost je používána zkratka a. č. a relativní četnost v procentech je označena r. č.

5 VYHODNOCENÍ VÝZKUMU A JEHO INTERPRETACE

Tabulka č. 1. Pohlaví?

	a. č.	r. č. %
dívka	86	52
chlapec	79	48
celkem	165	100

Graf č. 1: Charakteristika výzkumného vzorku dle pohlaví. V grafu jsou zaznamenány hodnoty absolutní četnosti.

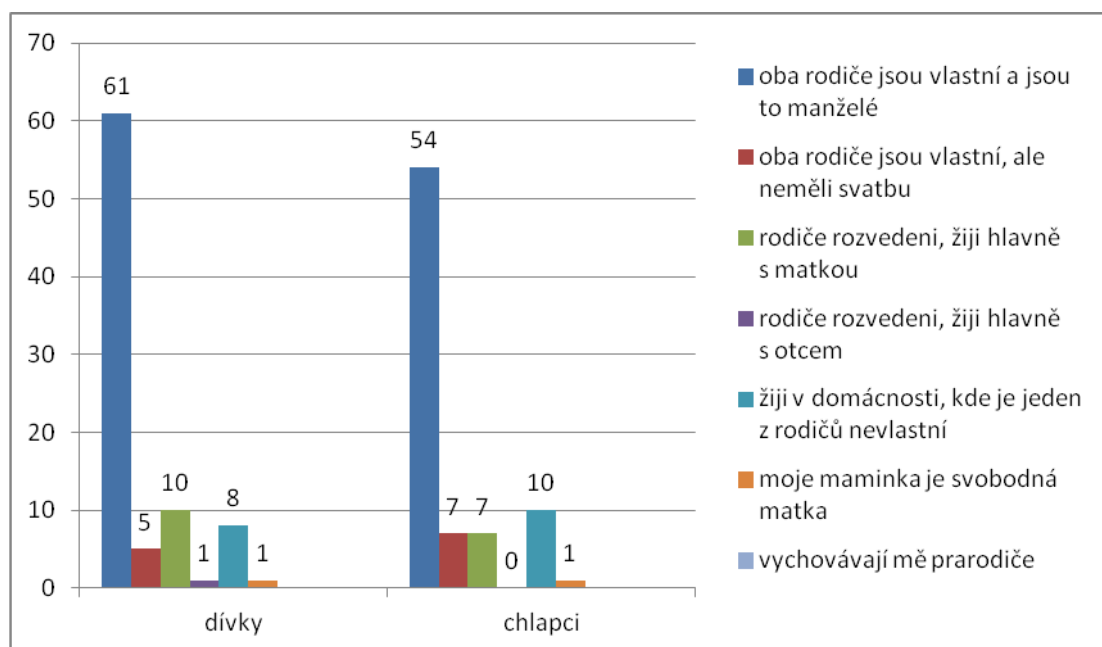


Z celkového počtu 165 respondentů, kteří se zúčastnili dotazování, bylo 86 dívek a 79 chlapců to je 52% dívek a 48% chlapců. Poměr mezi chlapci a dívkami byl v rámci výzkumného souboru v podstatě vyrovnán.

Tabulka č. 2. Z jaké pocházíš rodiny?

	dívky		chlapci	
	a. č.	r. č. %	a. č.	r. č. %
oba rodiče jsou biologičtí a jsou to manželé	61	71	54	68
oba rodiče jsou biologičtí, ale neměli svatbu	5	6	7	9
rodiče rozvedeni, žijí hlavně s matkou	10	12	7	9
rodiče rozvedeni, žijí hlavně s otcem	1	1	0	0
žiji v domácnosti, kde je jeden z rodičů nevlastní	8	9	10	13
moje maminka je svobodná matka	1	1	1	1
vychovávali mě prarodiče	0	0	0	0
jsem z dětského domova	0	0	0	0
jiná odpověď	0	0	0	0
Celkem	86	100	79	100

Graf č. 2: Grafické znázornění otázky: „Z jaké pocházíš rodiny?“ V grafu jsou znamenány hodnoty absolutní četnosti.



Rozložení odpovědí na tuto otázku není nutné blíže komentovat. Velká většina dětí – respondentů tohoto průzkumu žije v rodině se svými vlastními biologickými rodiči, ať již tito jsou manželé či nikoli, přičemž ovšem varianta manželství je v případě děvčat i chlap

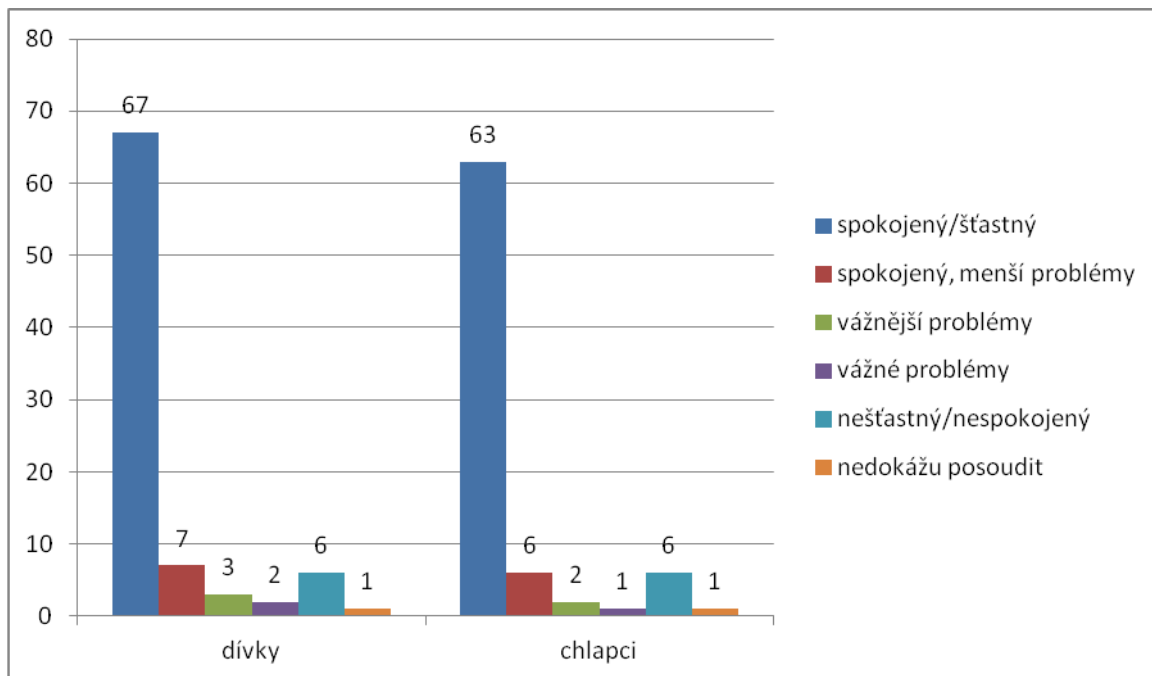
ců zastoupena více než desetkrát častěji než varianta nesezdaného soužití. Snad jen lze ještě upozornit, že velká většina respondentů, kteří žijí jen s jedním s rodičů, sdílí domácnost především se svou matkou. Tato skutečnost plně koresponduje s doposud převažujícím trendem v České republice, kdy děti jsou po rozvodu rodičů obvykle svěřovány do péče matky. Fakt, že nikdo z respondentů nepochází z dětského domova, pak logicky vyplývá z toho, že v obvodech jednotlivých škol, na nichž se průzkum uskutečnil, se žádný dětský domov nenachází.

V případě některých následujících otázek bude zjišťováno, zda se liší nejen odpovědi děvčat a chlapců, tedy hlavních skupin respondentů, nýbrž také odpovědi respondentů – dětí z úplných a neúplných rodin a z domácností, kde je jeden z rodičů nevlastní. Tyto skupiny pracovně shrneme pod obecnější pojem další skupiny respondentů.

Tabulka č. 3. Jak bys ohodnotil/ohodnotila manželský/partnerský život svých rodičů?

	dívky		chlapci	
	a. č.	r. č. %	a. č.	r. č. %
spokojený/šťastný	67	78	63	79
spokojený, menší problémy	7	8	6	8
vážnější problémy	3	4	2	3
vážné problémy	2	2	1	1
nešťastný/nespokojený	6	7	6	8
nedokážu posoudit	1	1	1	1
celkem	86	100	79	100

Graf č. 3: Grafické znázornění otázky: „Jak bys ohodnotil/ohodnotila manžel- ský/partnerský život svých rodičů?“ V grafu jsou zaznamenány hodnoty absolutní četnosti.

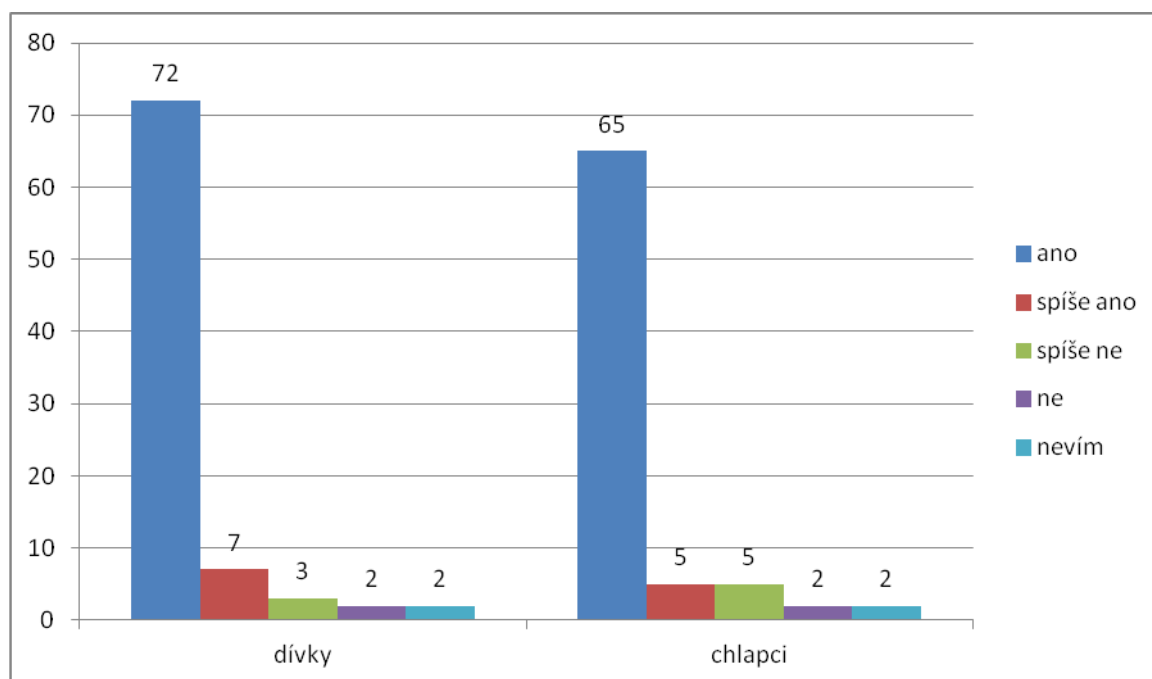


Ti respondenti, kteří jako odpověď zvolili první dvě možnosti, ve své velké většině pocházeli z domácností, kde rodičovský či manželský pár tvoří biologičtí rodiče dětí, ať již měli sňatek či nikoli. Ovšem jednu z těchto odpovědí zvolila také většina těch respondentů, jejichž rodiče jsou rozvedeni a oni žijí hlavně s matkou (přesněji řečeno jsou svěřeni do její péče). Skutečnost, že v partnerském životě jejich rodičů jsou vážnější a vážné problémy nebo že tento život je přímo nešťastný či nespokojený, pak velice často uváděli ti respondenti, kteří žijí v domácnosti s nevlastním rodičem. Na tomto místě je však nutné zdůraznit, že dotazník nezjišťoval spokojenost partnerského života rodičů, nýbrž názor dětí na tuto spokojenost. Je proto možné, že některé z nich neuspokojivý vztah k nevlastnímu rodiči promítly do zmíněného hodnocení. Pouhé 1 % dívek a 1 % chlapců pak nedokázaly tuto otázku posoudit.

Tabulka č. 4. Domníváš se, že jsi doposud měl/měla šťastné dětství?

	dívky		chlapci	
	a. č.	r. č. %	a. č.	r. č. %
ano	72	84	65	82
Spíše ano	7	8	5	6
Spíše ne	3	4	5	6
ne	2	2	2	3
nevím	2	2	2	3
celkem	86	100	79	100

Graf č. 4: Grafické znázornění otázky: „Domníváš se, že jsi doposud měl/měla šťastné dětství?“ V grafu jsou zaznamenány hodnoty absolutní četnosti.



Je jistě potěšující, že 84 % dívek a 82 % chlapců prožila šťastné dětství. K tomu je pak nutné připočít dalších 8 % dívek a 6 % chlapců, kteří své dětství označili jako spíše šťastné. V těchto dvou skupinách přitom výrazně převažují respondenti, kteří žijí s oběma biologickými rodiči. Do velké míry se přitom jedná o ty děti – respondenty, které partnerský či manželský život svých rodičů označily buď jako šťastný či spokojený nebo alespoň jako spokojený s menšími problémy. Patrně se jedná o funkční rodiny, byť je jasné, že na funkčnost rodiny nelze usuzovat pouze z životního pocitu dětí.

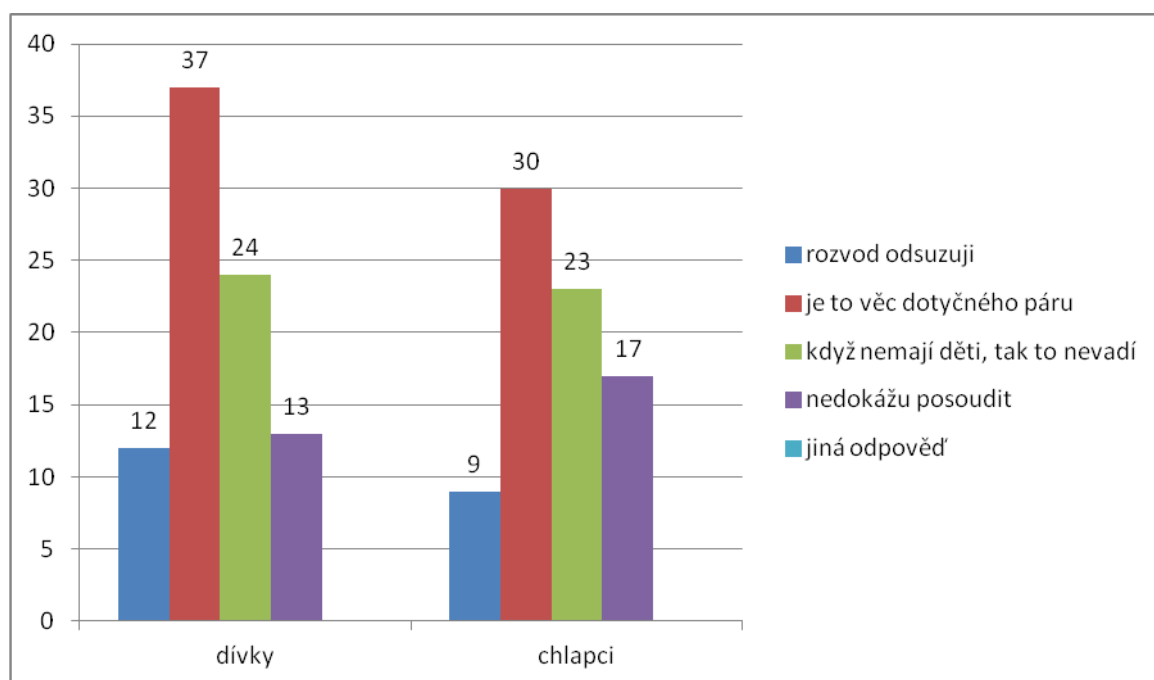
Naopak většina ze 4 % dívek a 6 % chlapců, kteří své dětství označili jako spíše nešťastné, a z 2 % dívek a 3 % chlapců, kteří uvedli nešťastné dětství, žije v domácnosti, kde je jeden z rodičů nevlastní. Navíc se jedná v podstatě o tytéž respondenty, kteří u předchozí otázky označili manželský či partnerský život svých rodičů jako nešťastný či nespokojený. Z toho lze vyvodit závěr, že kvalita partnerského života rodičů se obvykle přímo promítá do životního pocitu jejich dětí, a dále že řešení partnerských problémů rodičů rozvodem a následným sňatkem či soužitím s jiným druhem/družkou pak vůbec nemusí být řešením optimálním, a to především ve vztahu k jejich dětem.

V této souvislosti lze připomenout, že 85 % rodin v běžné populaci tvoří rodiny funkční, asi 12 % až 13 % rodiny problémové, 2 % rodiny dysfunkční a konečně 0,5 % rodiny afunkční. Lze se patrně domnívat, že oněch celkem 5 % dívek a 4 % chlapců, kteří své dosavadní dětství označili jako nešťastné nebo kteří uvedli odpověď „nevím“, pocházejí právě z dysfunkčních nebo afunkčních rodin.

Tabulka č. 5. Jaký máš názor na rozvod manželů?

	dívky		chlapci	
	a. č.	r. č. %	a. č.	r. č. %
rozvod odsuzují	12	14	9	11
je to věc dotyčného páru	37	43	30	38
když nemají děti, tak to nevadí	24	28	23	29
nedokážu posoudit	13	15	17	22
jiná odpověď	0	0	0	0
celkem	86	100	79	100

Graf č. 5: Grafické znázornění otázky: „Jaký máš názor na rozvod manželů?“
V grafu jsou zaznamenány hodnoty absolutní četnosti.

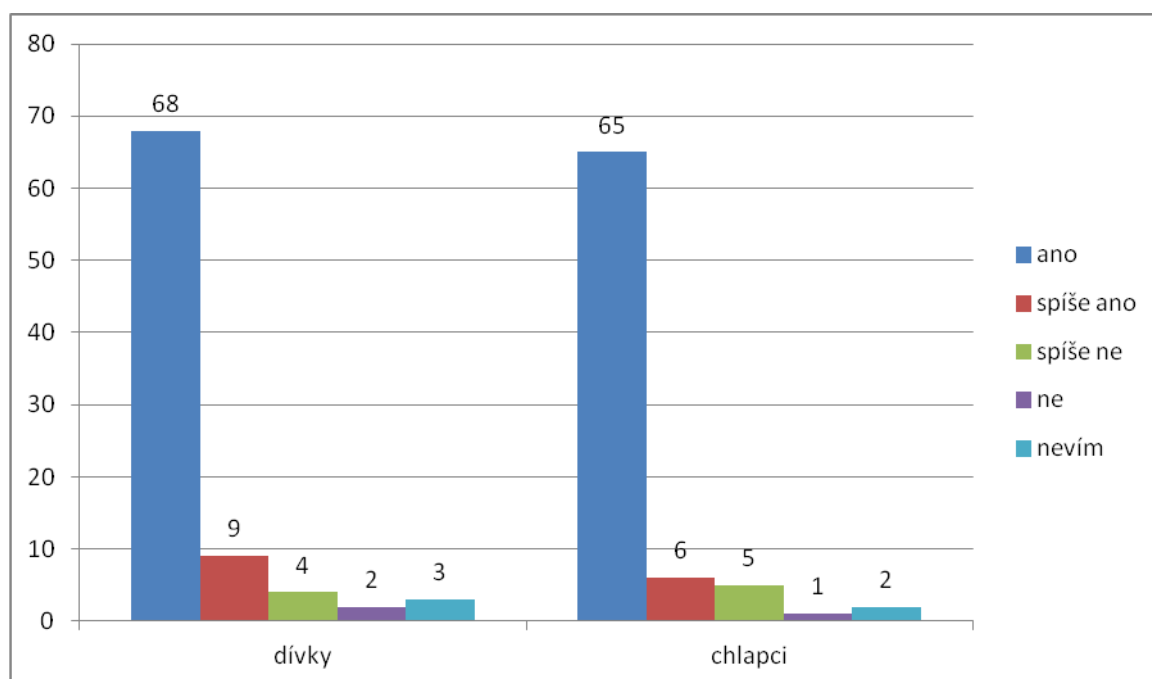


Respondenti se v tomto případě projeví jako relativně tolerantní vůči rozhodnutí dotyčného páru, kterého se případný rozvod týká. 43 % dívek a 38 % chlapců, což jsou vůbec nejpočetnější skupiny respondentů, tvrdí, že rozvod je v případě bezdětného páru pouze jeho soukromou záležitostí. Druhou nejpočetnější skupinu respondentů pak v tomto případě představují ti, kteří jako odpověď uvedli „když nemají děti, tak to nevadí“. Tím 28 % dívek a 29 % chlapců vyjádřilo hodnotový postoj, který činí zásadní rozdíl mezi rozvodem bezdětného páru na jedné straně a páru s dětmi na straně druhé. Výraznější rozdíly mezi chlapci a dívkami zaznamenány nebyly. Pouze 15 % dívek ve srovnání s 22 % chlapců tuto otázku nedokázalo posoudit. Tuto skutečnost lze pravděpodobně připsat nižší úrovni sociální zralosti chlapců.

Tabulka č. 6. Je pro tebe manželství tvých rodičů vzorem?

	dívky		chlapci	
	a. č.	r. č. %	a. č.	r. č. %
ano	68	79	65	82
spíše ano	9	10	6	8
spíše ne	4	5	5	6
ne	2	2	1	1
nevím	3	4	2	3
celkem	86	100	79	100

Graf č. 6: Grafické znázornění otázky: „Je pro tebe manželství tvých rodičů vzorem?“ V grafu jsou zaznamenány hodnoty absolutní četnosti.



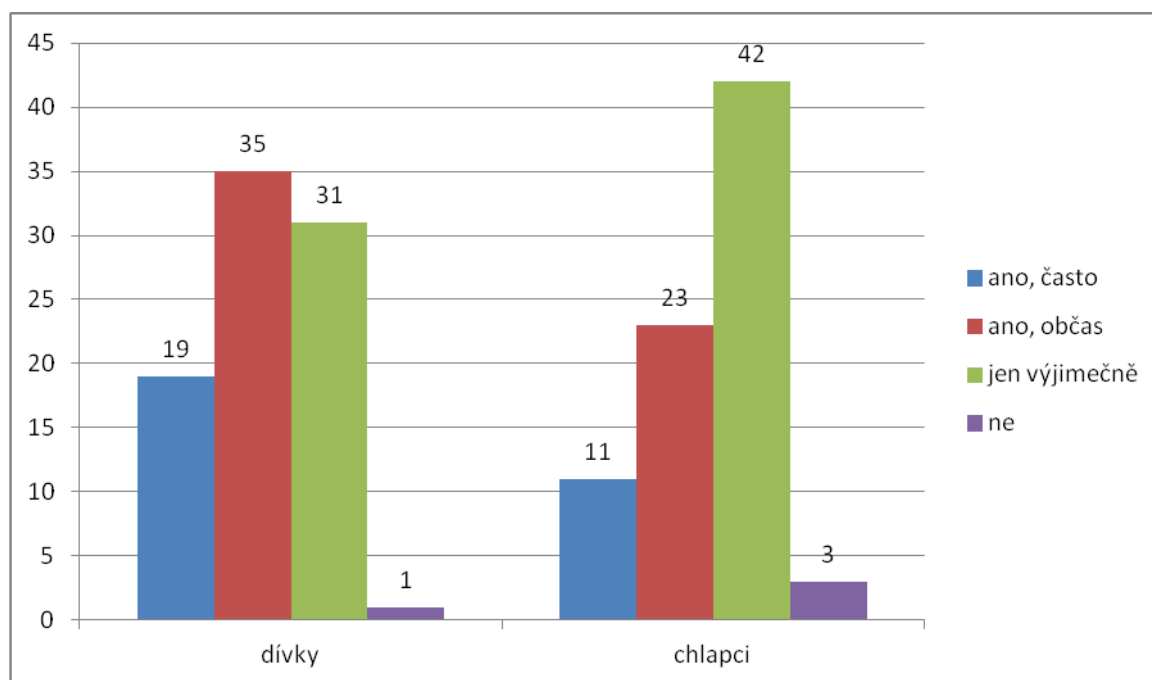
Z rozložení odpovědí na tuto otázku je patrná – a to je skutečně zajímavé zjištění – značná korespondence s rozložením odpovědí u otázky č. 3, kde byli respondenti dotazováni na to, jak šťastné bylo jejich dětství. Z toho může vyplývat závěr, že spokojenost a pocit životního štěstí během dětství, čehož bylo jistě dosaženo v důsledku pozitivního působení konkrétních rodičů, upevňuje u příslušníků dospívající generace dobré rodičovské postoje, hodnoty, návyky či dovednosti a působí tak ve smyslu jejich efektivního transgeneračního přenosu. Jinými slovy: Existuje oprávněná naděje, že dobře vychovávané děti jednou budou také své děti dobře vychovávat. Bohužel je nutné konstatovat, že tento me-

chanismus transgeneračního přenosu působí i v negativním slova smyslu. Ovšem pozitivních případů je mnohonásobně více.

Tabulka č. 7. Hovoří s tebou tvoji rodiče o otázkách a problémech rodiny, manželství, partnerství, rodičovství atd.?

	dívky		chlapci	
	a. č.	r. č. %	a. č.	r. č. %
ano, často	19	22	11	14
ano, občas	35	41	23	29
jen výjimečně	31	36	42	53
ne	1	1	3	4
celkem	86	100	79	100

Graf č. 7: Grafické znázornění otázky: „Hovoří s tebou tvoji rodiče o otázkách a problémech rodiny, manželství, partnerství, rodičovství atd.“ V grafu jsou zaznamenány hodnoty absolutní četnosti.



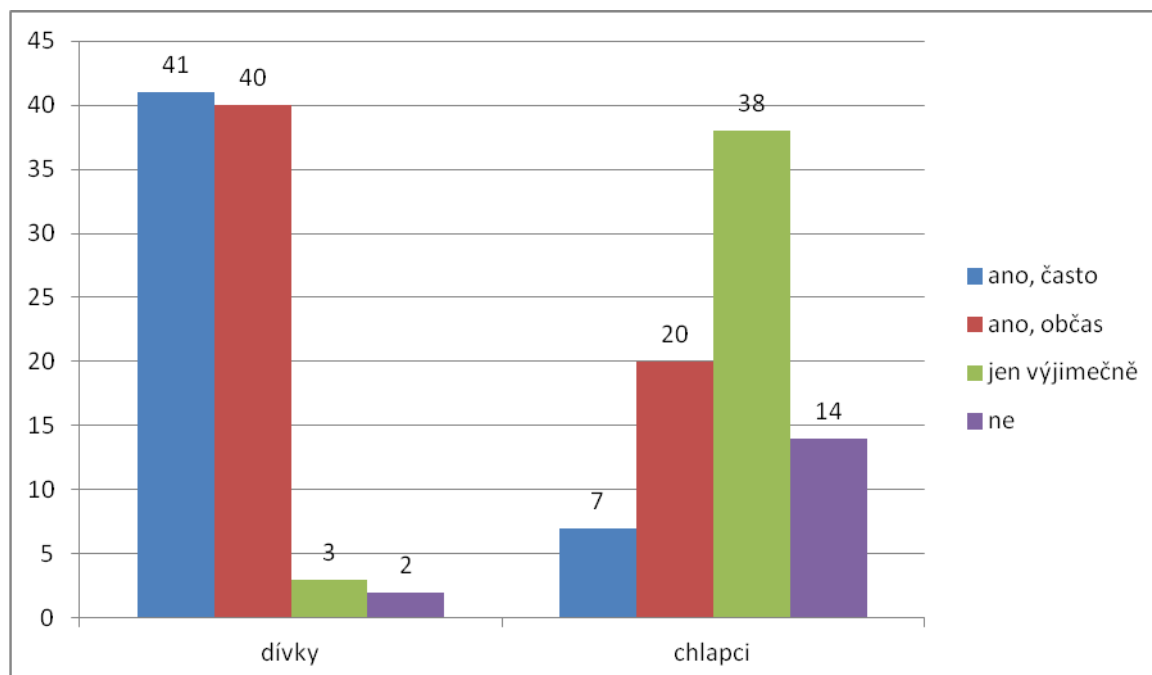
V tomto případě bylo u dívek zaznamenáno nejvíce odpovědí „občas“, celkem 41 % a u chlapců nejvíce odpovědí „jen výjimečně“ a to dokonce 53 %. Může, to však být způsobeno nikoli tím, že by rodiče při rozhovorech o těchto otázkách preferovali své dcery, nýbrž tím, že dospívající děvčata se o otázky a problémy související s rodinou, manželstvím,

partnerstvím, rodičovstvím atd. zajímají více než jejich vrstevníci mužského pohlaví. Výraznější rozdíly mezi dalšími skupinami respondentů pak zaznamenány nebyly. Pouze respondenti, kteří uvedli odpověď ne, byli v podstatě titíž, kteří své dětství označili jako nešťastné, nebo dále ti, kteří na příslušnou otázku výše nedokázali jasně odpovědět.

Tabulka č. 8. Čteš si o těchto otázkách a problémech sám/sama nějakou literaturu nebo časopisy?

	dívky		chlapci	
	a. č.	r. č. %	a. č.	r. č. %
ano, často	41	48	7	9
ano, občas	40	46	20	25
jen výjimečně	3	4	38	48
ne	2	2	14	18
celkem	86	100	79	100

Graf č. 8: Grafické znázornění otázky: „Čteš si o těchto otázkách a problémech sám/sama nějakou literaturu nebo časopisy?“ V grafu jsou zaznamenány hodnoty absolutní četnosti.



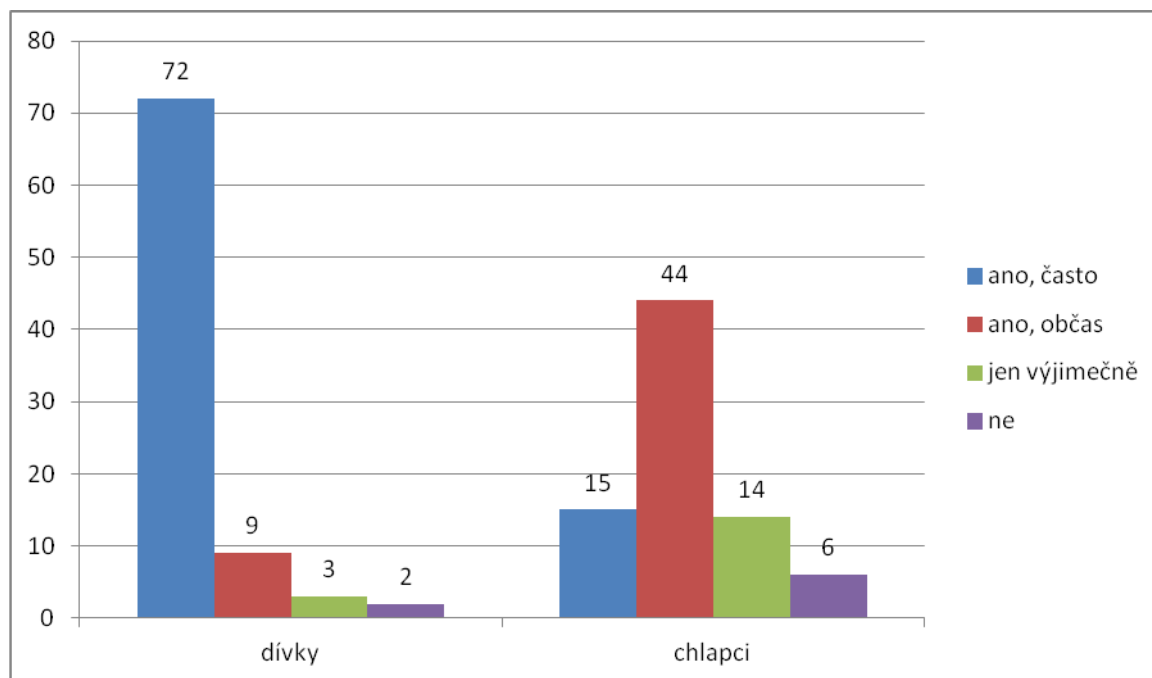
Zcela jednoznačně lze konstatovat mnohem vyšší zájem o informace z literatury a časopisů u děvčat než u chlapců. Zatímco v případě děvčat často nebo alespoň občas si tímto

způsobem informace o otázkách a problémech rodiny, manželství, partnerství, rodičovství atd. vyhledává celkem 94 % dívek, v případě chlapců je to jen 34 %. Ze srovnání s rozložením odpovědí na následující otázku pak vyplývá zajímavá skutečnost. Procento dívek, které si informace tímto způsobem vyhledávají jen výjimečně nebo vůbec ne je velice malé a v případě obou otázek činí pouze 6 %.

Tabulka č. 9. Vyhledáváš si o těchto otázkách a problémech informace na internetu?

	dívky		chlapci	
	a. č.	r. č. %	a. č.	r. č. %
ano, často	72	84	15	19
ano, občas	9	10	44	55
jen výjimečně	3	4	14	18
ne	2	2	6	8
celkem	86	100	79	100

Graf č. 9: Grafické znázornění otázky: „Vyhledáváš si o těchto otázkách a problémech informace na internetu?“ V grafu jsou zaznamenány hodnoty absolutní četnosti.



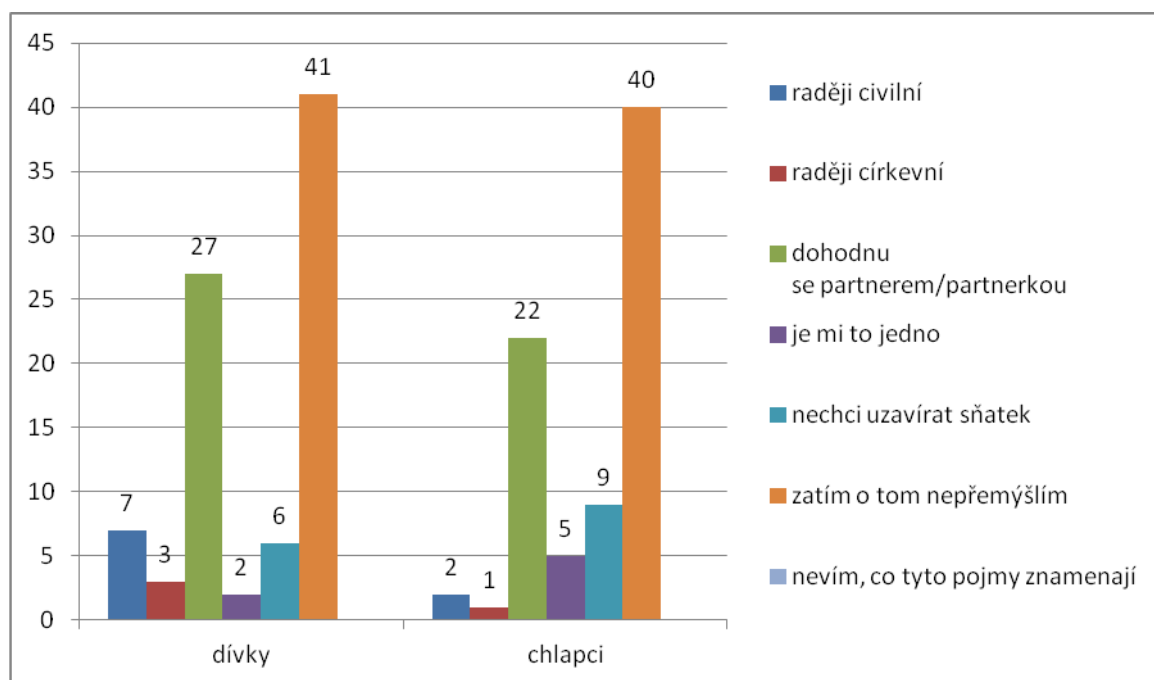
Z rozložení odpovědí na tuto otázku vyplývají dva základní závěry. Zaprvé se podobně jako u předchozích otázek na toto téma potvrdilo, že dívky informace o otázkách a pro-

blémech rodiny, manželství, partnerství, rodičovství atd. vyhledávají mnohem častěji než chlapci stejného věku. Zadruhé je pak zřejmé, že ze všech informačních zdrojů to je právě internet, který v tomto ohledu, a pravděpodobně také v případě vyhledávání informací o jiných záležitostech, hraje prim a je mladou generací nejvyhledávanější a nejpoužívanější.

Tabulka č. 10. Uzavřel/a bys raději církevní sňatek nebo civilní sňatek?

	dívky		chlapci	
	a. č.	r. č. %	a. č.	r. č. %
raději civilní	7	8	2	3
raději církevní	3	4	1	1
dohodnu se partnerem/partnerkou	27	31	22	28
je mi to jedno	2	2	5	6
nechci uzavírat sňatek	6	7	9	11
zatím o tom nepřemýšlím	41	48	40	51
nevím, co tyto pojmy znamenají	0	0	0	0
celkem	86	100	79	100

Graf č. 10: Grafické znázornění otázky: „Uzavřel/a bys raději církevní sňatek nebo civilní sňatek?“ V grafu jsou zaznamenány hodnoty absolutní četnosti.

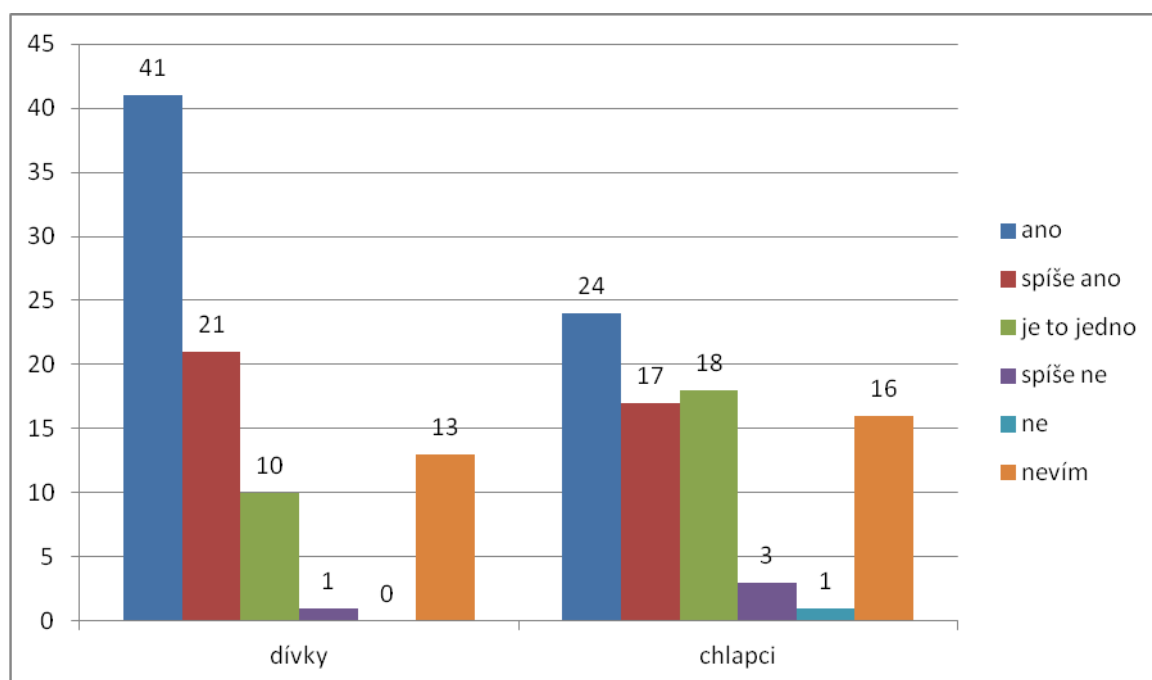


U této otázky byla respondentům také nabídnuta možnost „nevím, co tyto pojmy znamenají“, ovšem vzhledem k tomu, že pedagogové během vyplňování dotazníků žákům tyto pojmy vysvětlili, tuto možnost pochopitelně neuvedl žádný z nich. Jinak je u obou hlavních skupin respondentů patrná značná koncentrace odpovědí u možnosti „dohodnu se s partnerem“, ale především „zatím o tom nepřemýšlím“, což výmluvně svědčí o tom, že tato otázka pro mládež ve věku zhruba patnácti let zatím skutečně není příliš aktuální a nenachází se v horizontu jejich uvažování. Je přitom zajímavé, že výraznější rozdíly mezi děvčaty a chlapci zaznamenány nebyly.

Tabulka č. 11. Je podle tebe pro děti lepší, když jejich rodiče uzavřeli manželství?

	dívky		chlapci	
	a. č.	r. č. %	a. č.	r. č. %
ano	41	48	24	30
spíše ano	21	24	17	22
je to jedno	10	12	18	23
spíše ne	1	1	3	4
ne	0	0	1	1
nevím	13	15	16	20
celkem	86	100	79	100

Graf č. 11: Grafické znázornění otázky: „Je podle tebe pro děti lepší, když jejich rodiče uzavřeli manželství?“ V grafu jsou zaznamenány hodnoty absolutní četnosti.

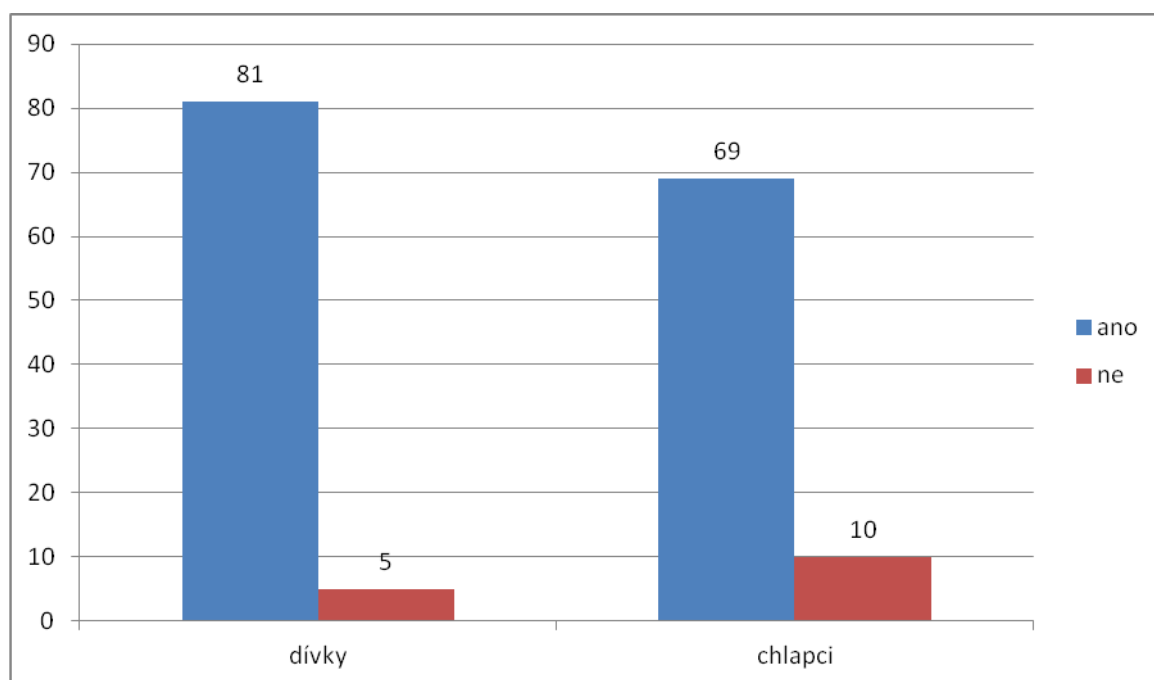


Rozložení odpovědí na tuto otázku je nutné alespoň zhruba porovnat s rozložením odpovědí na otázku č. 18, kde byli respondenti dotazováni, do jaké rodiny by se měly ideálně narodit jejich děti. U 18. otázky je níže uvedeno, že 60 % dívek a 43 % chlapců uvedlo, že chtějí, aby se jejich děti narodily do manželství. To s nejvyšší pravděpodobností ukazuje na to, že respondenti si výrazně uvědomují, jaký význam má stabilní rodina založené manželským párem pro výchovu a vývoj dětí. U této otázky pak kladně nebo spíše kladně odpovědělo 72 % děvčat a 52 % chlapců. Respondenti, kteří na tuto otázku odpověděli kladně nebo spíše kladně jsou ve své většině titíž jako ti, kteří u otázky č. 24 preferovali narození dítěte do manželství. Záporné odpovědi tvoří relativně malou menšinu, což svědčí o tom, že si respondenti uvědomují význam stability rodiny založené manželským párem pro výchovu dětí. U záporných odpovědí se nejčastěji koncentrovali respondenti žijící s nevlastním rodičem. V případě děvčat byly tentokrát zaznamenány o něco výraznější „pro-manželské“ postoje.

Tabulka č. 12. Víš, co to je nesezdané soužití?

	dívky		chlapci	
	a. č.	r. č. %	a. č.	r. č. %
ano	81	94	69	87
ne	5	6	10	13
celkem	86	100	79	100

Graf č. 12: Grafické znázornění otázky: „Víš, co to je nesezdané soužití?“ V grafu jsou zaznamenány hodnoty absolutní četnosti.

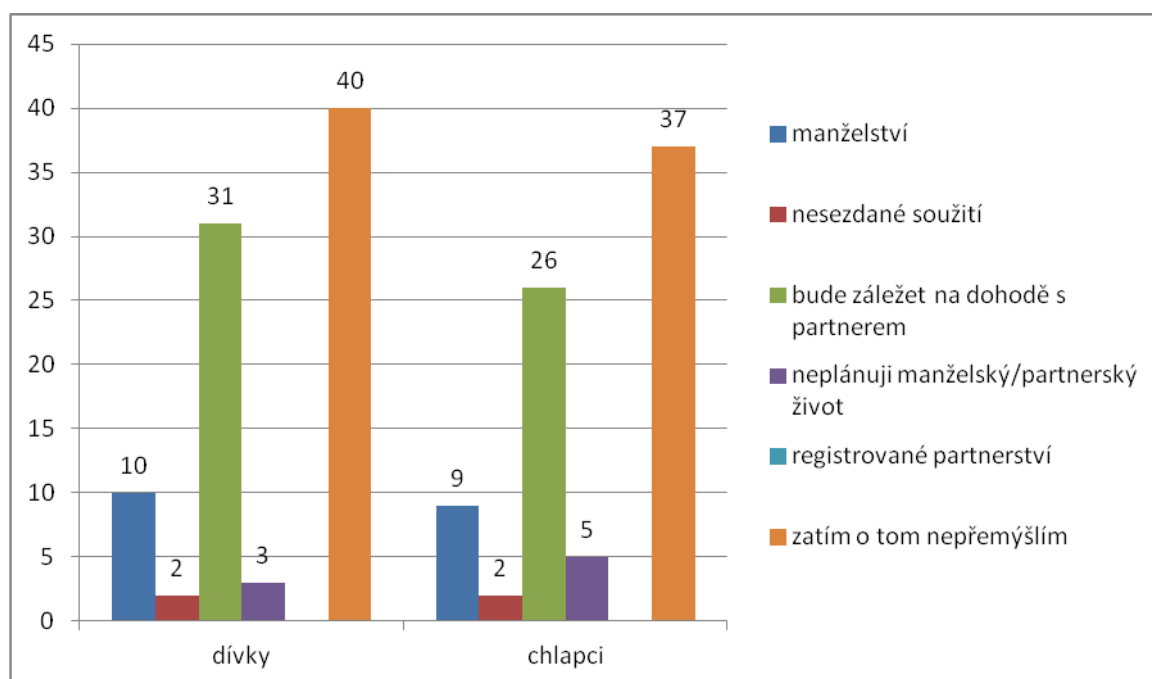


Podle předpokladů na tuto otázku ve větší míře kladně odpověděla děvčata a v této oblasti mají o něco lepší znalosti než jejich spolužáci a více se o ni zajímají.

Tabulka č. 13. Jakou formu partnerského života bys ve své dospělosti preferoval/preferovala právě ty?

	dívky		chlapci	
	a. č.	r. č. %	a. č.	r. č. %
manželství	10	12	9	11
nesezdané soužití	2	2	2	3
bude záležet na dohodě s partnerem	31	36	26	33
neplánuji manželský/partnerský život	3	4	5	6
registrované partnerství	0	0	0	0
zatím o tom nepřemýšlím	40	46	37	47
celkem	86	100	79	100

Graf č. 13: Grafické znázornění otázky: „Jakou formu partnerského života bys ve své dospělosti preferoval/preferovala právě ty?“ V grafu jsou zaznamenány hodnoty absolutní četnosti.



U otázky č. 10, kde respondenti byli dotazováni na preferenci církevních nebo civilních sňatků, 7 % dívek a 11 % chlapců uvedlo, že nechtějí uzavírat sňatek. Ovšem v případě této otázky bylo zjištěno, že manželský nebo partnerský život neplánuje mnohem méně respondentů. Jedná se pouze o 4 % dívek a 6 % chlapců. Přitom nebylo zaznamenáno, že

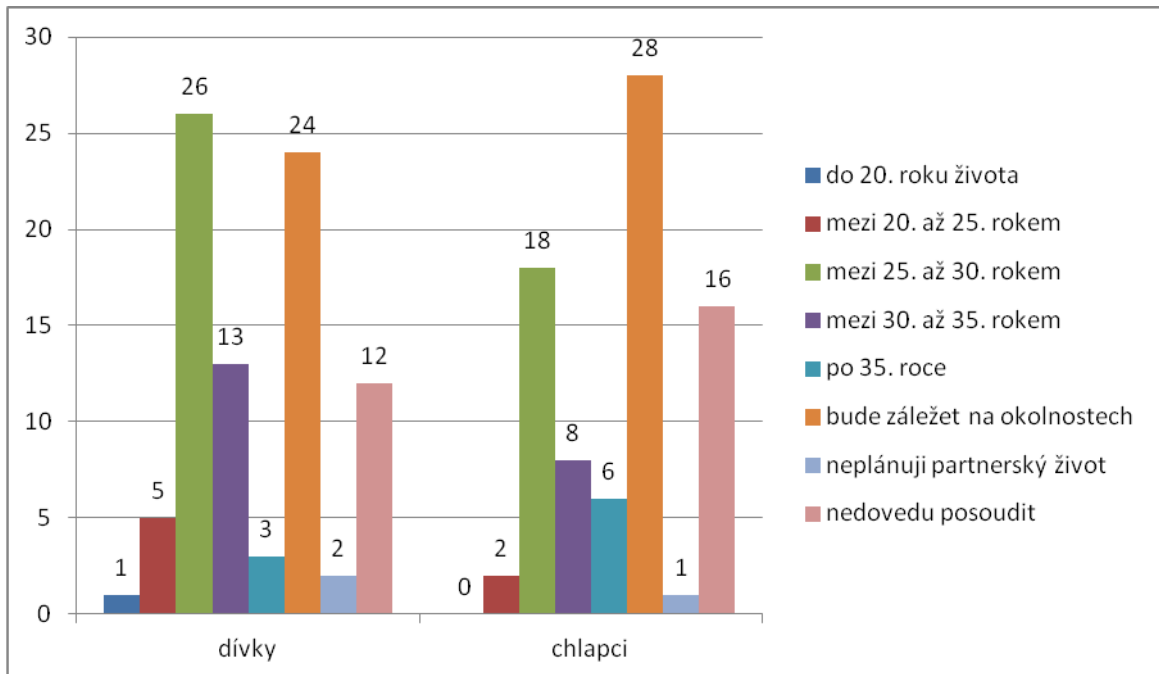
by se zde koncentrovaly odpovědi dětí z některé z dalších sledovaných skupin. Podobně jako u zmíněné otázky č. 10 je u obou hlavních skupin respondentů patrná značná koncentrace odpovědí u možnosti „bude záležet na dohodě s partnerem“, ale především „zatím o tom nepřemýšlím“. Opět lze tedy vyslovit stejný závěr, že tato otázka pro mládež ve věku zhruba patnácti let zatím není příliš aktuální. A jak se dalo očekávat, možnost registrované partnerství nezvolil nikdo.

U otázky č. 14. „V kolika letech bys chtěl/chtěla zahájit svůj partnerský nebo manželský život právě ty?“, byli respondenti upozorněni, že pojmem „zahájit partnerský nebo manželský život“ nemáme na mysli tzv. chození – tedy předmanželské milostné a partnerské vztahy – nýbrž společný život páru v jedné domácnosti, ať již je posvěcen sňatkem či nikoli.

Tabulka č. 14. V kolika letech bys chtěl/chtěla zahájit svůj partnerský nebo manželský život právě ty?

	dívky		chlapci	
	a. č.	r. č. %	a. č.	r. č. %
do 20. roku života	1	1	0	0
mezi 20. až 25. rokem	5	6	2	3
mezi 25. až 30. rokem	26	30	18	23
mezi 30. až 35. rokem	13	15	8	10
po 35. roce	3	4	6	8
bude záležet na okolnostech	24	28	28	35
neplánuji partnerský život	2	2	1	1
nedovedu posoudit	12	14	16	20
celkem	86	100	79	100

Graf č. 14: Grafické znázornění otázky: „V kolika letech bys chtěl/chtěla zahájit svůj partnerský nebo manželský život právě ty?“ V grafu jsou zaznamenány hodnoty absolutní četnosti.

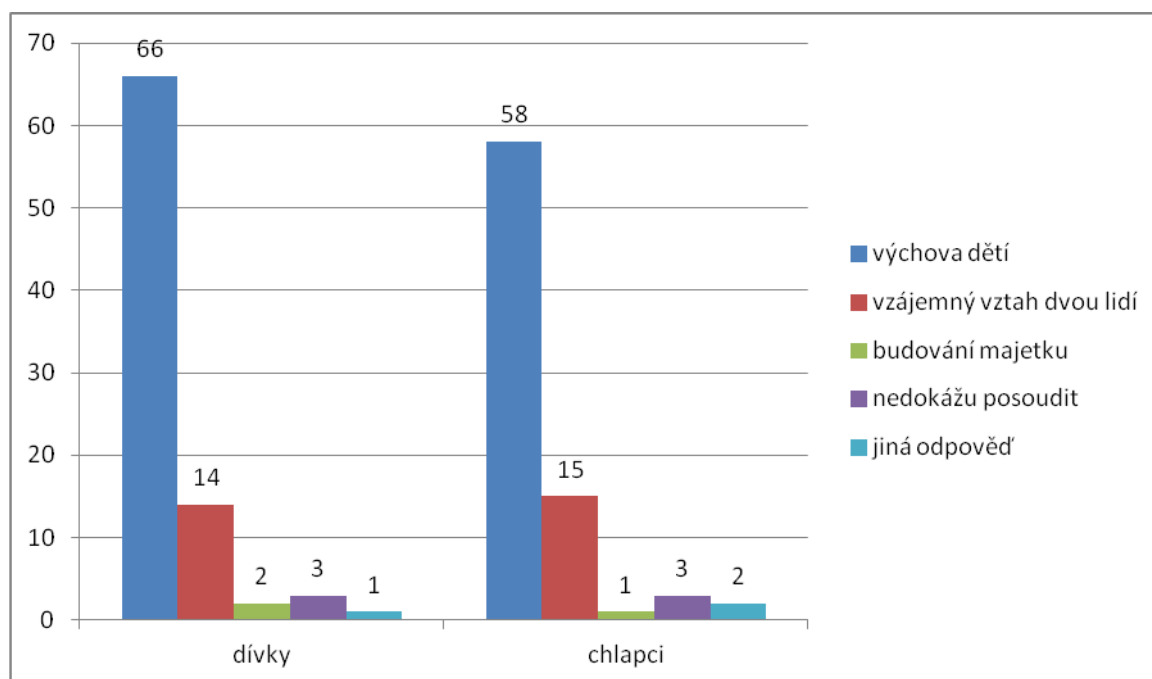


Na první pohled je zřejmá výrazná koncentrace odpovědí do tří možností – mezi 25. až 30. rokem, bude záležet na okolnostech a nedovedu posoudit – a to u obou základních skupin respondentů. Mezi dalšími skupinami respondentů žádné výraznější tendence zaznamenány nebyly. Z těch respondentů, kteří uvedli přesnější časové rozmezí, jich vůbec nejvíce preferuje začátek svého partnerského či manželského života mezi 25. až 30. rokem a teprve poté s jistým odstupem následuje kategorie mezi 30. až 35. rokem života, což zhruba koresponduje se současnými demografickými trendy v České republice.

Tabulka č. 15. Co je podle tebe hlavním smyslem manželství?

	dívky		chlapci	
	a. č.	r. č. %	a. č.	r. č. %
výchova dětí	66	77	58	73
vzájemný vztah dvou lidí	14	16	15	19
budování majetku	2	2	1	1
nedokážu posoudit	3	4	3	4
jiná odpověď	1	1	2	3
celkem	86	100	79	100

Graf č. 15: Grafické znázornění otázky: „Co je podle tebe hlavním smyslem manželství?“ V grafu jsou zaznamenány hodnoty absolutní četnosti.



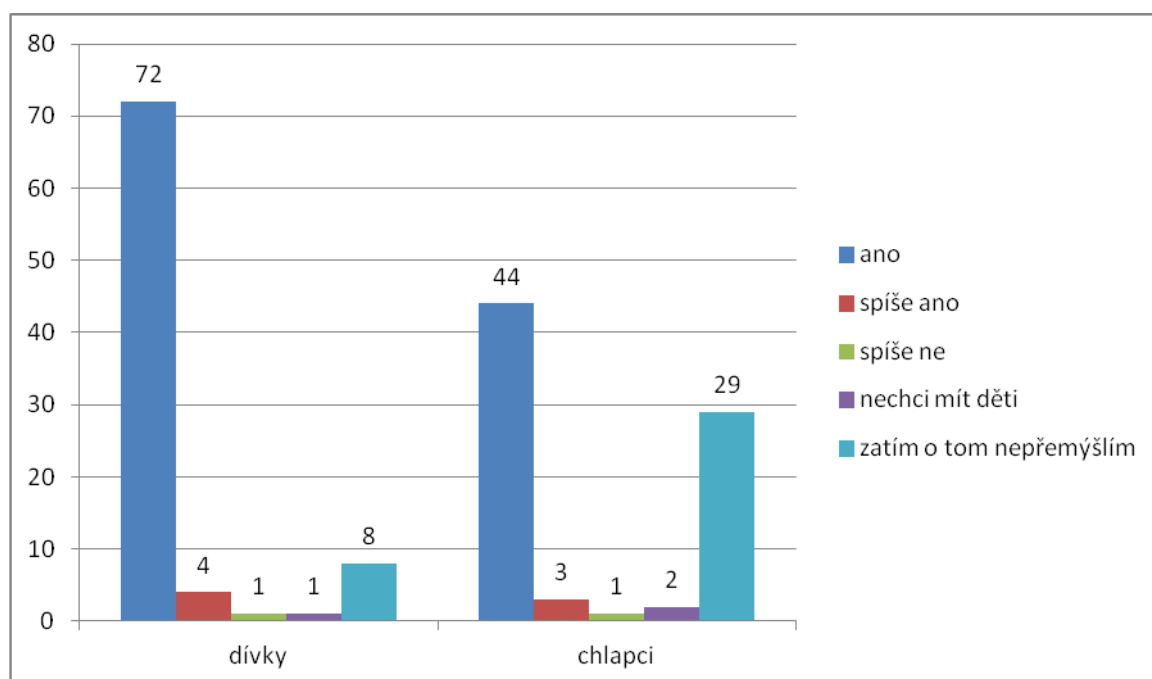
Hlavním smyslem manželství je podle velké ba dokonce výrazné většiny respondentů tohoto průzkumu výchova dětí. Alespoň se tak vyjádřilo 77 % děvčat a 73 % chlapců, tedy zhruba tři čtvrtiny všech respondentů, a to napříč všemi sledovanými skupinami. Toto zjištění je nutné z etického – a koneckonců i čistě demografického – hlediska označit jako žádoucí a pozitivní, protože ukazuje, že mezi dospívající generací, tedy alespoň mezi tou, která je zastoupena ve zkoumaném souboru, jsou do značné míry rozšířeny kladné prodominné hodnoty a postoje. Na druhém místě se pak s velkým odstupem jako hlavní smysl manželství objevila možnost „vzájemný vztah dvou lidí“, kterou uvedlo 16 % dívek a 19 %

chlapců, opět napříč všemi sledovanými skupinami. Je pozoruhodné, že respondenti obojího pohlaví, kteří zvolili možnost „jiná odpověď“, se víceméně shodli na konstatování, byť je formulovali různými slovy, že hlavním smyslem manželství je bezproblémový přístup k sexu.

Tabulka č. 16. Chceš mít v budoucnosti děti?

	dívky		chlapci	
	a. č.	r. č. %	a. č.	r. č. %
ano	72	84	44	55
spíše ano	4	5	3	4
spíše ne	1	1	1	1
nechci mít děti	1	1	2	3
zatím o tom nepřemýšlím	8	9	29	37
celkem	86	100	79	100

Graf č. 16: Grafické znázornění otázky: „Chceš mít v budoucnosti děti?“ V grafu jsou zaznamenány hodnoty absolutní četnosti.



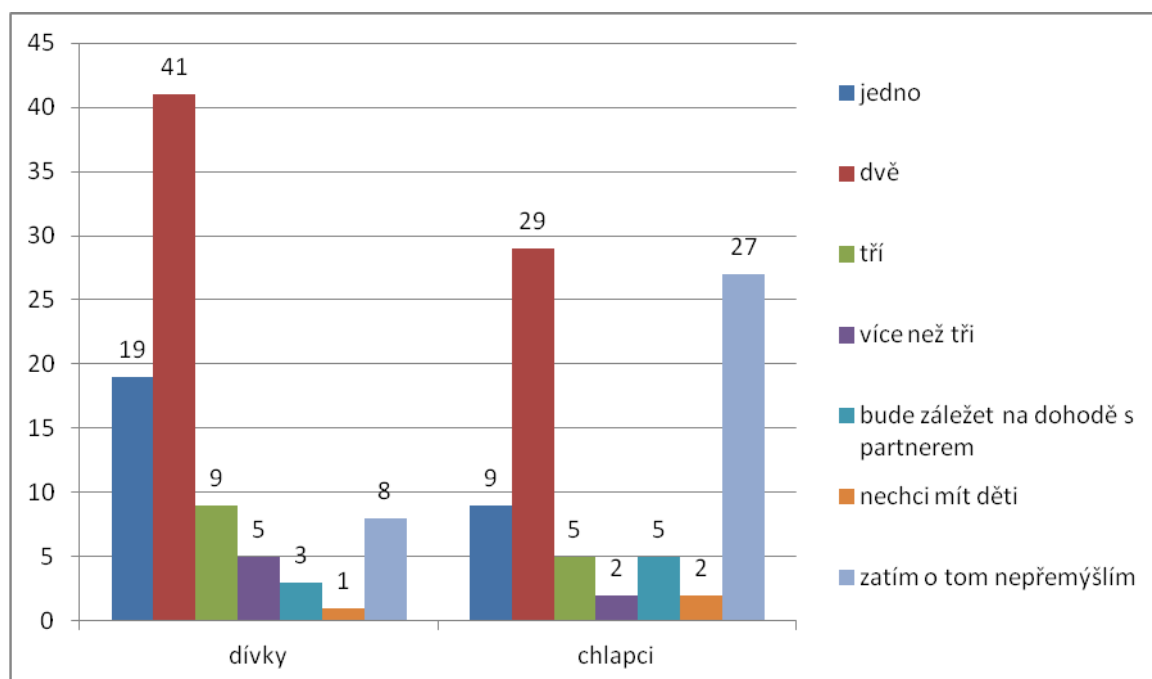
V budoucnosti děti chce nebo spíše chce celkem 89 % děvčat a 59 % chlapců, což je zřejmá a zcela převažující tendence. Pouze u chlapců zaznamenáváme, že 37 % z nich uvedlo možnost „zatím o tom nepřemýšlím“. Znovu je v této souvislosti možné spekulovat,

že to je důsledkem jejich obecně nižší sociální zralosti ve srovnání s děvčaty téhož věku. Lze tedy vyslovit závěr, že mít děti pro děvčata i chlapce ze zkoumaného vzorku představuje významnou životní hodnotu. Zajímavé pak v této souvislosti je skutečnost, jak málo respondentů zvolilo možnost „spíše ne“.

Tabulka č. 17. Kolik dětí bys chtěl/chtěla mít?

	dívky		chlapci	
	a. č.	r. č. %	a. č.	r. č. %
jedno	19	22	9	11
dvě	41	48	29	37
tři	9	10	5	6
více než tři	5	6	2	3
bude záležet na dohodě s partnerem	3	4	5	6
nechci mít děti	1	1	2	3
zatím o tom nepřemýšlím	8	9	27	34
celkem	86	100	79	100

Graf č. 17: Grafické znázornění otázky: „Kolik dětí bys chtěl/chtěla mít?“ V grafu jsou zaznamenány hodnoty absolutní četnosti.

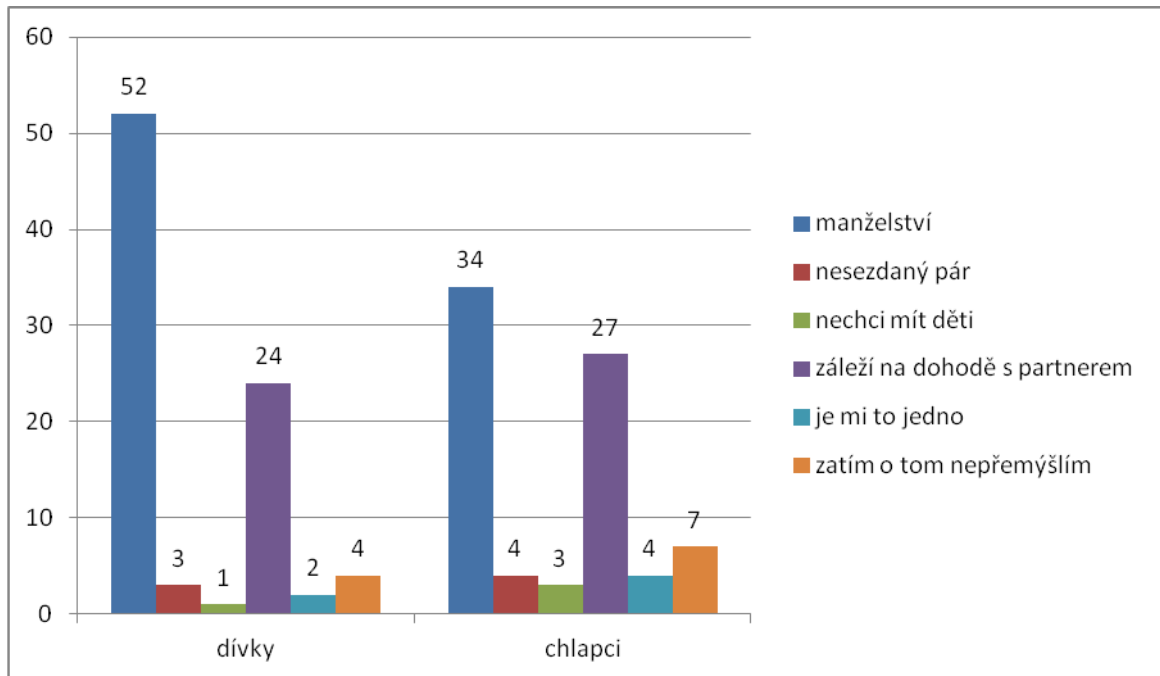


Zcela zřejmá je výrazná koncentrace odpovědí – pokud tedy nepočítáme odpovědi neurčité – k možnostem jedno dítě nebo dvě děti, což v podstatě plně koresponduje se současnými demografickými trendy v České republice. Téměř polovina děvčat (48 %) a zhruba třetina chlapců (37 %) by v budoucnosti chtěla mít dvě děti. Je přitom zajímavé, že v tomto případě jen málo respondentů zvolilo možnost „bude záležet na dohodě s partnerem“. U chlapců pak v mnohem větší míře zaznamenáváme koncentraci odpovědí u možnosti „zatím o tom nepřemýšlím“. Tato skutečnost pravděpodobně svědčí o vyšší míře sociální zralosti mezi děvčaty v devátém ročníku základní školy. Ještě lze dodat, že respondenti, kteří označili možnost „nechci mít děti“ a „zatím o tom nepřemýšlím“ byli titíž jako u předchozí otázky.

Tabulka č. 18. Chceš, aby se tvé děti narodily do rodiny založené manželským nebo nesezdaným párem?

	dívky		chlapci	
	a. č.	r. č. %	a. č.	r. č. %
manželství	52	60	34	43
nesezdaný pár	3	4	4	5
nechci mít děti	1	1	3	4
záleží na dohodě s partnerem	24	28	27	34
je mi to jedno	2	2	4	5
zatím o tom nepřemýšlím	4	5	7	9
celkem	86	100	79	100

Graf č. 18: Grafické znázornění otázky: „Chceš, aby se tvé děti narodily do rodiny založené manželským nebo nesezdaným párem?“ V grafu jsou zaznamenány hodnoty absolutní četnosti.

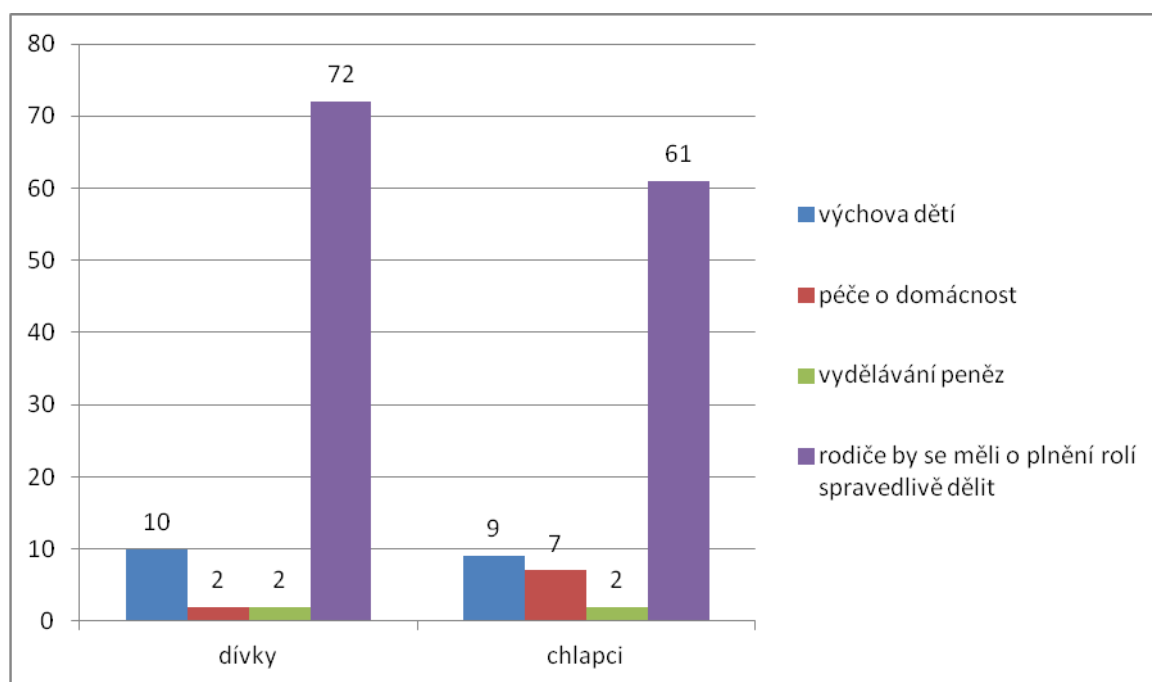


V tomto případě je nutné porovnat rozložení odpovědí s výsledky otázky č. 12, kde respondenti byli dotazováni na preference ohledně formy partnerského soužití v dospělosti. V tomto případě je totiž zřejmá koncentrace odpovědí u možnosti „manželství“, a to u obou hlavních skupin respondentů. Zopakujme, že 12 % dívek a 11 % chlapců preferuje manželství, zatímco 2 % dívek a 3 % chlapců preferují nesezdané soužití. Tentokrát ale 60 % dívek a 43 % chlapců uvedlo, že chtějí, aby se jejich děti narodily do manželství. To s nejvyšší pravděpodobností ukazuje na to, že respondenti si výrazně uvědomují, jaký význam má stabilní rodina založené manželským párem pro výchovu a vývoj dětí. Dále pak tak jako u dalších otázek podobného charakteru byla zaznamenána značná koncentrace odpovědí u možností „záleží na dohodě s partnerem“ a „zatím o tom nepřemýšlím“, ovšem druhá z těchto možností je v tomto případě preferována přece jen méně.

Tabulka č. 19. Jakou hlavní roli by podle tebe v manželství a rodině měla plnit žena?

	dívky		chlapci	
	a. č.	r. č. %	a. č.	r. č. %
výchova dětí	10	12	9	11
péče o domácnost	2	2	7	9
vydělávání peněz	2	2	2	3
rodiče by se měli o plnění rolí spravedlivě dělit	72	84	61	77
celkem	86	100	79	100

Graf č. 19: Grafické znázornění otázky: „Jakou hlavní roli by podle tebe v manželství a rodině měla plnit žena?“ V grafu jsou zaznamenány hodnoty absolutní četnosti.

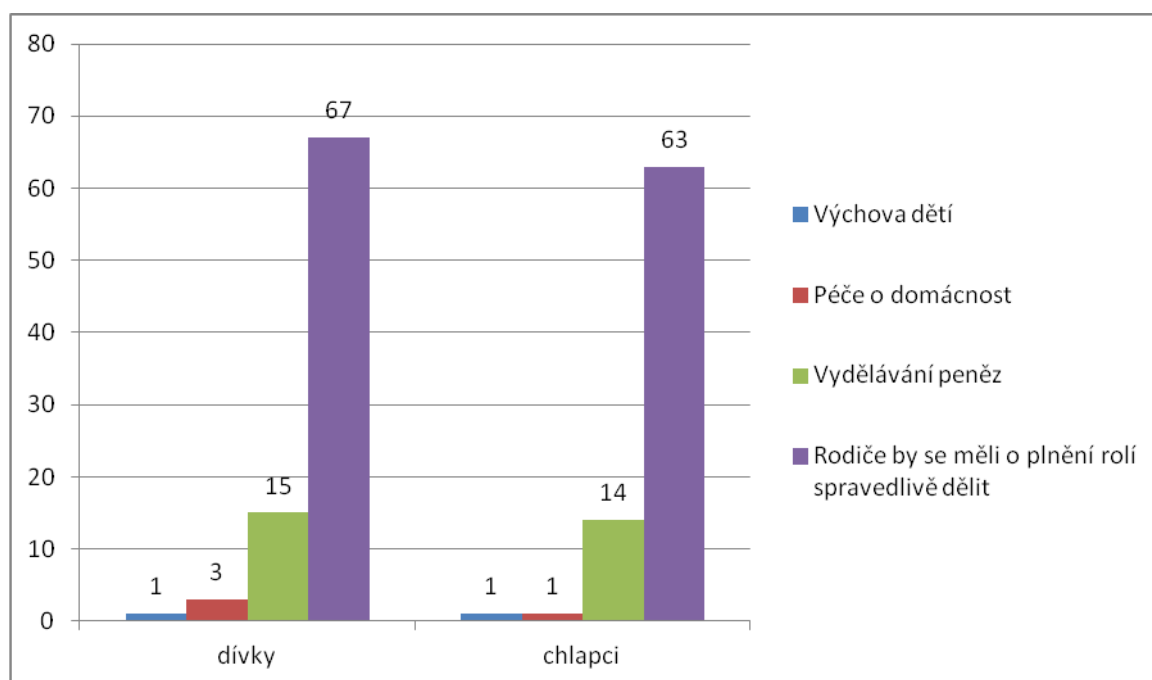


Jako jistě potěšující lze označit skutečnost, že 84 % dívek a 77 % chlapců považuje za žádoucí, aby se oba rodiče o plnění rolí v manželství, rodině a domácnosti spravedlivě dělili. Pokud tento postoj budou jednou v dospělosti také realizovat, bude to znamenat další krok k faktickému zrovnoprávnění žen v české společnosti. Je přitom zajímavé, že zhruba stejný podíl dívek (12 %) a chlapců (11 %) se shodl na konstatování, že hlavní rolí ženy v rodině by měla být výchova dětí. Tento názor přitom vyslovili respondenti napříč všemi sledovanými skupinami.

Tabulka č. 20. Jakou hlavní roli by podle tebe v manželství a rodině měl plnit muž?

	dívky		chlapci	
	a. č.	r. č. %	a. č.	r. č. %
Výchova dětí	1	1	1	1
Péče o domácnost	3	4	1	1
Vydělávání peněz	15	17	14	18
Rodiče by se měli o plnění rolí spravedlivě dělit	67	78	63	80
celkem	86	100	79	100

Graf č. 20: Grafické znázornění otázky: „Jakou hlavní roli by podle tebe v manželství a rodině měl plnit muž?“ V grafu jsou zaznamenány hodnoty absolutní četnosti.

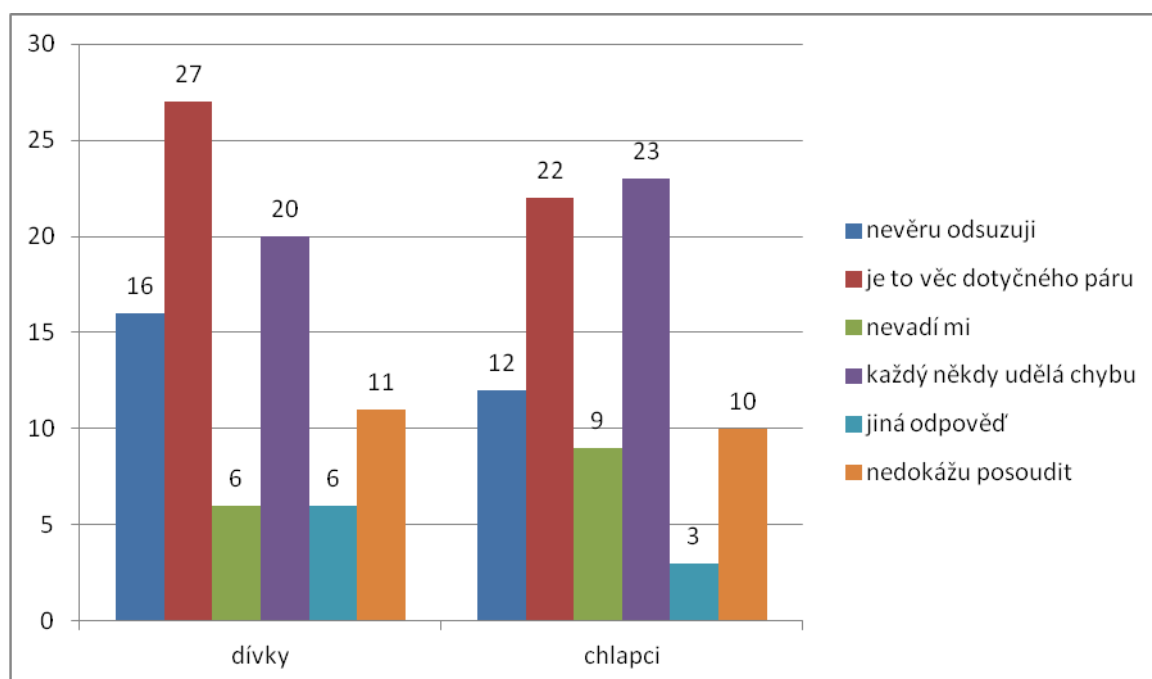


Také v tomto případě lze vyslovit podobný názor jako u předchozí otázky. Respondenti, kteří deklarovali, že se oba rodiče mají o plnění rolí v domácnosti spravedlivě dělit, byli dokonce v podstatě titíž. Je však nutné upozornit, že přece jen určitá část dívek (17 %) a chlapců (18 %) preferuje, aby mužská role v rodině spočívala ve finančním zabezpečení rodiny, tedy ve vydělávání peněz. Také v tomto případě byly zaznamenané názory vysloveny respondenty napříč všemi sledovanými skupinami.

Tabulka č. 21. Jaký názor máš na manželskou/partnerskou nevěru?

	dívky		chlapci	
	a. č.	r. č. %	a. č.	r. č. %
nevěru odsuzuji	16	19	12	15
je to věc dotyčného páru	27	31	22	28
nevadí mi	6	7	9	11
každý někdy udělá chybu	20	23	23	29
jiná odpověď	6	7	3	4
nedokážu posoudit	11	13	10	13
celkem	86	100	79	100

Graf č. 21: Grafické znázornění otázky: „Jaký názor máš na manželskou/partnerskou nevěru?“ V grafu jsou zaznamenány hodnoty absolutní četnosti.



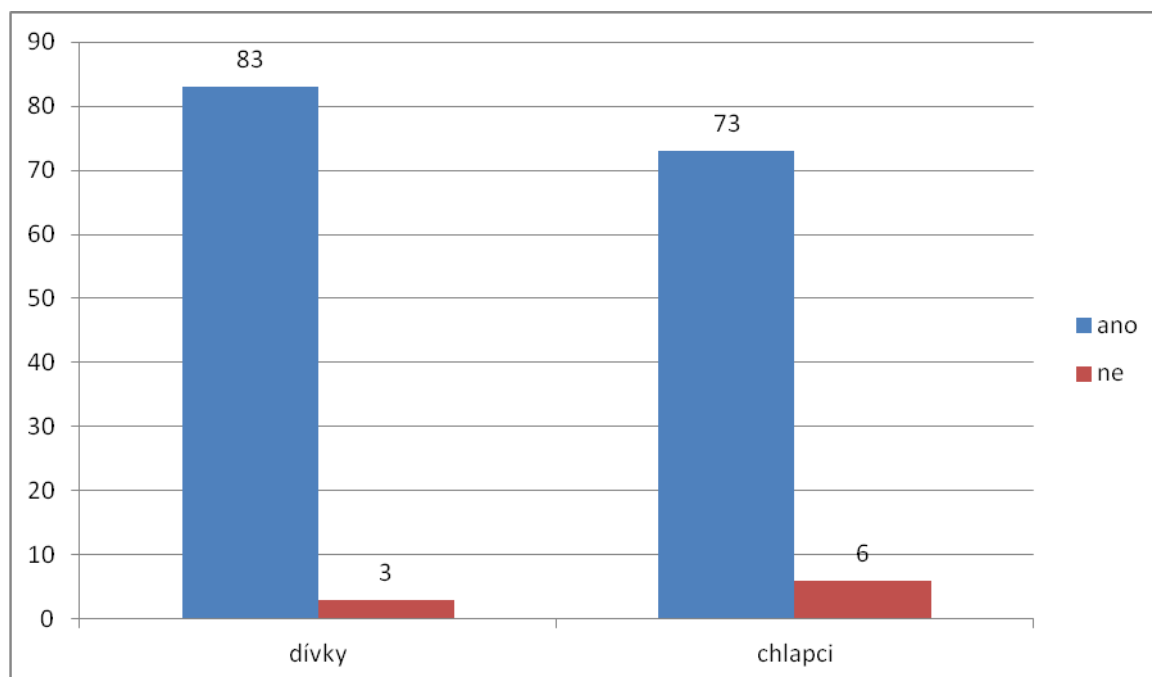
Zprv je nutné konstatovat, že výraznější rozdíly mezi chlapci a děvčaty tentokrát zaznamenány nebyly. Rozložení odpovědí jde napříč celým spektrem nabídnutých možností, přičemž nejvíce – téměř třetina – dívek (31 %) a chlapců (28 %) uvedlo, že nevěra představuje problém dotyčného manželského nebo partnerského páru. Téměř čtvrtina dívek (23 %) a více než čtvrtina chlapců (29 %) pak nevěru v podstatě toleruje postojem vyjádřeným slovy „každý někdy udělá chybu“. Jedná se však o postoj dětí, které – s nejvyšší pravděpo-

dobností – zatím nemají s partnerskou nevěrou osobní zkušenost. Respondenti z rodin, kde vztah jejich rodičů skončil rozvodem nebo rozchodem, přitom neodpovídali jinak než respondenti žijící se svými biologickými rodiči. Respondenti, kteří zvolili možnost „jiná odpověď“, obvykle doplňovali vysvětlení v tom smyslu, že u jiných párů nevěru neodsuzují, ovšem kdyby se týkala jich samotných, byla by to výrazně negativní zkušenost.

Tabulka č. 22. Víš, co to je registrované partnerství?

	dívky		chlapci	
	a. č.	r. č. %	a. č.	r. č. %
ano	83	96	73	92
ne	3	4	6	8
celkem	86	100	79	100

**Graf č. 22: Grafické znázornění otázky: „Víš, co to je registrované partnerství?“
V grafu jsou zaznamenány hodnoty absolutní četnosti.**



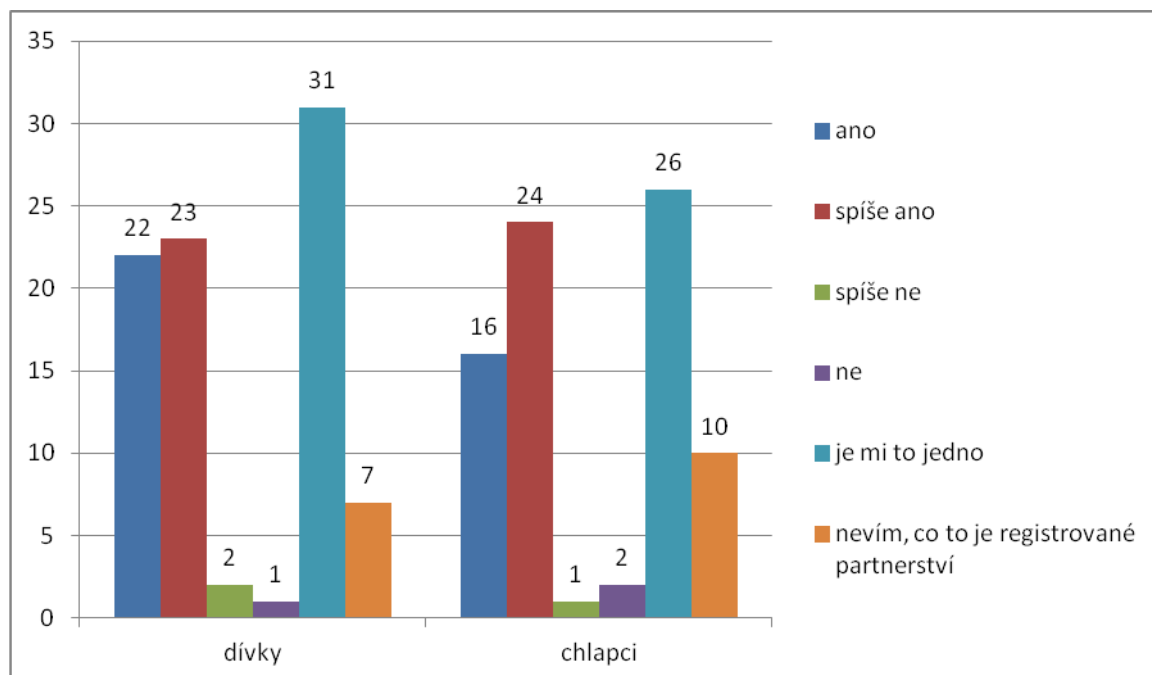
U této otázky a také u rozložení odpovědí byla zaznamenána zhruba stejná tendence jako u otázky č. 12, kde byly respondenti dotazováni na nesezdané soužití. Konstatovaná znalost se jeví dokonce ještě o něco vyšší, což může být důsledkem medializace fenoménu

registrovaného partnerství, přičemž opět ve větší míře kladně odpověděla děvčata. Celých 96 % dívek a 92 % chlapců vědí, co znamená pojem registrované partnerství.

Tabulka č. 23. Souhlasíš s tím, že homosexuální páry v České republice mohou uzavírat registrované partnerství?

	dívky		chlapci	
	a. č.	r. č. %	a. č.	r. č. %
ano	22	26	16	20
spíše ano	23	27	24	30
spíše ne	2	2	1	1
ne	1	1	2	3
je mi to jedno	31	36	26	33
nevím, co to je registrované partnerství	7	8	10	13
celkem	86	100	79	100

Graf č. 23: Grafické znázornění otázky: „Souhlasíš s tím, že homosexuální páry v České republice mohou uzavírat registrované partnerství?“ V grafu jsou zaznamenány hodnoty absolutní četnosti.



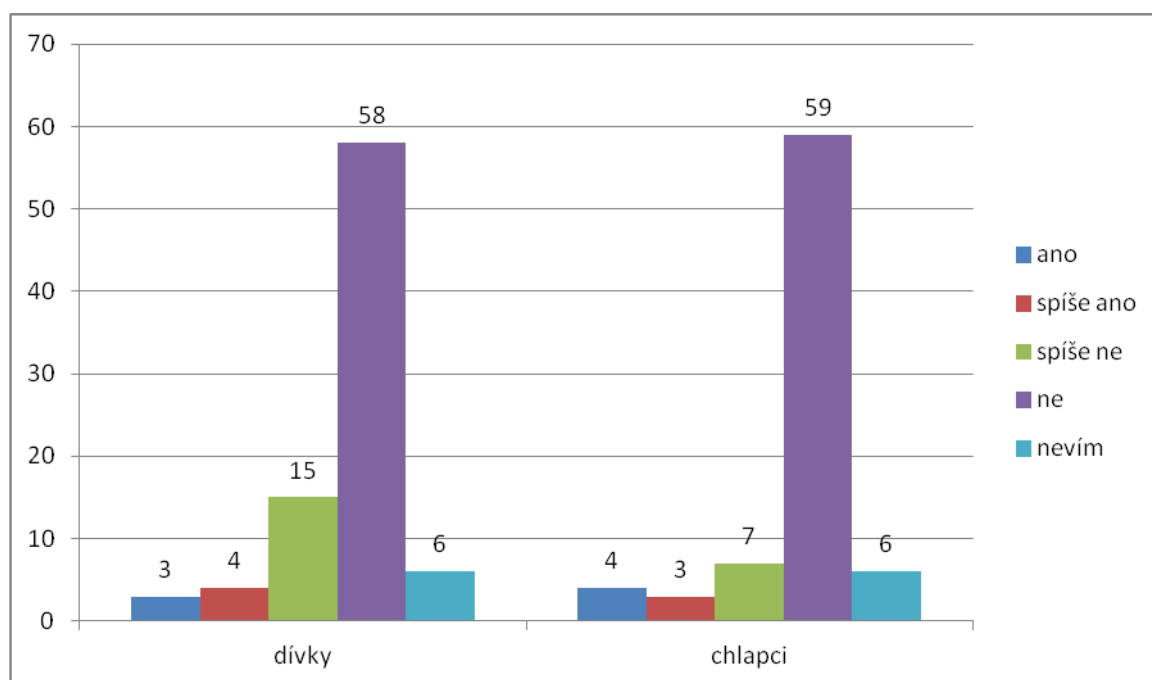
Z rozložení odpovědí na tuto otázku patrně nelze vyvodit žádný jiný názor než ten, že nadpoloviční většina respondentů obojího pohlaví je k registrovanému partnerství tolerantní. Souhlasí nebo spíše souhlasí s ním celkem 53 % dívek a 50 % chlapců. Nesouhlas přitom vyjádřila jen velmi malá část respondentů. V případě dívek se jednalo o pouhá 3 % a u chlapců to bylo 4 %. Poměrně značná část respondentů – jednalo se celkem o 36 % dívek a 33 % chlapců – však vyjádřila lhostejnost nad touto otázkou. Za pozornost pak také stojí skutečnost, že podíl respondentů, kteří uvedli neznalost pojmu registrované partnerství, je poněkud odlišný než u předchozí otázky. Výraznější rozdíly mezi dívkami a chlapci v případě této otázky zaznamenány nebyly.

V této souvislosti lze připomenout, že na konci roku 2005, kdy Parlament České republiky přijal zákon o registrovaném partnerství, který pak platil od počátku roku 2006, Centrum pro výzkum veřejného mínění realizovalo výzkum tolerance společnosti vůči homosexuálům. Stejně výzkumy přitom byly ve stejnou dobu realizovány i v dalších zemích Visegrádské čtyřky. Z výsledků vyplynulo, že 62% občanů České republiky tehdy bylo pro registrované partnerství párů stejného pohlaví. V Polsku tento postoj zastávalo 42 % občanů, na Slovensku 39 % a v Maďarsku 36%. Právo na svatbu pak homosexuálům tehdy schvalovalo 42 % občanů České republiky, 21% občanů Polska, dále pak 25 % občanů Maďarska a 24 % občanů Slovenska. Občané České republiky tedy byli v obou případech nejtolerantnější. (Škodová, 2005).

Tabulka č. 24. Byl bys/byla bys pro adopci dětí homosexuálními páry?

	dívky		chlapci	
	a. č.	r. č. %	a. č.	r. č. %
ano	3	4	4	5
spíše ano	4	5	3	4
spíše ne	15	17	7	9
ne	58	67	59	74
nevím	6	7	6	8
celkem	86	100	79	100

Graf č. 24: Grafické znázornění otázky: „Byl bys/byla bys pro adopci dětí homosexuálními páry?“ V grafu jsou zaznamenány hodnoty absolutní četnosti.



V tomto případě nebyly zaznamenány žádné výraznější rozdíly mezi respondenty obou pohlaví ani mezi dalšími sledovanými skupinami. Je zřejmé, že nejvýrazněji převažujícím názorem je nesouhlas s adopcí dětí homosexuálními páry, a to se zřetelnou koncentrací odpovědí u kategorie rozhodného nesouhlasu. Přitom je zajímavé, že pouze malé procento dívek (7 %) a chlapců (8 %) se přiznalo, že na tuto otázku nemá utvořený názor.

Toto zjištění je poměrně zajímavé, a to především ve světle průzkumu, který v srpnu roku 2012 pro Mladou frontu Dnes realizovala agentura Median a který zjistil, že v České republice v posledních letech znatelně roste tolerance vůči homosexuálním párům. Tato tolerance se přitom vztahuje i na ty homosexuální páry, které vychovávají děti. Obecně však platí, že podpora případných adopcí dětí homosexuálními páry je menší než tolerance registrovaného partnerství. S případnými adopcemi v srpnu roku 2012 souhlasilo 42 % občanů, přičemž jejich odpůrců byla necelá třetina. Ovšem dalších zhruba 10 % respondentů se odmítlo vyjádřit. V této souvislosti lze spekulovat, že se jedná o takové občany, kteří se o tématu nehodlají bavit, takže je lze považovat spíše za odpůrce případných adopcí. Obecný posun občanů České republiky k případným adopcím dětí homosexuálními páry potvrzuje také průzkum Centra pro výzkum veřejného mínění. Zatímco v roce 2007 se pro

adopce vyjádřilo jen 22 % občanů, v roce 2011 to byla již přibližně třetina. (Karásková, 2012)

6 SHRUTÍ VÝSLEDKŮ VÝZKUMU

Cílem této práce bylo zjistit názory současné mladé generace na instituci manželství, a to prostřednictvím dotazníkového výzkumu. K těmto cílům byly stanoveny následující výzkumné otázky:

- Jak respondenti hodnotí manželský/partnerský život svých rodičů.
- Jaký mají názor na rozvod bezdětných manželů a manželů s dětmi.
- Zda je pro ně manželství jejich rodičů vzorem.
- Kde respondenti získávají informace o otázkách a problémech rodiny, manželství, partnerství, rodičovství atd.
- Jakou formu sňatku a soužití rodičů preferují a která je podle nich lepší z hlediska výchovy dětí.
- V kolika letech je podle respondentů nejlepší zahajovat partnerský nebo manželský život.
- Jak se staví ke smyslu manželství a rolím manželů.
- Zda již mají utvořený názor o svém případném rodičovství.
- Jak vnímají problematiku nevěry.
- A jaký mají postoj k otázkám souvisejícím s registrovaným partnerstvím.

Velká část respondentů hodnotí manželský/partnerský život svých rodičů jako spokojený, ti respondenti, kteří takto odpověděli, pocházeli ve své velké většině z domácností, kde manželský pár tvoří vlastní rodiče, bez ohledu na to, zda měli sňatek či nikoli. Ti co označili, že partnerský život jejich rodičů má nějaké problémy i vážnějšího charakteru pak pocházeli většinou z rodin, kde jeden z rodičů je nevlastní. Je nutné zdůraznit, že dotazník zjišťoval názor dětí na tuto spokojenost a tak je možné, že negativní vztah k nevlastnímu rodiči se promítl do hodnocení.

Ohledně rozvodu se respondenti projeví jako relativně tolerantní celých 43 % dívek a 38 % chlapců tvrdí, že je to záležitost dotyčného páru, druhou nejpočetnější skupinu pak představují ti, kteří odpověděli, že když nemají děti, tak to nevádí, to uvedlo 28 % dívek a 29 % chlapců, vyjádřili tak svůj postoj, který je činí zásadní rozdíl mezi rozvodem bezdětného páru a páru s dětmi. Překvapilo mě, že poměrně velká část 15 % dívek a 22 % chlapců nedokázalo tuto otázku posoudit. Rozvod odsuzuje 14 % dívek a 11 % chlapců, dá se tedy říct, že respondenti považují rozvod za více méně osobní záležitost každého člověka.

Zjištění, že pro většinu dotazovaných je manželství jejich rodičů vzorem, je zajímavé, protože odpovědi na tuto otázku korespondují s odpověďmi na otázku, kde jsme se dotazovali, jak šťastné bylo jejich dětství. Je zřejmé, že pocit štěstí a spokojenosti v dětství, je důležitý a má velký vliv na život každého jednotlivce. Pokud rodiče během dětství pozitivně působí na své děti, upevňují v nich kladné hodnoty a postoje, je naděje, že stejně tak i tyhle děti jednou budou vychovávat i svoje děti.

O vyhledávání informací o problémech rodiny, manželství, rodičovství atd., se ve větší míře zajímají dívky a také právě dívky o těchto problémech častěji hovoří s rodiči, což je celkem pochopitelné, nedomnívám se, že by rodiče s chlapci o tomhle tématu nechtěli hovořit, ale je to spíše tím, že chlapci se o tyto problémy zajímají méně. Nejčastěji si však většina respondentů tyto informace vyhledává internetu, který je samozřejmě dnešní mladou generací nejvíce využíván, protože dnes už nemá téměř nikdo problém s přístupem na internet, naprostá většina z nich ho má doma, nebo ve škole.

Co se týče formy sňatku a partnerského soužití, zde dominovala odpověď „zatím o tom nepřemýšlím“ a další nejčtenější odpověď byla, že se bude záležet na dohodě s partnerem. Dále je nutné zdůraznit zjištění, že 12 % dívek a 11 % chlapců preferuje manželství, zatímco 2 % dívek a 3 % chlapců preferují nesezdané soužití. Ovšem na druhou stranu 60 % dívek a 43 % chlapců uvedlo, že chtějí, aby se jejich děti narodily do manželství. To s nejvyšší pravděpodobností ukazuje na to, že respondenti si výrazně uvědomují, jaký význam má stabilní rodina založená manželským párem pro výchovu a vývoj dětí.

Společný partnerský život chtějí respondenti začít nejčastěji mezi 25. až 30. rokem, alespoň ti co uvedli časové rozmezí, to také byla nejčastější odpověď u dívek, chlapci nejčastěji odpovídali, že bude záležet na okolnostech, tato odpověď byla také druhá nejčtenější u dívek. Rozložení odpovědí zhruba odpovídají současné situaci v České republice.

Za hlavní smysl manželství považují respondenti ve výrazné většině výchovu dětí, je to celých 77 % dívek a 73 % chlapců, což je určitě pozitivní zjištění, že současná mladá generace má kladné prorodinné hodnoty a postoje. O rozdělení rolí v rodině by se podle většiny respondentů měli rodiče spravedlivě dělit, teď záleží na tom, jestli jim tenhle názor vydrží a zdali ho budou realizovat ve svém životě. Další početnější skupina a to 17 % dívek a 18 % chlapců se domnívá, že hlavní mužskou rolí v manželství, je vydělávání peněz.

O rodičovství uvažuje a chce mít dítě 84 % dívek a 55 % chlapců, což je většina dotázaných. Pouze u chlapců byla také častěji udávána odpověď, že zatím o tom nepřemýšlí. Ohledně počtu dětí se také chlapci i dívky shodují a nejčastěji uvádí dvě a kupodivu u téhle otázky jen velmi málo respondentů zvolilo možnost, že bude záležet na dohodě s partnerem. Možnost „nechci mít děti“ zvolilo jen 1 % dívek a 3 % chlapců. Doufejme tedy, že zvýšení porodnosti v České republice má nějakou šanci.

Rozložení odpovědí na problematiku nevěry jde napříč celým spektrem nabízených možností a ani nebyly zaznamenány významnější rozdíly mezi dívkami a chlapci. Dívky nejčastěji odpovídali, že je to věc dotyčného páru, takto odpovědělo 31 % a chlapci nejčastěji uváděli, že každý někdy udělá chybu a to ve 29 %. V podstatě se dá říct, že nevěru většina respondentů toleruje, ale musíme také zdůraznit, že se jedná o odpovědi dětí, které zatím nemají s partnerskou nevěrou mnoho osobních zkušeností.

Pokud jde o registrované partnerství je většina respondentů tolerantní a souhlasí s tím, že toto partnerství mohou homosexuální páry v České republice uzavírat. Zcela kladný postoj vyjádřilo 53 % dívek a 50 % chlapců, nesouhlas vyjádřilo jen 3 % dívek a 4 % chlapců, dále pak 36 % dívek a 33 % chlapců odpovědělo „je mi to jedno“. O poznání méně již ale byly tolerantní v otázce, která se týkala adopcí dětí homosexuálními páry, tam výrazně převažoval nesouhlas a to u 84 % dívek a 83 % chlapců, kladný postoj k adopcím má jen 9 % dívek a 9 % chlapců.

Celkově se dá shrnout, že současná mladá generace uznává rodinné hodnoty, uvědomuje si důležitost dobrého fungování rodiny a jejího vlivu na dítě a i manželství považuje za důležitou součást života.

ZÁVĚR

Manželství je jednou z nejstarších institucí na světě, která prochází neustálými změnami a většími či menšími obtížemi, ale stále přežívá. Tak jak se mění nálada ve společnosti, mění se i názory na manželství. Často slyšíme, že manželství je dnes již přežitek, že není nutné se brát ani kvůli dětem. Tyto negativní postoje k manželství mohou být způsobeny vysokým počtem rozvodů, ale také tím, že lidé dnes mají jiné priority, chtějí cestovat, budovat kariéru a být svobodní a nezávislí, nechtějí se vázat.

Na druhou stranu je třeba si uvědomit, že manželství má i své výhody a to nejen ekonomické a právní, protože manželství je přesněji definováno zákonem, ale jde také o pocit jistoty a ochrany to nejen manželů, ale také jejich dětí. Jde o to, že pokud nastane ve vztahu nějaká krize, je jednodušší odejít z nesezdaného soužití, lidé to necítí jako závazek a můžou odejít kdykoliv budou chtít, ale pokud by chtěli odejít z manželství, už by to bylo poněkud složitější a tak se lidé snaží více o nápravu a vyřešení problému. Naneštěstí žijeme v době, ve které když se něco pokazí, tak se to prostě vyhodí a koupí se nové, dříve by, jsme se to pokusili opravit, tak je to i se vztahy.

Domnívám se, že v dnešní době se lidé bojí a hlavně nechtějí převzít odpovědnost za své činy a chování, protože vstup do manželství je závazek, který vyžaduje zodpovědnost a velkou dávku tolerance, úcty a důvěry. Na každém vztahu je nutné pracovat a snažit se, aby fungoval, není nutné se na všem s partnerem shodnout, ale je důležité najít vždy kompromis a umět se dohodnout.

I když je spokojené, fungující manželství jednou z nejkrásnějších věcí v životě a zestárnout po boku jediného člověka má své kouzlo, tak každý člověk je jiný a každému vyhovuje něco jiného a dnešní doba je tolerantní jak vůči nesezdaným párům, tak i rozvodům a pokud vztah nefunguje, nedomnívám se, že je nutné ho za každou cenu udržovat, život je krátký a měl by se prožít, ne přežít. Důležité však je, snažit se, aby i ten případný rozchod proběhl důstojně a měl co nejmenší dopad na děti.

SEZNAM POUŽITÉ LITERATURY

EYRE, Linda a Richard EYRE, 2000. *Jak naučit děti hodnotám*. Praha: Portál. ISBN 80-7178-360-9.

FISCHER, Slavomil a Jiří ŠKODA, 2009. *Sociální patologie. Analýza příčin a možnosti ovlivňování závažných sociálně patologických jevů*. Praha: Grada Publishing. ISBN 978-80-247-2781-3.

GILLERNOVÁ, Ilona, Vladimír KEBZA, Milan RYMEŠ et al., 2011. *Psychologické aspekty změn v české společnosti. Člověk na přelomu tisíciletí*. Praha: Grada Publishing. ISBN 978-80-247-2798-1.

GJURIČOVÁ, Šárka a Jiří KUBIČKA, 2009. *Rodinná terapie: systemické a narativní přístupy*. Praha: Grada. ISBN 978-80-247-2390-7.

CHRÁSKA, Miroslav, 2007. *Metody pedagogického výzkumu: základy kvantitativního výzkumu*. Praha: Grada Publishing. ISBN 978-80-247-1369-4.

KLEVETOVÁ, Dana a Irena DLABALOVÁ, 2008. *Motivační prvky při práci se seniory*. Praha: Grada Publishing. ISBN 978-80-247-216-99.

KOHOUTEK, Rudolf et al., 1998. *Základy sociální psychologie*. Brno: CERM, Akademické nakladatelství. ISBN 80-7204-064-2.

KRAUS, Blahoslav a Věra POLÁČKOVÁ, 2001. *Člověk-prostředí-výchova: K otázkám sociální pedagogiky*. Brno: Paido. ISBN 80-7315-004-2.

MAHROVÁ, Gabriela a Martina VENGLÁŘOVÁ et al., 2008. *Sociální práce s lidmi s duševním onemocněním*. Praha: Grada Publishing. ISBN 978-80-247-2138-5.

MATOUŠEK, Oldřich, 2003. *Rodina jako instituce a vztahová síť*. Praha: Slon. ISBN 80-86429-19-9.

MOŽNÝ, Ivo, 2002. *Sociologie rodiny*. Praha: Sociologické nakladatelství. ISBN 80-86429-05-9.

MOŽNÝ, Ivo, 2006. *Rodina a společnost*. Praha: Sociologické nakladatelství. ISBN 80-86429-58-x.

NAKONEČNÝ, Milan, 2009. *Sociální psychologie*. Praha: Academia. ISBN 978-80-200-1679-9.

ŘEZÁČ, Jaroslav, 1998. *Sociální psychologie*. Brno: Paido. ISBN 80-85931-48-6

SAK, Petr a Karolína SAKOVÁ, 2004. *Mládež na křižovatce. Sociologická analýza postavení mládeže ve společnosti a její úlohy v procesech evropeizace a informatizace*, Praha: Svoboda Servis. ISBN 80-86320-33-2.

SOBOTKOVÁ, Irena, 2007. *Psychologie rodiny*. Praha: Portál. ISBN 978-80-7367-250-8.

ŠPAŇHELOVÁ, Ilona, 2010. *Dítě a rozvod rodičů*. Praha: Grada Publishing. ISBN 978-80-247-3181-0.

VÁGNEROVÁ, Marie, 2000. *Vývojová psychologie: dětství, dospělost, stáří*. Praha: Portál. ISBN 80-7178-30-80.

ELEKTRONICKÉ ZDROJE

Čtyřicet procent dětí se v Česku rodí nesezdaným párům. tyden.cz. [online] © 2006-2013. 19. 12. 2012. [cit. 2013-03-13]. Dostupné z: http://www.tyden.cz/rubriky/zdravi/vztahy/ctyricet-procent-deti-se-v-cesku-rodí-nesezdanym-parum_255822.html

BELLING, Vojtěch a kol. *Národní zpráva o rodině*. Mpsv.cz. [online]. 2004. [cit. 2013-12-24]. Dostupné z: http://www.mpsv.cz/files/clanky/899/zprava_b.pdf

FETTER, W. Richard. *Právní poměry druha a družky*. Epravo.cz. [online] 10. 03. 2004. © 1999-2013. ISSN 1213-189X [cit. 2013-02-05]. Dostupné z: <http://www.epravo.cz/top/clanky/pravni-pomery-druha-a-druzky-24087.html>

KARÁSKOVÁ, Ivana. *Adopce homosexuálními páry podporuje 42 procent Čechů*. idnes.cz. [online] © 1999 – 2013. 30. 08. 2012 [cit. 2013-03-20]. Dostupné z: http://zpravy.idnes.cz/adopce-homosexualni-pary-pruzkum-drd-/domaci.aspx?c=A120829_213219_domaci_brd

KUCHYŇOVÁ, Zdeňka. *Za nejdůležitější hodnotu Češi považují spokojenou rodinu*. [online] © 1996–2013. Český rozhlas 12. 6. 2008. [cit. 2013-02-14]. Dostupné z: <http://www.radio.cz/cz/rubrika/udalosti/za-nejdulezitejsi-hodnotu-cesi-povazuji-spokojenou-rodinu>

ŠKODOVÁ, Markéta. *Češi jsou vůči sňatkům a registrovanému partnerství homosexuálů vstřícnější než Poláci, Maďaři a Slováci*. cvvm.soc.cas.cz. [online]. poslední aktualizace 08. 04. 2013. [cit. 2013-03-24]. Dostupné z: http://cvvm.soc.cas.cz/media/com_form2content/documents/c1/a3261/f3/100533s_ov51128.pdf

VAVROŇ, Jiří. *Češi chtějí manželství na celý život, každé druhé však končí rozvodem*. Novinky.cz. [online]. © 2013 27. 12. 2011. [cit. 2013-03-13]. Dostupné z: <http://www.novinky.cz/domaci/254518-cesi-chteji-manzelstvi-na-cely-zivot-kazde-druhe-vsak-konci-rozvodem.html>

SEZNAM POUŽITÝCH SYMBOLŮ A ZKRATEK

- atd. A tak dále.
- a.č. Absolutní četnost.
- ČR Česká republika.
- r.č. Relativní četnost.

SEZNAM GRAFŮ

<i>Graf č. 1: Charakteristika výzkumného vzorku dle pohlaví</i>	36
<i>Graf č. 2: Z jaké pocházíš rodiny?.....</i>	37
<i>Graf č. 3: Jak bys ohodnotil/ohodnotila manželský/partnerský život svých rodičů?.....</i>	39
<i>Graf č. 4: Domníváš se, že jsi doposud měl/měla šťastné dětství?.....</i>	40
<i>Graf č. 5: Jaký máš názor na rozvod manželů?.....</i>	42
<i>Graf č. 6: Je pro tebe manželství tvých rodičů vzorem?.....</i>	43
<i>Graf č. 7: Hovoří s tebou tvoji rodiče o otázkách a problémech rodiny, manželství, partnerství, rodičovství atd.?.....</i>	44
<i>Graf č. 8: Čteš si o těchto otázkách a problémech sám/sama nějakou literaturu nebo časopisy?.....</i>	45
<i>Graf č. 9: Vyhledáváš si o těchto otázkách a problémech informace na internetu?.....</i>	46
<i>Graf č. 10: Uzavřel/a bys raději církevní sňatek nebo civilní sňatek?.....</i>	47
<i>Graf č. 11: Je podle tebe pro děti lepší, když jejich rodiče uzavřeli manželství?.....</i>	49
<i>Graf č. 12: Víš, co to je nesezdané soužití?.....</i>	50
<i>Graf č. 13: Jakou formu partnerského života bys ve své dospělosti preferoval/preferovala právě ty?.....</i>	51
<i>Graf č. 14: V kolika letech bys chtěl/chtěla zahájit svůj partnerský nebo manželský život právě ty?.....</i>	53
<i>Graf č. 15: Co je podle tebe hlavním smyslem manželství?.....</i>	54
<i>Graf č. 16: Chceš mít v budoucnosti děti?.....</i>	55
<i>Graf č. 17: Kolik dětí bys chtěl/chtěla mít?.....</i>	56
<i>Graf č. 18: Chceš, aby se tvé děti narodily do rodiny založené manželským nebo nesezdaným párem?.....</i>	58
<i>Graf č. 19: Jakou hlavní roli by podle tebe v manželství a rodině měla plnit žena?.....</i>	59
<i>Graf č. 20: Jakou hlavní roli by podle tebe v manželství a rodině měl plnit muž?.....</i>	60
<i>Graf č. 21: Jaký názor máš na manželskou/partnerskou nevěru?.....</i>	61
<i>Graf č. 22: Víš, co to je registrované partnerství?.....</i>	62
<i>Graf č. 23: Souhlasíš s tím, že homosexuální páry v České republice mohou uzavírat registrované partnerství?.....</i>	63
<i>Graf č. 24: Byl bys/byla bys pro adopci dětí homosexuálními páry?.....</i>	65

SEZNAM TABULEK

<i>Tabulka č. 1: Charakteristika výzkumného vzorku dle pohlaví</i>	36
<i>Tabulka č. 2: Z jaké pocházíš rodiny?.....</i>	37
<i>Tabulka č. 3: Jak bys ohodnotil/ohodnotila manželský/partnerský život svých rodičů?.....</i>	38
<i>Tabulka č. 4: Domníváš se, že jsi doposud měl/měla šťastné dětství?.....</i>	40
<i>Tabulka č. 5: Jaký máš názor na rozvod manželů?.....</i>	41
<i>Tabulka č. 6: Je pro tebe manželství tvých rodičů vzorem?.....</i>	43
<i>Tabulka č. 7: Hovoří s tebou tvoji rodiče o otázkách a problémech rodiny, manželství, partnerství, rodičovství atd.?.....</i>	44
<i>Tabulka č. 8: Čteš si o těchto otázkách a problémech sám/sama nějakou literaturu nebo časopisy?.....</i>	45
<i>Tabulka č. 9: Vyhledáváš si o těchto otázkách a problémech informace na internetu?.....</i>	46
<i>Tabulka č. 10: Uzavřel/a bys raději církevní sňatek nebo civilní sňatek?.....</i>	47
<i>Tabulka č. 11: Je podle tebe pro děti lepší, když jejich rodiče uzavřeli manželství?.....</i>	48
<i>Tabulka č. 12: Víš, co to je nesezdané soužití?.....</i>	50
<i>Tabulka č. 13: Jakou formu partnerského života bys ve své dospělosti preferoval/preferovala právě ty?.....</i>	51
<i>Tabulka č. 14: V kolika letech bys chtěl/chtěla zahájit svůj partnerský nebo manželský život právě ty?.....</i>	52
<i>Tabulka č. 15: Co je podle tebe hlavním smyslem manželství?.....</i>	54
<i>Tabulka č. 16: Chceš mít v budoucnosti děti?.....</i>	55
<i>Tabulka č. 17: Kolik dětí bys chtěl/chtěla mít?.....</i>	56
<i>Tabulka č. 18: Chceš, aby se tvé děti narodily do rodiny založené manželským nebo nesezdaným párem?.....</i>	57
<i>Tabulka č. 19: Jakou hlavní roli by podle tebe v manželství a rodině měla plnit žena?.....</i>	59
<i>Tabulka č. 20: Jakou hlavní roli by podle tebe v manželství a rodině měl plnit muž?.....</i>	60
<i>Tabulka č. 21: Jaký názor máš na manželskou/partnerskou nevěru?.....</i>	61
<i>Tabulka č. 22: Víš, co to je registrované partnerství?.....</i>	62
<i>Tabulka č. 23: Souhlasíš s tím, že homosexuální páry v České republice mohou uzavírat registrované partnerství?.....</i>	63
<i>Tabulka č. 24: Byl bys/byla bys pro adopci dětí homosexuálními páry?.....</i>	64

SEZNAM PŘÍLOH

Příloha P 1 - Dotazník

Dobrý den,

Jmenuji se Klára Hlaferliková a jsem studentkou FHS Univerzity Tomáše Bati, obor Sociální pedagogika. Chtěla bych Vás požádat o pomoc a spolupráci při vyplňování dotazníku, který je součástí mé bakalářské práce na téma Názory současných mladé generace na instituci manželství. Vaše odpovědi jsou zcela anonymní a budou použity jen pro účely mé práce. Moc děkuji za Váš čas a ochotu.

1) Pohlaví?

- a. žena
- b. muž

2) Z jaké pocházíš rodiny?

- a. oba rodiče jsou biologičtí a jsou to manželé
- b. oba rodiče jsou biologičtí, ale neměli svatbu
- c. rodiče rozvedeni, žiji hlavně s matkou
- d. rodiče rozvedeni, žiji hlavně s otcem
- e. žiji v domácnosti, kde je jeden z rodičů nevlástmí
- f. moje maminka je svobodná matka
- g. vychovávají mě prarodiče
- h. jsem z dětského domova
- ch. jiná odpověď

3) Jak bys ohodnotila manželský/partnerský život svých rodičů?

- a. spokojený/šťastný
- b. spokojený, menší problémy
- c. vážnější problémy
- d. vážné problémy
- e. nešťastný/nespokojený
- f. nedokážu posoudit

4) Domníváš se, že jsi doposud měl/měla šťastné dětství?

- a. ano
- b. spíše ano
- c. spíše ne
- d. ne
- e. nevím

5) Jaký máš názor na rozvod manželů?

- a. rozvod odsuzuji
- b. je to věc dotyčného páru
- c. když nemají děti, tak to nevedí
- d. nedokážu posoudit
- e. jiná odpověď

6) Je pro tebe manželství tvých rodičů vzorem?

- a. ano
- b. spíše ano
- c. spíše ne
- d. ne
- e. nevím

7) Hovoří s tebou tvoji rodiče o otázkách a problémech rodiny, manželství, partnerství, rodičovství atd.?

- a. ano, často
- b. ano, občas
- c. jen výjimečně
- d. ne

8) Čteš si o těchto otázkách a problémech sám/sama nějakou literaturu nebo časopisy?

- a. ano, často
- b. ano, občas
- c. jen výjimečně
- d. ne

9) Vyhledáváš si o těchto otázkách a problémech informace na internetu?

- a. ano, často
- b. ano, občas
- c. jen výjimečně
- d. ne

10) Uzavřel/a bys raději církevní sňatek nebo civilní sňatek?

- a. raději civilní
- b. raději církevní
- c. dohodnu se partnerem/partnerkou
- d. je mi to jedno
- e. nechci uzavírat sňatek
- f. zatím o tom nepřemýšlím
- g. nevím, co tyto pojmy znamenají

11) Je podle tebe pro děti lepší, když jejich rodiče uzavřeli manželství?

- a. ano
- b. spíše ano
- c. je to jedno
- d. spíše ne
- e. ne
- f. nevím

12) Viš, co to je nesezdané soužití?

- a. ano
- b. ne

13) Jakou formu partnerského života bys ve své dospělosti preferoval/preferovala právě ty?

- a. manželství
- b. nesezdané soužití
- c. bude záležet na dohodě s partnerem
- d. neplánuji manželský/partnerský život
- e. registrované partnerství
- f. zatím o tom nepřemýšlím

14) V kolika letech bys chtěl/chtěla zahájit svůj partnerský nebo manželský život právě ty?

- a. do 20. roku života
- b. mezi 20. až 25. rokem
- c. mezi 25. až 30. rokem
- d. mezi 30. až 35. rokem
- e. po 35. roce
- f. bude záležet na okolnostech
- g. neplánuji partnerský život
- h. nedovedu posoudit

15) Co je podle tebe hlavním smyslem manželství?

- a. výchova dětí
- b. vzájemný vztah dvou lidí
- c. budování majetku
- d. nedokážu posoudit
- e. jiná odpověď

16) Chceš mít v budoucnosti děti?

- a. ano
- b. spíše ano
- c. spíše ne
- d. nechci mít děti
- e. zatím o tom nepřemýšlím

17) Kolik dětí bys chtěl/chtěla mít?

- a. jedno
- b. dvě
- c. tři
- d. více než tři
- e. bude záležet na dohodě s partnerem
- f. nechci mít děti
- g. zatím o tom nepřemýšlím

18) Chtěl, aby se tvé děti narodily do rodiny založené manželským nebo nesezdaným párem?

- a. manželsví
- b. nesezdaný pár
- c. nechci mít děti
- d. záleží na dohodě s partnerem
- e. je mi to jedno
- f. zatím o tom nepřemýšlím

19) Jakou hlavní roli by podle tebe v manželství a rodině měla plnit žena?

- a. výchova dětí
- b. péče o domácnost
- c. vydělávání peněz
- d. rodiče by se měli o plnění rolí spravedlivě dělit

20) Jakou hlavní roli by podle tebe v manželství a rodině měl plnit muž?

- a. výchova dětí
- b. péče o domácnost
- c. vydělávání peněz
- d. rodiče by se měli o plnění rolí spravedlivě dělit

21) Jaký názor máš na manželskou/partnerskou nevěru?

- a. nevěru odsuzuji
- b. je to věc dotyčného páru
- c. nevedí mi
- d. každý někdy udělá chybu
- e. jiná odpověď
- f. nedokážu posoudit

22) Viš, co to je registrované partnerství?

- a. ano
- b. ne

23) Souhlasíš s tím, že homosexuální páry v České republice mohou uzavírat registrované partnerství?

- a. ano
- b. spíše ano
- c. spíše ne
- d. ne
- e. je mi to jedno
- f. neví, co to je registrované partnerství

24) Byl bys/byla bys pro adopci dětí homosexuálními páry?

- a. ano
- b. spíše ano
- c. spíše ne
- d. ne
- e. neví