

Strategické průmyslové zóny v České republice a jejich vliv na regionální rozvoj

Bc. Tomáš Němčic, DiS.

Diplomová práce
2012



Univerzita Tomáše Bati ve Zlíně
Fakulta managementu a ekonomiky

Univerzita Tomáše Bati ve Zlíně
Fakulta managementu a ekonomiky
Ústav regionálního rozvoje, veřejné správy a práva
akademický rok: 2011/2012

ZADÁNÍ DIPLOMOVÉ PRÁCE

(PROJEKTU, UMĚLECKÉHO DÍLA, UMĚLECKÉHO VÝKONU)

Jméno a příjmení: **Bc. Tomáš NĚMČIC**
Osobní číslo: **M10881**
Studijní program: **N6202 Hospodářská politika a správa**
Studijní obor: **Veřejná správa a regionální rozvoj**

Téma práce: **Strategické průmyslové zóny České republiky
a jejich vliv na regionální rozvoj**

Zásady pro vypracování:

Úvod

I. Teoretická část

- Charakterizujte vymezení a teoretická východiska rozvoje regionů s průmyslovými zónami.
- Popište legislativní rámec strategických průmyslových zón v České republice.

II. Praktická část

- Analyzujte vývoj a strukturu strategických průmyslových zón na území České republiky.
- Zhodnoťte hlavní problémy a těžkosti jednotlivých strategických průmyslových zón v souvislosti s jejich rozvojem v regionech.
- Navrhněte možnosti pro zlepšení fungování strategických průmyslových zón v regionech současně s eventualitami pro posílení jejich vlivu na regionální rozvoj.

Závěr

Rozsah diplomové práce: cca 70
Rozsah příloh:
Forma zpracování diplomové práce: tištěná/elektronická

Seznam odborné literatury:

- [1] Strategické průmyslové zóny v České republice. 2. vyd. Praha: CzechInvest, 2011. 63 s. ISBN 978-80-86284-86-6.
- [2] WOKOUN, R. a kol. Přímé zahraniční investice a regionální rozvoj. 1. vyd. Praha: Oeconomica, 2010. 203 s. ISBN 978-80-245-1736-0.
- [3] WOKOUN R. Regionální rozvoj a jeho management v České republice. 1. vyd. Praha: Oeconomica, 2007. 244 s. ISBN 978-80-245-1301-0.

Vedoucí diplomové práce: Ing. Pavel Grebeníček
Ústav regionálního rozvoje, veřejné správy a práva
Datum zadání diplomové práce: 18. června 2012
Termín odevzdání diplomové práce: 13. srpna 2012

Ve Zlíně dne 18. června 2012

prof. Dr. Ing. Drahomíra Pavelková
děkanka



RNDr. Oldřich Hájek, Ph.D.
ředitel ústavu

PROHLÁŠENÍ AUTORA DIPLOMOVÉ PRÁCE

Beru na vědomí, že:

- odevzdáním diplomové práce souhlasím se zveřejněním své práce podle zákona č. 111/1998 Sb. o vysokých školách a o změně a doplnění dalších zákonů (zákon o vysokých školách), ve znění pozdějších právních předpisů, bez ohledu na výsledek obhajoby¹;
- diplomová práce bude uložena v elektronické podobě v univerzitním informačním systému,
- na mou diplomovou práci se plně vztahuje zákon č. 121/2000 Sb. o právu autorském, o právech souvisejících s právem autorským a o změně některých zákonů (autorský zákon) ve znění pozdějších právních předpisů, zejm. § 35 odst. 3²;
- podle § 60³ odst. 1 autorského zákona má UTB ve Zlíně právo na uzavření licenční smlouvy o užití školního díla v rozsahu § 12 odst. 4 autorského zákona;

¹ zákon č. 111/1998 Sb. o vysokých školách a o změně a doplnění dalších zákonů (zákon o vysokých školách), ve znění pozdějších právních předpisů, § 47b Zveřejňování závěrečných prací:

- (1) Vysoká škola nevydávalečně zveřejňuje disertační, diplomové, bakalářské a rigorózní práce, u kterých proběhla obhajoba, včetně posudků oponentů a výsledku obhajoby prostřednictvím databáze kvalifikačních prací, kterou spravuje. Způsob zveřejnění stanoví vnitřní předpis vysoké školy.
- (2) Disertační, diplomové, bakalářské a rigorózní práce odevzdané uchazečem k obhajobě musí být též nejméně pět pracovních dnů před konáním obhajoby zveřejněny k nahlázení veřejnosti v místě určeném vnitřním předpisem vysoké školy nebo není-li tak určeno, v místě pracoviště vysoké školy, kde se má konat obhajoba práce. Každý si může ze zveřejněné práce pořizovat na své náklady výpisy, opisy nebo rozmnoženiny.
- (3) Platí, že odevzdáním práce autor souhlasí se zveřejněním své práce podle tohoto zákona, bez ohledu na výsledek obhajoby.

² zákon č. 121/2000 Sb. o právu autorském, o právech souvisejících s právem autorským a o změně některých zákonů (autorský zákon) ve znění pozdějších právních předpisů, § 35 odst. 3:

- (3) Do práva autorského také nezasahuje škola nebo školské či vzdělávací zařízení, užije-li nikoli za účelem přímého nebo nepřímého hospodářského nebo obchodního prospěchu k výuce nebo k vlastní potřebě dílo vytvořené žákem nebo studentem ke splnění školních nebo studijních povinností vyplývajících z jeho právního vztahu ke škole nebo školskému či vzdělávacího zařízení (školní dílo).

³ zákon č. 121/2000 Sb. o právu autorském, o právech souvisejících s právem autorským a o změně některých zákonů (autorský zákon) ve znění pozdějších právních předpisů, § 60 Školní dílo:

- (1) Škola nebo školské či vzdělávací zařízení mají za obvyklých podmínek právo na uzavření licenční smlouvy o užití školního díla (§ 35 odst. 3). Odpírá-li autor takového díla udělit svolení bez vážného důvodu, mohou se tyto osoby domáhat nahrazení chybějícího projevu jeho vůle u soudu. Ustanovení § 35 odst. 3 zůstává nedotčeno.

- podle § 60⁴ odst. 2 a 3 mohou užít své dílo – diplomovou práci - nebo poskytnout licenci k jejímu využití jen s předchozím písemným souhlasem Univerzity Tomáše Bati ve Zlíně, která je oprávněna v takovém případě ode mne požadovat přiměřený příspěvek na úhradu nákladů, které byly Univerzitou Tomáše Bati ve Zlíně na vytvoření díla vynaloženy (až do jejich skutečné výše);
- pokud bylo k vypracování diplomové práce využito softwaru poskytnutého Univerzitou Tomáše Bati ve Zlíně nebo jinými subjekty pouze ke studijním a výzkumným účelům (tj. k nekomerčnímu využití), nelze výsledky diplomové práce využít ke komerčním účelům.

Prohlašuji, že:

- jsem diplomovou práci zpracoval samostatně a použité informační zdroje jsem citoval;
- odevzdaná verze diplomové práce a verze elektronická nahraná do IS/STAG jsou totožné.

Ve Zlíně 13. 8. 2012



⁴ zákon č. 121/2000 Sb. o právu autorském, o právech souvisejících s právem autorským a o změně některých zákonů (autorský zákon) ve znění pozdějších právních předpisů, § 60 Školní dílo:

- (2) Není-li sjednáno jinak, může autor školního díla své dílo užít či poskytnout jinému licenci, není-li to v rozporu s oprávněnými zájmy školy nebo školského či vzdělávacího zařízení.
- (3) Škola nebo školské či vzdělávací zařízení jsou oprávněny požadovat, aby jim autor školního díla z výdělku jím dosaženého v souvislosti s užitím díla či poskytnutím licence podle odstavce 2 přiměřeně přispěl na úhradu nákladů, které na vytvoření díla vynaložily, a to podle okolností až do jejich skutečné výše; přitom se přihlíží k výši výdělku dosaženého školou nebo školským či vzdělávacím zařízením z užití školního díla podle odstavce 1.

ABSTRAKT

Obsahem této práce je analýza a porovnání strategických průmyslových zón v České republice a jejich dopad na regionální rozvoj. V úvodu práce je popsán vývoj regionů s průmyslovými zónami a podpora regionů v České republice a legislativa. Součástí je také přehled o přímých zahraničních investicích a investičních pobídkách.

V praktické části jsou uvedeny charakteristiky jednotlivých strategických průmyslových zón v České republice dle vývoje, umístění, investic, socioekonomických faktorů, dostupnosti dopravy a jejich obsazenosti investory. V další části je uvedena také podrobnější analýza strategické průmyslové zóny Holešov, její vývoj a popis přístupu investorů do zóny. V závěru práce následují návrhy zlepšení podpory vývoje zón a regionů a výhled na budoucí rozvoj.

Klíčová slova: Průmyslová zóna, Strategická průmyslová zóna, Programy podpory průmyslových zón, Brownfield, Investiční pobídky, Podpora, Dotace, Usnesení vlády, Region, Regionální rozvoj, Kraj, Investor.

ABSTRACT

The content of this work is the analysis and comparison of strategic industrial zones in the Czech Republic, and their impact on regional development. The introduction describes the development of regions and industrial zones and support regions in the Czech Republic and legislation. Also included is an overview of foreign direct investment and investment incentives.

In the practical part describes characteristics of each strategic industrial zones in the Czech Republic according to the development, location, investment and socio-economic factors, availability of transport and their occupancy of investors. The next section is also given a more detailed analysis Holesov strategic industrial zone and its development and a description of access of investors to the zone. The conclusion is followed by proposals to improve support of development zones and regions and the outlook for future development.

Keywords: Industrial Zone, Strategic Industrial Zone, Supporting program for Industrial zones, Brownfield, Investment incentives, Promotions, Grants, Government Resolution, Region, Regional Development, District, Investor.

Na tomto místě bych rád vyjádřil poděkování především vedoucímu své diplomové práce Ing. Pavlu Grebeníčkovvi za vzornou a maximálně vstřícnou spolupráci při tvorbě tohoto díla. Své poděkování za příkladné jednání a možnost doplnění těch správných důležitých informací do diplomové práce rovněž směřuji na všechny oslovené manažery a pracovníky samosprávných celků (bez jmenného výčtu, neboť by byl poměrně obsáhlý) z regionů, kde jsou umístěny strategické průmyslové zóny České republiky.

Jelikož jsem věnoval velmi mnoho času tvorbě diplomové práce na úkor mé vlastní rodiny, tak bych tímto chtěl také poděkovat právě jim za velkou trpělivost a podporu v čase, ve kterém jsem „byl nepřítomen“.

Prohlašuji, že odevzdaná verze diplomové práce a verze elektronická nahraná do IS/STAG jsou totožné.

OBSAH

ÚVOD	10
I TEORETICKÁ ČÁST	12
1 VÝVOJ A ROZVOJ REGIONŮ VČETNĚ PRŮMYSLOVÝCH ZÓN V ČESKÉ REPUBLICĚ	13
1.1 HISTORICKÝ VÝVOJ VZNIKU ZÓN A STRUKTURA PRŮMYSLU V REGIONECH.....	13
1.1.1 Hlavní průmyslové odvětví regionů s průmyslovými zónami	14
1.1.2 Změna přístupu v průmyslovém odvětví.....	15
1.1.3 Vstup České republiky do Evropské unie	15
1.2 ROZVOJ REGIONŮ S PRŮMYSLOVÝMI ZÓNAMI V ZAHRANIČÍ.....	16
1.2.1 Francouzský přístup k průmyslovým zónám	17
1.2.2 Čínský příklad postoje k průmyslovým zónám v regionech	18
1.3 TEORETICKÁ VÝCHODISKA REGIONŮ S PRŮMYSLOVÝMI ZÓNAMI.....	18
1.3.1 Regionální teorie	18
1.3.2 Vývoj a rozvoj regionů ve vztahu k průmyslu a podnikání	20
1.4 VYMEZENÍ PRŮMYSLOVÝCH ZÓN.....	21
1.4.1 Lokalizace rozvoje území při vzniku průmyslových zón.....	22
1.4.2 Strategické průmyslové zóny	23
2 LEGISLATIVNÍ RÁMEC REGIONÁLNÍHO ROZVOJE A ROZVOJE PRŮMYSLOVÝCH ZÓN V ČESKÉ REPUBLICĚ	24
2.1 ZÁKON O PODPOŘE REGIONÁLNÍHO ROZVOJE Č. 248/2000.....	24
2.1.1 Rozdělení regionů pro podporu.....	25
2.2 STRATEGIE REGIONÁLNÍHO ROZVOJE.....	26
2.2.1 Politika územního rozvoje.....	26
2.3 USNESENÍ VLÁDY 550/2006 O PRŮMYSLOVÝCH ZÓNÁCH.....	28
2.3.1 Podpora regionálního rozvoje v období 2004-2006 dle usnesení vlády č. 550/2006	28
2.3.3 Podpora regionálního rozvoje v období 2007-2013 dle usnesení vlády č. 550/2006	30
3 PODPORA PRŮMYSLOVÝCH ZÓN V ČESKÉ REPUBLICĚ	40
3.1 VÝSLEDKY VLÁDNÍ ANALÝZY	40
3.2 NÁRODNÍ ROZVOJOVÝ PLÁN	42
3.3 NÁRODNÍ STRATEGICKÝ REFERENČNÍ RÁMEC	43
3.4 FINANČNÍ PODPORA Z EVROPSKÉ UNIE	44
3.5 FINANCOVÁNÍ Z DALŠÍCH ZDROJŮ V ČR.....	47

II PRAKTICKÁ ČÁST	49
4 ANALÝZA VÝVOJE A STRUKTURY PRŮMYSLOVÝCH ZÓN V ČR.....	50
4.1 ORGÁNY ODPOVĚDNÉ ZA OBLAST VÝVOJE STRUKTUR PRŮMYSLOVÝCH ZÓN.....	50
4.2 UMÍSTĚNÍ STRATEGICKÝCH PRŮMYSLOVÝCH ZÓN.....	51
4.3 ANALÝZA STRATEGICKÝCH PRŮMYSLOVÝCH ZÓN	52
4.3.1 Strategická průmyslová zóna Kolín – Ovčáry, Středočeský kraj.....	53
4.3.2 Strategická průmyslová zóna Ostrava – Mošnov, Moravskoslezský kraj.....	56
4.3.3 Strategická průmyslová zóna Joseph, Ústecký kraj (Most)	59
4.3.4 Strategická průmyslová zóna Triangle, Ústecký kraj.....	61
4.3.5 Strategická průmyslová zóna Holešov, Zlínský kraj.....	64
4.3.6 Strategická průmyslová zóna Solnice - Kvasiny, Královehradecký kraj	67
4.3.7 Strategická průmyslová zóna Nošovice, Moravskoslezský kraj	69
4.3.8 Strategická průmyslová zóna Škoda Plzeň, Plzeňský kraj.....	71
4.3.9 Strategická průmyslová zóna Ostrava – Hrabová, Moravskoslezský kraj.....	73
4.4 PRŮMYSLOVÁ ZÓNA HOLEŠOV.....	76
4.4.1 Nejasný důvod vzniku SPZ.....	76
4.4.2 Realizace zóny	77
4.4.3 Současnost zóny	78
4.4.4 Budoucnost zóny nejistá	79
5 PROBLÉMY A TĚŽKOSTI PRŮMYSLOVÝCH ZÓN V ČR	80
5.1 PROBLÉMY S OBSAZENOSTÍ A UMÍSTĚNÍM ZÓN	80
5.2 PROBLÉMY ENVIRONMENTÁLNÍ, ROZDÍLY V DOPRAVNÍM SPOJENÍ A SOCIOEKONOMICKÉ TĚŽKOSTI REGIONŮ	82
5.3 MOŽNOSTI ZLEPŠENÍ VÝVOJE A PODPORY PRŮMYSLOVÝCH ZÓN V ČR VE VZTAHU K REGIONÁLNÍMU ROZVOJI	85
ZÁVĚR	90
SEZNAM POUŽITÉ LITERATURY.....	91
SEZNAM POUŽITÝCH SYMBOLŮ A ZKRATEK	95
SEZNAM OBRÁZKŮ	97
SEZNAM TABULEK.....	98
SEZNAM PŘÍLOH.....	99

ÚVOD

Svou diplomovou práci v oblasti vlivu strategických průmyslových zón na regionální rozvoj jsem se rozhodl zpracovat hned z několika důvodů. K prvotnímu zájmu o strategické průmyslové zóny v České republice mne vedla myšlenka poznání jednotlivých strategických průmyslových zón ve smyslu ujasnění si rozložení strategií regionů a jejich možností pro vstupy do výroby, vývoje nebo dalších činností v jednotlivých regionech. Se zájmem pak odhadnout vliv rozvoje zón na regiony, dále posoudit to, jak se regiony vyrovnaly s podporou investic a pobídkami pro vstup investorů a v neposlední řadě co vedlo ke zvýšení zaměstnanosti a jaké problémy nastávají při neobsazení zóny.

Pro popsání tématu, které jsem si sám zvolil, byl dalším faktorem ovlivňující výběr můj nezpochybnitelný pracovní úvazek, ve kterém jsem v době volby tématu působil. Pracoval jsem toho času, tj. v roce 2011 jako referent odboru kanceláře starosty, který zpracovával projekty pro příjem dotací a současně byl také spoluodpovědný za rozvoj průmyslové, později již podnikatelské zóny Města Šternberk. Podnikatelská zóna není velkého rozsahu, ale právě pro reálné zkušenosti s podporou města a spolupodílení se na rozvoji této zóny mne zaujala možnost rozšířit své teoretické a částečně i praktické zkušenosti při zpracování diplomové práce v předmětné oblasti. Z důvodu získání informací pro podporu rozvoje zóny ve Šternberku jsem se zúčastnil i mezinárodní konference na podporu průmyslových zón v České republice, kde byly představeny jednotlivé strategické zóny České republiky svými regionálními zástupci a současně zde byly představeny možnosti finanční podpory vyhlášené z operačního programu podnikání a inovace.

V první části z celého obsahu diplomové práce, tedy teoretické části, sleduji zpočátku vývoj regionů a také průmyslových zón v regionální sféře z historického hlediska. Při teoretických východiscích přibližuji i zahraniční postupy v regionech s průmyslovou aktivitou. Samotný rozvoj regionů a průmyslových zón je svázán a současně ovlivňován legislativními procesy, přes ustanovení příslušných zákonů, až po místní vyhlášky. Zóny vznikaly díky strategickým národním rozvojovým plánům a programům na podporu regionů, k nimž se řadí zcela zásadním způsobem také finanční podpora, ať už z Evropských fondů nebo státního rozpočtu. Takto do první teoretické části zahrnuji východiska a stavy podpor a realizací v regionálních poměrech.

V praktické části analyzuji a porovnávám strukturu a vliv strategických průmyslových zón na regiony. Zároveň popisuji hlavní problematické úskalí zón a jejich těžkosti v regionech.

Navázanou druhou částí díla analyzuji vývoj a současnost strategických průmyslových zón v České republice a jejich strukturu s uvedením současných problematických úskalí a jejich možných řešení v regionech. Přestavuji tak všechny průmyslové zóny v České republice se statutem, strategické průmyslové zóny.

Zároveň při položení otázky, jakým směrem půjde další vývoj regionů a jejich průmyslových zón při zhodnocení nových skutečností, ať již socioekonomické či environmentální sféry nebo dalších faktorů zasahujících přímo nebo nepřímo do rozvoje regionů. Porovnávám vývoj v kontextu s pozitivním hlediskem vývoje průmyslových zón, ale současně zhodnotím situaci průmyslových zón před možným „krachem“ v podobě uzavření některé zóny. Pro regionální blízkost se v práci podrobněji snažím uvést příčiny a přednosti průmyslové zóny v Holešově, její současnost a zájem investorů.

Z výchozích zjištění o strategických průmyslových zónách následuje v závěru práce navržení možností zlepšení vývoje zón v České republice a jejich dopad na rozvoj regionů a s tím související růst hrubého domácího produktu a ekonomiky v České republice. Při zhodnocení vlivu zón na regiony se snažím uvést faktory, které nejvíce ovlivňují vývoj zón s dopadem na rozvoj regionů.

V závěru práce poukazuji na možný trend vývoje zón v České republice v synergii s růstem ekonomických ukazatelů a budoucí konkurenceschopností předmětných regionů s umístěnými zónami.

I. TEORETICKÁ ČÁST

1 VÝVOJ A ROZVOJ REGIONŮ VČETNĚ PRŮMYSLOVÝCH ZÓN V ČESKÉ REPUBLICE

Vývoj a rozvoj regionů a průmyslových zón v České republice vychází ze vzájemné historické synergie, neboť průmyslové zóny jako takové, ovlivňují územní regiony a naopak. Pojem „*region lze definovat jako část geografického prostoru, která je charakterizována komplexem přírodních a socioekonomických prvků, vazeb a procesů*“ (Staracyzná, 2005, s. 101). Tento prostor je pak využíván lidskou činností pro další rozvíjení se, k čemuž přispívají především průmyslové odvětví regionů.

1.1 HISTORICKÝ VÝVOJ VZNIKU ZÓN A STRUKTURA PRŮMYSLU V REGIONECH

Průmyslové zóny, představovaly již v minulosti určitá zájmová území se soustředěným větším počtem výrobních závodů, popřípadě shlukem podnikatelských subjektů, které aktivně podporovaly význam regionu a jeho rozvoj. V České republice vznikaly v minulosti tyto zóny většinou nahodile, a především také, podle rozmístění těžkého průmyslu a jeho vazby na obyvatelstvo. Avšak strategické průmyslové zóny v České republice, jsou rozmístěny na území tak, aby byly důležitými a tedy strategickými body na mapě České republiky ve spojení z hlediska dopravní obslužnosti a dalších požadavků na rozvoj konkrétního regionu.

Současné rozmístění průmyslových zón zajišťuje v 21. století poněkud odlišný charakter pro území uspořádání a obyvatelstvo, nežli tomu bylo dříve, což vychází z celkového historického náhledu na socioekonomický vývoj regionů v České republice. Jednotlivé oblasti lidské aktivity, jako například činnosti v průmyslu, zemědělství, podnikání, politice, kultuře, vzdělávání a jiné, se zcela zásadně podílely na celkovém rozkvětu daného území s budoucím industriálním zázemím, popřípadě urbanizačním vzrůstem.

Před průmyslovou revolucí se struktura osídlení regionů rozvíjela rovnoměrněji, a to převážně díky zpracovatelskému průmyslu a zemědělství. V této době také převládala řemeslná činnost, či malovýroba, která se rozvíjela poměrně rovnoměrně, stejně jako regiony v České republice.

Až následný velký rozmach sídel a regionů vytvářel podmínky pro průmyslovou výrobu, která však naproti tomu prohlubovala rozdíly v jednotlivých částech území a regionů. Postupně také rostly regiony s velkým hospodářským významem a velkou stabilitou na úkor slabších regionů, kde nebyla podporována průmyslová odvětví a kde nebyly také příhodné přírodní podmínky pro další rozvoj. Tyto částečně prostorově ekonomické faktory následně ovlivnily směřování ekonomických aktivit a výrobní produkce do regionů s vyššími možnostmi. „*Průmysl byl a je jedním z rozhodujících nositelů ekonomické aktivity a hospodářského růstu v České republice. Charakterizuje ho dominantní podíl na vývozu zboží, spolu se sofistikovanými službami je zdrojem vědecko-technického pokroku a růstu produktivity práce*“ (Wokoun, 2008, s. 27).

Struktury jednotlivých území se rozvíjely z hlediska zastoupení průmyslu a také schopnosti regionu zajistit lidský potenciál pro výrobní odvětví. Nelze rovněž opomenout, že určitým vývojem prošlo i přesídlování výroby do jiných regionů a s tím související stěhování obyvatelstva za prací. Lze se tedy domnívat, že pracovní trh byl jedním z dalších základních odvětví, který mohl ovlivnit vývoj regionů, ať už pozitivně, tak také negativně.

V novodobé historii rozvoje regionů hrají zásadní roli pro umístění průmyslových zón především urbanistické studie, nové koncepce, projektová řízení, propočty nebo jasně vymezené předpoklady s urbanistickým, ekonomickým, ekologickým, etickým, environmentálním a sociologickým posouzením ovlivnění celého regionu a života obyvatelstva v dané lokalitě.

1.1.1 Hlavní průmyslové odvětví regionů s průmyslovými zónami

Česká republika má dlouholetou průmyslovou tradici, zejména ve strojírenství¹. Současně je také území České republiky pokryto rozsáhlou sítí železnic a je propojeno poměrně hustě komunikacemi rychlostního či dálničního typu. Pro těžkou nákladní přepravu a rozsah jejího využití je Česká republika jedna, z nejpřípravenějších a nejmodernějších zemí ve Střední Evropě. I proto díky těmto předpokladům vznikají v místech blízkých dopravním uzlům strategické průmyslové zóny. Jedná se o strategické projekty v oblasti nemovitostí, jejichž rozsah je minimálně 200 ha v zastavěném a nevyužívaném území a tvoří ucelený celek, nazývaný zóna. Předpokladem pro další rozvoj těchto zón jsou zejména investice

¹ Hrubý domácí produkt České republiky činil v roce 2010 asi 148,8 miliardy euro a zároveň vykazoval trvalý růst nad průměrem Evropské unie.

do těchto strategických oblastí, jenž společně s koncepcí a nastavením systému rozvoje daného území, včetně zajištění potřebných pracovních míst, kterými mohou přispět k rozvoji celého regionu, mohou následně ovlivňovat proměny daného území velmi pozitivně a efektivně.

1.1.2 Změna přístupu v průmyslovém odvětví

V současnosti dochází k obměně struktury investorů v průmyslových zónách, když před několika lety se v podstatě ve všech místech, které se považovaly za průmyslové zóny, jednoznačně prosazovaly výrobní a montážní firmy, či společnosti zabývající se těžkým, hutním a těžebním průmyslem. Nyní se však strategie zájmu investorů a současně i pobídky územních celků (samospráv měst a obcí) zaměřují na výzkum a vývoj, nové technologie a inovace.

Podpora pro vznik průmyslových zón, realizace a vývoj je možná i za přispění financování z dotačních zdrojů, které jsou vymezeny pro podporu těchto průmyslových areálů, ať už to je formou regionálních operačních programů nebo programů z Ministerstva pro místní rozvoj, či formou dalších tematických operačních programů z Evropské unie.

V porovnání České republiky a některých členských zemí Evropské unie nebo USA, dochází při zdárném hospodářském růstu k přibližování s vyspělými státy světa, ať už je to produkcí hrubého domácího produktu nebo také přímým ovlivňováním vyspělých ekonomik světa. Rozhodující pro Českou republiku je i porovnání vývozu a dovozu, a tím porovnání přílivu a odlivu zahraničních investic.

1.1.3 Vstup České republiky do Evropské unie

Pro vývoj ekonomické konkurenceschopnosti a růstu ekonomického vývoje v regionech byla důležitá pro Českou republiku svrchovanost a samostatnost Českého státu, avšak důležitým pro vývoj ekonomiky, průmyslu, zemědělství a dalších oblastí průmyslu bylo provázání obchodních partnerství s jinými státy a tím dosažení tržního hospodářství v mezinárodním měřítku.

„Přistoupením České republiky do Evropské unie vzala na sebe Česká republika závazek usilovat o vstup do eurozóny. Legislativa Evropských společenství stanovuje základní podmínky vstupu země do eurozóny tzv. maastrichtská konvergenční kritéria:

1. *Udržitelnost cenové stability na základě vývoje míry inflace*
2. *Stálost konvergence odráží se ve stabilitě dlouhodobých úrokových sazeb*

3. *Udržitelnost stability měnového kurzu*
4. *Dlouhodobá udržitelnost veřejných financí*

Vývoj deficitů veřejných rozpočtů a veřejného dluhu“ (Wokoun 2008, s. 27).

Jelikož Česká republika naplnila očekávání a dne 1. 5. 2004 vstoupila do Evropské unie, dosáhla tak výrazného ekonomicko - sociálně - společenského mezníku. Tento krok bude možné lépe vyhodnotit až po delším, časovém období než je aktuálních 8 let. Jednoznačně se však ukázalo, že i tak malý stát, jakým bezesporu Česká republika je, může dosáhnout přiřazení k Evropské unii v poměrně krátkém časovém horizontu.

1.2 ROZVOJ REGIONŮ S PRŮMYSLOVÝMI ZÓNAMI V ZAHRANIČÍ

Zahraniční praxe s rozvojem regionů s průmyslovými zónami jsou obsáhlejší a v míře zkušeností daleko před Českou republikou. Již v 70. letech 20. století se v zahraničí projevovaly problémy se starými průmyslovými regiony a možnosti jejich obnovení, což ve srovnání s Českou republikou nastalo na našem území až na samém konci 20. století.

„Následně, asi od 80. let se pozornost zahraničních průmyslových zón přesunula na výzkum inovačního prostředí a inovující regiony. Vznikaly nové průmyslové odvětví, standardizované výroby se přesunuly do Asie. Byl to důvod pro vznik nových inovačních řešení. Podnikatelsky atraktivní regiony s velkou obsazeností investorů průmyslových parků ovlivnila samozřejmá technická infrastruktura následně institucionální faktory a také faktory lokalizační. Současně byly preferovány výrobní odvětví, jako elektronika, optoelektronika, a mikroelektronika, technologie zaměřené na zpracování umělých hmot, další technologie, jako např. ochrany zdraví, lékařské inženýrství, telekomunikace, dále inovace zahrnovaly využití obnovitelných zdrojů, environmentální technologie a další“ (Starzyczná, r. 2005, s. 63).

Prvořadým úkolem v regionální politice, bylo využití investičních pobídek do regionů. Jednalo se o různé granty a dotace k různým půjčkám a úrokům. Některé zahraniční regiony dostávali taktéž dotace na nábor pracovních sil.

Ovlivňovány průmyslovými zónami nezůstaly jen regiony blízké, neboť došlo díky celkovému nárůstu a pokroku technologií i k výstavbám vysokých škol a univerzit, potřebných pro vzdělání na úrovni potřeb rozvoje inovací průmyslových parků.

1.2.1 Francouzský přístup k průmyslovým zónám

„Ve Francii došlo k vypracování stimulačních programů, které zpočátku byly určeny jen zahraničním investorům, následně byly také podporovány i tuzemští investoři, neboť byli pro daný region stabilnější tím, že nevznikalo tak vysoké riziko odchodu investorů, jako u zahraničních firem, které mohli dát přednost atraktivnějším lokalitám“ (Starzyczná r. 2005, s. 67).

Dalšími možnými zdroji koordinace a současně financování do průmyslových zón ve francouzských regionech byly a jsou:

- existence vládních agentur k podpoře regionů, případně vládních institucí
- návaznosti průmyslových zón na dopravní trasy
- vymezení zóny jako místo hlavních podnikatelských aktivit
- umístění nejen výrobních podniků, ale také spolupracujících zařízení
- manažeři zón, kteří působí přímo na místě zóny
- promyšlené marketingové strategie regionů (např. záměr, počty pracovních míst)
- vymezení prioritních rozvojových oblastí
- různé daňové úlevy (např. na výzkum)
- hlavní zóny podnikatelských aktivit mají rozděleny do 5 kategorií
 1. Podnikatelské parky
 2. Logistické parky
 3. Technologické parky spojené s vědeckými parky
 4. Sektor služeb
 5. Podnikatelské parky se smíšenou aktivitou²

Zahraniční průmyslové zóny jsou podporovány nejen regionálními institucemi ve vzájemné synergii s podnikatelskými subjekty, ale i s podporou státních institucí ve spojitosti s čerpáním finančních prostředků a podpor regionů, ať už z Evropské Unie nebo státního rozpočtu.

² Součástí příkladu klasifikace regionu od Hany Starzyczné (r. 2005, s. 68)

1.2.2 Čínský příklad postoje k průmyslovým zónám v regionech

Pro porovnání například s Čínskou lidovou republikou, kde již od 80. let minulého století vznikaly zvláštní ekonomické zóny, kdy se jedná o geograficky vymezené regiony, které jsou vedeny v jiném režimu, než zbytek země. Čína si takovou variantu rozdělení regionů přisoudila přechodem od uzavřené ekonomiky k ekonomice s poměrně otevřeným tržním hospodářstvím. Tyto vymezené regiony mají zvláštní celní a daňové úlevy. Dostávají také velkou státní podporu a jsou preferovány státem. Specifickým úkazem pak je to, že číňané očekávají, že v těchto regionech budou investovat právě ti číňané, kteří se usadili a žijí v zahraničí s předpokladem přínosu velkého kapitálu. Takto chce Čína vrátit finanční prostředky do své země zpět.

Základními kritérii průmyslových zón v zahraničí jsou:

- DOSTUPNOST - blízkost městských center efektivní dopravní sítí
- GEOGRAFICKÉ UMÍSTĚNÍ – geologicky vhodné pozemky pro výstavbu
- PROSTŘEDÍ – projekty průmyslových zón musí respektovat životní prostředí
- ZAŘÍZENÍ A SLUŽBY – v průmyslových zónách musí být kvalitní zařízení a dostupnost služeb jako vysokorychlostní internet, infrastruktura, svozy odpadů atd.

1.3 TEORETICKÁ VÝCHODISKA REGIONŮ S PRŮMYSLOVÝMI ZÓNAMI

1.3.1 Regionální teorie

Při teoretických poznacích určujících východiska rozvoje regionů je nutné se zmínit o teoriích, které jsou zásadní pro určení typu a zaměření rozvoje daných regionů. Naprosto klíčová je v tomto ohledu teorie lokalizace regionů, tzv. lokalizační teorie, jejímž autorem byl A. Weber. Lokalizační teorie popisuje možnosti umístění firem, dle faktorů. „*Tyto lokalizační faktory Weber rozdělil na všeobecné a speciální. Všeobecné působí v každém průmyslovém odvětví (náklady na dopravu atd.) a speciální faktory, které se váží k určitému odvětví (klimatické podmínky, zdroje surovin atd.). Všeobecné lokalizační faktory pak rozdělil na regionální a aglomerační. U regionálních faktorů zvažoval míru ochoty podnikatele k přemístění firmy do jiného místa. Aglomerační výhody měli být výhodné díky prostorové blízkosti firem. Úspory pak měli být realizovány na základě spolupráce mezi příslušnými firmami*“ (Starzyczná, 2005 s. 11).

K dalším podstatným teoriím patří teorie růstu. Tyto se začaly velmi výrazně prosazovat v zahraničí v druhé polovině 20 století. Tyto teorie vychází z předpokladu dle autorky Starzyczná (2005 s. 11), že: *region je třeba chápat jako dynamicky se vyvíjející se systém, jenž nedosahuje stabilní rovnováhy.*

Pro příklad uvádím 4 růstové teorie

- Teorie růstových pólů od J Perrouxe a teorie růstových center a růstových os J. Boudevilla
- Teorie kumulovaných příčin od G. Myrdala
- Teorie nerovnoměrného rozvoje od A. Hirschmana
- Teorie polarizovaného rozvoje od J. Friedmana

Ad 1 - tato teorie přispívá k rozvoji pólů a periferních oblastí a dochází k rozvoji inovací a úspor dle možností regionů.

Ad 2 – teorií bylo předpokládáno, že každá změna v ekonomice může kumulovat další změnu v rozvoji regionu, ať už pozitivně nebo negativně. Tímto dochází regionálním rozdílům ve vyspělosti, bohatství atd.

Ad 3 – v teorii jsou představovány zdroje rozvoje pro region a jejich odlišnosti a přínosy ve vzájemném rozlišení a to především v závislosti na podpoře investic do daných zdrojů.

Ad 4 – teorie navazující na předchozí teorii se zaměřením na dominanci jádra nad periferií, dle různých efektů (výrobní, informační atd.). Růst regionu by měl být podpořen systémem městských regionů, na něž by navazovaly další části uceleného systému.

K dalším teoriím patří například teorie implantace, teorie stádií růstu atd.. Každá z těchto teorií ovlivnila pohled na rozvoje regionů a jejich podíl na ekonomickém dopadu.

„Vývoj různých škol a teoretických směrů dospěl k řadě faktorů, které rozhodují o rozmísťování ekonomických aktivit. Vnímat prostorové faktory ekonomických aktivit a umět je využívat může přispět k tomu, že naše podnikatelské cíle se nám podaří realizovat s minimálními (optimálními) náklady na finanční, lidské i materiální zdroje. Prostorové faktory jsou exogenní (politika EU, regulační politika měst) a endogenní (přírodní podmínky a životní prostředí)“, jak uvádí ve své knize Hana Starzyczná (2005 s. 16).

Všechny teorie ovlivňovali a ovlivňují regionální strukturu území a její rozvoj. Takto byly a jsou hodnoceny pro svůj význam i průmyslové zóny, které zpočátku ctily teorii nerovnoměrného rozvoje, kdy byly realizovány v urbanisticky vyspělých regionech a rozvoj chudobnějších regionů byl oslaben a zpomalován.

1.3.2 Vývoj a rozvoj regionů ve vztahu k průmyslu a podnikání

Průmyslové zóny byly v České republice zaměřeny z historického hlediska na těžký průmysl a strojírenský, což po vzoru zahraničního vývoje regionů s průmyslovými zónami ustává a rozvíjí se průmysl zpracovatelský, rozvoj moderních technologií a inovačních řešení. Rozšířením rozsahu a odvětví průmyslové výroby začala být Česká republika zajímavou zemí pro mezinárodní obchodní spolupráce export a import zboží a stává se zemí, jež vykazuje pro řadu investorů zajímavý trh.

Konkurence regionů

Po vstupu ČR do Evropského společenství byl zvýšen konkurenční tlak na zemědělskou produkci či textilní průmysl, který ve srovnání s ostatními státy vykázal v České republice jednoznačný ústup z dříve neohrožených čelních pozic. Takto naopak díky rozšíření volného trhu a další mezinárodní spolupráce zvyšuje na trhu svůj podíl zpracovatelský průmysl.

Ovlivnění investic ze zahraničí bylo dosaženo i v regionech, které byly považovány dříve za regiony strukturálně slabé a nerostoucí. Kupříkladu automobilka Hyundai a její investice do průmyslové zóny Nošovice představuje v současnosti jednu z největších zahraničních investic do průmyslového odvětví v České republice. Díky takovýmto investicím zahraničního kapitálu dostávají jednotlivé regiony výrazným způsobem podporu v nových pracovních příležitostech obyvatelstva.

„Ve velikosti a struktuře průmyslových podniků s 20 a více zaměstnanci dosáhly nárůstu tržeb organizace s 2000 – 2999 zaměstnanci o 22,3% a s 3000-3999 zaměstnanci o 20,9%. V těchto skupinách působí zejména soukromé podniky se zahraniční kontrolou s dobrými vývozními možnostmi. Vysoká výkonnost podniků pod zahraniční kontrolou byla doprovázena zvýšením zaměstnanosti o 3,2% a růstem jejího podílu na 37,7%. Ostatní sektory naopak zaznamenaly pokles, nejvíce u podniků soukromých národních o 2,7%“ (Wokoun 2008, s. 29).

Při rozvoji podnikatelských aktivit v regionech dochází však i k opačným a tedy negativním fázím rozvoje, až zpomalení, či útlumu.

Jedná se především o nedostatečnou nabídku kvalitních ploch pro podnikání, které jsou cenově dostupné a jsou blízké standardům v Evropě. Například vybaveností ploch a infrastrukturou. Není rovněž dostatečná podpora malého a středního podnikání ve venkovských oblastech, kde jsou tito podnikatelé jedni z pilířů zaměstnanosti a rozvoje oblasti. S tímto souvisí i nedostatečná úroveň technického vybavení, neboť se nedostává investiční podpory pro nákup inovačních technologií. Regiony postrádají osobnosti manažerských pozic dostatečně erudovaných v oboru. Velmi nízká je také vzájemná spolupráce podnikatelských subjektů, díky níž by mohl prosperovat celý region.

Tyto výše uvedené brzdící fáze rozvoje podnikání znamenají útlum pro další vývoj spolupráce podnikatelských subjektů na regionálním rozvoji, zároveň jsou však příkladem možných zlepšení stavu v budoucnosti.

1.4 VYMEZENÍ PRŮMYSLOVÝCH ZÓN

Pro vymezení průmyslových zón si nejdříve představme vlastní pojem průmyslová zóna, a co je pod tímto pojmem skryto.

*„Pojem **průmyslová zóna** je všeobecně vysvětlován jako ucelený soubor kompaktních univerzálních objektů vhodných pro lehkou, hygienicky nezávadnou výrobu s účelně vyřešenou dopravou a velkým podílem zeleně mezi jednotlivými objekty. Provoz v těchto zónách je kompletně situován uvnitř objektů, jež jsou zpravidla bez oplocených dvorů, s možností volného pohybu návštěvníků. Průmyslová zóna je tedy uceleným komplexem průmyslu a služeb s řadou integrovaných funkcí odborného charakteru. Takovýto komplex maximálně využívá vzájemné podpory jednotlivých firem ve výměně informací, poradenství, společné prezentace a využívání mezinárodních kontaktů. Tato synergie má za úkol vést k dosažení lepších výsledků a právě v této oblasti bývá využívána téměř pravidelně“*
(PRUMYSLOVE ZONY)

Takto vymezené celky je možné v České republice sledovat ve všech 14 krajích. Počet průmyslových zón (menších i větších) nelze aktuálně tak jednoznačně určit, avšak tento počet se pohybuje dle dostupných internetových zdrojů kolem čísla 161. Počet nelze jednoznačně stanovit, neboť vznikají neustále nové průmyslové zóny, některé jsou menší rozsahem a rozlohou, avšak větší významem. Naopak některé další jsou sice rozsáhlejší, ale ještě opuštěné bez jakéhokoli zahájení podnikatelských aktivit. A u některých je vstup pro nové investory stále jedinou prioritou, se kterou bude zahájeno i fungování samotné prů-

myslové zóny, tudíž zóna jako taková ještě není aktivní. Vazby a spojitosti průmyslových zón pak mohou ovlivňovat skutečné funkční zahájení průmyslové zóny, popřípadě další marketingové aktivity s tímto spojené.

1.4.1 Lokalizace rozvoje území při vzniku průmyslových zón

Každá průmyslová zóna chce svým přístupem a umístěním dosáhnout vstupu zajímavého, leckdy strategického partnera s investicemi a tím umožnit větší růst rozvoj celého regionu. Možnosti umístění průmyslových zón bývají různé. Mohou rozhodovat přírodní vlivy, tvary území, ale také minulost plochy a zatížení.

Některé průmyslové zóny vznikají na území tzv. Brownfields. Jedná se o regeneraci pozemků a nemovitostí, v území, které ztratily již svou funkci a využití. Často jsou na těchto pozemcích různé ekologické zátěže, nebo jsou tyto zdevastované od předchozích vlastníků (nájemníků), či uživatelů. Mohou to být například bývalé vojenské kasárna, pozemky zatížené průmyslovou výrobou a další, které přestaly plnit svou funkci (cukrovary, sila, atd.). Jiné průmyslové zóny vznikají „na zelené louce“, a to tak, že majitel pozemky na stávajícími nezatížené nemovitostmi (budovami, výrobnami) nabízí k dispozici pro účely podnikatelských aktivit, popřípadě investor osloví vlastníka pozemků ke vzniku průmyslové zóny. Ať už se jedná o umístění průmyslové zóny v objektech nemovitostí zatížených „brownfields“ nebo na „zelené louce“, vždy bude velmi podstatným bodem projednání možnosti výstavby průmyslové zóny dopravní dostupnost.

„Výstavba průmyslových zón je v současnosti jedním z nejpoužívanějších nástrojů rozvoje území. Umožňuje přivést do regionu investory, a tím podpořit prostřednictvím fungování prosperujících podniků (hnacích jednotek) pozitivní vliv rozrůstající se kooperace a koordinace s dalšími firmami, které již v regionu existují nebo nově vznikají“ (Starzychná, 2005 s. 56).

Součástí průmyslových zón, popřípadě samostatně oddělené mimo průmyslové zóny existující oblasti se zaměřením na průmysl jsou i průmyslové parky. Průmyslový, nebo chcete – li podnikatelský park je jinými slovy industriální a logistický park. Tyto parky se specializují na nájem připravených hal nebo na nájem hal tzv. „předpřipravených“, kdy je hotové územní rozhodnutí a připravena dokumentace ke stavebnímu povolení. Takto je umožněno téměř okamžité nastěhování investora a následné co možná nejrychlejší spuštění výroby. Pro investory je zajímavá především nízkonákladovost, tzn. nižší investiční náklady (většinou se jedná o nájem) a dále je pro ně jednodušší případně další přestěhování. Zároveň lze

brát i nevýhody, jako je malý výběr hal a také určité riziko, že nebude hala zcela vyhovovat podmínkám investora. Investory podnikatelských parků můžeme hledat spíše v logistických a distributorských společnostech, ale mohou to být i výrobní společnosti jako u Centrálního parku v Lounech.

1.4.2 Strategické průmyslové zóny

Strategické průmyslové zóny vznikají dle nařízení vlády České republiky v místech, kde je předpokládáno, že rozvoj těchto lokalit umožní velké zvýšení regionální úrovně daného regionu a tím i zvýšení podílu vstupu investorů do České republiky. Podstatnými faktory pro navýšení rostoucího vývoje regionu jsou zvýšená zaměstnanost, ekonomická výhodnost a dostupnost dopravy průmyslové zóny, které podpoří růst DHP regionu. Podporu pro vznik strategických průmyslových zón vymezuje Ministerstvo pro místní rozvoj ve spolupráci s odborníky v oboru regionálního rozvoje a podpory investic a programů průmyslových zón. Podporou průmyslových zón se zabývá Ministerstvo pro místní rozvoj již od roku 1998, která se neustále vyvíjí a zdokonaluje s ohledem na získávání finančních zdrojů od státu, Evropské unie, či finančních zdrojů investorů.

V současné době je státem podporovaných 5 Strategických průmyslových zón zobrazených na mapě.

Obrázek č. 1: Mapa strategických průmyslových zón



Zdroj: *Strategické průmyslové zóny v České republice, CzechInvest 1. vydání duben 2011*

2 LEGISLATIVNÍ RÁMEC REGIONÁLNÍHO ROZVOJE A ROZVOJE PRŮMYSLOVÝCH ZÓN V ČESKÉ REPUBLICE

Při rozhodování o rozvoji regionů postupují územně správní celky, investoři, vlastníci nemovitostí a další dotčené subjekty v souladu se zákony a vyhláškami, které určují a vymezují možnosti podpory rozvoje a tím i podpory nejen strategických průmyslových zón.

Rozvojem jednotlivých regionů a jejich podporou se zabývá především Ministerstvo pro místní rozvoj, v jehož gesci je správa regionů v České republice a zároveň ve spolupráci s agenturou Czechinvest zajišťuje podporu rozvoje regionů. Pro úkony spojené s rozvojem regionů jsou mimo strategické dokumenty stanovena také legislativní pravidla ve formě zákonů a vyhlášek, popřípadě nařízení.

Základní legislativní normou pro regionální rozvoj je zákon o regionální podpoře č. 248/2000 Sb., v platném znění.

2.1 ZÁKON O PODPOŘE REGIONÁLNÍHO ROZVOJE Č. 248/2000

Touto zákonnou úpravou jsou stanoveny formy regionálního rozvoje, jako například podpora regionálního rozvoje, strategie regionálního rozvoje orgány, které jsou dotčené a působí v regionech a na rozvoj regionů. Dále zákon upravuje zcela konkrétní kroky, jako například formy podpory v regionech, mezi které patří podpora rozvoje podnikání vytváření nových pracovních míst, podpora výzkumu a technologického vývoje v regionech, infrastrukturu regionu a podpora jejího zlepšení, rozvoj dopravní obslužnosti regionu atd. Z těchto zákonem stanovených podpor regionů lze dovodit skutečnosti, které spoluvytváří podporu rozvoje průmyslu, budováním infrastruktur a zvyšování zaměstnanosti, což je vše svázáno i s podporou rozvoje průmyslových zón, které jsou na regionální úrovni z hlediska významu a rozsahu často regionální prioritou.

Zákonem vymezená strategie regionálního rozvoje je z hlediska časovosti střednědobý dokument, na období 3 - 7 let, který formuluje přístup státu k podpoře regionálního rozvoje, poskytuje potřebná východiska a stanovuje rozvojové cíle a zásady pro vypracování regionálních programů rozvoje (Zákon č. 248/2000Sb. § 2).

Po účinnosti tohoto zákona byla nastavena strategie regionálního rozvoje pro období let 2001-2006. V současnosti je tento strategický dokument vymezen pro období let 2007 – 2013, kdy v rámci strategie regionálního rozvoje dochází k podpoře regionů z hlediska možnosti čerpání z Evropských fondů, které jsou vymezeny pro rozvoj regionů v České

republice. S tímto obdobím je spojena celá řada úkonů dotčených orgánů a institucí. Zákonem jsou vymezeny například Úřady regionální rady, které jsou řídicími orgány pro přerozdělování dotací z fondů Evropské unie a zároveň jsou také kontrolními orgány nad poskytováním podpory územním orgánům v jednotlivých regionech.

2.1.1 Rozdělení regionů pro podporu

Regiony jsou rozděleny do tzv. NUTS II – což jsou územní statistické jednotky, tzv. regiony soudržnosti. V České republice existuje nyní v programovacím období 8 regionů soudržnosti. Převážně se jedná o spojení minimálně dvou a více krajů, ale jsou zde i kraje samostatné, ale také „krajské spojení“ mezi více jak dvěma kraji. Ke snížení počtu regionů došlo z důvodu rozřazení do NUTS II, kdy právě v těchto statistických územních jednotkách musí být určitý počet obyvatelstva a k tomu potřebná rozloha, jenž jsou podstatnými pro rozhodování podpory z Evropských fondů. Tyto statistické jednotky pak mají především funkci koordinační.

Statistické územní jednotky NUTS II jsou tyto:

1. Praha - území hlavního města Prahy
2. Střední Čechy - Středočeský kraj
3. Jihozápad - Plzeňský, Jihočeský kraj
4. Severozápad - Karlovarský, Ústecký kraj
5. Severovýchod - Liberecký, Královehradecký a Pardubický kraj
6. Jihovýchod - Vysočina a Jihomoravský kraj
7. Střední Morava - Olomoucký a Zlínský kraj
8. Moravskoslezsko - Moravskoslezský kraj

Každý region NUTS II v České republice spravuje vlastní Regionální operační program tzv. ROP, z nichž žadatelé mohou čerpat finanční podporu. Podpora je rozdělena na část z Evropských fondů a část z rozpočtu ČR.

2.2 STRATEGIE REGIONÁLNÍHO ROZVOJE

Uplatňování regionální politiky je obsahem strategického dokumentu, který je součástí zákona o regionální podpoře. Dokument strategie regionálního rozvoje (dále též SRR ČR), který je základním stavebním kamenem regionálního rozvoje vznikl v roce 2000, usnesením vlády č. 682, kdy tento dokument tvořil základní rámec pro formování regionálního rozvoje v České republice, neboť dokument obsahoval cíle regionální politiky v kontextu s regionální politikou Evropské unie.

„Cílem aktualizace Strategie regionálního rozvoje České republiky je implikace nových nařízení Evropské Unie v oblasti politiky hospodářské a sociální soudržnosti do strategie, priorit a opatření české regionální politiky. Dokument bude určovat orientaci politiky regionálního rozvoje České republiky v období let 2007–2013. Vychází ze "Strategie udržitelného rozvoje České republiky" a v ekonomické oblasti ze zpracovávané "Strategie hospodářského růstu". V oblasti politiky soudržnosti naváže SRR ČR na její základní programové dokumenty na národní úrovni "Národní rozvojový plán" a "Národní strategický referenční rámec". Cílem strategie je formulování témat a aspektů významných pro podporu regionálního rozvoje a zahrnutí dimenze do těchto politik tam, kde je to účelné a potřebné, čímž představuje strategickou orientaci na budoucí programy regionálního rozvoje na centrální a regionální úrovni“ (MMR ČR a) Tento základní strategický dokument obsahuje:

- analýzu stavu regionálního rozvoje,
- charakteristiku silných a slabých stránek v rozvoji jednotlivých krajů a okresů,
- strategické cíle regionálního rozvoje v ČR,
- vymezení státem podporovaných regionů,
- doporučení dotčeným ústředním správním úřadům a krajům pro zaměření rozvoje odvětví spadajících do jejich působnosti.

2.2.1 Politika územního rozvoje

Dalším dokumentem Ministerstva pro místní rozvoj je dokument „Politika územního rozvoje“, který je celostátním nástrojem územního plánování, který slouží ke koordinaci územně plánovací činnosti krajů a resortních koncepcí s vazbou na území. *“Politika územního rozvoje určuje ve stanoveném období požadavky na konkretizaci úkolů územního plánování v republikových, mezinárodních, nadregionálních a přeshraničních souvis-*

lostech, zejména s ohledem na udržitelný rozvoj území, a určuje strategii a základní podmínky pro naplňování těchto úkolů. Obsahem Politiky územního rozvoje bude zejména stanovení republikových priorit územního plánování pro zajištění udržitelného rozvoje území a dále vymezení oblastí se zvýšenými požadavky na změny v území z důvodů soustředění aktivit mezinárodního, republikového a nadregionálního významu. V tomto dokumentu budou rovněž vymezeny oblasti se specifickými hodnotami a se specifickými problémy a dále koridory a plochy dopravní a technické infrastruktury mezinárodního, republikového a nadregionálního významu. Pro vymezené oblasti, koridory a plochy jsou stanoveny kriteria a podmínky pro jejich rozvoj, což je uvedeno v dokumentu SRR“, který je dostupný na webu (MMR ČR b).

Finanční rámec realizace regionální politiky v ČR je založen na více zdrojovém financování, jehož podstatnou složku tvoří veřejné rozpočty ČR. Aktivita pro SRR jsou zaměřeny na co největší posilování ostatních složek financování, tj. solidárních zdrojů poskytovaných EU (strukturální fondy, evropský zemědělský fond pro rozvoj venkova, EIB apod.), na komerční bázi získatelných finančních zdrojů (bankovní úvěry apod.) a soukromých zdrojů.

SRR zakládá také podporu spolupráce soukromého a veřejného sektoru. V ČR docházelo k rozvoji regionu výhradně v kompetencích veřejných orgánů, jako Krajských úřadů, obcí a měst. V rozvoji území se však téměř, až na výjimky, neuplatňovala spolupráce mezi soukromým sektorem a veřejnou korporací nad rozvojem regionu. Předpokladem je, aby při rozvoji institutu veřejně soukromého partnerství při realizacích a investičních záměrech do rozvoje regionů byly využity zdroje financování nejen veřejného sektoru, ale zdroje soukromých subjektů. Zabezpečení veřejných služeb cestou spolupráce se soukromým a neziskovým sektorem bude legislativně zakotveno, zejména v oblasti zajištění kvality poskytování a zajištění dostupnosti veřejných služeb, a veřejné správě bude poskytována institucionální podpora při přípravě, hodnocení výhodnosti a realizaci projektů.³

³ Příloha č. 1 Usnesení vlády č. 550/2006 ze dne 17. 5. 2006 o Strategii regionálního rozvoje České republiky

2.3 USNESENÍ VLÁDY 550/2006 O PRŮMYSLOVÝCH ZÓNÁCH

Dne 17. 5. 2006 bylo schváleno usnesení vlády ČR, které určuje vymezení podpory regionům v České republice a určuje strategii a systém možností získání finančních prostředků z EU. Vymezení podpory z EU bylo tímto dokumentem stanoveno pro roky 2007 – 2013. Usnesení vlády tak navazuje na předchozí dokument s uvedením vymezení podpory do roku 2006. Usnesení vlády rozhodlo o strategii podpory regionálního rozvoje v České republice a o úkolech vlády a ministerstev v rámci plnění usnesení. Jedním z bodů usnesení bylo, aby ministerstvo pro místní rozvoj předkládalo společné dokumenty od jednotlivých ministerstev ministři pro místní rozvoj a ten předkládal souhrnné zprávy ve dvouletých intervalech vládě ČR, počínaje rokem 2009.

„V rámci těchto postupů spolupracovat s ministrem pro místní rozvoj na vypracování hodnotící zprávy o plnění Strategie, dále vyhodnocovat regionální rozdíly v rámci odvětví v jejich působnosti a přínosy jimi realizovaných programů ke zmírňování regionálních disparit mezi kraji, místopředsedovi vlády a ministru práce a sociálních věcí, ministru průmyslu a obchodu a ministryni školství, mládeže a tělovýchovy zvýhodnit ve vybraných prioritách resortních a operačních programů podpory realizované ve vymezených regionech se soustředěnou podporou státu“ (Usnesení vlády ČR, 550/2006).

Na základě výše uvedeného usnesení vlády a vymezených příloh bylo navrženo umístění jednotlivých průmyslových zón a určení jejich první rozvojové fáze.

2.3.1 Podpora regionálního rozvoje v období 2004-2006 dle usnesení vlády č. 550/2006

Vláda při projednávání usnesení odsouhlasila předložené dokumenty Ministerstvem pro místní rozvoj, které bylo a stále je orgánem, který mimo jiné agendy, rovněž zajišťuje dohled a koordinaci nad postupem v prosazování zájmů jednotlivých částí regionů České republiky. Zejména po vstupu České republiky do Evropského společenství se situace výrazně změnila a posunula možnost získání velkých finančních prostředků do roviny reálného čerpání. Takto byla pomoc z fondů z Evropské unie v prvních obdobích členství České republiky (r. 2004 až r. 2006) administrována společnými regiony soudružnosti (SROP), avšak odpovědnost za řízení a správu všech finančních prostředků měly ústřední orgány státní správy.

2.3.2 Rozdělení fondů pro podporu

V tomto období byly prioritou pro Evropskou komisi a tím i regiony v České republice tyto cíle:

- a) Podpora rozvoje zaostávajících regionů – regiony pod hranicí 75% HP průměru Evropské Unie - (prostředky pro dosažení cíle byly čerpány ze všech 4 strukturálních fondů – ERDF, ESF, EAGGF a FIFG)
- b) Podpora oblastí potýkající se s restrukturalizací – regiony se špatnou zaměstnaností, kriminalitou, životním prostředím a nebyly součástí cíle a) – čerpáno ze ERF, ESF, FIFG
- c) Podpora politiky zaměstnanosti a vzdělání - regiony s velkou nezaměstnaností a nízkými rekvalifikačními možnostmi – podpora ve školení rekvalifikacích - čerpáno ESF

Strukturální fondy, ze kterých bylo čerpáno v období roku 2004 až 2006. Jedná se o strukturální fondy, které pokrývají různé specifické oblasti:

- *Evropský fond regionálního rozvoje (ERDF) - byl založen v roce 1975 a dodnes je objemem finančních prostředků největším fondem. Ze zdrojů ERDF jsou financovány projekty v regionech spadajících do cílů 1 a 2.*
- *Evropský sociální fond (ESF) - založen v roce 1960 je hlavním nástrojem sociální politiky a zaměstnanosti EU. Pomoc ESF je zaměřena na mládež, dlouhodobě nezaměstnané a sociálně znevýhodněné skupiny a ženy v rámci všech 3 cílů regionální politiky EU.*
- *Evropský orientační a záruční fond pro zemědělství (EAGGF) - funguje od roku 1962 a z jeho zdrojů je financován rozvoj venkovských oblastí. EAGGF je rozdělen do dvou sekcí. Orientační sekce podporuje rozvoj venkova v souladu s Cílem 1, což se promítá do modernizace a racionalizace zemědělské výroby. Záruční sekce působí v oblastech vývozních kompenzací, stabilizací cen atp.*
- *Finanční nástroj pro podporu rybolovu (FIFG) - založen 1994 za účelem zajištění financování rozvoje přímořských regionů i rybářského odvětví (STRUKTURÁLNÍ FONDY a)*

2.3.3 Podpora regionálního rozvoje v období 2007-2013 dle usnesení vlády č. 550/2006

Až novela zákona o podpoře regionálního rozvoje přerozdělila odpovědnost a správu poskytování finančních prostředků samostatných operačních programů regionům soudržnosti (ROP), kterých je v současnosti 7. Čerpání z finančních prostředků je rozčleněno dle statistických územních jednotek NUTS II. A to takto:

- ROP Severozápad
- ROP Jihozápad
- ROP Stření Čechy
- ROP Severovýchod
- ROP Jihovýchod
- ROP Moravskoslezsko
- ROP Střední Morava

Podporu mohou získat regiony mimo hlavního města Prahy, neboť tato oblast splňuje míru HDP vyšší jak 75 % průměru EU.

Další podporou regionů se zaměřením na určité tematické okruhy jsou tematické operační programy. Jednotlivé tematické operační programy (TOP) jsou čerpány orgány místních samospráv a územních celků, tak jako dalšími investory v České republice. Těchto TOP v České republice je 8.

- OP Doprava
- OP Životní prostředí
- OP Podnikání a inovace
- OP Výzkum a vývoj pro inovace
- OP Lidské zdroje a zaměstnanost
- OP Vzdělávání a konkurenceschopnost
- Integrovaný operační program
- OP Technická pomoc

Všechny tyto programy ovlivňují míru podpory jednotlivým regionům. Další podpora je orientována i na příhraniční spolupráci jednotlivých států a území. Tyto spolupráce většinou splňují podmínky pro finanční příspěvky do statistických územních jednotek NUTS I.

2.3.4 Priority vlády vycházející z usnesení č. 550/2006

V rámci usnesení vlády byly stanoveny principy, cíle a priority pro rozvoj regionů v České republice. Jedna z priorit obsahovala přípravu pro zlepšení podnikatelského prostředí a s tím spojené administrativní podmínky pro zahájení nového podnikání, stabilizaci podnikatelského prostředí a příliv kapitálu ve všech krajích České republiky.

Při přepokládaném hospodářském růstu České republiky v letech 2007-2013, bylo předpokládáno vládou ČR, že vzniknou nová pracovní místa, ale současně s těmito bude rovněž nutné udržet a zvyšovat standardy zdrojů, ať už v sociální nebo environmentální oblasti.

Snížení administrativní zátěže investorů a informační nástroje

Cílem vlády dle výše zmíněného usnesení zůstává nepochybně snížení administrativní zátěže stávajících podnikatelů a nových vstupujících do podnikatelského prostředí. Vláda za posledních 10 avizuje změnu podmínek pro růst důstojného podnikatelského prostředí, především v souvislosti s nutným zvýšením efektivnosti poskytování veřejných služeb, a to ve vývoji elektronizace a pružnosti zvýšení trhu práce.

Rezervy pro celkové zlepšení podnikatelského prostředí v regionech jsou zejména v rozvoji informovanosti společnosti, která by měla usnadnit a zrychlit přístup při styku občanů a podnikatelů s úřady, a to elektronicky bezpečnými a dostupnými komunikačními službami. Podmínky pro takový rozvoj jsou však také závislé na rozvoji informovanosti a také počítačové gramotnosti obyvatelstva. Mimo těchto rezerv, jsou pak pro rozvoj regionů důležité finanční prostředky. Usnesením vlády bylo tedy přilákat vnější zdroje kapitálu, a to zvláště poskytnutím pobídek, příznivým investorským prostředím atd.

V minulosti při budování průmyslových zón docházelo k negativům ve vztahu k urbanistické struktuře, a to tak, že byly umístěny mimo současné zastavěné území, leckde dokonce na zemědělských plochách. Takto vznikaly další náklady s vybudováním infrastruktury a také dalším prodloužením vzdáleností dopravního spojení a jiných sítí.

Brownfieldy a jejich využití

Prioritně tak vláda přišla s nezbytným řešením pro využití ploch urbanisticky jednou usku-
tečněných a zatížených, tzv. Brownfieldů a to především v centrech, kde působil v minulosti těžký průmysl (např. Ostravsko, Ústecko, Plzeňsko) a místech splňující kritérium brownfieldu. Při obnovení těchto částí regionů vláda předpokládala, že dojde

k významnému posunu v podpoře řešení starých ekologických zátěží a tím zlepšení životního prostředí a posílení pozitivního vlivu na obyvatelstvo.

Na významu současně nabývá dále nové využití brownfieldů neprůmyslového původu v lokalitách bývalých vojenských prostorů a zrušených vojenských jednotek, ve venkovských oblastech pak bývalá střediska živočišné a rostlinné výroby a lokality zchátralého domovního fondu a další předpokládané asanační oblasti ve městech.

S takovou lokalitou tj. nevyužívaného bývalého vojenského areálu, konkrétně kasáren, jsem se setkal právě při svém působení na Městském úřadě ve Šternberku. Předmětné území se stále rozvíjí od roku 2006 a díky získané podpoře z MMR je již zajištěna nová infrastruktura všech sítí a tímto jsou tak usnadněny i podmínky pro vstup podnikatelských subjektů do lokality, pro které se snaží město snížit náklady pro vstup do lokality.

Podpora a pobídky strukturálně slabých regionů

Rámcem poskytování investičních pobídek je záležitostí celostátní, avšak jejich použití již záleží na regionální aktivitě místních samosprávných celků, popřípadě dalších organizací. Podpora veřejných aktivit vzniká při podávání projektů na využití podpůrných programů, či urychlení administrativních náležitostí, vyjednání majetkoprávních záležitostí apod.). Územní připravenost pro příjem vnějšího kapitálu je diferencovaná rovněž podle aktivity krajských samosprávných orgánů.

Vyšší připravenost je v oblastech strukturálně postižených, jako například oblasti Moravskoslezského kraje nebo Ústeckého kraje. Jako nižší lze označit aktivity ve vztahu k hospodářsky slabším regionům (jihomoravský region – Hodonínsko a pohraničí) a mikroregionům nezahrnutým do programu soustředěné podpory státu, ale vyžadujícím finanční podporu (východočeské pohraničí, jihočeské - pohraničí).

V podmínkách vysoce otevřené ekonomiky ČR při její významné závislosti na dovozu energetických a surovinových zdrojů je nezbytnou součástí dynamického hospodářského rozvoje posilování exportní výkonnosti ekonomiky a její podpora.

Posilování exportní výkonnosti má významný regionální aspekt. Na základě zhodnocení analýz exportní výkonnosti bylo nutno podporu zaměřit zejména na kraje s podprůměrnou exportní výkonností na obyvatele (Moravskoslezský, Olomoucký, Jihomoravský) a přimě-

řeně na kraje s průměrnou exportní výkonností (Karlovarský, Vysočina, Jihočeský, Zlínský)⁴, což bylo deklarováno usnesením vlády.

Podpora průmyslových zón jako priorita vlády

Vymezení priorit vlády pro rozvoj regionů a rozvoj průmyslových zón v regionech vymezoval podporu investičně připravených území pro větší počet investorů, popřípadě jednoho investora. Okruh rozšiřování pobídek budováním infrastruktury měl být zároveň také pro malé a střední podniky, které by mohly obsahovat inkubační jednotky, podnikatelská centra, obnovy a modernizace původních anebo obnovu stávajících objektů. Již jednou urbanizované území je zároveň přínosem pro místní územní správu, protože nemusí vkládat další úsilí a prostředky do již jednou průmyslově zatížených oblastí na jejich údržbu. A při novém investičním záměru dochází k očekávané finanční pomoci státu.

Území průmyslových zón umístěných v lokalitách brownfields tak s podporou regionu může sehrát významnou úlohu pro regionální rozvoj oblasti, neboť jejich nové využití lze přizpůsobit potřebám právě příslušného regionu. Mimo toho místa, kde již jednou v minulosti došlo k urbanizaci ploch, se také sníží tlak na rozšiřování další zástavby jiných zemědělských pozemků. Tento postup je pak v souladu se snahou strategie regionálních center o udržitelný rozvoj. Míst s atraktivitou konkrétních lokalit v zastavěné části území je mnoho a lze je proto využít i pro řešení urbanistické studie s rozvíjejícími se záměry.

Pobídky pro investory

Důležitým a v podstatě zásadním faktorem pro rozvoj regionů je podpora a příliv nových investorů prostřednictvím investičních pobídek.

„To předpokládá podporu dokončení restrukturalizace území, která zahrnuje vznik průmyslových zón, formou vybudování chybějící infrastruktury tak, aby se zvýšila jejich využitelnost dalšími podnikatelskými subjekty a to hlavně podporou revitalizace území a budov vyčerpaných průmyslovou činností nebo i jinými aktivitami tak, aby se staly atraktivní pro nové investory a nedocházelo k dalšímu zabírání zemědělské půdy. Touto cestou může dojít i ke zvýšení exportní výkonnosti zaostávajících regionů.

⁴Součástí Přílohy č. 1 Usnesení vlády č. 550/2006 ze dne 17. 5. 2006 o Strategii regionálního rozvoje České republiky

Prohlubující se regionální disparity a zvrácení tohoto trendu vyžadují monitorování jejich projevů a jejich soustavné následné vyhodnocování. Zatímco monitorování disparit v jisté podobě probíhá (RIS, IRIS), systematické vyhodnocování vývoje nepřiměřených rozdílů mezi regiony dosud není vykonáváno“ (PŘÍLOHA č. 1. USNESENÍ VLÁDY č. 550/2006).

Každá investiční pobídka je pak novým impulsem pro možnost získání nových strategických partnerů v regionální sféře a často se dokonce stává, že díky investiční pobídce vznikají příhraniční spolupráce mezi regiony, či jejich zástupci. Pro tvorbu investičních pobídek musí efektivně fungovat i působení orgánů veřejné správy v samotném regionu. V postatě musí docházet k synergiím a vazbám, které mohou zvýšit konkurenceschopnost regionu.

Proto také v souvislosti s investičními pobídkami je nutné mít na místě tvorby strategických pobídek výkonnou, dobře organizovanou jednotku územně samosprávného celku. Efektivní fungování systému veřejné správy je podmíněno dobrým fungováním všech relevantních institucí státní správy a samosprávy. Tyto instituce pak mohou svými kompetencemi, včetně principů strategického řízení a účinné komunikace a koordinace mezi všemi úrovněmi a institucemi vytvářet pozitivní prostředí pro vazby na investory.

Podstatnými úkony v podpoře rozvoje regionů se zabývají především obce s rozšířenou působností.

2.4. ZÁKON O INVESTIČNÍCH POBÍDKÁCH Č. 72/2000

Před účinností výše uvedeného zákona bylo v platnosti pouze usnesení vlády z roku 1998, které mimo jiné stanovovalo investorovi realizovat svůj záměr investic (např. stavbou na „zelené louce“), a to minimálně ve výši 25 mil. US \$. *„Do doby platnosti zákona o investičních pobídkách byly investiční pobídky udělovány v tzv. podzákoném režimu. Zde měly investiční pobídky tuto podobu:*

- *Bezúročných půjček na zřízení nových pracovních míst*
- *Bezúročných půjček na školení nebo rekvalifikaci zaměstnanců*
- *Účelových dotací na platbu daně příjmu právnických osob*
- *Dotací na zavedení nové výroby*
- *Dotací na rozšíření, či modernizaci výroby*

Podkladem pro přidělení dotace se stala žádost o získání investiční pobídky respektive záměr“ (Wokoun, 2010 s. 41).

K nástrojům pro investiční pobídky dle výše uvedeného zákona řadíme:

- Slevy na daních z příjmů
- Převod vybaveného území za zvýhodněnou cenu
- Rekvalifikace a školení zaměstnanců
- Převody pozemků za zvýhodněné ceny

Mezi legislativní předpisy, které jsou dotčeny právním předpisem o investičních pobídkách patří např. zákon č. 586/1992 Sb., o dani z příjmů ve znění pozdějších předpisů a dále také zákon č. 9/1991 Sb., o zaměstnanosti ve znění pozdějších předpisů.

Investiční pobídky

Investiční pobídky jsou realizovány při určitém plnění podmínek, ať už fyzickou osobou nebo právnickou osobou⁵ a mohou být poskytnuty subjektu se sídlem v České republice nebo v zahraničí.

Co je to vlastně investiční pobídka? Jedná se hospodářsky významný nástroj politiky státu. Investiční pobídky jsou měřitelné výhody (např. výše finanční podpory), které jsou nabízeny firmám popřípadě dalším investorům, kdy na základě pobídek jsou úkony těchto zájemců dále regulovány ve prospěch požadavků územně samosprávných celků. Investiční pobídka může být dvojího typu, jak je uvedeno na předchozí straně, buď přímá, která je poskytnuta v podobě dotací například na nákup pozemků, strojů technologického vybavení, modernizaci atd. Druhou formou investiční pobídky je pobídka nepřímá, která je poskytována v podobě úlev pro investory, například úleva na dani nebo úlevy celní případně úlevy v předpisech. Díky investičním pobídkám je tak postupováno strategicky, když narůstá výše investic a zvýšený vstup investorů do daného regionu, který s sebou přináší pozitivní socioekonomický vliv.

Instituce zprostředkující pobídky jejich vývoj a rozsah

Subjekty, které hrají významnou roli v oblasti investičních pobídek na národní úrovni, jsou především Ministerstvo pro místní rozvoj, k dalším řadíme rezorty ministerstev, jako na-

⁵ Zavedení nové výroby nebo rozšíření stávající výroby, vynaložení prostředků do oborů zpracovatelského průmyslu, pořízení strojního zařízení na tržní cenu určeného pro výrobní účely a vyrobeného ne více než 2 roky před pořízením, šetrnost výroby, činností, procesů stavby nebo zařízení k životnímu prostředí, pořízení dlouhodobého hmotného a nehmotného majetku nejméně v minimálních částkách stanovených zákonem o investičních pobídkách

příklad Ministerstvo životního prostředí, Ministerstvo práce a sociálních věcí atd.). Mezi další subjekty oprávněně patří CzechInvest agentura pro podporu podnikání a investic, která se zabývá oblastí podpory podnikání a investic v ČR.

Od účinnosti zákona o investičních pobídkách neustále roste číslo, které značí počet investičních pobídek v České republice. Například v roce 2006 získalo investiční pobídku 149 projektů. I další roky byly v tomto ohledu úspěšné, až do ovlivnění vývoje investic celosvětovou krizí. V tomto období, byla podpora projektů poněkud snížena, nikoli však úplně utlumena.

Zaměření investičních pobídek převážilo do zpracovatelského průmyslu. Nejúspěšnějšími se staly obory jako gumárenský, plastikářský, výroba strojů a elektrických strojů. Tímto užším zaměřením výroby se potvrzuje rovněž následný vzestup strategického automobilového průmyslu, který je provázán s předchozími uvedenými průmysly.

V České republice se využití investičních pobídek akceptovalo s různě úspěšným projednáním. Některé oblasti, jako například kraje Ústecký, Středočeský a Moravskoslezský dosáhly s úspěchem na velké množství investičních pobídek s následným vysokým procentem vzniku nově vytvořených pracovních míst.

V tabulce jsou uvedeny údaje o vytvořených pracovních místech závislých na investičních pobídkách za rok 2010.

Tabulka č. 1: Počet vytvořených pracovních míst podle krajů v roce 2010

Ústecký	Středočeský	Moravsko-slezský	Jihomoravský	Olomoucký	Pardubický	Královehradecký
16 776	21 526	15 602	8 074	5 902	13 133	6 848
Plzeňský	Vysočina	Jihočeský	Liberecký	Zlínský	Karlovarský	Praha
6 463	4 937	3 907	3 885	1 903	1 457	558

Zdroj: <http://www.risy.cz>, vlastní zpracování

„Realizací investičních pobídek v prvním roce od schválení zákona č. 72/2000 o investičních pobídkách využily firmy možnosti pouze ve 20 ti projektech. V následujícím roce jich bylo již 34. Početně nejúspěšnějším rokem se stal rok 2006, kdy investiční pobídky získalo 149 projektů (skutečně realizováno bylo 125), dále pak rok 2008 se 111 udělenými a zrea-

lizovanými investičními pobídkami. Celkem bylo mezi lety 1998 až 2009 uděleno 527 investičních pobídek“ (Wokoun, Tvrdoň a kolektiv, r. 2010, s. 43).

2.4 PŘÍMÉ ZAHRANIČNÍ INVESTICE

„Přímé zahraniční investice jsou jedním z významných faktorů ekonomického růstu a zvyšování konkurenceschopnosti domácí ekonomiky, především důrazem na zvyšující se technologickou úroveň výroby s multiplikačním efektem na subdodavatele“ (Wokoun, 2008, s. 40).

Rozhodujícími průmyslovými odvětvími pro zahraniční investory jsou především průmysl zpracovatelský, strojírenský a díky zahraničním investicím, jsou také ve velké míře rozvíjeny služby. Předpokladem je, že současný trend zahraničních investic nezůstane ve stejných odvětvích průmyslu, ale bude směřovat do inovačních technologií, informačních a komunikačních služeb a také do služeb spojených s dopravou a přepravou výrobků. Systém investičních pobídek je neustále rozvíjen a stále zajímavějším pro podnikatele. Investiční pobídky přitahují nyní nejen zahraniční investory, ale dokonce i investory z ČR.

Přímé zahraniční investice zasáhly výraznou měrou rozvoj podnikání a průmyslu v regionech i v době hospodářské krize a tím výrazně předčili očekávaný útlum a dopad hospodářské krize na všechny sféry rozvoje.

Podpora socioekonomické sféry

K velmi důležitým investicím řadíme investice, které podpořili růst zaměstnanosti. Zahraniční investice do průmyslových zón utlumovaly další zvýšení míry nezaměstnanosti v regionu nábohem nových pracovních sil, které díky hospodářské krizi opouštěly místní podniky a tradiční firmy, jenž v období před krizí prosperovaly. Zahraničními investicemi tak bylo dosaženo zvýšení úrovně zaměstnanosti regionu, což se pozitivně projevovalo na růstu životní úrovně a posílení konkurenceschopnosti těchto podporovaných regionů.

Většina oblastí s přímou podporou zahraničních zdrojů, tak v době krize ustála největší odliv zaměstnanců z místních neprosperujících firem a výrazně lépe tak přečkala tento neutěšený vývoj ekonomiky, než ostatní regiony v ČR, kde byl opad krize zásadní.

Jedním z nejvíce podporovaných regionů v České republice do roku 2010 byl kraj Ústecký, kde jsou umístěny dvě strategické průmyslové zóny.

2.4.1 Vliv přímých zahraničních investic na regiony

K negativním vlivům investic ze zahraničí do průmyslových zón patří narušení původního prostředí. V případě stavby průmyslových zón na „zelené louce“ může být ovlivněna kvalita životního prostředí, i když tomuto možnému důsledku se snaží nově vybudované konstrukce hal předcházet novými trendy ve stavebnictví a používáním vysoce kvalitních materiálů a správných technologií. K ovlivnění okolí původní zástavby dochází však častěji. Je to dáno mírou vlivu hlučnosti výroby, popřípadě zvýšením dopravního provozu a tím i zatížením místních komunikací. Negativní psychologický vliv mají výstavby zón i na obyvatele. V Nošovicích tak brojilo mnoho odpůrců nové zóny a mnozí nechtěli prodat své parcely, nejen z důvodu nevzdání se svého majetku, ale roli hráli právě i citové vazby na místa, která po několik generací patřila předkům. Nakonec však investor podal nabídky tak lukrativní, že i ti nejskalněji podlehlí.(NOŠOVICE). To byl jeden z příkladů možných problémů vstupů do regionu i pro zahraniční investory.

V níže uvedené tabulce je zachycen stav přímých zahraničních investic v České republice v porovnání dle regionálního rozdělení. Praha, jako hlavní město České republiky, dosahuje vývoje průmyslových odvětví na nejvyšší úrovni, neboť prvotní podpora pro hlavní město byla vždy upřednostňována před ostatními regiony, ať už z historického vývoje, vyspělosti regionu, ale také i podpůrné centralizace kapitálu a rozvoje služeb cestovního ruchu, kultury a řady dalších.

Všechny aspekty byly porovnány statistickým úřadem v níže přiložené tabulce

Tabulka 2: Stav přímých zahraničních investic v ČR a krajích v mil. Kč/období roku

Stav přímých zahraničních investic v ČR a v krajích v mil. Kč								
Název NUTS	2002	2003	2004	2005	2006	2007	2008	2009
ČR	1 165 529	1 161 784	1 280 595	1 491 564	1 666 761	2 032 111	2 189 455	2 311 197
Hlavní město Praha	613 049	537 430	598 621	801 100	885 348	1 049 063	1 169 593	1 185 292
Středočeský kraj	114 885	134 793	128 640	159 697	183 930	231 289	231 762	273 880

Název NUTS	2002	2003	2004	2005	2006	2007	2008	2009
Jihočeský kraj	38 407	32 966	41 476	56 948	60 632	71 092	79 469	83 149
Plzeňský kraj	50 060	49 790	47 267	48 536	53 113	59 215	60 455	71 405
Karlovarský kraj	14 779	13 823	15 443	16 040	16 323	17 940	20 021	22 181
Ústecký kraj	76 274	67 828	75 838	61 918	60 629	104 831	103 853	103 870
Liberecký kraj	22 306	28 876	43 613	46 116	47 173	52 675	60 646	58 389
Královéhradecký kraj	22 844	24 264	25 835	24 511	21 554	29 982	31 488	36 086
Pardubický kraj	26 815	39 725	34 699	36 014	38 051	40 420	46 750	39 536
Vysočina	18 450	31 881	33 454	35 262	51 058	63 757	53 378	58 297
Jihomoravský kraj	59 043	70 444	90 947	58 966	69 945	83 396	98 814	133 506
Olomoucký kraj	26 609	30 998	33 779	28 079	26 544	27 107	32 217	33 400
Zlínský kraj	30 809	28 146	28 880	29 547	29 641	36 843	38 430	39 538
Moravskoslezský kraj	51 199	70 820	82 103	88 830	122 820	164 501	162 578	172 668

Zdroj ČNB©2012

3 PODPORA PRŮMYSLOVÝCH ZÓN V ČESKÉ REPUBLICCE

Legislativní a racionální podporou průmyslových zón v regionech se zabývá stále více orgánů státní správy a samosprávy. Nejvyšším orgánem je v tomto směru Ministerstvo pro místní rozvoj, které předkládá návrhy zákonů, vyhlášek a nařízení. Dále tento orgán podporuje finančními prostředky, ve spolupráci s ostatními ministerstvy, jednotlivé regiony a další území, kde může být rozvoj zaostalejší či strukturálně slabší. Z ministerstev jsou podporovány i podnikatelské projekty, které mají neregionální význam a i přesto znamenají budoucnost rozvoje. Mezi tyto neregionálně významné podnikatelské záměry můžeme řadit i strategické průmyslové zóny, které mnohde překonávají svou podstatou regionální hranice.

Ministerstvo pro místní rozvoj je současně koordinátorem a kontrolorem přidělených finančních prostředků a také tvůrcem strategií pro regionální rozvoj. Jedním z hlavních úkolů MMR je zvýšit podíl inovačního podnikání a produkce s vysokou přidanou hodnotou na celkové produkci v regionech.

3.1 VÝSLEDKY VLÁDNÍ ANALÝZY

Při vládou prováděné analýze vývoje průmyslových odvětví byly posuzovány inovační aktivity průmyslu, které v podstatě stagnují. Odhalen byl také nepříznivý stav vědecko-výzkumné základny, a s tím související nedostatečný rozsah sofistikované produkce (s vysokou přidanou hodnotou) a pomalé tempo vývojového růstu. V ČR byl zjištěn nedostatečný rozvoj vlastního výzkumu a vývoje, a proto ztrácí konkurenceschopnost na vnějších trzích.

Nedostatečná podpora nových technologií a inovací

Ve srovnání s vyspělými státy se regiony ČR diferencují především v nedostatečném propojení výzkumu a vývoje s podnikáním a komerčním využitím inovací produktů a technologie. Převážně malé a střední podniky jsou tímto velmi ovlivněny, neboť tyto nemají možnost dosažení na státní či evropské podpory projektů aplikovaného výzkumu.

Dle vypracované analýzy MMR na úrovni regionů všeobecně nefungují v potřebném rozsahu a kvalitě podpůrné instituce zprostředkující informace a kontakty mezi podnikateli, výzkumnými pracovišti a finanční sférou. To se projevuje v obecné informační oblasti, ale zejména v nedostatečném finančním zajištění inovačního podnikání a v racionálním využívání synergických efektů koordinovaného výzkumu a šíření poznatků.

Vzdělanost obyvatelstva

Poněkud lepší situace je ve velkých průmyslových městech vybavených středoškolským a vysokoškolským zázemím, případně zbytky vědeckovýzkumné základny aplikačního charakteru, kde místní spontánní aktivity veřejné správy, podnikatelů a vysokých škol směřují k vytváření informačního a organizačního rámce pro posílení inovačních aktivit. (Praha, Brno, Ostrava, Ústí n. L., Liberec, Plzeň). V oblastech mimo dosah takových inovačních center, zejména v hospodářsky slabých regionech, je inovační aktivita nízká pro nedostatek všech potřebných faktorů – silných ekonomických subjektů, výzkumné základny a finančních zdrojů.

Do budoucna je zapotřebí věnovat v jednotlivých regionech i velkou pozornost tzv. netechnologickým inovacím (viz materiál Evropské komise předložený k veřejné diskusi o otázce státní podpory inovací a materiály evropských odborných sdružení Eurocommerce, Brusel). Není možné v rámci regionu podporovat pouze inovace v technické a technologické úrovni regionálně významné produkce a nebrat na zřetel mnohdy cennější know-how. Právě rozvoj netechnologických inovací v odvětvích obchodu, cestovního ruchu a dalších služeb bude v budoucnosti rozhodující pro stabilizaci podnikatelských subjektů podnikajících v těchto odvětvích v jednotlivých regionech. Odchod těchto podnikatelských subjektů z obcí a regionů má negativní vliv na celý demografický proces v regionech (dochází k vyliďňování obcí, mladá generace odchází do měst, zvyšuje se kriminalita atd.).⁶

Formování stavu rozvoje pro nové programové období 2007 – 2013 zahrnuje několik strategických dokumentů, mezi něž se řadí jeden, z výchozích dokumentů, který byl vytvořen v rámci Strategie regionálního rozvoje České republiky, a to Národní rozvojový plán.

⁶ Příloha č.1 charakteristiky priorit, s. 9, Strategie regionálního rozvoje, dle usnesení vlády ČR č.560/2006, dostupné na <http://www.mmr.cz/Regionalni-politika/Koncepce-Strategie/Strategie-regionalniho-rozvoje-Ceske-republiky>

3.2 NÁRODNÍ ROZVOJOVÝ PLÁN

Při samotné tvorbě národního rozvojového plánu a tím určení strategických a dlouhodobých priorit, se vycházelo z obecnějších cílů stanovených Českou republikou ve vzájemném propojení s Evropskou unií. Národní rozvojový plán (dále NRP) pro období 2007 až 2013 navazuje na předchozí strategické období roků 2004 až 2006. NRP je integrovaný dokument, který je souborem strategií a dokumentů ČR dle uvedeného výčtu:

- Strategie udržitelného rozvoje
- Strategie hospodářského růstu
- Strategie regionálního rozvoje
- Strategie rozvoje lidských zdrojů
- Politika územního rozvoje
- Konvergenční program ČR
- Postup přípravy ČR při čerpání z fondů EU
- Národní program výzkumu a vývoje
- Dopravní politika a další

A také dokumentů Evropské unie:

- Strategické obecné zásady společenství EU
- Návrhy nařízení ke strukturálním fondům
- Evropská strategie zaměstnanosti
- Lisabonská strategie a další

NRP zpracovalo konsorcium složené ze zástupců vysokých škol, ve spolupráci s předkladatelem Ministerstvem pro místní rozvoj. NRP byl sestaven na základě analýzy stavu rozvoje regionů ve vzájemné koordinaci se vstupem do Evropské a programem EU. Strategie NRP je vytvářena s makroekonomickými cíly ČR a EU a také politika soudržnosti přispívá k hospodářské a politické stabilitě⁷.

Základním předpokladem růstu regionů a zapracování do NRP týkající se přímo samotných regionů je konkurenceschopnost regionů v ČR v porovnání s regiony v zahraničí.

⁷ Národní rozvojový plán, dostupný z <http://www.mmr.cz>

„Struktura ekonomiky je zaměřena na progresivní odvětví, ve kterých si ČR vydobyla významné postavení. Motorem konkurenceschopnosti se staly výzkum a vývoj, spojený se schopností přeměnit výsledky výzkumu a vývoje do inovací spojený se schopností přeměnit výsledky výzkumu a vývoje do inovací a jejich následná aplikace v praxi.

Diverzifikovaný rozvoj území ČR, tj. jejích regionů, není v rozporu s posilováním konkurenceschopnosti ani se snižováním neodůvodněných regionálních rozdílů. Došlo k posílení přirozených center na regionální a mikroregionální úrovni, která se stala hnacím motorem růstu regionální a místní ekonomiky a zdroji inovací inovacím pro svá zázemí. Podařilo se vytvořit síť center, která se stala plnohodnotnými partnery pro okolní metropole a mezi-regionální centra. (Wokoun r. 2008, s. 39).

Hlavním cílem NRP je přeměna socioekonomického prostředí ČR. Socioekonomické prostředí, by mělo být současně založené na zásadách udržitelného rozvoje, a to ve smyslu představení České republiky jako přitažlivého místa pro investory, realizaci, práci a život obyvatelů. Díky posilování konkurenceschopnosti chce dosáhnout ČR udržitelného růstu, který je nezbytným pro vývoj regionů ve srovnání se zahraničím, vyššího než bude průměr EU. Budoucí harmonický rozvoj regionů povede k růstu zaměstnanosti a zvyšování úrovně kvality života občanů v ČR. Tímto se srovnají největší rozdíly ve vývoji regionů ČR a EU. NRP by k těmto ukazatelům měl směřovat a vymezovat okolnosti vedoucí k jejich dosažení.

3.3 NÁRODNÍ STRATEGICKÝ REFERENČNÍ RÁMEC

Národní strategický referenční rámec (dále NSRR) je základním programovým dokumentem pro čerpání dotačních prostředků z Evropské unie. Zpracování tohoto programového dokumentu vychází z nařízení Rady Evropského společenství.⁸

Základním bodem NSRR bylo představení efektivního koordinačního plánu čerpání evropských prostředků. Nejvýznamnějším nástrojem byl Řídící a koordinační výbor v čele s předsedou, ministrem pro místní rozvoj. Členové výboru byli zástupci ministerstva, územních samosprávných celků, sociálních a hospodářských partnerů. Tento koordinační

⁸ Nařízení rady ES č. 1083/2006 ze dne 11. července 2006 o obecních ustanoveních Evropského fondu pro regionální rozvoj, Evropském sociálním fondu a Evropském fondu soudružnosti a zrušení nařízení (ES) č. 1260/1999

výbor měl širokou základnu členů z řad institucí a orgánů, včetně neziskových organizací, které se zúčastňovali jednání. Součástí byli i členové hospodářské komory, Akademie věd, svazů atd. Všechny tyto instituce měli významný podíl na tvorbě řady strategických programových dokumentů pro čerpání finančních prostředků z EU.

Součástí NSRR, který vychází z podkladů NRP je analýza, která je zaměřena na vyznačení silných stránek ČR při její konkurenceschopnosti a analýza možných ovlivnění, dopadů hrozeb v udržitelném vývoji ekonomického růstu ČR.

Součástí NSRR je koordinace čerpání prostředků z operačních programů hospodářského a sociálního fondu pro období 2007-2013 a jeho využití v jednotlivých regionech ČR.

Vláda ČR schválila jednotnou metodiku postupů při finančních tocích z programů spolufinancovaných ze strukturálních fondů a také jejich kontrolu. Jedná se o to, že veškeré prostředky poskytnuté z hospodářského fondu a sociálního fondu sloučeny do rozpočtu ČR. Při získávání dotací obdrží příjemci finanční prostředky nejdříve ze zdrojů státního rozpočtu, který je doplněn následně prostředky z fondů EU. Takto dochází k jednotnému toku financí a zrychlení příjmu dotací z hospodářského a sociálního fondu.

„Veřejné rozpočty ČR budou tedy muset v letech 2007 - 2015 vydat minimálně 4,7 mld. EUR, aby mohla ČR vyčerpat maximální alokaci, kterou bude mít k dispozici pro programové období 2007 – 2013“ (NSRR ČR 2007-2013).

V rámci analýzy finančních prostředků NSRR a jeho použitelnosti byli zváženy kroky nastavení národního spolufinancování dotčených regionálních oblastí. Bylo rozhodnuto o tom, že rozpočtové výdajové a příjmové nástroje musí do svých záměrů zařadit v první řadě pokrytí různých projektů z dotací EU. Pouze pro oblasti rozvoje regionů, které nelze spolufinancovat z EU proběhnou investice z národních programů. NSRR byl dne 27. 7. 2007 přijat Evropskou komisí a schválen.

3.4 FINANČNÍ PODPORA Z EVROPSKÉ UNIE

Evropská unie usiluje o rovnoměrný růst, konkrétně o hospodářský a sociální rozvoj jednotlivých regionů, aby byly navzájem sobě konkurenceschopné a celková životní úroveň byla srovnatelná ve všech členských státech EU. Na základě těchto opatření vznikly fondy pro rozvoj regionů a oblastí.

Strukturální fondy:

- Evropský fond pro regionální rozvoj (ERDF) a Evropský sociální fond (ESF)

- Fond soudržnosti (FS)

Z těchto fondů může každá členská země čerpat potřebné finanční prostředky z tzv. operačních programů, které si žadatel (členská země) dojedná. K odsouhlasení je poté příslušná Evropská komise. ČR si pro období roku 2007-2013 dojednala 26 operačních programů (OP) pro čerpání finančních prostředků jedná se o 7 Regionálních operačních programů, 8 Tematických operačních programů, 2 Operační programy Praha a 9 OP Evropské územní spolupráce.

Pro rozvoj regionů v ČR jsou podstatné právě Regionální operační programy (ROP) a některé tematické operační programy týkající se přímé podpory například infrastruktury (Tematický operační program – Doprava, Operační program Životního prostředí at.). V poslední době jsou využívány i operační programy Evropské územní spolupráce.

Pro přerozdělení podpory finančních prostředků do regionů byly zřízeny instituce souvisejících s přípravou a administrací samostatných regionálních operačních programů. Jedná se o Úřady regionálních rad.

Pro Tematické operační programy jsou koordinátorem a řídicím orgánem nejčastěji přímo resortní ministerstva, které mají k problematice blízko (například Ministerstvo životního prostředí, Ministerstvo dopravy atd.)

„Společný evropský prostor umožňuje efektivní spolupráci regionů mezi sebou, zejména přeshraniční spolupráce měst a regionů ČR a regionů EU (i nesousedících) má potenciál zásadně přispět k hospodářskému a sociálnímu rozvoji a přenosu zkušeností a poznatků nejen v oblasti veřejné správy. Orientace krajských aktivit na spolupráci s evropským regiony proto bude podporována. Systematické a pravidelné monitorování, ale zejména hodnocení regionálního rozvoje a regionálních disparit je nezbytnou podmínkou pro účelné a efektivní rozhodování o způsobech podpory vybraným územím, a jako takové bude v rámci této priority podporováno. Pozornost bude věnována také zpřístupnění výsledků hodnocení všem aktérům, aby hodnocení z monitoringu našlo odraz v praktické regionální politice“ (NSRR ČR a).

Pro všechny operační programy čerpané ze strukturálních fondů a sociálního fondu byl zřízen NOK. Je to národní orgán pro koordinaci čerpání finančních prostředků z EU.

„Národní orgán pro koordinaci (NOK) je **zastřešujícím orgánem** pro všechny operační programy v České republice financované ze strukturálních fondů a Fondu soudržnosti. Pracuje v rámci Ministerstva pro místní rozvoj ČR, které bylo ustanoveno centrálním metodickým a koordinačním orgánem politiky hospodářské a sociální soudržnosti v období 2007–2013“ (STRUKTURÁLNÍ FONDY b)

Pro přehlednost o rozdělení regionů pro čerpání finančních prostředků přikládám mapu regionů.

Obrázek č. 2: Regiony soudržnosti (NUTS II) Kraje (NUTS III) v České republice



Zdroj: ČSÚ

3.5 FINANCOVÁNÍ Z DALŠÍCH ZDROJŮ V ČR

Finanční podporou pro rozvoj regionů je mimo dostupných prostředků z Evropské unie umožnění spolufinancování projektů z rozpočtu České republiky. Rozpočet je spravován resortně Ministerstvem financí. Z rozpočtu ČR jsou financovány výdaje pro rozvoj regionů a vyplaceny různé žádosti o dotaci na podporu regionálního rozvoje přes řídicí a kontrolní orgán, kterým je Ministerstvo pro místní rozvoj.

Ministerstvo pro místní rozvoj má ve svém programu pro rok 2012 tyto vytvořeny formy podpory regionů:

- Podpora revitalizace bývalých vojenských areálů

Cílem podprogramu je formou dotace přispět na rekonstrukci budov a ploch v bývalých vojenských areálech k novému využití pro poskytování služeb ve veřejném zájmu nebo k podnikatelskému využití. Podprogram je určen pro obce, v jejichž územním obvodu došlo v období od ustavení obecních zastupitelstev v roce 1990 k rušení vojenských posádek nebo zařízení a které převzaly příslušný vojenský majetek do svého vlastnictví. Příjemce dotace je obec, případně svazek obcí.

- Podpora obnovy a rozvoje venkova

Cílem podprogramu je formou dotace podpořit obnovu a rozvoj venkovských obcí. Podprogram předpokládá participaci obyvatel venkova, občanských spolků a sdružení při obnově jejich obce v souladu s místními tradicemi. Příjemci podpory jsou vymezeni a specifikováni pro každý z pěti dotačních titulů zvlášť. Obecně se však jedná o obce či svazky obcí.⁹

Jedním z finančních zdrojů, ze kterého byl podporován rozvoj průmyslových zón, byl také zvláštní účet Ministerstva financí ČR v letech 2001 až 2006 v rámci Programu výstavba a technická obnova inženýrských sítí průmyslových zón (prostředky získány z privatizace státního majetku vedené na zvláštním účtu.). Kromě státních prostředků bylo možné využít i prostředky z programů EU, jejichž opatření byla zaměřena na podporu rozvoje průmyslových zón a regenerace území a objektů pro následné průmyslové a podnikatelské využití. Jednalo se o Operační program průmysl a podnikání pro programové období 2004–2006, opatření

⁹ Program podpory regionů je dostupný na <http://www.mmr.cz/Regionalni-politika/Programy-Dotace/Podpora-rozvoje-regionu-v-roce-2012>

1.2 – Rozvoj podnikatelské infrastruktury realizované programem Reality a pro současné programové období 2007-2013 Operační program podnikání a inovace, opatření 5.3 – Infrastruktura pro podnikání realizované programem Nemovitosti (dále jen „Nemovitosti“).

II. PRAKTICKÁ ČÁST

4 ANALÝZA VÝVOJE A STRUKTURY PRŮMYSLOVÝCH ZÓN V ČR

Při analýze průmyslových zón jsem vycházel ze stávajících současných dostupných informací o průmyslových zónách a jejich působení v regionech. K informacím mi sdělovali další zprávy také manažeři jednotlivých zón a pracovníci Krajských, Městských a Obecních úřadů.

4.1 ORGÁNY ODPOVĚDNÉ ZA OBLAST VÝVOJE STRUKTUR PRŮMYSLOVÝCH ZÓN

Oblastí vývoje struktur průmyslových zón a rozvojem regionů se zabývá v České republice především Ministerstvo pro místní rozvoj, které bylo již několikrát jmenováno v předchozí části práce. Ministerstvo pro místní rozvoj (MMR) se zabývá rovněž koncepčními dokumenty, jako jsou strategie a další dokumenty regionální politiky. MMR se podílí na podpoře regionů a představuje spojnicí mezi ČR a EU právě v oblasti podpory regionů v celé ČR. MMR současně aktivně působí v roli spolupracujícího orgánu na vyhodnocování dalších koncepčních materiálů a připravuje realizaci programů jím vyhlášených i ve spolupráci s různými agenturami, a institucemi. Příkladem spolupráce s MMR, při podílení se na rozvoji regionů v ČR, svými zkušenostmi zajišťuje agentura CzechInvest. Agentura pro podnikání a podporu investic, zejména pomáhá investorům, ať už ze strany podnikatelských subjektů nebo územně samosprávných celků s vhodným výběrem dotačních titulů z EU i domácích zdrojů, který by podpořil investorem definovanou oblast. Zaměření podpory je na podnikatelské nemovitosti, brownfieldy a také na průmyslové zóny.

Nyní běží na MMR aktuální program pro podporu podnikatelských nemovitostí nazvaný nemovitost, který byl vytvořen ve spolupráci MMR x CzechInvest a Ministerstva financí. Jedná se o dotace, kde jsou příjemci Kraje, Obce a podnikatelské subjekty. Je to jedna z forem současné aktuální podpory pro průmyslové zóny v ČR, kterou využívají pro svůj rozvoj také územně samosprávné celky. Díky financování podnikatelských nemovitostí dochází k rozvoji území, hlavně v rostoucím zájmu o pracovní příležitosti v areálech průmyslových zón, tak jako ve vývoji samotného zaměření výrobních podniků nebo investorů ve zpracovatelském či jiném průmyslu.

4.2 UMÍSTĚNÍ STRATEGICKÝCH PRŮMYSLOVÝCH ZÓN

V této praktické části Vám postupně představím a podám základní analýzu jednotlivých Strategických průmyslových zón v ČR, dle jejich polohy umístění a současného stavu rozvoje společně s ovlivňujícími faktory na regionální a socioekonomický vývoj v regionu. Pro analýzu, jak uvádím výše, jsem čerpal dosavadní zkušenosti s rozvojem zón od manažerů a lidí spojených s prací na projektech těchto zón. Z poskytovaných informací bylo zřejmé cítit určité „nadšení“ pro konzultace k těmto zónám a také vstřícnost pro podávání informací.

Strategické průmyslové zóny jsou rozmístěny citlivě, jak na území Čech tak také na Moravě. Z výše uvedeného historického přehledu je patrné, že zóny jsou rozmístěny v tradičních oblastech s průmyslovým zázemím a také v oblastech, kde se předpokládá blízkost dopravních tepen, které budou a jsou využívány pro logistickou přepravu výroby jednotlivých investorů.

Pořadí a označení jednotlivých strategických zón jsem provedl dle vyznačené mapy s údaji od agentury Czechinvest, kde je uvedeno 5 strategických průmyslových zón, které jsou v současné době představovány pro vstupy nových investorů a současně jsou podporovány. Strategické průmyslové zóny jsou tedy rozmístěny v České republice následujícím způsobem:

1. Strategická průmyslová zóna Kolín-Ovčáry – Středočeský kraj
2. Strategická průmyslová zóna Ostrava – Mošnov – Moravskoslezský kraj
3. Strategická průmyslová zóna Joseph – Ústecký kraj (Město Most)
4. Strategická průmyslová zóna Triangle – Ústecký kraj
5. Strategická průmyslová zóna Holešov – Zlínský kraj
6. Strategická průmyslová zóna Solnice - Kvasiny, Královeský kraj (bez map. náhledu)
7. Strategická průmyslová zóna Škoda Plzeň, Plzeňský kraj (bez map. náhledu)
8. Strategická průmyslová zóna Nošovice – Moravskoslezský kraj (bez map. náhledu)
9. Strategická průmyslová zóna Ostrava – Hrabová – Moravskoslezský kraj (bez map. náhledu)

Obrázek č. 3.: Mapa ČR – Strategické průmyslové zóny



Zdroj: <http://www.czechinvest.cz>

Jednotlivé strategické průmyslové zóny mají rozlohu uvedenou v tabulce č. 3:

Tabulka č. 3: Rozloha Strategických průmyslových zón

SPZ Kolín – Ovčáry	SPZ Ostrava – Mošnov	SPZ Joseph	SPZ Triangle	SPZ Holešov	SPZ Solnice – Kvasiny	SPZ Škoda Plzeň	SPZ Nošovice	SPZ Ostrava - Hrabová
370 ha	290 ha	190 ha	363 ha	360 ha	86 ha		261 ha	110 ha

Zdroj: <http://www.crr.cz>, vlastní zpracování

4.3 ANALÝZA STRATEGICKÝCH PRŮMYSLOVÝCH ZÓN

Při analýze Strategických průmyslových zón se mimo vzniku a rozhodovacích pravidel MMR, zaměřují na lokalizační, historické, finanční, legislativní, organizační, dopravní a socioekonomické poměry a zázemí jednotlivých zón.

Strategické průmyslové zóny (SPZ) jsou odlišné nejen vývojem, ale také rozmanitostí svých podnikatelských výstupů, zájmem investorů (případně zahraničních investorů) o tyto SPZ a svým charakterem a obsazeností podnikatelskými subjekty. Patrné jsou zejména

rozdíly při vzniku nových pracovních míst pro občany z okolí, vstupem kapitálu ze zahraničí a také rozlohou zón samotných.

K ovlivnění vzniku, zahájení a koordinačních činností SPZ dochází rovněž dle snahy územních samosprávných celků, které díky svým manažerským jednáním ovlivňují nové postupy a zasazují se o zvýšení rozvoje regionů a socioekonomických faktorů společnosti, jako jsou právě nové pracovní příležitosti, rozvoj výzkumu a inovací nebo technických zaměření výroby v regionu.

V první vlně nově vzniklých SPZ byly prvotním předpokladem implementace investic zahraničního kapitálu do zóny. Výrobní, zpočátku převážně automobilové podniky, zařazovaly tímto SPZ do kategorie, která měla v očích nezainteresovaných stran poukazovat na to, že zóny budou snad pouze a jen pro automobilový průmysl. Naštěstí se vstupem dalších investorů a vznikem dalších neautomobilových strategických zón se zcela odlišným způsobem výroby, byla již zažehnána představa o SPZ zaměřených na automobilismus v ČR.

4.3.1 Strategická průmyslová zóna Kolín – Ovčáry, Středočeský kraj

Ve Středočeském kraji v blízkosti Města Kolín vznikla Strategická průmyslová zóna, která je jedna z nejdříve realizovaných SPZ v ČR. Ještě před rozhodnutím o vybudování nové SPZ, jaká je k vidění v dnešní podobě, jednalo město Kolín o spolupráci s německou automobilkou BMW. Jelikož se však automobilka BMW rozhodla investovat v Lipsku (Německo) upustila od záměru spolupráce na výrobním podniku BMW v okolí Kolína a uvolnila dalším strategickým investorům vstup do jednání.

Vznik zóny

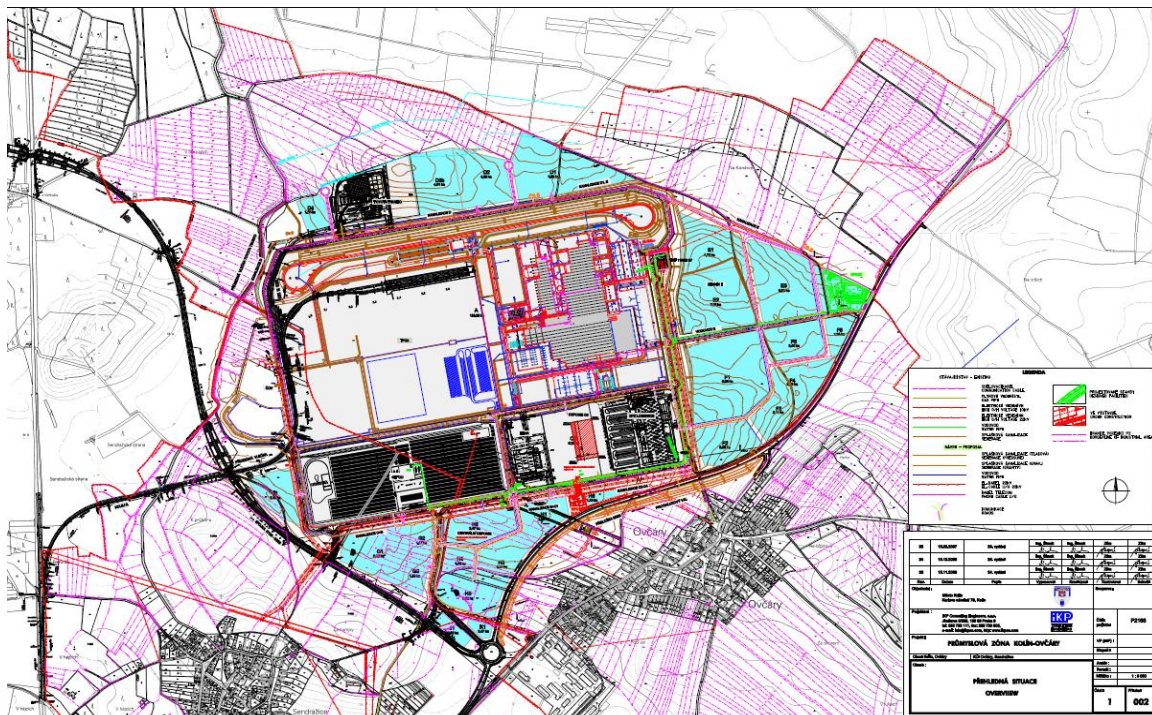
Počátky SPZ se datují k roku 2001, kdy projevily zájem vstoupit do zóny automobilky v konsorciu Toyota, Peugeot a Citroën se svou výrobní linkou. Po dlouhých jednáních a převodech majetkových a vlastnických, byla v únoru roku 2005 spuštěna výrobní linka těchto 3 automobilek, které vystupují navenek pod zkráceným názvem, dle začátečních písmen výrobců, tedy TPCA (Toyota peugeot Citroën Automobiles S.A.).

Lokalizace

Strategická průmyslová zóna Kolín - Ovčáry s celkovou užžitnou plochou více než 370 ha se nachází asi 4 km severně od centra města Kolín ve Středočeském kraji. Průmyslová zóna je jen 50 km od Prahy a asi 6 km jižně od dálnice D11 (exit Praha – Hradec Králové)

má vynikající polohu a napojení na mezinárodní dopravní síť (Strategické průmyslové zóny v České republice r. 2011, s. 56)

Obrázek č. 4: Situace SPZ Kolín - Ovčáry



Zdroj: www.mukolin.cz

Legislativní proces a podpora

Vláda České republiky přijala usnesení, v případě SPZ Kolín – Ovčáry to byly hned tři usnesení vlády, a to číslo 708/2001, č.66/2002 a č. 421/2002. Z těchto 3 vládních usnesení byl zřejmý záměr umožnit vznik SPZ Kolín - Ovčáry.

Usnesením v roce 2001 vláda odsouhlasila využití pozemku, který byl ve vlastnictví České republiky, pro účely průmyslové zóny a povolila majetkové převody z vlastnictví státu do vlastnictví Města Kolín. Dále poskytla možnost financování z dotačního titulu ve výši 500 mil/Kč pro potřeby vybudování základní infrastruktury lokality (do roku 2003) a příspěvek až do výše 600 mil. na úplatný převod nemovitostí pro SPZ. V případě vstupu strategického partnera, ministři resortních ministerstev (MF, MMR atd.) měli mít připravenou variantu s vyplacením návratné finanční podpory. Vláda ČR nařídila ve formě usnesení, podílet se ministerstvům, které to mají v kompetenci, na zajištění vybudování příjezdové komunikace, která by směřovala přímo k dálnici D11. Tento bod usnesení je rozhodným faktorem pro další podporu této SPZ, neboť vyřešení příjezdových komunikací, navíc

v tomto případě návaznosti na D11 sehrává velkou roli pro výběr investorů do samotné lokality.

Ve výčtu usnesení vlády nechybělo to, že firmy výše uvedených automobilek (TPCA) mohou vstoupit do zahájení realizace svých výrobních činností na plochu SPZ. V souladu s pravidly programu vláda rovněž podpořila rozvoj průmyslové zóny z rozpočtové kapitoly Ministerstva průmyslu a obchodu.

Na základě usnesení vlády byly provedeny kroky k tomu, aby SPZ byla zvýhodněna ve zjednodušených celních postupech, dále v podpoře úřadu práce pro pracovní místa a také, aby byly poskytnuty finanční prostředky pro pobídky nejen zahraničním investorům, ale i investorům z tuzemska.

Všechny tyto vládou akceptované návrhy ulehčili počáteční rozvoj SPZ, což ovlivnilo rychlý vzestup této SPZ. Výstavba samotné zóny byla zahájena v roce 2002.

Organizační struktura

V roce 2003 byl vypracován generel výstavby technické a dopravní infrastruktury v rámci území průmyslové zóny tak - ke každému jednotlivému pozemku je zajištěno přivedení kompletní infrastruktury. V SPZ byly realizovány doposud tyto investice:

- *v PZ postavena čistička odpadních vod, železniční vlečka, obslužné komunikace*
- *jednotlivé obsazené sektory jsou napojené na vodovod a kanalizaci*
- *v případě volných sektorů k prodeji možnost dobudovat a napojit se na stávající infrastrukturu*
- *u volných sektorů D možnost dobudování a napojení na železniční vlečku (MUKOLIN)*

Při vstupu TPCA pro výrobu automobilů bylo zřejmé, že SPZ se bude dále rozrůstat o další investory. Netrvalo dlouho a výrobním závodům přibyly další nevýrobní podniky, například firma GEFKO Česká republika, s.r.o. - zabezpečení provozu logistického centra, meziskladu pro automobily atd. TTESA - shromáždění odpadů z výroby a další přeprava šrotů, NYK logistic - přepravení a distribuce prázdných obalů, např. palet atd.

Socioekonomický vývoj

Co se týká podpory zaměstnanosti, tak zde bylo ke konci roku 2010 zaměstnáno na 4 145 zaměstnanců, což je číslo, které si ke konci milénia mohl asi těžko někdo představovat.

Právě v uplatnění technicky zaměřených průmyslových odvětví spatřuji trvalý přínos pro region, který byl ještě před asi 15 lety poměrně nerozvinutý. Region byl odkloněn od dobrých pracovních příležitostí, neboť kdo si chtěl najít vhodné a dobré pracovní místo, musel se často vydávat za prací do Prahy popřípadě do jiných průmyslově silnějších regionů.

Na základě investorské podpory TPCA vznikla průmyslová zóna s uplatněním mnoha profesí a oborů zaměřených na strojírenství. Díky poloze a historickému vývoji regionu s průmyslovou tradicí, je důležité především dobré dopravní napojení na Prahu a dále Hradec Králové a Pardubice a tím se nabízí velká rezerva kvalifikovaných pracovních sil, které jsou obrovským potencionálním zázemím regionu.

4.3.2 Strategická průmyslová zóna Ostrava – Mošnov, Moravskoslezský kraj

Strategická průmyslová zóna Ostrava-Mošnov (SPZ Ostrava – Mošnov) vznikla za podpory města Ostravy a podpory ČR.

Legislativní proces

Dle usnesení vlády č.1471/2005 a 550/2006. V usnesení vlády jsou zejména podpořeny vstupní investice pro vznik zóny, a tím ulehčení vzniku samotné zóny. Jedná se například převod pozemků SPZ z Pozemkových fondů do vlastnictví Města Ostrava dále podporu v souladu s programem podpory Podnikatelských nemovitostí a infrastruktury v ČR. Další podporou vlády ČR je koordinace a podpora ve spolupráci s agenturou CzechInvest a také podpora ze strany Ministerstva dopravy a další.

Vznik zóny

Z historických dat snad jen krátce uvádím, že Ostrava a její okolí je spojeno, snad po celé staletí s hutnickým a těžkým průmyslem, který byl vždy chloubou ať už samotného Česka v minulosti, jako Československa ve státoprávním uspořádání, či v současné době. Rozvoj nových technologií a změny v přístupu k životnímu prostředí jsou odrazem vývoje, který platí i pro SPZ. Iniciátorem vzniku této SPZ byla automobilka Hyundai motors, která usilovala o vstup na území Moravskoslezského kraje v blízkosti Ostravy. Z varianty s umístěním závodu pro výrobu automobilů však sešlo a tato významná korejská automobilka prosadila svou výrobu do nedaleké, rovněž SPZ Nošovice, která je taktéž v Moravskoslezském kraji.

Lokalizace

SPZ Mošnov se rozkládá přibližně na 200 ha. Lokalizována je asi 25 km od centra Ostravy, a to s velmi dobrou dopravní dostupností. Je zde využita silniční, železniční, ale co je ojedinělou výhodou pro tuto SPZ, také letištní doprava. SPZ se nachází v bezprostřední blízkosti mezinárodního Letiště Leoše Janáčka, což ze zóny činí velmi výhodné strategické místo, vzhledem k dopravním a cestovním možnostem.

V bezprostřední blízkosti zóny se nachází obchodně – podnikatelský areál o velikosti asi 30 ha s menšími a středními podniky. Jsou zde umístěny i administrativní budovy k pronájmu. Využití SPZ investory je přibližně 115 ha z možných 200 ha.

Obrázek č. 5: Letecký pohled na SPZ Mošnov



Zdroj: <http://www.realit.cz> ©2012

Organizační struktura

Mezi přední investory se v současnosti řadí tito:

- Behr (Německo, automobilový průmysl) - výroba klimatizací, chladičů
- Plakor (J.Korea, automobilový průmysl) - výroba plastových dílů
- Cromodora Wheels (Itálie, automobilový průmysl) - výroba litých kol
- Free Zone Ostrava (ČR, služby svobodného celního pásma)
- HB Reavis Group (SR, developerská společnost)

Co se týká vlastního stavu infrastruktury SPZ Mošnov, tak zde jsou v současné době vybudovány veškeré sítě pro napojení jednotlivých budov investorů. Silniční dopravou je možné spojení přes silnici I/58 do Ostravy – Příboru, rychlostní komunikace ve směru přes Frýdek-Místek a dále je tu možnost napojení na D1 (Ostrava-Brno-Praha).

„V letech 2005 – 2007 došlo k majetkovému scelení více než dvou miliónů čtverečních metrů plochy zóny. V průběhu let 2005 – 2011 byla v mošnovské zóně realizována celá řada důležitých staveb – počínaje kompletním vybavením pozemků inženýrskými sítěmi (voda, kanalizace, plyn, komunikace), přes novou čistírnu odpadních vod a ochranný protihlukový val, a konče např. mostními objekty či novou nadzemní linkou vysokého napětí 110 kV a rozvodnu 110/22kV.

Mimo výše uvedené infrastruktury je nyní Moravskoslezským krajem připravován projekt kolejového napojení Letiště Leoše Janáčka Ostrava. Kolejového napojení budou využívat rovněž investoři průmyslové zóny, čím by mělo dojít k výraznému přesunu materiálu a zboží ze silnice na železnici. V neposlední řadě je nutné zmínit, že v kompetenci Ředitelství silnic a dálnic ČR je přeložka rychlostní komunikace I/58 (tzv. severní obchvat obce Mošnov)“(OSTRAVA).

Socioekonomický vývoj

Co se týká rozvoje samotného regionu, kde je situována průmyslová zóna a jeho vlivu na socioekonomický rozvoj, tak dochází vlivem tradičních průmyslových hodnot u obyvatelstva k velkému a rozsáhlému uplatnění v profesích, které nabízí stávající investoři v zóně. Jak už jsem uváděl výše, Ostrava byla a je průmyslové město, které i když bylo původně spojováno převážně s těžkým hutnickým průmyslem postupem času přechází na inovativní vývojové prvky strojírenského či zpracovatelského průmyslu. Uplatnění pracovníků v nově se tvořících odvětvích je maximální, neboť blízkost Ostravy, která má obrovský zaměstnanecký potenciál, je velká. Počet Obyvatel Ostravy a okolních sídel se blíží k 1 milionu. Vzhledem k možnostem dojíždění přímo do areálu průmyslové zóny městskou hromadnou dopravou je získávání kvalifikovaných pracovních sil z regionu, který je v míře nezaměstnanosti jeden z nejhorších v ČR, poměrně dobře zajištěn a má v tomto ohledu oproti ostatním SPZ významnou výhodu. Pro budoucnost rozvoje regionu a zvýšení životní úrovně občanů jsou pak velmi pozitivní předpoklady, které mohou být naplněny.

Dopravní dostupnost

Zajímavostí zóny v Mošnově, vzbuzuje její bezprostřední sousedství s mezinárodním letištěm. Tento „prvek“ zdá se být jedinečným i v rámci celé Evropy. Takto je přístup pro investory ze zahraničí, ale i z domácích zdrojů lákavý a poskytuje určitou jedinečnost. Navíc díky dostupnosti a vzdálenosti města Ostravy, je pro investory bezesporu zóna zajímavou obchodní příležitostí pro export výroby a vítanou spoluprací s místními výrobci a dodavateli. SPZ Ostrava - Mošnov tak poskytuje všechny předpoklady k bezproblémovému umístění zahraničních a domácích investorů a tím růstu investic.

4.3.3 Strategická průmyslová zóna Joseph, Ústecký kraj (Most)

Strategická průmyslová zóna se nachází v západní části ČR, konkrétně v Ústeckém kraji, v okrese Most. Její lokalizace zdá se být výhodná především argumentací, že je v blízkosti hranic s Německem a tím získává možnost rozvoje SPZ i díky potencionálním vstupům investorů ze sousedního státu. Pro přeshraniční spolupráci jsou v SPZ Joseph vytvořeny téměř dokonalé podmínky.

Vznik zóny

„Strategickou průmyslovou zónu Joseph vybudovalo v roce 2001 statutární město Most ve spolupráci s vládou České republiky a s finanční podporou z fondů Evropské unie a ze státního rozpočtu České republiky. Do přípravy strategické průmyslové zóny byly investovány nemalé finanční prostředky a také velké úsilí vedení města a manažerů průmyslové zóny. SPZ Joseph je nyní zónou, která je dokonale připravena po všech stránkách a má co nabídnout i velkým, strategickým investorům. Samozřejmě vítáme i menší a střední investory či regionální podnikatele, kteří by chtěli expandovat. Pro ně máme připravené menší plochy, ale nabízíme jim stejnou podporu jako investorům strategickým“ což sdělila náměstkyně primátora města Mostu paní JUDr. Hana Jeníčková na nově se tvořících webových stránkách (JOSEPH), kam jsem při získávání podkladů od oslovených pracovníků dostal přístupové heslo.

Lokalizace

SPZ je současně umístěna nedaleko od Prahy, což hraje rovněž podstatnou roli pro pracovní a rozvojový potenciál. SPZ nabízí vznik nových pracovních příležitostí, což se nabízí jako další nesporná výhoda a podpora této zóny v regionu Ústeckého kraje, který se potýká

s vysokou nezaměstnaností, když míra nezaměstnanosti v Ústeckém kraji je jedna z nejvyšších v celé České republice.

Určitou výhodou SPZ Joseph je její umístění v regionu, do kterého plynou z důvodu vysoké míry nezaměstnanosti, podobně jako u SPZ Ostrava Mošnov, nejvyšší investiční pobídky z celé České republiky a také podpora ze strukturálních fondů Evropské unie.

Obrázek č. 6: Letecký pohled na SPZ Joseph



Zdroj: <http://www.risy.cz>

Organizační struktura

SPZ Joseph patří rovněž mezi největší průmyslové zóny v České republice. Investorům v současné době nabízíme 129 ha volných ploch se schváleným územním plánem pro průmyslovou výrobu za velmi výhodnou cenu 370 Kč (18 €, 22 \$) za m². Joseph má strategickou polohu nedaleko hranic se SRN i blízkost u hlavního města Prahy. Vybudovaná technická infrastruktura poskytuje nejvyšší úroveň a pokryje potřeby i náročných a velkých investorů.

Socioekonomický vývoj

Investoři doposud umístění v SPZ Joseph si chválí dostupnou a kvalifikovanou pracovní sílu, minimální fluktuaci. Další náklady investorům dlouhodobě šetří i relativně nízká

průměrná mzda v regionu a nižší náklady na pořízení materiálu a služeb u regionálních dodavatelů.

Podstatným faktorem pro vznik zóny je i její ekologická výhodnost oproti předchozím těžce zpracovávaným hutním produkcím, které proslavil právě Ústecký region. Ústup od zatížení životního prostředí je patrný i přes původní zaměření průmyslu.

Obsazenost zóny

SPZ není obsazena tak, jak by si přáli zakladatelé zóny a také investoři. V současnosti SPZ naráží na problémy se zaplněním zóny, kterou řeší manažeři této zóny investičními pobídkami a zvýšeným úsilím v reklamní kampani na prodej části průmyslové nemovitosti. I když rozlohou je zóna kolem 190ha tak obsazenost je asi z 1. třetiny. V současnosti zóna láká do areálu investory a spoléhá se na dotační podporu z operačního programu podnikání a inovace, který přispívá na investice v zónách pro dobudování všech potřebných složek, tak aby byla zóna vespělu a konkurenceschopnou.

4.3.4 Strategická průmyslová zóna Triangle, Ústecký kraj

Pro Ústecký kraj znamenalo vybudování SPZ příležitost pro celý region, neboť především míra nezaměstnanosti znamenala pro tohle území velké ekonomické přibrzdění.

Vznik zóny

Plány o vzniku zóny, která by nabídla možnost pracovních míst, byl velmi odvážný, avšak zároveň byl pro Ústecký kraj jednou z priorit pro uplatnění zvýšení zaměstnanosti regionu, posílení průmyslových tradic a zlepšení dopravní infrastruktury regionu.

Na rozhodování o vytvoření SPZ měla velký podíl, tak jako v jiných regionech, vláda ČR. Historicky prvním z řady usnesení vlády směřující ke vzniku SPZ, bylo usnesení z roku 2002 pod číslem 549. Zde byla schválena finanční transakce převodu Letiště Žatec do majetku Ústeckého kraje. Tímto majetkovým převodem začala další kola projednávání a rokování o dalším vývoji území.

Legislativní proces

Usnesením vlády č. 366/2003 došlo ke schválení přípravy první etapy realizace této průmyslové zóny. Ve výše uvedeném usnesení jsou vymezeny údaje o výši finanční podpory státu na odstranění zastaralých objektů bývalých kasáren, a to v oblasti Programu Ministerstva průmyslu a obchodu na podporu rozvoje průmyslových zón na financování demolic.

Finančními prostředky z Ministerstva financí došlo k zahájení přípravy první etapy rozvoje SPZ. Při projednávání manažery zóny o dalším vývoji regionu a nastartování započatých myšlenek tím správným směrem, padla při projednávání o budoucnosti SPZ slova o pojmenování celé etapy. Označením slovy „Od brownfields ke greenfields” ukázala předpokládaná manažerská strategie veřejnosti, jakým směrem se bude vývoj SPZ ubírat.

Následující usnesení vlády č. 1100/2005, v němž bylo dosaženo schválení financování investiční přípravy strategických průmyslových zón v ČR, včetně SPZ Triangle, představilo poskytnutí státních prostředků ve výši celkem 1,2 mld. Kč, tj. 75% celkových nákladů na realizaci staveb technické a dopravní infrastruktury.

Organizační struktura

Jelikož se jednalo o brownfields, po Československé armádě nebyly na celém území funkční žádné stavby a musela se vybudovat úplně nová infrastruktura, jako by nebyla předtím žádná. Vzhledem k tomu, že se jednalo o prostranství bývalých kasáren armády ČR byla nutná i sanace ekologické zátěže, jelikož v areálu bývalých kasáren byly umístěny různé zásobárny s PHM atd. Dokonce bylo zjištěno i kontaminování podzemní vody ropnými látkami. Ústecký kraj se s těmito nenadálými podstatnými problémy vypořádal a připravil průmyslovou zónu pro další využití a bezesbytku tím naplnil usnesení vlády.

Původním záměrem SPZ bylo nabídnout plochu jedinému strategickému investorovi a případně při dobrém postupu a rozvoji oblasti poskytnout dalším dvěma subdodavatelům. Vzhledem k tomu, že byly využity finanční prostředky na odstranění ekologické zátěže a dále na demolice původních budov s následným využitím těchto prostředků pro budování celkové infrastruktury, dosáhla SPZ na dříve uvedený výraz „greenfield“ již v roce 2009. V takto připravené zóně ve spolupráci s agenturou czechInvest při lákala více investorů, nikoliv jen jednoho strategického.

V současnosti je SPZ obsazena následujícími investory:

- Panasonic Liquid Crystal Display Czech s.r.o. (dříve IPS Alpha Technology Europe s.r.o.) – výroba LCD
- Solar Turbines EAME s.r.o.- generální opravy a údržba plynových turbín
- JC Interiors Czechia s.r.o.- automobilový průmysl
- Gestamp Louny s.r.o. – automobilový průmysl

- Hitachi Automotive Systems Czech s.r.o. (dříve Hitachi Home Electronics Czech s.r.o.)- velkoobchod, reality)
- FVE Triangle a.s.- administrace
- HARGO a.s.- výroba granulátu a mikrogranulátu z pryže

Lokalizace

Umístění SPZ Triangle, jak je výše uvedeno na pozemcích bývalého vojenského letiště u Žatce. Jedná se o pozici na pomezí tří okresů Louny, Most a Chomutov. Všechny tyto oblasti jsou zatíženy, tak jako tomu je u zóny v Mošnově původním těžkým průmyslem zaměřeným na těžbu uhlí. Avšak pro splnění účelu dotačních prostředků poskytnutých státem, bylo nutné zaměřit se na průmysl zpracovatelský, strategických služeb a v neposlední řadě také na inovace a oblast výzkumu a vývoje. Takováto podmínka byla dána Ústeckému kraji od vlády ČR pro realizování průmyslové zóny, v případě uplatnění finanční podpory od státu.

„Strategická průmyslová zóna Triangle je situována na pomezí tří okresů - Chomutov, Most a Louny, na dobře dopravně dostupném místě v prostoru bývalého vojenského letiště Žatec. Lokalita přiléhá k rychlostní komunikaci R7 Praha - Chomutov - Hora Sv. Šebestiána/Reitzenhain (Německo) a v těsné blízkosti (cca 1 km) je silnice první třídy I/27 Most - Žatec Pzeň“ (KRUSTECKY)

Lokalizační výhody SPZ Triangle jsou zejména blízkost větších sídel a tím i dobrá provázanost s dopravním spojením v návaznosti na dálniční síť, která je nedaleko (současná výstavba D 8). Jelikož jsou v blízkosti i hornaté oblasti je dobrou strategií usazení zóny do poměrně rovinné části území pro lepší dostupnost investorů a přepravců.

Socioekonomický vývoj

Umístěním SPZ do regionu s vysokou nezaměstnaností umožní snížení počtu nezaměstnaných a tím i růst hrubého domácího produktu v regionu. Navíc je tato pracovní síla poměrně kvalifikovanou silou vzhledem k tradici průmyslové oblasti a tím zajišťuje i větší potenciální odbornost pro průmyslovou výrobu. Další výhodou umístění SPZ je vzdálenost do sousední země, tedy od Německa. Dobrá kvalifikační úroveň pracovní síly vzhledem k průmyslové tradici regionu.

Obrázek č. 7: Struktura a umístění SPZ Triangle



Zdroj: <http://www.kr-ustecky.cz>

4.3.5 Strategická průmyslová zóna Holešov, Zlínský kraj

Strategická průmyslová zóna Holešov patří k zónám s největší rozlohou v ČR. Konkrétně se jedná o 360 ha, kde je již od roku 2009 provedena celková infrastruktura a je možné napojení na všechny sítě pro investory. SPZ Holešov je zároveň nejmladší SPZ v ČR.

Vznik zóny

Tak jako ostatní SPZ prošla si i zóna u Holešova svým vývojem. Jedná se o plochu bývalého civilního vnitrostátního letiště, které mělo největší rozvoj v sedmdesátých letech minulého století. Kolem roku 2000 již na tomto území chátralo několik omšelých budov a neudržovaných komunikací. Při vzniku nové zóny byla rozhodující podpora státu.

Legislativní proces

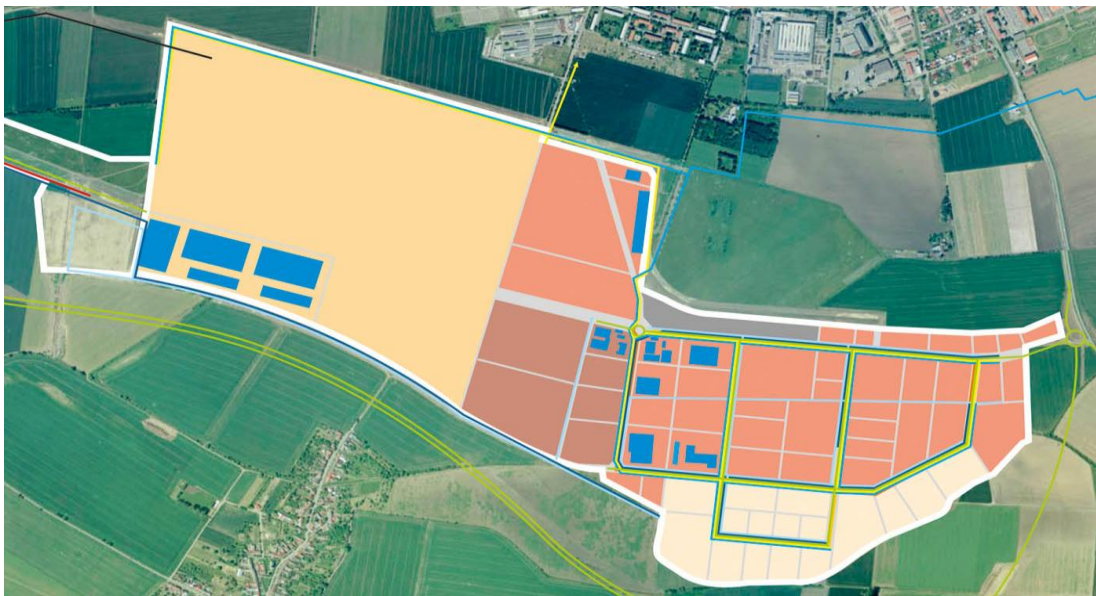
Vládním usnesením č. 1100/2005 byly odsouhlaseny investice do SPZ v České republice, mezi které byla zařazena i SPZ Holešov. Usnesením č. 550/2006 vláda souhlasila

s podporou a vymezila výši podpory společně s dalšími úkony ministerstev (financí průmyslu a obchodu a další) pro podporu zón v České republice.

Lokalizace

Strategická průmyslová zóna Holešov leží ve Zlínském kraji, v okrese Kroměříž. Jde o region s tradicí a zázemím průmyslové výroby, zároveň ale strukturálně postižený. Kroměřížsko vykazuje nejvyšší míru nezaměstnanosti a jednu z nejnižších cen práce v rámci kraje. Kroměřížsko bylo rozhodnutím Vlády České republiky kvůli vysoké nezaměstnanosti zařazeno mezi regiony se soustředěnou podporou státu. To v praxi znamená výhodu při získávání investičních pobídek (vyšší strop přípustné veřejné podpory, menší minimální hranice investice, větší hmotná podpora na zaměstnance) i lepší přístup k dotacím ze strukturálních fondů Evropské unie, což je uvedeno na www stránkách Holešovské zóny (ZONAHOLESOV a).

Obrázek č. 8: Obsazenost SPZ Holešov



Zdroj: <http://www.zonaholesov.cz>

Dopravní dostupnost

SPZ Holešov je tedy lokalizována do prostředí s průmyslovou tradicí a přitom současně s velmi dobrým dopravním spojením. V blízkosti zóny (6,5 km) se nachází D1 s křížením rychlostní komunikace R55. Dopravní spojení je zde na vysoké úrovni, neboť přímo do areálu je zabudována i železniční vlečka, kterou je možné transportovat materiál přímo až na mezinárodní železnici. Dostupné je i letiště, ačkoliv není umístěno v těsném soused-

ství jako je tomu u SPZ Ostrava Mošnov, kde je dojezdová vzdálenost asi 40 minut. Dopravní dostupnost řadí SPZ Holešov mezi nejlépe a nejvíce dostupné zóny u nás.

Obrázek č. 9: Dopravní dostupnost SPZ Holešov



Zdroj: <http://www.zonaholesov.cz>

Organizační struktura

Z důvodu toho, že SPZ Holešov je nejmladší, není zatím tolik obsazených míst v areálu investory. Zdařilou aktivitou zóny je skutečnost, že se v zóně nachází průmyslový park pro logistiku a jsou zde umístěny již vybudované objekty (haly) pro potencionální nové investory. Tímto krokem nabízí zóna podstatně jednodušší a hlavně nízkonákladový vstup pro budoucí investory do zóny.

V současné době se nachází v zóně jeden investor, a to firma POKART, která se zabývá logistikou. Je zde zaměstnáno 73 zaměstnanců. Ve výhledu jsou jednání s budoucími i zahraničními investory. Bohužel doposud nejsou dotaženy tyto jednání ke konečnému řešení a nenaplnil se zatím předpoklad růstu zaměstnanosti tohoto regionu.

Socioekonomický vývoj

Co se týká socioekonomických faktorů, hovoří pro zónu jednoznačně umístění v lokalitě, která je provázána s průmyslem zpracovatelským, plastikářským ale i chemickým nebo oděvním. Protože oblast v okolí Kroměříže nepatří mezi příliš vyspělé regiony ČR, ale je

zařazena do strukturálně slabých oblastí dostává se jí finanční podpory vlády ČR. Do podpory regionu chce SPZ Holešov přispět právě rozšířením nabídky práce v zóně, a tím dát podnět k tomu, aby se zvýšil hospodářský rozvoj oblasti. Obyvatelstvo je vhodné pro práci v průmyslové zóně především na základě svých zkušeností v zaměstnání v průmyslových odvětvích (například v minulosti Baťovy závody) a díky tomu, že je zóna umístěna poblíž regionálních center Kroměříže, Holešova a dostupnosti Zlína, je zde i dostatečný potenciál.

4.3.6 Strategická průmyslová zóna Solnice - Kvasiny, Královehradecký kraj

V Královehradeckém kraji, který byl jedním z pilířů budování průmyslových zón, nacházíme množství průmyslových zón, které městu a okolí přináší značný ekonomický potenciál. Hlavně ovlivňují míru nezaměstnanosti v kraji tím, že nabízí vysoký počet stálých nově se tvořících pracovních míst.

Vznik zóny

K nejvýznamnějším průmyslovým zónám, nejen v Královehradeckém kraji, patří v současné době strategická průmyslová zóna v Solnici- Kvasinách. Vznik této zóny se datuje do roku 2005. Zóna se stala Strategickou především na základě impulsu strategického partnera, kterým je Škoda Auto, a.s. k Strategickým partnerem je zde firma Škoda Auto a.s., která se rozhodla zónu v Solnici - Kvasinách využít pro novou výrobu svých vozů Škody Roomster a Škodu Superb. Škoda Auto je v současné době hlavní exportér na českém trhu a zároveň jeden z největších zaměstnavatelů, který i době hospodářské krize zvyšuje poptávku po dalších zaměstnancích do svých závodů, které také průběžně modernizuje.

Legislativní proces s finančním vymezením

Na základě Usnesení Vlády ČR č. 1100 ze dne 31. 8. 2005 a č. 550 ze dne 10. 5. 2006 byla schválena podpora projektu rozvoje „Strategické průmyslové zóny Solnice – Kvasiny“. Projekt je rozdělen do dvou hlavních akcí financovaných v rámci Programu na podporu podnikatelských nemovitostí a infrastruktury (PPPNI), a to na „vnitřní zónu“, kde je investorem a příjemcem dotace město Solnice a na „regionální infrastrukturu“, kde je investorem a příjemcem dotace Královehradecký kraj.(KRKRALOVEHRADECKY)

Historie vymezení zóny Solnice - Kvasiny v datech :

- 5/2005 proběhlo první jednání s ministrem Průmyslu a obchodu Ing. Milanem Urbanem, návrh MPO 143 mil. Kč.

- 7/2005 Studie dopadu rozšíření SPZ Solnice – Kvasiny
- 8/2005 usnesení Vlády ČR č.1100 - 886 mil.Kč
- 5/2006 usnesení Vlády ČR č.550 – 1 365 mil. Kč – spoluúčast KHK 314 mil.Kč (schváleno ZK/16/954/2006 dne 14.9.2006)
- 1/2010 usnesení Vlády ČR č.41/2010 – prodloužení realizace akce a umožnění využití všech finančních *prostředků* do celkové výše 1 040 mil.Kč¹⁰

Obrázek č. 10:SPZ Solnice-Kvasiny



Zdroj: <http://risy.cz>.

¹⁰ Informace dostupné <http://www.kr-kralovehradecky.cz/>, další přesné informace od manažera SPZ

Dopravní dostupnost

Z důvodu výstavby SPZ jsou realizována v okolí tolik potřebná dopravní napojení. v současné době realizovaná akce „II/321 Solnice-obchvat, 3. etapa“ v Solnici. Důležité bude napojení na dálnici do Prahy.

Socioekonomický vývoj

Velký ekonomický potenciál přináší tato SPZ kraji Královehradeckému, neboť prosperující průmyslová zóna a blízkost větších center a dobrého dopravního spojení velmi výrazně ovlivnili a ovlivňují míru nezaměstnanosti v regionu. Určitý podíl na tomto sehraávají i další průmyslové zóny, avšak zóna Solnice - Kvasiny je top zónou pro podporu zaměstnanosti kraje.

4.3.7 Strategická průmyslová zóna Nošovice, Moravskoslezský kraj

Jedna z nejrychleji vybudovaných SPZ se nachází v Moravskoslezském kraji. Oky vstupu strategického partnera vznikla zóna na „zelené louce“ nedaleko Frýdku –Místku.

Vznik zóny

Její vznik se datuje do roku 2005, kdy hlavně díky strategickému investorovi automobilky Hyundai mohla započít výstavba. Tento strategický investor si vybíral místa pro svůj podnikatelský záměr, především podle blízkosti své výroby v Žilině. Původně zvažoval investor vstup do zóny v Holešově, ale i do zóny v Mošnově. Volba však padla na Nošovice, kde bylo možné vybudovat areál přímo na míru automobilky.

Legislativní proces

SPZ Nošovice byla schválena usnesením vlády č. 550/2006. Jedná se o stejné usnesení jako u ostatních zón, s přiměřeně odůvodněnými rozsahy a vymezenou podporou státních finančních prostředků.

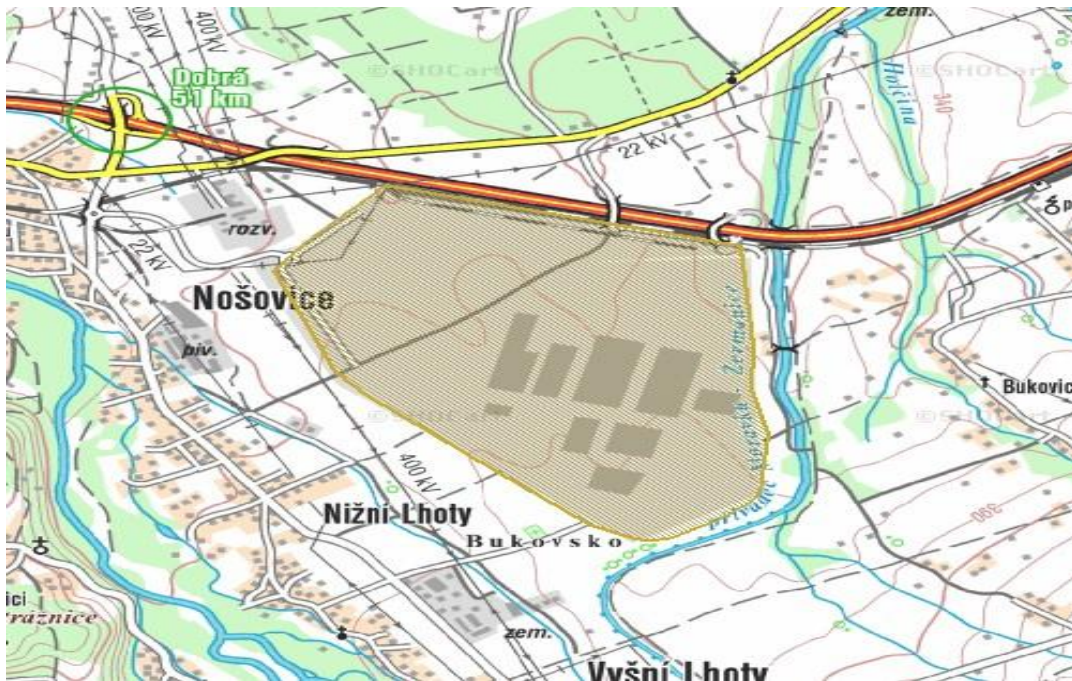
Lokalizace a dopravní řešení

SPZ Nošovice se rozkládá přibližně na 261 ha plochy. Areál zóny je uzpůsoben automobilce Hyundai s tím, že jsou v současnosti zajištěna všechna inženýrská napojení. Strategické místo zóny je v bezprostředním dosahu rychlostní komunikace a dálnice (I/57 a D47). Umožňuje napojení na železniční dopravu ve Frýdku-Místku a díky železniční vlečce je přeprava po kolejích z areálu zajištěna přímo. Lze využít i leteckou dopravu, kdy o 30

kilometrů je vzdáleno letiště v Mošnově. Právě nedaleká přítomnost letiště byla jeden z faktorů, které rozhodly o umístění zóny. Jelikož se jedná o letiště mezinárodní, tak zde je velmi dobré spojení na investory a jsou investorem využívány zahraniční lety.

Níže pod textem jsem uvedl obrázek č. 11, tedy mapu zóny, kde je přesně viditelné, jaké dopravní uzly jsou v blízkosti SPZ Nošovice.

Obrázek č. 11: SPZ Nošovice



Zdroj: <http://www.risy.cz>

Organizační struktura

Průmyslovou zónu využívá závod firmy Hyundai ve spolupráci následujících firem:

- Hyundai Motor Manufacturing Czech s.r.o., - automobilový průmysl
- C.S.CARGO a. s. - logistika
- Mobis Automotive Czech s. r. o. - autosoučástky
- Hysco CZECH s. r. o.- hutní a zpracování železa a oceli
- Dymos Czech Republic s. r. o. – automobilové sedačky¹¹

¹¹Dostupné na <http://www.risy.cz> – v sekci průmyslové zóny

Socioekonomický vývoj

Umístění zóny je vzhledem k blízkosti města Frýdek-Místek a zaměstnaneckého potenciálu velmi příznivé. Automobilka Hyundai nabízí široké uplatnění ve strojírenském a zpracovatelském průmyslu. Pro tyto pracovní pozice nachází v regionu pracovní uplatnění velká část obyvatel, neboť oblast je známa z minulosti jako průmyslová, takže zkušenosti s průmyslovým odvětvím jsou u potenciálních zaměstnanců rozsáhlé.

Organizační proces

Zajímavostí je, že při vzniku SPZ docházelo často ke konfrontacím budoucích investorů a majitelů nemovitostí, které měly být odkoupeny. Jednalo se o rozsáhlé zemědělsky obdělávané lokality a vlastníci nemovitostí se nechtěli těchto vzdát. Jelikož však nakonec automobilka přesvědčila pozitivními náhledy na dopad regionu, především ve zvýšení zaměstnanosti a tím i zvýšení životní úrovně obyvatel, neboť byly slibovány automobilkou zajímavé finanční prostředky, bylo dosaženo dohod všech zúčastněných stran.

Z pohledu obyvatel byla v době vzniku zóny velmi citlivá problematika prodeje zemědělské půdy. Investor nakoupil odhadem 98% pozemků, ale stále přes odpor obyvatelstva k výstavbě zóny nemohl docílit koupě zbylých dvou procent. Dotčení obyvatelé uváděli na svou obhajobu argumenty ve smyslu citlivé vazby k lokalitě, která byla vždy velmi dobře obhospodařována místními zemědělci. Nakonec však i ti co měli odmítavý postoj k prodeji pozemků podlehlí lukrativním nabídkám investora Hyundai.

4.3.8 Strategická průmyslová zóna Škoda Plzeň, Plzeňský kraj

V krátkosti se zmíním také o dalších průmyslových zónách, kterým se již nedostalo takové podpory ze strany státu, i z důvodu, že zóny byly vystavěny v dřívějších letech. Jedna z těchto zón se nachází v Plzni. Zde došlo k regeneraci areálu bývalých závodů Škoda Plzeň.

Lokalizace a vznik zóny

Průmyslová zóna v Plzni vznikla tedy z brownfieldu, který byl největším v ČR. Areál zóny je velký 158 ha a nachází se v Jihozápadní části města Plzně. Průmyslová zóna Borská pole leží nedaleko Plzeňské Univerzity. Vzhledem k poloze zóny přímo ve městě, byl předpokládán velký zájem investorů o tento areál. Předpoklady se naplnily, když v areálu je nyní asi 40% českých podnikatelů, ostatní jsou především z Německa a Japonska.

Výhodnost umístění zóny v metropoli Plzeňského kraje lze deklarovat i tím, že se nachází v blízkosti státních hranic.

„Projekt získal cenu Brownfield roku 2004, kterou uděluje Sdružení pro zahraniční investice (AFI) společně s agenturou CzechInvest.

Areál o rozloze 158 ha se nachází v jihozápadní části Plzně a je ohraničen ulicemi Tylova, Korandova, Borská a Domažlická. Projekt regenerace areálu Škoda zahrnoval uvolnění 50 ha plochy demolicemi původních budov, úpravu staré nedostatečné silniční dopravy a přebudování dožívající přebujelé vlečkové soustavy. Vznikly nové komunikace v délce 5 km a vlečky se optimalizovaly z původních 52 km na 32 km. K dalším technickým cílům projektu patřilo řešení zásobení areálu pitnou, užitkovou a průmyslovou vodou, vybudování kanalizace, zásobení zemním a pěti technickými plyny, elektrickou energií a teplem.

Tradiční průmyslové území západočeské metropole se změnilo na moderní průmyslovou ekologicky nezátíženou zónu, v níž místo jedné firmy sídlí dalších 48“. (ECPM)

Organizační struktura

Investoři, kteří sídlí v areálu zóny jsou především zaměřeny na zpracovatelský průmysl, systémy řízení pro automobilový průmysl, strojírenské výrobky, klimatizační zařízení, plastové prototypy a další. Průmyslová zóna nabízí také asi na 60 000m² k pronájmu hal, které byly vystaveny za tímto účelem.

Ze zóny, od období vzniku odešlo několik cizinců. Žádný jiný podnik zatím se SPZ Borské pole neodchází. Mezi investory je řada českých, kteří tam vybudovali nové kapacity. Například Masokombinát Schneider a Hofmeister, výrobce kovoobráběcích nástrojů. První vstoupil do zóny již v roce 1996 Panasonic - výrobce televizorů a elektrotechniky.

Nejvýznamnějším investorem z tuzemska je ŠKODA TRANSPORTATION s.r.o.,- výrobce tramvají a lokomotiv.

Finanční podpora

SPZ Borská pole v Plzni po prodeji všech pozemků na 125 hektarech dosáhla zisku 50 milionů korun. Podle dostupných zdrojů z radnice, bylo vysloveno, že jde o jedinou městskou industriální plochu v zemi, které se podařilo získat takové prostředky. Plzeň vložila do budování infrastruktury cca 560 milionů korun, téměř 15 procent získala od státu.

Socioekonomický vývoj

Socioekonomická situace zóny je na velmi dobré úrovni. Zaměstnanost v zóně je kolem 13 tisíc pracovníků, kteří mají zajištěný příjezd do areálu městskou hromadnou dopravou. V době před hospodářskou recesí bylo dokonce v zóně zaměstnáno na 16 tisíc pracovníků. Takový vývoj značí velmi dobrý přínos SPZ pro region a Město Plzeň obzvláště. SPZ jednoznačně tímto poukazuje na přednosti zóny v centru města v jeho blízkosti.

Dopravní dostupnost

Dopravní obslužnost, je na vysoké úrovni už i z důvodu umístění železniční vlečky. Díky revitalizaci areálu dosahuje SPZ i velmi dobrých environmentálních hodnot a nezatěžuje tak svým provozem ekologickou stabilitu území v části Plzně.

Obrázek č. 12: SPZ Borská pole



Zdroj: <http://www.czechinvest.cz>

4.3.9 Strategická průmyslová zóna Ostrava – Hrabová, Moravskoslezský kraj

Mezi méně podporované průmyslové zóny z rozpočtu ČR se řadí i průmyslová zóna Ostrava - Hrabová, která je strategickou rozvojovou lokalitou statutárního města Ostravy. Jedná se o zónu, která se neřadí k výše uvedeným 5 zónám s podporou státu.

Vznik

Za vznikem zóny stojí statutární město Ostrava, které na přelomu století začalo řešit problémy s nezaměstnaností. Realizací zóny se zabývali již v roce 1999. Počalo tak s realizací průmyslové zóny s předpokladem, že bude v zóně pracovat tolik zaměstnanců, že se sníží nezaměstnanost v Ostravě a okolí. Většinu nákladů hradilo statutární město Ostrava (REGIONALISIOSTRAVA). Na to v jakých poměrech tato vsutku prosperující zóna vznikala, nezbyvá než pográtulovat regionalistům z ostravské radnice k podpoře regionu a ekonomického rozvoje.

Lokalizace

Rozloha zóny je odhadována na 110 ha, dále asi na 15 ha je umístěna obchodní zóna. Díky umístění zóny na jižním okraji města Ostravy, je lokalita velmi atraktivní pro investory.

Dopravní dostupnost

Dopravní dostupnost je přímá z čtyřproudové komunikace R56 ve směru na centrum Ostravy, na Frýdek – Místek a Příbor. Blízkost letiště v Mošnově, které je do 20 km představuje také jednu z dopravních výhod. Umístění zóny je nedaleko železniční stanice Vítkovice a je v návaznosti na mezinárodní koridor.

Organizační struktura

Technická infrastruktura, která je vybudovaná v průmyslové zóně zajišťuje dostatečné kapacity (vody, plynu, tepla a elektrické energie) pro stávající investory i nově přichozí společnosti. Podporou současných investorů v zóně bylo vytvořeno v zóně více jak 7 000 nových pracovních míst. I proto se SPZ Ostrava - Hrabová se tak stala jednou z nejúspěšnějších průmyslových nemovitostí v rámci celé České republiky, za což získala celou řadu ocenění¹².

Objekty v areálu zóny jsou využívány zejména pro logistiku, skladování, administrativu a lehký průmysl (VŠB –TU Ostrava, kolektiv autorů, 2008 s.11)

¹² <http://www.ostrava.cz/cs/podnikatel-investor/investicni-prilezitosti/investicni-prilezitosti/prumyslove-zony>

Mezi investory v zóně se řadí:

- Asus Czech,s.r.o. – výroba a montáž PC
- Sung Woo Hitech, s.r.o. – výroba částí automobilových karoserií
- CTP Invest, s.r.o. – developerská společnost
- Briggs&Stratton – výroba motorů do travních sekaček
- PEGATRON Czech, s.r.o. – výroba a montáž PC
- SungWoo tkyk Hitech, s.r.o. -(J. Korea, automobilový průmysl)

Socioekonomický vývoj

Socioekonomické postavení zóny nabízí zaměstnancům zázemí a přímé spojení na městskou hromadnou dopravou a regionální spoje. Potencionál pracovníků je obrovský v podobném měřítku, jako u SPZ Mošnov, neboť i zde v minulosti byl vždy podporován těžký průmysl. Navíc SPZ je nedaleko od Vysoké školy, která poskytuje pro investory dostatečně vzdělané zaměstnance pro budoucí rozvoj. V současné době zaměstnává SPZ asi 7 tisíc zaměstnanců. Tento počet je konečný, neboť zóna se již nebude rozrůstat.

Obrázek č. 13: SPZ Hrabová



Zdroj: [http:// www.risy.cz](http://www.risy.cz)

SPZ Hrabová dosahuje kvalitního růstu v rozvoji zaměstnanosti regionu a tím zvyšuje životní úroveň obyvatelstva v regionu. Zvláště pro Moravskoslezský kraj, který se řadí ke krajům s největší mírou nezaměstnanosti, poskytuje zázemí společensko-ekonomického uplatnění se stimulačním účinkem na okolí.

4.4 PRŮMYSLOVÁ ZÓNA HOLEŠOV

Při zpracovávání podkladů pro vyhodnocení jednotlivých průmyslových zón jsem záměrně vymezil tuto SPZ k podrobnějšímu náhledu z hlediska návrhů, námětů a hodnocení zóny.

4.4.1 Nejasný důvod vzniku SPZ

Již od samotného počátku byla SPZ připravována jako místo, kde se na území kraje vytvoří podmínky pro nastartování pracovních příležitostí, které pomohou zvýšit socioekonomický růst a tím i ekonomickou atraktivnost celého regionu. Jedním z důvodů vzniku zóny byla skutečnost, že se ve Zlínském kraji v době projednávání založení SPZ Holešov, tedy v roce 2003, nevyskytovaly žádné průmyslové zóny. Ovšem situace byla zcela odlišná od současnosti, kdy na území Zlínského kraje existuje v současnosti 13 sledovaných zón. Zóny přesto nejsou zcela obsazeny.

Je tedy na místě ptát se na zásadní důvody pro vznik nové zóny. Podle dostupných informací bylo záměrem Zlínského kraje v minulosti, čili někdy na přelomu století zvýšit význam především v průmyslové oblasti, neboť Zlínský kraj v době po vzniku samostatné České republiky v roce 1993 zůstal periferním krajem v ČR. Přitom historicky to bylo území významné pro zpracovatelský průmysl, gumárenský, letecký apod.. Proto bylo snahou regionálních institucí povzbudit ekonomický růst a rozvoj samotného regionu, aby byl konkurenceschopný nejen regionům v ČR.

Při přípravě SPZ Holešov byly navrženy vládě ČR ještě další 3 místa v regionu pro vznik SPZ. Nakonec po všech rozhodovacích procesech byl umožněn vznik této SPZ, coby údajně nevhodnější rozvojové výrobní plochy ve Zlínském kraji.

Zajímavostí při počátečních krocích vedoucích ke vzniku SPZ bylo to, že se v roce 2005 zajímal o zónu Korejský automobilový gigant Hyundai Motor Manufacturing company. Původním záměrem této automobilky bylo umístit svou výrobu do zóny ve vzdálenosti cca 80 až 100 kilometrů od pobočky ve Slovenské Žilině. Toto kritérium umístění zóny v Holešově nesplňovalo a tak již od začátku byla favoritem pro umístění zóna v Nošovicích, do které se také poměrně záhy Hyundai rozhodl umístit svou výrobu, i přesto se však pokračovalo i na přípravě SPZ u Holešova. Stále se totiž věřilo, že zóna se také dočká svého velkého investora.

V roce 2005 pak byla zóna v Holešově v návaznosti na poptávku korejského výrobce aut zařazena mezi strategické projekty státu a byla jí přidělena státní podpora ve výši 1 310 mil. Kč.

4.4.2 Realizace zóny

Práce na přípravě zóny byly ukončeny v roce 2009 a celkové náklady jsou vyčísleny na 1 685 milionů Českých korun. Vysněné plány a odhady se ale doposud nenaplnily. V zóně aktuálně sídlí pouze jedna firma se 73 zaměstnanci. Jedná se o firmu POKART, která je logistickou firmou, jenž funguje v zóně od podzimu roku 2011.

Dalších 8 investorů je na seznamu zájemců, ze kterého ale nedávno vypadl největší kandidát, Mitas, a.s., výrobce pneumatik. V roce 2012 je aktuálním vývojem v získávání nových investorů, oslovování investorů z Ruska přes specializovanou agenturu, která se zabývá právě trhem investorů v Rusku a měla by zajistit příchod tamních investorských skupin. Mnoho lidí pro neúspěch v obsazování zóny SPZ Holešov mluví o „fiasku“ a kritizují nejenom samotný vznik zóny, který je terčem kritik od samotného vzniku zejména kvůli volbě lokality nacházející se nad prameništěm pitné vody, ale také kvůli její velikosti a finanční náročnosti.

I pro mne, ačkoli nejsem místně příslušným občanem regionu, je s mírným podivem vznik průmyslové zóny, respektive vybrání plochy v místě bývalého letiště, které se nachází nad prameništěm pitné vody.

Ve Zlínském kraji totiž existovalo a stále ještě mnoho dalších, ať už větších či menších, průmyslových ploch, které jsou obsazeny ani ne z poloviny a které přímo v okrese Kroměříž připadaly v úvahu. Jejich počet či zaplněnost se ale nijak neeviduje. Zóny jsou nanejvýš zaneseny coby výrobní plochy v Územních plánech jednotlivých obcí.

Zrod holešovské zóny ovšem také souvisel i se snahou státu pomoci regionu, který trpí vysokou nezaměstnaností a je strukturálně postižený, tzv. regionu se soustředěnou podporou státu, obdobně jako regiony například v Ústeckém kraji, či částech Olomouckého kraje.

V roce 2005 obdržel Zlínský kraj nabídku od státu, že v jeho území může být postavena SPZ za podpory státu, nebo již nedosáhne region na další podporu od státu. Zlínský kraj tedy investoval do velkolepého projektu s vidinou obrovských socioekonomických přínosů. Ty se ale dodnes bohužel nedostavily. Jediným dosavadním pozitivním dopadem

zóny je to, že se i díky ní rozšířila a zkvalitnila silniční síť (vybudování R55), která umožňuje napojení regionu na soustavu dálnic.

4.4.3 Současnost zóny

I v současné době má SPZ Holešov mnoho kritiků, avšak vzhledem k tomu, že SPZ je již realizována, tak není už kritizována na místě. Velké finanční vklady Zlínského kraje a podpora státu bohužel nenaplnily zcela očekávání, kterých mělo být dosaženo.

Přestože spolykala obrovskou sumu peněz, je nyní, myslím, v zájmu všech, aby se zóna co nejdříve zaplnila, a aby prosperovala. Vedení zóny se snaží držet krok s dobou a upustilo od snu velkého investora. Šance se pro změnu dává i menším a středním investorům. Jednou ze změn v přístupu k přilákání investorů je vybudování hal a prostor, které by mohly být pronajímány novým investorům. Tito již nebudou mít velké nákladové položky při vstupu spojené s investováním do vlastního zázemí, když přistoupí na podmínky vedení zóny a pronajmou si výrobní haly.

Správcovství zóny

Dle mého názoru bylo rozumné, že převzala nad SPZ správcovství firma Industry Servis ZK, které byly dány pravomoci pro celou správu nad zónou. Firma Industry Servis ZK neztrácí optimismus v naplnění cílů rozvoje zóny a poukazuje na příliš mladou fázi realizace zóny pro hodnocení s tím, že její „zlaté časy“ teprve přijdou. Navíc jde prý o prozíravou investici Kraje, která ho sice prozatím hodně zadlužila, nicméně v budoucnu více než několikanásobně odmění. Svůj dluh zcela splatí a bude mít nedozírné socioekonomické důsledky, které katapultují region Zlínského kraje mezi ty nejúspěšnější v ČR a konkurenceschopné v zahraničí. Je zřejmé, že doba se změnila a že ekonomika v současnosti přeje jiné struktury investic než dříve. O ČR projevují zájem ve větší míře především menší a sofistikované projekty se zaměřením na high-tech výrobky a rozvoj inovačních vývojových, či vědeckých činností.

Rozhodnutím Evropské unie budou plány na výstavbu R49, jejíž část je nyní součástí TEN-T, obnoveny a zóna by tak mohla získat opravdu výhodnou dopravně dostupnou polohu. Vzhledem k finanční náročnosti, není však jasné, kdy se bude projekt realizovat. Stávající situaci mimo rozsáhlých investic do vzniku zóny zásadně komplikuje odpor místních občanských sdružení. Ta totiž nesouhlasí se vznikem zóny a to hlavně proto, že vyrostla nad zdrojem pitné vody. Sdružení znesnadňují veškerou snahu o umístění

dalších investorů v zóně skrze stížnosti a odvolání. Přitom v době, kdy zóna vznikala, nikdo nic nenamítal, vlna odporu se zvedla až později.

Je tak otázkou, jaká výroba bude moci být v zóně umístěna a kolik aktuálních zájemců se opravdu dopravuje k vybudování svého výrobního závodu v zóně. Další neznámou je, kolik nových pracovních míst bude opravdu vytvořeno, jelikož několik málo menších místních firem plánuje spíše přemístění stávající výroby do větších prostor.

4.4.4 Budoucnost zóny nejistá

Budoucnost SPZ je mnohými vykreslována černě. Zda jsou ovšem tyto negativní prognózy skutečně oprávněné, potvrdí další období. Hlavní vlna investorů by totiž do zóny podle původních předpokladů měla vstoupit v letech 2012 až 2015. Otázkou stále zůstává, kdy se SPZ začne doopravdy zaplňovat a jestli se tak vůbec stane.

Projekt SPZ Holešov byl dobře míněným nápadem, pro jehož realizaci se vyvinulo obrovské úsilí. Vznikl ovšem na základě nepříliš zdařilého důvodu, neboť bylo již při prognózách zřejmé, že SPZ v Nošovicích nemohla holešovská zóna konkurovat. Navíc lokalita pro jeho umístění byla, dle mého názoru, zvolena nevhodně. Jak již ale bylo dříve zmíněno, zóna už je realizována a je tak potřeba vyvíjet úsilí k jejímu optimálnímu obsazení, aby v České republice nevzniklo další prázdné „předražené pole“.

Zónu zasáhlo i období recese ekonomiky, což je také důležitý faktor dosavadního neúspěchu zóny. V roce 2012 však snad dochází k postupnému vývoji ve směru investičních pobídek do zahraničních kapitálů. Orientace na Rusko, kde jsou obrovské finanční možnosti u některých společnostech, se možná setká s úspěchem.

Mnoho škarohlídů si určitě přálo, aby zónu uzavřeli a nepokoušeli se o přilákání investorů, i když si myslím, že by byla škoda takto nastartovaný projekt zastavit. Navíc investice do zóny už byla tak velká, že by se těžko dala něčím nahradit. Získání investora v dnešní době není vůbec jednoduchým procesem a nelze ani předpokládat, že se to podaří v blízkém časovém období. Avšak tím, že se dostaví nějakí investoři, může dojít k dalšímu boomeru a bude se zóna zaplňovat velmi rychle. Takovýto stav si asi přejí všichni zúčastnění při vzniku zóny. Jistě by zaplnění zóny investory pomohlo už tak strukturálně slabšímu regionu Kroměříže a Holešova.

5 PROBLÉMY A TĚŽKOSTI PRŮMYSLOVÝCH ZÓN V ČR

Tak jako téměř všechny životní situace mají různá řešení a mají své světlé a stinné stránky, tak i situace kolem rozvoje zón a jejich vlivu na regionální rozvoj dosahuje více, či méně úspěšnosti řešených problémů. U rozvoje regionů s umístěnými SPZ, je v případě plného obsazení investory, velmi pozitivním dopadem na region zvýšení zaměstnanosti. Dopady SPZ mohou současně působit na ekologické zatížení krajiny a tím také na environmentální rozvoj území.

V této části práce Vám uvedu příklady problémů, či těžkostí, které nastaly se za dobu vývoje jednotlivých SPZ v ČR. Zcela zásadním problémem je využitelnost plochy SPZ investory a zajištění obsazenosti novými investory. Tento problém, vznikl v návaznosti na několik faktorů, které jej ovlivnili.

5.1 Problémy s obsazeností a umístěním zón

Významným faktorem pro vstup investora do SPZ bývá lokalita, či chcete-li umístění SPZ. Pro investory je stále na trhu lukrativnějším místem pro výrobní, zpracovatelskou nebo postupně také inovační a vývojovou činnost blízkost větších center a měst. Jako je tomu například v lokalitách u Ostravy nebo u Kolína, kde je dostupné hlavní město Praha. Naopak můžeme pozorovat nedostatečné kapacity zaplnění v ústeckém regionu nebo v zóně Holešov, kde se v bezprostřední blízkosti zóny nenachází větší město.

V níže přiložené tabulce jsem porovnal SPZ podporované státem, dle usnesení vlády v míře obsazenosti investory v ČR.

Tabulka č. 4: Obsazenost zón

Strategické průmyslové zóny v ČR	Rozloha (ha)	Využívaná plocha (ha)	Volná plocha (ha)	Využívaná plocha (%)	Volná plocha (%)
SPZ Kolín - Ovčáry	370	240	130	64,9	35,1
SPZ Joseph	190	135	55	71,1	28,9
SPZ Žatec - Triangle	363	68	295	18,7	81,3
SPZ Ostrava - Mošnov	290	115	175	39,7	60,3
SPZ Holešov	280	14,5	265,5	5,2	94,8
CELKEM	1 493	572,5	920,5	38,3	61,7

Zdroj CRR, vlastní zpracování

Z výše uvedené tabulky vyplývá právě zmiňovaná skutečnost, že SPZ nejsou ještě zcela obsazeny investory, což lze přisuzovat dalším ovlivňujícím faktorům. Úskalím problémů

s obsazeností zón je období vzniku zón a tím zahájení potencionálního rozvoje regionu.

Období ekonomické krize

V roce 2008-2010 se totiž nejvíce projevila hospodářská celosvětová krize i v plánech investorů na rozšíření výroby. Takto díky krizi byly ovlivněny vstupy investorů a jejich investic do SPZ, což nemohl při plánech o vzniku zón nikdo přepokládat. Proto také dopad na regiony lze hodnotit vcelku pozitivně hlavně v zónách, kde byl již předem znám investor a zóna se začala rozvíjet před kritickými roky hospodářské krize. To platí především se vstupem automobilek na Český trh, ať už do Kolína nebo do Nošovic. Naopak pozdější realizace zón SPZ Holešov a Triangle, která byla ovlivněna hospodářskou krizí v letech 2008 a 2009 neposkytla pro investory takové pobídky, které by investorům otevřely cestu ke vstupu do lokalit.

Vždyť hospodářskou krizí byla zasažena nejen světová a evropská ekonomika, ale i ekonomika v ČR, která vykazala radikální snížení svého reálného ekonomického výkonu ve všech jeho složkách včetně investic. Ekonomická recese měla fatální dopad na trhy práce a stav a výhled veřejných financí, které silnou měrou působily na rozvoje regionů a SPZ. Byly ovlivněny pobídky investorům, jejichž zdroje v podstatě vyschly a tak se do SPZ, které se měly rozvíjet právě v tomto krizovém období, nedostávalo finančních pobídek a tím také nebyl ani zájem investorů pro vstup do zón.

Optimističtější výhledy počítaly, po recesi v období krize se zvýšením domácího hrubého produktu v dalších letech, který je jednou z makroekonomických měřitelných veličin. Nedošlo však k tak výraznému očekávanému růstu, nýbrž jen pozvolnému, či spíše vyrovnávacímu růstu. Až v roce 2012 se růst ekonomiky postupně odráží od svého dna, ovšem stále je ovlivňován vývojem i chováním Evropského trhu, který je často frustrován neutěšenými finančními dopady jednotlivých členských zemí, jako jsou Řecko, Španělsko nebo Itálie.

5.2 Problémy environmentální, rozdíly v dopravním spojení a socioekonomické těžkosti regionů

Ovlivnění životního prostředí

Environmentální hledisko, jako faktor pro vývoj v jednotlivých zónách nezpůsobuje problémy velikosti ekologických katastrof, ale při posouzení jednotlivých zón byly výběry vhodnosti umístění zón řešeny dle environmentálního posouzení. Je spíše neobvyklé, aby například SPZ Holešov byla umístěna nad zdrojem pitné vody. Naopak využití lokalit brownfieldů se jeví jako velmi strategickým přínosem pro region. Například u zóny v Ústeckém kraji nebo v Plzni. Jednak je místo nově upraveno, když jsou odstraněny chátrající budovy, zastaralé přípojovací sítě v rámci staré infrastruktury a dále je dle případu odstraněna ekologická zátěž. S takovým druhem zatížení zóny jsem se setkal i při realizaci podnikatelské zóny ve Šternberku. Vlastník zóny předtím musí udělat několik průzkumů vyhodnotit rozbor a následně zahájit sanační práce, dle předem vyjasněného programu. Častým jevem při úpravách brownfieldů bývá i odstranění porostů, v podobě kácení dřevin. Před těmito těžebními pracemi musí být zpracován dendrologický rozbor areálu a dále se musí zvážit všechny kroky při realizaci nové infrastruktury, které nezatíží přírodu. Na tu bez ohledu důležitosti staveb zón má být brán největší ohled.

Odstraněním staré výstavby se narovná předchozí neutěšený stav lokality. Následně se zhodnotí požadované metry novou infrastrukturou, novým dopravním spojením nebo novými technologiemi. Pozitivním může být to, že jsou příklady, jako SPZ v Kolíně, která měla povinnost vysázet na 25 tisíc stromů a keřů kolem továrny TPCA, aby byla tato dále začleněna mezi jako okolní krajina v původním biokoridoru.

Problémy s dopravní dostupností

Problémy nastaly také při zajištění dopravní dostupnosti do zón. Je to jeden z hlavních úkolů při přípravě zóny, zajistit dostatečnou dostupnost jak pro zaměstnance v zóně tak pro přepravující společnosti. Takto se může například chlubit SPZ v Mošnově bezprostředním spojením s letištěm, nebo SPZ u Kolína a holešovská zóna disponují železniční vlečkou pro napojení na vnitrostátní a mezinárodní železniční dopravu.

Vstupy investorů, jak jsem uvedl výše, jsou základním kamenem pro uskutečnění záměru rozvoje zón a regionů, neboť na tyto vstupy podnikatelských subjektů jsou navázány další podstatné prvky ekonomicky prosperujícího kraje.

Socioekonomické aspekty

Především míra zaměstnanosti regionů je zcela zásadním prvkem pro naplnění cílů dopadu SPZ pro region. Ovlivnění míry zaměstnanosti regionu se bohužel zcela nezdařilo v SPZ Holešov a SPZ Triangle. Tyto zóny zatím v tomto směru stagnují a při nedávné ekonomické krizi, která není zažehnána ani dnes, není výhled optimistický, tak jako tomu bylo při vzniku těchto výše uvedených zón. Naopak zvýšení zaměstnanosti pak díky prosperující SPZ má vliv na růst hospodářského rozvoje regionu. Je velkým rozdílem, pokud jsou zaměstnanci v areálu zóny v počtu okolo 7 tisíc (zóna Hrabová) a pokud je v areálu necelých 100 zaměstnanců a haly a budovy jsou opuštěné jako v holešovské zóně. Růst zaměstnanosti v regionu tak zvyšuje i podíl hrubého domácího produktu na občana a s tímto související zvyšování životní úrovně obyvatel, která přispívá k celkové konkurenceschopnosti regionu. Při zaměstnávání mohou nastat těžkosti týkající se nekvalifikovaných zaměstnanců, kteří působí ve větší míře v regionech, kde nebyl využíván průmysl tak rozsáhlým způsobem. Dále při specializované výrobě jsou investory pořádány rekvalifikační kurzy, jako tomu bylo v Nošovicích. Takováto podpora „zaměstnanecké vzdělanosti“ je vítána i zaměstnanci, ačkoli nelze hovořit o příliš uspokojivé časové prodlevě při přípravě zaměstnanců do výroby.

Hlučnost zón

K negativním dopadům na region patří rovněž zvýšená hladina hluku, která je díky výrobě znatelná. Obyvatelstvo, které žije v blízkosti zón pociťuje velmi negativně tyto vlivy. Při počátečním vývoji v zónách docházelo často k nepokojům a občané podávali protesty a petice. Ke zvýšení hlučnosti v blízkosti zóny přispívá i dopravní situace v zóně a při příjezdu a výjezdu z areálu. Zóny, které mají lehčí výrobu a zaměřují se na logistiku a administraci například jako zóna Hrabová, tak nevykazují tak vysoký stupeň hlučnosti, jako například zóna v Plzni nebo u Kolína.

Sociální problémy

Život obyvatelstva v okolí některých zón ovlivňuje také kriminalita. Kriminalita má totiž bezprostřední návaznost na zvýšení počtu pracovníků v zónách, kteří pochází ze zahraničí a mohou být ze sociálně slabších vrstev obyvatel.

Výhodou zón oproti běžným podnikatelským firmám působícím v průmyslu je soustředěnost výrobního odvětví současně s logistikou, administrativou a exportem v jednom areálu. Výhody jsou jednak pro investory v zóně, neboť mají díky dostupnosti ostatních oborů

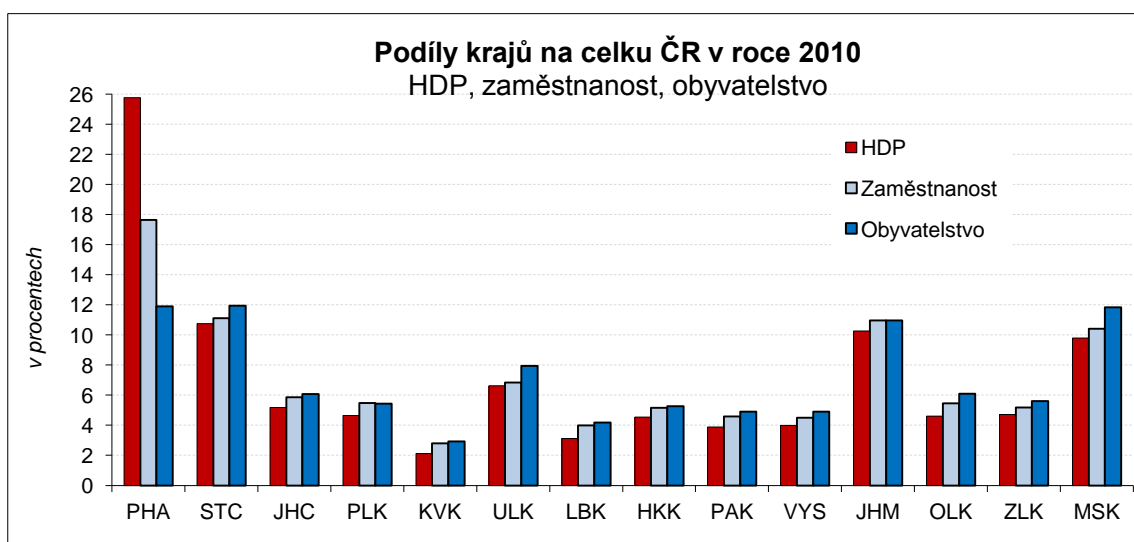
možnost snižovat náklady na výrobu či distribuci, ale současně také pro odběratele, pokud si dojíždí pro nějaké výrobky přímo do zóny, že vše najdou na jednom místě. Soustředěnost je vhodným řešením pro města a obce, pro které je dostupnost důležitá z hlediska dopravování se do zaměstnání.

Regiony s průmyslovými zónami ctí především zásady pro udržitelný rozvoj, což je v podstatě rovnováha mezi ekonomikou, sociálními aspekty a životním prostředím, která zajistí podmínky pro příští generace.

Hrubý domácí produkt

V případě realistického náhledu na přínos zón pro ekonomii mohou konstatovat, že i když investoři získávají různé druhy pobídek, jako jsou například slevy na dani, přesto tím, že budou zóny obsazené a funkční, vzroste hrubý domácí produkt (HDP), neboť zóny nabídnou pracovní místa obyvatelstvu v regionu a tím se zvýší životní úroveň obyvatel a odvody do státní kasy porostou. Tím vzroste ekonomická síla regionu a zvýší se tím i HDP. Proto i mezi jednotlivými kraji v České republice jsou patrné rozdíly ve výši DPH. Rozdíly jsou ve prospěch těch oblastí, kde jsou investoři správně nastartováni v zónách. Jedná se především o SPZ Kolín a SPZ Nošovice, které ovlivňují i tuto ekonomickou stránku. Pro srovnání je uvedeno vše v grafickém provedení níže.

Obrázek č. 14: Graf HDP krajů



Zdroj: ČSU©2010

Vzhledem k výše uvedeným obtížnostem zatím stagnuje rozvoj těch zón, které neměly zajištěn vstup zahraničního strategického investora a nedokázaly získat dostatečný počet

menších investorů do zóny, což také bohužel odráží pozitivní dopad na region. Z důvodu neúplného prosazení podnikatelských subjektů v zónách, tak není nárůst zaměstnanců z regionu tolik výrazný a tím také neprospívají zóny v míře, dle předpokladů.

5.3 Možnosti zlepšení vývoje a podpory průmyslových zón v ČR ve vztahu k regionálnímu rozvoji

Předpoklady pro zlepšení vývoje průmyslových zón a jejich pozitivních vlivů na okolí jsou úkolem zřizovatelů zón. Zřizovatelé zón jsou v převážné míře Krajské úřady a města, které mají zájem i ve spolupráci s podnikatelskými subjekty podpořit stanovené cíle prosperujících průmyslových zón. Jednoznačným posunem ve vývoji a rozhodování o zlepšení stavu zón musí plynout z komunikace manažerů zón, tedy zaměstnanců a vedení samosprávných celků a partnerů, kteří se podílí na vývoji zóny.

Investice do zón

Základním měřítkem pro rozvoj zóny a regionu jsou investiční prostředky na zahájení výstavby zóny a dalších aktivit s tímto spojených. To je zcela zřejmé. Proto by měl být zájem organizací zřizující zóny vyjasnit si zdroje pro realizaci a jasně definovat možné přímé investice z dotačních zdrojů. Ano investiční pobídky pro investory zlepšily stav obsazenosti zón a například úspory na daních jsou pro investory dobrou vyhlídkou na působení v zónách. Ovšem příklady zón se vstupem strategického partnera, jako je tomu u zón s automobilkami, jsou jen těžko opakovatelné. Takovýto postup by mohl rozvoji zón pomoci. Získat strategického partnera a následně až další podružné s výrobou ústředního investora.

Předpoklady zlepšení

Mimo tuhle předpokládanou skutečnost existují i možnosti jak vylepšit právě podporu rozvoje zóna případně tím pozitivně ovlivnit část regionu nebo celý region. Na tyto možné předpoklady jsem se zaměřil v této části práce a chci Vás s nimi seznámit.

Úspory

Výsledkem realizace zón by měla být výrazná úspora nákladů, a to především ve srovnání s variantou rozptýlení jednotlivých podnikatelských subjektů se svými výrobami a produkcí do několika decentralizovaných míst, jako svých podniků či provozů, která je doprovázená v místech tomu přívětivých vzájemnou synergií efektů mezi společnostmi v zóně

působících, tak také mezi subjekty vstupujících do zón v roli obchodních partnerů. Vzájemná provázanost pak významně ovlivňuje skutečné výsledky výzkumu či vývoje inovačních center.

Marketing

Velmi důležitou podporou regionu a zón je marketing. Při provádění studií a úvah nad realizací nové průmyslové zóny by neměl chybět marketingový plán realizace zóny a přilákání potencionálních investorů. Pro vyhodnocení marketingového plánu musejí být zpracovány nejrůznější analýzy, mezi které patří swot analýza s určením silných a slabých stránek budoucího projektu a vytýčení příležitostí, či hrozeb. Podpora marketingu je pro mne jednou z nejzákladnějších investic v rámci úkonů před realizací výstavby zóny. A dobrý marketingový plán může pak přinést své ovoce v podobě investora v jasně definovaných skutečnostech, díky kterým se zájemci o spolupráci mohou připravit na vstup do přesně vymezeného prostředí. Marketingový plán, je v podstatě pojistkou jak pro zřizovatele zóny tak také zpětnou vazbou pro investora působícího v zóně, který dodržuje pravidla na kterých byl umožněn vstup o zóny.

Výstavba nájemných hal

Poměrně zdařilým počinem se jeví výstavba budov hal a objektů v areálu zóny pro potencionální investory. Jako samozřejmé současně musí být to, že jsou na výše uvedené stavby dostačující finanční prostředky. Pakliže jsou budovy připraveny, je jen otázkou času, kdy se v dnešní těžké ekonomické situaci rozhodnou investoři vstoupit. Pro budoucí zájemce jsou tedy připraveny poměrně nízkonákladové vstupy, neboť jistou výhodou je vstoupit na území jako podnikatelský subjekt s předem vystavěnou halou nebo budovou a nebo vstoupit do zóny jako investor, který musí investovat nemalé prostředky na výstavbu objektu, sice vlastního, ale přesto pro počáteční náklady poměrně draze zaplaceného. Vstupem budoucího investora do prostředí s připravenými podnikatelskými objekty navíc v tomto zahrnuje tvůrce zóny určitou finanční pobídku. Takto v současnosti vystupují i vědeckotechnické parky, které v podstatě nabízejí přesně tento druh pobídek.

Inkubátory

Zajímavou podporou pro rozvoj průmyslových zón a regionů je stádium **podnikatelského inkubátoru**. „*Jedná se o prostředí (budova či malá průmyslová zóna) pro začínající firmy, které mohou za předem stanovených podmínek využívat zvýhodněného nájemného a služeb poskytovaných provozovatelem inkubátoru. Inkubátor pomáhá vytvořit zázemí pro firmy,*

jejichž hlavním předmětem podnikání je vývoj nových výrobků, technologií či služeb a jejich uvedení na trh“ (WIKIPEDIE). V podnikatelském inkubátoru mohou působit i další podnikatelské subjekty. Mohou zde například poskytovat své služby mladé rozvíjející se firmy, či další začínající podnikatelé s dobrým nápadem, který není ještě plně rozvinut a musí být pro něj vytvořeny speciální podmínky. Inkubátory jsou v maximální míře podporovány dotacemi, a proto jsou náklady na vybudování minimální. Rovněž pro podnikatele, který je součástí inkubátoru jsou nízkonákladové položky pro vstup díky podporovanému projektu v daném regionu.

Podnikatelský inkubátor může znamenat budoucnost pro nově vytvořené společnosti malého a středního podnikání. Díky podnikatelskému inkubátoru mohou mít firmy takto připravené na podnikatelskou činnost výhody při následném vstupu do podnikatelské sféry. Je to jeden z efektivních způsobů podpory podnikatelského prostředí v ČR, který má svůj vývoj a myslím, že i slibnou budoucnost.

Inovace nové technologie, odvětví

Důležitou je i podpora rozvoje inovačního podnikání, která povede k odstranění zaostávání v technické a technologické úrovni regionálně významné produkce způsobené nedostatečným přenosem výzkumných a vývojových poznatků do běžné praxe. Rozvoj inovačního podnikání je zaměřen na rozvoj nehmotných faktorů konkurenceschopnosti v podnicích, transfer technologií nejvyšší světové úrovně (vč. technologií ekologicky a energeticky šetrných) a také podpory inovačního podnikání v malých a středních podnicích. Díky rozvoji inovačního podnikání dojde k dosažení vyšší míry spolupráce resp. integrace vědeckých, vzdělávacích a podnikatelských subjektů pro zvýšení rozsahu a efektů inovačních aktivit. Bude se usilovat o vytvoření podmínek pro vznik nebo rozšíření výzkumných a vývojových kapacit v regionech s jejich dosud nízkým zastoupením, protože jde o limitující článek jejich dalšího rozvoje.

Rozvoj spolupráce obcí a podnikatelů

Tyto obce jsou bezprostředně svázány regionem a mají možnost dosáhnout na finanční podporu, která je pro ně přiměřeně dostupná a napomáhá regionálnímu rozvoji. Obce jsou rovněž spolupracujícím orgánem s podnikatelskými aktivitami a předávají informace pro další zástupce regionálního významu. Obce mají obrovskou výhodu v tom, že jsou s územím přímo bezprostředně spjaty a ve svých činnostech usilují o jeho rozvoj, což je podmíněno i v legislativním ustanovení týkající se zákona o obcích. O podnikatelských

aktivitách bývá spolurozhodováno právě s orgány obcí a záleží na managementu obcí a podnikatelských subjektů, kam až může díky jejich aktivitám rozvoj regionů dosáhnout. Obecně se zatím v ČR příliš neuplatňuje spolupráce Obcí s podnikateli na různých projektech, neboť ze stran obcí, ale i podnikatelů dochází k vzájemné nedůvěře a vytváří se složité administrativní postupy.

Informační technologie

Pro rozvoj SPZ je velmi důležitá dostupnost nejen dopravní ale i komunikační. Proto vycházím z vlivu zahraničních zkušeností se zónami a zaměřil bych se při výstavbě, či úpravách zón na modernizace ve smyslu propojení zóny a okolí vysokorychlostním internetem. V některých zónách mívají problémy i s telefonickými signály, proto bych zaměřil pokrytí signálem jako jednu z doplňujících věcí, která je pro zóny velmi důležitou.

Vzdělanost, kultura, sportovní vyžití

Jako významným prvkem podporující rozvoj průmyslové zóny a jeho dopad na okolí je z mého pohledu důležitá dostatečná vzdělanost. Vezmeme-li v úvahu to, že zaměření SPZ směřuje neustále do nových technologií (High-tech), výzkumu a vývoje, inovačních a vědeckých činností, je velmi důležitá samotná vzdělanost lidí, kteří budou v zóně působit. Bez dostatečně vzdělaných kapacit nemůže být zóna, která chce být konkurenceschopnou, prosperující a manažersky správně uchopitelnou pro další rozvoj.

Zlepšení podpory škol, středisek vzdělávacích programů a vědeckých pracovišť, je proto dle mého názoru důvodem, nad kterým by při vyhodnocovacích studiích lokalit nemělo být zapomínáno. Při zřizování vzdělávacích center by se navíc zvýšila možnost uplatnění dalších pracovních pozic v regionu.

Současně s tímto trendem je důležité, aby noví zaměstnanci měli příležitost se adaptovat na změnu práce, mnohdy i bydliště. Proto i pro zaměstnance by mohly být rozšířeny nabídky na vzdělávání, trávení volného času, nabídkou kulturních a sportovních aktivit v regionu. V některých zónách se již na tyto specifika zaměřují investoři a podporují své zaměstnance v dalším osobním rozvoji.

Budoucnost zón

S ohledem na současnou ekonomickou situaci, působí zóny, které jsou obsazeny stabilně a mají pozitivní dopad na region. U zón s neúplným obsazením investory je tomu naopak a může tak ovlivnit regionální vývoj velmi negativně, neboť potenciální zaměstnanci

si najdou jiné pracovní zařazení a nebudou se již do zón, i když už bude mít nějaké investory v areálu vracet. Takto by musely investoři vynaložit větší finanční prostředky na získání nových zaměstnanců a tak by se jim zvýšily náklady. Investičními pobídkami by však mohli potenciální nárůst investic do zaměstnanců snížit. Dle mého názoru je tak budoucnost zón odkázána na ekonomický vývoj a pak je otázka zaměření výroby investora, zdali by případnou krizi překonal beze ztrát.

Předpokládám však, že samotný rozvoj regionů se SPZ bude i nadále v rostoucích tendencích a bude docházet k většímu zapojení domácích podnikatelů ze středních a menších vrstev. Takto by mohly zóny ještě výrazněji zasáhnout do růstu HDP.

ZÁVĚR

Cílem práce bylo zhodnotit nedostatky ale i přínosy zón se současnou realitou ve strategických průmyslových zónách společně s návrhy na zlepšení jejich fungování. Velmi výrazně jsou zóny ovlivněny finanční podporou. Jedná se o čerpání finančních prostředků z Evropské unie a místních zdrojů včetně uplatnění strategických plánů ČR na regionální rozvoj. To vše ve vymezených legislativních mezích, které dále určují formu rozvoje regionů, usnesení vlády a investičních pobídek.

Další samostatnou kapitolou práce byla analýza průmyslových zón a jejich vlivu na regionální rozvoj. Působení strategických průmyslových zón se zcela konkrétními oblastmi dopadu na region. Mimo vzniku zón a jejich legislativní podpory, které projednala vláda na svých zasedáních, ovlivnily zóny příslušné regiony svými vstupy investorů z hlediska organizačních opatření, zvýšení zaměstnanosti regionu, dopravních dostupností včetně vlivu na regionální sídla. Ve výčtu a porovnání jsou uvedeny i hlediska finančních podpor a územních podmínek přípravy a realizace zón, které jsou různé. Některé dříve vzniknuvší zóny splnily očekávání obyvatel a jsou efektivní v přínosu nových pracovních míst a zvýšení zaměstnanosti. Naopak zóny s pozdějším datem vzniku nejsou obsazeny skoro vůbec, a proto je další otázkou, jak s tímto základním problémem bude regionem naloženo.

Praktická část práce byla zaměřena, mimo předchozí analýzy všech zón, také na Strategickou průmyslovou zónu Holešov, která doposud ještě neaktivovala svůj účel výstavby. Z informací získaných od firmy, která je pověřena správou zóny v Holešově a poznatků z místa zóny byly představeny problémy a řešení neobsazenosti této zóny. Zóna je téměř nejrozsáhlejší v ČR a je v ní už uloženo obrovské množství peněz. Bez investorů však nemůže zóna fungovat, a proto musí pracovní skupina zajišťující realizaci zóny rozvinout, co možná největší úsilí pro vyhledání investorů.

Je obtížné vymezit směry pro zlepšení vývoje zón a tím i celkového regionálního rozvoje, neboť zaměření výrobní sféry se neustále mění, taktéž vývoj ekonomiky a její dopady na regiony jsou nepředvídatelné. Přesto však jsou možná doporučení, které ulehčí projednání přílivu investorů. Mohou tím být právě vstupní náklady, široká a pestrá nabídka služeb v areálu zón nebo systém vzdělávání. Všechny představené návrhy v práci jsou orientovány na budoucnost rozvoje zón, které se zdají být velkým příslibem pro vývoj v regionech. Jisté je však to, že to bude nelehký úkol.

SEZNAM POUŽITÉ LITERATURY

- CRR, © 2012 [on-line], Podpora podnikání Dostupné na: <http://www.crr.cz/cs>
- CZECH PROPERTY MARKET © 2009 [on-line], Plzeň-Průmyslová zóna Škoda Plzeň [cit. 2012-7-20], Dostupné na: <http://www.ecpm.cz/cz/projekt/110-plzen-prumyslova-zona-skoda-plzen-plzensky-kraj-plzen-mesto>
- ČESKÝ STATISTICKÝ ÚŘAD, © 2012 [on-line], Klasifikace číselníky [cit. 2012-7-25] Dostupné na: http://www.czso.cz/csu/redakce.nsf/i/klasifikace_ciselniky
- INOVAČNÍ PORTÁL ZLÍNSKÉHO KRAJE, ©2008-2010 Inovační prostředí ve Zlínském kraji, Inovační portál ZK, Dostupné na: <http://www.inovacnipodnikani.cz/inovace/inovacni-prostredi/>
- KOLEKTIV AUTORŮ OSTRAVA, Synergentní účinky v průmyslových zónách, Fakulta bezpečnostního inženýrství VŠB-TU Ostrava, 2008. 130 s. ISBN: 978-80-7385-057-9
- KREJČÍ T. Regionální rozvoj: teorie, aplikace, regionalizace. Brno: Mendelova univerzita, 1.vyd. 2010. 155 s. ISBN: 978-80-7375-414-3
- KRKRÁLOVEHRADECKÝ, © 2011 [on-line], [cit. 2012-7-30] Dostupné na: <http://www.kr-kralovehradecky.cz/cz/rozvoj-kraje/prumyslove-zony-18803>
- KRUSTECKY © 2012 [on-line], Zóna triangle [cit. 2012-7-22] Dostupné na: http://www.krustecky.cz/vismo/fulltext.asp?hledani=1&id_org=450018&query=Triangle
- MĚSTO MOST © 2012 Zóna Joseph Dostupné na: http://www.mesto-most.cz/vismo/fulltext.asp?hledani=1&id_org=9959&query=Joseph
- MĚSTO PLZEŇ, © 2011 [on-line], Městský industriální park [cit. 2012-7-14] Dostupné na: <http://ukr.plzen.eu/rozvojove-projekty-mesta-plzne/realizovane-projekty/mestsky-industrialni-park-plzen-borska-pole/mestsky-industrialni-park-plzen-borska-pole.aspx>
- MINISTERSTVO PRO MÍSTNÍ ROZVOJ © 2006 [on-line], Přílohy Usnesení vlády č. 550/2006 Strategie regionálního rozvoje [cit. 2012-7-18] Dostupné na

<http://www.mmr.cz/Regionalni-politika/Koncepce-Strategie/Strategie-regionalniho-rozvoje-Ceske-republiky-na>

MINISTERSTVO PRO MÍSTNÍ ROZVOJ © 2009 [on-line], Strategie regionálního rozvoje [cit. 2012-7-08] Dostupné na: <http://www.mmr.cz/getdoc/f77e14bc-2c26-4884-fda47c24a5294b/Strategie-regionalniho-rozvoje-Ceske-republiky-pro>

MINISTERSTVO PRO MÍSTNÍ ROZVOJ © 2012 [on-line], Dotace a programy [Dostupné na: <http://www.mmr.cz/Regionalni-politika/Programy-Dotace/Podpora-rozvoje-regionu-v-roce-2012>

MINISTERSTVO PRO MÍSTNÍ ROZVOJ a © 2008 [on-line], Strategie a přílohy [cit. 2012-7-08] Dostupné na: <http://www.mmr.cz/Regionalni-politika/Koncepce-Strategie>

MINISTERSTVO PRO MÍSTNÍ ROZVOJ b © 2009 [on-line], [cit. 2012-7-08] Dostupné na: <http://www.mmr.cz/getdoc/490349d8-0a90-43ea-8354-9ed1e677c08e/Politika-uzemniho-rozvoje-Ceske-republiky>

MINISTERSTVO VNITRA ČESKÉ REPUBLIKY © 2011 [on-line], Zákon o podpoře regionálního rozvoje Dostupné na: <http://aplikace.mvcr.cz/sbirka-zakonu/SearchResult.aspx?q=2000&typeLaw=zakon&What=Rok>

MUKOLÍN, © 2012 [on-line], Průmyslová zóna [cit. 2012-7-20] Dostupné na: http://www.mukolin.cz/prilohy/Sekce/144/8pzko_cj.pdf

NOŠOVICE - CZECHINVEST © 2012 [on-line], Strategické průmyslové zóny Dostupné na: <http://www.czechinvest.org/strategie-prumyslove-zony>

NOŠOVICE © 2012 [on-line], Dostupné na: <http://www.nosovice.cz/index.php?nid=517&lid=CS&oid=1704384>

NSRR - STRUKTURÁLNÍ FONDY a © 2007 [on-line] Národní strategický o referenční rámec, [cit. 2012-7-05] Dostupné na: www.strukturalni-fondy.cz

OSTRAVA a © 2011 [on-line], Investiční příležitosti zóna Mošnov [cit. 2012-7-14] <http://www.ostrava.cz/cs/podnikatel-investor/investicni-prilezitosti/investicni-prilezitosti/prumyslove-zony>

- OSTRAVA b © 2011 [on-line], Investiční příležitosti zóna Mošnov [cit. 2012-7-14] <http://www.ostrava.cz/cs/podnikatel-investor/investicni-prilezitosti/investicni-prilezitosti/prumyslove-zony>
- PRUMYSLOVE ZÓNY © 2012 [on-line], [cit. 2012-7-28] Dostupné na: <http://www.prumyslove-zony.cz/blog/prumyslove-zony-53>
- REGIONALISTIOSTRAVA © 2012 [on-line], [cit. 2012-8-05] Dostupné na: <http://www.regionalistiostrava.cz/news/klub-regionalistu-prumyslove-zony-v-ostrave-a-jejich-budoucnost/>
- RISY © 2012 [on-line], Průmyslové zóny [cit. 2012-7-31] Dostupné na: <http://www.risy.cz/cs/vyhledavace/prumyslove-zony>
- STARZYCZNÁ H. A KOL. Exogenní a endogenní faktory regionálního rozvoje – zhodnocení empirických zkušeností a teoretických přístupů k pólům rozvoje. Karviná: Slezská univerzita v Opavě, Obchodně podnikatelská fakulta, 2005. 343 s. ISBN: 80-7248-337-4
- STRATEGICKÉ PRŮMYSLOVÉ ZÓNY V ČESKÉ REPUBLICI. 2. vyd. Praha: CzechInvest, 2011. 63 s. ISBN 978-80-86284-86-6.
- STRUKTURÁLNÍ FONDY b © 2007- 2013 [on-line] Příloha č. 1 Národního strategického referenčního rámce, [cit. 2012-7-05] Dostupné na: www.strukturalni-fondy.cz
- STRUKTURÁLNÍ FONDY Příloha č. 1 Národního strategického referenčního rámce, [cit. 2012-7-05] Dostupné na: www.strukturalni-fondy.cz
- STRUKTURÁLNÍ FONDY © 2007 - 2013 [on-line] Národní rozvojový plán, Dostupné na: <http://www.strukturalni-fondy.cz/getdoc/8f1552fc-d149-4a99-9638-2903d6e7dcc3/Narodni-rozvojovy-plan-Ceske-republiky-2007—2013>
- ÚSTECKÝ KRAJ [on-line], Průmyslové zóny [cit. 2012-7-22] Dostupné na: http://www.krustecky.cz/vismo/dokumenty2.asp?id_org=450018&id=1660378&p1=188101
- VLÁDA ČESKÉ REPUBLIKY © 2006 [on-line], Usnesení vlády ČR 550/2006 [cit. 2012-7-14] http://kormoran.vlada.cz/usneseni/usneseni_webtest.nsf/web/cs?Open&2006
- WIKIPEDIE © 2012 [on-line] Inkubátor, [cit. 2012-8-10] Dostupné na: http://cs.wikipedia.org/wiki/Podnikatelsk%C3%BD_inkub%C3%A1tor

WOKOUN R. Regionální rozvoj a jeho management v České republice. 1. vyd. Praha: Oeconomica, 2007. 244 s. ISBN 978 - 80-245-1301-0

WOKOUN, R. a kol. Přímé zahraniční investice a regionální rozvoj. 1. vyd. Praha: Oeconomica, 2010. 203 s. ISBN 978-80- 245-1736-0

ZLÍNSKÝ KRAJ © 2012 Infrastruktura zóny v Holešově Dostupné na: <http://www.kr-zlinsky.cz/experti-posuzovali-infrastrukturu-a-stavby-ve-strategicke-prumyslove-zone-holesov-aktuality-7349.html>

ZÓNA HOLEŠOV a, © 2012 [on-line], Lokalizace průmyslové zóny [cit. 2012-7-28] Dostupné na: <http://www.zonaholesov.cz>

ZÓNA HOLEŠOV b, © 2012 [on-line], Průmyslová zóna [cit. 2012-7-25] Dostupné na: <http://www.zonaholesov.cz>

ZÓNA JOSEPH, ©2012, [on-line], Průmyslová zóna Joseph [cit. 2012-7-18] Dostupné na: <http://www.joseph.preview.nux.cz/zona-joseph/slovo-namestkyne-promatora>

SEZNAM POUŽITÝCH SYMBOLŮ A ZKRATEK

BMW	Tovární značka automobilu, výroba Německo
ČR	Česká republika
ČSÚ	Český statistický úřad
D 11	Označení dálnice
EAGGF	Evropský orientační a záruční fond pro zemědělství
EIB	Evropská investiční banka
ERDF	Evropský fond regionálního rozvoje
ERF	Evropský rozvojový fond
ESF	Evropský sociální fond
EU	Evropská unie
FIFG	Finanční nástroj pro podporu rybolovu
Ha	Hektar
HDP	Hrubý domácí produkt
IRIS	Mezinárodní drážní průmyslový standard
MMR	Ministerstvo pro místní rozvoj
MPO	Ministerstvo průmyslu a obchodu
NRP	Národní rozvojový plán

NSRR	Národní strategický rozvojový rámec
NUTS	Nomenklatura územních statistických jednotek
RIS	Regionální inovační strategie
ROP	Regionální operační program
SPZ	Strategické průmyslové zóny
SROP	Společný regionální operační program
SRR	Strategie regionálního rozvoje
TPCA	Toyota, Peugeot, Citroen Automobile – společnost, výroba automobilů
US &	Americký dolar – měna
VŠB	Vysoká škola báňská

SEZNAM OBRÁZKŮ

Obrázek č. 1: Mapa strategických průmyslových zón

Obrázek č. 2: Regiony soudržnosti (NUTS II) Kraje (NUTS III) v České republice

Obrázek č. 3: Mapa ČR – Strategické průmyslové zóny

Obrázek č. 4: Situace SPZ Kolín - Ovčáry

Obrázek č. 5: Letecký pohled na SPZ Mošnov

Obrázek č. 6: Letecký pohled na SPZ Joseph

Obrázek č. 7: Struktura a umístění SPZ Triangle

Obrázek č. 8: Obsazenost SPZ Holešov

Obrázek č. 9: Dopravní dostupnost SPZ Holešov

Obrázek č. 10: SPZ Solnice-Kvasiny *Níže pod textem jsem uvedl obrázek č. 11, tedy mapu zóny, kde je přesně viditelné, jaké dopravní uzly jsou v blízkosti SPZ Nošovice.*

Obrázek č. 11: SPZ Nošovice

Obrázek č. 12: SPZ Borská pole

SEZNAM TABULEK

Tabulka č. 1: Počet vytvořených pracovních míst podle krajů v roce 2010

Tabulka 2: Stav přímých zahraničních investic v ČR a krajích v mil. Kč/období roku

Tabulka č. 3: Rozloha Strategických průmyslových zón

Tabulka č. 4: Obsazenost zón

SEZNAM PŘÍLOH

Příloha č. 1: PROSTŘEDKY PODPORY REALIZACE STRATEGIE REGIONÁLNÍHO ROZVOJE

PŘÍLOHA P I: PROSTŘEDKY PODPORY REALIZACE STRATEGIE REGIONÁLNÍHO ROZVOJE

	<i>Subjekty a programy, jejichž prostřednictvím budou realizovány cíle a priority SRR ČR</i>	Realizace SRR prostřednictvím		
		odvětvových ministerstev	Krajů a obcí	OP
PO1	Evropský a národohospodářský strategický rámec			
P1.1	Institucionální systém podpory rozvoje regionů a jejich spolupráce			
	Vytváření systémového a normativního rámce regionálního rozvoje ČR vyplývajícího z dlouhodobých politik a strategií EU	MMR		
	Dobudování a stabilizace institucí pro realizaci regionální politiky ČR a EU na regionální úrovni, zejména struktur na úrovni regionů NUTS 2 pro řízení pomoci ze strukturálních fondů	MMR	K	
	Koordinace odvětvových a regionálních strategií a programů z hlediska potřeb regionálního rozvoje	MMR	K	
	Podpora programů zaměřených na propagaci ICT služeb veřejné správy-podpora národních i regionálních aplikací eGOV	MI	K	IOP, ROP
	Rozvíjení informačních a komunikačních technologií – dostupných a bezpečných informačních a komunikačních služeb ve všech krajích (služby e-governmentu pro občany a podniky, e-zdravotnictví, e-justice, e-Inclusion, e-TaK,, GIS, dopravní systémy atd.)	MI, MPO, MŠMT, MD	K	OP PI, V, D, IOP, ROP
	Rozvíjení přeshraniční spolupráce regionů ČR s regiony EU	MMR		OP PS
	Vytvoření systému průběžného monitorování a hodnocení regionálního rozvoje a vývoje regionálních disparit v ČR	MMR		
P1.2	Výkonná a efektivní veřejná správa v regionech			
	Systém průběžného zvyšování efektivnosti veřejné správy v regionech (zahrnuje metody kvality, využití informačních a komunikačních technologií ve veřejné správě, zpracování motivačního systému pro zvyšování efektivnosti veřejné správy aj.)	MV	K	IOP
	Posílení úlohy obcí s rozšířenou působností v oblasti regionálního rozvoje a poskytování veřejných služeb	MV		
	Zjednodušení přístupů občanů a podnikatelů k veřejným službám a veřejné správě na národní i regionální úrovni včetně elektronické veřejné správy (zjednodušování agend, centrální databáze, atd.)	MV, MI	K	IOP, ROP
	Zdokonalování a modernizace technik územního plánování na lokální, regionální a nadregionální úrovni	MMR	K	IOP, ROP

