

Program rozvoje města Vizovice

Simona Sušilová

Bakalářská práce
2012



Univerzita Tomáše Bati ve Zlíně
Fakulta managementu a ekonomiky

Univerzita Tomáše Bati ve Zlíně
Fakulta managementu a ekonomiky
Ústav regionálního rozvoje, veřejné správy a práva
akademický rok: 2011/2012

ZADÁNÍ BAKALÁŘSKÉ PRÁCE

(PROJEKTU, UMĚLECKÉHO DÍLA, UMĚLECKÉHO VÝKONU)

Jméno a příjmení: **Simona SUŠILOVÁ**
Osobní číslo: **M090058**
Studijní program: **B6202 Hospodářská politika a správa**
Studijní obor: **Veřejná správa a regionální rozvoj**

Téma práce: **Program rozvoje města Vizovice**

Zásady pro vypracování:

Úvod

I. Teoretická část

- Definujte základní pojmy vztahující se k procesu tvorby koncepčních dokumentů na úrovni obcí a měst v ČR.

II. Praktická část

- Proveďte socioekonomickou analýzu města Vizovice.
- Zpracujte SWOT analýzu města Vizovice.
- Navrhněte opatření pro rozvoj města Vizovice.

Závěr




Mgr. Simona Sušilová


Prof. Dr. Ing. Jaroslav Fiala

Rozsah bakalářské práce: **cca 40**
Rozsah příloh:
Forma zpracování bakalářské práce: **tištěná/elektronická**

Seznam odborné literatury:

- [1] HRABÁNKOVÁ M., ŘEHOŘ P., ROLÍNEK L. a SVATOŠOVÁ L. Faktory regionálního rozvoje a jejich vliv na sociálně-ekonomický potenciál regionu: vědecká monografie. Brno: Akademické nakladatelství CERM, 2011. 111 s. ISBN 978-80-7204-752-9.
[2] Kolektiv autorů. Úvod do regionálních věd a veřejné správy. 2. vyd. Plzeň: Aleš Čeněk, 2008. 455 s. ISBN 978-80-7380-086-4.
[3] WOKOUN R. aj. Regionální rozvoj: Východiska regionálního rozvoje, regionální politika, teorie, strategie a programování. Praha: Linde, 2008. 475 s. ISBN 978-80-7201-699-0.

Vedoucí bakalářské práce: **Ing. Lenka Smékalová**
Ústav regionálního rozvoje, veřejné správy a práva
Datum zadání bakalářské práce: **18. června 2012**
Termín odevzdání bakalářské práce: **13. srpna 2012**

Ve Zlíně dne 18. června 2012


prof. Dr. Ing. Drahomíra Pavelková
děkanka




RNDr. Oldřich Hájek, Ph.D.
ředitel ústavu

PROHLÁŠENÍ AUTORA BAKALÁŘSKÉ/DIPLOMOVÉ PRÁCE

Beru na vědomí, že:

- odevzdáním bakalářské/diplomové práce souhlasím se zveřejněním své práce podle zákona č. 111/1998 Sb. o vysokých školách a o změně a doplnění dalších zákonů (zákon o vysokých školách), ve znění pozdějších právních předpisů, bez ohledu na výsledek obhajoby¹;
- bakalářská/diplomová práce bude uložena v elektronické podobě v univerzitním informačním systému,
- na mou bakalářskou/diplomovou práci se plně vztahuje zákon č. 121/2000 Sb. o právu autorském, o právech souvisejících s právem autorským a o změně některých zákonů (autorský zákon) ve znění pozdějších právních předpisů, zejm. § 35 odst. 3²;
- podle § 60³ odst. 1 autorského zákona má UTB ve Zlíně právo na uzavření licenční smlouvy o užití školního díla v rozsahu § 12 odst. 4 autorského zákona;

¹ zákon č. 111/1998 Sb. o vysokých školách a o změně a doplnění dalších zákonů (zákon o vysokých školách), ve znění pozdějších právních předpisů, § 47b Zveřejňování závěrečných prací:

- (1) Vysoká škola nevydělečně zveřejňuje disertační, diplomové, bakalářské a rigorózní práce, u kterých proběhla obhajoba, včetně posudků oponentů a výsledku obhajoby prostřednictvím databáze kvalifikačních prací, kterou spravuje. Způsob zveřejnění stanoví vnitřní předpis vysoké školy.
- (2) Disertační, diplomové, bakalářské a rigorózní práce odevzdané uchazečem k obhajobě musí být též nejméně pět pracovních dnů před konáním obhajoby zveřejněny k nahlížení veřejnosti v místě určeném vnitřním předpisem vysoké školy nebo není-li tak určeno, v místě pracoviště vysoké školy, kde se má konat obhajoba práce. Každý si může ze zveřejněné práce pořizovat na své náklady výpisy, opisy nebo rozmnoženiny.
- (3) Platí, že odevzdáním práce autor souhlasí se zveřejněním své práce podle tohoto zákona, bez ohledu na výsledek obhajoby.

² zákon č. 121/2000 Sb. o právu autorském, o právech souvisejících s právem autorským a o změně některých zákonů (autorský zákon) ve znění pozdějších právních předpisů, § 35 odst. 3:

- (3) Do práva autorského také nezasahuje škola nebo školské či vzdělávací zařízení, užije-li nikoli za účelem přímého nebo nepřímého hospodářského nebo obchodního prospěchu k výuce nebo k vlastní potřebě dílo vytvořené žákem nebo studentem ke splnění školních nebo studijních povinností vyplývajících z jeho právního vztahu ke škole nebo školskému či vzdělávacího zařízení (školní dílo).

³ zákon č. 121/2000 Sb. o právu autorském, o právech souvisejících s právem autorským a o změně některých zákonů (autorský zákon) ve znění pozdějších právních předpisů, § 60 Školní dílo:

- (1) Škola nebo školské či vzdělávací zařízení mají za obvyklých podmínek právo na uzavření licenční smlouvy o užití školního díla (§ 35 odst. 3). Odpírá-li autor takového díla udělit svolení bez vážného důvodu, mohou se tyto osoby domáhat nahrazení chybějícího projevu jeho vůle u soudu. Ustanovení § 35 odst. 3 zůstává nedotčeno.

- podle § 60⁴ odst. 2 a 3 mohou užít své dílo – bakalářskou/diplomovou práci - nebo poskytnout licenci k jejímu využití jen s předchozím písemným souhlasem Univerzity Tomáše Bati ve Zlíně, která je oprávněna v takovém případě ode mne požadovat přiměřený příspěvek na úhradu nákladů, které byly Univerzitou Tomáše Bati ve Zlíně na vytvoření díla vynaloženy (až do jejich skutečné výše);
- pokud bylo k vypracování bakalářské/diplomové práce využito softwaru poskytnutého Univerzitou Tomáše Bati ve Zlíně nebo jinými subjekty pouze ke studijním a výzkumným účelům (tj. k nekomerčnímu využití), nelze výsledky bakalářské/diplomové práce využít ke komerčním účelům.

Prohlašuji, že:

- jsem bakalářskou/diplomovou práci zpracoval/a samostatně a použité informační zdroje jsem citoval/a;
- odevzdaná verze bakalářské/diplomové práce a verze elektronická nahraná do IS/STAG jsou totožné.

Ve Zlíně 13. srpna 2012

J. Jirňková

⁴ zákon č. 121/2000 Sb. o právu autorském, o právech souvisejících s právem autorským a o změně některých zákonů (autorský zákon) ve znění pozdějších právních předpisů, § 60 Školní dílo:

- (2) Není-li sjednáno jinak, může autor školního díla své dílo užít či poskytnout jinému licenci, není-li to v rozporu s oprávněnými zájmy školy nebo školského či vzdělávacího zařízení.
- (3) Škola nebo školské či vzdělávací zařízení jsou oprávněny požadovat, aby jim autor školního díla z výdělku jim dosaženého v souvislosti s užitím díla či poskytnutím licence podle odstavce 2 přiměřeně přispěl na úhradu nákladů, které na vytvoření díla vynaložily, a to podle okolností až do jejich skutečné výše; přitom se přihlédá k výši výdělku dosaženého školou nebo školským či vzdělávacím zařízením z užití školního díla podle odstavce 1.

ABSTRAKT

Pro svou bakalářskou práci jsem si vybrala téma Program rozvoje města Vizovice. Bakalářská práce se skládá z teoretické a praktické části. Cílem teoretické části je definovat základní pojmy, strategické plánování a nástroje pro rozvoj obcí a měst. Praktická část je zaměřena na socioekonomickou analýzu města Vizovice, na jejímž základě je navržena SWOT analýza. Na základě získaných poznatků je definována vize, strategické cíle, opatření a konkrétní aktivity, pomocí nichž bude rozvojové vize dosaženo. Na závěr bakalářské práce je navržen katalog projektů.

Klíčová slova:

strategické plánování, regionální politika, obec, město, program rozvoje obce, SWOT analýza, strategický cíl, katalog projektů.

ABSTRACT

For my bachelor thesis I have chosen the topic the development programme of the town of Vizovice. The bachelor thesis is consists of theoretical and practical part. The target of the theoretical part is the definition of fundamental concepts, strategic planning and development tools for towns and municipalities. Practical part is focused on the socio-economic analysis of the town of Vizovice. On the basis of reached knowledge is defined a vision, strategic objectives, measures and specific activities which will help to achieve the development vision. In conclusion of bachelor thesis is suggested catalogue of the projects.

Keywords:

strategic planning, regional politics, municipality, town, development programme of the municipality, SWOT analysis, strategic objective, the catalogue of the projects.

Na tomto místě bych chtěla poděkovat vedoucí mé bakalářské práce, Ing. Lence Smékalové, za odborné vedení práce.

Dále bych chtěla poděkovat celé své rodině za jejich podporu po celou dobu studia.

Prohlašuji, že odevzdaná verze bakalářské práce a verze elektronická nahraná do IS/STAG jsou totožné.

OBSAH

ÚVOD	10
I TEORETICKÁ ČÁST	11
1 TEORETICKÁ VÝCHODISKA REGIONÁLNÍHO ROZVOJE	12
1.1 VYMEZENÍ ZÁKLADNÍCH POJMŮ REGIONÁLNÍHO ROZVOJE	12
1.2 LEGISLATIVA ČR V OBLASTI REGIONÁLNÍ POLITIKY	15
1.3 OBEC A JEJÍ PŮSOBNOST	16
1.3.1 Samospráva obce.....	18
1.3.2 Orgány obce	19
1.4 HOSPODAŘENÍ OBCÍ.....	21
1.4.1 Rozpočet obce	21
1.4.2 Možnosti čerpání finančních prostředků z fondů z EU.....	22
II PRAKTICKÁ ČÁST	24
2 SOCIEKONOMICKÁ ANALÝZA MĚSTA VIZOVICE	25
2.1 POLOHA OBCE	25
2.1.1 Forma organizace, předmět činnosti	25
2.1.2 Poloha a vnější vztahy.....	25
2.1.3 Historie města.....	28
2.2 PŘÍRODNÍ PODMÍNKY.....	29
2.3 ŽIVOTNÍ PROSTŘEDÍ	29
2.4 OBYVATELSTVO	30
2.5 BYDLENÍ	34
2.6 KULTURA A PAMÁTKY.....	36
2.7 OBČANSKÁ VYBAVENOST.....	38
2.8 HOSPODAŘENÍ MĚSTA	40
2.9 TRH PRÁCE	42
2.10 PODNIKATELSKÉ PROSTŘEDÍ	44
2.11 TECHNICKÁ INFRASTRUKTURA.....	46
2.12 DOPRAVNÍ INFRASTRUKTURA.....	47
2.13 CESTOVNÍ RUCH	48
3 SWOT ANALÝZA	50
3.1 SILNÉ STRÁNKY.....	50
3.2 SLABÉ STRÁNKY.....	52
3.3 PŘÍLEŽITOSTI.....	54
3.4 OHROŽENÍ	55
4 OPATŘENÍ SMĚŘUJÍCÍ K DALŠÍMU ROZVOJI	57
5 KATALOG PROJEKTŮ	62

5.1	PROJEKT 1	62
5.2	PROJEKT 2	63
5.3	PROJEKT 3	63
5.4	PROJEKT 4	64
ZÁVĚR		66
SEZNAM POUŽITÉ LITERATURY.....		68
SEZNAM POUŽITÝCH SYMBOLŮ A ZKRATEK.....		70
SEZNAM OBRÁZKŮ		72
SEZNAM TABULEK.....		73
SEZNAM GRAFŮ		74

ÚVOD

Téma pro svoji bakalářskou práci jsem si vybrala „Program rozvoje města Vizovice.“ Jedná se o střednědobý strategický dokument, který komplexním způsobem zkoumá rozvojový potenciál města, ale i jeho bariéry růstu, a následně návrhem a realizací strategických cílů přispívá k trvale udržitelnému rozvoji s cílem zlepšit kvalitu života místních obyvatel.

Bakalářská práce se skládá z teoretické a praktické části. Cílem teoretické části je definovat základní teoretické pojmy vztahující se k procesu tvorby strategického dokumentu na úrovni obcí a měst v České republice s platnou legislativou. Dále se budu zabývat charakteristikou obce včetně její působnosti a v poslední kapitole popíšu možnosti financování a hospodaření v obci.

Můj výzkum začíná v praktické části, ve které se zaměřím na zpracování současné socioekonomické charakteristiky města Vizovice. Na základě zjištěných informací vytvořím SWOT analýzu, která odhalí silné a slabé stránky města. V poslední fázi navrhnu jednotlivé strategické cíle rozvoje včetně návrhu opatření pro jejich dosažení. Na závěr práce zpracuji vhodné projekty, které přispějí k trvale udržitelnému rozvoji města do dalších let.

Informace pro zpracování méji bakalářské práce budu čerpat z Českého statistického úřadu, Územního plánu města Vizovice, oficiálních stránek města Vizovice, odborné literatury a článků z oblasti regionálního rozvoje a internetu. Pro zpracování informací jsem zvolila metody komparace a terénního výzkumu.

Závěrem bych chtěla upozornit, že myšlenky obsaženy v bakalářské práci jsou pouze moje osobní a nemusí se shodovat se stávajícím programovým dokumentem.

I. TEORETICKÁ ČÁST

1 TEORETICKÁ VÝCHODISKA REGIONÁLNÍHO ROZVOJE

1.1 Vymezení základních pojmů regionálního rozvoje

Pro správné pochopení a identifikaci problémů týkajících se regionálního rozvoje je nutné nejprve definovat základní pojmy, které s problematikou regionálního rozvoje souvisí.

Regionální politika

Existuje celá řada definic regionální politiky, ale žádná z nich nebyla dosud akceptována jako všeobecně přijatelná. Obecně lze regionální politiku definovat „jako soubor cílů, opatření a nástrojů, které vedou ke snižování rozdílů v socioekonomické úrovni jednotlivých regionů“ (Wokoun, 2008, s. 29).

Realizace regionální politiky je podmíněna třemi předpoklady, a to existenci meziregionálních rozdílů, politické vůle problémy řešit a ekonomických možností problémy řešit (GaREP, 2010).

Regionální politika Evropské Unie

Jedním z cílů evropské integrace je poskytnout všem obyvatelům, firmám a dalším subjektům možnost podílet se na pozitivech, kterých bylo dosaženo v členských zemích Evropské unie (dále jen EU). Z tohoto principu vyplývá snaha o snižování rozdílů v hospodářské úrovni regionů a členských států. V souladu se zásadou solidarity je v rámci EU na příliš velké rozdíly reagováno příslušnými nástroji a finančními zdroji. S tím souvisí přidělování finančních prostředků určených k postupnému vyrovnávání ekonomické úrovně a k dalšímu rozvoji a tím dochází také k posílení hospodářské a sociální soudržnosti. Pomocí regionální a strukturální politiky se EU a jednotlivé členské státy snaží snížit zejména rozdíly v životní úrovni mezi regiony a bojovat s vysokou nezaměstnaností, a to především podporou hospodářských a sociálních struktur v zaostávajících regionech nebo regionech s nevyhovující strukturou průmyslu. Hlavními nástroji podpory se staly strukturální fondy Evropské unie a fond soudržnosti (kohézní fond). Příjemci pomoci z těchto fondů (na úrovni států, regionů i předkládaných konkrétních projektů) musí vyvinout značné úsilí a předložit EU velmi kvalitní programové a projektové dokumenty (Wokoun, 2006, s. 9). Základní principy regionální politiky jsou princip koncentrace, partnerství, programování, adicionality (doplňkovosti), solidarity, subsidiarity a princip monitorování a vyhodnocování (Wokoun, 2006, s. 13).

Regionální rozvoj

Regionálním rozvojem se rozumí růst socioekonomického a environmentálního potenciálu a konkurenceschopnosti regionů vedoucí ke zvyšování životní úrovně a kvality života jejich obyvatel. Můžeme jej chápat jako vyvážený rozvoj regionální struktury příslušného územního celku a odstraňování, popřípadě zmírňování jeho regionálních disparit. **Regionální disparity** jsou rozdíly na úrovni hospodářského, environmentálního a sociálního rozvoje regionů v míře, která je celospolečensky uznána za nežádoucí (Strategie regionálního rozvoje České republiky, 2006).

Strategické plánování

Strategický plán obce je dokument, který formuluje nejdůležitější vize a aktivity obce v delším časovém horizontu (Hrabánková, 2011, s. 44).

Cílem strategického plánu rozvoje obce je (Hrabánková, 2011, s. 44):

- „definovat společné zájmy obce, jejich obyvatel a podnikatelských subjektů,
- stanovit předpoklady realizace těchto zájmů včetně zajištění zdrojů jejich financování, optimalizovat podmínky pro život a podnikání v obci,
- koordinovat vynakládání veřejných investic, definovat dlouhodobé záměry politiky obce, posilovat sounáležitost a odpovědnost za rozvoj obce u obyvatel a podnikatelů.“

Strategický plán je prostředkem k maximálnímu využití potencialů k posílení jeho schopnosti absorbovat finanční prostředky EU a získat tím co nejvíce těchto prostředků na realizaci svých projektů, které pomohou k naplnění stanovených cílů. Každý strategický dokument musí korespondovat s danými cíli mikroregionu, regionu nebo kraje a být v souladu s nadnárodními strategiemi (Hrabánková, 2011, s. 45).

Strategické plánování přispívá k vytvoření lepší konkurenceschopnosti obce při řešení konkrétních rozvojových projektů, které umožní ekonomický a územní rozvoj a přispějí ke zvýšení kvality života občanů (Hrabánková, 2011, s. 45).

Program rozvoje obce

Program rozvoje města nebo obce se zpracovává v souladu se zákonem č. 128/2000 Sb. (zákon o obcích). Jde o střednědobé i dlouhodobé dokumenty veřejných a soukromých aktivit demografického, ekonomického, sociálního, kulturních a ekologického charakteru

na území obce. Cílem dokumentu programu rozvoje je, aby daná obec jako celek prosperovala. Z právního hlediska tento dokument nemá charakter obecně závazného předpisu. Záměry a postupy, které jsou vyjádřeny v programu, jsou závazné pouze pro samotné pořizovatele. Pro ostatní místní fyzické a právnické osoby jsou závazné jen v případě jejich souhlasu. Financování programu rozvoje je čerpáno z veřejného rozpočtu obce (Kolektiv autorů, 2008, s. 196).

Úkolem programu rozvoje obce je (Kolektiv autorů, 2008, s. 197):

- „definovat společné zájmy obce, místních obyvatel a podnikatelských subjektů,
- vymezit dlouhodobé záměry hospodářské, ekologické a sociální politiky obce,
- definovat místní předpoklady realizace těchto společných zájmů,
- koordinovat vynakládání veřejných investic v obci z hlediska územního a funkčního vzhledem k záměrům a potřebám rozvoje privátního sektoru,
- optimalizovat územně-technické a sociálně-psychologické předpoklady pro rozvoj bydlení a podnikání v obci,
- posilovat vědomí sounáležitosti k obci a odpovědnosti za její rozvoj u místních obyvatel a podnikatelských subjektů.“

Program rozvoje obce slouží jako podklad pro (Kolektiv autorů, 2008, s. 198):

- „zpracování konkrétních podnikatelských a dalších investičních záměrů uskutečňovaných v obci,
- sestavování obecního rozpočtu,
- práce na novelizaci územního plánu obce či případné vypracování územního plánu obce,
- posuzování regionálních plánů a programů z pohledu obce,
- podklad pro zodpovědný vstup obce na kapitálový trh.“

Přehled pravomocí zastupitelstva, které souvisí s programem rozvoje obce dle zákona o obcích (Kolektiv autorů, 2008, s. 197):

- „schvalovat program rozvoje územního obvodu obce,
- schvalovat územní plán obce a regulační plán a vyhlášovat jejich závazné části obecně závaznou vyhláškou,
- schvalovat rozpočet obce a závěrečný účet obce,
- zřizovat dočasné a trvalé peněžní fondy obce,

- zřizovat a zrušit příspěvkové organizace a organizační složky obce a schvalovat jejich zřizovací listiny.“

Program rozvoje obce by měly mít všechny obce schváleny jako jejich první dokument. Druhým dokumentem, na program rozvoje navazujícím a z něho čerpajícím a závazně vycházejícím, by měl být schválený územní plán obce. Na oba dokumenty by v závěru měl navazovat rozpočet obce, zejména jeho investiční část (Wokoun, 2008, s. 455).

SWOT analýza

SWOT analýza je standardně užívána metoda třídění analytických dat v oblasti strategického plánování a je součástí zpracování strategických rozvojových dokumentů. Podněty k vytvoření SWOT analýzy přicházejí zejména z vnějšího prostředí obce, ale i z obce samotné a subjektů působících na jejím území. Je základním nástrojem situační analýzy obce a odpovídá na otázku „kde se obec v současné době nachází a kam směřuje“ (Harasimová, 2009, s. 101).

Název je odvozen z anglických slov (Kolektiv autorů, 2008, s. 176):

- **Strengths** (silná stránka)
- **Weaknesses** (slabá stránka)
- **Opportunities** (příležitost)
- **Threats** (ohrožení)

Podstatou metody je odhalení a vzájemné porovnání vnitřních silných a slabých stránek zkoumaného objektu (vnitřní faktory) a možností a hrozeb, které na něj působí zvenčí (vnější faktory). Význam SWOT analýzy spočívá v akceptování silných stránek a odstraňování, nebo omezování stránek slabých, tím se zvyšuje pravděpodobnost budoucí realizace příležitostí a omezuje se dopad hrozeb. Je založena na principu výstižnosti, realističnosti a objektivitě (Kolektiv autorů, 2008, s. 176).

1.2 Legislativa ČR v oblasti regionální politiky

Nejvýznamnějším zákonem v oblasti regionální politiky v ČR je **zákon č. 248/2000 Sb., o podpoře regionálního rozvoje, ve znění pozdějších předpisů**, který vstoupil v platnost 1. ledna 2001. Zákon stanovuje podmínky pro poskytování podpory regionálnímu rozvoji s cílem vyváženého rozvoje státu či územního obvodu kraje, s tím související působnost

správních úřadů, krajů a obcí. Vytváří podmínky pro koordinaci a realizaci hospodářské a sociální soudržnosti.

Další důležité zákony související s regionální politikou ČR (Wokoun, 2006, s. 88):

- Zákon č. 128/2000 Sb., o obcích (obecní zřízení), ve znění pozdějších předpisů
- Zákon č. 129/2000 Sb., o krajích (krajské zřízení), ve znění pozdějších předpisů
- Zákon č. 100/2001 Sb., o posouzení vlivu na životní prostředí, o posouzení vlivu na životní prostředí
- Zákon č. 531/1990 Sb., o místních finančních správách, ve znění pozdějších předpisů
- Zákon č. 199/1994 Sb., o zadávání veřejných zakázek, ve znění pozdějších předpisů
- Zákon č. 218/2000 Sb., rozpočtová pravidla, ve znění pozdějších předpisů
- Zákon č. 47/2002 Sb., o podpoře malého a středního podnikání, ve znění pozdějších předpisů
- Usnesení vlády ČR č. 235/1998, o Zásadách regionální politiky vlády (Wokoun, 2006, s. 48)

1.3 Obec a její působnost

Obecná definice obce dle zákona o obcích „Obec je základním územním samosprávným společenstvím občanů; tvoří územní celek, který je vymezen hranicí území obce“ (zákon č. 121/2000., Sb., § 1, 2000).

V ČR rozlišujeme tři základní typy obcí:

Obec (obec I)

Základem územní samosprávy je obec. Vyznačuje se třemi základními znaky: území, občané a samospráva. Obec má vlastní majetek, se kterým hospodář samostatně a má vlastní rozpočet. Je veřejnoprávní korporací, která vystupuje navenek svým jménem a je odpovědná za své jednání. Obec pečuje o všestranný rozvoj svého území a o potřeby svých obyvatel. K dosažení svých cílů, může obec zakládat a zřizovat právnické osoby a další organizační složky obce (Mates, Wokoun, 2001, s. 75).

Obec s pověřeným obecním úřadem (obec II)

Je to orgán obce, který vykonává přenesenou působnost pro více obcí ve správních obvodech v rozsahu, který stanoví zvláštní zákon. Ministerstvo vnitra stanovuje vyhláškou sídla a správní obvody jednotlivých pověřených obecních úřadů. Ve správním řízení prvního stupně rozhoduje pověřený obecní úřad o právech, právem chráněných zájmech a povinnostech fyzických a právnických osob, pokud zákon o obcích nebo zvláštní zákon nestanoví jinak (Mates, Wokoun, 2001, s. 94).

Obec s rozšířenou působností (ORP, obec III)

Správní obvody obcí s rozšířenou působností jsou vymezeny vyhláškou ministerstva vnitra č. 388/2002 Sb. výčtem obcí, které do nich spadají. Obce s rozšířenou působností představují nový typ obcí vykonávajících státní správu v přenesené působnosti. A to zejména v oblasti financí, školství, kultury, obecné správy, živnostníků, stavebního řádu, obrany a krizového plánování, zemědělství a ochrany životního prostředí. Jsou to obce s nejširším rozsahem výkonu státní správy v přenesené působnosti. V jejich spravovaném území se nacházejí i obce s pověřeným úřadem. Obce s rozšířenou působností vznikly dne 1. ledna 2003 v rámci reformy územní veřejné správy.

Obce s rozšířenou působností vykonávají tyto činnosti (Centrum pro regionální rozvoj ČR, © 2012):

- „evidence obyvatel,
- vydávání cestovních a osobních dokladů, řidičských průkazů, technických průkazů,
- evidence motorových vozidel,
- vydávání živnostenského oprávnění,
- výplata sociálních dávek,
- sociálně-právní ochrana dětí,
- péče o staré a zdravotně postižené,
- vodoprávní řízení, odpadové hospodářství a ochrana životního prostředí,
- státní správa lesů, myslivosti a rybářství,
- doprava a silniční hospodářství.“

Město

Z hlediska právního jsou městy obce, které byly městy ke dni nabytí účinnosti zákona o obcích, tj. ke dni voleb do zastupitelstev krajů (12. listopad 2000). Obec se také může stát městem, pokud tak stanoví předseda Poslanecké sněmovny po vyjádření vlády. Podmínkou je minimální počet 3000 obyvatel. Z hlediska regionalistiky jsou to sídla mladšího typu, než venkovská, mají dynamickou strukturu osídlení a nezemědělský charakter (Mates, Wokoun, 2001, s. 62).

Statutární město

Statutární město má zvláštní postavení a jeho území se může členit na městské obvody nebo městské části. Město má vlastní orgány veřejné samosprávy a své vnitřní poměry ve věcech správy upravují obecně závaznou vyhláškou (Mates, Wokoun, 2001, s. 141). Statutární město je samostatně spravováno zastupitelstvem města, radou města, primátorem, magistrátem a zvláštními orgány města.

1.3.1 Samospráva obce

Obce na území ČR vykonávají takzvaný spojený model veřejné správy, ve kterém současně vykonávají vlastní samosprávnou funkci (samostatná působnost obce) a výkon státní správy (přenesenou působnost obce).

Do **samostatné působnosti obce** patří záležitosti, které jsou uloženy výhradně do pravomoci zastupitelstva obce a rady obce; záležitosti, které byly svěřeny do samostatné působnosti zvláštním zákonem; spravování záležitostí, které jsou v zájmu obce a jejích občanů, jestliže nejsou zákonem svěřeny krajům nebo pokud nejde o výkon přenesené působnosti a péče o uspokojování potřeb svých občanů. Při výkonu samostatné působnosti se obec řídí při vydávání obecně závazných vyhlášek zákonem, v ostatních případech se řídí právními předpisy vydanými na základě zákona (Mates, Wokoun, 2001, s. 124).

Přenesenou působnost obce vykonávají pouze ve věcech, které stanoví zákon. Orgány obce mají povinnost tyto úkoly řádně zajistit a za splnění těchto úkolů získají příspěvek ze státního rozpočtu. Při vydávání nařízení a při rozhodování o právech, právem chráněných zájmech a povinnostech fyzických a právnických osob se orgány obce řídí zákony a právními předpisy vydanými na základě zákona (Mates, Wokoun, 2001, s. 106).

1.3.2 Orgány obce

Orgány obcí v ČR upravuje zákon o obcích. Základní orgány obce jsou zastupitelstvo obce, rada obce, starosta a obecní úřad. Dále pak to mohou být komise rady obce, pokud jim byl svěřen výkon přenesené působnosti na základě zákona; zvláštní orgán, zřízený dle zvláštního zákona a obecní policie (Kolektiv autorů, 2008, str. 343).

Zastupitelstvo obce

Zastupitelstvo obce je kolegiální orgán, složen z členů zastupitelstva, kteří jsou voleni na základě všeobecného, rovného a přímého volebního práva tajným hlasováním. Počet členů stanovuje dosavadní zastupitelstvo s přihlédnutím k velikosti územního obvodu a počtu obyvatel. Přitom se musí pohybovat v zákonem stanoveném rozmezí. Tento orgán rozhoduje zásadně jen ve věcech, které spadají do samostatné působnosti obce. Ve věcech spadajících do přenesené působnosti rozhoduje jen v případech, které stanoví zákon. Zastupitelstvo se schází podle potřeby, nejméně však jednou za tři měsíce a schůze jsou veřejné. K platnosti usnesení, rozhodnutí či volby je zapotřebí nadpoloviční většiny všech členů zastupitelstva obce (Kolektiv autorů, 2008, s. 343).

Rada obce

V oblasti samostatné působnosti je rada obce výkonný orgán a je odpovědná zastupitelstvu obce. Přípravuje návrhy pro jednání zastupitelstva a zajišťuje plnění jím přijatých usnesení. V oblasti přenesené působnosti přísluší radě obce rozhodovat, stanoví-li tak zákon. Radu obce tvoří starosta, místostarosta a další členové rady, kteří jsou voleni, respektive odvoláni, zastupitelstvem obce. V obcích, které mají méně než 15 členů se rada nevolí a tuto funkci zastává starosta, pokud není tato funkce zákonem stanovena zastupitelstvu. Počet členů je vždy lichý, nejméně se volí 5 a nejvýše 11 členů a nesmí přesahovat jednu třetinu počtu členů zastupitelstva obce. Rada obce se schází dle potřeby a schůze rady jsou neveřejné. K platnosti usnesení je zapotřebí přítomnost nadpoloviční většiny všech jejích členů. K přijetí usnesení nebo rozhodnutí je nutný souhlas nadpoloviční většiny všech členů (Kolektiv autorů, 2008, s. 345).

Starosta obce

Starosta obce je monokratický orgán a zastupuje obec navenek. Starostu zastupuje místostarosta a jsou voleni členy zastupitelstva obce. Mezi povinnostmi starosty patří svolávat a řídit zasedání zastupitelstva a rady obce. Se souhlasem okresního úřadu starosta jmenuje a

odvolává tajemníka obecního úřadu. Je odpovědný za včasné objednání přezkoumání hospodaření obce za uplynulý kalendářní rok, zabezpečuje výkon přenesené působnosti, pokud není v obci tajemník. V případech stanovených zákonem zřizuje zvláštní orgány obce a jmenuje a odvolává jejich členy. Dále pak odpovídá za informování veřejnosti o činnosti dané obce. Starosta společně s místostarostou nebo jiným radním podepisuje právní předpisy obce apod. (Kolektiv autorů, 2008, s. 345).

Obecní úřad

Obecní úřad působí jak v přenesené tak samostatné působnosti obce. Složení úřadu závisí na velikosti obce. Tvoří jej starosta, který stojí v jeho čele, místostarosta, tajemník a zaměstnanci v pracovním poměru vůči úřadu. V obcích s pověřeným obecním úřadem a v obcích s rozšířenou působností, musí být zřízena funkce tajemníka (Kolektiv autorů, 2008, s. 346). V oblasti samostatné působnosti plní obecní úřad úkoly, které mu uložilo zastupitelstvo obce nebo rada obce, pomáhá výborům a komisím v jejich činnosti a rozhoduje v případech stanovených tímto nebo zvláštním zákonem. Přenesenou působnost vykonává obecní úřad podle § 61 odst. 1 písm. a) s výjimkou věcí, které patří do působnosti jiného orgánu obce (zákon č. 128/2000., Sb., § 109-111, 2000).

Komise

Na základě zákona si může rada obce zřizovat iniciativní a poradní orgány, které řeší a projednávají otázky v samostatné působnosti. Ze své činnosti jsou komise odpovědny radě města. V případě, že byl komisi svěřen výkon přenesené působnosti, je komise na svěřeném úseku odpovědná starostovi města. Předsedu komise a jednotlivé členy jmenuje a odvolává rada města. Komise se schází podle potřeby. Usnesení komise je platné, jestliže s ním vyslovila souhlas nadpoloviční většina všech členů komise. Svá stanoviska a návrhy předkládá předseda komise radě města. Komise mohou požadovat zařazení určité otázky do programu jednání rady města (zákon č. 128/2000., Sb., § 122, 2000).

Výbory

Zastupitelstvo obce si může na základě zákona zřídit výbory, které mají iniciativní a kontrolní činnost. V souladu se zákonem má zastupitelstvo obce povinnost vždy zřídit finanční a kontrolní výbor a může zřídit i jiné výbory pro další oblasti své činnosti. Předsedou výboru je vždy člen zastupitelstva města. Výbory jsou vždy nejméně tříčlenné a počet členů je vždy lichý. Výbor se schází podle potřeby. Usnesení výboru se vyhotovuje písemně a podepisuje jej předseda výboru a nabývá platnosti, jestliže s ním vyslovila souhlas nadpo-

loviční většina všech členů výboru. Ze své činnosti výbor odpovídá zastupitelstvu. Svá stanoviska a návrhy předkládají výbory zastupitelstvu a mohou požadovat jejich zařazení do programu jednání zastupitelstva města (zákon č. 128/2000., Sb., § 117-119, 2000).

Zvláštní orgány

Zvláštní orgány jsou zřizovány podle zvláštního zákona pro výkon přenesené působnosti. Právo zřizovat zvláštní orgány má starosta, primátor a hejtman. Zákony mohou stanovit složení zvláštních orgánů (Mates, Wokoun, 2001, s. 185).

1.4 Hospodaření obcí

1.4.1 Rozpočet obce

Rozpočet obce je finanční plán, kterým se řídí financování územního samosprávného celku a to po dobu jednoho roku. Rozpočtový rok je shodný s rokem kalendářním. Rozpočet obsahuje přehled příjmů a výdajů územně samosprávného celku (dále jen ÚSC) a jimi zřizovaných subjektů. Rozpočet se zpravidla sestavuje jako vyrovnaný, ale může být schválen jako přebytkový, a to v případech kdy příjmy daného roku jsou určeny k použití až v následujících letech nebo jsou určeny k splacení jistiny úvěrů z předchozích let. Naopak schodkový rozpočet může být schválen pouze v případech, kdy bude možné schodek uhradit finančními prostředky z minulých let, nebo smluvně zabezpečenou smlouvu, úvěrem, návratnou finanční výpomocí, výnosem z prodeje komunálních dluhopisů ÚSC. Obsahem rozpočtu je souhrn příjmů a výdajů a jiných peněžních operací očekávaných v rozpočtovém roce, včetně tvorby a použití peněžních fondů (Otrusínová, 2011, s. 13).

Příjmy obce

Nejvýznamnějším zdrojem rozpočtu obce jsou **daňové příjmy**, které tvoří zhruba polovinu celkových příjmů obce. Jsou určeny zákonem o rozpočtovém určení daní a ten je dělí na výlučné (obcím patří celý výnos) a sdílené (obcím patří pouze část z výnosu daní). Do daňových příjmů náleží **místní a správní poplatky**. Mezi **nedaňové příjmy** patří příjmy z vlastní činnosti, výnosy z pronájmu majetku, příjmy za pokuty a penále a ostatní nedaňové příjmy (dary, výnosy ze sbírek atd.) **Kapitálové příjmy** jsou příjmy z prodeje movitého a nemovitého dlouhodobého majetku, příjmy z prodeje akcií a majetkových podílů, investiční účelové a neúčelové dotace od jiné vládní úrovně, příjmy z emise komunálních dluhopisů a přijaté splátky dříve poskytnutých půjček (Wokoun, 2008, s. 242-244). **Dotace** neboli transfery jsou dalším příjmem obecního rozpočtu ze státního rozpočtu nebo ze stát-

ních mimorozpočtových fondů a člení se na účelové (mají stanoveny konkrétní podmínky použití) a neúčelové (mohou být použity na jakýkoliv účel). Běžné dotace slouží k financování neinvestičních (provozních) pravidelně se opakujících potřeb v rozpočtovém období. Kapitálové dotace slouží k financování jednorázových investičních projektů v obci (Provazníková, s. 147-9).

Výdaje obce

Výdaje obce se člení na běžné a kapitálové. **Běžné výdaje** obecního rozpočtu jsou čerpány na provozní výdaje v daném rozpočtovém roce (finance pro základní školu, na dopravní obslužnost apod.). **Kapitálové výdaje** slouží k financování dlouhodobých aktivit obce (plynofikace, investiční stavby apod.). Mezi další výdaje se řadí výdaje na vlastní činnost (obecní úřad), financování rozpočtových, příspěvkových organizací a nadací vytvořených ÚSC, splácení úvěrů a nenávratné dotace poskytnuté soukromým podnikatelům, kteří jsou pro obec významní.

Majetek obce

Obec má ze zákona právo majetek držet, užívat a nakládat s ním, jako právnická osoba. Užívání a nakládání s majetkem musí být spojeno především se strategií ochrany a rozmnožování téhož. Dispozice s majetkem jsou svěřeny obecnímu zastupitelstvu (Kolektiv autorů, 2008, s. 284).

V ČR je majetkem obce (Kolektiv autorů, 2008, s. 284):

- „historický majetek, který obec vlastnila k 31. 12. 1949,
- majetek, ke kterému přešlo právo hospodaření na obec z národního výboru ke dni 23. 11. 1990,
- věci, se kterými začala obec hospodařit po 23. 11. 1990,
- obytné domy a pozemky, tvořící funkční celek, pokud jsou v katastru obce a jsou majetkem ČR.“

1.4.2 Možnosti čerpání finančních prostředků z fondů z EU

Evropské fondy tvoří hlavní nástroj realizace evropské politiky hospodářské a sociální soudržnosti. Prostřednictvím těchto fondů se rozdělují finanční prostředky určené ke snižování ekonomických a sociálních rozdílů mezi členskými státy a jejich regiony. V současném programovém období 2007 - 2013 jsou nejvýznamnější tyto fondy - Evrop-

ský fond regionálního rozvoje, Evropský sociální fond a Kohézní fond. ČR disponuje v tomto období finanční částkou 26,69 miliard eur. Investiční a neinvestiční projekty spolufinancované z fondů EU jsou realizovány prostřednictvím tematických operačních programů, regionálních operačních programů, operačních programů pro Prahu a programů v rámci Evropské územní spolupráce. V současné době je u nás využíváno 26 operačních programů.

Evropský fond regionálního rozvoje (dále jen ERDF)

ERDF je strukturální fond, který financuje okruh legislativně stanovených témat. Zaměřuje se na financování produktivních investičních projektů s důrazem na tvorbu pracovních míst a podporu malého a středního podnikání, financování investic do infrastruktury a financování rozvoje potenciálu regionálního a místního rozvoje (Hájek, Novosák, 2010, s. 54).

Evropský sociální fond (dále jen ESF)

ESF je strukturální fond, který financuje okruh legislativně stanovených témat v oblasti trhu práce a zaměstnanosti. Financuje neinvestiční projekty na podporu zvyšování adaptability zaměstnanců, podniků a podnikatelských subjektů v měnícím se ekonomickém prostředí, zlepšování přístupu na trh práce modernizací institucí trhu práce a realizace aktivní politiky zaměstnanosti, posilování sociálního začleňování znevýhodněných osob a modernizací vzdělávacího systému (Hájek, Novosák, 2010, s. 54).

Kohézní fond

Kohézní fond neboli fond soudržnosti slouží k financování rozvoje chudších států, nikoli regionů. Zaměřuje se především na rozsáhlé investiční projekty v oblasti dopravní infrastrukturu (rychlostní komunikace a komunikace I. třídy, železnice, vodní doprava apod.) a na ochranu životního prostředí.

II. PRAKTICKÁ ČÁST

2 SOCIEKONOMICKÁ ANALÝZA MĚSTA VIZOVICE

V úvodní praktické části se zaměřím na socioekonomickou analýzu města Vizovice. Na základě zjištěných informací stanovím slabé a silné stránky obce a navrhnou další možnosti rozvoje obce. Podklady pro svoji práci budu primárně čerpat z Českého statistického úřadu (dále jen ČSÚ), které byly získány ze sčítání lidí, domů a bytů během let 1991, 2001 a předběžné výsledky sčítání domů a bytu za rok 2011 (dále jen SLBD) a z průběžných dat ČSÚ v dané oblasti. Další zdroje dat budou použity z integrovaného portálu Ministerstva práce a sociálních věcí (dále jen MPSV) a z oficiálních internetových stránek města Vizovice.

2.1 Poloha obce

2.1.1 Forma organizace, předmět činnosti

Město Vizovice vzniklo na základě zákona č. 128/2000 Sb. o obcích (obecní zřízení) a je základním územním samosprávným společenstvím občanů. Tvoří územní celek, který je vymezen hranicí území obce. Obec vystupuje v právních vztazích svým jménem a nese odpovědnost z těchto vztahů vyplývajících. Je samostatnou účetní jednotkou, jenž vede podvojný účetnictví v souladu s Opatřením Ministerstva financí ČR, kterým se stanoví účtová osnova a postupy účtování pro územní samosprávné celky. Město Vizovice je zřizovatelem čtyř příspěvkových organizací (Mateřská škola Vizovice, Základní škola Vizovice, Technické služby města Vizovice, Dům dětí a mládeže Zvonek Vizovice) a vlastníkem majetkových podílů ve společnostech Vodovody a kanalizace Zlín, a. s. a Rudolf Jelínek, a. s. Zastupitelstvo města schválilo dva dokumenty koncepční, strategické a programové povahy, a to Strategický plán rozvoje města Vizovice 2007 – 2013 a Územní plán Vizovice 2012 (Město Vizovice, 2012).

2.1.2 Poloha a vnější vztahy

Město

Vizovice jsou součástí NUTS II – Střední Morava a nachází se uprostřed Zlínského kraje. Vzdálenost krajského města Zlín je 15 km východně a od okresního města Vsetín je 20 km na jihozápad. Ve Vizovicích žije celkem 4 714 obyvatel. Město se skládá ze dvou katastrálních území, a to Vizovic a Chrastěšova o celkové výměře 2855,3 ha půdy. Katastrální území Vizovice zaujímá rozlohu 2592,84 ha a Chrastěšov 262,46 ha půdy. Město se na-

chází v kopcovitém prostředí Vizovické vrchoviny v nadmořské výšce 296 m. Nad Vizovicemi se vypíná Janova hora (438,6 m) a protéká jimi několik říček – Bratřejůvka, Lutoninka a Dubovský potok. V letech 1950 – 1989 patřily Vizovice do okresu Gottwaldov. Od 1. 1. 1990 je město součástí Zlínského okresu a od roku 2001 i Zlínského kraje. Vizovice jsou členem svazku obcí Region Zlínsko a sdružení mikroregionu Vizovicko, Místní akční skupiny Vizovicko a Slušovicko, o. s. (dále jen MAS) a sdružení měst a obcí Východní Morava (Město Vizovice, 2012).

Obrázek 1 – Poloha města Vizovice



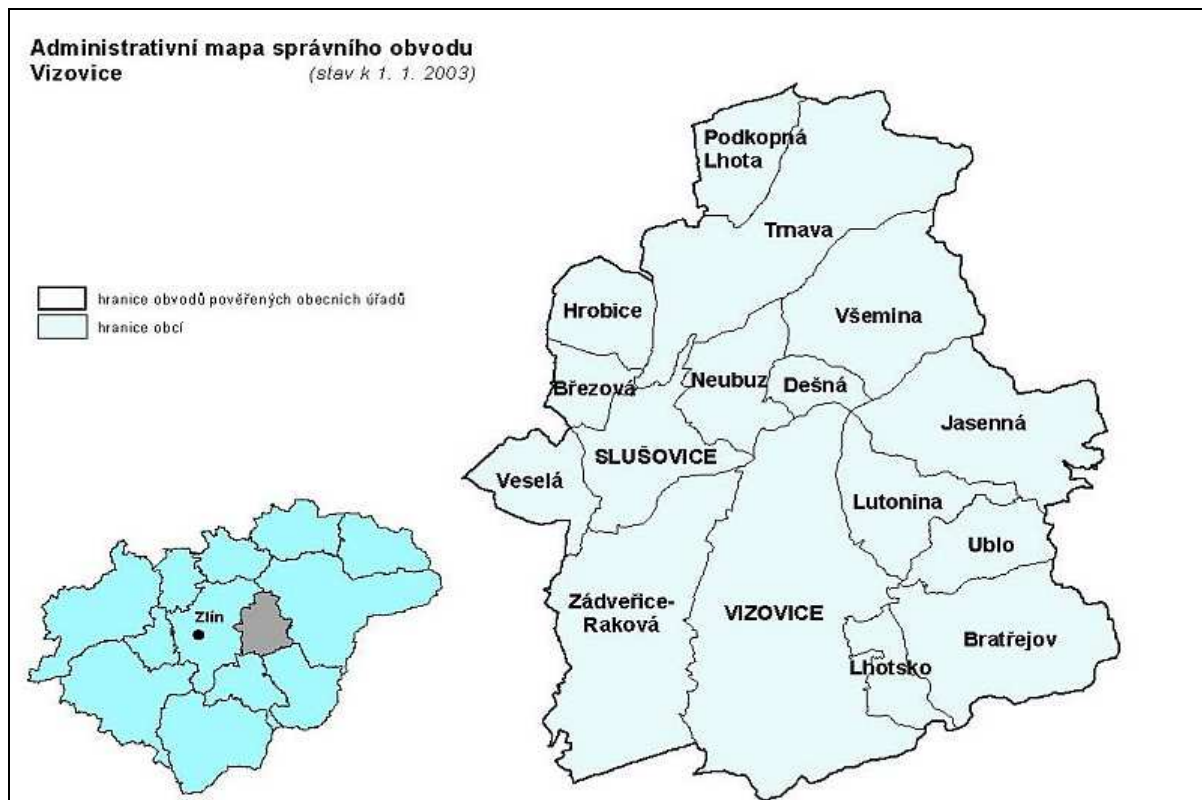
Zdroj: Mapy.cz, © 2011

Obec s rozšířenou působností

Od 1. ledna 2003 jsou Vizovice obcí s pověřeným obecním úřadem s rozšířenou působností dle zákona č. 314/2002 Sb. V rozsahu přenesené působnosti vykonávají Vizovice státní správu pro ostatní obce ve svém správním obvodu. Městský úřad Vizovice má na starosti správu 16 obcí - Bratřejov, Březová, Dešná, Hrobice, Jasenná, Lhotsko, Lutonina, Neubuz, Podkopná Lhota, Trnava, Ublo, Veselá, Všemina, Zádveřice-Raková a 2 města Slušovice a

Vizovice. Ze své činnosti je obec Vizovice s rozšířenou působností odpovědna Krajskému úřadu ve Zlíně. Správní obvod se nachází ve středu Zlínského kraje a sousedí se správními obvody Zlín, Luhačovice a Valašské Klobouky a Vsetín. Rozlohou je třetím nejmenším správním obvodem v kraji (14 614 ha) a počtem obyvatel je druhým nejmenším (16 791 obyvatel).

Obrázek 2 – Administrativní mapa správního obvodu Vizovice



Zdroj: Český statistický úřad, © 2011

Městský úřad Vizovice

V čele stojí starosta Ing. Roman Persun, místostarostka Mgr. Zuzana Štalmachová, tajemník Ing. Jaroslav Pavelka a 51 úředníků městského úřadu. Městský úřad ve Vizovicích spravuje 8 odborů (odbor stavební úřad, odbor živnostenský obecní úřad, odbor finanční, odbor dopravy a silničního hospodářství, odbor sociální, odbor životního prostředí, odbor správní a právní odbor). Finanční úřad, úřad práce a katastrální úřad sídlí v krajském městě Zlín.

Tabulka 1 - Souhrnné informace obce Vizovice

Status:	Město
Typ města:	Obec s rozšířenou působností
ZUJ (kód obce):	585939
NUTS5:	CZ0724585939
LAU 1 (NUTS 4):	CZ0724 - Zlín
NUTS3:	CZ072 - Zlínský kraj
NUTS2:	CZ07 - Střední Morava
Obec s pověřeným obecním úřadem:	Vizovice
Obec s rozšířenou působností:	Vizovice
Katastrální plocha (ha):	2 855
Počet bydlících obyvatel k 1. 1. 2012:	4 714
Nadmořská výška (m n. m.):	296
Zeměpisné souřadnice (WGS-84):	17° 51' 16" E, 49° 13' 22" N
První písemná zpráva (rok):	1 261
PSC:	763 12

Zdroj: Centrum pro regionální rozvoj ČR, © 2012

2.1.3 Historie města

První písemná zmínka o Vizovicích se objevila v roce 1261, a to v zakládací listině cisterciáckého kláštera, který založil královský kastelán Smil ze Střílek na hradě Brumově. Klášter byl po něm nazván Smilheim. Vizovice však již existovaly před rokem 864, kdy se zde nacházela trhovářská ves. Klášter byl osazen cisterciáckými mnichy z Velehradu a disponoval značným majetkem. Mezi okolní šlechtou a klášterem docházelo k častým sporům o klášterní majetek, které vyvrcholily v době husitské a v druhé polovině 15. století klášter zcela zanikl. Právo držby Vizovic získali páni z Kunštátu a právě z erbu tohoto rodu se odvozuje městský znak. Ve vlastnictví města se vystřídala řada rodů, např. Boskovicové, Říčanští, Doczyové, Gollenové, Blümegeňové a Stillfriedové. Během jejich panství můžeme sledovat povýšení Vizovic na městečko králem Jiřím z Poděbrad v roce 1466, povýšení na měs-

to císařem Maxmiliánem II. v roce 1570 a zrušení patrimoniální správy v roce 1848. Od té doby až do roku 1949 bylo město sídlem soudního okresu. Vedle těchto správních změn jsou dějiny Vizovic naplněny zprávami o vpádech cizích vojsk a povstalců především z Uher a válečnými operacemi třicetileté války. Na historii města se významnou měrou podílely i živelné katastrofy. Nejrozsáhlejší pohromou byl pro město požár v roce 1887, který zničil náměstí a větší část okolních ulic. Shořelo na 300 domů, stodol a chlévů, více než tisíc obyvatel tak zůstalo bez přístřeší. Pro vizovickou šlechtu byli zásadní dva zdroje příjmů, a to pivovar a palírna. Pomalu se začala rodit tradice pálenkářství a slivovice, kterou proslavil rod Jelínků a Singrů. Významné je také zemědělství, soukenictví, tradiční vizovické pečivo a v současnosti výroba uměleckého skla. Z významných osobností město nejvíce proslavili Alois Hába, Rudolf Jelínek, Bolek Polívka a Jan Graubner (Město Vizovice, 2012).

2.2 Přírodní podmínky

Území Vizovic je po geologické stránce součástí magurského flyše vnějšího karpatského oblouku. Nejvyšším vrcholem Vizovické vrchoviny je Klášťov s výškou 753 m. Tato oblast se rozprostírá v tzv. račanské jednotce. Vizovická vrchovina spadá do chráněné krajinné oblasti Bílých Karpat. Město leží klimaticky v mírně teplé oblasti s krátkým mírně suchým létem, mírným jarem a podzimem. Zima je normálně dlouhá, mírně chladná se sněhovou pokrývkou spíše kratší. Průměrná roční teplota se uvádí 8,1°C a průměrný úhrn ročních srážek je 752 mm. Zdroje nerostných surovin se významně nevyskytují. Území pokrývají z velké části lesy, a to hlavně jehličnaté a smíšené (Bílé Karpaty, 2012).

2.3 Životní prostředí

Vizovice patří mezi města, která nejsou silně znečištěna škodlivými emisemi v ovzduší. Kvalita ovzduší je závislá dle lokality a ročního období. Největší vliv na kvalitu ovzduší mají emise ze stacionárních zdrojů spalujících tuhá paliva pro účely vytápění a automobilová doprava, zejména pak tranzitní přeprava. Na území města Vizovice se slévají dva potoky Lutoninka a Bratřejůvka. Největšími přítoky k těmto říčkám jsou potoky Želechovský, Slatinský, Chrastěšovský a Čamínský. Nejvýznamnější je potok Lutoninka s průtokem 0,04 m³/s, který na základě měření není zasažen znečišťujícími látkami. Pro nakládání s odpady byl zřízen subjekt Technické služby města Vizovice, což je příspěvková organizace, která má na starosti sběrné suroviny, sběrné místo nebezpečného odpadu a odpadů z

pohřebišť a možnost uložení velkoobjemového odpadu. Dvakrát ročně jsou ve městě rozmístovány kontejnery ke svozu velkoobjemového odpadu a jedenkrát ročně pak dochází ke svozu nebezpečných odpadů. Vlastní skládku město nemá a musí odpady předávat jiným institucím k uložení na skládku nebo ke zpracování (Město Vizovice, 2012).

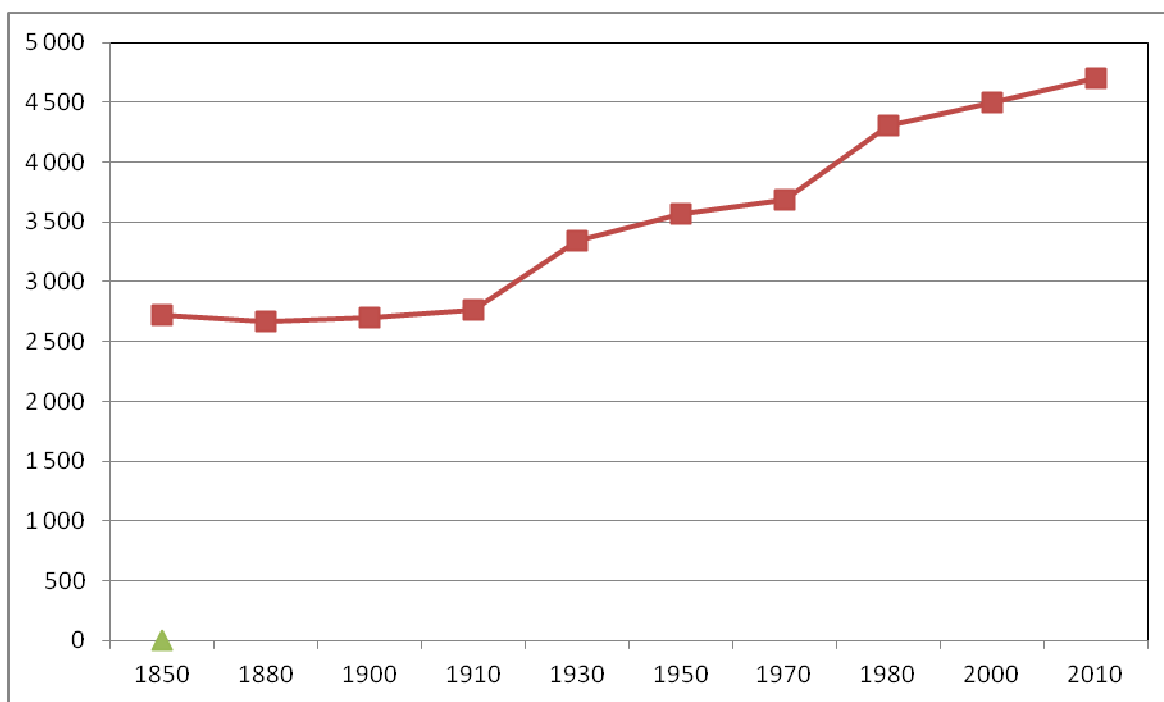
2.4 Obyvatelstvo

Počet obyvatel a jejich vývoj patří mezi základní kvantitativní ukazatele určující rozsah populace daného území. Eviduje se na matrice města, která pravidelně zasílá hlášení o stavu obyvatel ČSÚ. V současnosti žije na území města Vizovice 4 714 obyvatel, z toho je 2 293 mužů a 2 421 žen. Průměrný věk obyvatel je 40 let.

Vývoj počtu obyvatel

Z tabulky 1 vyplývá, že počet obyvatel ve Vizovicích od roku 1850 do roku 2010 plynule stoupá. Rostoucí počet obyvatel ovlivňuje nová bytová výstavba, výhodná poloha a nezanedbatelný je i administrativní význam města. Také místní podnikatelské prostředí do určité míry ovlivňuje příliv nových obyvatel. V územním plánování města je navrženo 5 000 obyvatel jako ideální počet občanů s trvalým pobytem (Město Vizovice, 2012).

Graf 1 - Vývoj obyvatelstva v letech 1850 - 2012



Zdroj: Český statistický úřad, © 2012, vlastní zpracování

Migrace obyvatel

Pohyb obyvatelstva charakterizují dva základní pojmy, přirozený a mechanický pohyb obyvatel. Přirozený pohyb obyvatel je závislý na počtu živě narozených dětí a na počtu úmrtí. Mechanický pohyb obyvatel měří stěhování obyvatel překračující hranice území obce. Migrační saldo hodnotí počet nově přistěhovaných obyvatel na počet vystěhovaných a vypovídá tak o atraktivitě daného místa z pohledu bydlení a trvalého žití. O pohybu obyvatelstva podrobně informuje tabulka 2.

Tabulka 2 - Základní demografické ukazatele v letech 2002 - 2011

Rok	2002	2003	2004	2005	2006	2007	2008	2009	2010	2011
Živě narození	35	45	36	58	49	50	56	56	43	43
Zemřelí	38	53	41	49	56	51	43	36	44	41
Přirozený přírůstek	-3	-8	-5	9	-7	-1	13	20	-1	2
Přistěhovalí	107	117	71	83	73	120	147	78	110	75
Vystěhovalí	120	127	89	73	65	92	72	73	68	69
Migrační saldo	-13	-10	-18	10	8	28	75	5	42	6
Celkový přírůstek	-16	-18	-23	19	1	27	88	25	41	8

Zdroj: Český statistický úřad, © 2012, vlastní zpracování

Můžeme pozorovat, že přirozený přírůstek je spíše vyrovnaný a největší změny nastaly v roce 2008 a 2009. V tomto období došlo k nejvýraznějšímu nárůstu přirozeného přírůstu, protože stoupla porodnost u žen, které se narodily v 70. letech minulého století. Je to dáno současným sociálním jevem, kdy mladí lidé odkládají založení rodiny na pozdější dobu a věková hranice porodnosti se posunuje směrem nahoru. Během sledovaných deseti let přibýlo ve městě díky porodnosti 428 nových občanů a ubylo z důvodu úmrtnosti 411 občanů. Od roku 2002 - 2004 vidíme, že ve městě došlo k výraznému nárůstu počtu vystěhovaných osob. Hlavním důvodem byl pokles nabídky pracovních příležitostí ve městě a trend stěhování mladších obyvatel do větších měst. V roce 2007 je patrný výrazný nárůst počtu přistěhovaných osob a to zejména kvůli nové bytové výstavbě v lokalitě Janova hora.

Ve sledovaném desetiletí se do Vizovic přistěhovalo 981 nových obyvatel a 848 obyvatel se z města odstěhovalo. Celkový přírůstek obyvatel má od roku 2005 do současnosti rostoucí tendenci. K nejvýraznějšímu přírůstku došlo v roce 2008, kdy přibylo ve městě 88 nových obyvatel.

Obyvatelstvo podle věku

Základní věková struktura obyvatelstva se dělí dle ČSÚ do tří věkových skupin (0 - 14 let, 15 - 64 let a 65 a více let). Ve sledovaných desetiletích je ve městě nejsilněji zastoupena kategorie obyvatel v produktivním věku 15 - 64 let. Nelze opominout, že velký vliv na to má fakt, že se zvýšila věková hranice pro odchod do důchodu a současný trend snižující se porodnosti. Tato ekonomicky aktivní skupina má rostoucí tendenci, což významně ovlivňuje nabídku lidských zdrojů na trhu práce a zvyšující se nezaměstnanost obyvatel ve městě. Kategorie v důchodovém věku je početně nejméně zastoupena, ale počet obyvatel v důchodovém věku roste, což klade vyšší nároky na sociální služby ve městě. Zastoupení obyvatel ve věku od narození do 14 let má výrazně klesající charakter vlivem snižující se porodnosti. Celkový počet obyvatel ve městě během posledních dvaceti let plynule roste. Konkrétní čísla jsou uvedeny v tabulce 3.

Tabulka 3 - Obyvatelstvo podle věku

Rok			2011	2001	1991
Obyvatelstvo celkem			4 719	4 501	4 355
v tom ve věku	0 - 14 let	celkem	750	761	985
		muži	356	385	491
		ženy	394	376	494
	15 - 64 let	celkem	3 308	3 167	2 820
		muži	1 681	1 613	1 416
		ženy	1 627	1 554	1 404
	65 a více let včetně nezjištěno	celkem	661	573	550
		muži	261	197	214
		ženy	400	376	336

Zdroj: Český statistický úřad, © 2012, vlastní zpracování

Obyvatelstvo podle národnosti

Národnostní struktura obyvatel je podle SLDB 2011 složena z 56,5 % obyvatel s českou národností, 15,5 % se hlásí k moravské národnosti, slovenskou národnost má pouze 1,1 % obyvatel a 22 % obyvatel města svoji národnost neuvedlo. Ve srovnání s předchozím výsledkem SLDB z roku 2001 dochází k poklesu počtu obyvatel hlásících se k české národnosti o 30,6 %. K moravské národnosti se hlásí o 6,6 % více obyvatel než v roce 2001. Přehled národností obyvatel města uvádí tabulka 4.

Tabulka 4 - Obyvatelstvo podle národnosti

Rok		2011	2001	1991
Obyvatelstvo celkem		4 719	4 501	4 355
z toho národnost	česká	2 668	3 923	2 781
	moravská	733	401	1 482
	slezská	-	-	2
	slovenská	51	76	69
	polská	-	4	6
	německá	2	-	1
	romská	-	-	5
	neuvedeno	1 040	52	.

Zdroj: Český statistický úřad, © 2012, vlastní zpracování

Obyvatelstvo podle nejvyššího ukončeného vzdělání

Měření proběhlo při SLDB u osob starších 15 let. Celkově lze zhodnotit, že počet obyvatel bez jakéhokoliv vzdělání je nepatrný. Největší zastoupení má počet obyvatel vyučených, obyvatel se středním odborným vzděláním bez maturity a s úplným středním vzděláním s maturitou. Tato kvalifikovaná pracovní síla má ve městě, které je zaměřeno na průmyslovou výrobu dostatečnou možnost uplatnit se na místním trhu práce. V letech 1991 – 2001 se snížil počet obyvatel jenom se základním vzděláním téměř o polovinu. Ukončené středoškolské vzdělání s maturitou, vyšší odborné a nástavbové studium a vysokoškolské studium naproti tomu o polovinu vzrostlo. Celková míra nejvyššího dosaženého vzdělání obyvatel má výrazně rostoucí charakter, což můžeme vidět v tabulce 5. V současnosti má z 3 969 obyvatel nad 15 let 96,3 % alespoň základní vzdělání. Nejvíce obyvatel má střední

vzdělání včetně vyučení v oboru bez maturity s 33,3 %, středoškolské vzdělání s maturitou a vyšší odborné a nástavbové studium má 32,1 % obyvatel a ukončené vysokoškolské vzdělání je evidováno u 14,1 % občanů. Pouze základní vzdělání má 16,9 % obyvatel a bez vzdělání je evidováno 0,3 % místních obyvatel.

Tabulka 5 - Obyvatelstvo podle nejvyššího ukončeného vzdělání

Rok		2011	2001	1991
Obyvatelstvo ve věku 15 a více let		3 969	3 740	3 370
z toho nejvyšší ukončené vzdělání	základní vč. neukončeného	672	892	1 186
	střední vč. vyučení (bez maturity)	1 320	1 428	1 222
	úplné střední (s maturitou) a vyšší odborné včetně nástavbového	1 273	1 066	741
	vysokoškolské	558	321	214
	bez vzdělání	12	3	2

Zdroj: Český statistický úřad, © 2012, vlastní zpracování

2.5 Bydlení

Ve městě převažují rodinné domy nad bytovými jednotkami. Propojení domů a bytů s technickou infrastrukturou je v místní části Vizovice na dostatečné úrovni. Skoro všechny obydlené domy a byty jsou napojeny na městský vodovod a připojeny na místní kanalizaci. V případě domů je tomu naopak a na místní kanalizaci je napojeno méně než polovina všech obydlených domů. Místní část Chrastěšov není napojena na kanalizační síť ani na městský vodovod, tudíž nedochází ani k čištění odpadových a splaškových vod místní čističkou odpadních vod (dále jen ČOV). Tuto situaci musí město vzhledem k legislativním požadavkům co nejdříve vyřešit. U většiny obydlených domů a bytů je zavedena plynofikace. Jako vytápění domů a bytů převažuje ústřední topení. Územní plán města počítá s výstavbou nových bytových jednotek zejména na východním okraji města, kde nebude komfort bydlení narušovat výstavba a provoz nové rychlostní komunikace R49. V roce 2011 bylo ve městě evidováno 1 162 domů a z toho 83,3 % domů je trvale obydleno.

Z celkového počtu obydlených domů je 91,1 % rodinných domů a 7 % bytových domů. Převážnou většinu tvoří jedno – až dvoupodlažní rodinné domy a nejmenší zastoupení mají vyšší domy s pěti a více podlažími. Co do velikosti bytů jsou nejčastější variantou tři obytné místnosti. Propojení bytů s technickou infrastrukturou je v porovnání s domy na mnohem vyšší úrovni. Většina domů byla postavena po druhé světové válce a jsou v dobrém stavu. K nejmasivnější výstavbě došlo v letech 1971 – 1980, kdy byla zahájena masivní výstavba panelových sídlišť. Co se týká vlastnictví, 76 % bytů je v osobním vlastnictví, 1,6 % jsou byty obecní nebo státní, bytové družstvo vlastní 0,9 % bytů, 0,9 % vlastní byt kombinace vlastníků a 2,9 % bytů je ve spoluvlastnictví vlastníků bytů. V současnosti se počet rodinných domů zvyšuje pozvolna, opačná situace je ve výstavbě bytových jednotek, kde je sledujeme dynamický nárůst počtu nových bytů.

Tabulka 6 - Domovní fond města Vizovice

Rok		2011	2001	1991
Domy celkem		1 162	1 075	1 017
z toho obydlené		968	889	859
z obydlených podle druhu domu	rodinné domy	882	819	798
	bytové domy	68	47	46
z obydlených podle vlastníka domu	fyzická osoba	883	814	778
	obec, stát	19	34	57
	bytové družstvo	10	17	.
	spoluvlastnictví vlastníků bytů (jednotek)	34	.	.
	kombinace vlastníků	10	.	.

Zdroj: Český statistický úřad, © 2012, vlastní zpracování

2.6 Kultura a památky

Kultura a sport

Město Vizovice, v minulosti panství, je nedílnou součástí oblasti Podřevnicka, které je soustředěno do centrální části okresu Zlín. Vizovice jsou branou Valaška a můžeme zde najít spoustu lidových tradic a památek a zvyků, které se stále udržují. K nim patří zejména masopustní průvody maškar (tzv. končiny), dožínky, poutě, stavění a kácení máje apod. Vizovice jsou známy výrobou tradičního vizovického pečiva, které má dlouholetou tradici. Mezi další lidové zvyky patří malování velikonočních kraslic, pečení valašských frgálů a výroba pálenky. Nejvýznamnější kulturní akcí ve městě je multižánrový festival Vizovické trnkobraní, na kterém účinkují čeští i zahraniční umělci a soutěží se v pojídání švestkových knedlíků s koštěm vizovické pálenky. K dalším významným kulturním akcím ve Vizovicích můžeme zařadit mezinárodní rockový festival Masters of Rock, který každoročně přivítá desítky tisíc návštěvníků z ČR i zahraničí, dále Vizovické zámecké kulturní léto, což je cyklus koncertů vážné hudby na vizovickém zámku či rychlostní automobilový závod Valašská zima a mnoho dalších. Ve městě funguje několik významných a dlouholetých spolků (Folklórní soubor Vizovjáneek, středisko Naděje určeno pro mládež, fotbalový klub SK Vizovice, RC auta Vizovice o. s., TJ Sokol Vizovice, Bike Hate Crew, potápěči KEASON Vizovice, Klub českých turistů, Klub valašských horolezců a jezdecký oddíl). Ve městě jsou zastoupena dvě kulturní a několik sportovních zařízení, která plní funkci sociální, společenskou a vzdělávací.

Po organizační stránce je nejvýznamnější budovou ve městě **Dům kultury**, kde se každoročně koná mnoho kulturních, společenských a vzdělávacích akcí. Probíhají zde koncerty, výstavy, divadelní a filmová vystoupení a také různé semináře, konference, společenské oslavy, plesy a prodejní akce.

Dalším kulturním zařízením ve městě je **Sokolovna**, která je v majetku TJ Sokol Vizovice. V historické budově se nachází dva sály, které jsou určeny pro kulturní a společné akce, restaurace a penzion. K Sokolovně patří i sportovní areál s házenkářským a volejbalovým hřištěm, tenisovými kurty a koupalištěm.

Centrem sportovního dění ve Vizovicích je velký **sportovní stadion**, na kterém se nachází fotbalové hřiště s umělým trávníkem, atletický ovál, multifunkční plocha, vnitřní víceúčelové hřiště a doskočiště pro skok daleký.

Sportovním nadšencům je ve městě k dispozici, kromě sportovního areálu Sokolovny a sportovního stadionu, i volejbalové a basketbalové hřiště, tři tělocvičny, minigolf, střelnice, tenisové kurty a venkovní koupaliště.

Ve Vizovicích najdeme dále **Městskou knihovnu** s bezbariérovým přístupem a v prostorách vizovického zámku **Galerii Mariette**, kde se celoročně vystavuje sklo, dekorativní předměty a svíčky.

Město má **informační centrum**, které sídlí v Kulturním domě a slouží k propagaci města na internetu, turistům, ale i samotným občanům. Poskytuje turistické informace, informace o ubytování a stravování, autobusové a vlakové spoje, propagační materiály města a okolí, prodej suvenýrů, knih. Nabízí ucelený přehled kulturních akcí konaných ve městě a okolí a umožňuje předprodej a rezervace vstupenek na tyto akce.

Historické památky

Na území města Vizovice se nachází několik významných památkově chráněných objektů. Dominantou města je **Vizovický zámek** a zámecký areál, který byl postaven v letech 1750 – 1770 architektem F. A. Grimmou a je umístěn na Palackého náměstí v centru města. Bohaté zámecké interiéry jsou zařízeny nábytkem ve stylu baroka, rokoka empíru i biedermeieru, s množstvím porcelánu, rozsáhlou obrazovou sbírkou se vzácným souborem děl nizozemského malířství a řadou jiných hodnotných předmětů. Interiér kaple v levém křídle zámku je dílem mistra moravského sochařství Ondřeje Schweigla, jehož skulptury zdobí i celoročně přístupný zámecký park. Zámek je velmi oblíbenou lokalitou k mnoha významným společenským událostem, zejména pak svatebním obřadům a koncertům vážné hudby. Zámek navštěvuje ročně kolem 20 tisíců návštěvníků. Součástí areálu je předzámčí a zámecký park, který se skládá ze dvou částí – anglického a francouzského parku. Zde se nacházejí sochy gladiátorů, které byly vytvořeny O. Schweiglem v 19. století.

Výraznou dominantou města je i **Farní kostel sv. Vavřince**, před kterým se nachází dvě barokní skulptury – socha sv. Jana Nepomuckého a socha sv. Floriána.

K významným historickým památkám ve Vizovicích patří také **Nemocnice milosrdných bratří**, barokní budova, jejíž historie sahá až do roku 1782. Původně nemocnice sloužila jako útočiště pro nemocné a chudé a dnes funguje jako nemocnice církevní a je také registrována jako léčebna dlouhodobě nemocných.

K dalším turistickým cílům ve městě můžeme zařadit barokní sousoší z 18. století Sloup se sochou Bolestné Panny Marie na Masarykově náměstí, Kapličku Panny Marie Lurdské, Kapličku Panny Marie Růžencové a dva náhrobky a hlavní kříž na místním hřbitově, které dokumentují úroveň kamenické práce 19. století.

2.7 Občanská vybavenost

Mateřská škola a jesle

Mateřská škola ve Vizovicích je umístěna ve dvou budovách z roku 1962 a 1983, ke kterým náleží sedm samostatných hřišť. Má kapacitu 180 dětí a nabízí péči i o děti s lehčí nebo jinou tělesnou vadou. Provoz mateřské školy zabezpečuje 11 pedagogických a 10 provozních pracovníků a zřizovatelem je město Vizovice.

Jesle byly zřízeny v roce 1956 v prostorách staré školy. V současné době je provoz umístěn v mateřské škole a pracuje zde 5 zaměstnanců. K dispozici je jedna třída pro 11 dětí.

Základní škola

Základní škola byla zřízena jako právní subjekt 1. ledna 1994 a skládá se ze dvou budov. První z nich byla postavena v r. 1892 a sídlí na náměstí TGM. Druhá budova sídlí na ulici Školní č. 790 a byla postavena později, v roce 1950. Je školou spádovou, do 6. ročníku přibírá žáky prvního stupně ze škol Jasenná a Zádveřice a do 5. ročníku žáky ze školy z Bratřejova. Celková kapacita je 700 žáků. Součástí budovy školy je také divadelní sál, školní kuchyně s jídelnou a ordinace zubní lékařky. Na základě komplexní inspekce v roce 1999, prováděné Českou školní, je škola hodnocena po stránce vzdělávací i po stránce řízení jako nadprůměrná. Provoz základní školy zabezpečuje 38 učitelů, 4 vychovatelky a 20 správních zaměstnanců. Zřizovatelem základní školy je město Vizovice.

Dům dětí a mládeže Zvonek Vizovice

Dům pro děti a mládež vznikl v roce 1985 a zaměřuje se na volnočasové aktivity dětí a mládeže. Zřizovatelem organizace je město Vizovice.

Základní škola praktická

Základní škola praktická má ve Vizovicích více než padesátiletou tradici a od roku 1992 je organizací s právní subjektivitou, jejíž zřizovatelem je Krajský úřad ve Zlíně. Škola je zaměřena na výchovu a vzdělání dětí, které vyžadují individuální tempo výuky a také citlivý přístup pedagogů za použití speciálních vzdělávacích metod. Kapacita školy je 60 dětí.

Základní umělecká škola

Základní umělecká škola byla založena v roce 1986 jako pobočka ZUŠ Zlín Štefánikova v návaznosti na samostatně působící klavírní třídu a umožnila tak rozšířit hudební vzdělání ve Vizovicích, které do té doby bylo možné pouze v rámci hudebních kurzů pořádaných amatérskými hudebníky. Škola využívá k výuce prostory základní školy a zaměstnává 5 pracovníků.

Střední škola oděvní a služeb

Střední škola oděvní a služeb vznikla v roce 1918 a má více než devadesát let starou tradici. Kapacita školy je 656 žáků a počet zaměstnanců střední školy je 29. Žáci zde mohou studovat studijní obory kadeřník, kosmetička, krejčí, fotograf, oděvnictví a podnikání. Zřizovatelem organizace je Krajský úřad ve Zlíně.

Dětský domov Chrastěšov

Dětský domov Chrastěšov zahájil svou činnost v roce 1948 a v současnosti má kapacitu 16 dětí ve věku od 3 let. Zřizovatelem dětského domova je Krajský úřad ve Zlíně.

Dětský domov 3. května

Dětský domov 3. května byl založen v roce 1958 a přijímá děti od 3 let. Kapacita dětského domova je 16 dětí a jeho zřizovatelem je Krajský úřad ve Zlíně.

Zdravotní zařízení

Nejvýznamnějším zdravotnickým zařízením ve Vizovicích je nemocnice Milosrdných bratří, jejíž provoz byl zahájen v roce 1993. Nemocnice má kapacitu 65 lůžek, poskytuje nepřetržitou lékařskou službu a slouží zároveň i jako neoficiální pohotovostní služba pro veřejnost. Ve městě jsou zastoupeny 2 samostatné ordinace praktických lékařů pro děti a dorost, 3 ordinace pro dospělé, 3 stomatologická ordinace, 1 gynekologická ordinace, veterinární ordinace a 2 lékárny. Specializovaná lékařská pracoviště jsou dostupná nejbližší ve Zlíně a Vsetíně.

Sociální zařízení

Sociální služby jsou ve městě zastoupeny prostřednictvím společnosti Dotek o.p.s, která poskytuje pobytovou a terénní péči, pečovatelskou službu v domácím prostředí a denní stacionář seniorům, chronicky nemocným, zdravotně postiženým a umírajícím osobám. Pečovatelské a ošetřovatelské služby zajišťuje 14 pracovníků.

Obchod a služby

Maloobchodní síť je ve Vizovicích zastoupena poměrně dobře. Obyvatelům města je k dispozici supermarket Albert, Tesco express a několik dalších obchodů se smíšeným zbožím. Dále je zde prodejna pečiva, prodejna ovoce a zeleniny, řeznictví, rybárna, několik prodejen textilu, obuvi, sportovních potřeb, domácích potřeb, drogistického zboží, barvy - laky, papírnictví, hračkářství, klenotnictví, prodejny elektroniky a domácích spotřebičů, myslivecké a rybářské potřeby, prodejny a servis zahradní techniky a prodejna stavebního materiálu. Nabídka služeb je ve městě vyhovující. Nachází se zde Česká pošta, Česká spořitelna, Česká pojišťovna, Allianz pojišťovna, stavební spořitelna Wüstenrot a.s., advokátní kancelář a finanční poradenství, překladatelské služby, fotoslužba, čistírna peří, kadeřnictví, holičství, kosmetika, masáže a rehabilitace, sportovní zařízení, pedikúra, restaurace a pohostinská zařízení, bufet, cukrárna, čokoládovna, zastavárna a řemeslné služby. Pro motoristy jsou zde 2 čerpací stanice, pneuservis, prodejna náhradních dílů a autodílů a autoservis. Město nabízí dostatek gastronomických i ubytovacích zařízení.

Městská policie

Ve městě sídlí obvodní oddělení Policie ČR, která zabezpečuje místní záležitosti veřejného pořádku.

Hasičský záchranný sbor

Jednotka sboru dobrovolných hasičů byla založena s účinností od 1. 1. 2002 usnesením zastupitelstva města. Má na starosti plnění úkolů především v územním obvodu města, na jiných území měst a obcí plní příkazy na výzvu HZS Zlínského kraje.

2.8 Hospodaření města

Příjmy

Během let 2009 – 2011 jsou celkové příjmy města stabilizované a mají pozvolný růst. Významný příjem do rozpočtu pochází z daní (daň z přidané hodnoty, daň z příjmů právnických osob a daň z příjmů fyzických osob ze závislé činnosti). Dalším důležitým zdrojem příjmů jsou dotace. Město v minulých letech přijalo investiční dotace na rekonstrukci ZŠ, na projekty v oblasti životního prostředí, na varovný a kamerový systém, na bezbariérové chodníky, na zpracování územně analytických podkladů apod. Dotace byly čerpány ze státního rozpočtu, Úřadu práce, státních fondů, fondů EU a od Zlínského kraje (Město Vizovice, 2012).

Výdaje

Celkové výdaje během let 2009 – 2011 se převážně skládají z běžných výdajů určených na vedení místní veřejné správy, výdaje na sociální dávky a výdaje na provoz příspěvkové organizace Technické služby města Vizovice. Subjekt je zcela závislý na příspěvcích z městského rozpočtu a do budoucna musí město zvážit jeho existenci a navrhnout jiné možnosti řešení zabezpečení veřejných služeb.

Tabulka 7 - Veřejný rozpočet měst Vizovice v letech 2009 - 2012

Příjmy (tis. Kč)	2009	2010	2011
Třída 1 – Daňové příjmy	44 963	43 656	43 531
Třída 2 – Nedaňové příjmy	6 544	5 045	8 046
Třída 3 – Kapitálové příjmy	7 140	3 900	2 790
Třída 4 – Dotace	49 893	60 347	54 539
Příjmy celkem	108 540	112 948	108 906
Výdaje (tis. Kč)	2009	2010	2011
Třída 5 – Běžné výdaje	101 974	110 069	103 936
Třída 6 – Kapitálové výdaje	6 566	6 059	4 314
Výdaje celkem	108 540	116 128	108 250
Saldo = Příjmy – Výdaje	0	-3 180	656
Přijaté úvěry a půjčky	0	0	0
Splátky krátkodobých půjček	-1 656	0	0
Změna stavu krátk. prostředků	1 656	-164	1 000
Splátky dlouhodobých půjček	0	-1 656	-1 656
Příjmy z prodeje podíl. listů	0	5 000	0
Třída 8 – Financování	0	3 180	656
Financování celkem	0	-3 180	-656

Zdroj: Město Vizovice, © 2012, vlastní zpracování

Kapitálové výdaje zahrnují splácení úvěru v celkové výši 6 mil. Kč se splátkovým kalendářem do roku 2016 na rekonstrukci budovy Městského úřadu. V roce 2005 uzavřelo město

úvěr na výstavbu nových bytů v Tyršově ulici ve výši 20 mil. Kč se splátkovým kalendářem do roku 2024. V roce 2011 město uzavřelo dva dodavatelské úvěry, a to na zateplení radnice ve výši 3 773 033 Kč a další úvěr ve výši 4 749 461 Kč na rekonstrukci chodníků kolem silnice I/49. Tyto úvěry budou splaceny ihned po obdržení finančních prostředků ze schválených dotačních titulů, nejpozději do jednoho roku od jejich obdržení. Město Vizovice v roce 2011 přijalo jeden krátkodobý úvěr ve výši 1 000 000 Kč na demolici starého kina, jako přípravu staveniště pro stavbu lékařského domu, který je splatný v listopadu 2012. V tabulce 7 je stručný přehled příjmů a výdajů v letech 2009 – 2011, které schválilo zastupitelstvo města Vizovice (Město Vizovice, 2012).

Na městský rozpočet jsou pravidelně navázány všechny rozpočtové, příspěvkové, zřizované, řízené a ostatní organizace, kterou jsou zřízeny městem. Jsou to tyto organizace:

- Mateřská škola Vizovice,
- Základní škola Vizovice,
- Technické služby města Vizovice,
- Dům kultury Vizovice,
- Informační centrum města Vizovice,
- Městská knihovna J.Č.,
- Jednotka sboru dobrovolných hasičů JPO II Vizovice,
- Dům dětí a mládeže Zvonek,
- Kino Vizovice.

Město Vizovice spravuje dva účelové fondy, a to sociální fond a fond rozvoje bydlení. Sociální fond poskytuje příspěvky na stravné, školení, rekreaci, věcné dary při životních a pracovních výročí apod. Stav účtu sociálního fondu k 31. 12. 2011 byl 432 343,62,- Kč. Fond rozvoje bydlení poskytuje finanční příspěvky na bydlení. V roce 2011 nebyly poskytnuty žádné půjčky. Stav účtu fondu rozvoje bydlení k 31. 12. 2011 byl 1 087 977,- Kč.

2.9 Trh práce

O struktuře trhu práce vypovídá SDBL prováděné v desetiletých intervalech. Z těchto zdrojů vyplývá, že z celkového počtu 4 719 obyvatel Vizovic je ekonomicky aktivních 51,7 % obyvatel a z toho nezaměstnaných je 8,8 % obyvatel. Ekonomicky neaktivních obyvatel, což jsou nepracující důchodci, žáci, studenti, učni apod. je 44,5 %. Ve srovnání

s předchozími výsledky SLDB v roce 2001 a 1991 sledujeme zvyšující se podíl ekonomicky produktivních obyvatel (viz. tabulka 8).

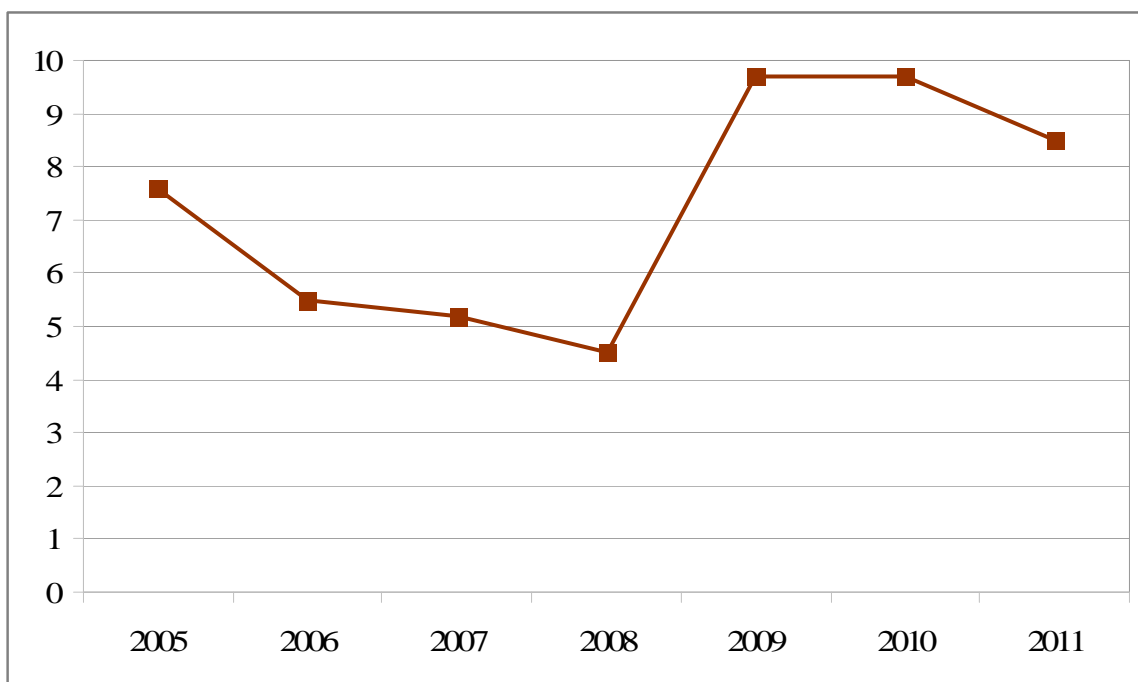
Tabulka 8 - Ekonomicky aktivní a neaktivní obyvatelstvo ve městě Vizovice

Rok		2011	2001	1991	
Obyvatelstvo celkem		4 719	4 501	4 355	
Ekonomicky aktivní		2 441	2 331	2 311	
v tom	zaměstnaní	2 226	2 196	2 272	
	z toho	zaměstnanci	1 697	1 767	.
		zaměstnavatelé	107	.	.
		osoby pracující na vlastní účet	291	.	.
	nezaměstnaní	215	135	39	
Ekonomicky neaktivní		2 101	2 147	2 044	

Zdroj: Český statistický úřad, © 2012, vlastní zpracování

Dle údajů z databáze Integrovaného portálu MPSV jsem zpracovala graf 2, který znázorňuje vývoj míry nezaměstnanosti ve Vizovicích v letech 2005 - 2011.

Graf 2 – Vývoj míry nezaměstnanosti ve městě Vizovice v letech 2005 - 2011



Zdroj: MPSV, © 2012, vlastní zpracování

Z grafu je patrné, že nezaměstnanost obyvatel ve městě roste a za minulý rok přerostla hranici 8 %. Největší zlom vidíme v roce 2009, kdy se nezaměstnanost dramaticky zvýšila o 5,2 %. Situaci na trhu práce negativně ovlivnila celosvětová hospodářská krize, která snížila nabídku pracovních příležitostí až do současnosti. V současnosti se vývoj nezaměstnanosti ve srovnání s předchozím rokem snížil o 1,2 %. Vývoj na trhu práce ve městě může pozitivně ovlivnit příliv nových ekonomických subjektů, které by zajistily občanům nové pracovní nabídky.

2.10 Podnikatelské prostředí

Struktura podnikatelského prostředí významně ovlivňuje rozvoj ve městě. Ve Vizovicích má sídlo celkem 1 222 podnikatelských subjektů. Nejvýznamnější podíl na trhu mají živnostníci se 74,5 %, obchodní společnosti s 9,1 % a akciové společnosti s 0,5 %. Státní organizace jsou zastoupeny z 0,6 %, družstva z 0,1 %, svobodná povolání ze 4,8 % a zemědělci 1,3 %, ostatní právní formy jsou zastoupeny z 9,1 %. Tabulka 10 uvádí rozdělení hospodářství podle převažující činnosti. Nejvíce firem podniká v obchodní činnosti s 335 ekonomickými subjekty.

Tabulka 9 - Hospodářská činnost obce Vizovice v roce 2011

Zemědělství, lesnictví, rybolov	39
Průmysl	246
Stavebnictví	154
Doprava a spoje	40
Obchod, prodej a opravy motorových vozidel a spotřebního zboží a pohostinství	335
Ostatní obchodní služby	220
Veřejná správa, obrana, povinné sociální pojištění	3
Školství a zdravotnictví	34
Ostatní veřejné, sociální a osobní služby	124

Zdroj: Český statistický úřad, © 2012, vlastní zpracování

Zemědělství a lesnictví

Z celkové výměry 2 855 ha půdy zahrnuje zemědělská půda 1 303 ha (45,6 %). Zemědělská půda se skládá z orné půdy 510 ha (39,1 %), z trvale travnatých prostranství 610 ha (4,8 %) a ze zastavěné plochy 63 ha (11,9 %) půdy. Poloha města v kopcovitém prostředí znemožňuje významnější rozvoj zemědělství. Ve městě v tomto oboru podnikají společnosti POLMER, spol. s r.o. a VIMA, spol. s r.o., které se zabývají zemědělskou a živočišnou výrobou. Významné je také pěstování ovoce k výrobě destilátů firmy Rudolf Jelínek. Necelá polovina území je pokryta lesními porosty, které se rozkládají na 1184 ha (41,5 %) půdy. Společnosti zabývající se lesní výrobou a hospodářstvím sídlí mimo město Vizovice.

Průmysl

Podnikatelské prostředí ve Vizovicích se v současnosti zaměřuje na průmyslovou výrobu (zejména pak kovovýrobu a potravinářský průmysl). Co do velikosti převažují ve městě malé a střední firmy. Tyto firmy zaměstnávají i více než sto zaměstnanců a tím městu poskytují významný zdroj pracovních příležitostí. Ve městě se nachází menší průmyslová zóna, ve které se soustřeďují firmy a sklady. Leží na okraji Vizovic v blízkosti místní železniční stanice směrem na Zlín.

Významné ekonomické subjekty

- KOMA MODULAR CONSTRUCTION s.r.o. vyrábí modulární stavby a kontejnerové domy. V současné době zaměstnává 110 zaměstnanců.
- UNICO MODULAR, a.s., vyrábí obytné, sanitární, skladové, speciální kontejnery a maringotky.
- Nástrojárna a lisovna ROSTRA s. r. o. se sídlem v Brně, která má ve Vizovicích pobočku zaměstnávající 114 zaměstnanců.
- AG Vizovice, a.s. Podniká v oblasti kovovýroby, konkrétně ve výrobě kovových konstrukcí, koltů, těles a kontejnerů.
- Celosvětově rozšířená společnost RUDOLF JELÍNEK, a. s. zabývající se výrobou a prodejem tradičních destilátů s 93 zaměstnanci.
- Neméně známá na spotřebitelském trhu je společnost SYKORA, spol. s r. o. zabývající se výrobou nábytku se 120 zaměstnanci.

- Dále pak jsou to společnosti Glass Atelier Morava, s. r. o. vyrábějící umělecké sklo ELLUX Glück s.r.o. zabývající se výrobou koupelnových doplňků a zrcadel.

2.11 Technická infrastruktura

Elektřina

Město bylo elektrifikováno v roce 1926 a vedení sítě je na území Vizovic v dobrém stavu. Dodávku elektrické energie zajišťuje společnost EON Distribuce, a.s. a je zásobována z VN22 kV sítě prostřednictvím transformoven 22/0, 4/0, 231 kV.

Plynovod

Zásobování zemním plynem je řešeno středotlakými a nízkotlakými plynovodními rozvody a městem prochází několik tras VTL plynovodů a jsou zde dvě regulační stanice plynu. Na nových zástavbových plochách se budou řešit rozvody plynu v souladu s územním plánem.

Vodovod

Rozvod pitné vody má na starosti společnost Vodovody a kanalizace Zlín, a.s. (dále jen VaK Zlín). Zdroje zásobování pitnou vodou jsou v obci Klečůvka a Prameniště Kosmatá. Místní část Chrastěšov nemá veřejný vodovod a místní obyvatelé si musí zajišťovat pitnou vodu jiným způsobem, většinou ze soukromé studny, což je z hlediska kvality pitné vody nevyhovující stav.

Kanalizace

Vizovice mají vybudovanou kanalizační síť, kterou spravuje společnost VaK Zlín. Nepředané stoky má na starosti město Vizovice a jsou ve špatném technickém stavu. Kanalizace je napojena na ČOV. Jedná se o mechanicko - biologickou ČOV s jemno bublinnou aerací, která byla uvedena do provozu v roce 1990. V současnosti nejsou všichni producenti splaškových odpadních vod napojeni na městskou ČOV. Zejména v místní části Chrastěšov není vybudovaná souvislá kanalizace. Splaškové odpadní vody jsou zneškodňovány v jímkách na vyvážení a v septicích, jejichž přepady jsou vyústěny do Chrastěšovského potoka, což je z ekologického hlediska nepřijatelné. Z tohoto důvodu město navrhlo vybudovat novou kanalizaci, která bude zaústěna do kanalizačního systému Vizovic a tím i na městskou ČOV.

Technické služby města Vizovice

Pro nakládání s odpady byl zřízen subjekt Technické služby města Vizovice, což je příspěvková organizace, která má na starosti sběrné suroviny, sběrné místo nebezpečného odpadu a možnost uložení velkoobjemového odpadu. Technické služby se také starají o síť veřejného osvětlení.

2.12 Dopravní infrastruktura

Město má dobrou dopravní dostupnost, na které převažuje zejména silniční a železniční doprava. Do budoucna město počítá s výstavbou rychlostní komunikace R49 a jedná se o prodloužení železniční tratě z Vizovic do Valašské Polanky.

Silniční doprava

V současné době prochází územím Vizovic dvě komunikace I. třídy (č. 49 Otrokovice – Zlín – Beluša a č. 69 Vizovice – Vsetín), tyto silnice mají celostátní význam a spojují celou zlínskou aglomeraci, zejména pak Vizovice s městem Vsetín a Slovenskou republikou. Krajský význam má komunikace II. třídy (č. 488 Vizovice – Hrádek nad Vláří). Město spravuje dvě místní komunikace (č. 4882 Vizovice – Chrastěšov a č. 0496 Zádveřice – Vizovice). Z důvodu strategické polohy města dochází zejména na komunikace I. třídy č. 49 a č. 69 ke zvyšování intenzity tranzitní přepravy. Územní plánování města do budoucna plánuje výstavbu nových místních komunikací, které budou zajišťovat dopravní obsluhu stávajících i navržených ploch zástavby vzhledem k navrhované výstavbě rychlostní komunikace R49. Pro celý Zlínský kraj je realizace rychlostní komunikace významná, proto je zahrnuta jako jedna z priorit Strategie rozvoje Zlínského kraje pro období 2009 – 2020. Vizovice se stanou dopravně dostupné s Brnem, Prahou, Ostravou, Polskem, Slovenskou republikou a Rakouskem. Předpokládaná realizace druhé etapy výstavby R49 na úseku Lípa – Pozděchov je v roce 2018 – 2022. Autobusová doprava je ve Vizovicích dobře zajištěna a provozuje ji společnost ČSAD Vsetín, a.s. a společnost Karel Housa – Housacar. Opačná situace se nachází v místní části Chrastěšov, kde není hromadná přeprava zajištěna dostatečným způsobem. Pravidelná autobusová linka jezdí z Vizovic do Chrastěšova pouze ráno ve 4:45 hod. a odpoledne v 15:00 hod.

Železniční doprava

Osobní a nákladní přepravu zabezpečuje ve městě od roku 1899 společnost České dráhy, a.s. Vizovice jsou napojeny na železniční síť tratí č. 331, Vizovice – Zlín – Otrokovice.

V Otrokovcích navazuje trať na 2. tranzitní koridor Břeclav – Přerov – Ostrava – Petrovice u Karviné. Výhledově se jedná o možnosti dostavby jednokolejové tratě mezi Vizovicemi a Valašskou Polankou, čímž by došlo k propojení železniční tratě Vsetín – Valašské Meziříčí a Slovensko.

Cyklistická doprava

Zájem o cyklistickou dopravu ve městě roste a je hojně využívána. Cyklisté pro dopravu využívají zejména vozovky silnic, místní a účelové komunikace, protože město nemá vybudovanou cyklistickou stezku s dopravním značením. Územím prochází několik cyklotras (č. 471 Otrokovice – Vizovice dlouhá 29 km, č. 5056 Mecháč – Vizovice dlouhá 36 km a č. 5057 Vizovice – Horní Lideč dlouhá 31 km) a jedna dálková cyklotrasa č. 46 Beskydsko – Karpatská magistrála dlouhá 236 km, která je označena dopravním značením.

Doprava v klidu

V současnosti je počet parkovacích míst ve městě dostačující, ale s plánovanou výstavbou rychlostní komunikace R49 se musí počet parkovacích a odstavných stání zvýšit.

2.13 Cestovní ruch

Území města nabízí pestrou škálu možností, jak zaplnit volný čas nebo strávit aktivní dovolenou. Vizovice se nacházejí v oblasti Vizovické vrchoviny a ta umožňuje v letních i zimních měsících mnoho atraktivního využití jako je pěší turistika, cyklistika, běžecké lyžování, jízda na koni apod. V letních měsících město pravidelně pořádá kulturní akce, které lákají tisíce turistů z ČR a zahraničí. Nejvýznamnější je multižánrový festival Vizovické Trnkobraní a hudební festival Masters of Rock. Vizovice se mohou pochlubit hodnotnými historickými památkami zejména pak zámek ve francouzském a anglickém stylu z 18 stol. Novým turistickým lákadlem je ve Vizovicích rozhledna Loučka – Doubrava v nadmořské výšce 672 metrů. Turisté mohou navštívit likérku Rudolfa Jelínka, která pořádá exkurze a společnost Glass Atelier Morava, která se zabývá ruční výrobou skleněných předmětů. V blízkém okolí města se nachází přírodní vodní nádrž Všemina, Fojtství Jasenná, ski areál Jasenná – Syrákov, rozhledna Vartovna v Jasenné, lázeňské město Luhačovice a krajské město Zlín. Městem prochází 14 km dlouhá naučná stezka Vizovické prameny, která reprezentuje historii Valašska ve Vizovicích a okolí. Stezka vede od vlakového nádraží na Masarykovo náměstí, pokračuje na rozhlednu a přes Janovu horu k zámku a končí u areálu Rudolfa Jelínka. Ubytovací služby jsou zastoupeny zejména nízkokapacitními

ubytovnami. Ubytování poskytují tyto provozovny (Rekreační středisko REVIKA - kapacita 60 lůžek, Valašský šenk – kapacita 36 lůžek, Sokolovna – kapacita 20 lůžek, Restaurace York Café – kapacita 8 lůžek, Rybárna Chrastěšov – kapacita 5 lůžek a ubytovna ve Štěpenské ulici – kapacita 14 lůžek). Hotelové zařízení je zajištěno nejbližze ve městě Vsetín, Slušovice a Zlín. Stravovací zařízení jsou ve městě množstvím a kapacitou zastoupena dostatečně.

3 SWOT ANALÝZA

SWOT analýza v rozvojovém dokumentu slouží pro správné stanovení strategických cílů a návrhových opatření města. Podklady pro zpracování SWOT analýzy budu čerpat z výše uvedené socioekonomické charakteristiky města Vizovice.

3.1 Silné stránky

Poloha a vnější vztahy

- administrativní význam města
- členství ve sdružení mikroregion Vizovicko a MAS Vizovicko a Slušovicko
- velmi dobrá dostupnost do krajského města Zlín
- velmi dobrá dostupnost do okresního města Vsetín
- kopcovité prostředí Vizovické vrchoviny

Přírodní podmínky

- kvalitní úroveň životního prostředí
- území spadá do chráněné krajinné oblasti
- dostatek veřejné zeleně a vodstva, velký podíl lesní plochy

Obyvatelstvo a bydlení

- rostoucí počet obyvatel v produktivním věku
- zvyšující se vzdělanost obyvatel
- sounáležitost obyvatel s městem
- nízká kriminalita
- silná převaha rodinných domů nad byty
- dostatečně zajištěna technická infrastruktura k bydlení v místní části Vizovice
- výborná dostupnost krajského města Zlín z hlediska poskytování služeb občanům
- lokalizace průmyslových firem na okraj města

Občanská vybavenost

- dostačující maloobchodní síť prodejen a služeb
- dobře zastoupeno školství z hlediska předškolní a školní povinné docházky
- dobře zastoupeno zdravotnictví (ordinace praktických lékařů a specialistů, stomatologů, lékáren a nemocnice)
- ambulantní péče o seniory společnosti Dotek
- knihovna, kino, galerie
- budovy určené pro pořádání společenských akcí

Kultura, památky, volný čas a cestovní ruch

- atraktivnost města z hlediska polohy v kopcovitém prostředí Vizovické vrchoviny a Janova hora
- historie Valašska, místní zvyky a tradice
- tradiční místní výrobky – slivovice, frgály, velikonoční kraslice a vizovické pečivo
- historické památky (barokní zámek, park, farní kostel)
- galerie Mariette, knihovna, kino
- naučná stezka Vizovické prameny a rozhledna
- možnost exkurze v Destillery landu Rudolfa Jelínka
- možnost exkurze do sklářského ateliéru Glass Atelier Morava
- významné společenské události – Masters of Rock, Trnkobráni, Vizovické zámecké kulturní léto, Ve stopě Valašské zimy
- zájmové spolky pro volnočasové aktivity
- venkovní sportovní areál a školní tělocvičny
- dostatek ubytovacích a stravovacích zařízení
- internetové stránky a propagace města na internetu
- informační centrum poskytující služby turistům i občanům

- v okolí města se nachází další zajímavé památky a přírodní lokality – lázně Luhačovice, fojtství Jasenná, lyžařský svah Jasenná, rozhledna Vartovna u Syrákova
- zájem tuzemských i zahraničních turistů o historické památky a kulturní akce

Podnikatelské prostředí

- specializace na kovovýrobu, zemědělství a lihovarnictví
- sídlo významných firem – Rudolf Jelínek, Sýkora, KOMA Modular, Rostra
- legislativa a obecně závazné vyhlášky vydávány městem
- dostatečný počet pracovních sil
- kvalifikovaná pracovní síla
- existence malých a středních firem
- významný počet osob se živnostenským oprávněním
- dopravní dostupnost pro ekonomické subjekty – (železnice, tranzitní přeprava)

Technická infrastruktura

- vyhovující technická infrastruktura v místní části Vizovice - plynofikace, elektrifikace, městský vodovod, kanalizace a ČOV
- technickou infrastrukturu spravuje subjekt Technické služby města

Dopravní infrastruktura

- dostatek parkovacích míst
- výborná dopravní dostupnost do krajského města Zlín a okresního města Vsetín
- železniční doprava s napojením na významné železniční uzly
- silniční doprava v budoucnu s napojením na dálnici R49
- dobře zajištěna autobusová doprava v místní části Vizovice

3.2 Slabé stránky

Poloha a vnější vztahy

- vysoký stupeň tranzitní dopravy vzhledem ke své poloze na hlavním tahu města Zlín a Vsetín

Přírodní podmínky

- průmyslové firmy zatěžují svými odpady životní prostředí
- chybějící kanalizační systém v místní části Chrastěšov bez napojení na ČOV, odtok splaškových vod do potoka
- pálení domácího odpadu
- neexistence nerostných zdrojů

Obyvatelstvo a bydlení

- nízká porodnost
- nedostačující technická infrastruktura k bydlení v místní části Chrastěšov
- nedostačující autobusová doprava v místní části Chrastěšov
- není zajištěno bydlení pro sociálně slabší skupinu obyvatel a startovací byty pro mladé rodiny

Občanská vybavenost

- ve městě není zastoupen Dům seniorů

Kultura, památky, volný čas a cestovní ruch

- malý počet kulturních akcí menšího rozsahu během roku
- zchátralé veřejné koupaliště
- nedostatečně zajištěná síť cyklostezek
- není zastoupeno ubytování hotelové typu
- v místní části Chrastěšov chybí sportoviště pro volnočasové aktivity

Podnikatelské prostředí

- nevýhodné hornaté prostředí pro zemědělství
- nedostatečná nabídka pracovních příležitostí pro absolventy vysokých škol

Technická infrastruktura

- starší stav kanalizace v místní části Vizovice

- v místní části Chrastěšov chybějící kanalizační systém a napojení na městskou ČOV
- nedokončená výstavba městského vodovodu v Chrastěšově

Dopravní infrastruktura

- nedostačující autobusové spojení směr Chrastěšov (spoj jezdí pouze 1 x denně)
- neexistující dopravně značená cyklostezka

3.3 Příležitosti

Poloha a vnější vztahy

- navazovat širší dobré vztahy s okolními městy a organizacemi

Obyvatelstvo a bydlení

- nová bytová výstavba v atraktivní lokalitě Janova hora
- projektování nových stavebních pozemků určených pro výstavbu domů a bytů
- zvyšující se zájem o bydlení v atraktivním městě
- atraktivnost bydlení pro mladé rodiny s dětmi

Občanská vybavenost

- další rozvoj v péči o seniory

Kultura, památky, volný čas a cestovní ruch

- využití významu tradičních místních výrobků – slivovice, vizovické pečivo, frgály
- rozšířit nabídku ubytovacích kapacit i na hotelovou úroveň
- spolupráce s ostatními městy, regiony k propagaci města a zvýšení zájmu o rekreaci ve městě
- tvorba multifunkčních sportovních hal a venkovních hřišť

Podnikatelské prostředí

- atraktivní poloha a dopravní dostupnost města pro nové firmy a tím zvyšující se počet nových pracovních míst
- plánované dopravní napojení na rychlostní komunikaci R49

- specializace na výrobu typických valašských produktů

Hospodaření města

- možnost čerpání dotací z fondů EU
- větší kompetence města z důvodů reformy veřejné správy
- do budoucna vyšší daňové příjmy ze sdílených daní v případě zatraktivnění podnikatelského prostředí

Technická infrastruktura

- zvýšit atraktivitu bydlení v místní části Chrastěšov (dostavba kanalizační sítě, napojení na ČOV a místní vodovod)

Dopravní infrastruktura

- zvýšit atraktivitu území pro cyklisty
- propojit místní část Chrastěšov s Vizovicemi cyklistickou stezkou

3.4 Ohrožení

Poloha a vnější vztahy

- pasivní nebo negativní přístup okolních obcí

Přírodní podmínky

- zvyšování hluku, prachu a emisí vzhledem k tranzitní dopravě a železnici
- negativní dopad na životní prostředí ze strany plánované výstavby rychlostní komunikace R49
- nárůst odpadu ze vzrůstajícího počtu průmyslových firem má zhoršující vliv na životní prostředí

Obyvatelstvo a bydlení

- migrace mladých obyvatel do větších měst
- rostoucí tendence v počtu občanů důchodového věku

Kultura, památky a cestovní ruch

- snižující se finanční prostředky určené na obnovu památek a péči o ně

Podnikatelské prostředí

- upadající zájem o zemědělskou a živočišnou výrobu
- úbytek pracovních příležitostí

Hospodaření města

- zatěžující financování organizace Technické služby města
- nedostatek finančních prostředků na dostavbu technické infrastruktury

Dopravní infrastruktura

- nízká kvalita komunikace II. a III. třídy
- nezajištěné plynulé napojení na rychlostní komunikaci
- narůstající intenzita dopravy na silnicích I. třídy (směr Vsetín a Zlín)

4 OPATŘENÍ SMĚŘUJÍCÍ K DALŠÍMU ROZVOJI

Na základě zpracované SWOT analýzy navrhnou možná rozvojová řešení ke zlepšení stávající situace města.

Kritické oblasti rozvoje

Podle mého zkoumání bude pro další rozvoj města důležité udržení a posílení jeho silných stránek a potlačení stránek slabých. Jak můžeme vidět na předchozí analýze silných stránek, město má svým občanům a turistům co nabídnout. Má velmi silný potenciál v cestovním ruchu, který umožňuje navýšení příjmů městské pokladny a soukromých podnikatelů. Dalším faktorem je výhodná dostupnost města a jeho aktivní podpora rozvoje podnikatelského prostředí. Město zajisté potřebuje i dostatek obyvatel, aby mělo služby komu nabízet.

Z těchto důvodů jsem vybrala tyto kritické body rozvoje:

- podnikatelského prostředí a zaměstnanost
- nedostačující technická infrastruktura
- nedostatečné možnosti volnočasových aktivit
- životní prostředí z hlediska plánované dostavby rychlostní komunikace R49

Vize a globální cíl města Vizovice

Město Vizovice je čisté, atraktivní a bezpečné město s udržovanými památkami a plně zeleně. Nabízí příjemné podmínky pro život a bydlení a poskytuje širokou nabídku sportovních a kulturních událostí. Podporuje místní valašské tradice a zvyky a chrání památky pro další generace obyvatel a přitom jsou šetrně využívány pro cestovní ruch. Silnice a chodníky jsou udržované a bezpečné. Město podporuje rozvoj podnikatelské sféry a dbá na ochranu životního prostředí.

Strategické cíle rozvoje a jejich opatření

Strategické cíle jsou naplňovány prostřednictvím opatření. Opatření jsou obecně formulované záměry, které je možné naplnit podporou konkrétních aktivit.

Strategický cíl 1 – Rozvoj podnikatelského prostředí a zaměstnanosti

Vizovice patří svojí polohou mezi ekonomicky a strategicky přitažlivé prostředí. Pro nové ekonomické subjekty může být velmi zajímavé, že město je legislativně nakloněné místní-

mu podnikání, má ve svém územním plánu vyčleněny pozemky k tomuto účelu (průmyslová zóna na okraji Vizovic v blízkosti železnice), má zajištěnou dostatečně vybavenou technickou infrastrukturu a postačující počet místních obyvatel k výkonu pracovních nabídek (zejména pak pro průmyslovou výrobu a poskytování služeb). Město je pro podnikání velmi dobře napojeno na železniční a silniční přepravu. Do budoucnosti se předpokládá dostavba rychlostní komunikace R49, které významně dopravně propojí město s dalším územím nejen České, ale i Slovenské republiky. Město by mělo směřovat svoji podporu k drobnému podnikání, zejména pak se specializací na výrobu místních výrobků. V dnešní době je velmi žádané ovoce, zelenina a maso v BIO kvalitě, což může být motivační pro místní zemědělce. Město může těmto firmám pomoci se zajištěním a poskytnutím potřebných informací k získání tohoto standardu. Pro rozvoj území města je velmi důležitá vzájemná spolupráce mezi veřejnou správou a podnikateli. Noví investoři mohou městu ekonomicky pomoci rostoucím příjmem do městského rozpočtu, ale také významnou charitativní činností a dotačními tituly pro jednotlivé akce nebo společenské události. Příliv nových firem může ve městě pomoci vyřešit situaci zvyšujícího se počtu nezaměstnaných osob.

Opatření 1 – Rozvoj a konkurenceschopnost podnikatelského prostředí

Aktivita: Zatraktivnění prostředí pro nové investory

Aktivita: Vytvoření kvalitní průmyslové zóny na okraji města

Aktivita: Podpora malého a středního podnikání

Aktivita: Podpora výroby místních tradičních výrobků

Aktivita: Podpora ekologického zemědělství

Opatření 2 – Vzájemná spolupráce mezi veřejnou správou a podnikateli

Aktivita: Podpora rekvalifikačních a vzdělávacích programů

Aktivita: Vydávání legislativně příznivých vyhlášek města vůči investorům

Aktivita: Omezení byrokracie ve veřejné správě

Aktivita: Poskytování informací veřejné správy místním i vnějším investorům

Strategický cíl 2 - Rozvoj a modernizace dopravní a technické infrastruktury

Opatření 1 – Rekonstrukce a obnova dopravní infrastruktury

Dopravní infrastruktura je ve městě dostatečně zastoupena, ale vytknout lze kvalitu vozovek, která není po technické stránce vyhovující, hlavně v případě komunikací II. a III. třídy. Komunikace I. třídy (č. 49 a 69) procházející centrem města jsou přetěžovány tranzitní přepravou a do budoucna se plánuje vyřešení situace napojením na rychlostní komunikaci R49. Parkovací kapacita je v současnosti zabezpečena. Na území se nenachází cyklostezky, které by spojovaly území s jinými významnými místy. Autobusová doprava je do Vizovic zajištěna, ale do místní části Chrastěšov autobusová linka dojíždí pouze 2 x denně.

Aktivita: Rekonstrukce a výstavba nových místních komunikací a chodníků

Aktivita: Výstavba cyklostezky a její napojení na významné cíle

Aktivita: Navýšení počtu autobusových spojů v místní části Chrastěšov

Aktivita: Odklon tranzitní přepravy napojením na plánovanou rychlostní komunikaci R49

Opatření 2 – Zlepšení stavu technické infrastruktury

Město má nejslabší stránku v nedostatečně zajištěné kanalizační síti, a to zejména v místní části Chrastěšov. Zde také chybí napojení na veřejný vodovod a místní obyvatelé jsou nuceni zásobovat se pitnou vodou z vlastních zdrojů, zejména pak z vlastních studní, což je z hygienického hlediska nedostačující stav. Město je z velké části plynofikované, ale do budoucna lze doporučit zaměřit se na výrobu biopaliv.

Aktivita: Zkvalitnění celkového stavu inženýrských sítí

Aktivita: Dostavba kanalizační sítě v místní části Chrastěšov

Aktivita: Napojení Chrastěšova na ČOV

Aktivita: Dostavba vodovodu v místní části Chrastěšov

Aktivita: Podpora využití alternativních zdrojů energie a biopaliv

Strategický cíl 3 – Rozvoj volnočasových aktivit a cestovního ruchu

Cestovní ruch a rekreace nejsou ve městě plně rozvinuty. Jediné rekreační centrum je REVIKA, které je vzdáleno cca 3 km od centra a postrádá hotelové ubytování. Území Vizovic může nabídnout hlavně rekreaci s aktivním odpočinkem jako je turistika, ale chybí zde stále více oblíbená cykloturistika. Je potřebné se zaměřit na vybudování kvalitních a dostupných cyklostezek pro cyklisty a bruslaře. Obyvatelé a turisté postrádají jakoukoliv plaveckou aktivitu, která hlavně v zimních měsících nabízí další alternativu volnočasových aktivit. V létě město pořádá několik velkých a významných kulturních akcí, ale během

roku nejsou zastoupeny společenské akce menšího rozsahu (zábavy, plesy, sportovní dny, zábavné akce pro děti apod.). V městské části Chrastěšov se nenachází dětské hřiště a ve městě jsou velmi málo zastoupena. V rámci cestovního ruchu se Vizovice mohou stát do budoucna výchozím bodem k poznávání města a okolí, které nabízí spoustu dalších zajímavých a lákavých lokalit.

Opatření 1 - Rozšíření nabídky volnočasových aktivit

Aktivita: Výstavba dopravně značených cyklostezek zejména s napojením na páteřní cyklostezku směr Zlín

Aktivita: Výstavba nového krytého plaveckého areálu

Aktivita: Výstavba hřišť, zejména pak v místní části Chrastěšov

Aktivita: Podpora kulturních spolků

Aktivita: Pořádání kulturních akcí

Město má velmi silný potenciál v udržování místního folkloru, tradic a zvyků. V rámci zvýšení návštěvnosti města je potřeba podporovat rozvoj a prezentaci výroby tradičních výrobků.

Opatření 2 - Podpora a prezentace tradičních řemesel a lidových tradic

Aktivita: Podpora místních kulturních tradic

Nejvýznamnější a nejnavštěvovanější kulturní památkou je vizovický barokní zámek s parkem, který vyžaduje náročnou péči s dostatkem finančních prostředků.

Opatření 3 – Ochrana a péče o památky

Aktivita: Podpora údržby a obnovy historických památek

Strategický cíl 4 – Ochrana a zvýšení kvality životního prostředí

Město se nachází v krásném a relativně čistém prostředí Vizovické vrchoviny. Pro místní obyvatele a rozvoj cestovního ruchu je důležité si tyto podmínky zachovat. Kvalitu ovzduší stále více ohrožuje narůstající silniční doprava, zejména pak tranzitní přeprava, která je hojně využívána na komunikaci I. třídy (č. 49 a 69) procházející centrem města. Na životní prostředí nebude mít příznivý vliv ani plánovaná dostavba rychlostní komunikace R49, a to nejen samotná stavba komunikace, ale i následný hluk z provozu, prašnost a škodlivé emise v ovzduší.

Opatření 1 – Zachování charakteru krajiny

Aktivita: Rozvoj a revitalizace veřejné zeleně

Aktivita: Údržba veřejných prostranství

Aktivita: Postih zakázaných skládek odpadu

Opatření 2 - Udržení současné kvality životního prostředí

Aktivita: Šetrná výstavba rychlostní silnice R49 vzhledem k životnímu prostředí

Aktivita: Monitorování kvality ovzduší, hluku a vody

Aktivita: Podpora biopaliv, jako ekologický druh vytápění

Aktivita: Rozmístění odpadkových košů a košů se sáčky na psí exkrementy

Aktivita: Informování o třídění odpadu a umístění sběrných kontejnerů

5 KATALOG PROJEKTŮ

V závěrečné části bakalářské práce jsem popsala čtyři projekty, které řeší dílčí problémy ve městě, vytvořené na základě vize města a jeho strategických cílů.

5.1 Projekt 1

Název projektu: Krytý plavecký areál

Operační program: Regionální operační program Střední Morava (dále jen ROP SM)

Prioritní osa: 3 Cestovní ruch

Oblast podpory: 3.2 Veřejná infrastruktura a služby

Žadatel projektu: Město Vizovice

Cílová skupina: obyvatelé města, návštěvníci, rekreatanti a školská zařízení

Zdroje financování projektu: minimálně 15 % z veřejného rozpočtu města Vizovice a maximálně 85% z ROP SM.

Předpokládané finanční náklady: xxx

Předpokládaný termín časové realizace: Realizace projektu musí být ukončena nejpozději v roce 2016.

Výchozí stav:

V současnosti se ve městě nachází zchátralé venkovní koupaliště, které leží v blízkosti železniční stanice za místní Sokolovnou. Absence plaveckého areálu ve městě i okolí výrazně ovlivňuje možnosti trávení volného času. Zájemci o plavecké aktivity musí dojíždět do Vsetína, Zlína nebo Luhačovic.

Cíl projektu:

Primárním cílem projektu je vybudování centra pohybových aktivit ke sportovnímu a relaxačnímu využití. Nový plavecký areál významně ovlivní možnosti volnočasových aktivit místních obyvatel a zatraktivní území v rámci cestovního ruchu. Areál mohou také využívat žáci a studenti školských zařízení, kterých je ve městě dostatek. Zejména pak v zimních měsících může plavecký areál nabídnout další přitažlivou alternativu volnočasových aktivit. Budova plaveckého areálu se vybuduje na stávajícím území zchátralého koupaliště. Areál nabídne jeden velký bazén dlouhý 25 metrů určený pro kondiční plavání, tobogán

dlouhý 60 m, skluzavku o délce 10 m, jeden menší bazén s dětskými atrakcemi, vodní masáž a jedno malé dětské brouzdaliště. Kromě vodních aktivit budou poskytovány maséřské služby, rehabilitační služby, finská a parní sauna a rychlé občerstvení.

5.2 Projekt 2

Název projektu: Víceúčelové venkovní hřiště v místní části Chrastěšov

Operační program: ROP SM

Prioritní osa: 2 Integrovaný rozvoj a obnova regionu

Oblast podpory: 2.2 Rozvoj venkova (2.3.2 Sociální infrastruktura)

Žadatel projektu: Město Vizovice

Cílová skupina: obyvatelé města, návštěvníci, rekreanti a školská zařízení.

Zdroje financování projektu: minimálně 15 % z veřejného rozpočtu města Vizovice a maximálně 85% z ROP SM.

Předpokládané finanční náklady: xxx

Předpokládaný termín časové realizace: Realizace projektu musí být ukončena nejpozději v roce 2015.

Výchozí stav: Venkovní hřiště, která jsou určena malým dětem a mládeži, nejsou v současnosti ve městě dostatečně zastoupena. Nejhorší situace je v místní části Chrastěšov, která úplně postrádá dětské hřiště.

Cíl projektu:

Primárním cílem projektu je významná podpora volnočasových aktivit místních obyvatel zejména dětí a mládeže. Cílem je postavit víceúčelové dětské hřiště, které dětem nabídne aktivní využití volného času. Základem hřiště je travnatá plocha se skluzavkami, houpačkami, hracím domečkem, krytým pískovištěm a lavičkami na sezení. Celý objekt je oplocen.

5.3 Projekt 3

Název projektu: Dopravně značená cyklostezka Vizovice – místní část Chrastěšov

Operační program: ROP SM

Prioritní osa: 1 Doprava

Oblast podpory: 1.3 Bezmotorová doprava

Žadatel projektu: Město Vizovice

Cílová skupina: obyvatelé města, návštěvníci a rekreanti

Zdroje financování projektu: minimálně 15 % z veřejného rozpočtu města Vizovice, maximálně 85% z ROP SM (pouze pokud je v souladu s regionálně významnými stezkami pro bezmotorovou dopravu uvedenými v ROP SM 1.3), Státní fond dopravní infrastruktury – příspěvek na výstavbu a údržbu cyklistických stezek.

Předpokládané finanční náklady: xxx

Předpokládaný termín časové realizace: Realizace projektu musí být ukončena nejpozději v roce 2015.

Výchozí stav:

Zájem o cyklistickou dopravu ve městě roste a je hojně využívána. Cyklisté pro dopravu využívají zejména vozovky silnic, místní a účelové komunikace, protože město nemá vybudovanou cyklistickou stezku s dopravním značením. Tato situace je z hlediska bezpečnosti nevyhovující. Výstavba nové cyklostezky nabízí využití volného času a z hlediska cestovního ruchu je výhodným lákadlem zejména pro cyklisty a bruslaře.

Cíl projektu:

Primárním cílem projektu je výstavba dopravně značené cyklostezky se zpevněným povrchem na území města Vizovice. Město prioritně potřebuje vyřešit cyklistickou dopravu do místní části Chrastěšov, odkud většina obyvatel do centra Vizovic dojíždí na kole a využívá k tomu chodníky a komunikaci I. a III. třídy, což je z hlediska bezpečnosti nevyhovující stav. Navrhovaná cyklostezka je 3 km dlouhá a 3,3 m široká, povrch je živičný. Stezka kopíruje komunikaci III. třídy na ulici Chrastěšovská.

5.4 Projekt 4

Název projektu: Výstavba nového vodovodu a kanalizace v místní části Chrastěšov

Operační program: Operační program Životní prostředí

Prioritní osa: 1 Zlepšování vodohospodářské infrastruktury a snižování rizika povodní

Oblast podpory:

Kanalizace – 1.1 Snižování znečištění vod 1.1.1 Snižování znečištění z komunálních zdrojů.

Vodovod – 1.2 Zlepšení jakosti pitné vody

Žadatel projektu: Město Vizovice

Cílová skupina: obyvatelé města

Zdroje financování projektu: z veřejného rozpočtu města Vizovice, ze Státního fondu životního prostředí max. do výše 5 % a max. 85 % z celkových způsobilých veřejných výdajů projektu z Fondu soudružnosti. Minimální výše uznatelných nákladů na projekt je 5 mil. Kč a doporučuje se podobné záměry sloučit.

Předpokládané finanční náklady: xxx

Předpokládaný termín časové realizace: Realizace projektu musí být ukončena nejpozději v roce 2020.

Výchozí stav:

Vizovice mají vybudovanou kanalizační a vodovodní síť, kterou spravuje společnost Vak Zlín a částečně město Vizovice, její technický stav je v současnosti dostačující. Místní část Chrastěšov však nemá vybudovaný veřejný vodovod ani kanalizaci. Místní obyvatelé si musí zajišťovat pitnou vodu jiným způsobem, většinou ze soukromé studny, což je z hlediska kvality pitné vody nevyhovující stav. Splaškové a odpadní vody jsou zneškodňovány v jímkách na vyvážení a v septicích, jejichž přepady jsou vyústěny do Chrastěšovského potoka, což je z ekologického hlediska nepřijatelné.

Cíl projektu:

Hlavním cílem projektu je napojit místní část Chrastěšov na vodovodní a kanalizační síť, která je vybudována ve městě. Po napojení na stávající kanalizaci, budou splaškové a odpadní vody přiváděny na místní ČOV. Nová kanalizační a vodovodní síť bude napojena v ulici Chrastěšovská až do katastrálního území Chrastěšov. Tento projekt má zcela zásadní vliv na úroveň komfortu bydlení obyvatel Chrastěšova a na životní prostředí na celém území Vizovic.

ZÁVĚR

Cílem mojí bakalářské práce bylo nastínit některá další možná rozvojová opatření, která doplní aktuální strategický dokument a mohla by město dále rozvíjet. Město Vizovice má vytvořený tento dokument pod názvem Program rozvoje města Vizovice 2007 – 2013, který byl zpracován v roce 2006. Z toho vyplývá, že vedení města bude muset během příštího roku aktualizovat nebo vytvořit nový strategický dokument s predikcí na dalších sedm let. V mojí práci jsem se zaměřila na zpracování nejnovějších poznatků a údajů z roku 2011 a 2012. Významným milníkem pro analýzu údajů byly statistické výsledky ze sčítání lidu, domů a bytů v minulém roce, které dokreslují skutečný vývoj v oblastech jako je demografie obyvatelstva, bytového fondu apod.

V první části bakalářské práce jsem se zaměřila na charakteristiku regionálního rozvoje, rozvojového dokumentu a regionální politiky v rámci České republiky. Další kapitoly popisují, co je to obec, její orgány a hospodaření s veřejným rozpočtem. Je nastíněna možnost financování rozvojových aktivit prostřednictvím fondů z Evropské unie.

Druhá část bakalářské práce je obsáhlejší a tvoří výsledek mého zkoumání. Zpracovala jsem současnou socioekonomickou charakteristiku města Vizovice a následnou SWOT analýzu. Stanovila jsem kritické body rozvoje a navrhla jsem aktuální strategické cíle, globální vizi města a konkrétní projekty vedoucí k dalšímu rozvoji daného území. Zdroje dat jsem primárně čerpala z Českého statistického úřadu, většina údajů pochází ze sčítání lidu, domů a bytů z roku 2011. Dále jsou použity informace z portálu Ministerstva průmyslu a sociálních věcí, které vypovídají o aktuálním stavu nezaměstnanosti a z portálu Regionálního informačního servisu. Město spravuje oficiální internetové stránky, které mi poskytly spoustu cenných a zajímavých informací.

Vizovice mají silný historický, kulturní a přírodní potenciál. Z minulosti přetrvalo mnoho tradic, zejména pak výroba pálenky a vizovického pečiva a nejnavštěvovanější dochovanou historickou památkou je barokní zámek s přilehlým parkem. Město pořádá každoročně významné kulturní události, které se vrývají do podvědomí desetitisíců českých a zahraničních turistů. Přesto můžeme říct, že ve městě není dostatečně rozvinut cestovní ruch. Brání tomu malá nabídka volnočasových aktivit. Ve městě chybí cyklostezka, která by město propojila s okolím, koupaliště nebo bazén a venkovní hřiště pro děti. Lokalita města je velmi příznivá pro bydlení a podnikání. Na okraji města se nachází průmyslový areál, který nabízí významný potenciál novým investorům. Je strategicky umístěn v blízkosti

železnice a do budoucna Zlínský kraj plánuje výstavbu rychlostní komunikace, která město dopraveně zpřístupní celému českému a zahraničnímu trhu. V současnosti nabídka pracovních příležitostí není dostačující a ve městě se zvyšuje nezaměstnanost. Dlouhodobou slabinou města je v místní části Chrastěšov nedostavěná kanalizační a vodovodní síť a území není napojeno na čističku odpadních vod. Město se snaží průběžně rekonstruovat staré domy, chodníky a komunikace, ale celý proces je zdlouhavý a finančně nákladný. I pouhé dofinancování z vlastních prostředků veřejný rozpočet nadměrně zatěžuje. Jedinou možností, jak tuto situaci v současnosti řešit, nabízí dotační programy fondů Evropské unie.

V závěrečné části jsem uvedla čtyři projekty, které jsou z mého pohledu pro město nejzásadnější, a jejichž hlavním cílem je zajistit rovnoměrný rozvoj také v místní části Chrastěšov. První projekt se zaměřuje na výstavbu plaveckého areálu na ploše zchátralého koupaliště blízko centra Vizovic a železniční stanice. Další tři projekty mají za cíl zlepšit úroveň bydlení a spokojenost obyvatel v místní části Chrastěšov. V projektech je navrhována výstavba nového víceúčelového hřiště pro děti, cyklostezka Vizovice – Chrastěšov a napojení Chrastěšova na městský vodovod a kanalizaci. Ve všech zmíněných projektech je navrhované spolufinancování z fondů Evropské unie v rámci programového období 2007 – 2013.

SEZNAM POUŽITÉ LITERATURY

Monografické publikace

- [1] HÁJEK, Oldřich a Jiří NOVOSÁK, 2010. *Kohezní politika v širších souvislostech*. 1. vyd. Žilina: GEORG. ISBN 978-80-89401-19-2.
- [2] HRABÁNKOVÁ Magdalena et al., 2011. *Faktory regionálního rozvoje a jejich vliv na sociálně-ekonomický potenciál regionu: vědecká monografie*. Brno: Akademické nakladatelství CERM. ISBN 978-80-7204-752-9.
- [3] KOLEKTIV AUTORŮ, 2008. *Úvod do regionálních věd a veřejné správy*. 2. rozš. vyd. Plzeň: Aleš Čeněk. ISBN 978-80-7380-086-4.
- [4] MATES, Pavel a René WOKOUN et al., 2001. *Malá encyklopedie regionalistiky a veřejné správy*. Vyd. 2. Praha: Prospektrum. ISBN 80-7175-100-6.
- [5] OTRUSINOVÁ, Milana, 2011. *Finanční hospodaření municipálních jednotek – po novele zákona o účetnictví*. Praha: C. H. Beck. ISBN 978-80-7400-342-4.
- [6] PROVAZNÍKOVÁ, Romana, 2009. *Financování měst, obcí a regionů teorie a praxe*. Vyd. 2. Praha: Grada Publishing. ISBN 978-80-247-2789-9.
- [7] WOKOUN, René et al., 2008. *Regionální rozvoj (Východiska regionálního rozvoje, regionální politika, teorie, strategie a programování)*. Praha: Linde Praha. ISBN 978-80-7201-699-0.

Dokumenty dostupné online

- [8] BÍLE KARPATY, Bílé Karpaty [online]. [cit. 2012-06-11]. Dostupné z: <http://www.bilekarpaty.cz/pages/pomery.html>.
- [9] CRR ČR, © 2010-2011, Vizovice, [online]. [cit. 2012-06-07]. Dostupné z: <http://www.risy.cz/cs/vyhledavace/obce/detail?Zuj=585939>.
- [10] CRR ČR, © 2010-2011, Vizovice, [online]. [cit. 2012-06-07]. Dostupné z: <http://www.risy.cz/cs/krajske-ris/zlinsky-kraj/verejna-sprava/spravni-cleneni/>.
- [11] ČESKO. *Zákon č. 128 ze dne 12. dubna 2000 o obcích (obecní zřízení)*. In: Sběrka zákonů České republiky. 2000, částka 38, s. 1737-1764. Dostupný také z: http://aplikace.mvcr.cz/sbirkazakonu/SearchResult.aspx?q=128/2000&typeLaw=zakon&what=Cislo_zakona_smlouvy.
- [12] MAPY, 2012. [online]. [cit. 2012-07-10]. Dostupné z: <http://www.mapy.cz/>.

- [13] GaREP, spol. s r.o, *Metodická podpora regionálního rozvoje* [online]. [cit. 2012-06-07]. Dostupné z: <http://www.regionalnirozvoj.cz/index.php/pojeti-regionalni-politiky.html>.
- [14] MĚSTO VIZOVICE, *Město Vizovice* [online]. [cit. 2012-06-01]. Dostupné z: <http://www.vizovice.eu/>.
- [15] MĚSTO VIZOVICE, *Strategický plán rozvoje města Vizovice 2007-2013* [online]. [cit. 2012-06-12]. Dostupné z: <http://www.vizovice.eu/mestsky-urad/euromanager/aktualni-informace-euromanager/strategicky-plan-rozvoje-mesta-vizovice-2007-2013.html>.
- [16] MĚSTO VIZOVICE, *Územní plán města Vizovice* [online]. [cit. 2012-06-01]. Dostupné z: <http://www.vizovice.eu/mestsky-urad/odbory-meu/stavebni-urad/uzemni-plan-su/uzemni-plan.html>.
- [17] MĚSTO VIZOVICE, *Rozpočet města* [online]. [cit. 2012-06-01]. Dostupné z: <http://www.vizovice.eu/mistni-samosprava/rozpocet-mesta/rozpocet-mesta.html>.
- [18] MINISTERSTVO PRÁCE A SOCIÁLNÍCH VĚCÍ, 2012. *Statistiky nezaměstnanosti*. [online]. [cit. 2012-06-27]. Dostupné z: < <http://portal.mpsv.cz/> >.
- [19] NOVOSÁD, F. a J. POSTRÁNECKÝ, 2008. Ministerstvo pro místní rozvoj. *Strategie regionálního rozvoje*. [online]. [cit. 2012-05-30]. Dostupné z: www.mmr.cz/Územníplánování-a-stavební-řád/Koncepce/Strategie .
- [20] VEŘEJNÁ DATABÁZE ČSÚ [online databáze]. Praha: © Český statistický úřad, 2012 [cit. 2012-07-13]. Dostupné z: <http://vdb.czso.cz/vdbvo/uvod.jsp>.
- [21] VEŘEJNÁ DATABÁZE ČSÚ, *Historický lexikon obcí České republiky 1869 – 2005* [online databáze]. Praha: © Český statistický úřad, 2012 [cit. 2012-07-17]. Dostupné z: <http://www.czso.cz/csu/2004edicniplan.nsf/p/4128-04>.
- [22] VEŘEJNÁ DATABÁZE ČSÚ, *Sčítání lidu, domů a bytů 2011* [online databáze]. Praha: © Český statistický úřad, 2012 [cit. 2012-07-09]. Dostupné z: <http://www.zlin.czso.cz/>.

SEZNAM POUŽITÝCH SYMBOLŮ A ZKRATEK

%	Procento.
©	Copyright (autorské právo).
Apod.	A podobně.
a.s.	Akciová společnost.
Atd.	A tak dále.
č.	Číslo.
ČD	České dráhy.
Čl.	Článek.
ČOV	Čistírna odpadních vod.
ČR	Česká republika.
ČSÚ	Český statistický úřad.
EU	Evropská unie.
ERDF	Evropský fond pro regionální rozvoj (z anglického European Regional Development Fund).
ESF	Evropský sociální fond (z anglického European Social Fund).
Ha	Hektar.
Hod.	Hodina.
Kč	Koruna česká.
Km	Kilometr.
kV	KiloVolt.
m. n. m.	Metrů nad mořem.
MŠ	Mateřská škola.
např.	Například.
NUTS	Nomenklatura územních statistických jednotek (z francouzského Nomenclature des Unites Territoriales Statistique).

Obr.	Obrázek.
o. s.	Občanské sdružení.
PSČ	Poštovní směrovací číslo.
ROP SM	Regionální operační program Střední Morava.
s.	Strana.
Sb.	Sbírka.
SDH	Sbor dobrovolných hasičů.
SR	Slovenská republika.
s.r.o.	Společnost s ručením omezeným.
stol.	Století.
tj.	To je.
tzn.	A znamená.
VaK	Vodovody a kanalizace.
ZŠ	Základní škola.

SEZNAM OBRÁZKŮ

Obrázek 1 – Poloha města Vizovice	26
Obrázek 2 – Administrativní mapa správního obvodu Vizovice.....	27

SEZNAM TABULEK

Tabulka 1 - Souhrnné informace obce Vizovice	28
Tabulka 2 - Základní demografické ukazatele v letech 2002 - 2011	31
Tabulka 3 - Obyvatelstvo podle věku	32
Tabulka 4 - Obyvatelstvo podle národnosti	33
Tabulka 5 - Obyvatelstvo podle nejvyššího ukončeného vzdělání	34
Tabulka 6 - Domovní fond města Vizovice	35
Tabulka 7 - Veřejný rozpočet měst Vizovice v letech 2009 - 2012	41
Tabulka 8 - Ekonomicky aktivní a neaktivní obyvatelstvo ve městě Vizovice	43
Tabulka 9 - Hospodářská činnost obce Vizovice v roce 2011	44

SEZNAM GRAFŮ

Graf 1 - Vývoj obyvatelstva v letech 1850 - 2012.....	30
Graf 2 – Vývoj míry nezaměstnanosti ve městě Vizovice v letech 2005 - 2011.....	43

