

# Venkovské osídlení ve Zlínském kraji

Lucie Zavadilová

---

Bakalářská práce  
2012



Univerzita Tomáše Bati ve Zlíně  
Fakulta managementu a ekonomiky

---

Univerzita Tomáše Bati ve Zlíně  
Fakulta managementu a ekonomiky  
Ústav regionálního rozvoje, veřejné správy a práva  
akademický rok: 2011/2012

## ZADÁNÍ BAKALÁŘSKÉ PRÁCE

(PROJEKTU, UMĚLECKÉHO DÍLA, UMĚLECKÉHO VÝKONU)

Jméno a příjmení: **Lucie ZAVADILOVÁ**  
Osobní číslo: **M09264**  
Studijní program: **B 6202 Hospodářská politika a správa**  
Studijní obor: **Veřejná správa a regionální rozvoj**

Téma práce: **Venkovské osídlení ve Zlínském kraji**

Zásady pro vypracování:

### Úvod

#### I. Teoretická část

- S použitím literatury definujte venkov a venkovské osídlení.
- Popište přístupy k vymezení venkova.

#### II. Praktická část

- Charakterizujte Zlínský kraj a analyzujte venkovské oblasti Zlínského kraje.
- Proveďte typologii venkova.
- Navrhněte vhodný přístup pro vymezení venkova ve Zlínském kraji.

### Závěr

Rozsah bakalářské práce: cca 40  
Rozsah příloh:  
Forma zpracování bakalářské práce: tištěná/elektronická

Seznam odborné literatury:

[1] BINEK, J. aj. Venkovský prostor a jeho oživení. 1. vyd. Brno: Georgetown, 2007. 173 s. ISBN 978-80-86251-19-6.

[2] HEROVÁ, I. a MAJEROVÁ, V. Český venkov 2008: proměny venkova. 1. vyd. Praha: Česká zemědělská univerzita, 2009. 187 s. ISBN 978-80-213-1911.

[3] VAISHAR, A. aj. Současný stav a vývojové tendence jihomoravského venkova. 1. vyd. Brno: Mendelova univerzita v Brně, 2011. 166 s. ISBN 978-80-7375-537-9.

Vedoucí bakalářské práce: **Mgr. Veronika Hubáčková**  
Ústav regionálního rozvoje, veřejné správy a práva  
Datum zadání bakalářské práce: **2. dubna 2012**  
Termín odevzdání bakalářské práce: **18. května 2012**

Ve Zlíně dne 2. dubna 2012

prof. Dr. Ing. Drahomíra Pavelková  
*děkanka*



RNDr. Oldřich Hájek, Ph.D.  
*ředitel ústavu*

## PROHLÁŠENÍ AUTORA BAKALÁŘSKÉ PRÁCE

Beru na vědomí, že:

- odevzdáním bakalářské práce souhlasím se zveřejněním své práce podle zákona č. 111/1998 Sb. o vysokých školách a o změně a doplnění dalších zákonů (zákon o vysokých školách), ve znění pozdějších právních předpisů, bez ohledu na výsledek obhajoby<sup>1</sup>;
- bakalářská práce bude uložena v elektronické podobě v univerzitním informačním systému,
- na mou bakalářskou práci se plně vztahuje zákon č. 121/2000 Sb. o právu autorském, o právech souvisejících s právem autorským a o změně některých zákonů (autorský zákon) ve znění pozdějších právních předpisů, zejm. § 35 odst. 3<sup>2</sup>;
- podle § 60<sup>3</sup> odst. 1 autorského zákona má UTB ve Zlíně právo na uzavření licenční smlouvy o užití školního díla v rozsahu § 12 odst. 4 autorského zákona;

---

<sup>1</sup> zákon č. 111/1998 Sb. o vysokých školách a o změně a doplnění dalších zákonů (zákon o vysokých školách), ve znění pozdějších právních předpisů, § 47b Zveřejňování závěrečných prací:

- (1) Vysoká škola nevydělečně zveřejňuje disertační, diplomové, bakalářské a rigorózní práce, u kterých proběhla obhajoba, včetně posudků oponentů a výsledku obhajoby prostřednictvím databáze kvalifikačních prací, kterou spravuje. Způsob zveřejnění stanoví vnitřní předpis vysoké školy.
- (2) Disertační, diplomové, bakalářské a rigorózní práce odevzdané uchazečem k obhajobě musí být též nejméně pět pracovních dnů před konáním obhajoby zveřejněny k nahlížení veřejnosti v místě určeném vnitřním předpisem vysoké školy nebo není-li tak určeno, v místě pracoviště vysoké školy, kde se má konat obhajoba práce. Každý si může ze zveřejněné práce pořizovat na své náklady výpisy, opisy nebo rozmnožení.
- (3) Platí, že odevzdáním práce autor souhlasí se zveřejněním své práce podle tohoto zákona, bez ohledu na výsledek obhajoby.

<sup>2</sup> zákon č. 121/2000 Sb. o právu autorském, o právech souvisejících s právem autorským a o změně některých zákonů (autorský zákon) ve znění pozdějších právních předpisů, § 35 odst. 3:

- (3) Do práva autorského také nezasahuje škola nebo školské či vzdělávací zařízení, užije-li nikoli za účelem přímého nebo nepřímého hospodářského nebo obchodního prospěchu k výuce nebo k vlastní potřebě dílo vytvořené žákem nebo studentem ke splnění školních nebo studijních povinností vyplývajících z jeho právního vztahu ke škole nebo školskému či vzdělávacímu zařízení (školní dílo).

<sup>3</sup> zákon č. 121/2000 Sb. o právu autorském, o právech souvisejících s právem autorským a o změně některých zákonů (autorský zákon) ve znění pozdějších právních předpisů, § 60 Školní dílo:

- (1) Škola nebo školské či vzdělávací zařízení mají za obvyklých podmínek právo na uzavření licenční smlouvy o užití školního díla (§ 35 odst. 3). Odpírá-li autor takového díla udělit svolení bez vážného důvodu, mohou se tyto osoby domáhat nahrazení chybějícího projevu jeho vůle u soudu. Ustanovení § 35 odst. 3 zůstává nedotčeno.

- podle § 60<sup>4</sup> odst. 2 a 3 mohu užít své dílo – bakalářskou práci - nebo poskytnout licenci k jejímu využití jen s předchozím písemným souhlasem Univerzity Tomáše Bati ve Zlíně, která je oprávněna v takovém případě ode mne požadovat přiměřený příspěvek na úhradu nákladů, které byly Univerzitou Tomáše Bati ve Zlíně na vytvoření díla vynaloženy (až do jejich skutečné výše);
- pokud bylo k vypracování bakalářské/diplomové práce využito softwaru poskytnutého Univerzitou Tomáše Bati ve Zlíně nebo jinými subjekty pouze ke studijním a výzkumným účelům (tj. k nekomerčnímu využití), nelze výsledky bakalářské práce využít ke komerčním účelům.

Prohlašuji, že:

- jsem bakalářskou práci zpracovala samostatně a použité informační zdroje jsem citovala;
- odevzdaná verze bakalářské práce a verze elektronická nahraná do IS/STAG jsou totožné.

Ve Zlíně 16.5.2012

Zavadilová L.

<sup>4</sup> zákon č. 121/2000 Sb. o právu autorském, o právech souvisejících s právem autorským a o změně některých zákonů (autorský zákon) ve znění pozdějších právních předpisů, § 60 Školní dílo:

- (2) Není-li sjednáno jinak, může autor školního díla své dílo užít či poskytnout jinému licenci, není-li to v rozporu s oprávněnými zájmy školy nebo školského či vzdělávacího zařízení.
- (3) Škola nebo školské či vzdělávací zařízení jsou oprávněny požadovat, aby jim autor školního díla z výdělku jím dosaženého v souvislosti s užitím díla či poskytnutím licence podle odstavce 2 přiměřeně přispěl na úhradu nákladů, které na vytvoření díla vynaložily, a to podle okolností až do jejich skutečné výše; přitom se přihlédne k výši výdělku dosaženého školou nebo školským či vzdělávacím zařízením z užití školního díla podle odstavce 1.

## **ABSTRAKT**

Obsahem této práce je problematika vymezení venkova ve Zlínském kraji. V úvodu teoretické části se nachází popis základních pojmů, používaných v této práci. V teoretické části jsou dále stručně popsány způsoby vymezení venkova jak v Evropské unii (vymezení podle Organizace pro hospodářskou spolupráci a rozvoj a Evropského statistického úřadu), tak i v České republice (vymezení podle Českého statistického úřadu). Dalším bodem teoretické části je popis různých způsobů provedení typologie venkovského prostoru. V praktické části byl nejprve stručně charakterizován Zlínský kraj. Dalším bodem bylo rozdělení území kraje na venkovský a městský prostor. V praktické části se nacházejí také kritéria použitá pro vymezení venkova a mapy, které názorně odráží obsah textu. V závěru této práce je rozdělení typicky venkovských obcí ve Zlínském kraji do specifických kategorií, podle míry závislosti na pomoci ze strany kraje.

Klíčová slova: Zlínský kraj, venkov, vymezení venkova, typologie venkovského prostoru, Geografický Informační Systém (GIS)

## **ABSTRACT**

The content of this work is the definition of rural in Zlín Region. At the beginning of the theoretical part there's a description of the basic concepts used in this work. The theoretical part describes the definition of rural in the European Union (according to the Organization for Economic Cooperation and Development definition and definition by the European Statistical Office) and in the Czech Republic (definition by the Czech Statistical Office). Another point of the theoretical part is the description of the different methods of implementation of rural typology. In the practical part was briefly characterized Zlín Region. Another point was to divide the region into a rural and urban areas. In the practical part there are also the criteria used to define rural and maps, which clearly reflects the content of the text. At the end of this work there's the integration typically rural municipalities in the Zlín region into specific categories, depending on the degree of assistance from the region.

Keywords: Zlín Region, rural area, definition of rural, typology of rural areas, Geographic Information System (GIS)

Motto:

*„Trojí cestou můžeme dojít k moudrosti: za první cestou přemýšlení, cestou to nejušlechtlejší; za druhé cestou napodobování, cestou to nejlehčí; a za třetí cestou zkušenosti, cestou to nejtěžší.“*

Konfucius

Poděkování patří Mgr. Veronice Hubáčkové za cenné připomínky, rady, odborné vedení a čas, který mi věnovala. Velice si vážím jejího vstřícného přístupu a ochoty při konzultacích. Také bych chtěla poděkovat paní Ing. Martině Neckařové, která mi velmi ochotně pomohla při zpracovávání map.

Prohlašuji, že odevzdaná verze bakalářské práce a verze elektronická nahraná do IS/STAG jsou totožné.

# OBSAH

<b>ÚVOD.....</b>	<b>10</b>
<b>I TEORETICKÁ ČÁST.....</b>	<b>12</b>
<b>1 ZÁKLADNÍ POJMY .....</b>	<b>13</b>
1.1 VENKOV .....	13
1.2 SÍDLO, SÍDELNÍ JEDNOTKA.....	13
1.3 VENKOVSKÉ OSÍDLENÍ.....	15
1.4 OBEC .....	15
1.5 MĚSTO .....	16
1.6 MĚSTYS.....	16
1.7 KRAJ .....	16
<b>2 HISTORICKÝ VÝVOJ VENKOVA.....</b>	<b>18</b>
<b>3 ZPŮSOBY VYMEZENÍ VENKOVA.....</b>	<b>21</b>
3.1 SKUPINY VYMEZENÍ VENKOVA .....	22
3.2 PŘÍSTUPY K VYMEZENÍ VENKOVA .....	23
3.2.1 Vymezení venkova podle OECD .....	24
3.2.2 Vymezení venkova v Evropské unii .....	25
3.2.2.1 Vymezení venkova podle EUROSTATu.....	25
3.2.3 Vymezení venkova v České republice .....	26
<b>4 TYPOLOGIE VENKOVSKÉHO PROSTORU.....</b>	<b>29</b>
4.1 VELIKOSTNÍ A POLOHOVÁ DIFERENCIACE .....	29
4.2 SÍDELNÍ TYPOLOGIE.....	29
4.3 HISTORICKO-SOCIÁLNÍ TYPOLOGIE .....	30
4.4 TYPOLOGIE VYBAVENOSTI OBCÍ .....	31
4.5 TYPOLOGIE VENKOVSKÉHO PROSTORU PODLE POTENCIÁLU ROZVOJE .....	32
<b>II PRAKTICKÁ ČÁST .....</b>	<b>35</b>
<b>5 CHARAKTERISTIKA ZLÍNSKÉHO KRAJE .....</b>	<b>36</b>
5.1 ZÁKLADNÍ CHARAKTERISTIKA KRAJE.....	36
5.2 ČASOVÉ ŘADY .....	41
<b>6 ANALÝZA VENKOVSKÝCH OBLASTÍ ZLÍNSKÉHO KRAJE .....</b>	<b>47</b>
6.1 ZPŮSOB ZPRACOVÁNÍ ANALÝZY .....	47
6.2 VYMEZENÍ VENKOVSKÝCH OBCÍ .....	48
6.3 VYMEZENÉ VENKOVSKÉ OBCE VE ZLÍNSKÉM KRAJI .....	55
<b>7 TYPOLOGIE VENKOVA ZLÍNSKÉHO KRAJE.....</b>	<b>57</b>
7.1 POSTUP VYPRACOVÁNÍ TYPOLOGIE .....	57
7.2 KATEGORIE VENKOVSKÝCH OBCÍ.....	61
<b>ZÁVĚR .....</b>	<b>65</b>
<b>SEZNAM POUŽITÉ LITERATURY.....</b>	<b>67</b>
<b>SEZNAM POUŽITÝCH SYMBOLŮ A ZKRATEK.....</b>	<b>71</b>
<b>SEZNAM OBRÁZKŮ .....</b>	<b>72</b>
<b>SEZNAM TABULEK.....</b>	<b>73</b>



<b>SEZNAM PŘÍLOH.....</b>	<b>74</b>
---------------------------	-----------

## ÚVOD

Co je to venkov a jakou část území vlastně tvoří? Na tyto otázky hledá odpověď celá řada odborníků, avšak stále není možné dospět k jednotným závěrům. V mnohém se odborníci shodují, ale vzhledem k tomu, že na venkov lze pohlížet z různých úhlů pohledu a navíc jsou území většinou velmi různorodá, tak prozatím neexistuje jednotný způsob vymezení venkova, na kterém by se všichni z nich shodli. Otázkou však zůstává, z jakého důvodu je venkov tak obtížné vymezit. U celé řady obcí je jasné, zda jde o venkovský anebo naopak o městský prostor. Je totiž snadné, na základě subjektivního pohledu každého člověka, obce začlenit mezi městské, a nebo naopak venkovské, podle jejich typických znaků. Problémem však zůstávají takové obce, které mají některé charakteristické rysy venkova i jisté rysy města.

Na území České republiky lze najít různé venkovské prostory. Záleží na celé řadě faktorů, které je formují a mají vliv na jejich existenci. Každý z těchto prostorů je velmi specifický a proto je třeba k jeho vymezení přistupovat velmi individuálně a detailně, abychom snáze odhalili důvody prohlubujících se disparit mezi jednotlivými venkovskými obcemi na úrovni republiky. Výhodou detailního vymezení venkovských obcí je i to, že lze určit ty obce, které se potýkají s řadou problémů, zejména finančního rázu a potřebují pomoc od kraje. Od vymezení těchto obcí se potom odvíjí tvorba programů a strategií zaměřených na podporu problémových oblastí a lze určit formu podpory, která bude mít za cíl snížení regionálních disparit, zajištění udržitelného rozvoje území a vytvoření rovnocenných podmínek pro plnohodnotný život.

Co se týká života lidí na venkově, tak postavení venkova se v průběhu času velmi měnilo. Dříve žilo více lidí na venkově, ale v současnosti je tomu právě naopak. Většina lidí, převážně mladších, žije ve městech, neboť v dnešní uspěchané době potřebují k životu i takové věci, které jim venkov zpravidla nabídnout nemůže. Jde v podstatě o začarovaný kruh, kdy venkov nenabízí dostatek pracovních příležitostí, kulturního vyžití, atd. Tím pádem, hlavně mladí lidé, se spíše stěhují do měst a venkov využívají jen jako místo k rekreaci a odpočinku. S ubývajícím počtem mladých lidí, pak dochází ke stárnutí populace v obcích. Tím, že na vesnicích žijí povětšinou starousedlíci, tak venkovské obce nemají potřebu modernizace, která v podstatě jde „ruku v ruce“ s celkovým rozvojem území. Tím, že venkovské obce nenabízí lidem to, co města, tak se tím připravuje o potenciální obyvatele. A tím se dostáváme zpět na začátek. Ale život na venkově není spojen jen s negativními věcmi,

jak by se mohlo zdát. Má to, jako všechno ostatní, i tu lepší stránku. Život na venkově pomáhá odpoutat se od stresu, který civilizaci, v nesporně obrovské míře, v poslední době provází. Lidé na venkově jsou též mnohdy více ochotni pomoci druhým, nežli tak tomu je ve městech. Mezi další pozitiva venkova patří například čistší životní prostředí, dodržování lidových tradic a další.

V minulosti byla hranice mezi městy a venkovem jasná, ostrá – města byla obehnaná hradbami, které město oddělovaly od venkova. Jaká je však hranice mezi městem a venkovem dnes? Které znaky jsou typické pro venkov a které naopak pro město? Jaká kritéria je nejvhodnější použít pro rozlišení venkovského a městského prostoru?... Takovými a dalšími otázkami se budu zabývat v této práci. Pokusím se hledat na ně odpovědi, a to na konkrétním příkladu, a sice na území Zlínského kraje.

Cílem práce je provést analýzu a typologii obcí Zlínského kraje a rozdělit tak území kraje na městský a venkovský prostor za použití různých kritérií a přitom vymezit typické venkovské obce, nacházející se na území kraje. Tyto venkovské obce pak budou rozděleny do kategorií podle míry závislosti na krajské pomoci. Tímto pak budou zjištěny obce, které jsou (v rámci kraje) těmi nejproblémovějšími/nejzaostalejšími. Dalším cílem je též uvedení vlastního návrhu doporučení pro rozvoj/pomoc pro (mnou vymezené) venkovské obce.

## **I. TEORETICKÁ ČÁST**

## 1 ZÁKLADNÍ POJMY

### 1.1 Venkov

Venkov je takový prostor, který zahrnuje venkovská sídla a krajinu (Venkov, typologie venkovského prostoru, 2008). Venkov je specifická část životního prostoru, ve které se prolínají různé prvky, ať už hospodářské, společenské nebo environmentální (Vymezení venkova, 2006). Mění se v čase i prostoru a má určité charakteristické znaky. Velký sociologický slovník popisuje venkov následovně: *Venkov je obydlený prostor mimo městské lokality tradičně charakterizovaný orientací na zemědělství a menší hustotou obyvatel, ale jiný způsobem života, většinou propojeným s přírodou, a také s jinou sociální strukturou ve srovnání s městem.* (Majerová et al, 2009, s. 15)

Význam slova „venkov“ má ve světových jazycích (jako je angličtina, němčina, francouzština) tento význam: venkov je krajina, plocha nebo prostor, který je vhodný pro zemědělství. V České republice má původní význam „vně“, což znamená před hradbami, respektive mimo město. Právní řád České republiky pojem venkov nezná. (Majerová et al, 2009, s. 15)

### 1.2 Sídlu, sídelní jednotka

Sídlo je základní jednotkou osídlení. Je to obydlené místo a zahrnuje i takové plochy, které jsou obyvatelstvem využívány. Sídlo se vyznačuje velikostní, druhovou a funkční rozmanitostí. Konečná podoba sídla je dána působením různých faktorů, jako jsou například podmínky přírodního prostředí, socioekonomické podmínky a další. Rozlišujeme 2 základní kategorie sídel:

1. Venkovská sídla – tato sídla vznikala dříve než městská. Vyznačují se propojením hospodářských částí (jako je kůlna, stodola, stáje,...) s částí obytnou. Existují různé možnosti uspořádání obytné části a částí hospodářských, což zapříčiňuje regionální rozdíly ve vzhledu venkovských domů. Velmi důležité je také odlišení venkovského prostoru a venkovského sídla. Venkovský prostor zahrnuje zastavěná území venkovských sídel a okolní krajinu, kdežto venkovské sídlo zahrnuje pouze zastavěné území obce. (Vymezení venkovských obcí v Česku, 2009)
2. Městská sídla

Hlavní rozdíl mezi těmito kategoriemi sídel je v tom, že pro venkovská sídla je typická zemědělská výroba, kdežto pro sídla městská jsou typické spíše funkce nezemědělského charakteru (Wokoun et al, 2001, s. 30). Je třeba rozlišit sídlo, ve kterém se nachází bytové domy a náves – v takovém případě hovoříme o vesnici. Naproti tomu sídlo, kde se nachází sídliště a náměstí označujeme jako město.

V praxi rozlišujeme 3 základní velikostní kategorie venkovských sídel:

1. Samota – je takové obydlí, kde je patrný velký odstup mezi tímto obydlím a dalšími nejbližšími domy. Tento prostor (mezi samotou a nejbližšími domy) pak nesmí tvořit zahrady nebo například dvory jednotlivých domů, protože v takovém případě by již nešlo o samotu. Tento prostor tvoří například lesy, louky nebo pole.
2. Víška – je tvořena čtyřmi až pěti usedlostmi. V některých větších zemích jde o seskupení až dvaceti usedlostí. Víšky se, další výstavbou, mohou přeměnit do podoby vesnic.
3. Vesnice = seskupení většího počtu usedlostí, než je tomu u víšek. Větší vesnice mají i několik domů nezemědělského charakteru, jako například kostel, škola, knihovna, hospoda a další. (Wokoun et al, 2001, s. 34)

Tzv. přechodná sídla jsou taková sídla, kde zemědělská funkce je doplněna ještě jinou funkcí, například průmyslovou, obytnou aj. Toto doplnění o další funkce je způsobeno novodobým vývojem. (Wokoun et al, 2001, s. 33 - 34)

V České republice je počet sídel relativně stabilní. Větší úbytek sídel byl zaznamenán pouze v období válek, kdy byla sídla zničena vojáky. (Venkov, typologie venkovského prostoru, 2008)

Za nejmenší sídelní jednotky považujeme tzv. ZSJ, tedy Základní sídelní jednotky. Každá tato jednotka má svůj evidenční kód, který slouží pro lepší orientaci a ke kterému se vztahují primární statistická data například v rámci Sčítání obyvatelstva, domů a bytů. (Venkov, typologie venkovského prostoru, 2008) Na území České republiky se, k 1. 5. 2012, nachází celkem 21 906 základních sídelních jednotek (Základní sídelní jednotky, 2011).

### 1.3 Venkovské osídlení

Venkovské osídlení je, v užším slova smyslu, soustava venkovských sídel s počtem obyvatel od 2 000 do 5 000. Tato sídla mají mezi sebou vzájemné vztahy, jsou různých velikostí a mají různou funkční strukturu. (Wokoun et al, 2001, s. 34)

### 1.4 Obec

Obec je legislativně definována v § 1 Zákona č. 128/2000 Sb., o obcích následovně: *Obec je základním územním samosprávným společenstvím občanů; tvoří územní celek, který je vymezen hranicí území obce. Za obec jsou považována všechna města a vesnice, bez ohledu na jejich velikost. Zákon o obcích dále stanovuje: Každá část území České republiky je součástí území některé obce, nestanoví-li zvláštní zákon jinak.* (Majerová et al, 2009, s. 16)

#### Obce I. typu

Obce I. typu jsou nejmenší základní územní jednotkou České republiky. Tyto obce jsou řízeny obecními úřady, v jejichž čele stojí starostové. Většinou jde o více vesnic najednou, ne jen jedna vesnice. Každá obec má své katastrální území (katastr). Tyto katastry pokrývají celé území České republiky – výjimku tvoří vojenské výcvikové prostory. (Administrativní členění ČR, 2010) Na území ČR je, k 1. 5. 2012, celkem 6 251 obcí I. typu (Základní sídelní jednotky, 2011).

#### Obce II. typu - POÚ

Za obce II. typu jsou považovány obce s takovým obecním úřadem, který vykonává přenesenou působnost v základním rozsahu pomocí orgánů obce, k čemuž mají tyto obce pověření zákonem. A dále vykonává přenesenou působnost, v rozsahu určeném zvláštními zákony, a to ve správním obvodu, který určuje prováděcí předpis. (O obcích (obecní zřízení), 2000) Na území České republiky se nachází, k 1. 5. 2012, 394 obcí s pověřeným obecním úřadem (Pověřené úřady, 2011).

#### Obce III. typu – ORP

Tyto obce vznikly po 1. 1. 2003, po zrušení okresních úřadů, kdy tyto obce převzaly některé jejich pravomoci (Administrativní členění ČR, 2010). Jsou to obce nového typu (obce III. typu), které vykonávají státní správu v přenesené působnosti. Tyto obce mají nejširší rozsah výkonu státní správy v přenesené působnosti. (ePUSA, 2012) Na území České re-

publiky je celkem, k 1. 5. 2012, 206 obcí s rozšířenou působností (Obce s rozšířenou působností, 2011).

## 1.5 Město

Obec může být stanovena městem po souhlasu předsedy Poslanecké sněmovny a po vyjádření vlády. Měla by to být obec, která má více než 3 000 obyvatel, ale existují i výjimky. Městem se může stát také obec, která do 17. května 1954 byla městem a požádá o to předsedu Poslanecké sněmovny. Obec se tak stává městem ke dni, který určí předseda Poslanecké sněmovny.

Údaje o tom, že obec je městem, pak Kancelář Poslanecké sněmovny zašle Českému úřadu zeměměřickému a katastrálnímu. (O obcích (obecní zřízení), 2000)

### Statutární město

Statutární města jsou taková města, kterým status přiznává zákon. Tato města mohou vlastní vyhláškou (statut města) zřídit městské části anebo městské obvody, na které mohou přenést část svých kompetencí. (O obcích (obecní zřízení), 2000)

### Krajské město

Krajská města jsou taková města, která jsou podle zákona č. 129/2000 Sb., o krajích, sídly krajů. (O krajích (krajské zřízení), 2000)

## 1.6 Městys

Tato kategorie obcí je do systému začleněna od roku 2007. Městysem se může stát obec, která podá návrh předsedovi Poslanecké sněmovny a ten po vyjádření vlády vydá kladné stanovisko. Městysem může být také obec, která do 17. května 1954 měla oprávnění užívat označení městys a požádá předsedu Poslanecké sněmovny, aby schválil návrh obce. Po schválení pak stanoví den, ke kterému se obec stává městysem.

Stejně tak jako u měst, údaje o tom, že obec je městysem, pak Kancelář Poslanecké sněmovny zašle Českému úřadu zeměměřickému a katastrálnímu. (O obcích (obecní zřízení), 2000). Tato kategorie je přechodnou kategorií mez obcí a městem (tzv. městečko).

## 1.7 Kraj

Dle Zákona č. 129/2000 Sb., o krajích je kraj územní společenství občanů, které má právo na samosprávu. Je to veřejnoprávní korporace s vlastním majetkem, vlastními příjmy, které



jsou vymezené zákonem. (O krajích (krajské zřízení), 2000) Kraje jsou považovány za vyšší územně samosprávné celky. Na území České republiky se nachází celkem 13 krajů a hlavní město Praha. Území kraje se dále člení na okresy a obce s rozšířenou působností. V rámci Evropské unie spadají kraje do klasifikace NUTS 3.

## 2 HISTORICKÝ VÝVOJ VENKOVA

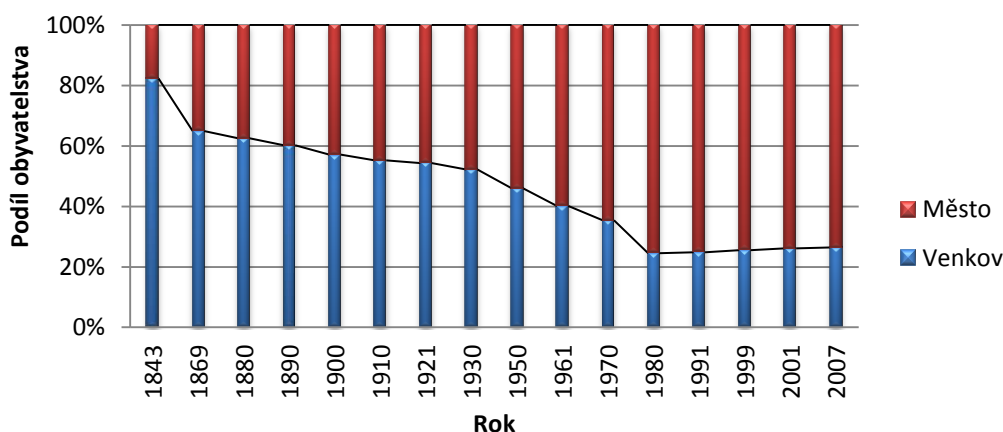
Na našem území nejprve vznikaly venkovské oblasti (již před více než jedním tisíciletím) a poté, v dobách Velkomoravské říše, začala vznikat i sídla městského typu. Města vznikala spíše v přístavech nebo na křižovatkách obchodních cest. Kdežto venkovské oblasti většinou vznikaly v úrodných oblastech nížin, jelikož zdrojem obživy venkovského obyvatelstva bylo po dlouhá léta výhradně zemědělství. V průběhu 70. a 80. let však proběhla agrární krize, která zapříčinila též migraci obyvatel z venkova do měst. (Majerová et al, 2009, s. 18)

V minulosti byla, na našem území, hranice mezi městy a venkovem velmi ostrá. Venkov byl oddělen od středověkých měst hradbami a později zástavbou panelových sídlišť. Zatímco v západní Evropě se venkovské a městské zóny spíše prolínaly. V současnosti se spíše rozlišují místa s různými poměry typických rysů venkova a města a je mnohem obtížnější určit, co je venkovem a co je městem. (Binek et al, 2007, s. 13 - 15)

Za vrcholné období českého venkova se považuje období mezi Vestfálským mírem a napoleonskými válkami, tedy období baroka (Binek et al, 2007, s. 13).

Stejně tak, jako se měnila podoba venkova a měst, tak se též měnil podíl obyvatelstva měst a venkova. V minulosti žilo více obyvatel na venkově než ve městech, což je v současnosti právě naopak. Následující graf popisuje vývoj podílu obyvatelstva města a venkova od roku 1843 do roku 2007. (Binek et al, 2007, s. 13)

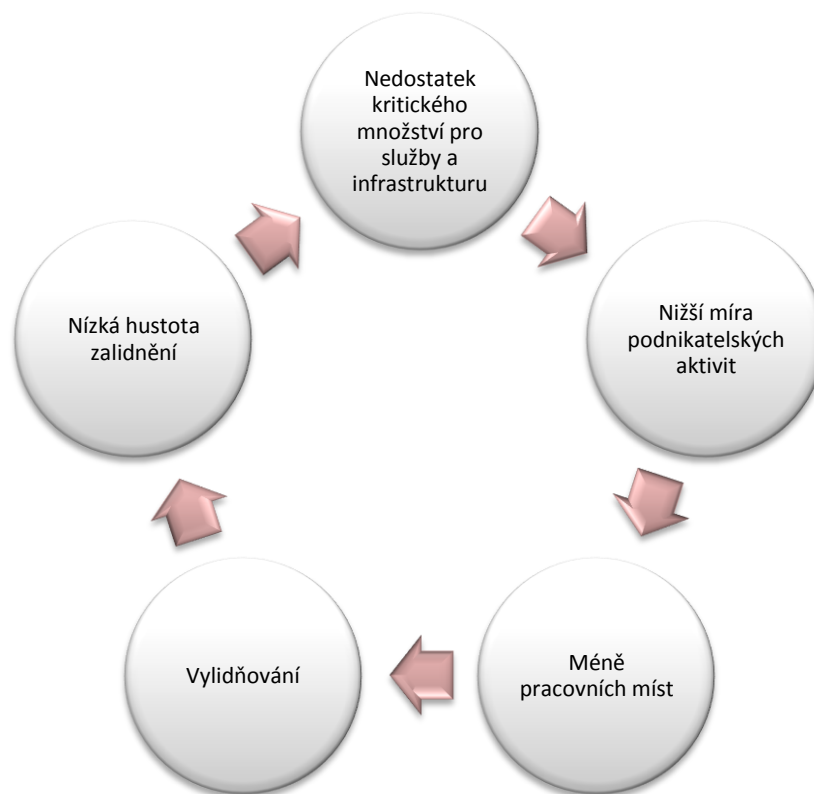
### Vývoj podílu obyvatelstva města a venkova



Obrázek 1 Vývoj obyvatelstva (Majerová et al, 2009, s. 38)

Graf začíná rokem 1843, protože vývoj podílu venkovského obyvatelstva na našem území můžeme sledovat právě od tohoto roku. Od roku 1843 existují první přesná čísla o počtu obcí a obyvatel. Obyvatelstvo bylo tehdy sčítáno podle místa pobytu. V grafu jsou za venkov považovány obce s počtem obyvatel do 2 000. Na vývoj počtu obyvatelstva měl velký vliv proces urbanizace, který je těsně spjatý s procesem industrializace. Začátek procesu urbanizace byl charakteristický zvyšováním podílu městského obyvatelstva. (Binek et al, 2007, s. 14) Tehdy se během čtvrtstoletí snížil počet venkovského obyvatelstva zhruba o 20 % (Majerová et al, 2007, s. 38). Zlom nastal v průběhu modernizace společnosti, kdy se vzdělaní lidé začali usazovat ve městech a na venkově zůstali spíše lidé méně vzdělaní a tací, kteří se zabývali zejména zemědělstvím. Demografický proces na venkově proběhl později, než ve městech. Zpočátku demografického přechodu byl vyšší přirozený přírůstek obyvatelstva na venkově a tím se začal vyrovnávat úbytek obyvatel způsobený migrací do měst. Posléze došlo jak ke snižování podílu venkovského obyvatelstva, tak i k depopulaci (= snižování absolutního počtu obyvatel). K depopulaci docházelo také v období druhé světové války, kdy mladí, vzdělaní a podnikaví lidé často emigrovali. Tento fakt se též odrazil na vzdělanostní struktuře venkovského obyvatelstva. Hlavním důvodem emigrace lidí z venkova do měst bylo větší množství pracovních příležitostí. Pro současnost je typická obousměrná migrace – tedy migrace jak z venkova do měst, tak i z měst na venkov. (Binek et al, 2007, s. 14) V současnosti vzrůstá zájem obyvatel střední a vyšší vrstvy o bydlení spíše na venkově než ve městě. Na venkov směřují i lidé, kteří zde mají rekreační objekty, které začínají postupně využívat k trvalému bydlení. (Majerová et al, 2009, s. 38) Mírný nárůst počtu obyvatel, v posledních letech, na venkově souvisí i s mohutným rozvojem individuální automobilové dopravy, který umožňuje vysokou intenzitu vyjížděky za prací (Vaishar et al, 2011, s. 6).

V současné době se také začal měnit pohled společnosti na venkov. Do nedávna byl venkov chápán jako prostor pro zemědělství, který je ve všech oblastech závislý na městech. V současnosti ustoupila na venkově zemědělská funkce a začínají se objevovat funkce jiné a nové pro venkov, například funkce rekreační. Mezi velké problémy venkova patří rušení venkovských škol kvůli nedostatku žáků, nedostatečná sociální infrastruktura, environmentální problémy, sociálně patologické jevy a další. (Vaishar et al, 2011, s. 6) To vše souvisí s upadajícím stavem venkovských oblastí. V tomto smyslu vytvořila OECD tzv. bludný kruh upadajících venkovských oblastí:



Obrázek 2 Bludný kruh upadajícího venkova (Wokoun et al, 2011, s. 170)

Podle OECD se změnil úhel pohledu na pojetí venkova, který byl založený na strategiích finančních podpor. Nové pojetí venkova je založené spíše na snižování disparit a posilování regionální konkurenceschopnosti. Nové paradigma venkova podle OECD:

Tabulka 1 Nové paradigma venkova (Wokoun et al, 2011, s. 169)

	Starý přístup	Nový přístup
Cíle	Rovnoměrné rozdělení, příjmy zemědělců, konkurenceschopnost zemědělství	Konkurenceschopnost venkovských oblastí, zhodnocení místních aktiv, využití nevyužívaných zdrojů
Hlavní cílové sektory	Zemědělství	Různé sektory venkovské ekonomiky (např. venkovská turistika, zpracovatelský průmysl)
Nástroje	Podpory (subvence)	Investice
Klíčoví aktéři	Národní vlády, zemědělci	Všechny úrovně veřejné správy (nadnárodní, národní, regionální, místní), různí aktéři z veřejného i soukromého sektoru

Typickým charakteristickým rysem českého venkova jsou malá sídla, ve kterých se nachází 30 až 100 obytných domů. A také je typická relativně hustá síť menších měst, ve kterých žije 3 000 až 10 000 obyvatel. (Venkov, typologie venkovského prostoru, 2008)

### 3 ZPŮSOBY VYMEZENÍ VENKOVA

Je obtížné jednotným způsobem vymezit venkov, protože charakter venkova je v různých regionech republiky velice rozdílný. Z tohoto důvodu existuje vymezení několik, přičemž každý přístup je založen na určitém okruhu stanovených hledisek. (Vymezení venkova, 2006)

V praxi se uplatňují v podstatě dva přístupy k vymezení venkovského prostoru. První z přístupů je spíše technický a zabývá se jednou nebo několika málo charakteristikami a velmi často se využívá v rámci regionální politiky. Patří zde například přístup k vymezení venkova OECD nebo metodika EUROSTATu. Druhý přístup se zabývá zkoumáním kvantitativních i kvalitativních znaků území, je více komplexní. V rámci kvalitativních znaků se zabývá řešením charakteru krajiny, sociální a sídelní strukturou a hospodářstvím. (Binek et al, 2007, s. 20)

Pro vymezení venkova se často používá ukazatel hustoty zalidnění – nejčastěji hovoříme o počtu obyvatel na 1 km<sup>2</sup>. V rámci Evropské unie většinou považujeme za venkov takové území, na kterém se nachází méně než 100 obyvatel/km<sup>2</sup>. Mezi základní vymezení venkova patří pozitivní a negativní vymezení. Pozitivní vymezení udává, co venkovem je. Kdežto negativní vymezení říká, co venkovem není (tedy co je městem). (Venkov, typologie venkovského prostoru, 2008)

Existuje celá řada možností, jak vymezit venkovská sídla: urbanistické, architektonické, sociální, ekonomické, historické, administrativní a statistické vymezení. V praxi je však použitelné pouze statistické vymezení venkova, které označuje venkovským sídlem taková sídla, která mají méně než konvenčně stanovený počet obyvatel. (Venkov, typologie venkovského prostoru, 2008)

Výzkumem venkova a jeho obyvatel v České republice se již dlouhodobě zabývá sociologická laboratoř na České zemědělské univerzitě v Praze. Na základě výzkumů byla stanovena, touto laboratoří, následující kritéria vymezení venkovských sídel:

Tabulka 2 Kritéria vymezení venkova (Binek et al, 2007, s. 23)

Kritérium	Hlavní znak
Urbanistická struktura	Rozvolněná zástavba, zemědělský statek, rozsáhlé veřejné prostory, nízký podíl zastavěných ploch
Architektonické znaky	Nízkopodlažní zástavby, integrace obytné a dalších funkcí, absence nájemního bydlení, individuální výstavba
Sociální znaky	Konservatismus, tradicionalismus, sousedství, participace
Ekonomické znaky	Vyjíždka do zaměstnání, zaměstnanost v zemědělství, vyšší podíl samozásobitelství, kutilství
Veřejná správa	Označení obce, postavení obce ve struktuře veřejné správy
Velikostní znaky	Počet obyvatel, hustota zalidnění, rozloha, podíl zastavěné plochy

Vzhledem k problémům s mezinárodním definičním vymezením venkovských oblastí si spousta členských států Evropské unie sama vytváří definice a přístupy k vymezení venkova tak, aby to co nejlépe odpovídalo konkrétním podmínkám a specifikům daného státu (Wokoun et al, 2011, s. 176). V České republice se nejčastěji venkovem označuje taková obec, která má počet obyvatel nižší než 2 000. V Evropské unii se však nachází i taková sídla, kde je hranice stanovena ne do 2 000 obyvatel, ale mají počet obyvatel vyšší než 2 000. Naopak existují i sídla, která mají méně než 2 000 obyvatel, a zároveň mají městskou sídelní strukturu. Obecně lze říci, že města s více než 10 000 obyvateli, jsou opravdu města. A také, že sídla, která mají počet obyvatel mezi 2 000 a 10 000 mohou být definována různě (města / venkovská sídla). (Venkov, typologie venkovského prostoru, 2008)

### 3.1 Skupiny vymezení venkova

Mezi základní skupiny vymezení venkova patří:

#### Subjektivní vymezení venkova

Toto vymezení je založené pouze na prvních dojmech, cítění místních lidí. Kritéria jsou neměřitelná a subjektivní. V tomto případě není třeba definic, abychom mohli tímto způsobem obce vymezit. Užití tohoto vymezení je však vhodné pouze v lokálním měřítku, právě z důvodu subjektivnosti hodnocení. Na našem území je 6 251 obcí (k 1. 5. 2012), a tudíž je nereálné, aby jeden člověk všechny obce navštívil a subjektivně zhodnotil, zda jde o venkov či město. (Majerová et al, 2009, s. 16)

### **Objektivní vymezení kvalitativní**

Toto vymezení je vymezením objektivním a subjektivním. Jelikož kritéria jsou v podstatě přesně specifikována, ale je obtížné je kvantifikovat. Jde například o historický vývoj, architektonický vzhled a další. Můžeme sice přesně specifikovat i používat kvalitativní značky, ale stanovení hranic záleží na subjektivním názoru odborníka. (Majerová et al, 2009, s. 16)

### **Objektivní vymezení kvantitativní**

Jsou přesně definovaná kritéria pro vymezení venkova. Tato kritéria jsou měřitelná a je snadné jejich zjišťování a ověřování. Použití těchto kritérií však může přinášet jisté problémy.

Někdy je obtížné zařadit kritérium do té či oné skupiny, protože některá hlediska se mohou jevit spíše subjektivní než objektivní a naopak. Vše záleží na přesné specifikaci kritéria a na účelu jeho použití. (Majerová et al, 2009, s. 16)

## **3.2 Přístupy k vymezení venkova**

Venkov a periferní oblasti jsou nejčastěji vymežovány na základě:

1. Velikostní kategorie obce – závisí na počtu obyvatel trvale žijících na území obce. Tento počet se nejčastěji pohybuje v rozmezí 2 000 až 3 000 obyvatel.
2. Hustota zalidnění – závisí buď na počtu obyvatel, který je v rozmezí 100 až 150 obyvatel/km<sup>2</sup>. Anebo jde o počet obyvatel na zastavěnou plochu.
3. Kombinace ukazatelů 1 a 2.
4. Další způsoby vymezení venkova – podle statutu dané obce, charakteru a hustoty zástavby, architektonického rázu, dopravní dostupnosti, vzdálenosti do větších center, institucionálního vybavení obcí, přírodních ploch, zastavěných ploch na celkové rozloze obce, infrastruktury, občanské vybavenosti, dostupnosti služeb, věkového složení obyvatelstva, míry nezaměstnanosti, přirozeného a migračního přírůstku obyvatelstva, vyjížděky/dojížděky do zaměstnání, intenzity bytové výstavby, zaměstnanosti v odvětvích a sektorech, vzdělanostní struktury obyvatelstva a jiné způsoby. (Vymezení venkova, 2009)

### 3.2.1 Vymezení venkova podle OECD

Jedinou definicí venkova, která je všeobecně mezinárodně uznávaná, je definice OECD. Touto definicí nejsou členské státy však vázány, využívají i vlastní kritéria pro vymezení venkova. Tato definice je založena na podílu obyvatelstva, které žije na území, kde je hustota zalidnění menší než 150 obyvatel/km<sup>2</sup>. (Vymezení venkova, 2009) Jde o tzv. „vymezení podle stupně urbanizace“ (Pělucha et al, 2006, s. 16). Tuto definici používá EUROSTAT. Je však používána spíše jako nástroj pro mezinárodní srovnávání. Tato metoda je sice mezinárodně uznávaná, ale má celou řadu nevýhod a může být zavádějící. Problémem je zahrnování malých a středně velkých měst do venkova. (Wokoun et al, 2011, s. 171) OECD definuje venkovské oblasti na dvou úrovních:

1. Úroveň lokální – definice v tomto případě říká, že venkovem je sídlo s hustotou zalidnění menší než 150 obyvatel/km<sup>2</sup>.
2. Úroveň regionální
  - a) Převážně venkovské regiony (= Predominantly rural region) = regiony, kde více než 50 % obyvatel regionu žije ve venkovských obcích (NUTS 5).
  - b) Významně venkovské regiony (= Significantly rural region) = regiony, kde ve venkovských obcích žije 15 až 50 % obyvatel regionu.
  - c) Výrazně městské regiony (= Predominantly urban region) = regiony, kde ve venkovských obcích žije méně než 15 % obyvatel regionu. (Wokoun et al, 2011);(Vymezení venkova, 2009)

Tato definice však není vhodná pro účely mezinárodního srovnávání a ani dostatečně nevystihuje charakter osídlení České republiky. Právě z těchto důvodů byla kategorie „Významně venkovské regiony“ rozdělena na další 3 typy:

- i. Převážně venkovské regiony = regiony, kde ve venkovských obcích žije 37,5 až 50 % obyvatel.
- ii. Smíšené regiony = regiony, kde ve venkovských obcích žije 25 až 37,5 % obyvatel.
- iii. Převážně městské regiony = regiony, kde ve venkovských obcích žije 15 až 25 % obyvatel. (Majerová et al, 2009, s. 24)

Na území České republiky je využívána hodnota 100 obyvatel/km<sup>2</sup>, aby tuto definici bylo možné lépe aplikovat s ohledem na podmínky ČR (Binek et al, 2007, s. 20). OECD a



EUROSTAT používají ukazatele hustoty obyvatel podle jednotek NUTS 3 (Vymezení venkovských obcí v Česku, 2009). OECD se neustále snaží nalézt možnosti zlepšení vymezení venkovského prostoru. Snaží se do definice přidat i dostupnost venkovských oblastí k městským centrům, ve kterých žije 50 000 obyvatel. Jde o dostupnost práce, služeb, vzdělávání a další. OECD zvažuje dostupnost venkovských oblastí od městských center v Evropě 45 minut a v Severní Americe 60 minut. S touto zamýšlenou změnou definice vznikly i další 4 nové kategorie:

- Převážně venkovské oblasti:
  1. Převážně venkovské oblasti v blízkosti města – dostupnost < 45 minut
  2. Převážně venkovské odlehle oblasti – dostupnost > 45 minut
- Významně venkovské oblasti:
  3. Mezilehlé oblasti v blízkosti města – dostupnost < 45 minut
  4. Středně vzdálené oblasti – dostupnost > 45 minut
- Převážně městské oblasti (Wokoun et al, 2011, s. 174)

### 3.2.2 Vymezení venkova v Evropské unii

EUROSTAT používá jako kritérium hustotu zalidnění podle OECD. Dále EU využívá definice, kterou vytvořil samotný EUROSTAT. Tato definice je odlišně strukturovaná (v porovnání s definicí OECD), ale vychází ze stejného kritéria. (Bínek et al, 2007, s. 21)

#### 3.2.2.1 Vymezení venkova podle EUROSTATu

EUROSTAT vymezuje venkovský prostor také na dvou úrovních, na úrovni regionální a místní. Definice EUROSTATu vymezuje následující 3 kategorie:

Tabulka 3 Venkov – EUROSTAT (Bínek et al, 2007, s. 21) (vlastní zpracování)

Kategorie	Název kategorie	Hustota zalidnění	Počet obyvatel
1	Hustě obydlená zóna	500 obyvatel/km <sup>2</sup>	> 50 000
2	Přechodná zóna	> 100 obyvatel/km <sup>2</sup>	> 50 000 a zároveň nepatřící do první kategorie
3	Řídce obydlená zóna	Všechno ostatní nepatřící do první ani do druhé kategorie => Venkovský prostor	

V rámci třetí kategorie „Řídce obydlená zóna“, EUROSTAT dále rozlišuje 3 podkategorie:

1. Extrémní venkovské osídlení – oblasti, ve kterých žije méně než 8 obyvatel/km<sup>2</sup>. Tyto oblasti zaujímají cca 5 % území České republiky.
2. Méně zalidněné venkovské oblasti – oblasti, ve kterých žije 8 – 50 obyvatel/km<sup>2</sup>. Tyto oblasti zaujímají cca ½ území České republiky.
3. Venkovské oblasti – oblasti, ve kterých žije 50 – 100 obyvatel/km<sup>2</sup>. Tyto oblasti zaujímají cca ¼ území České republiky. (Bínek et al, 2007, s. 21)

### 3.2.3 Vymezení venkova v České republice

#### Vymezení venkova dle statutu obce

Obce mají možnost, při splnění zákonem stanovených podmínek, podat žádost o udělení statutu města nebo městyse, o čemž rozhodne předseda Poslanecké sněmovny (O obcích (obecní zřízení), 2000).

#### Vymezení venkova podle počtu obyvatel

V České republice jsou za venkovská sídla obvykle považována taková sídla, kde počet obyvatel je nižší než 2 000 obyvatel. Sídla, která mají více než 10 000 obyvatel jsou vždy považována za města. Problémem je existence obcí, které mají více než 2 000 obyvatel, ale i přesto jsou svým charakterem spíše venkovskými sídly. Naopak existují i malá města, která mají počet obyvatel nižší než 2 000, ale svým architektonickým vzhledem či například z ekonomického hlediska připomínají spíše města nikoliv venkovská sídla. (Venkov, typologie venkovského prostoru, 2008)

Hranice 2 000 obyvatel není používána ve všech členských státech Evropské unie. Tato hranice se pohybuje i mezi 3 000 až 5 000 obyvateli. Pro Českou republiku a její typickou strukturu osídlení je však nejvhodnější využití hranice 2 000 obyvatel. (Majerová et al, 2009, s. 23)

#### Vymezení podle ČSÚ

Český statistický úřad vytvořil 8 variant vymezení venkova, kde venkovským prostorem je:

- a) Obec s velikostí do 2 000 obyvatel
- b) Obec s velikostí do 1 000 obyvatel a dále obec s velikostí do 3 000 obyvatel, která má hustotu zalidnění menší než 100 obyvatel/km<sup>2</sup>

- c) Obec s velikostí do 1 000 obyvatel a dále obec s velikostí do 3 000 obyvatel, která má hustotu zalidnění menší než 150 obyvatel/km<sup>2</sup>
- d) Obec nemající k 1. 1. 2007 statut města
- e) Obec, která nemá statut hlavního města a zároveň není obcí s pověřeným obecním úřadem
- f) Obec s velikostí do 2 000 obyvatel mimo obec nacházející se v zázemí krajského města
- g) Obec do 5 000 obyvatel vymezená multikriteriálně na základě čtyř ukazatelů
- h) Z venkovského prostoru (varianta g) byly vyčleněny obce přechodného typu (Varianty vymezení venkova, 2008)

Český statistický úřad se nejvíce přiklání k variantě první. Považuje tedy za venkov obce s počtem obyvatel do 2 000.

### **Historický vývoj vymezení venkova v ČR**

V Praze v roce 1938 proběhlo zasedání Mezinárodního statistického ústavu. Na tomto zasedání bylo stanoveno následující doporučené členění obcí – členění obcí podle podílu nezemědělského obyvatelstva a členění obcí podle velikosti hlavní aglomerace.

V roce 1950 proběhlo československé sčítání lidu a následně v roce 1952 bylo navrženo dělení obcí do čtyř skupin – města, lázeňské obce, dělnické obce a venkovské obce.

V roce 1960 proběhlo v Tokiu 32. zasedání Mezinárodního statistického ústavu, kde byly formulovány návrhy na klasifikace obcí. I přesto, že jsou tyto návrhy už více než padesát let staré, tak je velmi těžké nalézt nové přístupy. Byla stanovena následující kritéria, ze kterých by měly klasifikace obcí vycházet:

- Počet obyvatel žijících v nejzalidněnějším centru každé obce
- Podíl ekonomicky aktivního obyvatelstva v zemědělství (v %)
- Procento dojíždějících do práce stanovené z celkového počtu ekonomicky aktivního obyvatelstva. Počet úředníků na 100 dělníků.
- Kritéria doplňková: - podíl domů, ve kterých žije jedna rodina a více rodin; hustota zastavěné plochy; přítomnost ústředních a správních orgánů (nemocnice, střední škola, kino, a další)

Následně byly vytvořeny kombinace těchto kritérií a obce byly rozděleny do následujících typů:

- a. Obce s převažujícím venkovským charakterem
- b. Obce s přechodným charakterem – urbanizovaný venkov
- c. Obce s převažujícím městským charakterem

Od roku 1961 začali ústřední statistické úřady používat vlastní klasifikace obcí. Obce byly členěny na „obce městského typu“ a „ostatní obce“. (Majerová et al, 2009, s. 27)

## 4 TYPOLOGIE VENKOVSKÉHO PROSTORU

Aby byla možná analýza venkovského prostoru, jeho poznání v souvislostech a navržení nástrojů k jeho oživení, tak je nezbytné provedení typologizace venkovského prostoru. Touto typologizací dosáhneme rozdělení velkého a rozmanitého souboru prvků na menší počet relativně homogenních kategorií. Aby byly správně posouzeny předpoklady a možnosti celkového rozvoje venkovského prostoru, tak je důležité kombinovat různá hlediska. Nelze vytvořit jednotný pohled na venkovský prostor, spíše se vytváří soubory pohledů, které zahrnují nejrůznější aspekty.

Autoři (strana 24 – 27) uvádí následující způsoby typologizace venkovského prostoru: (Binek et al, 2007, s. 24 - 27)

### 4.1 Velikostní a polohová diference

Na velikostní a polohové diferenciaci stojí základní typologie venkovského prostoru. Kombinace velikosti a polohy je velmi důležitá pro analýzu venkovského prostoru. Polohová diference souvisí s dopravní polohou obcí a velikostní diference s počtem obyvatel v obcích na konci daného roku.

Tabulka 4 Velikostní a polohová diference (Binek et al, 2007, s. 24)

	<b>Velikostní kategorie</b> (počet obyvatel)		<b>Polohová kategorie</b>
<b>1</b>	0 – 199	<b>A</b>	Zázemí měst
<b>2</b>	200 – 499	<b>B</b>	Obce s velmi dobrou dopravní polohou
<b>3</b>	500 – 999	<b>C</b>	Obce s průměrnou dopravní polohou
<b>4</b>	1 000 – 1 999	<b>D</b>	Obce se špatnou dopravní polohou
<b>5</b>	2 000 – 2 999		

### 4.2 Sídelní typologie

Tyto typologie vychází z polohy obcí v sídelní struktuře. Lze rozlišit 5 sídelních kategorií, které jsou odlišné a mají různé předpoklady pro rozvoj.

Tabulka 5 Sídelní typologie (Binek et al, 2007, s. 25) (vlastní zpracování)

Sídelní kategorie	Předpoklad pro urbanistický rozvoj
Sídla v suburbánním území jádra	Ano
Sídla na hlavních urbanizačních osách	Ano
Sídla na vedlejších urbanizačních osách	Ano
Sídla mimo urbanizační osy	Ne
Sídla v marginálním území	Ne

### 4.3 Historicko-sociální typologie

Podle Perlína (2003) lze v českém venkovském prostoru identifikovat 6 základních typů venkovského osídlení. Tyto typy vychází z ekonomických, fyzicko-geografických, historických a sociálních kritérií. (Binek et al, 2007, s. 26) Tyto typy jsou charakteristické svou současnou ekonomickou pozicí a svým historickým vývojem. Je složité vymezit přesnou hranici každého typu, ale je možné vymezit typické znaky jednotlivých typů. Proto je nutné hranici chápat jen jako přechodný a nezřetelný prostor. Jednotlivé typy venkova: (Venkov, typologie venkovského prostoru, 2008)

#### Suburbánní zóna

Pro tyto zóny je typické postupné propojování původně samostatné místní části sídel v souvislou zástavbu. Poslední fází, ve vývoji těchto zón, je spojení původní suburbánní zóny s původním zastavěným územím včetně administrativní integrace. (Venkov, typologie venkovského prostoru, 2008)

#### Venkov v bohatých zemědělských oblastech

Pro tyto oblasti je charakteristická stabilizovaná a intenzivní zemědělská výroba. Jde převážně o oblasti českého Polabí, dolního Poohří, Moravských úvalů a jihovýchodní části Moravy. V těchto oblastech se velmi intenzivně využívá krajina pro zemědělskou a rostlinnou výrobu a to především kvůli tradiční a velice významné roli zemědělské výroby. (Venkov, typologie venkovského prostoru, 2008)

#### Severní (bohaté) Sudety

Tato oblast se rozprostírá podél severozápadní a severovýchodní hranice České republiky. Vznikla z důvodu rozšíření původního německého obyvatelstva právě do těchto pohraničních oblastí. V této oblasti je snaha především o udržení a postupné obnovení alespoň ně-

kterých základních ekologických prvků stability. (Venkov, typologie venkovského prostoru, 2008)

### **Jižní (chudé) Sudety**

Oblast se nachází podél jihozápadní, jižní a jihovýchodní hranice České republiky. Tato oblast byla, po odsunu německého obyvatelstva, dosídlena jen částečně. Pozvolné dosídlování bylo důsledkem hornatého terénu, neexistence průmyslových center a malé tradice průmyslové výroby. Je zde velmi rozvinutá cykloturistika, protože zde nebyla dříve sídla, ale naopak se zde nachází velmi hustá a kvalitní síť bývalých vojenských komunikací. (Venkov, typologie venkovského prostoru, 2008)

### **Vnitřní periferie**

Tato oblast tvoří plošně nejrozsáhlejší oblast českého venkova. Zahrnuje Rakovnícko, okresy Příbram, Písek, Tábor, Benešov, Pelhřimov, až po Českomoravskou vrchovinu. Pro tuto oblast jsou typické horší podmínky pro zemědělskou výrobu. Proto zde vznikala spíše malá sídla, která jsou blízko sebe a jedno na druhé navazuje. Charakteristické je relativně dlouhé dojíždění do zaměstnání. (Venkov, typologie venkovského prostoru, 2008)

### **Moravsko-slovenské pomezí**

Tato oblast se rozprostírá na moravsko-slovenské hranici. V současnosti, kdy Čechy jsou orientovány spíše na Bavorsko a Sasko a Morava spíše na Rakousko, mají tyto oblasti některé typické znaky periferních oblastí. Pro tuto oblast je typická spíše vyšší míra nezaměstnanosti, nižší celkové daňové výnosy, ztráta pracovních příležitostí a další. (Venkov, typologie venkovského prostoru, 2008)

## **4.4 Typologie vybavenosti obcí**

Vybavenost obcí znamená, že v obci existují základní ekonomické a sociální služby. Podle Maříkové (2003) můžeme rozlišit následující kategorie občanské vybavenosti:

1. Bohatá občanská vybavenost: v obci se nachází mateřská škola, základní škola, lékař, větší množství obchodů, knihovna a další
2. Základní občanská vybavenost: v obci nalezneme základní školu, lékaře a alespoň jeden obchod
3. Malá občanská vybavenost: v obci je základní škola s prvním stupněm; lékař, který dojíždí do obce jen některé dny v týdnu; obchod

4. Žádná občanská vybavenost: v obci se nenachází ani škola, ani lékař a ani obchod. Obec tedy nemá žádný ze základních prvků občanské vybavenosti. (Binek et al, 2007, s. 26 - 27)

#### **4.5 Typologie venkovského prostoru podle potenciálu rozvoje**

Mezi hlavní charakteristiky obcí v systému osídlení je považována velikost obce (počet obyvatel) a geografická poloha obce (Typologie venkovského prostoru, 2010). Podle Perlína (2010) lze pojmenovat a charakterizovat následující typy venkovského prostoru: (Typologie venkovského prostoru, 2010)

##### **Rozvojový venkov**

Jde o shluk obcí s pověřeným obecním úřadem, které se nachází v zázemí největších měst a u rozvojových os a hlavních dopravních koridorů, které spojují jádrové oblasti. Pro tento typ venkova je charakteristický silný populační a hospodářský růst. Populace zde vykazuje nejvyšší hodnoty indexu vzdělanosti a nejnižší hodnoty nezaměstnanosti. Obyvatelé nejčastěji nacházejí zaměstnání v blízkých velkých centrech a městech. Často se zde nachází tradiční rekreační oblasti, které často využívají obyvatelé velkých měst. (Typologie venkovského prostoru, 2010)

##### **Nerozvojový susedský venkov**

Tento typ zahrnuje většinu hospodářsky slabých území, které se nachází na hranicích krajů (tzv. vnitřní periferie). Tento typ je charakteristický špatnou občanskou vybaveností a ekonomickou slabostí. Typická je vysoká míra susedské sounáležitosti a tradiční sociální kontroly venkovských komunit. Sociální faktory, jako je kulturní klima nebo lidský a sociální kapitál, jsou zde příznivé. (Typologie venkovského prostoru, 2010)

##### **Moravské periferie**

Tento typ se nachází jen na území historických zemí Moravy a Slezska a patří sem také část vnitřních periferií státu. Charakteristický je spíše nízký rozvojový potenciál v oblasti lidských zdrojů a ekologických faktorů. Typické je záporné migrační saldo a nižší hodnoty indexu vzdělanosti. Žije zde vysoké procento obyvatel, kteří se narodili v místě, které je nyní jejich trvalým bydlištěm. (Typologie venkovského prostoru, 2010)



**Vybavený moravský venkov**

Tento typ se nachází na Moravě a ve Slezsku. Obce jsou velmi dobře vybavené technickou infrastrukturou a veřejnými službami. Charakteristické jsou velké venkovské obce a síla s vysokým podílem trvale obydlených domů. Je zde velmi nízký turisticko-rekreační potenciál. Typická je velmi vysoká vyjíždka do zaměstnání. (Typologie venkovského prostoru, 2010)

**Problémový rekreační venkov**

Tento typ se nachází ve velké části českého pohraničí, které bylo dosídlováno po druhé světové válce. Jde o turisticky atraktivní oblasti, kde je vysoké zastoupení objektů druhého bydlení. Charakteristická je velmi vysoká míra nezaměstnanosti a nízké hodnoty indexu vzdělanosti. (Typologie venkovského prostoru, 2010)

**Intenzivní rekreační oblasti**

V těchto oblastech je dominantním hospodářským odvětvím turistický ruch. Je zde poměrně nízká míra nezaměstnanosti a velmi nízký podíl obyvatel vyjíždějících za prací za hranice obce. Typický je velmi vysoký rozvojový potenciál v oblasti ekonomiky, environmentálního kapitálu a kvality lidského kapitálu. (Typologie venkovského prostoru, 2010)

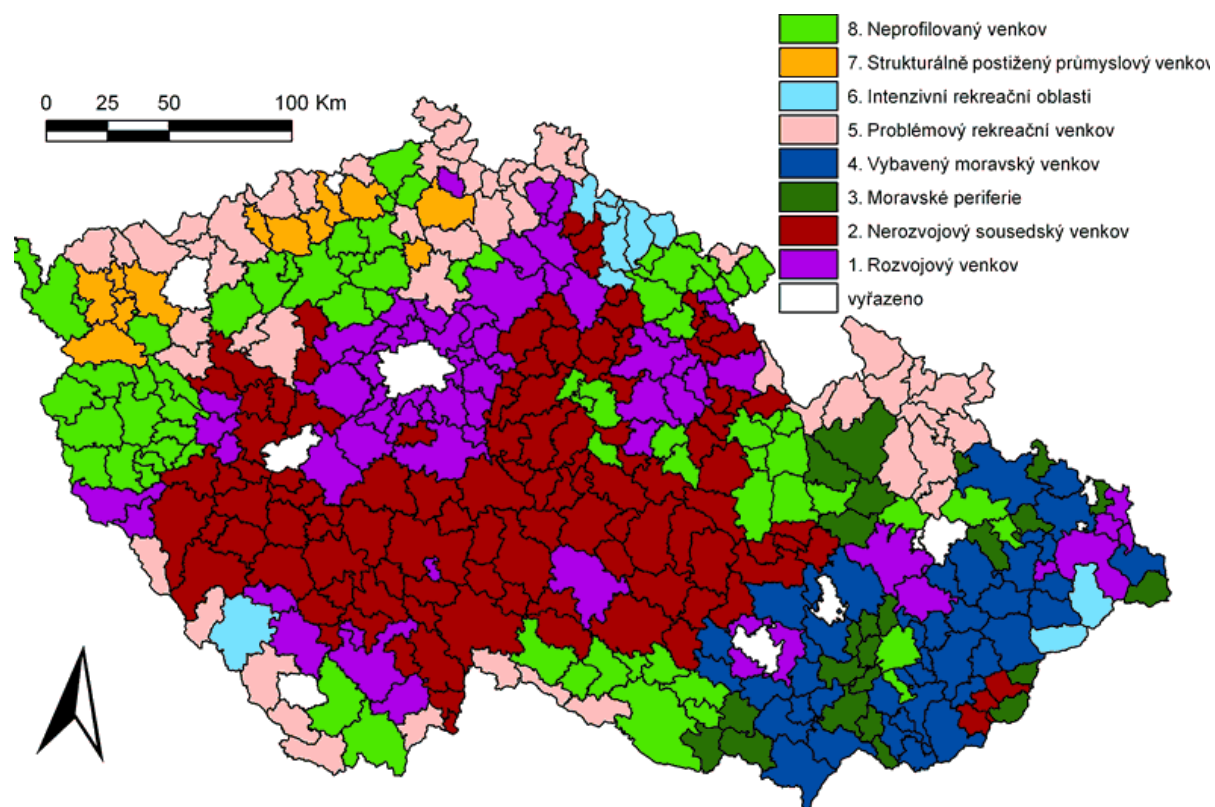
**Strukturálně postižený průmyslový venkov**

Tento typ je charakteristickou oblastí severních Čech. Typické jsou velmi nízké hodnoty indexu vzdělanosti a vysoká míra nezaměstnanosti. Je zde velmi rozvojový nízký potenciál v ekonomické, ekologické a sociální oblasti. (Typologie venkovského prostoru, 2010)

**Neprofilovaný venkov**

Tento typ venkova vyplňuje zbývající část území. Pro tyto obce s pověřeným obecním úřadem jsou charakteristické populačně malé a nerůstové obce, podprůměrná občanská vybavenost a nízký index vzdělanosti. Rozvojový potenciál je v mnoha oblastech nepříliš velký. (Typologie venkovského prostoru, 2010)

Následující mapa znázorňuje rozčlenění venkovského prostoru České republiky do osmi, výše zmíněných, kategorií.



Obrázek 3 Typologie venkova (Typologie venkovského prostoru, 2010)

## **II. PRAKTICKÁ ČÁST**

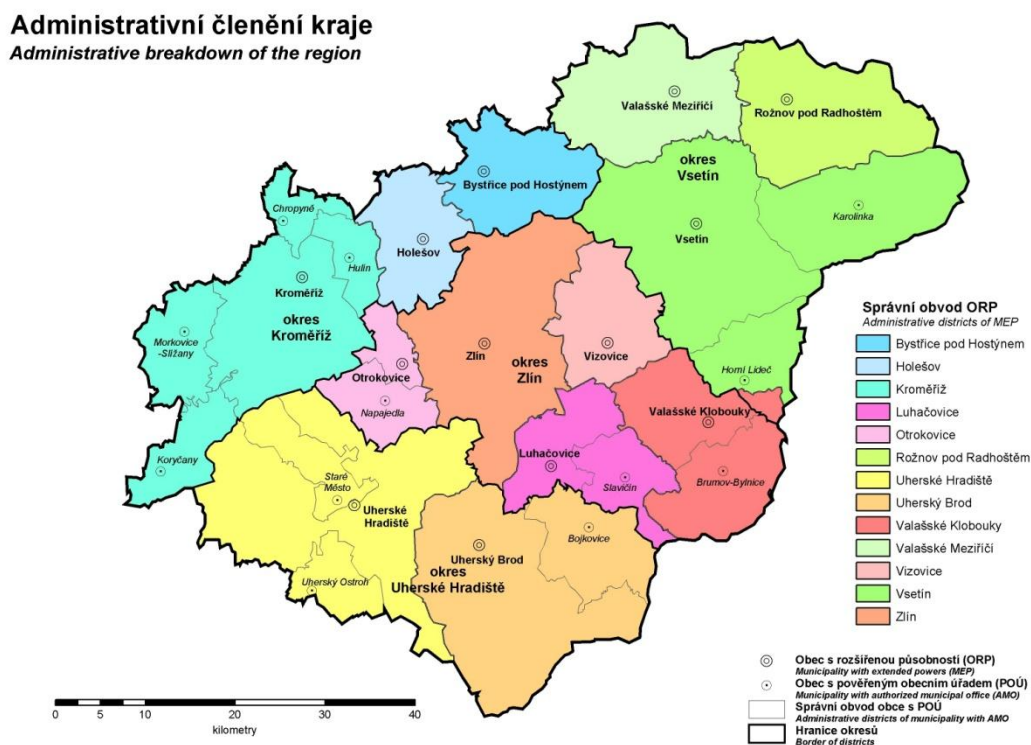
## 5 CHARAKTERISTIKA ZLÍNSKÉHO KRAJE

### 5.1 Základní charakteristika kraje

Zlínský kraj se rozprostírá ve východní části České republiky při hranici se Slovenskem (s Trenčinským a Žilinským krajem). V rámci ČR sousedí Zlínský kraj s kraji následujícími: na jihozápadě kraj Jihomoravský, na severozápadě kraj Olomoucký a v severní části kraj Moravskoslezský. (Zlínský kraj, 2006);(O kraji, 2011)

Zlínský kraj vznikl na základě ústavního zákona č. 347 z roku 1997 o vytvoření vyšších územních samosprávných celků a byl ustanoven k 1. lednu 2000. Kraj vznikl sloučením okresu Vsetín (dříve součástí Severomoravského kraje) a okresů Kroměříž, Uherské Hradiště a Zlín (dříve součástí Jihomoravského kraje). Kraj tvoří s Olomouckým krajem region soudržnost Střední Morava. (Zlínský kraj, 2006);(O kraji, 2011)

Následující mapa znázorňuje administrativní členění Zlínského kraje:



Obrázek 4 Mapa – Členění kraje (Statistická ročenka Zlínského kraje, 2010)

Krajským a zároveň největším městem Zlínského kraje je statutární město Zlín, s počtem obyvatel 76 010 (k 26. 3. 2011) (Předběžné výsledky SLDB 2011, 2012). Celkem žije v kraji 588 990 obyvatel (k 31. 12. 2011) (Aktuální informace, 2012). Zlínský kraj má rozlohu 3 963,6 km<sup>2</sup>, čímž se stává čtvrtým nejmenším krajem České republiky (Hlavní město Praha 496 km<sup>2</sup>, Liberecký kraj 3 163 km<sup>2</sup>, Karlovarský kraj 3 314,4 km<sup>2</sup>). Hustota osídlení ve Zlínském kraji je 149 obyvatel/km<sup>2</sup>, což výrazně převyšuje republikový průměr, který činí 133 obyvatel/km<sup>2</sup>. Na území kraje se nachází 305 obcí, z nichž 30 obcí má statut města. (Zlínský kraj, 2006);(O kraji, 2011) V kraji se nachází 13 obcí s rozšířenou působností a 18 obcí s pověřeným obecním úřadem (Města a obce online, 2012). Na území kraje leží celkem 6 obcí se statutem městys:

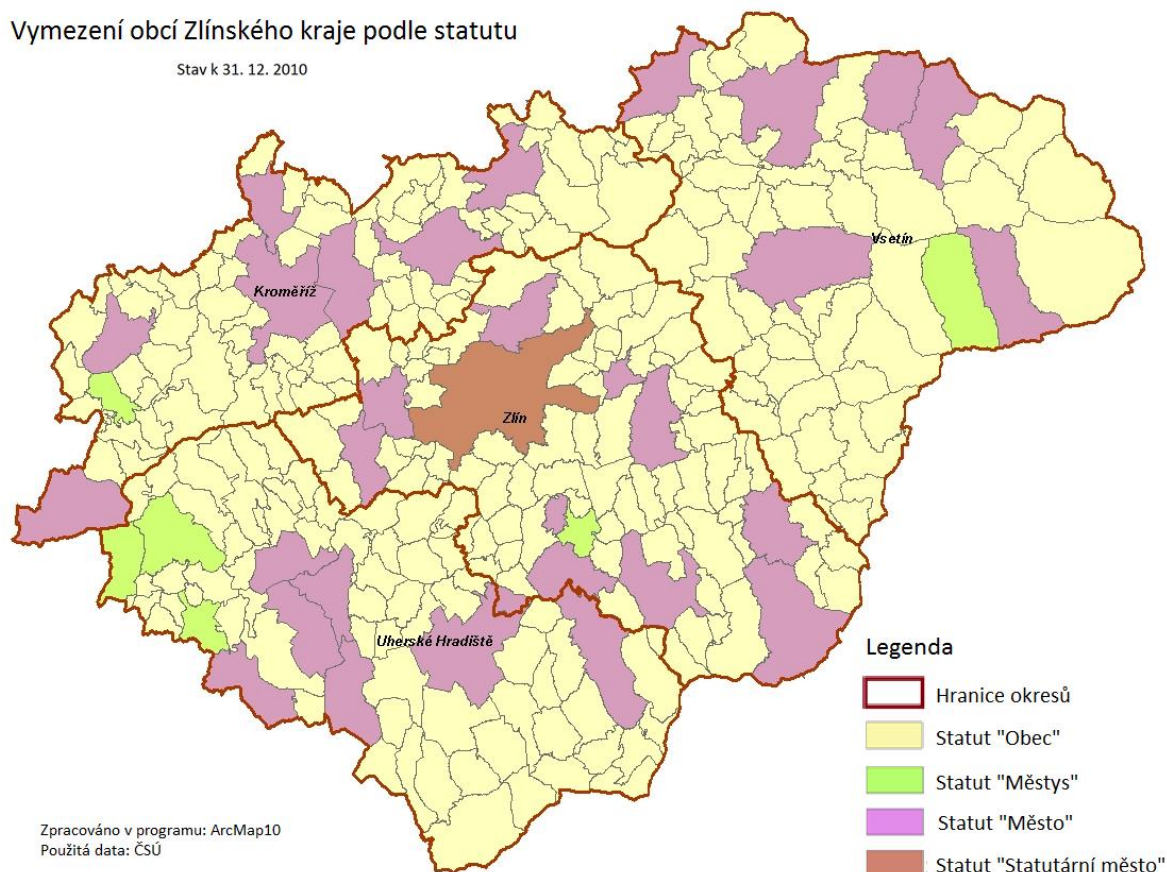
- Litenčice - okres Kroměříž
- Buchlovice, Osvětimany, Polešovice - okres Uherské Hradiště
- Nový Hrozenkov - okres Vsetín
- Pozlovice - okres Zlín (Statistická ročenka Zlínského kraje, 2010)

Dne 21. 4. 2012 proběhla místní referenda, jejichž výsledkem bude zvýšení počtu obcí v kraji, k 1. 1. 2013. Ve Zlínském kraji tak přibudou 2 nové obce, které doposud byly součástí města Valašské Meziříčí. Jedná se o obce Krhová a Poličná.

Další mapa znázorňuje všechny obce Zlínského kraje, podle jejich statutu (k 31. 12. 2010). Ke zpracování mapy byla použita data z Územně identifikačního registru ČR (Obce, 2011):

## Vymezení obcí Zlínského kraje podle statutu

Stav k 31. 12. 2010



Obrázek 5 Mapa – Obce podle statutu (vlastní zpracování)

Následující tabulka podává základní informace o Zlínském kraji (k 31. 12. 2010):

Tabulka 6 Základní informace o kraji (Kraj Zlínský, 2011)

	okres Kroměříž	okres Uherské Hradiště	okres Vsetín	okres Zlín
Rozloha	796 km <sup>2</sup>	991 km <sup>2</sup>	1 143 km <sup>2</sup>	1 034 km <sup>2</sup>
Počet obcí	79	78	59	89
Počet měst	7	7	6	10
Počet částí obcí	128	98	86	126
Počet obyvatel	107 317	143 814	145 033	192 826
Počet základních sídelních jednotek	196	173	290	269

Každou z obcí v kraji lze zařadit do jedné z velikostních kategorií. V literatuře je uváděn různý počet velikostních kategorií (nejméně čtyři kategorie). V této práci bylo stanoveno devět velikostních kategorií, a to z důvodu podrobnějšího rozčlenění všech obcí, ležících na území Zlínského kraje. Při podrobnějším zjišťování, lze zjistit jisté charakteristické znaky každé kategorie, které jsou typické pro obce v té které kategorii. Následující tabulka

zobrazuje začlenění všech obcí Zlínského kraje do jednotlivých velikostních kategorií, podle jednotlivých okresů. Data uvedená v tabulce jsou platná k 26. 3. 2011 (Vybrané údaje podle obcí v kraji, 2011).

Tabulka 7 Velikostní kategorie obcí ve Zlínském kraji (vlastní zpracování)

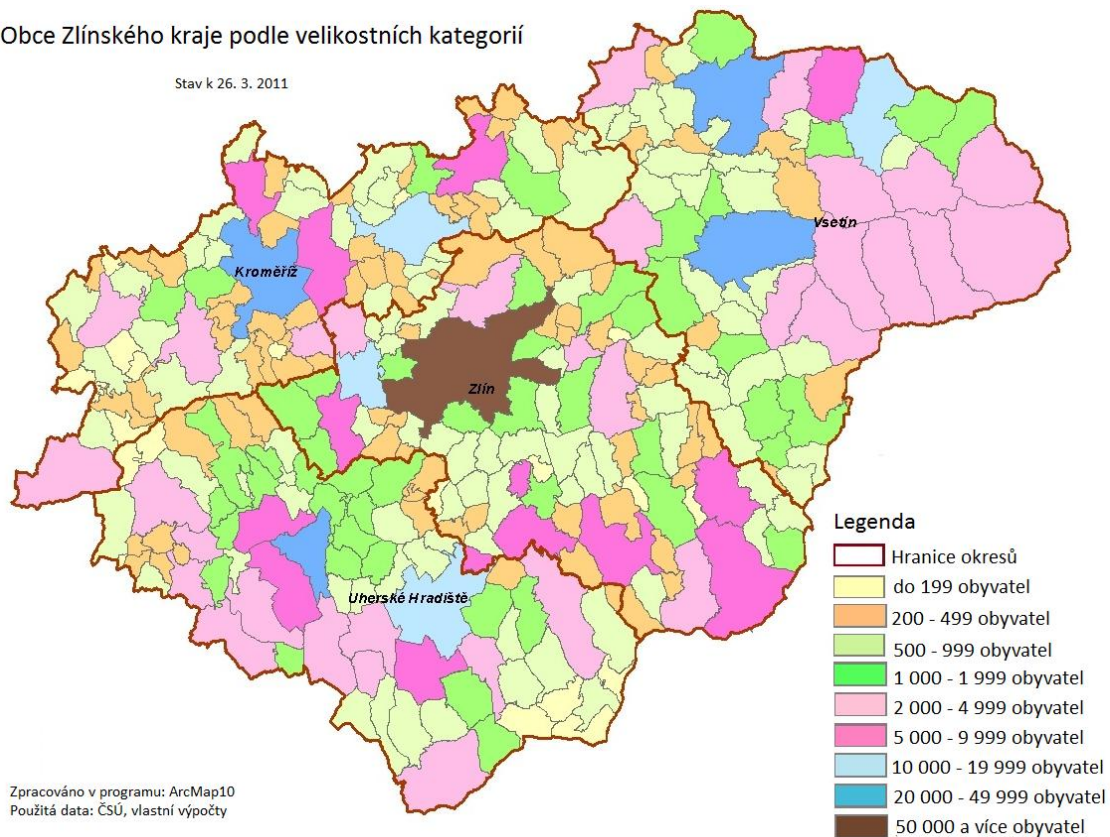
Velikostní kategorie		Okres				Celkem obcí v kategorii
		Kroměříž	Uherské Hradiště	Vsetín	Zlín	
1	do 199	8	6	0	4	18
2	200 – 499	32	14	8	30	84
3	500 - 999	26	23	24	28	101
4	1 000 – 1 999	4	19	11	15	49
5	2 000 – 4 999	4	12	12	5	33
6	5 000 – 9 999	3	2	1	5	11
7	10 000 – 19 999	1	1	1	1	4
8	20 000 – 49 999	1	1	2	0	4
9	50 000 a více	0	0	0	1	1

Z tabulky je patrné, že nejpočetnější skupinu ve Zlínském kraji tvoří obce s počtem obyvatel mezi 500 až 999. Z tabulky vyplývá, že Zlínský kraj je přibližně z 31,1 % tvořen obcemi s počtem obyvatel mezi 500 až 999. Poslední, devátá, velikostní kategorie zahrnuje pouze jednu obec – a sice statutární město Zlín, jehož rozloha je 10 283 ha a hustota zalidnění 733,9 obyvatel/km<sup>2</sup>. Pokud budeme za venkov považovat obce do 2000 obyvatel (k tomuto vymezení se přiklání i ČSÚ), tak lze říci, že celkem 252 obcí lze zařadit mezi venkovský prostor (přibližně 82,6 % celkové rozlohy kraje) a zbylých 53 mezi městský prostor (zbývajících 17,4 % celkové rozlohy kraje). Následující mapa znázorňuje rozdělení obcí Zlínského kraje do jednotlivých velikostních kategorií, podle počtu obyvatel k 26. 3. 2011 (Vybrané údaje podle obcí v kraji, 2011):



## Obce Zlínského kraje podle velikostních kategorií

Stav k 26. 3. 2011



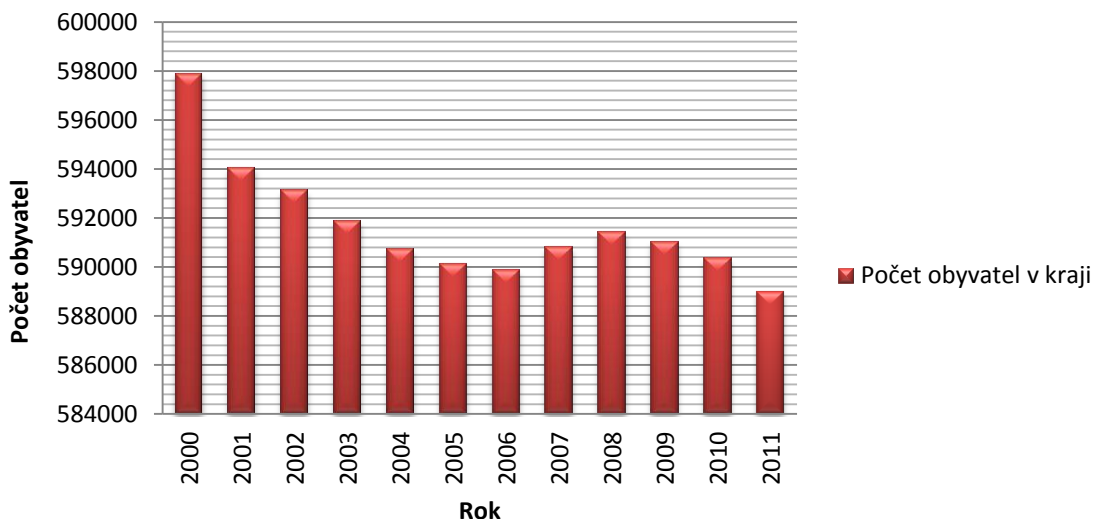
Obrázek 6 Mapa – velikostní kategorie obcí (vlastní zpracování)

Z mapy je patrné, že převážná část území okresu Vsetín, je tvořena obcemi s počtem obyvatel 2 000 a více. Městský prostor okresu Vsetín zabírá celkem 55,3 % celkové rozlohy okresu. Lze tedy říci, že okres Vsetín je převážně městský. Území zbývajících tří okresů lze považovat spíše za venkovský prostor. Městský prostor okresu Kroměříž zabírá pouze 33 % celkové katastrální plochy okresu. Městský prostor okresu Uherské Hradiště pak zabírá 41,7 %. Území okresu Zlín je tvořeno z 38,3 % městským prostorem.



## 5.2 Časové řady

### Vývoj počtu obyvatel



Obrázek 7 Vývoj počtu obyvatel (vlastní zpracování)

Počet obyvatel v jednotlivých obcích Zlínského kraje se v průběhu času měnil. Dá se říci, že z dlouhodobého hlediska se počet obyvatel Zlínského kraje v podstatě neustále snižuje. O čemž vypovídají i dostupné informace ČSÚ, které naznačují od roku 1993 snižující se počet obyvatel v kraji (Časové řady, 2012). Graf popisuje vývoj počtu obyvatel v průběhu let 2000 až 2011. Graf byl zpracován při použití dat z Databáze demografických údajů obcí ČR (Databáze demografických údajů za obce ČR, 2012) a z Časových řad okresů (Časové řady, 2012), které zpracoval Český statistický úřad. Použitá data jsou vždy k 31. 12. příslušného roku.

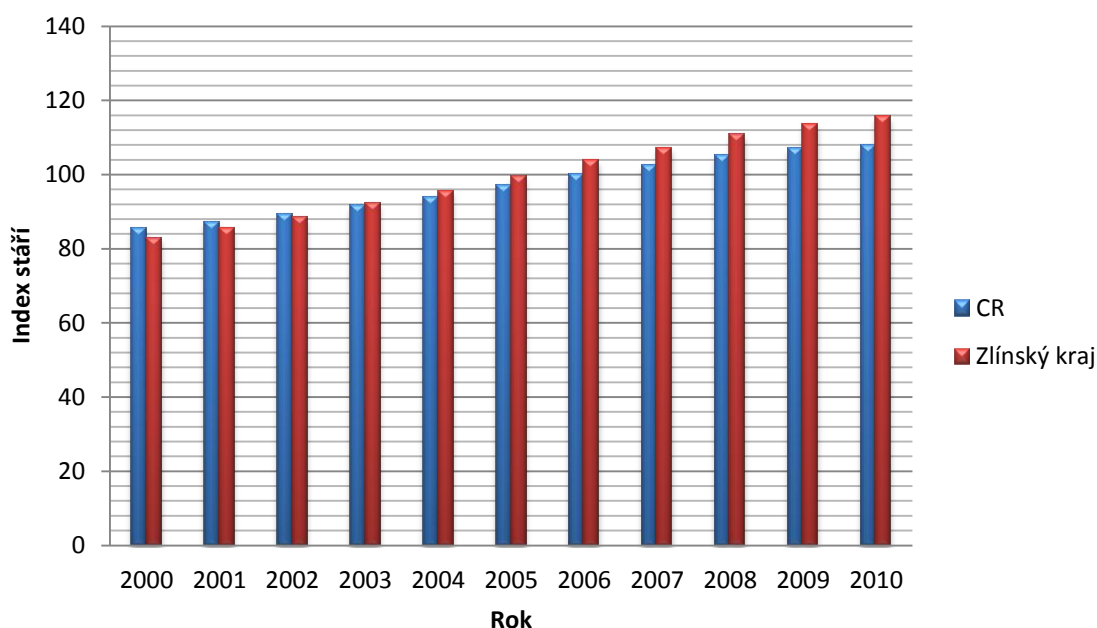
Zlínský kraj měl k 31. 12. 2011 celkem 588 990 obyvatel (Aktuální informace, 2012), čímž se zařadil na osmé místo mezi všemi kraji České republiky. V porovnání s koncem roku 2010 došlo k poklesu celkového počtu obyvatel v kraji o 1 371. V průběhu let 2000 až 2011 se počet obyvatel Zlínského kraje snížil celkem o 8 900. Graf má od roku 2008 klesající tendenci, což značí každoroční úbytek celkového počtu obyvatel v kraji. Úbytek obyvatel je spojen i s poměrně vysokou mírou nezaměstnanosti ve Zlínském kraji.

Nejvíce obyvatel žije v okrese Zlín – celkem 192 826 obyvatel (k 31. 12. 2011), poté následuje okres Vsetín se 145 033 obyvateli (k 31. 12. 2011) a dále okres Uherské Hradiště s počtem obyvatel 143 814 (k 31. 12. 2011). Nejméně obyvatel, v rámci kraje, žije v okrese Kroměříž - celkem 107 317 obyvatel (k 31. 12. 2011). (Aktuální informace, 2012)

Největší, co do počtu obyvatel, je město Zlín se 76 010 obyvateli (k 26. 3. 2011). Naopak nejméně obyvatel žije v obci Hostějov (okres Uherské Hradiště) s počtem obyvatel 32 (k 26. 3. 2011). (Předběžné výsledky SLDB 2011, 2012) Průměrný počet obyvatel je 1 935,9 (k 26. 3. 2011).

ČSÚ uvedl předpokládaný vývoj počtu obyvatel až do roku 2065. Předpokládá se snižování celkového počtu obyvatel, především v důsledku snižování počtu narozených a zároveň zvyšování počtu zemřelých. (Projekce obyvatelstva ve Zlínském kraji do roku 2065, 2012)

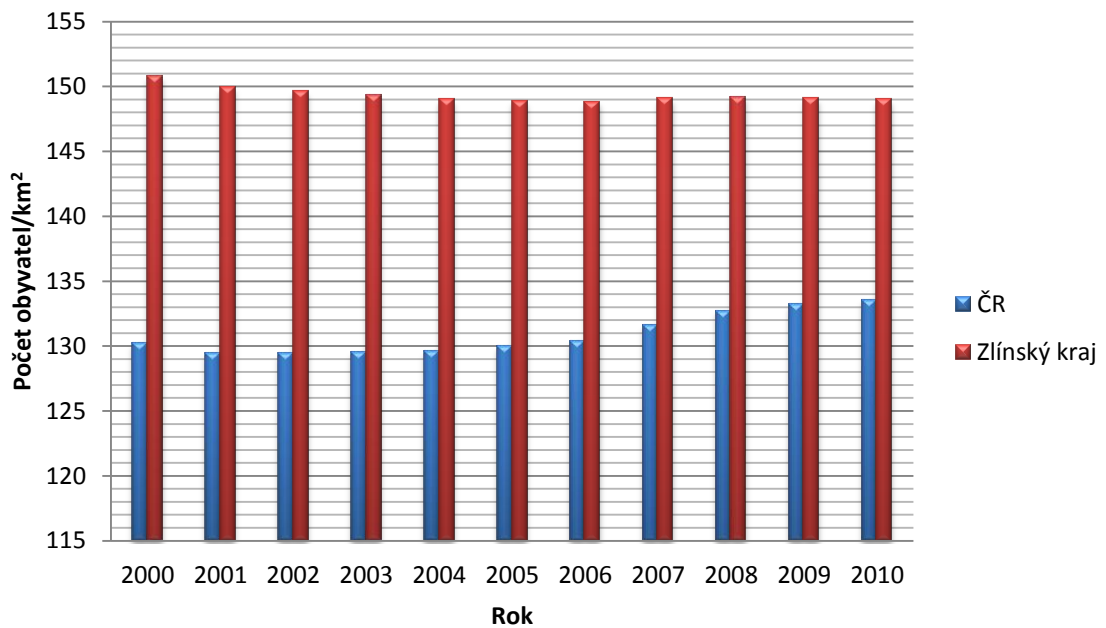
### Index stáří



Obrázek 8 Index stáří – vývoj (vlastní zpracování)

Graf na obrázku 9 znázorňuje, jakým způsobem se vyvíjel index stáří v letech 2000 až 2010. Pro srovnání je v grafu uveden i průměr České republiky v jednotlivých letech. Data pro zpracování grafu byla použita z Českého statistického úřadu (Projekce obyvatelstva ve Zlínském kraji do roku 2065, 2012). Od roku 2003 převyšuje index stáří ve Zlínském kraji celorepublikový průměr, což značí větší počet obyvatel starších 65 let než obyvatel ve věku 0 – 14 let. Tato skutečnost poukazuje na stále se zvyšující průměrný věk obyvatel Zlínského kraje, který byl 41,2 let (k 31. 12. 2010). K témuž datu činil průměrný věk obyvatel v České republice 40,8 let, z čehož vyplývá, že Zlínský kraj je mírně nad průměrem.

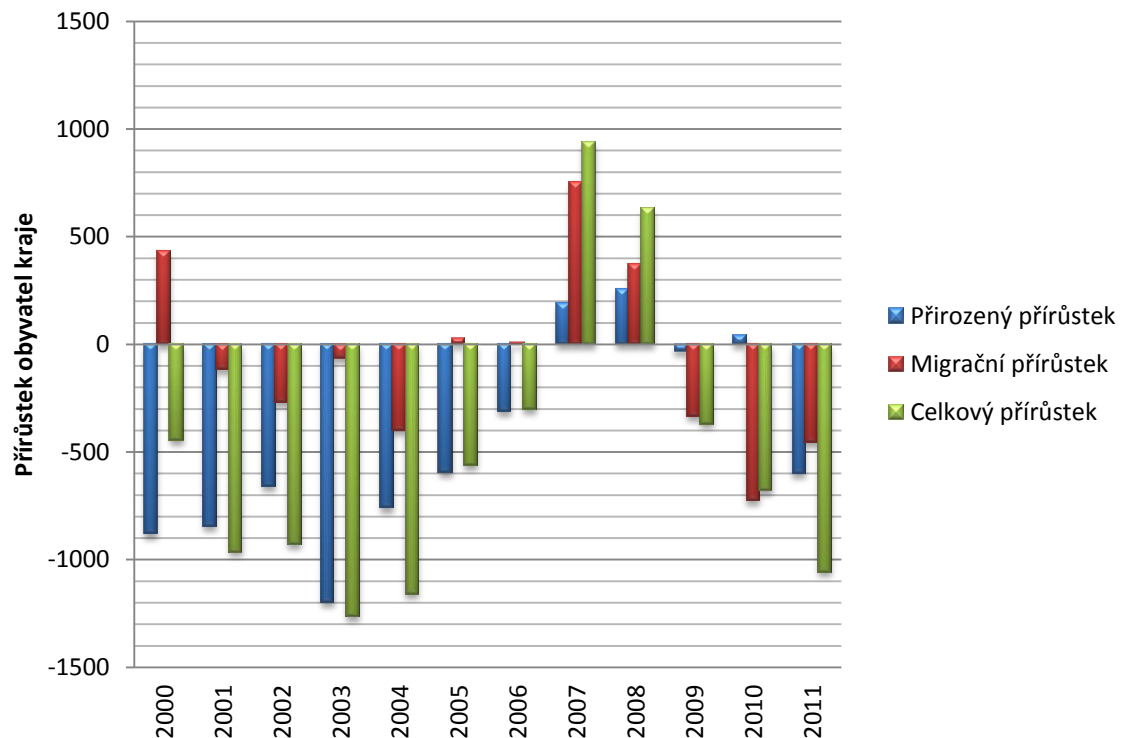
### Hustota zalidnění



Obrázek 9 Hustota zalidnění – vývoj (vlastní zpracování)

Jak je z grafu patrné, Zlínský kraj svojí hustotou zalidnění dlouhodobě převyšuje republikový průměr. Průměrná hustota zalidnění, v letech 2000 až 2010, byla největší v okrese Zlín – 187,7 obyvatel/km<sup>2</sup>. Dále v okrese Uherské Hradiště – 145,4 obyvatel/km<sup>2</sup>, v okrese Kroměříž – 135,2 obyvatel/km<sup>2</sup>. Průměrný nejnižší počet obyvatel na km<sup>2</sup> má dlouhodobě okres Vsetín, a sice 127,8 obyvatel/km<sup>2</sup>. Data pro vypracování grafu byla čerpána z Českého statistického úřadu (Časové řady, 2012).

## Přírůstek obyvatel



Obrázek 10 Přírůstky obyvatel ve Zlínském kraji - vývoj (vlastní zpracování)

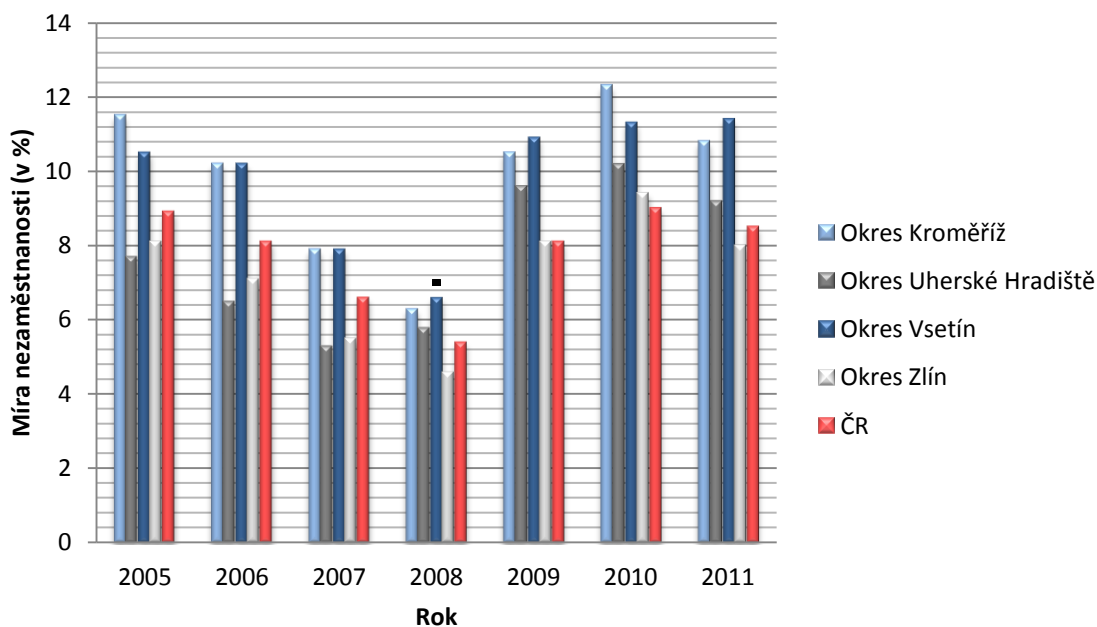
Graf znázorňuje přirozený, celkový a migrační přírůstek obyvatel ve Zlínském kraji v období let 2000 až 2010. Pro vypracování grafu byla použita data z Českého statistického úřadu (Časové řady, 2012).

Z grafu je patrné, že ve Zlínském kraji dlouhodobě dochází ke snižování celkového počtu obyvatel. Tato skutečnost je dána tím, že počet narozených dětí je dlouhodobě nižší než počet zemřelých a dále tím, že celkový počet vystěhovalých je vyšší než počet přistěhova-  
lých. Ve sledovaném období 2000 až 2011 tvořil výjimku rok 2007 a 2008, kdy celkový přírůstek byl kladný. Důvod proč byl rok 2007 a 2008 tak rozdílný, jsem se pokusila zjistit na Krajské správě ČSÚ ve Zlíně (oddělení informačních služeb). Bylo mi řečeno, že důvody vyšších/nižších přírůstků již nejsou statisticky zjišťovány (dříve však zjišťovány byly, v současnosti ne).

Během roku 2011 se v kraji živě narodilo celkem 5 570 dětí, což je o 280 dětí více než v roce 2000. Celkový počet živě narozených dětí se z dlouhodobého hlediska spíše zvyšuje. Nejnižší počet narozených dětí za sledované období je v okrese Kroměříž a naopak nejvíce narozených dětí je dlouhodobě v okrese Zlín. Za rok 2011 zemřelo v kraji celkem 6 171 osob, což je jen o jednu osobu méně než v roce 2000. V průběhu roku 2011 se mimo

kraj vystěhovalo 3 325 osob a naopak se do kraje přistěhovalo 2 869 osob, což značí záporné migrační saldo.

### Míra nezaměstnanosti



Obrázek 11 Míra nezaměstnanosti – vývoj (vlastní zpracování)

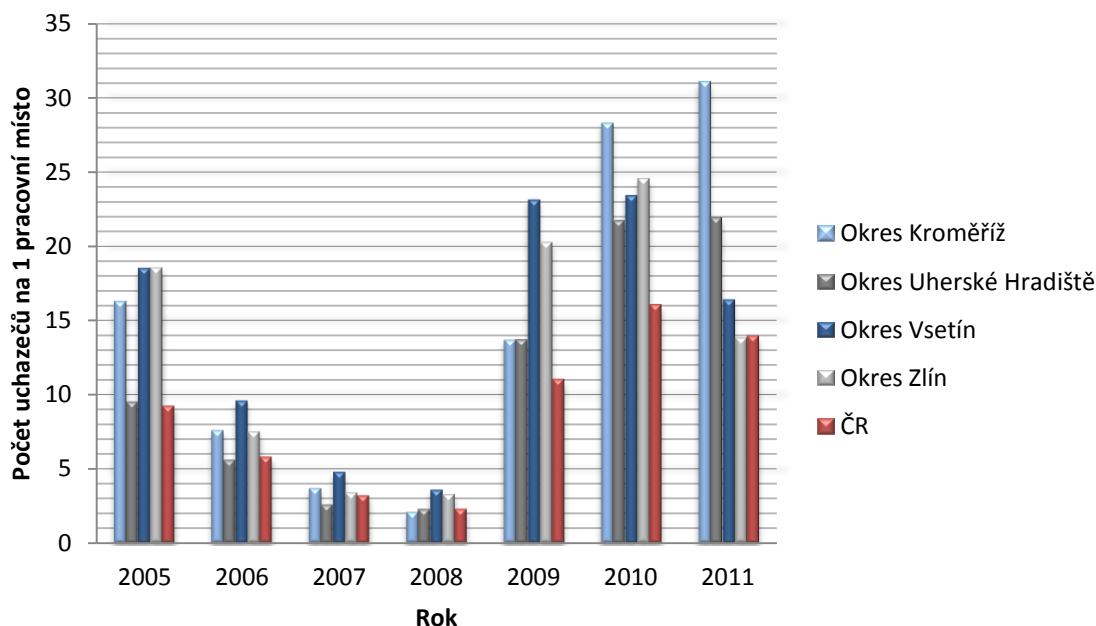
Následující graf znázorňuje srovnání průměrné míry nezaměstnanosti za jednotlivé okresy s celorepublikovou průměrnou mírou nezaměstnanosti, v období let 2005 až 2011.

Pro vypracování grafů, z oblasti nezaměstnanosti ve Zlínském kraji, byla použita data z Českého statistického úřadu (Nezaměstnanost, 2012) a z portálu MPSV (Nezaměstnanost, 2012).

K 31. lednu 2012 byla registrovaná míra nezaměstnanosti, v České republice, 7,8 %. K témuž datu byla naměřena míra nezaměstnanosti 9,4 % v okrese Kroměříž, 8,4 % v okrese Uherské Hradiště, 9,7 % v okrese Vsetín a 7 % v okrese Zlín. Míra nezaměstnanosti ve Zlínském kraji je tedy mírně nadprůměrná, s výjimkou okresu Zlín, který je v současné době mírně pod celorepublikovým průměrem. Nejnižší míra nezaměstnanosti – 4,5 % - byla naměřena, v rámci kraje, v okrese Zlín a to v květnu a červnu roku 2008. Naopak nejvyšší hodnoty bylo dosaženo v únoru 2010, v okrese Kroměříž, kde se míra nezaměstnanosti vyšplhala na 13,7 %.

K 31. březnu 2012 činila registrovaná míra nezaměstnanosti ve Zlínském kraji 9,66 % a celorepublikový průměr byl 8,91 %. Celkově se tak kraj zařadil na 7. místo v rámci České republiky.

Z dlouhodobého hlediska lze říci, že okres Kroměříž má převážně nejvyšší míru nezaměstnanosti v kraji. Následuje okres Vsetín, dále okres Uherské Hradiště. Naopak nejnižší míru nezaměstnanosti (v rámci kraje) má okres Zlín.



Obrázek 12 Počet uchazečů na 1 pracovní místo (vlastní zpracování)

Graf (obrázek 13) popisuje vývoj průměrného počtu uchazečů na 1 pracovní místo, v jednotlivých okresech, v období let 2005 až 2011. Data byla čerpána z portálu MPSV (Nezaměstnanost, 2012).

Z dlouhodobého hlediska jsou všechny čtyři okresy Zlínského kraje nad celorepublikovým průměrem, co do počtu uchazečů na 1 pracovní místo. Nejpatrnější byl rozdíl v roce 2005, kdy průměrný počet uchazečů na 1 pracovní místo činil 18,5 a to v okrese Vsetín a Zlín, čímž téměř dvojnásobně převyšoval celorepublikový průměr v témže roce (který činil 9,2 uchazečů na 1 pracovní místo). V roce 2011 byla kritická situace v okrese Kroměříž, kdy na 1 pracovní místo připadalo v průměru 31,1 uchazečů, přičemž celorepublikový průměr v roce 2011 činil 13,9 uchazečů.

## 6 ANALÝZA VENKOVSKÝCH OBLASTÍ ZLÍNSKÉHO KRAJE

V této kapitole jsem se pokusila, a tedy cílem analýzy bylo, pomocí zvolených kritérií určit obce, které dle mého názoru nejvíce odpovídají venkovu (venkovskému osídlení) ve Zlínském kraji. Při volbě těchto kritérií jsem vycházela z poznatků, které jsou popsány v teoretické části práce.

Touto analýzou bylo v podstatě zúženo pojetí venkova, které je obsaženo ve Strategii rozvoje venkova ve Zlínském kraji pro období 2010-2015. V této strategii jsou za venkovské považovány všechny obce, které mají počet obyvatel menší než 5 000. (Strategie rozvoje venkova ve Zlínském kraji 2010-2015, 2010). Dle mého názoru však tento počet obyvatel neodpovídá reálnému charakteru venkova ve Zlínském kraji.

### 6.1 Způsob zpracování analýzy

Pro vypracování analýzy, byla pro tuto práci použita (v tomto pořadí) následující kritéria:

#### **Kritérium 1: Počet obyvatel**

Pro tuto práci byl stanoven takový počet obyvatel pro vymezení venkova, ke kterému se přiklání i Český statistický úřad. Za venkovské jsou tedy považovány obce, které mají počet obyvatel nižší než 2 000.

#### **Kritérium 2: Statut obce**

Za venkovské obce se nepovažují takové obce, kterým byl na základě zákona udělen statut města anebo městyse.

#### **Kritérium 3: Hustota zalidnění**

Typickým kritériem, které používá i EUROSTAT a OECD, je hustota zalidnění. V této práci jsou za venkovské považovány obce, které mají hustotu zalidnění nižší než 100 obyvatel/km<sup>2</sup>.

#### **Kritérium 4: Doplnková kritéria**

V této práci bylo stanoveno celkem 6 dalších kritérií, podle kterých byly venkovské obce vymezeny tak, aby výsledný vzorek měl určitou vypovídací hodnotu. Zvolená kritéria: Počet obyvatel, katastrální plocha, podíl zemědělské půdy na celkové výměře, časová dostupnost krajského města Zlín, počet podnikatelských subjektů a občanská vybavenost.

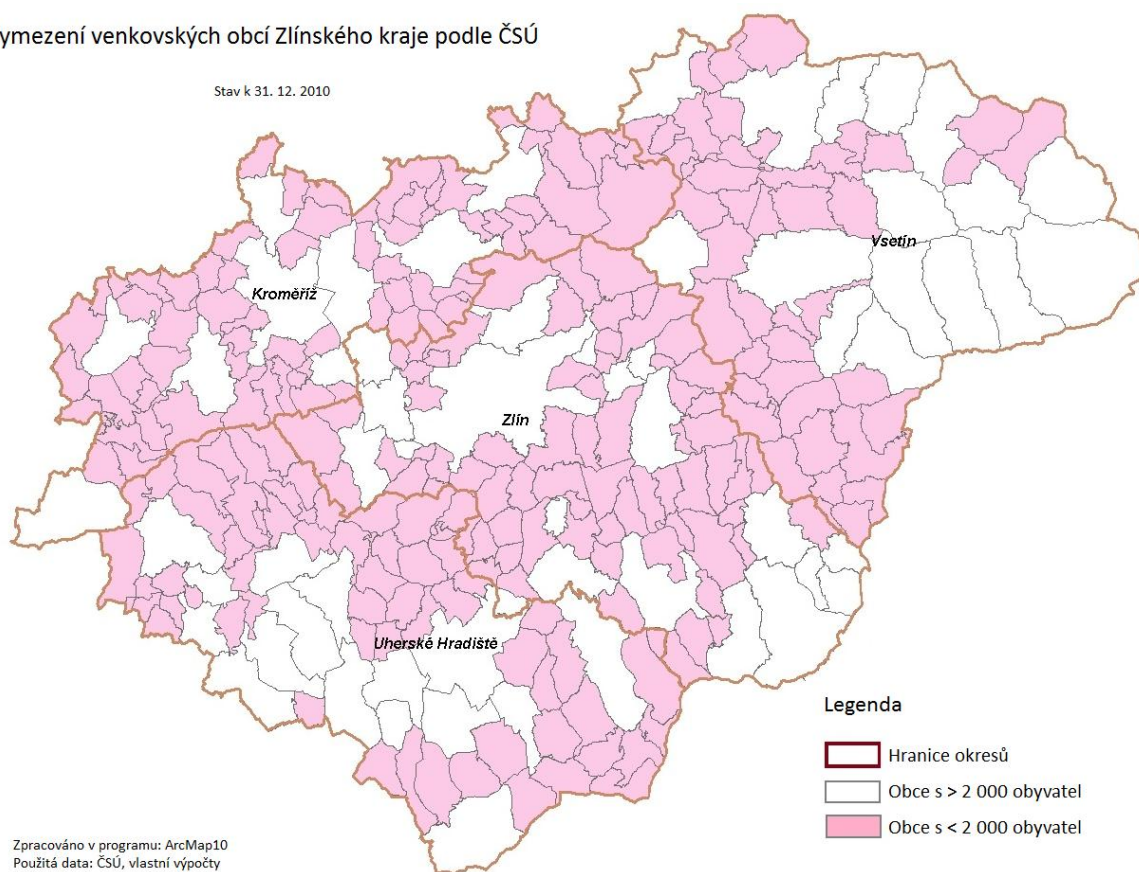
## 6.2 Vymezení venkovských obcí

### Vymezení podle počtu obyvatel

Pro vymezení venkovských obcí podle počtu obyvatel byla použita data z Územně registračního registru ČR (Obce, 2011). Z celkového počtu 305 obcí Zlínského kraje, bylo odstraněno celkem 53 obcí, které svým počtem obyvatel (k 31. 12. 2010) přesahovaly stanovenou hranici 2 000 obyvatel. Těchto 53 obcí se zařadilo mezi města, nikoli mezi venkov. Přičemž bylo zjištěno, že okres Kroměříž je z 88,6 % tvořen obcemi s počtem obyvatel nižším než 2 000, okres Uherské Hradiště ze 79,5 %, okres Vsetín ze 72,9 % a okres Zlín z 86,5 %. Celkově bylo tedy z okresu Kroměříž vyřazeno 9 obcí, z okresu Uherské Hradiště 16 obcí, z okresu Vsetín také 16 obcí a z okresu Zlín bylo vyřazeno celkem 12 obcí.

Následující mapa znázorňuje rozdělení obcí v kraji podle počtu obyvatel, k 31. 12. 2010:

Vymezení venkovských obcí Zlínského kraje podle ČSÚ



Obrázek 13 Mapa – venkovské obce dle ČSÚ (vlastní zpracování)

Z mapy je patrné, že z celkového počtu 252 obcí, které mají v rámci kraje méně než 2 000 obyvatel, se největší část nachází v okrese Zlín (celkem 77 obcí pod 2 000 obyvatel). Ná-



sleduje okres Kroměříž (celkem 70 obcí), okres Uherské Hradiště (celkem 62 obcí) a nejméně těchto obcí leží na území okresu Vsetín (celkem 43 obcí pod 2 000 obyvatel).

### **Vymezení podle statutu obce**

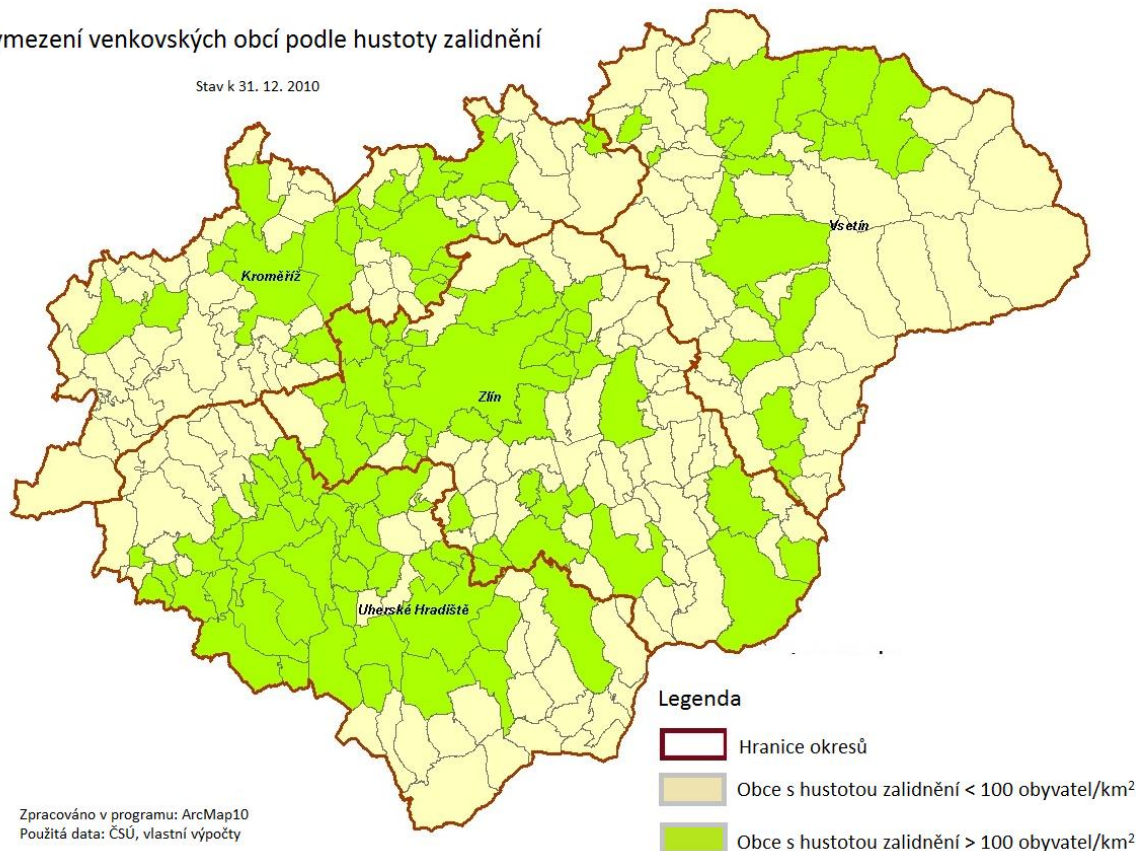
Pro vymezení venkovských obcí podle statutu obce byla použita data z Územně identifikačního registru ČR (Obce, 2011). Ze stávajících 252 obcí byly dále vyčleněny pouze obce, kterým byl udělen statut městyse. Všechny obce se statutem města a některé se statutem městyse již byly vyřazeny pomocí kritéria počtu obyvatel, neboť obce s tímto statutem měly zároveň více než 2 000 obyvatel.

Po vyřazení městyse Litenčice (okres Kroměříž), Osvětimany (okres Uherské Hradiště) a Pozlovice (okres Zlín), se počet obcí snížil na 249.

### **Vymezení podle hustoty zalidnění**

Pro vymezení venkovských obcí podle hustoty zalidnění byla též použita data z Územně identifikačního registru ČR (Obce, 2011) a vlastní výpočty. Pomocí kritéria hustoty zalidnění bylo vyčleněno dalších 80 obcí, které svou hustotou zalidnění přesahovaly stanovenou hranici 100 obyvatel/km<sup>2</sup>. Celkový počet obcí se tak snížil na 169 obcí. Pomocí kritéria hustoty zalidnění bylo též zjištěno, že nejmenší hustotu zalidnění ve Zlínském kraji měla obec Kunkovice (okres Kroměříž), a sice 6,3 obyvatel/km<sup>2</sup> (k 31. 12. 2010). Naopak největší hustota zalidnění byla zjištěna 1 194,4 obyvatel/km<sup>2</sup>, v Uherském Hradišti (k 31. 12. 2010). Průměrná hustota zalidnění činila ve Zlínském kraji (k 31. 12. 2010) 114,4 obyvatel/km<sup>2</sup>. Obce podle hustoty zalidnění znázorňuje následující mapa:

## Vymezení venkovských obcí podle hustoty zalidnění



Obrázek 14 Mapa – Venkov dle hustoty zalidnění (vlastní zpracování)

Nejnižší průměrná hustota zalidnění v kraji (k 31. 12. 2010) připadla na okres Kroměříž, a sice 100,2 obyvatel/km<sup>2</sup>. Poté následoval okres Vsetín s průměrnou hustotou zalidnění 102,4 obyvatel/km<sup>2</sup>, dále okres Zlín 119,9 obyvatel/km<sup>2</sup>. Nejvyšší průměrná hustota zalidnění byla 135 obyvatel/km<sup>2</sup>, v okrese Uherské Hradiště.

**Vymezení podle doplňujících kritérií**

Aby byl získán potřebný vzorek obcí typických pro Zlínský kraj, tak posledním krokem bylo zvolení šesti kritérií. Každému z těchto kritérií byl následovně přidělen určitý počet bodů - jednotlivým doplňujícím kritériím jsem přidělila určité váhy, a to podle jejich významu. Každá ze 169 zbývajících obcí pak byla obodována. Obce s nejvyšším počtem bodů byly vyřazeny ze zamýšleného vzorku venkovských obcí.

Následující tabulka znázorňuje jednotlivá kritéria a jejich bodové ohodnocení:

Tabulka 8 Kritéria pro analýzu (vlastní zpracování)

	Kritérium	Rozpětí bodů
A	Počet obyvatel	0 – 4
B	Katastrální plocha	0 – 2
C	Podíl zemědělské půdy na celkové výměře	0 – 2
D	Časová dostupnost	0 – 1,5
E	Podnikatelské subjekty	0 – 2
F	Občanská vybavenost	0 - 6

### Kritérium A - Počet obyvatel

Ze zbývajících 169 obcí byla vybrána taková obec, která měla největší počet obyvatel (k 31. 12. 2010), vzhledem ke zbývajícimu počtu obcí. Bylo dospěno k závěru, že takovou obcí je obec Lešná (okres Vsetín), která (k 31. 12. 2010) měla 1 981 obyvatel. Poté bylo postupováno na základě následujícího vzorce:

$$\frac{\text{Počet obyvatel obce } XY \times 100}{1981}$$

Obce pak byly obodovány podle procent, která byla vypočítána podle tohoto vzorce. Počet bodů byl stanoven následovně:

- 0 – 20 % ... 0 bodů
- 21 – 40 % ... 1 bod
- 41 – 60 % ... 2 body
- 61 – 80 % ... 3 body
- 81 – 100 % ... 4 body

Počet obyvatel jednotlivých obcí byl čerpán z dostupných dat Českého statistického úřadu (Města a obce, 2012).

### Kritérium B - Katastrální plocha

Při vyhodnocování tohoto kritéria byl brán zřetel na skutečnost, že může být i malá obec s velkým katastrem – například proto, že má ve svém katastru velký rybník, les, apod. Ale přesto jsem ve většině případů přesvědčená, že malé venkovské obce mají spíše malé katastry obcí.

Postup byl obdobný jako u prvního kritéria s tím rozdílem, že byla vybrána taková obec, která měla největší katastrální plochu, v porovnání se zbývajícím počtem obcí. Komparativní metodou byla za největší obec (co se katastrální plochy týče) vybrána obec Rajno-

chovice (okres Kroměříž), s velikostí katastrální plochy 4 143 ha. Poté bylo postupováno podle vzorce:

$$\frac{\text{Katastrální plocha obce } XY \times 100}{4143}$$

Podle výsledných procent, pak byly jednotlivým obcím přiřčeny následující body:

- 0 – 20 % ... 0 bodů
- 21 – 40 % ... 0,5 bodu
- 41 – 60 % ... 1 bod
- 61 – 80 % ... 1,5 bodu
- 81 – 100 % ... 2 body

Data byla čerpána z Územně identifikačního registru ČR (Obce, 2011).

#### **Kritérium C - Podíl zemědělské půdy na celkové výměře**

Do zemědělské půdy patří (podle ČSÚ): orná půda, chmelnice, vinice, zahrady, ovocné sady a trvalé travní porosty. U zbývajících obcí tak byla vypočítána zemědělská půda v ha (k 31. 12. 2010). Dále se postupovalo podle následujícího vzorce:

$$\frac{\text{Zemědělská půda obce } XY \times 100}{\text{Katastrální plocha obce } XY}$$

Výsledná procenta byla poté převedena na body následujícím způsobem:

- 0 – 20 % ... 2 body
- 21 – 40 % ... 1,5 bodu
- 41 – 60 % ... 1 bod
- 61 – 80 % ... 0,5 bodu
- 81 – 100 % ... 0 bodů

Pro výpočet podílu zemědělské půdy na celkové výměře byla použita data z Českého statistického úřadu (MOS – Městská a obecní statistika, 2008).

#### **Kritérium D - Časová dostupnost**

Tento ukazatel byl vybrán, jelikož má také velký význam pro rozvoj venkova a pro atraktivnost dané obce. Bylo vycházeno z následující myšlenky: obecně lze říci, že v blízkosti městských center je situace obcí příznivější, než u obcí vzdálenějších. Obce v blízkosti

města jsou více vyhledávané možnými novými obyvateli a to například z toho důvodu, že mají poblíž zaměstnání, obchody, sportovní a relaxační centra, lékařská zařízení, apod.

Pro vyhodnocení situace ve Zlínském kraji, z hlediska časové dostupnosti byla použita data dostupná z internetových stránek [www.mapy.cz](http://www.mapy.cz) (Mapy.cz, 2012).

Bylo zvažováno několik variant pro stanovení časové dostupnosti v kraji:

- Vzdálenost obce od ORP
- Vzdálenost obce od POÚ
- Vzdálenost obce od okresních měst
- Vzdálenost obce od krajského města Zlín

První tři možnosti se však ukázaly jako nevyhovující, jelikož výsledná čísla neměla požadovanou vypovídací schopnost – čísla byla příliš nízká a hodnoty u jednotlivých obcí se lišily jen o velmi málo. Byla tedy vybrána poslední varianta: Vzdálenost obce od krajského města Zlín.

U užšího vzorku obcí (u 169 obcí) byla vyhledána délka trasy, a sice individuální dopravou po silnici, z té které obce do krajského města Zlín. Tím byla stanovena nejrychlejší cesta v minutách. Podle časové dostupnosti v minutách pak bylo stanoveno následující bodové hodnocení:

- 0 – 20 minut ... 1,5 bodu
- 21 – 40 minut ... 1 bod
- 41 – 60 minut ... 0,5 bodu
- 61 a více minut ... 0 bodů

### **Kritérium E – Podnikatelské subjekty**

V rámci tohoto kritéria bylo vycházeno z následujícího předpokladu: čím více podnikatelských subjektů, tím větší pravděpodobnost, že půjde spíše o větší obec, která má větší rozvojový potenciál.

Byl brán zřetel pouze na akciové společnosti a obchodní společnosti v každé obci. Byl zjištěn počet těchto subjektů a tento počet byl porovnán s obcí, která má (ze zbývajících obcí) nejvíce těchto společností. Byla jí stanovena obec Lípa (okres Zlín) s celkovým počtem 54 podnikatelských subjektů (k 31. 12. 2011). Dále se postupovalo podle následujícího vzorce:

$$\frac{\text{Počet podnikatelských subjektů v obci XY} \times 100}{54}$$

54

Výsledným procentům byly přiřazeny body:

- 0 – 20 % ... 0 bodů
- 21 – 40 % ... 0,5 bodu
- 41 – 60 % ... 1 bod
- 61 – 80 % ... 1,5 bodu
- 81 – 100 % ... 2 body

Data byla čerpána z Českého statistického úřadu (MOS – Městská a obecní statistika, 2008).

### **Kritérium F – Občanská vybavenost**

Občanská vybavenost je též velmi důležitým faktorem pro rozvoj venkova. Pro některé menší obce může být například mateřská škola jednou z mála věcí, které mohou potenciálním obyvatelům nabídnout. Počet mateřských škol a dalších školních zařízení je závislý na počtu dětí v obci, případně v nejbližších obcích.

Zde byla brána v potaz oblast školství, zdravotnictví a oblast sociální péče. Každé obci pak byly přiděleny body následujícím způsobem:

- Počet školních zařízení ... 0 – 4 body (každé zařízení = 1 bod)
- Zdravotnické zařízení ... má obec = 1 bod, nemá obec = 0 bodů
- Zařízení sociální péče ... má obec = 1 bod, nemá obec = 0 bodů

Závěrem byly sečteny všechny body za uvedených 6 kritérií u každé obce. Poté byly vyřazeny veškeré obce s nevyhovujícím, příliš vysokým, počtem bodů. Byly vyřazeny obce, které v porovnání s ostatními, měly až více jak dvojnásobný počet bodů. Byly vyřazeny z toho důvodu, neboť jejich občanská vybavenost byla na dobré úrovni, počet obyvatel byl relativně vysoký a co se týče katastrální plochy, tak šlo o docela velké obce. Navíc se v těchto obcích nachází vyšší počet podnikatelských subjektů a podíl zemědělské půdy je relativně nízký. Jedním z cílů analýzy bylo však vymezit nejproblémovější venkovské obce ve Zlínském kraji, a proto byla (u zbývajících obcí) stanovena, pomocí komparativní metody, bodová hranice na 3 body, abych získala opravdu jen ty nejzaostalejší obce – obce s více jak 3 body byly tedy vyřazeny. Z celkového počtu 305 obcí, nacházejících se na

území Zlínského kraje, tak zůstal výběr 61 obcí, které lze na základě provedené analýzy považovat za venkovské. Data byla čerpána z Českého statistického úřadu (MOS – Městská a obecní charakteristika).

### 6.3 Vymezené venkovské obce ve Zlínském kraji

Tabulka obsahuje seznam všech 61 venkovských obcí Zlínského kraje, které byly analýzou tohoto území vybrány, jakožto typická venkovská sídla, se kterými se bude dále pracovat v následující typologii. Celkem bylo vybráno 28 venkovských obcí z okresu Kroměříž, 12 z okresu Uherské Hradiště, 4 z okresu Vsetín a 17 z okresu Zlín, které jsou považovány za relativně srovnatelné. Pomocí kritérií bylo tedy celkem vyřazeno 244 obcí (tj. 80 % všech obcí Zlínského kraje), z toho: z okresu Kroměříž 51 (64,6 %), z okresu Uherské Hradiště 66 (84,6 %), z okresu Vsetín 55 (93,2 %) a z okresu Zlín 72 obcí (80,9 %).

Tabulka 9 Výběr 61 venkovských obcí Zlínského kraje (vlastní zpracování)

Venkovská obec	Okres	Venkovská obec	Okres	Venkovská obec	Okres
Bařice-Velké Těšany	KM	Troubky-Zdislavice	KM	Seninka	Vsetín
Blazice	KM	Třebětice	KM	Velká Lhota	Vsetín
Cetechovice	KM	Uhřice	KM	Bělov	Zlín
Honětice	KM	Věžky	KM	Bohuslavice nad Vlárí	Zlín
Hoštice	KM	Vrbka	KM	Dešná	Zlín
Chomýž	KM	Zahnašovice	KM	Dobrkovice	Zlín
Chvalnov-Lísky	KM	Zástřizly	KM	Haluzice	Zlín
Jankovice	KM	Hostějov	UH	Jestřabí	Zlín
Jarohněvice	KM	Hostětín	UH	Kaňovice	Zlín
Kunkovice	KM	Lopeník	UH	Kelníky	Zlín
Kurovice	KM	Rudice	UH	Křekov	Zlín
Kyselovice	KM	Staré Hutě	UH	Lhotsko	Zlín
Mrlínek	KM	Stříbrnice	UH	Lipová	Zlín
Nítkovice	KM	Stupava	UH	Petrůvka	Zlín
Pacetluky	KM	Tučapy	UH	Podhradí	Zlín
Prasklice	KM	Újezdec	UH	Podkopná Lhota	Zlín
Skaštice	KM	Vápenice	UH	Rudimov	Zlín
Soběsuky	KM	Vyškovec	UH	Tichov	Zlín
Střížovice	KM	Žitková	UH	Vlachova Lhota	Zlín
Sulimov	KM	Malá Bystřice	Vsetín		
Šelešovice	KM	Podolí	Vsetín		

Provedením analýzy venkovských obcí v kraji byly zjištěny zřejmé rozdíly mezi jednotlivými obcemi. Nelze tak říci, že obce například se stejnou hustotou zalidnění, stejným počtem obyvatel a se stejnou celkovou výměrou, jsou srovnatelné. Je zapotřebí stanovit větší

počet kritérií, podle kterých je možné stanovit obce, které jsou si svým charakterem podobné a tím tedy i srovnatelné.



## 7 TYPOLOGIE VENKOVA ZLÍNSKÉHO KRAJE

Provedením analýzy vznikl vzorek obcí Zlínského kraje, které jsou považovány za nejlépe vystihující typický ráz venkovských obcí v tomto kraji.

Cílem provedení typologie venkova Zlínského kraje je rozřadit vybraný vzorek venkovských obcí do jednotlivých (specifičtějších) kategorií. Třídící kritéria byla zvolena tak, aby co nejlépe začlenila obce do té které kategorie, která danou venkovskou obec co nejlépe charakterizuje

### 7.1 Postup vypracování typologie

Nejdříve bylo stanoveno celkem 10 kritérií, podle kterých bylo postupně všech 61 zbývajících obcí posuzováno. Poté bylo určeno pořadí obcí pro každé z kritérií samostatně. Podle daného pořadí, pak byly přiděleny jednotlivým obcím body, v závislosti na jejich pořadí. Obec tedy mohla za každé kritérium získat 1 až 61 bodů. Data byla čerpána z dostupných statistik Českého statistického úřadu. Kritéria:

#### Počet obyvatel

Byla použita data k 31. 12. 2010. Kritérium počtu obyvatel bylo vybráno z toho důvodu, že jde o jeden z nejdůležitějších velikostních znaků pro vymezení venkova (dle sociologické laboratoře Zemědělské univerzity v Praze).

Předpoklad: Čím méně obyvatel, tím horší postavení obce.

Ze zkoumaného vzorku obcí měla nejvíce obyvatel obec Troubky-Zdislavice (okres Kroměříž) a to 520 obyvatel (k 31. 12. 2010). Naopak nejméně obyvatel, a sice 30 (k 31. 12. 2010), měla obec Hostějov (okres Uherské Hradiště). Průměrný počet obyvatel v obci, ve zbývajících 61 obcích Zlínského kraje, byl 240 obyvatel (k 31. 12. 2010).

Data čerpána z Územně identifikačního registru ČR (Obce, 2011).

#### Hustota zalidnění

Pro sestavení pořadí obcí podle hustoty zalidnění, byla použita data též k 31. 12. 2010. Předpoklad: Čím nižší hustota zalidnění, tím horší postavení obce.

Nejnižší hustotu zalidnění měla obec Kunkovice (okres Kroměříž), a sice 6,3 obyvatel/km<sup>2</sup> (k 31. 12. 2010). Největší hustotu zalidnění, 98,3 obyvatel/km<sup>2</sup>, měla obec Chomýž (okres

Kroměříž). Průměrná hustota zalidnění venkovských obcí činila 51,3 obyvatel/km<sup>2</sup> (k 31. 12. 2010).

Data byla čerpána z Územně identifikačního registru ČR (Obce, 2011).

### **Index stáří**

Čísla byla použita k 31. 12. 2010 (Vybrané statistické údaje za obec, 2012). Index stáří byl u jednotlivých obcí vypočítán podle následujícího vzorce:

$$\frac{\text{Počet obyvatel v poproduktivním věku (65+)}}{\text{Počet obyvatel ve věku 0 – 14}}$$

Předpoklad: Čím vyšší hodnota indexu stáří, tím horší postavení obce.

Nejvyšší hodnoty bylo dosaženo v obci Kunkovice (okres Kroměříž) – v obci připadlo celkem 8,5 obyvatel v poproduktivním věku na 1 obyvatele ve věku 0 – 14 let. Naopak nejnižší hodnota byla vypočítána v obci Jarohněvice (okres Kroměříž) – na 1 obyvatele ve věku 0 – 14 let připadlo 0,53 obyvatele v poproduktivním věku. Průměrný index stáří v obcích činil 1,42 (k 31. 12. 2010).

### **Podíl rodáků**

Pro výpočet byla použita data k 26. 3. 2011 (Kraj Zlínský, 2011). Bylo postupováno podle vzorce:

$$\frac{\text{Počet narozených v obci trvalého bydliště} \times 100}{\text{Celkový počet obyvatel}}$$

Předpoklad: Čím větší podíl rodáků, tím horší postavení obce.

Největší podíl rodáků na celkovém počtu obyvatel byl v obci Tichov (okres Zlín), a sice 68,8 %. Naopak nejmenší podíl rodáků byl v obci Honětice, a to 36,2 %. Průměrný podíl rodáků ve venkovských obcích byl 52,1 % (k 31. 12. 2010).

### **Migrační saldo**

Byla použita data platná k 31. 12. 2010 (Vybrané statistické údaje za obec, 2012). Vzorec pro výpočet:

$$\text{Počet přistěhovalých} - \text{Počet vystěhovalých}$$

Předpoklad: Pokud bylo dosaženo kladných hodnot, tak na situaci obce bylo pohlíženo spíše jako na příznivou a naopak.

Záporných hodnot bylo naměřeno, tedy nejméně příznivá byla situace, v obci Vrbka a Bařice-Velké Těšany (okres Kroměříž). Hodnota dosahovala čísla – 12 (k 31. 12. 2010), což značí větší počet vystěhovalých, než-li přistěhovalých. Naopak nejpříznivější situace byla v obci Prasklice (okres Kroměříž). Zde byl vypočítán migrační přírůstek + 15. Průměrný migrační přírůstek dosahoval (k 31. 12. 2010) hodnoty + 0,8.

### **Míra nezaměstnanosti**

Pro porovnání situace mezi jednotlivými obcemi, byla použita míra nezaměstnanosti k 31. 12. 2011 (Města a obce, 2012).

Předpoklad: Čím vyšší míra nezaměstnanosti, tím horší postavení obce.

Nejvyšší míra nezaměstnanosti byla v obci Honětice (okres Kroměříž). Nezaměstnanost se zde vyšplhala na 48,28 %. Naopak nejnižší míra nezaměstnanosti, pouze 4 %, byla v obci Dešná (okres Zlín). Průměrná míra nezaměstnanosti, ve sledovaném vzorku obcí, byla 14,39 %.

### **Rozloha obce**

Stejně tak jako počet obyvatel, patří rozloha obce mezi základní velikostní znaky obce. Rozloha obce byla posuzována za použití dat k 31. 12. 2010 (Města a obce, 2012).

Předpoklad: Čím menší celková rozloha obce, tím horší postavení obce.

Nejmenší, co do rozlohy, byla obec Hostějov (okres Uherské Hradiště). Celková rozloha obce (k 31. 12.2010) činila 94 ha. Největší obcí pak byla Malá Bystřice (okres Vsetín), a to 1 832 ha. Průměrná rozloha obce činila 601,3 ha.

### **Zastavěná plocha**

Pro výpočet byla použita dostupná data k 31. 12. 2010 (Vybrané statistické údaje za obec, 2012). Bylo postupováno podle vzorce:

$$\frac{\text{Zastavěná plocha (v ha)} \times 100}{\text{Celková rozloha obce (v ha)}}$$

Předpoklad: Čím nižší výsledná hodnota zlomku, tím horší postavení obce.

Nejnižší podíl zastavěné plochy na celkové rozloze obce bylo dosaženo v obci Staré Hutě (okres Uherské Hradiště), a sice 0,54 %. Naopak nejpříznivější situace byla v obci Tučapy (okres Uherské Hradiště). Výsledná hodnota zlomku zde byla 2,45 %. Průměrná hodnota zastavěné plochy činila 1,31 % (k 31. 12. 2010).

### **Bytová výstavba**

Pro zjištění bytové výstavby, u každé obce, byla čerpána data k 26. 3. 2011 (Kraj Zlínský, 2011). Byl zjištěn rozdíl mezi celkovým počtem obydlených bytů a obydlených domů:

$$\text{Počet obydlených bytů} - \text{Počet obydlených domů}$$

Předpoklad: Čím nižší byla výsledná hodnota, tím byla situace obce považována za horší a naopak.

Tento ukazatel jsem použila z toho důvodu, jelikož se domnívám, že pro venkovské obce je typický malý rozdíl mezi počtem obydlených bytů a obydlených domů. Kdežto u měst je tomu jinak – mnohem více obydlených bytů než obydlených domů.

Nejméně příznivá situace, tedy nižší počet obydlených bytů než-li počet obydlených domů, byla v obci Vyškovec (okres Uherské Hradiště). Celkový počet obydlených domů zde přesáhl počet obydlených bytů o 13. Nejpříznivější hodnota byla vypočítána v obci Seninka (okres Vsetín), kdy počet obydlených bytů převýšil (o 23) počet obydlených domů. V průměru (u zkoumaného vzorku venkovských obcí Zlínského kraje) převyšoval počet obydlených bytů (o 4,4 bytu) počet obydlených domů.

### **Četnost dopravních spojů**

Posledním použitým kritériem byla četnost dopravních spojů. Pro výpočet byly použity informace z Integrovaného dopravního systému (Vyhledání spojení, 2012). Platnost řádu od 11. 12. 2011 do 8. 12. 2012. U každé obce byl zjištěn počet dopravních spojů z dané obce (tam i zpět) do obce s rozšířenou působností, do jejíhož správního obvodu daná obec spadá. Množství spojů bylo zjišťováno k sobotě 5. 5. 2012. Vzorec:

$$\text{Počet přímých spojů v jednom směru (do sídla ORP)}$$

Předpoklad: Čím menší množství spojů, tím horší postavení obce.

Nejvyšší počet dopravních spojů byl zjištěn v obci Třebětice (okres Kroměříž), a to 43 spojů za den (k 5. 5. 2012). Naopak celkem ve 14 obcích chybí v sobotu jakékoli dopravní spojení, výsledná hodnota vzorce tedy byla 0. Průměrný počet spojů (k 5. 5. 2012) byl 7,4.

Po přidělení bodů každé obci za jednotlivá kritéria, byly tyto body sečteny a tím byly vypočítány celkové body za pořadí. Na závěr byly obce vzestupně seřazeny. Nejnižší počet dosažených bodů byl 127 (obec Vyškovec – okres Uherské Hradiště) a nejvyšší počet bodů

byl 451 (obec Jarohněvice – okres Kroměříž). Podle pořadí, byly obce na závěr rozčleněny do 3 kategorií, které jsou popsány níže.

## 7.2 Kategorie venkovských obcí

Kategorie byly určeny takovým způsobem, aby co nejlépe rozčlenily všech 61 obcí v závislosti na konkrétních kritériích. Všechny obce byly začleněny do následujících kategorií:

### 1. Venkovské obce s nejvyšší potřebou krajské pomoci

Do této kategorie bylo začleněno celkem 20 obcí, které získaly nejnižší počet bodů. Patří sem obce, které se umístily na 1. až 20. místě. Jde o obce, kterým by v rámci Zlínského kraje měla být věnována velká pozornost. Jsou to venkovské obce, které bez pomoci v podstatě nemají šanci na celkový rozvoj. V tomto případě je spíše ohrožena samotná existence těchto obcí. Tabulka znázorňuje venkovské obce, patřící do této kategorie. Obce jsou v tabulce napsány v takovém pořadí, které získaly ve výsledném hodnocení (tj. obec Vyškovec byla vyhodnocena, jakožto obec s nejhorší situací ve Zlínském kraji):

Tabulka 10 Typologie – venkov v kategorii 1 (vlastní zpracování)

Obec	Okres	Obec	Okres
Vyškovec	UH	Uhřice	KM
Kunkovice	KM	Žitková	UH
Hostějov	UH	Podhradí	Zlín
Haluzice	Zlín	Jestřabí	Zlín
Staré Hutě	UH	Zástřizly	KM
Stupava	UH	Kelníky	Zlín
Lopeník	UH	Bohuslavice nad Vlárí	Zlín
Honětice	KM	Vápenice	UH
Hoštice	KM	Vlachova Lhota	Zlín
Křekov	Zlín	Malá Bystřice	Vsetín

### 2. Venkovské obce s vysokou potřebou krajské pomoci

V této kategorii se nachází celkem 20 obcí. Zde byly začleněny obce, které se umístily na 21. až 40. místě. I u těchto obcí (stejně tak jako v kategorii první) je třeba zvýšené pozornosti a pomoci ze strany kraje. Následující tabulka obsahuje seznam obcí, začleněných do kategorie venkovských obcí s vysokou potřebou krajské pomoci. Obce jsou opět v pořadí, které obsadily ve výsledném hodnocení:

Tabulka 11 Typologie – venkov v kategorii 2 (vlastní zpracování)

Obec	Okres	Obec	Okres
Rudimov	Zlín	Nítkovice	KM
Podkopná Lhota	Zlín	Hostětín	UH
Podolí	Vsetín	Mrlínek	KM
Vrbka	KM	Cetechovice	KM
Blazice	KM	Lipová	Zlín
Kurovice	KM	Kaňovice	Zlín
Tichov	Zlín	Sulimov	KM
Chvalnov-Lísky	KM	Petrůvka	Zlín
Pacetluky	KM	Troubky-Zdislavice	KM
Dobrkovice	Zlín	Dešná	Zlín

### 3. Venkovské obce s potřebou krajské pomoci

Do této kategorie spadá celkem 21 obcí, které získaly (v rámci zkoumaného vzorku 61 venkovských obcí Zlínského kraje) nejvyšší počet bodů. Spadají sem obce, které se umístily na 41. až 61. místě. Lze říci, že jde o vzorek typických venkovských obcí Zlínského kraje. Tabulka obsahuje seznam obcí, začleněných do třetí kategorie venkovských obcí. Z tabulky vyplývá, že celkově se nejlépe umístila (v porovnání s ostatními 61 obcemi ve vzorku) obec Jarohněvice (okres Kroměříž):

Tabulka 12 Typologie – venkov v kategorii 3 (vlastní zpracování)

Obec	Okres	Obec	Okres
Prasklice	KM	Lhotsko	Zlín
Bařice-Velké Těšany	KM	Věžky	KM
Rudice	UH	Tučapy	UH
Stříbrnice	UH	Seninka	Vsetín
Chomýž	KM	Střížovice	KM
Újezdec	UH	Bělov	Zlín
Skaštice	KM	Šelešovice	KM
Soběsuky	KM	Velká Lhota	Vsetín
Třebětice	KM	Jankovice	KM
Kyselovice	KM	Jarohněvice	KM
Zahnašovice	KM		

Na základě vyhodnocení všech kritérií u každé obce, byly stanoveny charakteristické znaky jednotlivých kategorií, které znázorňuje následující tabulka:

Tabulka 13 Typologie – znaky jednotlivých kategorií (vlastní zpracování)

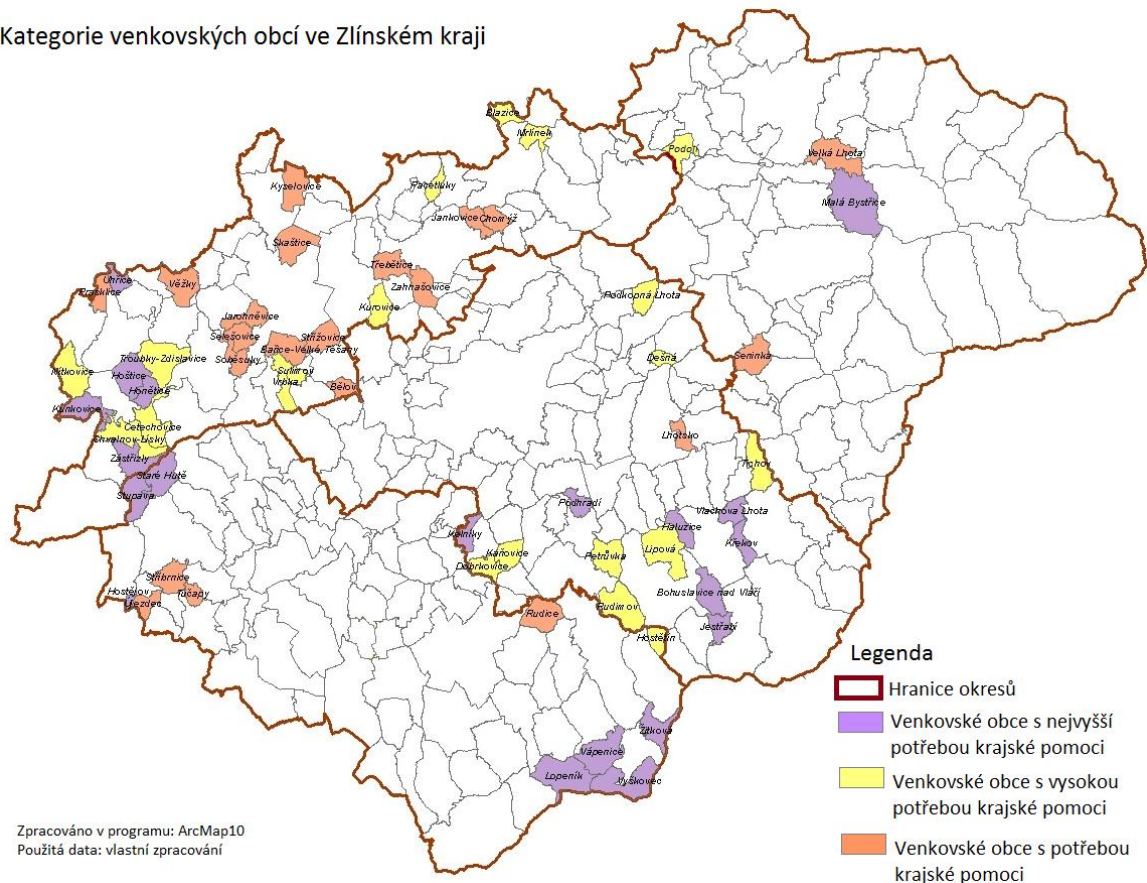
Kritérium	Kategorie 1	Kategorie 2	Kategorie 3
Hustota zalidnění (počet obyvatel/km <sup>2</sup> )	32,1	52,5	68,3
Index stáří	178,1	139,5	108,8
Míra nezaměstnanosti (v %)	19,2	12,09	12,06
Počet obyvatel	172,1	268,3	347,4
Podíl rodáků	54,5	53,1	48,9
Průměrný věk	43,1	41,7	40,6
Bytová výstavba	0,2	4,3	8,5
Zastavěná plocha (v %)	1,1	1,2	1,7
Četnost spojů	4,1	5,7	12,1

Hodnoty uvedené v tabulce byly vypočítány, jakožto průměrná čísla za jednotlivá kritéria u každé kategorie zvlášť.

Typologie venkovského prostoru ukázala větší odlišnosti venkovského prostoru Zlínského kraje. Za základní faktor těchto odlišností lze považovat počet obyvatel, velikost obcí, index stáří a další faktory. S použitím stanovených kritérií, tak zbylo celkem 20 obcí ve Zlínském kraji (z původních 305 obcí), které jsou nejvíce závislé na podpoře ze strany kraje.

Následující mapa znázorňuje začlenění venkovských obcí Zlínského kraje, které byly použity jakožto reprezentativní vzorek, do jednotlivých kategorií, které byly vytvořeny typologií venkova ve Zlínském kraji:

Kategorie venkovských obcí ve Zlínském kraji



Obrázek 15 Mapa – 3 kategorie v rámci typologie (vlastní zpracování)

Provedením analýzy a následně typologie bylo zjištěno, že nejvíce problematická je východní část okresu Uherské Hradiště (tzv. Kopanice), dále jihozápadní část okresu Kroměříž a východní část okresu Zlín.

Domnívám se, že všechny obce, které jsou vyznačené na mapě (na obrázku č. 16), lze označit za typicky venkovské obce Zlínského kraje. Jde o obce, které se jeví jakožto nejproblémovější a kraj by jim měl věnovat pozornost. Myslím si, že kraj by měl aktualizovat svoji Strategii rozvoje venkova a měl by věnovat zvýšenou pozornost a péči nejzaostalejším/nejproblematictějším venkovským obcím – tím jsou myšleny obce, které jsou v této práci označené jakožto „Venkovské obce s nejvyšší potřebou krajské pomoci“.



## ZÁVĚR

Na území Zlínského kraje se nachází obce, které lze jednoznačně označit za městské, dále obce, které lze označit za venkovské, ale vyskytuje se zde také celá řada obcí, u kterých není jednoduché říci, zda jsou spíše venkovské či městské. V této práci tak byla zvolena celá řada kritérií, která měla za cíl rozdělit Zlínský kraj, co možná nejpodrobněji, na městský a venkovský prostor a konkrétněji rozčlenit venkovské obce do jednotlivých kategorií.

V této práci byla popsána základní charakteristika Zlínského kraje, přičemž bylo zjištěno, že kraj, jakožto celek, není v příliš příznivé situaci – míra nezaměstnanosti je relativně vysoká, počet pracovníků na 1 pracovní místo také. Situace na venkově také není velmi dobrá - nachází se zde celá řada obcí, které jsou velmi malé, s nízkým počtem obyvatel a s velmi nízkým potenciálem rozvoje, dochází ke stárnutí populace na venkově a dlouhodobě dochází spíše k úbytku počtu venkovských obyvatel, prohlubují se disparity mezi obcemi.

Vypracováním analýzy bylo nejprve rozděleno území Zlínského kraje na venkovský a městský prostor. Na základě toho lze říci, že Zlínský kraj je spíše venkovský, než-li městský, jelikož větší procentní část území zabírá katastrální plocha venkovských obcí. Výjimku tvoří pouze okres Vsetín, jehož území je, z převážné části, tvořeno městským prostorem. Na druhou stranu lze považovat všechny 4 okresy Zlínského kraje spíše za venkovské, neboť v každém okrese je více obcí venkovských, než-li městských. Provedením analýzy bylo zjištěno, že ve Zlínském kraji se nachází 61 typicky venkovských obcí, přičemž se jedná o obce, které lze považovat za nejproblematictější.

Dalším bodem práce bylo vypracování typologie venkovského prostoru Zlínského kraje. V typologii bylo pracováno pouze se vzorkem obcí, které byly vybrány vypracováním analýzy. Tyto venkovské obce byly jednotlivě zkoumány z několika různých úhlů pohledu, celkem podle deseti odlišných kritérií. Na závěr typologie byly vytvořeny tři kategorie, do kterých obce byly postupně začleněny. Rozdělení obcí, do těchto kategorií, tak mělo za následek vyčlenění 20 obcí, které se jeví jakožto venkovské obce s nejhorším postavením v rámci Zlínského kraje (jedná se o obce v kategorii: „Venkovské obce s nejvyšší potřebou krajské pomoci“) - krajskou pomocí, v této práci, nebyla myšlena pouze finanční výpomoc, ale i jiné druhy pomoci (příkladem takovéto nefinanční pomoci by mohlo být například: poskytnutí odborníků ze strany kraje, kteří by poskytovali metodickou a konzultační pomoc a vytvářeli by speciální podpůrné programy právě pro tyto obce. Vše by probíhalo na základě ústních jednání odborníků z představiteli konkrétních obcí. Velmi důležitou roli by

zde hrála komunikace obcí s krajem). Situace v těchto obcích je, oproti jiným obcím v kraji, nejméně příznivá a neměla by být rozhodně přezírána.

Domnívám se, že v zájmu Zlínského kraje, jakožto celku, by měl být propracován program důmyslné dlouhodobé pomoci, vytvořený přesně pro konkrétní, problémové, obce. Pro mnohé venkovské obce může totiž být pomoc a podpora ze strany kraje i otázkou jejich existence. Mnohdy jsou totiž obce tak malé a jejich rozpočet je takový, že nejsou schopné hospodařit se svými vlastními prostředky tak, aby se nezadlužovaly a zároveň aby docházelo k jejich celkovému rozvoji. Kraj by měl brát zřetel na obce, které jsou nejproblémovější a zaměřit na ně svou pomoc.

Myslím si, že v mnohých případech by se situace vyřešila sloučením obcí v jeden územní celek a nebo by se obce částečně vzdaly své samostatnosti a přičlenily by se k nejbližším městům, čímž by se staly místními částmi těchto měst.

Dále se domnívám, že by bylo výhodné, začlenit tyto konkrétní obce do Programu obnovy venkova. Navrhovala bych jmenovitě začlenění nejproblémovějších obcí do jedné konkrétní prioritní osy. Tím by byla pro ně zajištěna dlouhodobá pomoc, jelikož by byla přímo součástí programu rozvoje. Součástí tohoto programu by pak byl podrobně popsán výchozí celkový stav jednotlivých obcí a dále by zde byla navržena dlouhodobá konkrétní řešení pro danou situaci, v té které obci. U každé obce by tak mohlo být uvedeno například následující: důvod podpory, její forma, realizace, proces zpětné kontroly, ... Samozřejmostí by bylo dodržování stanovených podmínek ze strany obcí, které byly krajem předem stanoveny, aby nedocházelo ke zneužívání nabízené pomoci.

Je důležité brát na vědomí tento fakt: aby docházelo k celkovému rozvoji kraje, jakožto celku, pak je třeba vnímat a brát zřetel i na situace v konkrétních obcích. Neboť bez toho, aniž by se rozvíjely obce, se nemůže rozvíjet ani kraj, jako takový.

## SEZNAM POUŽITÉ LITERATURY

### Knižní zdroje:

- [1] BINEK, Jan et al, 2007. *Venkovský prostor a jeho oživení*. První. Brno: Georgetown, 140 s. ISBN 80-251-19-5. Dostupné z: <http://www.garep.cz/publikace/venkovsky-prostor-a-jeho-oziveni.pdf>
- [2] MAJEROVÁ, Věra et al, 2009. *Český venkov 2008: Proměny venkova*. První. Věra Majerová. Praha: Česká zemědělská univerzita v Praze, Provozně ekonomická fakulta, 188 s. ISBN 978-80-213-1991-0.
- [3] PĚLUCHA, Martin et al, 2006. *Rozvoj venkova v programovacím období 2007-2013 v kontextu reformy SZP EU*. První. Praha: IREAS, Institut pro strukturální politiku, o.p.s., 162 s. ISBN 80-86684-423. Dostupné z: <http://www.ireas.cz/download/publikace/pub037.pdf>
- [4] VAISHAR, Antonín et al, 2011. *Současný stav a vývojové tendence jihomoravského venkova*. První. Brno: Mendelova univerzita v Brně, 166 s. ISBN 978-80-7375-537-9.
- [5] WOKOUN, René et al, 2001. *Úvod do regionálních věd a veřejné správy*. Třetí. Praha: IFEC s. r. o., 266 s. JUSTIS. ISBN 80-86412-08-3.
- [6] WOKOUN, René et al, 2011. *Základy regionálních věd a veřejné správy*. První. Plzeň: Vydavatelství a nakladatelství Aleš Čeněk, s. r. o., 474 s. Monografie. ISBN 978-80-7380-304-9.

### Internetové zdroje:

- [1] Aktuální informace. ČESKÝ STATISTICKÝ ÚŘAD, 2012. *ČSÚ ve Zlíně* [online]. [cit. 2012-05-05]. Dostupné z: <http://www.czso.cz/xz/redakce.nsf/i/home>
- [2] Časové řady. ČESKÝ STATISTICKÝ ÚŘAD, 2012. *ČSÚ ve Zlíně* [online]. [cit. 2012-05-06]. Dostupné z: [http://www.zlin.czso.cz/xz/redakce.nsf/i/casove\\_rady\\_regionalni](http://www.zlin.czso.cz/xz/redakce.nsf/i/casove_rady_regionalni)
- [3] Česká republika. O obcích (obecní zřízení), 2000. In: *Sbírka zákonů*. Parlament České republiky. 128/2000 Sb., 38/2000. Dostupné z:

- <http://portal.gov.cz/app/zakony/zakonPar.jsp?idBiblio=49296&nr=128~2F2000&rpp=15>
- [4] Česká republika. O krajích (krajské zřízení), 2000. In: *Sbírka zákonů*. Parlament České republiky. 129/2000 Sb., 38/2000. Dostupné z: <http://portal.gov.cz/app/zakony/zakonINFO.jsp?idBiblio=49297&nr=129~2F2000&rpp=15>
- [5] ČESKÝ STATISTICKÝ ÚŘAD, Praha, 2008. *Varianty vymezení venkova a jejich zobrazení ve statistických ukazatelích v letech 2000 až 2006* [online]. [cit. 2012-05-05]. Dostupné z: [http://www.kvary.czso.cz/csu/2008edicniplan.nsf/t/D70030F0EE/\\$File/130808.pdf](http://www.kvary.czso.cz/csu/2008edicniplan.nsf/t/D70030F0EE/$File/130808.pdf)
- [6] ČESKÝ STATISTICKÝ ÚŘAD, 2011. *Vybrané údaje podle obcí v kraji: Zlínský kraj* [online]. [cit. 2012-05-06]. Dostupné z: [http://www.czso.cz/csu/2012edicniplan.nsf/t/9500330B49/\\$File/cz072\\_pvkr13-.pdf](http://www.czso.cz/csu/2012edicniplan.nsf/t/9500330B49/$File/cz072_pvkr13-.pdf)
- [7] ČESKÝ STATISTICKÝ ÚŘAD, Praha, 2012. *Předběžné výsledky Sčítání lidu, domů a bytů 2011: Zlínský kraj* [online]. [cit. 2012-05-06]. Dostupné z: [http://www.czso.cz/csu/2012edicniplan.nsf/t/950048658E/\\$File/pvkrz072.pdf](http://www.czso.cz/csu/2012edicniplan.nsf/t/950048658E/$File/pvkrz072.pdf)
- [8] ČESKÝ STATISTICKÝ ÚŘAD, 2012. *Vymezení venkova*. [online]. [cit. 2012-05-05]. Dostupné z: [http://www.czso.cz/xz/edicniplan.nsf/t/41003E0842/\\$File/7213610901.pdf](http://www.czso.cz/xz/edicniplan.nsf/t/41003E0842/$File/7213610901.pdf)
- [9] Databáze demografických údajů za obce ČR. ČESKÝ STATISTICKÝ ÚŘAD, 2012. *Český statistický úřad* [online]. [cit. 2012-05-06]. Dostupné z: [http://www.czso.cz/cz/obce\\_d/index.htm](http://www.czso.cz/cz/obce_d/index.htm)
- [10] EPUSA. MINISTERSTVO VNITRA ČR, © 2003 – 2012. *EPUSA* [online]. [cit. 2012-05-05]. Dostupné z: [http://www.epusa.cz/index.php?platnost\\_k=&sessID=0&jazyk=cz&kraj=51&&zkratka=pou](http://www.epusa.cz/index.php?platnost_k=&sessID=0&jazyk=cz&kraj=51&&zkratka=pou)
- [11] GAREP, 2010. *Strategie rozvoje venkova ve Zlínském kraji 2010 - 2015* [online]. [cit. 2012-05-06]. Dostupné z: <http://www.kr-zlinsky.cz/docDetail.aspx?docid=146517&doctype>
- [12] HAJDUCH, Ondřej, 14. 7. 2010. Administrativní členění ČR. *Geografický web* [online]. [cit. 2012-05-05]. Dostupné z: <http://www.hajduch.net/cesko/administrativni-cleneni>

- [13] Kraj Zlínský. SEAL, © 1997 – 2011. *Územně identifikační registr ČR* [online]. [cit. 2012-05-05]. Dostupné z: <http://www.uir.cz/kraj/141/Kraj-Zlinsky>
- [14] Mapy.cz. MAPY.CZ, © 2001 – 2012. *Mapy.cz* [online]. [cit. 2012-05-06]. Dostupné z: <http://www.mapy.cz/#x=15.312268&y=49.817333&z=6&t=r>
- [15] Města a obce online: Zlínský kraj, © 1996 – 2012. *Veřejná správa online* [online]. [cit. 2012-05-06]. Dostupné z: [http://mesta.obce.cz/zs-kraj/vyhledat\\_kraj-141.htm](http://mesta.obce.cz/zs-kraj/vyhledat_kraj-141.htm)
- [16] Města a obce. ČESKÝ STATISTICKÝ ÚŘAD, 2012. *ČSÚ ve Zlíně* [online]. [cit. 2012-05-06]. Dostupné z: [http://www.zlin.czso.cz/xz/redakce.nsf/i/mesta\\_a\\_obce](http://www.zlin.czso.cz/xz/redakce.nsf/i/mesta_a_obce)
- [17] MOS - Městská a obecní statistika. ČESKÝ STATISTICKÝ ÚŘAD, 2008. *MOS - Městská a obecní statistika* [online]. [cit. 2012-05-06]. Dostupné z: <http://vdb.czso.cz/xml/mos.html>
- [18] Nezaměstnanost. ČESKÝ STATISTICKÝ ÚŘAD, 2012. *ČSÚ ve Zlíně* [online]. [cit. 2012-05-06]. Dostupné z: <http://www.czso.cz/x/krajedata.nsf/oblast2/nezamestnanost-xz>
- [19] Nezaměstnanost. GENERÁLNÍ ŘEDITELSTVÍ ÚŘADU PRÁCE ČR, © 2002 - 2012 *Integrovaný portál MPSV* [online]. [cit. 2012-05-06]. Dostupné z: <http://portal.mpsv.cz/sz/stat/nz>
- [20] Obce. SEAL, © 1997 – 2011. *Územně identifikační registr ČR* [online]. [cit. 2012-05-05]. Dostupné z: <http://www.uir.cz/obce>
- [21] Obce s rozšířenou působností. SEAL, © 1997 – 2011. *Územně identifikační registr ČR* [online]. [cit. 2012-05-05]. Dostupné z: <http://www.uir.cz/orp>
- [22] O kraji: Zlínský kraj. CENTRUM PRO REGIONÁLNÍ ROZVOJ ČR. © 2010 - 2011 *Risy.cz* [online]. [cit. 2012-05-05]. Dostupné z: <http://www.risy.cz/cs/krajske-ris/zlinsky-kraj/regionalni-informace/o-kraji/>
- [23] PERLÍN, Radim, 2008. *Venkov, typologie venkovského prostoru* [online]. [cit. 2012-05-05]. Dostupné z: <http://aplikace.mvcr.cz/archiv2008/odbor/reforma/perlin.pdf>
- [24] PERLÍN, Radim, 14. 7. 2009. Vymezení venkovských obcí v Česku. *DVS* [online]. č. 2. [cit. 2012-05-05]. Dostupné z: <http://www.dvs.cz/clanek.asp?id=6384068>

- [25] PERLÍN, Radim, 19. 7. 2010. Typologie venkovského prostoru. *DVS* [online]. č. 2. [cit. 2012-05-05]. Dostupné z: <http://www.dvs.cz/clanek.asp?id=6438321>
- [26] Pověřené úřady. SEAL, © 1997 – 2011. *Územně identifikační registr ČR* [online]. [cit. 2012-05-05]. Dostupné z: <http://www.uir.cz/pou>
- [27] Projekce obyvatelstva ve Zlínském kraji do roku 2065. ČESKÝ STATISTICKÝ ÚŘAD, 2012. *ČSÚ ve Zlíně* [online]. [cit. 2012-05-06]. Dostupné z: [http://www.czso.cz/xz/redakce.nsf/i/projekce\\_obyvatelstva\\_ve\\_zlinskem\\_kraji\\_do\\_roku\\_2065](http://www.czso.cz/xz/redakce.nsf/i/projekce_obyvatelstva_ve_zlinskem_kraji_do_roku_2065)
- [28] Statistická ročenka Zlínského kraje: Seznam map a kartogramů. ČESKÝ STATISTICKÝ ÚŘAD, 2010. *ČSÚ ve Zlíně* [online]. [cit. 2012-05-05]. Dostupné z: <http://www.zlin.czso.cz/csu/2010edicniplan.nsf/krajkapitola/721011-10-2010-30>
- [29] Vybrané statistické údaje za obec. ČESKÝ STATISTICKÝ ÚŘAD, 2012. *Veřejná databáze ČSÚ* [online]. [cit. 2012-05-06]. Dostupné z: [http://vdb.czso.cz/vdbvo/tabparam.jsp?&cislotab=MOS%20ZV01&kapitola\\_id=5&str=tabdetail.jsp&voa=tabulka](http://vdb.czso.cz/vdbvo/tabparam.jsp?&cislotab=MOS%20ZV01&kapitola_id=5&str=tabdetail.jsp&voa=tabulka)
- [30] Vyhledání spojení. MINISTERSTVO DOPRAVY ČR, 2012. *IDOS* [online]. [cit. 2012-05-06]. Dostupné z: <http://jizdnirady.idnes.cz/vlakyautobusymhdvse/spojeni/>
- [31] Vymezení venkova. GAREP, 2004 – 2006. *Metodická podpora regionálního rozvoje* [online]. [cit. 2012-05-05]. Dostupné z: <http://www.regionalnirozvoj.cz/index.php/vymezeni.html>
- [32] Základní sídelní jednotky. SEAL, © 1997 – 2011. *Územně identifikační registr ČR* [online]. [cit. 2012-05-05]. Dostupné z: <http://www.uir.cz/zsj>
- [33] Zlínský kraj. GAREP, 2004 – 2006. *Metodická podpora regionálního rozvoje* [online]. [cit. 2012-05-05]. Dostupné z: <http://www.regionalnirozvoj.cz/index.php/zlinsky-kraj.html>

**SEZNAM POUŽITÝCH SYMBOLŮ A ZKRATEK**

ČR	Česká republika
ČSÚ	Český statistický úřad
EUROSTAT	Evropský statistický úřad
KM	Kroměříž
NUTS	Nomenklatura územích statistických jednotek
NUTS 2	Region soudržnosti
NUTS 3	Kraj
OECD	Organizace pro hospodářskou spolupráci a rozvoj
ORP	Obec s rozšířenou působností
POÚ	Pověřený obecní úřad
SLDB	Sčítání lidu, domů a bytů
UH	Uherské Hradiště
ZSJ	Základní sídelní jednotka

**SEZNAM OBRÁZKŮ**

Obrázek 1 Vývoj obyvatelstva (Majerová et al, 2009, s. 38) .....	18
Obrázek 2 Bludný kruh upadajícího venkova (Wokoun et al, 2011, s. 170).....	20
Obrázek 3 Typologie venkova (Typologie venkovského prostoru, 2010) .....	34
Obrázek 4 Mapa – Členění kraje (Statistická ročenka Zlínského kraje, 2010) .....	36
Obrázek 6 Mapa – Obce podle statutu (vlastní zpracování) .....	38
Obrázek 7 Mapa – velikostní kategorie obcí (vlastní zpracování) .....	40
Obrázek 8 Vývoj počtu obyvatel (vlastní zpracování) .....	41
Obrázek 9 Index stáří – vývoj (vlastní zpracování) .....	42
Obrázek 10 Hustota zalidnění – vývoj (vlastní zpracování).....	43
Obrázek 11 Přírůstky obyvatel ve Zlínském kraji - vývoj (vlastní zpracování).....	44
Obrázek 12 Míra nezaměstnanosti – vývoj (vlastní zpracování).....	45
Obrázek 13 Počet uchazečů na 1 pracovní místo (vlastní zpracování).....	46
Obrázek 14 Mapa – venkovské obce dle ČSÚ (vlastní zpracování).....	48
Obrázek 15 Mapa – Venkov dle hustoty zalidnění (vlastní zpracování) .....	50
Obrázek 16 Mapa – 3 kategorie v rámci typologie (vlastní zpracování).....	64



**SEZNAM TABULEK**

Tabulka 1 Nové paradigma venkova (Wokoun et al, 2011, s. 169) .....	20
Tabulka 2 Kritéria vymezení venkova (Binek et al, 2007, s. 23) .....	22
Tabulka 3 Venkov – EUROSTAT (Binek et al, 2007, s. 21) (vlastní zpracování) .....	25
Tabulka 4 Velikostní a polohová diferenciacie (Binek et al, 2007, s. 24).....	29
Tabulka 5 Sídelní typologie (Binek et al, 2007, s. 25) (vlastní zpracování) .....	30
Tabulka 6 Základní informace o kraji (Kraj Zlínský, 2011).....	38
Tabulka 7 Velikostní kategorie obcí ve Zlínském kraji (vlastní zpracování).....	39
Tabulka 8 Kritéria pro analýzu (vlastní zpracování) .....	51
Tabulka 9 Výběr 61 venkovských obcí Zlínského kraje (vlastní zpracování) .....	55
Tabulka 10 Typologie – venkov v kategorii 1 (vlastní zpracování) .....	61
Tabulka 11 Typologie – venkov v kategorii 2 (vlastní zpracování) .....	62
Tabulka 12 Typologie – venkov v kategorii 3 (vlastní zpracování) .....	62
Tabulka 13 Typologie – znaky jednotlivých kategorií (vlastní zpracování) .....	63

**SEZNAM PŘÍLOH**

Příloha 1 Analýza – seznam obcí + kritéria pro vyřazování.....	75
Příloha 2 Analýza – seznam 169 obcí + bodová ohodnocení podle kritérií .....	88
Příloha 3 Typologie – „Venkovské obce s nejvyšší potřebou krajské pomoci“ .....	95
Příloha 4 Typologie – „Venkovské obce s vysokou potřebou krajské pomoci“ .....	96
Příloha 5 Typologie – „Venkovské obce s potřebou krajské pomoci“ .....	97
Příloha 6 Vývoj nezaměstnanosti v letech 2005 - 2011.....	98
Příloha 7 Vývoj – přírůstky obyvatel v letech 2000 - 2011 .....	100
Příloha 8 Mapa Zlínského kraje (do úrovně obcí) .....	102

## PŘÍLOHA P I: ANALÝZA – SEZNAM OBCÍ + KRITÉRIA VYŘAZOVÁNÍ

Tabulka obsahuje abecední seznam všech 305 obcí ve Zlínském kraji. V jednotlivých sloupcích se nachází kritéria pro vyřazení. U každé obce je barvou označeno kritérium, které danou obec vyřadilo ze vzorku typických venkovských obcí v kraji. Obce, u kterých se nenachází ve sloupcích žádná barva, byly začleněny mezi typicky venkovské obce v kraji, a zároveň s těmito obcemi byla provedena typologie.

Příloha 1 Analýza – seznam obcí + kritéria pro vyřazování

	Obec	Počet obyvatel	Statut obce	Hustota zalidnění	Doplňující kritéria
1	Babice				
2	Bánov				
3	Bařice-Velké Těšany				
4	Bělov				
5	Bezměrov				
6	Bílovice				
7	Biskupice				
8	Blazice				
9	Bohuslavice nad Vlčí				
10	Bohuslavice u Zlína				
11	Bojkovice				
12	Boršice				
13	Boršice u Blatnice				
14	Bořenovice				
15	Branky				
16	Bratřejov				

	Obec	Počet obyvatel	Statut obce	Hustota zalidnění	Doplňující kritéria
17	Brumov-Bylnice				
18	Brusné				
19	Břest				
20	Břestek				
21	Březnice				
22	Březolupy				
23	Březová (UH)				
24	Březová (ZL)				
25	Březůvky				
26	Buchlovice				
27	Bystřice pod Hostýnem				
28	Bystřice pod Lopeníkem				
29	Bystřička				
30	Cetechovice				
31	Částkov				
32	Dešná				
33	Dobrkovice				
34	Dolní Bečva				
35	Dolní Lhota				
36	Dolní Němčí				
37	Doubravy				
38	Drnovice				
39	Drslavice				
40	Držková				
41	Dřínov				
42	Francova Lhota				

	Obec	Počet obyvatel	Statut obce	Hustota zalidnění	Doplňující kritéria
43	Fryšták				
44	Halenkov				
45	Halenkovice				
46	Haluzice				
47	Hluk				
48	Holešov				
49	Honětice				
50	Horní Bečva				
51	Horní Lapač				
52	Horní Lhota				
53	Horní Lideč				
54	Horní Němčí				
55	Hostějov				
56	Hostětín				
57	Hostišová				
58	Hošťálková				
59	Hoštice				
60	Hovězí				
61	Hradčovice				
62	Hrobice				
63	Hřivínův Újezd				
64	Hulín				
65	Huslenky				
66	Huštěnovice				
67	Hutisko-Solanec				
68	Hvozdná				

	Obec	Počet obyvatel	Statut obce	Hustota zalidnění	Doplňující kritéria
69	Chomýž				
70	Choryně				
71	Chropyně				
72	Chvalčov				
73	Chvalnov-Lísky				
74	Jablůnka				
75	Jalubí				
76	Jankovice (KM)				
77	Jankovice (UH)				
78	Janová				
79	Jarcová				
80	Jarohněvice				
81	Jasenná				
82	Jestřabí				
83	Kaňovice				
84	Karlovice				
85	Karolín				
86	Karolinka				
87	Kašava				
88	Kateřinice				
89	Kelč				
90	Kelníky				
91	Kladeruby				
92	Kněžpole				
93	Komárno				
94	Komárov				

	Obec	Počet obyvatel	Statut obce	Hustota zalidnění	Doplňující kritéria
95	Komňa				
96	Koryčany				
97	Korytná				
98	Kostelany				
99	Kostelany nad Moravou				
100	Kostelec u Holešova				
101	Košíky				
102	Kroměříž				
103	Křekov				
104	Kudlovice				
105	Kunkovice				
106	Kunovice (UH)				
107	Kunovice (VS)				
108	Kurovice				
109	Kvasice				
110	Kyselovice				
111	Lačnov				
112	Lehotice				
113	Leskovec				
114	Lešná				
115	Lhota				
116	Lhota u Vsetína				
117	Lhotsko				
118	Lidečko				
119	Lípa				
120	Lipová				

	Obec	Počet obyvatel	Statut obce	Hustota zalidnění	Doplňující kritéria
121	Liptál				
122	Litenčice				
123	Lopeník				
124	Loučka (VS)				
125	Loučka (ZL)				
126	Loukov				
127	Lubná				
128	Ludkovice				
129	Ludslavice				
130	Luhačovice				
131	Lukov				
132	Lukoveček				
133	Lutonina				
134	Lutopecny				
135	Lužná				
136	Machová				
137	Malá Bystřice				
138	Martinice				
139	Medlovice				
140	Mikulůvka				
141	Mistřice				
142	Míškovice				
143	Modrá				
144	Morkovice-Slížany				
145	Mrlínek				
146	Mysločovice				



	Obec	Počet obyvatel	Statut obce	Hustota zalidnění	Doplňující kritéria
147	Napajedla				
148	Návojná				
149	Nedachlebice				
150	Nedakonice				
151	Nedašov				
152	Nedašova Lhota				
153	Němčice				
154	Neubuz				
155	Nezdenice				
156	Nítkovice				
157	Nivnice				
158	Nová Dědina				
159	Nový Hrozenkov				
160	Oldřichovice				
161	Ořechov				
162	Osíčko				
163	Ostrata				
164	Ostrožská Lhota				
165	Ostrožská Nová Ves				
166	Osvětimany				
167	Otrokovice				
168	Oznice				
169	Pacetluky				
170	Pačlavice				
171	Pašovice				
172	Petrůvka				

	Obec	Počet obyvatel	Statut obce	Hustota zalidnění	Doplňující kritéria
173	Pitín				
174	Počenice-Tetětice				
175	Podhradí				
176	Podhradní Lhota				
177	Podkopná Lhota				
178	Podolí (UH)				
179	Podolí (VS)				
180	Pohořelice				
181	Polešovice				
182	Police				
183	Popovice				
184	Poteč				
185	Pozděchov				
186	Pozlovice				
187	Prakšice				
188	Prasklice				
189	Pravčice				
190	Prlov				
191	Prostřední Bečva				
192	Provodov				
193	Prusinovice				
194	Pržno				
195	Přílepy				
196	Racková				
197	Rajnochovice				
198	Rataje				

	Obec	Počet obyvatel	Statut obce	Hustota zalidnění	Doplňující kritéria
199	Ratiboř				
200	Rokytnice				
201	Roštění				
202	Roštín				
203	Rožnov pod Radhoštěm				
204	Rudice				
205	Rudimov				
206	Rusava				
207	Růžďka				
208	Rymice				
209	Salaš				
210	Sazovice				
211	Sehradice				
212	Seninka				
213	Skaštice				
214	Slavičín				
215	Slavkov				
216	Slavkov pod Hostýnem				
217	Slopné				
218	Slušovice				
219	Soběsuky				
220	Spytihněv				
221	Staré Hutě				
222	Staré Město				
223	Starý Hrozenkov				
224	Strání				

	Obec	Počet obyvatel	Statut obce	Hustota zalidnění	Doplňující kritéria
225	Střelná				
226	Stříbrnice				
227	Střílky				
228	Střítež nad Bečvou				
229	Střížovice				
230	Stupava				
231	Suchá Loz				
232	Sulimov				
233	Sušice				
234	Svárov				
235	Šanov				
236	Šarovy				
237	Šelešovice				
238	Štítná nad Vláří-Popov				
239	Študlov				
240	Šumice				
241	Tečovice				
242	Tichov				
243	Tlumačov				
244	Topolná				
245	Traplice				
246	Trnava				
247	Troubky-Zdislavice				
248	Třebětice				
249	Tučapy				
250	Tupesy				

	Obec	Počet obyvatel	Statut obce	Hustota zalidnění	Doplňující kritéria
251	Ublo				
252	Uherské Hradiště				
253	Uherský Brod				
254	Uherský Ostroh				
255	Uhřice				
256	Újezd				
257	Újezdec				
258	Ústí				
259	Valašská Bystřice				
260	Valašská Polanka				
261	Valašská Senice				
262	Valašské Klobouky				
263	Valašské Meziříčí				
264	Valašské Příkazy				
265	Vápenice				
266	Vážany				
267	Velehrad				
268	Veletiny				
269	Velká Lhota				
270	Velké Karlovice				
271	Velký Ořechov				
272	Veselá				
273	Věžky				
274	Vidče				
275	Vigantice				
276	Vítonice				

	Obec	Počet obyvatel	Statut obce	Hustota zalidnění	Doplňující kritéria
277	Vizovice				
278	Vlachova Lhota				
279	Vlachovice				
280	Vlčková				
281	Vlčnov				
282	Vrbka				
283	Vsetín				
284	Všemina				
285	Vysoké Pole				
286	Vyškovec				
287	Zádveřice-Raková				
288	Zahnašovice				
289	Záhorovice				
290	Záříčí				
291	Zástřizly				
292	Zašová				
293	Zborovice				
294	Zděchov				
295	Zdounky				
296	Zlámanec				
297	Zlechov				
298	Zlín				
299	Zlobice				
300	Zubří				
301	Žalkovice				
302	Želechovice nad Dřevnicí				

	Obec	Počet obyvatel	Statut obce	Hustota zalidnění	Doplňující kritéria
303	Žeranovice				
304	Žitková				
305	Žlutava				

## PŘÍLOHA P II: ANALÝZA – SEZNAM 169 OBCÍ + BODOVÁ OHODNOCENÍ PODLE KRITÉRIÍ

Příloha 2 Analýza – seznam 169 obcí + bodová ohodnocení podle kritérií

	Obec	Okres	Kritérium (počet bodů)						Počet bodů celkem
			1	2	3	4	5	6	
1	Bařice-Velké Těšany	Kroměříž	1	0	0	1	0	0	2
2	Blazice	Kroměříž	0	0	0	1	0	0	1
3	Cetechovice	Kroměříž	0	0	0,5	0,5	0	0	1
4	Honětice	Kroměříž	0	0	0	0,5	0	0	0,5
5	Hoštice	Kroměříž	0	0	1	0,5	0	0	1,5
6	Chomýž	Kroměříž	0	0	0,5	1	0	1	2,5
7	Chvalnov-Lísky	Kroměříž	0	0,5	0,5	0,5	0	0	1,5
8	Jankovice	Kroměříž	0	0	1	1	0	0	2
9	Jarohněvice	Kroměříž	0	0	0	1	0	0	1
10	Kunkovice	Kroměříž	0	0	1	0,5	0	0	1,5
11	Kurovice	Kroměříž	0	0	0	1	0	0	1
12	Kyselovice	Kroměříž	1	0	0	1	0	1	3
13	Mrlínek	Kroměříž	0	0	0	1	0	0	1
14	Nítkovice	Kroměříž	0	0,5	1	0,5	0	0	2
15	Pacetluky	Kroměříž	0	0	0,5	1	0	0	1,5
16	Prasklice	Kroměříž	0	0	0	0,5	0	0	0,5
17	Skaštice	Kroměříž	0	0	0,5	1	0	1	2,5
18	Soběsuky	Kroměříž	0	0	0	1	0	0	1
19	Střížovice	Kroměříž	0	0	0,5	1	0	1	2,5
20	Sulimov	Kroměříž	0	0	0	1	0	1	2



21	Šelešovice	Kroměříž	0	0	0	1	0	0	1
22	Troubky-Zdislavice	Kroměříž	1	0,5	0	0,5	0	1	3
23	Třebětice	Kroměříž	0	0	0	1	0	0	1
24	Uhřice	Kroměříž	0	0	0	1	0	0	1
25	Věžky	Kroměříž	1	0,5	0,5	1	0	0	3
26	Vrbka	Kroměříž	0	0	1	1	0	0	2
27	Zahnašovice	Kroměříž	0	0	0	1	0	0	1
28	Zástřizly	Kroměříž	0	0	1	0,5	0	0	1,5
29	Hostějov	Uherské Hradiště	0	0	0	0,5	0	0	0,5
30	Hostětín	Uherské Hradiště	0	0	1	0,5	0	0	1,5
31	Lopeník	Uherské Hradiště	0	0,5	1	0,5	0	0	2
32	Rudice	Uherské Hradiště	1	0	0,5	0,5	0	0	2
33	Staré Hutě	Uherské Hradiště	0	0	2	0,5	0	0	2,5
34	Stříbrnice	Uherské Hradiště	1	0	0,5	0,5	0	1	3
35	Stupava	Uherské Hradiště	0	0	1,5	1,5	0	0	3
36	Tučapy	Uherské Hradiště	0	0	0	0,5	0	0	0,5
37	Újezdec	Uherské Hradiště	0	0	0	0,5	0	0	0,5
38	Vápenice	Uherské Hradiště	0	0,5	1	0,5	0	0	2
39	Vyškovec	Uherské Hradiště	0	0,5	1,5	0,5	0	0	2,5
40	Žitková	Uherské Hradiště	0	0	0	0,5	0	0	0,5
41	Malá Bystřice	Vsetín	0	1	1,5	0,5	0	0	3
42	Podolí	Vsetín	0	0	1,5	0,5	0	0	2
43	Seninka	Vsetín	0	0	1,5	1	0	0	2,5
44	Velká Lhota	Vsetín	1	0,5	1	0,5	0	0	3
45	Bělov	Zlín	0	0	1	1	0	0	2
46	Bohuslavice nad Vlárí	Zlín	1	0	1	1	0	0	3
47	Dešná	Zlín	0	0	1	1	0	0	2
48	Dobrkovice	Zlín	0	0	1	1	0	1	3

49	Haluzice	Zlín	0	0	2	1	0	0	3
50	Jestřabí	Zlín	0	0	0,5	0,5	0	1	2
51	Kaňovice	Zlín	0	0	0,5	1	0	0	1,5
52	Kelníky	Zlín	0	0	1	1	0	0	2
53	Křekov	Zlín	0	0	1	1	0	0	2
54	Lhotsko	Zlín	0	0	1	1,5	0	0	2,5
55	Lipová	Zlín	0	0,5	1,5	1	0	0	3
56	Petrůvka	Zlín	0	0	1,5	1	0	0	2,5
57	Podhradí	Zlín	0	0	1	1	0	0	2
58	Podkopná Lhota	Zlín	0	0	1,5	1	0	0	2,5
59	Rudimov	Zlín	0	0,5	1,5	1	0	0	3
60	Tichov	Zlín	0	0	1	1	0	0	2
61	Vlachova Lhota	Zlín	0	0	0,5	1	0	0	1,5
62	Brusné	Kroměříž	0	0,5	2	1	0	0	3,5
63	Lehotice	Kroměříž	1	0	0	1,5	0	1	3,5
64	Nová Dědina	Kroměříž	1	0	0,5	1	0	1	3,5
65	Zlobice	Kroměříž	1	0	0	1	0,5	1	3,5
66	Částkov	Uherské Hradiště	1	0	0,5	1	0	1	3,5
67	Salaš	Uherské Hradiště	0	1	2	0,5	0	0	3,5
68	Komárov	Zlín	0	0	1,5	1	0	1	3,5
69	Lutonina	Zlín	1	0	1	1,5	0	0	3,5
70	Bezměrov	Kroměříž	1	0	0	1	0	2	4
71	Břest	Kroměříž	1	0	1	1	0	1	4
72	Dřínov	Kroměříž	1	0	0	1	0	2	4
73	Chvalčov	Uherské Hradiště	1	0	1	1	0	1	4
74	Kostelany	Vsetín	1	0	1,5	0,5	0	1	4
75	Kostelec u Holešova	Vsetín	1	0	1	1	0	1	4
76	Loukov	Zlín	1	0,5	1	0,5	0	1	4

77	Lubná	Zlín	1	0,5	1	0,5	0	1	<b>4</b>
78	Ludslavice	Zlín	0	0	1	1	0	2	<b>4</b>
79	Míškovice	Zlín	0	0,5	1,5	1	0	1	<b>4</b>
80	Osíčko	Kroměříž	1	0	0	1	0	4	<b>6</b>
81	Pačlavice	Kroměříž	2	0,5	0	1	0,5	3	<b>7</b>
82	Počenice-Tetětice	Kroměříž	4	1	2	1	1	6	<b>15</b>
83	Rajnochovice	Kroměříž	1	0,5	1,5	1	0	3	<b>7</b>
84	Rataje	Kroměříž	2	0,5	1	1	0	3	<b>7,5</b>
85	Roštín	Kroměříž	2	0,5	1	1	0	4	<b>8,5</b>
86	Rusava	Kroměříž	1	0	0	1	0	3	<b>5</b>
87	Střílky	Kroměříž	1	0	0,5	1	0	2	<b>4,5</b>
88	Vítonice	Kroměříž	2	0,5	0,5	0,5	0	3	<b>6,5</b>
89	Záříčí	Kroměříž	1	0,5	0	1	0	3	<b>5,5</b>
90	Žalkovice	Kroměříž	1	2	2	0,5	0	2	<b>7,5</b>
91	Boršice u Blatnice	Kroměříž	2	0,5	0,5	1	0,5	4	<b>8,5</b>
92	Břestek	Kroměříž	1	1	1	0,5	0	4	<b>7,5</b>
93	Březová	Kroměříž	1	0,5	1,5	1	0	4	<b>8</b>
94	Bystřice pod Lopeníkem	Kroměříž	1	0,5	0,5	0,5	0,5	5	<b>8</b>
95	Drslavice	Kroměříž	1	0	0	1	0	3	<b>5</b>
96	Horní Němčí	Kroměříž	1	0	0,5	1	0	2	<b>4,5</b>
97	Jankovice	Kroměříž	1	0	0	1	0	3	<b>5</b>
98	Komňa	Uherské Hradiště	2	0,5	0	0,5	0,5	4	<b>7,5</b>
99	Korytná	Uherské Hradiště	2	0,5	1,5	1	0	2	<b>7</b>
100	Košíky	Uherské Hradiště	2	0,5	1	0,5	0	3	<b>7</b>
101	Nedachlebice	Uherské Hradiště	2	0,5	1	0,5	0	4	<b>8</b>
102	Nezdenice	Uherské Hradiště	2	1	1	0,5	0	4	<b>8,5</b>
103	Pitín	Uherské Hradiště	1	0,5	1,5	1	0	2	<b>6</b>
104	Slavkov	Uherské Hradiště	1	1	1	0,5	0	3	<b>6,5</b>

105	Starý Hrozenkov	Uherské Hradiště	2	0,5	1	0,5	0	5	<b>9</b>
106	Suchá Loz	Uherské Hradiště	1	0,5	1,5	1	0	2	<b>6</b>
107	Velehrad	Uherské Hradiště	2	0,5	1	1	0	2	<b>6,5</b>
108	Veletiny	Uherské Hradiště	1	0,5	0,5	0,5	0	5	<b>7,5</b>
109	Záhorovice	Uherské Hradiště	2	1	1,5	0,5	0	3	<b>8</b>
110	Zlámanec	Uherské Hradiště	1	0,5	1	0,5	0,5	3	<b>6,5</b>
111	Branky	Uherské Hradiště	2	0,5	1	0,5	0,5	4	<b>8,5</b>
112	Dolní Bečva	Uherské Hradiště	2	1	0,5	0,5	0	3	<b>7</b>
113	Francova Lhota	Uherské Hradiště	3	1	2	1	0,5	5	<b>12,5</b>
114	Choryně	Uherské Hradiště	1	0	0,5	1	0	2	<b>4,5</b>
115	Janová	Uherské Hradiště	2	0,5	1	0,5	0	3	<b>7</b>
116	Kateřinice	Uherské Hradiště	0	0,5	1	1	0	2	<b>4,5</b>
117	Kladeruby	Vsetín	2	0,5	1	0,5	0	4	<b>8</b>
118	Kunovice	Vsetín	4	1	1,5	0	0,5	3	<b>10</b>
119	Lačnov	Vsetín	4	1	1	0,5	0	3	<b>9,5</b>
120	Leskovec	Vsetín	1	0,5	1	0,5	0	5	<b>8</b>
121	Lešná	Vsetín	1	0,5	1,5	1	0	3	<b>7</b>
122	Lhota u Vsetína	Vsetín	2	0,5	1,5	0,5	0	4	<b>8,5</b>
123	Liptál	Vsetín	1	0	0,5	0,5	0	3	<b>5</b>
124	Lužná	Vsetín	1	0,5	0,5	0,5	0	4	<b>6,5</b>
125	Mikulůvka	Vsetín	2	0,5	1	0,5	0,5	3	<b>7,5</b>
126	Oznice	Vsetín	1	0,5	1,5	1	0	3	<b>7</b>
127	Police	Vsetín	4	1	0,5	0,5	0,5	3	<b>9,5</b>
128	Pozděchov	Vsetín	1	0,5	1,5	1	0	3	<b>7</b>
129	Prlov	Vsetín	3	1	1,5	1	1	6	<b>13,5</b>
130	Prostřední Bečva	Vsetín	1	0,5	1,5	1	0	1	<b>5</b>
131	Pržno	Vsetín	1	0,5	1,5	0,5	0	4	<b>7,5</b>
132	Ratiboř	Vsetín	1	0,5	1	0,5	0	3	<b>6</b>

133	Růžďka	Vsetín	1	0,5	1,5	1	0	3	<b>7</b>
134	Střelná	Vsetín	4	1	1,5	0,5	0	4	<b>11</b>
135	Študlov	Vsetín	1	0,5	1	0,5	0	3	<b>6</b>
136	Valašská Senice	Vsetín	4	1	1,5	1	0,5	4	<b>12</b>
137	Zděchov	Vsetín	2	1	1,5	0,5	0	3	<b>8</b>
138	Bohuslavice u Zlína	Vsetín	1	0,5	1	0,5	0	3	<b>6</b>
139	Bratřejov	Vsetín	1	0,5	1,5	0,5	0	2	<b>5,5</b>
140	Březůvky	Vsetín	1	0,5	1,5	0,5	0	1	<b>4,5</b>
141	Doubravy	Vsetín	1	0,5	1,5	0,5	0	4	<b>7,5</b>
142	Drnovice	Zlín	2	0	1	1,5	0,5	4	<b>9</b>
143	Držková	Zlín	1	0,5	1	1	0	4	<b>7,5</b>
144	Halenkovice	Zlín	1	0	1	1,5	0,5	4	<b>8</b>
145	Horní Lhota	Zlín	1	0,5	1	1,5	0	1	<b>5</b>
146	Hřivínův Újezd	Zlín	1	0	1	0,5	0	3	<b>5,5</b>
147	Jasenná	Zlín	0	1	2	1	0	2	<b>6</b>
148	Lípa	Zlín	4	1	1	1	0,5	3	<b>10,5</b>
149	Loučka	Zlín	1	0,5	1,5	1	0	1	<b>5</b>
150	Ludkovice	Zlín	1	0	1	1	0	4	<b>7</b>
151	Lukoveček	Zlín	2	0,5	1	1	0,5	5	<b>10</b>
152	Návojná	Zlín	1	0,5	1	1,5	2	2	<b>8</b>
153	Nedašova Lhota	Zlín	1	0	1	1	0	2	<b>5</b>
154	Neubuz	Zlín	1	0,5	1	1,5	0	3	<b>7</b>
155	Poteč	Zlín	1	1	1,5	1,5	0	0	<b>5</b>
156	Provodov	Zlín	1	0	1	0,5	0	2	<b>4,5</b>
157	Racková	Zlín	1	0	1	1	0,5	2	<b>5,5</b>
158	Rokytnice	Zlín	1	0,5	1	1,5	0	4	<b>8</b>
159	Sehradice	Zlín	2	0,5	1,5	1,5	0	3	<b>8,5</b>
160	Slopné	Zlín	1	0,5	1	1	0	3	<b>6,5</b>

161	Šanov	Zlín	1	0,5	1	1	0	3	<b>6,5</b>
162	Trnava	Zlín	1	0,5	1	1	0	4	<b>7,5</b>
163	Ublo	Zlín	1	0,5	1,5	0,5	0	3	<b>6,5</b>
164	Újezd	Zlín	2	1	1,5	1	0,5	3	<b>9</b>
165	Vlachovice	Zlín	3	0,5	1	1	0,5	3	<b>9</b>
166	Vlčková	Zlín	3	1	1	1	0,5	3	<b>9,5</b>
167	Všemina	Zlín	2	0,5	1,5	1	0,5	4	<b>9,5</b>
168	Vysoké Pole	Zlín	2	0,5	1	1	0	4	<b>8,5</b>
169	Zádveřice-Raková	Zlín	3	1	1	1,5	1	6	<b>13,5</b>

## PŘÍLOHA P III: TYPOLOGIE – „VENKOVSKÉ OBCE S NEJVYŠŠÍ POTŘEBOU KRAJSKÉ POMOCI“

Příloha 3 Typologie – „Venkovské obce s nejvyšší potřebou krajské pomoci“

Kategorie 1	Průměrný věk	Počet obyvatel	Hustota zalidnění	Index stáří	Podíl rodáků	Migrační saldo	Míra nezaměstnanosti	Rozloha	Zastavěná plocha	Bytová výstavba	Četnost dopravních spojů
Vyškovec	41,6	150	13,4	162,5	62,9	2	33,33	1119	0,6	-13	0
Kunkovice	58,1	45	6,3	850	45,1	1	21,88	712	0,7	2	2
Hostějov	41,4	30	31,9	166,7	46,9	0	20	94	2,1	-2	0
Haluzice	44,2	86	21,1	225	48,3	4	17,86	408	0,7	2	0
Staré Hutě	43,2	131	17,8	123,5	53,4	-1	25,42	737	0,5	3	7
Stupava	47,6	141	19,8	240	57,2	0	13,64	711	1	3	6
Lopeník	44,7	177	14,1	152,4	59,3	6	29,73	1253	0,6	0	7
Honětice	44,7	67	18,2	110	36,2	4	48,28	369	1	-8	2
Hoštice	43,3	138	18,2	128,6	52	1	18,52	758	1,1	2	2
Křekov	39	165	42,9	100	62,7	2	15,94	385	1	4	4
Uhřice	38,9	197	57,4	75,8	49	0	18,95	343	1,2	-3	0
Žitková	41,4	186	30,4	96,8	54,2	3	18,75	611	1,3	-2	0
Podhradí	39,5	194	55,8	103,8	60,7	-1	11,98	348	0,9	4	8
Jestřabí	42,2	300	77,1	133,3	62,5	-1	7,19	389	1,3	-3	0
Zástřizly	41,5	131	19,7	160	46,9	-1	15,79	665	1,2	4	12
Kelníky	43,8	166	43,2	161,1	53,9	3	5,88	384	1,6	0	0
Bohuslavice nad Vlčí	41,8	388	56,6	174,4	55,5	-4	14,04	686	1,3	0	4
Vápenice	40,5	196	19,9	96,7	61,5	4	18,75	987	0,7	1	10
Vlachova Lhota	39,9	230	60,1	120,6	66,2	-1	14,68	383	1,6	3	9
Malá Bystřice	44,4	323	17,6	180,6	56,3	-1	13,58	1832	0,5	7	8

## PŘÍLOHA P IV: TYPOLOGIE – „VENKOVSKÉ OBCE S VYSOKOU POTŘEBOU KRAJSKÉ POMOCI“

Příloha 4 Typologie – „Venkovské obce s vysokou potřebou krajské pomoci“

Kategorie 2	Průměrný věk	Počet obyvatel	Hustota zalidnění	Index stáří	Podíl rodáků	Migrační saldo	Míra nezaměstnanosti	Rozloha	Zastavěná plocha	Bytová výstavba	Četnost dopravních spojů
Rudimov	43,9	252	25,1	120,5	56,8	-1	12,73	1004	0,8	4	8
Podkopná Lhota	41,4	308	63,8	184,4	51,1	1	9,62	483	1	0	0
Podolí	38,9	234	40,6	69	54,6	-4	13,27	576	1	0	6
Vrbka	42,2	203	38,2	115,4	52,7	-12	7,22	532	1,1	9	2
Blazice	42,6	215	56,9	229,4	53,2	-3	11,11	378	1,6	12	6
Kurovice	41,5	252	45,8	138,2	57	5		550	1,5	1	1
Tichov	38,4	332	45,4	74,6	68,8	-5	13,51	732	1	12	0
Chvalnov-Lísky	43,2	267	30,2	148,7	41,5	1	14,04	884	0,9	-8	12
Pacetluky	41,8	229	89,5	148,1	56,1	3	14,43	256	1,6	5	6
Dobrkovice	42,5	267	61,7	143,8	62,6	4	10,71	433	1,6	-8	6
Nítkovice	40,8	262	28,7	130	48,8	-6	11,45	913	0,9	18	2
Hostětín	43	240	65,9	164,5	66	0	11,43	364	1,7	11	17
Mrlínek	41,6	287	73	117,1	47,2	-3	18,66	393	1,5	2	9
Cetechovice	47,4	204	27,3	219,2	43,7	8	9,89	748	0,9	-5	12
Lipová	39,7	338	29,4	96,5	56,1	3	14,29	1148	0,9	7	0
Kaňovice	41,2	270	58,6	146,9	56,7	3	14,5	461	1,5	5	15
Sulimov	38,8	169	85,8	108,7	46,4	5	6,74	197	1,5	0	0
Petrůvka	44,6	323	46	230,8	56,5	2	11,9	702	1	16	10
Troubky-Zdislavice	41,2	520	49,2	122,1	46,8	-5	20,27	1056	1,4	7	2
Dešná	38,7	193	89,4	81,8	38,6	12	4	216	0,9	-2	0



## PŘÍLOHA P V: TYPOLOGIE – „VENKOVSKÉ OBCE S POTŘEBOU KRAJSKÉ POMOCI“

Příloha 5 Typologie – „Venkovské obce s potřebou krajské pomoci“

Kategorie 3	Průměrný věk	Počet obyvatel	Hustota zalidnění	Index stáří	Podíl rodáků	Migrační saldo	Míra nezaměstnanosti	Rozloha	Zastavěná plocha	Bytová výstavba	Četnost dopravních spojů
Prasklice	44,4	259	65,9	161,5	44,7	15	15,46	393	1,8	2	8
Bařice-Velké Těšany	42,6	477	71,3	178,6	46,4	-12	10,57	669	1,5	10	2
Rudice	42,6	454	59,2	142,3	53	2	14,83	767	1,4	15	0
Stříbrnice	43,1	412	67,8	144,4	54,6	-4	11,96	608	2	4	10
Chomýž	40,4	350	98,3	98,2	58	-7	10,98	356	2	19	5
Újezdec	36,8	255	74,8	60,7	41,1	3	14,14	341	2,1	-7	6
Skaštice	39,4	375	48,5	94,1	42,2	-10	13,87	773	1,6	4	4
Soběsuky	40,8	361	90	105,4	42,9	-3	18,62	401	2,2	-1	12
Třebětice	41,4	275	45,6	107,5	53,8	-1	10,85	603	1,3	13	43
Kyselovice	41,9	486	71,9	146,9	50,3	1	14,71	676	1,9	7	4
Zahnašovice	41,3	325	57,2	130,4	55,2	4	5,7	568	1,8	10	2
Lhotsko	40,1	260	88,1	93	52,2	0	4,96	295	1,4	11	14
Věžky	40,5	400	48,4	95,2	46,3	3	17,24	827	1,1	7	8
Tučapy	40,9	236	96,3	113,5	52,7	7	9,57	245	2,5	9	4
Seninka	41,3	322	44,4	95,9	59	6	9,36	726	0,8	23	21
Střížovice	38,3	265	46,3	90,2	44,4	3	8,74	572	1,2	12	6
Bělov	40,4	289	84	73,6	38,3	2	7,69	344	2	4	0
Šelešovice	40,7	335	72,5	117	44,3	2	14,65	462	2	9	24
Velká Lhota	39,9	478	51,2	97,5	56,9	5	11,4	933	1,7	6	8
Jankovice	39,5	378	90,4	86,4	51,8	0	13,61	418	1,4	13	41
Jarohněvice	36,2	310	62,2	53,2	39,1	7	14,41	499	1,4	8	33

## PŘÍLOHA P VI: VÝVOJ NEZAMĚSTNANOSTI V LETECH 2005 – 2011

Příloha 6 Vývoj nezaměstnanosti v letech 2005 - 2011

### Okres Kroměříž

Rok	leden	únor	březen	duben	květen	červen	červenec	srpen	září	říjen	listopad	prosinec	PRŮMĚR	Průměrný počet uchazečů na 1 pracovní místo
2005	12,4	12,1	11,9	11,3	11,1	11,2	11,5	11,6	11,6	11	11	11,7	11,5	16,3
2006	12	11,9	11,5	10,5	9,8	9,7	9,9	9,9	9,9	9,1	8,7	9,5	10,2	7,6
2007	9,6	9,6	9,1	8,1	7,5	7,4	7,6	7,6	7,5	6,9	6,6	7,2	7,9	3,7
2008	7,2	7,2	6,8	6	5,8	5,7	6	6,2	6	6	6,1	6,8	6,3	2,1
2009	8	8,7	9,4	9,7	9,9	10,3	11,2	11,4	11,5	11,5	11,6	12,7	10,5	13,7
2010	13,6	13,7	13,3	12,6	11,9	11,7	11,8	11,8	11,6	11,6	11,4	12,7	12,3	28,3
2011	12,8	12,7	12	11	10,5	10,2	10,3	10,1	10,1	9,6	9,7	10,5	10,8	31,1

### Okres Uherské Hradiště

Rok	leden	únor	březen	duben	květen	červen	červenec	srpen	září	říjen	listopad	prosinec	PRŮMĚR	Průměrný počet uchazečů na 1 pracovní místo
2005	8,6	8,6	8,3	7,7	7,3	7,2	7,4	7,6	7,6	7,2	7,2	7,7	7,7	9,5
2006	8,2	8,1	7,8	7,2	6,6	6,6	6,7	6,9	6,7	6,3	6,1	6,5	6,5	5,6
2007	6,8	6,6	6,3	5,7	5,3	5,1	5,4	5,4	5,3	5	4,9	5,3	5,3	2,6
2008	5,7	5,6	5,1	4,7	4,6	4,5	5	5,2	5,1	5	5,1	5,8	5,8	2,3
2009	6,9	7,5	7,9	8,1	8,1	8,3	8,7	8,7	8,9	8,8	8,9	9,6	9,6	13,7
2010	10,5	10,4	10,1	9,5	9,2	8,9	8,9	8,9	8,8	9	9,1	10,2	10,2	21,7
2011	10,5	10,3	9,8	9,2	8,6	8,4	8,8	8,8	8,8	8,5	8,5	9,2	9,2	21,9

## Okres Vsetín

Rok	leden	únor	březen	duben	květen	červen	červenec	srpen	září	říjen	listopad	prosinec	PRŮMĚR	Průměrný počet uchazečů na 1 pracovní místo
2005	11,3	11,2	11	10,6	10,2	9,9	10,3	10,5	10,3	10,2	10,2	10,8	10,5	18,5
2006	11,2	11,1	11	10,6	9,9	9,7	10	10	9,9	9,4	9,3	9,7	10,2	9,6
2007	9,8	9,5	9,2	8,3	7,7	7,4	7,6	7,4	7,1	6,6	6,5	7,1	7,9	4,8
2008	7,4	7,2	6,7	6,4	6	5,9	6,3	6,4	6,4	6,3	6,5	7,3	6,6	3,6
2009	8,7	9,7	10,2	10,6	10,6	10,9	11,4	11,4	11,5	11,4	11,5	12,3	10,9	23,1
2010	13	13,1	12,8	11,7	10,8	10,5	10,6	10,5	10,3	10,3	10,3	11,6	11,3	23,4
2011	11,9	11,7	11,2	10,4	9,8	9,8	10	9,8	9,8	9,6	9,7	10,7	10,4	16,4

## Okres Zlín

Rok	leden	únor	březen	duben	květen	červen	červenec	srpen	září	říjen	listopad	prosinec	PRŮMĚR	Průměrný počet uchazečů na 1 pracovní místo
2005	8,7	8,6	8,5	8,1	7,7	7,6	8	8,1	7,9	7,8	7,6	8	8,1	18,5
2006	8,3	8,2	7,9	7,4	7	6,7	6,9	7	6,7	6,2	6	6,3	7,1	7,5
2007	6,4	6,3	6	5,7	5,4	5,2	5,4	5,4	5,3	5	4,8	5,1	5,5	3,4
2008	5,1	5	4,7	4,4	4,3	4,3	4,5	4,6	4,5	4,4	4,5	5,1	4,6	3,3
2009	6	6,6	7,2	7,5	7,8	8	8,6	8,9	9,1	9	9	9,6	8,1	20,2
2010	10,4	10,6	10,4	9,9	9,3	9,1	9,1	8,9	8,8	8,5	8,5	9,5	9,4	24,5
2011	9,5	9,2	8,9	8,3	7,7	7,5	7,6	7,7	7,4	7,1	7,3	7,8	8,0	13,8

## PŘÍLOHA P VII: VÝVOJ – PŘÍRŮSTKY OBYVATEL V LETECH 2000 – 2011

Příloha 7 Vývoj – přírůstky obyvatel v letech 2000 - 2011

### Narození

Okres	2000	2001	2002	2003	2004	2005	2006	2007	2008	2009	2010	2011
Kroměříž	870	955	886	874	963	971	988	1123	1124	1074	1072	984
Uherské Hradiště	1252	1204	1253	1263	1239	1355	1338	1425	1467	1468	1463	1364
Vsetín	1372	1283	1318	1291	1308	1454	1399	1556	1568	1566	1531	1417
Zlín	1796	1729	1738	1719	1707	1890	1887	1955	2102	1968	2040	1805
Kraj celkem	5290	5171	5195	5147	5217	5670	5612	6059	6261	6076	6106	5570

### Zemřelí

Okres	2000	2001	2002	2003	2004	2005	2006	2007	2008	2009	2010	2011
Kroměříž	1178	1151	1110	1241	1125	1149	1086	1117	1147	1101	1039	1221
Uherské Hradiště	1548	1497	1482	1608	1462	1568	1462	1416	1464	1501	1535	1464
Vsetín	1492	1441	1388	1523	1409	1513	1426	1402	1413	1492	1492	1486
Zlín	1954	1927	1875	1973	1982	2035	1952	1934	1978	2015	1995	2000
Kraj celkem	6172	6016	5855	6345	5978	6265	5926	5869	6002	6109	6061	6171

## Přistěhovalí

Okres	2000	2001	2002	2003	2004	2005	2006	2007	2008	2009	2010	2011
Kroměříž	1015	1157	1153	1252	1196	1135	1206	1240	1270	1235	1146	1024
Uherské Hradiště	1059	1073	1284	1369	1245	1147	1148	1629	1379	1121	1088	949
Vsetín	885	1068	1343	1255	1157	967	934	994	929	750	855	852
Zlín	1105	1301	1663	1679	1654	1488	1533	1939	1801	1449	1388	1379
Kraj celkem	2967	3463	4216	4348	3972	3510	3528	4441	3842	3222	3102	2869

## Vystěhovalí

Okres	2000	2001	2002	2003	2004	2005	2006	2007	2008	2009	2010	2011
Kroměříž	842	968	1010	961	1007	1041	1010	1130	1161	1047	1160	1125
Uherské Hradiště	788	985	1253	1130	1303	918	1038	1127	1091	1234	1200	1090
Vsetín	859	1322	1486	1370	1182	1095	1060	1048	995	982	1122	985
Zlín	1142	1442	1964	2160	2159	1652	1702	1746	1759	1629	1721	1460
Kraj celkem	2534	3581	4486	4414	4371	3479	3517	3690	3469	3559	3828	3325

