

Hodnocení efektivity programu SAPARD na úseku zemědělství pro CHKO Bílé Karpaty

Alena Masařová

Bakalářská práce
2006

 Univerzita Tomáše Bati ve Zlíně
Fakulta managementu a ekonomiky

Univerzita Tomáše Bati ve Zlíně
Fakulta managementu a ekonomiky
Ústav veřejné správy a regionálního rozvoje
akademický rok: 2005/2006

ZADÁNÍ BAKALÁŘSKÉ PRÁCE

(PROJEKTU, UMĚLECKÉHO DÍLA, UMĚLECKÉHO VÝKONU)

Jméno a příjmení: **Alena MASAROVÁ**
Studijní program: **B 6202 Hospodářská politika a správa**
Studijní obor: **Veřejná správa a regionální rozvoj**

Téma práce: **Hodnocení efektivity programu SAPARD na úseku
zemědělství pro CHKO Bílé Karpaty**

Zásady pro vypracování:

1. Provedte průzkum literárních pramenů a zpracujte teoretické poznatky týkající se programu předvstupní pomoci SAPARD a dále poznatky o agro-environmentálním zemědělství v CHKO Bílé Karpaty.
2. Stručně popište všechny projekty realizované v rámci programu SAPARD v CHKO Bílé Karpaty. ze zjištěných poznatků dále podrobně zpracujte tři vámi zvolené projekty.
3. Na základě rozboru projektů zhodnoťte efektivitu realizace programu SAPARD pro oblast Bílé Karpaty.

Rozsah práce: cca 40 stran

Rozsah příloh:

Forma zpracování bakalářské práce: tištěná

Seznam odborné literatury:

1. Dostupné z [www: http://sapard.cz](http://sapard.cz)
2. Dostupné z [www: http://bilekarpaty.cz](http://bilekarpaty.cz)
3. Dostupné z [www: http://strukturalni-fondy.cz](http://strukturalni-fondy.cz)
4. Informace od příjemců finanční pomoci z programu SAPARD.
5. Tištěné příručky k programu SAPARD.

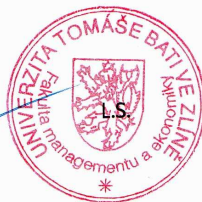
Vedoucí bakalářské práce: doc. RNDr. René Wokoun, CSc.
Ústav veřejné správy a regionálního rozvoje

Datum zadání bakalářské práce: 21. října 2005

Termín odevzdání bakalářské práce: 6. ledna 2006

Ve Zlíně dne 17. října 2005


doc. PhDr. Václav Nováček, CSc.
děkan




doc. RNDr. René Wokoun, CSc.
ředitel ústavu

ABSTRAKT

Abstrakt česky

Bakalářská práce se zabývá hodnocením efektivity programu SAPARD v CHKO Bílé Karpaty na úseku zemědělství. První část práce je zaměřena na objasnění pojmu programu SAPARD a popis podmínek, které musela naše země v rámci spuštění tohoto programu splnit. Následně se zabývám agro-environmentálními programy v CHKO Bílé Karpaty, které spadají pod opatření 2.3. programu SAPARD „Metody zemědělské produkce určené k ochraně životního prostředí a k uchování krajiny“. V poslední části mé práce se věnuji popisu projektů realizovaných v rámci opatření 2.3. a na základě zjištěných informací hodnotím efektivitu programu SAPARD v CHKO Bílé Karpaty.

Abstrakt ve světovém jazyce

My bachelors work presents evaluation of efficiency the program SAPARD in CHKO Bílé Karpaty on section of an agriculture. The first part my work presents explanation of notion the program SAPARD and description conditions which our country had to realize. Furthermore, I will analyse agro environment the program in CHKO Bílé Karpaty which are included in arrangement 2.3. the program SAPARD "The methods of agricultural a production determine for protection an environment and for saving a region". In conclusion, I will describe projects realize under arrangement 2.3. and from maked information's I evaluate effect of the program SAPARD in CHKO Bílé Karpaty.

Zvláštní poděkování bych chtěla vyjádřit vedoucímu mé BP doc. Wokounovi za cenné rady a dále pí. Němcové ze Správy CHKO Bílé Karpaty za její ochotu a poskytnutí informací k projektům realizovaným v rámci opatření 2.3. programu SAPARD.

Citát:

„Příroda je neúprosná a nepodplatitelná. Je jí jedno, zda je lidem srozumitelný či nepochopitelný smysl jejího chování.“

Galileo Galilei

Prohlašuji, že jsem bakalářskou práci zpracovala samostatně a použitou literaturu jsem citovala.

Ve Zlíně dne 6. ledna 2006

OBSAH

OBSAH	6
ÚVOD	8
1 ZÁKLADNÍ CHARAKTERISTIKA PROGRAMU SAPARD	9
1.1 DŮVODY PŘEDVSTUPNÍ POMOCI KANDIDÁTSKÝM STÁTŮM EU	9
1.2 PROGRAM SAPARD	10
1.3 CÍLE PROGRAMU.....	10
1.4 ROZDĚLENÍ FINANČNÍ POMOCI EU MEZI JEDNOTLIVÉ ZEMĚ	11
2 REALIZACE PROGRAMU V ČESKÉ REPUBLICĚ	12
2.1 LEGISLATIVA	12
2.2 CÍLE PRO ČR	13
2.3 ZÁKLADNÍ PODMÍNKY SPUŠTĚNÍ PROGRAMU SAPARD.....	14
2.4 REALIZACE PROGRAMU SAPARD.....	16
2.4.1 Úkoly jednotlivých ministerstev	16
2.5 INSTITUCE SAPARD	17
2.6 FINANCOVÁNÍ.....	18
2.7 MONITORING A HODNOCENÍ PROGRAMU SAPARD	19
2.8 POROVNÁNÍ ÚSPĚŠNOSTI PROGRAMU SAPARD V JEDNOTLIVÝCH ZEMÍCH	20
2.9 AKTUÁLNÍ PROPLÁCENÍ PROJEKTŮ Z PROGRAMU SAPARD	21
3 AGRO - ENVIRONMENTÁLNÍ PROGRAMY V ČR	22
3.1 FINANČNÍ KOMPENZACE PROGRAMŮ	23
3.2 KDO SE PROGRAMŮ MŮŽE ZÚČASTNIT	23
3.3 VÝVOJ EKOLOGICKÉHO ZEMĚDĚLSTVÍ V ČR.....	24
3.4 ROZVOJ EKOLOGICKÉHO ZEMĚDĚLSTVÍ	26
3.4.1 Akční plán do roku 2010.....	27
4 OPATŘENÍ 2.3. PROGRAMU SAPARD	28
4.1 PODOPATŘENÍ.....	28
4.2 CÍLE OPATŘENÍ	29
4.3 IMPLEMENTACE	30
4.4 REALIZACE OPATŘENÍ V PRAXI	31
4.5 PILOTNÍ OBLASTI	32
4.5.1 Pomoc při vstupu do opatření 2.3. v jednotlivých pilotních oblastech	34
5 PROJEKTY REALIZOVANÉ V CHKO BÍLÉ KARPATY V RÁMCI OPATŘENÍ 2.3.	36
5.1 KRITÉRIA PŘIJATELNOSTI PROJEKTŮ	36
5.2 DOHODY.....	37

5.3	SCHÉMA ADMINISTRACE PODOPATŘENÍ 2.3.A	40
5.4	CHARAKTERISTIKA PŘÍJEMCŮ FINANČNÍ POMOCI	41
5.4.1	Stručná charakteristika realizovaných projektů.....	42
5.4.2	Podrobná charakteristika tří zvolených projektů.....	48
6	HODNOCENÍ EFEKTIVITY REALIZACE PROGRAMU SAPARD V CHKO BÍLÉ KARPATY.....	54
	ZÁVĚR	62
	SEZNAM POUŽITÉ LITERATURY	64
	SEZNAM POUŽITÝCH SYMBOLŮ A ZKRATEK	67
	SEZNAM OBRÁZKŮ	68
	SEZNAM TABULEK.....	69
	SEZNAM PŘÍLOH.....	70

ÚVOD

Před dvěma lety došlo k největšímu rozšíření Evropské unie v historii Evropských společenství. 1. května 2004 vstoupila v platnost Smlouva o přistoupení deseti nových členských zemí a evropská patnáctka se rozšířila na evropskou pětadvacítku. Plnoprávními členy se stala Česká republika, Estonsko, Kypr, Lotyšsko, Litva, Maďarsko, Malta, Polsko, Slovinsko a Slovensko.

V období příprav na přistoupení deseti států střední a východní Evropy schválila Evropská komise předvstupní strategii, jejíž součástí byly i finanční nástroje předvstupní pomoci. Finanční pomoc byla kandidátským zemím poskytována od roku 2000 ze tří programů PHARE, SAPARD a ISPA. Schopnost kandidátských států využívat tuto předvstupní pomoc se stala jedním z kritérií jejich připravenosti na vstup do Evropské unie.

Cílem mé bakalářské práce je zhodnotit efektivitu využití programu SAPARD v CHKO Bílé Karpaty, a to na úseku zemědělství. Toto téma jsem si vybrala proto, že problematika zemědělství je problematikou závažnou, neboť právě zemědělství je typické pro český venkov a rozvoj zemědělství koresponduje s rozvojem venkova. Je také zajímavé podívat se na vývoj českého ekologického zemědělství, kterým se ve své práci zabývám především. V roce 1990 byly položeny jeho základy, rozhodujícím faktorem začala být kvalita produkováných výrobků a to jak v rostlinné, tak i v živočišné výrobě. Ekologické zemědělství se neustále vyvíjí, stejně tak jako se vyvíjí a zpřísňují normy a nároky kladené na zemědělce takto hospodařící. Nový rozměr vývoje nastal v souvislosti s plánovaným vstupem do EU, kdy se právě ekologické zemědělství mohlo zařadit pod program SAPARD opatření 2.3. (Metody zemědělské produkce určené k ochraně životního prostředí a uchování krajiny). V současné době hospodaří tímto způsobem asi 840 zemědělců a i nadále jich přibývá, což je velmi příznivá zpráva s ohledem na problémy, které se vyskytly v zemědělství celé Evropy. Mezi tyto problémy patří zejm. skot postižený nemocí BSE a výskyt ptačí chřipky. S těmito negativy současné doby souvisí stále větší zájem konzumentů o biopotraviny, čili potraviny pocházející z ekologického zemědělství, které jsou bezpečné a zdravotně nezávadné.

1 ZÁKLADNÍ CHARAKTERISTIKA PROGRAMU SAPARD

(Kapitola 1 je zpracována na základě podkladů z internetových stránek SAPARDu – uváděných ve zdrojích pod č. 5 a 29, dále z internetových stránek naseevropa - uváděných ve zdrojích pod číslem 7. Poznámka pod čarou je citována z Výkladového slovníku regionální a strukturální politiky EU, uvedeném ve zdrojích pod číslem 1.)

1.1 Důvody předvstupní pomoci kandidátským státům EU

Již od roku 1990 až do svého vstupu do Evropské Unie (EU) v roce 2004 měla Česká republika (ČR) možnost čerpat předvstupní pomoc EU. Nejdříve byla poskytována pomoc z programu PHARE¹, od roku 2000 se zaměřila pozornost EU při pomoci deseti kandidátským zemím zejm. střední a východní Evropy na dva nově vytvořené programy SAPARD a ISPA². Důvodem předvstupní pomoci kandidátským zemím byla snaha o urychlení odstraňování hlavních problémů v oblasti strukturální politiky, připravit kandidátské země na respektování *acquis communautaire*³ a připravit je na přijímání řádově vyšších objemů strukturální podpory po vstupu do EU.

¹ „PHARE – vznikl v prosinci 1989, byl původně určen pro Polsko a Maďarsko, v r. 1996 byl rozšířen na třináct transformujících se zemí. Do r. 1999 byl jednoznačně nejvýznamnější formou finanční a technické pomoci EU transformujícím se ekonomikám.

² ISPA – vznikl v červnu 1999, jeho cílem bylo přispět k přípravě kandidátských zemí na členství v EU v oblasti hospodářské a sociální soudržnosti s důrazem na sektory životního prostředí a dopravy.

³ *Acquis Communautaire* – odborný výraz pro právně a politicky dosažený stav integrace EU. K *acquis communautaire* patří nejen právo Společenství v užším smyslu, ale také podpůrné mezinárodní smluvní právo členských států. Zároveň se k němu počítají politická rozhodnutí v rámci společné zahraniční a bezpečnostní politiky a spolupráce v oblasti justice a vnitřních věcí a také závazky členských států ve vztahu k dohodám, které budou v budoucnu uzavřeny. Výrazu *acquis communautaire* ve smyslu „nabytých výsledků (bohatství) společenství“ se používá především při jednáních o vstupu nových států do EU, jako souhrnného označení podmínek, které musejí uchazeči o přijetí při svém vstupu do EU převzít, jako právní a politické závazky“ [1].

1.2 Program SAPARD

Program SAPARD je jedním z předvstupních nástrojů EU určený pro deset kandidátských zemí. Název programu SAPARD byl vytvořen z počátečních písmen slov Special Accession Programme for Agriculture and Rural Development, česky Speciální předvstupní program pro zemědělství a rozvoj venkova. Podle nařízení Rady EU č. 1268 / 99 z 21. 6. 1999 program vstoupil v platnost 1. ledna 2000.

Evropská komise stanovila, že program SAPARD bude napomáhat kandidátským zemím při řešení konkrétních úkolů při zavádění *acquis communautaire* vztahujícímu se ke společné zemědělské politice a také strukturálním změnám v jednotlivých zemědělských sektorech a na venkově.

Přínosem programu SAPARD je zejm. osvojení si náročných pravidel strukturálních fondů EU a principů programování, vybudování potřebných institucí, zejména Agentury SAPARD (AS), přípravení legislativního rámce a podmínek pro monitorování programu SAPARD v ČR.

Celý program obsahuje v podstatě dvě základní priority, a to:

1. Zvyšování schopnosti konkurovat v oblasti zemědělství (garantem MZe)
2. Trvale udržitelný rozvoj venkovských oblastí (garantem je MMR)

1.3 Cíle programu

„Hlavní cíle programu

- Přispět k zavádění práva Evropského společenství v oblasti společné zemědělské politiky,
- řešit prioritní a specifické problémy spojené s trvale udržitelnými změnami v sektoru zemědělství a ve venkovských oblastech.

Cíle programu v rámci ochrany životního prostředí

- obnova a rozvoj vesnic a venkovské infrastruktury (opatření 2.1.),
- investice do zemědělského majetku (opatření 1.1.),
- podpora metod zemědělské produkce určené k ochraně životního prostředí a uchování krajiny (opatření 2.3.)“ [7].

1.4 Rozdělení finanční pomoci EU mezi jednotlivé země

Tab. 1. Rozdělení finanční pomoci EU mezi jednotlivé země stanovením max. roční částky

Země	Roční částka v EUR
Bulharsko	52 124 000
ČR	22 063 000
Estonsko	12 137 000
Maďarsko	38 054 000
Litva	29 829 000
Lotyšsko	21 848 000
Polsko	168 683 000
Rumunsko	150 636 000
Slovensko	6 337 000
Slovinsko	18 269 000
Celkem	520 000 000

(pozn. v cenách roku 1999)

Zdroj: SAPARD, uvedeno ve zdrojích pod č. 29

EU uvolnila na program SAPARD z Evropského zemědělského orientačního a záručního fondu (EAGGF) ročně částku 520 mil EUR pro všech deset kandidátských zemí. Z toho největší objem finančních prostředků byl vyčleněn pro Polsko (asi 169 000 000 EUR), nejnižší pro Slovensko (6 337 000 EUR).

2 REALIZACE PROGRAMU V ČESKÉ REPUBLICE

(Kapitola 2 je zpracována na základě podkladů z internetových stránek SAPARDu - uváděných ve zdrojích pod č. 5, 8, 9, 11, 12, 13, 23, 25, 27, 28 a z internetových stránek Státního zemědělského intervenčního fondu - uváděných ve zdrojích pod čísly 6, 14, 15.)

V ČR byl Program spuštěn 15. dubna 2002, možnost využití byla stanovena v časovém rozmezí let 2000 - 2006, maximálně však do konkrétního data vstupu do EU. Tímto magickým datem byl 1. květen 2004. Jelikož program SAPARD je programem předvstupním, dnem vstupu do EU pozbyla ČR nárok na podporu a zároveň byl Program nahrazen Operačním programem Rozvoj venkova a multifunkční zemědělství, prostřednictvím kterého lze čerpat finanční prostředky z EAGGF. Všechny smlouvy s žadateli musely být uzavřeny do konce roku 2003. Realizace projektů musí být ukončena nejpozději do 30. června 2006, aby mohly být tyto projekty finančně uzavřeny do konce roku 2006.

2.1 Legislativa

Základním právním rámcem programu SAPARD v ČR je Evropská smlouva o přidružení mezi ČR a EU. Smlouva byla ze strany ČR podepsána dne 4. října 1993, v platnost vstoupila 1. února 1995. V květnu 1995 vyslovila vláda ČR souhlas s Rámcovou dohodou mezi vládou České republiky a Komisí Evropských společenství o účasti České republiky v programech pomoci Evropského společenství. Zabezpečení a koordinace příprav pro budoucí využívání strukturálních fondů EU jsou předmětem usnesení vlády České republiky č. 159/1998 a 40/1999. Pokyny pro řízení finančních zdrojů EU v předvstupním období (programy PHARE, SAPARD, ISPA) byly přijaty usnesením vlády č. 274 ze dne 15. března 2000.

Základní národní legislativa

„Zákon č. 252/1997 Sb., o zemědělství

Zákon č. 59/2000 Sb., o veřejné podpoře

Zákon č. 17/1992 Sb., o životním prostředí

Zákon č. 248/2000 (doplněno po schválení Plánu) Sb., o podpoře regionálního rozvoje Rozpočtová pravidla, která vstoupila v platnost dne 1. ledna 2001“ [27].

2.2 Cíle pro ČR

Priority programu SAPARD v České republice byly stanoveny v Plánu rozvoje zemědělství a venkova na období 2000 – 2006. Zaměřují se na zavedení *acquis communautaire* a udržení konkurenceschopnosti zemědělských a potravinářských podniků a na udržitelný hospodářský a společenský rozvoj a stabilitu venkovských regionů zlepšením životního prostředí, životních podmínek a oživením podnikání.

Tab. 2. Priority a opatření programu SAPARD v ČR

Priority a opatření	Podíl ze zdrojů EU
Priorita I. Zvyšování konkurenceschopnosti zemědělství	
Opatření 1.1. Investice do zemědělského majetku	15,8 %
Opatření 1.2. Zlepšování zpracování a marketingu zemědělských produktů a produktů rybolovu	16,2 %
Opatření 1.3. Zlepšení struktur pro kontrolu kvality, pro kvalitu potravin a ochranu spotřebitele	8,8 %
Opatření 1.4. Melorizace a pozemkové úpravy	19,7 %
Priorita II. Trvale udržitelný rozvoj venkovských oblastí	
Opatření 2.1. Obnova a rozvoj vesnic a venkovské infrastruktury	15,6 %
Opatření 2.2. Rozvoj a diverzifikace hospodářských činností, zajišťujících rozmanitost činností a alternativní zdroje příjmu	15,8 %
Opatření 2.3. Metody zemědělské produkce určené k ochraně životního prostředí a uchování krajiny	2,9 %
Priorita III. Odborná pomoc	
Opatření 3.1. Zlepšení profesního vzdělávání	2,1 %
Opatření 3.2. Technická pomoc	1,0 %

Zdroj: SAPARD, uvedeno ve zdrojích pod č. 11

2.3 Základní podmínky spuštění programu SAPARD

Náročná příprava ke spuštění programu vyžadovala splnění celé řady podmínek, které bylo podle obvyklého režimu EU nutno dodržet.

Evropská Komise stanovila 3 základní podmínky, a to:

1. Plán rozvoje zemědělství a venkova České republiky na období 2000 – 2006

Plán rozvoje zemědělství a venkova České republiky na období 2000 – 2006 (Plán) je základním programovým dokumentem pro program SAPARD v ČR. Plán byl vypracován Ministerstvem pro místní rozvoj (MMR) ve spolupráci s Ministerstvem zemědělství (MZe) v roce 1999. Stanovení potenciálních dopadů plánu na životní prostředí bylo připravováno ve spolupráci s Ministerstvem životního prostředí (MŽP). Plán byl schválen Nařízením Komise dne 26. října 2000 jako Program rozvoje zemědělství a venkova České republiky. Česká verze přijatého plánu byla schválena 7. března 2001.

V Plánu specifikovala ČR své priority a zároveň definovala opatření, která se budou s pomocí programu realizovat (viz str. 11).

2. Víceletá finanční dohoda (VFD) mezi ČR a Komisí Evropských společenství

VFD stanoví technický, právní a správní rámec pro provádění Plánu a jakýchkoliv dodatků k němu v ČR na celé jeho období 2000-2006. VFD byla oficiálně podepsána dne 5. února 2001, v říjnu 2001 byla ratifikována prezidentem ČR.

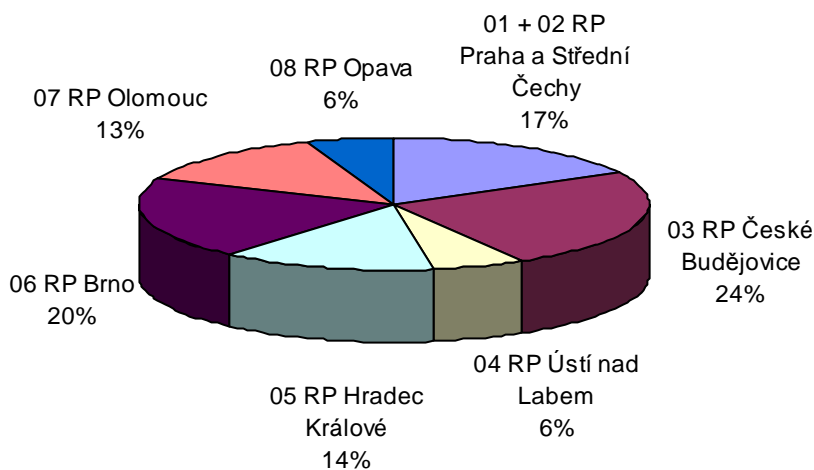
3. Akreditace AS

AS je odpovědná za realizaci programů v ČR. Oficiální přijetí veškeré akreditační dokumentace ČR a žádosti o převedení řízení SAPARDu na AS ze strany Evropské komise se konalo dne 13. listopadu 2001. Žádosti a připravené projekty je možno podat prostřednictvím sedmi jejích regionálních pracovišť v Praze, Brně, Olomouci, Českých Budějovicích, Ústí nad Labem, Hradci Králové a Opavě.

Transformace Agentury SAPARD

S účinností dne 1. ledna 2004 byla AS zařazena do organizační struktury Státního zemědělského intervenčního fondu (SZIF), kde i nadále pokračuje v plnění všech úkolů ČR při administraci programu SAPARD. O transformaci AS do SZIF bylo rozhodnuto proto, že MZe jako ústřední orgán státní správy má povinnost zabezpečovat v resortu zemědělství úkoly plynoucí pro ČR z uzavřených mezinárodních smluv i z členství v mezinárodních organizacích. Veškerá práva a povinnosti AS, stejně jako práva a povinnosti třetích osob (příjemců pomoci a žadatelů), plynoucí z uzavřených smluv o poskytnutí pomoci z programu SAPARD, zůstávají nadále plně zachována a nebyla výše uvedenými organizačními změnami dotčena.

AS dala základ pro osvojení si mechanismů administrace uplatňovaných v EU. V současnosti se předpokládá další využití všech sedmi regionálních pracovišť na úrovni NUTS 2 a centrálního pracoviště v Praze, neboť má kvalifikovaný personál, který má zkušenosti s administrací a prokázal své schopnosti v procesu akreditace i při realizaci programu SAPARD.



Obr. 1. Podíl jednotlivých RP AS na kontrolách v r. 2003

Zdroj: SZIF, uvedeno ve zdrojích pod č. 15

„Nejvyšší podíl z celkově provedených kontrol v roce 2003 má RP AS České Budějovice, a to 24 % (565 kontrol) a RP AS Brno – 20 % (468 kontrol). Dále RP AS Praha a Střední Čechy 17 % (403 kontrol), RP AS Hradec Králové – 14 % (318 kontrol), RP AS Olomouc – 13 % (306 kontrol), a RP AS Ústí nad Labem – 6 % (133 kontrol) a RP AS Opava – 6 % (131 kontrol)“ [15].

2.4 Realizace programu SAPARD

Funkci realizačního a platebního orgánu plní MZe, část svých pravomocí delegovalo na MMR. Tato spolupráce vychází z dokumentů “Dohoda o spolupráci MZe a MMR”, uzavřené v květnu 1999 a “Dohoda o hlavních zásadách řízení programu SAPARD v ČR” z listopadu 2000. Ministerstvo financí je zodpovědné za finanční toky a plní roli Kompetentního orgánu.

2.4.1 Úkoly jednotlivých ministerstev

1. „Ministerstvo zemědělství

- podíl na tvorbě programového dokumentu pro program SAPARD - Plán rozvoje zemědělství a venkova České republiky v období 2000-2006,
- připravilo pravidla administrace programu SAPARD ve smyslu požadavků VFD,
- odpovědnost za vybudování institucí nezbytných pro realizaci programu SAPARD v ČR,
- podílí se na spolufinancování programu SAPARD ze své rozpočtové kapitoly a odpovídá za účelové využití těchto finančních prostředků v oblasti zemědělství,

2. Ministerstvo pro místní rozvoj

- vypracovalo Plán rozvoje zemědělství a venkova České republiky na období 2000-2006,
- podílí se na výkonu činností delegovaných AS,

- odpovídá za využití finančních prostředků ze státního rozpočtu na program SAPARD v oblasti rozvoje venkova,

3. Ministerstvo financí

- odpovědnost za finanční toky mezi ČR a EU,
- odpovědnost za přípravu VFD,
- odpovědnost za přípravu ročních finančních dohod,
- plní roli Kompetentního orgánu,

4. Ministerstvo životního prostředí

- dbá na uplatňování aspektů ochrany životního prostředí při hodnocení a následné realizaci projektů,
- podílí se na monitorování programu SAPARD“ [6].

2.5 Instituce SAPARD

1. **Akreditovaná AS** (viz. str. 14)
2. **Řídící orgán programu SAPARD (ŘO)**

„Na základě VFD byla ČR povinna ustanovit ŘO, který byl ustanoven v rámci AS. Postavení a úlohu ŘO specifikuje Operační manuál pro program SAPARD následovně: „Řídící orgán Programu plní dvě základní funkce. Roli rozhodovací přebírá Meziresortní rozhodovací skupina Řídícího orgánu, složená ze zástupců MZe, MMR, MF a MŽP. Shromažďování finančních a statistických informací, jejich analýzy a zpracování zabezpečuje odbor řídicí orgán, který také funguje jako sekretariát pro práci Meziresortní rozhodovací skupiny Řídícího orgánu“ [13].

3. **Národní monitorovací výbor pro SAPARD (NMV)**

Byl ustanoven pro monitorování programu SAPARD v ČR podle ukazatelů fyzických, finančních a životního prostředí a kontroluje práci regionálních monitorovacích výborů. Přijímá rozhodnutí na základě konsensu. Je odpovědný za vypracování celkového hodnocení Programu SAPARD a zprávy pro EU.

Regionální monitorovací podvýbory byly ustaveny pro regiony Praha, Střední Čechy, Severovýchod, Severozápad, Jihozápad, Jihovýchod, Střední Morava, Moravskoslezsko (Ostravsko) a mají za úkol sledovat naplňování programu SAPARD v příslušném regionu.

4. **Národní výběrová komise pro SAPARD**

„Národní výběrová komise pro SAPARD vybírá a doporučuje vhodné projekty pro financování z programu SAPARD do výše přiděleného finančního limitu a zajišťuje optimální alokaci finančních prostředků. Regionální výběrové subkomise posuzují výsledky přijatelnosti a doporučení žádosti pro hodnocení a bodování“ [13].

2.6 **Financování**

Finanční plán

Pro Českou republiku vyčlenila EU ročně částku asi 22 milionů EUR, z toho pro sektor zemědělství připadá ročně přibližně 14,7 milionů EUR (540 milionů Kč), pro sektor rozvoj venkova 7,3 milionů EUR (270 milionů Kč).

Výše příspěvku Společenství

Výše příspěvku Společenství je 75 % celkové veřejné podpory, může však v odůvodněných případech dosáhnout až 100 % z celkových přijatelných nákladů.

Spolufinancování

Povinností ČR je zajistit si potřebné finanční zdroje na spolufinancování Programu z národního rozpočtu (25 % celkové veřejné podpory). Za účelem zjednodušení zpracování jednotlivých přihlášek obdrží žadatelé příspěvky z obou zdrojů (EU i ČR) najednou. V souladu s Nařízením Rady č. 1268/1999 nebudou finanční zdroje Společenství nahrazovat podpory dostupné v ČR.

2.7 Monitoring a hodnocení programu SAPARD

Monitoring

Monitorování slouží k zachycení údajů prokazujících, že finanční prostředky Společenství nenahrazují financování dostupné v ČR. Tyto ukazatele pro monitorování týkající se vstupů a výstupů Programu souvisejí se specifickou povahou příslušné pomoci, jejími cíli a sociálně - ekonomickou a strukturální situací a situací životního prostředí v ČR.

Sběr dat potřebných k monitorování se uskutečňuje v několika rovinách. Primární způsob je prostřednictvím regionálních pracovišť AS (tyto mají k dispozici výstupy z realizace jednotlivých projektů). Zpracování dat, jejich sumarizace a třídění se uskutečňuje v oddělení analýz a informatiky odboru řídicí orgán AS. Sekundární způsob sběru informací je zajištěn „externími informačními zdroji“ např. ČSÚ, agenturami zabývajícími se sběrem a hodnocením statistických informací.

Hodnocení

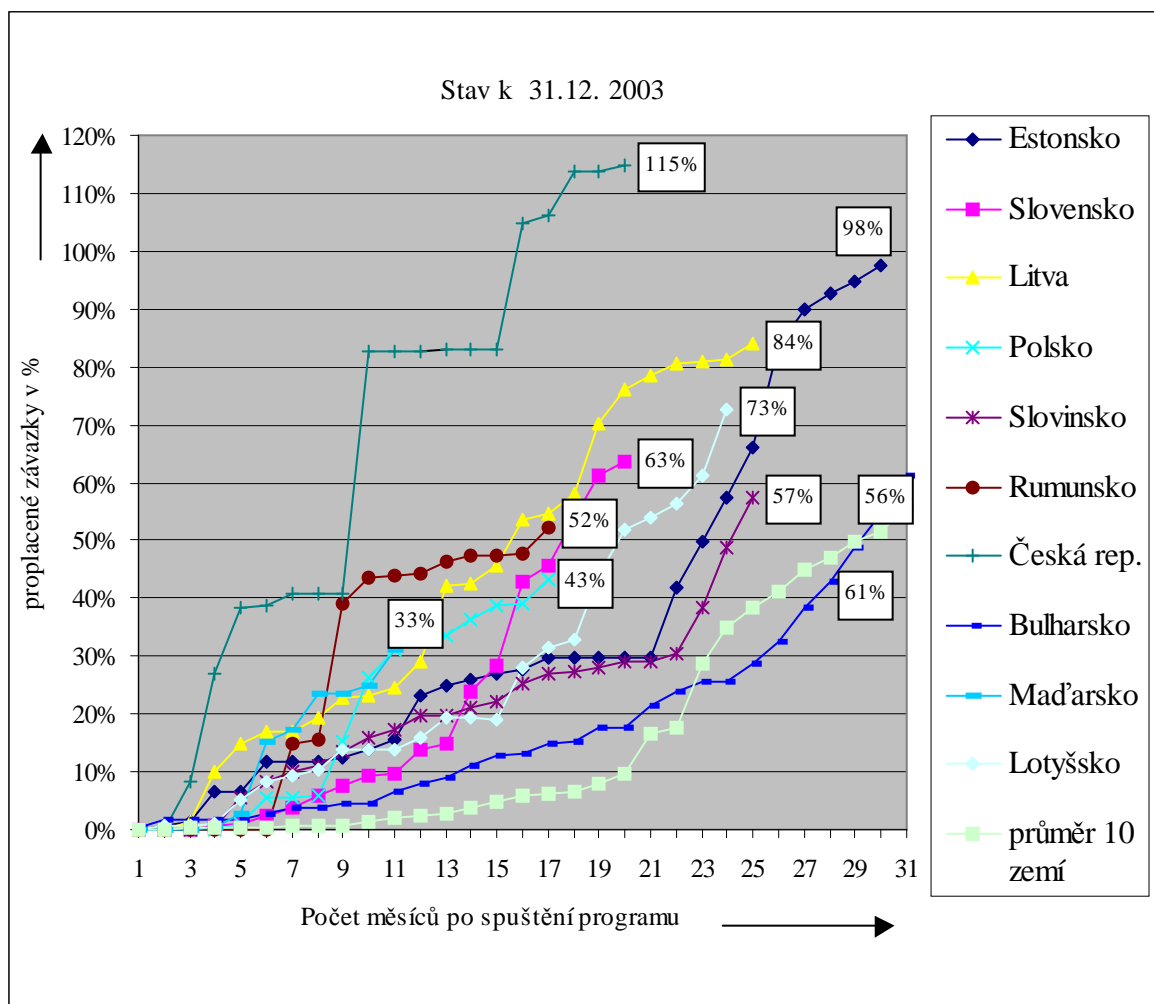
Hodnocení Programu je prováděno v souladu s VFD mezi ČR a Komisí Evropských společenství jménem Evropského společenství.

Efektivita činností Programu je hodnocena podle následujících kritérií:

- jejich celkový vliv na zavedení Aguis communautaire
- řešení priorit a specifických problémů pro dlouhodobě udržitelné přizpůsobení zemědělství a venkova v ČR.

2.8 Porovnání úspěšnosti programu SAPARD v jednotlivých zemích

Úspěšnost programu SAPARD je porovnávána v kandidátských zemích z hlediska počtu přijatých závazků od začátku spuštění Programu do konce roku 2003.



Obr. 2. Kumulativní množství přijatých závazků v rámci podpory SAPARD v kandidátských zemích (měsíčně 2000 - 2003)

Zdroj: SAPARD, uvedeno ve zdrojích pod č. 8

Česká republika uspěla v konkurenci ostatních přístupujících zemí a umístila se jednoznačně na prvním místě s počtem přijatých závazků v celkové hodnotě 106 336 972 EUR, což představuje 115% celkových vyčleněných finančních prostředků. Na druhém místě je Estonsko, které přijalo závazky v hodnotě 98 % celkových vyčleněných nákladů a na třetím místě se umístila Litva, která přijala závazky v hodnotě 84% celkových vyčleněných finančních prostředků.

Nad průměrem všech zemí, které realizovaly program SAPARD se umístily ještě Lotyšsko, Bulharsko, Slovensko a Slovinsko, pod průměrem je již Rumunsko a Polsko a na posledním místě Maďarsko, které přijalo závazky v hodnotě 52 194 557 EUR, což představuje pouze 33% celkových vyčleněných finančních prostředků.

Celkový průměr v procentech přijatých závazků všech 10 zemí je 56% v hodnotě 1 214 457 102 EUR. (Tabulka vývoje přijatých závazků viz. příloha)

2.9 Aktuální proplácení projektů z programu SAPARD

„ČR, jako jediná ze zemí uskutečňujících program SAPARD, vyčerpala k 24. 11. 2005 na 100 % veškeré finanční prostředky určené pro tento program VFD. Od tohoto data je evropský podíl finančních prostředků pro zbylé projekty proplácen v souladu s Nařízením Komise 447/2004 z finančních zdrojů záruční sekce programu EAGGF“ [8].

Tab. 3. Proplácení projektů z programu SAPARD v letech 2004 – 2005

Datum	Proplaceno projektů	Celková výše (v Kč)	Proplaceno z EU(v Kč)	Proplaceno z EU (v %)
30. 4. 2004	1 019	2 342 651 176	1 924 254 369	82,14
31. 7. 2004	1 160	2 620 851 100	2 139 045 520	81,62
31. 8. 2004	1 185	2 671 285 833	2 178 844 592	81,57
30. 9. 2004	1 232	2 804 292 413	2 279 858 244	81,30
31.10. 2004	1 288	2 900 092 056	2 356 407 892	81,25
31.12. 2004	1 396	3 145 246 566	2 565 423 735	81,56
31. 1. 2005	1 431	3 201 582 786	2 615 661 411	81,70
28. 2. 2005	1 463	3 274 055 252	2 657 593 501	81,17
31. 3. 2005	1 470	3 289 675 934	2 687 309 011	81,70
31. 7. 2005	1 538	3 522 294 372	2 892 569 050	82,12
24.11. 2005	1 567	3 592 166 384	2 948 033 530	82,07

Zdroj: Tabulka vypracována na základě podkladů ze SZIF, uvedených ve zdrojích pod č. [14].

3 AGRO - ENVIRONMENTÁLNÍ PROGRAMY⁴ V ČR

(Kapitola 3 je zpracována na základě podkladů z internetové stránky Správy CHKO - uvedené ve zdrojích pod č. 16, ze stránek MZe ČR - uváděných ve zdrojích pod č. 17, 22 a na základě zpravodaje ministerstva zemědělství Obec a finance - uvedeném ve zdrojích pod č. 3.)

Zavádění agro-environmentálních (AE) programů je v ČR povinné, neboť to vyplývá z legislativy EU. AE opatření podporovaná opatřením 2.3. se soustředí na řešení problémů biologické rozmanitosti a ochrany přírody ve vybraných pilotních oblastech. Tyto programy nabízejí finanční výpomoc pro hospodaření v ekologicky citlivých lokalitách, v nichž mohou být platby pro zemědělce účinným způsobem, jak je podpořit, aby pokračovali ve stávajících tradičních typech hospodaření a nezvolili intenzivnější přístup. Tradiční typ hospodaření zajišťuje kvalitu a ochranu půdy a je prospěšný pro ochranu biologické rozmanitosti.

„Zavedení programů podpořilo zvýšení zájmu zemědělců o přírodní hodnoty a jejich zachování a snížilo tak riziko jejich případné devastace a tím vzniklých celospolečenských ztrát“ [16].

Hlavní cíle AE programů

- „kombinovat prospěšný vliv na životní prostředí s redukcí zemědělské produkce,
- podporovat tvorbu dalších zdrojů příjmu v zemědělství a rozvoj venkova“ [16].

⁴ Agro – environmentální programy – programy na ochranu a obnovu životního prostředí v zemědělství

3.1 Finanční kompenzace programů

Přípravu programů si obvykle hradí příslušná země sama. Pro financování pilotních projektů v předvstupním období se naskytla jedinečná příležitost je zařadit do programu SAPARD, neboť jejich podpora je zcela v souladu s filozofií předvstupní pomoci.

O úhrady již zavedených programů se dělí pokladna EU a ČR. Administrativu a kontrolu hradí české finanční zdroje. EU vyžaduje od ČR, stejně tak jako od ostatních členských zemí EU, precizní vykazování způsobu využití finančních prostředků a doložení výsledků, kterých bylo za jejich pomoci dosaženo. Platby zemědělcům vycházejí z navýšení nákladů nebo ze snížení příjmů, které jsou vyvolány vstupem do programu. Pro AE opatření na období do vstupu do EU vyčlenila ČR přibližně 20 milionů korun.

Je potřeba zdůraznit, že platby v rámci AE programů se týkají pouze aktivit, které jdou nad rámec zákona. To znamená, že např. v I. zóně, kde je ze zákona zakázáno hnojení, nelze z AE programů poskytnout finanční náhradu za to, že se nehnojí.

3.2 Kdo se programů může zúčastnit

Účast na programech a požívání výhod, které z nich plynou, je vyhrazena zemědělcům, kteří na půdě skutečně hospodaří, žádat může fyzická nebo právnická osoba. Zemědělci se smluvně zaváží k poskytování určitých služeb pro společnost, tzn. k dodržování dohodnutého způsobu hospodaření. Podpora bude udělována pouze těm zemědělcům, kteří se zaváží po celou dobu hospodařit tak, aby respektovali zásady ochrany přírody. Setrvání v tomto programu je podmíněno dodržováním předmětu smluv po celou dobu včetně dohodnutého harmonogramu pro plnění jednotlivých opatření.

Přínos programů pro zemědělce

Ekologické programy jsou zcela dobrovolné, což v praxi znamená, že zemědělci nejsou k ochraně přírody a životního prostředí nuceni. Mohou mít z programů další jistý příjem, který nepodléhá změnám na trhu a nepřízni počasí. Mnohá opatření v programech směřují k ochraně těch složek životního prostředí, na kterých je zemědělská produkce ve značné míře závislá (např. chrání úrodnost půd). Zemědělci získávají v průběhu účasti na programu

nový pohled na ochranu životního prostředí, stávají se tak pro zástupce ochrany životního prostředí více zasvěcenými partnery.

Naplňování požadavků AE programů může zemědělcům způsobit zvýšení nákladů nebo snížení zisku. Zdaleka tak není hrazena každá aktivita zemědělců, která je ve prospěch životního prostředí. Programy nelze však zaměňovat s dotačním systémem, zohledňujícím rozdílné přírodní podmínky.

3.3 Vývoj ekologického zemědělství v ČR

Protože AE programy jsou realizovány v rámci ekologického zemědělství, považují za důležité věnovat se stručně i jeho vývoji a dalšímu předpokládanému rozvoji.

„Ekologické zemědělství je již nedílnou součástí agrární politiky MZe. Jde o perspektivní způsob hospodaření, který vytváří nový trh s produkty ekologického zemědělství včetně nových pracovních příležitostí, přispívá k rozvoji a údržbě venkovské krajiny a k ochraně všech složek životního prostředí a nejvíce se tak přibližuje pojetí trvale udržitelného způsobu hospodaření“ [3].

V České republice se vznik ekologického zemědělství datuje od roku 1990, kdy byly za součinnosti MZe ČR položeny základy celého systému. Již koncem roku byly uvolněny první finanční prostředky na podporu vzniku ekologicky hospodařících podniků, které pokračovaly až do roku 1992 a byly zřejmě hlavním důvodem nárůstu ploch až na cca 15 tis. ha. Rozhodnutí MZe ČR zrušit dotace způsobilo v letech 1993 - 1996 stagnaci ploch, ale zároveň mělo pozitivní vliv na kvalitativní rozvoj ekologického zemědělství. Posledními důležitými kroky pak bylo v roce 1998 obnovení finanční podpory pro ekologické farmáře a v roce 1999 vznik nezávislé kontrolní organizace K.E.Z. o.p.s.⁵, která je zárukou dodržování přísných pravidel ekologického hospodaření.

⁵ K.E.Z., o.p.s. – Kontrola ekologického zemědělství. Vypracovává a zveřejňuje výroční zprávu o činnosti a hospodaření ekologických zemědělců.

„Na konci roku 2004 hospodařilo ekologicky 836 ekologických farem na výměře 263 299 ha, což představuje 6,16 % výměry zemědělského půdního fondu. K největšímu nárůstu ekologicky obhospodařované plochy došlo po obnovení státní podpory ekologického zemědělství v roce 1998. Od roku 2004 jsou podmínky státních podpor pro ekologické zemědělství upraveny v programovém dokumentu „ Horizontální plán rozvoje venkova na období 2004 – 2006“, který byl připraven v souladu s nařízením Rady 1257/99 o podpoře rozvoje venkova“ [3].

Tab. 4. Vývoj výměry zemědělské půdy v ekologickém zemědělství ČR

Rok	Počet podniků celkem	Výměra zemědělské půdy v EZ v ha	Procentický podíl ze zem. půdního fondu
1990	3	480	-
1991	132	17 507	0,41
1992	135	15 371	0,36
1993	141	15 667	0,37
1994	187	15 818	0,37
1995	181	14 982	0,35
1996	182	17 022	0,40
1997	211	20 239	0,47
1998	348	71 621	1,67
1999	473	110 756	2,58
2000	563	165 699	3,86
2001	654	217 869	5,09
2002	721	235 136	5,50
2003	810	254 995	5,97
2004	836	263 299	6,16

Zdroj: Mze, uvedeno ve zdrojích pod č. 17

Z tabulky můžeme vyčíst prudký nárůst počtu ekologicky hospodařících podniků. Od roku 1990 až do roku 2004 vzrostl počet těchto podniků z 3 na 836, což je téměř 280krát. Tento vzrůst způsobil také zvýšení výměry zemědělské půdy téměř 550krát.

V r. 2001 byl přijat, v souladu s platnou legislativou EU, zákon o ekologickém zemědělství, který stanoví zejm. pravidla pro pěstování rostlin a chov hospodářských zvířat. Ekologické zemědělství je dnes v ČR stabilizovaný zemědělský systém, který je státem podporován a je dobrou alternativou vývoje zemědělství v ČR do budoucnosti, jeho rozvoj je také velkou šancí pro uplatnění českých biopotravin na trzích zemí EU, kde je po biopotravinách ze strany spotřebitelů stále větší poptávka.

3.4 Rozvoj ekologického zemědělství

„Klíčovou roli pro rozvoj českého ekologického zemědělství v budoucích letech bude hrát zejména Společná zemědělská politika EU (SZP), proto je nezbytné sledovat její vývoj. V současné době je zřejmé, že SZP se bude v budoucnu zaměřovat na podporu mimoprodukčních funkcí zemědělství (viz. níže), ochrany přírody a rozvoje venkova na úkor dotování zemědělské nadprodukce formou přímých plateb. Uvedené tvrzení dokládá také fakt, že se v rámci změny SZP navrhuje zrušení vazby výše přímé platby na výši produkce a zavedení tzv. křížové shody⁶ [3].

Podpora mimoprodukčních funkcí

Tento trend je reakcí na současné problémy intenzivního zemědělství. Ukazuje se, že moderní evropské zemědělství bude založeno na upřednostňování kvality zemědělské produkce nad její kvantitou, protože důraz na kvantitu produkce s sebou přináší některé velmi závažné problémy. Tyto problémy vyústily v poslední době v potravinové skandály (př. onemocnění BSE, ptačí chřipka), které způsobily velkou ekonomickou ztrátu zemědělským podnikům, ale především byla silně ohrožena důvěra spotřebitelů ve zdravotní nezávadnost potravin.

V rámci reformy SZP je kladen zvýšený důraz právě na produkci bezpečných a zdravotně nezávadných potravin, kdy jedním z preventivních opatření může být právě podpora rozvoje EZ.

⁶ „Křížová shoda = zemědělec obdrží přímou platbu pouze v případě, že splní požadavky na ochranu přírody a krajiny. Tento trend bude znamenat větší podporu takového způsobu zemědělství, který bude šetrný k životnímu prostředí, např. lze očekávat zvýšení podpory EZ“ [3].

EZ snižuje zemědělskou nadprodukcí, dbá na welfare chovaných hospodářských zvířat, snižuje riziko kontaminace životního prostředí chemickými látkami, vytváří nový trh pro bioporaviny atd.

3.4.1 Akční plán do roku 2010

EZ v ČR je v současné době na vysoké úrovni, což však neznamená, že všechny oblasti EZ jsou rozvinuty dostatečně. Není např. dostatečně rozvinut trh s produkty EZ, sortiment biopotravin je zatím omezený, spotřebitelská veřejnost nemá dostatek informací o biopotravinách a EZ obecně.

Proto přistoupilo MZe ke zpracování dokumentu Akční plán ČR pro rozvoj EZ do roku 2010, který bude systematicky podporovat rozvoj právě těch oblastí, které nejsou zatím rozvinuty dostatečně. Na přípravě Akčního plánu se podíleli experti z řad MZe a MŽP, zástupci svazů ekologických zemědělců, kontrolní organizace výzkumu a vzdělávání, a také samotní ekozemědělci, výrobci a obchodníci s biopotravinami.

AE programy budou i nadále součástí Společné zemědělské politiky. Lze očekávat důslednou kontrolu užití finančních prostředků, která bude od zemědělců vyžadovat uchovávání a zpřístupnění účtů pro kontrolu a zvýšenou administrativu.

4 OPATŘENÍ 2.3. PROGRAMU SAPARD

(Kapitola 4 je zpracována na základě podkladů z internetových stránek Státního zemědělského intervenčního fondu - uváděných ve zdrojích pod č. 15, dále z internetových stránek SAPARDu - uváděných ve zdrojích pod č. 18, 26 a také informací ze Správy CHKO, konkrétně od pí. Němcové.)

„Rozšíření EU přineslo České republice nové možnosti a úkoly na poli ochrany přírody a životního prostředí. Potřeba chránit a obnovovat přírodu a složky životního prostředí vedla ve vyspělých zemích Evropy k zavedení programů, v rámci kterých jsou zemědělci placeni za zvýšenou ochranu nebo obnovu životního prostředí“ [15].

ČR získala v roce 2003 jako první z kandidátských zemí akreditaci Evropské komise na posuzování metod zemědělské produkce určených k ochraně životního prostředí a krajiny (AE opatření). Již od 3. února 2003 bylo možné na vybraných regionálních pracovištích AS podat žádost na opatření 2.3. „Metody zemědělské produkce určené k ochraně přírody a uchování krajiny. Toto opatření je koncipováno tak, aby přispívalo k uchování rozmanitého přírodního bohatství a omezovalo zhoršování životního prostředí. Je však pouze okrajovou součástí Programu a finanční prostředky na něj vyčleněné jsou poměrně skromné vzhledem k potřebám ČR.

4.1 Podopatření

Finanční pomoc z tohoto programu lze čerpat na dvě podopatření, a to:

- podopatření 2.3.a - Platby na hektar
- podopatření 2.3.b - Náklady na informování (lze využít max. 10 % z celkové částky přidělené na opatření 2.3.)

V rámci opatření 2.3.a bylo schváleno celkem 29 projektů v 5 pilotních oblastech s celkovým požadavkem na finanční prostředky ve výši 21 761 205 Kč, z čehož bylo do

konce roku 2004 proplaceno celkem 11 180 816 Kč (tj. 51,4 % závazků). Míra závazkování tohoto opatření dosáhla 95,2 % předpokládané alokace zdrojů EU.

Na podopatření 2.3.b bylo podáno celkem 7 žádostí s celkovým požadavkem na finanční prostředky 841 954 Kč. Z tohoto podopatření mohou být financovány například výstavy, poradenství, šíření informačních materiálů a další propagační a informační akce, které jsou v přímém vztahu k vybraným pilotním oblastem v rámci agro-envi opatření programu SAPARD. Žadatelé mohou být obce vlastníci půdy v pilotních oblastech, zástupci nevládních organizací nebo poradci. Financovány budou projekty s přijatelnými výdaji ve výši 3 000 - 150 000 Kč.

4.2 Cíle opatření

- **Cíle obecně**

Program SAPARD definuje obecný cíl opatření 2.3. takto:

„Hlavním cílem tohoto opatření je získat dostatek zkušeností pro přípravu budoucích AE programů. Realizace pilotních projektů také přispěje ke zlepšení životního prostředí a ochraně přírody a přírodního bohatství. Každá pilotní oblast má své specifické cíle pro ochranu přírody“ [15].

Vzhledem k tomu, že ve své práci aplikuji opatření 2.3. na pilotní oblast Bílých Karpat, je zapotřebí definovat i cíle specifické právě pro tuto oblast.

- **Specifické cíle pro CHKO Bílé Karpaty**

„Hlavním cílem AE programů v CHKO BK:

- zachování biodiverzity kosením a pastvou

Operativními cíli:

- chránit stávající rostlinné druhy na loukách ve vybraných podoblastech,
- zvýšit množství lučních druhů na degradovaných travních porostech a rozoraných plochách“ [15].

4.3 Implementace

Klíčovým faktorem pro zájem zemědělců vstoupit do AE opatření je zejména vyváženost mezi požadavky, které má zemědělec splnit, a výší plateb za tuto službu.

Je celá řada důležitých faktorů, které obvykle rozhodují o úspěšné implementaci nástrojů politiky tohoto typu (mimo správný a vyvážený návrh opatření).

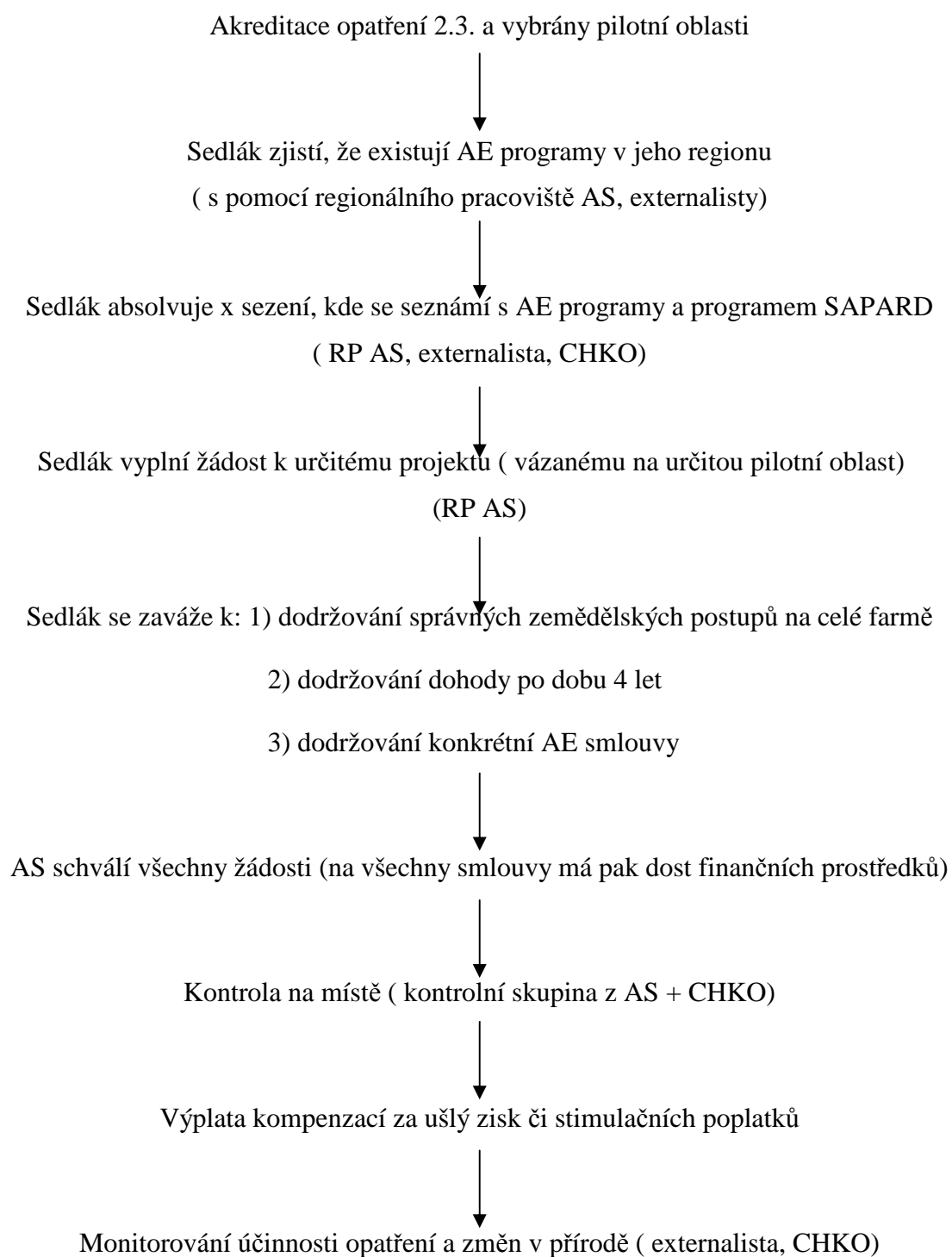
„Z pohledu státní správy se jedná např. o:

- dostatečnou informovanost zemědělců o významu opatření a podmínkách pro účast v něm,
- administrativní zátěž pro zemědělce,
- vstřícnost administrátorů opatření (ochota, způsob provádění kontrol, pružnost atd.).

Na straně zemědělců je také několik předpokladů, které ovlivňují zájem vstupovat to opatření:

- stupeň vybavenosti pro plnění daného závazku (technologické, personální, vstupy atd.),
- stávající podmínky (již s touto aktivitou počítal, již ji dokonce dělal atd.),
- postojoyé charakteristiky zemědělce (osobní zájem o ochranu přírody a přírodních zdrojů atd.)“ [18].

4.4 Realizace opatření v praxi



Zdroj: Zpracováno na základě podkladů ze Správy CHKO, uvedených ve zdrojích pod č.

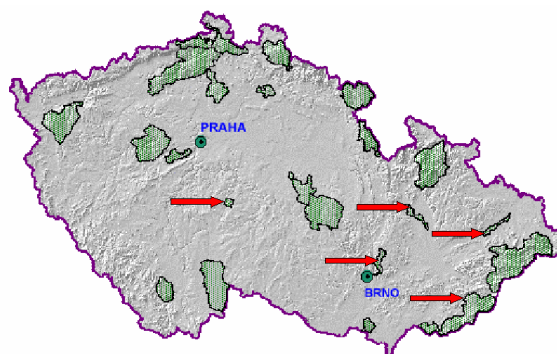
4.5 Pilotní oblasti

„Aby AS získala zkušenosti a věděla, jak připravit budoucí národní AE program, zavedla experimentální opatření zaměřené na propagaci správné zemědělské praxe a na ochranu konkrétních venkovských nalezišť v 5 pilotních oblastech dle požadavků nařízení Rady 1257/1999. Ve skutečnosti všichni ti, kdo se zúčastnili implementace opatření 2.3 v 5 pilotních oblastech mají omezené zkušenosti z probíhajících pilotních AE programů s přihlédnutím na to, že opatření 2.3 je velmi malou součástí programu SAPARD a prostředky na něj určené jsou poměrně malé vzhledem k potřebám v České republice“ [15].

Z vybraných pěti pilotních oblastí jsou nejvýznamnější CHKO Bílé Karpaty a Blaník. Při navrhování opatření pro jednotlivé oblasti byly vymezeny plochy, kterých by se mělo zavedené opatření týkat. Největší váha opatření spočívá především na změně hospodaření na trvalých travních porostech (v CHKO Blaník často mokřadních a v Bílých Karpatech na druhově bohatých loukách).

Byly identifikovány následující oblasti a cílové plochy:

- Blaník - vlhké úrodné louky, které jsou na rozdíl od ostatních oblastí podmaččené podzemní vodou. Má být ošetřováno cca 90 ha travních porostů.
- Bílé Karpaty – častěji výsušné, druhově bohaté louky, které svojí hodnotou a rozlohou patří mezi evropské unikáty. Nebyla definována cílová rozloha, ale celková zatravněná plocha je cca 6000 ha.
- Litovelské Pomoraví – mokřadní louky, problém je snižování druhové rozmanitosti mokřadních luk aplikací živin a dřívějším rozoráním a osetím nepůvodními travami. Cílovou plochou je ošetřování 410 ha luk a založení pásů na 200 ha orné půdy.
- Moravský kras – ochrana cenných zdrojů podzemní vody ohrožených z intenzivně využívané orné půdy. Cílem bylo zatravnit 170 ha a změněný osevni postup zavést na ploše 150 ha.
- Poodří – Cílová plocha byla stanovena na ošetřování 1800 ha a zatravnění 340 ha.



Obr. 3. Vybrané pilotní oblasti

Zdroj: SAPARD, uvedeno ve zdrojích pod č. 26

Tab. 5. Přehled zemědělské půdy, která vstoupila do SAPARDu

Oblast	Počet zemědělců	Plocha (ha)
Bílé Karpaty	7	305,3
Blaník	1	10,9
Litovelské Pomoraví	7	544,9
Moravský kras	4	473,5
Poodří	10	230,3
Celkem	29	1564,9

Zdroj: SAPARD, uvedeno ve zdrojích pod č. 18

Z uvedené tabulky vyplývá, že pouze v Moravském krasu a Litovelském Pomoraví bylo dosaženo rozlohy, která byla považována za cílovou u hlavních podopatření. Ostatní pilotní plochy vykazovaly ve srovnání s potenciální rozlohou výrazně nižší účast v opatření a to ve všech podopatřeních. Vzhledem k potenciální rozloze cílových ploch bylo relativně nejméně ploch v podopatřeních dosaženo v Bílých Karpatech.

Příprava a zavádění těchto projektů (v pilotních oblastech v rámci opatření 2.3.) patří k nejobtížnějším. Nejprve byly vytvořeny regionální týmy, složené zpravidla ze zástupců zemědělců, správy CHKO a zástupců Českého svazu ochránců přírody, vedené regionálním

koordinátorem. Tyto týmy vymezily vhodné oblasti, proběhl průzkum zaměřený na hospodaření zemědělců a byly shromážděny nezbytné údaje o zájmovém území. Dále byly navrženy cíle programu, požadovaná opatření a žádoucí aktivity zemědělců s vyznačením potřebných změn v hospodaření.

4.5.1 Pomoc při vstupu do opatření 2.3. v jednotlivých pilotních oblastech

Při rozhodování zemědělce o výběru opatření, vyplňování žádostí, administraci atd. byla důležitá asistence různých institucí. Jen v Poodří polovina zemědělců tvrdí, že na celém procesu pracovala v podstatě sama, v ostatních CHKO zemědělci uváděli pracovníky CHKO a pracovníky regionálního pracoviště AS, kteří tuto funkci plnili.

Tab. 6. Asistence institucí a poradců při vstupu do opatření

	Soukromý poradce	RP AS	Správa CHKO	Osoba na MZe	Zemědělská agentura	Nikdo	Jiné
Moravský kras	0	2	4	0	0	0	0
Bílé Karpaty	0	3	5	0	0	1	0
Poodří	0	4	0	0	0	5	0
Litovelské Pomoraví	0	2	2	0	0	1	1
Celkem	0	11	11	0	0	7	1

Zdroj: SAPARD, uvedeno ve zdrojích pod č. 18

Při vstupu do opatření využívala většina zemědělců pomoci RP AS a Správy CHKO. V Bílých Karpatech většina příjemců konzultovala svá rozhodnutí týkající se opatření 2.3. se Správou CHKO Bílé Karpaty.

Školení zemědělců

Důležitým prostředkem předání základních informací o opatření 2.3. bylo školení, které bylo pro zemědělce povinné. Jen 18 % zemědělců posoudilo školení jako nedostatečné, naprostá většina (82 %) byla se školením spokojena. Je však nutné dodat připomínky zemědělců, že organizátoři často neměli jasno v mnoha detailech, což vysvětlovali tím, že se všichni teprve učili.

Mezi kladné poznatky patřilo např. že informace byly komplexní, byla velká ochota, školení hodnotili jako prospěšné, neboť byla možnost se ptát a diskutovat, zemědělci si vytvořili osobní kontakt s pracovníky regionálního pracoviště AS.

Naopak mezi záporné poznatky patřily zejm. to, že úředníci nebyli schopni odpovídat na některé otázky, poskytovali málo informací k žádostem a sdělili hodně informací najednou.

Motivace zemědělců pro vstup do opatření

Tab. 7. Důvody vstupu do opatření

	ochrana ŽP	výše dotace	a jiné
Moravský kras	2	0	2
Bílé Karpaty	4	5	3
Poodří	3	8	0
Litovelské Pomoraví	5	5	0
Celkem	14	18	5

Pozn.: zemědělci mohli uvést více důvodů pro vstup

Zdroj: SAPARD, uvedeno ve zdrojích pod č. 18

Z tabulky vyplývá, že nejvyšší počet zemědělců vstoupilo do opatření kvůli výši finančních dotací. Snaha podpořit ochranu životního prostředí je uváděna až na druhém místě a nepředstavovala rozhodující motiv.

5 PROJEKTY REALIZOVANÉ V CHKO BÍLÉ KARPATY V RÁMCI OPATŘENÍ 2.3.

(Kapitola 5 je zpracována na základě podkladů z internetové stránky Bílých Karpat - uvedené ve zdrojích pod č. 20 a 21, z internetové stránky SAPARDu - uvedené ve zdrojích pod č. 19. Dále jsou zpracovány informace zjištěné na základě interviu – uvedené ve zdrojích pod č. 31 a informace poskytnuté pí. Němcovou ze Správy CHKO – uvedené ve zdrojích pod č. 30.)

Vzhledem k tomu, že opatření 2.3. zahájilo svoji činnost až od r. 2003, zkrátilo se původní pětileté období na pouhé čtyři roky.

5.1 Kritéria přijatelnosti projektů

- „vlastnictví půdy nebo platná smlouva o pronájmu na celou dobu trvání závazku, minimální rozloha pozemku je 1,5 ha zemědělské půdy,
- ekologické hospodaření po dobu čtyř let,
- účast na školení zaměřeném na AE opatření,
- závazek dodržovat předepsané postupy specifikované u jednotlivých pilotních oblastí, a to nad rámec Zásad správné zemědělské praxe a spolupracovat při předávání informací o výsledcích projektu,
- aplikace Zásad správné zemědělské praxe na celé farmě,
- zemědělská půda musí být na území CHKO a ve vybrané pilotní oblasti,

Minimální/maximální výše přijatelných nákladů na jeden projekt

828 000 Kč je maximální přijatelný náklad v jednom projektu (pro spolufinancování z veřejných zdrojů). V odůvodněných případech může být poskytnuta podpora projektu s náklady stanovenými pod úrovní 3 000 Kč.

Příjemci podpory

Soukromí zemědělci, zemědělská družstva, zemědělské podniky,

Povinné přílohy k žádosti o finanční pomoc z programu SAPARD – opatření 2.3.

- výpis z obchodního rejstříku (ne starší 3 měsíců) nebo, živnostenský list nebo doklad soukromě hospodařícího rolníka,
- výpis z rejstříku trestů,
- doklad o vypořádání splatných závazků vůči správě sociálního zabezpečení a finančnímu úřadu a veřejnému zdravotnímu pojištění,
- smlouva o běžném účtu
- doklad o vlastnictví pozemků se zákresem pozemků navrhovaných dle jednotlivých dohod, kterých se projekt týká podle katastrálního úřadu,
- potvrzení o účasti na školení,
- seznam příloh“ [19].

5.2 Dohody

Aby mohli farmáři začít čerpat finanční prostředky z programu SAPARD, museli sepsat „Smlouvu o poskytnutí finanční pomoci z programu SAPARD,“ která byla uzavřena mezi MZe ČR zastoupeným generálním ředitelem AS a daným příjemcem podpory. V této smlouvě se zavázali dodržovat vybranou Dohodu(y) po celou dobu svého hospodaření. Pro CHKO BK byly stanoveny čtyři dohody:

Dohoda 1: Druhově bohaté louky v zóně 1⁷

Nástup techniky na kosení trávy umožnil rychle a dokonale pokosit všechny přístupné plochy, což se však u pozemků o výměře několika stovek ha ukázalo jako nebezpečí pro udržení stávajícího bohatství. Během seče jsou totiž likvidována obrovská množství bezobratlých, na určitou dobu mizí potravní zdroje i úkryty. Z těchto důvodů je třeba ponechat na loukách o větších výměřích nepokosené pásy, které využije nejen řada druhů

⁷ „Zóna 1 – jsou zde zařazeny lesní porosty, které tvoří nejvzácnější a biologicky nejcennější ekosystémy. Přispívají k zachování původního genofondu lesních dřevin“ [21].

živočichů, ale umožní i vysemenění mnohých druhů bylin. V dalších letech je nutné ponechat nekosený pás na jiném místě, aby nedošlo k podpoře silných druhů trav.

Platba je vypočtena za 5 – 15 % nepokosené plochy (225 Kč/ha), umístění pásů musí být střídáno.

Druhým způsobem je vypočtení za kosení nedopasků a vláčení (200 Kč/ ha) – požadavky střídát systém pastvy a kosení, nepřemísťovat zařízení na krmení a napájení, zákaz dlouhodobého pobytu zvířat na jedné lokalitě, přezimování zvířat není možné, hnojení je vyloučeno.

Platby se vzájemně vylučují, tzn. že buď platí jedna nebo druhá. Celkem za dohodu je pobíráno 225 Kč/ha.

Dohoda 2: Druhově bohaté louky v zóně 2⁸

Tato dohoda je velmi podobná první dohodě, liší se však platbou, která je o řád vyšší a je 2 925 Kč/ha za rok. Důvodem je, že zákon o ochraně přírody hnojení ani pastvu ve II. zóně nezakazuje.

Dohoda 3: Vytvoření druhově bohatých travních porostů výsevem regionálních travních směsí

Stovky hektarů bělokarpatských luk byly v dobách komunismu rozorány. I když došlo v posledních letech k opětovnému zatravnění mnohých lokalit, byly k tomu použity většinou komerční jetelotravní směsi. Přitom vyšší počet druhů, především bylin, zabezpečuje dostatek minerálů a stopových prvků, důležitých pro výživu hospodářských zvířat. Proto je potřeba k obnovení druhově bohatých bělokarpatských luk zatravněvat rozoraná pole travinobylinnou směsí. Nutné je přitom používat místní osivo, protože lokální typy bylin jsou nejlépe přizpůsobené místním podmínkám.

Zájemci o obnovu druhově bohatých luk na svých pozemcích mají možnost po splnění podmínek být finančně ohodnoceni ve výši 11 600 Kč/ha ročně. V prvním roce lze přitom zatravnit 70 % plochy a zbývajících 30% ve druhém roce.

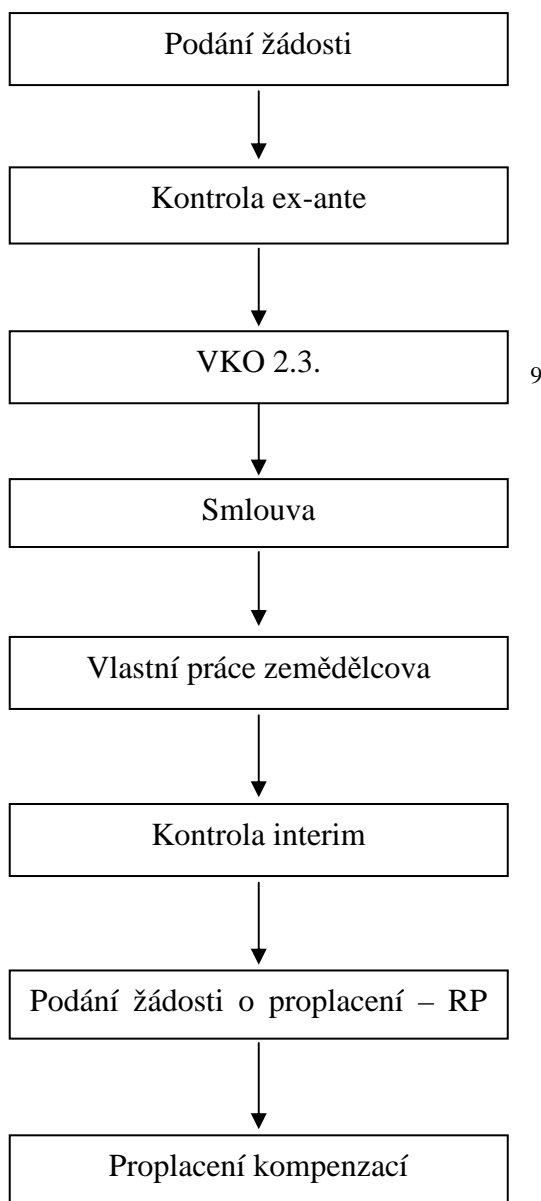
⁸ „Zóna 2 – představuje souvislé plochy lesa s vysokou přírodní hodnotou, s průměrnou mírou přirozenosti, vzácnějšími stanovisky a vícedruhovými loukami“ [21].

Dohoda 4: Oplocení citlivých lokalit

Historicky byla pastva rozšířena po celém území Bílých Karpat. Jednalo se však o jiný způsob než v současné době, kdy jsou zaváděna masná plemena skotu a ovcí a pastviny využívány celoročně. Pokud pastvinou protéká potok, vyvěrají prameny nebo jsou na ní zamokřená místa, dochází intenzivní pastvou k jejich narušení nebo i zničení původního porostu sešlapem. Z těchto důvodů je nutné z pastviny vyplotit všechny vodní toky, mokřady a prameniště nebo i další cenné plochy a v následujících letech udržovat ohrazené travní porosty ručním kosením.

Pokud zájemci přistoupí na následující požadavky, budou po jejich splnění finančně ohodnoceni ve výši 3 000 Kč za 100 m. Kosení mokřadů, případně dalších ohrazených lokalit, bude každoročně hrazeno z prostředků Správy CHKO Bílé Karpaty.

5.3 Schéma administrace podopatření 2.3.a



Zdroj: Posloupnost administrace vypracována na základě podkladů ze Správy CHKO, uvedených ve zdrojích pod č. 30

⁹ VKO 2.3. – Výběrová komise pro opatření (složená ze zástupců Mze, MŽP, Správy CHKO, ČSOP, ČSO).
Činnost VKO: posuzování výsledků přijatelnosti, rozhodování o využití všech fin. pr. v rámci opatření 2.3.

5.4 Charakteristika příjemců finanční pomoci

V této části je důležité popsat, jak se zdejší farmáři o projektu SAPARD dozvěděli. První kontakt zprostředkovala Správa CHKO Bílé Karpaty ve spolupráci s regionálním pracovištěm AS (v Olomouci). Tento kontakt pro zemědělce hospodařící v lokalitě CHKO BK probíhal prostřednictvím semináře o AE opatřením programu SAPARD. Ti, kteří měli zájem o účast v projektu SAPARD, prošli náročnými kritérii a souhlasili s pravidly stanovenými v rámci opatření 2.3. tohoto programu, zaslali vyplněné žádosti o podporu (tzv. Smlouvu o poskytnutí finanční pomoci z programu SAPARD) do Regionálního pracoviště AS v Olomouci. Od roku 2003 jim začala běžet čtyřletá lhůta, v níž se zavázali dodržovat pravidla AE způsobu zemědělství. Platba se každoročně opakuje ve stejné výši po celou dobu trvání závazku.

Finanční pomoc v této oblasti čerpalo celkem devět subjektů, z toho:

- sedm v rámci podopatření 2.3.a) Platby na hektar
(„projekty realizované v I. a II. zóně zahrnují 290 ha na pozemcích pěti subjektů a bylo vyploceno přes 11 km vodních toků a mokřadů. Dva zemědělské subjekty zatravnily 16 ha regionální směsí [9].)
- dva v rámci podopatření 2.3.b) Náklady na informování

5.4.1 Stručná charakteristika realizovaných projektů

1. *AGRO SALIX, s.r.o.*

Obchodní jméno: AGRO SALIX, s.r.o.

Právní forma: Společnost s ručením omezeným

IČ: 26217473

Sídlo: Hrubá Vrbka, Hrubá Vrbka 270, 696 73

Podepsané dohody: č. 3

Podnik Agro Salix zatravnil regionální travní směsí, a tím vytvořil druhově bohaté travní porosty, téměř na 7,3 ha.

Finanční kompenzace Dohod

Celková výše finanční pomoci z programu SAPARD na 1 rok činí 84 227 Kč, za uplynulé 3 roky realizace Programu byla vyplacena částka 252 681 Kč. Podíl příspěvku ze zdrojů EU činí 75 %, což odpovídá částce 189 511 Kč. Podíl příspěvku z národních zdrojů je 25 %, a to je 63 170 Kč.

Tab. 8. Finanční kompenzace Dohod - AGRO SALIX, s.r.o.

Celková kompenzace (Kč)			Na 1 rok	Na čtyřleté obd.
Dohody	Počet jednotek	Sazba za jedn.		
3	7,261 ha	11 600	84 227	336 908
Celková výše přiznané kompenzace AS			84 227	336 908

Zdroj: Smlouva o poskytnutí fin. pomoci z programu SAPARD, uvedeno ve zdrojích pod č. 5

2. *Anežka Králíková*

(projekt podrobně popsán na str. 50)

3. *Cigánek Stanislav*

(projekt podrobně popsán na str. 48)

4. *JAVORNÍK – CZ s.r.o.*

Obchodní jméno: JAVORNÍK - CZ s.r.o.

Právní forma: Právnícká osoba – podnikatelský subjekt

IČ: 63490021

Sídlo: Štítná nad Vláří - Popov, Štítná nad Vláří 414, 763 33

Chov: skot BTPM (bez tržní produkce mléka), skot

Podepsané dohody: 2, 4

Javorník – cz hospodaří v rámci Dohody 2 na téměř 58 ha, v rámci Dohody 4 vyplotil 1559 m půdy.

Finanční kompenzace Dohod

Celková výše finanční pomoci z programu SAPARD na 1 rok je 216 336 Kč, za uplynulé 3 roky realizace Programu byla vyplacena částka 649 008 Kč. Podíl příspěvku ze zdrojů EU činí 75 %, což odpovídá částce 486 756 Kč. Podíl příspěvku z národních zdrojů je 25 %, a to je 162 252 Kč.

Tab. 9. Finanční kompenzace Dohod - Javorník – cz

Celková kompenzace (Kč)			Na 1 rok	Na čtyřleté obd.
Dohody	Počet jednotek	Sazba za jedn.		
2	57,963 ha	2 925	169 560	678 240
4	1 559,2 m	30	46 776	187 104
Celková výše přiznané kompenzace AS			216 336	865 344

Zdroj: Smlouva o poskytnutí fin. pomoci z programu SAPARD, uvedeno ve zdrojích pod č. 5

Podmínky programu SAPARD se však dodatečně jevily jako nevýhodné, proto podnik po proplacení první etapy od smlouvy odstoupil a veškeré finanční prostředky, které čerpal na EZ v rámci opatření 2.3. vrátil. EZ se i nadále věnuje.

5. *Josef Balada*

Obchodní jméno: Josef Balada

Právní forma: Fyzická osoba – podnikatelský subjekt

IČ: 12210030

Sídlo: Nová Lhota, Suchovské Mlýny 147, 696 75

Chov: ovce, skot

Podepsané dohody: 2, 4

Celková výměra zemědělské půdy pana Balady činí celkem asi 394 ha půdy. V rámci Dohody 2 hospodaří na 46,5 ha a v rámci Dohody 4 vyplótil 1 410 m pozemku.

Finanční kompenzace Dohod

Celková výše finanční pomoci z programu SAPARD na 1 rok je 178 422 Kč, za uplynulé 3 roky realizace Programu byla vyplacena částka 535 266 Kč. Podíl příspěvku ze zdrojů EU činí 75 %, což odpovídá částce 401 450 Kč. Podíl příspěvku z národních zdrojů je 25 %, a to je 133 816 Kč.

Tab. 10. Finanční kompenzace Dohod – Balada

Celková kompenzace (Kč)			Na 1 rok	Na čtyřleté obd.
Dohody	Počet jednotek	Sazba za jedn.		
2	46,5375 ha	2 925	136 122	544 488
4	1410 m	30	42 300	169 200
Celková výše přiznané kompenzace AS			178 422	713 688

Zdroj: Smlouva o poskytnutí fin. pomoci z programu SAPARD, uvedeno ve zdrojích pod č. 5

6. *Rolnická a.s. Hroznová Lhota*

Obchodní název: Rolnická a.s. Hroznová Lhota
 Právní forma: Akciová společnost
 IČ: 65278941
 Sídlo: Hroznová Lhota, Hroznová Lhota 410, 69663
 Chov: skot BTPM, skot
 Podepsané dohody: 3

Rolnická a.s. pobírá finanční pomoc v rámci Dohody 3 - zatravnění regionální travinou směsí, a to na výměru necelých 9 ha.

Finanční kompenzace Dohod

Celková výše finanční pomoci z programu SAPARD na 1 rok je 100 699, za uplynulé 3 roky realizace Programu byla vyplacena částka 302 097 Kč. Podíl příspěvku ze zdrojů EU činí 75 %, což odpovídá částce 226 573 Kč. Podíl příspěvku z národních zdrojů je 25 %, a to je 75 524 Kč.

Tab. 11. Finanční kompenzace Dohod - Rolnická a.s.

Celková kompenzace (Kč)			Na 1 rok	Na čtyřleté obd.
Dohody	Počet jednotek	Sazba za jedn.		
3	8,6810 ha	11 600	100 699	402 796
Celková výše přiznané kompenzace AS			100 699	402 796

Zdroj: Smlouva o poskytnutí fin. pomoci z programu SAPARD, uvedeno ve zdrojích pod č. 5

7. *Vzdělávací a informační středisko Bílé Karpaty*

(projekt je podrobně popsán na str. 52)

8. *ZO ČSOP Bílé Karpaty*

Obchodní jméno:	ZO ČSOP Bílé Karpaty
Právní forma:	Organizační jednotka sdružení
IČ:	47895497
Sídlo:	Veselí nad Moravou, Bartolomějské nám. 47, 698 01
Vznik:	2.8.1990

Finanční prostředky v rámci opatření 2.3. programu SAPARD byly čerpány na vytvoření příručky pro MZe o AE programech EU nazvanou Agroenvironmentální programy na orné půdě. Brožuru napsal Bohumil Fišer, byla vydána v roce 2004. Brožura slouží především zemědělcům, kteří hospodaří v chráněném území nebo chtějí ozdravit svou půdu a vrátit krajině její typický ráz. Radí, jak hospodařit v souladu s přírodou i se zákony ČR a jaké výhody jim z toho plynou. Přináší informace o tom, jakým způsobem a za jakých podmínek MZe a MŽP podporují šetrné hospodaření zemědělců v krajině.

Finanční kompenzace Dohod

Finanční prostředky byly čerpány pouze v první etapě (r. 2003) a jejich hodnota je 119 605 Kč. Podíl příspěvku ze zdrojů EU činí 75 %, což odpovídá částce 89 703 Kč. Podíl příspěvku z národních zdrojů je 25 %, a to je 29 902 Kč.

9. *Zemědělské družstvo Starý Hrozenkov*

Obchodní jméno:	Zemědělské družstvo Starý Hrozenkov
Právní forma:	Družstvo
IČ:	47915731
Sídlo:	Starý Hrozenkov, Starý Hrozenkov 305, 687 74
Chov:	skot, koně, prasata, skot BTPM, kozy
Podepsané dohody:	1, 2, 4

ZD Starý Hrozenkov hospodaří na půdě o celkové výměře 981 ha. Na výměru 11,8 ha čerpá finanční prostředky v rámci Dohody 1, na 171 ha v rámci Dohody 2 a vyplotil 5 604 m pozemků v rámci Dohody 4.

Finanční kompenzace Dohod

Celková výše finanční pomoci z programu SAPARD na 1 rok je 671 509 Kč, za uplynulé 3 roky realizace Programu byla vyplacena částka 2 014 527 Kč. Podíl příspěvku ze zdrojů EU činí 75 %, což odpovídá částce 1 510 895 Kč. Podíl příspěvku z národních zdrojů je 25 %, a to je 503 632 Kč.

Tab. 12. Finanční kompenzace Dohod - ZD Starý Hrozenkov

Celková kompenzace (Kč)			Na 1 rok	Na čtyřleté obd.
Dohody	Počet jednotek	Sazba za jedn.		
1	11,8469 ha	225	2 665	10 660
2	171,1877 ha	2 925	500 724	2 002 896
4	5 604 m	30	168 120	672 480
Celková výše přiznané kompenzace AS			671 509	2 686 036

Zdroj: Smlouva o poskytnutí fin. pomoci z programu SAPARD, uvedeno ve zdrojích pod č. 5

5.4.2 Podrobná charakteristika tří zvolených projektů

Projekty v rámci podopatření 2.3.a

Stanislav Cigánek

Obchodní jméno: Cigánek Stanislav
Právní forma: Fyzická osoba
IČ: 70858373
Sídlo: Valašské Klobouky, Poteč 93, 766 01
Chov: Skot BTPM, ovce, koně

Předmětem Smlouvy o poskytnutí finanční pomoci z programu SAPARD uzavřenou mezi MZe ČR (zastoupeným generálním ředitelem AS) a Stanislavem Cigánkem je poskytnutí pomoci z programu SAPARD v rámci realizace opatření 2.3.

Účelem smlouvy: Dohoda č.1 – Druhově bohaté louky v zóně 1 (0,22 ha)
Dohoda č. 4 – Oplocení citlivých lokalit (vyploceno 1667 m pozemků)

Žádost na proplácení projektů podána: 19. 5. 2003

Časový harmonogram realizace projektu a termíny plnění smluvních podmínek

Rok plnění	Termín ukončení	Termín žádosti o proplácení
1. r. – 2003	30. 9. 2003	30. 9. 2003
2. r. – 2004	30. 9. 2004	30. 9. 2004
3. r. – 2005	30. 9. 2005	30. 9. 2005
4. r. – 2006	30. 9. 2006	30. 9. 2006

Výměra půdy

Celková výměra půdy, na které pan Cigánek hospodaří činí necelých 140 ha, z toho na 0, 2158 ha čerpá finanční prostředky v rámci Dohody 1 a na 1 667 m čerpá finanční pomoc v rámci Dohody 2.

Tab. 13. Výměra půdy - Cigánek

	Pořízeno	Celkem	OP	OP s ZE	TTP	TK	OST	Rybníky
pozemky	14.5.2002	98,5312	0,0000	0,0000	98,5312	0,0000	0,0000	0,0000
pozemky	14.3.2003	14,1245	0,0000	0,0000	14,1245	0,0000	0,0000	0,0000
pozemky	5.2.2004	27,8336	0,0000	0,0000	27,8336	0,0000	0,0000	0,0000
Celkem		139,7474	0,0000	0,0000	139,7474	0,0000	0,0000	0,0000

Zdroj: Mze, uvedeno ve zdrojích pod č. 11

Z tabulky můžeme pozorovat, že tento ekozemědělec každým rokem zvyšuje výměru svých pozemků, ale ani tento stav doposud nepovažuje za konečný.

Finanční kompenzace Dohod

Celková výše finanční pomoci z programu SAPARD na 1 rok je 50 058 Kč, za uplynulé 3 roky realizace Programu byla vyplacena částka 150 174 Kč. Podíl příspěvku ze zdrojů EU činí 75 %, což odpovídá částce 112 631 Kč. Podíl příspěvku z národních zdrojů je 25 %, a to je 37 542 Kč.

Tab. 14. Finanční kompenzace Dohod - Cigánek

Celková kompenzace (Kč)			Na 1 rok	Na čtyřleté obd.
Dohody	Počet jednotek	Sazba za jedn.		
1	0, 2158 ha	225	48	192
4	1 667 m	30	50 010	200 040
Celková výše přiznané kompenzace AS			50 058	200 232

Zdroj: Smlouva o poskytnutí fin. pomoci z programu SAPARD, uvedeno ve zdrojích pod č. 5

I když je zde hospodařeno v souladu s ekologickým způsobem hospodaření, majitel zatím prodává jak skot, tak i ovce konvenčně, čili ne pod značkou ekologické.

Anežka Králíková

Obchodní jméno: Anežka Králíková
Právní forma: Fyzická osoba – podnikatelský subjekt
IČ: 42342341
Sídlo: Březová, Březová č.p. 367, 687 67
Chov: Skot BTPM

Předmětem Smlouvy o poskytnutí finanční pomoci z programu SAPARD uzavřené mezi MZe ČR (zastoupeným generálním ředitelem AS) a Anežkou Králíkovou je poskytnutí pomoci z programu SAPARD v rámci realizace opatření 2.3.

Účelem smlouvy: Dohoda č.1 – Druhově bohaté louky v zóně 1 (1, 68 ha)
Dohoda č. 4 – Oplocení citlivých lokalit (970 m)

Žádost na proplacení projektů podána: 14. 5. 2003

Časový harmonogram realizace projektu a termíny plnění smluvních podmínek

Rok plnění	Termín ukončení	Termín žádosti o proplacení
1. r. – 2003	30. 9. 2003	30. 9. 2003
2. r. – 2004	30. 9. 2004	30. 9. 2004
3. r. – 2005	30. 9. 2005	30. 9. 2005
4. r. – 2006	30. 9. 2006	30. 9. 2006

Výměra půdy

Pí. Králíková obhospodařuje půdu o výměře 69 ha. Z toho na výměru 1, 6751 ha čerpá finanční pomoc v rámci Dohody 1 a na 970 m čerpá finanční příspěvky v rámci Dohody 2.

Tab. 15. Výměra půdy - Králíková

	Pořízeno	Celkem	OP	OP se Z	TTP	TK	OST	Rybníky
Pozemky		57,9376	6,9801	0,0000	50,9575	0,0000	0,0000	0,0000
Pozemky	17.12. 02	11,1127	0,0000	0,0000	11,1127	0,0000	0,0000	0,0000
Celkem		69,0503	6,9801	0,0000	62,0702	0,0000	0,0000	0,0000

Zdroj: Mze, uvedeno ve zdrojích pod č. 11

Finanční kompenzace Dohod

Celková výše finanční pomoci z programu SAPARD na 1 rok je 29 476 Kč, za uplynulé 3 roky realizace Projektu byla vyplacena částka 88 428 Kč. Podíl příspěvku ze zdrojů EU činí 75 %, což odpovídá částce 66 321 Kč. Podíl příspěvku z národních zdrojů je 25 %, a to je 22 107 Kč.

Tab. 16. Finanční kompenzace Dohod – Králíková

Celková kompenzace (Kč)			Na 1 rok	Na čtyřleté obd.
Dohody	Počet jednotek	Sazba za jedn.		
1	1, 6751 ha	225	376	1 504
4	970 m	30	29 100	116 400
Celková výše přiznané kompenzace AS			29 476	117 904

Zdroj: Smlouva o poskytnutí fin. pomoci z programu SAPARD, uvedeno ve zdrojích pod č. 5

Projekt realizovaný v rámci podopatření 2.3.b

Vzdělávací a informační středisko Bílé Karpaty, o.p.s.

Obchodní jméno: Vzdělávací a informační středisko Bílé Karpaty, o.p.s.

Právní forma: Obecně prospěšná organizace

IČ: 25504525

Sídlo: Veselí nad Moravou, Bartolomějské nám. 4,698 01

Založení: rok 1997

Předmětem Smlouvy o poskytnutí finanční pomoci z programu SAPARD uzavřenou mezi Mze ČR (zastoupeným generálním ředitelem AS) a VIS Bílé Karpaty, o.p.s. je poskytnutí pomoci z programu SAPARD v rámci realizace opatření 2.3.

Účelem smlouvy: vydání příručky s názvem „Agroenvironmentální programy na květnatých podhorských loukách.“

O organizaci

Jedná se o prospěšnou společnost patřící mezi profesionální ekologické nevládní organizace působící především v regionu jihovýchodní Moravy. Jedním z hlavních poslání střediska je přispívat k ohleduplnějšímu a odpovědnějšímu přístupu lidí k přírodě, inspirovat je ke stálému zájmu o životní prostředí a péči o něj. V roce 2004 zde byli zaměstnány 4 pracovníci.

Organizace se věnuje především ekologické výchově a osvětě, ekoporadenství a informační činnosti, odborným projektům, publikační činnosti (př. redakce a distribuce časopisu Bílé Karpaty, vydávání informačních letáků a odborných publikací) a práci s veřejností (př. pořádání akcí k významným dnům).

Časový harmonogram realizace projektu a termíny plnění smluvních podmínek

Rok plnění	Termín ukončení	Termín žádosti o proplacení
1. r. – 2003	30. 9. 2003	30. 9. 2003

O brožurě

Tato brožura byla vydána ve spolupráci se Správou CHKO Bílé Karpaty a AS. Jedná se o celobarevnou informační příručku formátu A5 v nákladu 2000 ks, vydanou v roce 2004 [25].

Příručka se zabývá tzv. agroenvironmentálními programy Evropské unie na obnovu květnatých luk. Rozebírá zejm. situaci luk a pastvin v BK, tzn. jejich přínosu a funkcí, dále hodnotí tzv. „rozumné“ hospodaření a jeho přínos pro tuto oblast a v poslední řadě řeší problematiku AE programů a jejich změn po vstupu do EU.

Finanční kompenzace

Finanční prostředky byly čerpány pouze v první etapě (r. 2003) a mají hodnotu 116 945 Kč. Podíl příspěvku ze zdrojů EU činí 75 %, což odpovídá částce 87 708 Kč. Podíl příspěvku z národních zdrojů je 25 %, a to je 29 237 Kč.

6 HODNOCENÍ EFEKTIVITY REALIZACE PROGRAMU SAPARD V CHKO BÍLÉ KARPATY

(Kapitola 6 je zpracována na základě podkladů z internetových stránek SZIF - uváděných ve zdrojích pod č. 14, z internetových stránek SAPARDu - uváděných ve zdrojích pod č. 18 a dále ze Smluv o poskytnutí finančních prostředků z programu SAPARD - uváděných ve zdrojích pod č. 4)

Ačkoliv Nařízení Rady 1257/1999, čl. 23 vylučuje z poskytování podpor zemědělce, kteří na sebe vezmou agro-environmentální závazky na dobu kratší pěti let, opatření 2.3. nabízí zemědělcům čtyřletý závazek. Ve snaze zlepšit dopady na životní prostředí by bylo vhodné prodloužit toto období závazku, vzhledem k tomu, že navrhované iniciativy budou schopny přinést pozitivní dopad na životní prostředí pouze ve střednědobém a dlouhodobém časovém rámci.

„Efektivita¹⁰ tohoto opatření závisí na několika faktorech včetně finančních zdrojů dostupných z EU a ČR, míře odborných znalostí a způsobilosti všech zainteresovaných subjektů a uvědomění a ochotě zemědělců účastnit se“ [14].

1. Posouzení efektivity z hlediska prvotních informací o existenci programu SAPARD

Efektivita z prvotního hlediska je závislá na informovanosti zemědělců o existenci programu SAPARD a možnosti využití opatření 2.3. v lokalitě Bílých Karpat. Tohoto úkolu se zhostila Správa CHKO, která sezvala zemědělce hospodařící v Bílých Karpatech na seminář vedený pracovníky Regionálního pracoviště AS (RP AS) v Olomouci. Na tomto semináři byli seznámeni s možnostmi SAPARDu.

¹⁰Efektivita je posouzení naplnění cílů projektu. Hodnotí, zda jsou očekávané výstupy vyprodukovány či nakoupeny v souladu s projektovou žádostí.

Tab. 17. Význam informačních zdrojů k opatření 2.3.

	Internet	Školení	Správa CHKO	Přátelé	Soukromý poradce	RP AS	Tisk	Jiné
Bílé Karpaty	2	6	6	0	0	6	1	0
Celkem v 5ti pilotních obl.	5	23	18	4	0	13	7	3

Pozn. Každý zemědělec mohl uvést libovolný počet informačních zdrojů

Zdroj: SAPARD, uvedeno ve zdrojích pod č. 18

Z tabulky je patrné, že klíčovým zdrojem informací o SAPARDu a jeho opatřeních byla Správa CHKO společně s RP AS. Nebýt těchto organizací, většina zemědělců by se pravděpodobně o možnostech tohoto Programu nedozvěděla. Na základě toho lze vyvodit důsledek nutnosti rozšířit spektrum šíření informací, aby se zvýšila účast zemědělců v agro-envi opatřeních.

Pro rozhodování se o vstupu do opatření byla také důležitá asistence různých institucí, které vypomáhají např. při směřování v oblasti, vyplňování žádostí, administraci atd. Tato pomoc je důležitá zejm. kvůli „papírování“ spojeným s Programem, které je mnohdy nad zemědělcovi síly.

Tab. 18. Asistence institucí a poradců při vstupu do opatření

	Soukromý poradce	RP AS	Správa CHKO	Osoba na MZe	Zemědělská agentura	Nikdo	Jiné
Bílé Karpaty	0	3	5	0	0	1	0
Celkem v 5ti pilotních obl.	0	11	11	0	0	7	1

Zdroj: SAPARD, uvedeno ve zdrojích pod č. 18

Při vstupu do opatření hrála v Bílých Karpatech stěžejní roli Správa CHKO. V ostatních oblastech zemědělci uváděli pracovníky Správy CHKO a pracovníky RP AS, kteří tuto funkci plnili. Sekci „nikdo,“ což znamená že si zemědělci ve všem poradili sami, vyplňovali především v CHKO Poodří, kde se takto vyjádřilo 5 z 9 farmářů.

Podle mého názoru většina zemědělců z CHKO BK využívala možností Správy CHKO zejm. proto, že její sídlo v Luhačovicích se nachází podstatně blíže, než sídlo RP AS v Olomouci a tím jsou zemědělcům ušetřeny jak cestovní náklady, tak také čas.

Efektivita SAPARDu z tohoto pohledu je na vysoké úrovni, neboť jak zaměstnanci RP AS, tak také Správy CHKO se svého úkolu informovat o Programu a napomáhat s jeho realizací zhostili velmi svědomitě.

2. Posouzení efektivity z hlediska odborných znalostí

V podstatě všechny zainteresované subjekty, tj. jak příjemci pomoci poskytované v rámci opatření 2.3., tak také úředníci RP AS a Správy CHKO, měli jen velmi malé nebo žádné zkušenosti s realizací tohoto opatření. To mělo samozřejmě zpočátku podstatný vliv na efektivitu. Jak jsem se dozvěděla od jednoho ze zemědělců: „Ze začátku v tom měli pořádný zmatek.“ Jako příklad můžu uvést problém, který vznikl v prvním roce realizace. Za tento rok nebyla provedena, z důvodu špatné komunikace mezi RP AS v Olomouci a Správou CHKO Bílé Karpaty, žádná kontrola plnění podmínek, které se zemědělci zavázali plnit ve Smlouvě o poskytnutí finanční pomoci z programu SAPARD. Po domluvě však svou chybu napravili a kontroly jsou pravidelně prováděny zaměstnanci RP AS s možností účasti Správy CHKO.

Na druhou stranu je nezbytné vyzdvihnout práci zaměstnanců RP AS i Správy CHKO s pomocí zemědělcům při vyplňování žádostí o poskytnutí finanční pomoci a jejich ochotu odpovídat na kladené otázky.

Při hodnocení efektivity Programu z hlediska odborných znalostí, docházím k závěru, že v počátku jeho realizace nebyla příliš vysoká. Tato situace byla způsobena tím, že opatření 2.3. vyžaduje komplexní správu a realizaci, což je pro většinu regionálních pracovníků přístup spíše neznámý. Pracovníci RP AS i pracovníci Správy CHKO neměli dostatek zkušeností se složitými realizačními pravidly, obě instituce se však do dnešního dne velmi dobře zapracovaly.

3. Posouzení efektivity Programu vzhledem k dosažení požadovaných cílů

Hlavním cílem Programu v CHKO Bílé Karpaty je zachování biodiverzity kosením a pastvou, tento cíl v sobě zahrnuje dva podcíle, a to jsou potřeba chránit stávající rostlinné druhy na loukách, druhým je zvýšit množství lučních druhů na degradovaných travních porostech a rozoraných plochách. Pro splnění těchto cílů byly uzvařeny Dohody 1- 4.

(pozn. hodnocení je prováděno bez podniku Javorník – cz, který po proplacení první etapy od smlouvy odstoupil)

Tab. 19. Přehled uzavřených Dohod v Bílých Karpatech

Příjemce finanční pomoci	Počet jednotek			
	D1 (v ha)	D2 (v ha)	D3 (v ha)	D4 (v m)
Stanislav Cigánek	0,216			1 667
Josef Balada		46,538		1 410
Rolnická a.s Hroznová Lhota			8,681	
ZD Starý Hrozenkov	11,847	171,188		5 604
Anežka Králíková	1,675			970
Agrosalix, s.r.o.			7,261	
Celkem	13,738	217,726	15,942	9 651
Celkem v %	5, 53	87, 65	6, 42	0,49

Zdroj: Tabulka vytvořena na základě Smlouvy o poskytnutí fin. pomoci z programu SAPARD, uvedeno ve zdrojích pod č. 4

Z tabulky můžeme vypočítat, že největší zájem zemědělců byl o Dohodu č. 4 – tzn. Oplocení citlivých lokalit. Tuto Dohodu uvedli ve Smlouvě jako účel čerpání finančních prostředků 4 ze 7 zemědělců. V rámci opatření bylo vyploceno celkem 9 651 m pozemků, což odpovídá 0,49 % celkové obhospodařované plochy. Vyplocené travní porosty je pro zachování vzácné fauny a flóry nutné udržovat ručním kosením.

Tři zemědělci uvedli jako účel čerpání finančních prostředků z programu SAPARD Dohodu č. 1 – tzn. Druhově bohaté louky v zóně 1. Tato Dohoda je realizována na výměře 13,738 ha, což odpovídá 5,53 % celkové obhospodařované plochy. Tři zemědělci uvedli

Dohodu č. 2 – tzn. druhově bohaté louky v zóně 2 na celkové výměře 218 ha, což odpovídá 87,65 % celkové obhospodařované plochy. Rozdíl mezi zónou 1 a 2 je ten, že v zóně 1 je zakázáno hnojení a pastva, v zóně 2 nikoliv. Podstata těchto Dohod spočívá v ponechání pásů nepokosené zeleně a tím pádem v záchraně vzácných živočichů a chráněných rostlin.

Dohodu č. 3, tzn. vytvoření druhově bohatých travních porostů výsevem regionálních travních směsí, uvedli jako účel čerpání finančních prostředků z programu SAPARD pouze dva zemědělské subjekty, a to Rolnická a.s. a Agrosalix, s.r.o. Uvedení příjemci zatravnily celkem 16 ha půdy regionální směsí a to odpovídá 6,42 % celkové obhospodařované plochy. V rámci Dohody probíhá obnovení druhově bohatých bělokarpatských luk, k tomu je zapotřebí zatravnit rozoraná pole travinobylinnou směsí, která zabezpečuje dostatek minerálů a stopových prvků důležitých pro hospodářská zvířata.

Požadované cíle, tedy chránění stávajících rostlinných druhů a zvýšení množství lučních druhů na degradovaných travních porostech a rozoraných plochách, jsou naplňovány velmi úspěšně. Farmáři se snaží dostát svým závazkům a k tomu jim také napomáhají pravidelné kontroly ze strany RP AS a Správy CHKO. Pokud ale vezmu v úvahu plochu obhospodařovanou v rámci opatření 2.3., docházím k závěru, že opatření buďto zdejší farmáře příliš nezaujalo, neměli prostředky na jeho realizaci anebo je odradilo množství „papírování“ spojené se vstupem do opatření. Dokladem toho je, že při zavádění opatření se počítalo s výměrou zemědělské půdy o maximální rozloze 1 750 ha. Ve skutečnosti se obhospodařovaná půda rozkládá na výměře pouhých 249 ha, to znamená že je využíváno pouze 15 % z původně předpokládané plochy. Vzhledem k rozloze zatravněné plochy v Bílých Karpatech, která je 6 000 ha, je procento plochy využívané pro SAPARD jen velmi nepatrné, tvoří pouze 4,15 %. Z tohoto pohledu nebyla nabízená pomoc ze strany EU efektivně využita.

4. Posouzení efektivity Programu z hlediska poskytnutých finančních prostředků

V rámci celého agro-envi opatření bylo požadováno 22 603 159 Kč. Z toho na podopatření 2.3.a byla vyčleněna částka ve výši 21 761 205 Kč, v rámci podopatření 2.3.b částka 841 954 Kč.

Tab. 20. Finanční prostředky poskytnuté na Dohodu 1

Příjemce	Finanční částka (v Kč)	
	za 1 rok	za 3 roky
ZD Starý Hrozenkov	2 665	7 995
Cigánek	48	144
Králíková	376	1 128
Celkem	3 089	9 267

Zdroj: Tabulka vytvořena na základě Smlouvy o poskytnutí fin. pomoci z programu SAPARD, uvedeno ve zdrojích pod č. 4

Každým rokem je na Dohodu 1 vypláceno 3 089 Kč, což za tři roky čerpání finanční pomoci představuje částku 9 267 Kč.

Tab. 21. Finanční prostředky poskytnuté na Dohodu 2

Příjemce	Finanční částka (v Kč)	
	za 1 rok	za 3 roky
Balada	136 122	408 366
ZD Starý Hrozenkov	500 724	1 502 172
Celkem	636 846	1 910 538

Zdroj: Tabulka vytvořena na základě Smlouvy o poskytnutí fin. pomoci z programu SAPARD, uvedeno ve zdrojích pod č. 4

Na Dohodu 2 je pro všechny příjemce ročně vypláceno 636 846 Kč, což za tři roky čerpání finanční pomoci představuje částku 1 910 538 Kč.

Tab. 22. Finanční prostředky poskytnuté na Dohodu 3

Příjemce	Finanční částka (v Kč)	
	za 1 rok	za 3 roky
Agro Salix, s.r.o.	84 227	252 681
Rolnická a.s.	100 699	302 097
Celkem	184 926	554 778

Zdroj: Tabulka vytvořena na základě Smlouvy o poskytnutí fin. pomoci z programu SAPARD, uvedeno ve zdrojích pod č. 4

Na Dohodu 3 je ročně vyplácena částka 184 926 Kč, což představuje 554 778 Kč za uplynulé tři roky v programu SAPARD.

Tab. 23. Finanční prostředky poskytnuté na Dohodu 4

Příjemce	Finanční částka (v Kč)	
	za 1 rok	za 3 roky
Balada	42 300	126 900
ZD Starý Hrozenkov	168 120	504 360
Cigánek	50 010	150 030
Králíková	29 100	87 300
Celkem	289 530	868 590

Zdroj: Tabulka vytvořena na základě Smlouvy o poskytnutí fin. pomoci z programu SAPARD, uvedeno ve zdrojích pod č. 4

Na Dohodu 4 je ročně vyplácena částka 289 530 Kč, což představuje 868 590 Kč za tříleté období v programu SAPARD.

Finanční prostředky podporující ekologické zemědělství v rámci programu SAPARD v CHKO Bílé Karpaty tvoří 20,5 % celkových finančních prostředků vyčleněných na 5 pilotních oblastí. Každý rok je zemědělcům vyplácena částka 1 114 391 Kč, což odpovídá 5 % z celkové částky určené na opatření 2.3.

V rámci Dohod 1- 4 byla za tříleté období trvání programu SAPARD vyplácena celková částka 3 334 173 Kč. Z této částky tvoří 0,38 % finančních prostředků Dohoda 1, na

Dohodu 2 připadá 57,3 %, Dohodu 3 tvoří 16,4 % a v rámci Dohody 4 bylo čerpáno 26 % z celkových finančních prostředků.

Poskytnuté finanční prostředky jsou důležitou součástí celého programu SAPARD. Jak už jsem uvedla výše (tab.č.7), ochrana životního prostředí nebyla pro zemědělce rozhodujícím motivem pro vstup do opatření. Tímto motivem se stala finanční kompenzace za tento typ hospodaření, je tedy motivem zcela nepostradatelným. Právě proto posuzuji přijaté finanční prostředky tím nejdůležitějším a nejefektivnějším faktorem celého opatření.

ZÁVĚR

Cílem mé bakalářské práce bylo zhodnotit efektivitu programu SAPARD v CHKO Bílé Karpaty. Nejdříve jsem se tedy věnovala popisu programu SAPARD a jeho realizaci v České republice, následně jsem podrobně rozpracovávala jeho opatření 2.3., které se týká metod zemědělské produkce určené k ochraně životního prostředí a uchování krajiny. Toto opatření jsem aplikovala na CHKO Bílé Karpaty, což obnášelo charakterizování jednotlivých příjemců pomoci ze SAPARDu. V poslední části mé práce jsem, na základě zjištěných informací, hodnotila efektivitu opatření v dané oblasti.

Oblast zemědělství, na kterou jsem se zaměřila, byla vždy nejdiskutovanější a zároveň nejproblematictější oblastí společné evropské politiky. Program SAPARD je jedním z předvstupních nástrojů EU určený pro deset kandidátských zemí, cílem Programu bylo zaměřit uchazečské státy na priority společné zemědělské politiky a rozvoje venkova. Zároveň je naučit používat finanční postupy a kontrolní mechanismy, které jsou praktikovány v rámci EU, čehož bylo přes počáteční rozpaky dosaženo. Zavedení těchto principů a mechanismů se stalo vstupenkou pro právoplatné členství v EU.

Hlavním úkolem zavedením Programu do Bílých Karpat bylo přispět k uchování vzácné flóry, k čemuž bylo zapotřebí aktivní účasti zemědělců. I když ochrana životního prostředí a uchování zdejší biodiverzity nebyla u většiny zemědělců prioritním motivem pro vstup do opatření, přesto se svého úkolu zhostili s nasazením všech svých sil a stanoveného cíle je dosahováno. Celkový cíl opatření 2.3. byl tedy splněn. Zemědělci v lokalitě Bílých Karpat neváhali a přijali nabízenou předvstupní pomoc EU, prokázali ochotu podílet se na AE programech a tím napomoci k zachování vzácné flóry v Bílých Karpatech. V rámci Programu předkládali žádosti na čtyřleté období a sbírali zkušenosti s tímto typem opatření. I přes prvotní problémy spojené s administrací by mnou dotazovaní zemědělci do Programu vstoupili znovu a opět využili tuto jedinečnou příležitost.

K získání informací jsem používala především možností internetu, kde jsem našla nepřeberné množství odkazů jak k programu SAPARD, tak také k ekologickému zemědělství. Problémy však nastaly s informacemi o realizovaných projektech. V tomto

případě jsem zkontaktovala Správu CHKO Bílé Karpaty, kde mi velmi vyšli vstříc a poskytl mi potřebné informace. Pokoušela jsem se také spojit s některými příjemci pomoci, zde jsem se však ztroskotala na neochotě poskytovat jakékoliv informace. Nad touto částí mé práce jsem tedy strávila nejvíce času.

SEZNAM POUŽITÉ LITERATURY

Monografie

- [1] WOKOUN, R., LUKÁŠ, Z., KOURILOVÁ, J.: *Výkladový slovník regionální a strukturální politiky Evropské unie*. 1. vyd. Praha : IFEC , 2002. 168 s. ISBN 80-86412-08-3
- [2] JONGEPIEROVÁ, J., PEZDĚČKA, P., JONGEPIER, W.J., aj.: *Agroenvironmentální programy na květnatých podhorských loukách*. Vzdělávací a informační středisko Bílé Karpaty, o.p.s.: Gill s.r.o., 2004. 22 s.

Tištěné publikace

- [3] LEIBL, M., Zpravodaj ministerstva zemědělství Obec a finance: *Ekologické zemědělství – šance pro rozvoj venkova*. 2005, č. 1, s. 2 – 3

Interní materiály

- [4] Správa CHKO: *Smlouvy o poskytnutí finanční pomoci z programu SAPARD*

Internetové zdroje

- [5] SAPARD obecně: *Základní podmínky spuštění programu v ČR* [online]. [cit. 2005-10-16]. Uveřejněno 19. 9. 2002. Dostupná z WWW: <<http://www.sapard.cz/index.php?clanek=7>>
- [6] Státní zemědělský intervenční fond. *Realizace programu SAPARD*. [online]. [cit.2005-10-15]. Dostupná z WWW: <<http://www.szif.cz/irj/portal#>>
- [7] Naše Evropa. *Předvstupní fondy*. [online]. [cit.2005-10-16]. Dostupná z WWW: <<http://www.naseevropa.cz/>>
- [8] SAPARD. Úspěšnost čerpání z programu SAPARD. [online]. [cit.2005-10-16]. Dostupná z WWW: <<http://www.sapard.cz/index.php?clanek=251>>
- [9] SAPARD obecně: *Akreditace agentury SAPARD*. [online]. [2005-10-16]. Dostupná z WWW: <<http://www.sapard.cz/index.php?clanek=29>>

- [10] Ministerstvo zemědělství: *Seznam ekologických zemědělců k 31.12. 2004*. [online]. [cit. 2005-11-18]. Dostupná z WWW: http://www.mze.cz/attachments/Seznam_ek_zem_2004.rtf
- [11] Česká republika. [online]. [cit 2005-10-10]. Uveřejněno 19.9.2002. Dostupná z WWW: <http://www.sapard.cz/index.php?clanek=13>
- [12] Strukturální fondy. *Program SAPARD*. [online]. [cit.2005-10-16]. Dostupná z WWW: <http://www.strukturalni-fondy.cz/index.php?show=000008001001005003002>
- [13] *Výroční zpráva o programu SAPARD v ČR v roce 2001*. [online]. [cit.2005-10-16]. Dostupná z WWW: <http://www.sapard.cz/index.php?clanek=250>
- [14] SZIF. Aktuální proplácení projektů. [online]. [cit. 2005-11-03] . Dostupná z WWW: <http://www.szif.cz/irj/go/km/docs/apa/sapard/zpravy/>
- [15] SZIF. *Střednědobé hodnocení programu SAPARD – opatření 2.3*. [online]. [cit. 2005-10-14] .Dostupná z WWW: <http://www.szif.cz/irj/portal>
- [16] Správa CHKO. *Agroenvironmentální programy*. [online]. [cit. 2005-10-16]. Dostupná z WWW: <http://www.bilekarpaty.cz/pages/pece.htm#agro-envi>
- [17] Ministerstvo zemědělství. *Výsledky inspekcí a osvědčování v roce 2004*. [online]. [cit. 2005-11-20]. Dostupná z WWW: http://www.mze.cz/attachments/EZ_statistika_2004.htm >
- [18] SAPARD. *Posouzení socioekonomických dopadů a technologických předpokladů účasti zemědělců na opatření „Metody zemědělské produkce určené k ochraně životního prostředí a uchování krajiny v rámci programu SAPARD*. [online]. [cit.25-11-16]. Dostupná z WWW: <http://www.sapard.cz/soubory/148/posouzenisoc.zip>
- [19] SAPARD. *Agro – envi: Kritéria přijatelnosti projektů*. [online]. [cit. 2005-10-16]. Dostupná z WWW: http://www.sapard.cz/soubory/121/agro_envi_info.doc
- [20] Bílé Karpaty. *Odzkoušení agroenvironmentálních programů*. [online]. [cit. 2005-11-27]. Dostupná z WWW: <http://www.bilekarpaty.cz/bbk/c402/pages/pole.htm#02>

- [21] Bílé Karpaty. *Péče o území: zonace v CHKO Bílé Karpaty*. [online]. [cit. 2005-11-16]. Dostupná z WWW: <<http://bilekarpaty.cz/pages/pece.htm#zonace>>
- [22] Ministerstvo zemědělství. Vývoj ekologického zemědělství. [online]. [cit. 2005-11-16]. Dostupná z WWW: <<http://www.mze.cz/default.asp?ids=688&ch=80&typ=1&val=13980>>
- [23] SAPARD. *Porovnání úspěšnosti programu SAPARD v kandidátských zemích z hlediska počtu přijatých závazků od začátku spuštění Programu do konce roku 2003*. [online]. [cit.2005-11-6]. Uveřejněno 15.4.2004. Dostupná z WWW: <<http://www.sapard.cz/index.php?clanek=182> >
- [24] ZO ČSOP Bílé Karpaty. *Výroční zpráva za rok 2004*. [online]. [cit. 2005-11-15]. Dostupná z WWW: <<http://www.bilekarpaty.cz/csop/index.php?page=vz3>>
- [25] SAPARD. *ČR legislativa*. [online]. [cit. 2005-11-15]. Dostupná z WWW: <<http://www.sapard.cz/index.php?clanek=44>>
- [26] SAPARD. *Plán rozvoje zemědělství a venkova: Administrace a podmínky implementace*. [online]. [cit. 2005-11-15]. Dostupná z WWW: <http://www.sapard.cz/soubory/85/Kap8_cz.doc>
- [27] SAPARD. *Plán rozvoje zemědělství a venkova: Příslušná legislativa*. [online]. [cit. 2005-11-15]. Dostupná z WWW: <http://www.sapard.cz/soubory/85/Kap5_cz.doc>
- [28] SAPARD. *Plán rozvoje zemědělství a venkova: Monitorování a hodnocení*. [online]. [cit. 2005-11-15]. Dostupná z WWW: <http://www.sapard.cz/soubory/85/Kap9_cz.doc>
- [29] SAPARD. Rozdělení podpory pro rozvoj zemědělství a venkova v kandidátských zemích. [online]. [cit. 2005-11-15]. Dostupná z WWW: <<http://www.sapard.cz/index.php?clanek=10>>

Zdroj informací

- [30] Správa CHKO Bílé Karpaty – pí. Němcová
- [31] Interview s příjemci – Cigánek, Javorník – cz s.r.o., Králíková, VIS Bílé Karpaty

SEZNAM POUŽITÝCH SYMBOLŮ A ZKRATEK

AE	Agro – environmentální
AS	Agentura Sapard
BTPM	Bez tržní produkce mléka
EU	Evropská unie
EZ	Ekologické zemědělství
CHKO BK	Chráněná krajinná oblast Bílé Karpaty
MJ	Měrná jednotka
MMR	Ministerstvo pro místní rozvoj
Mze	Ministerstvo zemědělství
NMVS	Národním monitorovací výbor pro SAPARD
OP	Výměra orné půdy v ha
OP s Z	Výměra orné půdy se zeleninou v ha
OST	Výměra ostatní půdy
RMV	Regionální monitorovací výbor
RP AS	Regionální pracoviště Agentury SAPARD
SZIF	Státní zemědělský intervenční fond
SZP	Společná zemědělská politika
TK	Výměra trvalých kultur v ha
TTP	Výměra trvalých travních porostů v ha
VFD	Víceletá finanční dohoda

SEZNAM OBRÁZKŮ

Obr. 1. Podíl jednotlivých RP AS na kontrolách v r. 2003.....	15
Obr. 2. Kumulativní množství přijatých závazků v rámci podpory SAPARD v kandidátských zemích (měsíčně 2000 - 2003).....	20
Obr. 3. Vybrané pilotní oblasti.....	33

SEZNAM TABULEK

Tab. 1. Rozdělení finanční pomoci EU mezi jednotlivé země stanovením max. roční částky.....	11
Tab. 2. Priority a opatření programu SAPARD v ČR.....	11
Tab. 3. Proplácení projektů z programu SAPARD v letech 2004 – 2005.....	21
Tab. 4. Vývoj výměry zemědělské půdy v ekologickém zemědělství ČR.....	25
Tab. 5. Přehled zemědělské půdy, která vstoupila do SAPARD.....	33
Tab. 6. Asistence institucí a poradců při vstupu do opatření.....	34
Tab. 7. Důvody vstupu do opatření.....	35
Tab. 8. Finanční kompenzace Dohod - AGRO SALIX, s.r.o.	42
Tab. 9. Finanční kompenzace Dohod - Javorník – cz	43
Tab. 10. Finanční kompenzace Dohod – Balada.....	44
Tab. 11. Finanční kompenzace Dohod - Rolnická a.s.	45
Tab. 12. Finanční kompenzace Dohod - ZD Starý Hrozenkov.....	47
Tab. 13. Výměra půdy - Cigánek.....	49
Tab. 14. Finanční kompenzace Dohod - Cigánek.....	49
Tab. 15. Výměra půdy - Králíková	51
Tab. 16. Finanční kompenzace Dohod – Králíková.....	51
Tab. 17. Význam informačních zdrojů k opatření 2.3.	55
Tab. 18. Asistence institucí a poradců při vstupu do opatření.....	55
Tab. 19. Přehled uzavřených Dohod v Bílých Karpatech.....	57
Tab. 20. Finanční prostředky poskytnuté na Dohodu 1.....	59
Tab. 21. Finanční prostředky poskytnuté na Dohodu 2.....	59
Tab. 22. Finanční prostředky poskytnuté na Dohodu 3.....	60
Tab. 23. Finanční prostředky poskytnuté na Dohodu 4.....	60

SEZNAM PŘÍLOH

- P I Souhrn počtu realizovaných projektů dle regionálních pracovišť AS
- P II Vývoj v přijetí závazků příjemců pomoci

PI: SOUHRN POČTU REALIZOVANÝCH PROJEKTŮ DLE REGIONÁLNÍCH PRACOVÍŠŤ AS

RP	2.3.a		2.3.b		Celkem za RP	
	Počet projektů	Požadované Kč	Počet projektů	Požadované Kč	Počet projektů	Požadované Kč
Praha	1	34 892	2	264 532	3	299 424
České Bud.	0	0	0	0	0	0
Ústní n. Labem	0	0	0	0	0	0
Hradec Králové	0	0	0	0	0	0
Brno	4	6 619 716	1	116 167	5	6 735 883
Olomouc	14	12 195 804	3	343 150	17	12 538 954
Opava	10	2 747 664	1	118 105	11	2 865 769
Celkem	29	21 598 076	7	841 954	36	22 440 030

P II: VÝVOJ V PŘIJETÍ ZÁVAZKŮ PŘÍJEMCŮ POMOCI AGENTURAMI SAPARD

(Kumulativní množství přijatých závazků v rámci podpory SAPARD v kandidátských zemích od začátku spuštění programu.)

Fin. prostředky SAPARD v € a v % (2000-2003)	Estonsko		Slovensko		Litva	
	€	%	€	%	€	%
	50 953 226	100%	76 780 387	100%	125 227 304	100%
2001 červen						
červenec	0	0%				
srpen	291 559	1%				
září	685 133	1%				
říjen	3 310 460	6%				
listopad	3 412 834	7%				
prosinec	5 922 129	12%			0	0%
2002 leden	5 922 129	12%			172 055	0%
únor	5 922 129	12%			1 811 919	1%
březen	6 309 053	12%			12 624 863	10%
duben	7 010 494	14%			18 828 773	15%
květen	7 902 013	16%	0	0%	21 171 159	17%
červen	11 812 564	23%	0	0%	21 314 961	17%
červenec	12 726 935	25%	0	0%	24 134 169	19%
srpen	13 224 305	26%	638 134	1%	28 536 897	23%
září	13 676 019	27%	884 188	1%	28 818 212	23%
říjen	14 152 893	28%	1 862 712	2%	30 866 922	25%
listopad	15 120 294	30%	2 792 935	4%	36 566 096	29%
prosinec	15 220 154	30%	4 538 954	6%	52 999 155	42%
2003 leden	15 220 154	30%	5 825 000	8%	53 456 979	43%
únor	15 220 154	30%	7 166 000	9%	56 978 046	45%
březen	15 220 154	30%	7 537 000	10%	67 192 276	54%
duben	21 260 974	42%	10 505 000	14%	68 317 633	55%
květen	25 336 673	50%	11 449 000	15%	72 741 833	58%

červen	29 273 419	57%	18 327 000	24%	88 037 283	70%
červenec	33 585 652	66%	21 714 000	28%	95 110 065	76%
srpen	42 729 660	84%	32 867 250	43%	98 142 703	78%
září	45 821 427	90%	35 031 000	46%	100 885 589	81%
říjen	47 223 130	93%	41 446 000	54%	101 128 682	81%
listopad	48 238 555	95%	46 889 000	61%	101 961 602	81%
prosinec	49 684 785	98%	48 724 100	63%	105 125 966	84%

Fin. prostředky SAPARD v € a v % (2000-2003)	Polsko		Slovinsko		Rumunsko	
	€	%	€	%	€	%
	708 160 429	100%	26 603 823	100%	632 396 001	100%
2001 červen						
červenec						
srpen						
září						
říjen						
listopad						
prosinec			0	0%		
2002 leden			0	0%		
únor			0	0%		
březen			79 662	0%		
duben			1 436 433	5%		
květen			2 221 175	8%		
červen			2 662 420	10%		
červenec			2 928 895	11%		
srpen	12 046	0%	3 605 453	14%	0	0%
září	192 732	0%	4 244 662	16%	0	0%
říjen	565 643	0%	4 633 747	17%	0	0%
listopad	1 063 133	0%	5 254 737	20%	0	0%
prosinec	6 800 175	1%	5 254 737	20%	0	0%
2003 leden	38 144 001	5%	5 625 613	21%	0	0%

únor	39 374 158	6%	5 926 432	22%	93 790 219	15%
březen	42 687 749	6%	6 716 553	25%	99 049 718	16%
duben	107 431 347	15%	7 162 727	27%	247 370 385	39%
květen	185 757 245	26%	7 264 175	27%	275 030 211	43%
červen	220 224 705	31%	7 467 434	28%	278 265 344	44%
červenec	232 554 076	33%	7 769 457	29%	279 626 995	44%
srpen	237 777 381	34%	7 769 457	29%	293 840 877	46%
září	258 265 736	36%	8 103 323	30%	299 271 255	47%
říjen	273 333 901	39%	10 209 747	38%	300 621 467	48%
listopad	277 682 381	39%	12 955 825	49%	301 596 596	48%
prosinec	305 244 225	43%	15 260 989	57%	331 049 523	52%

Fin. prostředky SAPARD v € a v % (2000-2003)	ČR		Bulharsko		Maďarsko	
	€	%	€	%	€	%
	92 624 293	100%	218 825 574	100%	159 757 279	100%
Stav po měsících						
2001 červen			834 978	0%		
červenec			3 586 510	2%		
srpen			3 586 510	2%		
září			3 586 510	2%		
říjen			3 580 322	2%		
listopad			6 023 662	3%		
prosinec			8 248 833	4%		
2002 leden			8 094 954	4%		
únor			10 074 484	5%		
březen			10 028 034	5%		
duben			14 109 903	6%		
květen		0%	17 605 139	8%		
červen		0%	19 962 765	9%		
červenec	7 678 468	8%	24 215 788	11%		
srpen	25 071 857	27%	28 028 385	13%		

	září	35 473 179	38%	28 877 521	13%		
	říjen	35 894 537	39%	32 363 158	15%		
	listopad	37 818 772	41%	33 021 942	15%		
	prosinec	37 807 067	41%	38 492 964	18%	0	0%
2003	leden	37 807 067	41%	38 471 406	18%	0	0%
	únor	76 461 349	83%	46 991 702	21%	0	0%
	březen	76 653 478	83%	52 406 666	24%	465 133	0%
	duben	76 653 478	83%	55 719 810	25%	4 389 876	3%
	květen	76 892 164	83%	55 670 510	25%	24 062 446	15%
	červen	76 892 164	83%	63 142 475	29%	27 752 728	17%
	červenec	76 892 164	83%	71 162 794	33%	37 649 278	24%
	srpen	97 011 250	105%	84 219 410	38%	37 328 051	23%
	září	98 349 969	106%	93 821 549	43%	40 045 689	25%
	říjen	105 349 904	114%	106 409 992	49%	49 713 027	31%
	listopad	105 465 955	114%	119 612 951	55%	52 194 557	33%
	prosinec	106 336 972	115%	134 184 238	61%		

Fin. prostředky SAPARD v € a v % (2000-2003)	Lotyšsko		Celkem		
	€	%	€	%	
		91 721 684	100%	2 183 050 000	100%
2001	červen		834 978	0%	
	červenec		3 586 510	0%	
	srpen		3 878 069	0%	
	září		4 271 643	0%	
	říjen		6 890 782	0%	
	listopad		9 436 496	0%	
	prosinec		14 170 962	1%	
2002	leden	31 109	0%	14 220 247	1%

únor	730 211	1%	18 538 743	1%
březen	730 211	1%	29 771 822	1%
duben	1 107 913	1%	42 493 516	2%
květen	4 821 309	5%	53 720 795	2%
červen	7 526 645	8%	63 279 355	3%
červenec	8 667 331	9%	80 351 587	4%
srpen	9 502 829	10%	108 619 906	5%
září	12 754 102	14%	124 920 615	6%
říjen	12 743 784	14%	133 083 395	6%
listopad	12 743 784	14%	144 381 692	7%
prosinec	14 681 846	16%	175 795 052	8%
2003 leden	17 629 240	19%	212 179 460	10%
únor	17 629 240	19%	359 537 300	16%
březen	17 478 090	19%	385 406 817	18%
duben	25 820 575	28%	624 631 804	29%
květen	28 916 090	32%	763 120 347	35%
červen	30 057 953	33%	839 440 505	38%
červenec	40 358 351	44%	896 422 833	41%
srpen	47 472 165	52%	979 158 204	45%
září	49 439 207	54%	1 029 034 744	47%
říjen	51 843 176	57%	1 087 279 027	50%
listopad	56 002 982	61%	1 122 600 404	51%
prosinec	66 651 747	73%	1 214 457 102	56%