

Strategie rozvoje obce Sudkov

Zuzana Bártová

Bakalářská práce
2012



Univerzita Tomáše Bati ve Zlíně
Fakulta managementu a ekonomiky

Univerzita Tomáše Bati ve Zlíně
Fakulta managementu a ekonomiky
Ústav regionálního rozvoje, veřejné správy a práva
akademický rok: 2011/2012

ZADÁNÍ BAKALÁŘSKÉ PRÁCE

(PROJEKTU, UMĚLECKÉHO DÍLA, UMĚLECKÉHO VÝKONU)

Jméno a příjmení: **Zuzana BÁRTOVÁ**
Osobní číslo: **M09201**
Studijní program: **B 6202 Hospodářská politika a správa**
Studijní obor: **Veřejná správa a regionální rozvoj**

Téma práce: **Strategie rozvoje obce Sudkov**

Zásady pro vypracování:

Úvod

I. Teoretická část

- Definujte cíle a metody práce.
- Představte teoretická východiska a přístupy týkající se oblasti regionálního rozvoje.
- Zpracujte legislativu upravující regionální rozvoj.

II. Praktická část

- Provedte socioekonomickou analýzu obce Sudkov.
- Na základě socioekonomické analýzy zpracujte SWOT analýzu.
- Navrhněte strategii rozvoje obce Sudkov.

Závěr

Rozsah bakalářské práce: **cca 40**
Rozsah příloh:
Forma zpracování bakalářské práce: **tištěná/elektronická**

Seznam odborné literatury:

- [1] HRABALOVÁ, S. Teorie a praxe rozvoje měst a obcí. Brno: Masarykova univerzita, 2004. 93 s. ISBN 80-2103-356-8.
[2] JÁČ, I. et al. Jedinečnost obce v regionu. Praha: Professional Publishing, 2010. 203 s. ISBN 978-80-7431-038-6.
[3] JÁNĚ, K. Sedm století obce Sudkov: Sto třicet let přádelny Inu. Sudkov: Obec Sudkov, 1996. 82 s.
[4] WOKOUN, R. et al. Regionální rozvoj: Východiska regionálního rozvoje, regionální politika, teorie, strategie a programování. Praha: Linde, 2008. 475 s. ISBN 978-80-7201-699-0.
[5] WOKOUN, R. et al. Úvod do regionálních věd a veřejné správy. 2. rozš. vyd. Plzeň: Aleš Čeněk, 2008. 455 s. ISBN 978-80-7380-086-4.

Vedoucí bakalářské práce: **Ing. Pavel Grebeníček**
Ústav regionálního rozvoje, veřejné správy a práva
Datum zadání bakalářské práce: **2. dubna 2012**
Termín odevzdání bakalářské práce: **18. května 2012**

Ve Zlíně dne 2. dubna 2012


prof. Dr. Ing. Drahomíra Pavelková
děkanka




RNDr. Oldřich Hájek, Ph.D.
ředitel ústavu

PROHLÁŠENÍ AUTORA BAKALÁŘSKÉ PRÁCE

Beru na vědomí, že:

- odevzdáním bakalářské práce souhlasím se zveřejněním své práce podle zákona č. 111/1998 Sb. o vysokých školách a o změně a doplnění dalších zákonů (zákon o vysokých školách), ve znění pozdějších právních předpisů, bez ohledu na výsledek obhajoby¹;
- bakalářská práce bude uložena v elektronické podobě v univerzitním informačním systému,
- na mou bakalářskou práci se plně vztahuje zákon č. 121/2000 Sb. o právu autorském, o právech souvisejících s právem autorským a o změně některých zákonů (autorský zákon) ve znění pozdějších právních předpisů, zejm. § 35 odst. 3²;
- podle § 60³ odst. 1 autorského zákona má UTB ve Zlíně právo na uzavření licenční smlouvy o užití školního díla v rozsahu § 12 odst. 4 autorského zákona;

¹ zákon č. 111/1998 Sb. o vysokých školách a o změně a doplnění dalších zákonů (zákon o vysokých školách), ve znění pozdějších právních předpisů, § 47b Zveřejňování závěrečných prací:

- (1) Vysoká škola nevydělčně zveřejňuje disertační, diplomové, bakalářské a rigorózní práce, u kterých proběhla obhajoba, včetně posudků oponentů a výsledku obhajoby prostřednictvím databáze kvalifikačních prací, kterou spravuje. Způsob zveřejnění stanoví vnitřní předpis vysoké školy.
- (2) Disertační, diplomové, bakalářské a rigorózní práce odevzdané uchazečem k obhajobě musí být též nejméně pět pracovních dnů před konáním obhajoby zveřejněny k nahlázení veřejnosti v místě určeném vnitřním předpisem vysoké školy nebo není-li tak určeno, v místě pracoviště vysoké školy, kde se má konat obhajoba práce. Každý si může ze zveřejněné práce pořizovat na své náklady výpisy, opisy nebo rozmnoženiny.
- (3) Platí, že odevzdáním práce autor souhlasí se zveřejněním své práce podle tohoto zákona, bez ohledu na výsledek obhajoby.

² zákon č. 121/2000 Sb. o právu autorském, o právech souvisejících s právem autorským a o změně některých zákonů (autorský zákon) ve znění pozdějších právních předpisů, § 35 odst. 3:

- (3) Do práva autorského také nezasahuje škola nebo školské či vzdělávací zařízení, užije-li nikoli za účelem přímého nebo nepřímého hospodářského nebo obchodního prospěchu k výuce nebo k vlastní potřebě dílo vytvořené žákem nebo studentem ke splnění školních nebo studijních povinností vyplývajících z jeho právního vztahu ke škole nebo školskému či vzdělávacímu zařízení (školní dílo).

³ zákon č. 121/2000 Sb. o právu autorském, o právech souvisejících s právem autorským a o změně některých zákonů (autorský zákon) ve znění pozdějších právních předpisů, § 60 Školní dílo:

- (1) Škola nebo školské či vzdělávací zařízení mají za obvyklých podmínek právo na uzavření licenční smlouvy o užití školního díla (§ 35 odst. 3). Odprá-li autor takového díla udělit svolení bez vážného důvodu, mohou se tyto osoby domáhat nahrazení chybějícího projevu jeho vůle u soudu. Ustanovení § 35 odst. 3 zůstává nedotčeno.

- podle § 60⁴ odst. 2 a 3 mohu užít své dílo – bakalářskou práci - nebo poskytnout licenci k jejímu využití jen s předchozím písemným souhlasem Univerzity Tomáše Bati ve Zlíně, která je oprávněna v takovém případě ode mne požadovat přiměřený příspěvek na úhradu nákladů, které byly Univerzitou Tomáše Bati ve Zlíně na vytvoření díla vynaloženy (až do jejich skutečné výše);
- pokud bylo k vypracování bakalářské práce využito softwaru poskytnutého Univerzitou Tomáše Bati ve Zlíně nebo jinými subjekty pouze ke studijním a výzkumným účelům (tj. k nekomerčnímu využití), nelze výsledky bakalářské/diplomové práce využít ke komerčním účelům.

Prohlašuji, že:

- jsem bakalářskou práci zpracovala samostatně a použité informační zdroje jsem citovala;
- odevzdaná verze bakalářské práce a verze elektronická nahraná do IS/STAG jsou totožné.

Ve Zlíně 16.5.2012

Baldová

(Faint, mirrored text from the reverse side of the page, likely bleed-through from the other side of the paper.)

(Faint, mirrored text from the reverse side of the page, likely bleed-through from the other side of the paper.)

ABSTRAKT

Tématem bakalářské práce je vypracování Strategie rozvoje obce Sudkov. Teoretická část popisuje hlavní cíle a metody práce, vysvětluje přístupy týkající se regionálního rozvoje a vymezuje základní legislativu. Praktická část obsahuje socioekonomickou analýzu, která hodnotí současný stav obce, dotazníkové šetření, SWOT analýzu silných a slabých stránek obce. Na základě těchto informací je navržena strategie ve formě strategický cílů, priorit a opatření. Na závěr praktické části je navržen katalog projektů pro budoucí rozvoj obce.

Klíčová slova: strategie rozvoje obce, socioekonomická analýza, dotazníkové šetření, SWOT analýza, strategický cíl, katalog projektů

ABSTRACT

The theme of this Bachelor thesis is an elaboration Development strategy of Sudkov municipality. The theoretical part describes the main objectives and methods of the work, explains approaches of the regional development and defines the basic legislation. The practical part includes the social-economic analysis, which assesses the current situation of the municipality, the questionnaire survey and the SWOT analysis of strengths and weaknesses of the municipality. The strategy is based on this information and it is in the form of strategic objectives, priorities and measures. The catalog of projects for the future development of the municipality is designed in conclusion of the practical part.

Keywords: development strategy of municipality, social-economic analyses, questionnaire survey, SWOT analyses, strategic aim, catalog of projects

Na tomto místě bych chtěla poděkovat vedoucímu své bakalářské práce panu Ing. Pavlovi Grebeníčkoví za jeho odborné vedení, věcné připomínky a podněty, které mi velmi pomohly.

Dále děkuji paní starostce Mileně Sobotkové za poskytnutí informací a materiálů nezbytných pro vypracování této bakalářské práce.

Prohlašuji, že odevzdaná verze bakalářské/diplomové práce a verze elektronická nahraná do IS/STAG jsou totožné.

OBSAH

ÚVOD	11	
I	TEORETICKÁ ČÁST	13
1	CÍLE A METODY PRÁCE BAKALÁŘSKÉ PRÁCE	14
1.1	CÍLE PRÁCE	14
1.2	METODY POUŽITÉ V PRÁCI	15
1.2.1	Dotazník	15
1.2.2	Rozhovor	15
1.2.3	SWOT analýza	16
2	TEORETICKÁ VÝCHODISKA A PŘÍSTUPY TÝKAJÍCÍ SE ROZVOJE OBCE	18
2.1	REGIONÁLNÍ ROZVOJ	18
2.2	REGIONÁLNÍ POLITIKA	18
2.2.1	Příčiny vzniku regionální politiky.....	19
2.2.2	Cíle a nástroje regionální politiky	19
2.2.3	Principy regionální politiky.....	21
2.2.4	Úrovně regionální politiky	22
2.3	STRATEGICKÉ PLÁNOVÁNÍ OBCE	22
2.3.1	Principy strategického plánování	23
2.3.2	Proces strategického plánování	23
2.4	OBEC	25
2.4.1	Vymezení obce.....	25
2.4.2	Působnost obce.....	25
2.4.3	Orgány obce	26
3	LEGISLATIVNÍ RÁMEC	28
II	PRAKTICKÁ ČÁST	29
4	SOCIOEKONOMICKÁ ANALÝZA OBCE SUDKOV	30
4.1	POLOHA OBCE A VNĚJŠÍ VZTAHY	30
4.2	PŘÍRODNÍ PROSTŘEDÍ	31
4.3	HISTORIE.....	32
4.4	OSÍDLENÍ A OBYVATELSTVO	33
4.5	BYDLENÍ	36
4.6	INFRASTRUKTURA	38
4.7	DOPRAVNÍ OBSLUŽNOST.....	40
4.8	OBČANSKÁ VYBAVENOST.....	42
4.9	KULTURA A SPOLKOVÁ ČINNOST	44
4.10	PAMÁTKY A CESTOVNÍ RUCH.....	46
4.11	TRH PRÁCE A HOSPODÁŘSKÁ SITUACE V OBCI	47
4.11.1	Míra nezaměstnanosti.....	47
4.11.2	Zemědělství	49
4.11.3	Průmysl	49
4.11.4	Největší zaměstnavatelé v obci	50

4.12	HOSPODAŘENÍ OBCE.....	51
4.12.1	Hospodaření obce v letech 2008 - 2011	51
4.12.2	Schválený rozpočet na rok 2012	53
5	DOTAZNÍKOVÉ ŠETŘENÍ.....	54
5.1	VYHODNOCENÍ DOTAZNÍKOVÉHO ŠETŘENÍ.....	54
6	SWOT ANALÝZA OBCE SUDKOV.....	58
7	STRATEGIE ROZVOJE OBCE SUDKOV.....	60
7.1	STRATEGICKÁ VIZE	60
7.2	STRATEGICKÉ CÍLE, PRIORITY A OPATŘENÍ	61
8	KATALOG PROJEKTŮ.....	66
8.1	PROJEKT Č. 1 – PLYNOFIKACE OBCE	66
8.2	PROJEKT Č. 2 – VÝSTAVBA DOMU S PEČOVATELSKOU SLUŽBOU	68
8.3	PROJEKT Č. 3 – REVITALIZACE OBCE A VÝSADBA OKRASNÉ ZELENĚ	70
	ZÁVĚR	73
	SEZNAM POUŽITÉ LITERATURY.....	75
	SEZNAM POUŽITÝCH SYMBOLŮ A ZKRATEK.....	79
	SEZNAM OBRÁZKŮ	81
	SEZNAM TABULEK.....	82
	SEZNAM PŘÍLOH.....	84

ÚVOD

Svou bakalářskou práci na téma Strategie rozvoje obce Sudkov jsem si vybrala z toho důvodu, že problematika strategického plánování je mi velmi blízká. Obec Sudkov je mou rodnou obcí, a proto velmi dobře znám místní přednosti i problémy. V této obci již působím jako zastupitelka obce, členka kontrolní komise obce a mám za sebou několikaměsíční praxi na obecním úřadě. V rámci pracovních povinností jsem měla za úkol zpracovat několik analýz obce, a proto ve své bakalářské práci použiji již mnou zpracované údaje o obci především v socioekonomické analýze.

Pevně věřím, že mé zkušenosti a znalost místního prostředí napomohou ke kvalitnějšímu zpracování Strategie rozvoje obce Sudkov. Tento dokument chce zastupitelstvo obce převzít jako svou oficiální strategii a už schválilo záměr, abych byla jeho autorem. Velmi důležité je zapojení všech institutů do fáze plánování, proto úzce spolupracuji s vedením obce, se zastupitelstvem, podnikateli, místními organizacemi a spolky, ale především s občany. Na každém zasedání prezentuji výsledky socioekonomické analýzy a návrhy, které jsou dále projednávány. Abych zjistila názor občanů, vytvořila jsem dotazník, který byl v dostatečném množství distribuován do každé domácnosti, tak aby se ke Strategii rozvoje obce Sudkov mohl vyjádřit každý občan.

A proč je tato strategie pro obec tak důležitá? Především proto, že se jedná o střednědobý, někdy až dlouhodobý strategický dokument, který slouží ke koordinaci budoucích aktivit, i přes více volebních období. Ve strategii je popsán současný stav území, který dovoluje vidět problémy z objektivního hlediska a poté si určit své rozvojové cíle. Dokument také napomáhá tomu, aby cíle byly organizované, měly řád a vytvořily přímou cestu k rozvoji obce.

V teoretické části bakalářské práce jsem definovala její cíle a metody. Hlubší pochopení problematiky metod mi napomůže ke kvalitnějšímu zpracování praktické části. Dále popíšu teoretická východiska a přístupy týkající se regionálního rozvoje, které vysvětluje pojmy, jako jsou regionální rozvoj a regionální politika. Pochopení regionální politiky je důležité pro zpracování strategie, proto budu rozebírat její historický vývoj, cíle, nástroje, ale i principy a její jednotlivé úrovně. Realizaci regionální politiky představuje strategické plánování, proto bych se zaměřila i na jeho proces a principy. Důležité jsou také poznatky o obecním zřízení, co je to obec, jak se dá vymezit, jaká je působnost obce a co mají na

starost její jednotlivé orgány. Na závěr teoretická část vymezení legislativu týkající se regionálního rozvoje a strategického plánování.

Praktická část bude rozdělena do několika oblastí. Nejrozsáhlejší bude socioekonomická analýza, která objektivně charakterizuje území a popisuje současný stav. Pro zjištění názorů občanů a navrhnutí strategie respektující zájmy občanů bude provedeno dotazníkové šetření. Na základě těchto dvou kroků a zjištěných výsledků navrhnu SWOT analýzu, která bude shrnovat hlavní silné a slabé stránky území a také definovat příležitosti a ohrožení. SWOT analýza tvoří přechod mezi analýzou a strategií, pro kterou je jejím podkladem. Samotná část strategie představuje nejdůležitější část práce. Vymezuje konkrétní představu o budoucím rozvoji území a popisuje toto území. K naplnění všeobecné vize povedou pak jednotlivé strategické cíle, priority a opatření. V závěru práce budou vypracovány konkrétní projekty, které povedou k naplnění priorit stanovených ve strategii.

I. TEORETICKÁ ČÁST

1 CÍLE A METODY PRÁCE BAKALÁŘSKÉ PRÁCE

1.1 Cíle práce

Nejpodstatnější cíl, který povede k rozvoji mého zvoleného území, je kvalitní vypracování Strategie rozvoje obce Sudkov. Moderní koncepční plánování využívá strategií nejen na území státu nebo kraje, ale v poslední době vznikají strategie i pro území obce. Strategie rozvoje napomůže urychlit hospodářský a kulturní rozvoj, ale také řeší problémy týkající se infrastruktury nebo životního prostředí. Mimo hlavní strategii bych chtěla navrhnout katalog několika projektů, které budou naplňovat již konkrétní kroky k rozvoji území.

Abych svůj hlavní cíl mohla kvalitně vypracovat, je potřeba znát, jaké metody v práci použiji a jakým způsobem jich využiji. Proto v úvodní části tyto metody krátce popíši. Důležitým pojítkem je znalost teoretických východisek a přístupů týkající se regionálního rozvoje. Dalším mým cílem v teoretické části proto bude vysvětlení pojmů, jako je regionální rozvoj, regionální politika a že tyto pojmy jsou prakticky aplikovány programovými a koncepčními dokumenty. Dále se dotknu obecní problematiky a vymezím základní legislativní rámec.

Prvním mým cílem v praktické části práce bude vypracování současné socioekonomické analýzy obce, které současně s dotazníkovým šetřením bude východiskem pro SWOT analýzu. Dotazníkové šetření zjistí pohled občanů na svou obec, jejich spokojenost se životem v obci a poslední otázky v dotazníku jsou sestaveny tak, aby občan rozhodnul, které oblasti v obci je třeba nejvíce podporovat případně posílit. SWOT analýza poté výstižně bude prezentovat silné a slabé stránky obce, příležitosti a hrozby, které obec ovlivňují zvenčí.

Samotná strategie rozvoje bude obsahovat obecnou vizi, která bude popisovat budoucí stav obce, a bude rozdělena na jednotlivé strategické cíle. Tyto strategické cíle budou obsahovat priority a ty se budou dále členit na opatření. Protože strategie rozvoje je střednědobý dokument, neobsahuje konkrétní aktivity. Přestavuje pouze návod, podle kterého se obec bude řídit, aby dosáhla svých vytyčených cílů. V závěrečné části vytvořím konkrétní projekty, které plně zapadají do strategie a které by pomohly obci ke svému rozvoji.

1.2 Metody použité v práci

Pro kvalitní zpracování strategie rozvoje území je potřeba co největšího objemu dat. Souhrnná data, která se následně protřídí a použijí se jen ty s největší vypovídací hodnotou, jsou získávána různými metodami. Nejčastěji se jedná o metody popisu, analýzy, dotazníku a rozhovoru. Zdroje takto získaných dat se dělí na primární a sekundární. Primární zdroje dat jsou takové, které jsou získány přímo prostřednictvím výzkumu. Jedná se například o data získaná prostřednictvím dotazníku nebo rozhovoru. Naopak sekundární data jsou takové, která jsou již zpracovaná. Konkrétně to mohou být statistiky různých organizací. Nejčastěji používaná sekundární data v mé seminární práci budou statistiky Českého statistického úřadu a jiných státních orgánů.

1.2.1 Dotazník

"Dotazník je strukturovaný sled otázek, navržených za účelem zjištění názorů a faktů a následného zaznamenání těchto údajů." (Hauge, 2003, s. 103)

Dotazník se řadí mezi nejpoužívanější metody výzkumu. Dovoluje oslovit větší počet respondentů v krátkém čase, je nenáročný na odpověď a umožňuje respondentům zůstat v anonymitě. Mezi největší výhody bych jmenovala časovou nenáročnost a nízké náklady, pro respondenty je žádoucí, že si mohou rozmyslet odpověď a poskytnout tak kvalitní a spolehlivé informace. Bohužel největší úskalí dotazníků je, že respondent dotazník nevyplní pravdivě, může být ovlivňován okolím nebo nepochopí smysl položené otázky. (Čihovský, 2006, s. 14)

Konstrukce otázek je někdy značně problematická. V dotazníku musí být zachycen celý okruh problému, na který se dotazník vztahuje. Aby dotazník respondenty neodradil, musí být jednoduchý, srozumitelný a otázky by měly postupovat od jednoduchých ke složitějším. Formulace otázek by měla umožnit jednoduchou odpověď, často položenou tak, aby respondent odpověděl jen ano nebo ne. Dotazník by neměl být časově náročný a rozsáhlý. (Čihovský, 2006, s. 15)

1.2.2 Rozhovor

Jedná se ucelenou soustavu ústního jednání probíhajícího mezi tazatelem a dotazovaným. Mnoho informací nelze získat jinak než rozhovorem. Jedná o zkušenosti, znalosti a prak-

tické dovednosti konkrétního člověka, který tyto informace nikde nepublikoval nebo dále nešířil. Cílem rozhovoru je získání potřebných odpovědí. Pro přínosný rozhovor je důležitá připravenost tazatele, umění navázat a udržet kontakt a umění vést dobrou komunikaci, především naslouchat, nezasahovat do projevu a zůstat neutrální. Zahájení rozhovoru slouží k vysvětlení jeho cílů a stručné popsání výzkumu, pro který bude rozhovor přínosem. Vlastním tělem rozhovoru je kladení otázek tazatelem a zaznamenávání odpovědí od dotazovaného. (Čihovský, 2006, s. 15) (Kozel, Mynářová, Svobodová, 2011, s. 190)

Výhody: (Hauge, 2003, s. 136)

- Lepší vysvětlení – tazatel dokáže lépe porozumět odpovědi.
- Hloubka – možnost znovu se zeptat, lepší pozornost, mimoverbální vyjadřování.
- Přesnost – pro vysvětlení možnost vizuální ukázky, nahlédnutí do dokumentu apod.
- Přímý kontakt s respondentem.

Nevýhody: (Hauge, 2003, s. 136)

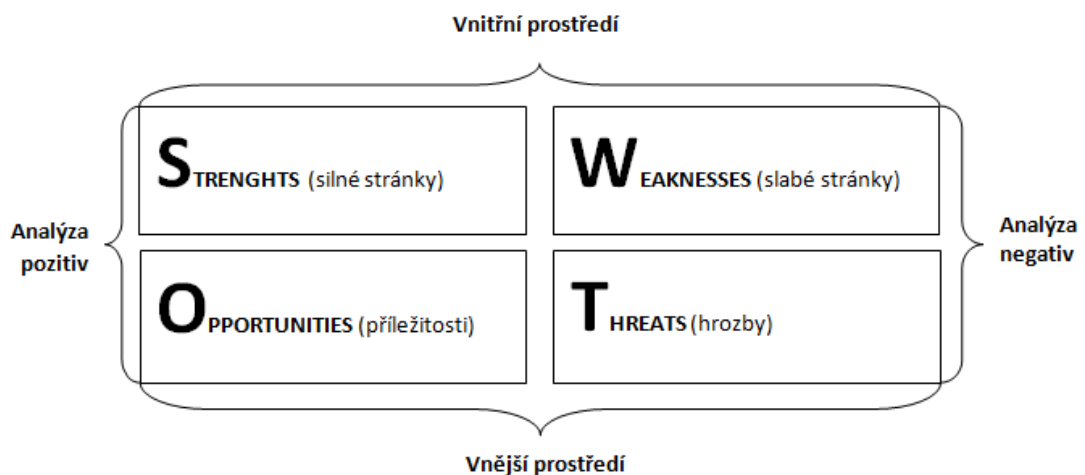
- Organizace – složité plánování rozhovoru.
- Časové náklady – cestování za respondenty, organizace podle přání respondenta.
- Ekonomické náklady.

1.2.3 SWOT analýza

Moderní evropské plánování a regionální rozvoj čím dál více využívá SWOT analýzy. Jedná se o metodu, která komplexně vyhodnotí stav určitého území. Její název byl odvozen od anglických slov Strengths (silné stránky) – Weaknesses (slabé stránky) – Opportunities (příležitosti) – Threats (hrozby). (Wokoun, et. al., 2008, s. 176)

Tvoří plynulý přechod mezi analýzou a výzkumem. Konkrétně ve strategii rozvoje území je sekundárním výstupem socioekonomické analýzy a vstupem pro návrhovou část tedy konkrétní strategii. Silné a slabé stránky se vztahují k vnitřní situaci, jsou to takové vlastnosti, které území svým jednáním dokáže ovlivnit. Naopak příležitosti a hrozby popisují vnější prostředí. Po zpracování SWOT analýzy má dané území lepší představu, jaké kroky k rozvoji použije ve strategii. Silné stránky se musí udržet, slabé stránky se musí posílit, aby se postupem času změnila na stránky silné. Příležitosti a hrozby se ovlivnit nedají, proto je velmi důležité eliminovat důsledky u hrozeb. (Kozel, Mynářová, Svobodová, 2011, s. 45-47)

Tato metoda však s sebou přináší i svá úskalí. Jedním z nich je předpoklad jednoduchých formulací, ale ne každý problém se dá vyjádřit v jednoduché větě. Pro zpracovatele je náročné z velkého množství informací vyzdvihnout jen ty zásadní a podstatné záležitosti. K tomu poslouží jen hloubkové pochopení problémů v regionu, jeho historie a dobře zpracovaná analýza území. Základní charakteristikou této metody je výstižnost, která je charakterizována jednoduchými formulacemi, realističností a objektivitou. (Wokoun, et. al., 2008, s. 177)



Obr. 1. SWOT analýza (vlastní tvorba)

2 TEORETICKÁ VÝCHODISKA A PŘÍSTUPY TÝKAJÍCÍ SE ROZVOJE OBCE

2.1 Regionální rozvoj

Sucháček (2005) definuje regionální rozvoj jako komplex procesů, které probíhají uvnitř regionů a které se týkají pozitivních ekonomických, sociálních, environmentálních a jiných proměn regionu. V obecné rovině lze rozvoj označit jako „proces pozitivních změn“. Naopak Damborský (2008) chápe, že regionálním rozvojem je míněno vyšší využívání a zvyšování potenciálu daného systematicky vymezeného prostoru vznikající v důsledku prostorové optimalizace socioekonomických aktivit a využívání přírodních zdrojů. Podle mého názoru, bych regionální rozvoj definovala jako pozitivní změnu v daném území, která v sobě nese přidanou hodnotu jedné nebo ve více oblastech v daném území. Regionálním rozvojem také rozumím růst konkurenceschopnosti vůči jiným vymezeným územím.

Regionální rozvoj lze měřit podle několika ukazatelů, mezi které bych například jmenovala hrubý domácí produkt, míra nezaměstnanosti, vzdělanostní struktura obyvatel, průměrná mzda nebo dostupnost a kvalita infrastruktury. Různorodost území a regionální disparity jsou způsobeny přírodně-geografickými podmínkami, jako je například vzdálenost od moře, množství přírodních zdrojů či nadmořská výška regionu, ekonomickými a sociálními podmínkami. Tyto podmínky podmiňují mimo jiné rozmístění ekonomických činností a osídlování území. (Damborský, 2008, s. 11)

2.2 Regionální politika

V rámci regionalistiky se setkáváme s nepřehledným množstvím definic regionální politiky. Podle Pekové (2004) vnímáme regionální politiku jako soubor cílů, opatření a nástrojů, kterými stát snižuje velké rozdíly v sociálně ekonomické úrovni jednotlivých regionů. Podobnou definici má i Kliková s Kotlánem (2003). Wokoun (2008) definici rozvinul takto: „Regionální politika představuje konkrétní projev úskalí společnosti o snížení velikosti regionálních rozdílů. Regionální politiku je nutno chápat jako součást souboru ekonomických a sociálních politik, pomocí nichž se státy snaží dosáhnout národních cílů, jako jsou ekonomický růst, udržitelný rozvoj, kvalitní životní prostředí, sociální a politická stabilita,

rovnost šancí obyvatel i rozdělování příjmů způsobem, který většina obyvatel považuje za spravedlivý a který je současně ekonomicky stimulující.“

2.2.1 Příčiny vzniku regionální politiky

V každém státě s větší rozlohou se nachází regiony, které se vyznačují slabší ekonomickou výkonností, vyšší mírou nezaměstnanosti a dalšími disparitami. Příčin těchto meziregionálních rozdílů je více, ale jsou definovány tři hlavní typy takto postižených regionů: (Wokoun, 2008, s. 98-99)

1. Regiony nedostatečně vybavené přírodními zdroji

Tento typ regionu se většinou nachází v odlehlé části v rámci země. V minulosti bych charakterizován jako zemědělský region, kde nebyly podmínky pro rozvoj průmyslu a tedy i zkvalitnění životních podmínek. Velkou příležitostí těchto regionů je neznečištěná příroda, tedy základ pro rozvoj cestovního ruchu.

2. Regiony s nedostatečným využitím vlastních zdrojů

Tyto regiony disponují přírodními podmínkami pro rozvoj průmyslu, ale těchto přírodních zdrojů nedokážou využít. Ke zlepšení tohoto regionu by napomohl technologický pokrok, který by umožnil čerpat zatím nevyužité přírodní zdroje. Charakteristikou těchto oblastí je nedostatek kapitálu a tím i nízká životní úroveň.

3. Regiony se stagnujícími či upadajícími základními odvětvími

Dřívější vospělost regionu byla postižena změnou ve struktuře poprávky a tím byl způsoben úpadek tradičních odvětví průmyslu. Jednalo se především o obory, jako jsou těžba uhlí, hutnictví nebo textilní výroba. V těchto regionech roste míra nezaměstnanosti, klesá jejich ekonomická aktivita a roste míra emigrace. Cílem regionální politiky v těchto regionech je zmírnit rozdílný vývoj a nastartovat nová odvětví. Příležitostí může být investice do vědy a výzkumu.

2.2.2 Cíle a nástroje regionální politiky

Peková (2004) definuje hlavní tři cíle regionální politiky:

- přispívat k harmonickému a vyváženému rozvoji regionů

- přispívat ke snižování rozdílů v sociálně ekonomickém rozvoji regionů různými formami jeho podpory s cílem dosáhnout zlepšení ve využívání ekonomického potenciálu na úrovni regionů
- respektovat požadavek trvale udržitelného rozvoje.

Nástroje, kterými by mělo být těchto cílů dosaženo, jsou vymezeny následujícím způsobem. Hlavní dělení je na nástroje makroekonomické a mikroekonomické, ale někdy je užito i nástrojů bez primárního ekonomického obsahu. (Wokoun, 2008, s. 107)

Makroekonomické nástroje

Užití těchto nástrojů na regionální úrovni je silně omezeno hospodářskými cíli na úrovni celého státu. Jmenujme například udržení inflace, vyrovnanost platební bilance či cíle agrární politiky. Mezi makroekonomické nástroje patří tři hlavní politiky: (Wokoun, 2008, s. 107-108)

- Fiskální politika – neboli meziregionální přerozdělování financí ze státního rozpočtu, kdy bohatší regiony přispívají do státního rozpočtu více a naopak nízkopříjmové regiony dostávají více příjmů v podobě sociálních výdajů státu. Regionalizace daní a odvodů není ve vyspělých tržních ekonomikách proveditelná.
- Monetární politika – neboli ovlivňování množství peněz v ekonomice. Regionální řešení monetární politiky je uskutečňováno pomocí snazšího přístupu k úvěrům v postižených regionech, výši jejich úrokové míry nebo lhůty ke splacení.
- Protekcionismus – neboli státní ovlivňování dovozů prostřednictvím dovozních limitů a cel. V rámci řešení regionálních problémů se tato politiky v praxi využívá na uvalení dovozních limitů a cel na produkty vyráběné v upadajících regionech. Smyslem je orientovat poptávku na domácí produkci.

Mikroekonomické nástroje

Cílem je ovlivnění ekonomických subjektů o jejich prostorovou lokalizaci. Podoba těchto nástrojů je vždy určitá finanční částka účelově poskytovaná. (Wokoun, 2008, s. 109-112)

- Realokace pracovních sil – tyto nástroje jsou zaměřeny na přilákání kapitálu do problémového území a na vytváření nových pracovních míst. Pokud naopak je potřeba stimulovat emigraci, berou nástroje na sebe následující podobu: úhrada nákladů na stěhování, výkup nemovitostí nebo podpora při nákupu nové nemovitosti.

Mezi další nástroje v této skupině, které se přímo zaměřují na pracovní sílu, jsou v podobě rekvalifikace pracovníků.

- Realokace kapitálu – hlavním úkolem tohoto nástroje je ovlivnění tvorby nových pracovních příležitostí v regionu. Prakticky se podporují již stávající firmy nebo se přilákají firmy nové. Pro přilákání nových firem se využívají například kapitálové subvence, subvence na pracovní sílu, na dopravu, levné půjčky či snížení cen pozemků.

Ostatní nástroje

- Administrativní nástroje – byly využívány v minulosti, jednalo se například o zastavení určité ekonomické činnosti.
- Institucionální nástroje – vyváření institucí na podporu regionálního rozvoje. (Wokoun, 2008, s. 112)

2.2.3 Principy regionální politiky

Po začlenění České republiky do Evropské unie nastává sloučení principů regionální politiky ČR s principy kohezní politiky EU. (Žítek, Klímová 2008, s. 25-26)

- Princip koncentrace – soustředění podpůrných prostředků do rozvojově slabších regionů, v České republice jsou proto vymezeny regiony se soustředěnou podporou státu.
- Princip programování – podpory nejsou vázány na konkrétní projekty, ale jsou založeny na koncepčním přístupu, který pevně stanovuje pravidla jako například časový rámec, ohraničené spektrum podpor nebo způsob řízení a vyhodnocování programu.
- Princip partnerství – vyžaduje úzkou spolupráci orgánů státní správy, samosprávy a dalších orgánů, ať už na vertikální nebo horizontální úrovni.
- Princip subsidiarity – problémy by se měly řešit na nejnižší možné úrovni, protože regiony a obce vědí, co jejich území nejvíce potřebuje.
- Princip adicionality – prostředky od státu nebo EU jsou doplňkovým zdrojem, podporovaný subjekt musí vynaložit část prostředků na svou podporu.

- Princip monitorování a vyhodnocování – tento princip začal být vyžadován po vstupu do EU, kdy je nutné průběžně sledovat a vyhodnocovat finanční využití prostředků ve všech fázích realizace operačních programů a projektů.
- Princip koordinace – byl přijat pro programové období 2007 – 2013. Spočívá ve spolupráci jednotlivých odvětvových ministerstev v rámci regionální politiky.

2.2.4 Úrovně regionální politiky

Pro přímou realizaci regionální politiky se Česká republika dělí do těchto úrovní:

- Česká republika (NUTS I)
- regiony soudržnosti (NUTS II)
- kraje (NUTS III)
- statistické regiony na úrovni okresů – jednotky pro stanovení regionů se soustředěnou podporou státu
- správní obvody obcí s rozšířenou působností
- obce

Ve své bakalářské práci se dále budu věnovat regionální politice na úrovni obcí.

2.3 Strategické plánování obce

Regionální rozvoj nebo regionální plánování je záležitostí většiny územně správních jednotek. Obecně platí, že regionální plánování je specifikem strategického plánování, které se pomalu dostává do předmětu zájmu mnoha měst a obcí při utváření koncepcí jejich rozvoje. Právě strategické plánování činí obec konkurenceschopnější a udává kroky, jakým směrem se bude rozvíjet, jaké cíle a aktivity použije pro naplnění své vize. (Wokoun, 2008, s. 171)

Základním nástrojem pro regionální plánování je Strategický plán rozvoje obce. Tento dokument vede k naplnění cílů, které si obec do budoucna předsevzala. Hlavním cílem obce by mělo být vytvoření kvalitního prostředí pro obyvatele obce. Strategický plán je klíčový v tom, že pomáhá organizovat změny ve společnosti, řeší problémy obce, minimalizuje hrozby a maximalizuje příležitosti, definuje prioritní oblasti a cíle rozvoje, do kterých investuje omezené zdroje. Strategický plán také napomáhá dosažení konsenzu mezi jednotlivými zájmovými skupinami, které se ve vedení obce často mění, zapojuje do spolupráce

soukromý a veřejný sektor a poslední věcí, kterou bych chtěla definovat je, že pomáhá překonat přirozený odpor ke změnám. (Hrabalová, 2004, s. 18)

Wokoun (2008) regionální strategii definuje jako určení dlouhodobých základních cílů a stanovení nezbytných činností a zdrojů pro dosažení těchto cílů. Zastává také názor, že strategie představuje konkrétní formu participace státní správy, samosprávy, podnikatelských subjektů, nejrůznějších občanských iniciativ a obyvatel na formulování vizí, směrů, a cílů pro rozvoj socioekonomické struktury v konkrétním území.

2.3.1 Principy strategického plánování

- Dlouhodobost – strategické plánování je orientováno na dlouhodobý horizont (10-15 let).
- Komplexnost a selektivnost – jedná se o komplexní proces, kdy je potřeba systematické provázanosti. Selektivnost spočívá ve výběru prioritních problémů a prioritních směrů rozvoje, které budou ve strategii řešeny.
- Provázanost – jednotlivé kroky, které povedou k naplnění strategie, musí být vnitřně provázané. Strategie nesmí obsahovat vnitřní roztržičnost.
- Soustavnost – strategické plánování je neustálým procesem, který musí být průběžně aktualizován podle případných změn vstupních podmínek. Strategický plán je proto dynamický.
- Otevřenost – podnikatelské subjekty, zájmová sdružení a veřejnost by se měly podílet na zpracování strategie. Otevřeností se také rozumí otevřenost vůči novým stimulům a impulsům během přípravy, projednávání a schvalování.
- Reálnost – vytyčené strategické cíle musí být reálné ve všech formách, ať už z finančního hlediska nebo ekonomických a sociálních podmínek. (Eurion, o.s., 2012)

2.3.2 Proces strategického plánování

Příprava procesu strategického plánování, vytvoření veřejno-soukromého partnerství

Na počátku tvorby strategického plánu je výhodné sestavit pracovní skupinu, která bude za proces odpovídat. Tato skupina, ať již komise nebo výbor, by se měla skládat ze zástupců podnikatelů, zájmových skupin, vedení obce, zastupitelů, veřejnosti a dalších. Takto variabilní skupina poskytne co nejširší pohled na problematiku rozvoje obce. (Hrabalová, 2004, s. 18)

Analýza současné situace obce

Vychází ze socioekonomické charakteristiky obce a zaměřuje se na analýzu demografické situace obce, na otázky trhu práce v obci, zabývá se analýzou stavu bydlení, infrastruktury, životního prostředí, strukturou místní ekonomiky a podniky v obci. Cílem této analýzy je porovnání s jinými regiony či státními trendy a nalézt tak místní specifika, která mohou být jak pozitivní, tak i negativní. (Hrabalová, 2004, s. 18)

Formulace vize rozvoje obce, vymezení problémových oblastí

Vize je základní představa o budoucím směru rozvoje obce a obsahuje v sobě to nejdůležitější, jak by obec měla v budoucnu vypadat. Kritické oblasti rozvoje jsou klíčové pro budoucí rozvoj a na ně bude zaměřena pozornost v dalších fázích procesu strategického plánování. (Hrabalová, 2004, s. 19)

Vnější a vnitřní SWOT analýza

SWOT analýza se dělí na vnitřní silné a slabé stránky a vnější příležitosti a hrozby. Více v kapitole 1.2.3..

Definice cílů rozvoje obce a opatření vedoucích k jejich naplnění

Na základě provedených analýz jsou stanoveny cíle rozvoje obce. Tyto cíle se dále dělí na konkrétní opatření, které povedou k naplnění cílů. Cíle musí být definovány tak, aby byly srozumitelné, reálné, měřitelné a termínované. (Hrabalová, 2004, s. 19)

Sestavení a přijetí strategického plánu

Pro jednotlivé cíle se v tomto kroku sestavují priority, které se konkrétně vztahují na financování obce. Velmi důležité v tomto kroku je zapojení veřejnosti. Zastupitelstvo obce přijetím plánu dává podporu cílům a opatřením ve strategickém plánu. (Hrabalová, 2004, s. 19)

Realizace strategického plánu

Realizace strategického plánu spočívá již v konkrétním zapojení jednotlivých subjektů do realizace tak, aby svých jednáním přispěly k naplnění strategie. (Hrabalová, 2004, s. 19)

Hodnocení plnění strategického plánu a jeho aktualizace

Velmi důležité je průběžné vyhodnocování plnění strategického plánu. Vyhodnocování by se mělo zaměřovat na to, zda jsou cíle ve strategii stále aktuální, zda je těchto cílů skutečně dosahováno a jaké přínosy přináší vložené prostředky do realizace strategického plánu. (Hrabalová, 2004, s. 20)

2.4 Obec

2.4.1 Vymezení obce

Podle Holečka (2009) je obec základní územní samosprávnou jednotkou vymezenou hranicemi obce a skládá se z jednoho nebo více katastrálních území. Druhou definicí obce je územní společenství občanů, kteří se sami spravují. V této definici je vyzvednuta územní samospráva obce. O obci můžeme také hovořit jako o veřejnoprávní územní korporaci, tedy že se jedná o právnickou osobu s právní subjektivitou, která vlastní majetek a hospodaří s ním. (Koudelka, 2007, s. 93)

Základním znakem obce je vlastní území, které se skládá nejméně z jednoho katastrálního území a může se členit na místní části. Druhým znakem jsou občané obce, kdy se jedná o fyzické osoby s českým státním občanstvím, které mají v obci trvalý pobyt. Další znak je soustava orgánů, jimiž jedná a uskutečňuje svou vůli, právní subjektivita obce a právotvorba k vydávání právních předpisů. Podstatnou náležitostí je i vlastní majetek, se kterým hospodaří podle vlastního rozpočtu. Každá obec také musí mít se souhlasem Ministerstva vnitra svůj název. Dále obec může užívat vlastní symboly, jako jsou znak, vlajka nebo razítko obce. (Balík, 2009, s. 61-64, Koudelka, 2007, s. 94)

2.4.2 Působnost obce

Pro české obecní zřízení je typický smíšený systém, kdy obce vykonávají jak samostatnou působnost, kdy se jedná o výkon samosprávy, tak i přenesenou působnost, která je určitým dílem státní správy. (Holeček, 2009, str. 9)

Samostatná působnost obce

Již v Ústavě České republiky je zakotveno právo na samosprávu územních celků. Tato samosprávná činnost je spravována zastupitelstvem obce a státu nenáleží právo do této

samosprávy zasahovat, výjimku tvoří jen ochrana zákona. Okruhy samostatné působnosti jsou vyjmenovány v zákoně a jedná se o komplexní územní rozvoj, sociální péči, uspokojování potřeb svých občanů, jako jsou potřeby bydlení, ochrany a rozvoje zdraví, dopravy, potřeby informací, výchovy a vzdělávání, kulturního rozvoje a ochrany veřejného pořádku. Do výkonu samosprávy patří vydávání obecně závazných vyhlášek, konání místního referenda, správa vlastního majetku obce, sestavování rozpočtu a hospodaření podle něj. (Holeček, 2009, str. 10-11)

Přenesená působnost obce

Na základě článku 105 Ústavy České republiky lze svěřit výkon státní správy orgánům samosprávy tedy obcím a krajům. Jedná se o nepřímou státní správu. Tento výkon je rozdělen do tří stupňů a to výkon státní správy v základním rozsahu, v rozsahu pověřeného obecního úřadu a v rozsahu obecního úřadu obce s rozšířenou působností. Z tohoto titulu rozdělujeme obce na základní obce, obce s pověřeným obecním úřadem a obce s rozšířenou působností. Obce mezi sebou mohou uzavírat veřejnoprávní smlouvy, na jejichž základě mohou obce vykonávat přenesenou působnost za jiné obce.

2.4.3 Orgány obce

Zastupitelstvo obce

Ze všech orgánů obce má jen zastupitelstvo obce ústavní zakotvení. Jedná se o vrcholný orgán obce, který obec spravuje a rozhoduje o věcech patřících do samostatné působnosti obce. Zastupitelstvo je voleno občany a jeho funkční období je čtyřleté. Minimální počet členů zastupitelstva je 5 a maximálně může být zastupitelstvo obce tvořeno 55 členy. Mandát člena zastupitelstva vzniká zvolením a následně má zastupitel právo předkládat zastupitelstvu, radě, výborům a komisím návrhy na projednání, vznášet dotazy či požadovat informace. Mezi nejdůležitější body, o kterých zastupitelstvo jako celek jedná, je především schvalování územního plánu, rozpočtu obce, závěrečného účtu a programu rozvoje obce. Zastupitelstvo má pravomoc zřizovat příspěvkové organizace a organizační složky obce, výbory a obecní policii. V rámci samostatné působnosti vydává obecně závazné vyhlášky obce. (Holeček, 2009, s. 13)

Rada obce

Definice rady obce zní, že se jedná o výkonný orgán v oblasti samostatné působnosti a ze své činnosti je rada odpovědná zastupitelstvu obce. Radu obce tvoří starosta, místostarosta a volení členové z řad členů zastupitelstva. Rada obce není obligatorní jako zastupitelstvo, nevolí se, pokud počet členů zastupitelstva je menší než 15, pak vykonává její pravomoc starosta. Radě obce je především vyhrazeno zabezpečovat hospodaření obce podle svého rozpočtu, kontrolovat plnění úkolů obecním úřadem a komisemi, tyto komise a zřizovat a zrušovat a v rámci přenesené působnosti vydávat nařízení obce. (Holeček, 2009, s. 14)

Starosta

Starosta zastupuje obec navenek a do funkce je zvolený zastupitelstvem obce z řad svých členů a také zastupitelstvu za výkon své funkce odpovídá. Starostou může být jen občan České republiky. Mezi jeho hlavní práva patří jmenování tajemníka obecního úřadu se souhlasem ředitele krajského úřadu, odpovídá za včasný audit závěrečného účtu, odpovídá za informování veřejnosti o činnosti obce, svolává a řídí zasedání zastupitelstva obce, spolu s místostarostou podepisuje právní předpisy obce nebo také zabezpečuje výkon přenesené působnosti v obcích, ve kterých není zřízen tajemník obecního úřadu. (Holeček, 2009, s. 14)

Obecní úřad

Personální obsazení obecního úřadu se skládá ze starosty, místostarosty, tajemníka obecního úřadu (pokud je zřízen) a ze zaměstnanců. Rada obce může zřídit odbory a oddělení pro jednotlivé úseky činnosti. Obecní úřad v rámci samostatné působnosti plní úkoly, které mu zadalo zastupitelstvo a rada obce a také napomáhá výborům a komisím v jejich činnosti. V oblasti přenesené působnosti vykonává státní správu, pokud nepatří do působnosti jiného orgánu obce. (Holeček, 2009, s. 14)

3 LEGISLATIVNÍ RÁMEC

Již v Ústavě České republiky je v článku 8 zakotvena samospráva územních samosprávných celků, blíže rozepsáno v Hlavě sedmé, a tento předpoklad vytváří hlavní prostorové východisko pro fungování regionální politiky. Jedny z nejdůležitějších zákonů jsou pak Zákon č. 248/2000 Sb., o podpoře regionálního rozvoje, Zákon č. 128/2000 Sb. o obcích a také Zákon č. 129/2000 Sb. o krajích. Všechny tyto zákony se vztahují k roku 2000, kdy bylo zaváděno krajské zřízení. (Wokoun, 2008, s. 149)

Zákon o podpoře regionálního rozvoje blíže specifikuje oblasti podpory regionálního rozvoje, dává za úkol Ministerstvu pro místní rozvoj zpracovat Strategii regionálního rozvoje České republiky a blíže specifikuje regionální rozvoj na krajské a obecní úrovni. Velmi důležitá je i oblast spolupráce s EU, kdy zákon vytváří regiony soudržnosti a vymezuje funkci Regionálních rad. Podle tohoto zákona také musí mít každý kraj zpracovaný svůj program rozvoje. (Zákon 248/2000 Sb. o podpoře regionálního rozvoje)

Podzákonné právní předpisy, které se blíže dotýkají problematiky regionálního rozvoje, jsou Usnesení vlády č. 235/1998, Usnesení vlády č. 682/2000 a Usnesení vlády č. 560/2006.

Usnesení vlády č. 235/1998 o Zásadách regionální politiky vlády uložilo Ministerstvu pro místní rozvoj zpracovat zákon o podpoře regionálního rozvoje, který se stal nejdůležitějším dokumentem regionálního rozvoje a také zpracovat Strategii regionálního rozvoje České republiky. (Usnesení vlády č. 235/1998 o Zásadách regionální politiky)

Usnesením vlády č. 682/2000 o Strategii regionálního rozvoje České republiky vláda schvaluje první Strategii regionálního rozvoje ve své historii. (Usnesení vlády č. 682/2000 o strategii regionálního rozvoje)

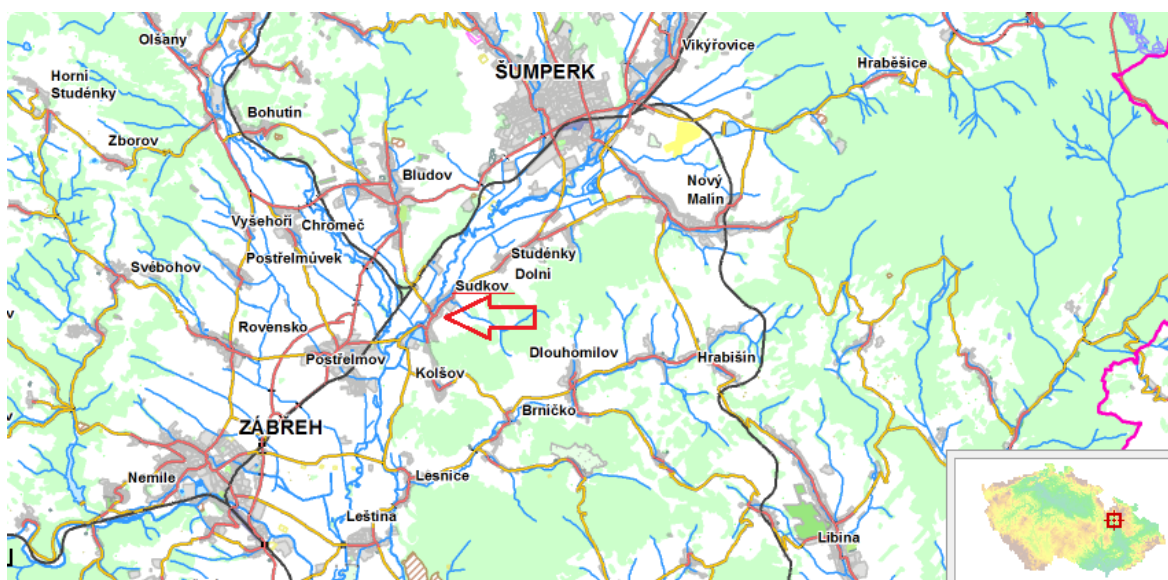
Usnesení vlády č. 560/2006 o Strategii regionálního rozvoje České republiky tímto schvaluje aktualizovat strategii na roky 2007 – 2013 a vymezuje na toto období regiony se soustředěnou podporou státu. Ukládá také ministru pro místní rozvoj předkládat vládě v dvouletých intervalech zprávu o plnění strategie. (Usnesení vlády č. 560/2006 o strategii regionálního rozvoje)

II. PRAKTICKÁ ČÁST

4 SOCIOEKONOMICKÁ ANALÝZA OBCE SUDKOV

4.1 Poloha obce a vnější vztahy

Obec Sudkov se nachází v severním cípu Hanácké roviny asi 6 kilometrů jižně od města Šumperk a 6,5 kilometrů severovýchodně od města Zábřeh. Rozkládá se na při březích dolního toku řeky Desné, která se vlévá do řeky Moravy jeden kilometr jižně od obce. Průměrná nadmořská výška se pohybuje okolo 290 m. n. m., avšak nejvyšším vrchem na území obce je Skalka s 444 m. n. m. Obec jméno Sudkov dostala pravděpodobně ze staročeského křestního jména „Sudislav“, které se dříve vyslovovalo jen krátce „Sudek“.



Obr. 2. Poloha obce Sudkov (Národní geoportál INSPIRE, 2011)

Historická země této obce je Morava a obec se nachází v Olomouckém kraji. Okresní město Šumperk je zároveň obcí s rozšířenou působností, pod kterou Sudkov spadá. V tomto městě se nachází úřady veřejné správy jako například úřad práce, finanční úřad, katastrální úřad apod., které v obci Sudkov nenaleznete.

Z historického hlediska dříve obec spadala do politického okresu Zábřeh, tudíž v době, kdy se vytvářely na mikroregiony, byl Sudkov přiřazen pod Zábřežský mikroregion. Svazek obcí Mikroregionu Zábřežsko byl založen již v roce 1999. Tento mikroregion soustředí 30 obcí, které spojuje společná strategie rozvoje v oblasti ekonomické, sociální, environmentální a kulturní. Hlavní aktuální dokument Integrovaná strategie rozvoje regionu Zábřežsko

na období 2007 – 2013 byl přijat 11. 12. 2008 a byl částečně sestaven z Programu rozvoje venkova. Hlavním cílem tohoto programu je snížení stále vysoké nezaměstnanosti v tomto regionu. (Mikroregion Zábřežsko, 2010)

4.2 Přírodní prostředí

Katastrální území obce se rozkládá v horním cípu Hornomoravského úvalu, kde převažuje rovinnatá krajina. Výjimku tvoří kopcovitý východní okraj obce, kde se také nachází lesní porost. Na ostatním území obce nalezneme ornou půdu a travní porosty.



Graf 1. Zastoupení pozemků v obci (Obec Sudkov, 2011)

Vodstvo

Řeka Desná spolu se sudkovským rybníkem tvoří největší vodní ekosystém. Kromě nich nalezneme v obci Sudkovský a Křivecký potok, které ústí do řeky Desné ještě na území obce. Úskalím řeky Desné jsou každoroční jarní záplavy při tání sněhu z nedalekých Jeseníků a proti těmto lokálním záplavám byla v roce 2005 dokončena protipovodňová hráz. V současné době je obec napojena na Hasičský záchranný sbor Olomouc, který poskytuje aktuální povodňové informace. V případě nebezpečí jsou občané informováni rozhlasem a sirénou.

Dominantní rybník se 6,5 hektary je vyhledávaným cílem mnoha rybářů. Slouží k chovu kaprovitých ryb. Jeho čtyři ostrovy poskytují útočiště divokým kachnám a labutím.

Lesní porost

Lesy zabírají skoro jednu třetinu rozlohy obce a jsou významným zdrojem dřeva. Velká část lesa patří soukromým vlastníkům, ale část lesa patří obci. Toto obecní dřevo je těženo pro vlastní obecní spotřebu jako tuhé palivo na topení nebo pro místní výrobu. Nejčastěji těženým druhem je smrk. V místních lesích je vysoká hojnost zvěře.

Půda

Největší část plochy obce zaujímají orná pole a travní porosty. Orné půdy mají jílovito-písčitou skladbu s agresivní spodní vodou, proto nejsou příliš vhodné pro pěstování náročných zemědělských plodin. Pěstují se zde plodiny jako pšenice, krmná kukuřice, mák, jetel či krmná řepa.

Ovzduší

Stav ovzduší je poměrně dobrý, avšak někdy za nízké oblačnosti převážně v zimních měsících dochází k znečištění, protože obec není napojena na plynovod a tudíž většina domácností topí tuhými palivy. Mírně k zhoršení kvality vzduchu přispívá místní doprava a ta je také hlavním zdrojem hluku v obci.

4.3 Historie

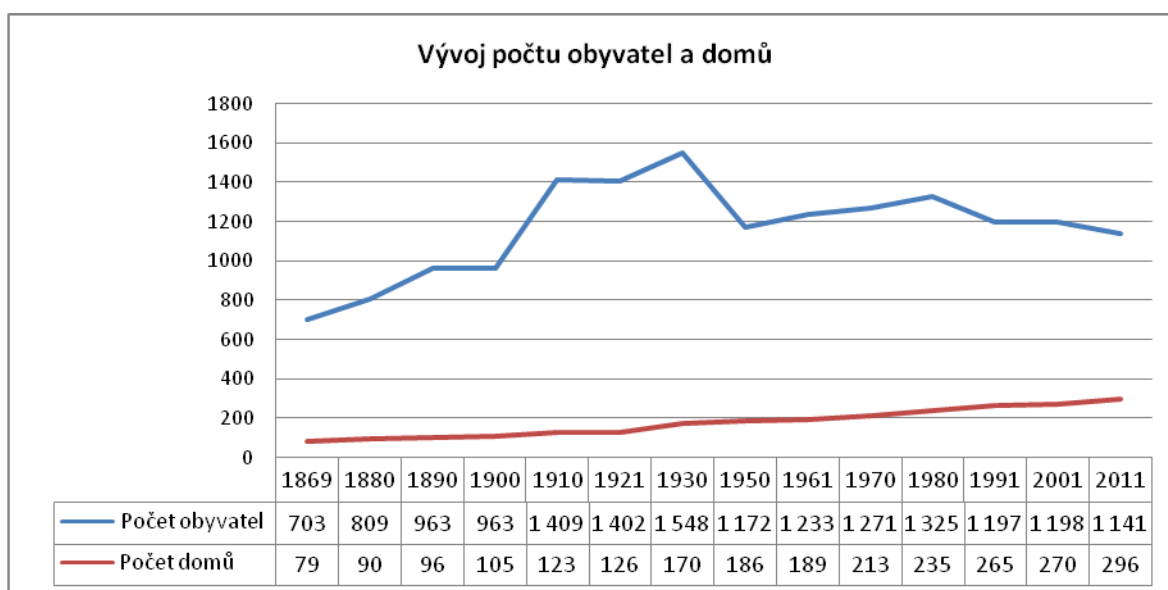
První písemná zmínka o existenci obce je v zemských deskách z roku 1353. V nich stojí, že manželka pána ze Sovince Anna darovala půlku Sudkova svému synovi. Páni ze Sovince se tak stali prvními držiteli obce. Dalšími nejstaršími držiteli byli páni ze Šumvaldu, pan Markvart ze Zvole a Jiří Tunkl, jehož odkaz se uchoval do dnešní doby. Znamý sudkovský rybník pochází již z 15. století. Od roku 1622 již obec trvale spadala pod lichtenštejnské panství se sídlem v blízkém městě Zábřeh. Další osud obce nebyl příznivý. Těžké rány zažila za třicetileté a sedmileté války, kdy byla válkami zpustošena a zasažena morem. V 19. století obcí prošla nejprve napoleonská vojska, poté i pruské vojsko za války prusko-rakouské. I světové války na počátku 20. století se dotkly historie Sudkova. Na počest padlých vojáků byly vybudovány pomníky na hřbitově a před ZŠ. (Jáně, 1996, s. 3)

Velkým historickým mezníkem je vybudování sudkovského mlýnu. První písemná zmínka je z roku 1567. Jeho historie velmi ovlivňuje historii obce a obec proslavil v širokém okolí. Stalo se tak v roce 1863, kdy Ignaz Seild mlýn koupil a dal přebudovat na mechanickou přádelnu lnu, která již na počátku 20. století zaměstnávala 600 pracovníků. Bylo potřeba postavit nové domy pro dělníky, vybudovat školu pro děti a celkově obec připravit na nárůst počtu obyvatel, které zaměstnávala sudkovská přádelna. Stala se tak jednou z největších textilních továren v regionu. Po roce 1918 jako jediná továrna na okrese zaměstnávala přes 1000 dělníků. Provoz přádelny byl ukončen k datu 30. 6. 1950 a podnik přejímá Moravolen Šumperk. (Jáně, 1996, s. 4) (Morávková, 2003, s. 4)

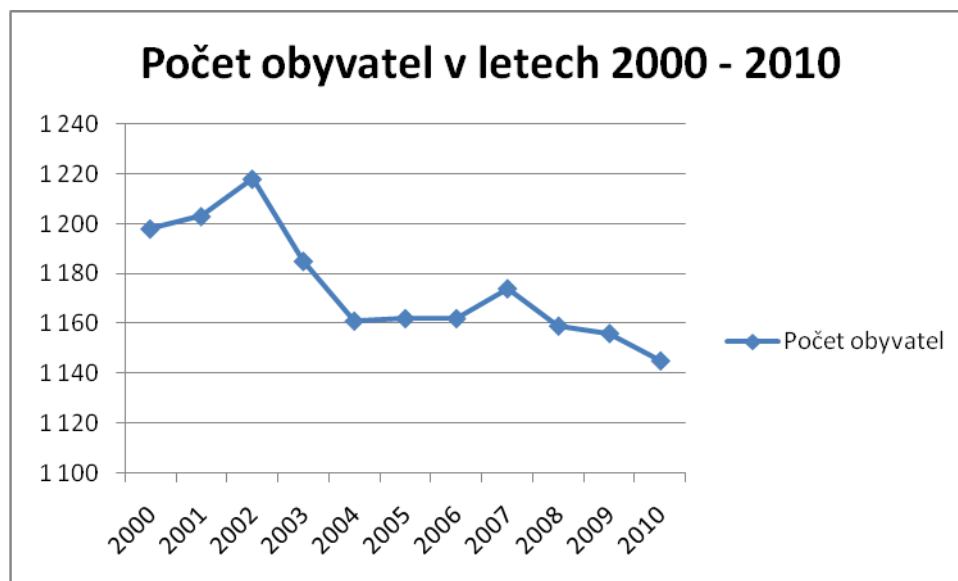
4.4 Osídlení a obyvatelstvo

První zmínka o celkovém počtu usedlostí je z roku 1516, kdy obec čítala 16 usedlostí a asi 200 obyvatel a až do 19. století počet obyvatel v obci jen mírně rostl. Po výstavbě sudkovské přádelny se obec stala jednou z největších a nejbohatších vesnic v zábřežském regionu. Největší počet obyvatel se datuje k roku 1930, kdy měl Sudkov 1548 obyvatel a 170 domů. Po skončení druhé světové války odsun německého obyvatelstva z českého pohraničí, kam i obec spadala, zapříčinil pokles celkového obyvatelstva v obci. V době komunistického režimu počet obyvatel v obci mírně rostl, ale po revoluci se trend otočil. Úbytek obyvatel v posledních letech je zapříčiněn nízkou hospodářskou úrovní regionu.

K 1. 1. 2012 má Sudkov 1118 obyvatel. (Ministerstvo vnitra České republiky, 2010)



Graf 2. Vývoj počtu obyvatel a domů 1869 – 2011 (Český statistický úřad, 2012)



Graf 3. Krátkodobý vývoj počtu obyvatel (Český statistický úřad, 2012)

Z grafu, který popisuje vývoj obyvatelstva v prvním desetiletí 21. století, je patrný postupný úpadek obyvatelstva v obci. Tento vývoj je zapříčiněn tím, že se obec nachází v hospodářsky slabém regionu s nedostatkem pracovních příležitostí. Mladí obyvatelé Sudkova mají tendenci migrovat do měst, kde se jim dostane vyššího pracovního uplatnění.

Tab. 1. Porovnání věkové skladby v obci Sudkov a v okrese Šumperk (Český statistický úřad, 2012)

Věková skladba obyvatelstva k 26. 3. 2011			Obec Sudkov	Okres Šumperk
Obyvatelstvo celkem			1 141	123 890
v tom ve věku	0-14 let	celkem	176	17 945
		muži	101	9 259
		ženy	75	8 686
	15-64 let	celkem	797	84 374
		muži	416	43 780
		ženy	381	42 594
	65 a více let	celkem	168	19 571
		muži	69	7 916
		ženy	99	11 655

V předchozí tabulce jsem porovnávala věkovou skladbu obce Sudkov s celým okresem Šumperk. Jejich hodnoty jsou přibližně podobné. U předproduktivního a produktivního věku převažuje mužské pohlaví a u postproduktivního věku převládá pohlaví ženské. Nejvíce osob se vždy nachází v produktivním věku. Avšak rozdíly v počtu předproduktivního věku a postproduktivního věku jsou v obou lokalitách rozdílné. Souhrnné ukazatele pro okres Šumperk udávají vyšší počet obyvatel ve věku postproduktivním, naopak u obce Sudkov převažuje obyvatelstvo ve věku předproduktivním. Z toho lze vyvodit závěr, že obyvatelé Sudkova stárnou pomaleji, než je trend celookresní, což je příznivé pro další vývoj obce.

Tab. 2. *Vzdělanostní struktura v obci (Český statistický úřad, 2012)*

Vzdělanostní struktura v obci		Rok 1991	Rok 2001	Rok 2011
Obyvatelstvo ve věku 15 a více let		947	974	965
z toho nejvyšší ukončené vzdělání	základní včetně neukončeného	423	287	229
	střední vč. vyučení (bez maturity)	344	424	400
	úplné střední a vyšší odborné	152	220	247
	vysokoškolské	26	32	51
	bez vzdělání	2	3	4

V posledních 20 letech se vzdělanostní struktura obyvatel značně změnila. Ještě v roce 1991 převažovala skupina obyvatel se základním vzděláním. Čím jsou data novější, tím je zaznamenán vyšší stupeň vzdělání. V současné době převažuje počet obyvatel, kteří jsou vyučeni nebo mají střední školu bez maturity. Avšak oproti minulým rokům roste i počet obyvatel s maturitou a vysokoškolsky vzdělaných obyvatel.

Tab. 3. Náboženská struktura obyvatel v obci (Český statistický úřad, 2012)

Náboženská struktura v obci		Rok 1991	Rok 2001	Rok 2011
Obyvatelstvo celkem		1197	1198	1141
Věřící, hlásící se k církvi		614	415	178
z toho	Církev římskokatolická	586	362	148
	Církev československá husitská	2	2	2
	Českobratrská církev evangelická	0	23	7
Bez náboženské víry		373	660	415

Obyvatelé obce jsou převážně bez náboženské víry. Z věřících je nejvíce stoupenců římskokatolické církve, ke které se hlásí necelých 13% obyvatel obce, což je o něco málo více než se udává v České republice (10%). Z tabulky je patrný rapidní úbytek věřících obyvatel. Od roku 1991 se celkový počet věřících obyvatel v obci Sudkov snížil o 35%.

4.5 Bydlení

Tab. 4. Domovní fond (Český statistický úřad, 2012)

Domovní fond		Rok 1991	Rok 2001	Rok 2011
Domy celkem		265	270	296
z toho obydlené		234	244	260
podle druhu domu	rodinné domy	188	217	232
	bytové domy	30	24	26

Podle Českého statistického úřadu, který provedl v roce 2011 sčítání lidu, domů a bytů se v obci nachází 296 domů. Toto číslo se od roku 1991 neustále zvyšuje. Největší podíl zahrnují rodinné domy, v procentním vyjádření 78%. Průměrně je jeden dům obydlen 3,8 lidmi. Toto číslo se za 10 let snížilo. V roce 2001 byl jeden dům obydlen průměrně 4,4 lidmi, což vypovídá, že se zvyšuje počet jednočlenných nebo dvoučlenných domácností.

Ke 12. 1. 2012 nově aktualizovaný územní plán nepočítá s prodejem stavebních parcel. Obec Sudkov má v plánu prodej obyčejných parcel a jejich cena bude sestavena podle budoucích nabídek. Nejsou také vydány žádné projekty na výstavbu bytových domů. Rekreační výstavba v obci není příliš rozšířená, skoro každý rodinný dům vlastní určitý pozemek s vlastní zahradou.

Tab. 5. Vybavenost bytů (Český statistický úřad, 2012)

Vybavenost bytů		Rok 1991	Rok 2001	Rok 2011
Obydlené byty celkem		437	432	426
z toho právní důvod užívání bytu	ve vlastním domě	-	193	210
	v osobním vlastnictví	-	65	108
	nájemní	-	50	93
	družstevní	48	4	1
z toho vybavenost PC	s internetem	-	8	212
	bez internetu	-	35	21
z toho způsob vytápění	ústřední	236	181	185
	etážové	97	84	72
	kamna	102	142	148

Jak již bylo řečeno, v obci se nachází 296 domů a v nich 426 obydlených bytů. Nejčastější právní důvod užívání bytu je vlastní dům nebo osobní vlastnictví. Obec Sudkov vlastní pouze 11 obecních bytů. Nejčastější typ vytápění v domácnostech je ústřední a nejčastěji se topí tuhými palivy. Tento problém je nejcitelnější v zimních měsících. Obci chybí síť plynovodu a většina obyvatel, kteří nemají kotle nebo kamna vytápí své byty elektřinou. V současné době při stále zvyšující se ceně elektřiny přechází řada obyvatel k vytápění tuhými palivy, což vede k většímu znečištění ovzduší. Celkem 233 bytů je vybaveno osob-

ním počítačem, z toho 212 má přístup k internetu, což je obrovský nárůst oproti předešlým rokům.

4.6 Infrastruktura

Energetika

Elektřina byla přivedena do vesnice již v roce 1913. Přívod elektřiny byl od vodní elektrárny bratří Plháků v Háji na řece Moravě. V současnosti mezi městy Šumperk a Zábřeh je vedena elektrická energie o velmi vysokém napětí 400kV vedoucí z přečerpávací elektrárny Dlouhé Stráně a o vysokém napětí 220kV. Těchto zdrojů však obec není schopna využívat, tudíž se přes obce vede síť nízkého napětí. Sudkov spadá pod správu ČEZ Zábřeh. V obci se nachází šest transformační stanice 6kVA, které transformují elektrické napětí na 3x400V, které je pak vedeno mezi jednotlivými domy. Kapacitně elektrická energie postačuje, protože v roce 1997 došlo k elektrickému posílení obce, neboť mnoho občanů využívá elektrickou energii pro vytápění svých bytů. (Jáně, 1996, s. 15)

Vodovodní síť

Drtivá většina domácnosti je v současné době napojena na obecní veřejný vodovod, který obstarává firma Hájek – Kozlanský HAK s. r. o. V obci se nenachází žádný významný zdroj pitné vody, tudíž musí vodu dopravovat. Děje se tak z vedlejší obce Postřelmov, kde se nachází vrty. Do roku 1997 byla část obce napájena z vodního zdroje u Křiveckého potočka, ale po povodních v tomto roce byl tento zdroj nadobro znečištěn. V současné době z této vodárny čerpá technickou vodu nedaleké zemědělské družstvo. Všechny domácnosti jsou připojeny na obecní vodovod mimo jednu. Tato domácnost využívá pitné vody ze studně. Cena za kubík obecní vody je 20 Kč k 31. 1. 2012. (Obecní úřad Sudkov, 2012)

Kanalizace a odpadové hospodářství

Obec je připojena na vakuovou kanalizaci od roku 2003. Stejně jako vodovod, tak i kanalizace obstarává firma Hájek – Kozlanský HAK s. r. o. Cena stočného je dána od nového roku na 38,50 Kč. Nejbližší čistírna odpadních vod se nachází v sousedním Postřelmově a vyčištěná voda je vypouštěna do řeky Moravy. Kapacitně kanalizační síť Sudkovu stačí, všechny domácnosti jsou na splaškovou kanalizaci napojeny kromě jedné. Na území obce se rovněž nachází dešťová kanalizace. (Obecní úřad Sudkov, 2012)

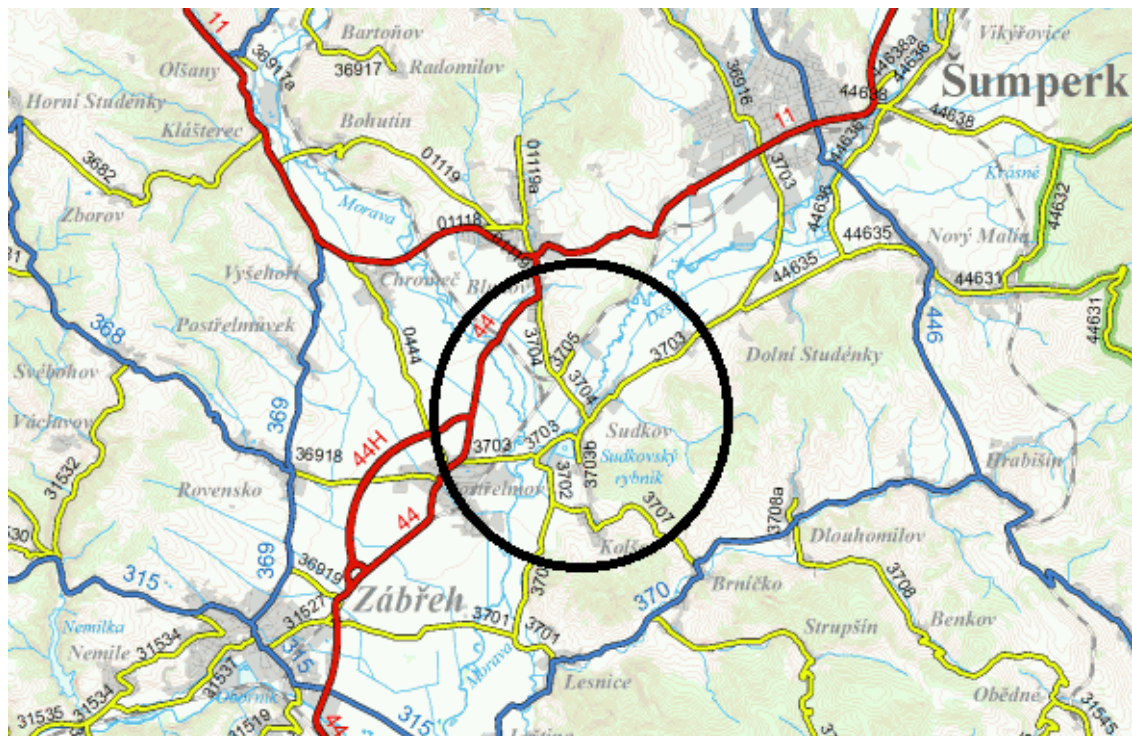
Svoz komunálního odpadu provádí firma Ekoservis Zábřeh s.r.o. každý týden v zimních měsících a jednou za dva týdny v letních měsících. Tento odpad je umístován na skládku v Medlově. Svoz plastů je prováděn jednou měsíčně. Obec také dva krát do roka sbírá velkoobjemový odpad, sklo, železo, papír a také nebezpečný odpad. Obec vlastní také řadu kontejnerů na plasty, bílé a barevné sklo, papír, baterie a elektrospotřebiče. (Obecní úřad Sudkov, 2012)

Televizní, telefonní a internetové pokrytí

Při nedávném vypínání analogového televizního vysílání, lze na celém území obce naladit digitální televizní signál vysílaný z televizního vysílače Praděd. Pevné telefonní připojení v obci zajišťuje firma Telefonika O2 Czech republic a.s.. Telefonní předvolba obce je 583. Mobilní signál je zajištěn třemi poskytovateli – Telefonika O2, T-Mobile, Vodafone. Připojení k internetu se v největším měřítku zprostředkovává pomocí bezdrátového připojení. Firmy, které tuto službu poskytují, jsou RPSnet s.r.o. a firma SPKFree.Net. Co se týče signálu ať už televizního, radiového či mobilního, všude na území obce je dobrý.

4.7 Dopravní obslužnost

Silniční síť



Obr. 3. Napojení obce Sudkov na silniční síť (Ředitelství silnic a dálnic ČR, 2012)



Na katastrálním území obce se nachází pouze dva typy silnic. Jedná se o silnice III. třídy, které spravuje kraj a místní a účelové komunikace, které spravuje přímo obec. Nejvýznamnější silnicí pro zajištění dopravní obslužnosti obce je silnice III. třídy č. 3703, která vede ze Šumperka a v sousední obci Postřelmov se napojuje na silnici I. třídy č. 44, která tvoří hlavní tah z okresního města Šumperk do Olomouce. Asi v polovině obce vybíhá silnice III. třídy č. 3704 směrem k obci Bludov. Na jižní hranici Sudkova je křižovatka, kde se odděluje silnice III. třídy č. 3702 směrem na obec Lesnice. Kapacitně silniční síť v obci Sudkov stačí, všechna významnější doprava ze směru od Šumperka na Zábřeh je soustředěna přes obec Bludov a po nově postaveném obchvatu kolem obce Postřelmov. Udržová-

ní silnic v dobrém kvalitním stavu se na území obce nedaří. Silnice je z velké části záplavována a po zimě vznikají další nerovnosti vozovek. Sjízdnost vozovek i v zimních měsících je zajištěna.

Železniční síť

I když v obci není přímo stanice železniční dopravy, cestování vlakem je pro obyvatele Sudkova významné. Asi 1 kilometr za obcí západním směrem se nachází železniční zastávka Bludov, která je křižovatkou železničních tras č. 291 ze Zábřeha do Šumperka a č. 292 směrem na Hanušovice. Jižním směrem se nachází stanice Postřelmov na jmenované trase č. 291. stanice Zábřeh na Moravě se nachází na důležitém železničním uzlu Praha-Olomouc-Ostrava. (České dráhy, a. s., 2009) Provoz stanice Bludov byl zahájen roku 1873 a o výstavbu této železnice se zasloužili bratři Kleinové ze Sobotína. V současnosti je trať ze Šumperka do Zábřeha plně elektrifikována a umožní přímé spojení Šumperk-Olomouc-Brno. Elektrizace trati byla převážně financována z fondů Evropské unie na základě Operačního programu Doprava. Projekt byl dokončen v roce 2010. (Ministerstvo dopravy České republiky, 2010)

Autobusová hromadná přeprava osob

Autobusovou přepravu osob do obce a z obce má na starost firma Veolia Transport Morava a.s. v rámci Integrovaného dopravního systému Olomouckého kraje. Na území obce se nachází tři zastávky, které jsou od sebe vzdáleny přibližně kilometr, přes které vede 5 autobusových linek v těchto směrech:

- Šumperk-Sudkov-Brníčko-Dlouhomilov
- Šumperk-Sudkov-Postřelmov
- Šumperk-Sudkov-Zábřeh-Jedlí-Cokytle
- Šumperk-Sudkov-Úsov
- Šumperk-Sudkov-Olomouc

Dopravní obslužnost obce je na dobré úrovni, autobusové linky jezdí přibližně každou hodinu a jsou posíleny ranní a odpolední spoje, kdy občané cestují do škol a zaměstnání. (Veolia Transport Morava a.s., 2012)

Cyklodoprava

Sudkov se nachází příhodném místě pro vedení cyklotras. Důkazem toho je, že Sudkovem vede známá cyklotrasa č. 6114, která se také nazývá Čarodějnická. Začíná na Čevenohorském sedle a končí ve městě Mohelnice. Název dostala od Čarodějnických procesů, které se v této oblasti odehrály v 17. století. V letním období je cyklisty velmi frekventovaná a přináší do obce řadu cykloturistů, kteří se zde zastaví na občerstvení. Cyklostezky na území obce nejsou vystaveny, ale plánuje se projekt na výstavu cyklostezky mezi Sudkovem a sousední obcí Dolní Studénky. (Česká televize, 2012)

4.8 Občanská vybavenost

Pro malou obec, jako je Sudkov, je její občanská vybavenost na velmi dobré úrovni. V obci Sudkov je zřízena pošta, Czech point, mateřská a základní škola, prodejny smíšeného zboží, místní veřejná knihovna s veřejným internetem, hřiště, kadeřnictví a další služby. Plány obce do budoucna se ještě více zaměřují na zkvalitnění života v obci. Jedná se například o vybudování víceúčelového hřiště, vybudování dětského koutku, opravu místních komunikací, rekonstrukci veřejného osvětlení a další potřebné projekty. (Bártová, 2011, s. 25)

Veřejná správa

Obecní úřad Sudkov zaměstnává 3 stálé pracovníce. Jedná se o paní starostku Milenu Sobotkovou a dvě obecní úřednice. V obecním zastupitelstvu zasedá 15 členů, kteří jsou voleni místními volbami. Obecní zastupitelstvo zasedá v nejméně jednou za čtvrt roku a projednávají obecní vyhlášky, obecní rozpočet a veškerou správu obce. Sudkov nemá tajemníka obce. Rada obce čítá pět členů. Mimo výbor finanční a kontrolní, které jsou ze zákona povinné, obec zřídila i komisi životního prostředí a sociální komisi.

Zdravotnictví

Od roku 1957 do roku 1977 působilo v obci zdravotní středisko. Působilo jako obvodní pro obec Sudkov, tak i jako závodní pro Moravolen Sudkov. V roce 1977 se otevřelo nově postavené středisko ve vedlejší obci Postřelmov, které je obvodním střediskem pro obec Sudkov do dnešní doby. Tudíž doktor ze Sudkova byl odvolán. Postřelmovské zdravotní středisko působí do dnešní doby. Ordinuje v něm dětská lékařka, praktický lékař, zubní lékař, gynekolog a lékař zaměřený na rehabilitace. Nejbližší nemocnice se nachází v Šumperku se všemi potřebnými odděleními. Nejbližší veterinární stanice se nachází také v

Šumperku. Jednou za určitý čas veterinář dojíždí do Sudkova na očkování králíků, krav a jiných hospodářských zvířat. (Bártová, 2011, s. 26)

Sociální péče

Jediným poskytovatelem sociální služeb v obci je Charita Zábřeh, která je neziskovou organizací. Je zařízením římskokatolické církve. Jedná se o odbornou zdravotnickou, sociální a psychologickou pomoc lidem v jejich domácím prostředí a jejich rodinám. Jde o služby převážně lidem starým, nemocným a opuštěným. Pracovníci této charity dojíždí svými služebními vozy za pacienty a nejčastěji starým lidem rozváží obědy. Lidé si pracovníka mohou také pozvat, pokud chtějí domácí rehabilitace po úrazech nebo potřebují poradit s určitým problémem. Obec Sudkov není zřizovatelem této charity, pouze jí poskytuje finanční příspěvky. (Charita Zábřeh, 2003)

Školství

Obec spravuje jednu mateřskou školku a jednu základní školu. Mateřská školka byla otevřena roku 1950 a do současného objektu přestěhovala v roce 1970. Mateřská škola disponuje dvěma stupni. Ve školním roce 2011/2012 mateřská škola čítá 53 dětí. V současnosti je však plně naplněná a musí některé děti odmítat. Přednostně jsou přijímány děti zaměstnaných rodičů. Mateřská školka přijímá děti i ze sousední obce Kolšov.

První školní budova byla postavena roku 1888 (nynější budova obecního úřadu). Se stavbou současné školní budovy se započalo roku 1931 s vyučováním od roku 1934. V současné době škola roku 2003-2004 prodělala opravy, rekonstrukci a byla dostavena zadní část budovy a přistavena tělocvična a školní jídelna. Základní škola vede třídy I. - IX. a pokrývá celou povinnou školní docházku základní školy. V tomto školním roce má sudkovská základní škola 149 žáků. Mnoho žáků dojíždí do této školy z okolních obcí, které nedisponují základní školou s II. stupněm. Jedná se o obce hlavně Kolšov a Dolní Studénky. Obsazenost základní školy meziročně mírně klesá. (Bártová, 2011, s. 26)

Kulturní občanská vybavenost

Pro sudkovské občany a ve velké míře pro mládež slouží místní knihovna. V knihovně je evidováno více než 6000 knih a velké množství časopisů. Služeb knihovny využívá okolo 1500 čtenářů a z toho jsou polovina děti. Půjčování knih je uskutečňováno pravidelně 1x týdně. Místní knihovna má velkou přízeň občanů a již několikrát byla oceněna čestným

uznáním okresu, kraje i ministerstva kultury a obdržela titul Vzorná lidová knihovna. (Bártová, 2011, s. 17)

4.9 Kultura a spolková činnost

Kulturní dění

V obci se každoročně pořádají kulturní akce. V plesové sezóně místní dobrovolní hasiči, myslivci a obec Sudkov pořádají plesy, které se konají v kulturním domě.

Spolek historického šermu, který začal v obci před několika lety působit, pořádá festivaly historie a lukostřelecké turnaje. Občanům se snaží přiblížit život středověké doby, děti i dospělí si mohou vyzkoušet střelení z luku nebo si vyzkoušet vyrobení kovářského výrobku.

Jak již bylo řečeno, hasiči pořádají plesy, ale kromě nich jsou to i hasičské turnaje pro své členy a sbory dobrovolných hasičů okolních obcí. Pro veřejnost je připraveno občerstvení a živá muzika. Tyto turnaje se pořádají v průměru 2x ročně.

Obec Sudkov žije velice bohatým kulturním životem. Pro občany obce toto znamená, že je pro ně po celý rok připravováno dostupné kulturní vyžití. Kulturní události obce se týkají většiny obyvatel, kteří se jich účastní jako organizátoři, přímí účastníci, diváci či jako sponzoři. Obecní kulturní akce jsou typické zapojením mnoha občanů, ale především dětí z mateřské a základní školy, které mají vždy připravené nějaké vystoupení. (Bártová, 2011, s. 14)

Mezi občany jsou pravidelně udržovány každoroční tradice. Jedná se například o velikonoční koledování, pálení čarodějnic, pouťové posezení, mikulášskou nadílku, adventní koncerty, živý betlém nebo tříkrálovou sbírku. Obecní úřad se snaží svou činností o co nejlepší kulturní vyžití pro své občany, a proto pořádá společenské akce jako například obecní plesy, žehnání obecního praporu či sudkovské hody. Ty se pořádají okolo 28. 9. k příležitosti svátku svatého Václava, který je patronem místní kaple. Do obce přijedou kolo-toče, jsou připraveny stánky s nejrůznějším zbožím a pro občany je připraveno pohoštění.

Základní a mateřská škola je také pořadatelem mnoha kulturních akcí. Jedná se především o kulturní dění, které je zaměřeno pro děti a jejich rodiny. Mezi největší akce patří Den Země, který je věnovaný na ochranu životního prostředí, kde děti prezentují, jak správně

ochraňovat přírodu. Mezi dalšími bych jmenovala Drakiádu při příležitosti vítání podzimu, besídku ke Dni matek, každoroční stylové country posezení či průvody obcí na Halloweena nebo při příležitosti symbolického pálení čarodějnic. I nejmenší děti se podílí na kultuře. Pořádají výtvarné výstavy jako například Příroda kolem nás, oslavu Dne dětí a různé tematické akce na Mikuláše nebo v den pálení čarodějnic. (Bártová, 2011, s. 16)

Spolková činnost

V obci působí řada spolků, ať už sportovních nebo zájmových. Tyto spolky velmi přispívají do společenského života občanů. Kromě svých hlavních činností pro své členy pořádají i celospolečenské kulturní akce.

Sbor dobrovolných hasičů Sudkov je pro obec velmi významný spolek. Kromě zájmové činnosti, kdy členové docházejí na pravidelné tréninky, je velmi významná pomoc dobrovolných hasičů při požárních, přírodních a jiných událostech, které vyžadují zásah hasičů. Pro letní sezónu jsou typické hasičské turnaje, kde mezi sebou soutěží dobrovolné sbory hasičů z blízkého okolí. Dalšími jimi pořádanými akcemi jsou plesy nebo velmi populární Splutí řeky Desné na netradičních plavidlech.

Druhým spolkem je Tělovýchovná jednota Sokol Sudkov, která se stará o místní fotbal a sport. Regionální fotbalové zápasy, které se konají na místním fotbalovém hřišti, vždy přilákají fanoušky ze širokého okolí. Kromě fotbalu Sokol pořádá závody pro děti na lyžích nebo kolech. V letních měsících jsou pořádané diskotéky a zábavy.

Vedle fotbalového hřiště sídlí další spolek. Jedná se o Kynologickou organizaci. Tato nezisková organizace nabízí vlastníkům psů jejich výcvik, který probíhá každé nedělní dopoledne. Velmi často se zde pořádají závody, kdy přijedou závodníci ze širokého okolí. Jejich akcemi jsou soutěže kynologů, očkování psů pro občany a ukázky z výcviku psů pro základní a mateřskou školu.

Mezi další spolky patří Myslivecké sdružení Bašta, které každoročně pořádá myslivecké posezení. Další akce pro občany pořádají spolky – Šermíři STRIBOG, Klub maminek a Klub přátel školy a dětí. (Bártová, 2011, s. 16)

4.10 Památky a cestovní ruch

Památky

Nejvýznamnější stavbou je římskokatolický kostel, který spadá pod postřelmovskou faru. Byl postaven v roce 1795 a je zasvěcena Sv. Prokopovi. Patronem tohoto kostela je Sv. Václav, který slaví svátek 28. 9., a na jeho počest se v nejbližší neděli konají sudkovské hody. Výraznější přestavba kostela byla uskutečněna na začátku 30. let 20. století, kdy byla přistavena kaple podle projektu architekta Stanislava Říhy. Její posvěcení se uskutečnilo 15. 9. 1935. V minulých letech byl kostel revitalizován a nabyl dnešní podoby. Druhou kostelní stavbou je českobratrská modlitebna z roku 1937. Je známo, že počátkem 20. století žilo v obci mnoho přívrženců Českobratrské církve evangelické, proto tato církev nechala zřídit tuto modlitebnu. (Jáně, 1996, s. 30)

V obci nachází dvě kapličky. První kaplička je zasvěcena Sv. Anně. V období let 1771-1772, kdy vesnicí prošel mor a cholera, byl zřízen druhý hřbitov, kam byly pohřbívány oběti. Poslední člověk zemřel v den Sv. Anny. Na její počest z vděku za ukončení cholery byla vystavena kaplička, která se nachází nad tímto společným hrobem. Další kaplička se nachází na břehu řeky Desné směrem k sousední obci Bludov. Je zasvěcena Sv. Janu Nepomuckému. V minulé době byla významná pro procesí, které choďovalo z Dlouhomilova do Králik na pouť a které u této kapličky mělo zastávku s modlením a odpočinkem. (Jáně, 1996, s. 32)

Na památku obětem z dob světových válek na počátku 20. století byl na místním hřbitově vystaven pískovcový kříž s deskou a 32 jmény padlých v 1. světové válce. Před základní školou je pomník čtyřem místním obětem z 2. světové války a také osvoboditelům naší obce z řad sovětské armády, kteří 8. května 1945 mezi vesnicí a železniční tratí padli při osvobozování republiky. (Jáně, 1996, s. 33)

Mezi další význačné stavby bych zařadila Villu Emmi a vilu König. Villa Emmi byla postavena podle návrhu vídeňského architekta v roce 1893. Sloužila jako sídlo majitelů sudkovské přádelny. Své jméno dostala podle Emmi Seidl, která byla manželkou vlastníka přádelny Dr. Maxe Seidla. Vila König získala přibližnou dnešní podobu v roce 1925, kdy začala soužit pro obytné účely majitelům sudkovské přádelny. V roce 2003 byla vila revitalizována. (Jáně, 1996, s. 41)

Cestovní ruch

Obec Sudkov se nachází na křižovatce turistických cest i cyklotras, tudíž do obce zavítá mnoho turistů. Obec sice nedisponuje výraznější historickou či jinou památkou, ale nachází se v jejich těsné blízkosti. Asi 5 km od Sudkova se nachází zřícenina hradu Brníčko, v nedaleké obci Úsov se nachází středověký hrad, který byl v 17. století přestaven na zámek. V objektu tohoto zámku se dnes nachází lovecko-lesnické muzeum. Okresní město Šumperk a nedaleké město Velké Losiny oplývají významnou historií čarodějnických procesů. Na žerotínském zámku ve Velkých Losinách působil nedostudovaný právník Boblig, který vykonstruoval čarodějnické procesy a měl na svědomí až 100 nevinně upálených lidí. Tyto procesy vyvrcholily, když se proti Bobligovi postavil šumperský farář a děkan Kryštof Alois Lautner, který si na Bobliga stěžoval u církve. Tato regionální historie láká mnoho turistů.

Atraktivním objektem, kde se mohou turisté v Sudkově ubytovat, je nově zrekonstruovaný Hostinec U Adély. V podkroví jsou zřízeny tři pokoje, které jsou nejčastěji pronajímány na malé svatby. Hostinec U Adély nabízí zorganizování svatebních i jiných hostin pro soukromé účely. Vaří se zde teplá jídla po celý den a v nabídce je mnoho druhů nápojů. V létě je otevřena zahrádka, která je hojně využívána cykloturisty na občerstvení. Kromě tohoto hostince se v obci nachází Hostinec U Lukasů a Hostinec U hřiště. Turisté mohou k občerstvení také využít služeb obchodů s potravinami a smíšeným zbožím. Přímo v obci se nachází i cykloservis.

4.11 Trh práce a hospodářská situace v obci

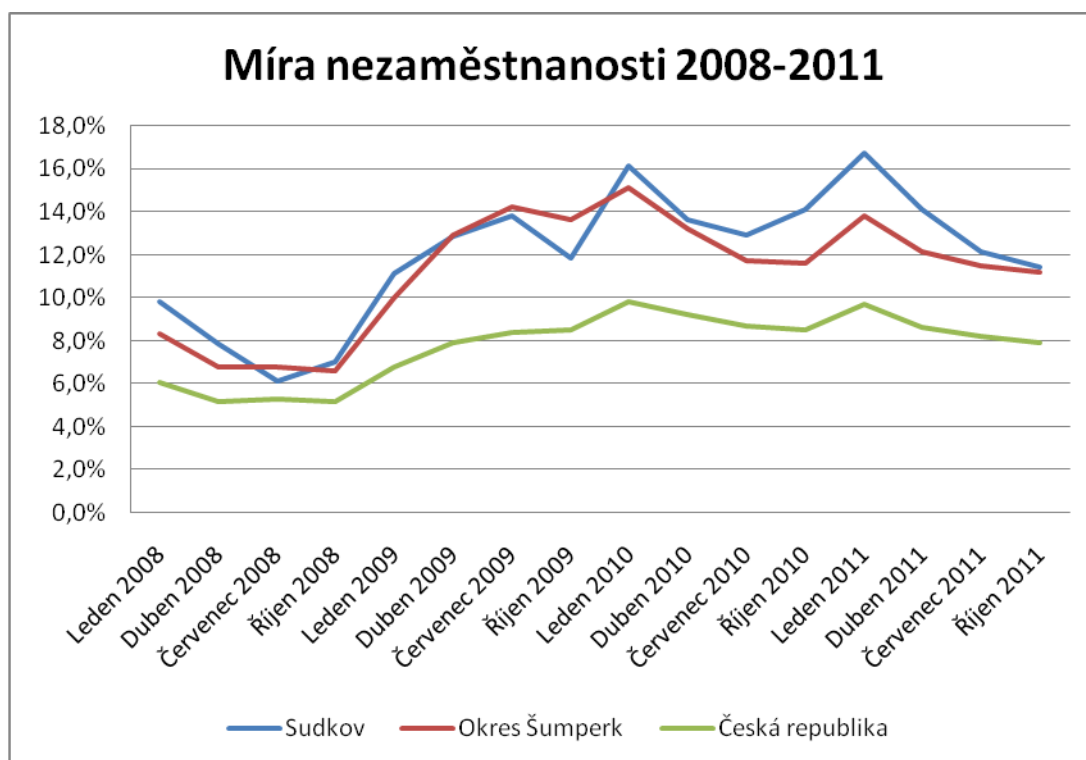
4.11.1 Míra nezaměstnanosti

Celorepubliková míra nezaměstnanosti k 31. 1. 2012 činila 9,1 %. (Ministerstvo práce a sociálních věcí ČR, 2012) Okres Šumperk je ve Strategii regionálního rozvoje České republiky vymezen jako region se soustředěnou podporou státu konkrétně jako hospodářsky slabý region. Celý region se potýká s vysokou nezaměstnaností. Do tabulky jsem vložila informace týkající se trhu práce v obci Sudkov a v následujícím grafu je porovnána míra nezaměstnanosti v obci Sudkov, v okrese Šumperk a v celé České republice. Hodnoty pro Českou republiku jsou vždy nejnižší. Míra nezaměstnanosti v obci odpovídá nebo je o něco

vyšší než v celém okrese. Také lze pozorovat krátkodobé snížení nezaměstnanosti v obci v letních měsících. Tento efekt je dán sezónností některých prací.

Tab. 6. Míra nezaměstnanosti (Ministerstvo práce a sociálních věcí ČR, 2012)

Nezaměstnanost v obci k 1.1.	2008	2009	2010	2011
Míra nezaměstnanosti	9,8%	11,1%	16,1%	16,7%
Počet nezaměstnaných	59	67	97	101
Počet ekonomicky aktivních obyvatel	603	603	603	603



Graf 4. Porovnání měr nezaměstnanosti (Ministerstvo práce a sociálních věcí ČR, 2012)

4.11.2 Zemědělství

V obci působí jedna firma, která má na starost zemědělství. Je to pobočka firmy Bludovská a.s.. Z celkové výměry obce 489 ha připadá 205 ha na ornou půdu. Tato půda patří buď přímo firmě Bludovská a.s., soukromým vlastníkům, kteří své plochy pronajímají právě Bludovské a.s. nebo soukromým vlastníkům, kteří si svá pole obdělávají sami. Sudkov patří k obilnářské oblasti. Mezi nejvíce pěstované plodiny na tomto území patří pšenice, žito, krmná kukuřice, mák setý, řepka olejka či krmná řepa. Na volné plochy se často vysévá jetel, který slouží jako krmivo. Kromě obstarávání polností se v areálu sudkovské pobočky Bludovské a.s. chovají prasata domácí pro výkrm. Tyto prasata si lze objednat i pro domácí porážku. Kromě prasat se zde chovají i mladá telata a býci pro maso, které následně směřuje k velkým zpracovatelským firmám. Zemědělská činnost na území obce zaměstnává 12 osob. Všechny tyto osoby zaměstnává pobočka Bludovské a.s. Činnost samozemědělců pro obchodní účely není v obci zaznamenána. Místní zemědělská společnost se aktivně zapojuje do programu obnovy venkova. Pomáhá obci řešit vzniklé problémy z lokálních povodní, aktivně se účastní odstraňování následků a preventivně na některých vytyčených lokalitách zatravňuje plochy nebo staví hráze. Vyjednává také pozemkové úpravy proti zaplavování a aktivně přispívá obci. (Bártová, 2011, s. 21)

4.11.3 Průmysl

V oblasti průmyslu nemá v obci sídlo žádná významnější průmyslová firma. Všechny průmyslové podniky jsou soustředěny v okolí obce. Nejbližší v sousední vesnici působí strojírenský podnik MEP Postřelmov a.s., který zaměstnává řadu sudkovských občanů. Ve spádovém bývalém okresním městě Šumperk zaměstnává mnoho občanů průmyslové firmy, jako jsou Sumtex CZ, s.r.o., Pars nova a.s., Pramet Tools s.r.o. nebo Epcos s.r.o.

Obec však čítá velký počet soukromých živnostníků - k 1. 1. 2012 v obci působí 197 malých firem a podnikatelů. Jedná se hlavně o ty, kteří svou činností produkují služby pro ostatní velmi často pro místní obyvatele. Jedná se především o stolařství, truhlářství, elektroopravna, autoopravna a mnohé další.

4.11.4 Největší zaměstnavatelé v obci

Největší počet zaměstnanců mají tyto ekonomické subjekty se sídlem v obci: (Ministerstvo financí ČR, 2012)

- **Moravolen Trade a.s.**

Tato firma vznikla v roce 1997 odštěpením od šumperské firmy Moravolen Šumperk, a.s.. Zabývá se výrobou lnářských, bavlnářských a syntetických přízí, tkanin a pletenin. V současné době zaměstnává 24 zaměstnanců.

- **ZEPR, spol. s r. o.**

Firma zabývající se výstavbou bytových a nebytových prostor, jejich změnami a odstraňováním působí již od roku 1992. Podle potřeby zaměstnává až 9 zaměstnanců.

- **Bludovská a. s. – pobočka Sudkov**

V oblasti zemědělství působí tato akciová firma. Její sídlo se nachází v sousední obci Bludov, ale její pobočka působí i v obci Sudkov, kde zaměstnává 12 zaměstnanců. Její hlavní činnosti jsou zemědělství a prodej nezpracovaných zemědělských výrobků.

- **AVIAR cleaning company, s.r.o.**

Tato malá firma s 8 zaměstnanci podniká v oblasti výroby truhlářských a tesařských výrobků, instalace vody, odpadu, plynu, topení a klimatizace a také praní a chemické čištění textilních a kožešinových výrobků.

- **Základní škola a Mateřská škola Sudkov**

I tato obecní příspěvková organizace je důležitým zaměstnavatelem v obci, kde zaměstnává 20 pracovníků. Hlavní činnosti je poskytování předškolního vzdělávání a základního vzdělání pro žáky s povinnou školní docházkou. Ke dni 01. 01. 2012 došlo ke sloučení zaniklé příspěvkové organizace Mateřská škola Sudkov na nástupnickou příspěvkovou organizaci Základní škola a Mateřská škola Sudkov.

4.12 Hospodaření obce

Možnost obce hospodařit se svým majetkem a podle svého rozpočtu je základním prvkem samosprávy obce. Pomocí rozpočtu obec naplňuje své cíle místní politiky a svobodně rozhoduje o rozvoji svého území. Rozpočet obce musí být však sestaven podle rozpočtových pravidel. Hlavní členění rozpočtu je na příjmy a výdaje. Příjmy se dále dělí na daňové příjmy, nedaňové příjmy, kapitálové příjmy a dotace. Výdaje jsou běžné a kapitálové. Velmi významným ukazatelem jsou daňové příjmy a kapitálové výdaje. Daňové příjmy představují nejvyšší složku obecních příjmů. Kapitálové výdaje obsahují transfery a investiční nákupy a velikost kapitálových výdajů v poměru s běžnými výdaji obce představuje ukazatel vývoje obce. Pokud tento poměr dosahuje alespoň 20 %, tak se obec vyvíjí.

4.12.1 Hospodaření obce v letech 2008 - 2011

Tab. 7. Příjmová stránka obecního rozpočtu (Obec Sudkov, 2012)

Příjmy obce v Kč	Závěrečný účet			
	2008	2009	2010	2011
Daňové příjmy	9 217 102	8 115 052	8 483 405	8 556 984
Nedaňové příjmy	2 710 883	1 326 205	188 319	1 140 318
Kapitálové příjmy	23 760	20 610	9 180	1 260
Přijaté dotace	2 760 831	1 127 951	9 096 127	7 444 244
Příjmy celkem	14 712 576	10 589 819	18 777 031	17 142 806

Tab. 8. Výdajová stránka obecního rozpočtu (Obec Sudkov, 2012)

Výdaje obce v Kč	Závěrečný účet			
	2008	2009	2010	2011
Běžné výdaje	10 037 641	10 057 818	10 763 421	8 101 360
Kapitálové výdaje	1 382 899	569 038	7 651 347	9 215 784
Výdaje celkem	11 420 540	10 626 856	18 414 768	17 317 144

Tab. 9. Saldo příjmů a výdajů obecního rozpočtu (Obec Sudkov, 2012)

Saldo příjmů a výdajů obce v Kč	Závěrečný účet			
	2008	2009	2010	2011
	+3 292 036	-37 037	+362 263	-174 338

Největší položkou příjmové stránky rozpočtu jsou daňové příjmy, kdy jejich největší příjem za poslední čtyři roky byl v roce 2008, pak vývoj daňových příjmů stagnoval. V následujícím roce 2009 se procento daňových příjmů oproti roku 2008 snížilo o 12%. Toto snížení se pojí s finanční krizí, která v roce 2009 odstartovala. Obec má největší daňové příjmy z DPH a z daně z příjmů FO a PO, ale tyto příjmy začaly upadat. Kapitálové příjmy rok od roku klesají. Obec neprodává svůj kapitál, ba naopak má problémy kapitál vykoupit. Jedná se především o pozemky. Po roce 1989 byly pozemky v restitucích vráceny občanům. Přijaté dotace patří k mimořádně významné skupině příjmů. V letech 2010 a 2011 obec dostala mnohonásobně vyšší dotace než v minulých letech. V obci bylo uskutečněno několik významných projektů, které byly podporovány Evropskou Unií. Čerpání dotací je velmi kladně přijímáno občany, jak bylo zjištěno v dotazníkovém šetření. V roce 2011 dostala obec dotaci od EU na revitalizaci centra obce a také dotaci ve výši 7 milionů korun od Ministerstva financí na rekonstrukci budovy obecního úřadu. Celkově lze pozorovat nárůst příjmů, za který obec vděčí narůstajícím dotacím.

Největších výdajů bylo dosaženo v roce 2010, kdy obec investovala do opravy chodníků, opravila místní komunikaci s názvem „Černá“ a započala s revitalizací centra obce a místního hřbitova. Ve výdajové části rozpočtu jsou velmi důležité kapitálové výdaje. Podíl kapitálových výdajů na celkových výdajích poukazuje na rozvoj obce. V letech 2008 a 2009 bylo procento kapitálových výdajů nižší než 20 %, tudíž obec se obec nerozvíjela. V posledních dvou letech však nastal opak. V roce 2011 dokonce přesahovaly kapitálové výdaje běžné výdaje.

Dlouhodobě je obecní rozpočet relativně vyrovnaný. V letech 2009 a 2011 byl mírně ztrátový, naopak v roce 2008 a 2010 přebytkový.

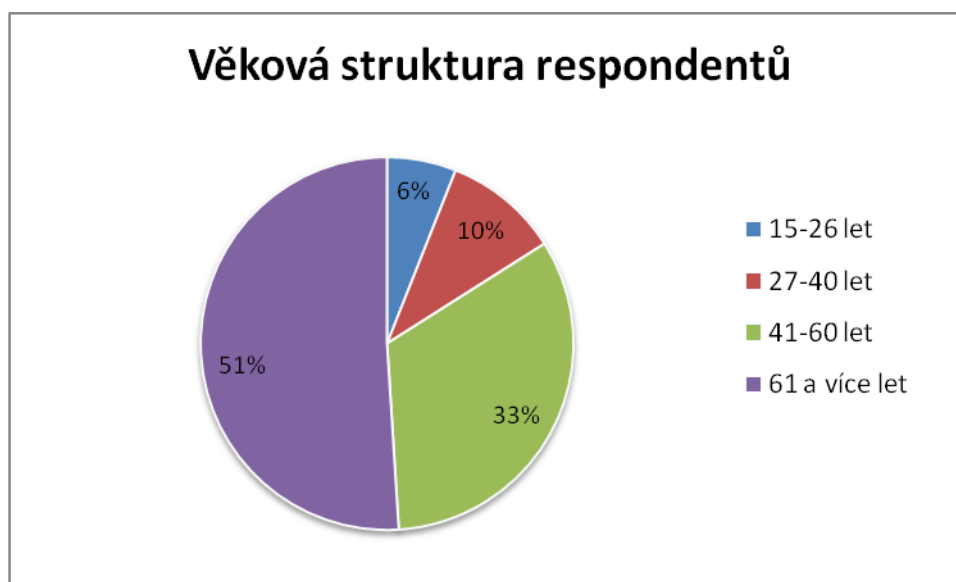
4.12.2 Schválený rozpočet na rok 2012

Rozpočet na rok 2012 byl na zasedání zastupitelstva 26. 3. 2012 schválen jako schodkový. Navrhovaný rozpočet vychází z hospodaření minulého roku a počítá, že příjmy a 8. třída – financování dosáhne 19 490 000 Kč a výdaje obce na letošní rok byly vyčísleny na 19 490 000 Kč. Samotné příjmy se však předpokládají pouze ve výši 11 360 000 Kč. Rozdíl mezi příjmy a výdaji pokryje 8. třída – financování. Záporné saldo příjmů a výdajů je v tak vysoké výši, protože obec v minulém roce požádala o úvěr na rekonstrukci obecního úřadu a stále splácí dlouholetý úvěr, který pokryl výstavbu kanalizace. (Obec Sudkov, 2012)

5 DOTAZNÍKOVÉ ŠETŘENÍ

Dotazníkové šetření je jeden z vhodných způsobů, jak zjistit spokojenost obyvatel v obci. Po domluvě s vedením obce bylo v dubnu 2012 plošně rozdáno 840 dotazníků, avšak vyplněných se jich vrátilo jen 138. Z tohoto čísla lze již vyvodit statistické výsledky, ale také poukazuje na velmi malý zájem občanů o dění v obci. Do přílohy jsem přiložila přesné znění dotazníku. Dotazník byl strukturovaný a anonymní.

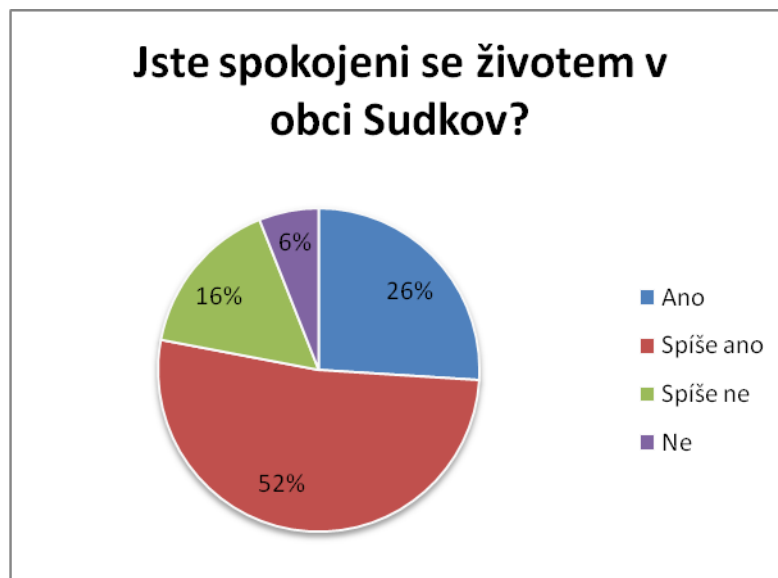
Z celkového počtu vrácených dotazníků bylo 60% vyplněno ženami a 38% muži. Ve čtyřech dotaznících nebylo pohlaví uvedeno. Věkový profil respondentů má stoupající tendenci, kdy větší zájem o dění v obci mají lidé staršího věku.



Graf 5. Věková struktura respondentů

5.1 Vyhodnocení dotazníkového šetření

V úvodní části dotazníku jsem zjišťovala celkovou spokojenost obyvatel se životem v obci. Více než 75% obyvatel je se životem v obci Sudkov spokojeno nebo spíše spokojeno. Jako hlavní přednosti vidí pěkné životní prostředí a přírodu, spádovost města, klidnou lokalitu nebo i pořádané kulturní akce. Naopak mezi největší nevýhody obce Sudkov považují špatné sousedské vztahy, špatnou komunikaci obecního úřadu s občany, vandalismus nebo znečištěné ovzduší v topné sezóně.



Graf 6. Spojenost obyvatel se životem v obci

V následujících otázkách jsem zjišťovala spokojenost občanů s dílčími částmi života v obci. Na tyto otázky odpovídali občané ano nebo ne a vždy mohly vyjádřit svůj názor, kterým popisovali, kde vidí největší nedostatky nebo co v rámci problému postrádají.

Tab. 10. Vyhodnocení dotazníkového šetření

Jste spokojeni ...	Ano	Spíše ano	Spíše ne	Ne	Nevyplněno
Se životem v obci	26%	52%	16%	6%	0%
S veřejnou dopravou	48%	20%	22%	0%	10%
S nabídkou služeb	36%	39%	16%	3%	6%
S technickou infrastrukturou	36%	48%	13%	0%	3%
S kulturním a společenským životem	35%	42%	10%	7%	6%
Se sportovním vyžitím	22%	33%	28%	4%	13%
S životním prostředím a čistotou	25%	30%	25%	17%	3%
S činnostmi obecního úřadu	25%	39%	22%	15%	0%
S bezpečností	26%	48%	16%	3%	7%
Se stavem místních komunikací a chodníků	15%	33%	30%	20%	2%
S mateřskou a základní školou	30%	36%	7%	2%	25%
Se sociálními službami	36%	16%	15%	3%	30%

Z provedeného průzkumu vyplývá, že občané obce jsou nejvíce spokojeni s technickou infrastrukturou a to celých 84 % občanů. Mezi další části, se kterými jsou spokojeni, patří kulturní a společenský život v obci (77 %) a nabídka služeb v obci (75 %). Naopak mezi stinné stránky obce zařadili občané stav chodníků a místních komunikací, se kterými není spokojeno 50 % občanů, dále stav životního prostředí a čistota na území obce s 42 % nespokojených občanů, s činností obecního úřadu (37 %) a se sportovním vyžitím (32%).

V rámci stavu chodníků a místních komunikací občanům nejvíce vadil špatný stav vedlejších komunikací, absence chodníků okolo prostoru bývalého Moravolenu a také neupravenost chodníků v zimních měsících. V druhém nejvíce kritizovaném bodě týkající se stavu životního prostředí a čistoty lidem nejvíce vadí odhozené odpadky na území obce a znečištěné ovzduší v topné sezóně, kdy většina obyvatel topí tuhými palivy. V rámci sportovního vyžití by občané uvítali dětské a multifunkční hřiště, tenisový kurt nebo také organizaci sportovních kroužků pro děti i dospělé.

Technická infrastruktura

V bodě technická infrastruktura by občané přivítali plynofikaci obce, lepší internetové připojení, zřízení veřejného osvětlení, které na některých místech v obci chybí nebo také kontejner na bioodpad.

Rozšíření nabídky služeb

Občanům v obci nejvíce chybí zdravotnické zařízení a lékárna. V oblasti prodejen by uvítali zřízení řeznictví, cukrárny nebo i vinotéky. Mezi další postrádané služby uvedli například bankomat.

Bezpečnost na území obce

I tento bod se podotýkal s kritikou. Lidé mají největší obavy z krádeží a vandalismu.

Sociální služby

Mnoho občanů, zejména starších, by uvítalo zřízení pečovatelské služby a dalších specifických služeb pro seniory, jako je například pomoc při fyzicky náročných pracích.

Poslední otázka v dotazníkovém šetření byla k zamyšlení a byla neméně důležitá. Otázka zněla: Kdybyste se měli rozhodnout o využití financí, kterou oblast byste v obci podpořili? Nejvíce podporovanou aktivitou by v tomto případě byla výstavba cyklostezky v okolí

obce. Na druhém místě by podporovali opravu chodníků a místních komunikací. Třetí aktivitou, kterou by finančně podpořili, bylo životní prostředí a příroda. Občané by také přispěli na sport a na technickou infrastrukturu.

Při celkovém shrnutí dotazníkového šetření občané pociťují stejné nebo podobné problémy, ke kterým došla i socioekonomická analýza. Hlavním problémem obce z pohledu občanů, je špatné životní prostředí, do kterého spadá znečištěné ovzduší. V oblasti občanské vybavenosti obci chybí zdravotnické zařízení a poskytování sociálních služeb. Občané se také bojí narůstajícího vandalizmu a krádeží, které může být způsobeno i nedostatečným sportovním vyžitím místní mládeže.

6 SWOT ANALÝZA OBCE SUDKOV

Silné stránky	Slabé stránky
<ul style="list-style-type: none"> • dobrá technická infrastruktura (elektrina, vodovod, kanalizace, signálové pokrytí) • protipovodňová opatření • existence místní mateřské a základní školy • zaběhlá obchodní síť • variabilita služeb poskytovaných v obci (Pošta, kadeřnictví, kosmetika, manikúra, pedikúra, pohostinství) • pestrá nabídka kulturního vyžití a kulturních akcí • zaběhlá spolková činnost v obci, možnost sportovního vyžití a různorodé trávení volného času • vyrovnané hospodaření obce v posledních letech • kvalitní životní prostředí a příroda v okolí obce • klidné prostředí pro bydlení a život v obci 	<ul style="list-style-type: none"> • klesající počet obyvatel v obci • nedostatek pracovních příležitostí • málo zaměstnavatelů a podnikatelů se sídlem v obci • zvyšování kriminality a vandalismu na území obce • absence plynofikace obce • nízká kvalita silniční sítě na území obce • nízká nabídka sociálních služeb • chybějící zdravotnické zařízení v obci • nedostatek stavebních ploch určených k výstavbě nových domů v majetku obce • chybějící významnější turistické cíle • lokální znečištění především černými skládkami • masivní topení tuhými palivy, zhoršená kvalita ovzduší především v zimních měsících
Příležitosti	Hrozby
<ul style="list-style-type: none"> • možnost čerpání dotací na financování projektů na podporu rozvoje 	<ul style="list-style-type: none"> • nedostatek finančních zdrojů pro rozvoj obce

<p>obce</p> <ul style="list-style-type: none">• možný příchod nových firem do prostoru bývalého Moravolenu a navýšení zaměstnanosti v obci• navýšení spolupráce ze strany podnikatelského sektoru s vedením obce• zlepšení komunikace veřejné správy, snazší využití služeb• spolupráce obcí v rámci Mikroregionu Zábřežsko	<ul style="list-style-type: none">• složitá legislativa pro čerpání finančních prostředků z fondů EU• splácení dlouholetého úvěru z obecního rozpočtu• odliv mladého a vzdělaného obyvatelstva do měst• stárnutí obyvatel v obci• přechod na vytápění tuhými palivy v důsledku zdražování elektřiny• zastaralý způsob zemědělské činnosti, možné ohrožení životního prostředí• zvyšování daní pro drobné podnikatele• nezájem občanů o dění v obci
--	---

7 STRATEGIE ROZVOJE OBCE SUDKOV

Strategie rozvoje představuje stěžejní část celé práce. Vychází z kompletního zpracování socioekonomické analýzy, ze shrnující SWOT analýzy, která popisuje na silné a slabé stránky území, ale také poukazuje na příležitosti a ohrožení. Ve strategických dokumentech sloužící k rozvoji území je vždy důležitý znát názor obyvatel. Proto v mé práci hraje významnou roli i dotazníkové šetření. Až po těchto krocích s přihlédnutím na výsledky všech analýz je možné stanovit strategii.

Strategická vize představuje shrnující představu, jak by mělo území vypadat po praktickém užití strategie. Strategické cíle a priority ukazují cestu a jednotlivé kroky, které povedou k naplnění strategie.

7.1 Strategická vize

Obec Sudkov chce být atraktivní a konkurenceschopnou obcí, která poskytne svým občanům atraktivní podmínky pro život. Svým příjemným vesnickým rázem poskytne klidné a čisté životní prostředí, svou činností posune infrastrukturu na vysokou úroveň a dodá svým občanům mnoho aktivit, jak trávit svůj volný čas. Kvalitní služby a mnohostranné kulturní a sportovní vyžití budou zajištěny pro všechny generace. Spolu s podnikatelskými subjekty zajistí zaměstnanost obyvatel a učiní další kroky k rozvoji svého potenciálu.

7.2 Strategické cíle, priority a opatření

STRATEGICKÝ CÍL 1: TECHNICKÁ S DOPRAVNÍ INFRASTRUKTURA

Obec v budoucnu poskytne občanům kompletní a kvalitní technickou infrastrukturu. Celá obec bude plně plynofikovaná a opadnou problémy se špatným stavem ovzduší v topné sezóně nebo problematické obstarávání plynových bomb. Na celém území obce bude vybudováno veřejné osvětlení a dobudovány chybějící chodníky, tudíž se obec stane pro občany bezpečnější. Veřejná autobusová doprava poskytne pohodlí nepřeplněných autobusů a frekvence spojů bude navýšena. Zastávky veřejné dopravy projdou rekonstrukcí a budou pravidelně čištěny. Cyklisté budou moci využít cyklostezku mezi obcemi Sudkov a Dolní Studénky a i ostatními opatřeními se navýší bezpečnost na vozovkách.

Priorita I: Zlepšení stavu technické infrastruktury

Návrhy opatření:

- celková plynofikace obce
- dostavba veřejného osvětlení
- zajištění firmy, která poskytne vysokorychlostní kabelový nebo bezdrátový internet v obci

Priorita II: Zkvalitnění dopravní infrastruktury

Návrhy opatření:

- dobudování chybějících chodníků
- zvýšení schůdnosti chodníků v zimních měsících
- oprava místních komunikací
- navýšení spojů veřejné dopravy do města Zábřeh
- oprava zastávek veřejné dopravy
- vybudování cyklostezky mezi obcí Sudkov a obcí Dolní Studénky
- navýšení počtu přechodů pro chodce

STRATEGICKÝ CÍL 2: ZKVALITNĚNÍ ŽIVOTA V OBCI

Kvalita života v obci přispívá k větší sounáležitosti občanů a podporuje dobré sousedské vztahy. Tento předpoklad je podmínkou pro rozvoj obce, přilákání mladých rodin a zamezení migrace do měst. Obec se v budoucích letech bude snažit o harmonický rozvoj bydlení a služeb v obci, poskytne nové pozemky připravené pro výstavbu rodinných domů a přiláká do obce nové služby, jako je důležitá zdravotní a sociální péče, existence lékárny a dalších služeb. Všechny věkové kategorie občanů budou moci v obci smysluplně trávit svůj volný čas, bude zajištěno kvalitní sportovní vyžití, vystaví se nová hřiště, zřídí se sportovní kroužky a navýší se kulturní akce podle přání občanů.

Priorita I: Rozvoj bydlení a služeb v obci

Návrhy opatření:

- odkoupení soukromých pozemků, vybudování inženýrských sítí a následná nabídka na výstavbu rodinných domů
- přilákání nových služeb do obce zajištěním nižších nájmů za pronajaté plochy nebo objekty
- výstavba bankomatu

Priorita II: Zajištění zdravotní a sociální péče

Návrhy opatření:

- úprava nevyužitých prostor v mateřské škole pro ordinaci dětského a praktického lékaře
- zřízení lékárny
- výstavba domu s pečovatelskou službou
- zajištění sociální péče a výpomoci seniorům

Priorita III: Podpora volnočasových aktivit

Návrhy opatření:

- podpora činnosti místních zájmových organizací a spolků

- pořádání koncertů a venkovních akcí
- konání besed, přednášek a výstav v objektu knihovny
- zřízení nových sportovních kroužků
- vybudování dětského hřiště
- výstavba multifunkčního hřiště za školou spolu s tenisovým kurtem
- spolu s revitalizací veřejných prostranství vytvoření malého parku pro odpočinek a relaxaci

STRATEGICKÝ CÍL 3: TRH PRÁCE A EKONOMIKA

Obec Sudkov se stane konkurenceschopnější a nabídne nové možnosti k rozvoji podnikání a zaměstnanosti. Využije potenciálu prostor bývalé továrny, kdy tyto prostory budou upraveny k pronájmu menším výrobním firmám. S nově příchozími i stávajícími podnikatelskými subjekty bude obec efektivně komunikovat a ve společné komunikaci vytvoří kvalitní podnikatelské prostředí, které navýší zaměstnanost v obci. Pro místní občany budou také připraveny kurzy a možnost veřejně prospěšných prací pro dlouhodobě nezaměstnané občany. Obec bude vždy dbát na efektivní hospodaření a záměry obce budou konzultovány s občany.

Priorita I: Podpora podnikání

Návrhy opatření:

- úprava prostor v objektu Moravolenu k pronájmu podnikatelským subjektům
- snížení nájmu nově příchozím podnikatelům
- podpora nově příchozích podnikatelských subjektů
- spolupráce se stávajícími podnikatelskými subjekty

Priorita II: Podpora zaměstnanosti občanů

Návrhy opatření:

- vytvoření kurzů pro základní práci s počítačem a jazykových kurzů v budově základní školy
- nabídka pracovních míst veřejně prospěšných prací pro místní občany

Priorita III: Efektivní hospodaření obce**Návrhy opatření:**

- využívání finančních dotací
- transparentní hospodaření obce
- vyšší komunikace s občany
- zapojení občanů do plánování a do rozhodování o budoucí činnosti obce

STRATEGICKÝ CÍL 4: ŽIVOTNÍ PROSTŘEDÍ

Vesnický ráz území obce Sudkov a kvalitní okolní životní prostředí vytváří příhodné podmínky pro klidný život. Do budoucna bude zvýšena péče o životní prostředí, aby tyto přírodní podmínky byly zachovány. Dojde také ke zvýšení kvality ovzduší, kdy se bude snižovat počet domácností, které topí tuhými palivy. Nakládání s odpady bude efektivnější a ekologičtější, navýší se počet kontejnerů a zamezí se počet černých skládek na území obce. Spolupráce se zemědělským subjektem povede k větší míře šetrnosti v oblasti zemědělství. Veřejná prostranství nabídnou více zeleně, čistotu a potřebný klid k relaxaci.

Priorita I: Zvyšování kvality ovzduší**Návrhy opatření:**

- po plynofikaci obce snížit počet domácností, které topí tuhými palivy
- veřejnou vyhláškou stanovit zákaz spalování plastů a jiného odpadu pod vysokou pokutou

Priorita II: Ekologické nakládání s odpady a ekologická stabilita území**Návrhy opatření:**

- navýšení kontejnerů na separovaný odpad
- opatření kontejneru na bioodpad
- navýšení pokut při tvorbě černých skládek
- zajištění pracovníků na úklid obce
- spolupráce se zemědělským subjektem
- využívání ekologických hnojiv a nových ekologických způsobů v zemědělství

- podpora ekologického vzdělávání mládeže

Priorita III: Revitalizace veřejných prostranství

Návrhy opatření:

- úprava veřejných prostranství
- výsadba zeleně
- pravidelný úklid

8 KATALOG PROJEKTŮ

8.1 Projekt č. 1 – Plynofikace obce

PROJEKTOVÝ RÁMEC	
A. VŠEOBECNÉ INFORMACE	
1. Název projektu:	Plynofikace obce
2. Předmět projektu:	Celková plynofikace obce. Připojení všech domácností k odběru zemního plynu.
3. Umístění projektu:	Území obce
4. Celkový rozpočet:	18 000 000 Kč
B. PŘEDKLADATEL	
1. Plný název a úřední adresa předkladatele projektu:	Obecní úřad Sudkov Sudkov 96 788 21 Sudkov
C. POPIS PROJEKTU	
1. Všeobecný cíl projektu	Cílem projektu je vybudování plynovodu na celém katastrálním území obce. Právě plyn představuje alternativu pro vytápění tuhými palivy a právě přechod na vytápění plynem napomůže snížit znečištění ovzduší v hlavní topné sezóně. Plyn také zaručí levnější vytápění oproti elektřině.

2. Popis projektu:

Nově vybudovaný plynovod se napojí na plynovod sousední vesnice Postřelmov a obci poskytne poslední chybějící část technické infrastruktury. Trasa plynovodu bude podél hlavních obecních ulic a každá domácnost dostane možnost se k plynovodu připojit. Kromě zlepšení ovzduší a levnějšího vytápění plynofikace obce odstraní problémy s propanbutanovými lahvemi pro ty domácnosti, které využívají plynové sporáky. Realizace tohoto projektu povede k lepším životním podmínkám v obci.

3. Lokalizace projektu:

- NUTS II: Střední Morava
- Kraj: Olomoucký
- Okres: Šumperk
- Obec: Sudkov

4. Cílová skupina:

Obyvatelé obce Sudkov

5. Termín realizace projektu:

Březen 2014 – září 2016

D. ZDROJE FINANCOVÁNÍ PROJEKTU

- 75% dotace z ROP Střední Morava, Prioritní osa č. 2 – Integrovaný rozvoj a obnova regionu, Oblast podpory 2.3 – Rozvoj venkova
- 20% dotace ze Státního fondu životního prostředí
- 5% rozpočet obce Sudkov

Projekt vychází:

- Strategický cíl 1.: Dopravní a technická infrastruktura
- Priorita I.: Zlepšení stavu technické infrastruktury
- Opatření: Celková plynofikace obce

8.2 Projekt č. 2 – Výstavba domu s pečovatelskou službou

PROJEKTOVÝ RÁMEC	
A. VŠEOBECNÉ INFORMACE	
1. Název projektu:	Výstavba domu s pečovatelskou službou
2. Předmět projektu:	Výstavba nového domu s pečovatelskou službou, který bude zajišťovat sociální služby seniorům.
3. Umístění projektu:	Obecní pozemek u mateřské školy
4. Celkový rozpočet:	4 100 000 Kč
B. PŘEDKLADATEL	
1. Plný název a úřední adresa předkladatele projektu:	Obecní úřad Sudkov Sudkov 96 788 21 Sudkov

C. POPIS PROJEKTU**1. Všeobecný cíl projektu**

Cílem projektu je výstavba domu s pečovatelskou službou, který zajistí zvýšení kvality sociálních služeb pro občany v důchodovém věku. Několik nájemních bytů bude nabídnuto občanům, kteří dosáhli starobního důchodu a pro zajištění některých úkonů potřebují pomoc druhé osoby z důvodu vysokého věku nebo špatného zdravotního stavu, avšak nepotřebují komplexní zdravotní péči. Pečovatelská služba bude působit pro ty občany, kterým již nestačí sociální služby Charity Zábřeh.

2. Popis projektu:

Na vymezeném obecním pozemku se započne se stavbou domu s pečovatelskou službou. Tento dům bude čítat několik samostatných bytových jednotek, které poskytnou ubytování na základně nájemní smlouvy. Dům bude energeticky málo náročný a byty budou vybaveny kuchyňskou linkou se sporákem a vlastním sociálním zařízením. V domě bude také společenská místnost a místnost pro lékařské a jiné služby. Poskytované služby pracovníky domu zajistí občanům být soběstačnými i ve vysokém věku.

3. Lokalizace projektu:

- NUTS II: Střední Morava
- Kraj: Olomoucký
- Okres: Šumperk
- Obec: Sudkov

4. Cílová skupina:

Občané obce Sudkov

5. Termín realizace projektu:

Květen 2013 – říjen 2013

D. ZDROJE FINANCOVÁNÍ PROJEKTU

- 85% dotace z ROP Střední Morava, Prioritní osa č. 2 – Integrovaný rozvoj a obnova regionu, Oblast podpory 2.3 – Rozvoj venkova
- 5% dotace z Programu obnovy venkova Olomouckého kraje
- 10% rozpočet obce Sudkov

Projekt vychází:

- Strategický cíl 2.: Zkvalitnění života v obci
- Priorita II.: Zajištění zdravotní a sociální péče
- Opatření: Výstavba domu s pečovatelskou službou

8.3 Projekt č. 3 – Revitalizace obce a výsadba okrasné zeleně

PROJEKTOVÝ RÁMEC	
A. VŠEOBECNÉ INFORMACE	
1. Název projektu:	Revitalizace obce a výsadba okrasné zeleně
3. Předmět projektu:	Úprava veřejných prostranství na území obce a nová výsadba okrasné zeleně.
3. Umístění projektu:	Veřejné prostranství před panelovými domy, veřejné prostranství u kapličky Sv. Anny.
4. Celkový rozpočet:	350 000 Kč

B. PŘEDKLADATEL**1. Plný název a úřední adresa předkladatele projektu:**

Obecní úřad Sudkov
Sudkov 96
788 21 Sudkov

C. POPIS PROJEKTU**1. Všeobecný cíl projektu**

Cílem projektu je revitalizace veřejných prostranství v obci. Naplnění tohoto projektu povede ke zvýšení estetického vzhledu obce. Na nově revitalizovaných prostranstvích budou moci místní občané trávit svůj volný čas a relaxovat.

2. Popis projektu:

Na území obce se nachází prostranství, která nejsou upravena. V tomto projektu se bude jednat o prostranství před panelovými domy a prostranství u kapličky Sv. Anny. Na prvně zmíněném prostranství bude vybudován malý park s lavičkami a hracím koutkem pro nejmenší děti. Park bude protkán úzkými štěrkovými uličkami a osázen okrasnými stromy, keři a květinami. Druhé menší prostranství bude tvořit jen zeleň, dominující prvky zeleně budou okrasné kvetoucí keře a záhony trvalek.

3. Lokalizace projektu:

- NUTS II: Střední Morava
- Kraj: Olomoucký
- Okres: Šumperk
- Obec: Sudkov

4. Cílová skupina:

Obyvatelé obce Sudkov, návštěvníci obce

5. Termín realizace projektu:

Červen 2013 – srpen 2013

D. ZDROJE FINANCOVÁNÍ PROJEKTU

- 85% dotace z ROP Střední Morava, Prioritní osa č. 2 – Integrovaný rozvoj a obnova regionu, Oblast podpory 2.3 – Rozvoj venkova
- 15% rozpočet obce Sudkov

Projekt vychází:

- Strategický cíl 4.: Životní prostředí
- Priorita III.: Revitalizace veřejných prostranství
- Opatření: Úprava veřejných prostranství

Výsadba zeleně

ZÁVĚR

Cílem mé bakalářské práce bylo navrhnout Strategie rozvoje obce Sudkov. Po zpracování teoretické části, která řeší hlavní přístupy týkající se regionálního rozvoje a aktuální legislativy, která se vztahuje k regionálnímu rozvoji, byla zpracována praktická část. Obsahuje socioekonomickou analýzu území, která objektivně obec popisuje a hodnotí její stávající socioekonomický stav. Pro splnění požadavku veřejnosti a otevřenosti strategie bylo navrženo dotazníkové šetření, kde se sledovala spokojenost občanů se životem v obci. Mimo to se občané mohli ke strategii vyjádřit, napsat svá stanoviska nebo navrhnout nová opatření. Socioekonomická analýza a dotazníkové šetření byly shrnuty ve SWOT analýze, která tvoří podklad pro zpracování samotné strategie. Na závěr bakalářské práce jsem stanovila konkrétní rozvojové projekty.

V práci jsem vycházela z nejaktuálnějších informací, které popisují stav obce a dovolují vytvořit kompletní přehled. Obec Sudkov je obcí s vesnickým rázem nedaleko města Šumperk. Hlavní předností, která vyplynula z analýzy i z dotazníkového šetření, je malebná krajina v okolí obce a zachované životní prostředí. Spolu s kvalitní infrastrukturou a aktivním společenským životem vytváří atraktivní místo pro bydlení a život.

V předcházejících letech můžeme v obci pozorovat velký rozvoj. Tento rozvoj byl podmíněn čerpáním dotací z Evropské Unie, ale i získáním dotací od státu a kraje. Z těchto finančních prostředků se dobudovala většina chodníků v obci, opravil se místní hřbitov a dva kříže, revitalizovalo se centrum obce a největší akcí byla kompletní rekonstrukce obecního úřadu. Na následující nejbližší roky je plánována výstavba cyklostezky, revitalizace dalších veřejných prostranství a vybudování již dlouho očekávaného hřiště za školou. Všechny tyto plánované aktivity zapadají do této Strategie rozvoje obce.

V dotazníkovém šetření bylo zjištěno, že obyvatelé jsou se životem v obci spokojeni. Oceňují velké množství služeb, kterých mohou využít. Jen málo obcí s přibližně tisíci obyvateli může nabídnout služeb pošty, mateřské i základní školy, tří obchodů se smíšeným zbožím, restaurace i malého penzionu, dalších pohostinství, kadeřnicí, služeb kosmetiky, manikúry, pedikúry, ale i autoopravny nebo cykloservisu.

Obec spolu se spolky a dalšími zájmovými organizacemi vytváří rozmanité kulturní prostředí. Pravidelné každoroční pořádání kulturních akcí, mezi nevýznamnější bych jmeno-

vala Splatí řeky Desné na netradičních plavidlech nebo Živý Betlém, jsou známy po širokém okolí.

Ovšem i obec Sudkov má mnoho negativních stránek a je potřeba naleznout jejich řešení. Hlavním problémem je absence plynofikace obce. V dotazníkovém šetření bylo mnoho občanů, kteří by plyn do obce chtěli zavést, jak již především pro vytápění domácností, tak i pro plynové sporáky, které vlastní. S tímto problémem se pojí i špatná kvalita ovzduší v topné sezóně, kdy převážná část domácností topí tuhými palivy.

Objekt bývalé továrny Moravolen je bez dalšího využití. Výrobní prostory jsou neobsazené a tento bod by mohl být pro obec velkou příležitostí, jak přilákat nové podnikatelské subjekty do obce. Z pohledu občanů žijících u tohoto objektu je kritizována absence chodníků a veřejného osvětlení. Proto by se obec měla na tuto oblast v budoucnu zaměřit.

Poslední bodem, který chybí v občanské vybavenosti, je zřízení zdravotní a sociální péče v obci. Většina respondentů by uvítala dětského a praktického lékaře v obci. Ze sociálních služeb působí v obci pouze dojížděková charita, která je nedostačující. Proto zřízení pečovatelských sociálních služeb v obci je nevyhnutelné, jelikož v obci každým rokem narůstá počet seniorů.

V budoucnu bude velmi důležitá komunikace s místními občany a bude záležet na představitelích obce, zda připomínkám občanům budou nakloněni a zda i nadále budou efektivně využívat finančních zdrojů. Podle mého názoru má obec Sudkov dobré předpoklady k dalšímu rozvoji a vytvoření ještě lepších životních podmínek pro své obyvatele.

SEZNAM POUŽITÉ LITERATURY

Knižní zdroje

- [1] BALÍK, S. *Komunální politika: Obce, aktéři a cíle místní politiky*. Praha: Grada Publishing, a. s., 2009. ISBN 978-80-247-2908-4.
- [2] BÁRTOVÁ, Z. *Analýza obce Sudkov pro soutěž Vesnice roku 2011*. Sudkov: Obec Sudkov, 2011.
- [3] ČIHOVSKÝ, J. *Sociologický výzkum: Studijní text pro posluchače FTK UP Olomouc*. Olomouc, 2006. Dostupné z:
ftk.upol.cz/fileadmin/.../FTK.../Sociologicky_vyzkum_def_1_.doc
- [4] HAUGE, P. *Průzkum trhu*. Brno: Computer Press, 2003. ISBN 80-7226-917-8.
- [5] HOLEČEK, J. A KOL. *Obec a její rozvoj v širších souvislostech*. Brno: GaREP Publishing, 2009. ISBN 978-80-904308-2-2.
- [6] HRABALOVÁ, S. *Teorie a praxe rozvoje měst a obcí*. Brno: Masarykova univerzita v Brně, 2004. ISBN 80-210-3356-8.
- [7] JÁNĚ, K. *Sedm století obce Sudkov: Sto třicet let přádelny lnu*. Sudkov: Obec Sudkov, 1996.
- [8] KOUDELKA, Z. *Samospráva*. Praha: Linde Praha, a. s., 2007. ISBN 978-80-7201-665-5.
- [9] KOZEL, R., L. MYNÁŘOVÁ a H. SVOBODOVÁ. *Moderní metody a techniky marketingového výzkumu*. Praha: Grada Publishing, a. s., 2011. ISBN 978-80-247-3527-6.
- [10] MORÁVKOVÁ J. *Sudkov 650 let, 1353-2003*. Sudkov: Obec Sudkov, 2003.
- [11] PEKOVÁ, J. *Hospodaření a finance územní samosprávy*. Vyd. 1. Praha: Management Press, 2004. ISBN 80-7261-086-4
- [12] SUCHÁČEK, J. *Regionální vývoj v České republice po roce 1990: reformace či deformace?*, 2005 In: Ekonomická revue, roč. 8, č. 4, s. 37-51. ISSN 1212-3951.
- [13] WOKOUN, R. ET. AL. *Úvod do regionálních věd a veřejné správy*. 2. rozš. Plzeň: Aleš Čeněk, 2008. ISBN 978-80-7380-086-4.

- [14] WOKOUN, R., J. MALINOVSKÝ, M. DAMBORSKÝ a J. BLAŽEK. A KOL. *Regionální rozvoj: východiska regionálního rozvoje, regionální politika, teorie, strategie a programování*. Praha: Linde Praha, a. s., 2008. ISBN 978-80-7201-699-0.
- [15] ŽÍTEK, V. a V. KLÍMOVÁ. *Regionální politika*. Brno: Masarykova univerzita, 2008. ISBN 978-80-210-4761-7.

Internetové zdroje

- [16] ARES - přehled vybraných ekonomických subjektů: Obec: Sudkov. MINISTERSTVO FINANCÍ ČR. *ARES - ekonomické subjekty* [online]. 2012 [cit. 2012-02-27]. Dostupné z: http://www.info.mfcr.cz/ares/ares_es.html.cz
- [17] Elektrizace trati Zábřeh-Šumperk. MINISTERSTVO DOPRAVY ČESKÉ REPUBLIKY. *Operační program doprava* [online]. © 2010 [cit. 2012-02-27]. Dostupné z: <http://www.opd.cz/Modules/OpdProject/Pages/Project.aspx?id=48>
- [18] Charita Zábřeh: Naše činnost. CHARITA ZÁBŘEH. *Zabreh.caritas.cz* [online]. © 2003 [cit. 2012-02-27]. Dostupné z: http://www.zabreh.caritas.cz/cs/cinnost/index.php?menu=nase_cinnost
- [19] Informace o Integrovaném dopravním systému Olomouckého kraje (IDSOK) v oblasti Šumperska. VEOLIA TRANSPORT MORAVA A.S. *Veolia-transport.cz* [online]. © 2012 [cit. 2012-02-27]. Dostupné z: <http://morava.veolia-transport.cz/dopravni-sluzby/integrované-dopravni-systemy/sumpersko-idsok/>
- [20] Mapa tratí z knižního jízdního řádu. ČESKÉ DRÁHY, a. s. *Cd.cz* [online]. © 2009 [cit. 2012-02-27]. Dostupné z: <http://www.cd.cz/assets/vnitrostatni-cestovani/mapa-site/mapa-trati/kjr.pdf>
- [21] Mikroregion Zábřežsko: O mikroregionu. *Zabrezsko.cz* [online]. © 2010 [cit. 2012-02-27]. Dostupné z: <http://www.zabrezsko.cz/o-mikroregionu>
- [22] Mikroregion Zábřežsko: Strategie rozvoje MiZ. *Zabrezsko.cz* [online]. © 2010 [cit. 2012-02-27]. Dostupné z: <http://www.zabrezsko.cz/17-strategie-rozvoje-miz>
- [23] Národní geoportál INSPIRE: Mapy. CENIA. *Geoportal.gov.cz* [online]. © 2010-2011 [cit. 2012-02-27]. Dostupné z: <http://geoportal.gov.cz/web/guest/map>

- [24] Počet obyvatel a domů podle výsledků sčítání od roku 1869: Statistické údaje za základní územní jednotku (ZUJ) 541109 - Sudkov. ČESKÝ STATISTICKÝ ÚŘAD. *Czso.cz* [online]. © 2012 [cit. 2012-02-27]. Dostupné z: <http://www.czso.cz/sldb/sldb10.nsf/obydomy?openform&:541109>
- [25] Počty obyvatel v obcích. MINISTERSTVO VNITRA ČESKÉ REPUBLIKY. *Mv-cr.cz* [online]. © 2010 [cit. 2012-02-27]. Dostupné z: <http://www.mvcr.cz/clanek/statistiky-pocty-obyvatel-v-obcich.aspx>
- [26] Sčítání lidu, domů a bytů 2011: Vše o území okres Šumperk. ČESKÝ STATISTICKÝ ÚŘAD. *Czso.cz* [online]. © 2012 [cit. 2012-02-27]. Dostupné z: <http://vdb.czso.cz/sldbvo/#!stranka=vse-o-uzemi&tu=0&th=&...>
- [27] Sčítání lidu, domů a bytů 2011: Vše o území Sudkov. ČESKÝ STATISTICKÝ ÚŘAD. *Czso.cz* [online]. © 2012 [cit. 2012-02-27]. Dostupné z: <http://vdb.czso.cz/sldbvo/#!stranka=vse-o-uzemi&tu=0&th=&...>
- [28] Silniční a dálniční síť: Olomoucký kraj. ŘEDITELSTVÍ SILNIC A DÁLNIC ČR. *Rsd.cz* [online]. © 2012 [cit. 2012-02-27]. Dostupné z: http://www.rsd.cz/doprava/silnicni_sit/pics/mapy/ol.png
- [29] Statistiky nezaměstnanosti. MINISTERSTVO PRÁCE A SOCIÁLNÍCH VĚCÍ. *Integrovaný portál Ministerstva práce a sociálních věcí* [online]. 2012 [cit. 2012-02-27]. Dostupné z: <http://portal.mpsv.cz/sz/stat/nz/mes>
- [30] Strategické plánování a řízení rozvoje území. EURION, o. s. *Rozvoj-pk.cz* [online]. 2012 [cit. 2012-03-12]. Dostupné z: http://www.rozvoj-pk.cz/soubory/topmanazeri/Den02_studijni_material_SP.pdf
- [31] Toulavá kamera: Čarodějnická cyklotrasa. ČESKÁ TELEVIZE. *Ceskatelevize.cz* [online]. © 1996-2012 [cit. 2012-02-27]. Dostupné z: <http://toulavakamera.ceskatelevize.cz/article.asp?id=608>

Legislativní dokumenty

- [32] ČESKO. Usnesení vlády č. 235/1998 o zásadách regionální politiky. In: 1998. Dostupné z: <http://racek.vlada.cz/usneseni/usnweb.nsf/0/442FCC559D2DF840C12571B6006F3105>

- [33] ČESKO. Usnesení vlády č. 560/2006 o strategii regionálního rozvoje. In: 2006. Dostupné z: http://kormoran.vlada.cz/usneseni/usneseni_webtest.nsf/web/cs?Open&2006&05-17
- [34] ČESKO. Usnesení vlády č. 682/2000 o strategii regionálního rozvoje. In: 2000. Dostupné z: http://kormoran.vlada.cz/usneseni/usneseni_webtest.nsf/web/cs?Open&2006&05-17
- [35] ČESKO. Zákon č. 248/2000 Sb. o podpoře regionálního rozvoje. In: 2000. Dostupné z: portal.gov.cz/zakon/248/2000.

Ostatní zdroje informací

- [36] Sobotková M., Obec Sudkov, interní materiály

SEZNAM POUŽITÝCH SYMBOLŮ A ZKRATEK

apod.	a podobně
a. s.	Akciová společnost
č.	číslo
ČR	Česká republika
ČSÚ	Český statistický úřad
DPH	Daň z přidané hodnoty
Dr.	doktor
EU	Evropská Unie
FO	fyzická osoba
ha	hektar
Kč	korun českých
km	kilometr
kV	kiloVolt
kVA	kiloVoltAmpér
m. n. m.	metrů nad mořem
mil.	milión
MŠ	mateřská škola
NUTS	Územní statistická jednotka
PO	právnícká osoba
ROP	Regionální operační program
s.	Strana
Sb.	sbírka
s. r. o.	Společnost s ručením omezeným

Sv. Svatý/á

SWOT Analýza silných a slabých stránek, příležitostí a hrozeb

V Volt

ZŠ Základní škola

SEZNAM OBRÁZKŮ

<i>OBR. 1. SWOT ANALÝZA (VLASTNÍ TVORBA)</i>	17
<i>OBR. 2. POLOHA OBCE SUDKOV (NÁRODNÍ GEOPORTÁL INSPIRE, 2011)</i>	30
<i>OBR. 3. NAPOJENÍ OBCE SUDKOV NA SILNIČNÍ SÍŤ (ŘEDITELSTVÍ SILNIC A DÁLNIC ČR, 2012)</i>	40

SEZNAM TABULEK

TAB. 1. POROVNÁNÍ VĚKOVÉ SKLADBY V OBCI SUDKOV A V OKRESE ŠUMPERK (ČESKÝ STATISTICKÝ ÚŘAD, 2012)	34
TAB. 2. VZDĚLANOSTNÍ STRUKTURA V OBCI (ČESKÝ STATISTICKÝ ÚŘAD, 2012)	35
TAB. 3. NÁBOŽENSKÁ STRUKTURA OBYVATEL V OBCI (ČESKÝ STATISTICKÝ ÚŘAD, 2012)	36
TAB. 4. DOMOVNÍ FOND (ČESKÝ STATISTICKÝ ÚŘAD, 2012)	36
TAB. 5. VYBAVENOST BYTŮ (ČESKÝ STATISTICKÝ ÚŘAD, 2012)	37
TAB. 6. MÍRA NEZAMĚSTNANOSTI (MINISTERSTVO PRÁCE A SOCIÁLNÍCH VĚCÍ ČR, 2012)	48
TAB. 7. PŘÍJMOVÁ STRÁNKA OBECNÍHO ROZPOČTU (OBEC SUDKOV, 2012)	51
TAB. 8. VÝDAJOVÁ STRÁNKA OBECNÍHO ROZPOČTU (OBEC SUDKOV, 2012)	51
TAB. 9. SALDO PŘÍJMŮ A VÝDAJŮ OBECNÍHO ROZPOČTU (OBEC SUDKOV, 2012)	52
TAB. 10. VYHODNOCENÍ DOTAZNÍKOVÉHO ŠETŘENÍ	55

SEZNAM GRAFŮ

<i>GRAF 1. ZASTOUPENÍ POZEMKŮ V OBCI (OBEC SUDKOV, 2011)</i>	31
<i>GRAF 2. VÝVOJ POČTU OBYVATEL A DOMŮ 1869 – 2011 (ČESKÝ STATISTICKÝ ÚŘAD, 2012)</i>	33
<i>GRAF 3. KRÁTKODOBÝ VÝVOJ POČTU OBYVATEL (ČESKÝ STATISTICKÝ ÚŘAD, 2012)</i>	34
<i>GRAF 4. POROVNÁNÍ MĚR NEZAMĚSTNANOSTI (MINISTERSTVO PRÁCE A SOCIÁLNÍCH VĚCÍ ČR, 2012)</i>	48
<i>GRAF 5. VĚKOVÁ STRUKTURA RESPONDENTŮ</i>	54
<i>GRAF 6. SPOJENOST OBYVATEL SE ŽIVOTEM V OBCI</i>	55

SEZNAM PŘÍLOH

- P I Obecní znak
- P II Fotografie obce
- P III Zadání dotazníkového šetření

PŘÍLOHA P I: OBECNÍ ZNAK



PŘÍLOHA P II: FOTOGRAFIE OBCE



Nově zrekonstruovaný obecní úřad



Kostel Sv. Prokopa

PŘÍLOHA P III: ZADÁNÍ DOTAZNÍKOVÉHO ŠETŘENÍ

Vážení občané,

jmenuji se Zuzana Bártová, jsem studentka oboru Veřejná správa a regionální rozvoj na Univerzitě Tomáše Bati ve Zlíně a chtěla bych své znalosti ze studia použít k rozvoji mé rodné obce.

Rozhodla jsem se proto zpracovat velmi důležitý koncepčně rozvojový dokument Strategii rozvoje obce Sudkov, podle kterého se bude řídit další rozvoj obce Sudkov. Můj záměr již odhlasovalo zastupitelstvo obce.

Na budoucím rozvoji se můžete podílet i Vy, stačí vyplnit tento dotazník, ve kterém vyjádříte své názory a to jak pozitivní, tak i negativní. Na základě vyhodnocení všech dotazníků budou v budoucnosti učiněny kroky k rozvoji obce podle Vašich přání.

Otázky jsou postaveny tak, že odpovíte ano, spíše ano, spíše ne nebo ne, výběrem jedné varianty, kterou označíte křížkem. Pod každou takto položenou otázkou je i otázka rozepisovací, kde vyjádříte své přání a nápady.

Děkuji Vám za Váš čas a ochotu svědomitě vyplnit tento dotazník.



.....
Zuzana Bártová

Zastupitelka obce Sudkov

DOTAZNÍKE KE STRATEGII ROZVOJE OBCE SUDKOV

- žena
- muž

Váš věk:

- 15 -26
- 27-40
- 41-60
- 61 a více

Vaše nejvyšší dosažené vzdělání?

- základní
- vyučen/a
- střední bez maturity
- střední s maturitou
- vysokoškolské

1. Jste spokojeni se životem v obci?

- ano
- spíše ano
- spíše ne
- ne

2. Co považujete za největší přednosti života v obci Sudkov?

3. Co naopak považujete za největší záporny a nedostatky života v obci?

4. Místo Vašeho pracoviště/školy:

- Sudkov
- Šumperk
- Zábřeh
- jiné obce do 20 km
- jiné obce nad 20 km

5. Pokud dojíždíte, jaký dopravní prostředek nejvíce využíváte (rozhoduje čas strávený v dopravním prostředku)?

- osobní automobil
- autobus
- vlak
- kolo

6. Jste spokojeni s veřejnou dopravou (kapacita, dostupnost, časová frekvence)?

- ano
- spíše ano
- spíše ne
- ne

7. S čím konkrétně jste nespokojeni?

8. Jste spokojeni s nabídkou služeb v obci (obchody, pošta, kosmetika, kadeřnictví...)?

- ano
- spíše ano
- spíše ne
- ne

9. Jaké služby v obci postrádáte (zdravotnictví, obchody...)?

10. Jste spokojeni s technickou infrastrukturou – kanalizace, elektřina, plynovod, internet...?

- ano
- spíše ano
- spíše ne
- ne

11. Kde vidíte největší problémy či nedostatky?

12. Jste spokojeni s kulturním a společenským životem v obci?

- ano
- spíše ano
- spíše ne
- ne

13. Máte nějaký nápad, jak kulturní a společenský život v obci oživit?

14. Jste spokojeni se sportovním vyžitím?

- ano
- spíše ano
- spíše ne
- ne

15. Jaké sportovní vyžití či sportovní zařízení Vám chybí?

16. Jste spokojeni se stavem životního prostředí a čistotou na území obce?

- ano
- spíše ano
- spíše ne
- ne

17. S čím konkrétně jste nespokojeni?

18. Jste spokojeni s činností obecního úřadu a jeho komunikací s občany?

- ano
- spíše ano
- spíše ne
- ne

19. Co byste chtěli změnit?

20. Jste spokojeni s bezpečností v obci?

- ano
- spíše ano
- spíše ne
- ne

21. Z čeho máte strach nebo obavy?

22. Jste spokojeni se stavem chodníků a místních komunikací?

- ano
- spíše ano
- spíše ne
- ne

23. Kde konkrétně cítíte největší nedostatky?

24. Jste spokojeni s fungováním mateřské a základní školy (kapacita, kvalita)?

- ano
- spíše ano
- spíše ne
- ne

25. Co by se podle Vás mělo zlepšit?

26. Jste spokojeni se sociálními službami a sociální péčí (charita, pečovatelská služba)?

- ano
- spíše ano
- spíše ne
- ne

27. Co konkrétně byste chtěli v této oblasti zkvalitnit?

28. Kdybyste měli rozhodnout o využití financí, kterou oblast byste v obci podpořili? (výběr maximálně 3 variant)

- podpora výstavby nových domů
- technická infrastruktura – kanalizace, plynovod, vodovod, elektřina, veřejné osvětlení, internet
- oprava komunikací a chodníků
- kulturní a společenské vyžití
- sportovní zařízení a vybavení
- rozvoj cestovního ruchu
- zlepšení podmínek pro podnikání, přilákání nových podnikatelů
- vzdělávací struktura
- rozvoj nových služeb
- veřejná doprava
- cyklostezky v okolí obce
- sociální služby
- životní prostředí a příroda

29. Další Vaše připomínky:

