

Analýza podmínek podnikání ve městě

Tereza Battová

Bakalářská práce
2012



Univerzita Tomáše Bati ve Zlíně
Fakulta logistiky a krizového řízení

Univerzita Tomáše Bati ve Zlíně

Fakulta logistiky a krizového řízení

Ústav logistiky

akademický rok: 2011/2012

ZADÁNÍ BAKALÁŘSKÉ PRÁCE

(PROJEKTU, UMĚLECKÉHO DÍLA, UMĚLECKÉHO VÝKONU)

Jméno a příjmení: **Tereza BATTOVÁ**

Osobní číslo: **L080442**

Studijní program: **B 6208 Ekonomika a management**

Studijní obor: **Logistika a management**

Téma práce: **Analýza podmínek podnikání ve městě**

Zásady pro vypracování:

1. Vysvětlete podstatu a základní determinanty podnikání v současném tržním prostředí
2. Proveďte analýzu podmínek podnikání ve vybraném městě
3. Zhodnoťte výsledky analýzy a vliv podnikání na rozvoj města



Rozsah bakalářské práce:
Rozsah příloh:
Forma zpracování bakalářské práce: **tištěná/elektronická**

Seznam odborné literatury:

[1] JANÁK, J. Hospodářský rozmach Moravy 1740 – 1918, In: Vlastivěda moravská, Dějiny Moravy, díl 3/1, Brno 1999. 321 s. ISBN 80-85048-89-2.

[2] SRPOVÁ, J., ŘEHOŘ, V., a kol. Základy podnikání: teoretické poznatky, příklady a zkušenosti českých podnikatelů, 1.vyd. Praha: Grada, 2010. 427 s. ISBN 978-80-247-3339-5.

[3] WOKOUN, R., a kol., Regionální rozvoj a jeho management v České republice, 1.vyd. Praha: Oeconomica, 2007. 244 s. ISBN 979-80-245-1301-0.

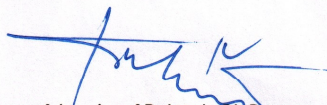
Další odborná literatura dle doporučení vedoucího bakalářské práce.

Vedoucí bakalářské práce: **doc. Václav Lošek, CSc.**
Ústav krizového řízení

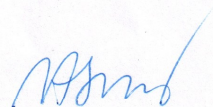
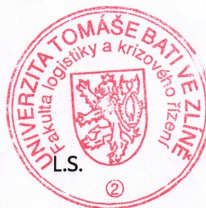
Datum zadání bakalářské práce: **15. prosince 2011**

Termín odevzdání bakalářské práce: **11. května 2012**

V Uherském Hradišti dne 23. února 2012



prof. Ing. Josef Polášek, Ph.D.
děkan



doc. Ing. Jaroslav Rašner, CSc.
ředitel ústavu

Prohlašuji, že

- beru na vědomí, že odevzdáním bakalářské práce souhlasím se zveřejněním své práce podle zákona č. 111/1998 Sb. o vysokých školách a o změně a doplnění dalších zákonů (zákon o vysokých školách), ve znění pozdějších předpisů, bez ohledu na výsledek obhajoby;
- beru na vědomí, že bakalářská práce bude uložena v elektronické podobě v univerzitním informačním systému dostupná k prezenčnímu nahlédnutí, že jeden výtisk bakalářské práce bude uložen v archivu Fakulty logistiky a krizového řízení Univerzity Tomáše Bati ve Zlíně;
- byl/a jsem seznámen/a s tím, že na moji bakalářskou práci se plně vztahuje zákon č. 121/2000 Sb. o právu autorském, o právech souvisejících s právem autorským a o změně některých zákonů (autorský zákon) ve znění pozdějších předpisů, zejm. § 35 odst. 3;
- beru na vědomí, že podle § 60 odst. 1 autorského zákona má UTB ve Zlíně právo na uzavření licenční smlouvy o užití školního díla v rozsahu § 12 odst. 4 autorského zákona;
- beru na vědomí, že podle § 60 odst. 2 a 3 autorského zákona mohu užít své dílo – bakalářskou práci nebo poskytnout licenci k jejímu využití jen s předchozím písemným souhlasem Univerzity Tomáše Bati ve Zlíně, která je oprávněna v takovém případě ode mne požadovat přiměřený příspěvek na úhradu nákladů, které byly Univerzitou Tomáše Bati ve Zlíně na vytvoření díla vynaloženy (až do jejich skutečné výše);
- beru na vědomí, že pokud bylo k vypracování bakalářské práce využito softwaru poskytnutého Univerzitou Tomáše Bati ve Zlíně nebo jinými subjekty pouze ke studijním a výzkumným účelům (tedy pouze k nekomerčnímu využití), nelze výsledky bakalářské práce využít ke komerčním účelům;
- beru na vědomí, že pokud je výstupem bakalářské práce jakýkoliv softwarový produkt, považují se za součást práce rovněž i zdrojové kódy, popř. soubory, ze kterých se projekt skládá. Neodevzdání této součásti může být důvodem k neobhájení práce.

Prohlašuji,

- že jsem na bakalářské práci pracoval/a samostatně a použitou literaturu jsem citoval/a. V případě publikace výsledků budu uveden/a jako spoluautor/ka;
- že odevzdaná verze bakalářské práce a verze elektronická nahraná do IS/STAG jsou totožné.

V Uherském Hradišti dne 04.05.2012.

B. Nová

.....
podpis studenta/ky

ABSTRAKT

Bakalářská práce je zaměřena na analýzu podmínek podnikání ve městě a vliv podnikání na jeho rozvoj. V teoretické části jsou vysvětleny základní determinanty podnikání v současném tržním prostředí. V praktické části je charakterizováno vybrané město a provedena analýza podmínek podnikání ve městě. V závěru jsou zhodnoceny výsledky analýzy a vliv podnikání na rozvoj města.

Klíčová slova: podnikání, podnikatelské prostředí, průmyslová zóna, SWOT analýza, rozvoj města

ABSTRACT

This final Bachelor thesis is focused on the analysis of business conditions in the city and on the impact of business on the city development. Its theoretical part explains the basic and fundamental determinants of business and entrepreneurship in the current market environment. The practical part describes the particular city and analyses its local business conditions. The final conclusion evaluates the results of the analysis and business impact on the city development.

Keywords: business, business environment, industrial zone, SWOT analysis, city development

PODĚKOVÁNÍ

Ráda bych touto cestou poděkovala doc. Dr. Václavu Loškovi CSc., mému vedoucímu bakalářské práce, za jeho ochotu, cenné připomínky a odborné rady, kterými bezesporu přispěl k vypracování této bakalářské práce.

Motto

„Tajemství úspěchu v životě není dělat, co se nám líbí, ale nalézt
zálibení v tom, co děláme.“

Thomas Alva Edison (* 1847 – † 1931)

OBSAH

ÚVOD	9
I TEORETICKÁ ČÁST	10
1 VYSVĚTLENÍ ZÁKLADNÍCH POJMŮ V PODNIKÁNÍ	11
1.1 PODNIKÁNÍ, PODNIK, PODNIKATEL	11
1.2 PRÁVNÍ FORMY PODNIKÁNÍ	12
1.2.1 Podnikání fyzických osob	12
1.2.2 Podnikání právnických osob	13
2 REGION	15
2.1 REGIONÁLNÍ ROZVOJ A JEHO PODPORA	17
2.1.1 Politika hospodářské a sociální soudružnosti Evropské unii	18
3 PODPORA PODNIKÁNÍ	20
3.1 SUBJEKTY POSKYTUJÍCÍ SLUŽBY PODNIKATELŮM.....	20
3.2 OPERAČNÍ PROGRAM PODNIKÁNÍ A INOVACE PRO OBDOBÍ 2007–2013	21
4 PRŮMYSLOVÉ ZÓNY	23
5 PODNIKATELSKÉ PROSTŘEDÍ	25
5.1 MIKROPROSTŘEDÍ	25
5.1.1 Analýza mikroprostředí.....	26
5.2 MAKROPROSTŘEDÍ	28
5.2.1 Analýza makroprostředí	30
5.3 SWOT ANALÝZA	31
II PRAKTICKÁ ČÁST	32
6 CHARAKTERISTIKA MĚSTA PROSTĚJOVA	33
6.1 HISTORIE MĚSTA	33
6.2 POLOHA A CHARAKTERISTIKA MĚSTA	34
6.3 OBYVATELSTVO	34
6.4 TRH PRÁCE	35
6.4.1 Zaměstnanost.....	35
6.4.2 Nezaměstnanost.....	37
6.5 DOPRAVA	38
6.6 OBČANSKÁ VYBAVENOST.....	38
6.6.1 Školství.....	38
6.6.2 Zdravotní a sociální péče	39
6.6.3 Kultura a sport.....	40
6.6.4 Obchod a služby	41
6.7 PRŮMYSLOVÉ ZÓNY	42
6.8 OKRESNÍ HOSPODÁŘSKÁ KOMORA V PROSTĚJOVĚ	45
6.9 PODNIKATELSKÉ SUBJEKTY	45
6.10 MĚSTO PRO BYZNYS	47
7 SWOT ANALÝZA PODMÍNEK PODNIKÁNÍ V PROSTĚJOVĚ	49

7.1	ZHODNOCENÍ ANALÝZY.....	50
8	VLIV PODNIKÁNÍ NA ROZVOJ MĚSTA.....	52
8.1	STRATEGICKÁ VIZE ROZVOJE MĚSTA PROSTĚJOVA.....	52
	ZÁVĚR.....	54
	SEZNAM POUŽITÉ LITERATURY.....	55
	SEZNAM POUŽITÝCH SYMBOLŮ A ZKRATEK.....	59
	SEZNAM OBRÁZKŮ.....	60
	SEZNAM TABULEK.....	61
	SEZNAM PŘÍLOH.....	62

ÚVOD

Podnikání je nedílnou součástí našeho světa. Úspěch podnikatelských subjektů záleží na mnoha faktorech, některé ovlivnit lze, jiné nelze. Umět se přizpůsobit je důležitá vlastnost, kterou musí podnik či podnikatel v dnešním tržním systému ovládat, jelikož se požadavky trhu stále mění a vyvíjí.

Výhodné podmínky pro podnikání jsou lákadlem pro další investory, což přispívá městu a jeho rozvoji. Místní správa by měla vynaložit maximální snahu na vybudování atraktivního místa pro podnikání, jelikož je to i v jejím zájmu a pomáhá to zvýšit životní úroveň obyvatelstva.

Téma bakalářské práce „Analýza podmínek podnikání ve městě“ jsem si zvolila z důvodu zájmu o podnikatelské prostředí a možnosti získání zajímavých informací k dané problematice.

Cílem práce je analyzovat a zhodnotit podmínky podnikání ve městě a popsat, jaký má vliv podnikání na rozvoj vybraného města Prostějova.

Práce je členěna na dvě základní části. V teoretické části se zaměřuji na základní pojmy v podnikání, programy pro podporu podnikání a regionálního rozvoje, podnikatelské prostředí a metody jeho analýzy. V praktické části pomocí vybrané analýzy SWOT identifikuji podmínky pro podnikání ve městě Prostějov a následně ji zhodnotím.

Při zpracování jsem vycházela z dostupné literatury, platné legislativy, článků v tisku, internetových stránek a dokumentů města Prostějova. Ve vztahu k teorii jsem nejvíce čerpala z literatury „Základy podnikání“ od Srpové. V praktické části byl pro mě stěžejní dokument „Profil města Prostějova“ a „Strategický plán rozvoje města Prostějova pro období 2010–2020“.

I. TEORETICKÁ ČÁST

1 VYSVĚTLENÍ ZÁKLADNÍCH POJMŮ V PODNIKÁNÍ

V kapitole jsou definovány základní determinanty podnikání v současném tržním systému.

1.1 Podnikání, podnik, podnikatel

Podnikání

Podle obchodního zákoníku (§ 2) se podnikáním rozumí „*soustavná činnost prováděná samostatně podnikatelem vlastním jménem a na vlastní odpovědnost za účelem dosažení zisku.*“ [15]

Podnik

Podnik je definován v obchodním zákoníku (§ 5) jako „*soubor hmotných, jakož i osobních a nehmotných složek podnikání. K podniku náleží věci, práva a jiné majetkové hodnoty, které patří podnikateli a slouží k provozování podniku nebo vzhledem k své povaze mají tomuto účelu sloužit.*“ [15]

Obecně je podnik chápán jako subjekt, ve kterém dochází k přeměně vstupů na výstupy.

Členění podniků podle velikosti:

- **mikropodniky** – do 10 zaměstnanců, roční obrat/aktiva do 2 mil. EUR;
- **malé podniky** – do 50 zaměstnanců, roční obrat/aktiva do 10 mil. EUR;
- **střední podniky** – do 250 zaměstnanců, roční obrat do 50 mil. EUR, aktiva do 43 mil. EUR;
- **velké podniky** – více než 250 zaměstnanců, roční obrat vyšší než 50 mil. EUR, aktiva vyšší než 43 mil. EUR. [10]

Podnikatel

Podnikatelem může být fyzická či právnická osoba. Dle obchodního zákoníku (§ 2) je podnikatelem:

- a) osoba zapsána v obchodním rejstříku,
- b) osoba, která podniká na základě živnostenského oprávnění,
- c) osoba, která podniká na základě jiného než živnostenského oprávnění podle zvláštních předpisů,

- d) osoba, která provozuje zemědělskou výrobu a je zapsána do evidence podle zvláštního předpisu. [15]

1.2 Právní formy podnikání

Při zahájení podnikatelské činnosti je nutné, abychom zvolili nejvhodnější právní formu pro dané podnikání. V pozdější době lze samozřejmě zvolenou právní formu změnit, ale to nese další komplikace a náklady. Obchodní zákoník připouští podnikání fyzických a podnikání právnických osob (dále jen FO a PO). [10]

Základní právní formy podnikání:

- **podnikání FO** (samostatný podnikatel),
- **podnikání PO:**
 - osobní společnosti,
 - kapitálové společnosti,
 - družstva,
 - veřejné (státní) podniky,
 - evropské hospodářské zájmové sdružení,
 - evropská společnost
 - evropská družstevní společnost. [11]

1.2.1 Podnikání fyzických osob

Fyzická osoba, která chce podnikat, musí získat živnostenské nebo jiné oprávnění k provozování podnikatelské činnosti. Nejdříve je třeba zjistit, do které skupiny živností patří činnost, kterou chce podnikatel vykonávat. Podle požadavků na odbornou způsobilost se živnosti dělí na:

- **Ohlašovací živnosti** vznikají a jsou provozovány na základě ohlášení. Tyto živnosti jsou osvědčeny výpisem ze živnostenského rejstříku.
- **Koncesované živnosti** vznikají a jsou provozovány na základě správního rozhodnutí. Tyto živnosti jsou také osvědčeny výpisem ze živnostenského rejstříku. Kromě splnění odborné způsobilosti je podmínkou získání této živnosti (koncese) i kladné vyjádření příslušného orgánu státní správy. Příkladem jsou provozování pohřební služby, provozování cestovní kanceláře, silniční motorová doprava, taxislužba aj. [10]

Podnikatel musí dále splnit všeobecné podmínky pro provozování živnosti, a to:

- **všeobecné podmínky:**
 - dosažení věku 18 let,
 - způsobilost k právním úkonům,
 - bezúhonnost.
- **zvláštní podmínky** – odborná nebo jiná způsobilost, vyžaduje-li to živnost. [14]

1.2.2 Podnikání právnických osob

Pokud se rozhodnete pro tuto formu podnikání, musíte počítat s tím, že zahájení podnikatelské činnosti bude administrativně náročnější a v řadě případů bude potřeba při zakládání firmy složit základní kapitál. Všechny typy právnických osob musí být zapsány do obchodního rejstříku. [10]

Obchodním zákoníkem jsou definovány a upraveny následující PO:

- **Osobní společnosti**, u kterých se předpokládá osobní účast společníků na řízení společnosti a neomezené ručení společníků za závazky společnosti, které jsou:
 - veřejná obchodní společnost,
 - komanditní společnost.
- **Kapitálové společnosti**, v nichž společníci mají pouze povinnost podílet se na podnikání stanoveným vkladem a ručí za závazky pouze do výše svého vkladu. Kapitálové společnosti jsou:
 - společnost s ručením omezeným,
 - akciová společnost. [11]
- **Družstva**, což je méně častá forma v podnikatelské činnosti. Podle obchodního zákoníku je družstvo společenstvím neuzavřeného počtu osob založeným za účelem podnikání nebo zajišťování hospodářských, sociálních nebo jiných potřeb svých členů. [15]
- **Veřejné (státní) podniky** jsou obecně organizace, které zajišťují některé důležité služby, jako je železniční a vodní doprava, správa silnic, pošta, televize nebo zajišťují výrobu a těžbu některých důležitých statků, jako je elektřina, uhlí, zbraně. Tyto organizace jsou buď zcela ve vlastnictví státu nebo územně správních celků, nebo v tzv. smíšeném vlastnictví (část patří soukromým vlastníkům). Stát zajišťuje některé služby, jako je obrana státu, bezpečnost, ochrana zdraví a životního prostředí,

vzdělávání, ale i budování infrastruktury aj. Tyto činnosti jsou zajišťovány neziskovými organizacemi. [12]

- **Evropské hospodářské zájmové sdružení** (dále jen EHZS) patří mezi nejstarší formu „komunitárních společností“. EHZS je sdružení právnických nebo fyzických osob. Jeho cílem není zisk, ale podstatou je zjednodušení podnikatelské činnosti jeho členů.
- **Evropská společnost**, nebo také Evropská akciová společnost, je kapitálovou společností, kde vlastníci společnosti ručí do výše upsaného kapitálu.
- **Evropská družstevní společnost** je formou obchodní společnosti, která může být založena alespoň pěti fyzickými osobami či pěti fyzickými osobami a společnostmi. Základním účelem je „*uspokojování potřeb jejich členů nebo rozvoj hospodářských a sociálních činností, zejména uzavírání smluv se členy na dodávky zboží či poskytování služeb.*“ [11]

V České republice (dále jen ČR) je celá řada různých forem podnikání, jak je výše poukázáno. Legislativní omezení odpovídá evropským standardům, ale otázkou zůstává, zda např. administrativní náročnost vstupu do podnikání v ČR není příliš složitá a zdlouhavá.¹

¹ Pouze jeden den trvá založení firmy ve Velké Británii, v Austrálii, Dánsku, Nizozemsku, Novém Zélandu, Portugalsku a Spojených státech. V České republice trvá založení obvykle 40 dní.

2 REGION

Odborníci dosud nejsou schopni stanovit všeobecně přijatelnou definici pro pojem region. „V mezinárodním měřítku je region chápán (s určitými odlišnostmi podle zemí a oborů) jako obecný název pro menší územně ohraničené jednotky určitého většího území nebo prostorového celku.“ Každý region má své specifické rysy, kterými se odlišuje od ostatních, jako např. historické, politické, klimatické. [5]

Region ale nelze vnímat pouze jako ohraničené území, musíme jej chápat i jako „konkrétní a dynamické projevy společenských procesů, které jsou závislé jak na lidském jednání, tak na společenských strukturách a jejich vývoji.“ [13]

Klasifikace jednotek NUTS

Roku 2000 vstoupila v ČR v platnost **klasifikace územních statistických jednotek CZ-NUTS** (viz tabulka 1), jež nahradila původní číselník krajů a okresů a zavedla systém klasifikace územních jednotek používaný v zemích Evropské unie (dále jen EU).

„Od 1. ledna 2008 popisuje klasifikace CZ-NUTS územní struktury pouze do úrovně krajů. Pro územní jednotky nižší než kraj existuje systém LAU (Local Administrative Units), jehož cílem je podchytit územní jednotky regionálního charakteru. Oba statistické systémy jsou vzájemně propojeny vazbami.“ [31]

Tab. 1. Zařazení územních jednotek České republiky
v systému NUTS a LAU

NUTS	územní jednotka	počet jednotek
NUTS 0	stát	1
NUTS 1	území	1
NUTS 2	oblast	8
NUTS 3	kraj	14
LAU		
LAU 1	okresy	77
LAU 2	obce	6 249

Zdroj: [31]

Pro lepší představu rozdělení územních jednotek slouží následující obrázek č. 1.



Obr. 1. Administrativní členění České republiky

Zdroj: [37]

Obec

Zákon o obcích č. 128/2000 Sb. uvádí, že „*obec je základním územním samosprávným společenstvím občanů, které tvoří územní celek, jež je vymezen hranicí území obce.*“ Dále zákon uvádí, že:

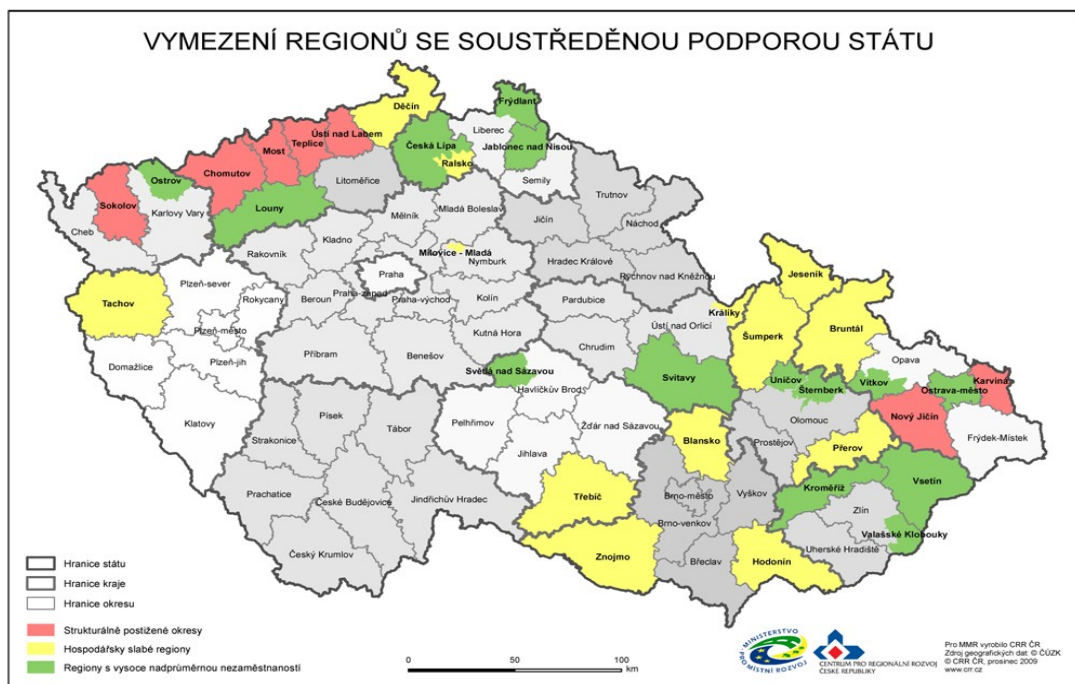
- obec má **vlastní majetek**;
- obec **vystupuje v právních vztazích svým jménem** a nese z těchto vztahů odpovědnost;
- obec **pečuje o všestranný rozvoj** svého území a potřeby svých občanů;
- obec při plnění svých úkolů **chrání veřejný zájem** vyjádřený v zákonech a jiných právních předpisech;
- obec mající alespoň 3 000 obyvatel je **městem**, pokud tak na návrh obce stanoví předseda Poslanecké sněmovny České republiky po vyjádření vlády;

- obec je **samostatně spravována** zastupitelstvem obce a dalšími orgány obce jsou rada obce, starosta, obecní úřad a zvláštní orgány obce;
- obec spravuje své záležitosti samostatně (samostatná působnost), ale státní orgány a orgány krajů mohou do samostatné působnosti zasahovat, jestliže to vyžaduje **ochrana zákona** a jen způsobem, který zákon stanoví;
- státní správu, jejíž výkon byl zákonem svěřen orgánu obce, vykonává tento orgán jako svou **přenesenou působnost**. [16]

2.1 Regionální rozvoj a jeho podpora

Pod pojmem regionální rozvoj se rozumí růst socioekonomického a environmentálního potenciálu a konkurenceschopnosti regionů vedoucí ke zvýšení životní úrovně a kvality života obyvatelstva.

Při uplatňování principu subsidiarity v podpoře regionálního rozvoje a provádění regionální politiky je úkolem státu vytvářet koncepce regionální politiky státu, analyzovat a identifikovat regionální disparity, určit problémové regiony, které je potřeba podporovat, a stanovit rozsah a zaměření podpory státu (viz obrázek 2) v rámci státních programů podpory regionálního rozvoje k odstranění regionálních disparit. [20]



Obr. 2. Vymezení regionů se soustředěnou podporou státu za rok 2009

Zdroj: [37]

2.1.1 Politika hospodářské a sociální soudružnosti Evropské unii

Tato politika se zaměřuje především na snižování rozdílů mezi jednotlivými regiony EU, tzn., že největší podpora směřuje do zemí s nejvíce postiženými regiony.

V letech 2007–2013 je politika hospodářské a sociální soudružnosti EU realizována finančními prostředky tří fondů:

1. **Fond soudružnosti** (Kohezní fond);
2. **Evropský fond pro regionální rozvoj** (ERDF);
3. **Evropský sociální fond** (ESF).

Zaměřuje se na tři prioritní cíle:

- **cíl konvergence;**
- **cíl regionální konkurenceschopnost a zaměstnanost;**
- **cíl evropská územní spolupráce.** [10]

„V období 2007–2013 se v České republice v souladu s Národním strategickým referenčním rámcem využívá 26 operačních programů, směřujících k naplnění třech základních cílů.“ [23]

Regionální operační programy

„V rámci cíle Konvergence je pro období 2007–2013 připraveno celkem 7 regionálních operačních programů (dále jen ROP) určených pro celé území České republiky s výjimkou Hlavního města Prahy.“ [40]

Obecně se tyto programy zaměřují na obdobná témata, která lze shrnout do oblastí:

- **dopravní dostupnost a obslužnost** – např. výstavba, rekonstrukce a modernizace silnic, výstavba stezek pro bezmotorovou dopravu, infrastruktura pro potřeby veřejné dopravy aj.;
- **rozvoj území** – např. příprava rozvojových území pro podnikání, bydlení a služby, revitalizace centra města a památkových zón, výstavba, rekonstrukce a vybavení objektů občanské vybavenosti, odstranění nevyužitelných staveb a ekologických zátěží apod.;
- **regionální rozvoj podnikání** – např. rekonstrukce a revitalizace stávajících objektů pro podnikání včetně brownfields, investice do dopravní a technické infrastruktury průmyslových zón a lokalit menšího rozsahu aj.;

- **rozvoj cestovního ruchu** – např. výstavba a rekonstrukce turistických cest, rekonstrukce, modernizace a rozvoj ubytovacích kapacit aj. [40]

K lednu roku 2012 disponoval ROP Střední Morava 17,5 miliardami korun pro rozvoj Olomouckého a Zlínského kraje v oblasti dopravy, rozvoje měst, obcí a cestovního ruchu v regionu. Doposud byly schváleny projekty za 14,4 miliard korun a z toho jsou již ukončeny projekty za 7,5 miliard korun. [36]

Čerpání dotací z EU je velice diskutované téma. Mluví se především o principu rozdělování dotací, jež jdou v mnoha případech na předražené a neefektivní projekty. Rozdělování dotací mají na starost ministerstva a kraje, které špatně kontrolují jejich využití. Jedná se např. o draze postavené dálnice, které nesnesou mezinárodní srovnání či rozjíždění riskantních výzkumných projektů. Sporné je i tzv. „přidělování peněz sám sobě“, kdy si ministerstvo vyplatilo miliardy na svůj provoz. Výsledkem takové praxe jsou korupční skandály a obvinění nejvyšších odpovědných úředníků.

3 PODPORA PODNIKÁNÍ

Jedná se hlavně o podporu pro malé a střední podnikatele, jako jednoho z aspektů rozvoje ekonomiky.

3.1 Subjekty poskytující služby podnikatelům

„Na tvorbě podnikatelského prostředí se podílejí především zákonodárné orgány, ministerstva a další orgány státní správy, dále státem zřízené instituce a agentury.“ Subjekty soukromého sektoru se rovněž podílí na ovlivňování podnikatelského prostředí, a to především z oblasti peněžnictví či podnikatelské samosprávy (komory, asociace, svazy), dále také reální a potenciální konkurenti nebo obchodní partneři. [10]

Ve prospěch podnikatelů, zejména malých a středních, byly v ČR zřízeny subjekty, které mají pomoci lépe se orientovat v dnešním podnikatelském prostředí. Tyto subjekty dělíme do čtyř skupin:

- **vládní organizace** – orgány státní správy, CzechInvest, Národní asociace pro rozvoj podnikání (NARP), Regionální poradenství a informační centra (RPIC), Centrum pro regionální rozvoj ČR (CRR ČR), Enterprise Europe Network, informační portál BusinessInfo.cz;
- **finanční instituce pro podporu podnikání** – Českomoravská záruční a rozvojová banka (ČMZRB), Česká exportní banka (ČEB), Exportní garanční a pojišťovací společnost (EGAP);
- **nevládní organizace** – Hospodářská komora ČR (HK ČR), Asociace malých a středních podniků a živnostníků ČR (AMSP ČR), Unie malých a středních podniků ČR (SME Union), Asociace inovačních podnikání ČR (AIP ČR);
- **soukromé organizace** – Czech Venture Capital Association (CVCA), Business angel, Podnikatelský inkubátor, Vědeckotechnický park. [10]

Formy podpor pro malé a střední podnikatele:

- **návratné finanční výpomoci;**
- **dotace;**
- **finanční příspěvky;**
- **zvýhodněné úvěry;**
- **zvýhodněné záruky za úvěry.** [23]

3.2 Operační program Podnikání a inovace pro období 2007–2013

„Do Operačního programu Podnikání a inovace pro období 2007–2013 (dále jen OPPI 2007–2013) byla integrována i podstatná část národních programů podpor zaměřených na MSP a financovaných v minulých obdobích ze státního rozpočtu. Tento operační program spadá do kompetence Ministerstva průmyslu a obchodu, které je jeho řídicím orgánem.“
[23]

Příjemci podpor programu OPPI 2007–2013, mohou být:

- podnikatelé;
- sdružení podnikatelů;
- výzkumné instituce;
- vysoké školy a ostatní vzdělávací instituce;
- neziskové organizace;
- fyzické osoby;
- územní samosprávné celky a jimi zřizované a zakládané organizace.² [23]

OPPI 2007–2013 má následující prioritní osy:

1. **Vznik firem** – podpora začínajícím podnikatelům, využití nových finančních nástrojů;
2. **Rozvoj firem** – bankovní nástroje podpory malých a středních podniků, podpora nových technologií, ICT a vybraných strategických služeb;
3. **Efektivní energie** – úspory energie a obnovitelné zdroje energie;
4. **Inovace** – zvyšování inovační výkonnosti podniků, kapacity pro průmyslový výzkum a vývoj;
5. **Prostředí pro podnikání a inovace** – platformy spolupráce, infrastruktura pro rozvoj lidských zdrojů;
6. **Služby pro rozvoj podnikání** – podpora poradenských služeb;
7. **Technická pomoc** – financování aktivit spojených s řízením programu. [39]

² Prostějovsko je nově jedním z podporovaných regionů v rámci dotačního programu ROZVOJ/Operační program podnikání a inovace. Program je zaměřen na podporu rozvoje malých a středních podniků pomocí investic do moderních technologií.

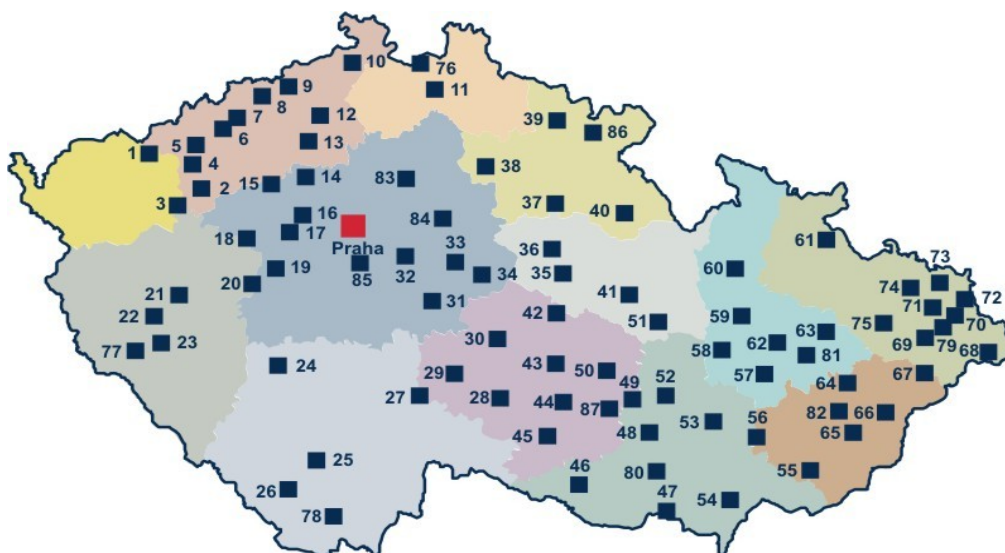
Operační program podnikání a inovace pro rok 2007–2013 je financován 3,04 mld. EUR, což činí přibližně 11,4 % veškerých prostředků určených z fondů EU pro Českou republiku. Ze zdrojů ČR má být financování programu navýšeno o dalších 0,54 mld. EUR. [39]

4 PRŮMYSLOVÉ ZÓNY

Obecně lze pojem průmyslová zóna vysvětlit jako „*ucelený soubor kompaktních univerzálních objektů vhodných pro lehkou, hygienicky nezávadnou výrobu s účelně vyřešenou dopravou a velkým podílem zeleně mezi jednotlivými objekty. Provoz v těchto zónách je kompletně situován uvnitř objektů, jež jsou zpravidla bez oplocených dvorů, s možností volného pohybu návštěvníků. Průmyslová zóna je tedy uceleným komplexem průmyslu a služeb s řadou integrovaných funkcí odborného charakteru. Takovýto komplex maximálně využívá vzájemné podpory jednotlivých firem ve výměně informací, poradenství, společné prezentace a využívání mezinárodních kontaktů. Tato synergie má za úkol vést k dosažení lepších výsledků a právě v této oblasti bývá využívána téměř pravidelně.*“ [35]

Vznik průmyslových zón je ekonomickou nutností, a to nejen pro velká krajská města, ale i města s menším počtem obyvatel na území celé ČR. Přináší s sebou velký ekonomický přínos v podobě nově vytvořených pracovních míst a další možnosti odvíjející se z výše investovaného kapitálu příchozích investorů. **Nová pracovní místa** mají obrovský význam hlavně v regionech s vysokou nezaměstnaností. Největší zájem na vzniku a rozvoji průmyslových zón má zpravidla místní správa, jejichž cílem je přilákat **nové investory**, kteří vytvoří nová pracovní místa pro obyvatele města či blízkého okolí. [35]

Následující obrázek č. 3 znázorňuje státem podpořené průmyslové zóny od roku 1998.



Obr. 3. Mapa podpořených průmyslových zón od roku 1998

Zdroj: [21]

Současně se vznikem průmyslových zón bývají často zakládána také tzv. **Podnikatelská centra**.³ Tato centra jsou zakládána převážně neziskovými organizacemi, náleží místní správě a jsou dotována z místních zdrojů nebo vládou v rámci podnikatelských aktivit ve stagnujících oblastech. Slouží především pro začínající podnikatele a menší podniky, které nejsou schopné samy si zajistit provoz investiční výstavbou. Včetně výhodných nájmu, jež jsou v prvních 2–3 letech začínajícím podnikům dotovány, poskytují především zkušenosti v oblasti marketingu, managementu nebo využívání informační databázi. Pomáhají v otázce financování a poradenství týkající se získání základního kapitálu, kdy poskytují kontakty na banky. V této souvislosti jsou schopna zajistit i základní administrativní služby. [35]

V roce 1998 vláda schválila systém veřejné podpory trhu podnikatelských nemovitostí. A právě v roce 1998 začal CzechInvest realizovat **Program na podporu rozvoje průmyslových zón**.

Roku 2001 se uvedený program rozšířil o další programy, a to:

- **Regenerace průmyslových zón,**
- **Výstavba a regenerace nájemních objektů,**
- **Akreditace průmyslových zón.** [22]

Momentálně se v ČR nachází 147 průmyslových zón (30 % z nich je neobsazených), z toho stát podpořil 103 průmyslových zón. Nejčastější zahraniční investoři jsou z Nizozemska, Německa, Rakouska, Lucemburska a Francie. Nejvíce zahraničních investic putuje do Prahy a naopak nejméně do Karlovarského a Olomouckého kraje. [8]

³Ve městě Prostějov nabízí informační a poradenské služby pro podnikatele Okresní hospodářská komora.

5 PODNIKATELSKÉ PROSTŘEDÍ

Boučková ve své knize uvádí, že „marketingové prostředí zahrnuje jak faktory, které firma do jisté míry určitými postupy ovlivnit může, tak faktory, na které nemá téměř žádný vliv a jež legálními formami ovlivnit nelze. Podle kritéria – ovlivnitelný nebo neovlivnitelný faktor – rozeznáváme **mikroprostředí** a **makroprostředí**.“ [1]

5.1 Mikroprostředí

Cílem marketingu je vytvářet a udržovat vztah se zákazníky, a to docílí podnik uspokojením jejich potřeb a přání. Tento úspěch ovšem nezávisí pouze na samotném marketingu, ale i na ostatních faktorech v mikroprostředí firmy. [6]

Hlavními faktory mikroprostředí jsou:

- **daný subjekt** – podnik (hlavní článek),
- **zákazníci**,
- **dodavatelé**,
- **distribuční články a prostředí**,
- **konkurence**. [1]

Podnik

Marketingové oddělení musí úzce spolupracovat i s jinými odděleními podniku a zajistit, aby všechna měla na mysli užitek zákazníka s cílem uspokojit jeho potřeby a přání. [6]

Zákazníci

Zákazníky lze považovat za jeden z nejdůležitějších faktorů marketingového mikroprostředí. Je známo, že spotřebitelský trh není homogenní. Konečný spotřebitel vyžaduje jiný přístup než zákazník na trhu průmyslového zboží nebo kupec výrobků určených pro další průmyslové i neprůmyslové zpracování. Kotler rozeznává trh spotřebitelů, trh výrobní sféry, trh zprostředkovatelů, vládní trhy a mezinárodní trhy. Schopnost reagovat na specifika jednotlivých trhů a využívat je k prospěchu firmy je charakteristické pro úspěšnou firmu. [1]

Dodavatelé

Ovlivňují možnosti podniku získat v požadované kvalitě, čase a množství potřebné zdroje, které jsou nutné pro plnění jeho základní funkce. Marketingoví pracovníci musí velmi peč-

livě sledovat situaci a možnosti dodavatelů, a to i v dlouhodobém horizontu, aby mohli včas reagovat na případné hrozby, které by mohly postihnout vlastní podnik. [1]

Poskytovatelé služeb

Podnik nemůže vždy zajistit všechny potřebné aktivity, a proto spolupracuje s jinými specializovanými firmami. Jedná se např. o firmy zajišťující fyzickou distribuci, marketingové agentury či poskytovatelé finančních služeb. Je důležité, aby byla spolupráce s těmito mezičlánky efektivní, jelikož i poskytovatelé služeb hrají významnou roli při uspokojování potřeb a přání zákazníků. [6]

Konkurence

Pro úspěšný podnik je důležité velmi dobře znát svoji konkurenci a snažit se, aby požadavky a potřeby zákazníků uspokojoval lépe než konkurence. „*Faktor konkurence je někdy na pomezí mezi faktory ovlivnitelnými (mikroprostředí) a neovlivnitelnými (makroprostředí). Je-li zařazován do první skupiny, pak především proto, že jej lze vhodnými nástroji marketingu ovlivňovat, i když jen v omezené míře a v závislosti na síle konkurenta.*“ [1]

Konkurenční prostředí má velký význam, jelikož vytváří tlak na snižování nákladů, na inovaci, zdokonalování výrobků a jejich lepší využití.

Vhodnou marketingovou strategií lze reagovat na existující konkurenci, která by podniku zajistila konkurenční výhodu. „*Vypracování správné strategie pro konkurenční prostředí, která respektuje např. tržní podíl, charakter tržních segmentů, ale také novost sortimentu, stádium životního cyklu produktu apod., je úkol velice náročný, pro budoucnost každého podniku však mimořádně důležitý.*“ [1]

5.1.1 Analýza mikroprostředí

Analyzovat mikroprostředí znamená především posoudit charakteristiky trhu, ve kterých se nacházíme. [4]

V prvé řadě je nejdůležitější analyzovat samotné odvětví. Sledují se základní charakteristiky, tj. velikost trhu, fáze životního cyklu, nároky na kapitál, vstupní a výstupní bariéry apod. [3]

Důležité je analyzovat:

- naše **zákazníky**, především koncové zákazníky, kterým je určen náš produkt;

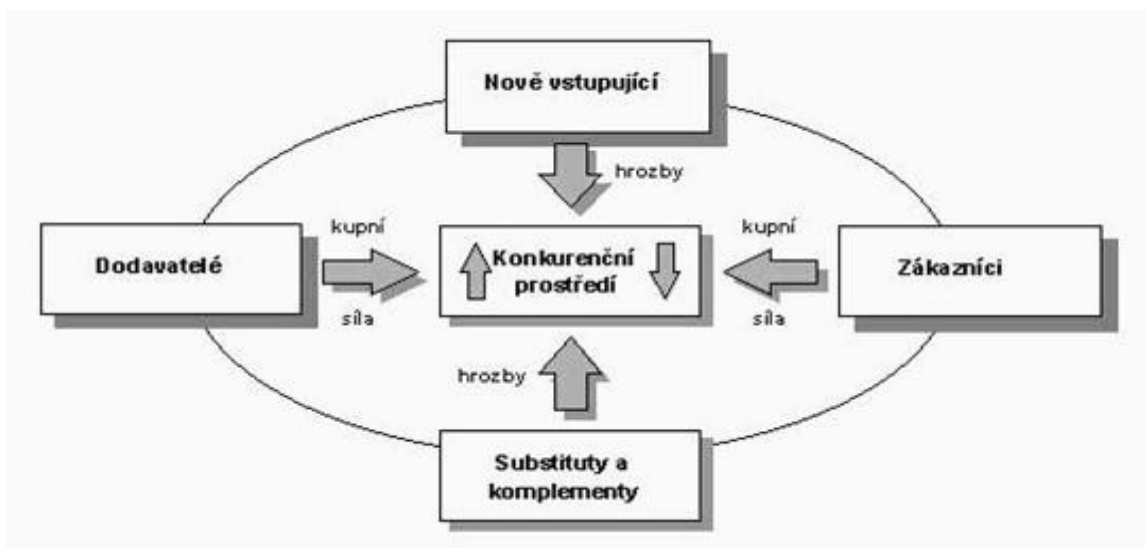
- **obchodní partnery**, především naše „výrobní“ dodavatele, kteří jsou klíčoví pro tvorbu našeho produktu, ale též „podpůrné“ dodavatele bankovních a finančních služeb, účetních a daňových či jiných poradenských a spedičních služeb;
- naši **konkurenci**, nejen současnou, ale i potenciální budoucí, včetně vlivů nátlakových skupin lobby. [4]

Porterův model pěti sil

Jde o model, resp. rámec pro zkoumání konkurentů našeho podniku, ať již potenciálních nebo reálně existujících. [4]

Zachycuje pět konkurenčních faktorů (viz obrázek 4), a to:

1. Hrozba nových vstupů do odvětví.
2. Soupeření mezi stávajícími firmami.
3. Hrozba náhražek.
4. Dohadovací schopnosti kupujících.
5. Dohadovací schopnosti dodavatelů. [3]



Obr. 4. Porterův model pěti sil

Zdroj: [38]

„Cílem analýzy mikroprostředí je identifikovat základní hybné síly, které v odvětví působí a základním způsobem ovlivňují činnost podniku.“ [3]

5.2 Makroprostředí

„Společenské faktory, které působí na mikroprostředí všech aktivních účastníků trhu, tvoří makroprostředí.

Faktory makroprostředí ovlivňují všechny instituce, které v daném období a v daném ekonomickém systému působí. Toto širší okolí vytváří prostor, v němž respektování existujících faktorů makroprostředí může podniku přinášet řadu zajímavých příležitostí pro podnikání.“ [1]

Faktory makroprostředí lze shrnout do akronymu **STEP**; jedná se o faktory:

- Sociální,
- Technické a technologické,
- Ekonomické,
- Politicko-legislativní.

K nim se řadí ještě **přírodní** a **ekologické faktory**, které v současné době hrají významnou omezující podmínku pro řadu rozvojových programů. [1]

Sociální faktory

Člení se dále na faktory:

- **Demografické.** Demografie je věda, která se zabývá základními ukazateli charakterizující obyvatelstvo (např. počet obyvatel, hustota osídlení, věková struktura, podíl žen a mužů, zaměstnanost aj.). Demografické prostředí je pro marketing důležité, jelikož je tvořeno spotřebiteli, kteří tvoří jednotlivé trhy. [6]
- **Kulturní.** *„Kultura je charakterizována jako soubor hodnot, idejí a postojů určité skupiny lidí, které jsou předávány z jedné generace na druhou.“* Kultura zahrnuje materiální i duchovní prvky, ale pro marketingové pracovníky jsou zajímavé především kulturní faktory, které ovlivňují chování spotřebitelů na trhu, a jejich změny v čase. Pro marketing, je podstatné rozlišovat **primární** názory a hodnoty lidí (ty jsou dědičné po rodičích) a **sekundární**, které podléhají změnám a jedinec si je vytváří v důsledku kontaktu s jinými členy společnosti. Organizace má větší úspěch změnit či ovlivnit názory sekundární, u primárních má jen nepatrný vliv. Přitom kulturní rozdíly mezi jednotlivými skupinami spotřebitelů mohou mít výrazný vliv na jejich spotřební chování. [1]

Technické a technologické faktory

Technické a technologické faktory se staly jednou z dominantních složek marketingového prostředí. Jestliže chce být podnik v této oblasti stále konkurenceschopný, musí vynakládat mnohdy **velké finanční prostředky** na výzkum a vývoj. V mnohých odvětvích, jako je např. farmacie, však často překračuje finanční možnosti jednotlivých subjektů a skutečně efektivní výzkum mohou realizovat jen velké firmy. „*Tento faktor tak vytváří bariéry menším a především finančně slabším firmám ve vstupu na daný trh.*“ Proto se mnoho firem zaměřuje na pro ně přijatelnější postupy – napodobování úspěšných výrobků konkurence (**me-too-product**), a to pouhými změnami designu dosavadních výrobků nebo složení (např. přidavek vitamínů a vlákniny v potravinářských výrobcích).

V této oblasti je také možný zásah státu. Především tam, kde by nekontrolovatelné používání nových výrobků mohlo mít nepříznivé důsledky pro zdraví spotřebitele, nežádoucí dopady na ekologii apod. Jde hlavně o léčiva, chemické produkty a elektrotechnická zařízení. Takový produkt, který musí projít určitým schvalovacím řízením, může způsobit podniku prodlevu při jeho zavádění na trh, a to dává konkurenci šanci uspět na trhu se svým výrobkem. [1]

Ekonomické faktory

„K úspěšnému prodeji je třeba, aby lidé měli kromě zájmu nakupovat i potřebné peníze. Ekonomické prostředí se skládá z faktorů ovlivňujících kupní sílu a složení výdajů domácností. Objem a rozdělení příjmů se v jednotlivých zemích výrazně liší. Marketingoví odborníci musí detailně analyzovat změny charakteru v nákupních zvyklostí na domácím, tak zahraničním trhu.“ [6]

V současné době je aktuálním úkolem připravit novou strukturalizaci spotřebitelů podle příjmů, charakterizovat jejich kupní chování podle příslušnosti k dané příjmové skupině a vytvářet příležitost pro každou z nich. [1]

Politicko-legislativní faktory

Politické prostředí může významně ovlivnit situaci na trhu. Mezi politicko-legislativní faktory patří zákony, vládní úřady a zájmové skupiny, které ovlivňují a omezují nejrůznější organizace a jednotlivce v každé společnosti.

Obchodní legislativa v mnoha zemích je schválena z několika důvodů. Prvním důvodem je **ochrana firem** před konkurencí. Pro tento účel vznikly antimonopolní úřady, úřady pro

hospodářskou soutěž a komise sledující vznik monopolů a fúze. Druhý důvod je **ochrana spotřebitelů** před nekalými obchodními praktikami, jako např. nekvalitní produkty či klamavá reklama. Posledním důvodem je **ochrana zájmů celé společnosti** proti neomezenému podnikatelskému chování, kdy legislativa zajišťuje odpovědnost firem za sociální náklady své výroby.

Podnik musí stále sledovat prosazování nových zákonů a počítat s nimi při plánování výroby a marketingových programů.

Přírodní a ekologické faktory

Patří sem všechny přírodní zdroje, které vstupují do výrobního procesu. Za poslední třicet let stoupl zájem o životní prostředí. Ochrana přírodního prostředí je klíčový globální problém. Znečištění ovzduší a vody dosahuje kritické hodnoty a společnost i veřejnost se jej musí snažit řešit. Marketingoví specialisté musí brát na zřetel trendy, které se v přírodním prostředí projevují, a to:

- nedostatek surovin,
- rostoucí ceny energií,
- růst znečištění,
- zásah vlády do managementu přírodních zdrojů. [7]

5.2.1 Analýza makroprostředí

Pro zkoumání vnějšího prostředí podniku se využívá **SLEPT analýza**.

Analýza představuje komplexní pohled na prostředí státu, regionu, kraje či obce, které se neustále mění. Nemapuje se pouze současná situace, ale i jak se prostředí do budoucna bude či může vyvíjet a jaké změny v okolí můžeme předpokládat. Analýza je založena na zkoumání sociálních, legislativních, ekonomických, ale i ekologických, politických a technologických faktorů. [26]

SLEPT analýza vymezuje tyto oblasti:

- **sociální** oblast (trh práce, demografické ukazatele, vliv odborů, ale také míra a vnímání korupce, „krajové“ zvyklosti aj.);
- **legislativní** oblast (zákony, jejich použitelnost, práce soudů včetně rejstříkových soudů aj.);

- **ekonomická** oblast (makroekonomické hospodářské ukazatele a předpoklady, přímé a nepřímé daně, tržní trendy typu rozvoje automobilového průmyslu, restrikce vývozu a dovozů, státní podpora aj.);
- **politická** oblast (stabilita poměrů resp. státních a municipálních institucí, politické trendy a postoje k podnikání aj.);
- **technologická** oblast (technologické trendy - vývoj a důsledky vývoje internetu, podpůrné technologie a aplikace a jejich dostupnost aj.). [4]

„Cílem analýzy makroprostředí je vybrat ze všech faktorů pouze ty, které jsou pro konkrétní podnik důležité.“

Při analýze faktorů makroprostředí je nezbytné, aby ti, kdo analýzu provádějí, věnovali maximální úsilí identifikaci budoucího vývoje a jeho možného dopadu na podnik.“ [3]

5.3 SWOT analýza

Používá se pro celkovou analýzu marketingového prostředí (trhu). Zahrnuje analýzy mikroprostředí a makroprostředí. Identifikuje a posuzuje významnost faktorů z pohledu **silných** (Strengths) a **slabých** (Weaknesses) stránek a **příležitostí** (Opportunities) a **hrozeb** (Threats), kterým je nebo bude posuzovaný objekt vystaven. Silné a slabé stránky jsou v podstatě interní faktory, nad kterými máme určitou kontrolu a které můžeme ovlivnit. Hrozby a příležitosti jsou externími vlivy, které samy o sobě neovlivníme, pouze na ně můžeme reagovat. [4]

Závěr teoretické části

Stávající úroveň poznání předmětné problematiky a souvislosti s ní spojené, poukazují na to, že podmínky pro podnikání jsou v ČR na standardní úrovni. Jako dílčí problém se jeví např. přílišná byrokracie, složitá legislativa, zdoluhavá vymahatelnost práva, nepříliš efektivní čerpání dotací z EU, plně neobsazené průmyslové zóny a velký vliv asijských zemí na českém trhu, což má často ničující dopad na domácí podnikatele. Stát by měl lépe chránit a podporovat české výrobce, jelikož nastavené domácí podmínky pro podnikání snižují jejich konkurenceschopnost, zejména ve vztahu k nízkým cenám dovážených výrobků ze zahraničí.

II. PRAKTICKÁ ČÁST

6 CHARAKTERISTIKA MĚSTA PROSTĚJOVA

Kapitola je věnována základní charakteristice vybraného města Prostějova. Potřebné informace k vypracování jsou získané především z internetových stránek města, Českého statistického úřadu a portálu Ministerstva práce a sociálních věcí.

6.1 Historie města

První zmínka o Prostějovu, který je nazýván Hanáckým Jeruzalémem, je z první poloviny 12. století. Na hlavní cestě dálkového obchodu Olomouce a Brna se nacházelo jediné město Vyškov, které leželo v poměrně velké vzdálenosti od Olomouce, a to vedlo roku 1141 ke vzniku trhové vsi Prostějovice, jež měla i optimální vzdálenost k okolním městům Litovli, Kojetínu, Přerovu, Kroměříži. V roce 1213 dostala vesnice název Prostějov a roku 1390 se stal městem. Dominující řemeslnou výrobou bylo odvětví textilní, další větší skupinou byli řezníci a pekaři. Do vývoje Prostějova zasáhly husitské války, kdy se město až do poloviny 15. století věnovalo odstraňování škod a zesílení opevnění. Druhá polovina 15. století byla pro město naopak obdobím výrazné dlouhodobé prosperity, vrcholící v 16. století. Rozvíjelo se především sladovnictví a pivovarnictví a vznikaly řemeslnické cechy. Ve městě došlo také k velkému stavebnímu rozmachu (prodej nemovitostí, stavby nových domů, dláždění cest či oprava mostů). [9]

„Na začátku 18. století došlo k hospodářskému úpadku, ale už koncem 18. století se začal rozvíjet obchod a některá odvětví jako je plátenictví, výroba pálenky, velkoobchod s obilím apod. Koncem 19. století se stabilizovala průmyslová výroba převážně ve třech největších odvětvích oděvního, kovodělného a potravinářského průmyslu.“ [19]

V současné době se na území Prostějova nachází přibližně 70 historických památek zapsaných v registru památkové péče. K dochovaným památkám se řadí např. bašta, renesanční radnice, která dnes slouží jako muzeum, renesanční zámek či secesní Národní dům. Nová radnice z roku 1914 s věží vysokou 66 metrů a orlojem je dominantou města.

Prostějov je znám i významnými osobnostmi, které se zde narodily či zde působily, např. básník Jiří Wolker, spisovatel Edvard Valenta, filosof Edmund Husserl, vynálezce a akademik Otto Wichterle, mistr české gotiky Matěj Rejsek, malíř Alois Fišárek, starosta města Stanislav Manhard, skladatel, dirigent a pedagog Vladimír Ambros a další. [19]

6.2 Poloha a charakteristika města

Město Prostějov se nachází ve střední části Moravy, v samotném srdci Hané (nadmořská výška 225 m, rozloha 46,6 km²). Je jedním z pěti jádrových měst Olomouckého kraje (Olomouc, Prostějov, Přerov, Jeseník, Šumperk).

Prostějov je tvořen jádrovou městskou částí a dále 6 místních částí – Krasice, Čechovice, Domamyslice, Vrahovice, Čechůvky a Žešov. V blízkosti zde protékají vodní toky Hloučela a Romže.

V současnosti má Prostějov rozvinutou ekonomickou základnu, a to jak průmyslovou, tak oblužnou. Je zde zastoupen průmysl textilní, strojírenský, potravinářský, stavebnický a hutnický.

Město nabízí bohaté kulturní a společenské využití. Velkým potenciálem se může pyšnit nedaleká Plumlovská přehrada, která se po dokončené revitalizaci může opět stát vyhledávaným rekreačním střediskem celého prostějovského okresu.

Od roku 2000 je Prostějov členem asociace „Národní síť zdravých měst ČR“ (dále jen NSZM), které má za cíl vytvářet kvalitní a příjemné místo pro život jeho obyvatel.⁴ [17]

6.3 Obyvatelstvo

Město Prostějov se řadí mezi středně velká města podle počtu obyvatel. V rámci Olomouckého kraje je třetím největším městem. Počet obyvatel v průběhu 20. století postupně narůstal. Největšího populačního rozmachu dosáhlo město počátkem 90. let. V současné době počet obyvatel ve městě neustále klesá (viz tabulka 2). [17]

Tab. 2. Přehled počtu obyvatel města Prostějova v období 1900-2011

Rok	1900	1990	1995	2000	2005	2010	2011
Počet obyvatel	29 698	52 061	49 868	48 705	47 058	45 116	44 375

Zdroj: [41], Vlastní zpracování

⁴ NSZM - asociace sdružující města, obce a regiony, které realizují mezinárodní „Projekt Zdravé město (PZM). Zdravá města, obce a regiony systematicky podporují kvalitu veřejné správy, kvalitu strategického plánování a řízení s ohledem na udržitelný rozvoj a podporu zdraví, ptají se svých obyvatel na jejich názory. NSZM má v současnosti 106 členů, s regionálním vlivem na 2 250 měst a obcí, ve kterých žije 3,795 milionu obyvatel (37 % populace ČR).

Tab. 3. Počet obyvatel podle věkové struktury v roce 2010

Věková struktura	0 - 14 let	15 - 64 let	65 a více let
Muži	3 084	15 118	3 069
Ženy	3 051	16 098	4 696
Celkem	6 135	31 216	7 765

Zdroj: [42], Vlastní zpracování

6.4 Trh práce

Město Prostějov je centrem trhu práce a je zde vytvářena převážná část pracovních míst. K migraci pracovních sil dochází díky okolním správním obvodům, a to především Olomouci, Vyškovu, Přerovu a Blansku, jak dojížděním, tak vyjížděním pracovníků. K tomu přispívá poloha města Prostějova, jehož průmyslová zóna leží u rychlostní komunikaci R46 Olomouc – Brno, která se napojuje na jihu okresu na dálnici D1. [25]

6.4.1 Zaměstnanost

Úřad práce zaznamenal na konci roku 2010 celkem 249 zaměstnavatelů na okrese Prostějov, jejich počet zaměstnanců celkem činil 18 146 osob (viz tabulka 4).

Tab. 4. Zaměstnavatelé v okrese Prostějov dle počtu zaměstnanců k 31.12.2010

Počet zaměstnanců	Zaměstnavatelé	Zaměstnanci
1–24	51	1 152
25–29	149	7 200
100–499	48	8 938
500–999	1	856
1000 a více	0	0
Celkem	249	18 146

Zdroj: [25], Vlastní zpracování

Z průzkumu podnikatelského prostředí vyplývá, většina stávajících firem ve městě plánuje v nadcházejících letech rozšiřovat své výrobní prostory a přijímat nové zaměstnance. Ze strany města by však uvítali větší podporu podnikání a angažovanost podnikatelů na projektech města. [17]

Tab. 5. Vývoj počtu zaměstnanců v největších firmách působících na území města Prostějova v období 2007–2010

Firma	Počet zaměstnanců				Odvětví
	2007	2008	2009	2010	
Gala, a.s.	227 ▼	301 ▲	228 ▼	213 ▼	Výroba sport. míčů
Oděvní podnik, a.s.	2 146 ▼	1 335 ▼	910 ▼	309 ▼	Výroba oděvů
Toray Textiles Central Europe, s.r.o	289 ▲	246 ▼	186 ▼	193 ▲	Výroba oděvů
Koutný spol. s r. o.	93 ▼	93 ►	91 ▼	80 ▼	Výroba oděvů
DT výhybkárna a strojárna, a.s.	403 ▲	459 ▲	447 ▼	416 ▼	Strojírenství
Hanácké železářny a pérovny, a.s.	308 ▲	308 ►	243 ▼	264 ▲	Strojírenství
Mubea - HZP s.r.o.	380 ▲	386 ▲	400 ▲	453 ▲	Strojírenství
CZ Eika s.r.o	208 ▼	176 ▼	73 ▼	94 ▲	Elektro
Helar s.r.o.	340 ▲	173 ▼	142 ▼	81 ▼	Plasty
Hopi CZ spol. s r.o.	346 ▲	224 ▼	318 ▲	426 ▲	Logistické centrum
Makovec, a.s.	416 ▲	442 ▲	467 ▲	498 ▲	Výroba potravin
Pozemstav Prostějov, a.s.	118 ▼	101 ▼	81 ▼	76 ▼	Stavebnictví
FTL - First Transport Lines, a.s.	410 ▲	420 ▲	363 ▼	358 ▼	Doprava
Nemocnice Prostějov	905 ▼	856 ▼	835 ▼	856 ▲	Služby

Pozn.: Počty zaměstnanců jsou sledovány za všechna pracoviště v okrese Prostějov.

Zdroj: [17]

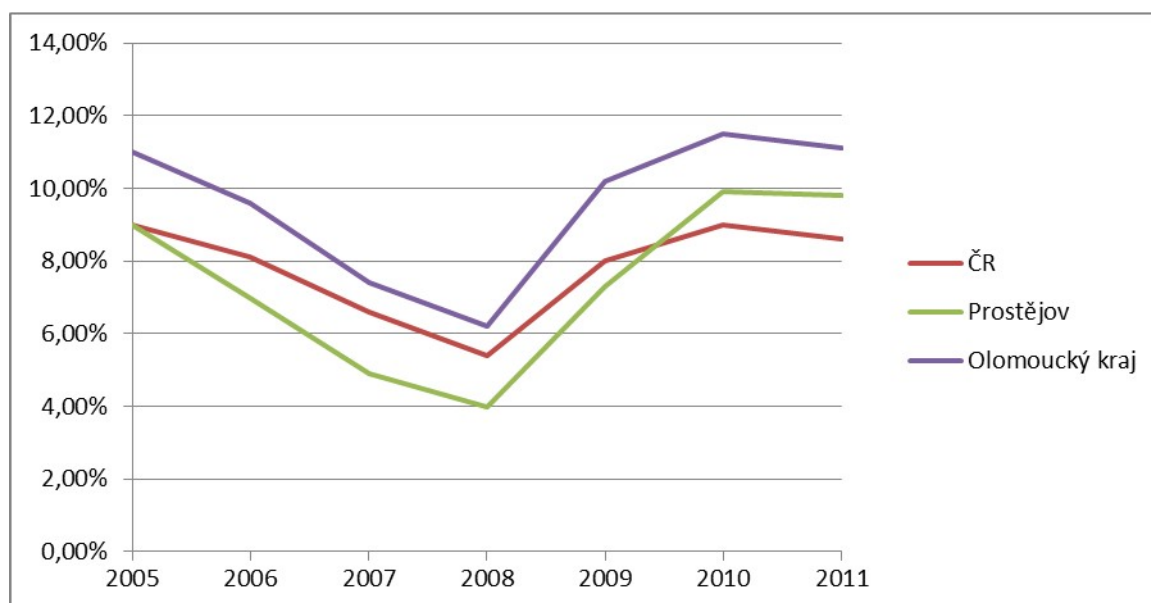
Největší úbytek zaměstnanců v posledních letech zaznamenal oděvní průmysl, což je způsobeno především velkým přílivem asijských prodejců levného textilního zboží. Přestože je toto zboží méně kvalitní, pro většinu obyvatel ČR je důležitější cena než kvalita. Především lidi v důchodovém věku a sociálně slabí velice rádi vyhledávají vietnamské prodejny, jelikož si nemohou dovolit s ohledem na svůj měsíční příjem nakupovat značková oblečení. Tato situace vede k velké poptávce po levném zboží a postupné mizení tradičních českých oděvních podniků z domácího trhu.

6.4.2 Nezaměstnanost

Míra nezaměstnanosti na konci roku 2011 v Prostějově činila 9,8 %. Ve srovnání s celkovou nezaměstnaností v Olomouckém kraji od roku 2005–2011 má Prostějov stále nejnižší míru nezaměstnanosti, ale od roku 2009 překračuje míra nezaměstnanosti i celorepublikový průměr (viz obrázek 5).

Nárůst nezaměstnanosti v Prostějově započal v červenci 2008. Tato situace nastala, ale i po celé republice. Bylo to následkem největšího propadu cen akcií, krachu největších amerických bank a celosvětové snižování průmyslové výroby.

Nejvyšší zaznamenaný počet uchazečů o práci byl v únoru 2010 s počtem 6 519. Na konci března stejného roku tento stav poklesl. Naproti tomu v listopadu 2007 bylo zaznamenáno minimum uchazečů. I přes některé mírně pozitivní změny byl rok 2010 vyhodnocen jako nejhorší v historii v počtu uchazečů. Přesto se počítá s návratem k obvyklému ročnímu průběhu ovšem v rovině o několik tisíc uchazečů vyšší než jsme byli před rokem 2010 zvyklí. [25]



Obr. 5. Průměrná míra nezaměstnanosti od roku 2005–2011

Zdroj: [24], Vlastní zpracování

Regionální rozdíly v míře nezaměstnanosti jsou důsledkem kvalifikačního nesouladu nabídky a poptávky po práci a nízká regionální pohyblivost pracovní síly. Ve srovnání

s ostatními členskými zeměmi EU je největším problémem ČR regionální rozdílnost míry nezaměstnanosti, která se neustále zvyšuje. [13]

Téma vývoje míry nezaměstnanosti v budoucnu je velice ožehavé. Hlavní podíl bude mít stabilita poptávky v průmyslu, kde zaměstnanost na začátku krize klesla nejvíce. Bude záležet na schopnosti podniků hledat nová odbytiště, zavádět nové inovační technologie a také jakým způsobem dopomůže regionální vláda přilákat nové investory. [17]

6.5 Doprava

Město Prostějov míjí ve směru sever – jih rychlostní silnice R46, která leží na silničním tahu Olomouc – Brno. Další hlavní komunikace II/150 prochází centrem města ve směru východ - západ a je vedena severní i jižní větví vnitřního okruhu. Město zatím marně několikrát žádalo Ředitelství silnic a dálnic o vyjmutí úseku R46 z povinnosti zpoplatnění, kde řidiči aut bez dálniční známky jsou nuceni projíždět centrem města, a to vede k většímu dopravnímu zatížení.

Prostějovem prochází z jihovýchodu na severovýchod elektrifikovaná železniční trať 301 ve směru od Brna do Olomouce. Na území města se nachází neveřejné vnitrostátní letiště. Prostějov má vlastní systém městské hromadné dopravy začleněný do Integrovaného dopravního systému Olomouckého kraje. Veřejná doprava v budoucnu s dalším rozvojem průmyslové zóny a okrajových částí města dále poroste. Prostějovem prochází mezinárodní cyklotrasa „Jantarová stezka“ a další síť cyklistických stezek a turistických tras. [17]

6.6 Občanská vybavenost

Jedná se o služby poskytované obyvatelům a návštěvníkům města, jako např. vzdělávací zařízení, zdravotní a sociální péče, kultura a sport, obchod a služby.

6.6.1 Školství

Ve městě jsou zastoupeny všechny stupně vzdělávání – mateřské, základní, střední a vysoškolské (viz tabulka 6).

Tab. 6. Celkové zastoupení škol v Prostějově za školní rok 2010/2011

Typ školy	Počet
Mateřská škola	18

Základní škola	8
Střední škola	16
Vysoká škola	1

Zdroj: [17], Vlastní zpracování

Město disponuje 18 mateřskými školami. S nárůstem dětí na jednu třídu o 8,5 % ve věku od tří až pěti let je vzhledem k počtu zapsaných dětí současná kapacita jednotlivých zařízení nedostatečná.

Základní vzdělání zajišťuje 8 základních škol, které zaznamenaly pokles o 24,1 % žáků, což je způsobeno poklesem počtu žáků na 2. stupni, kam dochází populačně slabší ročník. Tento vývojový trend je ovšem totožný s počtem žáků na základních školách v celé ČR.

Na území se nachází 16 středních škol (dále jen SŠ), z toho je 9 státních, 1 církevní, 1 městská a 5 soukromých škol. Oborová struktura SŠ je velice různorodá. Ve školním roce 2007/2008 došlo k propadu celkového počtu žáku SŠ. S dlouhodobým poklesem žáků se setkáváme hlavně u oborů zakončených výučním listem. [17]

Vysoká škola (dále jen VŠ) je zastoupena v Prostějově detašovaným pracovištěm Univerzity Tomáše Bati, obor Logistika a management. Jedná se o prezenční bakalářské studium, které ovšem školním rokem 2011/2012 v Prostějově končí a přesouvá se do Uherského Hradiště.

6.6.2 Zdravotní a sociální péče

V Prostějově se nachází několik zdravotnických zařízení poskytujících služby občanům. Největším zdravotnickým zařízením ve městě je **Nemocnice Prostějov** (Středomoravská nemocniční, člen AGEL) zajišťující lůžkovou i ambulantní péči pro obyvatele Prostějovska. Nemocnice nabízí 400 lůžek akutní péče, 30 lůžek pro rehabilitace a 72 lůžek pro dlouhodobě nemocné. Dalším zařízením je **Zdravotnické centrum, s.r.o.**, které je sdruženým zdravotnickým zařízením. Zajišťuje komplexní vyšetření a ošetření pacienta, sdružuje praktické, odborné a zubní specialisty. Součástí jsou i hematologické, biochemické a zubní laboratoře, rentgen a ultrazvuk. Je zde i několik privátních zdravotních zařízení, kam patří např. **Diagnostické centrum ProMedica Prostějov** (specializující se v oboru radiodiagnostika, neuroradiologie, ortopedie a mammární diagnostika) a **Medicom's, spol. s r.o.** (ambulance specialistů, ordinace praktických lékařů a vlastní diagnostický komplement).

„Sociální služby jsou určeny lidem, kteří se v důsledku nepříznivého zdravotního stavu, vysokého věku nebo z jiných důvodů ocitnou v nepříznivé sociální situaci, ale také lidem, kteří by se do takovéto situace mohli dostat.“ Ve městě Prostějov jsou zajištěny všechny tři formy sociálních služeb. Patří sem pobytové služby, ambulantní služby a terénní služby. Podle zákona č. 108/2006 Sb. o sociálních službách je zde registrováno **21 poskytovatelů sociálních služeb** poskytujících celkem 40 sociálních služeb (9 služeb odborného sociálního poradenství, 13 služeb sociální péče, 18 služeb sociální prevence). Ambulantní zařízení vykazují plný stav, ojediněle se vyskytují volná místa. Kapacita pobytových služeb je zcela zaplněna a doba čekání na umístění je i několik měsíců. Dostačující jsou terénní služby pro seniory, jejich potřeby se daří průběžně uspokojovat. [17]

6.6.3 Kultura a sport

Prostějov je městem poetických festivalů, divadelního života i městem sportu. Historické jádro města Prostějova je vyhlášenou památkovou zónou. Jedinou národní kulturní památkou v Prostějově je secesní **Národní dům** prof. Jana Kotěry, kde se ročně koná 250–300 kulturních a společenských akcí. Dále můžete navštívit:

- **Muzeum Prostějovska** (bývalá radnice);
- **kostel Povýšení sv. Kříže** (nejstarší prostějovská památka ze 14. stol.);
- **prostějovský zámek** na Pernštýnském náměstí;
- **rodný dům Jiřího Wolker**a;
- barokní **kostel sv. Jana Nepomuckého**, farní **kostel sv. Petra a Pavla**, **kostel sv. Cyrila a Metoděje**;
- **hvězdárnu**;
- **Kino Metro**;
- **DUHA - kulturní klub**;
- **Městskou knihovnu Prostějov**. [29]

Od roku 1957 se zde koná každý červen tradiční **Wolkerův Prostějov**, což je celostátní festival poezie, pojmenovaný podle básníka a Prostějovského rodáka Jiřího Wolker. [29]

Prostějov má i svojí **botanickou zahradu** z roku 1933, která je od roku 1986 zařazena na mezinárodním seznamu významných botanických zahrad. [17]

Ve městě je mnoho míst pro sportovní využití. Prostějovem prochází mezinárodní cyklotrasa „Jantarová stezka“, která je ideálním místem pro **cykloturistiku**. K relaxaci poslouží

Kolářovy sady, Smetanovy sady i lesopark Hloučela. Město nabízí pro sportovní využití víceúčelovou sportovní halu, tenisové kurty, bowlingové dráhy, halu pro squash, městské lázně, horolezecké stěny a velké sportovní areály u škol, které jsou veřejně přístupné. Každoročně se v Prostějově pořádá mezinárodní tenisový turnaj **Czech open**. Město má svůj vlastní basketbalový tým **BK Prostějov**, hrající soutěž Mattoni NBL, dále ženský extraligový volejbalový tým **VK Prostějov** i smíšenou Hanáckou volejbalovou ligu - **Haná Cup**. [17]

6.6.4 Obchod a služby

Město nabízí kompletní služby, jejichž charakter je vázán především na trvale bydlící obyvatele. Jedná se o širší sortiment maloobchodních, výrobních, nevýrobních a zprostředkovatelských služeb.

Maloobchod je zastoupen jak několika malými prodejny, tak supermarketky či hypermarkety. Tyto obchody nabízí nejrůznější sortiment zboží.

Výrobní služby nabízí např. autoservisy, stavební firmy, stolařství, krejčovství, brašnářství, zámečnictví a jiné, které jsou ve městě v dostatečném zastoupení.

Mezi **nevýrobní služby**, které přímo uspokojují potřeby zákazníků, patří např. banky, pošty, spořitelny, ubytovací a stravovací zařízení (viz tabulka 7,8), posilovny, kosmetické a masážní salóny, kadeřnictví.

Tab. 7. Počet a kapacity ubytovacích zařízení ve městě Prostějov

Typ ubytovacího zařízení	Počet	Celkem lůžek
Hotel	5	344
Penzion	14	212
Ubytování v soukromí	1	10
Turistická ubytovna	3	142
Celkem	23	708

Zdroj: [34], Vlastní zpracování

Tab. 8. Počet stravovacích zařízení ve městě Prostějov

Typ stravovacího zařízení	Počet
Restaurace	15
Pizzerie	6
Kavárna a cukrárna	9
Celkem	30

Zdroj: [33], Vlastní zpracování

6.7 Průmyslové zóny

Průmyslová zóna je vybudována ve východní části Prostějova v blízkosti rychlostní silnice R46 Olomouc – Brno, která navazuje na dálnici D1. V nedaleké blízkosti je zde hlavní železniční a autobusové nádraží. Od roku 1998 město zajišťovalo její přípravu a realizaci. Rozkládá se na katastrálním území města Prostějova a obce Kralice na Hané. Rozšíření a investování do průmyslové zóny mělo především přilákat další investory a vytvořit tak další volná pracovní místa. Průmyslová zóna je rozdělena na 6 sektorů (viz obrázek 6). [28]



Obr. 6. Vymezení průmyslové zóny Prostějov

Zdroj: [28]

Sektor A

Celková výměra tohoto pozemku je 15,43 ha. Sektor navazuje na pozemky firmy **Toray Textiles central Europe s.r.o.** V roce 2003 město prodalo pozemky společnosti **HOPI s.r.o.**, jež realizovala výstavbu logistického centra se zaměřením především na potravinářský průmysl. **Železářny - Annahütte, spol. s r.o.**, roku 2007 po schválení města realizovalo výstavbu výrobního areálu. [30]

Sektor B a C

Rozloha pozemků je 12,08 ha. Roku 2005 byla na ploše 1,3 ha zahájena stavba technologického centra pro společnost **MICOS s.r.o.** Dalším zájemcem o plochu 2,9 ha byl německý investor společnosti **Windmüller & Hölscher**, který vybudoval závod na montáž strojů vyrábějící obalový materiál. Zbývající volná část sektoru je ve vlastnictví fyzických osob a investora **Windmüller & Hölscher** (3 ha). Plocha tohoto sektoru je určena především pro lehký průmysl.

Roku 2003 byla v části sektoru B dokončena výstavba areálu společnosti **BUDERUS Tepelná technika Praha spol. s r.o.**, která je školícím, zásobovacím a předváděcím střediskem tepelné techniky. Další kolaudace stavby o výměře 1 ha proběhla roku 2005, jednalo se o halu na skladování částí garážových vrat holandského investora společnosti **DOCO International s.r.o.** V tom samém roce **SPEDITION FEICO spol. s r.o.** odkoupila pozemky o rozloze 2 ha. Nachází se zde volný pozemek o ploše 1 ha, který je ve vlastnictví prostějovské společnosti **EFETI, spol. s r.o.** [30]

Sektor D, E a F

Tyto pozemky na základě zpracované studie byly zařazeny do záplavového území řeky Hlouchely (území stoleté vody). Proto nebude toto území město připravovat pro investory. Pokud bude mít o toto území investor přesto zájem, může využít pozemky pouze za předpokladu, že bude zaopatřeno proti zaplavení. Dále by bylo třeba dořešit dopravní přístup k pozemkům. [30]

Sektor G

Jedná se o plochu o výměře 21 ha s možností rozšíření až na 40 ha po výkupu pozemků od soukromých vlastníků. Prostějov v roce 2005 prodal pozemky o výměře 13,3 ha společnosti **Mubea IT Spring Wire s.r.o.** pro výstavbu výrobního areálu na výrobu vstupního materiálu stabilizátorů a pružin pro automobilový průmysl. Toho samého roku město prodalo

1,5 ha společnosti **GALVA s.r.o.** V roce 2007 odkoupila společnost **DULWICH TRADE a.s.** od města pozemek o rozloze 3 ha. Poslední výkup v sektoru G se konal v roce 2008, kdy byly prodány pozemky o rozloze 7,3 ha společnosti Modřanská potrubní, a.s., za účelem výstavby výrobního areálu s montážní halou pro výrobu lehké prefabrikace a skladu hutního materiálu. Roku 2009 byly do vlastnictví **DULWICH TRADE, a.s.** převedeny pozemky o rozloze 3 ha pro účely výstavby fotovoltaické elektrárny. V současnosti zbývá v tomto sektoru několik soukromých pozemků, ale i přes mnohé jednání s jejich vlastníky se nepodařilo městu je odkoupit a majitelé odmítají prodej. [30]

Tab. 9. Přehled investorů působících v průmyslové zóně

Investor	Země původu	Výměra (ha)	Sektor	Rok prodeje	Výměra sektoru (ha)	Zaměření
Toray Textiles Central Europe, s.r.o.	Japonsko	25		1997	25	Výroba a prodej polyesterových textilních materiálů.
HOPI s.r.o.	ČR/SRN	6,5311	A	2003	15,0001	Logistický areál pro uskladnění potravinářského zboží.
Železářny Annahütte, spol. s r.o.	SRN	8,0414	A	2007		Výztužné sítě a žebírkové dráty.
ALORA, s.r.o.	ČR	0,4276	A	2006		Pronajímatel a poskytovatel prostor pro další investory.
ILE NOIRE (Buderus + DOCO)	ČR/SRN	1,918	B	2003	8,2564	Tepelná technika Praha, logistický areál pro skladování dílů garážových vrat.
SPEDITION FEICO, spol. s r.o.	ČR/SRN	1,9983	B	2005		Celní služby, distribuce zboží, mezinárodní zasilatelství.
WINDMOLLER & HÖLSCHER CZECH s.r.o.	SRN	2,9012	B	2005		Výrobní areál na kompletaci strojů s obalovou technikou.
MICOS, spol. s r.o.	ČR	1,4389	B	2005		Výrobní a logistické centrum kancelářské techniky pro ČR a SR.
MUBEA IT SPRING WIRE s.r.o.	SRN	13,6181	G	2005	33,1862	Závod na výrobu automobilových součástek a dílů (pružiny).
GALVA s.r.o.	ČR	0,9468	G	2006		Galvanizování.
DULWICH TRADE a.s.	ČR	3,0472	G	2007		Strojírenská výroba.
Modřanská potrubní a.s.	ČR	7,2871	G	2007		Závod na výrobu parovodů, teplovodů.
Moravia Energo, a.s.	ČR	1,5	G	2008		Obchod, výroba, distribuce a dodávky elek. energie a tepla.

Solaris Tech s.r.o.	ČR	2,99	G	2010	Výstavba fotovoltaické elektrárny.
Martek Medical, a.s.	ČR	0,75	G	2010	Výstavba školícího střediska a skladových prostor.
Saint-Gobain Weber Terranova	ČR	3,047	G	2010	Výrobní areál na výrobu omítkových směsí.

Zdroj: [17]

6.8 Okresní hospodářská komora v Prostějově

„Okresní hospodářská komora (dále jen OHK) v Prostějově působí od roku 1993. Vznikla na základě zákona č. 301/1992 Sb. a pracuje jako samostatný právní subjekt v síti Hospodářské komory ČR. OHK v Prostějově je právnickou osobou a je zapsána v obchodním rejstříku.“ [32]

Úkolem Hospodářské komory je:

- **podpora podnikatelských aktivit,**
- **prosazování a ochrana zájmů včetně zajišťování potřeb členů.**

Mezi poskytované služby patří již zmíněná podpora podnikatelských aktivit a prosazování a ochrana zájmů včetně zajišťování potřeb členů; dále spolupráce s orgány státní správy a samosprávy; poradenské a konzultační služby v otázkách spojených s podnikatelskou činností v oblasti vyhlašování grantů a dotačních programů; organizace vzdělávací činnosti, seminářů, společenských akcí; spolupráce s nadačním fondem Dalkia ČR; aktivně se vyjadřuje v síti středních odborných škol a učilišť v místě svého působení; spolupráce s Úřadem práce v Prostějově, školami a podniky při prosazování a prezentaci učebních oborů. [32]

OHK v Prostějově má momentálně registrovaných 78 členů.

6.9 Podnikatelské subjekty

Tato část bude zaměřena na podniky, které mají dlouhodobou tradici v Prostějově, jsou známé či se podílejí na snižování míry nezaměstnanosti díky vytváření pracovních míst pro obyvatele města.

Významné podniky v Prostějově rozdělené do odvětví:

- **strojírenský průmysl:**
 - AMF Reece CR, s.r.o. (výroba průmyslových šicích strojů a náhradních dílů);
 - DT - Výhybkárna a strojárna, a.s. (výzkum, vývoj a výroba, servis a regenerace železničních a tramvajových výhybek včetně příslušenství);
 - Hanácké železářny a pérovny, a.s. (výroba pružin);
 - PERFO LINEA, a.s. (výrobce a distributor perforovaných materiálů);
 - Strojírny Prostějov, a.s. (zámečnictví a kovoobrábění);
 - SV výrobní, s.r.o. (výroba a prodej evolutních pružin);
 - WISCONSIN ENGINEERING CZ s.r.o. (výroba a opravy zemědělských strojů);
- **automobilový průmysl:**
 - AUTO - Rolný v.o.s. (prodej a servis osobních a užitkových vozů, prodej náhradních dílů);
 - KENDRION Binder Magnety s.r.o. (vývoj a výroba elektromagnetů);
 - Mubea - HZP s.r.o. (kovoobrábění);
- **kovodělný průmysl:**
 - HANAKOV, s.r.o. (kovovýroba, kovoobrábění, výroba ocelových konstrukcí a svařenců);
- **ostatní zpracovatelský průmysl:**
 - GALA, a.s. (výroba brašnářských, sedlářských a podobných výrobků);
 - LACHMAN INTERIER DESIGN s.r.o. (zakázkový nábytek);
- **elektrotechnický průmysl:**
 - MICOS, spol. s r.o. (obchodní a zprostředkovatelská činnost);
- **textilní a oděvní průmysl:**
 - Koutný spol. s r.o. (výroba oděvů);
 - Toray Textiles Central Europe s.r.o. (tkaní, barvení a konečná úprava tkanin);
 - Oděvní podnik, a.s. (výroba oděvů);
- **potravinářský průmysl:**
 - Makovec, a.s. (výroba a prodej čerstvého masa a mastných výrobků);
 - GRANETTE & STAROREŽNÁ Distilleries, a.s. (výroba lihovin);

- SLADOVNY SOUFLET ČR, a.s. (výroba a prodej sladu);
- **ostatní:**
 - FTL – FIRST TRANSPORT LINES, a.s. (osobní a nákladní doprava, oprava dopravních prostředků, spedice, logistika, služby cestovní kanceláře, prodej vozidel a náhradních dílů);
 - SEMO a.s. (výroba a obchod s osivem, šlechtění odrůd);
 - SIDA s.r.o. (ostraha majetku a osob);
 - SPEDITION FEICO, spol. s.r.o. (logistika, zasilatelství, spedice).

Podle mého názoru v Prostějově již převažuje průmysl strojírenský nad oděvním, než tomu bylo dříve, a to především po velkém propouštění zaměstnanců firmy „Oděvní podnik, a.s.“ (dále jen OP). Tento stav se ovšem může brzo změnit, jelikož podle nedávno zveřejněných informací se v průmyslové zóně plánuje usadit nová oděvní továrna švédské firmy, která dlouhodobě spolupracovala s OP. Nová firma by mohla zaměstnat až 500 šiček a švadlen, což by mělo na trh práce velmi pozitivní vliv.

6.10 Město pro byznys

Město pro byznys je srovnávací výzkum, který vyhodnocuje podnikatelské prostředí v 205 obcích ČR. Jednotlivá města se nepřihlašují, ale jsou automaticky zařazena. Cílem výzkumu je vytvořit diskuzi na téma možnosti malého a středního podnikání ze strany samospráv. Organizátoři a partneři výzkumu chtějí zprostředkovat jednotlivým radnicím dobré nápady a zkušenosti ostatních regionů. Výsledky výzkumu jsou určeny nejenom pro pracovníky městského úřadu a podnikatele, ale i pro veřejnost. Již každý rok od roku 2008 se zveřejní žebříček nejlepších měst s největším podnikatelským potenciálem v ČR.

Srovnávací výzkum „Město pro byznys“ se od podobných projektů odlišuje, jelikož zahrnuje všechny oblasti, které mají pro podnikatele a firmy strategický význam. Hodnotí se 50 kritérií, která jsou rozdělena do 6 základních oblastí, a to:

- podnikatelské prostředí,
- kvalita lokality,
- pracovní trh,
- přístup veřejné správy,
- cenové podmínky,
- průzkum mezi podnikateli. [27]

Město Prostějov se zúčastnilo již čtvrtého ročníku srovnávacího výzkumu „Město pro byznys“ (viz tabulka 10).

Tab. 10. Umístění města Prostějova ve srovnávacím výzkumu „Město pro byznys“

Rok	Celkové pořadí	Podnikatelské prostředí	Kvalita lokality	Pracovní trh	Přístup veřejné správy	Cenové podmínky	Průzkum mezi podnikateli
2008	10.	156.	16.	127.	2.	42.	62.
2009	5.	79.	76.	37.	3.	14.	102.
2010	3.	124.	42.	71.	19.	54.	33.
2011	24.	139.	23.	164.	19.	83.	26.

Zdroj: [27], Vlastní zpracování

V rámci Olomouckého kraje se Prostějov od roku 2008–2011 vždy umístil na 1. místě (pouze roku 2008 skončil osmý). Nejhůře hodnocená oblast do roku 2010 byly cenové podmínky, zvrát ovšem nastal roku 2011, kdy nejhůře skončil pracovní trh. Dle mého názoru je to důsledkem zvýšené míry nezaměstnanosti, stále klesajícího počtu obyvatel a nedostatkem kvalifikované pracovní síly.

7 SWOT ANALÝZA PODMÍNEK PODNIKÁNÍ V PROSTĚJOVĚ

Následující analýza SWOT specifikuje **silné a slabé stránky** podmínek podnikání ve městě, dále **příležitosti a hrozby**. Silné a slabé stránky lze chápat jako analýzu současnosti, zatímco příležitosti a hrozby jsou odrazem možného vývoje v budoucnosti.

Pro získání analytických poznatků SWOT analýzy bylo čerpáno z „Charakteristiky města Prostějova“ uvedená v praktické části kapitoly č. 6, z dokumentu „Strategický plán rozvoje města Prostějova pro období 2010–2020“ a dále doplněno vlastními poznatky získané po zkoumání dané problematiky.

Tab. 11. Analýza SWOT podmínek podnikání v Prostějově

<u>Silné stránky:</u>	<u>Slabé stránky:</u>
<ul style="list-style-type: none"> • výhodná geografická poloha a dobrá dopravní dostupnost města v rámci Olomouckého kraje, • poloha města na hlavním silničním tahu R46 Olomouc - Brno, • dobrá dopravní dostupnost k průmyslové zóně (blízkost silnice R46), • dobré napojení na železniční síť, • plně integrovaná veřejná doprava, • atraktivita města pro podnikání, • průmyslová tradice, • rozmanitost průmyslové výroby v rámci města, • přítomnost zahraničních investorů v průmyslové zóně, • nadprůměrná míra podnikatelské aktivity (především drobní podnikatelé), • vysoký počet uchazečů o zaměstnání na 1 volné pracovní místo, • relativně vysoká úroveň vzdělanosti obyvatelstva, • různorodá oborová struktura SŠ, • zastoupení VŠ ve městě, • úzká spolupráce města s místní Hospodářskou komorou, • možnost získání dotace z OPPI, • silný rating hospodaření města, • vysoký počet úředníků, • Prostějov se stal statutárním městem. 	<ul style="list-style-type: none"> • nedostatečná nabídka pracovních příležitostí, • převažující zaměstnanost v oborech s nižším mzdovým ohodnocením, • nedostatek kvalifikované pracovní síly, • vysoká intenzita dopravy na vnitřním městském okruhu, • relativně malý význam cestovního ruchu, • nedostatečná propagace podnikatelského prostředí, • není dobudován vnější dopravní okruh města, • administrativní náročnost při zažádání o dotaci.

<u>Příležitosti:</u>	<u>Hrozby:</u>
<ul style="list-style-type: none"> • podpora příchodu nových investorů (příprava infrastruktury a vytvoření výhodných podmínek), • aktivní propagace města jako místa pro podnikání, • zklidnění dopravní vytíženosti v centru po vybudování vnějšího okruhu města, • potenciál Plumlovské přehrady jako atraktivní místo pro cestovní ruch regionálního významu, • využití kulturních a sportovních tradic města a sportovní infrastruktury k rozvoji cestovního ruchu, • využití nových možností pomoci ze strukturálních fondů EU pro rozvoj podnikání a služeb, • podpořit osvětu a školení týkajících se legislativních požadavků spojených s podnikatelskou činností, • podpora rekvalifikací, dalšího vzdělávání obyvatelstva (zvýšení adaptability pracujících), • spolupráce místních škol a podniků, • nová pravomoc města zapojit se do legislativního procesu jako statutárního město. 	<ul style="list-style-type: none"> • celosvětová hospodářská krize a s ní spojené negativní trendy v ekonomice (dopad na různá průmyslová odvětví, nárůst nezaměstnanosti, snížení kupní síly obyvatelstva), • nedostatečná modernizace, rozvoj a optimalizace technické infrastruktury pro zásobování energiemi, • ohrožení zaměstnanosti v oděvním průmyslu rostoucí dominancí asijských zemí na evropském a českém trhu, • stěhování obyvatel města za prací (především absolventi VŠ), • nedostatečná spolupráce města s podnikateli a reflexe jejich potřeb, • čerpání dotací na budování technické infrastruktury pro rozvojové plochy, • legislativní podmínky EU, • zrušení stávající VŠ ve městě.

Zdroj: Vlastní zpracování

7.1 Zhodnocení analýzy

Město má dlouholetou průmyslovou tradici a rozmanitou výrobu. Prostějov je atraktivním místem pro podnikání, o čemž svědčí přítomnost zahraničních investorů v průmyslové zóně a vysoká míra drobných podnikatelů. Pozitivní je snaha města o vykupování pozemků pro rozšíření průmyslové zóny a uspokojení tak požadavků všech zájemců. V oblasti silniční dopravy, která úzce souvisí s podnikáním, je výhodou blízkost rychlostní komunikace R46. Naproti tomu lze považovat za slabou stránku vysokou intenzitu dopravy na vnitřním okruhu města. Tuto situaci by měl napravit dobudovaný vnější dopravní okruh.

Hlavní problém je oblast trhu práce, kdy se zvýšila míra nezaměstnanosti a chybí kvalifikovaná pracovní síla. Tento problém by mohl vyřešit příchod nových investorů s nabídkou pracovních míst, rekvalifikace či spolupráce škol a podniků. Další slabé místo je cestovní ruch, který má velice malý význam pro město. Obrat by mohl nastat po dokončení rekonstrukce Plumlovské přehrady, jež se nachází nedaleko města a stala by se vyhledávaným rekreačním centrem v regionu.

8 VLIV PODNIKÁNÍ NA ROZVOJ MĚSTA

Úspěšnost místních podnikatelských subjektů má nepochybně pozitivní vliv na celkovou životní úroveň ve městě. Proto by mělo být v zájmu místní správy vytvářet co nejlepší podmínky pro podnikání. Jestliže je město vyhledávaným místem pro podnikání, může to pro něj znamenat snížení míry nezaměstnanosti, vyšší příjem z odvodu daně (z příjmu FO, PO a daně z přidané hodnoty), či získání sponzorů pro kulturní a sportovní akce ve městě. Díky tomu se stává atraktivním místem pro život, což je hlavní snaha města.

Podnikání může působit na město ovšem i v negativním slova smyslu, kdy výrobní podniky znečišťují životní prostředí. Proti tomu bojuje stát i EU zákony, které stanovují např. emisní limity. Existují i programy pro ochranu životního prostředí, které díky dotacím EU pomáhají zlepšovat životní prostředí a udržovat rozvoj v ČR.

Vedení Prostějova je přesvědčené, že nově se jako statutárního města posílí jeho pozice vzhledem k získávání dalších investorů, kteří by znamenali posun regionu v dalším rozvoji.⁵ Pozitivní vliv by to mělo mít i na ekonomickou situaci, především v oblasti čerpání dotací.

8.1 Strategická vize rozvoje města Prostějova

„V horizontu Strategického plánu, tj. okolo roku 2015, chce být Prostějov dynamickým městem moderního životního stylu, kombinujícího výhody města s kvalitním bydlením, bohatou nabídkou služeb a kulturním a sportovním zázemím, vytvářejícím dobré podmínky pro život všech obyvatel.

Svá specifika a ducha lokality, opírající se o tradice v textilním a oděvnickém průmyslu, o rozvinuté sportovní aktivity a o všeobecnou orientaci obyvatel města na používání jízdních kol při dopravě městem, bude nadále upevňovat. K tomu využije svůj rozvojový potenciál, v ekonomické sféře dále rozvíjený podpor stabilizace současné ekonomické struktury, vzniku a usnadňování startu malých a středních podniků a příchodu investorů, zaměřených zejména progresivní technologie a inovace oboru výrob a služeb nepředstavujících další zátěž životního prostředí města.

⁵ Statutární město je město, které má právo si svoji správu organizovat podle základní městské vyhlášky, která se označuje jako statut města. Statutární město je samostatně spravováno zastupitelstvem města; dalšími orgány města jsou rada města, primátor, magistrát a zvláštní orgány města.

Tradice a dobrá úroveň středního a odborného školství budou využity jako výchozí základna pro zvyšování zaměstnatelnosti obyvatelstva, rozvíjení celoživotního učení, osobnostního rozvoje a vzdělávání dospělých v oborech perspektivních pro rozvoj města.

Rozvoj vzdělávacích, zdravotnických, sociálních, sportovních a kulturních služeb a rozvoj bydlení bude dlouhodobě orientován tak, aby přispěl k prosperitě města a spokojenosti občanů i celého spádového území města.“ [18]

K naplnění vize města „Prostějov – místo pro život“ by měly přispět strategické projekty, které jsou cílené na tři nejdůležitější oblasti:

- Podnikání a ekonomika:
 - Aktivní propagace města jako místa pro podnikání,
 - Spolupráce místních škol a podniků,
 - Propagace atraktivit města a podpora cestovního ruchu,
 - Strategie činností Městského Úřadu,
- Lidé:
 - Vybudování kapacitně vyhovující knihovny,
 - Komunitní plánování sociálních služeb,
 - Revitalizace Pernštýnského zámku,
- Území:
 - Dobudování vnějšího městského okruhu,
 - Rozvoj cyklistické dopravy,
 - Projekt rozvoje a rekonstrukce kanalizační sítě města,
 - Řešení rozvoje a modernizace rozvodů tepla,
 - Rozšíření ploch zeleně a ochrana a tvorba krajiny. [18]

Projekt „Vybudování kapacitně vyhovující knihovny“ je již dokončen a městská knihovna v současnosti nabízí příjemné prostředí, které je lépe přístupné i pro osoby se sníženou pohyblivostí. Knihovna neslouží pouze k půjčování knih, ale je i uzpůsobena ke konání kulturních a společenských akcí.

ZÁVĚR

Prostějov je město průmyslového charakteru, ve kterém dlouhodobě působí mnoho prosperujících firem i drobných podnikatelů. Většina stávajících podnikatelů je toho mínění, že město je dobré místo pro podnikání, a tudíž nemají potřebu vyhledávat jiné, atraktivnější místo. V nadcházejících letech plánují dokonce rozšiřovat výrobní prostory a vytvářet nová pracovní místa ovšem za přispění větší podpory ze strany města.

Ve výzkumu „Město pro byznys“ se Prostějov umístil v roce 2011 na 24. místě z 205 obcí ČR. Přestože se předcházející roky umístil vždy do desátého místa, je i tento výsledek velice solidní a potvrzuje názor většiny podnikatelů, že je Prostějov dobré místo pro podnikání.

Cílem práce bylo provést analýzu podmínek podnikání ve městě, zhodnotit výsledky analýzy a uvést jaký má vliv podnikání na rozvoj vybraného města Prostějova.

Byla použita analýza SWOT, která je přehledná a specifikuje silné, slabé stránky a příležitosti i hrozby. Z provedené analýzy vyplývá, že přítomnost velkých podniků a jejich dlouhodobá působnost ve městě i zájem nových investorů o pozemky v průmyslové zóně svědčí o atraktivitě lokality pro podnikání. Největší výhoda spočívá v umístění průmyslové zóny u rychlostní komunikace R46 a také snaha města o vytvoření příznivého prostředí pro podnikání. Slabá stránka je především v oblasti trhu práce (nedostatek pracovních příležitostí i kvalifikovaných zaměstnanců). Jako bolavé místo působí přetížený vnitřní dopravní okruh, vyřešit by to měl zatím nevybudovaný vnější dopravní okruh, který město plánuje.

Úkolem místní veřejné správy bude vynaložit maximální úsilí na odstranění případně zmírnění nedostatků v nevyhovujících oblastech, které brzdí další rozvoj města. Daňové příjmy z podnikatelské činnosti jsou pro městský rozpočet velice důležité, jelikož slouží k dalšímu rozvoji, díky kterému se tak stává atraktivním místem pro život, a tudíž i vyhledávanou lokalitou pro nové firmy.

Budoucí vývoj bude hlavně v rukou města a jeho schopnosti vytvořit atraktivní podmínky pro potenciální investory, dále rozsah podpory a spolupráce místní správy se stávajícími i budoucími podnikatelskými subjekty města Prostějova.

SEZNAM POUŽITÉ LITERATURY

- [1] BOUČKOVÁ, J., a kol. *Marketing*. 1.vyd. Praha: C. H. Beck, 2003. 432 s. ISBN 80-717-9577-1.
- [2] CYDLÍK, T. *Historie a současnost podnikání na Prostějovsku*. 1.vyd. Žehušice: Městské knihy, 2009. 255 s. ISBN 978-80-86699-56-1.
- [3] JAKUBÍKOVÁ, D. *Strategický marketing, Strategie a trendy*. 1.vyd. Praha: Grada, 2008. 269 s. ISBN 978-80-247-2690-8.
- [4] KORÁB, V., PETERKA, J., REŽŇÁKOVÁ, M. *Podnikatelský plán*. Dotisk 1.vyd. Computer Press, 2008. ISBN 978-80-251-1605-0.
- [5] KOROSTENSKI, J. *Region, regionalistika, regionalismus a regionalisté*. 1.vyd. České Budějovice: Vysoká škola evropských a regionálních studií, o.p.s., 2007. 175 s. ISBN 978-80-86708-39-3.
- [6] KOTLER, P., AMSTRONG, G. *Marketing*. Praha: Grada, 2004. 856 s. ISBN 978-80-247-0513-2.
- [7] KOTLER, P., WONG, V., SAUNDERS, J., AMSTRONG, G. *Moderní marketing: 4. evropské vydání*. 1. vyd. Praha: Grada, 2007. 1041 s. ISBN 978-80-247-1545-2.
- [8] Proměna českého průmyslu: místo továren rostou zóny. *Lidové noviny*. 14. dubna 2012, s. 15.
- [9] *Prostějov a jeho místo v dějinách Moravy*. Prostějov: Muzeum Prostějovska, Státní okresní archiv, 1994, 210 s. ISBN 80-900-1065-2.
- [10] SRPOVÁ, J., ŘEHOŘ, V., a kol. *Základy podnikání: teoretické poznatky, příklady a zkušenosti českých podnikatelů*, 1.vyd. Praha: Grada, 2010, 427 s. ISBN 978-80-247-3339-5.
- [11] SYNEK, M., a kol. *Manažerská ekonomika*. 4. aktualizované a rozšířené vyd. Praha: Grada, 2007. 452 s. ISBN 978-80-247-1992-4.
- [12] SYNEK, M., a kol. *Podniková ekonomika*. 1.vyd. Praha: C. H. Beck, 1999. 456 s. ISBN 80-717-9228-4.
- [13] WOKOUN, R., a kol., *Regionální rozvoj a jeho management v České republice*. 1.vyd. Praha: Oeconomica, 2007. 244 s. ISBN 978-802-4513-010.
- [14] Zákon č. 455/1991 Sb., živnostenský zákon.
- [15] Zákon č. 513/1991 Sb., obchodní zákoník.

[16] Zákon č. 128/2000 Sb., *o obcích*.

Interní materiály

[17] *Profil města Prostějova*. Praha: DHV CR, duben 2011. 55 s.

[18] *Strategický plán rozvoje města Prostějova pro období 2010 - 2020*. Praha: DHV CR, duben 2010. 42 s.

[19] *Strategický plán rozvoje města Prostějova*. Praha: DHV CR, leden 2006. 45 s.

Internetové zdroje

[20] *BusinessInfo.cz - Oficiální portál pro podnikání a export* [online]. [cit. 2012-03-16]. Dostupné z WWW: <<http://www.businessinfo.cz/cz/clanek/rozvoj-regionu/zasady-regionalni-politiky-cr/1001179/46053/>>.

[21] *CzechInvest - Agentura pro podporu podnikání a investic* [online]. [cit. 2012-03-10]. Díky podpoře průmyslových zón našlo práci přes sto tisíc lidí. Dostupné z WWW: <<http://www.prumyslovezony.cz/diky-podpore-prumyslovych-zon-naslo-praci-pres-sto-tisic-lidi>>.

[22] *CzechInvest - Agentura pro podporu podnikání a investic* [online]. [cit. 2012-03-10]. Historie a výsledky. Dostupné z WWW: <<http://www.prumyslovezony.cz/historie-a-vysledky>>.

[23] *Hospodářská komora České republiky* [online]. 2010 [cit. 2012-04-16]. Příručka pro podnikání 2010. Dostupné z WWW: <http://www.komora.cz/Files/2010/HKCR/Prirucka_pro_podnikani_2010_final.pdf>.

[24] *Integrovaný portál MPSV* [online]. [cit. 2012-04-16]. Statistiky nezaměstnanosti. Dostupné z WWW: <<http://portal.mpsv.cz/sz/stat/nz>>.

[25] *Integrovaný portál MPSV* [online]. [cit. 2012-04-16]. Zpráva o situaci trhu práce za rok 2010. Dostupné z WWW: <http://portal.mpsv.cz/upcr/kp/olk/kop/prostějov/statistiky_up/rocní_a_pololetní_zpravy/pvokres1210.pdf>.

[26] *Martin Zeman* [online]. 2008 [cit. 2012-03-10]. SLEPT (PEST) analýza. Dostupné z WWW: <<http://zeman.webnode.cz/products/slept-pest-analyza/>>.

- [27] *Město pro byznys*. [online]. 2008 [cit. 2012-04-17]. Dostupné z WWW: <<http://www.mestoprobyznys.cz/>>.
- [28] *Město Prostějov* [online]. [cit. 2012-02-20]. Stručná historie průmyslové zóny. Dostupné z WWW: <<http://www.prostejov.eu/cz/podnikatel/prumyslove-zony/strucna-historie-prumyslove-zony.html>>.
- [29] *Město Prostějov* [online]. [cit. 2012-03-11]. Vítá Vás město Prostějov! Dostupné z WWW: <<http://www.prostejov.eu/cz/turista/>>.
- [30] *Město Prostějov* [online]. [cit. 2012-02-20]. Základní informace o průmyslové zóně. Dostupné z WWW: <<http://www.prostejov.eu/cz/podnikatel/prumyslove-zony/zakladni-informace-prumyslove-zone.html>>.
- [31] *Národní ústav odborného vzdělávání* [online]. 2008 [cit. 2012-04-16]. Klasifikace jednotek NUTS. Dostupné z WWW: <<http://www.nuov.cz/klasifikace-jednotek-nuts>>.
- [32] *Okresní hospodářská komora v Prostějově* [online]. [cit. 2012-04-18]. Péče o členy. Dostupné z WWW: <<http://www.ohkpv.cz/DesktopDefault.aspx?tabid=167>>.
- [33] *Poznejte Střední Moravu - srdce a brány dokořán* [online]. 2012 [cit. 2012-04-16]. Stravování. Dostupné z WWW: <<http://www.strednimorava-tourism.cz/stravovani>>.
- [34] *Poznejte Střední Moravu - srdce a brány dokořán* [online]. 2012 [cit. 2012-03-25]. Ubytování. Dostupné z WWW: <<http://www.strednimorava-tourism.cz/ubytovani>>.
- [35] *Průmyslové - zóny.cz* [online]. [cit. 2012-02-16]. Průmyslové zóny. Dostupné z WWW: <<http://www.prumyslove-zony.cz/blog/prumyslove-zony-53>>.
- [36] *REJ.cz - zpravodajství pro Šumperk, Zábřeh, Hanušovice, Jeseníky a okolí* [online]. 2012 [cit. 2012-04-23]. Příjemci dotace z ROP Střední Morava zmrazení peněz nepocítí. Dostupné z WWW: <<http://sumpersky.rej.cz/clanky/prijemci-dotace-z-rop-stredni-morava-zmrazeni-penez-nepociti/>>.
- [37] *RISY.cz - Portál Regionálních Informačních Servisů* [online]. [cit. 2012-03-16]. Mapy ke stažení. Dostupné z WWW: <<http://www.risy.cz/cs/mapy-ke-stazeni>>.
- [38] *Strateg.cz - podnikatelské poradenství, strategické a finanční řízení*. [online]. [cit. 2012-03-12]. Strategická situační analýza. Dostupné z WWW: <http://www.strateg.cz/Strategicka_analyza.html>.

- [39] *Strukturální fondy EU* [online]. 2007 [cit. 2012-03-12]. Operační program podnikání a inovace. Dostupné z WWW: <<http://www.strukturalni-fondy.cz/oppi>>.
- [40] *Strukturální fondy EU* [online]. [cit. 2012-03-12]. Regionální operační programy. Dostupné z WWW: <<http://www.strukturalni-fondy.cz/getdoc/810a501c-e85f-4e99-92f3-d1824296f1d4/Regionalni-operacni-programy>>.
- [41] *Veřejná databáze ČSÚ* [online]. [cit. 2012-04-16]. Počet obyvatel. Dostupné z WWW: <<http://vdb.czso.cz/vdb/ukazpvo.jsp?uk=1658&ord=6>>.
- [42] *Veřejná databáze ČSÚ*. [online]. [cit. 2012-04-16]. Vybrané statistické údaje za obec. Dostupné z WWW: <http://vdb.czso.cz/vdbvo/tabdetail.jsp?kapitola_id=5&pro_1_154=589250&cislota_b=MOS+ZV01>.

SEZNAM POUŽITÝCH SYMBOLŮ A ZKRATEK

ČR	Česká republika
EHZS	Evropské hospodářské zájmové sdružení
ERDF	Evropský fond pro regionální rozvoj
ESF	Evropský sociální fond
EU	Evropská unie
FO	Fyzická osoba
ICT	Informační a komunikační technologie
LAU	Místní správní jednotka
MSP	Malé a střední podnikání
NSZM	Národní síť zdravých měst
NUTS	Územní statistická jednotka
OHK	Okresní hospodářská komora
OP	Oděvní podnik, a.s.
OPPI	Operační program podnikání a inovace
PO	Právnícká osoba
ROP	Regionální operační program
Sb.	Sbírky
SŠ	Střední škola
VŠ	Vysoká škola

SEZNAM OBRÁZKŮ

<i>Obr. 1. Administrativní členění České republiky</i>	16
<i>Obr. 2. Vymezení regionů se soustředěnou podporou státu za rok 2009</i>	17
<i>Obr. 3. Mapa podpořených průmyslových zón od roku 1998</i>	23
<i>Obr. 4. Porterův model pěti sil</i>	27
<i>Obr. 5. Průměrná míra nezaměstnanosti od roku 2005–2011</i>	37
<i>Obr. 6. Vymezení průmyslové zóny Prostějov</i>	42

SEZNAM TABULEK

<i>Tab. 1. Zařazení územních jednotek České republiky.....</i>	15
<i>Tab. 2. Přehled počtu obyvatel města Prostějova v období 1900-2011</i>	34
<i>Tab. 3. Počet obyvatel podle věkové struktury v roce 2010</i>	35
<i>Tab. 4. Zaměstnavatelé v okrese Prostějov dle počtu zaměstnanců k 31.12.2010</i>	35
<i>Tab. 5. Vývoj počtu zaměstnanců v největších firmách působících na území města Prostějova v období 2007–2010.....</i>	36
<i>Tab. 6. Celkové zastoupení škol v Prostějově za školní rok 2010/2011</i>	38
<i>Tab. 7. Počet a kapacity ubytovacích zařízení ve městě Prostějov.....</i>	41
<i>Tab. 8. Počet stravovacích zařízení ve městě Prostějov</i>	42
<i>Tab. 9. Přehled investorů působících v průmyslové zóně.....</i>	44
<i>Tab. 10. Umístění města Prostějova ve srovnávacím výzkumu „Město pro byznys“</i>	48
<i>Tab. 11. Analýza SWOT podmínek podnikání v Prostějově</i>	49

SEZNAM PŘÍLOH

