

Příprava návrhu projektu v rámci Regionálního operačního programu Střední Morava

Lucie Králíková

Bakalářská práce
2012



Univerzita Tomáše Bati ve Zlíně
Fakulta managementu a ekonomiky

Univerzita Tomáše Bati ve Zlíně
Fakulta managementu a ekonomiky
Vyšší odborná škola ekonomická
akademický rok: 2011/2012

ZADÁNÍ BAKALÁŘSKÉ PRÁCE

(PROJEKTU, UMĚLECKÉHO DÍLA, UMĚLECKÉHO VÝKONU)

Jméno a příjmení: **Lucie KRÁLÍKOVÁ**
Osobní číslo: **M090477**
Studijní program: **B6208 Ekonomika a management**
Studijní obor: **Finanční řízení podniku**

Téma práce: **Příprava návrhu projektu v rámci ROP Střední Morava**

Zásady pro vypracování:

Úvod

I. Teoretická část

- **Prostudujte odbornou literaturu ve vztahu k Regionálnímu operačnímu programu.**

II. Praktická část

- **Charakterizujte pracoviště Krajského úřadu Zlínského kraje.**
- **Analyzujte současnou situaci oblasti pro realizaci projektu.**
- **Připravte návrh projektu pro jeho podání.**

Závěr

Rozsah bakalářské práce:

Rozsah příloh:

Forma zpracování bakalářské práce: **tištěná**

Seznam odborné literatury:


BROWN, Lenka, 2007. Doporučení k efektivnímu a průhlednému užívání a čerpání prostředků ze strukturálních fondů. Praha: Transparency International. ISBN 978-80-903032-2-5. DOLEŽAL, Jan et al., 2009. Projektový management podle IPMA. Praha: Grada Publishing, a.s. ISBN 978-80-247-2848-3. HÁJEK, Oldřich a Jiří NOVOSÁK, 2010. Kohezní politika v širších souvislostech. Žilina: GEORG. ISBN 978-80-89401-19-2. MAREK, Dan a Tomáš KANTOR, 2007. Příprava řízení projektů strukturálních fondů Evropské unie. Brno: Barrister & Principal. ISBN 80-87029-02-X. ŠVIRÁKOVÁ, Eva a Jan DOLEŽAL, 2010. Řízení projektů I. Zlín: Univerzita Tomáše Bati ve Zlíně. ISBN 978-80-7318-990-7.

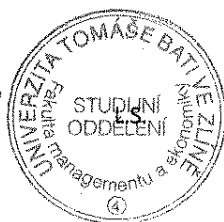
Vedoucí bakalářské práce: **Ing. Jana Barabášová**
EXT.

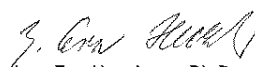
Datum zadání bakalářské práce: **31. května 2012**

Termín odevzdání bakalářské práce: **24. srpna 2012**

Ve Zlíně dne 18. června 2012


PaedDr. Josef Rydlo
zast. děkanka




Ing. Eva Heczková, Ph.D.
zast. ředitel ústavu

PROHLÁŠENÍ AUTORA BAKALÁŘSKÉ PRÁCE

Beru na vědomí, že:

- odevzdáním bakalářské práce souhlasím se zveřejněním své práce podle zákona č. 111/1998 Sb. o vysokých školách a o změně a doplnění dalších zákonů (zákon o vysokých školách), ve znění pozdějších právních předpisů, bez ohledu na výsledek obhajoby¹;
- bakalářská práce bude uložena v elektronické podobě v univerzitním informačním systému;
- na mou bakalářskou práci se plně vztahuje zákon č. 121/2000 Sb. o právu autorském, o právech souvisejících s právem autorským a o změně některých zákonů (autorský zákon) ve znění pozdějších právních předpisů, zejm. § 35 odst. 3²;
- podle § 60³ odst. 1 autorského zákona má UTB ve Zlíně právo na uzavření licenční smlouvy o užití školního díla v rozsahu § 12 odst. 4 autorského zákona;

¹ zákon č. 111/1998 Sb. o vysokých školách a o změně a doplnění dalších zákonů (zákon o vysokých školách), ve znění pozdějších právních předpisů, § 47b Zveřejňování závěrečných prací:

- (1) Vysoká škola nevydělečně zveřejňuje disertační, diplomové, bakalářské a rigorózní práce, u kterých proběhla obhajoba, včetně posudků oponentů a výsledku obhajoby prostřednictvím databáze kvalifikačních prací, kterou spravuje. Způsob zveřejnění stanoví vnitřní předpis vysoké školy.
- (2) Disertační, diplomové, bakalářské a rigorózní práce odevzdané uchazečem k obhajobě musí být též nejméně pět pracovních dnů před konáním obhajoby zveřejněny k nahlížení veřejnosti v místě určeném vnitřním předpisem vysoké školy nebo není-li tak určeno, v místě pracoviště vysoké školy, kde se má konat obhajoba práce. Každý si může ze zveřejněné práce pořizovat na své náklady výpisy, opisy nebo rozmnoženiny.
- (3) Platí, že odevzdáním práce autor souhlasí se zveřejněním své práce podle tohoto zákona, bez ohledu na výsledek obhajoby.

² zákon č. 121/2000 Sb. o právu autorském, o právech souvisejících s právem autorským a o změně některých zákonů (autorský zákon) ve znění pozdějších právních předpisů, § 35 odst. 3:

- (3) Do práva autorského také nezasahuje škola nebo školské či vzdělávací zařízení, užije-li nikoli za účelem přímého nebo nepřímého hospodářského nebo obchodního prospěchu k výuce nebo k vlastní potřebě dílo vytvořené žákem nebo studentem ke splnění školních nebo studijních povinností vyplývajících z jeho právního vztahu ke škole nebo školskému či vzdělávacího zařízení (školní dílo).

³ zákon č. 121/2000 Sb. o právu autorském, o právech souvisejících s právem autorským a o změně některých zákonů (autorský zákon) ve znění pozdějších právních předpisů, § 60 Školní dílo:

- (1) Škola nebo školské či vzdělávací zařízení mají za obvyklých podmínek právo na uzavření licenční smlouvy o užití školního díla (§ 35 odst. 3). Odpírá-li autor takového díla udělit svolení bez vážného důvodu, mohou se tyto osoby domáhat nahrazení chybějícího projevu jeho vůle u soudu. Ustanovení § 35 odst. 3 zůstává nedotčeno.

- podle § 60⁴ odst. 2 a 3 mohu užít své dílo – bakalářskou práci - nebo poskytnout licenci k jejímu využití jen s předchozím písemným souhlasem Univerzity Tomáše Bati ve Zlíně, která je oprávněna v takovém případě ode mne požadovat přiměřený příspěvek na úhradu nákladů, které byly Univerzitou Tomáše Bati ve Zlíně na vytvoření díla vynaloženy (až do jejich skutečné výše);
- pokud bylo k vypracování bakalářské práce využito softwaru poskytnutého Univerzitou Tomáše Bati ve Zlíně nebo jinými subjekty pouze ke studijním a výzkumným účelům (tj. k nekomerčnímu využití), nelze výsledky bakalářské práce využít ke komerčním účelům.

Prohlašuji, že:

- jsem bakalářskou práci zpracoval/a samostatně a použité informační zdroje jsem citoval/a;
- odevzdaná verze bakalářské práce a verze elektronická nahraná do IS/STAG jsou totožné.

Ve Zlíně

.....

⁴ zákon č. 121/2000 Sb. o právu autorském, o právech souvisejících s právem autorským a o změně některých zákonů (autorský zákon) ve znění pozdějších právních předpisů, § 60 Školní dílo:

- (2) Není-li sjednáno jinak, může autor školního díla své dílo užít či poskytnout jinému licenci, není-li to v rozporu s oprávněnými zájmy školy nebo školského či vzdělávacího zařízení.
- (3) Škola nebo školské či vzdělávací zařízení jsou oprávněny požadovat, aby jim autor školního díla z výdělku jím dosaženého v souvislosti s užitím díla či poskytnutím licence podle odstavce 2 přiměřeně přispěl na úhradu nákladů, které na vytvoření díla vynaložily, a to podle okolností až do jejich skutečné výše; přitom se přihlédne k výši výdělku dosaženého školou nebo školským či vzdělávacím zařízením z užití školního díla podle odstavce 1.

ABSTRAKT

Cílem této bakalářské práce je zpracování návrhu projektu podpořeného dotací z Regionálního operačního programu Střední Morava. Práce popisuje jednotlivé potřebné kroky od hlavní myšlenky až po tvorbu některých příloh v rámci první etapy. Teoretická část popisuje vznik regionální politiky v Evropské unii, její vývoj, cíle a nástroje a objasňuje čtenáři základní informace o regionální politice a strukturálních fondech. Vzhledem k tématu této práce je zde podrobněji popsán Regionální operační program Střední Morava, prioritní osy, oblasti a podoblasti. Praktická část se zabývá zpracováním projektové žádosti a některých příloh projektové žádosti, které jsou potřebné v první etapě. Vše je zpracováno na konkrétním příkladu klidové zóny v obci Břestek.

Klíčová slova: operační programy, Regionální operační program Střední Morava, Evropská unie, obec, dotace, projekt, žádost o dotaci, klidová zóna

ABSTRACT

The goal of this work is to process a project that is granted by the Regional operational program Central Moravia. This work describes the necessary steps from the main idea to the creation of certain appendixes in the first stage of the project. The theoretical part describes the beginning of regional policy in the European Union, its development, objectives and instruments, and provides the reader with basic information on regional policy and structural funds. Given the subject, Regional Operational Program Central Moravia, priority axis, regions and subregions are described in more detail. The practical part deals with the processing of project application and certain appendixes of the project application, which are needed in the first stage. For a better understanding of the reader everything is processed on a specific example of a quiet zone in Břestek.

Keywords: operational programs, Regional operational program Central Moravia, European Union, township, grant, project, grant application, quiet zone.

Tímto bych chtěla poděkovat vedoucí mé práce Ing. Janě Barabášové a konzultantce Ing. Haně Šedové, PhD., za jejich trpělivost při vedení mé práce a za jejich cenné rady a připomínky při jejím zpracování.

OBSAH

ÚVOD	11
I TEORETICKÁ ČÁST	12
1 REGIONÁLNÍ POLITIKA V EVROPSKÉ UNII	13
1.1 DEFINICE REGIONÁLNÍ POLITIKY EU	13
1.2 VÝVOJ REGIONÁLNÍ POLITIKY	13
1.3 PROGRAMOVÁNÍ STRUKTURÁLNÍ POMOCI.....	14
1.4 REGIONÁLNÍ POLITIKY V PROGRAMOVACÍM OBDOBÍ 2007–2013	15
1.4.1 Cíle regionální politiky v období 2007–2013	15
1.4.2 Nástroje regionální politiky EU	16
1.4.3 Programové dokumenty regionální politiky EU	17
2 KLASIFIKACE ÚZEMNÍCH CELKŮ NUTS V EVROPSKÉ UNII	18
2.1 KLASIFIKACE ÚZEMNÍCH CELKŮ NUTS V EU.....	18
2.2 NUTS v ČR.....	18
3 REGIONÁLNÍ OPERAČNÍ PROGRAM STŘEDNÍ MORAVA	19
3.1 CHARAKTERISTIKA REGIONÁLNÍHO OPERAČNÍHO PROGRAMU SM.....	19
3.2 CÍLE REGIONÁLNÍHO OPERAČNÍHO PROGRAMU SM.....	19
3.3 STRUKTURA PRIORITYNÍCH OS REGIONÁLNÍHO OPERAČNÍHO PROGRAMU SM	19
3.3.1 Prioritní osa 1 Doprava	20
3.3.2 Prioritní osa 2 Integrovaný rozvoj a obnova regionu	21
3.3.3 Prioritní osa 3 Cestovní ruch	23
3.3.4 Prioritní osa 4 Technická pomoc	24
4 PŘÍPRAVA PROJEKTU	25
4.1 PROJEKTOVÝ ZÁMĚR / PROJEKTOVÁ FICHE	25
4.2 SWOT ANALÝZA.....	26
4.3 ŽÁDOST O DOTACI Z REGIONÁLNÍHO OPERAČNÍHO PROGRAMU SM	27
II PRAKTICKÁ ČÁST	28
5 ZLÍNSKÝ KRAJ	29
5.1 ZÁKLADNÍ ÚDAJE	29
5.2 KRAJSKÝ ÚŘAD ZLÍNSKÉHO KRAJE.....	29
6 REALIZACE PROJEKTŮ NA KÚZK	31
6.1 ODBOR STRATEGICKÉHO ROZVOJE KRAJE	31
6.2 SPOLUPRÁCE STRATEGICKÉHO ODBORU S OBCEMI PŘI PŘEDKLÁDÁNÍ PROJEKTŮ	32
6.3 TVORBA PROJEKTU	32
6.3.1 Postup při tvorbě projektu.....	32
6.3.2 1. etapa předkládání projektů.....	33
6.3.3 2. etapa předkládání projektu.....	33
6.3.4 3. etapa předkládání projektu.....	34
7 PROJEKT KLIDOVÁ ZÓNA V BŘESTKU	35
7.1 POPIS NÁVRHU PROJEKTU	35

7.2	ZDŮVODNĚNÍ POTŘEBNOSTI PROJEKTU	35
7.3	CÍLE PROJEKTU	37
7.4	CÍLOVÉ SKUPINY	37
7.5	SWOT ANALÝZA	38
7.6	PROJEKTOVÁ TECHNICKÁ DOKUMENTACE	39
7.7	ROZPOČET PROJEKTU	39
7.7.1	Položky rozpočtu	40
7.8	PŘEDLOŽENÍ PROJEKTOVÉ ŽÁDOSTI	43
7.8.1	Doklad o právní subjektivitě	43
7.8.2	Marketingová analýza	43
7.8.2.1	Výchozí stav	43
7.8.2.2	Podstata celého projektu	44
7.8.2.3	Nulová a investiční varianta	44
7.8.2.4	Analýza prostředí projektu	44
7.8.2.5	Segmentace	45
7.8.2.6	Odhad poptávky	45
7.8.2.7	Analýza konkurence a substitutů	46
7.8.2.8	Marketingový mix	46
7.8.3	Popis investičního záměru	47
7.8.3.1	Popis projektu	48
7.8.3.2	Umístění projektu	48
7.8.3.3	Druh akce	49
7.8.3.4	Stručný základní a technický popis projektu	49
7.8.3.5	Popis aktivit v rámci projektu	49
7.8.3.6	Stručný stavební popis projektu	50
7.8.3.7	Nulová varianta	50
7.8.3.8	Alternativní řešení	50
7.8.3.9	Nezpůsobilé výdaje	50
7.8.4	Finanční a ekonomická analýza projektu (FEA)	51
7.8.4.1	Obecné	51
7.8.4.2	Struktura výdajů	52
7.8.4.3	Investice	52
7.8.4.4	Provozní výdaje	52
7.8.4.5	Provozní příjmy	53
7.8.4.6	Finanční analýza	53
7.8.4.7	Socioekonomické náklady a přínosy	53
7.8.4.8	Cash flow	53
7.8.4.9	Udržitelnost projektu	53
7.8.4.10	Ekonomická analýza	54
7.8.4.11	Finanční zdraví	54
8	VYHODNOCENÍ DOTAZNÍKOVÉHO ŠETŘENÍ	55
	ZÁVĚR	61
	SEZNAM POUŽITÉ LITERATURY	62
	SEZNAM POUŽITÝCH SYMBOLŮ A ZKRATEK	64
	SEZNAM OBRÁZKŮ	66
	SEZNAM TABULEK	67
	SEZNAM GRAFŮ	68

SEZNAM PŘÍLOH.....	69
---------------------------	-----------

ÚVOD

Úvodem bych ráda zmínila, proč jsem si jako téma své bakalářské práce zvolila „Přípravu návrhu projektu z Regionálního operačního programu Střední Morava“. Každý den slyšíme v médiích informace o Evropské unii, o finančních možnostech, které Evropská unie nabízí a poskytuje. Z laického pohledu veřejnosti je naprosto jasné, že málokdo tuší, co všechno příprava projektů z těchto fondů zahrnuje.

Hlavním cílem mé bakalářské práce je vysvětlit a popsat tvorbu projektu financovaného z Regionálního operačního programu regionu soudržnosti Střední Morava projektové žádosti a některých jejích příloh. Vše je uvedeno na příkladu navrhovaného projektu klidové zóny Břestek.

Po prostudování odborné literatury v teoretické části popisují historii Evropské unie, její formování do dnešní podoby, kroky pro vznik strukturálních fondů, hlavní cíle aktuálního programovacího období. Jde o „teoretickou směsici“ informací, která přibližuje hlavní principy vzniku těchto fondů. Pro čerpání z těchto fondů bylo v České republice vytvořeno několik operačních programů. Pro tuto práci jsem si vybrala Regionální operační program regionu soudržnosti Střední Morava (dále jen „ROP SM“), jelikož je určen pro Zlínský a Olomoucký kraj. Na základě vyhlášené výzvy Úřadu Regionální rady pro prioritní osu 2 Integrovaný rozvoj a obnovu regionu, podoblast 2.3.1 Fyzická revitalizace území, jsem si vybrala návrh projektu klidové zóny pro obec, ve které žiji.

V praktické části připravuji návrh projektu, uvádím zde jeho cíle, cílové skupiny. Krok po kroku popisují realizaci projektu od vize až k samotné finální podobě projektu. Pro představu přikládám přílohou skutečnou projektovou žádost, kterou jsem vypracovala v aplikaci Benefit7, a dále některé povinné přílohy projektu. Způsob vyplnění těchto příloh je popsán v praktické části této práce. Projektová žádost o dotaci z ROP SM je předkládána postupně ve třech etapách. Ve své práci popisují hlavně první etapu, stručně jsou popsány i druhá a třetí etapa.

I TEORETICKÁ ČÁST

1 REGIONÁLNÍ POLITIKA V EVROPSKÉ UNII

1.1 Definice regionální politiky EU

„Evropská unie není pouze sdružením národních států. Svoji roli v procesu evropské integrace mají i regiony členských zemí. Jedním z důležitých pilířů Společenství je proto Regionální politika EU (neboli kohezní politika či politika hospodářské a sociální soudržnosti). Zaměřuje se na vyrovnání hospodářských a sociálních rozdílů mezi jednotlivými regiony a hraje tak zásadní roli při budování jednotného trhu.“ (Euroskop, 2012) “Velmi obecně lze Regionální politiku definovat jako soubor cílů, opatření a nástrojů vedoucích ke snižování příliš velkých rozdílů v socioekonomické úrovni jednotlivých regionů.” (Wokoun, 2003, s. 328) Základním principem Regionální politiky je plynoucí finanční podpora bohatých států EU chudším státům EU.

1.2 Vývoj regionální politiky

„Politika hospodářské a sociální soudržnosti prošla za dobu své existence významným vývojem. Z politiky zaměřené na podporu regionů postižených útlumem těžkého průmyslu a na zaostalé venkovské regiony bojující o finanční prostředky se vyvinula v jednu z nejdůležitějších politik EU, která má Evropě zajistit konkurenceschopnosti ve světě a pomoci čelit výzvám 21. století.“ (Euroskop, 2012)

V minulosti byla politika HSS nazývána několika termíny. V 50. letech 20. století se o ní hovoří jako o regionální politice, v roce 1988 jako o strukturální politice a v dnešní době jako o politice soudržnosti či kohezní politice. Každý z těchto termínů je běžně užíván.

Mezi hlavní mezníky vývoje Evropského společenství a Evropské unie patří roky:

- 1951 - založení Evropského společenství uhlí a oceli (ESUO). Členy se staly Belgie, Francie, Itálie, Lucembursko, Nizozemí, SRN.
- 1957 - Římské smlouvy o založení Evropského hospodářského společenství (EHS) a Evropského společenství pro atomovou energii (EURATOM).

Již zde byl definován cíl evropské integrace, jako je vyvážený hospodářský rozvoj, eliminace rozdílů v ekonomické a životní úrovni mezi regiony. Společný základ pro tyto tři zmíněné dohody je společný trh, proto je užíván výraz Evropská společenství nebo jen Společenství.

- 1958 - vytvoření dvou sektorových fondů, které podporují rozvoj, a to Evropského sociálního fondu (ESF) a Evropského zemědělského podpůrného a garančního fondu
- 1973- další rozšíření o Dánsko, Irsko a Velká Británie.
- 1975 - vytvoření Evropského fondu regionálního rozvoje (ERDF).
- 1981 - zahájení jednání o vstupu Řecka.
- 1986 - podepsán dokument Akt o jednotné Evropě. Pokládá základy pro politiku soudržnosti. Další rozšíření o Španělsko a Portugalsko.
- 1988 - schválení rozpočtu strukturálních fondů pro období 1989–1993 ve výši 68 miliard
- 1992 - podepsání smlouvy o EU. Jako základní cíl EU je posílení ekonomické a sociální soudržnosti.
- 1995 - přistoupilo Finsko, Švédsko a Rakousko.
- 2001- Evropská rada v Nice schvaluje reformu institucí EU pro přistoupení nových členů.
- 2004 - vstup ČR do EU 1. 4. 2004. Dále přistoupilo i Slovensko, Slovinsko, Polsko, Maďarsko, Estonsko, Litva, Lotyšsko, Malta a Kypr.
- 2007 - zatím posledními členy EU se staly v roce 2007 Bulharsko a Rumunsko.

(Skokan, 2003, s. 74-76)

1.3 Programování strukturální pomoci

„Strukturální fondy obvykle slouží k financování víceletých rozvojových programů v rozsahu schválených rozpočtů. Tyto programy jsou výsledkem společného vyjednávání mezi národními, regionálními a místními orgány. Toto nazýváme programováním. Programování je proces rozhodování a financování s cílem realizovat ve víceletém období společnou akci, kterou se myslí projekt nebo jiná akce prováděná konečným příjemcem pomoci tak, aby bylo dosaženo všech tří stanovených cílů regionální politiky EU.“

(Skokan, 2003, s. 17)

Rámec regionální politiky se stanoví na sedmileté období. Politika se utváří v těchto fázích:

- Rada a Evropský parlament na základě návrhu Komise společně rozhodnou o rozpočtu strukturálních fondů a o pravidlech pro jeho využití.

- V procesu konzultací mezi Komisí a zeměmi EU jsou upřesněny zásady a priority Regionální politiky. Vnitrostátní a regionální orgány používají strategické pokyny Společenství k soudržnosti tak, aby plánování odpovídalo schváleným prioritám na úrovni EU.
- Každá země vypracuje národní strategický referenční rámec, který je zaslán Komisi do pěti měsíců od přijetí strategických pokynů. Tento dokument nastiňuje strategii dané země a navrhuje seznam operačních programů. Komise má poté tři měsíce na to, aby se k rámci vyjádřila a vyžádala si doplňkové informace.
- Komise schválí národní strategický referenční rámec a rovněž jednotlivé operační programy (dále OP). V OP jsou obsaženy priority dané země nebo regionů. Na plánování a řízení OP se mohou podílet pracovníci, zaměstnavatelé a organizace občanské společnosti. Pro období 2007 – 2013 bylo přijato 455 operačních programů.
- Operační programy realizují členské státy a jejich regiony
- Komise přiděluje finanční prostředky
- Výdaje, které byly potvrzeny, Komise všem zemím proplácí
- Komise s dotčenou zemí každý operační program monitoruje

(Evropská komise, 2012)

1.4 Regionální politiky v programovacím období 2007–2013

Rozšířením Evropské unie v roce 2004 o další členské státy vzrostl počet obyvatel cca o 20 %, nicméně HDP pouze o 4–5%. Proto bylo velmi důležité politiku HSS zreformovat. (Marek, Kantor, 2007, s. 25) „V období 2007–2013 se regionální politika EU zaměřuje více na koncentraci zdrojů na nejchudší členské země a regiony. Priority posouvá i k podpoře růstu zaměstnanosti a inovací. Podle tematických oblastí bude nejvíce prostředků směřovat do dopravy, lidských zdrojů, udržitelného rozvoje, vědy a výzkumu, inovací a informační společnosti. Ve finanční perspektivě na rok 2007–2013 bylo na regionální politiku vyčleněno 35,7 % evropského rozpočtu, tedy 347,410 mld. eur.“ (Euroskop, 2012)

1.4.1 Cíle regionální politiky v období 2007–2013

- „**Cíl Konvergence:** podpora hospodářského a sociálního rozvoje regionů na úrovni NUTS II s hrubým domácím produktem (dále HDP) na obyvatele nižším než 75 %

průměru tohoto ukazatele pro celou Evropskou unii. Dále jsou k čerpání z tohoto cíle způsobilé státy, jejichž hrubý národní důchod (dále HND) na obyvatele je nižší než 90 % průměru tohoto ukazatele pro celou EU. Tento cíl je financovaný z ERDF, ESF a FS a v České republice pod něj spadají všechny regiony soudržnosti s výjimkou Hlavního města Prahy.“ (Strukturální fondy, 2012)

- **„Cíl Regionální konkurenceschopnost a zaměstnanost:** podpora regionů na úrovni NUTS II nebo NUTS I, které přesahují limitní ukazatele pro zařazení do cíle Konvergence. Tento cíl je financovaný z ERDF a ESF a v České republice pod něj spadá Hlavní město Praha.“ (Strukturální fondy, 2012)
- **„Cíl Evropská územní spolupráce:** podpora přeshraniční spolupráce regionů na úrovni NUTS III nacházejících se podél všech vnitřních a některých vnějších pozemních hranic a všech regionů úrovně NUTS III podél námořních hranic, které jsou od sebe obecně vzdáleny nejvýše 150 kilometrů. Dále je podporována meziregionální a nadnárodní spolupráce regionů. Tento cíl je financovaný z ERDF a v České republice pod něj spadají všechny regiony.“

(Strukturální fondy, 2012)

1.4.2 Nástroje regionální politiky EU

Hlavním principem vzniku je podpora rozvoje chudších států a regionů Evropské unie. Hlavním nástrojem regionální politiky EU jsou strukturální fondy, a to Evropský fond pro regionální rozvoj a Evropský sociální fond, a dále pak Fond soudržnosti:

- **Evropský fond pro regionální rozvoj (ERDF)**
Vzniká v 70. letech minulého století. Je zaměřen především na financování investičních projektů. Cílem je eliminace nerovnosti upadajících průmyslových regionů. Podstatná část finančních prostředků z ERDF plyne do infrastruktury, jako jsou výstavby nových silnic a železnic, revitalizace brownfields, úprava koryt řek, podpora podnikatelům. Z ERDF jsou financovány převážně projekty napomáhající rozvoji měst a obcím za účelem zvýšení cestovního ruchu v těchto oblastech. Mohou být podporovány turistické cesty, rekonstrukce kulturních památek, materiální vybavení školy apod.
- **Evropský sociální fond (ESF)**
Stejně jako ERDF vzniká v 70. letech minulého století. Je zaměřen především na financování neinvestičních projektů, které podporují hospodářskou a sociální

soudržnost, zvýšení počtu pracovních míst a zaměstnanosti daného regionu. Finanční prostředky z ESF jsou čerpány na projekty typu vzdělávání zaměstnanců, rozvoj služeb zaměstnanosti, speciální programy pro postižené, zavádění nových výukových metod, ale i inovace vzdělávacích programů. (Euroskop, 2012)

- **Fond soudržnosti (FS)**

Nelze jej brát jako jeden ze strukturálních fondů, od těch se liší typem podporovaných aktivit. Podporuje rozvoj chudších států, ale ne regionů. Byl zřízen později než Strukturální fondy, a to v roce 1993. Je určen na pomoc státům, které nedosahují 90 % průměru HDP EU. Z Fondu soudržnosti mohou být financovány projekty týkající se oblasti ochrany životního prostředí a transevropských dopravních sítí jako jsou dálnice, silnice I. třídy, železnice a vodní doprava. (Euroskop, 2012)

1.4.3 Programové dokumenty regionální politiky EU

Evropská unie se při realizaci regionální politiky řídí schválenými Strategickými obecnými zásadami Společenství (SOZS), v nichž jsou definovány úkoly politiky hospodářské a sociální soudržnosti (HSS) pro období 2007–2013. Každý členský stát vytváří svůj Národní rozvojový plán (NRP) popisující hlavně rozvojové problémy země. Jelikož nemusí vždy platit, že priority rozvoje státu odpovídají i prioritám celoevropské politiky soudržnosti dohodnutým všemi členskými státy EU na nadnárodní úrovni, musí se najít společný průnik NRP a SOZS. Dokumentem představujícím soulad NRP a SOZS a vymezujícím tak podobu realizace regionální politiky na území členského státu je Národní strategický referenční rámec (NSRR). Český NSRR popisuje strategické cíle, způsob řízení a koordinace regionální politiky v České republice, představuje systém finančních toků fondů EU v ČR a určuje české operační programy pro realizaci politiky HSS. (Strukturální fondy, 2012)

2 KLASIFIKACE ÚZEMNÍCH CELKŮ NUTS V EVROPSKÉ UNII

2.1 Klasifikace územních celků NUTS v EU

Od roku 2003, kdy vstoupilo v platnost nařízení Evropského parlamentu a rady (ES) č. 1059/2003 ze dne 26. května 2003 o vytvoření společné klasifikace územních statistických jednotek (NUTS), jsou územní statistické jednotky v členských státech vymezeny dle jednotných, právně závazných pravidel.

Hlavním důvodem pro zavedení společné evropské klasifikace byla snaha o získávání ekonomických informací o území na srovnatelné bázi. To znamená porovnání např. HDP krajů ČR spadajících pod NUTS III a např. provincií ve Finsku, které rovněž spadají pod NUTS III. (Český statistický úřad, 2011)

Pro Českou republiku slouží klasifikace CZ-NUTS. Je určena pro statistické účely, analytické potřeby a pro úkoly spojené s čerpáním finančních prostředků ze strukturálních fondů EU. (Skokan, 2003, s. 35)

2.2 NUTS v ČR

Regiony NUTS v ČR se dělí následovně:

- NUTS 0 Česká republika
- NUTS 1 území celé České republiky
- NUTS 2 sdružené kraje – regiony soudržnosti
- NUTS 3 kraje
- NUTS 4 okresy
- NUTS 5 obce

3 REGIONÁLNÍ OPERAČNÍ PROGRAM STŘEDNÍ MORAVA

3.1 Charakteristika Regionálního operačního programu SM

„Regionální operační program NUTS II Střední Morava je určen pro region soudržnosti Střední Morava, který je tvořen Olomouckým a Zlínským krajem. Zaměřuje se na zlepšení dopravní dostupnosti a propojení regionu včetně modernizace prostředků veřejné dopravy, podporu rozvoje infrastruktury i služeb cestovního ruchu, přípravu menších podnikatelských ploch a zlepšování podmínek k životu v obcích a na venkově prostřednictvím zkvalitnění vzdělávací, sociální a zdravotnické infrastruktury a odstraňováním ekologických zátěží.

Regionální operační program NUTS II Střední Morava (ROP SM) spadá mezi regionální operační programy v cíli Konvergence a je pro něj vyčleněno přibližně 2,46 % veškerých prostředků z fondů EU určených pro Českou republiku.“ (Strukturální fondy, 2012)

3.2 Cíle Regionálního operačního programu SM

Globálním cílem ROP SM je zvýšení životní úrovně obyvatel zlepšením ekonomické vyspělosti a konkurenceschopnosti regionu. Cíle lze blíže specifikovat na základě rozdělení do 4 prioritních os:

- Doprava - cílem této prioritní osy je zkvalitnění a zvýšení bezpečnosti infrastruktury, spolehlivost a kvalita integrované veřejné dopravní služby.
- Integrovaný rozvoj a obnova regionu – zlepšení podpůrných podmínek pro podnikatele, zvýšení aktivity regionálních center a zkvalitnění sociálních služeb.
- Cestovní ruch – zatraktivnění regionu v rámci cestovního ruchu např. zlepšením propagace regionu, zlepšením informovanosti a zkvalitnění poskytovaných služeb.
- Technická pomoc – zajištění administrativní kapacity, kontrola, sledování a hodnocení ROP SM a také posílení vnitřní absorpční kapacity, to znamená míra schopnosti využití prostředků z fondů EU. (Prováděcí dokument ROP, 2006)

3.3 Struktura prioritních os Regionálního operačního programu SM

Jak bylo zmíněno v bodu 3.1, ROP SM má čtyři prioritní osy. Pro bližší specifikace jsou tyto osy členěny do dalších 13 podoblastí podpory. (Úřad Regionální rady SM, 2012)

3.3.1 Prioritní osa 1 Doprava

Je určena pro cílovou skupinu tuzemských a zahraničních investorů, obyvatele a pracující lidi v regionu a pro zahraniční a domácí návštěvníky regionu.

Forma podpory je nenávratná finanční pomoc (dotace) v minimální výši na jeden individuální projekt 5 mil. Kč a maximálně 300 mil. Kč. Na jeden integrovaný projekt je minimální výše 10 mil. Kč. Výše podpory může dosáhnout až 85 % celkových způsobilých výdajů projektu a minimálně 15 % z celkových veřejných způsobilých výdajů projektu.

Prioritní osa 1 Doprava je tvořena 3 oblastmi podpory:

- 1.1 Regionální dopravní infrastruktura

Specifické cíle: napojení regionu na neregionální dopravní síť a regionální sítě silnic II. a III. třídy. Propojení významných lokalit a napojení okrajových oblastí na tyto centra. Napojení průmyslových areálů, zvýšení bezpečnosti dopravy, snížení negativních dopadů dopravy na životní prostředí apod. Tato oblast podpory zahrnuje ještě tyto podoblasti podpory:

- 1.1.1 Silnice II. a III. třídy
- 1.1.2 Letiště

(Úřad Regionální rady SM, 2012)

- 1.2 Veřejná doprava

Specifické cíle: zvýšení atraktivity veřejné dopravy prostřednictvím zlepšení spolupráce jednotlivých druhů dopravy. Výstavba a modernizace přestupních terminálů a zastávek veřejné dopravy. Zkvalitnění služeb veřejné dopravy pro tělesně postižené lidi modernizací vozidel. Nákup a modernizace vozidel veřejné dopravy z důvodů ekologičtějšího provozu ve městech. Tato oblast zahrnuje ještě tyto podoblasti podpory:

- 1.2.1 Rozvoj integrovaného dopravního systému – týká se přestupních terminálů a zastávek (minimální výše dotace 2 mil. Kč a maximální výše na individuální projekt 25 mil. Kč)
- 1.2.2 Obnova vozidel železnice (minimální výše dotace 10 mil. Kč a maximální výše 180 mil. Kč)

- 1.2.3 Obnova drážních vozidel - týká se trolejbusů a tramvají (minimální výše dotace je 5 mil. Kč a maximální 320 mil. Kč)

- 1.2.4 Obnova vozidel v systému veřejné dopravy (minimální výše dotace 3 mil. Kč a maximální 35 mil. Kč)

(Úřad Regionální rady SM, 2012)

- 1.3 Bezmotorová doprava

Specifické cíle: výstavba regionálně významných stezek a napojení na již existující páteřní síť. Výstavba nových cyklostezek v městských aglomeracích z důvodu dopravní bezpečnosti. Tato oblast podpory nezahrnuje podoblasti podpory. Formou podpory je nevratná finanční výpomoc (dotace) v minimální výši na jeden individuální projekt 2 mil. Kč a maximální výše dotace je 20 mil. Kč. Výše dotace může dosáhnout až 85 % celkových způsobilých výdajů projektu a minimálně 15 % z celkových veřejných způsobilých výdajů projektu.

(Úřad Regionální rady SM, 2012)

3.3.2 Prioritní osa 2 Integrovaný rozvoj a obnova regionu

Tato osa je určena pro obyvatele a lidi pracující ve městech Olomouc a Zlín. Je určena pro správce a provozovatele veřejné infrastruktury a místní subjekty zajišťující služby v komerčním i neziskovém sektoru.

Prioritní osa 2 Integrovaný rozvoj a obnova regionu je tvořen 4 oblastmi podpory:

- 2.1 Rozvoj regionálních center
- 2.2 Rozvoj měst
- 2.3 Rozvoj venkova
- 2.4 Podpora podnikání

(Úřad Regionální rady SM, 2012)

- 2.1 Rozvoj regionálních center

Účelem je zvýšení atraktivity regionálních center prostřednictvím financování infrastruktury a revitalizací území. Zkvalitnění životní úrovně v regionálních centrech prostřednictvím investic do rozvoje sociální infrastruktury. Tato oblast podpory nezahrnuje podoblasti podpory.

(Úřad Regionální rady SM, 2012)

2.2 Rozvoj měst

Je určena pro rozvoj území obcí s minimálním počtem 5000 obyvatel. Účelem je zvýšení atraktivity oblasti zkvalitněním dopravní infrastruktury a revitalizace území. Zlepšení kvality života v rámci rozvoje vzdělávání, sociálních služeb, zdravotnictví, volnočasových aktivit. Dále rozvoj krizové infrastruktury, která zajišťuje zvýšení bezpečnosti obyvatel. Tato oblast podpory zahrnuje tyto podoblasti podpory:

- 2.2.1 Fyzická revitalizace území
- 2.2.2 Infrastruktura pro rozvoj sociálních služeb
- 2.2.3 Infrastruktura pro rozvoj vzdělávání ZŠ, MŠ, SŠ
- 2.2.4 Infrastruktura pro rozvoj zdravotnictví
- 2.2.5 Infrastruktura pro rozvoj volnočasových aktivit
- 2.2.6 Rozvoj krizové infrastruktury
- 2.2.7 Úprava infrastruktury s ohledem na integraci marginalizovaných skupin společnosti
- 2.2.8 Rozvoj finančních nástrojů a pilotní projekty
- 2.2.9 Integrovaný plán pro města na 5000 obyvatel
- 2.2.10 Integrovaný plán konverze zóny

(Úřad Regionální rady SM, 2012)

- 2.3 Rozvoj venkova

Tato oblast podpory je zaměřena na rozvoj území obcí s méně než 5000 obyvateli a s více než 500 obyvateli. Účelem je zvýšení kvality života na venkově prostřednictvím investic do infrastruktury a investic do sociální infrastruktury. Tímto by mělo být zabráněno masivnímu přesunu mladé populace z venkova do měst. Tato oblast podpory zahrnuje ještě podoblasti podpory:

- 2.3.1 Fyzická revitalizace území
- 2.3.2 Sociální infrastruktura

(Úřad Regionální rady SM, 2012)

- 2.4 Podpora podnikání

Zvýšení atraktivnosti dané lokality regenerací brownfields. Tímto by se měli zlepšit podmínky pro rozvoj malých a středních podniků. Tato oblast podpory nezahrnuje podoblasti podpory.

(Úřad Regionální rady SM, 2012)

3.3.3 Prioritní osa 3 Cestovní ruch

Určeno pro domácí a zahraniční návštěvníky regionu, pro jejich obyvatele pracující v regionu, dále pro subjekty, které zde poskytují služby a subjekty působící v neziskovém sektoru.

- Cestovní ruch je tvořen 4 oblastmi podpory
 - 3.1 Integrovaný rozvoj cestovního ruchu
 - 3.2 Veřejná infrastruktura a služby
 - 3.3 Podnikatelská infrastruktura a služby
 - 3.4 Propagace a řízení

(Úřad Regionální rady SM, 2012)

- 3.1 Integrovaný rozvoj cestovního ruchu

Účelem je zkvalitnění služeb, jako je lázeňství a kulturně-poznávací formy cestovního ruchu. Budování a rozvoj vybavenosti v oblasti sportu a rekreace, stavební úpravy kulturních památek za účelem zvýšení atraktivnosti lokality a tím i návštěvnosti. Tato oblast podpory zahrnuje tyto podoblasti podpory:

- 3.1.1 Integrovaný rozvoj cestovního ruchu
- 3.1.2 Integrovaný rozvoj cestovního ruchu pilotními aktivitami

- 3.2 Veřejná infrastruktura a služby

Podporuje aktivity na území regionu soudržnosti Střední Morava, mimo území s vysokou koncentrací infrastruktury a služeb, které spadají do oblasti podpory 3.1.

(Úřad Regionální rady SM, 2012)

- 3.3 Podnikatelská infrastruktura a služby

Určeno pro podnikatelské subjekty podnikající v oblasti rozvoje cestovního ruchu. Tato oblast podpory má tyto podoblasti podpory:

- 3.3.1 Podnikatelská infrastruktura a služby na území definovaném oblastí podpory 3.1

- 3.3.2 Podnikatelská infrastruktura a služby na území definovaném oblastí podpory 3.2

- 3.3.3 Aquaparky, golfové hřiště

(Úřad Regionální rady SM, 2012)

3.3.4 Prioritní osa 4 Technická pomoc

Jde o finanční podporu činností vztahující se k operačním programům, jako jsou jejich kontroly, příprava, řízení, monitorování, informování apod. Dále to jsou aktivity jako podpora publicity, zpracování analytických materiálů.

- Technická pomoc je tvořena 2 oblastmi podpory
 - 4.1 Podpora řídicích, implementačních a kontrolních úkolů řídicího orgánu
 - 4.2 Zvyšování absorpční kapacity regionu

(Úřad Regionální rady SM, 2012)

- 4.1 Podpora řídicích, implementačních a kontrolních úkolů řídicího orgánu

Určeno pro tvorbu vnitřních pravidel systému řízení operačních programů, zajištění publicity a administrace operačních programů, zajištění zpracování studií důležitých pro monitorování a hodnocení ROP.

(Úřad Regionální rady SM, 2012)

- 4.2 Podpora zvyšování absorpční kapacity regionu

Účelem je zlepšení mediální propagace programu. Pomoc překladatelům při jejich přípravě a odborné připravenosti. Jde o podporu vzdělávání všech aktérů, kteří se podílí na přípravě projektu, ale i následné realizaci.

(Úřad Regionální rady SM, 2012)

4 PŘÍPRAVA PROJEKTU

Projekty se člení na projekty **tvrdé** (tzv. investiční, stavební) a **měkké** (tzv. neinvestiční, například různá školení). Pro přípravu projektu je velmi důležitý projektový záměr nebo jinak také projektová fiche. (Jak připravit a řídit projekt v kostce, 2008)

Základem úspěšného projektu by mělo být splnění základních podmínek: dodržení stanovené doby realizace a nepřecherpání přidělených finančních prostředků. (Doležal, 2009, s. 35)

4.1 Projektový záměr / Projektová fiche

Projektový záměr slouží žadateli o dotaci v uspořádání jeho myšlenek. Projektový záměr by měl obsahovat tyto základní informace:

- Identifikační údaje žadatele
 - název subjektu, adresa žadatele, IČO, telefonní číslo, e-mail, webové stránky, jméno statutárního zástupce
- Informace o přípravném a realizačním týmu
 - oblast působnosti (např. zemědělská výroba, cestovní ruch apod.), partneři projektu a realizační tým, zkušenosti partnerů a realizačního týmu s obdobným typem projektů
- Specifikace projektového záměru
 - název projektu, místo realizace projektu, cíle projektu (např. rozvoj cestovního ruchu v regionu apod.), podrobný popis projektu (podrobný rozpis cílů, aktivit projektu, výstupů a dopadů projektu), specifikace hlavních aktivit projektu (popis základních kroků projektu), soulad projektu s rozvojovými dokumenty
- Časový plán projektu
 - časový odhad na jednotlivé fáze projektu
- Odhad nákladů na realizaci záměru
 - předběžný rozpočet
- Způsob financování realizace

Pro realizaci projektu je důležité vytipování finančních zdrojů, ze kterých lze čerpat finance pro realizaci našeho záměru. Může se stát, že pro projekt nebude existovat žádný vhodný dotační program. V zásadě existuje šest základních finančních zdrojů:

- Města a obce - nemají povinnost vyhlášovat vlastní dotační programy, ale pokud se jedná o velkou obec, mohou z vlastního rozpočtu podporovat různé aktivity.
- Kraje – krajské úřady vypisují různé dotační programy pro různé hospodářské oblasti
- Státní rozpočet – resorty ministerstev každoročně vypisují dotační programy dle svých oblastí působnosti.
- EU – dotace evropských fondů jsou nejvíce využívány
- Ostatní finanční mechanismy
- Nadace a nadační fondy – určeno zejména pro neziskové sektory

Po výběru finančního zdroje a za podmínky, že budou splněna veškerá kritéria plynoucí pro žadatele, je třeba vést v patrnosti, že uznatelné náklady jsou vypláceny ve formě dotace až zpětně. To znamená, že projekt bude na nějakou dobu předběžně předfinancován, k tomu slouží např. komerční úvěry bank. Banky jsou většinou s tímto principem seznámeny, proto jsou připraveny nabízet odpovídající finanční produkty s upravenou úrokovou sazbou. Ne vždy ale toto pravidlo v případě ROP SM platí. Existují a využívají se i tak zvané modifikované platby, kdy žadatel platí pouze svůj podíl.

Očekávané výstupy, výsledky a dopady projektu:

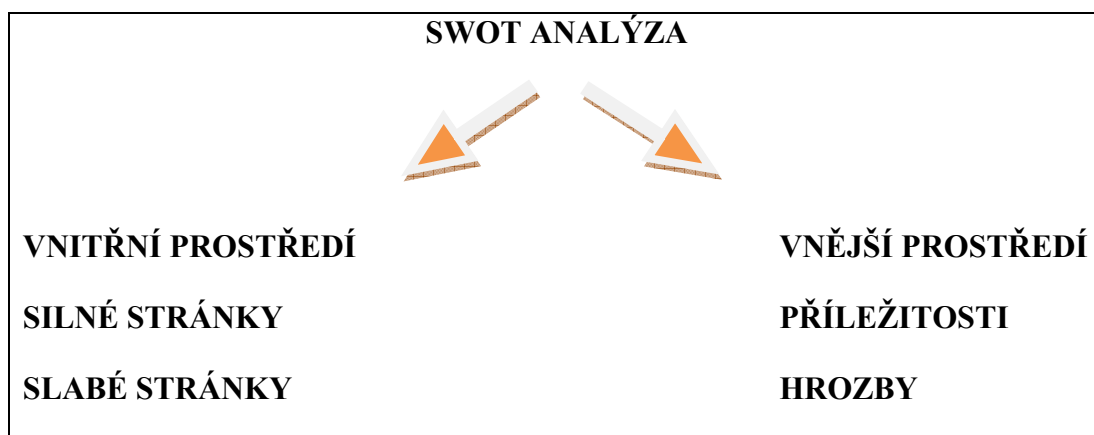
- výstupy (např. rekonstrukce penzionu)
- výsledky (více ubytovacích prostor pro turisty)
- dopady (např. zvýšení cestovního ruchu)
- Rizika a udržitelnost projektu
 - vnější rizika (přicházejí z okolí projektu a jsou těžko ovlivnitelná, jako např. politická situace)
 - vnitřní (tato rizika lze do určité míry eliminovat, např. výběrem dodavatele)

(Jak připravit a řídit projekt v kostce, 2008)

4.2 SWOT analýza

„SWOT analýza je komplexní metodou kvalitativního hodnocení. Jádrem metody spočívá v klasifikaci a ohodnocení jednotlivých faktorů, které jsou rozděleny do čtyř základních skupin (tj. faktory vyjadřující SILNÉ nebo SLABÉ vnitřní stránky subjektu a faktory

vyjadřující PŘÍLEŽITOSTI a HROZBY jako vlastnosti vnějšího prostředí“.
(Ústav územního rozvoje, 2012)



Zdroj: vlastní zpracování

Obr. 1. Grafické znázornění SWOT analýzy

4.3 Žádost o dotaci z Regionálního operačního programu SM

„Žádost je dokument v papírové, ale i elektronické podobě v systému BENEFIT7, který je předkládán poskytovateli dotace uvedenému ve výzvě“ (Jak připravit a řídit projekt v kostce, 2008)

Pro programovací období 2007 – 2013 jsou nastavena pravidla předkládání žádosti o dotaci z ROP SM v elektronické podobě a papírové podobě to formou vyplnění formuláře „Benefit7“. Ve formuláři je následně vybrán daný operační program ROP SM, ze kterého budeme o dotaci žádat. Žádost lze vytvořit pouze ve webové aplikaci Benefit7.

(Jak připravit a řídit projekt v kostce, 2008)

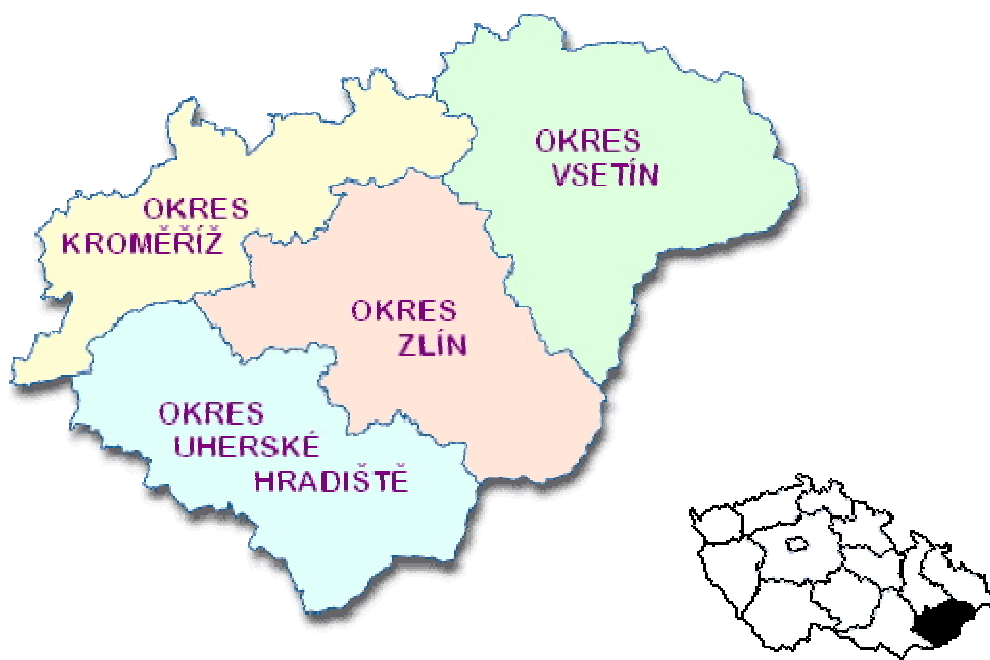
Po předání všech těchto dokumentů a za předpokladů, že jsou splněny všechny podmínky, které pro žadatele o dotaci vyplývají, žadatel čeká, zda bude jeho projekt vyhodnocen jako efektivní a postoupí do dalších dvou kol, nebo-li etap.

II PRAKTICKÁ ČÁST

5 ZLÍNSKÝ KRAJ

5.1 Základní údaje

Je jedním ze čtrnácti krajů České republiky, který vznikl k 1. lednu 2000. Zlínský kraj se člení do čtyř okresů Zlín, Uherské Hradiště, Vsetín a Kroměříž. Ve Zlínském kraji je celkem 305 obcí z toho třicet obcí má statut města. Sídlním městem kraje je statutární město Zlín, ve kterém je i sídlo Krajského úřadu Zlínského kraje. Rozkládá se ve východní části České republiky. Má rozlohu 3 946 km² a žije v něm 589 030 obyvatel. Hraničí se třemi kraji Moravskoslezským, Olomouckým Jihomoravským. Jihovýchodní hranice kraje je zároveň státní hranicí České republiky a Slovenské Republiky. Řídícími orgány Zlínského kraje jsou Zastupitelstvo Zlínského kraje (45 členů), Rada Zlínského kraje (9 členů) a Krajský úřad Zlínského kraje (420 zaměstnanců). (Výroční zpráva Zlínského kraje 2010, 2011)



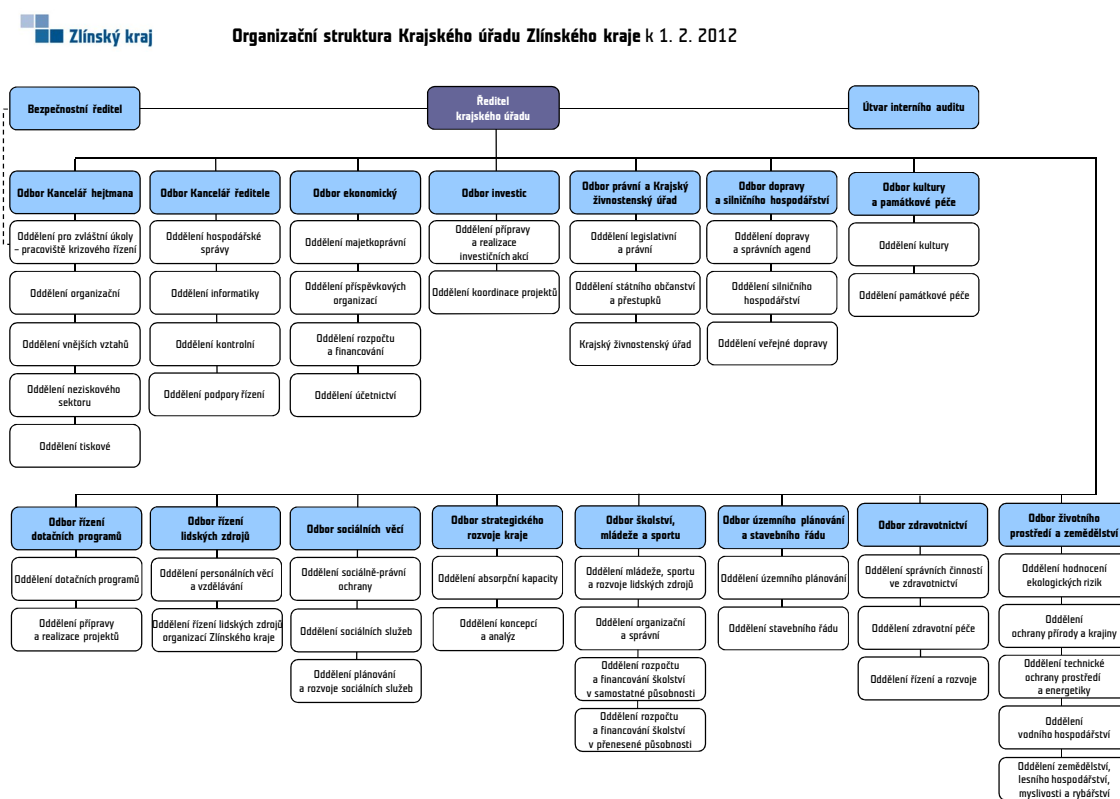
Zdroj: Zlínský kraj, 2012

Obr. 2. Mapa zlínského kraje

5.2 Krajský úřad Zlínského kraje

Sídlem Krajského úřadu Zlínského kraje je Bařův mrakodrap, který je považován za architektonický skvost a svého času byl nejvyšší budovou tehdejšího Československa. Jak uvádí Pavel Novák (*Zlínská architektura 1900 – 1950*) o stavbě nové správní budovy

se uvažovalo už od roku 1936, kdy počet úřednických míst, rostoucí úměrně s růstem produkce, překročil 2000 pracovníků. Původně bylo uvažováno se třemi třípodlažními, vzájemně propojenými objekty. Když architekt Karfík navrhl výškovou budovu, Jan Baťa se pro tuto myšlenku nadchl. Baťův mrakodrap dosahuje výšky 77 metrů a má 16 podlaží. Budova slouží pro kanceláře pracovníků finančního úřadu a krajského úřadu. Ve třetím podlaží je restaurace a v 16 podlaží je oblíbená kavárna studentů „Vyhlídka“. Krajský úřad má celkem 16 odborů. Činnosti jednotlivých odborů jsou charakteru přenesené působnosti nebo samostatné působnosti. Samostatná působnost je samostatný výkon správy a přenesená působnost na kraje znamená, že kraj v jakémsi ohledu vykonává funkci státu, kterou na něj stát přenesl. Jedná se zejména o různá správní řízení apod.



Zdroj: Organizační řád KÚZK, 2012

Obr.3. Organizační schéma KÚZK

6 REALIZACE PROJEKTŮ NA KÚZK

Realizací a řízením projektů se na Krajském úřadě Zlínského kraje zabývají tři odbory. Odbor Investic, který má na starost investiční projekty, odbor Řízení dotačních programů, který řeší neinvestiční projekty a odbor Strategického rozvoje kraje, který má v gesci řízení strategicky významných projektů.

6.1 Odbor strategického rozvoje kraje

Je to odbor vykonávající své funkce v rámci samostatné působnosti. Má dvě oddělení, oddělení absorpční kapacity a oddělení koncepcí a analýz. Podílí se na řízení krajských projektů společně s dalšími odbory, jako je odbor Řízení dotačních programů, odbor investic apod.

- **„Oddělení absorpční kapacity** je primárně zaměřeno na posilování schopnosti subjektů v regionu vytvářet a předkládat projekty a na posilování kapacit souvisejících s využíváním dotací a to pomocí celé řady nástrojů od poradenské, metodické a konzultační činnosti přes vzdělávání až po koordinaci a monitoring. Oddělení je garantem rozvojových aktivit na venkově, v cestovním ruchu a v oblasti revitalizace brownfields. Je koordinátorem Integrovaných plánů rozvoje území s vysokým potenciálem rozvoje cestovního ruchu: Horního Vsacka, Luhačovicka a Rožnovska (IPRÚ). Koordinuje přípravu a realizaci strategicky významných projektů Zlínského kraje – 14I15 BAŤŮV INSTITUT, Komplexní odbavovací, řídicí a informační systém ve veřejné dopravě, Informační vyrozumívací a varovný systém Zlínského kraje apod.
- **Oddělení koncepcí a analýz** se systematicky zabývá analyzováním a podporou rozvoje celého území kraje. Jednoduše řečeno, má na starosti koncepční dokumenty, které do značné míry určují další směřování kraje. Jednak to jsou základní strategické dokumenty, které se zabývají rozvojem kraje jako celku (zejména Strategie rozvoje Zlínského kraje 2009–2020 a Program rozvoje územního obvodu Zlínského kraje 2010–2012) a dokumenty sektorové (v nichž lze najít přesněji rozpracované potřebné tematické oblasti - například zdravotnictví, školství, podnikání a inovace nebo třeba cestovnímu ruchu). Spolupracuje také s ministerstvy na celostátních programech, dále s celou řadou dalších organizací a institucí tak, aby pro potřeby kraje zajistili potřebnou informační základnu, bez níž by se jen sotva dal sledovat a plánovat rozvoj v jakékoliv

oblasti. Zabývá se rovněž významnými rozvojovými projekty a aktivitami, které mají inovativní či pilotní charakter.“ (Interní materiály KÚZK – organizační řád, 2012)

6.2 Spolupráce Strategického odboru s obcemi

V rámci krajského projektu „Zvyšování absorpční kapacity Zlínského kraje 2007–2013“, který vznikl k datu 1. 4. 2008, byla vytvořena aktivita podporující poskytování informací a pomoc obcím. Tímto vznikla pozice servisních pracovníků. Servisní pracovníci jsou zaměstnanci Krajského úřadu Zlínského kraje, ale jsou placeni z projektu. Jde celkem o čtyři servisní pracovníky, kteří si žadatele dělí podle okresů. Poskytují konzultační a metodickou pomoc obcím nad 500 obyvatel. Obce jako žadatelé o dotaci z ROP SM, může zažádat tohoto servisního pracovníka o pomoc s přípravou projektové žádosti. A může konzultovat přípravu povinných příloh projektové žádosti v rámci jednotlivých etap. Mohou pomoci s administrací projektu, psaním monitorovacích zpráv a žádostí o platbu a tak podobně. Pomoc je poskytována bezplatně na rozdíl od externích dodavatelů.

(Krajský úřad Zlínského kraje, 2012)

6.3 Tvorba projektu

6.3.1 Postup při tvorbě projektu

Pro vznik nového projektu je důležitá vize či myšlenka žadatele o dotaci, která je prvním krokem při jeho vzniku. V případě obce k tomu může dojít z mnoha důvodů, například obec disponuje volnými finančními prostředky v rozpočtu obce nebo na základě dotazníkového šetření mezi obyvateli obce, zjistí, co v dané lokalitě chtějí, popřípadě potřebují. Aby tato myšlenka dosáhla hmatatelné podoby, je nutné ji zadat projektantovi na zpracování. Projektant následně vytvoří projektovou dokumentaci včetně plánovaného rozpočtu, která bude sloužit jako podklad pro realizaci projektu. Než k tomu dojde, musí být rozhodnutí o realizaci projektu schváleno usnesením zastupitelstva obce. Pro tvorbu projektu, který je plánován s dotací, je nutné vytvořit projektovou žádost. Projekty realizované v rámci Regionálního operačního programu jsou předkládány ve třech etapách. Žadatel dotace dokládá různé dokumenty podle etap.

6.3.2 1. etapa předkládání projektů

V první etapě, kterou se mimo jiné zabývám i zde, ve své praktické části bakalářské práce, žadatel dokládá tyto dokumenty: projektovou žádost, která je povinně vytvořena v aplikaci Benefit7 na webových stránkách www.eu-zadost.cz a k tomu vypracovaná příloha pomocí webové aplikace na webových stránkách Úřadu Regionální rady FEA a ostatní přílohy což jsou zpracované textové dokumenty. V rámci první etapy je přílohou projektové žádosti dokládáno:

- Doklad o právní subjektivitě
- Marketingová analýza
- Investiční záměr
- Finanční a ekonomická analýza
- Doklady o zajištění financování projektu
- Fotodokumentace stávajícího stavu
- Územně plánovací informace
- Čestné prohlášení

(Úřad Regionální rady SM, 2012)

Po zpracování těchto dokumentů včetně projektové žádosti je vše finálně uloženo a vypáleno na CD. Uložení žádosti se automaticky generuje tak zvaný unikátní kód, kterým je projektová žádost označena. Toto vše se odevzdá v elektronické, i v papírové podobě, na sběrná místa určená na základě vyhlášené výzvy. Následným krokem před realizací projektu je schválení či případné neschválení projektové žádosti Výborem regionální rady.

6.3.3 2. etapa předkládání projektu

V případě, že je projektová žádost schválena k dopracování do druhé etapy, je nutné doložení příloh, jsou to:

- Popis proveditelnosti projektu
- Čestné prohlášení žadatele o dodržování pevných lhůt a vědomí o následném vyřazení
- Doklady o zajištění financování realizace a udržitelnosti projektu
- Projektová dokumentace včetně rozpočtu projektu
- Předložená žádost o stavební povolení potvrzená stavebním úřadem

(Úřad Regionální rady SM, 2012)

6.3.4 3. etapa předkládání projektu

Po doložení všech dokumentů spadajících do druhé etapy projektu, žadatel opět čeká na schválení Výborem regionální rady. Pokud jsou i tyto dokumenty schváleny, následuje třetí etapa, kdy se dokládají povinné přílohy pro podpis smlouvy o poskytnutí dotace ROP SM, konkrétně:

- Územní rozhodnutí
- Stavební povolení
- Rozpočet projektu na základě ukončeného zadávacího řízení
- Kompletní dokumentace po ukončení zadávacího řízení
- Doklad o posouzení vlivu projektu na životní prostředí EIA a Natura 2000
- Doklady o zajištění financování realizaci projektu

(Úřad Regionální rady SM, 2012)

Po podpisu smlouvy o poskytnutí dotace ROP SM je jasné, že bude dotace na projekt udělena a žadatel o dotaci může vypsát výběrové řízení na dodavatele stavby a dodavatele publikace (v tomto případě povinné pamětní desky a informační tabule). Podmínky pro zadávání veřejných zakázek jsou dány zákonem o veřejných zakázkách a Metodickým pokynem Zadávání zakázek a veřejných zakázek v programovém období 2007 – 2013, který je používán pro zakázky malého rozsahu. Větší zakázky jsou řízeny zákonem. V případě zakázek malého rozsahu příjemce dotace zašle cenovou poptávku poptávaným společnostem a vyčkává na cenovou nabídku. U velkých zakázek se vyhlásí výzva k podávání nabídek. Vyhrává ta společnost, která má cenovou nabídku nejvýhodnější, to znamená nejnižší. Po podpisu smlouvy o dílo může vybraný dodavatel začít realizovat stavební práce.

Projekt končí datem vyhotovení závěrečné monitorovací zprávy a vyhotovením žádosti o platbu. Veškeré finanční výdaje musí být při vyúčtování doloženy. V případě, že v průběhu realizace projektu jsou dosaženy příjmy, musí být odečteny od uznatelných nákladů a tím se sníží i výše dotace. Tyto kroky musí být příjemcem dotace realizovány do 22 pracovních dnů po ukončení fyzické realizaci projektu. Datem ukončení projektu je datum podání závěrečné monitorovací zprávy projektu.

7 PROJEKT KLIDOVÁ ZÓNA V BŘESTKU

7.1 Popis návrhu projektu

Pro praktickou část bakalářské práce jsem si vybrala téma „Příprava návrhu projektu z Regionálního operačního programu SM“. Jako obyvatelka obce Břestek jsem chtěla ukázat

na případné potřeby obyvatel a v rámci toho využít i čerpání finančních prostředků z evropských fondů. Z dotazníkového šetření viz. Kapitola 8 jasně vyplývá, že obyvatelé obce preferují vybudování relaxační zóny. Navržený projekt bude realizován na základě vyhlášené Výzvy V32/2012, kterou vyhlásil Výbor Regionální rady regionu soudržnosti SM dne 9. 5. 2012. Projekt bude realizován v rámci:

Program: Regionální operační program Střední Morava

Prioritní osa: 2 Integrovaný rozvoj a obnova regionu

Oblast podpory: 2.3 Rozvoj venkova

Podoblast podpory: 2.3.1 Fyzická revitalizace území

7.2 Zdůvodnění potřeby projektu

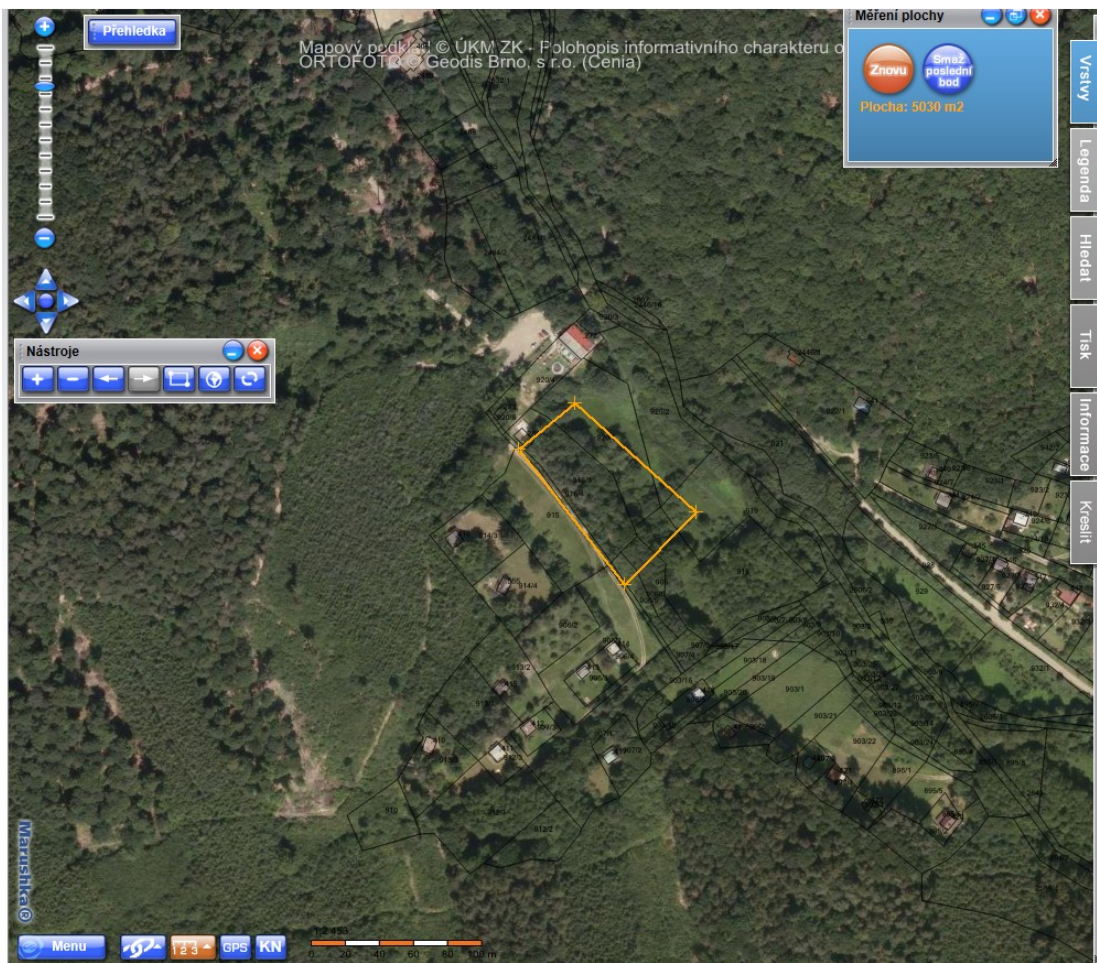
Navrhovaná klidová zóna se nachází ve Zlínském kraji asi 11 km od Uherského Hradiště v obci Břestek. Projekt bude realizován na nevyužívané ploše, jejímž vlastníkem je obec. Vzhledem k tomu, že se jedná o nevyužívanou plochu, kterou obec musí udržovat a tím zbytečně čerpat peníze z obecního rozpočtu, došla obec k závěru, že stávající situace se z důvodu využitelnosti těchto prostor musí řešit. Na základě dotazníkového šetření, které je podrobněji popsáno v kapitole číslo 8 této práce vyplynulo, že občané mají velký zájem na vytvoření relaxační zóny, která jim v obci chybí, obec se tedy rozhodla pro výstavbu klidové zóny.

Tato lokalita je velmi oblíbeným místem pro bydlení. Jsou zde vyhlášená místa a každoroční kulturní akce. Vzhledem k návštěvnosti této lokality a hlavně potřebám obyvatel je třeba vytvořit místo pro relaxaci občanů obce.

V rámci projektu je plánovaná výsadba zeleně, pořízení a instalace mobiliáře z ryze přírodních materiálů. Projekt zahrnuje i pořízení a instalaci mobiliáře jako jsou průlezký, pískoviště, skluzavky a pingpongový stůl pro aktivní trávení volného času dětí

a mladistvých. Uskutečnění tohoto projektu je považováno jako důležitý krok pro následný rozvoj území.

Navrhovaná klidová zóna má tvar obdélníku o rozloze 5.030 m² plochy. V rámci realizace projektu je připravena výstavba středně velkého pískoviště pro děti a skluzavka. Průlezký spolu s pískovištěm budou umístěny v blízkosti vstupu do areálu. Ve střední zóně bude umístěno sportoviště v podobě 2 pingpongových stolů a relaxačního koutu. Klidová zóna je realizována v klidné, snadno dostupné části obce blízko nově zrekonstruované hospody „Pod skalou“, která je vyhlášená mezi obyvateli obce, ale i mezi obyvateli okolních obcí. Park leží na lesní trase na hrad Buchlov a Břestecskou skálu. Poblíž jsou rekreační chaty, nově zbudované Balonové centrum a fotbalové hřiště. V této lokalitě se do budoucna zamýšlí i vybudování rybníků s chatkami, kde budou moci rodiny s dětmi trávit volné chvíle, i proto je považována výstavba parku za velmi důležitou.



Zdroj: portál JUAP, 2012

Obr. 4. Náhledová mapa připravovaného projektu

7.3 Cíle projektu

Cíle projektu musí být v souladu s cíli výzvy, v tomto případě je cílem projektu zvýšení atraktivnosti lokality vybudováním relaxační zóny pro obyvatele obce a návštěvníky a rozšíření zelených ploch. Dále rozšíření volnočasových aktivit všech socioekonomických skupin a podpora jejich rozvoje.

7.4 Cílové skupiny

Účelem je, aby tento projekt zahrnoval široké spektrum cílových skupin. Klidová zóna bude navržena tak, aby splňovala potřeby všech věkových kategorií. Bude plnit funkce k rozvíjení volnočasových aktivit dětí a mládeže, ale bude také místem pro relaxaci maminek, návštěvníků a obyvatel obce. Podle výzkumu Českého statistického úřadu je hlavní věkovou skupinou v obci obyvatelstvo ve věku 15 - 64 let. Jednalo by se tedy o hlavní skupinu uživatelů a zákazníků projektu. Z demografického hlediska vyplývá, že ve skladbě obyvatelstva převažují ženy, proto předpokládáme vyšší návštěvnost této cílové skupiny spolu s dětmi.

Pohlaví	Stav k 31.12.2011	Věková skupina		
		0 - 14	15 - 64	65+
Muži	388	49	296	43
Ženy	405	62	252	91

Zdroj: Český statistický úřad

Tab. 1. Hlavní věkové skupiny obyvatel v obci Břestek



Zdroj: Český statistický úřad

Graf 1. Demografické znázornění obyvatel obce Břestek

7.5 SWOT analýza

Cílem této SWOT analýzy je zjištění situace žadatele. Zda je schopen realizace projektu, zda existují reálné konkurenční hrozby a tak podobně.

Silné stránky

- Atraktivita lokality
- Jedinečnost projektu v okolí
- Pozitivní náhled občanů na realizaci projektu
- Rozmanitá příroda a klidné prostředí
- Snadná dostupnost
- Rozšíření zelených ploch
- Rozvoj volnočasových aktivit

Slabé stránky

- Minimální ochrana, plocha nebude oplocena
- Případný vandalismus
- Nízký rozpočet na vzniklé provozní náklady
- Nezpevněné parkoviště pro auta

Příležitosti

- Zviditelnění obce v okolních obcích
- Čerpání finančních prostředků z fondů EU
- Setkání a navázání kontaktů místních spoluobčanů s jinými
- Pokles nevyužívaných ploch

Hrozby

- Administrativní náročnost
- Nepodpoření projektu financemi z EU
- Nerealizace projektu
- Znehodnocení, poškození instalovaných prvků klidové zóny

7.6 Projektová technická dokumentace

Nepostradatelnou součástí každého projektu je jeho rozpočet. Rozpočet a projektovou technickou dokumentaci tvoří projektant, který byl vybrán na základě výběrového řízení na základě podání nejnižší cenové nabídky. Dokumentací pro přípravu žádosti se rozumí projektová žádost a povinné přílohy žádosti. V návaznosti na obsáhlost a náročnost zpracování projektové technické dokumentace, uvádím v této práci pouze návrh rozpočtu projektu.

7.7 Rozpočet projektu

Rozpočet je nezbytnou součástí projektu. Způsobilost výdajů je upravena Metodickým pokynem. Způsobilé výdaje. Při splnění podmínky hospodárnosti, účelnosti a efektivity a při nepřekročení limitu v % z celkových způsobilých nákladů projektu mohou způsobilými výdaji projektu být:

- Dlouhodobý nehmotný majetek
- Dlouhodobý hmotný majetek - pozemky
- Dlouhodobý hmotný majetek – stavby
- Dlouhodobý hmotný majetek - samostatné movité věci a soubory movitých věcí
- Dlouhodobý hmotný majetek - drobný dlouhodobý hmotný majetek
- Projektová dokumentace
- Osobní náklady
- Cestovní náhrady
- Finanční výdaje a poplatky

- Služby
- Spotřební materiál

Dále je možné členit způsobilé výdaje na:

- Hlavní výdaje projektu
- Doplňkové výdaje (výše limitu v % je stanovena ve výzvě)

Křížové financování (celkem maximálně 20 % celkových způsobilých výdajů projektu, umožňuje profinancovat některé aktivity nutné pro projekt z ESF (osobní náklady, cestovní náklady, režijní náklady). Předkládaný projekt křížové financování využívat nebude.

7.7.1 Položky rozpočtu

- Dlouhodobý nehmotný majetek – v rámci projektu nebude pořizován
- Dlouhodobý hmotný majetek – v rámci projektu nebude pořizován, projekt bude realizován na pozemcích, které jsou v majetku obce
- Dlouhodobý hmotný majetek – stavby. Způsobilými výdaji mohou být náklady související s pořízením staveb výstavbou (stavební práce, technický dozor stavebníka, inženýring, který se ovšem v tomto případě nepředpokládá.)
- Dlouhodobý hmotný majetek - samostatné movité věci a soubory movitých věcí
- Náklady na projektovou technickou dokumentaci – projektová žádost a povinné přílohy žádosti.

Náklady na projektovou dokumentaci jsou způsobilé maximálně do výše 5 % celkových způsobilých výdajů, maximálně však do výše 3 mil. Kč. Dokumentace pro přípravu žádosti bude způsobilá maximálně do částky 120 tis. Kč, přičemž může být navýšena o hodnotu služeb za specifické průzkumy a analýzy.

V našem případě jsou náklady na projektovou dokumentaci v rozpočtu uvedeny ve výši 100 tis. Kč, což tvoří 3,4 % z celkových rozpočtovaných nákladů akce a měly by být způsobilým výdajem v plné výši. Jde o náklady na dokumentaci přípravy a realizaci stavby, součástí není náklad na zpracování projektové žádosti – žádost bude zpracována zaměstnancem obce, mzdové náklady nebudou uplatněny jako způsobilý výdaj.

- Osobní náklady – jde o způsobilý výdaj, jde-li o zřízená nová pracovní nebo funkční místa po dobu realizace projektu. Způsobilým výdajem jsou mzdové náklady, zákonné odvody na sociální a zdravotní pojištění, zákonné úrazové pojištění zaměstnanců.

Profinancování možné křížovým financováním z ESF, v projektu klidové zóny nebude využito.

- Cestovní náhrady (jízdni výdaje, výdaje na ubytování, stravné, parkovné, pojištění). Profinancování možné křížovým financováním z ESF, v projektu klidové zóny nebude využito.
- Finanční výdaje a poplatky (zejména vedení účtu, pokud je pro realizaci projektu zřízen samostatný bankovní účet. V projektu neuplatněno.
- Služby (posudky, výběrová řízení). V projektu neuplatněno.
- Spotřební materiál (propagační materiály, CD). V projektu neuplatněno.

Níže uvedené ceny jsou zjištěny na základě poptávky po zboží a službách.

POLOŽKA	ČÁSTKA včetně DPH
Zpracování projektové dokumentace	100 000 Kč
Zpracování projektové žádosti	0 Kč
Stavba	2 850 000 Kč
Pořízení mobiliáře (dětské hřiště)	125 130 Kč
1 x Dětské pískoviště 11 600 Kč 2 x Houpačka 4 954 Kč 1 x Skluzavka 8 280 Kč 1 x Hrací sestava 64 800 Kč 2 x Stůl 5 040 Kč 4 x Lavice ke stolu 3 840 Kč 4 x Odpadkový koš 2 514 Kč	
Pořízení mobiliáře (sportoviště)	55 000 Kč
2 x Pingpongový stůl 17 306 Kč 4 x Lavice 3 840 Kč 2 x Odpadkový koš 2 514 Kč	
Pořízení mobiliáře (relaxační zóna)	82 456 Kč
2 x Stůl 5 040 Kč 4 x Lavice ke stolu 3 840 Kč 4 x Lavice 3 840 Kč 1 x Informační tabule – naučná stezka okolí 10 000 Kč 1 x Altán 21 600 Kč 4 x Odpadkový koš 2 514 Kč	
Stavební práce (úpravy terénu)	1 144 460 Kč

Pronájem stroje/strojníka Pronájem bagr/buldozer Pronájem podvalníku na dovoz/odvoz strojů	
Stavební úpravy (výstavba pěší zóny)	250 000 Kč
Materiál + práce	
Náklady na zeleň	24 000 Kč
Výdaje na výstavbu technické infrastruktury (zasíťování) 80 000/1m	320 000 Kč
Výdaje na pořízení venkovního osvětlení	495 000 Kč
15 x Lampa 9 000 Kč 15 Betonový pilíř 24 000 Kč	
Stavební práce (sociální zařízení)	353 954 Kč
2 x umyvadlo 4 000 Kč 2 x WC 6 000 Kč 1 x Zrcadlo 9 000 Kč 1 x Stavební konstrukce 300 000 Kč Spotřební materiál 60 414 Kč	
Náklady na publicitu	40 000 Kč
Pamětní deska 20 000 Kč Informační tabule projektu 20 000 Kč	
CELKEM CENA S DPH	2 990 000 Kč

Zdroj: vlastní zpracování

Tab. 2. Rozpis rozpočtu návrhu projektu

Realizační náklady návrhu projektu jsou zpracovány dle struktury pro první etapu projektu investičního charakteru. V tomto případě obec může zpřesňovat a doplňovat položky rozpočtu dle dopracování technické dokumentace v dalších etapách. To znamená, že například náklady se v průběhu druhé etapy změní a jednotlivé položky rozpočtu se mohou navyšovat nebo snižovat.

7.8 Předložení projektové žádosti

Vyplněnou projektovou žádost v aplikaci BENEFIT7 spolu s přílohami předáme v obálce Úřadu Regionální rady a také na CD/DVD. Na obálce je nalepený štítek, který se generuje automaticky z webových stránek žádosti a obsahuje kódová označení. Předložená projektová žádost musí splňovat podmínky dané ve výzvě a přílohy spadající do Etapy 1. To znamená, že předkládám projektovou žádost s těmito přílohami:

- Doklad o právní subjektivitě
- Marketingová analýza
- Investiční záměr
- Finanční a ekonomická analýza
- Doklady o zajištění financování projektu
- Fotodokumentace
- Územně plánovací informace
- Čestné prohlášení

(Úřad Regionální rady SM, 2012)

7.8.1 Doklad o právní subjektivitě

K dokladu o právní subjektivitě se dokládá do přílohy originál usnesení zastupitelstva obce Břestek č. Us/03/12 ze dne 16. 3. 2012.

7.8.2 Marketingová analýza

Marketingová analýza je vždy přílohou projektové žádosti. Vzhledem k povaze bakalářské práce pouze přiblížím jednotlivé body.

7.8.2.1 Výchozí stav

Břestek je vesnice, která leží mezi významnými obcemi Velehrad a Buchlovice. Jde o středně velkou obec s počtem kolem 800 obyvatel. V rámci občanské vybavenosti je zde mateřská škola a knihovna. Zdravotní středisko je vzdáleno 2 km v blízkých Buchlovicích. Lékárna i pošta je rovněž v Buchlovicích. Základní devítiletá škola je ve 2 km vzdálených Tupesích a stejně tak v Buchlovicích. V centru obce je obchod a místní pohostinství. Je zde i nově zbudované a velmi atraktivní balonové centrum, sportovní hala, fotbalové hřiště a různé občanské spolky jako je spolek maminek, spolek důchodců apod.

Projekt bude realizován na nevyužívané, částečně zalesněné ploše patřící obci. V návaznosti na zvýšení porodnosti a přisun nově přistěhovaných obyvatel, je nutno tuto plochu využít. V Břestku nebylo do této chvíle vybudované volně dostupné veřejné prostranství, které by sloužilo pro účely volnočasových aktivit cílových skupin. V okolních obcích jako jsou Tupesy a Buchlovice takto navržené klidové zóny nejsou a ani v návrhu nově vzniklých územních plánů nejsou zpracovány. V návaznosti na tuto informaci předpokládáme „jedinečnost“ projektu v této lokalitě.

7.8.2.2 Podstata celého projektu

Podstatou projektu je, že na základě jeho realizace dojde ke zvýšení atraktivnosti území, zkvalitnění životních podmínek občanů v oblasti, odstranění nevyužívané plochy a vznik nového veřejného prostranství.

7.8.2.3 Nulová a investiční varianta

Nulová varianta představuje situaci, kdy žadatel nezíská finanční prostředky z Regionálního operačního programu regionu soudržnosti Střední Morava, ze kterého jsou požadovány finanční prostředky pro realizaci investičního záměru. V případě, že projekt nebude realizován, bude popisovaná plocha bude nadále zarůstat a její údržba bude finančně navyšovat rozpočet obce.

Vybudování klidové zóny je pro danou lokalitu velmi důležitým krokem v rozvoji. V případě nulové varianty bude postavení cílových skupin na stejné úrovni, jako nyní, což je považováno za nevyhovující stav. V případě, že by došlo k této situaci, mohla by být uvolněna část finančních prostředků z rozpočtu obce a za pomoci finančních prostředků občanů obce by projekt mohl být realizován, ale nikdy na takové úrovni, jak je zamýšleno.

Investiční varianta projektu řeší veškeré nezbytné kroky projektu pro dosažení stanovených výstupů. Postavení cílových skupin se v investiční variantě výrazně změní zkvalitněním volnočasových aktivit návštěvníků, možností širšího využití volného času a zkvalitnění života zvýšením atraktivity lokality.

7.8.2.4 Analýza prostředí projektu

Analýza prostředí projektu popisuje okolí projektu, možnosti obyvatelstva daného prostředí. popř. konkrétní místo realizace projektu. V tomto případě se jedná o obec Břestek, kdy projekt je navrhován v klidné části obce na turistické trase na hrad Buchlov

a Břestecskou skálu, která je hojně navštěvovaná horolezci. Obec Břestek se nachází v zajímavé lokalitě Chřibů a obcí Velehrad, Buchlovice a nedaleko vzdálené Staré Město. Obec Břestek je jednou z nejstarších vesnic Buchlovského mikroregionu. Jde o zajímavou lokalitu díky Sekvojovci obrovskému na Chabaních, který je údajně nejmohutnějším co do obvodu kmene v celé Evropě a je zapsán v registru památných stromů AOPK ČR. Dále kulturní památky jako chalupářské stavení s historickým vinným sklepem, novogotická zvonice, barokní socha sv. Jana Nepomuckého a další. V obci byl podpořen projekt výstavby balonového centra, které je v poslední době oblíbeným místem místních obyvatel, zejména v letním období. Srubová stavba charakteristicky zapadá do krajinného rázu obce a tímto dokresluje klidné a atraktivní prostředí tohoto místa. Jde o lokalitu s velkým počtem kulturních akcí, jako jsou košť vína a slivovice, Martinské hody, Břestecský Pinkl (nejstarší regionální folkový a country hudební festival), pochod kolem Břestecské skály s tradicí již 31 let a mezinárodní balonový festival a další. Obec nabízí celoroční sportovní aktivity jak pro horolezce, turisty a cyklisty, tak i lyžaři si přijdou na své díky lyžařskému svahu. Občané obce, ale i návštěvníci mohou ke svým sportovním aktivitám využít halu a víceúčelové fotbalové hřiště. O atraktivnosti tohoto místa svědčí i fakt nově přistěhovaných obyvatel a nová výstavba domů. Tímto je pravděpodobné, že počet obyvatel bude narůstat i v dalších letech.

(Břestek, 2012)

7.8.2.5 Segmentace

Účelem je definování cílových skupin. V tomto případě je pro definování cílových skupin zcela zásadní charakter projektu. Z pohledu geografické segmentace je důležité zdůraznit umístění klidové zóny, která je v místě chatařské zástavby, leží na stezce na hrad Buchlov a Břestecskou skálu. Je v areálu nově zrekonstruované a velmi oblíbené hospody Pod skalou. Velkým příslibem zvýšení návštěvnosti místa je i do budoucna připravovaný projekt výstavby rybníků a nových chatěk k pronájmu. Z hlediska demografické segmentace jde především o „domorodé“ návštěvníky, kteří vyhledávají ryze přírodní prostředí a vyznávají aktivní způsob trávení života s dětmi.

7.8.2.6 Odhad poptávky

Odhad poptávky stanovuje současnou a budoucí poptávku po projektu. Je velmi důležitým výstupem marketingové analýzy. Pro zjištění odhadu poptávky jsme provedli místní šetření pomocí dotazníku. Místní šetření bylo provedeno v obci Břestek 2. 6. 2012. Bylo osloveno

celkem 40 respondentů různých věkových kategorií a sociálních skupin. Z dotazníkového šetření vyplývá velký zájem o realizaci klidové zóny v obci. Více o dotazníkovém šetření je popsáno v kapitole 8 této práce.

7.8.2.7 Analýza konkurence a substitutů

Cílem této kapitoly je popsat, v definované oblasti projektu, všechny možné subjekty nabízející totožné nebo obdobné služby, které budou poskytovány po realizaci projektu. To znamená, že pro oblast Břestek jsou možnými konkurenty zámek Buchlovice, který je vzdálený asi 2 kilometry a do budoucna i obec Tupesy, která ve svém územním plánu s variantou výstavby klidové zóny operuje. Zásadním rozdílem mezi klidovou zónou Břestek a zámkem Buchlovice, je odlišnost v nabízených službách. Tyto rozdíly jsou dány především nabídkou možných variant volnočasových aktivit a také finanční dostupností návštěvníků. Existuje i určitá odlišnost cílových skupin. Nepředpokládáme návštěvníky se zájmem o historii a historickou architekturu. Zámecký park je určen spíše pro turisty a nepředpokládá se, že turisté budou jednou z hlavních složek cílových skupin.

7.8.2.8 Marketingový mix

Marketingový mix je definice cílového **produktu** a poskytovaných služeb, které jsou nabízeny po realizaci projektu. V tomto případě se jedná o výstavbu klidové zóny ve Břestku. V rámci realizace projektu dojde k terénním úpravám a k vybudování nového zázemí pro návštěvníky, kteří vyhledávají různé volnočasové aktivity a relaxaci v přírodě. Výstupem bude:

- Zpevnění plochy jako je komunikace pro pěší
- Solární veřejné osvětlení
- Terénní úpravy v podobě výsadby zeleně
- Instalace mobiliáře - lavic, stolků, informačních tabulí pro turisty, sportovního mobiliáře
- Odpadkové koše
- Drobné stavby v podobě úprav a instalace dětského pískoviště a hřiště
- Výstavba sociálního zařízení (toalety, přebalovací pult).

Dalším prvkem marketingového mixu je **cena** jako peněžní vyjádření hodnoty produktu či služeb. Protože jde o místo veřejného charakteru, je zde uvádění ceny bezpředmětné. Pro návštěvníky jsou veškeré nabízené služby zdarma. **Místo** realizace projektu,

dostupnost místa apod. Místem realizace projektu je zalesněná plocha v obci Břestek, která se nachází v bezprostřední blízkosti nově zrekonstruované Hospody pod Skalou. Dostupnost je velmi jednoduchá. Pro bližší představu udáváme vzdálenosti v tabulce:

Z místa	Vzdálenost
Centrum obce	2,5 km
Autobusová zastávka	900 m
Balonové centrum	950 m
Fotbalové hřiště	900 m
Chatařská zástavba	400 m
Břestecká skála	250 m
Hrad Buchlov	2 km

Zdroj: Vlastní zpracování dle mapy

Tab. 3. Vzdálenost klidové zóny od důležitých míst

Předpokládáme celoroční provoz, který bude omezen pouze v zimním období. V poslední řadě **propagace** produktu. Povinností všech investičních projektů s dotací ROP SM je, aby po dobu realizace projektu, byla na stavební ploše instalována informační tabule s logy a iniciály ROP SM. Po ukončení realizace projektu, to znamená po ukončení stavebních prací v případě návrhu tohoto projektu, se musí instalovat na plochu klidové zóny pamětní deska, která rovněž obsahuje loga a iniciály ROP SM. Celkově není předpokládáno, že v rámci propagace projekt dosáhne vysokých nákladů, jelikož propagace klidové zóny bude probíhat vyhlášením v rámci místního rozhlasu, vyvěšením informace o provozu na webových stránkách obce www.brestek.cz. a do každé domovní schránky bude vložen informační leták. Je předpokládán přirozený přenos informací mezi občany obcí.

7.8.3 Popis investičního záměru

Investiční záměr je povinná příloha projektové žádosti ve formě formuláře. Vzhledem k povaze bakalářské práce pouze nastíním vypracování investičního záměru. Investiční záměr slouží jako podklad pro hodnocení hospodárnosti. Popisuje ekonomické, technické a časové údaje projektu. Je přílohou projektové žádosti projektu. Investiční záměr zahrnuje body:

- Popis projektu
- Umístění projektu
- Stručný technický popis projektu
- Popis aktivit v rámci projektu
- Stručný stavební popis projektu
- Struktura rozpočtu projektu dle stavebních objektů
- Nulová varianta
- Alternativní řešení
- Nezpůsobilé výdaje
- Majetkoprávní vztahy

(Úřad regionální rady SM, 2012)

7.8.3.1 Popis projektu

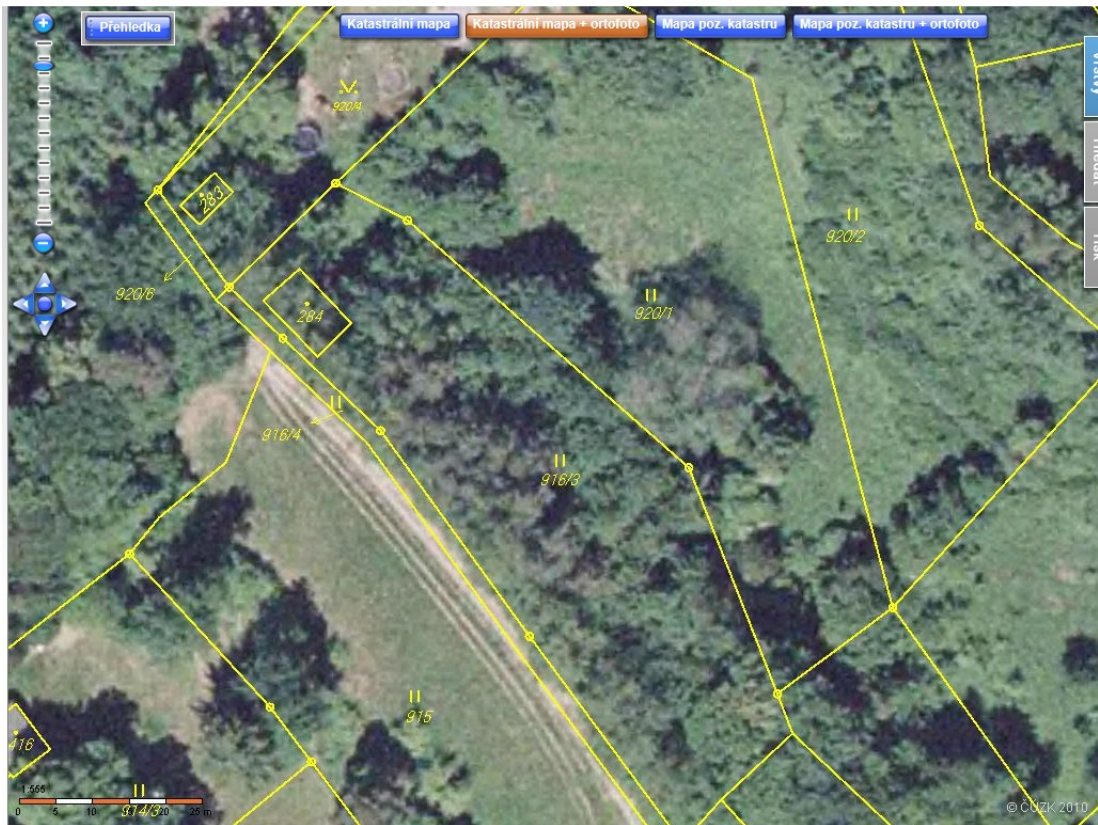
Projekt klidová zóna Břestek zahrnuje celkovou revitalizaci území. Účelem výstavby klidové zóny je výstavba nových relaxačních ploch, dětského hřiště a sportoviště. Připravovaný projekt se nachází v zalesněné části obce Břestek. Účelem tohoto projektu je zatraktivnění území a vznik ploch k volnočasovým aktivitám.

7.8.3.2 Umístění projektu

Místem realizace projektu je katastrální území obce Břestek. Klidová zóna je zamýšlen na ploše vedené v územním plánu jako plocha pro veřejné prostranství s převahou neuzpevněných ploch. Projekt je realizován na dotčených parcelách:

p. č. 916/3 rozměr plochy 2487m²

p. č. 920/1 rozměr plochy 3177m², z toho použito pro projekt 2543m²



Zdroj: Katastrální mapa obce Břestek, 2012

Obr. 5. Katastrální mapa s čísly pozemků

7.8.3.3 Druh akce

V souvislosti s výstavbou klidové zóny budou prováděny především práce související s úpravou celého terénu, stavební práce, instalací mobiliáře a výsadby zeleně po celé ploše.

7.8.3.4 Stručný základní a technický popis projektu

Popisuje, co přesně projekt obsahuje, jaké konkrétní prvky projekt obsahuje a jak jich bude dosaženo. Jelikož stávající stav plochy je nevyužívaný, zatravnělí pozemek o velikosti 5030 m², navrhovaná klidová zóna je řešením pro využití tohoto místa. Návrhem je 1500m² dětské hřiště, sportoviště 1500m², sociální zařízení 45m² a zbytek zatravnělá plocha.

7.8.3.5 Popis aktivit v rámci projektu

Aktivitami projektu jsou projektová technická dokumentace, stavební práce a publicita.

7.8.3.6 Stručný stavební popis projektu

V rámci realizace klidové zóny bude za pomoci těžkého stroje srovnána plocha pro výstavbu dětského hřiště a sportoviště. Dětského hřiště bude vytvořeno z dřevěných kulatin. Pro dětské průlezky se rovněž použije stejného materiálu na kostru. Lana budou přírodní materiál a skluzavka plastová. Dětské houpačky budou rovněž dřevěné s lanovým upevněním. Na sportoviště se instalují dva kusy pingpongových stolů. Relaxační kout bude osázen zelení, terénní úpravy budou minimální. Plocha bude záměrně ponechána v přirozeném stavu z důvodu ponechání krajinného rázu a maximálního využití původní zeleně. Pro relaxační kout budou nainstalovány lavičky ze dřeva. V rámci klidové zóny bude vystavěno sociální zařízení, které bude obsahovat dvě toalety a dvě umyvadla. Aby tato stavba zapadala do krajinného rázu, bude betonová konstrukce obložena dřevem.

7.8.3.7 Nulová varianta

Vzhledem k tomu, že obsahově je tato kapitola shodná s kapitolou 7.4.2.3., neuvádím zde opakující se informace.

7.8.3.8 Alternativní řešení

Vzhledem k tomu, že obsahově je tato kapitola shodná s kapitolou 7.4.2.3., neuvádím zde opakující se informace.

7.8.3.9 Nezpůsobilé výdaje

Nezpůsobilé výdaje jsou výdaje na projekt, které nebudou proplaceny či zahrnuty do dotace z ROP SM. Nezpůsobilými výdaji projektu klidová zóna Břestek by na základě metodického pokynu mohly být:

- provozní náklady
- náklady na mobilní zeleň
- místní poplatky
- úroky z případného úvěru apod.

V tomto návrhu projektu není počítáno s nezpůsobilými výdaji.

(Úřad Regionální rady SM, 2012)

7.8.4 Finanční a ekonomická analýza projektu (FEA)

Finanční a ekonomická analýza je jednou z příloh projektové žádosti Benefit7. Přínosem této analýzy je zjištění ekonomické výnosnosti projektu, ale i jeho využití či veřejné prospěšnosti tzn., zda bude projekt přínosný i jinému subjektu. Výstupem je finanční vyjádření návratnosti a reálnosti investice. (Jak připravit a řídit projekt v kostce, 2008)

Finanční a ekonomická analýza má danou strukturu. Žadatel o dotaci vyplní FEA pomocí připravené webové aplikace na internetových stránkách Úřadu Regionální rady Soudržnosti Střední Morava. Žadatel o dotaci vyplní tyto informace v aplikaci:

- Obecné
- Struktura výdajů
- Investice
- Provozní výdaje
- Provozní příjmy
- Finanční analýza
- Kroky od finanční analýzy k ekonomické analýze
- Socioekonomické náklady a přínosy
- Cash flow příprava a realizace
- Udržitelnost projektu
- Ekonomická analýza
- Finanční zdraví

(Úřad Regionální rady SM, 2012)

7.8.4.1 Obecné

- Obecné informace vztahující se k projektu. Jsou to základní informace, které o sobě a projektu žadatel vyplní. Záložka **žadatel MSP** znamená, že se jedná o žadatele malého nebo středního podniku. Vzhledem k tomu, že obce spadají vždy do kategorie velkého podniku, zůstává toto políčko nevyplněno. Pole diskontní sazby je automaticky vyplněno. **Rok hodnocení** je totožný s rokem zpracování FEA. Navrhovaný projekt klidová zóna Břestek je rok 2012. **Rok zahájení a předinvestiční práce** je rok 2012. To znamená, že veškerá projektová dokumentace a studie je zpracována v tomto roce. Předpokladem **zahájení investiční fáze** je rok 2013 a to z důvodu konečného termínu předkládání

projektových žádostí v první etapě, který je stanoven na 10. 7. 2012. Po tomto datu proběhne hodnocení a rozhodnutí o případném schválení projektu k dopracování projektu do druhé etapy. Bude-li schválena i druhá etapa, bude následovat příprava a podpis smlouvy o poskytnutí dotace a proto, v návaznosti na povahu projektu, jsou aktivity jako stavební úpravy a revitalizace území, naplánovány na březen následujícího roku. **Rok ukončení investiční fáze** je rok 2014, v kterém bude rovněž i finanční ukončení, to znamená úhrada všech přijatých faktur. Termín zahájení provozu je 1. 6. 2014. Předpokládaná požadovaná výše dotace je 85%.

(Úřad Regionální rady SM, 2012)

7.8.4.2 Struktura výdajů

Struktura výdajů je rozčlenění finančních prostředků na způsobilé a nezpůsobilé výdaje.

V tomto případě návrhu projektu jsou **způsobilými výdaji projektu:**

- Terénní úpravy
- Stavební úpravy jako je výstavba nových chodníků
- Výsadba zeleně
- Pořízení veřejného osvětlení
- Nákup a instalace mobiliáře
- Výstavba či případné přeložky inženýrských sítí
- Projektová dokumentace, publicita

(Úřad Regionální rady SM, 2012)

7.8.4.3 Investice

Investicí pro obec jsou v tomto případě výdaje spojené s realizací klidové zóny financované z obecního rozpočtu. Vzhledem k tomu, že nedostatek relaxační zóny v obci Břestek považují občané za primární problém, bude obec výstavba klidové zóny realizovat z vlastních finančních prostředků, bankovního úvěru a za pomoci občanů obce dobrovolnou sbírkou a pomocnými pracemi obyvatel.

7.8.4.4 Provozní výdaje

V tomto případě žadatel opět vyplňuje informace při vzniku nulové a investiční varianty. Zadává výdaje v jednotlivých letech, které budou na projekt vynaloženy. Informace zde žadatel vyplňuje v tisících. Jsou to informace **osobních výdajích**, které žadatel

vyplňuje pro přehled výdajů vynaložených na zaměstnance a povinných odvodů. V rámci projektu je zaměstnancem pouze jedna osoba a to osoba provádějící základní údržbu klidové zóny. Vzhledem k tomu, že provozní výdaje nejsou uznatelným nákladem projektu, neuvádím zde cenu. Předpokládaná výše na **Materiál a suroviny** se uvádí v rozpočtu.

7.8.4.5 Provozní příjmy

Připravovaný projekt má veřejně prospěšný charakter, proto nebude vytvářet příjmy.

7.8.4.6 Finanční analýza

Je automaticky generována v aplikaci na webových stránkách Úřadu Regionální rady SM na základě informací, které jsou uvedeny v předešlých krocích Finanční a ekonomické analýzy.

7.8.4.7 Socioekonomické náklady a přínosy

Jde o webovou aplikaci, u které se vyplňují náklady a přínosy projektu pro společnost na základě nadefinovaných odpovědí typu:

- Jestli dojde k vytvoření nových pracovních míst
- Rozvoj cestovního ruchu v regionu
- Zlepšení stavu infrastruktury pro sport, kulturu
- Zlepšení stavu parků a zeleně

Výše uvedené body jsou socioekonomickým přínosem navrhovaného projektu.

(Úřad Regionální rady SM, 2012)

7.8.4.8 Cash flow

Je podrobnějším vyjádření vynaložených výdajů na projekt a použitých zdrojů. Tato tabulka zpracovává informace od prvního vzniku výdaje na projekt až do ukončení projektu. Jde o podrobné rozepsání způsobilých a nezpůsobilých výdajů za použití vlastních zdrojů a dotace z ROP SM.

7.8.4.9 Udržitelnost projektu

Vzhledem k tomu, že obec spadá do kategorie velkého podniku, je udržitelnost projektu 5 let od posledního vyplacení dotace.

7.8.4.10 Ekonomická analýza

Při vyplňování této části webové aplikace se potřebné informace generují automaticky.

7.8.4.11 Finanční zdraví

Pro určení finančního zdraví je v rámci webové aplikace nastaveno několik ukazatelů, ti se automaticky generují. Po následném vyhodnocení finančního zdraví je určeno, do jaké kategorie žadatel o dotaci spadá. Hodnocení se pohybuje ve stupnici A – F. V případě veřejného subjektu je žadatel, spadající do kategorie A - D vhodným příjemcem dotace, v případě kategorie E – F je nevyhovující.

8 VYHODNOCENÍ DOTAZNÍKOVÉHO ŠETŘENÍ

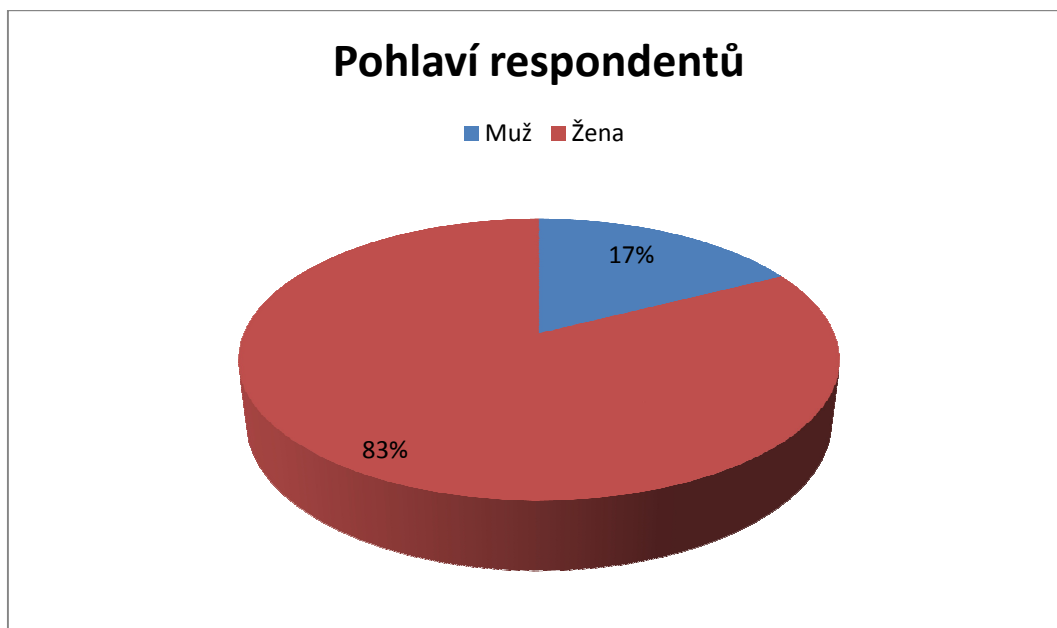
Dotazníkové šetření proběhlo v obci Břestek dne 2. 6. 2012 na společenské události obce „Břestek plný koní“ v rámci dětského dne. Dotazováno bylo celkem 40 respondentů různých věkových kategorií a sociálních skupin. Výsledky dotazníkového šetření jsou uvedeny v tabulkovém pojetí takto:

VYHODNOCENÍ DOTAZNÍKOVÉHO ŠETŘENÍ		
Pohlaví	POČET	%
Muž	7	83,00
Žena	33	17,00
Věk		
15 – 30 let	23	57,50
31 – 45 let	13	32,50
46 – 65 let	4	10,00
65 a více let	0	0,00
Bydliště dotazovaných respondentů		
Břestek	30	74,36
Okolí obce Břestek	6	15,38
Jiné	4	10,26
Zájem o výstavbu relaxační zóny a plochy k volnočasovým aktivitám		
Ano	35	87,50
Ne	3	7,50
Neutrální náhled	2	5,00
Jaký typ volnočasových aktivit je preferován		
Náučná stezka pro pěší + relaxační kout	17	42,50
Sportoviště	12	30,00
Cyklostezka	5	12,50

Dětské hřiště	6	15,00
Návštěvnost míst pro relaxaci v obci Břestek		
Navštěvují	16	40,00
Nenavštěvují	11	27,50
Byl by zájem, ale není místo	13	32,50
Počet dětí dotazovaných respondentů v rodině		
0	20	50,00
1 - 2	20	50,00
3 a více	0	0,00

Zdroj: Vlastní zpracování

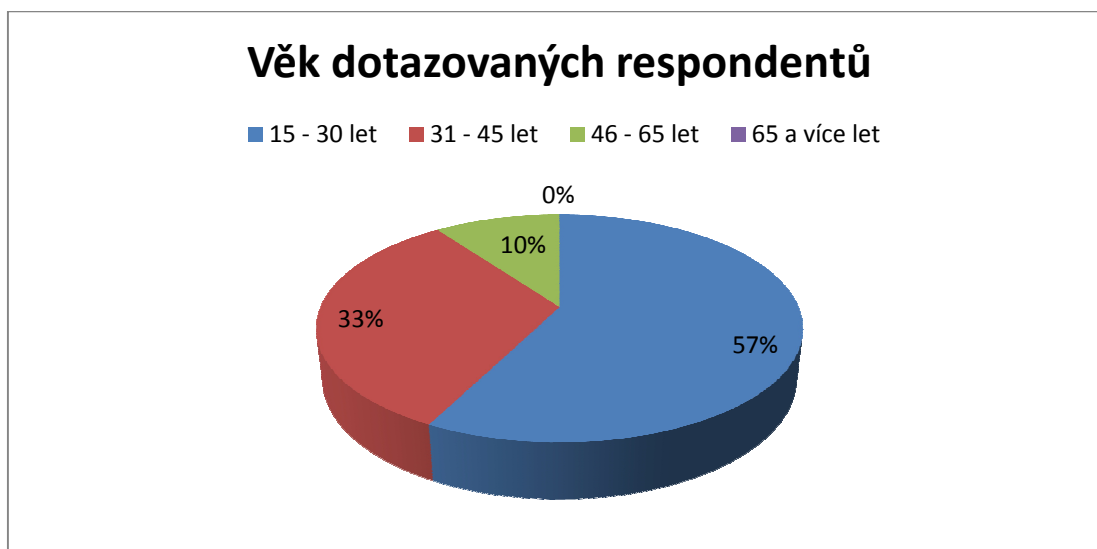
Tab. 4 Vyhodnocení dotazníkového šetření



Zdroj: Vlastní zpracování

Graf 2. Pohlaví dotazovaných respondentů

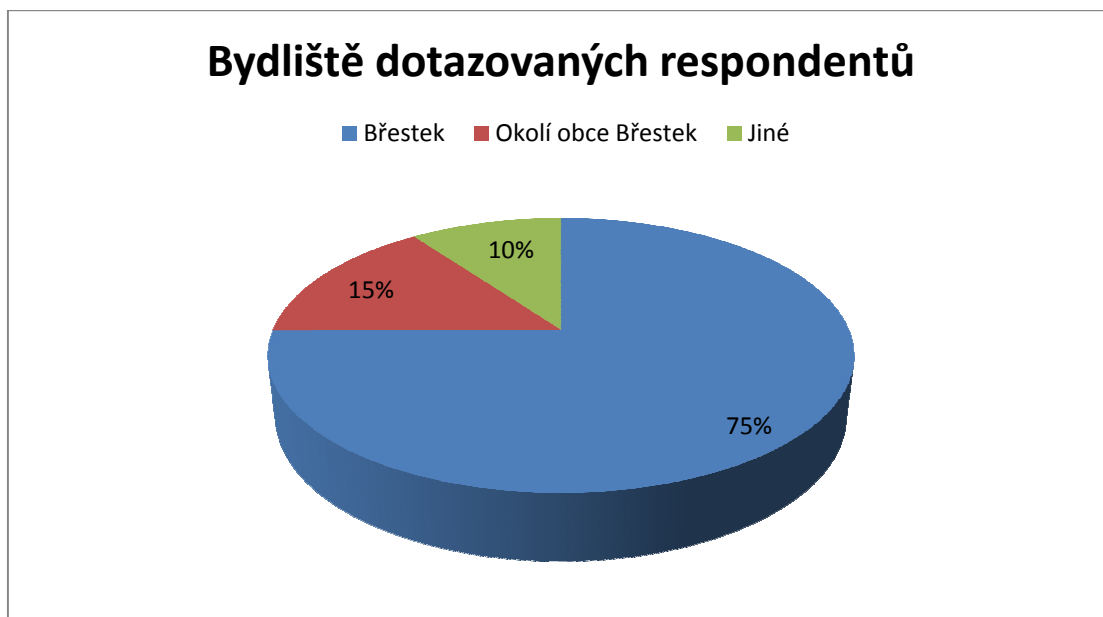
Z tohoto grafu jasně vyplývá, že převažující skupinou dotazovaných osob byly ženy. Důvodem tohoto výsledku je skutečnost, že dotazníkové šetření probíhalo na veřejném prostranství v rámci společenské akce, která byla určena zejména pro děti. Předpokladem pro vysokou návštěvnost klidové zóny je zájem u cílové skupiny maminek s dětmi.



Zdroj: Vlastní zpracování

Graf 3. Věk dotazovaných respondentů

Z grafu je zřejmé, že nejčastěji odpovídaly mladé maminky s dětmi.



Zdroj: Vlastní zpracování

Graf 4. Bydliště dotazovaných respondentů

Vzhledem k tomu, že průzkum byl prováděn v obci Břestek, z dotazníkového šetření jasně vyplynulo, že převážná většina dotazovaných, je obyvateli této obce.



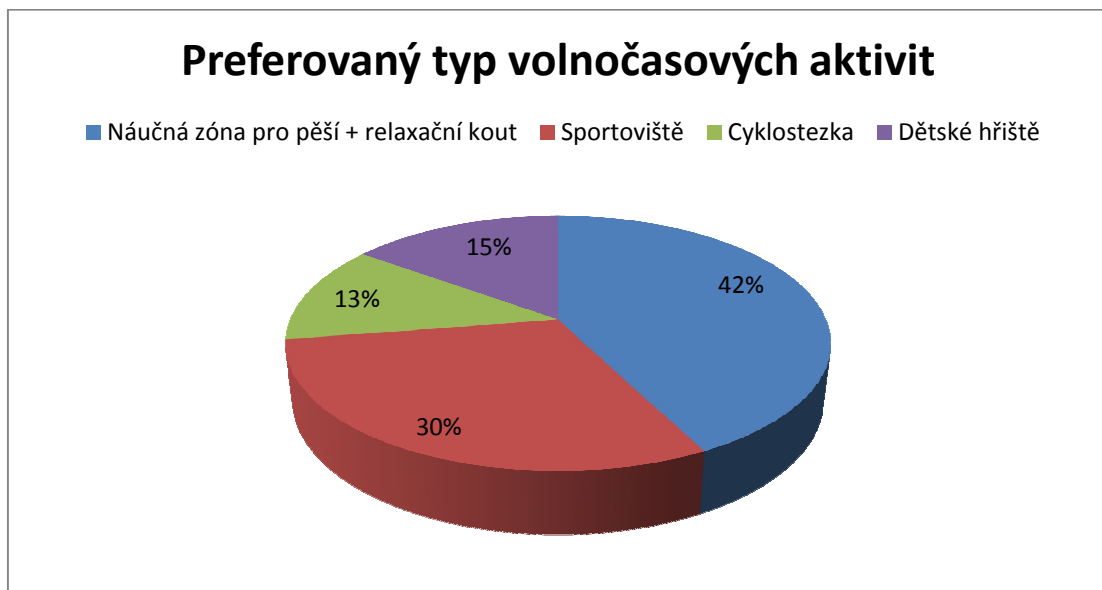
Zdroj: Vlastní zpracování

Graf 5. Zájem o výstavbu relaxační zóny a plochy k volnočasovým aktivitám

Výsledkem tohoto šetření je rozhodnutí, že bude v obci Břestek realizována klidová zóna pro občany obce. Účelem bylo zjistit potřeby a názory místních obyvatel. Zájem obyvatel

ostatních
je pozitivním zjištěním.

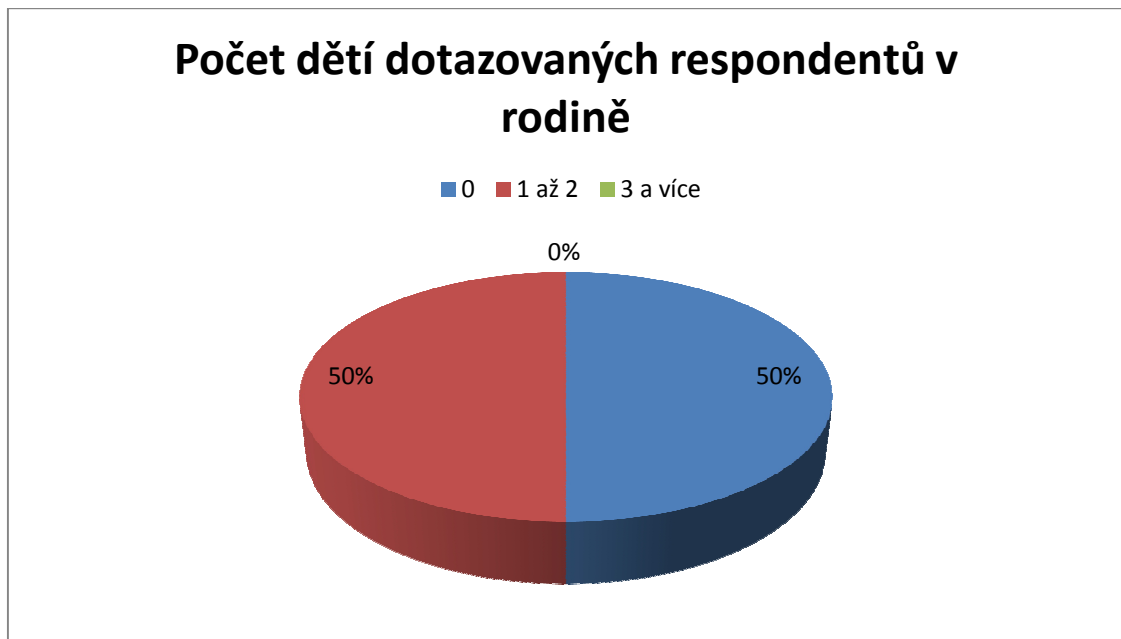
obcí



Zdroj: Vlastní zpracování

Graf 6. Preferovaný typ volnočasových aktivit

Na základě výsledků tohoto dotazu je jasně viditelná preferovaná volnočasová aktivita obyvatel obce. V návaznosti na tato procentuelní číselná vyhodnocení bude klidová zóna obce Břestek situována a projektována tak, aby splňovala co nejvíce prvků hodnocených aktivit.



Zdroj: Vlastní zpracování

Graf 7. Počet dětí dotazovaných respondentů v rodině

I přesto, že počet dotazovaných respondentů, kteří mají 1 – 2 děti nepřevyšuje početně dotazované bezdětné respondenty, existuje reálný předpoklad nárůstu dětské populace v obci.

ZÁVĚR

Cílem mé bakalářské práce bylo zjištění všech potřebných kroků k vypracování projektu a projektové žádosti, včetně povinných příloh a také vysvětlení tohoto procesu na konkrétním návrhu projektu klidové zóny v Břestku.

Pro teoretický podklad bakalářské práce jsem použila odbornou literaturu. Na základě těchto dokumentů vysvětluji Regionální politiku, její principy a význam pro společnost, její transformaci v dnes již, jednu z nedůležitějších politik Evropské unie, její cíle na aktuální programovací období 2007–2013 s použitím příslušných nástrojů. Následující kapitolou je klasifikace územních celků NUTS v Evropské unii, konkrétně regionů v České republice. Další kapitolou této práce je podrobná definice Regionálního operačního programu Střední Morava, který je stěžejní pro tuto práci, jeho cíle a prioritní osy. Poslední teoretická kapitola popisuje důležité kroky k přípravě projektu, jako jsou doporučující aktivity žadatelů o dotaci, které by před podáním projektové žádosti měli vykonat např. projektový záměr.

V praktické části mé bakalářské práce popisuji Zlínský kraj a jeho řídicí orgán Krajský úřad Zlínského kraje. Pro podrobnější popis jsem zvolila odbor strategického rozvoje kraje, jelikož se zabývá dotační problematikou, která je obsahem této práce a poskytuje poradenskou činnost obcím prostřednictvím zřízených servisních pracovníků, kteří jsou dispozici obcím při administrativním zpracování projektů. V následující kapitole vysvětluji potřebné kroky pro vytvoření projektu, popis konkrétního projektu a jeho cílových skupin včetně popisu předložení projektové žádosti a jeho zapracování do programu Benefit7. Poslední kapitolou praktické části bakalářské práce je rozbor jednotlivých příloh projektové žádosti v rámci první etapy.

Pro realizaci projektu je třeba spousta kroků a práce. Například pro vyplnění webové aplikace projektové žádosti „Finanční a ekonomické analýza“ je nutné znát velké množství odborných informací, ke kterým se musí žadatel „propracovat“. Každý krok k vytvoření projektové žádosti je dán metodickým pokynem.

Je velkou výhodou, že každý z těchto metodických pokynů je volně dostupný na webových stránkách Úřadu Regionální rady a jejich získání proto není složité.

Závěrečné doporučení z mé strany bych viděla ve zjednodušení předkládání žádostí o dotaci. Z hlediska byrokracie jsou nároky na zpracování podle mého názoru mnohdy zbytečné. V některých případech se při uvádění povinných informací, informace duplují.

SEZNAM POUŽITÉ LITERATURY

1. DOLEŽAL, Jan et al. *Projektový management podle IPMA*. Praha: Grada Publishing, a.s. 2009. ISBN 978-80-247-2848-3.
2. Evropský fond pro regionální rozvoj a evropský sociální fond [online]. Euroskop [cit. 2012-06-23]. Dostupné z: <http://www.euroskop.cz/8639/sekce/evropsky-fond-pro-regionalni-rozvoj-a-evropsky-socialni-fond/>
3. Fond soudržnosti [online]. Euroskop [cit. 2012-06-23]. Dostupné z: www.euroskop.cz/8631/sekce/fond-soudrznosti.cz
4. Historie [online]. Obec Břestek [cit. 2012-06-27]. Dostupné z: <http://www.brestek.cz/?page=1178174701>
5. Instrukce k vypracování webové aplikace BENEFIT7 [online]. Úřad regionální rady soudržnosti Střední Morava [cit. 2012-08-20]. Dostupné z: <http://www.rr-strednimorava.cz/file/3382/>
6. Instrukce pro vyplnění webové aplikace FEA [online]. Úřad regionální rady soudržnosti Střední Morava [cit. 2012-08-20]. Dostupné z <http://www.rr-strednimorava.cz/file/3008/>
7. MAREK, Dan a Tomáš KANTOR. *Příprava a řízení projektů strukturálních fondů Evropské unie*. Brno: Barrister a Principal, 2007. ISBN 80-87029-02-.
8. Metodické návody [online]. Ústav územního rozvoje [cit. 2012-06-25]. Dostupné z: <http://www.uur.cz/images/konzultacnistredisko/MetodickeNavody/SWOT/AnalyzySWOT20070613.pdf>
9. Metodické principy klasifikace NUTS [online]. Evropská komise [cit. 2012-06-23]. Dostupné z: [http://www.czso.cz/csu/klasifik.nsf/i/metodicke_principy_klasifikace_nuts_nuts_2011/\\$File/metodicke_principy_klasifikace_nuts_2011.pdf](http://www.czso.cz/csu/klasifik.nsf/i/metodicke_principy_klasifikace_nuts_nuts_2011/$File/metodicke_principy_klasifikace_nuts_2011.pdf)
10. Metodický pokyn způsobilé výdaje [online]. Úřad regionální rady soudržnosti Střední Morava [cit. 2012-08-20]. Dostupné z: <http://www.rr-strednimorava.cz/file/3102/>
11. NOVÁK, Pavel. *Zlínská architektura : 1900-1950, 1. díl*. 2. rozš. vyd. Zlín : POZIMOS, 2008. ISBN 978-80-254-3215-0.
12. Organizační řád KÚZK, 2012. *Krajský úřad Zlínského kraje – interní publikace*

13. Povinné přílohy [online]. Úřad regionální rady soudržnosti Střední Morava [cit. 2012-08-20]. Dostupné z: <http://www.rr-strednimorava.cz/file/3079/>
14. Programy 2007-2013[online]. Strukturální fondy [cit. 2012-06-16]. Dostupné z: <http://www.strukturalni-fondy.cz/Programy-2007-2013>
15. Projektový management – od nápadu k realizaci projektu aneb jak připravit a řídit projekt „v kostce“, 2008. *Centrum pro regionální rozvoj České republiky*
16. Prováděcí dokument ROP, 2007. *Úřad Regionální Rady soudržnosti Střední Morava*
17. Regionální operační programy[online]. Evropská komise [cit. 2012-06-25]. Dostupné z: <http://www.strukturalni-fondy.cz/getdoc/d67b43ba-143b-4541-9624-8f9943ac3c15/>
18. Regionální politika – Inforegio [online]. Evropská komise [cit. 2012-06-16]. Dostupné z: http://ec.europa.eu/regional_policy/how/policy/index_cs.cfm
19. Regionální politika [online]. Euroskop [cit. 2012-06-15]. Dostupné z: <http://www.euroskop.cz/8948/sekce/regionalni-politika/>
20. Regionální politika EU [online]. Strukturální fondy [cit. 2012-06-22]. Dostupné z: <http://www.strukturalni-fondy.cz//Informace-o-fondech-EU/Regionalni-politika-EU>
21. Regionální politiky EU[online]. Evropská komise [cit. 2012-06-23]. Dostupné z: <http://www.strukturalni-fondy.cz/Informace-o-fondech-EU/Regionalni-politika-EU>
22. SKOKAN, K. *Regionální politika EU: Úvod do evropské regionální politiky. Regionální politika EU a strukturální fondy. Regionální programování v EU. Současná regionální politika v České republice.* Ostrava: Regionální centrum celoživotního vzdělávání a VŠB-TUO, 2003. 347 s. ISBN 80-248-0364-X.
23. WOKOUN, R. *Česká regionální politika v období vstupu do Evropské unie.* Praha: VŠE, 2003. 328 s. ISBN 80-245-0517-7.
24. Zlínský kraj. *Výroční zpráva Zlínského kraje 2010.* 2011. [on-line]. [cit. 2012-06-25]. Dostupné z WWW: <https://www.kr-zlinsky.cz/docDetail.aspx?nid=3581&docid=30824&doctype=ART&did=3588>.
25. Zvyšování absorpční kapacity Zlínského kraje: Činnost servisních pracovníků. *Krajský úřad Zlínského kraje.* [on-line]. [cit. 2012-06-25]. Dostupné z: <http://abskap.kr-zlinsky.cz/docDetail.aspx?docid=96443&doctype=ART&nid=9162&cpi=1>

SEZNAM POUŽITÝCH SYMBOLŮ A ZKRATEK

SRN	Spolková republika Německo
EU	Evropská unie
ESUO	Evropské společenství uhlí a oceli
ROP SM	Regionální operační program Střední Morava
EHS	Evropské hospodářské společenství
EURATOM	Evropské společenství pro atomovou energii
ESF	Evropský sociální fond
ERDF	Evropský fond regionálního rozvoje
OP	Operační program
HDP	Hrubý domácí produkt
HSS	Politika hospodářské a sociální soudržnosti
NUTS	Nomenklatura územních statistických jednotek
HND	Hrubý národní důchod
FS	Fond soudržnosti
ČR	Česká republika
ESPON	Monitorovací síť pro evropské územní plánování
SM	Střední Morava
Kč	Korun českých
Mil.	Milion
%	Procentuelní označení
MŠ	Mateřská školka
ZŠ	Základní škola
SŠ	Střední škola
IČO	Identifikační číslo organizace
SWOT	Zkratka slov Strengths, Weaknesses, Opportunities, Threats

KÚZK	Krajský úřad Zlínského kraje
IPRÚ	Integrovaný plán rozvoje území
CD	Kompaktní Disk
EIA	Organizace posuzující vliv na životní prostředí
FEA	Finanční a ekonomická analýza
AOPK ČR	Agentura ochrany přírody a krajiny ČR
p .č.	Parcelní číslo
m ²	Metr čtvereční
MSP	Malý, střední podnik
m	Metr
Km	Kilometr

SEZNAM OBRÁZKŮ

Obrázek 1. Grafické znázornění SWOT analýzy.....	27
Obrázek 2. Mapa zlínského kraje	29
Obrázek 3. Organizační schéma KÚZK	30
Obrázek 4. Náhledová mapa připravovaného projektu	36
Obrázek 5. Katastrální mapa s čísly pozemků	49

SEZNAM TABULEK

Tab. 1. Hlavní věkové skupiny obyvatel v obci Břestek	37
Tab. 2. Rozpis rozpočtu návrhu projektu.....	42
Tab. 3. Vzdálenost klidové zóny od důležitých míst.....	47
Tab. 4 Vyhodnocení dotazníkového šetření	56

SEZNAM GRAFŮ

Graf 1. Demografické znázornění obyvatel obce Břestek	38
Graf 2. Pohlaví dotazovaných respondentů	57
Graf 3. Věk dotazovaných respondentů.....	57
Graf 4. Bydliště dotazovaných respondentů	58
Graf 5. Zájem o výstavbu relaxační zóny a plochy k volnočasovým aktivitám	58
Graf 6. Preferovaný typ volnočasových aktivit	59
Graf 7. Počet dětí dotazovaných respondentů v rodině	60

SEZNAM PŘÍLOH

- P I Část projektové žádosti v aplikaci BENEFIT7
- P II Výzva V/32/2012
- P III Dotazník

**PŘÍLOHA P I: ČÁST PROJEKTOVÉ ŽÁDOSTI V APLIKACI
BENEFIT7**

Unikátní kód žádosti:

**Identifikace operačního programu**

Číslo operačního programu: CZ.1.12
Název operačního programu: ROP NUTS II Střední Morava
Číslo prioritní osy: 12.2
Název prioritní osy: Integrovaný rozvoj a obnova regionu
Číslo oblasti podpory: 12.2.3
Název oblasti podpory: Rozvoj venkova
Číslo podoblasti podpory: 12.2.3.1
Název podoblasti podpory: Fyzická revitalizace území
Číslo výzvy: 32
Název výzvy: Výzva č. 32/2012 - 2.3.1 Fyzická revitalizace území, platnost od 9.5.2012 do 10.7.2012
Typ účetní jednotky: Pro ÚSC, PO, SF a OSS
Účetní osnova: 410/2009 Sb. 701-704 (FZ 07/2009)

Název IPRM:

Kód IPRM:

Název aktivity IPRM:

Číslo aktivity:

Projekt

Název projektu: Klidová zóna Břestek
Název projektu anglicky: Silence area in Břestek
Datum zahájení projektu: 01.03.2013 Datum ukončení projektu: 30.05.2014
Doba trvání projektu: 15 měsíce

Celkové způsobilé výdaje projektu: 2 990 000,00
Jiné peněžní příjmy projektu: 0,00
Příjmy projektu dle článku 55: 0,00
Celkové způsobilé výdaje připadající na finanční mezeru: 2 990 000,00

Zakládá projekt veřejnou podporu: Ne
Režim veřejné podpory: Nerelevantní



Stručný obsah projektu:

Revitalizace dosud nevyužívaného území v obci Břestek a výstavba klidové zóny pro obyvatele obce Břestek, obyvatele okolních obcí a návštěvníků. Klidová zóna bude sloužit především pro relaxaci a zábavu. V projektu plánujeme přípravné práce, přívod inženýrských sítí, vybudování sociálního zařízení, výsadbu zeleně, pořízení a instalaci mobiliáře z ryze přírodního materiálu. Projekt zahrnuje i pořízení a instalaci mobiliáře pro děti jako jsou průlezky, pískoviště, skluzavky pro aktivní trávení volného času pro děti a mladistvé. V dané lokalitě se nic podobného nenachází. Uskutečnění tohoto projektu je velmi důležité pro následný rozvoj území.

Žadatel

Validní dle ARES: Ano

Název žadatele: OBEC BŘESTEK

IČ: 00542253

DIČ:

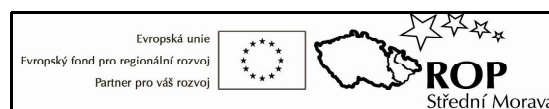
Validní dle UIR-ADR: Ano

Oficiální adresa žadatele: 14/, 687 08 Břestek

Příjmení, jméno hlavní kontaktní osoby: Lucie Králíková

Telefon, email hlavní kontaktní osoby: **telefon:** 577043401

email: lucie.kralikova@kr-zlinsky.cz



1. Projekt

Projekt počítá se výběrovým řízením:	Ano
Projekt má partnera:	Ne
Žadatel byl poskytnut v dotčeném fiskálním roce i během předchozích dvou fiskálních let veřejné prostředky v režimu podpory de-minimis:	Ne
Žadatel má zkušenosti s přípravou a realizací obdobných typů projektů/akcí:	Ne
Bylo požádáno nebo byly poskytnuty další podpory ve vztahu k projektu z jiných veřejných zdrojů:	Ne
Projekt má pozitivní vliv na horizontální téma - udržitelný rozvoj:	Ano
Projekt má pozitivní vliv na horizontální téma - rovné příležitosti:	Ne



2. Dopady a místa realizace

Území dopadu:

Kód území dopadu:

CZ0722592072

Název území dopadu:

Břestek

Spadá pod:

Uherské Hradiště

Místo realizace NUTS5:

Kód NUTS5:

CZ0722592072

Název NUTS5:

Břestek

Spadá pod:

Uherské Hradiště

Specifické území:

Realizované investice NUTS3:

Kód NUTS3:

CZ072

Název NUTS3:

Zlínský kraj

Procentní podíl:

100

Adresa místa realizace projektu:

Projekt bude realizován na dotčených parcelách:

p. č. 916/3 rozměr plochy 2487m²

p. č. 920/1 rozměr plochy 3177m², z toho použito pro projekt 2543m²



3. Popis projektu

Zdůvodnění potřeby projektu včetně popisu výchozího stavu:

Realizace projektu je plánovaná na nevyužitě z části zalesněné ploše v klidném prostředí a v relativní blízkosti centra obce. Realizace projektu je potřebná zejména pro rozvoj volnočasových aktivit dětí, maminek s dětmi, které v dané lokalitě nemají dostatek možností využití těchto aktivit a pro širokou veřejnost všeobecně.

Cíle projektu:

Cílem projektu je zatraktivnění lokality, rozšíření zelených ploch, které budou sloužit zejména pro děti a maminky s dětma. Důležité je rozšíření volnočasových aktivit všech socioekonomických skupin a podpora jejich rozvoje.

Soulad s cíli programu, prioritní osy a oblasti podpory:

Projekt je v souladu s cíli:-Cíl programu:

Zvýšení ekonomické vyspělosti, zlepšení konkurenceschopnosti regionu a životní úrovně jeho obyvatel.

Cíl prioritní osy 2:

Zlepšení kvality života v regionu soudržnosti Střední Morava, zvýšení atraktivity regionálních center, měst a obcí, zajištění kvalitní a dostupné sociální služby a příznivých podpůrných podmínek pro podnikání.

Cíl oblasti podpory 2.3:

Zvýšení kvality života na venkově prostřednictvím:

- investic do infrastruktury a revitalizace území

Popis aktivit v přípravné fázi projektu:

- Zpracování projektové dokumentace
- Vyřízení stavebního povolení
- Příprava žádosti o dotaci

Popis aktivit v realizační fázi projektu:

Stavební činnost:

- přípravné práce
- přívod inženýrských sítí
- vybudování sociálního zařízení
- výsadba nové zeleně
- instalace mobiliáře

Publicita projektu

- pamětní deska
- informační tabule

Popis aktivit v provozní fázi projektu a způsob udržení výsledků projektu:

O údržbu výsledku projektu se bude starat zaměstnanec obce, který bude klidová zóna udržovat v dobrém technickém stavu např.(sekání trávy, oprava mobiliáře, sběr listí apod.). Náklady na provoz údržby budou hrazeny z rozpočtu obce.

Připravenost projektu k realizaci:

Je zpracována projektová dokumentace a vydané stavební povolení.

Vazba na jiné aktivity a projekty:

Nyní nejsou známy žádné vazby.



4. Personální zajištění projektu

Pořadí člena týmu: 001
Titul před jménem:
Příjmení: Králíková
Jméno: Lucie
Titul za jménem:
Funkce v rámci projektového týmu: projektový manažer
Název organizace: Obec Břestek
Funkce v rámci organizace:

Zapojení člena při přípravě projektu:

Zpracování projektové žádosti
Zpracování projektové dokumentace
Zajištění povinných povolení pro realizaci projektu

Zapojení člena při realizaci projektu:

Administrace projektu (výkazy práce, účetnictví projektu)
Zpracování průběžných monitorovacích hlášení, závěrečné monitorovací zprávy o realizaci projektu, žádosti o platbu

Zapojení člena při udržitelnosti projektu:

Zpracování monitorovacích zpráv o udržitelnosti projektu

Popis zkušeností s relevantními projekty a aktivitami:

obec zatím nemá zkušenosti s projekty s dotací ROP SM



5. Žadatel projektu

Validní dle ARES: Ano

Název žadatele: OBEC BŘESTEK
 IČ: 00542253
 DIČ:
 Právní forma: Obec nebo m.část hl.m.
 Plátce DPH: Ne
 Je plátcem DPH ve vztahu k aktivitám projektu: Ne
 Žadatel splňuje definici MSP: Ne
 Počet zaměstnanců:
 Typ podniku: Velký
 Typ žadatele: Obec

Statutární zástupci:

Příjmení:	Krušina	Jméno:	Jindřich
Titul před:	RNDr.	Titul za:	
Funkce osoby:	starosta obce	Telefon:	577043401
Fax:		Telefon II.:	
Email:	starosta@brestek.cz		

Kontaktní osoby:

Příjmení:	Králíková	Jméno:	Lucie
Titul před:		Titul za:	
Funkce osoby:	projektový manažer	Telefon:	577043401
Fax:		Telefon II.:	
Email:	lucie.kralikova@kr-zlinsky.cz		

Hlavní kontaktní osoba: Králíková Lucie

Oficiální adresa:

Validní dle UIR-ADR:	Ano		
Kraj:	Zlínský	Okres:	Uherské Hradiště
Obec:	Břestek	Část obce:	Břestek
Městská část:		Ulice:	
PŠČ:	687 08	Číslo popisné:	14
WWW:		Číslo orientační:	



PRACOVNÍ VERZE ŽÁDOSTI (ROP-IP) - PŘED ODEVZDÁNÍM NUTNO FINÁLNĚ ULOŽIT!!!

Adresa pro doručení:

Validní dle UIR-ADR: Ano

Kraj: Zlínský

Okres: Uherské Hradiště

Obec: Břestek

Část obce: Břestek

Městská část:

Ulice:

PSČ: 687 08

Číslo popisné: 14

Číslo orientační:

WWW:



6. Zkušenosti žadatele



7. Partner projektu



8. Harmonogram projektu

Název aktivity: Stavební činnost

Začátek aktivity: 01.03.2012

Konec aktivity: 30.04.2014

Název aktivity: Publicita

Začátek aktivity: 01.03.2013

Konec aktivity: 30.04.2014

Datum zahájení projektu: 01.03.2013

Datum ukončení projektu: 30.05.2014

Doba trvání projektu v měsících: 15,00

Předpokládané datum zahájení fyzické realizace projektu: 01.03.2013

Předpokládané datum ukončení fyzické realizace projektu: 30.04.2014

Popis časové realizace:

Zahájení projektu je shodné se zahájením fyzické realizace projektu. Nadále je plánováno ukončení fyzické realizace projektu k 30. 4. 2014 s ukončením projektu k 30. 5. 2014.



9. Podpora de-minimis



10. Další podpory ve vztahu k projektu



11. Hodnoty indikátorů

Kód	Název indikátoru	Výchozí hodnota	Plánovaná hodnota	Rozdíl	Měrná jednotka	Předpokládané datum plnění:
26.43.	Počet uživatelů majících prospěch z regenerovaných a revitalizovaných území	0,00	400,00	400,00	Počet	01.06.2015
52.02.15	Počet nově vytvořených pracovních míst v rámci projektů na udržitelný rozvoj venkovských oblastí (obcí)	0,00	0,25	0,25	PM	01.06.2014
65.01.00	Plocha regenerovaného a revitalizovaného území celkem	0,00	0,50	0,50	ha	30.05.2014



12. Udržitelný rozvoj

Kvantifikovatelná environmentální kritéria:

Číslo: 13
Název: Dojde v rámci realizace projektu ke zvýšení rozlohy nebo rekonstrukci zelených ploch v sídlech?
Výchozí hodnota: 0,00
Cílová hodnota: 0,50
Datum cílové hodnoty: 30.05.2014
Měrná jednotka: ha

Popis aktivit/opatření/dopadu projektu:

Realizací projektu dojde k výstavbě klidové zóny, který zahrnuje dětské hřiště, sportoviště a relaxační zónu v podobě nově vysázené zeleně a instalovaných laviček.

Nekvantifikovatelná environmentální kritéria:

Číslo: 60

Vliv projektu na udržitelný rozvoj:

Dojde v souvislosti s projektem k revitalizaci nebo regeneraci území?

Popis aktivit/opatření/dopadu projektu:

Realizací projektu dojde k výstavbě klidové zóny, který zahrnuje dětské hřiště, sportoviště a relaxační zónu v podobě nově vysázené zeleně a instalovaných laviček.



13. Rozpočet projektu

Kód	Název výdaje	Počet kusů	Cena kusu	Výdaj celkem	Z toho neinvestiční	Jednotka	Procento
01	Řízení projektu			0,00	0,00		0
01.01	Osobní náklady projektového týmu	0	0,00	0,00	0,00		0
01.02	Odvody soc. a zdr. pojištění zaměstnavatele za zaměstnance	0	0,00	0,00	0,00		0
01.03	Režijní náklady (pronájem, spotř. materiál, telefony/net, energie, režie)	0	0,00	0,00	0,00		0
01.04	Cestovní náhrady	0	0,00	0,00	0,00		0
01.05	Finanční výdaje a poplatky	0	0,00	0,00	0,00		0
01.06	Pořízení dlouhodobého hmotného majetku	0	0,00	0,00	0,00		0
01.07	Pořízení drobného dlouhodobého hmotného majetku	0	0,00	0,00	0,00		0
01.08	Nákup dlouhodobého nehmotného majetku (patenty, know-how, licence)	0	0,00	0,00	0,00		0
02	Publicita a marketing projektu			40 000,00	0,00		1,34
02.01	Publicita (informační tabule, pamětní desky)	2	20 000,00	40 000,00	0,00		1,34
02.02	Marketingové a propagační aktivity projektu (do 2 % CZV)	0	0,00	0,00	0,00		0
03	Nákup služeb			0,00	0,00		0
03.01	Audit a odborné znalecké posudky (např. oceňování majetku)	0	0,00	0,00	0,00		0
03.02	Poradenství - finanční, ekonomické, právní, technické	0	0,00	0,00	0,00		0
03.03	Překlady a tlumočení	0	0,00	0,00	0,00		0
03.04	Výběrová řízení - zadávací dokumentace, organizace výběr. řízení	0	0,00	0,00	0,00		0
03.05	Ostatní služby	0	0,00	0,00	0,00		0
04	Náklady na stavební část a nákup technologií			2 950 000,00	0,00		98,66
04.01	Zabezpeční výstavby (inženýrská činnost)	0	0,00	0,00	0,00		0
04.02	Pořízení pozemků do 10% CZV	0	0,00	0,00	0,00		0
04.03	Pořízení staveb	0	0,00	0,00	0,00		0
04.04	Dokumentace projektu (do 5 % CZV) z toho dokumentace pro přípravu žádosti (max 120 tis. Kč)	1	100 000,00	100 000,00	0,00		3,34
04.05	Stavební část stavby v členění dle SO	1	2 850 000,00	2 850 000,00	0,00		95,32



PRACOVNÍ VERZE ŽÁDOSTI (ROP-IP) - PŘED ODEVZDÁNÍM NUTNO FINÁLNĚ ULOŽIT!!!

04.06	Technologická zařízení (nákup a leasing technologických zařízení - nové i použité zařízení)	0	0,00	0,00	0,00	0
04.07	Nákup dlouhodobého nehmotného majetku (patenty, know-how, licence)	0	0,00	0,00	0,00	0
04.08	Náklady na demolice staveb	0	0,00	0,00	0,00	0
05	Dlouhodobý hmotný a nehmotný majetek			0,00	0,00	0
05.01	Nákup nebo technické zhodnocení dlouhodobého hmotného majetku	0	0,00	0,00	0,00	0
05.02	Nákup nebo technické zhodnocení dlouhodobého nehmotného majetku	0	0,00	0,00	0,00	0
05.03	Nákup drobného dlouhodobého hmotného majetku	0	0,00	0,00	0,00	0
05.04	Nákup jiného majetku	0	0,00	0,00	0,00	0
06	Jiné náklady			0,00	0,00	0
06.01	DPH, kdy není nárok na odpočet na vstupu	0	0,00	0,00	0,00	0
06.02	Ostatní (specifikujte)	0	0,00	0,00	0,00	0
07	Křížové financování (do 20% CZV)			0,00	0,00	0
07.01	Osobní náklady projektového týmu	0	0,00	0,00	0,00	0
07.02	Odvody soc. a zdrav. pojištění zaměstnavatele za zaměstnance	0	0,00	0,00	0,00	0
07.03	Režijní náklady (pronájem, spotřební materiál, telefony/net, energie, režie)	0	0,00	0,00	0,00	0
07.04	Cestovní náhrady	0	0,00	0,00	0,00	0
07.05	DPH, kdy není nárok na odpočet na vstupu	0	0,00	0,00	0,00	0
08	Způsobilé výdaje celkem			2 990 000,00	0,00	100
08.01	Způsobilé výdaje celkem bez křížového financování			2 990 000,00	0,00	100
08.02	Křížové financování			0,00	0,00	0
09	Nezpůsobilé výdaje celkem	0	0,00	0,00	0,00	0
10	Celkové výdaje projektu			2 990 000,00	0,00	100



14. Přehled financování projektu

	Náklady projektu v Kč	Procenta z celkových nákladů
Celkové výdaje projektu	2 990 000,00	
Celkové způsobilé výdaje	2 990 000,00	
Celkové způsobilé investiční výdaje	2 990 000,00	
Celkové způsobilé neinvestiční výdaje	0,00	
Jiné peněžní příjmy projektu	0,00	
Příjmy projektu dle článku 55	0,00	
Způsobilé výdaje bez příjmů (finanční mezera)	2 990 000,00	
Křížové financování		
Vlastní podíl žadatele		
- Veřejné prostředky	448 500,00	15,00
- Soukromé prostředky	0,00	0,00
Dotace projektu		
- Dotace z rozpočtu RR	2 541 500,00	85,00
- z toho EU	2 541 500,00	85,00
Žadatel	448 500,00	
- Úvěry bank		
- Ostatní zdroje		
- Přímé výnosy		
- Vlastní zdroje	448 500,00	



15. Finanční plán

Pořadí žádosti o platbu:	01
Předpokládaná požadovaná částka k proplacení dotace RR (Kč):	2 541 500,00
Datum předložení žádosti o platbu:	30.05.2014
Z toho neinvestiční (Kč):	0,00
Z toho investiční (Kč):	2 541 500,00



16. Prioritní téma

Název prioritního téma: Rozvoj kulturní infrastruktury

Číslo prioritního téma: 59

Prostředky z EU v Kč: 2 541 500,00

Název typu území: Venkovské oblasti (jiné než hory, ostrovy a řídce nebo velmi řídce osídlené oblasti)

Číslo typu území: 05

Název hospodářské činnosti: Výstavba

Číslo hospodářské činnosti: 12



17. Výběrová řízení

Pořadové číslo VŘ: 001
Je VŘ evidováno v ISVZ: Ne
Název VŘ: Dodávka stavby klidové zóny v Břestku
Vyplňované údaje k: Výběrové řízení
VŘ dle výše předpokládané hodnoty: Podlimitní
Stav VŘ: Výběrové řízení plánováno
Druh výběrového/zadávacího řízení: Jednací řízení s uveřejněním (§29)
Vybráno: Ano
Specifikace druhu zadavatele: veřejný zadavatel
Druh VŘ podle předmětu: Stavební práce
Předpokládaná hodnota v Kč bez DPH: 2 375 000,00
Předpokládané/skutečné datum zahájení VŘ: 01.03.2013
Předpokládané/skutečné datum ukončení VŘ: 30.04.2014
Datum podpisu smlouvy o dílo:
Popis:

Výběrové řízení s více dodavateli: Ne



18. Horizontální témata

Doložte, že projekt nemá negativní vliv na udržitelný rozvoj:

Stavba nebude mít vliv na životní prostředí.

V období výstavby bude vznikat odpad charakteristický pro stavební činnost - za jeho správnou likvidaci bude odpovídat vybraný dodavatel stavby.

Doložte, že projekt nemá negativní vliv na rovné příležitosti:

Projekt nemá negativní vliv na rovné příležitosti, jelikož je bezbarierový a vstup do objektu nebude zpoplatněn, takže nedojde k diskriminaci sociálně slabších menšin a osob se zdravotním postižením.



19. Rovné příležitosti



20. Publicita

Způsob zajištění publicity: Viditelné umístění trvalé informační desky

Konkrétní opatření pro zajištění publicity:

Po ukončení realizace stavby bude instalována pamětní deska.

Způsob zajištění publicity: Oznámení na billboardech

Konkrétní opatření pro zajištění publicity:

Během realizace stavby bude v místě staveniště instalována informační cedule, která je povinná.



22. Přílohy projektu

Název přílohy: Doklad o právní subjektivitě žadatele
Číslo přílohy: 1
Požadovaná příloha: Povinné přílohy-projektová žádost
Počet listů:
Počet vyhotovení:
Doložena: Ano
Nerelevantní: Ne
Datum schválení:
Přílohu zadal: LUCIE.KRALIKOVA@KR-ZLINSKY.CZ
Příloha:
Popis:

Název přílohy: Marketingová analýza
Číslo přílohy: 2
Požadovaná příloha: Povinné přílohy-projektová žádost
Počet listů:
Počet vyhotovení:
Doložena: Ano
Nerelevantní: Ne
Datum schválení:
Přílohu zadal: LUCIE.KRALIKOVA@KR-ZLINSKY.CZ
Příloha:
Popis:



Název přílohy: Popis investičního záměru (podklad pro hodnocení hospodárnosti)
Číslo přílohy: 3
Požadovaná příloha: Povinné přílohy-projektová žádost
Počet listů:
Počet vyhotovení:
Doložena: Ano
Nerelevantní: Ne
Datum schválení:
Přílohu zadal: LUCIE.KRALIKOVA@KR-ZLINSKY.CZ
Příloha:
Popis:

Název přílohy: Finanční a ekonomická analýza projektu (FEA)
Číslo přílohy: 4
Požadovaná příloha: Povinné přílohy-projektová žádost
Počet listů:
Počet vyhotovení:
Doložena: Ano
Nerelevantní: Ne
Datum schválení:
Přílohu zadal: LUCIE.KRALIKOVA@KR-ZLINSKY.CZ
Příloha:
Popis:

Název přílohy: Doklady o zajištění financování
Číslo přílohy: 5
Požadovaná příloha: Povinné přílohy-projektová žádost
Počet listů:
Počet vyhotovení:
Doložena: Ano
Nerelevantní: Ne
Datum schválení:
Přílohu zadal: LUCIE.KRALIKOVA@KR-ZLINSKY.CZ
Příloha:
Popis:



Název přílohy: Fotodokumentace stávajícího stavu a další přílohy
Číslo přílohy: 6
Požadovaná příloha: Povinné přílohy-projektová žádost
Počet listů:
Počet vyhotovení:
Doložena: Ano
Nerelevantní: Ne
Datum schválení:
Přílohu zadal: LUCIE.KRALIKOVA@KR-ZLINSKY.CZ
Příloha:
Popis:

Název přílohy: Územně plánovací informace
Číslo přílohy: 7
Požadovaná příloha: Povinné přílohy-projektová žádost
Počet listů:
Počet vyhotovení:
Doložena: Ano
Nerelevantní: Ne
Datum schválení:
Přílohu zadal: LUCIE.KRALIKOVA@KR-ZLINSKY.CZ
Příloha:
Popis:

Název přílohy: Čestná prohlášení
Číslo přílohy: 8
Požadovaná příloha: Povinné přílohy-projektová žádost
Počet listů:
Počet vyhotovení:
Doložena: Ano
Nerelevantní: Ne
Datum schválení:
Přílohu zadal: LUCIE.KRALIKOVA@KR-ZLINSKY.CZ
Příloha:
Popis:



HARMONOGRAM PROJEKTU

Datum zahájení a ukončení projektu: 01.03.2013 30.05.2014

Datum fyzického zahájení a fyzického ukončení projektu: 01.03.2013 30.04.2014

	2012											
	I.	II.	III.	IV.	V.	VI.	VII.	VIII.	IX.	X.	XI.	XII.
Zahájení a ukončení projektu:												
Fyz. zahájení a ukončení projektu:												
Datum žádosti o platbu:												
Stavební činnost												
Publicita												

	2013											
	I.	II.	III.	IV.	V.	VI.	VII.	VIII.	IX.	X.	XI.	XII.
Zahájení a ukončení projektu:			01.03									
Fyz. zahájení a ukončení projektu:			01.03									
Datum žádosti o platbu:												
Stavební činnost												
Publicita												

	2014											
	I.	II.	III.	IV.	V.	VI.	VII.	VIII.	IX.	X.	XI.	XII.
Zahájení a ukončení projektu:					30.05							
Fyz. zahájení a ukončení projektu:				30.04								
Datum žádosti o platbu:					30.05							
Stavební činnost												
Publicita												



ČESTNÉ PROHLÁŠENÍ

- ke dni podání žádosti mám vypořádané veškeré splatné závazky (včetně věcných) vůči orgánům státní správy, samosprávy, územním rozpočtům, dále z úvěrů, půjček a podpor poskytnutých z veřejných zdrojů (posečkání s úhradou závazků nebo dohoda o úhradě závazků a její řádné plnění se považují za vypořádané závazky): jedná se o závazky vůči finančním úřadům, České správě sociálního zabezpečení (pojistné na sociální zabezpečení a příspěvek na státní politiku zaměstnanosti), zdravotním pojišťovnám, Celní správě, Fondu národního majetku ČR, Pozemkovému fondu ČR, Státnímu fondu životního prostředí, Státnímu fondu rozvoje bydlení, Státnímu fondu dopravní infrastruktury, Státnímu fondu kultury, Státnímu fondu pro podporu a rozvoj české kinematografie, Státnímu zemědělskému a intervenčnímu fondu a dále vůči krajům, obcím a svazkům obcí a rovněž i o závazky z jiných projektů financovaných ze strukturálních fondů nebo Fondu soudržnosti vůči orgánům, které prostředky z těchto fondů poskytují;
- proti mně jako statutárnímu orgánu (statutárním orgánům žadatele, pokud z příslušného zákona, statutu organizací apod. vyplývá, že oprávněných členů statutárního orgánu je více než jeden) není zahájeno nebo vedeno trestní řízení a nebyl jsem/nebyli jsme odsouzen/i pro trestný čin, jehož skutková podstata souvisela s předmětem činnosti organizace, nebo pro trestný čin hospodářský nebo trestný čin proti majetku;
- mám zajištěno dostatečné množství finančních prostředků na: spolufinancování projektu; profinancování realizační fáze; pokrytí případných provozních ztrát po dobu povinné udržitelnosti projektu;
- na dobu realizace a dobu udržitelnosti projektu (tj. 5 let od ukončení projektu; pro příjemce z řad malých a středních podnikatelů platí tato lhůta pouze po dobu 3 let) mám vyřešeny a prokazatelně zajištěny vlastnické vztahy k místu/předmětu realizace projektu, a to takovým způsobem, že v žádném případě nebude ohrožena realizace a ani udržitelnost projektu;
- projekt (jeho realizace i výstupy) nemá prokazatelně negativní vliv na žádnou z horizontálních témat (rovné příležitosti a udržitelný rozvoj, resp. životní prostředí). V případě životního prostředí musí žadatel dodržovat zákonné normy;
- projekt je v souladu s příslušnou legislativou České republiky a Evropské unie (zadávání veřejných zakázek, ochrana hospodářské soutěže, vliv na životní prostředí a rovné příležitosti, atd.);
- údaje k podpoře dle pravidla de minimis uvedené v projektové žádosti jsou kompletní a pravdivé;
- elektronické verze dokumentů na CD jsou zcela shodné s originálními přílohami v tištěné verzi;
- budu respektovat pravidla vyplývající z platných dokumentů ROP Střední Morava a příslušné výzvy;
- po případném schválení projektu usnesením Výboru Regionální rady předložím na Úřad Regionální rady do 66 pracovních dní od doručení Rozhodnutí o poskytnutí dotace veškeré přílohy vyžadované před podpisem Smlouvy o poskytnutí dotace dle Příručky pro žadatele.
- souhlasím rovněž s uveřejněním dat z mé projektové žádosti v monitorovacím systému pro programové období 2007 - 2013 či v rámci dalších aktivit, které bude ŘO ROP Střední Morava realizovat.



PRACOVNÍ VERZE ŽÁDOSTI (ROP-IP) - PŘED ODEVZDÁNÍM NUTNO FINÁLNĚ ULOŽIT!!!

- prohlašuji, že veškeré údaje uvedené v žádosti, jejích přílohách (např. ve Studii proveditelnosti a analýze nákladů a přínosů) a v tomto čestném prohlášení jsou pravdivé a úplné a jsem si vědom/a právních následků nepravdivého prohlášení, včetně případné trestně právní odpovědnosti podle zákona č. 140/1961 Sb., trestní zákon, ve znění pozdějších předpisů. Uvedení nepravdivých údajů je bráno jako podstatné porušení povinností vyplývajících z podmínek ROP Střední Morava, které zakládá právo ŘO ROP Střední Morava odstoupit od podpisu Smlouvy o poskytnutí dotace nebo Smlouvy o poskytnutí dotace. Příjemce bude povinen vrátit ŘO ROP Střední Morava veškeré finanční prostředky, které od něj na základě Smlouvy o poskytnutí dotace obdržel. V tomto případě se uplatní postup podle ustanovení zákona č. 250/2000 Sb., o rozpočtových pravidlech územních rozpočtů, ve znění pozdějších předpisů, o porušení rozpočtové kázně.

- souhlasím se zpracováním osobních údajů v souladu se zákonem č. 101/2001 Sb., o ochraně osobních údajů, ve znění pozdějších předpisů, které jsem sdělil nebo sdělím Regionální radě za účelem realizace projektu. Souhlas uděluji na dobu určitou, a to ode dne podání žádosti, nejdéle však do 31.12.2021.

- v době podání žádosti, ani v uplynulých 3 letech nebyl na můj majetek prohlášen konkurz, nebylo potvrzeno nucené vyrovnání ani nebyl návrh na prohlášení konkurzu zamítnut pro nedostatek majetku ani mi nebylo v předchozích 3 letech povoleno vyrovnání ve smyslu zákona č. 328/1991 Sb., o konkursu a vyrovnání, který pozbyl účinnosti ke dni 31.12.2007, dále není proti mně vedeno řízení ve smyslu zákona č. 182/2006 Sb., o úpadku a způsobech jeho řešení (insolvenční zákon), případně jedná-li se o obchodní společnost není v likvidaci ve smyslu § 70 a násl. zákona č.513/1991Sb., obchodní zákoník, v platném znění.

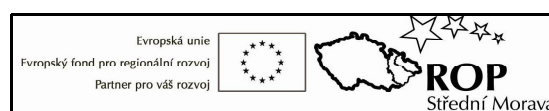
- na projekt, který předkládám nečerpám prostředky z jiného dotačního programu v rámci České republiky (jak státu, územně samosprávného celku, agentury či fondu) ani z jiného programu financovaného Evropskou unií (v souladu s ustanovením čl. 54 odst. 3. písm. b) nařízení Rady(ES) č. 1083/2006 ze dne 11. července 2006 o obecných ustanoveních o Evropském fondu pro regionální rozvoj, Evropském sociálním fondu a Fondu soudržnosti a o zrušení nařízení (ES) č. 1260/1999. Výjimkou jsou příspěvky státního rozpočtu, krajů a obcí, které přímo souvisejí s finančním plánem projektu, tzn. spolufinancováním a také dotace poskytnuté ze SFDI.

- nebyl mi soudem nebo správním orgánem uložen zákaz činnosti, týkající se provozování činnosti.

- jsem si vědom všech důsledků vyplývajících z porušení rozpočtové kázně ve smyslu zákona č. 250/2000 Sb., o rozpočtových pravidlech územních rozpočtů, ve znění pozdějších předpisů (dále jen ?zákon o rozpočtových pravidlech územních rozpočtů?), a všech důsledků vyplývajících ze zjištění nesrovnalosti ve smyslu nařízení Rady (ES, EURATOM) č. 2988/1995, o ochraně finančních zájmů Evropských společenství (dále jen ?nařízení 2988/1995?), dále ve smyslu nařízením Evropské Komise 1828/2006, kterým se stanoví prováděcí pravidla k nařízení Rady (ES) č. 1083/2006 o obecných ustanoveních týkajících se Evropského fondu pro regionální rozvoj, Evropského sociálního fondu a Fondu soudržnosti a k nařízení Evropského parlamentu a Rady (ES) č. 1080/2006 o Evropském fondu pro regionální rozvoj, která mají být prováděna členskými státy v souvislosti s čerpáním finančních prostředků ze strukturálních fondů (dále jen ?nařízení 1828/2006?) a Nařízením Rady (ES) č. 1083/2006 ze dne 11. července 2006 o obecných ustanoveních o Evropském fondu pro regionální rozvoj, Evropském sociálním fondu a Fondu soudržnosti a o zrušení nařízení (ES) č. 1260/1999 (dále jen ?nařízení 1083/2006?).

- vůči mě ani mému majetku není navrhováno ani vedeno řízení o výkonu soudního nebo správního rozhodnutí ani navrhována nebo prováděna exekuce.

- nenacházím se v procesu zrušení bez právního nástupce (např. likvidace, zrušení nebo zánik živnostenského oprávnění) ani není v procesu zrušení s právním nástupcem (např. sloučení, splynutí, rozdělení obchodní společnosti).



PRACOVNÍ VERZE ŽÁDOSTI (ROP-IP) - PŘED ODEVZDÁNÍM NUTNO FINÁLNĚ ULOŽIT!!!

Jméno a příjmení osoby oprávněné jednat jménem žadatele	
Místo a datum	
Podpis a razítko	



PŘÍLOHA P II: VÝZVA V/32/2012



V 32 V 231 1.0

V souladu s Regionálním operačním programem regionu soudržnosti Střední Morava (dále jen ROP Střední Morava) vyhlašuje Výbor Regionální rady regionu soudržnosti Střední Morava výzvu k předkládání projektových žádostí v prioritní ose 2 Integrovaný rozvoj a obnova regionu, oblasti podpory 2.3 Rozvoj venkova, podoblasti podpory 2.3.1 Fyzická revitalizace území.

1. Datum vyhlášení výzvy: 9. 5. 2012

2. Program, prioritní osy a oblasti podpory:

Program: Regionální operační program Střední Morava

Prioritní osa: 2 Integrovaný rozvoj a obnova regionu

Oblast podpory: 2.3 Rozvoj venkova

Podoblast podpory: 2.3.1 Fyzická revitalizace území

3. Cíle programu, prioritní osy, oblasti podpory:

Cíl programu:

Zvýšení ekonomické vyspělosti, zlepšení konkurenceschopnosti regionu a životní úroveň jeho obyvatel.

Cíl prioritní osy 2:

Zlepšení kvality života v regionu soudržnosti Střední Morava, zvýšení atraktivity regionálních center, měst a obcí, zajištění kvalitní a dostupné sociální služby a příznivých podpůrných podmínek pro podnikání.

Cíl oblasti podpory 2.3:

Zvýšení kvality života na venkově prostřednictvím:

- investic do infrastruktury a revitalizace území

Strategie pro dosažení cílů

Pozornost bude zaměřena na zvýšení kvality života na venkově.

Kvalita života na venkově bude zvyšována prostřednictvím investic do:

Fyzické revitalizace území - fyzickou revitalizaci území podporu obnovy a výstavby infrastruktury a místních komunikací, a to pouze ve vazbě na občanské vybavení a veřejná prostranství, odstranění nevyužívaných staveb a ekologických zátěží, obnovy a stavební úpravy, efektivnější využití veřejných prostranství a urbanizovaných ploch. Záměrem je revitalizace a komplexní řešení ucelených veřejných prostranství.

4. Podporované aktivity v rámci výzvy:

- **Transformace neefektivně využívaných urbanizovaných ploch na nové využití**
 - komplexní řešení revitalizace městských a obecních částí, jader včetně památkových objektů (bez převažující vazby na cestovní ruch) v centrální části obce, vyvolávající investice dalších subjektů, především podnikatelských,
 - výstavba parkovacích ploch, a to pouze v návaznosti na výše uvedené aktivity.
- **Hrubé terénní úpravy a úpravy veřejných prostranství včetně výsadby okrasné zeleně**
 - komplexní řešení s cílem revitalizaci náměstí, parků a dalších veřejných prostranství v centrální části obce včetně veřejné zeleně, vedoucí k obnovení funkce regenerovaných ploch k veřejnému využití a vyvolávající investice dalších subjektů, především podnikatelských,
 - jako doplňkovou aktivitu lze podpořit výstavbu parkovacích ploch, ale pouze v návaznosti na uvedenou aktivitu.
- **Přeložky a výstavba technického a dalšího vybavení území, obnova a výstavba infrastruktury a místních a účelových obslužných komunikací**
 - stavební úpravy stávajících místních a účelových komunikací, případně je možná výstavba nových místních a účelových komunikací a to pouze ve vazbě na občanské vybavení a veřejná prostranství a vždy v centrální části obce.
 - přeložky technické infrastruktury území v souvislosti se stavební úpravou či výstavbou místních a účelových komunikací, ale pouze v návaznosti na výše uvedené aktivity.
 - stavební úpravy a výstavba chodníků, pěších zón, podchodů, nadchodů, včetně značení a úprav pro tělesně postižené, veřejného osvětlení, veřejné zeleně a mobiliáře, ale pouze v návaznosti na výše uvedené aktivity.
- **Odstranění nevyužitelných staveb a ekologických zátěží**
 - odstranění nevyužitelných staveb z důvodu ochrany životního prostředí, ochrany zdraví a bezpečnosti obyvatel a požární bezpečnosti v centrální části obce,
 - odstranění nevyužitelných staveb z důvodu přípravy území centrální části obce pro další využití v oblasti podnikání, rozšíření občanského vybavení či budoucí stavební využití a další využití v oblasti podnikání, je přípustné realizovat pouze formou dlouhodobého pronájmu (tzn. nejméně po dobu udržitelnosti výsledku projektu) subjektům vybraným na základě výběrového řízení za tržních podmínek a současně přímým realizátorům podnikatelského záměru - nikoliv však za účelem dalšího prodeje nebo developerské činnosti. V těchto případech půjde vždy o projekty generující příjmy,
 - odstranění ekologických zátěží v případě, že se nejedná o závažnou ekologickou zátěž (vážně kontaminované lokality)¹, pouze za podmínky, kdy žadatel o podporu není původcem kontaminace nebo původce již neexistuje.

¹ Vážné staré ekologické zátěže spadají do působnosti OP ŽP. O závažnosti zátěže bude rozhodovat MŽP (Odbory životního prostředí Krajských úřadů Zlínského a Olomouckého kraje) na základě podkladů předaných žadatelem, před předložením žádosti o financování z ROP Střední Morava.

Nezbytné podmínky pro realizaci projektů:

Podporována bude pouze komplexní revitalizace a komplexní řešení veřejných prostranství v centrální části obce. Za centrální část obce se považuje území s převažující koncentrací služeb a občanské vybavenosti.

Žadatel může předložit v rámci této výzvy pouze jednu projektovou žádost. Tato podoba podpory je zaměřena na rozvoj území obcí s méně než 5 000 obyvateli a s více než 500 obyvateli.

Nevhodné jsou aktivity zaměřené pouze na opravy a údržbu výše zmíněné infrastruktury.

Tato oblast také neřeší stavební úpravy ani výstavbu silnic II. a III. třídy, ani na ně navazujících úseků místních komunikací.

Náklady na aktivity projektu, které se neváží přímo k této podoblasti podpory, jsou neuznatelné.

5. Podmínky pro zpracování, předložení projektové žádosti, dopracování projektu a následnou realizaci projektů

Postup zpracování projektové žádosti, postup pro její hodnocení a schvalování, požadavky na žadatele a na realizaci projektu, náležitosti žádosti a jednotlivých příloh je stanoven v Příručce pro žadatele.

Kritéria pro výběr projektů přijaté v rámci této výzvy jsou uvedeny v dokumentu Výběrová kritéria zveřejněná v dokumentaci k výzvě a hodnocení je rozděleno do dvou etap:

V etapě 1. věcného hodnocení projektu budou projekty hodnoceny ve vztahu k:

- souladu projektu s cíli ROP Střední Morava a s vazbou na vyvážený rozvoj regionu
- potřebnosti a udržitelnosti projektu, efektivity a hospodárnosti projektu a vazby na monitorovací indikátory ROP Střední Morava, kapitálová přiměřenost žadatele

Při zpracování finanční a ekonomické analýzy projektu musí být splněny následující eliminační podmínky:

- u projektu, který nezakládá veřejnou podporu:
 - je $FNPV^2 < 0$ a $FRR^3 < \text{diskontní sazba}$
 - je $ENPV^4 > 0$ a $ERR > \text{společenská diskontní sazba}$
- u projektu, který zakládá veřejnou podporu:
 - je $ENPV > 0$ a $ERR > \text{společenská diskontní sazba}$

Pokud veřejný subjekt jako žadatel v rámci hodnocení finančního zdraví dosáhne hodnoty E (tj. zdraví žadatele je na rizikové úrovni) nebo hodnoty F (finanční zdraví je zcela nedostačující) musí uvést důvody této finanční situace. V případě nedostatečného zdůvodnění budou tyto hodnoty finančního zdraví považovány za eliminační kritérium. Za dostatečné zdůvodnění u municipálních subjektů jsou považovány např. jednorázové a mimořádné splátky bankovních úvěrů (např. splátky překlenovacích úvěrů, předčasné splacení úvěrů), průběžné splátky kontokorentu, apod.

² FNPV – Finanční čistá současná hodnota

³ FRR – Finanční vnitřní výnosová míra

⁴ ENPV – Ekonomická čistá současná hodnota

Kontrola splnění těchto eliminačních podmínek probíhá v rámci kontroly formálních náležitostí.

Při hodnocení efektivity projektu je následně hodnocen ekonomický výsledek – tzn., že se bude výsledná hodnota ukazatele ERR⁵.

V etapě 2. Dopracování projektu musí být projekt dopracován v těchto oblastech:

- ekonomika žadatele a jeho dostatečnost k financování projektu, zapojení partnerů a personální a organizační zajištění projektu,
- soulad projektu s legislativou EU a ČR, harmonogram projektu, popis udržitelnosti, finanční a ekonomická analýza projektu, řešení majetkových vztahů, popis technického a technologického řešení a rozpočet projektu. Současně je projekt kontrolován ve vztahu k jeho souladu v jednotlivých etapách hodnocení,
- horizontální témata – což je udržitelný rozvoj a rovné příležitosti.

Nezbytné podmínky pro dopracování projektu jsou stanoveny v Příloze č. 1. této Výzvy k předkládání projektových žádostí.

Podmínky, které musí příjemce podpory splnit při realizaci projektu, jsou stanoveny v Příručce pro příjemce.

Vybraná problematika je dále upravena v následujících metodických pokynech a instrukcích Řídicího orgánu ROP Střední Morava:

- Metodický pokyn Analýza a popis proveditelnosti projektu (zkrácený název: MP APPP)
- Metodický pokyn Způsobilé výdaje (zkrácený název: MP ZV)
- Metodický pokyn Zadávání zakázek a zadávání veřejných zakázek v programovém období 2007-13 (zkrácený název: ZZ)
- Metodický pokyn Publicita (zkrácený název: MP P)
- Metodický pokyn Veřejná podpora (zkrácený název: MP VP)
- Metodický pokyn Vzor smlouvy o poskytnutí dotace na individuální projekt (zkrácený název: MP VSIP)
- Metodický pokyn Projekty vytvářející příjmy (zkrácený název: MP PVP)
- Instrukce pro práci s monitorovacími indikátory (zkrácený název: I MI)
- Instrukce k vyplnění webové aplikace BENEFIT7 (zkrácený název: I B7)
- Instrukce k vyplnění webové aplikace Finanční a ekonomická analýza projektu (zkrácený název: I FEA)

Řídicí orgán ROP Střední Morava si vyhrazuje právo v případě potřeby změnit stávající ustanovení dokumentace výzvy prostřednictvím metodických pokynů a metodických oznámení. Ty budou vždy aktuálně zveřejněny na www.rr-strednimorava.cz.

Relevantní monitorovací indikátory výzvy:

V rámci výzvy jsou relevantní monitorovací indikátory uvedené v následující tabulce. Ke každému monitorovacímu indikátoru je přiřazen kód indikátoru, pod kterým je uveden a vysvětlen v dokumentu Instrukce pro práci s monitorovacími indikátory.

⁵ ERR - Ekonomické vnitřní výnosové procento

Kód	Název monitorovacího indikátoru
Indikátory výstupu	
106	Počet podpořených projektů s pozitivním vlivem na rovné příležitosti
107	Počet podpořených projektů s pozitivním vlivem na udržitelný rozvoj
33	Plocha regenerovaného a revitalizovaného území celkem
31	Plocha nově založené nebo rekonstruované veřejné zeleně
4	Délka nových a rekonstruovaných místních komunikací celkem
Indikátory výsledku	
48	Plocha revitalizovaných nevyužívaných nebo zanedbaných areálů (brownfields) celkem
88	Počet podniků / organizací služeb založených nebo udržených v revitalizované části venkovské oblasti
134	Počet uživatelů majících prospěch z regenerovaných a revitalizovaných území
Indikátory dopadu	
77	Počet nově vytvořených pracovních míst v rámci projektů na udržitelný rozvoj venkovských oblastí (obcí)
154	Zvýšení atraktivity podpořených měst a obcí

Žadatel je povinen si vybrat a kvantifikovat monitorovací indikátory na úrovni výstupu, výsledku i dopadu (min. 1 indikátor za každou úroveň), které budou v rámci projektu naplněny a uvést je ve webové žádosti BENEFIT7. Dále je žadatel povinen si vybrat a kvantifikovat monitorovací indikátor „Počet uživatelů majících prospěch z regenerovaných a revitalizovaných území“ (č. 134). Definice monitorovacích indikátorů je uvedena v Instrukci pro práci s monitorovacími indikátory. Pokud si žadatel nezvolí min. 1 indikátor za každou úroveň, bude toto považováno za nesplnění kritéria formálních náležitostí.

Relevantní socioekonomické přínosy:

K hlavním socioekonomickým přínosům s přímou vazbou na aktivity projektu patří:

- Zvýšení zaměstnanosti (nová pracovní místa) – základní, střední bez nebo s maturitou, vyšší odborné a bakalářské, vysokoškolské
- Zlepšení dostupnosti (úspora času)
- Bezbariérové úpravy
- Zlepšení stavu parků a veřejné zeleně (klidové zóny) - míra zlepšení současného stavu
- Zlepšení stavu parků a veřejné zeleně (průchozí) - míra zlepšení současného stavu
- Zlepšení stavu veřejných prostranství (mimo parky) - míra zlepšení současného stavu
- Zlepšení stavu infrastruktury pro kulturu-míra zlepšení současného stavu
- Odstranění ekologických zátěží

Ostatní naceněné socioekonomické přínosy či veškeré socioekonomické náklady vybrané žadatelem z webové aplikace nebo jím zvolené vlastní socioekonomické přínosy je nutné řádně zdůvodnit ve vztahu k metodologii výpočtu a jejich kvantifikaci.

Současně musí mít socioekonomické přínosy a náklady přímou vazbu na aktivity projektu, jeho výsledky a dopady a musí být v souladu s údaji uvedenými v marketingové analýze.

6. Oprávnění žadatelé/příjemci:

- Kraje podle zákona č. 129/2000 Sb., o krajích (krajské zřízení), ve znění pozdějších předpisů,
- Obce s více než 500 obyvateli a méně než 5 000 obyvateli podle zákona č. 128/2000 Sb., o obcích (obecní zřízení), ve znění pozdějších předpisů,
- Dobrovolné svazky obcí podle §46 a násl. zákona č. 128/2000 Sb., o obcích, ve znění pozdějších předpisů,
- Organizace zřizované nebo zakládané kraji a obcemi podle §23 a násl. zákona č. 250/2000 Sb., o rozpočtových pravidlech územních rozpočtů, ve znění pozdějších předpisů,
- Nestátní neziskové organizace:
 - občanská sdružení - podle zákona č. 83/1990 Sb., o sdružování občanů, ve znění pozdějších předpisů,
 - obecně prospěšné společnosti – dle zákona. 248/1995 Sb., o obecně prospěšných společnostech a o změně a doplnění některých zákonů, ve znění pozdějších předpisů,
 - církevní právnické osoby – dle zákona č.3/2002 Sb., o svobodě náboženského vyznání a postavení církví a náboženských společností a o změně některých zákonů (zákon o církvích a náboženských společnostech), ve znění pozdějších předpisů,
 - nadace – dle zákona č. 227/1997 Sb., o nadacích a nadačních fondech a o změně a doplnění některých souvisejících zákonů (zákon o nadacích a nadačních fondech), ve znění pozdějších předpisů.
- Školské právnické osoby zřizované dle odst. 2 §124 zákona č. 561/2004 Sb., o předškolním, základním, středním, vyšším odborném a jiném vzdělávání, ve znění pozdějších předpisů,

7. Podmínky poskytnutí dotace

Místo realizace projektů:

Území obcí s více než 500 obyvateli a méně než 5 000 obyvateli na území regionu soudržnosti Střední Morava.

Maximální délka trvání projektu:

U projektů nezakládajících veřejnou podporu je datum pro ukončení fyzické realizace projektů podporovaných v rámci této výzvy 30. 6. 2015.

U projektů zakládajících veřejnou podporu je nejzazší datum pro ukončení fyzické realizace projektů podporovaných v rámci této výzvy 30. 6. 2015.

Minimální/maximální výše dotace:

Minimální výše dotace na jeden individuální projekt je 2 mil. Kč.

Maximální výše dotace na jeden individuální projekt je 10 mil. Kč.

Typ operace:

- individuální projekty

8. Doporučená struktura financování

Dotace (nevratná přímá pomoc) bude poskytnuta z rozpočtu Regionální rady regionu soudržnosti Střední Morava a bude se skládat ze zdrojů Evropské unie, a to Evropského fondu pro regionální rozvoj.

Poměr dotace a vlastních zdrojů k celkově způsobilým výdajům je následující:

- **Projekty nezakládající veřejnou podporu:**

Vzhledem ke skutečnosti, že:

1. finanční alokace ROP Střední Morava jsou stanoveny a vyúčtovány v EUR, kde Regionální rada nedokáže predikovat vývoj kurzu CZK/EUR po období realizace projektu,
2. dle zákona č. 320/2001 Sb., o finanční kontrole ve veřejné správě, ve znění pozdějších předpisů a na ně navazujících prováděcích právních předpisů, nesmí Regionální rada uzavřít Smlouvy o poskytnutí dotace, které nejsou kryty schváleným rozpočtem,
3. Regionální rada regionu soudržnosti nemá žádné další příjmy, které by bylo možné využít na krytí přezávazkování programu, vyjma příjmů uvedených v bodu 1.,

jsou uplatněna níže uvedená opatření k eliminaci rizik.

Žadatel bude do webové žádosti BENEFIT7 uvádět maximálně možný podíl dotace ve výši 85 % ze způsobilých výdajů. Ve stejné výši budou propláceny i jednotlivé ŽoP, tzn. že podíl dotace z rozpočtu Regionální rady (tj. z ERDF) na jednotlivých ŽoP bude 85 % ze způsobilých výdajů dané ŽoP.

Ve webové aplikaci Finanční a ekonomická analýza projektu však bude žadatel pracovat s předpokládanou výší dotace ve výši 70 % způsobilých výdajů a současně bude dokládat výši vlastních zdrojů v hodnotě zbývajících min. 30 % způsobilých výdajů projektu, a to z níže uvedených důvodů:

Výše dotace proplacené v rámci závěrečné ŽoP se bude odvíjet od zůstatkové alokace ROP Střední Morava. Za účelem jejího výpočtu řídicí orgán provede analýzu čerpání prostředků z Evropské unie k datu 31. 7. 2015, která bude vycházet z kurzu CZK/EUR stanoveného Evropskou centrální bankou pro měsíc srpen roku 2015. Na základě této analýzy řídicí orgán rozhodne o vyplacení konečné výše dotace a žadatel bude s výsledky této analýzy a s výpočtem výše dotace v rámci závěrečné žádosti o platbu seznámen do 5 pracovních dnů (tj. do 7. 8. 2015). Postup pro výpočet závěrečné platby řídicí orgán zveřejní na svých webových stránkách nejpozději do 30. 6. 2015.

V návaznosti na analýzu čerpání prostředků z Evropské unie ke dni 31. 7. 2015 má poskytovatel právo provést úpravu výše způsobilých výdajů projektu. Poskytovatel dotace proto předpokládá, že po provedeném krácení způsobilých výdajů v rámci závěrečné žádosti o platbu, dosáhne reálná výše dotace 70 % z celkových způsobilých výdajů uvedených ve smlouvě o poskytnutí dotace. Minimální zaručený podíl dotace na skutečně vynaložených způsobilých výdajích projektu však bude činit 50 %.

Podmínky pro předkládání Žádostí o platbu ve vazbě na eliminaci rizik z přezávazkování/ nedočerpání finanční alokace ROP Střední Morava jsou stanoveny v Příručce pro příjemce.

V případě, kdy projekt nezakládá veřejnou podporu, ale vytváří příjmy, bude pro výpočet výše podpory využít Metodický pokyn Projekty vytvářející příjmy.

– **Projekty zakládající veřejnou podporu:**

Název finančního zdroje	Podíl v % dle charakteru žadatele		
	Velký podnik	Střední podnik	Malý podnik
Dotace z rozpočtu Regionální rady regionu soudržnosti Střední Morava	Max. 40	Max. 50	Max. 60
Vlastní zdroje žadatele	Min. 60	Min. 50	Min. 40

U projektů zakládajících veřejnou podporu bude využíváno především Nařízení Komise (ES) č. 800/2008 ze dne 6. srpna 2008 kterým se v souladu s články 87 a 88 Smlouvy o ES prohlašují určité kategorie podpory za slučitelné se společným trhem (obecné nařízení o blokových výjimkách).

Podrobné informace k problematice veřejné podpory jsou uvedeny v Metodickém pokynu Veřejná podpora.

9. Způsobilost výdajů

Počáteční datum vzniku způsobilosti výdajů

– **Projekty nezakládající veřejnou podporu:**

Termín pro uplatnění způsobilých výdajů u projektů nezakládajících veřejnou podporu je považováno datum registrace projektové žádosti na Úřadu Regionální rady regionu soudržnosti Střední Morava.

Výjimkou jsou náklady na projektovou dokumentaci, kdy je za počáteční datum způsobilosti považován datum 1. 1. 2007.

– **Projekty zakládající veřejnou podporu**

Způsobilost výdajů projektů zakládajících veřejnou podporu nastává v okamžiku, kdy žadatel obdrží oznámení o schválení projektové žádosti k dopracování, kde je písemně potvrzeno, že projekt splňuje podmínky způsobilosti vymezené podmínkami pro regionální investiční podporu s výhradou konečného výsledku podrobného prověření dle Nařízení Komise č. 800/2008, kterým se v souladu s články 87 a 88 Smlouvy o ES prohlašují určité kategorie podpory za slučitelné se společným trhem (obecné nařízení o blokových výjimkách) a dle konstantních rozhodnutí Evropské komise týkající se regionální podpory.

Jedině Evropská komise může, po podrobném prověření projektů zakládajících veřejnou podporu ve smyslu Nařízení Komise č. 800/2008, kterým se v souladu s články 87 a 88 Smlouvy o ES, prohlásit určité kategorie podpory za slučitelné se společným trhem (obecné nařízení o blokových výjimkách).

Způsobilé výdaje:

Podrobné podmínky a limity způsobilosti výdajů jsou definovány v Metodickém pokynu Způsobilé výdaje.

Charakteristika způsobilých výdajů vhodných pro tuto výzvu:

Aktivita **Transformace neefektivně využívaných urbanizovaných ploch na nové využití** zahrnuje tyto způsobilé výdaje:

Hlavní výdaje ve vazbě na hodnocení hospodárnosti projektu:

- 1) terénní úpravy tzn. výdaje na komplexní řešení revitalizace městských částí, městských jader včetně památkových objektů (bez převažující vazby na cestovní ruch), vyvolávající investice dalších subjektů, především podnikatelských,
- 2) stavební úpravy místních komunikací (chodníky, zpevněné plochy), veřejná zeleň, veřejné osvětlení,
- 3) výstavbu parkovacích ploch, ale pouze v návaznosti na uvedené aktivity,
- 4) sadové úpravy jen do 20 % celkových způsobilých výdajů uvedených v aktuální verzi rozpočtu v rámci Etapy 2 – Dopracování projektu.

Vedlejší výdaje ve vazbě na hodnocení hospodárnosti projektu:

- 5) nákup a instalace venkovního mobiliáře, za předpokladu, že se bude jednat o kategorii dlouhodobého hmotného majetku,
- 6) výstavba a přeložky inženýrských sítí,
- 7) vyvolané investice (oprávněné vícepráce), projektová dokumentace, služby nezbytné pro projekt (mimo náklady na projektový tým) a povinná publicita. Ve vztahu k projektové dokumentaci a povinné publicitě bude tento výdaj způsobilý pouze u projektů nezakládajících veřejnou podporu.

Aktivita **Hrubé terénní úpravy a úpravy veřejných prostranství, včetně výsadby okrasné zeleně** zahrnuje tyto způsobilé výdaje:

Hlavní výdaje ve vazbě na hodnocení hospodárnosti projektu:

- 1) stavební úpravy (tj. technické zhodnocení staveb, kde dle zákona č. 183/2006 Sb., o územním plánování a stavebním řádu (Stavební zákon), ve znění pozdějších předpisů, se jedná o změnu dokončené stavby) stávajících objektů včetně jejich zázemí (např. přístavba/rekonstrukce sociálního zařízení atd.), tzn. výdaje na komplexní řešení s cílem revitalizace náměstí, parků a dalších veřejných prostranství,
- 2) terénní, sadové a parkové úpravy,
- 3) stavební úpravy místních komunikací, chodníků, zpevněné plochy, veřejná zeleň, veřejné osvětlení,
- 4) výstavbu parkovacích ploch, ale pouze v návaznosti na uvedené aktivity.

Vedlejší výdaje ve vazbě na hodnocení hospodárnosti projektu:

- 5) nákup a instalace venkovního mobiliáře, za předpokladu, že se bude jednat o kategorii dlouhodobého hmotného majetku,
- 6) výstavba a přeložky inženýrských sítí,
- 7) vyvolané investice (oprávněné vícepráce), projektová dokumentace, služby nezbytné pro projekt (mimo náklady na projektový tým) a povinná publicita. Ve vztahu k projektové dokumentaci a povinné publicitě bude tento výdaj způsobilý pouze u projektů nezakládajících veřejnou podporu.

Aktivita **Přeložky a výstavba technického a dalšího vybavení území, obnova a výstavba infrastruktury a místních a účelových obslužných komunikací** zahrnuje tyto způsobilé výdaje:

Hlavní výdaje ve vazbě na hodnocení hospodárnosti projektu:

- 1) stavební úpravy (technické zhodnocení majetku) stávajících místních a účelových komunikací, případně je možná výstavba nových místních a účelových komunikací, a to pouze ve vazbě na občanské vybavení a veřejná prostranství,
- 2) stavební úpravy (technické zhodnocení majetku) a výstavba chodníků, pěších zón, podchodů, nadchodů, včetně značení a úprav pro tělesně postižené,
- 3) stavební úpravy (technické zhodnocení majetku) a výstavba veřejného osvětlení, terénních úprav a veřejné zeleně ale pouze v návaznosti na uvedené aktivity.

Vedlejší výdaje ve vazbě na hodnocení hospodárnosti projektu:

- 4) nákladů na nákup pozemků a postavených staveb do výše limitů stanovených v MP Způsobilé výdaje,
- 5) výdaje na přeložky technické infrastruktury území v souvislosti se stavební úpravou či výstavbou místních a účelových komunikací,
- 6) nákup a instalace venkovního mobiliáře, za předpokladu, že se bude jednat o kategorii dlouhodobého hmotného majetku,
- 7) vyvolané investice (oprávněné vícepráce), projektová dokumentace, služby nezbytné pro projekt (mimo náklady na projektový tým) a povinná publicita. Ve vztahu k projektové dokumentaci a povinné publicitě bude tento výdaj způsobilý pouze u projektů nezakládajících veřejnou podporu.

Aktivita **Odstranění nevyužitelných staveb a ekologických zátěží** zahrnuje tyto způsobilé výdaje:

Hlavní výdaje ve vazbě na hodnocení hospodárnosti projektu:

- 1) výdaje na odstranění nevyužitelných staveb z důvodu ochrany životního prostředí, ochrany zdraví a bezpečnosti obyvatel a požární bezpečnosti,
- 2) výdaje na odstranění nevyužitelných staveb z důvodu přípravy území pro další využití v oblasti podnikání, rozšíření občanského vybavení či budoucí stavební využití a další využití v oblasti podnikání, je přípustné realizovat pouze formou dlouhodobého pronájmu (tzn. nejméně po dobu udržitelnosti výsledku projektu) subjektům vybraným na základě výběrového řízení za tržních podmínek a současně přímým realizátorům podnikatelského záměru - nikoliv však za účelem dalšího prodeje nebo developerské činnosti. V těchto případech půjde vždy o projekty generující příjmy.

Vedlejší výdaje ve vazbě na hodnocení hospodárnosti projektu:

- 3) výdaje na odstranění ekologických zátěží v případě, že se nejedná o závažnou ekologickou zátěž (vážně kontaminované lokality)⁶, pouze za podmínky, kdy žadatel o podporu není původcem kontaminace nebo původce již neexistuje,
- 4) vyvolané investice (oprávněné vícepráce), projektová dokumentace, služby nezbytné pro projekt (mimo náklady na projektový tým) a povinná publicita. Ve vztahu k projektové dokumentaci a povinné publicitě bude tento výdaj způsobilý pouze u projektů nezakládajících veřejnou podporu.

⁶ Vážné staré ekologické zátěže spadají do působnosti OP ŽP. O závažnosti zátěže bude rozhodovat MŽP (Odbory životního prostředí Krajských úřadů Zlínského a Olomouckého kraje) na základě podkladů předaných žadatelem, před předložením žádosti o financování z ROP Střední Morava.

Ceníky pro posouzení (hodnocení) hospodárnosti projektu dle hlavních výdajů projektu jsou uvedeny v Příloze č. 2. této Výzvy k předkládání projektových žádostí. Specifikaci ceny stavby pro potřeby posouzení hospodárnosti dle výše uvedených hlavních výdajů zpracuje žadatel do Popisu investičního záměru, části 1.h).

Maximální limit doplňkových způsobilých výdajů je stanoven na 10% z celkově způsobilých výdajů projektu uvedených v aktuální verzi rozpočtu v rámci Etapy 2 – Dopracování projektu. Členění způsobilých výdajů na hlavní a doplňkové výdaje je uvedeno v Metodickém pokynu Způsobilé výdaje.

10. Alokace finančních prostředků na výzvu pro podoblast podpory 2.3.1:

Pro podoblast podpory 2.3.1 je v rámci této výzvy stanovena finanční alokace ve výši 227 mil. Kč. Výbor Regionální rady regionu soudržnosti Střední Morava může v případě dostatečného množství kvalitních projektů navýšit původní finanční alokaci na výzvu, a to až 55% původního objemu finanční alokace zveřejněného ve Výzvě. V případě nedostatečného počtu kvalitních projektů může Výbor Regionální rady regionu soudržnosti Střední Morava tuto finanční alokaci na výzvu snížit.

Pro převod mezi měnami byl použit kurz 24,87 Kč/EUR, který byl stanoven Evropskou komisí pro měsíc květen 2012.

11. Místo a konečný termín pro předkládání projektových žádostí:

Obálky s projektovými žádostmi přijímají pracovníci Odboru řízení projektů na územním pracovišti Úřadu Regionální rady v Olomouci a ve Zlíně:

Úřad Regionální rady regionu soudržnosti Střední Morava

Oddělení řízení projektů - Olomouc

Jeremenkova 40b, 779 00 Olomouc

Úřad Regionální rady regionu soudržnosti Střední Morava

Oddělení řízení projektů - Zlín

J. A. Bati 5520, 761 90 Zlín

Konečný termín pro předložení projektových žádostí je **10. 7. 2012 do 12,00 hodin.**

Žadatelé předkládají projektovou žádost i s přílohami v zalepené obálce, která bude opatřena štítkem vygenerovaným z webové žádosti Benefit7. Tento štítek obsahuje tyto informace:

- unikátní kód (hash)
- číslo a název výzvy k předkládání projektových žádostí
- název operačního programu

- číslo a název prioritní osy
- číslo a název oblasti podpory
- název projektu
- úplný název a adresa žadatele
- hlavní kontaktní osoba a telefon

12. Kontaktní osoby:

Kontakty na pracovníky Úřadu Regionální rady, oddělení řízení projektů Olomouc a Zlín, jsou uvedeny v příloze č. 1 Příručky pro žadatele nebo na internetových stránkách www.rr-strednimorava.cz.

13. Informační zdroje:

Veškeré informace k předkládání projektových žádostí budou zveřejněny na webových stránkách www.rr-strednimorava.cz



Evropská unie
Evropský fond pro regionální rozvoj
Partner pro váš rozvoj

Příloha č. 1. Výzvy k předkládání projektů - Nezbytné podmínky pro dopracování projektu (Etapa č. 2)

Na základě oznámení o schválení projektové žádosti k dopracování je žadateli zaslán dopis, jehož součástí jsou podmínky a lhůta k dopracování projektu.

Doklady pro dopracování projektu jsou kontrolovány dle jednotlivých kritérií, která jsou hodnocena odpovědí ANO/NE. Jedná se o kritérium eliminační, proto pokud není v dané lhůtě některá z požadovaných příloh doložena, nebo příloha z pohledu kvalitativního nespĺňuje ani po dopracování požadavky ROP Střední Morava – tj. bude v jakémkoliv kritériu hodnocena NE, nebude projekt doporučen VRR ke schválení.

Jedná se o následující kritéria:

1. Hodnocení žadatele
 - Ekonomika žadatele je dostatečná, aby zvládl financování projektu
 - Partnerství
 - Personální a organizační zajištění projektu
2. Hodnocení kvality a proveditelnosti projektu
 - Není v rozporu s legislativou Evropské unie a České republiky?
 - Harmonogram projektu
 - Popis udržitelnosti
 - Majetkové vztahy
 - Popis technického a technologického řešení
 - Rozpočet projektu
 - Nedošlo k zásadním změnám v projektu
3. Hodnocení horizontálních témat
 - Udržitelný rozvoj
 - Rovné příležitosti

Jsou-li zjištěny jakékoliv nedostatky v přílohách pro dopracování projektu, je žadatel vyzván formou e-mailu k odstranění nedostatků v dopracování projektu ve lhůtě minimálně 5 pracovních dnů ode dne doručení výzvy k odstranění nedostatků v dopracování projektu.

Výzva k odstranění nedostatků je společně se seznamem všech chybějících příloh či formálních anebo kvalitativních nedostatků, včetně termínu pro jejich odstranění, zaslána e-mailem s potvrzením o doručení hlavní kontaktní osobě uvedené ve webové žádosti (v kopii zasláno i na statutárního zástupce žadatele). V případě, že žadatel nepotvrdí doručení a přečtení e-mailu s výzvou k odstranění nedostatků v projektu, je po uplynutí lhůty 3 pracovních dnů následujících po dni zaslání výzvy tato výzva považována za doručenu a začíná běžet lhůta k odstranění nedostatků, na které byl žadatel vyzván.

V případě, že projekt nebude naplňovat po kvantitativní i kvalitativní stránce jednotlivá kritéria této etapy, bude žadatel vyzván k nápravě. Žadatel může být v rámci dopracování projektu vyzván k nápravě, vztahující se k vyřešení stejného problému maximálně jednou.

Podmínky pro dopracování projektu:

Na základě hodnocení projektové žádosti a následného předběžného schválení VRR, bude žadatel určeným pracovníkem oddělení řízení projektů vyzván dopisem k dopracování projektu a k doplnění konkrétních příloh, které budou vzhledem k charakteru projektu potřebné. Níže uvedený seznam požadavků obsahuje přehled témat, v rámci kterých bude projekt dopracován tak, aby bylo možné konstatovat, že projekt přispěje svými výstupy a výsledky k naplňování cílů ROP Střední Morava a že žadatel disponuje potřebnými kapacitami, znalostmi a dovednostmi a prostředky tak, aby bylo možné konstatovat, že projekt je realizovatelný.

Hodnocení žadatele**Ekonomika žadatele je dostatečná, aby zvládl financování projektu:**

Hodnotí se, zda žadatel doložil, že má zajištěny finanční prostředky nejen na realizaci projektu, ale i na pokrytí provozní fáze minimálně po dobu udržitelnosti.

Žadatel dokládá požadované základní ekonomické údaje prostřednictvím daných příloh a popisu v textové části Popis proveditelnosti projektu.

Podmínky, na základě kterých bude definováno, že žadatel doložil podklady k dopracování v dostatečném rozsahu a dané kritérium je hodnoceno odpovědí ANO:

Žadatel doloží, že má zajištěno financování provozní fáze projektu po dobu udržitelnosti projektu a to s ohledem k typu právní formy žadatele. V případě, že projekt bude financován prostřednictvím úvěru, musí žadatel doložit Smlouvu na příslušný úvěr. V případě kdy nebude uzavřena Smlouva na příslušný úvěr, tak doloží závazný úvěrový/bankovní příslib a to tak, aby byl platný až do okamžiku uzavření Smlouvy o poskytnutí dotace.

V rámci eliminace rizik, které souvisí se způsobem zajištění finančních prostředků žadatele/příjemce na financování projektu, zpracoval Úřad Regionální rady analýzu rizik financování projektů. Na základě výsledků této analýzy rizik Úřad Regionální rady preferuje zajištění finančních prostředků prostřednictvím bankovního úvěru. Pokud spolufinancování projektu bude řešeno z vlastních zdrojů žadatele/příjemce, pak tyto zdroje musí být vloženy na depozit, popř. bude-li schopnost žadatele/příjemce financovat projekt z vlastních zdrojů (podnikatelské činnosti subjektu) a zdroje nebudou vloženy na depozit, bude schopnost žadatele/příjemce předmětem expertního posouzení. Tato podmínka neplatí pro veřejné subjekty.

Partnerství:

Pokud je do projektu zapojen partner, posuzuje se míra jeho zapojení do projektu a následného využívání. Partnerství musí být smysluplné, funkční a nezbytné pro realizaci projektu. Partnerstvím není zapojení uživatele, dodavatele či odběratele. *(Pokud partner není zapojen, není hodnoceno)*

Žadatel dokládá popis zapojení jiného subjektu, který přispěje k úspěšné realizaci projektu.

Podmínky, na základě kterých bude definováno, že žadatel doložil podklady k dopracování v dostatečném rozsahu a dané kritérium je hodnoceno odpovědí ANO:

Pokud je zvolen partner, tak musí být v rámci Popisu proveditelnosti projektu dostatečně a jasně popsáno smysluplné a nezbytné zapojení partnera pro projekt a jeho provoz.

Dále musí být jasně popsáno organizační zapojení partnera v relevantních fázích projektu, současně musí být přesně popsány případné zkušenosti partnera, které jsou relevantní pro projekt (vzhledem k charakteru projektu a finančnímu objemu) a musí být doložena partnerská smlouva, která pokrývá zapojení partnera, jeho kompetence, práva, odpovědnosti a povinnosti po celou dobu jeho angažovanosti.

Personální a organizační zajištění projektu:

Posuzuje se, zda žadatel má dostatečné personální zajištění v souvislosti s jednotlivými fázemi realizace projektu. Hodnotí se zkušenosti, reference, složení a kapacita zapojení členů realizačního týmu s řízením projektů obdobného charakteru.

Žadatel dokládá detailní popis personálních a organizačních opatření a aktivit nutných k zajištění proveditelnosti projektu.

Podmínky, na základě kterých bude definováno, že žadatel doložil podklady k dopracování v dostatečném rozsahu a dané kritérium je hodnoceno odpovědí ANO:

V Popisu proveditelnosti projektu musí být podrobně popsáno jmenovité složení projektového týmu včetně popisu zkušeností jeho členů s obdobnou činností, jeho organizační členění a kapacitní zapojení do prací na projektu, vzájemné kompetence a odpovědnosti. V případě zapojení externích kapacit bude kromě výše uvedeného doložena i forma zajištění. Tato část bude zpracována samostatně pro realizační a provozní fázi projektu – tj. až do ukončení doby udržitelnosti. V případě, že některé z těchto aktivit budou zajišťovány i prostřednictvím partnerů, bude v této části uveden odkaz na část partnerství

Projektový tým musí:

- *být správně kapacitně nastaven vzhledem k velikosti a složitosti projektu,*
- *zahrnovat a personálně obsazovat pozice pro všechny klíčové činnosti související s projektem, s odpovídajícími znalostmi, dovednostmi, zkušenostem a kompetencemi. Jedná se především o kapacity související s řízením realizace projektu a zajištěním komunikace s poskytovatelem dotace, finančním řízením, zajištěním realizace veřejných zakázek, vedením účetnictví, investičním dozorem při realizaci staveb. V části provozní bude popis zaměřen na popis kapacit, prostřednictvím kterých bude zajištěna provozní fáze včetně zajištění marketingových aktivit.*
- *být nastaven v rámci všech fází projektu (realizační, provozní),*

V rámci jednoduchosti a přehlednosti popisu organizačního zajištění může žadatel využít i grafické vyjádření organizační struktury, které uvede v části Popis proveditelnosti projektu.

Dále žadatel doloží reference k obdobným dříve realizovaným projektům, a to jednak ve vztahu k charakteru projektu či projektům s obdobným finančním rozsahem. Žadatel může reference dodat také prostřednictvím volitelné tabulky.

Hodnocení kvality a proveditelnosti projektu

Není v rozporu s legislativou Evropské unie a České republiky?

Hodnotí popis a kategorizace veřejných zakázek související s realizací projektu. Projekt musí být obecně v souladu s legislativou Evropské unie a České republiky. Musí být dodány všechny relevantní podklady, které jsou nezbytné pro posouzení.

Podmínky, na základě kterých bude definováno, že žadatel doložil podklady k dopracování v dostatečném rozsahu a dané kritérium je hodnoceno odpovědí ANO:

Z harmonogramu projektu či jiných relevantních dokumentů je patrné, že nebyly zahájeny práce na projektu před stanoveným datem způsobilosti výdajů.

V rámci popisu aktivit projektu a jeho harmonogramu musí být patrný a doložený soulad se zákonem č. 137/2006 Sb., o zadávání veřejných zakázek ve znění pozdějších předpisů či Metodickým pokynem Zadávání zakázek a veřejných zakázek v programovém období 2007 - 2013.

Harmonogram projektu

Hodnotí se, zda je harmonogram prací reálný a proveditelný včetně popisu harmonogramu zadávání zakázek/veřejných zakázek a dále se kontroluje, zda harmonogram obsahuje všechny aktivity, které jsou stěžejní zejména pro realizaci projektu.

Hodnotí se, zda harmonogram zahrnuje všechny fáze projektu (přípravná, realizační a závěrečná fáze) včetně všech časových milníků, které jsou relevantní pro průběh projektu. Nastavení harmonogramu musí být časově reálné, respektovat případnou sezónnost prací, časové rezervy a logickou posloupnost aktivit.

Žadatel dokládá detailní popis jednotlivých důležitých časových milníků v rámci celého projektu.

Podmínky, na základě kterých bude definováno, že žadatel doložil podklady k dopracování v dostatečném rozsahu a dané kritérium je hodnoceno odpovědí ANO:

Harmonogram jednotlivých aktivit projektu musí být provázaný, reálný a vše musí být podrobně popsáno. Současně musí být zohledněna sezónnost, zákonné lhůty - např. ve vztahu k provádění veřejných zakázek, činností dle stavebního zákona, či lhůty stanovené v textaci výzvy k předkládání projektových žádostí či v dokumentaci k výzvě.

Harmonogram popisuje v přípravné fázi zejména lhůty pro územní rozhodnutí a stavební povolení, případné vyjasnění majetkoprávních vztahů a u veřejných subjektů lhůty pro schválení záměru radou kraje nebo obce.

Musí být jasně uveden předpokládaný termín zahájení a ukončení stavebních prací (vč. popisu data vzniku způsobilých výdajů u projektů zakládajících veřejnou podporu) a termíny kolaudace.

Musí být uvedena předpokládaná data podání průběžných žádostí o platbu (které korespondují s údaji uvedenými v části Finanční plán). Jednotlivé etapy harmonogramu projektu mohou být graficky znázorněny na časové ose. Veškeré informace musí být uvedeny v Popisu proveditelnosti projektu.

Popis udržitelnosti

Hodnotí se, jak je popsáno zajištění realizace projektu a jeho výsledků a výstupů po celou dobu udržitelnosti při využití personálních a dodavatelských kapacit, financování během udržitelnosti a zajištění technických podmínek včetně variant řešení.

Podmínky, na základě kterých bude definováno, že žadatel doložil podklady k dopracování v dostatečném rozsahu a dané kritérium je hodnoceno odpovědí ANO:

Musí být popsána finanční udržitelnost výsledků a výstupů projektu po celou dobu udržitelnosti – tzn., že musí být jasně popsáno, jakým způsobem bude zajištěno naplnění stanovených indikátorů (popis měření původního a cílové stavu, verifikace výsledků).

Současně bude popsán i způsob, z jakých evidencí či jakou metodou bude žadatel dokládat dosahování cílů projektu ve vztahu k jeho výsledkům pro potřeby evaluace.

Pokud jsou majetkové vztahy řešeny nájmem, musí být doloženo, jakým způsobem budou ošetřeny majetkové vztahy, pokud by došlo k výpovědi z nájmu. Současně musí být uvedeno, zda bude majetek pořízený z dotace pojištěn či jakým způsobem bude doložen závazek uvedení do původního stavu, pokud by byl výstup projektu zničen, zcizen či poškozen.

Dále musí být popsáno řešení, pokud nastanou neočekávané okolnosti - např.: propad poptávky ve vztahu k riziku nenaplnění stanovených výsledků a výstupů či z důvodu vyšší vůle, což může být nepříznivým počasím či živelnou pohromou, atd.

Údaje vztahující se k udržitelnosti projektu budou uvedeny v Popisu proveditelnosti projektu.

Majetkové vztahy

Posuzuje se, zda způsob řešení majetkových vztahů je dostatečně doloženo a ošetřeno tak, že nebude ohrožena realizace projektu a jeho provozní fáze.

Žadatel předloží relevantní doklady dle varianty, kterou zvolil v Etapě 1. v informacích o investičním záměru. Vzhledem k charakteru vlastnického vztahu dokládá příslušné podklady pro prokázání zajištění objektů či pozemků, které jsou zahrnuty do projektu.

Podmínky, na základě kterých bude definováno, že žadatel doložil podklady k dopracování v dostatečném rozsahu a dané kritérium je hodnoceno odpovědí ANO:

Žadatel doloží vyplněnou tabulku s přehledem parcel (pozemky, budovy), které jsou dotčeny realizací projektu, a zároveň toto prokáže listem vlastnictví. Dále musí být doložena relevantní smlouva dle vlastnických vztahů a obsahuje všechny náležitosti:

- *V případě pořízení (koupě) dodá žadatel kupní smlouvu.*
- *V případě daru dodá žadatel darovací smlouvu.*
- *V případě nájmu dodá nájemní smlouvu (jejíž součástí je souhlas majitele s realizací projektu a detailní popis vypořádání majetkových vztahů v případě vypovězení nájmu).*
- *V ostatní případech dodává smlouvu o výpůjčce či smlouvu o smlouvě budoucí.*

Pokud je na objektu či pozemku vedeno v listu vlastnictví zástavní právo (žadatel uvedl tuto skutečnost také v Etapě 1. v Investičním záměru), odstraní žadatel toto zástavní právo z dotčené nemovitosti do ukončení Etapy 2 (Dopracování projektu) nebo si řídicí orgán vyžádá expertní posudek, kdy náklady na jeho zhotovení budou hrazeny žadatelem. Příjemce může zřídit zástavní právo na majetek pořízený z dotace pouze se souhlasem poskytovatele, maximálně však do výše vlastního spolufinancování příjemce.

Popis technického a technologického řešení

Posuzuje se, zda je z doložených podkladů (snímek z katastrální mapy, grafické vyjádření z technické dokumentace atd.) jasné, které pozemky a případně budovy nebo jejich části budou dotčeny realizací projektu.

Hodnotí se, zda byla po technické stránce zvolena nevhodnější varianta řešení ve vazbě na cílovou skupinu a alternativy řešení projektu. Taktéž se hodnotí, zda byly dostupné varianty řádně posouzeny a porovnány. U vybrané varianty se posuzují vlastnosti stanoveného technického řešení. Dále se hodnotí popis připravenosti projektu.

Žadatel dokládá detailní popis technického a technologického řešení.

Podmínky, na základě kterých bude definováno, že žadatel doložil podklady k dopracování v dostatečném rozsahu a dané kritérium je hodnoceno odpovědí ANO:

Je doložena projektová dokumentace pro stavební povolení vč. technických zpráv, kde je jasně definováno, které budovy nebo pozemky souvisejí s realizací projektu a je jasně definován rozsah prací – rozdělení na stavební objekty (již může být výstupem Investičního záměru z Etapy 1.), technické a technologické řešení je zpracováno variantně (již může být také výstupem Investičního záměru z Etapy 1.).

Dále musí být doložen jasný a logický popis, proč je zvolená investiční varianta nejvhodnější. Současně musí být jasně a podrobně popsána zvolená technologie, technické parametry řešení, výhody a nevýhody řešení, údaje o životnosti, informace o nutných reinvesticích a životnosti materiálů a technologií a musí být popsána a doložena stavební připravenost projektu k realizaci.

Rozpočet projektu

Hodnotí se, zda rozpočet je systematicky rozdělen na jednotlivé celky či stavební objekty, zda je dostatečně jasný, přehledný, podrobný a provázaný s aktivitami projektu. Hodnocena je i správnost členění rozpočtu dle způsobilých a nezpůsobilých výdajů.

Všechny způsobilé výdaje jsou vynaloženy v souladu s principy hospodárnosti, účelnosti a efektivnosti.

Žadatel rozvede přílohou náklady, které si stanovil v Etapě č. 1 a to vč. způsobu účtování v rámci projektu.

Podmínky, na základě kterých bude definováno, že žadatel doložil podklady k dopracování v dostatečném rozsahu a dané kritérium je hodnoceno odpovědí ANO:

Doložený rozpočet v rámci projektové žádosti je logicky rozdělen na hlavní položky projektu ve vazbě na stavební dokumentaci a stavební objekty (již může být výstupem z Etapy 1.).

V rámci rozpočtu jsou výdaje správně rozděleny na způsobilé a nezpůsobilé výdaje dle podporovatelných aktivit a způsobilých výdajů definovaných ve výzvě k předkládání projektových žádostí

Dále musí být jednotlivé položky rozpočtu dostatečně popsány a zdůvodněny a musí být dodrženy limity pro jednotlivé způsobilé výdaje.

Musí být doložen agregovaný položkový rozpočet a uveden způsob evidence výdajů projektu v účetnictví žadatele - tzn., že musí být zajištěna analytická či středisková evidence v jednotlivých fázích realizace projektu. Současně musí být doložena i účetní směrnice žadatele vztahující se k účetnictví projektu (vč. provozní fáze). Místo účetní směrnice může žadatel dodat volitelnou tabulku č. 7 – Účtování projektu.

U projektů nezakládajících veřejnou podporu se posuzují tabulky pro detailní vyčíslení příjmů projektu dle čl. 55 obecného nařízení (ES) č. 1083/2006, vč. zbytkové hodnoty investice, jenž jsou výstupem webové aplikace Finanční a ekonomické analýzy projektu v Etapě č. 1.

Pokud po kontrole způsobilosti výdajů klesne výše dotace po limit stanovený výzvou, je projekt vyřazen.

Nedošlo k zásadním změnám v projektu

Hodnotí se, zda v dopracovaném projektu jsou zachovány základní parametry a charakteristika projektu, které byly předmětem Etapy č. 1.

Podmínky, na základě kterých bude definováno, že žadatel doložil podklady k dopracování v dostatečném rozsahu a dané kritérium je hodnoceno odpovědí ANO:

Nesmí být z projektu odstraněny zásadní aktivity či cílové skupiny anebo měněn cíl projektu.

Nesmí být provedena změna kvantifikace a rozsah zvolených monitorovacích indikátorů a změna kvantifikace a rozsah zvolených socioekonomických přínosů, která by změnila charakter projektu a východiska, na základě kterých byl projekt vybrán k dopracování. Přípustné jsou pouze změny, které vycházejí z nových skutečností, souvisejících s dopracováním projektu.

Změna ve finanční analýze z pohledu příjmů a výdajů nesmí být v takovém rozsahu, aby se jednalo o rozpor s údaji uvedenými v Marketingové analýze. Změna ve finanční a ekonomické analýze nesmí být v takovém rozsahu, která by změnila charakter projektu a východiska.

Nesmí být provedena zásadní změna v technickém a technologickém řešení, který by měl za následek změnu aktivit projektu.

Horizontální témata

Udržitelný rozvoj

Projekt nesmí mít negativní vliv na udržitelný rozvoj.

Žadatel popíše nebo případně kvantifikuje zvolená environmentální kritéria.

Podmínky, na základě kterých bude definováno, že žadatel doložil podklady k dopracování v dostatečném rozsahu a dané kritérium je hodnoceno odpovědí ANO:

Projekt nesmí mít negativní vliv na horizontální témata – udržitelný rozvoj.

Žadatel doložil vazbu projektu na relevantní environmentální kritéria, která jsou uvedena v příloze č. 3 Metodického pokynu Analýza a popis proveditelnosti projektu, včetně jejich případné kvantifikace. Členění těchto kritérií je na:

- hlavní kvantifikovatelné environmentální kritéria,
- vedlejší kvantifikovatelné environmentální kritéria, a
- nekvantifikovatelné environmentální kritéria

V případě, že není dostatečný popis výše uvedeného v IS BENEFIT v části Udržitelný rozvoj, uvede žadatel rozšířený popis tohoto kritéria v textové části Popis proveditelnosti projektu.

Rovné příležitosti

Projekt nesmí mít negativní vliv na rovné příležitosti.

Posuzuje se vliv projektu na rovné příležitosti, míra kvantifikovatelnosti pozitivních dopadů na rovné příležitosti znevýhodněných skupin.

Žadatel popíše zvolená kritéria rovných příležitostí.

Podmínky, na základě kterých bude definováno, že žadatel doložil podklady k dopracování v dostatečném rozsahu a dané kritérium je hodnoceno odpovědí ANO:

Projekt nesmí mít negativní vliv na horizontální témata – rovné příležitosti.

Žadatel doložil vazbu projektu na relevantní kritéria rovných příležitostí, která jsou uvedena v příloze č. 3 Metodického pokynu Analýza a popis proveditelnosti projektu, včetně jejich případné kvantifikace.

V případě, že není dostatečný popis výše uvedeného v IS BENEFIT v části Udržitelný rozvoj, uvede žadatel rozšířený popis tohoto kritéria v textové části Popis proveditelnosti projektu.

Příloha č. 2. Výzvy k předkládání projektů - Ceníky pro posouzení (hodnocení) hospodárnosti projektu dle hlavních výdajů projektu

Tato příloha je přiložena do složky Výzvy k vyhlášené výzvě ve formátu MS Excel.

PŘÍLOHA P III: DOTAZNÍK

Dotazníkové šetření

Dobrý den,

věnujte prosím několik minut svého času vyplnění následujícího dotazníku.

1. Navštívíte v obci Břestek nějaké místo pro relaxaci?

- Ano
- Ne
- Chtěl bych, ale žádné zde nejsou

2. Dojždíte na jiná místa v okolí?

- Ano
- Ne
- Příležitostně v rámci výletu

3. Do jaké vzdálenosti dojždíte?

- 0-2 km
- 2-5 km
- 5-10 km

4. Máte zájem o výstavbu relaxační zóny a plochy k volnočasovým aktivitám v obci?

- ano
- ne
- je mi to jedno

5. Jaký typ relaxační zóny preferujete?

- náučná stezka pro pěší + relaxační kout
- sportoviště
- cyklostezka
- dětské hřiště

6. Jste?

- muž
 - žena
-

7. Kolik je Vám let?

- 15 - 30 let
- 31 - 45 let
- 46 - 65 let
- 65 a více

8. Kolik máte dětí?

- 0
- 1 - 2
- 3 a více

9. Jaké je Vaše místo bydliště?

- Břestek
- obce v okolí Břestku
- jiné

Děkujeme za Vaše odpovědi a čas věnovaný vyplnění tohoto dotazníku.