

Identifikace nástrojů na zefektivnění právních a ekonomických aspektů fungování matrik ve vybraném městě

Jarmila Vlčková

Bakalářská práce
2012



Univerzita Tomáše Bati ve Zlíně
Fakulta managementu a ekonomiky

ZADÁNÍ BAKALÁŘSKÉ PRÁCE

(PROJEKTU, UMĚLECKÉHO DÍLA, UMĚLECKÉHO VÝKONU)

Jméno a příjmení: **Jarmila VLČKOVÁ**
Osobní číslo: **M09547**
Studijní program: **B6202 Hospodářská politika a správa**
Studijní obor: **Veřejná správa a regionální rozvoj**

Téma práce: **Identifikace nástrojů na zefektivnění právních a ekonomických aspektů fungování matrik ve vybraném městě**

Zásady pro vypracování:

Úvod

I. Teoretická část

- Vymezte základní principy právní úpravy na úseku matrik.
- Charakterizujte ekonomické prostředí činnosti matrik.

II. Praktická část

- Analyzujte vliv snižování počtu úředníků a změny platových předpisů na kvalitu služeb poskytovaných občanům matrikou ve Valašských Kloboukách.
- Pomocí dotazníku zjistěte spokojenost občanů se službami matriky ve Valašských Kloboukách.
- Na základě zjištěných údajů navrhněte možná zlepšení kvality služeb matriky ve Valašských Kloboukách.

Závěr

Rozsah bakalářské práce: cca 40
Rozsah příloh:
Forma zpracování bakalářské práce: tištěná/elektronická

Seznam odborné literatury:

- [1] HENYCH, V. Zákon o matrikách, jménu a příjmení s poznámkami a souvisejícími předpisy. Praha: IEFC, 2002. 712 s. ISBN 80-86412-19-9.
[2] PROVAZNÍKOVÁ, R. Financování měst, obcí a regionů. Praha: Grada publishing, 2009. 304 s. ISBN 80-2472-789-7.
[3] Zákon č. 301/2000 Sb., o matrikách, jménu a příjmení a o změně některých souvisejících předpisů, ve znění pozdějších předpisů.

Vedoucí bakalářské práce: JUDr. Jana Jurníková, Ph.D.
Ústav regionálního rozvoje, veřejné správy a práva
Datum zadání bakalářské práce: 18. června 2012
Termín odevzdání bakalářské práce: 13. srpna 2012

Ve Zlíně dne 18. června 2012


prof. Dr. Ing. Drahomira Pavelková
děkanka




RNDr. Oldřich Hájek, Ph.D.
ředitel ústavu

PROHLÁŠENÍ AUTORA BAKALÁŘSKÉ/DIPLOMOVÉ PRÁCE

Beru na vědomí, že:

- odevzdáním bakalářské/diplomové práce souhlasím se zveřejněním své práce podle zákona č. 111/1998 Sb. o vysokých školách a o změně a doplnění dalších zákonů (zákon o vysokých školách), ve znění pozdějších právních předpisů, bez ohledu na výsledek obhajoby¹;
- bakalářská/diplomová práce bude uložena v elektronické podobě v univerzitním informačním systému,
- na mou bakalářskou/diplomovou práci se plně vztahuje zákon č. 121/2000 Sb. o právu autorském, o právech souvisejících s právem autorským a o změně některých zákonů (autorský zákon) ve znění pozdějších právních předpisů, zejm. § 35 odst. 3²;
- podle § 60³ odst. 1 autorského zákona má UTB ve Zlíně právo na uzavření licenční smlouvy o užití školního díla v rozsahu § 12 odst. 4 autorského zákona;

¹ zákon č. 111/1998 Sb. o vysokých školách a o změně a doplnění dalších zákonů (zákon o vysokých školách), ve znění pozdějších právních předpisů, § 47b Zveřejňování závěrečných prací:

(1) Vysoká škola nesýdlečně zveřejňuje disertační, diplomové, bakalářské a rigorózní práce, u kterých proběhla obhajoba, včetně posudků oponentů a výsledku obhajoby prostřednictvím databáze kvalifikačních prací, kterou spravuje. Způsob zveřejnění stanoví vnitřní předpis vysoké školy.

(2) Disertační, diplomové, bakalářské a rigorózní práce odevzdané uchazečem k obhajobě musí být ušly nejméně pět pracovních dnů před konáním obhajoby zveřejněny k nahlázení veřejnosti v místě určeném vnitřním předpisem vysoké školy nebo není-li tak určeno, v místě pracoviště vysoké školy, kde se má konat obhajoba práce. Každý si může ze zveřejněné práce pořizovat na své náklady výtisky, opisy nebo rozmnoženiny.

(3) Platí, že odevzdáním práce autor souhlasí se zveřejněním své práce podle tohoto zákona, bez ohledu na výsledek obhajoby.

² zákon č. 121/2000 Sb. o právu autorském, o právech souvisejících s právem autorským a o změně některých zákonů (autorský zákon) ve znění pozdějších právních předpisů, § 35 odst. 3:

(3) Do práva autorského také nezahrnuje škola nebo školské či vzdělávací zařízení, užje-li takto za účelem přímého nebo nepřímého hospodářského nebo obchodního prospěchu k výuce nebo k vlastní potřebě dílo vytvořené žákem nebo studentem ke splnění školních nebo studijních povinností vyplývajících z jeho právního vztahu ke škole nebo školskému či vzdělávacímu zařízení (školní dílo).

³ zákon č. 121/2000 Sb. o právu autorském, o právech souvisejících s právem autorským a o změně některých zákonů (autorský zákon) ve znění pozdějších právních předpisů, § 60 Školní dílo:

(1) Škola nebo školské či vzdělávací zařízení mají za obvyklých podmínek právo na uzavření licenční smlouvy o užití školního díla (j. 35 odst. 3). Odpírá-li autor takového díla učelit svolení bez vážného důvodu, mohou se tyto osoby domáhat nahrazení chybějícího projevu jeho vůle u soudu. Ustanovení § 35 odst. 3 zůstává nedotčeno.

- podle § 60⁴ odst. 2 a 3 mohou užit své dílo – bakalářskou/diplomovou práci – nebo poskytnout licenci k jejímu využití jen s předchozím písemným souhlasem Univerzity Tomáše Bati ve Zlíně, která je oprávněna v takovém případě ode mne požadovat přiměřený příspěvek na úhradu nákladů, které byly Univerzitou Tomáše Bati ve Zlíně na vytvoření díla vynaloženy (až do jejich skutečné výše);
- pokud bylo k vypracování bakalářské/diplomové práce využito softwaru poskytnutého Univerzitou Tomáše Bati ve Zlíně nebo jinými subjekty pouze ke studijním a výzkumným účelům (tj. k nekomerčnímu využití), nelze výsledky bakalářské/diplomové práce využít ke komerčním účelům.

Prohlašuji, že:

- jsem bakalářskou/diplomovou práci zpracoval/a samostatně a použité informační zdroje jsem citoval/a;
- odevzdaná verze bakalářské/diplomové práce a verze elektronická nahraná do IS/STAG jsou totožné.

Ve Zlíně 13.8.2012

Melania Jarmar

⁴ zákon č. 121/2000 Sb. o právu autorském, o právech souvisejících s právem autorským a o změně některých zákonů (autorský zákon) ve znění pozdějších právních předpisů, § 60 Školní dílo:

- (2) *Není-li sjednáno jinak, může autor školního díla své dílo užit či poskytnout jinému licenci, není-li to v rozporu s oprávněnými zájmy školy nebo školského či vzdělávacího zařízení.*
- (3) *Škola nebo školské či vzdělávací zařízení jsou oprávněny požadovat, aby jim autor školního díla z výdělku jím dosaženého v souvislosti s užitím díla či poskytnutím licence podle odstavce 2 přiměřeně přispěl na úhradu nákladů, které na vytvoření díla vynaložil, a to podle okolností až do jejich skutečné výše; přitom se přitihává k výši výdělku dosaženého školou nebo školským či vzdělávacím zařízením z užití školního díla podle odstavce 1.*

ABSTRAKT

Tato bakalářská práce se zabývá problematikou právních a ekonomických aspektů fungování matrik. Teoretická část vymezuje pojem veřejná správa, její principy a rozdělení. Dále se zaměřuje na právní úpravu matrik a jejich ekonomické prostředí. V praktické části se zabývám analýzou vlivu změny platových předpisů na kvalitu služeb matriky poskytovaných občanům, kterou zhodnotím pomocí dotazníkového šetření. Cílem práce je navrhnout případné zlepšení vedoucí ke zkvalitnění služeb matriky Valašské Klobouky.

Klíčová slova:

veřejná správa, matrika, financování přenesené působnosti, úředník, platové poměry

ABSTRACT

This bachelor work deals with problems of the law and economic aspects of the register working. The theoretical part defines the concept of the public authority, its principles and distribution. Further on it aims at a law amendment of the registers and their economical conditions. In the practical part I deal with an analysis of influence of a change of the pay regulation to the quality of the register services for citizens, which I measure with a help of the questionnaire. The aim of the work is to suggest a possible improvement leading to a better quality of services of the register in Valašské Klobouky.

Keywords:

public authority, register, finance of transferred activities, official, pay conditions

Ráda bych poděkovala JUDr. Janě Jurníkové, Ph. D., vedoucí mé bakalářské práce, za profesionální přístup a cenné rady. Děkuji rovněž Mgr. Elišce Olšákové, matrikářce a zároveň vedoucí Odboru matriky a evidence obyvatel ve Valašských Kloboukách, za poskytnutá data, čas a cenné připomínky. V neposlední řadě také své rodině za podporu po celou dobu studia.

Prohlašuji, že odevzdaná verze bakalářské práce a verze elektronická nahraná do IS/STAG jsou totožné.

OBSAH

ÚVOD	8
I TEORETICKÁ ČÁST	9
1 VÝZKUMNÉ METODY	10
2 CHARAKTERISTIKA VEŘEJNÉ SPRÁVY	12
2.1 POJEM VEŘEJNÉ SPRÁVY	12
2.2 ORGÁNY VEŘEJNÉ SPRÁVY	13
2.3 PRINCIPY ORGANIZACE VEŘEJNÉ SPRÁVY	13
2.4 ÚZEMNÍ STÁTNÍ SPRÁVA	14
2.5 ÚZEMNÍ SAMOSPRÁVA	15
2.5.1 Samostatná působnost obce	16
2.5.2 Přenesená působnost obce	16
2.6 VNITŘNÍ VEŘEJNÁ SPRÁVA	18
3 VÝVOJ MATRIK	19
3.1 VYMEZENÍ POJMU MATRIKA	19
3.2 PŮSOBNOST NA ÚSEKU MATRIK	20
3.2.1 Matriční úřad	20
3.2.2 Obecní úřad obce s rozšířenou působností („pověřený úřad“)	21
3.2.3 Krajský úřad	22
3.2.4 Ministerstvo vnitra	22
3.3 ZVLÁŠTNÍ MATRIKA	22
4 HOSPODAŘENÍ ÚSC	24
4.1 FINANCOVÁNÍ PŘENESENÉ PŮSOBNOSTI	26
4.1.1 Dotace na výkon státní správy	26
4.1.2 Správní poplatky	28
4.1.3 Výdaje na výkon státní správy	29
II PRAKTICKÁ ČÁST	32
5 ORP VALAŠSKÉ KLOBOUKY – CHARAKTERISTIKA	33
5.1 MATRIČNÍ ÚŘAD VALAŠSKÉ KLOBOUKY	34
5.1.1 Činnost matriky	34
5.1.2 Ekonomická stránka matriky	35
5.2 POČTY A PLATY ÚŘEDNÍKŮ	38
6 ANALÝZA DOTAZNÍKOVÉHO ŠETŘENÍ	41
6.1 ZÁVĚR DOTAZNÍKOVÉHO ŠETŘENÍ	46
6.2 NAVRHOVANÁ ZLEPŠENÍ KVALITY SLUŽEB	46
ZÁVĚR	50
SEZNAM POUŽITÉ LITERATURY	52
SEZNAM POUŽITÝCH SYMBOLŮ A ZKRATEK	56
SEZNAM OBRÁZKŮ	57
SEZNAM GRAFŮ	58
SEZNAM TABULEK	59
SEZNAM PŘÍLOH	60

ÚVOD

Matriky jsou hlavním pramenem životních příběhů našich předků. Pravidelné vedení matrik se v našich zemích datuje od čtyřicátých až šedesátých let 17. století a byly to matriky katolické. Tvořila ji jedna kniha pro zápisy o narození, oddání a úmrtí pro všechny vsi celé farnosti.

K důležitým změnám ve vedení matrik dochází v druhé polovině 18. století, kdy do evidence obyvatel začíná zasahovat stát, jelikož si začal uvědomovat důležitost těchto údajů pro statistické účely. Pro účely státní správy bylo vedení matrik dokonale upraveno za císaře Josefa II. císařským patentem z roku 1781, jenž dal matrikám průkaznost a právní platnost veřejných listin a v pozměněné podobě je tomu tak dodnes.

V teoretické části práce se zaměřím na vysvětlení pojmů, které souvisí s postavením matrik v rámci veřejné správy, jejich činností a působností a osvětlím ekonomické zázemí jejich fungování. V praktické části vymezuji správní obvod matričního úřadu Valašské Klobouky, věnuji se činností, které vykonává, a zaměřuji se také na ekonomickou stránku, bez které by matrika nemohla fungovat. V analýze snižování počtu úředníků a změně platových předpisů na kvalitu služeb poskytovaných občanům matrikou ve Valašských Kloboukách jsem narazila na problém, a proto jsem data musela analyzovat za celý odbor matriky a evidence obyvatel. Následně v dotazníkovém šetření hodnotím spokojenost občanů s úrovní poskytovaných služeb odborem matriky a evidence obyvatel, jehož je matrika součástí. V závěru práce navrhnou možné oblasti, kde by se daly služby zkvalitnit a zefektivnit.

Dovolím si vyslovit názor, že změna platových předpisů neměla vliv na kvalitu poskytovaných služeb a občané jako „zákazníci“ odboru matriky a evidence obyvatel jsou se službami spokojeni.

I. TEORETICKÁ ČÁST

1 VÝZKUMNÉ METODY

Výzkum

Výzkum lze charakterizovat jako systematické, kontrolované, empirické a kritické zkoumání hypotetických výroků o předpokládaných vztazích mezi přirozenými jevy. Jeho cílem je rozšíření, upřesnění a ověření poznatků o předmětu zkoumání a jeho souvislostech s okolím. (Zich, 2004, s. 5)

Metoda

Metoda je způsob, postup, návod, kterým se pomocí určitého počtu kroků něco dokáže, pozná nebo rozřeší. Jde o konkrétní druhy výzkumných postupů. (Zich, 2004, s. 7) Metody lze rozčlenit na: (Jeřábek, 1992, s. 64)

- metody, které získávají údaje z odpovědí dotázaného:
 - dotazníkové šetření
 - standardizovaný a nestandardizovaný rozhovor
- pozorování
- zkoumání materiálních výtvorů.

Technika

Zich (2004) definuje techniku jako způsob sběru (zjišťování) empirického a důkazového materiálu ve výzkumu. Mezi hlavní techniky sběru dat podle Jeřábka (1992) patří pozorování, rozhovor, dotazníkové šetření a studium dokumentů. Zich (2004) k nim přidává ve svém členění ještě anketu.

Dotazníkové šetření

Dotazníkové šetření patří mezi jednu z metod sběru dat při sociologickém výzkumu. Při této metodě záleží na přípravě dotazníku (co chceme zjistit), pravidlech uspořádání dotazníku (údaje administrativní povahy, pořadí otázek, výběr odpovědí), formulaci otázek a způsobech distribuce dotazníku. (Jeřábek, 1992, s. 76-80)

Dotazník

V praktické části bakalářské práce využijí dotazníku jako jedné z technik sběru dat. Podstata této techniky spočívá v tom, že informace získáváme pomocí písemného dotazu. Dotazník je nejrozšířenější technikou výzkumu zejména pro své vlastnosti - je nenáročná po

stránce organizační, je poměrně levná a umožňuje získání velkého množství informací.
(Zich, 2004, s. 47)

2 CHARAKTERISTIKA VEŘEJNÉ SPRÁVY

2.1 Pojem veřejné správy

Pojem veřejná správa označuje buď určitý druh činnosti (materiální pojetí) nebo instituci (formální pojetí), která veřejnou správu vykonává. (Hendrych, 2001, s. 3)

Veřejnou správou v materiálním pojetí je označován souhrn všech správních činností předmětně souvisejících s vládnutím na ústřední i místní úrovni a poskytováním veřejných služeb, veřejná správa ve formálním pojetí je činností organizačních jednotek a osob, jimiž jsou buďto správní úřady jakožto přímí nositelé veřejné správy, nebo úřední osoby vykonávající úkony správní povahy, anebo zařízení v postavení nepřímých subjektů veřejné správy. (Pomahač a Vidláková, 2002, s. 63)

Veřejnou správu můžeme rozdělit podle povahy nositele veřejné moci na: (Sládeček, 2009, s. 19)

- státní správu,
 - přímá
 - nepřímá
- samosprávu,
 - územní
 - zájmová
- ostatní veřejnou správu.

Rozdělit veřejnou správu podle jednotlivých druhů lze podle těchto hledisek: (Hendrych, 2001, s. 7)

- organizačního uspořádání,
- právní formy,
- úkolů veřejné správy.

Z organizačního hlediska posuzujeme aspekt územní (prostorový) a věcný (rozsah správních činností). Podle prostorového aspektu se veřejná správa diferencuje na celostátní, regionální a místní, podle věcného hlediska pak na veřejnou správu všeobecnou (politickou) a odbornou (specializovanou). Na úrovni **územní veřejné správy** existuje v České repub-

lice tzv. smíšený model. Jak na úrovni obcí, tak na úrovni krajů, je státní správa i územní samospráva vykonávána v rámci jedné územně administrativní jednotky. V případě, že státní správu vykonávají orgány samosprávy, hovoříme o **přenesené státní správě**, či státní správě vykonávané v přenesené působnosti. (Provazníková, 2009, s. 24)

Z hlediska právní formy se zpravidla rozlišuje správa vrchnostenská vykonávaná formou veřejného práva a správa fiskální prováděná formou práva soukromého.

Z pohledu způsobu plnění úkolů se diferencuje na veřejnou správu vykonávanou mocensky (vrchnostensky), kdy správa pozitivně či negativně zasahuje do subjektivních práv a na správu nevrchnostenskou, kdy správa ve veřejném zájmu zabezpečuje, pečuje a obstarává (např. zdravotnická a sociální péče), nikoli však formou hospodářské, výdělečné činnosti. Podle obsahové náplně se provádí členění na úkoly vykonávané v oblasti politické, správně hospodářské, sociální a kulturní, a ekologické. V jednotlivých oblastech se vydělují úžeji vymezená správní odvětví (obory): např. vnitřní správa, bezpečnost a pořádek, sociální věci, zdravotnictví, školství, ochrana životního prostředí, kultura. (Sládeček, 2009, s. 23 – 24)

2.2 Orgány veřejné správy

Veřejná správa v České republice je tvořena soustavou orgánů státní správy a územní samosprávy a vazeb mezi nimi. (Provazníková, 2009, s. 24)

Orgánem veřejné správy může být buď státní orgán vykonávající přímou státní správu, tak jiný, zpravidla nestátní subjekt nadaný samosprávou či pověřený výkonem státní správy, tj. především územní veřejnoprávní korporace vykonávající státní správu v přenesené působnosti i vlastní samosprávu či soukromá fyzická či právnická osoba, které byl na základě zákona propůjčen výkon státní správy. (Sládeček, 2009, s. 25)

2.3 Principy organizace veřejné správy

Jde o základní organizačně technické principy, které ovlivňují konkrétní organizaci veřejné správy (včetně jejích vnitřních vztahů).

Používané je uplatnění principu *centralizace a decentralizace*. Pro centralizaci je charakteristické soustředění výkonu veřejné správy v jednom státním řídicím centru. Decentralizace znamená delegaci působnosti a pravomoci na jiný subjekt veřejné správy, než je stát, na orgány samosprávné.

Dalšími principy jsou *princip koncentrace a dekoncentrace* (horizontální a vertikální). Horizontální koncentrace znamená soustředit veškeré funkce na jedné úrovni do jednoho orgánu (v praxi do menšího počtu orgánů veřejné správy), kdežto horizontální dekoncentrace je jevem opačným. Vertikální koncentrace a dekoncentrace spočívá v rozdělení funkcí mezi nižší a vyšší úroveň v rámci jedné organizační soustavy.

Z hlediska složení orgánu veřejné správy a způsobu rozhodování se uvádí *princip kolegiální* (více osob) a *monokratický* (jedna osoba).

Hledisko způsobu povolávání do funkce se promítá do *principu volebního* (převažuje u samosprávy) a *jmenovacího* (převažuje u státní správy).

Neméně důležitým hlediskem je členění na *princip územní a věcný*. Územní princip znamená, že působnost orgánu veřejné správy je vymezena ve vztahu k určitému území pomocí územních hranic. U věcného principu jde o uplatnění výlučně nebo převážně obsahově stejnorodé agendy, která je v působnosti orgánu veřejné správy. (Sládeček, 2009, s. 249 – 251)

2.4 Územní státní správa

Státní správa je nezastupitelnou součástí veřejné správy. Je to veřejná správa, která je uskutečňována státem (přímo či zprostředkovaně územní samosprávou) a je odvozena od podstaty postavení a poslání státu a způsobů realizace státní moci. Svým charakterem je státní správa zvláštním druhem společenského řízení uskutečňovaného státem. (Průcha a Pomahač, 2002, s. 492 – 493) Podstatným rysem státní správy je jednotná úprava výkonu pro celé území státu daná zákonem. (Provazníková, 2009, s. 24)

V ČR existuje v současné době dvoustupňový systém územní státní správy. První stupeň je tvořen obecními úřady, popřípadě pověřenými **obecními úřady** a úřady s rozšířenou působností, které vykonávají řadu úkolů státní správy v rámci přenesené působnosti; druhý stupeň tvoří **krajské úřady**.

K tomu, aby výkon státní správy pokryl celé území a dosáhl ke všem obyvatelům ČR je nutno vložit mezi ústřední orgán státní správy a občany další, hierarchicky nižší stupně (orgány), jejichž působnost je odvozena od působnosti centrálních orgánů a je omezena jen na část území republiky. Územní orgány státní správy mají různou organizační podobu a v zásadě jsou trojího druhu: (Halásková a Kovář, 2004, s. 142)

- a) detašovaná pracoviště ústředních orgánů,

- b) samostatné orgány, zřízené na základě zákona
- c) úřady územních samospráv (obcí) vykonávající státní správu v přenesené působnosti.

K 1. 1. 2003 vzniklo podle zákona č. 314/2002 Sb., o stanovení obcí s pověřeným obecním úřadem a stanovení obcí s rozšířenou působností 388 obcí s pověřeným úřadem a 205 ORP. (Provazníková, 2009, s. 24 – 26)

2.5 Územní samospráva

I z hlediska samosprávy existuje v ČR dvoustupňový systém. Základní jednotkou územní samosprávy je podle Ústavy ČR (ústavní zákon č. 1/1993 hlava VII čl. 99) **obec** (někdy nazývána také místní samospráva). Vyšším stupněm dle ústavy jsou vyšší územní správní celky, které se nazývají **kraje**. Na území ČR bylo vymezeno 14 VÚSC – krajů. (Provazníková, 2009, s. 27)

Obec je jednak základní samosprávné společenství občanů spjaté s územím, jednak i základní jednotkou územní samosprávy. (Kopecký, 2010, s. 65) Obec je vymezena jako veřejnoprávní korporace, která má vlastní majetek, vystupuje svým jménem v právních vztazích a nese odpovědnost z těchto vztahů vyplývajících. (Sládeček, 2009, s. 310) Obec může nést i označení město, pokud splňuje stanovená kritéria. (Provazníková, 2009, s. 28)

Vedle samosprávy vykonává obec – v souladu s čl. 105 Ústavy – také přenesenou působnost, tj. státní správu ve věcech, které stanoví zvláštní zákony. (Sládeček, 2009, s. 310)

Podle míry přenesení státní správy rozlišujeme: (Koudelka, 2003, s. 37 – 38)

- a) *všechny obce*, na něž je přenesen základní výkon státní správy,
- b) *obce s matričním úřadem*,
- c) *obce se stavebním úřadem*,
- d) *obce s pověřeným obecním úřadem*. Obec s pověřeným úřadem je i obcí s matričním a stavebním úřadem,
- e) *obce s rozšířenou působností*. Obec s rozšířenou působností je i obcí s pověřeným úřadem obecním úřadem. Vždy jsou to statutární města a určené městské části v Praze,

- f) *Brno se zvláštní přenesenou působností.* Zvláštní přenesená působnost umožňuje Úřadu městské části Brno-střed a Magistrátu města Brna jednat v některých věcech státní správy ve vztahu k zahraničí, jde o zvláštní matriku a přestupky na úseku matricy našich občanů, kteří nemají a neměli trvalý pobyt na území našeho státu,
- g) *Praha s působností kraje.* Praha, respektive její městské části má i působnost obce s rozšířenou působností.

2.5.1 Samostatná působnost obce

Do samostatné působnosti obce patří záležitosti, které jsou v zájmu obce a občanů, pokud nejsou na základě zákona svěřeny krajům nebo nejde o přenesenou působnost orgánů obce nebo o působnost, která je zvláštním zákonem svěřena správním úřadům jako výkon státní správy a dále záležitosti, které do samostatné působnosti svěřil zákon (zákon č. 128/2000 Sb., § 35, 2000).

Samostatná působnost obcí je uvedena v zákonech jednak příkladným výčtem a dále jako péče v územním obvodu obce v souladu s místními předpoklady a zvyklostmi o komplexní rozvoj, zejména o vytváření podmínek pro rozvoj sociální péče a pro uspokojování potřeby ochrany a rozvoje zdravých životních podmínek, dopravy a spojů, potřeby informací, výchovy a vzdělávání, celkového kulturního rozvoje a ochrany veřejného pořádku. (Koudelka, 2003, s. 28)

Do samostatné působnosti obce ze zákona o obcích například patří: (Provazníková, 2009, s. 30)

- hospodaření obce,
- rozpočet a závěrečný účet obce
- vydávání obecně závazných vyhlášek obce,
- místní poplatky atd.

2.5.2 Přenesená působnost obce

Orgány všech obcí vykonávají přenesenou působnost ve věcech, které stanoví zvláštní zákony, v základním rozsahu pro svůj správní obvod, který je totožný s územním obvodem obce. (Provazníková, 2009, s. 31)

Do výkonu přenesené působnosti obce můžeme zařadit např. tyto činnosti:

- vydávání nařízení obce,
- projednávání přestupků
- jsou povodňovým orgánem,
- rozhodování o místních a účelových komunikacích,
- jsou vodoprávním úřadem a spravují drobné toky,
- jsou orgánem ochrany přírody atd.

Obec s pověřeným úřadem vykonává přenesenou působnost ve správním obvodu určeném prováděcím právním předpisem. (Peková, 2004, s. 77)

Obce s pověřeným obecním úřadem jsou při výkonu státní správy v přenesené působnosti oprávněny např.: (Provazníková, 2009, s. 31)

- rozhodovat v prvním stupni ve správním řízení o právech, právech chráněných zájmech a povinnostech osob,
- zajišťují volby do Parlamentu ČR, do zastupitelstev krajů, obcí a Evropského parlamentu,
- rozhodují o poskytování peněžité a věcné dávky nebo půjčky,
- jsou orgánem ochrany zemědělského půdního fondu,
- jsou vodoprávním úřadem atd.

Obec s rozšířenou působností vykonává taktéž přenesenou působnost ve správním obvodu určeném zvláštním prováděcím předpisem. (Peková, 2004, s. 77)

U ORP se v přenesené působnosti jedná např. o následující kompetence: (Provazníková, 2009, s. 31)

- evidence obyvatel, vedení registru obyvatel,
- vydávání občanských průkazů a cestovních dokladů,
- vydávání řidičských průkazů,
- dávky a sociální služby,
- živnostenský úřad atd.

2.6 Vnitřní veřejná správa

Vnitřní správa představuje jedno z tradičních odvětví veřejné správy, zahrnující v sobě několik dílčích úseků.

Oblasti náležející v současné době do tzv. vnitřní správy jsou naznačeny přehledem působností Ministerstva vnitra, uvedených v zákoně ČNR č. 2/1969 Sb., o zřízení ministerstev a jiných ústředních orgánů státní správy ČR, ve znění pozdějších změn a doplnění.

Jedná se o tyto oblasti: (zákon č. 2/1969 Sb., § 12, 1969)

- a) veřejný pořádek a další věci vnitřního pořádku a bezpečnosti ve vymezeném rozsahu, včetně dohledu na bezpečnost a plynulost silničního provozu,
- b) jména a příjmení, matriky, státní občanství, občanské průkazy, hlášení pobytu a evidenci obyvatel,
- c) sdružovací a shromažďovací právo a povolování organizací s mezinárodním prvkem,
- d) cestovní doklady, povolování pobytu cizinců a postavení uprchlíků,
- e) krizové řízení, civilní nouzové plánování, ochranu obyvatelstva a integrovaný záchranný systém atd.

Na výkonu vnitřní správy se v souladu s příslušnými předpisy upravujícími jednotlivé úseky vnitřní správy vedle Ministerstva vnitra dále významně podílejí kraje a obce, resp. obecní (městské) úřady, úřady městských obvodů (částí), krajské úřady, převážně v přenesené působnosti. Některé významné působnosti z odvětví vnitřní správy byly na orgány územní samosprávy přeneseny v souvislosti se zrušením okresních úřadů. (Veřejná správa – vedení a řízení správy věcí veřejných Ministerstva vnitra, 2008).

Pro vnitřní správu je charakteristické, že ji upravuje velké množství právních předpisů, pro každý úsek existuje zpravidla speciální předpis.

Nyní se budu zabývat problematikou matrik, která z hlediska příslušnosti k odvětvím veřejné správy, náleží do oblasti vnitřní správy. Je zároveň částí územní samosprávy, která vykonává přenesenou státní správu.

3 VÝVOJ MATRIK

Matriky jsou jednou z nejstarších evidencí, vedenou původně duchovními katolické církve. V 18. a 19. století byl doceněn význam matrik a řada států začala údaje obsažené v matrikách využívat. V některých, například Francii, bylo rozhodnuto, že matriky povedou státní orgány. V jiných státech, například Rakousku, byl státní vliv zabezpečen tak, že způsob vedení matrik a vše, co s touto činností souviselo, upravovaly právní předpisy vydávané státem a nikoli církevní předpisy. Takovýmto předpisem, který platil na dnešním území České republiky, byl císařský patent Josefa II. ze dne 20. února 1784 o vedení matrik narozených, oddaných a zemřelých farními úřady katolické církve. Postupně pak matriky vedly i farní úřady ostatních církví působících na území státu a souběžně s nimi i orgány státu.

Historickým vývojem se z matrik, coby jediné a všeobsáhlé evidence, stala evidence základní, která obsahuje údaje o osobním stavu, jménu a příjmení, apod.

Pro vedení matrik nejsou v rámci Evropské unie stanovena jednotná pravidla. Právní úprava vedení matrik je plně ponechána v pravomoci národních orgánů jednotlivých zemí. Výkon matriční agendy a užívání a změny jména a příjmení obcemi, tj. samosprávou, je v souladu s článkem 4 odst. 1 Evropské charty místní samosprávy, který vymezuje rozsah místní samosprávy. Ten stanoví, že základy pravomoci a odpovědnost místních orgánů jsou dány ústavou nebo zákonem. Zároveň umožňuje, aby místním orgánům mohly být v souladu s právem svěřeny pravomoci a odpovědnost pro speciální účely. (Důvodová zpráva k zákonu o matrikách, jménu a příjmení a o změně některých souvisejících zákonů, 2000)

3.1 Vymezení pojmu matrika

Otto (1999, s. 995) definuje matriky jako „písemné záznamy o narozeních, sňatcích a úmrtích osob“.

Legislativně je matrika vymezena jako státní evidence narození, uzavření manželství a úmrtí fyzických osob na území České republiky a narození, uzavření manželství, vzniku partnerství, vzniku registrovaného partnerství a úmrtí, k nimž došlo v cizině, jde-li o státní občany České republiky. (zákon č. 301/2000 Sb., § 1, 2000)

Matrika se dělí na: (zákon č. 301/2000 Sb., § 1, 2000)

- matriku narození, pro kterou se vede kniha narození,

- matriku manželství, pro kterou se vede kniha manželství,
- matriku registrovaného partnerství, pro kterou se vede kniha registrovaného partnerství, a
- matriku úmrtí, pro kterou se vede kniha úmrtí.

Do matričních knih se zapisují matriční události (např. narození), matriční skutečnosti (např. rozvod manželství, určení otcovství), změny a opravy. Jsou prováděny rukopisně do předem svázaných knih a souběžně vedeny pomocí výpočetní techniky.

Ke každé matriční knize je vedena sbírka listin, která obsahuje listiny, které slouží jako podklad pro matriční zápis, změnu či opravu.

3.2 Působnost na úseku matrik

Působnost na úseku matrik podle zákona o matrikách vykonávají (zákon č. 301/2000 Sb., § 2, 2000):

- a) **matriční úřady**, kterými jsou obecní úřady, městské úřady, v hlavním městě Praze úřady městských částí, v územně členěných statutárních městech úřady městských obvodů nebo úřady městských částí a pro území vojenských újezdů újezdní úřady, které určí a jejich správní obvody vymezí Ministerstvo vnitra prováděcím předpisem,
- b) **obecní úřady obcí s rozšířenou působností („pověřený úřad“),**
- c) **krajské úřady, v hlavním městě Praze a ve městech Brně, Ostravě a Plzni magistráty těchto měst („krajský úřad“),**
- d) **ministerstvo.**

3.2.1 Matriční úřad

Seznam matričních úřadů je uveden v příloze vyhlášky č. 207/2001 Sb., ve znění pozdějších předpisů, kterou se provádí zákon č. 301/2000 Sb., o matrikách, jménu a příjmení a o změně některých souvisejících zákonů, ve znění pozdějších předpisů.

Základní úkoly matričního úřadu jsou stanoveny zákonem o matrikách. Patří k nim zejména: (Henych, 2002, s. 25)

- a) vedení matričních knih,
- b) vedení sbírky listin,
- c) vydávání osvědčení o právní způsobilosti k uzavření manželství,
- d) obnovování matričních knih a sbírek listin,

- e) rozhodování o povolení změny jména nebo příjmení, a
- f) plnění oznamovací povinnosti.

Vedle úkolů stanovených pro matriční úřad zákonem o matrikách plní i další úkoly, které vyplývají z jiných právních předpisů. Například:

- a) v souvislosti s uzavíráním církevního sňatku vydává osvědčení o tom, že jsou splněny podmínky pro uzavření manželství,
- b) v souvislosti s určováním otcovství souhlasným prohlášením rodičů o určení otcovství je místem, kde může být uvedené prohlášení učiněno za podmínek stanovených zákonem o rodině,
- c) ověřuje shodu opisu nebo kopie s listinou (vidimace) nebo pravost podpisu (legalizace),
- d) přijímá žádosti o vydání cestovního dokladu,
- e) plní úkoly na úseku občanských průkazů:
 - přijímá žádosti o vystavení občanského průkazu,
 - vydává potvrzení o občanském průkazu,
 - v souvislosti s uzavřením manželství, případně změnou příjmení, oddělí příslušnou část občanského průkazu a vydá občanovi potvrzení o změně rodinného stavu, popřípadě o změně příjmení v souvislosti se změnou rodinného stavu,
 - převezme od občana na jeho žádost občanský průkaz do úschovy po dobu jeho pobytu v cizině, zadrží neplatný občanský průkaz a vydá o této skutečnosti občanovi potvrzení, oznamuje pověřenému úřadu informace o ztrátě, odcizení, poškození nebo zničení občanského průkazu apod.

3.2.2 Obecní úřad obce s rozšířenou působností („pověřený úřad“)

Základním úkolem pověřených úřadů je kontrolní činnost. Na jedné straně jde o kontrolu způsobu provádění zápisů, dodatečných zápisů, jejich změn a oprav ve svazku matriční knihy, porovnání zápisů se sbírkou listin, úhlednosti a čitelnosti zápisů, na druhé straně pak kontrola musí směřovat i k prověření způsobu uložení svazků matričních knih a zajištění jejich ochrany před zneužitím údajů v nich uvedených. Součástí kontrol by mělo být i prověření úplnosti potřebné dokumentace apod. Takováto kontrola musí být provedena u každého matričního úřadu nejméně jednou v každém kalendářním roce. (Henych, 2002, s. 27)

3.2.3 Krajský úřad

Krajský úřad provádí obdobné úkony na úseku matrik jako „pověřený úřad“ s tím rozdílem, že „pověřený úřad“ je vykonává pro matriční úřady ve svém správním obvodu, kdežto krajský úřad právě pro „pověřené úřady“ ve svém správním obvodu.

3.2.4 Ministerstvo vnitra

Ministerstvo vnitra České republiky je ústředním správním úřadem pro výkon působnosti v oblasti vnitřní správy. (zákon č. 2/1969 Sb., § 12, 1969) Úkoly na úseku matrik, jména a příjmení má na starosti odborný útvar ministerstva – odbor všeobecné správy. Mezi jeho základní úkoly patří metodická, kontrolní a legislativní činnost (vydává metodické pokyny, provádí kontrolu atd.).

3.3 Zvláštní matrika

Zvláštní matrika je instituce, která existuje v České republice od 1. ledna 1950. (Henyach, 2002, s. 127)

Až do vydání zákona č. 301/2000 Sb. o matrikách, jménu a příjmení vedl zvláštní matriku Magistrát města Brna. Nedostatkem bylo, že po zrušení tehdejších krajských národních výborů zajišťovalo kontrolní činnost na tomto úseku pouze ministerstvo, protože kontrolní činnost v té době okresním úřadem zajištěna být nemohla, neboť takový úřad ve vztahu k Magistrátu města Brna neexistoval. Dalším nedostatkem tehdejší působnosti byla i skutečnost, že prvopisy i druhopisy (sbírky listin) matričních knih byly uloženy u Magistrátu města Brna. Tím pádem by v případě zničení nebylo možné obnovit matriční knihy. Z tohoto důvodu je ve stávající právní úpravě zakotveno, že vedením zvláštní matriky je pověřen Úřad městské části Brno – střed, u něhož jsou uloženy prvopisy matričních knih, druhopisy (sbírky listin) zůstaly na Magistrátu města Brna, který rovněž zajišťuje kontrolní činnost na úseku zvláštní matriky. (Důvodová zpráva k zákonu o matrikách, jménu a příjmení a o změně některých souvisejících zákonů, 2000)

Do zvláštní matriky se zapisuje narození, uzavření manželství a úmrtí státních občanů ČR, ke kterému došlo na: (Ministerstvo vnitra, 2011)

- území cizího státu,
- zastupitelském úřadu ČR,
- lodi nebo v letadle mimo území ČR,

- místě, které nepatří pod pravomoc žádného státu.

Do zvláštní matriky se zapisují i registrovaná partnerství uzavřená občany ČR na území cizího státu.

Do zvláštní matriky se zapisují dále manželství, která byla uzavřena v případě, že byl život snoubence přímo ohrožen:

- před kapitánem lodi plující pod vlajkou ČR,
- kapitánem letadla registrovaného v ČR,
- velitelem vojenské jednotky ČR v zahraničí.

Zápisy do zvláštní matriky se provádějí jak z úřední povinnosti, tak na základě žádosti.

Z úřední povinnosti v případech, kdy zvláštní matrika obdrží podklady pro provedení zápisu v rámci tzv. výměny matrik. Jde o případy, kdy podklady pro provedení zápisu obdrží zvláštní matrika na základě mezinárodní smlouvy, kterou je Česká republika vázána. Pokud by podklady obdržel jiný orgán státní správy nebo samosprávy, pak je povinen tyto podklady postoupit zvláštní matrice.

Žádost o provedení zápisu do zvláštní matriky lze podat na třech místech:

- a) u kteréhokoliv zastupitelského úřadu České republiky,
- b) u kteréhokoliv matričního úřadu, nebo
- c) u zvláštní matriky.

Zastupitelský úřad nebo matriční úřad vyhotoví písemné oznámení jako podklad pro provedení zápisu do zvláštní matriky. (Henyoch, 2002, s. 129)

Písemné oznámení musí obsahovat všechny skutečnosti zapisované do svazků matričních knih (narození, uzavření manželství, registrovaného partnerství nebo úmrtí).

4 HOSPODAŘENÍ ÚSC

Tématem bakalářské práce je i zhodnocení ekonomického prostředí matrik, proto se nyní zaměřím na rozpočet, financování přenesené působnosti a platové poměry ve veřejné správě.

Pravidla hospodaření ÚSC upravuje zákon č. 250/2000 Sb., o rozpočtových pravidlech územních rozpočtů, ve znění pozdějších předpisů a jelikož jsou ÚSC účetními jednotkami, řídí se při vedení účetnictví vyhláškou MF ČR č. 410/2009 Sb. (Otrusinová a Kubíčková, 2011, s. 5)

Podle zákona č. 250/2000 Sb., o rozpočtových pravidlech územních rozpočtů, ve znění pozdějších předpisů, je základním nástrojem finančního hospodaření ÚSC roční rozpočet, který vychází z rozpočtového výhledu. (Otrusinová a Kubíčková, 2011, s. 13)

Rozpočet ÚSC je: (Peková, 2004, s. 200 – 201)

- decentralizovaný peněžní fond, který se tvoří, rozděluje a používá na principu nenávratnosti, nedobrovolnosti a neekvivalence,
- z hlediska účetního bilancí, která vybilancovává příjmy a výdaje za rozpočtové období, které je v ČR shodné s kalendářním rokem,
- důležitým rozpočtovým plánem, podle kterého se v rozpočtovém období hospodaří,
- nástrojem realizace koncepce municipální a regionální politiky na úrovni územní samosprávy.

Rozpočet obce (kraje) se zpravidla sestavuje jako běžný a kapitálový. **Běžný** (provozní) rozpočet je bilancí běžných příjmů a výdajů, které se každoročně opakují a vztahují se k danému rozpočtovému roku. **Kapitálový** rozpočet slouží k financování investičních potřeb, které přesahují hranici jednoho rozpočtového roku. Příjmy a výdaje kapitálového rozpočtu bývají jednorázové a neopakovatelné. (Provazníková, 2009, s. 67 – 68) Tabulka č. 1 obsahuje jednotlivé položky příjmů a výdajů běžného a kapitálového rozpočtu.

Tabulka 1 Struktura rozpočtu obce

BĚŽNÝ ROZPOČET	
Příjmy	Výdaje
<u>Daňové:</u> <ul style="list-style-type: none"> - svěřené daně - sdílené daně - místní (a regionální) daně - správní poplatky (daně) 	<ul style="list-style-type: none"> - všeobecné veřejné služby (veřejná správa apod.) - veřejný pořádek (policie, hasiči apod.) - vzdělání - péče o zdraví (veřejné zdravotnictví atd.) - bydlení - komunální služby - na podnikání - ostatní běžné výdaje (nahodilé, placené pokuty apod.) - placené úroky - běžné dotace jiným rozpočtům
<u>Nedaňové:</u> <ul style="list-style-type: none"> - uživatelské poplatky za služby - příjmy z pronájmu majetku - příjmy od vlastních neziskových organizací - zisk z podnikání - ostatní 	
<u>Přijaté transfery:</u> <ul style="list-style-type: none"> - běžné dotace ze státního rozpočtu - běžné dotace ze státních fondů - od územních rozpočtů - ostatní běžné příjmy (nahodilé, přijaté dary, sankce apod.) 	
KAPITÁLOVÝ ROZPOČET	
Příjmy	Výdaje
<ul style="list-style-type: none"> - z prodeje majetku - kapitálové dotace z rozpočtové soustavy - příjmy z půjček apod. - příjmy z emise vlastních obligací - přebytek běžného rozpočtu - dary na investice apod. 	<ul style="list-style-type: none"> - na investice - kapitálové dotace jiným rozpočtům - na nákup obligací, akcií - poskytované střednědobé a dlouhodobé půjčky - splátky dříve přijatých půjček - krytí deficitu běžného rozpočtu

Zdroj: PROVAZŇÍKOVÁ, R. *Financování měst, obcí a regionů, teorie a praxe* .2. vyd. Praha: GRADA Publishing, 2009. s. 67-68.

4.1 Financování přenesené působnosti

ÚSC v ČR jsou mimo činnosti v rámci samostatné působnosti zodpovědné i za výkon přenesené působnosti. Jelikož matriční úřady vykonávají činnost v přenesené působnosti, budu se nyní blíže věnovat financování přenesené působnosti.

K financování přenesené působnosti ÚSC slouží zejména **dotace a správní poplatky**, které mohou vybírat za provedené správní úkony. (Provazníková, 2009, s. 147)

4.1.1 Dotace na výkon státní správy

Na výkon státní správy dostávají ÚSC dotaci ze státního rozpočtu, která ale nemusí pokrývat náklady plně. Dotace je diferencovaná podle rozsahu výkonu státní správy. (Halásková a Kovář, 2004, s. 175)

Dotace na výkon státní správy je určena na částečnou úhradu osobních a věcných výdajů spojených s výkonem státní správy. Jedná se zejména o mzdové a provozní výdaje vázané na zaměstnance vykonávající státní správu. Od roku 2006 platí nová metodika výpočtu těchto dotací, která sjednocuje přístup pro výpočet příspěvku pro všechny typy působností obcí a vychází ze dvou kritérií: (Provazníková, 2009, s. 151 – 152)

- a) kritéria velikosti správního obvodu (SO), které se vyjadřuje počtem obyvatel žijících ve správním obvodu,
- b) kritéria podílu počtu obyvatel správního centra (SC) a počtu obyvatel ve správním obvodu.

Pro názornost uvádím postup výpočtu dotací na výkon státní správy pro rok 2012, jak je uveden v příloze 8 k zákonu č. 455/2011 o státním rozpočtu ČR na rok 2012.

Obce (s výjimkou obcí s rozšířenou působností)

Výchozí výše příspěvku (P) se vypočte podle níže uvedeného vzorce.

Vzorec:

$$P = \frac{B}{A + \sqrt{SO}} \times SO$$

Výše příspěvku je závislá:

- na rozsahu přenesené působnosti k výkonu státní správy,
- na velikosti správního obvodu vyjádřené počtem obyvatel.

Hodnoty koeficientů „A“ a „B“ jsou stanoveny v závislosti na rozsahu přenesené působnosti k výkonu státní správy (např. obec, která je matričním a současně stavebním úřadem a není obcí s pověřeným obecním úřadem, pro stanovení výše příspěvku dosadí koeficienty A, B odpovídající řádku 3 a SO odpovídající velikosti správního obvodu stavebního úřadu) a na celkovém objemu finančních prostředků pro danou kategorii obcí a činí:

Tabulka 2 **Hodnoty koeficientů pro stanovení výše příspěvku na výkon státní správy pro rok 2012 pro obce**

Kategorie obcí podle dosažené úrovně výkonu státní správy	A	B
Obce se základní působností (5004 obcí)	51,61623651	10451884,19
Obce s působností matričního úřadu (623 obcí)	188,1550315	40022175,28
Obce s působností stavebního úřadu (230 obcí)	52,36425042	18901038,03
Obce s pověřeným obecním úřadem (183 obcí)	62,83943527	25808884,00

Zdroj: Příloha č. 8 k zákonu č. 455/2011 Sb., o státním rozpočtu na rok 2012.

Obce s rozšířenou působností

Výchozí výše příspěvku se stanoví jako součet částek vypočtených podle vzorce 1 a vzorce 2.

Vzorec 1:

$$P_1 = \frac{B}{A + \sqrt{SO}} \times SO$$

Vzorec 2:

$$P_2 = C \times \left(1 - \frac{SC}{SO} \right) \times SO$$

Výše příspěvku je závislá:

- na rozsahu přenesené působnosti k výkonu státní správy,

- na velikosti správního obvodu (SO) vyjádřené počtem obyvatel,
- na podílu velikosti správního centra a velikosti správního obvodu, kde velikost správního centra (SC), je vyjádřena počtem trvale bydlících obyvatel obce.

Hodnoty koeficientů „A“, „B“ a „C“ jsou stanoveny v závislosti na rozsahu přenesené působnosti k výkonu státní správy a na celkovém objemu finančních prostředků pro daný rozsah působnosti a činí:

Tabulka 3 **Hodnoty koeficientů pro stanovení výše příspěvku na výkon státní správy pro rok 2012 pro ORP**

Rozsah působnosti	A	B	C
Základní působnost	51,61623651	1049236,45	0
Matriční působnost	188,1550315	6129265,023	5139,847748
Působnost stavebního úřadu	52,36425042	4782091,854	9503,536255
Působnost pověřeného obecního úřadu	62,83943527	8737025,68	12115,63996
Působnost obce s rozšířenou působností	3,256188813	3857031,565	29827,05584

Zdroj: Příloha č. 8 k zákonu č. 455/2011 Sb., o státním rozpočtu na rok 2012.

4.1.2 Správní poplatky

Správní poplatky ÚSC vybírají, jestliže vykonávají územní samosprávu (vlastní i přenesenou), při které se poplatek předepisuje. Jejich výše je dána zákonem č. 368/1992 Sb., o správních poplatcích, ve znění pozdějších předpisů, kde je rovněž sazebník těchto poplatků. ÚSC nemají pravomoc je ovlivnit (pouze v některých případech mohou poplatek snížit nebo úplně prominout pro některé skupiny obyvatel, např. u invalidních občanů).

Jedná se o poplatky za provedení správních úkonů jako např. výpis z matrik, vystavení dokladů, povolení stavby, povolení nosit zbraň apod. a poplatky charakteru regulace – provoz kasin, hracích automatů, provozování vybraných živností apod. (Provazníková, 2009, s. 125)

Správní poplatky zařazuje rozpočtová skladba od r. 1997 do daňových příjmů. Toto zařazení je sporné, neboť se jedná o poplatky za úkony státní správy vykonávané v přenesené působnosti. (Grospič et al., 2008, s. 245)

Zákon o správních poplatcích upravuje u každého poplatku poplatníka, předmět poplatku, základ poplatku, podmínky nároku na osvobození od poplatku, splatnost poplatku a kdo poplatek vybírá.

Správní poplatky se platí zpravidla hotově, kolkovými známkami nebo bezhotovostním převodem z účtu poplatníka. (Peková, 2004, s. 279 – 280)

I když v posledních letech výnos správních poplatků roste, jejich výnos v rozpočtech obcí v ČR není nijak vysoký. Představuje asi 5% celkových příjmů místních rozpočtů. (Pařízková, 2008, s. 95)

4.1.3 Výdaje na výkon státní správy

Ke své činnosti potřebuje veřejná správa v nezbytném rozsahu lidské zdroje a materiální zabezpečení a to jak kapitálové, tak provozní. Mezi kapitálové patří zejména pozemky, stavby a jejich vybavení. Provozní prostředky se dělí na osobní (platy, odvody, náklady za služební cesty, výdaje na školení pracovníků atd.) a věcné (nákup materiálu, energií a služeb). (Halásková a Kovář, 2004, s. 175) Součástí provozních výdajů jsou tedy i výdaje na **platy úředníků** vykonávajících státní správu v přenesené působnosti.

Úředníci ÚSC

Zákon č. 312/2002 o úřednících územních samosprávných celků ve znění pozdějších předpisů upravuje pracovní poměr úředníků a jejich vzdělávání.

Úředníka ÚSC vymezuje výše zmíněný zákon jako „zaměstnanec územního samosprávného celku podílející se na výkonu správních činností zařazený do obecního úřadu, do městského úřadu, do magistrátu statutárního města nebo do magistrátu územně členěného statutárního města, do úřadu městského obvodu nebo úřadu městské části územně členěného statutárního města, do krajského úřadu, do Magistrátu hlavního města Prahy nebo do úřadu městské části hlavního města Prahy“. (zákon č. 312/2002 Sb., § 2, 2002)

Lze rozlišit tři druhy úředníků – vedoucí úřadů, vedoucí úředník a úředník.

Podmínkou vzniku pracovního poměru pracovní smlouvou na pozici úředníka nebo jmenováním na pozici vedoucího úředníka je vyhlášení veřejné výzvy nebo výběrového řízení.

Zákon dále ukládá úředníkům povinnost zvyšovat si kvalifikaci a stanovuje podmínky pro získání zvláštní odborné způsobilosti.

Odměňování úředníků ÚSC

Odměňování zaměstnanců ÚSC se řídí platnými právními předpisy pro zaměstnance veřejné správy. Právní předpisy v této oblasti nepřipouští, aby byl plat stanoven jiným způsobem nebo v jiné výši. (Příručka pro personální a platovou agendu, 2012).

Platové poměry zaměstnanců ve veřejné správě a tím i úředníků ÚSC upravuje nařízení vlády č. 564/2006 Sb. o platových poměrech zaměstnanců ve veřejných službách a správě ve znění pozdějších předpisů.

Plat je Zákoníkem práce definován jako „peněžitě plnění poskytované za práci zaměstnanci zaměstnavatelem, kterým je stát, územní samosprávný celek“ (zákon č. 262/2006 Sb., § 109, 2006) a další subjekty vyjmenované v § 109, odst. 3.

Platový systém odměňování zaměstnanců ve veřejných službách a správě je čtyřsložkový. Zahrnuje: (Odměňování zaměstnanců ve veřejných službách a správě, 2012)

- tarifní systém, který je založen na šestnáctitřídním systému hodnocení složitosti, odpovědnosti a namáhavosti prací s odstupňovanou úrovní podle praktických zkušeností,
- osobní příplatek slouží k individuálnímu ocenění schopností a vysoké výkonnosti zaměstnance,
- příplatky k platu oceňují specifické podmínky práce,
- odměny oceňují splnění mimořádných nebo zvlášť významných pracovních úkolů, pracovní zásluhy při životním jubileu a při prvním skončení pracovního nebo služebního poměru po přiznání invalidního důchodu nebo po nabytí nároku na starobní důchod, pomoc při předcházení požárům nebo živelním událostem nebo při jiných mimořádných událostech.

Zaměstnanci, kterým je úředník ÚSC, přísluší platový tarif stanovený pro platovou třídu a platový stupeň, do kterých je zařazen. Platový tarif je rozhodující složkou platu zaměstnanců ve veřejných službách a správě. Výše platového tarifu zaměstnance závisí na složitosti, odpovědnosti a namáhavosti vykonávané práce (zařazení do platové třídy) a na míře praktických zkušeností, kterých nabyl předchozím výkonem práce (zařazení do platového stupně).

Platové tarify se stanoví v 16 platových třídách a v každé z nich v platových stupních. Zvýšený platový tarif, který náleží podle Zákoníku práce mimo jiné také úředníkům územního samosprávného celku, je uveden v příloze 2 k nařízení vlády č. 564/2006 Sb. (Platová tabulka 2012: Příručka pro personální a platovou agendu, 2012)

Správné zařazení do platové třídy je v pravomoci zaměstnavatele a vychází z nejnáročnější vykonávané činnosti v popisu práce, které je stanoveno v katalogu prací. (Nařízení vlády č. 222/2010 Sb.)

Kvalifikační předpoklady vzdělání, pro výkon prací v jednotlivých platových třídách, jsou stanoveny v § 2 nařízení vlády č. 564/2006. Pokud zaměstnanec nesplňuje kvalifikační předpoklady, může jej zaměstnavatel zařadit do platové třídy za podmínek stanovených ve výše uvedeném nařízení.

II. PRAKTICKÁ ČÁST

5 ORP VALAŠSKÉ KLOBOUKY – CHARAKTERISTIKA

Obce s rozšířenou působností představují nový typ obcí vykonávajících státní správu v přenesené působnosti. Jsou obcemi s nejširším rozsahem výkonu státní správy v přenesené působnosti. V jimi spravovaném území se nacházejí i obce s pověřeným obecním úřadem. (Regionální informační servis, 2011)

Správní obvod obce s rozšířenou působností Valašské Klobouky je vymezen územím obcí Brumov-Bylnice, Drnovice, Haluzice, Jestřabí, Křekov, Loučka, Návojná, Nedašov, Nedašova Lhota, Poteč, Rokytnice, Štítná nad Vláří-Popov, Študlov, Tichov, Újezd, Valašské Klobouky, Valašské Příkazy, Vlachova Lhota, Vlachovice a Vysoké Pole – viz mapka níže. (Města a obce online, 2012)

Obrázek 1 ORP Valašské Klobouky



Zdroj: Ústav územního rozvoje, 2011.

5.1 Matriční úřad Valašské Klobouky

Matriční úřad je součástí Odboru matriky a evidence obyvatel Městského úřadu Valašské Klobouky, který je zároveň obcí s rozšířenou působností. Ve správním obvodu obce s rozšířenou působností Valašské Klobouky působí kromě matričního úřadu ve Valašských Kloboukách dalších 5 matričních úřadů – Brumov-Bylnice, Štítná nad Vláří – Popov, Nedašov, Vlachovice a Újezd. V celém správním obvodu je matriční agenda spravována podle stavu k 1. 1. 2012 pro 23 656 obyvatel. (Český statistický úřad, 2012)

Matriční agendu matričního úřadu Valašské Klobouky vykonává jeden pracovník. Spravuje matriční agendu pro město Valašské Klobouky a obce Křekov, Poteč, Študlov, Tichov a Valašské Příkazy, jak je uvedeno v tabulce 4.

Tabulka 4 **Obce a počet obyvatel spravovaných matrikou Valašské Klobouky**

Obec	Počet obyvatel - stav k 1. 1. 2012
Křekov	176
Poteč	782
Študlov	511
Tichov	337
Valašské Klobouky	5042
Valašské Příkazy	294
CELKEM	7142

Zdroj: ČSÚ, 2012.

5.1.1 Činnost matriky

Matriční úřad Valašské Klobouky vykonává činnosti ukládané Zákonem o matrikách, jménu a příjmení kromě vydávání rodných listů.

V následující tabulce č. 5 uvádím počty vybraných matričních událostí a skutečností provedených matrikou ve Valašských Kloboukách v letech 2007 – 2011.

Tabulka 5 **Počty vybraných matričních událostí a skutečností Matričního úřadu Valašské Klobouky v letech 2007 - 2011**

Matriční událost/skutečnost	Rok				
	2007	2008	2009	2010	2011
Manželství	51	38	53	38	26
Úmrtí	16	26	26	28	18

Počet vyd. druhopisů matr. dokladů	24	22	19	13	21
Počet vyd. matr. dokladů pro cizinu	6	2	0	0	0
Počet zápisů do zvláštní matriky	8	8	5	8	6
Určení otcovství	22	18	18	17	19
Změna jména a příjmení	1	4	0	5	5

Zdroj: statistika matriky Valašské Klobouky

Od 1. 1. 2003 od účinnosti zákona 320/2002 Sb., o změně a zrušení některých zákonů v souvislosti s ukončením činnosti okresních úřadů - provádí ověřování matričních dokladů, pro použití v cizině, vydaných matričními úřady Brumov-Bylnice, Štítná nad Vláří – Popov, Nedašov, Vlachovice, Újezd (spádové matriční úřady), dále vydává potvrzení o údajích uváděných ve sbírce listin, kterou vede a aktualizuje pro spádové matriční úřady, dále může povolit uzavření manželství zástupcem. Matrikářka ORP vede odbornou přípravu na zkoušky matrikáře a pracovníků na úseku ověřování shody opisu nebo kopie s listinou a pravosti podpisu. Je také předseda zkoušející komise a provádí jednou ročně kontrolu na úseku matrik matričních úřadů ve správním obvodu Valašské Klobouky. (Valašské Klobouky, 2012)

Odbor všeobecné správy ministerstva vnitra zahájil v roce 2011 práce na optimalizaci matričních úřadů s cílem zkvalitnit výkon státní správy na úseku matrik. Původně měly být rušeny matriční úřady s počtem matričních událostí menším než 20 za kalendářní rok. Tím by došlo ke zrušení cca 550 matričních úřadů. Záměr byl diskutován přímo s obcemi v území a v první fázi optimalizace budou řešeny matriční úřady s méně než 5 matričními událostmi za kalendářní rok. V této souvislosti je nutné podotknout, že počty matričních událostí nejsou a nemůžou být jediným kritériem pro realizaci vlastní optimalizace. (Ministerstvo vnitra, 2010) Údaje v tabulce o počtu matričních událostí a skutečností na matrice ve Valašských Kloboukách ukazují na to, že by se matriky ve Valašských Kloboukách neměla optimalizace matričních úřadů dotknout.

5.1.2 Ekonomická stránka matriky

Dotace na výkon státní správy

Dotace na výkon státní správy je poskytována Městskému úřadu Valašské Klobouky jednou částkou jako ORP, jak je uvedeno v tabulce 6.

Tabulka 6 Dotace na výkon státní správy v letech 2007 - 2011

Rok	2007	2008	2009	2010	2011
Dotace v Kč	17 678 176,00	18 131 889,00	18 544 400,00	18 498 800,00	15 211 600,00

Zdroj: informace finančního odboru MěÚ Valašské Klobouky

V letech 2008 – 2010 došlo k jednorázovému navýšení příspěvku z důvodu dofinancování tohoto příspěvku. Naopak v roce 2011 byl z důvodu úsporných opatření vlády příspěvek krácen o 17,6%.

Dotace na výkon státní správy je určena pro odbor životního prostředí, stavební odbor, odbor matriky a evidence obyvatel, částečně pro odbor finanční (správa místních poplatků), živnostenský odbor, odbor sociálních věcí, odbor dopravy a silničního hospodářství. Nelze stanovit, jaká částka je určena pro odbor matriky a evidence obyvatel ani konkrétně pro výkon matriční agendy.

Správní poplatky

Matrika Valašské Klobouky vybírá za svou činnost následující správní poplatky: (Valašské Klobouky, 2012)

- nahlédnutí do matriky **20 Kč** za každou matriční událost,
- vydání stejnopisu, opisu, fotokopie, výpisu nebo písemné informace z úředních spisů (soukromých spisů v úřední úschově), rejstříku, knih, záznamů, evidencí nebo listin za každou i započatou stránku **50 Kč**,
- vydání duplikátu RL, OL, ÚL, RL **100 Kč**,
- povolení změny příjmení hanlivého, výstředního, směšného, zkomoleného, cizojazyčného nebo na předešlé příjmení (předešlé příjmení po rozvodu manželství) **100 Kč**,
- povolení změny jména nebo příjmení v ostatních případech **1.000 Kč**,
- uzavření manželství mezi snoubenci, nemají-li trvalý pobyt na území ČR **3.000 Kč**,
- uzavření manželství mezi snoubenci, z nichž pouze jeden má trvalý pobyt na území ČR **2.000 Kč**,
- povolení uzavřít manželství mimo stanovenou dobu nebo na jiném vhodném místě **1.000 Kč**,

- vydání vysvědčení o právní způsobilosti k uzavření manželství, nebo vysvědčení o právní způsobilosti ke vstupu do registrovaného partnerství, v cizině nebo s cizincem **500 Kč**.

Všechny výše uvedené správní poplatky jsou v souladu se sazebníkem správních poplatků, který je přílohou Zákona o správních poplatcích a je závazný pro ÚSC, tudíž se jím musí Městský úřad Valašské Klobouky, respektive odbor matriky a evidence obyvatel, řídit, protože jak jsem již uvedla v teoretické části práce, ÚSC nemají pravomoc výši poplatků ovlivnit. V následující tabulce uvádím podíl správních poplatků vybraných odborem matriky a evidence obyvatel na celkových správních poplatcích v letech 2007 – 2011. V těchto letech se výše správních poplatků nezměnila.

Tabulka 7 Výše správních poplatků v letech 2007 - 2011

Rok	Správní poplatky celkem	z toho odbor matriky a evidence obyvatel	
		Kč	% podíl na SP celkem
2007	3 795 235,00	154 770,00	4,08
2008	4 524 990,00	209 660,00	4,63
2009	3 682 725,00	602 570,00	16,36
2010	3 902 170,00	598 140,00	15,33
2011	3 770 640,00	723 100,00	19,18

Zdroj: vlastní zpracování

Výdaje na výkon přenesené působnosti

Podle informací finančního odboru MěÚ Valašské Klobouky jsou výdaje na výkon přenesené působnosti obtížně zjistitelné stejně jako u dotací na výkon přenesené působnosti. Lze jen konstatovat, že dotace na výkon státní správy pokrývá zhruba 68% výdajů na výkon státní správy. Zbytek výdajů je dofinancován z dalších příjmů (např. daňových) rozpočtu města.

Materiální vybavení odboru je na dobré úrovni, i když i v této oblasti se musí šetřit. MěÚ eviduje u každého zaměstnance odboru počty kopií, omezen je také nákup dalšího kancelářského vybavení (např. tonery do tiskáren). Úspory se dotkly i vysílání zaměstnanců na placená školení a semináře.

5.2 Počty a platy úředníků

Počty a platy státních zaměstnanců a úředníků v ČR

Podle Analýzy aktuálního stavu veřejné správy (2011) byl počet státních zaměstnanců v roce 2010 celkem 159 854. Toto číslo však nezahrnuje zaměstnance územních samospráv. V České republice je v současné době zaměstnáno 157 tisíc státních zaměstnanců a dalších 57 tisíc úředníků samospráv. (Informační systém veřejné správy, 2012)

Následující tabulka srovnává strukturu zaměstnanců a průměrný plat nepodnikatelské sféry podle klasifikace zaměstnání za rok 2010 v ČR a Zlínském kraji. Statistiku uveřejňuje Ministerstvo práce a sociálních věcí na svých internetových stránkách. Zdrojem dat pro platovou sféru je Informační systém o platech spravovaný Ministerstvem financí. (Příjmy a životní úroveň, 2011) Zaměstnanci matrik se zařazují do skupiny **4 Nižší administrativní pracovníci (úředníci)**.

Tabulka 8 **Struktura a hrubý měsíční plat zaměstnanců nepodnikatelské sféry v roce 2010**

Hlavní třída zaměstnání KZAM-R	ČR		Zlínský kraj	
	Struktura zaměstnanců v %	Průměrný hrubý měsíční plat v Kč/měs.	Struktura zaměstnanců v %	Průměrný hrubý měsíční plat v Kč/měs.
0 Příslušníci armády	4,2	26 612	0,2	*
1 Zákodárci, vedoucí a řídicí pracovníci	6,5	41 054	7,4	37 296
2 Vědečtí a odborní duševní pracovníci	32,2	27 660	35,7	24 971
3 Techničtí, zdravotničtí, pedagogičtí pracovníci	32,5	26 543	28,3	24 575
4 Nižší administrativní pracovníci (úředníci)	3,8	20 223	4,1	19 671
5 Provozní pracovníci ve službách a obchodě	9,2	19 215	10,2	16 634
6 Kvalifikovaní dělníci v zemědělství, lesnictví	0,3	17 679	0,5	16 383
7 Řemeslníci a kvalifikovaní výrobci, zpracovatelé, opraváři	1,3	19 637	1,3	17 799
8 Obsluha strojů a zařízení	1,8	20 760	1	17 785
9 Pomocní a nekvalifikovaní pracovníci	8,3	13 428	11,3	13 017
CELKEM NEPODNIKATELSKÁ SFÉRA ČR	100	25 637	100	23 154

Zdroj: ISPV MPSV, 2010, vlastní zpracování

V tabulce jsou uvedeny hrubé měsíční platy zaměstnanců nepodnikatelské sféry, kteří jsou odměňováni platem podle § 109, odst. 3 zákona 262/2006 Sb., zákoníku práce, ve znění pozdějších předpisů. Kategorie nižších administrativních pracovníků (úředníků) tvořila

v roce 2010 v ČR celkem 3,8% všech zaměstnanců odměňovaných dle výše uvedeného paragrafu zákoníku práce, ve Zlínském kraji to bylo o 0,3% více, avšak průměrný hrubý měsíční plat byl ve Zlínském kraji o **552 Kč** nižší než republikový průměrný hrubý měsíční plat.

Podle výše uvedené statistiky MPSV za celou ČR v roce 2011 dosahoval počet úředníků na matrikách přepočtený podle placených měsíců **8 600** a jejich průměrný hrubý měsíční plat činil **26 662 Kč**.

Počty a platy Odboru matriky a evidence obyvatel MěÚ Valašské Klobouky

Odbor matriky a evidence obyvatel MěÚ Valašské Klobouky má celkem 7 zaměstnanců včetně vedoucí odboru s následujícím vzděláním:

- dva zaměstnanci s dokončeným vysokoškolským vzděláním v magisterském studijním programu
- tři zaměstnanci s dokončeným vysokoškolským vzděláním v bakalářském studijním programu
- dva zaměstnanci s dokončeným středoškolským vzděláním s maturitou

Platové zařazení těchto zaměstnanců je následující:

- čtyři zaměstnanci 9. platová třída, z toho tři mají dosaženo bakalářské vzdělání a jsou zařazení v 8., 9., a 10. platovém stupni a jeden středoškolské vzdělání s maturitou se zařazením v 10. platovém stupni,
- dva zaměstnanci 10. platová třída, jeden má dosaženo magisterské vzdělání a je zařazen do 9. platového stupně a druhý středoškolské vzdělání s maturitou se zařazením do 10. platového stupně,
- vedoucí odboru je zařazena v 11. platové třídě a má dosaženo magisterské vzdělání a je zařazena v 9. platovém stupni.

V rámci úsporných opatření vlády došlo od 1. 1. 2011 ke snížení objemu prostředků na platy zaměstnanců ve státní a veřejné správě o 10% s výjimkou pedagogických pracovníků. Bylo na každé organizaci, jak se s vzniklou situací vypořádá. Část z nich vzniklou situaci řešila snížením počtu zaměstnanců, část snížením platů nebo kombinací obojího. Uvedené opatření se dotýkalo i zaměstnanců obecních, městských či krajských úřadů.

MěÚ Valašské Klobouky tuto situaci řešil odchodem pěti zaměstnanců, kteří dovršili důchodového věku, a další zaměstnance už nepřibíral. Jejich agendu rozdělil mezi stávající zaměstnance. Odchod se netýkal odboru matriky a evidence obyvatel, tam zůstal stav zaměstnanců stejný. Platové tarify zaměstnanců na uvedeném odboru zůstaly beze změny, zaměstnancům bylo odebráno osobní ohodnocení, které tvoří nenárokovou složku platu.

Průměrný platový tarif, který je rozhodující složkou platu činí za odbor matriky a evidence obyvatel **20 301 Kč**. Pokud by došlo ke snížení počtu pracovníků odboru matriky a evidence obyvatel o 1 zaměstnance, ušetřil by MěÚ v položce platových výdajů jen na tarifu částku **243 612 Kč**. Tato úspora by měla určitě svá pozitiva i negativa. Pozitivum bych viděla v tom, že uspořené částka by se dala dále použít na posílení mezd ostatních pracovníků odboru, další možností by bylo investování do nákupu potřebného materiálního vybavení či zlepšení pracovního prostředí. Negativní dopad by mohl spočívat v tom, že agenda, kterou pracovník, o kterého by byl snížen stav zaměstnanců, byla rozdělena mezi zbylé pracovníky odboru. Tím by mohlo dojít k nadměrnému byrokratickému zatížení zbylých zaměstnanců, což by mohlo vést až k neochotnému jednání s občany a ke zhoršení kvality poskytovaných služeb ze strany úředníků. Přineslo by to sebou také zvýšené výdaje na případné zaškolení či zvýšení kvalifikace zaměstnanců, kteří by vykonávali agendu za odchozícího zaměstnance.

6 ANALÝZA DOTAZNÍKOVÉHO ŠETŘENÍ

V praktické části bakalářské práce jsem použila dotazníkového šetření, abych zjistila, jak jsou občané spokojeni se službami odboru matriky a evidence obyvatel ve Valašských Kloboukách.

Dotazníkový průzkum jsem provedla písemnou formou. Sto vytištěných dotazníků jsem odnesla přímo na Odbor matriky a evidence obyvatel Městského úřadu Valašské Klobouky, kde byly rozdávány občanům k vyplnění. Dotazníkový průzkum byl realizován v době od 4. 6. 2012 – 9. 7. 2012. Z rozdaných dotazníků se vrátilo celkem 69, což činí 69% návratnost. Ke zhodnocení spokojenosti občanů se službami odboru matriky a evidence obyvatel považuji tento vzorek za reprezentativní.

Úvodní část dotazníku shromažďuje základní data k zařazení respondentů z hlediska pohlaví, věku a bydliště. Z celkového počtu 69 respondentů tvořily 72% ženy a 28% muži. Důvod daného rozdílu může být dán tím, že muži přichází ze zaměstnání později než ženy a tudíž je pro ně těžší na úradě v úředních hodinách vyřídit svůj požadavek. Dalším důvodem může být to, že ženy jsou zodpovědnější. Nejčastěji byla zastoupena věková kategorie 18 – 35 let a to jak u žen (56% z celkového počtu žen), tak u mužů (68% z celkového počtu mužů), což celkově činilo 41 respondentů z celkového počtu 69. Bydliště přímo ve Valašských Kloboukách mělo 33% respondentů a z jiných obcí správního obvodu bylo celkem 46 dotázaných.

V následujících tabulkách zhodnotím odpovědi respondentů na otázky položené v dotazníku, které měli odhalit míru spokojenosti s přístupem úředníka, úředními hodinami, rychlostí vyřízení a čekací dobou při vyřizování svých požadavků.

Z jakého důvodu jste navštívil (a) matriku ve Valašských Kloboukách?

Tabulka 9 Otázka dotazníku č. 4

Důvod návštěvy	Respondenti	
	Absolutní počet	Relativní počet v %
Bez udání důvodu	4	5,8
Občanský průkaz	21	30,4
Vyřízení cestovního dokladu	33	47,8
Sňatek	2	2,9
Změna příjmení	2	2,9
Vidimace, legalizace	4	5,8
Určení otcovství	3	4,3

Zdroj: vlastní zpracování

Nejčastějším důvodem návštěvy bylo vyřízení cestovního dokladu a občanského průkazu. Je to dáno dobou, kdy bylo dotazníkové šetření provedeno. Zvýšený počet u žádostí o vydání cestovního dokladu odráží skutečnost, že od 26. 6. 2012 skončila možnost cestovat s dětmi jen na základě zápisu dítěte v cestovních dokladech rodičů. Tato možnost byla zrušena novelou zákona o cestovních dokladech, která vychází z nařízení Evropské unie a je závazná pro všechny členské státy EU. Dalším důvodem je doba dovolených a respondenti vyjíždějí na dovolenou do zahraničí a potřebují nový cestovní doklad nebo občanský průkaz, který jim stačí na cesty po zemích Evropské unie. Nejméně je uváděn sňatek a změna příjmení, což právě patří do matriční agendy. Čtyři z respondentů na uvedenou otázku neodpověděli.

Vyhovují Vám úřední hodiny matriky ve Valašských Kloboukách?

Tabulka 10 Otázka dotazníku č. 5

Úřední hodiny	Respondenti	
	Absolutní počet	Relativní počet v %
ano	63	91,3
ne	5	7,2
přivítal(a) bych změnu ÚH	1	1,4

Zdroj: vlastní zpracování

S úředními hodinami je spokojeno celkem 91,3% dotázaných a to jak přímo z Valašských Klobouk, tak i obcí správního obvodu, což mě překvapilo. Předpokládala jsem, že procento u odpovědi NE bude vyšší, jelikož 67% dotázaných občanů bylo z jiných obcí správního obvodu a myslela jsem, že pro ně bude problematičtější dostavit se v úředních hodinách.

Jak byste ohodnotil (a) čekací dobu při vyřizování Vašeho požadavku?

Tabulka 11 Otázka dotazníku č. 6

Čekací doba	Respondenti	
	Absolutní počet	Relativní počet v %
krátká	44	63,8
přiměřená	21	30,4
dlouhá	4	5,8

Zdroj: vlastní zpracování

Většině dotázaných připadala čekací doba krátká nebo přiměřená. Za dlouhou ji považovali 4 respondenti, což činí 5,8% z celkového počtu. Důvodem návštěvy v těchto případech bylo vyřízení cestovního dokladu, kde pořízení fotografie dítěte (kojence) je velmi časově náročné, než například pořízení fotografie dospělého žadatele, při podání žádosti o vydání občanského průkazu.

Jak jste byl(a) spokojen(a) s rychlostí vyřízení Vašeho požadavku?

Tabulka 12 Otázka dotazníku č. 7

Rychlost vyřízení požadavku	Respondenti	
	Absolutní počet	Relativní počet v %
spokojen	62	89,9
víceméně spokojen	7	10,1
nespokojen	0	0,0

Zdroj: vlastní zpracování

S rychlostí vyřízení požadavku bylo spokojeno 89,9% občanů. Dalších 10,1% uvedlo, že bylo víceméně spokojeno, nespokojen nebyl nikdo. Z uvedených údajů usuzují, že zaměstnanci, kteří požadavek vyřizovali, své agendě rozumí a jsou schopni pružně reagovat na požadavky občanů.

Jak jste byl(a) spokojen(a) s přístupem úředníka, který Váš požadavek vyřizoval?

Tabulka 13 Otázka dotazníku č. 8

Přístup úředníka	Respondenti	
	Absolutní počet	Relativní počet v %
spokojen	68	98,6
víceméně spokojen	1	1,4
nespokojen	0	0,0

Zdroj: vlastní zpracování

Šedesát osm dotázaných odpovědělo, že bylo spokojeno s přístupem úředníka, jeden respondent byl víceméně spokojen, což by se dalo považovat téměř za 100% spokojenost. Podle mého názoru to svědčí o vysoké profesionalitě úředníků v přístupu k občanům.

Zaplatil jste za vyřízení svého požadavku správní poplatek?

Tabulka 14 Otázka dotazníku č. 9

Správní poplatek	Respondenti	
	Absolutní počet	Relativní počet v %
ano	40	58,0
ne	26	37,7
nevyplněno	3	4,3

Zdroj: vlastní zpracování

Správní poplatek zaplatilo za vyřízení svého požadavku 58% návštěvníků odboru matriky a evidence obyvatel, dalších 37,7% správní poplatek nezaplatilo. Tři v dotazníku svou odpověď neuvedli, což může svědčit o tom, že neví, co pojem správní poplatek znamená.

V případě, že je Vaše odpověď ANO, zdál se Vám:

Tabulka 15 Otázka dotazníku č. 10

Výše poplatku	Respondenti	
	Absolutní počet	Relativní počet v %
nízký	3	7,5
přiměřený	26	65
vysoký	11	27,5

Zdroj: vlastní zpracování

Většinu respondentů, kteří v předchozí odpovědi uvedli, že zaplatili správní poplatek za vyřízení požadavku, se zdál poplatek přiměřený. Paradoxně jeden dotázaný, který v před-

chozí odpovědi uvedl, že nezaplátil správný poplatek, zdál se mu tento poplatek vysoký. Výši poplatků nelze ovlivnit, je dána zákonem o správních poplatcích.

Vyhovoval by Vám elektronický dálkový přístup pro vyřízení Vaší žádosti?

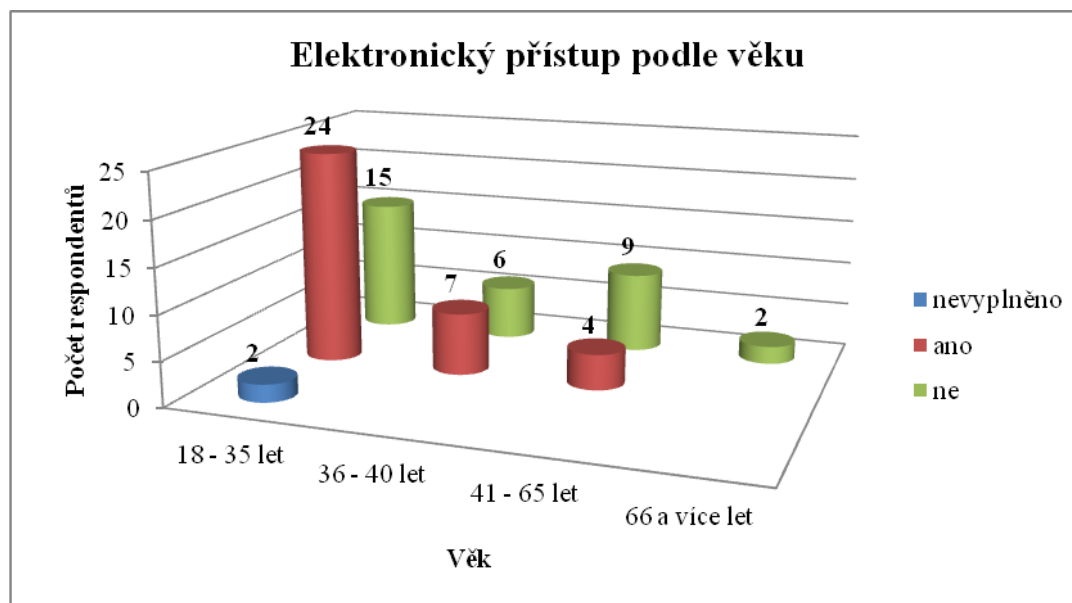
Tabulka 16 Otázka dotazníku č. 11

Elektronický dálkový přístup	Respondenti	
	Absolutní počet	Relativní počet v %
ano	35	50,7
ne	32	46,4
nevyplněno	2	2,9

Zdroj: vlastní zpracování

V následujících odpovědích dotázaných mě zaráží fakt, že 46,4% odpovědělo záporně na otázku o elektronickém dálkovém přístupu, jelikož jsou v ČR snahy o co nejvyšší míru elektronizace veřejné správy. Ještě více zarážející je pro mě skutečnost, že 15 respondentů, kteří odpověděli NE je ve věkové kategorii 18 – 35 let, kde bych očekávala počet nižší. Pro názornost uvádím počty respondentů a jejich odpovědi na tuto otázku podle věkových kategorií v následujícím grafu.

Graf 1 Elektronický přístup podle věku



Zdroj: vlastní zpracování

Uvítal(a) byste změny v souvislosti s činností matriky? Pokud je Vaše odpověď ANO, uveďte jaké:

Tabulka 17 Otázka dotazníku č. 12

Změny v činnosti matriky	Respondenti	
	Absolutní počet	Relativní počet v %
ano	2	2,9
ne	67	97,1

Zdroj: vlastní zpracování

Na tuto otázku odpovědělo 97,1% záporně a 2,9% by změnu uvítala. V další části odpovědi, jaká změna by to měla být, uvedli 2 dotázaní, kteří odpověděli kladně, že by to měl být elektronický dálkový přístup, kterého se týkala otázka předchozí. Žádné jiné změny navrženy nebyly, z čehož usuzuji, že dotázaní jsou ve většině případů se službami spokojeni nebo je v dané chvíli žádná možnost na zkvalitnění služby nenapadla.

6.1 Závěr dotazníkového šetření

Cílem uskutečněného dotazníkového šetření bylo zjistit, jak jsou občané spokojeni se službami matriky Valašské Klobouky. Protože matriku ve sledovaném období navštívilo pouze 7 respondentů, což je nereprezentativní vzorek, rozšířila jsem dotazníkové šetření na celý odbor matriky a evidence obyvatel. Uskutečněné dotazníkové šetření potvrdilo úvodní předpoklad o spokojenosti občanů se službami uvedeného odboru.

6.2 Navrhovaná zlepšení kvality služeb

Dobrá veřejná správa musí být zajištěna kvalitní legislativou. Na úseku matrik, jména a příjmení se vyskytoval do 1. 7. 2012 legislativní problém se změnou příjmení, pokud byl žadatel ženatý, vdaná či v registrovaném partnerství. V případě, že požádal o změnu svého dosavadního příjmení, provedla se mu oprava až v rodném listu. Další problém byl s vydáváním úmrtního listu osobě, která k jeho převzetí nebyla oprávněná podle Zákona o matrikách (často se jednalo o osobu žijící se zemřelým ve společné domácnosti či zařizovatele pohřbu) – úmrtní list zůstal založen ve sbírce listin. Oba problémy byly vyřešeny přijetím zákona č. 167/2012 Sb., který nabyl účinnosti 1. 7. 2012.

Pro oblast matrik neexistuje jednotný software na zpracování matričních událostí výpočetní technikou. Stávající program používaný matrikou nevyhovuje z hlediska výkonu, a proto návrhem ke zkvalitnění služeb je nákup výkonnějšího softwarového vybavení pro výkon

matriční agendy. Agenda je zajišťována pomocí výpočetní techniky, tudíž výkonnější software by zajistil zkrácení doby při vyřizování požadavků občanů a zefektivnil by práci matrikářky tím, že jí usnadní vykonávání rutinních úkolů a dá jí tak větší prostor pro naplnění prvořadého poslání, kterým je služba občanům. Toto navrhované opatření se již na městském úřadu z části realizuje, a to tak, že Město Valašské Klobouky implementuje systém Ginis pro správu dokumentů ekonomické agendy, majetkové agendy, matriční služby, ověřování opisů a podpisů od firmy GORDIC, které splňují jak legislativní požadavky, tak propojenost se základními registry. Vzhledem k tomu, že matriční agenda je vedena za období kalendářního roku, bude modul matrika uveden do praxe od 1. 1. 2013.

Silnou stránkou odboru matriky a evidence obyvatel je 100% zastupitelnost v době nemoci či dovolené. Výhoda pro občana spočívá v tom, že pokud není matrikářka přítomna na pracovišti z výše uvedených důvodů, nemusí občan kvůli vyřízení svého požadavku opětovně navštívit úřad, protože svůj požadavek vyřídí u jiné pracovnice odboru.

Odbor matriky a evidence obyvatel je roztržštěn do několika kanceláří po celé budově radnice, ve které sídlí. Z mého pohledu občana bych navrhla sjednotit kanceláře do jednoho patra budovy, kde by byl umožněn i bezbariérový přístup handicapovaným osobám. V současné době matrika nemá bezbariérový přístup, ten je zajištěn pouze v kanceláři při podávání žádostí o vydávání cestovních dokladů a podání žádosti o občanský průkaz (na pracovišti cestovních dokladů lze vyřídít i občanský průkaz). Možným řešením v této oblasti je vybudování bezbariérového přístupu za využití podpory evropských peněz z Regionálních operačních programů. Dalším zdrojem financí, které by MěÚ na vybudování bezbariérového přístupu mohl využít, je dotace z dotačního programu Ministerstva pro místní rozvoj s názvem „Podpora při odstraňování bariér v budovách“, jehož cílem je podpora záměrů na odstraňování bariér v budovách městských a obecních úřadů. (Ministerstvo pro místní rozvoj ČR, 2012) Problém při realizaci opatření může nastat s Národním památkovým ústavem, územní odborné pracoviště v Kroměříži, který vydává podklady pro vydání závazného stanoviska, jelikož se jedná o kulturní památku v památkové zóně města Valašské Klobouky.

Ke zkvalitnění služeb pro klienty, kterými jsou občané, by přispěla čekárna při vyřizování žádosti o občanský průkaz, v přízemí budovy radnice, která je v současné době nahrazena lavicemi umístěnými na dost využívané chodbě. I když by to rozhodně byl krok, který by přispěl ke zlepšení poskytovaných služeb, prostory radnice jsou dány a v nejbližší budoucnosti posun k lepšímu v tomto případě nebude.

Odbor často navštěvují také rodiče, kteří mají sebou při vyřizování dokladů své děti. Řeší tak dilema, jak se věnovat dítěti a zároveň vyplňovat formuláře. V letním období mohou rodiče při čekání na vyřízení žádosti využít bezpečné a příjemné prostředí zahrady radnice, kde jsou k dispozici lavičky, v zimním období je zahrada sice také otevřena, ale nedá se využívat. Nabízí se proto řešení ve formě zřízení dětského koutku s potřebným vybavením (přebalovací pult, židle pro kojící matky, potřeby na kreslení pro starší děti, hračky atd.). Úskalí navrhovaného řešení vidím v tom, že odbory MěÚ Valašské Klobouky pracují ve třech budovách a z hlediska finančního si MěÚ nemůže dovolit zřídit dětský koutek v každé budově. Měl by vybrat místo, kde je koncentrace rodičů s dětmi největší. Myslím si, že je to právě odbor matriky a evidence obyvatel, především z toho důvodu, že se zde vydávají občanské průkazy a cestovní doklady pro děti a k tomu je zapotřebí jejich fotografie. Dalším problémem se jeví vyhrazení prostor k tomuto účelu. Pokud by se však dětský koutek podařilo zrealizovat, vidím v něm pozitivum jak ve zvýšení prestiže radnice, tak v dosažení vyšší míry spokojenosti občanů, v tomto konkrétním případě rodičů.

Současný systém rozpočtování neobsahuje podněty pro úsporu a vyhodnocování nákladů. Navrhovala bych proto zavedení vnitropodnikového účetnictví v členění podle odborů MěÚ. Zpřehlednily by se jak příjmy, tak výdaje odborů. Město by tak mohlo identifikovat, na kterých odborech a v jakých položkách výdajů by bylo možné ušetřit finanční prostředky, které by se daly cíleně použít tam, kde je to zapotřebí. Uvedené opatření by sloužilo i k přehlednějšímu plánování příjmů a výdajů rozpočtu jednotlivých odborů a to by vedlo ke zkvalitnění služeb pro občany, protože kvalita závisí na celé řadě faktorů, jako jsou pracovní prostředí, materiální vybavení, kvalifikace úředníků atd. Realizace daného opatření by neměla být problémem, jelikož kvalitní účetní software v dnešní době umožňuje rozdělení příjmů a výdajů podle středisek (odborů). Finanční náklad na účetní software v takovém případě by byl nulový. Na druhou stranu při vedení tohoto typu účetnictví by bylo nutno přijmout na finanční odbor nového zaměstnance a MěÚ by tak vznikly výdaje spojené jeho s platem, což by činilo nemalou položku v rozpočtových výdajích.

Elektronizace ve veřejné správě (eGovernment) by měla zajistit snížení byrokratické zátěže občanů a zajistit jim asistenci při řešení životních situací a komunikaci s veřejnou správou. Od 1. 7. 2010 mají matriční úřady povinnost zavádět změny (narození, sňatek, úmrtí, změnu jména příjmení, prohlášení o volbě druhého jména, oznámení o zpětvzetí příjmení po rozvodu, upuštění od užívání společného příjmení po rozvodu) přes rozhraní Czech POINT. Změna se automaticky promítá do informačního systému evidence obyvatel. Dal-

ším krokem k vyšší míře elektronizace by měly přispět právě se rozvíjející základní registry. Mělo by dojít k úspoře času občanů i k úspoře jejich administrativních nákladů. Výhodou do budoucna by to mělo být i pro samotné úředníky, kteří si pomocí výpočetní techniky seženou potřebné informace. Aktuálně to však pro úředníka znamená práci navíc, jelikož má povinnost u každého žadatele ztotožnit, alespoň tři ze čtyř (jméno, příjmení, datum narození, bydliště) základních referenčních údajů v registru obyvatel.

ZÁVĚR

Matriky patří mezi jedny z nejstarších evidencí. V současné době mají charakter základní evidence, v níž jsou vedeny údaje o osobním stavu, jménu a příjmení. V ČR funguje 1275 matričních úřadů v různých typech nižší územní samosprávy. Snahou vlády jsou kroky, které by vedly ke zkvalitnění výkonu státní správy na úseku matrik. Z tohoto důvodu by se měly matriční úřady zredukovat na polovinu. Matriky Valašské Klobouky by se tento záměr neměl dotknout, jelikož počty matričních událostí, které jsou jedním, ne však jediným, z kritérií optimalizace matričních úřadů, se pohybují nad stanovenou hranicí. Právě naopak by se na ni, jako na ORP, přesunula agenda rušených matričních úřadů s nízkým počtem matričních událostí, což by způsobilo velký nárůst zpracovávané agendy. Na druhé straně stojí tendence o neustálé snižování počtu zaměstnanců státní správy a tím dosažení jejich vyšší profesionality a odbornosti. V rámci vládních úspor došlo ke snížení objemu prostředků na platy státních zaměstnanců. Matriky Valašské Klobouky se zmiňované opatření výrazně nedotklo, došlo pouze k odebrání osobního příplatku matrikářky. Materiální a kapitálové vybavení matriky je částečně hrazeno z dotace na výkon státní správy, z části je pak dofinancováno z jiných příjmů města. Z pohledu obcí a měst je tato dotace nedostačující. Naopak stát tvrdí, že neví, na jaké konkrétní účely je příspěvek vynakládán, jelikož se jedná o neúčelovou dotaci a ta nemusí být plně využívána na financování výkonu přenesené působnosti. Proto se snaží o změnu metodiky stanovování příspěvku na výkon státní správy.

Z dotazníkového šetření vyplynulo, že občané jsou nespokojeni zejména s výší správního poplatku, kterou museli za svůj požadavek zaplatit. Je to bohužel oblast, která je legislativně upravena Zákonem o správních poplatcích a město výši poplatků nemůže jakkoliv ovlivnit. Více než polovina občanů by přivítala vyřízení své žádosti či požadavku elektronickým dálkovým přístupem a dva z nich to doporučovali jako změnu, kterou by přivítali v činnosti odboru matriky a evidence obyvatel. Částečně by tuto skutečnost mělo na úseku matriky a evidence obyvatel vyřešit zavedení Registru obyvatel, kdy by občan strávil méně času na úřadě a zkrátila by se tím i doba procesu vyřízení žádosti.

Závěrem lze konstatovat, že až na výše zmíněné skutečnosti, jsou občané s kvalitou služeb odboru matriky a evidence obyvatel Valašské Klobouky spokojeni. Určitě k tomu přispívá i fakt, že MěÚ Valašské Klobouky se snaží zvyšovat kvalitu svých služeb a k tomu využívá sebehodnocení podle modelu CAF 2009, v rámci kterého provádí své vlastní dotazníko-

vé šetření spokojenosti občanů. Na základě připomínek a podnětů občanů se snaží poskytované služby neustále zkvalitňovat.

Vždycky se ale najde oblast, která se dá zlepšit, aby byla práce matriky, odboru či celého úřadu efektivnější. Snažila jsem se tyto oblasti identifikovat, navrhnout možná zlepšení, aby výsledkem byl ještě spokojenější občan.

SEZNAM POUŽITÉ LITERATURY

- [1] GROSPÍČ, J., et. al., 2008. *Úvod do regionálních věd a veřejné správy*. Vyd. 2. Plzeň: Vydavatelství a nakladatelství Aleš Čeněk, s.r.o. ISBN 978-80-7380-086-4.
- [2] HALÁSKOVÁ, M. a J. KOVÁŘ, 2004. *Veřejná ekonomika a veřejná správa*. Ostrava: Vysoká škola báňská – Technická univerzita Ostrava. ISBN 80-248-0587-1.
- [3] HENDRYCH, D., 2001. *Správní právo obecná část*. Vyd. 4. Praha: C. H. Beck. ISBN 80-7179-470-8.
- [4] HENYCH, V., 2002. *Zákon o matrikách, jménu a příjmení s poznámkami a souvisejícími předpisy*. Praha: IEFK. ISBN 80-86412-19-9.
- [5] JEŘÁBEK, H., 1992. *Úvod do sociologického výzkumu*. Praha: Univerzita Karlova, vydavatelství Karolinum. ISBN 80-7066-662-5.
- [6] KOPECKÝ, M., 2010. *Právní postavení obcí a krajů – základy komunálního práva*. Praha: Wolters Kluwer ČR, a. s. ISBN 978-80-7357-561-8.
- [7] KOUDELKA, Z., 2003. *Průvodce územní samosprávou po 1. 1. 2003*. Praha: Linde Praha, a. s. ISBN 80-7201-403-X.
- [8] OTRUSINOVÁ, M. a D. KUBÍČKOVÁ, 2011. *Finanční hospodaření municipálních účetních jednotek*. Praha: C. H. Beck. ISBN 978-80-7400-342-4.
- [9] OTTO, J., 1999. *Ottův slovník naučný – ilustrovaná encyklopedie obecných vědomostí*. Praha: Paseka. ISBN 80-7185-237-6.
- [10] PAŘÍZKOVÁ, I., 2008. *Finance územní samosprávy*. Brno: Masarykova univerzita. ISBN 978-80-210-4511-8.
- [11] PEKOVÁ, J., 2004. *Hospodaření a finance územní samosprávy*. Praha: Management Press. ISBN 80-7261-086-4.
- [12] POMAHAČ, R. a O. VIDLÁKOVÁ, 2002. *Veřejná správa*. Praha: C. H. Beck. ISBN 80-7179-748-0.
- [13] PROVAZNÍKOVÁ, R., 2009. *Financování měst, obcí a regionů*. Praha: Grada publishing. ISBN 80-2472-789-7.
- [14] PRŮCHA, P., a R. POMAHAČ, 2002. *Lexikon. Správní právo*. Ostrava: Sagit. ISBN 80-7208-314-7.

[15] SLÁDEČEK, V., 2009. *Obecné správní právo*. Vyd. 2. Praha: ASPI – Wolters Kluwer. ISBN 987-80-7357-382-9.

[16] ZICH, F., 2004. *Úvod do sociologického výzkumu. Skripta*. Praha: Eupress. ISBN 80-86754-19-7.

INTERNETOVÉ ZDROJE

[17] Analýza aktuálního stavu veřejné správy. Ministerstvo vnitra České republiky [online]. 2010. [cit. 2012-06-12]. Dostupné z: <http://www.mvcr.cz/clanek/analyza-aktualniho-stavu-verejne-spravy.aspx>

[18] Důvodová zpráva k zákonu o matrikách, jménu a příjmení a o změně některých souvisejících zákonů [online]. 2000. [cit. 2012-05-28]. Dostupné z: <http://www.epravo.cz/top/clanky/duvodova-zprava-k-zakonu-o-matrikach-jmenu-a-prijmeni-a-o-zmene-nekterych-souvisejicich-zakonu-85.html>

[19] Informační systém o průměrném výdělků – rok 2010. Ministerstvo práce a sociálních věcí [online]. 2012. [cit. 2012-07-28]. Dostupné z: <http://www.mpsv.cz/cs/11123>

[20] Informační systém o průměrném výdělků – rok 2011. Ministerstvo práce a sociálních věcí [online]. 2012. [cit. 2012-07-28]. Dostupné z: <http://www.mpsv.cz/ISPVvypis.php?kzams=5452&ok=Zobrazit+informace&sfera=2&sz=4&txt>

[21] Matrika – činnost odboru. Valašské Klobouky [online]. Změněno 20. 4. 2006. [cit. 2012-07-09]. Dostupné z: <http://www.valasskeklobouky.cz/matrika-informace/d-36783/p1=24761>

[22] Narození, uzavření manželství, vznik registrovaného partnerství nebo úmrtí státních občanů ČR v cizině - zvláštní matrika v Brně. Ministerstvo vnitra České republiky [online]. Změněno 1. 9. 2011 [cit. 2012-06-01]. Dostupné z: <http://www.mvcr.cz/clanek/narozeni-uzavreni-manzelstvi-vznik-registrovaneho-partnerstvi-nebo-umrti-statnich-obcanu-cr-v-cizine-zvlastni-matrika-v-brne.aspx>

[23] Odměňování zaměstnanců ve veřejných službách a správě. Ministerstvo práce a sociálních věcí [online]. Aktualizováno 9. 7. 2012. [cit. 2012-07-30]. Dostupné z: <http://www.mpsv.cz/ppropo.php?ID=IPB078#III.7>

- [24] Obce s rozšířenou působností Zlínský kraj. Regionální informační servis [online]. 2012. [cit. 2012-07-15]. Dostupné z: <http://www.risy.cz/cs/krajske-ris/zlinsky-kraj/verejna-sprava/spravni-cleneni/obce-s-rozsir-pusobnosti/>
- [25] Platová tabulka 2012: Příručka pro personální a platovou agendu. *Učím se.cz* [online]. 2012. [cit. 2012-06-30]. Dostupné z: <http://www.ucimse.cz/navody/platova-tabulka-2012-prirucka-pro-personalni-a-platovou-agendu.html>
- [26] Podpora při odstraňování bariér v budovách 2012. Ministerstvo pro místní rozvoj [online]. 2012. [cit. 2012-08-09]. Dostupné z: <http://www.mmr.cz/Regionalni-politika/Programy-Dotace/Podpora-pri-odstranovani-barier-v-budovach-pro-%282%29>
- [27] Počet obyvatel v obcích k 1. 1. 2012. Český statistický úřad [online]. Aktualizováno 31. 5. 2012 [cit. 2012-06-06]. Dostupné z: [http://www.czso.cz/csu/2012edicniplan.nsf/t/00002BD91A/\\$File/13011203.pdf](http://www.czso.cz/csu/2012edicniplan.nsf/t/00002BD91A/$File/13011203.pdf)
- [28] Příručka pro personální a platovou agendu. Ministerstvo práce a sociálních věcí [online]. Aktualizováno 9. 7. 2012 [cit. 2012-07-13]. Dostupné z: <http://www.mpsv.cz/ppropo.php?ID=IPB077#III.1>
- [29] Regionální statistika ceny práce – rok 2010. Portál Ministerstva práce a sociálních věcí [online]. 2012. [cit. 2012-07-28]. Dostupné z: http://portal.mpsv.cz/sz/stat/vydelky/download/2010/zli_104_ps.pdf
- [30] Státních zaměstnanců je moc. Informační systémy veřejné správy [online]. Aktualizováno 15. 5. 2012 [cit. 2012-07-21]. Dostupné z: <http://www.isvs.cz/statnich-zamestnancu-je-moc/>
- [31] Ústav regionálního rozvoje. Ministerstvo pro místní rozvoj [online]. Aktualizováno 29. 11. 2011. [cit. 2012-06-28]. Dostupné z: <http://www.uur.cz/default.asp?ID=4286>
- [32] Valašské Klobouky. Města a obce online [online]. 2012. [cit. 2012-06-25]. Dostupné z: http://mesta.obce.cz/obce_orp.asp?zujorp=585891
- [33] Veřejná správa – vedení a řízení správy věcí veřejných Ministerstva vnitra [online]. 2005. [cit. 2012-04-12]. Dostupné z: http://aplikace.mvcr.cz/archiv2008/sprava/priprava/uctexpd2/04_02.pdf

LEGISLATIVA

[34] Nařízení vlády č. 564/2006 Sb., o platových poměrech zaměstnanců ve veřejných službách a správě, ve znění pozdějších předpisů.

[35] Nařízení vlády č. 222/2010 Sb., o katalogu prací ve veřejných službách a správě, ve znění pozdějších předpisů.

[36] Zákon č. 301//2000 Sb., o matrikách, jménu a příjmení a o změně některých souvisejících předpisů, ve znění pozdějších předpisů.

[37] Zákon č. 2/1969 Sb., o zřízení ministerstev a jiných ústředních orgánů státní správy České republiky, ve znění pozdějších předpisů.

[38] Zákon č. 128/2000 Sb., o obcích, ve znění pozdějších předpisů

[39] Zákon č. 301//2000 Sb., o matrikách, jménu a příjmení a o změně některých souvisejících předpisů, ve znění pozdějších předpisů.

[40] Zákon č. 312//2002 Sb., o úřednicích územních samosprávných celků a o změně některých zákonů, ve znění pozdějších předpisů.

[41] Zákon č. 262//2006 Sb., zákoník práce, ve znění pozdějších předpisů.

[42] Zákon č. 455//2011 Sb., o státním rozpočtu České republiky na rok 2012, ve znění pozdějších předpisů.

[43] Zákon č. 167/2012 Sb., kterým se mění zákon č. 499/2004 Sb., o archivnictví a spisové službě a o změně některých zákonů, ve znění pozdějších předpisů, zákon č. 227/2000 Sb., o elektronickém podpisu a o změně některých dalších zákonů (zákon o elektronickém podpisu), ve znění pozdějších předpisů, a další související zákony.

SEZNAM POUŽITÝCH SYMBOLŮ A ZKRATEK

apod.	a podobně
atd.	a tak dále
č.	číslo
čl.	článek
ČNR	Česká národní rada
ČR	Česká republika
MF	Ministerstvo financí
MěÚ	Městský úřad
např.	například
ORP	obec s rozšířenou působností
resp.	respektive
s.	strana
Sb.	Sbírky zákonů
SP	správní poplatek
tj.	to je
tzv.	tak zvaný
VÚSC	vyšší územně samosprávný celek

SEZNAM OBRÁZKŮ

Obrázek 1 ORP Valašské Klobouky	33
---------------------------------------	----

SEZNAM GRAFŮ

Graf 1 Elektronický přístup podle věku	45
--	----

SEZNAM TABULEK

Tabulka 1	Struktura rozpočtu obce	25
Tabulka 2	Hodnoty koeficientů pro stanovení výše příspěvku na výkon státní správy pro rok 2012 pro obce.....	27
Tabulka 3	Hodnoty koeficientů pro stanovení výše příspěvku na výkon státní správy pro rok 2012 pro ORP	28
Tabulka 4	Obce a počet obyvatel spravovaných matrikou Valašské Klobouky	34
Tabulka 5	Počty vybraných matričních událostí a skutečností Matričního úřadu Valašské Klobouky v letech 2007 - 2011.....	34
Tabulka 6	Dotace na výkon státní správy v letech 2007 - 2011	36
Tabulka 7	Výše správních poplatků v letech 2007 - 2011.....	37
Tabulka 8	Struktura a hrubý měsíční plat zaměstnanců nepodnikatelské sféry v roce 2010.....	38
Tabulka 9	Otázka dotazníku č. 4	42
Tabulka 10	Otázka dotazníku č. 5	42
Tabulka 11	Otázka dotazníku č. 6	43
Tabulka 12	Otázka dotazníku č. 7	43
Tabulka 13	Otázka dotazníku č. 8	44
Tabulka 14	Otázka dotazníku č. 9	44
Tabulka 15	Otázka dotazníku č. 10	44
Tabulka 16	Otázka dotazníku č. 11	45
Tabulka 17	Otázka dotazníku č. 12	46

SEZNAM PŘÍLOH

- PI Platové tarify státních zaměstnanců
- PII Organizační struktura MěÚ Valašské Klobouky
- PIII Dotazník

PŘÍLOHA P I: PLATOVÉ TARIFY STÁTNÍCH ZAMĚSTNANCŮ

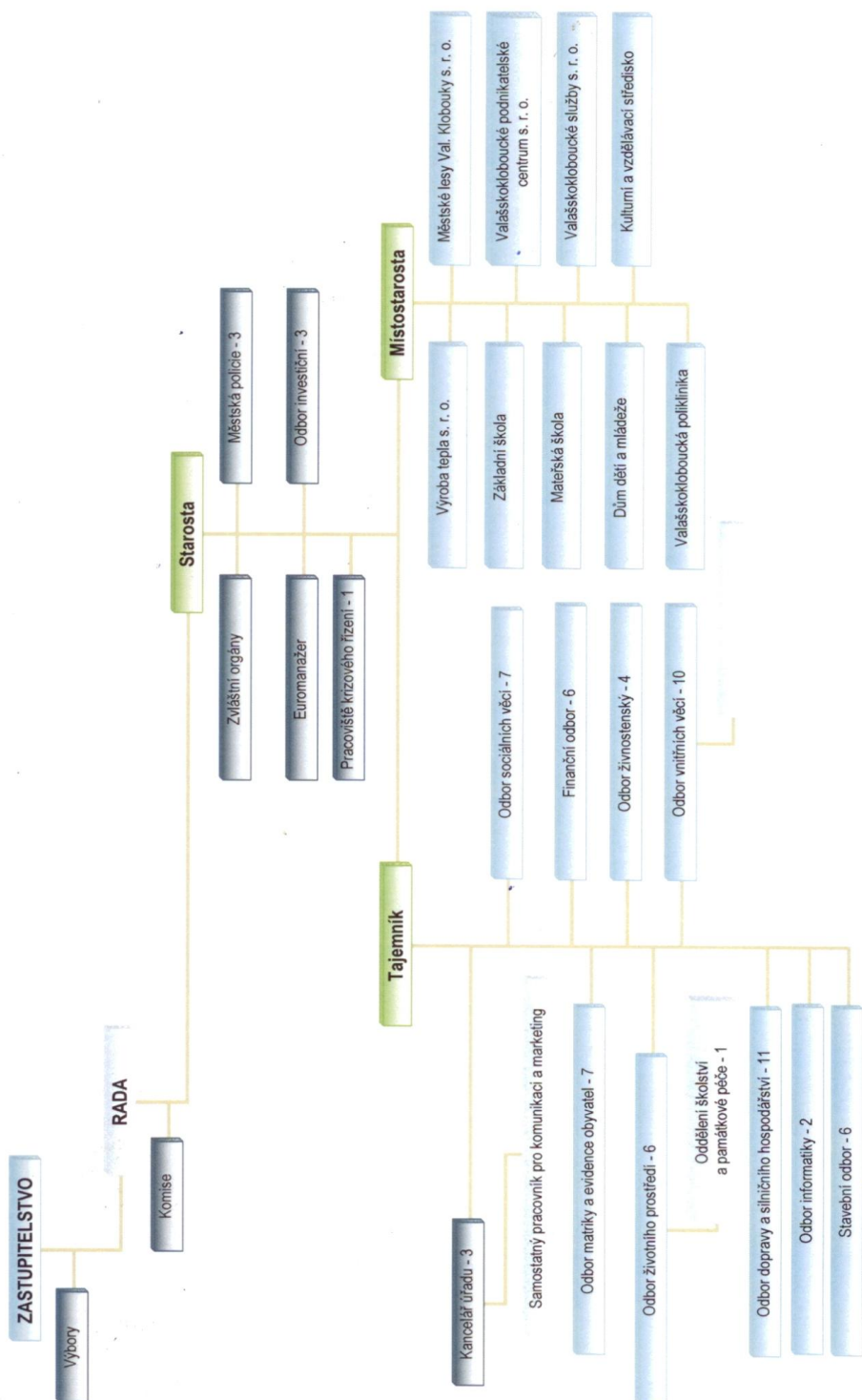
Stupnice platových tarifů podle platových tříd a platových stupňů pro zaměstnance uvedené v § 5 odst. 2

(v Kč měsíčně)

Platový stupeň	Počet let započítatelné praxe	Platová třída															
		1	2	3	4	5	6	7	8	9	10	11	12	13	14	15	16
1	do 1 roku	7 420	8 050	8 730	9 460	10 270	11 130	12 070	13 110	14 220	15 420	16 750	18 150	19 680	21 360	23 180	25 150
2	do 2 let	7 700	8 360	9 060	9 830	10 670	11 560	12 530	13 600	14 750	16 000	17 380	18 830	20 430	22 160	24 060	26 100
3	do 4 let	7 980	8 680	9 400	10 200	11 070	11 990	13 000	14 120	15 310	16 610	18 050	19 550	21 200	23 000	24 970	27 080
4	do 6 let	8 280	9 010	9 770	10 580	11 490	12 450	13 500	14 660	15 890	17 240	18 730	20 280	22 000	23 870	25 910	28 110
5	do 9 let	8 610	9 350	10 140	10 990	11 930	12 920	14 010	15 220	16 490	17 890	19 430	21 050	22 830	24 770	26 880	29 160

6	do 12 let	8 940	9 700	10 520	11 400	12 380	13 410	14 540	15 800	17 110	18 560	20 170	21 840	23 690	25 700	27 900	30 260
7	do 15 let	9 280	10 080	10 920	11 840	12 850	13 920	15 080	16 400	17 770	19 270	20 930	22 670	24 580	26 680	28 950	31 400
8	do 19 let	9 630	10 460	11 340	12 280	13 340	14 440	15 650	17 020	18 440	19 990	21 720	23 530	25 510	27 680	30 050	32 580
9	do 23 let	9 990	10 850	11 770	12 750	13 840	14 990	16 240	17 660	19 130	20 750	22 540	24 420	26 470	28 730	31 190	33 810
10	do 27 let	10 380	11 270	12 220	13 230	14 370	15 560	16 850	18 330	19 860	21 530	23 390	25 340	27 470	29 810	32 370	35 080
11	do 32 let	10 770	11 690	12 680	13 730	14 920	16 150	17 500	19 030	20 610	22 350	24 270	26 290	28 510	30 940	33 590	36 410
12	nad 32 let	11 180	12 140	13 160	14 250	15 490	16 760	18 160	19 750	21 390	23 200	25 190	27 290	29 590	32 110	34 850	37 780*

PŘÍLOHA P II: ORGANIZAČNÍ STRUKTURA MĚÚ VALAŠSKÉ KLOBOUKY



Poznámka: číslo v poličku znamená počet zaměstnanců daného odboru

PŘÍLOHA P III: DOTAZNÍK

DOTAZNÍK

Dobrý den,

jmenuji se **Jarmila Vlčková**, jsem studentkou 3. ročníku oboru **Veřejná správa a regionální rozvoj**, studijního oboru Hospodářská politika a správa, Fakulty ekonomiky a managementu na UTB ve Zlíně.

Zpracovávám bakalářskou práci na téma „**Právní a ekonomické aspekty fungování matrik**“. Dovoluji si Vás požádat o vyplnění dotazníku, jehož cílem je zjistit, jak jsou „zákazníci“ matriky ve Valašských Kloboukách spokojeni s úrovní poskytovaných služeb.

Dotazník je zcela anonymní, proto Vás, prosím, o pravdivé uvedení údajů. Vybrané odpovědi zaškrtněte a doplňte nebo doplňte. Vyplněný dotazník, prosím, vhod'te do schránky při vstupu do Městského úřadu Valašské Klobouky.

Děkuji za spolupráci.

1. Jaké je Vaše pohlaví?

MUŽ

ŽENA

2. Jaký je Váš věk?

18 – 35 let

36 – 40 let

41 – 65 let

66 a více let

3. Jaké je Vaše bydliště?

Valašské Klobouky

Jiná obec

Jaká?

.....

4. Z jakého důvodu jste navštívil(a) matriku ve Valašských Kloboukách?

.....

5. Vyhovují Vám úřední hodiny matriky ve Valašských Kloboukách?

ANO

NE

Přivítal(a) bych změnu úředních hodin

6. Jak byste ohodnotil(a) čekací dobu při vyřizování Vašeho požadavku?

Krátká

Přiměřená

Dlouhá

7. Jak jste byl(a) spokojen(a) s rychlostí vyřízení Vašeho požadavku?

Spokojen

Víceméně spokojen

Nespokojena

8. Jak jste byl(a) spokojen(a) s přístupem úředníka, který Váš požadavek vyřizoval?

Spokojen

Víceméně spokojen

Nespokojena

9. Zaplatil jste za vyřízení svého požadavku správní poplatek?

ANO

NE

10. V případě, že je Vaše odpověď ANO, zdál se Vám:

Nízký

Přiměřený

Vysoký

11. Vyhovoval by Vám elektronický dálkový přístup pro vyřízení Vaší žádosti?

ANO

NE

12. Uvítal(a) byste změny v souvislosti s činností matriky?

ANO

NE

Pokud je Vaše odpověď ANO, uveďte jaké:

.....
.....

Děkuji za Váš čas při vyplnění tohoto dotazníku.