

Analýza vzdělávacích potřeb ve veřejné správě venkovských obcí

Eva Havrlantová

Bakalářská práce
2012

 Univerzita Tomáše Bati ve Zlíně
Fakulta managementu a ekonomiky

Univerzita Tomáše Bati ve Zlíně
Fakulta managementu a ekonomiky
Ústav regionálního rozvoje, veřejné správy a práva
akademický rok: 2011/2012

ZADÁNÍ BAKALÁŘSKÉ PRÁCE

(PROJEKTU, UMĚLECKÉHO DÍLA, UMĚLECKÉHO VÝKONU)

Jméno a příjmení: **Eva HAVRLANTOVÁ**
Osobní číslo: **M09502**
Studijní program: **B 6202 Hospodářská politika a správa**
Studijní obor: **Veřejná správa a regionální rozvoj**

Téma práce: **Analýza vzdělávacích potřeb ve veřejné správě venkovských obcí**

Zásady pro vypracování:

Úvod

I. Teoretická část

- Formulujte teoretická a metodická východiska pro provedení analýzy vzdělávacích potřeb ve veřejné správě venkovských obcí.

II. Praktická část

- Za pomoci vhodných metod výzkumu proveďte analýzu současného stavu vzdělávání veřejné správy venkovských obcí.
- Definujte oblasti pro další vzdělávání veřejné správy v obcích do 2000 obyvatel.
- Navrhněte projekt na podporu dalšího vzdělávání úředníků územní samosprávy venkovských obcí.

Závěr

Rozsah bakalářské práce: **cca 40**
Rozsah příloh:
Forma zpracování bakalářské práce: **tištěná/elektronická**

Seznam odborné literatury:

- [1] ČERMÁKOVÁ, J., GROSPÍČ, J., VOSTRÁ, L. Reforma veřejné správy v teorii a praxi. Plzeň: Aleš Čeněk, 2004. 405 s. ISBN 80-86473-71-6.
[2] KUCHARČÍKOVÁ, A., VODÁK, J. Efektivní vzdělávání zaměstnanců. Praha: Grada Publishing, 2007. 212 s. ISBN 978-80-247-1904-7.
[3] LOUDA, T., GROSPÍČ, J., VOSTRÁ, L. Modernizace veřejné správy v Evropě a České republice. Plzeň: Aleš Čeněk, 2006. 351 s. ISBN 80-7380-0001-2.

Vedoucí bakalářské práce: **Mgr. Veronika Hubáčková**
Ústav regionálního rozvoje, veřejné správy a práva
Datum zadání bakalářské práce: **2. dubna 2012**
Termín odevzdání bakalářské práce: **18. května 2012**

Ve Zlíně dne 2. dubna 2012

prof. Dr. Ing. Drahomíra Pavelková
děkanka



RNDr. Oldřich Hájek, Ph.D.
ředitel ústavu

PROHLÁŠENÍ AUTORA BAKALÁŘSKÉ/DIPLOMOVÉ PRÁCE

Beru na vědomí, že:

- odevzdáním bakalářské/diplomové práce souhlasím se zveřejněním své práce podle zákona č. 111/1998 Sb. o vysokých školách a o změně a doplnění dalších zákonů (zákon o vysokých školách), ve znění pozdějších právních předpisů, bez ohledu na výsledek obhajoby¹;
- bakalářská/diplomová práce bude uložena v elektronické podobě v univerzitním informačním systému,
- na mou bakalářskou/diplomovou práci se plně vztahuje zákon č. 121/2000 Sb. o právu autorském, o právech souvisejících s právem autorským a o změně některých zákonů (autorský zákon) ve znění pozdějších právních předpisů, zejm. § 35 odst. 3²;
- podle § 60³ odst. 1 autorského zákona má UTB ve Zlíně právo na uzavření licenční smlouvy o užití školního díla v rozsahu § 12 odst. 4 autorského zákona;

¹ zákon č. 111/1998 Sb. o vysokých školách a o změně a doplnění dalších zákonů (zákon o vysokých školách), ve znění pozdějších právních předpisů, § 47b Zveřejňování závěrečných prací:

- (1) Vysoká škola nevydělečně zveřejňuje disertační, diplomové, bakalářské a rigorózní práce, u kterých proběhla obhajoba, včetně posudků oponentů a výsledku obhajoby prostřednictvím databáze kvalifikačních prací, kterou spravuje. Způsob zveřejnění stanoví vnitřní předpis vysoké školy.
- (2) Disertační, diplomové, bakalářské a rigorózní práce odevzdané uchazečem k obhajobě musí být též nejméně pět pracovních dnů před konáním obhajoby zveřejněny k nahlášení veřejnosti v místě určeném vnitřním předpisem vysoké školy nebo není-li tak určeno, v místě pracoviště vysoké školy, kde se má konat obhajoba práce. Každý si může ze zveřejněné práce pořizovat na své náklady výpisy, opisy nebo rozmnoženiny.
- (3) Platí, že odevzdáním práce autor souhlasí se zveřejněním své práce podle tohoto zákona, bez ohledu na výsledek obhajoby.

² zákon č. 121/2000 Sb. o právu autorském, o právech souvisejících s právem autorským a o změně některých zákonů (autorský zákon) ve znění pozdějších právních předpisů, § 35 odst. 3:

- (3) Do práva autorského také nezasahuje škola nebo školské či vzdělávací zařízení, užije-li nikoli za účelem přímého nebo nepřímého hospodářského nebo obchodního prospěchu k výuce nebo k vlastní potřebě dílo vytvořené žákem nebo studentem ke splnění školních nebo studijních povinností vyplývajících z jeho právního vztahu ke škole nebo školskému či vzdělávacímu zařízení (školní dílo).

³ zákon č. 121/2000 Sb. o právu autorském, o právech souvisejících s právem autorským a o změně některých zákonů (autorský zákon) ve znění pozdějších právních předpisů, § 60 Školní dílo:

- (1) Škola nebo školské či vzdělávací zařízení mají za obvyklých podmínek právo na uzavření licenční smlouvy o užití školního díla (§ 35 odst. 3). Odpirá-li autor takového díla udělit svolení bez vážného důvodu, mohou se tyto osoby domáhat nahrazení chybějícího projevu jeho vůle u soudu. Ustanovení § 35 odst. 3 zůstává nedotčeno.

- podle § 60⁴ odst. 2 a 3 mohu užít své dílo – bakalářskou/diplomovou práci - nebo poskytnout licenci k jejímu využití jen s předchozím písemným souhlasem Univerzity Tomáše Bati ve Zlíně, která je oprávněna v takovém případě ode mne požadovat přiměřený příspěvek na úhradu nákladů, které byly Univerzitou Tomáše Bati ve Zlíně na vytvoření díla vynaloženy (až do jejich skutečné výše);
- pokud bylo k vypracování bakalářské/diplomové práce využito softwaru poskytnutého Univerzitou Tomáše Bati ve Zlíně nebo jinými subjekty pouze ke studijním a výzkumným účelům (tj. k nekomerčnímu využití), nelze výsledky bakalářské/diplomové práce využít ke komerčním účelům.

Prohlašuji, že:

- jsem bakalářskou/diplomovou práci zpracoval/a samostatně a použité informační zdroje jsem citoval/a;
- odevzdaná verze bakalářské/diplomové práce a verze elektronická nahraná do IS/STAG jsou totožné.

Ve Zlíně 18. 5. 2012



⁴ zákon č. 121/2000 Sb. o právu autorském, o právech souvisejících s právem autorským a o změně některých zákonů (autorský zákon) ve znění pozdějších právních předpisů, § 60 Školní dílo:

- (2) Není-li sjednáno jinak, může autor školního díla své dílo užít či poskytnout jinému licenci, není-li to v rozporu s oprávněnými zájmy školy nebo školského či vzdělávacího zařízení.
- (3) Škola nebo školské či vzdělávací zařízení jsou oprávněny požadovat, aby jim autor školního díla z výdělku jím dosaženého v souvislosti s užitím díla či poskytnutím licence podle odstavce 2 přiměřeně přispěl na úhradu nákladů, které na vytvoření díla vynaložily, a to podle okolností až do jejich skutečné výše; přitom se přihlídí k výši výdělku dosaženého školou nebo školským či vzdělávacím zařízením z užití školního díla podle odstavce 1.

ABSTRAKT

Tato bakalářská práce se zabývá analýzou vzdělávacích potřeb ve veřejné správě venkovských obcí. V části teoretické je vymezen legislativní rámec problematiky vzdělávání úředníků územních samosprávných celků, akreditace vzdělávacích institucí a také formy vzdělávání a možnosti financování vzdělávacích aktivit. V praktické části práce jsou zpracovány výsledky provedených rozhovorů a dotazníkového šetření. Jednu z kapitol tvoří SWOT analýza vzdělávání úředníků územních samosprávných celků a také jsou navržena témata dalšího vzdělávání veřejné správy. Závěr práce je tvořen návrhem projektu na podporu dalšího vzdělávání úředníků veřejné správy venkovských obcí.

Klíčová slova:

vzdělávání, vzdělávací instituce, venkovská obec, akreditace, eGovernment, zákon o úřednících územních samosprávných celků.

ABSTRACT

This bachelor's work deals with the analysis of education needs in public administration in rural municipality. The legislative framework of education of officials of municipality, accreditation of educational institutions and also the forms of education and possibilities of funding of such educational activities is specified in the theoretical part of the work. In the practical work the results of interviews and questionnaire surveys are presented. One of the chapters contain a SWOT analysis of education of officials of municipality. They are also designed continuing education topics of public administration. The conclusion is made up of project proposal to support the continuing education of public officials in rural municipalities.

Keywords:

education, educational institution, rural municipality, accreditation, e-government, law about officials of local government units.

Děkuji Mgr. Veronice Hubáčkové za odborné vedení bakalářské práce, cenné rady, připomínky a ochotu.

Prohlašuji, že odevzdaná verze bakalářské/diplomové práce a verze elektronická nahraná do IS/STAG jsou totožné.

OBSAH

ÚVOD.....	9
I. TEORETICKÁ ČÁST.....	10
1 METODIKA PRÁCE.....	11
1.1 VYMEZENÍ VENKOVSKÝCH OBCÍ	11
1.2 POUŽITÉ METODY	12
1.2.1 Rozhovor	12
1.2.2 Dotazník	13
1.2.3 SWOT analýza	14
1.3 ZKOUMANÝ SOUBOR	14
2 VZDĚLÁVÁNÍ VEŘEJNÉ SPRÁVY V OBLASTI ÚZEMNÍCH SAMOSPRÁVNÝCH CELKŮ.....	16
2.1 LEGISLATIVA.....	16
2.1.1 Vzdělávání podle zákona č. 312/2002 Sb. o úřednících územních samosprávných celků	16
2.1.2 Vzdělávání v eGovernmentu.....	20
2.2 VZDĚLÁVACÍ INSTITUCE.....	21
2.2.1 Akreditace vzdělávací instituce a vzdělávacího programu	21
2.2.2 Instituce akreditované na území Zlínského kraje.....	22
2.2.3 Institut pro veřejnou správu Praha	24
2.3 FORMY VZDĚLÁVÁNÍ VE VEŘEJNÉ SPRÁVĚ	25
2.4 FINANCOVÁNÍ VZDĚLÁVÁNÍ ÚŘEDNÍKŮ ÚZEMNÍCH SAMOSPRÁVNÝCH CELKŮ	26
II. PRAKTICKÁ ČÁST	31
3 VÝSLEDKY ROZHOVORŮ	32
3.1 ROZHOVORY SE STAROSTY OBCÍ	32
3.2 ROZHOVOR S PRACOVNICÍ ODBORU ŘÍZENÍ LIDSKÝCH ZDROJŮ KRAJSKÉHO ÚŘADU VE ZLÍNĚ	34
4 VÝSLEDKY DOTAZNÍKOVÉHO ŠETŘENÍ.....	36
5 VYMEZENÍ TÉMAT DALŠÍHO VZDĚLÁVÁNÍ.....	47
6 SWOT ANALÝZA	49
7 NÁVRH PROJEKTU NA PODPORU DALŠÍHO VZDĚLÁVÁNÍ ÚŘEDNÍKŮ	51
ZÁVĚR	55
SEZNAM POUŽITÉ LITERATURY.....	57
SEZNAM POUŽITÝCH SYMBOLŮ A ZKRATEK.....	62
SEZNAM OBRÁZKŮ	63
SEZNAM TABULEK.....	64
SEZNAM PŘÍLOH.....	65

ÚVOD

Vzdělávání je pro většinu lidí velmi důležité. Některé provází po celý život. Hlavně ty, kteří chtějí něčeho dosáhnout, kteří chtějí mít rozhled a kontakt s aktuálním děním.

Jedním ze základních předpokladů úspěchu podniku, ať už v oblasti soukromé nebo státní sféry, je lidský faktor. A lidi je třeba vzdělávat, zajišťovat jim přísun nových informací, aby se dále rozvíjeli.

Protože vzdělávání je nedílnou součástí také mého života, je tématem i mé bakalářské práce, ve které se zabývám analýzou vzdělávacích potřeb ve veřejné správě venkovských obcí.

Cílem práce je formulovat teoretická a metodická východiska pro provedení analýzy vzdělávacích potřeb ve veřejné správě venkovských obcí, zanalyzovat současný stav vzdělávání veřejné správy venkovských obcí, určit oblasti pro další vzdělávání ve veřejné správě venkovských obcí a navrhnout projekt na podporu dalšího vzdělávání úředníků územní samosprávy venkovských obcí.

Práce je rozdělena na 2 části. V první, teoretické části je shrnut metodický postup práce, legislativní rámec vzdělávání, akreditace vzdělávacích institucí, formy vzdělávání ve veřejné správě a financování vzdělávání veřejné správy.

Praktická část je věnována výstupům rozhovorů, dotazníkového šetření, SWOT analýze, jsou definovány náměty na témata dalšího vzdělávání veřejné správy v obcích s počtem obyvatel do 2000 se sídlem ve Zlínském kraji a je zde navržen projekt na podporu dalšího vzdělávání úředníků územní samosprávy venkovských obcí.

I. TEORETICKÁ ČÁST

1 METODIKA PRÁCE

Tato bakalářská práce je složena z teoretické a praktické části. Do teoretické části jsou zahrnuty 2 kapitoly, kde první je věnována popisu metodického postupu práce, ve druhé kapitole je pozornost věnována samotné problematice vzdělávání veřejné správy v oblasti územních samosprávných celků. Je zde vymezen legislativní rámec, akreditace vzdělávacích institucí, dotčena je i oblast forem vzdělávání a možnosti financování vzdělávání úředníků, vedoucích úřadů a volených zastupitelů.

Informační zdroje použité k vypracování teoretické části práce jsou složeny z odborné literatury a elektronických zdrojů, které se věnují problematice vzdělávání veřejné správy.

Praktická část bakalářské práce je členěna na 5 kapitol. V první se věnují interpretaci výsledků provedených rozhovorů, další zobrazuje výsledky dotazníkového šetření, kapitola třetí je tvořena SWOT analýzou, ve čtvrté kapitole jsou definovány náměty na témata dalšího vzdělávání veřejné správy v obcích s počtem obyvatel do 2000 a sídlem ve Zlínském kraji a konečně poslední je věnována návrhu projektu na podporu dalšího vzdělávání úředníků územní samosprávy venkovských obcí.

1.1 Vymezení venkovských obcí

Pro provedení analýzy je stěžejní definovat si cílovou skupinu. V tomto případě je nutné stanovit hranici počtu obyvatel pro venkovské obce.

Pojem „venkovská obec“ není v odborné literatuře v České republice jednoznačně definován. Zákon o obcích tuto problematiku neřeší, stanovuje pouze hranici počtu obyvatel pro město nad 3000 obyvatel. (zákon č. 128/2000 Sb., § 3, 2000)

Ve svém hodnocení struktury venkovských obcí si Perlín (2010) volí hranici pro stanovení venkovské obce nad 3000 obyvatel, i když připouští v této hranici jisté sporné výjimky. Program rozvoje venkova České republiky na období 2007 – 2013 (2011) uvádí 2000 obyvatel jako běžně používanou statistickou hranici pro potřeby vymezení venkovských obcí. Na základě tohoto dokumentu jsem pro zpracování analýzy při stanovení okruhu obcí pro výzkum tuto hranici 2000 obyvatel respektovala a stanovila ji jako výchozí bod pro provedení analýzy vzdělávacích potřeb venkovských obcí.

1.2 Použité metody

Pro provedení analýzy je důležitý proces sběru dat, která následně hodnotíme. Jako metodu sběru dat jsem zvolila dotazování. V první fázi byl využit rozhovor a následně, na základě zhodnocení provedených rozhovorů, sestaven dotazník.

Jako další metoda je v práci využita SWOT analýza.

1.2.1 Rozhovor

Rozhovor patří mezi techniky získávání výzkumných informací, která je často využívána při výzkumu v různých oborech. Rozhovor může mít 3 podoby:

- 1) volný (neformální, nestrukturovaný), kde otázky nejsou předem stanoveny, plynou z přirozené komunikace
- 2) polostrukturovaný (rozhovor pomocí návodu, částečně řízený), kdy sice je stanovena konkrétní podoba otázek, jejich pořadí však jasně dáno není
- 3) strukturovaný (řízený, strukturovaný s otevřenými otázkami), ve kterém je jasně stanovena podoba otázek i jejich pořadí (Reichel, 2009, s. 110 – 112)

Do rozhovoru můžeme zařadit otázky trojího typu. Otázky volné (otevřené), kde je ponechán prostor pro respondentovu odpověď bez nabídky jakékoliv odpovědi. Výhodou lze spatřovat v možnosti volnosti odpovědi respondenta, ovšem nevýhodou je složitost vyhodnocení takovýchto různých odpovědí. Dále můžeme zvolit otázky uzavřené (standardizované), které nabízí možnost vybrat z nabízených variant. Výhodou je snadnější zpracování odpovědí, ale respondent někdy může váhat nad odpovědí a zvolí tedy v některých případech odpověď, která přesně nevystihuje jeho postoj. Třetí možností je zařadit otázky polouzavřené (polootevřené, polostandardizované), u kterých je možné vybrat si z daných variant, ale též zvolit odpověď dle vlastního uvážení což s sebou nese výhody, ale také nevýhody obou předchozích typů otázek. (Reichel, 2009, s. 102 – 103)

Pro účely výzkumu využiji podobu strukturovaného rozhovoru. Jeho podstatou je předem připravený seznam otázek k danému problému. K výhodám patří možnost detailnějšího zaměření a flexibilita. Naopak časová náročnost a kvalifikovanost dotazující se osoby je nevýhodou. (Kucharčíková, Vodák, 2007, s. 75)

Otázky jsem volila výhradně volné neboli otevřené. Pomocí strukturovaného rozhovoru oslovím 3 starosty venkovských obcí, kdy otázky budou zaměřeny na problematiku vzdělávání úředníků na daném obecním úřadě. Oslovena bude starostka obce Vlachovice, Mgr. Ludmila Nejedlá, starostka obce Loučka, paní Martina Bartošová a starosta obce Zádveřice-Raková, Ing. Lubomír Kokeš. Poslední, čtvrtý rozhovor bude mířen na odbor řízení lidských zdrojů, do oddělení personálních věcí a vzdělávání na Krajském úřadě ve Zlíně. Tento rozhovor bude zaměřen opět na oblast vzdělávání úředníků územních samosprávných celků a podpory Krajského úřadu obcím ve Zlínském kraji.

1.2.2 Dotazník

Dotazníkem rozumíme písemný způsob dotazování. Stejně jako rozhovor může mít 3 varianty:

- 1) volný (nestrukturovaný), kde dotazovaný píše sám na dané téma své myšlenky
- 2) polostrukturovaný – zde respondent zodpovídá otázky v libovolném pořadí
- 3) strukturovaný – v tomto typu dotazníku jsou otázky jasně dány v pořadí

Výhodou dotazníkového šetření je určitá úspora času a možnost oslovení většího počtu respondentů. Na druhou stranu velká nevýhoda tkví v nižší návratnosti dotazníků a nutnosti pečlivě volit formulaci otázky. (Reichel, 2009, s. 118 – 119)

Stejně jako u rozhovoru, můžeme volit ze tří typů otázek. Volné (otevřené), uzavřené (standardizované) a polouzavřené (polootvřené, polostandardizované).

Otázky do dotazníku byly vytvořeny a sestaveny s přihlédnutím k výstupu z provedených rozhovorů.

Dotazníky byly určeny pro obce Zlínského kraje, ve kterých žije méně než 2000 obyvatel. Byl vytvořen jako strukturovaný s využitím jak otázek otevřených, kde respondenti měli možnost odpovědi dle vlastního uvážení, tak polootvřených, kde naopak měli dán na výběr určitý počet odpovědí a k tomu možnost vybrat i jinou možnost, která ve výběru nebyla a tuto možnost specifikovat blíže.

Oslovené obce jsem žádala o vyplnění dotazníku prostřednictvím elektronické pošty.

1.2.3 SWOT analýza

SWOT analýza patří mezi analytické metody. Je to komplexní metoda kvalitativního hodnocení. (SWOT analýza, ©2005-2012)

Autorem této metody je Američan Albert Humphrey, který ji navrhl v 60. letech 20. století. SWOT analýza hodnotí vnitřní a vnější faktory hodnoceného systému. (Educius, ©2008-2012)

SWOT analýza hodnotí vnitřní a vnější faktory. Mezi vnitřní faktory patří silné stránky (Strengths) a slabé stránky (Weaknesses). Do vnějších faktorů řadíme příležitosti (Opportunities) a hrozby (Threats). Název SWOT vznikl složením počátečních písmen anglických slov Strengths, Weaknesses, Opportunities a Threats. Pomocí SWOT analýzy můžeme formulovat kvalitní projekt tak, že budeme rozvíjet silné stránky, odstraníme stránky slabé, využijeme příležitosti a vyhneme se hrozbám. Při tvorbě takové analýzy si klademe u sestavování seznamu silných stránek otázky, co funguje dobře, jaké jsou naše výhody, co ostatní považují za naše silné stránky, jaké využitelné zdroje máme k dispozici. U seznamu slabých stránek naopak hledáme odpovědi na to, co nefunguje, co funguje špatně a co bychom měli zlepšit. (Marek Dan a Kantor Tomáš, ©2011)

1.3 Zkoumaný soubor

Zkoumaným souborem jsou venkovské obce s horní hranicí počtu obyvatel 2000.

Při určení rozsahu území pro provedení analýzy jsem vycházela z počtu obcí České republiky, které splňují podmínku stanovené hranice do 2000 obyvatel. Jelikož stav těchto obcí na území ČR, k 31. prosinci 2010 dosahoval počtu 5578 (Veřejná databáze ČSÚ, 2010), zúžila jsem oblast zájmu pouze na území Zlínského kraje, kde počet obcí dosahující hranice počtu obyvatel 2000, činí 305 obcí. (Veřejná databáze ČSÚ, 2012)

V tabulce č. 1 je uveden počet obcí Zlínského kraje, spadající do jednotlivých velikostních skupin podle počtu obyvatel. Obce jsou tříděny dle okresů.

Celkový počet obcí s počtem obyvatel do 2000 ve Zlínském kraji činí 305. V Kroměřížském okrese je celkem 79 obcí do 2000 obyvatel, z toho nejvíce zastoupeny jsou obce od 200 do 499 obyvatel, nejméně je zde obcí od 1000 do 1999 obyvatel. V Uhersko-hradištském okrese je rozděleno 78 obcí. Nejvíce má obcí v počtu 500-999

obyvatel a nejméně je také obcí do 199. V okrese Zlín je z celkového počtu obcí do 2000 obyvatel 89 nejméně těch, které mají do 199 obyvatel a nejvíce s 500-499 obyvateli. Vsetínský okres rozčleňuje celkem 59 obcí s počtem obyvatel do 2000 jen do 3 kategorií. Do 199 obyvatel není zastoupena ani jedna obec, 8 jich je ve skupině od 200 do 499 obyvatel a nejvíce – 24 je s počtem obyvatel od 500 do 999.

Tabulka 1 počet obcí do 2000 obyvatel v členění podle velikostních skupin, zdroj: Český statistický úřad, vlastní zpracování

Území	Počet obcí				
	celkem	v tom s počtem obyvatel			
		do 199	200-499	500-999	1000-1999
Zlínský kraj	305	19	83	101	49
Okres Kroměříž	79	7	33	26	4
Okres Uherské Hradiště	78	7	13	23	19
Okres Vsetín	59	-	8	24	11
Okres Zlín	89	5	29	28	15

2 VZDĚLÁVÁNÍ VEŘEJNÉ SPRÁVY V OBLASTI ÚZEMNÍCH SAMOSPRÁVNÝCH CELKŮ

2.1 Legislativa

Vzdělávací systém úředníků prošel několika historickými etapami vývoje. V roce 1999 byla schválena „Koncepce přípravy pracovníků veřejné správy“ usnesením vlády č. 601/1999. Tato koncepce reagovala především na chybějící úpravu požadavků na kvalifikaci a kompetence zaměstnanců veřejné správy. Následně v roce 2000 vláda schválila návrh Systému přípravy zaměstnanců ve veřejné správě. Rok poté přijala usnesením vlády č. 349/2001 již zpracovaný Systém příprav zaměstnanců pro veřejnou správu a ve veřejné správě, ve kterém se počítalo s realizací vzdělávání zvláště pro státní správu a zvláště pro samosprávu. V obou těchto směrech vzdělávání mělo být zajišťováno povinné vstupní vzdělávání, průběžné vzdělávání, příprava středního managementu a příprava vrcholového managementu. Vzdělávání v této podobě se však uplatnilo jen u úředníků samosprávy. (Komenda, 2004, s. 166 – 167)

2.1.1 Vzdělávání podle zákona č. 312/2002 Sb. o úřednících územních samosprávných celků

Oblast vzdělávání upravuje hlava IV zákona č. 312/2002 Sb. o úřednících územních samosprávných celků.

Mezi základní povinnosti úředníka, dle hlavy IV. tohoto zákona, patří povinnost úředníka prohlubovat si kvalifikaci prostřednictvím vstupního vzdělávání, průběžného vzdělávání a přípravou a ověřením zvláštní odborné způsobilosti. Také vedoucí úředníci a vedoucí úřadů jsou povinni si svou kvalifikaci prohlubovat. (zákon č. 312/2002 Sb., § 17, 2002)

Prohlubování kvalifikace je povinen úředníkovi zajistit územní samosprávný celek a to na základě plánu vzdělávání. V plánu vzdělávání je obsažen časový rozvrh prohlubování kvalifikace úředníka v rozsahu minimálně 18 pracovních dnů po dobu následujících 3 let. Tento plán vzdělávání musí být územním samosprávným celkem vypracován do 1 roku od vzniku pracovního poměru úředníka. Povinností územního samosprávného celku je také minimálně jednou za 3 roky hodnotit plnění plánu vzdělávání a na základě výsledků hodnocení provést jeho aktualizaci. (zákon č. 312/2002., Sb., § 17, 2002)

Vstupní vzdělávání

Vstupní vzdělávání je základním kamenem systému vzdělávání úředníků, který poskytuje obecný přehled o veřejné správě v České republice v evropském kontextu. (Komenda, 2004, s. 169)

Vstupní vzdělávání nemusí vykonat úředník, který složil zkoušku zvláštní odborné způsobilosti. (zákon č. 312/2002 Sb., § 19, 2002)

Zahrnuje:

- a) znalosti základů veřejné správy, zvláště obecných zásad organizace a činnosti veřejné správy a územního samosprávného celku, základy veřejného práva, veřejných financí, evropského správního práva, práv a povinností a pravidel etiky úředníka,
- b) základní dovednosti a návyky potřebné pro výkon správních činností,
- c) znalosti základů užívání informačních technologií,
- d) základní komunikační, organizační a další dovednosti vztahující se k jeho pracovnímu zařazení (zákon č. 312/2002 Sb., § 19, 2002)

Vstupní vzdělávání je nutné ukončit nejdéle do 3 měsíců ode dne vzniku pracovního poměru a jeho ukončení prokazuje úředník vydaným osvědčením. Toto osvědčení vydává vzdělávací instituce, která vstupní vzdělávání pořádala. (zákon č. 312/2002 Sb., § 19, 2002)

Průběžné vzdělávání

Průběžné vzdělávání je dalším stupněm v systému vzdělávání úředníků. Tento stupeň by měl navazovat na vzdělávání vstupní. U průběžného vzdělávání nezáleží, zda již úředník vykonal zkoušku zvláštní odborné způsobilosti či nikoliv. (Komenda, 2004, s. 171)

Průběžné vzdělávání je zaměřené na výkon správních činností v územním samosprávném celku a to včetně získávání a prohlubování jazykových znalostí. (zákon č. 312/2002 Sb., § 20, 2002)

Průběžné vzdělávání zahrnuje:

- a) prohlubující vzdělávání – dle Ministerstva vnitra se tímto vzděláváním rozumí vzdělávání, kterým si úředník prohloubí získané znalosti a dovednosti. Tyto poté uplatní při výkonu správních činností.
- b) aktualizací vzdělávání – toto odvětví průběžného vzdělávání se zaměřuje na programy aktuálně reagující na změnu příslušné legislativy, koncepce nebo změnu metodiky či přístupu k problému, které úředník musí znát k tomu, aby jeho výkon byl kvalifikovaný, kvalitní a aktuální.
- c) specializační vzdělávání – má dlouhodobější charakter a je určeno pro vybrané skupiny úředníků (Komenda, 2004, s. 171-172)

Průběžné vzdělávání je uskutečňováno prostřednictvím kurzů. Účast úředníka na jednotlivých kurzech záleží na rozhodnutí vedoucího úřadu, který takto učiní na základě zhodnocení potřeb územního samosprávného celku a přihlédne také k plánu vzdělávání úředníka. Úředník se prokazuje o absolvování kurzu, který byl součástí průběžného vzdělávání, osvědčením vydaném vzdělávací institucí pořádající kurz. (zákon č. 312/2002 Sb., § 20, 2002)

Zvláštní odborná způsobilost

Zvláštní odborná způsobilost (dále jen ZOZ) je souhrn znalostí a dovedností, které jsou nezbytné pro výkon určitého okruhu správních činností. (Komenda, 2004, s. 172) Tyto činnosti jsou stanoveny vyhláškou č. 512/2002 Sb. o zvláštní odborné způsobilosti úředníků územních samosprávných celků. (Leštinská, 2006. s. 39)

Dne 1. března 2012 vešla v platnost vyhláška ze dne 2. února 2012, kterou se mění vyhláška č. 512/2002 Sb., o zvláštní odborné způsobilosti úředníků územních samosprávných celků, ve znění pozdějších předpisů. (vyhláška, kterou se mění vyhláška č. 512/2002 Sb., 2012)

Změna se týká nově stanovené zvláštní odborné způsobilosti při správním rozhodování o registračních úkonech v oblasti provozu silničních vozidel. Příkladem správní činnosti, pro jejichž výkon je zapotřebí ZOZ je silniční doprava, vodní hospodářství nebo ochrana ovzduší. ZOZ se skládá z obecné a zvláštní části. V obecné části je obsažena znalost základů veřejné správy, její organizace a činnost, znalost zákona o obcích a krajích a o správním řízení. Část zvláštní obsahuje znalost působnosti orgánů územní samosprávy a

územních samosprávných úřadů, které se vztahují k těmto specifickým činnostem a schopnosti jejich aplikace. (Komenda, 2004, s. 172)

Úředníka, který vykonává správní činnosti, které vyžadují ZOZ, je povinen přihlásit k vykonání zkoušky územní celek do 6 měsíců od vzniku pracovního poměru nebo do 3 měsíců ode dne, kdy tyto činnosti začal úředník vykonávat. Školení a kurzy v rámci ZOZ musí úředník absolvovat do 18 měsíců ode dne vzniku pracovního poměru nebo ode dne, kdy začal vykonávat správní činnosti, k jejichž výkonu se vztahuje povinnost splnit ZOZ. (Komenda, 2004, s. 174)

ZOZ je ověřována složením zkoušky a prokazuje se osvědčením. Zkoušky ZOZ zajišťuje Ministerstvo vnitra ve spolupráci s jinými rezortními ústředními správními úřady. Vykonání této zkoušky se nepožaduje u úředníků, kteří již tuto zkoušku vykonali před vznikem pracovního poměru. Pokud uchazeč nevyhoví, může dvakrát opakovat nejdříve do 30 dnů a nejpozději do 90 dnů od neúspěšného pokusu o složení zkoušky. (Koudelka, 2007, s. 91 – 92)

Vzdělávání vedoucích úředníků

Vzdělávání vedoucích úředníků se skládá z obecné a zvláštní části. Je zaměřeno na znalosti a dovednosti v oblasti řízení úředníků a na přehled o činnostech, které vykonávají podřízení úředníci. Pokud úředník vykonává funkci vedoucího úředníka bez splnění vzdělávání vedoucích úředníků, je povinen si toto vzdělání doplnit nejpozději do 2 let ode dne kdy tuto funkci začal vykonávat. (Komenda, 2004, s. 174)

Dokladem o účasti na tomto vzdělávání je osvědčení, které vydává instituce, jež daný kurz pořádala.

Rovnocennost vzdělávání

Problematiku rovnocennosti vzdělávání upravuje vyhláška č. 511/2002 Sb., o uznání rovnocennosti vzdělání úředníků územních samosprávných celků.

Úředníci, kteří získali vzdělání v některém z bakalářských nebo magisterských studijních programů, stanovených ve vyhlášce č. 511/2002 Sb., nejsou povinni prokázat zvláštní

odbornou způsobilost, účastnit se vstupního vzdělávání ani vzdělávání vedoucích úředníků. (Komenda, 2004, s. 175; vyhláška č. 511/2002 Sb., 2002)

2.1.2 Vzdělávání v eGovernmentu

Tato oblast vzdělávání se týká zavádění eGovernmentu, čili elektronizace veřejné správy v České republice. Realizace projektu vzdělávání v eGovernmentu probíhala od 1. března 2009 s plánovaným ukončením ke dni 1. března 2012 a byla financována z Operačního programu Lidské zdroje a zaměstnanost. Tento projekt byl realizován příspěvkovou organizací, zřízenou Ministerstvem vnitra ČR, Institutem pro místní správu Praha. Cílem mělo být zefektivnění veřejné služby v rámci eGovernmentu prostřednictvím odborně zdatného a kvalifikovaného úředníka. (Ministerstvo vnitra České republiky, 2011)

Institut pro místní správu Praha byl s účinností od 1. března 2011 přejmenován na Institut pro veřejnou správu Praha. (Institut pro veřejnou správu Praha, 2011)

Cílovou skupinou jsou úředníci a zaměstnanci veřejné správy, metodici, školitelé a politici. Ukončení projektu bylo posunuto na květen 2012. Od března do května 2012 budou realizovány další 3 semináře. Cílů projektu je dosahováno prostřednictvím průběžného proškolení a aktualizací eGovernmentových znalostí a dovedností všech cílových skupin projektu v souladu s postupným zaváděním jednotlivých eGovernmentových funkcionalit, dále pak zpracováním a průběžnou aktualizací vzorových vzdělávacích programů určených k realizaci manažery vzdělávání a školiteli eGON center. (Institut pro veřejnou správu Praha, ©2012)

„Systém vzdělávání je postaven na dvou základních pilířích. Jedním z nich je Institut pro veřejnou správu Praha, druhým jsou eGON centra v krajích a obcích s rozšířenou působností. Institut zpracovává vzorové vzdělávací programy, školí manažery vzdělávání a školitele EGON center a poskytuje jim metodickou a technologickou podporu. Institut také zpřístupňuje každému centru systém pro řízení elektronického vzdělávání LMS ELEV (jde o systém, který byl vytvořen přímo pro potřeby vzdělávání úředníků). EGON centra následně organizují vzdělávání ve své spádové oblasti a při školení využívají vzdělávací programy připravené Institutem.“ (Institut pro veřejnou správu Praha, ©2012)

Dle údajů za rok 2011 bylo v rámci projektu připraveno 58 prezenčních a distančních vzdělávacích programů pro eGON centra, bylo proškoleny 7503 studujících eLearningovou a prezenční formou a bylo realizováno 7 seminářů, kterých se zúčastnilo téměř 2000 posluchačů. (Institut pro veřejnou správu Praha, ©2012)

2.2 Vzdělávací instituce

2.2.1 Akreditace vzdělávací instituce a vzdělávacího programu

Akreditovanou vzdělávací institucí se rozumí instituce akreditovaná podle § 29-30

zákona č. 312/2002 Sb. Akreditaci vzdělávací instituci uděluje v České republice Ministerstvo vnitra ČR a to na dobu 3 let. (zákon č. 312/2002 Sb., § 29, 2002)

Pokud o akreditaci žádá vzdělávací instituce, musí současně zažádat i o akreditaci nejméně jednoho vzdělávacího programu. Udělená akreditace se váže pouze na fyzickou nebo právnickou osobu, které byla vydána a tato akreditace je nepřevoditelná. Pro udělování akreditací Ministerstvo vnitra ČR zřizuje akreditační komise jako své poradní orgány. (zákon č. 312/2002 Sb., § 30, 2002)

Podle databáze Ministerstva vnitra České republiky působilo k datu 31. prosince 2011 331 akreditovaných institucí. Počty institucí se sídlem v jednotlivých krajích České republiky uvádí tabulka č. 2. Nejvíce vzdělávacích zařízení se nachází na územní Hlavního města Prahy, dále jsou instituce hojně zastoupeny v kraji Jihomoravském. Nejméně institucí sídlí v kraji Karlovarském. (Ministerstvo Vnitra ČR, 2011)

Tabulka 2 akreditovaná vzdělávací zařízení v krajích ČR, zdroj: MVČR, vlastní zpracování

Kraj	Počet akreditovaných vzdělávacích zařízení
Hl. m. Praha	114
Jihočeský	9
Jihomoravský	55
Karlovarský	4
Královéhradecký	5
Liberecký	13
Moravskoslezský	38
Olomoucký	17
Pardubický	9
Plzeňský	13
Středočeský	20
Ústecký	9
Vysočina	10
Zlínský	15
Celkem	331

2.2.2 Instituce akreditované na území Zlínského kraje

Ve Zlínském kraji bylo k 31. prosinci 2011 15 akreditovaných institucí. Dle přehledu v tabulce č. 3 je zřejmé, že nejvíce vzdělávacích institucí se nachází v krajském městě Zlín, dále pak 4 působí ve Vsetíně, 2 ve Vlčnově a zbylých 5 je rozloženo po jedné v dalších městech Zlínského kraje. (Ministerstvo Vnitřní záležitostí ČR, 2011)

Ve Zlínském kraji působí převážně instituce, které lze pokládat za podniky menšího charakteru, většinou jsou to drobnější podnikatelé, kteří mají jednoho až pět zaměstnanců, případně bez zaměstnanců.

Tabulka 3 akreditovaná vzdělávací zařízení ve Zlínském kraji, zdroj: MVČR, vlastní zpracování

Sídlo	Počet vzdělávacích zařízení	Procentuální podíl
Zlín	4	29%
Valašské Meziříčí	1	7%
Vsetín	4	21%
Březová	1	7%
Otrokovice	1	7%
Hluk	1	7%
Vlčnov	2	14%
Valašské Klobouky	1	7%
Celkem	15	100%

Mezi jednu z nejvýznamnějších vzdělávacích společností se sídlem ve Zlínském kraji patří společnost PROFIMA EFFECTIVE, s.r.o. Tato instituce se zaměřuje na vzdělávání a poradenství pro firmy, sociální oblast a veřejnou správu. V oblasti činnosti pro státní sféru se PROFIMA zaměřuje na 2 hlavní oblasti:

- **akreditované vzdělávání** – v této oblasti jsou pořádána odborná školení pro zvýšení kvalifikace, která jsou zaměřena na jednotlivá oddělení či odbory úřadu, dále školení zaměřená na rozvoj osobnosti a komunikačních dovedností. Také jsou zde pořádána školení, která směřují k řízení a rozvoji lidských zdrojů – jsou to programy pro vedoucí zaměstnance veřejné správy.
- **poradenství a odborné konzultace vedoucí k zefektivnění činnosti v organizaci** – poradenství a odborné konzultace se vztahují na takové oblasti jako je například analýza vzdělávacích potřeb, zavádění moderních metod řízení pro veřejnou správu, personální poradenství nebo jazyková výuka pro zaměstnance veřejné správy.

Nabídka kurzů je velmi bohatá a konkrétní kurzy jsou rozděleny do několika kategorií podle cílových skupin. Cílovými skupinami jsou například vedoucí pracovníci, starostové, místostarostové, tajemníci a personalisté, sociální odbor/oddělení, finanční a ekonomický odbor/oddělení, atd. (Profima.cz, ©2003-2011)

Další z nejvýznamnějších institucí realizujících vzdělávací aktivity v oblasti veřejné správy je Krajský úřad Zlínského kraje, který má akreditovaný program vstupního vzdělávání

úředníků dle zákona č. 312/2002 Sb. a zajišťuje také další vzdělávací akce pro obce Zlínského kraje.

Kromě výše zmíněného poskytuje Krajský úřad v rámci metodické a odborné pomoci zaměstnancům obcí Zlínského kraje volný přístup do e-learningových kurzů a to přes e-vzdělávací portál Krajského úřadu Zlínského kraje. Zaměstnanci obcí mohou neomezeně a bezplatně využívat přístupu ke studijním materiálům e-learningových kurzů a využívat je k individuálnímu studiu a k vyhledání potřebných informací. Mohou také získat osvědčení o absolvování kurzu. Tato služba je ovšem již zpoplatněna. (Zlínský kraj, 08.06.2009)

Kurzy nabízené e-vzdělávacím portálem Krajského úřadu jsou například:

Vstupní vzdělávání, vzdělávání vedoucích úředníků - obecná část, vzdělávání vedoucích úředníků - zvláštní části, asertivita a jednání s problémovým klientem, BOZP (bezpečnost a ochrana zdraví při práci), daňový řád, datové schránky, environmentální minimum, Evropská unie, jednání v krizových situacích, katastr nemovitostí ČR, komunikační dovednosti úředníka, kurz pro nové zastupitele měst a obcí, moderní metody řízení kvality, MS Office – různé verze, různé kurzy, obnova katastrálního operátu - digitalizace map, ochrana osobních údajů, a další. (E-vzdělávací portál Krajského úřadu Zlínského kraje)

2.2.3 Institut pro veřejnou správu Praha

Institut pro veřejnou správu Praha je příspěvková organizace zřízená Ministerstvem vnitra ČR za účelem řízení a koordinace vzdělávání úředníků veřejné správy. Úředníkům zabezpečuje vzdělání, které mají povinné ze zákona, prostřednictvím akreditovaných vzdělávacích programů. Institut je organizací připravující úředníky ke zkoušce zvláštní odborné způsobilosti. Je to jediná organizace, která má oprávnění vydávat osvědčení o absolvování této zkoušky. (Institutpraha.cz, © 2012)

Dále Institut zajišťuje vzdělávací programy akreditované v oblasti průběžného vzdělávání, vzdělávání vedoucích úředníků a vedoucích úřadů, vzdělávání v eGovernmentu a vzdělávání volených zastupitelů. Vstupní vzdělávání se Institut po dohodě s Ministerstvem vnitra ČR z důvodu dostatečné nabídky ze strany územních samosprávných celků rozhodl do své aktuální nabídky nezařadit. (Institutpraha.cz, ©2012)

Od března roku 2011 je Institut pověřen také technicko-organizačním zabezpečením uznávání rovnocennosti vzdělání dle zákona č. 312/2002 Sb., o úřednících územních samosprávných celků a o změně některých zákonů. (Institutpraha.cz, ©2012)

„Ročně Institut připraví a realizuje více než 500 vzdělávacích akcí pro téměř 9000 úředníků“. (Institutpraha.cz, ©2012)

Vzdělávací aktivity, které zabezpečuje Institut pro veřejnou správu Praha jsou konány pouze ve vzdělávacím středisku v Benešově nebo učebně v Praze, kdy v Praze jsou konány zpravidla pouze jeden den trvající kurzy. Vzdělávací aktivity jsou pořádány v prezenční, distanční nebo kombinované formě studia. U prezenční formy je výuka rozdělena do dopoledních, odpoledních, podvečerních a večerních bloků. Výuka je realizována pouze v rámci pracovních dnů. Distanční výuka probíhá formou eLearningových kurzů, které vychází vstříc uchazečům z větší dálky nebo těm, kteří se chtějí studiu věnovat v době, která jim vyhovuje. Při kombinované formě studia využívají účastníci vzdělávací aktivity osobních setkání s lektory a podpory tutora prostřednictvím e-mailu. Tato metoda je využívána především pro vybrané kurzy přípravy k ověření zvláštní odborné způsobilosti. (Institutpraha.cz, © 2012)

„Institut pro veřejnou správu Praha má dlouhodobé zkušenosti s realizací projektů spolufinancovaných z prostředků Evropské unie. V současné době je Institut zapojen v následujících projektech:

- přenos inovací v metodologiích pro evropské úředníky – pokračování společného způsobu vzdělávání (Program celoživotního učení)
- vzdělávání úředníků a zaměstnanců veřejné správy, metodiků a školitelů a politiků v oblasti zavádění eGovernmentu do veřejné správy (Operační program Lidské zdroje a zaměstnanost)“ (Institutpraha.cz, © 2012)

2.3 Formy vzdělávání ve veřejné správě

Pro vzdělávání na úřadech by mělo platit, že by studijní program měl být přesně uzpůsoben potřebám daného úřadu, studium by mělo být efektivní, snadno dostupné jak časově tak i místně, mělo by obsáhnout možnost vzdělávání menších skupin až po velké skupiny úředníků, mělo by být co nejlevnější a měla by zde existovat možnost snadného opakování a aktualizace. (Komenda, 2006, s. 182)

Dříve se obecně v oblasti vzdělávání využívalo téměř výhradně prezenčního studia. Postupem času se formy vzdělávání začaly rozšiřovat o další typy studia, která vycházela vstříc účastníkům vzdělávání.

Formy vzdělávání můžeme rozdělit na klasické a distanční. Mezi klasické formy vzdělávání patří již zmíněné prezenční studium ve školách, různé kurzy nebo praxe. Do distančních forem vzdělávání zahrnujeme výuku, kdy není třeba výuky „face to face“. Řadíme sem například korespondenční studium, e-learning, m-learning a blended learning. (Komenda, 2006, s. 178 - 182)

Blended learning je kombinací prezenčního studia s e-learningem nebo jiných distančních forem výuky.

U distančních forem vzdělávání je kladen důraz na samostudium, kdy je důležitá kvalita studijních materiálů. Studující musí mít silnou motivaci a je třeba, aby měl zajištěny vhodné podmínky pro studium. (Komenda, 2006, s.179)

Když úřad zajišťuje vzdělávání pro své zaměstnance, řeší různé otázky. Například jestli je nutná výuka na pracovišti, ve speciální učebně nebo u sebe doma, dále si úřad klade otázky, jestli bude vzdělávání zaměstnance realizováno v rámci jeho pracovní doby či v době mimopracovní a to v rámci přesčasů. (Komenda, 2006, s. 185 - 186)

2.4 Financování vzdělávání úředníků územních samosprávných celků

Zákon o úřednících územních samosprávných celků ukládá úředníkům povinnost prohlubovat si kvalifikaci, s čímž je spojena také otázka financování.

Náklady na prohlubování kvalifikace nese územní samosprávný celek, pouze náklady spojené s opakováním zkoušky nese úředník s výjimkou opakování této zkoušky na základě podání námitky. Podání námitky řeší §26 zákona o úřednících územních samosprávných celků a o změně některých zákonů (zákon č. 312/2002 Sb., § 18, § 26, 2002)

Územní samosprávné celky mohou využít možnosti financovat vzdělávací aktivity prostřednictvím některého z dotačních programů Evropské unie.

Obce s počtem obyvatel do 2000 mohou žádat o dotace z Regionálního operačního programu Střední Morava. (Zlínský kraj, 24.8.2010)

Tématické operační programy

Čerpat prostředky mohou obce na vzdělávání také z tematických operačních programů

➤ Operační program Lidské zdroje a zaměstnanost

Prioritní osa 4 Veřejná správa a veřejné služby

Mezi specifické cíle této prioritní osy patří zefektivnit vzdělávání, odborná příprava a rozvoj úředníků správních úřadů a úřadů územních samosprávných celků a politiků včetně volených zastupitelů územních samosprávných celků. (Ministerstvo práce a sociálních věcí ČR, 2012)

Finanční podporu získají činnosti jako například rozvoj vzdělávacích programů včetně distančních forem vzdělávání (vč. eLearningu) nebo zkvalitnění systému metodické pomoci v rámci celé veřejné správy, zejména však ve vazbě na územní veřejnou správu a její specifické potřeby. (Ministerstvo práce a sociálních věcí ČR, 2012)

➤ Operační program Životní prostředí

Prioritní osa 7 Rozvoj infrastruktury pro environmentální vzdělávání, poradenství a osvětu

Do skupiny potencionálních příjemců podpory této prioritní osy spadají územní samosprávné celky a jejich svazky, které mohou využít v rámci křížového financování realizace environmentálních vzdělávacích programů v oblasti dalšího vzdělávání určené pro různé cílové skupiny (zejména pro veřejnost, veřejnou správu, malé a střední podniky aj.). (Programový dokument OPŽP, 2012)

Rozvojové projekty Krajského úřadu ve Zlíně

Existuje také možnost zapojit se do některého z rozvojových projektů realizovaného Krajským úřadem ve Zlíně.

➤ Zvyšování absorpční kapacity Zlínského kraje 2007-2013 II. etapa

Projekt Zvyšování absorpční kapacity Zlínského kraje 2007 – 2012 II. etapa je financován z Regionálního operačního programu regionu soudržnosti Střední Morava (dále jen ROP

NUTS II SM), prioritní osa 4 – Technická pomoc. Celkové náklady na projekt činí 15 555 000 Kč, které jsou hrazeny z rozpočtu Zlínského kraje částkou 2 333 250 Kč, což činí 15% celkových nákladů. Zbytek nákladů, čili 85%, je pokryt dotací z EU, a to ve výši 13 221 750 Kč. Cílovou skupinou, na niž je projekt zaměřen jsou obce Zlínského kraje nad 500 obyvatel.

Tento projekt navazuje na již ukončený projekt s názvem Zvyšování absorpční kapacity Zlínského kraje 2007-2013 I. etapa, jehož rozpočet byl přes 19 a půl milionu Kč, a který skončil v roce 2010. (Zlínský kraj, 16. 7. 2008)

Cílem I. etapy zvyšování absorpční kapacity Zlínského kraje 2007-2013 bylo zvýšit úroveň znalostí a povědomí o přípravě a realizaci projektů financovaných z ROP NUTS II SM.

Cílem etapy II. je navázat na aktivity etapy I., podpořit a zefektivnit pomoc při čerpání finančních prostředků především z ROP NUTS II SM. (Zlínský kraj, 1. 7. 2010)

Konkrétním příkladem využití dotačních prostředků z tohoto projektu je školení konané dne 22.3.2012 k problematice veřejných zakázek. (Zlínský kraj, 27. 3. 2012)

➤ **Koordinace a řízení Integrovaných plánů rozvoje území Luhačovicka, Horního Vsacka a Rožnovska**

Koordinace a řízení Integrovaných plánů rozvoje území Luhačovicka, Horního Vsacka a Rožnovska je projekt financovaný z prostředků Regionálního operačního programu Střední Morava, prioritní osa 4 – Technická pomoc, oblast podpory 4.2 – Podpora zvyšování absorpční kapacity regionu. Projekt, jehož rozpočet je ve výši 11,6 mil. Kč, je 100% financován z dotace ROP NUTS 2 Střední Morava. Období realizace projektu je naplánováno od března roku 2008 do července roku 2015.

Hlavním cílem projektu je zajistit přípravu, řízení, koordinaci, monitoring a hodnocení IPRÚ v zájmu úspěšné realizace individuálních projektů a naplnění monitorovacích indikátorů. Prostředkem naplňování cílů projektu je poskytování metodické pomoci předkladatelům individuálních projektů v rámci oblasti podpory 3.3.1 Podnikatelská infrastruktura a služby na území definovaném oblastí podpory 3.1 (podnikatelský sektor) a v rámci oblasti podpory 3.1 Integrovaný rozvoj cestovního ruchu (veřejný sektor) ve fázi přípravy i realizace projektů. Dalším cílem je pomoc v podobě poradenského servisu

včetně případných expertních posudků a analýz a posílení odborné připravenosti předkladatelů projektů (tedy i obcí).

V rámci projektu byla realizována celkem 3 jednodenní školení určená pro zástupce obcí zaměřená na problematiku veřejné podpory, v letech 2008, 2009 a 2010. V roce 2008 proběhla také dvě dvoudenní školení na podporu řízení projektů v rámci ROP NUTS2 Střední Morava vztahující se k problematice veřejných zakázek, tedy zohlednění změn v zákoně o veřejných zakázkách, který nabyl účinnosti 5. října roku 2010.

Kromě toho mají obce možnost v rámci projektu využít metodickou a konzultační pomoc pracovníků kraje, kde mohou konzultovat projektové záměry obcí zaměřené na projekty předkládané do ROP NUTS 2 Střední Morava. (Informace poskytnuty z Krajského úřadu Zlínského kraje)

➤ **Systematické vzdělávání a rozvoj zaměstnanců a představitelů samosprávy ZK a samospráv obcí ZK**

Tento projekt je financován z operačního programu Lidské zdroje a zaměstnanost, prioritní osa 4.4.a - Veřejná správa a veřejné služby. Celkový rozpočet je ve výši 6 878 431 Kč. Z operačního programu Lidské zdroje a zaměstnanost je hrazeno 85% těchto nákladů, což je částka ve výši 5 846 666 Kč, zbývajících 15% hradí Zlínský kraj, a to tedy částkou 1 031 765 Kč. Cílovými skupinami projektu jsou zaměstnanci, vedoucí zaměstnanci a manažeři KÚZK i obcí ZK a představitelé samosprávy ZK a samospráv obcí ZK. (Zlínský kraj, 15. 12. 2011)

Vzdělávání zastupitelů

V oblasti vzdělávání zastupitelů vznikl projekt spolufinancovaný z Evropského sociálního fondu prostřednictvím Operačního programu Lidské zdroje a zaměstnanost s názvem „Moderní přístupy ke vzdělávání volených představitelů územních samospráv (NATLC)“. Byl ukončen v září roku 2010 a navazoval na projekt „Zvýšení připravenosti členů zastupitelstev obecních a krajských samospráv v ČR“. (Tišnovská, 2009)

Dalším projektem zaměřeným na vzdělávání zastupitelů je projekt s názvem Zkvalitnění výkonu činnosti zastupitelů a posílení kapacity místní samosprávy v ČR - Vzdělaný

zastupitel“. Je dotován částkou cca 42,5 milionu Kč a jeho ukončení je plánováno na 31. srpna 2013. (Ministerstvo práce a sociálních věcí ČR, 2011)

Svaz měst a obcí ČR, který je realizátorem projektu, chce podpořit volené zastupitele v jejich funkci prostřednictvím vzdělávání a informačně-poradenským zázemím. Projekt je financován z Evropského sociálního fondu prostřednictvím Operačního programu Lidské zdroje a zaměstnanost. Podpora je poskytována formou vzdělávacích seminářů, e-learningových kurzů, právní poradnou a také byla vydána příručka pro členy zastupitelstva obce. (Svaz měst a obcí České republiky, ©2012)

II. PRAKTICKÁ ČÁST

3 VÝSLEDKY ROZHovorŮ

3.1 Rozhovory se starosty obcí

Pro potřeby výzkumu jsem využila metody dotazování. V první fázi to bylo pomocí strukturovaných rozhovorů, druhá proběhla pomocí dotazníkového šetření.

Pomocí rozhovorů měl být nastíněn současný stav vzdělávání úředníků veřejné správy ve venkovských obcích Zlínského kraje.

Rozhovory byly provedeny celkem se třemi starosty venkovských obcí Zlínského kraje a čtvrtý se zaměstnankyní odboru řízení lidských zdrojů Krajského úřadu ve Zlíně. Z důvodů časové náročnosti a také nákladnosti provedení této metody jsem zvolila místa pro rozhovory se starosty obce v dosahu svého bydliště. Po předchozí telefonické dohodě byly provedeny na příslušném obecním úřadě. Rozhovory absolvovala starostka obce Vlachovice, starostka obce Loučka, starosta obce Zádveřice-Raková.

První připravený rozhovor pro starosty obcí se skládal ze 7 otázek. Následující 2 rozhovory jsem doplnila o osmou otázku.

Úvodní otázkou jsem se dotazovala na názor starostů na zákonem stanovenou hranici pro vzdělávání úředníků v rozsahu 18 pracovních dnů za 3 roky. Všichni dotázaní se shodli na potřebnosti vzdělávat úředníky, ať už v oblasti vstupního vzdělávání nebo prohlubování kvalifikace z důvodu měnící se legislativy.

Druhou otázkou jsem se snažila zjistit, zda obecní úřady využívají pro potřeby zajištění vstupního vzdělávání akreditovaného programu Krajského úřadu ve Zlíně. Zde všichni odpověděli kladně.

Další dotaz byl zaměřen na účast na setkání starostů, které pravidelně, několikrát do roka, pořádá Krajský úřad ve Zlíně. Byl zodpovězen dvakrát kladně, jednou záporně.

Ve čtvrté otázce mě zajímal způsob získávání informací o nabídce vzdělávacích aktivit. Ve všech případech je využívána elektronická pošta, ve dvou ještě také pošta písemná a v jednom případě také přebýl způsob získávání informací pomocí osobních sdělení.

Na dotaz, zda starostové využívají ke vzdělávání Institut pro veřejnou správu Praha, mi bylo sděleno, že ne, a to ve všech třech případech.

V šesté otázce, která mířila na náklady vzdělávání, mě zajímalo, jestli jsou náklad vydané z rozpočtu obce na tuto oblast zásadního charakteru. Dva dotazovaní uvedli, že dle jejich

názoru náklady zásadního rázu nejsou, jeden zúčastněný se vyjádřil, že náklady jsou při splnění limitu daného zákonem (18 pracovních dnů za 3 roky) zásadního charakteru.

Dalším dotazem jsem se chtěla dovědět, co starostům chybí v nabídce vzdělávání, jaká témata postrádají a případně by je zařadili mezi vzdělávací aktivity na obecním úřadě, kde působí. V jednom případě bylo sděleno, že nabídka je velmi široká, ale že dostupnost je mnohdy špatná. Programy, které by na úřadě využili, jsou nabízeny institucemi sídlícími mimo Zlínský kraj, čímž se zvyšují případné náklady na absolvování takového školení nebo semináře. Další dotázaný by uvítal proškolení v souvislosti s novelami zákonů a vyhlášek. Poslední zúčastněný uvedl, že nabídka je široká, ovšem ocenil by setkávání pracovníků odpovídajících za určitá oddělení, například také starostů nebo místostarostů zastřešená Krajským úřadem. Uvedl, že pracovníci z úseku matrik obcí s rozšířenou působností se takových setkání zúčastňují (k této odpovědi bych chtěla poznamenat, že dotyčný zjevně nemá dostupné informace o setkávání starostů a tajemníků pořádaných Krajským úřadem ve Zlíně).

Poslední otázka byla položena pouze dvěma dotázaným. Týkala se informace, zda se daná obec někdy zapojila do projektů realizovaných Zlínským krajem v oblasti vzdělávání veřejné správy. V obou případech byla odpověď záporná, s tím, že jeden dotázaný dodal, že jeho názorem je, že dofinancování spoluúčasti by zřejmě bylo dražší než případná úhrada samotného semináře nebo školení. Také dodal, že vyhledávání a studium podmínek pro účast na dotačním programu je velmi časově náročné.

Z rozhovorů provedených se starosty obcí tedy vyplývá, že starostové souhlasí se stanovenou hranicí zákonných 18 pracovních dnů za 3 roky věnovanou vzdělávání úředníků, že upřednostňují vstupní vzdělávání v rámci území Zlínského kraje, realizace dalšího vzdělávání záleží na aktuální nabídce vzdělávacích institucí. Informace o vzdělávacích aktivitách získávají hlavně prostřednictvím elektronické pošty. Někteří z nich cítí potřeby ve vzdělávání v oblasti novelizací zákonů. Využívání dotačních programů EU je pro obce nepřehledné a vyhledání možností jejich využití časově náročné.

3.2 Rozhovor s pracovníci odboru řízení lidských zdrojů Krajského úřadu ve Zlíně

Rozhovor provedený na odboru řízení lidských zdrojů Krajského úřadu ve Zlíně se skládal celkem ze 6 otázek.

První otázkou jsem zjišťovala zájem starostů a tajemníků obcí o realizaci vstupního vzdělávání pro své úředníky prostřednictvím programu Krajského úřadu ve Zlíně. Bylo mi sděleno, že starostové i tajemníci se na úřad obrazejí v rámci vstupního vzdělávání. Toto vzdělávání je pro obce Zlínského kraje cenově zvýhodněno. Dle poskytnutých informací z Krajského úřadu využily obce Zlínského kraje v roce 2008 vstupního vzdělávání přes Krajský úřad pro celkem 124 úředníků, v roce 2009 pro 78 úředníků a v roce 2010 nebyl proškolen žádný úředník. Z čísel je patrná klesající tendence. Tato data jsou za všechny obce Zlínského kraje, tedy nejen pro obce s počtem obyvatel do 2000.

Druhý dotaz se týkal dalších možností vzdělávání pro obce Zlínského kraje nabízených Krajským úřadem. Odpověď zněla tak, že další možností jak se vzdělávat je odborná a metodická pomoc obcím. V rámci této pomoci probíhají školení, která pořádají jednotlivé odbory Krajského úřadu. Dále je možné využít vzdělávání prostřednictvím e-vzdělávacího portálu Krajského úřadu Zlínského kraje. Za zprostředkování tohoto typu vzdělávání platí Krajský úřad paušální částku firmě Rentel. Obcím je tato odborná a metodická pomoc poskytována zdarma.

Třetí otázkou jsem se zeptala, jestli se v dohledné době uvažuje o rozšíření nabídky vzdělávacích aktivit pro obce Zlínského kraje a v jaké oblasti by to případně mohlo být. O rozšíření nabídky se uvažuje ve směru rozšíření akreditace na další programy. Akreditace bude rozšířena v oblasti 4 programů a to na Správní řád, stavební zákon, pracovně-právní právo a krizové řízení.

Dále jsem se dotázala na způsob prezentování nabídky vzdělávacích aktivit, které Krajský úřad nabízí obcím. Krajský úřad využívá pro prezentaci svých vzdělávacích aktivit určených pro obce elektronické pošty.

V páté otázce mě zajímalo, zda Zlínský kraj poskytuje obcím Zlínského kraje jakékoliv dotace na vzdělávání úředníků, vedoucích úředníků, případně volených zastupitelů. Zde se mi dostalo záporné odpovědi. Finanční podpora je poskytována v oblasti vstupního vzdělávání, které je akreditovaným programem a obce Zlínského kraje mají cenu za tuto

oblast vzdělávání zvýhodněnu oproti jiným účastníkům, což je zmíněno v rámci otázky č. 1. Za finanční podporu lze také považovat odbornou a metodickou pomoc poskytovanou obcím Zlínského kraje zdarma.

Dotazem posledním jsem se zajímala, zda se zastupitelé obcí obrací na Krajský úřad Zlínského kraje s náměty na vzdělávací programy či aktivity, které by uvítali v nabídce vzdělávání. Takovéto náměty bývají vznášeny spíše na setkání jednotlivých odborů. Například na setkání matrikářek.

4 VÝSLEDKY DOTAZNÍKOVÉHO ŠETŘENÍ

Na základě poznatků získaných z rozhovorů se starosty obcí v první fázi výzkumu byl sestaven dotazník. Dotazníkové šetření bylo provedeno v obcích s počtem obyvatel do 2000 na území Zlínského kraje. Dotazník byl vytvořen a určen pro starosty obcí. Distribuce dotazníků proběhla prostřednictvím elektronické pošty. Dotazníky jsem rozeslala na emailové adresy obcí, které byly veřejně dostupné na webových prezentacích daných obcí. Emailová zpráva obsahovala odkaz na dotazník, který byl vytvořen tak, aby respondenti mohli odpovídat anonymně. Nechtěla jsem, aby se starostové obcí cítili být vyplněním a odevzdáním dotazníku ohroženi. Ohrožení ve smyslu toho, že někdy obce zcela nedodržují povinně stanovené podmínky vzdělávání veřejné správy. Celkem bylo rozesláno 112 dotazníků. Vyplněných dotazníků jsem zpět obdržela celkem 41. Z toho jeden byl vyplněn pouze částečně, díky čemuž jsem jej z výzkumu vyřadila. Z toho plyne, že návratnost byla asi 36 %. Hodnoceno bylo tedy celkem 40 dotazníků. Seznam obcí, které byly osloveny pro účast na dotazníkovém šetření se nachází v příloze P I, formulář dotazníku tvoří přílohu PII.

Výsledky dotazníkového šetření jsou prezentovány pomocí tabulek, některé z nich doprovází také grafické zpracování pro lepší přehlednost.

Otázka č. 1

Vyberte, prosím, velikostní kategorii Vaší obce dle počtu obyvatel

Tabulka 4 vyhodnocení otázky č. 1

Otázka 1		
Velikostní kategorie obce podle počtu obyvatel		
Kategorie	Absolutní četnost	Relativní četnost
do 199 obyvatel	7	17,5%
200 – 499 obyvatel	11	27,5%
500 – 999 obyvatel	13	32,5%
1000 – 1999 obyvatel	9	22,5%
Celkem	40	100%

Z tabulky č. 1 je zřejmé, že nejméně dotazníků bylo vyplněno starosty obcí, které mají do 199 obyvatel, a to 17,5 %. V četnosti 22,5% vyplnili dotazníky starostové obcí s počtem obyvatel od 1000 do 1999. Z obcí od 200 do 499 obyvatel bylo navráceno 27,5% a z obcí od 500 do 999 obyvatel 32,5% vyplněných dotazníků.

Otázka č. 2

Zúčastňujete se setkání starostů, která pravidelně pořádá Krajský úřad Zlínského kraje?

Tabulka 5 vyhodnocení otázky č. 2

Otázka 2		
Zúčastňujete se setkání starostů, která pravidelně pořádá Krajský úřad Zlínského kraje?		
Odpověď	Absolutní četnost	Relativní četnost
Ano	36	90%
Ne	4	10%
Celkem	40	100%

Na otázku zda se starostové zúčastňují setkání starostů, která pravidelně pořádá Krajský úřad Zlínského kraje, odpověděla devadesáti procentní většina kladně.

Na setkání starostů obcí Zlínského kraje starostové mají možnost získat informace například o daňové problematice týkající se obcí, připravovaných změnách legislativy, zadluženosti obcí a podobně.

Otázka č. 3

Jakým způsobem získáváte informace o připravovaných vzdělávacích akcích, seminářích, školeních nebo kurzech?

Tabulka 6 vyhodnocení otázky č. 3

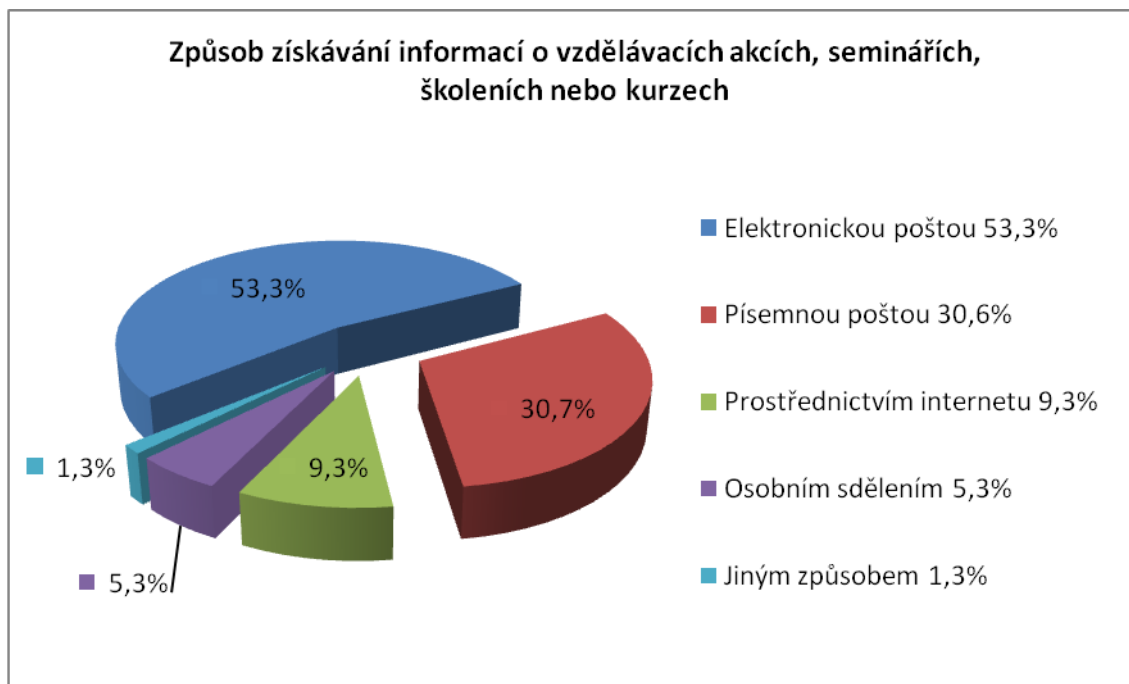
Otázka 3		
Jakým způsobem získáváte informace o připravovaných vzdělávacích akcích, seminářích, školeních nebo kurzech?		
Způsob	Absolutní četnost	Relativní četnost
Elektronickou poštou	40	53,3%
Písemnou poštou	23	30,6%
Prostřednictvím internetu	7	9,3%
Osobním sdělením	4	5,3%
Jiným způsobem	1	1,3%
Celkem	75	100%

Poznámka: respondenti mohli vybrat více možností, takže počet odpovědí je větší než 40

Otázka byla předložena v polootevřené formě, kde si mohli oslovní starostové vybrat ze 4 možností. K tomu jsem jim nabídla možnost vyjádřit se případně k jinému způsobu získávání informací. Tuto možnost využil jeden účastník průzkumu, který uvedl, že informace v dané obci jsou získávány telefonicky. Všichni zúčastnění uvedli jako způsob informování prostřednictvím elektronické pošty, další cestou jak získat informace je písemná pošta, kterou dostává informace 30,6% respondentů. 9,3% z nich si vyhledává potřebná data na internetu a k 5,3% putují informace osobním sdělením.

V dnešní době elektronizace není divu, že nejužívanější cestou je elektronická pošta. Je to způsob rychlý a levný. Je třeba ovšem říci, že se zde ukazuje také nevýhoda tohoto způsobu v podobě někdy až přímo zahlcení emailových schránek nevyžádanou poštou. V takovém množství nabídek kvalitní informace mnohdy zanikne.

Graficky je otázka třetí znázorněna na obrázku č. 1.



Obrázek 1 vyhodnocení otázky č. 3, způsob získávání informací o vzdělávacích akcích

Otázka č. 4

S jakými konkrétními vzdělávacími institucemi spolupracujete?

Pro čtvrtou otázku jsem zvolila otevřenou formu, abych respondenty neomezovala nabízenými možnostmi a dala jim dostatečný prostor pro odpovědi. Otázka měla následující znění: S jakými konkrétními vzdělávacími institucemi spolupracujete? Účastníci výzkumu měli možnost napsat neomezený počet institucí. Z celkového počtu odpovědí vyšlo najevo, že 15 ze zúčastněných obcí, což činí téměř 28%, nespolupracují se žádnými institucemi. Takto odpovídaly ve většině případů obce s nízkým počtem obyvatel.

Obce, které služeb vzdělávacích institucí využívají, se nejvíce obracejí na Krajský úřad Zlínského kraje, jako na instituci, která má akreditaci na vstupní vzdělávání úředníků a akreditace bude rozšířena o další 4 programy. Ve větší míře je využívána také společnost Anag se sídlem v Olomouci, která pořádá jednodenní semináře na témata týkající se daní, personalistiky, práva a dalších. Tyto semináře jsou pořádány také ve Zlíně. Dále je oblíbenou institucí Acha obec účtuje s.r.o., která pořádá přednášky na území měst Praha, Ostrava a Brno. Obce využívají také další instituce v menším měřítku. Mezi ně patří i městské úřady, Svaz měst a obcí ČR, společnost Marlin s několika pobočkami ve Zlínském, Jihomoravském, Olomouckém a Pardubickém kraji. Některé obce neuvedli

konkrétní vzdělávací instituci s tím, že využívají ke vzdělávání různé instituce, podle jejich nabídky a svých aktuálních potřeb. Vyhodnocení dat v tabulce se nachází v příloze P III.

Otázka č. 5

Jakou částku ročně vynaložíte z obecního rozpočtu na vzdělávání svých zaměstnanců?

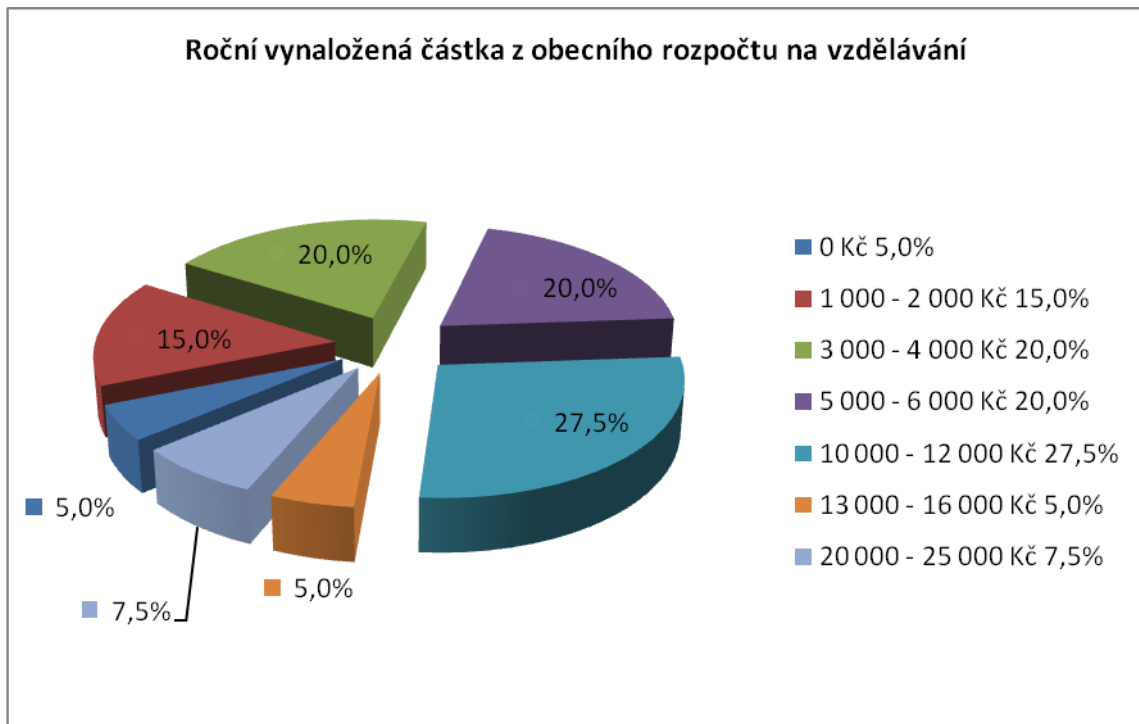
Tabulka 7 vyhodnocení otázky č. 5

Otázka 5		
Jakou částku ročně vynaložíte z obecního rozpočtu na vzdělávání svých zaměstnanců?		
Částka	Absolutní četnost	Relativní četnost
0 Kč	2	5,0%
1 000 – 2 000 Kč	6	15,0%
3 000 – 4 000 Kč	8	20,0%
5 000 – 6 000 Kč	8	20,0%
10 000 – 12 000 Kč	11	27,5%
13 000 – 16 000 Kč	2	5,0%
20 000 – 25 000 Kč	3	7,5%
Celkem	40	100,0%

Provedený výzkum ukázal také výši nákladů, které obce vynakládají na účely vzdělávání. 5% obcí nevydává žádné finanční prostředky a opět jsou to obce v kategorii s nejnižším počtem obyvatel. Největší míru zastoupení mají výdaje ve výši 10 až 12 tisíc korun, kdy tuto částku vynaloží ze svého rozpočtu ročně 27,5% obcí. Částku v této výši vynakládají většinou obce s počtem obyvatel vyšším než 1000. Druhou nejvíce zastoupenou částkou výdajů je částka od 5 do 6 tisíc a od 3 do 4 tisíc korun. Nejvyšší náklady ve výši 20 až 25 tisíc korun vynakládají obce v nejvyšší velikostní kategorii podle počtu obyvatel, tedy s počtem od 1000 do 1999 obyvatel.

Financování vzdělávání může být mnohdy pro obce finančně vyčerpávající. Mají obecné náklady na provoz a mnohdy na další aktivity již nezbyývají volné finanční prostředky.

Tabulka č. 7 je graficky znázorněna na obrázku č. 2, roční vynaložená částka z obecního rozpočtu na vzdělávání.



Obrázek 2 roční vynaložená částka z obecního rozpočtu na vzdělávání

Otázka č. 6

Na jaká témata vzdělávání se zaměřujete při proškolení svých zaměstnanců?

40% respondentů provádí vzdělávání v oblasti účetnictví. Vzdělávání v účetnictví se zúčastňují pracovníci obcí jak s nižším tak vyšším počtem obyvatel. Jednou z dalších oblastí, ve které se úředníci obcí vzdělávají je například daňová problematika, ekonomika, státní správa, změny v legislativě. Některé obce zmínili také BOZP, finanční kontrolu, projektový management, mzdy, veřejné zakázky nebo vzdělávání v problematice dotací a také odpadové hospodářství. 2 starostové uvedli, že neprovádí žádné činnosti ve vzdělávání. Tato odpověď se týkala obcí do 199 obyvatel.

V malých obcích existuje problém, že úřad, který tvoří například dva lidé, starosta a místostarosta, nemohou být vyškoleni na všechno. Za prvé by nebyli schopni dělat nic jiného než absolvovat různá školení a za druhé malá obec si se svými příjmy nemůže dovolit těmito prostředky plýtvat. Spíše naopak, musí se chovat velmi úsporně.

Otázka č. 7

Jaká forma studia či vzdělávání je podle Vás nejpřínosnější?

Tabulka 8 vyhodnocení otázky č. 7

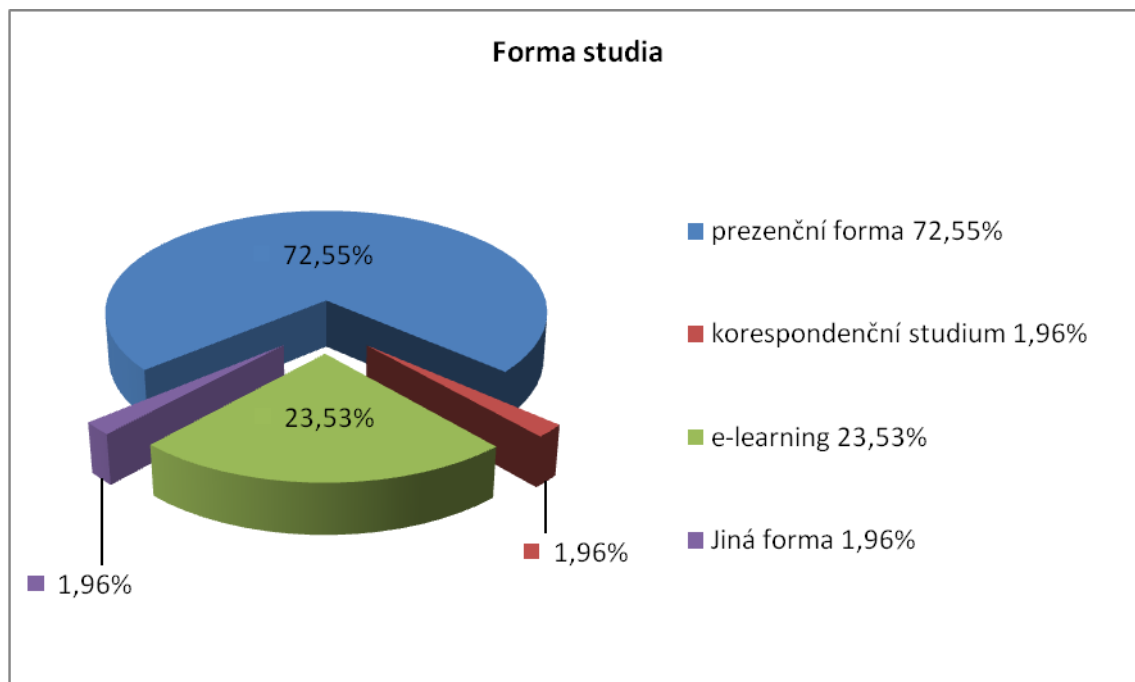
Otázka 7		
Jaká forma studia či vzdělávání je podle Vás nejpřínosnější?		
Forma studia	Absolutní četnost	Relativní četnost
Prezenční forma	37	72,55%
E-learning	12	1,96%
Korespondenční studium	1	23,53%
Jiné	1	1,96%
Celkem	51	100,0%

Poznámka: uživatelé mohli vybrat více možností, takže počet odpovědí je větší než 40

Otázka další, v pořadí sedmá byla opět pojata jako polootevřená. Chtěla jsem zde znát názor starostů na formu výuky při vzdělávání. Opět měli možnost vybrat více odpovědí, čili celkové množství odpovědí je 51. Z toho přes 72% upřednostňuje formu prezenčního studia, přes 23% zúčastněných spatřuje výhody v e-learningu. Jedna odpověď zněla na korespondenční studium a jeden respondent využil možnosti dopsat sám možnost, která nebyla ve výběru. Jako metodu vzdělávání by volil samostudium.

Dle mého názoru je vzdělávání prováděné formou prezenční výuky výhodné pro možnost využít přítomnosti lektorů, diskuze s dalšími účastníky vzdělávací akce nebo kvůli možnosti vzdělávat více účastníků najednou. Nevýhodou pro účastníky mohou být vyšší náklady na dopravení se do místa výuky nebo hrazení ubytování po dobu konání akce. Náklady na pořádání vzdělávacích akcí prezenční formou jsou mnohem vyšší také pro pořadatele takového kurzu. Jedná se zde o vysoké náklady v podobě nájmu prostorů, odměny školitele, atd. E-learning spojuje výhody nízkých nákladů a pohodlí domova nebo pracoviště. Korespondenční studium hodnotím spíše jako zastaralejší metodu, od které se již upouští.

Na obrázku č. 3 jsem znázornila graficky výsledky otázky č. 7.



Obrázek 3 forma studia

Otázka č. 8

Předložili jste někdy projekt v oblasti vzdělávání na čerpání finančních prostředků z některého z operačních programů financovaných Evropskou unií?

Tabulka 9 vyhodnocení otázky č. 8

Otázka 8		
Předložili jste někdy projekt v oblasti vzdělávání na čerpání finančních prostředků z některého z operačních programů financovaných Evropskou unií?		
Odpověď	Absolutní četnost	Relativní četnost
Ano	3	7,5%
Ne	37	92,5%
Celkem	40	100,0%

Jelikož existuje možnost čerpat prostředky z Evropské unie na různé aktivity, zajímalo mě, zda venkovské obce této možnosti využívají. Otázka na předložení projektů pro čerpání financí z operačních programů EU byla v 92,5% případů zodpovězena záporně, pouhých 7,5% obcí projekt v oblasti vzdělávání předložily.

Otázka č. 9

Kolik průměrně ročně Vaši zaměstnanci absolvují vzdělávacích akcí?

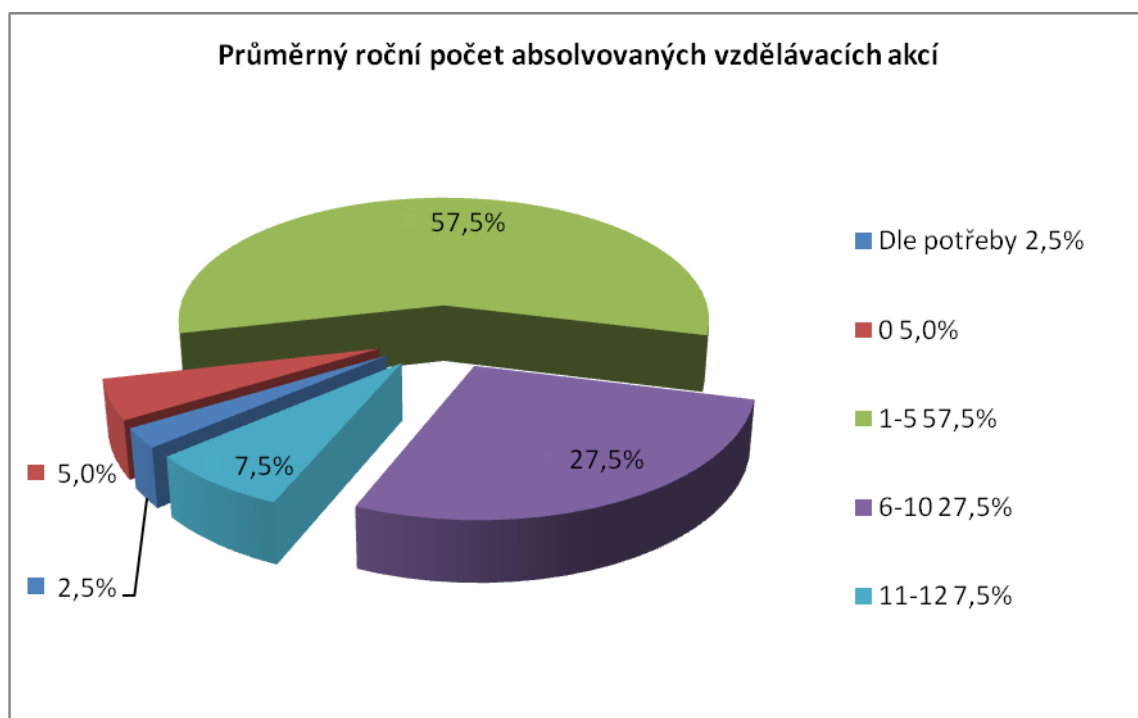
Tabulka 10 vyhodnocení otázky č. 9

Otázka 9		
Kolik průměrně ročně Vaši zaměstnanci absolvují vzdělávacích akcí?		
	Absolutní četnost	Relativní četnost
0	2	5,0%
1 - 5	23	57,5%
6 - 10	11	27,5%
11 - 12	3	7,5%
Dle potřeby	1	2,5%
Celkem	40	100,0%

Při zjišťování průměrného počtu absolvovaných vzdělávacích akcí zaměstnanců obecních úřadů bylo zjištěno, že u 57,5% obcí absolvují zaměstnanci 1 až 5 vzdělávacích akcí. 10 až 12 vzdělávacích akcí absolvují zaměstnanci 27,5% obcí. V 11 až 12 akcích jsou proškoleni zaměstnanci ze 7,5% obcí, 5% obcí nepořádají školicí akce žádné a 2,5%, což odpovídá jedné obci, vzdělává své zaměstnance dle potřeby.

Není asi ani tak důležité kolik vzdělávacích akcí úředníci absolvují jako to jestli jsou poté získané vědomosti využity v praxi, jestli školení bylo kvalitní a prostředky nebyly vynaloženy zbytečně. Je důležité plánovat vzdělávání, tento plán plnit, průběžně kontrolovat plnění a po skončení naplánovaného období tyto aktivity zhodnotit a upravit dle zkušenosti plány další. V oblasti veřejné správy je důležité si ale uvědomit, že ke slovu často přichází různé novelizace legislativy a je třeba pružně na tyto změny reagovat, což plánování na delší dobu nezachytí.

Grafické znázornění průměrného ročního počtu absolvovaných vzdělávacích akcí je uvedeno na obrázku č. 4



Obrázek 4 průměrný roční počet absolvovaných vzdělávacích akcí

Otázka č. 10

Chybí Vám nějaká konkrétní témata v nabídce vzdělávání, která byste rád(a) zařadil(a) mezi vzdělávací aktivity svých úředníků?

Tabulka 11 vyhodnocení otázky č. 10

Otázka 10		
Chybí Vám nějaká konkrétní témata v nabídce vzdělávání, která byste rád(a) zařadil(a) mezi vzdělávací aktivity svých úředníků?		
	Absolutní četnost	Relativní četnost
Nechybí	35	87,5%
Legislativní novely	1	2,5%
Bezplatná školení jakéhokoliv typu	1	2,5%
Jazyk anglický	1	2,5%
Czech point	1	2,5%
Registr práv a povinností	1	2,5%
Celkem	40	100,0%

Cílem poslední otázky bylo zjistit, co obcím chybí v oblasti vzdělávání, co by starostové rádi zařadili mezi vzdělávací aktivity pro své úředníky. Překvapivě vyšlo najevo, že více než 87,5%, tedy 35 dotázaných v nabídce nic nechybí. Pouze 5 vzneslo návrh na témata, která by rádi zařadily do programu vzdělávání. Jednalo se o legislativní novely, Czech point, registr práv a povinností, jazyk anglický a jeden respondent projevil zájem o školení jakéhokoliv typu, pokud budou bezplatná.

Ve výstupu této otázky se projeví závěry podobné závěrům předchozích otázek. Některé obce neprovádí vzdělávání žádné, a obce, které svým zaměstnancům zajišťují nějaká školení sahají po oblastech vzdělávání, která potřebují pro nutný chod svých úřadů, což je především zřejmě účetnictví a příbuzná témata.

5 VYMEZENÍ TÉMAT DALŠÍHO VZDĚLÁVÁNÍ

Cílem výzkumu bylo vymezení témat dalšího vzdělávání. Z výstupu provedených rozhovorů a dotazníku je zřejmé, že drtivá většina respondentů je spokojena s obsahem nabídky v oblasti vzdělávání. Ovšem objevily se i návrhy na zařazení témat pro další vzdělávání.

1) Legislativní novely

Vzdělávání v oblasti legislativních novel je důležité pro každou obec, protože každá z nich je vázána na dodržování zákonů. Pokud se změní zákon, je nutné, aby obec reagovala ihned. Zde je zapotřebí zajistit vzdělávání prostřednictvím velmi kvalitních lektorů se zkušenostmi z praxe. Je nutné, aby vzdělávací instituce pružně reagovaly na různé legislativní změny a školení zařazovaly do své nabídky jakmile jsou změny platné.

Mezi nejaktuálnější legislativní novely v tomto období patří zákon o veřejných zakázkách, který nabyl účinnosti 1. dubna 2012.

2) Registr práv a povinností

Toto navrhované téma dalšího vzdělávání bych rozšířila na celý systém základních registrů. Obce se v těchto dnech připravují na zavedení základních registrů. Provoz bude zahájen 1.července 2012. Se zaváděním nového systému v jakékoliv oblasti se vyskytuje řada problémů a otázek na které je třeba najít odpovědi.

3) Czech point

Školení týkající se Czech pointu zajišťuje Institut pro veřejnou správu Praha. Zřejmě by zde ale bylo dobré uvažovat o zařazení takových vzdělávacích kurzů do nabídky vzdělávacích institucí ve Zlínském kraji, které by pokrývaly problematiku vzdělávání v celém eGovernmentu tak, aby byly využity všechny možnosti eGovernmentu, které nabízí.

4) Jazyk anglický

Nemusí se jednat jen o jazyk anglický. Pokud bereme v úvahu výuku jazyků, je třeba si uvědomit, že ve venkovských obcích, kde je počet obyvatel maximálně 2000, nebude jazyková vybavenost úředníků při vykonávání jejich povinností závratně využívána.

Jazykové vzdělávání by mohlo být vzato v úvahu pro zařazení do plánu vzdělávání úředníků spíše jako jakýsi prostředek jejich motivace.

6 SWOT ANALÝZA

SWOT analýza navazuje na dotazování. Vychází z poznatků, které se objevily v předchozích kapitolách.

SWOT analýzou poukáží na silné a slabé stránky a příležitosti a hrozby ve vzdělávání úředníků veřejné správy venkovských obcí Zlínského kraje.

Silné stránky

- relativně vysoký počet vzdělávacích institucí na území Zlínského kraje
- možnost zapojit se do rozvojových projektů realizovaných Krajským úřadem ve Zlíně
- zvýhodněná cena vstupního vzdělávání pro obce Zlínského kraje při využití akreditované vzdělávací instituce Krajského úřadu ve Zlíně
- získávání informací souvisejících se vzděláváním na setkáních starostů pořádaných Krajským úřadem ve Zlíně
- poskytování odborné a metodické pomoci obcím Zlínského kraje prostřednictvím Krajského úřadu ve Zlíně zdarma
- pozitivní přístup obcí k legislativně dané povinnosti ke vzdělávání
- využívání podpory dotačních programů EU

Slabé stránky

- shodné legislativní podmínky pro vzdělávání úředníků obcí s vysokým i nízkým počtem obyvatel
- složitý postup při zpracování projektů pro čerpání prostředků z EU
- existence pouze jedné instituce oprávněné připravovat úředníky ke zkoušce zvláštní odborné způsobilosti a vydávat osvědčení o absolvování takové zkoušky
- nevyvážená nabídka vzdělávacích aktivit mezi jednotlivými kraji
- do plánu vzdělávání v počtu 18 dnů za následující 3 roky se počítá vzdělávání poskytované pouze akreditovanými institucemi

- v některých případech nedostatečná informovanost obcí o vzdělávacích akcích
- v obcích s nízkým počtem úředníků jsou tito úředníci nuceni vzdělávat se v mnoha odlišných oblastech
- časová náročnost vyhledání vhodné vzdělávací aktivity – neexistence portálu vzdělávacích aktivit

Příležitosti

- vyšší míra využití e-learningu = úspora nákladů
- zařazení vzdělávacích aktivit, které pružně reagují na aktuální legislativní změny
- dodatečná akreditace dalších programů vzdělávací institucí Krajského úřadu Zlínského kraje
- možnost získání podpory na vzdělávání úředníků v obci z některého z dotačních programů EU

Hrozby

- rostoucí ceny vzdělávacích aktivit
- nedostatečné finanční prostředky v rozpočtech obcí použitelné na vzdělávání úředníků a volených zastupitelů
- nedostatečné využití možnosti čerpat dotace z EU
- nedostačující personální zajištění úřadů malých obcí

7 NÁVRH PROJEKTU NA PODPORU DALŠÍHO VZDĚLÁVÁNÍ ÚŘEDNÍKŮ

Potřeby venkovských obcí ve vztahu ke vzdělávání jejich úředníků jsou rozdílné. Jiné potřeby má obec se sto obyvateli, jiné má obec s devatenácti sty obyvateli. Také jejich možnosti vydat finanční prostředky na vzdělávání úředníků se liší.

V této kapitole je proto jako jeden z hlavních výstupů a přínosů mé bakalářské práce navržen projekt na podporu dalšího vzdělávání úředníků územní samosprávy venkovských obcí. Návrh projektu vychází z provedených analýz a výsledků dotazníkového šetření uvedených v předchozích kapitolách

Nabídka vzdělávacích programů, aktivit a kurzů je poměrně pestrá a obce v provedeném dotazníkovém šetření ve většině případů neměly k rozsahu nabídky připomínky, ovšem orientace v široké nabídce někdy může být složitá a vyhledání vyhovujícího vzdělávacího programu časově náročné. Navíc z provedených rozhovorů se starosty obcí vyplynulo, že nabídka vzdělávacích institucí v jiných krajích někdy vyhovuje poptávce starostů obcí Zlínského kraje více než nabídka v kraji Zlínském.

S přihlédnutím k těmto závěrům navrhuji projekt s názvem „Informační portál vzdělávání územní samosprávy“, který je zaměřen na realizaci webové aplikace, která zjednoduší orientaci obcí v nabídce vzdělávacích aktivit jednotlivých vzdělávacích institucí. Žadatelem podpory navrhuji Zlínský kraj, který má jako zastřešující instituce v rámci samostatné působnosti povinnost zajišťovat metodickou pomoc obcím.

Financování projektu jsem zařadila do jednoho z tematických operačních programů, a to Lidské zdroje a zaměstnanost do oblasti podpory 4.1 Posilování institucionální kapacity a efektivnosti veřejné správy, prioritní osy 4 Veřejná správa a veřejné služby.

Základní body navrhovaného projektu odpovídají bodům projektové žádosti obsažené v aplikaci Benefit 7 umístěné na webu www.eu-zadost.cz. Při návrhu projektu jsem vycházela z prováděcího dokumentu operačního programu Lidské zdroje a zaměstnanost, Výzvy k předkládání grantových projektů v rámci Operačního programu Lidské zdroje a zaměstnanost a také z příručky vydané Ministerstvem vnitra ČR: Manuál úspěšného žadatele a příjemce v OP LZZ, která je volně ke stažení na webovém portálu Ministerstva vnitra ČR.

POPIS PROJEKTU**Název projektu:**

Informační portál vzdělávání územní samosprávy

Operační program:

Lidské zdroje a zaměstnanost

Prioritní osa:

4 Veřejná správa a veřejné služby

Oblast podpory:

4.1 Posilování institucionální kapacity a efektivnosti veřejné správy

Výzva:

Výzva č. 89

Výzva pro předkládání GP 4.1 – Zvýšení kvality řízení, financování a good governance v úřadech územní veřejné správy

Termín výzvy:

Výzva je vyhlášena od 10.4.2012 do 31. 7. 2012

Žadatel projektu:

Zlínský kraj

Cílová skupina:

Územní samosprávné celky a úřady územních samosprávných celků, jejich orgány a jejich zaměstnanci; politici územních samosprávných celků včetně volených zastupitelů územních samosprávných celků

Výše finanční podpory na projekt:

Minimální výše podpory: 1 000 000,- Kč

Maximální výše podpory: 10 000 000,- Kč

Míra spolufinancování projektu:

15% z prostředků žadatele

Časová realizace:

Realizace projektu musí být ukončena nejpozději do 30. 6. 2015

Výchozí stav:

Obce mají ze zákona povinnost zajistit svým úředníkům vzdělávání. Při hledání vhodné vzdělávací aktivity často mohou ztratit více času než by možná bylo nutné. Potřeby obcí se v oblasti vzdělávání různí v závislosti na velikosti obce. Při vyhledávání oblasti vzdělávání musí projít webové prezentace institucí poskytující vzdělávání a vybírat vhodné zaměření. Pokud obce využívají pouze osvědčené instituce a nechtějí věnovat čas případné změně vzdělávací instituce, ztrácí tím obec možnost získat například kvalitnější vzdělávání a také vzdělávací instituce mají v těchto případech omezenou možnost propagace svých služeb.

Zdůvodnění realizace projektu:

Z důvodu usnadnění orientace v nabídce vzdělávacích aktivit vzdělávacích institucí by měl být zrealizován informační portál pro vzdělávání územní samosprávy. Obce by díky němu měly jasný přehled o existenci vzdělávacích institucí a jejich nabídce. Vzdělávací instituce budou mít lepší možnost prezentace sebe sama a vyvstanou jim také nové možnosti pro realizaci jejich služeb. Díky realizaci projektu by vznikl jednotný prostor pro nabídku vzdělávacích institucí, programů a aktivit.

Cíl projektu:

Primárním cílem projektu by mělo být prostřednictvím vytvoření webové aplikace hlavně zjednodušení orientace v nabídce vzdělávacích aktivit jednotlivých vzdělávacích institucí pro obce.

Popis realizace projektu – způsob dosažení cílů:

- 1) Sestavení týmu pracovníků, kteří zabezpečí přípravu, realizaci a provoz akce.
- 2) Vytvoření struktury portálu
- 3) provedení analýzy nabídky vzdělávacích institucí a jejich aktivit na území Zlínského kraje a krajů sousedících se Zlínským krajem, tedy kraje Moravskoslezského, Olomouckého a Jihomoravského. Do nabídky vzdělávacích institucí a aktivit by byl zařazen také Institut pro veřejnou správu Praha, který jako jediný má oprávnění připravovat úředníky veřejné správy ke zkoušce zvláštní odborné způsobilosti.

- 4) Sestavení seznamu vzdělávacích institucí, kterým bude nabídnuta možnost prezentace na portálu. Každá instituce by měla svůj profil, kde by prezentovala své služby, uváděla by rozsah akreditace, termíny a obsazenost kurzů a tento profil by udržovala stále aktuální.
- 5) Zajištění webového prostoru pro umístění portálu.
- 6) Spuštění portálu ve zkušebním provozu, přijímání připomínek a návrhů.
- 7) Implementace návrhů a poznatků, spuštění ostrého provozu portálu.

Výstup projektu:

Výstupem projektu by byl informační portál, kam budou mít přístup cílové skupiny. Přístup by byl zajištěn pomocí přihlašovacího jména a hesla, který by byl přidělen každé obci, či instituci.

Na portálu by byla vytvořena přístupová práva, která by zajišťovala vzdělávacím institucím udržovat svůj profil stále aktuální, bylo by určeno, která data mohou měnit sami. Bylo by také zajištěno kontaktování zvolené instituce či obce prostřednictvím elektronické pošty, pokud by obec, či instituce potřebovala nějakou informaci.

Ve webové aplikaci by po přihlášení měla dotyčná osoba na úvodní stránce mít možnost zvolit kritéria vyhledávání vzdělávací aktivity nebo instituce. Hledání by probíhalo prostřednictvím několika parametrů, a to například podle tématu vzdělávací aktivity, místa a termínu konání dané akce, cenového rozpětí, volných kapacit a také různých kombinací těchto parametrů.

ZÁVĚR

Cílem analýzy vzdělávacích potřeb ve veřejné správě venkovských obcí bylo zhodnotit současný stav vzdělávání veřejné správy venkovských obcí, vymezit oblasti dalšího vzdělávání a navrhnout projekt na podporu dalšího vzdělávání úředníků územní samosprávy venkovských obcí.

Z provedené analýzy vyplývá, že jsou v systému vzdělávání územní samosprávy venkovských obcí oblasti, ve kterých je co zlepšovat.

Na území Zlínského kraje působí 15 vzdělávacích institucí, které nabízí celkem přiměřenou nabídku vzdělávacích programů, která se ale v porovnání s jinými kraji zdá být v některých případech nedostatečná. Problémem zůstává akreditace vzdělávacích programů a tím i institucí, kdy do plánu vzdělávání úředníků je započítáno pouze vzdělávání poskytované akreditovanými institucemi.

Představitelé obcí jsou ve většině případů celkově spokojeni s nabídkou vzdělávání, uvítali by ale vzdělávání hlavně v legislativních novelách.

V některých obcích byla zaznamenána nízká informovanost o akcích vztahujících se ke vzdělávání a také v možnostech využít podporu z dotačních programů Evropské unie. Ve využívání dotací z Evropské unie hraje roli také složitost a časová náročnost vypracování projektu a míra spolufinancování. Malé obce mají napnuté rozpočty a musí velmi dobře zvažovat směřování svých finančních prostředků.

Pro obce Zlínského kraje hraje významnou roli Krajský úřad Zlínského kraje, který poskytuje vstupní vzdělávání pro úředníky za zvýhodněnou cenu, umožňuje zapojit se do rozvojových projektů, které realizuje. V současné době také zažádal o akreditaci dalších vzdělávacích programů. V neposlední řadě provozuje také vzdělávací portál určený ke vzdělávání úředníků, ale také zastupitelů obcí Zlínského kraje.

Jako návrh na zlepšení systému vzdělávání územní samosprávy ve Zlínském kraji byl v poslední části práce navržen projekt na realizaci informačního portálu vzdělávání územní samosprávy. Podstatou projektu je hlavně zjednodušení orientace v nabídce vzdělávacích aktivit jednotlivých vzdělávacích institucí pro obce, pro které je v současné době vyhledávání vzdělávacích aktivit nejednotné a časově náročné. Informační portál zjednoduší práci obcí při volbě vzdělávací instituce a programu. Není to vzdělávací portál,

kde by se úředníci přímo vzdělávali, ale cesta k efektivnějšímu využití času a finančních prostředků.

SEZNAM POUŽITÉ LITERATURY

Monografie

- [1] KOMENDA, Antonín. *Vzdělávání úředníků podle zák. č. 312/2002 Sb.* In: Čermáková, Jarmila, Grospič, Jiří, Vostrá, Lenka. *Reforma veřejné správy v teorii a praxi: Problémy reformy veřejné správy v České republice, Maďarské republice, Polské republice a Slovenské republice: Sborník z mezinárodní konference*, Třešt, 22.-24. října 2003. Plzeň: Aleš Čeněk, 2004. ISBN 80-86473-71-6.
- [2] KOMENDA, Antonín. *Blended learning ve veřejné správě.* In: Louda, Tomáš, Grospič, Jiří, Vostrá, Lenka. *Modernizace veřejné správy v Evropě a České republice: Sborník příspěvků v workshopu s mezinárodní účastí*, Praha, 22.-23. listopadu 2005. Plzeň: Aleš Čeněk, 2006. ISBN 80-7380-001-2.
- [3] KOUDELKA, Zdeněk. *Samospráva.* Praha: Linde, 2007, s. 91-92. ISBN 978-80-7201-665-5.
- [4] KUCHARČÍKOVÁ, Alžběta, VODÁK, Jozef. *Efektivní vzdělávání zaměstnanců.* Praha: Grada Publishing, 2007, s. 75. Kap. 4.5.2 Sběr údajů. ISBN 978-80-247-1904-7.
- [5] REICHEL, Jiří. *Kapitoly metodologie sociálních výzkumů.* Praha: Grada Publishing, 2009, s. 110–112. Kap. 5.2.4 Rozhovor. ISBN 978-80-247-3006-6.

Dokumenty dostupné online

- [6] ČESKO. *Zákon č. 128 ze dne 12. dubna 2000 o obcích (obecní zřízení).* In: Sbíрка zákonů České republiky. 2000, částka 38, s. 1737-1764. Dostupný také z: http://aplikace.mvcr.cz/sbirka-zakonu/SearchResult.aspx?q=128/2000&typeLaw=zakon&what=Cislo_zakona_smlouvy
- [7] ČESKO. *Zákon č. 312 ze dne 13. června 2002 o úřednicích územních samosprávných celků a o změně některých zákonů.* In: Sbíрка zákonů České republiky. 2002, částka 114, s. 6598-6612. Dostupné z: http://aplikace.mvcr.cz/sbirka-zakonu/SearchResult.aspx?q=312/2002&typeLaw=zakon&what=Cislo_zakona_smlouvy

- [8] ČESKO. *Vyhláška č. 511/2002 Sb., o uznání rovnocennosti vzdělání úředníků územních samosprávných celků*. In: Sbírnka zákonů České republiky. 2002, částka 177, s. 10082-10093. Dostupné z: http://aplikace.mvcr.cz/sbirka-zakonu/SearchResult.aspx?q=511/2002%20&typeLaw=zakon&what=Cislo_zakona_smlouvy
- [9] ČESKO. *Vyhláška, kterou se mění vyhláška č. 512/2002 Sb., o zvláštní odborné způsobilosti úředníků územních samosprávných celků*. In: Sbírnka zákonů České republiky. 2012, částka 16, s. 330-331. Dostupné z: <http://aplikace.mvcr.cz/sbirka-zakonu/SearchResult.aspx?q=2012&typeLaw=zakon&what=Rok&stranka=4>
- [10] EDUCIUS. *SWOT analýza*. ManagementMania.com [online]. ©2008 - 2012, 02.15.2012 [cit. 2012-05-05]. Dostupné z: <http://managementmania.com/swot-analyza>
- [11] E-VZDĚLÁVACÍ PORTÁL KRAJSKÉHO ÚŘADU ZLÍNSKÉHO KRAJE. *Více o kurzech*. portal.rentel.cz [online]. [cit. 2012-05-12]. Dostupné z: http://portal.rentel.cz/portal/zlk/vice_o_kurzech
- [12] INSTITUT PRO VEŘEJNOU SPRÁVU PRAHA, *Opatření Ministerstva vnitra*. institutpraha.cz [online]. 28. 2. 2011 [cit. 2012-03-14]. Dostupné z: http://www.institutpraha.cz/obj/obsah_fck/zrizovacka/Zrizovaci%20listina%20-%20dodatek%208.pdf
- [13] INSTITUT PRO VEŘEJNOU SPRÁVU PRAHA. *Projekt ESF: Vzdělávání úředníků a zaměstnanců veřejné správy, metodiků a školitelů a politiků v oblasti zavádění eGovernmentu do veřejné správy*. institutpraha.cz [online]. ©2012 [cit. 2012-04-16]. Dostupné z: http://www.institutpraha.cz/obj/obsah_fck/seminar_eGON/zaverecny_seminar/AP_seminar_23_2_2012.pdf
- [14] INSTITUT PRO VEŘEJNOU SPRÁVU PRAHA: Institut pro veřejnou správu Praha [online]. © 2012 [cit. 2012-03-30]. Dostupné z: <http://www.institutpraha.cz/>
- [15] ISCENTRUM.COM: *Akreditovaná školení a semináře* [online]. © 2012 [cit. 2012-04-24]. Dostupné z: <http://www.iscentrum.com/>
- [16] LEŠTINSKÁ, Vlasta. *Personalistika ve veřejné správě: (manuál pro personalisty územních samosprávných celků)*. Brno: Masarykova univerzita, 2006, s. 39. ISBN

- 80-210-3984-1. Dostupné také z: <http://www.mvcr.cz/clanek/personalistika-ve-verejne-sprave.aspx>
- [17] MAREK, Dan a KANTOR Tomáš. *Projektové techniky a dovednosti: SWOT analýza*. sosotrokovice.cz [online]. ©2011, únor 2010 [cit. 2012-04-16]. Dostupné z:
http://skola.sosotrokovice.cz/projekty%20esf/projektove%20rizeni/Vzdelavaci_program_SWOT%20analyza.pdf
- [18] MINISTERSTVO VNITRA ČESKÉ REPUBLIKY, *Vzdělávání v eGovernmentu* [online]. 15. 4. 2011 [cit. 2012-03-14]. Dostupné z:
<http://www.mvcr.cz/clanek/efektivni-verejna-sprava-vzdelavani-v-egovernmentu.aspx?q=Y2hudW09MQ%3d%3d>
- [19] MINISTERSTVO VNITRA ČESKÉ REPUBLIKY. *Otevřená databáze vzdělávacích institucí a vzdělávacích programů*. [online]. 31.12.2011 [cit. 2012-03-30]. Dostupné z: <http://www.mvcr.cz/clanek/vzdelavani-ve-verejne-sprave-a-akreditace-vzdelavacich-instituci-676573.aspx?q=Y2hudW09NQ%3d%3d>
- [20] MINISTERSTVO PRÁCE A SOCIÁLNÍCH VĚCÍ ČESKÉ REPUBLIKY, *Zkvalitnění výkonu činnosti zastupitelů a posílení kapacity místní samosprávy v ČR - Vzdělaný zastupitel* [online]. 3. 3. 2011 [cit. 2012-03-14]. Dostupné z:
<http://www.esfcr.cz/projekty/zkvalitneni-vykonu-cinnosti-zastupitelu-a-posileni-kapacity>
- [21] MINISTERSTVO PRÁCE A SOCIÁLNÍCH VĚCÍ ČESKÉ REPUBLIKY. *Evropský sociální fond v ČR*. esfcr.cz [online]. 2. 5. 2012 [cit. 2012-04-16]. Dostupné z: <http://www.esfcr.cz/file/7297/>
- [22] MINISTERSTVO ZEMĚDĚLSTVÍ ČESKÉ REPUBLIKY. *Program rozvoje venkova*. Eagri.cz [online]. 7. 9. 2011 [cit. 2012-03-11]. Dostupné z:
http://eagri.cz/public/web/file/130926/prv_srpen2011.pdf
- [23] PERLÍN, Radim. *Typologie venkovského prostoru*. In: Triada. dvs.cz [online]. 19. 7. 2010 [cit. 2012-03-11]. Dostupné z:
<http://www.dvs.cz/clanek.asp?id=6438321&ht=Typologie+venkovsk%E9ho+prostoru>

- [24] PROFIMA.CZ: *Vzdělávání/praktická řešení/poradenství* [online]. ©2003-2011 [cit. 2012-04-24]. Dostupné z: <http://www.profima.cz/>
- [25] PROGRAMOVÝ DOKUMENT OPŽP. *strukturalni-fondy.cz* [online]. únor 2012 [cit. 2012-04-16]. Dostupné z: <http://www.strukturalni-fondy.cz/getdoc/c4fab5df-a0bf-45c9-8490-f897ae92236e/Dokumenty>
- [26] SVAZ MĚST A OBCÍ ČESKÉ REPUBLIKY, *Vzdělaný zastupitel* [online]. Copyright © 2012 [cit. 2012-03-14]. Dostupné z: <http://www.smocr.cz/cz/nase-projekty/vzdelany-zastupitel/default.aspx>
- [27] SWOT ANALÝZA. *Regionální rozvoj.cz* [online]. ©2005-2012 [cit. 2012-04-16]. Dostupné z: <http://www.regionálnírozvoj.cz/index.php/swot-analyza.html>
- [28] TIŠNOVSKÁ, Eva. *Projekt vzdělávání zastupitelů po volbách 2010 dostal zelenou.* *e-svet.cz* [online]. červen 2009 [cit. 2012-03-11]. Dostupné z: <http://www.e-svet.cz/e-svet/home/zajimave-clanky/clanky/projekt-vzdelavani-zastupitelu-po-volbach-2010-dostal-zelenou.html>
- [29] VEŘEJNÁ DATABÁZE ČSÚ [online databáze]. Praha: Český statistický úřad, 2012 [cit. 2012-03-17]. Dostupné z: <http://vdb.czso.cz/vdbvo/uvod.jsp>
- [30] ZLÍNSKÝ KRAJ. *E-vzdělávací portál Krajského úřadu Zlínského kraje.* *kr-zlinsky.cz* [online]. 08.06.2009 [cit. 2012-05-12]. Dostupné z: <http://old.kr-zlinsky.cz/docDetail.aspx?docid=109602&doctype=ART&nid=9335&cpi=1>
- [31] ZLÍNSKÝ KRAJ. *Zvyšování absorpční kapacity Zlínského kraje 2007-2013 – I. etapa.* *kr-zlinsky.cz* [online]. 16.7.2008 [cit. 2012-04-16]. Dostupné z: <http://old.kr-zlinsky.cz/lstDoc.aspx?nid=8133>
- [32] ZLÍNSKÝ KRAJ. *Zvyšování absorpční kapacity Zlínského kraje 2007-2013 II. etapa.* *kr-zlinsky.cz* [online]. 01.07.2010 [cit. 2012-04-16]. Dostupné z: <http://abskap.kr-zlinsky.cz/docDetail.aspx?docid=96786&doctype=ART&nid=9078&cpi=1>
- [33] ZLÍNSKÝ KRAJ. *Strategie rozvoje venkova ZK.* *kr-zlinsky.cz* [online]. 24.8.2010 [cit. 2012-04-16]. Dostupné z: <http://old.kr-zlinsky.cz/docDetail.aspx?docid=146517&doctype=ART&nid=10756&cpi=1>

- [34] ZLÍNSKÝ KRAJ. *Systematické vzdělávání a rozvoj zaměstnanců a představitelů samosprávy ZK a samospráv obcí ZK*. kr-zlinsky.cz [online]. 15.12.2011 [cit. 2012-04-16]. Dostupné z: <http://old.kr-zlinsky.cz/lstDoc.aspx?nid=12058>
- [35] ZLÍNSKÝ KRAJ. *Školení: "Velká novela zákona o veřejných zakázkách"*. kr-zlinsky.cz [online]. 27.03.2012 [cit. 2012-04-16]. Dostupné z: <http://abskap.kr-zlinsky.cz/docDetail.aspx?docid=186838&doctype=ART&&cpi=1>

SEZNAM POUŽITÝCH SYMBOLŮ A ZKRATEK

BOZP	Bezpečnost a ochrana zdraví při práci
EU	Evropská unie
IPRÚ	Integrované plány rozvoje území
KÚZK	Krajský úřad Zlínského kraje
MVČR	Ministerstvo vnitra České republiky
OP LZZ	Operační program Lidské zdroje a zaměstnanost
OPŽP	Operační program Životní prostředí
ROP NUTS II SM	Regionální operační program regionu soudržnosti Střední Morava
ZK	Zlínský kraj

SEZNAM OBRÁZKŮ

Obrázek 1 vyhodnocení otázky č. 3, způsob získávání informací o vzdělávacích akcích.....	39
Obrázek 2 roční vynaložená částka z obecního rozpočtu na vzdělávání	41
Obrázek 3 forma studia.....	43
Obrázek 4 průměrný roční počet absolvovaných vzdělávacích akcí	45

SEZNAM TABULEK

Tabulka 1 počet obcí do 2000 obyvatel v členění podle velikostních skupin, zdroj:

Český statistický úřad, vlastní zpracování	15
Tabulka 2 akreditovaná vzdělávací zařízení v krajích ČR, zdroj: MVČR, vlastní zpracování	22
Tabulka 3 akreditovaná vzdělávací zařízení ve Zlínském kraji, zdroj: MVČR, vlastní zpracování	23
Tabulka 4 vyhodnocení otázky č. 1	36
Tabulka 5 vyhodnocení otázky č. 2	37
Tabulka 6 vyhodnocení otázky č. 3	38
Tabulka 7 vyhodnocení otázky č. 5	40
Tabulka 8 vyhodnocení otázky č. 7	42
Tabulka 9 vyhodnocení otázky č. 8	43
Tabulka 10 vyhodnocení otázky č. 9	44
Tabulka 11 vyhodnocení otázky č. 10	45

SEZNAM PŘÍLOH

PŘÍLOHA P I: SEZNAM OBCÍ OSLOVENÝCH PRO ÚČAST NA DOTAZNÍKOVÉM ŠETŘENÍ

PŘÍLOHA P II: DOTAZNÍK

PŘÍLOHA P III: VYHODNOCENÍ OTÁZKY Č. 4

PŘÍLOHA P I: SEZNAM OBCÍ OSLOVENÝCH PRO ÚČAST NA DOTAZNÍKOVÉM ŠETŘENÍ

Obec	Obec	Obec	Obec
Babice	Hrobice	Mikulůvka	Svárov
Bílovice	Chvalčov	Modrá	Študlov
Biskupice	Jablůnka	Návojná	Tečovice
Blazice	Jankovice	Nítkovice	Tichov
Bohuslavice nad Vláří	Jankovice	Nová Dědina	Traplice
Boršice u Blatnice	Jarohněvice	Oldřichovice	Trnava
Bořenovice	Jestřabí	Ořechov	Troubky-Zdislavice
Bratřejov	Kaňovice	Ostrožská Lhota	Třebětice
Břest	Karolín	Petrůvka	Tupesy
Břestek	Kelníky	Pitín	Újezd
Březnice	Komárno	Podhradní Lhota	Újezdec
Březolupy	Korytná	Podolí	Ústí
Březůvky	Kostelany	Police	Valašská Polanka
Bystřička	Košíky	Pravčice	Valašská Senice
Cetechovice	Křekov	Prlov	Valašské Příkazy
Dolní Bečva	Kunkovice	Prostřední Bečva	Vápenice
Drnovice	Kunovice	Prusinovice	Velehrad
Drslavice	Kyselovice	Pržno	Veletiny
Držková	Lačnov	Racková	Velký Ořechov
Francova Lhota	Lešná	Rataje	Vlachova Lhota
Halenkovice	Lhota u Vsetína	Rudimov	Všemina
Honětice	Lhotsko	Salaš	Vysoké Pole
Horní Lapač	Lípa	Slopné	Zástřizly
Horní Lhota	Lipová	Soběsuky	Zborovice
Horní Němčí	Liptál	Spytihněv	Zděchov
Hostětín	Loukov	Staré Hutě	Zlámanec
Hoštice	Lutopecny	Střílky	Zlobice
Hradčovice	Medlovice	Sulimov	Žeranovice

PŘÍLOHA P II: DOTAZNÍK

Dotazník - vzdělávání úředníků

1. Vyberte, prosím, velikostní kategorii Vaší obce dle počtu obyvatel

- do 199
- 200 – 499
- 500 – 999
- 1000 - 1999

2. Zúčastňujete se setkání starostů, která pravidelně pořádá Krajský úřad ve Zlíně?

- ano
- ne

3. Jakým způsobem získáváte informace o připravovaných vzdělávacích akcích, seminářích, školeních nebo kurzech?

- písemnou poštou
- elektronickou poštou
- prostřednictvím internetu
- osobním sdělením
- jiné:

4. S jakými konkrétními vzdělávacími institucemi spolupracujete?

5. Jakou částku ročně vynaložíte z obecního rozpočtu na vzdělávání svých zaměstnanců?

- 0 Kč
- 1000 - 2000 Kč
- 3 000 – 4 000 Kč

- 5 000 – 6 000 Kč
- 10 000 – 12 000 Kč
- 13 000 – 16 000 Kč
- 20 000 – 25 000 Kč

6. Na jaká témata vzdělávání se zaměřujete při proškolení svých zaměstnanců?

7. Jaká forma studia či vzdělávání je podle Vás nejpřínosnější?

- prezenční forma
- korespondenční studium
- e-learning
- Jiné:

8. Předložili jste někdy projekt v oblasti vzdělávání na čerpání finančních prostředků z některého z operačních programů financovaných Evropskou unií?

- ano
- ne

9. Kolik průměrně ročně Vaši zaměstnanci absolvují vzdělávacích akcí?

- dle potřeby
- 0
- 1 – 5
- 6 – 10
- 11 – 12

10. Chybí Vám nějaká konkrétní témata v nabídce vzdělávání, která byste rád(a) zařadil(a) mezi vzdělávací aktivity svých úředníků?

PŘÍLOHA P III: VYHODNOCENÍ OTÁZKY Č. 4

Otázka 3 S jakými konkrétními vzdělávacími institucemi spolupracujete?		
Vzdělávací instituce	Absolutní četnost	Relativní četnost
Žádné instituce	15	27,77%
Krajský úřad Zlín	10	18,51%
Anag	4	7,40%
Acha obec účtuje s.r.o.	4	7,40%
Různé instituce dle jejich nabídky	3	5,55%
Alis	3	5,55%
Profesim	2	3,70%
M LORDY s.r.o.	2	3,70%
Forum	1	1,85%
Ing. Turoň	1	1,85%
Úřad práce	1	1,85%
Městský úřad Vsetín	1	1,85%
Institut pro veřejnou správu Praha	1	1,85%
Městský úřad Uherský Brod	1	1,85%
Regionservis	1	1,85%
Městský úřad Uherské Hradiště	1	1,85%
TSM Vyškov	1	1,85%
Marlin	1	1,85%
Svaz měst a obcí ČR	1	1,85%
Celkem	54	100%

Poznámka: uživatelé mohli vybrat více možností, takže počet odpovědí je vyšší než 40