

Analýza rizik práce Libanonského červeného kříže

Petra Hrušková

Bakalářská práce
2012

 Univerzita Tomáše Bati ve Zlíně
Fakulta logistiky a krizového řízení

Univerzita Tomáše Bati ve Zlíně

Fakulta logistiky a krizového řízení

Ústav krizového řízení

akademický rok: 2011/2012

ZADÁNÍ BAKALÁŘSKÉ PRÁCE

(PROJEKTU, UMĚLECKÉHO DÍLA, UMĚLECKÉHO VÝKONU)

Jméno a příjmení: **Petra HRUŠKOVÁ**
Osobní číslo: **L11400**
Studijní program: **B 3909 Procesní inženýrství**
Studijní obor: **Ovládání rizik**

Téma práce: **Analýza rizik práce Libanonského červeného kříže**

Zásady pro vypracování:

1. Analyzujte situaci v Libanonu a postavení humanitárních pracovníků z hlediska mezinárodního práva.
2. Specifikujte práci Libanonského červeného kříže.
3. Na základě dostupných zdrojů analyzujte a zhodnoťte rizika prací Libanonského červeného kříže.
4. Navrhněte možná opatření eliminující rizika práce Libanonského červeného kříže.

Rozsah bakalářské práce:

Rozsah příloh:

Forma zpracování bakalářské práce: **tištěná/elektronická**

Seznam odborné literatury:

[1]Švejnoha, Josef. Červený kříž a Červený půlměsíc. Praha: Český červený kříž, 2000, 50 s. ISBN 8023920510

[2]Forsythe, David and Rieffer-Flanagan, Barbara Ann. The International Comitte of the Red Cross: a neutral humanitarian actor. Abingdon: Routledge, 2007, 122s. ISBN 978-0-415-34613-9

[3]FUCHS, Jiří. Mezinárodní humanitární právo. 1. vyd. Praha : Ministerstvo obrany - Agentura vojenských informačních služeb, 2007. 230 s. ISBN 978-80-7278-424-0

Další odborná literatura dle doporučení vedoucího bakalářské práce.

Vedoucí bakalářské práce:

prof. Ing. Dušan Vičar, CSc.

Ústav krizového řízení

Datum zadání bakalářské práce:

15. prosince 2011

Termín odevzdání bakalářské práce:

11. května 2012

V Uherském Hradišti dne 20. února 2012



prof. Ing. Josef Polášek, Ph.D.
děkan



prof. Ing. Dušan Vičar, CSc.
ředitel ústavu

ABSTRAKT

Výzkum je zaměřen na analýzu rizik práce dobrovolníků pracujících v Libanonském červeném kříži. Jejich specifické postavení a rizika vycházejí zejména z geopolitické polohy této blízkovýchodní země a z množství a náročnosti úkolů, které musí plnit. Na základě identifikace rizikových faktorů byl sestaven dotazník a následně provedeno kvantitativní výzkumné šetření, které bylo nástrojem pro analýzu rizik.

Klíčová slova:

Libanonský červený kříž, analýza rizik, Libanon, mezinárodní humanitární právo.

ABSTRACT

The Research is focused on the risk analysis of the work of the volunteers working in the Lebanese Red Cross. Their specific position and risk is mainly based on the geopolitical position of this Middle Eastern country and on the quantity and difficulties of the tasks they need to fulfill. Based on the identification of the risk factors the questionnaire had been compiled and subsequently the quantitative research was performed, which became a tool for the risk analysis.

Key words:

Lebanese Red Cross, risk analysis, Lebanon, International Humanitarian Law.

Motto:

“Try to leave this world a little better than you found it and, when your turn comes to die, you can die happy in feeling that at any rate you have not wasted your time but have done your best.”

Lord Baden-Powell

Britský důstojník, spisovatel a zakladatel skautingu

Ráda bych poděkovala všem dobrovolníkům Libanonského červeného kříže, kteří si našli čas na zodpovězení mého dotazníku, Antoinovi Allam a Eliasovi Sous za poskytování informací o červeném kříži a shánění respondentů, dále také libanonské organizaci Anta Akhi a Choukrallahovi Ghazal za možnost strávit dva měsíce v Libanonu a mimo jiné se i účastnit přednášek o Libanonském červeném kříži.

Mé poděkování patří také panu prof. Ing. Dušanu Vičarovi, CSc. za odborné vedení této bakalářské práce a Karlu Adamuškoví za pomoc zejména při grafických úpravách.

V neposlední řadě patří mé poděkování také rodině – zejména babičce a mamce, které mi místo prací na zahrádce umožnily věnovat se psaní bakalářské práce.

Prohlašuji, že

- beru na vědomí, že odevzdáním bakalářské práce souhlasím se zveřejněním své práce podle zákona č. 111/1998 Sb. o vysokých školách a o změně a doplnění dalších zákonů (zákon o vysokých školách), ve znění pozdějších předpisů, bez ohledu na výsledek obhajoby;
- beru na vědomí, že bakalářská práce bude uložena v elektronické podobě v univerzitním informačním systému dostupná k prezenčnímu nahlédnutí, že jeden výtisk bakalářské práce bude uložen v archivu Fakulty logistiky a krizového řízení Univerzity Tomáše Bati ve Zlíně;
- byl/a jsem seznámen/a s tím, že na moji bakalářskou práci se plně vztahuje zákon č. 121/2000 Sb. o právu autorském, o právech souvisejících s právem autorským a o změně některých zákonů (autorský zákon) ve znění pozdějších předpisů, zejm. § 35 odst. 3;
- beru na vědomí, že podle § 60 odst. 1 autorského zákona má UTB ve Zlíně právo na uzavření licenční smlouvy o užití školního díla v rozsahu § 12 odst. 4 autorského zákona;
- beru na vědomí, že podle § 60 odst. 2 a 3 autorského zákona mohu užít své dílo – bakalářskou práci nebo poskytnout licenci k jejímu využití jen s předchozím písemným souhlasem Univerzity Tomáše Bati ve Zlíně, která je oprávněna v takovém případě ode mne požadovat přiměřený příspěvek na úhradu nákladů, které byly Univerzitou Tomáše Bati ve Zlíně na vytvoření díla vynaloženy (až do jejich skutečné výše);
- beru na vědomí, že pokud bylo k vypracování bakalářské práce využito softwaru poskytnutého Univerzitou Tomáše Bati ve Zlíně nebo jinými subjekty pouze ke studijním a výzkumným účelům (tedy pouze k nekomerčnímu využití), nelze výsledky bakalářské práce využít ke komerčním účelům;
- beru na vědomí, že pokud je výstupem bakalářské práce jakýkoliv softwarový produkt, považují se za součást práce rovněž i zdrojové kódy, popř. soubory, ze kterých se projekt skládá. Neodevzdání této součásti může být důvodem k neobhájení práce.

Prohlašuji,

- že jsem na bakalářské práci pracoval/a samostatně a použitou literaturu jsem citoval/a. V případě publikace výsledků budu uveden/a jako spoluautor/ka;
- že odevzdaná verze bakalářské práce a verze elektronická nahraná do IS/STAG jsou totožné.

V Uherském Hradišti dne

.....
Petra Hrušková

OBSAH

ÚVOD.....	8
I TEORETICKÁ ČÁST	10
1 ZÁKLADNÍ INFORMACE O LIBANONU	11
1.1 HISTORICKÁ DATA.....	11
1.2 GEOPOLITICKÉ POSTAVENÍ LIBANONU.....	13
2 MEZINÁRODNÍ VÝBOR ČERVENÉHO KŘÍŽE	16
2.1 ČERVENÝ KŘÍŽ A ČERVENÝ PŮLMĚSÍC	17
3 OCHRANA HUMANITÁRNÍCH PRACOVNÍKŮ	18
3.1 ÚTOKY NA HUMANITÁRNÍ PRACOVNÍKY	18
4 ČERVENÝ KŘÍŽ V LIBANONU	20
4.1 LIBANONSKÝ ČERVENÝ KŘÍŽ	20
4.1.1 Základní principy a složení Libanonského červeného kříže	21
5 ČLENSTVÍ A ÚKOLY V LRC	23
5.1 LRC JAKO POSKYTOVATEL RYCHLÉ ZÁCHRANNÉ SLUŽBY	24
6 ANALÝZA RIZIK PRÁCE LRC	26
6.1 ZDROJE ZKRESLENÍ.....	27
II PRAKTICKÁ ČÁST	28
7 PŘEDSTAVENÍ VÝZKUMU	29
8 CÍLE A OČEKÁVANÉ VÝSLEDKY	30
9 VÝSLEDKY A DISKUSE VÝSLEDKŮ	32
ZÁVĚR	50
SEZNAM POUŽITÉ LITERATURY	52
SEZNAM POUŽITÝCH ZKRATEK	55
SEZNAM OBRÁZKŮ	56
SEZNAM TABULEK A GRAFŮ	57
SEZNAM PŘÍLOH	59

ÚVOD

Libanonský červený kříž (dále také LRC¹) je humanitární organizace, která čítá 6000 dobrovolníků, 150 zaměstnanců a má 35 poboček v různých částech Libanonu. Je tak v současnosti největším poskytovatelem rychlé záchranné služby (dále také EMS²) v Libanonu a je přímo podporovaný ministerstvem zdravotnictví. Jeho dobrovolníci poskytují první pomoc po celý rok na celém území Libanonu 24 hodin denně.

Velký okruh činností a situací, do kterých se pracovníci můžou dostat a ve kterých poskytují pomoc, znamená pro pracovníky značná rizika a kladou požadavek na vysokou kvalifikaci. Důležitá je však i dobrá psychická a fyzická kondice a odolnost vůči stresu a celkové zátěži, dodržování stanovených pravidel a používání všech dostupných pomůcek pro ochranu zdraví jak zasahujících dobrovolníků, tak pacientů.

Praktická část bakalářská práce „Analýza rizik práce Libanonského červeného kříže“ vychází z šesti kapitol části teoretické.

První kapitola se stručně zabývá základními geografickými, demografickými, politickými, historickými a geopolitickými údaji o Libanonu, které napomohou k identifikaci části rizik spojených s prací v EMS LRC. Rizika práce dobrovolníků Libanonského červeného kříže totiž zvyšuje nestabilní politická situace a časté nepředvídatelné výbuchy a ozbrojené konflikty zejména v určitých částech Libanonu.

Druhá kapitola je zaměřená na Mezinárodní organizaci červeného kříže. Třetí kapitola se týká mezinárodního humanitárního práva, které by mělo jak v době míru, tak v době války poskytovat ochranu všem humanitárních pracovníků, tedy i pracovníkům LRC.

Poslední tři kapitoly jsou pro teoretickou část stěžejní. Zabývají se jak představením červeného kříže a konkrétně EMS LRC, tak samotnou analýzou rizik a východisky pro tuto analýzu.

¹ Z anglických slov Lebanese Red Cross.

² EMS je zkratka z anglických slov Emergency Medical Service, český překlad rychlá záchranná služba.

Praktická část - konkrétně dotazníkové šetření - je zaměřeno na dobrovolníky pracující v oblasti rychlé zdravotnické záchranné služby, jejichž práce je společně s dobrovolníky specializovanými na zneškodňování min nejrizikovější. Na základě stanovení rizikových faktorů byl sestavený dotazník a vytyčených 5 hlavních cílů a 11 očekávaných výsledků. Tyto poslouží jako hypotézy, které jsou na základě výsledků dotazníků verifikované/falzifikované.

Vzhledem k malému množství knižní literatury na toto téma byly v teoretické části práce použité především internetové zdroje, zejména stránky Libanonského červeného kříže: www.redcross.org.lb. Některé poznatky o LRC vychází z osobních rozhovorů nebo také z rozhovorů přes sociální síť s dobrovolníky EMS LRC.

I. TEORETICKÁ ČÁST

1 ZÁKLADNÍ INFORMACE O LIBANONU

Libanonská republika - zkráceně Libanon³- je blízkovýchodní země ležící na východním okraji Středozemního moře. Rozlohou 10.452km² je jednou z nejmenších zemí na Blízkém Východě. Na západě je teritorium Libanonu obklopeno Středozemním mořem, tudíž mu náleží také 225 km pobřeží [1]. Na jihu Libanon sousedí s Izraelem a na severu a východě se Sýrií.

Počet obyvatel této nábožensky různorodé země je těžké určit s ohledem na nepřesné a jen orientační sčítání lidu. Poslední věrohodné sčítání se totiž konalo v roce 1932 z příkazu Francie, jíž patřil Libanon jako mandatorní území [2]. V roce 2005 byl počet obyvatel asi 3,8 miliónů. Navíc zde však žije asi 400 tisíc palestinských uprchlíků, z nichž větší polovina žije v přesně vyhraničených táborech, dále asi 350 – 500 tisíc syrských a jiných cizinců⁴ přicházejících do Libanonu za prací. Různorodé složení obyvatelstva se odráží také na náboženství. Nejpočetnější náboženskou skupinu tvoří křesťané (asi 39%). Libanon tedy jako jedinou z blízkovýchodních zemí můžeme považovat za zemi převážně křesťanskou. Další početní skupinu tvoří muslimové, z toho šiité asi 32% a sunité 21% [1].

Toto různorodé složení obyvatelstva, různé náboženské skupiny, geografická poloha země, ale i historický kontext jsou důležité informace pro pochopení neustálých a dlouhotrvajících politických problémů země.

1.1 Historická data

Z historie Libanonu je důležité zmínit, že byl od roku 1516 až do roku 1618 součástí Osmanské říše. Po rozpadu Osmanské říše po první světové válce byl Společností národů Libanon přiřazen Francii jako mandatorní území. Tato skutečnost se v Libanonu odráží dodnes v úzkých vztazích mezi Libanonem a Francií, ale také v tom, že druhým nejpoužívanějším jazykem je zde francouzština.

³ Arabský název Libanonské republiky: Al-Džumhúrija al-Lubnáníja

⁴ Zejména z: Egypta, Srí Lanky, Filipín a Malajsie.

Nezávislost získal Libanon v roce 1946. Již v roce 1948 se zapojil do Arabsko – Izraelského konfliktu a v roce 1949 podepsal příměří s Izraelem.

První nepokoje, které měly za následek občanskou válku se objevily během 70. let, kdy do země přišlo mnoho palestinských uprchlíků.⁵ Zvyšující se počet Palestinců a tím i muslimů v zemi vyvolával obavy z náboženských konfliktů. Ty byly také začátkem občanské, nebo-li první libanonské války. Ta začala obviněním Palestince z napadení autobusu převážejícího členy křesťanské falangy. Odvetou byl útok falangistů na autobus převážející palestinské dělníky.

V roce 1982 vyvolala Organizace pro osvobození Palestiny (dále jen PLO) konflikt mezi Izraelem a Palestinou, když organizovala bombové útoky na servisní část Izraele. To výústilo v odvetu Izraele za účelem odstranění PLO z Libanonu.

Na pomoc při občanské válce byly povolány syrské jednotky, které se však později přidaly na stranu Palestinců, tedy proti Libanonu.

K ukončení konfliktu došlo v říjnu 1989, kdy byla podepsána Charta národního usmíření. Obsahem bylo mimo jiné setrvání syrských jednotek na libanonském území. Ty se stáhly částečně až v roce 2001 po dlouhotrvajících protestech křesťanů proti jejich přítomnosti na území Libanonu a proti vměšování se do jejich vnitřních záležitostí.

K dalším nepokojům došlo v roce 2005 po atentátu na bývalého premiéra Harírího, který byl symbolem poválečné obnovy Libanonu. Z atentátů byli původně obviněni Syřané[3]⁶, Libanonci proto požadovali definitivní stažení syrských vojsk z Libanonu.⁷

V roce 2006 dochází k další válce s Izraelem. Hizbaláh, který po odchodu izraelských vojsk z jihu Libanonu převzal de facto vedení nad jihem Libanonu, totiž pořádal raketový

⁵ Mezi nimi také Yasser Arafat a Palestinian Liberation Organization (PLO – Organizace pro osvobození palestiny).

⁶ Podle soudního jednání ze srpna 2011 byli do vraždy zapojeni stoupenci Hizbaláhu. Obvinění byli čtyři muži, Libanonci, narození v Bejrútu.

⁷ Definitivně se stáhly až v roce 2005.

útok na izraelské město Šlomi [4].⁸ Izrael poté jako odvetu bombarduje nejen jih Libanonu, ale i Bejrút a další místa.⁹

V současné době je v Libanonu relativní klid. Obavy a napětí vyvolává především revoluce v rámci „Arabského jara“ v sousední Sýrii, která by se mohla přenést i na území Libanonu. Syrská vojska nelegálně opakovaně vstoupila na libanonské území, když pronásledovala syrské uprchlíky. Nakonec také zaminovala na syrské straně hranici mezi Libanonem a Sýrií, aby tak zabránila vystěhovávání obyvatelstva [5].

1.2 Geopolitické postavení Libanonu

Z geopolitického hlediska je přímořská poloha velice významná, v případě Libanonu je ale důležitější se zaměřit na jeho suchozemskou polohu, tedy sousední státy, které významně ovlivňují jak vnitřní, tak zahraniční politiku Libanonu.

Podle ústavy je Libanon „parlamentní demokratická republika založená na respektu všeobecné svobody, zejména názorů a vyznání, a respektu sociální spravedlnosti a rovnosti práv a povinností všech občanů bez diskriminace [6].“

Díky své geografické poloze, již zmíněnému složení obyvatelstva a také historii plné konfliktů je však vývoj v regionu ale i v samotném Libanonu poměrně nestabilní a nejistý. Vnitřní stabilitu částečně zajišťuje Libanonu nepsaný Národní pakt z roku 1943. Je platný dodnes a zaručuje rozdělení moci v zemi mezi hlavní náboženské skupiny. Prezidentem je vždy maronita, premiérem sunnita a předsedou parlamentu šiita [7]. Naopak prvkem nestability je jak z historického vývoje zmíněného výše, tak z dnešního pohledu, nestabilní hranice s Izraelem a snaha Sýrie zasahovat do vnitřních záležitostí Libanonu. Sýrii navíc pomáhá vlivná, pro-syrsky založená politická strana a zároveň ozbrojená skupina Hi-

⁸ Historická data v této kapitole čerpána z: *Background note: Lebanon*. Bureau of Near Eastern Affairs, 23.5.2011. Viz zdroj číslo [4] v seznamu použité literatury.

⁹ Došlo také k rozbombardování většiny mostů na hlavní dálnici vedoucí ze severu na jih Libanonu.

zballáh, která de facto ovládá jih Libanonu a je hlavním bojovníkem proti Izraeli [8].¹⁰ S tím také částečně souvisí geografické rozložení náboženských skupin. Jih, kde působí převážně šiitský Hizballáh, obývají převážně šiitští muslimové, sever okolo města Tripoli pak sunitští. Ve střední části země bydlí převážně křesťané. Pokud se v zemi odehrává nějaký konflikt, pak je soustředěn v muslimských částech – tedy převážně na jihu a severu. Ve střední části Libanonu bývá klid.



Obrázek č.1: Rozložení náboženských skupin a populace v Libanonu¹¹

Celkové stabilitě země napomáhá členství Libanonu v mezinárodních organizacích, a to zejména Asociační dohoda s Evropskou unií a členství v Oranizaci spojených národů

¹⁰ Hizballáh je tvořen převážně šiitskými muslimy a pochází z Íránu. V zemi je zhruba od roku 1982, kdy měl napomoci v boji proti Izraeli. Poté se měl snažit multikulturní Libanon přetvořit v muslimskou zemi po vzoru Íránu. To se mu naštěstí nepodařilo.

¹¹Zdroj: BBC News: „Lebanon. Key Facts.“ Accessed April 25, 2012.

<http://news.bbc.co.uk/2/shared/spl/hi/guides/456900/456976/html/nn3page1.stm>

(dále jen OSN) a jejích agencích.¹² V zemi navíc působí na takzvané „Modré linii“ – hranici mezi Libanonem a Izraelem – jednotky UNIFIL¹³ zajišťující zde humanitární a rozvojovou pomoc. V roce 2006 Rada bezpečnosti OSN v důsledku eskalace válečného konfliktu a s tím související humanitární krizí zvýšila počet příslušníků mise na maximum, tedy 15 000. Jejich počet se však snižuje a zvyšuje podle aktuální politické situace [9].

Důležitou úlohu v zemi má také Libanonský červený kříž, který patří pod Mezinárodní organizaci červeného kříže.

¹² Libanon je dále členem Světové obchodní organizace (WTO), Ligy arabských států (LAS), Evropské zóny volného obchodu se zeměmi Islandem, Lichtenštejnskem, Norskem a Švýcarskem.

¹³ United Nations Interim Force in Lebanon – Dočasná jednotky Společnosti národů v Libanonu.

2 MEZINÁRODNÍ VÝBOR ČERVENÉHO KŘÍŽE

Mezinárodní výbor červeného kříže (dále jen ICRC)¹⁴ je celosvětová organizace založená v roce 1863. Základním úkolem červeného kříže je provádět humanitární pomoc lidem zasaženým vnitrostátními konflikty a válkami, prosazovat mezinárodní humanitární právo a zajistit dohled nad jeho dodržováním. Sídlem je švýcarské město Ženeva, které v současné době zaměstnává asi 12 000 pracovníků z 80-ti zemí světa. Většina pracovníků červeného kříže, stejně jako v Libanonu, jsou dobrovolníci.

Zakladatelem ICRC byl švýcarský voják Henri Dunant, který se účastnil v roce 1859 bitvy u Solferina, po které zůstalo tisíce raněných rakouských, francouzských a italských vojáků bez adekvátní lékařské pomoci. Jeho kniha „Vzpomínky na Solferino“ vedla k přijetí první Ženevské konvence v roce 1864. Jejím hlavním úkolem byla ochrana raněných vojáků a vytvoření „společenství“ v různých zemích dohlížející na dodržování těchto protokolů [10]. V současné době se však úloha červeného kříže přizpůsobuje potřebám jednotlivých zemí. Kromě již zmíněné pomoci při válečných konfliktech pomáhají pracovníci ICRC také při přírodních katastrofách, pořádají školení první pomoci, pomáhají při transfuzích krve, při péči o staré a nemocné a další.

Důležitým faktem také je, že ICRC je apolitická a nestranná organizace. Její mandát vyplývá z národních vlád jednotlivých zemí. Přesto je na nich, stejně jako na mezinárodních organizacích, nezávislý, ale úzce s nimi spolupracuje [11]. Tato nestrannost a apolitičnost je důležitá zejména v případě válečných konfliktů. Pokud by byli pracovníci jenom na jedné straně konfliktů, zranění náležející druhé straně by trpěli a sami pracovníci by se mohli stát útokem zneprátelené strany popřípadě i jejich pracovníků pomáhajících obětem.

Financování je zajištěno z dobrovolných příspěvků národních organizací a také z pravidelných ročních příspěvků vlád, které podepsaly Ženevské úmluvy. Dnem 2. 8. 2006 se smluvními stranami Ženevských úmluv staly všechny státy světa. Úmluvy s názvem „*Ženevské úmluvy o ochraně ozbrojených konfliktů*“ jsou platné od 12. 8. 1949, platí dodnes

¹⁴ Z anglického International Committee of the Red Cross

a skládají se ze čtyř částí:

- „1. Ženevská úmluva o zlepšení osudu raněných a nemocných příslušníků ozbrojených sil v poli,
2. Ženevská úmluva o zlepšení osudu raněných, nemocných a trosečníků ozbrojených sil na moři,
3. Ženevská úmluva o zacházení s válečnými zajatci,
4. Ženevská úmluva o ochraně civilních osob za války.“ [12]

2.1 Červený kříž a červený půlměsíc

Znakem mezinárodního červeného kříže se od jeho založení stala vlajka Švýcarska s obráceným zbarvením – tedy červený kříž na bílém podkladu. Od počátku však navzdory nestrannosti vznikaly dohady o změně znaku červeného kříže, který byl spojovaný s křesťanským náboženstvím. V roce 1876 Turecko vystoupilo s názorem, že červený kříž „zraňuje“ turecké vojáky, proto budou používat na sanitky červený půlměsíc. Tento znak se uchytil zejména v muslimském světě a v současné době je používán asi ve 26 zemích [13].

Vzhledem k rozdělení znaků vznikla v roce 1919 v Ženevě Mezinárodní organizace červeného kříže a červeného půlměsíce, která vychází z principů a zásad ICRC a je její součástí.

Jako neutrální znak můžou národní státy používat červený krystal, do kterého můžou vložit svůj národní znak. Tento byl schválen zejména kvůli Izraeli, který z náboženských důvodů nechtěl používat ani červený kříž, ani červený půlměsíc [14].

Rozdíl mezi červeným křížem, červeným půlměsícem a červeným krystalem je tedy čistě kulturní, přesněji náboženský. Ať používá organizace jakýkoliv z těchto znaků, spadá pod Mezinárodní federaci červeného kříže a červeného půlměsíce, respektive pod ICRC. V jednotlivé zemi se však může používat vždy jen jeden znak.

Navzdory odlišnostem znaků, tedy i náboženství, nebo kultury a politiky, které tedy již nejsou zcela neutrální, je kooperace mezi jednotlivými národními členy organizace ICRC nezbytná. Jako vzor slouží kooperace ze strany ICRC mezi Libanonským červeným křížem, Syrským červeným půlměsícem a Izraelským červeným krystalem s Davidovou hvězdou při konfliktu na Blízkém východě v roce 2006 [15]. Jednotky zde koordinovaně poskytovaly první pomoc raněným bez ohledu na znak, tedy stát a národní příslušnost.

3 OCHRANA HUMANITÁRNÍCH PRACOVNÍKŮ

Mezinárodní humanitární právo se dělí na dvě větve, a to Haagské a Ženevské. Ochrana humanitárních pracovníků, k nimž patří pracovníci červeného kříže, kteří v době válečného konfliktu pomáhají obětem války, patří do dvou kategorií - jak civilního obyvatelstva, tak personálu národních společností – tedy národní organizace červeného kříže, a také do personálu uznaných pomocných společností třetí stranou – tedy pracovníky ze země, která se konfliktu přímo neúčastní [16].

Ochrana vycházející ze čtvrté ženevské úmluvy: „O ochraně civilních osob za války“ [12] chrání jen:

„individuální civilní osoby, jež za ozbrojeného konfliktu upadly do moci nepřátelské mocnosti, přičemž tento legislativní úkol je třeba odlišovat od ochrany civilního obyvatelstva před účinky nepřátelství, jež představuje doménu haagského práva.“[16]

Haagské právo tedy narozdíl od Ženevského:

„...tvorí pravidla pro vlastní vedení bojových operací. Tato větev upravuje zejména účast na nepřátelství, bojové prostředky a metody vedení boje, preventivní opatření při útoku a proti následkům útoku, ochranu kulturních statků za ozbrojeného konfliktu a válečnou neutralitu.“ [16]

Zahrnuje také již zmíněnou ochranu civilního obyvatelstva.

Větší ochrany humanitárních pracovníků se kvůli častějším útokům namířeným proti nim jako neutrální straně konfliktu, dostalo až v roce 2003 přijetím rezoluce 1502 v Radě bezpečnosti OSN. Zaručuje větší ochranu humanitárních pracovníků a útoky proti nim odsuzuje jako válečný zločin [17].

3.1 Útoky na humanitární pracovníky

Ačkoliv jsou de iure humanitární pracovníci chráněni již zmíněným mezinárodním právem, de facto jim nejen v případě válečného konfliktu hrozí velké nebezpečí. Toto nebezpečí může představovat drobné poranění z nedbalosti nebo nedostatku ochranných pomůcek, tak nákaza závažnější nemocí, únos a další.

V letech 1997 – 2005 se stalo 408 incidentů, jejichž obětí bylo asi 947 humanitárních pracovníků, z nichž 83 patřilo k červenému kříži. Celkově bylo v těchto letech zraněno 305, uneseno 202 a zabito 434 pracovníků humanitárních organizací. Navíc se také zjistilo, že k újmě na zdraví humanitárních pracovníků nedochází tak často v případě působení v ozbrojených konfliktech. Více raněných bývá až po odeznění konfliktu, kdy již nehrozí bezprostřední humanitární krize [18].

Tyto informace jsou velice důležité pro následnou analýzu rizik práce Libanonského červeného kříže. Pracovníci zde totiž vykonávají důležitou službu obyvatelstvu nejen v době válečného konfliktu.

Přímo z Libanonu je známý například únos dvou delegátů ICRC 6. října 1989 [19] nebo novější případ útoku na humanitární pracovníky z 11.6. 2007, kdy byli v palestinském uprchlickém táboře dva pracovníci Libanonského červeného kříže zabiti a jeden byl zraněn [20].

4 ČERVENÝ KŘÍŽ V LIBANONU

Červený kříž začal v Libanonu působit již během první světové války,¹⁵ kdy bylo ještě území pod nadvládou Osmanské říše. S prvotním cílem zabránit šíření pohlavních nemocí a snížit dětskou úmrtnost byly do Libanonu delegovány dvě organizace: Červený kříž, s hlavním ředitelstvím v Bejrútu a paralelně fungující Syrsko-Libanonský červený kříž, založený během války emigranty v Latinské Americe [21]. Syrsko-Libanonský červený kříž přešel po válce pod patronát Francie, stejně tak, jak se Libanon stal francouzským mandatorním územím.

Mezi léty 1919 – 1921 otevřel červený kříž na území dnešního Libanonu, Sýrie a Turecka takzvané „Sociétés Mères“¹⁶ se sídlem v Bejrútu, Damašku, Iskenderunu a Latakie. Jejich účelem byla léčba poraněných vojáků a dětí a starost o těhotné ženy a staré lidi. Krom toho však červený kříž vybudoval síť sirotčinců a školících center první pomoci [21].

Kromě lékařské pomoci ve válkách byli tedy již od počátku využíváni pracovníci červeného kříže k různorodé činnosti, která měla za následek celkové zlepšení zdravotního stavu obyvatelstva.

4.1 Libanonský červený kříž

Libanonský červený kříž¹⁷ je humanitární organizace, která byla založená těsně před vznikem samostatného Libanonu, tedy 9.7.1945. Byla to nezávislá národní společnost, kterou nově vzniklý stát Libanon uznal v roce 1946 jako veřejnou neziskovou organizaci, která tvoří v době války pomocný zdravotnický tým libanonské armády.

¹⁵ První světová válka probíhala v letech 1914 - 1918.

¹⁶ Volný překlad autorky: Mateřské společnosti.

¹⁷ Dále v některých případech uváděný pouze pod zkratkou LRC (anglická zkratka LRC – Lebanese red Cross).

Od roku 1947 je LRC členem Mezinárodní federace společností červeného kříže a červeného půlměsíce a je také zakládající organizací a členem Generálního sekretariátu a Organizace arabských společností červeného kříže a červeného půlměsíce.

Hlavní a největší složku LRC tvoří dobrovolníci, jejichž posláním je poskytovat pomoc obětem přírodních a člověkem způsobených katastrof, prevence vzniku mimořádných událostí a připravit lidi správně reagovat při vzniku mimořádné události a zmírňovat jejich utrpení [22].



Obrázek č.2: Znak Libanonského červeného kříže¹⁸

4.1.1 Základní principy a složení Libanonského červeného kříže

LRC se stejně jako všechny ostatní národní organizace červeného kříže a červeného půlměsíce řídí sedmi základními principy, kterými jsou: humanita, neutralita, nestrannost, nezávislost, dobrovolnost, jednota a světovost [23].

Tyto principy jí napomáhá naplňovat institucionální struktura, která je v Libanonu následující:

- Valné shromáždění, jehož autorita je v rukou prezidenta
- Ústřední výbor složený ze 42 dobrovolných členů

¹⁸Zdroj: LebanonPage.com: „Lebanese Red Cross.“ 2.12.2009. Accessed April, 25, 2012. Dostupné z: <http://www.lebanonpage.com/post/266581636/lebanese-red-cross>

- Výkonný výbor, který tvoří kromě prezidenta také viceprezident, pokladník a devět členů, kteří jsou vedoucími oddělení LRC

Dále zřídil LRC k naplňování cílů a programových aktivit:

- 50 zdravotně-společenských center
- 37 center první pomoci
- 26 klubů mládeže
- 13 mobilních klinik
- 9 center pro transfúzi krve
- 6 ošetrovatelských institutů
- 2 zdravotnické školy
- 1 ortopedickou dílnu [22]

Kromě výše uvedené struktury čítá Libanonský červený kříž asi 6000 dobrovolníků, 150 zaměstnanců a má 35 poboček v různých částech Libanonu [24].¹⁹ LRC je tak největší humanitární organizací v Libanonu.

¹⁹ Pobočky jsou ve městech: Tripoli – Halba – Miniara – Becharre – Zghorta – Alkoura – Batroun – Jbeil – Jounieh – Antelias – Jal Eddib – El Bouchrieh – Furn El Chebbk – Falougha – Aley – Beit Eddine – Hermel – Baalbek – Riyak Zahle – Kab Elias – Rachaya – Machghara – Saida – Jezzine – Hasbaya – Marjeyoun – Nabatieh – Tyr Bint Jbeil – Zahrani – Beirut.

5 ČLENSTVÍ A ÚKOLY V LRC

Členem - tedy dobrovolným pracovníkem LRC - se může stát každá osoba starší 17-ti let, která zároveň splňuje následující podmínky: umí číst a psát, je v dobré zdravotní kondici, ztotožňuje se s principy červeného kříže, absolvuje devítiměsíční „zkušební dobu,“ absolvuje školení na všech úrovních, zaváže se k dlouhodobé dobrovolné spolupráci. Další důležitou a poslední podmínkou je, že osoba usilující o členství nepatří k žádné politické, nebo ideologicky zaměřené organizaci.[25] Tato podmínka je pro výše zmíněnou nestrannost pracovníků velice důležitá.

Pro bezpečnost pacientů i samotných dobrovolníků je rozhodující podmínkou dobrá zdravotní kondice, která musí zahrnovat schopnost odolávat vysoké psychické i fyzické zátěži. Nedílnou součástí jsou také školení. Po absolvování 70-ti hodinového školení se dobrovolník stává právoplatným členem LRC. Devět měsíců je však pořád ve zkušební době, během které absolvuje pravidelné školení a vzdělávání. Až poté se může stát členem týmu první pomoci (dále jen EMS) LRC. Dalšími kurzy po zkušební době jsou kurzy vedení a komunikačních dovedností, jejichž absolvování umožňuje stát se potenciálním vedoucím týmu. Pro pracovníky je také k dispozici psychologická podpora a workshopy týkající se psychologie.

„Kariéerní“ postup v LRC je tedy následující: devět měsíců je zkušební doba, poté se vyškolená osoba stává členem EMS LRC. Po roce a půl a absolvování školení se může stát vedoucím mise, který na sebe bere zodpovědnost za rozhodování v krizových situacích. Po třech letech se stává potenciálním vedoucím týmu, který má pod sebou skupinu asi 10 – 15 dobrovolníků, vede směny a posílá svěřené dobrovolníky do krizových situací.²⁰ Každý dobrovolník může kromě EMS pomáhat v lokálních výborech, v klubech pro mladé, působit jako školitel,²¹ ve zdravotnické a sociální službě, pomáhat při dárcovstvích a pře-

²⁰ Informace v této části bakalářské práce jsou čerpány zejména z profilového dotazníku s otevřenými otázkami, na které odpovídal školitel LRC.

²¹ Například doktor z profese může provádět jako dobrovolník (bez nároku na odměnu a ve svém volném čase) školení pro LRC.

vozech krve, nebo také pracovat ve vyškoleném týmu na vyhledávání a zneškodňování min.

Pravděpodobně nejnebezpečnější dobrovolnou službou je ale EMS a vyhledávání a zneškodňování min.²²

5.1 LRC jako poskytovatel rychlé záchranné služby

Potřeba neustále zvyšovat počet dobrovolníků pracujících jako poskytovatelé rychlé záchranné služby v historii rostla zejména s vývojem geopolitické situace Libanonu a celé oblasti. V roce 1984, kdy začal LRC poskytovat EMS, zde působilo asi jen 12 dobrovolníků. V roce 1975 kvůli občanské válce jejich počet stoupl na 150 a dále vzrostl asi na 1000 dobrovolníků v průběhu eskalujícího konfliktu s Izraelem. Dnes zde působí asi 2600 EMS dobrovolníků, kteří jsou rozděleni do 46 center první pomoci, které mají k dispozici 45 operačních center [26]. Při rozloze 10.452km² a zkušenosti, kdy jeden EMS tým tvoří většinou 3 dobrovolníci,²³ připadá na jeden tým oblast o rozloze asi 12km² oblasti. Vzhledem k rizikům pro pacienty i samotné pracovníky je toto číslo v hustě osídlených oblastech podél pobřeží malé. Působí zde však naštěstí i další poskytovatelé - jako například složky civilní obrany, které poskytují zároveň hledání a záchranu obětí, ale také hašení požárů a transport pacientů. Tyto složky však nemusí být vždy dostupné ve všech regionech. [28]²⁴

LRC však zůstává v současnosti největším poskytovatelem EMS v Libanonu a je přímo podporovaný ministerstvem zdravotnictví. Jeho dobrovolníci poskytují první pomoc po celý rok na celém území Libanonu 24 hodin denně. Jejich servis zahrnuje: první pomoc a transport pacientů, kteří jsou oběťmi dopravních nehod, nehod na horách i doma, pomoc

²² Analýza rizik bude zaměřena na pracovníky EMS, kterými jsou zejména mladí lidé – častokrát studenti vysokých škol. Distribuce dotazníků, na základě kterých bude provedena analýza rizik, k vyhledávačům min by byla vzhledem k menšímu počtu dobrovolníků pracujících v této oblasti složitější.

²³ Všichni tři se podílejí na poskytnutí první pomoci. Následně je v sanitce jeden s pacientem, druhý řídí a třetí naviguje řidiče do nejbližší, případně nejvhodnější nemocnice.

²⁴ Mezi další poskytovatele EMS ještě patří: ambulance samosprávních jednotek, Palestinský červený půlměsíc, ozbrojené složky- libanonská armáda, nebo např. ozbrojené politické strany (Hizbaláh), soukromé ambulance.

pacientům zasaženým srdečním infarktem, první pomoc dětem a nemocným lidem přímo v jejich v domácnostech, plní funkci zdravotnické služby např. při kulturních a sportovních akcích, transport pacientů do nemocnic, transport krve a ve speciálních případech i transport těl. Dále poskytují také první pomoc v centrech první pomoci a pomoc při hromadných nehodách. [26]

Velký okruh činností a situací, do kterých se pracovníci můžou dostat a ve kterých poskytující pomoc, klade požadavek na vysokou kvalifikaci.²⁵ Důležitá je však i dobrá psychická a fyzická kondice a odolnost vůči stresu a celkové zátěži, dodržování stanovených pravidel a používání všech dostupných pomůcek pro ochranu zdraví jak zasahujících dobrovolníků, tak pacientů.

Rizika práce dobrovolníků LRC navíc zvyšuje nestabilní politická situace a časté výbuchy a ozbrojené konflikty zejména v určitých částech Libanonu.²⁶

²⁵ Viz výše.

²⁶ Zejména na severu ve městě Tripoli a na jihu ve městech Saida a Súr a v blízkosti hranic s Izraelem.

6 ANALÝZA RIZIK PRÁCE LRC

Analýza rizik práce LRC bude vycházet ze tří základních činností rizikového inženýrství:

- identifikace rizikových faktorů;
- vytváření scénářů;
- ohodnocení rizika. [28]

K identifikaci rizikových faktorů posloužil sběr teoretických informací o Libanonu, červeném kříži, LRC a mezinárodním humanitárním právu, které jsou uvedené v kapitolách I – V teoretické části této práce. Co ale v těchto kapitolách zahrnuto zatím není, ale je důležité zmínit, jsou rizika vyplývající z psychické²⁷ a fyzické zátěže práce v LRC EMS a rizika plynoucí z dostatečného/nedostatečného používání ochranných pomůcek. Pracovníci EMS LRC se totiž stejně jako záchranáři jiných zdravotnických záchraných služeb setkávají s pacienty, o jejichž zdraví nemají ve chvíli pomoci žádné nebo jen minimální informace. Riziko nákazy různými nemocemi je tedy při nepoužívání ochranných pomůcek velmi vysoké.[29]

Na základě teoretické části byly tedy identifikovány následující rizikové faktory, které posloužily jako podklad k vytvoření dotazníku:

- geopolitické postavení Libanonu a z toho plynoucí zvýšené riziko při poskytování pomoci v některých regionech;
- specifické situace, ve kterých pracovníci musí pomáhat;
- psychická a fyzická náročnost práce, která může být rizikem jak pro pracovníka, tak pro pacienta;
- ne/dostatečná vybavenost ochrannými pomůckami;

²⁷ Psychickou zátěží může být například práce pod časovým tlakem, stres z očekávání složitého případu, obava z vlastního selhání. [29]

- riziko nákazy nemocí.

Ohodnocení rizika je výsledkem dotazníkového šetření.

6.1 Zdroje zkreslení

Potenciálním zdrojem zkreslení výzkumu je zejména náhodný výběr respondentů. Dotazník by měl větší vypovídající hodnotu, pokud by bylo možné vybrat určitý počet respondentů z každého pohlaví, věkové skupiny, délky praxe i regionu. Všechny tyto zmíněné faktory mohou ovlivnit výsledky analýzy.

Zdrojem zkreslení může být také období, ve kterém výzkum probíhal, tj. leden – březen 2012. Rizika práce dobrovolníků mohou být totiž spjata i se současným politickým vývojem Libanonu, případně celého regionu.

II. PRAKTICKÁ ČÁST

7 PŘEDSTAVENÍ VÝZKUMU

Výzkum je případovou studií analýzy rizik práce Libanonského červeného kříže. Nástrojem pro uskutečnění této studie je dotazníkové šetření mezi dobrovolníky LRC, které s pomocí empiricko-analytické metody napomáhá zjistit nové poznatky o dané problematice. Výzkum využívá také deduktivní metody: před zahájením výzkumu stanoví hypotézy (cíle), které se pokusí na základě výsledků dotazníkového šetření ověřit/ vyvrátit a vyvodit z toho plynoucí závěry.

Na základě identifikace rizikových faktorů byl vytvořen dotazník obsahující 18 povinných (otázky č. 1-13 a 16 – 20) a 2 nepovinné otázky (č. 14 a 15).

- Otázky č. 1 – 4 obsahují identifikační údaje – pohlaví, věk, vzdělání, délku dobrovolnictví u LRC.
- Otázky č. 5 – 6 jsou zaměřené na výzkum rizika práce v jednotlivých regionech Libanonu.
- Otázky č. 7 a 17 se zaměřují na ohodnocení rizika konkrétních událostí.
- Otázky č. 8 – 12 obsahují otázky týkající se nebezpečí plynoucí z psychické a fyzické náročnosti práce v EMS LRC.
- Otázky č. 13 – 15 se snaží zjistit, kolik respondentů bylo zraněno při práci v LRC a jaká byla příčina zranění.
- Otázka č. 16 zjišťuje strach respondentů z nálezů nějakou nemocí.
- Otázky č. 18 – 19 zjišťují názor respondenta na to, kdo je zodpovědný za ochranu dobrovolníků v LRC.

Dotazník kombinuje jak uzavřené otázky (č. 1- 6, 8-16, 18 – 19), tak otázku otevřenou (č. 20), indikační (č. 17) a škálovací (č. 7).

Ze 150 náhodně oslovených respondentů zodpovědělo dotazník 35. Návratnost je tedy asi 23%.

8 CÍLE A OČEKÁVANÉ VÝSLEDKY

Cíle byly navrženy tak, aby odpovídaly použité metodě výzkumu – zejména tedy očekávaným výsledkům dotazníkového šetření.

Cíl č. 1

Zjistit, zda se rizika práce LRC liší podle regionů, ve kterých dobrovolníci pracují.

- *Očekávaný výsledek č. 1*

Předpokládám, že více než 50 % respondentů uvede jižní část Libanonu jako nejrizikovější region.

- *Očekávaný výsledek č. 2*

Předpokládám, že nejméně rizikové bude podle respondentů pomáhat ve střední části Libanonu.

Cíl č. 2

Zjistit, zda je psychická nebo fyzická náročnost riziková jak pro dobrovolníky samotné, tak pro pacienty.

- *Očekávaný výsledek č. 3*

Více jak 80 % respondentů odpoví, že psychická i fyzická náročnost jsou nebezpečným faktorem pro dobrovolníky při práci v LRC.

- *Očekávaný výsledek č. 4*

Více než 80 % respondentů odpoví, že psychická i fyzická náročnost, kterým jsou dobrovolníci vystaveni, mohou být nebezpečné pro pacienty.²⁸

Cíl č. 3

Zjistit, zda jsou dobrovolníci dostatečně vybavení ochrannými pomůckami.

- *Očekávaný výsledek č. 5*

Více než 90 % respondentů odpoví, že jsou dostatečně vybavení ochrannými pomůckami.

- *Očekávaný výsledek č. 6*

Více než 50 % respondentů nebylo nikdy během své práce zraněno.

- *Očekávaný výsledek č. 7*

Více než 50 % respondentů se bojí nákazy nějakou nemocí přesto, že jsou dostatečně vybaveni ochrannými pomůckami.

Cíl č. 4

Zjistit názor respondentů na mezinárodní humanitární právo a ochranu v něm zakotvenou.

- *Očekávaný výsledek č. 8*

Více než 60 % respondentů si myslí, že jim Mezinárodní humanitární právo neposkytuje dostatečnou ochranu.

- *Očekávaný výsledek č. 9*

²⁸ Psychická nebo fyzická únava může způsobit pochybení dobrovolníka při práci a ohrozit tak zdraví a život pacienta

Více než 50 % respondentů si myslí, že jsou sami zodpovědní za svou ochranu.

Cíl č. 5

Zjistit, které situace jsou pro dobrovolníky nejnebezpečnější.

- *Očekávaný výsledek č. 10*

Nejvíce nebezpečné je pomáhat při zneškodňování min a nejméně při práci týkající se dárcovství krve.

- *Očekávaný výsledek č. 11*

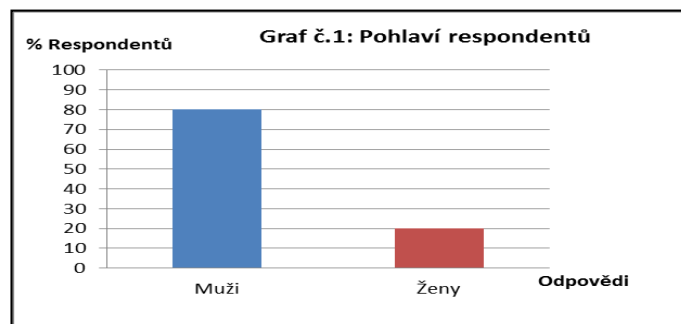
Největší riziko představuje pro dobrovolníky pomáhat ve válce nebo ozbrojeném konfliktu. Riziko únosu pracovníků LRC není v Libanonu velké.

9 VÝSLEDKY A DISKUSE VÝSLEDKŮ

Analýza položky č. 1: „Pohlaví“

Tabulka č. 1: Pohlaví

Pohlaví	Absolutní četnost (N)	Relativní četnost (%)
Muži	28	80
Ženy	7	20
Celkem	35	100

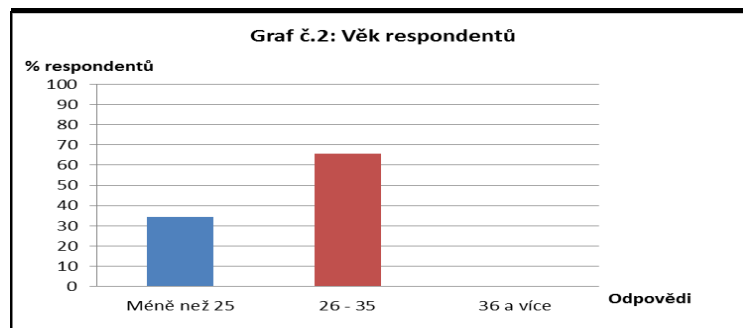


Z celkového počtu 35 respondentů bylo 28 mužů (80 %) a 7 žen (20 %).

Analýza položky č. 2: „Váš věk je:“

Tabulka č. 2: Věk respondentů

Věk (roky)	Absolutní četnost (N)	Relativní četnost (%)
Méně než 25	12	34
26 - 35	23	66
36 a více	0	0
Celkem	35	100

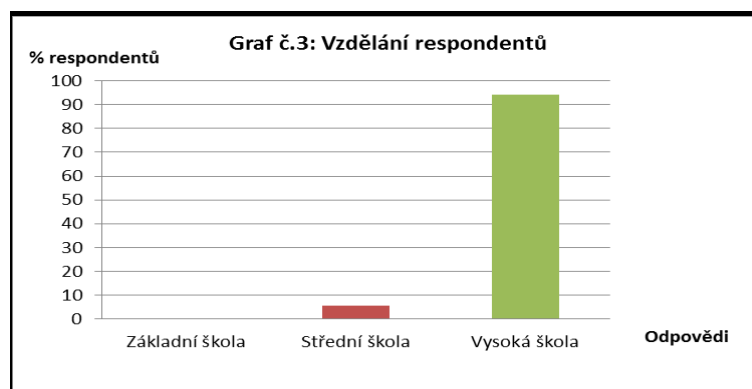


Z celkového počtu 35 respondentů bylo 12 (34 %) mladších než 25 let a 23 (66 %) respondentů ve věku 26 – 35 let. Věková skupina nad 36 let nebyla zastoupena.

Analýza položky č. 3: „Dosažený stupeň Vašeho vzdělání je:“

Tabulka č. 3: Vzdělání respondentů

Věk (roky)	Absolutní četnost (N)	Relativní četnost (%)
Základní škola	0	0
Střední škola	2	6
Vysoká škola	33	94
Celkem	35	100

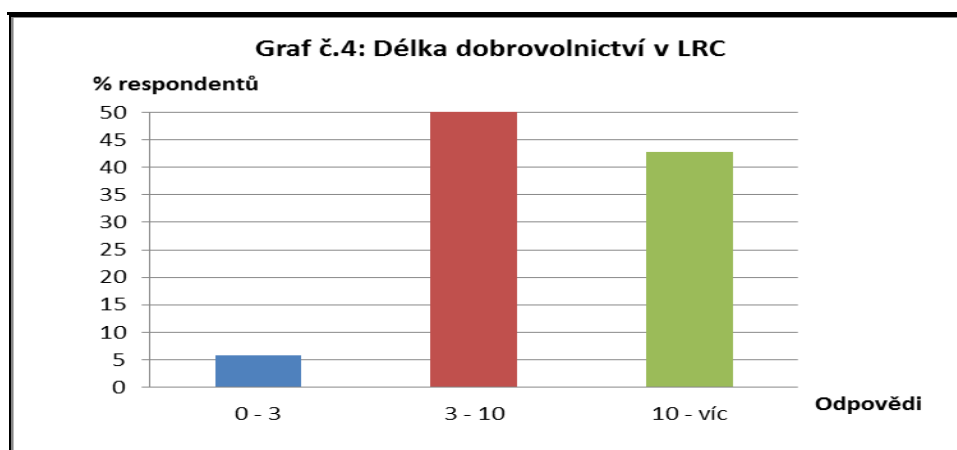


Z celkového počtu 35 respondentů bylo 33 (94 %) vysokoškolsky vzdělaných a 2 respondenti (6 %) se středoškolským vzděláním.

Analýza položky č. 4: „Jak dlouho jste dobrovolníkem v LRC?“

Tabulka č. 4: Délka dobrovolnictví v LRC

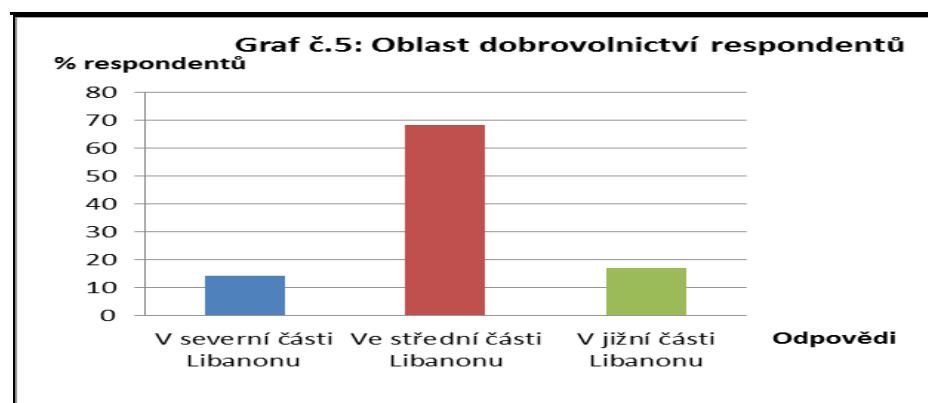
Délka dobrovolnictví (roky)	Absolutní četnost (N)	Relativní četnost (%)
0 - 3	2	6
3 - 10	18	51
10 - víc	15	43
Celkem	35	100



Z 35 respondentů pracují 2 dobrovolníci (6 %) v LRC 0 - 3 roky, 18 dobrovolníků (51 %) 3 - 10 let a 15 dobrovolníků (43 %) 10 a více let.

Analýza položky č. 5: „Nejvíce pomáháte v:“*Tabulka č. 5: Oblast dobrovolnictví respondentů*

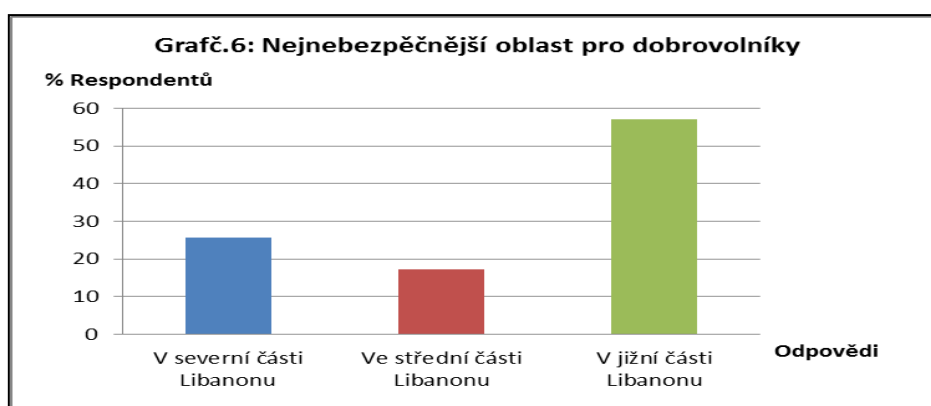
Část Libanonu	Absolutní četnost (N)	Relativní četnost (%)
V severní části Libanonu	5	14
Ve střední části Libanonu	24	69
V jižní části Libanonu	6	17
Celkem	35	100



Nejvíce z respondentů – 24 (69 %) pomáhá ve střední části Libanonu, 6 dobrovolníků (17 %) v jižní části, a 5 dobrovolníků (14 %) v severní části Libanonu.

Analýza položky č. 6: „Nejnebezpečnější je pro dobrovolníky pomáhat v:“*Tabulka č. 6: Nejnebezpečnější oblast pomoci*

Část Libanonu	Absolutní četnost (N)	Relativní četnost (%)
V severní části Libanonu	9	26
Ve střední části Libanonu	6	17
V jižní části Libanonu	20	57
Celkem	35	100



Z 35 respondentů považuje 9 (26%) za nejnebezpečnější oblast severní Libanon, 6 (17%) střední Libanon a 20 respondentů (57%) jižní Libanon.

Závěr č. 1: Rizika práce LRC se liší podle regionů. Nejnebezpečnější je pro dobrovolníky LRC pravděpodobně jižní část Libanonu.

Očekávaný výsledek č. 1 byl potvrzen – 57 % respondentů považuje jižní část Libanonu za nejnebezpečnější pro LRC.

Očekávaný výsledek č. 2 nebyl jednoznačně potvrzen – jednoznačně se nepotvrdila hypotéza, že je nejméně nebezpečné pomáhat ve střední části Libanonu. Rozdíl mezi respondenty, kteří považují za nejnebezpečnější severní část Libanonu (9 respondentů – 23%) nebyl výrazný vzhledem k odpovědím, že je nejnebezpečnější pomáhat v severní části Libanonu (6 respondentů – 17%).

Analýza položky č. 7: „Nejnebezpečnější je pro dobrovolníky pomáhat v oblasti:“

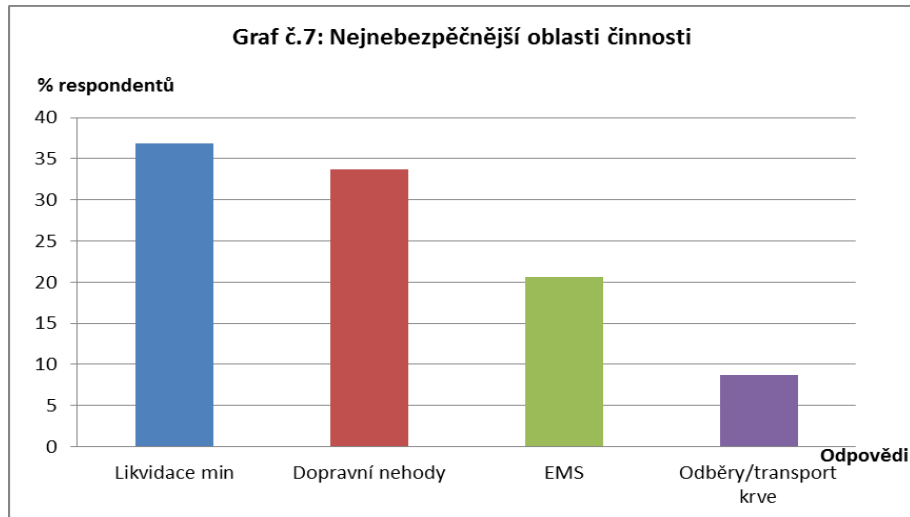
Tabulka č. 7: Počty bodů náležející jednotlivým možnostem²⁹

Možnost/ Pořadí	1. místo	2.místo	3.místo	4. místo	Počet bodů
a	70	28	12	8	118
b	68	34	6	0	108
c	0	46	20	0	66
d	0	0	10	18	28

Tabulka č. 7.1: Nejnebezpečnější oblasti činnosti

Oblast činnosti	Absolutní četnost (N)	Relativní četnost (%)
Likvidace min	118	37
Dopravní nehody	108	34
EMS	66	21
Odběry/transport krve	28	9
Celkem	320	100

²⁹ Počty bodů určující rizikovost byly počítané následujícím způsobem: každé možnosti byl v odpovědi přiřazen počet bodů 4,3,2 nebo 1 dle umístění na 1. – 4. místě. Následně byly sečteny body z jednotlivých odpovědí, přiřazeny možnostem a sečteny.



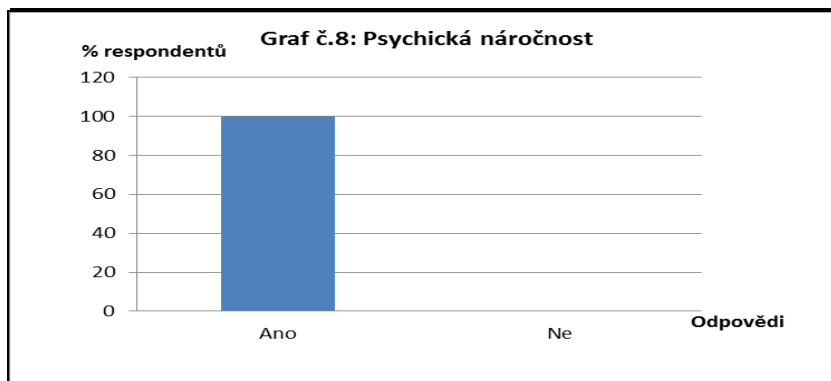
Absolutní četnost symbolizuje celkový počet bodů přiřazených jednotlivým možnostem odpovědi podle umístění – tedy míru nebezpečnosti. Nejvyšší byla zjištěna u likvidace min – 118 (37 %), druhá nejvyšší 108 (34 %) v případě dopravních nehod, 66 (25 %) u rychlé záchranné služby obecně a pouze 28 (9 %) u prací s krví.

Závěr č. 2: Nejnebezpečnější je pro dobrovolníky pomáhat při likvidaci min a zasahovat u dopravních nehod. Třetí nejnebezpečnější je podle dobrovolníků práce v EMS a nejmenší nebezpečí představují odběry a transport krve.

Očekávaný výsledek č. 10 se jednoznačně nepotvrdil. 34 % respondentů uvedlo jako nejnebezpečnější pomoc při dopravních nehodách a 37 % při likvidaci min. Rozdíl mezi respondenty, kteří považují za nejnebezpečnější pomáhat při likvidaci min (relativní četnost 37%) nebyl výrazný vzhledem k odpovědím, že je nejnebezpečnější pomáhat při dopravních nehodách (relativní četnost 34 %).

Analýza položky č. 8: „Je Vaše práce psychicky náročná?“*Tabulka č. 8: Psychická náročnost*

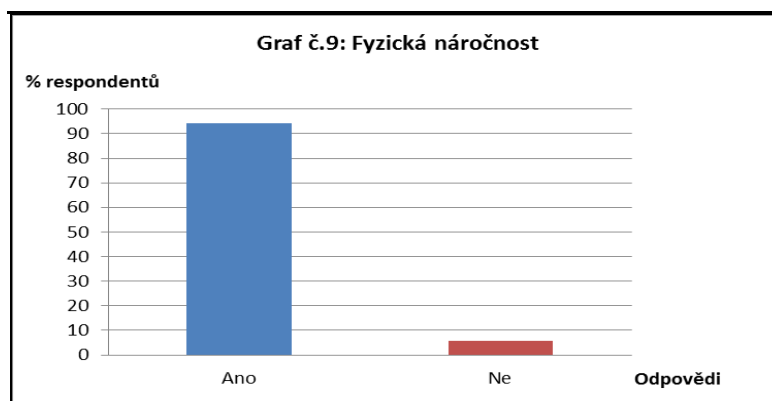
Odpověď	Absolutní četnost (N)	Relativní četnost (%)
Ano	35	100
Ne	0	0
Celkem	35	100



Z 35 odpovědělo 35 (100 %) respondentů, že je jejich práce fyzicky náročná.

Analýza položky č. 9: „Je Vaše práce fyzicky náročná?“*Tabulka č. 9: Fyzická náročnost*

Odpověď	Absolutní četnost (N)	Relativní četnost (%)
Ano	33	94
Ne	2	6
Celkem	35	100



Z 35 respondentů odpovědělo „Ano“ 33 (94 %) respondentů a „Ne“ 2 (6 %) z respondentů na otázku, zda je jejich práce fyzicky náročná.

Závěr č. 3: Práce v LRC je jak psychicky tak fyzicky náročná.

Analýzy položky č. 10: „Více nebezpečné je pro Vás při práci Vaše:“

Tabulka č. 10: Faktory nebezpečné pro dobrovolníka

Vyčerpání	Absolutní četnost (N)	Relativní četnost (%)
Psychické vyčerpání	0	0
Fyzické vyčerpání	4	11
Obojí na stejné úrovni	31	89
Celkem	35	100



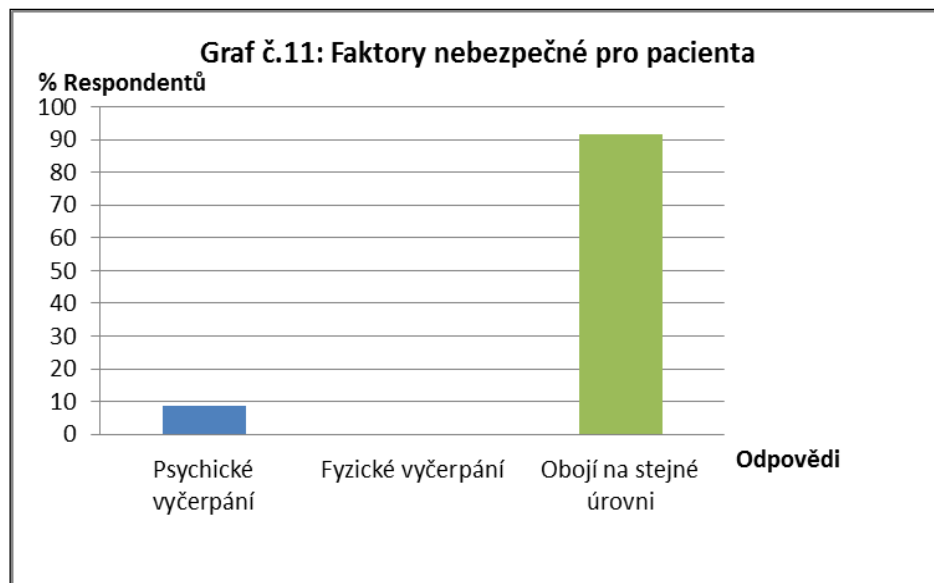
Z 35 respondentů považuje 31 (89 %) jak psychické, tak fyzické vyčerpání za nebezpečné pro ně samotné. Pouze 4 respondenti (11 %) považují fyzické vyčerpání za více nebezpečné než psychické vyčerpání.

Očekávaný výsledek č. 3 byl potvrzen - 89 % respondentů odpovědělo, že psychická i fyzická náročnost jsou nebezpečné pro dobrovolníky při práci v LRC.

Tabulka č. 11: „Více nebezpečné je pro pacienta Vaše:“

Tabulka č. 11: Faktory nebezpečné pro pacienta

Vyčerpání	Absolutní četnost (N)	Relativní četnost (%)
Psychické vyčerpání	4	11
Fyzické vyčerpání	0	0
Obojí na stejné úrovni	31	89
Celkem	35	100



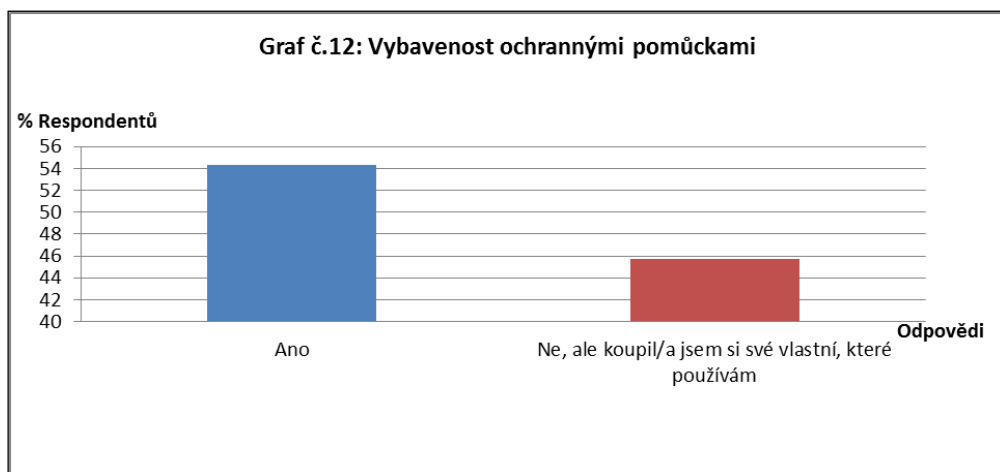
Z 35 respondentů považuje 25 (96 %) vlastní psychické a fyzické vyčerpání za nebezpečné pro ně samotné. Pouze 4 respondenti (11 %) považují psychické vyčerpání dobrovolníka za více nebezpečné pro pacienta, než fyzické vyčerpání.

Očekávaný výsledek č. 4 byl potvrzen: více než 80 % respondentů odpovědělo, že psychická i fyzická náročnost, kterým jsou dobrovolníci vystaveni, jsou nebezpečné pro pacienty.

Analýza položky č. 12: „Jste dostatečně vybaveni ochrannými pomůckami (rukavice, resuscitační rouška, helma atd.)?“

Tabulka č. 12: Vybavenost ochrannými pomůckami

Vybavenost pomůckami	Absolutní četnost (N)	Relativní četnost (%)
Ano	19	54
Ne	0	0
Ano, ale moc často je nepoužívám	0	0
Ne, ale koupil/a jsem si své vlastní, které používám	16	46
Celkem	35	100



Z 35 respondentů odpovědělo 19 (54 %), že jsou dostatečně vybaveni ochrannými pomůckami a 12 respondentů (46 %) není dostatečně vybaveno ochrannými pomůckami, ale koupili si vlastní, které používají.

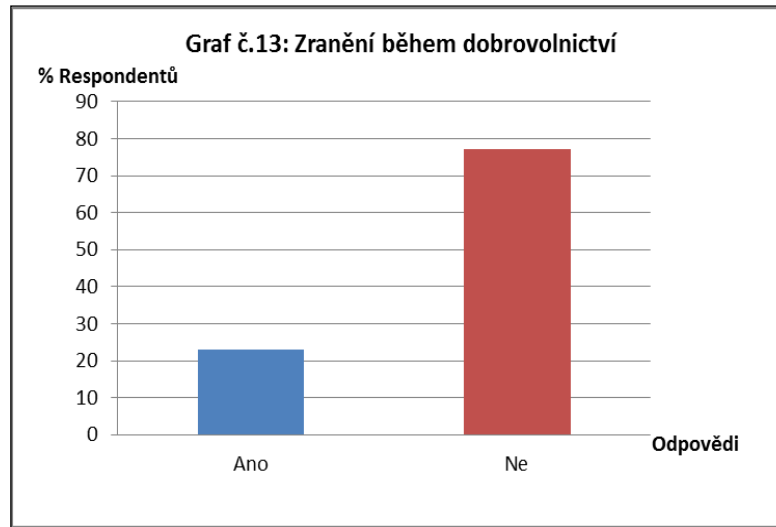
Očekávaný výsledek č. 5 nebyl potvrzen: Pouze 19 respondentů - 54 % odpovědělo, že jsou dostatečně vybaveni ochrannými pomůckami. Zbýlých 16 respondentů – 46 % si koupilo svoje vlastní ochranné pomůcky, které používají.

Dílčí závěr č. 4: 100 % dotázaných je dostatečně vybaveno vlastními nebo jinými ochrannými pomůckami.

Analýza položky č. 13: „Byl/a jste někdy zraněný/á během Vašeho dobrovolnictví?“

Tabulka č. 13: Zranění během dobrovolnictví

Zranění	Absolutní četnost (N)	Relativní četnost (%)
Ano	8	23
Ne	27	77
Celkem	35	100



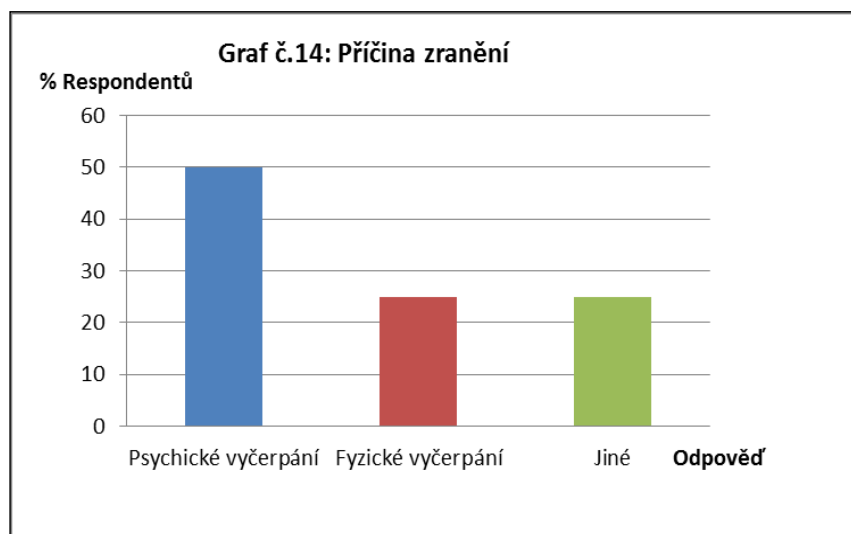
Z 35 respondentů odpovědělo 27 (77 %), že nebylo během své práce nikdy zraněno. 8 respondentů (23 %) zraněno bylo.

Očekávaný výsledek č. 6 byl potvrzen: více než 50 % respondentů nebylo nikdy během své práce zraněno.

Analýza položky č. 14: „Byl/a jste zraněná kvůli:“

Tabulka č. 14: Příčina zranění

Vyčerpání	Absolutní četnost (N)	Relativní četnost (%)
Psychické vyčerpání	4	50
Fyzické vyčerpání	2	25
Jiné***	2	25
Celkem	8	100



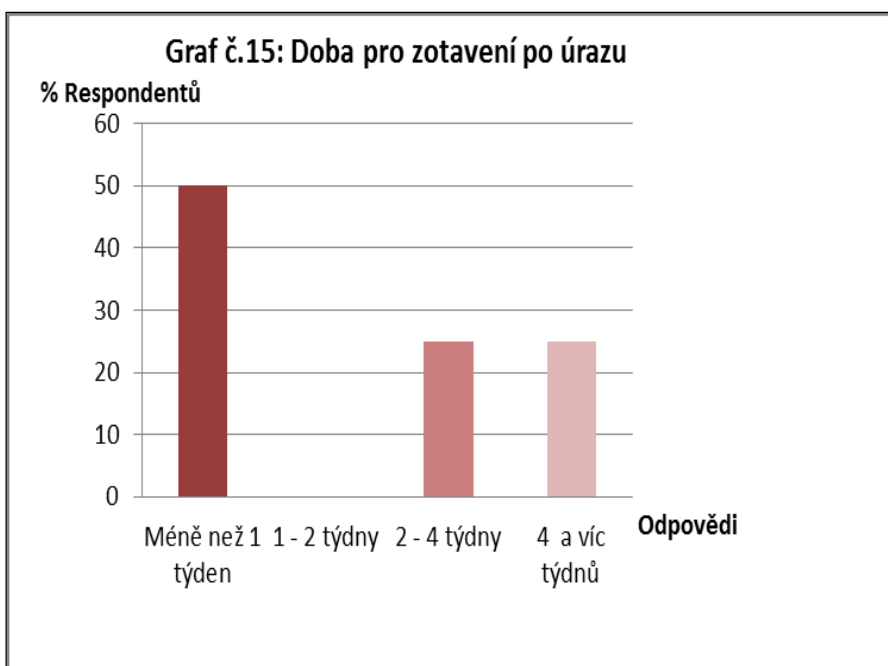
*** Jiné: Nehoda sanitky, nepozornost

Z 8 respondentů odpovědělo 8 respondentů (50 %), že byli zraněni během své práce kvůli psychickému vyčerpání, 2 (25 %) kvůli fyzickému vyčerpání a 2 (25 %) z jiného důvodu.

Analýza položky č. 15: „Zotavení po Vašem úrazu trvalo:“

Tabulka č. 15: Doba pro zotavení po úrazu

Délka zotavení	Absolutní četnost (N)	Relativní četnost (%)
Méně než 1 týden	4	50
1 - 2 týdny	0	0
2 - 4 týdny	2	25
4 a více týdnů	2	25
Celkem	8	100

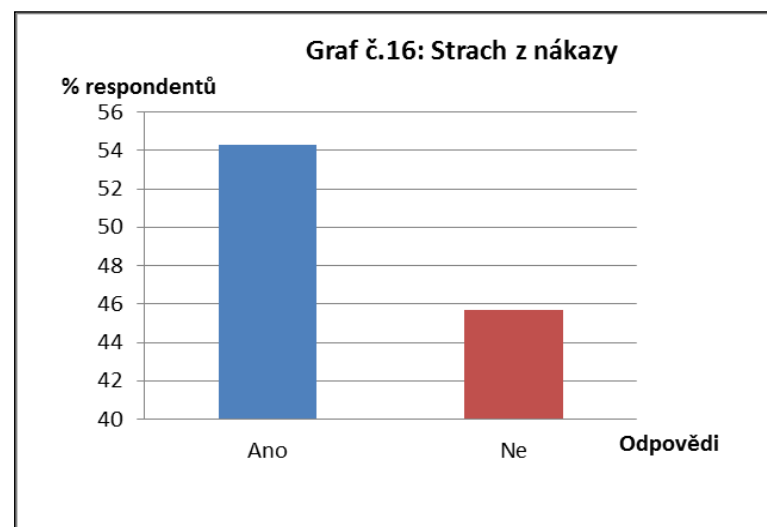


Z 8 zraněných respondentů trvalo zotavení po úrazu 4 (50 %) méně než jeden týden, 2 (25 %) 2 – 4 týdny a 2 (25 %) 4 a více týdnů.

Analýza položky č. 16: „Bojíte se, že se můžete nakazit nějakou nemocí?“

Tabulka č. 16: Strach z nákazy

Odpověď	Absolutní četnost (N)	Relativní četnost (%)
Ano	19	54
Ne	16	46
Celkem	35	100



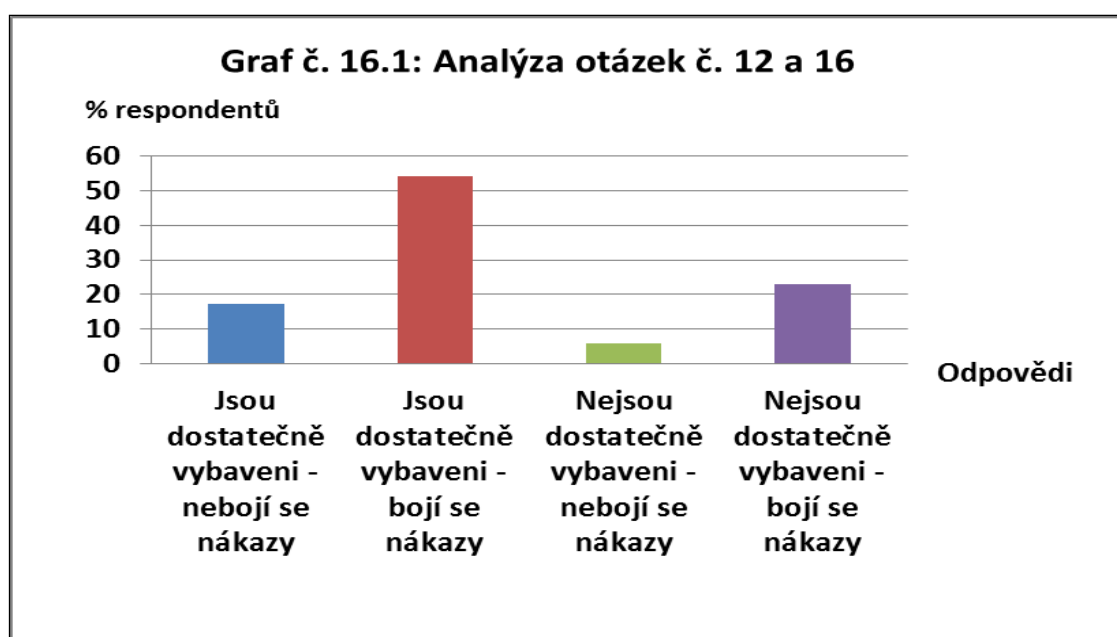
Z 35 respondentů odpovědělo 19 (54 %), že se bojí nákazy nemoci a 16 (46 %), že se nákazy nebojí.

Závěr č. 4: 100 % dotázaných je dostatečně vybaveno vlastními nebo jinými ochrannými pomůckami. Přesto se 54 % bojí nákazy nějaké nemoci.

Analýza položky č. 12: „Jste dostatečně vybaveni ochrannými pomůckami (rukavice, resuscitační rouška, helma atd.)?“ a **Analýza položky č. 16:** „Bojíte se, že se můžete nakazit nějakou nemocí?“

Tabulka č. 16.1: Analýza otázek č. 12 a 16

Odpověď	Absolutní četnost (N)	Relativní četnost (%)
Jsou dostatečně vybaveni - nebojí se nákazy	6	17
Jsou dostatečně vybaveni - bojí se nákazy	19	54
Nejsou dostatečně vybaveni - nebojí se nákazy	2	6
Nejsou dostatečně vybaveni - bojí se nákazy	8	23
Celkem	35	100



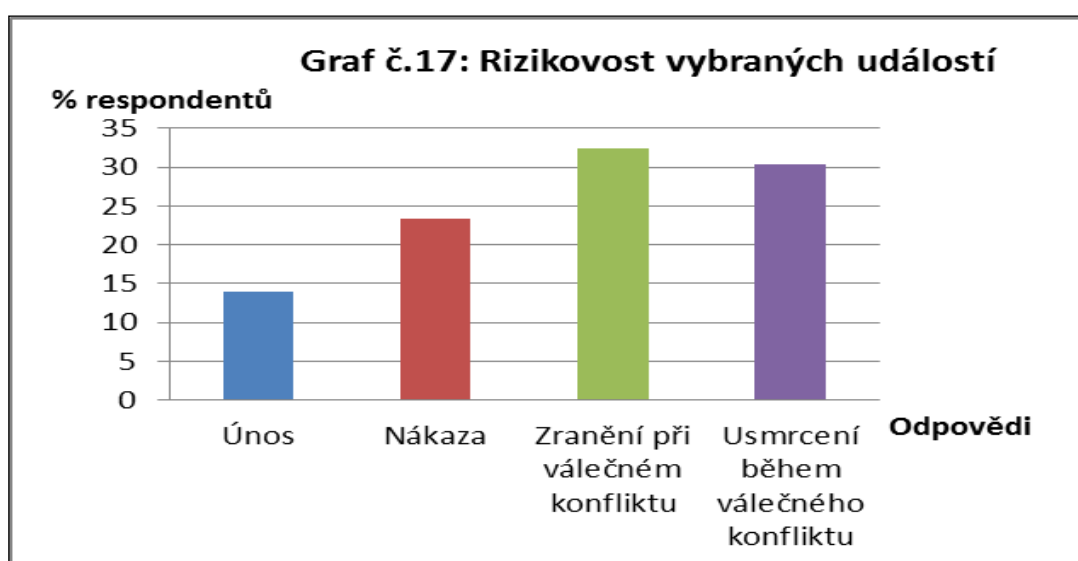
Z 35 zvolilo u položky č. 12 odpověď „ANO“ a položky 16 „NE“ 6 respondentů (17 %), u položky č. 12 i 16 „ANO“ 19 respondentů (54 %), u položky 12 i 16 „NE“ 2 respondenti (6 %), a u položky 12 „NE“ a zároveň 16 „ANO“ 8 respondentů (23 %).

Očekávaný výsledek č. 7 byl potvrzen: Více než 50 % respondentů se bojí nákazy nějaké nemoci přesto, že jsou dostatečně vybaveni ochrannými pomůckami.

Analýza položky č. 17: „Jak velké nebezpečí Vám hrozí, že dojde k následujícím situacím (0 žádné, 5 největší riziko)“³⁰

Položka č. 17: Rizikovost vybraných událostí

Situace	Absolutní četnost (N)	Relativní četnost (%)
Únos	63	14
Nákaza	105	23
Zranění při válečném konfliktu	146	32
Usmrcení během válečného konfliktu	137	30
Celkem	451	100



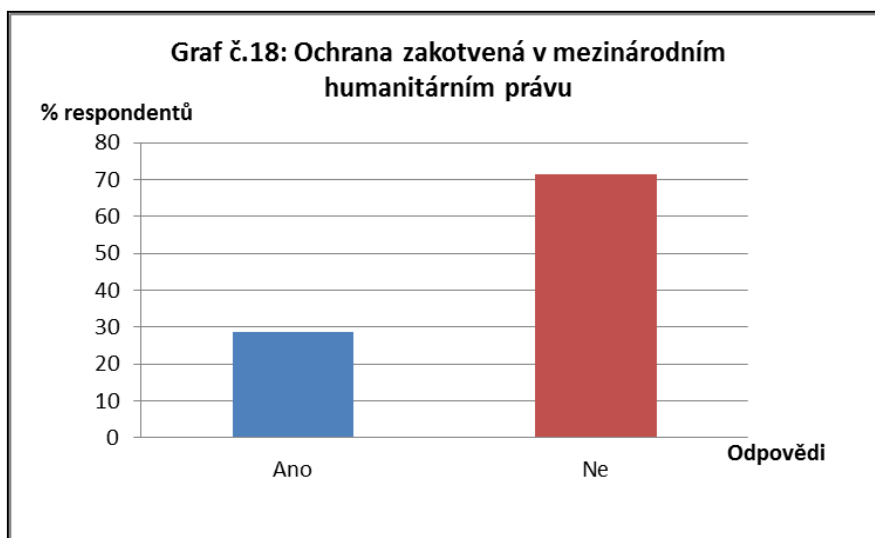
Z celkového počtu 130 bodů představujících nejvyšší rizikovost získal od respondentů únos 42 bodů (32 %), nákaza 70 bodů (54 %), zranění při válečném konfliktu 84 bodů (65 %) a nejrizikovější je podle respondentů možnost smrti během pomoci při válečném konfliktu – 88 bodů (68 %).

³⁰ Absolutní četnost představuje u této otázky počet bodů „rizikovost“ přidělených jednotlivým situacím. Nejvyšší možný počet bodů přidělených každé možnosti byl 130 (26 respondentů x 5 bodů). Pokud by tedy odpověď získala 130 bodů, byla by daná událost dle respondentů 100% riziková.

Analýza položky č. 18: „Myslíte si, že ochrana humanitárních pracovníků zahrnutá v mezinárodním humanitárním právu je dostatečná pro Vaši ochranu?“

Tabulka č. 18: Ochrana zakotvená v mezinárodním humanitárním právu

Odpověď	Absolutní četnost (N)	Relativní četnost (%)
Ano	10	29
Ne	25	71
Celkem	35	100



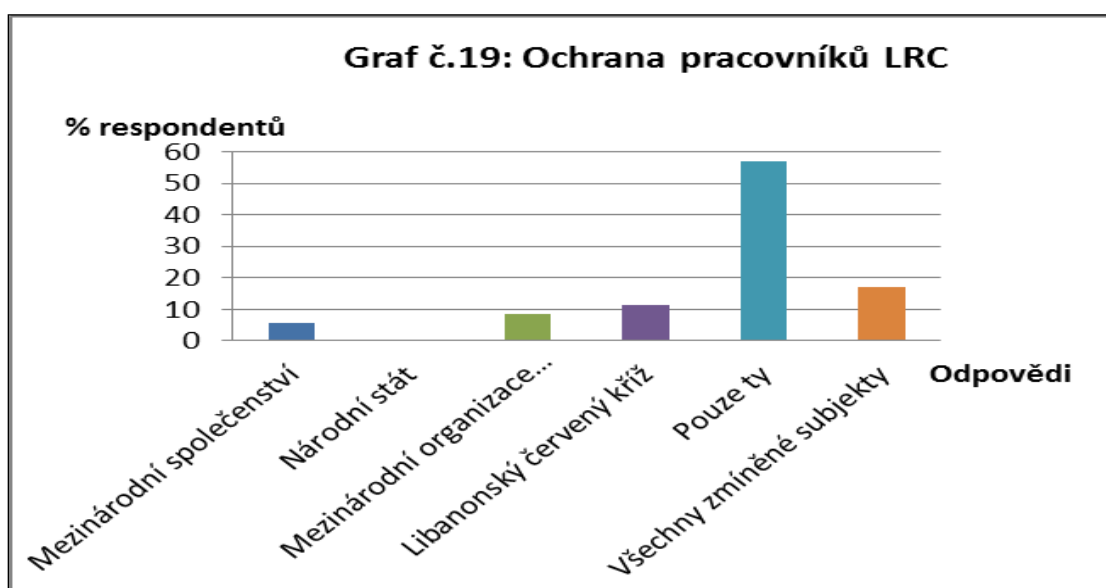
Z 35 respondentů si pouze 10 (29 %) myslí, že je ochrana humanitárních pracovníků zahrnutá v mezinárodním humanitárním právu dostatečná pro jejich ochranu. Opak si myslí 25 (71 %) respondentů.

Očekávaný výsledek č. 8 byl potvrzen: 71 % respondentů si myslí, že jim humanitární právo neposkytuje dostatečnou ochranu.

Analýza položky č. 19: „Kdo je podle Vás zodpovědný za Vaši ochranu?“

Tabulka č. 19: Ochrana pracovníků LRC

Odpověď	Absolutní četnost (N)	Relativní četnost (%)
Mezinárodní společenství	2	6
Národní stát	0	0
Mezinárodní organizace červeného kříže	3	9
Libanonský červený kříž	4	11
Pouze ty	20	57
Všechny zmíněné subjekty	6	17
Celkem	35	100



Z 35 respondentů si 2 (6 %) myslí, že je za jejich ochranu zodpovědné mezinárodní společenství, 3 respondenti (9 %) považují za zodpovědnou Mezinárodní organizaci červeného kříže, 4 (11 %) Libanonský červený kříž, 20 (57 %) sami sebe a 6 (17 %) považuje za zodpovědné všechny zmíněné subjekty. Nikdo z respondentů nepovažuje za zodpovědný národní stát, tedy Libanon.

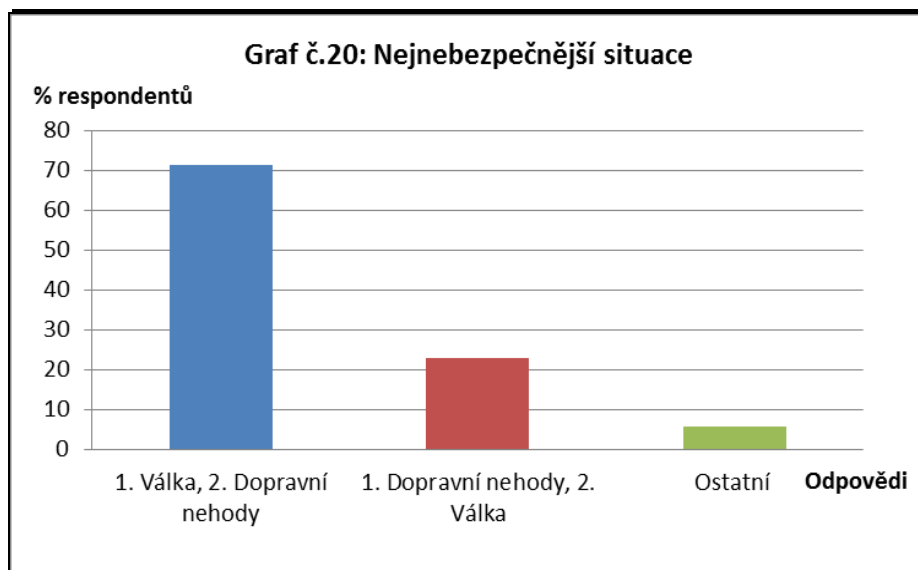
Očekávaný výsledek č. 9 byl potvrzen: 57 % respondentů si myslí, že jsou sami zodpovědní za svou ochranu.

Závěr č. 5: Podle respondentů neposkytuje humanitární právo dostatečnou ochranu dobrovolníkům LRC. 46 % dotázaných si myslí, že jsou sami zodpovědní za svou ochranu.

Analýza položky č. 20: „Napište prosím 3 nejnebezpečnější situace, ve kterých můžete pomáhat.“

Tabulka č. 20: Nejnebezpečnější situace

Odpověď	Absolutní četnost (N)	Relativní četnost (%)
1. Válka, 2. Dopravní nehody	25	71
1. Dopravní nehody, 2. Válka	8	23
Ostatní	2	6
Celkem	35	100



***Ostatní: Ozbrojené konflikty, záchrana na sněhu, přírodní katastrofy

Z 35 respondentů uvedlo jako nejnebezpečnější situace na prvním místě válku a na druhém dopravní nehody 25 respondentů (71 %), na prvním místě dopravní nehody a na druhém válku 8 respondentů (23 %). Jiné možnosti napsali 2 respondenti (6 %).

Závěr č. 6: Nejrizikovější je podle respondentů pomáhat ve válečném konfliktu a při dopravních nehodách. Riziko únosu v této situaci přitom není pro pracovníky tak veliké jako riziko zranění a smrti.

Položkami č. 17 a 20 **byl potvrzen očekávaný výsledek č. 11:** Největší riziko představuje pro dobrovolníky pomáhat ve válce nebo ozbrojeném konfliktu. Riziko únosu pracovníků LRC není v Libanonu velké.

ZÁVĚR

Libanonský červený kříž je humanitární organizace složená z dobrovolníků a je v současnosti největším poskytovatelem rychlé záchranné služby v Libanonu. Velký okruh činností a situací, do kterých se pracovníci můžou dostat, znamenají pro dobrovolníky značná rizika.

Z dotazníkového šetření byly stanoveny tyto závěry:

1. Riziko práce LRC se liší podle regionů. Nejnebezpečnější je pro dobrovolníky LRC pravděpodobně jižní část Libanonu. Byl tedy potvrzen vliv geopolitického postavení na rizika práce LRC. Na jihu Libanon sousedí s Izraelem, se kterým dochází často k ozbrojeným konfliktům.
2. Nejnebezpečnější je pro dobrovolníky zasahovat u dopravních nehod a pomáhat při likvidaci min. Třetí nejnebezpečnější je podle dobrovolníků práce v EMS a nejmenší nebezpečí představují odběry a transport krve. Těmi, kdo zasahují při dopravních nehodách, jsou pracovníci LRC EMS, tudíž je de facto nejnebezpečnější činností podle respondentů celkově práce v EMS a k ní náležící zásahy při dopravních nehodách.
3. Práce v LRC je jak psychicky, tak fyzicky náročná. Psychická nebo fyzická únava může navíc způsobit pochybení dobrovolníka při práci a ohrozit tak zdraví a život pacienta. Je proto důležité, aby byli dobrovolníci speciálně vyškolení na různé druhy situací a aby dodržovali režim odpočinku – relaxace, spánku a bdění.
4. Dobrovolníci jsou dostatečně vybaveni vlastními nebo jinými ochrannými pomůckami. Přesto se větší polovina bojí nákazy nějaké nemoci. I když bylo nejmenší riziko přiřazeno respondenty práci s krví, je potřeba dbát na používání ochranných pomůcek, aby bylo riziko nákazy z krve sníženo na minimum.
5. Podle respondentů neposkytuje humanitární právo dostatečnou ochranu dobrovolníkům LRC. Velká část dotázaných si myslí, že jsou sami zodpovědní za svou ochranu. Zajímavostí je, že byly respondenty zvoleny všechny možnosti odpovědí, kromě zodpovědnosti národního státu. Ale právě ten by v době válečných konfliktů mohl jako válčící strana zajistit dobrovolníkům LRC ochranu.

6. Nejrizikovější je podle respondentů pomáhat ve válečném konfliktu a při dopravních nehodách. Riziko únosu v této situaci přitom není pro pracovníky tak veliké jako riziko zranění a smrti.

Analýza rizik práce Libanonského červeného kříže uskutečněná skrze dotazníkové šetření nám napomohla stanovit a pochopit rizika práce LRC a tudíž naplnit cíle výzkumu. Vypovídající hodnotu výzkumu snižuje zejména malá návratnost dotazníku – ze 150 distribuovaných dotazníků bylo vyplněno pouhých 35. I přesto má však práce svůj význam tím, že může posloužit jako pilotní výzkum pro další analýzu.

Námětem pro další výzkum je uskutečnit dotazníkové šetření s větším počtem respondentů, v různých regionech a s dobrovolníky různých věkových kategorií. Výsledky analýzy rizik by se mohly lišit i s dobou, ve které výzkum probíhá a s momentální politickou situací jak Libanonu, tak v okolních zemích. Zajímavé by tedy mohlo být provést 2 výzkumy např. s ročním časovým odstupem a porovnat vliv dvou různých období na odpovědi respondentů.

SEZNAM POUŽITÉ LITERATURY

- [1] Business info: „Souhrnná teritoriální informace: Libanon.“ Zastupitelský úřad ČR v Bejrútu, 2011, s.2. Accessed November 3, 2011.
<http://www.businessinfo.cz/cz/rubrika/libanon/1000425/>
- [2] Figuié, Gérard. *Le point sur le Liban*. Anthologie, 2005, str. 23-35.
- [3] BBC News: „Rafik Hariri Murder.“ 17.10. 2011. Accessed November 5, 2011.
<http://www.bbc.co.uk/news/world-middle-east-15343848>
- [4] U.S. Department of State: „Background note: Lebanon.“ Bureau of Near Eastern Affairs, 23.5.2011. Accessed November 5, 2011.
<http://www.state.gov/r/pa/ei/bgn/35833.htm>
- [5] Ya Libnan: „Syrian troops plant mines along northern Lebanese borders, report.“ Ya Libnan, 27.10.2011. Accessed November 5, 2011.
<http://www.yalibnan.com/2011/10/27/syrian-troops-plant-mines-along-northern-lebanese-borders-report/>
- [6] International Constitutional Law: „Lebanon - constitution.“ Adopted on 23.5.1926. Accessed November 8, 2011. http://www.servat.unibe.ch/icl/le00000_.html
- [7] *Lebanon. A country study*. Federal Research Division 2004, s. 161 – 162.
- [8] BBC: „Who are Hezbollah?“ 4.7.2010. Accessed November 8, 2011.
http://news.bbc.co.uk/2/hi/middle_east/4314423.stm
- [9] United Nations: „United Nations Security Council: Resolution 1701 (2006).“ Adopted 11. 8. 2006, article 11. Accessed November 10, 2011.
<http://www.un.org/News/Press/docs/2006/sc8808.doc.htm>
- [10] International Comitee of the Red Cross: „About the International Committee of the Red Cross.“ Overview 29.10.2010. Accessed November 10, 2011.
<http://www.icrc.org/eng/who-we-are/index.jsp>
- [11] Švejnoha, Josef. *Červený kříž a Červený půlměsíc*. Praha: Český červený kříž, 2000, s. 44.
- [12] Jukl, Marek. *Ženevské úmluvy a protokoly*. Praha: Český červený kříž, 2005. Accessed November 20, 2011. <http://www.cervenýkriz.eu/cz/mhp/konvence.htm>

- [13] Benthall, Johnatan. *The Red Cross and Red Crescent Movement and Islamic Societes, with Special Referenc es to Jordan*. British Journal of Middle Eastern Studies, 1997, 24 (2), s. 157-161. (www.jstor.org)
- [14] Bugnion, François. *Red Cross, Red Crescent, Red Crystal*. Publication 17.7.2007. Accessed November 10, 2011. http://www.icrc.org/eng/assets/files/other/icrc_002_0778.pdf
- [15] Forsythe, David and Rieffer-Flanagan, Barbara Ann. *The International Comitte of the Red Cross: a neutral humanitarian actor*. Abingdon: Routledge, 2007, s. 99
- [16] Fuchs, Jiří. *Mezinárodní humanitární právo*. Praha: Ministerstvo obrany – Agentura vojenských informací a služeb, 2007, s. 112.
- [17] United Nations Security Council: „Resolution 1502 (2003)“. Protection of United Nations personnel, associated personnel and humanitarian personnel in conflict zones.“ Accesed November 20, 2011. <http://daccess-ods.un.org/TMP/6075578.33194733.html>
- [18] Stoddard, Abby and Harmer, Adele and DiDomenico Victoria. *Table 1: Yearly breakdown of incidents*. In *Providing Aid in Insecure Environments: Trends in violence against aid workers and the operational response*. Overseas Development Institute, 2009, s. 2
- [19] Beigbeder, Yves. *The role and status of international humanitarian volunteers and organizations*. Dordrecht: Martinus Nijhoff Publishers, 1991, s. 171 (www.google.cz/books)
- [20] World Health Organization: Lebanon Crisis. World Health Organization, 13. 7.2007, s. 1. Accessed November 10, 2011. http://www.leb.emro.who.int/crisis/Lebanon_Crisis_Health_Cluster_Bulletin_13%20June%202007.pdf
- [21] Thompson, Elizabeth. *Colonial citizens: republican rights, paternal privilege and gender in French, Syria and Lebanon*. New York: Columbia university Press, 2000, s. 84. (www.google.cz/books)
- [22] Lebanese Red Cross: „History of Lebanese Red Cross.“ Accessed November 20, 2011. <http://www.redcross.org.lb/SubPage.aspx?pageid=169&PID=154>
- [23] Český červený kříž: „Sedm principů našeho hnutí.“ Accessed November 20, 2011. <http://www.cervenkykriz.eu/cz/principy.aspx>

[24] Lebanese Red Cross: „Reports. Information about the programs and achievements of the Lebanese Red Cross.“ Accessed November 20, 2011.

<http://www.redcross.org.lb/SubPage.aspx?pageid=320&PID=176>

[25] Lebanese Red Cross: „How to become a volunteer at EMS.“ Accessed February 22, 2012. <http://www.redcross.org.lb/SubPage.aspx?pageid=161>

[26] Lebanese Red Cross: „Emergency Response.“ Accessed February 22, 2012.

<http://www.redcross.org.lb/SubPage.aspx?pageid=161>

[27] Judith E. Tintinalli, Peter Cameron, James Holliman. *EMS: A practical Global Guidebook*. USA: People's Medicine Publishing House, 2010. (www.google.cz/books)

[28] Šeřčík, Vladimír. *Analýza Rizik*. 1. vyd. Zlín: Univerzita Tomáše Bati ve Zlíně, 2009, s 21.

[29] Knor, Jiří. Rizika práce lékaře ZZS. Accessed April 26, 2012.

<http://www.zachrannasluzba.cz/odborna/o020503.htm>

ZDROJE OBRÁZKŮ:

1, BBC News: „Lebanon. Key Facts.“ Accessed April 25, 2012.

<http://news.bbc.co.uk/2/shared/spl/hi/guides/456900/456976/html/n3page1.stm>

2, LebanonPage.com: „Lebanese Red Cross.“ 2. 12. 2009. Accessed April, 25, 2012. Dostupné z: <http://www.lebanonpage.com/post/266581636/lebanese-red-cross>

ZDROJE PŘÍLOH:

PŘÍLOHA P I: Dotazník [Vlastní zdroj]

PŘÍLOHA P II: Red Cross: „Emergency Medical Services. Report of 2011.“ Accessed April 26, 2012. <http://www.redcross.org.lb/SubPage.aspx?pageid=831&PID=830&FPID=176>

SEZNAM POUŽITÝCH ZKRATEK

PLO - Palestinian Liberation Organization – Organizace pro osvobození palestiny

WTO - World Trade Organisation- Světové obchodní organizace

LAS - Liga arabských států

UNIFIL - United Nations Interim Force in Lebanon – Dočasné jednotky Společnosti národů v Libanonu

ICRC - International Comitee of the Red Cross- Mezinárodní výbor červeného kříže

LRC - Lebanese red Cross - Libanonský červený kříž

EMS - Emergency medical service – Rychlá zdravotnická záchranná služba

SEZNAM OBRÁZKŮ

Obrázek č. 1: Rozložení náboženských skupin a populace v Libanonu	14
Obrázek č. 2: Znak Libanonského červeného kříže	21

SEZNAM TABULEK A GRAFŮ

Tabulka č. 1: Pohlaví respondentů	32
Graf č. 1: Pohlaví respondentů	32
Tabulka č. 2: Věk respondentů	32
Graf č. 2: Věk respondentů	33
Tabulka č. 3: Vzdělání respondentů	33
Graf č. 3: Vzdělání respondentů	33
Tabulka č. 4: Délka dobrovolnictví v LRC	33
Graf č. 4: Délka dobrovolnictví v LRC	33
Tabulka č. 5: Oblast dobrovolnictví respondentů	34
Graf č. 5: Oblast dobrovolnictví respondentů	34
Tabulka č. 6: Nejnebezpečnější oblast pomoci	34
Graf č. 6: Nejnebezpečnější oblast pomoci pro dobrovolníky	34
Tabulka č. 7: Počty bodů náležející jednotlivým možnostem	35
Tabulka č. 7.1: Nejnebezpečnější oblasti činnosti	35
Graf č. 7: Nejnebezpečnější oblasti činnosti	36
Tabulka č. 8: Psychická náročnost	37
Graf č. 8: Psychická náročnost	37
Tabulka č. 9: Fyzická náročnost	37
Graf č. 9: Fyzická náročnost	37
Tabulka č. 10: Faktory nebezpečné pro dobrovolníka	38
Graf č. 10: Faktory nebezpečné pro dobrovolníka	38
Tabulka č. 11: Faktory nebezpečné pro pacienta	39
Graf č. 11: Faktory nebezpečné pro pacienta	39
Tabulka č. 12: Vybavenost ochrannými pomůckami	40
Graf č. 12: Vybavenost ochrannými pomůckami	40
Tabulka č. 13: Zranění během dobrovolnictví	41
Graf č. 13: Zranění během dobrovolnictví	41
Tabulka č. 14: Příčina zranění	42
Graf č. 14: Příčina zranění	42
Tabulka č. 15: Doba pro zotavení po úrazu	43
Graf č. 15: Doba pro zotavení po úrazu	43

Tabulka č. 16: Strach z nákazy	44
Graf č. 16: Strach z nákazy	44
Tabulka č. 16.1: Analýza položek č. 12 a 16	45
Graf č. 16.1: Analýza položek č. 12 a 16	45
Tabulka č. 17: Rizikovost vybraných událostí	46
Graf č. 17: Rizikovost vybraných událostí	46
Tabulka č. 18: Ochrana zakotvená v mezinárodním humanitárním právu	47
Graf č. 18: Ochrana pracovníků LRC	47
Tabulka č. 19: Ochrana pracovníků LRC	48
Graf č. č. 19: Ochrana pracovníků LRC	48
Tabulka č. 20: Nejnebezpečnější situace	49
Graf č. 20: Nejnebezpečnější situace	49

SEZNAM PŘÍLOH

PŘÍLOHA P I: Dotazník

PŘÍLOHA P II: Red Cross: Emergency Medical Services. Report of 2011

PŘÍLOHA P I: ZNĚNÍ DOTAZNÍKU

Dear LRC volunteer,

I am a student of the Tomas Bata University in the Czech Republic and the topic of my thesis is „Risk Analysis of the Lebanese Red Cross Work.“

I would like to kindly ask you to take a few minutes and complete this questionnaire, which should be used as a research input for my final bachelor work. The aim is to try to analyze the risk of your volunteer work and possibly search some ways how to solve the problematic issues.

Please, read all questions carefully and answer according to truth.

Thank you very much for your cooperation!

Kind Regards

Petra Hruskova

1. Gender
 - a) Male
 - b) Female

2. Age
 - a) Less than 25
 - b) 26 – 35 years
 - c) 36 – 45 years
 - d) More than 46 years

3. Your education is:
 - a) Basic school
 - b) High school
 - c) University

4. How long are you volunteering at the LRC?
 - a) 0 – 3 years
 - b) 3 – 10 years
 - c) 10 or more years

5. You are helping mostly:
 - a) In the northern part of the Lebanon
 - b) In the central part of Lebanon
 - c) In the South of Lebanon

6. Most dangerous for EMS workers is to help
 - a) In the northern part of the Lebanon
 - b) In the central part of Lebanon
 - c) In the South of Lebanon

7. Most dangerous for LRC workers is to help in (make an order 1. Most dangerous, 2. Less dangerous, for example 1a, 2c...etc.):
 - a) Mine awareness
 - b) Car accident
 - c) First aid service
 - d) Blood service

Your order: _____

8. Do you think your work is physically demanding?
 - a) Yes
 - b) No

9. Do you think your work is mentally demanding?
 - a) Yes
 - b) No

10. Do you think that more dangerous **for you** in the work is:
 - a) Physical exhaustion
 - b) Mental exhaustion
 - c) Both at the same level

11. Do you think that more dangerous **for the patient** is yours:
 - a) Physical exhaustion
 - b) Mental exhaustion
 - c) Both at the same level

12. Do you think that you are equipped enough by the safety aids (for example gloves, resuscitation mask, helmet etc.)
- Yes
 - No
 - Yes, but I don't use them very often (why?).
 - No, but I bought it on my own and I use it.
13. Have you ever been injured during your volunteering?
- Yes (follow 14. and 15.)
 - No
14. You have been injured because of your:
- Physical exhaustion
 - Mental exhaustion
 - Other _____
15. Recovery after your injury took:
- Less than 1 week (it was just small injury).
 - 1 - 2 weeks
 - 2 - 4 weeks
 - 4 or more weeks (it was big, hard injury).
16. Are you afraid of infection of some illness during your work?
- Yes – Please specify: _____
 - No
17. How big is for you the danger to be (5 means biggest risk, 0 means no risk):
- | | | | | | | |
|---|---|---|---|---|---|---|
| a) Kidnapped | 0 | 1 | 2 | 3 | 4 | 5 |
| b) Get Infection/ illness | 0 | 1 | 2 | 3 | 4 | 5 |
| c) Injured by helping in the armed conflict | 0 | 1 | 2 | 3 | 4 | 5 |
| d) Being killed during helping in some armed conflict | 0 | 1 | 2 | 3 | 4 | 5 |
18. Do you think that the protection in the International humanitarian law is sufficient for your protection?
- Yes
 - No
19. Who do you think is responsible for your protection?
- International community
 - National state
 - International Committee of the Red Cross

- d) Lebanese Red Cross
- e) Just you
- f) All possibilities mentioned above

20. Please write 3 most dangerous situations where you could help

- 1.
- 2.
- 3.

PŘÍLOHA P II: EMERGENCY MEDICAL SERVICES

REPORT OF 2011

„Responding to the emergency calls received by the Lebanese Red Cross on the free emergency line 140, the EMS Technicians implemented 209669 emergency mission from 1/1/2011 till 31/12/2011, through its centers (43 center) that are spreading all over the Lebanese regions, according to the following :

<i>Transferring patients</i>	<i>79904</i>
<i>Rescue at the centers</i>	<i>115027</i>
<i>Rescue at home</i>	<i>9169</i>
<i>A variety of other tasks</i>	<i>5569</i>
<i>Total tasks:</i>	<i>209669 rescue mission</i>

Noting that the number of car accidents that was rescued by EMS Technicians during 2011 all over the Lebanese regions has reached 11054 accident.

Also, 31 emergency center have been secured in many activities, events, and various festivals. The Lebanese Red Cross reminds that it received the emergency calls on the free emergency line 140 from any cell or land phone. “³¹

³¹ Zdroj: Lebanese Red Cross: „Emergency Medical Services. Report of 2011.“ Accessed April 26, 2012. <http://www.redcross.org.lb/SubPage.aspx?pageid=831&PID=830&FPID=176>