

UNIVERZITA TOMÁŠE BATI VE ZLÍNĚ
Institut mezioborových studií Brno

Zvláštnosti sociální práce s žadateli o azyl v ČR

BAKALÁŘSKÁ PRÁCE

Vedoucí bakalářské práce:
PhDr. Ivan Nedoma

Vypracoval:
Jindřich Vančura

Brno 2006

Prohlášení

Prohlašuji, že jsem bakalářskou práci na téma „Zvláštnosti sociální práce s žadateli o azyl v ČR“ vypracoval samostatně a použil při tom pouze pramenů uvedených v literatuře.

Ve Cvikově dne 10.04.2006

Jindřich Vančura

Poděkování

Chtěl bych především poděkovat panu PhDr. Ivanovi Nedomovi, za vedení mé práce a za jeho rady a připomínky. Dále bych chtěl pracovníkům Odboru azylové a migrační politiky Ministerstva vnitra a pracovníkům Správy uprchlických zařízení Ministerstva vnitra ČR za vstřícný přístup a poskytnuté informace o azylové proceduře v České republice.

Rád bych také poděkoval všem pedagogům, s nimiž jsem se během svého studia setkal a kteří v mnoha směrech obohatili nejen mé znalosti, ale i mou osobu.

Nakonec bych chtěl poděkovat svým rodičům za podporu, kterou mi po celou dobu poskytovali.

OBSAH

ÚVOD.....	3
1. Mezinárodní migrace.....	6
1.1. Definice.....	6
1.2. Formy mezinárodní migrace.....	6
1.3. Nejčastější kategorie migrantů podle motivů.....	8
1.3.1. Dobrovolná migrace.....	8
1.3.2. Nucená migrace.....	9
1.4. Shrnutí.....	11
2. Mezinárodní uprchlické právo	12
2.1. Úmluva o právním postavení uprchlíků	12
2.2. Schengenská dohoda.....	14
2.3. Dublinská úmluva.....	15
2.4. Shrnutí.....	17
3. Migrace v České republice.....	18
3.1. Legální a nelegální migrace.....	19
3.2. Právní úprava azylové procedury v České republice.....	21
3.3. Kdo vstupuje do azylové procedury v České republice.....	23
3.4. Průběh azylové procedury v České republice	24
3.4.1. Vstupní procedura.....	24
3.4.2. Příjímací středisko, podání žádosti o azyl.....	26
3.4.3. Pobytové středisko, pohovor.....	26
3.4.4. Pobyt v soukromí.....	27
3.4.5. Rozhodnutí o udělení či neudělení azylu.....	28
3.4.6. Přezkum rozhodnutí ve věci azylu soudem.....	30
3.4.6. Zrychlené řízení.....	32
3.4.7. Nezletilí žadatelé o azyl.....	32
3.4.8. Zánik azylu.....	33
3.4.9. Zdravotní pojištění.....	34
3.5. Shrnutí.....	34

4. Sociální práce s žadateli o azyl	36
4.1. Obecné zásady sociální práce.....	36
4.2. Zavádění standardů kvality sociálních služeb v zařízeních Správy uprchlických zařízení MV ČR.....	38
4.3. Nejdůležitější role sociálního pracovníka z pohledu práce s žadateli o azyl.....	42
4.4. Sociální práce a služby v azylových zařízeních.....	46
4.4.1. Sociální práce se žadateli v přijímacím středisku Správy uprchlických zařízení MV ČR.....	48
4.4.2. Sociální práce se žadateli v prvoinstančních pobytových střediscích Správy uprchlických zařízení MV ČR.....	51
4.4.3. Sociální práce se žadateli v druhoinstančních pobytových střediscích Správy uprchlických zařízení MV ČR.....	53
4.4. Ohrožené skupiny žadatelů o azyl.....	54
4.5. Nevládní organizace zabývající se sociální prací s žadateli o azyl	57
4.6. Shrnutí.....	63
ZÁVĚR.....	64
RESUMÉ.....	68
ANOTACE.....	70
SEZNAM POUŽITÉ LITERATURY	72
INTERNETOVÉ ZDROJE.....	74
SEZNAM PŘÍLOH.....	75
PŘÍLOHY.....	76

ÚVOD

Migrace je proces existující odedávna¹. Je stejně stará jako historie lidstva. V minulosti byla zdrojem lidského pokroku, v moderní době je důsledkem urbanizace, ekonomických a populačních faktorů, ale i válek, porušování lidských práv, chudoby nebo například přírodních či ekologických katastrof.

V osmdesátých a především pak dále v devadesátých letech dvacátého století se začala mezinárodní migraci věnovat zvýšená pozornost. V té době již nějakou dobu neustále rostl počet mezinárodních migrantů, stěhujících se z ekonomických důvodů nebo v důsledku ozbrojených konfliktů a etnických čístek. Byl zaznamenán zvýšený počet migrantů přicházejících především z méně rozvinutých zemí do zemí vyspělých a to i do těch, které byly předtím spíše zeměmi emigrace. Stoupl i počet uprchlíků a žadatelů o azyl, kteří se tak stali novou významnou skupinou mezinárodních migrantů. V důsledku pádu komunistického bloku se navíc v Evropě otevřela dříve víceméně pevně uzavřená východní hranice, a tím vzrostl i počet lidí, kteří se přes ni snaží dostat dále do zemí západní Evropy.

V České republice začala být současná problematika mezinárodní migrace a jejích důsledků aktuální v roce 1990. V podstatě bez předchozích zkušeností, se musela téměř ze dne na den vyrovnávat s přílivem migrantů, jejichž počet od té doby postupně roste. Svou současnou azylovou politikou se přiblížila k normám platným v Evropské Unii.

Současně s příchodem uprchlíků do ČR se začaly vyskytovat problémy plynoucí ze střetu jednotlivých kultur, náboženství, či interakce jejich mentalit. Azylová zařízení Ministerstva vnitra ČR jsou v převážné většině případů místa prvního setkání uprchlíků s českou společností. Úkolem pracovníků azylových zařízení je problémy vyplývající ze zmíněného „střetu“ jiných kultur a civilizací eliminovat a

¹ Slovo pochází z lat. migratio – přestěhování.

klienty připravit na proces jejich asimilace a následné integrace do sociokulturního prostředí České republiky. Úspěšnost překonání překážek vzniklých při řešení těchto problémů je dána (determinována) systematickou prací sociálních pracovníků Správy uprchlických zařízení MV ČR, pracovníků mezinárodních nevládních organizací a snahou žadatelů o azyl o začlenění do české společnosti.

Práce je tematicky rozdělena do čtyř částí. První část je zaměřena na fenomén mezinárodní migrace. Je zde předložena teorie vzniku tohoto jevu, jsou pojmenovávány příčiny udržování již jednou nastartovaného migračního proudu. V oddělené kapitole jsou uvedeny formy mezinárodní migrace, především její rozdělení na tzv. dobrovolnou a nucenou migraci. Tyto formy jsou pak dále rozvinuty do konkrétních kategorií mezinárodních migrantů.

Ve druhé části je shrnut vývoj společné celosvětové uprchlické politiky, resp. její mezinárodní a národní právní úprava. Je zde prezentován výběr nejdůležitějších mezinárodních úmluv a dohod, které byly vytvořeny na základě konkrétních návrhů a společného postupu při řešení otázek azylové a migrační problematiky.

V části třetí je pozornost soustředěna na azylovou proceduru v České republice a na žadatele o azyl jako specifickou skupinu mezinárodních migrantů. V kapitolách jsou popsány jednotlivé kroky a aspekty azylové procedury v České republice podle azylového zákona.

Poslední čtvrtá část je zaměřena na zvláštnosti sociální práce s jednotlivými žadateli o azyl. Je zde přiblížena činnost pracovníků sociálních oddělení v jednotlivých azylových zařízeních a činnost nevládních a mezinárodních organizací zabývajících se azylovou problematikou.

Má práce si klade za cíl především popsat a zanalyzovat současnou úroveň a zvláštnosti sociální práce s žadateli o azyl v azylových zařízeních, kteří se začínají za pomoci sociálních pracovníků Správy uprchlických zařízení MV ČR a pracovníků nevládních, mezinárodních a humanitárních organizací plně integrovat do české majoritní společnosti.

Uvedeného cíle je zde dosahováno pomocí teoretické analýzy dostupných zdrojů a z ní vyvození závěrů, které by měly vyústit v přijetí adekvátních návrhů opatření.

Tato práce je zaměřena pouze na žadatele o azyl, kteří jsou umístěni v azylových zařízeních nebo jsou ubytováni na privátních adresách, proto má práce neobsahuje zvláštnosti sociální práce s žadateli o azyl, kteří jsou v průběhu azylového řízení umístěni v Záchytných zařízeních pro cizince a nápravně výchovných zařízeních. Z důvodu krátkého pobytu v azylových zařízeních zde nenaleznete ani zvláštnosti sociální práce práci s žadateli o azyl, jejichž azylové řízení je řešeno v rámci tzv. Dublinské úmluvy.

1. Mezinárodní migrace

1.1. Definice

Mezinárodní migrace bývá různě definována. Obecněji ji lze definovat jako trvalý, dlouhodobý či krátkodobý proces přesunu jednotlivců nebo skupin lidí v prostoru přes hranice země. Tento proces má několik forem, které se od sebe velmi liší.

Z demografického hlediska je chápána jako změna, obvykle jako změna místa trvalého pobytu, při které jsou překročeny politické hranice. Pracuje se s daty jako například počet migrantů v určitém časovém období, struktura migrantů z hlediska věku, pohlaví, národnosti, zjišťuje se směr pohybu, tedy země původu a cílová země, popřípadě země tranzitní.

Musil považuje mezinárodní migraci za „jednu z forem reakce jednotlivců nebo rodin, případně celých skupin lidí – například etnických – na společenské, hospodářské a kulturní podmínky, ve kterých žijí“ a na jejich změny [Musil, 2002:28].

Šišková charakterizuje mezinárodní migraci na globální úrovni jako „tok obyvatelstva z chudého Jihu na bohatý Sever“ [Šišková,2001:19].

V podstatě všechny definice poukazují na pohyb a charakter změny, kterou mezinárodní migrace implikuje.

1.2. Formy mezinárodní migrace

Mezinárodní migrace má různé formy, které se navzájem podstatně liší, a vyžadují proto i rozdílný přístup například ze strany vlád jednotlivých států nebo mezinárodních organizací. Země mají také různé druhy povinností vůči migrantům podle toho, o který typ migrace se jedná.²

² Například v případě, že se jedná o uprchlíka definovaného podle Konvence o právním postavení uprchlíků, jsou její signatáři povinni poskytnout mu na svém území ochranu.

Z hlediska směru pohybu se mluví o *emigraci* a *imigraci*, tedy pohybu ven přes hranice určitého státu nebo naopak dovnitř na jeho území.

Z časového hlediska se mluví o migraci *krátkodobé* či dočasné, *dlouhodobé*, nebo *trvalé*³.

Z hlediska dodržování zákonů jednotlivých zemí lze rozdělovat migraci na *legální* a *nelegální*.

Z hlediska příčin a motivů se mezinárodní migrace rozděluje na migraci *dobrovolnou* a *nucenou*. Jako synonymum pro dobrovolnou migraci se užívá termínu ekonomická migrace a rozumí se tím, že se člověk sám rozhodl opustit svou zemi s úmyslem zlepšit svou ekonomickou situaci nebo situaci své rodiny. Proti tomuto tzv. dobrovolnému rozhodnutí, stojí migrace nucená, jejímiž příčinami jsou vnější faktory ohrožující samotnou existenci jedince jako například válečné či etnické konflikty, pronásledování z důvodů rasových, politických, etnických či náboženských, přírodní katastrofy, ekologické havárie aj. V kontextu nucené migrace se mluví především o uprchlících a vnitřních uprchlících.

Jednotlivé kategorie migrantů se mohou překrývat, migranti mohou přecházet z jedné do druhé. Jedna forma migrace může vést k jiné.⁴

³ Za dlouhodobého migranta je dle UNHCR považován ten, který pobývá v cizí zemi déle než jeden rok. Některé státy však definují mezinárodního dlouhodobého migranta odlišně. Například Norsko považuje za imigranta osobu pobývajícím v zemi déle než šest měsíců, Španělsko déle než tři měsíce. V Německu nezáleží na časovém období, ale na faktoru jako je vlastnictví nebo pronájem bytu či domu.

⁴ Například nedobrovolní migranti, kteří se v nové zemi usadili, mohou usilovat o sloučení s ostatními členy své rodiny. Dobrovolní migranti se mohou změnit z důvodu politických změn ve své zemi původu, v migranty nedobrovolné.

1.3. Nejčastější kategorie migrantů podle motivů

1.3.1. Dobrovolná migrace

Za *dobrovolné migranty* jsou považováni tzv. migranti pracovní a jejich rodiny, ale i například studenti nebo lidé, kteří se stěhují z jiných osobních důvodů a nespádají do kategorie migrace nucené. Většinu mezinárodních migrantů tvoří pracovní, ekonomicky aktivní migranti. [Šišková, 2001].

Pracovní migranti jsou často rozděleni do různých kategorií, někdy podle toho, jestli v zemi pobývají legálně (většinou je vstup na pracovní trh podmíněn pracovním povolením) nebo nelegálně, nebo třeba podle stupně kvalifikovanosti - například jako vysoce kvalifikovaní odborníci nebo nekvalifikované pracovní síly. Mohou být zaměstnání v zemědělství, stavebnictví, nemocnicích nebo v rámci nejrůznějších služeb. Mohou přednášet na univerzitách, být zaměstnanci nadnárodních firem, pracovat ve vědeckém výzkumu, být experty na informační technologie aj. Lidé ze skupiny zahrnující vysoce kvalifikované pracovníky, vědce, studenty nebo například umělce, se stěhují relativně často a bez omezení a nejsou posuzováni jako problém v případě migračních kontrol. Opačně je však tomu například v případě nekvalifikovaných pracovníků z chudších zemí.

Druhou kategorií v rámci dobrovolné migrace je tzv. *slučování rodin*. Tato dobrovolná migrace vychází z mezinárodního práva rodin na sloučení a často bývá chápána jako důsledek migrace pracovní, kdy například jeden člen rodiny odejde pracovat do jiného státu, rozhodne se k dlouhodobějšímu nebo trvalému pobytu a po určité době začne usilovat o sloučení rodiny. Může jít o manželku, manžela, děti, ale někdy i o rodiče, sourozence.⁵ Slučování rodin je jeden z mála důvodů, pro které lze legálně imigrovat do vyspělých zemí. Ze stejného důvodu lze získat i azyl v případě migrace vynucené.

⁵ Například ve Všeobecné deklaraci lidských práv je zakotveno, že „Rodina je přirozenou a základní jednotkou společnosti a má nárok na ochranu ze strany společnosti a státu.“ [článek 16, odst.3]

1.3.2. Nucená migrace

Migrace nucená bývá způsobena jednak pronásledováním, porušováním lidských práv, represemi, válečnými konflikty, občanskými válkami, ale také zhoršováním životního prostředí, přírodními či ekologickými katastrofami. Vynucená migrace nemusí být migrací trvalou. Pokud příčiny migrace pominou, lidé mají tendenci se vracet zpět.⁶ Úřad Vysokého komisaře OSN pro uprchlíky (UNHCR)⁷ rozlišuje následující kategorie osob, kterými se zabývá. Jedná se o *uprchlíky, navrátilce, žadatele o azyl, vnitřní uprchlíky a další osoby*, kterým je poskytována pomoc úřadu Vysokého komisaře OSN pro uprchlíky.⁸ První skupinu vynucené migrace tvoří tzv. *uprchlíci*. Statut uprchlíka definuje *Úmluva o právním postavení uprchlíků* tzv. *Ženevská konvence*⁹ z roku 1951 a *Protokol o právním postavení uprchlíků* tzv. *Newyorský protokol* z roku 1967.¹⁰

Ženevská konvence vychází z článku 14 Všeobecné deklarace lidských práv, který říká, že „každý má právo vyhledat si před pronásledováním útočiště v jiných zemích a požívat tam azylu. Konvence tento článek rozvádí, specifikuje pronásledování a vytváří tak definici uprchlíka *de iure*“ [Kuric,1998]. Uprchlík je v ní definován jako osoba, „...která se v důsledku událostí nachází mimo svou vlast a má oprávněné obavy před pronásledováním z důvodů rasových, náboženských nebo národnostních nebo z důvodu příslušnosti k určitým společenským vrstvám nebo i zastávání určitých politických názorů, je neschopna přijmout nebo vzhledem ke shora uvedeným obavám, odmítá ochranu své vlasti“ [Úmluva, 1951, článek 1, odst. A2]. Definice platí i pro osoby bez státní příslušnosti, které se nacházejí ze stejných důvodů mimo zemi

⁶ Pro tyto případy se užívá pojmu navrátilci.

⁷ UNHCR – United Nations High Commissioner for Refugees - vznikl z rozhodnutí Valného shromáždění v roce 1951. Tato organizace se sídlem v Ženevě je součástí OSN. Jejím hlavním úkolem je poskytování mezinárodní ochrany uprchlíkům a osobám, které tuto ochranu a podporu potřebují. Napomáhá také vládám při hledání trvalých řešení situací uprchlíků tzv. integraci a při dobrovolné repatriaci.

⁸ V této kategorii figurují například osoby bez státní příslušnosti, které byly občany bývalého Sovětského Svazu a které nebyly schopny získat občanství žádného z nástupnických států.

⁹ Tento název není zcela přesný, ale je v souvislosti s uprchlíky často užíván. Bude ho užíváno i dále v textu práce.

¹⁰ V textu původní Konvence bylo stanoveno časové omezení definice uprchlíka. Uprchlíkem byla podle ní osoba, která se jim stala z definovaných důvodů do 1.1.1951. Newyorský protokol rozšířil časové hledisko i na osoby, které se staly uprchlíkem po tomto datu.

svého dosavadního pobytu. Uprchlíci se od jiných osob, které mohou potřebovat humanitární pomoc, liší především potřebou mezinárodní ochrany, neboť se nedá počítat s ochranou jejich země původu. Signatáři Úmluvy by měli tuto ochranu na svém území uprchlíkům poskytnout a zacházet s nimi stejným způsobem jako s ostatními cizinci a v některých případech dokonce stejným způsobem jako se svými vlastními občany.¹¹

Ženevská konvence stanoví jaké minimální právní standardy mají smluvní státy vůči uprchlíkům uplatňovat. Měla by tvořit rámec vnitrostátního azylového práva signatářských zemí, nesmí být tedy v rozporu s jejich normami. Ve článku 33 je také zakotven tzv. *princip non-refoulement*, tedy princip, podle kterého nesmí být uprchlík vrácen zpět do země, ve které by mu mohla hrozit persekuce nebo dokonce smrt. K uprchlíkům bývají ještě řazeni jedinci, kterým byla poskytnuta *dočasná ochrana* na základě příslušnosti k určité skupině¹². V souvislosti s uprchlíky se mluví také o tzv. *přesídlení*. V případě, že se uprchlíci, kterým byla poskytnuta dočasná ochrana, nemohou kvůli přetrvávajícímu nebezpečí pronásledování vrátit zpět do své země, je jim nabídnut nový domov buď v zemi, která jim ochranu poskytla, a nebo v některé třetí zemi.

Další skupinou jsou tzv. *vnitřní uprchlíci*. To jsou lidé, kteří jsou sice nuceni opustit své domovy, nejčastěji z důvodů konfliktů omezených na území jejich země, ekologických či přírodních katastrof, avšak nepřekročí při tom státní hranici. Těmto osobám nemůže být udělen statut uprchlíka ani nemohou požívat ochrany jiného státu, a to právě z důvodu definice uprchlíka, podle které je jednou z podmínek právě překročení mezinárodní hranice.

Žadatelé o azyl jsou další skupinou považovanou za součást kategorie nucených migrantů. Jde vlastně o skupinu uprchlíků, kteří hledají ochranu v jiné zemi a požádají o azyl, tedy o to, aby byli uznáni jako tzv. uprchlíci bona fide, a získali tak právní ochranu a materiální pomoc, které tento statut zahrnuje. Stává se ovšem, že o azyl v zemi žádají i osoby migrující z ekonomických důvodů, které tímto usilují

¹¹ Například v otázce sociálního zabezpečení.

¹² Dočasná ochrana byla v ČR poskytnuta občanům Kosova, Bosny a Hercegoviny a Čečenska v době válečného konfliktu.

o legalizaci pobytu a přístup na pracovní trh. Žadatelé o azyl tedy často musejí projít poměrně zdlouhavou procedurou s přísnými kritérii, aby jim byl status vůbec přiznán.

Navrátilci jsou uprchlíci, kteří se vracují zpět do své země, jakmile se zlepší podmínky, ustane konflikt, je nastolena určitá míra stability v zemi, zprovozněna alespoň základní infrastruktura. Repatriace je velmi podporována, jak ze strany vlád zemí, které jim poskytly ochranu, tak mezinárodními organizacemi. Navrátilcům je často poskytnuta pomoc ve formě zaplacení nákladů na cestu zpět. UNHCR například poskytuje do začátku i určitou finanční částku, osivo, nástroje nebo pomáhá při obnově domů, škol, cest atd. Tato forma podpory obvykle netrvá déle než dva roky.

Mimo výše uvedené kategorie samozřejmě existuje celá řada jiných kategorizací v závislosti na kritériu, které je bráno jako výchozí.

1.4. Shrnutí

Mezinárodní migrace je jev velmi dynamický, podléhající častým změnám. Migrační proudy mohou vznikat z různých důvodů, z nichž některé mohou převažovat nad jinými. Z různých příčin mohou migrační proudy také přetrvávat a stejně tak i zanikat, pokud příčiny pominou a neobjeví se nové. Vznik migračního proudu nezávisí pouze na několika faktorech, ale je záležitostí velmi komplexní a často i komplikovanou. Komplexnost a složitost jsou také mimo jiné důvody, proč dosud selhaly pokusy ustavit nějakou teorii mezinárodní migrace, která by přijatelně vysvětlovala různé typy migračních proudů.

2. Mezinárodní uprchlické právo

Mezinárodní uprchlické právo se využívá ve chvíli, kdy dochází k porušení lidských práv a oběti tohoto porušování prchají ze země, kde k němu došlo. Uprchlické právo se tedy stává poslední možností pro ty, kteří se obávají, že i nadále budou jejich lidská práva v zemi původu porušována a rozhodnou se pro útěk.

Mezi hlavní úkoly uprchlického práva patří stanovit, kdo je to uprchlík a formy jeho mezinárodní ochrany.

Po II. světové válce byl stále naléhavější požadavek vytvořit samostatný dokument, týkající se ochrany uprchlíků. Tento dokument měl, na rozdíl od dosud přijímaných dohod, vztahujících se ke specifickým situacím, podat obecnou definici toho, kdo má být považován za uprchlíka. Tímto dokumentem je Úmluva o právním postavení uprchlíků z roku 1951.

2.1. Úmluva o právním postavení uprchlíků¹³

Na konferenci zmocněnců OSN byla dne 28. července 1951 přijata *Úmluva o právním postavení uprchlíků, tzv. Ženevská konvence*¹⁴, která byla dne 31. ledna 1967 doplněna *Protokolem o právním postavení uprchlíků, tzv. Newyorským protokolem*.¹⁵ Účelem této Úmluvy bylo sjednotit a revidovat předcházející mezinárodní dohody, týkající se postavení uprchlíků, a rozšířit jejich působnost. Ke stanovení definice uprchlíka používá Úmluva 3 klauzule - *zahrnující, pozastavující a vylučující*. Tyto klauzule jsou obsaženy v článku 1 Úmluvy.

Zahrnující klauzule definuje kritéria, na jejichž základě lze osobu pokládat za uprchlíka. Dle Úmluvy je uprchlík osoba, která „...která se v důsledku událostí nachází mimo svou vlast a má oprávněné obavy před

¹³ Sdělení ministerstva zahraničních věcí č. 208/1993 Sb.

¹⁴ Úmluva vstoupila v platnost na základě svého článku 43 odst. 1 dnem 22. dubna 1954.

¹⁵ Protokol vstoupil v platnost v souladu se svým článkem VIII odst. 1 dnem 4. října 1967.

pronásledováním z důvodů rasových, náboženských nebo národnostních nebo z důvodu příslušnosti k určitým společenským vrstvám nebo i zastávání určitých politických názorů, je neschopna přijmout nebo vzhledem ke shora uvedeným obavám, odmítá ochranu své vlasti“ [Úmluva, 1951, článek 1, odst. A2].

Pozastavující klauzule vyjmenovává události, které ukončují status uprchlíka a *vylučující klauzule* vypočítává skutečnosti, které určité osobě znemožňují stát se uprchlíkem a požívat výhod tohoto postavení.

Důležitým předpokladem pro uznání postavení uprchlíka je požadavek exterritoriality, tzn. že žadatel o status uprchlíka se musí nalézat mimo stát svého občanství nebo dosavadního pobytu.

Úmluva pevně stanoví zásadu „*non-refoulement*“, která zajišťuje ochranu uprchlíků před tím, aby byli vráceni do země svého původu proti své vůli.

Uprchlík má právo na zaměstnání, vzdělání, veřejnou pomoc i sociální zabezpečení. Tato práva ho mají učinit soběstačným v ekonomickém smyslu a zajistit mu právní jistoty.

Současně se uprchlík musí podrobit zákonům, které platí v zemi, jež mu poskytla azyl. Nadto jsou smluvní státy zavázány vystavit osobní doklady každému uprchlíkovi, který se nachází na jejich území a nemá platný cestovní doklad. Smluvní státy také disponují oprávněním vyhotovit cestovní doklad každému uprchlíkovi, který se nachází na jejich území a nemá možnost obdržet cestovní doklad země svého zákonného původu.

Dále Úmluva stanoví povinnosti smluvních států vůči uprchlíkům i povinnosti uprchlíků vůči státům, v nichž se nacházejí.

V Úmluvě je zakotveno ustanovení zabývající se uplatňováním právních nástrojů ze správního a diplomatického hlediska.

Článek 35 Úmluvy a článek II Protokolu obsahují závazek smluvních států spolupracovat s Úřadem Vysokého komisaře OSN pro uprchlíky při výkonu jeho funkcí a zejména mu usnadňovat jeho povinnost dohlížet na aplikování těchto nástrojů.¹⁶

¹⁶ §§ 39 a 40 zákona 325/1999 Sb., o azylu a o změně zákona č.283/1993 Sb., o Policii ČR, ve znění pozdějších předpisů.

Úmluva byla přijata 28. července 1951. Její tvůrci tehdy předpokládali, že poválečná uprchlická vlna, posílená sovětským zábořem střední a východní Evropy, opadne během několika let. Vývoj však šel zcela jiným směrem a nové uprchlické vlny zpochybňovaly ustanovení Úmluvy, podle něhož příčinou útěku uprchlíka jsou události, nastalé před 1. lednem 1951. Proto byla 31. ledna 1967 Úmluva doplněna Protokolem o právním postavení uprchlíků, tzv. Newyorským protokolem, který toto časové ohraničení ruší. Principy Úmluvy doplněné Protokolem vyjadřují společný morální standard, který musí smluvní stát splnit v zacházení s cizinci, kteří jsou v nebezpečí. Úmluva je tedy univerzálním dokumentem, který je do jisté míry i kompromisem rozdílných zájmů svých tvůrců.

Česká republika přistoupila jak k Úmluvě o právním postavení uprchlíků z roku 1951, tak i k Protokolu o právním postavení uprchlíků z roku 1967. Vnitrostátní ratifikace byla učiněna dne 10.07.1991. Newyorský protokol vstoupil v platnost pro území tehdejší ČSFR dne 26. 11. 1991, Ženevská úmluva dne 24. 2. 1992.

2.2. Schengenská dohoda

V červnu roku 1985 byla sjednána tzv. *Schengenská dohoda*¹⁷ o odstranění hraničních kontrol mezi Francií, Německem a zeměmi Beneluxu. K dohodě se postupně připojily ostatní země EU kromě Velké Británie a Irska. Pro Dánsko platí zvláštní úpravy. Z nečlenských států se v roce 1996 přidružily Norsko a Island.

Schengenská dohoda zahrnuje mimo jiné odstranění vnitřních hranic, otázku volného pohybu občanů členských i třetích zemí v rámci zemí EU, zavedení společného informačního systému SIS¹⁸, spolupráci v otázkách kriminality a boje proti nelegální migraci, zvýšenou kontrolu na hranicích tzv. schengenského prostoru se třetími zeměmi¹⁹. Dohoda

¹⁷ Schengen Agreement - někdy také označovaná jako Schengen I, doplněná a podepsaná v červnu 1990 – Schengen Convention nebo-li Schengen II, vstoupila v platnost v roce 1995.

¹⁸ Jde o pátrací a informační systém smluvních států obsahující data o hledaných osobách nebo objektech, přístupný policejním složkám členských států.

¹⁹ ČR by měla být do Schengenského prostoru začleněna do konce roku 2007.

harmonizuje podmínky vstupu na území států EU, vízové povinnosti pro občany třetích zemí a definuje určení státu odpovědného za vyřízení žádosti o azyl. Podle dohody má být uplatňován princip tzv. prvního řízení, kdy je za vyřizování žádosti i osobu uprchlíka odpovědný stát, který se jako první touto žádostí začal zabývat. Stát se zároveň zavazuje, vzít uprchlíka zpět, pokud se nachází na území jiného signatářského státu. Rozhodnutí o žádosti je závazné pro všechny ostatní signatářské státy.

2.3. Dublinská úmluva²⁰

Dublinská úmluva (Dublin Convention) z června 1990 upravuje záležitosti v oblasti azylové procedury.

Je především úmluvou o určení státu odpovědného za přezkoumání žádosti o azyl, podané v jednom z členských států Evropské Unie.

Cílem Dublinské úmluvy je odstranění jevu hromadných žádostí o status uprchlíka, které byly dříve podávány více státům současně nebo následovně, poskytnutí záruky žadateli o azyl, že bude jeho žádost posouzena jedním členským státem podle kritérií definovaných ve smlouvě a nebude odsouvána do jiných členských států. Žádost o azyl je posuzována dle vnitrostátních předpisů a zákonů a mezinárodních závazků jednotlivých států.

Její nej důležitějším přínosem je, že definuje a podává způsob určení tzv. *odpovědné země*.²¹ Navrhuje, aby členská země, přes jejíž území žadatel vstoupil na území Unie, byla odpovědná za posouzení jeho žádosti a ostatní členské země, aby pak přijaly rozhodnutí přijatá tímto státem. Odpovědnost státu může nastat i v případě, že v něm žadatel pouze přestupoval na letišti. Zavazuje k plnění závazků vyplývajících z Ženevské konvence ve znění Newyorského protokolu a ke spolupráci s úřady UNHCR.

Žadatel o azyl nemá právo vybrat si zemi azylu, musí svou žádost podat v prvním státě, na jehož území vstoupí. Výjimkou může být

²⁰ Nařízení rady Evropského společenství č. 343/2003

²¹ Země odpovědná za rozhodování o žádosti o azyl.

například, pokud má žadatel v jiném členském státě rodinného příslušníka (manžela, manželku, nezletilé děti nebo otce a matku, pokud je žadatelem nezletilé dítě)²², který tam získal statut uprchlíka. Pokud si to žadatel přeje, je jeho žádost přezkoumávána tímto státem.

Úmluva vymezuje pojem „*bezpečná země*“. Pokud žadatel pochází z tzv. bezpečné země, tedy státu, ve kterém nehrozí nebezpečí z pronásledování, nemůže žádat o azyl a může být přijímacím státem vrácen zpět.

V roce 1992 bylo Radou ministrů přijato rozhodnutí o tzv. bezpečných zemích, tedy zemích, ve kterých nehrozí jejich příslušníkům pronásledování s cílem zamezit podávání neodůvodněných žádostí z některých zemí. Pro prohlášení země za bezpečnou byla stanovena řada kritérií jako například dodržování lidských práv, stabilita a existence demokratických institucí v zemi.

Migrační problematikou se v rámci EU zabývají další mezinárodní úmluvy jako např. *Maastrichtská smlouva* (Maastricht Treaty) z roku 1991 a *Amsterdamská smlouva* (Amsterdam Treaty) z roku 1997.

Vyjma výše uvedených mezinárodních dohod se azylové řízení a řízení o pobytu cizinců na území jednotlivých států řídí zákony daných zemí.

Některé státy mají mezi sebou uzavřeny tzv. *readmisní dohody*. Jedná se o většinou bilaterální dohody na mezistátní úrovni o předávání migrantů. Smluvní strany se zavazují přebírat zpět na své území své občany a cizince ze třetích zemí, kteří na území smluvního státu vstoupili neoprávněně z území druhého smluvního státu nebo kterým byl vstup na hranicích odepřen. V některých readmisních dohodách jsou upraveny i policejní průvozy cizinců ze třetích zemí. Česká republika má uzavřeny readmisní dohody např. s Německem, Rakouskem, Polskem, Slovenskem, Francií, Slovinskem a Chorvatskem.

²² Nevztahuje se na prarodiče a dospělé děti.

2.4. Shrnutí

Státy a jejich vlády se v posledních desetiletích snaží o monitorování a regulaci mezinárodních migračních proudů a to především s cílem omezit jejich rozsah a zamezit některým typům migrace, především její nelegální formě. Používají k tomu různé legislativní a institucionální nástroje.

V rámci kategorie mezinárodních migrantů byly vymezeny skupiny uprchlíků a žadatelů o azyl. Tito migranti, které jsme nazvali nedobrovolnými, se od ostatních liší potřebou určité minimální mezinárodní ochrany. Většina států jim toto právo na ochranu přiznala minimálně podpisem Úmluvy o právním postavení uprchlíků a podpisem Protokolu o právním postavení uprchlíků a implementací jejich principů do své legislativy. V praxi se toto přiznání ochrany projevuje v rámci azylové politiky jednotlivých zemí.

3. Migrace v České republice

Fenomén migrace a uprchlictví musela Česká republika začít řešit v roce 1990 poté, co se po listopadové revoluci v roce 1989 otevřely do té doby v podstatě uzavřené hranice. Následně se stala Česká republika pro většinu migrantů zemí tranzitní, především pro migranty putující z východu na západ do zemí tehdejší západní Evropy. V posledních letech se stává Česká republika částečně i zemí cílovou, a to především pro státní příslušníky zemí východní Evropy, především pak zemí bývalého Sovětského Svazu.

Zhruba od poloviny roku 1990 začali na území ČR proudit první uprchlíci. Spektrum států, z nichž uprchlíci přicházeli, se neustále rozšiřovalo. V prvním období žádali o azyl převážně státní příslušníci Bulharska, Rumunska a bývalého Sovětského svazu. V dalším období přibývalo žadatelů z Afghánistánu, Iráku, Srí Lanky, Indie, Vietnamu, a v poslední době jsou žadatelé z Ukrajiny, Slovenska²³, Číny a Ruska.

Oblast migrace a azylové politiky spadá především do kompetencí Ministerstva vnitra, resp. Odboru azylové a migrační politiky MV ČR a Správy azylových zařízení MV ČR a Policie ČR, resp. Ředitelství služby cizinecké a pohraniční policie.

Právní rámec pro udělování azylu a pro řízení, v rámci něhož se ověřuje existence azylově relevantních důvodů, tvoří *zákon č. 325/1999 Sb., o azylu a o změně zákona č. 283/1991 Sb., o Policii České republiky, ve znění pozdějších předpisů*. Tento zákon vychází z evropských a mezinárodních dokumentů pro ČR v této oblasti závazných, zejména pak z Úmluvy o právním postavení uprchlíků z roku 1951, tzv. Ženevské konvence a Úmluvu doplňujícího Protokolu týkajícího se právního postavení uprchlíků z roku 1967, tzv. Newyorského protokolu.

Pro cizince prchající ze zemí, kde jsou ohroženi z důvodů ozbrojených konfliktů, živelných pohrom či porušování lidských práv, může být rozhodnutím Rady EU vyhlášena tzv. dočasná ochrana, jejíž

²³ Vzhledem ke skutečnosti, že je SR členem EU, a tudíž třetí bezpečnou zemí, jsou tyto žádosti převážně vyřizovány ve zkráceném řízení s negativním výsledkem.

právní rámec tvoří *zákon č. 221/2003 Sb., o dočasné ochraně cizinců*. Dočasná ochrana se vztahuje pouze na vymezenou skupinu uprchlíků a je vyhlášena na určité časové období. Předpokládá se, že jakmile to bude bezpečné, vrátí se uprchlíci zpět domů. V České republice byl tento institut použit v souvislosti s uprchlickými vlnami z Bosny a Hercegoviny, Kosova a Čečenska.

Pobyt cizinců (nevztahuje se na žadatele o azyl) na území ČR je upraven *zákonem 326/1999 Sb., o pobytu cizinců na území České republiky*, který nahradil starší zákon 123/1992 Sb., o pobytu cizinců v ČSFR.

3.1. Legální a nelegální migrace

Počet cizinců, kteří mají v České republice povolený pobyt²⁴, roste v podstatě každým rokem (kromě roku 2000, kdy byl zaznamenán meziroční pokles) z 50 tisíc v roce 1992 až na víc než 260 tisíc v polovině roku 2005 (z toho 105 tisíc s trvalým pobytem a 155 tisíc na vízum nad 90 dnů). Nejpočetnějšími skupinami cizinců s povoleným trvalým pobytem (k 30.06.2005) na území ČR byli státní příslušníci:

Vietnamu	21686 s povoleným trvalým pobytem;
Slovenska	18931 s povoleným trvalým pobytem;
Ukrajiny	14082 s povoleným trvalým pobytem;
Polska	11438 s povoleným trvalým pobytem;
Ruska	5771 s povoleným trvalým pobytem.

Podle Ministerstva práce a sociálních věcí je v České republice zhruba 53% cizinců z ekonomických důvodů – ke konci roku 2004 bylo v České republice oficiálně registrováno zhruba 160 tisíc zahraničních pracovníků.

Vzhledem k vývoji demografické situace v České republice byla zahájena realizace pilotního projektu²⁵ „Výběr kvalifikovaných zahraničních pracovníků“. Cílem projektu je podpořit zejména příchod a

²⁴ Trvalý pobyt nebo pobyt na vízum nad 90 dní - tzv. přechodný pobyt na dlouhodobé vízum.

²⁵ Projekt vychází z usnesení vlády ČR č. 975 z 26. září 2001, z usnesení vlády ČR č. 720 z 10. července 2002, z usnesení vlády ČR č. 340 ze 14. dubna 2004, z usnesení vlády ČR č. 394 ze 6. dubna 2005 a z usnesení vlády ČR č. 1377 z 26. října 2005.

integraci vybraných zahraničních kvalifikovaných pracovníků a jejich rodin. Do projektu se původně mohli přihlásit uchazeči z Kazachstánu, Bulharska, Chorvatska od října 2004 Moldavska a Běloruska, od července 2005 také občané Srbska a Černé Hory a Kanady a konečně od ledna 2006 i uchazeči z Ukrajiny. Výběr uchazečů provádí Ministerstvo práce a sociálních věcí České republiky na základě předem stanovených kritérií. V rámci projektu mohou vybraní cizinci při splnění všech dalších požadavků požádat o udělení trvalého pobytu již po dvou a půl letech.

V roce 2005 bylo při nelegální migraci na území ČR zjištěno cca 15500 osob, což je o téměř 12000 osob méně než v roce 2004. Z celkového počtu cca 15550 osob bylo při nelegální migraci zjištěno cca 5700 osob a 9800 osob bylo zjištěno v souvislosti s porušováním pobytového režimu.

Přes výrazný početní pokles v obou kategoriích zůstává nelegální migrace ve vztahu k České republice závažným společenským fenoménem. V kategorii porušování pobytového režimu k žádným výrazným změnám nedošlo.

Z celkového počtu cca 5700 osob, zjištěných při nelegální migraci přes státní hranice České republiky, bylo cca 2150 osob zjištěno ve směru do ČR a cca 3550 ve směru z ČR. Převažujícím místem vstupu je pro cizince česko – polská státní hranice. Pro opuštění České republiky je nejvíce zneužívána česko – rakouská státní hranice. Vyšší počet zadržených ve směru z České republiky je způsoben, jednak zvýšenou kontrolou hranic EU a jednak faktem, že migranti, kteří přecházejí nelegálně dále na západ, přicestují do ČR často legálně.

Vzdušná hranice (především letiště Praha – Ruzyně) byla v roce 2005 jediným úsekem státních hranic, kde byl vykázán poměrně výrazný nárůst (630 osob v roce 2005, oproti 260 osobám v roce 2004). Na ostatních úsecích státní hranice České republiky došlo naopak ke značným početním poklesům.

V kategorii nelegální migrace přes státní hranice se v roce 2005 vyskytovaly nejrůznější formy nelegální migrace, od používání

neregulárních cestovních dokladů, přes využívání služeb převaděčů a úkrytů ve vozidlech po zneužívání azylového řízení.

Z hlediska země původu pocházeli nelegální migranti v roce 2005 nejčastěji z Ruska, Ukrajiny, Číny a Indie.

Počty cizinců, pobývajících na území ČR nelegálně, jsou většinou těžko zjistitelné, neboť u různých zpracovatelů této statistiky se výrazně liší.

Podle statistiky Odboru pro azylovou a migrační politiku MV ČR zažádalo v ČR od 1.1.1993 do 31.12.2005 o azyl cca 81350 cizinců. Zdaleka nejvyšší počet byl zaznamenán v roce 2001 – cca 18 100 žadatelů. V roce 2005 zažádalo o azyl v ČR 4021 žadatelů o azyl, což je o 1438 osob méně než v roce 2004. Nejvíce azylů bylo uděleno žadatelům z Ruska (celkem 69) a Běloruska (celkem 47).

Od roku 1990 do konce roku 2005 byl azyl udělen celkem 2817 cizincům, z toho 251 cizincům v roce 2005.

3.2. Právní úprava azylové procedury v České republice

V mezinárodní rovině je Česká republika vázána Úmluvou o právním postavení uprchlíků, tzv. Ženevskou konvencí, přijatou na konferenci zplnomocněných zástupců Spojených národů 28.07.1951 a Úmluvu doplňujícím Protokolem týkajícím se právního postavení uprchlíků z roku 1967, tzv. Newyorským protokolem.

Právo azylu v naší zemi je zakotveno v článku 43 Listiny základních práv a svobod, která je součástí ústavního pořádku České republiky. Původní zákon č. 498/1990 Sb. o uprchlících, byl k 01.01.2000 nahrazen zákonem č. 325/1999 Sb., o azylu a o změně zákona č. 283/1991 Sb., o Policii České republiky, ve znění pozdějších předpisů. Tento zákon prošel několika novelami, jejichž cílem bylo především dokončení harmonizace českého azylového práva s právem EU a eliminace prvků zneužívání azylové procedury.

V rámci harmonizace s předpisy EU byl přijat zákon 221/2003Sb., o dočasné ochraně cizinců, který odpovídá směrnici Rady EU o

minimálních standardech pro poskytování dočasné ochrany v případě hromadného přílivu vysídlených osob.

Dle zákona č. 325/1999 Sb., o azylu a o změně zákona č. 283/1991 Sb., o Policii České republiky, ve znění pozdějších předpisů může být azyl udělen cizinci, který:

„je pronásledován za uplatňování politických práv a svobod, nebo má odůvodněný strach z pronásledování z důvodu rasy, náboženství, národnosti, příslušnosti k určité sociální skupině nebo pro zastávání určitých politických názorů ve státě, jehož občanství má, nebo, v případě že je osobou bez státního občanství, ve státě jeho posledního trvalého bydliště“²⁶.

Azyl může být také udělen z důvodů sloučení rodiny, tedy manželu azylanta, jeho svobodným dětem mladším 18 let nebo rodiči azylanta mladšího 18 let. Dále může být azyl udělen z tzv. humanitárního důvodu²⁷.

Výjimkou je, pokud existuje podezření, že se cizinec dopustil trestného činu proti lidskosti, proti míru, válečného trestného činu nebo vážného trestného činu nebo trestného činu proti lidskosti ve smyslu mezinárodních dokumentů obsahujících ustanovení o těchto trestných činech, vážného činu nepolitického charakteru nebo je vinen činy, které jsou proti zásadám a cílům OSN. V těchto případech azyl nelze udělit.²⁸

Česká republika může udělit cizinci azyl bez předchozího řízení, pokud je uznán uprchlíkem dle mezinárodní smlouvy rozhodnutím Úřadu Vysokého komisaře Organizace spojených národů pro uprchlíky (UNHCR) za podmínky dodržení zásady spravedlivého rozdělení břemene se smluvními státy Úmluvy o právním postavení uprchlíků²⁹.

Česká republika může také poskytnout v případě potřeby tzv. dočasnou ochranu nebo-li dočasné útočiště osobám, které musely uprchnout ze své země původu z důvodu například válečného konfliktu.

²⁶ § 12 zák. 325/1999 Sb., o azylu a o změně zákona č.283/1993 Sb., o Policii ČR, ve znění pozdějších předpisů. Pronásledováním se rozumí ohrožení života nebo svobody, opatření působící psychický nátlak nebo jiná obdobná jednání, pokud jsou prováděna, podporována či trpěna ve státě, jehož je cizinec občanem, nebo pokud tento stát není schopen zajistit ochranu před takovým jednáním.

²⁷ Jedná se o případy, kdy nelze žadatele vrátit do země původu vzhledem k jeho subjektivní situaci. Většinou jde o lidi staré nebo nemocné, jejichž zdravotní stav převoz nedovoluje, nebo v dané zemi nejsou podmínky k léčení nemoci. V podstatě lze ale pod pojem humanitární důvod zahrnout téměř vše.

²⁸ § 15 zák. č. 325/1999 Sb., o azylu a o změně zákona č.283/1993 Sb., o Policii ČR, ve znění pozdějších předpisů.

²⁹ § 90 zák. č. 325/1999 Sb., o azylu a o změně zákona č.283/1993 Sb., o Policii ČR, ve znění pozdějších předpisů.

Tito lidé pak nejsou posuzováni individuálně případ od případu, ale je jim poskytnut azyl v podstatě na základě země původu, často také z důvodu sloučení rodin. Azyl má dočasný charakter, počítá se s návratem těchto osob po pominutí důvodu jejich odchodu.³⁰

Azylový zákon vymezuje rovněž pojem *bezpečné země původu* a *bezpečné třetí země*. Bezpečnou třetí zemi může být i země tranzitní. V současné době jsou všechny země sousedící s Českou republikou považovány za bezpečné. Pokud by tedy bylo pravidlo bezpečné třetí země uplatňováno do důsledků, byl by počet žádostí o azyl v podstatě minimální, neboť všichni cizinci mířící do České republiky pozemní cestou musí projet přes nějakou třetí bezpečnou zemi³¹.

3.3. Kdo vstupuje do azylové procedury v České republice

Hlavní odpovědnost za oblast mezinárodní migrace a azylu má v České republice *Ministerstvo vnitra*, které mimo jiné také sjednává mezinárodní dohody v oblasti mezinárodní migrace nebo se na jejich sjednávání podílí.³²

Azylové řízení spadá do kompetencí *Odboru azylové a migrační politiky Ministerstva vnitra* (OAMP MV ČR).³³ Odbor azylové a migrační politiky dále vytváří integrační programy pro azylanty a osoby, kterým byla poskytnuta dočasná ochrana z důvodů ohrožení v jejich zemi původu, zaměřené na pomoc těmto lidem při jejich začleňování do společnosti.

Azylová zařízení jsou v kompetenci *Správy uprchlických zařízení Ministerstva vnitra* (SUZ MV ČR)³⁴. Správa zabezpečuje provoz *přijímacích, pobytových a integračních azylových středisek* a od

³⁰ Jako příklad lze uvést poskytnutí dočasné ochrany občanům Kosova, Bosny a Hercegoviny a Čechenska v době válečného konfliktu.

³¹ Dle tohoto pojetí by v podstatě měly v ČR žádat o azyl pouze osoby, které do ČR přicestovaly letecky, opak je však pravdou.

³² Například tzv. *readmisní dohody*. Jedná se o většinou bilaterální dohody na mezistátní úrovni o předávání migrantů. Smluvní strany se zavazují přebírat zpět na své území své občany a cizince ze třetích zemí, kteří na území smluvního státu vstoupili neoprávněně z území druhého smluvního státu nebo kterým byl vstup na hranicích odepřen.

³³ Po vzniku ČR v roce 1993 byl při ministerstvu vnitra zřízen Odbor pro uprchlíky a integraci cizinců (OUIC), který byl od 01.07.2000 přejmenován na Odbor azylové a migrační politiky při Ministerstvu vnitra.

³⁴ SUZ MV ČR byla zřízena jako rozpočtová organizace MV ČR 01.01.1996 rozdělením tehdejšího Odboru pro uprchlíky a integraci cizinců

01.01.2006 *Zařízení pro zajištění cizinců*³⁵. Úkolem Správy uprchlických zařízení je, mimo zajišťování provozu azylových zařízení, poskytování ubytovacích, stravovacích, sociálních, zdravotních a dalších služeb žadatelům o azyl a osobám, kterým vláda poskytla dočasnou ochranu.

Cizinec je oprávněn učinit prohlášení o azylu na policii, na hraničním přechodu, v přijímacím středisku, na oblastním ředitelství služby cizinecké a pohraniční policie za podmínky, že se dostavil dobrovolně, nebo v zařízení pro zajištění cizinců. Útvary cizinecké policie vydávají cizincům vstupní víza. Policie vede evidenci víz udělených podle zákona o azylu, evidenci místa pobytu žadatelů o udělení azylu, místa pobytu cizinců, kteří podali kasační stížnost, a místa pobytu azylantů a evidenci daktyloskopických otisků prstů sejmutých žadatelem o udělení azylu. Policie vydává průkaz povolení k pobytu azylanta a na žádost azylanta mu vydá cestovní doklad.

Do azylové procedury dále vstupují nevládní a mezinárodní organizace. Tyto organizace nejčastěji poskytují bezplatně právní, sociální a psychologické poradenství. Spolupracují s Odborem azylové a migrační politiky Ministerstva vnitra, podílejí se na vypracování odborných studií, expertíz a doporučení především v oblasti legislativní problematiky azylu. Organizují také různé volnočasové aktivity a vzdělávací programy v azylových zařízeních. Jejich projekty jsou zaměřeny na specifické skupiny v rámci skupiny žadatelů o azyl. Pomáhají azylantům při integraci do majoritní společnosti.

3.4. Průběh azylové procedury v České republice

3.4.1. Vstupní procedura

Cizinec musí nejdříve učinit tzv. *prohlášení o azylu*, nebo-li prohlášení o úmyslu požádat o azyl a to písemně nebo ústně do protokolu. Prohlášení lze učinit pouze na území České republiky a to na hraničním přechodu (i na letišti Praha-Ruzyně), v tzv. přijímacím středisku, v záchytných zařízeních pro cizince, na odboru cizinecké a

³⁵ Do 31.12.2005 byla zařízení pro zajištění cizinců provozována ředitelstvím Služby cizinecké a pohraniční policie.

pohraniční policie (pokud se dostaví dobrovolně), ve zdravotnickém zařízení v případě hospitalizace cizince nebo ve vězení, pokud je ve vazbě nebo ve výkonu trestu.

Pokud byl cizinec zadržen (například při nelegálním přechodu státní hranice nebo protože nemá cestovní doklad, má neplatné vízum), je umístěn v záchytném zařízení pro cizince³⁶. Pokud chce cizinec žádat o azyl v Záchytném zařízení pro cizince, musí tak učinit nejpozději do sedmi dnů ode dne, kdy ho policie o této možnosti informovala (je o tom pořízen záznam podepsaný cizincem). Informace by mu měla být podána v jazyce, ve kterém je schopen se dorozumět. V případě, že o azyl požádá, je s ním řízení o udělení azylu vedeno v tomto zařízení. Cizinec ho nemůže opustit. Po případném propuštění ze záchytného zařízení je ministerstvem dopraven do některého z pobytových středisek. Vízum k pobytu je mu uděleno až po propuštění z tohoto zařízení.

Pokud učiní prohlášení o azylu na hraničním přechodu³⁷ nebo na odboru cizinecké a pohraniční policie a prokáže svou totožnost cestovním dokladem nebo čestným prohlášením (když doklad nemá), je mu policií uděleno vstupní vízum (s platností 30 dní) a cizinec má 24 hodin na to (doba opravňující k pobytu uvedená ve vízu), aby se dostavil do tzv. přijímacího střediska určeného ministerstvem. Většinou je do přijímacího střediska dopraven na náklady Ministerstva vnitra, například když existuje podezření, že by se do něj nedostavil. V přijímacím středisku je mu potom vízum prodlouženo do doby, než podá žádost o azyl. Vízum se stejnou platností je mu uděleno v případě, že učiní prohlášení o azylu přímo v přijímacím středisku.

V případech hospitalizace nebo vězení, kdy se nemůže do přijímacího střediska dostavit, navštíví cizince pracovník OAMP a sepíše s ním žádost o azyl v místě jeho pobytu.

³⁶ Do 31.12.2005 byla zařízení pro zajištění cizinců provozována Ředitelstvím služby cizinecké a pohraniční policie, od 01.01.2006 jsou provozována Správou uprchlických zařízení MV ČR. Záchytná zařízení pro cizince (ZZC) slouží k pobytu cizinců před jejich vyhoštěním z ČR. Od listopadu 1998 fungovalo záchytné zařízení pro cizince Bálková (ukončilo svoji činnost k 31.12.2005), nyní jsou v provozu také ZZC Frýdek-Místek, Velké Přílepy, Poštorná a Bělá pod Bezdězem.

³⁷ Výjimkou je tranzitní prostor mezinárodního letiště Praha-Ruzyně, kde se přijímací středisko nachází přímo v prostorech letištní budovy.

3.4.2. Přijímací středisko, podání žádosti o azyl

Ve středisku jsou nově příchozí cizinci odděleni od ostatních žadatelů o azyl do té doby (několik hodin, ale i několik dní), než vyplní formulář „*Žádost o azyl*“. Řízení má být podle zákona vedeno v mateřském jazyce žadatele nebo s jeho souhlasem v jazyce, ve kterém je schopen se dorozumět. Náklady na tlumočníka hradí stát. Pobyť v přijímacím středisku je povinný a porušení této povinnosti je hodnoceno jako přestupek.

Podáním žádosti se cizinec oficiálně stává *žadatelem o azyl*. Odevzdá svůj cestovní doklad (pokud nějaký měl). Cizinecká a pohraniční policie mu vystaví *průkaz žadatele o azyl*, platný po dobu azylového řízení³⁸. Dostává vízum k pobytu za účelem řízení o udělení azylu s platností dva měsíce (60 dnů), které lze prodlužovat podle potřeby až o 60 dnů, což je vzhledem k délce řízení většinou nezbytné. Vízum je platné pouze po dobu řízení o udělení azylu.

V přijímacím středisku čeká na to (dva týdny až měsíc), aby mohl absolvovat komplexní lékařské vyšetření. Jsou mu policií sejmuty otisky prstů a pracovníkem OAMP pořízen obrazový záznam (fotografie). Do té doby nesmí přijímací středisko opustit. Po provedení všech těchto úkonů je žadatel přemístěn do tzv. pobyťového střediska.

3.4.3. Pobyťové středisko, pohovor³⁹

V *pobyťovém středisku* čeká na rozhodnutí v prvním stupni řízení. Během této doby absolvuje většinou opět s pomocí tlumočníka *pohovor (Interview)* s úředníkem Odboru azylové s migrační politiky Ministerstva vnitra. U pohovoru může být přítomna osoba poskytující žadateli právní pomoc⁴⁰. Pokud je pomoc poskytována bezplatně (například pracovníkem některé z nevládních organizací poskytujících pomoc uprchlíkům), může ministerstvo přispívat na úhradu nákladů na tuto pomoc. Žadatel

³⁸ Průkaz má omezenou platnost dva měsíce. Jeho platnost je prodlužována ve středisku.

³⁹ Může být veden už v přijímacím středisku.

⁴⁰ Žadatel má dle zákona č. 325/1999, o azylu a o změně zákona č.283/1993 Sb., o Policii ČR, ve znění pozdějších předpisů právo na právního zástupce po celou dobu řízení.

v pohovoru může podrobněji popsat důvody, které ho vedly k podání žádosti, situaci a problémy v jeho zemi původu. Pohovor je jedním z nejdůležitějších kroků v azylové proceduře.

Žadatel o azyl nemá podle zákona povinnost zůstat v pobytovém středisku. Může ho využívat do doby, než rozhodnutí jeho žádosti o azyl nabude právní moci. Pokud v pobytovém středisku zůstává, má tu zajištěno bezplatné bydlení, stravu⁴¹, některé služby a pokud nemá žádné finanční prostředky, tak i kapesné⁴². Jednou měsíčně dostává balíček hygienických potřeb. Žadatel může pobytové středisko opustit. Pobyt mimo středisko delší než 24 hodin musí předem písemně ohlásit a udat adresu, na které se bude zdržovat. Pokud chce odejít na více než tři dny, musí podat oznámení minimálně 24 hodin předem. Středisko může opustit maximálně na 30 dnů⁴³.

3.4.4. Pobyt v soukromí

Pokud by chtěl žadatel o azyl pobývat v soukromí, musí mít předem zajištěno ubytování⁴⁴. Minimálně 15 dnů před odchodem, vyplní žádost o odchod do soukromí a předá ji Cizinecké policii, která uváděnou adresu pobytu prověří a spojí se s pracovníky Odboru azylové a migrační politiky MV ČR v azylovém zařízení, ze kterého cizinec odchází.

Odbor azylové a migrační politiky MV ČR vydává povolení na základě informací policie. Po odchodu do soukromí se musí nahlásit na příslušném oddělení Cizinecké policie, kde hlásí i případnou změnu místa pobytu (do tří dnů)⁴⁵.

Žadatel může přejít i zpět ze soukromí do pobytového střediska, pokud mu jeho finanční podmínky neumožňují nadále v soukromí setrávat. Musí podat žádost Správě uprchlických zařízení MV ČR, jejíž vyřízení trvá obvykle 7-10 dnů.

⁴¹ Jídlo je možné si vybrat, například když nesmí být v rozporu s určitým náboženstvím.

⁴² Kapesné je vypláceno jednou týdně, zpětně za uplynulý týden a činí 16,- Kč/den.

⁴³ Pokud opustí pobytové středisko na dobu delší než tři dny, nenáleží mu za období strávené mimo zařízení kapesné

⁴⁴ Musí mít čestné prohlášení o ubytování podepsané majitelem bytu a ověřené notářem. Pokud je majitelem soukromník, musí mít navíc kopii výpisu z katastru nemovitostí, v případě družstevního bytu souhlas družstva.

⁴⁵ Změna se hlásí i na OAMP.

Pokud je žadatel o azyl hlášen k pobytu mimo pobytové středisko, musí si hradit veškeré náklady sám kromě zdravotní péče. Může si však u ministerstva⁴⁶ požádat o *finanční příspěvek* do výše částky životního minima⁴⁷. Tento příspěvek však může žadatel pobírat pouze po dobu tři měsíců. Vyplácí ho ministerstvo v určeném azylovém zařízení. Příspěvek je vyplácen jednorázově, zpětně po třech měsících. Příspěvek je určen k překonání problémů v prvních měsících pobytu mimo azylové zařízení.

O příspěvek si nemůže požádat žadatel, který pracuje, pokud jeho mzda přesahuje částku životního minima. Příspěvek nemůže dostat opakovaný žadatel o azyl.

Náklady na žadatele o azyl, který pobývá v soukromí, jsou pro ministerstvo vnitra nižší než na žadatele pobývajících v pobytových střediscích, neboť výdaje na jeden pobytový den žadatele o azyl činí 350,- Kč na den⁴⁸, což je 10500,- Kč za 30 dnů, oproti finančnímu příspěvku, který je maximálně 4420,- Kč na osobu a měsíc.

3.4.5. Rozhodnutí o udělení či neudělení azylu

Žadatel, který obdržel pozitivní rozhodnutí, získává statut *azylanta* a získává oprávnění k trvalému pobytu v České republice⁴⁹. Od odboru cizinecké a pohraniční policie dostává doklad podobný občanskému průkazu tzv. *průkaz povolení k pobytu azylanta* s platností na 5 let (lze prodloužit dvakrát o pět let)⁵⁰. Je mu přiděleno rodné číslo. Může si také požádat o vydání tzv. ženevského pasu⁵¹, což je druh cestovního dokladu, který je platný ve všech zemích s výjimkou země, jíž je azylant občanem.⁵² Je přemístěn do tzv. *integračního střediska, kde je pobyt upraven nájemní smlouvou za úhradu*. Nájemní smlouva se uzavírá na šest měsíců a podle potřeby se prodlužuje. Tady už žije azylant

⁴⁶ Žádost se podává na sociálním oddělení pobytového střediska. Rozhoduje o ní OAMP MV ČR.

⁴⁷ V současné době je to 4420,- Kč pro samostatně žijící osobu nad 26 let.

⁴⁸ V sumě jsou započítány náklady na ubytování, stravu, lékařskou péči, kapesné a mzdu zaměstnanců azylových zařízení. Nejsou zahrnuty náklady na investice.

⁴⁹ Musí se na cizinecké policii přihlásit k trvalému pobytu do tří pracovních dnů ode dne doručení rozhodnutí o azylu.

⁵⁰ Azyl v ČR nemá omezenou platnost. V letech 1992-1996 byl omezen na dobu 5 let. To se příliš neosvědčilo, neboť azylanti, kterým azyl vypršel, se pak dostávali do těžké situace.

⁵¹ Název podle Ženevské konvence z roku 1951.

⁵² Do některých zemí je ovšem nutné vízum, například do Rakouska a Řecka.

samostatně nebo se svou rodinou, pokud s ní přišel, v bytě s běžným příslušenstvím a čeká (někdy i rok či dva), až mu bude nabídnut Ministerstvem vnitra tzv. integrační byt⁵³, obvykle se smlouvou na deset let, který může být kdekoliv v České republice. Tato nabídka se neopakuje, pokud ji azylant z jakéhokoliv důvodu odmítne, musí si ubytování najít sám.

Azylant má v podstatě až na výjimky⁵⁴ podle zákona stejná práva a povinnosti jako občan České republiky. Týká se to například přístupu na trh práce, zdravotního a sociálního zabezpečení. Po pěti letech života v České republice si může požádat o státní občanství. Pokud si požádá o výjimku, může mu být občanství uděleno i dříve.

V případě, že je rozhodnutí *negativní* odevzdá cizinec průkaz žadatele o udělení azylu, je mu vrácen cestovní doklad a do 15 dnů musí vycestovat z území ČR.

Odmítnutý žadatel má možnost využít možnosti *repatriace*⁵⁵ na náklady ministerstva tím, že podá do 24 hodin písemnou žádost o návrat do země původu. Při repatriaci spolupracuje ministerstvo s Mezinárodní organizací pro migraci, která klientům v případě potřeby zajišťuje náhradní cestovní doklady, doprovází nemocné klienty a asistuje při zvláštních bezpečnostních opatřeních spojených s repatriací. Neúspěšný žadatel nemusí vycestovat, pokud by musel vycestovat do země, kde by byl jeho život nebo svoboda ze zákonem vymezených důvodů ohroženy. Nemusí vycestovat, když by mu v dané zemi například hrozilo mučení nebo ponižující zacházení nebo když o jeho vydání pro trestný čin žádá stát, ve kterém je za tento čin stanoven trest smrti⁵⁶. V tomto případě je mu uděleno *vízum za účelem strpění pobytu* na dobu maximálně jednoho roku. Dobu platnosti víza lze opakovaně prodloužit.

Dalším možným řešením je pokusit se nelegálně vycestovat do jiné země. Odmítnutí žadatelé ve většině nelegálně migrují do západních a vyspělejších zemí EU, Kanady či USA.

⁵³ Byty jsou nabízeny na základě Státního integračního programu.

⁵⁴ Vyjma volebního práva a vojenské povinnosti.

⁵⁵ Většinou se mu zaplatí doprava do nejbližšího hraničního města jeho země původu. Podmínkou je ukončení řízení o azylu žadatele. Žádost o úhradu nákladů na repatriaci se podává písemně v pobytovém středisku.

⁵⁶ Jde o tzv. překážku vycestování - §91 zák. 325/1999 Sb., o azylu a o změně zákona č.283/1993 Sb., o Policii ČR, ve znění pozdějších předpisů.

3.4.6. Přezkum rozhodnutí ve věci azylu soudem

Pokud žadatel o azyl obdrží od ministerstva negativní rozhodnutí o udělení azylu, může podat proti rozhodnutí ministerstva tzv. *žalobu proti rozhodnutí o žádosti o udělení azylu*. Žalobu lze podat ve lhůtě 15 dnů ode dne doručení rozhodnutí o neudělení azylu nebo do 7 dnů v případě, že byla žádost zamítnuta jako zjevně nedůvodná (tzv. zrychlené řízení) nebo když se žadatel nachází v přijímacím středisku na letišti či v Zařízení pro zajištění cizinců⁵⁷. Na cizince se po dobu běhu lhůty pro podání žaloby, která má odkladný účinek, hledí jako na žadatele o udělení azylu pro účely poskytování zdravotní péče a služeb, s výjimkou kapesného a finančního příspěvku⁵⁸.

O žalobě proti rozhodnutí ministerstva rozhoduje krajský soud v místě, kde je žadatel hlášen k pobytu. Soud řízení zastaví, jestliže žadatel o udělení azylu v průběhu řízení zemřel, nelze zjistit místo pobytu, v průběhu řízení neoprávněně vstoupil na území jiného státu, bylo mu v průběhu řízení uděleno státní občanství České republiky, nebo se nezdržuje v místě hlášeného pobytu a jeho změnu soudu neoznámil⁵⁹.

Pokud žadatel o azyl obdrží od krajského soudu negativní rozhodnutí ve věci tzv. žaloby proti rozhodnutí o žádosti o udělení azylu může podat kasační stížnost proti rozhodnutí krajského soudu o žalobě proti rozhodnutí ministerstva ve věci azylu. Žalobu lze podat ve lhůtě 15 dnů ode dne doručení rozhodnutí o neudělení azylu nebo do 7 dnů v případě, že byla žádost zamítnuta jako zjevně nedůvodná (tzv. zrychlené řízení) nebo když se žadatel nachází v přijímacím středisku na letišti či v zařízení pro zajištění cizinců⁶⁰. Na cizince se po dobu běhu lhůty pro podání kasační stížnosti žaloby, která má odkladný účinek, hledí jako na žadatele o udělení azylu pro účely poskytování zdravotní péče a služeb, s výjimkou kapesného a finančního příspěvku⁶¹.

⁵⁷ §32 zák. 325/1999 Sb., o azylu a o změně zákona č.283/1993 Sb., o Policii ČR, ve znění pozdějších předpisů.

⁵⁸ §87a zák. 325/1999 Sb., o azylu a o změně zákona č.283/1993 Sb., o Policii ČR, ve znění pozdějších předpisů.

⁵⁹ §33 zák. 325/1999 Sb., o azylu a o změně zákona č.283/1993 Sb., o Policii ČR, ve znění pozdějších předpisů.

⁶⁰ §32 zák. 325/1999 Sb., o azylu a o změně zákona č.283/1993 Sb., o Policii ČR, ve znění pozdějších předpisů.

⁶¹ §87a zák. 325/1999 Sb., o azylu a o změně zákona č.283/1993 Sb., o Policii ČR, ve znění pozdějších předpisů.

O kasační stížnosti rozhoduje Nejvyšší správní soud v Brně. Azylová agenda Nejvyššího správního soudu tvoří dvě třetiny nápadu kasačních stížností⁶², přičemž na krajských soudech je situace obdobná. Skutečnost, že množství azylových žalob a následně kasačních stížností neklesá, je dána i tím, že advokátní obec plně neakceptuje některá výkladová pravidla, která k zákonu o azylu Nejvyšší správní soud přijal.

Pokud je rozhodnutí Nejvyššího správního soudu *negativní*, přichází cizinec o statut žadatele o azyl a jeho další pobyt na území ČR se řídí zákonem č. 326/1999 Sb., o pobytu cizinců na území České republiky a o změně některých zákonů⁶³.

Do doby, než krajský soud rozhodne o žalobě proti rozhodnutí ministerstva nebo než rozhodne Nejvyšší správní soud o kasační stížnosti proti rozhodnutí krajského soudu o žalobě proti rozhodnutí ministerstva ve věci azylu, zůstává žadatel nadále v pobytovém středisku (nebo na adrese trvalého pobytu) a čeká na rozhodnutí, tzv. *druhoinstančního řízení*. Druhoinstanční řízení je podstatně delší než řízení prvoinstanční (správní řízení, ve kterém rozhodne o udělení azylu OAMP MV ČR) a často trvá rok i více.

Další opakovaná žádost o udělení azylu nemůže být podána dříve než za dva roky po nabytí pravomoci rozhodnutí o neudělení azylu. Tato lhůta může být ministerstvem prominuta v „případě hodného zvláštního zřetele“⁶⁴.

Proceduru lze kdykoliv v jejím průběhu ukončit. Žadatel může vzít svou žádost zpět, může využít nabízené *repatriace* do své země na náklady ČR.

⁶² Pro ilustraci lze uvést, že k únoru 2004 bylo na Nejvyšším správním soudu podáno celkem 309 kasačních stížností, z toho 207 ve věcech azylových.

⁶³ § 69a zákona č. 326/1999 Sb., o pobytu cizinců na území České republiky a o změně některých zákonů - podání žádosti o povolení k pobytu cizincem ve zvláštních případech po ukončení azylového řízení.

⁶⁴ Před únorem 2002 nebylo omezeno opakované podání žádosti o azyl ani z hlediska časového ani co se počtu opakovaných žádostí týče. Po zamítnutí žádosti Vrchním soudem nastávala někdy varianta tzv. *opětovného žadatele*, spočívající v absolvování celé procedury znovu od začátku, ovšem s minimální šancí na úspěch.

3.4.6. Zrychlené řízení⁶⁵

V rámci azylového řízení existuje ještě tzv. *zrychlené řízení*. Jde o proceduru využívanou v případech, tzv. zjevně nedůvodných žádostí⁶⁶.

Spektrum vymezených důvodů, ze kterých lze takto žádost posuzovat, je široké. Jedná se o žádosti, kdy žadatel uvádí jako důvody žádosti o azyl pouze ekonomické důvody nebo žádá o azyl, aby unikl stavu všeobecné nouze. Zrychlené řízení je dále užíváno, pokud žadatel uvádí nesprávné údaje o své totožnosti, státním občanství či odmítá tyto údaje uvést, pokud uvádí značně nevěrohodné skutečnosti nebo skutečnosti, jež nesvědčí o jeho pronásledování, také pokud zničil, poškodil, zatajil svůj cestovní doklad nebo předložil doklad padělaný či pozměněný. Dále pokud přichází z bezpečné země původu nebo třetí bezpečné země nebo pokud mohl nalézt ochranu v jiné části státu, jehož je občanem (například vnitřní uprchlíci). Tato procedura je uplatňována v případech žádostí podaných za účelem vyhnutí se hrozícímu vyhoštění nebo vydání k trestnímu stíhání do ciziny, pokud mohl žadatel podat žádost o azyl již dříve, u opakovaných žádostí pak pokud uvedl stejné či podobné důvody jako v žádosti předchozí.

Žádosti procházející zrychleným řízením jsou zamítány jako zjevně nedůvodné. Musí tak být učiněno nejpozději do třiceti dnů ode dne zahájení řízení o udělení azylu. Zrychlená procedura nemůže být použita v případě, že žadatel nedosáhl věku 18 let a není doprovázen zákonným zástupcem.

3.4.7. Nezletilí žadatelé o azyl

Žadatelem o azyl může být i nezletilé dítě. V současné době podává samostatnou žádost i nezletilé dítě pokud jsou žadateli jeho rodiče. Jeho žádost by měla být posuzována zvlášť. Dříve se běžně stávalo, že ačkoliv dítě podalo samostatnou žádost, nebylo v praxi posuzováno jako samostatný žadatel, pohovor byl veden spíše s jeho zákonným zástupcem

⁶⁵ V zákonu o azylu není tohoto pojmu užíváno.

⁶⁶ § 16 zák. č. 325/199 Sb., o azylu.

a rozhodnutí ministerstva o žádosti jeho rodiče nebo zástupce se v podstatě vztahovalo i na rozhodnutí o žádosti dítěte. Rozlišuje se mezi mladistvými a nezletilými žadateli.

Pokud jsou děti bez doprovodu rodičů nebo příbuzných a požádají o azyl, jsou mladiství na základě soudního rozhodnutí z přijímacích středisek umisťováni do *diagnostických a následně do dětských domovů*⁶⁷.

Je jim soudně přidělen opatrovník pro pobyt a Ministerstvem vnitra ustaven opatrovník pro azylovou proceduru. Děti starší patnácti let, zůstávají v pobytovém středisku, jsou jim také přiděleni opatrovníci pro pobyt a pro azylovou proceduru.

Opatrovníci pro azylovou proceduru se nejprve hledají mezi osobami, se kterými dítě přicestovalo. Pokud není nikdo takový nalezen, bývají opatrovníky ustaveni pracovníci nevládní organizace, konkrétně pracovníci Poradny českého Helsinského výboru, kteří působí v pobytových střediscích jako učitelé češtiny. Opatrovník pro azylovou proceduru musí být přítomen u pohovorů vedených v rámci řízení, pomáhá žadateli při podávání žaloby v případě negativního rozhodnutí o žádosti. Azylová procedura probíhá až na výjimky v podstatě stejně jako v případě dospělého žadatele. Není například možné zamítnout žádost nezletilého jako neodůvodněnou, nemůže být tedy použito zrychleného řízení. Nezletilému žadateli také nemůže být ukončen pobyt na území ČR, v případě zamítnutí jeho žádosti nebo žaloby, pokud nemá své zákonné zástupce a pokud mu jeho země původu nebo třetí země, která je ochotna ho přijmout zpět, není schopna poskytnout přiměřenou péči.

3.4.8. Zánik azylu

Azyl může být odejmut nebo může zaniknout například když pomínou okolnosti, které vedly k jeho udělení a azylant se může vrátit a požívat ochrany státu, jehož je občanem nebo v něm měl trvalé bydliště, dále pokud se do tohoto státu vrátil. Může také zaniknout pokud pomínou

⁶⁷ Tato skutečnost bývá kritizována nevládními organizacemi.

důvody, pro které byl azyl udělen. Například pokud byl azyl udělen za účelem sloučení rodiny či azyl z humanitárního důvodu.

Azyl také mimo jiné zaniká, když je azylantovi uděleno státní občanství, když se azylant sám azylu vzdá nebo když zemře⁶⁸.

3.4.9. Zdravotní pojištění

Všichni žadatelé o azyl mají *zdravotní pojištění*. Týká se to i jejich dětí, které se tu narodily. Zdravotní pojištění hradí stát. Žadatelé mohou v případě potřeby využívat lékařské služby přímo ve středisku nebo ve zdravotnických zařízeních, která mají s ministerstvem smlouvu o poskytování lékařské péče žadatelům o azyl. Náklady vzniklé zdravotnickému zařízení jsou hrazeny z veřejného zdravotního pojištění⁶⁹.

3.5. Shrnutí

Popsané kroky azylové procedury jsou konkrétním příkladem, jakým způsobem se stát v dnešní době pokouší regulovat jeden z typů mezinárodní migrace. Tento institucionalizovaný nástroj se pokouší řešit důsledky mezinárodní migrace, jejíž příčiny mohou být velmi různorodé stejně jako skupiny migrantů, kterých se může dotýkat. Při tvorbě tohoto nástroje se vychází z předpokladu, že ne všichni migranti, kteří přicházejí se žádostí o azyl, mají na azyl nárok, a tudíž ho všichni nemohou dostat. Je potřeba provést selekci podle předem striktně daných pravidel. Čím více migrantů přichází, tím se stávají pravidla výběru striktnějšími, neboť růst jejich počtu je chápán jako negativní aspekt vývoje. Účelem zpřísnování podmínek je odradit případné žadatele o azyl, kteří žádají z jiných důvodů než je potřeba mezinárodní ochrany. Při přísném výkladu pravidel při posuzování nároku migranta na azyl, však může docházet i k opačnému problému, totiž, že není udělen ani

⁶⁸ §§ 17 a 18 zákona č. 325/1999 Sb., o azylu a o změně zákona č. 283/1993 Sb., o Policii ČR, ve znění pozdějších předpisů.

⁶⁹ Zákon č. 48/1997 Sb., o veřejném zdravotním pojištění a o změně a doplnění některých souvisejících zákonů, ve znění pozdějších předpisů.

osobám, které na něj nárok mají, neboť se nevešly do úzce vymezené definice.

V České republice se azylové řízení v posledním desetiletí postupně stalo standardizovanou podobou nástroje regulace určitého migračního proudu, který je srovnatelný s nástroji užívanými členskými státy Evropské Unie.

4. Sociální práce s žadateli o azyl

4.1. Obecné zásady sociální práce

Sociální práce se etablovala v ekonomicky rozvinutých zemích na začátku dvacátého století. Její definice procházela a prochází nepřetržitým vývojem. Bez ohledu na tento vývoj však sociální práce zůstává pomáhající profesí, která by obecně měla⁷⁰:

- rozvíjet osobnost klientů prostřednictvím vědomě prováděných úprav v jejich okolí a ve vztahu klientů k tomuto okolí, zlepšovat kvalitu života všech lidí, jedná se o cestu rozvoje jejich adaptability (především aktivního přizpůsobování se) danému prostředí;
- ovlivňovat pozitivně schopnost lidí dosáhnout svých cílů, realizovat se ve svém životě a mírnit stres, který tyto procesy v jejich životě provází;
- předcházet nebo upravovat problémy klientů, které vznikají z konfliktu jejich potřeb a společenských institucí – to předpokládá nejen práci s klienty, ale i určitou společenskou angažovanost na změnách obecných sociálních podmínek (zasazovat se o změny ve společenských institucích ve prospěch klienta a nezůstat tak u konstatování „s tím nejde nic dělat...“).

Vlastní sociální práci můžeme rozlišovat podle počtu klientů, kterým se současně sociální pracovník věnuje, následovně:

Sociální práce s jednotlivcem – sociální pracovník se věnuje jednomu klientovi, který přichází do jeho péče (ať už dobrovolně nebo z donucení). Individuální sociální práce však nevyklučuje spolupráci i s dalšími členy sociálního okolí klienta – s rodinou, spolupracovníky a podobně.

Sociální práce s rodinou – rodina je považována za specifickou klientskou skupinu vázanou intenzivními interpersonálními vztahy s

⁷⁰ Jedná se o ideál, ke kterému by měl každý sociální pracovník svou aktivitou směřovat.

výrazným emocionálním nábojem, které musí sociální pracovník respektovat a které rodinu odlišují od jiných typů sociálních skupin. Sociální práci s rodinou, pokud je to možné, pro její výrazné místo při plnění úlohy sociální opory jejích členů využíváme v maximální možné míře.

Sociální práce se skupinou – skupina je v sociální práci většinou charakterizovaná tím, že její členy spojuje stejný problém, neexistují však mezi nimi před zahájením sociální práce žádné významnější vztahy⁷¹.

Sociální práce s komunitou – komunitou je míněna větší skupina klientů spojovaná určitou významnou charakteristikou⁷², kdy v komunitě typicky působí neformální autority, které určují její podobu a projevy uvnitř i navenek. Komunitní sociální práce zahrnuje jak práci s jednotlivci, tak i s rodinami, se skupinami a s komunitou jako celkem.

Jiným možným dělením sociální práce je podle jejího zaměření dělení na sociální práci:

preventivní - jejím úkolem je předcházet vzniku problémů jedinců, skupin a komunit, v našem případě zejména kvalitní informovaností, prováděním legislativních úprav, vytvářením nabídky volnočasových aktivit jako prevence protispolečenského chování apod.;

kurativní - jejím úkolem je zmírňování, neutralizování a odstraňování již vzniklých důsledků negativních sociálně dysfunkčních procesů, týkajících se jedinců, skupin a komunit například přímým působením, materiální výpomocí apod.;

paliativní - jejím úkolem je poskytnout kompenzaci tam, kde již není možno vývoj nebo stav problému zvrátit pozitivním směrem. Zahrnuje mírnění příznaků a předcházení zhoršování stavu například poskytnutím kompenzačních pomůcek klientům se zdravotním postižením.

⁷¹ V našem případě tuto skupinu mohou utvářet účastníci řízení o udělení azylu, se kterými v daném místě a čase pracujeme.

⁷² V našem případě je touto charakteristikou především národnost, místo původu, náboženství a pod.

V praxi se sociální práce preventivní, kurativní a paliativní úzce prolínají, je patrné, že jejich podíl je různý v přijímacích a pobytových střediscích Správy uprchlických zařízení MV ČR.

4.2. Zavádění standardů kvality sociálních služeb v zařízeních Správy uprchlických zařízení MV ČR

V roce 2002 vydalo Ministerstvo práce a sociálních věcí dokument „*Standardy kvality sociálních služeb*“, který poskytuje systém kritérií pro měření úrovně poskytovaných sociálních služeb, a tím zároveň vytváří metodologický předpoklad pro zvyšování kvality poskytování těchto služeb.

Text standardů kvality sociálních služeb, který vznikl na Ministerstvu práce a sociálních věcí, je velmi obecný. Záměrem tvůrců bylo, aby byl použitelný pro všechny druhy sociálních služeb. Kvalita je definována prostřednictvím souboru kritérií, jejichž stupeň naplňování ukazuje na míru kvality poskytované služby. Kritéria jsou velmi obecná, aby mohla být použita každou sociální službou. Poskytovatelé sociálních služeb tak mají možnost sami definovat důkazy naplňování kritérií podle důležitosti, která přímo závisí na charakteru služby.

Standardy kvality jsou rozděleny do tří částí:

- procedurální standardy;
- personální standardy;
- provozní standardy.

Procedurální standardy kvality sociálních služeb:

- *cíle a způsoby poskytování služeb* – cílem sociálních služeb je umožnit lidem v nepříznivé situaci využívat místní instituce, které poskytují služby veřejnosti i přirozené vztahové sítě, zůstat součástí přirozeného místního společenství, žít běžným způsobem. Poskytované sociální služby zachovávají a rozvíjejí důstojný život těch, kteří je využívají, jsou bezpečné a odborné⁷³;

⁷³ U všech dále uvedených práv se má za to, že jsou poskytována uživatelům bez ohledu na způsobilost k právním úkonům. V odůvodněných případech bude práva využívat v zastoupení uživatele jeho zákonný zástupce.

- *ochrana práv uživatelů sociálních služeb* – zařízení ve své činnosti respektuje základní lidská práva uživatelů služeb, jejich nároky vyplývající z dalších platných obecně závazných norem a pravidel občanského chování;
- *jednání se zájemcem o služby* – zájemce o služby je před uzavřením dohody seznámen se všemi podmínkami poskytování služby. Pracovník zařízení zjišťuje, co zájemce od služby očekává, a společně pak formují, jakým způsobem bude poskytovaná služba dohodnuté cíle naplňovat;
- *dohoda o poskytování služby* – sociální služby jsou uživateli poskytovány na základě uzavřené dohody o poskytnutí služby⁷⁴. Dohoda stanoví všechny důležité aspekty poskytování služby včetně osobního cíle, který má služba naplňovat;
- *plánování a průběh poskytování služeb* – poskytování služeb vychází z osobních cílů a potřeb uživatele a je postaveno především na jeho schopnostech. Průběh služby je přiměřeně⁷⁵ plánován;
- *osobní údaje* – zařízení shromažďuje a zpracovává takové údaje o uživatelích, které umožňují poskytovat bezpečné, odborné a kvalitní sociální služby. Zařízení vytváří podmínky k tomu, aby zpracování osobních údajů odpovídalo platným obecně závazným normám⁷⁶;
- *stížnosti na kvalitu nebo způsob poskytování sociálních služeb* – uživatelé si mohou stěžovat na kvalitu nebo způsob poskytování sociálních služeb, aniž by tím byli jakýmkoli způsobem ohroženi. Zařízení má za tímto účelem stanovena a uplatňuje vnitřní pravidla, se kterými jsou seznámeni uživatelé i pracovníci;
- *návaznost na další zdroje* – zařízení aktivně podporuje uživatele ve využívání běžných služeb, které jsou v daném místě veřejné. Dále zařízení podporuje uživatele ve využívání vlastních

⁷⁴ Vychází se z toho, že i v době platnosti zákona 100/1988 Sb., o sociálním zabezpečení, ve znění pozdějších předpisů, je uživatel oprávněn uzavřít občanskoprávní dohodu o poskytování služby.

⁷⁵ Za přiměřené se např. u dlouhodobě (řádově měsíce) poskytovaných služeb považuje písemný souhrn cílů, postupů a termínů, u krátkodobě poskytovaných služeb (v rozsahu max. týdnů) ústní dohoda o cíli služeb a způsobu jeho dosažení.

⁷⁶ Zejména zákon 101/2000 Sb., o ochraně osobních údajů a o změně některých zákonů ve znění pozdějších předpisů.

přirozených sítí, jako je rodina, přátelé a snaží se předejít jeho návyku na sociální služby. V případě potřeby umožňuje využívat dalších sociálních služeb.

Personální standardy kvality sociálních služeb

- *personální zajištění služeb* – struktura, počet pracovníků i jejich vzdělání a dovednosti odpovídají potřebám uživatelů služeb a umožňují naplňování standardů kvality sociální služby. Noví pracovníci jsou zaškoleni;
- *pracovní podmínky a řízení poskytování služeb* – vedení zařízení zajišťuje pracovníkům podmínky pro výkon kvalitní práce, stanovuje a zpřístupňuje pravidla pro jejich práci;
- *profesní rozvoj pracovníků a pracovních týmů* – zařízení zajišťuje profesní rozvoj pracovních týmů a jednotlivých pracovníků, jejich dovedností a schopností potřebných pro dosažení veřejných závazků zařízení i osobních cílů uživatelů služeb.

Provozní standardy kvality sociálních služeb

- *místní a časová dostupnost služby* – místo a denní doba poskytování služby odpovídají cílům a charakteru služby a potřebám cílové skupiny uživatelů;
- *informovanost o službě* – zařízení zpřístupňuje veřejnosti informace o poslání, cílech, principech a cílové skupině uživatelů služeb a další informace, které usnadní orientaci pro zájemce o služby a jiné subjekty a tím přispějí k dostupnosti služeb;
- *prostředí a podmínky pro poskytování služeb* – prostředí a podmínky v zařízení odpovídají kapacitě, charakteru služeb a potřebám uživatelů. Zařízení dbá na to, aby byly plněny všechny platné obecně závazné normy související s poskytováním sociálních služeb;
- *nouzové a havarijní situace* – zařízení, pracovníci i uživatelé jsou připraveni na řešení havarijních a nouzových situací;

- *zajištění kvality služeb* – vedení zařízení dbá na to, aby se kvalita poskytovaných služeb zvyšovala. Do hodnocení kvality služeb zapojuje uživatele služeb i pracovníky;
- *ekonomika* – zařízení má plán zajištění zdrojů pro financování poskytovaných služeb, vytváří podmínky pro to, aby hospodaření odpovídalo platným obecně závazným normám a bylo transparentní.

Na základě výše uvedeného materiálu Ministerstva práce a sociálních věcí *zpracovala Správa uprchlických zařízení návrh vlastní komplexní strategie, zaměřené na kontinuální zvyšování kvality sociálních služeb poskytovaných v azylových zařízeních*. Pro ověření způsobů aplikace kritérií pro měření poskytovaných sociálních služeb a možností zvyšování jejich kvality bylo vybráno pobytové středisko Zbýšov, kde byl realizován v roce 2003 pilotní projekt.

Proces zavádění standardů kvality v pobytovém středisku Zbýšov potvrdil, že materiál zpracovaný ministerstvem práce a sociálních věcí je použitelný pro poskytování sociálních služeb rovněž v rámci Ministerstva vnitra, a to v tak specifické oblasti, jakou je poskytování služeb žadatelům o udělení azylu.

V této souvislosti však bylo konstatováno, že některé vstupní předpoklady musí být pro specifika práce se žadateli o udělení azylu modifikovány. Jako příklad lze uvést dohodu o poskytování služeb, kde služby žadatelům o azyl jsou poskytovány ze zákona a není tedy možné s každým jednotlivým žadatelem o udělení azylu uzavírat konkrétní dohodu, ale je nutné vycházet z obecně platných dokumentů, se kterými jsou jednotlivé osoby prokazatelně seznamovány, jako je např. ubytovací řád azylových zařízení apod.

Na základě hodnocení jak vlastního, tak i přizvaných odborníků, byl pilotní projekt v pobytovém středisku Zbýšov vyhodnocen jako úspěšný.

Závěrečná zpráva z pilotního projektu společně s koncepcí zavádění standardů kvality v ostatních azylových zařízeních byly schváleny ministrem vnitra v dubnu 2004. Po proškolení garantů, by

mělo zavádění standardů kvality probíhat v moravských azylových zařízeních do poloviny roku 2006. V českých zařízeních by se měl projekt zavádění standardů kvality rozběhnout v roce 2006.

4.3. Nejdůležitější role sociálního pracovníka z pohledu práce s žadateli o azyl

Úsek sociální práce spadá do oddělení práce se žadateli a je jeho nedílnou součástí. Oddělení práce se žadateli je tvořeno následujícími úseky – ubytovatelé, sociální služba, zdravotní úsek, předškolní a školní zařízení, úsek organizující a podněcující volnočasové aktivity a příjem.

Sociální pracovník může ve směru vůči svým klientům vykonávat celou řadu pracovních rolí (pracovních přístupů, které mají odlišnou náplň). Tyto role představují řadu úloh, jejichž plnění je od sociálního pracovníka očekáváno ze strany organizace nebo ze strany samotných klientů.

S ohledem na odlišnou pracovní náplň v přijímacím středisku, ale i v pobytových střediscích dvojího druhu (prvoinstančního a druhoinstančního typu) je důležitost výkonu jednotlivých rolí sociálního pracovníka proměnlivá. Jinými slovy lze konstatovat, že v jednotlivých střediscích je kladen důraz na rozličné pracovní role sociálního pracovníka.

Celkově lze rozlišit následující role sociálního pracovníka (vybrány nejdůležitější z pohledu práce s žadateli o azyl):

Informátor a administrátor (ve smyslu zpracovatele spisové agendy)

Sociální pracovník pomáhá klientům v jejich základní orientaci v daném sociálním prostředí. Jedná se o základní cestu uspokojování potřeby bezpečí. Uvedená potřeba je jistou dobu u klientů střediska neuspokojována, a to ať již se jedná o jedince s objektivními důvody k odchodu ze své domoviny nebo jedince, jejichž pobyt na území střediska je jen účelový⁷⁷. Naplnění této klientovy potřeby je cestou

⁷⁷ Určovat oprávněnost nebo neoprávněnost pobytu ve střediscích není našťastí náplní žádné z rolí sociálního pracovníka.

přivádějící ho k poznání a předvídatelnosti fungování daného prostředí, ve kterém se bude jistou dobu pohybovat. Rámcově sociální pracovník poskytuje informace o právech a povinnostech (tedy i případných sankcích) účastníka řízení o poskytnutí azylu.

V průběhu poskytování těchto informací získává sociální pracovník rovněž informace o druhé straně, o klientovi, které následně zaznamenává⁷⁸ do spisu. Jestliže klient odmítá poskytnout informace o vlastní osobě, nesmí se tato skutečnost stát překážkou v poskytování další sociální péče.

Diagnostik

Díky kontaktu s klienty provádí sociální pracovník průběžnou aktivní depistáž jejich případného somatického, psychického či sociálního postižení. Postižení sociální pracovník nejenom zaznamenává, ale zjišťuje také, do jaké míry klient svá postižení zvládá, zda svou aktivitou dokáže jejich negativní vliv plně nebo jen částečně kompenzovat. Jestliže je kompenzace ze strany klienta nedostatečná a postižení jej výrazným způsobem zneschopňuje a znevýhodňuje ve srovnání s druhými, zajišťuje sociální pracovník následnou péči o tohoto klienta.

V oblasti diagnostiky se sociální pracovník nezaměřuje pouze na práci s klienty nebo jejich rodinami, zaznamenává rovněž procesy probíhající v jednotlivých přítomných sociálních skupinách nebo i v celé komunitě. Snaží se do nich zasahovat na rozličných úrovních a to buď preventivně, kurativně nebo paliativně. Předpokladem takového působení je rámcová znalost klientely, tedy i soustavná a přiměřená komunikace s klienty. Komunikací s klienty se snaží sociální pracovník proniknout k existujícímu "druhému životu" obyvatel střediska⁷⁹.

⁷⁸ Pokud neexistuje zákonná překážka v jejich zachycení.

⁷⁹ V zařízeních pobytového typu, ve kterých se odehrává většina činnosti obyvatel a jejichž chod je formálně z vnějšku řízen, se vždy vyskytují dva odlišné „životy“. První probíhá směrem k jednotlivým pracovníkům, obyvatelé navenek ctí jednotlivá pravidla, druhý je „životem“, který je skrytý zaměstnancům takových zařízení, mnohdy míří proti formálním pravidlům. Skutečnost „dvojího života“ je třeba brát jako vždy přítomný fakt. Pracovníci se mají snažit o skrytém „životě“ získávat alespoň rámcové informace, což předpokládá získání důvěry a průběžnou komunikaci mezi zaměstnanci a obyvateli střediska.

Zprostředkovatel služeb

Sociální pracovník není, co se týče jeho schopností, všemocný. Jeho možnosti pomoci jsou limitovány jeho kompetencemi, vzděláním a praxí. Některé zásahy ve prospěch klienta tedy přirozeně deleguje na druhé. Uvedené předpokládá znalost možností pomoci druhými. V azylových střediscích využívá sociální pracovník zejména činnosti nevládních organizací specializujících se na řešení specifických druhů problémů.

Sociální pracovník tak plní roli prostředníka mezi klienty a jinými pomáhajícími pracovníky a organizacemi. Sociální pracovník nejen upozorňuje klienta na existenci takových pomáhajících zařízení, ale též informuje o jejich možnostech.

Pečovatel

Ve zjištěných případech hendikepu sociální pracovník zajišťuje nebo přímo poskytuje svým klientům odpovídající pomoc. Ta by měla vést k odstranění hendikepu nebo k jeho možné kompenzaci. V případě somatického a psychického hendikepu sociální pracovník plánuje a organizuje přiměřenou terapii nebo kompenzaci. Při zjištění sociálního hendikepu může sám terapeuticky působit ve smyslu poskytnutí sociální opory.

Hendikepovaným klientům možnou péči aktivně nabízí (počítá i s případným odmítnutím, což je věcí klientovy svobodné volby), snaží se předejít tomu, aby si ji musel klient soustavně nebo opakovně sám vyžadovat. Nezabývá však klienta samostatnosti a zodpovědnosti za jeho jednání, a to ani v případech, kdy se snaží zodpovědnost na sociálního pracovníka delegovat. Míra poskytnuté péče má být přímo úměrná míře hendikepu. Pracovník se snaží hendikepovaného aktivizovat k co možná maximálním výkonům.

Sociální pracovník svou případnou péči nevěnuje pouze hendikepovaným, ale i těm, které jsme za hendikepované neoznačili, ale kteří o péči sami požádali. Mohla totiž nastat situace, kdy nebyl daný případ aktivní depistáží zaznamenán. Je však vždy důležité nestranně zvážit, zda žádost o pomoc je oprávněná.

Poradce

Sociální pracovník je v mnoha případech svědkem kolizí mezi důsledky jednání klienta a sociálním prostředím, ve kterém se klient nachází⁸⁰. Uvedené kolize mohou být způsobeny individualitou prožívání a chování klienta, které považuje tento jedinec za standardní, zdroj může být rovněž v kultuře, ze které klient pochází.

Přirozeně pak dochází k pnutí mezi klientem sdílenou kulturou, ve které probíhala jeho dosavadní enkulturace⁸¹, a kulturou střediska. Sociální pracovník je povinen si uvědomovat tento střet a snažit se postupně uvádět klienty do zdejší kultury.

V případě výskytu kulturních střetů upozorňuje sociální pracovník klienta na jejich podstatu, naznačuje, jak je takové prožívání a chování v naší kultuře interpretováno, upozorňuje, jakými možnými sankcemi naše kultura (včetně právního řádu) disponuje. Případný pozitivní posun v prožívání a chování klientů pracovník registruje a pozitivně hodnotí.

Stranou našeho zájmu nesmí zůstat ani role vedoucího pracoviště sociální práce, kterou lze pro její možný dopad (v pozitivním i negativním smyslu) na proces sociální péče pokládat za nejpodstatnější. Jedná se o roli *případového manažera a manažera pracovní náplně*. Jestliže platí, že důležitost výše uvedených rolí (diagnostik, pečovatelských, poradce a další) je proměnlivá v střediscích různého typu, pro role případového manažera a manažera pracovní náplně platí, že jejich důležitost je srovnatelná v různých azylových střediscích bez rozdílů.

Případový manažer

Vedoucí oddělení sociální práce dozoruje péči o ty klienty, kteří vyžadují soustavnou a dlouhodobou péči (tedy kteří byli shledáni jako hendikepovaní). V těchto případech vedoucí sociální práce plánuje poskytování jednotlivých služeb, kontroluje jejich naplňování, určuje rovněž rozsah poskytované jednorázové pomoci. Dále sleduje ty případy, které svým charakterem zasahují více organizačních úseků (zejména

⁸⁰ V našem případě je to azylové středisko, kde klient pobývá.

⁸¹ Proces zvnitřnění daných hodnot, zaujímání jednotlivých postojů, způsoby jednání a pod.

v rámci oddělení péče se žadateli). Zde zajišťuje efektivní přenos jednotlivých informací týkajících se daného klienta. Snaží se naplňovat stanovené cíle sociální péče ve prospěch klienta, které nemusí být vždy nutně kompatibilní s cíli jiných dotčených úseků.

Manažer pracovní náplně

Aktivně organizuje činnost ostatním sociálním pracovníkům. Určuje jednotlivým pracovníkům klientelu, odpovídá za to, že nikdo není v procesu pomoci opomenut, plánuje časový průběh plnění přidělené práce, kontroluje kvalitu poskytované péče, případně předává klienta z péče jednoho sociálního pracovníka do péče druhého. Dále dává podněty k dalšímu vzdělávání svých pracovníků, určuje a případně i provádí práci pod supervizí. Průběžně své pracovníky hodnotí. Toto hodnocení by mělo vést ke zlepšování kvality poskytované péče. V případě výskytu nefunkčních zavedených postupů na ně upozorňuje nadřízené, což je první krok k jejich pozměňování nebo nahrazování.

4.4. Sociální práce a služby v azylových zařízeních⁸²

Úkolem Správy uprchlických zařízení je zajištění základních životních potřeb a možnosti důstojné existence osobám žádajícím v České republice o azyl po dobu vyřizování jejich žádosti Odborem azylové a migrační politiky Ministerstva vnitra, případně krajskými soudy či Nejvyšším správním soudem (pokud žadatel podá žalobu proti negativnímu rozhodnutí, či pokud podal kasační stížnost). Kromě poskytnutí ubytování, stravy a hygienických prostředků se jedná o zajištění zdravotní péče, předškolní výchovy, poskytnutí sociálního nebo psychologického poradenství a nabídku volnočasových aktivit.

Cílem sociální práce je řešení aktuální sociální situace klienta, jeho adaptace v podmínkách azylového zařízení, prevence konfliktních situací a příprava klientů na jejich integraci nebo případnou dobrovolnou repatriaci. Většina žadatelů o azyl k nám přichází z jiného sociálního a

⁸² Ministerstvo vnitra ČR: *Zpráva o situaci v oblasti migrace na území České republiky za rok 2004*. MV ČR, 2005.

kulturního prostředí. Jejich představy, hierarchie hodnot a normy chování se mohou od našich výrazně lišit. Vedle pochopitelných jazykových problémů je přizpůsobování klientů ztíženo i tím, že jsou vázáni na původní kulturní identitu a ocitají se v životní nejistotě. Někteří mohou zvolna přivykat pasivitě a začít pokládat podmínky života v azylových zařízeních za přirozené. Proto je nutné s žadateli o azyl během pobytu v azylových zařízeních pracovat a poskytovat jim adekvátní sociální služby, vnímat sociální a kulturní rozdíly v rámci jednotlivých komunit a národností a v rozumné míře respektovat jednotlivce a jejich postoje pramenící z odlišného sociálně-kulturního zázemí.

Předpokladem systematicky prováděné sociální práce je pečlivě vedená dokumentace týkající se aktuální životní situace klienta, jeho rodinného zázemí, náboženského vyznání, kulturních a sociálních postojů, zdravotního stavu a vzdělání. Nově příchozím žadatelům o azyl je zakládán tzv. „*Informativní list sociální služby*“, který je veden po celou dobu jejich pobytu v azylových zařízeních. Vyžaduje-li to situace a existují-li k tomu podmínky (vyjádření písemného souhlasu), je klientovi založen tzv. „*Sociální spis*“ a je mu vytvořen plán další pomoci.

Pro děti předškolního věku jsou ve všech azylových zařízeních zřízena dětská centra, která jsou vybavena obdobně jako mateřské školy. Děti zde získávají základní hygienické návyky, učí se práci a životu v kolektivu se zřetelem na adaptaci v novém prostředí hostitelské země a prostřednictvím her se učí také český jazyk. Dalším zařízením, kde mohou děti trávit svůj volný čas, jsou výtvarné dílny. Zde, pod odborným dohledem, rozvíjejí své výtvarné nadání a manuální zručnost. Vzhledem k vysoké psychické zátěži, kterou na děti žadatelů o azyl klade migrace a pobyt v cizí zemi, působí výtvarné aktivity terapeuticky a společně s výukou českého jazyka jsou jednou z možností naplnění jejich denního programu.

Děti školního věku navštěvují základní školy v lokalitách jednotlivých azylových zařízení za podobných podmínek jako české děti. Před nástupem do standardní třídy základní školy absolvují kurz českého jazyka ve vyrovnávacích třídách, aby se mohly bez problémů zapojit do

běžné výuky⁸³. Podle požadavků učitelů jsou potom vybavovány nezbytnými školními pomůckami. Stát vyplácí obcím, na jejichž území jsou umístěna azylová zařízení, příspěvky na pokrytí neinvestičních nákladů spojených s jejich provozem a se školní docházkou dětí žadatelů o azyl⁸⁴. Výše příspěvku byla Ministerstvem vnitra určena na 120,- Kč za měsíc na jedno dítě navštěvující školu.

Přijímací a pobytová střediska nabízejí ubytovaným žadatelům o azyl řadu možností, jak využívat volný čas. Azylová zařízení jsou vybavena šicími, řezbářskými nebo výtvarnými dílnami, knihovnami a v některých případech čajovnami a modlitebnami. Klienti mají k dispozici také hřiště a sportovní náčiní. Sociální pracovníci při organizaci volnočasových aktivit úzce spolupracují s nevládními organizacemi, jejichž zaměstnanci s žadateli například navštěvují kulturní akce v okolí středisek, připravují výlety, letní tábory, karnevaly pro děti apod.. Snahou Správy uprchlických zařízení je zapojit do přípravy a realizace volnočasových programů v co největší míře i samotné klienty, aby tak během pobytu v azylovém zařízení neztráceli schopnost samostatného jednání a pocit osobní odpovědnosti.

4.4.1. Sociální práce se žadateli v přijímacím středisku Správy uprchlických zařízení MV ČR

Činnost sociálního pracovníka by měla na prvním místě směřovat k úplnému, otevřenému a průběžnému informování klienta s cílem umožnění mu základní orientace v prostředí střediska, v tomto případě přijímacího.

O nově příchozích jedincích jsou sociální pracovníci informováni pracovníky recepce formou částečně vyplněného tzv. Informativního listu sociální služby⁸⁵. Pracovník recepce tyto tiskopisy předá po skončení své směny pracovníkům příjmu, od kterých si je odebere následujícího dne vedoucí nebo pověřený zástupce sociální služby. O ze svého pohledu

⁸³ Vyrovnávací třídu navštěvují do doby než jsou schopny zapojit se do běžné výuky, tzn., že děti, které by věkem měly navštěvovat např. 3. třídu ZŠ nastoupí do 1. třídy.

⁸⁴ V souladu s ustanovením § 84 písm. a) a písm. b) zákona č. 325/1999 Sb., o azylu a o změně zákona č.283/1993 Sb., o Policii ČR, ve znění pozdějších předpisů.

⁸⁵ Vyplněno je pouze jméno, příjmení, datum narození a evidenční číslo.

urgentních případech informuje pracovník recepce vedoucího sociální služby neprodleně.

Vedoucí sociální služby pověří příslušného sociálního pracovníka provedením *vstupního rozhovoru* s určeným klientem, který se uskuteční v nejbližším možném čase. Vstupní pohovor má dvě pomyslné části, část informativní a část sociální.

V části:

- *informativní* - vysvětlí sociální pracovník podstatu tohoto setkání a objasní svou roli v něm a ve vztahu ke klientovi, dále mu podá základní informace, které jsou vyjmenovány v oddíle pojednávajícím o standardech kvality sociální práce, dává prostor případným dotazům klienta⁸⁶, na závěr upozorní na možnosti případného dalšího kontaktu;
- *sociální* - ověří sociální pracovník data uvedená na tzv. Informativním listu sociální služby, v případě vyjádření písemného souhlasu klienta zaznamená zbývající informace tohoto listu, současně detekuje případná postižení, na která může být upozorněn samotným klientem nebo jednotlivé projevy postižení sám diagnostikuje, v případě stanovení hendikepu nabídne možný plán pomoci, informuje o možnosti založení tzv. Sociálního spisu jako podkladu pro plánovitou a průběžnou sociální pomoc hendikepovanému klientovi⁸⁷.

Ve vstupním pohovoru může klient spontánně nebo po informování sociálním pracovníkem vyjádřit úmysl (po provedení přijímacích formalit) odejít k pobytu na soukromou adresu (do soukromí). V těchto případech se hovor zaměřuje na poskytnutí informací o nutnostech týkajících se tohoto kroku. Klient je rovněž upozorněn na obvyklou dobu nutnou pro vyřízení jeho žádosti. Sociální pracovník v těchto případech dále nemusí pokračovat ve sběru dalších informací o klientovi. K tomuto by zpětně přistoupil, kdyby do jednoho týdne shledal, že tento žadatel žádost o odchod do soukromí nepodal, nebo ji stáhl.

⁸⁶ Celkově v této fázi plní sociální pracovník roli informátora a zprostředkovatele další péče.

⁸⁷ Sociální pracovník plní roli diagnostika, zprostředkovatele, v případě výskytu akutních potíží též pečovatele, jinak případy vyžadující dlouhodobější péči, která snese nezbytný odklad, přenechává k řešení v pobytovém středisku.

Jednotlivá data poskytnutá klientem zaznamenává sociální pracovník neprodleně (nejlépe v ten samý nebo následující den) do „Informativního listu sociální služby“, na základě vlastních zjištění učiní *závěr a doporučení*⁸⁸.

Závěr a doporučení může nabývat dvou základních podob:

„aktuálně bez znatelných potíží, nebyl shledán důvod k založení sociálního spisu“,

„zaznamenal jsem tyto typy poškození, jedinec je díky nim hendikepován v této oblasti (v péči o vlastní osobu, při fungování ve vlastní rodině nebo v širším sociálním kontextu), hendikep dosahuje stupně (1 - bez hendikepu, 2 - s mírným hendikepem úspěšně kompenzovaným, 3 - s výrazným hendikepem občas s potížemi v kompenzaci, 4 - s těžkým hendikepem s kompenzačními potížemi)⁸⁹“, dále je uvedeno, zda funguje klient bez opory nebo s oporou, zápis končí doporučením plynoucím z těchto zjištění a konstatováním, zda byl založen sociální spis.

Je zřejmé, že vzhledem k velkému množství klientů, se kterými pracuje, a krátkodobé a těžce předvídatelné délce pobytu v přijímacím středisku, plní sociální pracovník na prvním místě zejména roli informátora a administrátora, diagnostika a konečně zprostředkovatele služeb. Důležité je v této fázi zachycení případných poškození klienta a jejich dokumentace, čímž se zajistí plynulý tok podrobných informací zejména ve směru k pracovníkům pobytového střediska, kam bude klient přemístěn. Poradcem se stává sociální pracovník v případech, kdy se objeví v průběhu klientova pobytu určitá kolize mezi ním a kterýmkoliv prvkem organizačního systému. Za těchto okolností se pracovník snaží objasnit případný zdroj této kolize, role jednotlivých účastníků v tomto konfliktu a probírá možnosti předcházení dalšího kolizního jednání. Pečovatelem se stává pouze v naléhavých a akutních případech. Jsou-li tyto problémy dlouhodobějšího rázu a relativně dobře zvládnány,

⁸⁸ Závěr je učiněn, ať už jsou data na „Informativním listu sociální služby“ v redukované nebo úplné podobě.

⁸⁹ Správa uprchlických zařízení MV ČR, Metodický návod k poskytování sociálních služeb a vedení dokumentace sociální služby v uprchlických táborech MV ČR..

přenechává jejich řešení sociálním pracovníkům jednotlivých pobytových středisek⁹⁰. Je vhodné, nehledě na to zda byla péče započata nebo zda je odložena na dobu pobytu v pobytovém středisku, naznačit plán další péče⁹¹. Jestliže již byla péče započata, je nutné písemně naznačit do Sociálního spisu nebo Informativního listu sociální služby, co bylo již z naznačeného plánu splněno.

Sociální práce s klientem končí jeho odchodem z přijímacího střediska. Ať již klient odchází na soukromou adresu, nebo do jiného střediska, musí být jeho případ administrativně ukončen. V prvním případě je uložen do archivu, ve druhém jsou doplněny nově vzniklé závažné skutečnosti, které se vyskytly v době od založení spisu (Informativního i Sociálního) do klientova odchodu, a předány při transferu. Tak je zajištěna kontinuita toku jednotlivých informací a tedy i pomoci.

4.4.2. Sociální práce se žadateli v prvoinstančních pobytových střediscích Správy uprchlických zařízení MV ČR

Formálně přebírá klienty z přijímacího střediska vedoucí oddělení sociální práce. Děje se tak prostřednictvím převzetí jejich průvodní dokumentace, kterou je „Informativní list sociální služby“ eventuálně „Sociální spis“. Studium dokumentů se vedoucí nejprve seznamuje s hendikepovanými klienty a následně též s ostatními. Podle charakteru jednotlivých případů předává tyto spisy konkrétním sociálním pracovníkům, kteří neprodleně všechny přidělené nově příchozí žadatele zkontaktují a uskuteční vstupní pohovor.

Vstupní pohovor je plánován s ohledem na informace, které má sociální pracovník o klientovi k dispozici. *Svou povahou se neliší od vstupního pohovoru v přijímacím středisku.* Musí rovněž obsahovat část informativní a sociální. Informativní část plní stejné úkoly jako je tomu v rozhovoru uskutečněném v přijímacím středisku. *I přes možnost opakování stejných skutečností jako tomu bylo v přijímacím středisku,*

⁹⁰ Záleží vždy na konkrétním případě a na konkrétním rozhodnutí vedoucího sociální práce.

⁹¹ V Sociálním spisu, je-li tento založen, není-li, pak v závěrech a doporučeních Informativního listu sociální služby.

sociální pracovník tyto informace poskytuje znovu! Pokud existují určité odlišnosti ve srovnání s přijímacím střediskem, tak je na ně klient výslovně upozorněn. V sociální části vstupního pohovoru se ptá sociální pracovník na nově vzniklé skutečnosti, které se vyskytly v životě klienta nebo jeho rodinných příslušníků, činí opravy těchto aktuálních dat, v úvahu též připadá oprava nepřesně zaznamenaných dat z přijímacího střediska. U jedinců s redukovanou podobou „Informativního listu sociální práce“ nabízí sociální pracovník klientovi možnost jeho doplnění, přičemž případné odmítnutí musí respektovat. V případě vyjádření klientova souhlasu tak sociální pracovník neprodleně učiní.

Role diagnostika je v prvoinstančním středisku menší, než tomu bylo v přijímacím středisku. Přesto v úvahu připadá skutečnost, že některé projevy postižení nebyly tamními pracovníky zaznamenány, mohlo rovněž dojít k zesílení dříve nevýznamných symptomů, v ojedinělých případech rovněž k vlastnímu rozvoji onemocnění. V těchto případech se řídí návodem k jejich detekci a doporučenými kroky k jejich řešení. Vyžaduje-li to situace a existují-li k tomu podmínky (vyjádření písemného souhlasu), je klientovi založen „Sociální spis“ a je mu vytvořen vedoucím sociální práce plán další pomoci.

Výrazným způsobem vzrůstá v pobytovém středisku význam role sociálního pracovníka jako pečovatele a zprostředkovatele. Sociální pracovník - pečovatel přejímá rozpracované případy, eventuálně startuje péči u dalších klientů, u kterých byl detekován hendikep. Platí zde stejné zásady, které byly uvedeny v celkové charakteristice role pečovatele. Inovovaná je v pobytovém středisku rovněž role zprostředkovatele, jelikož zprostředkování se již neomezuje pouze na přímé služby ve středisku, ale též mimo něj⁹². Sociální pracovník tak klienta informuje o možnostech pomoci, které se nacházejí za hranicemi střediska, je jakýmsi prostředníkem mezi klientem a prostorem, ve kterém se klient může začít volně pohybovat. Tyto informace poskytuje především na přímou žádost klienta.

Vzrostl rovněž význam role poradce, lze očekávat, že díky delší době pobytu výrazně vyvstanou konflikty mezi prožíváním a chováním

⁹² Zejména služby poskytované nevládními organizacemi.

jedince a organizací střediska a kulturou, ve které se středisko nachází a do které bezesporu začíná klient aktivně zasahovat. Plně zde platí, že vrůstání do kultury se má dít cestou malých kroků, kdy klient je i přes možné související problémy vnímán jako samostatná bytost, samozřejmě se všemi důsledky svobodného jednání z jeho strany (na což musí být výslovně upozorněn).

Při ukončení pobytu klienta ve středisku je ukončen jeho spis. Spis končí buďto v archivu nebo s jedincem putuje do pobytového střediska druhoinstančního typu, kde je zdrojem informací o klientovi. U hendikepovaných klientů je opět srozumitelně upozorněno a zaznamenáno, kde byla přerušena péče, a naznačena doporučení v jejím pokračování.

4.4.3. Sociální práce se žadateli v druhoinstančních pobytových střediscích Správy uprchlických zařízení MV ČR

Klienta opět administrativně přebírá vedoucí sociální pracovník, který se stává manažerem případů, ke kterým byl založen „Sociální spis“⁹³, předává jednotlivé případy ostatním sociálním pracovníkům.

Klient je opět v nejbližším možném čase po svém příchodu informován sociálním pracovníkem o základních skutečnostech, byť mu byly sděleny v prvotním pohovoru v přijímacím středisku i v prvoinstančním pobytovém středisku⁹⁴. Klient je především upozorněn na zvláštnosti typické danému druhoinstančnímu pobytovému středisku. Dále je klient sociálním pracovníkem upozorněn na poskytované služby.

Ve druhoinstančním pobytovém středisku ustupuje role sociálního pracovníka coby informátora a administrátora opět mírně do pozadí, což se týká i jeho funkce diagnostika a zprostředkovatele služeb. Roli diagnostika pracovník neopomíjí, počítá se však s tím, že bude diagnostikovat zejména akutní projevy postižení nebo velmi diskrétní formy postižení, které dříve ušly pozornosti.

⁹³ V přijímacím nebo prvoinstančním středisku.

⁹⁴ Klient může informace čerpat i ze zavedeného grafického informačního systému.

Výraznou naopak zůstává role pečovatele a poradce. Pečovatel vede jednotlivé případy k ukončení, hendikepované klienty připravuje na skutečnost odchodu ze střediska a nutnost zvládnání hendikepu bez opory sociálních pracovníků. V této době by měl být klient vybaven dostupnými kompenzačními prostředky a pomůckami, má být seznámen s možnostmi získání další péče tentokrát mimo středisko, je odeslán k právní poradě, kde by měl být poučen o svých právech a povinnostech dotýkajících se zejména jeho hendikepu.

Poradce konfrontuje ostatní klienty s ukončováním jejich pobytu, upozorňuje na možnosti, které jsou kladeny před jedince. Vyzývá své klienty k promyšlení dalších aktivit a koriguje jejich případná nepřiměřená očekávání.

4.4. Ohrožené skupiny žadatelů o azyl

Zvláštní kategorii klientů z hlediska poskytované péče tvoří ohrožené skupiny žadatelů o azyl. Jedná se o klienty, kteří jsou v porovnání s ostatními znevýhodněni a zranitelnější. *Mezi ohrožené skupiny patří děti, nezletilí a mladiství bez doprovodu zákonného zástupce, samostatné ženy a matky, neúplné rodiny, senioři a somaticky, psychicky či sociálně handicapované osoby.* Za potenciálně ohroženého je možno považovat i samotného muže s dětmi. Správa uprchlických zařízení přijala nezbytná opatření, která mají za cíl zajistit těmto osobám pobývajícím v azylových zařízeních nezbytnou ochranu, individuální materiální potřeby (zejména v případě těhotných žen a matek) a diferencovanou sociální a zdravotní péči.

Každá z výše uvedených skupin vyžaduje specifický přístup s ohledem na konkrétní rizika a jejich intenzitu. Prioritním problémem se ukazují všechny formy násilí a vykořisťování.

V roce 2002 přistoupila Správa uprchlických zařízení k realizaci projektu „*Strategie vnitřní bezpečnosti v azylových zařízeních MV ČR*“, jehož cílem je systematizace péče o výše uvedené ohrožené skupiny

žadatelů. Téměř všechny areály azylových zařízení se proto rozdělily na dvě zóny, standardní a chráněnou, které fungují v odlišných režimech.

Žadatelé o azyl náležející do ohrožených skupin jsou identifikováni již v přijímacím středisku a tato informace je později předávána do příslušného pobytového střediska. Po příchodu do střediska (příjímacího i pobytového) jsou žadatelé o azyl na základě předběžného šetření prováděného sociálními pracovníky a pracovníky příjmu umisťováni do jedné ze zón. Sociální pracovník začíná již v prostoru čekárny poskytovat prvotní informační servis a krizovou intervenci. Vyjma volby umístění do jedné ze zón, je jeho cílem působit mediačním způsobem pro poskytování vhodného typu následné péče⁹⁵.

Vstupy do chráněné zóny jsou pod nepřetržitým dohledem ostrahy⁹⁶, která má zabránit vstupu do objektu chráněného bydlení osobám, které zde nejsou ubytovány, což žadatelům o azyl z ohrožených skupin zajišťuje ochranu před možným ohrožováním či obtěžováním ze strany ostatních klientů. Žadatel se při přechodu z prostoru standardní zóny do chráněné zóny musí prokázat identifikační kartou příslušné zóny. Identifikační karta žadatele z chráněné zóny je zelené barvy a identifikační karta standardní zóny je bílé barvy. Pro návštěvy ubytovaných žadatelů o azyl je vyhrazena návštěvní místnost.

Provoz společných prostor středisek je řešen režimově - žadatelé o azyl z ohrožených skupin využívají například jídelnu v jinou dobu než klienti ostatní. V přijímacím středisku a větších pobytových střediscích je v provozu kamerový systém, který monitoruje vnitřní i vnější společné prostory areálu.

Žadatelé o azyl mladší 18-ti let bez doprovodu rodičů nebo zákonného zástupce jsou od roku 2004 z příjímacího střediska *umisťováni do dětského diagnostického ústavu a dětských domovů, které spravuje Ministerstvo školství, mládeže a tělovýchovy*⁹⁷. Od června roku 2004 jsou využívány kapacity speciálních zařízení pro děti cizince – diagnostický ústav „Domov pro děti cizince“ a Středisko výchovné péče v Praze a Výchovný ústav s praktickou školou Permon u Příbrami.

⁹⁵ Směrem ke zdravotní a sociální péči, nonstop servisu, psychologovi, apod.

⁹⁶ Zajišťuje soukromá bezpečnostní služba Special Securite Praha s.r.o.

⁹⁷ § 89 zákona č. 325/1999 Sb., o azylu a o změně zákona č.283/1993 Sb., o Policii ČR, ve znění pozdějších předpisů.

V pobytových střediscích zůstávají pouze tehdy, jsou-li doprovázeny osobou z řad žadatelů o azyl, do jejíhož opatrování byly rozhodnutím soudu svěřeny.

Jako organická část „Strategie vnitřní bezpečnosti v azylových zařízeních MV ČR“ byl zpracován *projekt ANNA zaměřený na ženy žadatelky o azyl, které se mohou stát, nebo se již staly oběťmi organizovaného obchodu s lidmi, nucené prostituce nebo jsou zneužívány jiným způsobem*. Správě uprchlických zařízení pomáhá při poskytování informací postiženým žadatelkám organizace La Strada, která se zabývá prevencí obchodu se ženami. Informace kriminálně závadového charakteru, získané v rámci tohoto projektu, jsou předávány Útvaru pro odhalování organizovaného zločinu Služby kriminální policie a vyšetřování Policie ČR.

Celý přístup k projektu Strategie vnitřní bezpečnosti se zakládá na prevenci – podnikaná opatření jsou zaměřena v první řadě na vyloučení potenciálně konfliktních a nebezpečných situací.

Výsledky realizace projektu Strategie vnitřní bezpečnosti jsou vesměs pozitivní. Byl zaznamenán výrazný pokles výskytu sociálně patologických jevů, jako jsou konflikty, vydírání, vyhrožování nebo ničení majetku. Obecně došlo ke zvýšení pocitu bezpečnosti žadatelů. Klientům z ohrožených skupin umožnila vyjmenovaná opatření vyhnout se situacím, které by pro ně z důvodu jejich znevýhodnění mohly představovat ohrožení nebo omezení.

Pracovníci azylových zařízení v souvislosti se sociálními službami poskytovanými žadatelům o azyl absolvují specializované kurzy a semináře, aby byli schopni žadatelům z ohrožených skupin poskytnout péči odpovídající povaze jejich znevýhodnění. Účastní se přednášek o kultuře a mentalitě žadatelů o azyl, školení o domácím násilí nebo o problematice zneužívání alkoholu a nealkoholových návykových látek.

4.5. Nevládní organizace zabývající se sociální prací s žadateli o azyl

Vedle státních institucí, zabývajících se sociální prací s žadateli o azyl, existují i nestátní, neziskové organizace, tzv. nevládní organizace. Tyto organizace mají v demokratické společnosti své důležité místo, neboť zajišťují ochranu práv uprchlíků, a společně s nimi formulují a hájí jejich zájmy, názory a požadavky. Pomáhají řešit jejich problémy a mají úlohu prostředníka mezi klientem a státem. Nevládní organizace nepřebírají odpovědnost státu za zajištění základní péče a ochrany uprchlíků, ale vyplňují mezery ve státních službách. Mezi státem a nevládními organizacemi může existovat úzká spolupráce, kdy stát je zodpovědný za financování a nevládní organizace za provedení služeb.

Mezinárodní organizací, zabývající se uprchlíky, je *Úřad Vysokého komisaře Organizace spojených národů pro uprchlíky (UNHCR)*, který má za úkol chránit uprchlíky a pomáhat jim po celém světě. UNHCR byl založen v roce 1951 Valným shromážděním OSN s cílem pomoci přibližně 1,2 milionů uprchlíků, kteří se v důsledku druhé světové války neměli kam vrátit.

Od roku 1951 UNHCR pomáhá lidem na celém světě, kteří byli donuceni opustit své domovy. Těmto lidem poskytuje útočiště - ubytování, jídlo, vodu a léky a pomáhá jim najít domov v jiné zemi, nebo jim pomáhá při návratu do země původu. Během více jak pěti desítek let se stal jednou z nejdůležitějších humanitárních organizací na světě. Za dobu své existence pomohl přibližně 50 milionům lidí začít nový život. V současnosti působí ve 116 zemích. Úřad Vysokého Komisaře otevřel svou kancelář v Praze v roce 1992.

Za svoji humanitární práci si UNHCR dvakrát vysloužil Nobelovu cenu míru.

Úřad má podle azylového zákona právo být například informován Ministerstvem vnitra o počtu zahájených řízení a jiných statistických informacích o řízení. Může také kontaktovat žadatele o azyl a s jeho souhlasem nahlížet do jeho spisu. Zástupce UNHCR může být přítomen

při pohovoru a ústním jednání žadatele o azyl. Ministerstvo předává UNHCR kopii rozhodnutí o žádosti o azyl a statistické informace o řízení⁹⁸.

Mezinárodní organizace pro migraci - International Organization for Migration (IOM) je mezivládní organizace s hlavním sídlem v Ženevě. Byla založena v roce 1951 a v listopadu 2004 měla již 109 členských států a 24 pozorovatelů.

V říjnu 1997 byla v Praze podepsána Smlouva o spolupráci mezi Českou republikou a Mezinárodní organizací pro migraci, která vstoupila v platnost v listopadu 1998. Programy Mezinárodní organizace pro migraci mají za úkol pokrývat potřeby migrujících osob, vyhnanců a vnitřních přesídlenců, lidí bez státní příslušnosti a dalších migrantů, kteří potřebují pomoci v zemi svého původu nebo v zemi hostitelské.

Programy se dotýkají zejména následujících okruhů:

- dobrovolných návratů;
- zahraniční rozvojové pomoci;
- integrace cizinců;
- prevence a potírání obchodu s lidmi;
- informační kampaně.

Od počátku patří mezi hlavní programy IOM v ČR dobrovolné asistované návraty. Mezinárodní organizace pro migraci tímto programem nabízí migrantům možnost se dobrovolně vrátit do zemí původu bez administrativních průtahů⁹⁹.

Mezinárodní organizace pro migraci je zapojena do programu prevence obchodu s lidmi, zejména se ženami a dětmi, na které se podílí společně s organizací La Strada a Ministerstvem školství mládeže a tělovýchovy ČR.

Zcela novým projektem, do kterého je IOM zapojena, je projekt Ministerstva práce a sociálních věcí ČR, v jehož rámci začala ČR přijímat kvalifikované pracovní síly ze zahraničí.

Dalšími projekty, do nichž je IOM zapojena jsou:

⁹⁸ §§ 36-40 zákona č. 325/1999 Sb., o azylu a o změně zákona č.283/1993 Sb., o Policii ČR, ve znění pozdějších předpisů.

⁹⁹ V letech 1999 – 2000 se podílela na evakuaci a repatriaci Kosovanů postižených válečným konfliktem v Kosovu.

pracovní migrace – tento projekt realizuje IOM od roku 2003 a jeho cílem je podpora legální migrace do ČR;

zahraniční rozvojová pomoc 2005 – projekt byl realizován na základě zadavatele Odboru azylové a migrační politiky MV ČR v rámci programu Zahraniční rozvojové spolupráce ČR. V roce 2005 byly realizovány projekty v Moldávii, Arménii, Gruzii a na Ukrajině.

Poradna pro integraci (PPI) je nevládní nezisková organizace zabývající se pomocí osobám, jimž byl přiznán status azylanta a cizincům s dlouhodobým a trvalým pobytem na území České republiky.

Cílem Poradny pro integraci je pomoci při adaptaci a posléze integraci azylantů a ostatních cizinců do nového prostředí, s konečným cílem prevence negativních jevů, provázejících uprchlictví, zejména rasismu a xenofobie. Poradna pro integraci se přitom zaměřuje na všechny aspekty integrace cizinců, a to jak na práci s konkrétními klienty, tak i na aktivity, které směřují k ovlivňování politiky a společenské atmosféry v oblasti uprchlictví a migrace.

Poradna pro integraci se zaměřuje především na oblasti sociálního a právního poradenství:

Cílem *sociálního poradenství* je pomoci lidem s přiznaným azylem v ČR při jejich integraci do společnosti. Tato pomoc je zaměřena především na poskytnutí asistencí při orientaci v systému úřadů, doprovod a odbornou pomoc při vyřizování záležitostí klientů, podporu samostatnosti klientů a rozvíjení jejich schopností a vědomostí při řešení nejrůznějších sociálních situací. Konkrétní formy sociální pomoci – pomoc se zapojením do konkrétní komunity a společenských struktur, zprostředkování informací o profesních možnostech, pomoc při stěhování do tzv. integračních bytů, apod..

Cílem *právního poradenství* je zajištění dodržování práv vůči osobám s přiznaným azylem v ČR. Konkrétní formy právní pomoci – informování o právním systému v ČR, konzultace a doprovod klienta právníkem při i během podání žádosti o státní občanství, pomoc při sloučení rodiny, apod.

Od listopadu 2005 je za finanční podpory Evropské unie a za finančního přispění ČR realizován projekt „*Kvalita 2005 – Zavedení standardů kvality sociálních služeb v Poradně pro integraci na Moravě a v Severních a Středních Čechách*“. Cílem projektu je podpora zavedení standardů kvality sociálních služeb v PPI. Během realizace projektu budou do PPI komplexně zavedeny standardy kvality sociálních služeb, budou vypracovány a prosazovány nové modely přístupů k řešení problematiky integrace cizinců a azylantů, budou zkvalitněny přímo samotné služby poskytované klientům PPI.

Organizace pro pomoc uprchlíkům (OPU) je nevládní neziskovou organizací, která se od svého založení v roce 1991 zabývá právní, sociální a psychologickou pomocí uprchlíkům a ostatním cizincům na území ČR.

Cílem Organizace pro pomoc uprchlíkům je pomáhat žadatelům o azyl a ostatním cizincům na území ČR, kteří jsou ve své vlasti pronásledováni z důvodu politického, etnického, náboženského, rasového nebo kvůli své příslušnosti k určité sociální skupině, a také těm, kteří již v ČR požívají práva azylu a dočasné ochrany.

Pracovníci OPU pravidelně navštěvují azylová zařízení a Zařízení pro zajištění cizinců v ČR, ve kterých pomáhají žadatelům o azyl v řešení jejich právních a jiných problémů. Organizace pro pomoc uprchlíkům se rovněž podílí na organizování volného času žadatelů o azyl, kteří pobývají v azylových zařízeních.

Ve své práci věnují pracovníci OPU zvýšenou pozornost ohroženým skupinám mezi uprchlíky, tj. dětem bez doprovodu, ženám ve zranitelném postavení, osobám nemocným a postiženým. V této souvislosti realizuje Organizace pro pomoc uprchlíkům ve spolupráci se Zařízením pro děti – cizince a Filozofickou fakultou Univerzity Karlovy projekt „*Podpora nezletilých žadatelů o azyl bez doprovodu*“. Cílem projektu je „identifikovat a implementovat vhodné trvalé řešení osobní a sociální situace nezletilých žadatelů o azyl bez doprovodu nacházejících se na území ČR, tj. jejich integrace v České republice (získání azylu, povolení k dlouhodobému popř. trvalému pobytu v ČR, nalezení

vhodného způsobu vzdělávání a následně integrace na trhu práce), návrat do země původu, popřípadě sloučení s blízkým příbuzným legálně pobývajícím v některém ze členských států EU.

Nezletilým žadatelům o azyl bez doprovodu je poskytována při hledání tohoto trvalého řešení odborná asistence právníkem a sociálním pracovníkem OPU, kteří jsou s dětmi v pravidelném kontaktu¹⁰⁰.

Posláním nevládního a neziskového *Sdružení občanů zabývajících se emigranty (SOZE)* je pomoc uprchlíkům a dalším kategoriím cizinců, přicházejícím do České republiky. Pomoc spočívá především v bezplatném právním, sociálním a psychologickém poradenství, v realizaci volnočasových aktivit a v komplexní sociálně-právní asistenci dlouhodobě usazeným cizincům a uznaným azylantům v procesu integrace do majoritní společnosti.

SOZE zahájilo svoji činnost s příchodem první vlny uprchlíků do Československa v roce 1990 a oficiálně bylo Ministerstvem vnitra ČR zaregistrováno v roce 1992.

Ve své práci věnují pracovníci SOZE zvýšenou pozornost péči a ochraně zranitelných skupin uprchlíků a cizinců, jakými jsou osamocené ženy s dětmi, nezletilé děti bez doprovodu, nemocní, handicapovaní či různě postižení lidé.

Sdružení občanů zabývajících se emigranty se zaměřuje na oblasti sociálního a právního poradenství. Sociální poradenství je zaměřeno na asistenci při jednání na úřadech, pomoc při ověřování a nostrifikaci dokladů o vzdělání, pomoc při vyhledávání konkrétního zaměstnávání a jednání se zaměstnavatelem, individuální pomoc s řešením otázky bydlení (integrační byty pro azylanty). Právní poradenství je zaměřeno na poskytování právně relevantních informací k zákonům o udělení azylu¹⁰¹, o pobytu cizinců na území ČR¹⁰², o nabytí a pozbytí státního občanství ČR¹⁰³, a v neposlední řadě se poradenství týká zaměstnávání a samostatné výdělečné činnosti cizinců na území ČR.

¹⁰⁰ <http://www.opu.cz> - Projekt nezletilých žadatelů o azyl bez doprovodu

¹⁰¹ zákon č. 325/1999 Sb., o azylu a o změně zákona č. 283/1993 Sb., o Policii ČR, ve znění pozdějších předpisů.

¹⁰² zákon č. 326/1999 Sb., o pobytu cizinců na území ČR a o změně některých zákonů

¹⁰³ zákon č. 40/1993 Sb., o nabytí a pozbytí státního občanství České republiky

Od listopadu 2005 realizuje SOZE ve spolupráci s *Centrem pro otázky migrace* (COM) projekt „*Foreignassistant*“, který je zaměřen na dlouhodobě nezaměstnané azylanty a cizince, kterým byl v ČR povolen trvalý nebo dlouhodobý pobyt. Cílem projektu je zrychlit a zefektivnit integraci azylantů a cizinců, odstranit jejich počáteční handicapy při vstupu na trh práce, podstatně zvýšit jejich šance na úspěch při získání zaměstnání, minimalizovat možnost hrozícího sociálního vyloučení, přispět k posílení sociální odolnosti a napomoci tak využít často jedinečný a neopakovatelný potenciál, který tato kategorie osob nabízí.

Poradna pro uprchlíky Helsinského výboru pracuje od roku 1993. Poskytuje pomoc a informace uprchlíkům žádajícím v ČR o azyl nebo cizincům žádajícím o povolení k pobytu, monitoruje zacházení s uprchlíky a postavení cizinců v České republice, pomáhá při zprostředkování kontaktu se státními a mezinárodními organizacemi. Pracovníci Poradny učí zájemce v pobytových střediscích českému jazyku a reáliím.

Český Helsinský Výbor založil v roce 1998 občanské sdružení *Centrum pro otázky migrace*, jehož činnost je také zaměřena na pomoc uprchlíkům, žadatelům o azyl a azylantům při jejich integraci v ČR.

Některé nevládní organizace jsou od roku 2000 sdruženy do tzv. *Konsorcií organizací pracujících s uprchlíky*¹⁰⁴. Konsorcium má čtyři členy. Jsou jimi *Poradna pro uprchlíky českého Helsinského výboru*, *Organizace pro pomoc uprchlíkům*, *Sdružení občanů zabývajících se emigranty* a *Poradna pro integraci*. Společně vydávají od roku 2001 časopis *Azyl* zaměřený na problematiku azylu a integrace.

¹⁰⁴ Konsorcium dostává na svou činnost příspěvky od Evropské Unie.

4.6. Shrnutí

Úkolem Správy uprchlických zařízení je zajištění základních životních potřeb a možnosti důstojné existence osobám žádajícím v České republice o azyl po dobu vyřizování jejich žádosti Odborem azylové a migrační politiky Ministerstva vnitra.

Předpokladem systematicky prováděné sociální práce je pečlivě vedená dokumentace týkající se aktuální životní situace klienta, jeho rodinného zázemí, náboženského vyznání, kulturních a sociálních postojů, zdravotního stavu a vzdělání. V této souvislosti je nově příchozím žadatelům o azyl zakládán tzv. „Informativní list sociální služby“ a vyžaduje-li to situace je zakládán „Sociální spis“.

Zvláštní kategorii klientů z hlediska poskytované péče tvoří ohrožené skupiny žadatelů o azyl. Jedná se o klienty, kteří jsou v porovnání s ostatními znevýhodněni a zranitelnější, například nezletilí a mladiství bez doprovodu zákonného zástupce, samostatné ženy a matky. V této souvislosti přistoupila Správa uprchlických zařízení v roce 2002 k realizaci projektu Strategie vnitřní bezpečnosti v azylových zařízeních. Výsledkem byl výrazný pokles výskytu sociálně patologických jevů, jako jsou konflikty, vydírání, vyhrožování nebo ničení majetku.

Zavádění standardů kvality sociálních služeb v azylových zařízeních Správy uprchlických zařízení MV ČR by mělo v podstatě zkvalitnit a sjednotit práci s žadateli o azyl, a to jak ze strany pracovníků azylových zařízení, tak i ze strany nevládních organizací, které se zajišťováním sociálních služeb pro žadatele o azyl zabývají.

Sociální práci s žadateli o azyl se zabývají nejen pracovníci Správy uprchlických zařízení, ale i pracovníci nevládních organizací. Jejich služby jsou zaměřeny především na jejich integraci do majoritní společnosti a na péči a ochranu ohrožených skupin žadatelů o azyl.

ZÁVĚR

V rámci kategorie mezinárodních migrantů byly vymezeny skupiny uprchlíků a žadatelů o azyl. Tito migranti, které jsme nazvali nedobrovolnými, se od ostatních liší potřebou určité minimální mezinárodní ochrany. Většina států jim toto právo na ochranu přiznala minimálně podpisem Úmluvy o právním postavení uprchlíků a Protokolem o právním postavení uprchlíků a implementací jejich principů do své legislativy. V praxi se toto přiznání ochrany projevuje v rámci azylové politiky jednotlivých států. V České republice se azylová procedura řídí zákonem č. 325/1999 Sb., o azylu a o změně zákona č. 283/1993 Sb., o Policii ČR, ve znění pozdějších předpisů.

Oblast migrace a azylové a migrační politiky spadá především do kompetencí Ministerstva vnitra, resp. Odboru azylové a migrační politiky MV ČR a Správy azylových zařízení MV ČR a Policie ČR, resp. Ředitelství služby cizinecké a pohraniční policie.

Sociální práci s žadateli o azyl se pak zabývá Správa uprchlických zařízení, jejímž úkolem je zajištění základních životních potřeb a možnosti důstojné existence osobám žádajícím v České republice o azyl. Cílem sociální práce je řešení aktuální sociální situace klienta, jeho adaptace v podmínkách azylového zařízení, prevence konfliktních situací a příprava klientů na jejich integraci nebo případnou dobrovolnou repatriaci.

Předpokladem systematicky prováděné sociální práce je pečlivě vedená dokumentace týkající se aktuální životní situace klienta, jeho rodinného zázemí, náboženského vyznání, kulturních a sociálních postojů, zdravotního stavu a vzdělání. Nově příchozím žadatelům o azyl je zakládán tzv. „*Informativní list sociální služby*“, který je veden po celou dobu jejich pobytu v azylových zařízeních. Vyžaduje-li to situace a existují-li k tomu podmínky (vyjádření písemného souhlasu), je klientovi založen tzv. „*Sociální spis*“ a je mu vytvořen plán další pomoci.

Zvláštní kategorii klientů z hlediska poskytované sociální péče tvoří ohrožené skupiny žadatelů o azyl. Jedná se o klienty, kteří jsou

v porovnání s ostatními znevýhodnění a zranitelnější. Mezi ohrožené skupiny patří děti, nezletilí a mladiství bez doprovodu zákonného zástupce, samostatné ženy a matky, neúplné rodiny, senioři a somaticky, psychicky či sociálně handicapované osoby. V této souvislosti přistoupila Správa uprchlických zařízení v roce 2002 k realizaci projektu „*Strategie vnitřní bezpečnosti v azylových zařízeních*“, jehož cílem je systematizace péče o výše uvedené ohrožené skupiny žadatelů. Téměř všechny areály azylových zařízení se proto rozdělily na dvě zóny, standardní a chráněnou, které fungují v odlišných režimech. Vstupy do chráněné zóny jsou pod nepřetržitým dohledem ostrahy, která má zabránit vstupu do objektu chráněného bydlení osobám, které zde nejsou ubytovány, což žadatelům o azyl z ohrožených skupin zajišťuje ochranu před možným ohrožováním či obtěžováním ze strany ostatních klientů. Provoz společných prostor středisek je řešen režimově. Výsledkem byl výrazný pokles výskytu sociálně patologických jevů, jako jsou konflikty, vydírání, vyhrožování nebo ničení majetku. Obecně došlo ke zvýšení pocitu bezpečnosti žadatelů.

Pro děti předškolního věku jsou ve všech azylových zařízeních zřízena dětská centra, která jsou vybavena obdobně jako mateřské školy. Děti zde získávají základní hygienické návyky, učí se práci a životu v kolektivu se zřetelem na adaptaci v novém prostředí hostitelské země a prostřednictvím her se učí také český jazyk.

Přijímací a pobytová střediska nabízí ubytovaným žadatelům o azyl řadu možností, jak využívat volný čas. Snahou Správy uprchlických zařízení je zapojit do přípravy a realizace volnočasových programů v co největší míře i samotné klienty, aby tak během pobytu v azylovém zařízení neztráceli schopnost samostatného jednání a pocit osobní odpovědnosti.

Pilotní projekt „*Zavádění standardů kvality sociálních služeb*“ v azylových zařízeních, který byl v roce 2003 realizován v pobytovém středisku Zbýšov, potvrdil, že materiál zpracovaný ministerstvem práce a sociálních věcí je až na některé ojedinělé případy (jako příklad lze uvést dohodu o poskytování služeb) využitelný i pro poskytování sociálních

služeb v rámci Ministerstva vnitra, a to v tak specifické oblasti, jakou je poskytování služeb žadatelům o udělení azylu. Na základě vyhodnocení tohoto projektu byla v dubnu 2004 podepsána ministrem vnitra koncepce zavádění standardů do všech azylových zařízení. Po zavedení standardů kvality sociálních služeb do všech azylových zařízení SUZ MV ČR by se měla v podstatě zkvalitnit sociální práce s žadateli o azyl.

Vedením Správy uprchlických zařízení MV ČR byl v souvislosti se zlepšením kvality poskytovaných sociálních služeb vydán „*Metodický návod k poskytování sociálních služeb a vedení dokumentace sociální služby v uprchlických táborech MV ČR*“, který obsahuje zásady sociální práce s žadateli o azyl ve všech typech azylových zařízení SUZ MV ČR. Snahou tohoto pokynu je sjednotit sociální práci s žadateli o azyl a sjednotit vedení dokumentace sociálních služeb a tím zajistit návaznost poskytovaných sociálních služeb v průběhu celého pobytu žadatelů v azylových zařízeních.

Vedle státních institucí, zabývajících se sociální prací s žadateli o azyl, existují i nestátní, neziskové organizace, tzv. nevládní organizace. Tyto organizace mají v demokratické společnosti své důležité místo, neboť zajišťují ochranu práv uprchlíků, a společně s nimi formulují a hájí jejich zájmy, názory a požadavky. Nevládní organizace nepřebírají odpovědnost státu za zajištění základní péče a ochrany uprchlíků, ale vyplňují mezery ve službách poskytovaných státem. Jejich služby jsou zaměřeny především na integraci azylantů do majoritní společnosti a na péči a ochranu ohrožených skupin žadatelů o azyl.

Všechny výše uvedené projekty směřují ke zlepšení sociální práce se žadateli o azyl a ke zvýšení kvality poskytovaných služeb těmto klientům, a to jak ze strany pracovníků SUZ MV ČR, tak i ze strany pracovníků nevládních organizací, neboť při sociální práci s žadateli o azyl úzce spolupracují nebo se jejich práce s klienty vzájemně prolíná.

Systematická práce sociálních pracovníků Správy uprchlických zařízení Ministerstva vnitra České republiky a pracovníků nevládních,

mezinárodních a humanitárních organizací v pomoci žadatelům o azyl při začleňování se do české majoritní společnosti je velkým přínosem pro migranty, kteří mají v úmyslu se trvale usídlit v ČR. Tato práce je však částečně znehodnocována samotnými migranty, kteří zneužívají azylového řízení pro „odpočinek“ před následnou nelegální migrací do vyspělejších zemí EU, USA či Kanady ¹⁰⁵.

¹⁰⁵ Toto tvrzení lze dokladovat na statistikách MV ČR, kdy od roku 1990 (do konce roku 2005) požádalo v ČR o azyl cca 81351 osob, přičemž azyl získalo cca 2817 osob a u cca 3500 osob probíhá azylové řízení. Ostatní osoby v převážné většině již ČR nelegálně opustily.

RESUMÉ

Mezinárodní migrace je jev velmi dynamický, podléhající častým změnám. Migrační proudy mohou vznikat z různých důvodů, z nichž některé mohou převažovat nad jinými.

Státy a jejich vlády se v posledních desetiletích snaží o monitorování a regulaci mezinárodních migračních proudů a to především s cílem omezit jejich rozsah a zamezit některým typům migrace, především její nelegální formě. Používají k tomu různé legislativní a institucionální nástroje.

V rámci kategorie mezinárodních migrantů byly vymezeny skupiny uprchlíků a žadatelů o azyl. Tito migranti se od ostatních liší potřebou určité minimální mezinárodní ochrany. Většina států nedobrovolným migrantům přiznala právo na ochranu minimálně podpisem Úmluvy o právním postavení uprchlíků a Protokolem o právním postavení uprchlíků a implementací jejich principů do své legislativy. V praxi se toto přiznání ochrany projevuje v rámci azylové politiky jednotlivých států. Azylová procedura je v České republice řešena zákonem 325/1999 Sb., o azylu a o změně zákona č.283/1993 Sb., o Policii ČR, ve znění pozdějších předpisů.

Fenomén migrace a uprchlictví musela Česká republika začít řešit v roce 1990 poté, co se po listopadové revoluci v roce 1989 otevřely do té doby v podstatě uzavřené hranice. Oblast migrace a azylové a migrační politiky spadá především do kompetencí Ministerstva vnitra, resp. Odboru azylové a migrační politiky MV ČR a Správy azylových zařízení MV ČR a Policie ČR, resp. Ředitelství služby cizinecké a pohraniční policie.

Sociální práci s žadateli o azyl se pak zabývá Správa uprchlických zařízení, jejímž úkolem je zajištění základních životních potřeb a možnosti důstojné existence osobám žádajícím v České republice o azyl. V rámci své činnosti realizovala Správa uprchlických zařízení projekty, které si kladly za úkol zlepšení a zkvalitnění sociální práce. Jednalo se např. o projekt „Zavádění standardů kvality sociálních služeb

v azylových zařízeních“ a „Strategie vnitřní bezpečnosti v azylových zařízeních.

Sociální práci s žadateli o azyl se zabývají nejen pracovníci Správy uprchlických zařízení, ale i pracovníci nevládních organizací. Nevládní organizace nepřebírají odpovědnost státu za zajištění základní péče a ochrany uprchlíků, ale vyplňují mezery ve službách poskytovaných státem. Jejich služby jsou zaměřeny především na jejich integraci do majoritní společnosti a na péči a ochranu ohrožených skupin žadatelů o azyl. Rovněž nevládní organizace realizovaly několik projektů zaměřených na sociální práci s žadateli o azyl. Jako příklad lze uvést projekt „Podpora nezletilých žadatelů o azyl bez doprovodu“.

Všechny projekty směřovaly ke zlepšení sociální práce se žadateli o azyl a ke zvýšení kvality poskytovaných služeb těmto klientům, a to jak ze strany pracovníků SUZ MV ČR, tak i ze strany pracovníků nevládních organizací, neboť při sociální práci s žadateli o azyl úzce spolupracují nebo se jejich práce s klienty vzájemně prolíná.

Systematická práce sociálních pracovníků Správy uprchlických zařízení Ministerstva vnitra České republiky a pracovníků nevládních, mezinárodních a humanitárních organizací v pomoci žadatelům o azyl při začleňování se do české majoritní společnosti je velkým přínosem pro tyto osoby.

ANOTACE

Jindřich Vančura: *Zvláštnosti sociální práce s žadateli o azyl v České republice*. Univerzita Tomáše Bati ve Zlíně, IMS Brno: 2006.

V první teoretické části se práce zabývá současnou mezinárodní migrací. Jsou zde prezentovány nejčastější kategorie migrantů podle motivů, přičemž větší pozornost je věnována migraci nedobrovolné. Druhá část se věnuje vývoji mezinárodního uprchlického práva, které je zde prezentováno na příkladech jednotlivých dohod a smluv. V třetí části je pozornost věnována situaci v České republice, především popisu konkrétních kroků azylové procedury, kterými musí každý žadatel o azyl v České republice projít. Poslední čtvrtá část se zabývá systematickou sociální prací sociálních pracovníků Správy uprchlických zařízení Ministerstva vnitra České republiky a pracovníků nevládních, mezinárodních a humanitárních organizací s žadateli o azyl.

ANNOTATION

Jindřich Vančura: *Specialities of social-work with asylum-seekers in the Czech republic*. Tomáš Baťa University in Zlín, the Institute of Interoccupational Studies, Brno: 2006.

In the first theoretical part the thesis deals with current international migration. The most frequent categories of migrants according to motives are presented here. However, the thesis is focused more on involuntary migration. The second part follows the development of international refugee right, which is presented here by examples of individual agreements and treaties. The third part deals with situation in the Czech republic, mainly the description of individual stages of asylum procedure, which every asylum-seeker in the Czech republic has to go through. The last part is focused on systematic social-work of social workers at the Refugee Institutions Administration of the Department of

Home Affairs in the Czech republic as well as workers in non-governmental, international and relief organizations.

KLÍČOVÁ SLOVA

Mezinárodní migrace, uprchlík, žadatel o azyl, azylová procedura, azylové středisko, pobytové středisko, sociální práce, sociální služby, sociální pracovníci, nevládní organizace, Úřad Vysokého komisaře Organizace spojených národů pro uprchlíky (UNHCR), Ministerstvo vnitra České republiky.

KEYS WORDS

INTERNATIONAL MIGRATION, REFUGEE, ASYLUM SEEKER, ASYLUM PROCEDURE, REFUGEE CAMP, RESIDENTIAL REFUGEE CAMPS, SOCIAL WORK, SOCIAL SERVICES, SOCIAL WORKERS, NON-GOVERNMENTAL ORGANIZATION, UNITED NATIONAL HIGH COMMISSIONER FOR REFUGEES, MINISTRY OF INTERIOR OF CZECH REPUBLIC

SEZNAM POUŽITÉ LITERATURY

Usnesení předsednictva České národní rady č. 2/1993 Sb. o vyhlášení LISTINY ZÁKLADNÍCH PRÁV A SVOBOD jako součásti ústavního pořádku České republiky.

Sdělení Ministerstva zahraničních věcí č. 208/1993 Sb. o Úmluvě o právním postavení uprchlíků.

Zákon č. 283/1991 Sb. , o Policii České republiky.

Zákon č. 325/1999 Sb., o azylu a o změně zákona č. 283/1991 Sb., o Policii České republiky, ve znění pozdějších předpisů.

Zákon č. 326/1999 Sb., o pobytu cizinců na území České republiky.

Zákon č. 221/2003 Sb., o dočasné ochraně cizinců.

Budilová, Hirt a kol.: *Policista v multikulturním prostředí*. Praha, 2005. ISBN 80-903510-1-8

Šišková, Taťjana a kol.: *Menšiny a migranti v České republice*. Portál, Praha 2001.

Kuric Aurelián: *Uprchlíci a sociální práce*. SOZE, Brno 1998.

Musil, Jiří: *Obtížné hledání rovnováhy*. Přítomnost 4/22, str.28-29, podzim 2002.

Ministerstvo vnitra ČR, *Zpráva o situaci v oblasti migrace na území České republiky za rok 2004*.

Správa uprchlických zařízení ministerstva vnitra České republiky, *Celková správa o průběhu pilotního projektu standardizace kvalit služeb v Pobytovém středisku Zbýšov u Brna*.

Správa uprchlických zařízení ministerstva vnitra České republiky, *Metodický návod k poskytování sociálních služeb a vedení dokumentace sociální služby v uprchlických táborech MV ČR*.

Správa uprchlických zařízení ministerstva vnitra České republiky,
Strategie vnitřní bezpečnosti v azylových zařízeních MV ČR.

Syslová, Levová: *Zavádění standardů kvality sociálních služeb
v azylových zařízeních.*

INTERNETOVÉ ZDROJE

Legální migrace (Výběr kvalifikovaných zahraničních pracovníků)
<http://www.imigracecz.org>

Mezinárodní organizace pro migrace (IOM)
<http://www.iom.cz>

Ministerstvo práce a sociálních věcí ČR
<http://www.mpsv.cz>

Ministerstvo vnitra ČR
<http://www.mvcr.cz>

Odbor azylové a migrační politiky Ministerstva vnitra ČR
<http://www.mvcr.cz/ministerstvo/oamp.html>

Organizace pro pomoc uprchlíkům (OPU)
<http://www.azyl.cz>

Poradna pro integraci
<http://www.p-p-i.cz>

Poradna pro uprchlíky českého Helsinského Výboru
<http://www.helcom.cz>

Sdružení občanů zabývajících se emigranty (SOZE)
<http://www.soze.cz>

Sdružení občanů zabývajících se emigranty (SOZE)
<http://www.web.quick.cz/soze/web/index.html>

Správa uprchlických zařízení Ministerstva vnitra ČR (SUZ MV ČR)
<http://www.suz.cz>

Statistické přehledy o migraci
<http://www.mvcr.cz/statistiky/migrace/>

United Nation High Commissioner for Refugees (UNHCR)
<http://www.unhcr.cz>

SEZNAM PŘÍLOH

- Příloha 1: Etický kodex sociálních pracovníků České republiky
- Příloha 2: Ubytovací řád přijímacího střediska Ministerstva vnitra Vyšší Lhoty
- Příloha 3: Doporučení pro vedení pohovoru s žadatelem o azyl
- Příloha 4: Obecné zásady pro ukončení intervence
- Příloha 5: Informativní list sociální služby
- Příloha 6: Sociální spis
- Příloha 7: Počty žadatelů o azyl v letech 1990 – 2005 a počty udělených azylů v letech 1990 – 2005
- Příloha 8: Azylová zařízení na území České republiky
- Příloha 9: Přijímací systém v České republice

Příloha 1:

Etický kodex sociálních pracovníků České republiky¹

Etické zásady

- Sociální práce je založena na hodnotách demokracie a lidských práv. Sociální pracovníci proto dbají na dodržování lidských práv u skupin a jednotlivců tak, jak jsou vyjádřeny v Chartě lidských práv Spojených národů a v Úmluvě o právech dítěte. Dále se řídí zákony tohoto státu, které se od těchto kodexů odvíjejí;
- sociální pracovník respektuje jedinečnost každého člověka bez ohledu na jeho původ, etnickou příslušnost, rasu či barvu pleti, mateřský jazyk, věk, stav, sexuální orientaci, ekonomickou situaci, náboženské a politické přesvědčení a bez ohledu na to, jak se podílí na životě celé společnosti;
- sociální pracovník respektuje právo každého jedince na seberealizaci v takové míře, aby současně nedocházelo k omezení stejného práva druhých osob;
- sociální pracovník pomáhá jednotlivcům, skupinám, komunitám a sdružením občanů svými znalostmi, dovednostmi a zkušenostmi při jejich rozvoji a při řešení konfliktů jednotlivců se společností a jejich následků;
- sociální pracovník musí dávat přednost profesionální odpovědnosti před svými soukromými zájmy. Služby, které poskytuje, musí být na nejvyšší odborné úrovni.

Pravidla etického chování sociálního pracovníka

Ve vztahu ke klientovi

- Sociální pracovník vede své klienty k vědomí vlastní odpovědnosti;
- sociální pracovník jedná tak, aby chránil důstojnost a lidská práva svých klientů;
- sociální pracovník pomáhá se stejným úsilím a bez jakékoli formy diskriminace všem klientům;
- chrání klientovo právo na soukromí a důvěrnost jeho sdělení. Data a informace požaduje s ohledem na potřebnost při zajištění služeb, které mají být klientovi

¹ Zdroj: Ministerstvo práce a sociálních věcí ČR, *Sociální práce - příručka sociálního pracovníka*. 1.vyd. Praha: 1996, str. 5-7.

poskytnuty a informuje ho o jejich potřebnosti a použití. Žádnou informaci o klientovi neposkytne bez jeho souhlasu. Výjimkou jsou osoby, které nemají způsobilost k právním úkonům v plném rozsahu (zejména nezletilé děti) nebo tehdy, když jsou ohroženy další osoby. V případech správního řízení umožňuje účastníkům tohoto řízení nahlížet do spisů, které se tohoto řízení týkají;

- sociální pracovník dbá, aby klienti obdrželi všechny služby a dávky sociálního zabezpečení, na které mají nárok, a to nejen od instituce, ve které jsou zaměstnáni, ale i od ostatních příslušných zdrojů. Poučí klienty o povinnostech, které vyplývají z takto poskytnutých služeb a dávek. Pomáhá řešit i jiné problémy klienta týkající se dalších sfér jeho života;
- sociální pracovník hledá možnosti jak zapojit klienty do procesu řešení jejich problémů.

Ve vztahu ke svému zaměstnavateli

- Sociální pracovník odpovědně plní své povinnosti vyplývající ze závazku ke svému zaměstnavateli;
- v zaměstnavatelské organizaci spolupůsobí při vytváření takových podmínek, které umožní sociálním pracovníkům v ní zaměstnaným přijmout a uplatňovat závazky vyplývající z tohoto kodexu;
- snaží se ovlivňovat sociální politiku, pracovní postupy a jejich praktické uplatňování ve své zaměstnavatelské organizaci s ohledem na co nejvyšší úroveň služeb poskytovaných klientům.

Ve vztahu ke svým kolegům

- Sociální pracovník respektuje znalosti a zkušenosti svých kolegů a ostatních odborných pracovníků. Vyhledává a rozšiřuje spolupráci s nimi a tím zvyšuje kvalitu poskytovaných sociálních služeb;
- respektuje rozdíly v názorech a praktické činnosti kolegů a ostatních odborných a dobrovolných pracovníků. Kritické připomínky k nim vyjadřuje na vhodném místě vhodným způsobem.

Ve vztahu ke svému povolání a odbornosti

- Sociální pracovník dbá na udržení a zvyšování prestiže svého povolání;
- neustále se snaží o udržení a zvýšení odborné úrovně sociální práce a

uplatňování nových přístupů a metod;

- působí na to, aby odbornou sociální práci prováděl vždy kvalifikovaný pracovník s odpovídajícím vzděláním;
- je zodpovědný za své soustavné celoživotní vzdělávání a výcvik, což je základ pro udržení stanovené úrovně odborné práce a schopnosti řešit etické problémy;
- pro svůj odborný růst využívá znalosti a dovednosti svých kolegů a jiných odborníků, naopak své znalosti a dovednosti rozšiřuje v celé oblasti sociální práce.

Ve vztahu ke společnosti

- Sociální pracovník má právo i povinnost upozorňovat širokou veřejnost a příslušné orgány na případy porušování zákonů a oprávněných zájmů občanů;
- zasazuje se o zlepšení sociálních podmínek a zvyšování sociální spravedlnosti tím, že podněcuje změny v zákonech, v politice státu i v politice mezinárodní;
- upozorňuje na možnost spravedlivějšího rozdělení společenských zdrojů a potřebu zajistit přístup k těmto zdrojům těm, kteří to potřebují;

působí na rozšíření možností a příležitostí ke zlepšení kvality života pro všechny lidi, a to se zvláštěm zřetelem ke znevýhodněným a postiženým jedincům a skupinám; sociální pracovník působí na zlepšení podmínek, které zvyšují vážnost a úctu ke kulturám, které vytvořilo lidstvo.

Příloha 2:

UBYTOVACÍ ŘÁD PŘIJÍMACÍHO STŘEDISKA MINISTERSTVA VNITRA VYŠNÍ LHOTY¹

K zajištění klidu, pořádku a hygieny, upevnění zásad vzájemného soužití mezi ubytovanými účastníky řízení o udělení azylu (dále jen účastník řízení) a ke stanovení podmínek řádného užívání zařízení a služeb, je v souladu se zákonem č. 325/1999 Sb., o azylu a o změně zákona č. 283/1991 Sb., o policii České republiky, ve znění pozdějších předpisů, vydán ubytovací řád přijímacího střediska MV (dále jen PrS).

I.

Úvodní ustanovení

1) Účastník řízení je po dobu pobytu na území České republiky (dále jen ČR) povinen dodržovat platné zákony, vyhlášky a související právní předpisy.

2) Účastník řízení je povinen strpět ubytování v PrS po dobu potřebnou k zajištění vstupních úkonů, souvisejících se zahájením řízení o udělení azylu v ČR a absolvováním stanovených zdravotních prohlídek. Do doby ukončení vstupních úkonů nesmí účastník řízení PrS opustit. Povinnost strpět ubytování neplatí pro cizince, který pobývá na území na základě víza nebo povolení k pobytu podle zákona č. 326/1999 Sb. o pobytu cizinců na území České republiky a o změně některých zákonů.

3) Účastníku řízení je při vstupu vydána identifikační karta (dále jen ID karta), kterou se prokazuje pracovníkům PrS k zabezpečení služeb.

II.

Práva ubytovaných účastníků řízení

1) Účastníku řízení je v PrS při splnění zákonných podmínek vypláceno kapesné. Výplata kapesného se provádí 1x za týden, a to ve středu, v době od 8.00 do 15.00 hod.,

¹ Zdroj: Správa uprchlických zařízení MV ČR

a v den odchodu z PrS, po předložení ID karty a proti podpisu účastníka řízení. Za osoby mladší 15-ti let přebírají kapesné rodiče nebo jejich zákonný zástupce.

2) Účastníku řízení je poskytována celodenní strava (snídaně, oběd, večeře), dětem do 15ti let doplněná o dopolední a odpolední svačinu.

Týdenní stravenky jsou vydávány po předložení ID karty pracovníkem stálé služby PrS. Časový rozvrh poskytování stravy je vyvěšen na nástěnné tabuli v jídelně.

3) Účastník řízení má po dobu pobytu v PrS nárok na zajištění základního hygienického standardu, lůžko, skříňku na uložení osobních věcí.

4) Účastníku řízení je zdravotní péče poskytována v nezbytném rozsahu v lékařské ordinaci PrS v době 8:00 - 11:30 hod. a 12:30 - 16:30 hod. Případné změny ordinačních hodin jsou vyvěšeny na nástěnné tabuli v lékařské ordinaci PrS.

V mimopracovní době se obraťte na pracovníka stálé služby, který Vám zprostředkuje poskytnutí pohotovostní péče ve zdravotnických zařízeních s pohotovostní službou.

5) Účastník řízení má možnost uložit cennosti (peníze, zlato, doklady aj.) k úschově v PrS.

6) Účastník řízení má právo na písemná podání adresovaná vedení PrS.

7) Účastník řízení má právo přijímat a na svůj náklad odesílat písemná sdělení a přijímat balíčky a peníze.

8) Účastník řízení má právo přijímat návštěvy, a to v označených prostorách k tomu určených v době od 6:00 hod. do 22:00 hod..

9) Účastník řízení má právo na nepřetržitý osmihodinový čas ke spánku.

III.

Povinnosti ubytovaných účastníků řízení

1) Účastník řízení je povinen dodržovat zákaz držení zbraní, střeliva, výbušnin a jiných nebezpečných předmětů.

- 2) Účastník řízení je povinen dodržovat zákaz držení a požívání alkoholických nápojů a drog.
- 3) Účastník řízení je povinen respektovat pokyny pracovníků PrS, bezpečnostní služby, pracovníků odboru pro uprchlíky a integraci cizinců MV, cizinecké policie, lékaře a pracovníků hygienické služby.
- 4) Účastník řízení je povinen sledovat informační tabule na určených místech, v souvislosti se sdělováním důležitých informací k pobytu v PrS a řízení o udělení azylu.
- 5) Účastník řízení je povinen se dostavit do zdravotního střediska a strpět stanovená lékařská vyšetření.
- 6) Účastník řízení je povinen dodržovat noční klid od 22:00 hod. do 06:00 hod.; v zájmu klidného vzájemného soužití, doporučujeme brát ohled na ostatní ubytované i mimo uvedenou dobu.
- 7) Účastník řízení je povinen neprodleně ohlásit pracovníku stálé služby PrS ztrátu ID karty a stravenek.
- 8) Účastník řízení je povinen dodržovat zákaz vynášení stravy z jídelny, výjimku v individuálních případech povoluje vedení PrS.
- 9) Účastník řízení je povinen dodržovat zákaz měnit přidělené pokoje a jejich inventář.
- 10) Škody způsobené, byť jen z nedbalosti, na předmětech, zařízeních a místnostech, které jsou majetkem státu, je účastník řízení povinen uhradit v plné výši podle protokolu o vyčíslení škody.
- 11) Účastník řízení je povinen dodržovat zákaz vstupu, zákaz kouření a další pokyny v takto označených místech.

12) Účastník řízení je, v případě požáru, zranění, nehody, nebo jiné mimořádné události, povinen okamžitě upozornit pracovníka stálé služby PrS.

IV.

Zajištění pořádku a čistoty

- 1) Po dobu pobytu v PrS dbá účastník řízení na dodržování zásad čistoty, osobní hygieny a prevence přenosných infekčních nemocí.
- 2) Úklid pokojů a společných prostor (chodby, schodiště, jídelny, prádelny, WC, koupelny, TV místnosti a okolí ubytoven) si provádí účastníci řízení samostatně dle pokynů pracovníků PrS.
- 3) Praní osobního oblečení si zajišťuje účastník řízení samostatně v určeném místě a čase.
- 4) Výměna ložního prádla se provádí 1 x 14 za dnů za asistence pracovníků PrS.
- 5) Hygienické potřeby na dobu pobytu v PrS jsou vydávány v den příchodu do PrS.
- 6) Do areálu a objektu PrS je zakázáno vodit a přechovávat zvířata.

V.

Odchod z PrS

Účastník řízení má právo, po ukončení pobytu v PrS, na poskytování služeb některého z určených pobytových středisek (dále jen PoS) na území ČR, popř. může využít možnosti ubytování v soukromí.

Před odchodem z PrS je účastník řízení povinen:

- a) předat uklizený pokoj, inventář,
- b) předat věci zapůjčené pro pobyt v PrS,

- c) nahradit ztrátu věcí zapůjčených pro pobyt v PrS v plné výši,
- d) vrátit nespotřebované stravenky.

Doprava související s přemístěním účastníka řízení do určeného PoS je zajištěna na náklady PrS.

VI.

Informační servis

Informace o průběhu řízení o udělení azylu poskytuje kancelář odboru pro uprchlíky a integraci cizinců MV.

Informace k pobytu účastníků řízení v PrS jsou poskytovány formou informačních letáků a tabulí, v kanceláři stálé služby PrS a sociálními pracovníky v označených hovornách.

VII.

Ustanovení tohoto ubytovacího řádu jsou pro účastníka závazná.

V Praze dne

K č.j. UT- /2000

Miluše D o h n a l o v á

ředitelka Správy uprchlických zařízení MV

Příloha 3:

Doporučení pro vedení pohovoru s žadateli o azyl¹

Vytvořit specifická (přesně daná) pravidla vedení pohovoru je s ohledem na neomezené množství zasahujících faktorů ze strany pracovníka, ale zejména klienta, nemožné. Proto jde vymezit "pouze" rámcová doporučení, která se pro sociálního pracovníka stanou výchozími. Ten je bude dále obohacovat vlastní zkušeností v obdobných situacích a dalším studiem. Tato doporučení jsou společná pro vedení jakéhokoli rozhovoru s klientem.

Sociální pracovník se snaží vždy respektovat tyto zásady:

- představí se,
- dohodne se s klientem na komunikačním jazyce, několika konverzačními otázkami, i ověří, zda zvolený jazyk opravdu vede k domluvě a vzájemnému porozumění (klient rozhovoru totiž zpravidla připisuje pro sebe značný význam, nejasná a kolizní komunikace pak pro něj představuje frustrační překážku na cestě k uspokojování vlastních potřeb, mohou se objevit agresivní projevy - zdroj možného konfliktu z důvodů neuspokojení základních potřeb),
- vstupní pohovor může v případě potřeby probíhat s celou skupinou žadatelů ze stejné země, kdy se sociální pracovník snaží dopátrat, nejsou-li mezi jedinci ve skupině konfliktní vztahy. Ideální je pro rozhovor se skupinou klientů rozsazení v kruhu (každý může pozorovat každého). Platí, že ve skupinovém hovoru známých osob se jednotliví účastníci cítí bezpečněji. Skupinový rozhovor je rovněž prostředkem k získání informací, které se v běžném dyadickém hovoru nemusí projevit, ale ostatní na jejich výskyt mohou (bezděčně) upozornit. Jistou nevýhodou je, že naopak některé citlivé informace žadatel před druhými může zatajit (je třeba proto klienty upozornit na možnost následného individuálního pohovoru). V přítomnosti druhých je nepřijatelné probírat kázeňské problémy.
- vždy je nezbytné vysvětlit funkci a cíle hovoru (podat informace, zjistit situaci klienta, případně nabídnout přímou nebo nepřímou pomoc),
- rozhovor směřuje k navození atmosféry symetrie vzájemných vztahů, svou pozornost sociální pracovník věnuje zcela svému klientovi,
- je důležité sledovat pozorně případné neverbální náznaky rezistence na straně

¹ Zdroj: Správa uprchlických zařízení MV ČR, *Metodický návod k poskytování sociálních služeb a vedení dokumentace sociální služby v uprchlických táborech MV ČR.*

klienta (odporu z jeho strany, kdy termín odpor je užit ve smyslu nedůvěry klienta vůči osobě pracovníka). Nejčastějšími známkami rezistence je vyhýbání se očnímu kontaktu, prostorová distance (spontánně usedá nebo ustupuje do větší vzdálenosti od sociálního pracovníka), natáčení se bokem, křížení rukou na prsou nebo na temeni hlavy, zkřížené nohy, celkové odvracení se a zaklánění trupu - tyto znaky však musí být nezbytně posouzeny na pozadí vědomostí o kulturních odlišnostech příslušného etnika klienta (některé národy neudržují oční kontakt v míře, která je v naší kultuře obvyklá a podobně). Pokud pracovník shledá známky rezistence, snaží se neutrálním hovorem, kdy poskytuje klientovi dostatečný prostor k sebevyjádření, ji zvrátit. Vyhýbá se v těchto okamžicích direktivním formulacím (např. to musíte, tak to tady chodí, zákon vám ukládá, ubytovací řád zakazuje apod.) - pokud tuto situaci nezvládne, hrozí ze strany klienta konflikt způsobený pocitem upírání moci. Je vhodné si uvědomit, že moc klienta je dlouhodobě snižována, omezována,

- dovolí-li to komunikační jazyk sociálního pracovníka, volí na úvod rozhovoru otázky otevřené (umožňující celé spektrum odpověďových alternativ). Přestože s těmito informacemi nemusí dále vůbec pracovat a pro jeho práci nemusí mít zásadní sdělovací význam, vedou k navození rovnosti vztahu a k odbourání případné rezistence ze strany klienta. V rozhovoru mají své místo i otázky uzavřené (vyžadující jedinou možnou odpověď);
- klientovy odpovědi na otevřené i uzavřené otázky v případě nutnosti sociální pracovník převypráví, čímž si nenásilnou cestou průběžně ověřuje, že klient dobře pochopil formulaci jeho otázek, že on sám dobře pochopil smysl klientem sděleného, a současně klientovi signalizuje svůj zájem o jeho osobu a předané informace. Převyprávění by nemělo být interpretací sděleného (přikládání nesdělených, jen tušených významů). Dále je třeba vyhýbat se hodnocení klientových názorů, zvyků a preferovaných hodnot (např. to se tady nehodí, na to my nejsme zvyklí, to u nás děláme jinak) - v opačném případě hrozí konflikt vyvolaný zastáváním rozdílných hodnot a postojů. V roli poradce sociální pracovník hodnotově neutrálně jen upozorňuje na možnost vzniku kolizních situací, spíše vysvětluje;
- závěrem je třeba poskytnout klientovi prostor k položení doplňujících otázek a naznačit možnost a podobu dalšího kontaktu, ať s tímto sociálním pracovníkem, nebo jiným, nebo s dalšími pomáhajícími profesionály.

Příloha 4:

Obecné zásady pro ukončení intervence¹

Obecné zásady, které se doporučují pro ukončení intervence, zahrnují následující:

- samotné uzavření případu by nemělo být náhlé a neočekávané, je nutná základní plánovitost týkající se odchodu, jeho podmínky by se měly probrat v počáteční fázi a ukončení by mělo být klientovi ohlášeno s určitým předstihem;
- pokud mezi klientem a sociálním pracovníkem nedojde k souhlasu ohledně ukončení vztahu, měl by sociální pracovník vysvětlit možné důsledky jeho pozdního přerušení;
- pracovník by však měl zaručit splnění všech dohodou stanovených, soudem předepsaných nebo posláním příslušného zařízení odpovídajících cílů intervence (uzavření všech náležitostí);
- zájmy a potřeby třetích osob, zejména rodinných příslušníků klienta, se rovněž musí vzít v potaz; po formálním ukončení je možné uskutečnit dodatečný kontakt k ověření klientovy nové situace.

¹ Zdroj: Správa uprchlických zařízení MV ČR, *Metodický návod k poskytování sociálních služeb a vedení dokumentace sociální služby v uprchlických táborech MV ČR.*

Příloha 5:

Informativní list sociální služby¹

Osobní anamnéza

Jméno:

Příjmení:

Stav:

Datum narození:

Náboženství:

St. příslušnost:

Evidenční číslo:

Národnost:

Rodinné vazby:

Jazykové znalosti:

Vzdělání žadatele:

Povolání:

Zdravotní stav:

Další specifické potřeby:

Informace o průběhu azylového řízení:

Datum podání žádosti o udělení azylu:

Rozhodnutí v I. instanci:

Žaloba:

Rozhodnutí v II. instanci:

Příchod do přijímacího střediska:

Odkud:

Datum:

Odchod z přijímacího střediska:

Kam:

Datum:

¹ Zdroj: Správa uprchlických zařízení MV ČR

Příchod do PoS:

odchod (kam):

Příchod do PoS:

odchod (kam):

Příchod do PoS:

odchod (kam):

Závěr a doporučení:

Datum:.....

Podpis:.....

Svévolný odchod:

Opětovný příchod

ZÁVĚR A DOPORUČENÍ: Účastník řízení byl seznámen s postupem při odchodu mimo AZ, také seznámen s postupem při návratu zpět (pís. Žádost ředitele SUZ). Byly mu vysvětleny problémy, které se mohou vyskytnout. Taktéž byl informován o možnosti využití služeb nevládních organizací.

Soc. spis nebyl založen.

Účastníku řízení byly poskytnuty základní informace o chodu PoS v jazyce
...

Datum.....

Podpis.....

Souhlasím s vedením osobních údajů za účelem poskytování služeb ze strany SUZ MV ČR.

Datum.....

Podpis.....

Příloha 6:

SOCIÁLNÍ SPIS¹

Příjmení:

datum narození:

Jméno:

místo, země:

Evidenční číslo:

Příchod do AZ:

Datum podání žádosti o udělení azylu:

Rozhodnutí v I. instanci (OAMP):

Žaloba proti rozhodnutí:

Rozhodnutí v II. instanci (soud):

Rodinní příslušníci:

Manžel(ka)

Příjmení
Rodné
Jméno

nar.
místo, země
evidenční č.
poznámka

Děti

Příjmení
Rodné
Jméno

nar.
místo, země
evidenční č.
poznámka

¹ Zdroj: Správa uprchlických zařízení MV ČR

Sociální anamnéza:

Sociálně terapeutický plán:

Sociální intervence:

AZ:

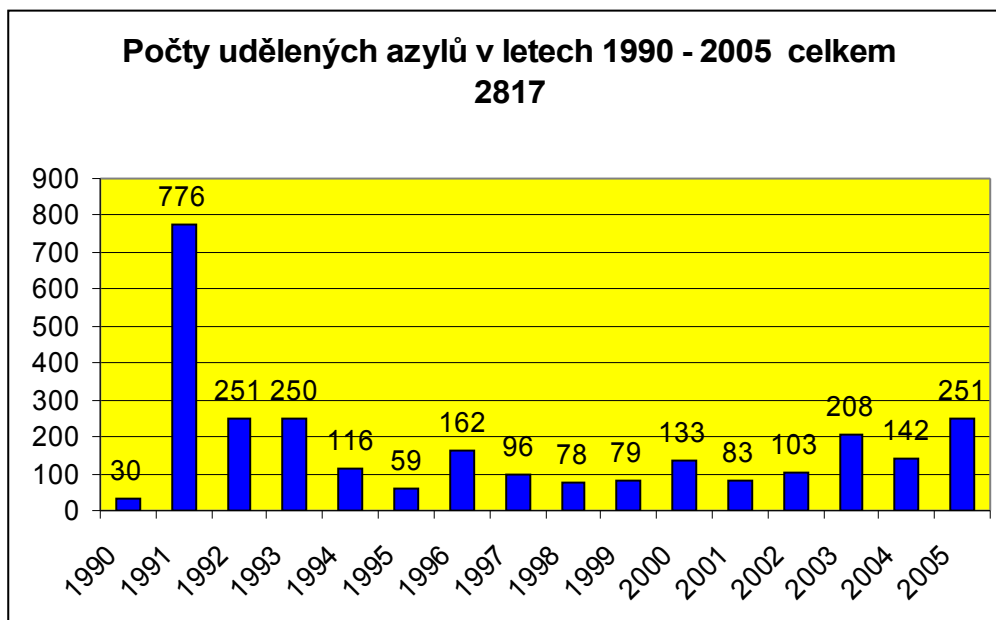
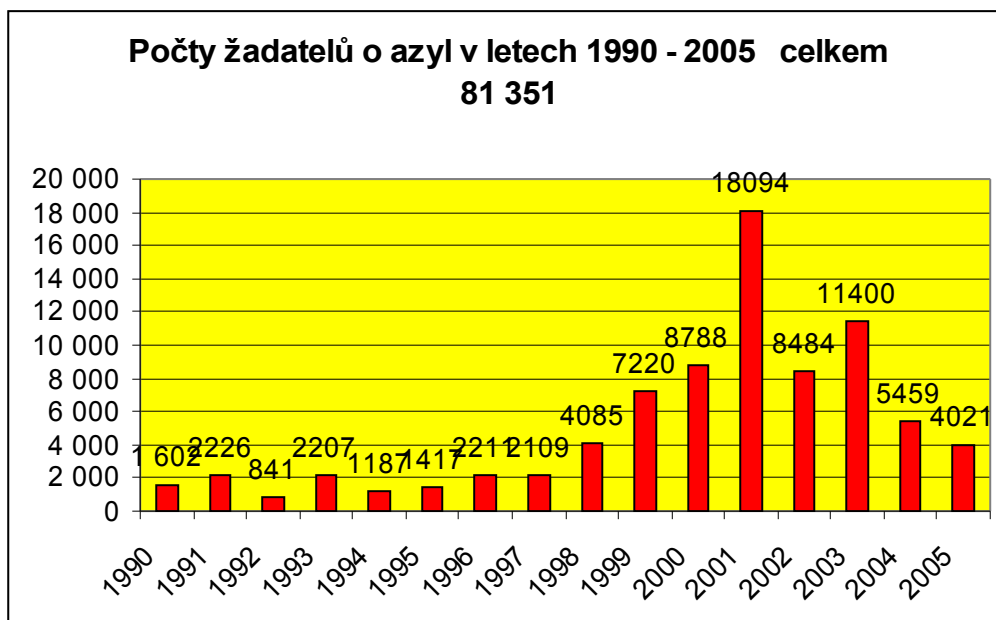
Přemístění do AZ:

Poznámka:

Souhlasím s vedením soc. spisu datum

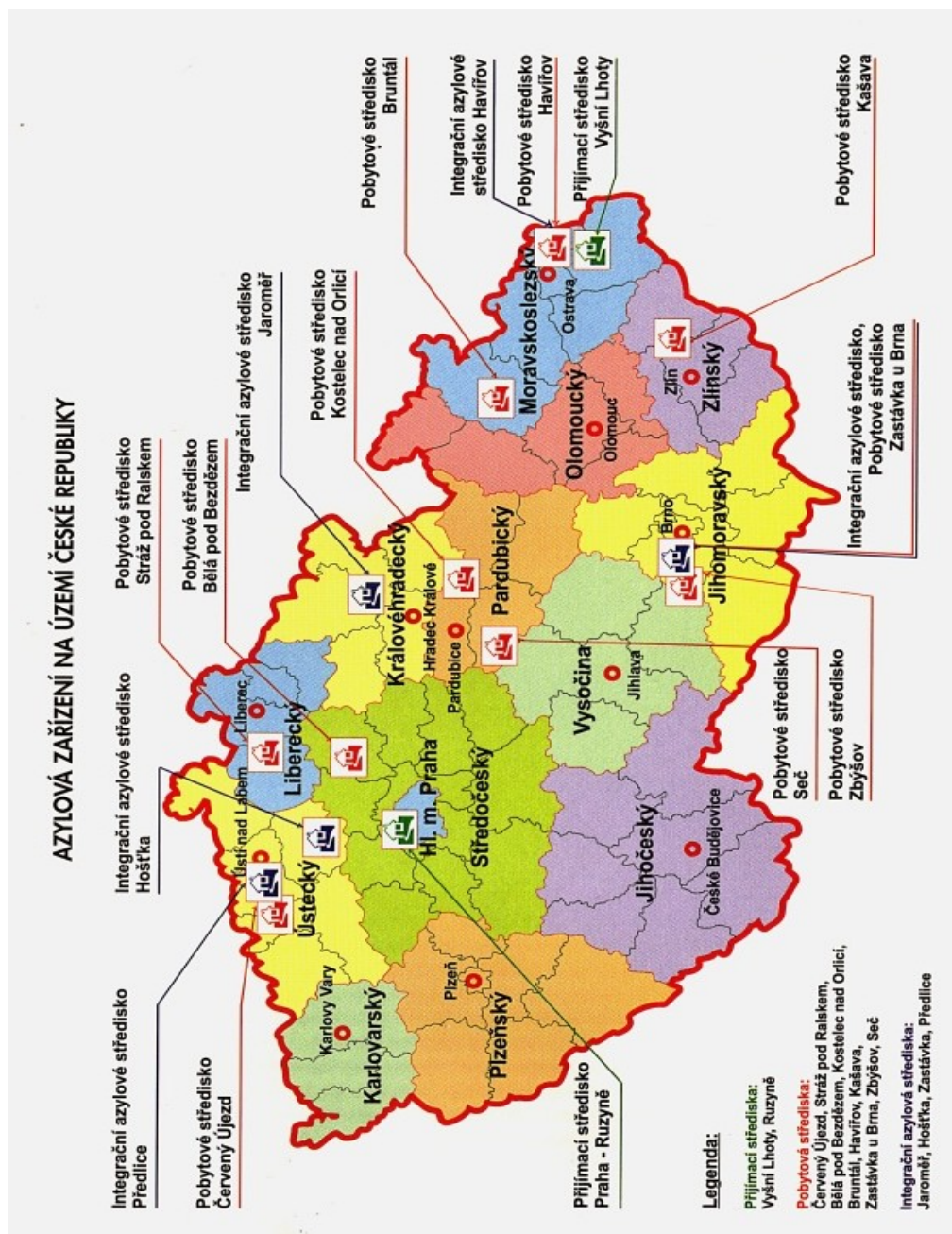
Příloha 7:

Počty žadatelů o azyl v letech 1990 – 2005 a počty udělených azylů v letech 1990 – 2005¹



¹ Zdroj: Odbor azylové a migrační politiky Ministerstva vnitra ČR

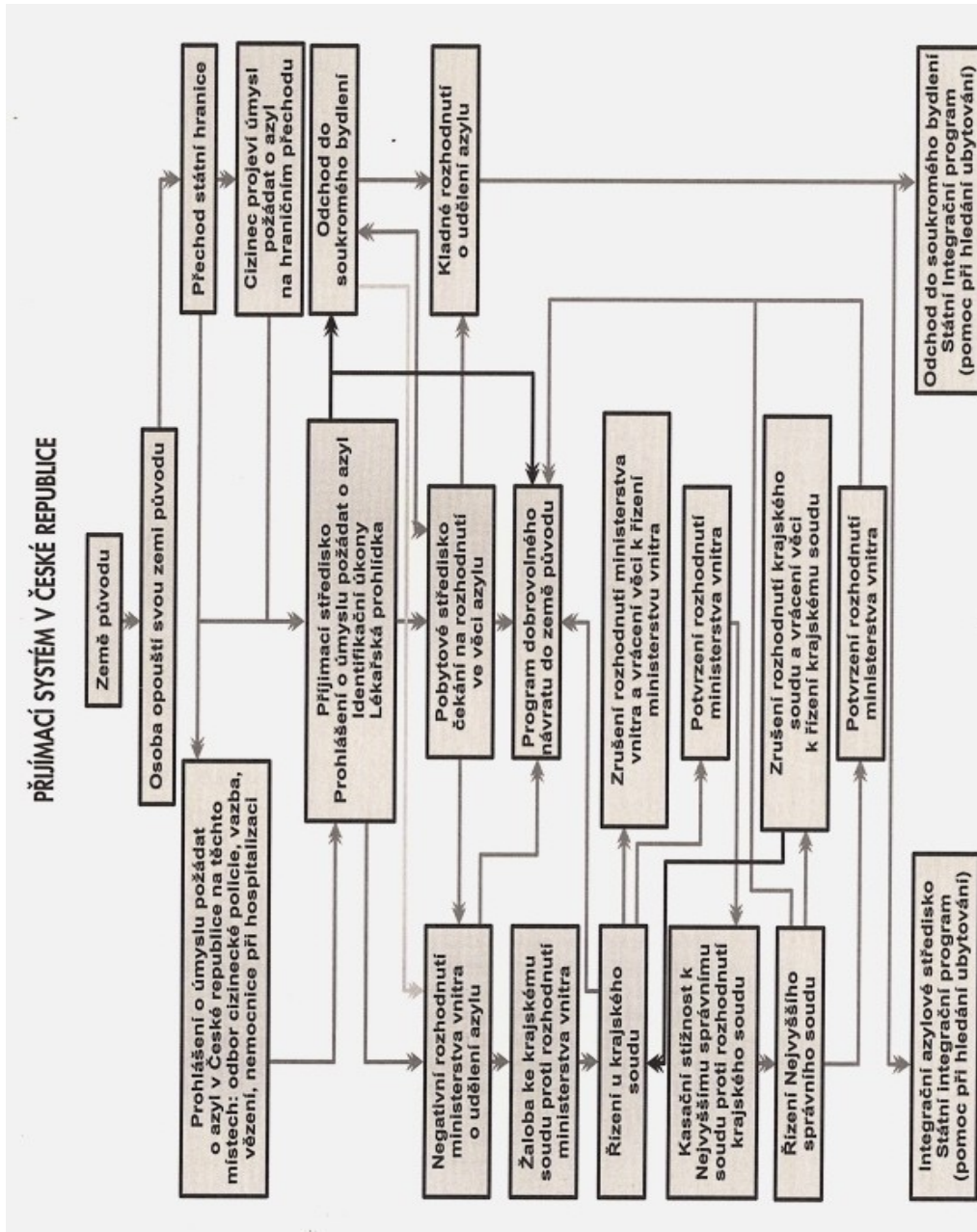
Azylová zařízení na území České republiky¹



Z důvodů nízkého počtu žadatelů o azyl je pobytové středisko Červený Újezd od dubna 2005 zakonzervováno a s jeho dalším využitím vedení SUZ MV ČR prozatím nepočítá.

¹ Zdroj: Ministerstvo vnitra ČR: Zpráva o situaci v oblasti migrace na území České republiky za rok 2004. MV ČR, 2005.

Přijímací systém v České republice¹⁰⁶



¹⁰⁶ Zdroj: Ministerstvo vnitra ČR: Zpráva o situaci v oblasti migrace na území České republiky za rok 2004. MV ČR, 2005.