

Evaluace projektů financovaných z Operačního programu Lidské zdroje a zaměstnanost

Bc. Lucie Havlíková

Diplomová práce
2012



Univerzita Tomáše Bati ve Zlíně
Fakulta managementu a ekonomiky

Univerzita Tomáše Bati ve Zlíně
Fakulta managementu a ekonomiky
Ústav regionálního rozvoje, veřejné správy a práva
akademický rok: 2011/2012

ZADÁNÍ DIPLOMOVÉ PRÁCE (PROJEKTU, UMĚLECKÉHO DÍLA, UMĚLECKÉHO VÝKONU)

Jméno a příjmení: **Bc. Lucie HAVLÍKOVÁ**
Osobní číslo: **M100251**
Studijní program: **N6202 Hospodářská politika a správa**
Studijní obor: **Veřejná správa a regionální rozvoj**

Téma práce: **Evaluace projektů financovaných z Operačního programu Lidské zdroje a zaměstnanost**

Zásady pro vypracování:

Úvod

I. Teoretická část

- Charakterizujte východiska vzniku a fungování kohezní politiky Evropské unie.
- Zhodnoťte postavení problematiky zaměstnanosti v kohezní politice.

II. Praktická část

- Analyzujte vybrané atributy projektů financovaných z Operačního programu Lidské zdroje a zaměstnanost.
- Syntetizujte poznatky vybraných atributů Operačního programu Lidské zdroje a zaměstnanost.
- Navrhněte projekt z Operačního programu Lidské zdroje a zaměstnanost.

Závěr

Rozsah diplomové práce: cca 70
Rozsah příloh:
Forma zpracování diplomové práce: tištěná/elektronická

Seznam odborné literatury:

- [1] BOHÁČKOVÁ, I. a HRABÁNKOVÁ, M. Strukturální politika Evropské unie. 1. vyd. Praha: C. H. Beck, 2009. 188 s. ISBN 978-80-7400-111-6.
[2] HÁJEK, O. a NOVOSÁK, J. Kohezní politika v širších souvislostech. 1. vyd. Žilina: Georg, 2011. 216 s. ISBN 97880-89401-19-2.
[3] SKOKAN, K. Evropská regionální politika v kontextu vstupu České republiky do Evropské unie. 1. vyd. Ostrava: Repronis, 2003. 114 s. ISBN 80-7329-023-5.
[4] WOKOUN, R. Strukturální fondy a obce. 1. vyd. Praha: ASPI, 2006. 146 s. ISBN 80-7357-138-2.

Vedoucí diplomové práce: Mgr. Jiří Novosák, Ph.D.
Ústav regionálního rozvoje, veřejné správy a práva
Datum zadání diplomové práce: 18. června 2012
Termín odevzdání diplomové práce: 13. srpna 2012

Ve Zlíně dne 18. června 2012

prof. Dr. Ing. Drahomíra Pavelková
děkanka



RNDr. Oldřich Hájek, Ph.D.
ředitel ústavu

PROHLÁŠENÍ AUTORA DIPLOMOVÉ PRÁCE

Beru na v domí, že:

- odevzdáním diplomové práce souhlasím se zveřejněním své práce podle zákona č. 111/1998 Sb. o vysokých školách a o změně a doplnění dalších zákonů (zákon o vysokých školách), ve znění pozdějších právních předpisů, bez ohledu na výsledek obhajoby¹;
- diplomová práce bude uložena v elektronické podobě v univerzitním informačním systému,
- na mou diplomovou práci se plně vztahuje zákon č. 121/2000 Sb. o právu autorském, o právech souvisejících s právem autorským a o změně některých zákonů (autorský zákon) ve znění pozdějších právních předpisů, zejm. § 35 odst. 3²;
- podle § 60³ odst. 1 autorského zákona má UTB ve Zlín právo na uzavření licenční smlouvy o užití celého díla v rozsahu § 12 odst. 4 autorského zákona;

¹ zákon č. 111/1998 Sb. o vysokých školách a o změně a doplnění dalších zákonů (zákon o vysokých školách), ve znění pozdějších právních předpisů, § 47b Zveřejnění závěrečných prací:

- (1) Vysoká škola nevděle ne zveřejňuje disertační, diplomové, bakalářské a rigorózní práce, u kterých probíhá obhajoba, v elektronické podobě a výsledku obhajoby prostřednictvím databáze kvalifikačních prací, kterou spravuje. Způsob zveřejnění stanoví vnitřní předpisy vysokých škol.
- (2) Disertační, diplomové, bakalářské a rigorózní práce odevzdané uchazečem k obhajobě musí být těžl nejmenší pět pracovních dnů před konáním obhajoby zveřejněny k nahlížení ve veřejnosti v místě určeném vnitřním předpisem vysoké školy nebo není-li tak určeno, v místě pracoviště vysoké školy, kde se má konat obhajoba práce. Každý si může ze zveřejněné práce požadovat na své náklady výpisy, opisy nebo rozmnoženiny.
- (3) Platí, že odevzdáním práce autor souhlasí se zveřejněním své práce podle tohoto zákona, bez ohledu na výsledek obhajoby.

² zákon č. 121/2000 Sb. o právu autorském, o právech souvisejících s právem autorským a o změně některých zákonů (autorský zákon) ve znění pozdějších právních předpisů, § 35 odst. 3:

- (3) Do práva autorského také nezasahuje škola nebo školské zařízení, uftje-li nikoli za účelem pro svého nebo nepro svého hospodářského nebo obchodního prospěchu k výuce nebo k vlastní potřebě dílo vytvořené štákem nebo studentem ke splnění školních nebo studijních povinností vyplývajících z jeho právního vztahu ke škole nebo školskému zařízení (školní dílo).

³ zákon č. 121/2000 Sb. o právu autorském, o právech souvisejících s právem autorským a o změně některých zákonů (autorský zákon) ve znění pozdějších právních předpisů, § 60 Školní dílo:

- (1) Škola nebo školské zařízení mají za obvyklých podmínek právo na uzavření licenční smlouvy o užití školního díla (§ 35 odst. 3). Odpírá-li autor takového díla udělení svolení bez věšného d vodu, mohou se tyto osoby domáhat nahrazení chybějícího projevu jeho v l u soudu. Ustanovení § 35 odst. 3 z stává nedotčeno.

- podle § 60⁴ odst. 2 a 3 mohu užít své dílo – diplomovou práci - nebo poskytnout licenci k jejímu využití jen s předchozím písemným souhlasem Univerzity Tomáše Bati ve Zlíně, která je oprávněna v takovém případě ode mne požadovat přiměřený příspěvek na úhradu nákladů, které byly Univerzitou Tomáše Bati ve Zlíně na vytvoření díla vynaloženy (až do jejich skutečné výše);
- pokud bylo k vypracování diplomové práce využito softwaru poskytnutého Univerzitou Tomáše Bati ve Zlíně nebo jinými subjekty pouze ke studijním a výzkumným účelům (tj. k nekomerčnímu využití), nelze výsledky diplomové práce využít ke komerčním účelům.

Prohlašuji, že:

- jsem /diplomovou práci zpracoval/a samostatně a použité informační zdroje jsem citoval/a;
- odevzdaná verze diplomové práce a verze elektronická nahraná do IS/STAG jsou totožné.

Ve Zlíně

13.8.2012

Kavelík

⁴ zákon č. 121/2000 Sb. o právu autorském, o právech souvisejících s právem autorským a o změně některých zákonů (autorský zákon) ve znění pozdějších právních předpisů, § 60 Školní dílo:

(2) Není-li sjednáno jinak, může autor školního díla své dílo užít či poskytnout jinému licenci, není-li to v rozporu s oprávněnými zájmy školy nebo školského či vzdělávacího zařízení.

(3) Škola nebo školské či vzdělávací zařízení jsou oprávněny požadovat, aby jim autor školního díla z výdělku jím dosaženého v souvislosti s užitím díla či poskytnutím licence podle odstavce 2 přiměřeně přispěl na úhradu nákladů, které na vytvoření díla vynaložily, a to podle okolností až do jejich skutečné výše; přitom se přihlídí k výši výdělku dosaženého školou nebo školským či vzdělávacím zařízením z užití školního díla podle odstavce 1.

ABSTRAKT

Tato diplomová práce se zabývá evaluací projektů financovaných z Operačního programu Lidské zdroje a zaměstnanost. Je složena z teoretické a praktické části.

Teoretická část obsahuje charakteristiku kohezní politiky Evropské unie - její historii, cíle, principy a nástroje. V praktické části je nejprve uvedena charakteristika programu Lidské zdroje a zaměstnanost. Na ní navazuje analýza schválených projektů financovaných z Operačního programu Lidské zdroje a zaměstnanost. Tato část je doplněna o hodnocení naplnění vnitřních indikátorů na úrovni tohoto operačního programu. Závěrečná část tvoří návrh projektu.

Klíčová slova: kohezní politika, strukturální fondy, prioritní osy, lidský kapitál, zaměstnanost, Operační program Lidské zdroje a zaměstnanost

ABSTRACT

The essence of this diploma thesis is an analysis of projects financed by the Operational Programme Human Resources and Employment.

The thesis is divided into two main parts, theoretical and practical part. The theoretical part of this thesis describes the formation and functioning of the cohesion policy in the European Union. Practical part deals with the characteristics of the Operational Programme Human Resources and Employment. After that follows analysis of the approved projects financed by the Operational Programme for Competitiveness according to the chosen attributes. The final part consists of a project proposal.

Keywords: cohesion policy, structural funds, priority axis, human capital, employment, Operational Programme Human Resources and Employment

Chtěla bych podkovat vedoucímu diplomové práce panu Mgr. Jiřímu Novosákovi, Ph.D. za odborné vedení, cenné rady a připomínky, které mi poskytl při vypracovávání této diplomové práce.

Chtěla bych podkovat rodičům za trpělivost a morální podporu po celou dobu mého studia.

Prohlášení, že odevzdaná verze bakalářské/diplomové práce a verze elektronická nahraná do IS/STAG jsou totožné.

OBSAH

ÚVOD	10
I TEORETICKÁ ÁST	11
1 KOHEZNÍ POLITIKA EVROPSKÉ UNIE	12
1.1 HISTORIE KOHEZNÍ POLITIKY.....	12
1.2 CÍLE KOHEZNÍ POLITIKY V OBDOBÍ 2007 - 2013	15
1.2.1 Cíl I Konvergence	16
1.2.2 Cíl II Regionální konkurenceschopnost a zaměstnanost	17
1.2.3 Cíl III Evropská územní spolupráce.....	18
1.3 PRINCIPY KOHEZNÍ POLITIKY	18
1.4 NÁSTROJE KOHEZNÍ POLITIKY	20
1.4.1 Evropský fond pro regionální rozvoj	20
1.4.2 Evropský sociální fond	21
2 KOHEZNÍ POLITIKA V ČR	23
2.1 KLASIFIKACE ÚZEMNÍCH STATISTICKÝCH JEDNOTEK.....	23
2.2 LEGISLATIVA A STRATEGIE KOHEZNÍ POLITIKY.....	26
2.2.1 Legislativa ČR v oblasti kohezní politiky	26
2.2.2 Strategické programové dokumenty	26
2.3 PŘEHLED OPERAČNÍCH PROGRAMŮ	27
II PRAKTICKÁ ÁST	30
3 OPERAČNÍ PROGRAM LIDSKÉ ZDROJE A ZAMĚSTNANOST	31
3.1 CHARAKTERISTIKA OPERAČNÍHO PROGRAMU LIDSKÉ ZDROJE A ZAMĚSTNANOST	31
3.1.1 Typy projektů	32
3.1.2 Globální cíl a specifické cíle.....	33
3.1.3 Prioritní osy a oblasti podpory.....	34
3.1.4 Podporované oblasti OP LZZ.....	40
3.1.5 Finanční alokace prostředků OP LZZ.....	42
3.2 SWOT ANALÝZA	44
4 ANALÝZA SCHVÁLENÝCH PROJEKTŮ OPERAČNÍHO PROGRAMU LIDSKÉ ZDROJE A ZAMĚSTNANOST	45
4.1 ANALÝZA SCHVÁLENÝCH PROJEKTŮ V RÁMCI PRIORITYCHNÍCH OS	45
4.2 ANALÝZA SCHVÁLENÝCH PROJEKTŮ PODLE ŽADATELŮ O DOTACI	50
5 ZHODNOCENÍ V OBLASTI REALIZACE OPERAČNÍHO PROGRAMU LIDSKÉ ZDROJE A ZAMĚSTNANOST	53
5.1 PRIORITYCHNÍ OSY A NAPLŇOVÁNÍ INDIKÁTORŮ	56
6 NÁVRH PROJEKTU FINANCOVANÉHO Z OPERAČNÍHO PROGRAMU LIDSKÉ ZDROJE A ZAMĚSTNANOST	58

6.1	POPIS PROJEKTU	58
6.2	ROZPO ET PROJEKTU.....	60
6.3	HODNOTY INDIKÁTOR	60
	SEZNAM POUFITÉ LITERATURY.....	63
	SEZNAM POUFITÝCH SYMBOL A ZKRATEK.....	66
	SEZNAM OBRÁZK	67
	SEZNAM TABULEK	68

ÚVOD

Kohezní politika i politika hospodářské a sociální soudržnosti má za úkol dosahování vyváženého hospodářského a harmonického rozvoje všech regionů a členských států Evropské unie. Regionální struktura v rámci nových členských států je charakterizována prolínáním konvergenčních a divergenčních tendencí. Na jedné straně dochází k prohlubování ekonomické úrovně regionů k průměru Evropské unie, ale též ke zvyšování nerovností uvnitř jednotlivých zemí na straně druhé. Relativně velké diference v ekonomické úrovni mezi centrálními regiony a periferními oblastmi přetrvávají v nových, ale i v původních zemích Evropské unie, a to i přes působení kohezní politiky.

Zaměstnanost a produktivita práce jsou pilíři úspěchu evropské ekonomiky 21. století. Jsou základní determinanty ekonomického růstu a úrovně hrubého domácího produktu na osobu. Oba faktory zásadně ovlivňují postavení evropské ekonomiky ve světovém hospodářství. Stále více pracovních míst vzniká v kvalifikovaných sektorech s vysokou produktivitou práce, které lépe odpovídají poptávkám globální ekonomiky. Evropský sociální fond je klíčovým nástrojem v oblasti lidských zdrojů a zaměstnanosti. Prostředky z tohoto fondu slouží k financování celé řady aktivit souvisejících s lidským kapitálem. Jeho posláním je získat v blízké budoucnosti a lepší pracovní místa, předcházet nezaměstnanosti, rozvíjet schopnosti lidí, kteří mají problémy s hledáním a udržením zaměstnání.

Tématem mé diplomové práce je Evaluace projektů financovaných z Operačního programu Lidské zdroje a zaměstnanost. Hlavním cílem je analyzovat rozdělení finančních prostředků v rámci OP LZZ a zhodnotit míru vstřebání prostředků ze strukturálních fondů Evropské unie. Teoretická část se bude věnovat historii vzniku kohezní politiky, jejími cíli, principy, nástroji. Další kapitola bude obsahovat zmínku o legislativních a strategických dokumentech, kterými se řídí kohezní politika České republiky.

V praktické části charakterizují Operační program Lidské zdroje a zaměstnanost. Na tuto část naváže analýza schválených projektů tohoto programu. V návaznosti doplním hodnocení naplňování výškových indikátorů na úrovni programu Lidské zdroje a zaměstnanost. Závěrečnou částí bude návrh projektu, který reaguje na aktuální výzvu pro tento operační program.

I. TEORETICKÁ ÁST

1 KOHEZNÍ POLITIKA EVROPSKÉ UNIE

Tato kapitola se v nuje kohezní politice Evropské unie, jinými slovy regionální politice EU. M fleme se setkat i s pojmem strukturální politika i politika hospodá ské a sociální soudrřnosti (HSS).

V ad p vodních i nových zemí EU jsou typické relativn vysoké diference jak v sociální tak v ekonomické úrovni mezi centrálními regiony a periferními oblastmi. Evropské, národní a regionální aktivity se snaží definovat ú inné nástroje k udrření a rozvíjení vyvářeného regionálního rozvoje a e-ení problém disproporcí, nebo produktivita a zam stanost jsou p ípadnou p í inou úsp chu evropského prostoru 21.století. (Jení ek et al., 2010, s.7)

B hem své pom rn dlouhé existence prod lala strukturální politika mnoho zm n, z nichží kařdá a více i mén významná znamenala posun dop edu. Zájmem Spole enství je p edev-ím stabilita, v etn snířlení nezam stanosti a hospodá ský rozvoj t ch region lenských zemí EU, které mají hospodá ské potířle. Strukturální politika je p edm tem zájmu celého Spole enství, je postavena na ur itých spole ných principech, zásadách, má jednotné prioritní cíle a je financována ze spole ných zdroj ō strukturálních fond . (Bohá ková a Hrabánková, 2009, s.8)

1.1 Historie kohezní politiky

Tato kapitola je v nována historickému vývoji kohezní politiky a to v období 1958 ō 2006. Vývoj regionální politiky m fleme etapizovat do p ti asov vymezených období. Etapy jsou vymezeny od hlavních událostí vývoje Evropské unie a evropské integrace, který ovlivnily rozvoj regionální politiky.

- I. etapa (1958 ō 1974)
- II. etapa (1975 ō 1986)
- III. etapa (1987 ō 1992)
- IV. etapa (1993 ō 1999)
- V. etapa (2000 ō 2006)

První etapa

V preambuli římské smlouvy zakládající Evropské hospodářské společenství (EHS) z roku 1957, Francie, Itálie, Lucembursko, Spolková republika Německo a Nizozemí, Belgie deklarují, že budou usilovat o posílení jednotnosti ekonomik a zajištění harmonického vývoje snížením rozdílů existujících mezi různými regiony a zastození znevýhodněných regionů. (Lacina et al., 2004, s. 74)

Zmíněné zakládající státy se ovšem po druhé světové válce nacházely v situaci, kdy jejich ekonomická úroveň byla vyrovnaná a regionální disparity zanedbatelné. Realizace regionální politiky ponechána v kompetencích jednotlivých států, bez snahy o koordinaci.

Přestože priority EHS nebyly zaměřeny na regionální politiku a směřovaly na naplňování makroekonomických cílů, lze v tomto období spatřovat náznaky regionální politiky EHS. Podpora regionů ze strany EHS ovšem spočívala v posilování zdrojů určených na národní regionální politiky jednotlivých zemí. Pomoc směřovala do oblastí s vyšší mírou nezaměstnanosti a byla realizována prostřednictvím izolovaných projektů. Evropská investiční banka, například poskytovala půjčky slabším regionům nebo Evropský sociální fond, který vznikl v roce 1960, přispíval k rekvalifikaci pracovníků a boji proti nezaměstnanosti mládeže v oblastech s vysokou mírou nezaměstnanosti. (Skokan, 2003, s. 30 a 33)

Druhá etapa - Vznik regionální politiky

Druhá etapa regionální politiky byla v rámci prvního rozšíření Evropských společenství v roce 1973, kdy se staly členy Velká Británie, Dánsko a Irsko. Vstup Španělska v roce 1981 a v roce 1986 Portugalska. Nově přichozí státy svým členstvím přinesly na evropskou scénu nový element - existenci značných regionálních disparit. Evropské společenství se tak stalo spolkem států, kde vedle sebe působily regiony s velmi rozdílnou úrovní hospodářského a sociálního rozvoje, a to nejen na úrovni státu, ale i na úrovni jednotlivých regionů. Celá řada regionů se potýkala s nepříjemnými dopady spojenými s restrukturalizací národních ekonomik a s dopady liberalizace mezinárodního obchodu. Vznikla myšlenka vytvoření regionální politiky na úrovni ES. Na základě nařízení Rady č. 724/1975 vznikl Evropský fond pro regionální rozvoj (ERDF), který hraje od zmíněného roku 1975 a dosud má roli nejvýznamnějšího nástroje regionální politiky určeného na podporu ekonomicky a sociálně slabších regionů. (Kurová, 2007, s. 275 a 280)

Třetí etapa - Zrod kohezní politiky

Třetí období regionální politiky lze vymezit přijetím Aktu o jednotné Evropě (JEA) v roce 1986, jehož primárním posláním bylo dokončit proces vytvoření jednotného vnitřního trhu do roku 1992. Evropská komise v JEA nastínila nutnost přijetí příslušných doprovodných opatření, která povedou k urychlení změn ve strukturálně postižených a jinak zaostávajících regionech a která přispívají k posílení hospodářské a sociální soudržnosti ES. Regionální politika se měla stát koordinovanou a prováděnou prostřednictvím strukturálních fondů. Tímto okamžikem se regionální politika, respektive politika soudržnosti stala jedním z hlavních cílů ES, oficiálně zakotvených v primárním právu ES. K dalšímu důležitějšímu kroku došlo v červnu 1988, kdy se spojila regionální politika s částí politiky sociální a strukturální, neboť byla ES neustále kritizována za nekoordinovaný a nekoncepční přístup. V programovacím období 1989-1993 byly stanoveny tzv. Cíle (Skokan, 2003, s. 40-42):

Cíl 1 - podpora rozvoje a strukturálních změn - financováno z prostředků ERDF, ESF a EAGGF. Prostředky využity na infrastrukturu, životního prostředí, výrobních investic, pomoc podnikání a lidské zdroje;

Cíl 2 - ovlivnění regionů ovlivněných průmyslovým poklesem - financováno z prostředků ERDF a ESF. Využití ve výrobní oblasti, pro podporu malých a středních podniků, na životní prostředí, lidské zdroje;

Cíl 3 - boj s dlouhodobou nezaměstnaností a podpora integrace mladých lidí a osob vyazenech z trhu práce do pracovního procesu - financováno z ESF;

Cíl 4 - podpora adaptace pracovníků na hospodářské a výrobní změny;

Cíl 5 - podpora rozvoje venkovských regionů, modernizace a restrukturalizace rybolovu.

čtvrtá etapa - Fond soudržnosti a Výbor regionů

čtvrtá etapa je ohraničena přijetím smlouvy o založení Evropské unie z Maastrichtu z roku 1992, platné od 1.11.1993. Během tohoto období EU přijala několik menších změn. Prodloužila programovací období z 5 na 7 let, což později přetrvává i v dalších obdobích. Co se týče vývoje cílů, byl přidán Cíl 6 - zaměřený na podporu regionů s extrémně nízkými příjmy. Kohezní politika byla obohacena o nový nástroj pomoci - Fond soudržnosti (FS) a novou instituci - Výbor regionů. Výbor regionů se stal novým

poradním orgánem složeným ze zástupců evropských regionálních a místních úřadů a od roku 1994 s ním musely být konzultovány veškeré otázky týkající se místní a regionální správy, jako je regionální politika, životní prostředí, vzdělávání i doprava. Tento krok posílil zejména princip partnerství a přispěl k procesu decentralizace regionální politiky.

Pátá etapa - Rozvíjení a Agenda 2000

V tomto období došlo k oddělení finančních prostředků pro stávající členské země a kandidátské země. Prosazovala se větší efektivnost využívání finančních prostředků. Snížil se počet cílů zaměřených na tyto země. Cíle stanoveny na období 2000 až 2006:

Cíl 1 o podpoře rozvoje a strukturálního přizpůsobování regionů, které ve svém rozvoji zaostávají za ostatními;

Cíl 2 o podpoře hospodářských oblastí, které se potýkají se strukturálními problémy;

Cíl 3 o podpoře adaptace a modernizace politik, systémů vzdělávání, odborné přípravy a zaměstnanosti.

Bylo odsouhlaseno zavedení předstupních nástrojů určených pro přípravu kandidátských zemí na politiku soudržnosti (ISPA a SAPARD). Zmíněné nástroje pomáhaly v letech 2000-2004 financovat infrastrukturní projekty v oblastech životního prostředí a dopravy. Následujícímu období 2007-2013 se v níže uvedené kapitole. (Průvodce fondy EU, 2004, s. 22 až 23)

1.2 Cíle kohezní politiky v období 2007 - 2013

Rozvoj kohezní politiky je těsně spojen s historií prohlubování a rozvíjení EU. Lze nalézt mnoho paralel mezi procesem evropské integrace na straně jedné a rostoucí deficity politiky soudržnosti na straně druhé. Politika soudržnosti zaznamenává neustálé změny, zejména s ohledem na rozvíjení unie, zejména s následkem potřeby zlepšit účinnost této politiky.

Evropská rada 6. června 2006 přijala „Strategické obecné zásady Společenství pro soudržnost“, které jsou základem politiky soudržnosti a stanovují zásady a priority na období 2007-2013. V tomto období se politika soudržnosti více zaměřuje koncentrací zdrojů na nejchudší členské země a regiony. Priority ale posouvá i k podpoře růstu,

zaměstnanosti a inovací. Podle tématických oblastí bude nejvíce prostředkem ováno do dopravy, lidských zdrojů, udržitelného rozvoje, vzdělávání a výzkumu, inovací a informační společnosti. Zdroje z fondů EU (strukturální fondy - Evropský fond pro regionální rozvoj, Evropský sociální fond a Fond soudržnosti) budou přispívat ke třem cílům: Konvergence, Regionální konkurenceschopnost a zaměstnanost, Evropská územní spolupráce. (Boháčková a Hrabánková, 2009, s. 43-47; Wokoun, 2008, s. 361 - 365)

Tab. 1 Vztah strukturálních fondů k cílům kohezní politiky

2007 - 2013	
Cíle	Finanční nástroj
cíl 1	
Konvergence	Fond soudržnosti
	ERDF
	ESF
cíl 2	
Regionální konkurenceschopnost a zaměstnanost	ERDF
	ESF
cíl 3	
Evropská územní spolupráce	ERDF

Zdroj: vlastní zpracování (Wokoun, 2008, s. 366)

1.2.1 Cíl I Konvergence

Tento cíl je určen na urychlení procesu konvergence nejmén rozvinutých členských států a regionů. Hlavní prioritou je snížení disparit mezi úrovněmi rozvoje rozvinutých regionů a zaostáváním znevýhodněných regionů, pomocí opatření jako jsou investice do hmotného a lidského kapitálu, rozvoj inovací, zlepšování schopnosti adaptace na ekonomické a sociální změny, růst kvality životního prostředí. Zavedení těchto opatření by mělo vést k ekonomickému růstu a růstu zaměstnanosti. Územní celky, které mají nárok na podporu v rámci Cíle Konvergence, odpovídají úrovni NUTS II a jejich HDP na obyvatele je nižší než 75% průměru EU. To se týká v současné Evropské unii 84 regionů, v České republice všech regionů kromě Prahy. Další regiony, které mohou být započteny, musí dosahovat nižší úrovně HND na obyvatele než je 90% průměru v EU. Cíl se vztahuje i na oblasti se

statistickým efektem tj. regiony, které dosahovali před rozšířením EU nižší 75% průměru EU 15 a dnes překračují tuto hranici v rozšířené Evropské unii. Pro tyto regiony je poskytována značná veřejná podpora, aby mohly v rámci procesu konvergence pokračovat. Podpora bude ukončena v roce 2013. (Jeníček et al., 2010, s. 112; Boháková a Hrabánková, 2009, s. 43 - 44)

částka, která je v rámci tohoto cíle rozdělována je 283,3 mld. Kč což je 81,54 % z celkové částky pro kohezní politiku. Tento cíl je financován z Evropského fondu regionálního rozvoje, Evropského sociálního fondu, Fondu soudržnosti.

1.2.2 Cíl II Regionální konkurenceschopnost a zaměstnanost

Do tohoto cíle spadají všechny evropské regiony, na které se nevztahuje cíl Konvergence. Finanční podpory by měly přispět ke zvýšení konkurenceschopnosti a zaměstnanosti v daných regionech. Rozvojové programy budou vytvářeny ve dvou hlavních oblastech. Jednak k podpoře hospodářských změn prostřednictvím inovací, znalostí ekonomiky, podnikavosti a zlepšení dostupnosti, a dále také k investicím do lidského kapitálu. Jedná se o vytváření pracovních míst prostřednictvím podpory konkurenceschopnosti a zvyšováním atraktivity regionů pro podniky a investory. Investoři by mohli postavit nové podniky a v nich vytvořit nová pracovní místa, čímž by mohli částečně vyřešit problém nezaměstnanosti v daných regionech. Kromě finančních prostředků by mohl také nový investor do méně technických vyspělých regionů přinést nové technologie, jejichž využití by zvýšilo dříve nízkou produktivitu práce a bylo by jedním z faktorů umožňujících dohnat vyspělé regiony. Je určen tím regionům, které mají HDP na obyvatele nižší než 75 % průměru EU. (Jeníček et al., 2010, s. 113; Lelek, 2012, s.115)

Tento cíl je financován Evropského fondu regionálního rozvoje, Evropského sociálního fondu. V České republice pod něj spadá Hl. m. Praha. Pro tento cíl II je vymezeno 54,96 mld. Kč což je 15,95 % z celkového objemu prostředků. (Strukturální fondy, 2012b)

1.2.3 Cíl III Evropská územní spolupráce

Aktivity v rámci tohoto cíle jsou zaměřeny na podporu přeshraniční, meziregionální a mezinárodní spolupráci v rámci Evropské unie. Tento cíl je určen pro regiony úrovně NUTS III nacházejících se podél vnitřních a vnějších pozemních hranic a vnitřních regionů úrovně NUTS III podél námořních hranic, které jsou od sebe obecně vzdáleny nejvýše 150 kilometrů. (Jeníček et al., 2010, s. 117)

Tomuto cíli je vyhrazen pouze 2,52 % podíl (8,72 mld. Kč) rozpočtu na kohezní politiku. Finanční prostředky plynou z Evropského fondu regionálního rozvoje. Alokace prostředků pro jednotlivé cíle znázorňuje následující tabulka. (Strukturální fondy, 2012b)

Tab. 2 Rozdělení prostředků mezi cíle kohezní politiky v období 2007 - 2013

Cíl	Fondy pro EU 27		Fondy pro ČR	
	Podíl (%)	Podíl (%)	Podíl (%)	Podíl (%)
Konvergence	81,54%	283 mld. Kč (cca 7 082,80 mld. Kč)	96,98%	25,88 mld. Kč (cca 730,00 mld. Kč)
Regionální konkurenceschopnost a zaměstnanost	15,95%	54,96 mld. Kč (cca 1 385,40 mld. Kč)	1,56%	419,09 mil. Kč (cca 11,73 mld. Kč)
Evropská územní spolupráce	2,52%	8,72 mld. Kč (cca 218,55 mld. Kč)	1,46%	389,05 mil. Kč (cca 10,97 mld. Kč)
Celkem	100%	347 mld. Kč (cca 8686,75 mld. Kč)	100,00%	26,69 mld. Kč (cca 752,70 mld. Kč)

Zdroj: Strukturální fondy, 2012a

1.3 Principy kohezní politiky

Evropská unie usiluje o snižování rozdílů mezi úrovní rozvoje různých regionů jednotlivých členských států. Kohezní politika EU se přitom opírá o sedm základních principů (Průvodce fondy EU, 2004, str. 17; Lelek, 2012, s. 112 - 113):

- **Princip koncentrace**

Prostředky jsou alokovány do regionů s nejtěžšími problémy, na projekty přínášející maximální užitek. Zásada koncentrace úsilí spočívá v co nejúčinnějším a nejefektivnějším použití prostředků fondů k realizaci předem definovaných cílů.

▪ Princip partnerství

Představuje spolupráci mezi Komisí, dotyčným členským státem a jím pověřeným úřadem na národní, regionální nebo jiné úrovni. Všechny zúčastněné strany sledují společný cíl jako partneři. Partnerství se týká přípravy, financování, sledování a hodnocení akcí.

▪ Princip programování

Z principů, které provázejí využívání strukturálních fondů, je v rámci procesu tvorby projektové dokumentace významný princip programování. Vychází z potřeby víceletých programů pro naplňování cílů EU. Návrhy strategií a priorit v jednotlivých regionech a odvětvích jsou promítnuty do operačních programů a projektů. Respektují stanovené cíle, které byly stanoveny na základě podrobných analytických podkladů vypracovaných v jednotlivých resortech a regionech. Finanční prostředky jsou v souladu s principem alokovány na operační programy a realizovány na navazujícími schválenými projekty.

▪ Princip adicionality (doplňkovosti)

Adicionalita znamená, že prostředky poskytnuté ze zdrojů Evropské unie musí být doplněny určitým podílem zdrojů ze strany příjemce pomoci, ať již ze státního rozpočtu, regionálního rozpočtu či soukromých zdrojů. Zpravidla prostředky z rozpočtu EU tvoří 85% celkové investované částky a zbylá část musí být uhrazena z prostředků příjemce podpory. Prostředky vynakládané ze strukturálních fondů EU pouze doplňují výdaje členských států, nikoli nahrazují. Ekonomické subjekty jednotlivých regionů se podílí na spolufinancování schválených projektů. Členské státy mají povinnost poskytnout finanční informace potřebné k ověření adicionality při vytváření plánů a pak během poskytování pomoci.

▪ Princip monitorování a kontroly

Dochází k průběžnému sledování a vyhodnocování prováděných projektů a kontrole jejich včasně a finančně plnění. Důraz je kladen na efektivnost vynakládaných prostředků. Před schválením projektu je vyžadováno hodnocení dopadů, průběžně se monitoruje postup realizace projektu a nakonec je vyhodnocen skutečný přínos projektu.

▪ Princip solidarity

Představuje základní princip evropské integrace. Princip je uplatňován tak, že vyspělejší státy přispívají do společného rozpočtu v určitém dílem a prostředky jdou na podporu rozvoje méně ekonomicky vyspělých států.

▪ Princip subsidiarity

Podle tohoto principu se rozhodování a zodpovědnost o veřejných záležitostech odehrává na nejnižším stupni veřejné správy, tj. nejbližší občanům. Vyšší úrovně správy mají rozhodovat jen kde si to povaha věci vyžaduje.

1.4 Nástroje kohezní politiky

Kohezní politika odráží princip solidarity uvnitř Evropské unie, kdy bohatší státy podporují rozvoj chudších států a regionů. Hlavním nástrojem této politiky jsou dva strukturální fondy (Evropský fond pro regionální rozvoj a Evropský sociální fond) a Fond soudržnosti. Na rozdíl od strukturálních fondů, které slouží na podporu regionů NUTS II, je Fond soudržnosti určený na podporu chudších států i mimo regiony. (Skokan, 2003, s. 51)

1.4.1 Evropský fond pro regionální rozvoj

Účinnost fondu slouží k financování pomoci zaměřené na posílení hospodářské a sociální soudržnosti tím, že vyrovnává zásadní regionální rozdíly. Podporuje rozvoj a strukturální změny regionálních ekonomik, zejména uje upadající průmyslové oblasti a zaostávající regiony a podporuje přeshraniční, nadnárodní a meziregionální spolupráci. Financují se zejména investiční projekty (tvrdé projekty). Za prioritní úsilí je považováno posílení konkurenceschopnosti, inovace, vytváření a ochrana udržitelných pracovních míst a zajištění udržitelného rozvoje. (Boháčková a Hrabánková, 2009, s. 116 - 118)

V rámci cíle I Konvergence podporuje fond tyto aktivity (Wokoun, 2006, s. 16 - 18):

- výzkum a technologický rozvoj, vytvoření spolupráce terciární sféry s praxí, podpora služeb pro podnikatele,
- zavádění a úprava vyvíjení informačních technologií,
- životní prostředí včetně vodního a odpadového hospodářství, podpora biodiverzity,
- zlepšení nabídky služeb v cestovním ruchu, zvýšení propagaci,
- investice do dopravy a zlepšení a rozšíření infrastruktury,
- investice do vzdělání a lepší materiální vybavení škol.

V rámci cíle II Regionální konkurenceschopnost a zaměstnanost (Lelek, 2012, s. 115):

- podpora regionálního a místního rozvoje a spolupráce města a regionu,
- poskytnutí investiční pomoci podnikům,
- podpora služeb pro podniky, zvláště v oblasti managementu, marketingu a výzkumu,
- zavádění inovací v podnicích.

Pro cíl III Evropská územní spolupráce (Lelek, 2012, s.116):

- navázání a rozvoj nadnárodní spolupráce,
- rozvoj přeshraničních, hospodářských a sociálních inováčních aktivit prostřednictvím strategií pro udržitelný územní rozvoj
- posílení účinnosti regionální politiky.

1.4.2 Evropský sociální fond

Evropský sociální fond je klíčový finanční nástroj v oblasti intervencí orientovaných na lidské zdroje, zejména na mladé, ale i starší pracovní síly a nezaměstnané. Financuje zejména neinvestiční tzv. měkké projekty. Hlavním posláním je rozvíjení zaměstnanosti, snižování nezaměstnanosti, podpora sociálního začlevení osob a rovných příležitostí se zaměřením na rozvoj trhu práce a lidských zdrojů. Orgánem odpovědným za řízení pomoci z ESF v ČR je Ministerstvo práce a sociálních věcí. Dalšími partnery realizace jsou Ministerstvo školství, mládeže a tělovýchovy, Ministerstvo pro místní rozvoj, Ministerstvo průmyslu a obchodu, Ministerstvo životního prostředí, CzechInvest, Magistrát hlavního města Prahy, orgány místní a regionální samosprávy. (Pavláková, 2006, s. 28 - 29)

Mezi obecné úkoly fondu patří zejména (Boháčková a Hrabánková, 2009, s. 107 - 108):

- zvyšování produktivity pracovníků a společností, podniků, podnikatelů (vytvoreny strategie celoživotního vzdělávání, vytváření produktivnějšího způsobu organizace práce),

- zlepšení přístupu k zaměstnání a udržitelnost (provádění preventivních opatření na trhu práce, podpora samostatné výdělečné činnosti a zakládání podniků, opatření ke zvýšení zaměstnanosti žen, usnadnění přístupu k péči o děti),
- posílení lidského kapitálu (zvýšení významu odborného vzdělávání a odborné přípravy na trhu práce, rozvoj lidského kapitálu v oblasti výzkumu a inovací, odborná příprava výzkumných pracovníků a spolupráce v rámci sítí mezi univerzitami, výzkumnými institucemi a podniky).

Objem finančních prostředků z ESF pro ČR na programovací období 2007-2013 činí 3,8 mld. EUR. Česká republika využívá tiště pro maximální užitek z financování ESF o zlepšení vzdělávání a inovačního potenciálu, aktivace pracovní síly v boji proti nezaměstnanosti a zvláště přístup k lidským zdrojům. Pro tyto aktivity jsou vyleněny dva tematické operační programy zaměřující se na vzdělávání a na zaměstnanost (OP Lidské zdroje a zaměstnanost, OP Vzdělávání pro konkurenceschopnost) a jeden regionální program se vnuje Praze (OP Praha - Adaptabilita). (Strukturální fondy, 2012a)

2 KOHEZNÍ POLITIKA V ČR

V období 2007 – 2013 měla Česká republika získat z různých fondů 26,69 mld. EUR (cca. 724 mld. Kč). Aby však mohlo dojít k rozšíření prostředků ze strukturálních fondů Evropské unie je nutno vypracovávat víceleté rozvojové programy. Struktura rozvojových programů zahrnuje analytickou část, která se zabývá vyhodnocením socioekonomického prostředí a stanovení silných a slabých stránek podporovaného území. Na tuto část navazuje rozpracování prioritních os, priorit a opatření, aby se dosáhlo stanovených strategických cílů. Programové dokumenty jsou připravovány tak, aby odpovídaly nastavení kohezní politiky EU v daném programovacím období. Základním dokumentem, který vyvolávají členské státy při sestavování národních strategických priorit a plánování pro roky 2007-2013 jsou Strategické zásady Společenství pro soudržnost. (Jeníček, 2010, s. 113 - 114)

2.1 Klasifikace územních statistických jednotek

Každý členský stát EU má za sebou samostatný vývoj územní správního členění respektujícího přirozené potřeby státní správy a obyvatel. Z toho důvodu existuje v Evropské unii 27 různých systémů správního členění, což omezuje možnosti vzájemného statistického a ekonomického srovnávání regionů pro účely kohezní politiky. Proto byla v Evropské unii byla zavedena tzv. nomenklatura územních statistických jednotek NUTS. Jejich stanovení má význam jednak pro statistické potřeby EU, pro účely zajištění regionů pod jednotlivé cíle regionální a strukturální politiky EU. K hladkému fungování vnitřního trhu je potřeba statistických norem pro sběr, předávání a zveřejňování statistik jednotlivých členských států, aby všichni účastníci jednotného trhu měli k dispozici srovnatelná statistická data. (Boháčková a Hrabánková, 2009, s. 89; Wokoun, 2008, s. 335)

Na základ nomenklatury územn statistických jednotek jsou dle po tu obyvatel definovány t i hlavní úrovn regionálního len ní území: NUTSI, NUTSII, NUTSIII.

Tab. 3 Klasifika ní kritérium NUTS

Úrove NUTS	Po et obyvatel	
	minimum	maximum
NUTS I	3 000 000	7 000 000
NUTS II	800 000	3 000 000
NUTS III	150 000	800 000

Zdroj: Na ízení Evropského parlamentu a Rady .1059/2003 z 26.5.2003

Krom t í úrovní NUTS je-t existují dv níší úrovn územn správního statistické len ní, které jífl nejsou ur ující pro rozd lení prost edk z fond EU. Jedná se o tzv. místní administrativní jednotky (LAU).

P í vymezování územních jednotek v eské republice se vycházelo z :

- respektování velikosti územních jednotek EU,
- podobnosti jednotek níšího ádu vytvá ející jednotku ádu vyšího,
- respektování principu skladebnosti a vztahu k administrativn správnímu d lení státu. (Strukturální fondy, 2012c)

Tab. 4 len ní území eské republiky

Úrove	Název	jednotek
NUTS I	Stát	1
NUTS II	Regiony soudrflnosti	8
NUTS II	Kraje	14
LAU I	Okresy	76 + 15 pražských obvod
LAU II	Obce	6 249

Zdroj: vlastní zpracování (Wokoun, 2006, s. 46)

Pro získávání prostředků z fondů EU je území České republiky rozděleno na tzv. regiony soudržnosti, které odpovídají evropskému členění NUTS II. Regiony soudržnosti se skládají z jednoho i více krajů - Severozápad, Severovýchod, Jihovýchod, Jihozápad, Střední Čechy, Moravskoslezsko a Střední Morava - pokrývají celé území kromě Prahy a jsou vedeny Regionálními radami regionů soudržnosti. V období 2007 až 2013 má každý region soudržnosti svůj regionální operační program na řešení specifických problémů v daném regionu.



Obr. 1 Regiony soudržnosti ČR

Zdroj: *Abeceda fondů Evropské unie 2007 až 2013*, 2012, s. 9

Všechny oblasti na úrovni NUTS II v Evropské unii, jejichž ekonomická úroveň je nižší než 75 % průměru EU mají nárok na podporu z Cíle I Konvergence. Ostatní regiony erpají podporu z Cíle II Regionální konkurenceschopnost a zaměstnanost. V případě České republiky klíčovou hranici 75 % úrovně HDP na ekra uje pouze region Praha, proto jsou odlišné operační programy pro Prahu a zbytek České republiky. (Wokoun, 2006, 46 až 47)

2.2 Legislativa a strategie kohezní politiky

2.2.1 Legislativa ČR v oblasti kohezní politiky

Nejvýznamnějším zákonem v oblasti kohezní politiky je v České republice zákon č. 248/2000 Sb., o podpoře regionálního rozvoje, ve znění pozdějších předpisů, který je v platnosti od 1. ledna 2001. Cílem tohoto zákona je vyvážený rozvoj státu nebo územního obvodu kraje s uplatněním principů kohezní politiky.

Následující zákony souvisí také s problematikou kohezní politiky:

- Zákon č. 128/2000 Sb., o obcích, ve znění pozdějších předpisů,
- Zákon č. 129/2000 Sb., o krajích, ve znění pozdějších předpisů,
- Zákon č. 218/2000 Sb., rozpočtová pravidla, ve znění pozdějších předpisů,
- Zákon č. 199/1994 Sb., o zadávání veřejných zakázek a další.

Na základě usnesení vlády ČR č. 102/2002 ze dne 23. ledna 2002 bylo Ministerstvo financí určeno jako jediný platební orgán pro všechny operační programy, kterými jsou finanční toky v rámci realizace těchto programů. (Wokoun, 2006, s. 88 - 90)

2.2.2 Strategické programové dokumenty

Evropská unie se při realizaci kohezní politiky řídí schválenými Strategickými obecnými zásadami Společenství (SOZS), v nichž jsou definovány úkoly kohezní politiky pro období 2007-2013. Základním strategickým dokumentem pro získání podpory ze strukturálních fondů a z Fondu soudržnosti je v České republice **Národní rozvojový plán (NRP)**. V období 2007-2013 jsou definovány následující priority: podnikání, lidské zdroje a vysoké technologie, inovace, dostupnost a infrastruktura, řešení regionálních disparit. Priority jsou v NRP dále rozpracovány a promítnuty do konkrétních operačních programů. Zásadní prvky jsou užití jako základ národního strategického referenčního rámce. (NRP ČR 2007-2013, s. 126-130; Průvodce fondy EU, 2004, s. 18)

Národní strategický referenční rámec (NSRR) je programový dokument pro využití prostředků z fondů EU pro období 2007 - 2013. Udává systém operačních programů kohezní politiky jejichž prostřednictvím budou realizovány jednotlivé prioritní osy. Zahrnuje vymezení jednotlivých operačních programů, včetně finančních alokací a systému řízení

a koordinace politiky hospodářské a sociální soudržnosti v ČR. (Národní strategický referenční rámec 2007-2013, 2007, s. 36 - 37)

Operační programy (OP) definují jifi konkrétní využití a zaměření prostředků na jednotlivé priority, opatření. Jejich zaměření je buď sektorové nebo regionální. Pokrývají oblasti podpory všech cílů, včetně podpor pro region Praha a Cíl Evropské územní spolupráce.

2.3 Pohled operačních programů

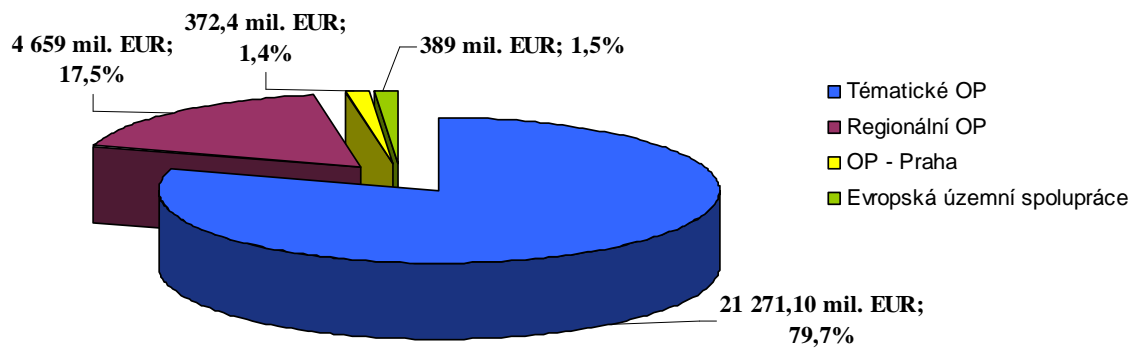
Finanční prostředky ze strukturálních fondů jsou v ČRerpány prostřednictvím operačních programů, v rámci nichž jsou vyhlášeny konkrétní dotační tituly. V programovacím období 2007-2013 mohou žadatelé využívat dotací z 24 operačních programů, které jsou rozděleny mezi tři cíle kohezní politiky. V rámci cíle I Konvergence, jehož cílem je hospodářský a sociální rozvoj méně vyspělých regionů a členských států EU je realizováno osm tématických operačních programů a sedm regionálních operačních programů. Cíl II o Regionální konkurenceschopnost a zaměstnanost je určen pro ostatní regiony, které neerpají z cíle Konvergence. V České republice jde o hlavní město Prahu a dva operační programy. Cíl III se snaží podporovat přeshraniční, meziregionální a nadnárodní spolupráci regionů. Prostředky lze erpat ze sedmi operačních programů a dvou sílových operačních programů (ESPON 2013, INTERACT II). Strukturu znázorňuje následující tabulka. (Jeníček et al., 2010, s. 112-114)

Tab. 5 Struktura opera níh program 2007 ó 2013 podle jednotlivých cíl

<i>Opera ní programy 2007 - 2013</i>		
<i>Cíl I - Konvergence</i>	<i>Cíl II - Regionální konkurenceschopnost a zam stanost</i>	<i>Cíl III - Evropská územní spolupráce</i>
Tématické opera ní programy	OP Praha	P eshrani ní spolupráce
OP Podnikání a investice	Konkurenceschopnost	OP R - Bavorsko
OP Výzkum a vývoj pro inovace	OP Praha Adaptabilita	OP R - Rakousko
OP Zam stanost a lidské zdroje		OP R - Sasko
OP Vzd lávání a konkurenceschopnost		OP R - Slovensko
OP fiivotní prost edí		
OP Doprava		Nadnárodní spolupráce
Integrovaný opera ní program		OP Nadnárodní spolupráce
OP Technická pomoc		
Regionální opera ní programy		Meziregionální spolupráce
ROP Severozápad		OP Meziregionální spolupráce
ROP Jihozápad		
ROP St ední echy		
ROP Severovýchod		
ROP Jihovýchod		
ROP Moravskoslezsko		
ROP St ední Morava		

Zdroj: vlastní zpracování (Abeceda fondu Evropské unie 2007 ó 2013, 2012, s. 9)

Níže uvedený graf znázor uje finan ní alokace prost edk mezi jednotlivé opera ní programy 2007 ó 2013. Nejvíce prost edk mohou fladatelé erpat z tématických opera níh program tj. 21 217 mil. EUR, tém 80% z celkových prost edk . Regionálním opera níh program m je ur eno 17,5% prost edk . Hlavní m sto Praha a její dva opera ní programy mohou vy erpat z fond EU afl 372,4 mil. EUR tj. 1,4% celkových prost edk . Taktéfl z opera níh program Evropské územní spolupráce mohou fladatelé erpat afl 389 mil EUR tj. 1,5 % celkových prost edk . (Euroskop, ©2005 ó 2012)



Obr. 2 Finan ní alokace opera ních program 2007 - 2013

Zdroj: Euroskop, ©2005 - 2012

II. PRAKTICKÁ ÁST

3 OPERA NÍ PROGRAM LIDSKÉ ZDROJE A ZAMĚSTNANOST

V této kapitole se budu v novat Opera nímu programu Lidské zdroje a zamĚstnanost (OP LZZ), který je komplementární k dalším opera nímu program m, s nimifl vytvá í ír í rámec pro zvy ování kvality lidského kapitálu. OP LZZ je zam ěn na poradenství k získávání nové kvalifikace, roz í ování kvalifikace, i obnovení a udrflení dosavadní kvalifikace. Vytvo ěné aktivity vedou k uplatnitelnosti osob, které na trh práce vstoupí. Zatímco aktivity Opera ního programu Vzd lávání pro konkurenceschopnost (OP VK) jsou zam ěny na rozvoj lidských zdroj s drazem na systém celofivotního vzd lávání, zlep ování kvality na v ech úrovních vzd lávání, v etn forem dal ího vzd lávání. V rámci OP VK je realizováno vzd lávání a rekvalifikace osob, které jifl na trhu práce p sobí. (Ministerstvo práce a sociálních v cí, 2008a)

Nefl provedu analýzu projekt financovaných z Opera ního programu Lidské zdroje a zamĚstnanost, charakterizují tento opera ní program. ěrpala jsem z oficiálních zdroj , které se v nují tomuto tématu, zejména Provád cí dokument OP LZZ, Programový dokument OP LZZ, stránky Ministerstva práce a sociálních v cí.

3.1 Charakteristika opera ního programu Lidské zdroje a zamĚstnanost

Opera ní program Lidské zdroje a zamĚstnanost je jeden z program , ze kterého ěská republika m fl v období 2007 ó 2013 získávat prost edky na podporu lidského kapitálu. Dal ími programy jsou OP Vzd lávání pro konkurenceschopnost, OP Praha Adaptabilita. Opera ní program Lidské zdroje a zamĚstnanost je zam ěný na sniflování nezamĚstnanosti prost ednictvím aktivní politiky trhu práce, profesního vzd lávání, dále na za le ování sociáln vylou ěných obyvatel zp t do spole nosti, zvy ování kvality ve ejné správě a mezinárodní spolupráci v uvedených oblastech. Tento opera ní program spadá mezi více cílové tematické opera ní programy. Je financován p edev ím z prost edk cíle Konvergence, ale téfl z prost edk cíle Regionální konkurenceschopnost a zamĚstnanost. Zp sobilým územím, které m fl vyufflít prost edky na modernizaci ve ejné správě a ve ejných slufleb je hlavní m sto Praha. (Ministerstvo práce a sociálních v cí, 2008a)

Opera ní program Lidské zdroje a zam stanost je v souladu s Na ízením Rady (ES) .1083/2006 a pln respektuje princip partnerství. OP LZZ byl vypracován v návaznosti na Národní strategický referen ní rámec eské republiky, který vymezuje priority eské republiky pro podporu ze strukturálních fond a Kohezního fondu v období 2007-2013. Po procesu projednávání a p ípomínkování byl p íjat vládou R usnesením . 821/2006 dne 28. ervna 2006. Evropská komise tento OP LZZ p íjala 12. íjna 2007. Slavnostní p edstavení OP LZZ bylo 22. listopadu 2012 v Praze. ídícím orgánem je Ministerstvo práce a sociálních v cí. (Opera ní program Lidské zdroje a zam stanost, 2011, s. 180 ó 182)

3.1.1 Typy projekt

P íerpání finan ních prost edk z OP Lidské zdroje a zam stanost se m ůeme setkat z n kolika typy projekt (Ministerstvo kolství, mládeže a t lovýchovy, ©2006 - 2012):

Individuální projekty

Individuální projekty se nej ast ji zam ůjí na zavedení systém ízení kvality a sledování výkonnosti na ú adech ve ejné správě, na aplikaci moderních metod zvy-ování výkonnosti, kvality, efektivity a transparentnosti ve ejné správě a ve ejných slufeb, na vzd lávání pracovník ve ejné správě a územn samosprávných celk , na audit vnit ních proces , na zefektivn ní ízení lidských zdroj , na posilování etických standard ve ve ejné správ , na aplikací eGovernmentu ve ve ejné správ . Individuální projekty jsou ur ené pro státní správu i územn samosprávné celky. íadatelé o dotaci jsou zároveň realizáto i projektu a kone ní p íjemci dotace.

Grantové projekty

Grantový projekt je obvykle men-ího rozsahu a p edkládá se na základ výzvy k p edkládání íádostí v rámci globálních grant . Grantové projekty se nej ast ji zam ůjí na rozvoj vzd lávacích program , vytvá ení nových vzd lávacích program a vzd lávání cílové skupiny, realizaci opat ení zam ených na optimalizaci ú ad v oblasti ízení a rozvoje lidských zdroj , cofl spo ívá p edev-ím v realizaci personálních audit , analýzách vzd lávacích pot eb. Grantové projekty jsou realizovány na území p íslu-ného kraje.

3.1.2 Globální cíl a specifické cíle

Globální cíl

„Globální cíl Opera ního programu Lidské zdroje a zam stanost šZvý-ít zam stanost a zam stnatelnost lidí v R na úrove pr m ru 15 nejlep-ích zemí EUõ je rozveden ve specifických cílech, které budou napl ovány prost ednictvím jednotlivých prioritních os.

(Provád cí dokument Opera ního programu Lidské zdroje a zam stanost, 2012, s. 7)

Specifické cíle

K napl ování globálního cíle je pot eba p t specifických cíl . Odpovídají problém m, trend m a strategiím, které jsou obsafleny v Národním strategickém referen ním rámci 2007 ó 2013. Zam ují se na oblast zam stanosti, sociální politiky podpory rozvoje lidských zdroj a modernizaci ve ejné správě.

- P edcházení nezam stanosti podporováním investic do rozvoje lidských zdroj ze strany podnik a organizací, roz-i ováním odborných znalostí a kvalifikace ze strany zam stnanc a zavád ní moderních systém ízení.

- Zlep-ení p ístupu k zam stnání, trvalé za len ní osob hledajících zam stnání, prevence osob znevýhodn ných p í hledání práce a osob dlouhodob hledající práci.

- Pomoc osobám ohroflným sociálním vylou ením nebo osobám sociáln vylou eným, zvy-ováním kvality a dostupnosti sociálních slufleb.

- Tento cíl je zam en na kvalitní, efektivní, transparentní výkon institucí ve ejné správě a zlep-ování p ístupu k ve ejným slufbám.

- Mezinárodní spolupráce na projektech r zných lenských stát EU v rámci rozvoje lidských zdroj .

(Provád cí dokument Opera ního programu Lidské zdroje a zam stanost, 2012, s. 10- 20)

3.1.3 Prioritní osy a oblasti podpory

Operační program vymezuje šest základních prioritních os, které pokrývají problematiku adaptability zaměstnanců a zaměstnavatelů, dalšího vzdělávání, integrace skupin ohrožených sociálním vyloučením, dosahování rovných příležitostí, zefektivnění činnosti institucí veřejné správy, propitštění veřejných služeb občanů a mezinárodní spolupráce v oblasti rozvoje lidských zdrojů a zaměstnanosti. (celá kapitola 3.1.3 - MPSV, 2008b)

Prioritní osa 1 o Adaptabilita

Prioritní osa Adaptabilita je zaměřena na rozvíjení podnikových systémů řízení v oblasti lidských zdrojů a rozvoj lidských zdrojů, který vyvolává inovativní postupy. Snaží se zlepšit kvalifikační úroveň zaměstnanců. Tomu má posloužit lepší motivace zaměstnanců k prosazování odborného vzdělávání v rámci organizace. Dále budou v rámci této prioritní osy podporovány intervence zaměřené na zvyšování dostupnosti nabídky dalšího vzdělávání, a to podporou vzdělávacích a výcvikových programů ekonomicky aktivního obyvatelstva s ohledem na potřeby trhu práce a znalostní společnosti.

V prioritní ose 1 jsou definovány dvě oblasti podpory:

- **Oblast podpory 1.1 - Zvýšení adaptability zaměstnanců a konkurenceschopnosti podniků**

Cílem této oblasti je vytvořit strategii celoživotního učení v podnicích, zlepšit odbornou přípravu a služby pro zaměstnance za účelem zvýšení jejich připravenosti na případných změnách. Navrhnout taková opatření, aby došlo ke snížení počtu osob s nedokončeným vzděláním. Zvýšit dostupnost a kvalitu základního, odborného a terciárního vzdělávání a odborné přípravy.

- **Oblast podpory 1.2 - Zvýšení adaptability zaměstnanců restrukturalizovaných podniků**

Tato oblast podpory vnuje zvýšenou péči zaměstnancům, kteří se zvládnutých a zdravotních důvodů obtížně uplatňují na trhu práce. Rozvoj specifických služeb pro zaměstnanost, odbornou přípravu a podporu souvisejících s restrukturalizací sektorů a podniků a vytváření systémů na předvídání ekonomických změn a budoucích potřeb na pracovní místa a dovednosti.

Příjemci:

- Úřad práce ČR
- Ministerstvo práce a sociálních věcí
- vzdělávací a poradenské instituce

Prioritní osa 2 o Aktivní politika trhu práce

Tato prioritní osa Aktivní politiky trhu práce je rozdělena na prioritní osu 4a a prioritní osu 4b. Prioritní osa 4a je zaměřena na cíl Konvergence prioritní osa 4b na cíl Regionální konkurenceschopnost a zaměstnanost. Oblastí podpory bude realizována na celém území ČR. Cílem těchto os je zvýšení zaměstnatelnosti nezaměstnaných osob nebo osob ohrožených na trhu práce prostřednictvím efektivního a cíleného využití nástrojů a opatření aktivní politiky zaměstnanosti. Zvýšení kapacity, komplexnosti služeb poskytovaných institucemi služeb zaměstnanosti. Podpora intervencí zaměřených na zvýšení kvality poradenských, vzdělávacích a zaměstnaneckých služeb poskytovaných institucemi na trhu práce.

V prioritních osách 2a 2b jsou definovány dvě oblasti podpory:**• Oblast podpory 2.1 - Posílení aktivních politik zaměstnanosti**

Tato podpora poskytuje dlouhodobě nezaměstnaným uchazečům pomoc při zájmu do programu aktivní politiky zaměstnanosti a to formou ústí naškoleních, rekvalifikačních kurzech, v odborné praxi a dalšími opatřeními. Pozornost je věnována rovněž proaktivním opatřením pro předcházení nebo mírnění vyloučení v důsledku zdravotních znevýhodnění.

• Oblast podpory 2.2 - Modernizace institucí a zavedení systému kvality služeb zaměstnanosti a jejich rozvoj

Za klíčové aktivity se považuje posílení struktury podmiňující přípravu zaměstnanců, tvorba a rozvoj nestátních institucí trhu práce a jejich zapojení samosprávných celků při řešení problémů zaměstnanosti. Další aktivitou je rozvíjení standardu poskytování a služeb pro jednotlivé skupiny uchazečů a zájemců o zaměstnání, posílení role individuálního poskytovatele ke klientovi.

Partneři:

- Úřad práce
- Ministerstvo práce a sociálních věcí
- nestátní neziskové organizace
- Státní úřad inspekce práce

Prioritní osa 3 o Sociální integrace a rovné příležitosti

Tato prioritní osa posiluje pracovní integraci osob ohrožených sociální vyloučením, snaží se odstranit bariéry znesnadňující jim rovnocenný vstup na trh práce. Dalšími opatřeními na zvýšení účasti participativně v oblasti zaměstnanosti, a tím na posílení jejich sociální integrace je boj proti diskriminaci v profesním postupu a podpora kladného přístupu k rozmanitosti na pracovišti. Pozornost je zvláště věnována příslušníkům romských komunit, migrantům a dalšími skupinami odlišného sociokulturního prostředí.

V rámci prioritní osy 3 jsou definovány tyto oblasti podpory:**• Oblast podpory 3.1 - Podpora sociální integrace a sociálních služeb**

V této oblasti je podpora směřována na podporu sociálně vyloučených osob s cílem jejich návratu do společnosti a na trh práce. Cíl je realizován zaváděním programů zaměřených na zvyšování odborné způsobilosti a profesní kvalifikace v sociální oblasti. Při těchto aktivitách se musí posílit management a řízení organizací, které poskytují služby pro cílové skupiny.

• Oblast podpory 3.2 - Podpora sociální integrace příslušníků romských lokalit

Cílem této oblasti je podpora a rozvoj stávajících i nových sociálně preventivních programů a sociálních služeb realizovaných v sociálně vyloučených romských lokalitách. Prostředky se dají využít na přímou podporu jednotlivců v procesu sociálního začlevení nebo na vzdělávání cílové skupiny. Podporovanou oblastí je též změna negativního postoje společnosti proti sociálně vyloučeným romským komunitám.

- **Oblast podpory 3.3 - Integrace sociálně vyloučených skupin na trhu práce**

Cílem je vytvoření programu pro znevýhodněné skupiny na trhu práce, prostřednictvím zapojení různých občanských iniciativ, sociálních partnerů. Lepší motivace při vyhledávání zaměstnání a snaha o jeho udržení prostřednictvím nástrojů politiky zaměstnanosti.

- **Oblast podpory 3.4 - Rovné příležitosti žen a mužů na trhu práce a sladění pracovního a rodinného života**

Hlavním cílem této oblasti podpory je odstranění nerovností mezi ženami a muži. Podpora zaměstnatelnosti žen a odstranění překážek bránících ženám v ústí na trhu práce. Rozvoj různých typů služeb péče o děti a usnadnění přístupu k nim. Propagace a zvykování povodní o významu rovných, příležitostí na trhu práce a motivace zaměstnavatelů zavádění flexibilních forem organizace práce.

Příjemci:

- Ministerstvo vnitra
- Ministerstvo práce a sociálních věcí
- nestátní neziskové organizace
- poskytovatelé sociálních služeb dle zákona č. 108/2006 Sb.
- kraje, obce nebo svazky obcí
- orgány státní správy, organizační složky státu a příspěvkové organizace státu

Prioritní osa 4 - Veřejná správa a veřejné služby

V rámci této prioritní osy (4a - cíl Konvergence, 4b - cíl Regionální konkurenceschopnost a zaměstnanost) bude podpora zaměřena jak na modernizaci orgánů ústřední státní správy, tak na územní veřejnou správu. V rámci prioritních os bude podpořeno řízení a rozvoj lidských zdrojů ve veřejné správě, zlepšení kvality regulace, snižování administrativní zátěže na ústřední a územní úrovni, strategické řízení a zkvalitnění systému vzdělávání a školení ve veřejné správě. Modernizace veřejné správy se neobejde bez využití informačních a komunikačních technologií směřujících k vytvoření a realizaci projektu e-Governmentu.

V prioritních osách 4a a 4b je definována jedna oblast podpory:

- **Oblast podpory 4.1 - Posilování institucionální kapacity a efektivnosti ve veřejné správě**

Tato oblast podpory vede k efektivnějšímu řízení lidských zdrojů ve veřejné správě, vzdělávání a odborné přípravě úředníků ve veřejné správě. Zvyšování kvality a transparentnosti při sledování výkonu ve veřejných službách. Podpora koordinace mezi jednotlivými resorty a mezi veřejnými a soukromými subjekty. Zajištění etického kodexu ve veřejné správě.

Příjemci:

- Ministerstvo vnitra
- organizační složky státu
- příspěvkové organizace řízené OSS
- územní samosprávné celky (tzn. kraje, obce)
- svazky asociace a sdružení územních samosprávných celků

Prioritní osa 5 o Mezinárodní spolupráce

Prioritní osa Mezinárodní spolupráce (5a - cíl Konvergence, 5b - cíl Regionální konkurenceschopnost a zaměstnanost) umožní uje zvýšit dopad projektů na místní, regionální a národní úrovni díky zkušenostem a odborným znalostem zahraničních partnerů. Zvyšuje se efektivita vynaložených prostředků, protože některé řešení byla vynalezena již v zahraničí. Umožní uje mezinárodní srovnávání a šíření dobré praxe.

Příjemci:

- obce, kraje a jimi zřízené organizace
- nestátní neziskové organizace
- výzkumné a vzdělávací instituce
- poskytovatelé sociálních služeb dle zákona č. 108/2006 Sb.

V prioritních osách 5a a 5b je definována jedna oblast podpory:

- **Oblast podpory 5.1 o Mezinárodní spolupráce**

Hlavním cílem je zintenzivnění mezinárodní spolupráce v oblasti rozvoje lidských zdrojů a zaměstnanosti. Innostmi v této oblasti jsou: výměna zkušeností mezi členskými státy v otázkách týkajících se aktivní politiky zaměstnanosti, řešení problémů se sociálním začleňováním specifických skupin, profesní vzdělávání.

Prioritní osa 6 o Technická pomoc

Prioritní osa Technická pomoc (5a - cíl Konvergence, 5b - cíl Regionální konkurenceschopnost a zaměstnanost) je v souladu s legislativním rámcem pro strukturální fondy zaměřena na podporu řízení a implementaci OP LZZ. V rámci prioritních os Technická pomoc budou financovány zejména akce pro podporu řízení, implementace, kontroly, monitorování, hodnocení a publicity operačního programu.

V prioritních osách 6a a 6b je definována jedna oblast podpory:

Oblast podpory 6.1 Podpora řízení, implementace a kontroly operací OP LZZ

V rámci této oblasti podpory dochází k přípravě a výběru projektů, monitorování, informování a publicitě v rámci programu. Nabízí poradenské služby žadatelům o podporu z OP LZZ při přípravě projektů. Technické zázemí o provoz a údržbu monitorovacího a informačního systému.

3.1.4 Podporované oblasti OP LZZ

Aby mohl být schválen projekt v rámci OP LZZ musí být v souladu s následujícími oblastmi podpory (Výroční zpráva o provádění OP LZZ, 2007, s. 15 - 20):

Rovné příležitosti

Princip rovných příležitostí znamená potírání diskriminace, předcházení diskriminaci na základě pohlaví, rasy, etnického původu náboženského vyznání, víry, zdravotního postavení, věku a sexuální orientace. Pokud je projekt v rozporu s tímto principem, nemůže být v rámci OP LZZ podpořen. Rovné příležitosti byly podporovány například v programových dokumentech, při tvorbě podkladů pro řadatele a příjemce, a budou vyřadovány například výběru a hodnocení projektů, při monitorování operačního programu a jeho následném vyhodnocení.

Rovnost žen a mužů

Hledisko rovnosti žen a mužů je jako součást horizontálních témat sledováno jak vzhledem k obsahu projektu, tak vzhledem ke složení realizačního týmu jednotlivých projektů. Na rovnost žen a mužů je primárně zaměřena oblast podpory 3.4 Rovné příležitosti žen a mužů na trhu práce a sladění pracovního a rodinného života. Hlavním záměrem této oblasti podpory je odstranění nerovností mezi ženami a muži, s důrazem na skupinu žen, kterým je vhodné vytvářet podmínky pro umocnění sladění pracovního a rodinného života tak, aby mohly být zapojeny na trhu práce a vnovat se zároveň plnohodnotnému rodinnému životu. Oblast podpory je zaměřena rovněž na muže, kteří se nacházejí v obdobné situaci jako ženy (například muži s malými dětmi, muži po rodičovské dovolené, muži po ukončení péče o závislou osobu).

Migranti a azylanti

V rámci OP LZZ jsou podporována opatření ve prospěch imigrantů a azylantů. Jedná se o skupinu přistěhovalců v ČR, která zahrnuje nelegální imigranty, řadatele o azyl, uznané azylanty, cizince s uděleným vízem k pobytu nad 90 dnů, dlouhodobým nebo trvalým pobytem v ČR. Na tuto skupinu lidí se zaměřují oblasti podpory 3.1 Podpora sociální integrace a sociálních služeb a 3.3 Integrace sociálně vyloučených skupin na trhu práce.

Podpora v oblasti 3.1 se týká především poskytování sociálních služeb, tvorby a realizaci sociálně preventivních programů pro tuto skupinu osob. Podpora se také zaměřuje na systémové a národní aktivity v oblasti poskytování služeb za účelem sociální integrace.

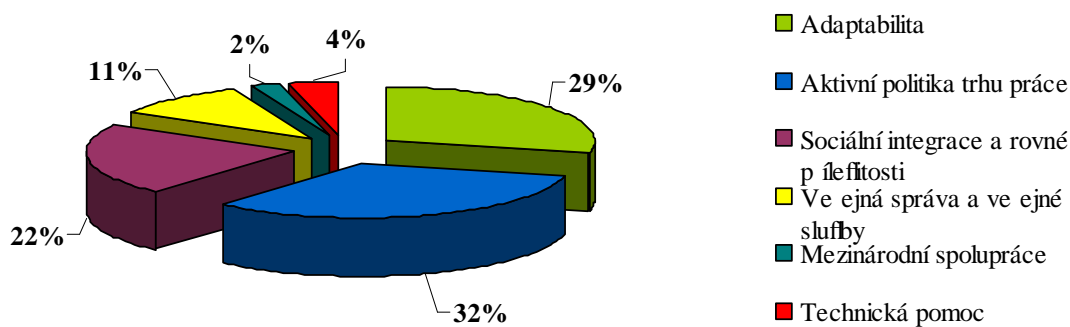
Příslušníci menšin

Etnické menšiny a lidé z jiného sociokulturního prostředí patří mezi cílové skupiny oblastí 3.1 a 3.3. Tyto oblasti jsou zaměřeny na přímou podporu příslušníků sociálně vyloučených romských komunit, kterým je omezen přístup ke službám a na trh práce.

3.1.5 Finan ní alokace prost edk OP LZZ

Projekty z OP LZZ mohou být v p ípad prioritních os 2,4,5 a 6 realizovány na celém území České republiky v etn hl.m sta Prahy. Projekty opera ních os 1 a 3 OP LZZ mohou být uplatn ny na území České republiky mimo území hl.m sta Prahy.

V tabulce 6 je finan ní alokace prost edk mezi jednotlivé prioritní osy. Z fond EU je pro Opera ní program Lidské zdroje a zam stanost vy len no 1,85 mld. p. Tato ástka iní p íblifn 6,8 % ve-kerých prost edk z fond , které m fle R získat. Z národních zdroj je mezi -est prioritních os rozd lena ástka 0,32 mld. p cofl odpovídá 15 % mí e spolufinancování projekt . Výjimka je v prioritní ose Mezinárodní spolupráce, kde míra spolufinancování z ESF je 95 % a z národní zdroj 5%. Z následujícího grafu je patrné rozd lení celkových finan ních prost edk mezi jednotlivé osy. Nejv t-í ástka z fond EU je vy len na na prioritní osu 2 - Aktivní politiku trhu práce s podílem 33% na celkových zdrojích. 26% je ur eno pro prioritní osu 1 ó Adaptabilitu. T etí nejv t-í podíl má prioritní osa 3 ó Sociální integrace a rovné p ílefitosti. (Strukturální fondy, 2012b)



Obr. 3 Alokace celkových zdroj mezi prioritní osy
Zdroj:vlastní zpracování (Strukturální fondy, 2012b)

Tab. 6 Finan ní alokace prost edk OP LZZ podle prioritních os

Prioritní osa	Zdroje EU	Národní zdroje	Celkové zdroje
Adaptabilita			
celkem	487 539 838 p	86 036 442 p	573 576 280 p
Aktivní politika trhu práce			
cíl I - Konvergence	597 909 105 p	105 513 372 p	703 422 477 p
cíl II - RKZ	7 867 225 p	1 388 334 p	9 255 558 p
celkem	605 776 330 p	106 901 706 p	712 678 035 p
Sociální integrace a rovné p íležitosti			
celkem	449 776 070 p	79 372 248 p	529 148 318 p
Ve ejná správa a ve ejné služby			
cíl I - Konvergence	181 184 577 p	31 973 749 p	213 158 326 p
cíl II - RKZ	13 937 275 p	2 459 520 p	16 396 795 p
celkem	195 121 852 p	34 433 269 p	229 555 121 p
Mezinárodní spolupráce			
cíl I - Konvergence	36 236 915 p	1 907 207 p	38 144 122 p
cíl II - RKZ	2 787 455 p	146 709 p	2 934 164 p
celkem	39 024 370 p	2 053 916 p	41 078 286 p
Technická pomoc			
cíl I - Konvergence	72 473 831 p	12 789 500 p	85 263 331 p
cíl II - RKZ	983 678 p	173 591 p	1 157 269 p
celkem	73 457 509 p	12 963 091 p	86 420 600 p
CELKEM	1 850 695 969 p	321 760 672 p	2 172 456 640 p
	85%	15%	100%

Zdroj: vlastní zpracování (Strukturální fondy, 2012a)

3.2 SWOT analýza

SWOT analýza obsahuje klíčové body v oblasti - lidských zdroj , zaměstnanosti, veřejné správy, které jsou součástí Národního rozvojového plánu 2007 – 2013.

SILNÉ STRÁNKY

- Legislativní zabezpečení aktivní politiky zaměstnanosti
- Dostatek institucí a středisek pro vzdělávání dospělých
- Rovný přístup mužů a žen ke vzdělání
- Příliv přímých zahraničních investic
- Systém vzdělávání učedníků
- Zkušenosti z realizovaných iniciativ Společenství EQUAL a projekt v rámci Phare

PŘÍLEŽITOSTI

- Zvyšování zaměstnanosti dlouhodobě nezaměstnaných, mladých do 25 let, starších osob (nad 50 let) a žen
- Prosazování rovných příležitostí mužů a žen
- Rozšíření nabídky rekvalifikačních programů nabízených Úřady práce
- Zvýšení úasti neziskového sektoru v oblasti sociálních služeb
- Podpora rodinného a profesního života
- Zlepšení kvality řízení a managementu v oblasti lidských zdrojů
- Zefektivnění a transparentnost činností ve veřejné správě

SLABÉ STRÁNKY

- Vysoký podíl dlouhodobě nezaměstnaných a nezaměstnaných ve znevýhodněných skupinách, regionální rozdíly
- Nedostatečná tvorba nových pracovních míst
- Nízká mobilita pracovní síly
- Nízká motivace k pracovnímu zapojení sociálně vyloučených skupin
- Nedostatečná dostupnost a kvalita soc. služeb
- Nedostatečné využití flexibilních forem organizace práce
- Nízké povědomí o možnostech mezinárodní spolupráce
- Málo efektivní a transparentní veřejná správa

OHROŽENÍ

- Málo příležitostí zaměstnávání starších osob
- Pokles zájmu podniků o další vzdělávání zaměstnanců
- Korupční prostředí veřejného sektoru
- Existence jazykových bariér
- Kvalifikace zaměstnanců neodpovídá rostoucím požadavkům trhu práce
- Nízká koordinace mezi činnostmi jednotlivých orgánů veřejné správy

4 ANALÝZA SCHVÁLENÝCH PROJEKTŮ OPERAČNÍHO PROGRAMU LIDSKÉ ZDORJE A ZAMĚSTNANOST

Následující kapitola se zabývá analýzou projektů OP LZZ, které byly schváleny do 31.12.2011. Potřebné informace pro zpracování analýzy byly získány z údajů Ministerstva práce a sociálních věcí, Monitorovacích zpráv vydávaných Monitorovacím výborem OP LZZ v jednotlivých letech 2007 až 2011. Při práci s daty byly využity metody popisné statistiky.

4.1 Analýza schválených projektů v rámci prioritních os

Do analýzy projektů OP LZZ bylo zahrnuto celkem 3266 projektů schválených od první výzvy 15.2.2008 do prosince 2011. Celková alokace poskytnutá jífi na tyto projekty činí 17 508 mil. Kč (tj. cca 682,84 mil. EUR, při směnném kurzu 25,64 Kč /EUR dne 29.6.2012) což představuje 31,6 % z alokace finančních prostředků (zdroj EU a národních zdrojů) pro OP Lidské zdroje a zaměstnanost.

Tabulka 7 obsahuje celkový počet projektů schválených v letech 2008 až 2011. Z tabulky lze vidět, že z celkového počtu schválených projektů, je nejvíce projektů schváleno v roce 2010. Nejméně projektů bylo schváleno v roce 2008, protože v tomto roce se začaly teprve vyhlášovat první výzvy na projekty a schvalovat projekty. Postupně se od roku 2008 zlepšuje úspěšnost podávaných žádostí. Zatímco v roce 2008 bylo schváleno pouze 1,3 % projektů z celkového počtu předložených žádostí, v roce 2011 je úspěšnost téměř 63%.

Tab. 7 Počet schválených projektů v období 2008 - 2011

Rok alokace	Počet podaných žádostí	Počet schválených projektů	Podíl na celkovém počtu projektů
2008	1977	16	0,49%
2009	3602	808	24,74%
2010	2877	1522	46,60%
2011	1457	920	28,17%
celkem	9913	3266	100,00%

Zdroj: vlastní zpracování na základě Monitorovacích zpráv

V roce 2008 pracovníci řídicích orgánů často naráželi na vysokou chybovost projektových žádostí. Vracení a zpracovávání žádostí je velmi administrativně náročné a prodlužuje

výběrový proces. Největší nedostatky předložených žádostí byly: žádost nebyla v souladu s výzvou, nedodržení limitů pro jednotlivé kapitoly rozpočtu, neúplná dokumentace.

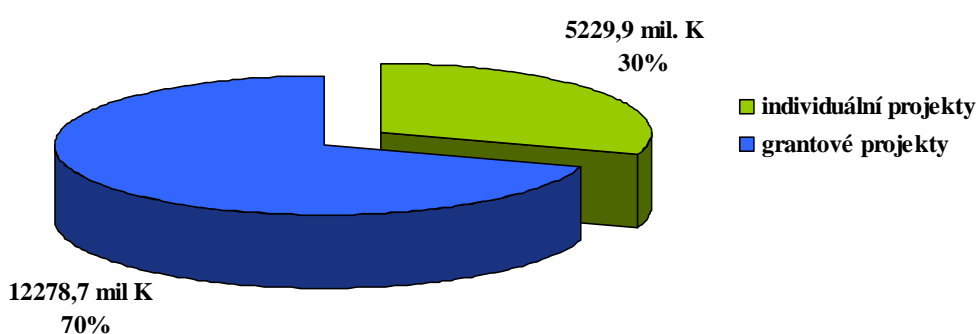
Jiné podmínky pro další kritérium finanční alokace na projekty určené v daných letech. Největší objem finančních prostředků byl přidělen na projekty schválené v roce 2010 a to s podílem 52,78 %. Nejméně financí s podílem 10,74 % na celkové rozdělené částce bylo určeno schváleným projektům v roce 2009. Průměrná částka připadající na schválený projekt je v roce 2011 čtyřnásobná od roku 2009.

Tab. 8 Finanční alokace na projekty OP LZZ určená v jednotlivých letech

Rok alokace	Alokovaná částka (v Kč)	Průměrná částka na 1 projekt (v Kč)
2008	0 mil.	0 mil.
2009	1880,8 mil.	2,32 mil.
2010	6375,0 mil.	4,19 mil.
2011	9252,8 mil.	10,06 mil.
celkem	17508,6 mil.	5,36 mil.

Zdroj: vlastní zpracování, údaje z jednotlivých Monitorovacích zpráv

Vývoj v jednotlivých prioritních osách a oblastech podpory není rovnoměrný a souvisí s charakterem OP LZZ, pro který je typická roznorodost příjemců a způsobů financování. Obecně lze konstatovat, že proces zpracování žádostí o platby a zavádění způsobů výdajů je zatím rychlejší v oblastech podpory, v nichž se evaluují v rámci individuální projekty. Rozšíření v oblastech, kde se evaluují globální granty, je pomalejší, zejména vzhledem k delšímu procesu výběru projektů, pracovní a náročné na administrativní kapacitu, chybovosti monitorovacích zpráv a žádostí o platby.



Obr. 4 Podíl individuálních a grantových projektů na celkovém množství schválených projektů 2008-2011
Zdroj: vlastní zpracování

Z tabulky 9 lze vyvodit, že nejvíce projektů je schváleno v prioritní ose I a to po celou dobu roku 2009 až 2011. Zvolující se počet projektů v jednotlivých prioritních osách je i dle množství výzev vyhlášených v jednotlivých letech. V roce 2009 bylo vyhlášeno 21 výzev pro získání prostředků z fondu EU. V letech 2010, 2011 bylo k dispozici 16 a 15 nových výzev.

Tab. 9 Počet schválených projektů v rámci jednotlivých prioritních os

	podíl na počtu projektů	podíl na proplacených prostředcích
Prioritní osa 1	51,68%	25,63%
Prioritní osa 2	7,10%	36,14%
Prioritní osa 3	22,81%	30,46%
Prioritní osa 4	15,28%	4,29%
Prioritní osa 5	2,14%	1,19%
Prioritní osa 6	0,98%	2,29%

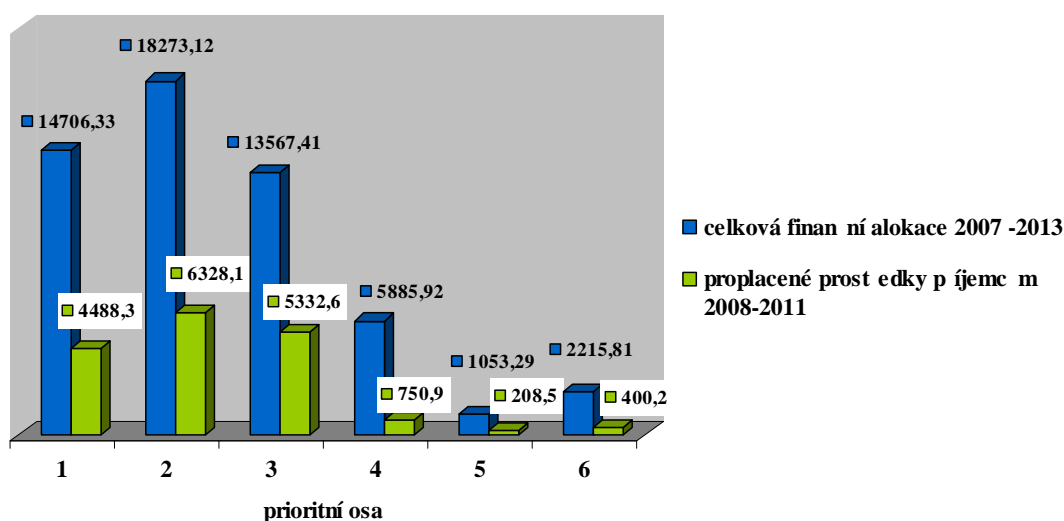
Zdroj: vlastní zpracování, údaje z jednotlivých Monitorovacích zpráv

Tab. 10 Podíly prioritních os na uskutečněných projektech

	2008	2009	2010	2011	celkem
Prioritní osa 1 - Adaptabilita	1	423	799	465	1688
Prioritní osa 2 - Aktivní politika trhu práce	3	57	74	98	232
Prioritní osa 3 - Sociální integrace a rovné příležitosti	10	238	263	234	745
Prioritní osa 4 - Veřejná správa a veřejné služby	0	73	309	117	499
Prioritní osa 5 - Mezinárodní spolupráce	0	0	64	6	70
Prioritní osa 6 - Technická pomoc	2	17	13	0	32

Zdroj: vlastní zpracování, údaje z jednotlivých Monitorovacích zpráv

K realizaci specifických cíl v jednotlivých prioritních osách OP Lidské zdroje a zaměstnanost je v programovém období 2007 až 2013 k dispozici 55 701,9 mil. Kč z finančních zdrojů. Rozdělení celkové alokované částky mezi jednotlivé prioritní osy je zachyceno na obrázku 4. V rámci prioritní osy II – Aktivní politika trhu práce bylo proplaceno nejvíce prostředků a to 36,14 % z celkové poskytnuté alokace. Následovala prioritní osa III – Sociální integrace a rovné příležitosti s 34,6 %. Nejmenší částky připadly prioritní osy V, VI.



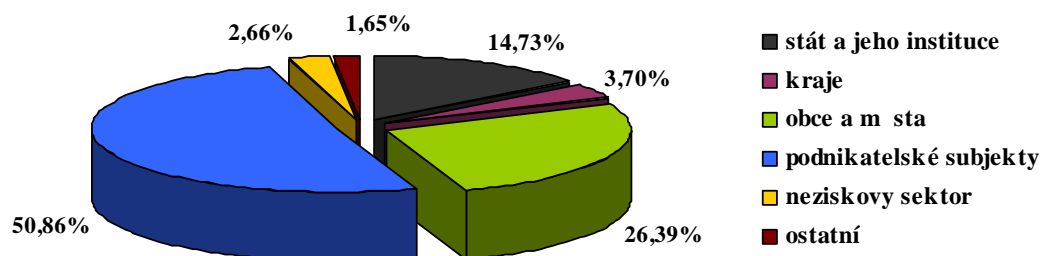
Obr. 5 Úpíání finančních prostředků schválených projektů 2008-2011, v mil. Kč (celková fin. alokace 2007-2013 p. uvedena podle kurzu 25,64 Kč /EUR)

K předchozím tabulkám lze říci: Zatímco v roce 2009 se program dostával teprve do tempa a byla zahajována v rámci projektu, v hodnoceném roce 2010 se průběh programu již významně zrychloval. Byla zahájena realizace řady individuálních projektů a začaly být intenzivně realizovány grantové projekty, které reagovaly na specifické podmínky a problémy ve všech oblastech pokrytých prioritními osami. Konkrétní dopady na plnění globálního cíle OP LZZ se již projeví zejména v oblastech uvedených ve výzvěných prioritách programu. Jedná se například o podporu investic do lidských zdrojů ze strany podniků a organizací. Zvyšování kvalifikace a kompetencí zaměstnanců a zaměstnavatelů přispívá k prevenci nezaměstnanosti. V rámci rozvoje aktivních politik zaměstnanosti se zlepšil přístup k zaměstnání znevýhodněných skupin osob. Konkrétních výsledků bylo dosaženo také i v oblasti zaměstnávání osob sociálně vyloučených a osob ohrožených sociálním vyloučením.

4.2 Analýza schválených projektů podle žadatelů o dotaci

Tato část obsahuje analýzu projektů rozdlenou podle typu žadatele.

Z hlediska typu žadatele je nejvíce schválených projektů v období 2008-2011 podaných podnikatelskými subjekty. Následují obce a města s celkovým počtem 862 schválených projektů, to je o polovinu méně než u podnikatelských subjektů. V kategorii stát a jeho instituce (jednotlivá ministerstva, SSZ, Úřad vlády, Probační a mediační služba, Státní úřad pro kontrolu léčiv, Úřady práce v ČR) bylo schváleno 481 projektů. Další skupinou žadatelů jsou kraje.



Obr. 6 Míra zastoupení příjemců OP LZZ na schválených projektech
Zdroj: vlastní zpracování (MPSV, 2011)

Kraje se mohou ucházet celkově až o 382,7 mld. Kč z prostředků strukturálních fondů. Z této sumy je pro kraje v rámci OP LZZ vyčleněno 15 672,3 mil. Kč (4,1%). V případě OP LZZ jsem zjistila, že kraje nejsou výhradními žadateli, jako tomu je jiných operačních programů. Avšak při srovnání z finančního hlediska kraje a stát se svými organizacemi patří mezi příjemce finančně nejnáročnějších projektů. Částka poskytnutá těmto dvěma příjemci tvoří více než polovinu veškeré alokace (kraje 3 268,15 mil. Kč, státní organizace 11 371 mil.). (Kraje jako žadatelé a příjemci dotací, 2011, s. 8-20)

Tab. 11 Možnosti erpání finan ních prost edk pro kraje

OBLASTI PODPORY	celková alokace 2007 - 2013
3.1 Podpora sociální integrace	7032,6 mil.K
3.2 Podpora sociální integrace a romských lokalit	1030,4 mil.K
3.4 Rovné p íležitosti žen a mužů na trhu práce	1547,9 mil.K
4.1 Posilování institucionální kapacity a efektivnosti ve veřejné správě	5139,9 mil.K
5.1 Mezinárodní spolupráce	921,5 mil. K

Zdroj: vlastní zpracování

V podávání žádostí pro OP LZZ je neaktivní již Jihomoravský kraj do konce roku 2011 podal 14,5% z celkového počtu podaných žádostí v rámci kraje. Zlínský kraj se podílí 9,7 %, hned za ním Královehradecký 8,2 % na celkovém počtu podaných žádostí kraje. Naopak nejméně aktivní je Ústecký kraj s 4,3 % podaných žádostí kraje dále Jiho český a Plzeňský. Z celkového počtu krajských projektů má nejvíce projektů schválených Jihomoravský kraj a to 11,5% a Královehradecký 9,9 %. Průměrná úspěšnost krajů na podaných a schválených žádostech dosahuje 58,4 % . Úspěšnost schválené žádosti vypovídá o kvalitě projektové žádosti, vyuffívání konzultace s řídicími orgány. Schválené projekty Jihomoravského kraje a Zlínského kraje jsou zaměřeny na sociální služby, zvyšování efektivnosti krajského úřadu. Královehradecký kraj erpá prostředky na projekty sociální prevence, integraci, zlepšení sociálních služeb a kvalitu řízení úřadu Královehradeckého kraje.

Tab. 12 Alokace prost edk v jednotlivých krajích

Kraj	Podané řádosti	Schválené projekty	Požadovaná dotace v mil.K	Proplacené prost edky p íjemc m v mil. K
St edo eský	17	12	637,81	230,45
Jiho eský	10	5	275,05	112,16
Plze ský	11	6	308,36	89,42
Karlovarský	15	10	407,94	152,90
Ústecký	9	5	408,61	229,31
Liberecký	16	11	287,51	225,68
Královehradecký	17	12	402,76	298,18
Pardubický	14	8	297,53	207,59
Vyso ina	14	9	738,29	506,36
Jihomoravský	30	14	635	403,48
Olomoucký	18	9	371,72	258,19
Zlínský	20	11	328,44	175
Moravskoslezský	17	9	680,11	379,43
Celkem	207	121	5779,13	3268,15

Zdroj: vlastní zpracování (MMR, 2011)

5 ZHODNOCENÍ V CNÉ REALIZACE OPERA NIHO PROGRAMU LIDSKÉ ZDROJE A ZAM STNANOST

eská republika vyuffívá v období 2007 ó 2013 prost edky strukturálních fond v souladu s cíli, které jsou uvedeny v Národním strategickém referen ním rámci, který je napl ován jednotlivými opera ními programy. Následující kapitola se zabývá v cným pokrokem na úrovni OP LZZ. Pomocí vybraných indikátor zachycuje, zda jsou aktivity dostate n podpo eny a jak se plní jejich cílová hodnota. Celá soustava indikátor OP LZZ obsahuje více nejl 100 ukazatel . Analýza obsahuje jen n kolik málo indikátor , které se opakují ve v-ech prioritních osách. (Analýza v cného pokroku opera ních program v rámci programového období 2007 ó 2013, 2011, s. 29 ó 33)

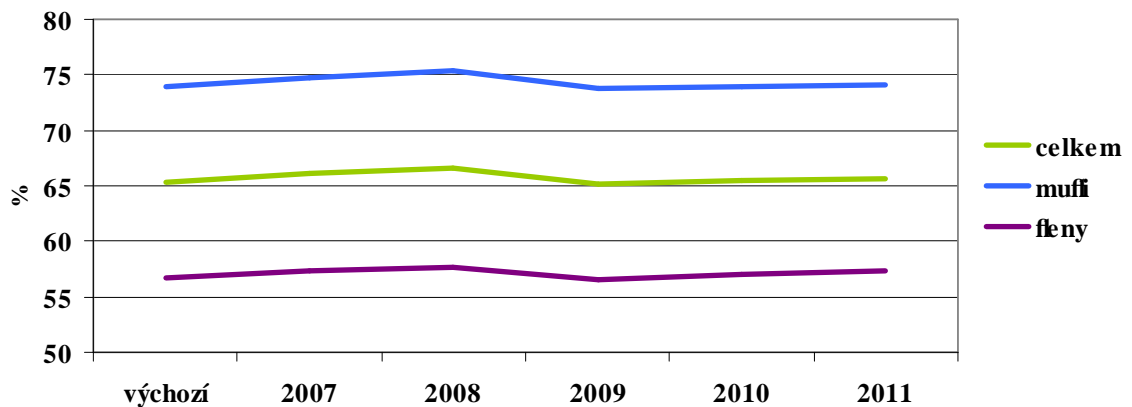
Z existujících statistických zdroj jsou p ebrány hodnoty dopadových indikátor OP LZZ.

Indikátor Po et podpo ených osob

Hodnota tohoto vzestupnou tendenci. Zatímco v roce 2008 bylo podpo eno 20 325 osob, pro rok 2009 byl nár st o 66 024 podpo ených osob. V roce 2011 byl celkový po et podpo ených osob 893 547 za období 2008-2011. Cílová hodnota byla stanovena 1 068 000 osob procento pln ní indikátoru je tedy 84,03 %.

Indikátor Míry zam stnanosti 15-64

Globálním cílem OP LZZ je šzvýt zam stnanost a zam stnatelnost lidí v R na úrove pr m ru 15 nejlep-ích zemí EU. Indikátor sleduje první ást tohoto cíle, tedy míru zam stnanosti. Cílová hodnota indikátoru se snaží dosáhnout pr m ru 15 nejlep-ích zemí EU. Napln ní této hodnoty v R pomocí OP LZZ nelze o ekávat. Grafické znázorn ní míry zam stnanosti v grafu 7. Hodnota míry zam stnanosti celkem je 65,2 % (2008) afl 65,7 % (2011). Míra zam stnanosti fien 15-64 vycházela z hodnoty 56,7 % do roku 2011 do-lo k navý-ení o 0,6 p.b.

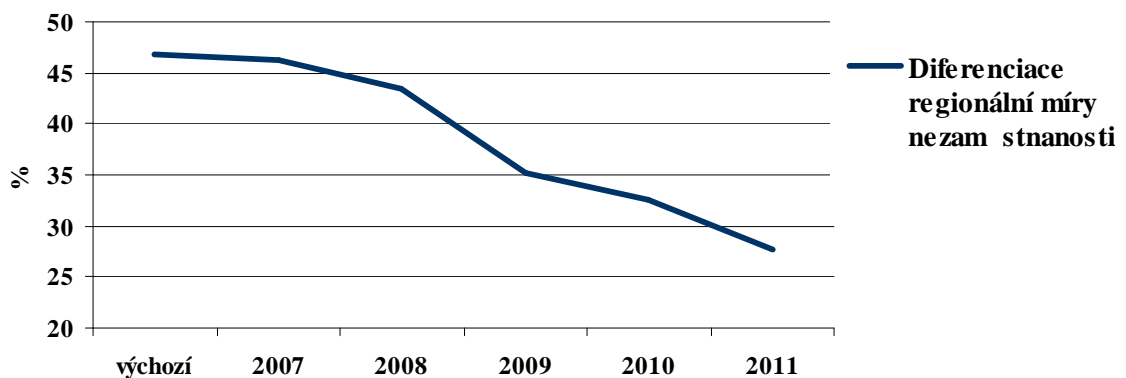


Obr. 7 Míra zaměstnanosti 15 a 64

Zdroj: vlastní zpracování (SÚ, 2012)

Indikátor Diferenciace regionální míry nezaměstnanosti

Smyslem indikátoru je postihnout regionální strukturu nezaměstnanosti, přičemž jako neřádnou je vnímána příliš velká variabilita regionálních mír nezaměstnanosti. V rámci OP LZZ je vhodné zaměřit především na regiony s nejvyšší mírou nezaměstnanosti a zde míru snižovat. Tento indikátor se dá naplňovat. Cílem je snížení o 10 % oproti 46,9 % výchozí hodnoty.



Obr. 8 Diferenciace regionální úrokové míry

Zdroj: vlastní zpracování (SÚ, 2012)

Indikátor Míra ú asti na dal-ím vzd lávání

U indikátoru Míra ú asti na dal-ím vzd lávání do-lo v roce 2010 k pozitivnímu návratu do situace na úrovni roku 2008. Dosažení cílových hodnot v roce 2015, za kterými ke konci roku 2010 R zaostávala o 2,5 p. b, je možné očekávat pouze v případě zachování stávajícího celkového r stového trendu, ve kterém se odrazil zejména významný pozitivní posun v roce 2008.

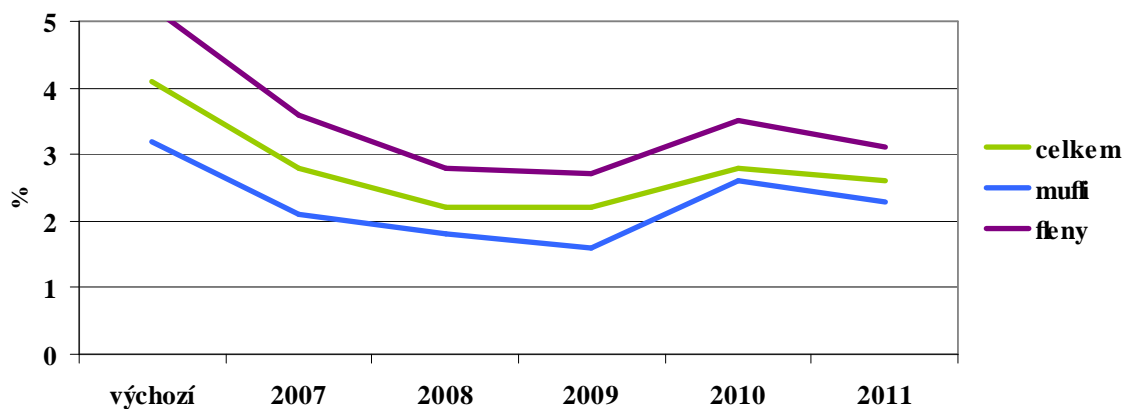
Tab. 13 Míra ú asti na dal-ím vzd lávání

	2007	2008	2009	2010	2011
celkem	5,7%	7,8%	6,8%	7,5%	7,5%
řeny	5,9%	7,9%	7,0%	7,7%	7,7%

Zdroj: vlastní zpracování (SÚ, 2012)

Indikátor Míra dlouhodobé nezam stanosti

Míra dlouhodobé nezam stanosti voln souvisí s globálním cílem OP LZZ (nezam stanost je jednou ze složek sniřující míru zam stanosti) a specifickými cíli šZlep-ení p ístupu k zam stání a prevence nezam stanosti.õ a šPosílení integrace osob ohrožených sociálním vylou ením nebo sociáln vylou ených.õ Ovlivnit lze ob prom né v indikátoru, za pozitivní lze považovat jednak zvy-ování po tu ekonomicky aktivních obyvatel a jednak sniřování po tu dlouhodob nezam staných.



Obr. 9 Míra dlouhodobé nezam stanosti

Zdroj: vlastní zpracování (SÚ, 2012)

Vývoj situace byl až do začátku roku 2009 velmi pozitivní (jak úhrnně, tak u mužů i u žen). V roce 2009 se hodnota tohoto ukazatele pohybovala na téměř stejné úrovni jako v roce 2008 (2,2 %, 1,6 %; 2,7 %), tedy v hodnotách, které představují zetelné splnění cíle OP LZZ, kterým je zlepšení o 20 % z výchozího stavu (4,1 %; 3,2 %; 5,2 %). V průběhu roku 2010 se dostavilo očekávané zhoršení situace. Mírné oživení ekonomiky se pak odrazilo v optovnějším snížení míry dlouhodobé nezaměstnanosti. Na konci roku 2011 dosahovala míra dlouhodobé nezaměstnanosti 2,6 % (2,3 % u mužů a 3,1 % u žen).

5.1 Prioritní osy a naplňování indikátor

PRIORITNÍ OSA I ADAPTABILITA

Realizované projekty v prioritní ose 1 překračují z hlediska naplňování plánovaných výstupů a výsledků stanovené cíle. V této prioritní ose se od začátku realizace do konce roku 2011 podařilo prostřednictvím 1688 realizovaných projektů vzdělávat, či jinak podpořit 216 396 osob, což je o 44% více než bylo plánováno na celé období.

PRIORITNÍ OSA II O AKTIVNÍ POLITIKY TRHU PRÁCE

Tato osa řeší aktuální problémy aktivní politiky zaměstnanosti a je naplňována prostřednictvím dvou oblastí podpory. Oblast podpory 2.1 je z hlediska finančního a vcného pokroku naplňována bez problémů. Oblast podpory 2.2 zaměřená na systémové projekty pro modernizaci služeb zaměstnanosti je poměrně problematická. Hlavní problémy spoívají v nízkém počtu podpořených projektů. Aktivity této osy podpořily 137 000 uchazečů a zájemců o zaměstnání a vytvořily přes 26 000 míst pro tyto osoby. Cílová hodnota je stanovena na 500 tis.K .

PRIORITNÍ OSA III O SOCIÁLNÍ INTEGRACE A ROVNÉ PŘÍLEŽITOSTI

Osa patří mezi neúspěšnější z hlediska počtu podaných projektových žádostí. Nejlepší výsledky dosahuje i v úrovni tempa proplácení prostředků. O výzvy v této prioritní ose je značný zájem, tudíž se daří naplňovat v rámci indikátorů. Celkově v rámci osy bylo

podpořeno 124 333 osob z cílové skupiny tj. zejména osoby sociálně vyloučené nebo ohrožené sociálním vyloučením. Cílová hodnota je 140 tis. podpořených osob.

PRIORITNÍ OSA IV 6 VE VEJNÁ SPRÁVA A VE VEJNÉ SLUŽBY

Specifickým cílem je zvýšení kvality práce ve veřejné správě. Včetně plnění indikátorů v roce 2010 vykazuje nízké hodnoty, nicméně plánované hodnoty by mělo být dosaženo. Bylo podpořeno 7 394 osob z cílové skupiny tj. zejména zaměstnanců správních úřadů a úřadů územní samosprávných celků.

PRIORITNÍ OSA V 6 MEZINÁRODNÍ SPOLUPRÁCE

Zaměření této osy je na přenos mezinárodních zkušeností a know-how a vytváření strategických partnerství. Míra naplnění indikátorů je velmi nízká. Za celé období 2008 až 2011 byly vyhlášený pouze dvě realizované výzvy. Touto osou bylo podpořeno 3 214 osob působících v institucích v oblasti lidských zdrojů a zaměstnanosti a vytvořeno 25 nových partnerství. Cílové hodnoty v rámci celého programovacího období jsou dvojnásobné.

(Roční operativní vyhodnocení za rok 2011, s. 29 - 33)

Závěrem této kapitoly bych konstatovala, že OP LZZ uspokojivě naplňuje cíle politiky soudržnosti a NSRR zejména prostřednictvím podpor, které jsou zaměřeny na řešení problematiky trhu práce, sociální integrace a rovných příležitostí, rozvoje lidských zdrojů ve firmách i ve veřejné správě.

6 NÁVRH PROJEKTU FINANCOVANÉHO Z OPERA NÍHO PROGRAMU LIDSKÉ ZDROJE A ZAMĚSTNANOST

Následující kapitola je zaměřena na návrh projektu financovaného z Operačního programu Lidské zdroje a zaměstnanost. V době zpracování diplomové práce jsou vyhlášeny dvě výzvy, obě na Prioritní osu 1, proto navrhovaný projekt reaguje na jednu z těchto výzev.

fiadatelem zvoleného projektu je Nemocnice Třebíček. Reaguje na výzvu č. 94 pro předkládání GP 1.1 Podnikové vzdělávání. Platnost výzvy je od 29. června do 31. srpna 2012. Tato výzva spadá do:

- Prioritní osy 1 Adaptabilita
- Oblast podpory 1.1 - Zvýšení adaptability zaměstnanců a konkurenceschopnosti podniků

Z této výzvy jsou podporovány aktivity ke zvýšení adaptability zaměstnanců a konkurenceschopnosti podniků zejména prostřednictvím odborného vzdělávání zaměstnanců.

6.1 Popis projektu

Název projektu: „Zdravotní péče trochu jinak,,

Název subjektu: Středomoravská nemocniční a.s. o Nemocnice Třebíček

Termín realizace projektu: 15.2.2013 o 30.9.2014

Popis projektu:

Pacient si může v dnešní době vybrat, ve kterém zdravotnickém zařízení podstoupí lékařskou péči. Nemocnice si konkurují a tím se zvyšuje i tlak na kvalitu poskytované péče. Nemocnice Třebíček již investovala do zřízení nových oddělení, zkvalitnění a zmodernizování přístrojového vybavení, zlepšení komfortu pro pacienty. Tento projekt však reaguje na potřeby změny přístupu pacienta a zdravotnického personálu. Má zlepšit vzdělávání jak po odborné stránce, tak na úrovni měkkých dovedností například prevenci stresu, předcházení konfliktů.

Cíl projektu

Hlavním cílem projektu, je poskytovat efektivní služby klientům nemocnice tj. pacientům. K tomuto cíli poslouží vzdělávání vybraných zaměstnanců nemocnice, kteří budou moci poskytovat pacientům kvalifikovanou a kvalitní služby. Vzdělávání by bylo zaměřeno na manažerské a interpersonální dovednosti klíčových zaměstnanců, kteří získané poznatky dokážou aplikovat v každodenní praxi. Tím je zajištěna i udržitelnost projektu.

Hlavní cíle jsou následující: rozvinout manažerské řízení nemocnice a jejich útvarů, zlepšit spolupráci v rámci jednotlivých útvarů například odděleními, zaměřením na pěstování zdravotnického personálu a komunikaci s pacientem. Dále pak aktivity zvyšující udržitelnost zaměstnatelnosti na trhu práce.

Cílové skupiny

Cílovou skupinou jsou všichni zaměstnanci nemocnice. Specifickou skupinu tvoří všeobecné sestry starší 50 let. Cílová skupina je tvořena 130 zaměstnanci Nemocnice Třebíček z různých pracovních zařízení.

- management 6 osob
- lékaři, lékařky 19 osob
- sanitáři 15 osob
- všeobecné sestry 90 osob (20 osob nad 50 let)

Aktivita projektu

V rámci projektu se realizují aktivity, které jsou nejvýznamnější pro naplnění cílů projektu.

- zřízení nové kolečkové místnosti a její vybavení
- školení pro management
- školení pro lékaře a lékařky
- školení pro všeobecné sestry
- školení pro sanitáře
- kurz právního minima související s poskytováním zdravotní péče
- seminář pro všeobecné sestry starší 50 let

6.2 Rozpočet projektu

Celkové výdaje projektu 2 203 330 Kč. Při vytváření rozpočtu je nutno dodržovat Metodický pokyn zp sobilých výdaj . Výše podpory má být dosáhnout až 100% zp sobilých výdaj projektu. Zp sobilé výdaje projektu budou hrazeny z 85% prostředků OP LZZ a zbývajících 15% z prostředků státního rozpočtu. Podpora aktivit projekt v rámci výzvy má charakter veřejné podpory.

- Náklady spojené s přípravou žádosti o dotaci 200 tis. Kč
- Osobní náklady (odborný personál, manažer projektu, administrativní personál, kolíční personál); 1 600 tis.Kč
- Zařízení a vybavení (vybavení kolíční místnosti, dataprojektor, notebooky); 335 tis.Kč
- Nákup služeb (publikace, kolíční manuály); 68 tis. Kč

6.3 Hodnoty indikátor

Monitorovací indikátory hrají podstatnou roli při realizaci projektů ze strukturálních fondů EU. Pomocí těchto indikátorů se měří plnění cílů daného projektu a jsou předmětem pravidelného a následného monitorování. Pro tento projekt byly stanoveny následující indikátory viz. následující tabulka. (Metodický pokyn, 2007, s.)

Tab. 14 Hodnoty indikátorů projektu

Název indikátoru	Cílová hodnota	Dosažená hodnota	v %
počet podpořených osob - celkem	130	130	100
počet podpořených organizací	1	1	100
počet úspěšných absolventů kurzů - celkem	170	155	91,18

Zdroj: vlastní zpracování

V souladu s vymezením definic monitorovacích indikátorů jsou absolventi kurzu pořítání dle počtu absolvovaných kurzů, zatímco podpořená osoba je započítávána pouze jednou, pokud obdržela více podpor.

ZÁV R

P i zpracování diplomové práce jsem se blíže seznámila s historií, cíly, principy kohezní politiky Evropské unie. Tomu byla v nována teoretická ást této práce. Mým úkolem bylo se zam ít na oblast zam stanosti, sociální politiky, podpory rozvoje lidských zdroj a moderní ve ejnou správu. Tyto vyjmenované innosti jsou napl ovány prost ednictvím Opera ního programu Lidské zdroje a zam stanost. V programovém období 2007 ó 2013 se otázce lidského kapitálu, vzd lávání, konkurenceschopnosti v nuje více opera níh program . Já jsem se ve své práci se zabývala Opera ním programem Lidské zdroje a zam stanost. eská republika m fle v rámci tohoto programu erpat afl 1,85 mld. EUR z prost edk EU a dal-ích 0,325 mld. EUR z národních zdroj .

Diplomová práce je zam ena na evaluaci projekt financovaných z Opera ního programu Lidské zdroje a zam stanost. P i zpracování jsem vycházela z dat Ministerstva práce a sociálních v cí, které je ídícím orgánem tohoto programu. Pracovala jsem polofkou ó schválené projekty. Projekty jsem analyzovala podle jednotlivých prioritních os, podle typu fladatele projektu a alokované ástky. Celkový po et analyzovaných fládostí, které byly schváleny do prosince 2011 je 3 266.

Záv ry lze shrnout v následujících bodech:

- Celková finan ní alokace na schválené projekty íní 17 508 mil.K , tj. 31,6 % alokace finan níh prost edk EU pro OP LZZ.
- Nejúsp -n j-ím rokem ve schvalování fládostí byl rok 2010. V tomto roce bylo schváleno tém 46,6 % z celkového po tu projekt .
- P íjemci erpají nejvíce v rámci prioritní osy (tém 51,68 % v-ech projekt). Nejvíce prost edk bylo proplaceno v rámci prioritní osy II 6 328,1 mil. K .

Dal-í kapitola praktické ásti se v novala v cné realizaci OP LZZ. Vybrané indikátory sloufí ke sledování dosahování globálního cíle OP LZZ „Zvý-ít zam stanost a zam stnatelnost lidí v R na úrove 15 nejlep-ích zemí EU“.

Cílové hodnoty (Indikátor Po et podporovaných osob, Po et vytvo ených pracovních míst), které jsou pln é prost ednictvím projekt v rámci jednotlivých prioritních os se da í pr b fln plnit. Situace je hor-í v dosahování cílových hodnot u indikátor jako jsou Míra nezam stanosti, Diferenciace regionální úrokové míry, Míra ú asti na dal-ím vzd lávání.

Hodnoty těchto indikátorů nejsou závislé na realizovaných projektech, ale hlavně na vývoji makroekonomických veličin.

V době, kdy je velký tlak na snížení výdajů ve veřejných rozpočtech znamenají mnohé projekty podpořené OP LZZ zásadní finanční úspory. Jednak zefektivují procesy ve veřejné správě, jednat o inovativnější metody v práci s lidskými zdroji, kdy dochází ke zvýšení výkonu při stejných nebo dokonce nižších nákladech. V příštím programovacím období by měla být nadále věnována pozornost koncentraci prostředků z Evropského sociálního fondu do oblastí lidských zdrojů, zejména v regionech, kde jsou nejvíce potřeba.

SEZNAM POUŽITÉ LITERATURY

Monografie a příručky:

- [1] *Analýza vcného pokroku opera níh program v rámci programového období 2007 ó 2013*, 2011. Praha: Ministerstvo pro místní rozvoj.
- [2] *Abeceda fond Evropské unie 2007 ó 2013*, 2012. Praha: Ministerstvo pro místní rozvoj R.
- [3] BOHÁ KOVÁ, Ivana a Magdaléna Hrabánková, 2009. *Strukturální politika Evropské unie*. Praha: C. H. Beck. ISBN 978-80-7400-111-6.
- [4] JENÍ EK, Vladimír et al., 2010. *Vyvážený rozvoj na globální a regionální úrovni*. Praha: C. H. Beck. ISBN 978-80-7400-195-6.
- [5] *Kraje jako fadatelé a příjemci dotací*, 2011. Praha: Ministerstvo pro místní rozvoj.
- [6] KU EROVÁ, Irah, 2007. *Evropská unie: Hospodá ské politiky*. Praha: Karolinum. ISBN 978-80-246-1212-6.
- [7] LACINA, Karel et al., 2002. *Evropská Integrace*. Pardubice: Universita Pardubice ó FES.
- [8] LELEK, Tomá-, 2011. *Hospodá ská politika v Evropské unii*. Pardubice: Univerzita Pardubice. ISBN 978-80-7395-418-5
- [9] *Národní rozvojový plán R 2007 ó 2013*, 2006. Praha: Ministerstvo pro místní rozvoj R.
- [10] *Národní strategický referen ní rámec R 2007-2013*, 2007. Praha: Ministerstvo pro místní rozvoj R.
- [11] *Opera ní program Lidské zdroje a zam stanost, 2011*. Praha: Ministerstvo práce a sociálních v cí
- [12] PAVLÁK, Miroslav, 2006. *Lidské zdroje a fondy EU*. Praha: ASPI. ISBN 80-7357-139-0.
- [13] *Pokrok v dosahování cíl NSSR*, 2011. Praha: Ministerstvo pro místní rozvoj.
- [14] *Provád cí dokument Opera ního programu Lidské zdroje a zam stanost, 2012*. Praha: Ministerstvo práce a sociálních v cí.

- [15] *Pr vodce fondy Evropské unie, 2004*. Praha: Ministerstvo pro místní rozvoj R.
- [16] *Ro ní opera ní vyhodnocení za rok 2011, 2011*. Praha. Ministerstvo práce a sociálních v cí.
- [17] SKOKAN, Karel, 2003. *Evropská regionální politika*. Ostrava: Repronis. ISBN 80-7329-023-5.
- [18] *Výro ní zpráva o provád ní Opera ního programu Lidské zdroje a zam stanost, 2007*. Praha: Ministerstvo práce a sociálních v cí.
- [19] WOKOUN, René, 2006. *Strukturální fondy a obce I*. Praha: ASPI. ISBN 80-7357-138-2.
- [20] WOKOUN, René et al., 2008. *Regionální rozvoj (Východiska regionálního rozvoje, regionální politika, teorie, strategie a programování)*. Praha: Linde. ISBN 978-80-7201-699-0.

Elektronické zdroje:

- [21] Euroskop, ©2005-2012. Regionální politika. *Euroskop.cz* [online]. [cit. 2012-05-20] Dostupné z: <http://www.euroskop.cz/8948/sekce/regionalni-politika>.
- [22] Ministerstvo práce a sociálních v cí, 2008a, OP Lidské zdroje a zam stanost. *Esfc.cz* [online]. [cit. 2012-05-21] Dostupné z: <http://www.esfc.cz/07-13/oplzz>
- [23] Ministerstvo práce a sociálních v cí, 2008b, Prioritní osy. *Esfc.cz* [online]. [cit. 2012-05-2] Dostupné z: <http://www.esfc.cz/07-13/oplzz/prioritni-osy>
- [24] Ministerstvo školství, mládeže a tělovýchovy, © 2006-2012. Typy projektů. *Msm.cz* [online]. [cit. 2012-05-29]. Dostupné z: <http://www.msm.cz/strukturalnifondy/>
- [25] typy-projektu.
- [26] Strukturální fondy EU, 2012a. Fondy Evropské unie. *Strukturální-fondy.cz* [online]. [cit. 2012-05-09]. Dostupné z: <http://www.strukturalni-fondy.cz/Informace-ofondech-EU>
- [27] Strukturální fondy EU, 2012b. OP Lidské zdroje a zaměstnanost. *Strukturální-fondy.cz* [online]. [cit. 2012-05-09]. Dostupné z: <http://www.strukturalni-fondy.cz/getdoc/d26c8d6a-821b-45df-9c9c-29a8a55f7e1e/OP-Lidske-zdroje-a-zamestnanost>
- [28] Strukturální fondy EU, 2012c. Regionální politika. *Strukturální-fondy.cz* [online]. [cit. 2012-05-13]. Dostupné z: <http://www.strukturalni-fondy.cz/Informace-o-fondech-EU/Regionalni-politika-EU>

- [29] Strukturální fondy EU, 2012d. M sí ní monitorovací zpráva. *Strukturální-fondy.cz* [online]. [cit. 2012-06-13]. Dostupné z: <http://www.strukturalni-fondy.cz/getdoc/d4d084ae-cde6-466a-8ec1-c907ab9c5cb3/Mesicni-monitorovaci-zprava>

SEZNAM POUŽITÝCH SYMBOLŮ A ZKRATEK

SÚ	eský statistický úřad
EHS	Evropské hospodářské společenství
ERDF	Evropský fond regionálního rozvoje
EU	Evropská unie
EUR	EURO
JEA	Jednotný evropský akt
HDP	Hrubý domácí produkt
HNP	Hrubý národní důchod
HSS	Hospodářská a sociální soudržnost
NSRR	Národní strategický referenční rámec
NUTS 2	Územní statistická jednotka, tzv. region soudržnosti
NUTS 3	Územní statistická jednotka, kdy v ČR se jedná o území kraje
OP LZZ	Operační program Lidské zdroje a zaměstnanost
OP VK	Operační program Vzdělání pro konkurenceschopnost

SEZNAM OBRÁZK

<i>Obr. 1 Regiony soudrfnosti R</i>	25
<i>Obr. 2 Finan ní alokace opera ních program 2007 - 2013</i>	29
<i>Obr. 3 Alokace celkových zdroj mezi prioritní osy</i>	42
<i>Obr. 4 Podíl individuálních a grantových projekt na celkovém množství schválených projekt 2008-2011</i>	47
<i>Obr. 5 erpání finan ních prost edk schválených projekt 2008-2011, v mil. K</i>	48
<i>Obr. 6 Míra zastoupení p íjemc OP LZZ na schválených projektech</i>	50
<i>Obr. 7 Míra zam stanosti 15 ó 64</i>	54
<i>Obr. 8 Diferenciace regionální úrokové míry</i>	54
<i>Obr. 9 Míra dlouhodobé nezam stanosti</i>	55

SEZNAM TABULEK

<i>Tab. 1 Vztah strukturálních fondů k cílům kohezní politiky</i>	16
<i>Tab. 2 Rozdělení prostředků mezi cíle kohezní politiky v období 2007 - 2013</i>	18
<i>Tab. 3 Klasifikační kritérium NUTS.....</i>	24
<i>Tab. 4 Územní území České republiky</i>	24
<i>Tab. 5 Struktura operačních programů 2007 - 2013 podle jednotlivých cílů</i>	28
<i>Tab. 6 Finanční alokace prostředků OP LZZ podle prioritních os</i>	43
<i>Tab. 7 Počet schválených projektů v období 2008 - 2011.....</i>	45
<i>Tab. 8 Finanční alokace na projekty OP LZZ rozdělená v jednotlivých letech.....</i>	46
<i>Tab. 9 Počet schválených projektů v rámci jednotlivých prioritních os</i>	47
<i>Tab. 10 Podíl prioritních os na uskutečněných projektech.....</i>	48
<i>Tab. 11 Možnosti rozšíření finančních prostředků pro kraje</i>	51
<i>Tab. 12 Alokační prostředků v jednotlivých krajích.....</i>	52
<i>Tab. 13 Míra úasti na dalším vzdělávání.....</i>	55
<i>Tab. 14 Hodnoty indikátorů projektu.....</i>	60