

Evaluace projektů financovaných ze Státního zemědělského a intervenčního fondu

Bc. Iva Gavendová

Diplomová práce
2013

 Univerzita Tomáše Bati ve Zlíně
Fakulta managementu a ekonomiky

Univerzita Tomáše Bati ve Zlíně
Fakulta managementu a ekonomiky
Ústav regionálního rozvoje, veřejné správy a práva
akademický rok: 2012/2013

ZADÁNÍ DIPLOMOVÉ PRÁCE

(PROJEKTU, UMĚLECKÉHO DÍLA, UMĚLECKÉHO VÝKONU)

Jméno a příjmení: **Iva Gavendová**
Osobní číslo: **M110049**
Studijní program: **N6202 Hospodářská politika a správa**
Studijní obor: **Veřejná správa a regionální rozvoj**
Forma studia: **prezenční**

Téma práce: **Evaluace projektů financovaných
ze Státního zemědělského a intervenčního fondu**

Zásady pro vypracování:

Úvod

I. Teoretická část

- Charakterizujte teoretickou podstatu politik zaměřených na oblast zemědělství.
- Zhodnoťte existující nástroje v oblasti zemědělství na evropské a národní úrovni.

II. Praktická část

- Představte Státní zemědělský a intervenční fond.
- Analyzujte vybrané charakteristiky projektů podpořených z finančních schémat relevantních pro oblast zemědělství.
- Navrhněte projekt financovatelný z vybraného finančního schématu relevantního pro oblast zemědělství.

Závěr

Rozsah diplomové práce: cca 70
Rozsah příloh:
Forma zpracování diplomové práce: tištěná/elektronická

Seznam odborné literatury:

HÁJEK, Oldřich a Jiří NOVOSÁK. Kohezní politika v širších souvislostech. Žilina: Georg, 2010, 216 s. ISBN 978-80-89401-19-2.

KÖNIG, Petr, Lubor LACINA a Jan PŘENOSIL. Učebnice evropské integrace. 2. aktualiz. vyd. Brno: Barrister & Principal, 2007, 402 s. ISBN 978-80-7364-044-6.

MAREK, Dan a Tomáš KANTOR. Příprava a řízení projektů strukturálních fondů Evropské unie. 2. aktualiz. a dopl. vyd. Brno: Barrister & Principal, 2009, 215 s. ISBN 978-80-87029-56-5.

Vedoucí diplomové práce: **Mgr. Jiří Novosák, Ph.D.**
Ústav regionálního rozvoje, veřejné správy a práva
Datum zadání diplomové práce: **3. února 2013**
Termín odevzdání diplomové práce: **2. května 2013**

Ve Zlíně dne 3. února 2013

prof. Dr. Ing. Drahomíra Pavelková
děkanka



RNDr. Oldřich Hájek, Ph.D.
ředitel ústavu

PROHLÁŠENÍ AUTORA BAKALÁŘSKÉ/DIPLOMOVÉ PRÁCE

Beru na vědomí, že:

- odevzdáním bakalářské/diplomové práce souhlasím se zveřejněním své práce podle zákona č. 111/1998 Sb. o vysokých školách a o změně a doplnění dalších zákonů (zákon o vysokých školách), ve znění pozdějších právních předpisů, bez ohledu na výsledek obhajoby¹;
- bakalářská/diplomová práce bude uložena v elektronické podobě v univerzitním informačním systému,
- na mou bakalářskou/diplomovou práci se plně vztahuje zákon č. 121/2000 Sb. o právu autorském, o právech souvisejících s právem autorským a o změně některých zákonů (autorský zákon) ve znění pozdějších právních předpisů, zejm. § 35 odst. 3²;
- podle § 60³ odst. 1 autorského zákona má UTB ve Zlíně právo na uzavření licenční smlouvy o užití školního díla v rozsahu § 12 odst. 4 autorského zákona;

¹ zákon č. 111/1998 Sb. o vysokých školách a o změně a doplnění dalších zákonů (zákon o vysokých školách), ve znění pozdějších právních předpisů, § 47b Zveřejňování závěrečných prací:

- (1) Vysoká škola nevydělečně zveřejňuje disertační, diplomové, bakalářské a rigorózní práce, u kterých proběhla obhajoba, včetně posudků oponentů a výsledku obhajoby prostřednictvím databáze kvalifikačních prací, kterou spravuje. Způsob zveřejnění stanoví vnitřní předpis vysoké školy.
- (2) Disertační, diplomové, bakalářské a rigorózní práce odevzdané uchazečem k obhajobě musí být též nejméně pět pracovních dnů před konáním obhajoby zveřejněny k nahlížení veřejnosti v místě určeném vnitřním předpisem vysoké školy nebo není-li tak určeno, v místě pracoviště vysoké školy, kde se má konat obhajoba práce. Každý si může ze zveřejněné práce pořizovat na své náklady výpisy, opisy nebo rozmnoženiny.
- (3) Platí, že odevzdáním práce autor souhlasí se zveřejněním své práce podle tohoto zákona, bez ohledu na výsledek obhajoby.

² zákon č. 121/2000 Sb. o právu autorském, o právech souvisejících s právem autorským a o změně některých zákonů (autorský zákon) ve znění pozdějších právních předpisů, § 35 odst. 3:

- (3) Do práva autorského také nezasahuje škola nebo školské či vzdělávací zařízení, užije-li nikoli za účelem přímého nebo nepřímého hospodářského nebo obchodního prospěchu k výuce nebo k vlastní potřebě dílo vytvořené zájemcem nebo studentem ke splnění školních nebo studijních povinností vyplývajících z jeho právního vztahu ke škole nebo školskému či vzdělávacímu zařízení (školní dílo).

³ zákon č. 121/2000 Sb. o právu autorském, o právech souvisejících s právem autorským a o změně některých zákonů (autorský zákon) ve znění pozdějších právních předpisů, § 60 Školní dílo:

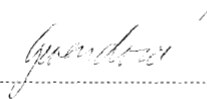
- (1) Škola nebo školské či vzdělávací zařízení mají za obvyklých podmínek právo na uzavření licenční smlouvy o užití školního díla (§ 35 odst. 3). Odpírá-li autor takového díla udělit svolení bez vážného důvodu, mohou se tyto osoby domáhat nahrazení chybějícího projevu jeho vůle u soudu. Ustanovení § 35 odst. 3 zůstává nedotčeno.

- podle § 60⁴ odst. 2 a 3 mohu užít své dílo – bakalářskou/diplomovou práci - nebo poskytnout licenci k jejímu využití jen s předchozím písemným souhlasem Univerzity Tomáše Bati ve Zlíně, která je oprávněna v takovém případě ode mne požadovat přiměřený příspěvek na úhradu nákladů, které byly Univerzitou Tomáše Bati ve Zlíně na vytvoření díla vynaloženy (až do jejich skutečné výše);
- pokud bylo k vypracování bakalářské/diplomové práce využito softwaru poskytnutého Univerzitou Tomáše Bati ve Zlíně nebo jinými subjekty pouze ke studijním a výzkumným účelům (tj. k nekomerčnímu využití), nelze výsledky bakalářské/diplomové práce využít ke komerčním účelům.

Prohlašuji, že:

- jsem bakalářskou/diplomovou práci zpracoval/a samostatně a použité informační zdroje jsem citoval/a;
- odevzdaná verze bakalářské/diplomové práce a verze elektronická nahraná do IS/STAG jsou totožné.

Ve Zlíně 30.4.2013


.....

⁴ zákon č. 121/2000 Sb. o právu autorském, o právech souvisejících s právem autorským a o změně některých zákonů (autorský zákon) ve znění pozdějších právních předpisů, § 60 Školní dílo:

- (2) Není-li sjednáno jinak, může autor školního díla své dílo užít či poskytnout jinému licenci, není-li to v rozporu s oprávněnými zájmy školy nebo školského či vzdělávacího zařízení.
- (3) Škola nebo školské či vzdělávací zařízení jsou oprávněny požadovat, aby jim autor školního díla z výdělku jím dosaženého v souvislosti s užitím díla či poskytnutím licence podle odstavce 2 přiměřeně přispěl na úhradu nákladů, které na vytvoření díla vynaložily, a to podle okolností až do jejich skutečné výše; přitom se přihlédne k výši výdělku dosaženého školou nebo školským či vzdělávacím zařízením z užití školního díla podle odstavce 1.

ABSTRAKT

Předmětem diplomové práce „Evaluace projektu financovaných ze Státního zemědělského intervenčního fondu“ je rozbor dotačních prostředků poskytnutých v rámci Programu rozvoje venkova v programovacím období 2007 – 2013. První část diplomové práce je zaměřena na charakteristiku zemědělství, venkovských oblastí a problémy v tomto odvětví. Praktická část diplomové práce je zaměřena na hodnocení dotačních prostředků poskytnutých ze Státního zemědělského intervenčního fondu na Program rozvoje venkova. Hodnocení proběhlo na základě předem určených kritérií.

Klíčová slova: Evropská komise, dotační prostředky, Ministerstvo zemědělství, Program rozvoje venkova 2007 – 2013, Společná zemědělská politika, Státní zemědělský intervenční fond, venkovské oblastí, zemědělství

ABSTRACT

The goal of the submitted thesis „Evaluation of the project funded by the State Agricultural Intervention Fund“ is to analyze of grant funds provided under the program of rural development in programming period 2007 – 2013. The first part is aimed at the characteristics of agriculture, rural areas and problems in this sector. Practical part of this thesis is focused on the evaluation of grant funds provided by the State Agricultural Intervention Fund for Programme of Rural Development. Evaluation was carried out on the basis of predetermined criteria.

Keywords: the European Commission, grants, Ministry of Agriculture, Rural Development Programme 2007 – 2013, the Common Agricultural Policy, the State Agricultural Intervention Fund, rural areas, agriculture

Poděkování, motto a čestné prohlášení, že odevzdaná verze bakalářské/diplomové práce a verze elektronická, nahraná do IS/STAG jsou totožné ve znění:

Prohlašuji, že odevzdaná verze bakalářské/diplomové práce a verze elektronická nahraná do IS/STAG jsou totožné.

OBSAH

ÚVOD	10
I TEORETICKÁ ČÁST	12
1 TEORETICKÁ PODSTATA POLITIK ZAMĚŘENÝCH NA OBLAST ZEMĚDĚLSTVÍ	13
1.1 CHARAKTERISTIKA ZEMĚDĚLSTVÍ.....	13
1.2 VENKOVSKÉ OBLASTI	20
2 SPOLEČNÁ ZEMĚDĚLSKÁ POLITIKA EU	23
2.1 CHARAKTERISTIKA, CÍLE A PRIORITY	23
2.2 HLAVNÍ OBLASTI SPOLEČNÉ ZEMĚDĚLSKÉ POLITIKY	24
2.3 REFORMY SPOLEČNÉ ZEMĚDĚLSKÉ POLITIKY	27
3 NÁSTROJE SPOLEČNÉ ZEMĚDĚLSKÉ POLITIKY	33
3.1 KONCEPČNÍ A INSTITUCIONÁLNÍ NÁSTROJE.....	33
3.2 FINANČNÍ NÁSTROJE	36
3.2.1 Evropský zemědělský orientační a záruční fond (EAGGF)	36
3.2.2 Regulační mechanismy trhu	39
II PRAKTICKÁ ČÁST	43
4 STÁTNÍ ZEMĚDĚLSKÝ INTERVENČNÍ FOND (SZIF)	44
4.1 CHARAKTERISTIKA	44
4.2 PROGRAM ROZVOJE VENKOVA.....	45
5 CHARAKTERISTIKY PROJEKTŮ PODPOŘENÝCH ZE SZIF	48
5.1 IDENTIFIKACE FINANČNÍCH PROSTŘEDKŮ DLE SÍDLA ŽADATELE	48
5.2 IDENTIFIKACE FINANČNÍCH PROSTŘEDKŮ DLE MÍSTA REALIZACE PROJEKTU	54
5.3 ZHODNOCENÍ FINANČNÍCH PROSTŘEDKŮ VE VENKOVSKÝCH REGIONECH ČR	61
5.3.1 Převážně městské regiony	61
5.3.2 Významně venkovské regiony	63
5.3.3 Převážně venkovské regiony	64
5.4 ZÁVĚREČNÉ SHRNUTÍ PODLE KRAJŮ V ČR.....	66
6 PROJEKT FINANCOVATELNÝ ZE STÁTNÍHO ZEMĚDĚLSKÉHO A INTERVENČNÍHO FONDU	68

6.1	NÁZEV PROJEKTU	68
6.2	ŽADATEL	68
6.3	POPIS PROJEKTU	69
6.4	ROZPOČET PROJEKTU.....	71
6.5	REALIZOVANÉ PROJEKTY.....	72
6.6	SOUHLAS ODBORNÉHO LESNÍHO HOSPODÁŘE (OLH).....	72
6.7	POVINNÉ PŘÍLOHY	72
	ZÁVĚR	74
	SEZNAM POUŽITÉ LITERATURY.....	76
	SEZNAM POUŽITÝCH SYMBOLŮ A ZKRATEK	83
	SEZNAM OBRÁZKŮ	85
	SEZNAM TABULEK.....	87
	SEZNAM PŘÍLOH.....	88

ÚVOD

Oblast zemědělství a rozvoje venkova je jednou z nejnáročnějších oblastí, kterými se zabývá Evropská unie, její členské státy a další aktéři na regionální úrovni. Tato oblast spadá pod Společnou zemědělskou politiku (dále SZP), která má cíle a priority nastaveny již v Římských smlouvách. Společná zemědělská politika je považována za finančně nejnáročnější politiku Evropské unie, důvodem bývá čerpání prostředků z rozpočtu EU. Zatímco v 80. letech 20. století činily výdaje na SZP více než 70 procent, v prvním roce programovacího období 2007 – 2013 činil tento podíl necelých 50 procent výdajů rozpočtu Evropské unie.

Problematika zemědělství a rozvoje venkova mě zajímá již od počátku studií na univerzitách. Programem rozvoje venkova (dále PRV) jsem se zabývala již ve své bakalářské práci a chtěla jsem v tomto tématu pokračovat i v rámci diplomové práce. K této volbě mě motivovaly i rozdílné názory českých zemědělců, kteří nebývají dostatečně informováni o změnách nebo ke kterým se dostaly mylné informace o tom, jak si Evropská unie představuje, že bude tato oblast fungovat.

Cílem diplomové práce je určení dlouhodobých problémů v oblasti zemědělství a rozvoje venkova, popis důležitých nástrojů, které se zabývají touto oblastí na nadnárodní, národní či regionální úrovni. Také je cílem zhodnocení skutečného plynutí finančních prostředků získaných ze Státního zemědělského intervenčního fondu (dále SZIF), jakožto jediné akreditované platební agentury určené pro Program rozvoje venkova v období 2007 – 2013. Důvodem je častý problém statistik o poskytnutých dotačních prostředcích. Často naznačují pouze uplatnění dotačních prostředků v místě sídla žadatele. Ovšem žadatelovo sídlo se nemusí vždy shodovat s místem realizace projektů zaměřených na zemědělství a rozvoj venkova. Tohoto cíle je dosaženo na základě poskytnutých dat SZIF a na základě údajů o žadateli z Registru ekonomických subjektů Českého statistického úřadu.

Dále bude v diplomové práci navržen projekt, který je financovatelný z Programu rozvoje venkova. Daný projekt byl zvolen tak, aby bylo zřejmé, že Program rozvoje venkova není určen pouze pro zemědělské subjekty, ale rovněž pro obce a další subjekty, jejichž hlavní náplní nejsou zemědělské činnosti.

Při zpracování diplomové práce bude využita metoda srovnávání, jejíž způsob je určen dvěma ukazateli, a to sídlem žadatele o dotační prostředky a samotným místem realizace projektu, o který bylo požádáno v rámci PRV. Tyto ukazatele jsou porovnávány pomocí rozdílu. Aby mohla být uplatněna metoda srovnávání, byla provedena analýza poskytnutých dat SZIF. Data byla doplněna o sídlo žadatele projektu a pomocí syntetické klasifikace rozdělena do územních jednotek ČR (kraj, okres) dle výše uvedených kritérií.

Program rozvoje venkova představuje rozsáhlý a zajímavý komplex, který je možné podrobit dlouhodobému zkoumání z několika hledisek. V této diplomové práci spočívá těžiště přístupu na hledisku klasifikace obcí s rozšířenou působností dle Organizace pro hospodářskou spolupráci a rozvoj. To se podstatně vztahuje na definování pravidel a kritérií výběru projektů podporovaných v rámci Programu rozvoje venkova ČR.

I. TEORETICKÁ ČÁST

1 TEORETICKÁ PODSTATA POLITIK ZAMĚŘENÝCH NA OBLAST ZEMĚDĚLSTVÍ

1.1 Charakteristika zemědělství

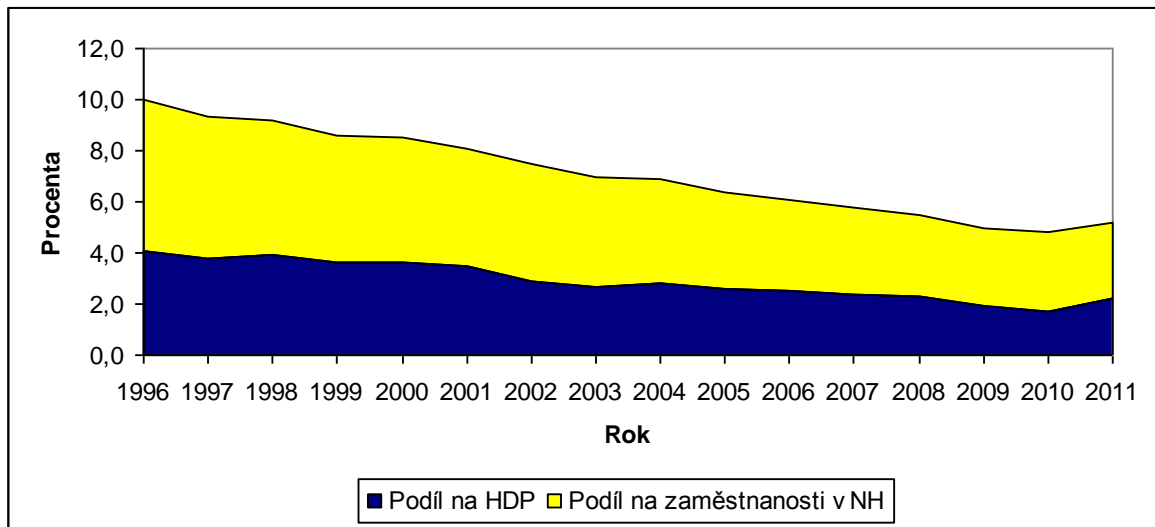
Zemědělství je hlavní ekonomickou činností ve většině venkovských oblastí Evropské unie. V České republice je téměř 90 procent všech obcí a 75 procent rozlohy státu ve venkovské oblasti, avšak žije zde méně než 30 procent obyvatel státu. V Evropské unii asi polovina obyvatel žije ve venkovských oblastech. Bez zemědělství by z toho, co drží mnohé komunity při životě a spojuje obyvatele venkovských oblastí, moc nezbylo. To by mělo za následek opouštění půdy. (Evropská komise, 2010, s. 190)

V České republice je pro zemědělství charakteristický klesající podíl na hrubém domácím produktu i klesající podíl na zaměstnanosti. Tato skutečnost se projevila vysoce intenzivním socialistickým zemědělstvím, změnami dotačního systému, rozpadem tradičních trhů a potřebou restrukturalizace zemědělských podniků. Také se změnil podíl zemědělců na tvorbě tržních cen. (Ministerstvo zemědělství, 1998 – 2012, s. 1 - 30)

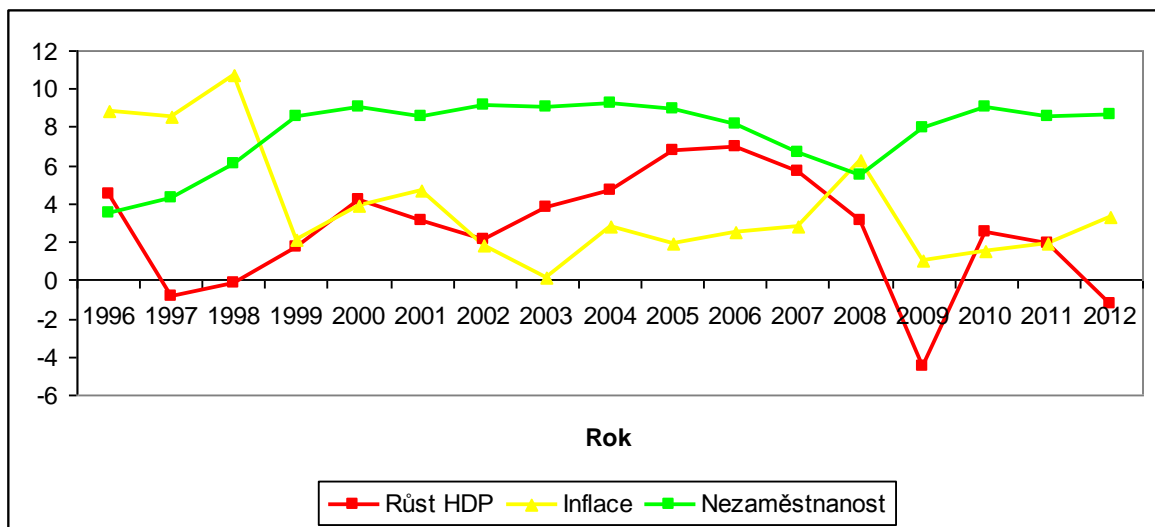
Vysoce intenzivní socialistické zemědělství se uskutečňovalo vlivem politiky intenzivního potravinářství, zemědělství bylo chápáno jako všechny činnosti, které probíhaly v bývalých jednotných zemědělských družstvech. V minulosti se poskytovaly dotace do méně příznivých oblastí pro zemědělství, kdežto v současné době jsou méně příznivé oblasti pro zemědělství využívány spíše na zatravnování a omezování zemědělské produkce. V 90. letech 20. století došlo v České republice k rozpadu tradičních trhů, ale trh se začínal postupně rozvíjet a docházelo ke zvyšování konkurence v zemědělství. To byl základní důvod, který vyžadoval restrukturalizaci zemědělských podniků – změna počtu zaměstnanců, potřeba modernizace podniků. S růstem počtu obchodních řetězců začal klesat podíl zemědělců, kteří se podíleli na tvorbě tržních cen. Obchodní řetězce se staly mezičlánkem mezi zemědělci a spotřebiteli. (Ministerstvo zemědělství, 1998 – 2012, s. 1 - 30)

Vstup České republiky do Evropské unie přinesl vyšší dynamiku agrárního zahraničního obchodu v rámci vývozu i dovozu. Tím dochází k širšímu uplatnění agrární produkce na zahraničních, ale i domácích trzích. Tato situace vyžaduje lepší přenos informací, zavá-

dění nových technologií, kvalitnější propagaci výrobků a systematické poradenství pracovníků v oblasti zemědělství. (Ministerstvo zemědělství, 2006b, s. 7)



Obrázek 1 Vývoj odvětví zemědělství vůči HDP a zaměstnanosti v národním hospodářství ČR v období 1996-2011 (ČSÚ, © 2012)



Obrázek 2 Vývoj makroekonomických ukazatelů ČR v letech 1996-2012 (ČSÚ, ©2012)

Zemědělci jsou ve venkovských oblastech velmi důležitým ekonomickým subjektem, který si EU nemůže dovolit ztratit. Přesto se však potýkají s problémy potenciálu rozvoje zemědělství a s problémy rozvoje venkova obecně. (Evropská komise, 2012, s. 6 – 10)

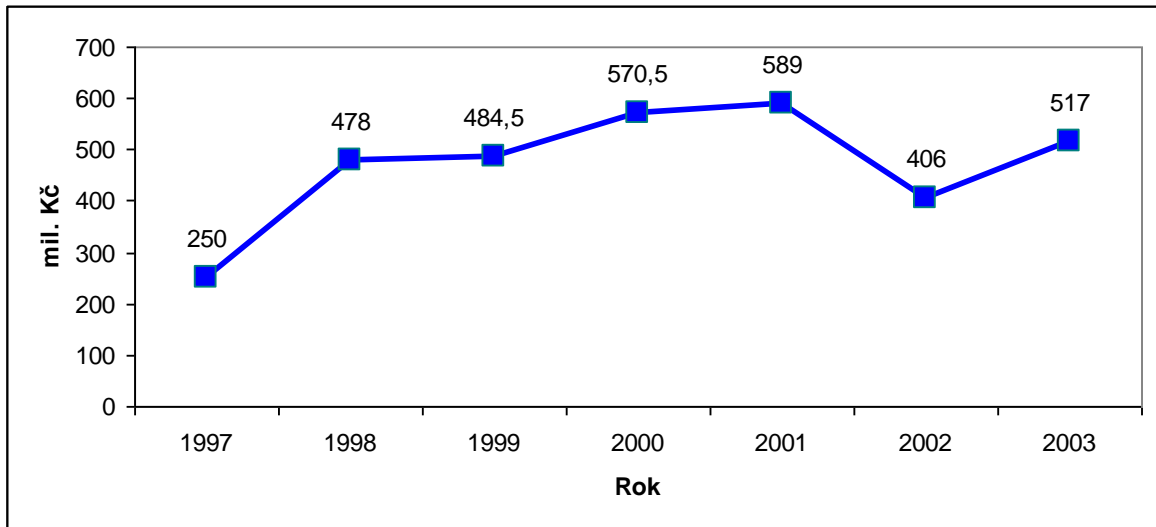
Problémy jsou následující:

1. vztah vůči politikám Evropské unie

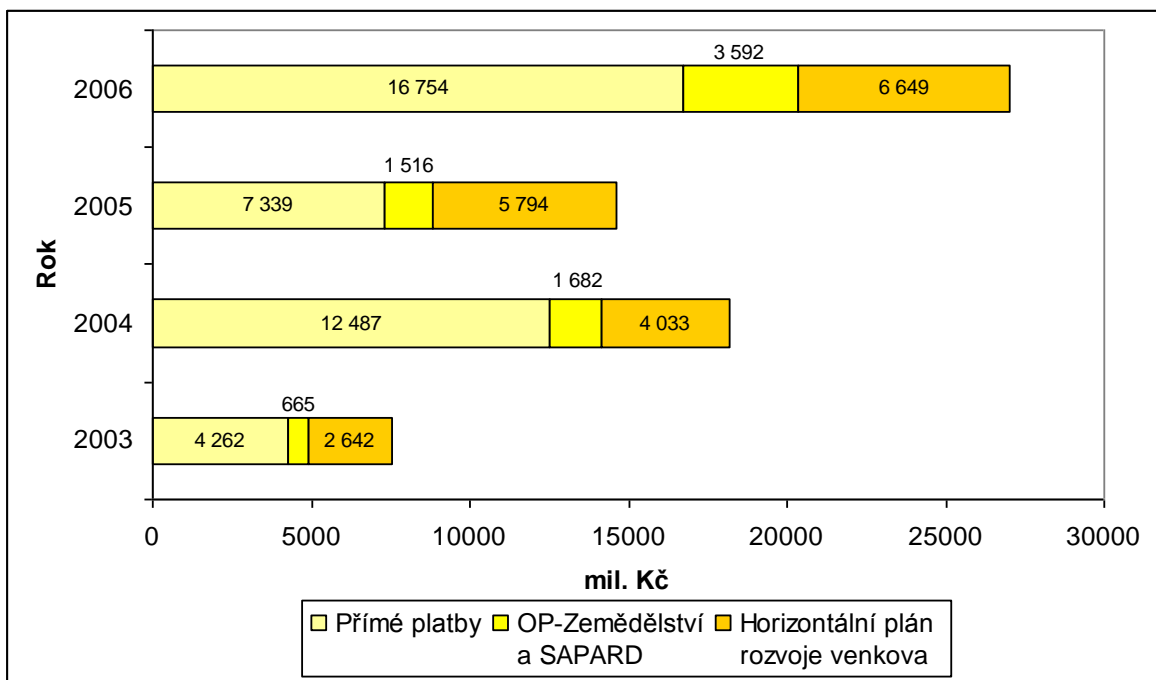
Dříve než Česká republika vstoupila do Evropské unie využívala v oblasti zemědělství a rozvoje venkova Program obnovy venkova, který definoval cíle a priority českého zemědělství na období jednoho roku. Evropská unie v programovacím období 2000 - 2006 navrhla a realizovala operační program „Rozvoj venkova a multifunkční zemědělství“. V České republice byl na období let 2004 - 2006 vytvořen a i realizován Horizontální plán rozvoje venkova ČR. Oba tyto programy se využívaly současně, avšak byly rozdílné v účelu financování. OP Rozvoj venkova a multifunkční zemědělství byl součástí kohezní politiky, podporoval aktivity sloužící k diverzifikaci podnikatelských aktivit v zemědělství a k podpoře zemědělských podniků. Součástí tohoto operačního programu byl rovněž program LEADER. Horizontální plán rozvoje venkova České republiky byl tvořen dotačními tituly, které se využívaly na zatravnění dříve zemědělsky využitých půd a také zahrnoval ekologické zemědělství. (Ministerstvo zemědělství, 1998 – 2012, s.1 - 30)

V současném programovacím období 2007 - 2013 Česká republika využívá pouze jediný program – Program rozvoje venkova ČR. Spojuje předešlé dva programy a je součástí Společné zemědělské politiky Evropské unie. (Ministerstvo zemědělství, 2006b, s. 29)

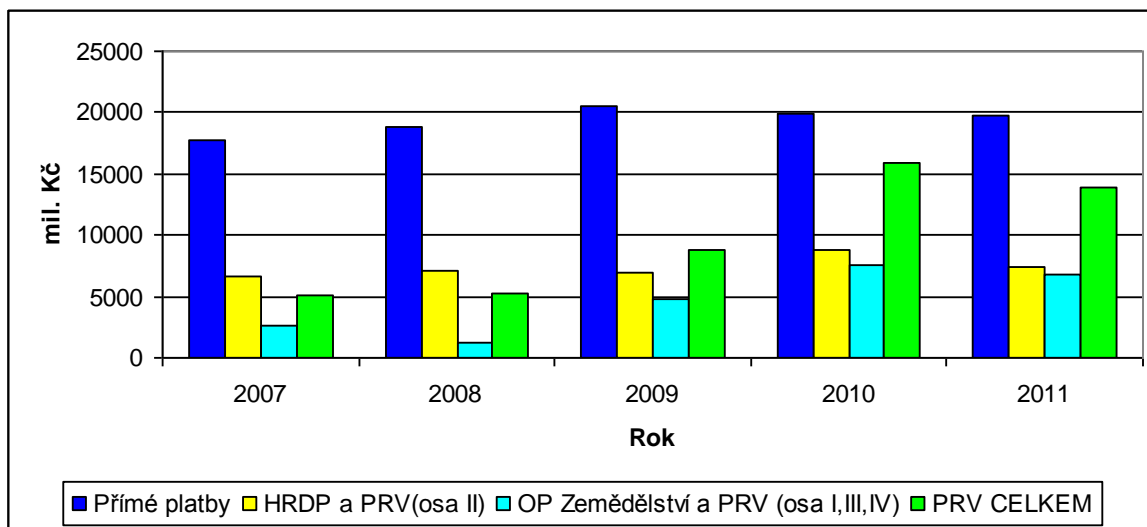
Do jaké míry Česká republika čerpala peníze z jednotlivých programů je vyjádřeno následujícími grafy. První graf popisuje, kolik peněžních prostředků bylo poskytováno na Program obnovy venkova do roku 2003, tj. kolik peněz z rozpočtu České republiky plynulo na oblast zemědělství a na oblast rozvoje venkova. Druhý graf se soustřeďuje na čerpání prostředků z operačního programu „Rozvoj venkova multifunkční zemědělství“ a z Horizontálního plánu rozvoje venkova České republiky v období let 2004 až 2006. Poslední graf ukazuje současné programovací období a čerpání dotací z Programu rozvoje venkova.



Obrázek 3 Vývoj poskytnutých dotací přes Program obnovy venkova v letech 1997-2003 (Ministerstvo zemědělství, 1998 – 2004, kap. 6)



Obrázek 4 Podpory agrárního sektoru v letech 2003-2006 (Ministerstvo zemědělství, 2004 – 2007, kap. 6)



Obrázek 5 Výše vyplacených podpor Programu rozvoje venkova v programovacím období 2007-2013 (Ministerstvo zemědělství, 2008 – 2012, kap. 6)

2. postavení zemědělců v rámci agro-průmyslového komplexu

Současná obchodní politika je neúprosná k prvovýrobcům, kteří v ní mají nejslabší postavení, protože se na trh dostaly obchodní řetězce, jež se stávají mezičlánkem mezi výrobcem a spotřebitelem. Usilují o to, aby získaly kvalitní zboží za nízké ceny, nutí tak prvovýrobce prodávat své výrobky mnohdy pod hranicí výrobních nákladů. (Ministerstvo zemědělství, 2008 – 2012, s. 1 - 30)

3. diverzifikace zemědělských i nezemědělských aktivit

Jedná se o rozšíření aktivit v zemědělství, které podpoří podnikání v této oblasti. Podle autorů Národního strategického plánu rozvoje venkova není v ČR doposud plně rozvíjena venkovská turistika a není využit potenciál přírodního a kulturního dědictví. Rozšiřujícími aktivitami tedy mohou být agroturistika, ekologické zemědělství, pěstování alternativních zemědělských plodin, atd. (Ministerstvo zemědělství, 2008 – 2012, s. 1 - 30)

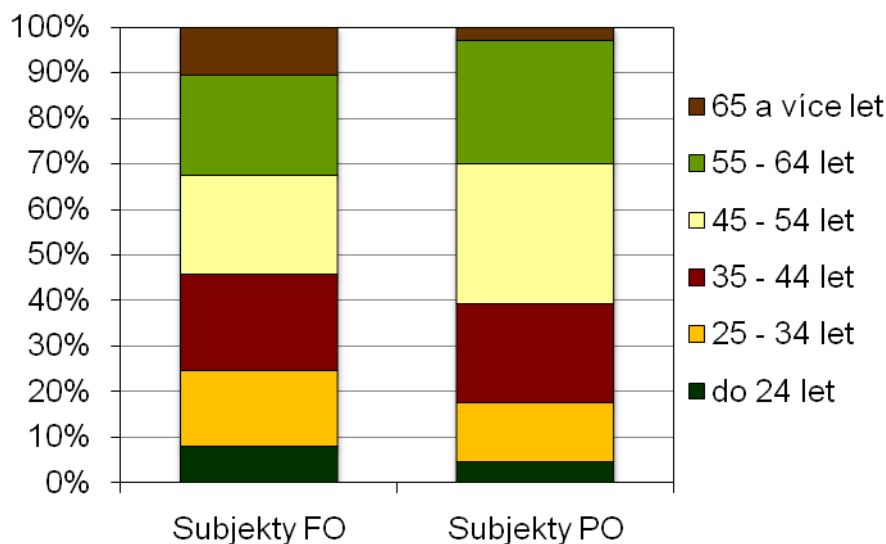
4. depopulace venkovských sídel, mzdy v zemědělství, věková struktura zemědělců

Je nutné rozlišovat suburbanní oblasti a venkovské periferie. Rozdíl spočívá v tom, že venkovské periferie mají své specifické rozvojové problémy – nevyřešené vlastnické vztahy v příhraničních oblastech, vojenské prostory (například Brdy). Za suburbanní

zónu se považuje předměstí nebo obce v blízkosti velkých měst, kde vznikají tzv. satelitní města. Pro obce v suburbanní zóně je výhodou kladné migrační saldo, díky kterému se v obcích zlepšuje technická infrastruktura, přichází mladší, vzdělanější a bohatší obyvatelé, zvyšuje se politická participace a obec populačně roste. (Přírodovědecká fakulta UK, ©2008 – 2012)

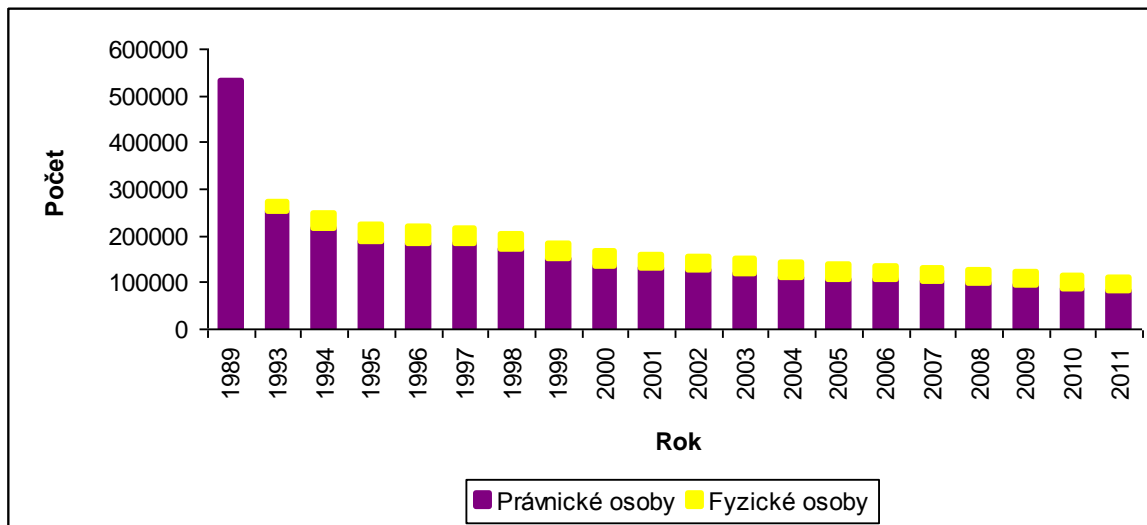
Nejčastější věkovou skupinou zemědělců v ČR jsou lidé kolem padesáti let. Mzdy v zemědělství se nemění nebo mírně rostou. I když pomalu narůstají, pořád jsou pod hranicí průměrné měsíční hrubé mzdy. To může být jeden z důvodů, proč v zemědělství pracuje stále méně lidí, ať už jako zaměstnanci zemědělských firem nebo zemědělci podnikající na základě živnostenského oprávnění. (Ministerstvo zemědělství, 2008 – 2012, s. 1 - 30)

Věková struktura zemědělců by mohla být ovlivněna dotačním titulem, jež poskytuje prostředky starším zemědělcům, kteří ukončí svou činnost a předají ji mladším zemědělcům. V rámci dotačních titulů existují dotace pro tzv. mladé zemědělce, kteří jsou mladší čtyřiceti let a splňují i další podmínky dané EU. (Evropská komise, 2012, s. 6 – 8; Ministerstvo zemědělství, 2008 – 2012, s. 1 - 30)



Obrázek 6 Věková struktura v subjektech fyzických a právnických osob v roce 2010

(ČSÚ, © 2011)



Obrázek 7 Vývoj počtu pracovníků v zemědělství v letech 1989 – 2011 (Ministerstvo zemědělství, 1993 – 2011, s. 1 – 30)

5. propagace a marketing

Česká republika má tři různé systémy značení potravin. První systém je založen na evropském systému ochranných značek. Tento systém byl zaveden v roce 1992 jako ochrana názvu zemědělských a potravinářských výrobků před konkurencí, která vyrábí produkty a neprávem je vydává za produkty, které získaly věhlas v EU i ve světě. Systém značení je trojí – existuje značka „označení původu“, „zeměpisné označení“ a „zaručená tradiční specialita“. Další systém ochranných značek je národní systém na úrovni České republiky či regionů (KLASA). Poslední systém ochranných značek je systém značení v rámci ekologického zemědělství. Biopotraviny vyrobené v ČR musí být označeny jak národní značkou (biozebra), tak i novým evropským logem. Pokud se jedná o biopotraviny z dovozu, ty mohou a nemusí být označeny národní značkou. (Ministerstvo zemědělství, © 2009 – 2011)



Obrázek 8 Značení potravin (Ministerstvo zemědělství, © 2009 - 2011)

6. otázka vlastnických vztahů

Na základě restitucí, které proběhly v devadesátých letech minulého století, vznikly mimořádně komplikované vlastnické vztahy. Jedná se tedy o velkou roztržitost vlastnictví půdy a velký podíl najaté půdy od velkého počtu pronajímatelů. To je překážka omezující rozvoj podnikání na zemědělské půdě i péči o přírodu a krajinu. Řešením mohou být komplexní pozemkové úpravy. (Ministerstvo zemědělství, 1998 – 2012, s. 1 – 30)

7. vysoký stupeň zornění půdy, eroze půdy

Orná půda je náchylná k erozi, a to jak k větrné, tak i vodní. Tento fakt je spojen s již zmíněným intenzivním hospodařením, které nerespektovalo reliéf terénu. (Ministerstvo zemědělství, 2006b, s. 3 – 13)

1.2 Venkovské oblasti

Venkovské oblasti jsou charakteristické jedinečnými kulturními, hospodářskými a sociálními vazbami, zvláštními řemeslnými aktivitami a krajinnou rozmanitostí, což přináší kapacity pro další rozvoj. (Pěluha a kol., 2006, s. 18)

Definování venkovských oblastí můžeme uchopit buď z pohledu sociálně-prostorové (popisné), nebo sociálně-kulturní terminologie. Mezi popisné charakteristiky patří využití půdního fondu, zaměstnanost, populace. Na druhou stranu socio-kulturní charakteristiky se spíše váží na dané prostředí, ve kterém lidé žijí. Ani EU nemá jednotnou defi-

nici venkovských oblastí. Každá členská země používá svou vlastní definici – ty jsou si ale více či méně podobné. Definice jsou často založeny na socioekonomických kritériích, například zemědělské struktury, hustotě obyvatel či vývoji, respektive snižování populace. V běžné ekonomické praxi jsou používány dvě metody definování venkovských oblastí – jedna vyvinutá OECD a druhá Eurostatem. (Pělucha a kol., 2006, s. 15)

1. Organizace pro hospodářskou spolupráci a rozvoje (OECD)

Pělucha a kol. (2006, s. 15) popisují definici OECD následovně: „*Definice OECD je založena pouze na jediném kritériu – hustotě osídlení. Jsou rozlišeny dvě úrovně, a to místní a regionální. Na místní úrovni – úrovni NUTS 5, jsou obce považovány za venkovské, pokud je hustota jejich osídlení nižší než 150 obyvatel na jeden kilometr čtvereční; na úrovni NUTS 3 jsou rozlišeny tři stupně, které závisí na podílu obyvatel žijících ve venkovských obcích. Jedná se o:*

- *převážně venkovské oblasti (přes 50 procent populace žije ve venkovských obcích),*
- *významně venkovské oblasti (15 - 50 procent obyvatel žije ve venkovských obcích),*
- *převážně městské oblasti (méně než 15 procent obyvatel žije ve venkovských obcích).“*

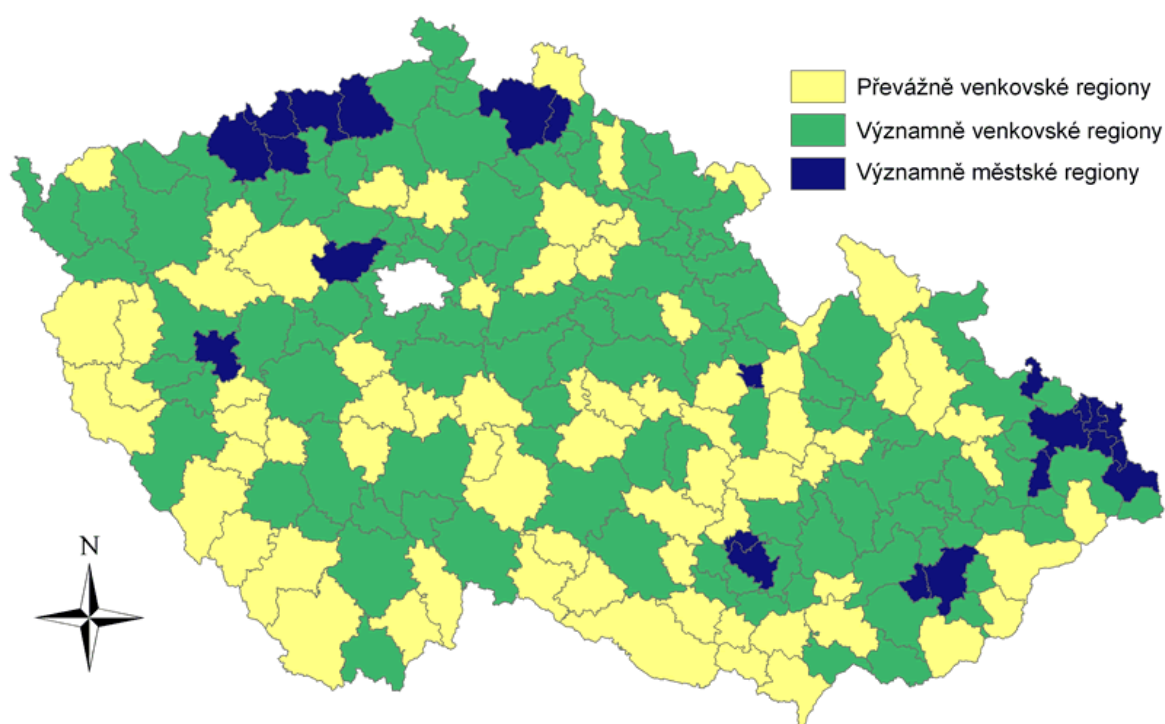
2. Evropský statistický úřad (EUROSTAT)

Eurostat zvolil jiný přístup, přestože je také založen na kritériu hustoty osídlení. Jedná se o tzv. „vymezení podle stupně urbanizace“, ve kterém jsou regiony rozděleny do tří kategorií. (Pělucha a kol., 2006, s. 16)

Hustě zalidněné oblasti jsou charakteristické pěti sty obyvateli na kilometr čtvereční a celková populace takové oblasti dosahuje nejméně 50 000 obyvatel. Druhou skupinu tvoří prostřední oblasti, které se vyznačují obcemi s hustotou větší než 100 obyvatel na kilometr čtvereční a nepatří k hustě zalidněným oblastem. Celková populace takové zóny musí být nejméně 50 000 obyvatel nebo musí sousedit s hustě zalidněnou oblastí. Posledním typem jsou řídké osídlené oblasti, kam patří obce, které nejsou zahrnuty v klasifikaci hustě zalidněných či prostředních oblastí. (Pělucha a kol., 2006, s. 16)

V současném programovacím období se Česká republika řídí vymezením venkovských oblastí podle OECD. Ovšem tyto definice jsou částečně změněny z důvodu charakteru jednotlivých oblastí podpory Programu rozvoje venkova. (Pělucha a kol., 2006, s. 97 – 98)

Statistickou hranicí, běžně používanou v České republice pro vymezení venkovských obcí, je 2 000 obyvatel. Obce s nižším počtem obyvatel jsou v ČR považovány za venkovské. Obcí, které ČR vymezuje jako venkovské, je tedy 5 612, tj. téměř 90 % všech obcí. (Pělucha a kol., 2006, s. 97 – 98)



Obrázek 9 Venkovské regiony podle hustoty zalidnění dle ORP – limit 150
obyv./km² (Deník veřejné správy, © 2013)

Všechna výše uvedená fakta, se kterými se venkovské oblasti a zemědělství potýkají, jsou reakcí na vytvoření Společné zemědělské politiky, na níž se podílí všechny členské státy Evropské unie. Do současnosti již proběhlo několik významných reforem této politiky a v budoucnu ještě probíhat budou. Společné zemědělské politice je věnována následující kapitola.

2 SPOLEČNÁ ZEMĚDĚLSKÁ POLITIKA EU

2.1 Charakteristika, cíle a priority

Společná zemědělská politika (dále SZP) zaujímá mezi ostatními politikami EU význačné postavení, neboť se jedná o doposud finančně nejnáročnější politiku Unie a na rozdíl od ostatních politik je politikou ochrannou. (König, Lacina, Přenosil, 2007, s. 202 – 210)

Jak uvádí König a kol. (2007, s. 202), samotné zaměření SZP na podporu domácích producentů a podporu růstu produktivity najdeme přímo v ustavujících člancích SZP ve Smlouvě o založení Evropského společenství (znění článku se po dobu existence EHS/ES/EU nezměnilo):

„Cílem společné zemědělské politiky je:

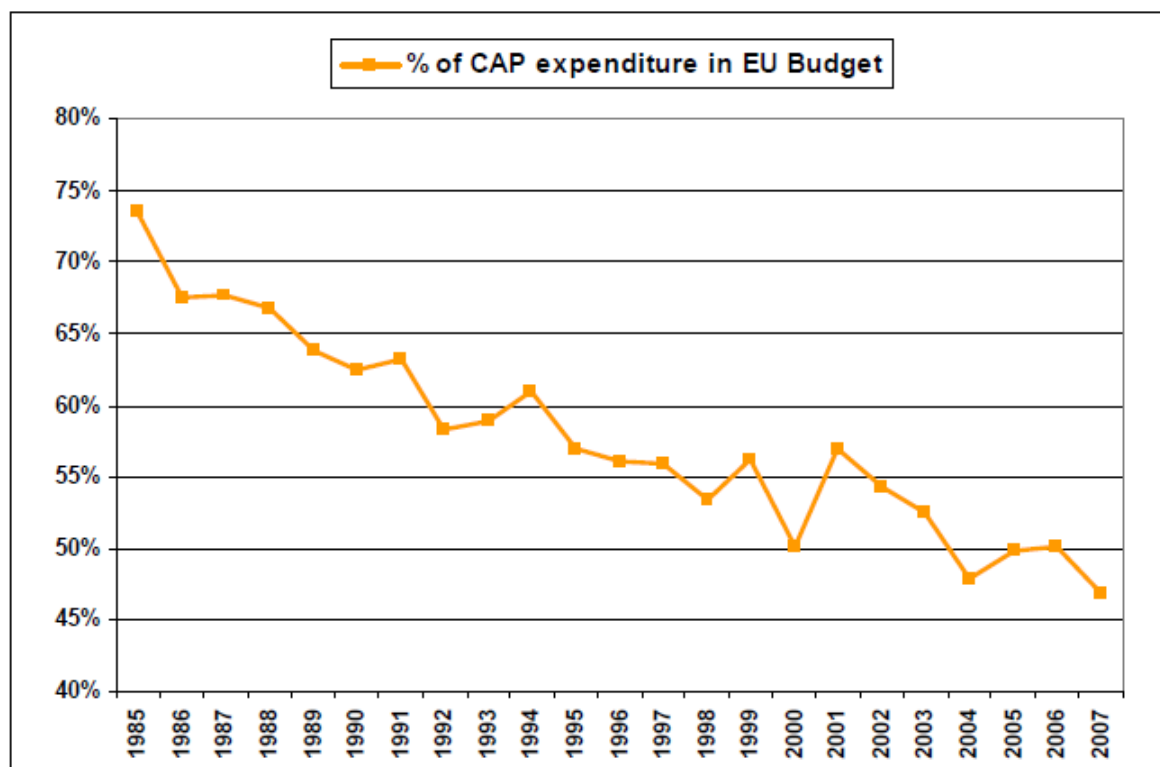
- 1. zvýšit produktivitu zemědělství podporou technického pokroku a zajišťováním racionálního rozvoje zemědělské výroby a optimálního využití výrobních činitelů, zejména pracovní síly;*
- 2. zajistit tak odpovídající životní úroveň zemědělského obyvatelstva, a to zejména zvýšením individuálních příjmů osob zaměstnaných v zemědělství;*
- 3. stabilizovat trhy;*
- 4. zajistit plynulé zásobování;*
- 5. zajistit spotřebitelům dodávky za rozumné ceny.“*

Cestou k dosažení stanovených cílů bylo zavedení společné regulace zemědělského trhu, která měla využívat jednotnou regulaci cen, subvencování výroby i odbytu produktů a stabilizaci dovozů i vývozu zemědělských komodit. Mezi výrobci a spotřebiteli uvnitř Společenství byla zakázána jakákoliv diskriminace. Byly zrušeny bariéry obchodu mezi členskými státy, stejně jako musely všechny státy zrušit národní systém dotací zemědělství. Došlo k oddělení zodpovědnosti za zemědělskou politiku od členských států. Na úrovni států vznikly intervenční agentury, které dohlížejí na řádné uskutečňování SZP. Pravomoci za zemědělství přešly do rukou nadnárodních institucí (Komise, Rada) a členské státy nemohou vykonávat samostatnou zemědělskou politiku. To je důvod, proč

se zemědělská politika EU považuje dodnes za společnou. (König, Lacina, Přenosil, 2007, s. 202 – 210)

Společná regulace zemědělského trhu se opírá o tři základní principy:

1. **princip jednoty trhů**, jenž pramení ze zrušení diskriminace v obchodu mezi členskými státy, a stanovení jednotných pravidel obchodu,
2. **princip vzájemné preference** členských zemí ošetřené zavedením prohibitivních plateb znevýhodňujících zemědělské komodity dovážené z třetích zemí,
3. **princip finanční solidarity** v rámci společné politiky hrazené ze společného rozpočtu. (König, Lacina, Přenosil, 2007, s. 202 – 210)



Obrázek 10 Podíl výdajů na Společnou zemědělskou politiku v rozpočtu EU (Evropská komise, 2009a, s. 11)

2.2 Hlavní oblasti Společné zemědělské politiky

Společná zemědělská politika má na starost mnoho oblastí. Mezi nejdůležitější a nejvíce rozpočtově náročné patří přímé platby a rozvoj venkova. Tento fakt dokazuje tabulka č. 1, která ukazuje vývoj rozpočtových výdajů na zemědělství a rozvoj venkova.

Přímé platby pomáhají zemědělcům udržet si zaměstnání v zemědělství. Také zajišťují, že zemědělci budou dál zastávat důležité funkce územního plánování v EU a budou podporovat životaschopnost venkovských oblastí. (Evropská komise, 1995d)

Územní prvky SZP jsou soustředěny pod pilířem rozvoje venkova, jenž se zaměřuje na venkovské oblasti, které členské státy musí definovat ve svých programech. Kromě toho tento pilíř poskytuje podporu zemědělcům a investuje do strukturálních opatření (investice do zemědělských podniků, marketingu a zpracování) ve venkovských oblastech a podporuje místní rozvoj v rámci iniciativy Leader. (Evropská komise, 2010, s. 190)

Pátá zpráva o hospodářské, sociální a územní soudržnosti (Evropská komise, 2010, s. 190) říká, že Společná zemědělská politika (SZP) je tvořena dvěma pilíři (zemědělská podpora a venkovský rozvoj) s rozdílnými, ale komplementárními cíli. Má celkový rozpočet 413 miliard EUR (v současných cenách) na období 2007 – 2013.

Zemědělská podpora, jako první pilíř SZP, je financována Evropským zemědělským záručním fondem (EZZF) s rozpočtovým stropem 313 mld. EUR. Obsahuje hlavně přímé platby zemědělcům spolu s malým množstvím opatření k řízení trhu. (Evropská komise, 2010, s. 190)

Odvětví zemědělství a potravinářství společně zodpovídaly v roce 2008 za přibližně 18,6 milionů pracovních míst v EU (těsně pod 9% celkové zaměstnanosti) a za 4 % HDP. Mezi zeměmi však existují významné rozdíly ve významu těchto dvou odvětví, jenž je vyšší v zemích EU12¹ než v zemích EU15². (Evropská komise, 2010, s. 190)

Tabulka 1 Rozpočet Hlavy 05 – Zemědělství a rozvoj venkova (v mld. EUR)

	2005		2006		2007	
	Závazky	Platby	Závazky	Platby	Závazky	Platby
CELKEM	53,10	52,70	54,20	53,50	52,00	53,70
z toho: přímé podpory	33,80	33,80	34,10	34,10	37,10	37,10
rozvoj venkova	10,80	9,90	11,90	11,30	9,50	10,90

¹ EU 12 se skládá z 10 členských zemí, které přistoupily v roce 2004 a z dalších dvou zemí, které přistoupily v roce 2007.

² EU 15 jsou všechny členské státy, které přistoupily do ES/EU před rokem 2004.

	2008		2009		2010	
	Závazky	Platby	Závazky	Platby	Závazky	Platby
CELKEM	57,90	53,80	60,10	55,20	58,90	55,60
z toho: přímé podpory	37,60	37,60	39,10	39,10	39,70	39,70
rozvoj venkova	14,60	10,50	13,70	8,70	14,60	11,50
	2011		2012			
	Závazky	Platby	Závazky	Platby		
CELKEM	57,30	54,80	58,60	55,90		
z toho: přímé podpory	39,80	39,80	40,50	40,50		
rozvoj venkova	14,40	12,20	14,60	12,10		

Zdroj: vlastní zpracování dle dat Evropské komise

Struktura zemědělství je v zemích EU12 jiná a tvoří ji velmi malé tržby ve spojení s velkoobjemovými podniky. V Rumunsku a Bulharsku jsou asi dvě třetiny zemědělských podniků klasifikovány jako částečně samozásobitelské a přes polovina z nich je takto klasifikována v jiných zemích EU12 oproti pouhým 16 % v zemích EU15. (Evropská komise, 2010, s. 190)

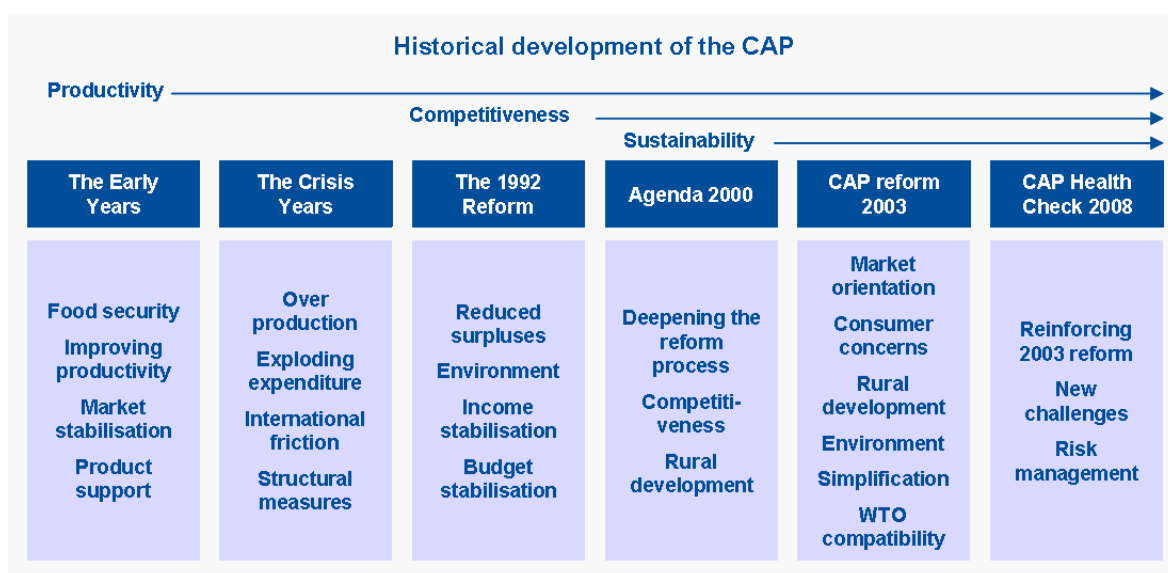
Zvýšení produktivity z genetického vývoje plodin a zvířat a z mechanizace spolu s hospodářským tlakem vedly za poslední dvě desetiletí ke značnému strukturálnímu snižování zaměstnanosti. V minulých letech SZP bezpochyby přispěla k utlumení tohoto procesu zpomalením odlivu pracovních sil, zatímco se zároveň zvyšovala produktivita, konkurenceschopnost a udržitelnost. (Evropská komise, 2010, s. 190)

V letech 2007 – 2009 se výdaje Evropského zemědělského fondu pro rozvoj venkova (EZFRV) soustřeďovaly do specifických oblastí, zejména do odlehlejších regionů a regionů, jež nezahrnují velká města. Regiony NUTS 3, jež zahrnují hlavní či velká města, mají zpravidla ve většině členských států nižší výdaje na osobu. (Evropská komise, 2010, s. 190)

Na fond EZFRV byl vyčleněn rozpočet ve výši asi 92 mld. EUR na období 2007 – 2013 a z něj minimálně 31,2 mld. EUR půjde do konvergenčních regionů. Tato částka byla v roce 2009 zvýšena o 4,4 mld. EUR, částečně snížením částky dostupné v rámci prvního pilíře, aby se tak posílily výdaje na klimatické změny, obnovitelnou energii, zpracování odpadních vod, biodiverzitu a inovace, rozvoj širokopásmového připojení ve venkovských oblastech a na pomoc zemědělcům zaměřeným na produkci mléka zasaženým krizí. (Evropská komise, 2010, s. 190)

Většina zemí EU12 včetně Polska, Bulharska a Rumunska vyčlenila výše uvedenou průměrnou částku na široce pojatý cíl „zlepšování konkurenceschopnosti zemědělství a lesnictví“ a zároveň Polsko, Bulharsko a Rumunsko patří mezi země vyčleňující nejvíce financí na cíl „zlepšování kvality života ve venkovských oblastech a diverzifikaci venkovského hospodářství“. Tento cíl zodpovídá za asi 13 % celkových financí EZFRV v EU za dané období a odhaduje se, že vyústí v hrubou tvorbu asi 320 000 nových pracovních míst, z nichž přes 240 000 bude v konvergenčních regionech. (Evropská komise, 2010, s. 190)

2.3 Reformy Společné zemědělské politiky



Obrázek 11 Reformy Společné zemědělské politiky (Evropská komise, 1995a)

První pokus o reformu Společné zemědělské politiky je z roku 1968 v podobě tzv. **Mansholtova plánu**. Plán byl zaměřen na snížení počtu osob zaměstnaných v sektoru zemědělství a na zvýšení efektivity zemědělské výroby. Tento pokus modernizovat zemědělskou výrobu narazil na odpor zájmových organizací farmářů, a proto byl ponechán pouze na dobré vůli vlád členských států. (Fojtíková, Lebieczik, 2008, s. 13)

Evropská komise (1995b) uvádí stejný popis první reformy jako autoři Fojtíková a Lebieczik, avšak konstatuje, že v roce 1972 byly přijaty jen tři směrnice o zemědělské reformě, jinak byl Mansholtův plán odmítnut. Tři schválené směrnice se týkaly modernizace zemědělských podniků, opuštění zemědělské výroby a školení zemědělců.

Další pokus o reformu SZP byl uskutečněn v 80. letech 20. století. Evropská komise nejprve vydala Zelenou knihu nazvanou **Perspektivy pro Společnou zemědělskou politiku** a poté navrhla fundamentální reformu. Snahou bylo získat rovnováhu na trhu, zavést nové způsoby snižování produkce v problémových sektorech a analyzovat možná řešení pro realizaci Společné zemědělské politiky. V roce 1988 Rada odsouhlasila soubor reformních opatření, obsahující mimo jiné i procentní limit na výdaje SZP. Ani tato reforma však nezabránila absolutnímu růstu výdajů na Společné zemědělské politice. (Fojtíková, Lebiezlik, 2008, s. 13)

Evropská komise (1995c) uvádí ještě aktivitu z roku 1984, kdy byly zavedeny mléčné kvóty. V té době se již používaly kvóty pro cukr. Teprve poté, v roce 1985, došlo k vydání Zelené knihy, jež obsahovala úvahy Komise, které byly vyřčeny v rámci obecné rozpravy o perspektivách Společné zemědělské politiky. Evropská komise se rovněž vyjadřuje k souboru reformních opatření, jež byla přijata v roce 1988. Mezi tato opatření patřilo zavedení tzv. stabilizátorů, které určují maximální limit na množství plateb, ke kterým se EU zavázala, že je zemědělci obdrží v rámci podpory.

Přetrvávající potíže s financováním byly podnětem k zahájení další reformy Společné zemědělské politiky v roce 1992, tzv. **McSharryho reforma**. Tato reforma s sebou přinesla první průlomové změny v SZP. Opatření směřovala k podstatnému snížení přímé cenové podpory (pokles intervenčních cen), aby se zemědělská produkce EU stala postupně konkurenceschopnou na světových trzích. Změny se dotkly zhruba $\frac{3}{4}$ zemědělské produkce, přičemž ceny obilovin se měly během tří let snížit o 29 procent. Očekával se i pokles cen krmiv, cen hovězího, vepřového a drůbežího masa a másla. Snížení intervenčních cen mělo být zemědělcům kompenzováno přímými platbami, které byly podmíněny uváděním půdy do klidu (tzv. úhorování). Návrhy obsahovaly i snižování výrobních kvót u mléčných výrobků, využívání půdy pro jiné než zemědělské účely (zalesňování, agroturistika, výroba bionafty atd.) a podporován byl také odchod starších zemědělců do předčasného důchodu s cílem zvětšit průměrnou velikost farem. (Fojtíková, Lebiezlik, 2008, s. 13)

Ačkoliv McSharryho reforma byla všeobecně považována za úspěšnou, hlavní zásady Společné zemědělské politiky zůstaly zachovány a finanční náročnost SZP se nepodařilo snížit. Důležitou změnou byl přechod od plošně vyplácené finanční podpory k přímým platbám. (Fojtíková, Lebiezlik, 2008, s. 13)

Tuto reformu popisuje i Evropská komise (1995e) na svých webových stránkách. Rok 1992 označuje za zlomový v oblasti SZP, kdy nastal přechod od podpory produktů k podpoře producentů. Přímé platby byly zavedeny s cílem kompenzovat pokles cenové podpory. Tato reforma rovněž obsahovala i povinné vynětí půdy z produkce či další doprovodná opatření týkající se například zalesňování či agro-environmentálního programu.

V roce 1997 Evropská komise navrhla reformu Společné zemědělské politiky v rámci dokumentu **Agenda 2000**, který zohledňoval všechny výše uvedené faktory. Návrhy měly být promítnuty v nové finanční perspektivě na programovací období 2000 – 2006. Komise původně navrhovala, aby výdaje na Společnou zemědělskou politiku byly v tomto období zafixovány na úrovni roku 1999, tj. na hodnotě 40,5 mld. EUR. Vzhledem k odporu některých členských zemí byl tento horní limit mírně navýšen a výdaje na SZP neměly převyšovat částku 42,5 mld. EUR. Definitivní verze této reformy byla přijata na zasedání Evropské rady v Berlíně v roce 1999. (Fojtíková, Lebieczik, 2008, s. 14)

Nejzávažnější změnou, kterou přinesla reforma z roku 1999, bylo přenesení těžiště Společné zemědělské politiky k neekonomickým aspektům, jako je nezávadnost potravin a jejich kvalita, ochrana přírody, rozvoj venkovských oblastí, zacházení se zvířaty. Tuto změnu popisuje Evropská komise (2001) jako vytvoření druhého pilíře SZP, který zahrnoval politiku rozvoje venkova. Tato politika povzbudila řadu venkovských iniciativ a zároveň pomohla zemědělcům k diverzifikaci, ke zlepšení odbytu produktů a také pomohla zemědělcům k restrukturalizaci svého podnikání.

V roce 2003, ještě před očekávaným rozšířením Evropské unie o 10 nových členských států, byla navržena úprava reformy z roku 1999. Tato úprava vešla v platnost v roce 2005 a dávala možnost členským státům využít odkladu tohoto termínu nejpozději do roku 2007. Reforma se podle Evropské komise (2004) zaměřovala na zvýšení konkurenceschopnosti zemědělského sektoru, na podporu tržní orientace, na udržitelné zemědělství a snaží se posílit politiku rozvoje. Reforma rovněž oddělila platby na podporu příjmů pro zemědělce od ostatních podpor.

Nová úprava zahrnovala aspekty:

- **„decoupling“** – jedná se o oddělení plateb od produkce na farmě zavedením jednotné platby na farmu. To znamená, že místo několika plateb získává zemědělec jen jednu platbu. Platba se vztahuje například na obiloviny, olejninu, len a kono-pí, luskoviny. (Fojtíková, Lebieczik, 2008, s. 14-15)
- **systém SAPS** – znamená možnost nových členských států uplatnit v prvních letech hospodaření po vstupu do EU zjednodušený postup, a teprve v následujících letech začít uplatňovat jednotnou platbu na farmu. (Fojtíková, Lebieczik, 2008, s. 14-15)
- **„cross-compliance“** – znamená, že platby jsou závislé na splnění určitých standardů a nikoli na objemu produkce. Bylo zavedeno celkem 19 legislativních předpisů, které, pokud jsou porušeny, ukládají farmáři pokutu. (Fojtíková, Lebieczik, 2008, s. 14-15)
- **„systém povinné modulace“** – jedná se o reformu, která stanoví, že od roku 2005 dojde každoročně k přesunu části plateb do fondů určených na rozvoj venkova. Systém zavádí zásadu progresivních odvodů podle celkové částky pobíraných přímých plateb. Platby poskytované jednotlivé farmě se v každém rozpočtovém roce snižují. V důsledku této degrese získávají členské státy dodatečnou pomoc od Evropské unie, kterou mohou využít na rozvoje venkova. (Fojtíková, Lebieczik, 2008, s. 14-15)
- **Finanční disciplína (degresivita)** – měla být uplatňována u farem s platbami nad 5 000 EUR. Farmy s platbami do 5 000 EUR byly z tohoto opatření vyjmuty. (Ministerstvo zemědělství, 2010a)
- **Rozvoj venkova** – podpora těchto oblastí: kvalita potravin, welfare, nové technologie pro zpracování potravin. Dále budou podporováni mladí farmáři, malí zpracovatelé, programy kvality potravin, skupiny producentů (do 70 procent nákladů). Rovněž budou poskytovány podpory pro zavedení standardů na farmách a účasti na tzv. poradenském systému. (Ministerstvo zemědělství, 2010a)
- **Poradenský systém (audit farem)** – smyslem zavedení zemědělského poradenského systému je pomáhat zemědělským producentům při aplikaci standardů v

agroenvironmentální oblasti, v oblasti kvality a bezpečnosti potravin a pohody zvířat (cross-compliance). (Ministerstvo zemědělství, 2010a)

Evropská komise navrhla v říjnu roku 2005 hlavní zjednodušení Společné zemědělské politiky. Cílem tohoto zjednodušení bylo snížení administrativní zátěže pro zemědělce a správní orgány tím, že pravidla pro poskytování plateb se stala transparentnější, srozumitelnější a méně zatěžující. (Evropská komise, 2005)

Podle Ministerstva zemědělství (2010a) v roce 2008 dosáhly členské státy dohody nad kompromisním návrhem změn Společné zemědělské politiky. Členské státy Evropské unie se shodly na:

- **sazbě povinné modulace** stanovené na 10 procent (5 procent nyní a 5 procent dodatečně) od roku 2013;
- **úplném vyloučení zemědělských podniků** s platbou od 100 000 EUR do 300 000 EUR z progresivní modulace;
- **dodatečné progresivní modulaci** u podniků s platbou nad 300 000 EUR ve výši 4 procent;
- **míře financování modulovaných prostředků ze zdrojů EU** – příspěvku EU 75 procent u základní sazby; příspěvku EU 90 procent v regionech konvergence (tj. celá Česká republika mimo Prahu);
- **možnosti financování opatření v rámci programu rozvoje venkova z dodatečně modulovaných prostředků** – znatelnosti některých existujících opatření programů týkajících se řešení tzv. nových výzev k financování z dodatečně modulovaných prostředků. Jedná se o opatření související s adaptací na klimatickou změnu, obnovitelnými zdroji, managementem vodních zdrojů, biodiverzitou, sektorem mléka a inovativními přístupy.

Kompromisní závěry vznikly na základě dohody ministrů zemědělství všech členských zemí, že proběhne tzv. „kontrola stavu“. Kontrola měla za cíl modernizovat, zjednodušit a zefektivnit Společnou zemědělskou politiku a odstranit omezení kladená na zemědělce, aby mohli lépe reagovat na situaci na trzích a aby mohli čelit novým výzvám, mezi které patří například i změna klimatu či bio-energie. (Evropská komise, 2009b)

Evropský plán hospodářské obnovy podpořil nově definované výzvy pro zemědělství v roce 2009. Jedná se o řízení rizik, klimatické změny, biopaliva, vodu, biologickou rozmanitost. Tyto výzvy byly definovány v zemědělské oblasti v rámci kontroly funkčnosti Společné zemědělské politiky. (Ministerstvo zemědělství, 2010a)

3 NÁSTROJE SPOLEČNÉ ZEMĚDĚLSKÉ POLITIKY

3.1 Koncepční a institucionální nástroje

Společná zemědělská politika je koncepční nástroj uplatňující se pro zemědělství a rozvoj venkova. Popis této politiky je uveden ve druhé kapitole. Jak je však tento koncepční nástroj rozvíjen na úrovni České republiky, ukazuje následující obrázek č. 12.



Obrázek 12 Dokumenty související se SZP (Metodická podpora regionálního rozvoje, © 2005 – 2013a)

Společně se vznikem koncepčních dokumentů vznikají i institucionální nástroje, tj. instituce, které se danou problematikou budou zabývat. Mezi tyto instituce patří:

- **Evropská komise**
- **Evropský parlament**
- **Rada EU**
- **Evropský hospodářský a sociální výbor**
- **Výbor regionů**
- **Agentury EU** (Evropská komise, © 2013)

- **Ministerstvo zemědělství České republiky**
- **Místní akční skupiny**
- **Spolek pro obnovu venkova České republiky**
- **Agrární komory** (Metodická podpora regionálního rozvoje, © 2005 – 2013b)

Evropská komise se na Společné zemědělské politice podílí tak, že řídí celkové financování této politiky. Dalším úkolem je i příprava právních předpisů, které dále podstupují schvalovací proces Evropského parlamentu a Rady EU. (EUROPA.EU, ©1995 – 2013a)

V řadě oblastí spolupracuje **Evropský parlament s Radou Evropské unie** při schvalování evropských právních předpisů. Jednou z oblastí se díky Lisabonské smlouvě stalo i zemědělství. Současně má Evropský parlament k dispozici **Výbor pro zemědělství a rozvoj venkova**, jehož hlavním úkolem je především provádění přezkumu a v případě potřeby i změn legislativních návrhů Evropské komise. Výbor rovněž připravuje zprávy týkající se zemědělství, které poté přijímá Evropský parlament na plenárním zasedání. Rada EU zasedá v různých složeních, kterých se účastní ministři z členských států. Jedno ze složení se nazývá **Zemědělství a rybolov**, jehož cílem je stanovovat právní rámec pro činnosti při výrobě potravin v EU. (EUROPA.EU, ©1995 – 2013b, ©1995 – 2013c)

Sekce Zemědělství, rozvoj venkova a životní prostředí je součástí Evropského hospodářského a sociálního výboru. Tato sekce je zodpovědná za práci tohoto výboru v rámci politiky zemědělství a životního prostředí. Z toho vyplývá, že sekce se orientuje na budoucí problémy v těchto oblastech, řeší reformy Společné zemědělské politiky a přezkoumává strategie udržitelného rozvoje a politiky zabývající se změnou klimatu. (EUROPA.EU, ©1995 – 2013d)

Výbor regionů je poradním orgánem, který reprezentuje regionální a místní samosprávné celky v EU. Jeho role se posílila na základě Lisabonské smlouvy. Posílení v tom smyslu, že Evropská komise musí konzultovat své návrhy již v předlegislativní fázi s tímto výborem. Výbor se sestává z šesti komisí, z nichž jedna komise se zabývá **životním prostředím, změnou klimatu a energetikou** a další komise se zabývá **přírodními zdroji**. Tato komise tedy připravuje stanoviska, která budou projednána na

plenárních zasedáních Výboru regionů. Výbor regionů může přijmout usnesení k nejdůležitějším politickým otázkám. (EUROPA.EU, ©1995 – 2013e)

Jednou z agentur Evropské unie je i **Evropský úřad pro bezpečnost potravin**. Tento úřad vypracovává zprávy o posouzení rizik, z nichž se vychází při přípravě evropských politik a právních předpisů. Instituce tak pomáhá Evropské komisi, Evropskému parlamentu i členským státům EU efektivněji a rychleji se rozhodovat při řízení rizik v oblasti bezpečnosti potravin. Další agenturou Evropské unie, která ovlivňuje oblast zemědělství, je **Odrůdový úřad Společenství**, který spravuje systém odrůdových práv Společenství, tzn. výlučnou formu práv průmyslového vlastnictví v oblasti nových rostlinných odrůd. Oblast zemědělství je úzce spjata s oblastí životního prostředí, a proto je potřeba zmínit i Evropskou **agenturu pro životní prostředí**. Tato agentura poskytuje nezávislé informace o životním prostředí, které se mohou využít při tvorbě Společné zemědělské politiky a jiných politik na úrovni Evropské unie i na úrovni členských zemí EU. (EUROPA.EU, ©1995 – 2013f,g,h)

Institucí zabývající se zemědělstvím a rozvojem venkova v České republice je Ministerstvo zemědělství České republiky. **Ministerstvo zemědělství** aktivně realizuje Společnou zemědělskou politiku, tj. vydává koncepční a administrativní opatření v oblasti zemědělství a rozvoje venkova, spravuje dotační tituly v rámci Programu rozvoje venkova, v rámci „Jednotných plateb“ (tzv. přímé platby). (Metodická podpora regionálního rozvoje, ©2005 – 2013b)

Místní akční skupiny jsou důležitými aktéry rozvoje venkova v oblasti spolupráce. Tyto skupiny propojují subjekty z různých sektorů do rozvojového partnerství. U skupin se klade důraz na transparentnost jejich vzniku a na strukturu členů skupin. Pro tyto skupiny je určena zejména oblast podpory LEADER z Programu rozvoje venkova na období 2007-2013. (Metodická podpora regionálního rozvoje, ©2005 – 2013b)

Spolek pro obnovu venkova České republiky zajišťuje potřeby vyplývající ze společných postupů a hájení zájmů venkovských obcí. Spolek je dlouhodobě úspěšný ve svém fungování. Všichni výše zmínění aktéři rozvoje venkova (MAS, Spolek pro obnovu venkova) se postupně začleňují do Celostátní sítě pro venkov České republiky. (Metodická podpora regionálního rozvoje, ©2005 – 2013b)

Nejvýznamnějšími aktéry v oblasti zemědělství jsou však **Agrární komory**, které sdružují většinu podnikatelů v zemědělství, lesnictví a potravinářství. Prosazují a hájí zájmy svých členů, poskytují poradenství v oblasti zemědělství. Agrární komory mají ambice stát se partnerem obcí a ostatních subjektů, které se nachází ve venkovském prostoru. (Metodická podpora regionálního rozvoje, ©2005 – 2013b)

3.2 Finanční nástroje

Společná zemědělská politika disponuje jediným finančním nástrojem a několika mechanismy k regulaci trhu. Mechanismy vychází z regulačních nástrojů. Regulační nástroje vychází ze společných tržních organizací, tj. z legislativy k jednotlivým komoditám ve vztahu k cenám, regulaci trhu, exportu a importu.

3.2.1 Evropský zemědělský orientační a záruční fond (EAGGF)

V době, kdy vznikla Společná zemědělská politika, vznikl i **Evropský zemědělský orientační a záruční fond (EAGGF)**, který neodmyslitelně patří k této politice. Je to jediný fond, který slouží k financování aktivit Společné zemědělské politiky. Charakteristické je pro něj to, že je největší položkou rozpočtu Evropské unie. Prostřednictvím tohoto fondu měla být podněcována zemědělská výroba, měla být zajištěna podpora cen a zemědělcům měly být garantovány stabilní příjmy. Tak jak se reformovala Společná zemědělská politika, přispíval fond na tyto reformy a další restrukturalizace zemědělství v EU. (Fojtíková, Lebieczik, 2008, s. 10)

Příjmy EAGGF plynuly z variabilních poplatků, daní z cukru a glukózy a odvodů zemědělců za spoluodpovědnost. Naopak výdajová strana se rozdělila na dvě sekce – záruční sekce a orientační sekce. První sekce pokrývala zhruba 90 procent výdajů na SZP. Prostředky sloužily k úhradě intervenčních opatření, vývozních subvencí, přímých plateb a také k financování programů na podporu rozvoje venkova. Záruční sekce plnila významnější roli ve financování SZP než druhá část. Oblasti, které pokrývala záruční sekce, měly v evropském rozpočtu charakter povinných výdajů. (Fojtíková, Lebieczik, 2008, s. 10)

Orientační sekce financovala dlouhodobé strukturální změny v zemědělství, tzn. že prostředky byly vynakládány na modernizaci zemědělství a přestavbu venkova, na zvyšování

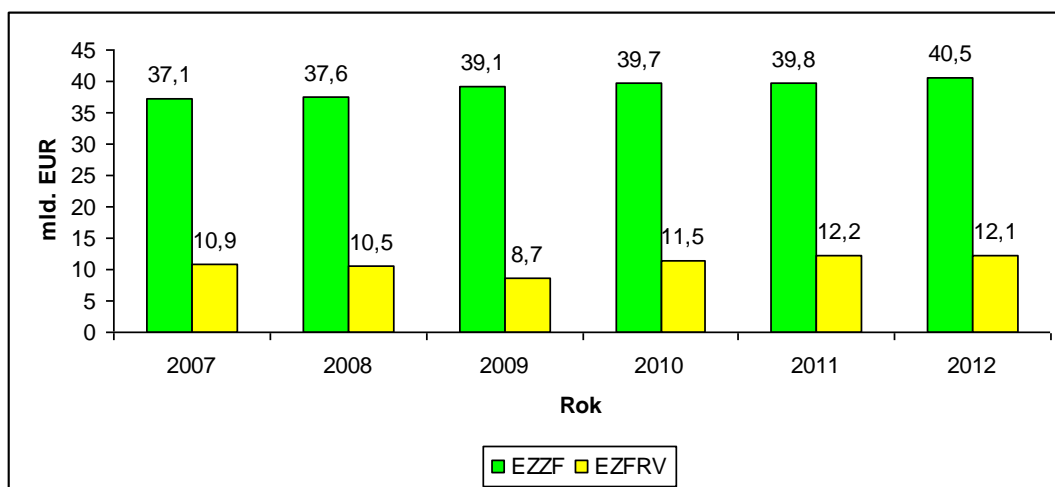
vání kvalifikace zemědělců, na podporu zpracování a odbytu zemědělských výrobků. Tato sekce se snažila přispívat na aktivity, které vedly ke snižování regionálních disparit v Evropě a které se snažily podpořit regionální rozvoj. (Fojtíková, Lebedzik, 2008, s. 10)

Od roku 2007 probíhá financování Společné zemědělské politiky prostřednictvím dvou nově vytvořených fondů, z nichž každý je zaměřen na financování jednoho ze dvou pilířů SZP. (Evropská komise, 2009c)

Jedná se o tyto fondy:

- **Evropský zemědělský záruční fond (EZZF)**
- **Evropský zemědělský fond pro rozvoj venkova (EZFRV)**

Čerpání prostředků z těchto fondů je možné vidět na obrázku č. 12. Je zřejmé, že Evropský zemědělský záruční fond přispívá na více aktivit v rámci SZP než Evropský zemědělský fond pro rozvoj venkova. Přesto jsou však tyto fondy jedny z nejvíce finančně náročných pro Evropskou unii. (Evropská komise, 2009c)



Obrázek 13 Platby poskytnuté z Evropského zemědělského záručního fondu z Evropského zemědělského fondu pro rozvoj venkova v mld. EUR (vlastní zpracování dle dat Evropské komise)

V rámci programovacího období 2007 – 2013 čerpá Česká republika prostředky na Program rozvoje venkova ČR z Evropského zemědělského fondu pro rozvoj venkova. Co se týče jednotných plateb (tzv. přímých plateb), ty Česká republika čerpá z EZZF. (Metodická podpora regionálního rozvoje, ©2005 – 2013c)

Česká republika však využívá také národní dotace v oblasti zemědělství. Národní dotace je možné získat z Podpůrného a garančního rolnického a lesnického fondu, z Národní podpory a z Podpory venkova prostřednictvím Ministerstva pro místní rozvoj ČR. (Metodická podpora regionálního rozvoje, ©2005 – 2013c)

1. Podpůrný a garanční rolnický a lesnický fond (PGRLF)

Jedná se o jeden z nejefektivnějších nástrojů českého zemědělství působící v rámci tzv. národní pomoci. Cíle podpory v rámci PGRLF se každý rok mění, ale v obecné rovině jsou zaměřeny na investice do zemědělství (úvěry, pojištění,...), nákupy půdy, rozvoj lidských zdrojů v zemědělství atd. (Metodická podpora regionálního rozvoje, ©2005 – 2013c)

Za dobu svého působení v České republice se stal neodmyslitelnou součástí podpor v resortu zemědělství. Zemědělcům pomohl zejména v dobách, kdy bylo nutné zajistit začínajícím subjektům výraznou garanci, aby se pro ně staly úvěry od bank dostupnou formou zajištění rozšíření produkce. V současnosti není již tento fond tak hojně využíván, neboť má v rámci stávajícího systému podpor spíše doplňkové uplatnění. Jeho programy jsou nastaveny tak, aby pokrývaly prostor podpory, do něhož neproudí finance z Evropské unie. Programy PGRLF pokračují i po vstupu České republiky do EU, a to v rámci systému tzv. Národních podpor, které jsou v souladu s podmínkami Evropské komise. (Metodická podpora regionálního rozvoje, ©2005 – 2013c)

2. Národní podpory (tzv. state aid)

Tyto dotační prostředky jsou plně hrazeny Českou republikou, přičemž je pro ně nutno vyjednat povolení ze strany Evropské unie (notifikovat je). Struktura dotačních opatření v rámci této skupiny podpor se s jednotlivými roky značně mění. Například v roce 2008 byly poskytnuty finanční prostředky typu: podpora včelařství, ovocnářství, závlahy na vinicích a chmelnicích, školní závody, marketing a propagace na výstavách apod. (Metodická podpora regionálního rozvoje, ©2005 – 2013c)

3. Podpora venkova prostřednictvím Ministerstva pro místní rozvoj ČR

Ministerstvo pro místní rozvoj ČR je garantem dotačního programu s názvem Program obnovy venkova. Prostřednictvím tohoto programu se rozdělují dotace na podporu obnovy a rozvoje venkovských obcí. Příjemci podpory jsou vymezeni a specifikováni pro každý z pěti dotačních titulů zvlášť. Obecně se však jedná o obce (většinou do 3 000

obyvatel) či svazky obcí. Program předpokládá participaci obyvatel venkova, občanských spolků a sdružení při obnově jejich obce v souladu s místními tradicemi. Objem prostředků rozdělovaných v rámci tohoto programu však není příliš velký. (Metodická podpora regionálního rozvoje, ©2005 – 2013c)

Podpora oživení ve venkovských oblastech probíhá také prostřednictvím soutěže Vesnice roku. Cílem této soutěže je snaha vyzdvihnout aktivity obcí, jejich představitelů a občanů, kteří se snaží nejen zvelebovat svůj domov, ale rozvíjejí i místní tradice a zapojují se do společenského života v obci. (Metodická podpora regionálního rozvoje, ©2005 – 2013c)

V roce 2004 došlo k převedení části kompetencí v oblasti Programu obnovy venkova z Ministerstva pro místní rozvoj na jednotlivé kraje. Tím byla krajům dána určitá volnost v zaměření jednotlivých dotací podle jejich aktuální potřeby. Krajské programy přímo navazují na státní Program obnovy venkova a mohou mít řadu dotačních titulů různého zaměření. Každý kraj si také vytváří své vlastní podmínky čerpání – hranice velikosti obcí, výše dotace na projekt, tematické zaměření dotačního titulu apod. Z hlediska finanční alokace je situace každý rok velmi proměnlivá, ale vždy dosahuje výše několika desítek milionů korun. (Metodická podpora regionálního rozvoje, ©2005 – 2013c)

3.2.2 Regulační mechanismy trhu

Evropská unie stanovuje společná pravidla pro zemědělské trhy. Pravidla se týkají zejména intervencí, kvót a režimů podpory, marketingu a výrobních norem, obchodu se třetími zeměmi. (Fiala, Pitrová, 2009, s. 448)

1. Variabilní přírážky

Variabilní přírážky zajišťovaly ochranu vnějších hranic Společenství před levným dovozem a zároveň vytvářely mechanismus pro případný vývoz nadprodukce Společenství na světový trh. Tyto přírážky měly na počátku Společné zemědělské politiky podobu cel, respektive dovozních přírážek, které byly udělovány zahraničním produktům při vstupu na trh Evropského hospodářského společenství. Udělením dovozních přírážek se srovnala nízká cena na světovém trhu s vysokou cenovou hladinou uvnitř Společenství a zabránilo se tak konkurenci ze strany zahraničního dovozu. (Fiala, Pitrová, 2009, s. 448)

Později se Společenství potřebovalo naopak zbavit nadprodukce, jejíž cena byla vyšší a tak nekonkurenceschopná. Variabilní přírážka získávala podobu dotace. Exportér ze Společenství získal při přechodu hranice dotaci v podobě vývozní náhrady (refundace), jejíž výše mu zaručovala srovnání cenových rozdílů, a tudíž konkurenceschopné postavení na světovém trhu. (Fiala, Pitrová, 2009, s. 448)

2. Zvláštní refundace a nepřímé dotace

Základem udělování těchto finančních dávek byla nutnost kompenzovat odběratelům ve společném trhu skutečnost, že musejí zpracovávat drahou produkci Společné zemědělské politiky. Jedná se tedy o zvláštní finanční náhrady určené odběratelům jako odškodnění za to, že mají v důsledku zemědělské politiky vyšší náklady při nákupu surovin. Bez těchto zvláštních kompenzací by totiž cena konečného výrobku, jehož zdrojem byla zemědělská produkce, mohla být tak vysoká, že by byl na světových trzích neprodejný. (Fiala, Pitrová, 2009, s. 449)

3. Orientační ceny x garantované ceny

Jedním z cílů Společné zemědělské politiky bylo dosažení stabilizovaného trhu, který nebude ovlivňován cenovými výkyvy. Takové výkyvy v zemědělském sektoru běžně existují, protože úroveň produkce je silně ovlivňována přírodními podmínkami, produkčním cyklem a podobně. Krokem k odstranění tržních výkyvů bylo vyjmout zemědělství z vlivu tržních sil (samozřejmě pouze v těch komoditách, kde společná tržní organizace může tento nástroj použít – jedná se zhruba o 70 % celkové produkce) a administrativně stanovit ceny zemědělských produktů v ES nad úroveň cen světových. (König a kol., 2007, s.205 - 207)

Proto Rada EU určuje na počátku každého roku tzv. cílové (orientační) ceny každé z komodit spadajících pod Společnou zemědělskou politiku. Tato cena je opravdu jen orientační. Rada EU jen odhaduje optimální ceny na trhu. Druhou administrativně stanovenou cenou je cena intervenční (garantovaná), za niž vykupují intervenční agentury zemědělskou produkci, pokud ji není možné uplatnit na trhu anebo pokud tržní ceny v EU klesnou pod garantované ceny. Tento systém v zemědělství výrazně snižuje rizika a podstatným způsobem přispěl ke stabilizaci sektoru. Vysoké příjmy zemědělců měly sloužit ke zvyšování produktivity prostřednictvím investic do nových technologií. (König a kol., 2007, s.205 - 207)

4. Prahová cena

Administrativní mechanismus by nemohl přežít bez ochrany unijního trhu před dovozy ze třetích zemí. Vzhledem k vyšší úrovni cílové i garantované ceny by byla Evropská unie zavalena potravinami ze třetích zemí pokoušejících se uplatnit svoji produkci v EU. Proto EU disponuje propracovaným režimem pro dovoz zemědělských produktů. Přesahují-li domácí ceny úroveň cen světových, sníží se tak konkurenceschopnost unijních producentů a vývozců, uvaluje Evropská unie zvýšená cla - tzv. zemědělské dávky – jako zvláštní ochranné opatření podle Dohody WTO o zemědělství. Zemědělská dávka s ohledem na princip preference produktů z členských zemí vychází z rozdílu tzv. prahové ceny, která je vyšší než cena intervenční, a světové ceny. Vybrané zemědělské dávky samozřejmě nejdou do pokladny dovozce, ale do pokladny rozpočtu Evropské unie. Zemědělské dávky jsou totiž jedním z tzv. vlastních zdrojů společného rozpočtu. (König a kol., 2007, s.205 - 207)

Platí, že unijní cla jsou nízká na zemědělské výrobky neprodukované v Evropské unii (např. káva, čaj, koření), ale jsou výrazně vyšší na základní produkty spadající pod Společnou zemědělskou politiku a na komodity vzniklé jejich zpracováním. (König a kol., 2007, s.205 - 207)

Problémem administrativního systému je vyloučení tržních vlivů omezujících úroveň produkce. V případě existence garantovaných cen se zemědělci soustředí právě na komodity, u kterých je již předem známá výkupní cena. Mají tedy jistotu, že prodejem vždy získají očekávaný výnos. Celý systém ovšem vede ke skutečnosti, že produkce daných komodit je vyšší než skutečná poptávka. Pokud nebude produkce prodána na trzích, jsou zde intervenční agentury, které nadprodukcí vykoupí. (König a kol., 2007, s.205 - 207)

Této skutečnosti využili výrobci mléka v 70. letech 20. století. Reakcí bylo zavedení finanční spoluúčasti zemědělců při nadprodukcí (fakticky pokuty). To však stále situaci neřešilo a mléka v intervenčních skladech přibývalo. Proto v roce 1983 vznikly mléčné kvóty, a to nejen na úrovni EU, ale také na úrovni každého členského státu. Každý producent mléka znal tedy svou kvótu a při překročení kvóty musí zemědělec platit pokutu do rozpočtu Evropské unie. (König a kol., 2007, s.205 - 207)

5. Nákup do skladů

V koncepci Společné zemědělské politiky byly zavedeny také další regulační mechanismy, které mohla Komise využívat k nouzové intervenci v případě dílčí nadprodukce. Jednalo se o nákup do skladů (mražení, konzervace). Neúměrně vysoké garantované ceny, které nerespektovaly poměr nabídky a poptávky, ale brzy způsobily takovou celkovou nadprodukcí, že došlo i k naplnění rezervních skladovacích kapacit. Proto se začaly hledat další možnosti řešení nadprodukce. (Fiala, Pitrová, 2009, s. 453)

6. Export

Ani drastické administrativní kroky nedokázaly trend růstu produkce zemědělských výrobků zvrátit. Je zřejmé, že za ceny Společné zemědělské politiky je tato produkce neprodejná. Proto se pro přebytky nabízí možnost buď je poskytnout jako humanitární pomoc rozvojovým zemím, což s sebou ale nese pochopitelně dopravní náklad, a žádný výnos. Anebo Evropská unie může nadbytečnou produkci ve světě prodat, avšak se musí přizpůsobit cenám ve třetích zemích. Nedá se očekávat, že by zemědělci z EU sami dotovali cenový rozdíl. Proto je používán nástroj **exportních dotací**, které jsou hrazeny opět z rozpočtu EU. Exportní dotace dorovnávají rozdíl mezi intervenční a světovou cenou, a zprostředkovaně tak opět navyšují náklady spojené s realizací Společné zemědělské politiky. (König a kol., 2007, s.207)

II. PRAKTICKÁ ČÁST

4 STÁTNÍ ZEMĚDĚLSKÝ INTERVENČNÍ FOND (SZIF)

4.1 Charakteristika

Státní zemědělský intervenční fond je právnickou osobou se sídlem v Praze a jeho činnost se řídí zákonem o Státním zemědělském intervenčním fondu č. 256/2000 Sb., ve znění zákona č. 128/2003 Sb. a ve znění zákona č. 85/2004 Sb. a prováděcími právními předpisy ve formě nařízení vlády. (Státní zemědělský intervenční fond, ©2000 – 2013)

V současné době je SZIF tvořen centrálním pracovištěm a sedmi regionálními odbory. Statutárním orgánem je ředitel Státního zemědělského intervenčního fondu a kontrolu nad činností a hospodařením fondu provádí Dozorčí rada SZIF. (Státní zemědělský intervenční fond, 2012a)

V roce 2004 byla fondu udělena akreditace jako Platební agentuře pro provádění opatření Společné zemědělské politiky. Tato opatření byla financována ze záruční sekce Evropského zemědělského orientačního a záručního fondu. V říjnu roku 2007 se SZIF stal Platební agenturou, která prováděla opatření SZP financovaných z EZZF a EZFRV. Tuto změnu provedlo Ministerstvo financí, které udělilo fondu akreditaci. (Státní zemědělský intervenční fond, 2012a)

Státní zemědělský intervenční fond administruje a kontroluje platby:

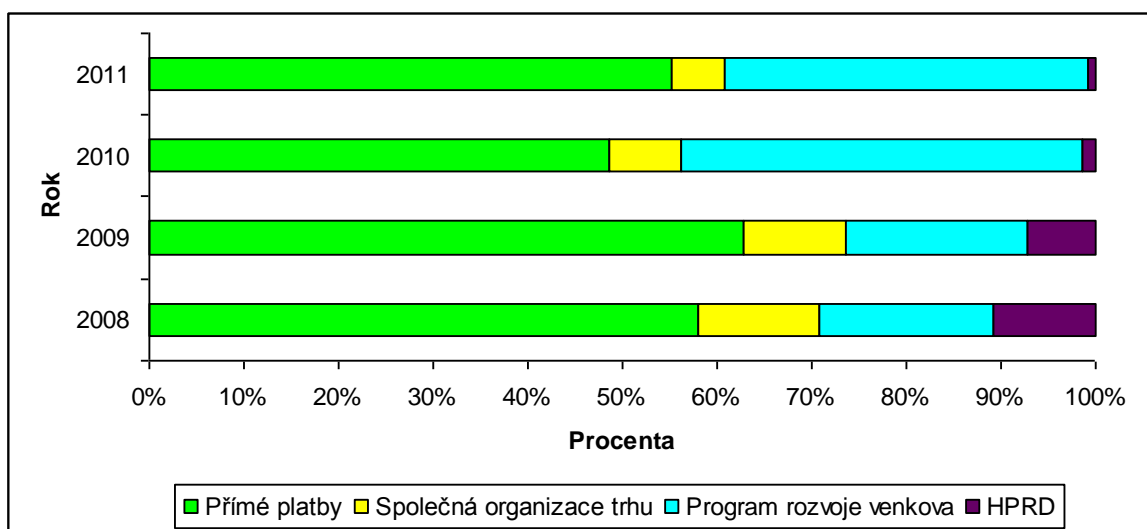
- a) z Evropského zemědělského záručního fondu (EZZF)
- b) z Evropského zemědělského fondu pro rozvoj venkova (EZFRV)
- c) z Evropského rybářského fondu (EFF)

Z evropského zemědělského záručního fondu (EZZF) Státní zemědělský intervenční fond administruje a kontroluje platby:

- v rámci společných organizací trhu,
- v rámci intervenčních opatření,
- při poskytování vývozních subvencí ve vazbě na vývozní licence,
- přímé platby (režim jednotné platby na plochu).

V rámci Evropského rybářského fondu (EFF) se Státní zemědělský intervenční fond zabývá administrací a kontrolou plateb plynoucích z podpory rybářství, které je v rámci České republiky upraveno Operačním programem Rybářství. (Státní zemědělský intervenční fond, 2012a)

Státní zemědělský intervenční fond administruje a kontroluje rovněž platby plynoucí z Evropského zemědělského fondu pro rozvoj venkova (EZFRV), který je v České republice řešen pomocí Programu rozvoje venkova. Jelikož se diplomová práce zabývá výhradně Programem rozvoje venkova, následující kapitola popisuje dotační tituly v rámci tohoto programu. (Státní zemědělský intervenční fond, 2012a)



Obrázek 14 Skutečné čerpání rozpočtu Společné zemědělské politiky v ČR v letech 2008 – 2011 v mld. Kč (SZIF, 2009 – 2012a)

4.2 Program rozvoje venkova

Program rozvoje venkova (dále PRV) je financován z Evropského zemědělského fondu pro rozvoj venkova a je rozdělen do čtyř prioritních os, které jsou dále rozděleny na oblasti podpory. (Státní zemědělský intervenční fond, 2007)

Prioritní osa I se zabývá zlepšením konkurenceschopnosti zemědělství a lesnictví. Dělí se na tři oblasti podpory, a sice:

- Opatření zaměřená na restrukturalizaci a rozvoj fyzického kapitálu a podporu inovací
- Opatření přechodná pro Českou republiku a ostatní nové členské státy EU

- Opatření zaměřená na podporu vědomostí a zdokonalování lidského potenciálu (Státní zemědělský intervenční fond, 2007)

Finanční alokace na prioritní osu I činí 22,86 procent celkových prostředků EZFRV. Všechny poskytnuté dotační prostředky v rámci této osy nevedou ke zvýšení zemědělské prvovýroby. Prioritními oblastmi jsou modernizace zemědělských podniků, pozemkové úpravy a přidávání hodnoty zemědělským produktům. Z tohoto důvodu je zde soustředěno nejvíce finančních prostředků. (Státní zemědělský intervenční fond, 2007)

Prioritní osa II se specializuje na oblast zlepšování životního prostředí a krajiny a řeší následující opatření:

- Opatření zaměřená na udržitelné využívání zemědělské půdy
- Opatření zaměřená na udržitelné využívání lesní půdy

První opatření v sobě zahrnuje platby za přírodní znevýhodnění v horských oblastech či v jiných znevýhodněných oblastech (LFA), platby v rámci Natury 2000, agroenvironmentální opatření. Druhé opatření se zabývá zmírňováním klimatických změn, a proto podporuje projekty, jejichž cílem je zalesňování zemědělské půdy či obnova lesního potenciálu po kalamitách a podpora společenských funkcí lesů. (Státní zemědělský intervenční fond, 2007)

Úkolem prioritní osy III je zkvalitnění života ve venkovských oblastech a diverzifikace hospodářství venkova. Do této prioritní osy spadají tato opatření:

- Opatření k diverzifikaci hospodářství venkova
- Opatření ke zlepšení kvality života ve venkovských oblastech
- Opatření týkající se vzdělávání a informování hospodářských subjektů, působících v oblastech, na něž se vztahuje prioritní osa III (Státní zemědělský intervenční fond, 2007)

Cílem prvního opatření je vytvoření pracovních míst a zajištění vyšší příjmové úrovně obyvatel venkova tím, že se budou rozvíjet a diverzifikovat aktivity na venkově a bude se podporovat venkovská turistika, zajistí se naplnění závazků České republiky v oblasti využití obnovitelných zdrojů energie. Druhé opatření se snaží vytvořit podmínky růstu ve venkovských oblastech. Jedná se o zlepšení vybavení a vzhledu vesnic a veřejných

prostranství, posílení sounáležitosti obyvatel s místním prostředím a dědictvím venkova. Rozvoj venkova je zde spjat s rozvojem malého a středního podnikání a se zlepšením životního prostředí venkovských sídel. (Státní zemědělský intervenční fond, 2007)

Poslední opatření se snaží přispět k vyšší úrovni vzdělanosti a uplatnění na trhu práce venkovských obyvatel tak, že rozvíjí poradenství a zvyšuje se používání informačních a komunikačních technologií. Na to navazuje i cíl posílení lidského potenciálu jako základní podmínky pro místní ekonomiku a zajištění místních služeb, které toto opatření rovněž zahrnuje. (Státní zemědělský intervenční fond, 2007)

Poslední prioritní osa IV se nazývá též horizontální osa LEADER. Účelem této osy je především zlepšení kvality života ve venkovských oblastech, posílení ekonomického potenciálu a zhodnocení přírodního a kulturního dědictví venkova, spolu s posílením řídicích a administrativních schopností na venkově. Nejvíce se snaží přispívat na projekty podporující realizaci místních rozvojových strategií (až 73 procenty z celé osy), dále také podporují Místní akční skupiny (MAS). V neposlední řadě se zabývají i realizací projektů spolupráce. (Státní zemědělský intervenční fond, 2007)

Jako každý operační program i Program rozvoje venkova má ještě oblast Technické pomoci, ve které se zabývá přípravou, sledováním, hodnocením, informováním a kontrolou v rámci programu a také se zabývá zřízením a provozem celostátní sítě pro venkov. Čerpáním prostředků z Programu rozvoje venkova se zabývá následující kapitola. (Státní zemědělský intervenční fond, 2007)

5 CHARAKTERISTIKY PROJEKTŮ PODPOŘENÝCH ZE SZIF

Jelikož je Státní zemědělský intervenční fond určen jako jediná akreditovaná Platební agentura pro provádění opatření Programu rozvoje venkova, tato kapitola se bude zabývat studií poskytnutých finančních prostředků z Programu rozvoje venkova. Data, ze kterých kapitola vychází, jsou za období let 2008 až 1. pololetí roku 2012. Podkapitoly budou řazeny:

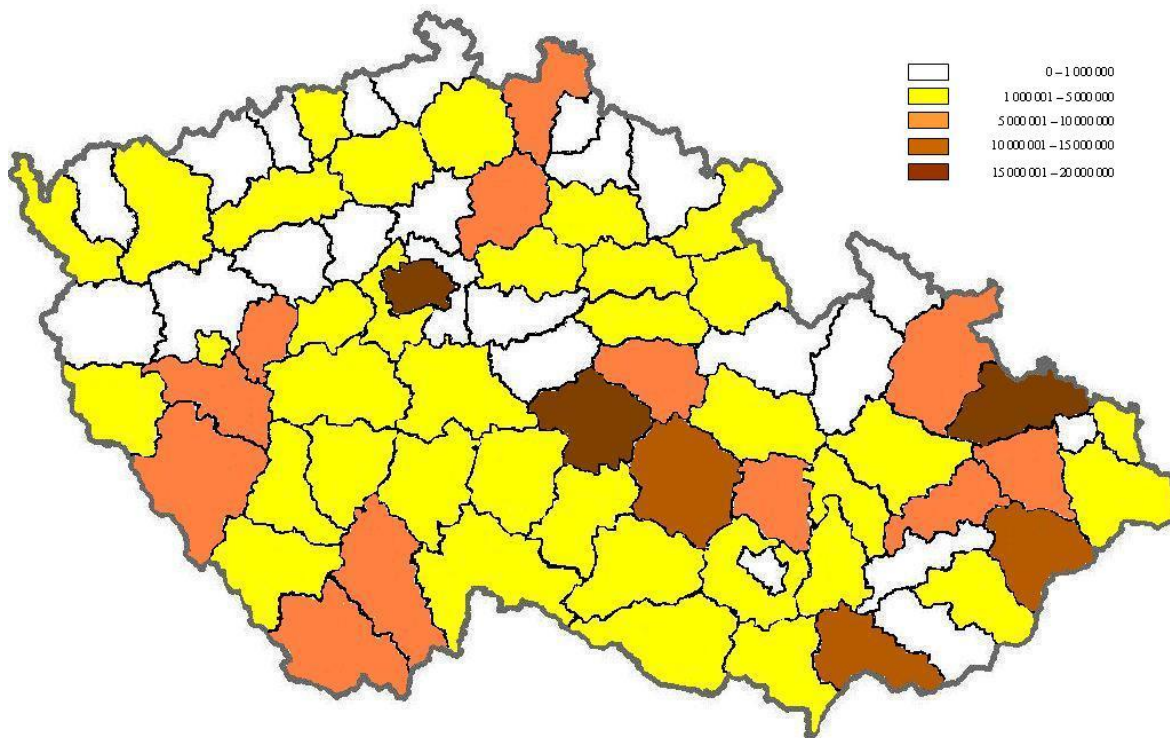
- podle sídla žadatele (sídlo vyhledáváno v RES ČSÚ),
- podle místa realizace (místo realizace poskytnuto od SZIF),
- podle venkovských regionů v ČR (klasifikace dle OECD),
- závěrečné shrnutí podle krajů v ČR.

5.1 Identifikace finančních prostředků dle sídla žadatele

V roce 2008 bylo dvacet čtyři okresů, které čerpaly méně než jeden milion korun finančních prostředků z Programu rozvoje venkova. Z těchto okresů bylo dokonce čtrnáct okresů nečerpajících vůbec žádné prostředky. Mezi ně patří zejména okresy Ústeckého kraje (Děčín, Chomutov, Most, Ústí nad Labem), okresy Středočeského kraje (Kladno, Kolín, Kutná Hora, Mělník, Praha-východ, Rakovník), okolí průmyslových měst (Brno, Jablonec nad Nisou, Ostrava, Plzeň-sever) a jiné. Žádné prostředky nečerpaly zejména městské regiony, mezi něž patří například Chomutov, Jablonec nad Nisou, Most, Ostrava a Ostrava.

Naopak mezi nejvýznamnější příjemce dotačních prostředků v roce 2008 patří Havlíčkův Brod, Opava a Praha. Na území okresu Havlíčkův Brod se nachází tři obce s rozšířenou působností, ze kterých dvě obce se řadí mezi převážně venkovské regiony, tj. Havlíčkův Brod a Chotěboř. Okres Opava zahrnuje čtyři obce s rozšířenou působností, z níž jedna obec je chápána jako významně městský region (Kravaře) a další obec je součástí převážně venkovských regionů (Vítkov). Ostatní obce jsou součástí významně venkovských regionů. Mezi příjemce dotace v těchto okresech patřily například obec Štáblovice v okrese Opava, akciová společnost Kinský dal Borgo a obec Čistěves v okrese Havlíčkův Brod. V hlavním městě Praha se mezi nejvýznamnější příjemce, který dokonce získal více finančních prostředků než Ministerstvo zemědělství a Státní

zemědělský intervenční fond, se stala společností P+P spol. s r.o. Výše uvedený komentář je podložen následujícím obrázkem, který uvádí, jak okresy v roce 2008 čerpaly finanční prostředky z PRV, ve kterých se nacházela sídla žadatelů.



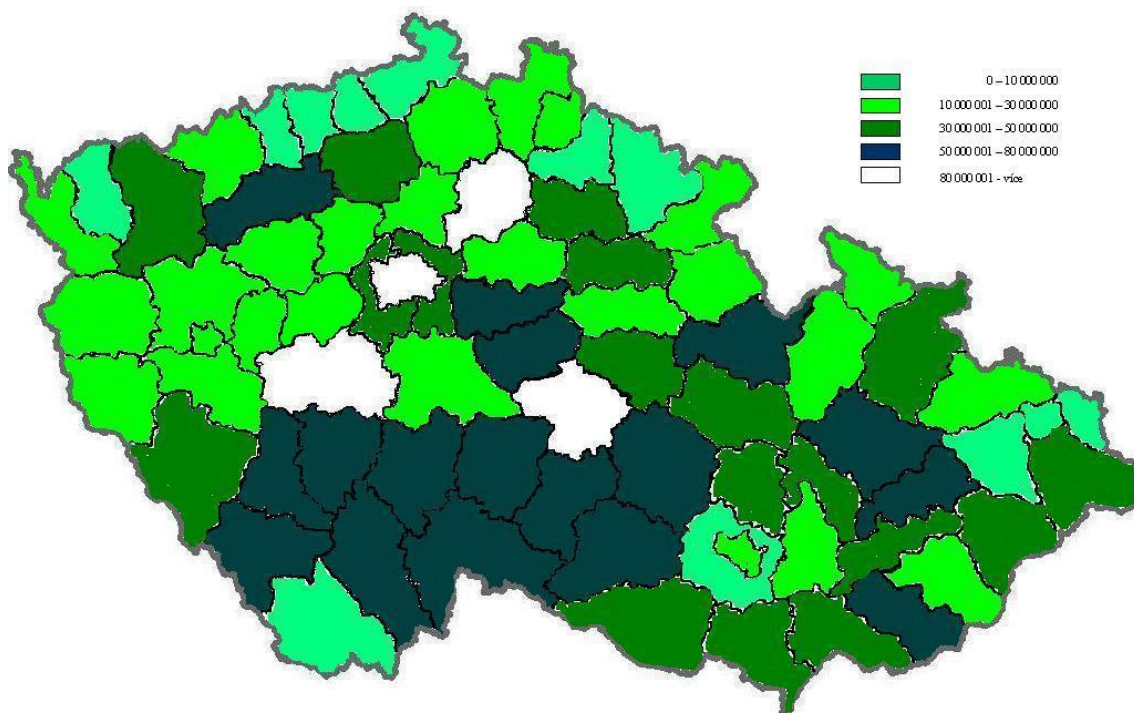
Obrázek 15 Výše dotace z PRV v okresích ČR v roce 2008 (zdroj: vlastní zpracování dle dat SZIF)

Mezi největší příjemce dotačních prostředků z Programu rozvoje venkova patří i v roce 2009 Havlíčkův Brod a Praha. Dále jsou zde ještě zahrnuty okresy Mladá Boleslav a Příbram. Naopak nejméně finančních prostředků čerpaly okresy Ústeckého kraje (Děčín, Most, Teplice a Ústí nad Labem), okresy Moravskoslezského kraje (Karviná, Nový Jičín, Ostrava) a okres Brno-venkov, Český Krumlov, Sokolov, Semily a Trutnov. Ústecký i Moravskoslezský kraj zahrnují ve větším množství regiony převážně městské, což může být důvod, proč čerpají nejméně prostředků z Programu rozvoje venkova.

V hlavním městě Praze bylo příjemcem nejvyšší částky prostředků ze SZIF Ministerstvo zemědělství. Mezi další příjemce nejvyšších dotací patří opět společnost P+P spol. s r.o. a akciová společnost HOLLANDIA Karlovy Vary. V okrese Havlíčkův Brod to byly společnosti EURO AGRAS, s.r.o. a Vítkovská zemědělská s.r.o. V okrese Příbram patřily mezi příjemce nejvyšších dotací společnosti ZD Krásná Hora nad Vltavou a ZS Dublovice. Je pochopitelné, že mezi největšími příjemci je okres Havlíčkův Brod a Pří-

bram. Zde se totiž nachází převážně venkovské regiony, které se snaží rozvíjet. Hlavní město Praha patří mezi největší příjemce z toho důvodu, že zde má sídlo většina podnikatelských subjektů České republiky. Dalším důvodem může být i to, že v Praze se nachází sídlo Ministerstva zemědělství a Státního zemědělského intervenčního fondu. Tyto instituce jsou nejvýznamnějšími aktéry a realizátory Programu rozvoje venkova. Čerpají tedy prostředky zejména na administraci celého programu.

I když je na území okresu Mladá Boleslav stejnojmenné město, ve kterém se nachází sídlo největšího automobilového koncernu České republiky, nejedná se o území s prvky městského regionu. Obce s rozšířenou působností tohoto okresu jsou významně venkovské regiony. V Ústeckém kraji v rámci okresů s nejnižšími dotačními prostředky se staly příjemci s nejvyšší dotací město Hora Svaté Kateřiny, akciová společnost VPR, Verneřický Argus a společnost ROJ-MK. V okrese Moravskoslezského kraje získaly nejvyšší částky prostředků ze SZIF obec Mošnov (cca 7 mil. Kč), Ostravské městské lesy, s.r.o. (cca 243 tis. Kč) a Rybářství Rychvald s.r.o.(cca 29 000 Kč), i když se nachází v okresech s nejnižšími dotačními příjmy.

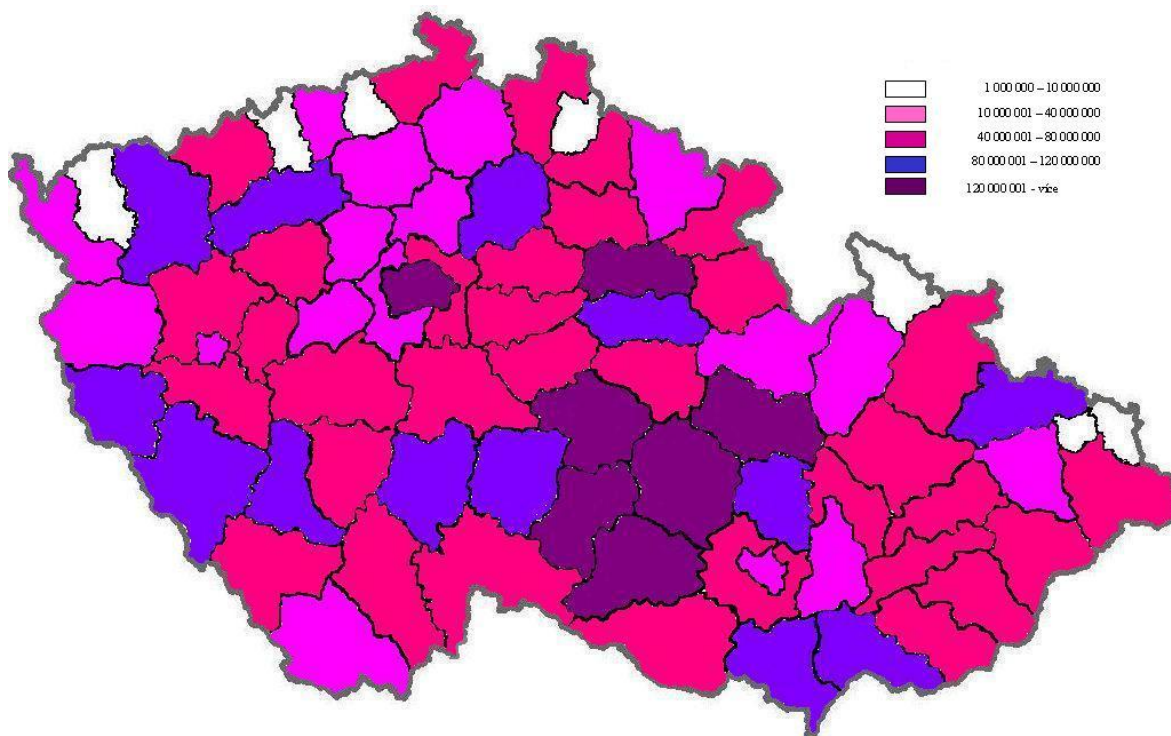


Obrázek 16 Výše dotace z PRV v okresích ČR v roce 2009 (zdroj: vlastní zpracování dle dat SZIF)

V roce 2010 již bylo více úspěšných příjemců dotací z Programu rozvoje venkova. Lze konstatovat, že na základě poskytnutých dat SZIF, čerpal každý okres České republiky prostředky z PRV. Nejméně čerpaly okresy Most, Jablonec nad Nisou, Jeseník, Karviná, Ostrava, Sokolov a Ústí nad Labem. Důvod, proč většina těchto okresů čerpá nejméně prostředků, byl vysvětlen výše. Avšak objevil se zde okres, u kterého není pochopitelné, proč patří do skupiny nejmenších příjemců dotace. Jedná se o okres Jeseník, ten zahrnuje pouze jednu obec s rozšířenou působností, a to Jeseník. Tato obec patří k převážně venkovským regionům, který se skládá téměř z 34 procent zemědělských pozemků. Tento okres však čerpá zejména finanční prostředky prostřednictvím „Přímých plateb“, které zohledňují i klimatické podmínky okresu. V roce 2010 se stala v této oblasti největším příjemcem dotace obec Bělá pod Pradědem.

Tradičně k nejvýznamnějším příjemcům dotačních prostředků patří Havlíčkův Brod a Praha. Ovšem k nim se připojují i Jihlava, Hradec Králové, Svitavy, Třebíč a Žďár nad Sázavou. Okresy v území kraje Vysočina zahrnují obce s rozšířenou působností, které jsou součástí převážně a významně venkovských regionů. V okrese Žďár nad Sázavou patřily mezi nejvýznamnější příjemce dotace společnosti ZERAS, PROAGRO Radešínská Svratka a Zemědělské družstvo „Křižanovsko“. V okrese Třebíč to byla zemědělská družstva z obcí Budkov, Budišov a Dešov. V okrese Jihlava to byly obce Knínice a Horní Dubenky. Okres Havlíčkův Brod zastupovaly obce Okrouhlice a Dlouhá Ves, také společnost Solmilk a.s.

I okres Hradec Králové se sestává z venkovských regionů. Zde patřily mezi příjemce nejvyšších finančních prostředků Lesy České republiky, společnost Rolnická a.s. Králíky a obec Kosičky. Okres Svitavy se sestává z převážně venkovských regionů, jedná se o obce s rozšířenou působností Litomyšl, Moravská Třebová a Polička. Zde byli příjemci nejvyšší dotace Zemědělské družstvo chovatelů a pěstitelů Litomyšl, Hanácká zemědělská společnost Jevíčko a.s. a obec Poříčí u Litomyšle.

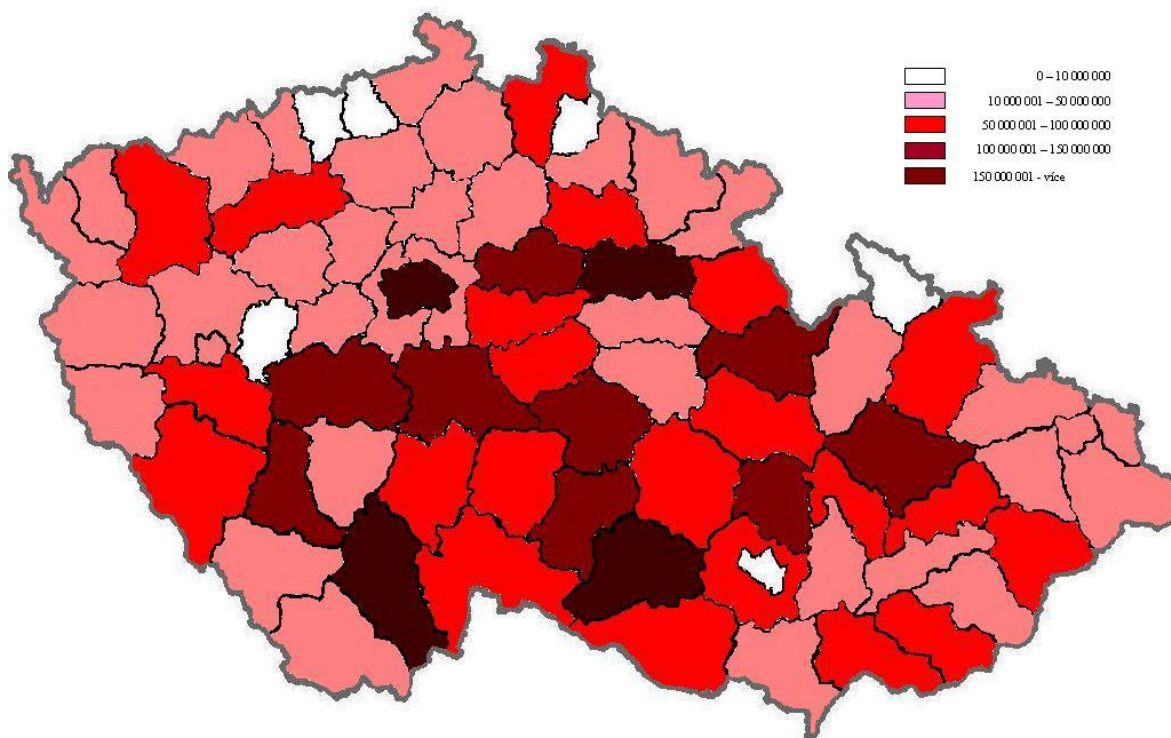


Obrázek 17 Výše dotace z PRV v okresích ČR v roce 2010 (zdroj: vlastní zpracování dle dat SZIF)

V roce 2011 patřily mezi nejvýznamnější příjemce dotačních prostředků z Programu rozvoje venkova okresy České Budějovice, Hradec Králové, Praha a Třebíč. V hlavním městě Praze bylo mezi zástupci příjemců s nejvyššími dotačními prostředky Ministerstvo zemědělství a Státní zemědělský intervenční fond. Mezi ně se však zařadila společnost Galafruit s.r.o., která získala dokonce více prostředků než SZIF. Z okresu Hradec Králové byly žadateli obce Blešno a Libníkovice a Komitet pro udržování památek z války. Obce v rámci Programu rozvoje venkova nejčastěji žádají v rámci prioritní osy III – Kvalita života ve venkovských oblastech a diverzifikace hospodářství venkova. V okrese Třebíč se stali příjemci Zemědělské družstvo Budišov, Rolnická společnost Lesonice a.s. a ZVOZD Horácko. Okres České Budějovice zastupovaly mezi příjemci nejvyšší dotace akciová společnost MADETA, Zemědělská společnost Dubné a.s. a společnost LEBYS.

V opačném případě žádné finanční prostředky nečerpal okres Jablonec nad Nisou. Mezi příjemce s nejnižšími částkami patřily okresy Teplice, Ústí nad Labem, Jeseník a Rokycany. I když by se dalo říct, že Rokycany jsou jedním z nejmenších příjemců dotací, čerpaly částku přes 9 milionů korun. I okres Jeseník čerpal více než 8 milionů Kč dotač-

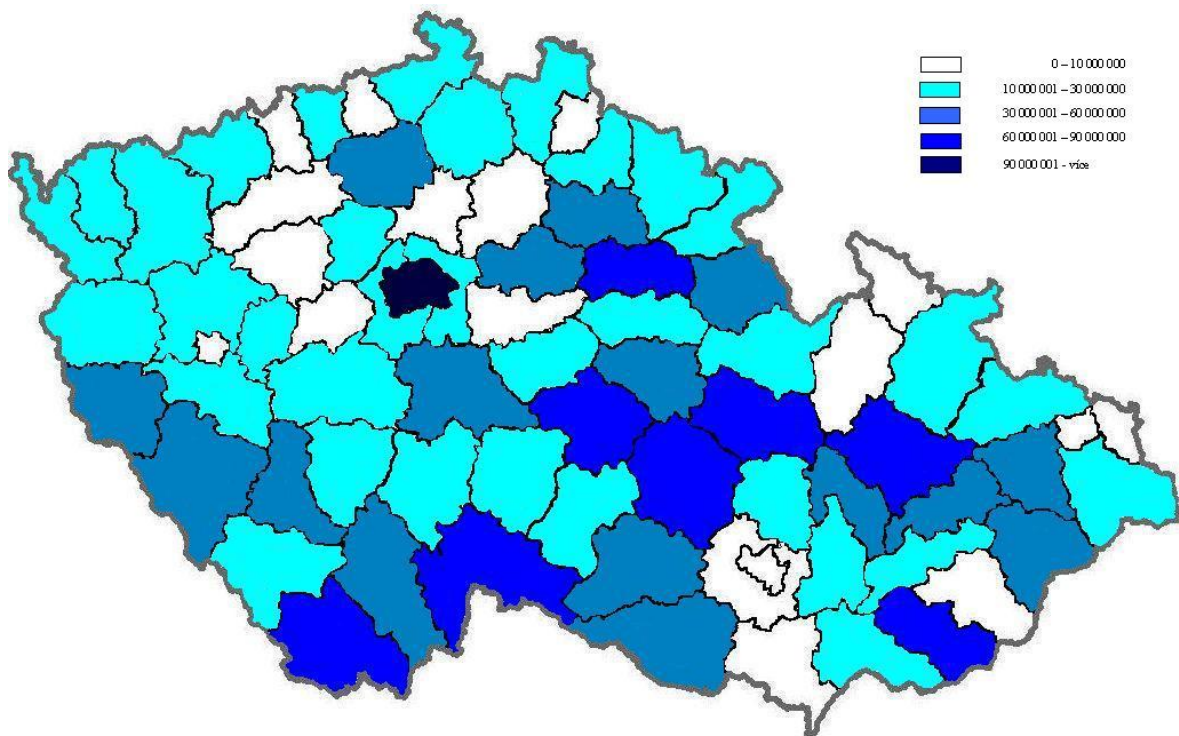
ních prostředků. Avšak v roce 2011 to byly jedny z nejnižších částek, které Státní zemědělský intervenční fond poskytl. V okrese Jeseník se stala příjemcem nejvyšší dotace Římskokatolická farnost Vlčice a Zemědělské družstvo Jeseník. V okrese Rokycany to byla akciová společnost KLADRUBSKÁ, obec Němčovice a společnost Lesy města Rokycan.



Obrázek 18 Výše dotace z PRV v okresích ČR v roce 2011 (zdroj: vlastní zpracování dle dat SZIF)

V 1. polovině roku 2012 se mezi příjemce nejvyšších finančních prostředků zařadilo pouze hlavní město Praha, protože příjemcem se stalo Ministerstvo zemědělství. Mezi další příjemce nejvyšších dotací patřily obec Bílov z okresu Nový Jičín, Lesy České republiky s.p. z okresu Hradec Králové a společnost Hamé s.r.o. z okresu Uherské Hradiště. Samozřejmě se v rámci výše poskytnutých prostředků zařadily k největším příjemcům i okresy Havlíčkův Brod, Jindřichův Hradec a Svitavy.

Naopak žádné prostředky nezískal okres Jablonec nad Nisou a okres Karviná. I když okresy Břeclav, Kolín a Šumperk patří mezi příjemce s nejnižších dotací, čerpaly v první polovině roku 2012 částky přes 9 milionů korun. Mezi těmito příjemci se nachází i okresy s převážně městskými regiony jako například Brno-město, Most, Ostrava a Ústí nad Labem.



Obrázek 19 Výše dotace z PRV v okresích ČR v roce 2012 (zdroj: vlastní zpracování dle dat SZIF)

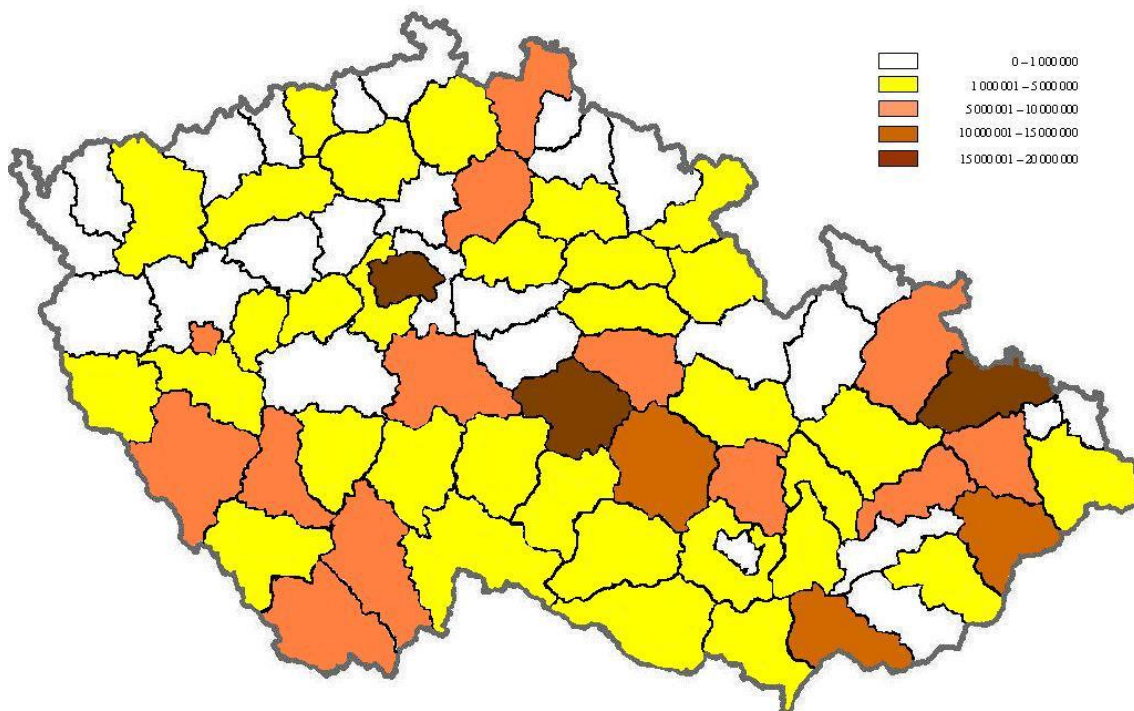
Z výsledků je patrné, že identifikace dotačních prostředků ze SZIF na základě sídla žadatele vždy určí příjemce nejvyšších dotací okres Praha. Ovšem Program rozvoje venkova definuje správní region jako celé území České republiky mimo hlavní město Prahu. Avšak je potřeba nastínit, do kterých oblastí České republiky plynou finanční prostředky od Státního zemědělského intervenčního fondu, ať už z pohledu sídla žadatele nebo místa realizace. I když na území hlavního města Prahy je spousta subjektů zabývajících se zemědělstvím své sídlo, nejvíce dotačních prostředků je proto z důvodu, že zde sídlí Ministerstvo zemědělství a Státní zemědělský intervenční fond. Dále také je zde sídlo i místo realizace společností, které se zabývají exportem a importem zemědělských produktů či ošetřováním rostlin a rostlinných produktů. Jedná se například o již výše zmíněnou společnost P+P spol. s r.o. a o společnost Galafruit.

5.2 Identifikace finančních prostředků dle místa realizace projektu

Kapitola se zaměřuje na změny ve výši finančních prostředků poskytnutých v rámci jednotlivých okresů České republiky z hlediska rozdělení dle místa realizace projektu.

V roce 2008 se největší změna v rozdělení dotačních prostředků podle místa realizace oproti rozdělení dle sídla žadatele týká okresu Benešov, Karviná, Plzeň-město, Plzeň-jih, Rokycany a Strakonice. Okresy, které se dostaly do vyšší úrovně dotačních prostředků než na základě rozdělení dle sídla žadatele, byly okresy Benešov a Plzeň-město. Ostatní vyjmenované okresy se posunuly s dotačními prostředky do nižší skupiny přidělených prostředků. V okrese Plzeň-město čerpaly nejvíce peněžních prostředků z Programu rozvoje venkova Masokombinát Plzeň s.r.o. a obec Milínov. V okrese Benešov se nejvýznamnějšími příjemci staly Zemědělské družstvo Čechtice a společnost Mydlářka a.s.

Podle rozdělení dotačních prostředků dle místa realizace projektu došlo k tomu, že v okrese Karviná byl pouze jediný příjemce dotace, a to Laguna Produkt s.r.o. (500 tis. Kč). Zatímco v předchozím rozdělení dle sídla žadatele v rámci okresu Karviná byla příjemcem dotace i společnost Sady Životice spol. s r.o. (1,8 mil. Kč). Podle místa realizace projektu žadatel Sady Životice realizoval projekt na území okresu Frýdek-Místek. V okrese Strakonice byly nejvýznamnějšími příjemci dotace společnost KAISER s.r.o. a obec Novosedly. V okrese Rokycany se jednalo pouze o jediného žadatele, a to o Osec-kou zemědělskou a obchodní společnost a.s. V původním rozdělení dle sídla žadatele zde byli však dva žadatelé, a to výše uvedená společnost a další společnost s názvem Příkosická zemědělská a.s. Získané prostředky této společnosti putovaly do okresu Plzeň-jih. V okrese Plzeň-jih se nejvýznamnějšími příjemci dotačních prostředků staly společnost SUFOLK s.r.o. a obec Mileč.



Obrázek 20 Výše dotace z PRV v okresích ČR v roce 2008 (zdroj: vlastní zpracování dle dat SZIF)

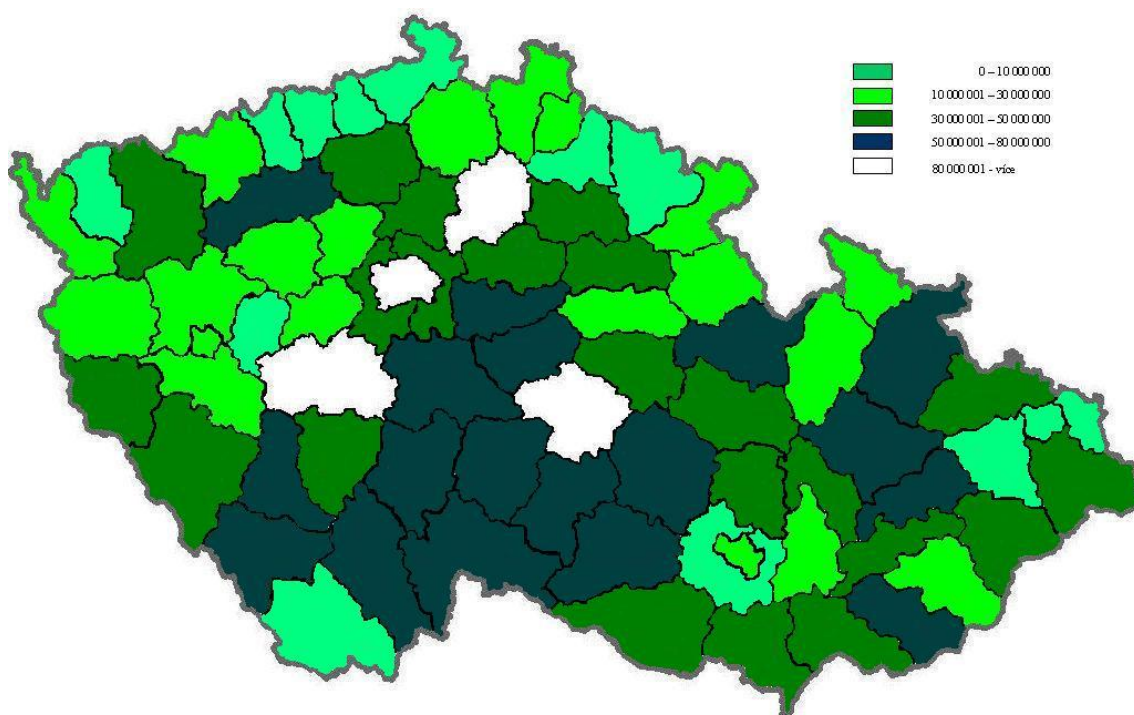
Rozdělení dotačních prostředků se v roce 2009 změnilo u okresu Benešov, Bruntál, Domažlice, Mělník, Nymburk, Písek a Rokycany. Mezi okresy, které si polepšily v rámci tohoto rozdělení patří okresy Benešov, Bruntál, Domažlice, Mělník a Nymburk. Ostatní okresy si rozdělením dotačních prostředků dle místa realizace projektu pohoršily. V okrese Benešov se významnými příjemci dotačních prostředků staly společnost Mydlářka a.s. a společnost Podblanicko Louňovice pod Bláníkem a.s. Z okresu Příbram byly do okresu Benešov přesunuty dotace ve výši přes 5,2 mil. korun.

V okrese Bruntál se staly významnými příjemci dotačních prostředků obec Oborná a obec Liptaň. Zde byly přesunuty finanční prostředky získané od žadatelů v rámci okresů Olomouc a Opava, a sice od obce Sosnová – Opava (4,4 mil. Kč) a od Obchodního družstva Dlouhá Loučka – Olomouc (1,7 mil. Kč).

V okrese Domažlice to byly opět Zemědělská akciová společnost Koloveč a společnost Meclovská zemědělská, a.s. V rámci tohoto okresu sem byla přidělena dotace ve výši přes 3,2 mil. Kč, a to od společnosti Podhoran Černíkov a.s., jejíž sídlo se nachází na území okresu Klatovy.

V okrese Mělník to byly obce Záryby a Chlumín. Do okresu Mělník byly převedeny prostředky od obce Záryby, která má sídlo určeno v okrese Praha-východ (7,6 mil. Kč), a od společnosti Velkovýkrmy Mělník a.s. (téměř 1,4 mil. Kč), která má sídlo společnosti určeno v okrese Mladá Boleslav. V okrese Nymburk se jednalo o obec Seletice a o Zahradnictví LITOL s.r.o. V rámci místa realizace projektu se do okresu Nymburk přesunula investice ve výši přes 2,4 milionu korun, a to z okresu Hradec Králové od společnosti Kinský dal Borgo, a.s. Rovněž sem byla přesunuta nepatrná částka (téměř 29 tis. Kč) od společnost JF TAKO s.r.o.

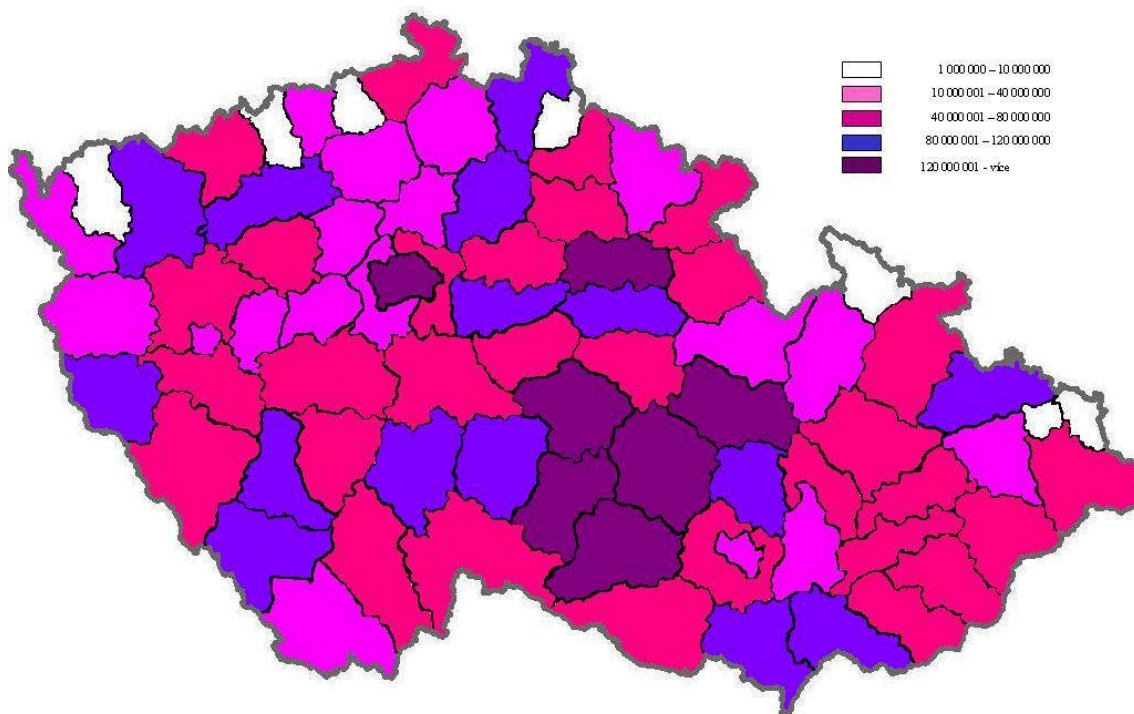
V okrese Rokycany se staly významnými příjemci dotačních prostředků obce Veselá a Podmokly, avšak došlo k přesunu nejvyšší dotační částky, přes 7,5 mil. korun do okresu Plzeň-jih. V okrese Písek se staly významnými dotačními příjemci Zemědělské družstvo Kovářov a Zemědělské družstvo Bernartice. Z tohoto okresu došlo k přesunu téměř 6,8 mil. korun do okresu Tábor, a to na základě žadatele Zemědělského družstva Přestěnice.



Obrázek 21 Výše dotace z PRV v okresích ČR v roce 2009 (zdroj: vlastní zpracování dle dat SZIF)

V roce 2010 nastaly nejvýznamnější změny v rozdělení dotačních prostředků v okresech Kolín, Klatovy, Liberec, Prachatice a Rokycany. V okresech Kolín a Liberec došlo ke zvýšení dotačních prostředků, v ostatních okresech ke snížení prostředků. V okrese Li-

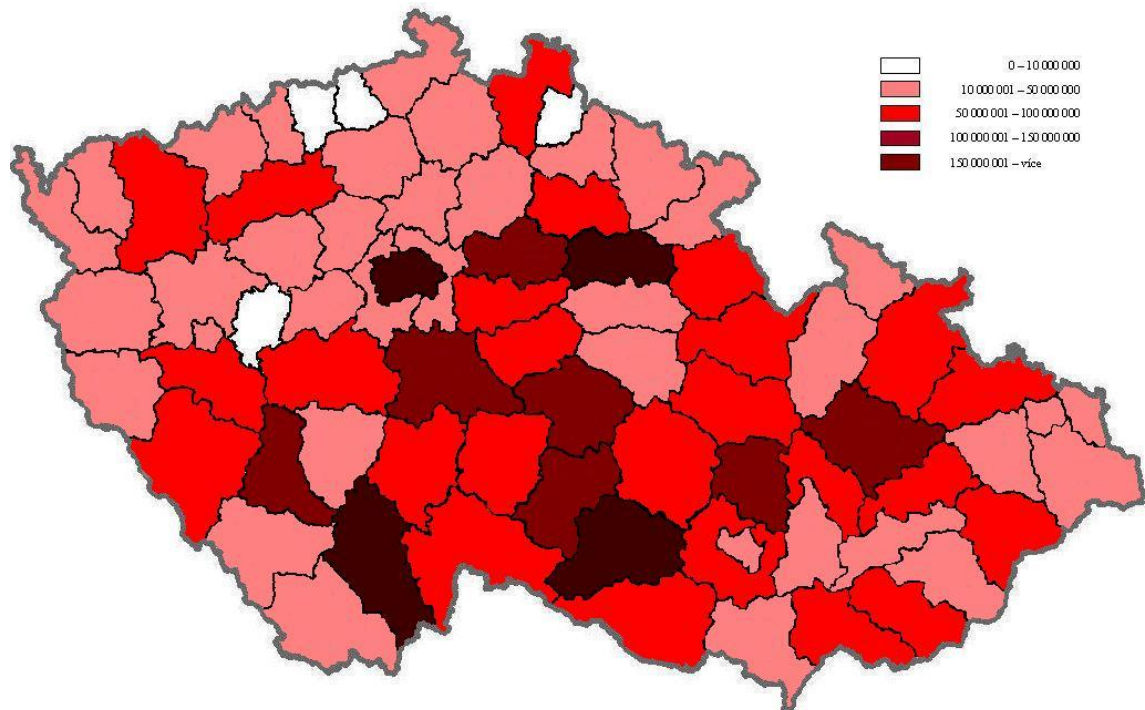
berec bylo realizováno přes 3,7 mil. korun obce Velký Valtinov, která se však dle sídla žadatele nachází na území České Lípy. Jinak byly nejvýznamnějšími příjemci v okrese Liberec obec Hlavice a Římskokatolická farnost Hlavice. V okrese Kolín se realizovalo přes 15,6 mil. korun, o které žádali příjemci z okresu Nymburk, a sice obec Chrást a občanské sdružení DOBŠANĚ. Dále se zde realizovalo přes 8 mil. korun, o které žádali příjemci z okresu Kutná Hora, a sice se jednalo o obec Onomyšl a o město Uhlířské Janovice. V okrese Prachatice došlo k odlivu téměř 800 tis. korun, avšak i to stačilo, aby okres klesl v rámci příjmů ze SZIF. Tato dotace byla využita společností JANYWOOD a.s. v okrese Strakonice. Jinak byli významnými příjemci dotačních prostředků obec Strážný a společnost ZEFA Volary s.r.o. Z okresu Klatovy došlo k odlivu přes 23,3 mil. korun do okresu Strakonice. Tuto částku získalo Obchodní družstvo Soběšice. Dále došlo ke snížení dotačních prostředků v okrese Klatovy na základě realizace projektu společnosti Podhoran Černíkov a.s., které bylo v okrese Domažlice. Tím se příjmy v okrese Klatovy snížily o nepatrnou částku téměř 32 tis. korun. Společnost Příkosická zemědělská a.s., která má sídlo žadatele na území okresu Rokycany, realizovala dotační prostředky na projekt v okrese Plzeň-jih. Jednalo se o částku přesahující 7,6 mil. korun.



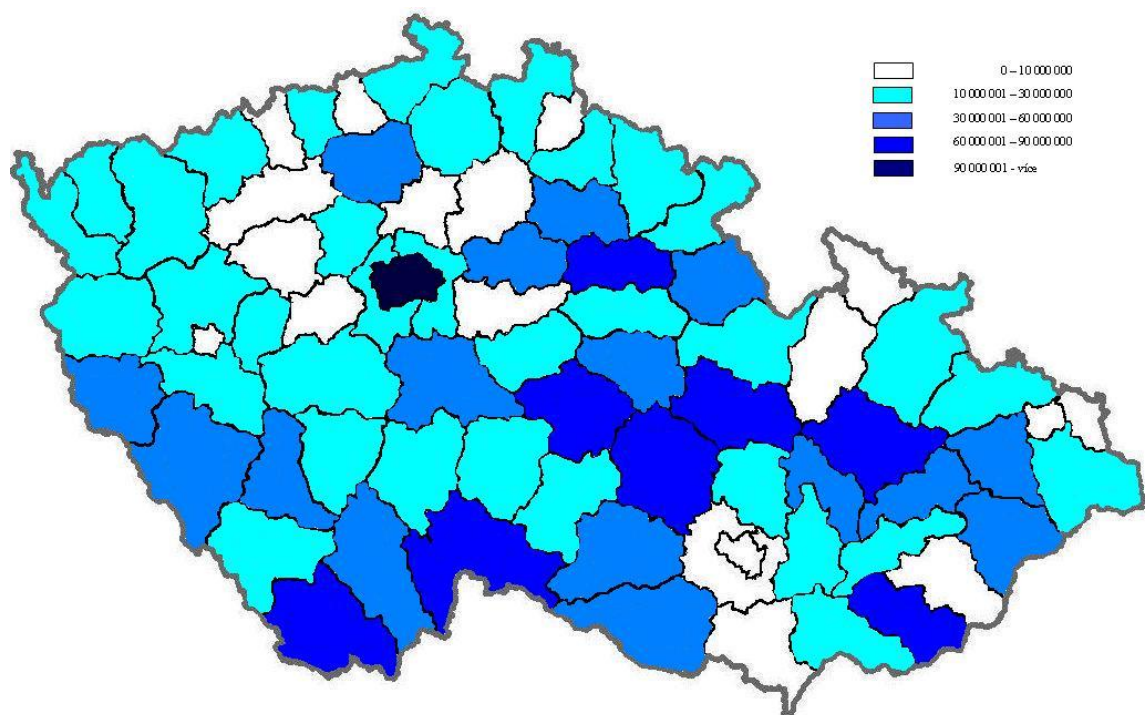
Obrázek 22 Výše dotace z PRV v okresích ČR v roce 2010 (zdroj: vlastní zpracování dle dat SZIF)

V roce 2011 došlo ke změnám výše finančních prostředků poskytnutých ze Státního zemědělského intervenčního fondu v okresech Opava, Příbram a Ústí nad Orlicí. Jediným okresem, ve kterém došlo ke zvýšení částky dotací, je okres Opava. Bylo to způsobeno realizací projektu společnosti Ost-West Agro, s.r.o., která v okrese Opava uskutečnila projekt v hodnotě přes 1,9 milionu Kč. Další, kdo projekt realizoval v okrese Opava, byly společnosti se sídlem v okrese Havlíčkův Brod, tj. společnost Vítkovská zemědělská s.r.o. a společnost Vítkovská CZ a.s. První společnost realizovala v okrese Opava projekt přesahující částku 17,7 milionů korun a druhá společnost jen nepatrnou částku, která přesáhla hodnotu 111 tis. Kč. Proto se rovněž společnost Vítkovská zemědělská s.r.o. stala nejvýznamnějším příjemcem dotačních prostředků v okrese Opava společně se společností ZP Otice, a.s., která realizovala projekt v hodnotě přes 4,7 mil. korun. V okrese Příbram došlo k odlivu finančních prostředků do okresu Benešov a do okresu Strakonice. Společnosti, které realizovaly projekty jinde než v místě sídla žadatele, byly ZS Přestavlky a.s., která realizovala projekt na území okresu Benešov v hodnotě téměř 2,4 milionu korun a Farma Chotětice, která na území okresu Benešov realizovala projekt v hodnotě přes 3,25 mil. Kč. Společnost, která realizovala projekt na území okresu Strakonice, nikoliv v místě svého sídla – Příbram, se nazývá Zemědělské družstvo v Pňovicích, a to částku ve výši téměř 1,5 mil. Kč. V okrese Ústí nad Orlicí má své sídlo společnost Zemědělsko-obchodní družstvo Žichlínek, která však realizovala dotační prostředky na území okresu Svitavy, nikoliv na území okresu Ústí nad Orlicí. Dotace na projekt této společnosti dosahovala výše přes 12 mil. korun. Dalším subjektem se sídlem v okrese Ústí nad Orlicí, který realizoval dotační prostředky v jiném okrese, okrese Chrudim, byla obec Leština. Tato obec získala dotaci v celkové výši téměř 1,9 milionu korun.

V první polovině roku 2012 nedošlo zatím k žádné změně v rozdělení finančních prostředků na základě sídla žadatele a místa realizace projektu. Jelikož byla data získána v polovině roku 2012, je možné se domnívat, že nebyla ještě natolik zpracována, aby poukázala na případné změny v rozdělení dotačních prostředků. Vývoj výše finančních prostředků poskytnutých ze Státního zemědělského intervenčního fondu v období let 2011 a 2012 ukazují následující mapy č. 23 a 24.



Obrázek 23 Výše dotace z PRV v okresích ČR v roce 2011 (zdroj: vlastní zpracování dle dat SZIF)



Obrázek 24 Výše dotace z PRV v okresích ČR v roce 2012 (zdroj: vlastní zpracování dle dat SZIF)

5.3 Zhodnocení finančních prostředků ve venkovských regionech ČR

5.3.1 Převážně městské regiony

Převážně městské regiony se nachází v okrese Brno-město, Chomutov, Jablonec nad Nisou, Karviná, Kladno, Liberec, Most, Ostrava-město, Plzeň, Teplice, Ústí nad Labem a Zlín.

Podle sídla žadatele některé okresy v roce 2008 nečerpaly žádné finanční prostředky z Programu rozvoje venkova. Jednalo se o okresy Chomutov, Most, Ostrava-město a Ústí nad Labem. V případě, že místem realizace se stal některý z předchozích okresů, nastala změna u okresu Chomutov a Ostrava-město (získaly dotaci ve výši cca 450 tisíc Kč). Naopak nejvíce finančních prostředků čerpal okres Liberec, který se stal příjemcem finančních prostředků z PRV v hodnotě 7,8 milionu korun, pokud se jednalo o rozdělení dle sídla žadatele. Dalším významným příjemcem se stalo město Plzeň, které získalo 4,9 milionu korun z Programu rozvoje venkova. Je zajímavé, že okres Karviná, který se sestává z obcí s rozšířenou působností vyznačující se jako převážně městské regiony, čerpal dotace v hodnotě 2,3 milionu korun. V rámci místa realizace je nutné podotknout, že uvedená výše dotačních prostředků se snížila u okresu Karviná na hodnotu 500 tisíc korun. Okres Liberec a město Plzeň si zachovaly stejnou výši dotace i v případě rozdělení dle místa realizace.

V roce 2009 všechny okresy zařazené v převážně městských regionech čerpaly finanční prostředky z Programu rozvoje venkova. Podle sídla žadatele nejméně čerpal okres Ústí nad Labem, a to pouhých 723 tisíc korun. V opačném případě, nejvíce finančních prostředků získal okres Zlín, a to přes 26 milionů korun. Je však nutné podotknout, že okres Zlín má pět obcí s rozšířenou působností, z nichž pouze dvě patří mezi převážně městské regiony, a to Statutární město Zlín a město Otrokovice. U těchto okresů neproběhly změny, i když se dotační tituly přepočítaly podle místa realizace.

Rok 2010 zaznamenává, že ať už byly dotační prostředky analyzovány dle místa realizace či dle sídla žadatele, neproběhly významné změny v převážně městských regionech. Tyto regiony se staly nejmenšími příjemci finančních prostředků, zejména pak okres Karviná, Jablonec nad Nisou, Most, Ostrava a Ústí nad Labem. Mezi největší příjemce

v roce 2010 patřily okresy Liberec a Brno-venkov. Tyto okresy čerpaly peníze v hodnotě 56 milionů korun a 81 milionů korun.

V roce 2011 okres Jablonec nad Nisou nečerpal žádné dotační prostředky z Programu rozvoje venkova. Naopak nejvíce prostředků získal okres Brno-venkov, a to přes 72 milionů korun. Tento stav se nezměnil, i když se dotace rozdělily dle místa realizace.

V prvním pololetí roku 2012 nezískaly finanční prostředky okresy Jablonec nad Nisou a Karviná. Za toto období zatím nejvyšší částku získal okres Chomutov, téměř 15 milionů korun. Veškeré závěry výše uvedené jsou doplněny následující tabulkou vývoje dotačních titulů, v níž jsou zvýrazněny nejvýznamnější změny výše dotací, které regiony postihly v rámci identifikace prostředků dle sídla žadatele a místa realizace. V tabulce jsou uvedeny okresy s převážně venkovskými regiony, které byly v předchozím textu hodnoceny.

Tabulka 2 Dotační prostředky ze SZIF rozdělené do převážně městských regionů v letech 2008 – 2012 (v Kč)

Okres	2008		2009		2010	
	Sídlo	Místo	Sídlo	Místo	Sídlo	Místo
Brno-město	627 393	627 393	12 172 749	12 758 668	30 874 956	32 357 401
Chomutov	0	449 996	22 601 452	23 068 790	46 299 667	47 768 749
Jablonec nad Nisou	865 303	865 303	11 605 462	11 605 462	1 355 066	1 355 066
Karviná	2 336 828	500 000	6 480 009	7 175 254	3 225 945	31 680
Kladno	252 300	252 300	11 284 684	12 854 303	23 750 838	23 750 838
Liberec	7 790 167	7 790 167	24 129 591	24 129 591	77 364 911	81 081 505
Most	0	0	8 109 415	9 604 969	1 018 350	2 192 348
Ostrava	0	440 241	4 833 512	4 833 512	3 796 810	3 796 810
Plzeň	4 917 875	7 718 162	13 378 266	19 927 237	14 575 503	23 292 486
Teplice	1 053 500	1 053 500	3 718 485	3 718 485	14 341 030	14 341 030
Ústí nad Labem	0	0	723 200	102 000	1 591 619	1 357 139
Zlín	4 313 441	4 313 441	26 853 076	26 853 076	49 889 711	50 879 189
Okres	2011		2012			
	Sídlo	Místo	Sídlo	Místo		
Brno-město	39 526 546	40 229 760	1 984 952	1 984 952		
Chomutov	39 604 182	40 139 547	14 732 055	14 732 055		
Jablonec nad Nisou	0	0	0	0		
Karviná	11 698 869	11 698 869	0	0		
Kladno	27 232 476	27 165 428	14 407 203	14 407 203		

Liberec	70 628 982	70 862 147	12 166 017	12 166 017
Most	12 921 033	14 414 783	1 175 675	1 175 675
Ostrava	14 385 292	18 696 023	417 191	417 191
Plzeň	18 413 887	19 392 070	5 098 442	5 098 442
Teplice	563 682	563 682	12 727 072	12 727 072
Ústí nad Labem	4 367 612	2 873 862	1 084 821	1 084 821
Zlín	42 184 949	42 184 949	7 171 655	7 171 655

Zdroj: vlastní zpracování

5.3.2 Významně venkovské regiony

Okresy, ve kterých se nachází zejména významně venkovské regiony, jsou Brno-venkov, Česká Lípa, Děčín, Cheb, Hodonín, Karlovy Vary, Kroměříž, Litoměřice, Náchod, Nový Jičín, Pardubice, Plzeň-jih, Plzeň-sever, Rychnov nad Kněžnou, Semily, Strakonice, Tábor, Trutnov, Uherské Hradiště, Ústí nad Orlicí, Vsetín, Vyškov, Žďár nad Sázavou, okresy Olomouckého kraje vyjma okresu Jeseník, okresy Středočeského kraje vyjma okresů Benešov, Kladno, Příbram a Rakovník. Jelikož je výčet okresů s významně venkovskými regiony dlouhý, zaměříme se pouze na okresy ve Zlínském kraji a jeho blízkém okolí, tzn. na okresy **Kroměříž, Uherské Hradiště, Vsetín, Hodonín, Vyškov, Nový Jičín.**

U výše určených okresů se částky dotačních prostředků dle sídla žadatele a místa realizace projektu naprosto shodují v roce 2008 a v roce 2012. Lze to konstatovat i u roku 2011, avšak v okrese Hodonín, Vyškov a Uherské Hradiště jsou znatelné nepatrné rozdíly, které se však nedaly nalézt v předchozích kapitolách, které v rámci svého rozpětí poukazovaly na změny v množství dotačních prostředků v rámci okresů České republiky. Nejvíce mohly být rozdíly patrné u okresu Hodonín a Uherské Hradiště v letech 2009 a 2010. Jak byly rozděleny dotační prostředky v rámci těchto okresů, uvádí následující tabulka.

Tabulka 3 Čerpání prostředků v rámci významně venkovských regionů v Jihomoravském, Moravskoslezském a Zlínském kraji v letech 2008 – 2012 (v Kč)

Okres	2008		2009		2010	
	Sídlo	Místo	Sídlo	Místo	Sídlo	Místo
Hodonín	11 045 721	11 045 721	40 074 774	39 488 855	105 877 119	104 664 674
Vyškov	2 464 865	2 464 865	19 738 991	18 539 515	12 141 219	10 941 743
Nový Jičín	7 943 341	7 943 341	9 918 642	9 918 642	22 472 915	22 472 915

Kroměříž	961 563	961 563	42 539 287	42 539 287	56 621 439	55 361 961
Uherské Hradiště	585 750	585 750	59 189 453	60 388 929	69 582 314	70 781 790
Vsetín	10 829 987	10 829 987	41 521 597	41 521 597	74 358 046	74 358 046
Okres	2011		2012			
	Sídlo	Místo	Sídlo	Místo		
Hodonín	71 327 560	70 624 346	12 520 788	12 520 788		
Vyškov	42 846 083	42 793 306	14 197 662	14 197 662		
Nový Jičín	28 294 960	28 294 960	54 200 240	54 200 240		
Kroměříž	34 419 729	34 419 729	13 200 855	13 200 855		
Uherské Hradiště	64 474 000	64 526 777	82 717 823	82 717 823		
Vsetín	86 824 890	86 824 890	35 900 092	35 900 092		

Zdroj: vlastní zpracování dle dat SZIF

5.3.3 Převážně venkovské regiony

Tyto regiony se nachází na území okresů Břeclav, Benešov, Domažlice, Havlíčkův Brod, Jeseník, Jičín, Jindřichův Hradec, Klatovy, Pelhřimov, Prachatice, Příbram, Rakovník, Svitavy, Tachov, Třebíč a Znojmo.

Mezi příjemce, kteří získali nejvíce dotačních prostředků v letech 2008 – 2012, patří okres Havlíčkův Brod a okres Třebíč. Mezi příjemce s nejnižšími dotačními příjmy řadíme okres Jeseník, Rakovník a Tachov. Ve kterých okresech s převážně venkovskými regiony a ve kterém roce došlo k největším výkyvům mezi finančními prostředky z pohledu sídla žadatele a místa realizace, je naznačeno dále v tabulce.

Okres Benešov zaznamenal nejvýznamnější rozdíl mezi finančními prostředky dle sídla žadatele a místa realizace v roce 2009. Další změny jsou v okrese vidět v roce 2008 a v roce 2010. Okres Domažlice zaznamenal změnu rovněž v roce 2009 stejně jako okres Havlíčkův Brod a také v roce 2011 je vidět nepatrná změna. Další okres, u kterého jsou znatelné změny v rámci rozdělení finančních prostředků, je okres Havlíčkův Brod. K jeho nejvýznamnějším změnám v rozdělení finančních prostředků patřilo období roku 2009 a 2011. Okres potýkající se snad v každém sledovaném období s výraznou změnou množství dotačních prostředků, je okres Příbram. V roce 2008 bylo z okresu Příbram požádáno v rámci sídla žadatele téměř o 2,4 milionu korun, avšak v rámci zjištění místa realizace projektu do tohoto okresu neplynuly žádné dotační prostředky. Podobně je tomu i v dalších letech. Změny, které proběhly v okresech s převážně venkovskými regiony, jsou znázorněny v následující tabulce.

Tabulka 4 Dotační prostředky ze SZIF rozdělené do převážně venkovských regionů v letech 2008 – 2012 (v Kč)

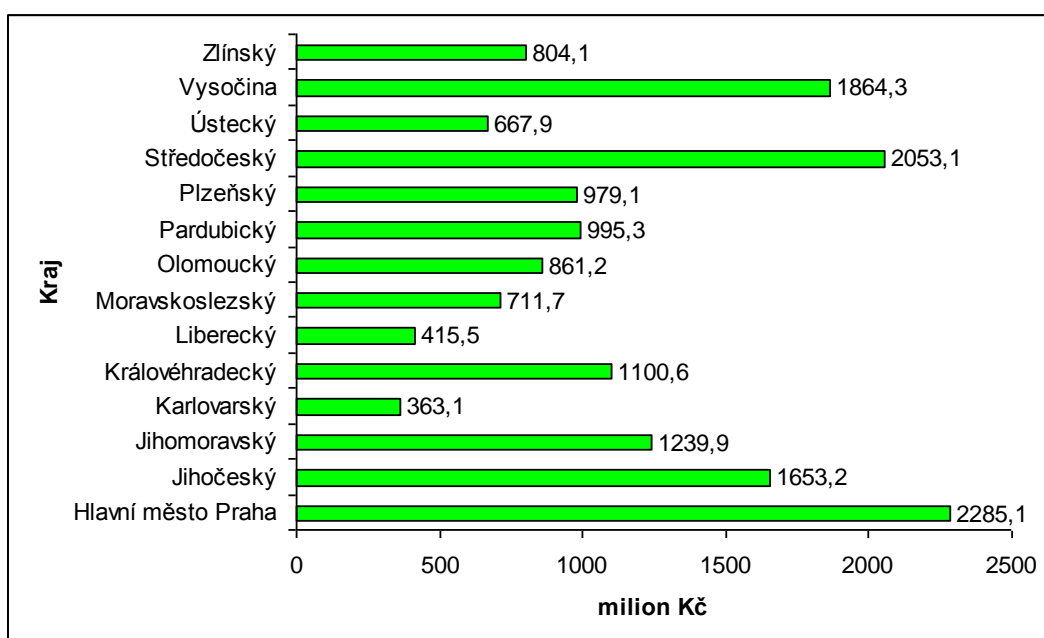
Okres	2008		2009		2010	
	Sídlo	Místo	Sídlo	Místo	Sídlo	Místo
Benešov	4 701 058	5 201 058	24 772 028	65 544 188	54 780 310	55 892 661
Břeclav	2 789 116	2 789 116	34 092 306	34 092 306	83 967 400	83 967 400
Domažlice	3 713 614	3 713 614	29 399 841	32 600 291	81 325 734	81 357 414
Havlíčkův Brod	16 349 304	16 349 304	116 731 637	93 063 880	143 986 177	142 547 467
Jeseník	0	0	14 250 000	14 100 000	4 594 346	5 331 301
Jičín	2 813 921	2 813 921	36 702 328	36 702 328	43 099 819	43 099 819
Jindřichův Hradec	1 470 174	1 941 423	52 103 882	50 701 403	63 855 432	63 950 826
Klatovy	7 388 567	6 115 479	48 941 541	46 671 253	85 559 254	62 138 533
Pelhřimov	2 152 878	2 152 878	76 443 733	76 443 733	89 651 632	89 651 632
Prachatice	2 816 511	2 816 511	51 463 292	53 372 400	78 925 140	81 233 080
Příbram	2 341 536	0	103 299 239	97 937 089	55 560 633	46 015 133
Rakovník	0	0	18 932 828	18 932 828	46 822 062	44 316 743
Svitavy	4 269 730	4 269 730	41 972 626	40 192 851	122 664 665	121 008 364
Tachov	0	0	17 008 570	17 008 570	24 330 279	24 330 279
Třebíč	4 382 259	4 382 259	74 073 450	75 945 738	155 901 366	160 917 236
Znojmo	2 696 149	2 696 149	49 690 637	49 690 637	60 220 821	61 186 620
Okres	2011		2012			
	Sídlo	Místo	Sídlo	Místo		
Benešov	130 832 695	130 047 329	42 822 836	42 822 836		
Břeclav	37 001 378	37 001 378	9 708 033	9 708 033		
Domažlice	36 105 066	37 630 329	49 960 933	49 960 933		
Havlíčkův Brod	121 645 112	103 753 267	72 420 131	72 420 131		
Jeseník	8 449 759	16 247 413	6 387 400	6 387 400		
Jičín	67 538 125	67 691 125	48 278 071	48 278 071		
Jindřichův Hradec	61 830 333	50 287 627	84 162 210	84 162 210		
Klatovy	85 370 271	82 028 920	31 175 304	31 175 304		
Pelhřimov	81 079 470	81 079 470	25 671 011	25 671 011		
Prachatice	29 482 574	32 023 390	15 836 928	15 836 928		
Příbram	100 065 483	92 934 952	11 031 967	11 031 967		
Rakovník	26 536 193	26 536 193	4 816 006	4 816 006		
Svitavy	89 551 823	97 583 424	76 968 019	76 968 019		
Tachov	29 169 352	28 639 977	10 928 651	10 928 651		
Třebíč	176 825 636	189 081 089	40 761 062	40 761 062		
Znojmo	63 899 802	64 241 954	50 619 501	50 619 501		

Zdroj: vlastní zpracování dle dat SZIF

5.4 Závěrečné shrnutí podle krajů v ČR

Pokud se na poskytnuté dotační prostředky podívám podle toho, kde měl žadatel o dotaci sídlo, zjistíme, že za celé období let 2008 – 1. pololetí 2012 nejvíce dotací získal kraj Hlavní město Praha, Středočeský kraj a Kraj Vysočina. Hlavním důvodem, proč Praha získala nejvíce prostředků, je ten, že spousta právnických osob nahlašuje své sídlo do metropole České republiky. Dalším důvodem je rozhodně i samotný fakt, že ať už Ministerstvo zemědělství nebo samotný Státní zemědělský intervenční fond, sídlí v Praze a rovněž zde realizují veškeré své činnosti.

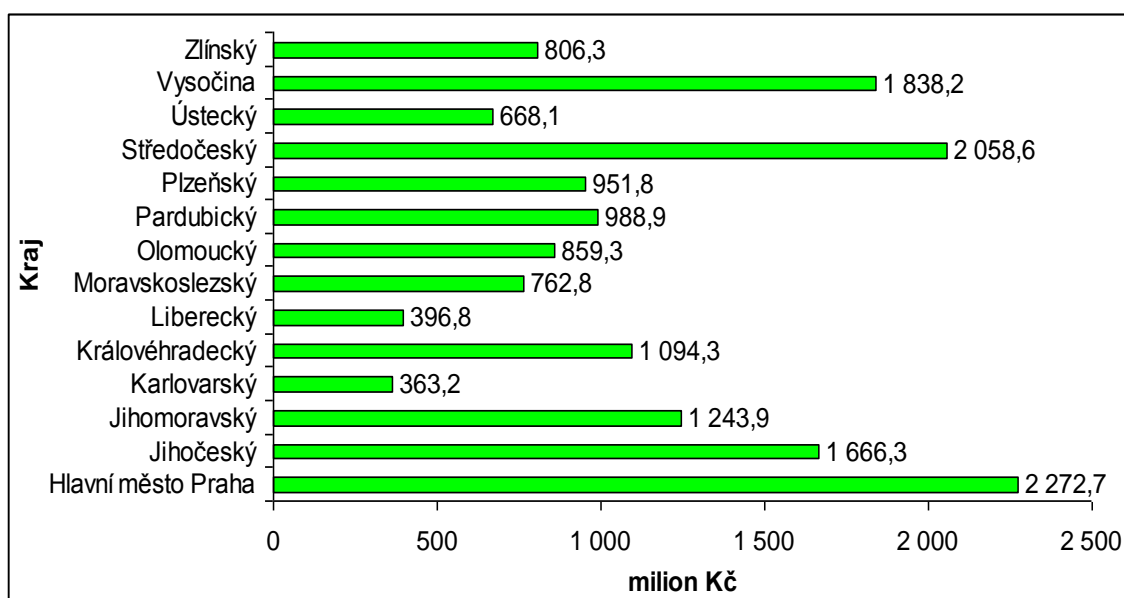
Středočeský kraj se sestává z dvanácti okresů, v nichž se nachází sedmnáct významně venkovských regionů dle klasifikace OECD. Dokonce se zde nachází i jeden převážně městský region (ORP Kladno). To zdůvodňuje, proč kraj získal během celého období tak vysokou částku dotací z Programu rozvoje venkova (přes 2 miliardy korun). Kraj Vysočina je naopak od Středočeského kraje jedním z krajů, kde převažují převážně venkovské regiony. Kromě okolí velkých měst (například Jihlava, Nové Město na Moravě) jsou ostatní regiony venkovskými. Můžeme tedy konstatovat, že kraj Vysočina dokázal plně využít Program rozvoje venkova z hlediska jeho složení.



Obrázek 25 Celkové čerpání prostředků z PRV v letech 2008 – 2012 v mil. Kč dle sídla žadatele (vlastní zpracování na základě dat SZIF)

Naopak nejmenšími příjemci dotací se stal kraj Karlovarský, Liberecký a Ústecký. Liberecký a Ústecký kraj jsou pochopitelné z toho důvodu, že se na jejich území nachází převážně městské regiony. V Ústeckém kraji je to pět obcí s rozšířenou působností a v Libereckém kraji jsou to dvě obce s rozšířenou působností. Oba kraje mají velký podíl městských regionů a malý podíl venkovských regionů. Karlovarský kraj má pouze jeden převážně venkovský region (ORP Kraslice), na zbylém území se nachází významně venkovské regiony.

Pokud se nyní podíváme na rozdělení finančních prostředků z Programu rozvoje venkova dle místa realizace jednotlivých projektů, uvidíme nepatrné rozdíly.



Obrázek 26 Celkové čerpání prostředků z PRV v letech 2008 – 2012 v mil. Kč dle místa realizace (vlastní zpracování dle dat SZIF)

Je zřejmé, že na území Hlavního města Prahy připadly finanční prostředky ve výši o téměř 13 milionů menší než v případě rozdělení dle sídla žadatele. Mezi další kraje, kterým se snížily dotační prostředky, patří také kraj Vysočina, Plzeňský kraj, Pardubický kraj, Olomoucký kraj, Liberecký kraj a Královéhradecký kraj. Naopak kraje, které si přilepšily, pokud se dotace rozdělili dle místa realizace, jsou Zlínský kraj, Ústecký kraj a Středočeský kraj, Moravskoslezský kraj, Karlovarský kraj, Jihomoravský kraj a Jihočeský kraj.

6 PROJEKT FINANCOVATELNÝ ZE STÁTNÍHO ZEMĚDĚLSKÉHO A INTERVENČNÍHO FONDU

Program rozvoje venkova v roce 2013 vypisuje náhodně výzvy k předkládání projektů z různých oblastí podpory. Jednou z výzev, která může být otevřena, je výzva na předkládání projektů z oblasti podpory 2.4.2 Neproduktivní investice v lesích, záměr a) Zvyšování společenské hodnoty lesů.

Projekt je založen na skutečnosti, že místní část Lužkovice města Zlína by ráda upravila stezku pro turistiku v katastrálním území obce Lužkovice. Město Zlín se však dosud nevyjádřilo, zda daný projekt podpoří, a proto je nutné zjistit podstatné náležitosti projektu.

Projektová žádost se vyplňuje přes Portál farmáře, který spravuje Státní zemědělský intervenční fond. Povinné údaje a další náležitosti se žadatel dozví prostřednictvím zveřejněných Pravidel, kterými se stanovují podmínky pro poskytování dotace na projekty Programu rozvoje venkova ČR na období 2007-2013. V dalších kapitolách je uveden popis jednotlivých údajů, které by zahrnovala projektová žádost na konkrétní projekt opravy stezky pro turisty v místní části Lužkovice.

6.1 Název projektu

Název: Rekonstrukce stezky pro turisty v místní části Lužkovice

Program: Program rozvoje venkova

Prioritní osa: II

Oblast podpory: 2.4. Obnova lesnického potenciálu po kalamitách a podpora společenských funkcí lesů

6.2 Žadatel

Název: Statutární město Zlín

Sídlo žadatele: náměstí Míru 12

761 40 Zlín

IČ: 00283924

Podmínky určující žadatele

Podle podmínek dotační výzvy může být příjemcem dotace vlastník nebo nájemce pozemku určeného k plnění funkcí lesa. Místní část Lužkovice je součástí města Zlína a les, ve kterém se nachází stezka pro turisty, se nachází na území, které vlastní Česká republika. Toto území spravuje Úřad pro zastupování ve věcech majetkových. Z tohoto důvodu by muselo město Zlín požádat o správu daného úseku výše uvedený úřad. Žádost se na Úřadě pro zastupování ve věcech majetkových vyřizuje přibližně 6 měsíců.

Z časového hlediska je tedy doporučeno projekt připravit a počkat, jakmile se otevře výzva na předkládání žádostí z oblasti podpory 2.2.4. Pravděpodobně však až v dalším programovacím období.

6.3 Popis projektu

Zdůvodnění projektu

Úsek stezky pro turisty v šíři do dvou metrů se nachází v katastrálním území místní části Lužkovice města Zlín. Tato stezka je určena pro turisty, kteří se z okrajové části Zlína chtějí dostat do okolních obcí města Zlína. Stezka barvy zelené vede kolem obce Hvozdná k místní části Štípa a dále do obcí Lukov, Vlčková, Držková.

Stezka pro turisty je typickou lesní cestou s hliněným povrchem a vyjetými kolejnícemi od těžké techniky (traktory a dopravní prostředky na svážení dřeva), která se v případě deště stává neschůdnou, a tudíž pro turisty náročnou či zcela nezdolatelou. V rámci dotazníkové šetření provedeného v místní části Lužkovice, je daná stezka pro turisty hojně navštěvována a využívána. Uživatelé stezky pro turisty si již delší dobu stěžují na neupravený povrch této stezky. V nedaleké blízkosti této stezky se nachází dokonce i biofarma Juré, která nabízí občerstvení i ubytování v bezprostřední blízkosti přírodních možností města Zlína.

Projekt rekonstrukce stezky pro turisty je tedy důležitý z důvodu naplnění strategického cíle definovaného PRV, a sice podpora lesního potenciálu a možností jeho rozšíření a zachování pozitivních funkcí lesa. V případě realizace projektu by se zpevnil povrch stezky, čímž by přestal být v některých úsecích nebezpečný pro uživatele, zároveň se vytvoří odpočinkové místo s odpadkovými koši. Podél rekonstruované části stezky bu-

dou instalovány i naučné a informační tabule, které budou uživatele seznamovat s přírodními zajímavostmi, jež se nachází na území města Zlína.

Realizace projektu

Projekt bude realizován v okrese Zlín, na území Statutárního města Zlín, v katastrálním území Lužkovice (795887) na parcele č. 758/2 o celkové ploše 1 423 m². Způsob využití parcely dle katastru nemovitostí je uveden jako ostatní komunikace a jedná se o druh pozemku s názvem ostatní plocha. Les, kterým stezka prochází, není zvláštního určení, tudíž nebude potřebný Souhlas odborného lesního hospodáře.

Časový harmonogram projektu není uveden, jelikož město Zlín zatím jen zvažuje možnost rekonstrukce této stezky.

Technické řešení

Na základě konzultace s pracovníky Odboru životního prostředí města Zlína se jako nejlepší vhodné technické řešení jeví štěrkové podloží a jemný štěrkový povrch. V případě, že by se pomocí technologií nedosáhlo potřebných úprav, může se jemný štěrkový povrch napenetrovat asfaltem. Tento štěrkový povrch bude na celém území parcely č. 758/2 v katastrálním území Lužkovice, hovoříme o rozloze 1 423 m².

Kolem upravené stezky budou instalovány odpadkové koše a lavičky sloužící k odpočinku uživatelů. Také zde budou umístěny informační tabule s informacemi o životním prostředí ve městě Zlín a jeho blízkém okolí.

Výsledky projektu

Rekonstrukcí stezky pro turisty se zlepší její povrch, po kterém se bude lépe chodit všem uživatelům stezky. Rovněž se povrch stane bezpečnějším než je tomu v současné době. Zlepšením povrchu nedojde k poškození žádných přírodních ekosystémů či ke zhoršení půdy pod tímto povrchem.

Je zřejmé, že do budoucna budou tuto stezku využívat zejména obyvatelé města Zlína a přilehlé obce Hvozdná a také turisté, kteří přijeli poznávat okolí města Zlína. Tato upravená stezka bude navazovat na nově vybudovanou Naučnou stezku Hvozdná, čímž umožní lepší zvolení turistické trasy a zajistí lepší schůdnost a dostupnost k prostředkům veřejné dopravy.

6.4 Rozpočet projektu

Město Zlín bude rekonstruovat stezku pro turisty v délce 711,5 metrů. Celková plocha bude tedy činit 1 423 m². Na této stezce instaluje i odpadkové koše a případně lavičky sloužící k odpočinku. Ani město Zlín, ani jeho místní část Lužkovice dosud nenechaly vytvořit projektovou dokumentaci.

Předběžný rozpočet bez přesné projektové dokumentace může obsahovat následující položky:

- a) rekonstrukce stezky pro turisty (šterkové podloží s jemným šterkovým povrchem)
- b) instalace odpadkových košů
- c) vytvoření odpočinkových zastávek (lavičky)

Pokud bude město Zlín chtít do budoucna realizovat tento záměr, bude nutné zpracovat podrobný rozpočet na základě projektové dokumentace. Proto se v tomto návrhu projektu neuvádí přesná celková cena výdajů na rekonstrukci stezky, částka je stanovena pouze orientačně dle dostupných zdrojů. Výše rekonstrukce se může pohybovat v rozmezí od 1 500 000 Kč do 2 500 000 Kč.

Které výdaje jsou považovány za způsobilé v oblasti podpory 2.2.4 je znázorněno na následujícím obrázku č. 16.

001	Opatření k posílení rekreační funkce lesa (značení, výstavba a rekonstrukce stezek pro turisty do šíře 2 metrů, značení cyklostezek, zřizování herních a naučných prvků, popis informací o místně významných přírodních prvcích, apod.)	
002	Opatření k usměrňování návštěvnosti území (zřizování parkovacích míst, odpočinkových stanovišť, přístřešků, informačních tabulí, apod.)	
003	Opatření k zajištění bezpečnosti návštěvníků lesa (výstavba objektů pro zajištění bezpečnosti návštěvníků, např. mostky, lávky, zábradlí, stupně, apod.)	
004	Opatření k údržbě lesního prostředí (zařízení k odkládání odpadků apod.)	
005	Ostatní opatření přispívající ke zvyšování společenské hodnoty lesů	
006	Nákup pozemku	Maximálně do 10% celkové výše výdajů, ze kterých je stanovena dotace
007	Technická dokumentace	Maximálně do výše 80 000 Kč
008	Projektová dokumentace	Maximálně do výše 20 000 Kč

Obrázek 27 Číselník výdajů, na které může být poskytnuta dotace (SZIF, 2012b)

6.5 Realizované projekty

Město Zlín má bohaté zkušenosti s realizací investičních projektů zabývajících se výstavbou či rekonstrukcí cyklostezek, stezek pro turisty. Všechny své zkušenosti město Zlín popíše v portálu farmáře v elektronické žádosti.

Významnou skutečností je také to, že stezka pro turisty, jejíž část bude podléhat rekonstrukci, navazuje na projekt Naučné stezky kolem obce Hvozdná. Tento fakt je rovněž náležitě ohodnocen při posuzování žádostí z oblasti podpory 2.2.4. V portálu farmáře v elektronické žádosti se vypisují podrobnosti o realizovaném projektu, na který bude současný projekt navazovat.

Zřizovatelem naučné stezky Hvozdná je Občanské sdružení Valašský názor a obec Hvozdná. Naučná stezka byla vybudována jako věnování držitelům Pamětní medaile obce Hvozdná, která je udělována každoročně na návrhy občanů a spolků významným osobnostem za přínos k rozvoji obce. Naučná stezka Hvozdná má devět stanovišť na celkové délce stezky cca 12 kilometrů.

6.6 Souhlas odborného lesního hospodáře (OLH)

Pokud bude zjištěn fakt, že daný les, ve kterém se stezka pro turisty nachází, má zvláštní určení (příměstský les apod.), je nutné doložit souhlas odborného lesního hospodáře.

V žádosti je tato část popsána následovně:

Potvrzuji správnost zařazení lesních pozemků, na kterých je projekt realizován, do převažující kategorie uvedené v kapitole 3.2 tohoto projektu:

Jméno OLH:

Číslo platné licence OLH:.....

Dne:..... Podpis OLH:.....

6.7 Povinné přílohy

Mezi povinné přílohy předkládané společně s podáním projektové žádosti patří:

- a) Výpis z katastru nemovitostí ne starší 3 měsíců od data podání žádosti, kde je žadatel o dotaci uveden jako vlastník pozemku. V případě, že žada-

telem je nájemce pozemku, doloží navíc nájemní smlouvu na daný pozemek na dobu určitou nejméně 5 let od data podpisu Dohody nebo na dobu neurčitou s výpovědní lhůtou nejméně 5 let od data podpisu Dohody – prostá kopie.

- b) Pokud bude část projektu nebo celý projekt podléhat řízení stavebního úřadu, pak k datu zaregistrování projektové žádosti je potřeba, aby žadatel měl pravomocné a platné stavební povolení nebo ohlášení stavby nebo jiné opatření stavebního úřadu, na jehož základě lze projekt realizovat.
- c) Stavebním úřadem ověřená projektová dokumentace předkládaná k územnímu nebo stavebnímu řízení nebo k ohlášení stavby v případě územního či stavebního řízení nebo k ohlášení stavby k předmětu projektu – prostá kopie.
- d) Půdorys stavby v odpovídajícím měřítku k projektu nebo jeho části v případě, že nebyla předložena projektová dokumentace – prostá kopie.
- e) Katastrální mapa s vyznačením lokalizace předmětu projektu v odpovídajícím měřítku, ze které budou patrná čísla pozemků, hranice pozemků, měřítko mapy a název příslušného katastrálního území – prostá kopie.
- f) Souhlasné stanovisko MŽP dle závazného vzoru uvedeného v Pravidlech pro poskytování dotace (vydává krajské středisko AOPK ČR nebo správa CHKO/NP) – originál.
- g) V případě, že se jedná o les zvláštního určení, je potřeba doložit Souhlas odborného lesního hospodáře (OLH), tak, jak je uvedeno v kapitole 6.6.

ZÁVĚR

Od svého vzniku se snažila Společná zemědělská politika vždy reagovat na výzvy své doby. Zejména v posledních letech byly provedeny významné reformy (v roce 2003 a 2008), které přispívaly k modernizaci odvětví a lepšímu vývoji zemědělských trhů. V rámci Strategie Evropa 2020 je nabízena nová perspektiva, která určuje, že Společná zemědělská politika může přispět k rozvoji inteligentního a udržitelného růstu podporujícího začlenění farmářů do místních, regionálních, národních i mezinárodních trhů. Tato politika však také musí více zohledňovat rozmanitost a bohatství zemědělství ve všech dvaceti sedmi členských zemích Evropské unie.

Vstup České republiky do Evropské unie významně ovlivnil dosavadní vývoj zemědělství a rozvoje venkova ČR. Čeští zemědělci začali být ovlivňováni nejen legislativou ČR, ale zejména legislativními opatřeními Evropské unie. V pozitivním slova smyslu získaly zemědělské subjekty více možností, jak zvýšit své příjmy a svou životní úroveň, zejména získáním finančních prostředků na svou činnost. Naopak negativně byli ovlivněni zemědělci z pohledu poklesu podílu zemědělské produkce na hrubém domácím produktu a zaměstnanosti. Za negativní považují čeští zemědělci změnu komoditní skladby, což bylo způsobeno přizpůsobením k systému tržní regulace v EU. Změna komoditní skladby se zejména týkala českého cukrovarnictví. Česká republika vstoupila na společný trh Evropské unie, což významným způsobem ovlivňuje i národní trh ČR v tom, že český zemědělský sektor byl vystaven přímé konkurenci z dalších dvaceti šesti zemí.

Cíle této diplomové práce byly splněny. Hlavní problémy zemědělství a rozvoje venkova byly popsány, nástroje ovlivňující oblast zemědělství a rozvoje venkova také. Byla provedena evaluace dotačních prostředků, které získaly subjekty ze Státního zemědělského intervenčního fondu v rámci Programu rozvoje venkova definovaného v programovacím období 2007 – 2013. Celková částka přidělených prostředků z EZFRV na celé programovací období je přibližně 2,8 mld. EUR a příspěvek ze státního rozpočtu ČR byl ve výši 0,8 mld. EUR, tj. 3,6 mld. EUR (přibližně 90 mld. Kč). Do roku 2011 byly vyčerpány finanční prostředky v celkové hodnotě téměř 45 mld. Kč, tzn. téměř polovina z celkové hodnoty poskytnutých dotačních prostředků.

V programovacím období 2014 – 2020 bude Evropský zemědělský fond pro rozvoj venkova, ze kterého je spolufinancován Program rozvoje venkova, součástí tzv. Společného strategického rámce. Na základě strategie Evropa 2020 byly obecné cíle podpory pro rozvoj venkova podrobněji vyjádřeny prostřednictvím šesti priorit platných pro celou Evropskou unii. Jednou z priorit je i podpora sociálního začleňování, redukce chudoby a hospodářského rozvoje venkovských obcí. Tato priorita může zásadně ovlivnit novou podobu Programu rozvoje venkova v letech 2014 – 2020. Jak ovšem budou definovány konkrétní cíle a podmínky poskytování dotačních prostředků z Programu rozvoje venkova od roku 2014, však stále není jednoznačné.

SEZNAM POUŽITÉ LITERATURY

- Český statistický úřad: *Historická ročenka národních účtů 1990 až 2010*. [online]. © 2012 [cit. 2013-04-07]. Dostupné z: https://www.czso.cz/csu/2012edicniplan.nsf/kapitola/5013-12-n_2012-04
- Český statistický úřad: *Agrocensus 2010*. [online]. © 2011 [cit. 2013-04-07]. Dostupné z: http://www.czso.cz/csu/tz.nsf/i/agrocensus_2010
- Deník veřejné správy: *Vymezení venkovských obcí v Česku*. [online]. © 2013 [cit. 2013-04-06]. Dostupné z: <http://www.dvs.cz/clanek.asp?id=6384068>
- EUROPA.EU. *Evropská komise* [online]. ©1995 – 2013a [cit. 2013-04-23]. Dostupné z: http://europa.eu/about-eu/institutions-bodies/european-commission/index_en.htm
- EUROPA.EU. *Zemědělství a rozvoj venkova* [online]. ©1995 – 2013b [cit. 2013-04-23]. Dostupné z: <http://www.europarl.europa.eu/committees/cs/agri/home.html#menuzone>
- EUROPA.EU. *CONSILIUM - Zemědělství a rybolov* [online]. ©1995 – 2013c [cit. 2013-04-23]. Dostupné z: <http://www.consilium.europa.eu/policies/council-configurations/agriculture-and-fisheries.aspx?lang=cs>
- EUROPA.EU. *Evropský hospodářský a sociální výbor* [online]. ©1995 – 2013d [cit. 2013-04-23]. Dostupné z: <http://www.eesc.europa.eu/?i=portal.en.nat-section-what-we-do>
- EUROPA.EU. *VR - přírodní zdroje (NAT)* [online]. ©1995 – 2013e [cit. 2013-04-23]. Dostupné z: <http://cor.europa.eu/en/activities/commissions/nat/Pages/nat.aspx>
- EUROPA.EU. *Evropský úřad pro bezpečnost potravin (EFSA)* [online]. ©1995 – 2013f [cit. 2013-04-23]. Dostupné z: <http://www.efsa.europa.eu/>
- EUROPA.EU. *CPVO - Community Plant Variety Office* [online]. ©1995 – 2013g [cit. 2013-04-23]. Dostupné z: <http://www.cpvo.europa.eu/main/en/home/about-the-cpvo/its-mission>
- EUROPA.EU. *Evropská agentura pro životní prostředí* [online]. ©1995 – 2013h [cit. 2013-04-23]. Dostupné z: <http://www.eea.europa.eu/cs/themes>

- Evropská komise. *Historie SZP* [online]. 1995a, 17.4.2012 [cit. 2013-04-07]. Dostupné z: http://ec.europa.eu/agriculture/cap-history/index_en.htm
- Evropská komise. *Krize 70. let* [online]. 1995b, 19.4.2012 [cit. 2013-04-07]. Dostupné z: http://ec.europa.eu/agriculture/cap-history/crisis-years-1970s/index_en.htm
- Evropská komise. *Krize 80. let* [online]. 1995c, 14.8.2012 [cit. 2013-04-07]. Dostupné z: http://ec.europa.eu/agriculture/cap-history/crisis-years-1980s/index_en.htm
- Evropská komise. *Přímé platby* [online]. 1995d, 7.3.2012 [cit. 2013-04-07]. Dostupné z: http://ec.europa.eu/agriculture/direct-support/direct-payments/index_en.htm
- Evropská komise. *Reforma v roce 1992* [online]. 1995e, 17.4.2012 [cit. 2013-04-07]. Dostupné z: http://ec.europa.eu/agriculture/cap-history/1992-reform/index_en.htm
- Evropská komise. *Agenda 2000* [online]. 2001, 19.4.2012 [cit. 2013-04-07]. Dostupné z: http://ec.europa.eu/agriculture/cap-history/agenda-2000/index_en.htm
- Evropská komise. *Reforma z roku 2003* [online]. 2004, 17.4.2012 [cit. 2013-04-07]. Dostupné z: http://ec.europa.eu/agriculture/cap-history/2003-reform/index_en.htm
- Evropská komise. *Zjednodušení SZP: jednotná společná organizace trhu* [online]. 2005, 17.4.2012 [cit. 2013-04-07]. Dostupné z: http://ec.europa.eu/agriculture/cap-history/simplification/index_en.htm
- Evropská komise. *Politika rozvoje venkova 2007 - 2013* [online]. 2008 [cit. 2013-04-07]. Dostupné z: http://ec.europa.eu/agriculture/rurdev/index_en.htm
- Evropská komise. *Why do we need a Common Agriculture Policy?* [online]. 2009a [cit. 2013-04-06]. Dostupné z: http://ec.europa.eu/agriculture/cap-post-2013/reports/why_en.pdf
- Evropská komise. *2008 CAP "Kontrola stavu"* [online]. 2009b, 17.4.2012 [cit. 2013-04-07]. Dostupné z: http://ec.europa.eu/agriculture/cap-history/health-check/index_en.htm

- Evropská komise. *Financování Společné zemědělské politiky* [online]. 2009c [cit. 2013-04-23]. Dostupné z: http://ec.europa.eu/agriculture/cap-funding/index_en.htmphp/fin.html
- EVROPSKÁ KOMISE. *Pátá zpráva o hospodářské, sociální a územní soudržnosti*. [online]. 2010 [cit. 2013-04-06]. ISBN 978-92-79-17796-5. Dostupné z: http://ec.europa.eu/regional_policy/sources/docoffic/official/reports/cohesion5/pdf/5cr_cs.pdf
- EVROPSKÁ KOMISE. *Společná zemědělská politika: partnerství mezi Evropou a zemědělci* [online]. 2012 [cit. 2013-04-07]. ISBN 978-92-79-22067-8. Dostupné z: http://ec.europa.eu/agriculture/cap-overview/2012_cs.pdf
- Evropská komise. *Zemědělství: Nejde jen o chov a pěstování plodin...* [online]. © 2013 [cit. 2013-04-22]. Dostupné z: http://europa.eu/pol/agr/index_cs.htm
- FIALA, Petr a Markéta PITROVÁ. *Evropská unie*. 2., dopl. a aktualiz. vyd. Brno: Centrum pro studium demokracie a kultury, 2009, 803 s. ISBN 978-80-7325-180-2.
- FOJTÍKOVÁ, Lenka a Marian LEBIEDZIK. *Společné politiky EU: historie a současnost se zaměřením na Českou republiku*. Vyd. 1. Praha: C.H. Beck, 2008, 179 s. ISBN 978-80-7179-939-9.
- KÖNIG, Petr, Lubor LACINA a Jan PŘENOSIL. *Učebnice evropské integrace*. 2., aktualiz. vyd. Brno: Barrister, 2007. ISBN 978-807-3640-446.
- Metodická podpora regionálního rozvoje. *Koncepční nástroje* [online]. © 2005 – 2013a [cit. 2013-04-22]. Dostupné z: <http://www.regionálnírozvoj.cz/index.php/koncept.html>
- Metodická podpora regionálního rozvoje. *Akteři rozvoje venkova* [online]. © 2005 – 2013b [cit. 2013-04-22]. Dostupné z: <http://www.regionálnírozvoj.cz/index.php/akteri-venkov.html>
- Metodická podpora regionálního rozvoje. *Finanční nástroje* [online]. ©2005 – 2013c [cit. 2013-04-23]. Dostupné z: <http://www.regionálnírozvoj.cz/index.php/fin.html>

- Ministerstvo zemědělství: *Zelená zpráva 1997*. [online]. 1998 [cit. 2013-04-06]. Dostupné z: <http://eagri.cz/public/web/mze/ministerstvo-zemedelstvi/vyrocní-a-hodnotící-zpravy/zpravy-o-stavu-zemedelstvi/zelena-zprava-1997.html>
- Ministerstvo zemědělství: *Zelená zpráva 1998*. [online]. 1999 [cit. 2013-04-06]. Dostupné z: <http://eagri.cz/public/web/mze/ministerstvo-zemedelstvi/vyrocní-a-hodnotící-zpravy/zpravy-o-stavu-zemedelstvi/zelena-zprava-1998.html>
- Ministerstvo zemědělství: *Zelená zpráva 1999*. [online]. 2000 [cit. 2013-04-06]. Dostupné z: <http://eagri.cz/public/web/mze/ministerstvo-zemedelstvi/vyrocní-a-hodnotící-zpravy/zpravy-o-stavu-zemedelstvi/zelena-zprava-1999.html>
- Ministerstvo zemědělství: *Zelená zpráva 2000*. [online]. 2001 [cit. 2013-04-06]. Dostupné z: <http://eagri.cz/public/web/mze/ministerstvo-zemedelstvi/vyrocní-a-hodnotící-zpravy/zpravy-o-stavu-zemedelstvi/zelena-zprava-2000.html>
- Ministerstvo zemědělství: *Zelená zpráva 2001*. [online]. 2002 [cit. 2013-04-06]. Dostupné z: <http://eagri.cz/public/web/mze/ministerstvo-zemedelstvi/vyrocní-a-hodnotící-zpravy/zpravy-o-stavu-zemedelstvi/zelena-zprava-2001.html>
- Ministerstvo zemědělství: *Zelená zpráva 2002*. [online]. 2003 [cit. 2013-04-06]. Dostupné z: <http://eagri.cz/public/web/mze/ministerstvo-zemedelstvi/vyrocní-a-hodnotící-zpravy/zpravy-o-stavu-zemedelstvi/zelena-zprava-2002.html>
- Ministerstvo zemědělství: *Zelená zpráva 2003*. [online]. 2004 [cit. 2013-04-06]. Dostupné z: <http://eagri.cz/public/web/mze/ministerstvo-zemedelstvi/vyrocní-a-hodnotící-zpravy/zpravy-o-stavu-zemedelstvi/zelena-zprava-2003.html>
- Ministerstvo zemědělství: *Zelená zpráva 2004*. [online]. 2005 [cit. 2013-04-06]. Dostupné z: <http://eagri.cz/public/web/mze/ministerstvo-zemedelstvi/vyrocní-a-hodnotící-zpravy/zpravy-o-stavu-zemedelstvi/zelena-zprava-2004.html>
- Ministerstvo zemědělství: *Zelená zpráva 2005*. [online]. 2006a [cit. 2013-04-06]. Dostupné z: <http://eagri.cz/public/web/mze/ministerstvo-zemedelstvi/vyrocní-a-hodnotící-zpravy/zpravy-o-stavu-zemedelstvi/zelena-zprava-2005.html>
- Ministerstvo zemědělství. *Národní strategický plán rozvoje venkova ČR na období 2007 - 2013*. [online]. 2006b [cit. 2013-04-06]. Dostupné z:

<http://eagri.cz/public/web/mze/ministerstvo-zemedelstvi/koncepce-a-strategie/narodni-strategicky-plan-rozvoje-venkova.html>

Ministerstvo zemědělství: *Zelená zpráva 2006*. [online]. 2007 [cit. 2013-04-06]. Dostupné z: <http://eagri.cz/public/web/mze/ministerstvo-zemedelstvi/vyrocní-a-hodnotící-zpravy/zpravy-o-stavu-zemedelstvi/zelena-zprava-2006.html>

Ministerstvo zemědělství. *Označování zemědělských výrobků a potravin*. [online]. © 2009 - 2011 [cit. 2013-04-06]. Dostupné z: <http://eagri.cz/public/web/mze/zemedelstvi/oznacovani-zemedelskych-vyrobku-potravin/>

Ministerstvo zemědělství. *Vznik, vývoj a reformy Společné zemědělské politiky* [online]. 2010a [cit. 2013-04-07]. Dostupné z: <http://eagri.cz/public/web/mze/ministerstvo-zemedelstvi/zahranicni-vztahy/cr-a-evropska-unie/vznik-vyvoj-a-reformy-pravidel-szp/vznik-vyvoj-a-reformy-spolecne.html>

Ministerstvo zemědělství: *Zelená zpráva 2009*. [online]. 2010b [cit. 2013-04-06]. Dostupné z: <http://eagri.cz/public/web/mze/ministerstvo-zemedelstvi/vyrocní-a-hodnotící-zpravy/zpravy-o-stavu-zemedelstvi/zelena-zprava-2009.html>

Ministerstvo zemědělství: *Zelená zpráva 2007*. [online]. 2011a [cit. 2013-04-06]. Dostupné z: <http://eagri.cz/public/web/mze/ministerstvo-zemedelstvi/vyrocní-a-hodnotící-zpravy/zpravy-o-stavu-zemedelstvi/zelena-zprava-2007.html>

Ministerstvo zemědělství: *Zelená zpráva 2008*. [online]. 2011b [cit. 2013-04-06]. Dostupné z: <http://eagri.cz/public/web/mze/ministerstvo-zemedelstvi/vyrocní-a-hodnotící-zpravy/zpravy-o-stavu-zemedelstvi/zelena-zprava-2008.html>

Ministerstvo zemědělství: *Zelená zpráva 2010*. [online]. 2011c [cit. 2013-04-06]. Dostupné z: <http://eagri.cz/public/web/mze/ministerstvo-zemedelstvi/vyrocní-a-hodnotící-zpravy/zpravy-o-stavu-zemedelstvi/zelena-zprava-2010.html>

Ministerstvo zemědělství: *Zelená zpráva 2011*. [online]. 2012 [cit. 2013-04-06]. Dostupné z: <http://eagri.cz/public/web/mze/ministerstvo-zemedelstvi/vyrocní-a-hodnotící-zpravy/zpravy-o-stavu-zemedelstvi/zelena-zprava-2011.html>

PĚLUCHA, Martin. *Rozvoj venkova v programovacím období 2007-2013 v kontextu reformy SZP EU*. Vyd. 1. Praha: IREAS, 2006, 162 s. ISBN 80-866-8442-3.

Přírodovědecká fakulta Univerzity Karlovy. *Problémy suburbanizace* [online]. 2011 [cit. 2013-04-07]. Dostupné z: <http://www.suburbanizace.cz/problemy.htm>

Státní zemědělský intervenční fond. *Zákon č. 256/2000 Sb., o SZIF* [online]. © 2000 - 2013 [cit. 2013-04-23]. Dostupné z: <https://www.szif.cz/irj/portal/anonymous/o-nas/legislativa>

Státní zemědělský intervenční fond. *Program rozvoje venkova* [online]. 2007 [cit. 2013-04-23]. Dostupné z: https://www.szif.cz/irj/portal/anonymous/CmDocument?rid=%2Fapa_anon%2Fcs%2Fdokumenty_ke_stazeni%2Fefafd%2F1180428724933.pdf

Státní zemědělský intervenční fond. *Výroční zpráva o činnosti SZIF a čerpání finančních prostředků za rok 2008* [online]. 2009 [cit. 2013-04-23]. Dostupné z: https://www.szif.cz/irj/portal/anonymous/CmDocument?rid=%2Fapa_anon%2Fcs%2Fdokumenty_ke_stazeni%2Fsystemova_navigace%2Fo_nas%2Fvyrocni_zpravy_szif%2FV%3%BDro%4%8Dn%3%AD+zpr%3%A1va+za+rok+2008.pdf

Státní zemědělský intervenční fond. *Výroční zpráva o činnosti SZIF a čerpání finančních prostředků za rok 2009* [online]. 2010 [cit. 2013-04-23]. Dostupné z: https://www.szif.cz/irj/portal/anonymous/CmDocument?rid=%2Fapa_anon%2Fcs%2Fdokumenty_ke_stazeni%2Fsystemova_navigace%2Fo_nas%2Fvyrocni_zpravy_szif%2F1296207652900.pdf

Státní zemědělský intervenční fond. *Výroční zpráva o činnosti SZIF a čerpání finančních prostředků za rok 2010* [online]. 2011 [cit. 2013-04-23]. Dostupné z: https://www.szif.cz/irj/portal/anonymous/CmDocument?rid=%2Fapa_anon%2Fcs%2Fdokumenty_ke_stazeni%2Fsystemova_navigace%2Fo_nas%2Fvyrocni_zpravy_szif%2F1314109195201.pdf

Státní zemědělský intervenční fond. *Výroční zpráva o činnosti SZIF a čerpání finančních prostředků za rok 2011* [online]. 2012a [cit. 2013-04-23]. Dostupné z: https://www.szif.cz/irj/portal/anonymous/CmDocument?rid=%2Fapa_anon%2Fcs

%2Fdokumenty_ke_stazeni%2Fsystemova_navigace%2Fo_nas%2Fvyrocni_zp
ravy_szif%2F1345636631261.pdf

Státní zemědělský intervenční fond. *Pravidla, kterými se stanovují podmínky pro poskytování dotace na projekty Programu rozvoje venkova ČR na období 2007 - 2013* [online]. 2012b [cit. 2013-04-23]. Dostupné z: https://www.szif.cz/irj/portal/anonymous/CmDocument?rid=%2Fapa_anon%2Fcs%2Fdokumenty_ke_stazeni%2Fefafd%2Fosa2%2F2%2F24%2F1347449335087.pdf

SEZNAM POUŽITÝCH SYMBOLŮ A ZKRATEK

AOPK	Agentura ochrany přírody a krajiny
ČR	Česká republika
ČSÚ	Český statistický úřad
EAGGF	Evropský zemědělský orientační a záruční fond
EFF	Evropský rybářský fond
EHS	Evropské hospodářské společenství
ES	Evropské společenství
EU	Evropská unie
EUR	Měna Evropské unie
EUROSTAT	Evropský statistický úřad
EU12	10 členských zemí, které přistoupily v roce 2004 a 2 členské země, které přistoupily v roce 2007
EU15	15 členských zemí, které přistoupily do ES/EU před rokem 2004
EZFRV	Evropský zemědělský fond pro rozvoj venkova
EZZF	Evropský zemědělský záruční fond
HDP	Hrubý domácí produkt
Kč	Měna České republiky (koruny)
KLASA	Označení českých výrobků
LEADER	Propojení rozvojových aktivit a venkovské ekonomiky (z aj. Links between Actions for the Development of the Rural Economy)
LFA	Méně příznivé oblasti (z aj. Less Favoured Areas)
MAS	Místní akční skupina
MŽP	Ministerstvo životního prostředí
NUTS	Nomenklatura územních statistických jednotek

NATURA 2000	Celoevropská soustava chráněných území
OECD	Organizace pro hospodářskou spolupráci a rozvoje
OLH	Odborný lesní hospodář
ORP	Obec s rozšířenou působností
PGRLF	Podpůrný a garanční rolnický a lesnický fond
PRV	Program rozvoje venkova 2007 – 2013
RES ČSÚ	Registr ekonomických subjektů Českého statistického úřadu
SZIF	Státní zemědělský intervenční fond
SZP	Společná zemědělská politika
UK	Univerzita Karlova

SEZNAM OBRÁZKŮ

Obrázek 1 Vývoj odvětví zemědělství vůči HDP a zaměstnanosti v národním hospodářství ČR v období 1996-2011 (ČSÚ, © 2012)	14
Obrázek 2 Vývoj makroekonomických ukazatelů ČR v letech 1996-2012 (ČSÚ, ©2012).....	14
Obrázek 3 Vývoj poskytnutých dotací přes Program obnovy venkova v letech 1997-2003 (Ministerstvo zemědělství, 1998 – 2004, kap. 6).....	16
Obrázek 4 Podpory agrárního sektoru v letech 2003-2006 (Ministerstvo zemědělství, 2004 – 2007, kap. 6).....	16
Obrázek 5 Výše vyplacených podpor Programu rozvoje venkova v programovacím období 2007-2013 (Ministerstvo zemědělství, 2008 – 2012, kap. 6).....	17
Obrázek 6 Věková struktura v subjektech fyzických a právnických osob v roce 2010 (ČSÚ, © 2011).....	18
Obrázek 7 Vývoj počtu pracovníků v zemědělství v letech 1989 – 2011 (Ministerstvo zemědělství, 1993 – 2011, s. 1 – 30)	19
Obrázek 8 Značení potravin (Ministerstvo zemědělství, © 2009 - 2011)	20
Obrázek 9 Venkovské regiony podle hustoty zalidnění dle ORP – limit 150 obyv./km2 (Deník veřejné správy, © 2013)	22
Obrázek 10 Podíl výdajů na Společnou zemědělskou politiku v rozpočtu EU (Evropská komise, 2009a, s. 11)	24
Obrázek 11 Reformy Společné zemědělské politiky (Evropská komise, 1995a)	27
Obrázek 12 Dokumenty související se SZP (Metodická podpora regionálního rozvoje, © 2005 – 2013a).....	33
Obrázek 13 Platby poskytnuté z Evropského zemědělského záručního fondu z Evropského zemědělského fondu pro rozvoj venkova v mld. EUR (vlastní zpracování dle dat Evropské komise).....	37
Obrázek 14 Skutečné čerpání rozpočtu Společné zemědělské politiky v ČR v letech 2008 – 2011 v mld. Kč (SZIF, 2009 – 2012a)	45
Obrázek 15 Výše dotace z PRV v okresích ČR v roce 2008 (zdroj: vlastní zpracování dle dat SZIF)	49
Obrázek 16 Výše dotace z PRV v okresích ČR v roce 2009 (zdroj: vlastní zpracování dle dat SZIF)	50

Obrázek 17 Výše dotace z PRV v okresích ČR v roce 2010 (zdroj: vlastní zpracování dle dat SZIF)	52
Obrázek 18 Výše dotace z PRV v okresích ČR v roce 2011 (zdroj: vlastní zpracování dle dat SZIF)	53
Obrázek 19 Výše dotace z PRV v okresích ČR v roce 2012 (zdroj: vlastní zpracování dle dat SZIF)	54
Obrázek 20 Výše dotace z PRV v okresích ČR v roce 2008 (zdroj: vlastní zpracování dle dat SZIF)	56
Obrázek 21 Výše dotace z PRV v okresích ČR v roce 2009 (zdroj: vlastní zpracování dle dat SZIF)	57
Obrázek 22 Výše dotace z PRV v okresích ČR v roce 2010 (zdroj: vlastní zpracování dle dat SZIF)	58
Obrázek 23 Výše dotace z PRV v okresích ČR v roce 2011 (zdroj: vlastní zpracování dle dat SZIF)	60
Obrázek 24 Výše dotace z PRV v okresích ČR v roce 2012 (zdroj: vlastní zpracování dle dat SZIF)	60
Obrázek 25 Celkové čerpání prostředků z PRV v letech 2008 – 2012 v mil. Kč dle sídla žadatele (vlastní zpracování na základě dat SZIF).....	66
Obrázek 26 Celkové čerpání prostředků z PRV v letech 2008 – 2012 v mil. Kč dle místa realizace (vlastní zpracování dle dat SZIF)	67
Obrázek 27 Číselník výdajů, na které může být poskytnuta dotace (SZIF, 2012b).....	71
Obrázek 28 Pohled na stezku pro turisty, která je předmětem projektu I (vlastní zpracování)	89
Obrázek 29 Pohled na stezku pro turisty, která je předmětem projektu II (vlastní zpracování)	89
Obrázek 30 Pohled na stezku pro turisty, která je předmětem projektu III (vlastní zpracování)	90

SEZNAM TABULEK

Tabulka 1 Rozpočet Hlavy 05 – Zemědělství a rozvoj venkova (v mld. EUR)	25
Tabulka 2 Dotační prostředky ze SZIF rozdělené do převážně městských regionů v letech 2008 – 2012 (v Kč)	62
Tabulka 3 Čerpání prostředků v rámci významně venkovských regionů v Jihomoravském, Moravskoslezském a Zlínském kraji v letech 2008 – 2012 (v Kč).....	63
Tabulka 4 Dotační prostředky ze SZIF rozdělené do převážně venkovských regionů v letech 2008 – 2012 (v Kč).....	65
Tabulka 5 Přehled celkových vyplacených prostředků na Program rozvoje venkova v roce 2008.....	91
Tabulka 6 Přehled celkových vyplacených prostředků na Program rozvoje venkova v roce 2009.....	92
Tabulka 7 Přehled celkových vyplacených prostředků na Program rozvoje venkova v roce 2010.....	93
Tabulka 8 Přehled celkových vyplacených prostředků na Program rozvoje venkova v roce 2011.....	94

SEZNAM PŘÍLOH

Příloha P I: Fotodokumentace k projektu

Příloha P II: Využití prostředků z PRV podle prioritních os a oblastí podpory v letech
2008 - 2011

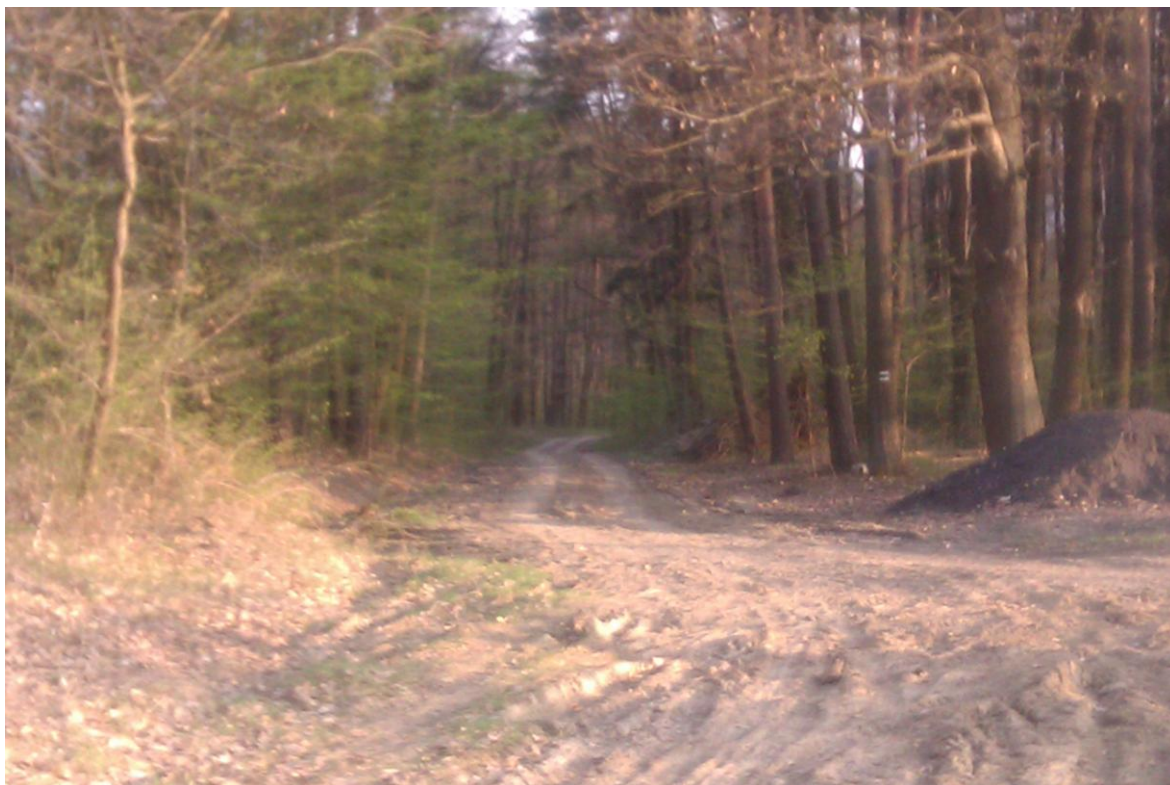
PŘÍLOHA P I: FOTODOKUMENTACE K PROJEKTU



Obrázek 28 Pohled na stezku pro turisty, která je předmětem projektu I (vlastní zpracování)



Obrázek 29 Pohled na stezku pro turisty, která je předmětem projektu II (vlastní zpracování)



Obrázek 30 Pohled na stezku pro turisty, která je předmětem projektu III (vlastní zpracování)

PŘÍLOHA P II: VYUŽITÍ PROSTŘEDKŮ Z PRV PODLE PRIORITNÍCH OS A OBLASTÍ PODPORY V LETECH 2008 – 2011

Tabulka 5 Přehled celkových vyplacených prostředků na Program rozvoje venkova v roce 2008

Program rozvoje venkova		Finanční prostředky vyplacené v roce 2008 (v tis. Kč)		
		ČR	EU	Celkem
Osa I	I.1.1. Modernizace zemědělských podniků	86 308	258 922	345 230
	I.1.2. Investice do lesů	32 664	97 994	130 658
	I.1.3. Přidávání hodnoty zemědělským a potravinářským produktům	21 513	64 540	86 053
	I.1.4. Pozemkové úpravy	547	1 641	2 188
	I.3.1. Další odborné vzdělávání a informační činnost	1 141	3 422	4 563
	I.3.2. Zahájení činnosti mladých zemědělců	53 049	159 146	212 195
	I.3.4. Využívání poradenských služeb	153	458	611
	Osa I celkem	195 375	586 123	781 498
Osa II	II.1.1. Opatření LFA	535 609	2 142 434	2 678 043
	II.1.2. Platby v rámci oblastí NATURA 2000	2 099	8 394	10 493
	II.1.3. Agroenvironmentální opatření	266 671	1 066 516	1 333 187
	II.2.1. Zalesňování zemědělské půdy	7 546	30 184	37 730
	II.2.4. Obnova lesního potenciálu a podpora společenských funkcí lesa	1 093	4 370	5 463
	Osa II celkem	813 018	3 251 898	4 064 916
Osa III	III.1.1. Diverzifikace činností nezemědělské povahy	8 575	25 726	34 301
	III.1.2. Podpora zakládání podniků a jejich rozvoje	4 696	14 089	18 785
	III.1.3. Podpora cestovního ruchu	1 856	5 567	7 423
	III.2.1. Obnova a rozvoj vesnic, občanské vybavení a služby	93 487	280 463	373 950
	III.2.2. Ochrana a rozvoj kulturního dědictví venkova	3 947	11 839	15 786
	III.3.1. Vzdělávání a informace	260	779	1 039
	Osa III celkem	112 821	338 463	451 284
Osa IV	IV.1.1. Místní akční skupina	1 683	6 730	8 413
	Osa IV celkem	1 683	6 730	8 413
Osa V	V.1. Příprava, sledování, hodnocení, informování a kontrola v rámci programu	1 532	4 597	6 129
	Osa V celkem	1 532	4 597	6 129
Program rozvoje venkova celkem		1 124 429	4 187 811	5 312 240

Zdroj: Výroční zpráva SZIF, 2008

Tabulka 6 Přehled celkových vyplacených prostředků na Program rozvoje venkova
v roce 2009

Program rozvoje venkova		Finanční prostředky vyplacené v roce 2009 (v tis. Kč)		
		ČR	EU	Celkem
Osa I	I.1.1. Modernizace zemědělských podniků	303 976	911 926	1 215 902
	I.1.2. Investice do lesů	65 528	196 585	262 113
	I.1.3. Přidávání hodnoty zemědělským a potravinářským produktům	80 498	241 496	321 994
	I.1.4. Pozemkové úpravy	99 208	297 624	396 832
	I.3.1. Další odborné vzdělávání a informační činnost	7 257	21 770	29 027
	I.3.2. Zahájení činnosti mladých zemědělců	80 436	241 309	321 745
	I.3.3. Předčasné ukončení zeměd. činnosti	6 256	18 767	25 023
	I.3.4. Využívání poradenských služeb	8 681	26 043	34 724
	Osa I celkem	651 840	1 955 520	2 607 360
Osa II	II.1.1. Platby za přír. znevýhodnění poskyt. v horských obl. a obl. s jinými znevýhod.	257 765	1 031 060	1 288 825
	II.1.2. Platby v rámci NATURA 2000	198	791	989
	II.1.3. Agroenvironmentální opatření	315 163	1 260 584	1 575 747
	II.2.1. Zalesňování zemědělské půdy	10 805	43 219	54 024
	II.2.2. Platby v rámci NATURA 2000 v lesích	25	100	125
	II.2.4. Obnova les. potenciálu po kalamitách a podpora společenských funkcí lesa	9 743	38 973	48 716
	Osa II celkem	593 699	2 374 727	2 968 426
	Osa III	III.1.1. Diverzifikace činností nezemědělské povahy	119 036	357 110
III.1.2. Podpora zakládání podniků a jejich rozvoje		48 387	145 159	193 546
III.1.3. Podpora cestovního ruchu		18 163	54 487	72 650
III.2.1. Obnova a rozvoj vesnic, občanské vybavení a služby		282 419	847 258	1 129 677
III.2.2. Ochrana a rozvoj kulturního dědictví venkova		21 816	65 447	87 263
III.3.1. Vzdělávání a informace		4 474	13 423	17 897
Osa III celkem		494 295	1 482 884	1 977 179
Osa IV		IV.1.1. Místní akční skupina	17 491	69 963
	IV.1.2. Realizace místní rozvojové strategie	10 801	43 206	54 007
	Osa IV celkem	28 292	113 169	141 461
Osa V	V.1. Příprava, sledování, hodnocení, informování a kontrola v rámci programu	4 897	14 691	19 588
	V.2.1. Struktury potřebné pro rozvoj sítě	215	645	860
	V.2.2. Akční plán	1 180	3 541	4 721
	Osa V celkem	6 292	18 877	25 169
Program rozvoje venkova celkem		1 774 418	5 945 177	7 719 595

Zdroj: Výroční zpráva SZIF, 2009

Tabulka 7 Přehled celkových vyplacených prostředků na Program rozvoje venkova v roce 2010

Program rozvoje venkova		Finanční prostředky vyplacené v roce 2010 (v tis. Kč)		
		ČR	EU	Celkem
Osa I	I.1.1. Modernizace zemědělských podniků	357 647	1 072 940	1 430 587
	I.1.2. Investice do lesů	84 265	252 796	337 061
	I.1.3. Přidávání hodnoty zemědělským a potravinářským produktům	119 026	357 078	476 104
	I.1.4. Pozemkové úpravy	253 667	761 000	1 014 667
	I.3.1. Další odborné vzdělávání a informační činnost	8 241	24 724	32 965
	I.3.2. Zahájení činnosti mladých zemědělců	81 954	245 865	327 819
	I.3.3. Předčasné ukončení zeměd. činnosti	14 859	44 577	59 436
	I.3.4. Využívání poradenských služeb	6 997	20 990	27 987
	Osa I celkem	926 656	2 779 970	3 706 626
Osa II	II.1.1. Platby za přír. nevýhod. poskyt. v hor. obl. a platby v jiných znevýhod. obl. (LFA)	853 052	3 412 204	4 265 256
	II.1.2. Platby v rámci NATURA 2000 na zemědělské půdě	4 396	17 584	21 980
	II.1.3. Agroenvironmentální opatření	759 915	3 039 488	3 799 403
	II.2.1. Zalesňování zemědělské půdy	8 755	35 019	43 774
	II.2.2. Platby v rámci NATURA 2000 v lesích	339	1 354	1 693
	II.2.4. Obnova les. potenciálu po kalamitách a podpora společenských funkcí lesa	29 014	116 056	145 070
		Osa II celkem	1 655 471	6 621 705
Osa III	III.1.1. Diverzifikace činnosti nezem.	162 400	487 200	649 600
	III.1.2. Podpora zakládání podniků a jejich rozvoje	81 208	243 624	324 832
	III.1.3. Podpora cestovního ruchu	61 614	184 841	246 455
	III.2.1. Obnova a rozvoj vesnic, občanské vybavení a služby	439 498	1 318 495	1 757 993
	III.2.2. Ochrana a rozvoj kulturního dědictví venkova	54 387	163 159	217 546
	III.3.1. Vzdělávání a informace	5 428	16 285	21 713
		Osa III celkem	804 535	2 413 604
Osa IV	IV.1.1. Místní akční skupina	31 376	125 501	156 877
	IV.1.2. Realizace místní rozvojové strategie	108 058	432 228	540 286
	IV.2.1. Realizace projektů spolupráce	2 646	10 586	13 232
		Osa IV celkem	142 080	568 315
Osa V	V.1. Příprava, sledování, hodnocení, informování a kontrola v rámci programu	7 081	21 242	28 323
	V.2.1. Struktury potřebné pro rozvoj sítě	236	706	942
	V.2.2. Akční plán	1 224	3 673	4 897
	Osa V celkem	8 541	25 621	34 162
Program rozvoje venkova celkem		3 537 283	12 409 215	15 946 498

Zdroj: Výroční zpráva SZIF, 2010

Tabulka 8 Přehled celkových vyplacených prostředků na Program rozvoje venkova
v roce 2011

Program rozvoje venkova		Finanční prostředky (v tis. Kč)		
		ČR	EU	Celkem
Osa I	I.1.1. Modernizace zemědělských podniků	532 193	1 596 578	2 128 771
	I.1.2. Investice do lesů	64 060	192 178	256 238
	I.1.3. Přidávání hodnoty zemědělským a potravinářským produktům	143 631	430 894	574 525
	I.1.4. Pozemkové úpravy	51 608	154 821	206 429
	I.3.1. Další odborné vzdělávání a informační činnost	14 073	42 219	56 292
	I.3.2. Zahájení činnosti mladých zemědělců	59 517	178 552	238 069
	I.3.3. Předčasné ukončení zeměd. činnosti	19 332	57 996	77 328
	I.3.4. Využívání poradenských služeb	11 526	34 579	46 105
	Osa I celkem	895 940	2 687 817	3 583 757
Osa II	II.1.1. Platby za přír. nevýhod. poskyt. v hor. obl. a platby poskyt. v jiných znevýhod. obl.	531 390	2 125 555	2 656 945
	II.1.2. Platby v rámci NATURA 2000 na zemědělské půdě	2 276	9 103	11 379
	II.1.3. Agroenvironmentální opatření	843 342	3 373 195	4 216 537
	II.2.1. Zalesňování zemědělské půdy	10 118	40 471	50 589
	II.2.2. Platby v rámci NATURA 2000 v lesích	387	1 550	1 937
	II.2.3. Lesnicko-environmentální platby	838	3 353	4 191
	II.2.4. Obnova les. potenciálu po kalamitách a podpora společenských funkcí lesa	22 622	90 488	113 110
	Osa II celkem	1 410 973	5 643 715	7 054 688
Osa III	III.1.1. Diverzifikace činností nezem. povahy	149 359	448 077	597 436
	III.1.2. Podpora zakládání podniků a jejich rozvoje	90 301	270 901	361 202
	III.1.3. Podpora cestovního ruchu	45 657	136 973	182 630
	III.2.1. Obnova a rozvoj vesnic, občanské vybavení a služby	200 853	602 558	803 411
	III.2.2. Ochrana a rozvoj kulturního dědictví venkova	39 499	118 497	157 996
	III.3.1. Vzdělávání a informace	3 624	10 874	14 498
	Osa III celkem	529 293	1 587 880	2 117 173
Osa IV	IV.1.1. Místní akční skupina	31 764	127 056	158 820
	IV.1.2. Realizace místní rozvojové strategie	162 667	650 664	813 331
	IV.2.1. Realizace projektů spolupráce	19 537	78 147	97 684
	Osa IV celkem	213 968	855 867	1 069 835
Osa V	V.1. Příprava, sledování, hodnocení, informování a kontrola v rámci programu	9 383	28 147	37 530
	V.2.1. Struktury potřebné pro provoz sítě	154	463	617
	V.2.2. Akční plán	767	2 303	3 070
	Osa V celkem	10 304	30 913	41 217
Program rozvoje venkova celkem		3 060 478	10 806 192	13 866 670

Zdroj: Výroční zpráva SZIF, 2011