

Univerzita Tomáše Bati ve Zlíně
Univerzitní Institut
Ústav pedagogických věd

Agresivita dětí a mládeže v současnosti

Vypracovala: Andrea Hanáková

Vedoucí BP: prof. PhDr. Vlastimil Švec, CSc.

Prohlášení:

Prohlašuji, že jsem předloženou bakalářskou práci vypracovala sama s konzultační pomocí vedoucího bakalářské práce prof. PhDr. Vlastimilem Švecem, CSc. Použité literární prameny jsou uvedeny v literárních odkazech.

Ve Zlíně 8.6. 2006

.....

Poděkování:

Děkuji vedoucímu bakalářské práce prof. PhDr. Vlastimilu Švecovi, CSc za cenné připomínky, metodické vedení a čas strávený na konzultacích.

OBSAH

ÚVOD	5
1 TEORETICKÉ VÝCHODISKA PRÁCE	6
1.1 AGRESIVITA	6
1.1.1 TEORETICKÉ PŘÍSTUPY K AGRESIVITĚ	6
1.1.2 TEORETICKÉ PŘÍSTUPY K AGRESIVITĚ	7
1.1.3 AGRESIVITA A CHROMOZÓMY	8
1.1.4 AGRESIVITA A POHLAVNÍ ORGÁNY	11
1.2 AGRESE	13
1.2.1 TEORIE AGRESE	14
1.2.2 PŘÍČINY AGRESE	15
1.2.3 DRUHY AGRESE	16
1.2.4 POTLAČENÁ AGRESE	17
1.2.5 AGRESE A PŘEDSUDKY	19
2 EMPIRICKÝ VÝZKUM	21
2.1 VYMEZENÍ PROBLÉMU	21
2.2 VOLBA TYPU VÝZKUMU	21
2.3 POUŽITÁ VÝZKUMNÁ METODA	21
2.4 VÝZKUMNÝ PROBLÉM	21
2.5 PRŮBĚH VÝZKUMU	21
2.6 VÝSLEDKY VÝZKUMU A JEJICH INTERPRETACE	21
3 VYHODNOCENÍ A INTERPRETACE DAT	22
3.1 GRAFY 2. ROČNÍK SŠ	22
3.2 GRAFY 7. TŘÍDA ZŠ	32
3.3 GRAFY 9. TŘÍDA ZŠ	42
4 ZÁVĚR	52
4.1 ZÁVĚR K EXPERIMENTÁLNÍ ČÁSTI	52
4.2 ZÁVĚR K BAKALÁŘSKÉ PRÁCE	53
5 PŘÍLOHA	54
5.1. PŘÍLOHA – DOTAZNÍK	54
5 LITERATURA	59

Úvod

Agresivita a šikana mezi dětmi a mládeží, problém, se kterým se setkáváme stále častěji, ať už ve sdělovacích prostředcích nebo z vlastní zkušenosti. Alarmující je především fakt, že se zvyšuje brutalita a snižuje se věková hranice dětí a mládeže, kteří se stávají aktéry těchto jevů. Rodinné prostředí má rozhodující význam ve výchovném působení především v předškolním období. Po vstupu dítěte do školy přebírá část výchovného působení na dítě škola. Tak se rodina a škola stávají nejvýznamnějšími socializačními činiteli, mající vliv na výchovu mladého člověka. Šikanování patří v současné době k nejvýraznějším negativním společenským fenoménům. Omezuje lidská práva a značně deformuje mezilidské vztahy. Patří mezi sociálně patologické jevy a často předchází kriminogennímu jednání. Z tohoto důvodu je důležitá prevence a následné odstraňování prvotních příčin. Existuje zejména v takových sociálních skupinách, kde plně nepůsobí autorita vedoucího a kde je organizačně vytvořen nekontrolovaný prostor pro působení nositelů šikany. Bakalářskou prací bych ráda přispěla k poznání a rozšíření pohledu na agresivitu a šikanu dětí a mládeže.

1. Teoretická východiska práce

Charakteristika základních pojmů

V literatuře nalézáme různé charakteristiky pojmů agresivita a agrese. Někteří autoři používají tyto pojmy jako synonyma (viz například HAYESOVÁ 1998, s 256)

1.1. Agresivita

Agresivitou obvykle rozumíme v nejširším slova smyslu dispozice k agresivnímu chování. Člověk, který je nadán vysokou mírou agresivity, je často a velmi snadno v nejrůznějších situacích náchylný jednat agresivně.

1.1.1 Teoretické přístupy k agresivitě

„Lidská agresivita se vysvětluje různě. Psychoanalytik Sigmund Freud rok (1939) ke konci svého života tvrdil, že lidé čerpají ze dvou základních zdrojů energie, kterými jsou:

- životodárné a o rozkoš usilující libido,
- thanatos , destruktivní instinkt smrti.

Podle Freuda vedou ke zřejmým rozporům v lidském chování právě konflikty vyvolané těmito dvěma energiemi. Agresivitu vysvětloval destruktivní energií pudu thanatos ."

Freudova teorie je obsažena mimo jiné i ve Filosof. slovníku:" (Durozoi, Rowssil, 1994 s 84) ve Freudově teorii se pud agrese pokládá za základní a souvisí s pudem smrti. Obvykle je zaměřen na ničení okolí, ale může se obrátit i sám proti sobě /masochismus/." (Srov. Glist, 1992, s 18) Vliv na interpretaci agresivity a agresivního chování měly Freudovy myšlenky, přestože jeho centrem zájmu nebyla kriminologie. Jeho základní teorie rozvinuli někteří pozdější autoři a dospěli k názoru, že u menšiny jedinců se rozvíjí "amorální" čili psychopatická osobnost. Podle Freuda se náš smysl pro morálku formuje především v sebeomezeních,

kteřá si malé děti vštěpují v oidipovské fázi vývoje, často prostřednictvím rodičovské výchovy.

1.1.2 Teoretické přístupy k agresivitě

Jednou ze zajímavých, i když časem také překonaných, byla teorie, s níž přišel v roce 1950 právě K. Lorenz. Tato teorie byla sestavena na základě dlouhodobého a pečlivého etiologického studia ptáků a ryb. Lorenzovu teorii dlouhou dobu obhajovaly desítky vědeckých kapacit, protože Lorenz zastává názor, že agrese je důsledkem vrozených genetických faktorů, které vyvolávají automatické nepřátelské reakce namířené proti druhým.

U Lorenze je systém teorie agresivity založen na množství energie, která se v jednotlivci hromadí, dokud nedojde ke spuštění. Zde se jednoznačně hovoří o tzv. "spouštěcím mechanismu". Lorenz přirovnává hromadící se agresivitu v člověku ke kapající vodě do nějaké nádrže, kdy při dosažení určité hladiny agresivita přeteče. U Lorenze je cesta řešení velmi zřetelně popsána přímo na jím sestaveném modelu. Pokud se člověku umožní, aby se tzv. "vybil" jakýmkoli jiným společensky akceptovatelným způsobem, dojde dle Lorenze ke katarzi, při níž nastane spotřeba této agresivní - negativní energie. Vysvětlení bylo, v oblasti průzkumu násilí, velkým úspěchem, některými odborníky bylo považováno za zjednodušené řešení. Zajímavá zjištění přinesli Buss /1961 a také Loew I. 1967/, kteří předkládali důkazy, jež plně vyvracely teorii modelu Lorenzova. Z experimentů obou vědců vyplývá, že opakované uvolnění agresivity může naopak stupňovat agresivitu a také zjistili, že hněv dokonce ještě vzrůstá. Pokud studujeme materiály týkající se násilníků, kteří páchají násilí na ženách, ať už se to týká pohlavního zneužívání s prvky brutality, bití žen, mučení nebo psychického týrání, potvrzuje se zde zjištění Loewa a Busse, že násilí roste a opakuje se v kratších intervalech. Je možné mluvit o hladu po násilí, potřebě násilí.

1.1.3. Agresivita a chromozómy

Zcela jinou teorii vrozené agrese navrhli Jacobs, Brunton a Melville v roce 1965. Zaměřili se na chromozomové abnormality a shledali, že mezi vězni je více osob s chromozómy XYY než v běžné populaci. Ve studii se hovoří asi jen o 0,01 % dětí / chlapců/, kteří mají tuto abnormalitu, zatímco u vyšetřených vězňů se vyskytovala v 1,5 % případů. Autoři mají za to, že osoby s "chromozómy XYY" jsou agresivnější v důsledku nadbytečného chromozómu, jsou tedy tzv. "rozenými kriminálníky". Praxe žádné takové vlivy neprokázala, přestože bylo vyšetřeno víc než 4.500 mužů.

I z medicínského hlediska byly zkoumány příčiny agresivního chování lidí. Jedná se o velmi náročný výzkum, který je spojen s výzkumem mozku, jeho vývoje a činnosti. Přestože se jedná o ryze odbornou medicínskou problematiku, nelze ji přehlédnout.

Amygdala - mandlová jádra, která jsou sídlem původní, primitivní agrese, jsou uložena v limbickém systému mozku. Limbický systém mozku patří k vývojově starším mozkovým strukturám, které byly vyvinuty již u prvotních savců a jsou přítomny u všech lidí. Elektrické dráždění různých partií, které pacienti na sobě mohou provádět během neurologických operací, ukazují, že v jádrech limbického systému lze vyvolat pocity strachu, nebo pocity potěšení. Tradičně je limbický systém pokládán za substrát emocí, což platí asi hlavně pro primární emoce.

Naše civilizace považuje emoce za něco, co musí být kontrolováno, ale co zůstává nekontrolované, za něco iracionálního a racionálně protikladného, za něco, co je vyzbrojeno ohromnou energií, která může kdykoliv vybuchnout, například v náhlém projevu masové intolerance. Limbický systém je spojen se všemi oddíly mozku, mezi jiným i s mozečkem, který nekontroluje pouze provádění pohybů, ale podílí se i na přiměřeném provedení duševních a řečových aktivit. Elektrické dráždění mozečku může vyvolat pocity spokojenosti, ale i agrese. Skryt v hloubce mozku, produkuje limbický systém emoce, motivace, řídí sociální a sexuální chování, vnitřní homeostázu a bazální pocity hladu a žízně. Nejdůležitějšími formacemi je

hypothalamus, corpus amygdaloidum, formace hippocampu a regio septalis.

Hypothalamus představuje první úroveň organizace limbického systému. Chování, které hypothalamus vyvolává, slouží k uchování života (základní ochranné reakce, výživa, sexualita, termoregulace). Stimulace laterálního hypothalamu vyvolává naproti tomu pocity nechuti a stresu.

Hippocampus tvoří polokruh kolem corpus callosum, které vytvářejí jednotlivé části hippocampu. Spolu s amygdalou se hippocampus podílí na tvorbě pozornosti, paměti, učení, habitaci a produkci emocí. Po elektrické stimulaci těchto oblastí byly pozorovány pocity úzkosti. Ovlivňuje asi (odlišně podle pohlaví) depresivitu, pocity strachu a fobie strachu. Je známé, že ženy jsou ustrašenější, mají větší sklon k depresím a fobiím. Jádra před třetí mozkovou komorou (nuclei septi) mají spoje ke všem oblastem hippocampu a k mandlovým jádrům. Redukují extrémní emocionalitu, uklidnění umožňuje sociálně adekvátní chování. Obráceně, zničení těchto jader vede k dramatickému zvýšení agresivního chování a výbuchům vzteku.

Nuclei septi jsou asi jinak laděna u mužů a u žen. U mužů převládá vliv amygdaly, který se projevuje větší agresivitou a družností. U žen se projevuje větší vliv nuclei septi: ženy jsou v průměru méně agresivní a nevyhledávají tak aktivně sociální a sexuální kontakty. Zde se dá předpokládat rozdílné hormonální prenatální ovlivnění mozku.

Mandlová jádra = amygdala; je uložena v hloubi spánkového mozkového laloku pod mozkovou kůrou. Pomocí četných spojení má amygdala schopnost vyjadřovat emoční nuance, jako jsou výrazy přátelství, tolerance, lásky, příchyllosti, nedůvěry nebo strachu. Stimulace amygdaly zvyšuje nejen sociální citění, ale i agresivitu. V lásce se projevují obě funkce amygdaly - sociální i agresivní. Dráždění amygdaly je zvyšováno současnými akustickými vzruchy (sténání, vzdychání, výkřiky) a kombinované dráždění amygdaly může vést při orgasmu k nekontrolovanému agresivnímu jednání kousání, škrábání. Pro nás je podstatné, že amygdala je zodpovědná za vznik a uvolnění agresivního chování.

Neokortex člověka je vývojově nejmladší částí mozku. U člověka a u primátů zaujímá ale více místa tzv. asociativní kortex, který je někdy označován za

sociokulturní mozek. Vývojově patří tyto partie k evolučně nejmladším mozgovým okrkům. Schopnost naplánovat si určité cíle a důsledně sledovat jejich dosažení jednat agonálně je u různých lidí odlišně vyjádřena. Je to svým způsobem i typ mužského myšlení, které je ovlivněno prenatálními vlivy mužských pohlavních hormonů.

Pro naše téma je zajímavý zvláště čelní lalok- lobus frontalis. U člověka jsou tyto mozkové partie obzvláště vyvinuté a prefrontální isokortex je sídlem vyšších duševních schopností. Negativní emoce mohou být nahrazeny pozitivním hodnocením (díky lobus frontalis), sociální skutečnost lze vyložit, pozměnit a manipulovat, podílí se i na lidské lhavosti, bez níž by kulturní společenský život nebyl možný. Tato mozková činnost umožňuje takzvané žonglování s různými pravdami. Lobus Frontalis slouží jako cenzor nebo "super-ego". Zvláštní částí lobus frontalis je prefrontální kortex, tento oddíl se zabývá u primátů především emocemi. Při lehkých poškozeních dochází ke ztrátě emoční kontroly v důsledku desinhibice limbického systému. Odpadá "svědomí" - "super-ego" a emoční vzruch není kontrolován. Celková desinhibice se projevuje nezodpovědným, nesociálním, netaktním jednáním. Jednotlivé akce jsou impulzivní, emocionalita není kognitivně kontrolovaná, také klesá schopnost tolerantního jednání. Spolupráce amygdaly a kortexu při výrobě agonální agrese by se dala přirovnat k motoru, který je poháněn elektrickou energií. Kortex sám o sobě nemá žádné emoce. Představuje motor, který nepracuje, protože nemá energii. Teprve emoční potenciál amygdaly může kortexu dodat energii. Poruchy mohou nastat jak v kortexu, tak v amygdale. Při nedostatečně vyvinutých kortikálních schopnostech je pro vznik abstraktního plánovitého myšlení agrese - amygdaly málo platná. Motor nemůže řádně fungovat. U těchto lidí se může projevit primitivní agrese amygdaly, protože chybí kontrolní funkce nedostatečně vyvinutých kortikálních partií. Čeština to vystihuje správně výrazem zkratkovité jednání.

Na druhou stranu vysoce inteligentní člověk nedosáhne společenského úspěchu, když mu bude chybět emoční agresivita amygdaly. Je zjevné, že tento druh agrese dosáhnout žádoucího bez přímého poškození druhého, je většinou společensky výhodnější než agresivní jednání, při kterém přijde druhý člen společnosti o život

nebo je k žádoucímu chování fyzicky donucen. Dokážeme-li někoho nenásilně přesvědčit o výhodách vlastního názoru, jedná se o agresi skrytou pro druhé lépe akceptovatelnou, protože se nikdo nevystavuje nejasným rizikům přímého boje.

V podstatě je tedy každá agrese, zaměřená na získání výhod pro vlastní osobu, projevem egoismu. Každá společnost dokáže z individuální agresivity těžit, obecně se tedy agonální agrese usměrňují, využívají, ale nevylučují. S agresivním chováním je také spojen pojem "fitness".

Již nyní lze říci, že fitness, je schopnost být ve všech směrech lepší než ostatní a je pouhou variantou agrese. Fitness je dosažitelná pouze agresivním agonálním jednáním. V českém překladu se jedná o výraz asi jako přežití (není přesné). V evolučním významu "fit" znamená dobře přizpůsobený a úspěšný. Vzhledem k rozmnožovacímu genetickému úspěchu. Evoluce nutí ke konkurenčnímu chování, poněvadž pouze konkurence vůči ostatním může optimalizovat fitness jedince. Konkurenční chování tedy určuje míru fitness. Z toho je patrné, že lidská agresivita je ovlivněna geneticky, výchovou a hormonálně.

1.1.4 Agresivita a pohlavní rozdíly

Je všeobecnou zkušeností, že muži jsou více agresivní než ženy. Za jejich vyšší agresivitu je zodpovědný mužský pohlavní hormon testosteron, který ovlivňuje také neurobehaviorální funkce, jako je sexuální vzruch, emoční nálada a způsob myšlení.

Ženy jsou méně agresivnější než muži, ale jejich agresivita roste po Menopauze, kdy jejich organismus začne v důsledku pokleslé tvorby estrogenů více produkovat mužské pohlavní hormony.

Agresivita je závislá na moci. Širší pojmání agresivity nám umožní zjistit, že mnohá jednání lidí (ne-li všechna), jsou motivovaná agresivním chováním, které je někdy tak dobře skryto, že vypadá jako chování altruistické.

Bylo by logické domnívat se, že vyšší agresivita mužů, pozitivně koreluje s intolancí, kdežto nižší agresivita žen s jejich vyšší tolerancí. Více intolerance projevuje většinou ten, kdo stojí ve společenské hierarchii výše.

Je jistě zajímavé, že „agresivní muži“ jsou v jiných směrech tolerantnější a méně „agresivní ženy“ mohou projevovat více intolerance.

Muži snáze tolerují dvojznačnosti, relativní pravdy, myšlenkovou dvojakost. Ženy mají naopak potíže s tolerancí relativity a různých možností, zvláště, když se vyskytují v oblasti tzv. "morálních pravidel". Porušování nebo změny „morálních“ pravidel je zneklidňuje. Na rozdíl od mužů mají větší úctu k autoritě, která určuje, co se má a co se nemá dělat.

1.2. Agrese

Agrese je chápána jako násilné narušení práv jiného člověka, jako ofenzivní jednání nebo procedura, ale také jako asertivní jednání.

V hovorovém jazyce se agrese používá k označení různých druhů chování a situací. Například Renfrew (1997) ji chápe jako chování organismu zaměřené na cíl, jako chování, jehož důsledkem je poškození. Baron a Richardsonová (1994) považují za agresi jakékoli chování, jehož cílem je ublížení jiné živé bytosti nebo její poškození. Tato bytost je motivována uniknout takovému zacházení.

Nepochybujeme o tom, že jde o agresi v situaci, kdy jedna osoba fyzicky napadne druhou osobu. Je otázka, zda poškození druhé osoby je dostatečným znakem pro to, abychom mohli chování či jednání označit jako agresivní.

znaky agrese:

- a) agrese zahrnuje udílení škodlivých stimulů jedním organismem druhému**
- b) škodlivé stimuly jsou udílány se záměrem poškodit oběť**
- c) agresor očekává, že škodlivé stimuly budou mít svůj zamýšlený efekt.**

Ve všech uvedených případech je důraz kladen na záměrnost jednání. Za agresi je tedy považováno takové jednání, které má poškodit svého adresáta, nikoli náhodné ublížení.

Vezmeme-li v úvahu uvedené skutečnosti, **můžeme agresi definovat jako záměrné jednání, jehož cílem je ublížit druhému člověku** (Čermák, 1998). Ublížení může být realizováno v podobě **ohrožení osob, majetku** nebo **psychiky**.

Agresi v této podobě je možno považovat za **patologickou**. Agrese je chápána jako násilné jednání se záměrem ničit nebo poškodit. Je však nutno pamatovat na to, že agrese je také součástí normálního chování, které umožňuje organismům přežít v „přirozeném“ prostředí (Koukolík, 1997).

1.2.1 Některé teorie agrese

Teorie instinktivistická:

Tato teorie mimo jiné říká, že lidská agrese je pudem, který je neustále sycen energií a není nezbytně výsledkem reakce na vnější podněty. Jak tvrdí Lorenz, energie specifická pro určité instinktivní jednání se neustále hromadí v nervových centrech, která mají vztah k příslušnému chování. Jakmile se nahromadí dostatek energie, dojde k explozi i bez vnějšího podnětu. **Agrese tedy není primární reakcí na vnější podněty, ale vrozeným vnitřním stavem vybuzenosti, který hledá způsob uvolnění** (Fromm, 1997).

b) Teorie neobehavioristická:

Zajímavé jsou některé myšlenky zejména neobehavioristů, kteří říkají, že jednáme, cítíme a myslíme způsobem, který se nám osvědčil jako úspěšná metoda k dosažení cíle. Agrese je tedy naučená a založená na tom, že se snažíme dosáhnout co největších výhod.

c) Teorie biologická

S agresí souvisejí dvě hlavní oblasti mozkové struktury:

- 1. Limbický systém**, obsahuje struktury, které mají vliv na základní pudy a emoce. Jde zejména o hippocampus a amygdalu. *Hippocampus* obecně inhibuje agresi, *jádra amygdaly* jsou zdrojem impulsů, které agresivní reakci posilují.
- 2. Cerebrální kortex** je spojen s kognitivními funkcemi nutnými pro učení, usuzování a rozhodování. Pokud se cerebrální dysfunkce vyskytne, je možno ji považovat za rizikový faktor, který podporuje projevy agrese.

Převážná většina agrese je komplexem interakcí mezi různými neurálními systémy, neurotransmitery (například *acetylcholin*, který je spojen zejména se

systemem spouštějícím agresi; *dopamin* a *noradrenalin*, které souvisejí se systémem agresi spouštějícím i se systémem agresi vypínajícím; *serotonin*, který má inhibiční vliv na agresi, hormony, stimuly prostředí, naučenými odpověďmi a osobnostními dispozicemi (Čermák, 1998).

1.2.2 Příčiny agrese

Koukolík (1997) uvádí tři základní příčiny, které odpovídají za násilné chování a zpravidla se nerozlišitelně prolínají:

- 1) **Dědičnost.**
- 2) **Úraz nebo jiné onemocnění mozku.**
- 3) **Učení.**

Úraz nebo onemocnění mozku se považují za nejvzácnější příčinu. Nejčastější příčinou je kombinace vlivů dědičnosti a učení.

Mezi **další činitele**, které **vyvolávají agresi** patří:

- 1) **Útok**- přímý fyzický či verbální útok se považuje za velmi spolehlivý podnět, který vyvolává agresi (druhou možností je zpravidla útek).
- 2) **Frustrace**- podle behavioristů a zejména nebehavioristů výskytu agrese vždy předchází frustrace, ale zároveň je agrese jednou z možností reakce na frustrátor.
- 3) **Vysoká teplota**- projevuje se vliv vysoké teploty na zvýšení hostilního afektu, na hostilní interpretaci a na fyziologickou aktivaci, což vytváří podmínky pro zvýšenou agresi.
- 4) **Zvýšená aktivační úroveň (arousal)**- jde o zvýšenou pravděpodobnost agresivního chování u lidí, kteří se nacházejí ve stavu zvýšené excitace (jsou excitovaní, pociťují potřebu něco udělat, jsou pod určitým tlakem, jsou vystaveni určité zátěži).
- 5) **Zlost**- afekt zlosti bývá považován za jednu z možných příčin agrese. Ne vždy zlost, která je vyvolána negativním podnětem, sama o sobě

k agresivnímu chování vede. Mnohdy se podaří afekt zlosti potlačit. To však vyvolává zvýšené emoční napětí, které ve svém důsledku oslabuje kognitivní sféru a tím vede k riziku afektivní exploze, která může mít podobu nekontrolované agrese.

- 6) **Deindividualizace**- dává se do přímé souvislosti s prožíváním relativní anonymity, kdy je člověk přesvědčený, že není identifikovatelný jako jedinec. Důležitou součástí je osvobození se od sociální kontroly. Jeho důsledkem bývá odtlumení sociálně nežádoucího chování (Výrost, Slaměník, 1997).
- 7) **Tendence upozornit na sebe**- agrese je způsob jednání, kde cílem je získat pozornost především osob, na kterých jedinci do jisté míry záleží (significant others), a tím saturovat potřebu sebeprosazení, uplatnění, uznání. Svou roli v tomto případě hraje například učení a imitace modelů agrese.
- 8) **Porušení norem, neexistence pevných norem**- v případě porušení norem druhými osobami nebo absence jasných norem může jedinec prožívat pocity ohrožení, nejistoty, které pak mohou následně vést k obrannému chování v podobě agrese.
- 9) **Msta.**

1.2.3 Druhy agrese

V rámci druhů agrese sledujeme především zaměřenost agresivního chování na:

- a) ohrožení osob, zvířat, přírody;
- b) ohrožení majetku;
- c) ohrožení psychiky.

1.2.4 Formy agrese

V rámci vlastní realizace agrese rozeznáváme v zásadě čtyři možné podoby agrese:

- a) **Bezprostřední agrese**- jde o bezprostřední útok agresora na oběť.
- b) **Zprostředkovaná agrese**- mezi agresorem a příjmu obětí je mezičlánek, například jiná osoba či věc. Velmi často je mezičlánek v určitém vztahu s vlastní obětí.
- c) **Fyzická agrese**- jde o fyzické napadení oběti.
- d) **Verbální agrese**- příkladem může být vyhrožování, nadávky, avšak také ironie a "špičkování" mezi partnery.

1.2.5 Typy agrese

- a) **Agrese emocionální** (afektivní)- je charakteristická přítomností silné negativní emoce (většinou hněvu), agrese není prostředkem, ale cílem sama o sobě, je často impulsivní.
- b) **Agrese instrumentální** - agrese je prostředkem k dosažení vnějšího cíle, je založena na předem připraveném plánu a bývá vědomě kontrolována (Čermák, 1999).
- c) **Agrese benigní** - je fylogeneticky programovaná, obranná a slouží k přežití jedince i druhu a je nástrojem biologické adaptability. Jakmile pomine ohrožení, zaniká.
- d) **Agrese maligní** - je krutá a destruktivní. Je specificky lidská, není fylogeneticky programovaná a neslouží biologickému přizpůsobování. Slouží člověku k uspokojení jeho žádosti a prožitku libosti, který mu přináší (Fromm, 1997).
- e) **Autoagrese** – je zaměřená vůči vlastní osobě.
- f) **Heteroagrese** – je zaměřená vůči okolí.

1.2.4 Potlačená agrese

Potlačená agrese je vůbec tím nejhorším způsobem, jak projevit hněv. Je opakem otevřeného, čestného a přímého vyjádření slovy. Patří sem tvrdohlavost, záměrně špatný pracovní výkon a „zapomnětlivost“. Podvědomým cílem potlačené agrese je vyprovokovat a rozzlobit rodiče. Jeden z nejranějších způsobů, jak dítě může projevit své sklony k potlačené agresi je, že se „počurává a pokakává“ do kalhotek,

i když už umí chodit na nočník nebo na záchod. Potlačená agrese u malých dětí je dost zlá, ale u dospívajících je naprosto katastrofální. Může jít o celou škálu negativního chování způsobeného nezdravým zacházením s hněvem od špatného prospěchu ve škole přes drogy, předčasné těhotenství, zločinnost až po sebevraždu. Samozřejmě se takto mladý člověk může chovat i z jiných důvodů. Je velmi rozšířená. Proč? Protože většina lidí hněvu nerozumí nebo neví, co s ním. Mají pocit, že hněv je nějak špatný nebo hříšný a měl by se z dítěte „vytloukat“. To je vážné nepochopení. Protože pocit hněvu je přirozený a prožívá ho každý člověk, který se kdy narodil.

Další chyba, které se rodiče ve vztahu k hněvu dopouštějí, je humor, který není na místě. Humor je samozřejmě v každé rodině nesmírně důležitý. Ale tam, kde se místo správného zacházení s hněvem stále vtipkuje, se mladí lidé jednoduše nemohou naučit, jak se s ním vyrovnat.

Potlačená agrese je ten nejhorší ze způsobů, jak vyjádřit hněv. A to z několika důvodů.

- velice snadno se stává zakořeněným podtextem všeho našeho chování, což se může projevat celý život.
- může naprosto pokřivit lidskou osobnost a způsobit, že člověk je pak velice nepříjemný
- může deformovat všechny pozdější vztahy dospívajícího
- je to jedna z nejtěžších poruch chování, která se velmi obtížně napravuje a léčí

Je životně důležité naučit dítě správně s hněvem zacházet. A to jej učíme, když ho vedeme k tomu, aby svůj hněv řešilo, nikoliv potlačovalo.

1.2.5 Agrese a předsudky

Některé formy agrese jsou zaviněny společenskými, pevně zakořeněnými předsudky. Způsobily takřka vyvraždění židovského národa, genocidu na rómském etniku. Je s nimi spojen rovněž rasismus, utlačování a nenávist k národnostním menšinám, ale právě i domácí násilí a předsudky, které si předávají generace a odmítají přijmout názor, že žena je v manželství rovnocennou partnerkou a měla by být vzhledem ke své křehkosti a zranitelnosti spíše mužem ochraňována. I v Čechách je společnost svázána s předsudky a ve většině případů není mládež vedena cíleně k tomu, aby s nimi skoncovala.

V České republice bylo před rokem 1989 zcela normální, že pokud žena nahlásila na policii násilí ze strany manžela, bylo jí domlouváno, aby tak nečinila, většina policistů celý problém bagatelizovala, nebo dotyčnou zastrašovala s tím, že bude mít ostudu ona i manžel v místě bydliště i na pracovišti a častým argumentem bývala slova: "... ale prosím Vás, kdoví jak to všechno bylo, všude je něco, jestlipak jste si to všechno nevymyslela. ..."

Dalším takovým předsudkem je obecný soud, že vina, ve vztahových problémech není nikdy pouze na jedné " straně". Jinak řečeno, záleží na obou partnerech, neboť agrese může být i vyprovokovaná. Domácí násilí je však natolik odlišným problémem, že se na něj předpoklad o vyprovokování nevztahuje. Vždycky by místo dotazu typu: "Za co ji uhodil", měl být dotaz formulován "Jak je možné, že ji uhodil." Bohužel problematika nebyla vždy chápána tímto způsobem.

Takový přístup byl velice častý ze strany represivního orgánu, a ze strany násilníka zvláště.

Násilí v rodině je opředeno celou řadou předsudků a mýtů, které brání jeho aktérům a lidem mimo rodinu si uvědomit, že se často jedná o velmi závažnou trestnou činnost.

Z internetových stránek, které jsou určeny obětem, sociálním pracovníkům, policistům a veřejnosti, /případy neúměrného a častého bití dětí!/ zjistíme nesprávnou klasifikaci tohoto častého jevu, právě díky zakořeněným předsudkům.

„Škoda rány, která padne vedle.“ Tímto národním příslovím zdůvodňuje většina dospělých neúměrné a časté fyzické trestání dětí. Výzkum prokázal, že pouhá 4% našich dětí nebyla nikdy fyzicky trestána. Každé čtvrté dítě je naopak trestáno často a to alespoň jednou týdně - výpraskem, kopáním, fackováním. V každé dvanácté rodině jsou tresty na hranici únosného rizika, které hraničí s týráním. Výchovná role těchto trestů je zpochybněna zjištěním, že více než 60% dětí hodnotí svůj trest jako spravedlivý jen občas. Z rodiče na dítě se tak předává vzor jednání a řešení konfliktních situací. Nespravedlnost potrestání bývá příčinou smutku, zlosti, křivdy nebo lhostejnosti. Kdo je v dětství vystaven takovému násilí, v pozdějších letech sám násilí produkuje. A předsudky nás zase vracejí zpět k předcházející kapitole, kde přemýšlíme o naučeném vzorci určitého chování v rodině, mezi jednotlivými jejími členy.

Předsudků a pověr, které se točí v našich střeoevropských podmínkách jsou desítky, pokud se na ně zaměříme, zjistí každý z nás, že je okolo sebe všude slyší. Například, že se domácí násilí vyskytuje jen v některých společenských vrstvách, že se jedná jen o okrajovou a vzácně se vyskytující záležitost, nebo že napadení člena rodiny je čistě soukromá věc a rodina si ji musí řešit sama a řada dalších předsudků.

2. Empirický výzkum agresivity dětí a mládeže na vybraných školách ve Zlíně

2.1 Vymezení zkoumaného problému

V jaké míře se projevují u žáků ZŠ a SŠ sklony k agresivitě? Liší se žáci ZŠ a SŠ ve sklonech k agresivitě? Liší se ve sklonech k agresivitě žáci podle pohlaví? Jaká je informovanost těchto žáků o agresi?

2.2. Volba typu výzkumu

Na základě charakteru výzkumného problému jsem k jeho řešení zvolila jednoduchý kvantitativní výzkum.

2.3. Použitá výzkumná metoda

Zvolila jsem dotazníkovou metodu a sestavila dotazník, zjišťující jak velká je agresivita na vybraných školách.

2.4. Výzkumný vzorek

Použila jsem účelový výběr, protože jsem tyto školy v dětství a dospívání absolvovala a jsou mi blízké. Za základní soubor považuji žáky 7.a 9. třídy 17. Základní školy ve Zlíně a 2. ročník Střední podnikatelské školy ve Zlíně.

2.5. Průběh výzkumu

Výzkum jsem začala provádět v měsíci dubnu na uvedených školách Zlínského kraje. Výzkum probíhal tak, že jsem ve vybraných třídách rozdala vypracovaný dotazník a pak jsem jej vyhodnotila, nejprve pro každý ročník zvlášť a pak jsem srovnávala výsledky výzkumu mezi třídami základní školy a pak mezi výsledky středoškolského studia.

2.6 Výsledky výzkumu a pokus o jejich interpretaci

Výsledky výzkumu jsou uvedeny v experimentální části samotného vyhodnocení.

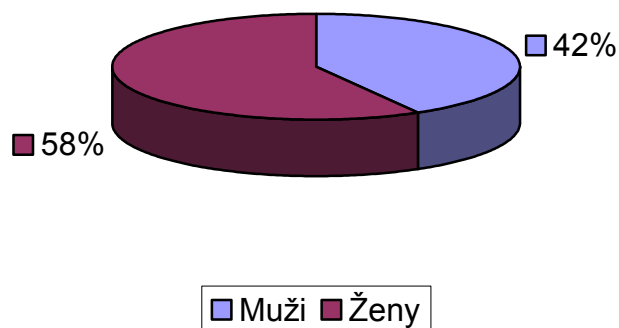
3. Vyhodnocení a interpretace dat

Grafy jednotlivých otázek

Nejprve jsem vyhodnotila každou třídu zvlášť.

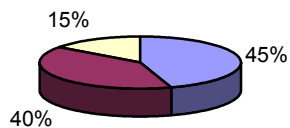
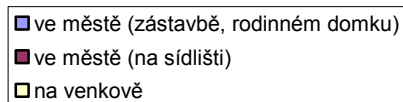
3.1 Studenti střední podnikatelské školy odpovídali následovně.

Pohlaví



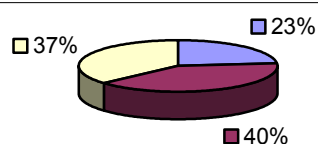
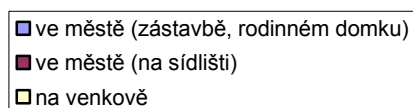
MUŽI

Bydlím:



ŽENY

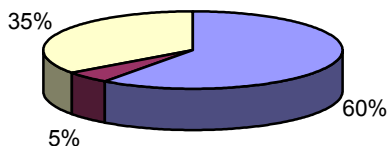
Bydlím:



2. Jedete autem v koloně a vzniká dopravní zácpa:

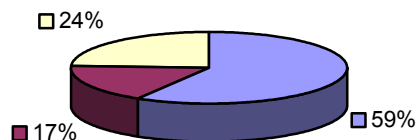
Muži

■ nadáváte ■ řeknete: příště jedu vlakem ■ mlčíte



Ženy

■ nadáváte ■ řeknete: příště jedu vlakem ■ mlčíte

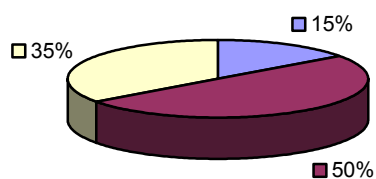


Rozložení výsledků naznačuje, že jak muži, tak i ženy vykazují sklon jednat v této situaci spíše agresivně (59% a 60% dotázaných respondentů).

3. Cizí kluk Vám na zahradě kradе jablka. Chytíte ho a:

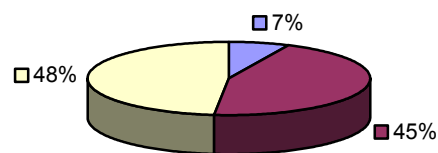
Muži

■ dostane pohlavek ■ vynadáte mu ■ domluvíte mu



Ženy

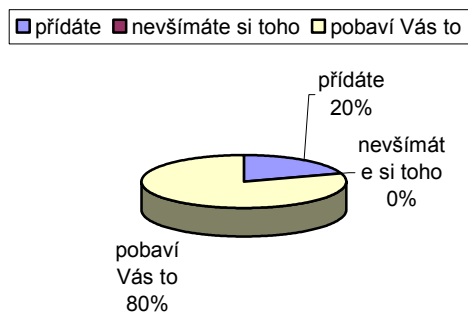
■ dostane pohlavek ■ vynadáte mu ■ domluvíte mu



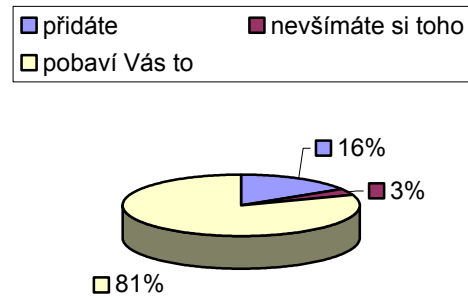
V tomto případě se projevuje mírnější forma agresivní reakce respondentů (vynadání zloději jablek) a to u mužů i žen. 15% mužů by však volilo pohlavek, což je jedenkrát tolik jako v případě odpovědí žen. Lze si to vysvětlit projevem mužské agresivity.

4. Jedete v Mazdě a předjede Vás trabant:

Muži



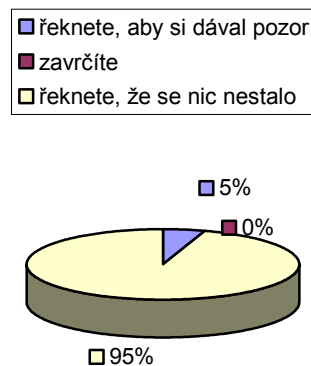
Ženy



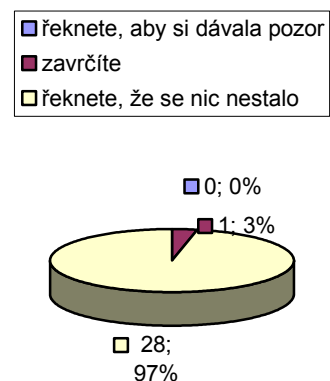
U této otázky je patrné, že mírnou agresivitou zareaguje minimální procento jak žen (16%), tak mužů (20%). Zbytek dotazovaných respondentů tato situace pobaví.

5. V tramvaji Vám spolucestující šlápl na nohu a hned se omluvil:

Muži



Ženy

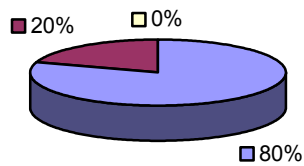


Je zajímavé, že u této otázky se projevuje vesměs u mužů i žen situaci adekvátní reakce (ve smyslu pravidel slušnosti). Zdá se, že způsob reagování na situace (míra agresivity) závisí jednak na charakteru této situace (jejím emocionálním náboji) a na kulturních vzorcích v dané sociální skupině.

6. Během uplynulého týdne jste vulgární slovo použil:

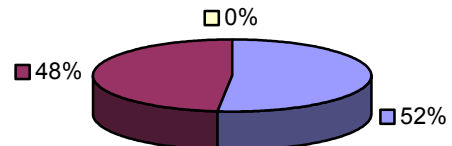
Muži

■ mnohokrát ■ výjimečně ■ vůbec



Ženy

■ mnohokrát ■ výjimečně ■ vůbec

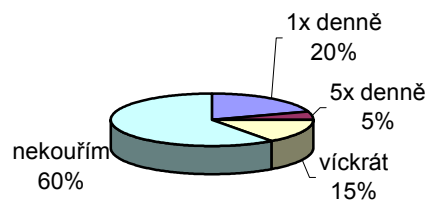


Z tohoto grafu je patřičně vidět rozdíl mezi muži a ženami. Ženy z 52% za týden použijí mnohokrát vulgární slovo a 48% výjimečně, ale u mužů je očitě vidět, že z velké části (80%) mluví stále vulgárně. Zdá se, že už zde se projevuje větší sklon agresivity u mužů.

7. Kouříš?

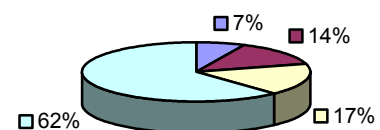
Muži

■ 1x denně ■ 5x denně ■ víckrát ■ nekouřím



Ženy

■ 1x denně ■ 5x denně ■ víckrát ■ nekouřím

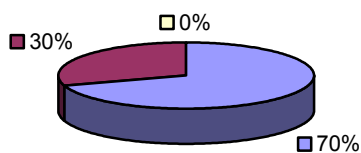


V tomto případě je zajímavý fakt, že ve druhém ročníku střední školy 60% studentů, kteří odpovídali na tento dotazník, nekouří.

8. Akční filmy na videu

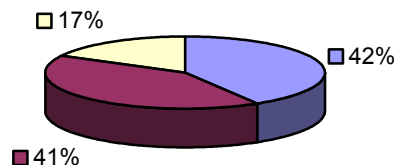
Muži

■ jsou bezvadné ■ nic moc ■ nesnášíte je



Ženy

■ jsou bezvadné ■ nic moc ■ nesnášíte je

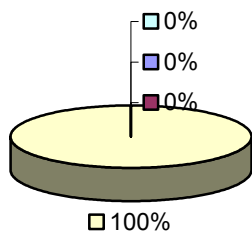


Z grafu je vidět zřejmá věc, že muži mají rádi více akční filmy(70%),kde se objevují agresivní reakce a chování. Zatímco rozdíl oblíbenosti akčních filmů u žen je o polovinu menší než u mužů.

9. Co to je „gamblerství“?

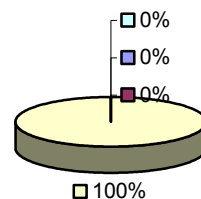
Muži

■ drobné krádeže
■ ničení cizího majetku
■ závislé hraní na automatech
■ nevím



Ženy

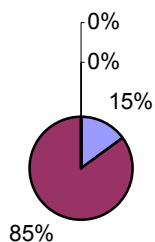
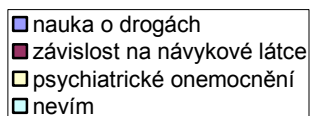
■ drobné krádeže
■ ničení cizího majetku
■ závislé hraní na



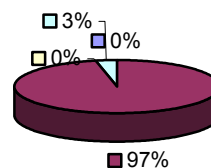
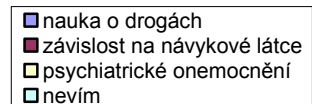
Na tomto grafu je vidět informovanost mládeže o definicích odborných termínů. Jak ženy tak muži 100% správně odpověděli.

10. Co to je „narkomanie“?

Muži



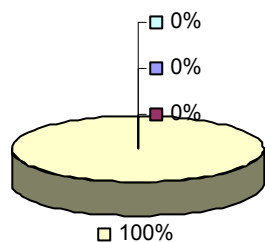
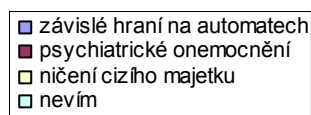
Ženy



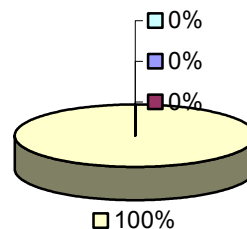
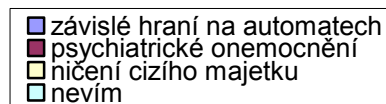
Zde už se informovanost různí. V tomto termínu byly ženy úspěšnější ve správném zodpovězení (97%), a zbylé 3% nevěděly. Zatímco muži odpověděli správně z 85% a 15% odpovědělo špatně.

11. Co to je „vandalismus“?

Muži



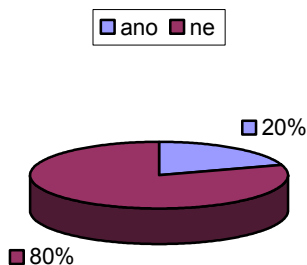
Ženy



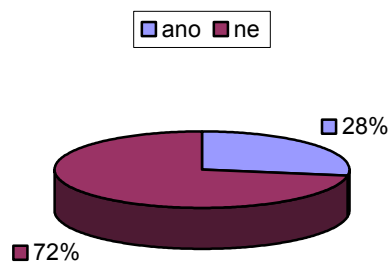
Zde se opět opakuje 100% informovanost jak ze strany žen, tak i mužů.

12. Znáte „Středisko výchovné péče“ ve Zlíně?

Muži



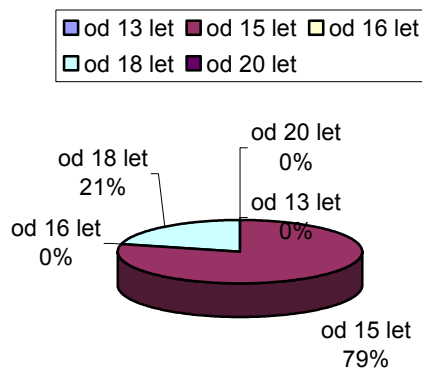
Ženy



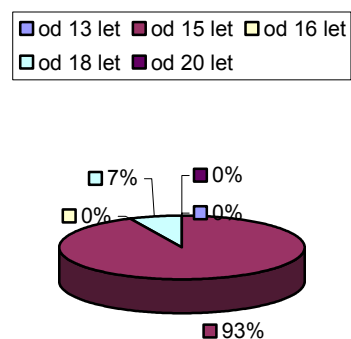
Na tuto otázku jsou bohužel šokující odpovědi, kdy zjišťujeme, že minimální procento jak u mužů tak žen ví, co to je Středisko výchovné péče. Z tohoto pohledu by se měly změnit směrnice na školách, aby získali žáci informace o této organizaci.

13. Od kolika let jste trestně odpovědní za své činy?

Muži



Ženy



Zde je šokující, že odpovědi nejsou 100%, studenti SŠ by už měli vědět, kdy jsou trestně zodpovědní za své činy. Je patrné, že ženy jsou v této problematice více informovány a to z 93%, kdežto muži jen ze 79%.

14. Máte zkušenost se šikanou?

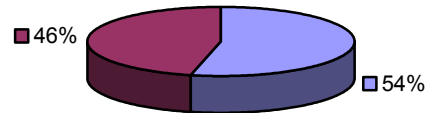
Muži

■ ano ■ ne



Ženy

■ ano ■ ne

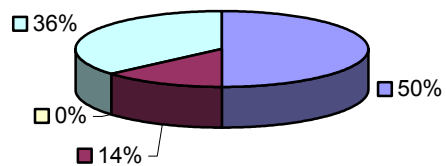


Tato otázka ukazuje, že dotázaní respondenti se setkali se šikanou a to více jak z 50% u obou pohlaví.

15. Kde jsi se setkal se šikanou?

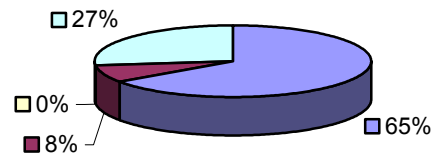
Muži

■ ve škole ■ na hřišti ■ doma ■ jinde



Ženy

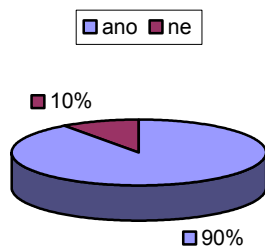
■ ve škole ■ na hřišti ■ doma ■ jinde



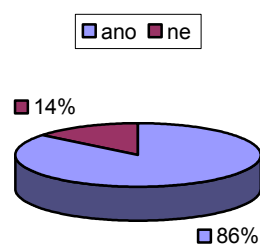
Je zřejmé, že ženy vnímají šikanu daleko více, než muži.

16. Zakročil by jsi, kdyby ve tvé blízkosti byl někdo šikanován?

Muži



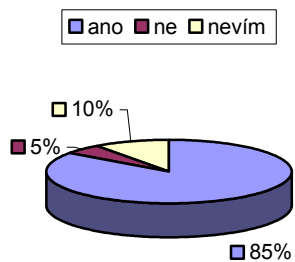
Ženy



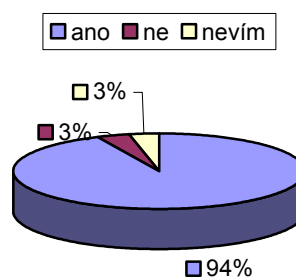
U této otázky dotázaní respondenti odpovídají téměř identicky. Svědčí to o charakteru člověka.

17. Je projevem agresivity násilí?

Muži



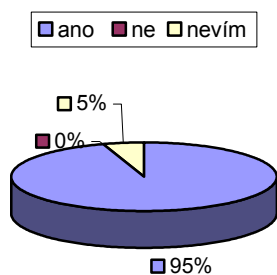
Ženy



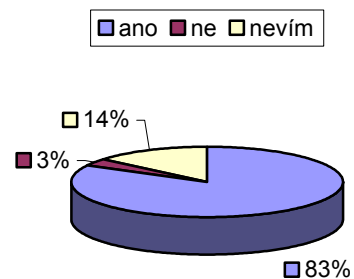
Muži jak ženy jsou přesvědčeni, že projevem agresivity je násilí.

18. Je útok na osobu podporován agresí?

Muži



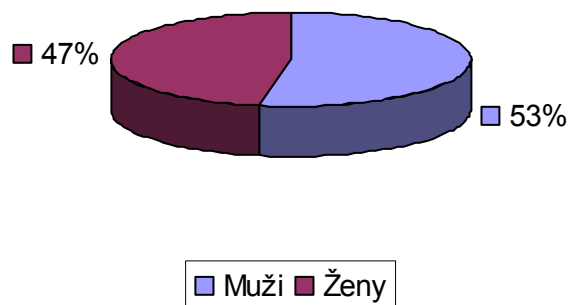
Ženy



Z této otázky je zřejmé, že útok na osobu je jednoznačně, podle respondentů, podporován agresí. Zda je to správné, je podle mnoho autorů, kteří se touto problematikou zabývají diskutabilní.

3.2 Žáci 7. třídy 17. základní školy ve Zlíně, odpověděli následovně.

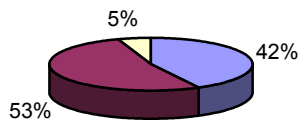
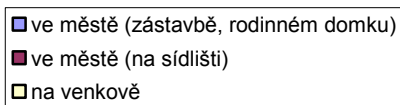
Pohlaví



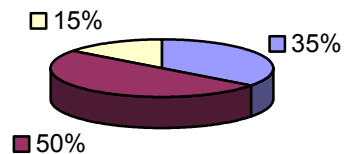
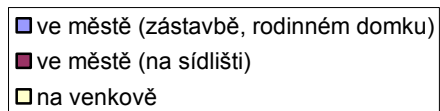
MUŽI

ŽENY

Bydlím:



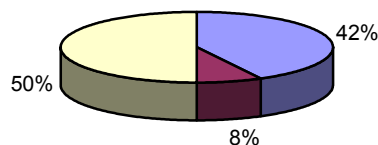
Bydlím:



2. Jedete autem v koloně a vzniká dopravní zácpa:

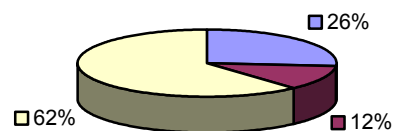
Muži

■ nadáváte ■ řeknete: příště jedu vlakem ■ mlčíte



Ženy

■ nadáváte ■ řeknete: příště jedu vlakem ■ mlčíte

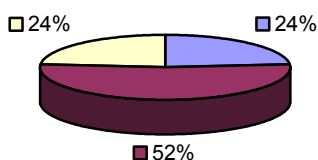


Na tuto otázku dotazovaní muži odpověděli ze 42% s náznakem agresivního chování a 50% se pobavilo, kdežto u žen kleslo procentové zastoupení agresivního chování až na polovinu což je 26% oproti mužům a 62% dotázaných žen bylo pobaveno. Je zřejmé, že muži reagují výbušněji, protože mají větší sklon k agresivnímu chování.

3. Cizí kluk Vám na zahradě krađe jablka. Chytíte ho a:

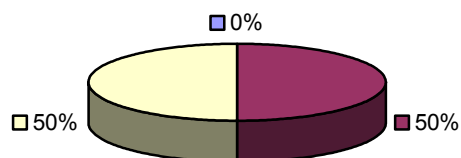
Muži

■ dostane pohlavek ■ vynadáte mu ■ domluvíte mu



Ženy

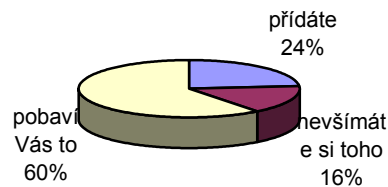
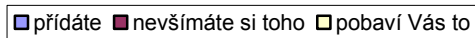
■ dostane pohlavek ■ vynadáte mu ■ domluvíte mu



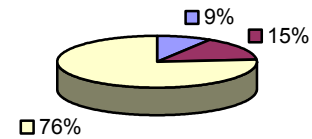
V tomto případě se projevuje mírnější forma agresivní reakce respondentů (vynadání zloději jablek) a to u mužů i žen. 24% mužů by však volilo pohlavek, což je o 100% více než v případě odpovědí žen. Lze si to vysvětlit projevy mužské agresivity.

4. Jedete v Mazdě a předjede Vás trabant:

Muži



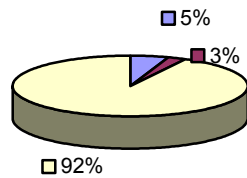
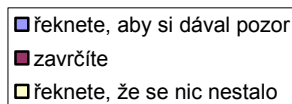
Ženy



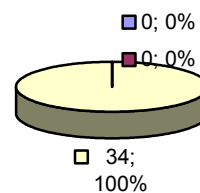
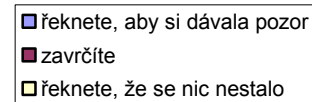
Tady je zřejmé, že muži z 1/3 zareagují spíše agresivně a nenechají se od nějakého trabanta předjet, ale zase 60% mužů to pobaví, u žen spíše převládá klidnější reakce, což dokazuje 76% pobavených žen.

5. V tramvaji Vám spolucestující šlápl na nohu a hned se omluvil:

Muži



Ženy

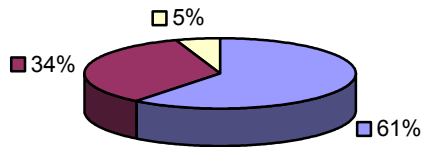


Je zajímavé, že u této otázky se projevuje vesměs u mužů i žen situaci adekvátní reakce (ve smyslu pravidel slušnosti). Zdá se, že způsob reagování na situace (míra agresivity) závisí jednak na charakteru této situace (jejím emocionálním náboji), tak na kulturních vzorcích v dané sociální skupině.

6. Během uplynulého týdne jste vulgární slovo použil:

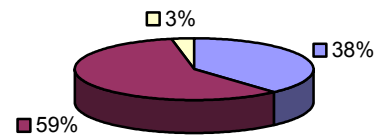
Muži

■ mnohokrát ■ výjimečně ■ vůbec



Ženy

■ mnohokrát ■ výjimečně ■ vůbec

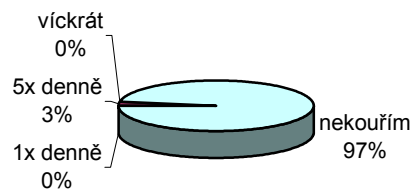


U dotazované otázky se opět projevuje větší náklonnost k agresivitě u mužů než-li u žen, muži používají vulgárnější slova takřka o 1/2 častěji než-li ženy. Ženy spíše preferují výjimečné používání vulgárních slov a to z 59% dotázaných ženských respondentů.

7. Kouříš?

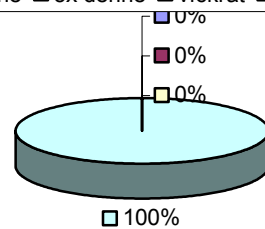
Muži

■ 1x denně ■ 5x denně ■ víckrát ■ nekouřím



Ženy

■ 1x denně ■ 5x denně ■ víckrát ■ nekouřím

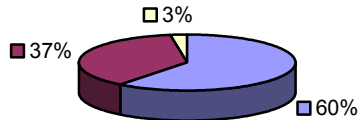


Je zajímavé, že u této otázky se projevuje vesměs u mužů i žen identická odpověď.

8. Akční filmy na videu

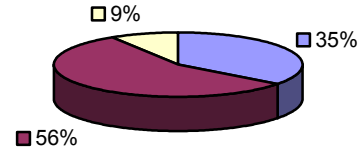
Muži

■ jsou bezvadné ■ nic moc ■ nesnášíte je



Ženy

■ jsou bezvadné ■ nic moc ■ nesnášíte je

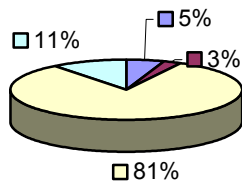


Je známo, že muži mají rádi akční filmy daleko více než ženy. Ukazuje to i graf, kde muži v akčních filmech nacházejí potěšení a to o ½ více než-li u žen, které spíše preferují romantické a zamilované filmy. U žen je spíše tak velké nezaujetí, že o akčních filmech říkají z průzkumu, že jsou nic moc a to z 56%.

9. Co to je „gamblerství“?

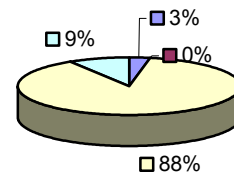
Muži

■ drobné krádeže
■ ničení cizího majetku
■ závislé hraní na automatech
■ nevím



Ženy

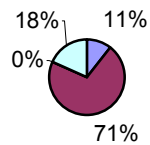
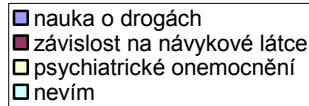
■ drobné krádeže
■ ničení cizího majetku
■ závislé hraní na automatech
■ nevím



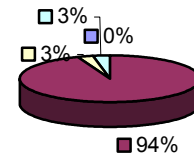
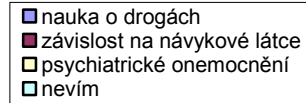
U této otázky jde vidět, že informovanost žáků je téměř identická. Můžeme říct, že se umí orientovat v cizích pojmech.

10. Co to je „narkomanie“?

Muži



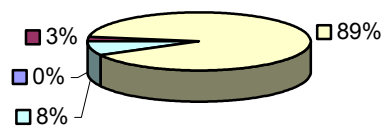
Ženy



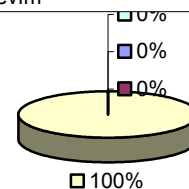
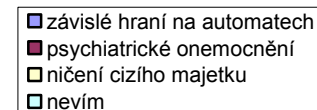
Tady se ukazuje, že ženy jsou v problematice narkomanie daleko více poučeny než muži.

11. Co to je „vandalismus“?

Muži



Ženy



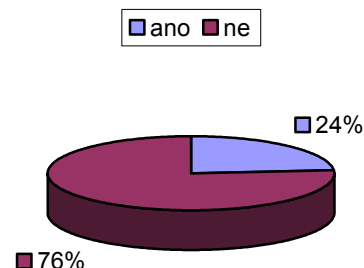
Tady je zřejmé, že ženy daleko více vnímají pojem vandalismus než-li muži, dokazuje to i graf, kde ženy odpovídají na otázku se 100% správností, kdežto muži jen z 89% správností.

12. Znáte „Středisko výchovné péče“ ve Zlíně a víte k čemu slouží?

Muži



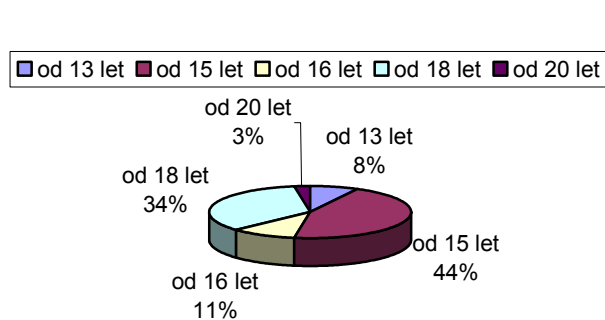
Ženy



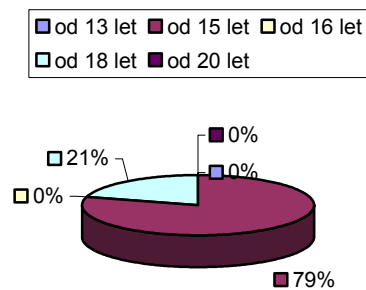
U této otázky je zajímavé, že muži znají středisko výchovné péče o ½ více než ženy.

13. Od kolika let jste trestně odpovědni za své činy?

Muži



Ženy

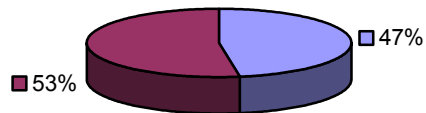


Tady je na první pohled vidět, že ženy si jsou trestní odpovědnosti za své činy daleko více vědomy než-li muži. Muži si myslí, že jsou trestně odpovědni za své činy až od 18 let a to z 34%.

14. Máte zkušenost se šikanou?

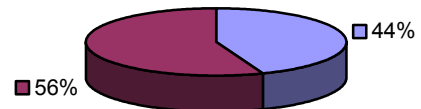
Muži

■ ano ■ ne



Ženy

■ ano ■ ne

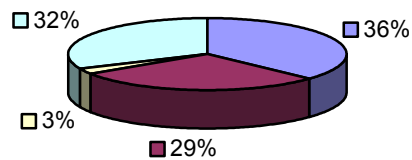


Je zajímavé, že u této otázky se projevuje vesměs u mužů i žen identická odpověď. Je alarmující, že na základní škole se žáci setkávají se šikanou v takové míře.

15. Kde jsi se setkal se šikanou?

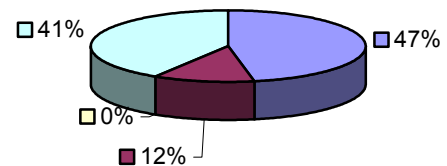
Muži

■ ve škole ■ na hřišti ■ doma ■ jinde



Ženy

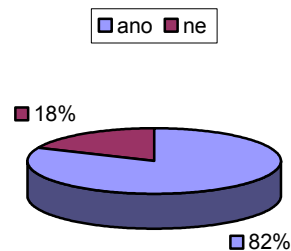
■ ve škole ■ na hřišti ■ doma ■ jinde



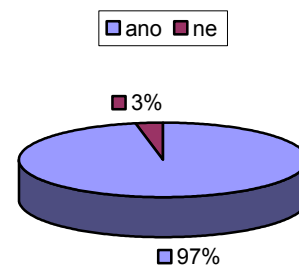
Tady jde vidět, že ženy se setkali se šikanou ve škole z 47% dotázaných, kdežto u mužů 36% dotázaných. Je možné, že si muži, díky svému většímu sklonu k agresivitě a agresivnímu chování, šikanu představují jinak nežli ženy.

16. Zakročil by jsi, kdyby ve tvé blízkosti byl někdo šikanován?

Muži



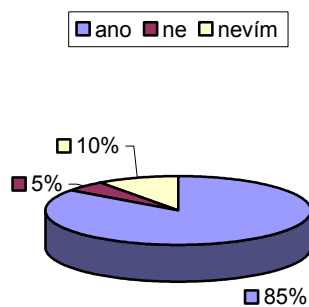
Ženy



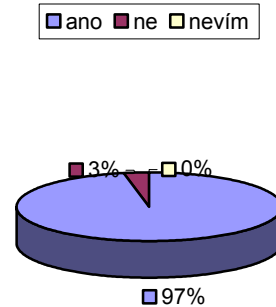
Je zajímavé, že u této otázky se projevuje vesměs u mužů i žen identická odpověď. Jen u žen se projevuje větší lidskost a zasáhnutí k pomoci, když je někdo šikanován a to z 97% dotázaných respondentů.

17. Je projevem agresivity násilí?

Muži



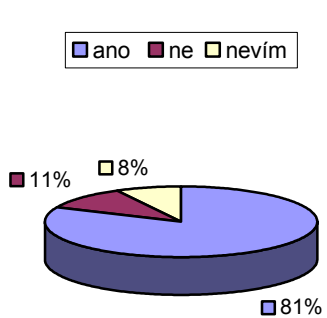
Ženy



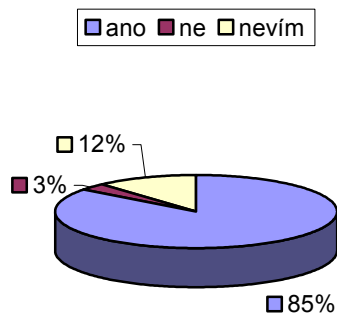
Ženy vnímají správně, že projevem agresivity je násilí a ubližování. U dotázaných žen odpovídalo 97% respondentů ANO.

18. Je útok na osobu podporován agresí?

Muži



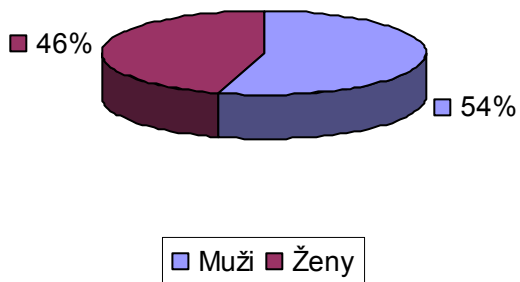
Ženy



Je zajímavé, že u této otázky se projevuje vesměs u mužů i žen identická odpověď. Ženy vnímají agresivní chování spjaté s útokem na člověka, ublížení. Muži tvrdí z 11%, že útok na osobu není podporován agresí, jinak 81% dotázaných mužů si je vědomo, že je podporováno agresí.

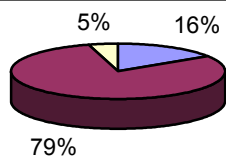
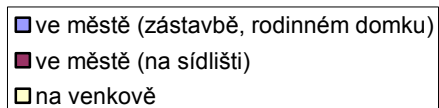
3.3 Žáci 9. třídy 17. základní školy odpověděli následovně.

Pohlaví



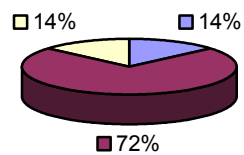
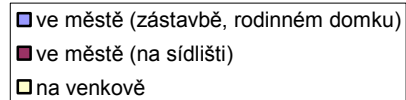
MUŽI

Bydlím:



ŽENY

Bydlím:



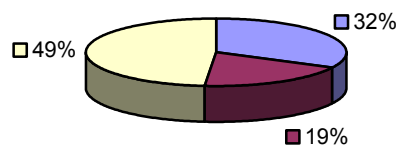
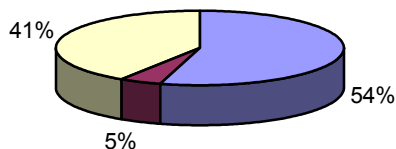
Muži

Ženy

2. Jedete autem v koloně a vzniká dopravní zácpa:

■ nadáváte ■ řeknete: příště jedu vlakem □ mlčíte

■ nadáváte ■ řeknete: příště jedu vlakem □ mlčíte



U této otázky mají muži a to z 54% větší sklon jednat agresivně než ženy 32%. Ženy dávají přednost mlčení a to z 49% dotázaných.

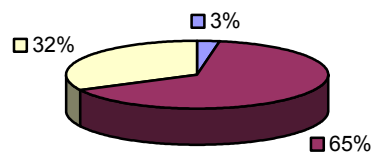
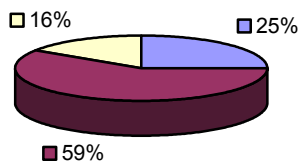
Muži

Ženy

3. Cizí kluk Vám na zahradě kradе jablka. Chytíte ho a:

■ dostane pohlavek ■ vynadáte mu □ domluvíte mu

■ dostane pohlavek ■ vynadáte mu □ domluvíte mu



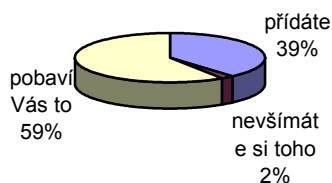
Tato otázka překvapivě ukázala, že ženy se z 65% projeví agresivněji než muži.

Muži

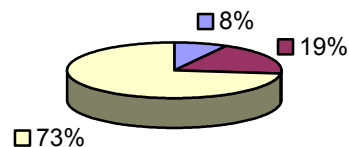
Ženy

4. Jedete v Mazdě a předjede Vás trabant:

■ přidáte ■ nevšímate si toho ■ pobaví Vás to



■ přidáte ■ nevšímate si toho ■ pobaví Vás to



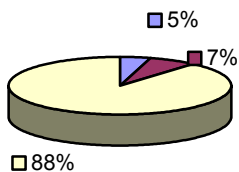
Zde je zřejmé, že ženy reagují výrazně klidněji než muži, u kterých se v 39% projeví agresivní chování.

Muži

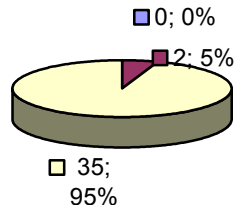
Ženy

5. V tramvaji Vám spolucestující šlápl na nohu a hned se omluvil:

■ řeknete, aby si dával pozor
■ zavrčíte
■ řeknete, že se nic nestalo



■ řeknete, aby si dávala pozor
■ zavrčíte
■ řeknete, že se nic nestalo



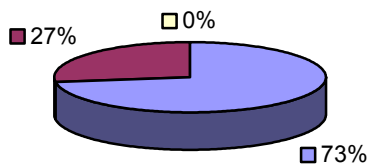
Je zajímavé, že u této otázky se projevuje vesměs u mužů i žen adekvátní reakce (ve smyslu pravidel slušnosti). Zdá se, že způsob reagování na situace (míra agresivity) závisí jednak na charakteru této situace (jejím emocionálním náboji), tak také na kulturních vzorcích v dané sociální skupině.

Muži

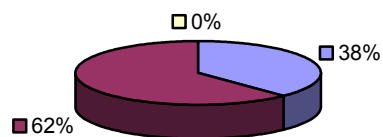
Ženy

6. Během uplynulého týdne jste vulgární slovo použil:

■ mnohokrát ■ výjimečně ■ vůbec



■ mnohokrát ■ výjimečně ■ vůbec



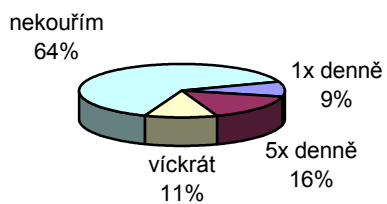
U této otázky je obrovský rozdíl u mužů 73%, kteří mají sklony k vulgarismu, agresivitě, než ženy, které preferují spíše vulgární slovo výjimečně.

Muži

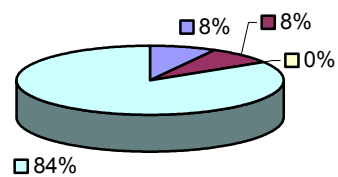
Ženy

7. Kouříš?

■ 1x denně ■ 5x denně ■ víckrát ■ nekouřím



■ 1x denně ■ 5x denně ■ víckrát ■ nekouřím



Zde je zřejmé, že ženy nemají takový sklon ke kouření jako muži. Muži díky své větší náklonnosti k agresivitě kouří častěji.

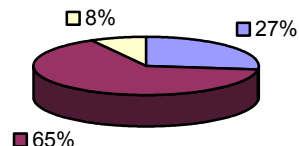
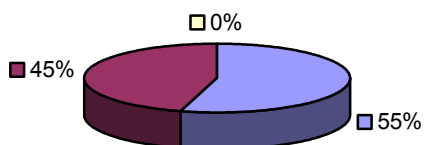
Muži

Ženy

8. Akční filmy na videu

■ jsou bezvadné ■ nic moc ■ nesnášíte je

■ jsou bezvadné ■ nic moc ■ nesnášíte je



Je známo, že muži mají rádi akční filmy daleko více než ženy. Ukazuje to i graf, kde muži v akčních filmech nacházejí potěšení a to o ½ více než-li u žen, které spíše preferují romantické a zamilované filmy. U žen je spíše tak velké nezaujetí, že o akčních filmech říkají z průzkumu, že jsou nic moc a to z 65%.

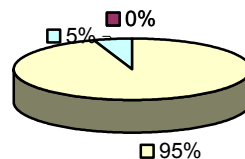
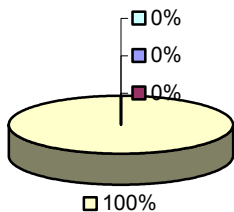
Muži

Ženy

9. Co to je „gamblerství“?

■ drobné krádeže
■ ničení cizího majetku
■ závislé hraní na automatech
■ nevím

■ drobné krádeže
■ ničení cizího majetku
■ závislé hraní na automatech
■ nevím

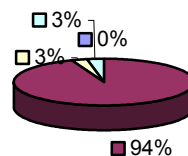
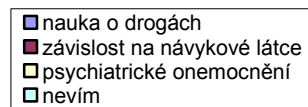
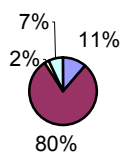
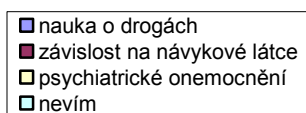


U této otázky jde vidět, že informovanost žáků je téměř identická. Můžeme říct, že se umí orientovat v cizích pojmech.

Muži

Ženy

10. Co to je „narkomanie“?

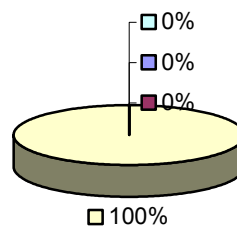
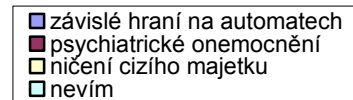
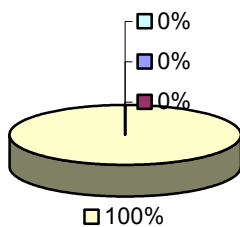
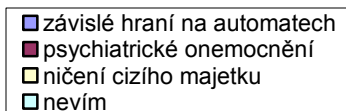


Tady se ukazuje, že ženy jsou v problematice narkomanie daleko více poučeny než muži.

Muži

Ženy

11. Co to je „vandalismus“?



Tady nás dotázaní respondenti přesvědčili o 100% znalosti.

Muži

Ženy

12. Znáte „Středisko výchovné péče“ ve Zlíně a víte k čemu slouží?

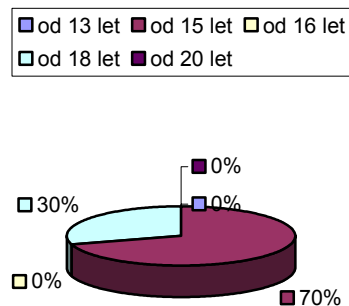
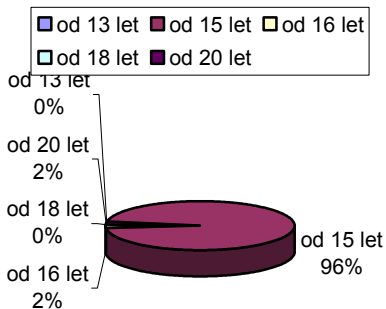


Informovanost u mužů je o něco menší než u žen, ale je překvapivé, že žáci jsou už na základní škole informováni.

Muži

Ženy

13. Od kolika let jste trestně odpovědní za své činy?

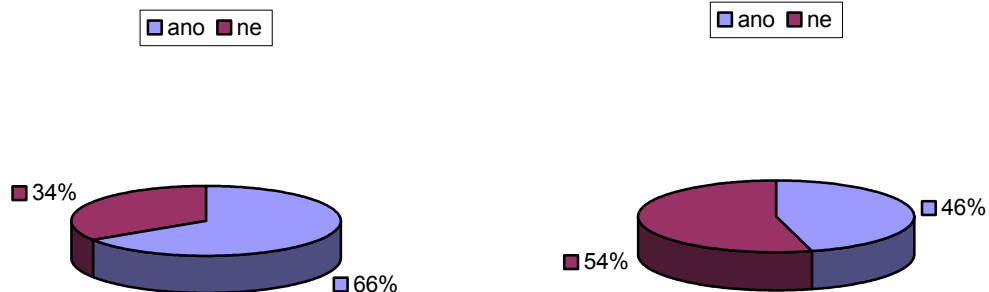


U mužů se ukazuje větší znalost této problematiky a to z 96%, kdy odpověděli správně, kdežto ženy jen ze 70% .

Muži

Ženy

14. Máte zkušenost se šikanou?

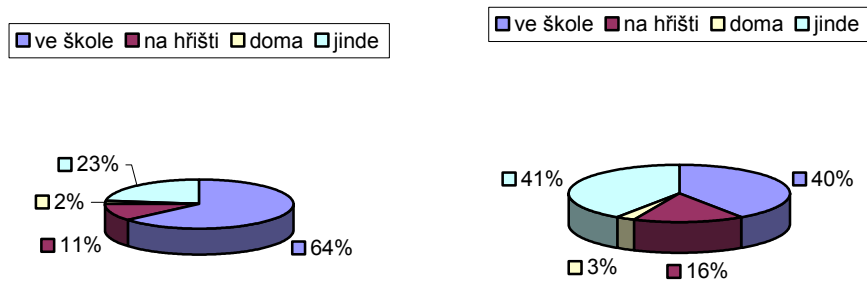


Tato otázka ukazuje, že se šikanou je setkávají muži častěji nežli ženy.

Muži

Ženy

15. Kde jsi se setkal se šikanou?

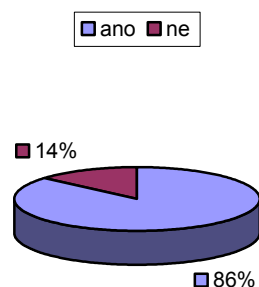
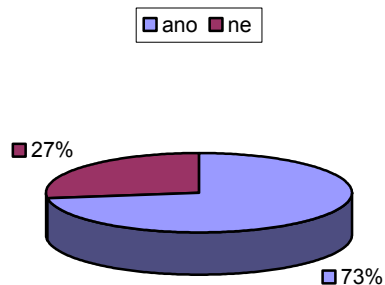


Zde jsou překvapivé odpovědi, muži se setkávají se šikanou ve škole a to z 64% dotázaných respondentů, kdežto ženy jen ze 40%. Ženy zase vnímají šikanu z větší části jinde a to z 41%.

Muži

Ženy

16. Zakročil by jsi, kdyby ve tvé blízkosti byl někdo šikanován?

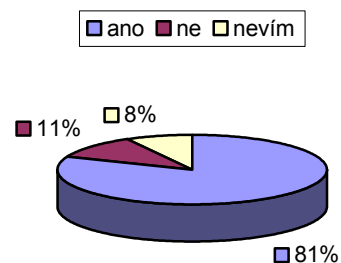
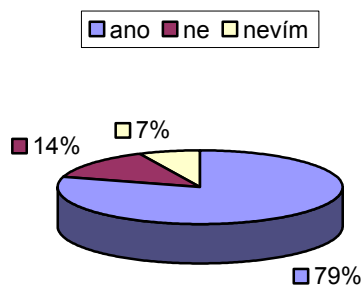


Překvapují mě ženy, které by z 86% dotázaných zakročily, ale podle mého názoru mají zakročit spíše muži.

Muži

Ženy

17. Je projevem agresivity násilí?

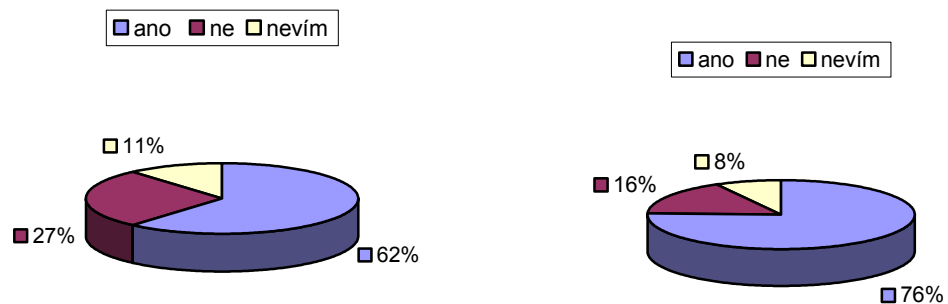


Lze vidět, že žáci jsou spolehlivě informováni o agresivitě a pojmech s ní souvisejících.

Muži

Ženy

18. Je útok na osobu podporován agresí?



Útok na osobu je dle mužů z 62% a žen z 76% podporován agresí, jejich mínění je správné.

4. Závěr

4.1. Závěr k Experimentální části

U žáků střední podnikatelské školy je zřejmé, že mají více sklony jednat v problémových situacích agresivně. U mužů dotazovaného druhého ročníku převládají sklony k vulgarismu ve větší míře než u žen. Muži mají také více v oblíbenosti akční filmy, což se může projevit v jejich větším sklonu k agresivnímu chování. Ženy naopak odsuzují násilí a vulgarismus.

Na základních školách se výsledky průzkumu nepatrně liší. Lze říci, že čím starší je žák, tím více vulgárních slov používá a má větší sklon k agresivitě. Žáci sedmých tříd jsou dle výzkumu vyrovnanější a nehledají konfliktní situace. Žáci devátých tříd, především muži, chtějí zaujmout opačné pohlaví a tím se i více dostávají do konfliktních situací se svým okolím.

Ve srovnání základní školy a střední školy je zřejmé, že na střední škole se projevuje agresivita častěji a intenzivněji než na základní škole. Podle pohlaví průzkum ukázal, že více agresivní jsou muži nežli ženy. Informovanost žáků o agresi je dobrá a žáci i studenti si uvědomují, že jsou někdy terčem šikany a násilí.

Bakalářská práce mi přinesla seznámení se s problémem dětí a mládeže. Některé odpovědi u otázek souvisejících s agresivitou byly pro mě šokujícím zjištěním. Při vyplňování dotazníků jsem nepředpokládala takovou ochotu ze strany žáků a studentů. Je úžasné, že pedagogickému sboru, jako výchovnému personálu, není otázka agresivity na školách lhostejná.

4.2. Závěr bakalářské práce

V bakalářské práci se zabývám problematikou agrese a agresivity u dětí a mládeže ve zlínském kraji. Cílem teoretické části bylo popsat agresi a agresivitu. Teoretické kapitoly se pokoušejí objasnit příčiny, které mohou později vyvolat agresivní chování. Tato část práce uvádí pouze nezbytné poznatky, které jsem utřídila tak, aby se staly východiskem empirické části práce, resp., aby s empirickou částí tvořily jednotný celek.

V empirické části práce jsem zjišťovala dotazníkovým průzkumem situace, v nichž se lidé projevují agresivně. Zajímalo mě také, zda jsou respondenti informováni o agresivitě a jejích projevech. Dotazník jsem vytvořila sama po konzultaci s vedoucím mé bakalářské práce.

Celkový počet respondentů byl 201, z toho 102 chlapců a 99 dívek ve věku 13–17 let. Záměrně jsem zvolila dvouroční pauzu mezi dotazovanými z důvodů větší vyspělosti a intelektuálního myšlení. Školy, ve kterých jsem prováděla výzkum, jsem vybrala záměrně z předešlého navštěvování. Pro srovnání mezi třídami základní školy a pak střední školy jsem si zvolila otázky 2,3,4,5,6,7,8, které jsem vyhodnocovala a srovnávala. Z výzkumu vyplývá, že dotázaní respondenti převážně bydlí v městských částech, což má obrovský dopad na jejich chování. Rozdíly u dotazovaných 7. a 9. tříd jsou nepatrné, spíše jde vidět určitá podobnost v odpovědích. Jen snad u otázky číslo 8 se žákyně základní školy liší od chlapců svou jednoznačnou odpovědí. Ve srovnání základní a střední školy se u dotázaných projevují rozdíly, žáci základních škol jsou dle výzkumu vulgárnější a snaží se svým chováním zaujmout, ukazovat před ostatními. U žáků střední školy je vulgarismus na ústupu, především u žen. Při srovnání otázek 14 – 18, jsem byla hodně překvapena, kolik šikany se objevuje na zmiňovaných školách a kolik žáků s ní má zkušenosti. Je jisté, že na dnešní mládež a děti má velký vliv jak prostředí, ve kterém vyrůstají, tak i společnost, která je obklopuje.

5. Příloha

5.1 Dotazník

Vážený (á) žáku (yně) , studente (tko), držíte v rukou dotazník, kterým provádím průzkum o agresivitě dětí a mládeže ve Zlíně a jeho okolí. Dotazník je anonymní.

Pokyny pro vyplňování dotazníku:

- tento dotazník je určen pro žáky 7. a 9. tříd základní školy, 2. ročník střední školy
- u každé otázky prosím zakroužkujte pouze jednu odpověď, která je nejbližší vašemu názoru
- u otevřených otázek (bez výběru možností) napište stručně svou odpověď
- vyjádřete se prosím ke každé otázce

Školy jsem si zvolila z důvodů předešlého navštěvování.

Vybrala jsem si 17. ZŠ na Jižní Svahy, Střední podnikatelská škola Zlín

Jsem žena - muž.

Mám let

1. Bydlím

- a) ve městě (zástavbě, rodinném domku)
- b) ve městě (na sídlišti)
- c) na venkově

2. Jedete autem v koloně a vzniká dopravní zácpa

- a) nadáváte
- b) řeknete:příště jedu vlakem
- c) mlčíte

3. Cizí kluk vám na zahradě krade jablka. Chytíte ho a:

- a) dostane pohlavek
- b) vynadáte mu
- c) domluvíte mu

4. Jedete v Mazdě a předjede Vás trabant

- a) přidáte
- b) nevšímate si toho
- c) pobaví Vás to

5. V tramvaji vám spolucestující šlápl na nohu a hned se omluvil

- a) řeknete, aby si dával pozor
- b) zavrčíte
- c) řeknete, že se nic nestalo

6. Během uplynulého týdne jste vulgární slovo použil/a

- a) mnohokrát
- b) výjimečně
- c) vůbec

7. Kouříš?

- a) 1x denně
- b) 5x denně
- c) víckrát
- d) nekouřím

8. Akční filmy na videu

- a) jsou bezvadné
- b) nic moc
- c) nesnášíte je

9. Co je to „gemblerství“

- a) drobné krádeže
- b) ničení cizího majetku
- c) závislé hraní na automatech
- d) nevím

10. Co je to „narkomanie“

- a) nauka o drogách
- b) závislost na návykové látce
- c) psychiatrické onemocnění
- d) nevím

11. Co je to „vandalismus“

- a) závislé hraní na automatech
- b) psychiatrické onemocnění
- c) ničení cizího majetku
- d) nevím

12. Znáte „Středisko výchovné péče“ ve Zlíně a víte k čemu slouží ?

- a) ano
- b) ne

K čemu slouží.....

13. Od kolika let jste trestně zodpovědní za své činy?

- a) od 13 let
- b) od 15 let
- c) od 16 let
- d) od 18 let
- e) od 20 let

14. Máš zkušenost se šikanou?

- a) ano
- b) ne

15. Kde jsi se setkal/a se šikanou?

- a) ve škole
- b) na hřišti
- c) doma
- d) jinde kde

16. Zakročil(a) by jsi, kdyby ve tvé blízkosti byl někdo šikanovaný?

- a) ano
- b) ne

17. Je projevem agresivity násilí?

- a) ano
- b) ne
- c) nevím

18. Je útok na osobu podporován agresí?

- a) ano
- b) ne
- c) nevím

6 Literatura:

1. Bentovim, A. *Týrání a sexuální zneužívání v rodinách*. 1. Vydání. Praha: Grada Publishing, 1998, 117 s.
2. Baron, R. A., Richardson, D. B.: *Human aggression*. New York: Plenum Press, 1994 89 s.
3. Bradnová, H. et al. *Encyklopedický slovník*. 1. vydání. Praha: Odeon, 1993, 1253 s.
4. Čačka, O. *Přehled psychologie obecné, dospívání a pracovní výkonnost*. I.vydání. Brno: MU, 1995, 83 s.
5. Čermák, I. *Lidská agrese a její souvislosti*. Žďár nad Sázavou, Fakta, 1998 67 s.
6. Diggins, A. *Sociologie*. 1. Vydání. Praha: Argo, 1999, 523 s.
7. Durozoi, G. - Roussel, A. *Filosofický slovník*. 1. vydání. Praha:Ewa Edition, 1994, 536 s.
8. Fromm, E. *Anatomie lidské struktury*. Praha NLN, 1997 127 s.
9. Gál, F. *Násilí*. 1. Vydání. Praha: Egem, 1992, 143 s.
10. Geist, B. *Sociologický slovník*. 1. vydání. Praha: Victoria Publishing, 1992, 785 s.
11. Hauserová, E. *Jsi přece ženská ... Malý lehce feministický rádce*. 1. Vydání. Praha: Grada Publishing, 1998, 123 s.
12. Havelková, H. *Lidská práva, ženy a společnost*. 1. Vydání. Praha: Portál, 1998, 78 s.
13. Hayesová, N. *Základy sociální psychologie*. 1. Vydání. Praha: Portál, 1998, 168 s.
14. Hollanderová, D. *101 lež, kterou muži říkají ženám, a proč jim ženy věří*. 1. Vydání. Praha: Columbus, 1996,370 s.
15. Janata, J. *Agrese tolerance a intolerance*. 1. Vydání. Praha: Grada Publishing, spol. s r.o., 1999,220 s.
16. Kernberg, O.F. *Normální a patologická láska*. 1. Vydání. Praha: Portál, 1999,240 s.

17. Klimeš, L. *Slovník cizích slov*. 5. Vydání. Praha: Státní pedagogické nakladatelství, 1995, 855 s.
18. Koukolík, F. *Mozek a jeho duše*, Makropulus, Praha, 1997 42 s
19. Koudelková, A. *Psychologické otázky delikvence*. 1. vydání. Praha Victoria Publishing, 1995, 114 s.
20. Křivohlavý, J. *Já a ty*. 2. vydání. Praha: 1977, 137 s. "
21. Kuchařová, V. - Zamykalová, L. *Aktuální otázky postavení žen v ČR*. 1. vydání. Praha: Výzkumný ústav Práce a sociálních věcí, 1998, 78 s.
22. Lagerback, B. *Oběti zločinu a jejich reakce*. 1. vydání Praha: BKB, 1995, 48 s.
23. Nakonečný, M. *Psychologie osobnosti*. 1. Vydání. Praha: Academica, 1995, 286 s.
24. Nová, H.", Valehrach, M. *Rodinné vztahy v soudní praxi*. 1. Vydání. Praha: Prospektrum , 1995, 280 s.
25. Novotná, V. *Násilí v rodině a jeho důsledky*. In Sborník. 1. Vydání. Praha: Ministerstvo práce a sociálních věcí, 1999, 95 s.
26. Renfrew, J. W. *Agresion A Biopsychosocial Approach*. New York, Oxford University press, 1997 27 s.
27. Řehulka, E.: *Úvod do studia psychologie*. 1. Vydání. Brno: Paido, 1995, 62 s.
28. Řezáč, J.: *Sociální psychologie*. 1. Vydání. Brno: Paido, 1998, 186 s.
29. Satirová, V. *Kniha o rodině*. 1. Vydání. Praha: Práh - Svan, 1994, 114 s.
30. Sigly , F. *Sociologie současné rodiny*. 1. Vydání. Praha: Portál, 1999, 128s.
31. Střelec a kol. *Kapitoly z rodinné výchovy*. 1. Vydání. Praha: Fortuna, 1992, 87 s.
32. Sullerotová, E. *Krize rodiny*. 1. Vydání. Praha: Karolinum , 1998, 96 s.
33. Štěpánová, J.: *Alty a Soprány*. In Sborník. 1. Vydání. Praha: Gender Studies Centre, 1994, 189 s.
34. Večerka, K. a kol. *Prevence kriminality v teorii a praxi*. 1. Vydání. Praha: Themis, 1997, 159 s.
35. Výrost, J. Slaměník, I. *Sociální psychologie*. Praha, ISV, 1997 37 s.
36. Wolstonecraftová, A. *Obrana práv žen*. 1. Vydání. Praha: Nákladem Jana Leichterera, 1904, 206 s.