

# **Podpora rozvoje Zlínského kraje prostřednictvím Operačního programu Podnikání a inovace**

Bc. Silvie Šrámková

---

Diplomová práce  
2012/2013



Univerzita Tomáše Bati ve Zlíně  
Fakulta managementu a ekonomiky

---

Univerzita Tomáše Bati ve Zlíně  
Fakulta managementu a ekonomiky  
Ústav regionálního rozvoje, veřejné správy a práva  
akademický rok: 2012/2013

## ZADÁNÍ DIPLOMOVÉ PRÁCE

(PROJEKTU, UMĚLECKÉHO DÍLA, UMĚLECKÉHO VÝKONU)

Jméno a příjmení: **Silvie Šrámková**  
Osobní číslo: **M11970**  
Studijní program: **N6202 Hospodářská politika a správa**  
Studijní obor: **Veřejná správa a regionální rozvoj**  
Forma studia: **kombinovaná**

Téma práce: **Podpora rozvoje Zlínského kraje prostřednictvím  
operačního programu Podnikání a inovace**

Zásady pro vypracování:

### Úvod

#### I. Teoretická část

- Definujte cíle a metody práce.
- Provedte literární rešerši na dané téma.
- Vymezte základní pojmy regionální politiky se zaměřením na operační program Podnikání a inovace.

#### II. Praktická část

- Zhodnoťte současný stav čerpání z operačního programu Podnikání a inovace ve Zlínském kraji.
- Porovnejte úspěšnost žadatelů ve Zlínském kraji s využitím dotazníkového šetření.
- Navrhněte opatření vedoucí ke snadnějšímu čerpání z operačního programu Podnikání a inovace.

### Závěr

Rozsah diplomové práce: cca 70  
Rozsah příloh:  
Forma zpracování diplomové práce: tištěná/elektronická

Seznam odborné literatury:

HÁJEK, Oldřich a Jiří NOVOSÁK. Kohezní politika v širších souvislostech. 1. vyd. Žilina: Georg, 2010, 216 s. ISBN 978-80-89401-19-2.  
MAREK, Dan a Tomáš KANTOR. Příprava a řízení projektů strukturálních fondů Evropské unie. 2. aktual. a rozš. vyd. Brno: Barrister a Principal, 2009, 215 s. ISBN 978-80-87029-56-5.  
VITURKA, Milan et al. Kvalita podnikatelského prostředí, regionální konkurenceschopnost a strategie regionálního rozvoje České republiky. 1. vyd. Praha: Grada, 2010, 232 s. ISBN 978-80-247-3638-9.

Vedoucí diplomové práce: RNDr. Oldřich Hájek, Ph.D.  
Ústav regionálního rozvoje, veřejné správy a práva  
Datum zadání diplomové práce: 3. února 2013  
Termín odevzdání diplomové práce: 2. května 2013

Ve Zlíně dne 3. února 2013

  
prof. Dr. Ing. Drahomíra Pavelková  
děkanka



  
RNDr. Oldřich Hájek, Ph.D.  
ředitel ústavu

## PROHLÁŠENÍ AUTORA DIPLOMOVÉ PRÁCE

Beru na vědomí, že:

- odevzdáním diplomové práce souhlasím se zveřejněním své práce podle zákona č. 111/1998 Sb. o vysokých školách a o změně a doplnění dalších zákonů (zákon o vysokých školách), ve znění pozdějších právních předpisů, bez ohledu na výsledek obhajoby<sup>1</sup>;
- diplomová práce bude uložena v elektronické podobě v univerzitním informačním systému,
- na mou diplomovou práci se plně vztahuje zákon č. 121/2000 Sb. o právu autorském, o právech souvisejících s právem autorským a o změně některých zákonů (autorský zákon) ve znění pozdějších právních předpisů, zejm. § 35 odst. 3<sup>2</sup>;
- podle § 60<sup>3</sup> odst. 1 autorského zákona má UTB ve Zlíně právo na uzavření licenční smlouvy o užití školního díla v rozsahu § 12 odst. 4 autorského zákona;

---

<sup>1</sup> zákon č. 111/1998 Sb. o vysokých školách a o změně a doplnění dalších zákonů (zákon o vysokých školách), ve znění pozdějších právních předpisů, § 47b Zveřejňování závěrečných prací:

- (1) Vysoká škola nevydělečně zveřejňuje disertační, diplomové, bakalářské a rigorózní práce, u kterých proběhla obhajoba, včetně posudků oponentů a výsledku obhajoby prostřednictvím databáze kvalifikačních prací, kterou spravuje. Způsob zveřejnění stanoví vnitřní předpis vysoké školy.
- (2) Disertační, diplomové, bakalářské a rigorózní práce odevzdané uchazečem k obhajobě musí být též nejméně pět pracovních dnů před konáním obhajoby zveřejněny k nahlázení veřejnosti v místě určeném vnitřním předpisem vysoké školy nebo není-li tak určeno, v místě pracoviště vysoké školy, kde se má konat obhajoba práce. Každý si může ze zveřejněné práce pořizovat na své náklady výtisky, opisy nebo rozmnoženiny.
- (3) Platí, že odevzdáním práce autor souhlasí se zveřejněním své práce podle tohoto zákona, bez ohledu na výsledek obhajoby.

<sup>2</sup> zákon č. 121/2000 Sb. o právu autorském, o právech souvisejících s právem autorským a o změně některých zákonů (autorský zákon) ve znění pozdějších právních předpisů, § 35 odst. 3:

- (3) Do práva autorského také nezasahuje škola nebo školské či vzdělávací zařízení, užije-li nikoli za účelem přímého nebo nepřímého hospodářského nebo obchodního prospěchu k výuce nebo k vlastní potřebě dílo vytvořené žákem nebo studentem ke splnění školních nebo studijních povinností vyplývajících z jeho právního vztahu ke škole nebo školskému či vzdělávacímu zařízení (školní dílo).

<sup>3</sup> zákon č. 121/2000 Sb. o právu autorském, o právech souvisejících s právem autorským a o změně některých zákonů (autorský zákon) ve znění pozdějších právních předpisů, § 60 Školní dílo:

- (1) Škola nebo školské či vzdělávací zařízení mají za obvyklých podmínek právo na uzavření licenční smlouvy o užití školního díla (§ 35 odst. 3). Odpírá-li autor takového díla udělit svolení bez vážného důvodu, mohou se tyto osoby domáhat nahrazení chybějícího projevu jeho vůle u soudu. Ustanovení § 35 odst. 3 zůstává nedotčeno.

- podle § 60<sup>4</sup> odst. 2 a 3 mohou užit své dílo – diplomovou práci - nebo poskytnout licenci k jejímu využití jen s předešlým písemným souhlasem Univerzity Tomáše Bati ve Zlíně, která je oprávněna v takovém případě ode mne požadovat přiměřený příspěvek na úhradu nákladů, které byly Univerzitou Tomáše Bati ve Zlíně na vytvoření díla vynaloženy (až do jejich skutečné výše);
- pokud bylo k vypracování diplomové práce využito softwaru poskytnutého Univerzitou Tomáše Bati ve Zlíně nebo jinými subjekty pouze ke studijním a výzkumným účelům (tj. k nekomerčnímu využití), nelze výsledky diplomové práce využít ke komerčním účelům.

Prohlašuji, že:

- jsem diplomovou práci zpracovala samostatně a použité informační zdroje jsem citovala;
- odevzdaná verze diplomové práce a verze elektronická nahraná do IS/STAG jsou totožné.

Ve Zlíně ..... 30. 4. 2013 .....

*Y. Kralová*

<sup>4</sup> zákon č. 121/2000 Sb. o právu autorském, o právech souvisejících s právem autorským a o změně některých zákonů (autorský zákon) ve znění pozdějších právních předpisů, § 60 Školní dílo:

(2) *Není-li sjednáno jinak, může autor školního díla své dílo užit či poskytnout jinému licenci, není-li to v rozporu s oprávněnými zájmy školy nebo školského či vzdělávacího zařízení.*

(3) *Škola nebo školské či vzdělávací zařízení jsou oprávněny požadovat, aby jim autor školního díla z výdělku jím dosaženého v souvislosti s užitím díla či poskytnutím licence podle odstavce 2 přiměřeně přispěl na úhradu nákladů, které na vytvoření díla vynaložily, a to podle okolností až do jejich skutečné výše; přitom se přihlídí k vyšší výdělku dosaženého školou nebo školským či vzdělávacím zařízením z užití školního díla podle odstavce 1.*

## **ABSTRAKT**

Diplomová práce je zaměřena na podporu podnikání ve Zlínském kraji prostřednictvím Operačního programu Podnikání a inovace. Teoretická část vystihuje základní pojmy spojené s regionální politikou, samotným Operačním programem Podnikání a inovace a projektovým cyklem. Cílem práce je navrhnout opatření vedoucí k efektivnějšímu a snadnějšímu čerpání podpory podnikatelských subjektů z Operačního programu Podnikání a inovace. V práci je využito srovnávací metody u žádaných a proplacených prostředků na úrovni České republiky, krajů, okresů a jednotlivých programů podpory. Důležitou součástí je dotazníkové šetření, které bylo provedeno s úspěšnými i neúspěšnými žadateli o podporu z Operačního programu Podnikání a inovace a v neposlední řadě je provedena případová studie využívání této formy podpory konkrétní společnosti.

**Klíčová slova:** Podpora podnikání, Operační program Podnikání a inovace, regionální politika, strukturální fondy, programovací období 2007-2013.

## **ABSTRACT**

This thesis focuses on promoting entrepreneurship in the Zlín region through the Operational Programme Enterprise and Innovation. The theoretical part describes the basic terms associated with regional policy, the actual operating program of entrepreneurship and innovation and the project cycle itself.

The aim is to propose measures leading to more efficient and easier way of drawing support for businesses from the Enterprise and Innovations Operational Programme. In this paper, we have used the comparative method requested and paid at the level of the Czech Republic, regions, districts, and individually supported programs.

An important part is the survey itself, carried out with successful and unsuccessful applicants for the support from the Operational Programme, and finally yet importantly, it is the case study of the use of the form of support for a particular company.

**Keywords:** Entrepreneurship Support, Operational Programme Enterprise and Innovation, regional policy, Structural Funds, programme period 2007-2013.

Děkuji panu doc. RNDr. Oldřichu Hájkovi, Ph.D. za věcné připomínky a cenné rady při zpracování diplomové práce. Dále patří poděkování zástupcům společnosti ABC za velkou podporu a poskytnutí materiálů k diplomové práci, a v neposlední řadě řediteli agentury Czechinvest ve Zlíně panu Ing. Hajdovi, který mi dal cenné kontakty na své kolegy, kteří mi poskytli informace k diplomové práci.

Velké poděkování patří i rodičům, příbuzným a přátelům za podporu, kterou mi poskytovali při studiu.

Prohlašuji, že odevzdaná verze diplomové práce a verze elektronická nahraná do IS/STAG jsou totožné.

## OBSAH

<b>ÚVOD</b> .....	<b>10</b>
<b>I TEORETICKÁ ČÁST</b> .....	<b>11</b>
<b>1 CÍLE A METODY PRÁCE</b> .....	<b>12</b>
1.1 CÍL PRÁCE.....	12
1.2 METODY PRÁCE .....	12
<b>2 REŠERŠE LITERATURY</b> .....	<b>14</b>
2.1 REŠERŠE TEMATICKY ORIENTOVANÝCH LITERÁRNÍCH ZDROJŮ.....	14
2.2 REŠERŠE LEGISLATIVNÍCH PODKLADŮ A STRATEGICKÝCH DOKUMENTŮ.....	15
<b>3 REGIONÁLNÍ A STRUKTURÁLNÍ POLITIKA</b> .....	<b>17</b>
3.1 CÍLE A NÁSTROJE KOHEZNÍ POLITIKY .....	18
3.2 FINANČNÍ ASPEKTY KOHEZNÍ POLITIKY .....	19
3.3 STRATEGICKÉ DOKUMENTY PRO APLIKACI REGIONÁLNÍ POLITIKY EVROPSKÉ UNIE V ČESKÉ REPUBLICE .....	20
<b>4 OPERAČNÍ PROGRAM PODNIKÁNÍ A INOVACE NA NÁRODNÍ     ÚROVNI</b> .....	<b>23</b>
4.1 PRIORITY OSY A FINANČNÍ ALOKACE.....	23
<b>5 PROJEKT A PROJEKTOVÝ CYKLUS</b> .....	<b>27</b>
5.1 TYPY PROJEKTŮ .....	27
5.2 PROJEKTOVÝ CYKLUS.....	27
5.3 HODNOCENÍ PROJEKTU NA PŘÍKLADU OPPI .....	29
<b>II PRAKTICKÁ ČÁST</b> .....	<b>31</b>
<b>6 ZLÍNSKÝ KRAJ JAKO PŘÍJEMCE PODPORY Z OPERAČNÍHO     PROGRAMU PODNIKÁNÍ A INOVACE</b> .....	<b>32</b>
6.1 EKONOMICKÁ SITUACE ZLÍNSKÉHO KRAJE .....	32
6.2 ZÁJEM O OPERAČNÍ PROGRAM PODNIKÁNÍ A INOVACE.....	37
<b>7 ČERPÁNÍ PODPORY Z OPPI NA PŘÍKLADU FIRMY ABC NA     HOLEŠOVSKU</b> .....	<b>49</b>
7.1 VYUŽÍVÁNÍ PODPORY Z OPERAČNÍHO PROGRAMU PODNIKÁNÍ A INOVACE FIRMOU ABC .....	49
7.2 ROZHOVOR O PRŮBĚHU ZÍSKÁNÍ PODPORY SE ZÁSTUPCEM SPOLEČNOSTI.....	50
7.3 KATALOG PROJEKTŮ.....	51
<b>8 DOTAZNÍKOVÉ ŠETŘENÍ</b> .....	<b>55</b>



8.1	VÝSLEDKY ŠETŘENÍ ÚSPĚŠNÝCH ŽADATELŮ .....	56
8.2	VÝSLEDKY ŠETŘENÍ NEÚSPĚŠNÝCH ŽADATELŮ .....	59
<b>9</b>	<b>NÁVRHY A OPATŘENÍ VEDOUcí KE SNADNĚJŠÍMU ČERPÁNÍ PROSTŘEDKŮ VE ZLK.....</b>	<b>64</b>
	<b>ZÁVĚR .....</b>	<b>68</b>
	<b>SEZNAM POUŽITÉ LITERATURY.....</b>	<b>71</b>
	<b>SEZNAM POUŽITÝCH SYMBOLŮ A ZKRATEK.....</b>	<b>75</b>
	<b>SEZNAM OBRÁZKŮ .....</b>	<b>77</b>
	<b>SEZNAM TABULEK .....</b>	<b>79</b>
	<b>SEZNAM PŘÍLOH .....</b>	<b>CHYBA! ZÁLOŽKA NENÍ DEFINOVÁNA.</b>

## ÚVOD

Podpora rozvoje podnikatelského prostředí, podnikatelské a technické infrastruktury, podpora transferu inovací, vzdělávání, vědy a výzkumu jsou hlavním nástrojem pomoci ze strany státu a regionů. Strukturální politika by měla být prioritně zaměřena na podporu zlepšování kvality podnikatelského prostředí, jelikož podnikatelé jsou základem českého hospodářství. V současné době je kladen velký důraz na podporu malých a středních podniků, které se významně podílí na zvyšování ekonomické výkonnosti a jsou stabilizujícím prvkem ekonomiky.

Ve své diplomové práci se zaměřuji na jednu z mnoha podpor pro podnikatelské subjekty, a to Operační program Podnikání a inovace (dále jen OPPI). Pokusím se o komparaci čerpání podpory z tohoto programu na úrovni České republiky (dále jen ČR), krajů a okresů, kde analyzovaným krajem bude především Zlínský kraj (dále jen ZLK). Důvodem pro výběr daného tématu je zájem o oblast získávání různých forem podpor pro podnikatelské subjekty.

Hlavním cílem práce je navrhnout opatření vedoucí ke snadnějšímu čerpání podpory z OPPI. K tomuto cíli se dopracuji pomocí dílčích cílů, mezi které patří zjištění současného stavu čerpání podpory z OPPI ve ZLK.

V teoretické části diplomové práce provedu rešerši literárních a legislativních zdrojů, vymezím základní pojmy týkající se regionální politiky, jejich cílů, nástrojů a na závěr se zaměřím na samotný OPPI, kde popíši jeho prioritní osy a oblasti podpory a pojmově vymezím projektový cyklus.

V praktické části diplomové práce vypracuji stručnou socioekonomickou analýzu Zlínského kraje a poté zjistím zájem o podporu z OPPI. Nejprve porovnáím počty podaných žádostí, a poté o kolik prostředků subjekty již žádaly. Komparaci provedu na úrovni krajů ČR a okresů ZLK. V další části bude proveden rozhovor se zástupcem společnosti ABC na Holešovsku o čerpání podpory z OPPI a zhodnotím, jak je tato společnost úspěšná a nakonec navrhnou projekty pro danou firmu, které budou financované z OPPI. Následující část shrne výsledky dotazníkového šetření.

Poslední kapitolou jsou konkrétní návrhy a opatření, které povedou ke snadnějšímu a úspěšnějšímu čerpání podpory z OPPI.

## **I. TEORETICKÁ ČÁST**

# 1 CÍLE A METODY PRÁCE

## 1.1 Cíl práce

Hlavním cílem práce je navrhnout opatření vedoucí ke snadnějšímu čerpání podpory z OPPI a zhodnotit, jak subjekty ve ZLK využívají podpory z OPPI. Dosažením tohoto cíle nepřímo podpořím čerpání zdrojů z Operačního programu Podnikání a inovace.

V rámci mé diplomové práce si stanovuji hypotézu, která říká, že Zlínský kraj patří mezi 5 největších zájemců o podporu z Operačního programu Podnikání a inovace. Posuzovat tuto analýzu budu z hlediska podaných registračních žádostí. Dle mého názoru, proces získání dotací komplikuje a zdržuje administrativní náročnost celého procesu, a proto mou další hypotézou je, že 45% dotázaných sdělí, že největším negativem je velká administrativa a byrokracie. V závěru práce uvedu, zda se hypotézy potvrdily.

K výše uvedenému cíli a vyřešení hypotéz se dopracuji prostřednictvím dílčích cílů:

1. Vypracování stručné socioekonomické analýzy Zlínského kraje
2. Komparace čerpání podpory z OPPI ve Zlínském kraji na úrovni krajů, okresů a v rámci jednotlivých priorit
3. Vypracování případové studie na společnost ABC se zaměřením na jejich čerpání podpory a zkušenosti
  - Provedení rozhovoru se zástupcem společnosti ABC
  - Návrh 3 projektů pro danou společnost financovaných z OPPI
4. Dotazníkové šetření soustředěné na úspěšné i neúspěšné žadatele OPPI

## 1.2 Metody práce

Základní metodou využitou v diplomové práci je *analýza a studium písemných dokumentů*. Tato metoda se prolíná celou prací a je zejména využita v teoretické části práce. Využila jsem písemných pramenů v tištěné i elektronické podobě.

V úvodu teoretické části využívám velmi stručnou *socioekonomickou analýzu* Zlínského kraje, která hodnotí současný stav Zlínského kraje v různých oblastech. V této analýze se setkáme i s *metodou popisnou*, která jen konstatuje a popisuje aktuální situaci.

Další metodou, která se objevuje v celé práci, se nazývá metodou *komparace*. Komparace je porovnání objektů za účelem stanovení jejich stejných nebo rozdílných znaků a poměření daných ukazatelů.

V případové studii č. 2 se zaměřuji na konkrétní firmu, která má zkušenosti se získáváním podpory z OPPI. Se zástupkyní dané společnosti byl proveden *rozhovor* o čerpání podpory. Rozhovor bývá zpravidla mezi dvěma lidmi, avšak není to pravidlem.

Jedním z cílů práce je zjistit zkušenosti a spokojenost úspěšných a neúspěšných žadatelů o dotace z OPPI formou *dotazníku*. Dotazník je velmi častou metodou pro různé typy průzkumů. Cílem dotazníku je získat názory respondentů na danou otázku. Dotazníkově šetření dává možnost oslovit velké množství respondentů v krátkém čase a tím získat relevantní podklady pro zpracování analýz.

## 2 REŠERŠE LITERATURY

### 2.1 Rešerše tematicky orientovaných literárních zdrojů

Publikací k tématice podpory podnikání je dostatečné množství, bylo by však potřeba u některých zdrojů informace zaktualizovat. Co se týká literárních zdrojů týkající se strukturální politiky, těch je dostatek. Pokud chceme získat konkrétní informace o různých podpořích, jejich aktuálních čerpáních, tak musíme zabrousit do elektronických zdrojů, jelikož tištěných zdrojů je takto provedených velmi málo. Většinou se setkáváme s obecnými informacemi o operačních programech, jejich programech podpory a alokaci, avšak na druhou stranu musíme pochopit tuto situaci, jelikož neustále se počty žádostí mění a přenést tyto informace do literární podoby by bylo složité. Níže zmíním mnou pročtenou literaturu a zhodnotím, jaký přínos měla pro mou práci.

Jednoznačně základním výchozím dokumentem pro diplomovou práci byla publikace z roku 2007 od Ministerstva průmyslu a obchodu (dále jen MPO) *Operační program podnikání a inovace 2007-2013*. V této verzi se setkáváme se celkovou socioekonomickou analýzou České republiky, je zde popsán sektor průmyslu a služeb, rozvojové cíle a strategické zaměření OPPI, prioritní osy a oblasti podpory a dopady OPPI. V závěru publikace je rozebrána implementace OPPI. Tato publikace je v aktuálním a kompletním znění na webových stránkách MPO a pracovala jsem s prací z prosince 2012. Hodnotím tyto zdroje jako velmi přehledně zpracované a jsou pro každého srozumitelné.

Pro obecný přehled o strukturální politice a projektovém managementu je velmi vhodná kniha *Příprava a řízení projektů strukturálních fondů Evropské unie*. Autoři Marek a Kantor v ní uvádí základní pojmy související s regionální politikou Evropské unie, informace o strategických dokumentech pro aplikaci regionální politiky, veškerý přehled o projektech, o samotném návrhu, realizaci, finančním a časovém rámci projektu a celkové administraci. V rámci knihy vyzdvihují praktické příklady z tvorby projektů.

Další velmi podstatnou knihou je od Viturky *Kvalita podnikatelského prostředí, regionální konkurenceschopnost a strategie regionálního rozvoje České republiky*. Viturka se snaží dát čtenářům různé pohledy na podnikatelské prostředí krajích země.

Z hlediska přehledu informací o regionální strukturální politice jako celku najdeme ve spoustě publikací, mezi něž patří např. *Úvod do regionálních věd a veřejné správy*, dále

*Strukturální politika.* Významný přehled o strukturální politice nám poskytuje kniha od autorů Hájek a Novosák s názvem *Kohezní politika v širších souvislostech*, která nám poskytuje celkovou orientaci ve strukturální politice s výhledem na budoucí programovací období a je také opěrnou publikací pro mou diplomovou práci.

Z výše zmíněných dokumentů autoři Hájek a Novosák zastávají názor, že Operační program podnikání a inovace je jedním z klíčových operačních programů pro současné programovací období. Viturka se zabývá spíše komplexním řešením podnikatelského prostředí v rámci ČR a neřeší konkrétní problematiku operačních programů. Naopak Kantor a Marek řeší problematiku ze strany nástrojů regionální politiky a nepopisují podnikatelskou situaci na regionálních úrovních.

Autorka Felixová (2012) ve svém článku vystihuje problematiku strukturálních fondů se zaměřením na operační program podnikání a inovace a tvrdí, že nutné tento program zaměřit také na regiony se soustředěnou podporou státu a hodnotí absorpční kapacitu těchto regionů. Hájek, Novosák a Hovorková (2011) poukazují na důležitost inovací v globální ekonomice a tvrdí, že inovace jsou základem pro rozvoj ekonomiky. Lacina (2010) se dívá na problematiku regionální politiky z obecného hlediska a popisuje obecně regionální politiku a její nástroje.

Literatury na tato témata, co se teoretických záležitostí týče, je velké množství. Ovšem daleko složitější je se dostat v knihách do praktické roviny. Vůbec zjištění informací o aktuálních úspěšných a neúspěšných projektech není až tak jednoduché. V člancích se můžeme alespoň částečně dostat do praxe, což je velmi přínosné. Spousta zdrojů je neveřejných a je nutné je konzultovat s MPO nebo s Agenturou Czechinvest.

## **2.2 Rešerše legislativních podkladů a strategických dokumentů**

Legislativní zdrojů je nespočetné množství. Bylo by velmi dobré, kdyby se vytvořil legislativní soubor vtahující se k dané tématice, jelikož pro běžného člověka, potenciálního žadatele je legislativa opravdu nesrozumitelná. Nejprve provedu přehled legislativních a koncepčních dokumentů na evropské úrovni a poté se zaměřím na Českou republiku.

### **Legislativa na úrovni Evropské unie**

Na evropské úrovni se setkáváme s velkým množstvím nařízení a rozhodnutí rady k dané problematice. Dokumenty se navzájem doplňují a při čtení zdrojů je nutné přemýšlet

v širších souvislostech. Základním legislativním kamenem je jednoznačně *Smlouva o založení Evropského společenství, v platném znění*, kde se dočteme o základních principech, struktuře, činnostech Evropského společenství. K dalším významným legislativním dokumentům patří *Nařízení Rady (ES) č. 1083/2006 ze dne 11. července 2006 o obecných ustanoveních o Evropském fondu pro regionální rozvoj, Evropském sociálním fondu a Fondu soudržnosti a o zrušení nařízení (ES) č. 1260/1999*. V souvislosti s tematikou regionální politiky se setkáváme s *Rozhodnutím rady ze dne 6. října 2006 o strategických obecných zásadách Společenství pro soudržnost*, která je i strategickým základem pro realizace strukturální politiky. Z hlediska tematiky podpory podnikání byly vydány *Pokyny Společenství pro státní podporu investic rizikového kapitálu do malých a středních podniků* nebo *Rámcem ES pro veřejnou pomoc ve výzkumu, vývoji a inovacích*, které jsou základním pro zdravou konkurenceschopnou ekonomiku. V legislativních podkladech na úrovni Evropské unie by se dalo pokračovat, uveden je základní výčet základních dokumentů. (Ministerstvo průmyslu a obchodu, 2007, s. 92-93)

### **Legislativa na úrovni České republiky**

V České republice existuje řada podstatných zákonů a usnesení, které v sobě skrývají tematiku regionální politiky. Ve své diplomové práci zdůrazňuji jeden z operačních programů, Podnikání a inovace a proto nejprve zmíním zákony související přímo s problematikou. Každopádně jako první je nutné zmínit *zákon č. 248/2000 Sb., o podpoře regionálního rozvoje*, který má zásadní význam a je základem pro celou regionální politiku. Významným legislativním zdrojem, zabývajícím se malým a středním podnikáním v zemi je *zákon č. 47/2002 Sb., o podpoře malého a středního podnikání a o změně zákona č. 2/1969 Sb., o zřízení ministerstev a jiných ústředních orgánů státní správy České republiky, ve znění pozdějších předpisů*. Dalším zákonem je *zákon č. 137/2006 Sb., o veřejných zakázkách* a *zákon č. 320/2001 Sb., o finanční kontrole ve veřejné správě*. Zákonů mající souvislost s tematikou diplomové práce bychom našli nespočetně mnoho. Pro celistvost uvádím i základní strategické dokumenty, mezi které spadá *Strategie hospodářského růstu ČR*, schválena usnesením vlády ČR ze dne 16. listopadu 2005 č. 1500, *Národní inovační politika, Národní rozvojový plán ČR 2007-2013*. S *Národním rozvojovým plánem* souvisí jednoznačně také *Národní strategický referenční rámec ČR 2007-2013* z roku 2006. Podrobně jsou strategické dokumenty probrány v další kapitole. (Ministerstvo průmyslu a obchodu, 2007, s. 92)



### 3 REGIONÁLNÍ A STRUKTURÁLNÍ POLITIKA

V dnešním světě existuje nespočetně mnoho disparit<sup>1</sup> v oblastech sociálních, ekonomických, politických či geografických. Regionální struktura v různých zemích světa je opravdu rozdílná a příkladem může být např. Lucembursko, kde vedle prosperujících regionů nalezneme i regiony s podprůměrnou životní úrovní, ekonomickou výkonností a vysokou nezaměstnaností. (Wokoun a Postránecký, 2008, s. 98) A právě tyto regionální rozdíly jsou důvodem pro vznik disciplíny s názvem regionální politika.

Historicky počátky této disciplíny můžeme zařadit do Velké Británie, kde v 30. letech probíhala hospodářská krize, jejímž výsledkem bylo neustále prohlubování hospodářských rozdílů.

V České republice a dalších postkomunistických zemích dochází k zavádění regionální politiky v důsledku transformace ekonomik k tržním podmínkám až ve druhé polovině 20. století. V současnosti je kladen velký důraz na řešení regionálních problémů a děje se to jak z vnitřních, tak vnějších příčin. Mezi vnitřní patří zejména problém vysoké nezaměstnanosti v některých regionech. Nezaměstnanost je celorepublikovým problémem a je potřeba jí věnovat patřičnou pozornost. Dalším vnitřním faktorem může být velká poptávka různých subjektů regionálního rozvoje, měst, obcí, po zpracování strategických dokumentů, které jsou nutné pro rozvoj municipalit a jsou nezbytným požadavkem při získávání prostředků z národní i evropské úrovně. Mezi vnější faktory patří vstup ČR do EU, a s tím spojené řešení regionálního rozvoje naší země na úrovni evropské. (Blažek a Uhlíř, 2011, s. 7 - 10)

Samotná definice regionální politiky nikdy nebyla pevně stanovena a sjednocena. V globálním měřítku se zabývá snižováním sociálních a regionálních rozdílů v ekonomické úrovni regionů. Tato politika představuje druhou nejvýznamnější aktivitu Evropské unie, co

---

<sup>1</sup> Regionální disparity jsou „neodůvodněné regionální rozdíly v úrovni ekonomického, sociálního a ekologického rozvoje regionů“. Disparita je často vnímána jako nežádoucí jev. Na druhou stranu však mohou být definovány i disparity pozitivní, tj. ve smyslu silných stránek regionu. Jedná se o komparativní výhody, na nichž může být založen rozvoj daného území. (Metodická podpora regionálního rozvoje, 2013)

se týče výdajové stránky, a hned za společnou zemědělskou republikou čerpá 35,7% z celkového rozpočtu 347, 410 mld. EUR. (Marek a Kantor, 2009, s. 17)

### 3.1 Cíle a nástroje kohezní politiky

Regionální politika EU si během svého vývoje prošla několika historickými etapami a v každé z nich byly definovány různé cíle politiky EU. Počty cílů se průběžně snižovaly a různě slučovaly až v programovacím období 2007 – 2013 dosáhly následující podoby. (Wokoun, 2008 , s.116 - 126)

Pro současné programovací období, pro ČR v pořadí druhé období, jsou definovány 3 cíle:

1. Cíl 1: Konvergence
2. Cíl 2: Regionální konkurenceschopnost a zaměstnanost
3. Cíl 3: Evropská územní spolupráce (Wokoun, 2008, s. 146)

#### Specifikace cílů

Cíl 1 - „Konvergence“

Tento cíl se snaží o podporu růstu zaostávajících regionů a členských států EU. Je zaměřen na tvorbu pracovních míst, zlepšování podmínek pro růst zaměstnanosti, na podporu výzkumu, inovací a vývoje, na ochranu životního prostředí atd. Pro první cíl je z rozpočtu EU vyčleněno 81,54% prostředků, což je 283,00 mld. EUR. V ČR je cíl Konvergence realizován na celém území ČR. Pro ČR je alokováno do tohoto cíle 25,88 mld. EUR. Ve své práci se budu zabývat zejména Operačním programem Podnikání a inovace a právě tento program patří do rámce cíle 1 a je financován z Evropského fondu regionálního rozvoje. (Ministerstvo průmyslu a obchodu, 2013; Strukturální fondy, 2013)

Cíl 2 - „Regionální konkurenceschopnost a zaměstnanost“

Druhý cíl je zaměřen na oblasti, které nespádají pod cíl Konvergence. Zaměřen je na posílení atraktivity příslušných regionů a jejich konkurenceschopnosti, na podporu znalostní společnosti, podnikavosti a ochranu životního prostředí. Dále podporuje rozvoj trhu práce a sociální začleňování občanů. Je zde alokováno v současném programovacím období 15,95% z rozpočtu EU na kohezní politiku, a to je 54,96 mld. EUR. V ČR sem spadají pouze projekty realizované na území Prahy a mají možnost vyčerpat 419,09 mil. EUR. (Ministerstvo průmyslu a obchodu, 2013; Strukturální fondy, 2013)

Cíl 3 - „Evropská územní spolupráce“

Tento cíl je zaměřen na zlepšení spolupráce přeshraniční, nadnárodní a mezinárodní úrovni ve formě vytváření sítí pro spolupráci a výměnu zkušeností v rámci EU. Vyhrazeno je 2,52% prostředků z EU, což je 8,72 mld. EUR. Na ČR připadne 389,05 mil. EUR. (Ministerstvo průmyslu a obchodu, 2013; Strukturální fondy, 2013)

*Tab. 1. Alokace finančních prostředků pro cíle kohezní politiky (Zdroj: Strukturální fondy, 2013)*

Cíl	Fondy pro EU 27	%	Fondy pro ČR	%
Konvergence	283,00 mld.	81,54	25,88 mld.	96,98
Regionální konkurenceschopnost a zaměstnanost	54,96 mld.	15,95	419,09 mil.	1,56
Evropská územní spolupráce	8,72 mld.	2,52	389,05 mil.	1,46

### 3.2 Finanční aspekty kohezní politiky

Hlavním nástrojem regionální politiky EU jsou strukturální fondy. Pro období 2007-2013 jsou využívány 2 fondy, a to Evropský fond pro regionální rozvoj (dále jen ERDF) a Evropský sociální fond (dále jen ESF). Dalším důležitým finančním nástrojem mimo strukturální fondy patří Kohezní fond a další finanční nástroje.

#### Evropský fond pro regionální rozvoj

Hlavním úkolem ERDF je přispívat ke snižování rozdílů mezi různými regiony, snaží se snížit míru zaostávání nejvíce znevýhodněných regionů.

Pomocí ERDF se financují produktivní investice, které přispívají k tvorbě a ochraně pracovním míst, investice do infrastruktury, financuje se rozvoj na místní a regionální úrovni. (Lukášková, Hoke, Tomašík, 2011, str. 44 - 45)

### **Evropský sociální fond**

Cílem je posílit hospodářskou a sociální soudržnost zvyšování zaměstnanosti a počtu pracovních míst a celkový rozvoj lidských zdrojů. (Lukášková, Hoke, Tomašík, 2011, str. 44 - 45)

### **Kohezní fond**

Mezi další finanční nástroje patří Fond Soudržnosti, který vznikl v roce 1993 a poskytuje prostředky v cíli 1 zemím, jejichž HDP na obyvatele nedosahuje 90% průměrné úrovně HDP zemí EU-25. Kohezní fond financuje transevropské dopravní sítě a životní prostředí. (Lukášková, Hoke, Tomašík, 2011, str. 44 - 45)

K novým finančním nástrojům, které vznikly pro období 2007-2013 patří iniciativy Jeremie, Jaspers a Jessica. Cílem těchto iniciativ je zlepšit přístup k penězům pro malé a střední podniky. (Lukášková, Hoke, Tomašík, 2011, str. 89 - 90)

## **3.3 Strategické dokumenty pro aplikaci regionální politiky Evropské unie v České republice**

Důležitý předpoklad pro čerpání finanční pomoci z EU je příprava Národního strategického referenčního rámce (dále jen NSRR) a operačních programů (dále jen OP). Povinnost vyplývá z Nařízení Rady ES č. 1083/2006.

Národní strategický referenční rámec musí být v souladu se Strategickými obecnými zásadami společenství (dále jen SOZS) a je základním programovým národním dokumentem pro rozdělení prostředků ze strukturálních fondů a Fondu soudržnosti. NSRR je vazbou mezi národními a evropskými prioritami, které jsou rozpracovány v jednotlivých operačních programech. (Strukturální fondy, 2013)

**Strategické obecné zásady společenství** představují rámcový strategický dokument pro kohezní politiku EU. Dokument představuje zásady a priority regionální politiky EU. Dává možnosti, jak nejlépe využít získané prostředky pro období 2007-2013. (Portál přehledů právních předpisů EU, 2013)

**Národní rozvojový plán** vytyčuje cíle, které mají být splněny, obsahuje rozpracování jednotlivých priorit do dílčích cílů a popisuje postupy jejich realizace. Popisuje systém koordinace

nace hospodářské a sociální soudržnosti a hlavní body tohoto systému jsou promítnuty do NSRR. (Strukturální fondy, 2013)

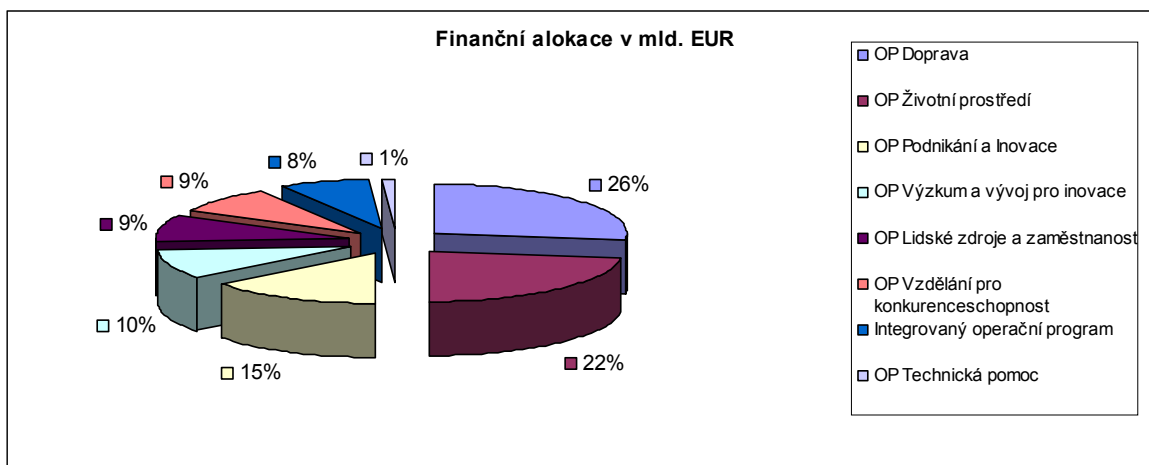
**Národní strategický referenční rámec** byl přijat dne 27. července 2007 Evropskou komisí. NSRR udává systém operačních programů, pomocí nichž budou realizovány jednotlivé prioritní osy daných programů. Obsahem rámce je identifikace klíčových silných, slabých a problematických stránek České republiky. A právě z tohoto dokumentu vychází operační programy nezbytné pro financování daných aktivit. (Strukturální fondy, 2013)

### **Operační programy**

V OP jsou podrobně popsány cíle a priority, které chce daná země v určité oblasti dosáhnout. Vláda ČR přijala 24 operačních programů, které byly předloženy Evropské komisi a realizace operačních programů byla možná od 1. ledna 2007. Všechny operační programy jsou vymezeny pro 3 cíle strukturální politiky EU, a to Konvergence, Regionální konkurenceschopnost a zaměstnanost a Evropská územní spolupráce. Rozlišujeme regionální a tematické OP. (Kantor a Marek, 2009, s. 39)

Regionální operační programy (dále jen ROP) řeší problémy v rámci regionů dané země a navazují na sektorové programy. Řídícím orgánem je Regionální rada regionu soudržnosti. V rámci období 2007-2013 je připraveno 7 ROP, které jsou financovány z ERDF, a je na ně přiděleno 4,66 mld. EUR. (Strukturální fondy, 2013)

Do cíle 1 Konvergence můžeme zařadit 8 tematických operačních programů. Každý z nich je specifický danou oblastí, kterou lze z něj financovat. Tyto operační programy jsou určeny pro celé území ČR kromě Prahy. (Strukturální fondy, 2013) Řídícími orgány programů jsou příslušná ministerstva, a aby mohl projekt získat finanční prostředky, je třeba aby byl zaměřen na jeden z cílů programu a splnil všechny náležitosti stanovené řídícím orgánem.



Obr. 1. Finanční alokace na OP (Zdroj: vlastní zpracování, Strukturální fondy, 2013)

Jak zobrazuje obr. 1 největší finanční alokace je udělena OP Doprava. Tento program je určen pro zlepšení železniční, silniční a městské hromadné dopravy. Hned za OP Doprava je nejvíce prostředků alokováno na OP Životní prostředí, na který je přiděleno 4,92 mld. EUR. OP Životní prostředí se zabývá ochranou životního prostředí a zlepšováním jeho kvality. A třetím největším příjemcem podpory z hlediska tematických operačních programů je OP Podnikání a inovace s celkovou alokovanou částkou 3,12 mld. EUR z celkové alokace 25,88 mld. EUR pro cíl 1. (Strukturální fondy, 2013)

## 4 OPERAČNÍ PROGRAM PODNIKÁNÍ A INOVACE NA NÁRODNÍ ÚROVNI

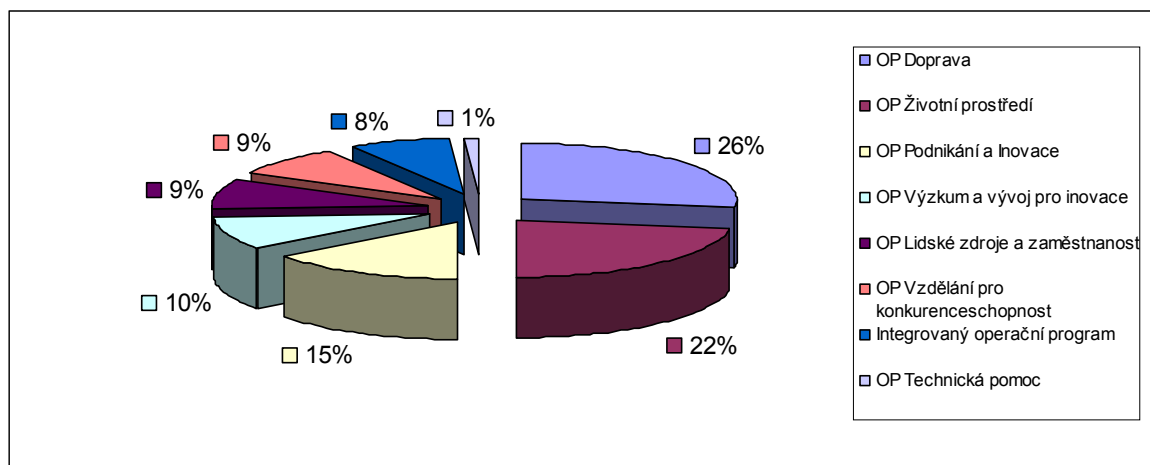
České podniky neustále zaostávají z hlediska vybavenosti, konkurenceschopnosti, kvality a inovativnosti za zeměmi Evropské unie, a právě proto cílem OPPI je zvýšit konkurenceschopnost sektoru průmyslu a služeb, rozvoj podnikání, udržení přitažlivosti České republiky, podpořit inovativní firmy a výzkum a vývoj. (Ministerstvo průmyslu a obchodu, 2013)

OPPI je základním programovým dokumentem Ministerstva průmyslu a obchodu pro čerpání finančních zdrojů v programovacím období 2007-2013 a významným nástrojem realizace koncepce rozvoje malého a středního podnikání v současném programovacím období. Operační program byl schválen vládou České republiky dne 15. listopadu 2006 prostřednictvím usnesení č. 1302 a 3. prosince 2007 byl schválen Evropskou komisí. (Ministerstvo průmyslu a obchodu, 2013)

### 4.1 Prioritní osy a finanční alokace

V programovacím období 2007-2013 pro financování platí princip monofondovosti, což znamená, že v rámci OPPI je podpora poskytována z ERDF a tento princip je doprovázen možností čerpat prostředky z ESF až do výše 10%.

OPPI je členěno na 6 prioritních os a prioritu Technickou pomoc, z nichž je vydefinováno 17 oblastí podpory. OPPI je financován z ERDF maximálně 85% a 15 % ze státního rozpočtu. (Ministerstvo průmyslu a obchodu, 2007, s. 43 – 70)



Obr. 2. Procentuální podíl priorit na celkové alokaci OPPI (Zdroj: vlastní zpracování; Ministerstvo průmyslu a obchodu, 2007, s. 43 – 70)

Z obr. č. 2 vyplývá, že z celkové částky 3 120 690 664 EUR je nejvíce alokováno na Prioritní osu Prostředí pro podnikání a inovace, která zabírá 29,44% z celkové částky na OPPI. Mezi další 2 velmi významné osy z hlediska alokace patří osa Rozvoj firem a Inovace. (Ministerstvo průmyslu a obchodu, 2007, s. 43-70)

### **Prioritní osa č. 1 - Vznik firem**

Specifickým cílem osy je zvyšovat motivaci k zahájení podnikání, zvýšit aktivitu malých a středních podniků a vytvářet podmínky pro využití nových finančních nástrojů pro zahájení podnikání. Právě těmito tématy se zabývají 2 oblasti podpory. *Podpora začínajícím podnikatelům* je oblast podpory, která byla vymezena z důvodu nedostatku kapitálu, problematickému přístupu k finančním zdrojům, hlavně pro firmy, které začínají podnikat. Druhá oblast podpory, *Využití nových finančních nástrojů*, je zaměřena na podporu a usnadnění vzniku nových inovačních firem prostřednictvím odpovídajících finančních nástrojů. Tato podpora vznikla z důvodu existence bariér pro nové firmy při získání půjčky či kapitálu. (Ministerstvo průmyslu a obchodu, 2013; Czechinvest, 2013)

### **Prioritní osa č.2 - Rozvoj firem**

V rámci této osy jsou vyčleněny 2 oblasti podpory. První z nich je oblast *Bankovní nástroje podpory malých a středních podniků*, která vznikla, jelikož získání finančních prostředků je problém i pro stávající firmy. Zejména, když se podniky snaží inovovat, potřebují finanční prostředky. Cílem této oblasti je podpořit realizaci menších rozvojových projektů, rozsáhlej-



ších projektů a usnadnit realizaci projektů malých a středních podniků zajišťujících zachování konkurenceschopnosti. Na tuto oblast se předpokládá vyčlenit 8,56% alokace OPPI.

Další oblastí podpory v rámci této priority je *Podpora nových výrobních technologií, ICT a vybraných strategických služeb*. Cílem je podpořit ve vybraných regionech realizaci rozvojových podnikatelských projektů malých a středních podnikatelů týkajících se moderních technologií. Alokace činí 17,48% OPPI. (Ministerstvo průmyslu a obchodu, 2013; Czechinvest, 2013)

### **Prioritní osa č. 3 - Efektivní energie**

Tato osa má jen jednu oblast podpory, která se zabývá stimulací aktivity podnikatelů v oblasti snižování energetické náročnosti výroby a spotřeby fosilních primárních energetických zdrojů a má za cíl podpořit podnikatele v aktivitách vedoucích k vyššímu využívání obnovitelných a druhotných zdrojů energie. Předpokládaná alokace je 13,43% OPPI. (Ministerstvo průmyslu a obchodu, 2013; Czechinvest, 2013)

### **Prioritní osa č.4 - Inovace**

Inovace jsou velmi důležitou součástí dnešního podnikatelského světa a jsou nezbytné pro neustálé zvyšování konkurenceschopnosti. Osa je tvořena 2 oblastmi podpory, *Zvyšování inovační výkonnosti podniků* a *Kapacity pro průmyslový výzkum a vývoj*. (Ministerstvo průmyslu a obchodu, 2013; Czechinvest, 2013)

### **Prioritní osa č.5 - Prostředí pro podnikání a inovace**

Právě na tuto osu je největší finanční alokace z OPPI. Cílem osy je podpořit a povzbudit spolupráci sektoru průmyslu se subjekty z výzkumu a vývoje, zlepšit infrastrukturu pro výzkum, technologický vývoj a inovace a zefektivnit využití lidského potenciálu v průmyslu. Na oblast podpory *Platformy spolupráce* je alokováno 8,77 %, na *Infrastrukturu pro rozvoj lidských zdrojů* se vyčlenilo 5% a *Infrastruktura pro podnikání* má vyčleněno 13,10% OPPI. (Ministerstvo průmyslu a obchodu, 2013; Czechinvest, 2013)

### **Prioritní osa č.6 - Služby pro rozvoj podnikání**

Osa je zaměřena na využití kvalitních informačních a poradenských služeb pro podnikatelské subjekty. V rámci osy sledujeme 2 oblasti podpory. První osa *Podpora poradenských služeb* se snaží o profesionální síť poradenských služeb pro podnikání a inovace celé České republiky. Druhá oblast podpory *Podpora marketingových služeb* se soustřeďuje na vzdělá-

vací a informační služby a poradenství v oblasti mezinárodního obchodu, marketingovou připravenost podniků a zlepšování kvality prezentace firem v zahraničí. (Ministerstvo průmyslu a obchodu, 2013; Czechinvest, 2013)

### **Prioritní osa č. 7 - Technická pomoc**

Financovány mohou být aktivity společné s přípravou, řízením, monitorováním OPPI. Jedná se o podpůrné aktivity prováděné Řídícím orgánem. Vyčleněno je na tuto osu 2,93% alokace OPPI. (Ministerstvo průmyslu a obchodu, 2013; Czechinvest, 2013)

## 5 PROJEKT A PROJEKTOVÝ CYKLUS

Prostřednictvím operačních programů a jejich oblastí podpory je možné žádat o finanční pomoc. Podmínkou pro žádosti o dotace je předložení kvalitního projektu. Projekt představuje soubor aktivit zaměřených na splnění cílů v daném termínu a s dodržáním rozpočtu. Definice projektu je mnoho, nejčastěji je definován jako souhrn koordinovaných aktivit s přesně stanoveným začátkem a koncem, je proveden za účelem dosažení specifických cílů v konkrétním čase a s přesně stanovenými náklady. Projekt musí splňovat formální náležitosti a musí přispívat k naplnění konkrétního cíle. (Kantor a Marek, 2008, s. 57 - 67)

### 5.1 Typy projektů

Projekty členíme na projekty investiční a neinvestiční. Je to závislé na zaměřená jednotlivých projektů.

#### **Investiční projekty, tzv. „tvrdé projekty“**

Tyto projekty jsou označovány také jako infrastrukturální. Jsou zaměřeny na pořízení investičního majetku, který je nástrojem k naplnění cílů projektu. Mezi časté aktivity patří projekty na infrastrukturu vzdělávání, infrastrukturu pro rozvoj cestovního ruchu, zvýšení úrovně vzdělávání, popř. tvorba pracovních míst. U investičních projektů se výsledky projeví až po ukončení projektu. (Marek a Kantor, 2008, s. 60 - 61)

#### **Neinvestiční projekty, tzv. „měkké projekty“**

Neinvestiční projekty jsou zaměřeny na podporu realizace činností jako poskytování sociálních služeb, vzdělávání. Pořizování majetku je pouze podpůrnou záležitostí. U tohoto typu projektů je výstupy projektů projevují již v průběhu projektu. (Marek a Kantor, 2008, s. 60 - 61)

### 5.2 Projektový cyklus

Na začátku projektového cyklu je nutné si ujasnit, jaký projekt chceme realizovat, kde ho chceme uskutečnit a musíme promyslet jeho financování. Aby byl projekt byl úspěšný, je nutné se řídit přesného a jasně stanoveného programu. Metodickou pomůckou pro přípravu a řízení projektu je tzv. projektový cyklus.

Projektový cyklus má několik fází a jeho části jsou organizovány podle logického rámce. Všechny části by na sebe měly navazovat a doplňovat a měly by se řídit stejnými principy, jedině tak je možné zrealizovat úspěšný projekt. (Marek a Kantor, 2008, s. 62 - 67)

Projektový cyklus má 6 fází:

### *1. Identifikace a formulace záměru*

V první fázi procesu je nutné přemýšlet o hlavní myšlence projektu a provést předběžný nástin. Je potřeba zjistit, zda na plánovaný záměr je možné získat finanční prostředky ze strukturálních fondů a poté zkonzultovat plánovaný projekt s osobou či institucí, která má zkušenosti v získání podpory. Výsledky této fáze vstupují do fáze druhé.

### *2. Příprava projektu a přesná identifikace*

Tato část je konkretizací daného projektu. Záměr je potřeba podrobně rozpracovat, udělat finanční a institucionální analýzu a zjistit jaký dopad bude mít tento projekt na životní prostředí. Součástí této fáze je potřeba určit účastníky projektu a jeho management. Projekt je nutné identifikovat z hlediska rozsahu, rozpočtu, aktivit, času, personálního obsazení a promyslet rizika projektu. Cílem této fáze je zjistit význam a proveditelnost projektu. Tato fáze je jedna z nejdůležitějších projektového cyklu.

### *3. Formulace, posouzení a schválení projektu*

V této fázi je projekt posuzován řídicím orgánem, který žádost o podporu přijímá a hodnotí. Řídicí orgán má za úkol analyzovat projekt z hlediska formální a věcné přijatelnosti a zkoumá technické, sociální a finanční aspekty projektu. Důležitou roli zde hraje fungující komunikace mezi subjekty, je nezbytné vyměňovat si informace ohledně specifických cílů a očekávaných výsledků projektu. V rámci OPPI je řídicím orgánem MPO.

### *4. Financování a vyjednávání*

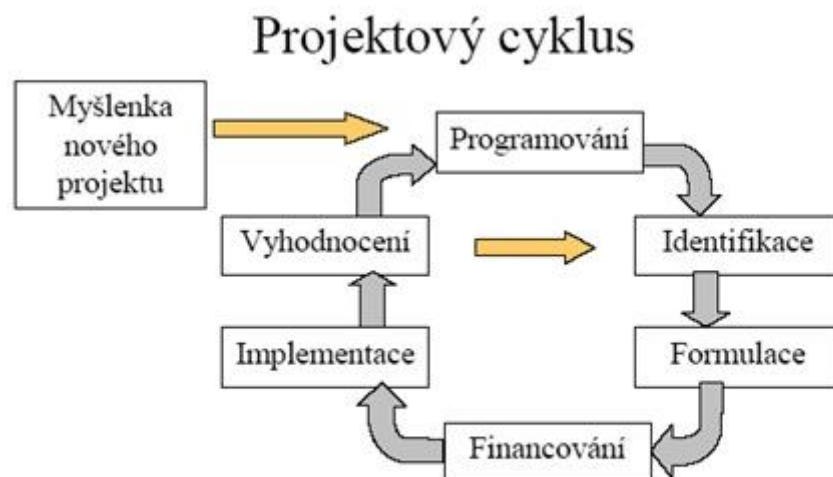
Vyjednává se především o rozpočtu projektu a podepisuje se smlouva mezi předkladatelem a odpovědným schvalovatelem. V případě kladného posouzení projektu je projekt schválen k financování. Dotace poskytnutá na projekt je účelová a musí být použita jen na účel uvedený v rozhodnutí.

### 5. Implementace a monitoring

Jedná se o skutečnou realizaci projektu. Monitoringem se zjišťuje, zda je v celém projektu vše podle plánu. Myšlenou monitoringu je zjistit problémy projektu co nejdříve a zvolit co nejrychleji nejefektivnější opravné prostředky.

### 6. Hodnocení

V rámci této fáze se zjišťuje, zda byly naplněny cíle projektu a zda byl projekt efektivní a jaké byly dopady projektu. Nedostatky definované v této části cyklu mohou být použity ke zpracování nového projektu. (Marek a Kantor, 2008, s. 62 - 67)



Obr. 3. Fáze projektového cyklu (Zdroj: Projektový cyklus, 2013)

### 5.3 Hodnocení projektu na příkladu OPPI

Žádost o dotaci z OPPI, tj. předložený projekt se hodnotí vždy ve dvou fázích. V první fázi je podána registrační žádost (dále jen RŽ), kterou posuzuje a připomínkuje projektový manažer. V první fázi žadatel vysvětlí konkrétní záměr projektu s přesným rozpočtem a projektový manažer zde hodnotí i finanční situaci žadatele. Až je tato žádost schválena, je možné podat Plnou žádost (dále jen PŽ). V Plné žádosti se hodnotí přínos projektu.



## **II. PRAKTICKÁ ČÁST**

## 6 ZLÍNSKÝ KRAJ JAKO PŘÍJEMCE PODPORY Z OPERAČNÍHO PROGRAMU PODNIKÁNÍ A INOVACE

Zlínský kraj je situován na východě České republiky a je tvořen ze 4 okresů, Zlín, Kroměříž, Uherské Hradiště a Vsetín. K 1. 1. 2013 je v kraji 307 obcí, z toho je 30 měst a 13 obcí s rozšířenou působností. Zlínský kraj sousedí na východě se Slovenskem, na severozápadě s Olomouckým krajem, na jihozápadě s krajem Jihomoravským a na severu s krajem Moravskoslezským. Svou rozlohou 3964 km<sup>2</sup> je 4. nejmenším krajem v České republice. (Portál Zlínského kraje, 2013)



Obr. 5. Administrativní mapa ZLK (Zdroj: Členění Zlínského kraje, 2013)

### 6.1 Ekonomická situace Zlínského kraje

Zlínský kraj byl v historii považován za hospodářsky silný region. V důsledku privatizace a restrukturalizace průmyslu se pozice celého kraje začala otřásat. Dalšími důvody byla špatná dopravní obslužnost území, zpřetrhání dlouholetých vztahů se Slovenskem a zrušení výzkumných pracovišť. (Portál Zlínského kraje, 2013)



Dopravní dostupnost regionu se v posledních letech zlepšuje díky probíhající výstavbě rychlostních silnic a dálnic a již dnes existuje přímé dálniční spojení Zlínského kraje s hlavním městem ČR, Prahou. Budování tohoto typu komunikací pokračuje dále směrem ke Zlínu a dalším významným městům Zlínského kraje. (RISY, 2013)

V současné době je Zlínský kraj vnímán jako dynamicky se rozvíjející region, a to i přesto, že zaostává v tvorbě HDP za průměrem České republiky. (Portál Zlínského kraje, 2013)

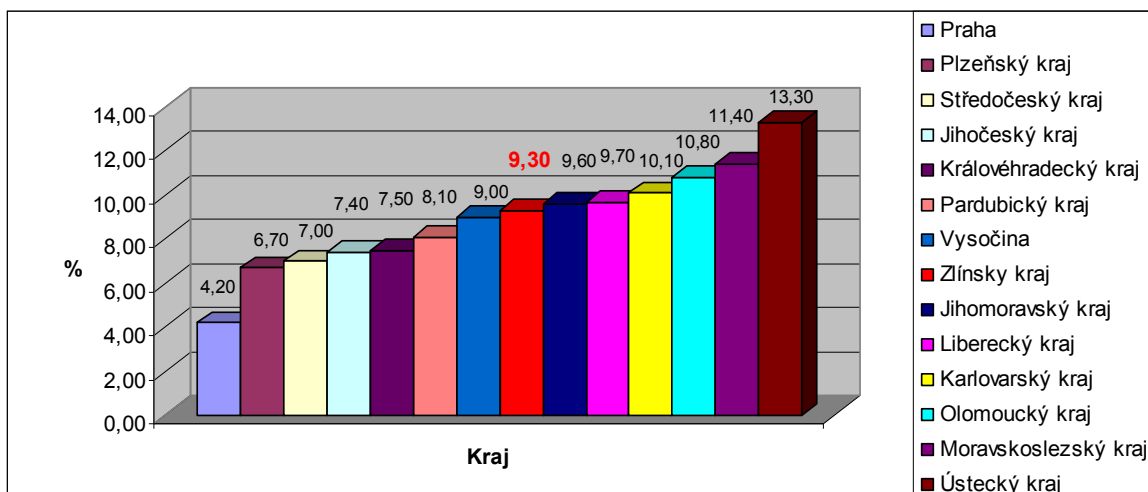
V tvorbě hrubého domácího produktu je Zlínský kraj řadí na 8. místo mezi kraje v ČR. V roce 2011 byla průměrná hodnota HDP na 1 obyvatele kraje 309 386 Kč. (Portál Zlínského kraje, 2013; Statistická ročenka Zlínského kraje, 2013)

### **Ekonomická aktivita a nezaměstnanost v kraji**

U níže uvedených informací uvádím výsledky k 30. 9. 2012.

Podle provedeného šetření Českým statistickým úřadem, ve 3. čtvrtletí roku 2012 míra ekonomické aktivity dosáhla 57,8% a tímto se zařadila na desátou pozici v rámci krajů ČR. Počet zaměstnaných poklesl meziročně o 4,3 osob na 269 tis. osob a představoval 5,5 % celorepublikového počtu. Podnikatelé tvořili 15,4 % z celkového počtu zaměstnaných osob v hlavním zaměstnání. (Statistická ročenka Zlínského kraje, 2013)

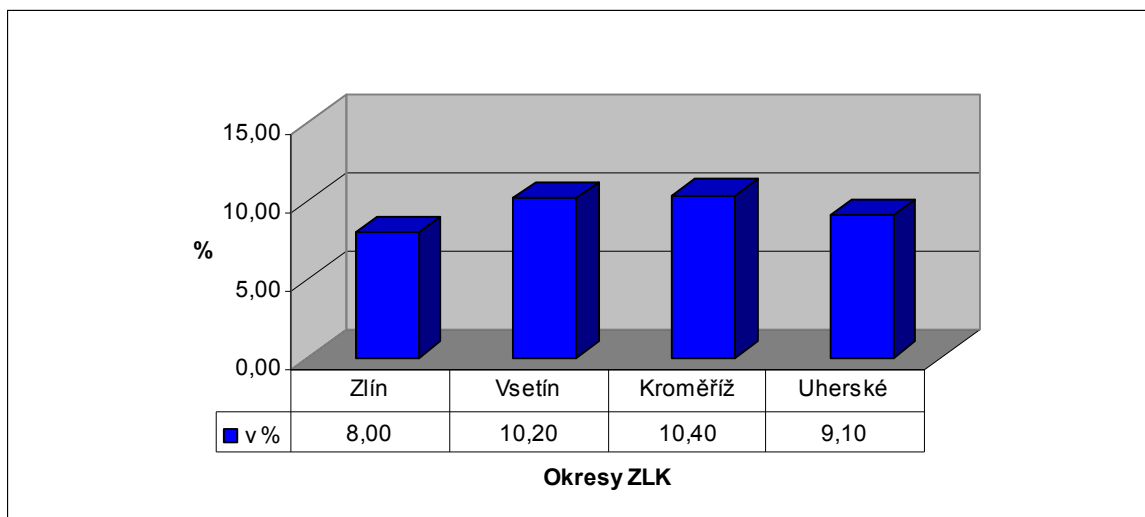
Nezaměstnanost ve Zlínském kraji rostla během celého roku 2012. K poslednímu prosinci 2012 bylo evidováno 32 100 uchazečů. Míra registrované nezaměstnanosti dosáhla k datu 31. 12. 2012 10,42% dle staré metodiky. Podle nové metodiky to bylo 9,3%. V kraji bylo více nezaměstnaných žen než mužů a na jedno pracovní místo připadlo 25,3 uchazečů. Zlínský kraj se řadí na 8. místo z hlediska nezaměstnanosti v porovnání s ostatními kraji ČR.



Obr. 6. Průměrná míra nezaměstnanosti v krajích ČR (Zdroj: Časové řady MPSV, 2013)

Obr. 7 ukazuje, jakých hodnot nezaměstnanosti dosahují jednotlivé okresy ZLK. V meziokresním srovnání nezaměstnanost v okrese Kroměříž převyšuje další okresy Zlínského kraje. Na druhé místo v rámci kraje se řadí okres Vsetín s průměrnou mírou nezaměstnanosti 10,2%. Dále následuje Uherské Hradiště a nejlépe je na tom okres Zlín s mírou nezaměstnanosti 8%. Hodnoty vychází z nové metodiky, která je platná od 1.1.2013.<sup>2</sup> (Časové řady MPSV, 2013)

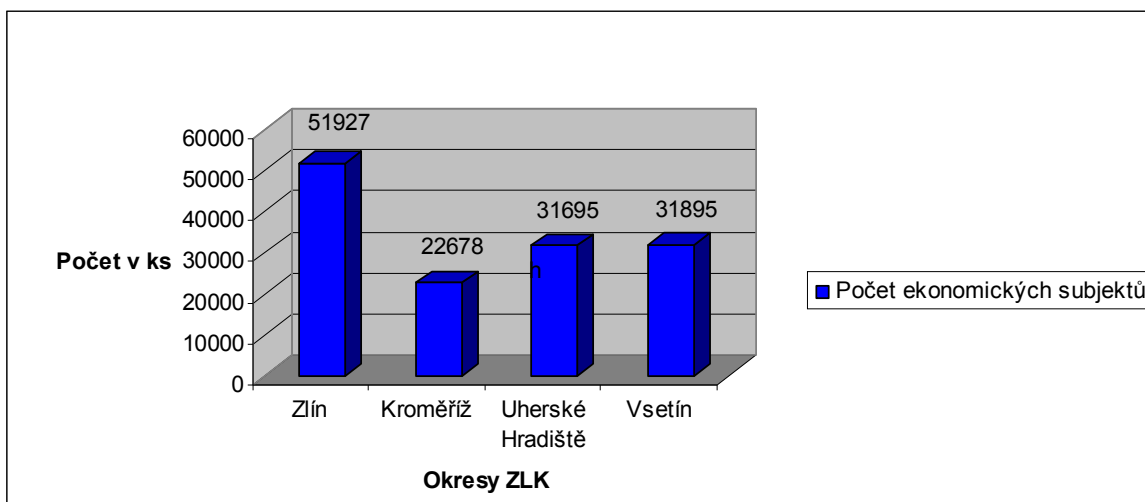
<sup>2</sup> Na základě dohody s Českým statistickým úřadem Ministerstvo práce a sociálních věcí počínaje lednem 2013 přechází na nový ukazatel registrované nezaměstnanosti v ČR s názvem Podíl nezaměstnaných osob, který vyjadřuje podíl dosažitelných uchazečů o zaměstnání ve věku 15 – 64 let ze všech obyvatel ve stejném věku. Tento ukazatel nahrazuje doposud zveřejňovanou míru registrované nezaměstnanosti, která poměřuje všechny dosažitelné uchazeče o zaměstnání pouze k ekonomicky aktivním osobám. Údaje počínaje měsícem říjnem 2012 jsou zveřejněny podle stávající i nové metodiky paralelně, od ledna 2013 pouze podle nového výpočtu. (MPSV, 2013)



Obr. 7. Průměrná míra nezaměstnanosti v okresech ZLK (Zdroj: Časové řady MPSV, 2013)

### **Ekonomické subjekty ve Zlínském kraji**

Na konci 3. čtvrtletí 2012 bylo ve Zlínském kraji registrováno 138 195 subjektů, z toho 112 219 fyzických a 25 976 právnických osob. Z obr. 8 vidíme, že největší počet ekonomických subjektů je v okrese Zlín a je to dané samotným městem Zlín, které je důležité ekonomické centrum. (Statistická ročenka Zlínského kraje, 2013)



Obr. 8. Počet ekonomických subjektů ve ZLK (Zdroj: vlastní zpracování; Portál Zlínského kraje, 2013; Statistická ročenka Zlínského kraje, 2013)

Mezi převažující činnosti u registrovaných subjektů patří velkoobchod, maloobchod a opravy a údržba motorových vozidel (22,3 %), v 16,0 % jsou to činnosti zpracovatelského průmyslu. (Krajská správa ČSÚ, 2013)

### **Výzkum, vývoj a inovace**

Inovační prostředí je ovlivněno značně makroekonomickou situací a podnikatelským prostředím v daném regionu. Inovační politika se zaměřuje především na zvyšování kvality a konkurenční schopnosti výrobků a služeb prostřednictvím inovací. Podniky vynakládají více finančních prostředků na inovační aktivity zaměřené na výzkum a vývoj. Zlínský kraj byl a je vnímán jako ekonomicky silný region s velkou koncentrací průmyslových podniků. Ve Zlíně a dalších centrech kraje najdeme klíčové výrobní podniky zabývající se gumárenstvím, plastikářstvím, elektrotechnikou, strojírenstvím či výrobou nábytku. V posledních letech je kladen důraz také na obor informačních a komunikačních technologií. (Inovační portál Zlínského kraje, 2013)

### **Finanční podpora podnikatelských subjektů Zlínského kraje**

Dle monitorovací zprávy z ledna 2013 ministerstva pro místní rozvoj vyčerpala Česká republika v tomto programovacím období 233,9 mld. Kč, což je 29,8% celkové alokace, jedná se souhrnný stav čerpání ze strukturálních fondů, Fondu soudržnosti a národních zdrojů. Podnikatelské subjekty Zlínského kraje mohou získat prostředky na své podnikání z různých zdrojů. Co se týká finančních nástrojů z EU, tak firmy ve Zlínském kraji získávají podporu z ROP Střední Morava, z OP Přeshraniční spolupráce ČR-Slovensko, OP Vzdělání pro konkurenceschopnost, OP Lidské zdroje a zaměstnanost a v neposlední řadě z OP Podnikání a inovace. Podniky ve Zlínském kraji získávají také dotace z rozpočtu kraje a to zejména z Podprogramu na podporu obnovy venkova, z Podprogramu obnovy kulturních památek, Podprogram pro začínající včelaře, Podprogram fondu kultury a další. V dalších kapitolách se budu zabývat pouze jednou formou podpory pro podniky ve ZLK, a to čerpáním podpory z OPPI.

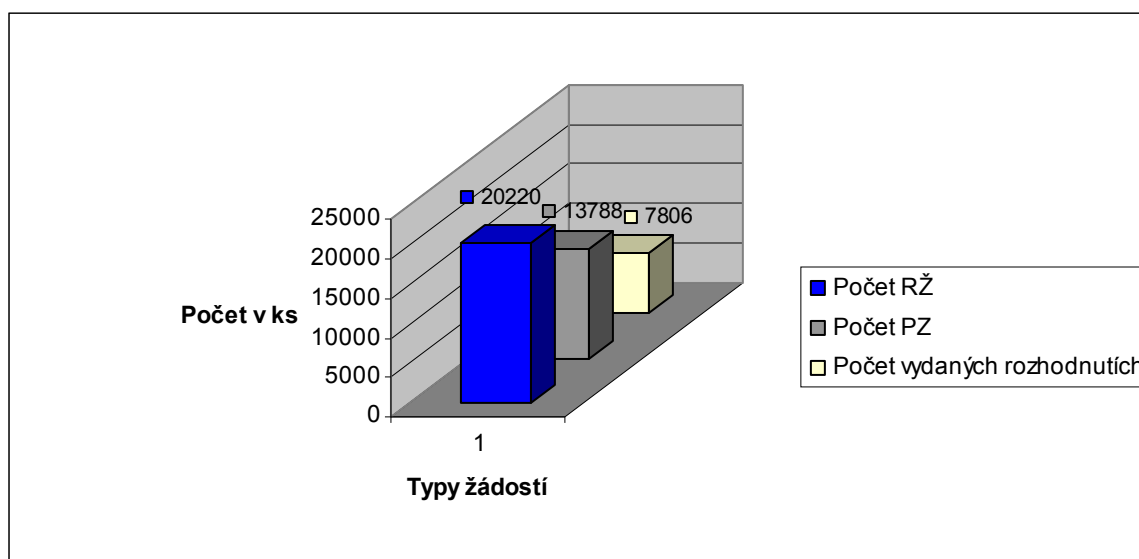
### **Souhrnná socioekonomická analýza**

Zlínský kraj jednoznačně patří mezi dynamicky se rozvíjející kraje v ČR. Ekonomická situace Zlínského kraje je poměrně příznivá. Přispívá k tomu jak geografická poloha, tak postupné zlepšování dopravní dostupnosti a napojení Zlína na dálniční síť. Zlínský kraj má velké zastoupení malých a středních podniků, které přispívají svými inovacemi kladnému rozvoji.

Avšak mezi méně příznivé ukazatele patří nezaměstnanost v kraji, která ke konci roku 2012 byla 9,3% a i ekonomickou aktivitou se ZLK řadí až na 10. místo v rámci krajů ČR, což není uspokojivé a je potřeba aktivitu podpořit. Právě podpora podnikání je jednou z cest, jak zlepšit ekonomické ukazatele ve Zlínském kraji.

## 6.2 Zájem o Operační program Podnikání a inovace

Celková alokace OPPI pro celou ČR činí 3 671 400 782 EUR, což představuje cca 91,5 mld. Kč (tuto hodnotu budu brát v potaz v dalších propočtech, hodnota je závislá na aktuálním kurzu). K 30. 9. 2012 bylo podáno v celé ČR 20 220 registračních žádostí v hodnotě 227,6 mld. Kč. Již z tohoto čísla vyplývá, že zájem o podporu z OPPI je velký a objem podaných žádostí výrazně překročil alokaci celého operačního programu. Plných žádostí bylo podáno 13788 v hodnotě 137,8 mld. Kč. A počet vydaných rozhodnutí k tomuto datu bylo 7 806 s hodnotou 67,6 mld. Kč, což je asi 73,87% celkové alokace v současném programovacím období. (Czechinvest, 2013)

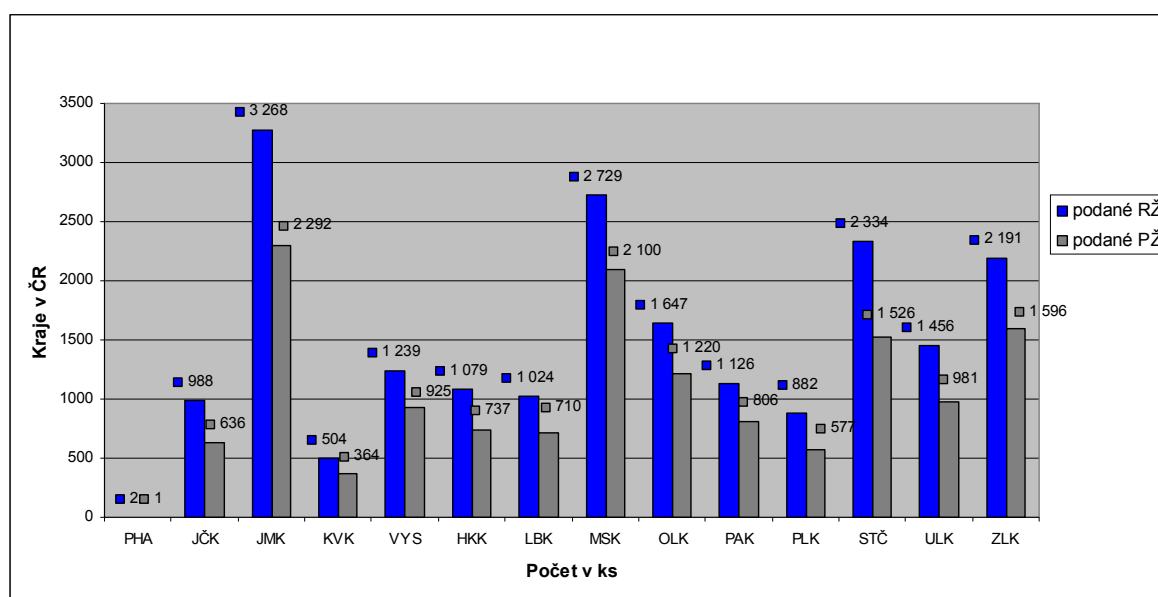


Obr. 9. Zájem o OPPI na úrovni ČR k 30.9.2012 (Zdroj: vlastní zpracování; interní zdroje Czechinvestu, 2013)

Z obr. 9 vyplývá, že z celkového počtu podaných registračních žádostí je pouze 38,60 % úspěšných a je o nich vydáno rozhodnutí o poskytnutí dotace. Z celkových 20220 registračních žádostí je podáno 13780 plných žádostí, což činí 68,15 %. Není to malé procento, ale do budoucna je potřeba zajistit lepší úspěšnost v podávání žádostí, např. pomocí častějších seminářů pro žadatele, kde bude poukazováno na nejčastější chyby v rámci žádostí.

### Krajské srovnání z hlediska počtu žádostí

Na úrovni Zlínského kraje bylo podáno 2191 registračních žádostí, což je 10,83% z celkově podaných registračních žádostí v ČR. V porovnání s ostatními kraji v republice je ZLK na 4. místě, ihned po Jihomoravském, Moravskoslezském a Středočeském kraji. Naopak nejméně registračních žádostí bylo podáno v Praze a Karlovarském kraji. Z toho můžeme usoudit, že Zlínský kraj patří mezi významné kraje z hlediska počtu podaných registračních žádostí o podporu z OPPI a subjekty mají zájem o získání dotací z OPPI.



Obr. 10. Počet registračních a plných žádostí podaných ve ZLK k 30.9.2012 (Zdroj: vlastní zpracování; interní zdroje Czechinvestu, 2013)

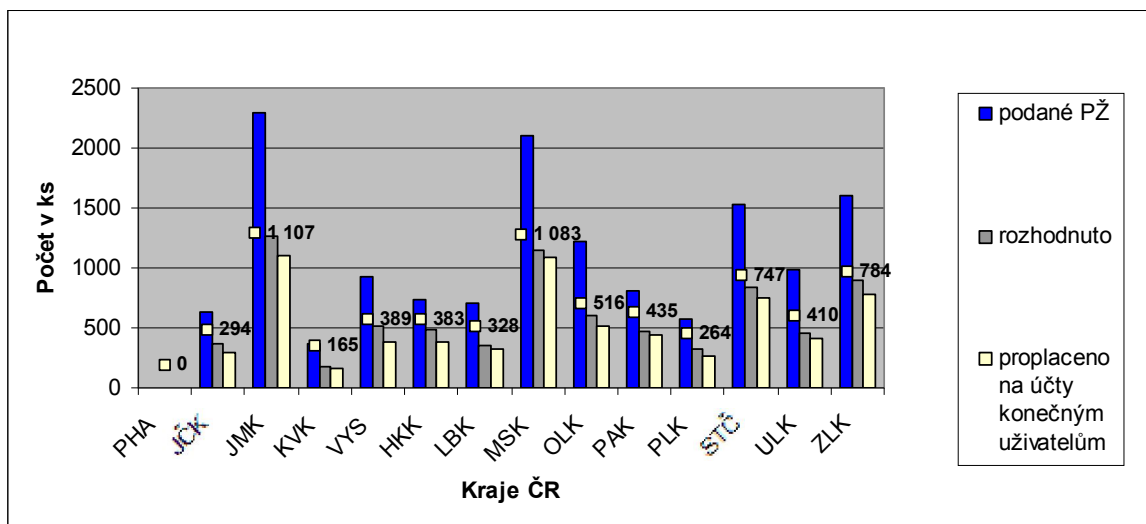
Obr. 10 ukazuje, že formou plných žádostí bylo podáno ve Zlínském kraji 1596 žádostí a tímto se dostal na 3. místo, ihned po Jihomoravském a Moravskoslezském kraji. V registračních žádostech byl lepší Středočeský kraj, ale plných žádostí více podal kraj Zlínský. Z celkového počtu podaných žádostí v ČR bylo podáno ve Zlínském kraji 7,89 % plných žádostí.

Z počtu 1596 registračních žádostí bylo vydáno rozhodnutí o poskytnutí dotace u 897 žádostí a z toho 784 z nich byly prostředky již proplaceny. Pozorujeme zde velkou úspěšnost podaných plných žádostí a vydaných rozhodnutí o poskytnutí dotace. Zobrazuje to obr. 11.

V porovnání vydaných rozhodnutí a proplacených prostředků v ČR je na posledním místě beze sporu Praha, která nezískala žádné prostředky. Mezi neúspěšnější kraje v počtu pro-

placených žádostí patří Karlovarský kraj s 94,82%, Liberecký s 92,39% a Moravskoslezský s 93,84%. Ve Zlínském kraji 87,40% uživatelů má již prostředky na účtu.

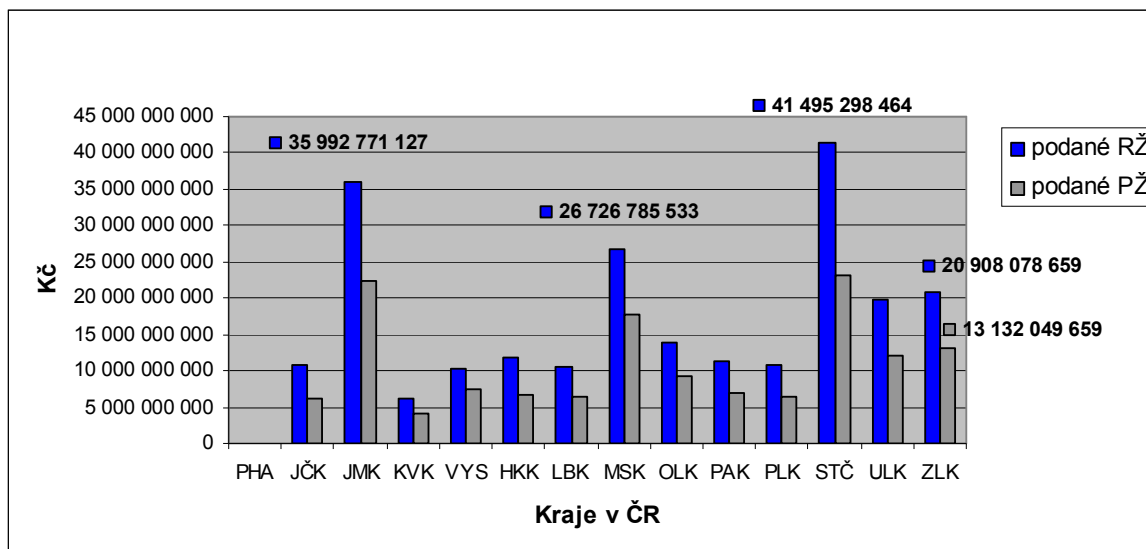
Z celkového počtu podaných žádostí 20 220 na úrovni ČR bylo ve Zlínském kraji proplaceno, co se počtu týče, 784 žádostí, což je 3,87%. V této komparaci se Zlínský kraj řadí ihned na 3. místo za Jihomoravský kraj, kde bylo již proplaceno z 20 220 žádostí celkově 5,47% a na 2. místo se řadí kraj Moravskoslezský s 5,35% proplacených žádostí.



Obr. 11. Počet plných žádostí, vydaných rozhodnutí a počet žádostí, které již byly proplaceny k 30.9.2012 (Zdroj: vlastní zpracování; interní zdroje Czechinvestu, 2013)

### Krajské srovnání z hlediska objemu prostředků v podaných žádostech

V registračních žádostech na úrovni ČR byly podány žádosti v hodnotě 227,6 mld. Kč a z toho o 20,9 mld. Kč bylo žádáno ve Zlínském kraji. V této hodnotě se Zlínský kraj řadí na 4. místo. O nejvíce prostředků si formou registračních žádostí zažádal k datu 30. 9. 2012 kraj Středočeský, Jihomoravský a Moravskoslezský. Z celkové alokované částky na OPPI na národní úrovni si žadatelé ve Zlínském kraji zažádali o 22,84%. Hodnota je opravdu vysoká, ale jedná se pouze o registrační žádosti, a tak se předpokládá, že konečná hodnota bude daleko nižší.

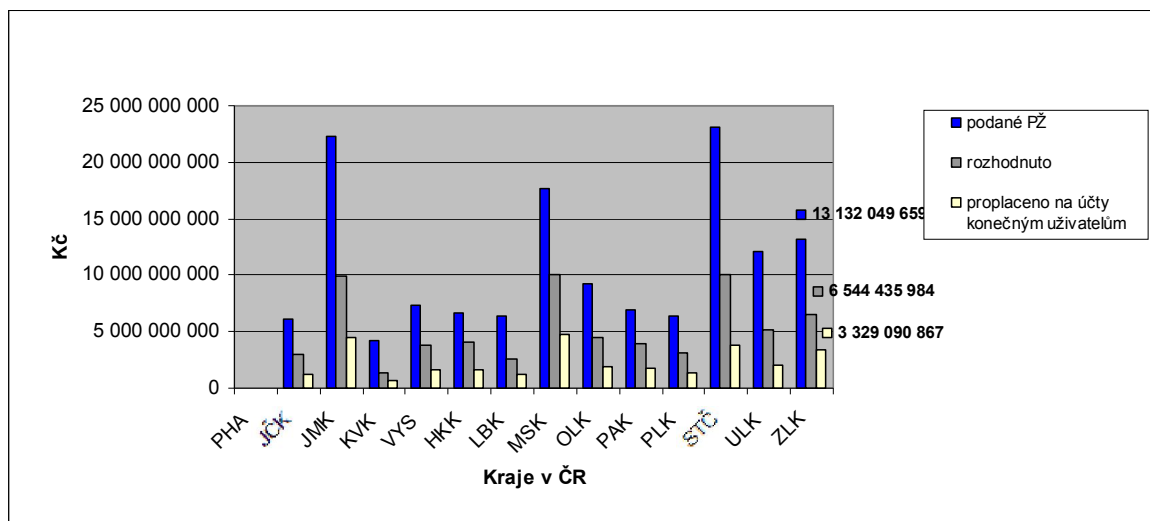


Obr. 12. Objem Kč v podaných žádostech v OPPI k 30.9.2012 (Zdroj: vlastní zpracování; interní zdroje Czechinvestu, 2013)

O nejvíce prostředků v plných žádostech vzhledem k registračním žádostem bylo žádáno v kraji Vysočina. V registračních žádostech bylo žádáno o 10,33 mld. Kč a z toho v plných žádostech subjekty žádaly o 7,38 mld. Kč, což činí 71,40 % z registračních žádostí. Můžeme z toho usoudit, že v daném kraji mají nejmenší chybovost v registračních žádostech. Druhým nejlepším krajem v této oblasti byl kraj Karlovarský, kde poměrově bylo zažádáno o 68,19% plných žádostí z počtu registračních žádostí. Zlínský kraj se řadí na 5. místo, kde bylo žádáno v registračních žádostech o 20,9 mld. Kč a z toho 62,8% bylo žádáno formou plných žádostí. V celé ČR byla hodnota plných žádostí 137,8 mld. Kč, a Zlínský kraj žádal o 20,9 mld. Kč, což je 15,16% z celkově žádaných peněz v plných žádostech.

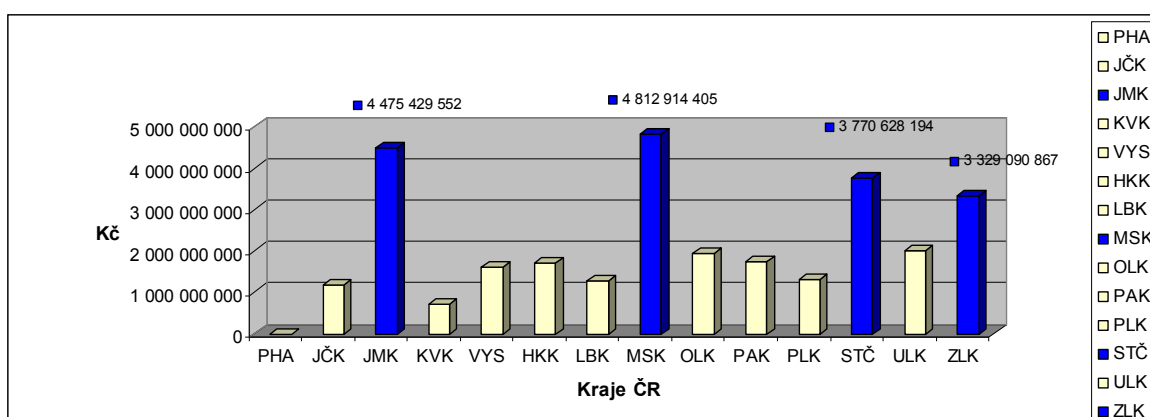
Následující obr. 13 zobrazuje objem prostředků, o které bylo žádáno v plných žádostech, kolik prostředků má být poskytnuto žadatelům a kolik prostředků bylo již proplaceno na účty uživatelům. Když se zaměříme na Zlínský kraj, z celkového objemu podaných plných žádostí o objemu 13,13 mld. Kč bylo rozhodnuto o poskytnutí částky 6,54 mld. Kč, což je z podaných plných žádostí 49,8% a z toho již 3,33 mld. Kč bylo proplaceno na účty konečným uživatelům. Vyplývá z toho, že skoro polovička peněz byla schválena k poskytnutí podpory. Z hlediska krajského srovnání „proplacenosti“ se ZLK řadí hned na 2. místo za Karlovarský kraj. Ve ZLK je poměr proplacených prostředků na účty uživatelů vzhledem k částce, na kterou bylo vydáno rozhodnutí o poskytnutí, 50,87%. Třetím nejlepším krajem je kraj Liberecký.





Obr. 13. Objem prostředků žádaných v plných žádostech, objem prostředků, o kterých bylo rozhodnuto a kolik bylo proplaceno v OPPI k 30. 9. 2012 (Zdroj: vlastní zpracování; interní zdroje Czechinvestu, 2013)

V obr. 14 vidíme, že Zlínský kraj si stojí velmi dobře v čerpání prostředků z OPPI ve srovnání s ostatními kraji ČR. Řadí se na 4. místo ihned za Moravskoslezský, Jihomoravský a Středočeský kraj. K 30. 9. 2012 ekonomické subjekty ZLK dostaly již vyplaceno 3,32 mld. Kč. Z celkové alokované částky cca 91, 5 mld. Kč bylo ve Zlínském kraji již proplaceno 3,32 mld. Kč, což je 3,62% celkových prostředků alokovaných na celou ČR.



Obr. 14. Objem prostředků v Kč proplacených na účty konečným uživatelům v krajích ČR (Zdroj: vlastní zpracování; interní zdroje Czechinvestu, 2013)

Průměrně je v jednom projektu žádáno formou registračních žádostí o cca 4,7 mil. Kč, formou plných žádostí o 4,6 mil. Kč. Proplaceno bylo k 30.9.2012 784 projektů v hodnotě 3,33 mld. Kč, z čehož můžeme říct, že průměrně jeden projekt byl v hodnotě 4,2 mil.Kč.

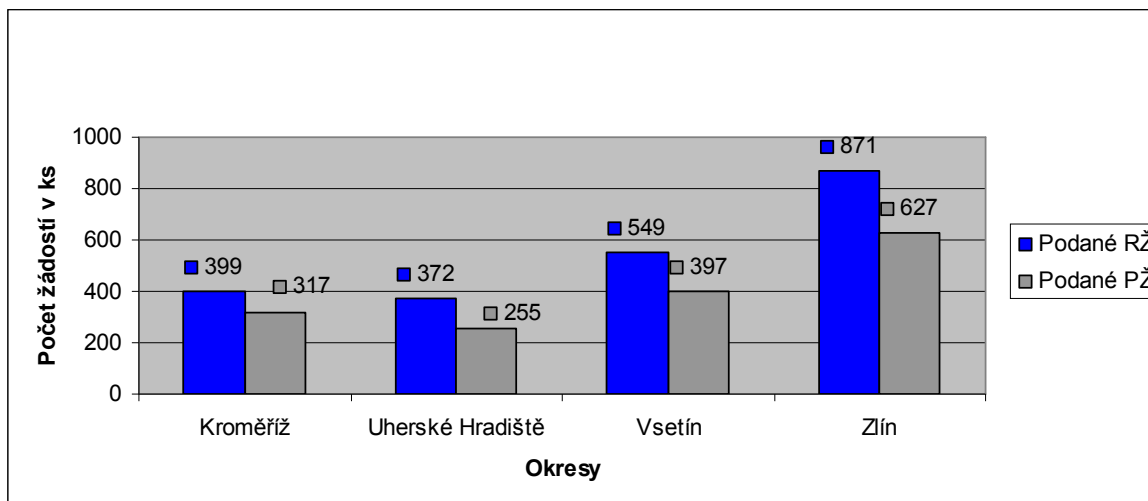
### Okresní srovnání počtu podaných žádostí ve Zlínském kraji

Zlínský kraj je tvořen čtyřmi okresy Zlín, Kroměříž, Uherské Hradiště a Vsetín. Největší je okres Vsetín s rozlohou 1143 km<sup>2</sup> a v zápětí je okres Zlín s rozlohou 1034 km<sup>2</sup>. Počet obyvatel je nejvyšší v okrese Zlín a je to způsobeno, jak samotnou polohou Zlína, tak tím, že Zlínsko je velmi dobře ekonomicky prosperující region, je zde spousta studentů a pracovních příležitostí. Město Zlín je ekonomické centrum Zlínského kraje, kde sídlí i mnoho firem, které využívají různých forem podpor podnikání.

Tab. 2. Základní informace o okresech ZLK (Zdroj: ČSÚ, 2013)

Okresy	Rozloha v km	Počet obyvatel	Ekonomické subjekty
Zlín	1034	192607	51927
Kroměříž	796	107128	22678
Uherské Hradiště	991	143579	31695
Vsetín	1143	144790	31895
Zlínský kraj	3963	588104	138195

Celkový počet podaných registračních žádostí k 30. 9. 2012 bylo 2191. V obr. 15 vidíme, kolik registračních žádostí bylo podáno v jednotlivých okresech Zlínského kraje. Nejvíce jich do 30. 9. 2012 podaly subjekty ze zlínského okresu s počtem 871, což je z celkového počtu registračních žádostí 39,75%. Druhé místo obsadil okres Vsetín s 549 žádostmi, dále okres Kroměříž a nejméně registračních žádostí podaly subjekty z okresu Uherské Hradiště. Když poměříme tyto žádosti v okresech Zlínského kraje s celkovým počtem podaných registračních žádostí v ČR, tak v okrese Zlín bylo z celkového počtu 20 220 registračních žádostí podáno 4,31%, v okrese Vsetín 2,71%, v okrese Kroměříž 1,97% a v okrese Uherské Hradiště 1,83%.

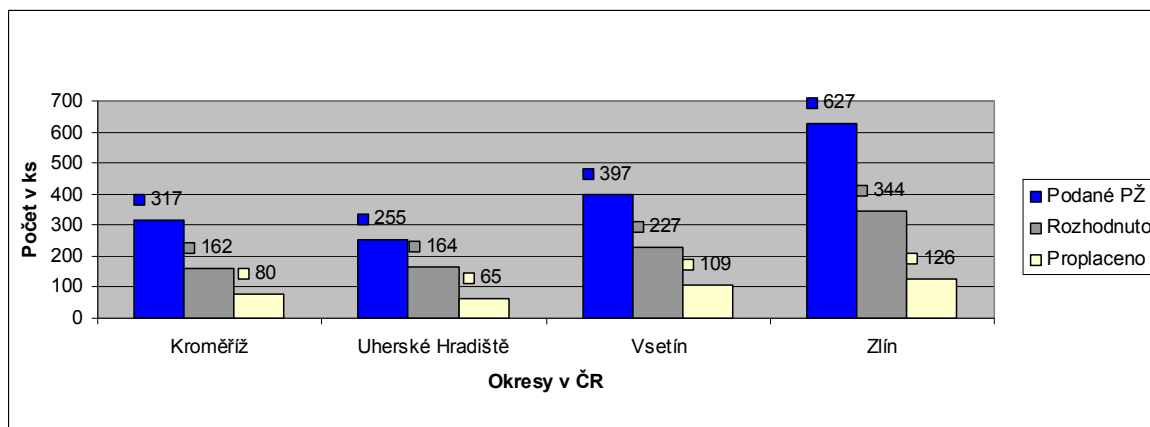


Obr. 15. Počet podaných registračních a plných žádostí v OPPI k 30.9.2012 (Zdroj: vlastní zpracování; zdroje: interní zdroje Czechinvestu, 2013)

Plných žádostí bylo podáno opět nejvíce v okrese Zlín a to 627. Z celkového počtu podaných plných žádostí ve Zlínském kraji 1596 je to cca 39,28%. Na území ČR bylo podáno 13788 plných žádostí, to znamená, že v okrese Zlín to bylo cca 4,54%.

Porovnáním registračních žádostí k plným žádostem zjistíme, že okres Zlín má úspěšnost 71,98%, okres Vsetín 72,31%, okres Uherské Hradiště 68,54% a okres Kroměříž 79,44%. Z čehož můžeme usoudit, že ve dvou nejmenších okresech Zlínského kraje, kde je i méně ekonomických subjektů, je daleko větší úspěšnost v podávání žádostí o podporu. Způsobeno to může být i tím, že se jedná o menší firmy, které si raději nechají poradit při zpracování žádostí a proto je jejich úspěšnost větší.

V obr. 16 vidíme, kolik žádostí již bylo proplaceno na účty konečným uživatelům. V okrese Zlín o 56,84% plných žádostí bylo již vydáno rozhodnutí o poskytnutí dotace, což zobrazuje velkou úspěšnost. V ostatních okresech je poměr podobný. Vsetín má dokonce vydáno rozhodnutí o více než 57% žádostí, Uherské hradiště dokonce 64,3% a Kroměříž 51,10%. Počet již proplacených žádostí zobrazuje obr. 16.

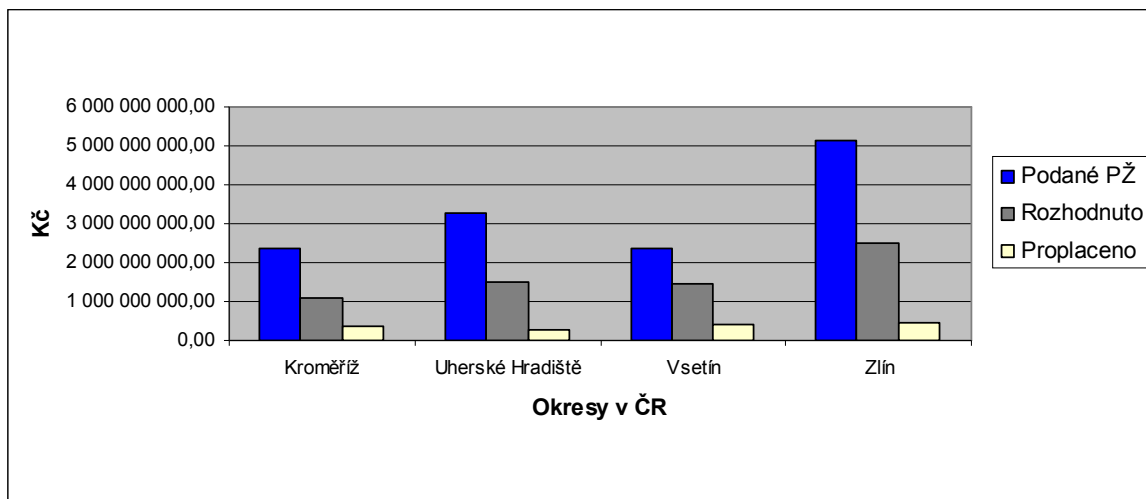


Obr. 16. Počet podaných plných žádostí, z toho rozhodnuto o poskytnutí dotace a proplaceno na účty konečným uživatelům (Zdroj: vlastní zpracování; interní zdroje Czechinvestu, 2013)

### Okresní srovnání z hlediska objemu prostředků v podaných žádostech

Celková alokace na ČR je 91,5 mld. Kč a o cca 20,9 mld. žádají v registračních žádostech subjekty ve Zlínském kraji. Když porovnáme okresy, tak v rámci zlínského okresu ze všech registračních žádostí bylo podáno, co se objemu týče 61,99% plných žádostí s částkou 5,14 mld. Kč. Okres Uherské Hradiště žádal prostřednictvím registračních žádostí o 5,09 mld. a z toho cca 64,21% bylo podána v plných žádostech. V okrese Vsetín v porovnání objemu u registračních a plných žádostí, bylo v plných žádostech žádáno cca o 56,43%. A v okrese, kde bylo žádáno prostřednictvím registračních žádostí o nejméně prostředků, bylo dokonce cca 70,68% žádáno v plných žádostech. Jedná se o okres Kroměříž.

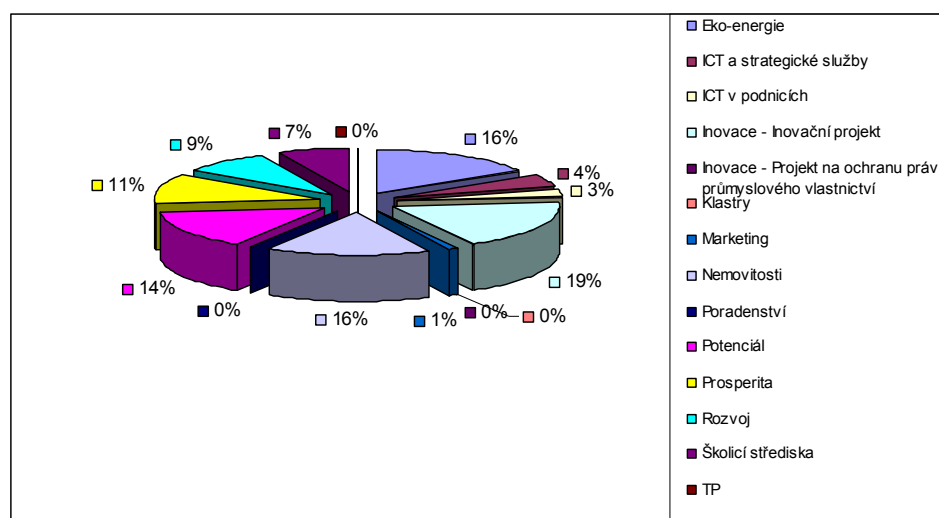
Obr. 18. zobrazuje o kolik Kč bylo žádáno formou plných žádostí, o kolik Kč bylo již vydáno rozhodnutí o dotaci a kolik peněz bylo proplaceno. Jednoznačně převyšuje zlínský okres v objemu prostředků, o které žádal formou plnou žádostí. Ve vsetínském okrese bylo o více jak polovičku prostředků již rozhodnuto a vydáno rozhodnutí o dotaci. Jinak se hodnoty pohybují pod méně než 50%. Proplacené prostředky jsou v jednotlivých okresech podobné.



Obr. 17. Objem prostředků žádaných formou plných žádostí, z toho vydaných rozhodnutí a objem propacených prostředků (Zdroj: vlastní zpracování; interní zdroje Czechinvestu, 2013)

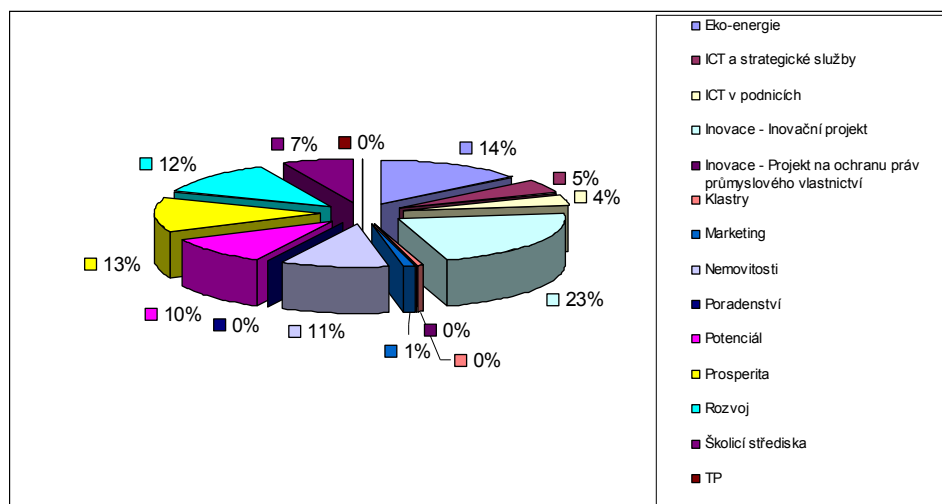
### Zájem o jednotlivé programy podpory OPPI ve Zlínském kraji

Největší zájem je o program podpory Inovace – Inovační projekt, kde bylo žádáno o cca 3,82 mld. Kč. Následovaly programy Eko-energie a Nemovitosti, kde se v obou žádalo o více než 3 mld. Kč. V těchto třech programech bylo zažádáno přes 11 mld. Kč prostřednictvím registračních žádostí. Naopak nejméně prostředků bylo žádáno v Prioritě Inovace - Projekt na ochranu práv průmyslového vlastnictví a v prioritě Technická pomoc. Vše je graficky znázorněno v obr. 19.



Obr. 18. Objem prostředků v podaných RŽ v jednotlivých prioritách (Zdroj: vlastní zpracování; zdroje: interní zdroje Czechinvestu, 2013)

V obr. 20. vidíme, že prostřednictvím plných žádostí bylo o nejvíce prostředků žádáno v programu Inovace –Inovační projekt, cca 2,91mld.Kč. Mezi další úspěšné programy z hlediska objemu prostředků, o které bylo žádáno pomocí plných žádostí patří Eko-energie, Prosperita a Rozvoj.

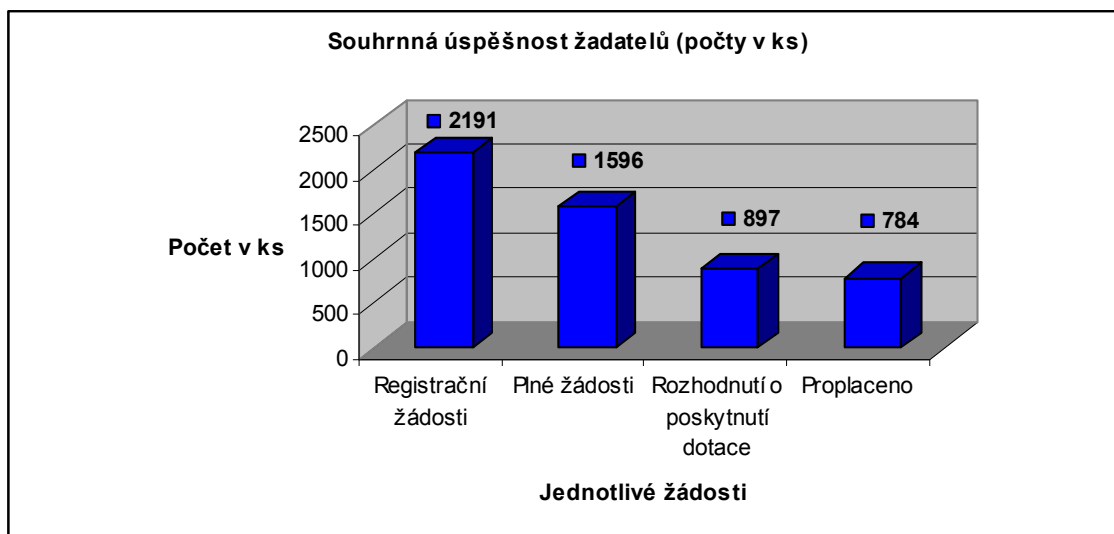


Obr. 19. Objem žádaných prostředků v plných žádostech v jednotlivých prioritách (Zdroj: vlastní zpracování; interní zdroje Czechinvestu, 2013)

Z hlediska proplacených prostředků na účty konečným uživatelů je na tom nejlépe program Rozvoj a následuje ho Program Inovace – Inovační projekt.

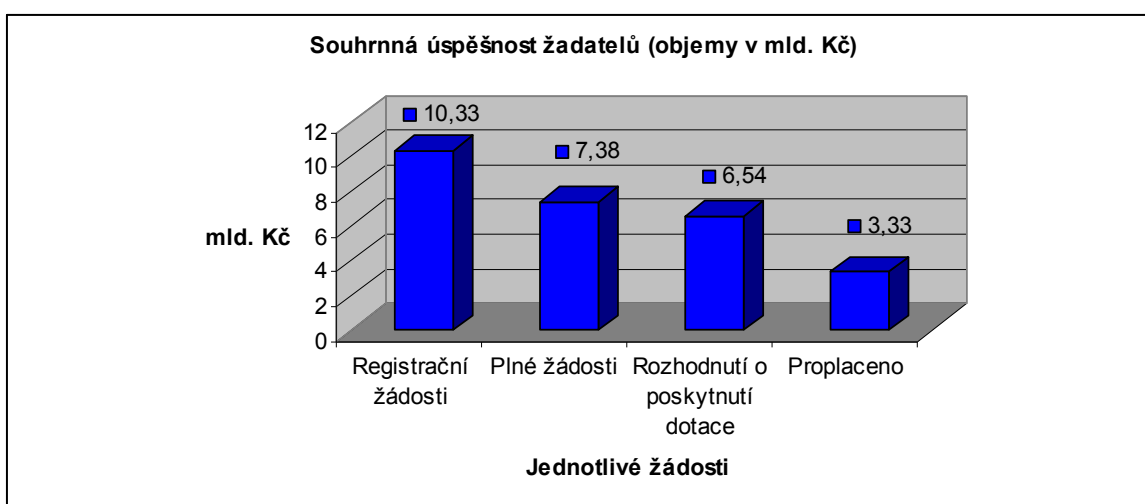
### Zhodnocení čerpání dotací na území Zlínského kraje

Zlínský kraj patří ke krajům, ve kterých je velký zájem o podporu z OPPI. Zlínský kraj se řadí na 4. místo v rámci krajů ČR z hlediska podaných registračních žádostí. Bylo podáno 2191 registračních žádostí, což představuje 10,83% z celkového počtu registračních žádostí podaných na území ČR. Zkoumaný kraj je úspěšný i z hlediska počtu podaných plných žádostí, kde se řadí na 3. místo hned za krajem Jihomoravským a Moravskoslezským. Z počtu 1596 plných žádostí bylo vydáno rozhodnutí o poskytnutí dotace u 897 žádostí a u 784 byly prostředky již proplaceny na účty konečným uživatelům. Tzn. že 56,2% plných žádostí bylo úspěšných a bylo o nich vydáno rozhodnutí. Vidíme na obr. 22.



Obr. 20. Souhrnná úspěšnost žadatelů v ks (Zdroj: vlastní zpracování; interní zdroje Czechinvestu, 2013)

Z hlediska objemu žádaných prostředků bylo žádáno ve Zlínském kraji o 20,9 mld. Kč prostřednictvím registračních žádostí, a to Zlínský kraj řadí na 4. místo z hlediska objemu žádaných peněz formou registračních žádostí. V plných žádostech bylo žádáno o 13,13 mld. Kč a vydáno rozhodnutí o poskytnutí dotace je u 897 žádostí v hodnotě 6,54 mld. Kč a z toho je vyplaceno 784 žádostí v objemu 3,33 mld. Kč. Níže uvedený graf zobrazuje celkové shrnutí.



Obr. 21. Souhrnná úspěšnost žadatelů v mld. Kč (vlastní zpracování; zdroje: interní zdroje Czechinvestu, 2013)

Z hlediska programů podpory je nejžádanější program Inovace-Inovační projekt a hned za ním můžeme zařadit, Eko-energie, Rozvoj a Prosperitu.

Zájem ve Zlínském kraji je velký, avšak úspěšnost v podávání žádostí není zdaleka 100% a tak je nutné provést opatření a dát návrhy ke zlepšení a zjednodušení celého procesu, aby byli žadatelé úspěšnější. V této části bylo zhodnoceno čerpání podpory, úspěšnost žadatelů a v následující kapitole bude stručně zhodnoceno čerpání podpory z OPPI konkrétní společnosti a je proveden rozhovor se zástupcem společnosti ABC, který má zkušenosti se získáváním podpory z OPPI.



## 7 ČERPÁNÍ PODPORY Z OPPI NA PŘÍKLADU FIRMY ABC NA HOLEŠOVSKU

Na příkladu dobré praxe uvedu, jakým způsobem využívá dotačních možností firma ABC, která působí nejen na českých trzích již 20 let. Zabývá se výrobou modulových elektronických přístrojů, vyvíjí a realizuje bezdrátové řešení až k systému inteligentní elektroinstalace včetně řízení multimédií v domácnostech. Firma se snaží expandovat na zahraniční trhy a právě dotačních titulů využívá ke zviditelnění se na světových trzích. V závěru této kapitoly navrhu konkrétní projekty, které by daná firma mohla do budoucna realizovat.

### 7.1 Využívání podpory z Operačního programu Podnikání a inovace firmou ABC

Společnost ABC má bohatou zkušenost s čerpáním podpory z OPPI. Během období 2004-2006 a v současném programovacím období žádala o podporu cca 17x a pouze 1 projekt nebyl úspěšný a byl zamítnut.

Firma nejvíce využívá programu podpory Marketing, Rozvoj, Inovace - Projekt na ochranu práv průmyslového vlastnictví a ICT v podnicích. Firma prozatím získala dotace z OPPI v částce přesahující 7 mil. Kč.

Uvádím záměrně o jaký zamítnutý projekt šlo, a důvody zamítnutí, aby se ostatní žadatele mohli ponaučit. Jednalo se o projekt s názvem „Technologický rozvoj firmy ABC jako nástroj k produkci a kvalitě“ podaný v programu podpory Rozvoj, ve výzvě III a byl zamítnut z následujících důvodů:

- pořizovací zařízení nenaplnují cíl výzvy a podporované aktivity programu Rozvoj
- není uveden vliv projektu na zaměstnanost a rovné příležitosti i udržitelný rozvoj
- podnikatelský záměr není dostatečně zpracován, chybí řada údajů (např. cena jednotlivých zařízení atd.)

V současné době ve firmě probíhají 2 projekty. První z nich je podán v programu podpory Potenciál a jedná se o automatizaci prototypových a ověřovacích sérií, jehož cílem je zefektivnění výzkumu a vývoje v naší společnosti při procesu výroby prototypů a ověřovacích a zkušebních sérií. Je ve fázi, kdy je podepsané rozhodnutí, proběhlo výběrové řízení, které je již uzavřeno a vyhodnoceno a nyní probíhá samotná realizace projektu. Druhý probíhající

projekt je podán v programu Rozvoj a jedná se o pořízení nových technologií pro vývojové centrum a tento projekt je ve fázi hodnocení projektu.

## 7.2 Rozhovor o průběhu získání podpory se zástupcem společnosti

Ve společnosti ABC jsou velmi úspěšní z hlediska získávání podpory z OPPI. V rozhovoru se zaměřuji na zkušenosti firmy s celým průběhem dotačního procesu. Cílem je zjistit, jak se o podpoře dozvěděli, kdo jim zpracovává žádosti o podporu, jak byli úspěšní, jaká jsou jejich doporučení pro ostatní žadatele a zda využijí podpory i v následujícím programovacím období.

### Poznatky z rozhovoru

Úvodní části rozhovoru jsme probrali, co firmu vedlo k čerpání podpory a jaké byly první zkušenosti. Společnost chtěla využít možnost získat prostředky na plánované projekty a konstatovala, že první projekty nebyly vůbec jednoduché, zejména po formální stránce. Zástupce společnosti doporučil využít každé příležitosti získání prostředků, která se naskytne. Nejprve se pokoušeli o samostudium a poté využili služeb agentury Czechinvest, kde na jejich stránkách vyhledali veškeré důležité informace. V neposlední řadě společnosti velmi pomohly infomaily od organizací nabízejících pomoc se získáním dotací. Po tom, co se jim podařilo získat dostatek informací, bylo nutné zpracovat žádost, kterou si zpracovává firma ABC vlastními silami. Jsou velmi činní z hlediska čerpání podpory, jelikož v současném programovacím období žádali již 17x a pouze jednou nebyl projekt úspěšný, a to z důvodu otevření další výzvy, která lépe vyhovovala potřebám firmy, a tak žádost stáhly a podaly ji v nové výzvě. V další části rozhovoru jsme probrali zejména doporučení pro ostatní žadatele. Zástupce společnosti konstatoval, že je důležité podrobně si nastudovat informace o programech podpory a uvědomit si, co lze a nelze zahrnout do projektu. Je nezbytné dát pozor na to, které výdaje jsou považovány za způsobilé a naopak. Firma uvedla, že je podstatné, zejména v první fázi projektu, si uvědomit, který plánovaný projekt lze zařadit do kterého programu a upozornila na to, že si poskytovatelé velmi lpí např. na textaci na fakturách a je poměrně administrativně náročné vyplnění žádosti o platbu.

V poslední fázi rozhovoru jsme probrali, co konkrétně tyto získané prostředky společnosti přinesly. Zástupce sdělil, že jednoznačně se jednalo o zviditelnění firmy na zahraničních trzích, dotace přispěly ke zvýšení konkurenceschopnosti, k pořízení nových technologií,

k zápisu ochranných známek či průmyslových vzorů. Při dotazu, k čemu by mohlo dojít, aby se zvýšil zájem a spokojenost s touto formou podpory, tak bez váhání zástupce odpověděl, že by se měla snížit byrokracie.

### **7.3 Katalog projektů**

#### **Projekt č. 1 – Ochranná známky firmy**

**Název projektu:** Ochranná známka firmy ABC využitelná na východních trzích

**Program podpory:** Inovace - Projekt na ochranu práv průmyslového vlastnictví

**Popis projektu:**

Neustále se rozvíjíme a rozšiřujeme dodávky do dalších zemí, proto chceme rozšířit působnost ochranné známky i do východních zemí. Je nutné mít v těchto zemích pod kontrolou ochranu naší společnosti. Zaměříme se na země Polsko, Ukrajina, Rusko, Bělorusko.

**Cíl projektu:**

Ochrana naší společnosti na zahraničních trzích a celkové zvýšení konkurenceschopnosti.

**Způsobilé výdaje:**

350 000 Kč (správní poplatky, překlady, služby zástupců)

**Požadovaná dotace:**

157 000 Kč

**Rozpočet projektu:**

Suma zdrojů: 350 000 Kč

Míra podpory: 45%

Dotace OPPI: 157 000 Kč

- ze SF(85%) 133 450 Kč

- ze SR(15%) 23 550 Kč

Soukromé zdroje: 193 000

**Datum zahájení:** 1.8.2013

**Datum ukončení:** 15.12.2014

**Projekt č. 2 – Efektivní rozvoj a řízení firmy pomocí nového IS****Název projektu:**

Efektivní řízení firmy prostřednictvím nového IS Inteligent

**Program podpory:**

ICT v podnicích

**Popis projektu:**

Zavedením nového IS Inteligent zvýšíme efektivnost řízení procesů ze zákazníky, dodavateli a veřejnou správou. Pořízení IS přispěje k efektivnějšímu řízení vnitřního chodu společnosti a tím, se zvýší konkurenceschopnost naší firmy.

**Cíl projektu:**

Hlavním cílem projektu je zvýšit efektivnost řízení firmy a tím přispět ke konkurenceschopnosti firmy jak na tuzemských, tak zahraničních trzích.

**Způsobilé výdaje:**

2 500 000 Kč (Hardware, software, služby poradců)

**Požadovaná dotace:**

1 250 000 Kč

**Rozpočet:**

Suma zdrojů: 2 500 000 Kč

Míra podpory: 50 %

Dotace OPPI: 1 250 000 Kč

- ze SF(85%) 1 062 000 Kč

- ze SR(15%) 187 500 Kč

Soukromé zdroje: 1 250 000 Kč

**Datum zahájení:** 15.6.2013

**Datum ukončení:** 15.1.2014

**Projekt č. 3 – Uvedení systému Source na zahraniční trhy****Název projektu:**

Uvedení systému Source na zahraniční trhy

**Program podpory:**

Marketing

**Popis projektu:**

Nový systém umožňuje řízení a ovládání elektroinstalace. Zahrnuje dotykovou jednotku , která reguluje osvětlení, vytápění, spínání spotřebičů, žaluzií apod. v celém domě. V rámci projektu se jedná o uvedení na stavebních a elektro výstavách, které navštěvují jak koncoví zákazníci, tak i specialisté v oboru. Součástí je vytvoření propagačních materiálů.

**Cíl projektu:**

Představit systém na zahraničních trzích jak koncovým uživatelů, tak odborníkům.

**Způsobilé výdaje:**

1 800 000 Kč (doprava na výstavy, propagační materiály ve 3 světových jazycích)

**Požadovaná dotace:**

900 000 Kč

**Rozpočet:**

Suma zdrojů: 1 800 000 Kč

Míra podpory: 50 %

Dotace OPPI: 900 000 Kč

- ze SF(85%) 765 000 Kč

- ze SR(15%) 135 000 Kč

Soukromé zdroje: 900 000 Kč

**Datum zahájení:** 1.5.2013

**Datum ukončení:** 1.4.2013

**Shrnutí využívání podpory OPPI firmou ABC**

Firma ABC je velmi úspěšnou firmou z hlediska získání podpory z OPPI a může jít příkladem pro ostatní žadatele. Firma si své projektové záměry i žádosti tvoří sama s pomocí poradenských agentur, které ochotně poskytují informace k dané problematice. V rozhovoru jsme se dozvěděli, čemu se vyvarovat při podávání žádostí, naopak co udělat pro to, aby i ostatní žadatelé byli úspěšní a společnost jako největší negativum získávání podpory vidí velkou byrokracií. V následující části práce je vyhodnoceno dotazníkové šetření, které nám potvrdí či vyvrátí, zda zkušenosti této firmy jsou obecně platné i pro ostatní žadatele, kteří již mají nějakou zkušenost se získáním podpory z OPPI.

## 8 DOTAZNÍKOVÉ ŠETŘENÍ

Dotazníkové šetření bylo provedeno za účelem získání relevantních informací od firem ve Zlínském kraji o průběhu čerpání podpory z Operačního programu Podnikání a inovace. Hlavním cílem je zjištění zásadních nedostatků celého procesu získání podpory. Šetření probíhalo od 1. 12. 2012 do 28. 2. 2013.

### Cílová skupina

Pro účely dotazníkového šetření byly vybrány 2 cílové skupiny.

- A. firmy, které žádaly o podporu z OPPI a čerpaly prostředky
- B. firmy, které žádaly o podporu a nebyly úspěšné v získání podpory

První skupina byla vybrána pomocí náhodného výběru z databáze příjemců podpory, které jsou volně dostupné na webových stránkách Czechinvestu. Do výběru byli zařazeni příjemci podpory v letech 2010, 2011, 2012, a to z důvodu relevantnosti dat.

Pro oslovení respondentů druhé skupiny byl kontaktován odbor publicity EU na Ministerstvu pro místní rozvoj. Pro oslovení respondentů mi poskytli přehled podaných žádostí, které neprošly úspěšně hodnotícím procesem, ať již z důvodu nesplnění formálních náležitostí nebo podmínek výzvy v OPPI (jedná se pouze o podnikatelské subjekty). (NOK, odbor publicity, 2013)

V databázi jsou projekty z celé ČR, bylo potřeba dohledat subjekty sídlící ve Zlínském kraji. Na základě výše uvedených databází bylo cílem oslovit celkem 190 žadatelů.

### Metoda sběru dat

K oslovení 190 žadatelů byly vytvořeny dva dotazníky, každý pro jednu z daných cílových skupin. Dotazníky byly vytvořeny v elektronické podobě a zasílány elektronickou formou na konkrétní společnosti. Sběr dat obnášel následně telefonické kontaktování respondentů, což byla cesta k maximalizaci získaných dotazníků. Dále bylo použito 12 dotazníků v písemné papírové podobě. Metodou elektronického oslovení bylo sesbíráno 31 dotazníků.

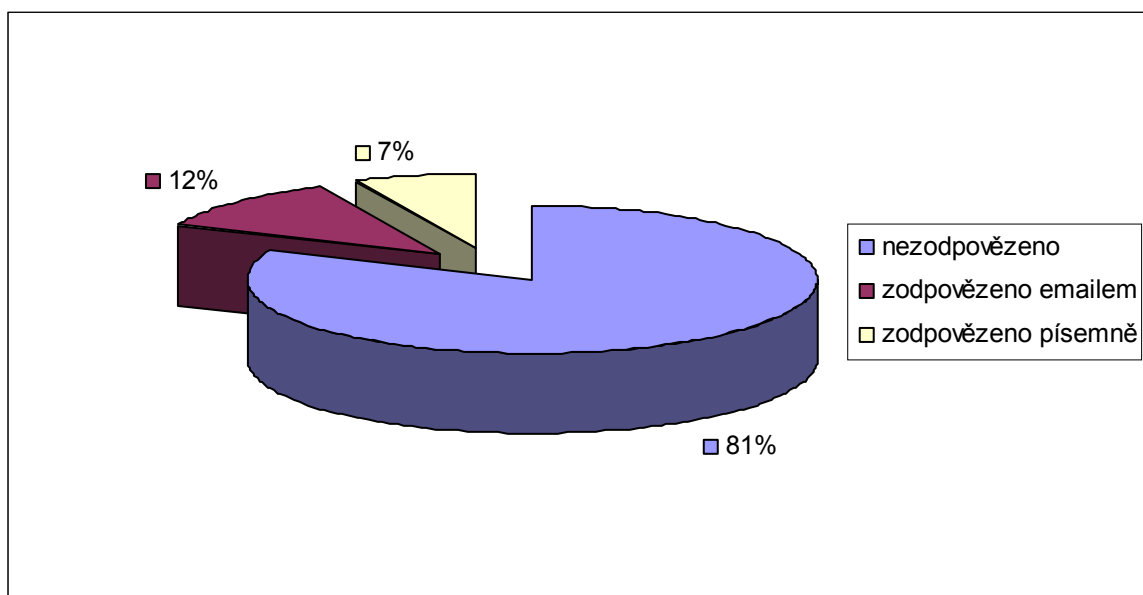
### Struktura dotazníku

Dotazníky jsou sestaveny z 5 otázek, z nichž jsou 2 uzavřené a 3 otevřené. Účastníci byly dotazováni na spokojenost či nespokojenost s průběhem celého průběhu žádosti o podporu, dále na získání informací o největších úskalích, poté co by doporučili ostatním žadatelům

pro snadnější průběh a také zda budou či nebudou žádat o podporu v dalším programovacím období 2014-2021.

### 8.1 Výsledky šetření úspěšných žadatelů

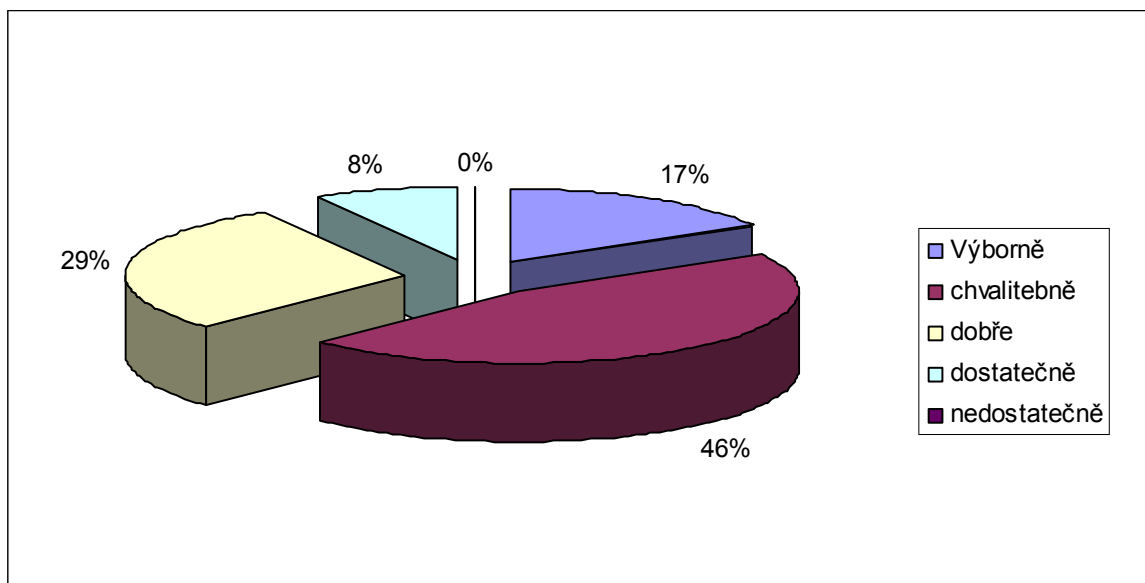
V rámci této cílové skupiny bylo osloveno 129 subjektů, z nichž 9 vyplnilo dotazník papírovou formou a elektronickou formou bylo rozesláno 120 dotazníků, ze kterých se vrátilo s odpověďmi 15. Můžeme spočítat, že úspěšnost dotazníkového šetření u subjektů, které podporu z OPPI dostali byla 18,60%, což není nijak velké procento, avšak se to dalo očekávat. Následující obr. 23 zobrazuje návratnost dotazníků.



Obr. 22. Počet zúčastněných v dotazníkovém šetření v % - úspěšní žadatelé (Zdroj: vlastní zpracování)

Obr. 24 ukazuje jak dotazovaní hodnotili spolupráci s úřady. Na otázku č.1 „Jak hodnotíte spolupráci a ochotu úředníků při vyřizování žádosti o podporu?“ odpovědělo všech 24 subjektů následovně. Nejvíce firem odpovědělo, že spolupráci by hodnotili chvalitebně, a to v poměru 45,83%, dále hodnotili spolupráci na dobře v počtu 7 subjektů, bez připomínek na výbornou hodnotily pouze 4 subjekty, což je 16,67%. Jako dostatečnou spolupráci s úřady ohodnotily pouze 2 subjekty. Z celkového pohledu byla spokojenost spolupráce s úřady nadprůměrná, jelikož skoro polovička odpovídajících hodnotila spolupráci chvalitebně.



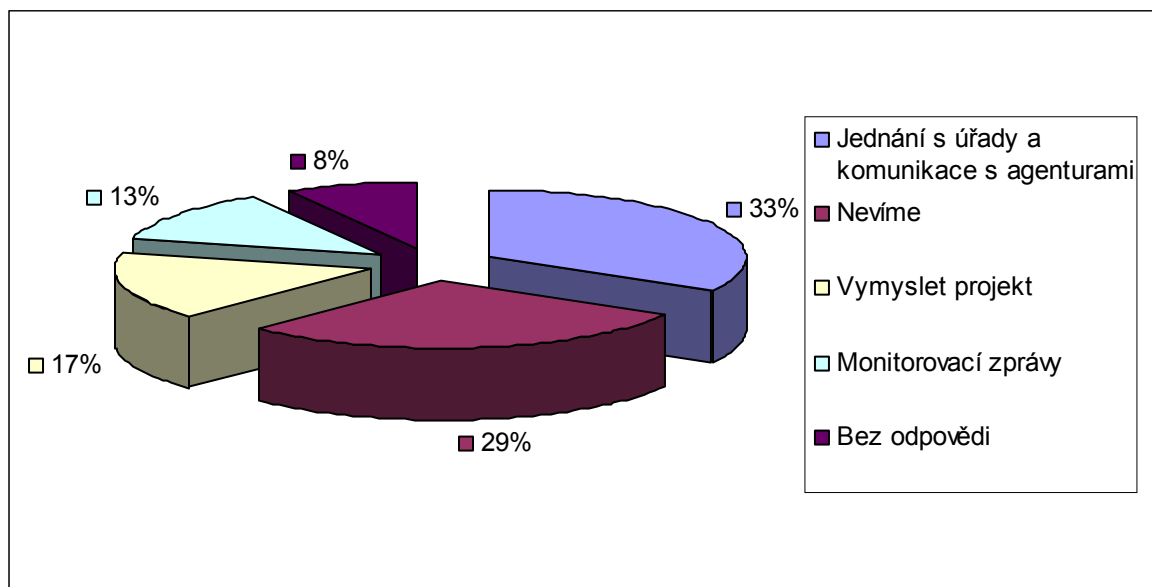


Obr. 23. Hodnocení spolupráce s úředníky (Zdroj: vlastní zpracování)

Otázka č. 2 byla otevřená a cílem bylo získat konkrétní informace od hlavních žadatelů o negativěch v rámci celého procesu. Z 24 odpovídajících je jeden subjekt nevyjádřil. Dá se celkově zhodnotit, že v celku všechny odpovědi směřovaly k administrativní náročnosti. Z celkového počtu 23 odpovídajících na tuto otázku 13 odpovědělo „administrativní náročnost“, „veškeré úkony administrativně náročné“, „odeslat žádost je náročné“ atd. Dalších 5 se vyjádřilo, že se každý rok mění podmínky a jedna z firem napsala konkrétně toto „Úspěšně a bez nedostatku odeslat žádost. Každý rok, co jsme žádali a odesílali žádosti o platbu byly jiné nároky. To co nebylo žádáno loni, letos už žádáno je apod.“ Další 2 subjekty označily za nejnáročnější výběrové řízení a s ním spojené záležitosti. A poslední 3 se zmínily o tom, že se dozvěděly, že žádají o dotaci na výdaje, které jsou nezpůsobilé že by to mohlo by to být podrobněji popsáno a jasněji vysvětlené v daných podmínkách. Pokud to shrnu, jednoznačně se subjekty shodují na náročné administrativě, nutnosti pečlivého čtení v dokumentech, velké byrokracii.

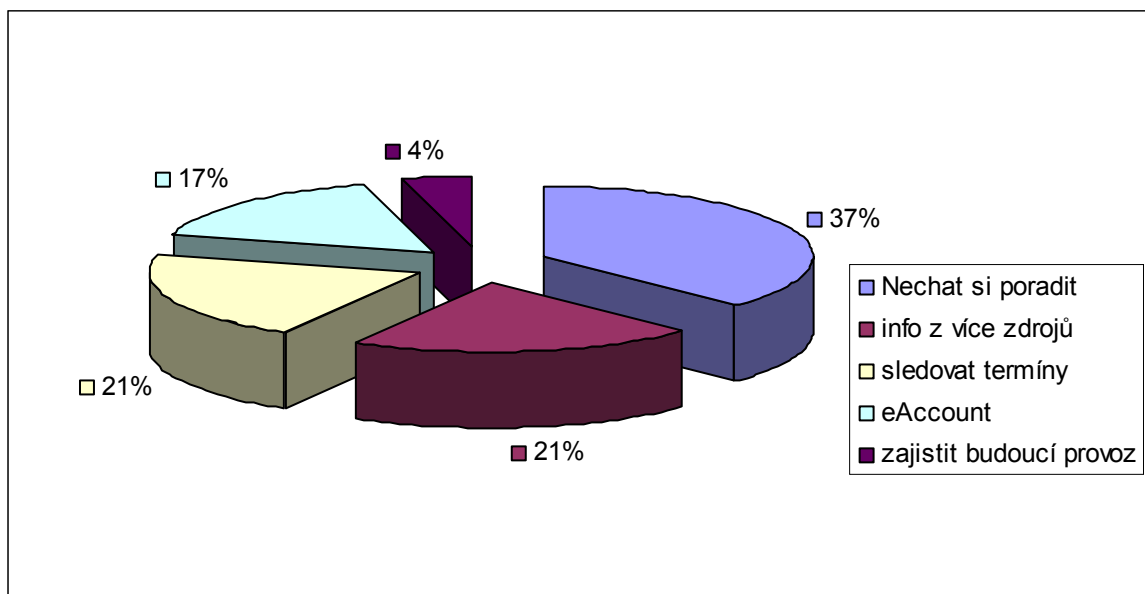
Další otázka byla opozitem k otázce č. 2, a to, co bylo pro žadatele nejsnazší. Dvě firmy neodpověděly na danou otázku vůbec. Nejvíce odpovědi znělo „jednání s úřady, komunikace s agenturami, i když je to časově náročné“, obdobně odpovědělo 8 firem, což představuje celých 33% z odpovídajících. Další zajímavou odpovědí byla „nevíme“. Tuto odpověď napsalo 7 z odpovídajících. Určitě toto číslo svědčí o tom, že není tak jednoznačné odpovědět na tuto otázku a mělo by se s tím něco udělat, ať jsou žadatelé více spokojeni. Další 4 sub-

jekty uznaly, že nejjednodušší je vymyslet samotný projekt. A další 3 byly spokojeni s monitorovacími zprávami. Výsledky otázky č.3 jsou zachyceny v obr. 25.



Obr. 24. Co bylo nejjednodušší v rámci projektu? (Zdroj: vlastní zpracování)

Předposlední otázka dává prostor žadatelům doporučit cokoli pro snadnější průběh projektu. Zde odpovědělo všech 24 dotazovaných. Nejčastější odpověď v obecném znění byla „nechat si poradit, v případě nejasností volat na CzechInvest, vždy jsou velmi ochotní“. Takto odpovědělo 9 firem. A nezbytně nutné je sledovat veškeré termíny v příručkách. Dále firmy doporučují získat informace z více zdrojů, vše sledovat přes eAccount a během budování nezapomenout na budoucí provoz firmy. Nejčastější odpovědi jsou zachyceny v obr. 26.

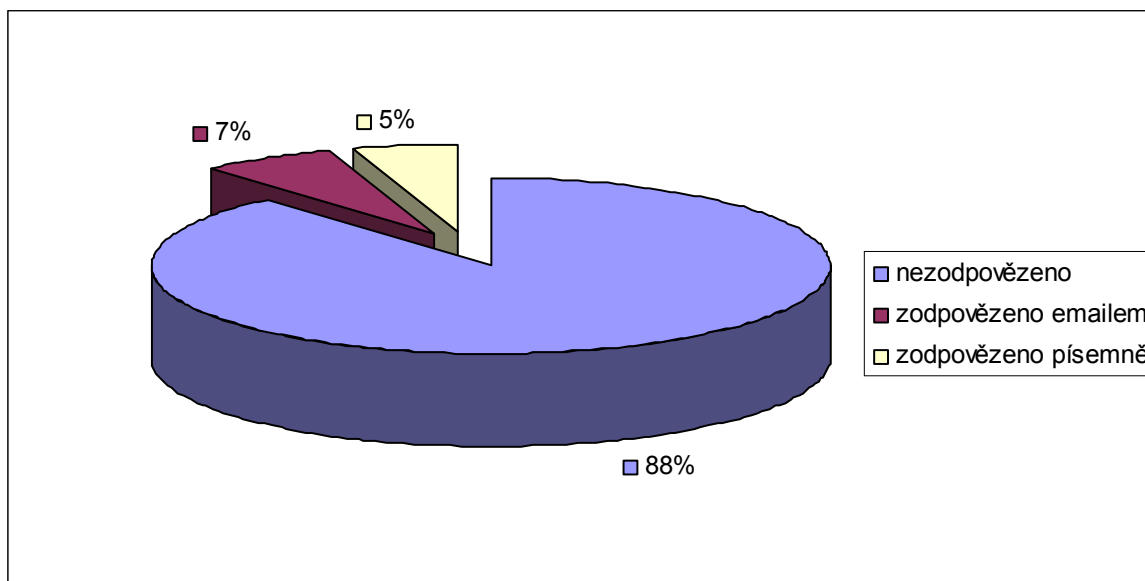


Obr. 25. Doporučení pro hladší průběh celého procesu (Zdroj: vlastní zpracování)

Poslední, 5. otázka byla uzavřená a dotazovala se na opětovné žádání o podporu. O podporu z OPPI bude znovu pravděpodobně žádat 15 firem z 24, což představuje 62,5%. Zbýlých 37,5 % se vyjádřilo, že se do budoucna nechystají znovu žádat. Z čehož vyplývá, že je nutné, firmám pomoci při zadávání žádostí o dotace a zjednodušit celý proces, aby se účast a absorpční kapacita ještě zlepšila.

## 8.2 Výsledky šetření neúspěšných žadatelů

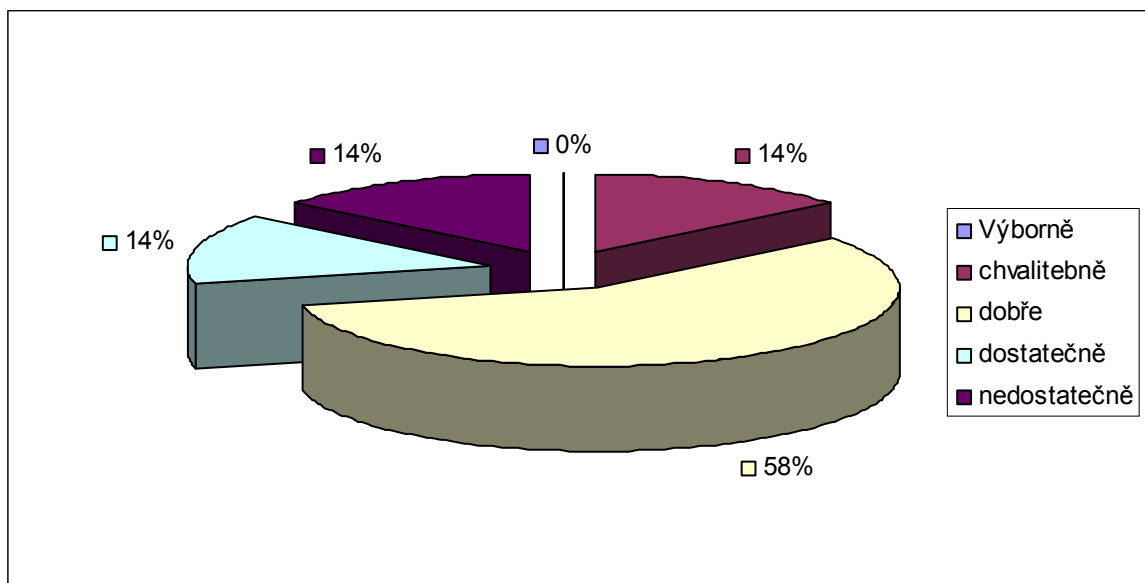
Firmám, které žádaly o podporu, ale nebyly úspěšné, bylo rozesláno 58 emailů a 3 byly osloveni písemnou formou, tzn. z celkového počtu oslovených v této skupině 61, se získalo 7 zodpovězených dotazníků, což je pouhých 11,47%. Dalo se očekávat, že účast na dotazníkovém šetření bude nižší než u úspěšných žadatelů. Níže uvedený obrázek ukazuje účast neúspěšných žadatelů v dotazníkovém šetření.



Obr. 26. Počet zúčastněných v dotazníkovém šetření v % - neúspěšní žadatelé (Zdroj: vlastní zpracování)

Hodnocení u této cílové skupiny není tak odpovídající, jako u skupiny č.1, vzhledem k malému počtu odpovědí. Dalo se to čekat, jelikož firmy, kterým podpora nebyla poskytnuta, nejsou většinou spokojeni s celým procesem a jen málokdy jsou ochotni poskytnou nějaké informace na veřejnost.

U otázky č.1, byly odpovědi daleko variabilnější než u firem, které byly úspěšné v žádosti. Ze 7 dotazovaných, 57,14% hodnotí spolupráci za dobře, což je poměrně velká část. Další stupně hodnocení mají vždy jedno zastoupení. Pouze „výborné“ hodnocení zde není zastoupeno. Obr. 28. zobrazuje spokojenost žadatelů se spoluprací.



Obr. 27. Hodnocení spolupráce s úředníky (Zdroj: vlastní zpracování)

Otázka č. 2 se ptá, co bylo největším negativem v procesu žádosti o podporu. V této otázce bych negativa zařadila do těchto skupin:

1. Administrativa (2 odpovídající)
2. Technická náročnost (2 odpovídající)
3. Časové lhůty (2 odpovídající)
4. Chyby specialistů (1 odpovídající)

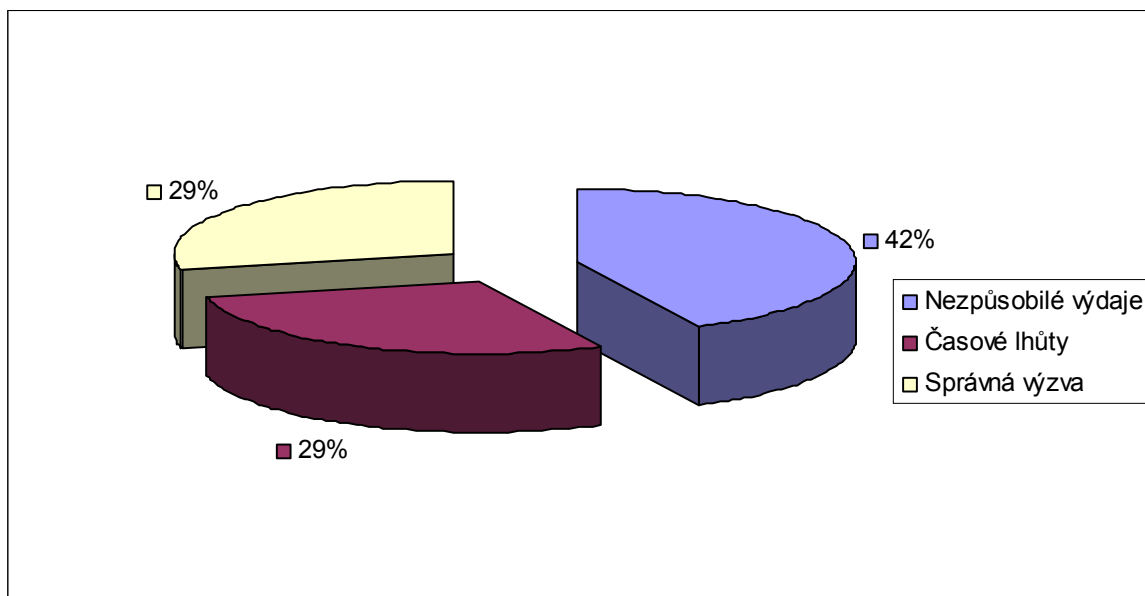
Ti, co uvedli administrativní náročnost, jako největší negativum, tak i specifikovali, o co se konkrétně jedná. Uvádění údajů nesouhlasících s obchodním rejstříkem – daný subjekt tvrdí, že v dnešní době, už by si snad tyto věci měly systémy pohlídat samy, dále neustálé přepisování stejných věcí do žádosti, mnoho příloh na příkládání, častokrát se jim nezdá podnikatelský záměr, že je buď moc, nebo málo podrobný atd.

Co se týká technické náročnosti, tak se žadatelé zmínily o aplikaci eAccount a s tím související nastavení počítače, vyřízení elektronického podpisu.

U časových lhůt firmy uvedly, že je nutné neustále sledovat termíny, do kdy odevzdat registrační žádost, plnou žádost atd. Je to opět další časová náročnost pro podniky.

Jedna z dotázaných firem se setkala s velkou neodborností pracovníků poradenských agentur a tím ztratili spoustu času a vypršela jim lhůta na podání žádosti.

Další otázka byla postavena tak, aby byla možnost zjištění nejčastějších důvodů zamítnutí žádosti. Třem subjektům byla žádost zamítnuta z důvodu nezpůsobilých výdajů, další 2 nestihly ve stanovené lhůtě doplnit přílohy, 2 se netrefily do správné výzvy. Obr. 29 znázorňuje důvody zamítnutí.



Obr. 28. Důvody zamítnutí žádosti o podporu (Zdroj: vlastní zpracování)

Na otázku „Co byste doporučili ostatním firmám pro co nejhladší průběh projektu“ 4 firmy odpověděly, že je velmi důležité získat mnoho informací a nechat si poradit, 1 firma poznamenala, že nejdůležitější je to vyzkoušet, a tím se naučí a vyvaruje se tak i chyb do budoucna, a další 2 poznamenaly, že nejpodstatnější je vše pečlivě sledovat, ať už termíny, změny, vše jde srozumitelně přes eAccount.

Poslední otázkou bylo, zda i tyto neúspěšné firmy budou znovu žádat o podporu a ze 7 podniků 3 budou a 4 se zatím nechystají.

### Zhodnocení dotazníkového šetření

Dotazníkové šetření bylo jednou z podstatných součástí práce, ze kterého jsem získala důležité informace pro zpracování návrhů pro snadnější čerpání prostředků z OPPI. Bylo rozesláno 190 dotazníků a odpovědi jsem získala od 34 respondentů. Z dotazníkového šetření vyplývá, že žadatelé jsou spokojeni s jednáním na úřadech, se spoluprací konkrétních odborníků a doporučili by ostatním budoucím žadatelům zejména sledovat veškeré změny,

nechat si poradit, sledovat termíny a lhůty, sledovat nástěnku v aplikaci eAccount, kde jsou podstatné informace a získávat informace od více zdrojů. Naopak nespokojeni jsou s velkou administrativní a časovou náročností, a z toho vyplývající i nejčastější důvody zamítnutí, mezi které patří žádosti o prostředky na nezpůsobilé výdaje, nedodržení časových lhůt a podání žádosti o podporu do nesprávné výzvy.

## 9 NÁVRHY A OPATŘENÍ VEDOUcí KE SNADNĚJŠÍMU ČERPÁNÍ PROSTŘEDKŮ VE ZLK

Na základě zjištěných informací v rámci této práce je nutné podpořit zájemce o čerpání zdrojů z OPPI. Žadatelů ve Zlínském kraji je opravdu mnoho. Jen ve Zlínském kraji byly podány žádosti o 20,9 mld. Kč z celkových alokovaných prostředků na současné programovací období 2007-2013. Avšak k úspěšnému dokončení celého procesu včetně získání prostředků a splnění monitorovacích ukazatelů nedojde zdaleka ani polovina žadatelů. Důvodů je hned několik. Mezi nejčastější, které žadatelé zmínili v dotazníkovém šetření patří jednoznačně administrativa a byrokracie, sledování časových lhůt, neustále zjišťování nových informací a doplňování příloh, nutnost kompetentních osob, které se pohybují v oblasti čerpání dotací a mají s tím zkušenosti a také byl zmíněn i program E-account, který často nevydrží nápor žadatelů. Toho, co by se dalo zlepšit je spousta, v této části se zaměřím na konkrétní problémy a pokusím se navrhnout řešení, jak tomu předejít a tím zvýšit úspěšnost získání prostředků.

### **Nutnost kompetentní osoby**

Nedostatky procesu proberu postupně od samotného sepsání projektu a podání žádosti. Žadatelé nejprve musí vymyslet a udělat kvalitní projektový záměr, na základě kterého mohou přemýšlet, jak ho budou financovat. Často se stává, že hned v počátku firma projekt odloží, protože není schopna projekt úspěšně dokončit, zejména z kapacitních, finančních a časových důvodů. Proto je důležité se zamyslet, kdo konkrétně bude projekt zpracovávat, popř. kdo žadateli pomůže s řešením konkrétních požadavků na projekt, kdo bude sledovat časové lhůty, sledovat a vyhodnocovat informace nezbytné k podání kvalitní žádosti o projekt. Je nezbytné mít znalého člověka jak na straně žadatele, tak na straně orgánů, zejména na regionální úrovni, se kterými žadatel jedná.

Návrhy ke zlepšení:

- na straně žadatele si zvolit konkrétní osoby, které budou mít na starosti celé projektové řízení až po samotné získání prostředků z OPPI a monitoring
- žadatelé by měli jednoznačně konzultovat své projektové záměry s odborníky, avšak tato služba by měla být bezplatná



- v jednotlivých krajích a obcích by měli být kvalifikovaní pracovníci, kteří mají zkušenosti se získáváním prostředků z OPPI a měli by bezplatně poskytovat poradenství, a dávat doporučení a návrhy k doplnění žádosti, ještě před podáním žádosti o podporu

### **Finanční stránka žadatele**

Před začátkem celého procesu je nutné zvážit, zda je firma dostatečně stabilní a má dostatek finančních prostředků na pokrytí plánovaného projektu. Dotace je většinou proplácena zpětně, což některé firmy také odradí od žádosti o podporu.

Návrhy ke zlepšení:

- projekty připravit v etapách a po dokončení poskytnou žadatelům část prostředků, aby mohly pokračovat v realizaci = poskytnutí zálohy
- smlouva s komerčními bankami k poskytnutí zvýhodněného úvěru pro konkrétní účel projektu (lepší úroková sazba, zvýhodněné podmínky pro poskytnutí)

Samozřejmě, že je nutné ošetřit tuto formu podpory z hlediska nesplnění parametrů pro daný projekt. V případě nesplnění budou zálohy požadovány zpět, a u úvěrů se nastaví nezáhodněné podmínky, popř. ho budou muset splatit. Vše musí být smluvně ošetřeno.

### **Spolupráce**

Pro zpracování projektového záměru, posouzení, zda je žadatel schopný finančně projekt zabezpečit a předložení žádosti a průběhu celého cyklu je nutná spolupráce. Každý projekt je jedinečný a často neodpovídá metodickým příručkám. A proto navrhuji následující řešení.

Návrhy ke zlepšení:

- vytvořit v každém kraji tým odborníků, který bude zohledňovat a přebírat nové poznatky a návrhy žadatelů ve všech oblastech dotačního cyklu, a tím se může zlepšit celá implementace žádosti o podporu
- tým odborníků, pracovníků z úřadu, kteří mají danou problematiku na starosti, by se 1x měsíčně setkali a návrhy posbírané od žadatelů by se pokusili shrnout a vždy vypracovat hodnotící zprávu, která by poté představovala oporu pro zlepšení celého procesu
- v každém kraji uspořádat 1x měsíčně seminář zaměřenými různými směry

- 1x měsíčně – „Jak správně vytvořit žádost o podporu“
- 2x měsíčně – poradenské sezení (žadatelé by kladli dotazy, upravovali by se zde žádosti, jednalo by se o praktické ukázky na konkrétních příkladech)

### **Administrativní náročnost**

Všichni žadatelé, kteří mají zkušenosti s podáním žádosti o podporu, zmínili, že největší zátěží je administrativní náročnost. Administrativně náročné je to i z důvodu roztržitosti informací týkajících se programování a plánování. Některé chyby se dají řešit rychlou úpravou, avšak často tyto chyby končí zamítnutou žádostí, a tím firmy ztratí chuť do dalšího projektu. Uvedu proto i nejčastější chyby, se kterými se setkávají žadatelé.

#### 3 velmi časté chyby

- Nedodržení časových lhůt
  - i v dotazníkovém šetření žadatelé uváděli, že je nutné sledovat časové lhůty, a často nesplnění termínů je jedním z důvodů neúspěšné žádosti
  - doporučení je nenechávat nic na poslední chvíli, jelikož se může stát, že Vás zklame technika, nebudete moci např. nahrát přílohu do aplikace eAccount a tím bude celý Váš projekt neúspěšný
- Přiložení příloh
  - Pokud zapomenete na přílohy, Czechinvest Vás vyzve k přiložení, ale prodlouží se tak celý proces
  - Nejčastěji zapomínané přílohy: výkazy firmy, smlouvy, stavební rozhodnutí atd.
- Nezpůsobilé výdaje
  - v dotazníkovém šetření zmínili žadatelé, že velmi častou chybou je, že peníze chtějí na činnosti, které nejdou financovat, tzv. nezpůsobilé výdaje
  - doporučuji si pročíst podrobně text výzvy programu, ve kterém získáte přesnou informaci, na které výdaje se tato dotace vztahuje a na které ne

### **Proces po vydání Smlouvy o poskytnutí dotace**

Je nutné dodržet všechny zásady, termíny a povinnosti, které vyplývají ze Smlouvy o poskytnutí dotace, a poté je možné zažádat o platbu. Tato žádost musí být kompletní a formálně správná a podaná v řádném termínu. Po úspěšném obdržení dotace je potřeba si dát pozor na monitorovací ukazatele, správně a včas odevzdat nezbytné podklady a neporušit zásady pro případnou kontrolu.

Mimo výše uvedené návrhy bych ještě jednou zdůraznila žadatelům, aby respektovali všechny pravidla a principy poskytování podpory z OPPI. Pro žadatele Zlínského kraje by mohlo být prospěchem, kdyby se pravidelně zveřejňovaly vyhlášené výzvy i na stránkách Zlínského kraje, také by skupina odborníků mohla přímo oslovovat žadatele pro zbývající čerpání prostředků.

Cílem práce bylo navrhnout řešení k efektivnějšímu a snadnějšímu čerpání prostředků z OPPI. Věřím, že tato práce dává přehled o využívání dotací OPPI ve Zlínském kraji a dává i podnět pro zlepšení konkrétních věcí, které jsou pro žadatele největší zátěží a po odstranění uvedených problémů by se úspěšnost žadatelů jednoznačně zvýšila.

## ZÁVĚR

V České republice je velký zájem o podporu podnikání. Získání podpory z OPPI je velkou výzvou pro mnoho podnikatelských subjektů. Zlínský kraj je dynamicky se rozvíjejícím krajem, s velkým potenciálem pro vznik nových pracovních příležitostí, zvýšení ekonomické aktivity, a tím i zvýšení HDP na obyvatele. Právě finanční prostředky z Evropské unie, resp. z Operačního programu Podnikání a inovace mohou být základním nástrojem pro zlepšení ekonomické výkonnosti v kraji.

Celková alokace na OPPI je cca 91,5 mld. Kč (k datu 30.9.2012) a na úrovni ČR bylo žádáno formou registračních žádostí o 227,6 mld., což přesahuje alokovanou částku o 136,1 mld. Kč, a plyne z toho velký zájem o tuto formu podpory. Z celkové alokace na OPPI bylo již vydáno rozhodnutí o poskytnutí dotace pro 74% prostředků, ale reálně bylo zatím proplaceno 28,5 mld. Kč.

V úvodu jsem si stanovila hypotézu, jak si stojí Zlínský kraj v podávání registračních žádostí vzhledem k ostatním krajům. Hypotéza byla potvrzena, protože z analýz a komparací bylo zjištěno, že se Zlínský kraj řadí na 4. místo v rámci krajů ČR z hlediska podaných registračních žádostí. Bylo podáno 2191 registračních žádostí, což představuje 10,83% z registračních žádostí podaných na území ČR. Zkoumaný kraj je úspěšný i z hlediska počtu podaných plných žádostí, kde se řadí na 3. místo hned za krajem Jihomoravským a Moravskoslezským. Z počtu 1596 plných žádostí bylo vydáno rozhodnutí o poskytnutí dotace u 897 žádostí a u 784 byly prostředky již proplaceny na účty konečným uživatelům. Tzn. že 56,2% plných žádostí bylo úspěšných a bylo o nich vydáno rozhodnutí.

Z hlediska objemu žádaných prostředků bylo žádáno ve Zlínském kraji o 20,9 mld. Kč prostřednictvím registračních žádostí, a to Zlínský kraj řadí na 4. místo z hlediska objemu žádaných peněz formou registračních žádostí. V plných žádostech bylo žádáno o 13,13 mld. Kč a vydáno rozhodnutí o poskytnutí dotace je u 897 žádostí v hodnotě 6,54 mld. Kč a z toho je proplacených 784 žádostí v objemu 3,33 mld. Kč.

Při komparaci okresů Zlínského kraje v rámci čerpání podpory z Operačního programu Podnikání a inovace z hlediska počtu podaných registračních žádostí se řadí na přední místa okres Zlín a Vsetín, z hlediska objemu žádostí bylo o nejvíce prostředků žádáno v okrese Zlín a Uherské Hradiště a proplaceno je zatím nejvíce v okrese Zlín. Okres Zlín je z okresů

Zlínského kraje ekonomicky neaktivnější a subjekty zde mají největší zájem o podporu z operačního programu.

Ve Zlínském kraji je největší zájem o prostředky z prioritní osy Inovace, Prostředí pro podnikání a inovace a Rozvoje firem.

V další části práce byl proveden rozhovor se zástupcem společnosti ABC. Rozhovor nám poskytl reálný náhled na zkušenosti konkrétní firmy na získání podpory z OPPI. Tato firma má velké zkušenosti s čerpáním dotací, již přes 7 mil. Kč jí bylo proplaceno na projekty, které žádala a ze 17 projektů, byl pouze jeden zamítnut. Po konzultaci se zástupci společnosti jsou zpracovány návrhy 3 projektů, které by firma mohla realizovat a získat další prostředky z Evropské unie, a tím zvýšit svou konkurenceschopnost.

V poslední části diplomové práce bylo provedeno dotazníkové šetření, ze kterého vyplynuly různé názory žadatelů. Dotazníky byly předloženy 2 skupinám, úspěšným a neúspěšným žadatelům. Počet rozeslaných a předaných dotazníků u úspěšných žadatelů byl 129, a z toho návratnost byla pouhých 19% a u neúspěšných žadatelů bylo rozesláno 61 dotazníků s návratností cca 11,5%. Respondenti odpovídali elektronickou a papírovou formou. Výsledkem šetření u úspěšných žadatelů byla celková spokojenost s jednáním s různými úřady. Mou další hypotézou v úvodu práce bylo, že 45% dotazovaných je nespokojeno s přílišnou administrativou. Tato hypotéza byla jednoznačně potvrzena a téměř 49% z nich bylo nespokojeno s přílišnou byrokracií a administrativou a uvedli, že celý proces je velmi časově náročný. Nejsnazší pro ně bylo jednat s úřady a vymyslet projekt, ovšem realizace už byla náročnější. 37% úspěšných žadatelů doporučuje budoucím žadatelům, aby si nechali poradit od agentury Czechinvest a dalších poradenských agentur, 21% doporučuje sledovat termíny, které jsou vyvěšovány v aplikaci eAccount a to samé procento klade důraz na zjištění informací z více než jednoho zdroje a nejlépe se poradit s někým, kdo má sám zkušenost s celým procesem. U neúspěšných žadatelů byla spokojenost s úřady spíše podprůměrná. Zatěžovala je nejvíce administrativa a technická náročnost s tím spojená, také často jako negativum uvedli, že neustále je nutné hlídat časové lhůty, a je potřeba si vybrat na zpracování projektu specialisty. Nejčastějším důvodem pro zamítnutí bylo, že byla podána žádost o nezpůsobilé výdaje, netrefili se s projektem do správné výzvy a nebo nestihli podat žádost v časové lhůtě či doplnit přílohy. Celkově dotazníkové šetření bylo velkým přínosem pro práci.

Cílem bylo navrhnout opatření a návrhy řešení, které zjednoduší a zefektivní přístup k prostředkům z Operačního programu Podnikání a inovace, a toho bylo dosaženo v poslední kapitole, po zvážení všech předchozích šetření.

Jsem přesvědčena, že tato práce nepřímo podpoří podnikatelské subjekty ve Zlínském kraji při získání podpory z Operačního programu Podnikání a inovace.

**SEZNAM POUŽITÉ LITERATURY****Monografie a články:**

- [1] BLAŽEK, Jiří a David UHLÍŘ. *Teorie regionálního rozvoje*. 2.rozš. přeprac. vyd. Praha: Karolinum, 2011, 342 s. ISBN: 978-80-246-1974-3.
- [2] HÁJEK, Oldřich a Jiří NOVOSÁK. *Kohezní politika v širších souvislostech*. 1.vyd. Žilina: Georg, 2010, 216 s. ISBN 978-80-89401-19-2.
- [3] LUKÁŠKOVÁ, Eva, Eva HOKE a Marek TOMAŠTÍK. *Strukturální politika*. 1. vyd. Zlín: Univerzita Tomáše Bati, 2011, 121 s. ISBN: 978-80-7454-116-2.
- [4] MAREK, Dan a Tomáš KANTOR. *Příprava a řízení projektů strukturálních fondů Evropské unie*. 2. aktual. a rozš. vyd. Brno: Barrister a Principál, 2009, 215 s. ISBN 978-80-87029-56-5.
- [5] Ministerstvo průmyslu a obchodu ČR – Sekce strukturálních fondů. *Operační program podnikání a inovace*, Praha: MINI MAX FILMS, 2007. ISBN: 978-80-254-2336-3.
- [6] VITURKA, Milan et al. *Kvalita podnikatelského prostředí, regionální konkurenceschopnost a strategie regionálního rozvoje České republiky*. 1.vyd. Praha: Grada, 2010, 232 s. ISBN 978-80-247-3638-9.
- [7] WOKOUN, René a Josef POSTRÁNECKÝ. *Úvod do regionálních věd veřejné správy*. 2. rozš. vyd. Plzeň: Aleš Čeněk, 2008. ISBN 978-80-7380-086-4.
- [8] FELIXOVÁ, Kateřina. *Zhodnocení intenzity absorpce podpory podnikání v regionech se soustředěnou podporou státu*. E+M Ekonomie a Management. 2012, s. 17-27.
- [9] *Structural Funds, Czech republic, Ireland*. European Social Policy, 2007. ISSN 1021-4143.
- [10] LACINA, Karel. *Regionální politika a její nástroje*. 2010, s. 153.
- [11] HÁJEK, Oldřich, NOVOSÁK, Jiří a Zuzana HOVORKOVÁ. *Innovation and Region: Cluster and Regional Innovation System in Zlín Region*. E+M Ekonomie a Management, s. 201. ISSN 1212 -3609.

**Internetové zdroje:**

- [12] Agentura pro podporu podnikání a investic. *Informace o prioritních osách OPPI*. [online]. [cit. 6.4.2013]. Dostupné z: <http://www.czechinvest.org/co-je-to-oppi>
- [13] Český statistický úřad. *Administrativní členění Zlínského kraje*. [online]. [cit. 6.4.2013]. Dostupné z: [http://www.czso.cz/xz/redakce.nsf/i/administrativni\\_mapa\\_kraje/\\$File/13720108m42.jpg](http://www.czso.cz/xz/redakce.nsf/i/administrativni_mapa_kraje/$File/13720108m42.jpg)
- [14] Český statistický úřad. *Statistická ročenka Zlínského kraje*. [online]. [cit. 6.4.2013]. Dostupné z: <http://www.czso.cz/csu/2012edicniplan.nsf/krajp/721011-12-xz>
- [15] Český statistický úřad. *Informace krajské správy Zlín*. [online]. [cit. 6.4.2013]. Dostupné z: [http://www.zlin.czso.cz/xz/redakce.nsf/i/aktualni\\_statisticke\\_udaje\\_c\\_1\\_2013/\\$File/Informace\\_zastupitelstvo\\_1\\_3\\_ctvrt\\_2012.pdf](http://www.zlin.czso.cz/xz/redakce.nsf/i/aktualni_statisticke_udaje_c_1_2013/$File/Informace_zastupitelstvo_1_3_ctvrt_2012.pdf)
- [16] Firemní finance. *Hodnocení projektu, na které žádáte peníze z EU*. [online]. [cit. 6.4.2013]. Dostupné z: <http://firmy.finance.cz/finance-a-pojisteni/informace/dotace-eu/hodnoceni-projektu/>
- [17] Inovační portál Zlínského kraje. *Inovace*. [online]. [cit. 6.4.2013]. Dostupné z: <http://www.inovacnipodnikani.cz/inovace/inovace/>
- [18] Metodická podpora regionálního rozvoje. *Disparita*. [online]. [cit. 6.4.2013]. Dostupné z: <http://www.regionalnirozvoj.cz/index.php/diskuze.437/items/definice-pojmu-disparita.html>
- [19] Ministerstvo práce a sociálních věcí. *Časové řady – míra nezaměstnanosti*. [online]. [cit. 2.3.2013]. Dostupné z: [http://portal.mpsv.cz/sz/stat/nz/casove\\_rady](http://portal.mpsv.cz/sz/stat/nz/casove_rady)
- [20] Ministerstvo průmyslu a obchodu ČR, 2007. *Operační program podnikání a inovace* [online]. [cit. 6.4.2013]. Dostupné z: <http://www.czechinvest.org/data/files/text-oppi-34.pdf>
- [21] Ministerstvo průmyslu a obchodu – Sekce strukturálních fondů. *Průvodce podnikatele operačním programem Podnikání a inovace* [online]. [cit. 6.4.2013]. Dostupné z: [download.mpo.cz/get/30622/33658/355293/priloha001.pdf](http://download.mpo.cz/get/30622/33658/355293/priloha001.pdf)



- [22] Portál přehledů právních předpisů. *Strategické obecné zásady Společenství*. [online]. [cit. 6.4.2013]. Dostupné z: [http://europa.eu/legislation\\_summaries/employment\\_and\\_social\\_policy/job\\_creation\\_measures/g24230\\_cs.htm](http://europa.eu/legislation_summaries/employment_and_social_policy/job_creation_measures/g24230_cs.htm)
- [23] Portál Zlínského kraje. *Základní informace o kraji*. [online]. [cit. 6.4.2013]. Dostupné z: <http://www.kr-zlinsky.cz/o-kraji-cl-17.html>
- [24] Regionální informační servis. *Informace o Zlínském kraji*. [online]. [cit. 6.4.2013]. Dostupné z: <http://www.risy.cz/cs/krajske-ris/zlinsky-kraj>
- [25] Strukturální fondy. *Národní rozvojový plán*. [online]. [cit. 6.4.2013]. Dostupné z: <http://www.strukturalni-fondy.cz/cs/Fondy-EU/Informace-o-fondech-EU/Dokumenty/Strategicke-dokumenty/Narodni-rozvojovy-plan-Ceske-republiky-2007-2013>
- [26] Strukturální fondy. *Národní strategický referenční rámec*. [online]. [cit. 6.4.2013]. Dostupné z: <http://www.strukturalni-fondy.cz/cs/Fondy-EU/Informace-o-fondech-EU/Dokumenty/Strategicke-dokumenty/Narodni-strategicky-referencni-ramec-CR-2007-2013>
- [27] Strukturální fondy. *Cíle regionální politiky a financování*. [online]. [cit. 6.4.2013]. Dostupné z: <http://www.strukturalni-fondy.cz/cs/Fondy-EU/Informace-o-fondech-EU>
- [28] Strukturální fondy. *OP Doprava*. [online]. [cit. 6.4.2013]. Dostupné z: <http://www.strukturalni-fondy.cz/cs/Fondy-EU/Programy-2007-2013/Tematicke-operacni-programy/OP-Doprava>
- [29] Strukturální fondy. *OP Životní prostředí*. [online]. [cit. 6.4.2013]. Dostupné z: <http://www.strukturalni-fondy.cz/cs/Fondy-EU/Programy-2007-2013/Tematicke-operacni-programy/OP-Zivotni-prostredi>
- [30] Strukturální fondy. *OP Podnikání a inovace*. [online]. [cit. 6.4.2013]. Dostupné z: <http://www.strukturalni-fondy.cz/cs/Fondy-EU/Programy-2007-2013/Tematicke-operacni-programy/OP-Podnikani-a-inovace>

- [31] Strukturální fondy. *OP Výzkum a vývoj pro inovace*. [online]. [cit. 6.4.2013]. Dostupné z: <http://www.strukturalni-fondy.cz/cs/Fondy-EU/Programy-2007-2013/Tematicke-operacni-programy/OP-Vyzkum-a-vyvoj-pro-inovace>
- [32] Strukturální fondy. *OP Lidské zdroje a zaměstnanost*. [online]. [cit. 6.4.2013]. Dostupné z: <http://www.strukturalni-fondy.cz/cs/Fondy-EU/Programy-2007-2013/Tematicke-operacni-programy/OP-Lidske-zdroje-a-zamestnanost>
- [33] Strukturální fondy. *OP Vzdělávání pro konkurenceschopnost*. [online]. [cit. 6.4.2013]. Dostupné z: <http://www.strukturalni-fondy.cz/cs/Fondy-EU/Programy-2007-2013/Tematicke-operacni-programy/OP-Vzdelavani-pro-konkurenceschopnost>
- [34] Strukturální fondy. *Integrovaný OP*. [online]. [cit. 6.4.2013]. Dostupné z: <http://www.strukturalni-fondy.cz/cs/Fondy-EU/Programy-2007-2013/Tematicke-operacni-programy/IOP>
- [35] Strukturální fondy. *OP Technická pomoc*. [online]. [cit. 6.4.2013]. Dostupné z: <http://www.strukturalni-fondy.cz/cs/Fondy-EU/Programy-2007-2013/Tematicke-operacni-programy/OP-Technicka-pomoc>
- [36] ULRICHOVÁ, Monika a Jana VOTÁPKOVÁ, Ministerstvo průmyslu a obchodu. *Operační program podnikání a inovace 2007-2013* [online]. [cit. 6.4.2013]. Dostupné z: <http://www.mpo-oppi.cz/document.file.php?idDocument=1622>
- [37] VBC Czech. *Projektový cyklus*. [online]. [cit. 6.4.2013]. Dostupné z: <http://www.vbcczech.cz/projektovy-cyklus.htm>

**Ostatní zdroje:**

- [38] Interní zdroje agentury Czechinvest
- [39] Informace z Národního orgánu koordinace, odbor publicity

**SEZNAM POUŽITÝCH SYMBOLŮ A ZKRATEK**

ČR	Česká republika
ČSÚ	Český statistický úřad
ERDF	Evropský fond pro regionální rozvoj
ESF	Evropský sociální fond
HKK	Královéhradecký kraj
JČK	Jihočeský kraj
JMK	Jihomoravský kraj
KF	Kohezní fond
KVK	Karlovarský kraj
LBK	Liberecký kraj
MPO	Ministerstvo průmyslu a obchodu
MPSV	Ministerstvo práce a sociálních věcí
MSK	Moravskoslezský kraj
NSRR	Národní strategický referenční rámec
OLK	Olomoucký kraj
OP	Operační program
OPPI	Operační program podnikání a inovace
PAK	Pardubický kraj
PHA	Praha
PLK	Plzeňský kraj
PŽ	Plná žádost
RISY	Portál regionálních informačních servisů
RŽ	Registrační žádost
SOZS	Strategické obecné zásady Společenství

STČ Středočeský kraj

ULK Ústecký kraj

VYS Vysočina

ZLK Zlínský kraj

**SEZNAM OBRÁZKŮ**

<i>Obr. 1. Finanční alokace na OP</i> .....	22
<i>Obr. 2. Procentuální podíl priorit na celkové alokaci OPPI</i> .....	24
<i>Obr. 3. Fáze projektového cyklu</i> .....	29
<i>Obr. 4. Schéma podání žádosti o dotaci z OPPI</i> .....	30
<i>Obr. 5. Administrativní mapa ZLK</i> .....	32
<i>Obr. 6. Průměrná míra nezaměstnanosti v krajích ČR</i> .....	34
<i>Obr. 7. Průměrná míra nezaměstnanosti v okresech ZLK</i> .....	35
<i>Obr. 8. Počet ekonomických subjektů ve ZLK</i> .....	35
<i>Obr. 9. Zájem o OPPI na úrovni ČR k 30.9.2012</i> .....	37
<i>Obr. 10. Počet registračních a plných žádostí podaných ve ZLK k 30.9.2012</i> .....	38
<i>Obr. 11. Počet plných žádostí, vydaných rozhodnutí a počet žádostí, které již byly proplaceny k 30.9.2012</i> .....	39
<i>Obr. 12. Objem Kč v podaných žádostech v OPPI k 30.9.2012</i> .....	40
<i>Obr. 13. Objem prostředků žádaných v plných žádostech, objem prostředků, o kterých bylo rozhodnuto a kolik bylo vyplaceno v OPPI k 30. 9. 2012</i> .....	41
<i>Obr. 14. Objem prostředků v Kč vyplacených na účty konečným uživatelům v krajích ČR</i> .....	41
<i>Obr. 15. Počet podaných registračních a plných žádostí v OPPI k 30.9.2012</i> .....	43
<i>Obr. 16. Počet podaných plných žádostí, z toho rozhodnuto o poskytnutí dotace a vyplaceno na účty konečným uživatelům</i> .....	44
<i>Obr. 18. Objem prostředků žádaných formou plných žádostí, z toho vydaných rozhodnutí a objem vyplacených prostředků</i> .....	45
<i>Obr. 19. Objem prostředků v podaných RŽ v jednotlivých prioritách</i> .....	45
<i>Obr. 20. Objem žádaných prostředků v plných žádostech v jednotlivých prioritách</i> .....	46
<i>Obr. 21. Souhrnná úspěšnost žadatelů v ks</i> .....	47
<i>Obr. 22. Souhrnná úspěšnost žadatelů v mld. Kč</i> .....	47
<i>Obr. 23. Počet zúčastněných v dotazníkovém šetření v % - úspěšní žadatelé</i> .....	56
<i>Obr. 24. Hodnocení spolupráce s úředníky</i> .....	57
<i>Obr. 25. Co bylo nejjednodušší v rámci projektu?</i> .....	58
<i>Obr. 26. Doporučení pro hladší průběh celého procesu</i> .....	59
<i>Obr. 27. Počet zúčastněných v dotazníkovém šetření v % - neúspěšní žadatelé</i> .....	60

*Obr. 28. Hodnocení spolupráce s úředníky* ..... 61

*Obr. 29. Důvody zamítnutí žádosti o podporu*..... 62

**SEZNAM TABULEK**

<i>Tab. 1. Alokace finančních prostředků pro cíle kohezní politiky .....</i>	19
<i>Tab. 2. Základní informace o okresech ZLK .....</i>	42

**SEZNAM PŘÍLOH**

PI.	Rozhovor se zástupcem společnosti ABC.....	81
PII.	Dotazník pro úspěšné žadatele.....	83
PIII.	Dotazník pro neúspěšné žadatele.....	84



**PŘÍLOHA P I: ROZHOVOR SE ZÁSTUPCEM SPOLEČNOSTI ABC**Vysvětlivky:

M: Moderátor rozhovoru

Z: Zástupce společnosti

Rozhovor:

**M:** Co Vás vedlo k čerpání prostředků OPPI?

**Z:** *Jednoznačně to byla možnost získat prostředky na plánované projekty. První projekty nebyly nejjednodušší, ale postupem času jsme získali zkušenosti v psaní projektů, když byla příležitost, tak jsme žádali.*

**M:** Jak jsem se o možnostech získání podpory z OPPI dozvěděli?

**Z:** *Prvně jsme se pokoušeli o samostudium, a poté jsme se s dotazy obraceli na agenturu Czechinvest, kde jsme se na jejich stránkách [www.czechinvest.org](http://www.czechinvest.org) dozvídali další důležité informace. A v neposlední řadě nám velmi pomohly infomaily od organizací nabízejících pomoc se získáním dotací.*

**M:** Kdo Vám zpracovává žádosti o podporu z OPPI?

**Z:** *Děláme vždy vlastními silami. Většinou asistentka jednatele společně s jednatelem.*

**M:** Kolikrát jste v programovacím období 2007-2013 již žádali o podporu?

**Z:** *Myslím, že již 17x.*

**M:** Byli jste vždy úspěšní?

**Z:** *Většinou ano, pouze 1 projekt byl zamítnut, důvod si nevzpomenu, a 1x jsme odstoupili ještě před plnou žádostí a to z toho důvodu, že vypsalí novou výzvu, do které se náš projekt hodil lépe. A u těch projektů, které probíhají, doufáme v úspěšné dokončení.*

**M:** Co byste doporučili ostatním žadatelům, aby byli úspěšní v získání podpory, tak jako vy?

**Z:** *Důležité je podrobně si nastudovat informace o programech podpory a uvědomit si, co lze a nelze zahrnout do projektu. Je nezbytné dát pozor na to, které výdaje jsou považovány za způsobilé a naopak.*

**M:** Která fáze projektové žádosti je pro Vás nejobtížnější?

**Z:** *V první fázi si uvědomit, který plánovaný projekt lze zařadit do kterého programu. Poté samotná realizace. Velmi poskytovatelé lpí např. na textaci na fakturách atd. A je poměrně administrativně náročné vyplnění žádosti o platbu.*

**M:** Na co konkrétně Vaše firma žádá a co Vám úspěšné projekty přinesly?

**Z:** *Jednoznačně zviditelnění firmy na zahraničních trzích, dotace přispěly ke zvýšení konkurenceschopnosti, k pořízení nových technologií, k zápisu ochranných známek či průmyslových vzorů.*

**M:** K jakým úpravám by podle Vás mělo dojít, aby se zvýšil zájem podnikatelů o čerpání podpory?

**Z:** *Jednoznačně snížení byrokracie.*

**M:** Postrádali jste v OPPI nějakou oblast podpory, potenciálně vhodnou pro Váš podnik?

**Z:** *Nic mě nenapadá, těch možností je opravdu spousta a myslím, že každá firma si najde něco pro sebe.*

**M:** Využila by Vaše firma této podpory v programu OPPI pro období 2014-2020?

**Z:** *Domnívám se, že ano. Bude samozřejmě záležet na vypsáních programech.*

## PŘÍLOHA P II: DOTAZNÍK PRO ÚSPĚŠNÉ ŽADATELE

### Dotazníkové šetření – Čerpání podpory z Operačního programu Podnikání a inovace

---

V rámci výzvy č. x jste žádali o podporu z OPPI. Chci Vás požádat o vyplnění následujících otázek. Dotazník bude vyhodnocen anonymně a bude použit pro zpracování diplomové práce, ve které se zaměřuji na usnadnění čerpání a získání podpory z OPPI.

Předem děkuji za Váš čas strávený vyplněním dotazníku.

Bc. Silvie Šrámková

1. Jak hodnotíte spolupráci a ochotu úředníků při vyřizování žádosti o podporu?

- výborně
- chvalitebně
- dobře
- dostatečně
- nedostatečně

2. Co bylo pro Vás konkrétně největším úskalím a zároveň negativem v rámci celého projektu?

.....

3. Co konkrétně byste ohodnotili jako nejsnazší a nejjednodušší pro Vás v rámci projektu?

.....

4. Co byste doporučili ostatním žadatelům pro „nejhladší“ průběh celého procesu?

.....

5. Budete žádat o podporu z Operačního programu Podnikání a inovace znovu?

- ano
- ne

---

Děkuji za Váš čas.

## PŘÍLOHA P III: DOTAZNÍK PRO NEÚSPĚŠNÉ ŽADATELE

### Dotazníkové šetření – Čerpání podpory z Operačního programu Podnikání a inovace

---

V rámci výzvy č. x jste žádali o podporu z OPPI. Chci Vás požádat o vyplnění následujících otázek. Dotazník bude vyhodnocen anonymně a bude použit pro zpracování diplomové práce, ve které se zaměřuji na usnadnění čerpání a získání podpory z OPPI.

Předem děkuji za Váš čas strávený vyplněním dotazníku.

Bc. Silvie Šrámková

1. Jak hodnotíte spolupráci a ochotu úředníků při vyřizování žádosti o podporu?

- výborně
- chvalitebně
- dobře
- dostatečně
- nedostatečně

2. Co bylo pro Vás konkrétně největším úskalím a zároveň negativem v rámci celého projektu?

.....

3. Co bylo hlavním důvodem zamítnutí Vaší žádosti?

.....

4. Co byste doporučili ostatním žadatelům pro „nejhladší“ průběh celého procesu?

.....

5. Budete žádat o podporu z Operačního programu Podnikání a inovace znovu?

- ano
- ne

---

Děkuji za Váš čas.