

Prostorová analýza příjemců dotací z Programu rozvoje venkova ve Zlínském kraji

Ivona Plšková

Bakalářská práce
2013



Univerzita Tomáše Bati ve Zlíně
Fakulta managementu a ekonomiky

Univerzita Tomáše Bati ve Zlíně
Fakulta managementu a ekonomiky
Ústav regionálního rozvoje, veřejné správy a práva
akademický rok: 2012/2013

ZADÁNÍ BAKALÁŘSKÉ PRÁCE

(PROJEKTU, UMĚLECKÉHO DÍLA, UMĚLECKÉHO VÝKONU)

Jméno a příjmení: **Ivona PLŠKOVÁ**
Osobní číslo: **M10206**
Studijní program: **B6208 Ekonomika a management**
Studijní obor: **Management a ekonomika**
Forma studia: **prezenční**

Téma práce: **Prostorová analýza příjemců dotací
z Programu rozvoje venkova ve Zlínském kraji**

Zásady pro vypracování:

Úvod

I. Teoretická část

- Představte rozvojové problémy venkova a jeho prostorovou diferenciaci v ČR v období transformace.

II. Praktická část

- Zpracujte a proveďte hodnocení prostorové analýzy příjemců dotací z Programu rozvoje venkova ve Zlínském kraji a výsledky diskutujte s cíli programu.
- Představte návrh na optimalizaci podpory z Programu rozvoje venkova ve Zlínském kraji ve vztahu k efektivnější podpoře ekonomického rozvoje.

Závěr

Rozsah bakalářské práce: **cca 40**
Rozsah příloh:
Forma zpracování bakalářské práce: **tištěná/elektronická**

Seznam odborné literatury:

BINEK, Jan et al. Synergie ve venkovském prostoru: aktéři a nástroje rozvoje venkova. 1. vyd. Brno: GaREP, 2009, 98 s. ISBN 978-80-904308-0-8.
GROLIG, David a Lukáš BUMBÁLEK. Příklady dobré praxe: úspěšné projekty strukturálních fondů EU a dotací ČR. 1. vyd. Praha: UniCredit Bank Czech Republic, 2008, 116 s. ISBN 978-80-254-1856-7.
HAUKANES, Haldis. Velká dramata – obyčejné životy: postkomunistické zkušenosti českého venkova. 1. vyd. Praha: Sociologické nakladatelství, 2004, 187 s. ISBN 80-86429-26-1.
PELCL, Petr. Metodika dobré praxe místních akčních skupin v České republice: zpráva z výzkumného projektu 2007–2008. Plzeň: Centrum pro komunitní práci, 2008, 63 s. ISBN 978-80-86902-74-6.
TOMŠÍK, Karel. Vývoj a perspektivy evropského venkova: aspekty konkurenceschopnosti a udržitelného rozvoje v evropském venkovském prostoru v prostředí globalizace. 1. vyd. Praha: Wolters Kluwer Česká republika, 2009, 208 s. ISBN 978-80-7357-495-6.

Vedoucí bakalářské práce: **RNDr. Pavel Bednář, Ph.D.**
Ústav regionálního rozvoje, veřejné správy a práva
Datum zadání bakalářské práce: **15. února 2013**
Termín odevzdání bakalářské práce: **17. května 2013**

Ve Zlíně dne 15. února 2013


prof. Dr. Ing. Drahomíra Pavelková
děkanka




RNDr. Oldřich Hájek, Ph.D.
ředitel ústavu

PROHLÁŠENÍ AUTORA BAKALÁŘSKÉ/DIPLOMOVÉ PRÁCE

Beru na vědomí, že:

- odevzdáním bakalářské/diplomové práce souhlasím se zveřejněním své práce podle zákona č. 111/1998 Sb. o vysokých školách a o změně a doplnění dalších zákonů (zákon o vysokých školách), ve znění pozdějších právních předpisů, bez ohledu na výsledek obhajoby¹;
- bakalářská/diplomová práce bude uložena v elektronické podobě v univerzitním informačním systému,
- na mou bakalářskou/diplomovou práci se plně vztahuje zákon č. 121/2000 Sb. o právu autorském, o právech souvisejících s právem autorským a o změně některých zákonů (autorský zákon) ve znění pozdějších právních předpisů, zejm. § 35 odst. 3²;
- podle § 60³ odst. 1 autorského zákona má UTB ve Zlíně právo na uzavření licenční smlouvy o užití školního díla v rozsahu § 12 odst. 4 autorského zákona;

¹ zákon č. 111/1998 Sb. o vysokých školách a o změně a doplnění dalších zákonů (zákon o vysokých školách), ve znění pozdějších právních předpisů, § 47b Zveřejňování závěrečných prací:

- (1) Vysoká škola nevydělečně zveřejňuje disertační, diplomové, bakalářské a rigorózní práce, u kterých proběhla obhajoba, včetně posudků oponentů a výsledku obhajoby prostřednictvím databáze kvalifikačních prací, kterou spravuje. Způsob zveřejnění stanoví vnitřní předpis vysoké školy.
- (2) Disertační, diplomové, bakalářské a rigorózní práce odevzdané uchazečem k obhajobě musí být též nejméně pět pracovních dnů před konáním obhajoby zveřejněny k nahlížení veřejnosti v místě určeném vnitřním předpisem vysoké školy nebo není-li tak určeno, v místě pracoviště vysoké školy, kde se má konat obhajoba práce. Každý si může ze zveřejněné práce pořizovat na své náklady výpisy, opisy nebo rozmnoženiny.
- (3) Platí, že odevzdáním práce autor souhlasí se zveřejněním své práce podle tohoto zákona, bez ohledu na výsledek obhajoby.

² zákon č. 121/2000 Sb. o právu autorském, o právech souvisejících s právem autorským a o změně některých zákonů (autorský zákon) ve znění pozdějších právních předpisů, § 35 odst. 3:

- (3) Do práva autorského také nezasahuje škola nebo školské či vzdělávací zařízení, užije-li nikoli za účelem přímého nebo nepřímého hospodářského nebo obchodního prospěchu k výuce nebo k vlastní potřebě dílo vytvořené žákem nebo studentem ke splnění školních nebo studijních povinností vyplývajících z jeho právního vztahu ke škole nebo školskému či vzdělávacímu zařízení (školní dílo).

³ zákon č. 121/2000 Sb. o právu autorském, o právech souvisejících s právem autorským a o změně některých zákonů (autorský zákon) ve znění pozdějších právních předpisů, § 60 Školní dílo:

- (1) Škola nebo školské či vzdělávací zařízení mají za obvyklých podmínek právo na uzavření licenční smlouvy o užití školního díla (§ 35 odst. 3). Odpírá-li autor takového díla udělit svolení bez vážného důvodu, mohou se tyto osoby domáhat nahrazení chybějícího projevu jeho vůle u soudu. Ustanovení § 35 odst. 3 zůstává nedotčeno.

- podle § 60⁴ odst. 2 a 3 mohu užít své dílo – bakalářskou/diplomovou práci - nebo poskytnout licenci k jejímu využití jen s předchozím písemným souhlasem Univerzity Tomáše Bati ve Zlíně, která je oprávněna v takovém případě ode mne požadovat přiměřený příspěvek na úhradu nákladů, které byly Univerzitou Tomáše Bati ve Zlíně na vytvoření díla vynaloženy (až do jejich skutečné výše);
- pokud bylo k vypracování bakalářské/diplomové práce využito softwaru poskytnutého Univerzitou Tomáše Bati ve Zlíně nebo jinými subjekty pouze ke studijním a výzkumným účelům (tj. k nekomerčnímu využití), nelze výsledky bakalářské/diplomové práce využít ke komerčním účelům.

Prohlašuji, že:

- jsem bakalářskou/diplomovou práci zpracoval/a samostatně a použité informační zdroje jsem citoval/a;
- odevzdaná verze bakalářské/diplomové práce a verze elektronická nahraná do IS/STAG jsou totožné.

Ve Zlíně 17.5.2013

Dh

⁴ zákon č. 121/2000 Sb. o právu autorském, o právech souvisejících s právem autorským a o změně některých zákonů (autorský zákon) ve znění pozdějších právních předpisů, § 60 Školní dílo:

- (2) Není-li sjednáno jinak, může autor školního díla své dílo užít či poskytnout jinému licenci, není-li to v rozporu s oprávněnými zájmy školy nebo školského či vzdělávacího zařízení.
- (3) Škola nebo školské či vzdělávací zařízení jsou oprávněny požadovat, aby jim autor školního díla z výdělku jím dosaženého v souvislosti s užitím díla či poskytnutím licence podle odstavce 2 přiměřeně přispěl na úhradu nákladů, které na vytvoření díla vynaložily, a to podle okolností až do jejich skutečné výše; přitom se přihlídí k výši výdělku dosaženého školou nebo školským či vzdělávacím zařízením z užití školního díla podle odstavce 1.

ABSTRAKT

Cílem bakalářské práce je analyzovat příjemce dotací z Programu rozvoje venkova ve Zlínském kraji. V teoretické části se vymezí pojem venkov a představí se jeho problémy v poválečném období a následně jeho transformace po roce 1989. Dále je zde podán přehled nástrojů podpory venkova z programů EU a ČR.

V praktické části jsou charakterizovány venkovské oblasti ve Zlínském kraji, kde je především kladen důraz na zemědělský sektor. Na to navazuje prostorová analýza příjemců dotací ve Zlínském kraji a návrhy na zlepšení situace v kraji pomocí Programu rozvoje venkova.

Klíčová slova: venkov, Program rozvoje venkova, dotace, Zlínský kraj, období transformace

ABSTRACT

The aim of the bachelor thesis is to analyse the recipients of grants from the Rural Development Programme in the Zlín region. The theoretical part defines a rural area and introduces its problems in a postwar period and subsequently its transformation after 1989. Further it gives an overview of instruments for rural support programmes of the European Union and the Czech Republic.

The practical part characterizes the rural areas in the Zlín region where focuses on agriculture. This is followed by spatial analysis of recipients of grants in the Zlín region and the proposals for improving the situation in the region with the support of the Rural Development Programme.

Keywords: rural area, Rural Development Programme, grants, Zlín region, period of transformation

Ráda bych poděkovala mému vedoucímu bakalářské práce RNDr. Pavlu Bednářovi, Ph.D. za ochotnou pomoc, poskytnutí cenných rad a připomínek a také za čas, který mi věnoval při zpracování této práce.

OBSAH

ÚVOD	10
I TEORETICKÁ ČÁST	11
1 VYMEZENÍ VENKOVA.....	12
1.1 VYMEZENÍ VENKOVA V ZAHRANIČNÍ LITERATUŘE	12
1.1.1 Definice podle OECD.....	12
1.1.2 Definice podle EU	13
1.1.3 Hodnocení vymezení venkova podle OECD a EU.....	13
1.2 VYMEZENÍ VENKOVA V DOMÁCÍ LITERATUŘE.....	14
1.2.1 Definice podle Programu rozvoje venkova.....	15
2 ROZVOJOVÉ PROBLÉMY VENKOVA A JEHO PROSTOROVÁ DIFERENCIACE V ČR V OBDOBÍ TRANSFORMACE.....	16
2.1 ČESKÝ VENKOV PŘED ROKEM 1989.....	16
2.2 ČESKÝ VENKOV PO ROCE 1989.....	18
2.2.1 Zemědělství	18
2.2.2 Veřejná správa	20
2.2.3 Životní prostředí	20
2.2.4 Venkovské obyvatelstvo	21
2.2.5 Dopravní dostupnost.....	22
2.2.6 Občanské vybavení.....	22
3 NÁSTROJE A STRATEGIE PODPORY VENKOVA Z PROGRAMŮ EVROPSKÉ UNIE	23
3.1 SPOLEČNÁ ZEMĚDĚLSKÁ POLITIKA.....	23
3.2 FINANCOVÁNÍ SPOLEČNÉ ZEMĚDĚLSKÉ POLITIKY	24
3.2.1 Evropský zemědělský fond pro rozvoj venkova	25
3.2.2 Evropský zemědělský záruční fond.....	25
3.3 PROGRAM ROZVOJE VENKOVA NA OBDOBÍ 2007 - 2013.....	26
3.3.1 Osa I: Zlepšení konkurenceschopnosti zemědělství a lesnictví	26
3.3.2 OSA II: Zlepšování životního prostředí a krajiny	27
3.3.3 OSA III: Kvalita života ve venkovských oblastech a diverzifikace hospodářství venkova	27
3.3.4 OSA IV: LEADER	28
4 NÁSTROJE A STRATEGIE PODPORY VENKOVA Z PROGRAMŮ ČESKÉ REPUBLIKY.....	29
4.1 NÁRODNÍ DOTACE	30
4.2 PODPŮRNÝ GARANČNÍ ROLNICKÝ A LESNICKÝ FOND.....	31
4.2.1 Program Zemědělec	31
4.2.2 Program Podpora nákupu půdy	31
II PRAKTICKÁ ČÁST	32
5 CHARAKTERISTIKA ZLÍNSKÉHO KRAJE	33
5.1 ZEMĚDĚLSTVÍ	33
5.2 MEZIOKRESNÍ SROVNÁNÍ.....	38
5.2.1 Kroměříž	38
5.2.2 Uherské Hradiště	39

5.2.3	Vsetín.....	39
5.2.4	Zlín.....	39
5.3	PROBLEMATICKÉ OBLASTI	40
6	ANALÝZA PŘÍJEMCŮ DOTACÍ.....	42
6.1	VEŘEJNÝ SEKTOR	42
6.2	SOUKROMÝ SEKTOR	45
7	NÁVRHY NA ZLEPŠENÍ PODPORY Z PROGRAMU ROZVOJE VENKOVA VE ZLÍNSKÉM KRAJI.....	51
7.1	PODPORA PODNIKÁNÍ	51
7.2	KVALITA ŽIVOTA NA VENKOVĚ.....	52
7.3	ZLEPŠENÍ ŘÍZENÍ ROZVOJE VENKOVA	53
	ZÁVĚR.....	54
	SEZNAM POUŽITÉ LITERATURY	55
	SEZNAM POUŽITÝCH SYMBOLŮ A ZKRATEK.....	58
	SEZNAM OBRÁZKŮ.....	60
	SEZNAM TABULEK	61
	SEZNAM PŘÍLOH.....	62

ÚVOD

Význam, podpora a rozvoj venkova jsou pro Evropskou unii velmi zásadním tématem, jelikož tyto oblasti představují 91 % území všech členských států EU a žije v nich více než polovina obyvatelstva.

Pro venkovské oblasti je typická menší ekonomická výkonnost, nicméně zde panují dvě důležitá odvětví: zemědělství a lesnictví, které jsou pro další rozvoj venkova významné.

Dnes se však podpora venkova nezaměřuje pouze na posílení konkurenceschopnosti zemědělského a lesnického sektoru, ale také na další významné aspekty rozvoje venkova. Mezi ně patří zvýšení kvality života obyvatel na venkově, ochrana životního prostředí a krajiny a zlepšení řízení rozvoje venkova.

Této problematice se v České Republice mimo jiné věnuje dokument Program rozvoje venkova ČR na období 2007 – 2013. Tento nástroj slouží k získání podpory z EU, kterou zabezpečuje Evropský zemědělský fond pro rozvoj venkova.

Obce ve Zlínském kraji mají převážně venkovský charakter, kde se tradičně podniká v zemědělském sektoru. Ačkoliv má české zemědělství problémy konkurovat zahraničnímu trhu, lidé v dnešní době čím dál více lpí na kvalitě potravin, které jim mohou zemědělské podniky zajistit. Jejich podpora je důležitá, jelikož provozování těchto činností je velmi nákladné, především pak v méně příznivých oblastech. Díky zakládání a udržování zemědělských podniků dochází k významnému rozvoji venkova.

Program rozvoje venkova nabízí řadu možností pro žadatele, jak získat dotace na pomoc při svém podnikání. Jelikož asi polovinu území v kraji tvoří zemědělská půda, je vhodné se zaměřit na zlepšení konkurenceschopnosti zemědělských činností, na které se orientuje prioritní Osa I. Na významu však neztrácejí ani ostatní oblasti podpory, jako je ochrana životního prostředí, kvalita života na a diverzifikace hospodářství na venkově. Účelem by mělo být rozvíjení činností na venkově, které vhodně doplňují aktivity v městských centrech.

I. TEORETICKÁ ČÁST

1 VYMEZENÍ VENKOVA

1.1 Vymezení venkova v zahraniční literatuře

Představa venkova není jen individuální záležitost, ale především se týká kultury, ve které člověk žije. Lidé z různých částí světa nemohou mít stejné názory na to, jak má venkov vypadat. Každá země má své tradice, a tím pádem i jiný pohled na význam venkova. Proto není možné vysvětlit tento pojem v jedné obecné definici, nýbrž je zapotřebí se na venkov podívat z několika různých hledisek. (Woods, 2005, s. 3)

Jednotlivé státy mají vlastní vymezení venkova nebo používají mezinárodně uznávané definice jako je například OECD. Často je však venkov spíše abstraktním výrazem. Hodnotit se bude srovnání vymezení venkova na příkladu Německa, Velké Británie a USA.

OECD vymezuje jako německé venkovské oblasti takové, kde se nacházejí obce s nízkou hustotou obyvatel a postrádají městské centrum. V Německu neexistuje jasná definice venkova, nicméně mají vlastní systém rozdělení regionů do třech kategorií: aglomerace, městské části a venkovské části. Venkovské oblasti mohou být nalezeny ve všech třech typech rozdělení regionů. (OECD, 2007, s. 28-30)

V USA jsou používány dvě hlavní oficiální definice pro popis venkova se spoustou dalších podobných variant jeho vymezení. První typ je založený na kombinaci vztahu k městům, hustotě a počtu obyvatelstva. Pokud je počet obyvatel vyšší než 2500, jedná se o města, okrsky či městečka. Všechny ostatní jednotky s menší populací jsou brány jako venkov. Druhý typ definice je postavený na tom, že existují metropolitní oblasti s nejméně 50000 obyvateli a zároveň sousední okresy, které jsou blízké centrálnímu okresu svými ekonomickými a sociálními vztahy. Nemetropolitní okresy jsou pak nejčastěji definovány jako venkovské oblasti. (Woods, 2005, s. 6)

Ve Velké Británii je rozhodující pro vymezení venkova velikost plochy pozemků. Je-li výměra půdy vyšší než dvacet hektarů, řadí se do městských částí včetně silnic, parkovišť, letišť či jiných vystavěných ploch. Vše ostatní je klasifikováno jako venkov. (Woods, 2005, s. 6)

1.1.1 Definice podle OECD

Evropská komise využívá pro definici venkova metodologii mezinárodní Organizace pro ekonomickou spolupráci a rozvoj (OECD). Definice je založena na jediném kritériu husto-

ty zalidnění. Tato metoda nejprve určí venkovské oblasti na základě jejich hustoty, která nepřesahuje 150 obyvatel na km². Tyto oblasti jsou poté rozděleny do tří kategorií na úrovni NUTS 2 či NUTS 3. První jsou převážně venkovské oblasti, kde žije více než 50 % obyvatelstva. Dále se zde řadí výrazně venkovské oblasti, které obývá 15 - 50 % obyvatelstva a posledním typem jsou převážně městské regiony, ve kterých žije méně než 15 % populace. (Tomšík, 2009, s. 36)

V praxi bývá metoda OECD přizpůsobována podle požadavků jednotlivých zemí, protože všude nejsou stejné podmínky. V případě České republiky se liší hranice hustoty obyvatel, která je snižena na 100 obyvatel na km². (Tomšík, 2009, s. 36)

1.1.2 Definice podle EU

Statistický úřad Evropské unie Eurostat vymezuje venkov také na základě hustoty osídlení, nýbrž se zvolením jiného přístupu (Pělucha a kol., 2006, s. 16).

Vedle uvedeného kritéria používá absolutní počet obyvatel, podle kterého získá údaje o stupni urbanizace a je tak schopen rozdělit regiony do tří kategorií. (Binek a kol., 2007, s. 21)

První členění se vyznačuje hustě zalidněnými oblastmi s hustotou zalidnění nad 500 obyvatel na km² a s celkovou populací nejméně 50000 obyvatel. Druhý typ tvoří prostřední oblasti, do kterých náleží obce s hustotou větší než 100 obyvatel na km² a nejméně 50000 obyvateli. Třetí skupinou jsou řídko osídlené oblasti, kam patří obce, které nejsou zahrnuty do prvních dvou kategorií. Jedná se tedy o venkovský prostor. (Pělucha a kol., 2006, s. 16)

Zároveň existují následující tři podskupiny řídko osídlených oblastí. Extrémní venkovské osídlení s počtem obyvatel do 8 na km², méně zalidněné venkovské oblasti s počtem 8 – 50 obyvatel na km² a poslední podskupinou jsou venkovské oblasti s populací 50 - 100 obyvatel na km². (Binek a kol., 2007, s. 21)

1.1.3 Hodnocení vymezení venkova podle OECD a EU

Při srovnání vymezení venkova podle OECD a EU se jako největší výhoda jeví jednoduchost definic. Pro charakterizování venkova se používají dobře dostupná data, díky kterým se jednodušeji porovnávají různé země mezi sebou. (Binek a kol., 2007, s. 21)

Proto jsou spíše využívány pro mezinárodní srovnávání. Nicméně mají tyto metody také spoustu nevýhod. Z těchto definic se vylučuje obyvatelstvo žijící v hustě osídlených ven-

kovských oblastech, proto nebývají příliš vypovídající vzhledem k místním charakteristikám. (Obecné poznatky k vymezení venkova, 2008, s. 6)

S větším rozšířením daných metodologií v rámci Evropské unie se diferencovanost venkovských oblastí značně prohloubila. Je to způsobené tím, že charakteristiky venkovského prostoru nejsou zaměřeny na jeho funkčnost a strukturálnost. Tím pádem dochází k situacím, kdy je v některé zemi malý počet venkovských oblastí a naopak v druhé je takto klasifikována většina území státu. V České republice jsou pomocí kritéria hustoty hodnoceny významné celky a jako venkovské se z „makropohledu“ značí celé území státu kromě hlavního města Prahy. (Binek a kol., 2007, s. 21)

1.2 Vymezení venkova v domácí literatuře

Podobně jako v zahraničí je v České republice velmi problematické vymezit pojem venkov, jelikož doopravdy žádná konkrétní definice neexistuje. Nalezení hranice mezi venkovem a městem je velmi obtížné, protože oba subjekty často obsahují společné prvky, díky nimž je složité rozlišit, do které kategorie patří. Z tohoto důvodu se používají různé metody k vymezení venkovských oblastí. Danému tématu se věnuje spousta autorů a institucí z různých oborů, jejichž pohledy na venkov jsou odlišné, stejně jako v jednotlivých státech a regionech. (Obecné poznatky k vymezení venkova, 2008, s. 6)

Perlín (2010, s. 2) vymezuje venkov jako prostor, ve kterém se nachází krajina i venkovská sídla. Pro venkov je příznačná menší hustota vazeb mezi jednotlivými subjekty, které se v jeho prostoru nalézají.

Mezi znaky venkova patří nízký podíl obyvatelstva v produktivním věku, ačkoliv se v některých oblastech vylidňování již zastavilo. Příčinou je dnešní trend výstavby rodinných domů v okolí velkých měst, který se značně rozšířil. Další typickou charakteristikou je vyšší nezaměstnanost v odlehlých oblastech, především v pohraničí. Což je často důvodem pro mladé lidi, aby se stěhovali za prací do větších měst. (Ministerstvo zemědělství, 2006, s. 6)

Taktéž je pro venkovskou obec význačná jedna velká náves jakožto společenské a kulturní centrum sídla s nízkým počtem ulic, volně zastavená místa v obci a vyšší podíl rodinných domů. (Binek et al., 2009, s. 14-15)

1.2.1 Definice podle Programu rozvoje venkova

Podle Programu rozvoje venkova jsou obce s počtem obyvatel menším než 2000 považovány za venkovské. Toto vymezení se pak týká asi 90 % ze všech obcí v ČR a zároveň tři čtvrtin území, na kterém se tyto obce vyskytují. Nicméně v nich žije pouze čtvrtina obyvatel. (Ministerstvo zemědělství, 2011, s. 15)

Venkovské oblasti se rozdělují do tří základních kategorií, a to na příměstské, mezilehlé a odlehlé. Pro jejich popis neexistuje přesné vymezení, tudíž je zapotřebí použít nižší územní jednotku než kraje, okresy, správní obvody obcí s rozšířenou působností, obce s pověřeným obecním úřadem a obce okolo 1000 obyvatel se základní vybaveností. Tyto jednotky lze poté lépe zařadit do tří uvedených typů venkova. Příměstským venkovem se dají nazvat obce v rámci městských aglomerací, součástí odlehlého venkova je tzv. periferní území, které je charakterizováno nepříznivými sociálně-ekonomickými podmínkami obyvatelstva a osídlení. Posledním typem je mezilehlý prostor patřící do zbyvajících území ČR. (Ministerstvo zemědělství, 2011, s. 15)

2 ROZVOJOVÉ PROBLÉMY VENKOVA A JEHO PROSTOROVÁ DIFERENCIACE V ČR V OBDOBÍ TRANSFORMACE

2.1 Český venkov před rokem 1989

Český venkov se až do II. světové války vyznačoval stabilní zemědělskou výrobou a bohatým spolkovým životem. Jeho obyvatelé měli silný vztah k půdě, tudíž její vlastnictví vyjadřovalo jistou moc a bohatství, a tím pádem i určitou hierarchii mezi skupinami obyvatel na vesnicích. (Perlín, 2010, s. 6-7)

Nicméně je nutné připomenout, že po založení Československé republiky v roce 1918 bydleli na venkově chudí zemědělci a bezzemci, kteří pracovali za denní mzdu. Kvůli velkým rozdílům mezi chudou a bohatou vrstvou byla provedena reforma zemědělství, díky které byla přerozdělena půda majetných zemědělců, jež přesahovala 150 hektarů pro zemědělskou činnost či 250 hektarů celkové půdy. Tu si poté koupili drobní zemědělci. Reforma však nebyla tak rozsáhlá, jak se původně předpokládalo. (Haukanes, 2004, s. 113)

Velkým zásahem nejen do venkovských oblastí, ale i celého státu, byl odsun českého obyvatelstva z pohraničních Sudet v roce 1938. Tato oblast následně připadla tehdejší Velkoněmecké říši. Jak je výše zmíněno, lidé z venkova velmi lpěli na své půdě, která jim byla z politické vůle zabavena. Tento počín tak způsobil změny v dalších etapách vývoje venkova. (Perlín, 2010, s. 7)

Po válce došlo k mnohem zásadnějšímu přerozdělování půdy. Půda, kterou vlastnili Němci, byla opět navracena Čechům. V důsledku vydání Benešových dekretů došlo k odsunu 3 milionů německého obyvatelstva ze Sudet. (Haukanes, 2004, s. 113)

Tohle však znamenalo vysídlení sudetského venkova, který představoval jednu třetinu českého území, což způsobilo naprostý propad zemědělství i průmyslové výroby a dlouholetý pokles populace.

Ačkoliv do těchto oblastí přicházeli noví majitelé, především s vidinou snadno nabytého majetku po Němcích, nebyli se schopní přizpůsobit a zapojit do tradičního venkovského života, který jim nebyl tak blízký. Docházelo k vysoké míře migrace obyvatel a také zanikla některá menší venkovská sídla. (Perlín, 2010, s. 7)

V 50. letech 20. století došlo ke zlomu, kdy vláda pod vedením KSČ na základě politicko-ideologických důvodů zavedla kolektivizaci a združstevnění zemědělské výroby. Tento

proces byl veden především proti sedlákům s velkými zemědělskými pozemky tzv. kulaky, které zabavovali velmi tvrdým způsobem. (Perlín, 2010, s. 8)

Účelem kolektivizace bylo nejenom odstranit třídu zemědělců ze socialistického státu, ale také zefektivnit zemědělství, aby mohli bývalí zemědělci pracovat ve městech (Haukanes, 2004, s. 113). Kolektivizace se neobešla bez vážných následků na venkovských oblastech, které byly ekonomicky i společensky nevratně ovlivněny. V jejím důsledku vznikala družstva a vesnice se staly nestabilní díky změně sociální struktury, kdy do čela družstev byly dosazovány nezkušené osoby. Zatímco vážení obyvatelé, jako jsou faráři, sedláci či drobní podnikatelé se stali občany bez významu. (Perlín, 2010, s. 8)

Záměrem bylo vyhnat lidi z vedoucích míst, kteří mohli klást kolektivizaci odpor a poté najít často chudší osoby jako své spojence a získat tak zbytek lidí z vesnice na svou stranu. (Haukanes, 2004, s. 113-114)

Z ekonomického hlediska byla kolektivizace úspěšná, jelikož během asi deseti let se rozšířily plochy obdělávaných polí a díky technice došlo ke zvýšení produktivity na venkově. (Perlín, 2010, s. 8)

Ve srovnání Československa s ostatními zeměmi východní Evropy zde proběhla kolektivizace nejsnadněji a s největší podporou venkovanů. Nicméně byla spousta jedinců těžce zasažena a postupně se vytrácely dobré vztahy na venkově. (Haukanes, 2004, s. 115)

Po kolektivizaci dochází v 60. a 70. letech ke stabilizaci zemědělství a výroba se dostává plně pod kontrolu státu. Rovněž nastává rovnováha mezi sociálními a ekonomickými vztahy na vesnici a někteří zkušenější sedláci se smějí vrátit zpět do zemědělských družstev. Postupně klesá počet mladých lidí pracujících v zemědělství, a to v důsledku stěhování do měst, kde vládne propaganda a nábor lidí do odvětví těžkého průmyslu a těžby.

Probíhá rychlá industrializace venkova, což znamená snahu přiblížit obraz venkova městu. Jedná se o vnesení životního stylu města do venkovských oblastí. Projevuje se to nevhodnými stavebními postupy a nerespektováním původního architektonického a urbanistického rázu. (Perlín, 2010, s. 8)

Jak uvádí Perlín (2010, s. 9), v 70. a 80. letech se postupně jednotlivé aktivity soustřeďují pouze do některých hlavních sídel. Jedná se například o zemědělské závody, které již ztratily svou družstevní významnost. Ruší se také menší provozovny živočišné výroby a vše se koncentruje do střediskových sídel, kde se tyto závody plošně rozrůstají.

Ve větších obcích se budují kulturní domy a nákupní střediska. Tím pádem ztrácejí na významu drobné provozovny obchodů, restaurací, apod. V důsledku těchto změn přicházejí střediskové obce o svůj původní sociální i ekonomický význam.

Modernizace vesnic pokračuje ve výstavbě vodovodů a kanalizací, rekonstrukcí škol či v budování bytových domů. Naopak ve střediskových obcích jsou takové aktivity natolik omezeny, že dochází ke snižování počtu obcí a zejména k zavedení Střediskové soustavy. Střediska na českém venkově byly rozlišovány do třech typů. První kategorií je středisko osídlení místního významu (SOMV), které se vyznačuje větší rozlohou i základní vybaveností a významným postavením mezi sídly. Dalším druhem je nestřediskové sídlo trvalého významu (NSTV), jehož velikost je menší a má hlavně obytnou funkci. Posledním typem jsou nestředisková sídla ostatní (NSO), kde se řadí ostatní sídla, kterým chybí administrativní funkce. (Perlín, 2010, s. 10)

Využití střediskové soustavy bylo jistě efektivní, nicméně vedlo k diferenciaci venkovských sídel dle jejich polohy a velikosti. To znamená, že se investice do malých a vzdálených sídel nedostaly. V Československu v období socialismu tak zůstala ostrá fyzická hranice mezi městy a venkovem, která byla oddělena panelovými sídlišti. (Binek a kol., 2007, s. 15-16)

Avšak nejmenší sídla zcela neztráceli jejich funkci, protože je lidé začali využívat k rekreaci. Chalupaření a chataření byly jedinou činností, kterou mohl občan v období normalizace individuálně provozovat ve svém zájmu. Lidé využívali původní venkovské obydlí jako jejich chalupy a jezdili se zde v sezóně rekreovat. (Perlín, 2010, s. 10)

2.2 Český venkov po roce 1989

Venkov po tomto přelomovém roce prodělal řadu významných proměn. Nejenom, že nastoupila nová éra demokracie, ale též se přepsaly mapy. Proběhly změny v hospodářství, rozvoj infrastruktury a v některých obcích nastal nový trend migrace obyvatel nazývaný suburbanizace. Což naznačuje rozhodnutí vlády podporovat rozvoj venkova. (Svobodová et al., 2011, s. 24-25)

2.2.1 Zemědělství

Přechodem od centrálně plánovaného řízení k tržnímu hospodářství nastaly velké změny v zemědělství a s tím také související rozvoj domácího a zahraničního trhu. Transformaci

vlastnických vztahů v zemědělství lze považovat jako jednu z největších územních diferenciací po roce 1990. (Binek a kol., 2007, s. 55)

Jednalo se o tzv. restituce, jejichž cílem bylo navrátit vlastnictví půdy do původního stavu před komunismem. Dalo by se říct, že v období kolektivizace majitelé o půdu nepřišli, ale „pouze“ přešla do společného vlastnictví. Další podmínkou pak bylo, aby vstoupili do zemědělského družstva a tam také pracovali, ovšem mnozí po čase odtud odešli a ztratili tak nárok na společný majetek. (Haukanes, 2004, s. 117)

Podle transformačního zákona z roku 1991 se původní družstva transformovaly, a tak musely sjednotit své vnitřní stanovy s obchodním zákoníkem. Jednalo se o vymezení vlastnických podílů nynějších členů družstev a vypořádání práv původních členů či jejich dědiců. Ti, kteří v družstvech již nepracovali, měli být podle zákona vyplaceni, a to formou předání živého dobytka, což bylo jen částečné vyrovnání. K plnému vypořádání dojde postupně až po letech tak, že vlastníci obdrží cenné papíry družstva. (Perlín, 2010, s. 11)

Jak poukazuje Haukanes (2004, s. 118), počet lidí, kteří mohli uplatnit své restituční nároky, byl v roce 1991 v celém Československu 3,5 milionu. Je zajímavé, že jich využilo jen málo lidí. Ovšem i tak byl celý proces velmi složitý, protože každý člověk měl jiné požadavky na navrácení půdy, strojů, finančních prostředků či jejich pronájmu. Málokdo také začal na svých znovuzískaných polích hospodařit. Důvodem byl nedostatek hospodářských budov a strojů, což by vyžadovalo velké investice. Také to záviselo na osobních preferencích a zkušenostech lidí, kteří dostali spoustu jiných možností, například podnikat v jiném sektoru.

Vláda si dala za cíl snížení počtu zaměstnanců v zemědělství a podpoření soukromého zemědělství, aby se dostala na úroveň Evropské unie. Došlo tak k ukončení státního dohledu nad cenami a postupným rušením dotací. Víceméně se však nepodařilo docílit většího přechodu k soukromému hospodaření, jelikož to bylo vzhledem k velkoobchodním cenám nevýhodné. Zaměstnanost v zemědělství se povedlo snížit o polovinu během prvních pěti let. Přitom některá družstva zanikla nebo se rozdělila či změnila svou organizační formu. (Haukanes, 2004, s. 119)

Jedním z důvodů může být také to, že lidé po kolektivizaci nedokázali obnovit svůj vztah k půdě. Navíc ne všichni občané byli proti kolektivizaci. Zaručovala jim totiž jakousi sociální jistotu, kterou v soukromém hospodaření nespatořovali.

Dalším problémem byly menší mzdy, které zaměstnanci v družstvech pobírali. Proto občané odcházeli za lepšími pracovními příležitostmi.

Zaměstnanost v zemědělském sektoru se povedlo snížit o polovinu během prvních pěti let. Přitom některá družstva zanikla, rozdělila se či změnila svou organizační formu. (Haukanes, 2004, s. 120)

V roce 1995 družstva zastupovala necelých 50 % zemědělských podniků. Něco málo přes 20 % představovali soukromí hospodáři a zbývající byly společnosti s ručením omezeným. V druhé polovině 90. let počet zemědělských družstev stále klesal na úkor obchodních společností. (Binek a kol., 2007, s. 56)

Nicméně většina zemědělských podniků byla zachována a v porovnání s podobnými podniky v západní Evropě je produkce živočišné výroby a zemědělství v Česku vyšší. (Perlín, 2010, s. 12)

2.2.2 Veřejná správa

Perlín (2010, s. 11) popisuje, že s novou vládou došlo k zavedení samosprávy obcí na základě zákona č. 367/1990 Sb., který vymezuje jejich pravomoci. Po roce 1990 vzniklo 2000 nových obcí, což se především týkalo hlavně nejmenších venkovských obcí. Tato desintegrace obcí proběhla v reakci na nový zákon a zároveň uplatňování střediskové soustavy a řízení investiční činnosti. Zvýšil se počet obcí s kategorií do 500 obyvatel, naopak u těch nad 500 obyvatel počet klesl. (Perlín, 2010, s. 11)

Nově vzniklé obce se domnívaly, že je bude stát nadále podporovat formou dotací, aby mohly dokončit a postavit svou technickou infrastrukturu. Plány jim však překazil nový daňový systém z roku 1992. Výnosy obcí tedy závisely na počtu obyvatel a podnikatelských subjektů. Příjmy však byly přesto malé, bez možnosti větších investic do rozvoje a obce tak byly odkázané na dotace, což trvá dodnes. (Perlín, 2010, s. 11)

2.2.3 Životní prostředí

Nové zákony se zaměřily také na kvalitu životního prostředí. V obcích se to především týkalo skládek, které bylo třeba omezit či zrušit. Dále byla vymezena chráněná území. Změna legislativy se také vztahovala na ochranu krajiny, lesů a ovzduší. Bylo zavedeno hodnocení dopadů staveb na životní prostředí. (Perlín, 2010, s. 13)

Začaly stoupat ceny chemických hnojiv, tím pádem je zemědělci přestávali používat. Mělo to pozitivní vliv na zlepšení biodiverzity ve venkovské krajině. Ovšem také se snížily výnosy a vedlo to k zaplevelení zemědělských pozemků. (Perlín, 2010, s. 13)

2.2.4 Venkovské obyvatelstvo

Podle Binka a kolektivu (2007, s. 16) jsou přechodem z industriální do postindustriální společnosti pro venkov důležité hlavně změny sídelního systému. Již nedochází ke zvyšování počtu obyvatel ve městech v rámci urbanizace, ale lidé migrují z měst do venkova oboustranně. Ačkoliv je dojíždka obyvatelstva venkova za prací stále vysoká, prohlubuje se funkční zaměření jednotlivých částí sídelního systému. Postupně tak mizí hranice mezi městem a venkovem.

Tyto oblasti tak mají spíše historický význam, přičemž jednotlivé obce obsahují buď znaky venkova, nebo města. V období komunismu probíhala silná urbanizace, kdy lidé byli především ideologicky ovlivňováni ke stěhování do měst, což ještě více urychlila kolektivizace. Naopak po transformaci společnosti se bohatší lidé stěhují na venkov, aby si zvýšili svou životní úroveň. Stěhování do venkovských oblastí je způsobeno nejenom procesem urbanizace, ale i migrací firem ze starých průmyslových zón, které se zabývají informačními technologiemi či jinými činnostmi kvartérního sektoru. Důvodem jsou mimo jiné venkovské lokality, které jsou výhodnější z hlediska nákladovosti. Avšak je nutné, aby byly dobře napojeny na dopravní či telekomunikační infrastrukturu. Proto jsou odlehlejší venkovské oblasti spíše specializovány na zemědělství a cestovní ruch. (Binek a kol., 2007, s. 17)

Přesto začíná nová diferenciací, kdy je pro obyvatele venkovského sídla významné, aby jejich sídlo bylo součástí metropolitní oblasti nebo leželo mimo ni jako tradiční venkov. Většina lidí se v důsledku moderní doby přestěhovala do měst, jelikož se to stalo nezbytností pro jejich práci či kulturní vyžití. Ruku v ruce s tímto urbanizačním procesem jde také znečištění životního prostředí, dopravní vytíženost či nedostatek volného prostoru. Tohle vše znamená pro venkov ztrátu identity. Všeobecně se pro lidi stává pojem venkov místo odpočinku či rekreace. Díky tomuto zájmu obyvatelstva se zachovaly a udržují venkovské krajiny i některá sídla, která by jinak zanikla. Patrný je též rozdílný pohled na venkov městského a tradičního venkovského obyvatelstva. (Binek a kol., 2007, s. 18)

2.2.5 Dopravní dostupnost

Do roku 1990 propojovaly autobusové linky okresní město s venkovem, kam pravidelně autobusy dojížděly. Ceny jízdného byly velmi malé, takže ani nepokryly náklady na provoz.

Po privatizaci okresních závodů ČSAD došlo ke změně cen jízdného, což způsobilo značné omezení počtu linek i spojů. O víkendech autobusy nejezdily vůbec. Tato situace vedla k tomu, že občané začali využívat soukromou dopravu kvůli dojížděcí za prací. Dodnes je tak spojů jezdících na venkov velmi málo. (Perlín, 2010, s. 14)

Nejenom špatné spoje, ale také otevření trhu, a tím pádem nové možnosti způsobily, že si lidé pořizovali osobní automobily.

Autobusy, které přijížděly na venkov dvakrát za den, též nepříznivě ovlivnily zaměstnanost v hůře dostupnějších venkovských oblastech. Pro pracovníky, kteří dostávali minimální mzdu, bylo nevýhodné dojíždět za prací, protože když odečetli náklady na cestovné od jejich mezd, tak dostali méně peněz, než by čítala podpora od státu. Navíc se stále více rozšiřuje třísměnný provoz, který je tak pro zájemce o práci kvůli špatným spojům nedostupný. Řešením často není ani osobní doprava. (Binek a kol., 2007, s. 51)

2.2.6 Občanské vybavení

Po roce 1989 se na venkově začaly obnovovat malé obchody, hospody, restaurace a další služby, a to na základě privatizace či zřízení nových provozoven často v domech lidí žijících na vesnicích. Tyto prodejní jednotky jsou schopné konkurovat velkým marketům ve městech, jelikož se lidem nevyplatí dojíždět. Ke zřízení jednotlivých služeb došlo ve velmi krátkém časovém horizontu, ovšem postupem času poptávka tyto služby omezila. (Perlín, 2010, s. 15)

Dále se začala prosazovat agroturistika na venkově jako jedna z možností trávení volného času. Cílem měl být zisk z poskytování služeb v této oblasti. Nakonec se však ukázalo, že tyto představy byly poněkud přehnané, tudíž agroturistika zůstává spíše doplňkovou aktivitou na venkově především v její specifické formě chalupaření a chataření. (Perlín, 2010, s. 15)

3 NÁSTROJE A STRATEGIE PODPORY VENKOVA Z PROGRAMŮ EVROPSKÉ UNIE

Nutnost vytvořit společnou zemědělskou politiku vycházela především ze situace po druhé světové válce, kdy země nedokázaly zajistit svou zemědělskou produkci. Nicméně dnes, kdy je Evropská unie druhým největším vývozcem zemědělských výrobků, tyto ochranné mechanismy neplatí. Naopak nastaly jiné problémy, jako je nadbytek potravin, který byl způsobený regulací cenových hladin ze strany Evropské komise. Velmi diskutované jsou také výdaje na společnou zemědělskou politiku, které činí 45 % rozpočtu Evropské unie. (Evropská unie, 1999)

3.1 Společná zemědělská politika

V roce 1957 byly podepsány Římské smlouvy o založení Evropského hospodářského společenství (EHS) a Evropského společenství pro atomovou energii (EURATOM). EHS se již od počátku zajímala o problematiku zemědělství. (Tomšík, 2009, s. 42)

Na základě Římských smluv pak vznikla společná zemědělská politika (SZP), která plánovala dosažení pěti cílů.

První cíl se týkal zvýšení produktivity v zemědělství tím, že dojde k podpoře nových technologií a správnému využití pracovní síly. Druhým cílem bylo zvýšení životní úrovně zaměstnanců v zemědělství prostřednictvím vyšších mezd. Dále bylo zapotřebí stabilizovat trhy a zajistit kontinuální zásobování. Posledním cílem bylo zajistit adekvátní ceny konečným spotřebitelům. (Tomšík, 2009, s. 43-44)

Postupné zavádění společné zemědělské politiky bylo sjednáno na počátek roku 1962.

Tomšík (2009, s. 45) uvádí, že zakládající členské státy EHS měly různé pohledy na vytvoření společné zemědělské politiky. Nejvíce ji podporovala Francie, protože byla největším zemědělským výrobcem, tudíž tak mohla své výrobky vyvážet v rámci Společenství. Méně výhodnou ji spatřovalo Německo kvůli upřednostňování produktů ostatních členských zemí.

Nicméně se státy mezi sebou také dobře doplňovaly. Některé země nebo regiony se specializovaly na různé plodiny, které pak našly odbyt v ostatních zemích. Dále se shodovaly na budoucím rozvoji zemědělství, kde se chtěly soustředit na jeho modernizaci.

Proces modernizace znamenal také velké náklady, což vyžadovalo podporu států. Nicméně země byly zvyklé financovat zemědělské aktivity již dříve a po dohodnutých podmínkách měli mít zemědělci zajištěné stabilní ekonomické prostředí chráněné proti výkyvům světového trhu. Dalším plánem bylo postupné zavádění jednotných cen, které platily pro všechny členy SZP. Země EHS se hlavně zaměřily na podporu soukromého vlastnictví v zemědělském sektoru, jelikož v rodinných podnicích tkvěl úspěch celého zemědělství. (Tomšík, 2009, s. 46-47)

Tato politika by měla fungovat na základních principech, a to princip jednoty trhu, kdy platí ve všech členských zemích stejná pravidla. Tohle se týkalo především cen, které se staly garantované a jednotné. Problémem však byly kurzové rozdíly, nicméně jej vyřešila zemědělská měnová vyrovnání. Dalším je princip komunitární preference, který reflektuje vztah ke třetím zemím. Týká se ochrany výrobků zemí EHS před levnějšími světovými zemědělskými produkty. Pro zajištění vývozu vlastních výrobků poskytuje Společenství subvence, aby byly ceny srovnatelné se světovým trhem. Třetím principem je finanční solidarita, což znamená hrazení nákladů ze společných prostředků na vývozní dávky, výkup zboží a podporu reformy evropského zemědělství. Na tyto rozpočty byl vytvořen Evropský orientační a záruční zemědělský fond. (Pěluha a kol., 2006, s. 56)

Od roku 1968 proběhlo několik reforem SZP, jelikož původní opatření už nebyla potřebná, naopak způsobovala velké finanční problémy EU. Týkaly se hlavně krize nadvýroby a obrovských nákladů na evropské zemědělství. Tyto problémy plánovala Unie řešit postupným snižováním podpor zemědělcům. Spíše dala farmářům větší svobodu, aby si mohli produkovat, co je pro ně výhodné vzhledem k tržním požadavkům. Mohli tak lépe dospět k větší konkurenceschopnosti, ale také jim byla zaručena jistá úroveň příjmů. V roce 2003 tak byly přijaty nové zásady. Ty se zaměřily na ochranu životního prostředí, bezpečnosti a kvality potravin a také na správné zacházení se zemědělskými zvířaty. Dále došlo k upravení plateb zemědělcům a zaměření na venkovský rozvoj. (Evropská unie, 1999)

Náklady, které Evropská unie směřuje do zemědělství, se značně snížily. Z původních 70 % v 70. letech 20. století klesly na 34 % v období 2007 až 2013. (Evropská unie, 2009)

3.2 Financování Společné zemědělské politiky

Evropská komise určila pro financování výdajů v rámci SZP dva fondy, které vznikly z Evropského zemědělského orientačního a záručního fondu (EAGGF): Evropský země-

dělský fond pro rozvoj venkova (EAFRD) a Evropský zemědělský záruční fond (EAGF). Prostředky z EAFRD a EAGF jsou v České republice uskutečňovány skrze platební agenturu Státní zemědělský intervenční fond (SZIF). (Evropská unie, 2009)

3.2.1 Evropský zemědělský fond pro rozvoj venkova

Finanční a programový nástroj EAFRD byl zaveden na programovací období 2007 – 2013 a jeho účelem je upevnit politiku rozvoje venkova EU a snížit náročnost jejího provádění. Podpora fondu je doplněná opatřeními, která se pohybují na národní, regionální a místní úrovni. Na tento fond je vyčleněno 20 % finančních prostředků ze SPZ, což celkově čítá 96,319 miliard EUR. (Evropská unie, 2009)

Veškeré financování rozvoje venkova se uskutečňuje na návrh Evropské komise, která dbá mimo jiné na to, aby roční částky proudící z EAFRD splňovaly jistá kritéria.

Každý členský stát musí mít vypracovaný národní strategický plán a v jeho rámci též program pro rozvoj venkova.

Fond se soustředí na zlepšení konkurenceschopnosti zemědělského a lesnického sektoru, dále na ochranu životního prostředí a zachování krajiny. Dalším cílem je podpořit kvalitu života na venkově a diverzifikaci jeho hospodářství. (Evropská unie, 2009)

3.2.2 Evropský zemědělský záruční fond

EAGF je druhým finančním nástrojem SZP na období 2007 - 2013, který se zaměřuje na zemědělské trhy. Účelem fondu je postarat se o pravidelné přidělování dotací z EAGF a taktéž kontrolovat jejich využití. (Evropská unie, 2009)

Členské státy každým rokem připravují program plánovaných kontrol, které proběhnou v jejich podnicích a následně jej sdělí Komisi. K uskutečnění kontroly si státy zřizují vlastní orgány, které zodpovídají za správnost uplatňování podpor z EAGF. Prostředky proudící z EAGF na výdaje členských států jsou poskytovány formou měsíčních plateb. (Evropská unie, 2009)

Z fondu jsou financovány například přímé platby zemědělcům, náhrady při exportu zemědělských výrobků do třetích zemí a intervenční opatření společné organizace trhu (SOT), která se soustředí na regulaci zemědělských trhů. Dále se dotuje propagace zemědělských produktů a náklady na trhy s rybářskými produkty. (Evropská unie, 2009)

3.3 Program rozvoje venkova na období 2007 - 2013

Program rozvoje venkova (PRV) vychází z Národního strategického plánu rozvoje venkova a pomáhá k dosažení jeho cílů, tj. rozvoj venkovského prostoru v České republice. Soustřeďuje se na zlepšení životního prostředí a snížení špatných vlivů zemědělského hospodaření. Dále se zabývá konkurenceschopností ČR v potravinářských výrobcích a zaměřuje se na sociálně-ekonomické vztahy obyvatel na venkově, kde je zapotřebí zlepšit situaci s nezaměstnaností. (SZIF, ©2000-2013)

PRV je nástroj, který slouží k získání podpory z EU a je realizován Evropským zemědělským fondem pro rozvoj venkova (EAFRD). Za řízení PRV odpovídá Ministerstvo zemědělství ČR a zprostředkovává jej pomocí Státního zemědělského intervenčního fondu. (Bajer a Matyáš, 2009, s. 83)

Programový dokument zahrnuje opatření, která spadají pod jednotlivé priority a jsou rozdělena do čtyř os I-IV. Tyto osy se zaměřují na rozvoj venkova v různých důležitých oblastech v období 2007 - 2013.

3.3.1 Osa I: Zlepšení konkurenceschopnosti zemědělství a lesnictví

První osa se soustředí na podporu konkurenceschopnosti lesnictví a zemědělství a také na pomoc v podnikání v zemědělské produkci a potravinářství. Z fondu EAFRD proudí na tuto osu 22,53 % jeho prostředků. (Ministerstvo zemědělství, 2011, s. 59)

Priorita: Modernizace, inovace a kvalita

- Modernizace zemědělských podniků
- Investice do lesů
- Přidávání hodnoty zemědělským a potravinářským produktům
- Pozemkové úpravy
- Seskupení producentů (Bajer a Matyáš, 2009, s. 84-87)

Priorita: Přenos znalostí

- Další odborné vzdělávání a informační činnost
- Zahájení činnosti mladých zemědělců
- Předčasné ukončení zemědělské činnosti.

- Využívání poradenských služeb (Bajer a Matyáš, 2009, s. 88-89)

3.3.2 OSA II: Zlepšování životního prostředí a krajiny

Na základě zájmů Evropské unie se tato osa soustředí na ochranu životního prostředí a krajiny i na šetrné čerpání přírodních zdrojů. Vychází ze skutečnosti, že na území EU je přebytek některých výrobních kapacit v zemědělství, proto není možné dále zvyšovat produkci. Naopak je zapotřebí poskytnout venkovskému obyvatelstvu alternativní zdroje příjmů. (Pělucha a kol., 2006, s. 109)

Priorita: Biologická rozmanitost

- Podnikání v znevýhodněných oblastech LFA
- Podpora zemědělství v oblastech NATURA 2000
- Agroenvironmentální opatření (AEO) (Bajer a Matyáš, 2009, s. 90-92)

Priorita: Ochrana vody a půdy

- Péče o krajinu (Ministerstvo zemědělství, 2011, s. 85)

Priorita: Zmírňování klimatických změn

- Zalesňování zemědělské půdy
- Obnova lesního potenciálu po kalamitách a podpora společenských funkcí lesů (Ministerstvo zemědělství, 2011, s. 85)

3.3.3 OSA III: Kvalita života ve venkovských oblastech a diverzifikace hospodářství venkova

Osa se zaměřuje na zvýšení kvality způsobu života venkovských obyvatel. Toho chce dosáhnout pomocí rozmanitosti venkovské ekonomiky směrem k činnostem odlišných od zemědělství, aby byly venkovské obce schopny naplnit základní potřeby svých obyvatel. Z důvodu snižování obyvatel na venkově se soustředí na vytváření nových pracovních míst a lepších podmínek pro mladé lidi a rodiny. Dalším cílem je zkvalitnění občanského vybavení, služeb, infrastruktury a rovněž ochrana životního prostředí a zachování kulturních památek venkova. (Pělucha a kol., 2006, s. 121)

Priorita: Tvorba pracovních příležitostí a podpora využívání OZE

- Diverzifikace činností nezemědělské povahy

- Podpora zakládání podniků a jejich rozvoje
- Podpora cestovního ruchu (Bajer a Matyáš, 2009, s. 94-96)

Podmínky růstu a kvalita života na venkově

- Obnova a rozvoj vesnic, občanské vybavení a služby
- Ochrana a rozvoj kulturního dědictví venkova (Ministerstvo zemědělství, 2011, s. 127)

Priorita: Vzdělávání

- Vzdělávání a informace
- Získávání dovedností, animace a provádění (Ministerstvo zemědělství, ©2009-2011)

3.3.4 OSA IV: LEADER

Pro efektivní rozvoj venkova je prioritní, aby se do jeho dění zapojili také samotní obyvatelé těchto oblastí a to za použití evropského programu LEADER (Tomšík, 2009, s. 138). Jeho nástrojem jsou místní akční skupiny (MAS), které spolupracují s veřejným i soukromým sektorem. Účelem je strategické plánování rozvoje venkova, které se snaží MAS za podpory finančních příspěvků realizovat. (Pelcl, 2008, s. 13)

Priorita: Zlepšení řízení a mobilizace přirozeného vnitřního rozvojového potenciálu venkova

- Místní akční skupiny
- Realizace místní rozvojové strategie
- Realizace projektů spolupráce (Ministerstvo zemědělství, ©2009-2011)

4 NÁSTROJE A STRATEGIE PODPORY VENKOVA Z PROGRAMŮ ČESKÉ REPUBLIKY

Od roku 1990 mohla Česká republika jakožto kandidátská země čerpat dotace z jednoho z předvstupních programů Phare, který byl stanovený na vytvoření společenských a ekonomických předpokladů pro vstup ČR do Evropské unie. Od počátku členství v EU má Česká republika při splnění daných podmínek právo na podílení se na nástrojích hospodářské politiky a sociální soudržnosti. (Ministerstvo pro místní rozvoj ČR, 2006, s. 18)

Národní programy se soustředily především na podporu různých typů odvětví a do roku 2005 se skládaly z většiny využitých finančních prostředků. Spíše se koncentrovaly na evropskou integraci, infrastrukturu, rozvoj lidských zdrojů a na podporu malého a středního podnikání i regionálního rozvoje. (Wokoun, 2006, s. 53)

Rozvoji venkova a podpoře zemědělství se věnoval předvstupní program SAPARD, jehož financování však ČR ukončila před koncem roku 2005. (Wokoun, 2006, s. 53)

Na program SAPARD navazoval Operační program Rozvoj venkova a multifunkční zemědělství (OP RVMZ), který byl stanoven na programové období 2004 – 2006. Jeho účelem bylo zvýšit konkurenceschopnost zemědělství, uspořádat vlastnická práva k pozemkům, zlepšit ochranu životního prostředí a přizpůsobit české zemědělství podmínkám evropského trhu. (Ministerstvo pro místní rozvoj ČR, 2005, s. 34)

Dalším dotačním programem na období 2004 – 2006 byl Horizontální plán rozvoje venkova (HRDP), jehož opatření se zaměřovala na předčasné ukončení zemědělské činnosti, méně příznivé oblasti, lesnictví, zakládání skupin výrobců a technickou pomoc. (SZIF, ©2000-2013)

V programovém období 2007 – 2013 se dotace rozdělují dvěma způsoby. V prvním případě Česká republika spolufinancuje prostředky získané z Evropské unie. Zde se jedná o přímé platby, které obsahují systém jednotných plateb na plochu (SAPS) a oddělených plateb za cukr a rajčata. ČR může přímé podpory z EU dorovnávat svými doplňkovými platbami (Top-Up). Dále částečně financuje Program rozvoje venkova na období 2007 – 2013, Operační program Rybářství na období 2007 – 2013 a dotace v rámci Společné organizace trhu (SOT), která se zabývá regulací nabídky rostlinné a živočišné výroby. Druhý typ dotací je hrazen pouze z rozpočtu ČR a zde patří Národní dotace a Podpůrný garanční rolnický a lesnický fond. (Ministerstvo zemědělství, ©2009-2011)

Pro období 2007 až 2013 nesmí výše příspěvků z fondů EU přesáhnout 85 %. Zbýlých 15 % kofinancuje Česká republika ze svých prostředků. (Ministerstvo pro místní rozvoj ČR, 2009)

Konkrétně se projekty v ČR financují dvěma způsoby. Prvním je získání krátkodobého úvěru, než žadatel přijme podporu, aby mohl splatit část jistiny z obdržené dotace. Druhým typem je financování projektu střednědobým či dlouhodobým úvěrem a jeho částečným splacením po obdržení podpory. (Grolig a Bumbálek, 2008, s. 10)

4.1 Národní dotace

Následující typy dotací jsou financovány výlučně ze státního rozpočtu ČR a spravovány Ministerstvem zemědělství ČR. Rozlišují se do třech hlavních oblastí. První jsou podpory vyhlášené formou zásad. Tyto programy byly vytvořeny k zachování výrobního potenciálu zemědělství s přispěním k rozvoji venkovských oblastí. Jejich snahou je především použít při pěstování rostlin jinou alternativu, než je jejich chemické hnojení, také podporují ozdravování polních a jiných zvláštních plodin a další typ programu se soustředí na boj proti nákazám hospodářských zvířat. (Ministerstvo zemědělství, ©2009-2011)

Najdou se zde také programy, které jsou zaměřené na komodity, u nichž nejde vyčíst jejich výnosnost. Nicméně je velmi důležité je podporovat. Zde patří například příspěvky na podporu včelařství či udržování a zkvalitňování genetických předpokladů vybraných hospodářských zvířat. (Ministerstvo zemědělství, ©2009-2011)

Dále dotace směřují do lesního sektoru, ve kterém jsou podporovány výdaje na vytváření digitálních dat lesního hospodářského plánu, také se částečně hradí zachovávání a rozšiřování genových zdrojů lesních porostů. Dalšími investicemi jsou výdaje na myslivost a s ní spojeným chovem a výcvikem loveckých psů či dravců. (Ministerstvo zemědělství, ©2009-2011)

Poslední oblast vodního hospodářství má mnoho programů, které se orientují na tematiku kanalizací a vodovodů, rybníků a přehrad a na ochranu proti povodním. Jedním ze záměrů je vybavit obce a města v České republice tak, že se v rámci dotačních programů budou vystavovat kanalizace a vodovody a posílí se protipovodňové využití rybníků a vodních nádrží. (Ministerstvo zemědělství, ©2009-2011)

4.2 Podpůrný garanční rolnický a lesnický fond

Finanční prostředky proudí prostřednictvím Podpůrného garančního rolnického a lesnického fondu (PGRLF) opět ze státního rozpočtu ČR. Fond má za úkol podporovat podnikatelské záměry, které se soustředí na rozvoj zemědělských subjektů, a to především na modernizaci, zvýšení kvality a efektivnosti a snížení výrobních nákladů. Dotace proudí na úroky z úvěrů a fond se také zaručí za část jistiny úvěru. Prostředky jsou poskytovány na výdaje, které se nedají financovat z Programu rozvoje venkova. Na tento typ podpory slouží dva programy Zemědělec a Půda. (Ministerstvo zemědělství, ©2009-2011)

4.2.1 Program Zemědělec

Cílem programu je rozvíjet zemědělskou činnost, kde je kladen důraz na investice do technologií se snahou snížit náklady na výrobu, modernizovat strojní zařízení či vybavení a zkvalitnit jakost. Dotace na výdaje v rámci programu Zemědělec se zaměřují hlavně na nákup různých strojů či nástrojů, které se používají k orání, sečení a podobné činnosti. Nepodporuje běžné opravy budov, nákup automobilů a zvířat nebo nákup akcií a podílů. (PGRLF, ©2006a)

Žadatel může dostat podporu maximálně 40 % z výdajů, ale úvěr na zemědělskou činnost nesmí přesáhnout dobu 7 let. Výhodu má mladý zemědělec, který nepřesáhl věk 40 let a podílí se na základním kapitálu z více než poloviny, protože se mu dotace navýší o 1 %. (PGRLF, ©2006a)

4.2.2 Program Podpora nákupu půdy

Daný program slouží zemědělcům, kteří si chtějí zakoupit půdu a nemají k tomu dostatek finančních prostředků. Účelem nákupu musí být primárně hospodaření na této půdě. Pro získání dotace musí žadatel dosahovat 25 % příjmů ze zemědělské činnosti. Program bude hradit splátky úvěru poskytnuté bankou, se kterou má PGRLF smlouvu. Hrazení výdajů se pohybuje od půjčené částky 100 tis. Kč do 10 mil. Kč. (PGRLF, ©2006b)

II. PRAKTICKÁ ČÁST

5 CHARAKTERISTIKA ZLÍNSKÉHO KRAJE

Zlínský kraj vznikl 1. ledna 2000 sloučením okresů Kroměříž, Uherské Hradiště, Vsetín a Zlín. Zároveň s Olomouckým krajem tvoří region soudržnosti Střední Morava. Od roku 2003 bylo v kraji vytvořeno 13 obcí s rozšířenou působností a 25 obcí s pověřeným obecním úřadem. (ČSÚ, 2013)

Díky své rozloze 3964 km² je čtvrtým nejmenším krajem v ČR. Řadí se sem 307 obcí, z toho 30 měst. Celkem 285 obcí patří do kategorie do 5000 obyvatel, což představuje 94,3 % venkovského prostoru ve Zlínském kraji. Nejvíce se vyskytují obce s počtem obyvatel od 500 do 999. Nicméně hustota zalidnění venkovských obcí je nižší než ve městech.

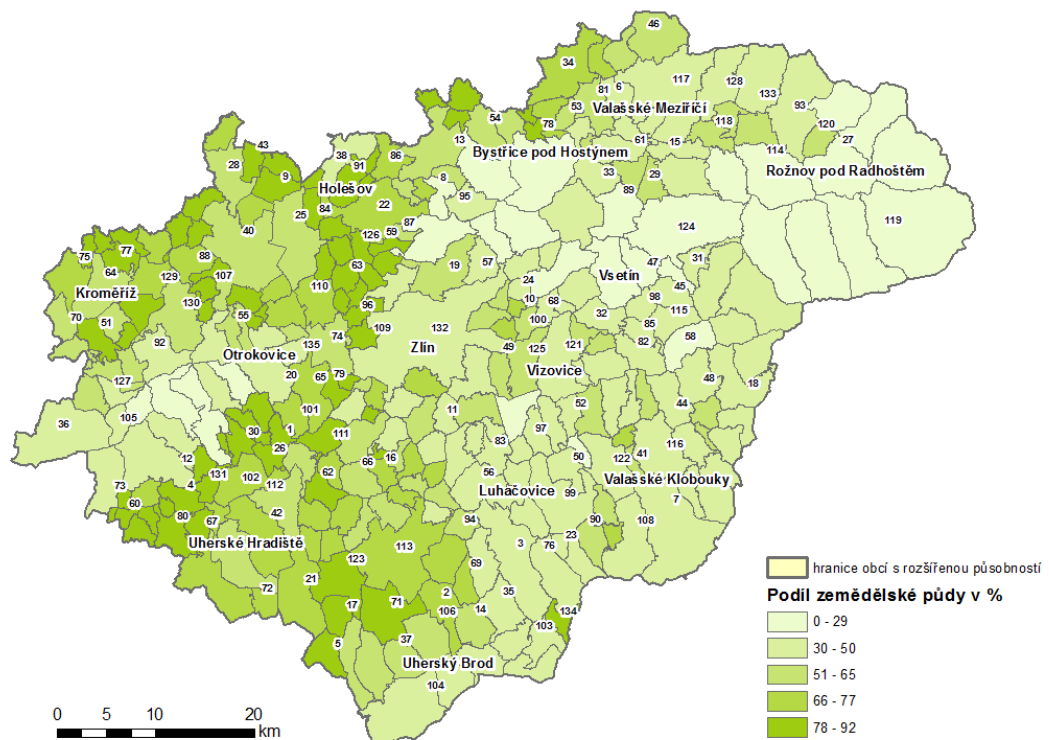
Asi polovinu celkové rozlohy kraje tvoří zemědělská půda, z toho přibližně dvě třetiny spadají pod ornou půdu. Nejvýhodnější podmínky pro zemědělskou činnost se nachází v okrese Kroměříž a Uherské Hradiště. Celkově se však kraj vyznačuje poměrně nekvalitní půdou, která se využívá hlavně k pastevectví. Zalesnění ve Zlínském kraji je nadprůměrné. (Zlínský kraj, 2010, s. 12)

Jak podle Strategie rozvoje venkova ve Zlínském kraji 2010 – 2015, tak podle Českého statistického úřadu (ČSÚ) se mezi městský prostor ve Zlínském kraji řadí obce se statutem města a ostatní obce patří do venkovského prostoru.

5.1 Zemědělství

Ve venkovských oblastech je zemědělská výroba velmi důležitým aspektem pro ekonomický rozvoj podnikatelských subjektů. Výrobní podmínky jsou v ČR charakterizovány zemědělskými výrobními oblastmi, které jsou rozděleny do pěti základních kategorií. Jedná se o oblast kukuřičnou, řepařskou, obilnářskou, bramborářskou a píceňářskou. (Zemědělský výzkumný ústav Kroměříž, 2002, s. 1)

Ve Zlínském kraji se nalézají tři oblasti, a to obilnářské, bramborářské a píceňářské. Obilnářská oblast leží v okrese Uherské Hradiště a Zlín. Brambory s průměrným zastoupením obilnin se pěstují v okrese Uherské Hradiště. V píceňářských oblastech, kde jsou charakteristické rozsáhlé louky a pastviny a pěstování částečně sadbových brambor a lnu, se nachází okres Vsetín. Tyto oblasti jsou spíše nevhodné pro pěstování zemědělských plodin. (Zemědělský výzkumný ústav Kroměříž, 2002, s. 2-6)



Obrázek 1 Podíl zemědělské půdy ve Zlínském kraji (ArcČR® 500, 2013)

Na mapě výše je znázorněn podíl zemědělské půdy v obcích Zlínského kraje. Zemědělská půda pokrývá asi polovinu kraje a její největší podíl je v okrese Uherské Hradiště a Kroměříž. Zemědělská půda se vyskytuje ze 78 – 92 % především v ORP Uherské Hradiště, Kroměříž, Holešov, Bystřice pod Hostýnem. Tyto obce se nacházejí v obilnářské a bramborářské oblasti Hornomoravského a Dolnomoravského úvalu, tudíž se zaměřují na rostlinnou výrobu.

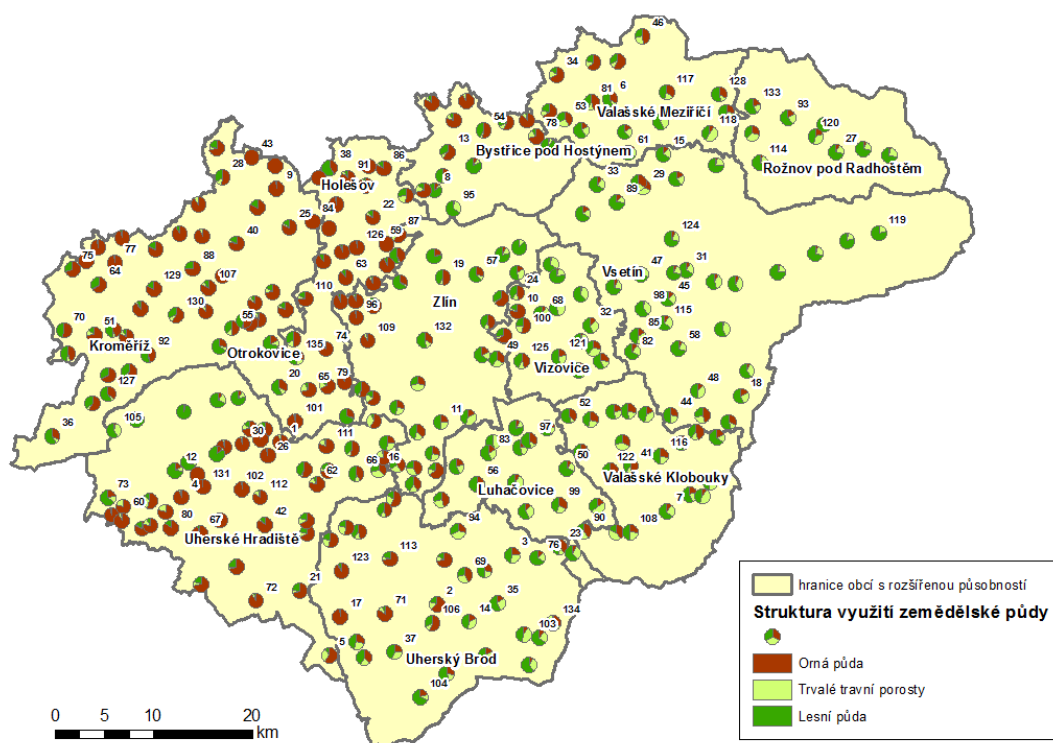
Obce, ve kterých je alespoň 50% zastoupení zemědělské půdy, se nalézají také v ORP Zlín, Otrokovice, Luhačovice, Vizovice, Valašské Klobouky, Uherský Brod a Valašské Meziříčí. Zde leží méně příznivé oblasti pro zemědělskou výrobu.

Nejmenší podíl zemědělské půdy se nalází v horských oblastech ORP Uherské Hradiště, Bystřice pod Hostýnem, Rožnov pod Radhoštěm a Vsetín. Tyto oblasti jsou vhodné pro pastevectví. Okresy Vsetín a Zlín se spíše soustředí na živočišnou výrobu.

Tabulka 1 Struktura zemědělské půdy ve Zlínském kraji k 31.10.2011 (ČSÚ, 2013)

Kraj, okresy	Obhospodařovaná půda (ha)	Z toho orná půda (ha)	Podíl orné půdy v %
Zlínský kraj	137 361	86 029	62,6
Kroměříž	32 356	29 637	91,6
Uherské Hradiště	48 656	37 238	76,5
Vsetín	23 714	6 775	28,6
Zlín	32 635	12 380	37,9

V tabulce jsou uvedené údaje o obhospodařované půdě a podílu orné půdy, která se na ní nachází. Naprostá většina orné půdy leží v okrese Kroměříž. Také vysoký podíl orné půdy je v okrese Uherské Hradiště. Tyto okresy jsou typickými zemědělskými oblastmi ve Zlínském kraji. Malý podíl orné půdy má okres Vsetín a Zlín.



Obrázek 2 Struktura využití zemědělské půdy v hektarech (ArcČR® 500, 2013)

Na území Zlínského kraje zastupuje orná půda dvě třetiny zemědělské půdy. Zbytek tvoří trvalé travní porosty, chmelnice, vinice a ovocné sady. Další významnou součástí kraje je lesní půda. Patří zde také vodní plochy, zastavěné plochy a ostatní plochy. (ČSÚ, 2013)

Na mapě je zobrazený podíl orné půdy, trvalých travních porostů a lesní půdy na obce ve Zlínském kraji. Orná půda je součástí zemědělské půdy, tudíž se nachází ve stejných oblastech jako na předchozí mapě. Největší plochy orných půd leží podél toku řeky Moravy v obcích z ORP Uherské Hradiště, Otrokovice, Kroměříž, Holešov a Bystřice pod Hostýnem.

Trvalé travní porosty jsou také součástí zemědělské půdy, nicméně se nacházejí spíše v nepříznivých hornatých oblastech ORP Uherský Brod, Luhačovice, Valašské Klobouky, Vizovice, Vsetín a Rožnov pod Radhoštěm. Tyto oblasti jsou vhodné pro pastevectví či případnému pěstování brambor a lnu. Také se zde nachází vysoké procento lesní půdy. Lesy jsou i v horské části ORP Uherské Hradiště, na jihozápadě ORP Kroměříž a ORP Zlín.

Tabulka 2 Zemědělské podniky podle rozlohy zemědělské půdy k 31.12.2011 (ČSÚ, 2013)

Kraj, Okresy	Země- dělské podniky	Z toho podle rozlohy zemědělské půdy (ha)						
		0	0- 4,99	5- 9,99	10- 40,99	50- 99,99	100- 499,99	500 a více
Zlínský kraj	3 719	43	2360	569	493	91	87	76
Kroměříž	460	20	556	57	94	22	22	19
Uherské Hradiště	641	3	443	71	64	20	12	28
Vsetín	1813	9	1221	318	517	19	19	10
Zlín	805	11	470	123	118	30	34	19

Jak již bylo zmíněno, ve venkovském prostoru se nacházejí spíše menší podniky, z nichž vysoké procento tvoří zemědělské podniky. Jelikož venkovské obce ve Zlínském kraji převládají, bývají spojovány se zemědělskou výrobou. Ve Zlínském kraji je registrovaných celkem 3719 zemědělských podniků ke konci roku 2011, z toho asi polovina připadá na okres Vsetín. Většina podniků na Vsetínsku leží na zemědělské půdě s rozlohou do 5 ha. V okrese Zlín je celkem 805 zemědělských podniků a stejně jako v okrese Vsetín se jich

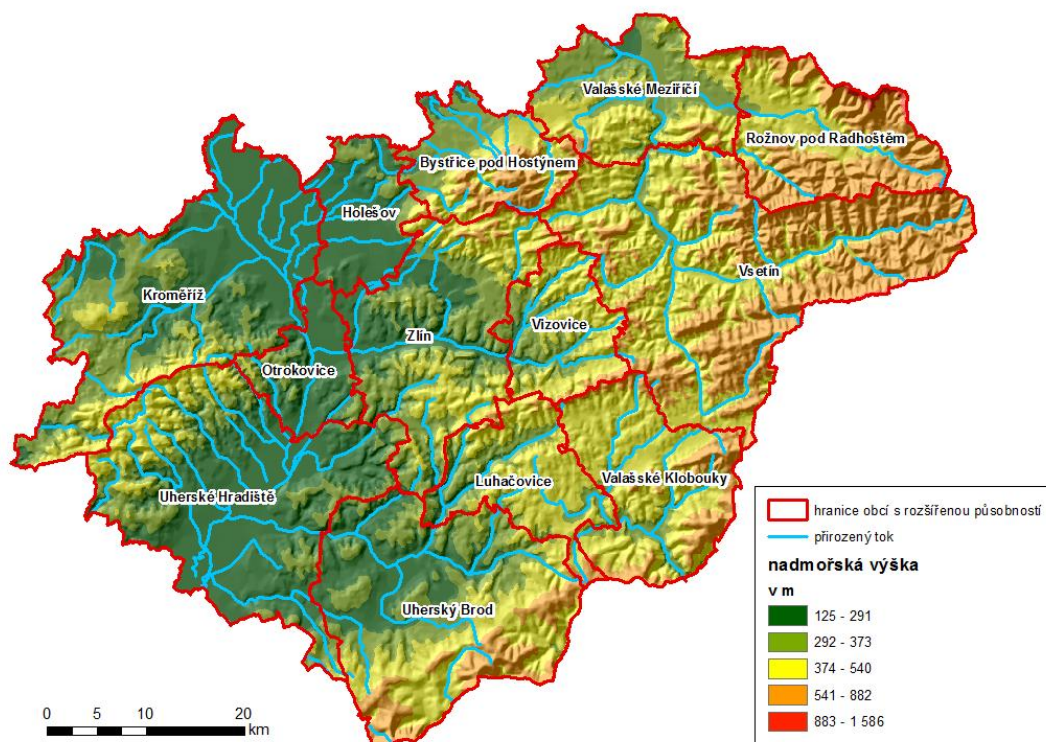
nejvíce nachází na zemědělské půdě s rozlohou do 5 ha. Z důvodu malého podílu orné půdy a naopak vysokého podílu trvalých travních porostů a lesů se zmíněné okresy zabývají především rozsáhlou živočišnou výrobou.

Asi 30 % podniků z kraje připadá na okresy Kroměříž a Uherské Hradiště. Ve srovnání s ostatními okresy, má Kroměříž nejvíce podniků, které leží mimo zemědělskou půdu. Také v těchto dvou okresech se hospodaří spíše na zemědělských půdách s rozlohou do 5 ha.

Podle ČSÚ (2013) se ve Zlínském kraji nachází 22 zemědělských družstev. Tak nízký počet družstev bude příčinou malého výskytu podniků na větších výměrách zemědělských půd. V tabulce je vidět, že se nejvíce podniků vyskytuje na zemědělských půdách o rozloze do 5 ha, z čehož se dá usoudit, že ve Zlínském kraji podnikají v zemědělství spíše samostatně hospodařící rolníci.

Zemědělství je významné pro produkci kvalitních domácích potravin a vytváření pracovních míst na venkově. Zemědělci mimo jiné pečují o zachování a rozvoj krajiny a snaží se diverzifikovat jejich činnost na produkci biopotravin či podporu agroturistiky. Na tyto oblasti se zaměřuje Program rozvoje venkova, jehož prostřednictvím proudí dotace, a to nejen na podporu zemědělství.

5.2 Meziokresní srovnání



Obrázek 3 Fyzicko-geografická mapa Zlínského kraje (ArcČr® 500, 2013)

5.2.1 Kroměříž

Okres Kroměříž se nalézá v západní části Zlínského kraje a tvoří z něj 20 %. Okres leží na Hornomoravském úvalu, který jej pokrývá z větší části. Z toho je patrné, že se v této oblasti daří zemědělství, které se nachází na 61 % půdy. Lesy zde zabírají 27 %. Dále okrese Kroměříž protéká řeka Morava a její nížinná oblast je vhodná pro pěstování zemědělských plodin. Nicméně v zemědělství a lesnictví pracuje pouze 6 % obyvatel. Přibližně třetina lidí je zaměstnána v průmyslu orientovaném především na strojírenství, dřevařství a potravinářství. Celková nezaměstnanost v okrese byla ke konci roku 2011 nejvyšší v kraji, a to 10,49 %. Okres Kroměříž má velký potenciál v rozvoji cestovního ruchu hlavně díky památkově chráněným oblastem. Mezi známé památky patří Arcibiskupský zámek, Květná a Podzámecká zahrada v Kroměříži a skanzen lidové architektury v Rymicích. (ČSÚ, 2013)

5.2.2 Uherské Hradiště

Okres Uherské Hradiště leží v jihozápadní části Zlínského kraje a tvoří 25 % jeho území. Okres se dá rozlišit na dvě části vzhledem k jeho přírodním podmínkám. Větší část tvoří nížina Dolnomoravského úvalu spolu s povodím řeky Moravy, která spadá pod obilnářské a bramborářské oblasti. Druhá část okresu přechází v podhorská pásma Chřibů, Vizovických vrchů a Bílých Karpat. Tyto oblasti jsou vhodné pro pastevectví a chov dobytku. Nejvíce osob je zaměstnáno v průmyslu, kde je významná výroba potravin a zpracování ovoce a zeleniny. V zemědělství opět pracuje malé procento obyvatel. Okres Uherské Hradiště je navštěvováno v letním i zimním období kvůli rekreaci a odpočinku. Vyhledávaným místem bývá hrad Buchlov, zámek v Buchlovicích či církevní stavby na Velehradě. (ČSÚ, 2013)

5.2.3 Vsetín

Okres Vsetín se nalézá v severní části Zlínského kraje a zabírá 29 % z jeho celku. Má velmi členitý reliéf, jelikož je hornatý a hustě zalesněný. Lesy pokrývají více než polovinu území okresu. Hornatá část patří Moravskoslezským Beskydům, Vizovické vrchovině, Hostýnským a Vsetínským vrchům a také Javorníku. V údolí se nachází koryto řeky Bečvy, kterou tvoří Vsetínská a Rožnovská Bečva. Zemědělství se v tomto okrese příliš nedaří, úrodná půda je zde pouze z 35 %. Vsetín se orientuje spíše na živočišnou výrobu. Významná je v okrese těžba pískovce a stavebního kamene. Vsetínsko je především průmyslovou oblastí. Okres se také vyznačuje nepoškozenou přírodní krajinou, ve které se nachází chráněná krajinná oblast Beskydy. Návštěvníci zde naleznou jedinečné kulturní památky jako je valašské muzeum v přírodě a skanzen v Rožnově pod Radhoštěm. Dále se cestovní ruch zaměřuje na turistiku, lyžování a cykloturistiku. (ČSÚ, 2013)

5.2.4 Zlín

Okres Zlín se nachází v centru celého Zlínského kraje a tvoří z něj 26 %. Pro okres jsou charakteristické různorodé přírodní podmínky. Převážná část území se skládá z pahorků, kopců i hornatin. Zlínsko je poměrně zalesněné, tvoří jej 42 % lesů. Příznivou oblastí je Pomoraví, kde se pěstují obiloviny a řepka. Ačkoliv zemědělská půda pokrývá 46 % území, tak je v zemědělském sektoru zaměstnáno pouze 2,7 % ekonomicky aktivního obyvatelstva. Nejvíce zaměstnaných připadá na oblast průmyslu, který se tradičně zaměřuje na strojírenství, obuvnictví a zpracování plastu a pryže. Okres je poměrně bohatý na mine-

rální prameny, které se nachází v Luhačovických lázních, kde je každoročně velká návštěvnost. Další vyhledávanou lokalitou je Lešná u Zlína, kde sídlí zoologická zahrada. Centrem kraje je statutární město Zlín, které je specifické svou architekturou ve funkcionalistickém stylu Tomáše Bati. Zlín je oblíbeným místem turistů v době konání Mezinárodního festivalu filmů pro děti a mládež a také automobilové soutěže Barum rallye. (ČSÚ, 2013)

Tabulka 3 Srovnání okresů a kraje k 31.12.2011 (ČSÚ, 2013)

Název	Počet obcí	Počet měst	Rozloha (km ²)	Počet obyvatel	Hustota zalidnění (osoby/km ²)
Zlínský kraj	277	30	396	587 693	1484,1
Kroměříž	72	7	796	106 995	134,4
Uherské Hradiště	71	7	991	143 494	144,8
Vsetín	55	6	1 143	144 675	126,6
Zlín	79	10	1 034	192 529	186,2

5.3 Problematické oblasti

Hodnocení problematických oblastí podle územních podmínek Zlínského kraje lze odvodit již z předchozích charakteristik jednotlivých okresů. V nížinných oblastech okolo řeky Moravy se daří zemědělským činnostem, což vytváří prostor pro dobrou socioekonomickou situaci v těchto částech. Toto platí pro okres Kroměříž a Uherské Hradiště. Nicméně velkou část území také tvoří horské oblasti, které se spíše využívají k pastevectví. Ty se nalézají především v severovýchodní části Zlínského kraje, kde leží okres Vsetín a Zlín. Je zde také vysoký stupeň zalesnění a nárůst trvalých travních porostů, které brání využívání orné půdy. Obce se nacházejí v periferních oblastech se špatnou dostupností a občanskou vybaveností. Tyto méně příznivé oblasti příliš neprosívají podnikatelským záměrům.

Zemědělskou činnost ztěžují hospodářům finanční problémy, zastaralost vybavení a špatná administrativa. S tím souvisí také trh práce, který je ve venkovských oblastech horší než

ve městech. Vysoká míra nezaměstnanosti panuje ve výše položených a hůře dostupných okrajových oblastech. (Zlínský kraj, 2010, s. 101-103)

Nejvyšší nezaměstnanost panuje na Vsetínsku s 10,75 % nezaměstnaných obyvatel a s 10,49% nezaměstnaností na Kroměřížsku. V okrese Uherské Hradiště je bez práce 9,2 % obyvatel. Na Zlínsku je míra nezaměstnanosti 7,85 %, což je lehce pod republikovým průměrem. (ČSÚ, 2013)

Zemědělství se sice řadí mezi hlavní venkovské činnosti, nicméně v tomto sektoru pracuje velmi málo lidí. Z předchozích šetření vyšlo najevo, že se zemědělství věnují především malé podniky, které hospodaří na menších plochách zemědělské půdy.

Tabulka 4 Pravidelně zaměstnaní pracující v zemědělství podle věkových skupin k 31.12.2011 (ČSÚ, 2013)

Kraj, okresy	Zaměstnaní celkem	Zaměstnaní podle věkových skupin					
		≤ 24	25-34	35-44	45-54	55-64	65 ≤
Zlínský kraj	6 847	436	1 016	1 370	1 834	1 651	540
Kroměříž	1 422	81	227	312	398	342	62
Uherské Hradiště	1 870	88	240	360	536	519	127
Vsetín	2 027	162	314	396	492	437	226
Zlín	1 528	105	235	302	408	353	125

V tabulce je porovnaná věková struktura zaměstnanců pracujících v zemědělství ve Zlínském kraji. Celkově je zde ke konci roku 2011 pravidelně zaměstnaných 6847 lidí. Viditelným problémem je vysoký věkový průměr pracovníků v zemědělském sektoru. Nejvíce lidí pracuje v zemědělství ve věku od 45 do 64 let. Kromě okresu Kroměříž převažují zaměstnanci starší 65 let nad mladými pracovníky do 24 let. Nejvíce je to patrné v okrese Vsetín, kde pracuje 226 lidí starší 65 let, zatímco nejmladších zaměstnanců je zde 162.

Program rozvoje venkova se ve své Ose I zabývá opatřením Zahájení činnosti mladých zemědělců, kterým díky poskytování dotací usnadňuje vstup do tohoto sektoru. Naopak také ve svém opatření Předčasné ukončení zemědělské činnosti motivuje ukončení činnosti starších zemědělců, a tím pádem vytvoření pracovních míst pro mladší zájemce. Tímto způsobem se snaží snížit vysokou věkovou strukturu v zemědělství.

6 ANALÝZA PŘÍJEMCŮ DOTACÍ

Hlavním náplní této práce je analyzovat příjemce dotací z Programu rozvoje venkova ve Zlínském kraji. Seznam ziskových i neziskových příjemců dotací byl získán ze Státního zemědělského intervenčního fondu. V seznamu jsou mimo základní údaje o firmách také souhrnné částky dotací z České republiky a Evropské unie, které subjekty obdržely. Dále jsou zde popsány fondy a opatření, ze kterých byly dotace čerpány. Jedná se o příspěvky, které příjemci dostali od roku 2004 do roku 2012.

Takto získané data byly poté rozděleny na subjekty veřejného sektoru, do kterých patří obce, města, městysy a statutární města. Cílem bylo zjistit, ze kterých fondů a opatření obce čerpaly nejčastěji a jaký měly dotace přínos pro jejich obyvatele.

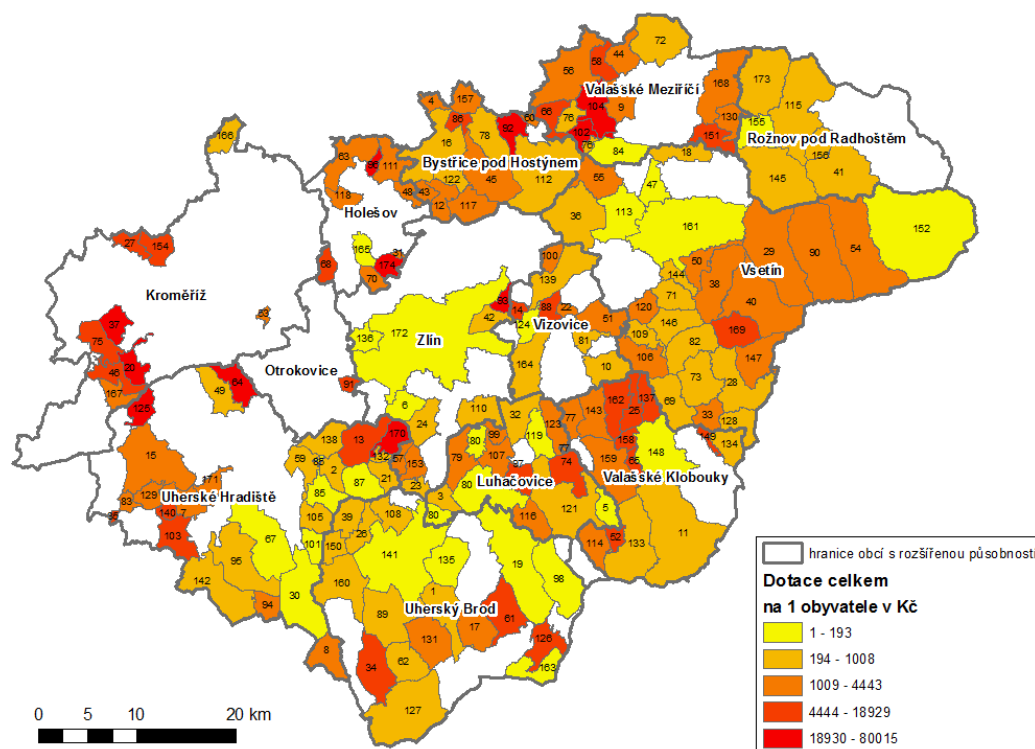
Další otázkou byla ekonomická situace obcí podle získaných dotací podnikatelských subjektů. Tato data se aplikovala opět na jednotlivé obce a zjišťovalo se, zda dotace posloužily k rozvoji obcím v problematických oblastech.

Srovnávají se mezi sebou fondy EAFRD a EAGF. Navíc Evropský zemědělský záruční fond je rozdělený na přímé platby a společnou organizaci trhu (SOT). Pro porovnání problematických venkovských oblastí byly vybrány následující typy opatření: méně příznivé oblasti (LFA) financované z fondů EAFRD i EAGF, Program rozvoje venkova a Natura 2000. Veškeré fondy i opatření jsou rozděleny podle toho, kolik prostředků proudilo z ČR a EU. Tyto data byla použita k vytvoření map v geografickém informačním systému ArcMap, na kterých se analyzovalo rozmístění dotačních prostředků ve Zlínském kraji.

6.1 Veřejný sektor

Nejprve se bude zkoumat aktivita obcí ve Zlínském kraji. Z celkového počtu obcí 305 dostaly dotace na rozvoj venkova 174 z nich. Přibližně 90 % obcí získalo podporu z opatření Programu rozvoje venkova, který proudí skrze Evropský zemědělský fond rozvoje venkova.

Srovnají se obce přepočítáním celkového počtu dotací na jednoho obyvatele dané obce, což bude výstupem na první mapě. Dále dojde ke srovnání obcí podle zdrojů dotací, které dostaly od roku 2004 do roku 2012. Seznam obcí je uveden v příloze P I.



Obrázek 4 Čerpání dotací z EAFRD a EAGF přepočtené na 1 obyvatele v Kč (ArcČR® 500, 2013)

Pro vytvoření mapy dotací v obci na jednoho obyvatele se použil pro škálu geometrický interval a rozmezí dotací se zaokrouhlilo na celé Kč. Celý kraj se rozdělil na 13 ORP, podle kterých se bude hodnotit aktivita obcí.

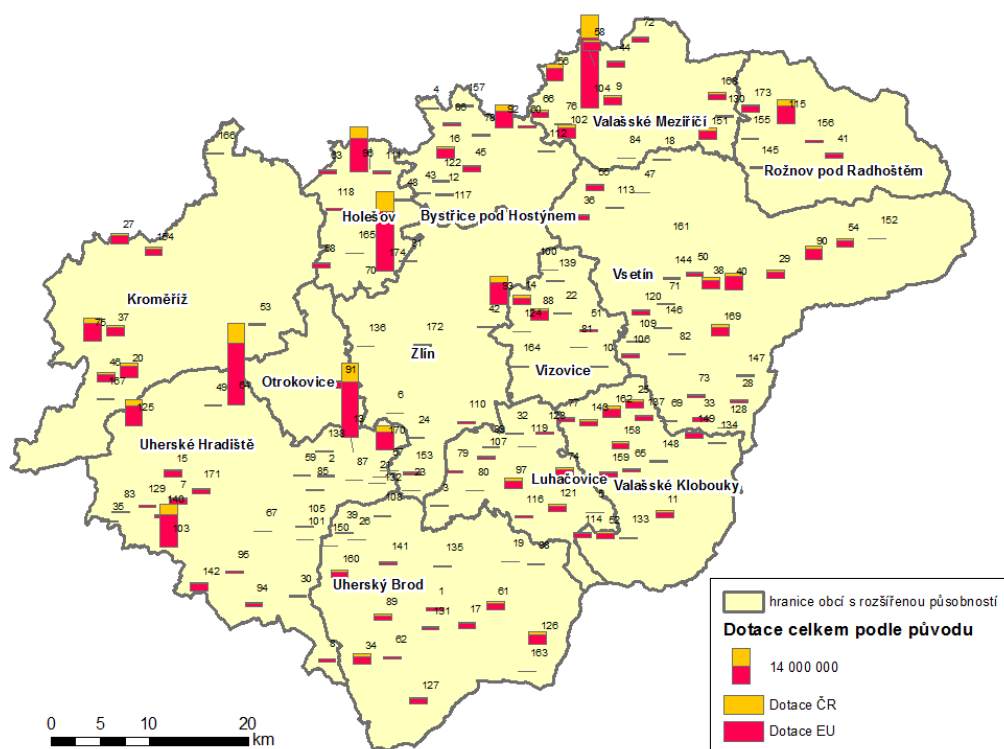
V popisu problémových oblastí Zlínského kraje, bylo zjištěno, že se nepříznivé oblasti vyskytují v okrese Vsetín a Zlín díky svým hornatým a lesnatým podmínkám. Je vidět, že na Vsetínsku byly obce velmi aktivními žadateli o dotace. Především na severu území je patrný vyšší příděl dotací na jednoho obyvatele. Zde se zapojily také místní akční skupiny, například MAS Kelečsko-Lešensko-Starojicko, MAS Hornolidečska a MAS Rožnovsko. Nicméně v ostatních obcích se spíše počet dotací pohyboval od 1 Kč do 4443 Kč na obyvatele, což je poměrně malá částka vzhledem k povaze přírodních podmínek okresu. Při srovnání obcí s rozšířenou působností v okrese Vsetín, mohly mít největší přínos pro obyvatele obce v ORP Valašské Meziříčí, které mohly dostat až 80015 Kč dotací na obyvatele. V ORP Vsetín se výše dotací na obyvatele pohybovala mezi 1 Kč až 18925 Kč. Poslední ORP Rožnov pod Radhoštěm zůstala u intervalu od 1 Kč do 1008 Kč pří-

spěvku na obyvatele. V těchto oblastech je podpora rozvoje venkova velmi důležitá. Obce by se měly zaměřovat především na ochranu životního prostředí a rozvoj cestovního ruchu.

Okres Zlín je poměrně specifickou oblastí, co se týče jeho krajiny. OPR Valašské Klobouky, Vizovice a Luhačovice se nalézají v dosti hornatých a zalesněných částech Zlínského kraje. Na rozdíl od ORP Zlín a Otrokovice jsou tyto oblasti problematické, ačkoliv i zde se najdou vyspělé obce, jako jsou Luhačovice. Do všech tří zmíněných obcí s rozšířenou působností proudily poměrně vysoké dotace na obyvatele. Zde je pozitivně hodnocena snaha obcí o rozvoj venkova, což je vidět výše na mapě. I tady se zapojily místní akční skupiny: MAS Vizovicko a Slušovicko a MAS Ploština. ORP Zlín a Otrokovice se nacházejí v nížinné oblasti Pomoraví a najdou se zde průmyslové oblasti a frekventovaná města. Velká města převažují nad venkovskými oblastmi, a to bude zřejmě příčinou menšího nebo žádného příjmu dotačních prostředků na rozvoj venkova.

Dále se bude hodnotit okres Uherské Hradiště, který se nachází z části v horské chladnější oblasti a z části v nížině v povodí řeky Moravy. Na celou ORP Uherský Brod proudily veskrze menší částky v přepočtu na obyvatele, a to hlavně v rozmezí od 1 Kč do 4443 Kč. Je to asi způsobené tím, že v tomto okrese pracuje málo lidí v zemědělství, ačkoliv rovinné oblasti v okolí řeky jsou vhodné k využívání tohoto sektoru. V ORP Uherské Hradiště hlavně v hornatějších oblastech se najde spousta obcí, které nevyužily možnost dotací pro svůj rozvoj. Nicméně ostatní obce jak v okolí Moravy, tak v horách dostaly finanční podporu od 1 Kč až do 80015 Kč na obyvatele. Příjemci dotací byly také místní akční skupiny: MAS Bojkovska, MAS Dolní Poolšaví, MAS Horňácko a Ostrožsko a MAS Mikroregionu Buchlov.

Nejméně ze všech okresů byl aktivní Kroměříž, což je překvapivé. Nachází se zde velmi úrodná krajina a také má možnost rozvoje cestovního ruchu, který by mohl přispět ke zlepšení kvality venkovských obcí. Malý počet obcí přijalo dotace pro rozvoj venkova v ORP Kroměříž a Holešov. Avšak naprostá většina z nich získala prostředky od 1009 Kč do 80015 Kč na obyvatele. Nejvíce dotací z ORP Kroměříž obdržely obce Cetechovice a Hoštice. Lépe si vedla ORP Bystřice pod Hostýnem, kde obce aktivně přispěly ke svému venkovskému rozvoji. K tomu jistě pomohla také MAS Podhostýnska.



Obrázek 5 Dotace celkem podle původu (ArcČR® 500, 2013)

Na této mapě je jasně vidět, že největším zdrojem dotací z fondů EAFRD a EAGF je Evropská unie. Jak je popsáno v teoretické části, prostředky z EU nesmí přesáhnout 85 % celkových dotací na daný subjekt a ČR je ze svého rozpočtu částečně doplňuje. Zde je velmi dobře vidět šest neaktivnějších obcí, které dostaly nejvyšší podíl dotací. Jedná se o městys Polešovice, obec Košíky a obec Březolupy z ORP Uherské Hradiště. Dále je to obec Žeranovice a Pacetluky z ORP Holešov. Nejvíce dotací obdržela obec Police z ORP Valašské Meziříčí. Celkově obce Zlínského kraje od roku 2004 až do roku 2012 přijaly přes 475 milionů Kč podpory z obou fondů.

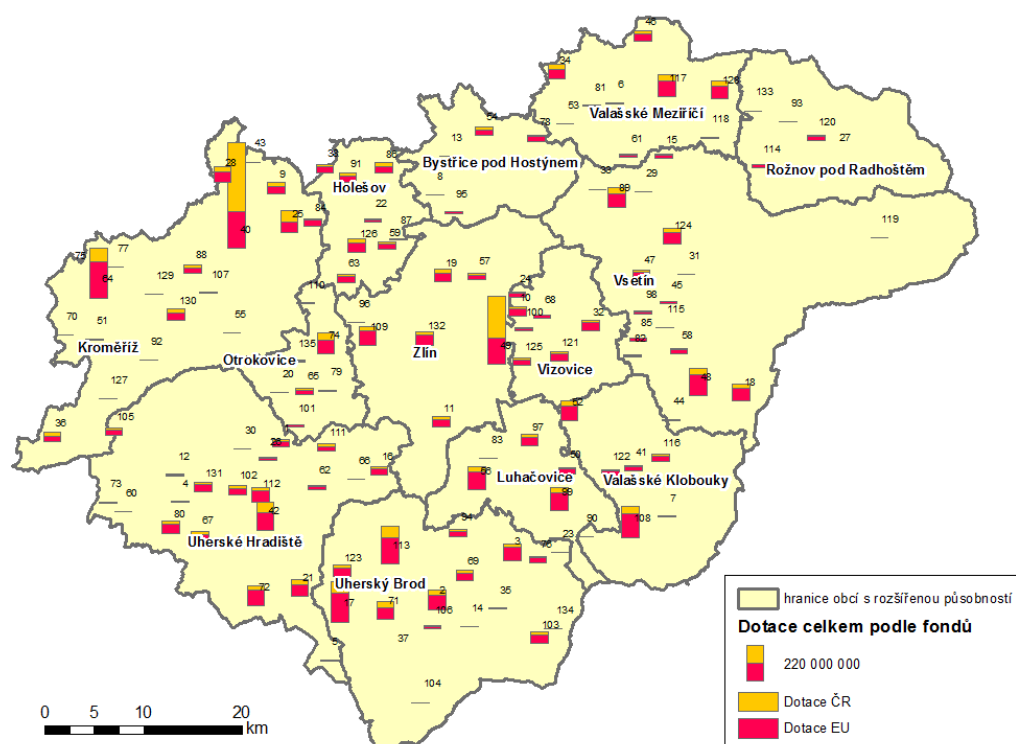
Pro rozvoj obcí jsou nejvhodnější opatření z OSY III: Kvalita života ve venkovských oblastech a diverzifikace hospodářství venkova.

6.2 Soukromý sektor

Při zkoumání podnikatelských subjektů jakožto příjemců dotací z fondů EAFRD a EAGF byla zvolena aplikace jejich dotačních příspěvků na ekonomický rozvoj obcí. Jelikož firmy obvykle čerpaly ze všech tří typů fondů: EAFRD, EAGF – přímé platby a EAGF – společná organizace trhu, byly rozlišeny tyto finanční nástroje v mapách do sloupcových grafů,

kde je znázorněn jejich podíl v obci. To samé bylo použito i u jednotlivých opatření, aby se dalo porovnat, do kterých oblastí se dotace soustředily. Dále se bude srovnávat, kolik zdrojů firmě poskytla EU a kolik ČR.

Mapy jsou rozděleny do 13 ORP a za každou obec jsou sečteny dotační prostředky, které proudily do firem sídlící v dané obci. Podniky, které si zažádaly o dotace, spadají celkem do 135 obcí ve Zlínském kraji. Jako cíl je stanoven ekonomický rozvoj venkovských obcí podle jejich podnikajících subjektů na základě přijatých dotací. Seznam obcí je uveden v příloze P II.



Obrázek 6 Čerpání dotací soukromého sektoru podle prostředků z ČR a EU (ArcČR® 500, 2013)

Struktura příjemců dotací podnikatelských subjektů se oproti veřejnému sektoru na mapě změnila. Nejenže firmy dostaly mnohonásobně vyšší objem dotací, což bylo přes 7,6 miliard Kč od roku 2004 do roku 2012, ale také se liší oblasti, do kterých prostředky mířily.

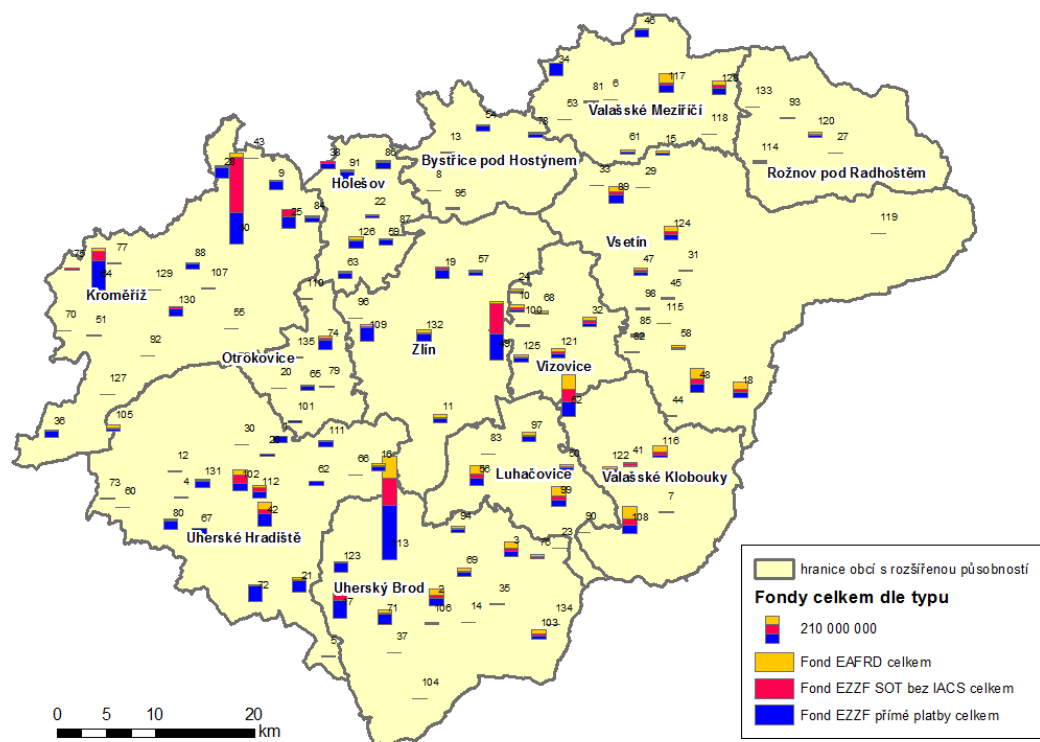
Nejprve bude posuzován podíl zdrojů z EU a ČR. Evropská unie opět vynakládá největší míru dotací na rozvoj venkova. Nicméně v ORP Zlín a ORP Kroměříž je jasně vidět, že dvě obce s nejvyšším počtem dotací získaly podporu především z rozpočtu České republiky. Nejvíce dotací dostaly podniky ve městě Kroměříž a v obci Lípa (ORP Zlín).

Dále se budou zkoumat obce Zlínského kraje, které mají největší potenciál z hlediska rozvoje venkova a naopak oblasti, které v kraji zaostávají. Jako první se srovná kraj podle přírodních podmínek okresů, a poté bude konkretizována hustota a objem dotací na jednotlivých ORP.

Okres Vsetín je vyhodnocen jako nejproblémovější z ostatních okresů Zlínského kraje. V těchto oblastech se příliš nedaří zemědělství, jelikož jsou velmi hornaté a hustě zalesněné. Což je zřejmě důvodem pro menší počet přijatých dotací. Žadateli v ORP Vsetín a ORP Rožnov pod Radhoštěm byly firmy nacházející se na hranicích okresu Zlín a Kroměříž. Naopak podniky v obcích u slovenských hranic dotace nevyužily vůbec. ORP Valašské Meziříčí je na tom o něco lépe, což bude pravděpodobně rovinatější oblastí, ve které se nachází. Druhým problémovějším okresem je Zlín, díky svému území, jež je z větší části lesnaté a kopcovité. Nicméně se zde nacházejí ORP Zlín a Otrokovice, které leží v okolí řeky Moravy. V ORP Valašské Klobouky a Luhačovice se oproti veřejnému sektoru zmenšil počet obcí, do kterých proudí dotační prostředky. Avšak do obou obcí s rozšířenou působností jde větší počet finančních prostředků. Počet žadatelů se poměrně zvýšil v ORP Zlín a Otrokovice. Důvodem může být dobré prostředí pro firmy v těchto rovinných oblastech, ve kterém mohou lépe rozvíjet své podnikatelské cíle.

V okrese Uherské Hradiště je patrné, že dotace směřují do úrodných oblastí nížin a řeky. Zřejmě zde figurují zemědělské podniky, které se snaží využít podpory pro svůj rozvoj. V porovnání s ostatními ORP jde do Uherského Brodu a Uherského Hradiště vyšší podíl dotací, tím pádem jsou obce ležící v těchto oblastech hodnoceny jako dobře se rozvíjející především v zemědělském sektoru. Avšak na mapě v horských částech okresu jsou vesměs prázdná místa.

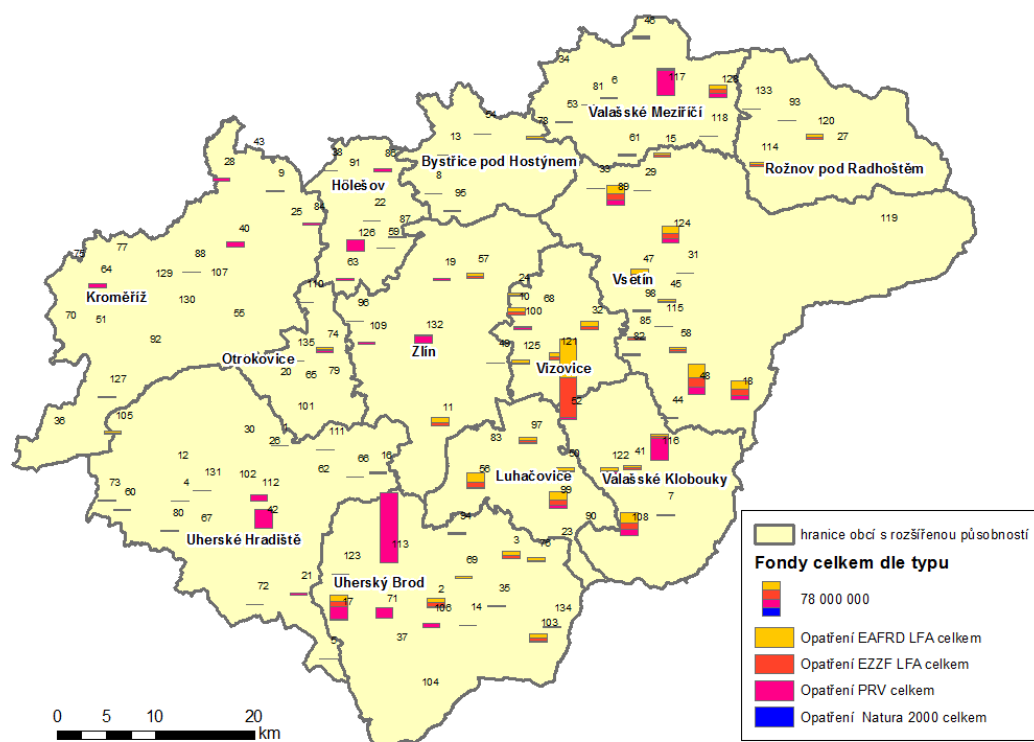
Taktéž na okrese Kroměříž je vidět, že podporu získaly firmy v úrodných oblastech především poblíž řeky Moravy. Nachází se zde Hornomoravský úval, tudíž jsou tyto části vhodné k provozování zemědělských činností. Malý podíl dotací získala ORP Bystřice pod Hostýnem, což bude způsobené nejspíš tím, že část jejího území zachází do pahorkatiny, kde obce nedostaly dotace vůbec.



Obrázek 7 Rozdělení dotací soukromých subjektů podle fondů EU a ČR
(ArcČR® 500, 2013)

Tato mapa zobrazuje rozdělení dotací podle typu fondu, ze kterého firmy v obci získaly dotace. Většina podnikatelských subjektů čerpala prostředky ze všech tří fondů. Na rozdíl od příjemců z veřejného sektoru však firmy obdržely nejvíce příspěvků z fondu EAGF jako přímé platby. Prostředky, které subjekty přijaly z fondu EAGF na společnou organizaci trhu a z fondu EAFRD, připadly podnikům zhruba ve stejném poměru.

Přímé platby byly spíše poskytnuty pro rozvoj zemědělských podniků nacházejících se v úrodných nížinných oblastech, a to hlavně v ORP Uherský Brod, Uherské Hradiště, Zlín a Kroměříž. To samé platí také pro financování opatření společné organizace trhu, kde nejvíce prostředků získaly firmy ve městě Kroměříž, obci Lípa a městě Uherský Brod. Nicméně fond EAFRD více podporoval i podniky v problémovějších oblastech. Většina firem však obdržela dotace ze všech tří fondů.



Obrázek 8 Rozdělení dotací soukromých subjektů podle opatření ČR a EU
(ArcČR® 500, 2013)

Rozdělení dotací podle opatření ČR a EU bylo zvoleno, aby bylo možné zjistit, do kterých oblastí dotace mířily. Hodnotila se opatření Program rozvoje venkova, dále méně příznivými oblastmi (LFA) financované z fondu EAFRD a EAGF a opatření Natura 2000. Pro přehled o výši dotací, které firmy získaly, byla využita data ze Státního zemědělského intervenčního fondu.

První otázkou je, jak prostředky z Programu rozvoje venkova, které obdržely podnikatelské subjekty, mohou ovlivnit rozvoj venkovských obcí. Při pohledu na mapu lze vidět, že neaktivnějšími příjemci dotací z PRV jsou obce ležící v nížinách především v okolí řek, a to po celém území Zlínského kraje. Hlavní zastoupení je v ORP Uherský Brod, Uherské Hradiště, Valašské Klobouky, Holešov a Valašské Meziříčí. Největší podíl příspěvků z PRV získalo město Uherský Brod. V meziokresním srovnání přijaly nejvíce dotací firmy z okresu Zlín a Vsetín, což je kladně hodnoceno vzhledem k potřebnému rozvoji těchto oblastí. Celkově získaly podniky v kraji přes 600 milionů Kč dotací z PRV za období 2004 až 2012. K rozvoji ekonomické situace firem nejlépe poslouží opatření z Osy I, která jsou zaměřena na zlepšení konkurenceschopnosti zemědělství a lesnictví a kde se klade důraz

na modernizaci a kvalitu zemědělských podniků. Dále subjekty ke svému podnikání využívají podpory z Osy III, která jim napomáhá k tvorbě pracovních příležitostí také v jiných oblastech, než je zemědělský sektor. Vzhledem k tomu, že největší přísun dotací obdržely firmy v oblastech, ve kterých se daří zemědělským činnostem, měl PRV velký přínos právě v tomto sektoru.

Dalším typem opatření je LFA – méně příznivé oblasti. Skrze toto opatření proudí prostředky z fondů EAFRD a EAGF. Rozložení těchto opatření na mapě bude hodnoceno společně, jelikož není nutné se soustředit na fondy, ale spíše přímo na nepříznivé oblasti Zlínského kraje. Již z mapy lze odvodit, že dotace směřovaly k žadatelům nacházejících se v lesnatém a hornatém území na východě kraje. Účelem opatření je podpořit zemědělce hospodařící ve znevýhodněných oblastech, protože bez dotací se dostávají do finančních problémů a často nejsou schopni udržet své hospodářství. Větší množství dotací přijaly firmy v ORP Uherský Brod, Luhačovice, Valašské Klobouky, Vizovice a Vsetín. Nejaktivnější obcí z hlediska příjmu dotací z opatření LFA byla obec Loučka, která leží v ORP Valašské Klobouky.

Posledním opatřením je Natura 2000. Zaměřuje se obvykle na oblasti chráněných krajinných území a hůře dostupné obce. Snaží se o ochranu takového území, ale také o jeho úpravu formou spásání dobyt看em či pravidelného sečení. Je pochopitelné, že bez finanční podpory by neměli lidé příliš zájem se starat o tyto oblasti. Po celém Zlínském kraji je 12 obcí, ve kterých soukromé subjekty získaly dotace na tyto činnosti. Od roku 2004 do roku 2012 obdržely tyto obce necelých 3,5 mil. Kč podpory.

7 NÁVRHY NA ZLEPŠENÍ PODPORY Z PROGRAMU ROZVOJE VENKOVA VE ZLÍNSKÉM KRAJI

Celá analýza byla v podstatě založena na hodnocení příjemců dotací z fondů EAFRD a EAGF ve Zlínském kraji tak, že kraj byl rozdělen na problémové a příznivé oblasti podle jeho přírodních podmínek. Po vytvoření map bylo totiž vidět, že nejvíce dotací proudilo do obcí ležících v oblastech s vysokým podílem orné půdy vhodných pro zemědělskou činnost, avšak do hůře dostupných, zalesněných a hornatých částí kraje se příliš podpory nedostalo.

Tato návrhová část bude založena na efektivnější podpoře ekonomického rozvoje venkovských obcí Zlínského kraje pomocí dotací z Programu rozvoje venkova ČR na období 2007 – 2013. Vycházet se bude z poznatků o území a rozložení dotací v kraji, které byly získány v analytické části, a také z opatření, jež nabízí dokument PRV.

Nejprve se stanoví cíle, které budou prioritní pro tyto návrhy. Jelikož je práce zaměřená na ekonomický rozvoj obcí, návrhy se budou týkat podpory podnikání, kvality života obyvatel a zlepšení řízení rozvoje na venkově.

7.1 Podpora podnikání

Podpora podnikání je nejdůležitějším aktem k přispění ekonomického rozvoje venkovských obcí. Ve Zlínském kraji se nachází oblasti, které nabízí vhodné místa k podnikání, nicméně je zapotřebí ekonomickým subjektům finančně pomáhat. Žadatelé o dotace mají spoustu možností, jak podpořit svou ekonomickou činnost. Program rozvoje venkova nabízí podporu podnikatelům ve svých opatřeních, která jsou zahrnuta v Ose I a Ose III. Jako hlavní cíle rozvoje venkova byly stanoveny posílení konkurenceschopnosti zemědělské výroby a vytváření nových pracovních příležitostí.

Subjekty provozující zemědělské činnosti mají možnost čerpat především z opatření v Ose I, která se zaměřuje na zlepšení konkurenceschopnosti v zemědělství a lesnictví. Jedná se o modernizace zemědělských podniků, zavádění inovací a také zlepšení kvality výrobků. Tato opatření řeší problémy se zastaralým vybavením zemědělců a nabízí možnosti rozšiřování zemědělských činností. Je třeba podporovat české zpracovatele, jejichž produkty zajišťují kvalitu a čerstvost, kterou bude český občan v supermarketu obtížně vyhledávat. Na venkově lze například pořádat farmářské trhy, kde se prodávají místní produkty a speciality. Další alternativou může být provozování ekofarem.

Taktéž by se měla snížit věková struktura pracovníků v zemědělství podpořením zahájení zemědělské činnosti mladých lidí a zároveň předčasným ukončením zemědělské činnosti lidí, kteří mají blízko k důchodovému věku.

Podpora konkurenceschopnosti se bude týkat podniků vytvářející jakoukoli zemědělskou činnost. Především však firem z ORP Uherský Brod, ORP Uherské hradiště a ORP Kroměříž, protože se nacházejí v nížinných oblastech v okolí řeky Moravy, kde je vysoký podíl orné půdy a patří do obilnářských a bramborářských oblastí vhodných pro využívání zemědělství.

Snížení věkové struktury lidí pracujících v zemědělských podnicích je zapotřebí ve všech okresech Zlínského kraje. Hlavně v okrese Vsetín se nachází nejvíce zemědělských podniků a také zde pracuje nejvíce osob s věkem nad 65 let.

Neméně významné je vytváření nových pracovních příležitostí na venkově také v jiných oblastech, než je zemědělství. Dotace míří k rozvoji drobné výroby, řemesel či maloobchodu. Program podporuje zakládání podniků na venkově, a tím pádem také tvorbu pracovních míst. Tato opatření jsou vhodná pro všechny obce ve Zlínském kraji.

7.2 Kvalita života na venkově

Zlepšování kvality života ve venkovských obcích je dalším důležitým aspektem rozvoje venkova. Zde byly jako hlavní cíle stanoveny zlepšení vybavenosti a vzhledu venkovských obcí a podpora cestovního ruchu na venkově. Na tyto druhy finanční pomoci se soustředí opatření z Osy III.

Podpory, které jsou určeny na zlepšení vybavenosti a vzhledu obcí, se zaměřují hlavně na zkvalitnění či vybudování vodohospodářské a dopravní infrastruktury. Atraktivita vesnic vzrůstá díky rekonstrukcím vzhledů obcí. Významné jsou též investice do školství, zdravotnictví, sociálních služeb, bydlení či kultury a sportu. V obcích s malým počtem obyvatel jsou často dostupné pouze základní služby, které by se měly ideálně rozšiřovat, aby nedocházelo k odchodu obyvatel. Na dotace by měli mít nárok žadatelé z celého kraje.

Dalším cílem je přilákání návštěvníků do venkovských oblastí, což by mohlo být zapříčiněno právě lepším vzhledem a vybaveností vesnic. To zahrnuje také obnovu a zachovávání památek, kterých je ve Zlínském kraji spousta. Díky turistice by se mohla zlepšit ekonomická situace v obcích nacházejících se v méně příznivých oblastech. PRV podporuje vý-

stavbu rekreačních zařízení a infrastruktury a zajišťuje služby pro aktivity jako je turistika, agroturistika, vodáctví či lyžování.

7.3 Zlepšení řízení rozvoje venkova

Účelem je zkvalitnění řídicích a administrativních schopností, aby došlo ke zlepšení ekonomických možností ve venkovských obcích. K tomu je třeba zavádět rozvojové strategie za spolupráce samotných občanů obce. Hlavními aktéry jsou místní akční skupiny, které se podílejí na pozitivním vývoji obce.

MAS vytvářejí strategické dokumenty, které jsou určeny pro plánování dalšího rozvoje obcí. Je důležité informovat občany o možnostech využívání dotačních programů pořádáním různých seminářů či akcí. Také je třeba jim zajistit vzdělávání ve všech oblastech, které jsou zahrnuty v prioritních osách I, II a III. A to především v obcích, které leží v problémových oblastech, kde se příliš dotací nedostalo. Za těmito účely se mohou obce sdružovat či jinak spolupracovat. Řízením rozvoje venkova se zabývají opatření z Osy IV.

ZÁVĚR

Dotace jsou v dnešní době důležitým nástrojem na podporu rozvoje venkova. V důsledku poválečného období nastala spousta změn, které ovlivnily tradiční činnosti ve venkovském prostoru. Rok 1989 přinesl nové možnosti a lepší pracovní příležitosti pro obyvatele, což mělo nepříznivý účinek na zaměstnanost na venkově. Přejít k tržnímu hospodářství a rozvoj zahraničního trhu má dopad především na zemědělství, které hůře konkuruje zahraničnímu obchodu.

Tyto problémy řeší Evropská unie v rámci Společné zemědělské politiky. Poskytuje finanční prostředky na pomoc venkovským oblastem, aby byly schopné se vyrovnat s ekonomickými a sociálními rozdíly. Česká republika se ve svém Programu rozvoje venkova ČR na období 2007 – 2013 zaměřuje na podporu zlepšování konkurenceschopnosti v zemědělství a lesnictví, zlepšování životního prostředí a krajiny, zlepšování kvality života ve venkovských oblastech a diverzifikaci hospodářství venkova a zlepšování řízení rozvoje venkova. Dotace na tyto činnosti proudí z evropského fondu EAFRD.

Veškeré poznatky o vymezení venkova, jeho historickém vývoji v ČR a možné pomoci jeho rozvoje byly aplikovány na Zlínský kraj. Obtížné nalezení hranic mezi venkovem a městem bylo řešeno tak, že do městského prostoru připadly obce se statutem města a do venkovského prostoru zbytek obcí. Poté se hodnotily příznivé a problematické oblasti v kraji v rámci okresů a obcí s rozšířenou působností. Porovnávaly se především přírodní podmínky, podnikání v oblasti zemědělství v kraji a dále ekonomické možnosti rozvoje obcí.

Následovala zdlouhavá analýza příjemců dotací ve Zlínském kraji, kteří čerpali finanční prostředky na své činnosti týkající se rozvoje venkova od roku 2004 do roku 2012. Výsledky byly znázorněny na mapách. Žadatelé byli rozděleni do dvou sektorů: veřejný a soukromý. V prvním sektoru byla zkoumána aktivita obcí v kraji, z nichž více než polovina přijala dotace na rozvoj svého prostranství. Také byla zaznamenána vyšší aktivita obcí nacházejících se v periferiích kraje. Dále se hodnotili příjemci podnikatelských subjektů v rámci jednotlivých obcí. Zde byly naopak dotace soustředěny spíše do zemědělsky příznivých oblastí.

Podpora z Programu rozvoje venkova by měla být směřována na podporu podnikání, kvalitu života a zlepšení řízení rozvoje venkova.

SEZNAM POUŽITÉ LITERATURY

- [1] ArcČR® 500. In: *ARCDATA PRAHA*, 2013. [online]. [cit. 2013-04-22]. Dostupné z: <http://www.arcdata.cz/produkty-a-sluzby/geograficka-data/arccr-500/>
- [2] BAJER, Petr a Jiří MATYÁŠ, 2009. *Praktický průvodce dotacemi z fondů Evropské unie*. Brno: Eurospolečnosti, 122 s. ISBN 978-802-5440-179.
- [3] BINEK, Jan a kol., 2007. *Venkovský prostor a jeho oživení*. Brno: Georgetown, 137 s. ISBN 80-251-19-5.
- [4] BINEK, Jan et al., 2009. *Synergie ve venkovském prostoru: aktéři a nástroje rozvoje venkova*. Brno: GaREP, 94 s. ISBN 978-809-0430-808.
- [5] Český statistický úřad, ©2013. [online]. [cit. 2013-03-30]. Dostupné z: <http://www.czso.cz/>
- [6] DEVELOPMENT, Organisation for Economic Co-operation and, 2007. *OECD Rural Policy Reviews Germany*. Paris: OECD, 196 s. ISBN 978-926-4013-933.
- [7] *Evropská unie*, 2009. [online]. [cit. 2013-03-19]. Dostupné z: http://europa.eu/index_cs.htm
- [8] *Fondy EU: glosář základních pojmů*, 2005. Praha: Ministerstvo pro místní rozvoj ČR, Odbor vnějších vztahů, 79 s. ISBN 80-239-6121-7.
- [9] GROLIG, David a Lukáš BUMBÁLEK, 2008. *Příklady dobré praxe: úspěšné projekty strukturálních fondů EU a dotací ČR*. Praha: UniCredit Bank Czech Republic, 116 s. ISBN 978-80-254-1856-7.
- [10] HAUKANES, Haldis, 2004. *Velká dramata - obyčejné životy: postkomunistické zkušenosti českého venkova*. Praha: Sociologické nakladatelství, 187 s. ISBN 80-86429-26-1.
- [11] Kofinancování (spolufinancování), 2009. In: *Ministerstvo pro místní rozvoj ČR* [online]. [cit. 2013-03-29]. Dostupné z: <http://www.strukturalni-fondy.cz/cs/Temp/Glosar/K/Kofinancovani-%28spolufinancovani%29>
- [12] *Ministerstvo zemědělství*, ©2009-2011. [online]. [cit. 2013-03-20]. Dostupné z: <http://eagri.cz/public/web/mze/>
- [13] Národní strategický plán rozvoje venkova, 2006. In: *Ministerstvo zemědělství* [online]. [cit. 2013-03-19]. Dostupné z:

- http://eagri.cz/public/web/file/26839/Narodni_strategicky_plan_rozvoje_venkova.pdf
- [14] Obecné poznatky k vymezení venkova, 2008. In: *Český statistický úřad* [online]. [cit. 2013-03-19]. Dostupné z: [http://www.czso.cz/csu/2008edicniplan.nsf/t/D60024EE21/\\$File/130808k01.pdf](http://www.czso.cz/csu/2008edicniplan.nsf/t/D60024EE21/$File/130808k01.pdf)
- [15] PELCL, Petr, 2008. *Metodika dobré praxe místních akčních skupin v České republice: zpráva z výzkumného projektu 2007-2008*. Plzeň: Centrum pro komunitní práci, 63 s. ISBN 978-80-86902-74-6.
- [16] PĚLUCHA, Martin a kol., 2006. *Rozvoj venkova v programovacím období 2007-2013 v kontextu reformy SZP EU*. Praha: IREAS, 162 s. ISBN 80-866-8442-3.
- [17] PERLÍN, Radim, 2010. Venkov, typologie venkovského prostoru. In: *Ministerstvo vnitra České republiky* [online]. [cit. 2013-03-19]. Dostupné z: www.mvcr.cz/soubor/perlin-pdf.aspx
- [18] Politika rozvoje venkova v období 2007 – 2013, 2008. In: *Evropská komise* [online]. [cit. 2013-03-19]. Dostupné z: http://ec.europa.eu/agriculture/rurdev/index_cs.htm
- [19] Program Podpora nákupu půdy, ©2006b. In: *Podpůrný a garanční rolnický a lesnický fond* [online]. [cit. 2013-03-22]. Dostupné z: http://www.pgrlf.cz/nakup_pudy/nakpud_prog.php
- [20] Program rozvoje venkova, 2011. In: *Ministerstvo zemědělství* [online]. [cit. 2013-03-19]. Dostupné z: http://eagri.cz/public/web/file/188414/PRV_dokument.pdf
- [21] Program Zemědělec, ©2006a. In: *Podpůrný a garanční rolnický a lesnický fond* [online]. [cit. 2013-03-22]. Dostupné z: http://www.pgrlf.cz/zemedelec/prg_zemedelec.php
- [22] *Průvodce fondy Evropské unie*, 2006. Praha: Odbor vnějších vztahů, Ministerstvo pro místní rozvoj ČR, 237 s. ISBN 80-239-6891-2.
- [23] Reformy Společné zemědělské politiky, 1999. In: *Evropská unie - Portál o EU* [online]. [cit. 2013-03-19]. Dostupné z: <http://www.euractiv.cz/zemedelstvi0/link-dossier/reformy-spolen-zemdlsk-politiky>
- [24] *Státní zemědělský intervenční fond*, ©2000-2013 [online]. [cit. 2013-04-24]. Dostupné z: <https://www.szif.cz/irj/portal/anonymous/uvod>

- [25] Strategie rozvoje venkova ve Zlínském kraji 2010-2015, 2010. In: *Zlínský kraj* [online]. [cit. 2013-03-30]. Dostupné z: www.kr-zlinsky.cz/docs/clanky/dokumenty/1277/strategie-rozvoje-venkova-ve-zk-final.pdf
- [26] SVOBODOVÁ, Hana et al., 2011. *Synergie ve venkovském prostoru*. Brno: GaREP, 113 s. ISBN 978-809-0430-884.
- [27] TOMŠÍK, Karel, 2009. *Vývoj a perspektivy evropského venkova: aspekty konkurenceschopnosti a udržitelného rozvoje v evropském venkovském prostoru v prostředí globalizace*. Praha: Wolters Kluwer Česká republika, 208 s. ISBN 978-80-7357-495-6.
- [28] WOKOUN, René, 2006. *Strukturální fondy a obce*. Praha: ASPI, 146 s. ISBN 80-735-7138-2.
- [29] WOODS, Michael, 2005. *Rural geography: processes, responses, and experiences in rural restructuring*. Thousand Oaks, Calif.: SAGE, 330 s. ISBN 07-619-4761-2.
- [30] Zemědělské výrobní oblasti a podoblasti, 2002. In: *Zemědělský výzkumný ústav Kroměříž, s.r.o.* [online]. [cit. 2013-04-19]. Dostupné z: http://www.agrokrom.cz/texty/metodiky/Ram_metod/VYROBNI_OBLASTI.PDF

SEZNAM POUŽITÝCH SYMBOLŮ A ZKRATEK

AEO	Agroenvironmentální opatření
ČR	Česká republika
ČSAD	Československá státní automobilová doprava
ČSÚ	Český statistický úřad
EAFRD	Evropský zemědělský fond pro rozvoj venkova
EAGF	Evropský zemědělský záruční fond
EAGGF	Evropský zemědělský orientační a záruční fond
EHS	Evropské hospodářské společenství
EU	Evropská unie
EURATOM	Evropské společenství pro atomovou energii
EUROSTAT	Evropský statistický úřad
HRDP	Horizontální plán rozvoje venkova
IACS	Integrovaný administrativní a kontrolní systém
Kč	Koruna
Km ²	Kilometr čtvereční
KSČ	Komunistická strana Československa
LFA	Méně příznivé oblasti
MAS	Místní akční skupina
Natura 2000	Evropská ekologická síť chráněných oblastí
NSO	Nestředisková sídla ostatní
NSTV	Nestřediskové sídlo trvalého významu
NUTS	Nomenklatura územních statistických jednotek
OECD	Organizace pro ekonomickou spolupráci a rozvoj
OP	Operační program

ORP	Obec s rozšířenou působností
OZE	Obnovitelné zdroje energie
PGRLF	Podpůrný garanční rolnický a lesnický fond
Phare	Předchůdce rozvojových programů EU realizovaný i na území ČR
PRV	Program rozvoje venkova
RVMZ	Rozvoj venkova a multifunkční zemědělství
SAPARD	Speciální předvstupní program dotací EU pro zemědělství a rozvoj venkova
SAPS	Jednotná platba na plochu
SOMV	Středisko osídlení místního významu
SOT	Společná organizace trhu
SZIF	Státní zemědělský intervenční fond
SZP	Společná zemědělská politika
Top-Up	Národní doplňková platba
USA	Spojené státy americké

SEZNAM OBRÁZKŮ

Obrázek 1 Podíl zemědělské půdy ve Zlínském kraji (ArcČR® 500, 2013)	34
Obrázek 2 Struktura využití zemědělské půdy v hektarech (ArcČR® 500, 2013).....	35
Obrázek 3 Fyzicko-geografická mapa Zlínského kraje (ArcČr® 500, 2013)	38
Obrázek 4 Čerpání dotací z EAFRD a EAGF přepočtené na 1 obyvatele v Kč (ArcČR® 500, 2013).....	43
Obrázek 5 Dotace celkem podle původu (ArcČR® 500, 2013)	45
Obrázek 6 Čerpání dotací soukromého sektoru podle prostředků z ČR a EU.....	46
Obrázek 7 Rozdělení dotací soukromých subjektů podle fondů EU a ČR.....	48
Obrázek 8 Rozdělení dotací soukromých subjektů podle opatření ČR a EU	49

SEZNAM TABULEK

Tabulka 1 Struktura zemědělské půdy ve Zlínském kraji k 31.10.2011 (ČSÚ, 2013).....	35
Tabulka 2 Zemědělské podniky podle rozlohy zemědělské půdy k 31.12.2011 (ČSÚ, 2013).....	36
Tabulka 3 Srovnání okresů a kraje k 31.12.2011 (ČSÚ, 2013).....	40
Tabulka 4 Pravidelně zaměstnaní pracující v zemědělství podle věkových skupin k 31.12.2011 (ČSÚ, 2013).....	41

SEZNAM PŘÍLOH

P I Seznam příjemců dotací z veřejného sektoru (SZIF, ©2000-2013)

P II Seznam příjemců dotací ze soukromého sektoru (SZIF, ©2000-2013)

**PŘÍLOHA P I: SEZNAM PŘÍJEMCŮ DOTACÍ Z VEŘEJNÉHO
SEKTORU (SZIF, ©2000-2013)**

Číslo	Obec	Číslo	Obec	Číslo	Obec	Číslo	Obec
1	Bánov	45	Chvalčov	89	Nivnice	133	Štítná nad Vláří-Popov
2	Bílovice	46	Chvalnov- Lísky	90	Nový Hro- zenkov	134	Študlov
3	Biskupice	47	Jablůnka	91	Oldřichovice	135	Šumice
4	Blazice	48	Jankovice	92	Osíčko	136	Tečovice
5	Bohuslavice nad Vláří	49	Jankovice	93	Ostrata	137	Tichov
6	Bohuslavice u Zlína	50	Janová	94	Ostrožská Lhota	138	Topolná
7	Boršice	51	Jasenná	95	Ostrožská Nová Ves	139	Trnava
8	Boršice u Blatnice	52	Jestřabí	96	Pacetluky	140	Tučapy
9	Branky	53	Karolín	97	Petrůvka	141	Uherský Brod
10	Bratřejov	54	Karolinka	98	Pitín	142	Uherský Ostroh
11	Brumov- Bylnice	55	Kateřinice	99	Podhradí	143	Újezdec
12	Brusné	56	Kelč	100	Podkopná Lhota	144	Ústí
13	Březolupy	57	Kelníky	101	Podolí	145	Valašská Bystrice

Číslo	Obec	Číslo	Obec	Číslo	Obec	Číslo	Obec
14	Březová	58	Kladeruby	102	Podolí	146	Valašská Polanka
15	Buchlovice	59	Kněžpole	103	Polešovice	147	Valašská Senice
16	Bystřice pod Hostýnem	60	Komárno	104	Police	148	Valašské Klobouky
17	Bystřice pod Lopeníkem	61	Komňa	105	Popovice	149	Valašské Příkazy
18	Bystřička	62	Korytná	106	Pozděchov	150	Veletiny
19	Bojkovice	63	Kostelec u Holešova	107	Pozlovice	151	Velká Lhota
20	Cetechovice	64	Košíky	108	Prakšice	152	Velké Karlovice
21	Částkov	65	Křekov	109	Prlov	153	Velký Ořechov
22	Dešná	66	Kunovice	110	Provodov	154	Věžky
23	Dobrkovice	67	Kunovice	111	Prusinovice	155	Vidče
24	Doubravy	68	Kurovice	112	Rajnochovice	156	Vigantice
25	Drnovice	69	Lačnov	113	Ratiboř	157	Vítonice
26	Drslavice	70	Lehotice	114	Rokytnice	158	Vlachova Lhota
27	Dřínov	71	Leskovec	115	Rožnov pod Radhoštěm	159	Vlachovice
28	Francova Lhota	72	Lešná	116	Rudimov	160	Vlčnov

Číslo	Obec	Číslo	Obec	Číslo	Obec	Číslo	Obec
29	Halenkov	73	Lidečko	117	Rusava	161	Vsetín
30	Hluk	74	Lipová	118	Rymice	162	Vysoké Pole
31	Horní Lapač	75	Litenčice	119	Sehradice	163	Vyškovec
32	Horní Lhota	76	Loučka	120	Seninka	164	Zádveřice-Raková
33	Horní Lideč	77	Loučka	121	Slavičín	165	Zahnašovice
34	Horní Němčí	78	Loukov	122	Slavkov pod Hostýnem	166	Záříčí
35	Hostějov	79	Ludkovice	123	Slopné	167	Zástřizly
36	Hošťálková	80	Luhačovice	124	Slušovice	168	Zašová
37	Hoštice	81	Lutonina	125	Staré Hutě	169	Zděchov
38	Hovězí	82	Lužná	126	Starý Hrozenkov	170	Zlámanec
39	Hradčovice	83	Medlovice	127	Strání	171	Zlechov
40	Huslenky	84	Mikulůvka	128	Střelná	172	Zlín
41	Hutisko - Solanec	85	Mistřice	129	Stříbrnice	173	Zubří
42	Hvozdná	86	Mrlínek	130	Obec Střítež nad Bečvou	174	Žeranovice
43	Chomýž	87	Nedachlebice	131	Suchá Loz		
44	Chvalčov	88	Neubuz	132	Svárov		

PŘÍLOHA P II: SEZNAM PŘÍJEMCŮ DOTACÍ ZE SOUKROMÉHO SEKTORU (SZIF, ©2000-2013)

Číslo	Obec	Číslo	Obec	Číslo	Obec	Číslo	Obec
1	Babice	35	Komňa	70	Nítkovice	104	Strání
2	Bánov	36	Koryčany	71	Nivnice	105	Stupava
3	Bojkovice	37	Korytná	72	Ostrožská Lhota	106	Suchá Loz
4	Boršice	38	Kostelec u Holešova	73	Osvětimany	107	Šelešovice
5	Boršice u Blatnice	40	Kroměříž	74	Otrokovice	108	Štítná nad Vláří-Popov
6	Branky	41	Křekov	75	Pačlavice	109	Tečovice
7	Brumov- Bylnice	42	Kunovice	76	Pitín	110	Tlumačov
8	Brusné	43	Kyselovice	77	Počenice- Tetětice	111	Topolná
9	Břest	44	Lačnov	78	Podhradní Lhota	112	Uherské Hradiště
10	Březová	45	Leskovec	79	Pohořelice	113	Uherský Brod
11	Březůvky	46	Lešná	80	Polešovice	114	Valašská Bystřice
12	Buchlovice	47	Lhota u Vse- tína	81	Police	115	Valašská Polanka
13	Bystřice pod Hos- týnem	48	Lidečko	82	Pozděchov	116	Valašské Klobouky

Číslo	Obec	Číslo	Obec	Číslo	Obec	Číslo	Obec
14	Bystřice pod Lopeníkem	49	Lípa	83	Pozlovice	117	Valašské Meziříčí
15	Bystřička	50	Lipová	84	Pravčice	118	Velká Lhota
16	Částkov	51	Litenčice	85	Prlov	119	Velké Karlovice
17	Dolní Němčí	52	Loučka ZL	86	Prusinovice	120	Vigantice
18	Francova Lhota	53	Loučka VS	87	Přílepy	121	Vizovice
19	Fryšták	54	Loukov	88	Rataje	122	Vlachovice
20	Halenkovice	55	Lubná	89	Ratiboř	123	Vlčnov
21	Hluk	56	Luhačovice	90	Rokytnice	124	Vsetín
22	Holešov	57	Lukov	91	Roštění	125	Zádveřice-Raková
23	Hostětín	58	Lužná	92	Roštín	126	Zahnašovice
24	Hrobice	59	Martinice	93	Rožnov pod Radhoštěm	127	Zástřizly
25	Hulín	60	Medlovice	94	Rudice	128	Zašová
26	Huštěnovice	61	Mikulůvka	95	Rusava	129	Zborovice
27	Hutisko-Solanec	62	Mistřice	96	Sazovice	130	Zdounky
28	Chropyně	63	Míškovice	97	Sehradice	131	Zlechov
29	Jablůnka	64	Morkovice-Slížany	98	Seninka	132	Zlín

Číslo	Obec	Číslo	Obec	Číslo	Obec	Číslo	Obec
30	Jalubí	65	Napajedla	99	Slavičín	133	Zubří
31	Janová	66	Nedachlebice	100	Slušovice	134	Žitková
32	Jasenná	67	Nedakonice	101	Spytihněv	135	Žlutava
33	Kateřinice	68	Neubuz	102	Staré Město		
34	Kelč	69	Nezdenice	103	Starý Hrozenkov		