

Čistá krev

BcA. Veronika Reková

Diplomová práce
2012/2013



Univerzita Tomáše Bati ve Zlíně
Fakulta multimediálních komunikací

Univerzita Tomáše Bati ve Zlíně
Fakulta multimediálních komunikací
Ústav prostorového a produktového designu
akademický rok: 2012/2013

ZADÁNÍ DIPLOMOVÉ PRÁCE

(PROJEKTU, UMĚLECKÉHO DÍLA, UMĚLECKÉHO VÝKONU)

Jméno a příjmení: **BcA. Veronika Reková**
Osobní číslo: **K11126**
Studijní program: **N8206 Výtvarná umění**
Studijní obor: **Multimedia a design – Design skla**
Forma studia: **prezenční**

Téma práce: **Čistá krev**

Zásady pro vypracování:

Konzultace s vedoucím diplomové práce

Fotodokumentace

Realizace v materiálu

Zpracování návrhů: grafické a prostorové studie

Obeznamení s technologií

Vypracování písemné doprovodné zprávy zahrnující všechny etapy návrhu

Na samostatném nosiči CD-ROM odevzdejte v minimálním počtu 10 kusů obrazovou dokumentaci praktické části závěrečné práce pro využití v publikacích FMK.

Formát pro bitmapové podklady: JPEG, barevný prostor RGB, rozlišení 300 dpi, 250 mm delší strana. Formáty pro vektory: AI, EPS, PDF. Loga a texty v křivkách.

V samostatném textovém souboru uveďte jméno a příjmení, login do Portálu UTB, obor (ateliér), typ práce, přesný název práce v češtině i v angličtině, rok obhajoby, osobní mail, osobní web, telefon. Přiložte svou osobní fotografii v tiskovém rozlišení.

Rozsah diplomové práce:

Rozsah příloh:

Forma zpracování diplomové práce: **tištěná/umělecké dílo**

Seznam odborné literatury:

VONDRUŠKA, V. Sklářství. 1. vyd. Praha: Grada Publishing a.s., 2002.

ISBN 80-247-0261-4.

MILLER, J., LEIBE F., HILL, M. Sklo 20.století. 1. vyd. Bratislava

Noxi, 2005. ISBN 80-89179-21-5.

CABEJŠEK, M. Zušlechťování skla. Praha: L+P, 2004. ISBN 80-239-4265-4.

MANGUEL, A. Čtení obrazů: o čem přemýšlíme, když se díváme na umění?

1. vyd. Brno: Host, 2008. ISBN 978-80-7294-274-9.

DEMPSEYOVÁ, A. Umělecké styly, školy a hnutí. 2. vyd. Praha: Slovart, 2005.

ISBN 80-7209-731-8.

FINGERLAND J. Domácí chov králíků, Praha 1991, ISBN 80-209-0184-1.

RUHRBERG, K. SCHNECKENBURGER M., FRICKE, Ch., HONNEF K. Umění 20. století:

malířství, sochařství a objekty, nová média, fotografie. Praha: Slovart, 2004.

ISBN 80-7209-521-8

Vedoucí diplomové práce:

doc. MgA. Petr Stanický, MFA

Ústav prostorového a produktového designu

Datum zadání diplomové práce:

1. prosince 2012

Termín odevzdání diplomové práce:

17. května 2013

Ve Zlíně dne 12. prosince 2012

doc. MgA. Jaha Janíková, ArtD.

děkanka



doc. MgA. Petr Stanický, MFA

ředitel ústavu

PROHLÁŠENÍ AUTORA BAKALÁŘSKÉ/DIPLOMOVÉ PRÁCE

Beru na vědomí, že

- odevzdáním bakalářské/diplomové práce souhlasím se zveřejněním své práce podle zákona č. 111/1998 Sb. o vysokých školách a o změně a doplnění dalších zákonů (zákon o vysokých školách), ve znění pozdějších právních předpisů, bez ohledu na výsledek obhajoby ¹⁾;
- беру на ве́домі, же бакала́рская/дипломовá práce bude uložena v elektronické podobě v univerzitním informačním systému a bude dostupná k nahlédnutí;
- na moji bakalářskou/diplomovou práci se plně vztahuje zákon č. 121/2000 Sb. o právu autorském, o právech souvisejících s právem autorským a o změně některých zákonů (autorský zákon) ve znění pozdějších právních předpisů, zejm. § 35 odst. 3 ²⁾;
- podle § 60 ³⁾ odst. 1 autorského zákona má UTB ve Zlíně právo na uzavření licenční smlouvy o užití školního díla v rozsahu § 12 odst. 4 autorského zákona;
- podle § 60 ³⁾ odst. 2 a 3 mohu užit své dílo – bakalářskou/diplomovou práci - nebo poskytnout licenci k jejímu využití jen s předchozím písemným souhlasem Univerzity Tomáše Bati ve Zlíně, která je oprávněna v takovém případě ode mne požadovat přiměřený příspěvek na úhradu nákladů, které byly Univerzitou Tomáše Bati ve Zlíně na vytvoření díla vynaloženy (až do jejich skutečné výše);
- pokud bylo k vypracování bakalářské/diplomové práce využito softwaru poskytnutého Univerzitou Tomáše Bati ve Zlíně nebo jinými subjekty pouze ke studijním a výzkumným účelům (tj. k nekomerčnímu využití), nelze výsledky bakalářské/diplomové práce využít ke komerčním účelům.

Ve Zlíně 10.1.13

.....
Jméno, příjmení, podpis

¹⁾ zákon č. 111/1998 Sb. o vysokých školách a o změně a doplnění dalších zákonů (zákon o vysokých školách), ve znění pozdějších právních předpisů, § 47b Zveřejňování závěrečných prací:

(1) Vysoká škola nevydělčně zveřejňuje disertační, diplomové, bakalářské a rigorózní práce, u kterých proběhla obhajoba, včetně posudků oponentů a výsledku obhajoby prostřednictvím databáze kvalifikačních prací, kterou spravuje. Způsob zveřejnění stanoví vnitřní předpis vysoké školy.

(2) Disertační, diplomové, bakalářské a rigorózní práce odevzdané uchazečem k obhajobě musí být též nejméně pět pracovních dnů před konáním obhajoby zveřejněny k nahlížení veřejnosti v místě určeném vnitřním předpisem vysoké školy nebo není-li tak určeno, v místě pracoviště vysoké školy, kde se má konat obhajoba práce. Každý si může ze zveřejněné práce pořizovat na své náklady výpisy, opisy nebo rozmnoženiny.

(3) Platí, že odevzdáním práce autor souhlasí se zveřejněním své práce podle tohoto zákona, bez ohledu na výsledek obhajoby.

²⁾ zákon č. 121/2000 Sb. o právu autorském, o právech souvisejících s právem autorským a o změně některých zákonů (autorský zákon) ve znění pozdějších právních předpisů, § 35 odst. 3:

(3) Do práva autorského také nezasahuje škola nebo školské či vzdělávací zařízení, užíje-li nikoli za účelem přímého nebo nepřímého hospodářského nebo obchodního prospěchu k výuce nebo k vlastní potřebě dílo vytvořené žákem nebo studentem ke splnění školních nebo studijních povinností vyplývajících z jeho právního vztahu ke škole nebo školskému či vzdělávacího zařízení (školní dílo).

³⁾ zákon č. 121/2000 Sb. o právu autorském, o právech souvisejících s právem autorským a o změně některých zákonů (autorský zákon) ve znění pozdějších právních předpisů, § 60 Školní dílo:

(1) Škola nebo školské či vzdělávací zařízení mají za obvyklých podmínek právo na uzavření licenční smlouvy o užití školního díla (§ 35 odst. 3). Odpírá-li autor takového díla udělit svolení bez vážného důvodu, mohou se tyto osoby domáhat nahrazení chybějícího projevu jeho vůle u soudu. Ustanovení § 35 odst. 3 zůstává nedotčeno.

(2) Není-li sjednáno jinak, může autor školního díla své dílo užit či poskytnout jinému licenci, není-li to v rozporu s oprávněnými zájmy školy nebo školského či vzdělávacího zařízení.

(3) Škola nebo školské či vzdělávací zařízení jsou oprávněny požadovat, aby jim autor školního díla z výdělku jim dosaženého v souvislosti s užitím díla či poskytnutím licence podle odstavce 2 přiměřeně přispěl na úhradu nákladů, které na vytvoření díla vynaložily, a to podle okolností až do jejich skutečné výše; přitom se přihlédne k výši výdělku dosaženého školou nebo školským či vzdělávacím zařízením z užití školního díla podle odstavce 1.

ABSTRAKT

Ve své diplomové práci se snažím nezasvěcenému pozorovateli přiblížit mentalitu člověka zaměřeného na estetickou dokonalost zvířat pomocí skleněných objektů. Tyto objekty jsou inspirovány mou dlouholetou chovatelskou praxí a metodami, kterými se dosahuje co nejkvalitnějších chovných a výstavních kusů králíků.

Klíčová slova: sklo, králík, chovatelství

ABSTRACT

In his master's thesis I try uninitiated observer closer mentality person centered on aesthetic perfection of animals through glass objects. These objects are inspired by my long farming practices and methods which achieve the best-quality breeding and exhibition pieces rabbits.

Keywords: glass, rabbit, breeding

„Znalost člověka tlumí lásku k lidem. Znalost zvířat zvyšuje lásku ke zvířatům.“

Mark Twain.

Tímto bych chtěla poděkovat své spolužačce Elišce Frydrychové za nemalou pomoc při realizaci mé práce. Také bych chtěla poděkovat mistrům z Valašského Meziříčí, panu Lukáčovi a Ondřeji Strnadlovi, že mi při realizaci vycházeli časově vstříc. Dík patří také panu MgA. Petru Stanickému a MgA. Michaele Spružinové za konzultace a podporu při tvorbě.

Ráda bych také poděkovala Příteli Ing. Josefu Zadinovi, neboť bez jeho popostrčení bych pravděpodobně na sobě „bílý plášť“ neměla. A také bych ráda věnovala tuto práci jeho vzpomínce.

Prohlašuji, že odevzdaná verze bakalářské/diplomové práce a verze elektronická nahraná do IS/STAG jsou totožné.

Ve Zlíně 17.5.2013

Veronika Reková

OBSAH

ÚVOD	8
I TEORETICKÁ ČÁST	9
1 ODBORNÝ SLOVNÍK	10
1.1.1 Čistokrevnost.....	10
1.1.2 Plemeno.....	10
1.1.3 Geny a chromozomy	10
1.1.4 Alely.....	11
2 JAK JSEM SE DOSTALA K TÉMATU	12
2.1 PRVNÍ ČISTOKREVNÉ ZVÍŘE	12
2.2 CESTA K ADEPTSTVÍ	13
2.3 ADEPTSTVÍ.....	14
2.4 KDYŽ JE KRÁLÍK NA STOLE.....	14
2.5 BODOVACÍ LÍSTEK.....	16
2.6 VÝSTAVA	18
2.6.1 Stručný historický přehled	18
2.7 CHOVALETSKÁ KULTURA	20
3 REŠERŽE	26
3.1 UMĚLCI VYTVÁŘEJÍCÍ METAMORFÓZY.....	26
3.1.1 Eduardo Kac (*1962)	26
3.1.2 Kate MacDowell	28
3.2 UMĚLCI PRACUJÍCÍ SE SKLEM	29
3.2.1 Kohei Nawa (*1975)	29
3.2.2 Ayako Hirogaki (1984)	30
3.2.3 Oldřich Plíva (*1946).....	31
3.2.4 Marta Klonowska (*1964)	32
3.3 UMĚLCI PRACUJÍCÍ SE SRSTÍ	34
3.3.1 Dana Sahánková (*1984)	34
3.3.2 Ondřej Brody a Kristofer Paetau (*1980 a *1982)	36
3.3.2.1 Dog carpets (2007).....	36
3.3.2.2 TransRatFashion (2007)	37
3.3.3 Idiots.....	39
II PRAKTICKÁ ČÁST	40
4 PŘEDCHOZÍ SMĚRY MÉ PRÁCE VYCHÁZEJÍCÍ Z CHOVALESTVÍ	41
4.1 MIMINKA.....	41
4.2 JATEČÁK	44
4.3 PAKKA.....	47
4.4 ŠAMPION A VÝLUKA	47
5 INSPIRAČNÍ ZDROJE	50
5.1 KRESLENÁ PLEMENA	51
5.1.1 Klasická (česká) strakatost.....	52
5.1.2 Holandská kresba	53

5.1.3	Plášťová kresba	53
5.1.4	Anglická strakatost.....	54
5.1.5	Dalmatinská strakatost	56
5.1.6	Rhonská.....	57
5.2	KRÁLIČÍ SRST	58
5.3	PŘEPRAVKY.....	59
5.4	MILAN HOUSER (1971)	61
5.4.1	Leskymoid, leskymoidy	61
6	NAVRHOVÁNÍ.....	63
7	REALIZACE	69
7.1	TECHNOLOGIE SKLA	69
7.1.1	Tažení skleněné nitě.....	69
7.1.2	Lepení skla	70
8	VÝROBA KOŽEŠINY.....	72
8.1	POSTUP.....	72
III	PROJEKTOVÁ ČÁST.....	73
	ZÁVĚR	82
	SEZNAM POUŽITÉ LITERATURY.....	83
	SEZNAM INTERNETOVÝCH ZDROJŮ	85
	SEZNAM OBRÁZKŮ	86
	SEZNAM ZDROJŮ OBRÁZKŮ.....	89

ÚVOD

Diplomová práce je důležitým mezníkem v životě každého studenta magisterského studia. Je to symbol toho, že se uzavírá jedna etapa v životě člověka a začíná etapa druhá. A jaké by bylo lepší téma než to, které vychází přímo od srdce, a které pro mě znamená mnoho? Tímto tématem jsou králíci. O to větší cenu pro mě tato práce má, jelikož jsem zvolila materiál, kterému jsem se doposud, ač ho studuji, vyhýbala. Tím materiálem je sklo.

Spousta lidí považuje chovatelství za něco, co může bavit jen starší muže. Dovolte tedy, abych vás s tohoto omylu vyvedla. Ano, starších chovatelů je vážně většina, ale objevují se i mladí lidé. Není nás mnoho, ale jsme. Ještě nižší zastoupení je žen. Třeba co se týče posuzovatelů, ze stovky činných jsou jen tři ženy, všechny pochází z Čech a jsou starší třiceti pěti let. O to víc jsou lidé překvapení, když mě na výstavách potkávají v bílém plášti. Králíci jsou něco, co mě vždy fascinovalo a vždy fascinovat bude. Relaxuji u nich a život bez výstav si už ani neumím představit. Proto jsem se rozhodla vám ve své práci představit a přiblížit můj pohled na věc okem chovatele. Jak se na své chovné kusy dívám a co vidím v králicích jako adept na posuzovatele.

V teoretické části své práce se snažím popsat, jak jsem se dostala k tomuto tématu, co je pro králíka rozhodující a kteří umělci se stali mým inspiračním zdrojem. V první etapě se můžete seznámit s hrubým průletem mého chovatelského života až k adeptství. Dočtete se zde, jak těžké je pro králíka dostat se do chovu a jaké jsou pro něj nachystány překážky. Druhá část je věnována rešerši umělců, jejichž tvorba byla pro mě stěžejní. Zmiňuju zde umělce české i zahraniční scény jako Eduarda Kace, Oldřicha Plívu, Danu Sahánkovou, Martu Klonowskou, Koheie Nawu, Ayako Horogaki, Kate MacDovell, uměleckou dvojici Ondřeje Brodyho a Chcistophera Paetaua a skupinu dvou, Idiots.

V praktické části ukazuji směry, kterými jsem se během přípravy na tuto práci vydala a také cestu, kterou jsem si nakonec zvolila. Zmiňuju zde, proč jsem volila zrovna tento přístup, co bylo předmětem mého zkoumání a co mě inspirovalo. Představím vám brněnského umělce Milana Housera a jeho práce, které mi byly největší inspirací. Najdete zde kapitulu venovanou technologii zvoleného materiálu a popis výroby realizace.

Třetí a poslední etapa je část projektová. Zde můžete shlédnout originální zbarvení zvířat, fotodokumentaci výroby a fotografie, na základě nichž můžete moji práci ohodnotit.

I. TEORETICKÁ ČÁST

1 Odborný slovník

1.1.1 Čistokrevnost

„Čistokrevnost genet. jev, při němž má určitý jedinec obě alely daného genu zcela stejné. V.t. čistá linie; homozygot.“¹

Za čistokrevné můžeme považovat zvíře, které má čtyři generace předků stejného plemene. V praxi to znamená, že křížíme-li dvě plemena králíků, tak potomky z tohoto křížení reprodukuje pouze s příslušníky jednoho ze dvou použitých plemen. V páté generaci potomků je podíl genů původního plemene 3,125%; nově vzniklé plemeno považujeme za čistokrevné.

1.1.2 Plemeno

„Plemenem rozumíme skupinu zvířat stejného fylogenetického původu, která má stejné užitkové znaky a vlastnosti. Skupina musí být dostatečně početná. Své vlastnosti přenáší na potomstvo tak dlouho, pokud se nezmění podmínky vnějšího prostředí.“²

Plemena králíků můžeme dělit podle různých kritérií. Tímto kritériem může být užitkovost, hmotnost, délka srsti atd.

1.1.3 Geny a chromozomy

Geny jsou definovány jako úseky DNA nebo RNA, které odpovídají za určité znaky či vlastnosti. (barva očí, rychlost růstu, struktura srsti aj.).

„Geny jsou uloženy na chromozomech v jádrech jednotlivých somatických (tělních) i pohlavních buněk (spermie, vajíčka). Místo, na kterém je uložen konkrétní gen, se označuje jako lokus (bod na chromozomu nesoucí genetickou informaci).“³

Tělní buňka obsahuje chromozomy v párech. Tj. každý chromozom je v buňce obsažen dvakrát. A jejich počet by tedy měl být sudý. Pro každý živočišný druh je typický urči-

¹ Vševed: Encyklopedie v pohybu. In: [online]. [cit. 2013-05-10]. Dostupné z: <http://encyklopedie.vseved.cz/%C4%8Distokrevnost>

² ZADINA, Josef. *Chov králíků*. Vyd. 1. Praha: Brázda, 2004, 207 s., [12] s. barev. obr. příl. ISBN 80-209-0325-9. (str.40)

³ ZADINA, Josef. *Chov králíků*. Vyd. 1. Praha: Brázda, 2004, 207 s., [12] s. barev. obr. příl. ISBN 80-209-0325-9. (str.15)

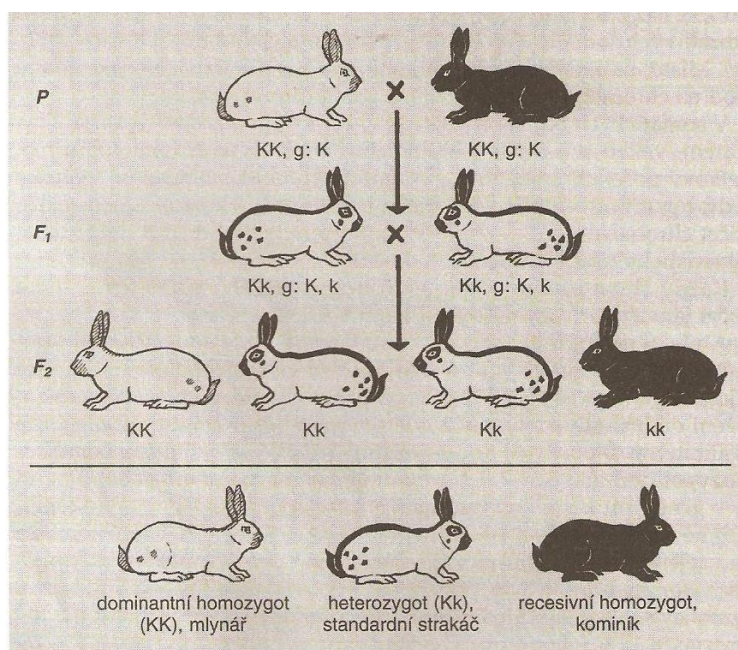
tý pevně daný počet chromozomů. (králík 44, zajíc 48, člověk 46 atd.) Proto není možné pářit mezi sebou různé živočišné druhy, i když je mezi nimi značná vizuální podobnost.

1.1.4 Alely

„ S diploidním počtem chromozomů úzce souvisí počet konkrétních forem genů – Alel. Chromozomy tvoří homogenní dvojice a každý gen má nejméně dvě alely, proto hovoříme o podvojném založení dědičnosti.“⁴

Ve zkratce řečeno, zvíře je homozygotní má obě alely dominantní (AA) nebo recesivní (aa). Pokud se ale sejdou v organismu alely kvalitativně rozdílné (Aa), jedná se o heterozygota. Rodič předává potomkovi pouze jednu alelu z páru. Pokud je tedy jeden nebo oba z rodičů heterozygot, dojde k rozdílnému zbarvení u mláďat. Tento princip můžeme vidět u strakáčů, Kuních a Siamských králíků, nebo u králíka Hototského.

U králíků rozeznáváme sedm genů, které zodpovídají za barvu, délku a charakter srsti. Sedm genů odpovídá za barvu, tři za kresbu, šest za strukturu srsti a jedna za výrazné rozšíření mezibarvy u zaječího zbarvení.



Obrázek 1: barevná dědičnost u heterozygotních zvířat. Plemeno Český strakáč

⁴ ZADINA, Josef. *Chov králíků*. Vyd. 1. Praha: Brázda, 2004, 207 s., [12] s. barev. obr. příl. ISBN 80-209-0325-9. (str.15)

2 jak jsem se dostala k tématu

Pro jednoho jsou večeří, pro druhého mazlíčci. Pro mě od každého něco. Králíky jsem obklopena od malička. Prakticky jsem se s nimi mazlila dřív, než jsem uměla chodit. Hledala jsem u nich útěchu, když mi bylo zle, ale i zábavu, jakmile jsem se začala nudit. Vždy tu byli. Původně jen tzv. „podkolňáci“ králíci bez průkazů původu, měli snad všechny barvy, ale později k nim přibyli králíci čistokrevní.



Obrázek 2: při honbě na králíky pro mě pletivo výběhu nepředstavovalo žádným problémem

2.1 První čistokrevné zvíře

Prvním čistokrevným zvířetem u nás doma byl samec Vídeňského šedého od pana Havlíčka z Valašského Meziříčí. Tohoto samce jsme zakoupili na výstavě drobného zvířectva v Zašové. K samci jsme si pořídili následně i dvě čistokrevné samice, které pocházely z chovu paní Lakomé z Prahy. Na podzim roku 2002 vstoupil otec do Základní organizace Malhotice. Tento akt nám umožnil registrovat a následně tetovat odchovy od zakoupených zvířat.

Zpočátku jsme neměli nijak zvlášť velký úspěch, neboť jsme neznali standardy tohoto plemene. Časem jsem však odkoukala na základě posuzování vady a přednosti Vídeňského šedého králíka. Bylo to hlavně díky tomu, že jsem na výstavách začala aktivně zapisovat posuzovatelům, a tak i když se posuzování provádí bez přístupu veřejnosti, byly pro

mě tyto informace lehce přístupné. Prvního ocenění za kolekci tohoto plemene jsme obdrželi na Výstavě drobného zvířectva v Dolním Újezdě v létě 2003.

K tomuto střednímu plemeni jsme si v roce 2005 pořídili plemeno Český červený. Tohle, v té době velice málo chované plemeno, se rozhodl otec chovat kvůli rozšíření. Neboť mu hrozil zánik. Následně na to vstoupil do Klubu chovatelů českých červených a českých luštičů se sídlem ve Slavkově u Brna.

V roce 2008 jsme začali chovat třetí plemeno králíků. Jedná se o Vídeňského modrošedého králíka. Bohužel se nám v tomto barevném rázu Vídeňského králíka příliš nedaří. Jedná se totiž o doposud neprošlechtěné plemeno a dochází tak k velkému počtu výlukových vad, hlavně v pozici mezibarva. Navíc je počet mláďat ve vrhu oproti ostatním plemenům u nás doma nízký. Proto tohle plemeno v poslední době ani neregistruji, ale chovám ho vyloženě jen na maso, neboť má výborné růstové vlastnosti.

2.2 Cesta k adeptství

Na základě mých znalostí, zkušeností a hlavně díky doporučení jsem se rozhodla hlásit jako adept na posuzovatele králíků. Jednou z podmínek pro přijetí je být pět let členem základní organizace. Přihlášku za adepta na posuzovatele králíků musí následně schválit domovská základní organizace a poté okresní organizace. Pokud je vše v pořádku, směla jsem odeslat přihlášku na Ústřední odbornou komisi chovatelů králíků. Poté mi přišel informační mail o místě a času konání zkoušky.

Zkouška za adepta na posuzovatele králíků se konala v Čáslavi a měla dvě části. Písemný test měl za úkol prověřit mé znalosti anatomie, nemocí, složení komice ÚOK¹, znalosti vzorníku a hlavně celkový rozhled v chovatelství. Pak následoval ústní pohovor, zaměřený na nejasnosti v písemném testu, na znalost vzorníku a na mé komunikační dovednosti. Poté jsem byla poslána do seminární místnosti, poslechnout si přednášku o stavu současného českého chovatelství.

U vyhlášení jsem se nakonec dozvěděla, že jsem byla první a ještě se mi povedlo porazit magistra veterinary, který byl v závěsu za mnou. Měla jsem ze sebe velice dobrý pocit. Jako jediná žena jsem dokázala porazit všechny ostatní uchazeče mužského pohlaví a dokázat tak, že toto odvětví nemusí být nutně jen doménou opačného pohlaví.

2.3 Adepství

Domů jsem jela s Průkazem na adepta a se smíšenými pocity. Vůbec jsem neměla tušení, jak bude mé adepství probíhat. Bála jsem se, zda mě budou posuzovatelé ochotni akceptovat. Naštěstí se moje obavy ukázaly jako zbytečné. Dokonce i „strašáci“ adeptů mě brali celkem v pohodě.

K tomu, abych mohla jít ke zkouškám na posuzovatele, potřebuju dvacet podpisů a ty už mám, chybí mi ještě absolvovat školení a pak prokázat potřebné znalosti a dovednosti. Opět mě čeká test a pohovor a navíc posuzování dvaceti králíků na známky. A když to všechno zvládnou, budu první posuzovatelkou králíků na Moravě.

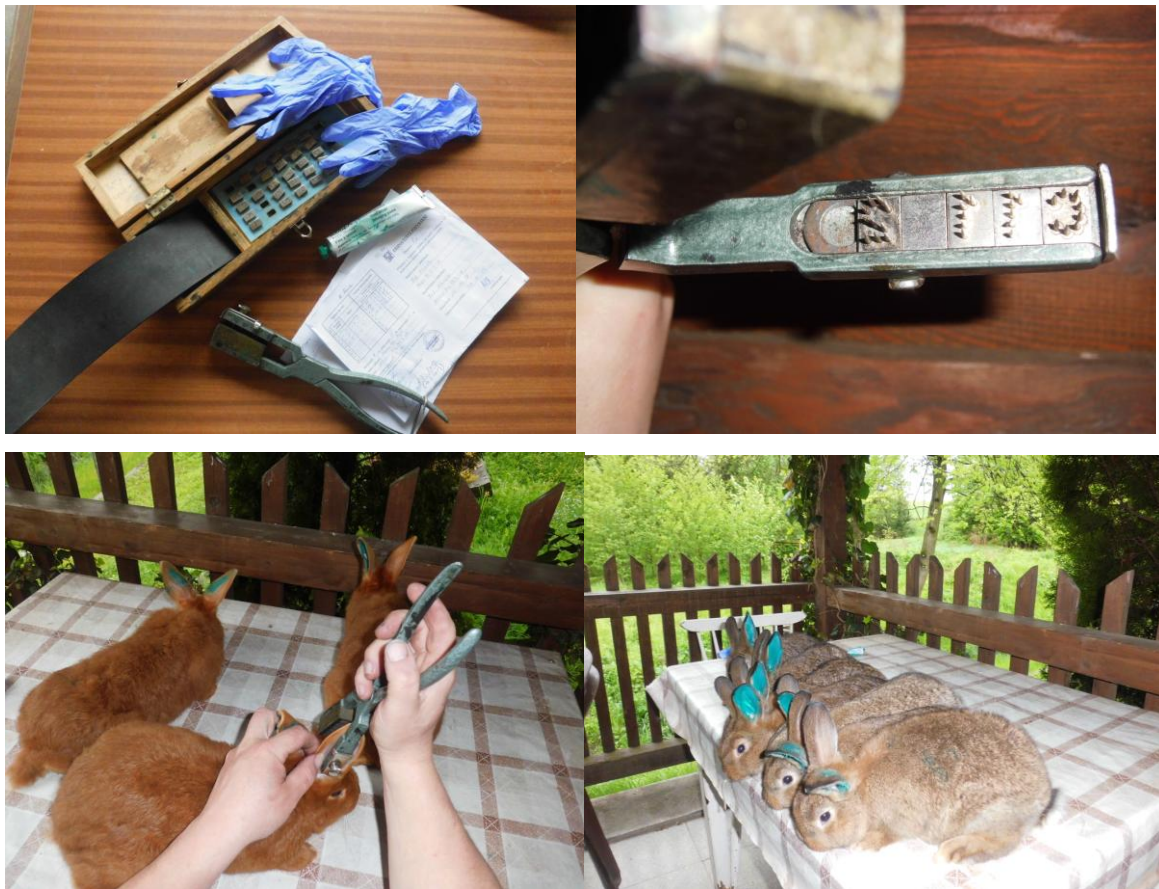


Obrázek 3: : Posuzování králíků českého luštiče a velkého kuního hnědého s přítelem panem Martincem, Slavkov u Brna 2012

2.4 Když je králík na stole...

Poprvé se králík dostane na stůl při tetování. Tady si majitel sám rozhodne, které kusy nenatetuje na základě nějaké hrubé vady a naopak které považuje za esteticky vhodné pro výstavní účely. Co se týče tetování, tetovat se mohou pouze mláďata po tetovaných rodičích, kteří absolvovali výstavu a dosáhli bodového zisku. Na základě křížení se následně vyplňuje rodokmen, který je přehledem hodnocení předků, adres a jmen majitelů a hlavně obsahuje čísla zvířat. Každé zvíře má jedinečné tetování v uších, podle kterého jsme schopni určit jeho stáří, okres, ve kterém se zvíře narodilo a jako kolikáté v pořadí od začátku roku bylo v tomto plemeni natetováno. Rodokmen má na základě těchto údajů zabraňovat příbuzenské plemenitbě a případným degeneracím. Tetování se provádí tetovací-

mi kleštěmi s vyměnitelnými čísly s jehlovými hroty. Po vpichu se do rány vetře tetovací pasta. Po zahojení ucha zůstává zvířeti doživotní tetování. Tetování je taktéž první věc, na kterou se posuzovatel dívá. Je-li tetování špatně čitelné, nebo naopak chybí, je zvíře i přes vysokou estetickou kvalitu neklasifikováno. Navíc natetované uši jsou taktéž důkazním materiálem. Je to míněno tak, že pokud vám na výstavě uhyne zvíře, nedají vám jeho tělo. To zakopou a dají vám pouze uši s tetováním. Tetované uši slouží jako důkaz toho, že zvíře skutečně pošlo a že nedošlo k jeho krádeži nebo výměně za méně kvalitní zvíře.



Obrázek 4: a) Tetovací souprava, b) Detail tetovacích kleští s jehličkovými čísly,
c) Tetování zvířat, d) Natetovaná mláďata

Nejdůležitějším a zároveň pro zvíře rozhodujícím okamžikem je ocenění. To rozhoduje, zda zvíře skončí na pekáči, či mu bude povoleno předávat své geny dál a plodit co možná nejkvalitnější potomky. Každé plemeno a barevný ráz má přesně vytyčené požadavky jak na estetiku pohledovou, tak na estetiku hmatovou. Má přesně stanovenou stupnici hmotnosti, ve které by se mělo pohybovat. Typové, tedy plemenné znaky a případné odchylky, které může zvíře mít, ale za které ztrácí drahocenné body. Vesměs všechno na zví-

řeti může znamenat zisk, nebo naopak ztrátu. Hodnotí se i péče chovatele o zvíře. Zde může chovatel tržít body za zanedbání hygienické a zdravotní péče o zvíře.

Pak jsou tu vady, které jsou získané. Tyto vady narušují estetiku zvířete, ovšem nejsou dědičné, např. chybějící část ušního boltce, vylomený a nedorůstající dráp, napadení parazitem, nemoc... Takové zvíře je na výstavě hodnoceno neklasifikován - chovu schopen. Horší už je to u vad dědičných. Ty vznikají na základě dědičné vady nebo zděděných předpokladů k vadě u obou rodičů. Předpokladem rozumíme to, že vady mohou být skryté, tedy neprojeví se do doby, dokud se nepotkají s jedincem s tímtéž skrytým předpokladem k vadě. Takto zesílený předpoklad se následně může naplno projevit u mláďat. Za takové vady považujeme hrubé odchylky od ideálu, které nemají pouze estetický charakter, ale zároveň mohou zabraňovat zvířeti v běžném fungování. Tyto vady, vesměs tvarového, typového a zdravotního charakteru jsou stanoveny pro všechna plemena dohromady a vždy znamenají vyluku. Mezi tyto vady patří: hrubé odchylky hřbetní linie, hrudních a pánevních končetin, vady pířkaⁱⁱ, volnost kůže, deformace pohlavních orgánů a uší, proporce hlavy, vady očí a zubů. Zvíře může být nadále vyloučeno za nesplňování předepsaných kritérií na základě plemenných, kresebných a jiných požadavků uvedených přímo u svého plemene. Tyto vady však je schopen odhalit sám chovatel na základě zkušeností a takové zvíře ani nenatetuje.

2.5 Bodovací lístek

Součástí výstavy je ocenění. To provádí posuzovatel na základě směrnic pro posuzování. Ocenění se sepisuje na bodovací lístek, který slouží jako doklad o kvalitě zvířete. Uvádí se zde vady a přednosti zvířat, které mohou být předávány na potomky.

Hodnotit se mohou pouze zvířata tetovaná. Do bodovacího lístku se zapisují údaje o zvířeti jako: číslo klece, plemeno, barevný ráz, hmotnost, pohlaví, tetování, místo, se koná výstava a k jakému datu se ocenění váže.

Dále pak posuzovatel hodnotí podle daného standardu kvalitu zvířete. Pevně daná je první, druhá, třetí, čtvrtá a sedmá pozice. Pátá a šestá pozice je proměnná v rámci posuzovaného plemene. (U kreslených plemen se v páté pozici hodnotí kresba a v šesté barva. U albínů je pátá pozice věnována hlavě a uším a šestá taktéž barvě. Saténoví králíci mají v páté pozici lesk a v šesté barvu. Králíci celobarevní jsou v páté pozici hodnoceni na bar-

vu a v šesté na podsadu.) Bodovací lístek musí být vždy opatřen razítkem pořádající organizace, razítkem a podpisem posuzovatele a podpisem zapisovatele. Bez těchto náležitostí je bodovací lístek neplatný.

ČESKÝ SVAZ CHOVATELŮ
ÚOK CHOVATELŮ KRÁLÍKŮ

OCEŇOVACÍ LÍSTEK
JEDNOTLIVCE

Číslo klece Klasifikace
Plemeno Barva Pohlaví
Tetování l. u. p. u. Hmotnost
Výstava Dne

Pozice	Poznámky	Body
1. (10) hmotnost		
2. (20) tvar		
3. (20) typ		
4. (15) srst		
5. (20)		
6. (10)		
7. (5) péče a zdraví		
Celkem		

Razítko pořádající organizace
L.S.

.....
Zapisovatel

.....
Posuzovatel

Obrázek 5: Maximální možný bodový zisk zvířete je sto bodů.

2.6 Výstava

2.6.1 Stručný historický přehled

Přelomovým obdobím v chovu králíků u nás jsou bezesporu sedmdesátá léta 19. století. V tomto období došlo k rozvoji králíkářství na území našich německých sousedů a díky tomu se k nám dostala i první ušlechtilá zvířata ze zemí, jako je například Anglie, Belgie či Francie. Dokonce u nás vyšla první knižní publikace Chov králíků, datována rokem 1873, jejímž autorem byl E.A. Meliš.

K neodmyslitelným událostem v životě každého chovatele patří exhibice, které mají za úkol obeznamovat a poukazovat na úroveň jeho odvětví. První u nás pořádanou hospodářskou výstavou se zastoupením králíků se může pochlubit Březnice, a to v roce 1863, pod záštitou Jednoty hospodářského kraje píseckého. Na rovnocennost s ostatními odvětvími si chovatelé museli počkat až do roku 1885, kdy byla uspořádána výstava v Chrudimi, zaměřená na zahradnictví, semenářství a drobná zvířata.

Mezníkem naprostého králičího osamostatnění je říjen 1903, kdy uspořádal Spolek pěstitelů králíků v Blatné první samostatnou výstavu, čítající 299 kusů zvířat.

Šedesátá léta 20. století by se s klidem mohly nazvat zlatou chovatelskou érou. Došlo k obrovskému boomu v počtu chovaných zvířat i nových plemen. Naše chovatelská veřejnost se tak začala štěpit na dva tábory. Jedni, kdo chovali králíky pro krásu za účelem výstav a druzí, kteří hledali v králíkovi spíše užitek.

Dnes se setkáváme spíše s chovem sportovního charakteru s aspekty společenské a sociální sféry. Momentálně tak králík čítá v různých barevných inovacích a váhových rozmezích šedesát osm u nás uznaných plemen a nesčítelně barevných rázů. Jen pro zajímavost na Evropské výstavě v Lipsku bylo pouze v expozici chovatelské mládeže vystaveno 145 plemen či barevných rázů králíků, což poukazuje na to, že i mezi mladými lidmi se nachází jedinci, kteří se o tento obor zajímají a jsou otevření jeho dalšímu zkoumání.



Obrázek 6: Návštěvníci a areál výstavy Malhotice 2012

2.7 Chovatelská kultura

Jako v každém jiném oborovém prostředí se i mezi chovateli vytvořila jakási kultura. Jsou u pravidla pevně daná, jako jsou výstavní podmínky, Řád pro registraci a tetování králíků či Směrnice pro posuzování. A pak jsou tu i jistá nepsaná pravidla, která člověk, který se na výstavě ocitne poprvé, nemusí ani zaregistrovat. Nicméně časem se s nimi dokáže dokonale sžít a stanou se pro něj automatickými.

Chovatelé se netitulují jako Pán nebo Paní, ale oslovují se Příteli či Přítelkyně. Tohle oslovení je používáno hlavně na korespondenci, která je téměř vždy skrz dopisy. Také přihlášky na výstavu jsou listovní, neboť většina členů organizací jsou pánové v letech a s komunikační technologií nechtějí mít nic společného.

Typickým výstavním jídlem je masový guláš s cibulí a chlebem nebo klobása. Můžete být na výstavě kdekoliv v republice a můžete si být jisti, že tato dvě jídla budou v nabídce občerstvení. Cena je téměř vždy padesát korun za guláš a třicet pět za klobásu. Abych se přiznala, u mě se za ty roky vyvinula averze ke guláši a jediný druh guláše, který sním je bramborový.



Obrázek 7: Guláš z výstavy Hutisko Solanec 2013

Dalším výstavním fenoménem jsou pentle a květiny na klecích. Je to jev, který můžeme vidět snad na všech výstavách v republice. Posuzovatel na základě bodového ohodnocení zvířat navrhne a následně po domluvě i udělí čestné ceny. Králík, který cenu získal, dostává na bodovací lístek razítko Čestná cena. Organizace následně označí klec, nejlépe plastovou pivoňkou, karafiátem, nebo stahovací dárkovou mašlí na bonboniéry, které se musí po výstavě schovat, aby je pořadatelé mohli použít příští rok.

Jedním z mých nejoblíbenějších nepsaných pravidel je tombola. Způsob tomboly má každá organizace vlastní. Některé upřednostňují ruličkový systém, jiné se spoléhají na kolo štěstí. Co je však naprosto všude stejné, jsou ceny. Téměř vždy je v tombole kohout nebo slepice, morčata, holubi, králíci a lízátka. Po kile balený oves, pšenice, ječmen, otruby a granule. Velice mě baví pozorovat malé děti z měst, jak nadšeně kupí zrní po kilech k rodičům na stůl a jdou zkusit štěstí znovu.



Výstavní výbor na základě doporučení posuzovatelů odměňuje chovatele za kvalitu jejich odchovů. Tohle uznání se nazývá Čestná cena. Čestné ceny jsou oceněním pro majitele králíků, jejichž zvířata na výstavě excelovala. Téměř vždy jsou to zlaté kýčovité bibeloty na mramorovém podstavci se zlatým štítkem, kde je vyražen název organizace a rok konání výstavy. Jsou však i organizace, které jako čestné ceny dávají krmivo nebo talíře či vázy s malovanými výjevy zvířat. Vyhlásování probíhá okolo půl čtvrté až půl páté. Návštěvníci a chovatelé jsou svoláni na ceremoniál. Stoupnou si do půlkruhu a předseda uprostřed začne naučenou děkovnou řeč sponzorům a návštěvníkům, načež nakonec zmíní, že nyní přejde k předávání cen. Řekne název odbornosti a začne vyvolávat jména a hledá osobu vynořující se z davu. Předává majitelům zvířat ceny, někdy dokonce i diplomy a samozřejmě jim gratuluje.



Obrázek 8: Přebírání čestných cen z rukou předsedy



Obrázek 9: Část ocenění za králíky u nás doma

Co mě však na výstavě naprosto fascinuje, jsou přepravky. Jen malé procento chovatelů má krásné přepravní boxy. Naprostá většina chovatelů, ač jsou vlastníci dokonalých exponátů králíčí krásy, vozí své miláčky ve velmi groteskních přeprávkách, nejlépe vlastní výroby. Mě v posledních pár letech ani tak nezajímají samotné obsahy klecí, jako to, co většinou najdu pod klecí. Chovatelé, ač kolikrát lidé naprosto bez humoru, mě dokážou pokaždé tímto rozesmát. Člověka by mnohdy ani nenapadlo, v čem je možné králíka na výstavu dovést, aniž by zvíře utrpělo újmu. A ještě lepší je, pokud má nějakou kuriózní přepravku pod sebou samotný šampion výstavy.

V loňském semestru jsem rozjela projekt, kdy jsem oslovila chovatelskou veřejnost v časopise Chovatel s prosbou o zaslání kuriózních, jimi vyrobených přepravek. Na můj inzerát odpověděli bohužel jen dva lidé, kteří mi svá díla poslali a popsali.



Obrázek 10: Lednové číslo časopisu chovatel a můj inzerát v něm



Obrázek 11: Úlovky ze Speciálky Českých plemen králíků, Slavkov u Brna 2012, jako přepravka může posloužit absolutně vše. Stará kabelka, šuplík, papírová krabice opatřená uchy či stará klec. Fantazii se meze nekladou



Obrázek 12: Přepravky zhotovené panem Josefem Průchou, který s nimi vyrazil dokonce na Evropskou výstavu Lipsko 2012, jsou zhotoveny z barelů od kofoly, a jak sám říká, měly obrovský úspěch



Obrázek 13: Přepravka na čtyři zvířata, zhotovená z přepravky na sele od přítele Ovčáčka z Opatovic. Jedinou nevýhodou této přepravky je prý fakt, že ji musí nést dva lidé, neboť i v prázdném stavu je to prý pořádně těžká potvora

3 Rešerže

Práce se zvířaty je mi blízká už od raného dětství. Osobně nejbližší jsou mi zvířata kožešinová. Má záliba v nich mě nakonec přivedla do řad posuzovatelů králíků. Kožešinová zvířata mě vždy fascinovala pro svou estetičnost a hlavně pro svou kožešinu. Ta je důležitým prvkem módního průmyslu, který vyvolává rozporuplné reakce. Pro mě je však kožešina jedním z vyjadřovacích prostředků. Lidé mě možná mohou odsuzovat pro údajně bezdůvodné zabíjení králíků, pro mě je to však zcela běžná procedura, která se na vesnicích dělala od pradávna a dělat se bude, protože králík je hlavně zdroj potravy, a tak ho i já vnímám.

V této části jsem se zaměřila na umělce, kteří pro mou práci představují přínos. Buď mě už inspirovali, inspirují, nebo se jimi hodlám inspirovat do budoucna. V jejich práci nalézám jistý, pro mě dráždivý prvek a ten je pro mě stěžejním. Na následujících stránkách se dočtete o umělcích, kteří pracují s postavením zvířete ve společnosti, s jejich vnímáním a zobrazením. Dále mezi nimi najdete umělce, kteří se zajímají o metamorfózy daných objektů pomocí chlupů, bublinek a skleněných nití. Zaměřila jsem se také na umění, ve kterém vystupují části těl srstnatých zvířat jako reakce na netečnost a povrchnost moderního světa.

3.1 Umělci vytvářející metamorfózy

3.1.1 Eduardo Kac (*1962)

Když jsem se poprvé doslechla o Brazílském rodákovi jménem Eduardo Kac, údivem mi až spadla čelist. Osobitost a svým způsobem i vypočítavost s drzostí v jeho díle mě naprosto uchvátila. Obdivuji jeho otevřenost k výzkumu a odvahu k experimentům. To, jak pracuje s živými organismy je pro mě, jako pro člověka částečně zdeformovaného genetikou dokonalostí, naprosto uchvacující.

Kac začínal svou uměleckou dráhu jako tradiční umělec. Později začal experimentovat s technologiemi, jako je holograf a telekomunikační zařízení. Poté ho zaujala možnost změn v DNA sekvencích a začal se věnovat odvětví, které sám pojmenoval - Bio Art. Vytvořil velkou řádku děl, vesměs založených na interakci živého organismu a techniky.

Např: A-Positive, Genesis, Move 36, Cypher atd. Za zmínku stojí jeho projekt GFP K-9, v němž se snažil vytvořit zdravého trasgenního psa a poskytnout mu sociální zázemí a milující domov. Tento projekt trvá od roku 1998 do dnes. Dále například Natural History of the Enigma je projekt, kdy vytvořil hybridní květinu sebe a petunie. Umělcova DNA je obsažena v žilkách květu. Udává, že vytvořil novou část sebe, částečně člověka a částečně květinu.

Pro mě nejzajímavějším projektem je GFPⁱⁱⁱ Bunny jménem Alba. Tomuto zvířeti byl implantován gen medúzy a ten propůjčoval zvířeti schopnost světélkovat. Výsledný efekt byl umocňován pomocí zachycení na fotografiích a umocnění světelného efektu pomocí technologie. Projekt měl mít tři fáze. První fáze byla narození králíka Alby v Jouy-en-Josas ve Francii. Druhou fází projektu byla debata, která začala zveřejněním skutečnosti o narození Alby k příležitosti Konference Planet Work v San Francisku. Třetí, ale bohužel neúspěšnou částí, bylo přivedení Alby do milujícího domova. Na doporučení vědců však Alba zůstala v laboratoři a vzhledem k tomu, že již uběhlo třináct let od jeho narození, tam nejspíš i dožila.



Obrázek 14: Eduardo Kac a Alba, dílo Natural History of the Enigma a projekt GFP K-9.

Eduardo Kac je pro svou práci dost často odsuzován. Jak ze strany ochranářů, tak ze strany etiků.

Hlavně na území USA je poukazováno na to, že zneužívá organismy pro vlastní zisk.

3.1.2 Kate MacDowell

Tvorba této americké sochařky vychází z antické mytologie a z její hluboce zakořeněného zájmu o zvířata. Je absolventkou Brown University, Providence, (1995). Centrem jejího zájmu jsou zvířata vystavená vlivu moderního prostředí. Vystavená toxinům, technice a lidskému válečnému konfliktu. Centrem zájmu této umělkyně jsou především ptáci, nevyhýbá se však i jiným živočišným druhům či modifikovaným rostlinám. Umělkyně ztvárňuje zvířata v různých situacích, nejčastěji v konfrontaci se světem lidí. V jejím díle můžeme pozorovat anatomické přesahy zvířete a člověka. Vytváří křehké mutantní systémy, které jsou navíc umocněné materiálem, kterým je ručně modelovaný porcelán. Ten reprezentuje křehkost přírodních forem a ekosystémů, ale paradoxně dokáže vydržet tisíce let. V roce 2012 byla oceněna John Michael Kohler Arts/Industry Residency v Sheboygan.



Obrázek 15: Mutace vytvořené autorkou, vpravo dole dílo Casualty

3.2 Umělci pracující se sklem

3.2.1 Kohei Nawa (*1975)

Japonský umělec, pracující se sklofoukací technikou - výroby skleněných baněk. Povrch vycpaných zvířat, plyšových hraček či předmětů denní potřeby pokrývá skleněnými bublinkami různé velikosti. Je znám pro svou oblibu v práci s objekty z kůže či buněk. Tyto objekty následně transformuje pomocí nanášení bublinek. Autor se snaží o jakýsi rozklad objektu na pomyslné pixely. Objekt tak ztrácí svou původní, danou formu a transformuje se na objekt nový, hodný nového zkoumání a objevování.

Pro mou práci je stěžejní autorova myšlenka transformace a novátorský přístup k práci se sklem. Jeho plastika králíka mě nutí přemýšlet nad tím, zda to opravdu králík je. Jisté proporce poznávám, ovšem nedokážu si být jistá, zda nejde jen o mystifikaci ze strany autora.

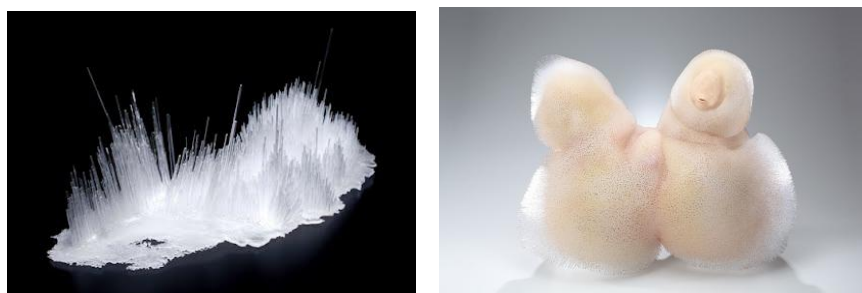


Obrázek 16: Králík, v pravo Kohei Nawa s plastikou jelena

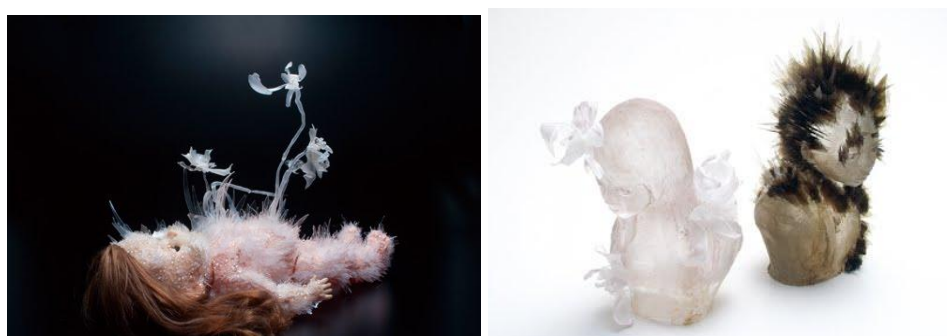
3.2.2 Ayako Hirogaki (1984)

“Glass blowing course students Tanimachi glass studio hono Tokyo Glass Art Institute foundation Graduated 2010 and Toyama Institute of Glass Art modeling Graduated 2012.”⁵

Jak vyplývá z absolventských kurzů, je doménou Ayako Hiraogaki sklo foukané a lité. Nevyhýbá se však ani mravenčí práci se střepy a drobnými fragmenty, jako jsou nitě nebo výroba šperků. V její práci nalézám určitý cit pro filozofické a sociální témata. Práce Ayako Hirogaki jsou mým inspiračním zdrojem hlavně po technické a estetické stránce. Obdivuji křehkost a zároveň jistou nebezpečnost vytvářených skleněných plastik. Velice mi imponuje preciznost provedení. Mým osobním favoritem jsou díla Katharsis a Grow, kde se snoubí křehkost skla s aktem smrti, koloběhu života a následné transformace.



Obrázek 17: Place where our, vpravo absolventské práce s názvem Wide fence



Obrázek 18: Katharsis, vlevo dílo Grow

⁵Ayako.hirogaki.[online].[cit.2013-0426].Dostupné z:<https://sites.google.com/site/ayakohirogaki/home/works>

3.2.3 Oldřich Plíva (*1946)

Je absolventem sklářské školy v Železném Brodě, kde se učil tvarování skla nad kahanem. Poté nastoupil na Vysokou školu umělecko-průmyslovou v Praze, kde studoval pod vedením Stanislava Libeňského. Je u něj patrná záliba v geometrii, kterou sdílel s dalšími třemi studenty - Mariánem Karlem, Alešem Vašíčkem a Jánem Zoričákem. Tato neformální skupina čtyř umělců spolu několikrát i vystavovala. Práce pana Plívy prošly během třiceti let nesčítelně obměnami. Pro tohoto autora je však stále typická dokonalá řemeslná práce, kdy se snaží dát perfekcionistařským provedením malým objektům, jako těžítka, krásu a punc objektů monumentálních.

Mým inspiračním zdrojem se staly práce pana Plívy z 80. let minulého století, kdy kombinoval sklo s umělou kožešinou. Tyto práce ve své době vyvolaly vlnu nevole z řad umělecké veřejnosti, ovšem já ji shledávám za inspirující a líbivou. Obdivuji drzost, s jakou ke sklu přistupuje, a také na první pohled nesourodý a dráždivý celek.



Obrázek 19: Chlupaté skleněné objekty z 80.let

3.2.4 Marta Klonowska (*1964)

Práce této umělkyně mě ani tak neinspirovala, jako spíš vyhecovala. Když mi poprvé přišla pod ruku brožura, kde jsem viděla její sochu skleněného rysa, řekla jsem si, že zrealizuji návrh, který mi už nějakou dobu ležel v hlavě, ale netroufla jsem si dát mu skutečnou formu.

Inspiračním zdrojem této varšavské rodačky jsou zvířata z barokních a romantických obrazů. Hlavně pracuje s díly Petra Pavla Rubense a Francisca de Goyi. Vytváří zvířata reálných velikostí pomocí montáže plochých skleněných střípků, které si pečlivě roztřídí, do připravené kovové kostry zvířete. Nejslavnější jsou skulptury psíků, jakožto společníků významných historických postav.

“My animal figures are part of historical paintings, where they play a secondary role to the sitters. In my art the animals perform as the principal actor. Animals are difficult to understand and it is difficult to communicate with them. My glass animals open therefore a new reality, which is different from ours. The sitters in the painting, the animals and the audience of my art perform in a kind of theatrical stage, where the different levels become indistinct. This clash of realities should make us think about the uncertainties of life.”⁶

Mně osobně se nejvíce líbí plastika mrtvého zajíce z loveckého zátiší od Michela de Bouillona, která má úžasnou dynamiku těla. Křivka, ve které je tělo králíka zafixováno, mě dráždí svou krkolomností. Díla Marty Klonovské získala ocenění the Cité International des Arts in Paris a Akerby Skulpturpark in Sweden. Autorka se také stala jednou z finalistů Bombay Sapphire Prize in London.

⁶ MATUS, Morgana. Marta Klonowska Assembles Shards of Glass into Delicate Sculptures of Animals. [online]. [cit. 2013-04-20]. Dostupné z: <http://inhabitat.com/marta-klonowska-assembles-shards-of-glass-into-delicate-sculptures-of-animals/>



Obrázek 20: Autorka při práci, detail materiálu (vpravo)



Obrázek 21: Lovecký výjev od Michela de Bouillona a skleněná plastika jím inspirovaná

3.3 Umělci pracující se srstí

3.3.1 Dana Sahánková (*1984)

O této mladé a jistě velmi nadané umělkyni jsem se dozvěděla díky její výstavě ve Valašském Meziříčí, pořádané v galerii Kaple. Jedná se o absolventku Pražské AVU, ateliéru kresby pod vedením Jitky Svobodové. Osobně mě oslovil její výtvarný projev a také způsob, jak pracuje s předměty na svých kresbách. Ve své práci se zaobírá přesahy mezi věcmi a organismy. Vytváří jakési novotvary sociálního prostředí domova. Středem jejího zájmu je proces postupných změn v žebříčku hodnot jedince. Jakožto proces zrání a osamostatnění se od rodiny. Atributy její práce jsou často domácí zvířata, stárnoucí s námi, a předměty a situace rodinných rituálů. Autorka vytvořila v roce 2011 jako svou diplomovou práci sérii čtyř velkoformátových kreseb na téma Soužití. Na těchto obrazech dochází ke srůstání prostředí do jednoho celku. Na obraze se tak odehrává zajímavý a dynamický děj. Některé prvky obrazu se mění na mutanty, ani zvíře, ani věc, kteří se vynořují z obrazu a následně mizí.

„Kresebný obraz, budovaný kombinacemi tří výrazových prostředků (kresba tužkou, akrylová kresba štětcem a perokresba), umožňuje vznik volných širokých ploch i precizního, jemného detailu či křehké textury. Typickou texturou je tu především zvířecí srst. Motiv srsti zde funguje jako plazmatická rovina, z níž se rodí nebo v níž mizí živé formy. Skvrny se „samy“ stávají buď zvířaty, nebo předměty. I uvnitř těchto „srstí“ se samovolně rodí další skryté obrazy, které autorka objevuje teprve při práci.“⁷

⁷ VAŇOUS, Petr. CAVE BĚSTIĀS: DANA SAHÁNKOVÁ. In: [online]. [cit. 2013-04-19]. Dostupné z: <http://galerie.kzvalmez.cz/vystavy/aktualni/DANA-SAHANKOVA/>



Obrázek 22: Bez názvu, tuž, tužka na plátně 2012, galerie Sýpka Valašské Meziříčí

3.3.2 Ondřej Brody a Kristofer Paetau (*1980 a *1982)

Kristofer Paetau je absolventem Higher Institute for Fine Arts (HISK), Antwerp, Belgium. Žije a pracuje v Berlíně a Helsinkách.

Ondřej Brody je absolvent Universität der Künste, Experimental Media, (Zeit basiert Medien) Berlín, Německo a Akademie Výtvarných Umění v Praze. Žije a pracuje v Praze a Berlíně.

Jedná se o česko-finskou neo-dadaistickou dvojici, která je typická svým speciálním humorem, kterým se snaží zpochybňovat zastaralou morálku a poukázat na sociální neduhy. Jejich videa a instalace se často pohybují za hranicí vkusu a zvyklostí většiny populace. Jsou typičtí svou přímočarostí k danému tématu.

„Their strategy is obvious and almost embarrassing in its literacy and straightforwardness but apparently that is their strongest aspect. Their issues and targets are elemental as well: everyday ethics, not to say moral code booklets, become their source of subject-matterlike vocabulary. The investigation is always and first of all in regards to the psychology of behavior as influenced or provoked by the external aspects of life and politics. Oscillating between use and abuse, advanced manipulation and cold untouchable registration of absurd reality, their work is truly critical and sincere in its desire to uncover the pathologies and hidden normalcies of inter-human relations.⁸“

3.3.2.1 Dog carpets (2007)

Jedná se o práci inspirovanou pokrytectvím společnosti. Autoři poukazují na postavení zvířete ve společnosti „Pet kultury in-house“ Severní Ameriky v konfrontaci s postavením psa a životními podmínkami Ameriky Jižní, kde jsou psi vesměs zanedbaní pouliční divocí kříženci. Ti jsou odchyťováni a následně zabíjeni po desítkách za účelem vyčištění města. Autoři si vyřídili na základě tohoto zážitku povolení, podle kterého měli

⁸ BUDAK, Adam. ONDREJ BRODY & KRISTOFER PAETAU. [online]. [cit. 2013-04-27]. Dostupné z: <http://brodypaetau.com/wanted-works-2004-2006/adam-budak-on-ondrej-brody-kristofer-paetau>

nárok na deset těl zabitých zvířat. Jejich kůže následně vystavovali v muzeích. Instalace způsobila obrovský skandál a dokonce došlo k odcizení zmíněných koberečů jedním ze zabijáků psů za spolupráce kurátora.

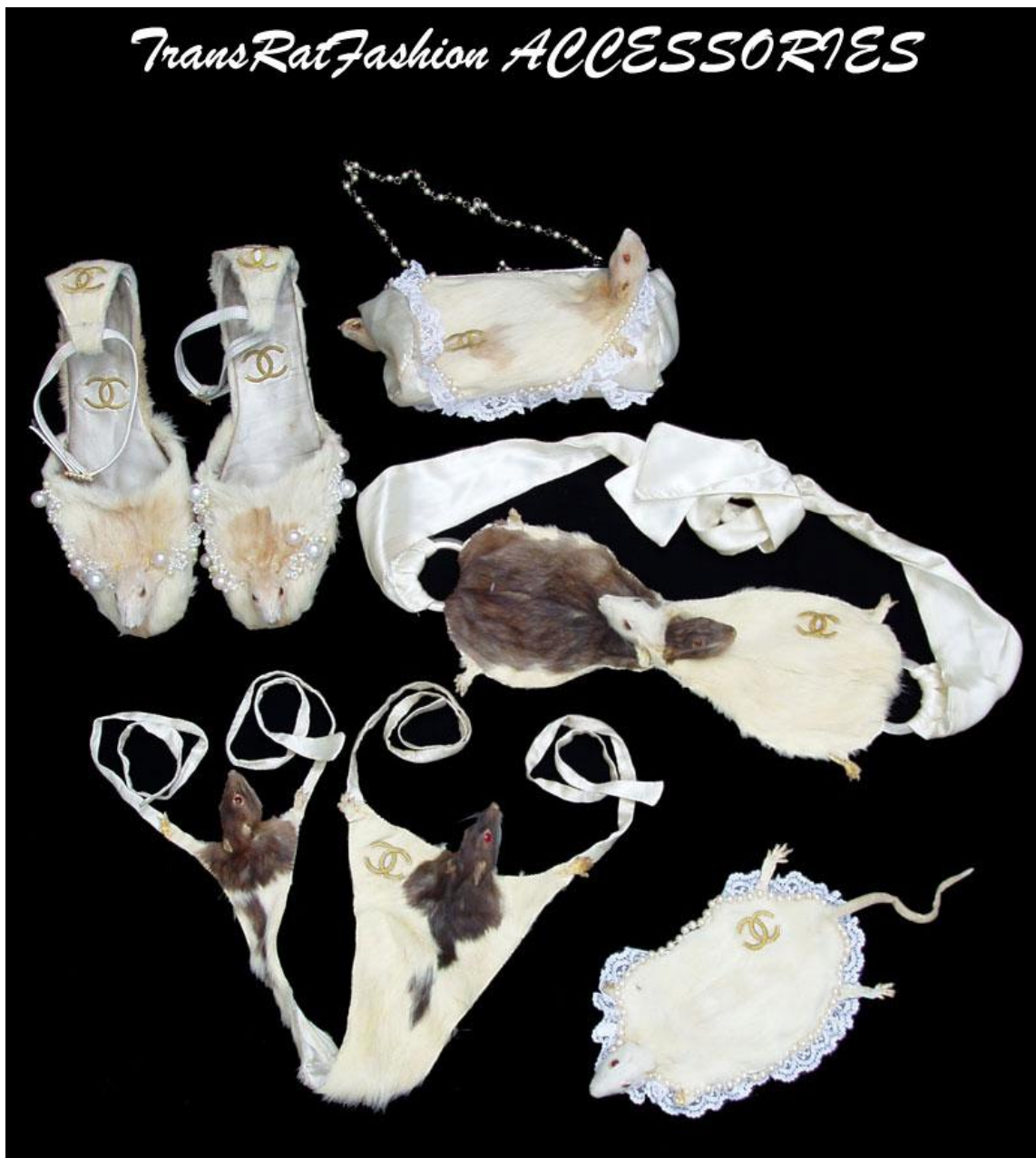


Obrázek 23: DogCarpets(2007) proces sušení kůží na principu prádla v Museo Tambo Quirquin

3.3.2.2 TransRatFashion (2007)

Myšlenka vytvoření módy pro transsexuály se zrodila v Rio de Janeiru jako odkaz Dog carpets. V Rio de Janeiru začali umělci stopovat potkany. Během hledání si povšimli toho, že potkani žijí převážně v ulicích, kde si transsexuálové vydělávali jako prostitutky. Umělci koupili v prodejně se zvířaty dvanáct krys, které si nechali zabít a stáhnout. Kůže pak následně předali místnímu módnímu návrháři. Dvojice umělců totiž měla v úmyslu skombinovat dva protiklady. To, co lidi přitahuje- fabion, a to, co je naopak odpuzuje- krysy. Aby byl efekt dokonalý, rozhodli se umělci použít místo krásné modelky travestitu, a

toho zkonfrontovat se značkou Chanel. Dílo se má tedy v konečné fázi tak, že umělci vytvořili falešné Chanel bikiny z krysích těl, které předváděli travestité a ti s nimi dělali to, co mají v náplni práce, masturbovali na ně.



Obrázek 24: Kolekce oblečení vytvořená z krysích kožíšků, kterou jsme mohli vidět na výstavě s názvem Extreme port, Museum AMoYA, Praha

3.3.3 Idiots

Je známější název umělecké dvojice Afke Golsteijn (*1975) a Floris Bakker(*1975), která žije a pracuje v Amsterdamu. Idiots se proslavili hlavně jedinečností své práce, kdy kombinují živočišný materiál, který aranžují v přirozených polohách, a kombinují jej s materiálem bohatým na dekor. Pohrávají si s realitou a fantazií, poukazují na až přehnaný fenoménem glorifikace a všudypřítomného marketingu. V centru jejich zájmu jsou témata jako život a smrt, svoboda a omezení. Důležitá je pro ně emočnost výsledného díla, od kterého se očekává, že v člověku vzbudí morbidní zvědavost ohledně smrti a poté vyvolá asociační uvědomění si vlastní smrtelnosti a pomíjivosti. Tyto filozofické úvahy vede člověk v prostředí, kde je obklopen exponáty, ve kterých se snoubí krása s luxusem, chamtivost s pomíjivostí či naivita s vypočítavostí.



Obrázek 25: Rabbit with embroidered ears(2003), (2006)

materials: taxidermy rabbit, embroidery in corporate collection (Flexa), a Rabbit egg (2009)



Obrázek 26: Fake animals(2007), The little capitalist / somebody's back (2007)

II. PRAKTICKÁ ČÁST

4 Předchozí směry mé práce vycházející z chovatelství

Jak jsem již uvedla, jsem králičky obklopena od malička. Nesčetněkrát jsem se stala svědkem plození, porodu, nemoci, odchovu, smrti nebo zabíjení králíků. Jsem svědkem životního cyklu několika desítek generací králíků, ať už výstavních či kříženců. Tyto mé poznatky se následně staly podkladem mé předchozí i současné práce. Své znalosti jsem během tvorby zároveň i prohlubovala, neboť jsem se rozhodla ponořit se do daného tématu hlouběji a osvojit si znalosti, které by se mi mohly zároveň hodit i do mého studia posuzovatele.

4.1 Miminka

Králík je tvor v mnoha kulturách neodmyslitelně spjatý se svou neuvěřitelnou reprodukční schopností. Odtud také pochází lidové rčení „Dupat jako králíci“. Samice tak může od zhruba čtyř měsíců věku každý měsíc zabřezávat a přivádět na svět mláďata v počtu 6-11 kusů. Ta se rodí naprosto bezbranná. Holá, slepá a hluchá. Jsou tak naplno odkázána na matku, která se o ně stará. Mláďata vrhne, pokud nejsou žádné komplikace během deseti až patnácti minut, do předem připraveného hnízda ze slámy a chlupů.

K povinnostem každého chovatele patří kontrola hnízda. Ta je důležitá hlavně z informačního hlediska. Kontrolujeme tak stav mláďat. Mláďata jsou v tomto období velice náchylná a hynou na následky podchlazení, podvýživy či kanibalismem. Odstraněním takových mláďat zamezíme vzniku infekce a zvýšíme tak pravděpodobnost úspěšného odchovu mláďat.

Tímto fenoménem jsem se zabývala v prvním semestru magisterského studia. Vytvořila jsem repliku desetkrát zvětšeného mláděte králíka. Toto mládě, ač mi to bylo velice líto, muselo být z hnízda odstraněno, aby se zvýšila pravděpodobnost přežití ostatních, životaschopnějších mláďat.

K realizaci jsem zvolila lukopren béžové barvy a vytvořila skelet mláděte. Pro větší autentičnost bylo mládě vybaveno dýchacím mechanismem, hmatovými chloupky a drápkami.



Obrázek 27: Studijní kresby mlád'at



Obrázek 28: Realizace

4.2 Jatečák

Ve druhém semestru jsem se zaměřila na opačný fenomén. Tj. králík nestandardní. S takovými jedinci má chovatel dost jasný záměr. Králík, nesplňující předem daný standard, je určen „do kuchyně“.

Co se týče zabíjení králíků, sleduji tento proces už od raného dětství. Svým způsobem mě to vždy fascinovalo. V mnohých lidech to může vyvolat velice negativní emoce jakož to vražda nevinného zvířete. Nicméně já mezi ně nepatřím. Beru smrt zvířat jako přirozený koloběh života.

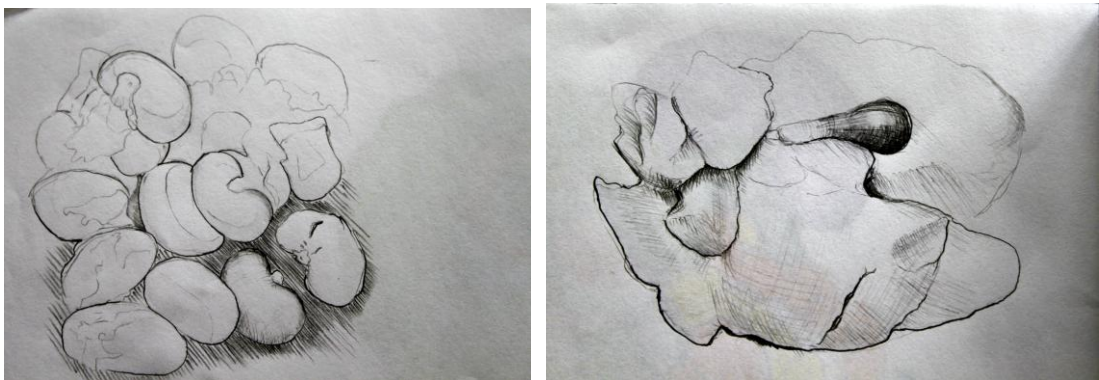
Zaměřila jsem se tehdy na trávicí trakt králíka. Studovala jsem vnitřnosti, jejich vlastnosti a anomálie.

Žaludek - Jednokomorový vakovitý orgán s velice pevnými stěnami, tvoří asi 15% z objemu trávicího traktu. Je to zásobník potravy. Podílí se na jejím trávení. Tvar zamezuje zvrátit potravu.

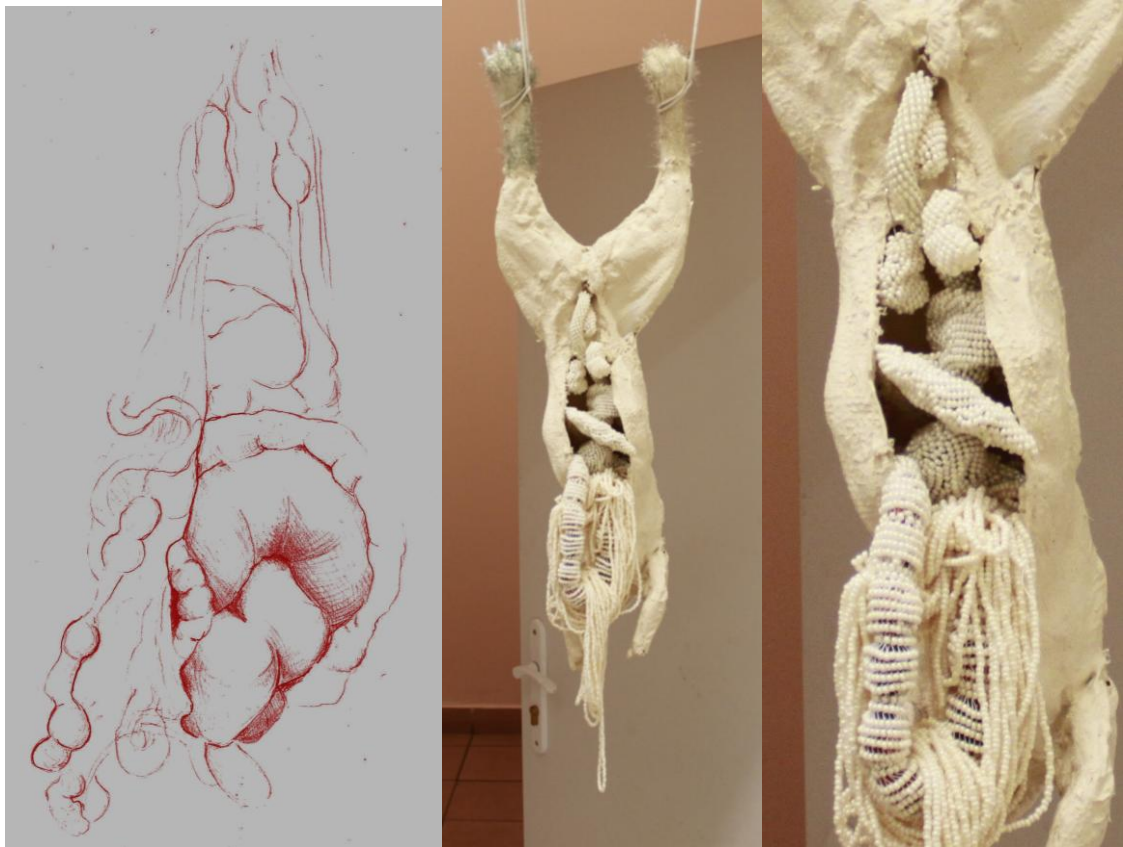
Sřeva - Asi desetkrát delší, než je délka těla zvířete. Tenké sřevo dělíme na dvanácterník, lačnick a kyčelník. Dochází zde k trávení a vstřebávání živin.

Tlusté sřevo - Skládá se ze slepého sřeva, tračnicku a konečnicku. Potravu králík tráví v slepém sřevě, které je velice vyvinuto. Jeho povrch je zvětšený o již zmíněnou spirálovou řasu. Tlusté sřevo tvoří až 30% celkové délky traktu.

Játra - největší žláza v těle. Typická je hnědočervená barva. Tvoří 2,5- 6% hmotnosti králíka. Největší játra z králíčích plemen má Český luštič (7% hmotnosti těla).



Obrázek 29: Nákres králíčích ledvinek a jater se žlučníkem



Obrázek 30: Nákres vnitřností králíka a realizace v materiálu - lukopren, skleněné pilulky a perličky



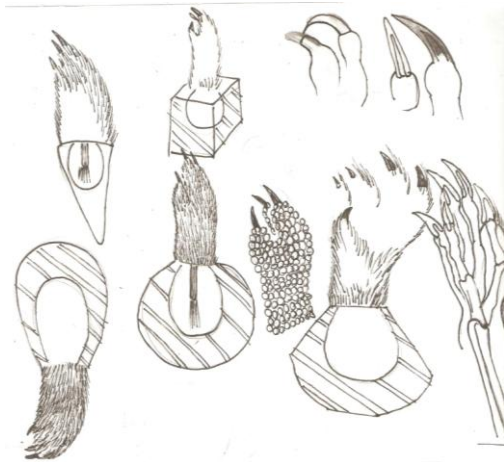
Obrázek 31: Králík je jako květ, pokud není v pořádku trávení, nikdy nevykvete. Barevná studie a realizace z perliček

Vlivem získaných poznatků jsem vytvářela náhrdelníky a náušnice tvarově inspirované anatomii trávicího traktu králíka. Jako vyjadřovací prostředek jsem si vybrala korálky a perličky, které samy o sobě, podobně jako hladká svalovina vnitřností vytvářely tvarové anomálie.



4.3 Packa

V následujícím semestru jsem se zaměřila na další odpadní materiál při zabíjení králíků. Na končetiny. Tento směr jsem si vybrala potom, co mi byly na předchozí práci vyčteny právě packy. Ty jsem zhotovila z lukoprenu a prošívala vlascem. Končetiny však naprosto postrádaly jakoukoliv eleganci, a proto jsem se rozhodla napravit svou reputaci novou prací s končetinou. Konkrétně s pravou přední packou. Můj záměr byl zhotovit na flakón či karafu uzávěr inspirovaný pacičkou. Po fiasku s předchozím materiálem jsem si zvolila skleněné tyče a nitě.



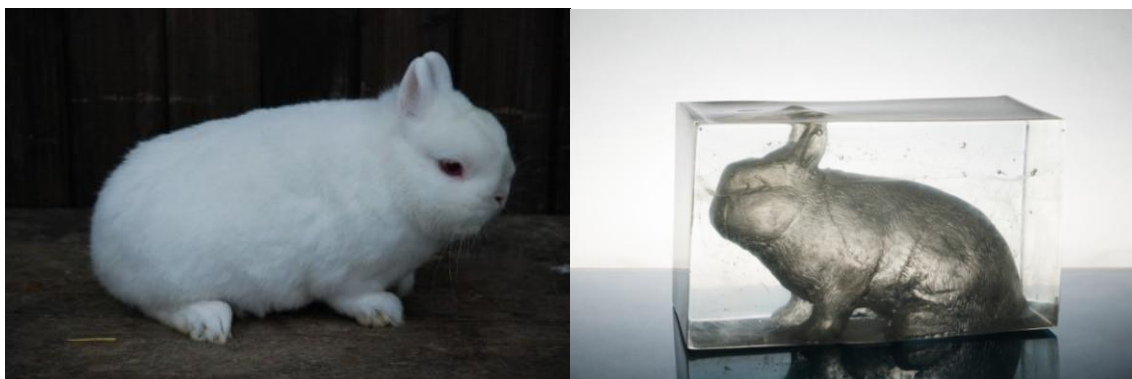
4.4 Šampion a výluka

Ve třetím semestru jsem se zaměřila na mnou odpozorovaný fenomén vítěze a poraženého. Prakticky pokaždé, když spolek uděluje cenu pro šampiona výstavy, je absolutním vítězem Hermelín. Naopak na lavici poražených nacházíme zvířata kreslená. V našich podmínkách nejčastěji s klasickou strakatostí. Během tohoto semestru jsem tedy vytvořila ideál Hermelína podle několika šampionů u nás a v Německu a to tak, že jsem se na zvířeti snažila vytvořit dokonalé typové a tvarové znaky. Vznikl tak „nadkrálík“, o kterém každý chovatel sní a je pro něj jakousi modlou. Zvíře je tedy zalité do skla, kde má působit jaksi nedosažitelně.

Naopak, při tvorbě kresleného, výlukového zvířete jsem se rozhodla pracovat právě s kožešinou, která udává u tohoto plemene status standardu a nestandardu. Vybrala jsem si Českého strakáče. Kresba by měla být následující: kresba hlavy strakáče se skládá z kresby hlavy a těla. Jelikož má práce tak nějak hlavu nemá, nebudu se jí zabývat. Kresba těla se skládá z úhoře, boční kresby a zbarvení povrchu pírka.

„ Úhoř je asi 1,5 až 2cm široký barevný pruh, táhnoucí se souvisle od zátylku ke kořeni pírka po celém hřbetě. Vrchní část pírka je rovněž zbarvena. Boční kresba se skládá z jemných barevných skvrn po obou stranách zadní partie těla. Skvrny mají být symetricky rozložené, nemají se vzájemně dotýkat a nemají se rovněž dotýkat úhoře. Ideálně by mělo být na každé straně tři až pět skvrn. „⁹

I když jsem v základu použila jako kopyto vymodelované tělo, byl pro mě samotný skelet králíka zbytečností. Jelikož jsem se rozhodla zaměřit se na kožich, nanášela jsem vrstvu silikonu na model. Poté jsem základní kůži z něj stáhla. Kožešina následně vznikala lepením jednotlivých skleněných vláken na silikonový podklad.



Obrázek 32: Skleněná realizace a porovnání s živým jedincem hermelína červenookého z chovu přítele Cáhý (dole)

⁹ ZADINA, Josef. *Vzorník plenem králíků*. Brno: Print-Typia, spol.s.r.o., 2003. 371stran, (Strana 189)



Obrázek 33: Inspirační zdroj a realizace skleněné kožešiny

5 inspirační zdroje

Ve své tvorbě se inspiroji hlavně prostředím výstav a mentalitou chovatelské komunity. Nejedna osoba si na mé osobě všiml postoje, který ve vztahu k zvířeti zaujímám. Někomu se můžu zdát chladná, necitlivá a krutá. Nicméně bez takovýchto vlastností nemůže člověk chovat zvířata na výstavní úrovni. To, jak se na zvířata dívám od jejich narození, je spíš založeno na racionalitě než na citech. Musím být připravena zabít nejslabšího jedince, aby ostatní mláďata mohla lépe prospívat a vyrostla z nich zvířata schopná vyhrávat ceny. Tento pro ostatní nepochopitelný přístup, ve kterém se snoubí láska a perfekcionalismus je základem pro mou tvorbu.

Ve své závěrečné práci jsem se rozhodla pracovat se dvěma hlavními prvky králíčích výstav. Jsou jimi jak jinak králíci a přepravky. Právě tyto dva prvky vytváří společně mnohdy velice groteskní celek, který se stal na výstavách docela častým zdrojem zábavy. Nejen já jsem si totiž všimla, že nejlepší zvířata jezdí v nejhorších přepravech. Tento poznatek se stal odrazovým můstkem části mé magisterské práce, která je zaměřena na vztah králíka a přepravky trochu jinak.

Prvotní myšlenkou bylo vyvážet pouze obrazy, které budou inspirované kresbou zvířat. Rozhodla jsem se tak na základě názvu kreslená plemena. Ve vzorníku jsem vyhledala všechna zvířata, která měla v 5. pozici bodovacího lístku uvedenou kresbu těla. Tento popis kresby jsem využila k tomu, abych si vytvořila barevné rozvržení kresby na formát A4. Na základě konzultací jsem se rozhodla zúžit výběr na šest kreseb, které jsem se následně rozhodla realizovat. Tyto obrazy měly být ukázkou současného estetického ideálu kresby těla daného zvířete stylizovaného do obdélníku.

Původně jsem měla v plánu vytvářet pouze chlupaté skleněné obrazy z kožešin správně kreslených zvířat. Na základě konzultací jsem se následně rozhodla rozvinout svou tvorbu i na objekty. V návrzích jsem se potýkala s obrovskou škálou předmětů běžného života, které jsem se snažila buď z části, nebo celé pokrývat srstí. Vzhledem k samotné složitosti kresby a mnohočetnosti chloupků, vycházely mi nejlépe geometrické tvary. Asociací a vylučováním jsem nakonec přišla na věc, která vystihuje výstavní kulturu, pomíne-li guláš a klece se zvířaty, nejvíce. To co mě vždy přímo přitahovalo. Přepravky. Funkce přepravky je jasná. Zabránit zvířeti při přepravě v uniku. Je tedy dočasným vězením pro zvíře.

Má práce je inspirována vztahem přepravky a zvířete. Je to vztah dvou entit. Toho, co drží a toho, co je drženo. Idea mé práce je ta, že tyto dvě entity si vyměnily své role a z toho, co bylo skryté, je najednou vězení pro původně užitou a konkrétní věc, která tak ztrácí popisnou hodnotu a stává se pouhým neidentifikovatelným objektem, tajemstvím pro badatele.

5.1 Kreslená plemena

Český vzorník plemen králíků se v současné době pyšní šedesáti osmi plemeny. Pro svou magisterskou práci jsem se rozhodla pracovat s králíky, kteří mají v páté pozici standardu uvedenou kresbu. Je to z toho důvodu, že kreslená plemena jsou jedna z nejtěžších chovatelských oříšků vůbec a vytvořit například kolekci ze tří sourozenců z jednoho hnízda je takřka nemožné. Kreslení králíci jsou také jedni z nejtěžších plemen na posuzování, neboť kolikrát se musí přivřít oko nad tou či onou vadou, která není zas až tak závažná, neboť chovatel by mohl být příliš negativním hodnocením odrazen od dalšího chovu a plemeno by mohlo postupně zaniknout.

Ze vzorníku jsem si tedy vybrala šest strakatostí, které mi za tyto dva roky prošly rukama a na základě nich vytvářím vzorníkem definovanou ideální kresbu. Konkrétně kresbu či strakatost těla. Kresby, které jsem si pro práci zvolila, jsou: anglická, rhonská, plášťová, holandská, dalmatinská a klasická (česká). V definicích kresby záměrně vynechávám kresbu končetin a hlavy, zbarvení drápů a odstín očí, jelikož jsou pro mou práci nepodstatné.

5.1.1 Klasická (česká) strakatost

Jak vyplývá z názvu, jedná se o kresbu jednoho ze sedmi našich národních plemen. Klasická strakatost vznikla na počátku minulého století ze zbarvení stájového králíka a za jejím vyšlechtěním stojí V.J.Kálal. Klub chovatelů českých strakáčů byl založen roku 1913. Tuto strakatost má kromě Českého strakáče také Německý obrovitý strakáč, Zakrslý strakáč a Tříbarevný strakáč. Kresebné znaky se však v závislosti na plemeni příliš nemění. Mění se pouze proporce jednotlivých znaků a u Německého obrovitého strakáče je počet bočních skvrn vyšší. České republice je klasická strakatost uznána v 11 barevných rázech.

U Německého obrovitého strakáče platí, že úhoř, středový barevný pruh, by měl mít šířku 3 cm a měl by se táhnout nepřerušovaně od týla ke kořenu pírka. Ideální počet bočních skvrn tohoto plemene je 6-8 a jejich průměr by měl být 3 cm. Do bočních skvrn nepočítáme patní skvrny, skvrny na prsou, břicho ani skvrny na spodině pírka.

Tato strakatost je mi ze všech nejmilejší, jelikož strakáče jsme chovali, už když jsem byla dítě. Tuto strakatost jsem využila již jednou na předchozí práci, ovšem v nestandardním provedení.



Obrázek 34: Německý obrovitý strakáč ve třech barevných rázech, český strakáč černý

5.1.2 Holandská kresba

Holandská kresba sahá až do 15. století, kdy byli takto zbarvení králíci zachyceni na plátnech italských mistrů. Vyšlechtěna byla v Anglii, ale prapředci pocházejí z Nizozemí. Koncem 19. století byla dovezena k nám. Existuje ve čtrnácti barevných rázech.

Středem trupu má probíhat po celém obvodu těla ostré ohraničení zadní pigmentované části zvířete. Tomuto ohraničení říkáme prstenec. Prstenec je úplný u všech barevných rázů s výjimkou rázu světle a středně divokého, divoce havanovitého a činčilového. U nich je celé břicho bílé, avšak prstenec pokračuje v modré barvě podsady. U žlutého rázu je přípustné přerušení prstence na bříše.



Obrázek 35: pět ze čtrnácti barevných rázů - japanovité, černý, modrý, havanovité a žlutý

5.1.3 Plášťová kresba

Zvířata s plášťovou kresbou byla známa již v polovině 19. století. K jejímu většímu rozšíření došlo na přelomu 19. a 20. století v Německu. Uvádí se, že výskyt plášťové kresby je možný u všech barevných rázů plemen s normální srstí. To znamená, že výskyt plášťové kresby by byl teoreticky možný v osmnácti u nás uznaných barevných rázech.

Plášťová kresba dostala svůj název podle toho, že zvíře, které ji má, vypadá, jak kdyby mělo přes sebe hozený plášť s kapucí. Plášťová kresba těla začíná v zátylku a končí koncem pířka. Boky jsou také zbarveny. Prsa a hrudní končetiny, břicho a pánevní končetiny mohou být zcela bílé. Předností je oboustranně symetrická kresba.



Obrázek 36: ukázka plášťové kresby na meklenburském strakáči durynském, zatím u nás neuznaný leopardí králík s plášťovou kresbou

5.1.4 Anglická strakatost

Tato kresba byla vyšlechtěna v Anglii. První zmínky o ní jsou z roku 1849. Do Evropy se dostala 1889. Je uznáno 5 barevných rázů. Šestý barevný ráz, žlutý, je nyní v neošlechtění.

Kresba těla Anglického strakáče je tvořena úhořem, řetězovou kresbou, kresbou boků a zbarvením povrchu pířka. Úhoř je, stejně jako u českého strakáče, nepřerušovaný barevný pruh, táhnoucí se po hřbetní linii od hlavy po kořen pířka. Vrchní strana pířka je také zbarvena.

„Řetězová kresba je tvořena dvouřadovým řetězem jednotlivých skvrnek po obou stranách těla, směřuje k boční kresbě. Vychází ze zátylku a odpovídá velikosti hrachu.

Boční kresba je tvořena jemnými skvrnkami po obou stranách zadní partie. Tyto skvrnky mají být poněkud větší, než na řetězově kresbě. Mají být stejnoměrně rozloženy a samostatné.“¹⁰

Neošlechtění Anglického strakáče žlutého provádí pan Čepica z Malhotic. Žlutého zbarvení dosahuje křížením durinského barevného rázu se Stříbřitým žlutým králikem. Uvádí, že v hnízdě jsou z pěti králíčat průměrně dva kominici^{iv}. Zbytek jsou králíčata kreslená. Počet standardně kreslených králíčat je prý ale minimální.



Obrázek 37: Anglický strakáč žlutý, logo amerického klubu anglického strakáče

¹⁰ ZADINA, Josef. *Vzorník plnem králiků*. Brno: Print-Typia, spol.s.r.o., 2003. 371stran
(strana 276)

5.1.5 Dalmatinská straktost

Za zemi vzniku této strakatosti je považováno Švýcarsko. Jako rok se uvádí 1952. K nám se první takto zbarvená zvířata dostala v roce 1976. Dalmatinská strakatost nemá zástupce v plemenech s normální srstí. Existuje pouze u krátkosrstých plemen. U těchto plemen je zvláštností, že chlupy rostou kolmo ke kůži.

Kresba má co nejvíc připomínat kresbu dalmatinského psa. Tj. Skvrny musí být nepravidelně rozloženy na celém těle. Skvrny musí být okrouhlé průměru 2-4cm. Skvrny jsou zcela samostatné. Neměly by se dotýkat. Dalmatinská strakatost je u nás uznána ve čtyřech barevných rázech.



Obrázek 38: Skvrny u tohoto králíka jsou rozmístěny náhodně, takto zbarvená zvířata jsou brána jak okožešinová

5.1.6 Rhonská

Toto zbarvení vzniklo v šedesátých letech minulého století v Německu. Za jeho vyšlechtěním stojí Karl Becket. K nám se takto zbarvený králik dostal v roce 1986.

„Barva krycího chlupu odpovídá barvě březové kůry, přičemž bílá barva převažuje v poměru 6:4. Barva kresby je činčilová až černošedá, co nejintenzivnější. Kresba se skládá z naprosto nestejných a nepravidelných skvrn, či pruhů rozložených po celém těle. Skvrny jsou nejružnějšího tvaru a velikosti až po malé barevné skvrnky. Rozdělení barev v pruzích není u rhonského králíka žádoucí, přičemž za pruhy nejsou považovány skvrny ve tvaru pruhů probíhající přes hřbetní linii.“¹¹



Obrázek 39: Rhönská kresba u berana a u rexe

¹¹ ZADINA, Josef. *Vzorník plenem králiků*. Brno: Print-Typia, spol.s.r.o., 2003. 371stran (strana 244-245)

5.2 Králíčí srst

Králík není pouze potrava nebo mazlíček. Chová se také pro kožešinu nebo vlnu. Hustota chlupu takového průměrného králíka se pohybuje mezi 8000 až 12000 chlupy na centimetr čtvereční. Tento počet závisí na ročním období a stáří zvířete. A aby toho nebylo málo, máme hned několik druhů srsti.

První skupinou jsou plemena s normální strukturou srsti, tj. srst se skládá ze tří délek chlupů (vlník, ostrník a pesík). Jednotlivé délky mají své funkce v přežití zvířete. Např. takový vlník, nejkratší chlup, má čistě izolační vlastnosti, zatímco pesík, nejdelší, chrání zvíře před vlhkem. Délka srsti se pohybuje mezi 40 – 20 mm u zakrslých králíků. Srst roste pod úhlem 30 – 35 stupňů. Tuto strukturu má padesát osm plemen. Kožešina těchto králíků se používá na imitace drahých kožešinových zvířat.

Další jsou krátkosrstá plemena. Ta mají využití hlavně v kožešinovém průmyslu. Jejich srst má být neobyčejně hustá a jemná. Tuto strukturu způsobuje tzv. Rexismus. Délka takovéto srsti se pohybuje v rozmezí 22 – 14 mm a roste kolmo ke kůži. Takováto zvířata mají větší spotřebu krmiva, neboť tato srst sebou nese obrovské výdaje energie na výrobu tepla v chladnějších měsících. Tento druh srsti má pět plemen.

Dlouhosrstá plemena se chovají hlavně kvůli velice kvalitní, jemné a výhřevné vlně. Tato vlna se pohybuje v délkovém rozmezí 30 (zakrslí králíci) po 60 a více mm. Dříve byla tato plemena velice hojná. Dnes jsou však spíše raritou. Dlouhosrstá plemena mají ve vzorníku tři zástupce.

Poslední skupinou jsou plemena se zvláštní strukturou srsti, která má dva zástupce. Králíka saténového a jeho zakrslou variantu, Zakrslého saténového. Tato skupina se vyznačuje extrémním leskem srsti, který je způsobený menším průměrem chlupů. Menší průměr také způsobuje nápadné zjemnění srsti. Tento lesk se jako u jediného plemene hodnotí v páté pozici samostatně. Délka této srsti má být 25 – 30 mm.

Ač je králíčí kožešina velice populární oděvní surovinou, není bohužel pro tento průmysl ideální, neboť králíčí srst má krátkou životnost a vypadává. Je to dáno tím, že králíčí kůže je poměrně tenká a chlup tak nemá hluboký kořen. Životnost kožešiny se udává na roky a majitel takového pěkného kousku oblečení se musí připravit na to, že chlupy se bu-

dou postupně uvolňovat a začnou na kožichu vznikat lysá místa, hlavně v místech, kde nebyl králik v době zabíjení dokonale přelínán.

5.3 Přepravky

Před začátkem každé výstavy je kontrolní vážení zvířat na výstavišti. Toto vážení provádějí pořadatelé. Baví mě pozorovat tento proces, neboť každá přepravka je pro mě něco jako dárek. Nikdy nevím co je uvnitř dokud se obsah nevytáhne. Navíc jsem přímo fascinovaná tím, v čem jsou chovatelé schopni své šlechtěné a dokonalé kousky přivést. V krabici od banánů, v krabici od piva? Lodna^v od masa? Žádný problém.



Obrázek 40: Přepravky připravené k vážení obsahu, někteří vystavovatelé si svá zvířata váží doma sami a mají váhu napsanou na přepravkách

Rozhodla jsem se vycházet z tvarosloví přepravek, které máme doma. Samozřejmě nejsou tak „krásné a dokonalé“ jako ty, které obdivuju na každé z nesčetně výstav, které navštívím, ale jsou naše a jsou zhotoveny nebo vybrány tak, aby se jich vešlo najednou do auta, případně do vozíku, co nejvíc.



Obrázek 41: osmnáct zvířat připravených na naskládání do auta

Pro svou práci jsem si zvolila tři tvary vycházející z přepravek. První tvar vychází z přepravky na malá plemena, druhý tvar z přepravky na střední plemena a třetí je inspirován rozměry přepravky na dvě zvířata.



Obrázek 42: a) Přepravky, ze kterých jsem vycházela b) Plechová kopyta zhotovená podle rozměrů přepravek

5.4 Milan Houser (1971)

Je vyškovský rodák, absolvent Akademie výtvarných umění v Praze, oboru malba. V centru jeho zájmu je studie materiálové podstaty věcí a jejich vztahů. Patrný je u něj zájem o světlo a světelné efekty. Zabývá se tematizujícím vztahem malby a fotografie. Jeho charakteristickou technikou je tzv. americká retuš a experimenty s barvou. Z jeho děl můžeme zmínit např: „zrcadla pro teroristy“ – Vanitas, Obrazy obrazy, Tina B. atd.

„Jeho obrazy se blíží jakýmsi nástěnným objektům, charakterizovaným svými velkými formáty, fascinací výrazovými prostředky malby a naopak absencí štětcové techniky či složitě budované barevné kompozice či narace.“¹²

Zvláštností tohoto autora je to, že se nebojí pracovat s pro něj cizími materiály, které považuje v daný okamžik pro dílo za nezbytné. Autor materiály využije a pak od nich zcela opustí a jde úplně jinou, novou cestou.

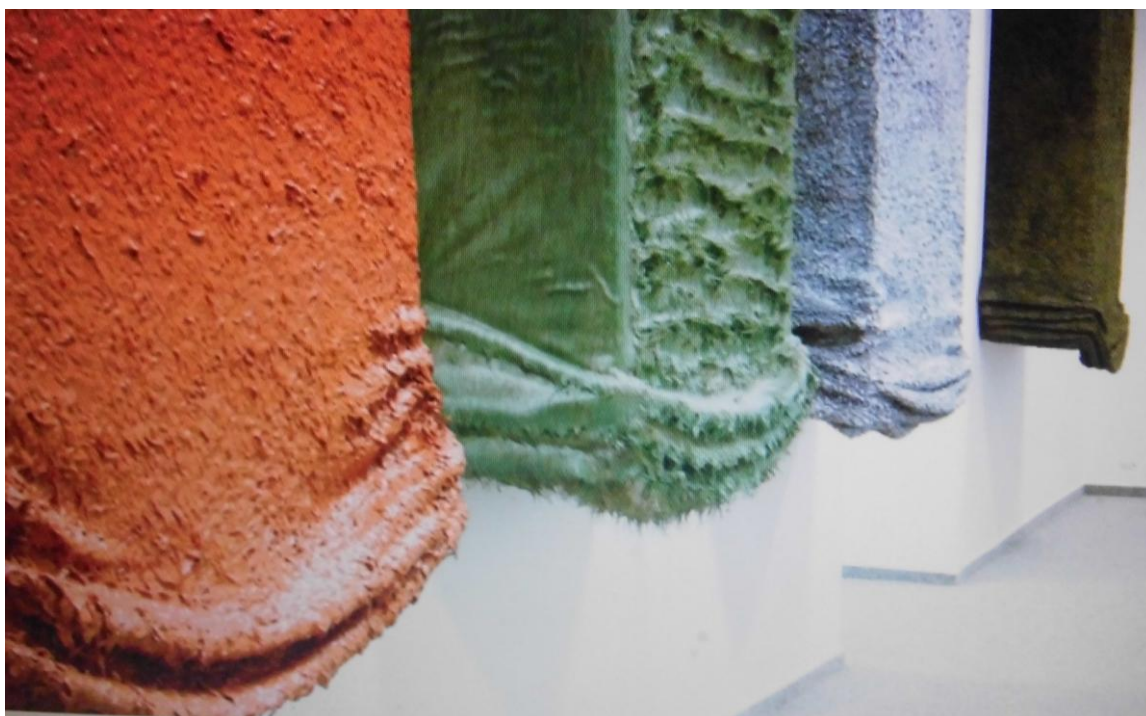
5.4.1 Leskymoid, leskymoidy

Inspiračním zdrojem mé práce se stal Leskymoid (2009), respektive Leskymoidy(2008), u kterých se Houser zabývá změnou podstaty věcí. Autor si zde hraje z dogmaty a z věcí s přiřčeným účelem dělá novotvary s účelem odlišným. v Práci Leskymoid umělec přetvořil sochu Rakušana Kuppelwiesera, která zbyla v Domě pánů z Kunštátu z předchozího ročníku soutěže. Tu použil jako výtvarné plátno - pokryl jí látkou, leskmem, a pomaloval. Houser uvádí, že název leskymoid vychází právě z leskyma - látky, kterou známe z potahů do auta, nebo jako ochranné povlaky z gaučů našich babiček, kterou pro svou zvláštní strukturu používá v nemalé míře. Podobně je tomu i u práce leskymoidy, kdy pokrýval geometrické tvary opět látkou a našasil. Vznikl tak skvělý a působivý soubor objektů – obrazů, který na mě působí velmi dráždivě. Nanášením barvy vznikly novotvary, ani socha ani obraz, ze kterého jsem částečně vycházela ve své práci s kožešinou.

¹² MÍČOVÁ, Pavlína. Milan Houser. In: [online]. [cit. 2013-04-26]. Dostupné z: <http://artlist.cz/?id=732>

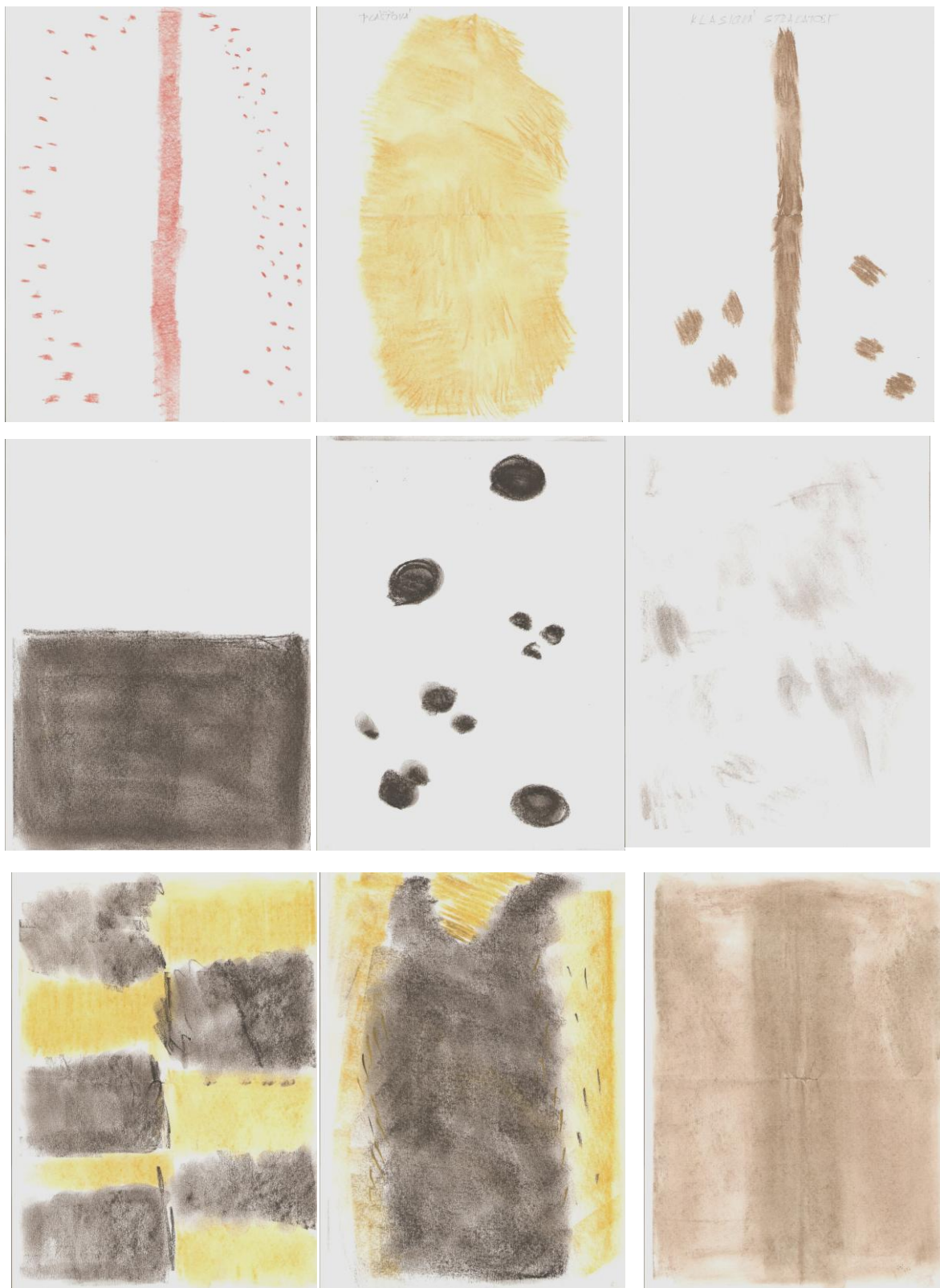


Obrázek 43:leskymoid(2009), vpravo cyklus Leskimoidy

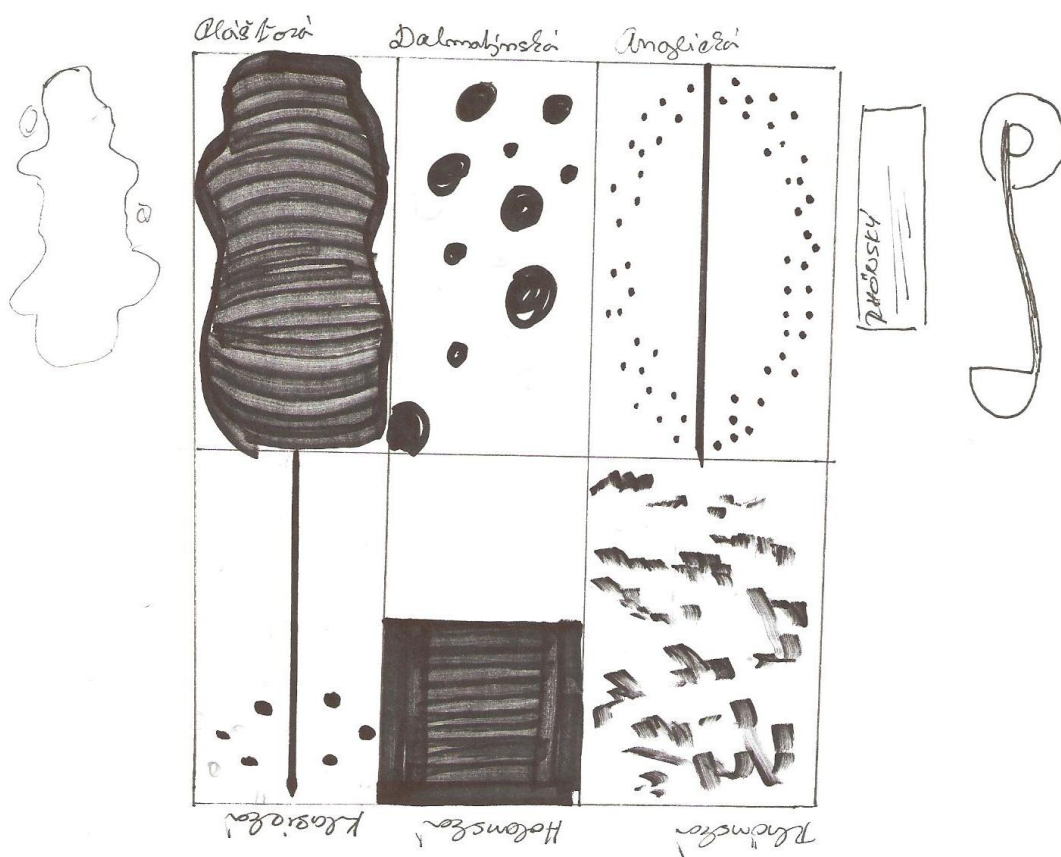
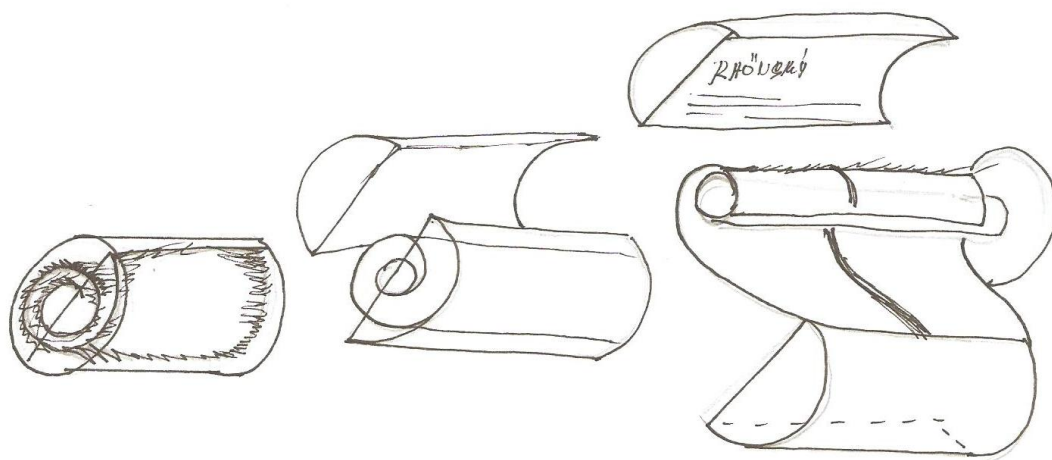


Obrázek 44: Detail vzánsnění leskyma

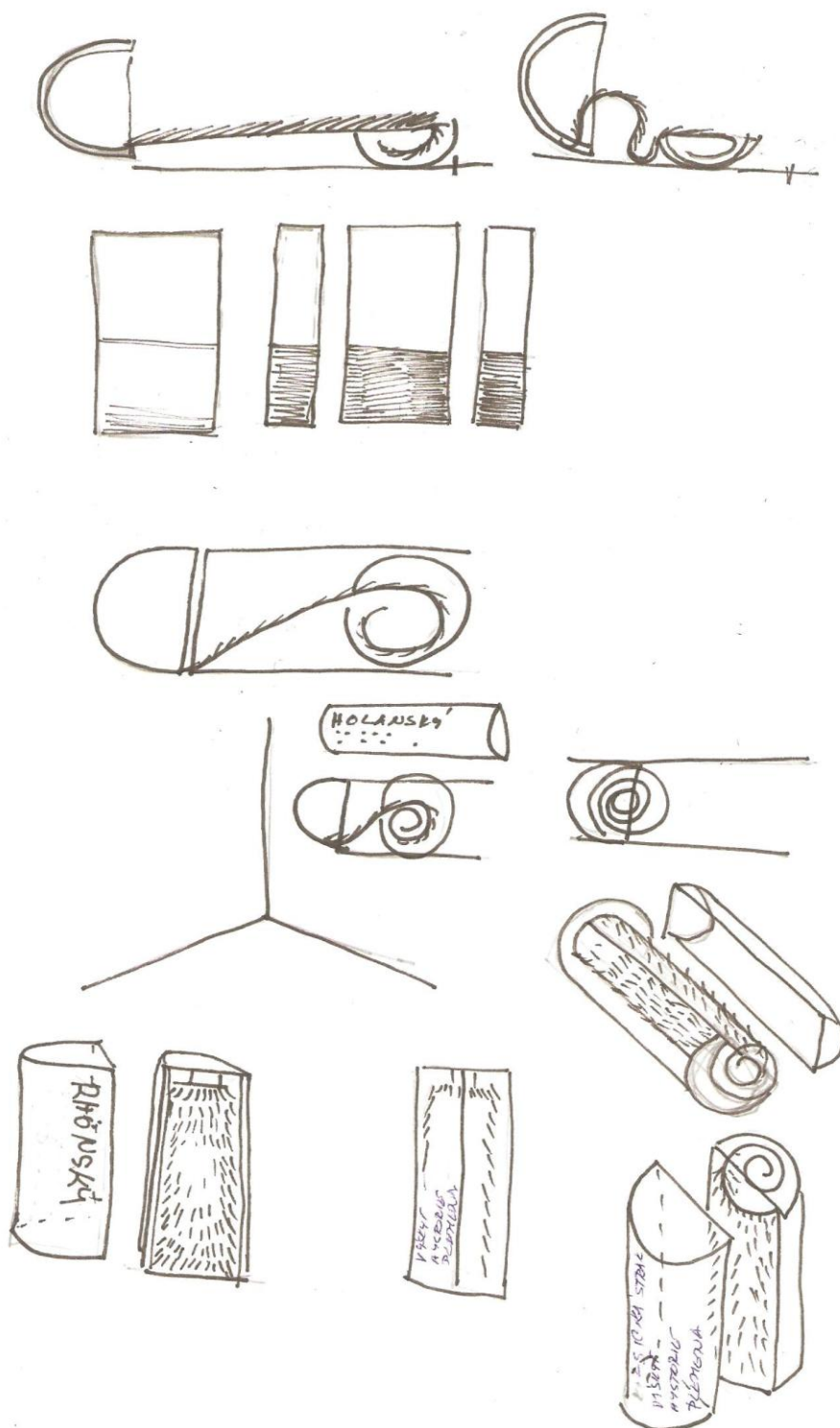
6 Navrhování



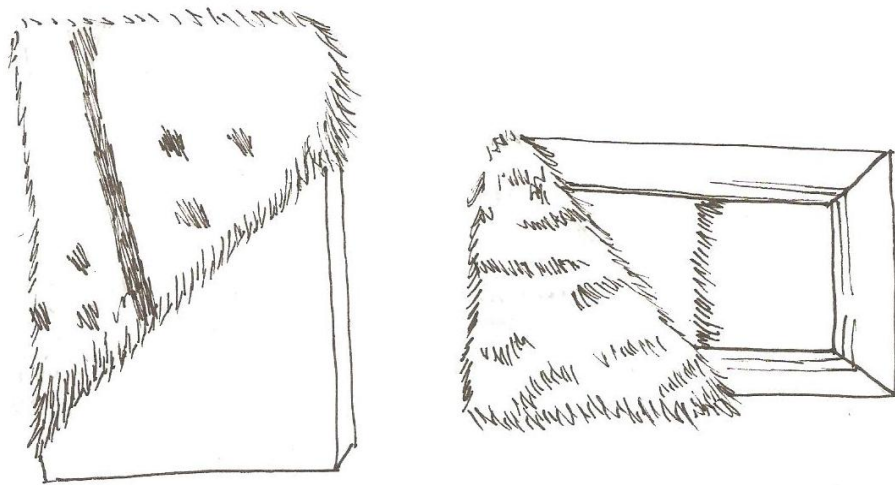
Obrázek 45: Původních devět barevných studií kreseb zvířat,
dole z leva: kresba kuní, třísllová a japonská



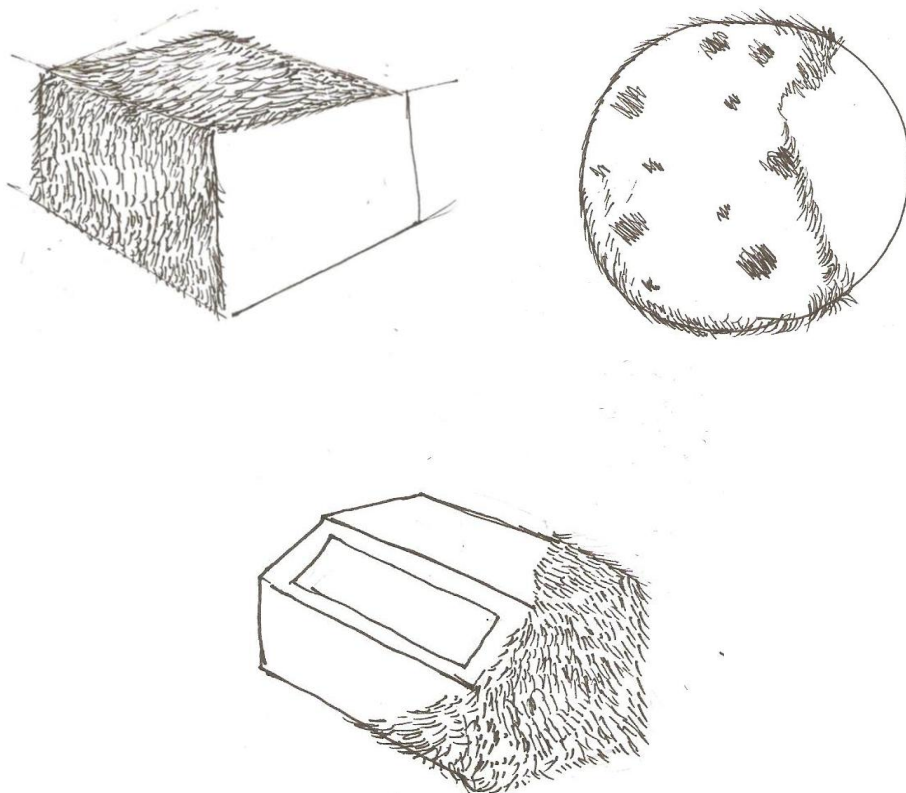
Obrázek 46: Původní návrh na rozložení obrazů



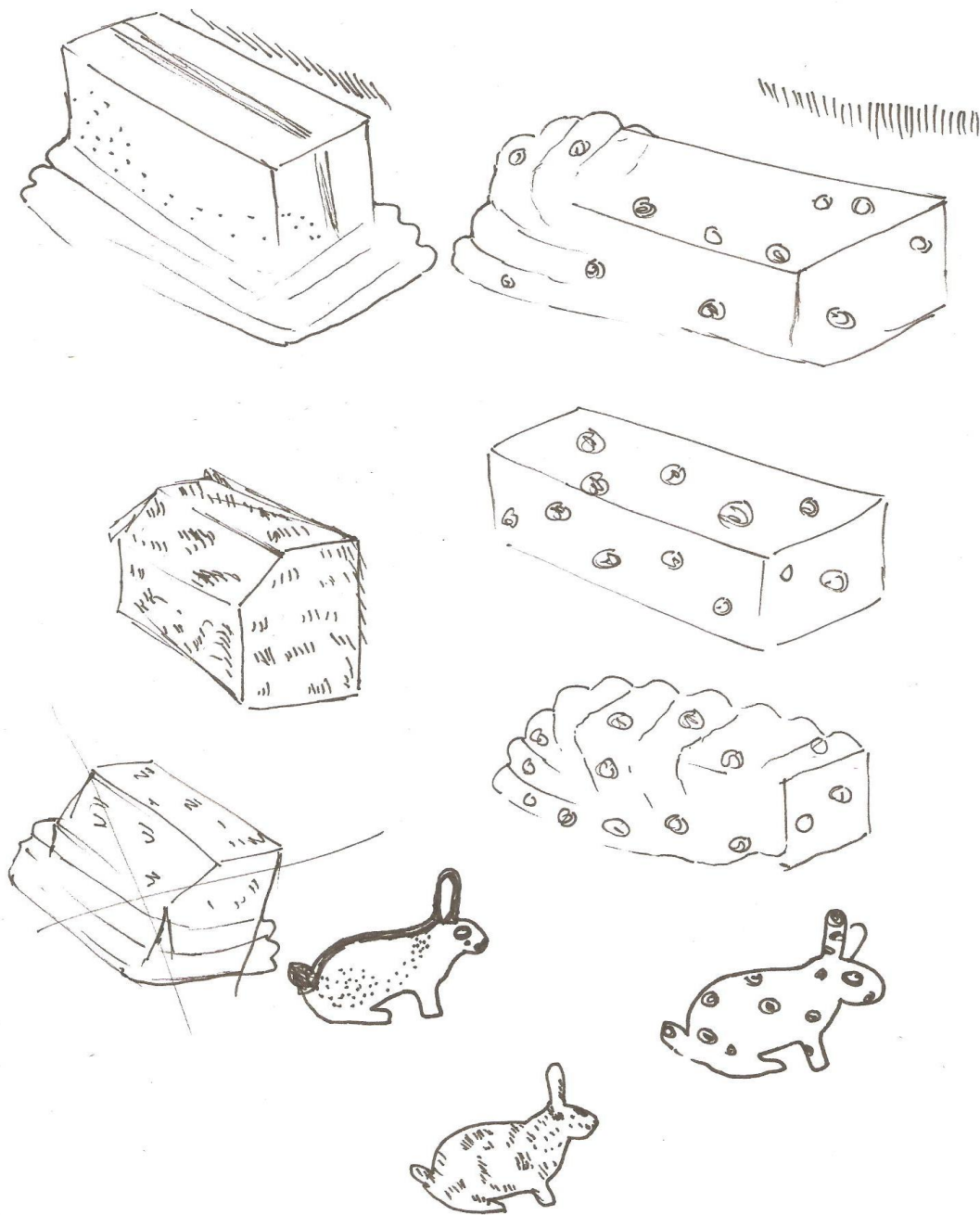
Obrázek 47: Kartuše s obrazem. Řešila jsem zde možnost roztahování obrazu pomocí kolejnič, pouzdro mělo zároveň sloužit jako popiska k dílu



Obrázek 49: Obrazy částečně pokryté srstí



Obrázek 50: Geometrické tvary a přepravka pokryté z části srstí



Obrázek 51: Návrhy inspirované Leskymoidy Milana Housera

7 REALIZACE

7.1 Technologie skla

„Sklo je anorganický produkt tavení, který byl ochlazen do pevného stavu bez krystalizace.“¹³

Hmota běžné skloviny je tvořena třemi základními složkami. Jsou to složky sklo-
tvorné, stabilizující a tavící. Sklovinu můžeme různě upravovat pomocí dalších složek,
jako jsou čeriva, barviva, odbarviva či kaliva, podle toho, jaké kvality či odstínu chceme
dosáhnout. Dále se do pece vkládá technologický odpad, střepey, který snižuje náklady na
tavbu, jelikož se jedná o již jednou utavené sklo, které se opět nataví a použije. Ve sklář-
ském průmyslu se takto běžně do sázky používá dvacet procent hmotnosti střepeů.

7.1.1 Tažení skleněné nitě

Pro mou práci byla stěžejní technologie tažení skleněné nitě. Nejedná se o nijak zvlášť
obtížnou technologii. Celý proces je založen na poznatku viskózního toku skloviny a na
povrchovém napětí skla. Postup výroby je následující: Na naběrák se nabere malé množ-
ství skloviny. Ta se buď zpracuje, obarví drtí nebo slouží jako základ pro nalepení rubínu.
Nítě se tahají z dobře prohřáté skloviny pinzetou. Čím je sklovina teplejší, tím má nižší
viskozitu a tím pádem je déle zpracovatelnější a nit je i delší a tenčí. Největší efektivita
práce je s čirou sklovinou, neboť tu není potřeba, na rozdíl od ostatních druhů sklovin, slo-
žitě nahřívát u pece a její viskozita je vždy ze všech druhů nejnižší. Sklovina barevná, oba-
lovaná nebo rubíny mají kratší intervaly zpracovatelnosti v důsledku méně kvalitního pro-
hřátí a oproti čiré sklovině je počet nití za časový usek třetinový. Skleněné nitě není zapo-
třebí chladit v peci, neboť se jedná o velice objemově nepatrný předmět, ve kterém dochází
k ochlazení téměř okamžitě. Nemusíme se tedy bát vnitřního napětí.

¹³ GRYC, Jaroslav Ing.: Sklářský průmysl – studijní text, Integrovaná střední škola sklářská Valašské Mezi-
říčí, 1995, str. 1

7.1.2 Lepení skla

Na našem trhu je nespočet přípravků k lepení skla za studena. Dle způsobu použití, vlastností a složení je můžeme rozdělit do několika základních skupin.

- Jednosložková lepidla pro pevné spoje (sekundová lepidla, univerzální lepidla na nesavé materiály apod.)
- Dvousložková epoxidová lepidla pro pevné spoje
- Dvousložková lepidla na sklo na bázi akrylu
- UV lepidla pro pevné spoje
- Jednosložkové silikonové tmely pro pružné spoje

Jsou lepidla univerzálního typu, určená k rychlému lepení skla, keramiky, kovů a jiných nesavých materiálů. Ze zmíněných způsobů lepení považují tento za nejméně spolehlivý. Na trhu jsou i specializovaná jednosložková sekundová lepidla vhodná do myčky na nádobí.

Spoje zhotovené dvousložkovými lepidly platí za jedny z nejpevnějších. Dvousložková lepidla jsou určena k lepení nesavých materiálů jako sklo, kov, keramika a některé druhy PVC. Dvousložkové epoxydové lepidlo je založeno na reakci lepidla A s tvrdidlem B. Poměr tvrdidla a lepidla by měl být 1:1. Přičemž tvrdidlo B se musí nanášet až po lepidlu A. Nikdy ne naopak, neboť by mohlo dojít k nehomogenní reakci mezi složkami. Lepení dvousložkovými lepidly považují za jedno z nesložitějších.

Dvousložkové lepidlo na bázi akrylu je založeno na reakci lepidla s práškovým tvrdidlem. Použití je stejné jako v předchozím případě. Tvrdidlo musí taktéž přijít do lepidla. Zde je poměr tvrdidla a lepidla dán množstvím lepidla v přiložené vaničce. Přičemž polovina vaničky lepidla se rovná obsahu malé přiložené naběračky tvrdidla.

Jak vyplývá z názvu, UV lepidla pro své vytvrzení potřebují UV záření. Rychlost vytvrzení je přímo úměrná množství záření, které se k lepidlu dostane. Tyto lepidla patří mezi nejdražší lepicí materiály na lepení za studena. Čistota spoje je však nejkvalitnější. Výhodou UV lepidel je to, že časem nežloutnou. Pokud je ozáření provedeno dobře, vzniká velice pevný spoj.

Pro svou práci jsem si zvolila silikon acetonového typu, který má zvýšenou přilnavost k nesavým materiálům. Navíc je manipulace s ním celkem snadná, jelikož se jedná o jednosložkové lepidlo, které vulkanizuje při styku s vlhkostí vzduchu. Spoj, který s ním vznikne je trvale pružný a elastický. Silikon má nejvyšší přilnavost na čisté, suché, pevné a dobře odmaštěné ploše. Pracovní teplota by se měla pohybovat mezi pěti a čtyřiceti stupni Celsia.

8 VÝROBA KOŽEŠINY

8.1 Postup

Když jsem na začátku minulého semestru přemýšlela, jak bych mohla zhotovit imitaci králíčí kožešiny, neuvažovala jsem pouze o vzhledu, ale chtěla jsem, aby můj výtvar měl i vlastnosti kůže. Aby byl stejně tvárný a měl přibližně stejnou hmotnost jako stažená kůže. Proto jsem se rozhodla zaměřit se na gumy a tmely. Jelikož k zajištění skla je nejlepší materiál na kyselé bázi, rozhodovala jsem se mezi silikonem a lukoprenem. Nakonec jsem zvolila silikon, jelikož je trvale pružnější, není tak křehký a hlavně je jednosložkový.

Nejprve jsem si nanasla silikon na připravené kopyto, které jsem obtáhla fólií. Poté jsem nanasla vrstvu silikonu a rozetřela. (Podkladová silikonová vrstva je pro tuto práci nezbytností, jinak by došlo k trhání kožešiny vlastní vahou.) Po zaschnutí se na podkladovou vrstvu lepí silikonem skleněné chlupy, vzniklé nalámáním skleněných nitě tažených na huti. Chlupy lepím pod určitý úhlem vycházejícím z mých studií a zkušeností.

Výroba kožešiny v ploše je daleko jednodušší než výroba v prostoru, jelikož každý tvar se nějak láme nebo točí.



Obrázek 52: a) Vzorník odstínů hnědé b) Rozpracovaný skleněný obraz

III. PROJEKTOVÁ ČÁST









Obrázek 53: postup práce u prvního ze tří objektů, kresba anglického strakáče žlutého









Obrázek 54: Realizace posledního tvaru vycházejícího z dvojpřevrky

ZÁVĚR

Výsledek mé diplomové práce se stal průvodcem mým dosavadním životem a mou duší. Snažila jsem se vás seznámit s mým koníčkem, který je v dnešní době poměrně dost neobvyklý a na tvářích lidí spíš probouzí údiv. K chovatelství mám já i má rodina celkem blízko, protože bydlíme na vesnici a chov hospodářských zvířat je tu ještě celkem běžnou záležitostí. Co se týče chovu zvířat výstavních, nejsme ani v tomto ohledu nováčci. Tetovaná zvířata jsou u nás k vidění už třináctým rokem. Nyní jsem druhým rokem adeptem na posuzovatele králíků a můžu říct, že tento aspekt se na mé práci podepsal asi nejvíc. Souběžně s magisterským studiem jsem si osvojovala vědomosti o králících, které jsem se následně snažila převádět do školních prací. Mentalita prostředí posedlého dokonalostí čisto-krevných exponátů se promítá i v mé magisterské práci na téma Čistá krev.

Tato práce prošla za dobu, co ji píšu obrovskou řádkou změn. Bylo to dáno vývojem mých myšlenek během jejího utváření. Věci, co jsem ještě nedávno považovala za důležité, náraz zmizely a na jejich místě se objevily věci nové. Prošla jsem si s ní vzlety a pády, obdobími nadšení i naprosté rezignace. Možná proto se stala pro mě v posledním půlroce tak důležitou, protože je v ní část mě.

V textu jsem se snažila propojit zdánlivě nepropojitelné. Anorganický chladný materiál a něžného hřejivého tvora. V teoretické části jsem vás zasvětila do tajů čistokrevnosti. Taktéž jsem uvedla, jak jsem se dostala k adeptství a co všechno si musí králík vytrpět, než je uznán za plnohodnotný výstavní kus, který se může reprodukovat. Seznámila jsem vás s mými postřehy z nepsaných pravidel výstavy a nakonec jsem v této části uvedla jména a díla umělců, která jsou pro mou práci stěžejní a ke kterým cítím nějakou náklonnost ať po materiálové, projevové nebo emoční stránce.

V praktické části mé práce jste mohli vidět vývoj mé práce za dva roky studia, který byl bezprostředně s výstavním prostředím spjat. Seznámila jsem vás zde se svými inspiračními zdroji z chovatelského a uměleckého světa a zasvětila jsem vás do technologie výroby.

V projektové části jsem vám a předvedla výsledný produkt své práce, který jak pevně doufám, jsem připravena obhájit podle svého nejlepšího vědomí a svědomí.

SEZNAM POUŽITÉ LITERATURY

- [1] VONDRUŠKA, V. *Sklářství*. 1. vyd. Praha: Grada Publishing a.s., 2002. ISBN 80-247-0261-4.
- [2] MILLER, J., LEIBE F., HILL, M. *Sklo 20.století*. 1. vyd. Bratislava Noxi, 2005. ISBN 80-89179-21-5.
- [3] CABEJŠEK, M. *Zušlechtování skla*. Praha: L+P, 2004. ISBN 80-239-4265-4.
- [4] MANGUEL, A. *Čtení obrazů: o čem přemýšlíme, když se díváme na umění?* 1. vyd. Brno: Host, 2008. ISBN 978-80-7294-274-9.
- [5] DEMPSEYOVÁ, A. *Umělecké styly, školy a hnutí*. 2. vyd. Praha: Slovart, 2005. ISBN 80-7209-731-8.
- [6] FINGERLAND J. *Domáci chov králiků*, Praha 1991, ISBN 80-209-0184-1.
- [7] ZADINA.J. *Vzorník plemen králiků*, Brno 2003, 371str.
- [8] RUHRBERG, K. SCHNECKENBURGER M., FRICKE, Ch., HONNEF K. *Umění 20. století: malířství, sochařství a objekty, nová média, fotografie*. Praha: Slovart, 2004. ISBN 80-7209-521-8
- [9] HELL,P. *Zajac a králik*, 1.vyd. Bratislava: Příroda,1972, náklad 5000, počet stran: 324, ISBN 64-017-72
- [10] ZADINA, J. *Chov králiků*, Praha: Brázda, 2004, počet stran: 208+12, ISBN 80-209-0325-9
- [11] KÁLAL, V. Ing. *Králikářství*, Praha: Českomoravské knihkupectví, 1940, počet stran: 68
- [12] KAC, E. *Bio Art. Social Science Information, 2006, Vol.45(2), Pp.311-316*. 2006, vol. 45, no. 2 s. 311-316. ISBN:0539-0184
- [13] SCHUMACHER.C. *Úspěšný chov králiků*,Český Těšín: vyd.Víkend s.r.o. 2012, počet stran:143, ISBN:978-80-7433-050-6
- [14] *Chovatel: měsíčník českého svazu chovatelů*, ročník 52, číslo: 2, str.20-21, 49-51
- [15] KOZUBÍK, M. *Rexař*, 2007, Tiskárna Reproprint s.r.o., 144s.
- [16] *Chovatel: měsíčník českého svazu chovatelů*. Klecany: Kavka Print, a.s., 2013, roč. 52, č. 2.

[17] *Chovatel: měsíčník českého svazu chovatelů*. Klecany: Kavka Print, a.s., 2012, roč. 51, č. 8.

[18] *Chovatel: měsíčník českého svazu chovatelů*. Klecany: Kavka Print, a.s., 2012, roč. 51, č. 6.

SEZNAM INTERNETOVÝCH ZDROJŮ

- [1] <http://www.ekac.org/pasko.usatoday.html>
- [2] <http://www.ekac.org/index.html>
- [3] <http://inhabitat.com/marta-klonowska-assembles-shards-of-glass-into-delicate-sculptures-of-animals/>
- [4] <http://old.avu.cz/~sahankova/>
- [5] <http://galerie.kzvalmez.cz/vystavy/aktualni/DANA-SAHANKOVA/>
- [6] <http://artlist.cz/?id=732>
- [7] <http://inhabitat.com/kate-macdowell-masterfully-crafts-porcelain-sculptures-inspired-by-nature/>
- [8] <http://www.ignisbrunensis.cz/brnensky-umelec-menim-prvotni-ucel-veci--924.html>
- [9] <http://www.katemacdowell.com/index.html>
- [10] http://www.vice.com/en_uk/read/rats-transvestites-chanel-kristofer-paetau-ondrej-brody-transratfashion
- [11] <http://brodypaetau.com/news/vice-style-interview>
- [12] <http://brodypaetau.com/recent-works/dog-carpets-2007-by-ondrej-brody-and-kristofer-paetau>
- [13] <http://www.kohei-nawa.net/>
- [14] <https://sites.google.com/site/ayakohirogaki/>
- [15] <http://www.oldrichpliva.info/>
- [16] Idiots Dostupné z: <http://idiots.nl/index.html>
- [17] <http://www.prazskagalerie.cz/zpravy/z-redakce/jak-prislo-sklo-do-zelezneho-brodu-2>

SEZNAM OBRÁZKŮ

Obrázek 1:barevná dědičnost u heterozygotních zvířat. Plemeno Český strakáč.....	11
Obrázek 2:při honbě na králíky pro mě pletivo výběhu nepředstavovalo žádným problémem.....	12
Obrázek 3: : Posuzování králíků českého luštiče a velkého kuního	14
Obrázek 4: a) Tetovací souprava, b) Detail tetovacích kleští s jehličkovými čísly,.....	15
Obrázek 5: Maximální možný bodový zisk zvířete je sto bodů.	17
Obrázek 6:návštěvníci a areál výstavy Malhotice 2012	19
Obrázek 7: Guláš z výstavy Hutisko Solanec 2013	20
Obrázek 8:Přebírání čestných cen z rukou předsedy	22
Obrázek 9: Část ocenění za králíky u nás doma	22
Obrázek 10: lednové číslo časopisu chovatel a můi inzerát v něm	23
Obrázek 11: Úlovky ze Speciálky Českých plemen králíků, Slavkov u Brna 2012,.....	24
Obrázek 12: Přepravky zhotovené panem Josefem Průchou, který s nimi.....	25
Obrázek 13: Přepravka na čtyři zvířata, zhotovená z přepravky na sele od přítele.....	25
Obrázek 14: Eduardo Kac a Alba, dílo Natural History of the Enigma a projekt GFP K-9.....	27
Obrázek 15: Mutace vytvořené autorkou, vpravo dole dílo Casualty	28
Obrázek 16: Králík, vpravo Kohei Nawa s plastikou jelena.....	29
Obrázek 17: Place where our, vpravo absolventské práce s názvem Wide fence	30
Obrázek 18:Kathardis, vlevo dílo Grow	30
Obrázek 19: chlupaté skleněné objekty z 80.let	31
Obrázek 20: autorka při práci, detail materiálu (vpravo).....	33
Obrázek 21: lovecký výjev od Michela de Bouillona a skleněná plastika jím inspirovaná	33
Obrázek 22: Bez názvu, tuž, tužka na plátně 2012, galerie Sýpka Valašské Meziříčí.....	35
Obrázek 23: DogCarpets(2007) proces sušení kůží na principu prádla v Museo Tambo Quirquin	37
Obrázek 24: kolekce oblečení vytvořená z krysích kožíšků, kterou jsme mohli.....	38
Obrázek 25:Rabbit with embroidered ears(2003), (2006) materials: taxdermy rabbit, embroidery in corporate collection (Flexa), a Rabbit egg (2009).....	39
Obrázek 26:Fake animals(2007), The little capitalist / somebody's back (2007).....	39

Obrázek 27: Studijní kresby mláďat	42
Obrázek 28: Realizace	43
Obrázek 29: nákres králičích ledvinek a jater se žlučníkem.....	44
Obrázek 30: Nákres vnitřností králíka a realizace v materiálu - lukopren, skleněné pilulky a perličky.....	45
Obrázek 31: králík je jako květ, pokud není v pořádku trávení,.....	45
Obrázek 32: Skleněná realizace a porovnání s živým jedincem hermelína červenookého z chovu přítele Cáhý (dole).....	48
Obrázek 33: Inspirační zdroj a realizace skleněné kožešiny	49
Obrázek 34: Německý obrovitý strakáč ve třech barevných rázech, český strakáč černý	52
Obrázek 35: pět ze čtrnácti barevných rázů - japanovitý, černý, modrý, havanovitý a žlutý.....	53
Obrázek 36: ukázka plášt'ové kresby na meklenburském strakáči durynském,	54
Obrázek 39: Anglický strakáč žlutý, logo amerického klubu anglického strakáče	55
Obrázek 37: Skvrny u tohoto králíka jsou rozmístěny náhodně,	56
Obrázek 38: Rhònská kresba u berana a u rexe	57
Obrázek 40: Přepravky připravené k vážení obsahu, někteří vystavovatelé si svá zvířata váží doma sami a mají váhu napsanou na přepravkách.....	59
Obrázek 41: osmnáct zvířat připravených na naskládání do auta.....	60
Obrázek 42: a)Přepravky, ze kterých jsem vycházela b) Plechová kopyta zhotovená podle rozměrů přepravek.....	60
Obrázek 43:leskymoid(2009), vpravo cyklus Leskimoidy.....	62
Obrázek 44: Detail vzánsnění leskyma.....	62
Obrázek 45: Původních devět barevných studií kreseb zvířat,.....	63
Obrázek 46: Původní návrh na rozložení obrazů.....	64
Obrázek 47: Kartuše s obrazem. Řešila jsem zde možnost roztahování obrazu pomocí kolejnic, pouzdro mělo zároveň sloužit jako popiska k dílu	65
Obrázek 48: Předměty pokryté srstí a kožešinové doplňky.....	66
Obrázek 49:Obrazy částečně pokryté srstí.....	67
Obrázek 50: Geometrické tvary a přepravka pokryté z části srstí	67
Obrázek 51: Návrhy inspirované Leskymoidy Milana Housera	68
Obrázek 52: a) Vzorník odstínů hnědé b) Rozpracovaný skleněný obraz.....	72

Obrázek 53: postup práce u prvního ze tří objektů, kresba anglického strakáče žlutého	77
Obrázek 54:Realizace posledního tvaru vycházejícího z dvojpřevrky	81

SEZNAM ZDROJŮ OBRÁZKŮ

Obrázek 1: ZADINA, J. Chov králíků, Dědičnost s neúplnou dominancí, strana 16, ISBN: 80 – 209 – 0325-9

Obrázek 2: archiv autora

Obrázek 3: archiv autora

Obrázek 4: archiv autora

Obrázek 5: MAGIC PSA. © 2008. *Výstavy králíků*. Staženo květen 12, 2013 z <http://magicspa.webnode.cz/vystavy-kraliku/>

Obrázek 6: archiv autora

Obrázek 7: archiv autora

Obrázek 8: archiv autora

Obrázek 9: archiv autora

Obrázek 10: archiv autora

Obrázek 11: archiv autora

Obrázek 12: Josef Průcha, zasláno e-mailem

Obrázek 13: František Ovčáčík, zasláno e-mailem

Obrázek 14: MEDIA ART NET. (2013). © Eduardo Kac . *Kac Eduardo: K9*. Staženo: květen 1, 2013 z <http://www.medienkunstnetz.de/works/gfp-k-9/>

NETWORKED PERFORMANCE. (2009). *An Interview with Eduardo Kac*. Staženo duben, 30, 2013 z <http://turbulence.org/blog/2009/06/18/an-interview-with-eduardo-kac-by-simone-osthoff/>

Obrázek 15: SCULPTING & INSTALLATION ART. (2012). *Kate MacDowell's haunting porcelain..* Staženo duben 25, 2013 z <http://blog.nathaliegraafland.com/category/sculpting-installation-art/page/2/>

Obrázek 16: KOHEI NAWA. (2011). Copyright © 2011 flying dakini , *flying dakini*. Staženo duben, 30, 2013 z <http://www.flyingdakini.com/2011/08/kohei-nawa.html>

Obrázek 17: TOYAMA CITY INSTITUTE OF GLASS ART.(2013). Copyright "Toyama City Institute of Glass Art" . *Ayako Hirogaki: Work of graduate. Staženo duben 30, 2013 z <http://toyamaglass.ac.jp/gallery/entry-000577.php>*

Obrázek 18: AYAKO HIROGAKI. (2013). Place where our, Katarsis, Grow. Staženo duben 30. 2013 z <https://sites.google.com/site/ayakohirogaki/home/biography>

Obrázek 19: OLDŘICH PLÍVA. (2013). *Galerie 80'*. Staženo květen 5, 2013 z <http://www.oldrichpliva.info/>

Obrázek 20: I LOBO YOU. (2013). *Marta Klonowska: glass art*. Květen 3. 2013 z <http://iloboyou.com/marta-klonowska-glass-art/#.UZJszBJf2t>

Obrázek 21: THINGS AND STUFF ABOUT THINGS. (2013). *OMG Marta! You're Bleeding!!* Staženo květen 1, 2013 z <http://thingsandstuffaboutthings.wordpress.com/2013/02/24/omg-marta-youre-bleeding>

Obrázek 22: GALERIE SÝPKA, GALERIE KAPLE. (2013). © 2013, Kulturní zařízení města Valašského Meziříčí. *Dana Sahánková: CAVE BĚSTIÁ*. Staženo květen 1, 2013 z <http://galerie.kzvalmez.cz/vystavy/aktualni/DANA-SAHANKOVA/#.UZJu5qBJf2s>

Obrázek 23: ONDREJ BRODY AND KRISTOFER PAETAU. (2008). *Dog Caprets*. Staženo duben 30, 2013 z <http://brodypaetau.com/recent-works/dog-carpets-2007-by-ondrej-brody-and-kristofer-paetau>

Obrázek 24: KRISTOFER PAETAU. (2011). *TransRatFashion Accessories by Kristofer Paetau 2007*. Staženo duben 30, 2013 z <http://brodypaetau.com/recent-works/transratfashion>

Obrázek 25: TRENDHUNTER. (2013). © TREND HUNTER Inc. *Embroidered Rabbit Ears*. Staženo duben 30, 2013 z <http://www.trendhunter.com/trends/real-embroidered-rabbits-art-by-idiots>

Obrázek 26: TRENDHUNTER. (2013). © TREND HUNTER Inc. *Fake animals*. Staženo duben 30, 2013 z <http://www.trendhunter.com/trends/bavarian-cryptid-wolpertinger>

IDIOTS. (2013). *The little capitalist / somebody's back*. Staženo duben 30, 2013 z <http://idiots.nl/work/archive.php?work=LITTLECAPITALIST>

Obrázek 27: archiv autora

Obrázek 28: archiv autora

Obrázek 29: archiv autora

Obrázek 30: archiv autora,

Obrázek 31: archiv autora

Obrázek 32: archiv autora

ZÁKLADNÍ ORGANIZACE ČESKÉHO SVAZU CHOVATELŮ BRTNICE. (2013).

© 2013 eStránky.cz. *Hermelin červenooký – samec*. Staženo květen 13, 2013 z http://www.zocschbrtnice.estranky.cz/fotoalbum/z-chovu-nasich-clenu/zvirata-miroslava-cahy-st_-a-miroslava-cahy-ml_/hermelin-cervenooky---samec.html

Obrázek 33: archiv autora

Obrázek 34: KLUB NEMECKÝ OBROVITÝ STRAKÁČ A ČESKÝ STRAKÁČ. (2005).

©2009 . *Český strakáč*. Staženo květen 12, 2013 z

http://www.klubnosacs.sk/modules.php?name=KLUB_Hist_cs

ŠIMEK, Vlastimil iFAUNA. (2012). Copyright © 1999 - 2013 Fauna Magazín, s.r.o. *Trojice letošních mláďat NoS u nás uznanych rázů – v pozadí černý, uprostřed havanovitý a nakonec modrý*. Staženo květen 12, 2013 z <http://www.ifauna.cz/kralici/clanky/r/detail/6162/zdokonalovana-plemena-a-barevne-razy-kraliku-u-nas/>

Obrázek 35: CHOVATELSKÉ STRÁNKY ŽÁKŮ SŠOS JIHLAVA. (2009). © 2013

eStránky.cz . *Holandský králik*. Staženo květen 11, 2013 z

<http://www.dumzvirat.estranky.cz/fotoalbum/vystavy/strakonice-2009/holandsky-kralik.html>

Obrázek 36: ŠIMEK, Vlastimil, iFAUNA (2012). Copyright © 1999 - 2013 Fauna Magazín, s.r.o. *Strakatá plemena králiků u nás III. Kresba plášťová a nepravidelná*. Staženo květen 10, 2013 z <http://www.ifauna.cz/kralici/clanky/r/detail/6398/strakata-plemena-kraliku-u-nas-iii-kresba-plastova-a-nepravidelna/>

KRÁLÍCI. © 2013 eStránky.cz. *Leopardí rexi*. Staženo květen 10, 2013 z <http://www.zakrkralik.estranky.cz/>

Obrázek 37: CÁHA. Miroslav (2013) © 2013 - www.chovcaha.estranky.cz. *Dalmatinský strakáč rex*. Staženo květen 11, 2013 z

<http://www.chovcaha.estranky.cz/clanky/dalmatinsky-strakac-rex/chovne-samice.html>

Obrázek 38: SATINANGORAKANINCHEN ZÜCHTEN. (2013). *Farben und Genetik*. Staženo květen 12, 2013 z <http://www.satinangora.de/gen-farben.html>

Obrázek 39: ZÁKLADNÍ ORGANIZACE ČESKÉHO SVAZU CHOVA TELŮ BRTNICE, © 2008 - [estranky.cz](http://www.zocschbrtnice.estranky.cz), *Anglický strakáč žlutý*, Staženo květen 8, 2013 z <http://www.zocschbrtnice.estranky.cz/clanky/kralici-chovani-cleny-zo.html>

Obrázek 40: AESRC Home - American English Spot Rabbit Club. Copyright ©2013 AESRC. *Photobucket*. Staženo květen 3, 2013 z <http://americanenglishspot.webs.com/>

Obrázek 41: Archiv autora

Obrázek 42: Archiv autora

Obrázek 43: Archiv autora

Obrázek 44: Archiv autora

Obrázek 45: Archiv autora

Obrázek 46: Archiv autora

Obrázek 47: Archiv autora

Obrázek 48: Archiv autora

Obrázek 49: Archiv autora

Obrázek 50: Archiv autora

Obrázek 51: Archiv autora

Obrázek 52: Archiv autora

Obrázek 53: Archiv autora

ⁱ Ústřední odborná komise

ⁱⁱ ocásek

ⁱⁱⁱ Green fluorescent protein

^{iv} Králík pocházející ze strakáče, který však je zbarven celý v barvě kresby

^v Přepravka určená na syrové maso