

Bezpečnostní rizika ochrany osob na diskotéce

Filip Bachan

Bakalářská práce
2013

 Univerzita Tomáše Bati ve Zlíně
Fakulta logistiky a krizového řízení

Univerzita Tomáše Bati ve Zlíně
Fakulta logistiky a krizového řízení
Ústav krizového řízení
akademický rok: 2012/2013

ZADÁNÍ BAKALÁŘSKÉ PRÁCE

(PROJEKTU, UMĚLECKÉHO DÍLA, UMĚLECKÉHO VÝKONU)

Jméno a příjmení: **Filip BACHAN**
Osobní číslo: **L10053**
Studijní program: **B3909 Procesní inženýrství**
Studijní obor: **Ovládání rizik**
Forma studia: **kombinovaná**

Téma práce: **Bezpečnostní rizika ochrany osob na diskotéce**

Zásady pro vypracování:

- 1. Posouzení bezpečnosti osob na diskotékách v České republice i ve světě.**
- 2. Analýza rizik ohrožení bezpečnosti osob na diskotéce v Euroclub Hluk.**
- 3. Návrh na redukci rizik.**

Rozsah bakalářské práce:

Rozsah příloh:

Forma zpracování bakalářské práce: **tištěná/elektronická**

Seznam odborné literatury:

[1] Brabec, F. Ochrana bezpečnosti podniku. Praha: Eurounion, 1996, 203 s., ISBN 80-85858-24-9.

[2] Le Bon, G. Psychologie davu. Praha: KRA, 1994, 101 s., ISBN 80-9015-278-3.

[3] Nakonečný, M. Sociální psychologie. Praha: Academia, 1999, 498 s., ISBN 978-80-200-1679-9.

Další odborná literatura dle doporučení vedoucího bakalářské práce.

Vedoucí bakalářské práce:

doc. Ing. Miroslav Tomek, Ph.D.

Ústav krizového řízení


Datum zadání bakalářské práce:

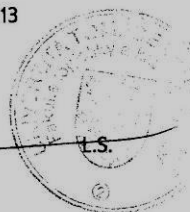
25. února 2013

Termín odevzdání bakalářské práce:

10. května 2013

V Uherském Hradišti dne 25. února 2013


prof. PhDr. Ivo Barteček, CSc.
děkan




prof. Ing. Dušan Vičar, CSc.
ředitel ústavu

ABSTRAKT

BACHAN, Filip: Bezpečnostní rizika ochrany osob na diskotéce. [Bakalářská práce]. Univerzita Tomáše Bati ve Zlíně. Fakulta logistiky a krizového řízení. Vedoucí: doc. Ing. Miroslav Tomek, Ph.D. Stupeň odborné kvalifikace: Bakalář (Bc.) v programu: Procesní inženýrství, studijní obor: Ovládání rizik. Zlín: FLKŘ UTB, 2013. 41 s.

Bakalářská práce pojednává o problematice bezpečnostních rizik osob na diskotéce. Je rozdělena na část teoretickou a praktickou. Teoretická část se zabývá legislativou a příklady bezpečnostních rizik, které ohrozily bezpečnost osob na diskotékách v České republice a ve světě. Praktická část je zaměřena na identifikaci bezpečnostních rizik a jejich vyhodnocení pomocí různých metod a analýz. Závěr práce pojednává o opatřeních na eliminaci bezpečnostních rizik, nebo jejich redukci.

Klíčová slova: bezpečnost, diskotéka, riziko, ochrana, zabezpečení

ABSTRACT

BACHAN, Filip: Security risks of the protection of persons at disco. [Bachelor thesis]. Tomas Bata University in Zlin. Faculty of Logistics and Crisis management. Thesis supervisor: doc. Ing. Miroslav Tomek, Ph.D. Level of professional qualifications: Bachelor (Bc) in program: Process engineering. Field of study: Risk Control. Zlín: FLCM TBU, 2013. 41 pages

This bachelor thesis deals with the problem of safety risk of people at the Disco. It is divided into the theoretical and practical part. The theoretical part deals with legislation and examples of safety risks, which threaten the safety of people at the disco in Czech Republic and in the World. The practical part is focused on identification of safety risks, their evaluation with different methods and analysis. The conclusion deals with measures to eliminate safety risks, or to reduce them.

Keywords: disco, protection, risk, safety, security

Poděkování

„Děkuji vedoucímu své bakalářské práce, panu doc. Ing. Miroslavu Tomkovi, Ph.D., za odborné vedení, cenné rady a připomínky. Mé poděkování patří také majitelům diskotéky Euroclub, kteří mi poskytli důležité informace a podklady pro vypracování této práce.“

OBSAH

ÚVOD	8
I TEORETICKÁ ČÁST	9
1 PRÁVNÍ PŘEDPISY K BEZPEČNOSTI A OCHRANĚ OSOB NA DISKOTÉCE	10
2 POSOUZENÍ BEZPEČNOSTI OSOB NA DISKOTÉCE V ČESKÉ REPUBLICE A VE SVĚTĚ	14
2.1 LIDSKÝ FAKTOR.....	14
2.1.1 Požití alkoholu na diskotéce.....	16
2.1.2 Napadení osob na diskotéce	16
2.1.3 Střelba na diskotéce.....	17
2.1.4 Užívání drog na diskotéce.....	17
2.1.5 Panika na diskotéce	17
2.1.6 Záchvat epilepsie na diskotéce	18
2.2 POŽÁRY NA DISKOTÉCE	18
II PRAKTICKÁ ČÁST	19
3 DISKOTÉKA EUROCLUB HLUK	20
4 ANALÝZA RIZIK DISKOTÉKY EUROCLUB HLUK	22
4.1 SBĚR DAT PRO ANALÝZU RIZIK	22
4.2 PROCESNÍ A STRUKTURÁLNÍ IDENTIFIKACE BEZPEČNOSTNÍCH RIZIK	23
4.3 MODELOVÁNÍ VYBRANÝCH BEZPEČNOSTNÍCH RIZIK	23
4.4 HODNOCENÍ VYBRANÝCH BEZPEČNOSTNÍCH RIZIK	25
4.5 VÝSLEDEK ANALÝZY BEZPEČNOSTNÍCH RIZIK	30
5 NAVRHOVANÁ OPATŘENÍ NA REDUKCI VYBRANÝCH BEZPEČNOSTNÍCH RIZIK	31
5.1 ALKOHOL NA DISKOTÉKÁCH U Dospělých a mladistvých.....	31
5.2 NAPADENÍ NÁVŠTĚVNÍKŮ A PERSONÁLU DISKOTÉKY.....	32
5.3 STŘELBA NA DISKOTÉCE	32
5.4 PONIČENÍ APARATURY DISKOTÉKY	33
5.5 PÁD Z PÓDIA.....	33
5.6 PÁD SVĚTLA NEBO REPRODUKTORU.....	33
ZÁVĚR	34
SEZNAM POUŽITÉ LITERATURY	35
SEZNAM POUŽITÝCH SYMBOLŮ A ZKRATEK	37
SEZNAM OBRÁZKŮ	38
SEZNAM TABULEK	39
SEZNAM GRAFŮ	40

SEZNAM PŘÍLOH.....	41
---------------------------	-----------

ÚVOD

Bezpečnost osob je důležitá součástí každodenního života. O bezpečnosti na diskotékách to platí dvojnásob, neboť většina osob, která se jde bavit do ruchu noci, netuší, jaká bezpečnostní rizika je mohou potkat a ohrozit.

Toto téma jsem si vybral, protože jsem několik let pracoval na různých diskotékách v okolí svého bydliště. Za tuto dobu jsem se setkal s nespočtem napadení návštěvníků a jinými bezpečnostními pochybeními. Některá z nich jsem se snažil popsat v této práci.

Cílem této bakalářské práce je posoudit všechna bezpečnostní rizika, která mohou návštěvníky vybrané diskotéky postihnout. Dílčími cíli jsou:

- posouzení bezpečnosti osob na diskotékách v České republice a ve světě,
- analýza rizik ohrožení bezpečnosti osob na diskotéce Euroclub v Hluku,
- návrh na redukci rizik.

V praktické části této bakalářské práce řeším analýzu rizik. Pro modelování rizik jsem použil Ishikawův diagram a následně metodu Failure Mode and Effect Analysis (analýza stromu poruchových stavů).

Bakalářská práce je rozpracována do pěti kapitol. Teoretická část obsahuje dvě kapitoly. Praktická část pak kapitoly tři. V první kapitole se zabývám bezpečností jako takovou a právními předpisy k bezpečnosti a ochraně osob na diskotéce. V druhé kapitole posuzuji bezpečnost osob na diskotékách v České republice a ve světě. Zde se snažím shrnout všechna rizika, při nichž návštěvníci diskoték zahynuli, nebo byly ohroženy jejich životy.

V praktické části se ve třetí kapitole věnuji popisu diskotéky Euroclub v Hluku z hlediska stavebního řešení objektu. Ve čtvrté kapitole se pak zabývám analýzou rizik vybrané diskotéky. Popisuji zde, jakým způsobem jsem sbíral data pro analýzu rizik, procesní a strukturní identifikaci rizik a hodnocení bezpečnostních rizik. V závěru této kapitoly se věnuji vyhodnocení celé analýzy. V páté kapitole navrhuji bezpečnostní opatření, kterými se dají eliminovat nebo snížit dopady kritických bezpečnostních rizik identifikovaných v předchozí kapitole.

I. TEORETICKÁ ČÁST

1 PRÁVNÍ PŘEDPISY K BEZPEČNOSTI A OCHRANĚ OSOB NA DISKOTÉCE

Bezpečnost osob na diskotéce je velmi důležitou součástí nočního života. Pokud se lidé přijdou bavit do takového podniku, často zapomínají na základní bezpečnostní pravidla a je tudíž na provozovateli, aby se o bezpečnost návštěvníků postaral.

„Bezpečnost jako takovou můžeme definovat, jako stav, kdy je systém schopen odolávat známým a předvídatelným vnějším a vnitřním hrozbám, které mohou negativně působit proti jednotlivým prvkům (případně celému systému) tak, aby byla zachována struktura systému, jeho stabilita, spolehlivost a chování v souladu s cílovostí. Je to tedy míra stability systému a jeho primární a sekundární adaptace.“ [1]

Abraham Maslow ve své pyramidě staví pocit bezpečí na druhou základní příčku hned za fyziologické potřeby nebo potřebu tepla. Z toho můžeme usoudit, že snem každého člověka pro jeho spokojený život je kromě práce a zdraví také potřeba bezpečí nejdůležitější.

Problematika právních předpisů k bezpečnosti a ochraně osob na diskotéce je velmi složitá, protože musí brát v úvahu ochranu bezpečnosti a zdraví všech účastníků diskotéky na straně jedné, a zároveň nesmí dojít k narušení práv a zájmů majitele na straně druhé.

Při posuzování všech práv a povinností jak účastníků, tak majitele a zaměstnanců diskotéky, můžeme vycházet z několika právních norem:

- V první řadě se jedná o Listinu základních práv a svobod jako součást ústavního pořádku České republiky č. 2/1993 Sb. ve znění ústavního zákona č. 162/1998 Sb.:

➤ *„Článek 1 Lidé jsou svobodní a rovni v důstojnosti i v právech. Základní práva a svobody jsou nezadatelné, nezcizitelné, nepromlčitelné a nezrušitelné.“ [13]*

Toto můžeme chápat z hlediska bezpečnosti firem a jejich bezpečnostních zájmů na jedné straně tak, že vymezuje východiska pro ochranu firemní bezpečnosti, a na druhé straně vymezuje právní východiska hranice této ochrany, které nesmějí být překročeny, aby ochranou nedošlo k neoprávněnému zásahu do práv a svobod garantovaných Listinou základních práv a svobod.

➤ *„Článek 6 Každý má právo na život.“ [13]*

Tento článek nás zajímá z hlediska ochrany bezpečnosti osob vyskytujících se v chráněném objektu. Musíme totiž při zajišťování bezpečí chránit v maximální míře život a zdraví osob, proti nimž obranný, nebo ochranný zákrok k zabezpečení podniku směřujeme. [2; str. 17]

- Zákon č. 40/1964 Sb., občanský zákoník například:
 - „§ 126 I. Vlastník má právo na ochranu proti tomu, kdo do jeho vlastnického práva neoprávněně zasahuje; zejména se může domáhat vydání věci na tom, kdo mu ji neprávem zadržuje.“ [16]

Pro majitele nebo provozovatele diskotéky toto právo znamená možnost najmout si bezpečnostní agenturu, jejichž pomocí mohou zabezpečovat ochranu a bezpečnost návštěvníků.

- K tomuto paragrafu se pojí i „§ 6 Jestliže hrozí neoprávněný zásah do práva bezprostředně, může ten, kdo je takto ohrožen, přiměřených způsobem zásah sám odvrátit.“ [16]

Jedná se o výjimku ze zásady § 4 občanského zákoníku, podle které lze: „Proti tomu, kdo právo ohrozí, nebo poruší, domáhat ochrany u orgánu, který je k tomu povolán. Není-li v zákoně stanoveno něco jiného, je tímto orgánem soud.“ [16]

- „§ 127 (1) Vlastník věci se musí zdržet všeho, čím by nad míru přiměřenou poměrům obtěžoval jiného nebo čím by vážně ohrožoval výkon jeho práv. Proto zejména nesmí ohrozit sousedovu stavbu nebo pozemek úpravami pozemku nebo úpravami stavby na něm zřízené bez toho, že by učinil dostatečné opatření na upevnění stavby nebo pozemku, nesmí nad míru přiměřenou poměrům obtěžovat sousedy hlukem, prachem, popílkem, kouřem, plyny, parami, pachy, pevnými a tekutými odpady, světlem, stíněním a vibracemi, nesmí nechat chovaná zvířata vnikat na sousedící pozemek a nešetrně, popřípadě v nevhodné roční době odstraňovat ze své půdy kořeny stromu nebo odstraňovat větve stromu přesahující na jeho pozemek.“ [16]

Z tohoto paragrafu naopak vyvstává majitelům diskoték povinnost zabezpečit diskotéku tak, aby nerušila nad míru přiměřenou poměrům sousedy. To-

ho může být docíleno například protihlukovými okny, nebo elektronickými přístroji omezující hlasitost na předem určenou úroveň.

Jako poslední paragraf tohoto zákona bych uvedl „§415 Každý je povinen počínat si tak, aby nedocházelo ke škodám na zdraví, na majetku, na přírodě a životním prostředí.“ [16]

Shrneme-li výše popsané, tak občanský zákoník dává majitelům diskotéky možnosti bránit svůj majetek proti návštěvníkům, kteří například v opilosti ničí majetek diskotéky (umyvadla, sedačky a jiné části zařízení). Naopak ale nesmí být porušena práva občanů sousedících domů s domem, ve kterém se diskotéka nachází

Ve třetí hlavě zákona č. 40/2009 Sb., trestní zákoník jsou zakotveny okolnosti vylučující protiprávnost činu:

- „§ 28 Krajní nouze 1. Čin jinak trestný, kterým někdo odvrací nebezpečí přímo hrozící zájmu chráněnému trestním zákonem, není trestným činem
2. Nejde o krajní nouzi, jestliže bylo možno toto nebezpečí za daných okolností odvrátit jinak anebo způsobený následek je zřejmě stejně závažný nebo ještě závažnější než ten, který hrozil, anebo byl ten, komu nebezpečí hrozilo, povinen je snášet.“ [17]
- „§ 29 Nutná obrana 1. Čin jinak trestný, kterým někdo odvrací přímo hrozící nebo trvající útok na zájem chráněný trestním zákonem, není trestným činem.“ [17]

Ze zákona tedy vyplývá, že ochranka klubu může zasáhnout proti porušování práv a svobod majitele, ale jen v určeném rozsahu. Co je krajní nouze a nutná obrana, by měl vědět každý člen soukromé bezpečnostní služby a vyhazovač v klubu nebo na diskotéce, aby se podle toho mohl zachovat v krizové situaci a neohrozil nepřiměřeným zásahem jak svoje zdraví, tak zdraví návštěvníků.

- Zákon č. 258/2000 Sb. o ochraně veřejného zdraví a o změně některých souvisejících zákonů upravuje:

- *„práva a povinnosti fyzických a právnických osob v oblasti ochrany a podpory veřejného zdraví,*
- *soustavu orgánů ochrany veřejného zdraví, jejich působnost a pravomoc,*
- *úkoly dalších orgánů veřejné správy v oblasti hodnocení a snižování hluku z hlediska dlouhodobého průměrného hlukového zatížení životního prostředí.“ [15]*

Podle tohoto zákona vzniká provozovatelům diskoték povinnost dbát na ochranu veřejného zdraví a především chránit návštěvníky proti příliš hlasité reprodukované hudbě.

- *Zákon č. 133/1985 Sb., o požární ochraně: „Účelem zákona je vytvořit podmínky pro účinnou ochranu života a zdraví občanů a majetku před požáry a pro poskytování pomoci při živelných pohromách a jiných mimořádných událostech stanovením povinností ministerstev a jiných správních úřadů, právnických a fyzických osob, postavení a působnosti orgánů státní správy a samosprávy na úseku požární ochrany, jakož i postavení a povinností jednotek požární ochrany“.* [14]

Z tohoto zákona vyplývá provozovateli povinnost zabezpečit objekt diskotéky proti požárům. Rovněž má také povinnost provádět pravidelné kontroly hasicích přístrojů nebo udržovat v objektu takové podmínky, aby bylo možné požáry hasit, například udržovat volné příjezdové cesty, únikové cesty a hlavně volný přístup k nouzovým východům, rozvodným zařízením elektrické energie, vody, plynu a topení včetně hasicích přístrojů a hydrantů. [14]

2 POSOUZENÍ BEZPEČNOSTI OSOB NA DISKOTÉCE V ČESKÉ REPUBLICE A VE SVĚTĚ

Při posuzování bezpečnosti diskoték musíme vycházet ze stavebního řešení objektu (jak daná diskotéka vypadá, kolik má pater, jak jsou řešené schodiště, případně je-li dostatečně odvětrávaná), nebo také z toho, zda její majitel za účelem zisku nepouští do prostor diskotéky nadměrné množství návštěvníků.

Tyto všechny možné proměnné jsem se snažil identifikovat a posoudit podle jejich pravděpodobnosti neblahého vlivu na návštěvníky a hledal jsem také všechny možné případy, kdy byly zmařeny nebo ohroženy lidské životy na různých diskotékách ve světě i v České republice.

Po důkladném posouzení všech případů z historie jsem zjistil, že největší pravděpodobnost vzniku krizové situace má lidský faktor. Jelikož jsou diskotéky místem, kde se baví a stýká mnoho lidí, z nichž jisté procento se nedokáže bavit bez vlivu omamných a psychotropních látek nebo alkoholu, existuje na takovýchto místech jisté riziko napadení nebo ublížení sobě sama v následku nadměrného požití takových látek.

Mimo lidský faktor můžeme u posuzování rizik uvést riziko vzniku požáru. U něhož se může jednat jak o zavinění z nedbalosti osoby obsluhující například zábavnou pyrotechniku v uzavřené místnosti diskotéky, tak o závadu na elektroinstalaci, které je na diskotékách, vezmeme-li v úvahu všechny elektronické součástky vybavení takové diskotéky, hodně. Riziko vzniku požáru je tedy relativně velmi vysoké.

2.1 Lidský faktor

Jak už bylo vzpomenuto výše, jedná se v případě diskoték o nejpravděpodobnější možnou příčinu ohrožení bezpečnosti osob.

„Pod pojmem „lidský činitel“ se v rizikovém inženýrství a managementu rizika rozumí soubor biologických, psychických, sociálních, politických a jiných jevů, které ovlivňují:

- *stav objektů, popřípadě průběh procesů, jež jsou vystaveny nebezpečí anebo nebezpečí generují,*
- *rozhodování o objektech / procesech,*
- *rozhodování v disciplínách souvisejících s rozhodováním o riziku.“ [12; str. 111]*

Z výše popsaného je patrné, že zabezpečit diskotéku proti lidskému činiteli je to nejtěžší, co může rizikového manažera potkat, protože člověk je tvor důmyslný a jeho představivost nezná mezí.

Proč se lidi chovají jinak na diskotékách než v běžném životě? Z části za to může alkohol nebo jiné psychotropní či omamné látky, ale největší podíl viny na tom má tzv. davové chování nebo také davové jednání. Níže uvedu některé popisy davového chování od známého britského sociologa Anthonyho Giddense a francouzského sociálního psychologa Gustave Le Bona.

„Jako dav se označuje jakékoliv větší shromáždění lidí, kteří na veřejném místě vstupují do přímé interakce. V jiném smyslu jsou davy běžnou součástí městského života. Hovoříme například o „davech“ v tržnici, divadle nebo zábavním parku, kde se tísní množství lidí ve fyzicky omezeném prostoru. Tito lidé jsou sice fyzicky přítomni ve stejném prostoru, ale přitom každý jedinec nebo malá skupina sleduje své vlastní cíle a jde svou nezávislou cestou. U nepokojů, demonstrací nebo paniky je tomu jinak: činnost každého jedince je spojena s tím, co dělají ostatní. Dav náhle přechází do zaostřené interakce a začíná se – i když jen dočasně – chovat jako jeden celek.“ [4; str. 478]

„Z psychologického hlediska nabývá však slovo dav zcela jiného významu. Za jistých daných okolností – ale jenom v nich – má shromáždění lidí nové vlastnosti, které se značně liší od vlastností jedinců, které je skládají. Vědomá osobnost tu mizí a city i myšlenky všech jednotek jsou zaměřeny týmž směrem. Tvoří se kolektivní duše bez vší pochybnosti přechodná, která má však velmi určité vlastnosti. Z pouhého seskupení se stalo to, čemu z nedostatku dokonalejšího pojmenování říkám dav organizovaný nebo chcete-li, dav psychologický. Tento pak tvoří jedinou bytost a je podroben zákonu duševní jednoty davů.“ [5; str. 13]

„Davové jednání a vyvolávání pouličních nepokojů jsou typickými projevy frustrace těch lidí, kteří nemají šanci legitimním způsobem vyjádřit svou nespokojenost nebo prosazovat reformy, po nichž touží.“ [4; str. 478]

2.1.1 Požití alkoholu na diskotéce

Při posuzování krizových situací na diskotékách hraje alkohol (etanol) ve většině případů velmi významnou roli. Při nadměrné konzumaci může být osoba intoxikována natolik, že dochází k otravě a bez včasného zásahu může dojít až ke smrti.

V krizových situacích ale alkohol působí jako stimulant a dává osobám jím ovlivněným jiný pohled na událost. Hraje tedy významnou roli ve většině krizových situací. Lidé pod jeho vlivem ztrácí zábrany, jsou uvolněnější, ale často i agresivní, což může vést až k napadení.

2.1.2 Napadení osob na diskotéce

V případě napadení nebo ohrožování fyzickou silou se jedná o jedno z nejvíce pravděpodobných rizik pro návštěvníky diskotéky. Je to zapříčiněno především konzumací alkoholu u psychicky méně stabilních návštěvníků diskotéky se sklonem k agresivnímu chování. Záminka k napadení může být minimální. Agresivnímu jedinci stačí k vyprovokování třeba skutečnost, že budoucí oběť jeho činu je z jiné části města, nebo se třeba jen náhodně opřel o budoucího agresora.

Předcházet napadení hostů diskotéky se dá docela jednoduše. Stačí si najmout soukromou bezpečnostní službu, lidově řečeno vyhazovače (pro účely této bakalářské práce budu dále používat tento termín). Jedná se o jednu nebo více osob, které jsou fyzicky zdatné a dokážou řešit hrozbu napadení návštěvníků buď v zárodku, nebo není-li tomu už možné předejít, snaží se zabránit větším škodám na zdraví a majetku.

Jsou ovšem také případy, kdy si ochranka diskotéky neplnila svoje povinnosti nebo pochybila a došlo tedy ke katastrofě. Uvedu případ, který se stal na Slovensku v Košickém kraji. V dubnu roku 2012 se tam stala tragédie, kdy slovenského kickboxera ubila na diskotéce přesila mužů.

Kickboxera napadl vyhazovač, ke kterému se přidali dva další muži. Diskžokej kickboxera schoval v uzavřené místnosti, aby na něj útočníci nemohli, ti se do této místnosti dobývali, ale kickboxer jim uprchl oknem. Agresoři jej i přesto pronásledovali. Tělo kickboxera bylo nalezeno až v pondělí ráno. [7]

2.1.3 Střelba na diskotéce

Nezřídka kdy se objevuje i případ, kdy si zhrzený návštěvník diskotéky přijde vylít vztek se zbraní v ruce. Jeden z takových případů se stal ve Francii v létě roku 2012. Místní úřady oznámily, že muže, který už měl záznam v trestním rejstříku, ochranka diskotéky Teatro v Lille vykazala z prostor diskotéky. Později se tam vrátil se zbraní "typu kalašnikov" a začal střílet. Zemřela šestadvacetiletá obsluha šatny a sedmadvacetiletý návštěvník klubu.

V té době bylo v klubu kolem 200 až 300 lidí. Zraněné odvezly sanitky do místních nemocnic. Diskotéku policisté uzavřeli. [10]

2.1.4 Užívání drog na diskotéce

Téma drogy a diskotéky nebo kluby je hodně obšírné už jen proto, že existuje celá řada preparátů, které se užívají na diskotékách. Pro příklad vyjmenuju jen některé: kanabis, halucinogeny, LSD, houbičky, ketamin, stimulancia, pervitin, kokain nebo extáze.

Diskotéky a kluby jsou místa, kam se lidé chodí bavit a odpočinout si od všedního stresu, popřípadě se uvolnit. Drogy všeobecně způsobují změnu vědomí. Nejznámější taneční drogou je extáze. Po požití mají osoby chuť tancovat a nepocítují nutnost doplňovat tekutiny, čímž může dojít k dehydrataci a přehřátí organismu.

„Základní substancí extáze je MDMA (3,4-methylendioxyamfetamin) - stimulační látka, která má mimo jiné i euforické a empatické účinky. Podobné účinky mají také její chemicky příbuzné látky: MDA (methylendioxyamfetamin), MDE/MDEA (methylendioxyetylamfetamin), MBDB (methylaminomethylendioxyfenyl), MMDA (metyoxymethylendioxy-amfetamin). Tyto látky se od sebe navzájem liší délkou účinku (MDMA 4-6 h, MDA 8-12 h, MDE 3 h) a mírou empatie, kterou vyvolávají.“ [3]

2.1.5 Panika na diskotéce

Dalším možným rizikovým faktorem může být panika. V červnu roku 2008 bylo v severovýchodní části Mexika v klubu News Devine ušlapáno 12 lidí. Důvodem vyvolání paniky se stalo podle náčelníka místní policie to, že policisté přišli prošetřit informace, že se v klubu prodávají drogy a servíruje alkohol nezletilým osobám. Klub měl podle jeho informací jen hlavní vchod a nouzový východ, před nímž ale překážely narovnané basy s pivem. Policie zadržela 39 lidí včetně majitele podniku.

Kluby v Mexiku často pořádají odpolední párty, kterým se říká "tardeada" a jsou určeny pro návštěvníky už od šestnácti let, ovšem alkohol se smí prodávat až od osmnácti let.

Majitel měl problémy s porušováním zákonů a pravidel bezpečnosti už v roce 2007, kdy mu soud nařídil klub uzavřít. Podařilo se mu ale rozhodnutí soudu zvrátit a klub znovu otevřel. Policie uvedla, že počet návštěvníků v pátek výrazně překročil kapacitu klubu.

Policisté popřeli původní zprávy mexických sdělovacích prostředků, že do klubu pustili slzný plyn. Při akci se rovněž nestřílelo. O neštěstí se postarala panika, která vypukla poté, co majitel klubu návštěvníkům oznámil, že je přišla zatknout policie. [9]

2.1.6 Záchvat epilepsie na diskotéce

Sice není zaznamenán žádný případ, že by osoba, která při návštěvě diskotéky utrpěla epileptický záchvat, zemřela, ale toto téma není radno brát na lehkou váhu. Epileptika je totiž na první pohled nemožné rozeznat. Na druhou stranu ani on sám neví, jestli se u něj dostaví záchvat, který může podnítit osvětlení a hlasitá hudba, nebo nikoliv.

2.2 Požáry na diskotéce

Ke vzniku požáru na diskotéce může dojít z několika důvodů. Nejčastějším bývá závada na elektroinstalaci, ale může také dojít k podcenění protipožárního opatření. Jako příklad lze uvést požár v nočním klubu v městě Santa Maria v jižní Brazílii, kde v lednu 2013 zemřelo nad ránem nejméně 245 lidí. Většina obětí byla buď ušlapána, nebo se udusila kouřem. V době vypuknutí požáru se v podniku Kiss bavilo kolem 2000 převážně mladých lidí. Stalo se tak kolem půl druhé místního času (před půlnocí středoevropského času).

Ve chvíli, kdy na pódiu vystupovala kapela, která používala zábavnou pyrotechniku přímo na pódiu, začalo hořet. Podle prvních informací požár způsobila právě zábavná pyrotechnika, od níž začala hořet zvuková izolace na stropě. Informaci ale policie ani hasiči nepotvrdili, protože vyšetřování je zatím stále na začátku.

„V klubu okamžitě vypukl chaos, jak se lidé pokoušeli dostat k východům. Většina obětí se zřejmě udusila kouřem, někteří lidé přišli o život i ve vzniklé tlačenici. Na místo se začali sjíždět hasičské a sanitní vozy, ale celý rozsah tragédie se ukázal až za několik hodin. Hasiči a policisté totiž klub několik hodin prohledávali a nacházeli další a další mrtvá těla.“ [8]

II. PRAKTICKÁ ČÁST

3 DISKOTÉKA EUROCLUB HLUK

Diskotéka Euroclub se nachází v samém centru města Hluk. Byla otevřena v roce 1997. Za tu dobu zde bylo uskutečněno kolem 1500 různých akcí. S tím souvisí i velký průtok lidí.

Budova diskotéky původně sloužila jako kulturní dům s pódium. Půdorys tvoří dvoupodlažní dům ve tvaru L. Přízemí a první patro jsou spojeny dvěma schodišti, z nichž pravé schodiště ústí do zastavěného meziposchodí.

V prvním patře (příloha P I) se nachází bar se šesti boxy, kulečnickem, stolním fotbalem a toaletami. Nouzový východ je řešen po dvou schodištích do přízemí diskotéky. Protipožární ochrana je zabezpečena hydrantem a jedním hasicím přístrojem. Nachází se zde také jedna kamera, která zabírá celý prostor prvního patra. Celý prostor odvětrává vzduchotechnika. Toto patro je taktéž přirozeně osvětleno a odvětráváno 4 okny.

Z meziposchodí (příloha P II), ve kterém je umístěn bar a kuchyně, vedou opět dva únikové východy. První vede přes schody do hlavního sálu diskotéky a druhý přes kuchyň do přízemí a na dvůr areálu. Opět se zde nachází jeden hasicí přístroj a jedna kamera snímající celý prostor. V baru se nachází jedno okno a celý prostor je opět odvětrávaný vzduchotechnikou. Jedno okno je též v kuchyni.

Vzhledem k tomu, že na diskotéku po většinu roku nechodí dostatečný počet návštěvníků, bývají často první patro a bar v mezi podlaží uzavřené, neboť by se majiteli nevyplatilo zaměstnávat další obsluhu a vyhazovače.

V přízemí diskotéky (příloha P III a P IV) se nachází pódium, na kterém je místo pro aparaturu diskžokeje a elektroinstalaci hudební aparatury. Nad hlavou diskžokeje je umístěn reproduktor odposlechu, kamera, která snímá celý taneční parket spolu se dvěma boxy. Na pódium jsou rovněž dva boxy a tyč pro GoGo tanečnici. Na toto pódium se dá dostat přes místnost, která se nachází pod pravým schodištěm. Tento vstup ale není návštěvníky využíván, protože o něm buď neví, nebo je pro ně rychlejší se na pódium dostat přes schodiště ústící v mezipatře a prvním poschodí. Pokud je na diskotéce pořádána akce s hosteskami, slouží tato místnost jako nouzová převlékárna.

Přes levé schodiště se dá dostat jak do prvního patra, tak na balkón, který se táhne podél celé levé stěny diskotéky a končí až nad barem. Na pravé straně diskotéky jsou pod sádro-

kartonem schovány tři velké okna. Pod balkónem se nachází 3 boxy oddělené od sebe přepážkami.

Po pravé straně diskotéky se nachází zasunutý výklenek, ve kterém jsou dva boxy, věšák na bundy a další stolní fotbal. V tomto výklenku je rovněž umístěna jedna bezpečnostní kamera, která snímá celý prostor této polouzavřené místnosti. Vedle tohoto výklenku se ještě nachází dva boxy, za kterými jsou toalety a únikový východ. V chodbičce u únikového východu a toalet se nachází další bezpečnostní kamera. Je zde také umístěna šatna, ta je ale pro malý zájem a neekonomičnost provozu permanentně uzavřená. Pokud by ale otevřená byla, vede z ní další východ přímo na dvůr areálu diskotéky. Pokud je tedy šatna otevřená, má diskotéka další nouzový východ.

Na opačné straně od pódia se nachází bar, vedle něhož je vchod spolu s umístěným hydrantem. Celý prostor baru snímá jedna bezpečnostní kamera. U umyvadla je umístěna ohlašovna požáru a pod ním se nachází další hasicí přístroj.

Mezi pódium, barem a boxy se nachází taneční parket, který má na čtyřech místech umístěny sloupy, na kterých je konstrukce pro umístění světelné aparatury. Nad parketem rovněž visí 4 reproduktory, každý na třech řetězech, bohužel se ale tyto reproduktory nacházejí na dosah návštěvníků.

Únikové východy vedou z přízemí dva. Jeden se nachází u toalet a má zavírání řešené na páku. Druhý slouží také jako vchod. Ve vchodu u pokladny je další bezpečnostní kamera.

Celý prostor před diskotékou pokrývá pět bezpečnostních kamer.

4 ANALÝZA RIZIK DISKOTÉKY EUROCLUB HLUK

V následující části se budu věnovat analýze rizik. Sběr dat pro analýzu rizik jsem prováděl nezúčastněným pozorováním, rozhovorem s majitelem diskotéky a dotazníkem. Pro následné vyhodnocení analyzovaných dat provedu vyhodnocení pomocí Ishikawova diagramu a metodou FMEA (Failure Mode and Effect Analysis). Následně výsledky ověřím Pareto-vým pravidlem 80/20.

4.1 Sběr dat pro analýzu rizik

Pro sběr dat o možných rizicích na diskotékách jsem použil dotazník (příloha P V a PVI), který jsem rozdál mezi návštěvníky diskotéky. Vrátilo se mi 78 dotazníků, z toho tři jsem musel vyřadit, protože návštěvníci, kteří je vyplňovali, zakroužkovali všechny odpovědi u otázek pevných a do otázek volných namalovali obrázky.

Vzorek respondentů se tedy skládal ze 75 dotazníků. Ze všech dotazovaných bylo celkem 46 žen a 29 mužů. Nejčastěji se vyskytovali respondenti ve věku 18-24 let, celkem jich bylo 44.

Z dotazníku vyplynulo, že 72 z dotázaných se na diskotéce posiluje alkoholem velmi často, nebo často, což je 93,5 % respondentů. Drogy bere často nebo občas čtrnáct z dotázaných, a ve většině případů se jedná o marihuanu (to činí 18,6 % respondentů).

Svědkiem napadení na diskotéce bylo 57 respondentů, což je 76 % ze všech dotázaných. Ve 40 případech (53,3 %) se personál snažil ochránit návštěvníky. Osm odpovídajících (10,6 %) si nebylo jisto, zda personál zasáhl nebo ne, protože například nebylo poznat, kdo patří k personálu diskotéky. Ve čtrnácti případech z 57 se dotázaní domnívají, že zásah ochranky nebyl přiměřený situaci (24,5 %).

Z dalších otázek vyplynulo, že 70,6 % což je 53 dotázaných neví, kde jsou na diskotéce umístěny hasicí přístroje, a 22,7 % což je 17 dotázaných nevědělo, kde jsou nouzové východy. Na druhou stranu si ale 58 dotázaných, což je 77,3 % myslí, že se personál stará dostatečně o jejich bezpečnost.

4.2 Procesní a strukturální identifikace bezpečnostních rizik

Při analýze rizik můžeme rozlišovat dvě metody. Metodu kvalitativní, která se snaží srovnat relativní význam rizik, a metodu kvantitativní, která se vyznačuje především číselným vyjádřením hodnoty rizika. [6]

Při určování rizik se využívá různých metod, které se postupem času zpřesňují a upravují, čímž počet těchto metod stále roste. Mezi nejčastější kvantitativní postupy při řízení rizika patří rozhodovací stromy. Jedná se o diagramy, které zobrazují interakce mezi rozhodnutími, které musí osoba při rozhodování učinit. Jedná se například o analýzu Fault Tree Analysis (FTA), neboli analýzu stromu poruch, nebo o Event Tree Analysis (ETA). Při vyhodnocování bývají tyto dvě metody doplněny o analýzu Failure Mode and Effect Analysis (FMEA), která analyzuje možný výskyt vad a vliv těchto vad na systém. [12]

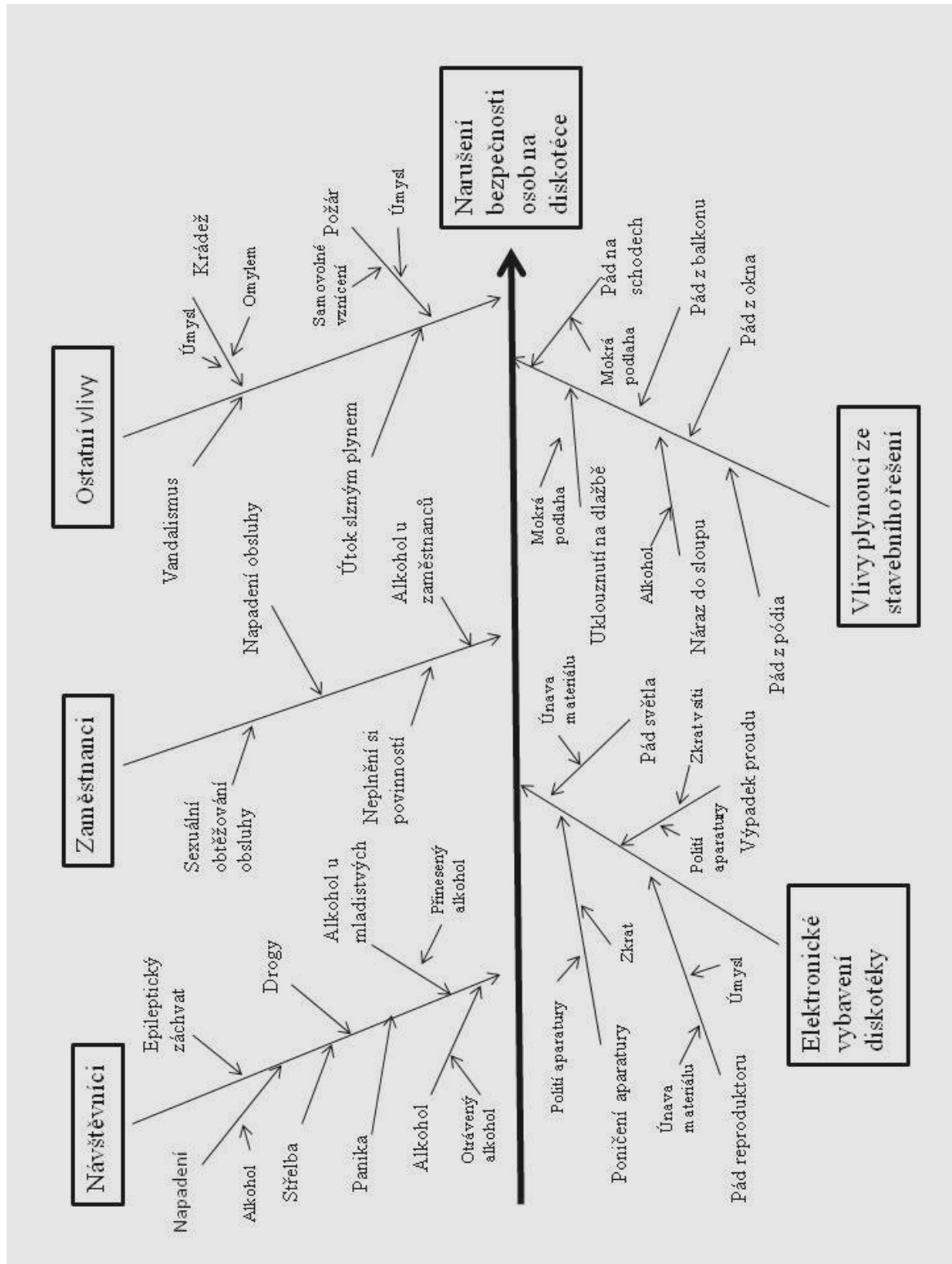
Pro analýzu procesních a strukturálních rizik jsem zvolil metodu Ishikawova diagramu. Jedná se o diagram příčin a následků, který je též nazýván diagramem rybí kosti. Základem diagramu je páteř s hlavou, která představuje cíl, a žebra, která znázorňují kategorie příčin. Na tyto žebra se pak doplňují kůstky, ty představují možné zdroje nebezpečí, případně příčiny možných nepříznivých událostí. [12]

Pod analýzou procesních rizik si lze představit všechna možná rizika, která může způsobit lidský faktor. Problém lidského faktoru a jeho nevypočitatelnosti je široký, a proto jej pro potřeby této práce rozdělím v diagramu na tři části, ve kterých se pokusím popsat všechna rizika, která se mi podařilo identifikovat.

V analýze strukturálních rizik se pokusím identifikovat možné závady na vybavení diskotéky. Především se jedná o závady na elektroinstalaci a o rizika spojená se stavebním řešením objektu.

4.3 Modelování vybraných bezpečnostních rizik

K modelování vybraných bezpečnostních rizik jsem použil metodu Ishikawova diagramu (Obrázek 1). Do tohoto diagramu jsem zanesl vybraná procesní a strukturální rizika. Tato rizika vyhodnotím pomocí metody Failure Mode and Effects Analysis. Následně je uspořádám od nejvyšší rizikovosti po nejmenší do tabulky.



Obrázek 1 Identifikace rizik pomocí Ishikawova diagramu [Zdroj: vlastní]

4.4 Hodnocení vybraných bezpečnostních rizik

Při hodnocení vybraných bezpečnostních rizik se používají předem dané postupy, které musí být nezávislé a objektivní. Cílem hodnotícího procesu je usnadnit rozhodování.

Pro posouzení bezpečnostních rizik na diskotéce jsem si vybral hodnocení rizik pomocí metody Failure Mode and Effects Analysis (FMEA).

V případě této analýzy se jedná o kombinaci dvou fází. První fáze je fáze verbální, která identifikuje vznik možných poruch, způsob možných poruch a následky možných poruch. Tato fáze se zpravidla realizuje brainstormingem. V druhé, numerické fázi, se zaměřuje na odhad rizik projektu pomocí tříparametrového indexu RPN. [12]

Pro potřeby své práce budu data pro první fázi čerpat z identifikovaných rizik z Ishikova diagramu a v druhé fázi provedu výpočet pomocí rizikového čísla R, kde ověřím, zda se jedná o riziko bezvýznamné nebo závažné podle vzorce (1):

$$R = P * N * H \quad (1)$$

Kde: R = míra rizika,

P = pravděpodobnost vzniku rizika,

N = závažnost následků,

H = odhalená rizika.

Stupnice míry rizikovosti a pravděpodobnosti vzniku od nahodilé až po trvalou je uvedena v tabulce číslo 1. Stupnice závažnosti následků od malého deliktu, malé škody nebo malého úrazu až po smrt osob a velmi vysoké škody na majetku, spolu s odhalitelností rizika je v tabulce číslo 2.

Norma ČSN EN 60812 Techniky analýzy bezporuchovosti systému – postup analýzy způsobů a důsledků poruch (FMEA) uvádí 10 parametrů pro výpočet míry rizika. Pro potřeby této práce uvedu pouze 5 parametrů. [11]

Tabulka 1 Míra rizika a pravděpodobnost jeho vzniku

R	Míra rizik	P	Pravděpodobnost vzniku rizika
0-3	Bezvýznamné riziko	1	Nahodilá
4-10	Akceptovatelné riziko	2	Spíše nepravděpodobná
11-50	Mírné riziko	3	Pravděpodobná
51-100	Nežádoucí riziko	4	Velmi pravděpodobná
101-125	Nepřijatelné riziko	5	Trvalá

[Zdroj: 11]

Tabulka 2 Závažnost následků a odhalitelnost rizika

N	Závažnost následků	H	Odhalitelnost rizika
1	Malý delikt, malá škoda, malý úraz	1	Riziko odhalitelné v době jeho spáchání
2	Větší delikt, úraz s pracovní neschopností, velká škoda	2	Snadno odhalitelné riziko
3	Střední delikt, úraz s převozem do nemocnice, vyšší škoda	3	Odhalitelné riziko
4	Těžký delikt, těžký úraz s trvalými následky, vysoká škoda	4	Nesnadno odhalitelné riziko
5	Smrt osob, velmi vysoká škoda na majetku	5	Neodhalitelné riziko

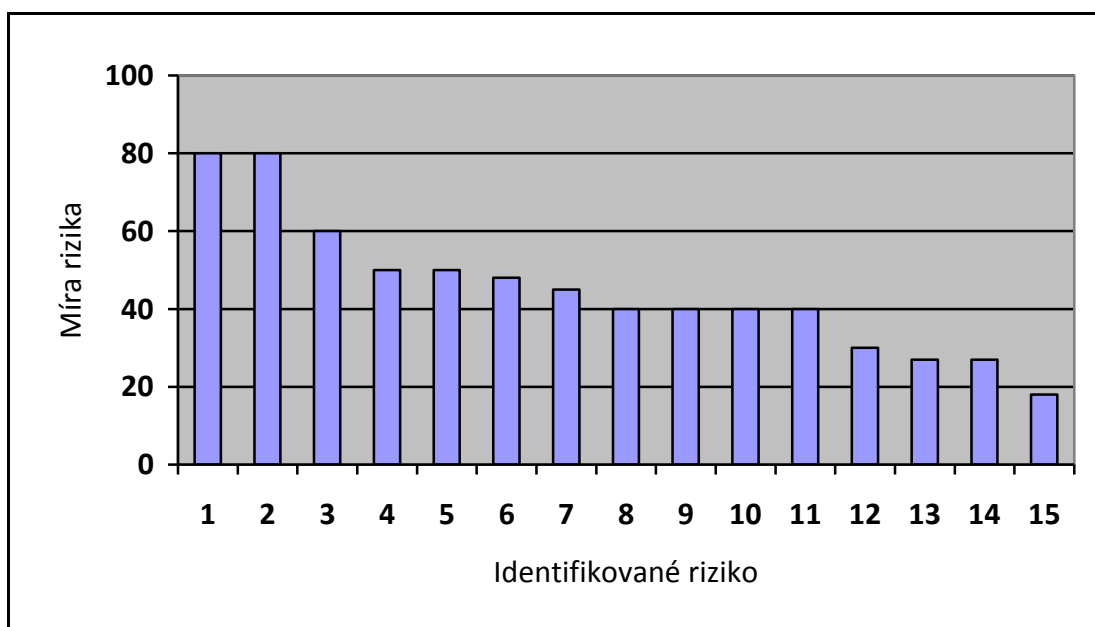
[Zdroj: 11]

V následující tabulce uvedu identifikovaná procesní bezpečnostní rizika podle vypočtené míry rizika. Míru závažnosti výsledků jsem následně graficky znázornil v grafu 1.

Tabulka 3 Analýza procesních rizik

Pořadí	Identifikace procesních rizik	R	P	N	H	Četnost	Kumulativní četnost
1.	Napadení	80	5	4	4	13,33 %	13,33 %
2.	Alkohol	80	5	4	4	13,33 %	13,33 %
3.	Napadení personálu	60	5	4	3	6,67 %	20 %
4.	Střelba	50	2	5	5	13,33 %	33,33 %
5.	Alkohol u mladistvých	50	5	2	5	13,33 %	33,33 %
6.	Vandalismus	48	4	3	4	6,67 %	40 %
7.	Krádež	45	3	3	5	6,67 %	46,67 %
8.	Epileptický záchvat	40	2	5	4	26,67 %	73,33 %
9.	Drogy	40	5	2	4	26,67%	73,33 %
10.	Panika	40	2	4	5	26,67%	73,33 %
11.	Požár	40	2	5	4	26,67 %	73,33 %
12.	Sexuální obtěžování	30	3	2	5	6,67 %	80 %
13.	Alkohol u zaměstnanců	27	3	3	3	13,33 %	93,33 %
14.	Neplnění si povinností personálu	27	3	3	3	13,33 %	93,33 %
15.	Útok slzným plynem	18	2	3	3	6,67 %	100 %

[Zdroj: vlastní]



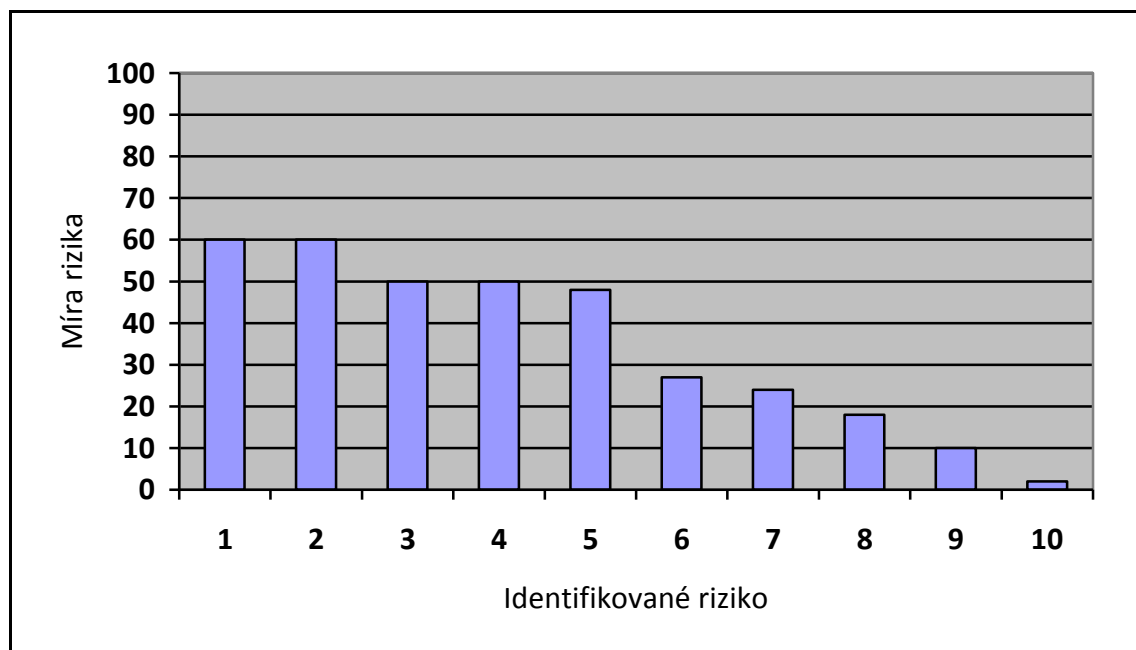
Graf 1 Míra závažnosti procesního rizika [Zdroj: vlastní]

Tak, jako v případě procesních rizik, provedu i u strukturálních rizik v následující tabulce jejich míru v sestupném pořadí a následně je upravím do podoby grafu 2.

Tabulka 4 Analýza strukturálního rizika

Pořadí	Identifikace procesních rizik	R	P	N	H	Četnost	Kumulativní četnost
1.	Poničení aparatury	60	3	4	5	20 %	20 %
2.	Pád z pódia	60	3	4	5	20 %	20 %
3.	Pád reproduktoru	50	2	5	5	20 %	40 %
4.	Pád světla	50	2	5	5	20 %	40 %
5.	Pád z balkonu	48	3	4	4	10 %	50 %
6.	Pád na schodech	27	3	3	3	10 %	60 %
7.	Pád z okna	24	3	4	2	10 %	70 %
8.	Uklouznutí na dlažbě	18	3	2	3	10 %	80 %
9.	Výpadek proudu	10	2	1	5	10 %	90 %
10.	Náraz do sloupu	2	1	2	1	10 %	100 %

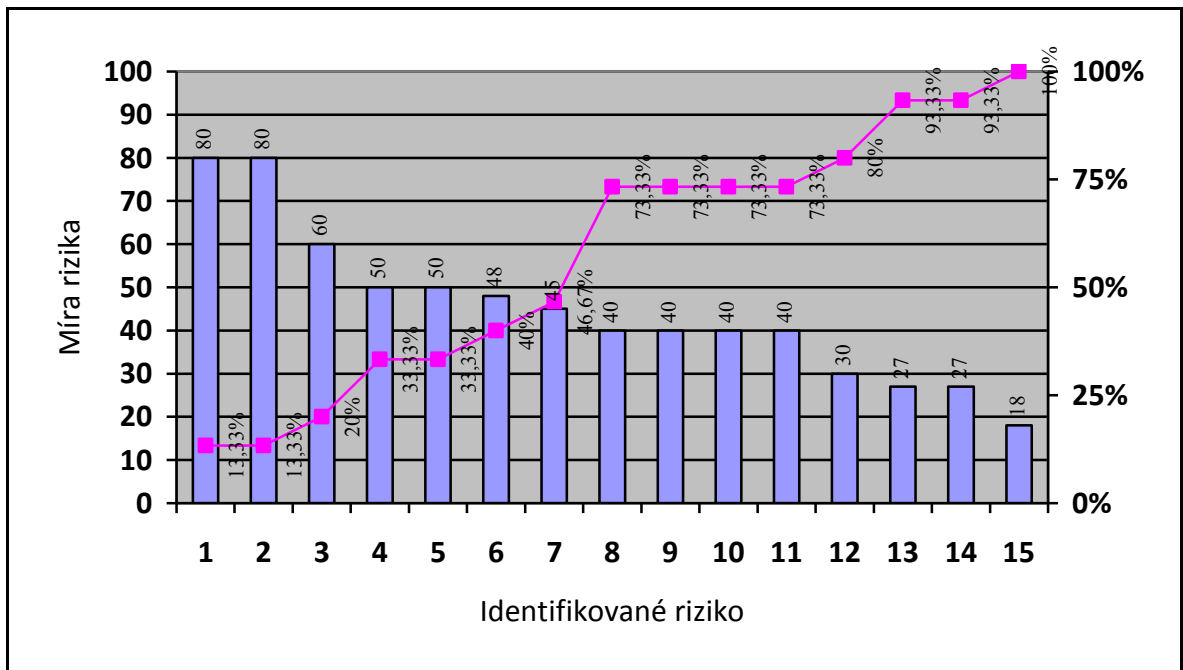
[Zdroj: vlastní]



Graf 2 Míra závažnosti strukturálního rizika [Zdroj: vlastní]

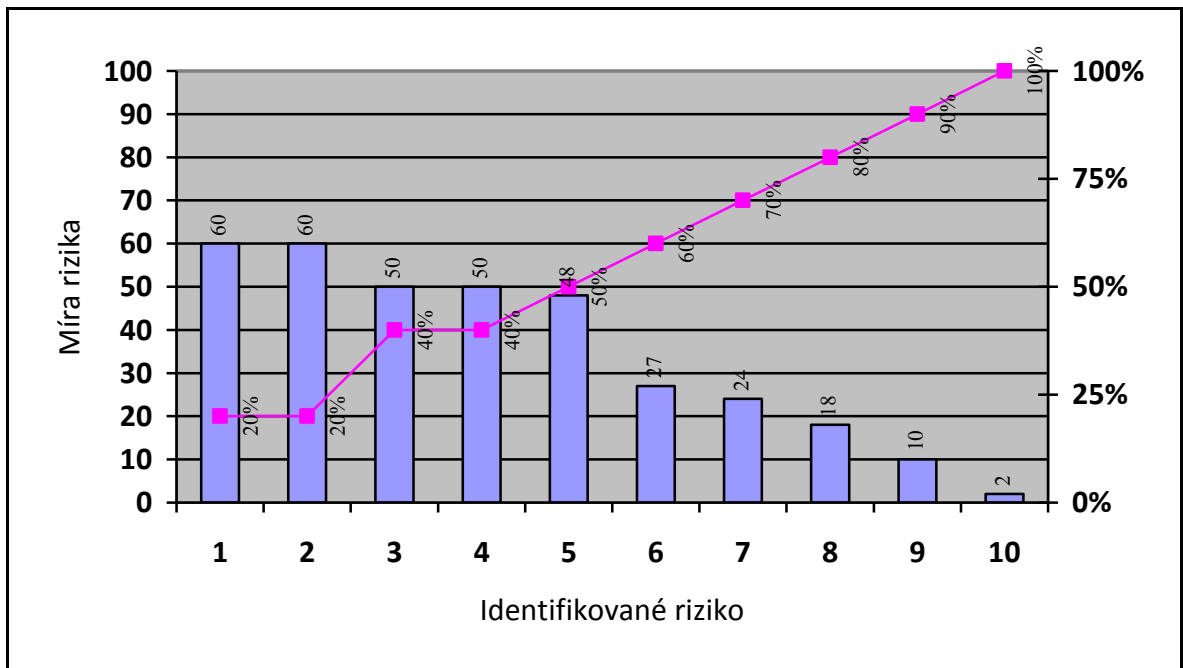
Pro konečné vyhodnocení míry rizika jsem vypočetl tzv. míru tolerance. Tato míra určuje hranici rizika mezi přijatelným a nepřijatelným. K výpočtu jsem použil Paretův princip 80/20. Tímto principem se jako nepřijatelná rizika vyznačují ta, která mají součet kumulativní četnosti do 80 %. Zbylá rizika se považují za přijatelná. Kumulativní četnost jsem znázornil na grafech 3 a 4 pomocí Lorenzovi křivky a za nepřijatelná rizika považuji

všechna rizika, jejichž rizikové číslo R je vyšší než 50 a zároveň je jejich kumulativní četnost výskytu nižší než 80 %. [11]



Graf 3 Paretova analýza 80/20 - procesní hledisko rizika [Zdroj: vlastní]

Z Paretovy analýzy 80/20 procesního hlediska rizik vyplývá, že nepřijatelná rizika jsou riziko napadení, alkohol, napadení personálu, střelba a alkohol u mladistvých.



Graf 4 Paretova analýza 80/20 - strukturální hledisko rizika [Zdroj: vlastní]

Z Paretovy analýzy 80/20 strukturálního hlediska rizik vyplývá, že nepřijatelná rizika jsou poničení aparatury, pád z pódia, pád reproduktoru a pád světla.

4.5 Výsledek analýzy bezpečnostních rizik

V analýze rizik jsem určil 15 rizik vyplývajících z procesního hlediska a 10 rizik vyplývajících ze strukturálního hlediska. Na základě Paretova principu 80/20 jsem určil 9 rizik, které nejvíce ohrožují bezpečnost osob na diskotéce.

Tato rizika jsem přehledně seřadil do tabulky 5, zvláště pro rizika procesní a zvláště pro rizika strukturální.

Tabulka 5 Nejzávažnější bezpečnostní rizika

Nejzávažnější bezpečnostní rizika			
Pořadí	Procesní hledisko rizika	Pořadí	Strukturální hledisko rizika
1.	Napadení	1.	Poničení aparatury
2.	Alkohol	2.	Pád z pódia
3.	Napadení personálu	3.	Pád reproduktoru
4.	Střelba	4.	Pád světla
5.	Alkohol u mladistvých		

[Zdroj: vlastní]

Jelikož se některá rizika vyplývající z tabulky 5 vzájemně prolínají, budou se prolínat i navrhovaná bezpečnostní opatření. Z mého hlediska se jako nejzávažnější procesní rizika jeví napadení účastníků diskotéky a střelba na diskotéce. Ze strukturálních je to pak pád z pódia, případně pád reproduktoru nebo světla.

5 NAVRHOVANÁ OPATŘENÍ NA REDUKCI VYBRANÝCH BEZPEČNOSTNÍCH RIZIK

Na základě předchozí kapitoly, ve které se věnuji analýzám rizik, které mohou postihnout návštěvníky diskotéky, jsem určil nejzávažnější rizika, se kterými je potřeba pracovat a snažit se je zcela odstranit, nebo alespoň snížit závažnost jejich následků.

5.1 Alkohol na diskotékách u dospělých a mladistvých

Jeden z nejzávažnějších problémů na diskotékách je v dnešní době problém alkoholu. S alkoholem nebo drogami se rovněž pojí většina úrazů a smrtelných zranění, které se udály jak na diskotékách v České republice, tak i ve světě. Nicméně otázku alkoholu u dospělých je těžké řešit, protože bychom se tím mohli dostat do omezování svobod občanů. A nikdo z dospělých si nechce nechat sáhnout na možnost dát si skleničku nebo dvě, byť by to bylo nad míru. Pokud se ale stane, že někdo požije více alkoholu a začne být agresivní, je tento problém potřeba řešit, a v tomto místě je prostor pro vyhazovače.

Na druhou stranu ale podnapilou mládež a mladistvé můžeme vídat také stále častěji. Z rozhovorů s majiteli diskotéky vyplynulo, že při každém z policejních zátahů na opilou mládež byl vždy odhalen alespoň jeden případ alkoholu u mladistvých. Pro majitele tak vyvstává otázka, jak mladistvé identifikovat. Jedna možnost je žádat po každém občanský průkaz. Pokud je na diskotéce málo hostů, není problém si občanský průkaz vyžádat. Často se ale stává, že se servírky přepočítají. Jelikož je ale na diskotéce za barem několik tabulí, postačí na jednu z nich napsat datum, který určí minimální hranici dospělosti osoby. Tento datum potom porovnat s údajem v občanském průkazu. Pokud je ale na diskotéce mnoho hostů, navrhol bych řešit identifikaci mladistvých pomocí barevných papírových pásek na ruku, které nejdou odlepit, aniž by se roztrhly. Jednu barvu budou mít daný večer dospělí a druhou mladiství. Identifikační náramky stojí necelou korunu za jeden kus, tudíž by náklady na jejich pořízení byly minimální. Navíc by náramky dostávali hosté při vstupu, tudíž by nemusely servírky žádat po návštěvnících občanský průkaz pro zjištění věku. Pokud by návštěvník neměl náramek, mohla by ho obsluha odmítnout obsloužit, tím by se dosáhlo kontroly mladistvých.

5.2 Napadení návštěvníků a personálu diskotéky

Dalším problémem na diskotékách celosvětově je problém napadení. Při identifikaci rizik, dostalo napadení spolu s problémem alkoholu nejvyšší rizikové číslo R v této bakalářské práci, a to 80. Předcházet tomuto problému je v podstatě nemožné, protože potenciálního útočníka nelze jednoznačně odlišit od běžného návštěvníka. Jako nápravné opatření bych navrhol zaměstnat větší počet vyhazovačů. Vystává otázka jak vysoký počet ostrahy najmout? Počet vyhazovačů bych navrhl podle aktuálního počtu návštěvníků diskotéky. Z historie návštěvnosti diskotéky a z odpovědí majitele se počet návštěvníků nedá nikdy dopředu určit, protože v jeden den přijde na diskotéku neočekávaně 150 osob, jindy se za celý večer neukáže ani 20 návštěvníků.

Pokud jsou na diskotéce otevřeny všechny bary, provozovatel zaměstnává minimálně dva vyhazovače, ale v případě otevření pouze dolního baru není pro něj ekonomicky únosné zaměstnat mimo dvou servírek taky dva vyhazovače. Z tohoto důvodu bych navrhol v takovémto případě zaměstnat místo druhé servírky fyzicky zdatného barmana, který by v případě nouze mohl zastat práci vyhazovače. Provozovatel tak ušetří náklady za zaměstnání jednoho člověka navíc a ještě zvýší ochranu svých návštěvníků. Tímto opatřením je možné snížit i potenciální riziko napadení personálu diskotéky.

5.3 Střelba na diskotéce

Tento bezpečnostní jev je relativně vzácný, nicméně jeho následky jsou fatální. Na zkoumané diskotéce se tento případ za dobu její existence zatím nestal. Problém pronesené zbraně do prostor diskotéky se dá vyřešit velmi jednoduše, a to ručním detektorem kovu. Takový detektor lze pořídit již od pěti tisíc korun a investice do něj se provozovateli vrátí v podobě vyšší bezpečnosti návštěvníků. Takovýto detektor je totiž malý, lehký a zvládá fungovat bez nutnosti připojení k elektrické síti. Je schopen identifikovat středně velkou pistoli ze vzdálenosti do 20 centimetrů a velký nůž ze vzdálenosti do 15 centimetrů.

Problém střelných zbraní na diskotékách se ale i tak týká spíše diskoték ve větších městech, kde je větší pohyb osob.

5.4 Poničení aparatury diskotéky

Zabudované reproduktory a zvuková aparatura jsou dimenzovány tak, aby nedocházelo ke zkratům. Toto strukturální riziko může být tudíž spojeno především se zkratem v elektrické síti, ale může také nastat neopatrnou manipulací nebo neodborným zásahem, například diskžokeje při zapojování různých přehrávačů. Může k ní dojít i neúmyslným vylitím tekutiny do přehrávačů. Majitel by měl každého diskžokeje poučit, co kam může zapojit a každý diskžokej by si měl hlídat, aby mu nikdo na jeho pracoviště nevstupoval s alkoholem v ruce.

5.5 Pád z pódia

Jedná se o nejpravděpodobnější riziko ze strukturálních rizik. Na pódiu se nachází prostor pro diskžokeje spolu se zesilovači. Pokud si návštěvník chce nechat zahrát písničku, případně se diskžokeje na něco zeptat, musí se vydat po pravém schodišti, které není pro tento výstup plně uzpůsobeno. Primárně totiž toto schodiště slouží pro vstup do mezipatra a prvního patra. Pódium je oproti parketu asi o metr výše. Hlavní způsob vstupu na pódium je realizován vchodem, který je v blízkosti pánských toalet, tento vchod je ale pro většinu návštěvníků neznámý a proto tudy nechodí. Jako nápravné opatření proti pádu z pódia bych navrhol vystavět čtyři schodky k pódiu. Tímto se zajistí bezpečný vstup na pódium, a po zažití z řad návštěvníků se riziko pádu z pódia sníží.

5.6 Pád světla nebo reproduktoru

Tato dvě rizika patří mezi těžko odhalitelné, ale mají potenciál způsobit úraz s možnými smrtelnými následky. Světelná aparatura diskotéky je realizována na konstrukci, která je umístěna nad parketem a jako taková je stabilní a bytelná, nicméně je zde stále riziko únavy materiálu, proto bych navrhol pravidelné kontroly uchycení světelné aparatury na konstrukci. Nad parketem diskotéky se nachází čtyři reproduktory, které jsou zavěšené na třech řetězech, bohužel jsou ale v dosahu návštěvníků, kteří je mohou rozhoupat, a tím by mohlo dojít k přetržení jednoho z řetězů a následnému pádu reproduktoru. Možnosti snížení rizika bych viděl v úpravě konstrukce tak, aby nebylo možné reproduktor rozhoupat. Například přišroubováním kovových tyčí ke stropu a ke konstrukci, na které je přišroubována světelná aparatura.

ZÁVĚR

Bezpečnost osob je stále ohrožena a potenciální rizika číhají všude. Nejvíce je ale člověk nebezpečný sám sobě. Na diskotéky se chodí člověk převážně bavit, ale často si neuvědomuje, jaká rizika na něj číhají. Tato rizika se zvyšují se zvyšujícím se počtem lidí. Je tedy logické, že pokud diskotéku navštíví deset návštěvníků, jsou v relativní bezpečí, pokud ji ale navštíví několik stovek lidí, zvyšuje se s tím i pravděpodobnost napadení nebo paniky. Tyto domněnky jsem si mohl ověřit osobně, jelikož jsem několik let na diskotékách pracoval.

Cílem této bakalářské práce bylo posoudit všechna bezpečnostní rizika, která mohou návštěvníky vybrané diskotéky ohrozit. Tohoto cíle jsem chtěl dosáhnout pomocí tří dílčích cílů. V teoretické části jsem se zabýval bezpečnostními riziky, která mohou ohrozit návštěvníky diskoték celosvětově, což bylo prvním dílčím cílem. Druhým byla analýza bezpečnostních rizik na diskotéce Euroclub v Hluku. Tuto analýzu jsem provedl pomocí Ishikawova diagramu a metody Failure Mode and Effect Analysis. Následně jsem pro vybraná rizika provedl návrh na jejich redukci, což bylo třetím dílčím cílem.

Posuzovaná diskotéka je na poměry města velká a v celosvětovém bezpečnostním měřítku dopadla docela dobře. Identifikovaná rizika jsou sice závažná, ale je možné je eliminovat, nebo snížit jejich dopady s relativně malými finančními náklady. Rovněž z odpovědí dotazovaných návštěvníků vyplývá, že se na diskotéce cítí v bezpečí a tento pocit se v návštěvnících snaží posílit i majitel diskotéky, který nainstaloval na diskotéce velký počet bezpečnostních kamer a podle počtu návštěvníků zaměstnává i dostatečný počet vyhazovačů, kteří neustále chodí po prostorech diskotéky a hlídají, aby se něco nestalo.

Podle mne je nejhorším bezpečnostním rizikem riziko napadení, nejde mu totiž účinně předcházet a může být eliminováno pouze dostatečným počtem ochranky na diskotéce. Napadení nemusí být jediné riziko, kterým se mohou návštěvníci navzájem ohrozit, ale mohou si ublížit i sami svým chováním, jak bylo například popsáno výše v podkapitole 5.6, která se zabývá špatně umístěnými reproduktory. Toto špatné umístění je sice vinou majitele, ale vždy je vina i na straně návštěvníka, který ho rozhoupe a zvýší tak riziko jeho pádu.

Rovněž jsem při vypracování této práce zjistil, že se tomuto tématu přímo nevěnuje téměř žádná literatura a podle mě by jí měl být věnován větší prostor.

SEZNAM POUŽITÉ LITERATURY

- [1] Bezpečnostní pojmy [online]. 2010 [cit. 2013-03-18]. Dostupné z: <http://www.mvcr.cz/clanek/pojmy-bezpecnost.aspx>.
- [2] Brabec, František. Ochrana bezpečnosti podniku. Praha: Eurounion, 1996, ISBN 80-85858-24-9.
- [3] Extáze [online]. 2009 [cit. 2013-03-18]. Dostupné z: <http://www.extc.cz/extaze.html>.
- [4] GIDDENS. Sociologie. Vyd. 1. Praha: Argo, 594 s. ISBN 80-720-3124-4.
- [5] LE BON, Gustave. Psychologie davu. Vyd. 1. Překlad L Hofman, Z Ullrich. Praha: KRA, 1994, 159 s. ISBN 80-901-5278-3.
- [6] MERNA, Tony a Martina KÖNIGOVÁ. Risk management: řízení rizika ve firmě. Vyd. 1. Brno: Computer Press, c2007, xii, 194 s. Expert (Grada). ISBN 978-80-251-1547-3.
- [7] Na Slovensku Romové ubili k smrti reprezentanta v kickboxu [online]. 2012 [cit. 2013-03-18] Dostupné z: <http://www.sport.cz/ostatni/ostatni/clanek/423890-na-slovensku-romove-ubili-k-smrti-reprezentanta-v-kickboxu.html>.
- [8] Požár na diskotéce v Brazílii si vyžádal na 245 mrtvých. Udusili se kouřem [online]. 2013 [cit. 2013-03-18]. Dostupné z: <http://www.novinky.cz/zahranicni/amerika/143105-pri-policejnim-zasahu-v-mexickem-klubu-bylo-uslapano-12-lidi.html>.
- [9] Při policejním zásahu v mexickém klubu bylo ušlapáno 12 lidí [online]. 2013 [cit. 2013-03-18]. Dostupné z: <http://www.novinky.cz/zahranicni/amerika/143105-pri-policejnim-zasahu-v-mexickem-klubu-bylo-uslapano-12-lidi.html>.
- [10] Střelba na diskotéce ve Francii zemřeli dva lidé. [online]. 2012 [cit. 2013-02-20]. Dostupné z: <http://www.mediafax.cz/zahranicni/4076694-Strelba-na-diskotece-ve-Francii-zemreli-dva-lide>.
- [11] ŠČUREK, Radomír. Studie analýzy rizika protiprávních činů na letišti. Ostrava, 2009. Dostupné z: http://www.fbi.vsb.cz/miranda2/export/sites-root/fbi/040/cs/sys/resource/PDF/analyzy_rizika_letisti.pdf. VŠB TU Ostrava.

-
- [12] TICHÝ, Milík. Ovládání rizika: analýza a management. Vyd. 1. Praha: C.H. Beck, 2006, xxvi, 396 s. Beckova edice ekonomie. ISBN 80-717-9415-5.
- [13] Ústavní zákon č. 2/1993 Sb. Listina základních práv a svobod.
- [14] Zákon č. 133/1985 Sb., o požární ochraně.
- [15] Zákon č. 258/200sb., o ochraně veřejného zdraví a o změně některých souvisejících zákonů.
- [16] Zákon č. 40/1964 Sb., občanský zákoník.
- [17] Zákon č. 40/2009 Sb., trestní zákoník.

SEZNAM POUŽITÝCH SYMBOLŮ A ZKRATEK

ETA	Event Tree Analysis – Analýza stromu událostí
FMEA	Failure Mode and Effect Analysis – Analýza stromu poruchových stavů
FTA	Fault Tree Analysis – Analýza stromu poruch
H	Odhalená rizika
MBDB	Metylaminometylendioxyfenyl – podobně jako MDA
MDA	Metylendioxyamfetamin- podobně jako MDMA – liší se délkou účinku
MDE/MDEA	Metylendioxyetylamfetamin – podobně jako MDA
MDMA	3,4-methylendioxyamfetamin – stimulační látka
MMDA	Metyoxymetylendioxy-amfetamin – podobně jako MDA
N	Závažnost následků
P	Pravděpodobnost vzniku rizika
R	Míra rizika
RPN	Index tří parametrů pro odhad rizik projektu

SEZNAM OBRÁZKŮ

Obrázek 1 Identifikace rizik pomocí Ishikawova diagramu [Zdroj: vlastní].....	24
---	----

SEZNAM TABULEK

Tabulka 1 Míra rizika a pravděpodobnost jeho vzniku	26
Tabulka 2 Závažnost následků a odhalitelnost rizika	26
Tabulka 3 Analýza procesních rizik	27
Tabulka 4 Analýza strukturálního rizika	28
Tabulka 5 Nejzávažnější bezpečnostní rizika	30

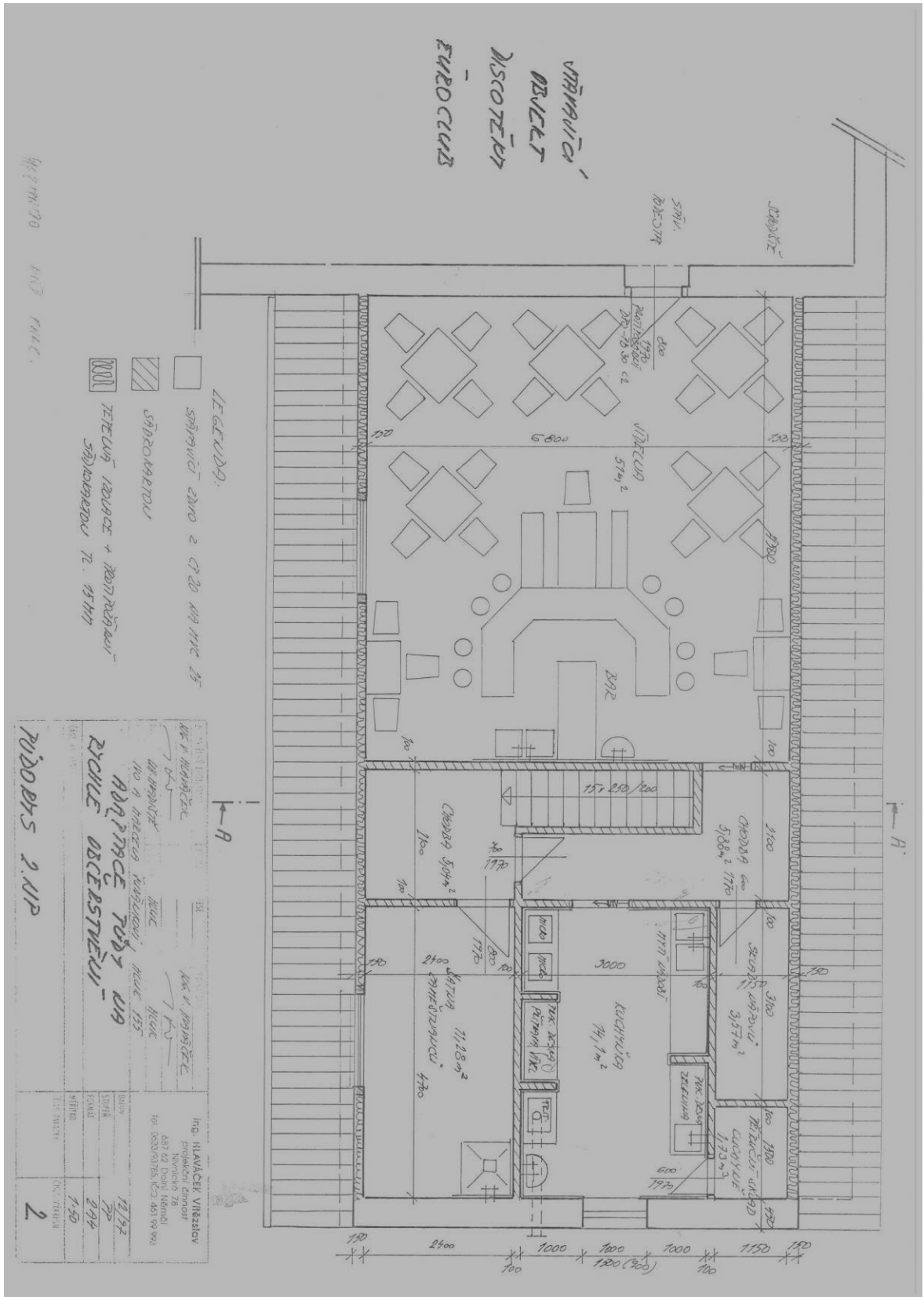
SEZNAM GRAFŮ

Graf 1 Míra závažnosti procesního rizika [Zdroj: vlastní]	27
Graf 2 Míra závažnosti strukturálního rizika [Zdroj: vlastní].....	28
Graf 3 Paretova analýza 80/20 - procesní hledisko rizika [Zdroj: vlastní].....	29
Graf 4 Paretova analýza 80/20 - strukturální hledisko rizika [Zdroj: vlastní]	29

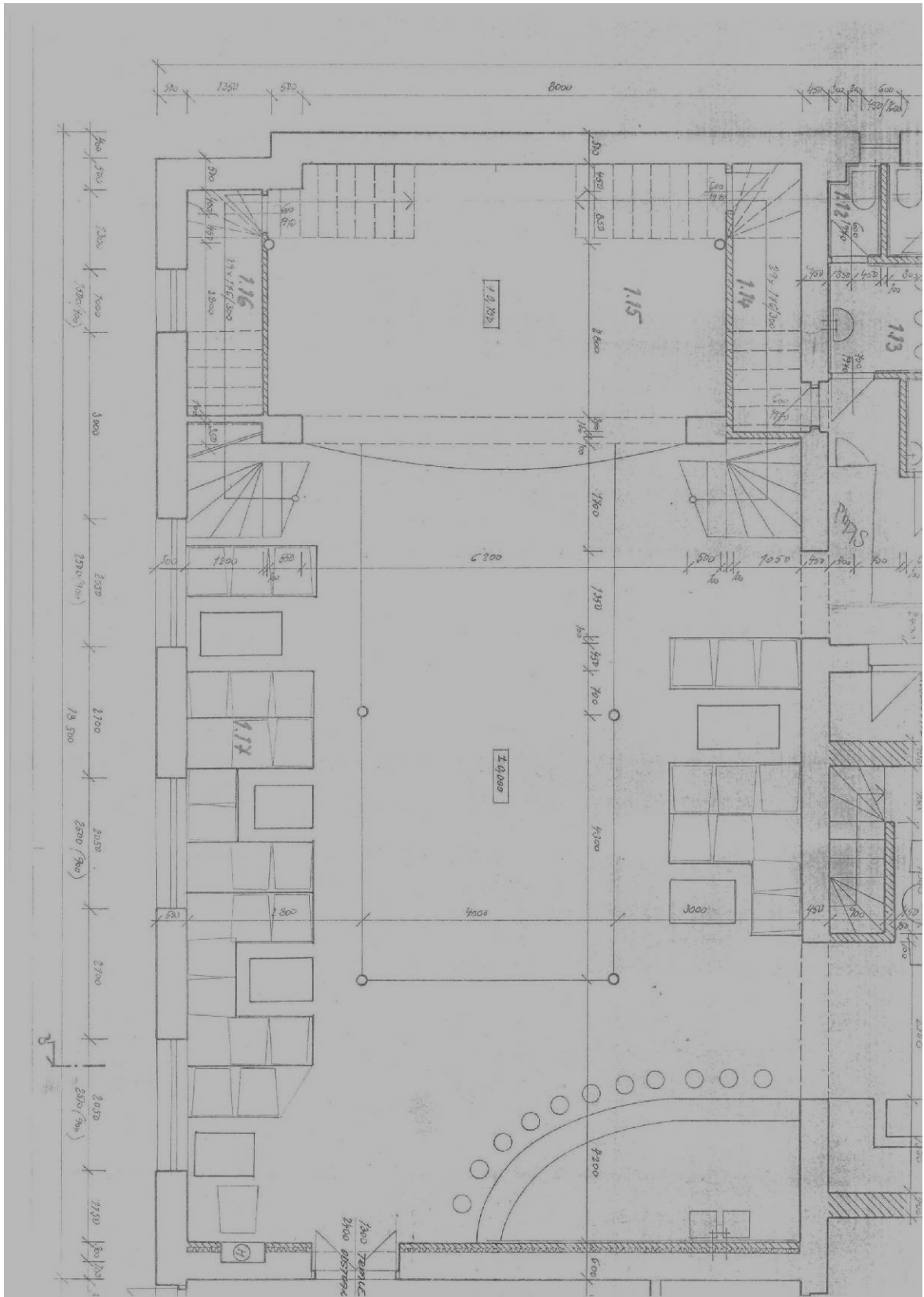
SEZNAM PŘÍLOH

- P I: Plán diskotéky Euroclub Hluk 1. Patro
- P II: Plán diskotéky Euroclub Hluk bar v mezipatře
- P III: Plán diskotéky Euroclub Hluk přízemí 1. část
- P IV: Plán diskotéky Euroclub Hluk přízemí 2. část
- P V: Dotazník

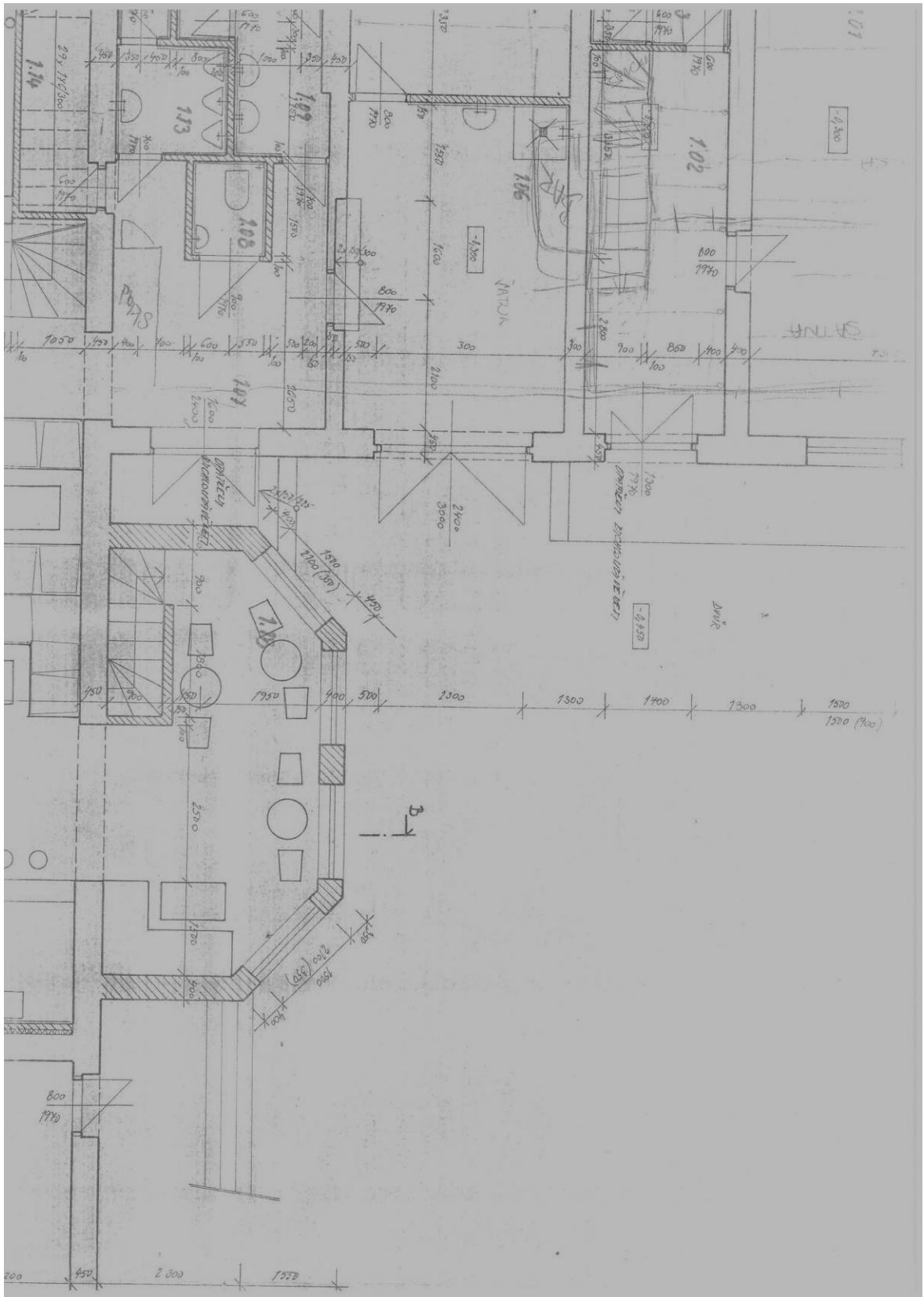
PŘÍLOHA P II: PLÁN DISKOTÉKY EUROCLUB HLUK BAR V MEZIPATŘE



PŘÍLOHA P III: PLÁN DISKOTÉKY EUROCLUB HLUK PŘÍZEMÍ 1. ČÁST



PŘÍLOHA P IV: PLÁN DISKOTÉKY EUROCLUB HLUK PŘÍZEMÍ 2. ČÁST



PŘÍLOHA P V: DOTAZNÍK 1. STRANA

Dotazník pro návštěvníky diskotéky:

Vážení návštěvníci diskotéky,
jsem studentem posledního ročníku Fakulty Logistiky a krizového řízení University Tomáše Bati ve Zlíně. Zpracovávám bakalářskou práci na téma Bezpečnostní rizika ochrany osob na diskotéce. Cílem mé bakalářské práce je zhodnotit stávající bezpečnostní situaci, vyhodnotit všechna rizika a navrhnout opatření ke zvýšení bezpečnosti návštěvníků této diskotéky. Dotazník je anonymní, proto se nikam nepodepisujte. Prosim Vás o co největší upřímnost při jeho vyplňování, jedná se o výzkum, ve kterém mají pravdivé odpovědi cenu.

- 1) Kolik je vám let?
 - a) Méně než 15 let (nezletilý)
 - b) 15 – 17 let (mladistvý)
 - c) 18 – 24 let
 - d) 25 – 30 let
 - e) 30- 35 let
 - f) 36- 40 let
 - g) 40 – více
- 2) Jakého jste pohlaví?
 - a) Muž
 - b) Žena
- 3) Jaké je vaše nejvyšší dosažené vzdělání?
 - a) Základní škola
 - b) Vyučev/a
 - c) Vyučev/a s maturitou
 - d) Střední odborná škola (maturnla)
 - e) Vyšší odborná škola
 - f) Vysoká škola
- 4) Jste z této obce?
 - a) Ano
 - b) Ne

5) Jak často navštěvujete tuto diskotéku?

.....
.....
.....

6) Zazl/a jste někdy při návštěvě této diskotéky nějakou krizovou situací (napadení, požár, epileptický záchvat, nebo jiné)?

- a) Ano
- b) Ne

7) Jaké události jste byl/a svědkem?

.....
.....
.....
.....
.....

8) Uživate při návštěvě této, či jiné diskotéky alkohol?

- a) Ano často
- b) Ano občas
- c) Ne
- d) Nikdy

9) Uživate při návštěvě této, či jiné diskotéky nějakou drogu (marihuana, houbičky, LSD, extáze a jiné)?

- a) Ano často
- b) Ano občas
- c) Ne
- d) Nikdy

10) Pokud jste někdy užil drogu, která to byla?

.....
.....
.....

PŘÍLOHA P VI: DOTAZNÍK 2. STRANA

11) Stal/a jste se někdy svědkem napadení na diskotéce?
a) Ano
b) Ne

12) Pokud ano, snažil se personal této diskotéky ochránit návštěvníky?
(pokud jste v otázce č. 11 odpověděl ne, prosím nevyplňujte)
a) Ano
b) Ne
c) Nevím (nebylo poznat, kdo patří k personálu diskotéky).

13) Pokud ano, byl zásah personálu přiměřený?
(pokud jste v otázce č. 11 odpověděl ne, prosím nevyplňujte)
a) Ano
b) Ne

14) Myslíte si, že je protipožární zabezpečení této diskotéky dostatečné?
a) Ano
b) Ne
c) Nevím

15) Víte, jak se zachovat při požáru?
a) Ano
b) Ne

16) Víte, kde se na této diskotéce nachází hasicí přístroje?
a) Ano
b) Ne

17) Víte, kde se nachází na této diskotéce nouzový východ?
a) Ano
b) Ne

18) Je podle vás nouzový východ dobře přístupný a zřetelně označený?
(pokud jste v otázce č. 11 odpověděl ne, prosím nevyplňujte)
a) Ano je přístupný a zřetelně označený.
b) Je přístupný, ale špatně označený.
c) Je špatně přístupný, ale dobře označený.
d) Není ani dobře přístupný ani zřetelně označený.

19) Myslíte si, že se personal diskotéky stará dostatečně o Vaši bezpečnost?
a) Ano
b) Ne

Děkuji za vyplnění dotazníku a přeji příjemný zbytek večera.